



جامعة محمد بوضياف . المسيلة
كلية العلوم الإنسانية والاجتماعية

قسم علم النفس
التخصص: إرشاد وتوجيه

الآثار السلبية للتباعد الاجتماعي على تلاميذ المرحلة الابتدائي والأساليب المستخدمة للتقليل منها من وجهة

مذكرة مقدمة لنيل شهادة الليسانس

تخصص: إرشاد وتوجيه

تحت إشراف الأستاذ:
"مرزوقي سمير"

إعداد الطالبات:
بوسكرة حنان
زعيتز عفاف
بن يحيى مريم

السنة الجامعية: 2020-2021

الله أكبر
بسم الله الرحمن الرحيم
الحمد لله رب العالمين
والصلاة والسلام على
سيدنا محمد وآله الطيبين
الطاهرين أجمعين
اللهم صل على محمد
وعلى آل محمد
اللهم صل على محمد
وعلى آل محمد
اللهم صل على محمد
وعلى آل محمد



الإهداء

نهدي عملنا هذا إلى ينبوع الصبر والتفاؤل والأمل، إلى جميع من فالوجود
بعد الله ورسوله إلى أمهاتنا الغاليات وإلى آبائنا سندنا وقوتنا بعد الله، إلى من
أثرونا على أنفسهم، إلى من علمونا علم الحياة إلى من اظهروا لنا ما هو أعلى
من الحياة إخوتنا، إلى من جعلهم الله إخوتنا، ومن أحببناهم في الله طلاب
قسم "علم النفس"

ولابد لنا ونحن نخطو خطواتنا الأخيرة فالحياة الجامعية من
وقفه نعود إلى أعوام قضيناها في رحاب الجامعة مع أساتذتنا الكرام باذلين
قدموا لنا العديد بالذين بذلك جهودا كبيرة في بناء الغد لتبعث الأمة من
جديد.

والشكر الكبير لأستاذنا "مرزوقي سمير" الذي بفضل أنجزنا عملنا هذا.



شكر وعرفان

اللهم لك الحمد والشكر كله وإليك ونرجع نتقدم بأسمى آيات الشكر والامتنان والتقدير

والمحبة إلى كل من وقف بجانبنا وساعدنا وقدم لنا يد العون من قريب وبعيد

وأخص بالذكر الأستاذ المشرف وبعيد "مرزوقي سمير" الذي لم يبخل على بنصائحه القيمة

وتوجيهاته من بداية هذا العمل إلى نهايته

وكل من ساهم معنا في إنجاز هذا العمل.

ملخص الدراسة:

هدفت هذه الدراسة إلى التعرف على الآثار السلبية للتباعد الاجتماعي على تلاميذ المرحلة الابتدائي والأساليب المستخدمة للتقليل منها من وجهة نظر المعلمين أثر بعض المتغيرات في هذا الآثار السلبية، وهل للمؤسسة التربوية بولاية المسيلة "بلدية حمام الضلعة" في دور في تشكل وظهور الآثار السلبية تعيق على المعلمين، فاعتمدنا في دراستنا على المنهج الوصفي الاستكشافي التحليلي . ولتحقيق أهداف الدراسة تم القيام بدراسة بييليوغرافية بحثنا فيها عن أهم الآثار السلبية التي تعترض المعلمين انطلاقا مما توصلت إليه مجموعة من الدراسات السابقة المشابهة التي كشفت حقيقة ما يواجه المعلمين من آثار سلبية التي تحول دون تحقيق الأهداف المسطرة لمهنتهم، وقد سمحت هذه الدراسة بييليوغرافية من توزيع.

الآثار السلبية إلى مجالات تتمحور فيها اغلب الآثار السلبية للتباعد الاجتماعي. ويعد التحقق من صلاحية الأداة ومن صدقها وثباتها، تم تطبيق الدراسة على عينة من المعلمين متكونة من 283 من ولاية المسيلة "بلدية حمام الضلعة"، ولتحليل البيانات إحصائيا تم استخدام التكرارات والنسب المئوية والوزن النسبي وتحليل التباين.

وقد توصلنا إلى نتائج تبين أن لمؤسسات التربية وولاية المسيلة "بلدية حمام الضلعة" دور في تشكل وظهور آثار سلبية تعيق عمل المعلمين.

كما اتضح أن الآثار السلبية للتباعد الاجتماعي التي قد تواجه المعلمين بدرجة حدة ماعدا محور العلاقات المهنية كانت درجة الحدة متوسطة في بعده، وقد ظهر انه لا يوجد اختلاف "أثر" في استجابات المعلمين في الآثار السلبية للتباعد الاجتماعي.

Summary of the study:

This study aimed to identify the negative effects of social distancing on primary school students and the methods used to reduce them from the teachers' point of view, the impact of some variables on these negative effects. In our study, we relied on the analytical descriptive approach. To achieve the objectives of the study, a bibliographic study was conducted in which we searched for the most important negative effects that are encountered Teachers based on the findings of a group of similar previous studies that revealed the reality of the negative effects teachers face that prevent them from achieving the established goals of their profession. This bibliographic study allowed the distribution of The negative effects point to areas where most of the negative effects of social distancing focus. After verifying the validity of the tool, its validity and stability, the study was applied to a sample of teachers consisting of 283 from the Wilayat of M'sila "Municipality of Hammam Al-Dhala'a". To analyze the data statistically, frequencies, percentages, relative weight and analysis of variance were used. We have reached results showing that educational institutions in the Wilayat of M'sila "Municipality of Hammam Al-Dhala'a" have a role in the formation and emergence of negative effects that hinder teachers' work. It also became clear that the negative effects of social distancing that teachers may face with a degree of severity, except for the axis of professional relations, was a moderate degree of severity in its two dimensions.

فهرس المحتويات

الفهرس

إهداء

شكر وعران

مقدمة: أ

الفصل الأول: الإطار العام للدراسة

- 1- إشكالية الدراسة: 5
- 2- أهمية الدراسة: 7
- 3- أهداف الدراسة: 7
- 4- التعاريف الإجرائية لمفاهيم الدراسة..... 7
- 5- الدراسات السابقة للدراسة: 10
6. الخلفية النظرية لمتغيرات الدراسة: 13

الفصل الثاني: الإطار المنهجي للدراسة

- تمهيد: 21
- 1- منهج الدراسة: 21
 - 2- ميدان الدراسة: 22
 - 3- مجتمع الدراسة: 22
 - 4- عينة الدراسة: 23
 - 5- الدراسة الاستطلاعية: 23
 - 6- الخصائص السيكومترية لأداة الدراسة 23
 - 7- إجراءات الدراسة الأساسية: 25
 - 8- الأساليب الإحصائية للدراسة: 26

الفصل الثالث: عرض نتائج الدراسة ومناقشتها

- 1- عرض نتائج الدراسة 28
 - 2- مناقشة نتائج الدراسة 39
- الخاتمة: 42
- قائمة المصادر والمراجع: 44
- الملاحق 47

قائمة الجداول

- الجدول رقم 1: يمثل معاملات ارتباط البنود مع الدرجة الكلية للاستبيان. 24
- الجدول رقم 2: يبين قيمة معامل (Cronbach's Alpha) للاستبيان. 25
- الجدول رقم 3: يوضح استجابات أفراد عينة الدراسة على عبارات المحور الأول. 28
- الجدول رقم 4: يوضح استجابات أفراد عينة الدراسة على عبارات المحور الثاني. 35

قائمة الأشكال

- الشكل رقم 1: يوضح توزيع نسب استجابات أفراد عينة الدراسة على المحور الأول. 30
- الشكل رقم 2: يوضح متوسطات استجابات عينة الدراسة على المحور الأول. 34
- الشكل رقم 3: يوضح توزيع نسب استجابات أفراد عينة الدراسة على المحور الثاني. 36
- الشكل رقم 4: يوضح متوسطات استجابات عينة الدراسة على المحور الثاني. 38

مفصلة

مقدمة:

لا يخفى على أحد ما مرَّ ويمرُّ به العالم الآن من تحديات وأمور صعبة على مستوى الحياة بشكل عام والعملية التعليمية بشكل خاص، فقد تأثرت العديد من الأنظمة التعليمية في مختلف الدول والبلدان سلباً بالأزمة العالمية الحالية نتيجة انتشار ما يعرف بجائحة «فيروس كورونا»؛ وذلك بسبب التحديات الكثيرة التي أوجدتها هذه الجائحة أمام الأنظمة التعليمية المختلفة، والتي كان من أهمها صعوبة التدريس المباشر للطلبة أو ما يعرف بالتعليم النظامي التفاعلي بالمدارس والجامعات، وذلك لخطورة التقارب المكاني والجسدي بين الطلبة والقائمين على العملية التعليمية بشكل عام، وهذا بدوره أثبت بصورة كبيرة أهمية أن تستند الأنظمة التعليمية على إستراتيجيات تقنية مبتكرة وطرائق تعليم وتعلم فاعلة وغير تقليدية.

لذا فقد اتجهت بعض دول العالم نحو التعلم الرقمي وجعل نظام «التعليم عن بعد» نظاماً أساسياً بديلاً عن نظام التعليم المباشر أو ما يعرف بالتعليم الصفي الحي واتجهت نحو استكمال العملية التعليمية خلال الفترة الماضية من خلال نظام التعليم عن بعد، وقد سلكت هذه الدول هذا المسلك بعدما أصبح نظام التعليم عن بعد ضرورة حتمية وواقعا فرضته الأزمة الصحية العالمية شرقاً وغرباً وشمالاً وجنوباً.

وما شهدناه ونشهده يوماً بعد يوم على الساحة التعليمية يجعلنا نقول بكل حيادية وموضوعية: إنَّ الأنظمة التعليمية في مختلف دول العالم بحاجة لجهود كبيرة والتفكير خارج الصندوق في سبيل إيجاد وتفعيل العديد من الطرائق والإستراتيجيات الحديثة وغير التقليدية، والتي من شأنها أن تضمن جودة تفعيل منظومة التعليم عن بعد والتي ربما قد تستمر كنظام تعليمي موازٍ للنظام التعليمي المعتاد لنا جميعاً.

وفي الواقع إنَّ فكرة «التعليم عن بعد» ليست فكرة حديثة أو جديدة على بعض الأنظمة التعليمية في العالم؛ فهي فكرة قد تبنتها بعض تلك الأنظمة التعليمية، ووضعتها نصب

أعينها منذ بضع سنوات في سبيل ضمان جودة وتكامل منظومة التخطيط الإستراتيجي للتعليم، وتحقيق أعلى مستوى ممكن من جودة الأداء وفق معايير الجودة العالمية، فقد بذلت العديد من الأنظمة التعليمية منذ فترة ليست بالقليلة جهودا مضنية لتعزيز الواقع التكنولوجي والتقني في العملية التعليمية ضمن ما قامت به من عمليات تطويرية في مختلف أركان العملية التعليمية في مجالي: القدرة المؤسسية والفاعلية التعليمية داخل المؤسسات التعليمية المختلفة؛ لحرصها على الريادة في توفير فرص تعلم ذات جودة عالية لجميع الطلبة.

ولا شك أن هذه الجائحة توجب على النظم التعليمية المختلفة تبني طرائق وإستراتيجيات مبتكرة من شأنها أن تدعم توظيف واستثمار التكنولوجيا الحديثة والتحول نحو التعلم الرقمي من خلال منظومة التعليم عن بعد، تلك المنظومة التي أثبتت جدارتها وأهميتها على الرغم من وجود بعض التحديات أمامها..!، وأصبح لزاما على النظم التعليمية المختلفة إحداث نقلة نوعية في عمليتي التعليم والتعلم في ظل الظروف الراهنة من خلال تبني نظام التعليم عن بعد، والذي أصبح ضرورة حتمية على المستوى العالمي، كما أن هذه الجائحة تفرض على النظم التعليمية المختلفة صقل وتعزيز مهارات وإمكانيات الكادر الأكاديمي والإداري بالميدان ودعم قدراتهم نحو توظيف التكنولوجيا الحديثة والتحول نحو التعلم الرقمي في الفترة الحالية والمستقبلية بإذن الله تعالى، بالإضافة إلى توفير السبل الكفيلة بتعزيز المستوى المعرفي والمهاري والتقني للطلبة في مختلف المراحل التعليمية، وإكسابهم قيم تحمل مسؤولية تعلمهم بأنفسهم بدعم وتعزيز مباشر من معلمهم ومعلماتهم وأولياء الأمور كافة، وبالإضافة لما سبق أصبح لزاما على الأنظمة التعليمية المختلفة تبني كل ما من شأنه أن يعزز التواصل بين أولياء الأمور والقائمين على العملية التعليمية بالمدارس والجامعات بشكل عام، بالإضافة إلى تعزيز مهاراتهم التكنولوجية بصورة مباشرة؛ وذلك لضمان متابعتهم لأبنائهم بصورة صحيحة أثناء عملية التعلم عن بعد.

وختاماً نقول: علينا جميعاً التعاون التام وتعزيز الجهود البشرية والتقنية كافة من أجل الوصول لجيل متميز مسلح بالعلم والمعرفة والتكنولوجيا، جيل قادر على استشراف المستقبل وريادته باقتدار.

الفصل الأول: الإطار العام للدراسة

1_ إشكالية الدراسة

2_ أهمية الدراسة

3_ أهداف الدراسة

4_ التعاريف الإجرائية لمفاهيم الدراسة

5_ الدراسات السابقة للدراسة

6_ الخلفية النظرية لمتغيرات الدراسة

1- إشكالية الدراسة:

يعتبر التعليم في الجزائر أحد أهم القطاعات التي تولي لها الدولة أهمية بالغة من جميع النواحي، سواء من خلال الميزانية التي ترصدها للتعليم سنويا أو من خلال الطاقة البشرية الهائلة التي يضمها القطاع. حيث يتكون التعليم في الجزائر من التعليم العالي الذي تشرف عليه وزارة التعليم العالي والبحث العلمي، التعليم الثانوي، والتعليم الابتدائي والتي تشرف عليهم وزارة التربية الوطنية، بالإضافة للتكوين المهني، التي تشرف عليه وزارة التعليم والتكوين المهنيين.

فالتعليم الابتدائي قاعدة التعليم وأساسه، وتظهر أهميته في كونه منظومة فرعية من منظومات النظام التعليمي تستوعب جميع أطفال المجتمع على اختلاف ظروفهم الثقافية والاجتماعية والاقتصادية ينصهرون ويتفاعلون معا في إطار عموميات الثقافية التي تشكل مستوى التربية الابتدائية. (صلاح عبد الحميد مصطفى، 1989، ص 9).

ويتمثل الهدف العام للتعليم الابتدائي في تطوير قدرات الطفل بمنحه للعناصر والأدوات الأساسية للمعرفة وهي "التعبير الشفوي والكتابي والقراءة والرياضيات، يتيح التعليم الابتدائي للطفل اكتساب تربية ملائمة تمكنه من توسيع إدراكه للزمن والمكان والأشياء ولجسمه كما يسمح له بتطوير ذكائه وحسه واستعداداته اليدوية والبدنية والفنية وكذلك اكتساب تدريجي للمعرفة المنهجية كما يعده لمتابعة الدراسة بالتعليم الابتدائي في أحسن الظروف.

حيث بدأ تأثير جائحة كورونا 2019-2020 النظم التعليمية في جميع أنحاء العالم، ما أدى إلى إغلاق مدارس على نطاق واسع في 16 مارس 2020، وأعلنت الحكومات في 73 دولة بإغلاق المدارس.

وأدى تفشي فيروس كورونا إلى تغيير الركائز التي بنيت عليها المجتمعات الحديثة، ومنها انقطاع الأطفال عن المدرسة، وتعد العزلة الاجتماعية جراء هذا الانقطاع، وانعدام

الوسائل التقنية لمواصلة الدراسة عن بعد لدى بعض الأطفال، من الإشكاليات التي يثيرها سيناريو الحجر الصحي الحالي.

وفتحت المدارس التربوية التابعة للمرحلة الابتدائية في الجزائر أبوابها للتلاميذ يوم 21 أكتوبر، بعد إغلاق دام 7 أشهر كاملة أي منذ مارس الماضي وتأتي هذه العودة في ظل ظروف استثنائية تعرفها البلاد بسبب نقشي فيروس كورونا.

عرفت المؤسسات التربوية المعنية بالتحاق أكثر من 5 ملايين تلميذ مسجلين في المرحلة الابتدائية بمقاعد الدراسة، موزعين على 19 ألف مؤسسة تربوية على مستوى البلاد. من المهم تذكر أن معظم مصابي كوفيد 19 يتعافون بسرعة، لكن مشاكل كوفيد 19 المحتملة على المدى الطويل تحتم علينا أن نحرص على الحد من انتشاره من خلال إتباع الاحتياطات اللازمة، وتشمل الاحتياطات ارتداء الكمامات، والتباعد الاجتماعي، وتجنب التجمعات، والحصول على اللقاح عند توفره، والحفاظ على نظافة اليدين.

فالحجر الصحي في المنازل أهميته هي تجنب الوقوع في مشاكل نفسية أو أسرية، ويرى الأخصائي المغربي في العلاج النفسي أسامة لحو أنه يمكن الاستفادة من وقت الحجر الصحي "بطريقة إيجابية"، إذا تمكنا من استغلاله في أمور تعود علينا وعلى أسرنا بالنفع.

تتفاقم الآثار النفسية نتيجة الانتشار السريع والكثيف للفيروس مع عدم وجود علاج محدد له أو إيجاد لقاح سريع للمرض مما يؤدي لحالات من الاكتئاب تتراوح حدتها من البسيط إلى المزمن.

مما يتعلق بالتباعد الاجتماعي من المهم أن ترسي قواعد في غرفة الصف وفقا للإجراءات التي حددتها إدارة مدرستك وكذلك البرتوكولات التي وضعتها وزارة الصحة أو الهيئات والسلطات المحلية مسؤولة عن صحة بلدك.

التساؤلات:

- هل للتباعد الاجتماعي اثر سلبي على الحالة النفسية لتلاميذ المدرسة الابتدائي من وجهة نظر المعلمين؟
- ما هي الأساليب المستخدمة للتقليل من الآثار السلبية للتباعد الاجتماعي؟

الفرضيات:

- ❖ للتباعد الاجتماعي اثر سلبي على الحالة النفسية لتلاميذ المدرسة الابتدائي من وجهة نظر المعلمين.
- ❖ لأنشطة اللعب دور في التقليل من الآثار السلبية للتباعد الاجتماعي

2- أهمية الدراسة:

- ✓ معرفة الحالة النفسية للتلاميذ جراء التباعد الاجتماعي.
- ✓ معرفة ما يخلفه التباعد على الصحة النفسية للتلاميذ على دراستهم ومستواهم الدراسي.
- ✓ معرفة مدى الوعي التلاميذ.

3- أهداف الدراسة:

- التعرف على الأثر السلبي للتباعد الاجتماعي على وتأثيره على الحالة النفسية لتلاميذ المدرسة الابتدائي من وجهة نظر المعلمين.
- التعرف على الأساليب المستخدمة للتقليل من الآثار السلبية للتباعد الاجتماعي.

4- التعاريف الإجرائية لمفاهيم الدراسة

التباعد الاجتماعي:

عرفت منظمة الصحة العالمية طرق قياس التباعد الاجتماعي من خلال الإجراءات الاحترازية التي تتخذها المجتمعات للحفاظ على شعوبها مثل غلق المدارس والجامعات، وتقليل الاحتكاك بين البشر وزيادة المسافات الاجتماعية بين البشر في أماكن العمل أو الأماكن المعتاد رؤية البشر بها، وإحلال الاتصالات الهاتفية محل اللقاء وجها لوجه بين

البشر وغيرها من الإجراءات الاحترازية التي تكفل حماية المواطنين داخل كل دولة (محمود فاطمة الزهراء سالم، 05، 04، 2020).

بدا انتشار مفهوم "التباعد الاجتماعي" منذ عام 2007م مع انتشار تحذيرات منظمة الصحة العالمية بخطورة الاقتراب من أماكن انتشار الأوبئة في العديد من الدول بل العالم أجمع الآن مع صدور تقريرها بعنوان "الاعتبارات الأخلاقية لتحسين الصحة من أجل مغالبة جائحة الأنفلونزا"، وذلك للحد من انتشار الأمراض والأوبئة، والحفاظ على الصحة والسلامة البشرية (محمود فاطمة الزهراء سالم، 04، 2020).

يتضمن مفهوم التباعد الاجتماعي الابتعاد عن التجمعات البشرية بشكل عام، والحد من التواصل الاجتماعي بكافة أشكاله قدر الإمكان، كالعمل من المنزل والابتعاد عن أماكن الاكتظاظ والازدحام وأماكن الخدمات العامة، مثل المواصلات العامة والمقاهي والمطاعم والمتاجر والمدارس وما إلى ذلك.

الصحة النفسية:

عرف "المطيري" الصحة النفسية بأنها "تلك الحالة النفسية التي تتسم بالثبات النسبي والتي يكون فيها الفرد متمتعاً بالتوافق الشخصي والاجتماعي والالتزان الانفعالي، خالياً من التآزم والاضطراب مليئاً بالحماس وان يكون ايجابياً خلاقاً مبدعاً يشعر بالسعادة والرضا، قادراً على تأكيد ذاته وتحقيق طموحاته واثقاً بإمكاناته الحقيقية قادراً على استخدامها في امثل صورة ممكنة، هذا الشخص من وجهة نظر الصحة النفسية يتمتع بصحة نفسية سليمة وقادر على التغلب على كافة الاحباطات والعوائق التي تواجهه في حياته" (المطيري، 2005، ص19).

ولقد عرفت "منظمة الصحة العالمية" الصحة النفسية بأنها ليست مجرد غياب الاضطرابات النفسية، بل هي حالة من العافية يستطيع فيها كل فرد إدراك إمكاناته الخاصة والتكيف مع حالات التوتر العادية والعمل بشكل منتج ومفيد والإسهام في مجتمعه المحلي" (موقع منظمة الصحة العالمية: 2007).

وهي مجموعة من الإجراءات والطرق التي يتبناها الأفراد في المحافظة على صحتهم النفسية، حتى يتمكنوا من إيجاد الحلول المناسبة للمشكلات التي تواجههم، وتُعرف أيضاً بأنها قدرة الفرد على التعامل مع البيئة المحيطة به، وتغليب حُكم العقل على الانفعالات التي تنتج نتيجة لتأثره بالعوامل التي تدفعه للغضب، أو القلق، أو غيرها.

التلاميذ:

يعرفه رابح تركي " بأنه هو الهدف الأول في العملية التربوية، فنحن نبقي المدارس من أجل تعليم تلاميذنا لخدمة المجتمع، وإن هذا التعليم مجهزا بكل الوسائل والإمكانيات الضرورية التي تساعد التلميذ على الاستيعاب وتحقيق تحصيل أفضل في الفصل الدراسي" (تركي رابح، 1990، ص 235).

ويعرفه تالكوت بارسونز: «أن التلميذ في المرحلة الابتدائية لا يقوم على أساس اكتسابه لمجموعة من المعارف والمهارات فقط، وإنما أيضا على أساس اكتساب مجموعة من القيم والاتجاهات والأنماط السلوكية المحددة بدوره كتلميذ في هذه المرحلة مثل: الاستقلالية، الاعتماد على النفس، المبادرة السعي إلى تحقيق النجاح، الثقة في الأداء، التعامل عندما يتطلب الموقف، العمل الفردي والعمل الجماعي، احترام الآخرين... الخ(هدفي سمية، 2002، ص 7).

يقوم التلميذ بمجموعة من الأنشطة داخل المدرسة، ومن خلال هذه الممارسة يتعلم مجموعة المعايير المحددة للأداء، وهي الاستقلالية، وتعني الاعتماد على النفس في الأداء والتحصيل والمبادرة والدقة في الأداء، ضبط النفس.

المعلم:

يقول "أن المعلم عامل رئيسي في كل نظام تعليمي، كما أنه ركن أولي في كل إصلاح تربوي ونهضة علمية، وهو الأمين الأول على رعاية العملية التعليمية وتحقيق أهدافها. وعليه نجد أن الأستاذ هو العمود الفقري الذي لا غنى عنه في إنجاز العملية التعليمية وصياغتها

المناسبة للتلاميذ والطلاب بحيث يتيح لهم التحصل على أحسن النتائج وأقومها في تنفيذ العقول وتشكيل المواطن الكفاء" (محمد الطيب العلوي، ص17)

و هو عضو فعال داخل المدرسة، و أهميته لا تقل عن باقي المؤثرات فهو لا يؤثر على شخصية التلميذ أو الطالب فحسب بل على ما يتعلمه. و يظهر هذا في فاعلية التعلم التي تتأثر بدرجة كفاءة، ذكاء، قيم و اتجاه ميول المعلم، فهو عنصر أساسي و فعال في حياة التلميذ أو الدراسية، فإذا كان نموذجاً حسناً سيؤدي حتماً إلى عملية تربوية تعليمية حسنة و بالتالي تحصيل التلاميذ قد يكون عالياً و حسناً.

5- الدراسات السابقة للدراسة:

الصحة النفسية:

لدى البحث عن الدراسات بحثت في موضوع الصحة النفسية خلال جائحة كورونا تبين عدم وجود دراسات عربية في هذا الخصوص، إلا أنه وبالمقابل يوجد العديد من الدراسات الأجنبية والتي سيتم عرض أبرزها فيما يلي :

دراسة إيلمر وميفام وستادفيلد **Elmer, Mephram & Stadtfeld** - في سويسرا (2020)

تحت عنوان: "الطلاب قيد الإغلاق" مقارنة بين الشبكات الاجتماعية للمتعلمين وصحتهم النفسية قبل وأثناء أزمة كورونا في سويسرا :

Students under lockdown Comparisons of studente social networks and mental bealth before and during the COVID-19 crisis in switzerland .

بحثت هذه الدراسة في الشبكات الاجتماعية للطلاب وصحتهم النفسية قبل ووقت انتشار وباء كورونا، وقام الباحثون بتحليل التغيير في أبعاد متعددة للشبكات كالتفاعل، الصداقة، الدعم الاجتماعي والمشاركة، ومؤشرات الصحة النفسية كالاكتئاب، القلق، التوتر والوحدة. وذلك ضمن مجموعتين تضمنت (214) طالباً الذين يعانون من الأزمة، وإجراء مقارنات إضافية مع مجموعة سابقة لم تشهد الأزمة بلغ عددها (54) طالباً، يعد المقارنة تبين أن شبكات التفاعل والمشاركة في الدراسة أصبحت قليلة . علامة على ذلك، تفاقمت

مستويات التوتر، القلق، الوحدة والاكنتاب لدى الطلاب مقارنة بما كانت عليه قبل الأزمة، وتحولت المخاوف من فقدان الحياة الاجتماعية إلى مخاوف بشأن الصحة والأسرة والأصدقاء .

وأشار التحليل أن المخاوف المحددة لكورونا والعزلة في الشبكات الاجتماعية ونقص التفاعل والدعم العاطفي والعزلة ارتبطت بمسارات سلبية للصحة النفسية، وتبين أن الطالبات لديهن مستوى صحة نفسية متدن خاصة فيما يتعلق بالاندماج الاجتماعي والضغط المرتبطة بالوباء. (بحري، صابر، 2020، 10.25)

-دراسة ليو وليو في الصين (2020)، تحت عنوان "الحالة النفسية للطلاب خلال فترة انتشار وباء كورونا، Psychological State of College Students During COVID-19 Epidemic

هدفت هذه الدراسة إلى الوقوف على مستوى الإدراك والحالة النفسية والقلق والاكنتاب لدى طلاب خلال فترة انتشار وباء كورونا، وذلك لفهم الديناميات النفسية للطلاب الذين يعانون من الإجهاد، تم اعتماد المنهج الوصفي المسحي، واستخدم مقياس القلق والاكنتاب التابع لمركز الدراسات الوبائية لتقييم أعراض القلق والاكنتاب، وبينت النتائج وجود فروق ذات دلالة إحصائية بين النوعين من طلاب المختلفة من مشاعر القلق والذعر من التعرض للمخاطر، وكانت مستويات القلق والاكنتاب لدى طلاب أعلى من مستويات المعايير الوطنية، إضافة إلى ذلك تبين أن الذعر من الوضع الوبائي شكل عامل خطر للقلق. (فيروس كورونا المستجد) COVID-19(2020)

الدراسات السابقة:

النظرية الاجتماعية:

يركز أغلب الأخصائيين الاجتماعيين على دور الظروف الاجتماعية في تكوين سلوك الإنسان لأنه لا يستطيع العيش في معزل عن الآخرين، وكلما اتسمت هذه البيئة بالتوازن والانسجام كلما تمتع الفرد بجو نفسي اجتماعي سوي، والمنظور الاجتماعي يرى أن جذور العنف هي اجتماعية من خلال البيئة والمعايير الاجتماعية ونظرية التعلم الاجتماعي

تؤكد أن الطفل يقلد سلوك الآخرين والسلوك العنيف للأب يمكن أن ينتقل إلى ابنه من خلال التقليد (بن جفان، 2017/2018، ص18).

النظرية التفاعلية الرمزية:

الفكرة الأساسية لهذه النظرية كما يوجزها "هربرت بلومر" أن الأفراد يتصرفون حيال الأشياء على أساس ما تعيش تلك الأشياء المعروفة المعاني، ويقدم هذا الاتجاه منظورا معرفيا في دراسة الشخصية يعتمد على تحليل التفكير من خلال أفعال بعضهم وتصرفاتهم وإيحاءاتهم على أساس المعنى الذي يضيفه هذا التفسير وعادة ما يصل بالسلوك الخارجي. وبما أن هذه النظرية تعتبر الرموز والكلمات والإشارة من مبادئها الأساسية لذا يعتبر العنف الموجه ضد الأفراد سواء أكان لفظيا أم جسديا واحدا من تلك التعبيرات الأساسية للنظرية التفاعلية الرمزية، وبهذا فإن سلوك الفرد والجماعات ما هو إلا تجسيد للرموز التي يشاهدها الفرد ويتأثر بها سلبا أو إيجابا بشكل مباشر، وأن العمليات الإدراكية والمعرفية عند الأفراد هي التي بإمكانها معرفة وتحديد نوع العلاقات بين الأفراد وباستطاعتها أن تكبح العدوان أو تسهله، وفيما يتعلق بالأسباب فإن التفاعلية الرمزية قد تعارضت مع المتغيرات البيولوجية والنفسية وأوضحت بدلا من ذلك بتقصي الظروف التي يلجأ إليها أفراد الأسرة إلى العنف في إدارة علاقاتهم الأسرية (غزوان، 2015، 2160).

6. الخلفية النظرية لمتغيرات الدراسة:

التباعد الاجتماعي:

1 الوعي الاجتماعي كآلية لمحاربة فيروس كوفيد-19:

1-1- الحجر الصحي والمنزلي:

العزل والحجر الصحي من التدابير الوقائية التي اتخذتها الحكومة الجزائرية كغيرها من حكومات البلدان الأخرى في مجابهة فيروس كوفيد-19، وسائل الأمراض المعدية، وهو من "الاستراتيجيات الشائعة للصحة العامة المستخدمة للمساعدة في منع انتشار الأمراض شديدة العدوى" ويعني أن يتم حجر الحالات المصابة بالفيروس والحالات المشتبه بها في مكان خاص لمنع اختلاطهم بالآخرين، فحسب منظمة الصحة العالمية يعني وضع الأشخاص في الحجر الصحي إبقاء الأشخاص الذين ليسوا مرضى ولكنهم قد تعرضوا لعامل معدي أو مرض معدي، أو تقييد أنشطتهم، من أجل مراقبة ظهور الأعراض واكتشاف الحالات مبكراً (منظمة الصحة العالمية، 2019).

1-2- محاربة الإشاعات على مواقع التواصل الاجتماعي:

التحول الذي عرفته المجتمعات العالمية، من الخاصة صناعية، إلى المعلوماتية، كان له أثره القوي في البناء الاجتماعي وبناء الفكرية السائدة، وتجلت صورته في الانتشار الواسع لاستخدامات تكنولوجيا المعلومات، والنظام الرقمي، على مستوى مؤسساته المدنية والحكومية، كما عرف أفراد مجتمعها استخدام لا معقول لمختلف مواقع التواصل الاجتماعي، لكن على الرغم من الخدمات التي تقدمها هذه الشبكة العنكبوتية، من سرعة التواصل، والتتقيف الذاتي الناجم عن التدفق المعلوماتي اليومي، إلا أن سوء استخدامها لدى بعض الفئات نجم عنه العديد من الانعكاسات السلبية، على المستوى الأخلاقي والنفسي والفكري والاجتماعي حتى على مستوى المعلومات المزيفة والإشاعات الكاذبة التي أصبحت حرباً معلوماتية يتعرض لها مستخدمي هذه التطبيقات، تتجسد صورها في العديد من الحوادث التي يعيشها العالم، كما هول الحال مع ظاهرة انتشار وباء كوفيد-19.

يعرف الباحثون الشائعة على أنها "افتراض يرتبط بالأحداث القائمة يراد أن يصبح موضع تصديق العامة بحيث يتم ترويجه من شخص إلى آخر مشافهة في العادة ومن دون أن تتوافر أي ملموسة تسمح بإثباتها". (كابفيرير، 2007، ص 14، 15)

2 تمثيلات المجتمع للصحة والمرض:

قبل أن نتناول التمثيلات الاجتماعية لجائحة كورونا، لا بأس أن نعرض قليلا عن التصور الاجتماعي للصحة والمرض بصفة عامة، فالفيروسات في هذا السياق تتعدد وتختلف حسب مجالات البحث العلمي، فالبيولوجي يرد المرض لأسباب عضوية، والنفسي يؤكد على العامل السيكولوجي، والسوسيولوجي يفسره بأسباب اجتماعية وثقافية، وعليه فالتصورات متعددة وليست واحدة، كذلك الحال بالنسبة للتمثيلات الاجتماعية، فهي تختلف من مجتمع لآخر، حسب الثقافة المنتشرة، والتقاليد المتبعة، والمعتقدات السائدة، مما عكس مدى نمو الوعي في مجتمع معين على خلاف مجتمع آخر.

والقصد بالتمثيلات الاجتماعية للصحة والمرض هو معرفة قيم ومعتقدات المجتمعات تجاه الظاهرة المرضية، وتطور هذه المعاني والتفسيرات عبر الزمن، وهي "تعني مراقبة كيفية تفكير وتجربة هذه المجموعة من القيم والمعايير الاجتماعية والنماذج الثقافية من قبل الأفراد في مجتمعنا، ودراسة كيفية تطويرها وتنظيمها منطقيا ونفسيا، صورة هذه الأشياء الاجتماعية التي هي الصحة والمرض . (Steenbrghe.2011, p.17)

2-2- تمثيلات المجتمع الجزائري لفيروس كوفيد-19:

نتج عن الانتشار الرهيب لفيروس كورونا، هلع اجتماعي شديد في كل مناطق العالم، تظهر في عدة صور، وترجم في العديد من السلوكيات، تختلف طبيعتها من مجتمع لآخر، وترتبط بطبيعة التمثيل لهذا الفيروس، كل حسب ثقافته، ديانته، والعقيدة ومجموعة القيم التي يؤمن بها. فهناك من رآه انه حرب بيولوجية تعكس تضارب قوى العالم الكبرى، وهناك من فسره بغضب الإله، نتيجة تقصيرهم في العبادة والطاعة، وهناك من رآه مجرد ابتلاء نزل، كباقي الأوبئة التي عاشها العالم من قبل، وتعددت التفسيرات والتأويلات في هذا المجال.

أما عن تمثيلات المجتمع الجزائري لهذا الفيروس، فهي الأخرى اختلفت وتتنوعت في الطرح والتفسير، وترجم هذا الاختلاف في العديد من المظاهر الاجتماعية، ففي بداية بوادر ظهور هذا المرض في منطقة "وهان" الصينية، رآه الفرد الجزائري انه بعيد عنه، ولا يمكن أبدا النيل منه، وهذا لاعتقادهم أن هذا المرض هو انتقام الهي من السلطات الصينية جراء ما تمارسه من تعذيب وتكيل بمسلمي "الإل يغور"، وجراء غرورها بتكنولوجيتها، والتقدم الذي أحرزته في اقتصادها، ليصل الأمر إلى رفض مجتمعي لكل صيني، واهانته ونعته بأسماء هذا الفيروس، مثل ما انتشر على مواقع التواصل الاجتماعي. ووصلت أعلى معدلات الرفض إلى حد تهميش المريض، والنظر اليه بالدونية، مما يجعله في حالة عدوانية، إلى الدرجة التي يكتم فيها حالته، وكأننا "نتعلم أن لغة المرض ليست لغة الجسم بل لغة سلوك المريض وشخصه، يتولد المرض عن طريق الحياة، الذي ينظر إليه على انه غير متجانس بعمق في حالته الطبيعية". (Gérard,1969,p.1520)

3/ التأثير الاجتماعي - البيئي لكوفيد: 19

3-1- الأسرة:

- انفصال أفراد الأسر.
- محدودية الحصول على الدعم الاجتماعي.
- الكرب بين مقدمي الرعاية.
- ازدياد خطر العنف /الإساءات المنزلية.
- تعطيل سبل العيش.
- تعطيل الروابط الأسرية والدعم الأسري والخوف من المرض.

3-2-الطفل:

زيادة تعرض الطفل لخطر الإساءات والإهمال والعنف والاستغلال والكرب النفس ي، وتأثيره السلبي على نمائه.

3-3-المجتمع:

- انهيار الثقة.
- التنافس على الموارد المحدودية.
- محدودية إمكانية الحصول على خدمات الدعم المجتمعية، والوصل لمرافق التعليم.
- تراجع رأس المال الإنساني.
- تعطيل الخدمات الأساسية أو تقييد إمكانية الحصول عليها. (تحالف حماية الطفل، 2019، ص 3).

الصحة النفسية:

1\ نسبية الصحة النفسية:

إن تحقيق الصحة النفسية وتمتع الفرد بها يختلف من شخص إلى آخر، بل إن الأمر أكثر تعقيدا من ذلك، عندما ندرك أن مستوى نسبة الصحة النفسية ومستوياتها تختلف لدى نفس الشخص من موقف لآخر و من وقت لغيره، ولا يمكن القول بأن فلانا من الناس يتمتع بالصحة النفسية بدرجة 100%، ولكن نسبية الصحة النفسية تعني هنا ان تتحقق معظم مظاهر الصحة النفسية في ذلك الشخص.

ويذكر " الداھري " أن الصحة النفسية تعين التوافق التام بين الوظائف النفسية المختلفة عند الفرد وهذا يكاد يكون مستحيلا فلا يوجد توافق تام بين وظائف النفسية المختلفة، ودرجة اختلال التوافق هي التي تميز حالته الصحية عن غيرها، وهذا هو الذي يميز بين الصحة النفسية من فرد لآخر فكلما زادت أخطاء الفرد قلت صحته النفسية، وكلما قلت أخطاء الفرد زادت صحته النفسية شأنها في ذلك شأن الصحة الجسمية. كذلك فإن تكيف الفرد مع من حوله من أفراد أسرته ومجتمعه تكيف نسبي ويختلف باختلاف الزمان والمكان وهذا أيضا

يدل على نسبة الصحة النفسية، ومن هنا فعلى المرشد والأخصائي مراعاة ظروف البيئة التي يعيش فيها المسترشد قبل أن يصدر أحكاما على هذا المسترشد أثناء المعالجة. (الداهري، 2005، ص 198، 199).

ومفهوم الصحة النفسية مفهوم نظري مثالي، أو هو كما يقال خرافة، فليس هناك كائن بشري بغير صراعات وشيء ومن الانحرافات، ويتضح ذلك عند تصنيف الناس إلى أصحاء معافين وإلى معوقين، وذلك أن كلا منا معوق بشكل أو بآخر، فما من احد منا يستطيع كل شيء، وما من احد لا يستطيع شيئا (أبو إسحاق وأبو نجيله، 1997، ص 25)..

2/ مستويات الصحة النفسية:

إن نسبة الصحة النفسية تجعل من كلا الأمرين سواء ولا سواء يقعان على درجات سلم التوزيع الاعتدالي بين من يتمتع بالصحة النفسية بدرجة، عالية وبين الواهين نفسيا بدرجة كبيرة، في حين تقع المستويات الأخرى بين هذين القطبين، ويرجع ذلك إلى عدم وجود حد فاصل بين الصحة النفسية والمرض النفسي. ويؤكد "أبو حويج و الصفدي" أن الصحة النفسية لا توهب، ولكن تكتسب بتحسين الخلق مع الله ومع الناس فكل شخص مسئول عن صحته النفسية يكسبها بإرادته وجهوده في مجالات حسن الخلق تمت صحته النفسية كلما نقصت هذه الجهود أو زادت في مجالات حسن الخلق تمت صحته النفسية، فالصحة النفسية تزيد وتقص بجهود الفرد وإرادته، و هي قابلة للتغير بحسب أحواله النفسية وظروفه البيئية، وما يعرض له من يسر أو عسر، وما يجده في نفسه من هدى أو ضلال، وما اكتسبه من عادات ومهارات وقدرات واتجاهات وقيم، تيسر له الأفعال الحسنة أو السيئة لما استقر في قلبه من الإيمان.

ومع قابلية الصحة النفسية للزيادة والنقصان، فهي حالة نفسية ثابتة نسبيا عند الفرد بحسب ما تعود عليه من أفعال وأفكار ومشاعر، فإن تعود على الخير وألفه، غلب على حالته الصحة النفسية في مواقف كثيرة، وإن تعود على الشر و ألفه، غلب على حالته الوهن الصحي والنفسي.

3/معايير الصحة النفسية:

لقد أصبح واضحاً أن جميع العلوم الإنسانية تهتم بصورة كبيرة في وضع وسائل ومعايير للقياس والتقييم أسوة بالعلوم الطبيعية، وحرصاً على الوصول إلى أدق النتائج وصدق التشخيص، ولكن طبيعة النفس البشرية تعقد هذه المهمة على المختصين والخبراء في مجال علم النفس وخصوصاً عندما يتعلق الأمر بتحديد معايير الصحة النفسية (فوزي، 2000، ص12).

3-1- المعيار الطبي:

ومن خلاله يمكن الحكم على الشخص بالصحة أو الحالة المرضية، وفيه يتم استخدام الفحص الإكلينيكي بالاستعانة بالأدوات والوسائل الطبية المختلفة، والمقابلة النفسية بين (الأخصائي والمريض)، وأسلوب الملاحظة المتخصصة، وغيرها.

3-2- المعيار الذاتي:

السوية تحدد هنا من خلال إدراك الفرد لمعناها، فهي كما يشعر الفرد ويراه من خلال نفسه، فالسوية هنا هي إحساس داخلي وخبرة ذاتية، فإذا كان الفرد يشعر بالقلق وعدم الرضا عن الذات فإنه يعد وفقاً لهذا المعيار غير سوي. (غريب، 1999، ص137)

3-3- المعيار الوظيفي:

عندما يتم معرفة الهدف الكامن خلف هذا السلوك نستطيع تقييمه على أنه سوي أو مضطرب.

3-4- المعيار الإحصائي:

حيث يتخذ المتوسط والمنوال أو الشائع معياراً يمثل السوية. وتكون اللاسوية هي الانحراف عن هذا المتوسط الزائد أو الناقص. (زهرا، 1997، ص11)

3-5- المعيار الاجتماعي:

يتحكم المحك الاجتماعي إلى معايير المجتمع وقيمه في الحكم على السلوك السواء أو الانحراف، ويعتبر ما يقبله المجتمع والرضى عنه سلوكا سويا، وما يرفضه سلوكا منحرفا. (ابو حويج والصفدي، 2001، ص84)

3-6- المعيار المثالي:

يقصد بالمعيار المثالي حالة من الكمال، أو مجموعة من الشروط الواجبة، المستقلة عن الواقع والزمان، يعتبر الوصول إليها والسعي نحو تحقيقها أمرا جديرا بالطموح. (رضوان، 2007، ص63)

14 مظاهر الصحة النفسية:

تعددت مظاهر الصحة النفسية التي ذكرها المختصون في مجال الصحة النفسية واختلف حسب اختلاف نظرتهم إلى الإنسان وطبيعته وحسب ثقافة كل منهم، ومن أهم ما ورد من مظاهر الصحة النفسية ما ذكرته "سري" ومنها:

4-1- السوية:

وهي التمتع بالسلوك العادي المعياري، أي المقبول أو المألوف والغالب على حياة غالبية الناس في المجتمع.

4-2- التوافق:

ودلائل ذلك التوافق الشخصي، والرضا عن النفس والالتزان الانفعالي، والتوافق الاجتماعي، والزوجي، والأسري، والمدرسي، والمهني.

4-3- السعادة:

وتتضمن الشعور بالسعادة مع النفس ومع الآخرين، والتكامل الاجتماعي والصدقات الاجتماعية.

4-4- تحقيق الذات:

ويتضمن فهم الذات ومعرفة القدرات، وتقدير الذات وتقبلها، ووضع أهداف ومستويات تطلع وفلسفة حياة يمكن تحقيقها في ثقة. (سيري، 2000، ص28، 29)

الفصل الثاني: الإطار المنهجي للدراسة

تمهيد

1_ منهج الدراسة

2_ ميدان الدراسة

3_ مجتمع الدراسة

4_ عينة الدراسة

5_ الدراسة الاستطلاعية

6_ الخصائص السيكومترية لأداة الدراسة

7_ إجراءات الدراسة الأساسية

8_ الأساليب الإحصائية للدراسة

تمهيد:

لا تخلو أي دراسة ميدانية من جانب نظري، والذي يعتبر كأساس قاعدي لها يكمله الجانب التطبيقي. الذي يعد بدوره من أهم خطوات البحث العلمي. حيث يمكن الباحث من استثمار معلوماته النظرية، وتوسيع مجال دراسته. فإذا كان الجانب النظري هو بمثابة المنبع الأساسي لمعرفة الحقائق الخاصة بمتغيرات دراستنا، فإن الجانب الميداني هو الذي يثبت أو ينفي صحة تلك الحقائق، وهذا من خلال تحويل نتائجها من كيفية إلى إحصاءات كمية وفي هذا الفصل سنتعرض إلى المنهج المتبع في الدراسة، والعينة وخصائصها، كما سنتناول أدوات الدراسة وخصائصها السيكمترية ثم نتطرق بعدها إلى إجراءات تطبيق الدراسة وأخيرا الوسائل الإحصائية المستخدمة. في تحليل البيانات المتحصل عليها.

1-منهج الدراسة:

بناء على طبيعة الدراسة التي تسعى إلى التعرف على التباعد الاجتماعي وأثره على الحالة النفسية للتلاميذ ومن أجل الإجابة على فرضيات الدراسة، استخدمنا المنهج الوصفي نظرا للائمته لأغراض الدراسة فهو منهج يستخدم لدراسة الأوضاع الراهنة للظواهر من حيث خصائصها، أشكالها، علاقاتها، والعوامل المؤثرة فيها، كذلك يركز على وصف دقيق وتفصيلي لظاهرة أو موضوع محدد على صورة نوعية أو كمية، وقد يقتصر هذا المنهج على وضع قائمة لفترة زمنية محددة أو تصور يشمل فترات زمنية عدة، كما يشمل في كثير من الأحيان على التنبؤ للظواهر والأحداث التي يدرسها، من أجل التعرف على الظاهرة من حيث المحتوى والمضمون، والوصول إلى نتائج وتعميمات تساعد في فهم الواقع وتطويره (عليان وغنيم، 2000، ص42)

ويعرفه عبيدات على أنه أسلوب من أساليب التحليل المرتكزة على معلومات كافية ودقيقة عن ظاهرة أو موضوع محدد من خلال فترة زمنية معلومة وذلك من أجل الحصول

على نتائج ثم تفسيرها بطريقة موضوعية وبما ينسجم مع المعطيات الفعلية للظاهرة. (عبيدات وآخرون، 2000، ص60)

2- ميدان الدراسة:

تتناول موضوع هذه الدراسة اثر التباعد الاجتماعي على الحالة النفسية للتلاميذ المدرسة الابتدائي من وجهة نظر المعلمين في مؤسسات التربية والتعليم نظرا لكون المنهج المستخدم والذي تتطلبه هذه الدراسة ينتمي إلى منهج البحث الميداني الذي يطبق عموما حسب ما يراه موريس انجرس على مجموعات واسعة من الأفراد ،مثل سكان بلد ما حيث من الصعب أو ربما من المستحيل الاتصال بهم كلهم ،فإن منهج البحث الميداني يتم عادة عن طريق الاستعانة بالمعاينة وذلك بانتقاء جزء من مجموع هؤلاء الأفراد كما يمكن أن يجري التحقق على مجموعات صغيرة جيدا والتي ليس من الضروري معاينتها دائما (موريس انجرس، 2004، ص106)

لذلك ومن أجل اكتشاف ميدان الدراسة لغرض تحديد مجتمع الدراسة وعينتها ،قام الباحث بتحديد ميدان الدراسة واكتشافها من خلال مديرية التربية والتعليم لولاية المسيلة - دائرة حمام الضلعة- ،وذلك لجمع جميع المعلومات المتعلقة بعدد مؤسسات التربية والتعليم ، وكذلك عدد المعلمين في كل فرع في ولاية المسيلة -بلدية حمام الضلعة -ومنه اتضح أن عدد المؤسسات التربوية بولاية المسيلة -بلدية حمام الضلعة- هو 32 وعدد المعلمين هو 183.

3-مجتمع الدراسة:

لقد مكنت الزيارة الميدانية الباحث من الاطلاع على القائمة الرسمية للمؤسسات التربوية، والمعلمين في تلك المؤسسات ،كما ساعدت هذه الزيارات الباحث فيما بعد انطلاقا من الخصائص التي تميز عينة الدراسة.

وعلى اعتبارات أهمها إمكانيات الباحث والوقت المخصص لإنهاء الدراسة، اعتمدنا على مجتمع يتكون من معلمين في مؤسسات التربية، حيث شملت الدراسة المعلمين في ولاية المسيلة _ بلدية حمام الضلعة _ وكان عددهم الإجمالي 183 وهو ما يحدد مجتمع الدراسة.

4- عينة الدراسة:

بعدما تم تحديد مجتمع الدراسة، بالإضافة إلى تحديد العدد الإجمالي لعينة الدراسة فقد تم تصنيف العينة حسب، طبيعة المؤسسة المستخدمة. ثم قمنا بتوزيع أداة الدراسة على جميع أفراد العينة وبعد استرداد الاستجابات بلغ عدد الاستمارات 55 استمارة، وهي بذلك العينة التي سوف يتم تحليل نتائجها، ومنه فإن عينة الدراسة 55 معلم موزعة.

5- الدراسة الاستطلاعية:

من أجل الكشف عن صلاحية الأداة المستخدمة في الدراسة ومن أجل الحصول على بيانات تمكن من التحقق من صدق الأداة وثبات نتائجها، ثم تطبيق الأداة المعدلة على عينة استطلاعية تتكون من 15 معلم من أصل 183 معلم يمارسون مهنتهم في ولاية المسيلة - بلدية حمام الضلعة-، حيث تم توزيع 15 استمارة على الابتدائيات القريبة من الباحث (بلدية حمام الضلعة) عشرة استمارات في ابتدائية عربية دحمان، و خمسة في ابتدائية محمد شنيحات المركزية، وذلك حتى نتمكن من الحصول على نتائج تسمح لنا بالتحقق من صلاحية أداة الدراسة.

6- الخصائص السيكومترية لأداة الدراسة

قصد التحقق من صلاحية المقياس للتطبيق الميداني، قمنا بعرض الصورة الأولية للمقياس على عينة من المحكمين من أساتذة قسم علم والنفس وعلوم التربية، ومن خلال الملاحظات المقدمة قمنا بإجراء التعديلات اللازمة على المقياس، وأخرجناه في صورته النهائية (أنظر الملحق رقم)، ثم قمنا بتطبيقه على عينة استطلاعية ممثلة لمجتمع البحث

والمتكونة من 15 فردا، ومن خلال النتائج المتحصل عليها قمنا بحساب الصدق والثبات للمقياس.

أولا: الصدق.

للتأكد من صدق استبيان الآثار السلبية للتباعد الاجتماعي اتبعنا طريقة الاتساق الداخلي.

وتم ذلك من خلال حساب قيم معاملات الارتباط بين كل بند والدرجة الكلية للمقياس فصدق المقياس يعتمد على صدق بنوده.

الجدول رقم 1: يمثل معاملات ارتباط البنود مع الدرجة الكلية للاستبيان.

العبرة	معامل الصدق	العبرة	معامل الصدق	العبرة	معامل الصدق
1	**0.654	9	*0.548	17	*0.558
2	**0.612	10	**0.663	18	*0.621
3	**0.589	11	**0.682	19	**0.805
4	**0.779	12	**0.752	20	**0.815
5	**0.611	13	**0.781	21	**0.701
6	**0.807	14	**0.677	22	*0.605
7	**0.663	15	**0.637	23	*0.696
8	*0.575	16	**0.799	24	**0.644

من خلال الجدول أعلاه يتضح لنا أن عبارات الاستبيان ترتبط بالدرجة الكلية بدرجات متفاوتة حيث كانت تتراوح بين (1) كأدنى قيمة و(1) كأعلى قيمة، وكلها قيم دالة إحصائيا عند مستوى الدلالة 0.05 وهذا يعتبر مؤشرا على الاتساق الداخلي للمقياس.

ثانيا: الثبات.

وللتحقق من ثبات المقياس تم استخدام طريقة معامل ألفا كرونباخ. للتحقق من ثبات استبيان الآثار السلبية للتباعد الاجتماعي، تم الاعتماد على طريقة معامل ألفا كرونباخ، كما هو مبين في الجدول التالي:

الجدول رقم 2: يبين قيمة معامل (CRONBACH'S ALPHA) للاستبيان

قيمة معامل Cronbach's Alpha	عدد العبارات	متغير الآثار السلبية للتباعد الاجتماعي
0.757	24	

يتبين من الجدول (2) أن معامل ثبات الاستبيان باستخدام هذه الطريقة أعطى مؤشرات مطمئنة حول ثبات هذا الأخير، حيث كان معامل (Cronbach's Alpha) لجميع عبارات متغير الآثار السلبية للتباعد الاجتماعي يساوي (0.757)، وهي قيمة كبيرة تشير إلى ارتباطات قوية، وهذا مما يدل على أن الاستبيان يتسم بدرجة عالية ومقبولة من الثبات مما يبين مدى صلاحيته للتطبيق الميداني.

من خلال النتائج أمكننا التأكد من صلاحية الاستبيان للتطبيق على عينة الدراسة ومنه فيمكننا الاعتماد عليه في جمع البيانات للدراسة الميدانية .

7- إجراءات الدراسة الأساسية:

بعد تحديد المنهج المناسب للدراسة والإحاطة بميدان الدراسة، وكذا التعرف على المجتمع واختيار العينة الممثلة له، والتأكد من صلاحية أداة القياس، قمنا بتطبيق إجراءات الدراسة الأساسية خلال الفترة الممتدة بين ماي 21.5، إلى فيفري 21.30. وقد قمنا بالاتصال بمديرية التربية، وذلك قصد تسهيل عملية جمع المعلمين، وهذا ما سهل علينا الأمر في مختلف الابتدائيات، وبعد افتتاح كل اجتماع قمنا بالتعريف بالدراسة وإبراز أهميتها والأهداف التي تتطلع إليها، ثم قدمنا أداة الدراسة مع شرح لكيفية الإجابة عليها بعد ذلك تم توزيعها مع إعطاء الوقت الكافي للإجابة على الفقرات حتى نهاية الاجتماع. وقد قمنا في الأخير بشكر المعلمين على حسن تعاونهم معنا.

وبعد استردادنا للاستمارات قمنا بتفريغها على برنامج الحزم الإحصائية للعلوم الاجتماعية إصدار 20 لتتم بعدها المعالجة الإحصائية للبيانات.

8- الأساليب الإحصائية للدراسة:

اعتمدنا في دراستنا الحالية في تحليل البيانات على تقنيات الإحصاء الوصفي وتقنيات

الإحصاء التحليلي والمتمثلة فيما يلي:

✓ المتوسط الحسابي

✓ الانحراف المعياري

✓ معامل بيرسون لحساب الارتباط

✓ النسبة المئوية للفروق ك²

الفصل الثالث: عرض نتائج الدراسة ومناقشتها

1- عرض نتائج الدراسة

2- مناقشة نتائج الدراسة

1- عرض نتائج الدراسة

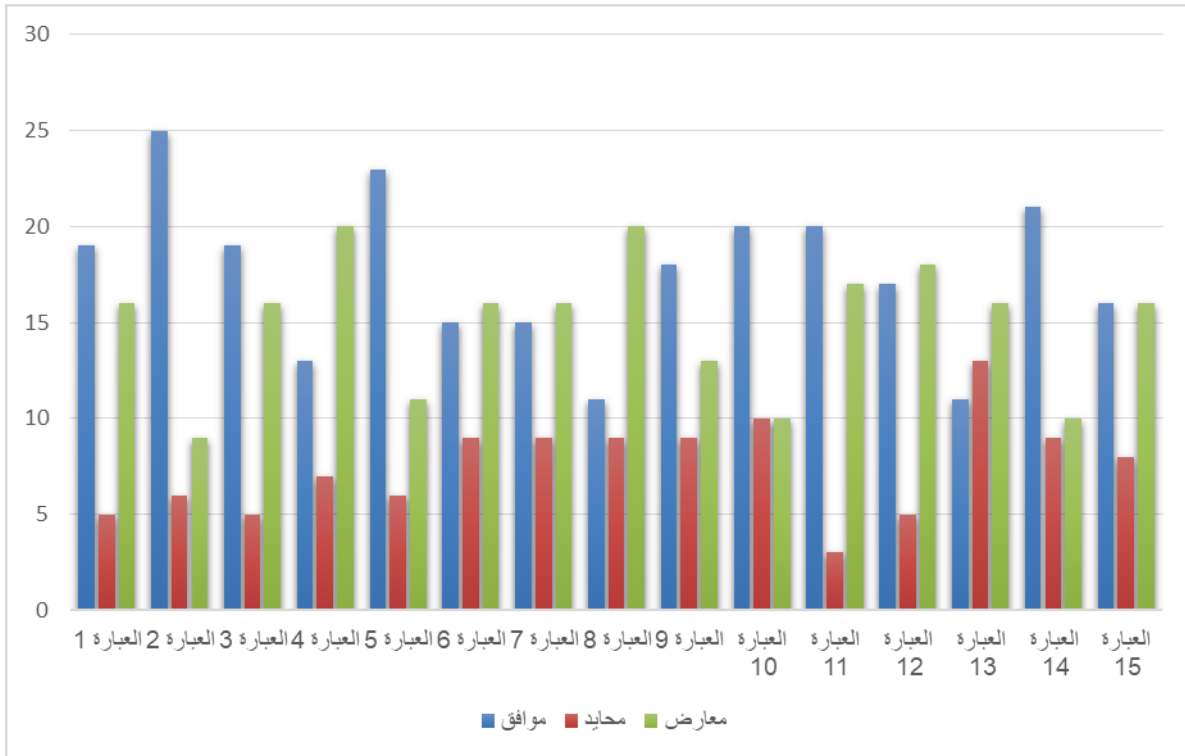
عرض وتحليل نتائج المحور الأول: الآثار السلبية للتباعد الاجتماعي :

الجدول رقم 3: يوضح استجابات أفراد عينة الدراسة على عبارات المحور الأول

الرتبة	الانحراف المعياري	المتوسط الحسابي	القرار	قيمة K ²	درجة الحرية	معارض		محايد		موافق		رقم العبارة
						النسبة	التكرار	النسبة	التكرار	النسبة	التكرار	
6	0.944	2.08	دال عند 0.05	8.150	02	%40	16	%12.5	05	%47.5	19	العبارة 1
1	0.841	2.40	دال عند 0.01	15.650	02	%22.5	09	%15	06	%62.5	25	العبارة 2
6	0.944	2.08	دال عند 0.05	8.150	02	%40	16	%12.5	05	%47.5	19	العبارة 3
14	0.903	1.83	دال عند 0.05	6.350	02	%50	20	%17.5	07	%32.5	13	العبارة 4
2	0.883	2.30	دال عند 0.01	11.450	02	%27.5	11	%15	06	%57.5	23	العبارة 5
10	0.891	1.98	غير دال عند 0.05	2.150	02	%40	16	%22.5	09	%37.5	15	العبارة 6
10	0.891	1.98	غير دال عند 0.05	2.150	02	%40	16	%22.5	09	%37.5	15	العبارة 7
15	0.862	1.78	غير دال عند 0.05	5.150	02	%50	20	%22.5	09	%27.5	11	العبارة 8

5	0.883	2.13	غير دال عند 0.05	3.050	02	%32.5	13	%22.5	09	%45	18	العبارة 9
4	0.840	2.25	غير دال عند 0.05	5.000	02	%25	10	%25	10	%50	20	العبارة 10
6	0.971	2.08	دال عند 0.01	12.350	02	%42.5	17	%7.5	03	%50	20	العبارة 11
10	0.947	1.98	دال عند 0.05	7.850	02	%45	18	%12.5	05	%42.5	17	العبارة 12
13	0.822	1.88	غير دال عند 0.05	0.950	02	%40	16	%32.5	13	%27.5	11	العبارة 13
3	0.847	2.28	دال عند 0.05	6.650	02	%25	10	%22.5	09	%52.5	21	العبارة 14
9	0.906	02	غير دال عند 0.05	3.200	02	%40	16	%20	08	%40	16	العبارة 15

الشكل رقم 1: يوضح توزيع نسب استجابات أفراد عينة الدراسة على المحور الأول



المصدر: من إعداد الطالبات بالاعتماد على بيانات الاستبيان ومخرج البرنامج SPSS .V 24

فيما يتعلق بنتائج استجابات أفراد عينة الدراسة على أسئلة المحور الأول والخاص الآثار السلبية للتباعد الاجتماعي، فقد صرح المعلمون بوجود آثار سلبية كثيرة للتباعد الاجتماعي على تلاميذهم، ومن خلال النتائج أمكننا ترتيب هذه الآثار من حيث أكثرها ملاحظة من قبل المعلمين، وجاءت النتائج على النحو التالي:

*في المرتبة الأولى، العبارة رقم (2) بمتوسط حسابي (2.40)، حيث يرى معظم أفراد العينة أن التلاميذ يعانون من صعوبة في التعامل مع الآخرين بسبب التباعد الاجتماعي، وعبر عن الموافقة على ذلك ما نسبته (62.5%) من أفراد العينة بينما أجاب (15%) منهم بالبديل محايد، في حين عارض ما نسبته (22.5%)، وهذه الفروق بين النسب هي فروق جوهرية دالة إحصائياً تؤكدتها قيمة K^2 والتي قدرت قيمتها ب (15.650) عند درجة

الحرية $df=02$.

* في المرتبة الثانية، العبارة رقم (5) بمتوسط حسابي (2.30)، حيث يرى معظم أفراد العينة أن التلاميذ يعانون من التوتر بسبب انتشار فيروس كورونا، وعبر عن الموافقة على ذلك ما نسبته (57.5%) من أفراد العينة بينما أجاب (15%) منهم بالبديل محايد، في حين عارض ما نسبته (27.5%)، وهذه الفروق بين النسب هي فروق جوهريّة دالة إحصائياً تؤكدتها قيمة K^2 والتي قدرت قيمتها ب (11.450) عند درجة الحرية $df=.02$

* في المرتبة الثالثة، العبارة رقم (14) بمتوسط حسابي (2.28)، حيث يرى معظم أفراد العينة أن هناك زيادة في الشعور بالحزن لدى التلاميذ لابتعادهم عن أصدقائهم بسبب انتشار فيروس كورونا، وعبر عن الموافقة على ذلك ما نسبته (52.5%) من أفراد العينة بينما أجاب (22.5%) منهم بالبديل محايد، في حين عارض ما نسبته (25%)، وهذه الفروق بين النسب هي فروق جوهريّة دالة إحصائياً تؤكدتها قيمة K^2 والتي قدرت قيمتها ب (6.650) عند درجة الحرية $df=.02$

* في المرتبة الرابعة، العبارة رقم (10) بمتوسط حسابي (2.25)، حيث يرى معظم أفراد العينة أن أعتقد أن التباعد الاجتماعي أثر على تواصل التلاميذ داخل القسم، وعبر عن الموافقة على ذلك ما نسبته (50%) من أفراد العينة بينما أجاب (25%) منهم بالبديل محايد، في حين عارض ما نسبته (25%)، وهذه الفروق بين النسب هي فروق غير دالة إحصائياً تؤكدتها قيمة K^2 والتي قدرت قيمتها ب (5.000) عند درجة الحرية $df=.02$

* في المرتبة الخامسة، العبارة رقم (9) بمتوسط حسابي (2.13)، حيث يرى معظم أفراد العينة أن التلاميذ يخافون من انتقال العدوى بينهم، وعبر عن الموافقة على ذلك ما نسبته (45%) من أفراد العينة بينما أجاب (22.5%) منهم بالبديل محايد، في حين عارض ما نسبته (32.5%)، وهذه الفروق بين النسب هي فروق غير دالة إحصائياً تؤكدتها قيمة K^2 والتي قدرت قيمتها ب (3.050) عند درجة الحرية $df=.02$

*في المرتبة السادسة، العبارة رقم (11) بمتوسط حسابي (2.08)، حيث يرى معظم أفراد العينة أن الجلوس الفردي للتلاميذ أثر عليهم سلباً، وعبر عن الموافقة على ذلك ما نسبته (50%) من أفراد العينة بينما أجاب (7.5%) منهم بالبديل محايد، في حين عارض ما نسبته (42.5%)، وهذه الفروق بين النسب هي فروق جوهرية دالة إحصائياً تؤكدتها قيمة K^2 والتي قدرت قيمتها ب (12.350) عند درجة الحرية $df=.02$

*في المرتبة السابعة، العبارتين رقم (1) و رقم (3) بمتوسط حسابي (2.08)، حيث يرى معظم أفراد العينة أن التلاميذ يخافون من الأماكن العامة بسبب انتشار فيروس كورونا و أنهم فقدوا الاهتمام بالأشياء بسبب انتشار فيروس كورونا، وعبر عن الموافقة على ذلك ما نسبته (47.5%) من أفراد العينة بينما أجاب (12.5%) منهم بالبديل محايد، في حين عارض ما نسبته (40%)، وهذه الفروق بين النسب هي فروق جوهرية دالة إحصائياً تؤكدتها قيمة K^2 والتي قدرت قيمتها ب (8.150) عند درجة الحرية $df=.02$

*في المرتبة التاسعة، العبارة رقم (15) بمتوسط حسابي (2)، حيث يرى معظم أفراد العينة أن التلاميذ يشعرون بأن الآخرين غير آمنين بسبب انتشار فيروس كورونا، وعبر عن الموافقة على ذلك ما نسبته (40%) من أفراد العينة بينما أجاب (20%) منهم بالبديل محايد، في حين عارض ما نسبته (40%)، وهذه الفروق بين النسب هي فروق غير دالة إحصائياً تؤكدتها قيمة K^2 والتي قدرت قيمتها ب (3.200) عند درجة الحرية $df=.02$

*في المرتبة العاشرة، العبارات رقم (6) و رقم (7) و رقم (12) بمتوسط حسابي (1.98)، حيث يرى معظم أفراد العينة أن الاحترازمات الوقائية زادة لدى التلاميذ بسبب انتشار فيروس كورونا و أن هناك زيادة في القلق لدى التلاميذ بسبب انتشار فيروس كورونا و أن التلاميذ يقومون بعمل الأشياء ببطء بسبب انتشار فيروس كورونا، وعبر عن الموافقة على ذلك ما نسبته (42.5%) من أفراد العينة بينما أجاب (12.5%) منهم بالبديل محايد، في حين عارض ما نسبته (45%)، وهذه الفروق بين النسب هي فروق جوهرية دالة إحصائياً تؤكدتها قيمة K^2 والتي قدرت قيمتها ب (7.850) عند درجة الحرية $df=.02$

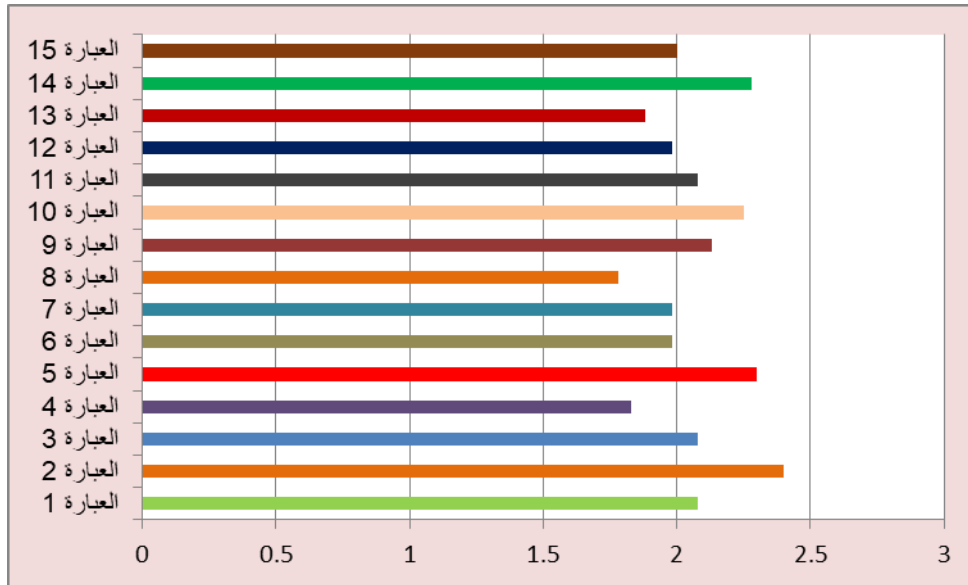
*في المرتبة الثالثة عشرة، العبارة رقم (13) بمتوسط حسابي (1.88)، حيث يرى معظم أفراد العينة أن التلاميذ يشعرون بالانزعاج من الأشياء بشكل كبير بسبب انتشار فيروس كورونا، وعبر عن الموافقة على ذلك ما نسبته (27.5%) من أفراد العينة بينما أجاب (32.5%) منهم بالبديل محايد، في حين عارض ما نسبته (40%)، وهذه الفروق بين النسب هي فروق غير دالة إحصائياً تؤكدتها قيمة K^2 والتي قدرت قيمتها ب (0.950) عند درجة الحرية $df=.02$

*في المرتبة الرابعة عشرة، العبارة رقم (4) بمتوسط حسابي (1.83)، حيث يرى معظم أفراد العينة أن التلاميذ يشعرون بالانزعاج من الأشياء بشكل كبير بسبب انتشار فيروس كورونا، وعبر عن الموافقة على ذلك ما نسبته (32.5%) من أفراد العينة بينما أجاب (17.5%) منهم بالبديل محايد، في حين عارض ما نسبته (50%)، وهذه الفروق بين النسب هي فروق جوهرياً دالة إحصائياً تؤكدتها قيمة K^2 والتي قدرت قيمتها ب (6.350) عند درجة الحرية $df=.02$

*في المرتبة الخامسة عشرة، العبارة رقم (8) بمتوسط حسابي (1.78)، حيث يرى معظم أفراد العينة أن التلاميذ يشعرون بأن الآخرين غير آمنين بسبب انتشار فيروس كورونا، وعبر عن الموافقة على ذلك ما نسبته (27.5%) من أفراد العينة بينما أجاب (22.5%) منهم بالبديل محايد، في حين عارض ما نسبته (50%)، وهذه الفروق بين النسب هي فروق غير دالة إحصائياً تؤكدتها قيمة K^2 والتي قدرت قيمتها ب (5.150) عند درجة الحرية $df=.02$

ويمكن تمثيل نتائج متوسطات الأفراد بالشكل الموالي

الشكل رقم 2: يوضح متوسطات استجابات عينة الدراسة على المحور الأول



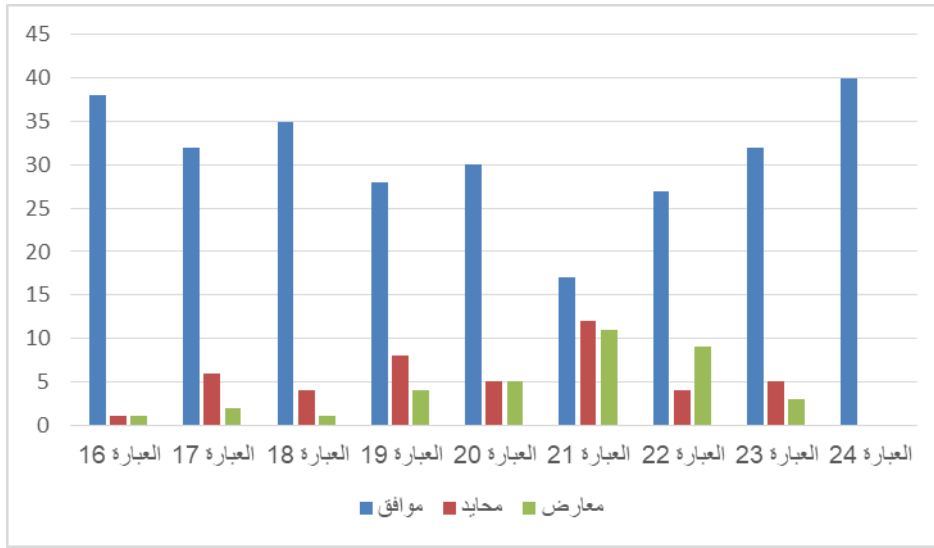
المصدر: من إعداد الطالبات بالاعتماد على بيانات الاستبيان ومخرج البرنامج SPSS .V 24

عرض وتحليل نتائج المحور الثاني : الأساليب المستخدمة في تقليل من الآثار السلبية للتباعد الاجتماعي

الجدول رقم 4: يوضح استجابات أفراد عينة الدراسة على عبارات المحور الثاني

الرتبة	الانحراف المعياري	المتوسط الحسابي	القرار	قيمة K ²	درجة الحرية	معارض		محايد		موافق		رقم العبارة
						النسبة	التكرار	النسبة	التكرار	النسبة	التكرار	
2	0.350	2.93	دال عند 0.01	68.450	02	%2.5	01	%2.5	01	%95	38	العبارة 16
4	0.543	2.75	دال عند 0.01	39.800	02	%5	02	%15	06	%80	32	العبارة 17
3	0.427	2.85	دال عند 0.01	53.150	02	%2.5	01	%10	04	%87.5	35	العبارة 18
7	0.627	2.60	دال عند 0.01	24.800	02	%10	04	%20	08	%70	28	العبارة 19
6	0.705	2.63	دال عند 0.01	31.250	02	%12.5	05	%12.5	05	%75	30	العبارة 20
9	0.834	2.15	غير دال عند 0.05	1.550	02	%27.5	11	%30	12	%42.5	17	العبارة 21
8	0.846	2.45	دال عند 0.01	21.950	02	%22.5	09	%10	04	%67.5	27	العبارة 22
5	0.599	2.73	دال عند 0.01	39.350	02	%7.5	03	%12.5	05	%80	32	العبارة 23
1	0.000	03	غير دال عند 0.05	/	/	%00	00	%00	00	%100	40	العبارة 24

الشكل رقم 3 : يوضح توزيع نسب استجابات أفراد عينة الدراسة على المحور الثاني



فيما يتعلق بنتائج استجابات أفراد عينة الدراسة على أسئلة المحور الثاني والخاص بالأساليب المستخدمة في تقليل من الآثار السلبية للتباعد الاجتماعي، فقد صرح المعلمون بأرائهم حول تلك الأساليب، ومن خلال النتائج أمكننا ترتيب الأساليب المستخدمة من طرفهم من حيث أكثرها نجاحا حسب رأي المعلمين، وجاءت النتائج على النحو التالي:

*في المرتبة الأولى، العبارة رقم (24) بمتوسط حسابي (3)، حيث يرى معظم أفراد العينة أنه يجب مساعدة التلاميذ على معرفة المبادئ الأساسية للوقاية من فيروس كورونا، وعبر عن الموافقة على ذلك ما نسبته (100%) من أفراد العينة بمعنى أن هناك إجماعا فيما يتعلق بهذا السؤال.

*في المرتبة الثانية، العبارة رقم (16) بمتوسط حسابي (2.93)، حيث يرى معظم أفراد العينة أن أنشطة اللعب المختلفة تزيد من تفاعل التلاميذ، وعبر عن الموافقة على ذلك ما نسبته (95%) من أفراد العينة بينما أجاب (2.5%) منهم بالبديل محايد، في حين عارض ما نسبته (2.5%)، وهذه الفروق بين النسب هي فروق جوهرية دالة إحصائيا تؤكدتها قيمة K^2 والتي قدرت قيمتها ب (68.450) عند درجة الحرية $df=.02$

*في المرتبة الثالثة، العبارة رقم (18) بمتوسط حسابي (2.85)، حيث يرى معظم أفراد العينة أن أنشطة اللعب تساعد في تعريف بالإجراءات الوقائية للتلاميذ، وعبر عن الموافقة

على ذلك ما نسبته (87.5%) من أفراد العينة بينما أجاب (10%) منهم بالبديل محايد، في حين عارض ما نسبته (2.5%)، وهذه الفروق بين النسب هي فروق جوهرية دالة إحصائياً تؤكدتها قيمة K^2 والتي قدرت قيمتها ب (53.150) عند درجة الحرية $df=.02$

*في المرتبة الرابعة، العبارة رقم (17) بمتوسط حسابي (2.75)، حيث يرى معظم أفراد العينة أنه توجد صعوبة في تدريس الأنشطة في ظل البروتوكول الصحي، وعبر عن الموافقة على ذلك ما نسبته (80%) من أفراد العينة بينما أجاب (15%) منهم بالبديل محايد، في حين عارض ما نسبته (5%)، وهذه الفروق بين النسب هي فروق جوهرية دالة إحصائياً تؤكدتها قيمة K^2 والتي قدرت قيمتها ب (39.800) عند درجة الحرية $df=.02$

*في المرتبة الخامسة، العبارة رقم (23) بمتوسط حسابي (2.73)، حيث يرى معظم أفراد العينة أنه يجب استخدام الألعاب للتخفيف من التباعد الاجتماعي للتلاميذ، وعبر عن الموافقة على ذلك ما نسبته (80%) من أفراد العينة بينما أجاب (12.5%) منهم بالبديل محايد، في حين عارض ما نسبته (7.5%)، وهذه الفروق بين النسب هي فروق جوهرية دالة إحصائياً تؤكدتها قيمة K^2 والتي قدرت قيمتها ب (39.350) عند درجة الحرية $df=.02$

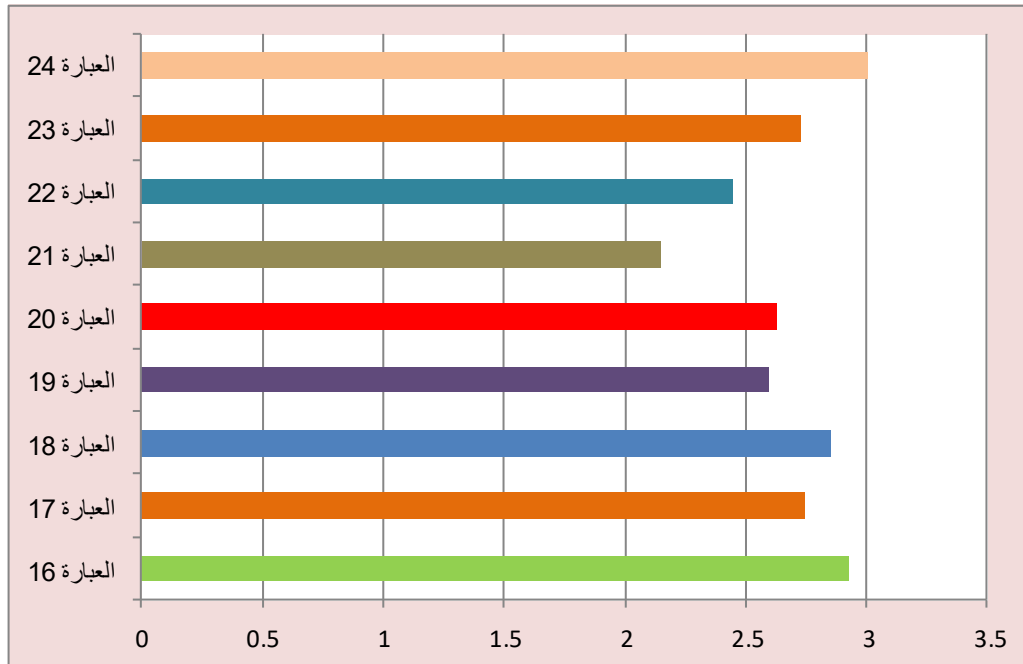
*في المرتبة السادسة، العبارة رقم (20) بمتوسط حسابي (2.63)، حيث يرى معظم أفراد العينة أن عملية التفويج تساعد في القيام بالأنشطة بأمان، وعبر عن الموافقة على ذلك ما نسبته (75%) من أفراد العينة بينما أجاب (12.5%) منهم بالبديل محايد، في حين عارض ما نسبته (12.5%)، وهذه الفروق بين النسب هي فروق جوهرية دالة إحصائياً تؤكدتها قيمة K^2 والتي قدرت قيمتها ب (31.250) عند درجة الحرية $df=.02$

*في المرتبة السابعة، العبارة رقم (19) بمتوسط حسابي (2.60)، حيث يرى معظم أفراد العينة أن عملية التفويج تعطي فرصة للتلاميذ للمشاركة في الأنشطة، وعبر عن الموافقة على ذلك ما نسبته (70%) من أفراد العينة بينما أجاب (20%) منهم بالبديل محايد، في

حين عارض ما نسبته (10%)، وهذه الفروق بين النسب هي فروق جوهرية دالة إحصائياً تؤكدها قيمة K^2 والتي قدرت قيمتها ب (24.800) عند درجة الحرية $df=.02$ في المرتبة الثامنة، العبارة رقم (22) بمتوسط حسابي (2.45)، حيث يرى معظم أفراد العينة أن الجلوس الفردي يعلم التلاميذ الاعتماد على النفس، وعبر عن الموافقة على ذلك ما نسبته (67.5%) من أفراد العينة بينما أجاب (10%) منهم بالبديل محايد، في حين عارض ما نسبته (22.5%)، وهذه الفروق بين النسب هي فروق جوهرية دالة إحصائياً تؤكدها قيمة K^2 والتي قدرت قيمتها ب (21.950) عند درجة الحرية $df=.02$ في المرتبة التاسعة، العبارة رقم (21) بمتوسط حسابي (2.15)، حيث يرى معظم أفراد العينة انه يجب تخفيف الإجراءات الوقائية حتى لا يتأثر التلاميذ، وعبر عن الموافقة على ذلك ما نسبته (42.5%) من أفراد العينة بينما أجاب (30%) منهم بالبديل محايد، في حين عارض ما نسبته (27.5%)، وهذه الفروق بين النسب هي فروق غير دالة إحصائياً تؤكدها قيمة K^2 والتي قدرت قيمتها ب (1.550) عند درجة الحرية $df=.02$

ويمكن تمثيل نتائج متوسطات الأفراد بالشكل الموالي :

الشكل رقم 4: يوضح متوسطات استجابات عينة الدراسة على المحور الثاني



2-مناقشة نتائج الدراسة

أسفرت نتائج الدراسة الميدانية إلى النتائج التالية:

- فقد صرح المعلمون بوجود آثار سلبية كثيرة للتباعد الاجتماعي على تلاميذهم، حيث يرى معظم أفراد العينة أن التلاميذ يعانون من صعوبة في التعامل مع الآخرين بسبب التباعد الاجتماعي، وأنهم يعانون من التوتر بسبب انتشار فيروس كورونا، وأن هناك زيادة في الشعور بالحزن لديهم لابتعادهم عن أصدقائهم بسبب انتشار فيروس كورونا، ويعتقد المعلمون أن التباعد الاجتماعي أثر على تواصل التلاميذ داخل القسم حيث أن التلاميذ يخافون من انتقال العدوى بينهم، وأن الجلوس الفردي للتلاميذ أثر عليهم سلباً، كما يرى المعلمون أن التلاميذ يخافون من الأماكن العامة بسبب انتشار فيروس كورونا وأنهم فقدوا الاهتمام بالأشياء بسبب انتشار فيروس كورونا، وأنهم يشعرون بأن الآخرين غير آمنين بسبب انتشار فيروس كورونا، وأن الاحترازمات الوقائية زادت لدى التلاميذ بسبب انتشار فيروس كورونا و أن هناك زيادة في القلق لدى التلاميذ بسبب انتشار فيروس كورونا أن التلاميذ يقومون بعمل الأشياء ببطء بسبب انتشار فيروس كورونا.
- كما أثبتت النتائج أن التلاميذ لا يشعرون بالانزعاج من الأشياء بشكل كبير بسبب انتشار فيروس كورونا، وأنهم لا يشعرون بأن الآخرين غير آمنين بسبب انتشار فيروس كورونا.
- أما بالنسبة للأساليب المستخدمة في تقليل من الآثار السلبية للتباعد الاجتماعي، فقد صرح المعلمون بأرائهم حول تلك الأساليب، ومن خلال النتائج أكد المعلمون على ضرورة مساعدة التلاميذ على معرفة المبادئ الأساسية للوقاية من فيروس كورونا، وأن أنشطة اللعب المختلفة تزيد من تفاعل التلاميذ، وتساعدتهم في تعريف بالإجراءات الوقائية.

-
- كما أكد معظم أفراد العينة على وجود صعوبة في تدريس الأنشطة في ظل البروتوكول الصحي، وأنه يجب استخدام الألعاب للتخفيف من التباعد الاجتماعي للتلاميذ، و أن عملية التفويج تعطي فرصة للتلاميذ للمشاركة في الأنشطة، وأن القيام بها يتم بأمان.
 - كما أثبتت النتائج أن الجلوس الفردي يعلم التلاميذ الاعتماد على النفس، وأنه يجب تخفيف الإجراءات الوقائية حتى لا يتأثر التلاميذ.

الخاتمة

الخاتمة:

أفرزت اجراءات التباعد الاجتماعي في ضل التصدي لجائحة الكوفيد 19 نمطين من الممارسات المدرسية .يتجه النمط الاول نحو اعادة ترميم سياقات التماسك المدرسي من خلال انتاج مجموعة من الاولويات الوظيفية نبحث في امكانية ادراك مفاهيم التواصل وثقافة الحوار داخل المدرسة بما يجسد القبول الاجتماعي للاخر. في حين يرتبط النمط الثاني بإنتاج سلوكيات مدرسية غير سوية تتجسد في شرعنة الفعل العدواني الممارس بين الافراد كنتيجة لمجموعة من الآثار النفسية .الاجتماعية والاقتصادية التي أفرزتها ضرورة بقاء الافراد مع بعضهم لفترات طويلة بسبب بروتوكولات الحجر الصحي مما قد ينعكس على طبيعة السلوك الفردي والمدرسي ونتاج مجموعة من المؤشرات المضطربة داخل المدرسة تظهر في عدم التفاهم والخلافات المدرسية في طابعها العدواني. وبالتالي تحولت إشكالية التباعد الاجتماعي إلى امكانية ان تصبح المدرسة نسق غير سوي تمارس فيه العديد من السلوكيات العدوانية بين الافراد كنتيجة لعدم القدرة على التكيف والاندماج مع متغيرات الابنية الاجتماعية الجديدة في ظل اتجاه جميع الافراد نحو التخلي عن الممارسات والأنشطة المجتمعية والتوجه نحو احتواء العلاقات المدرسية وضبط التزاماتها .فيرجع بذلك سبب بارتفاع معدلات العنف المدرسي في المرحلة الحالية إلى عدم القدرة على الوجود الاجتماعي للآخر التعصب في طرح الآراء والمناقشات الغير موضوعية وشخصنة الراي والسلوك وغيره مما قد ينتج نوعا من القلق الاجتماعي لدى الافراد والذي ينعكس تلقائيا على طبيعة علاقاته مع المحيط الذي يتواجد فيه. وبالتالي تدهور الوضع الأخلاقي داخل الأنساق المدرسية ليظهر من وجهة نظر العنف وما ينتج عن الكبت النفسي والغضب

قائمة المصادر والمراجع

قائمة المصادر والمراجع:

1. أبو إسحاق وأبو النحيلة، محاضرات في الصحة النفسية، الجامعة الإسلامية، غزة فلسطيني، 1997.
2. ابو مروان والصفدي، مدخل إلى الصحة النفسية، ط1دار المسيرة، عمان، الأردن، 2001.
3. أحمد، آمنة يس موسى. (2010)، الصحة النفسية وعلاقتها بنوعية الحياة لدى النازحين بمعسكر ابو شوك بمدينة القاتل ولاية شمال دارفور ،رسالة ماستر في علم النفس، جامعة الخرطوم، السودان.
4. بن جفان، عدلان (2017-2018)، العنف الأسري وعلاقته بالتفوق النفسي لدى المراهقين "دراسة ميدانية لدى تلاميذ المرحلة الابتدائية"، اطروحة دكتوراه في علم النفس وعلوم التربية، الجزائر: جامعة وهران2 محمد بن احمد
5. تحالف حماية الطفل في العمل الإنساني،(2019)، دليل استرشادي: حماية الأطفال أثناء وباء فيروس كورونا (إصدارة 1).
6. رضوان احمد، العلوم الصحية، دار الوفاء لندنيا للطباعة والنشر، الإسكندرية، مصر، 2007.
7. زهران، الصحة النفسية والعلاج النفسي، دار الرجاء للطباعة والنشر، الإسكندرية، مصر، 1997.
8. سري، مقومات الصحة، دار جرير للنشر والتوزيع، الطبعة الأولى الإسكندرية، مصر، 2000.
9. صلاح عبد الحميد مصطفى، (1989)، المناهج الدراسية عناصرها وأسسها وتطبيقاتها، د.ط. دار المريخ، المملكة العربية السعودية.
10. عبيدات وآخرون:(2000)، منهجية البحث العلمي القواعد والمراحل, دط , دار وائل للنشر , عمان .

11. عويان وغنيم:(2000)، مناهج وأساليب البحث العلمي, ط 1، دار الصفاء , عمان.
12. فوزي، مبادئ في الصحة العامة، دار أليا زور للنشر، الطبعة الأولى، الأردن،2000.
13. فيروس كورونا المستجد COVID-19.(2020)، دليل توعوي صحي شامل، النسخة الأولى، الأنروا.
14. كابفيرير جان نوي.(2007). الشائعات، تر، تانيا ناجيا، بيروت، جار الساقى. غزوان انس عباس (2015)، العنف الأسري ضد الأطفال وانعكاسه على الشخصية: دراسة اجتماعية ميدانية في مدينة الحلة، مجلة جامعة بابل للعلوم الإنسانية، العدد04 (المجلة 23)
15. موريس أنجرس: (2004)،منهجية البحث العلمي في العلوم الإنسانية, ط2, دار النهضة , الجزائر.
- 16.Gérand ,L .(1969) .Claudine Herzlich ,Santé et maladie ,Analyse d'une représentation sociale.
- 17.Steebrghe ,E' .V.(2011) .Les représentations sociales des liens entre la santé et santé l'environnement. du Québec à Montréal ;Université du Québec.

الملاحق

الملاحق

الاستبيان:

كلية العلوم الإنسانية والاجتماعية

قسم: علم النفس

تخصص: إرشاد وتوجيه

أعزائي المعلمين:

في إطار إعداد مذكرة ليسانس تخصص إرشاد وتوجيه بعنوان "الاثار السلبية للتباعد الاجتماعي على تلاميذ المرحلة الابتدائي والاساليب المستخدمة للتقليل منها من وجهة نظر المعلمين"، نضع بين أيديكم هذا المقياس، راجين منكم التعاون بغرض إفادتنا في جمع البيانات ذات الصلة ببحثنا، فالرجاء التكرم بالإجابة على عبارات هذا المقياس الذي يهدف إلى معرفة الاثار السلبية للتباعد الاجتماعي، وذلك بوضع علامة (x) في الخانة التي تمثل وجهة نظركم نحو كل عبارة، ونرجو منكم الإجابة بصدق وموضوعية.

نشكركم على تعاونكم

السنة الجامعية: 2020-2021

الآثار السلبية للتباعد الاجتماعي			
الرقم	العبارة	موافق	محايد
1	أشعر أن التلاميذ يخافون من الأماكن العامة بسبب انتشار فيروس كورونا		
2	أرى أن التلاميذ يعانون من صعوبة في التعامل مع الآخرين بسبب التباعد الاجتماعي		
3	أشعر أن التلاميذ فقدوا الاهتمام بالأشياء بسبب انتشار فيروس كورونا		
4	أرى أن التلاميذ يواجهون صعوبة في اتخاذ القرارات بسبب فيروس كورونا		
5	أشعر أن التلاميذ يعانون من التوتر بسبب انتشار فيروس كورونا		
6	أرى أن الاحترافات الوقائية زادة لدى التلاميذ بسبب انتشار فيروس كورونا		
7	أشعر أن هناك زيادة في القلق لدى التلاميذ بسبب انتشار فيروس كورونا		
8	أشعر أن التلاميذ يترددون في القيام بالواجبات بسبب انتشار فيروس كورونا		
9	أشعر أن التلاميذ يخافون من انتقال العدوى بينهم		
10	أعتقد أن التباعد الاجتماعي اثر على تواصل التلاميذ داخل القسم		
11	أعتقد أن الجلوس الفردي للتلاميذ أثر عليهم سلبا		
12	أرى أن التلاميذ يقومون بعمل الأشياء ببطئ بسبب انتشار فيروس كورونا		
13	أرى أن التلاميذ يشعرون بالانزعاج من الأشياء بشكل كبير بسبب انتشار فيروس كورونا		
14	أرى أن هناك زيادة في الشعور بالحزن لدى التلاميذ لابتعادهم عن أصدقائهم بسبب انتشار فيروس كورونا		
15	أعتقد أن التلاميذ يشعرون بأن الآخرين غير أمنين بسبب انتشار فيروس كورونا		

الأساليب المستخدمة في تقليل من الآثار السلبية للتباعد الاجتماعي			
1			أرى أن أنشطة اللعب المختلفة تزيد من تفاعل التلاميذ
2			أعتقد أنه توجد صعوبة في تدريس الأنشطة في ظل البروتوكول الصحي
3			أرى أن أنشطة اللعب تساعد في تعريف بالإجراءات الوقائية للتلاميذ
4			أرى أن عملية التفويج تعطي فرصة للتلاميذ للمشاركة في الأنشطة
5			أشعر أن عملية التفويج تساعد في القيام بالأنشطة بأمان
6			اعتقد انه يجب تخفيف الإجراءات الوقائية حتى لا يتأثر التلاميذ
7			أرى أن الجلوس الفردي يعلم التلاميذ الاعتماد على النفس
8			أرى أنه يجب استخدام الألعاب للتخفيف من التباعد الاجتماعي للتلاميذ
9			اعتقد أنه يجب مساعدة التلاميذ على معرفة المبادئ الأساسية للوقاية من فيروس كورونا

الأساتذة المحكمين	
د. زموري حميدة	1
د. مام عواطف	2
د. بن زطة بلدية	3
د. حليلة شريفي	4

		درجة كلية	
كلية درجة	Corrélation de Pearson	1	.**
	Sig. (bilatérale)		.010
	N	15	15
عبارة 1	Corrélation de Pearson	.654**	.459
	Sig. (bilatérale)	.008	.644085
	N	15	15
عبارة 2	Corrélation de Pearson	.612*	.107
	Sig. (bilatérale)	.015	.704
	N	15	15
عبارة 3	Corrélation de Pearson	.589*	.128
	Sig. (bilatérale)	.021	.649
	N	15	15
عبارة 4	Corrélation de Pearson	.779**	.231
	Sig. (bilatérale)	.001	.407
	N	15	15
عبارة 5	Corrélation de Pearson	.611*	.000
	Sig. (bilatérale)	.016	1.000
	N	15	15
عبارة 6	Corrélation de Pearson	.807**	.535*

	Sig. (bilatérale)	.000	.040
	N	15	15
عبارة 7	Corrélation de Pearson	.663**	.509
	Sig. (bilatérale)	.007	.053
	N	15	15
عبارة 8	Corrélation de Pearson	.575*	.381
	Sig. (bilatérale)	.025	.161
	N	15	15
عبارة 9	Corrélation de Pearson	.548*	.256
	Sig. (bilatérale)	.034	.356
	N	15	15
عبارة 10	Corrélation de Pearson	.663**	.381
	Sig. (bilatérale)	.007	.161
	N	15	15
عبارة 11	Corrélation de Pearson	.682**	.559*
	Sig. (bilatérale)	.005	.030
	N	15	15
عبارة 12	Corrélation de Pearson	.752**	.783**
	Sig. (bilatérale)	.001	.001
	N	15	15
عبارة 13	Corrélation de Pearson	.781**	.591*
	Sig. (bilatérale)	.001	.020

	N	15	15
عبارة 14	Corrélation de Pearson	.677**	.473
	Sig. (bilatérale)	.006	.075
	N	15	15
عبارة 15	Corrélation de Pearson	.637*	.500
	Sig. (bilatérale)	.011	.058
	N	15	15
عبارة 16	Corrélation de Pearson	.799**	.612*
	Sig. (bilatérale)	.000	.015
	N	15	15
عبارة 17	Corrélation de Pearson	.558*	.653**
	Sig. (bilatérale)	.031	.008
	N	15	15
عبارة 18	Corrélation de Pearson	.621*	.000
	Sig. (bilatérale)	.014	1.000
	N	15	15
عبارة 19	Corrélation de Pearson	.508	.000
	Sig. (bilatérale)	.053	1.000
	N	15	15
عبارة 20	Corrélation de Pearson	.805**	.488
	Sig. (bilatérale)	.000	.065
	N	15	15

عبارة 21	Corrélation de Pearson	.701**	.537*
	Sig. (bilatérale)	.004	.039
	N	15	15
عبارة 22	Corrélation de Pearson	.605*	.750**
	Sig. (bilatérale)	.017	.001
	N	15	15
عبارة 23	Corrélation de Pearson	.696**	.295
	Sig. (bilatérale)	.004	.285
	N	15	15
عبارة 24	Corrélation de Pearson	.644**	1
	Sig. (bilatérale)	.010	
	N	15	15
*. La corrélation est significative au niveau 0.05 (bilatéral).			

Récapitulatif de traitement des observations

		N	%
Observations	Valide	15	100.0
	Exclus ^a	0	.0
	Total	15	100.0

a. Suppression par liste basée sur toutes les variables de la procédure.

Statistiques de fiabilité

Alpha de Cronbach	Nombred'éléments
.757	25

نتائج الاستبيان :

عبارة1

	Effectifs	Pourcentage	Pourcentagev alide	Pourcentagec umulé
معارض	16	40.0	40.0	40.0
محاييد	5	12.5	12.5	52.5
موافق	19	47.5	47.5	100.0
Total	40	100.0	100.0	

عبارة2

	Effectifs	Pourcentage	Pourcentagev alide	Pourcentagec umulé
معارض	9	22.5	22.5	22.5
محاييد	6	15.0	15.0	37.5
موافق	25	62.5	62.5	100.0
Total	40	100.0	100.0	

عبارة3

	Effectifs	Pourcentage	Pourcentagev alide	Pourcentagec umulé
معارض	16	40.0	40.0	40.0
محاييد	5	12.5	12.5	52.5
موافق	19	47.5	47.5	100.0
Total	40	100.0	100.0	

عبارة4

	Effectifs	Pourcentage	Pourcentagev alide	Pourcentagec umulé
معارض	20	50.0	50.0	50.0
محاييد	7	17.5	17.5	67.5
موافق	13	32.5	32.5	100.0
Total	40	100.0	100.0	

عبارة 5

	Effectifs	Pourcentage	Pourcentagev alide	Pourcentagec umulé
معارض	11	27.5	27.5	27.5
محاييد	6	15.0	15.0	42.5
موافق	23	57.5	57.5	100.0
Total	40	100.0	100.0	

عبارة 6

	Effectifs	Pourcentage	Pourcentagev alide	Pourcentagec umulé
معارض	16	40.0	40.0	40.0
محاييد	9	22.5	22.5	62.5
موافق	15	37.5	37.5	100.0
Total	40	100.0	100.0	

عبارة 7

	Effectifs	Pourcentage	Pourcentagev alide	Pourcentagec umulé
معارض	16	40.0	40.0	40.0
محاييد	9	22.5	22.5	62.5
موافق	15	37.5	37.5	100.0
Total	40	100.0	100.0	

عبارة 8

	Effectifs	Pourcentage	Pourcentagev alide	Pourcentagec umulé
معارض	20	50.0	50.0	50.0
محاييد	9	22.5	22.5	72.5
موافق	11	27.5	27.5	100.0
Total	40	100.0	100.0	

عبارة 9

	Effectifs	Pourcentage	Pourcentagev alide	Pourcentagec umulé
معارض	13	32.5	32.5	32.5
محاييد	9	22.5	22.5	55.0
موافق	18	45.0	45.0	100.0
Total	40	100.0	100.0	

عبارة 10

	Effectifs	Pourcentage	Pourcentagev alide	Pourcentagec umulé
معارض	10	25.0	25.0	25.0
محاييد	10	25.0	25.0	50.0
موافق	20	50.0	50.0	100.0
Total	40	100.0	100.0	

عبارة 11

	Effectifs	Pourcentage	Pourcentagev alide	Pourcentagec umulé
معارض	17	42.5	42.5	42.5
محاييد	3	7.5	7.5	50.0
موافق	20	50.0	50.0	100.0
Total	40	100.0	100.0	

عبارة 12

	Effectifs	Pourcentage	Pourcentagev alide	Pourcentagec umulé
معارض	18	45.0	45.0	45.0
محاييد	5	12.5	12.5	57.5
موافق	17	42.5	42.5	100.0
Total	40	100.0	100.0	

عبارة 13

	Effectifs	Pourcentage	Pourcentagev alide	Pourcentagec umulé
معارض	16	40.0	40.0	40.0
محاييد	13	32.5	32.5	72.5
موافق	11	27.5	27.5	100.0
Total	40	100.0	100.0	

عبارة 14

	Effectifs	Pourcentage	Pourcentagev alide	Pourcentagec umulé
معارض	10	25.0	25.0	25.0
محاييد	9	22.5	22.5	47.5
موافق	21	52.5	52.5	100.0
Total	40	100.0	100.0	

عبارة 15

	Effectifs	Pourcentage	Pourcentagev alide	Pourcentagec umulé
معارض	16	40.0	40.0	40.0
محاييد	8	20.0	20.0	60.0
موافق	16	40.0	40.0	100.0
Total	40	100.0	100.0	

عبارة 16

	Effectifs	Pourcentage	Pourcentagev alide	Pourcentagec umulé
معارض	1	2.5	2.5	2.5
محاييد	1	2.5	2.5	5.0
موافق	38	95.0	95.0	100.0
Total	40	100.0	100.0	

عبارة 17

	Effectifs	Pourcentage	Pourcentagev alide	Pourcentagec umulé
معارض	2	5.0	5.0	5.0
محاييد	6	15.0	15.0	20.0
موافق	32	80.0	80.0	100.0
Total	40	100.0	100.0	

عبارة 18

	Effectifs	Pourcentage	Pourcentagev alide	Pourcentagec umulé
معارض	1	2.5	2.5	2.5
محاييد	4	10.0	10.0	12.5
موافق	35	87.5	87.5	100.0
Total	40	100.0	100.0	

عبارة 19

	Effectifs	Pourcentage	Pourcentagev alide	Pourcentagec umulé
معارض	4	10.0	10.0	10.0
محاييد	8	20.0	20.0	30.0
موافق	28	70.0	70.0	100.0
Total	40	100.0	100.0	

عبارة 20

	Effectifs	Pourcentage	Pourcentagev alide	Pourcentagec umulé
معارض	5	12.5	12.5	12.5
محاييد	5	12.5	12.5	25.0
موافق	30	75.0	75.0	100.0
Total	40	100.0	100.0	

عبارة 21

	Effectifs	Pourcentage	Pourcentagev alide	Pourcentagec umulé
معارض	11	27.5	27.5	27.5
محاييد	12	30.0	30.0	57.5
موافق	17	42.5	42.5	100.0
Total	40	100.0	100.0	

عبارة 22

	Effectifs	Pourcentage	Pourcentagev alide	Pourcentagec umulé
معارض	9	22.5	22.5	22.5
محاييد	4	10.0	10.0	32.5
موافق	27	67.5	67.5	100.0
Total	40	100.0	100.0	

عبارة 23

	Effectifs	Pourcentage	Pourcentagev alide	Pourcentagec umulé
معارض	3	7.5	7.5	7.5
محاييد	5	12.5	12.5	20.0
موافق	32	80.0	80.0	100.0
Total	40	100.0	100.0	

عبارة 24

	Effectifs	Pourcentage	Pourcentagev alide	Pourcentagec umulé
موافق	40	100.0	100.0	100.0

Test du Khi-deux

Fréquences

عبارة1

	Effectifobserv é	Effectifthéoriqu ue	Résidu
معارض	16	13.3	2.7
محايد	5	13.3	-8.3-
موافق	19	13.3	5.7
Total	40		

عبارة2

	Effectifobserv é	Effectifthéoriqu ue	Résidu
معارض	9	13.3	-4.3-
محايد	6	13.3	-7.3-
موافق	25	13.3	11.7
Total	40		

عبارة3

	Effectifobserv é	Effectifthéoriqu ue	Résidu
معارض	16	13.3	2.7
محايد	5	13.3	-8.3-
موافق	19	13.3	5.7
Total	40		

عبارة4

	Effectifobserv é	Effectifthéoriqu ue	Résidu
معارض	20	13.3	6.7
محايد	7	13.3	-6.3-
موافق	13	13.3	-.3-
Total	40		

عبارة5

	Effectifobserv é	Effectifthéoriqu ue	Résidu
معارض	11	13.3	-2.3-
محايد	6	13.3	-7.3-
موافق	23	13.3	9.7
Total	40		

عبارة6

	Effectifobservé	Effectifthéorique	Résidu
معارض	16	13.3	2.7
محايد	9	13.3	-4.3-
موافق	15	13.3	1.7
Total	40		

عبارة7

	Effectifobservé	Effectifthéorique	Résidu
معارض	16	13.3	2.7
محايد	9	13.3	-4.3-
موافق	15	13.3	1.7
Total	40		

عبارة8

	Effectifobservé	Effectifthéorique	Résidu
معارض	20	13.3	6.7
محايد	9	13.3	-4.3-
موافق	11	13.3	-2.3-
Total	40		

عبارة9

	Effectifobservé	Effectifthéorique	Résidu
معارض	13	13.3	-.3-
محايد	9	13.3	-4.3-
موافق	18	13.3	4.7
Total	40		

عبارة 10

	Effectif observé	Effectif théorique	Résidu
معارض	10	13.3	-3.3-
محايد	10	13.3	-3.3-
موافق	20	13.3	6.7
Total	40		

عبارة 11

	Effectif observé	Effectif théorique	Résidu
معارض	17	13.3	3.7
محايد	3	13.3	-10.3-
موافق	20	13.3	6.7
Total	40		

عبارة 12

	Effectif observé	Effectif théorique	Résidu
معارض	18	13.3	4.7
محايد	5	13.3	-8.3-
موافق	17	13.3	3.7
Total	40		

عبارة 13

	Effectif observé	Effectif théorique	Résidu
معارض	16	13.3	2.7
محايد	13	13.3	-.3-
موافق	11	13.3	-2.3-
Total	40		

عبارة 14

	Effectif observé	Effectif théorique	Résidu
معارض	10	13.3	-3.3-
محايد	9	13.3	-4.3-
موافق	21	13.3	7.7
Total	40		

عبارة 15

	Effectif observé	Effectif théorique	Résidu
معارض	16	13.3	2.7
محايد	8	13.3	-5.3
موافق	16	13.3	2.7
Total	40		

عبارة 16

	Effectif observé	Effectif théorique	Résidu
معارض	1	13.3	-12.3
محايد	1	13.3	-12.3
موافق	38	13.3	24.7
Total	40		

عبارة 17

	Effectif observé	Effectif théorique	Résidu
معارض	2	13.3	-11.3
محايد	6	13.3	-7.3
موافق	32	13.3	18.7
Total	40		

عبارة 18

	Effectif observé	Effectif théorique	Résidu
معارض	1	13.3	-12.3
محايد	4	13.3	-9.3
موافق	35	13.3	21.7
Total	40		

عبارة 19

	Effectif observé	Effectif théorique	Résidu
معارض	4	13.3	-9.3
محايد	8	13.3	-5.3
موافق	28	13.3	14.7
Total	40		

عبارة 20

	Effectif observé	Effectif théorique	Résidu
معارض	5	13.3	-8.3-
محايد	5	13.3	-8.3-
موافق	30	13.3	16.7
Total	40		

عبارة 21

	Effectif observé	Effectif théorique	Résidu
معارض	11	13.3	-2.3-
محايد	12	13.3	-1.3-
موافق	17	13.3	3.7
Total	40		

عبارة 22

	Effectif observé	Effectif théorique	Résidu
معارض	9	13.3	-4.3-
محايد	4	13.3	-9.3-
موافق	27	13.3	13.7
Total	40		

عبارة 23

	Effectif observé	Effectif théorique	Résidu
معارض	3	13.3	-10.3-
محايد	5	13.3	-8.3-
موافق	32	13.3	18.7
Total	40		

عبارة 24

	Effectif observé	Effectif théorique	Résidu
موافق	40	40.0	.0
Total	40 ^a		

a. Cette variable est une constante. Le test du Khi-deux ne peut pas être effectué.

	عبارة 1	عبارة 2	عبارة 3	عبارة 4	عبارة 5	عبارة 6	عبارة 7
Khi-deux ddl	8.150 ^a	15.650 ^a	8.150 ^a	6.350 ^a	11.450 ^a	2.150 ^a	2.150 ^a
	2	2	2	2	2	2	2
Signification asymptotique	.017	.000	.017	.042	.003	.341	.341
	عبارة 8	عبارة 9	عبارة 10	عبارة 11	عبارة 12	عبارة 13	عبارة 14
	5.150 ^a	3.050 ^a	5.000 ^a	12.350 ^a	7.850 ^a	.950 ^a	6.650 ^a
	2	2	2	2	2	2	2
	.076	.218	.082	.002	.020	.622	.036
	عبارة 15	عبارة 16	عبارة 17	عبارة 18	عبارة 19	عبارة 20	عبارة 21
	3.200 ^a	68.450 ^a	39.800 ^a	53.150 ^a	24.800 ^a	31.250 ^a	1.550 ^a
	2	2	2	2	2	2	2
	.202	.000	.000	.000	.000	.000	.461
	عبارة 22	عبارة 23					
	21.950 ^a	39.350 ^a					
	2	2					
	.000	.000					

Descriptives

Remarques

	Résultat obtenu	19-MAY-2021 23:15:15
	Commentaires	
	Données	C:\Users\Copie
		الدراسة اتوجيه وإرشاد الطلبة
		Star\Desktop\spss الأساسية.sav
Entrée	Ensemble de données actif	Ensemble_de_données4
	Filtrer	<aucune>
	Poids	<aucune>
	Scinder fichier	<aucune>
	N de lignes dans le fichier de travail	40
Gestion des valeurs manquantes	Définition des valeurs manquantes	Les valeurs manquantes définies par l'utilisateur sont traitées comme manquantes.
	Observations prises en compte	Toutes les données non manquantes sont utilisées.

		DESCRIPTIVES VARIABLES=عبارة1 عبارة2 عبارة3 عبارة4 عبارة5 عبارة6 عبارة7 عبارة8 عبارة9 عبارة10 عبارة11 عبارة12 عبارة13 عبارة14 عبارة15 عبارة16 عبارة17 عبارة18 عبارة19 عبارة20 عبارة21 عبارة22 عبارة23 عبارة24 /STATISTICS=MEAN STDDEV MIN MAX.
Ressources	Temps de processeur	00:00:00.03
	Temps écoulé	00:00:00.02

[Ensemble_de_données4] C:\Users\Copie Star\Desktop\spssالطلبة\الدراسة الأساسية\الارشاد و توجيهه.sav

Statistiques descriptives

	N	Minimum	Maximum	Moyenne	Ecart type
عبارة1	40	1	3	2.08	.944
عبارة2	40	1	3	2.40	.841
عبارة3	40	1	3	2.08	.944
عبارة4	40	1	3	1.83	.903
عبارة5	40	1	3	2.30	.883
عبارة6	40	1	3	1.98	.891
عبارة7	40	1	3	1.98	.891
عبارة8	40	1	3	1.78	.862
عبارة9	40	1	3	2.13	.883
عبارة10	40	1	3	2.25	.840
عبارة11	40	1	3	2.08	.971
عبارة12	40	1	3	1.98	.947
عبارة13	40	1	3	1.88	.822
عبارة14	40	1	3	2.28	.847
عبارة15	40	1	3	2.00	.906
عبارة16	40	1	3	2.93	.350
عبارة17	40	1	3	2.75	.543
عبارة18	40	1	3	2.85	.427
عبارة19	40	1	3	2.60	.672
عبارة20	40	1	3	2.63	.705
عبارة21	40	1	3	2.15	.834
عبارة22	40	1	3	2.45	.846
عبارة23	40	1	3	2.73	.599
عبارة24	40	3	3	3.00	.000
N valide (listwise)	40				

الجمهورية الجزائرية الديمقراطية الشعبية

وزارة التربية الوطنية

المسيلة في: 2021/05/04

مدير التربية

إلى

السادة: مديري المدارس الابتدائية لبلدية حمام الضلعة

مديرية التربية لولاية المسيلة

مصلحة التكوين و التفتيش

مكتب التكوين

رقم: 2021/159

ترخيص بإجراء دراسة ميدانية

بناء على مراسلة جامعة محمد بوضياف - المسيلة - كلية : العلوم الانسانية والاجتماعية

الصادرة بتاريخ: 2021/05/03 تحت رقم : / / 2021

يرخص للطلبة :

الرقم	اللقب والاسم	تاريخ ومكان الميلاد	رقم التسجيل
01	زعيتر عفاف	2000/07/02	181835081410
02	بوسكرة حنان	1998/09/12	181835075994
03	بن يحي مريم	2001/02/07	18183507579

بالدخول : الى المؤسسات المذكورة أعلاه ابتداء من: 2021/05/05 الى غاية: 2021/05/30

لإجراء (دراسة ميدانية) باستثناء فترة الفروض والاختبارات

مع احترام الشروط التالية :

العمل وفق ما يسمح به القانون وعدم التطرق إلى ما يمس السر المهني .

✓ استغلال المعلومات المتحصل عليها خلال التبرص في خدمة الجانب العلمي لا غير.

✓ وضع رزنامة عمل لفائدة المتربصين من طرف المسؤول الاول للمؤسسة المستقبلية خلال الفترة المحددة.

✓ مراعاة السير العادي لأنشطة المؤسسة .

✓ احترام اجراءات البرتوكول لصحي.

* المطلوب من مسؤول مؤسسة الاستقبال اتخاذ كل الترتيبات اللازمة لانجاز العملية في ظروف عادية طبقا للتوجيهات الأنفة الذكر.

ع/مدير التربية

عن مدير التربية وبتنويض منه
رئيس مصلحة التكوين و التفتيش

الجمهورية الجزائرية الديمقراطية الشعبية
People's Democratic Republic of Algeria
وزارة التعليم العالي والبحث العلمي
Ministry of Higher Education and Scientific Research

University of Mohammed Boudiaf - M'sila
Faculty of Humanities and Social Sciences
Department of Psychology



جامعة محمد بوضياف بالمسيلة
كلية العلوم الإنسانية والاجتماعية
قسم علم النفس

تصريح شرفي

خاص بالالتزام بقواعد النزاهة العلمية لإنجاز بحث

أنا المعضي أسفله:

السيد (ة): ترعيم عفاة الصفة: طالبة باحث، أستاذ، طالب، باحث
الحامل (ة) لبطاقة التعريف الوطنية رقم: 202156445 والصادرة بتاريخ: 2017-12-17

والمسجل بكلية علم النفس الإنسانية والاجتماعية قسم علم النفس

والمكلف (ة) بإنجاز أعمال بحث (مذكرة تخرج، مذكرة ماستر، مذكرة ماجستير، أطروحة دكتوراه)

عنوانها: التأثير السلبية للتقاعد الاجتماعي على تلاميذ المرحلة

الابتدائي والأساليب المستعملة للتقليل من تأثيره من وجهة نظر المعلمين

أصرح بشرفي أنني ألتزم بعناية المعايير العلمية والمهنية ومعايير الأخلاقيات المهنية والنزاهة الأكاديمية المطلوبة

في إنجاز البحث المذكور أعلاه.

التاريخ: 2021-06-07

توقيع المعني (ة)

Zafer

الرجوع: القرار 1082 المؤرخ لـ 27 ديسمبر 2020

الجمهورية الجزائرية الديمقراطية الشعبية
People's Democratic Republic of Algeria
وزارة التعليم العالي والبحث العلمي
Ministry of Higher Education and Scientific Research

University of Mohammed Boudiaf - M'sila
Faculty of Humanities and Social Sciences
Department of Psychology



جامعة محمد بوضياف بالمسيلا
كلية العلوم الإنسانية والاجتماعية
قسم علم النفس

تصريح شرقي

خاص بالالتزام بقواعد النزاهة العلمية لإنجاز بحث

أنا المعطي أسفله:

السيد (ة): هو سكرتة جتان الصفة: طالب، أستاذ، باحث طالبة

الجامع (ة) لبطاقة التعريف الوطنية رقم: 201052085 والصادرة بتاريخ: 2017-02-09

والمسجل بكلية علوم الإنسانية والاجتماعية قسم علم النفس

والمكلف (ة) بإنجاز أعمال بحث (مذكرة تخرج، مذكرة ماستر، مذكرة ماجستير، أطروحة دكتوراه)

عنوانها: الآثار السلبية للتباعد الاجتماعي على تلاميذ المرحلة الابتدائية

والساليب المستعملة للتقليل من مظاهر وجهة نظر المعلمين

أصرح بشرقي أنني ألتزم بمرعاة المعايير العلمية والمهنية ومعايير الأخلاقيات المهنية والنزاهة الأكاديمية المطلوبة

في إنجاز البحث المذكور أعلاه.

التاريخ: 2020-06-07

توقيع المعطي (ة)

المرجع: القرار 1082 المؤرخ لـ 27 ديسمبر 2020

الجمهورية الجزائرية الديمقراطية الشعبية
 People's Democratic Republic of Algeria
 وزارة التعليم العالي والبحث العلمي
 Ministry of Higher Education and Scientific Research

University of Mohammed Bouafia - M'sila
 Faculty of Humanities and Social Sciences
 Department of Psychology



جامعة محمد بوضياف بالمسيلة
 كلية العلوم الإنسانية والاجتماعية
 قسم علم النفس

تصريح شرفي

خاص بالالتزام بقواعد النزاهة العلمية لإنجاز بحث

أنا المعضي أسأله:

السيد (ة) يحيى حريم الصفة: طالب، أستاذ، باحث طالبة
 الحامل (ة) لبطاقة التعريف الوطنية رقم 209635896 والصادرة بتاريخ: 2018/03/19
 والمسجل بكلية العلوم الإنسانية والاجتماعية قسم علم النفس
 والمكلف (ة) بإنجاز أعمال بحث (مذكور تخرج، مذكرة ماستر، مذكرة ماجستير، أطروحة دكتوراه)
 عنونها: التأثير السلبى للنساء الاجتماعى على الاميد المرحلة الابتدائى
والسالىب المستخدمة للتقليل من وجهة نظر المعلمين
 أصرح بشرفي أنني ألتزم بعراعاة المعايير العلمية والمهنية ومعايير الأخلاقيات المهنية والنزاهة الأكاديمية المطلوبة
 في إنجاز البحث المذكور أعلاه.

التاريخ: 2020.1.06.07

توقيع المعني (ة)

المرجع: القرار 1082 المؤرخ لـ 27 ديسمبر 2020

بِسْمِ اللَّهِ الرَّحْمَنِ الرَّحِيمِ
بِسْمِ اللَّهِ الرَّحْمَنِ الرَّحِيمِ