



الجمهورية الجزائرية الديمقراطية الشعبية
وزارة التعليم العالي والبحث العلمي
جامعة محمد بوضياف - المسيلة -
كلية العلوم الإنسانية والاجتماعية
قسم: الإعلام والاتصال

مذكرة مكملة لنيل شهادة الماستر أكاديمي
تخصص: اتصال وعلاقات عامة

الموضوع:

برامج قناة سميرة TV ودورها في تنمية المهارات
والمعارف الحياتية لدى المرأة الماكثة في البيت
-دراسة ميدانية لعينة من النساء الماكثات بالبيت بمدينة المسيلة حي
اشبيلية القديمة -

إشراف:
د. بلخيري صالح

إعداد الطلبة:
شريف سميرة
عبد الكبير نورة

السنة الجامعية: 2017-2018

شكر و عرفان

اللهم لك الحمد والشكر قبل الرضا وحتى الرضا وبعد الرضا
فالحمد لله الذي هدانا لهذا وما كنا لنهتدي لولا أن هدانا الله
ومصادقا لقوله صلى الله عليه وسلم: (من لم يشكر الناس لم
يشكر الله)


نتقدم بخالص الشكر والتقدير إلى أستاذنا المشرف: 'الدكتور:
بلخيري صالح'

على ما أبداه لنا من ملاحظات وتوجيهات قيمة ودقيقة طيبة
فترة إنجازنا لهذه المذكرة

كما لا ننسى أن نشكر جميع أساتذتنا بقسم علوم الإعلام
والاتصال بجامعة المسيلة

وإلى كل من ساعدنا في إنجاز هذا العمل من قريب أو بعيد
ولو بكلمة طيبة

لكم منا جزيل الشكر والامتنان فتقبلوه



فهرس المحتويات

فهرس الموضوعات

شكر وعرهان

قائمة المحتويات

1

مقدمة

الفصل الأول: التوجه النظري والإطار المنهجي للدراسة

- 3 1- الإشكالية
- 4 2- التساؤلات
- 4 3- أسباب اختيار الموضوع
- 5 4- أهداف الدراسة
- 5 5- أهمية الدراسة
- 6 6- المدخل النظري للدراسة
- 11 7- منهج الدراسة
- 12 8- أداة جمع البيانات
- 14 9- مجتمع الدراسة و عينته
- 16 10- تحديد المفاهيم
- 19 11- الدراسات السابقة

الفصل الثاني: الإطار التطبيقي

- 21 1- التحليل الكمي والكمي لنتائج الدراسة
- 46 2- نتائج الدراسة
- 47 3- خاتمة

قائمة المصادر والمراجع

الملاحق

فهرس الجداول والموضوعات

ملخص الدراسة

فهرس الأشكال

الرقم	عنوان الشكل	الصفحة
01	يوضح توزيع نسب أفراد عينة الدراسة حسب متغير العمر	21
02	يوضح توزيع نسب أفراد عينة الدراسة حسب متغير المستوى التعليمي	22
03	يوضح توزيع نسب أفراد عينة الدراسة حسب متغير مكان الإقامة	23
04	يوضح توزيع أفراد عينة الدراسة حسب متغير الحالة العائلية	24

فهرس الجداول

الصفحة	عنوان الجدول	الرقم
21	يوضح توزيع أفراد عينة الدراسة حسب متغير العمر	01
22	يوضح توزيع أفراد عينة الدراسة حسب متغير المستوى التعليمي	02
23	يوضح توزيع أفراد عينة الدراسة حسب متغير مكان الإقامة	03
24	يوضح توزيع أفراد عينة الدراسة حسب متغير الحالة العائلية	04
25	يوضح توزيع إجابات أفراد عينة الدراسة على السؤال رقم 1	05
26	يوضح توزيع إجابات أفراد عينة الدراسة على السؤال رقم 2	06
27	يوضح توزيع إجابات أفراد عينة الدراسة على السؤال رقم 3	07
28	يوضح توزيع إجابات أفراد عينة الدراسة على السؤال رقم 4	08
29	يوضح توزيع إجابات أفراد عينة الدراسة على السؤال رقم 4-4	09
31	يوضح توزيع إجابات أفراد عينة الدراسة على السؤال رقم 5	10
32	يوضح توزيع إجابات أفراد عينة الدراسة على السؤال رقم 6	11
34	يوضح توزيع إجابات أفراد عينة الدراسة على السؤال رقم 7	12
35	يوضح توزيع إجابات أفراد عينة الدراسة على السؤال رقم 8	13
36	يوضح توزيع إجابات أفراد عينة الدراسة على السؤال رقم 9	14
37	يوضح توزيع إجابات أفراد عينة الدراسة على السؤال رقم 10	15
38	يوضح توزيع إجابات أفراد عينة الدراسة على السؤال رقم 11	16
40	يوضح درجة المهارات والمعارف التي تم اكتسابها من خلال متابعة برامج قناة سميرة	17

مقدمة

مقدمة:

شهد القرن العشرين العديد من مراحل التحول التكنولوجي الذي شمل مختلف الميادين العلمية، وبصفة خاصة في مجال الإعلام والاتصال وقد كان البث الفضائي ومن ثم القنوات التلفزيونية من أبرز تطوراته حيث يعيش العالم اليوم ثورة هائلة في مجال نقل المعلومات والاتصالات، ويعتبر التطور التكنولوجي سمة أساسية للبيئة الاتصالية في العصر الحديث، وفي ظل هذا التقدم التكنولوجي تضاعف عدد القنوات الفضائية، بظهور التقنية الرقمية وأصبحت بمثابة أداة مهمة للتأثير على الرأي العام.

كما أن القنوات الفضائية تعتبر من أهم الوسائل الاتصالية الأكثر التصاقا بالحياة الاجتماعية لما لها من دور هام في تشكيل المعارف والثقافات وحتى اكتساب مهارات جديدة لدى الأفراد وأيضا لما تحمله من أساليب جذب من خلال الصورة والصوت اللذين يمنحان للحقائق بعدا آخر أكثر مصداقية

وبالمقابل فقد لوحظ ظهور قنوات فضائية تعنى بالمرأة وقضاياها وتنقيفها وتنمية وعيها الاجتماعي وتقوم بتعليمها مختلف الفنون التي تساعد في حياتها اليومية حيث أتاحت هذه القنوات فرصة للتعرف على نوع آخر من البرامج وأعطت مفهوم آخر للإبداع وكسب قاعدة كبيرة من النساء اللواتي اتجهن نحوها ونحو طابعها.

جاءت هذه الدراسة لتركز على المشكلة البحثية المتعلقة بالكشف عن العلاقة بين المرأة المسيلية ممثلة في عينة الدراسة من النساء الماكثات بالبيت وبين هذه الفضائيات الخاصة وذلك من خلال أخذ قناة سميرة TV كنموذج لهذه الدراسة.

وفي هذه الدراسة سنحاول معرفة ما هو الدور الذي تلعبه برامج قناة سميرة TV في تنمية مهارات ومعارف المرأة الماكثة بالبيت.

وقد تم معالجة هذه الدراسة من خلال فصلين حيث يعرض الفصل الأول الإطار المنهجي للدراسة بدءا بتحديد الإشكالية والتساؤلات البحثية مرورا باستعراض مفاهيم الدراسة

مقدمة

الأساسية ثم الدراسات السابقة ووصلا إلى تحديد الإجراءات المنهجية المتبعة لتحقيق الأهداف المبتغاة من خلال تحديد منهج الدراسة والأدوات.

أما الفصل الثاني فخصصناه إلى الجانب التطبيقي من عرض البيانات وتحليلها وتفسيرها وكذا خلاصة واستنتاجات الدراسة.

الفصل الأول:

التوجه النظري والإطار المنهجي
للدراصة

1- الإشكالية:

تؤدي وسائل إعلام دوراً مهماً في حياة المجتمع، ويعد التلفزيون أحد أهم وأبرز الوسائل التي تسهم في إكساب أفراد المجتمع على اختلاف أطيافهم. أساليب جديدة ومهارات فردية واجتماعية وذلك بما يقدمه من برامج متنوعة أو متخصصة ذات مضامين سلبية أو إيجابية موجّهة لكل فئات المجتمع كباراً وصغاراً رجالاً ونساءً، حيث تطل علينا هذه الفضائيات عبر نوافذ إعلامية متعددة، إخبارية، غنائية ورياضية وأخرى خاصة بالمرأة حيث أن هذه الأخيرة استطاعت فرض نفسها كقنوات تساهم في تنمية وتطوير مهارات المرأة العاملة أو الماكثة بالبيت بشكل خاص.

ومع نجاح هذه الفضائيات الخاصة بالمرأة في العالم العربي والغربي وتحقيقها لنسب مشاهدة عالية ومدا خيل مرتفعة سعت الجزائر هي الأخرى للاستفادة من هذه التجارب، وذلك من خلال فتح مجال القطاع الخاص وظهور القنوات الخاصة حيث شهدت الساحة السمعية البصرية تزامناً ورواجاً كبيراً في عدد البرامج ذات الطابع النسوي وذلك من خلال فتح مجال القطاع الخاص وظهور القنوات الخاصة حيث شهدت الساحة السمعية البصرية تزامناً ورواجاً كبيراً في عدد البرامج ذات الطابع النسوي وذلك من خلال إنشاءها للعديد من القنوات الموجهة للمرأة الجزائرية الماكثة بالبيت ومن هذه القنوات قناة سميرة TV حيث تعد من بين أهم القنوات التي تحرس المرأة عليها وذلك بسبب مشاركتها في تحفيز مهارتها المعرفية والحياتية إضافة إلى أنها أول قناة تلفزيونية جزائرية موجهة للنساء تعني بفن الطبخ والخياطة جاءت هذه الدراسة لتبحث في دور قناة سميرة TV لدى شريحة مهمة من المجتمع الجزائري وهو النساء الماكثات بالبيت بمدينة المسيلة -حي اشبيلية القديمة - وذلك من أجل معرفة ما تقدمه هذه القناة.

وعليه فإن دراستنا تتطرق من طرح السؤال الرئيسي الآتي:

ما هو الدور الذي تلعبه برامج قناة سميرة TV في تنمية المهارات والمعارف الحياتية لدى المرأة المسيلية الماكثة بالبيت؟

2- تساؤلات الدراسة:

ومن خلال التساؤل الرئيسي تم طرح مجموعة من التساؤلات الفرعية التي تحدد مسار الدراسة وهي:

- 1) ما مدى اهتمام المرأة الماكثة بالبيت ببرامج قناة سميرة TV؟
- 2) ما هي الدوافع التي جعلت المرأة الماكثة بالبيت تهتم بمشاهدة برامج قناة سميرة؟
- 3) ما هو تقييمك لبرامج قناة سميرة TV؟
- 4) ما هي المهارات والمعارف الحياتية التي اكتسبتها المرأة الماكثة بالبيت من خلال متابعتها لبرامج قناة سميرة TV؟

3- أسباب الدراسة:

لم يكن اختيار الموضوع بالأمر الاعتيادي، كما انه لم يخضع لأسباب عارضة، بل كل نتيجة لقناعة شخصية مبنية على أسباب موضوعية وذاتية.

3-1- أسباب موضوعية:

- 1- معرفة الإسهامات التي تشارك بها قناة سميرة TV في تعليم المرأة بصفة خاصة.
- 2- اختيار قناة سميرة TV نظرا لأهمية القصوى للبرامج المتقدمة وقوة تأثيرها على المرأة الماكثة بالبيت وهذا ما أدى بنا لإنجاز مذكرة بحيث تكشف عن الدور الذي تلعبه هذه البرامج في تنمية المهارات والمعارف الحياتية لدى المرأة الماكثة بالبيت.

3-2- أسباب ذاتية:

-قلة الخبرة في مجال البحوث العلمية والميدانية لذلك تم التطرق لهذه الدراسة من أجل الاستزادة العلمية والمعرفية.

-تدعيم المكتبة الجزائرية ببحوث ميدانية تتناول المشاهد الجزائري وخاصة المرأة الجزائرية الماكثة بالبيت

4- أهداف الدراسة:

يمكن حصر أهداف الدراسة فيما يلي:

- 1) التعرف على قناة سميرة TV كوسيلة من وسائل الإعلام ومساهمتها في تعليم المرأة الماكثة بالبيت.
- 2) معرفة إن وفقت برامج قناة سميرة TV تلبية حاجات المرأة الماكثة بالبيت وتنمية مهاراتها ومعارفها الحياتية.
- 3) الكشف عن أهم الفترات الزمنية وعدد الساعات التي تقضيها العينة في مشاهدة برامج قناة سميرة TV.

5- أهمية الدراسة:

- 1) إن موضوع الدراسة يشهد أهمية الحاجة إلى وسيلة إعلامية تتبنى القضايا الخاصة بالمرأة حيث تمكنها من الإطلاع على كل ما يهمها ويخدمها.
- 2) تكمن أهمية الدراسة في معرفة ما هو الدور الذي تلعبه برامج قناة سميرة TV في تعليم المرأة الماكثة بالبيت.
- 3) حداثة الموضوع وتزايد الاهتمام به في ظل تزايد وتنامي القنوات الفضائية الخاصة بالمرأة.

6- المدخل النظري للدراسة (النظرية المعتمدة في الدراسة):

-نظرية الاستخدامات والاشباكات:

6-1- الخلفية المعرفية:

تهتم نظرية الاستخدامات والاشباكات بدراسة الاتصال الجماهيري دراسة وظيفة منظمة فخلال الأربعينات من القرن العشرين أدى إدراك عواقب الفروق الفردية والتباين الاجتماعي على السلوك الاتصالي إلى منظور جديد للعلاقة بين الجمهور ووسائل الإعلام وكان ذلك تحولاً من رؤية الجماهير على أنها عنصر سلبي غير فعال إلى رؤيتها على أنها عنصر سلبي غير فعال إلى رؤيتها على أنها فعالة في انتقاء أفرادها لرسائل ومضمون مفضل من وسائل الإعلام¹. ويعد نموذج الاستخدامات والاشباكات البديل لنموذج التأثيرات التقليدي الذي يركز على كيفية تأثير وسائل الاتصال على تغيير المعرفة والاتجاه والسلوك، كما جاءت كرد فعل لمفهوم "قوة وسائل الإعلام الطاغية" التي أتت بها نظرية الرصاصة الإعلامية بعد الحرب العالمية الأولى، والتي ترى أن جمهور وسائل الإعلام يتأثرون على أفراد بالوسائل التي يتعرضون لها، وان رد فعلهم تجربة "فردية" أكثر منه تجربة "جماعية"².

ولكن سرعان ما تم التخلي عن فكرة-التعرض لوسائل الإعلام ينتج تأثيرات فورية ومتساوية على الجمهور-، وذلك بسبب حدثين رئيسيين الأول هو بدء الأبحاث الامبريقية على نطاق واسع، وظهور نتائج تتعارض مع نظرية الرصاصة السحرية، والحدث الثاني هو أن علماء الاجتماع وعلماء النفس توصلوا إلى نتائج جديدة تماما حول الخصائص الشخصية والاجتماعية³.

¹ محمد منير حجاب: والموسوعة الإعلامية، القاهرة: دار الفجر للنشر والتوزيع، 2003، ص2272.

² عاطف عدلي العيد: مدخل إلى الاتصال والرأي العام، الأسس النظرية والإسهامات العربية القاهرة: دار الفكر العربي، 1997، ص198.

³ ميلفيردولفير وساندرا يول روكيش: ونظريات وسائل الإعلام، وترجمة كمال عبد الرؤوف، القاهرة: دار الدولية للنشر والتوزيع، 1993، ص65. 66.

ومن خلال حصيلة عامة لهذه الأبحاث نشأت نظريات التأثير الاختياري (نظرية الفروق الفردية، التباين الاجتماعي، ونظرية العلاقات الاجتماعية)، وكانت مبادئ هذه النظرية الأرضية التي مهدت الطريق لبروز وانتشار نظرية الاستخدامات والاشباع، خاصة بإثباتها بمبادئ تمنح من خلالها للجمهور حيزاً من السيادة في اختيار المضمون الإعلامي، وتجعله محور العملية الاتصالية، وأن النقطة البدء يمثلها المتلقي وليس الرسالة الإعلامية أو الوسيلة الاتصالية.¹

6-2- مفهوم نظرية الاستخدامات والاشباع وفروضها:

تعتمد نظرية الاستخدامات والاشباع على فكرة استخدام الأشخاص المختلفين لنفس محتوى الرسالة وفقاً لأعراضهم، كما أن تأثير وسائل الإعلام يختلف تبعاً لاستخدام الناس، واحتياجاتهم، ورغباتهم، وتوقعاتهم.²

* جوهر النظرية:

تعني نظرية الاستخدامات والاشباع في الأصل بجمهور الوسيلة الإعلامية التي تشبع رغباته وتلبي حاجته الكامنة في داخله، وفي معنى ذلك الجمهور ليس سلبي يتقبل كل ما تعرضه له وسائل الإعلام، بل يمتلك غاية يسعى إلى تحقيقها فكلما كان المضمون معين قادر على إشباع الحاجات كلما زادت نسبة اختيارهم له.³

وقد حدد كاتز وزملاءه فروض هذه النظرية فيما يلي :

(1) إن جمهور وسائل الإعلام يتسم بالإيجابية والفعالية ويستخدم هذه الوسائل لتحقيق أهداف معينة خاصة به.

¹ - صالح خليل أبو الأصبع: الإعلام في المجتمعات المعاصرة، طه، الأردن: دار الأيام، 2004، ص 140.

² - مرزوق عبد الحكيم العادلي: الإعلانات الصحفية: دراسة في الاستخدامات والاشباع، ط1، القاهرة: دار الفجر، 2004، ص 110.

³ - خورشيد مراد: الاتصال الجماهيري والإعلام-التطور والخصائص-النظريات، ط1، عمان: دار المسيرة، 2011، ص 145.

(2) إن جمهور وسائل الإعلام هو الذي يقوم بالدور الرئيسي في إشباع احتياجاته من وسائل الإعلام الجماهيري حيث يربط بين إشباع حاجاته واختياره للوسائل التي تشبع هذه الحاجات.

(3) تتنافس وسائل الإعلام مع مصادر أخرى في إشباع حاجات الأفراد المتعددة والمتنوعة

(4) إن جمهور وسائل الإعلام قادر على تحديد أهدافه واهتماماته وحاجاته، وكذلك دوافع تعرضه لوسائل الإعلام، ومن ثم فهو قادر على تحديد واختيار المضمون الذي يلي حاجاته.

(5) إن المعيار في الحكم على القيم الثقافية السائدة يجب إن يكون خلال استخدامات

الجمهور لوسائل الإعلام والاشباع المتحققة له، وليس خلال الاعتماد فقط على

المضمون المقدم في وسائل الإعلام.¹

وتحقق نظرية الاستخدامات والاشباعات ثلاثة أهداف رئيسية :

(1) التعرف على كيفية استخدام الأفراد لوسائل الإعلام، وذلك بالنظر إلى الجمهور النشط

الذي يستعمل الوسيلة التي تشبع حاجاته وأهدافه.

(2) توضيح دوافع استخدام وسيلة بعينها من وسائل الإعلام والتفاعل مع نتائج هذا الاستخدام

(3) التركيز على أن فهم عملية الاتصال الجماهيري يأتي نتيجة لاستخدام وسائل الاتصال

الجماهيري.²

6-3- عناصر نظرية الاستخدامات والاشباعات: تركز نظرية الاستخدامات والاشباعات

على مجموعة من العناصر تمثل محور النظرية وهي كما يأتي:

أ- **افتراض الجمهور النشط:** فالجمهور وفقا لهذا المدخل يستخدم وسائل الإعلام بشكل

يرتبط باحتياجه وأهدافه، كما أن لديه الوعي الذي يمكنه أن يحدد بوضوح الأسباب التي

تدفعه لاستخدام هذه الوسائل ومن هنا يصبح مفهوم الجمهور النشط هو جوهر هذا المدخل³

¹ - مرزوق عبد الحكيم العدلي: المرجع سابق، ص 124-125.

² - محمود أحمد مزيد: التنفيذ والطفل، ط1، مصر: الدار العالمية للنشر والتوزيع، 2008، ص110.

³ - رضا عبد الواحد أمين: الصحافة الإلكترونية، ط1، القاهرة: دار الفجر للنشر والتوزيع، 2007، ص377.

ويرى بالمغرين (palma green) إن الجمهور يكون نشطا من خلال ثلاث أبعاد رئيسية هي: الانتقاء، الاستغراق، الايجابية.

ب- الأصول النفسية والاجتماعية لمستخدمي وسائل الاتصال: أدى إلى ظهور مفهوم الإدراك الانتقائي المرتكز على الفروق الفردية إلى افتراض أن الأنماط المختلفة من البشر يختارون الأنشطة بأنفسهم، ويفسرون وسائل الإعلام بطرق متنوعة ومتباينة أي أن العوامل النفسية يمكن أن تؤدي إلى وجود حوافز، وتحدد أصول كثيرة من استخدامات وسائل الإعلام.¹

ج- دوافع تعرض الجمهور لوسائل الإعلام: تعتبر الحاجات والدوافع من العوامل الإنسانية المحركة للاتصال، وتمثل مجموعة الأهداف والرغبات التي يسعى الفرد إلى تحقيقها في حاجات أولية وهي الحاجات الفسيولوجية، ثم تليها الحاجات الثانوية التي تتمثل في الحاجة إلى الأمن والاستقرار والبناء، ثم الحاجة إلى الانتماء بما في ذلك الاتصال والمشاركة، وتأتي بعد ذلك الحاجة إلى التقدير، ثم الحاجة إلى تحقيق الذات.²

د- توقعات الجمهور من وسائل الإعلام: تعد توقعات الجمهور من وسائل الإعلام ناتجة عن دوافعه التي تختلف حسب الأصول النفسية والاجتماعية للأفراد، كما تعد التوقعات سببا في عملية التعرض لوسائل الاتصال.

هـ- استخدام الجمهور لوسائل الإعلام: يصير الباحثان سيفن واندهل إلى أن الاستخدام ربما يشير إلى عملية معقدة تتم في ظروف غامضة معينة يترتب عليها تحقيق وظائف ترتبط بتوقعات معينة للإشباع، ولذلك فإنه لا يمكن تحديده في إطار مفهوم التعرض فقط، ولكن يمكن وصفه في إطار كمية المحتوى المستخدم، نوع المحتوى، العلاقة مع وسيلة الإعلام، طريقة الاستخدام.³

¹ - حمدي حسن: الوظيفة الإخبارية لوسائل الإعلام، مصر: دار الفكر العربي، 1991، ص 21.

² - محمد محمد عمر الطنوبي: نظريات الاتصال مصر: دار الفكر العربي، 2001، ص 227.

³ - محمد عبد الحميد: ونظريات الإعلام واتجاهات التأثير، ط2، القاهرة: عالم الكتب، 2000، ص 228.

و- الاشباغات الجمهور من وسائل الإعلام: وفق نظرية الاستخدامات والاشباغات يتم وصف أفراد الجمهور باعتبارهم مدفوعين بمؤثرات نفسية واجتماعية للاستخدام وسائل الإعلام، بغية الحصول على نتائج خاصة يطلق عليها الإشباغات¹.

6-4- نقد نظرية الاستخدامات والاشباغات :

من أبرز الانتقادات التي وجهت لنظرية الاستخدامات والاشباغات ما يلي:

-لم تحاول هذه الدراسات أن تكشف الروابط بين الاشباغات التي يتم إفرازها وبين الأصول الاجتماعية والنفسية للحاجات التي تم إشباعها.

-فشلت هذه الدراسات في بحث العلاقات المتداخلة بين الوظائف المتنوعة التي تقدمها وسائل الإعلام كمياً أو مفاهيمياً.

-إن هاته الدراسات لم تعط صورة منفصلة وأكثر تصعيدياً لإشباغات وسائل الإعلام ولا تؤدي إلى صيغة نهائية لتعميمات نظرية².

7- نوع الدراسة ومنهجها:

7-1- نوع الدراسة:

تعتمد الدراسات العلمية في علوم الإعلام والاتصال علماً بمجموعة متكاملة من المناهج العلمية المستوحاة من العلوم التجريبية لتحاكي نتائجها العلمية للتعميم ، فالطريقة التي يستخدمها الباحث في بحثه وعمله للوصول إلى غايته وتسمى المنهج *méthode* ، فالمنهج هو الأداة التي يستخدمها الباحث للوصول إلى غايته أو غرضه واكتشاف الحقيقة أو الوصول إلى المعرفة³.

¹ حسن عماد مكايي وليلى حسين السيد: الاتصال ونظرياته المعاصرة، ط1، القاهرة: الدار المصرية اللبنانية، 2003، ص247 .

² بسام عبد الحمان المشاقبة: نظريات الإعلام، ط1. عمان: دار أسامة للنشر والتوزيع. دت، ص85-86.

³ مهدي فضل الله: أصول كتابة البحث وقواعد التحقيق، ط2، لبنان: دار الطليعة، 1998، ص14.

ويرتبط اختيار المنهج المتبع في الدراسة بناء على الإشكالية التي تم تحديدها، وبما أننا في دراستنا هذه نسعى إلى جمع معلومات حول برامج قناة سميرة TV ودورها في تنمية مهارات وعارف الحياتية لدى المرأة الماكثة في البيت، فإن هذه الدراسة تتدرج ضمن البحوث الوصفية التي تهدف إلى اكتشاف الوقائع ووصف الظواهر وصفا دقيقا وتحديد خصائصها تحديدا كفييا أو كمييا، وكما تقوم بالكشف عن الحالة السابقة للظواهر، وكيف وصلت إلى صورتها الحالية وتحاول التنبؤ بما ستكون عليه في المستقبل،¹ ويرتبط مفهوم البحث الوصفي بدراسة واقع الأحداث والظواهر والمواقف والآراء وتحليلها وتفسيرها بغرض الوصول إلى استنتاجات مفيدة، إما لتصحيح من الواقع وتحديثه أو استكماله أو تطويره، هذه الاستنتاجات تمثل فهما للحاضر يستهدف توجيه المستقبل، ويعرف هويتنا الدراسة الوصفية بأنها التي تتضمن دراسة الحقائق الراهنة المتعلقة بطبيعة ظاهرة أو موقف أو مجموعة من الناس أو مجموعة من الأحداث أو مجموعة من الأوضاع.²

7-2- منهج الدراسة:

المنهج هو الطريقة التي يتبعها الباحث مستخدما بعض القواعد العامة المرتبطة بتجميع البيانات وتحليلها لإثبات صحة الفروض التي وضعها أو للإجابة على التساؤلات التي طرحها للكشف عن الحقائق والوصول إلى حل مشكلة البحث³، وفي دراستنا هذه اعتمدنا على المنهج المسحي.

منهج المسح هو الأحد الأشكال الخاصة بجمع المعلومات عن حالة الأفراد وسلوكهم وإدراكهم ومشاعرهم واتجاهاتهم، فإنه يعتبر أيضا الشكل الرئيسي والمعياري لجمع المعلومات عندما تشكل الدراسة المجتمع الكلي أو تكون العينة كبيرة ومنتشرة بالشكل الذي يصعب الاتصال بمفرداتها، ويستهدف المسح الوصفي تصوير وتوثيق الوقائع والحقائق الجارية،

¹ مروان عبد المجيد إبراهيم: أسس البحث العلمي لإعداد الرسائل الجامعية، الأردن: دن، 2000، ص 40.

² محمد منير حجاب: أساسيات البحث الإعلامية والاجتماعية، ط2، القاهرة: دار الفجر، 2003، ص 78.

³ محمد العوض العائدي: إعداد وكتابة البحوث والرسائل الجامعية، القاهرة: شمس المعارف، 2005، ص 64.

بوصف حجم وتركيب هذا الجمهور وتصنيف الدوافع والحاجات والمعايير الثقافية والاجتماعية وكذلك الأنماط السلوكية ودرجاتها أو شدتها ومستويات الاهتمام والتفضيل¹.

وعرف الباحث ذوقان عبيدات المنهج المسحي بأنه المنهج الذي يقوم على جمع المعلومات والبيانات عن الظاهرة المدروسة قصد التعرف على وضعها الحالي وجوانب قوتها وضعفها، أما الباحث محمد زيان عمر، فعرف المنهج المسحي بأنه دراسة الظاهرة في وضعها الطبيعي دون أي تدخل من قبل الباحث، أي دراسة الظاهرة تحت ظروف طبيعية غير اصطناعية كما هو الحال في المنهج التجريبي².

وقد تم اختياره من دون المناهج الأخرى، كونه يتوافق وموضوع الدراسة حيث يعتبر من المناهج المستعملة في الدراسات الوصفية.

8- مجتمع وعينة الدراسة:

8-1- مجتمع الدراسة:

تعتبر مرحلة التحديد مجتمع البحث من أهم الخطوات المنهجية في البحوث الاجتماعية والمجتمع هو جميع الوحدات التي يرغب الباحث في دراستها، فقد يكون مجموع من البشر إن كان موضوع البحث دراسة حجم الأسرة وعلاقته بمستوى الدخل، وقد يكون سكان مدينة ما أو قرية ما³، ويعرف المجتمع على أنه جميع المفردات التي لها صفة أو صفات مشتركة وجميع هذه المفردات خاضعة للدراسة أو البحث من قبل الباحث⁴.

¹ محمد عبد الحميد: البحث العلمي في الدراسات الإعلامية، ط2. القاهرة: عالم الكتب، 2004، ص 158.

² أحمد بن مرسل: مناهج البحث العلمي في علوم الإعلام والاتصال، ط2، الجزائر: ديوان المطبوعات الجامعية، 2005، ص 286.

³ زكي احمد عزمي وعاطف عدلي العبد: الأسلوب الإحصائي واستخداماته في بحوث الرأي العام والإعلام، القاهرة: دار الفكر العربي، 1993، ص 152.

⁴ دلال القاضي ومحمود البياتي: منهجية وأساليب البحث العلمي وتحليل البيانات باستخدام البرنامج الإحصائي spss الأردن: دار الحامد، 2008، ص 148.

ويعرف مجتمع البحث بأنه المجتمع الأكبر أو مجموع المفردات التي يستهدف الباحث دراستها لتحقيق نتائج الدراسة ن ويمثل هذا المجتمع الكل أو المجموع الأكبر المستهدف، الذي يهدف الباحث دراسته ويتم تعميم نتائج الدراسة على كل مفرداته¹.

ومجتمع البحث في دراستنا هذه هو النساء الماكثات في البيت، من متابعين لبرامج قناة سميرة TV في ولاية المسيلة.

8-2- عينة الدراسة:

إن العينة هي اختيار جزء صغير من وحدات مجتمع البحث اختياريا عشوائيا أو منتظما، والمعروف لدى الباحثين بأسلوب العدد العشوائية أو تحكيما قصديا، ليشكل هذا الجزء من وحدات مجتمع البحث، المادة الأساسية، والعينة كلمة مشتقة من الفعل عين الذي يفيد في العربية معنى اختيار الشيء، وبذلك فإن العينة هي ما تم اختياره من هذا الشيء، وفي البحث العلمي فإن العينة تعني الجزء الذي يختاره الباحث وفق طرق محددة ليمثل مجتمع البحث تمثيلا علميا سليما.²

نوع العينة : ونظرا لصعوبة القيام بدراسة شاملة لجميع مفردات مجتمع البحث قمنا باختيار أسلوب العينة القصدية، ونظرا لاقتصار بحثنا على النساء الماكثات في البيت المتابعين لبرامج سميرة TV في ولاية المسيلة دون غيرهم، فقد قمنا باختيار العينة القصدية أو العمدية وهي العينة التي يعتمد الباحث فيها أن تكون معينة ومقصودة لاعتقاده أنها ممثلة للمجتمع الأصلي صحيحا³، ويلجأ الباحث إلى هذا النوع من العينات الاحتمالية عندما يتوفر له بيانات، أو معلومات كاملة عن مجتمع العينة وخصائصه وصفاته انطلاقا من دراسته الكاملة والمفصلة لما يحتوي هذا المجتمع من مفردات ولطبيعة هذه الأخيرة وما تتضمن من

¹ - محمد عبد الحميد، المرجع السابق، ص 130.

² - احمد بن مرسل، المرجع السابق، ص 170.

³ - رشيد زرواتي: تدريبات على منهجية البحث العلمي في العلوم الاجتماعية، ط1، د.م: دن، 2002، ص197.

معلومات وبيانات، كما تعطي هذه الطريقة نتائج أقرب إلى النتائج التي يمكن الوصول إليها باستخدام العينات الأخرى¹.

9- أداة الدراسة:

حتى يمكن الباحث من الوصول إلى النتائج الموضوعية بالنسبة لإشكالية البحث يستلزم من الباحث استخدام أدوات وطرق في جميع المعلومات، والشائع حول أدوات البحث العلمي هو أنها تلك الوسائل المختلفة التي يستخدمها الباحث في جمع المعلومات والبيانات المستهدفة في البحث ضمن استخدامه لمنهج معين أو أكثر.

أما الباحث موريس أنجز فحدد أدوات البحث العلمي في الملاحظة والمقابلة والاستبيان والتجربة وتحليل المضمون والتحليل الإحصائي². ومن بين هذه أدوات البحث العلمي سنستخدم في دراستنا:

-الاستبيان:

هي أداة تتضمن مجموعة من الأسئلة أو الجمل الخيرية التي تتطلب من المفحوص الإجابة عليها بطريقة يجدها الباحث حسب أغراض البحث³.

والاستقصاء أو الاستبيان أو الاستفتاء وهو من أكثر وسائل وأدوات جمع البيانات شيوعا واستخداما في منهج المسح وذلك لإمكانية استخدامه في جمع المعلومات عن موضوع معين من عدد كبير من الأفراد يجتمعون أولا يجتمعون في مكان واحد، ويعتمد الاستقصاء على استمارة الاستقصاء في جمع المعلومات وهي عبارة عن شكل مطبوع يحتوي على مجموعة من الأسئلة موجهة إلى عين الأفراد حول موضوع أو موضوعات ترتبط بأهداف الدراسة⁴.

¹ - محمد عوض العايدي، المرجع السابق، ص 162.

² - احمد مرسل، المرجع السابق، ص 202.

³ - بحى مصطفى عليان وعثمان محمد عتيم: مناهج البحث وأساليب البحث العلمي: النظرية والتطبيق، عمان: دار صفاء للنشر والتوزيع، 2000، ص 82.

⁴ - محمد عبد الحميد، المرجع السابق، ص 353.

وترجع أهمية الاستمارة من حيث الاستخدام بما يتوافق مع موضوع الدراسة إلى أنها توفر الوقت والجهد والتكلفة والسهولة من حيث معالجة بياناتها بالطرق الإحصائية مع مراعاة ضرورة التحقيق من الصياغة الدقيقة التي تحقق أهداف الدراسة.¹

يمر بناء الاستبيان بالخطوات التالية :

(1) تحديد هدف الاستبيان

(2) تحديد محاور الاستبيان

(3) وضع فقرات لكل محور من محاور الاستبيان ترتبط بهدفه، وصياغته صياغة دقيقة ومناسبة لمستوى العينة وجذابة في محتواها وطريقة عرضها.²

وبالتالي فالاستبيان هو وسيلة لجمع البيانات والمعلومات المتعلقة بموضوع البحث عن طريقة استمارة حيث تحتوي على عدد من الأسئلة مرتبة بأسلوب منطقي مناسب تقوم بتوزيعها على أفراد العينة لتعبئتها بكل مصداقية لكي نحصل في الأخير على نتائج دقيقة وصحيحة تتماشى مع هدف دراستنا.

وقد قمنا بصياغة هذه الاستمارة من خلال إشكالية البحث والتساؤل الرئيسي والتساؤلات الفرعية حيث تم تحديد محاور الاستمارة بما يمكن الإجابة عليها.

كما مرت الاستمارة بعدة مراحل أولها تعديلها المتكرر من طرف الأستاذ المشرف ثم عرضها على محكمين من قسم علوم الإعلام والاتصال هم " د.بوبكر بوعزيز، د. يوسف عبد العالي، د. عبد الرزاق غزال، د. مهدي الزواوي "

وعليه فقد تم تقسيم الاستمارة إلى مجموعة من المحاور توافق موضوع دراستنا كانت كالتالي:

(1) المحور الأول: البيانات الشخصية

(2) المحور الثاني: يتضمن الأسئلة الخاصة باهتمام المرأة الماكثة بالبيت قناة سمير TV

(3) المحور الثالث: يتضمن الأسئلة الخاصة بدوافع التعرض لبرامج قناة سميرة TV

¹ - محمد جمال أبو شنب: البحث العلمي: المناهج والطرق والأدوات، الإسكندرية: دار المعرفة الجامعية، 2007، ص148

² - محمد عوض العائدي، المرجع سابق، ص150

- 4) المحور الرابع: يتضمن الأسئلة الخاصة بتقييم برامج قناة سميرة TV
- 5) المحور الخامس: يتضمن الأسئلة الخاصة بالمهارات والمعارف والمعارف المكتسبة من مشاهدة برامج قناة سميرة TV .

10- تحديد المفاهيم:

10-1- البرامج :

التعريف اللغوي:

فعل، برمج، نقل، وكلمة برنامج تعني القصد والتخطيط، فكرة ومنهج.¹

التعريف الاصطلاحي:

يعني القوالب والأشكال الإعلامية والتقنية التي تعتمد عليها وسائل الإعلام لإيصال الرسالة الإعلامية إلى الجمهور ويأخذ البرنامج عدة أشكال منها برامج الحوار وبرامج التحليل.²

التعريف الإجرائي:

هي تلك المحتويات أو المضامين التي تتناول موضوعات مختلفة في مجالات مختلفة كالسياسة والاجتماع والصحة والأدب وغيرها من المضامين السمعية أو المرئية وتعرض وفق قالب معين ويشترط فيها مذياع أو مقدم برامج سواء جماعة أو أفراد

10-2- قناة سميرة SAMIRA TV:

سميرة TV قناة تلفزيونية جزائرية على قمم النايل سات وهي موجهة للمرأة الجزائرية والعربية ن تهتم بالطبخ إضافة إلى أنها تبث حصص خاصة بالخياطة والتفصيل والتدابير المنزلية وكل ما يخص شؤون المرأة، كما أنها تحافظ على عادات وتقاليد المجتمع الجزائري، يقع مقر القناة بالجزائر العاصمة وتعد أول قناة متخصصة في الطبخ في الجزائر،

¹ بلحاج أمينة: دور الإذاعة في تنمية الوعي الاجتماعي للمرأة الماكثة بالبيت دراسة ميدانية لإذاعة المدينة، مذكرة تخرج لنيل شهادة لماستر تخصص اتصال وصحافة مكتوبة كلية العلوم الإنسانية والاجتماعية 2010. ص 20.

² مليكة زيد: دور إذاعة الوادي في تنمية الوعي الديني للمرأة الماكثة بالبيت، دراسة ميدانية لإذاعة الوادي، مذكرة تخرج لنيل شهادة الماستر تخصص اتصال وإعلام، 2014، ص 13.

كما تعد مالكتها أول امرأة تطلق قناة في الجزائر بهذا الحجم ومن أهم برامجها: زين وهمة، جنان لالة، فن وإبداع وغيرها.

معلومات عامة حول القناة

SAMIRA TV	
النوع	مخصصة للمرأة
المالك	سميرة بزواية
المدير	سميرة بزواية
تاريخ التأسيس	أوت 2013
البلد	الجزائر
المقر الرئيسي	الجزائر العاصمة
عبر الساتل	نايل سات
تردد القناة	12418 / افقي / 27500

10-3- مفهوم الدور:

التعريف اللغوي:

هو من دار يدور دورا ودوراناً ودورته وإداره غيره ودور به، وتدوير الشيء جعله

مدورا¹(1)

التعريف الاصطلاحي:

يعرف علماء الاجتماع أنه: الدور كعنصر في التفاعل الاجتماعي ويشير إلى نمط متكرر، من الأفعال المكتسبة التي يؤديها شخص معين في موقف تفاعل، كما انه مجموعة العادات ذات العلاقة بمكانة اجتماعية معينة، ويعني الدور ضمناً مجموعة من الأساليب المعتادة في عمل أشياء معينة أو انجاز وظائف محددة في موقف اجتماعي معين.

¹ جمال الدين بن مكرم بن منظور: لسان العرب، دار صادر، بيروت، 1412هـ، ص 438.

واشترك كل من رالف نيلتون برزونس، وراي كليف براون في تعريف الدور على انه "المظهر الدينامي للمكانة وهو عنصر في تفاعل الاجتماعي ونموذج يتركز على بعض الحقوق والواجبات ويرتبط بوضع محدد للمكانة داخل الجماعة أو موقف اجتماعي معين.¹

التعريف الإجرائي

يمكن تعريفه على أنه الأداء الوظيفي الذي تقوم به وسائل الإعلام من مهام ومسؤوليات اتجاه موقف أو حدث أو قضية أو ظاهرة بقصد التبليغ والتثقيف والتعليم وتحقيق أهداف معينة داخل المجتمع.

10-4- المهارات الحياتية

تعريفها الاصطلاحي

يمكن تعريف المهارات الحياتية بتعاريف عدة منها :

عرفت الأمم المتحدة للطفولة المهارات الحياتية بأنها مجموعة من المهارات النفسية والشخصية التي تساعد الأشخاص على اتخاذ قرارات مدروسة بعناية والتوصل بفعالية مع الآخرين وتنمية مهارات التأقلم مع الظروف المحيطة وإدارة الذات التي تؤدي الى التقدم والنجاح.²

التعريف الإجرائي :

هي مجموع اللغوي: من المهارات الشخصية والنفسية والاجتماعية التي تساعد المرأة عموما والماكثة بالبيت خصوصا على التغلب على التحديات الحياتية والعمل بشكل ايجابي كما أنها تساعد في تنمية قدراتهم وتعزيز ثقتهم بأنفسهم لتصبح المرأة عضو فعال في المجتمع.

¹ علي عبد الرزاق جبلي وآخرون: علم الاجتماع العام، دار المعرفة الجامعية، الجزائر، 2001، ص141.

² المنظمة الدولية للشباب: تقرير المهارات الحياتية لدى الشباب، ص3.

10-5- المرأة الماكثة بالبيت

التعريف اللغوي:

المرأة من مرأ اسم مرجئ الطعام وجمع نساء ونسوة من غير لفظهما وهي مؤنث الرجل.¹

التعريف الاصطلاحي:

يعرف andréé michal المرأة الماكثة بالبيت، هي المرأة التي تختص بنوعية عمل معينة داخل المنزل بدء بالترتيب والتنظيف والطبخ وصولاً إلى تربية الأولاد وخدمة أفراد العائلة وخاصة الزوج وهي المرأة المتزوجة الغير عاملة في قطاعات أخرى تهتم فقط بالعناية ببيتها أسرتها وإدارة أمور حياتهم وفقاً لها تراه مناسب.²

التعريف الإجرائي

هي كل امرأة لا تقوم بأي عمل خارج المنزل تحصلت على مستوى دراسي معين ومكثت برغبتها أو ظروف الحياة التي دفعتها إلى البقاء بالبيت

11- الدراسات السابقة:

-دراسة الطالبة هبة نسرین بن يوسف بعنوان استخدامات المرأة الماكثة بالبيت لقناة الشروق بنة الفضائية، مذكرة مكملة لنيل شهادة الماستر في علوم الإعلام والاتصال، تخصص اتصال وعلاقات عامة جامعة محمد بوضياف المسيلة، إشراف الدكتور: سلامي سعيداني، 2016 تقوم المشكلة المدروسة أساساً على ما مدى مساهمة قناة الشروق بنة في تعليم المرأة الماكثة في البيت؟ وقد كانت تساؤلات الدراسة كالتالي :

-ما هي القنوات الفضائية المتخصصة والخاصة بالمرأة؟

-ما مدى متابعة المرأة الماكثة في البيت للقنوات الفضائية الخاصة بالمرأة؟

-ما هي دوافع وأسباب مشاهدة المرأة الماكثة في البيت للقنوات الفضائية الخاصة بالمرأة؟

¹- لويس معلوف المبيوعي: المنجد في اللغة والأدب والعلوم، المطبعة الكاثوليكية، بيروت، ط18، 1956، ص754

²-Andre' michal; femme.sexisme et société. El luf.1977:p172

- ما هي الإشباعات التي تحققها المرأة الماكثة في البيت من متابعة القنوات الفضائية الخاصة بالمرأة؟

- اعتمدت الدراسة على المنهج المسحي واختيرت ان تكون العينة عشوائية وتم حصر العينة في النساء الماكثات في البيت أو تم استخدام أدوات جمع البيانات المتمثلة في استمارة الاستبيان

- وقد أسفرت هذه الدراسة على النتائج التالية:

- اغلب النساء المبحوثات يرين ان قناة الشرق بنة تساهم إلى حد كبير في زيادة الوعي الثقافي

- اغلب النساء يفضلن مشاهدة البرامج الخاصة بالطبخ والحلويات

- نلاحظ ان النساء الماكثات في البيت استطعن تعلم فنون الطبخ والطهي من خلال مشاهدة برامج قناة الشروق.

الإطار التطبيقي

1- التحليل الكمي والكيفي لنتائج الدراسة:

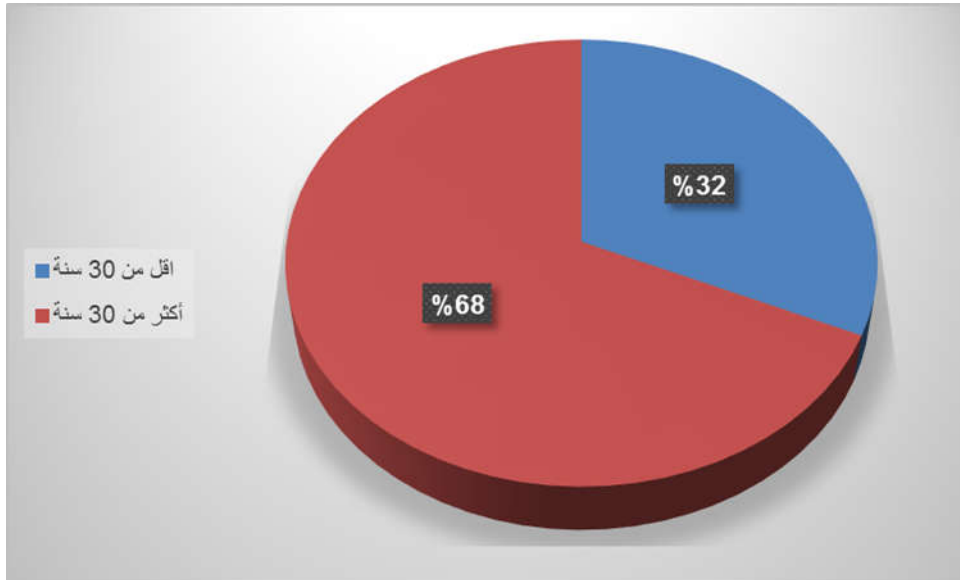
البيانات الشخصية:

1- السن:

الجدول رقم 01: يوضح توزيع أفراد عينة الدراسة حسب متغير العمر

السن	التكرارات	النسبة المئوية
أقل من 30 سنة	19	31,7
أكثر من 30 سنة	41	68,3
المجموع	60	%100

من خلال الجدول أعلاه وبالنظر إلى تكرارات أفراد عينة الدراسة والبالغ حجمهم إجمالاً (60) فرداً، نلاحظ أن عدد الفئة العمرية (أقل من 30 سنة) بلغ (19) بنسبة بلغت 31,7%، أما عدد الفئة العمرية (أكثر من 30 سنة) فقد بلغ عددهم (41) بنسبة قدرت بـ 68,3%، وهذا ما يوضحه الشكل التالي:



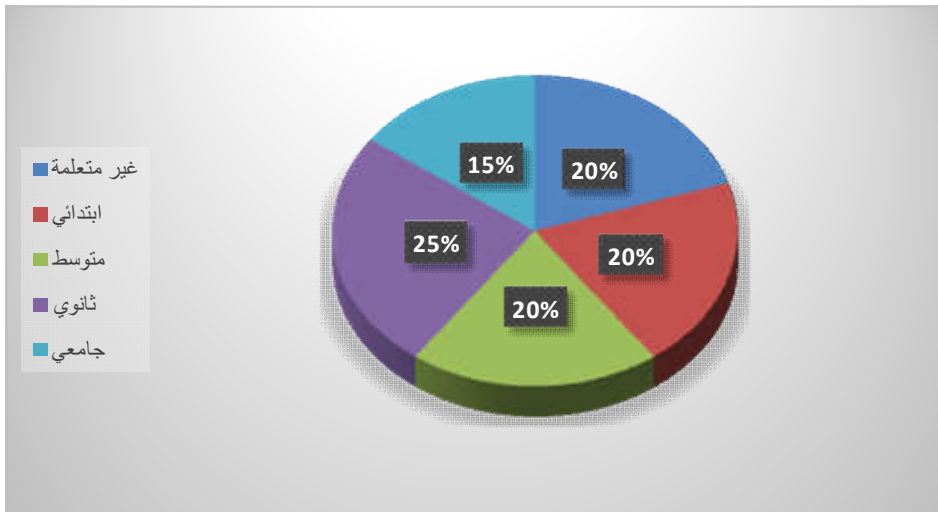
الشكل رقم (01) يوضح توزيع نسب أفراد عينة الدراسة حسب متغير السن

2-المستوي التعليمي:

الجدول رقم 02: يوضح توزيع إجابات أفراد عينة الدراسة حسب المستوى التعليمي

النسبة المئوية	التكرارات	البدائل
20	12	غير متعلمة
20	12	ابتدائي
20	12	متوسط
25	15	ثانوي
15	9	جامعي
%100	60	الإجمالي

من خلال الجدول أعلاه وبالنظر إلى تكرارات أفراد عينة الدراسة والبالغ حجمهم إجمالاً (60) فرداً، نلاحظ أن عدد النساء (الغير متعلمات) بلغ (12) بنسبة بلغت 20%، أما عدد اللواتي لديهن مستوى ابتدائي فقد بلغ عددهن (12) بنسبة قدرت بـ 20%، أما عدد اللواتي لديهن مستوى متوسط فقد بلغ عددهم (12) بنسبة قدرت بـ 20% أما عدد اللواتي لديهن مستوى ثانوي فقد بلغ عددهن (15) بنسبة قدرت بـ 25%، أما عدد اللواتي لديهن مستوى جامعي فقد بلغ عددهم (9) بنسبة قدرت بـ 15%، وهذا ما يوضحه الشكل التالي:



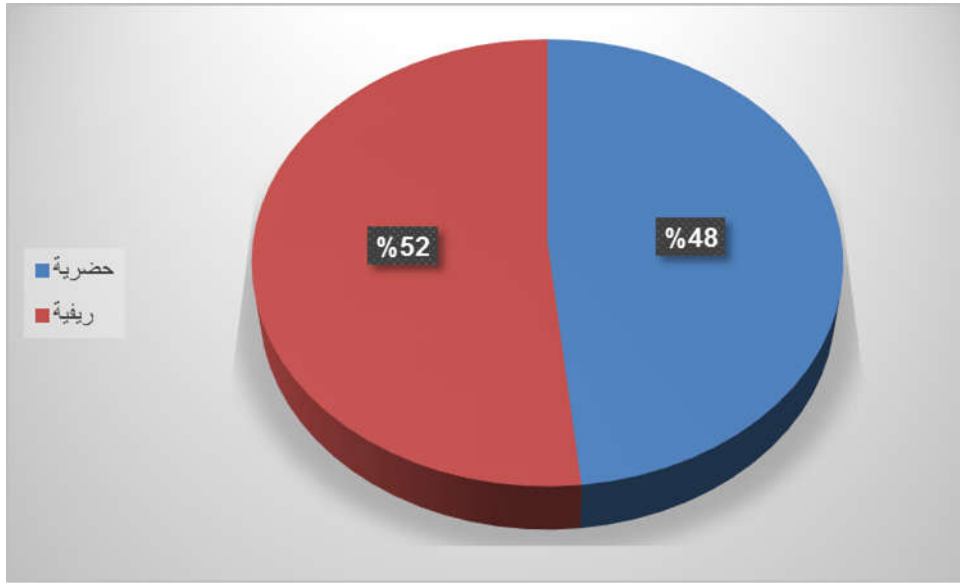
الشكل رقم (02) يوضح توزيع نسب أفراد عينة الدراسة حسب متغير المستوى التعليمي

3-مكان الإقامة :

الجدول رقم 03: يوضح توزيع إجابات أفراد عينة الدراسة مكان الإقامة.

الإقامة	التكرارات	النسبة المئوية
حضرية	29	48,3
ريفية	31	51,7
المجموع	60	%100

من خلال الجدول أعلاه وبالنظر إلى تكرارات أفراد عينة الدراسة والبالغ حجمهم إجمالاً (60) فرداً، نلاحظ أن حجم النساء الحضريات (29) بنسبة 48,3 %، أما الريفيات فقد بلغ عددهن (31) أنثى بنسبة قدرت بـ 51,7%. كما هو موضح من خلال الشكل التالي:



الشكل رقم (03) يوضح توزيع نسب أفراد عينة الدراسة حسب متغير الإقامة

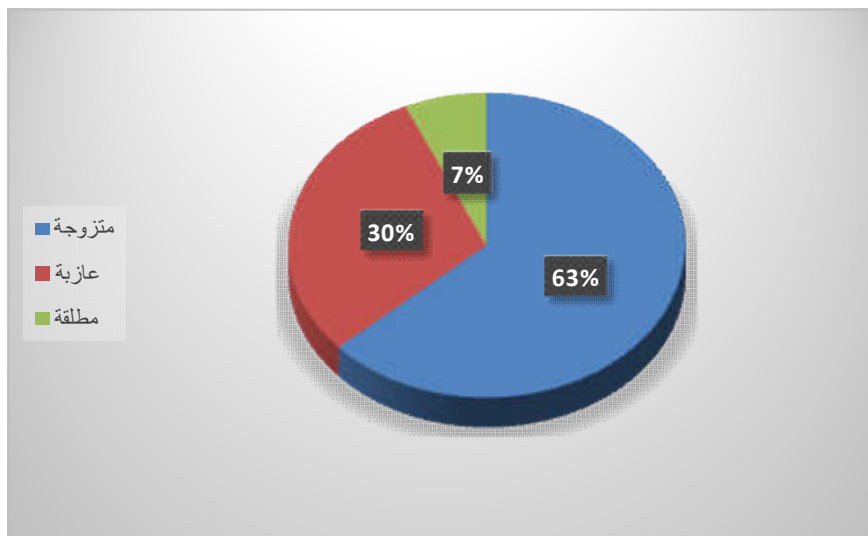
4- الحالة العائلية :

الجدول رقم (04) يوضح توزيع أفراد عينة الدراسة حسب متغير الحالة العائلية.

النسبة المئوية	التكرارات	الحالة العائلية
63,3	38	متزوجة
30,0	18	عازبة
6,7	4	مطلقة
00	00	أرملة
%100	60	المجموع

من خلال الجدول أعلاه وبالنظر إلى تكرارات أفراد عينة الدراسة والبالغ حجمهم إجمالاً (60) فرداً، نلاحظ أن عدد المتزوجات قدر بـ (38) بنسبة بلغت 63.3%، في حين قدر عدد العازبات بـ (18) بنسبة قدرت بـ (30%). أما النساء اللواتي هن مطلقات فقد بلغ عددهن (4) بنسبة قدرت بـ 6.7% أما اللواتي هن أرامل فقد بلغ عددهن (00) بنسبة قدرت بـ 00 %

كما هو موضح من خلال الشكل التالي:



الشكل رقم (04) يوضح توزيع نسب أفراد عينة الدراسة حسب الحالة العائلية

المحور الأول: اهتمام المرأة الماكثة بالبيت ببرامج قناة سميرة TV

1- هل تشاهدون برامج قناة سميرة TV ؟

بعد المعالجة الإحصائية تم التوصل إلى النتيجة الموضحة في الجدول التالي:

الجدول رقم (05) يوضح توزيع إجابات أفراد عينة الدراسة على السؤال رقم (1)

القرار	مستوى الدلالة	K ² قيمة	درجة الحرية	الفرق بين التكرار المشاهد والمتوقع	التكرار المتوقع	النسبة المئوية %	التكرار المشاهد	بدائل الإجابة
دال عند مستوى 0.01	,000	20,100a	2	11,0	20,0	51,7	31	دائما
				5,0	20,0	41,7	25	أحيانا
				-16,0	20,0	6,7	4	نادرا
				////		%100	60	الإجمالي

من خلال الجدول أعلاه نلاحظ أن إجابات أفراد عينة الدراسة والبالغ عددهم إجمالا (60) فردا قد انقسمت إلى ثلاث مجموعات، تمثلت المجموعة الأولى في الأفراد الذين تمحورت إجاباتهم على السؤال بالبديل " دائما" وقد بلغ عددهم (31) فردا بنسبة مئوية بلغت 51.7%، أما المجموعة الثانية فتمثل الأفراد الذين كانت إجابتهم على هذا السؤال بالبديل " أحيانا " والبالغ عددهم (25) بنسبة مئوية قدرت بـ 41.7%، أما المجموعة الثالثة فتمثل الأفراد الذين كانت إجابتهم على هذا السؤال بالبديل "نادرا" والبالغ عددهم (4) بنسبة مئوية قدرت بـ 6.7%، وللتأكد من دلالة هذه الفروق في التكرارات والنسب تم اللجوء إلى اختبار الدلالة الإحصائية (كا²) حيث نلاحظ من الجدول أعلاه أن قيمتها عند درجة الحرية (2) قدرت بـ 20,100^a وهي قيمة دالة إحصائيا عند مستوى الدلالة ألفا (α=0.01)، وبالتالي فإن هناك فرق دال إحصائيا بين البدائل الثلاث لصالح المجموعة الأولى الأعلى تكرار (دائما) ونسبة التأكد من هذه النتيجة هو 99% مع احتمال الوقوع في الخطأ بنسبة 1%.

التحليل الكيفي :

من خلال إجابات العينة تم التوصل إلى أن أغلبية أفراد عينة الدراسة يشاهدون برامج قناة سميرة tv حيث ان 4 أفراد فقط من العدد الإجمالي لأفراد العينة المقدر ب 60 فردا أجابوا على أنهم لا يشاهدون القناة إلا نادرا ومن هنا يتضح لنا أهمية البرامج التي تقدمها هاته القناة بالنسبة للنساء الماكثات بالبيت

2- ما نوع البرامج التي تفضلين مشاهدتها في القناة ؟

وبعد المعالجة الإحصائية تم التوصل إلى النتيجة الموضحة في الجدول التالي:

الجدول رقم 06: يوضح توزيع إجابات أفراد عينة الدراسة على السؤال رقم (2)

القرار	مستوى الدلالة	K ² قيمة	درجة الحرية	الفرق بين التكرار المشاهد والمتوقع	التكرار المتوقع	النسبة المئوية	التكرار المشاهد	بدائل الإجابة
دال عند مستوى 0.01	,000	26,667 ^a	1	20,0	30,0	83,3	50	برامج الطبخ
				-20,0	30,0	16,7	10	برامج الخياطة
				////		%100	60	الإجمالي

من خلال الجدول أعلاه نلاحظ أن إجابات أفراد عينة الدراسة والبالغ عددهم إجمالاً (60) فرداً قد انقسمت إلى مجموعتين، تمثلت المجموعة الأولى في الأفراد الذين تمحورت إجاباتهم على السؤال بالبديل " برامج الطبخ " وقد بلغ عددهم (50) فرداً بنسبة مئوية بلغت 83.3 %، أما المجموعة الثانية فتمثل الأفراد الذين كانت إجاباتهم على هذا السؤال بالبديل " برامج الخياطة" والبالغ عددهم (10) بنسبة مئوية قدرت ب 16.7 %، وللتأكد من دلالة هذه الفروق في التكرارات والنسب تم اللجوء إلى اختبار الدلالة الإحصائية (كا²) حيث نلاحظ من الجدول أعلاه أن قيمتها عند درجة الحرية (1) قدرت ب 26,667^a وهي قيمة دالة إحصائياً عند مستوى الدلالة ألفا ($\alpha=0.01$)، وبالتالي فإن هناك فرق دال إحصائياً بين البديلين " برامج الطبخ /برامج الخياطة" لصالح المجموعة الأولى الأعلى تكرار (برامج الطبخ)، ونسبة التأكيد من هذه النتيجة هو 99% مع احتمال الوقوع في الخطأ بنسبة 1%.

التحليل الكيفي :

يتضح لنا أن أغلبية أفراد عينة الدراسة يفضلن مشاهدة برامج الطبخ في قناة سميرة tv وذلك راجع إلى تركيز القناة في برامجها على برامج الطبخ أكثر من تركيزها على برامج الخياطة وهذا ما جعل النساء الماكثات بالبيت يحرصن على مشاهدة برامج الطبخ حيث أن هذه الأخيرة لبت اهتماماتهم واحتياجاتهم الشخصية ، وهذا ما أشارت إليه نظرية الاستخدامات والإشباع حيث ترى هذه النظرية أنه كلما كان المضمون معين وقادر على إشباع حاجات كلما زادت نسبة اختيارهم له، بمعنى أن تركيز القناة على برامج الطبخ جعلت النساء الماكثات بالبيت يقمن باختيار هاته البرامج لمشاهدتها

3- كم عدد الساعات التي تقضيها في مشاهدة برامج قناة سميرة TV ؟

بعد المعالجة الإحصائية تم التوصل إلى النتيجة الموضحة في الجدول التالي:

الجدول رقم (07): يوضح توزيع إجابات أفراد عينة الدراسة على السؤال رقم (3)

القرار	مستوى الدلالة	K ² قيمة	درجة الحرية	الفرق بين التكرار المتوقَّع والمشاهد والمتوقَّع	التكرار المتوقَّع	النسبة %	التكرار المشاهد	بدائل الإجابة
دال عند مستوى 0.01	,000	15,100 ^a	2	-5,0	20,0	25,0	15	ساعة
				-9,0	20,0	18,3	11	ساعتان
				14,0	20,0	56,7	34	أكثر من 3 ساعات
				////		100%	60	الإجمالي

من خلال الجدول أعلاه نلاحظ أن إجابات أفراد عينة الدراسة والبالغ عددهم إجمالاً (60) فرداً قد انقسمت إلى ثلاث مجموعات، تمثلت المجموعة الأولى في الأفراد الذين تمحورت إجاباتهم على السؤال بالبديل " ساعة وقد بلغ عددهم (15) فرداً بنسبة مئوية بلغت 25%، أما المجموعة الثانية فتمثل الأفراد الذين كانت إجاباتهم على هذا السؤال بالبديل " ساعتان " والبالغ عددهم (11) بنسبة مئوية قدرت بـ 18.3%، أما المجموعة الثالثة فتمثل الأفراد الذين كانت إجاباتهم على هذا السؤال بالبديل أكثر من 3 ساعات والبالغ عددهم (34) بنسبة مئوية قدرت بـ 56.7%، وللتأكد من دلالة هذه الفروق في التكرارات والنسب تم اللجوء

إلى اختبار الدلالة الإحصائية (كا²) حيث نلاحظ من الجدول أعلاه أن قيمتها عند درجة الحرية (2) قدرت بـ 15,100^a وهي قيمة دالة إحصائياً عند مستوى الدلالة ألفا ($\alpha=0.01$)، وبالتالي فإن هناك فرق دال إحصائياً بين البدائل الثلاث لصالح المجموعة الثالثة الأعلى تكرار (أكثر من 3 ساعات) ونسبة التأكد من هذه النتيجة هو 99% مع احتمال الوقوع في الخطأ بنسبة 1%.

التحليل الكيفي :

اتضح لنا من خلال النتائج السابقة أن أغلبية أفراد عينة الدراسة أنهن يقضين أكثر من 3 ساعات في مشاهدة برامج قناة سميرة TV وهذا دليل واضح على أهمية ونوعية هاته البرامج التي تقوم بإثراء الرصيد المعرفي ومعرفة كل ما يخص المرأة الماكثة بالبيت وإطلاعها على كل ما هو جديد سواء في مجال الطبخ أو الخياطة.

4- ما هي الفترات التي تفضلينها لمشاهدة برامج قناة سميرة TV؟

بعد المعالجة الإحصائية تم التوصل إلى النتيجة الموضحة في الجدول التالي:

الجدول رقم (08): يوضح توزيع إجابات أفراد عينة الدراسة على السؤال رقم (4)

القرار	مستوى الدلالة	قيمة K ²	درجة الحرية	الفرق بين التكرار المتوقع والمشاهد	التكرار المتوقع	النسبة %	التكرار المشاهد	بدائل الإجابة
دال عند مستوى 0.01	,000	32,400 ^a	2	-18,0	20,0	3,3	2	الفترة الصباحية
				18,0	20,0	63,3	38	الفترة المسائية
				0,0	20,0	33,3	20	الفترة الليلية
				////		100%	60	الإجمالي

من خلال الجدول أعلاه نلاحظ أن إجابات أفراد عينة الدراسة والبالغ عددهم إجمالاً (60) فرداً قد انقسمت إلى ثلاث مجموعات، تمثلت المجموعة الأولى في الأفراد الذين تمحورت إجاباتهم على السؤال بالبديل " الفترة الصباحية" وقد بلغ عددهم (2) فرداً بنسبة مئوية بلغت 3.3%، أما المجموعة الثانية فتمثل الأفراد الذين كانت إجاباتهم على هذا السؤال بالبديل " الفترة المسائية" والبالغ عددهم (38) بنسبة مئوية قدرت بـ 63.3%، أما المجموعة

الثالثة فتمثل الأفراد الذين كانت إجاباتهم على هذا السؤال بالبديل "الفترة الليلية" والبالغ عددهم (20) بنسبة مئوية قدرت بـ 33.3 %، وللتأكد من دلالة هذه الفروق في التكرارات والنسب تم اللجوء إلى اختبار الدلالة الإحصائية (كا²) حيث نلاحظ من الجدول أعلاه أن قيمتها عند درجة الحرية (2) قدرت بـ 32,400^a وهي قيمة دالة إحصائياً عند مستوى الدلالة ألفا (α=0.01)، وبالتالي فإن هناك فرق دال إحصائياً بين البدائل الثلاث لصالح المجموعة الثانية الأعلى تكرر (الفترة المسائية)، ونسبة التأكد من هذه النتيجة هو 99% مع احتمال الوقوع في الخطأ بنسبة 1%.

التحليل الكيفي :

يتضح لنا من خلال ما سبق أن أفراد عينة الدراسة يفضلون مشاهدة برامج قناة سميرة tv في الأوقات المسائية وهذا راجع إلى عدم ارتباطهم بأشغال منزلية حيث تعد هذه الفترة كوقت فراغ وهذا عكس الفترة الصباحية حيث تكون المرأة الماكثة بالبيت في هذه الفترة أكثر انشغالا من غيرها.

4-4-4 ما هي الأيام التي تفضلونها لمشاهدة برامج هاته القناة؟

وبعد المعالجة الإحصائية تم التوصل إلى النتيجة الموضحة في الجدول التالي:

الجدول رقم (09) يوضح توزيع إجابات أفراد عينة الدراسة على السؤال رقم (4-4)

القرار	مستوى الدلالة	K ² قيمة	درجة الحرية	الفرق بين التكرار المشاهد والمتوقع	التكرار المتوقع	النسبة المئوية	التكرار المشاهد	بدائل الإجابة على السؤال 4-4
دال عند مستوى 0.01	,000	112,133 ^a	4	-6,0	15,0	15,0	9	أيام الأسبوع
				-14,0	15,0	1,7	1	يوم العطلة
				-15,0	15,0	83,3	50	أوقات الفراغ
				35,0	15,0	00	00	أيام محددة
				//////		%100	60	Total

من خلال الجدول أعلاه نلاحظ أن إجابات أفراد عينة الدراسة والبالغ عددهم إجمالاً (60) فرداً قد انقسمت إلى أربع مجموعات، تمثلت المجموعة الأولى في الأفراد الذين تمحورت إجاباتهم على السؤال بالبديل " أيام الأسبوع " وقد بلغ عددهم (9) فرداً بنسبة مئوية بلغت 15%، أما المجموعة الثانية فتمثل الأفراد الذين كانت إجاباتهم على هذا السؤال بالبديل "يوم العطلة " والبالغ عددهم (1) بنسبة مئوية قدرت بـ 1.7% أما المجموعة الثالثة فتمثل الأفراد الذين كانت إجاباتهم على هذا السؤال بالبديل أوقات الفراغ " والبالغ عددهم (50.) بنسبة مئوية قدرت بـ 83.3 % ، أما المجموعة الرابعة فتمثل الأفراد الذين كانت إجاباتهم على هذا السؤال بالبديل " أيام محددة" والبالغ عددهم (00) بنسبة مئوية قدرت بـ 00. وللتأكد من دلالة هذه الفروق في التكرارات والنسب تم اللجوء إلى اختبار الدلالة الإحصائية (كا²) حيث نلاحظ من الجدول أعلاه أن قيمتها عند درجة الحرية (4) قدرت بـ $112,133^a$ وهي قيمة دالة إحصائياً عند مستوى الدلالة ألفا ($\alpha=0.01$)، وبالتالي فإن هناك فرق دال إحصائياً بين الأربع لصالح المجموعة الثالثة (أوقات الفراغ)، ونسبة التأكد من هذه النتيجة هو 99% مع احتمال الوقوع في الخطأ بنسبة 1%.

التحليل الكيفي :

أن مشاهدة النساء الماكثات بالبيت لقناة سميرة TV يكون في أوقات فراغهن وهذا أمر طبيعي قد يعود إلى اهتمامات وارتباطات تخص المرأة سواء كانت داخل البيت أو خارجه

المحور الثاني: دوافع التعرض لبرامج قناة سميرة TV ؟

5- كيف يكون تعرضك لبرامج قناة سميرة TV؟

وبعد المعالجة الإحصائية تم التوصل إلى النتيجة الموضحة في الجدول التالي:

الجدول رقم 10: يوضح توزيع إجابات أفراد عينة الدراسة على السؤال رقم (5)

القرار	مستوى الدلالة	K ² قيمة	درجة الحرية	الفرق بين التكرار المشاهد والمتوقع	التكرار المتوقع	النسبة المئوية	التكرار المشاهد	بدائل الإجابة
دال عند مستوى 0.01	0,0	52,267 ^a	1	28,0	30,0	96,7	58	عن قصد
				-28,0	30,0	3,3	2	صدفة
				////		%100	60	الإجمالي

من خلال الجدول أعلاه نلاحظ أن إجابات أفراد عينة الدراسة والبالغ عددهم إجمالاً (60) فرداً قد انقسمت إلى مجموعتين، تمثلت المجموعة الأولى في الأفراد الذين تمحورت إجاباتهم على السؤال بالبديل "عن قصد" وقد بلغ عددهم (58) فرداً بنسبة مئوية بلغت 96.7%، أما المجموعة الثانية فتمثل الأفراد الذين كانت إجاباتهم على هذا السؤال بالبديل "صدفة" والبالغ عددهم (2) بنسبة مئوية قدرت بـ 3.3%، وللتأكد من دلالة هذه الفروق في التكرارات والنسب تم اللجوء إلى اختبار الدلالة الإحصائية (كا²) حيث نلاحظ من الجدول أعلاه أن قيمتها عند درجة الحرية (1) قدرت بـ 52,267^a وهي قيمة دالة إحصائياً عند مستوى الدلالة ألفا (α=0.01)، وبالتالي فإن هناك فرق دال إحصائياً بين البديلين (عن قصد/صدفة) لصالح المجموعة الأولى الأعلى تكرار (عن قصد)، ونسبة التأكد من هذه النتيجة هو 99% مع احتمال الوقوع في الخطأ بنسبة 1%.

التحليل الكيفي :

نستنتج من خلال ما سبق أن أغلبية أفراد عينة الدراسة يحرصون على مشاهدة القناة سميرة tv عن قصد وهذا يدل على أهمية هاته القناة (سميرة tv) لدى النساء الماكثات بالبيت من خلال ما تقدمه من برامج متنوعة ومتميزة في مختلف المجالات. كما يمكننا القول بان

لجوء المرأة إلى مشاهدة قناة سميرة TV عن قصد هو أن هذه القناة تعد وسيلة من وسائل اكتساب الخبرة واكتساب مهارات حياتية جديدة في مجال الطبخ والخياطة وهذا ما تم الإشارة إليه في نظرية الاستخدامات والاشباع حيث انه يتم وصف أفراد الجمهور باعتبارهم مدفوعين بمؤثرات نفسية واجتماعية للاستخدام وسائل الإعلام، بغية الحصول على نتائج خاصة يطلق عليها الإشباعات.

6- ما هي الدوافع التي جعلتك تحرصين على مشاهدة برامج قناة سميرة TV ؟

وبعد المعالجة الإحصائية تم التوصل إلى النتيجة الموضحة في الجدول التالي:

الجدول رقم (11) يوضح توزيع إجابات أفراد عينة الدراسة على السؤال رقم (6)

القرار	مستوى الدلالة	K ² قيمة	درجة الحرية	الفرق بين التكرار المشاهد والمتوقع	التكرار المتوقع	النسبة المئوية	التكرار المشاهد	بدائل الإجابة على السؤال
دال عند مستوى 0.01	,000	58,667 ^a	4	5,0	12,0	28,3	17	التعرف على كل ما هو أي وجديد في فن الطبخ
				-6,0	12,0	10,0	6	التعرف على كل ما هو أي وجديد في فن الخياطة
				21,0	12,0	55,0	33	تطوير مهاراتي في مجال الطبخ
				-9,0	12,0	5,0	3	تطوير مهاراتي في مجال الخياطة
				-11,0	12,0	1,7	1	من اجل التسلية والقضاء على أوقات الفراغ
				////////		%100	60	Total

من خلال الجدول أعلاه نلاحظ أن إجابات أفراد عينة الدراسة والبالغ عددهم إجمالاً (60) فرداً قد انقسمت إلى خمس مجموعات، تمثلت المجموعة الأولى في الأفراد الذين تمحورت إجاباتهم على السؤال بالبديل "التعرف على كل ما هو أي وجديد في فن الطبخ" وقد بلغ عددهم (17) فرداً بنسبة مئوية بلغت 28.3، أما المجموعة الثانية فتمثل الأفراد الذين كانت إجاباتهم على هذا السؤال بالبديل "التعرف على كل ما هو أي وجديد في فن الخياطة" والبالغ عددهم (6) بنسبة مئوية قدرت بـ 10% أما المجموعة الثالثة فتمثل الأفراد

الذين كانت إجاباتهم على هذا السؤال بالبديل "تطوير مهاراتي في مجال الطبخ" والبالغ عددهم (33.) بنسبة مئوية قدرت بـ 55% ، أما المجموعة الرابعة فتمثل الأفراد الذين كانت إجاباتهم على هذا السؤال بالبديل " تطوير مهاراتي في مجال الخياطة" والبالغ عددهم (3.) بنسبة مئوية قدرت بـ 5%، أما المجموعة الخامسة فتمثل الأفراد الذين كانت إجاباتهم على هذا السؤال بالبديل "من أجل التسلية والقضاء على أوقات الفراغ" والبالغ عددهم (1) بنسبة مئوية قدرت بـ 1.7 ، وللتأكد من دلالة هذه الفروق في التكرارات والنسب تم اللجوء إلى اختبار الدلالة الإحصائية (كا²) حيث نلاحظ من الجدول أعلاه أن قيمتها عند درجة الحرية (4) قدرت بـ 58,667^a وهي قيمة دالة إحصائياً عند مستوى الدلالة ألفا ($\alpha=0.01$)، وبالتالي فإن هناك فرق دال إحصائياً بين المجموعات الخمس لصالح المجموعة الخمس لصالح المجموعة الثالثة (تطوير مهاراتي في مجال الطبخ) ونسبة التأكد من هذه النتيجة هو 99% مع احتمال الوقوع في الخطأ بنسبة 1%.

التحليل الكيفي :

من خلال النتائج السابقة يتضح لنا اختيار المرأة الماكثة بالبيت لمشاهدة قناة سميرة TV لم يكن أمراً اعتباطياً ولم يكن من أجل التسلية والقضاء على أوقات الفراغ بل تسعى من خلال هذه المشاهدة إلى الإلمام بكل ما يخص الطبخ والخياطة بدرجة أقل حيث يمكننا القول أن الحاجة المعرفية للمرأة هي التي دفعت بها لمتابعة برامج الطبخ والخياطة من أجل اكتساب وتطوير وتنمية مهارات حياتية لم تكن على دراية بها .

7- ما هي البرامج التي تحرصين على مشاهدتها في قناة سميرة TV؟

وبعد المعالجة الإحصائية تم التوصل إلى النتيجة الموضحة في الجدول التالي:

الجدول رقم (12) يوضح توزيع إجابات أفراد عينة الدراسة على السؤال رقم (7)

القرار	مستوى الدلالة	K ² قيمة	درجة الحرية	الفرق بين التكرار المشاهد والمتوقع	التكرار المتوقع	النسبة المئوية	التكرار المشاهد	بدائل الإجابة على السؤال 7
دال عند مستوى 0.01	,000	44,833 ^a	4	18,0	12,0	50,0	30	خبايا بن بريم
				-8,0	12,0	6,7	4	سافر مع رشيد
				5,0	12,0	28,3	17	كل يوم طبخة
				-5,0	12,0	11,7	7	فن وإبداع
				-10,0	12,0	3,3	2	قسطنطينة
				//////		%100	60	Total

من خلال الجدول أعلاه نلاحظ أن إجابات أفراد عينة الدراسة والبالغ عددهم إجمالاً (60) فرداً قد انقسمت إلى خمس مجموعات، تمثلت المجموعة الأولى في الأفراد الذين تمحورت إجاباتهم على السؤال بالبديل " خبايا بن بريم. " وقد بلغ عددهم (30) فرداً بنسبة مئوية بلغت 50%، أما المجموعة الثانية فتمثل الأفراد الذين كانت إجاباتهم على هذا السؤال بالبديل " سافر مع رشيد" والبالغ عددهم (4) بنسبة مئوية قدرت بـ 6% أما المجموعة الثالثة فتمثل الأفراد الذين كانت إجاباتهم على هذا السؤال بالبديل " كل يوم طبخة " والبالغ عددهم (17) بنسبة مئوية قدرت بـ 28.3 ، أما المجموعة الرابعة فتمثل الأفراد الذين كانت إجاباتهم على هذا السؤال بالبديل "فن وإبداع" والبالغ عددهم (7) بنسبة مئوية قدرت بـ 11.7 % ، أما المجموعة الخامسة فتمثل الأفراد الذين كانت إجاباتهم على هذا السؤال بالبديل " قسطنطينة " والبالغ عددهم (2) بنسبة مئوية قدرت بـ 3,3 % ، وللتأكد من دلالة هذه الفروق في التكرارات والنسب تم اللجوء إلى اختبار الدلالة الإحصائية (ك²) حيث نلاحظ من الجدول أعلاه أن قيمتها عند درجة الحرية (4) قدرت بـ 44,833^a وهي قيمة دالة إحصائياً

عند مستوى الدلالة ألفا ($\alpha=0.01$)، وبالتالي فإن هناك فرق دال إحصائياً بين المجموعات الخمس لصالح المجموعة الخمس لصالح المجموعة الأولى (خبايا بن بريم) ونسبة التأكد من هذه النتيجة هو 99% مع احتمال الوقوع في الخطأ بنسبة 1%.

التحليل الكيفي

جاء ترتيب برامج الطبخ في المقام الأول من حيث المشاهدات حيث انه وحسب إجابات أفراد عينة الدراسة من حيث عدد الأفراد تشاهد النساء الماكثات بالبيت برنامج خبايا بن بريم ثم برنامج كل يوم طبخة ثم يأتي برنامج الخياطة فن وإبداع وعليه يمكننا القول أن معرفة فنون الطبخ يأتي في المرتبة الأولى كأهم سبب لمشاهدة قناة سميرة TV ويمكن تفسير ذلك أن الطبخ جزء لا يتجزأ من المهام اليومية للمرأة ويشغل حيزاً كبيراً من انشغالاتها لذا تستعين بمثل هذه البرامج لمساعدتها على تقديم الأفضل لأسرتها

المحور الثالث : تقييم برامج قناة سميرة TV

8- هل تلبى برامج قناة سميرة TV حاجاتك وانشغالاتك؟

بعد المعالجة الإحصائية تم التوصل إلى النتيجة الموضحة في الجدول التالي:

الجدول رقم (13) يوضح توزيع إجابات أفراد عينة الدراسة على السؤال رقم (8)

القرار	مستوى الدلالة	K ² قيمة	درجة الحرية	الفرق بين التكرار المشاهد والمتوقع	التكرار المتوقع	النسبة %	التكرار المشاهد	بدائل الإجابة
دال عند مستوى 0.01	,000	58,900 ^a	2	27,0	20,0	78,3	47	دائماً
				-7,0	20,0	21,7	13	أحياناً
				-20,0	20,0	00	00	نادراً
				////		%100	60	الإجمالي

من خلال الجدول أعلاه نلاحظ أن إجابات أفراد عينة الدراسة والبالغ عددهم إجمالاً (60) فرداً قد انقسمت إلى ثلاث مجموعات، تمثلت المجموعة الأولى في الأفراد الذين تمحورت إجاباتهم على السؤال بالبديل " دائماً وقد بلغ عددهم (47) فرداً بنسبة مئوية بلغت

78.3%، أما المجموعة الثانية فتمثل الأفراد الذين كانت إجاباتهم على هذا السؤال بالبديل " أحيانا والبالغ عددهم (13) بنسبة مئوية قدرت بـ 21,7%، أما المجموعة الثالثة فتمثل الأفراد الذين كانت إجاباتهم على هذا السؤال بالبديل "نادرا" والبالغ عددهم (00) بنسبة مئوية قدرت بـ 00 %، وللتأكد من دلالة هذه الفروق في التكرارات والنسب تم اللجوء إلى اختبار الدلالة الإحصائية (كا²) حيث نلاحظ من الجدول أعلاه أن قيمتها عند درجة الحرية (2) قدرت بـ 58,900^a وهي قيمة دالة إحصائياً عند مستوى الدلالة ألفا ($\alpha=0.01$)، وبالتالي فإن هناك فرق دال إحصائياً بين البدائل الثلاث لصالح المجموعة الأولى الأعلى تكرار (دائماً)، ونسبة التأكد من هذه النتيجة هو 99% مع احتمال الوقوع في الخطأ بنسبة 1%.

التحليل الكيفي :

من خلال إجابات عينة الدراسة يتضح لنا أهمية الدور الفعال الذي تلعبه قناة سميرة TV حيث أن هذه القناة استطاعت في ظرف وجيز من خلال برامجها المتنوعة في مجال الطبخ والخياطة تحقيق تغطية معظم انشغالات واهتمامات المرأة الماكثة بالبيت، كما يمكن القول بان هاته القناة تعتبر من الحوافز المتاحة لإشباع حاجات ورغبات المرأة الماكثة بالبيت ومن بين هذه الرغبات هي الرغبة في تعلم كل ما هو جديد في عالم الطبخ والخياطة

9- ما رأيك في الحجم الساعي الخاص ببرامج الطبخ في القناة؟

بعد المعالجة الإحصائية تم التوصل إلى النتيجة الموضحة في الجدول التالي:

الجدول رقم (14): يوضح توزيع إجابات أفراد عينة الدراسة على السؤال رقم (9)

القرار	مستوى الدلالة	K ² قيمة	درجة الحرية	الفرق بين التكرار المشاهد والمتوقع	التكرار المتوقع	النسبة %	التكرار المشاهد	بدائل الإجابة
دال عند مستوى 0.01	,000	120,000 ^a	2	40,0	20,0	100	60	كافي
				-20,0	20,0	00	00	نوعا ما
				-20,0	20,0	00	00	غير كافي
				////		%100	60	الإجمالي

من خلال الجدول أعلاه نلاحظ أن إجابات أفراد عينة الدراسة والبالغ عددهم إجمالاً (60) فرداً قد انقسمت إلى ثلاث مجموعات، تمثلت المجموعة الأولى في الأفراد الذين تمحورت إجاباتهم على السؤال بالبديل " كافي " وقد بلغ عددهم 60 فرداً بنسبة مئوية بلغت 100%. أما المجموعة الثانية فتمثل الأفراد الذين كانت إجاباتهم على هذا السؤال بالبديل "توعاً ما" والبالغ عددهم 00 بنسبة مئوية قدرت بـ 00%، أما المجموعة الثالثة فتمثل الأفراد الذين كانت إجاباتهم على هذا السؤال بالبديل " غير كافي " والبالغ عددهم 00 بنسبة مئوية قدرت بـ 00 %، وللتأكد من دلالة هذه الفروق في التكرارات والنسب تم اللجوء إلى اختبار الدلالة الإحصائية (كا²) حيث نلاحظ من الجدول أعلاه أن قيمتها عند درجة الحرية (2) قدرت بـ 120,000^a وهي قيمة دالة إحصائياً عند مستوى الدلالة ألفا ($\alpha=0.01$)، وبالتالي فإن هناك فرق دال إحصائياً بين البدائل الثلاث لصالح المجموعة الأولى الأعلى تكرار (كافي)، ونسبة التأكد من هذه النتيجة هو 99% مع احتمال الوقوع في الخطأ بنسبة 1%.

10- ما رأيك في الحجم الساعي الخاص ببرامج الخياطة في القناة؟

بعد المعالجة الإحصائية تم التوصل إلى النتيجة الموضحة في الجدول التالي:

الجدول رقم (15): يوضح توزيع إجابات أفراد عينة الدراسة على السؤال رقم (10)

القرار	مستوى الدلالة	K ² قيمة	درجة الحرية	الفرق بين التكرار المشاهد والمتوقع	التكرار المتوقع	النسبة المئوية %	التكرار المشاهد	بدائل الإجابة
دال عند مستوى 0.01	,000	114,100 ^a	2	39,0	20,0	98,3	59	كافي
				-19,0	20,0	1,7	1	نوعاً ما
				-20,0	20,0	00	00	غير كافي
				////		%100	60	الإجمالي

من خلال الجدول أعلاه نلاحظ أن إجابات أفراد عينة الدراسة والبالغ عددهم إجمالاً (60) فرداً قد انقسمت إلى ثلاث مجموعات، تمثلت المجموعة الأولى في الأفراد الذين تمحورت إجاباتهم على السؤال بالبديل " كافي " وقد بلغ عددهم 60 فرداً بنسبة مئوية بلغت 100%. أما المجموعة الثانية فتمثل الأفراد الذين كانت إجاباتهم على هذا السؤال بالبديل

"توعا ما" والبالغ عددهم 01 بنسبة مئوية قدرت بـ 1,7%، أما المجموعة الثالثة فتمثل الأفراد الذين كانت إجابتهم على هذا السؤال بالبديل "غير كافي" والبالغ عددهم 00 بنسبة مئوية قدرت بـ 00%، وللتأكد من دلالة هذه الفروق في التكرارات والنسب تم اللجوء إلى اختبار الدلالة الإحصائية (K^2) حيث نلاحظ من الجدول أعلاه أن قيمتها عند درجة الحرية (2) قدرت بـ $114,100^a$ وهي قيمة دالة إحصائياً عند مستوى الدلالة ألفا ($\alpha=0.01$)، وبالتالي فإن هناك فرق دال إحصائياً بين البدائل الثلاث لصالح المجموعة الأولى الأعلى تكرر "كافي"، ونسبة التأكد من هذه النتيجة هو 99% مع احتمال الوقوع في الخطأ بنسبة 1%.

التحليل الكيفي :

يرى أغلبية أفراد عينة الدراسة على أن الحجم الساعي لبث برامج الطبخ والخياطة كاف إلى حد كبير وهذا قد يعود بالأساس إلى الرضا التام على هاته القناة من قبل النساء الماكثات بالبيت حيث أصبحت هذه الأخيرة الفضاء التعليمي الخاص بالمرأة دون أن تتكبد عناء الذهاب إلى المدارس والجمعيات وتكون بذلك قد قامت بإشباع واحدة من رغباتها

11- ما هو تقييمك لبرامج قناة سميرة TV من حيث المضمون وطريقة التقديم؟

وبعد المعالجة الإحصائية تم التوصل إلى النتيجة الموضحة في الجدول التالي:

الجدول رقم (16): يوضح توزيع إجابات أفراد عينة الدراسة على السؤال رقم (11)

القرار	مستوى الدلالة	K^2 قيمة	درجة الحرية	الفرق بين التكرار المشاهد والمتوقع	التكرار المتوقع	النسبة المئوية	التكرار المشاهد	بدائل الإجابة على السؤال
دال عند مستوى 0.01	,000	$164,533^a$	3	43,0	15,0	96,7	58	جيدة
				-13,0	15,0	3,3	2	حسنة
				-15,0	15,0	00	00	متوسطة
				-15,0	15,0	00	00	ضعيفة
				////////		%100	60	Total

من خلال الجدول أعلاه نلاحظ أن إجابات أفراد عينة الدراسة والبالغ عددهم إجمالاً (60) فرداً قد انقسمت إلى أربع مجموعات، تمثلت المجموعة الأولى في الأفراد الذين تمحورت إجاباتهم على السؤال بالبديل "جيدة" وقد بلغ عددهم (58) فرداً بنسبة مئوية بلغت 96,7%، أما المجموعة الثانية فتمثل الأفراد الذين كانت إجابتهم على هذا السؤال بالبديل "حسنة" والبالغ عددهم (2) بنسبة مئوية قدرت بـ 3,3% أما المجموعة الثالثة فتمثل الأفراد الذين كانت إجابتهم على هذا السؤال بالبديل "متوسطة" والبالغ عددهم (00) بنسبة مئوية قدرت بـ 00، أما المجموعة الرابعة فتمثل الأفراد الذين كانت إجابتهم على هذا السؤال بالبديل "ضعيفة" والبالغ عددهم (00) بنسبة مئوية قدرت بـ 00. % وللتأكد من دلالة هذه الفروق في التكرارات والنسب تم اللجوء إلى اختبار الدلالة الإحصائية (كا²) حيث نلاحظ من الجدول أعلاه أن قيمتها عند درجة الحرية (3) قدرت بـ 164,533^a وهي قيمة دالة إحصائياً عند مستوى الدلالة ألفا ($\alpha=0.01$)، وبالتالي فإن هناك فرق دال إحصائياً بين الأربع لصالح المجموعة الأولى (جيدة)، ونسبة التأكد من هذه النتيجة هو 99% مع احتمال الوقوع في الخطأ بنسبة 1%.

التحليل الكيفي :

من خلال إجابات أفراد عينة الدراسة تم التوصل إلى أن مضمون وطريقة التقديم للبرامج في قناة سميرة TV كان بشكل جيد وبسيط وذلك قد يعود إلى سهولة اللغة المستخدمة وكذلك أسلوب وطريقة عرضها لبرامجها وهذا إضافة إلى دورها الكبير في تزويد هذه الشريحة المهمة في المجتمع لأنها بمثابة عنصر أساسي لبناء المجتمع وذلك من خلال تقديم نصائح تساعد في علاقاتها الاجتماعية وتحسينها كما يمكن القول أن هذه القناة أصبحت وسيلة لاكتساب المعرفة بالنسبة للمرأة الماكثة بالبيت

المحور الخامس: المهارات والمعارف المكتسبة من مشاهدة برامج قناة سميرة TV من بين العبارات الآتية: ما هي المهارات والمعارف التي تم اكتسابها من خلال متابعتك لبرامج قناة سميرة TV؟

للإجابة على هذا السؤال تم وصف نتائج استجابات الأفراد على عبارات المحور الأول فكانت النتائج كالتالي:

الجدول رقم (17): يوضح درجة المهارات والمعارف التي تم اكتسابها من خلال متابعة برامج قناة سميرة

الترتيب	الدرجة	القرار	مستوى الدلالة	t	الفرق بين المتوسطات	المتوسط النظري	الانحراف المعياري	المتوسط الحسابي	العبارات
3	عالية جدا	دال عند 0,01	,000	18,670	1,65000	3	,68458	4,65	العبارة 1
10	عالية	دال عند 0,01	,000	3,873	,51667	3	1,03321	3,51	العبارة 2
5	عالية جدا	دال عند 0,01	,000	9,716	1,45000	3	1,15605	4,45	العبارة 3
12	عالية	دال عند 0,01	,028	2,251	,36667	3	1,26178	3,36	العبارة 4
1	عالية جدا	دال عند 0,01	,000	48,647	1,90000	3	,30253	4,90	العبارة 5
4	عالية جدا	دال عند 0,01	,000	16,062	1,45000	3	,69927	4,45	العبارة 6
9	عالية	دال عند 0,01	,000	5,241	,71667	3	1,05913	3,71	العبارة 7
2	عالية جدا	دال عند 0,01	,000	18,616	1,83333	3	,76284	4,83	العبارة 8
7	عالية جدا	دال عند 0,01	,000	6,224	1,20000	3	1,49349	4,20	العبارة 9
6	عالية جدا	دال عند 0,01	,000	6,699	1,25000	3	1,44533	4,25	العبارة 10
14	عالية	دال عند 0,01	,006	2,824	,33333	3	,91442	3,33	العبارة 11
13	عالية	دال عند 0,01	,006	2,824	,33333	3	,91442	3,33	العبارة 12
11	عالية	دال عند 0,01	,002	3,288	,40000	3	,94241	3,40	العبارة 13
8	عالية	دال عند 0,01	,000	9,49	1,18333	3	,96536	4,18	العبارة 14
		دال عند 0,01	,000	18,887	14,58333	42	5,98102	56,5833	المهارات والمعارف المكتسبة من مشاهدة برامج قناة سميرة

من خلال الجدول أعلاه نحاول معرفة الآراء واتجاهات أفراد العينة وتحليلها بالترتيب

التنازلي للعبارة حسب المتوسط الحسابي وموافقة (إيجابية) أو عدم موافقة (سلبية) على محتواها بالاستعانة بالدلالة للقيمة الإحصائية للاختبار t (سيودنت).

احتلت الفقرة رقم (5) المرتبة الأولى بمتوسط حسابي بلغ 4,90 وانحراف معياري 0,30 وبلغت القيمة T المحسوبة 48,647 وهي دالة إحصائية عند مستوى الدلالة 0,01 مما يعني أن الفقرة الخامسة ذات دلالة إحصائية وإيجابية أي أن أفراد العينة يوافقون وبدرجة عالية جدا على أنهم أصبحن على إمام بالتنوع والتطور الثقافي الحاصل في فن الطبخ والخياطة

احتلت الفقرة رقم (8) المرتبة الثانية بمتوسط حسابي بلغ (4,83) وانحراف معياري 0,76 وبلغت القيمة T المحسوبة 3.21 وهي دالة إحصائية عند مستوى الدلالة 0.01 مما يعني الفقرة الثامنة ذات دلالة إحصائية وإيجابية أي أن أفراد العينة يوافقون وبدرجة عالية جدا على أنهم أصبحن يتعرفن على الأطباق والمأكولات الصحية وكل ما هو مفيد لجسم الإنسان.

احتلت الفقرة رقم (1) المرتبة الثالثة بمتوسط حسابي بلغ 4,65 وانحراف معياري 0,68 وبلغت القيمة T المحسوبة 18,67 وهي دالة إحصائية عند مستوى الدلالة 0,01، مما يعني الفقرة الأولى ذات دلالة إحصائية وإيجابية أي أن أفراد العينة يوافقون وبدرجة عالية جدا على أنهم يتعلمن ويطورن مهاراتهم الذاتية في الطبخ.

احتلت الفقرة رقم (6) المرتبة الرابعة بمتوسط حسابي بلغ 4,45 وانحراف معياري 0,69، وبلغت القيمة T المحسوبة 16,02 وهي دالة إحصائية عند مستوى الدلالة 0,01، مما يعني الفقرة السادسة ذات دلالة إحصائية وإيجابية أي أن أفراد العينة يوافقون وبدرجة عالية جدا على أنهم يكتسبون مهارات جديدة في الطهي

احتلت الفقرة رقم (3) المرتبة الخامسة بمتوسط حسابي بلغ 4,45 وانحراف معياري 1,15 وبلغت القيمة T المحسوبة 9,71 وهي دالة إحصائية عند مستوى الدلالة 0,01، مما يعني الفقرة الثالثة دالة إحصائية وإيجابية أي أن أفراد العينة يوافقون وبدرجة عالية جدا على أنهم يتعرفن ويطورن من مهارتهم في استعمال الوسائل الحديثة المستعملة في الطبخ.

احتلت الفقرة رقم (10) المرتبة السادسة بمتوسط حسابي بلغ 4,25 وانحراف معياري 1.44 وبلغت القيمة T المحسوبة 6,69 وهي غير دالة احصائيا عند مستوى الدلالة 0,01 مما يعني أنه وعلى الرغم من أن الفقرة العاشرة إيجابية الا أنها دالة احصائيا أي أن أفراد العينة يوافقون وبدرجة عالية جدا على أنهم يتعرفن على ديكورات المطبخ العصري

احتلت الفقرة رقم (9) المرتبة السابعة بمتوسط حسابي بلغ 4,20 وانحراف معياري 1,49، وبلغت القيمة T المحسوبة: 6.22 وهي غير دالة احصائيا عند مستوى الدلالة 0,01. مما يعني أنه وعلى الرغم من أن الفقرة التاسعة إيجابية الا أنها دالة احصائيا أي أن أفراد يوافقون وبدرجة عالية جدا على أن يعرفن أشهر الأطباق الوطنية والعالمية في الطبخ

احتلت الفقرة رقم (14) المرتبة الثامنة بمتوسط حسابي بلغ 4,18 وانحراف معياري 0,96 وبلغت القيمة T المحسوبة: 9,49 وهي دالة احصائيا عند مستوى الدلالة 0,01، مما يعني أنه وعلى الرغم من أن الفقرة الرابعة عشرة إيجابية الا أنها دالة احصائيا، أي أن أفراد العينة يوافقون وبدرجة عالية على أن يهتمن بالموضة وكل ما هو عصري في فن الخياطة.

احتلت الفقرة رقم (7) المرتبة التاسعة بمتوسط حسابي بلغ 3,71 وانحراف معياري 1,05 وبلغت القيمة T المحسوبة: 5,24 وهي دالة احصائيا عند مستوى الدلالة 0,01، مما يعني أنه وعلى الرغم من أن الفقرة السابعة إيجابية الا أنها دالة احصائيا، أي أن أفراد العينة يوافقون وبدرجة عالية على انهن يكتسبن مهارات جديدة في صنع الحلويات

احتلت الفقرة رقم (2) المرتبة العاشرة بمتوسط حسابي بلغ 3,51 وانحراف معياري 1,03 وبلغت القيمة T المحسوبة: 3.83 وهي دالة احصائيا عند مستوى الدلالة 0,01، مما يعني أنه وعلى الرغم من أن الفقرة الثانية إيجابية الا أنها دالة احصائيا، أي أن أفراد العينة يوافقون وبدرجة عالية على أن يتعلمن ويكتسبن مهاراتهم الذاتية في مجال الخياطة.

احتلت الفقرة رقم (13) المرتبة الحادي عشر بمتوسط حسابي بلغ 3.40 وانحراف معياري 0,94 وبلغت القيمة T المحسوبة: 3,28 وهي دالة احصائيا عند مستوى الدلالة 0,01، مما يعني أنه وعلى الرغم من أن الفقرة الثالثة عشرة إيجابية الا أنها دالة احصائيا،

أي أن أفراد العينة يوافقون وبدرجة عالية على أن يكتسبن مهارات جديدة في الرسم وتصميم الأزياء.

احتلت الفقرة رقم (4) المرتبة الثاني عشر بمتوسط حسابي بلغ 3,36 وانحراف معياري 1,26 وبلغت القيمة T المحسوبة: 2,25, وهي دالة احصائيا عند مستوى الدلالة 0,01, مما يعني أنه وعلى الرغم من أن الفقرة الرابعة إيجابية الا أنها دالة احصائيا، أي أن أفراد العينة يوافقون وبدرجة عالية على أن يتعرفن ويطورن مهاراتهم في استعمال الوسائل الحديثة المستعملة في الخياطة

احتلت الفقرة رقم (12) المرتبة الثالثة عشر بمتوسط حسابي بلغ 3,33 وانحراف معياري 0,91 وبلغت القيمة T المحسوبة: 2,82, وهي دالة احصائيا عند مستوى الدلالة 0,01, مما يعني أنه وعلى الرغم من أن الفقرة الرابعة عشرة إيجابية الا أنها دالة احصائيا، أي أن أفراد العينة يوافقون وبدرجة عالية على أنهم يعرفن أجود أنواع الأقمشة والأدوات وكل ما يتعلق بفن الخياطة

احتلت الفقرة رقم (11) المرتبة الرابعة عشر بمتوسط حسابي بلغ 3,33 وانحراف معياري 0,91 وبلغت القيمة T المحسوبة: 2,82, وهي دالة احصائيا عند مستوى الدلالة 0,01, مما يعني أنه وعلى الرغم من أن الفقرة الحادي عشرة إيجابية الا أنها دالة احصائيا، أي أن أفراد العينة يوافقون وبدرجة عالية على أنهم يكتسبن مهارات جديدة في الطرز والتفصيل

وبصفة عامة فان المتوسط الحسابي لجميع فقرات المحور الأول بلغ 56,58 وانحراف معياري 5,98، وعند إجراء المقارنة بين المتوسط الحسابي المتحقق (المحسوب) والمتوسط النظري للمحور الأول المقدر بـ(42) درجة، حيث أن الفرق بين المتوسطين بلغ (14,583) درجة، باستخدام الاختبار التتائي لعينة واحدة وسيلة إحصائية في المعالجة، تبين أن الفرق دال إحصائيا بين كلا الوسطين المحسوب والنظري لصالح المحسوب، وما

يؤكد ذلك هو قيمة (T.test) التي بلغت (18,88) وهي دالة إحصائياً عند مستوى الدلالة ($\alpha=0.01$) ونسبة التأكد من هذه النتيجة هي 99% مع احتمال الوقوع في الخطأ بنسبة 1%.

التحليل الكيفي :

من خلال إجابات أفراد العينة حول المهارات والمعارف الحياتية التي تم اكتسابها من خلال متابعة برامج قناة سميرة TV يتضح لنا أن إجابات أفراد العينة كانت بشكل إيجابي اتجاه ما تقدمه هاته القنوات من برامج سواء في مجال الطبخ أو الخياطة حيث أن نسبة الموافقة كانت على درجة عالية وهذا ما يدل على أن القناة ساهمت وبشكل كبير وواضح في معرفة و تطوير المهارات والمعارف الحياتية لدى المرأة الماكثة بالبيت، وبهذا يمكن القول أن قناة سميرة TV استطاعت اكتساب قاعدة جماهيرية كبيرة في ظرف وجيز وهذا راجع بالأساس إلى السياسة المعتمدة من قبل القناة في طريقة عرضها وتقديمها واختيارها لنوعية برامجها. في الأخير يمكننا القول أن نتائج هذه الدراسة توافقت إلى حد كبير مع الدراسة التي أجريتها الباحثة هبة نسرین بن يوسف سنة 2016 والتي كانت بعنوان استخدامات المرأة الماكثة بالبيت لقناة الشروق بنة الفضائية حيث أن ابرز النتائج التي تم التوصل إليها هي :

- اغلب النساء المبحوثات السبب والدافع الرئيسي لديهن من مشاهدة قناة الشروق بنة هو معرفة فنون الطبخ وتعلم صنع الحلويات.

- من وجهة نظر اغلب النساء الماكثات بالبيت فان تثقيف المرأة سبب هام لمشاهدة قناة الشروق بنة.

- نلاحظ ان النساء الماكثات بالبيت في بحث دائم ومستمر عن أفكار جديدة .

-نلاحظ ان اغلب النساء استطعن تعلم فنون الطبخ والطهي من خلال مشاهدة برامج الشروق بنة.

-استطاعت قناة الشروق بنة من خلال شبكتها البرمجية الغنية اطلاع المرأة الماكث بالبيت على كل ما هو جديد سواء في مجال الطبخ او مجال صناعة الحلويات.

وعليه يمكننا القول ان نتائج هذه الدراسة تتطابق مع ما تم التوصل إليه من خلال دراستنا التي أجريناها حول المهارات الحياتية المكتسبة من مشاهدة قناة سميرة TV حيث يبدو أن جمهور هذه القناة حقق هدفه من حيث إشباع اهتماماته ورغباته وهذا ما أشار إليه كاتز وزملاءه في فروض نظرية الاستخدامات والاشباع حيث رأوا أن جمهور وسائل الإعلام قادر على تحديد أهدافه واهتماماته وحاجاته، وكذلك دوافع تعرضه لوسائل الإعلام، ومن ثم فهو قادر على تحديد واختيار المضمون الذي يلبي حاجاته.

2- نتائج الدراسة:

- 1-أغلبية النساء يفضلون مشاهدة البرامج الخاصة بالطبخ في قناة سميرة TV
- 2-أغلب النساء المبحوثات الماكثات بالبيت يرون بأن حجم الساعي لبرامج الطبخ والخياطة كافي.
- 3-أغلب النساء الماكثات بالبيت يرون أن الدافع الرئيسي لمشاهدة برامج قناة سميرة TV هو معرفة وتطوير فنون الطبخ.
- 4-استطاعت هذه القناة من خلال نوعية وشمولية وطريقة تقديم البرامج تحقيق رغبات وانشغالات وإشباعات المرأة الماكثة بالبيت
- 5-استطاعت قناة سميرة TV في ظرف وجيز أن تكسب قاعدة جماهيرية كبيرة وذلك راجع إلى نوعية البرامج التي تبثها القناة وكذا السياسة المعتمدة في طريقة بثها للبرامج.

الخاتمة


خاتمة:

لقد أصبحت الفضائيات الخاصة بالمرأة اليوم وجهاً آخر للإعلام المتخصص في ظل تنوع النوافذ الإعلامية الكثيرة وقد أثبتت تواجدها بقوة في الساحة الإعلامية وخاصة وأنها انطلقت من مبادئ تهدف إلى زيادة الوعي الثقافي والاجتماعي للمرأة الماكثة بالبيت.

وقد حاولنا في هذه الدراسة معرفة الدور الذي تلعبه برامج قناة سميرة TV في تنمية مهارات ومعارف المرأة المسيلية الماكثة بالبيت.

وقد أثبتت الدراسة الميدانية التي قمنا بها أن المرأة المسيلية الماكثة بالبيت تقبل وبشكل كبير ومكثف على مشاهدة برامج قناة سميرة TV نظراً لبرامجها المتميزة والمتنوعة التي تهتم بشؤون المرأة في جميع مجالاتها خاصة في مجال الطبخ والخياطة وصنع الحلويات، كما ساهمت في زيادة الوعي الثقافي للمرأة الماكثة بالبيت من خلال إعطائها كل ما هو جديد وأني وتقديم نصائح تساعد على قضاء حاجاتها اليومية يمكننا القول أن برامج قناة سميرة TV نجحت إلى حد كبير في تعليم وتنقيف وتحقيق إشباعات ورغبات المرأة الماكثة بالبيت وأيضاً إكسابها قدرات ومعارف جديدة خاصة في مجال الطبخ وصنع الحلويات.

وفي الختام فإن هذه الدراسة عبارة عن جهد بشري لا يخلو من الخطأ والزلل ونرجو من كل من اطلع عليه تقويم نقائصه وتقديم اقتراحات.



قائمة المراجع

قائمة المصادر و المراجع:

- 1) احمد بن مرسلني ، مناهج البحث العلمي في علوم الإعلام والاتصال، ط2. الجزائر: ديوان المطبوعات الجامعية،2005.
- 2) بحى مصطفى عليان وعثمان محمد عتيم، مناهج البحث وأساليب البحث العلمي:النظرية والتطبيق،عمان : دار صفاء للنشر والتوزيع، 2000.
- 3) بسام عبد الحمان المشاقبة، نظريات الإعلام، ط1.عمان: دار أسامة للنشر والتوزيع، د.ت.
- 4) حسن عماد مكايى وليلى حسين السيد ،الاتصال ونظرياته المعاصرة ط1 ،القاهرة : الدار المصرية اللبنانية،2003.
- 5) حمدي حسن، الوظيفة الإخبارية لوسائل الإعلام، مصر: دار الفكر العربي، 1991 .
- 6) خورشيد مراد ، الاتصال الجماهيري والإعلام-التطور والخصائص-النظريات ط1. عمان، دار المسيرة ،2011.
- 7) دلال القاضي ومحمود البياتي ، ومنهجية وأساليب البحث العلمي وتحليل البيانات باستخدام البرنامج الإحصائي spss الأردن: دار الحامد، 2008.
- 8) رشيد زرواتي، تدريبات على منهجية البحث العلمي في العلوم الاجتماعية، ط1، د.م.د.د.ن 2002.
- 9) رضا عبد الواحد أمين، الصحافة الالكترون، ص137.القاهرة: دار الفجر للنشر والتوزيع، 2007.
- 10) زكى احمد عزمي ، وعاطف عدلى العبد،الأسلوب الإحصائي واستخداماته في بحوث الرأي العام والإعلام ،القاهرة:دار الفكر العربي،1993.
- 11) صالح خليل أبو الأصبع،والإعلام في المجتمعات المعاصرةط4،الأردن: دار الأيام ن 2004 .

قائمة المصادر والمراجع

- 12) **عاطف عدلي العيد**، مدخل إلى الاتصال والرأي العام، الأسس النظرية والإسهامات العربية القاهرة: دار الفكر العربي، 1997.
- 13) **علي عبد الرزاق جبلي وآخرون**، علم الاجتماع العام، دار المعرفة الجامعية، الجزائر، 2001.
- 14) **محمد العوض العايدي**، إعداد وكتابة البحوث والرسائل الجماعية، القاهرة: شمس المعارف، 2005.
- 15) **محمد جمال ابو شتب**، البحث العلمي: المناهج والطرق والأدوات، الإسكندرية: دار المعرفة الجامعية، 2007.
- 16) **محمد عبد الحميد ونظريات الإعلام واتجاهات التأثير**، ط2، القاهرة: عالم الكتب، 2000.
- 17) **محمد عبد الحميد**. البحث العلمي في الدراسات الإعلامية، ط2. القاهرة: عالم الكتب، 2004.
- 18) **محمد محمد عمر الطنوبي**، نظريات الاتصال مصر: دار الفكر العربي، 2001.
- 19) **محمد منير حجاب** وأساسيات البحوث الإعلامية والاجتماعية ط2، القاهرة: دار الفجر، 2003.
- 20) **محمود احمد مزيد**، التلفزيون والطفل ط1. مصر: الدار العالمية للنشر والتوزيع، 2008.
- 21) **مروان عبد المجيد إبراهيم** وأسس البحث العلمي لإعداد الرسائل الجامعية، الأردن: دن، 2000.
- 22) **مهدي فضل الله** وأصول كتابة البحث وقواعد التحقيق، ط2، لبنان؛ دار الطليعة، 1998.
- 23) **ميلفريد وفليبر وساندرا يول روكيش** ونظريات وسائل الإعلام وترجمة كمال عبد الرؤوف القاهرة. دار الدولية للنشر والتوزيع، 1993.

قائمة المصادر والمراجع

- (24) بلحاج امينة، دور الاذاعة في تنمية الوعي الاجتماعي للمرأة الماكثة بالبيت دراسة ميدانية لإذاعة المدينة، مذكرة تخرج لنيل شهادة لماستر تخصص اتصال وصحافة مكتوبة كلية العلوم الانسانية والاجتماعية 2010.
- (25) مرزوق عبد الحكيم العادلي والإعلانات الصحفية: دراسة في الاستخدامات والاشباع ط1، القاهرة: دار الفجر 2004.
- (26) مليكة زيد دور إذاعة الوادي في تنمية الوعي الديني للمرأة الماكثة بالبيت ،دراسة ميدانية لإذاعة الوادي ،مذكرة تخرج لنيل شهادة الماستر تخصص اتصال واعلام، 2014 0
- (27) جمال الدين بن مكرم بن منظور،لسان العرب، دار صادر،بيروت،1412هـ.
- (28) محمد منير حجاب والموسوعة الإعلامية(القاهرة: دار الفجر للنشر والتوزيع،2003.
- (29) لويس معلوف الميوعي ،المنجد في اللغة والأدب والعلوم ،المطبعة الكاثوليكية ، بيروت، ط18، 1956.
- (30) المنظمة الدولية للشباب، تقرير المهارات الحياتية لدى الشباب.
- (31) **Andre' michal**; femme.sexisme et société. El luf.1977.

الملاحق

ملخص الدراسة:

تناولت هذه الدراسة دور برامج قناة سميرة TV وتأثيرها على تنمية المهارات والمعارف الحياتية لدى المرأة الماكثة في البيت، بمدينة المسيلة - حي اشبيلة القديمة - .

حيث أن أبرز النتائج التي تم التوصل إليها من خلال هذه الدراسة هي:

- 1- أغلبية النساء يفضلن مشاهدة البرامج الخاصة بالطبخ في قناة سميرة TV .
- 2- استطاعت هذه القناة من خلال نوعية وشمولية وطريقة تقديم البرامج تحقيق رغبات وانشغالات وإشباعات المرأة الماكثة بالبيت
- 3- استطاعت قناة سميرة TV في ظرف وجيز أن تكسب قاعدة جماهيرية كبيرة وذلك راجع إلى نوعية البرامج التي تبثها القناة وكذا السياسة المعتمدة في طريقة بثها للبرامج.

الكلمات المفتاحية :

قناة سميرة TV - المهارات والمعارف الحياتية - المرأة الماكثة في البيت

Résumé :

Cette étude a abordé le rôle des programmes de samira TV et leur impact sur le développement des compétences et la connaissance de la vie des femmes dans la maison, dans la ville de M'Sila-cité ichbilia ancienne- .

Les résultats les plus significatifs obtenus dans le cadre de cette étude sont :

- 1- la majorité des femmes préfèrent regarder des programmes de cuisine sur la chaîne de télévision samira.
- 2- par la qualité, l'exhaustivité et la prestation des programmes, le canal a été en mesure d'atteindre les souhaits, les préoccupations et la satisfaction des femmes qui sont à la maison.
- 3-dans un court laps de temps, samira TV a pu gagner une grande base publique, en raison de la qualité des émissions et de la politique adoptée en mode broadcast.

Mots-clés: Samira TV Channel-compétences et connaissance de la vie - La femme de la maison.