

الجمهورية الجزائرية الديمقراطية الشعبية

وزارة التعليم العالي والبحث العلمي

جامعة محمد بوضياف بالمسيلة

كلية الآداب واللغات

قسم اللغة والأدب العربي



الرقم التسلسلي: .....

رقم التسجيل (ط1): 202035070572

رقم التسجيل (ط2): 202035070461

مذكرة مقدمة ضمن متطلبات نيل شهادة الماستر

شعبة: دراسات لغوية ، تخصص: لسانيات عامة

بعنوان

التعليم الإلكتروني في جامعة المسيلة

دراسة تقييمية لاستغلال طلبة قسم الأدب العربي لمنصة مودل

إعداد الطالبين:

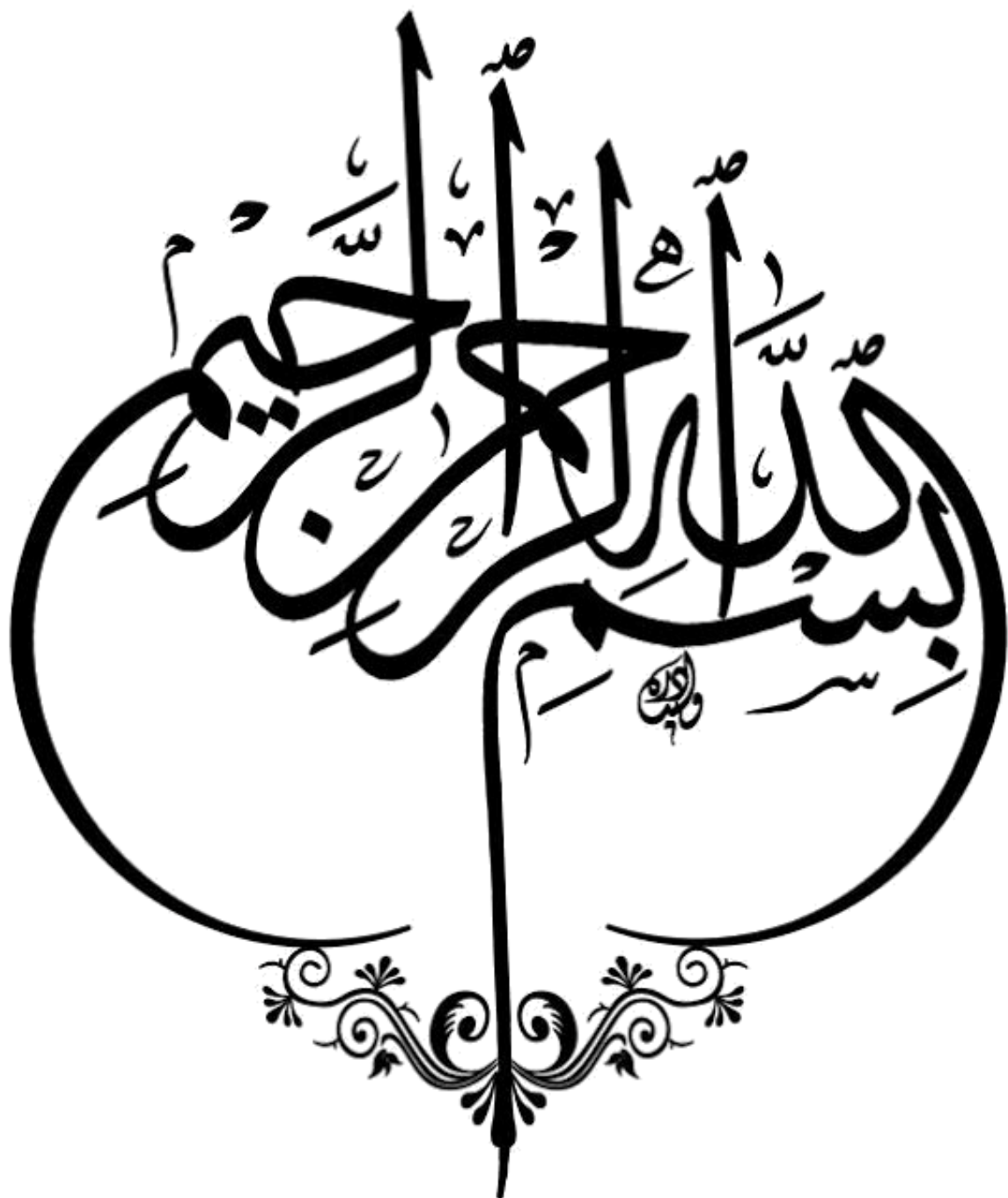
- بن قويدر عايدة

- دهيمي آية

أمام لجنة المناقشة المكونة من السادة:

الرقم	الاسم واللقب	الرتبة العلمية	الجامعة	الصفة
1	محمد زهار	أستاذ	جامعة المسيلة	رئيسا
2	مصطفى بن عطية	أستاذ	جامعة المسيلة	مشرفا ومقررا
3	لخضر رويحي	أستاذ	جامعة المسيلة	ممتحنا

السنة الجامعية: 2025/2024م.





الجمهورية الجزائرية الديمقراطية الشعبية

وزارة التعليم العالي و البحث العلمي

جامعة محمد بوضياف - المسيلة

كلية الآداب واللغات

قسم اللغة والأدب العربي

### التصريح الشرفي

الخاص بالتزام قواعد النزاهة العلمية لانجاز البحث

انا الممضي أسفله السيد(ة) : بن قويدر عايدة الصفة: أنثى

الحامل لبطاقة التعريف رقم: 211391260 الصادرة عن : بلدية سيدي عيسى -

المسيلة

بتاريخ : 04.03.2025

المسجل بكلية الآداب واللغات قسم اللغة والأدب العربي والمكلف بإنجاز بحث

( منكرة ماستر ) عنوانه:

التعليم الإلكتروني في جامعة المسيلة دراسة تقييمية لاستغلال طلبة قسم الأدب

العربي لمنصة مودل

تحت إشراف الأستاذ: بن عطية مصطفى

أصرح بشرفي أنني ألتزم بالمعايير العلمية والمنهجية والأخلاقية والنزاهة الأكاديمية

في إنجاز البحث المسجل أعلاه ، وأتحمل مسؤولية مخالفة ذلك.

05 جوان 2025

التاريخ:



مصادقة البلدية

رئيس المجلس الشعبي لبلدية سيدي عيسى  
وإبتضويض منه عون الإدارة الإقليمية

ذبيح بن مزور

05 جوان 2025

التصريح الشرفي

الخاص بالتزام قواعد النزاهة العلمية لانجاز البحث

انا الممضي أسفله السيد(ة) : دهيمي أية : الصفة: أنثى

الحامل لبطاقة التعريف رقم: 209964944 الصادرة عن : بلدية سيدي عيسى -

المسيلة

بتاريخ : 13.02. 2024

المسجل بكلية الآداب واللغات قسم اللغة والأدب العربي والمكلف بإنجاز بحث

( منكرة ماستر ) عنوانه:

التعليم الإلكتروني في جامعة المسيلة دراسة تقويمية لاستغلال طلبة قسم الأدب

العربي لمنصة موودل

تحت إشراف الأستاذ: بن عطية مصطفى

أصرح بشرفي أنني ألتزم بالمعايير العلمية والمنهجية والأخلاقية والنزاهة الأكاديمية

في إنجاز البحث المسجل أعلاه ، وأتحمل مسؤولية مخالفة ذلك.

5 جوان 2025

التوقيع: .....

التاريخ: .....

مصادقة البطاقة

رئيس المجلس العلمي لولاية سيدي عيسى

و بالتفويض منه عون الإدريس الأقبلي

ذبحاح بن عرفة



## شكر وعرفان

بسم الله الرحمن الرحيم

فالشكر الأول والدائم لله سبحانه وتعالى اللهم لك الحمد حتى ترضى ولك الحمد إذا رضيت ولك الحمد بعد الرضى ولك الحمد على كل حال ، والشكر بعد الرضا على توفيقنا في إتمام هذا العمل المتواضع .

ننقدم بخالص الشكر وعظيم الامتنان إلى عائلتنا لما قدمناه من دعم ومساندة وما غمرتمونا به من كرم ومحبة في كل خطوة من خطوات الطريق ، لقد كانت وقفتكم النبيلة معنا مثلاً حياً على الأصالة، والتكافل، والقيم الرفيعة التي نعتز بها ونفخر أنتم أهل للفضل ومصدر للفخر، ووجودكم في حياتنا نعمة لا تقدر بثمن .

كما نتوجه بالشكر الخالص إلى الأستاذ المحترم "مصطفى بن عطية" الذي أشرف على مذاكرتنا كان عوناً لنا بتوجيهاته ونصائحه القيمة .

وننقدم بالشكر إلى جميع أساتذة كلية الأدب العربي بصفة عامة .

بعدها نتوجه بجزيل الشكر إلى كل من ساعدنا من قريب أو بعيد على إنجاز هذا العمل .

- فجزاكم الله كل خير -

إهداء

بِسْمِ اللَّهِ الرَّحْمَنِ الرَّحِيمِ

﴿وَقُلْ أَعْمَلُوا فَسَيَرَى اللَّهُ عَمَلَكُمْ وَرَسُولُهُ وَالْمُؤْمِنُونَ﴾

إله لا يطيب الليل إلا بشكره ، ولا يطيب النهار إلا بطاعته ولا تطيب اللحظات إلا بذكره الله جل جلاله.

إلى من بلغ الرسالة وأدى الأمانة "سيدنا محمد صلى الله عليه وسلم " انتهت الرحلة لم تكن الرحلة قصيرة ولم تكن سهلة ، ولم يكن الحلم قريبا ومهما طالت فستمضي بحلوها ومرها .

أهدي عملي هذا إلى من رباني وكافح من أجلي ، إلى المصباح الذي أنار دربي لمن أحمل اسمه بكل افتخار ، طاب بك العمر ياسيد الرجال وطبت لي عمراً ، أرجو من الله أن يمد في عمرك لترى ثماراً قد حان قطفها ..... والدي العزيز حفظه الله .

إلى ملاكي في الحياة ومعنى الحب وقررة عيني وأعز ما أملك ، إلى بسمة الحياة وسر الوجود إلى من كان دعائها سرنجاحي وحنانها بلسم جراحي ، إلى غاليتي وجنة قلبي التي رافقتني وأرشدتني في كل مشاوير حياتي ..... أمي الغالية حفظها الله .

إلى أخي الكبير السند والقدوة ، الذي كان لي عوناً وظهراً في كل مراحل حياتي ، فله كل الشكر والامتنان . إلى اخوتي الغاليين والسند في الحياة

إلى جدي وجدتي هم بركة في حياتي بدعائهم وحنانهم اللامحدود إلى عمتي الصغيرة حفظك الله ورعاك

إلى كل عائلتي الكريمة إلى العزيزة على قلبي رفيقة دربي التي هي بمثابة أختي ابنة عمتي خيرة ، إلى صديقاتي الحبيبات بدون استثناء ، كنتم بجانبني بمحبة صادقة ودعم مستمر في كل الظروف شكراً لضحكاتنا المستمرة التي خففت كل هم وتفاصيلها التي لا تنسى إلى نفسي التي راهنت على النجاح.

إلى كل من شاركني لحظات التحدي والإنجاز أهديكم ثمرة جهودي هذه.

\*بن قويدر عايدة\*

## الإهداء

(وَأَخِرُ دَعْوَاهُمْ أَنْ الْحَمْدُ لِلَّهِ رَبِّ الْعَالَمِينَ)

الحمد لله حبا وشكرا وامتنانا ، ماكنت لأفعل هذا لولا فضل الله فالحمد لله على بدء وعلى الختام ، أهدي هذا نجاح لِنفسي أولا ثم إلى كل من سعى معي لإتمام هذه المسيرة إلى من قال الله تعالى فيهما :

(وَقُلْ رَبِّ ارْحَمْهُمَا كَمَا رَبَّيْتَنِي صَغِيرًا)

الى الذي زين اسمي بأجمل الألقاب ، من دعمني بلا حدود وأعطاني بلا مقابل إلى من علمني أن الدنيا كفاح وسلاحها العلم والمعرفة ، إلى من غرس في روحي مكارم الأخلاق داعمي الأول في مسيرتي ( أبي الغالي )

إلى من جعل الله الجنة تحت أقدامها ، إلى التي تعجز كل الكلمات عن وصفها التي كانت النور في عمتي ومن كان دعاؤها سر نجاحي من رافقتني في كل أوقاتي إلى قدوتي وسيدتي العظيمة (امي الغالية )

إلى من ساندني بكل حب عند ضعفي وازاح عن طريقي المتاعب ممهدا لي الطريق زارعا الثقة والإصرار بداخلي الى من شد الله به عضدي فكان خير معين ( أخي الغالي ) إلى السند والكتف ملهمي نجاحي ، إلى من شددت عضدي بهم فكانوا لي ينابيع ارتوي منها، الى خيرة أيامي وصفوتها ، إلى قرّة عيني ، القلب الدافئ و الإبتسامة الصادقة ، اول الداعمين ( اخواتي ) ولا أنسى رفقاء الروح ، اللذين شاركوني خطوات هذا الطريق إلى من شجعوني على المثابرة وإكمال المسيرة إلى رفقاء السنين ممتة لكم جميعا ( صديقاتي ) اليكم عائلتي صغيراً و كبيراً اهديكم هذا الإنجاز وثمره نجاحي الذي طالمة تمنيته والله الشكر كله ان وفقني لهذه اللحظة ، لم تكن الرحلة قصيرة ولم تكن الأمور يسيرة ولكن بحول الله ها أنا قد وصلت لمشارف التخرج فالحمد لله رب العالمين

\*دهيمي آية\*

# مقدمة

## مقدّمة :

بسم الله الرحمن الرحيم ، الحمد لله رب العالمين ، والصلاة والسلام على المبعوث رحمة للعالمين ، وعلى آله وصحبه أجمعين وبعد :

يشهد عالمنا المعاصر تطوراً نوعياً وكمياً غير مسبوق في مجالات تقنية المعلومات والإتصالات واستخداماتها في ميادين التعليم والتدريب و التنقيف ، وانعكست مظاهر هذا التطور من خلال استخدام شبكة الإنترنت التي ساعدت على تيسير أساليب التعلم و التدريب الإلكتروني التي تسعى لتحقيق أرقى مستويات التعليم والتدريب من دون تقييد بحدود الزمان والمكان .

إن دخول عصر المعلومات و ثورة الإتصالات فتح الأعين نحو ضرورة تطوير برامج المؤسسات التعليمية حيث أصبح المتعلم يتابع تعليمه حسب طاقته وقدراته وسرعة تعلمه ووفقاً لما يمتلك من قدرات ومهارات ، ويعد التعليم الإلكتروني أحد هذه الأنماط المتطورة فهو تعليم يتيح المحتوى التعليمي الرقمي من الوسائل الإلكترونية وهي عبارة عن " مقررات يتم تقديمها للطلاب عن بعد والمتواجدين خارج الحدود الفيزيائية للمؤسسة التعليمية وذلك باستخدام البث التلفزيوني الحي ، أو المسجل ، أو عن طريق أفلام الفيديو ، أو البث الإذاعي ، أو الأقراص المدمجة ، أو النظم القائمة على الكمبيوتر " فالتعليم الإلكتروني وسيلة من الوسائل الداعمة للعملية التعليمية التعلمية والتي تحولها من طور التلقين إلى طور الإبداع فكما يقال "الحاجة أم الإختراع".

تم إدخال التكنولوجيا التعليم الإلكتروني على مستوى الجامعات الجزائرية لك تضمن جودة التدريس و الرفع من أداء هيئة التدريس وذلك بتوفير مجموعة من المواصفات اللازمة توافرها في النظم التعليمية الإلكترونية لضمان نجاحها وجودة تصميمها وتطويرها ، فالجامعة الجزائرية تسعى الى تطبيق معايير جودة في التعليم الإلكتروني حتى تتمكن من تحقيق الفاعلية والكفاءة في العملية التكوينية كما تقوم بتطوير وإدارة هذه البرامج ومكوناتها بتوافق

الواضح ما بين أهداف التعلم من جهة واستراتيجيات التدريس ومحتوى المادة التعليمية من جهة أخرى .

وتبقى الحاجة لاستخدام منصة موودل للتعليم الإلكتروني عن بعد استخداماً جيداً وامتلاك أدوات التحكم في التكنولوجيا هو الهدف الرئيسي الذي نريد أن نسعى إلى تحقيقه من خلال إنجاز وبناء دليل تطبيقي شامل يستطيع ان يستخدمه المتلقي والملقي بشكل يؤدي إلى تذليل كل عقبات التقنية والعملية ويتم استخدام هذه المنصة بشكل جيد وبذلك تستخدم كل الوظائف التي تتوفر عليها .

وقد شد انتباهنا هذا الموضوع ، مما جعلنا نخصص هذا البحث للغوص أكثر في تفاصيله ودقائقه ، عبر عنوان رئيس هو : "التعليم الإلكتروني في جامعة المسيلة دراسة تقييمية لاستغلال طلبة القسم الأدب العربي لمنصة مودل " ، وكانت غايتنا الكبرى هي الوقوف على مدى استغلال أساتذة وطلبة قسم اللغة و الأدب العربي لهذه المنصة على الوجه المطلوب .

واستناداً لما سبق يمكن طرح التساؤلات التالية :

- ما المقصود بمنصة التعليم الإلكتروني موودل moodle بقسم اللغة والأدب العربي بجامعة المسيلة وما الفائدة من تفعيلها ؟
- كيف يستخدم طلبة جامعة المسيلة هذه المنصة ؟ .
- ماهي المزايا المحققة لدى الطلبة والأساتذة الجامعيين نتيجة استخدامهم لها ؟
- ماهي أهم الصعوبات التي يواجهها الطلبة في منصة موودل moodle ؟

أهمية الدراسة :

تكمن أهمية هذا البحث في تحليل منصة موودل في تعزيز التعليم الإلكتروني في قسم الأدب العربي بجامعة المسيلة ، كما سيوفر هذا البحث معلومات قيمة حول كيفية تحسين تجربة الطلاب باستخدام هذه المنصة لتحقيق نتائج تعليمية أفضل .

## أهداف الدراسة :

- 1/ تقييم فعالية استخدام منصة موودل من قبل طلبة قسم الأدب العربي في جامعة المسيلة.
- 2/ استكشاف مدى استجابة الطلاب لاستخدام تقنيات التعليم الإلكتروني عبر المنصة .
- 3/ التعرف على أبرز التحديات التي يواجهها الطلاب في استخدام منصة مودل .
- 4/ اقتراح حلول لتحسين تجربة في التعليم الإلكتروني باستخدام مودل .

## أسباب إختيار الموضوع :

## أ / الأسباب الذاتية :

- . الميول والرغبة القوية في معالجة المواضيع العصرية وطرق التدريس الحديثة نظرا لقيمتها .
  - . التمرن علي القيام بالدراسات والبحوث الأكاديمية ومنهجية أدائها .
  - . كوني طالبة ماستر في قسم اللغة والأدب العربي وعلى عتبة التخرج من الجامعة .
- ب/ الأسباب الموضوعية :

- التعرف على الواقع الحقيقي للتطبيق المنصة الرقمية moodle بين الطلبة والأساتذة ودورها في تسهيل عملية التعليم والتعلم .

## هيكل الدراسة :

الفصل الأول: "الإطار النظري للدراسة " احتوى على مبحثين المبحث الاول ضمناه كل مايتعلق بالتعليم الالكتروني من ناحية المفهوم والأنواع وتقنيات واهدافه وايجابياته وسلبياته ، وتطرقنا في المبحث الثاني إلى مفهوم منصة التعليم الالكتروني موودل ، ومميزاتها ومكوناتها و امكانياتها ومتطلباتها .

في الفصل الثاني : " الإطار التطبيقي للدراسة " تضمن ثلاثة مباحث بلإضافة الى تمهيد ، المبحث الأول احتوى على عرض البيانات وتحليلها الخاصة بلإستبيانات الأساتذة والطلبة ، وفي المبحث الثاني تطرقنا الى نتائج الدراسة ، أما المبحث الثالث احتوى على التوصيات والإقتراحات .

## منهج الدراسة :

تعتمد الدراسة على المنهج الوصفي و التحليلي لتوصيف وتحليل التعليم الإلكتروني في جامعة المسيلة لاستغلال طلبة قسم الأدب العربي لمنصة موودل .

وقد اعتمدنا في بحثنا هذا على مجموعة مصادر ومراجع مختلفة ،نذكر منها :

- التعليم الإلكتروني ، سعدية الأحمري
- تكنولوجيا ووسائل التعليم وفاعليتها ، دكتور خالد محمد السعود
- التعليم الإلكتروني تطبيقات مستحدثة ، دكتور وليد سالم الحلفاوي
- التعلم الإلكتروني ( المفهوم والتطبيق ) د. ابراهيم بن محمد عسيري ، د. عبد الله بن يحي المحيا
- التعليم الإلكتروني والتعليم الافتراضي ( اتجاهات عالمية معاصرة ) ، دكتور طارق عبد الرؤوف عامر .

والعقبات التي واجهتنا خلال بحثنا هي :

- قلة المصادر والمراجع التي تناولت هذا الموضوع لكونه نظاما جديد .
- عدم إجابة الكثير من الطلبة عن أسئلة الإستبانة لعدم درايتهم بهذه المنصة .

## الدراسات السابقة :

الدراسة الأولى : دراسة حليلة الزاحي " التعليم الإلكتروني بالجامعة الجزائرية " دراسة ميدانية بجامعة سكيكدة ، مذكرة مكملة لنيل شهادة الماستر في علم المكتبات ، تخصص العلوم الإلكترونية الافتراضية و استراتيجية البحث عن المعلومات جامعة منتوري ، قسنطينة ، 2011 / 2012 م .

1. تكمن مشكلة هذه الدراسة في :

الوقوف على القطاع التعليم العالي بجامعة سكيكدة ومدى اندماجها في ثورة التكنولوجيا التعليمية الحديثة ومعرفة مدى تطبيق مشروع التعليم الإلكتروني بالجامعة الجزائرية والدعم الذي يقدمه من أجل النهوض بالتعليم العالي وتطويره ومعرفة مختلف الاستعدادات التي

خصصتها جامعة 20 أوت 1955 سكيكدة لتطبيق هذا المشروع و الدعم الفعال لكل العناصر التعليمية الجامعية .

2. وضعت هذه الدراسة جملة من التساؤلات التي تحدد مسار البحث وهي كالتالي :

- ماهي مختلف الإمكانيات التي وفرتها جامعة 20 أوت 1955 سكيكدة من أجل تسهيل تطبيق التعليم الإلكتروني ؟

. ماهي مختلف عناصر العملية التعليمية لجامعة 20 أوت 1955 بسكيكدة من أجل تسهيل تطبيق التعليم الإلكتروني ؟

. ما مدى تقبل نمط التعليم الإلكتروني من طرف الطلبة و الأساتذة من أجل الاندماج فيه ؟

. ماهي جملة التسهيلات أو الدعم الذي تقدمه التعليم الإلكتروني للعملية التعليمية بالجامعة ؟

- ماهو التقييم الأولي لكل من الطلبة والأساتذة حول ما تم تحقيقه من خلال برامج التعليم الإلكتروني ؟ المطبقة في جامعة 20 أوت 1955 ؟ .

3. منهج وأداة الدراسة :

. وقد تم الاعتماد في هذه الدراسة على المنهج الوصفي الذي يعتبر الأنسب لهذا النوع من الدراسات ، كما قامت بوضع أداتين لجمع البيانات والتي تمثلت في المقابلة والإستبيان كأداة رئيسة .

4. أهم النتائج الدراسة :

من خلال تحليل جملة المعلومات التي تم التوصل إليها من خلال الإستبيان والدراسة النظرية ثم التوصل الى جملة من النتائج التي يمكن تحديدها في النقاط التالية :

- التعليم الإلكتروني مظهر من مظاهر مجتمع المعلومات و الناتج عن دمج التكنولوجيات الحديثة للمعلومات و الإتصالات في المنظومة التعليمية .

. ان التعليم في البيئة الرقمية الإلكترونية تحدده جملة من المعايير و المواصفات المحددة من

قبل منظمات وهيئات دولية وعالمية متخصصة تعتبر جامعة 20 أوت 1955 بسكيكدة في المراحل الأولى لتطبيق التعليم الإلكتروني .

. يعتمد أساتذة جامعة 20 أوت 1955 بسكيدة على مختلف خدمات الإنترنت للتواصل مع طلبتهم خارج أوقات الجامعة .

- بالرغم من النقائص الملاحظة على منصة التعليم الإلكتروني بجامعة 20 أوت 1955 بسكيدة إلا أنها تقدم دعماً للعملية التعليمية من خلال القضاء على العديد من المشاكل في العملية التعليمية التقليدية .

- نقص الإمكانيات المادية المتوفرة لتطبيق التعليم الإلكتروني بجامعة 20 أوت 1955 بسكيدة يعتبر أول مشكل يحد من توسيع تطبيق هذه الفكرة لدى الطاقم الفني القائم على هذا المشروع .

الدراسة الثانية : وهي دراسة بعنوان " استخدامات الطلبة الجامعيين للمنصات التعليمية الإلكترونية موودل والاشباع المحققة منها " دراسة ميدانية على عينة من طلبة كلية علوم الاقتصادية و التجارية وعلوم التسيير بجامعة محمد بوضياف . بمسيلة . مذكرة مكملة لنيل شهادة الماستر في علوم الاعلام والاتصال تخصص اتصال وعلاقات عامة لدحماني فاطمة سنة 2019 / 2020 .

1. إشكالية الدراسة : تدور إشكالية الدراسة حول .

التساؤل الرئيسي : مامدى استخدام الطلبة الجامعيين المنصات التعليمية الإلكترونية موودل ؟

وتتدرج تحت هذه الإشكالية التساؤلات الفرعية التالية :

. ماهية عادات وانماط استخدام طلبة جامعة المسيلة للمنصات التعليمية الإلكترونية موودل ؟

. ماهي دوافع استخدام طلبة جامعة المسيلة للمنصات التعليمية الإلكترونية موودل ؟

- ماهيا الإشباع المحققة لدى الطلبة الجامعيين من استخدام المنصات التعليمية الإلكترونية موودل ؟

وانطلاق من التساؤلات التي تصل اليها الدراسة تلخصت الأهداف كالاتي :

. معرفة عادات وانماط استخدام طلبة جامعة المسيلة للمنصات التعليمية الإلكترونية موودل .

. الكشف عن دوافع استخدام طلبة جامعة المسيلة المنصات التعليمية الإلكترونية موودل .

. ابراز أهم الإشباعات المحققة من استخدام المنصات التعليمية الإلكترونية موودل ،

2. منهجية الدراسة : وقد تم الإعتماد في هذه الدراسة على المنهج الوصفي وذلك بالنظر الى انه المنج المناسب لهذه الدراسة حيث جرى استخدام الاستبيان كأداة لجمع البيانات .

3. نتائج الدراسة :

وقد توصلت الدراسة الى العديد من التوصيات تمثلت فيما يلي :

. ضرورة تخصيص ميزانية مناسبة لتطوير قاعدة التكنولوجيا الجديدة في الإعلام والاتصال ، بل واستحداث وظيفة بحث وتطوير في هذا البنك أن أمكن من أجل الصمود في وجه البنوك المنافسة.

وفي الختام لايسعنا إلا أن نوجه أسمى عبارات الشكر والاحترام إلى الأستاذ بن عطية مصطفى لقبوله إشراف على هذا البحث . وأن ندعو الله عز وجل التوفيق ، وإفادة الطلبة والأساتذة بهذا الموضوع .

. والحمد لله رب العالمين .

# الفصل الأول

الإطار النظري

التعليم الإلكتروني

## الفصل الأول : الإطار النظري ( التعليم الإلكتروني )

المبحث الأول : التعليم الإلكتروني مفاهيم أساسية

. المطلب الأول : مفهوم التعليم الإلكتروني

. المطلب الثاني : أنواع التعليم الإلكتروني

. المطلب الثالث : تقنيات التعليم الإلكتروني

. المطلب الرابع : أهداف التعليم الإلكتروني

. المطلب الخامس : إيجابيات وسلبيات التعليم الإلكتروني

المبحث الثاني : منصة التعليم الإلكتروني مودل

. المطلب الاول : مفهوم منصة التعليم الإلكتروني

. المطلب الثاني : مميزات منصة تعليم الإلكتروني

. المطلب الثالث : مكونات منصة التعليم الإلكتروني

. المطلب الرابع : متطلبات منصة مودل

. المطلب الخامس : امكانيات نظام مودل

**المبحث الأول : التعليم الإلكتروني مفاهيم أساسية :**

التعليم الإلكتروني من الوسائل المعول عليها في نقل العملية التعليمية التعليمية من التلقين والإلقاء الى التفاعل والابداع وفي تيسير وصول المعارف للمتعلمين وتجاوز حدود الزمان والمكان وقبل الخوض في غمار هذا النوع من التعليم لابد من الوقوف على مفهومه ، ونؤكد على عالم التعليم الإلكتروني هو عالم متجدد ومتغير يتطور كل يوم ومن الضروري تطوير قدراتنا و زيادة خبراتنا لمواكبة هذا التغيير و التجدد حتى نستفيد من امكاناتنا بشكل أفضل بما يخدم الوطن والأمة.

**المطلب الأول : مفهوم التعليم الإلكتروني :**

خص التعليم الإلكتروني بالعديد من التعريفات نذكر منها :

أنه :التعليم الذي يهدف إلى إيجاد بيئة تفاعلية غنية بالتطبيقات المعتمدة على تقنية الحاسب والإنترنت وتمكن الطالب من الوصول إلى مصادر تعلم في اي وقت وفي اي مكان . ويعرفه العريفي بتقديم المحتوى التعليمي وما يتضمنه من شروحات وتمارين وتفاعل ومتابعة بصورة جزئية أو شاملة في الفصل أو عن بعد بواسطة برامج متقدمة مخزنة في الحاسب أو عبر شبكة الإنترنت<sup>1</sup>.

ويمكن تعريفه ايضا :بأنه "منظومة تعليمية لتقديم البرامج التعليمية او التدريبية للمتعلمين او المتدربين في اي وقت وفي اي مكان باستخدام تقنيات المعلومات والاتصالات التفاعلية مثل (اجهزة الحاسوب الإنترنت، القنوات المحلية او الفضائية للتلفاز، الاقراص المغنطة التليفون، البريد الإلكتروني ، المؤتمرات عن بعد...) لتوفير بيئة تعليمية / تعليمية تفاعلية متعددة المصادر بطريقة متزامنة دون الالتزام بمكان محدد اعتمادا على التعلم الذاتي والتفاعل بين المتعلم والمعلم"<sup>2</sup>

<sup>1</sup>سعدية الاحمري ،التعليم الإلكتروني ماجستير تقنية التعلم ،2015ص4

<sup>2</sup> د.خالد محمد السعود ،تكنولوجيا ووسائل التعليم وفاعليتها ،مكتبة المجتمع العربي للنشر و التوزيع - عمان ،الاردن -الطبعة الاولى 2008 ص227 .

ويشير مصطلح التعليم الإلكتروني الى استعمال التقنية ووسائل التكنولوجيا في التعليم من خلال الاعتماد عليها كأنظمة تعليمية متكاملة ، وتسخيرها لتعلم الطالب ذاتيا وجماعيا وجعله محور العملية التعليمية ، بداية من التقنيات المستخدمة للعرض مثل الوسائط المتعددة والأجهزة الإلكترونية المتاحة بالمدرسة أو الفصل أو المنزل ... أو أي مكان يستطيع الطالب أن يمارس فيه مهارات واجراءات التعلم ، وانتهاء بتعلم الشبكة من بعد عبر الإنترنت.<sup>1</sup>

وعُرف التعليم الإلكتروني بأنه استخدام التكنولوجيا الحديثة التي تعتمد أساسا على المهارات اللازمة للتعامل مع شبكة المعلومات الدولية وبعض الوسائط التكنولوجية مثل الفيديو كونفرانس و التليفزيون التعليمي و الأقمار الصناعية من أجل التفاعل بين الطلاب و الأساتذة إلكترونيا دون التقيد بحدود الزمان أو المكان .<sup>2</sup>

### المطلب الثاني : أنواع التعليم الإلكتروني

لقد شهد التعليم الإلكتروني تطورات عديدة نتيجة التقدم التكنولوجي في مجال تكنولوجيا الإتصالات والتعليم مما جعله متنوعا على مستوى الجامعة والكلية والمؤسسة التعليمية حيث أصبح هناك العديد من أنواع التعليم الإلكتروني المصنفة كالتالي :

أولا : تصنيف التعليم الإلكتروني حسب التزامن :

❖ التعليم الإلكتروني المتزامن synchronous E- learning : هذا التعليم يتم بشكل مباشر ، ويتطلب وجود المتعلمين في الوقت نفسه أمام أجهزة الكمبيوتر ، للمشاركة في النقاش والمحادثة بين المتعلمين أنفسهم ، وبينهم وبين المعلم ، وذلك عبر غرف المحادثة أو الفصول الافتراضية ، ومن الإيجابيات لهذا النوع من التعلم ، توفر التغذية الراجعة الآنية للمتعلمين

<sup>1</sup> د ، وليد سالم الحفاوي ، التعليم الإلكتروني تطبيقات مستحدثة ، دار الفكر العربي ، مدينة مصر ، القاهرة ، الطبعة الاولى 1432 هـ / 2011 م ، ص 17 .

<sup>2</sup> طارق عبد الرؤوف عامر ، التعليم الإلكتروني و التعليم الافتراضي ( اتجاهات عالمية معاصرة ) ، طبعة 1 ، مجموعة العربية للتدريب والنشر ، القاهرة ، مصر ، 2015 م ، ص 26 .

وتقليل التكلفة والإستغناء عن الحاجة لتوجه لمكان الدراسة ، ومن سلبياته ، انه يحتاج إلى المتعلمون إلى أجهزة حديثة و إتصالات إنترنت جيدة .

ويعد التعليم الإلكتروني المتزامن ، أكثر أشكال التعليم الإلكتروني تطوراً وتعقيداً ، حيث يلتقي المتعلمين مع المعلم عبر الأنترنت في نفس الوقت (بشكل مباشر )، وتشمل الأدوات المستعملة في التعليم الإلكتروني المتزامن مايلي : مؤتمرات عبر الصوت ، المؤتمرات عبر الفيديو غرف الدردشة...الخ.<sup>1</sup>

❖ التعليم الإلكتروني الغير متزامن Asynchroninous E-learning في هذا النمط من التعليم لا يحتاج الى وجود المتعلمين في نفس الوقت ، حيث يتمكن المتعلم من الحصول على تعليمة وفق الأوقات المناسبة له ، و بالجهد الذي يساعده ويرغب في تقديمه .<sup>2</sup> كذلك يمكن للمعلم من وضع المصادر مع خطة التدريس والتقويم على الموقع التعليمي ، ثم يدخل المتعلم للموقع في أي وقت ، ويتبع إرشادات المدرس في إتمام التعلم ، دون أن يكون هناك إتصال مباشر مع المعلم ويتم التعليم الإلكتروني باستخدام النمطين في الغالب .<sup>3</sup>

ثانيا : تصنيف التعليم الإلكتروني حسب درجة استخدام التقنية

❖ التعليم الإلكتروني الجزئي partially online : ويطلق عليه كذلك التعليم الإلكتروني المدمج blended learning ، ويتم فيه استخدام التعليم التقليدي في قاعة الصف face to face بنسبة محددة من زمن التعلم ، و استخدام نظم الإتصال الإلكتروني ( الإنترنت ) في الجزء الأخير من أنشطة التعلم .

<sup>1</sup> أمل مصطفى محمد الفكي ، التعليم الإلكتروني ودوره في تطوير مناهج التعليم العالي في المملكة العربية السعودية ، أطروحة دكتوراه ، جامعة أم درمان الإسلامية ، السودان ، 2016 ، ص 29 .

<sup>2</sup> فتيحة حواس ، التعليم الإلكتروني : الإيجابيات والسلبيات ، دراسات و أبحاث المجلة العربية للأبحاث والدراسات في العلوم الإنسانية و الإجتماعية ، مجلد 13 ، العدد 01 ، 2021م ، ص 893 .

<sup>3</sup> سلوان خلف جاسم الكناني ، الإتجاهات الحديثة التي تقوم عليها و إستراتيجياتها رؤية نظرية معرفية وتوظيفية ، مكتب اليماية للطباعة والنشر ، بغداد ، العراق ، 2020 م ، ص 41 .

فالتعليم المدمج يشتمل على مجموعة من الوسائط التي يتم تصميمها لتكمل بعضها البعض ، وبرامج التعليم المدمج يمكن أن يشتمل على العديد من أدوات التعلم ، مثل : برمجيات التعليم التعاوني الافتراضي الفوري ، المقررات المعتمدة على الإنترنت ، و مقررات التعلم الذاتي ، و أنظمة دعم الأداء الإلكترونية ، وإدارة نظم التعلم ، وكذلك التعلم المدمج يمزج أحداث متعددة معتمدة على النشاط ، يتضمن التعلم في الفصول التقليدية التي يلتقي فيها المعلم مع الطلاب وجها لوجه ، و التعلم الذاتي فيه مزيج بين التعلم المتزامن وغير المتزامن .

❖ التعليم الإلكتروني الكلي fully online : وفيه يتم استخدام أنظمة التعلم الإلكتروني بنسبة ( 100 % ) في التعليم ، وهو تطوير لمفهوم التعلم عن بعد ، ويختلف عنه في توظيف أدوات إتصال إلكترونية تفاعلية تعزز من دافعية التعليم .

ثالثا : التصنيف العام للتعليم الإلكتروني :

صنف (هورتن وهورتن ) التعلم الإلكتروني على النحو الآتي :

❖ التعلم الإلكتروني الوجه بالمتعلم learner- ledele : هو تعليم يهدف الى إيصال تعليم عالي الكفاءة للمتعلم المستقل ، ويطلق عليه التعلم الإلكتروني الموجه بالمتعلم ، ويشمل المحتوى على صفحات ويب ، ووسائط متعددة ، وتطبيقات تفاعلية عبر الويب وهي إمتداد للتعلم المعزز بالحاسب في البرمجيات CD-ROM .

❖ التعليم الإلكتروني الميسر facilitated -learning : هو تعلم يوظف تقنية الإنترنت ويستخدم فيه المتعلم البريد الإلكتروني والمنتديات للتعلم ، ويوجد فيه ميسر للتعلم عبارة عن مساعدة ( help ) ، ولكن لا يوجد فيه مدرس . ( كما هو الحال عند حاجتك لمعرفة شيء ما ، فقد تستخدم محركات البحث وتزور المنتديات والمدونات ومواقع الفيديو والشبكات الإجتماعية والبريد الإلكتروني ... وغيرها ، ولكنك لا تتضم الى تدريس كامل ، بل توظف تقنية الإنترنت في تيسير التعلم )

❖ التعلم الإلكتروني الموجه بالمعلم Instructor- lede- learning هو تعلم إلكتروني يوظف تقنية الإنترنت لإجراء تدريس بالمفهوم التقليدي بحيث يجمع المعلم والطالب في فصل افتراضي يقدم فيه المعلم العديد من تقنيات الإتصال المباشر مثل مؤتمرات الفيديو و الصوت ، و المحادثة النصية والصوتية audio and text chat ، والمشاركة في الشاشة ، والاستفتاء ، ويقدم المعلم عروضاً تعليمية ، وشروحا للدروس .<sup>1</sup>

❖ التعليم الإلكتروني المضمن Embedded e – learning : هو التعليم الإلكتروني الذي يقدم في الوقت بناءً على الطالب ويكون مضمن في البرامج مثل التعليم المقدم في نظام التشغيل : "ويندوز " .<sup>2</sup>

### المطلب الثالث : أدوات وتقنيات التعليم الإلكتروني

يعتمد التعليم الإلكتروني على مجموعة متنوعة من أدوات وتطبيقات التكنولوجيا الحديثة ، مثل منصات إدارة التعلم ، وأدوات الاتصال المتزامنة وغير المتزامنة ، وتطبيقات الواقع الافتراضي ، والتي تساعد في تسهيل إصدار المحتوى التعليمي والتفاعل مع المتعلمين ومراقبة أدايم بشكل فعال .

#### أ/ مفهوم أدوات التعليم الإلكتروني :

لقد تطور التعليم الإلكتروني حديثاً ، وظهر ما يسمى بأدوات للتعليم الإلكتروني التي تساعد على الإرتقاء بمستوى تعليم الطلبة ، حيث تعرف هذه الأدوات والتقنيات والبنية التحتية التي تقدم الحل المثالي الذي تحتاج إليه المؤسسات التعليمية لترتقي بنظامها التعليمي ، فهذه الأدوات تزود المستخدم بطريقة استخدام سهلة ومرنة ومثالية ، حيث تقوم بتبسيط النشاطات الإدارية الفنية للتعليم والتكوين ، فهو نظام كبير ومعقد يتم استخدامه من الإدارة والمسؤول الفني

<sup>1</sup> ابراهيم بن محمد عسيري وعبد الله بن يحي المحيا ، التعلم الإلكتروني ( المفهوم والتطبيق ) مكتب التربية العربي لدول الخليج ، الرياض ، المملكة العربية السعودية ، 2011 م ، ص 25 .

<sup>2</sup> كريمة غياذ ، امكانية تطوير التعليم اإلكتروني ودوره في تحسين تنافسية قطاع التعليم العالي بالجزائر ، تقيص الفجوة الرقمية من وجهة نظر أساتذة جامعة 20 أوت 1955 سكيكدة ، أطروحة دكتوراه ( ل م د ) ، كلية العلوم الإقتصادية والتجارية وعلوم التيسير ، جامعة الجزائر 3 ، 2019 م ، ص 79 .

والمحاضرين وجمهور المتعلمين ، وذلك للقيام بالعديد من المهمات والنشاطات والأحداث المتعلقة بالعملية التعليمية ، ومن هذه المهام المساعدة في عملية عرض المسافات والمناهج العلمية ، و إطلاق المسافات إلكترونيا ، والبدء بها من قبل المتعلمين ، والوظائف الإدارية ذات العلاقة.<sup>1</sup>

ب / تصنيف أدوات التعليم الإلكتروني :

يهدف التعليم الإلكتروني الى تحقيق عدة أهداف رئيسية ويعتمد على مجموعة من الأدوات لتحقيق هذه الأهداف والتي تسمى أدوات التعليم الإلكتروني ويكمن تقسيمها الى فئتين من الأدوات،

أدوات التعليم الإلكتروني المعتمدة على الإنترنت وأدوات التعليم المعتمدة على الحاسوب الشخصي .

1/ أدوات التعليم الإلكتروني المعتمدة على الكمبيوتر الشخصي : وهي عبارة عن

برمجيات تخزين على وسائط التخزين مثل CD أو DVD أو القرص الصلب للجهاز

أو على خادم الأجهزة الرئيسي ، فيعاد استخدامها كلما كانت هناك حاجة لذلك .

ومن أمثلة هذه البرامج :

- برامج التعليم الخصوصي Tutorial

- برامج التدريب والممارسة Drill and practice programs

- برامج حل المشكلات problem solving programs

- برامج المحاكاة Simulation programs

- برامج الألعاب التعليمية Instructional Games programs

- برامج العروض التقديمية presentations programs

<sup>1</sup>مأمون سليم الزبون وفاطمة هيثم الرواحنة ، درجة إمتلاك أعضاء هيئة التدريس في الجامعة الأردنية لمهارات إستخدام أدوات التعليم الإلكتروني وعلاقتها ببعض المتغيرات ، المجلة العربية لضمان جودة التعليم الجامعي ، جامعة العلوم والتكنولوجيا ، اليمن ، المجلد 11، العدد 36، 2018 ، ص 32.

- برامج نظم دعم الأداء performance support systems programs
- برامج التطبيقات المتخصصة Applications programs
- 2/ أدوات التعليم الإلكتروني المعتمدة على الإنترنت :
- الشبكة الدولية للمعلومات World wide web
- البريد الإلكتروني E-Mail
- المحادثة chatting
- مؤتمرات الفيديو Video
- مجموعات النقاش Discussion Groups
- نقل الملفات File Exchange<sup>1</sup>.

وكما رأينا فإن التعليم الإلكتروني يعتمد على مجموعة كبيرة ومتنوعة من المصادر التكنولوجية الحديثة ، بعضها يعتمد على أجهزة الكمبيوتر وبعضها الآخر على الإنترنت ، وفيما يلي سنتناول مجموعة من التقنيات المستخدمة في الإلكتروني ومن أهمها :

1. القرص المدمج : ويتم فيها تجهيز المناهج الدراسية وتحميلها على أجهزة الطلبة والرجوع إليها وقت الحاجة ، كما تعد أشكال المادة التعليمية على الأقراص المدمجة ، فيمكن أن تستخدم كفلم فيديو تعليمي مصحوبا بالصوت لمدة ساعة واحدة ، أو لعرض عدد من آلاف الصفحات من كتاب أو مرجع ما .
- أو المزيج من المواد المكتوبة مع الصور الثابتة و الفيديو ( صور متحركة ) ، كما توفر هذه التقنية للمتعلمين والمتعلمين أبعاد إضافية لدور التقنية في التعليم من أهمها أن كل جزئية من النص يمكن الوصول إليها في زمن قصير لا يتعدى الثواني .

<sup>1</sup> ابن عامر ، عبد العزيز عبد الحميد ، الكفايات اللازمة من أجل تطبيق التعليم الإلكتروني في جامعة الزاوية ، المجلة العربية للأرشيف والتوثيق والمعلومات ، مؤسسة التميمي للبحث العلمي والمعلومات ، تونس ، مجلد 22 ، العدد 44 ، 2018م ، ص 155-156 .

2. الشبكة الداخلية : حيث يتم ربط جميع أجهزة الحاسب في المدرسة ببعضها البعض ، بحيث تمكن المدرس من إرسال المادة الدراسية إلى أجهزة الطلبة أن يضع نشاطا تعليميا أم واجب منزليا ، ويطلب من الطلاب تنفيذه وإرساله مرة أخرى إلى جهازه .

3- الشبكة العالمية للمعلومات : حيث يمكن توظيفها كوسيط إعلامي وتعليمي في آن واحد ، فيمكن لمؤسسة تعليمية ما أن تعلن عن برامجها وتروج لها عن طريق الشبكة العالمية للمعلومات ، وتوضح للمستهدف كيفية الإتصال بها ، كما يمكن لها أن تخزن جميع برمجياتها التعليمية على الموقع الخاص بها ويكون الدخول متاح للطلبة حسب الطريقة التي تتبعها المؤسسة .

وتعد تطبيقات الشبكة العالمية في التعليم من أهم التطبيقات وأكثرها إنتشارا وذلك لسهولة استخدامها وعموم الفائدة منها ومن أمثلة هذه التطبيقات :

. وضع مناهج التعليم على الشبكة العالمية .

. وضع الدروس النموذجية .

. وضع دروس للتعلم الذاتي .

. التدريب على بعض التمارين الرياضية .

. تصميم موقع خاص بجهاز الإشراف ،الإدارة المعلمين في المؤسسات التعليمية ( نظام

نتائج ، تعاميم ، أخبار ، نوائح ... ) مما يسهل متابعتها من قبل الجميع .

4 . مؤتمرات الفيديو : تربط هذه التقنية المشرفين و المختصين الأكاديميين مع طلبتهم في

مواقع متفرقة وبعيدة من خلال شبكة تلفزيونية عالية القدرة ، ويستطيع كل طالب متواجد ان

يرى ويسمع المختص والمرشد الأكاديمي مع مادته العلمية . كما يمكنه أن يتوجه بأسئلة

استفسارية وحوارات مع المشرف ( أي توفر عملية التفاعل وهنا تكون التقنية شبيهة بالتعليم

الصفي باستثناء أن المتعلمين يتواجدون في أماكن متفرقة ومتباعدة ، وتمكن هذه التقنية من

نقل المؤتمرات المرئية المسموعة ( صورة وصوت ) في تحقيق أهداف التعليم من بعدُ وتسهيل

عمليات الوصول لمراكز مصادر المعلومات والثاني تسهيل التعاون بين الدارسين و تبادل الخبرات مما يعجل بعملية التعليم.

5 . المؤتمرات الصوتية : تعد تقنية المؤتمرات المسموعة أقل تكلفة مقارنة بمؤتمرات الفيديو و أبسط نظاما ومرونة وقابلية للتطبيق في التعليم المفتوح وهي تقنية إلكترونية تستخدم هاتفا عاديا وآلية للمحادثة على هيئة خطوط هاتفية توصل المتحدث لمحاضر بعدد من المستقبلين ( الطلبة ) المنتشرين في أماكن متفرقة .

6 . الفيديو التفاعلي : تشمل تقنية الفيديو التفاعلي على كل من تقنية أشرطة الفيديو وتقنية أسطوانات الفيديو مداراة بطريقة خاصة من خلال حاسوب أو مسجل فيديو . أهم مايميز هذه التقنية إمكانية التفاعل بين المتعلم والمادة المعروضة المشتملة على الصورة المتحركة المصحوبة بالصوت بغرض جعل التعلم أكثر تفاعلية وتعد هذه التقنية وسيلة إتصال من إتجاه واحد لان المتعلم لا يمكنه التفاعل مع المدرس / المدرب .

7. برامج القمر الصناعي : في هذه التقنية يتم توظيف برامج الأقمار الصناعية المقترنة بنظم الحاسوب والمتصلة بخط مباشر مع شبكة اتصالات ، مما يسهل إمكانية الاستفادة من القنوات السمعية والبصرية في عمليات التدريس والتعليم ، ويجعلها أكثر تفاعلا وحيوية وفي هذه التقنية يتوحد محتوى التعليم وطريقته في جميع انحاء البلاد أو المنطقة المعنية بالتعليم ، لأن مصدرها واحد شريطة أن تزود جميع مراكز الإستقبال بأجهزة إستقبال وبث خاصة متوافقة مع نظام المستخدم .

8. الفصول الافتراضية : هناك مسميات أخرى لهذه الفصول فهناك من يسميها بالفصول الإلكترونية والفصول الذكية وفصول الشبكة العالمية للمعلومات والفصول التخيلية والفصول الافتراضية .

وهي فصول شبيهة بالفصول الاعتيادية من حيث وجود المدرس والطلبة ، ولكنها على الشبكة العالمية للمعلومات حيث لا تنقيد بزمان أو مكان ، وعن طريقها يتم " استحداث بيئات

تعليمية افتراضية بحيث يستطيع الطلبة التجمع بواسطة الشبكات للمشاركة في حالات تعاونية ... بحيث يكون الطالب في مركز التعلم ، وسيتعلم من أجل الفهم والإستعاب " .

9- نظام إدارة المحتوى والتعلم :هي حزم برامج متكاملة تشكل نظاما لإدارة المحتوى المعرفي المطلوب تعلمه أو التدرب عليه ، وتوفر أدوات لتحكم في عملية التعلم ، وتعمل هذه النظم في العادة على الإنترنت ، وإن كان من الممكن تشغيلها على الشبكة المحلية مقارنة بين التعلم الاعتيادي والتعلم الإلكتروني .

10. التعليم الاعتيادي :

. موجه إلى المعلمين .

. المعلمين يقدمون المعرفة للمتعلمين.

. منطلق ، شفهي ، ذو إنجازات كبيرة ، يشارك فيه المتعلمون بشكل واسع .

. التعلم الرتيب .

- قد يتم اللجوء إلى استخدام التكنولوجيا أحيانا ، ولكنها ليست وسيلة مركزية في الدور

الذي يضطلع به المتعلم في التعلم .

. الوصول إلى المعرف من خلال الحضور الصفي .

11. التعلم الإلكتروني :

. موجه الى المتعلمين .

. يمنح المعلمون للمتعلمين نماذج تعلم ناجحة .

. التعليم النشط .

- يتم الاعتماد على التكنولوجيا بشكل كبير لتقديم المواد التعليمية وتصميم الأنشطة

التعليمية.

. تساعد التكنولوجيا المعلمين في استخدام وسائل متعددة من الوسائط التعليمية والتوصل

إلى مجموعة أوسع من أساليب التعليم .

. وصول مفتوح إلى المعرفة والقدرة على إعادة استخدام وتبادل المعارف المتوفرة .<sup>1</sup>

### المطلب الرابع: أهداف التعليم الإلكتروني

يسعى التعليم الإلكتروني الى تحقيق الاهداف التالية :

- 1/ خلق بيئة تعليمية تفاعلية من خلال تقنيات إلكترونية جديدة والتنوع في مصادر المعلومات والخبرة .
- 2/ تعزيز العلاقة بين أولياء الأمور والمدرسة وبين المدرسة والبيئة الخارجية .
- 3/ دعم عملية التفاعل بين الطلاب والمعلمين والمساعدين من خلال تبادل الخبرات التربوية والأراء والمناقشات والحوارات الهادفة لتبادل الأراء بالاستعانة بقنوات الاتصال المختلفة كالبريد الإلكتروني والمحادثة والفصول الافتراضية .
- 4/ اكتساب المعلمين المهارات التقنية لاستخدام التقنيات التعليمية الحديثة.
- 5/ اكتساب الطلاب المهارات أو الكفايات اللازمة لاستخدام تقنيات افتصال والمعلومات.
- 6/ نمذجة التعليم وتقديمه في صورة معيارية .
- 7/ تطوير دور المعلم في العملية التعليمية حتى يتواءم مع التطورات العلمية والتكنولوجية المستمرة والمتلاحقة .
- 8/ توسيع دائرة اتصالات الطالب من خلال شبكات الإتصالات العالمية والمحلية وعدم الاقتصار على المعلم كمصدر للمعرفة مع ربط الموقع التعليمي بمواقع تعليمية أخرى كي يستزيد الطالب .
- 9/ خلق شبكات تعليمية لتنظيم وإدارة عمل المؤسسات التعليمية .
- 10/ تقديم التعليم الذي يناسب فئات عمرية مختلفة مع مراعاة الفروق الفردية بينهم .<sup>2</sup>

<sup>1</sup> أ ، راي علي أهمية التعلم الإلكتروني خصائصه وأهدافه ومميزاته وسليبياته ، مجلة العربية ، عدد خاص (1) ، مجلد (7) ، 2020/03/02 م ، ص 191-194 .

<sup>2</sup> سعديّة الأحمرى ، التعليم الإلكتروني ماجستير تقنيات التعليم 2015-1436 م ، ص 4

### المطلب الخامس : إيجابيات التعليم الإلكتروني وسلبياته .

إن تبني أي أسلوب تعليمي جديد يجد غالباً مؤيدين ومعارضين ولكل منهم وجه نظر مختلفة عن الآخر .

إنطلاقاً من هذه الفكرة يمكن الجزم بأن لكل نظام تعليمي مزايا يحققها وبالمقابل له إخفاقات ونقائص يسجلها، وقد قدم "عبد الكريم الملاح" قدم لنا وجهة نظر المتحمسين للتعليم الإلكتروني على النحو الآتي :

- أصبح الطلاب ذوي قدرة كافية لإستعمال التكنولوجيا .
- يؤدي إستعمال الكمبيوتر إلى تطوير قدرة الطلاب وبث الطاقة فيهم .
- يؤدي إستعمال الكمبيوتر إلى تطوير قدرة الطلاب على العمل كفريق .
- التعليم الإلكتروني يجعل الطلاب يفكرون بشكل خلاق للوصول إلى حلول .

أما عن وجهة نظر المعارضين للتعليم الإلكتروني فقد لخصها في النقاط الآتية :

- التعليم الإلكتروني يحتاج إلى جهد مكثف لتدريب وتأهيل المعلمين والطلاب بشكل خاص استعداد لهذه التجربة الفريدة من نوعها .
- ارتباط التعليم الإلكتروني بعوامل تقنية مثل كفاءة شبكات الاتصالات وتوافر الأجهزة والبرامج والقدرة على إنتاج البرامج بشكل محترف .
- عامل التكلفة في الإنتاج و الصيانة .
- يؤدي التعليم الإلكتروني إلى إضعاف دور المعلم كمؤثر تربوي وتعليمي مهم .
- كثرة توظيف التقنية في المنزل والمدرسة والحياة اليومية ربما يؤدي إلى ملل المتعلم من هذه الوسائط وعدم الجدّية في التعامل معها .

ومن إيجابيات وسلبيات هذا النظام التي أوردتها "فاطمة بنت قاسم العنزي" مايلي :

أ/ إيجابياته :

- . التغلب على العائق الزمني الذي يحرم الكثير من الدارسين من تلقي المعارف نتيجة عدم ملاءمة ظروفهم العلمية والحياتية مع الجداول الدراسية للتعليم النظامي .
- . التقلب على العائق الجغرافي الذي يحرم الكثير من الدارسين من الالتحاق بالتعليم العلي النظامي إما لبعد المسافة أو لضيق السعة المكانية المتاحة للمؤسسة الأكاديمية .
- . الاستفادة القصوى الطاقات التعليمية المؤهلة بدلا من الحد من إمكانياتها في تعليم عدد محدود من الدارسين في الجامعات النظامية .
- . مواكبة التطورات في مجال تكنولوجيا نقل المعلومات والاستفادة منها في التعليم .
- عدم الخضوع لقيود الزمان والمكان وعدم اشتراط الالتقاء المباشر بين الدارسين والمدرسين فهو نظام يُجسد حرية الاختيار .

ب/ سلبياته :

- . غياب القدوة والتأثير بالمعلم في هذا النوع من التعليم .
- . لايمكن هذا النوع من التعليم من اكتشاف المواهب والقدرات لدى المتعلمين .
- . لا ينمي القدرة اللفظية لدى المتعلم .
- . قد يتسرب الملل للمتعلم بسبب مكوثه الطويل أمام الأجهزة الإلكترونية .
- . غياب الجانب الإنساني في العملية التعليمية لأنه يعتمد على الآلة .
- . التعلم عن بعد يضعفُ العلاقات الاجتماعية لدى المتعلم .
- . ارتفاع تكلفة هذا النوع من التعليم .
- التدريس بأسلوب التعليم الإلكتروني يحتاج من المعلم الكثير من الوقت في إعداد المقررات الدراسية .

- إن الوقت المطلوب للاستجابة إلى استفسارات المتعلمين إلكترونياً يزيد بحوالي 66 % من الوقت المطلوب لإعداد مُقرر عادي.<sup>1</sup>

### المبحث الثاني : منصة التعليم الإلكتروني منصة moodle :

تعد منصة موودل moodle للتعليم الإلكتروني من أنظمة إدارة التعليم ، ليست معقدة مقنوحة المصدر ومن بين الأنظمة الأكثر شيوعاً في المؤسسات التعليمية ، ذلك أنها تستخدم في غالبية الدول ومنها الجزائر التي انتشر فيها استخدام هذه المنصة لما توفره من مزايا وكونها لا تتطلب تكاليف كبيرة .

### المطلب الأول : مفهوم منصة التعليم الإلكتروني ( moodle ) :

عبارة عن برنامج يساعد في تطوير البيئة التعليمية في مجال التعليم الإلكتروني مفتوحة المصدر صمم على أسس تعليمية ليساعد الأستاذ المقرر على توفير بيئة تعليمية إلكترونية ، يدعم مودل أكثر من 70 لغة في أكثر من 196 ويوفر النظام للأستاذ المقرر إمكانية إنشاء وتصميم موقع خاص به بكل يسر وسهولة لإدارة المقرر بصيغة إلكترونية ، يضم العديد من الوظائف لتنفيذ المهام المطلوبة هي هذا الإتجاه .<sup>2</sup>

وهو نظام لإدارة التعليم الإلكتروني learning management system وقد تم تأسيسه على مبادئ تربوية ويستخدمه آلاف المؤسسات التربوية حول العالم لتطوير وإدارة مقررات إلكترونية ولدعم المقررات التقليدية ، وهو برنامج مفتوح المصدر open source software يتيح للمعلم إدراج مصادر متنوعة مثل إدراج ملصقة label ، إدراج صفحة ويب web page

3 ...

<sup>1</sup> رميساء دولاش ، واقع توظيف منصة التعليم الإلكتروني موودل MODLE بقسم اللغة والأدب العربي جامعة المدية ، شهادة ماستر ، سنة 2022/2021.

<sup>2</sup> د، كهينة حرحاد ، التعليم عن بعد بتوظيف منصة مودل دراسة ميدانية بالمدرسة العليا للعلوم التطبيقية بالجزائر essa ، أفكار وأفاق ، العدد 02 ، المجلد 11 ، 2023 /06/13 ، ص 13 .

<sup>3</sup> عبد المولى ابو خطرة ، دليل استخدام نظام موودل لأعضاء هيئة التدريس ، مدير مركز التعلم الإلكتروني للنشر ، جزء الاول ، 2011 م ، ص 03 .

إضافة إلى هذه التعريفات يعرف نظام موودل بأنه "نظام إدارة تعلم مفتوح المصدر صمم أسس تعليمية لساعد المديرين على توفير بيئة تعليمية ومن الممكن استخدامه بشكل شخصي على مستوى الفرد ، كما يمكن أن يخدم جامعة تضم 40000 آلاف متدرجاً ، كما ان موقع النظام يضم 75000 مستخدماً مسجلاً ويتكلمون 70 لغة مختلفة من 138 دولة".<sup>1</sup>

أهم ما يميز نظام موودل أنه يستخدم شخصاً ، وبهذا يكون قد أتاحت المعرفة بالتساوي وفتح الآفاق أمام المتعلمين العصاميين . إضافة إلى هذه المواصفات فإن النظام لديه درجة استعاب عالية ويمتاز بتنوع اللغات .

### المطلب الثاني : مميزات منصة التعليم الإلكتروني موودل

يتسم نظام موودل بمجموعة من المميزات وهي :

- واجهة متعددة اللغات تدعم اللغة العربية بما يسهل توظيفه في العملية التعليمية
- وجود غرف الدردشة الحية ، وتمكين المعلم من التواصل المتزامن مع المتعلمين .
- التغذية الراجعة للمتعلمين من خلال إتاحتها الفرصة لمتابعة المتعلمين بصفة مستمرة .
- استخدامه في الإختبارات الإلكترونية المحسوبة لتقييم المتعلمين بشكل مستمر وكذلك التصحيح الإلكتروني وتسجيل نتائج التقييم بشكل فوري وتلقائي .
- إمكانية التواصل عبر الوسائل الخاصة داخل المقررات .
- يتيح للمعلم إمكانية تصميم ونشر استطلاعات الرأي .
- إرسال الواجبات واستقبالها بعد ما يسمع للمتعلمين بإرسال اي واجبات أو مهمات يطلبها المعلم ، ويمكن تحديد فترة زمنية محددة لتسليم الملفات .

<sup>1</sup> حليلة الزاحي ، التعليم الإلكتروني بالجامعة الجزائرية مقومات التجسيد وعوائق التطبيق ، علم المكتبات ، جامعة سكيكدة ، 2011م - 2012م ، رسالة ماجستير ، ص 99

- إمكانية تعديل وتطوير شكل الصفحة الرئيسية بأشكال وألوان مختلفة يختارها المعلم بسهولة .
- يمتلك مستوى أمان عالي يصعب اختراقه .<sup>1</sup>

### المطلب الثالث :مكونات منصة التعليم الإلكتروني موودل

تتوفر منصة التعليم الإلكتروني موودل على الكثير من الأدوات التي تسمح بتقديم المحتوى التعليمي للطلبة بشكل مرتب ومنظم ويسمح بتحميل الملفات التعليمية والمراجع العلمية وتتكون منصة التعليم الإلكتروني موودل من عدة وحدات تدعم تقديم المقررات التعليمية وهي مذكورة على النحو الآتي :

- وحدة الدرس: هي صفحة مبنية تحوي عدة صفحات لعرض المقرر الدراسي أو جزء منه ويمكن إدراج نهاية كل صفحة بسؤال أو رابط الصفحة التالية أو السابقة .

- وحدة الكتاب : تمكن من إنشاء مقرر تعليمي على شكل كتاب إلكتروني يتضمن كل محتويات الكتاب العادي .

- وحدة البريد الإلكتروني : تتضمن تبادل الوسائل بين عضو هيئة التدريس والمتعلم واستقبال الواجبات وتصحيحها ثم التعليق عليها وإعادتها إلى المتعلم .

- وحدة المنتدى : تعطي إمكانية النقاش الفعال بين المتعلم وعضو هيئة التدريس ، أي نفترض وجود المتعلم وعضو هيئة التدريس في الوقت نفسه على الأرضية وقد تكون الحلقات غير متزامنة .

- وحدة مسرد المصطلحات : تستخدم لإضافة المفاهيم الغامضة الخاصة بالمقياس سواء من أعضاء هيئة التدريس ام من المتعلمين لإثراء محتوى المقياس .

<sup>1</sup> بن عيشي عمار، بن عيشي بشير ، تفرات يزيد ، واقع استخدام منصة التعليم الإلكتروني موودل moodle في ظل جائحة ( covid 19 ) وأثره على اتجاهات طلبة الجامعات الجزائرية من وجهة نظر طلبة كلية العلوم الإقتصادية بجامعة بسكرة ، العدد 07 ، مجلد 04 ، مجلة الباحث للعلوم الرياضية والإجتماعية ، جامعة الجلفة ، 334 .

. وحدة الواجبات التعليمية : هي وحدة تتيح لعضو هيئة التدريس بأن يطلب من المتعلمين أداء مهمة معينة ، فيقوم المتعلمون بتحضيرها ثم تحميلها للموقع عبر معالج النصوص أو العروض التقديمية ليقوم عضو هيئة التدريس بتقييمها .

- وحدة الاختبار: تتيح لعضو هيئة التدريس إنشاء الاختبارات لتقويم طلابهم ، وتتعدد انواع الاسئلة المتاح إنشائها بين أسئلة الصواب والخطأ وأسئلة الاختيار من متعدد او الإجابة القصيرة.<sup>1</sup>

#### المطلب الرابع : متطلبات نظام موودل

يتطلب تفعيل مقررات موودل الإلكترونية في العملية التعليمية ، وخاصة في التعليم العام اتخاذ عدة خطوات تحتاج إلى وقت وجهد وتمويل ضخم منها :

- تعديل سياسة التعليم على مستوى المدارس ، بحيث تجعل المقررات أداة مساندة في العملية التعليمية في جميع المراحل .
- تشكيل لجنة على مستوى المنطقة التعليمية تتولى عملية التطوير تتكون من فريق عمل يضم مجموعة من المتخصصين في عدة مجالات ، تطوير المناهج وتكنولوجيا التعليم .
- دراسة واقع استخدام التكنولوجيا في المدرسة ، أي حصر الأجهزة و البرامج التعليمية المتوفرة فيها .
- دعم ادارة المدرسة وتشجيعها لدمج المقررات الإلكترونية في التعليم و استخدام المعلمين لها .
- وضع تصور أو خطة شاملة طويلة الأمد ، لدمج المقررات الإلكترونية في التعليم.<sup>2</sup>

<sup>1</sup> محمد محمود عبد الوهاب ، سيد علي فكري ، صعوبات استخدام إدارة التعليم الإلكتروني موودل بعض الجامعات المصرية من وجهة نظر أعضاء هيئة التدريس وطلابهم ، العدد 78، مجلة كلية التربية - جامعة المنصورة ، ص115.

<sup>2</sup> ريما سعد ، متطلبات تفعيل مقررات موودل الإلكترونية بمراحل التعليم العام بالمملكة العربية السعودية ، سجل وقائع الملتقى الأول للتعليم الإلكتروني ، السعودية ، 2008 م ، ص 19 .

### المطلب الخامس : امكانات نظام موودل

يوفر نظام موودل كما هائلا من الإمكانيات والخدمات ، هذا ما جعله أكثر استخداما وانتشارا في العالم نذكر منها

أ / إمكانيات التصميم التعليمي التي يوفرها النظام :

- يمكن من وضع مقررات دراسية متعددة في النظام (تعيين المدرسين والمدرسين المساعدين للمقرر) .
- تحميل المصادر التعليمية الى الموقع ووضع روابط لمراكز الأبحاث والمواقع ذات الصلة بمحتوى المقرر .

• وضع المراجع العلمية لكل مقرر دراسي يمكن المتدرب من إنشاء صفحات شخصية ب / إمكانيات ادارة سجلات الطلاب :

- إدارة سهلة ومتميزة لسجلات الطلاب من حيث التسجيل وإنسحاب .
- يتحكم أستاذ المقرر في طريقة تسجيل الطلاب وانسحابهم .
- يمكن النظام أستاذ المقرر من تكوين مجموعات طلابية .
- يتيح للمدير تسجيل أعداد كبيرة من الطلاب في ملف خارجي .

ج / إمكانيات ونظام في التقييم المستمر للطلاب :

- يوجد في النظام خاصية متابعة أنشطة الطلاب داخل المقرر .
- يمكن النظام أستاذ المقرر من تصميم الاختبارات الموضوعية .
- يتيح النظام إمكانية تبادل إرسال ملفات الواجبات و الأبحاث بين المستخدمين

د/ إمكانيات التواصل بين أستاذ والطلاب :

- يمكن النظام مستخدميه من التواصل عبر الرسائل الخاصة داخل المقرر.
- يوجد في النظام منتدى للحوار بين الطلاب و أعضاء هيئة التدريس .
- يمكن النظام من التواصل المتزامن بين المستخدمين عبر خاصية غرف الدردشة .

هـ/ إمكانات التحكم وإدارة النظام :

- لا يمكن الدخول للنظام إلا بالحصول على اسم المستخدم وكلمة مرور خاصة بالنظام .
- توجد صلاحيات واسعة للمشرف على النظام ، و لأستاذ المقرر .
- يوجد بالنظام خاصية التحكم في كل الأمور المتعلقة بالعملية التعليمية باستخدام الأجنحة للمقرر .<sup>1</sup>

<sup>1</sup> بتصرف : عبد القادر عبد الرزاق ومحمود مختار ، فاعلية برنامج إلكتروني مقترح باستخدام نظام مودل في تنمية الثقة في التعليم الإلكتروني و الإتصال التفاعلي وتحصيل الطلاب في مقرر التدريس ، كلية التربية ، أسيوط ، مصر ، مجلة القراءة والمعرفة ، 139 - 140 .

# الفصل الثاني

الفصل التطبيقي

دراسة تقييمية لمنصة موودل

# الإطار التطبيقي

تمهيد

1- عرض البيانات وتحليلها

2 - نتائج الدراسة

3 - التوصيات

## تمهيد :

بعدها تطرقنا في الاطار النظري مفاهيم عامة حول التعليم الإلكتروني ومستوى تأثيرها ودعمها للتعليم والتعلم سيتم في هذا الفصل التطبيقي محاولة الإطلاع على الواقع الحقيقي لهذه المتغيرات من أجل تقييم درجة استخدام طلبة وأساتذة جامعة المسيلة قسم اللغة و الأدب العربي لمنصة التعليم الإلكتروني موودل ودورها في تحسين العملية التعليمية ، وهذا من خلال ماتم الحصول عليه من معلومات عن طريق استمارة الاستبيان التي تم توزيعها لعينة الدراسة المختارة .

## عرض وتحليل النتائج خاص بالأساتذة

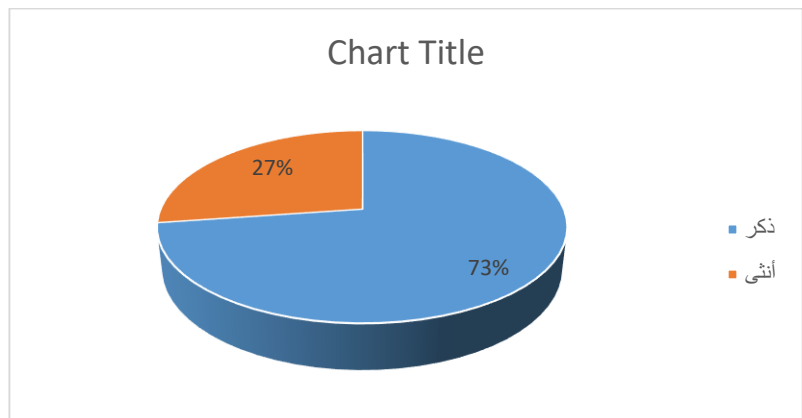
أ/ تحليل البيانات الوصفية:

الجدول رقم (01) يوضح توزيع أفراد عينة الدراسة حسب متغير الجنس

النسبة المئوية	التكرارات	الجنس
73%	8	ذكر
27%	3	أنثى
%100	11	الإجمالي

من خلال الجدول أعلاه وبالنظر إلى تكرارات أفراد عينة الدراسة والبالغ حجمهم إجمالاً 11 فرداً، نلاحظ أن 8 أفراد يمثلون حجم الذكور بنسبة بلغت 73%، أما حجم الإناث فقد بلغ 3 أفراد بنسبة قدرت بـ 27%، وهذا ما هو موضح من خلال الشكل رقم (1) ان ملاحظة الاستبيانات الموزعة على أفراد عينة الأساتذة تبين أن ما نسبته 73 % من فئة الذكور ، و 27 % من الإناث ، ويعود ذلك لوجود نسبة الأساتذة الذكور أكبر من الاستاذات بصفة خاصة بقسم الأدب العربي

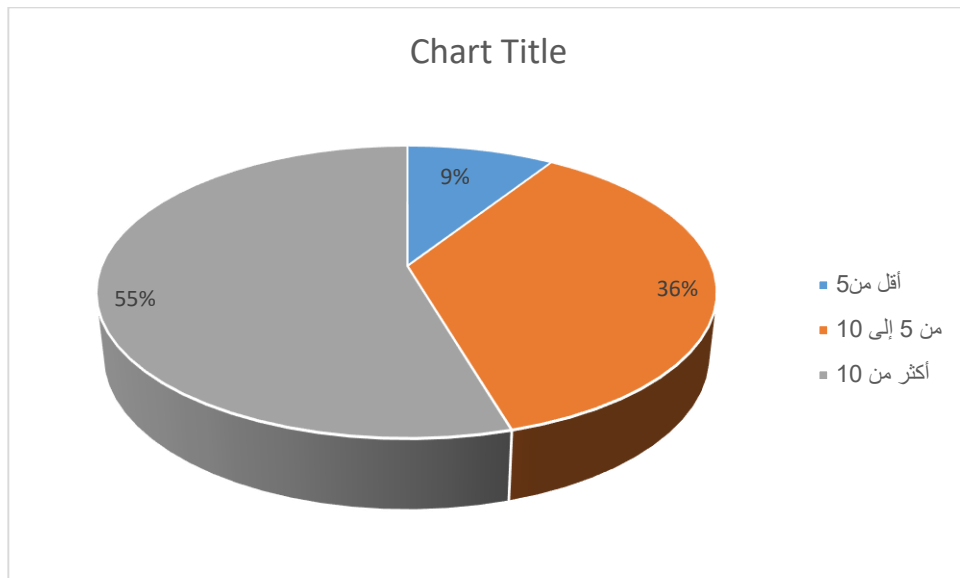
الشكل رقم (01) يوضح توزيع نسب أفراد عينة الدراسة حسب متغير الجنس



الجدول رقم (02) يوضح توزيع أفراد عينة الدراسة حسب سنوات الخبرة

النسبة المئوية	التكرارات	سنوات الخبرة
9%	1	أقل من 5 سنوات
36%	4	من 5 إلى 10 سنوات
55%	6	أكثر من 10 سنوات
100%	11	الإجمالي

من خلال الجدول أعلاه وبالنظر إلى تكرارات أفراد عينة الدراسة والبالغ حجمهم إجمالاً 11 فرداً، نلاحظ أن الذين كانت خبرتهم أقل من 5 سنوات بلغوا فرداً (01) واحداً بنسبة 9%، أما الذين كانت خبرتهم بين 5 إلى 10 سنوات قبل بلغ عددهم (4) بنسبة قدرت بـ 36%، في حين الذين كان خبرتهم أكثر من 10 سنوات قد بلغوا 6 أفراد بنسبة قدرت بـ 55%، إن ملاحظة رتبة أفراد العينة تباينت ما بين أساتذة محاضرين ، ودكتوراه وتراوحت سنوات خبرة السادة الأساتذة ما بين 5 إلى 10 سنوات وهذا ما يوضحه الشكل رقم (2)



الشكل رقم (02) يوضح توزيع نسب أفراد عينة الدراسة حسب متغير الخبرة

ب/ تحليل أسئلة الاستبيان:

السؤال رقم (03):

نص السؤال رقم (03) : على " مامفهومك للمنصة الإلكترونية modle ؟"

كانت إجابات معظم السادة الأساتذة في تعريفهم لهذه المنصة أنها منصة إلكترونية مخصصة لوضع الدروس المقدمة من طرف الأساتذة حتى يقوم الطلبة بتحميلها وهذا التعريف غير شامل فالمنام تحوي عدة وظائف مثل وحدة الواجبات ، وحدة المنتديات ، وحدة المهام ... الخ ، والملاحظ أن معظم الأساتذة قاموا بحصر مفهوم المنصة في صب الدروس وتحميلها لكون عدم بعض الأساتذة تلقيهم لتكوين حول هذه المنصة .

السؤال رقم (04) :

نص السؤال رقم 04 على : هل تستخدم المنصة التعليمية موودل ؟ ، وبعد المعالجة الإحصائية تم التوصل إلى النتيجة الموضحة في الجدول التالي:

الجدول رقم (03) يوضح توزيع إجابات أفراد عينة الدراسة على السؤال رقم 04

النسبة المئوية	التكرارات	السؤال 05
90.9%	10	نعم
9.1%	1	لا
100%	11	الإجمالي

من خلال الجدول أعلاه رقم (03) نلاحظ أن إجابات أفراد عينة الدراسة والبالغ عددهم إجمالاً (11) أفراد قد انقسمت إلى مجموعتين، تمثلت المجموعة الأولى في الأفراد الذين تمحورت إجاباتهم على السؤال رقم (05) بالبديل "نعم" وقد بلغ عددهم (10) أفراد بنسبة مئوية بلغت 90.9%، أما المجموعة الثانية فتمثل الأفراد الذين كانت إجاباتهم على هذا السؤال بالبديل "لا" والبالغ عددهم (1) أفراد بنسبة مئوية قدرت بـ 9.1% . من خلال عرضنا لنتائج الجدول لاحظنا أن نسبة الأساتذة الذين يستعملون هذه المنصة نسبتهم 90.9% وهذا دليل على استغلال الأساتذة للمنصة بجميع وظائفها وأنهم يستعملونها بغرض صب الدروس فقط ، بالمقابل عدد الأساتذة الذين لا يستخدمون المنصة 9.1% لأنهم لا يريدون هذه التقنيات أو الوسائل الحديثة بل يعتمدون على الوسائل القديمة وهي المحاضرة أو التلقين .

السؤال رقم (05) :

نص السؤال رقم 05 على: "هل تلقيت تكويناً في الجامعة حول استعمال هذه المنصة؟" ، وبعد المعالجة الإحصائية تم التوصل إلى النتيجة الموضحة في الجدول التالي:

الجدول رقم (04) يوضح توزيع إجابات أفراد عينة الدراسة على السؤال رقم (05)

النسبة المئوية	التكرارات	السؤال 3
63.6%	7	نعم
36.4%	4	لا
100%	11	الإجمالي

من خلال الجدول أعلاه رقم (04) نلاحظ أن إجابات أفراد عينة الدراسة والبالغ عددهم إجمالاً (11) أفراد قد انقسمت إلى مجموعتين، تمثلت المجموعة الأولى في الأفراد الذين تمحورت إجاباتهم على السؤال رقم (06) بالبديل "نعم" وقد بلغ عددهم (7) أفراد بنسبة مئوية بلغت 63.6%، أما المجموعة الثانية فتمثل الأفراد الذين كانت إجاباتهم على هذا السؤال بالبديل "لا" والبالغ عددهم (4) أفراد بنسبة مئوية قدرت بـ 36.4% . من خلال لعرضنا لنتائج الجدول لاحظنا أن نسبة متوسطة من الأساتذة الذين تلقوا تكويناً عن منصة موودل حيث بلغت نسبتهم 63.6% وهذا يدل على أن جامعة المسيلة أعطت اهتماماً لهذه المنصة وذلك بحضور الطلبة وتحميل الدروس منها .

### السؤال رقم 06

نص السؤال رقم 06 على : " كيف تجد استخدام هذه المنصة " ؟ ، وبعد المعالجة الإحصائية تم التوصل إلى النتيجة الموضحة في الجدول التالي:

الجدول رقم (05) يوضح توزيع إجابات أفراد عينة الدراسة على السؤال رقم (06)

النسبة المئوية	التكرارات	السؤال 07
45.5%	5	سهل
%45.5	5	صعب
9.1%	1	معقد
%100	11	الإجمالي

من خلال الجدول أعلاه رقم (05) نلاحظ أن إجابات أفراد عينة الدراسة والبالغ عددهم إجمالاً (11) فرداً قد انقسمت إلى 3 مجموعات، تمثلت المجموعة الأولى في الأفراد الذين تمحورت إجاباتهم على السؤال رقم (07) بالبديل "سهل" وقد بلغ عددهم (5) بنسبة مئوية بلغت 45.5%، أما المجموعة الثانية فتمثل الأفراد الذين كانت إجاباتهم على هذا السؤال بالبديل "صعب" والبالغ عددهم (5) بنسبة مئوية قدرت بـ 45.5%، أما المجموعة الثالثة تمثل الأفراد الذين كانت إجاباتهم بالبديل "معقد" والبالغ عددهم (1) بنسبة مئوية بلغت 9.1%، من خلال عرضنا لنتائج الجدول لاحظنا أن استخدام المنصة ليس بالأمر السهل وليس بالصعب فمن يجدها سهل أي بنسبة 45.5% وهذا دليل على أن استخدامها يكمن في عملية صب الدروس فقط ، ومن يجدها صعب 45.5% وذلك أن السادة الأساتذة لا يميلون إلى طرائق تدريس حديثة .

السؤال رقم (07) :

نص السؤال رقم 07 على: " ماهي الفترات المخصصة لاستخدامها ؟"، وبعد المعالجة الإحصائية تم التوصل إلى النتيجة الموضحة في الجدول التالي:

الجدول رقم (06) يوضح توزيع إجابات أفراد عينة الدراسة على السؤال رقم 07

النسبة المئوية	التكرارات	السؤال 08
18.2%	2	فترة الامتحان
81.8%	9	فترة الدراسة
%100	11	الإجمالي

من خلال الجدول أعلاه رقم (6) نلاحظ أن إجابات أفراد عينة الدراسة والبالغ عددهم إجمالاً (11) فرداً قد انقسمت إلى مجموعتين، تمثلت المجموعة الأولى في الأفراد الذين تمحورت إجاباتهم على السؤال رقم (08) بالبديل "فترة الامتحان" وقد بلغ عددهم (2) فرداً بنسبة مئوية بلغت 18.2%، أما المجموعة الثانية فتمثل الأفراد الذين كانت إجاباتهم على هذا السؤال بالبديل "فترة الدراسة" والبالغ عددهم (9) بنسبة مئوية قدرت بـ 81.8%.

بعد النظر لنتائج الموضحة في الجدول وجدنا أن الأساتذة يستخدمونها بفترة الدراسة بنسبة 81.8 % وذلك لصب الدروس لطلبتهم وتحميلها بدلاً من الحصص الحضارية.

السؤال رقم (08) :

نص السؤال رقم 08 على: "هل سبق وأن قمت بصب الدروس في المنصة؟"، وبعد المعالجة الإحصائية تم التوصل إلى النتيجة الموضحة في الجدول التالي:

الجدول رقم (07) يوضح توزيع إجابات أفراد عينة الدراسة على السؤال رقم 08

النسبة المئوية	التكرارات	السؤال 09
100%	11	نعم
%100	11	الإجمالي

من خلال الجدول أعلاه نلاحظ أن إجابات أفراد عينة الدراسة والبالغ عددهم إجمالاً (11) فرداً قد كانت جميعها مجابة بالبديل "نعم" والمقدرة بـ 100%.

نلاحظ من خلال الجدول أن نسبة الأساتذة الذين يقومون بصب الدروس في المنصة بلغت 100 % ، ويمكن تحليلها بأن إدارة الأساتذة ملزمة على عملية صب الدروس.

السؤال رقم (09) :

نص السؤال رقم 09 على: "من غير خاتة صب الدروس هل تستعملون مكونات المنصة الأخرى؟"، وبعد المعالجة الإحصائية تم التوصل إلى النتيجة الموضحة في الجدول التالي:

الجدول رقم ( 08 ) يوضح توزيع إجابات أفراد عينة الدراسة على السؤال رقم (09)

النسبة المئوية	التكرارات	السؤال 10
81.8%	9	نعم
%18.2	2	لا
%100	11	الإجمالي

من خلال الجدول أعلاه رقم (8) نلاحظ أن إجابات أفراد عينة الدراسة والبالغ عددهم إجمالاً (11) أفراد قد انقسمت إلى مجموعتين، تمثلت المجموعة الأولى في الأفراد الذين تمحورت إجاباتهم على السؤال رقم (10) بالبديل "نعم" وقد بلغ عددهم (9) أفراد بنسبة مئوية بلغت 81.8%، أما المجموعة الثانية فتمثل الأفراد الذين كانت إجاباتهم على هذا السؤال بالبديل "لا" والبالغ عددهم (2) بنسبة مئوية قدرت بـ 18.2% .

نلاحظ من خلال الجدول أن الأساتذة يستغلون المنصة لوظائف أخرى بنسبة 81.8 % كالدرشة والمنتديات ، و وحدة المهام وغيرها وهذا نتيجة تلقيهم تكويناً حول منصة موودل .

السؤال رقم 10:

نص السؤال رقم 10 على: " هل الدروس مقدمة في منصة موودل مطابقة للدروس التي تقدمها في الحصص الحضورية ؟"، وبعد المعالجة الإحصائية تم التوصل إلى النتيجة الموضحة في الجدول التالي:

الجدول رقم ( 09 ) يوضح توزيع إجابات أفراد عينة الدراسة على السؤال رقم 10

النسبة المئوية	التكرارات	السؤال 11
81.8%	9	نعم
18.2%	2	لا
100%	11	الإجمالي

من خلال الجدول أعلاه رقم (9) نلاحظ أن إجابات أفراد عينة الدراسة والبالغ عددهم إجمالاً (11) أفراد قد انقسمت إلى مجموعتين، تمثلت المجموعة الأولى في الأفراد الذين تمحورت إجاباتهم على السؤال رقم (11) بالبديل "نعم" وقد بلغ عددهم (9) أفراد بنسبة مئوية بلغت 81.8%، أما المجموعة الثانية فتمثل الأفراد الذين كانت إجاباتهم على هذا السؤال بالبديل "لا" والبالغ عددهم (2) بنسبة مئوية قدرت بـ 18.2% .

من إجابات الأساتذة يتضح أن معظمهم تكون مطابقة للدروس التي يقومون بصيها في المنصة بهذا يستطيع المتعلم ادراك المعلومات وأن يوظفها ويدعمها في الحصص الحضورية .

السؤال رقم (11) :

نص السؤال رقم 11 على: " ماهي أهم المزايا التي حققتها منصة موودل لديكم ؟ ."،  
وبعد المعالجة الإحصائية تم التوصل إلى النتيجة الموضحة في الجدول التالي:

الجدول رقم (10) يوضح توزيع إجابات أفراد عينة الدراسة على السؤال رقم 11

النسبة المئوية	التكرارات	السؤال 12
81.8%	9	اختصار الوقت والجهد والمسافة والتكلفة
9.1%	1	تمكين الطلبة من تطوير معارف
9.1%	1	اكتساب مهارة استخدام تكنولوجيا الاتصال
100%	11	الإجمالي

من خلال الجدول أعلاه رقم (10) نلاحظ أن إجابات أفراد عينة الدراسة والبالغ عددهم إجمالاً (11) فرداً قد انقسمت إلى 3 مجموعات، تمثلت المجموعة الأولى في الأفراد الذين تمحورت إجاباتهم على السؤال رقم (12) بالبديل " اختصار الوقت والجهد والمسافة والتكلفة " وقد بلغ عددهم (9) بنسبة مئوية بلغت 81.8%، أما المجموعة الثانية فتمثل الأفراد الذين كانت إجاباتهم على هذا السؤال بالبديل "تمكين الطلبة من تطوير معارف" والبالغ عددهم (1) بنسبة مئوية قدرت بـ 9.1%، أما المجموعة الثالثة تمثل الأفراد الذين كانت إجاباتهم بالبديل "اكتساب مهارة استخدام تكنولوجيا الاتصال" والبالغ عددهم (1) بنسبة مئوية بلغت 9.1%.

نلاحظ من خلال هذه النتائج أن الأساتذة معظمهم انتقوا على أن منصة موودل تحقق لهم مزايا عديدة خاصة أن الأساتذة بنسبة 81.8 % وجدوا أنها تختصر الوقت والجهد والمسافة والتكلفة

نص السؤال رقم 12 على: " ما اقتراحك لتطوير التعليم الإلكتروني في الجامعة وخصوصا منصة موودل ؟ .

قدم الأساتذة مجموعة من الاقتراحات وهي كالتالي :

- يفضل الموازنة بين شكلي التعليم لأن بعض المعارف تحتاج حضورها فعليا لا افتراضيا
- تكوين مدقق للفائمين بهذه المنصة .
- ترغيب الطلبة للاجتهد من أجل تحصيل المعرفة ولو إلكترونيا .
- إدراج مادة تشرح كيفية التعامل مع هذه البرامج حتى يسهل على الطلبة وغيرهم لاستفادة منها .
- الحاجة للانضمام لمنصات حكومية أخرى .
- اقتراح إجراء تكوين للطلبة وكذا الأساتذة ونشر الوعي بأن التعليم عن بعد مكمل للتعليم الحضوري وليس بديلا عنه .

تفعيل منصة موودل قدر المستطاع في كل جزئيات التعليم ( التدريس ، الأعمال الموجهة ،

الحضور المباشر عن بعد ، الامتحانات، التقويمات ، الفيديوهات التعليمية والمتابعة

البيداغوجية الخاصة بكل مستوى

عرض وتحليل النتائج الخاص بالطلبة

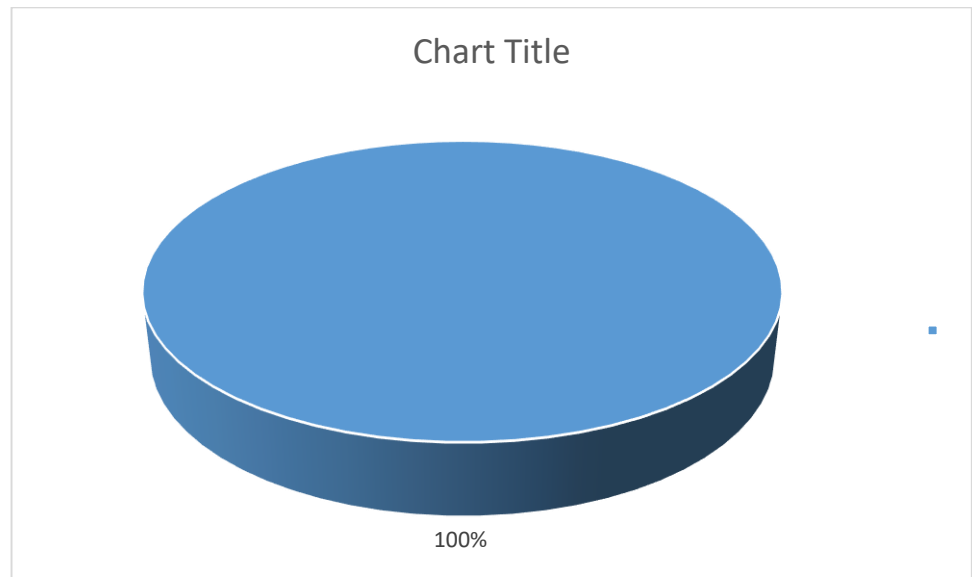
أ/ تحليل البيانات الوصفية:

الجدول رقم (11) يوضح توزيع أفراد عينة الدراسة حسب متغير السن

النسبة المئوية	التكرارات	السن
81%	50	أقل من 25 سنة
11%	7	من 25 إلى 35 سنة
8%	5	أكبر من 35 سنة
%100	62	الإجمالي

من خلال الجدول أعلاه وبالنظر إلى تكرارات أفراد عينة الدراسة والبالغ حجمهم إجمالاً 62 فرداً، نلاحظ أن 50 فرداً يمثلون حجم الذين تتراوح أعمارهم أقل من 25 بنسبة بلغت 81%، أما حجم الذين تراوحت أعمارهم بين 25 و35 سنة فقد بلغ 7 بنسبة قدرت بـ 11%، في حين بلغ عدد الذين تجاوزت أعمارهم الـ 35 سنة (5) أفراد بنسبة قدرت بـ 8%، وهذا ما هو موضح من خلال الشكل رقم (3)

الشكل رقم (3) يوضح توزيع نسب أفراد عينة الدراسة حسب متغير السن



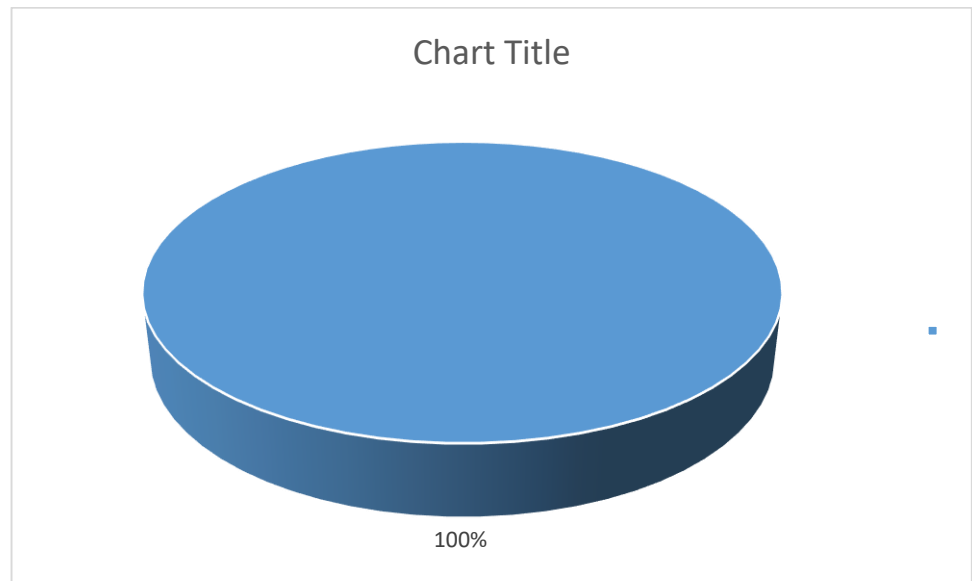
الجدول رقم (12) يوضح توزيع أفراد عينة الدراسة حسب متغير الجنس

النسبة المئوية	التكرارات	الجنس
19%	12	ذكر
81%	50	أنثى
%100	62	الإجمالي

من خلال الجدول أعلاه وبالنظر إلى تكرارات أفراد عينة الدراسة والبالغ حجمهم إجمالاً 62 فرداً، نلاحظ أن 12 فرداً يمثلون حجم الذكور بنسبة بلغت 19%، أما حجم الإناث فقد بلغ 50 بنسبة قدرت بـ 100% .

والتفسير الأرجح أن عدد الإناث في المؤسسات الجامعية أكبر من عدد الذكور و ذلك للإرتباط الذكور بانشغالات أخرى كالعامل أو الإنخراط في مجال العسكري وهذا ما يوضحه الشكل رقم (4)

الشكل رقم (4) يوضح توزيع نسب أفراد عينة الدراسة حسب متغير الجنس

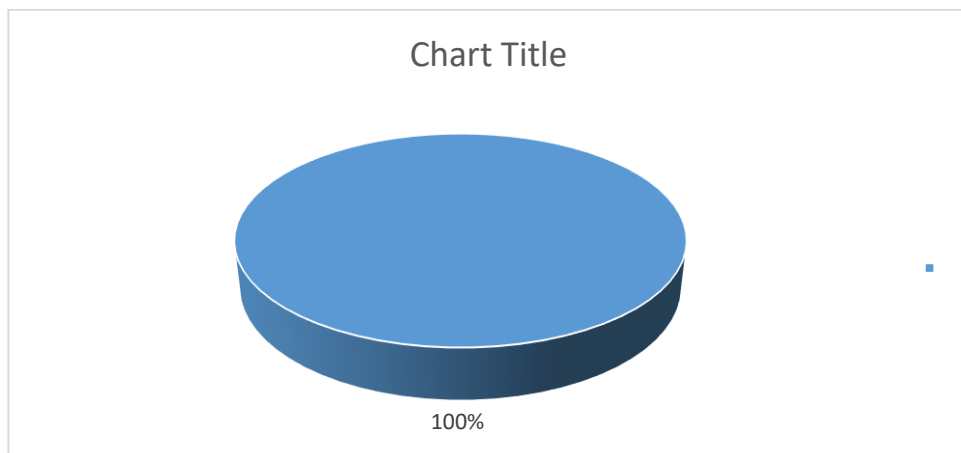


الجدول رقم (13) يوضح توزيع أفراد عينة الدراسة حسب سنوات المستوى التعليمي

النسبة المئوية	التكرارات	المستوى التعليمي
47%	29	السنة الثالثة ليسانس
32%	20	السنة الأولى ماستر
21%	13	السنة الثانية ماستر
100%	62	الإجمالي

من خلال الجدول أعلاه وبالنظر إلى تكرارات أفراد عينة الدراسة والبالغ حجمهم إجمالاً 62 فرداً، نلاحظ أن الذين يدرسون في السنة الثالثة ليسانس بلغوا (29) فرداً بنسبة قدرت بـ 47%، أما الذين يدرسون في السنة الأولى ماستر قد بلغ عددهم (20) بنسبة قدرت بـ 32%، في حين الذين بلغ عدد الذين يدرسون في السنة الثانية ماستر 13 فرداً بنسبة قدرت بـ 21% .

ويعود ذلك لكبر حجم طلبة الليسانس في كلية الأدب واللغات مقارنة بطلبة الماستر حيث يكونون مشغولون بمذكرتهم وتواجدهم قليل في الجامعة بينما طلبة سنة ثالثة ليسانس وسنة أولى ماستر لا يزالون مرتبطون بالدراسة وهذا ما يوضحه الشكل رقم (5)



الشكل رقم (5) يوضح توزيع نسب أفراد عينة الدراسة حسب متغير المستوى التعليمي

ب/ تحليل أسئلة الاستبيان:

السؤال رقم (04):

نص السؤال رقم (04) على: "من اطلعك عليها في بداية مشاركتك الجامعي؟" وبعد المعالجة الإحصائية تم التوصل إلى النتيجة الموضحة في الجدول التالي:

الجدول رقم (14) يوضح توزيع إجابات أفراد عينة الدراسة على السؤال رقم (04)

النسبة المئوية	التكرارات	السؤال 04
38.7%	24	الأساتذة
19.4%	12	إدارة الجامعة
40.3%	25	زملائك
1.6%	1	لا
100%	62	الإجمالي

من خلال الجدول أعلاه رقم (14) نلاحظ أن إجابات أفراد عينة الدراسة والبالغ عددهم إجمالاً (62) فرداً قد انقسمت إلى 4 مجموعات، تمثلت المجموعة الأولى في الأفراد الذين تمحورت إجاباتهم على السؤال رقم (07) بالبديل "الأساتذة" وقد بلغ عددهم (24) بنسبة مئوية بلغت 38.7%، أما المجموعة الثانية فتمثل الأفراد الذين كانت إجاباتهم على هذا السؤال بالبديل "إدارة الجامعة" والبالغ عددهم (12) بنسبة مئوية قدرت بـ 19.4%، أما المجموعة الثالثة تمثل الأفراد الذين كانت إجاباتهم بالبديل "زملائك" والبالغ عددهم (25) بنسبة مئوية بلغت 40.3%. في حين المجموعة الرابعة تمثل الأفراد الذين كانت إجاباتهم بالبديل "لا" والبالغ عددهم (1) فرداً واحداً بنسبة قدرها 1.6%.

والملاحظ من نتائج الجدول هو أن معظم الطلبة قد تعرفوا على منصة موودل عن طريق أساتذتهم بنسبة 38,7% والفضل يعود السادة الأساتذة الذين ساهموا في توجيه طلابهم وتعريفهم بالمنصة، وفي مقابل نجد نسبة الطلبة الذين اكتشفوا هذه المنصة عن طريق إدارة الجامعة قد بلغت 19,4% فمسؤولية التعريف بهذا النوع من التعليم تقع على عاتقها بدرجة الأولى، وقد بلغت نسبة الطلبة الذين اكتشفوا هذه المنصة عن طريق زملائهم 25% وهذا يعود إلى احتكاك الطلبة بعضهم البعض سواء بالجامعة أو حتى بالإقامات الجامعية، وقد بلغت نسبة الطلبة الذين لم تعرفهم أي جهة من الجهات بالمنصة حوالي 1,6% ولعل هذا يرجع إلى طبيعة هذا النوع من الطلبة الذين ينتظرون المعارف جاهزة دون تعب.

#### السؤال رقم (05):

نص السؤال رقم (05) على: "كيف تجد استخدام هذه المنصة؟" وبعد المعالجة الإحصائية تم التوصل إلى النتيجة الموضحة في الجدول التالي:

#### الجدول رقم (15) يوضح توزيع إجابات أفراد عينة الدراسة على السؤال رقم (05)

النسبة المئوية	التكرارات	السؤال 05
45.2%	28	سهل
16.1%	10	صعب
38.7%	24	صعب نوعا ما
100%	62	الإجمالي

من خلال الجدول أعلاه نلاحظ أن إجابات أفراد عينة الدراسة والبالغ عددهم إجمالاً (62) أفراد قد انقسمت إلى 3 مجموعات، تمثلت المجموعة الأولى في الأفراد الذين تمحورت إجاباتهم على السؤال رقم (05) بالبديل "سهل" وقد بلغ عددهم (28) أفراد بنسبة مئوية بلغت

45.2%، أما المجموعة الثانية فتمثل الأفراد الذين كانت إجاباتهم على هذا السؤال بالبديل "صعب" والبالغ عددهم (10) أفراد بنسبة مئوية قدرت بـ 16.1%. أما المجموعة الثالثة تمثل الأفراد الذين كانت إجاباتهم بالبديل "صعب نوعاً ما" والبالغ عددهم (24) بنسبة مئوية بلغت 38.7%.

يمكننا تفسير ذلك أنه معظم الطلبة يجدون صعوبة نوعاً ما بنسبة 38,5% في استخدام المنصة التعليمية موودل بسبب عدم تلقيهم أي تكوين حول كيفية استخدام هذه المنصة وإلى عدم استقرار معلومات.

السؤال رقم (06):

نص السؤال رقم (06) على "ما مدى استخدامك لمنصة moodle؟" وبعد المعالجة الإحصائية تم التوصل إلى النتيجة الموضحة في الجدول التالي:

الجدول رقم (16) يوضح توزيع إجابات أفراد عينة الدراسة على السؤال رقم (06)

النسبة المئوية	التكرارات	السؤال 3
8.1%	5	بشكل يومي
32.3%	20	عدة مرات في الأسبوع
3.2%	2	مرة واحدة في الأسبوع
45.2%	28	أقل من مرة في الأسبوع
11.3%	7	لا أستخدم المنصة
100%	62	الإجمالي

من خلال الجدول أعلاه رقم (16) نلاحظ أن إجابات أفراد عينة الدراسة والبالغ عددهم إجمالاً (62) أفراد قد انقسمت إلى 5 مجموعات، تمثلت المجموعة الأولى في الأفراد الذين

تمحورت إجاباتهم على السؤال رقم (06) بالبديل " بشكل يومي " وقد بلغ عددهم (5) أفراد بنسبة مئوية بلغت 8.1%، أما المجموعة الثانية فتمثل الأفراد الذين كانت إجابتهم على هذا السؤال بالبديل " عدة مرات في الأسبوع " والبالغ عددهم (20) أفراد بنسبة مئوية قدرت بـ 32.3%. أما المجموعة الثالثة لأفراد الذين كانت إجابتهم بالبديل " مرة واحدة في الأسبوع " والبالغ عددهم (2) بنسبة مئوية بلغت 3.2%. في حين المجموعة الثالثة تمثل الأفراد الذين كانت إجابتهم بالبديل " أقل من مرة في الأسبوع " والبالغ عددهم (28) بنسبة مئوية بلغت 45.2%. أما المجموعة الثالثة تمثل الأفراد الذين كانت إجابتهم بالبديل " لا أستخدم المنصة " والبالغ عددهم (7) بنسبة مئوية بلغت 11.3%.

ومن خلال نتائج المتحصل عليها من الجدول يمكن القول أن معظم الطلبة يفضلون استخدام منصة موودل أقل مرة في الأسبوع وذلك بنسبة 45,2% وذلك لعدم وجود وقت فراغ دائم لكي يتفحصوا المنصة.

### السؤال رقم (07):

نص السؤال رقم (07) على: "ماهي الأجهزة التي تستخدمها للوصول إلى منصة موودل؟" وبعد المعالجة الإحصائية تم التوصل إلى النتيجة الموضحة في الجدول التالي:

### الجدول رقم (17) يوضح توزيع إجابات أفراد عينة الدراسة على السؤال رقم (07)

النسبة المئوية	التكرارات	السؤال 07
11.3%	7	جهاز كمبيوتر
87.1%	54	هاتف نكي
1.6%	1	أجهزة أخرى
100%	62	الإجمالي

من خلال الجدول أعلاه رقم (17) نلاحظ أن إجابات أفراد عينة الدراسة والبالغ عددهم إجمالاً (62) فرداً قد انقسمت إلى 3 مجموعات، تمثلت المجموعة الأولى في الأفراد الذين تمحورت إجاباتهم على السؤال رقم (07) بالبديل " جهاز كمبيوتر " وقد بلغ عددهم (7) بنسبة مئوية بلغت 11.3%، أما المجموعة الثانية فتمثل الأفراد الذين كانت إجاباتهم على هذا السؤال بالبديل " هاتف ذكي " والبالغ عددهم (54) بنسبة مئوية قدرت بـ 87.1%، أما المجموعة الثالثة تمثل الأفراد الذين كانت إجاباتهم بالبديل " أجهزة أخرى " والبالغ عددهم (1) بنسبة مئوية بلغت 1.6%.

ومن خلال ما سبق نقول أن مجموعة التكرارات كان أكثر من 60 وهذا راجع إلى تعدد استخدام المبحوثين لهذه الوسائط بين هاتف الذكي والكمبيوتر، ففي وقتنا الحالي الذي يتميز بتطور تكنولوجيا الحديثة بشكل رهيب في مجال الهواتف الذكية بمختلف أنواعها.

#### السؤال رقم (08):

نص السؤال رقم (08) على: "ماهي الأنشطة التي تقوم بيها على منصة moodle؟" وبعد المعالجة الإحصائية تم التوصل إلى النتيجة الموضحة في الجدول التالي:

#### الجدول رقم (18) يوضح توزيع إجابات أفراد عينة الدراسة على السؤال رقم (08)

النسبة المئوية	التكرارات	السؤال 08
90.3%	56	تحميل المحاضرات والمواد الدراسية
4.8%	3	المشاركة في المنتديات والنقاشات
1.6%	1	إرسال واستقبال الواجبات
3.2%	2	إجراء الاختبارات والتقييمات
%100	62	الإجمالي

من خلال الجدول أعلاه رقم (18) نلاحظ أن إجابات أفراد عينة الدراسة والبالغ عددهم إجمالاً (62) فرداً قد انقسمت إلى 4 مجموعات، تمثلت المجموعة الأولى في الأفراد الذين تمحورت إجاباتهم على السؤال رقم (08) بالبديل " تحميل المحاضرات والمواد الدراسية " وقد بلغ عددهم (56) بنسبة مئوية بلغت 90.3%، أما المجموعة الثانية فتمثل الأفراد الذين كانت إجاباتهم على هذا السؤال بالبديل " المشاركة في المنتديات والنقاشات " والبالغ عددهم (3) بنسبة مئوية قدرت بـ 4.8%، أما المجموعة الثالثة تمثل الأفراد الذين كانت إجاباتهم بالبديل " إرسال واستقبال الواجبات " والبالغ عددهم (1) بنسبة مئوية بلغت 1.6%. في حين المجموعة الرابعة تمثل الأفراد الذين كانت إجاباتهم بالبديل " إجراء الاختبارات والتقييمات " والبالغ عددهم (2) فرداً واحداً بنسبة قدرت بـ 3.2%.

من خلال تحليل الجدول نجد أن معظم الطلبة يقومون بتحميل المحاضرات والمواد الدراسية بنسبة 90.3% من أجل توظيفها ودعمها في حصص الحضورية أول امتحانات وفي تسهيل سير عملية التعليمية.

السؤال رقم (09):

نص السؤال رقم (09) على: "ما هي رؤيتك في استخدام المنصات التعليمية الإلكترونية moodle؟" وبعد المعالجة الإحصائية تم التوصل إلى النتيجة الموضحة في الجدول التالي:

الجدول رقم (19) يوضح توزيع إجابات أفراد عينة الدراسة على السؤال رقم (09)

النسبة المئوية	التكرارات	السؤال 09
33.9%	21	فعالة ومدعمة إلى حد كبير
41.9%	26	تساعد على فهم المادة التعليمية نوعا ما
24.2%	15	ليس لها تأثير على فهم المادة التعليمية
100%	62	الإجمالي

من خلال الجدول أعلاه رقم (19) نلاحظ أن إجابات أفراد عينة الدراسة والبالغ عددهم إجمالاً (62) فرداً قد انقسمت إلى 3 مجموعات، تمثلت المجموعة الأولى في الأفراد الذين تمحورت إجاباتهم على السؤال رقم (09) بالبديل "فعالة ومدعمة إلى حد كبير" وقد بلغ عددهم (21) بنسبة مئوية بلغت 33.9%، أما المجموعة الثانية فتمثل الأفراد الذين كانت إجاباتهم على هذا السؤال بالبديل "تساعد على فهم المادة التعليمية نوعاً ما" والبالغ عددهم (26) بنسبة مئوية قدرت بـ 41.9%، أما المجموعة الثالثة تمثل الأفراد الذين كانت إجاباتهم بالبديل "ليس لها تأثير على فهم المادة التعليمية" والبالغ عددهم (15) بنسبة مئوية بلغت 24.2%.

من خلال النتائج المتحصل عليها من الجدول يمكن القول أن استخدام المنصات التعليمية الإلكترونية من شأنه أن يساعد في فهم المادة العلمية نوعا ما وهذا راجع إلى ما يتيح من خدمات كسهولة تواصل بين الأساتذة والطلبة.

### السؤال رقم (10):

نص السؤال رقم (10) على: "هل تفضل تلقي الدروس من المنصة عن بعد أم حضوريا" وبعد المعالجة الإحصائية تم التوصل إلى النتيجة الموضحة في الجدول التالي:

### الجدول رقم (20) يوضح توزيع إجابات أفراد عينة الدراسة على السؤال رقم (10)

النسبة المئوية	التكرارات	السؤال 10
29%	18	من المنصة
%71	44	حضوريا
%100	62	الإجمالي

من خلال الجدول أعلاه رقم (20) نلاحظ أن إجابات أفراد عينة الدراسة والبالغ عددهم إجمالا (62) أفراد قد انقسمت إلى مجموعتين، تمثلت المجموعة الأولى في الأفراد الذين تمحورت إجاباتهم على السؤال رقم (10) بالبديل " من المنصة" وقد بلغ عددهم (18) أفراد بنسبة مئوية بلغت 29%، أما المجموعة الثانية فتمثل الأفراد الذين كانت إجاباتهم على هذا السؤال بالبديل "حضوريا" والبالغ عددهم (44) بنسبة مئوية قدرت بـ 71% .

بعد تحليلنا لنتائج الجدول توصلنا إلى أن نسبة الطلبة الذين يفضلون الدراسة عبر منصة موودل بلغت 29% وهي نسبة قليلة تمثل فئة الطلبة الذين لديهم انشغالات خارج الجامعة لا تسمح لهم بالمجيء للجامعة وبالتالي فالمنصة وفرت لهم تعليما يوائم انشغالاتهم بينما تروحت

نسبة الطلبة الذين يفضلون تلقي الدروس حضوريا 71% وهي نسبة عالية جدا وحجتهم في ذلك أن درجة الفهم والاستيعاب تكون في مقاعد الدراسة أحسن من المنصة.

### السؤال رقم (11):

نص السؤال رقم (11) على: "ماهي أهم الصعوبات التي تجدها في منصة moodle؟ وبعد المعالجة الإحصائية تم التوصل إلى النتيجة الموضحة في الجدول التالي:

### الجدول رقم (21) يوضح توزيع إجابات أفراد عينة الدراسة على السؤال رقم (11)

النسبة المئوية	التكرارات	السؤال 11
27.4%	17	صعوبة التنقل في المنصة
50%	31	مشاكل تقنية
14.5%	9	عدم توفر المواد الدراسية بشكل كاف
8.1%	5	صعوبة التواصل مع الأساتذة
100%	62	الإجمالي

من خلال الجدول أعلاه رقم (21) نلاحظ أن إجابات أفراد عينة الدراسة والبالغ عددهم إجمالاً (62) فرداً قد انقسمت إلى 4 مجموعات، تمثلت المجموعة الأولى في الأفراد الذين تمحورت إجاباتهم على السؤال رقم (11) بالبديل "صعوبة التنقل في المنصة" وقد بلغ عددهم (17) بنسبة مئوية بلغت 27.4%، أما المجموعة الثانية فتمثل الأفراد الذين كانت إجاباتهم على هذا السؤال بالبديل "مشاكل تقنية" والبالغ عددهم (31) بنسبة مئوية قدرت بـ 50%، أما المجموعة الثالثة تمثل الأفراد الذين كانت إجاباتهم بالبديل "عدم توفر المواد الدراسية بشكل كاف" والبالغ عددهم (9) بنسبة مئوية بلغت 14.5%. في حين المجموعة الرابعة تمثل الأفراد الذين

كانت إجاباتهم بالبديل " صعوبة التواصل مع الأساتذة " والبالغ عددهم (5) فردا واحدا بنسبة قدرت بـ 8.1%.

من خلال عرضنا لنتائج الجدول نجد صعوبات توجه الطالب وهي تعقيدات أو مشاكل تقنية الموجودة في منصة وصعوبة التنقل فيها وبهذا يجب الحصول الطلبة على حساب خاص لهم للولوج للمنصة ولاننسى هذا النوع من الأنظمة التعليمية يحتاج إلى تدفق عالي في شبكة الإنترنت.

### السؤال رقم (12):

نص السؤال رقم (12) على: "بشكل عام ما هو تقييمك لمنصة moodle؟"، وبعد المعالجة الإحصائية تم التوصل إلى النتيجة الموضحة في الجدول التالي:

### الجدول رقم (22) يوضح توزيع إجابات أفراد عينة الدراسة على السؤال رقم (12)

النسبة المئوية	التكرارات	السؤال 12
9.7%	6	ممتاز
12.9%	8	جيد جدا
41.9%	26	مقبول
27.4%	17	جيد
8.1%	5	ضعيف
100%	62	الإجمالي

من خلال الجدول أعلاه رقم (22) نلاحظ أن إجابات أفراد عينة الدراسة والبالغ عددهم إجمالا (62) أفراد قد انقسمت إلى 5 مجموعات، تمثلت المجموعة الأولى في الأفراد الذين تمحورت إجاباتهم على السؤال رقم (12) بالبديل " ممتاز " وقد بلغ عددهم (6) أفراد بنسبة مئوية بلغت 9.7%، أما المجموعة الثانية فتمثل الأفراد الذين كانت إجاباتهم على هذا السؤال

بالبديل " جيد جدا " والبالغ عددهم (8) أفراد بنسبة مئوية قدرت بـ 12.9%. أما المجموعة الثالثة تمثل الأفراد الذين كانت إجاباتهم بالبديل " مقبول " والبالغ عددهم (26) بنسبة مئوية بلغت 41.9%. في حين المجموعة الثالثة تمثل الأفراد الذين كانت إجاباتهم بالبديل " جيد" والبالغ عددهم (17) بنسبة مئوية بلغت 27.4%. أما المجموعة الثالثة تمثل الأفراد الذين كانت إجاباتهم بالبديل " ضعيف " والبالغ عددهم (5) بنسبة مئوية بلغت 8.1%.

من الملاحظ نجد أن الطلبة لا يرون أن المنصة ممتازة أو جيدة ، لكنهم أيضا ليعتبرونها سيئة أو غير مجدية ، هذا يشير إلى رضا محدود وأن المنصة تؤدي الحد الأدنى من التوقعات ، لكنها لاتلبي تطلعات المستخدمين بشكل مثالي .

السؤال رقم (13):

نص السؤال رقم (13) على: "هل توصي باستخدام منصة moodle؟" وبعد المعالجة الإحصائية تم التوصل إلى النتيجة الموضحة في الجدول التالي:

الجدول رقم (23) يوضح توزيع إجابات أفراد عينة الدراسة على السؤال رقم (13)

النسبة المئوية	التكرارات	السؤال 13
80.6%	50	نعم
19.4%	12	لا
100%	62	الإجمالي

من خلال الجدول أعلاه رقم (23) نلاحظ أن إجابات أفراد عينة الدراسة والبالغ عددهم إجمالاً (62) أفراد قد انقسمت إلى مجموعتين، تمثلت المجموعة الأولى في الأفراد الذين تمحورت إجاباتهم على السؤال رقم (13) بالبديل "نعم" وقد بلغ عددهم (50) بنسبة مئوية بلغت 80.6%، أما المجموعة الثانية فتمثل الأفراد الذين كانت إجاباتهم على هذا السؤال بالبديل "لا" والبالغ عددهم (12) أفراد بنسبة مئوية قدرت بـ 19.4% .

من خلال عرضنا لنتائج الجدول نجد أن نسبة 80.6% أنها نسبة عالية تعكس مستوى رضا مرتفع بين الطلبة عن منصة موودل ، وهي نسبة قوية توحى بنجاح التجربة التعليمية الإلكترونية عبر موودل .

مايمكن استنتاجه من النسبة المتبقية 19.4% أن هذه النسبة من الطلبة لم توصي باستخدام موودل ، وهذا مايشير إلى صعوبات فنية أو ضعف في البنية التحتية ، ضعف في التفاعل أو الدعم من قبل بعض المدرسين .

### السؤال رقم (14):

نص السؤال رقم (14) : على "ماهي المقترحات التي تقدمها لتحسين منصة moodle؟"

ومن بين المقترحات التي قدمها الطلبة نذكر منها :

- إنشاء منتديات أو مجتمعات حية للنقاش وتبادل الخبرات .
- تحفيز إنشاء المحتوى من قبل المستخدمين .
- إتاحة الفرصة للمهتمين بالمساهمة في تطوير محتوى المنصة .
- استخدام تقنية الذكاء الاصطناعي لتحليل وتقديم محتوى ملائم لاهتماماته .
- إتاحة أدوات شخصية تساعد المستخدم على بناء مساره التعليمي أو المهني داخل المنصة .
- تقديم ورش عمل وندوات مباشرة بقيادة مختصين .
- تعزيز اللغات المحلية واللهجات لجعل الدعم قريبا من المستخدم .
- تصميم واجهة أكثر بساطة وحدثة تسهل على الطالب و الأستاذ للوصول الى المحتوى .
- تطوير نظام اشعارات يرسل تنبيهات مخصصة للطلاب بخصوص مواعيد التسليم .

## 2/ نتائج الدراسة :

من خلال هذه الدراسة التي قمنا بها مع الأساتذة وعينة الطلبة بقسم اللغة والأدب العربي بجامعة المسيلة تحصلنا على مجموعة من النقاط الآتية .

- توصلنا الى أن الأساتذة تلقوا تكويناً حول هذه المنصة وهذا دليل على اهتمام الجامعة بالوسائل التعليمية التعلمية .

- وجدنا أن الأساتذة قاموا بعملية صب الدروس على المنصة حتى يتمكن الطالب من إدراك المعلومات في الحصص و توظيفها ودعمها .

- نسبة عالية من الطلبة تواجههم مشاكل تقنية في التجول في المنصة .

- غالبية الطلبة يلجون لمنصة موودل عن طريق هواتفهم الذكية بنسبة 87.1%.

- غالبية الطلبة تعرفوا على منصة موودل عن طريق الأساتذة بنسبة 38.7%.

## 3/ التوصيات والإقتراحات :

في ضوء ماتم التوصل إليه من نتائج يمكن أن نوصي بما يلي :

1. تنظيم المحتوى حسب الوحدات أو الأسابيع وذلك ليساعد الطلبة على تتبع التقدم بشكل أسهل .
2. تنويع مصادر التعلم مثل فيديوهات تعليمية قصيرة ، عروض تقديمية (PDF/Power) .
3. إتاحة إمكانية التحميل تمكن في توفير المحتوى بصيغ (pdf.... الخ) لا استخدامها في حال ضعف الأنترنت .
4. طرح أسئلة أسبوعية أو موضوعات للنقاش لتحفيز التفكير .
5. تشجيع الطلبة على التفاعل مع مشاركات زملائهم أو أساتذتهم .
6. إجراء اختبارات قصيرة تفاعلية تساعد على تعزيز الفهم الذاتي .
7. ورش عمل إلكترونية تشجع الطلبة على تقديم أعمالهم وتبادل الملاحظات مع الأساتذة أو مع زملائهم .

8. إنشاء فيديو تعريفى يتمثل في كيفية استخدام المنصة : خطوات التسجيل للوصول للمحتوى ، ارسال الواجبات ، متابعة التقييمات .
9. تفعيل خاصية الرسائل المباشرة لتسهيل التواصل بين الطلبة أو الأساتذة (أو طلبة فيما بينهم ) .
10. منح شارات للطلبة عند اجتيازهم مهام معينة أو إظهار سلوك ايجابي .
11. عرض التقدم في المقرر لزيادة وعي الطلبة بمدى إنجازهم للمهام المطلوبة

الخاتمة

## الخاتمة

في ضوء ما توصلت إليه الدراسة التقييمية يتبين أن التعليم الإلكتروني عبر منصة موودل في جامعة المسيلة وبخاصة في قسم الأدب العربي يمثل خطوة متقدمة نحو تطوير العملية التعليمية ومواكبة التحولات الرقمية في ميدان التعليم العالي وعلى الرغم من الفوائد التي توفرها المنصة من حيث سهولة الوصول إلى الموارد ، ومرنة التعلم ، وتحسين التفاعل بين الطلبة والأساتذة ، إلا أن هناك تحديات لاتزال قائمة ، من أبرزها ضعف التكوين التقني لبعض الطلبة ونقص التفاعل في بعض المقررات ، بالإضافة إلى مشكلات تقنية وبنوية تؤثر على فاعلية الإستخدام وبناءً على النتائج المحصلة :

1. توصي الدراسة بضرورة تكثيف الدورات التكوينية للطلبة والأساتذة على حد سواء ، وتطوير محتوى المقررات الإلكترونية ليكون أكثر تفاعلا وجاذبية .
2. نسبة من الطلبة لاتزال تجهل بعض وظائف المنصة المتقدمة مثل : المنتديات ، والإختبارات التفاعلية ، والأنشطة المدمجة .
3. واجه الطلبة صعوبات تقنية متعددة، أهمها ضعف الإتصال بالإنترنت ، ومحدودية الأجهزة الإلكترونية ، ما يؤثر على استمرارية التعلم عبر المنصة .
4. التفاعل بين الطلبة والأساتذة داخل المنصة لايزال محدودا ويحتاج إلى تحفيز آليات التواصل المستمر .

بناء على ماسبق ، خلصت الدراسة إلى أهمية إعادة النظر في آليات تفعيل منصة موودل ليس فقط من خلال تحسين الجانب التقني بل عبر استراتيجية تجمع بين التكوين والتحفيز والتطوير المستمر للمحتوى الرقمي ، مع إشراك الطلبة في عملية التقييم والتخطيط لتحسين المنصة ، وعله توصي الدراسة بجملة من الإجراءات أهمها دعم التكوين المستمر

في استخدام المنصة ، تشجيع الإبتكار في إعداد الدروس الرقمية ، ربط التعليم الإلكتروني بنظام التقييم والتحفيز وتحسين البنية التحتية للجامعة فبقدر ما تتطور هذه الجوانب بقدر ما تزداد فرص ترسيخ التعليم الإلكتروني كخيار استراتيجي دائم لا كحل ظرفي مؤقت .

# قائمة المصادر و المراجع

## الكتب :

1. ابراهيم بن محمد عسيري وعبد الله بن يحيى المحيا التعلم الإلكتروني ( المفهوم والتطبيق ) مكتب التربية العربي لدول الخليج ، الرياض ، المملكة العربية السعودية 2011 ص 25 .
2. التعلم الإلكتروني و التعلم الافتراضي ( اتجاهات عالمية معاصرة ) دكتور طارق عبد الرؤوف عامر 2015 .
3. تكنولوجيا ووسائل التعليم وفاعليتها ،دكتور خالد محمد السعود 2008.
4. ريما سعد متطلبات تفعيل مقررات موودل الإلكترونية بمراحل التعليم العام بالمملكة العربية السعودية سجل وقائع الملتقى الأول للتعليم الإلكتروني السعودية 2008 ، ص 19
5. سعديّة الأحمري ،التعليم الإلكتروني، الرياض دار النشر الدولي 2015.
6. سلوان خلف جاسم الكنانى الاتجاهات الحديثة التي عليها واستراتيجياتها رؤية نظرية معرفية وتوظيفية مكتب اليمامة للطباعة والنشر بغداد ، العراق 2020 ص 41.
7. وليد سالم الحلفاوي التعلم الإلكتروني تطبيقات 2011

## الرسائل العلمية :

1. أمل مصطفى محمد الفكي ،التعليم الإلكتروني ودوره فب تطوير مناهج التعليم العالي في المملكة العربية السعودية، أطروحة دكتوراه ، جامعة أم درمان الإسلامية، السودان، 2016 ص29.
2. حليلة الزاحي التعلم الإلكتروني بالجامعة الجزائرية مقومات التجسيد وعوائق التطبيق علم المكتبات جامعة سكيكدة رسالة ماجستير سنة 2011م/ 2012 م ص99 .
3. رميساء دولاش واقع توظيف منصة التعليم الإلكتروني موودل بقسم اللغة والأدب العربي جامعة المدية شهادة ماستر سنة 2022/2020 .
4. كريمة غياد ،إمكانية تطوير التعليم الإلكتروني ودوره في تحسين تنافسية قطاع التعليم العالي بالجزائر تقليص الفجوة الرقمية كن وجهة نظر أساتذة جامعة 20 أوت 1955 سكيكدة ، أطروحة

دكتوراه (ل م د) ، كلية العلوم الاقتصادية والتجارية وعلم التيسير جامعة الجزائر 3 ، 2019 ص 79.

## المجلات :

1. ابن عامر عبد العزيز، عبد الحميد، الكفايات اللازمة من أجل تطبيق التعليم الإلكتروني في جامعة الزاوية ، المجلة العربية للأرشيف والتوثيق والمعلومات مؤسسة التميمي للبحث العلمي والمعلومات ، تونس ، مجلد 22 ، العدد 44 ، 2018 ، ص 155\_ 156 .
2. راي علي أهمية التعليم الإلكتروني خصائصه و أهدافه ومميزاته وسلبياته ، مجلة العربية ، عدد خاص 1 ، مجلد 07 ، 02/03/2020 ، ص 191 - 194 .
3. عبد القادر عبد الرزاق ومحمود مختار ، فاعلية برنامج إلكتروني مقترح باستخدام نظام موودل في تنمية الثقة في التعليم الإلكتروني والإتصال التفاعلي وتحصيل الطلاب في مقرر التدريس ، كلية التربية أسيوط ، مصر ، مجلة قراءة والمعرفة 139 – 140 .
4. فتيحة حواس ،التعليم الإلكتروني الإيجابيات و السلبيات دراسات وأبحاث، المجلة العربية للأبحاث والدراسات في العلوم الانسانية والاجتماعية، مجلد 13 ، العدد 1، 2021 ص 893.
5. كهينة حرحاد ، التعليم عن بعد بتوظيف منصة موودل دراسة ميدانية بالمدرسة العليا للعلوم التطبيقية بالجزائر essa ، أفكار وأفاق ، العدد 02 ، المجلد 11 ، 13/06/2023 ص 13 .
6. مأمون سليم الزبون وفاطمة هيثم الرواحنة ، درجة امتلاك أعضاء هيئة التدريس في الجامعة الأردنية لمهارات استخدام أدوات التعليم الإلكتروني وعلاقتها ببعض المتغيرات ، المجلة العربية لضمان جودة التعليم الجامعي، جامعة العلوم والتكنولوجيا، اليمن ، المجلد 11 ، العدد 36 ، 2018 ، ص 32.
7. محمد محمود عبد الوهاب ، سيد علي فكري ، صعوبات استخدام إدارة التعليم الإلكتروني موودل بعض الجامعات المصرية من وجهة نظر أعضاء هيئة التدريس وطلابهم ، العدد 78 ، مجلة كلية التربية جامعة المنصورة ص115.

# فهرس المحتويات

صفحة	المحتوى
	شكر وتقدير
	اهداء
أ	مقدمة
<b>الفصل الأول : الجانب النظري : التعليم الالكتروني</b>	
2	المبحث الأول : التعليم الإلكتروني مفاهيم أساسية
2	المطلب الأول : مفهوم التعليم الإلكتروني
3	المطلب الثاني : أنواع التعليم الإلكتروني
6	المطلب الثالث : تقنيات التعليم الإلكتروني
12	المطلب الرابع : أهداف التعليم الإلكتروني
13	المطلب الخامس : إيجابيات وسلبيات التعليم الإلكتروني
15	المبحث الثاني : منصة التعليم الإلكتروني مودل
15	المطلب الأول : مفهوم منصة التعليم الإلكتروني
16	المطلب الثاني : مميزات منصة تعليم الإلكتروني
17	المطلب الثالث : مكونات منصة التعليم الإلكتروني
18	المطلب الرابع : متطلبات منصة مودل
19	المطلب الخامس : امكانيات نظام مودل
<b>الفصل الثاني الجانب التطبيقي : دراسة تقييمية لمنصة مودل</b>	
22	تمهيد
23	1- عرض البيانات وتحليلها
23	أ/ تحليل البيانات الوصفية
25	ب/تحليل أسئلة الاستبيان
35	عرض وتحليل النتائج الخاصة بالطلبة
35	أ/ تحليل البيانات الوصفية
38	ب/ تحليل أسئلة الاستبيان
51	2 - نتائج الدراسة

51	3 - التوصيات
54	الخاتمة
58	قائمة المصادر و المراجع
60	فهرس المحتويات
65	الملاحق
69	ملخص البحث

## فهرسه الجدول

الرقم	عنوان الجدول	صفحة
01	يوضح توزيع أفراد عينة الدراسة حسب متغير الجنس	23
02	يوضح توزيع أفراد عينة الدراسة حسب سنوات الخبرة	24
03	يوضح توزيع إجابات أفراد عينة الدراسة على السؤال رقم 04	26
04	يوضح توزيع إجابات أفراد عينة الدراسة على السؤال رقم 05	27
05	يوضح توزيع إجابات أفراد عينة الدراسة على السؤال رقم 06	28
06	يوضح توزيع إجابات أفراد عينة الدراسة على السؤال رقم 07	29
07	يوضح توزيع إجابات أفراد عينة الدراسة على السؤال رقم 08	30
08	يوضح توزيع إجابات أفراد عينة الدراسة على السؤال رقم 09	31
09	يوضح توزيع إجابات أفراد عينة الدراسة على السؤال رقم 10	32
10	يوضح توزيع إجابات أفراد عينة الدراسة على السؤال رقم 11	33
11	يوضح توزيع أفراد عينة الدراسة حسب متغير السن	35
12	يوضح توزيع أفراد عينة الدراسة حسب متغير الجنس	36
13	يوضح توزيع أفراد عينة الدراسة حسب سنوات المستوى التعليمي	37
14	يوضح توزيع إجابات أفراد عينة الدراسة على السؤال رقم (04)	38
15	يوضح توزيع إجابات أفراد عينة الدراسة على السؤال رقم (05)	39
16	يوضح توزيع إجابات أفراد عينة الدراسة على السؤال رقم (06)	40
17	يوضح توزيع إجابات أفراد عينة الدراسة على السؤال رقم (07)	41
18	يوضح توزيع إجابات أفراد عينة الدراسة على السؤال رقم (08)	42
19	يوضح توزيع إجابات أفراد عينة الدراسة على السؤال رقم (09)	44
20	يوضح توزيع إجابات أفراد عينة الدراسة على السؤال رقم (10)	45
21	يوضح توزيع إجابات أفراد عينة الدراسة على السؤال رقم (11)	46
22	يوضح توزيع إجابات أفراد عينة الدراسة على السؤال رقم (12)	47
23	يوضح توزيع إجابات أفراد عينة الدراسة على السؤال رقم (13)	49

## فهرس الأشكال

صفحة	عنوان الشكل	رقم الشكل
23	يوضح توزيع نسب أفراد عينة الدراسة حسب متغير الجنس	01
24	يوضح توزيع نسب أفراد عينة الدراسة حسب متغير الخبرة	02
35	يوضح توزيع نسب أفراد عينة الدراسة حسب متغير السن	03
36	يوضح توزيع نسب أفراد عينة الدراسة حسب متغير الجنس	04
37	يوضح توزيع نسب أفراد عينة الدراسة حسب متغير المستوى التعليمي	05

الملاحق

وزارة التعليم العالي والبحث العلمي

جامعة محمد بوضياف - المسيلة

كلية : الآداب واللغات

قسم : اللغة والأدب العربي

تخصص : لسانيات عامة

استمارة استبانة خاصة بالاساتذة

يهدف هذا الاستبيان الى جمع معلومات حول تجربة استخدام منصة moodle في جامعة المسيلة من وجهة نظر الطلاب و الاساتذة ستساعدنا هذه المعلومات في تحسين استخدام المنصة وتطويرها لتلبية احتياجاتكم بشكل أفضل . نرجو منكم الاجابة على أسئلة الاستبانة والتي تستعمل لغرض البحث العلمي

نشكركم على تعاونكم .

إشراف الأستاذ : د. بن عطية مصطفى

إعداد الطالبة :

بن قويدر عايدة

دهيمي آية

السنة الدراسية : 2024 / 2025 م .

المحور الاول : معلومات حول المبحوث

1. الجنس :

أ. ذكر  ب. أنثى

2. الرتبة العلمية : ..... سنوات الخبرة : .....

المحور الثاني : استخدامات المنصة التعليمية الإلكترونية موودل .

3. ما مفهومك للمنصة الإلكترونية موودل moodle؟

.....  
.....

4. هل تستخدم المنصة التعليمية موودل ؟

أ - نعم  ب - لا

5. هل تلقيت تكويناً في الجامعة حول استعمال هذه المنصة ؟

أ - نعم  ب - لا

كيف تقيم هذا التكوين ؟ .....

6. كيف تجد استخدام هذه المنصة ؟

أ - سهل  ب - صعب  ج - معقد

7. ماهي الفترات المخصصة لاستخدامها ؟

أ - فترة الامتحان  ب - فترة الدراسة

المحور الثالث : مدى استغلال منصة التعليم الإلكتروني موودل .

8. هل سبق وأن قمت بصب الدروس في المنصة ؟

أ - نعم  ب - لا

9. من غير خاتمة صب الدروس هل تستعملون مكونات المنصة الأخرى ؟

أ - نعم  ب - لا

- إذا كانت الإجابة بنعم ، ماهي الخانات التي تستغلونها ؟

أ - غرف الدردشة  ب - تقنية الفيديو

ج - التكاليف والواجبات  د - التقويم

- إذا كانت الإجابة ب " لا " الى ما يعود ذلك ؟

أ - لا أعلم بوجود هذه الخانات  ب - عدم وجود الأجهزة المناسبة

ج - عدم إقبال الطلبة على المنصة

10. هل الدروس المقدمة في منصة موودل مطابقة للدروس التي تقدمها في الحصص الحضورية؟

أ - نعم  ب - لا

المحور الرابع : المزايا المحققة من استخدام المنصة الإلكترونية موودل .

11. ما أهم المزايا التي حققتها منصة موودل لديكم؟

أ - اختصار الوقت والجهد والمسافة و التكلفة  ب - تمكين الطلبة من تطوير معارف

ج - اكتساب مهارة استخدام تكنولوجيا الإتصال

12. ما اقتراحك لتطوير التعليم الإلكتروني في الجامعة ، وخصوصا منصة موودل؟

.....  
.....  
.....  
.....

وزارة التعليم العالي والبحث العلمي

جامعة محمد بوضياف - المسيلة

كلية : الآداب واللغات

قسم : اللغة والأدب العربي

تخصص : لسانيات عامة

استمارة استبانة خاصة بالطلبة

يهدف هذا الاستبيان الى جمع معلومات حول تجربة استخدام منصة moodle في جامعة المسيلة من وجهة نظر الطلاب و الاساتذة ستساعدنا هذه المعلومات في تحسين استخدام المنصة وتطويرها لتلبية احتياجاتكم بشكل أفضل . نرجو منكم الاجابة على أسئلة الاستبانة والتي تستعمل لغرض البحث العلمي .

نشكركم على تعاونكم .

إعداد الطالبة :

بن قويدر عايدة

دهيمي آية

السنة الدراسية : 2024 / 2025 م .

إشراف الأستاذ : د. بن عطية مصطفى

المحور الاول : معلومات شخصية

1. السن : .....
2. الجنس :  
أ. ذكر  ب. أنثى
3. المستوى التعليمي :  
السنة الثالثة ليسانس  السنة الاولى ماستر  السنة الثانية ماستر

المحور الثاني : استخدام منصة moodle ؟

4. من أطلعك عليها في بداية مشوارك الجامعي ؟  
أ. الأساتذة  ب. إدارة الجامعة  ج. زملائك  د. لا
5. كيف تجد استخدام هذه المنصة ؟  
أ. سهل  ب. صعب  ج. صعب نوعا ما
6. مامدى استخدامك لمنصة moodle ؟  
أ. بشكل يومي  ب. عدة مرات في الاسبوع   
ج. مرة واحدة في الاسبوع  د. أقل من مرة في الاسبوع   
هـ. لا استخدم المنصة
7. ماهي الأجهزة التي تستخدمها للوصول إلى منصة moodle ؟  
أ. جهاز كمبيوتر  ب. هاتف ذكي  ج. جهاز لوحي   
د. أجهزة أخرى يرجى التحديد.....

8. ماهي الأنشطة التي تقوم ببيها على منصة moodle ؟ يمكن اختيار أكثر من خيار

- أ. تحميل المحاضرات والمواد الدراسية  ب. المشاركة في المنتديات والنقاشات   
ج. ارسال و استقبال الواجبات  د. اجراء الاختبارات والتقييمات   
هـ. التواصل مع الاساتذة و الطلاب  ذ. أنشطة أخرى يرجى التحديد .....

9. ماهي رؤيتك في استخدام المنصات التعليمية الإلكترونية moodle ؟

- أ. فعالة ومدعمة الى حد كبير  ب. تساعد على فهم المادة التعليمية نوعا ما   
ج. ليس لها تأثير على فهم المادة التعليمية

10. هل تفضل تلقي الدروس من المنصة عن بعد أم حضورياً ؟

11. أ - من المنصة  ب - حضورياً

11. ماهي أهم المميزات التي تجدها في منصة moodle ؟ (يمكن اختيار أكثر من خيار).

أ - صعوبة التنقل في المنصة  ب - مشاكل تقنية

ج - عدم توفر المواد الدراسية بشكل كافٍ .  د - صعوبة التواصل مع الأساتذة

هـ - صعوبات أخرى (يرجى التحديد) .....

المحور الثالث : تقييم منصة moodle .

12. بشكل عام ماهو تقييمك لمنصة moodle ؟

أ - ممتاز  ب - جيد جداً  ج - مقبول

هـ - جيد  د - ضعيف

13. هل توصي باستخدام منصة moodle ؟

أ - نعم  ب - لا

14. ماهية المقترحات التي تقدمها لتحسين منصة moodle ؟

.....  
.....  
.....  
.....  
.....

## ملخص الدراسة :

تناولت هذه الدراسة موضوع التعليم الإلكتروني في جامعة المسيلة دراسة تقييمية لاستغلال طلبة قسم الأدب العربي لمنصة موودل ، بحيث هدفت هذه الدراسة إلى التعرف على أبرز التحديات التي يواجهها الطلبة في استخدام منصة موودل وتقييم فاعلية استخدام منصة موودل من قبل الطلبة والأساتذة في قسم الأدب العربي في جامعة المسيلة وبذلك نطرح التساؤلات الآتية :

كيف يستخدم طلبة قسم الأدب العربي في جامعة المسيلة هذه المنصة ؟

ماهي أهم الصعوبات التي يواجهها الطلبة في منصة موودل ؟

ماهي المزايا المحققة لدى الطلبة والأساتذة نتيجة استخدامها لهذه المنصة ؟

والإجابة على هذه التساؤلات اعتمدنا على المنهج الوصفي طبق على عينة من طلبة وأساتذة الأدب العربي

واعتمدنا على استمارة استبيان لجمع البيانات وبعد إجراء الدراسة توصلنا إلى مجموعة من النتائج تمثلت في :

غالبية الطلبة تعرفوا على منصة موودل من طرف الأساتذة وجدنا أن الأساتذة قاموا بصب الدروس على المنصة

حتى يتمكن الطالب من ادراك المعلومات في الحصص الحضارية

وجدنا أن الطلبة يوصون باستخدامها وهذا يوحي بنجاح التجربة التعليمية الإلكترونية عبر موودل

**الكلمات المفتاحية :** التعليم الإلكتروني، منصة موودل، طلبة الأدب العربي.

### Study Summary:

This study addressed the topic of e-learning at the University of M'sila. It evaluated the use of the Moodle platform by students in the Department of Arabic Literature. This study aimed to identify the most prominent challenges students face in using the Moodle platform and to evaluate the effectiveness of the use of the Moodle platform by students and professors in the Department of Arabic Literature at the University of M'sila. Therefore, we pose the following questions:

How do students in the Department of Arabic Literature at the University of M'sila use this platform?

What are the most significant difficulties students face using the Moodle platform?

What are the benefits achieved by students and professors as a result of using this platform?

To answer these multiple questions, we relied on descriptive models of experiences from Arabic literature students and professors. We relied on a data survey form. After conducting the study, we arrived at a set of results, including:

They requested that professors familiarize themselves with the Moodle platform.

They requested that professors join in delivering lessons on the platform so that students can absorb information in cultural classes.

Students recommended it, which suggests an effective e-learning experience via Moodle.

**Keywords:** e-learning, Moodle platform, Arabic literature students.