

الجمهورية الجزائرية الديمقراطية الشعبية

وزارة التعليم العالي والبحث العلمي

جامعة محمد بوضياف بالمسيلة

ميدان: العلوم الاقتصادية والتجارية وعلوم التسيير

فرع: العلوم الاقتصادية

تخصص: اقتصاد كمي



كلية: العلوم الاقتصادية والتجارية وعلوم التسيير

قسم: العلوم الاقتصادية

رقم: .....

مذكرة مقدمة ضمن متطلبات نيل شهادة ماستر أكاديمي

تحت عنوان:

## تحليل مؤشرات التشابك القطاعي للمحروقات - دراسة حالة الجزائر (2018/2000) -

تحت إشراف:

أ/عمارى زهير

من إعداد الطالب:

قطوش طارق

### لجنة المناقشة

الاسم واللقب	الرتبة العلمية	الجامعة	الصفة
طلال زغبة	أستاذ محاضر قسم (أ)	جامعة محمد بوضياف - المسيلة -	رئيسا
عمارى زهير	أستاذ التعليم العالي	جامعة محمد بوضياف - المسيلة -	مشرفا ومقررا
عمر بوعزيز	أستاذ محاضر قسم (ب)	جامعة محمد بوضياف - المسيلة -	ممتحنا

السنة الجامعية: 2020-2021



# **\*الإهداء\***

إلى والدي الكريمين،

إلى عائلتي الصغيرة والكبيرة،

إلى كل طالب علم،

أهدي هذا الجهد المتواضع وأتمنى أن يعود بالنتفع

على دارسي الاقتصاد،،،،

## \*كلمة شكر وتقدير\*

إذا كان من الواجب الشكر فالشكر لله على منه علينا بنعمة  
الفياضة نحمده بكرة وعشيا.

كما نتوجه بالشكر لأهل الفضل فمن لا يذكر لأولي الفضل  
فضلهم فهو جاحد فأخص في هذا المقام بالشكر الجزيل والامتنان  
الغفير للأستاذ الدكتور: "زهير عماري" الذي قبل الإشراف على  
مذكرتنا رغم أن واجباته أكثر من أوقاته، والذي لم يبخل علينا  
بتوجيهاته وكان صدره رحبا في كل صغيرة وكبيرة، وليس لي في  
هذا المقام إلا أن أعبر عن عظيم شكري له.

كما نشكر لجنة المناقشة على تحملها أعباء قراءة المذكرة.

## فهرس المحتويات

أ.....	الإهداء
ب.....	كلمة شكر وتقدير
ج.....	فهرس المحتويات
ه.....	قائمة الجداول
ز.....	قائمة الأشكال
ح.....	قائمة الملاحق
ا.....	المقدمة
1.....	الفصل الأول قطاع المحروقات - تعريف واهمية -
SCEA	المبحث الأول: الخلفية التاريخية لقطاع المحروقات وتعريفه حسب نظام الحسابات الاقتصادية الجزائرية SCEA
3.....	
3.....	المطلب الأول: قطاع المحروقات قبل الاستقلال
3.....	الفرع الأول: اكتشاف البترول
3.....	الفرع الثاني: قانون البترول الصحراوي
4.....	المطلب الثاني: قطاع المحروقات بعد الاستقلال
4.....	الفرع الاول: قطاع المحروقات قبل التأميم
5.....	الفرع الثاني: قطاع المحروقات بعد التأميم
6.....	المطلب الثالث: قطاع المحروقات حسب الحسابات الاقتصادية الجزائري SCEA
6.....	الفرع الاول: تحديد الانتاج وفق نظام SCEA
8.....	الفرع الثاني: التحديد المكاني والزمني وفق نظام SCEA
9.....	الفرع الثالث: الاعوان الاقتصادية وفق نظام SCEA
12.....	المبحث الثاني: اهمية قطاع المحروقات بالنسبة لاقتصاد الجزائري
12.....	المطلب الأول: مساهمة اليد العاملة
12.....	الفرع الاول: مساهمة قطاع المحروقات في زيادة نسبة التشغيل بطريقة مباشرة
14.....	الفرع الثاني: مساهمة قطاع المحروقات في زيادة نسبة التشغيل بطريقة غير مباشرة
16.....	المطلب الثاني: مساهمة الصادرات
18.....	المطلب الثالث: مساهمة قطاع المحروقات في الناتج الداخلي الخام
20.....	خلاصة الفصل
22.....	الفصل الثاني: تحليل مؤشرات التشابك القطاعي للمحروقات في الجزائر
24.....	المبحث الاول: منهجية قياس مؤشرات التشابك القطاعي
24.....	المطلب الاول: نموذج ليونتيف للمدخلات و المخرجات
24.....	الفرع الاول : الخلفية التاريخية لنموذج ليونتيف
24.....	الفرع الثاني : تحليل نموذج ليونتيف للمدخلات والمخرجات
25.....	الفرع الثالث: الاطار العام للجدول المدخلات والمخرجات
26.....	الفرع الرابع: الاهمية الاقتصادية لنموذج ليونتيف للمدخلات والمخرجات

32.....	الفرع الخامس: مصفوفة المعاملات الفنية
32.....	المطلب الثاني: مؤشرات الروابط الامامية الكلية
33.....	الفرع الاول: روابط الجذب الامامية المباشرة
34.....	الفرع الثاني: روابط الجذب الامامية الكلية
37.....	الفرع الثالث: روابط الجذب الامامية غير المباشرة
40.....	المطلب الثالث: روابط الجذب الخلفية
40.....	الفرع الاول: روابط الجذب الخلفية المباشرة
41.....	الفرع الثاني: روابط الجذب الخلفية الكلية
42.....	الفرع الثالث: روابط الجذب الخلفية غير المباشرة
44.....	الفرع الرابع-التعديلات الطارئة على قياس روابط الجذب الكلية
44.....	المطلب الرابع: كيفية تشخيص القطاعات الرائدة
49.....	المبحث الثاني: دراسة تطبيقية لقياس مؤشرات التشابك القطاعي للمحروقات - حالة الجزائر
2018 و 2000	المطلب الاول: تحديد نموذج ليونتيف لجدول المدخلات والمخرجات بين سنتي
49.....	.....
50.....	الفرع الاول: جدول المدخلات والمخرجات لسنة 2000
55.....	الفرع الثاني: جدول المدخلات والمخرجات لسنة 2018
58....	المطلب الثاني: تحليل تطور مؤشرات التشابك القطاعي للمحروقات بين سنتي 2000 و 2018
58.....	الفرع الأول: تحليل روابط الجذب الامامية
64.....	الفرع الثاني: تحليل روابط الجذب الخلفية
70.....	الفرع الثالث : هل القطاع المحروقات قطاع ريادي؟
75.....	خلاصة الفصل
76.....	خاتمة
77.....	قائمة المراجع
79.....	الملاحق
82.....	الملخص

## قائمة الجداول

الصفحة	العنوان	الرقم
7	تقويم المجمعات وفق نظام SCEA	01
10	مدونة النواتج حسب نظام الحسابات الاقتصادية الجزائرية (SCEA)	02
13	اليد العاملة بمختلف القطاعات حسب الجنس	03
13	معدل استخدام الطاقة الانتاجية لقطاع المحروقات	04
15	تطور معدل النمو، التشغيل والبطالة في ظل ارتفاع سعر البترول واحتياطي الصرف	05
17	تطور صادرات المحروقات بالجزائر خلال الفترة 2000 - 2018	06
19	مساهمة المحروقات في الناتج الداخلي الخام بالجزائر خلال الفترة 2000 - 2018	07
25	الهيكل العام لجدول المدخلات والمخرجات	08
26	نموذج مبسط لجدول المدخلات والمخرجات	09
33	صورة افتراضية مبسطة لجدول المدخلات والمخرجات	10
37	مصفوفة افتراضية للمعاملات الفنية	11
49	دليل الترميز الخاص بالنواتج حسب نظام الحسابات الاقتصادية الجزائرية	12
53	جدول المدخلات والمخرجات لسنة 2000	13
55	جدول المدخلات والمخرجات لسنة 2018	14
59	مكانة فرع المحروقات وفقا لمؤشر روابط الجذب الامامية المباشرة بين سنتي 2000 و 2018.	15
61	مكانة فرع المحروقات وفقا لمؤشر روابط الجذب الامامية غير المباشرة بين سنتي 2000 و 2018.	16
63	مكانة فرع المحروقات وفقا لمؤشر روابط الجذب الامامية الكلية بين سنتي 2000 و 2018.	17
65	مكانة فرع المحروقات وفقا لمؤشر روابط الجذب الخلفية المباشرة بين سنتي 2000 و 2018.	18
67	مكانة فرع المحروقات وفقا لمؤشر روابط الجذب الخلفية غير المباشرة بين سنتي 2000 و 2018.	19
69	مكانة فرع المحروقات وفقا لمؤشر روابط الجذب الخلفية الكلية بين سنتي 2000 و 2018.	20
71	القطاع الرائد الخلفي من منظور الروابط الامامية الكلية للسنتين 2000 و 2018	21
73	القطاع الرائد الخلفي من منظور الروابط الخلفية الكلية للسنتين 2000 و 2018	22

## قائمة الاشكال

الرقم	العنوان	الصفحة
01	معدل التشغيل والبطالة في ظل ارتفاع سعر البترول	15
02	تطور صادرات المحروقات بالجزائر خلال الفترة 2000 - 2018	18
03	مساهمة المحروقات في الناتج الداخلي الخام خلال الفترة 2009 - 2018	19
04	مكانة فرع المحروقات وفقا لمؤشر روابط الجذب الامامية المباشرة بين سنتي 2000 و2018	60
05	مكانة فرع المحروقات وفقا لمؤشر روابط الجذب الامامية غير المباشرة بين سنتي 2000 و2018	62
06	مكانة فرع المحروقات وفقا لمؤشر روابط الجذب الامامية الكلية بين سنتي 2000 و2018	64
07	مكانة فرع المحروقات وفقا لمؤشر روابط الجذب الخلفية المباشرة بين سنتي 2000 و2018	66
08	مكانة فرع المحروقات وفقا لمؤشر روابط الجذب الخلفية غير المباشرة بين سنتي 2000 و2018	68
09	مكانة فرع المحروقات وفقا لمؤشر روابط الجذب الخلفية الكلية بين سنتي 2000 و2018	70
10	القطاع الرائد الخلفي من منظور الروابط الامامية الكلية للسنتين 2000 و2018	72
11	القطاع الرائد الخلفي من منظور الروابط الخلفية الكلية للسنتين 2000 و2018	74

قائمة الملاحق

الصفحة	العنوان	الرقم
79	جدول المدخلات والمخرجات لسنة 2000	01
81-80	جدول المدخلات والمخرجات لسنة 2018	02

# المقدمة

## تمهيد

يحتل قطاع المحروقات مكانة هامة في الاقتصاد العالمي، خصوصا في القرن المنصرم الذي يمكن إطلاق عليه قرن الصناعات النفطية، حيث كان له اثر كبير في تحديد المعالم الاساسية لاقتصاد العالمي، كما ان الدول المنتجة لهذه المادة اصبحت محل أنظار وأطماع الدول الصناعية الكبرى.

اما على المستوى الوطني فقطاع المحروقات هو الركيزة الأساسية لاقتصاد الوطني منذ الاستقلال حيث اعتمدت الدولة الجزائرية على هذا القطاع في مسيرة التنمية الوطنية، ورغم سياسات الدولة الرامية الى تنويع الاقتصاد الوطني والخروج من التبعية لقطاع المحروقات الا ان كل هذه السياسات لم تكلل بالنجاح الى غاية يومنا هذا لعدة عوامل.

ان مكانة قطاع المحروقات في الاقتصاد الوطني تؤكدتها العديد من المعطيات و المؤشرات، ومن اهم هذه المؤشرات التي يعتمد عليها علماء الاقتصاد في تحليل اهمية أي قطاع هي مؤشرات التشابك القطاعي، حيث تعتبر هذه الاخيرة من اهم المؤشرات التي يمكن من خلالها معرفة مكانة أي قطاع في الاقتصاد الوطني كما تمكننا من معرفة علاقة هذا القطاع بباقي القطاعات المشكلة لاقتصاد الوطني.

## اولا) إشكالية الدراسة

من خلال ما سبق نطرح الإشكالية التالية:

**ماهي مكانة قطاع المحروقات في الاقتصاد الوطني وفق مؤشرات التشابك القطاعي؟**

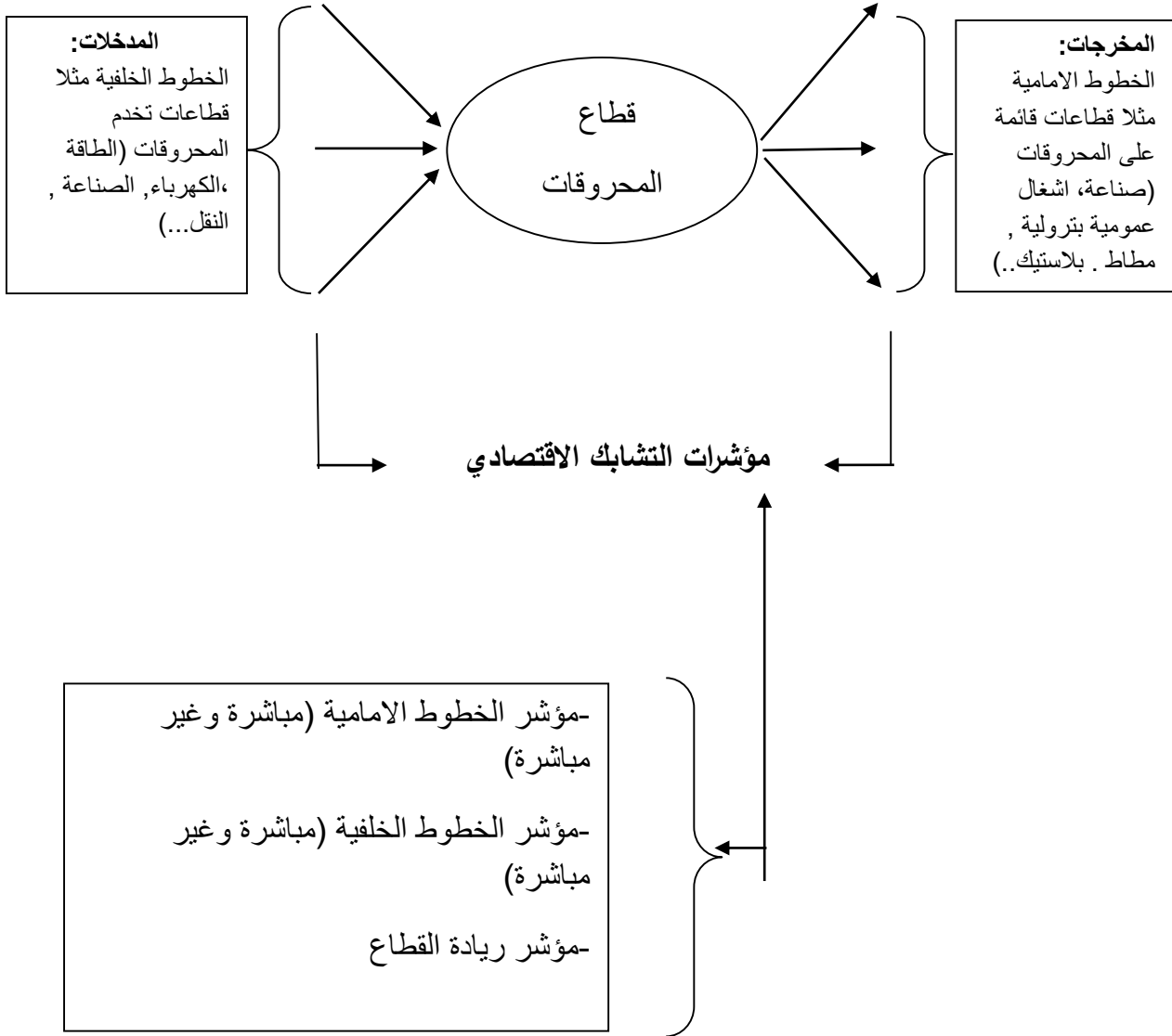
## ثانيا) الأسئلة الفرعية

للإجابة على هذه الإشكالية نطرح الأسئلة الفرعية التالية:

- 1- ما طبيعة العلاقات التشابكية بين قطاع المحروقات وباقي قطاعات الاقتصاد الجزائري؟
- 2- ما مدى تطور مؤشرات التشابك القطاعي لقطاع المحروقات مع بقية قطاعات الاقتصاد الجزائري بين سنتي 2000 و 2018؟

3- هل هناك تغير في مؤشرات قطاع المحروقات للاقتصاد الجزائري بين سنتي 2000 و2018؟

### ثالثا) نموذج المعتمد للدراسة



### رابعا) الفرضيات

للإجابة على الأسئلة الفرعية نعتد على الفرضيات التالية:

1- مؤشرات التشابك القطاعي ضعيفة بين القطاعات الاقتصادية وقطاع المحروقات في الجزائر.

2- قطاع المحروقات قطاع غير ريادي في الاقتصاد الجزائري.

### خامسا) أهمية الدراسة

وللدراسة اهمية كبيرة تتمثل في دراسة وتحليل المؤشرات التشابكية القطاعية بين القطاع المحروقات وباقي القطاعات الاقتصادية الأخرى بإضافة الى ابراز اهمية قطاع المحروقات بالنسبة لاقتصاد الجزائري.

### سادسا) أهداف الدراسة

ونهدف من خلال هذه الدراسة الى:

1- دراسة نموذج ليونتيف لجدول المدخلات والمخرجات لقطاع المحروقات.

2- تحليل مؤشرات التشابك القطاعي للمحروقات في الجزائر.

3- دراسة القطاعات الرائدة من خلال الخطوط الأمامية والخلفية.

3- دراسة مدى اهمية قطاع المحروقات بالنسبة لاقتصاد الجزائري.

### سابعا) محددات البحث

ينحصر زمان البحث على بيانات جداول المدخلات والمخرجات في الجزائر بين سنتي 2000 و2018.

اما بالنسبة للمحدد الموضوعي والمكاني فقد اعتمد هذا البحث على تحليل مؤشرات التشابك القطاعي للقطاع المحروقات في الجزائر.

### ثامنا) منهجية البحث

اعتمدنا في الاجابة على إشكالية البحث اعتمدنا المنهج التحليلي في دراسة وتحليل مؤشرات التشابك القطاعي لقطاع المحروقات مع استعانة بالمنهج الوصفي في دراسة تعريف و اهمية قطاع المحروقات بالجزائر.

للإجابة على هذه الاشكالية اعتمدنا على الخطة الثنائية حيث قسمنا موضوع البحث الى فصلين، الفصل الاول مقسم الى مبحثين درسنا فيه تعريف واهمية قطاع المحروقات اما الفصل الثاني فهو ايضا مقسم الى مبحثين قمنا فيه بدراسة نظرية و تطبيقية لمؤشرات التشابك القطاعي للمحروقات.

# الفصل الأول

## تمهيد

يعتبر قطاع المحروقات ركيزة هامة في الاقتصاد الوطني منذ الاستقلال، حيث يعتبر المحرك الاساسي لقطار التنمية الوطنية، ونظرا لأهميته الكبيرة فقد بذلت الجزائر جهود كبيرة من اجل بسط سيادتها عليا، لتعمل بعدها على تطويره وتنميته من خلال جملة من الاصلاحات التي عرفها القطاع تكفيا مع المعطيات الدولية والمحلية.

من خلال هذا الفصل سنحاول توضيح اهم المراحل التي عرفها قطاع المحروقات بالإضافة الى تبيان اهميته في الاقتصاد الوطني سواء من خلال مساهمته في اليد العاملة او من خلال الصادرات بالإضافة الى مساهمته في الانتاج الداخلي الخام.

## المبحث الأول: الخلفية التاريخية لقطاع المحروقات وتعريفه حسب نظام الحسابات الاقتصادية الجزائرية SCEA

### المطلب الأول: قطاع المحروقات قبل الاستقلال

يعود تاريخ قطاع المحروقات الى حقبة الاستعمار الفرنسي بالجزائر، حيث اتجهت انظار الاستعمار الفرنسي نحو ما قد تحتويه باطن الصحراء من ثروات بناء على دارسات جيولوجية وهو ما سنوضحه في هذا المطلب.

### الفرع الاول: اكتشاف البترول

يعود البحث عن البترول الى سنة 1890 ويرجع تاريخ او اكتشاف البترول بكميات تجارية الى سنة 1949<sup>1</sup>.

بعد زيادة الاهمية الاقتصادية للبترول بعد الحرب العالمية الثانية ، كثف الاستعمار الفرنسي من عمليات الاكتشاف والتنقيب بالصحراء الجزائرية ، بالإضافة الى استغلال ما تم اكتشافه سابقا حيث شهدت سنة 1956 اكتشاف اول حقل بترولي هام هو حقل - علجية - تلاها بعد ذلك اكتشاف اكبر الحقول البترولية في الجزائر هو حقل - حاسي مسعود - في جوان 1956<sup>2</sup> وبعد تأكد الاستعمار الفرنسي من الامكانيات الباطنية للصحراء الجزائرية اتجه الى تكييف القوانين المنظمة لهذا القطاع.

### الفرع الثاني: قانون البترول الصحراوي

جاء قانون البترول الصحراوي ليحل محل قانون المناجم الفرنسي، حيث تم اعداده من قبل المنظمة المشتركة لتسيير المناطق الصحراوية والتي تشرف على تسيير الصحراء الكبرى التي تضم

<sup>1</sup>حافظ البر جاس، الصراع الدولي على البترول العربي، بيسان للنشر، الطبعة الاولى، بيروت ، سنة2000، ص160

<sup>2</sup>حاج قويدر عبد الهادي، الاصلاحات الاقتصادية في قطاع المحروقات 1986-2009، مذكرة ماجستير، جامعة

وهران، 2011/2012، ص18

## الفصل الأول \_\_\_\_\_ قطاع المحروقات التعريف والاهمية.

صحراء الجزائر ، موريتانيا، التشاد والنيجر ، حيث صدر عن طريق الامر بتاريخ 1958/11/22 والمتمم من حيث الشروط التنفيذية من خلال المرسوم الصادر بتاريخ 1959/11/22.

لقد تلت هذا القانون عدة تعديلات خدمتا للمصالح الاستعمارية وتوسيعا لصلاحياتها اهمها تعديلات 1959، 1961 هذا التعديل الاخير جاء حماية للمصالح فرنسا المستقبلية بعد تأكدها من استقلال الجزائر، حيث منح اختصاص الفصل في المنازعات النفطية للتحكيم الدولي بدل مجلس الدولة<sup>1</sup>.

### المطلب الثاني: قطاع المحروقات بعد الاستقلال

بعد الاستقلال حاولت الجزائر استكمال استقلالها باستعادة السيادة على الثروات الباطنية لتعمل بعدها على تطوير القطاع من خلال جملة من الاصلاحات.

### الفرع الاول: قطاع المحروقات قبل التأميم

تضمن اتفاق وقف إطلاق النار الموقع بتاريخ 1962/03/18 احكاما وبنودا تتعلق بالمسائل البترولية تتمثل في استمرار العمل بقانون البترول الصحراوي بالإضافة الى ضمان الجزائر كافة الحقوق المكتسبة قبل استفتاء تقرير المصير والتي منحتها الحكومة الفرنسية.

بموجب هذا الاتفاق حافظت فرنسا على هيمنتها على قطاع البترول الجزائري حيث امتلكت فرنسا 71.99 بالمئة من حجم الانتاج و17.86 بالمئة للشركات الاجنبية و10.15 بالمئة للجزائر من حجم الانتاج الكلي الذي بلغ 20 مليون طن<sup>2</sup> عند الاستقلال.

لكن الحكومة الجزائرية عملت على استرجاع سيادتها الكاملة على ثرواتها الباطنية من خلال تأسيس شركة سوناطراك (الشركة الوطنية للنقل وتسويق المحروقات) بتاريخ 1963/12/31 ليكون الجهاز الذي يرسم وينفذ سياسات الدولة في مجال المحروقات<sup>3</sup>.

<sup>1</sup> عاطف سليمان، معركة البترول في الجزائر، دار الطليعة، بيروت، 1974، ص14

<sup>2</sup> يسر محمد ابو العلا، مبادئ الاقتصاد البترولي وتطبيقاتها على التشريع الجزائري، دار النهضة العربية، القاهرة،

1996، ص106-114

<sup>3</sup> عاطف سليمان، معركة البترول في الجزائر، مرجع سابق، ص52

## الفرع الثاني: قطاع المحروقات بعد التأميم

قامت الجزائر باستعادة سيادتها على ثرواتها الباطنية من خلال تأميم المحروقات بتاريخ 1971/02/24.

ليصبح مبدأ السيادة على الثروات الباطنية مبدأ دستوريا نصت عليه جميع دساتير الجزائر كما صدرت عدة مراسيم تهدف الى تنظيم قطاع المحروقات ويكرس السيادة الوطنية اهمها المرسوم الصادر بتاريخ 1971/04/12 والذي يهدف الى تنظيم نشاط استغلال المحروقات في جميع مراحلها<sup>1</sup>.

كما اصبحت شركة سوناطراك هي الفاعل الاساسي في مجال المحروقات من خلال العمل على بسط نفوذها على هذا القطاع سواء من حيث الانتاج او النقل او التسويق في مواجهة الشركات الفرنسية والاجنبية.

كما تم تعديل قانون البترول الصحراوي بما يخدم المصالح الوطنية ويكرس سيادة الجزائر على ثرواتها الباطنية.

---

<sup>1</sup> يسر محمد ابو العلا، مبادئ الاقتصاد البترولي وتطبيقاتها على التشريع الجزائري، مرجع سابق، ص 118-122

## المطلب الثالث: قطاع المحروقات حسب الحسابات الاقتصادية الجزائري SCEA

يتمثل الهدف لكل نظام محاسبي وطني في معرفة وقياس العمليات الاقتصادية التي يقوم بها الاعوان الاقتصاديون، ومن هنا لا بد من الحديث عن مفاهيم اساسية لنظام الحسابات الاقتصادية الجزائري SCEA.

### الفرع الاول: تحديد الانتاج وفق نظام SCEA

الانتاج هو المدخل الرئيسي لأي نظام محاسبي وطني، حيث يعتبر محور الدراسات المتعلقة بالمحاسبة الوطنية، كما ان مفهوم الانتاج له علاقة وثيقة مع طبيعة النظام المحاسبي المعتمد باي دولة.

#### اولا: تعريف الانتاج وفق نظام الحسابات الاقتصادي الجزائري SCEA

وفقا لنظام SCEA فان الانتاج هو " كل نشاط يؤدي الى انشاء سلع او خدمات تبادل او تكون قابلة للتداول في السوق"<sup>1</sup>

وعليه فان مجال حقل الانتاج لنظام SCEA يشمل:

- الصناعة بمختلف انواعها بما فيها المحروقات التي تعتبر الركيزة الاساسية لقطاع الصناعة بالجزائر.
- الفلاحة والصيد البحري
- البناء والاشغال العمومية
- الخدمات الانتاجية المادية ( النقل، الفندق، المطاعم ، المقاهي ) وغير المادية ( المرافق الترفيهية، السياحة، الصحة العمومية )

وكما ذكرنا سابقا فان مفهوم الانتاج هو من يحدد طبيعة نظام المحاسبة الوطني حيث يعتبر نظام SCEA اوسع نطاقا من النظام السابق الذي كانت تطبقه الجزائر والمتمثل في نظام

<sup>1</sup> اعلام عثمان، محاضرات في المحاسبة الوطنية مع أمثلة تطبيقية، جامعة آكلي محند اولحاج-البويرة، 2014-2015

## الفصل الأول \_\_\_\_\_ قطاع المحروقات التعريف والاهمية.

SCPM الذي يعتبر الانتاج " كل نشاط يؤدي الى انشاء قيمة " <sup>1</sup> وبالتالي كان لا يضم الخدمات الانتاجية غير المادية عكس النظام الجديد.

بالمقابل نظام SCEA يعتبر اضيق نطاقا من نظام المحاسبة للأمم المتحدة SCN المطبق في الدول المتقدمة هذا الاخير يعرف الانتاج على انه " كل نشاط يؤدي الى خلق منفعة " <sup>2</sup> وبالتالي يضم الى نطاق الانتاج الخدمات الغير انتاجية (خدمات الادارة العمومية، خدمات التأمينات و العقارات).

### ثانيا: تقييم الانتاج وفق نظام الحسابات الاقتصادية الجزائري SCEA

من اجل الوصول لتقييم شامل للنشاط الاقتصادي يجب توحيد وحدات القياس المختلفة من خلال ضرب الكميات في الاسعار

ويمكن توضيح الاسعار وفق نظام الحسابات الاقتصادية الجزائري SCEA من خلال الجدول التالي:

### الجدول رقم 01: تقييم المجمعات وفق نظام SCEA

السعر	المجمع
سعر الانتاج	الانتاج
سعر الانتاج	القيمة المضافة
سعر الحصول	الاستهلاك الوسيط
سعر الحصول	الاستهلاك النهائي
سعر FOB	الصادرات
سعر CAF	الواردات

المصدر: علام عثمان، محاضرات في المحاسبة الوطنية مع أمثلة تطبيقية، جامعة آكلي محند اولحاج-البويرة،

2014-2015 ص 34.

<sup>1</sup> علام عثمان، محاضرات في المحاسبة الوطنية مع أمثلة تطبيقية، مرجع سابق ص 29.

<sup>2</sup> المرجع نفسه ص 31.

## الفرع الثاني: التحديد المكاني والزمني وفق نظام SCEA

اي نظام محاسبة وطني له حدود مكانية وزمنية يتم من خلالها التعبير عن مختلف الانشطة الاقتصادية التي يقوم بها الاعوان الاقتصاديون.

### اولا: التحديد المكاني وفق نظام SCEA

هناك ثلاث معايير معتمدة من الدول لحل مشكل الحدود المكانية هي

- معيار الجنسية: كل من له جنسية الوطنية يعتبر عون تابع لاقتصاد الوطني
- معيار الاقليم: كل عون يعمل داخل الحدود الجغرافية لدولة يعتبر تابع لاقتصاد الوطني
- معيار الإقامة: كل عون له نشاط اقتصادي دائم ( سنة او اكثر ) يعتبر تابع لاقتصاد الوطني

اما نظام المحاسبة الجزائري SCEA فانه يعتمد على معيار الإقامة في الاقليم الاقتصادي<sup>1</sup> والذي يتحدد بـ:

- الحدود الاقليمية للدولة
  - الفضاء الجوي
  - المياه الاقليمية
  - البعثات الدبلوماسية
  - السواح الجزائريون بالخارج
- مع وجود استثناءات متمثلة في:
- البعثات الدبلوماسية الاجنبية بالجزائر
  - السواح الاجانب بالجزائر
  - فروع الشركات الاجنبية الموجودة بصفة غير دائمة

<sup>1</sup> علام عثمان، محاضرات في المحاسبة الوطنية مع أمثلة تطبيقية، مرجع سابق ص 31.

## ثانيا: التحديد الزمني وفق نظام SCEA

كباقي الانظمة المحاسبية في العالم فان نظام الحسابات الاقتصادية الجزائرية SCEA يعتمد على السنة المالية التي تبدأ من 1/1/ سنة ن الى 12/31/ سنة ن<sup>1</sup>.

## الفرع الثالث: الاعوان الاقتصادية وفق نظام SCEA

لتجميع الاعوان الاقتصادية يعتمد نظام المحاسبة الجزائري على نوعين من التصنيف في شكل قطاعات وفي شكل فروع

## اولا: القطاعات المؤسسية وفق نظام SCEA

القطاع المؤسسي هو مجموع الوحدات المؤسسية التي لها سلوك اقتصادي متشابه اي لها هناك شبه تجانس في وظيفتها الأساسية ومواردها الاولية<sup>2</sup> نظام SCEA

ويميز نظام SCEA بين أربعة قطاعات مؤسسية اساسية بإضافة الى شبه قطاع خامس (باقي العالم)<sup>3</sup>

- الشركات واشباه الشركات الانتاجية غير المالية S.Q.S
- العائلات والمؤسسات الفردية الصغيرة M.E.I
- المؤسسات المالية I.F
- الادارات العمومية A.P
- الخارج او باقي العالم R.D.M

## ثانيا: الفروع وفق نظام SCEA

من اجل تسهيل تحليل السلوك الاقتصادي يتم التجميع في شكل فروع

1-**تعريف الفرع:** الفرع هو مجموع وحدات الانتاج المتجانسة والتي تنتج نفس الناتج وبالتالي الفرع متكون من مجموعة المؤسسات او اجزاء المؤسسات التي تنتج نفس الناتج

<sup>1</sup>حجاب عيسى، مطبوعة في المحاسبة الوطنية، جامعة محمد بوضياف المسيلة، 2015/2016، ص13.

<sup>2</sup>حجاب عيسى، مرجع سابق، ص13.

<sup>3</sup>المرجع نفسه، ص13.

## الفصل الأول \_\_\_\_\_ قطاع المحروقات التعريف والاهمية.

2- فروع نظام الحسابات الاقتصادية الجزائرية: وفق نظام SCEA هناك اربعة فروع رئيسية هي<sup>1</sup>:

- فرع الانتاج (المحروقات، التجارة)
- فرع الخدمات المسوقة غير الانتاجية (خدمات المؤسسات المالية، الشؤون العقارية )
- الفروع الغير مسوقة لا دارات العمومية
- فروع العائلات

3- مدونة النشاطات الاقتصادية وفق نظام SCEA: تصنف النواتج في مدونة والتي هي عبارة عن قائمة مرقمة للنواتج المأخوذة من قبل المحاسبة الوطنية.

ويجدر الاشارة ان المدونة تستخدم حسب حاجات التحليل، ومن ثم فانه يمكن وضع مدونة من 400 ناتج ويمكن اختزالها في 100 ناتج فقط.

ولهذا نجد ان نظام SCEA استعمل مدونة من 18 ناتجا و 19 فرعا<sup>2</sup> فقط عند تحليل الانتاج في جدول المدخلات والمخرجات كما يوضحه الجدول التالي:

الجدول رقم 02: مدونة فروع النواتج حسب نظام الحسابات الاقتصادية الجزائرية (SCEA).

الفرع	الرمز
الزراعة والصيد البحري	1
الماء والطاقة	2
المحروقات	3
خدمات واشغال عمومية بترولية	4
المقالع والمحاجر	5
الصناعات المعدنية، الميكانيكية، الكهربائية والكترونية	6
صناعة مواد البناء، الخزف والزجاج	7
البناء والاشغال عمومية	8
الصناعات الكيماوية، المطاط والبلاستيك	9
الصناعات الغذائية	10
الصناعات النسيجية وصناعة الاقمشة والملابس	11
صناعة الجلود والاحذية	12

<sup>1</sup> حجاب عيسى، مطبوعة في المحاسبة الوطنية، مرجع سابق، ص17.

<sup>2</sup> عماري زهير، العلاقة التشابكية بين القطاع الزراعي والقطاعات الأخرى في الجزائر باستخدام نموذج المدخلات والمخرجات (ليوننتيف) دراسة إحصائية لسنة 2015، ورقة بحثية مقدمة ضمن الملتقى الوطني حول دور التنمية الزراعية المستدامة لتعزيز الأمن الغذائي، 2018، الجزائر، ص07.

## الفصل الأول \_\_\_\_\_ قطاع المحروقات التعريف والاهمية.

صناعات الخشب، الورق والفلين	13
الصناعات المختلفة	14
فرع النقل والاتصالات	15
فرع التجارة	16
الفنادق والمقاهي والمطاعم	17
الخدمات المقدمة للمؤسسات	18
الخدمات المقدمة للعائلات	19

المصدر: من إعداد الطالب بناء على:

- ONS, Visite-le : (01/07/2021) (<https://www.ons.dz/spip.php?rubrique24>)

### المبحث الثاني: اهمية قطاع المحروقات بالنسبة لاقتصاد الجزائري

يعتمد الاقتصاد الجزائري اعتمادا كليا على قطاع المحروقات، حيث يساهم بنسبة كبيرة في تشغيل اليد العاملة كما يعتمد في صادراته على قطاع المحروقات كما انه يساهم بنسبة معتبرة في الانتاج الداخلي الخام.

#### المطلب الأول: مساهمة اليد العاملة.

يساهم قطاع المحروقات في امتصاص البطالة وتشغيل اليد العاملة بطريقة مباشرة من خلال المؤسسات والشركات التي تعمل في قطاع المحروقات والتي تشغل نسبة معتبرة او بطريقة غير مباشرة من خلا مساهمة عائدات قطاع المحروقات التي تشكل النسبة الاكبر من عائدات الجزائر في تنمية باقي القطاعات وبالتالي زيادة نسبة التشغيل بهذه القطاعات.

#### الفرع الاول: مساهمة قطاع المحروقات في زيادة نسبة التشغيل بطريقة مباشرة

كما ذكرنا سابقا يساهم قطاع المحروقات في تشغيل اليد العاملة حيث يعتبر القطاع المفضل لدى طالبي العمل نظر لحجم الاجور والمزايا الكبيرة التي تمنحها الشركات العاملة في هذا القطاع للعاملين لديها خصوصا الاجنبية منها، وهو ما تسبب في هجرة الاطارات الجزائرية العاملة بالشركات الوطنية نحو الشركات الاجنبية خصوصا بعد 2010 مما اجبر الشركات الوطنية الى الاعداد النظر في الاجور والمزايا الممنوحة لعمالها.

وسنحاول تبيان مساهمة قطاع المحروقات في تشغيل اليد العاملة من خلال الجدول رقم

01 والجدول رقم 02.

## الفصل الأول \_\_\_\_\_ قطاع المحروقات التعريف والاهمية.

### الجدول رقم 03: مساهمة اليد العاملة لقطاع المحروقات حسب الجنس لعام 2019

الوحدة: بالآلاف شخص

المجموع الكلي		اناث		ذكور		القطاعات
النسبة	العدد	النسبة	العدد	النسبة	العدد	
9.6	1083	3.7	77	10.9	1006	الزراعة
1.4	153	0.6	13	1.5	141	الصناعات الاستخراجية (المحروقات)
11.5	1297	18.9	389	9.9	9.8	الصناعة المصنعة
16.8	1890	1.4	28	20.2	1862	البناء
15.7	1775	4.4	91	18.3	1684	التجارة
6.5	729	1.9	39	7.5	690	النقل والاتصال
16.1	1812	13.9	287	16.5	1525	الوظائف العمومي
14.9	1676	45.1	931	8.1	746	الصحة والنشاط الاجتماعي
7.7	865	10.1	207	7.1	658	باقي الخدمات
100	11281	100	2062	100	9219	المجموع

المصدر: من إعداد الطالب بناء على:

- ONS, *Activité, Emploi & Chômage En Mai 2019, N 879, P04*

من خلال الجدول رقم 03 نلاحظ ان قطاع المحروقات يساهم بنسبة ضئيلة جدا تقدر بـ 1.4% بما يعادل 153 ألف عامل من اليد العاملة مقارنة مع مختلف القطاعات وهي أقل نسبة مساهمة، نظرا لطبيعة وخصوصية القطاع والتي يحتاج للكثافة الرأسمالية على خلاف الكثافة العمالية التي تتميز بها باقي القطاعات.

### جدول رقم 04: معدل استخدام الطاقة الانتاجية لقطاع المحروقات الفترة (2019/2017)

معدل استخدام الطاقة الانتاجية T.U.C*			نسبة التغير			المؤشر			
2019	2018	2017	2018/2019	2017/2018	2016/2017	2019	2018	1017	
89.2	85.0	91.2	0.4-	3.6-	0.4-	122.4	122.9	127.5	المحروقات
-	-	-	2.0-	2.2-	0.7-	120.4	122.9	125.7	بتروكيمياويات، غاز طبيعي
135.1	140.0	139.7	3.6-	1.8-	2.0-	141.5	146.8	149.5	تكرير بتروكيمياويات
70.8	63.0	71.8	12.3	12.2-	3.2	115.5	102.8	117.1	تسييل الغاز الطبيعي

\*T.U.C : Taux d'Utilisation des Capacités de production.

المصدر: من إعداد الطالب بناء على:

## الفصل الأول \_\_\_\_\_ قطاع المحروقات التعريف والاهمية.

- ONS, activité industrielle 2010-- 2019, collections statistiques n° 218/2020, série E : statistiques économiques N 105, p04

من خلال الجدول رقم 04 الذي يمثل معدل استخدام الطاقة الانتاجية لقطاع المحروقات T.U.C (والذي يساوي النسبة بين القدرات الانتاجية المعبأة فعليا ومجموع القدرات الانتاجية المحتملة والمتاحة في تاريخ معين) حيث نلاحظ بالنسبة للمحروقات في سنة 2017 بلغ معدل استخدام الطاقة الانتاجية 91.2 لينخفض سنة 2018 الى 85.0 بينما ارتفع سنة 2019 الى 89.2، حيث سجل فائضا قدره 4.5 نقطة، ويمكن ملاحظة هذا الاتجاه بشكل خاص على مستوى تسييل الغاز الطبيعي الذي ارتفع معدله من 63.0% عام 2018 إلى 70.8% عام 2019 وبنسبة تراكمية 7.8 نقاط. من ناحية أخرى، أظهر تكرير النفط الخام خسارة 4.9 نقاط.

### الفرع الثاني: مساهمة قطاع المحروقات في زيادة نسبة التشغيل بطريقة غير مباشرة

كما يساهم قطاع المحروقات في تشغيل اليد العاملة بطريقة مباشرة فانه ايضا يساهم في التشغيل بطريقة غير مباشرة من خلال مساهمة عائدات قطاع المحروقات التي تصل الى 98 بالمئة من صادرات الجزائر وتعتبر الركيزة الاساسية لاقتصاد الجزائري في تنمية باقي القطاعات الاقتصادية الجزائرية من توجيه عائدات المحروقات في الاستثمار في هذه القطاعات من خلال برامج الانعاش الاقتصادي التي اعتمدها الدولة الجزائرية.

ويمكن توضيح هذا التأثير من خلال الجدول رقم 05.

الجدول رقم 05: تطور معدل النمو، التشغيل والبطالة في ظل ارتفاع سعر البترول واحتياطي

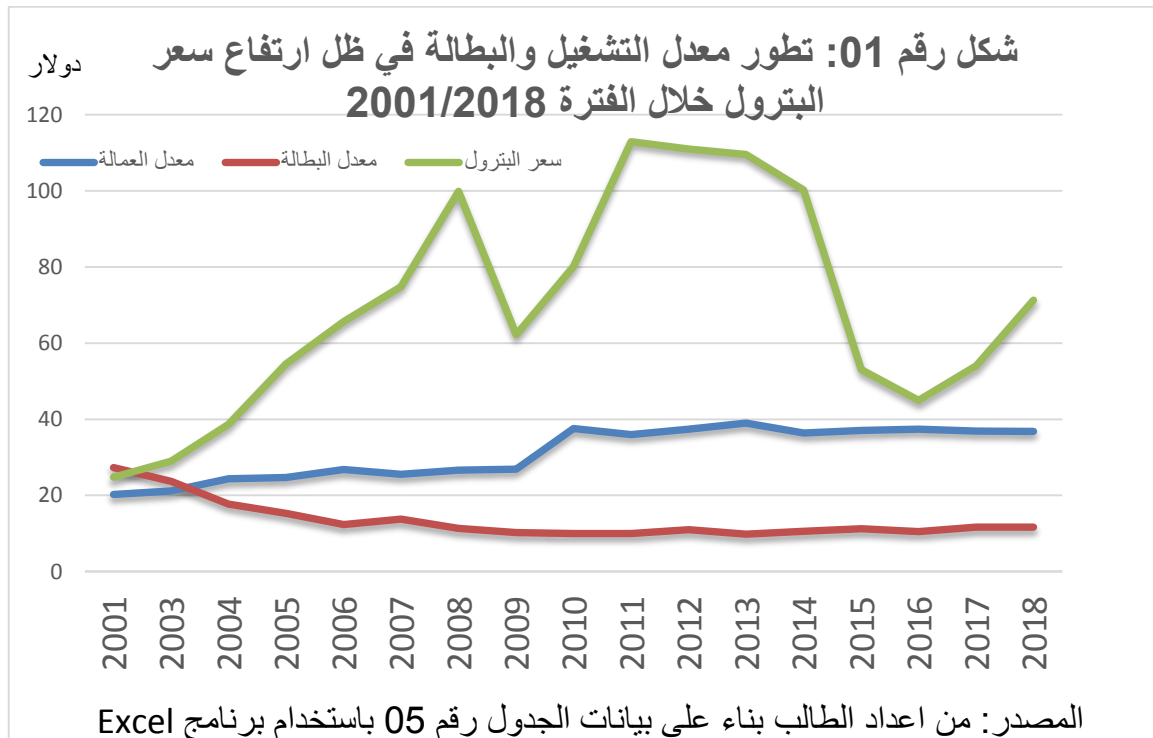
#### الصرف خلال الفترة (2018/2001)

السنة	سعر البترول بالدولار/للبرميل	احتياطي الصرف مليار دولار	معدل العمالة	معدل البطالة
2001	24.8	17.96	20.2	27.30
2002	25.2	23.11	-	-
2003	29.0	32.92	21.2	23.7
2004	38.7	43.11	24.4	17.7
2005	54.6	56.18	24.7	15.3

الفصل الأول \_\_\_\_\_ قطاع المحروقات التعريف والاهمية.

12.3	26.8	77.78	65.7	2006
13.8	25.5	110.18	74.8	2007
11.3	26.6	143.10	99.9	2008
10.2	26.9	147.22	62.2	2009
10.0	37.6	162.22	80.15	2010
10.0	36.0	182.22	112.94	2011
11.0	37.4	190.66	111.04	2012
9.8	39.0	194.01	109.55	2013
10.6	36.4	178.94	100.23	2014
11.2	37.1	144.13	53.06	2015
10.5	37.4	114.14	45.00	2016
11.7	36.9	97.33	54.05	2017
11.7	36.8	79.88	71.27	2018

المصدر: ليندة كحل الراس، سياسات التشغيل وسوق العمل في الجزائر خلال الفترة 2000 - 2010، مذكرة ماجستير، جامعة الجزائر، 2013/2014، ص144



## الفصل الأول \_\_\_\_\_ قطاع المحروقات التعريف والاهمية.

من خلال الجدول رقم 05 الذي يوضح تأثير اسعار البترول على نسبة التشغيل والبطالة حيث يظهر جليا تأثير اسعار البترول على نسبة التشغيل والبطالة في الجزائر.

فنسبة التشغيل عرفت ارتفاعا في ظل ارتفاع احتياطي الصرف الناتج عن اسعار البترول بدية من سنة 2000، باستثناء سنة 2007 التي شهدت انخفاضا في نسبة التشغيل رغم ارتفاع اسعار البترول وهذا راجع الى الازمة المالية العالمية التي عرفها العالم واثرت على كل القطاعات الاقتصادية الوطنية مما تسبب في انخفاض نسبة التشغيل وارتفاع نسبة البطالة.

كما انه في سنة 2009 ارتفعت نسبة التشغيل وان كان بنسبة طفيفة مقارنة بالسنوات السابقة رغم انخفاض اسعار البترول وهذا راجع الى ان نسبة انخفاض اسعار البترول لم تؤثر على الاقتصاد الوطني باعتبار ان السعر المرجعي للميزانية كان اقل من سعر البرميل لهذه السنة وهو يؤكد ارتفاع احتياطي الصرف لهذه لسنة 2009، كما انه خلال سنوات 2017 و 2018 انخفضت نسبة العمالة وارتفعت نسبة البطالة بانخفاض احتياطي الصرف نتيجة تراجع اسعار البترول.

### المطلب الثاني: مساهمة الصادرات

تعتمد الجزائر في صادراتها على المحروقات بشكل اساسي وهو ما يمكن توضيحه من خلال الجدول التالي:

#### جدول رقم 06: تطور صادرات المحروقات ونسبتها بالجزائر خلال الفترة 2018/2000

الوحدة: مليون دولار

السنة	اجمالي الصادرات	صادرات المحروقات	النسبة المئوية
2000	22030	21420	97,23
2001	19130	18480	96,60
2002	18710	18110	96,79
2003	24460	23990	98,07
2004	32022	31550	98,52
2005	46495	45588	98,04
2006	54792	53608	97,83
2007	60917	59605	97,84
2008	79146	77192	97,53

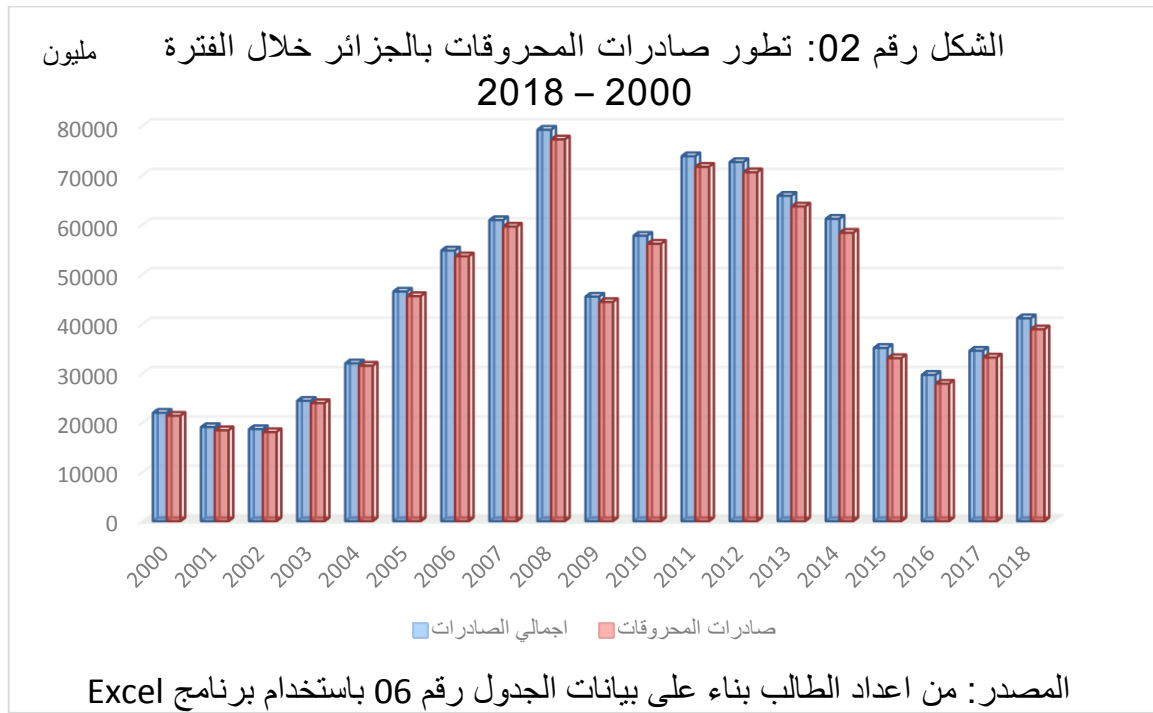
## الفصل الأول \_\_\_\_\_ قطاع المحروقات التعريف والاهمية.

97,65	44411	45477	2009
97,19	56143	57762	2010
97,10	71662	73802	2011
97,17	70571	72620	2012
96,71	63662	65823	2013
95,40	58362	61172	2014
94,14	33081	35138	2015
94,00	27917	29698	2016
96,04	33202	34569	2017
94,60	38897	41113	2018

المصدر: بنك الجزائر النشرة الاحصائية الثلاثية 2019 رقم 49، مارس 2020 -النشرة الاحصائية الثلاثية 2018 رقم 41، مارس 2018 -النشرة الاحصائية الثلاثية 2018 رقم 29، مارس 2014

من خلال الجدول نلاحظ: ان الجزائر تعتمد في صادراتها على المحروقات بنسبة وصلت الى 98.5 بالمئة سنة 2004، كما نلاحظ تذبذب في قيمة صادرات المحروقات نتيجة تذبذب اسعار البترول خلال السنوات الماضية حيث شهدت قيمة الصادرات ارتفاعا متصاعدا خلال الفترة 2000 -2008 لتتخفف سنة 2009 ثم ترتفع بعدها لتصل الى ذروتها سنة 2011 بقيمة بلغت مليار دينار 71662 لتعرف بعدها انخفاضا وصل الى 27917 مليار دينار سنة 2016 نتيجة انهيار اسعار البترول لتعرف بعدها تحسنا نتيجة تحسن اسعار البترول.

## الفصل الأول \_\_\_\_\_ قطاع المحروقات التعريف والاهمية.



### المطلب الثالث: مساهمة قطاع المحروقات في الناتج الداخلي الخام

يساهم قطاع المحروقات بنسبة معتبرة تصل الى الثلث من الناتج الداخلي الخام وهو ما سنوضحه من خلال الجدول التالي.

### جدول رقم 07: مساهمة المحروقات في الناتج الداخلي الخام بالجزائر خلال الفترة

2018/2000

الوحدة: مليار دينار

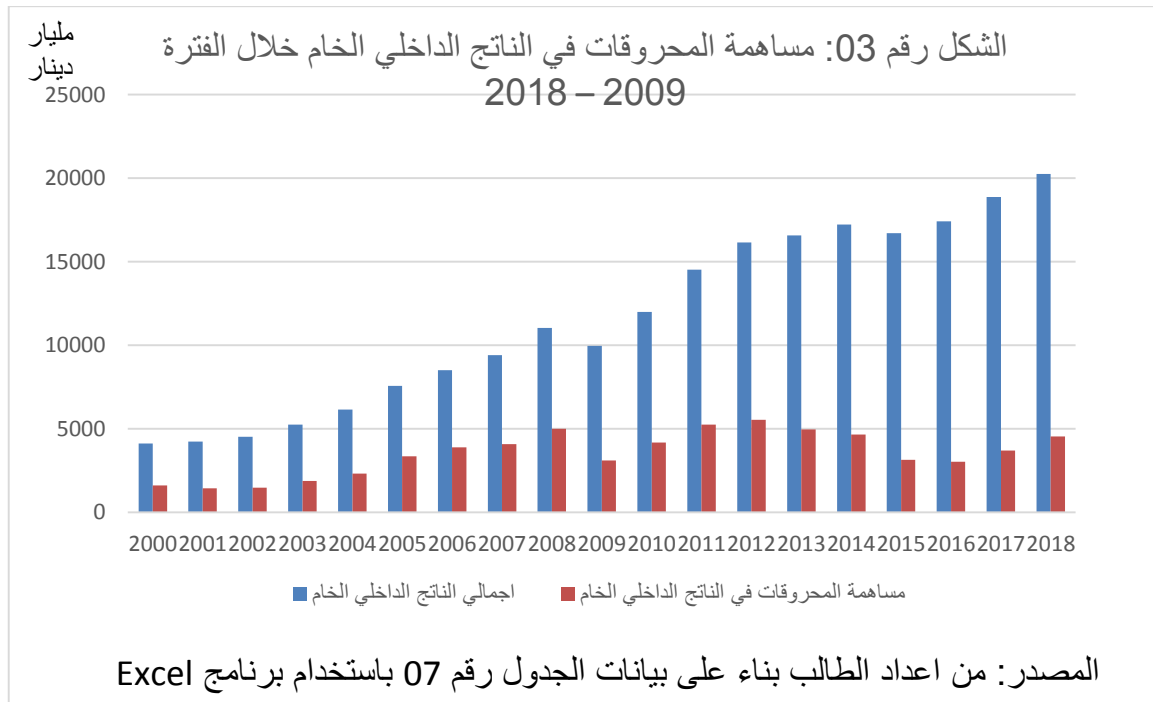
السنة	اجمالي الناتج الداخلي الخام	مساهمة المحروقات في PIB	النسبة المئوية
2000	4123.5	1616.3	39%
2001	4227.1	1443.9	34%
2002	4522.8	1477.1	33%
2003	5247.5	1868.9	36%
2004	6151.9	2319.8	38%
2005	7564.7	3352.9	44%
2006	8512.2	3882.2	46%
2007	9408.3	4089.3	43%
2008	11042.8	5001.5	45%

## الفصل الأول \_\_\_\_\_ قطاع المحروقات التعريف والاهمية.

31%	3109.1	9968.0	2009
35%	4180.4	11991.6	2010
36%	5242.1	14526.2	2011
34%	5536.4	16155.5	2012
30%	4968.0	16569.2	2013
27%	4657.8	17228.6	2014
19%	3134.2	16702.1	2015
17%	3025.6	17406.8	2016
20%	3699.7	18876.2	2017
22%	4547.8	20259.0	2018

المصدر: بنك الجزائر النشرة الاحصائية الثلاثية 2019 رقم 49، مارس 2020 - النشرة الاحصائية الثلاثية 2018 رقم 41، مارس 2018 - النشرة الاحصائية الثلاثية 2018 رقم 29، مارس 2014.

من خلال الجدول نلاحظ: ارتفاع مساهمة المحروقات في الناتج الداخلي الخام خلال السنوات 200 - 2008 لتتخفف سنة 2009 نتيجة تراجع اسعار البترول ثم تعاود الارتفاع لتصل الى 36 بالمئة سنة 2011 لتشهد بعدها انخفاضا كبيرا نتيجة انهيار اسعار البترول حيث وصلت الى 17 بالمئة سنة 2016 لتشهد بعدها ارتفاعا نتيجة تحسن اسعار البترول.



## خلاصة الفصل الأول

تناولنا خلال هذا الفصل الخلفية التاريخية لقطاع المحروقات حيث تعود خلفيته لما قبل الاستقلال حيث كانت فرنسا تستغل هذا القطاع في دعم وتنمية اقتصادها وبعد الاستقلال قامت الجزائر وبعد جهود كبيرة باستعادة هذا القطاع , ثم تناولنا قطاع المحروقات من خلال نظام الحسابات الاقتصادية الجزائرية , لنتناول بعدها الاهمية الاقتصادية لقطاع المحروقات حيث توصلنا الى ان لقطاع المحروقات اهمية كبيرة في الاقتصاد الوطني سواء من خلال مساهمته في تشغيل اليد العاملة او من حيث عائدات الصادرات التي وصلت في بعض السنوات الى 98 بالمئة من الصادرات الجزائرية أو من حيث الناتج الداخلي الخام.

# الفصل الثاني

## تمهيد

يعتمد علماء الاقتصاد في تحليل اهمية أي قطاع من القطاعات الاقتصادية على مؤشرات التشابك القطاعي حيث تمكننا هذه المؤشرات من معرفة علاقة هذا القطاع بباقي القطاعات الاقتصادية بإضافة الى معرفة هل هذا القطاع بالنسبة لاقتصاد رائد او لا.

لكن قبل قياس مؤشرات التشابك القطاعي يجب علينا اولا تحديد جدول ليونتيف للمدخلات والمخرجات للاقتصاد، هذا الجدول يتضمن جميع المعطيات والأرقام الخاصة بكل القطاعات الاقتصادية خلال فترة زمنية معينة.

## المبحث الاول: منهجية قياس مؤشرات التشابك القطاعي

تتحدد مؤشرات التشابك القطاعي في الاقتصاد الجزائري عادة من نوعين أساسيين: هما الترابط الأمامي والترابط الخلفي، والتي من خلالهما يمكن تحديد القطاعات المحورية أو الرائدة في الاقتصاد وقبل دراسة الروابط الكلية الأمامية والخلفية يجب اولا دراسة نموذج ليونتيف للمدخلات والمخرجات.

### المطلب الاول: نموذج ليونتيف للمدخلات والمخرجات

لنموذج ليونتيف للمدخلات والمخرجات اهمية كبيرة في علم الاقتصاد، كما ان معظم الدول تبني سياساتها الاقتصادية وتتخذ قراراتها باعتماد عليه.

#### الفرع الاول: الخلفية التاريخية لنموذج ليونتيف

يعود هذا النموذج للعالم الاقتصادي واسلي ليونتيف المولود سنة 1906 الامريكي الجنسية والروسي الاصل حيث تحصل على الدكتوراة من جامعة برلين 1928 ليهاجر بعدها الى الولايات المتحدة الامريكية اين التحق بهيئة التدريس بجامعة هارفارد سنة 1931، حيث نشر اول جدول له سنة 1936، ونتيجة لأبحاثه تحصل على جائزة نوبل سنة 1973<sup>1</sup>

#### الفرع الثاني: تحليل نموذج ليونتيف للمدخلات والمخرجات

قبل تحليل نموذج ليونتيف يجب اولا ان ندرك معنى المدخلات والمخرجات

##### اولا: معنى المدخلات والمخرجات

يقول البرفيسور J.H. HICKS بان المدخلات هي الاشياء التي يتم شرائها من قبل المنظمة بينما المخرجات هي الاشياء التي يتم انتاجها وبيعها من قبل المنظمة، وبالتالي

<sup>1</sup> علي محيد الحمادي، التشابك الاقتصادي بين النظرية والتطبيق، دار البازوري العلمية للنشر والتوزيع، الاردن،

## الفصل الثاني \_\_\_\_\_ تحليل مؤشرات التشابك القطاعي للمحروقات في الجزائر

فالمدخلات مكتسبة تمثل قيمتها المالية نفقات المنظمة بينما المخرجات منتجة تمثل قيمتها المالية العوائد الاجمالية للمنظمة<sup>1</sup>.

### ثانيا: فرضيات نموذج ليونتيف للمدخلات والمخرجات

يقوم على الفرضيات التالية<sup>2</sup>:

- 1 - الاقتصاد ينقسم لقطاعين قطاع التداخل وقطاع الطلب النهائي مع امكانية انقسامهما لقطاعات فرعية.
- 2-القطاع المتداخل بصفة عامة يمكنه استخدام مدخلات القطاعات المتداخلة الأخرى.
- 3-كل صناعة تنتج فقط منتج واحد متجانس.
- 4-ان الاسعار وطلبات المستهلكين وتجهيزات عوامل الانتاج تكون معطاة.
- 5-العوائد ثابتة بالنسبة للحجم.
- 6-ليس هناك وفيات خارجية ولا وفيات من الإنتاج.
- 7-ان توليفات المدخلات المستخدمة ثابتة ويشكل صارم.

### الفرع الثالث: الإطار العام للجدول المدخلات والمخرجات

جدول المدخلات والمخرجات عبارة عن اربعة اطارات اساسية<sup>3</sup>، مثلما يوضحه الجدول بالأسفل:

- 1-إطار الاستهلاكية الوسطية: ويتشكل من تقاطع السطور والاعمدة الاربع الأولى.
- 2-إطار حسابات الانتاج للفروع: يتشكل من تقاطع السطر الرابع، الخامس والسادس مع الاعمدة الاربعه الاولى حيث يعطينا كل عمود حساب الانتاج للفروع.
- 3-أطار الموارد: ويتشكل من السطرين الخامس والسادس.
- 4-إطار الاستخدامات النهائية للنواتج وهو يتشكل من تقاطع السطر الاول، الثاني، الثالث و الرابع مع العمود الخامس.

<sup>1</sup> علي مجيد الحمادي، التشابك الاقتصادي بين النظرية والتطبيق، مرجع سابق، ص 58

<sup>2</sup>مرجع نفسه، ص، 59

<sup>3</sup> عماري زهير، العلاقة التشابكية بين القطاع الزراعي والقطاعات الأخرى في الجزائر باستخدام نموذج المدخلات والمخرجات ، مرجع سابق، ص4

**الجدول رقم 08: الهيكل العام لجدول المدخلات والمخرجات.**

المخرجات المدخلات	الاستعمالات الوسطية		الطلب النهائي	المنتج الكلي
	1 .. j . n	$\Sigma$	$D_i$	$X_i$
1	$X_{11} \dots X_{1j} \dots X_{1n}$	$\Sigma X_{1j}$	$D_1$	$X_1$
I	$X_{i1} \dots X_{ij} \dots X_{in}$	$\Sigma X_{ij}$	$D_i$	$X_i$
N	$X_{n1} \dots X_{nj} \dots X_{nn}$	$\Sigma X_{nj}$	$D_n$	$X_n$
$\Sigma$	$\Sigma X_{i1} \dots \Sigma X_{ij} \dots \Sigma X_{in}$	$\Sigma \Sigma X$	D	X
القيمة لمضافة	$V_1 \dots V_j \dots V_n$	V	$\Sigma V = \Sigma D$	
المنتج الكلي	$X_1 \dots X_j \dots X_n$	X		$\Sigma X_i = \Sigma X_j$

المصدر: بن الذيب رشيد، زغيب شهرزاد، الاقتصاد الرياضي محاضرات وتمارين، ديوان المطبوعات الجامعية، الجزائر، 2011، ص 261.

**الفرع الرابع: الأهمية الاقتصادية لنموذج ليونتيف للمدخلات والمخرجات**

يعطي جدول المدخلات والمخرجات اطار كاملا لاقتصاد الوطني و يوفر المعلومات الاساسية عن علاقات الانتاج بين الفروع من جهة واستخدامات الموارد من السلع والخدمات من جهة اخرى مما يساعد المسؤولين وصناع القرار على اتخاذ القرارات المناسبة، كما يعتبر اداة للتنبؤ في الاجل القصير ( السنة الجارية واللاحقة ) و المتوسط ( خمس سنوات ) فهو يدرس تأثير تغيرات الطلب النهائي على البنية الانتاجية للوطن او بصفة خاصة على مستويات الانتاج والاستهلاك الوسيطي لفرع الانتاج<sup>1</sup> وهو ما سنوضحه فيما يلي.

أولاً: إعداد جدول المدخلات والمخرجات للسنة (t+1) انطلاقاً من الجدول المعد سابقاً للسنة t

يتم اعداد جدول المدخلات والمخرجات للفترة (t+1) باعتماد على جدول المدخلات والمخرجات للفترة السابقة t الذي يكون قد اعد مسبقاً كما يوضحه الجدول التالي.

<sup>1</sup>زهير عماري، الملتقى الوطني حول دور التنمية الزراعية المستدامة في تعزيز الامن الغذائي، جامعة المدينة، 17

الجدول رقم 09: نموذج مبسط لجدول المدخلات والمخرجات

	I	II	III	مجموع الاستخدامات الإنتاجية من الناتج	مجموع الاستخدامات النهائية	مجموع الاستخدامات
I	$X_{11}$	$X_{12}$	$X_{13}$	$W_1$	$D_1$	$Z_1$
II	$X_{21}$	$X_{22}$	$X_{23}$	$W_2$	$D_2$	$Z_2$
III	$X_{31}$	$X_{32}$	$X_{33}$	$W_3$	$D_3$	$Z_3$
مجموع الاستهلاك الإنتاجية للفرع	$U_1$	$U_2$	$U_3$	$U = W$	$D$	$Z$
القيمة المضافة الخام	$V_1$	$V_2$	$V_3$	$V$		
الإنتاج الخام للفرع	$X_1$	$X_2$	$X_3$	$X$		
الواردات	$M_1$	$M_2$	$M_3$	$M$		
مجموع الموارد	$R_1$	$R_2$	$R_3$	$R$		

المصدر: حجاب عيسى، محاضرات في المحاسبة الوطنية، جامعة محمد بوضياف-المسيلة، 2015-2016، ص51.

شرح الرموز:

يمثل السطر – النواتج.	$i$
يمثل العمود – الفروع.	$j$
يمثل الاستهلاك الإنتاجي من الناتج (i) في الفرع (j) ف: $X_{ij}$ يمثل الاستهلاك الإنتاجي للفرع رقم 3 من مختلف النواتج.	$X_{ij}$
يمثل مجموع الاستهلاك الإنتاجي للفرع (j) من مختلف النواتج ف: $U_j$ يمثل مجموع الاستهلاك الإنتاجي للفرع رقم 3 من مختلف النواتج.	$U_j$
تمثل القيمة المضافة الخام للفرع (j) ف: $V_j$ تمثل القيمة المضافة للفرع رقم 3.	$V_j$

الفصل الثاني \_\_\_\_\_ تحليل مؤشرات التشابك القطاعي للمحروقات في الجزائر

$X_j$	يمثل الإنتاج الخام للفرع ( j ) ف : $X_2$ يمثل الإنتاج الخام للفرع رقم 2.
$M_j$	يمثل الواردات للفرع ف: يمثل واردات الفرع رقم 2.
$W_i$	يمثل مجموع الاستخدامات الوسيطة من الناتج (i) في مختلف الفروع: $W_2$ تعني مجموع استخدامات الناتج رقم 2 في مختلف الفروع.
$D_i$	يمثل مجموع الاستخدامات النهائية من الناتج ف: يمثل مجموع الاستخدامات النهائية من الناتج رقم 2.

**ثانيا: استخراج معادلات توازن الموارد والاستخدامات**

من خلال جدول المدخلات والمخرجات للسنة t لدينا:

مجموع الاستخدامات = مجموع الاستخدامات الوسيطة + مجموع الاستخدامات النهائية<sup>1</sup>.

$$Z_i = W_i + D_i$$

ولدينا: مجموع الموارد للفرع = الإنتاج الخام للفرع + واردات الفرع  $R_j = X_j + M_j$

ومادام أن مجموع الموارد للناتج رقم (1) يساوي مجموع الاستخدامات لنفس الناتج فان:

$$R_1 = Z_1 \Rightarrow X_1 + M_1 = W_1 + D_1 \Rightarrow X_1 = W_1 + D_1 - M_1$$

لنضع:  $D_1 - M_1 = Y_1$  فيصبح لدينا :  $X_1 = W_1 + Y_1$

حيث:  $Y_1$  هي الطلب النهائي الصافي على الواردات.

وبالرجوع إلى الجدول وبتعويض عناصرها الموجودة في الجدول فنحصل على:

$$W_1 = X_{11} + X_{12} + X_{13}$$

$$X_1 = X_{11} + X_{12} + X_{13} + Y_1$$

ونواصل لنحصل على:

$$X_2 = X_{21} + X_{22} + X_{23} + Y_2$$

<sup>1</sup> حجاب عيسى، مطبوعة في المحاسبة الوطنية، جامعة محمد بوضياف المسيلة، 2016/2015، ص57.

$$X_3 = X_{31} + X_{32} + X_{33} + Y_3$$

### ثالثا: المعامل التقني

يعتبر المعامل أداة لقياس التبادل بين الفروع أو التبادل الصناعي أي المشتريات والمبيعات ما بين الفروع من السلع والخدمات لنشاطها الإنتاجي، ويتم الحصول عليه بقسمة الاستهلاك الإنتاجي من الناتج (i) في الفرع (j) على إنتاج الفرع (j) ويرمز له بالرمز  $(\alpha_{ij})$  حيث:

$$\alpha_{ij} = x_{ij} / x_j$$

وبقسمة الاستهلاكات الإنتاجية في الفروع على إنتاج الفروع نحصل على مصفوفة المعاملات الفنية كما بينها بالتفصيل سابقا<sup>1</sup>.

### رابعا: نموذج ليونتييف الإحصائي

لدراسة بنية الإنتاج لأي بلد، نستخدم جدول المدخلات والمخرجات. ولكن من أجل التنبؤ بالإنتاج الضروري لتغطية الطلب النهائي المستقبلي، فإننا لا نستخدم جدول المدخلات والمخرجات وإنما نموذج تنبؤ يعتمد على جدول المدخلات والمخرجات يسمى بنموذج المدخلات والمخرجات أو نموذج ليونتييف، وهنا يجب التمييز بين جدول المدخلات والمخرجات وبين نموذج المدخلات والمخرجات.

فإذا كان جدول المدخلات والمخرجات هو عبارة عن مجموع مهيكّل ومنسق للعلاقات المحاسبية المبينة لبنية الجهاز الإنتاجي والتوازنات بين الموارد والاستخدامات من النواتج، فإن قيمة النموذج الذي يدرس سلوك النظام الاقتصادي ترتبط بصحة الفروض وقدرة استعماله بنجاعة لحل المشاكل الواقعية، وهكذا نرى أهمية تحليل المدخلات والمخرجات في تخطيط التنمية وكذلك في التنبؤ الاقتصادي<sup>2</sup>.

**فرضيات النموذج:** إن الفرضية الأساسية للنموذج هي ثبات المعاملات الفنية أي استقرار بنية الجهاز الإنتاجي، هذه الفرضية التي عادة ما تكون صحيحة في المدى القصير والمتوسط (عام إلى خمسة أعوام) تستلزم مجموعة من الفرضيات والتي أهمها:

1 عبد المجيد قدي، قادة أقاسم، المحاسبة الوطنية (نظام الحسابات الاقتصادية الجزائرية: ن.ح.إ.ج مدعم بعدد من الأمثلة والتمارين المحلولة)، ديوان المطبوعات الجامعية، الجزائر، 2002، ص240.

2 عبد المجيد قدي، قادة أقاسم، المحاسبة الوطنية، مرجع سابق، ص245، 246.

## الفصل الثاني \_\_\_\_\_ تحليل مؤشرات التشابك القطاعي للمحروقات في الجزائر

1- ثبات دوال الإنتاج: أو غياب التقدم التقني، أي عدم تغير الشروط التقنية للإنتاج وهذه الفرضية تعتبر غير مقبولة إلا في المدى القصير فقط.

2- فرضية مردودية السلم الثابتة: أي كل الاستهلاكات الإنتاجية لفرع تتغير تناسبيا مع إنتاج الفرع

3- غياب الإحلال بين المدخلات الضرورية لإنتاج السلع والخدمات.

مما سبق يمكن أن نستنتج حدود نموذج ليونتيف، لان قوة أي نموذج تنتج أساسا من درجة قبول فرضياته وصلاحياتها<sup>1</sup>.

### معادلات نموذج ليونتيف الساكن

لدينا المعادلات التالية:

$$X_1 = X_{11} + X_{12} + X_{13} + Y_1$$

$$X_2 = X_{21} + X_{22} + X_{23} + Y_2$$

$$X_3 = X_{31} + X_{32} + X_{33} + Y_3$$

ولدينا:  $\alpha_{ij} = x_{ij} / x_j$  فإنه يمكن كتابة  $X_{ij}$  على الشكل التالي:  $X_{ij} = \alpha_{ij} \cdot X_j$   
نعوض الآن  $X_{ij}$  بقيمتها الجديدة كالتالي:

$$X_1 = \alpha_{11} X_1 + \alpha_{12} X_2 + \alpha_{13} X_3 + Y_1$$

$$X_2 = \alpha_{21} X_1 + \alpha_{22} X_2 + \alpha_{23} X_3 + Y_2$$

$$X_3 = \alpha_{31} X_1 + \alpha_{32} X_2 + \alpha_{33} X_3 + Y_3$$

وهي معادلة خطية يمكن كتابتها على الشكل التالي:

$$\begin{bmatrix} x_1 \\ x_2 \\ x_3 \end{bmatrix} = \begin{bmatrix} \alpha_{11} & \alpha_{12} & \alpha_{13} \\ \alpha_{21} & \alpha_{22} & \alpha_{23} \\ \alpha_{31} & \alpha_{32} & \alpha_{33} \end{bmatrix} \times \begin{bmatrix} x_1 \\ x_2 \\ x_3 \end{bmatrix} + \begin{bmatrix} y_1 \\ y_2 \\ y_3 \end{bmatrix}$$

وحيث أن:  $X = \begin{bmatrix} x_1 \\ x_2 \\ x_3 \end{bmatrix}$  ، ولدينا مصفوفة المعاملات التقنية  $Y = \begin{bmatrix} y_1 \\ y_2 \\ y_3 \end{bmatrix}$

1 علام عثمان، محاضرات في المحاسبة الوطنية مع أمثلة تطبيقية، مرجع سابق، ص99.

## الفصل الثاني \_\_\_\_\_ تحليل مؤشرات التشابك القطاعي للمحروقات في الجزائر

فيمكن كتابة النموذج السابق كالتالي:

$$X = AX + Y \Rightarrow X - AX = Y$$

$$\Rightarrow X(I - A) = Y \quad \dots(01)$$

حيث أن  $I$  هي المصفوفة الأحادية (القطرية)

نضرب طرفي المعادلة بالمصفوفة المعكوسة  $(I - A)^{-1}$  للدلالة على ان المحدد  $|I - A|$  غير معدوم

فنحصل على:

$$X(I - A)(I - A)^{-1} = (I - A)^{-1}Y$$

$$\Rightarrow X = (I - A)^{-1}Y \dots(2)$$

وهي معادلة للتنبؤ القصير  $^1 (t+1)$

**خامسا: اهمية النموذج**

يسمح لنا نموذج ليونتيف بإجراء نوعين من التنبؤ:

**النوع الأول:** من التنبؤ يفترض أن شعاع الإنتاج معلوم أي مستويات الإنتاج  $(X1. X2. X3)$  للفروع التي تمثل العرض الكلي من السلع والخدمات المنتجة (أي باستبعاد الواردات) وبحل الجملة نحصل على  $Y$  شعاع الطلب النهائي الصافي  $(Y1. Y2. Y3)$  أي نحاول التنبؤ بما يكون عليه الطلب النهائي الصافي على ناتج (مع الأخذ بعين الاعتبار الاستهلاكات الإنتاجية للفروع) الذي يمكن تغطيته بمستويات الإنتاج المعلومة  $(X1. X2. X3)$ .

**النوع الثاني:** من التنبؤ يفترض أن شعاع  $Y$  معلوم، وعليه نبحت عن شعاع الإنتاج للفروع، أي بمعرفتنا للطلب النهائي  $Y$  نحاول التنبؤ بما يجب أن تكون عليه مستويات الإنتاج الضرورية لتغطية هذا الطلب<sup>2</sup>.

<sup>1</sup>عبد المجيد قدي، قادة أقاسم، المحاسبة الوطنية، مرجع سابق، ص248-250.

<sup>2</sup>مرجع نفسه، ص251.

### الفرع الخامس: مصفوفة المعاملات الفنية

تسمح المعاملات الفنية (أو معاملات الإنتاج أو معاملات المدخلات) بقياس التبادل بين الفروع أي المشتريات والمبيعات والسلع والخدمات في نشاطها الإنتاجي، بمعنى آخر توضح احتياجات كل فرع من نفس الفرع ومن الفروع الأخرى لإنتاج وحدة من إنتاجه، حيث تبين هذه المعاملات خصائص وشروط وهيكل الإنتاج طوال السنة.

وبصفة عامة فإن معامل تحويل الناتج  $i$  إلى الناتج  $j$  يعطى عن طريق الصيغة التالية:

$$\alpha_{ij} = x_{ij}/x_j$$

والمدلول الاقتصادي للمعامل الفني هو عدد الوحدات النقدية من الناتج  $i$  الضرورية لإنتاج وحدة نقدية من الناتج  $j$ .

وبالتالي تتشكل مصفوفة المعاملات الفنية للإنتاج بقسمة العناصر المظلة في الجدول

أعلاه على القيم المقابلة لعناصر سطر المنتج الكلي، لنحصل على المصفوفة  $A_t$  كما يلي<sup>1</sup>:

$$A_t = \begin{vmatrix} \alpha_{11} & \alpha_{1j} & \alpha_{1n} \\ 1 & j & n \\ \alpha_{i1} & \alpha_{ij} & \alpha_{in} \\ 1 & & \\ \alpha_{n1} & \alpha_{nj} & \alpha_{nn} \\ 1 & j & n \end{vmatrix}$$

$$\alpha_{ij} \geq$$

### المطلب الثاني: مؤشرات الروابط الامامية الكلية

تحدث عن هذه الروابط الامامية الاقتصادي البرت هيرشمان ويطلق عليه بالاثر المسموح وصفها بانها التغيرات المتتالية في جميع نشاطات القطاعات الانتاجية الاخرى المستخدمة لمخرجات القطاع  $i$  و المترتبة عن التغير الحاصل في نشاط هذا القطاع، فهي ممثلة بمستوى

<sup>1</sup> عماري زهير، العلاقة التشابكية بين القطاع الزراعي والقطاعات الأخرى في الجزائر باستخدام نموذج المدخلات والمخرجات، مرجع سابق، ص 4

## الفصل الثاني \_\_\_\_\_ تحليل مؤشرات التشابك القطاعي للمحروقات في الجزائر

اعتماد القطاعات الاخرى على المدخلات الموردة من القطاع  $i$  ، وتتقسم روابط الجذب الامامية الى ثلاث انواع<sup>1</sup>.

### الفرع الاول: روابط الجذب الامامية المباشرة

تعتبر روابط الجذب الامامية المباشرة النوع الاول من روابط الجذب الامامية

#### اولا: مفهوم روابط الجذب الامامية المباشرة

تمثل روابط الجذب الامامية المباشرة بمجموع نسب مبيعات قطاع معين من مخرجاته لمختلف القطاعات والفروع الإنتاجية التي تستخدم هذه المخرجات كمدخلات وسيطة في أنشطتها الإنتاجية إلى مجمل مخرجات ذلك القطاع، أو مبيعاته لمختلف القطاعات

#### ثانيا: قياس روابط الجذب الامامية المباشرة

تقاس هذه الروابط وفقا للاقتصادي ليوننتيف من خلال مصفوفة المعاملات الفنية<sup>2</sup>، حيث ان خانات صفوف هذه المصفوفة تعبر عن تلك الروابط  $A_i$  ومن ثم فان:

$$A_i = \sum_{j=1}^n A_{ij} \quad \text{أي بواسطة } A_{ij} = X_{ij}/X_j \text{ ونوضح ذلك من خلال المثال}$$

الافتراضي التالي:

### الجدول رقم 10: صورة افتراضية مبسطة لجدول المدخلات والمخرجات

	X1	X2	X3	W1	Fi	Xi
X1	2	3	4	9	191	200
X2	4	3	1	8	92	100
X3	1	2	4	7	153	160
Ui	7	8	9	24		
Vi	193	92	151		439	
Xi	200	100	160			460

<sup>1</sup> عماري زهير ، العلاقة التشابكية بين القطاع الزراعي والقطاعات الأخرى في الجزائر باستخدام نموذج المدخلات والمخرجات ، مرجع سابق، ص 5.

<sup>2</sup> علي مجيد الحمادي ، التشابك الاقتصادي بين النظرية والتطبيق ، مرجع سابق، ص 170-171.

## الفصل الثاني \_\_\_\_\_ تحليل مؤشرات التشابك القطاعي للمحروقات في الجزائر

المصدر: علي مجيد الحمادي، التشابك الاقتصادي بين النظرية والتطبيق، دار اليازوري، الأردن، 2010، ص171

ومن الجدول أعلاه يمكن أن نتوصل إلى حساب  $A_i$

### مصفوفة المعاملات الفنية $a_{ij}$

$$a_{ij} = \begin{bmatrix} & x_1 & x_2 & x_3 \\ x_1 & 2/200 & 3/100 & 4/160 \\ x_2 & 4/200 & 3/100 & 1/160 \\ x_3 & 1/200 & 2/100 & 4/160 \end{bmatrix}$$

$$a_{ij} = \begin{bmatrix} & x_1 & x_2 & x_3 \\ x_1 & 0.07 & 0.03 & 0.025 \\ x_2 & 0.02 & 0.03 & 0.006 \\ x_3 & 0.005 & 0.02 & 0.025 \end{bmatrix}$$

فالصف الأول  $x_1: 0.07$ ،  $0.03$ ،  $0.025$  يمثل روابط الجذب الأمامية المباشرة للقطاع الأول والتي قدرها  $0.0125$ ، القطاع الثاني  $x_2$  بلغت  $0.056$ ، أما القطاع الثالث  $x_3$ ، بلغت  $0.05$ <sup>1</sup>.

### الفرع الثاني: روابط الجذب الأمامية الكلية

لها أهمية كبيرة مقارنة بالأنواع الأخرى لروابط الجذب الامامية

#### اولا: مفهوم روابط الجذب الأمامية الكلية

يقصد بها درجة الارتباط المباشر و الغير مباشر للقطاع او الزيادة الكلية المتحققة في مخرجات القطاع اللازمة لضمان تدفق انسياب وحدة واحدة من المدخلات او المستلزمات الاولية للقطاع  
i. 2

<sup>1</sup> علي مجيد الحمادي، التشابك الاقتصادي بين النظرية والتطبيق، مرجع سابق، ص171-172.

<sup>2</sup> عماري زهير، العلاقة التشابكية بين القطاع الزراعي والقطاعات الأخرى في الجزائر باستخدام نموذج المدخلات والمخرجات، مرجع سابق، ص5..

### ثانيا: قياس روابط الجذب الأمامية الكلية

تعتبر معكوس المصفوفة من اهم طرق القياس  $(I - A)^{-1}$  ، وهي المادة الاساسية لاحتساب قيم المضاعفات، علما انه يطلق على كل خلية في هذه المصفوفة اسم المضاعف الجزئي لكونها تقيس الاثر المضاعف الذي أحدثه التغير في الطلب النهائي من المتطلبات المباشرة والغير مباشرة للقطاع المنتج  $i$  بالقطاع المستخدم  $j$  .

ويمكن قياس هذه الروابط عن طريق الجمع الافقي لمعاملات معكوس مصفوفة ليونتيف وفق الصيغة التالية

$$(I - A)^{-1} = \begin{vmatrix} \alpha_{11} & \alpha_{1j} & \alpha_{1n} \\ 1 & j & n \\ \alpha_{i1} & \alpha_{ij} & \alpha_{in} \\ \alpha_{n1} & \alpha_{nj} & \alpha_{nn} \\ 1 & j & n \end{vmatrix}$$

### ثالثا: المدلول الاقتصادي لروابط الجذب الأمامية الكلية

المدلول الاقتصادي لهذه الروابط هو مقدار الانتاج اللازم للفروع الانتاجية ( الخطوط الامامية للقطاع  $i$  ) لتلبية وحدة واحدة من الطلب النهائي الصافي من الفرع  $i$  فاذا كانت  $U_i^f < 1$  قطاع معين فهذا يعني ان له روابط جذب امامية قوية و قد يكون قطاعا رياديا<sup>1</sup>.

### رابعا: مثال توضيحي

نستعين بالجدول التوضيحي 05: مصفوفة المعاملات الفنية لتوضيح الخطوات اللازمة للوصول إلى معكوس المصفوفة كما يلي<sup>2</sup>:

<sup>1</sup> مرجع نفسه، ص5..

<sup>2</sup> علي مجيد الحمادي، التشابك الاقتصادي بين النظرية والتطبيق ، مرجع سابق، ص174، 175.

الفصل الثاني \_\_\_\_\_ تحليل مؤشرات التشابك القطاعي للمحروقات في الجزائر

$$a_{ij} = \begin{bmatrix} & x_1 & x_2 & x_3 \\ x_1 & 0.07 & 0.03 & 0.025 \\ x_2 & 0.02 & 0.03 & 0.006 \\ x_3 & 0.005 & 0.02 & 0.025 \end{bmatrix}$$

ا- نطرح مصفوفة المعاملات الفنية للإنتاج من مصفوفة الوحدة أي: I-A

$$\begin{bmatrix} 1 & 0 & 0 \\ 0 & 1 & 0 \\ 0 & 0 & 1 \end{bmatrix} - \begin{bmatrix} 0.07 & 0.03 & 0.025 \\ 0.02 & 0.03 & 0.006 \\ 0.005 & 0.02 & 0.025 \end{bmatrix}$$

$$= \begin{bmatrix} 0.93 & -0.03 & -0.025 \\ -0.02 & 0.97 & -0.006 \\ -0.005 & -0.02 & 0.975 \end{bmatrix}$$

ب- نستخرج قيمة المحدد للمصفوفة (I-A)

$$D = 0.878 - 0.0006 + 0.00012 = 0.87898$$

ج- نستخرج مصفوفة المرافقات:

$$\text{cofactors} \begin{bmatrix} 0.9459 & 0.0195 & 0.0053 \\ 0.0295 & 0.907 & 0.019 \\ 0.0245 & 0.0061 & 0.901 \end{bmatrix}$$

د- نستخرج مبدول المصفوفة (مدور المصفوفة المرافقة)

$$\text{adj}(I-A) = \begin{bmatrix} 0.9459 & 0.0295 & 0.0245 \\ 0.0195 & 0.907 & 0.0061 \\ 0.0053 & 0.019 & 0.901 \end{bmatrix}$$

## الفصل الثاني \_\_\_\_\_ تحليل مؤشرات التشابك القطاعي للمحروقات في الجزائر

هـ- نحصل على معكوس هذه المصفوفة  $(I - A)^{-1}$  من خلال قسمة كل عنصر من عناصر مبدول المصفوفة على المحدد

$$(I - A)^{-1} = \begin{bmatrix} 1.076 & 0.0336 & 0.029 \\ 0.022 & 1.032 & 0.007 \\ 0.006 & 0.022 & 1.025 \end{bmatrix}$$

و- أما التأكد من صحة معكوس المصفوفة  $(I - A)^{-1}$  فيتم من خلال التوصل الى مصفوفة الوحدة I وذلك بضرب المصفوفة  $(I - A)^{-1}$  بالمصفوفة الاصلية

$$\begin{bmatrix} 1 & 0 & 0 \\ 0 & 1 & 0 \\ 0 & 0 & 1 \end{bmatrix} = \begin{bmatrix} 1.076 & 0.0336 & 0.029 \\ 0.022 & 1.032 & 0.007 \\ 0.006 & 0.022 & 1.025 \end{bmatrix} \begin{bmatrix} 0.93 & -0.03 & -0.025 \\ -0.02 & 0.97 & -0.006 \\ -0.005 & -0.02 & 0.975 \end{bmatrix}$$

استنادا إلى منهجية ليونتيف فان صفوف مصفوفة معكوس المصفوفة تمثل روابط الجذب الأمامية الكلية  $U_i^f$  للقطاعات الثلاثة حيث ان :

$$U_i^f(x1) = 1.076 + 0.0336 + 0.029 = 1.1386$$

$$U_i^f(x2) = 0.022 + 1.032 + 0.007 = 1.061$$

$$U_i^f(x3) = 0.006 + 0.022 + 1.025 = 1.053$$

أما دلالة هذه النتائج فهي إذا كانت  $f_i < 1$  فإنها تعني أن ذلك القطاع أو القطاعات تتمتع برابطة جذب أمامية كلية مرتفعة (قوية)، مما يعني قدرتها العالية على تطوير درجة التشابك بين القطاعات الاقتصادية المختلفة وبالذات في تقديم مخرجاتها كمستلزمات إنتاج لخدمة القطاعات الأخرى.<sup>1</sup>

### الفرع الثالث: روابط الجذب الأمامية غير المباشرة

يمكن حساب روابط الجذب الأمامية غير المباشرة من خلال طريقتين أساسيتين:

<sup>1</sup> عماري زهير، العلاقة التشابكية بين القطاع الزراعي والقطاعات الأخرى في الجزائر باستخدام نموذج المدخلات والمخرجات مرجع سابق، ص5.

اولا : طريقة التقريب المتتابع

طريقة التقريب المتتابع تعكس لنا الآثار والاحتياجات المباشرة وغير مباشرة للقطاعات الاقتصادية المختلفة الناجمة عن حصول زيادة معينة في الطلب النهائي، على منتجات احد القطاعات الاقتصادية، وتتوقع أن تحصل آثار مباشرة لكن التأثير لا يتحدد بمثل هكذا آثار، بل يمتد لخلق آثار غير مباشرة على العديد من القطاعات الاقتصادية الأخرى، ويستمر تأثير التغيير في الطلب النهائي على هذه القطاعات بصورة غير مباشرة وبعدها من الجولات وبصورة متناقصة إلى الحد الذي يقترب فيه اثر الزيادة في الطلب على المستلزمات الوسيطة غير المباشرة إلى الصفر، تلك السلسلة التي يمكن أن يرمز لها رياضيا ب  $\sum_{\phi}^{\alpha} \dot{A}$ <sup>1</sup>.

ويمكننا أن نستعين بالمثال الافتراضي الرقمي التالي:

حيث نفترض أن هناك زيادة في الطلب النهائي على مخرجات القطاع الصناعي قدرها 500 مليون دولار في ضوء مصفوفة المعاملات الفنية التالية:

الجدول رقم 11: مصفوفة افتراضية للمعاملات الفنية

from	to	الزراعة	الصناعة	الخدمات	Fi
الزراعة		0	0.24	0.04	60
الصناعة		0.2	0	0.15	200
الخدمات		0	0.18	0	80

المصدر: علي مجيد الحمادي، التشابك الاقتصادي بين النظرية والتطبيق، دار اليازوري، الأردن، 2010، ص174.

متجه الطلب النهائي بعد الزيادة في مخرجات الصناعة.

الطلب النهائي
60
700
80

<sup>1</sup> مسعودي شريف، تأثير التشابك القطاعي على تكوين الناتج الداخلي الخام في الجزائر خلال الفترة (1970-2015)، مذكرة لنيل شهادة الماستر، اقتصاد كمي، قسم العلوم الاقتصادية، كلية العلوم الاقتصادية، جامعة العربي بن المهدي-أم البواقي، 2017-2018، ص29.

## الفصل الثاني \_\_\_\_\_ تحليل مؤشرات التشابك القطاعي للمحروقات في الجزائر

**المطلوب:** تحديد قيمة إجمالي الإنتاج الذي يضمن تدفقا قدره 500 مليون دولار من منتجات قطاع الصناعة لتلبية الطلب الواقع عليها.

حتى يحقق القطاع الصناعي الإنتاج المقدر ب 500 مليون دولار لتغطية الطلب النهائي الواقع على مخرجاته فإنه سيكون بحاجة إلى مدخلات من القطاع الزراعي قدرها  $0.24 \times 500 = 120$  مليون دولار وإلى مدخلات من قطاع الخدمات تقدر ب  $0.18 \times 500 = 90$  مليون دولار، إذن هناك زيادة في مخرجات القطاعين الزراعي والخدمي رغم ثبات الطلب على هذه المخرجات وفقا لمصفوفة المعاملات الفنية، ويطلق على هذا الاعتماد بالأثر المباشر، ومن الناحية الواقعية فإن التأثير لم يتحدد بالأثر المباشر فحسب، بل هناك امتدادات وتأثيرات غير مباشرة أيضا، حيث أن تحقيق الإنتاج المقدر ب 120 مليون دولار من قطاع الزراعة يتطلب مدخلات إنتاج تقدر ب  $0.2 \times 120 = 24$  مليون دولار من قطاع الصناعة، كما أن تحقيق 90 مليون دولار من قطاع الخدمات يتطلب مدخلات إنتاج قدرها  $0.04 \times 90 = 3.6$  مليون دولار من القطاع الزراعي و  $0.15 \times 90 = 13.5$  مليون دولار من قطاع الصناعة وبالتالي فإن مجموع الاحتياجات من قطاع الصناعة بلغ 37.5 مليون دولار لصالح قطاعي الزراعة والخدمات، هذا إلى جانب احتياجات قدرها 3.6 مليون دولار<sup>1</sup>

من قطاع الزراعة، إن هذه القيم المتولدة من قطاعي الزراعة والخدمات تمثل الجولة الأولى فقط من الآثار غير المباشرة.

وهكذا تستمر هذه الآثار لتغطية الطلب بصورة غير مباشرة من خلال جولات متكررة يتناقص

خلالها أثر الطلب على المستلزمات الوسيطة أو المدخلات غير المباشرة إلى الحد الذي يقترب فيه من الصفر ( $0 \approx$ ).

على الرغم من بساطة هذه الطريقة في الكشف عن التشابك الاقتصادي، إلا أنها تصطدم بصعوبات أثناء تطبيقها في اقتصاد يتمتع بالعديد من القطاعات.

<sup>1</sup> علي مجيد الحمادي، التشابك الاقتصادي بين النظرية والتطبيق، مرجع سابق، ص 174.

### ثانياً: طريقة معكوس المصفوفة

نظراً للصعوبات التي تواجهنا في الطريقة السابقة فإننا نلجأ إلى طريقة أخرى هي طريقة معكوس المصفوفة  $(I - A)^{-1}$  ووفقاً لهذه الطريقة فإن روابط الجذب الأمامية غير المباشرة  $Z_i$  وفقاً لطريقة ليونتيف تكون من خلال الفرق بين روابط الجذب الأمامية الكلية  $K_i$  وروابط الجذب الأمامية المباشرة  $A_i$  أو  $H_i$  حيث:

$$Z_i = K_i - H_i \quad \text{أو} \quad Z_i = K_i - A_i$$

بالرجوع إلى مثالنا السابق:

$$Z_i(x_1) = 1.1386 - 0.125 = 1.0136$$

$$Z_i(x_2) = 1.061 - 0.056 = 1.005$$

$$Z_i(x_3) = 1.16998 - 0.043 = 1.127$$

### المطلب الثالث: روابط الجذب الخلفية

حسب الاقتصادي هيرشمان يقصد بروابط الجذب الخلفية ( الأثر النسبي ) أي تغير يحدث في نشاط اقتصادي لقطاع معين سواء بالزيادة أو النقصان  $i$  مما يترتب عليه تغيرت متتالية سواء بالزيادة أو النقصان على باقي نشاطات القطاعات الإنتاجية الأخرى التي تمول منتجاتها ( مخرجاتها ) القطاع  $i$  وعليه فالارتباط الخلفي لقطاع  $i$  هو مقدار المستلزمات المطلوبة من القطاعات الأخرى لإنتاج القطاع  $i$ <sup>1</sup>.

ويمكن تقسيمها إلى ثلاثة أنواع

### الفرع الأول: روابط الجذب الخلفية المباشرة:

هي النوع الأول من روابط الجذب الخلفية

أولاً: مفهوم روابط الجذب الخلفية المباشرة

<sup>1</sup> عماري زهير، العلاقة التشابكية بين القطاع الزراعي والقطاعات الأخرى في الجزائر باستخدام نموذج المدخلات والمخرجات مرجع سابق، ص6.

## الفصل الثاني \_\_\_\_\_ تحليل مؤشرات التشابك القطاعي للمحروقات في الجزائر

روابط الجذب الخلفية المباشرة تعبر عن نسبة إجمالي المدخلات من السلع والخدمات الوسيطة للقطاع  $j$  من مجمل القطاعات الإنتاجية التي لها علاقة تبادلية مع القطاع  $j$ ، وكذلك يمكن أن تعرف بأنها إجمالي الاستهلاك الوسيط إلى إجمالي الاستخدامات الوسيطة والمستلزمات الأولية.

### ثانيا: قياس روابط الجذب الخلفية المباشرة

تقاس روابط الجذب الخلفية المباشرة بالعلاقة التالية<sup>1</sup>:  $A_j = X_{ij} / X_j$

وهذه الصيغة تعني أنه يمكن احتساب هذا النوع من الروابط من خلال مصفوفة المعاملات الفنية للإنتاج  $A_{ij}$ .

### ثالثا: مثال توضيحي عن كيفية قياس روابط الجذب الخلفية المباشرة

وأن هذه الصيغة تعني أنه يمكن احتساب هذا النوع من الروابط من خلال مصفوفة المعاملات الفنية للإنتاج  $A_{ij}$ ، بالرجوع إلى مثالنا السابق ومن خلال الجدول رقم 05 (مصفوفة المعاملات الفنية)، فالعمود الأول 0.005، 0.02، 0.07: 1x يمثل روابط الجذب الخلفية المباشرة للقطاع الأول والتي تقدر ب 0.095 وأما العمود الثاني فقد بلغت 0.08 والقطاع الثالث فبلغت نحو 0.056 .

### الفرع الثاني: روابط الجذب الخلفية الكلية

لروابط الجذب الخلفية الكلية أهمية كبيرة من حيث المدلول الاقتصادي

### اولا: قياس روابط الجذب الخلفية الكلية

قياس روابط الجذب الخلفية الكلية يتم باعتماد على معكوس المصفوفة  $(I - A)^{-1}$  من خلال الجمع العمودي للمعاملات معكوس مصفوفة ليونتييف.

### ثانيا: المدلول الاقتصادي لروابط الجذب الخلفية الكلية

<sup>1</sup> مسعودي شريف، تأثير التشابك القطاعي على تكوين الناتج الداخلي الخام في الجزائر خلال الفترة (1970-2015)، مرجع سابق، ص 30.

## الفصل الثاني \_\_\_\_\_ تحليل مؤشرات التشابك القطاعي للمحروقات في الجزائر

إذا كانت  $1 < U_j^b$  في قطاع معين فانه يعد ذو روابط جذب خلفية مرتفعة وبالتالي قد يكون قطاعا ريادة من هذا الجانب.

### ثالثا: مثال توضيحي لكيفية قياس روابط الجذب الخلفية الكلية

بالرجوع إلى مثالنا السابق:

$$U_j^b(x1) = 1.076 + 0.022 + 0.006 = 1.104$$

$$U_j^b(x2) = 0.0336 + 1.032 + 0.022 = 1.0876$$

$$U_j^b(x3) = 0.029 + 0.007 + 1.025 = 1.067$$

بما ان  $1 < U_j^b$  فان هذا القطاع ذو روابط جذب خلفية مرتفعة .

### الفرع الثالث: روابط الجذب الخلفية غير المباشرة

هي النوع الاخير من روابط الجذب الخلفية

#### اولا: قياس روابط الجذب الخلفية غير المباشرة

إن قياس روابط الجذب الخلفية غير المباشرة يمكن أن يتم بطريقتين أيضا أولاها طريقة التقريب المتتابع وقد تم توضيحها سابقا، وثانيها طريقة معكوس مصفوفة المعاملات الفنية وقد تم شرح الخطوات من خلال مثالنا السابق والتي تحسب بنفس طريقة حساب روابط الجذب الأمامية غير المباشرة، إلا أن مجموع كل عمود من المصفوفة  $(I - A)^{-1}$  يمثل روابط الجذب الخلفية الكلية لكل قطاع<sup>1</sup> وعليه تحسب روابط الجذب الخلفية غير المباشرة بالعلاقة التالية:  $Z_i = K_i - A_i$

#### ثانيا: مثال توضيحي عن كيفية قياس روابط الجذب غير المباشرة

بالرجوع إلى مثالنا السابق:

$$Z_j(x1) = 1.104 - 0.095 = 1.009$$

<sup>1</sup> علي مجيد الحمادي، التشابك الاقتصادي بين النظرية والتطبيق، مرجع سابق، ص 186-187.

$$Z_j(x_2) = 1.0876 - 0.08 = 1.007$$

$$Z_j(x_3) = 1.061 - 0.056 = 1.005$$

### الفرع الرابع: التعديلات الطارئة على قياس روابط الجذب الكلية:

لقد لاحظنا انه يتم قياس روابط الجذب الكلية الأمامية أو الخلفية من خلال قيم معكوس مصفوفة معاملات التوزيع  $H_{ij}$  ومصفوفة المعاملات الفنية للإنتاج  $A_{ij}$ . وذلك تبعا لما قدمه الاقتصاديان ليونتيف ولوري جونز، ولكن هذه النتائج لم تعد دقيقة من وجهة نظر بعض الاقتصاديين أمثال Rasmussen الذي ادخل تعديلا من شأنه تخفيف تحيز قيم هذه الروابط وذلك من خلال استخدام المتوسطات Averages لتقدير روابط الجذب الكلية (المباشرة وغير المباشرة) كما يلي:

أولا: بالنسبة لروابط الجذب الكلية الأمامية فتكون الصيغة كالتالي:

$$U_i^f = 1/n \sum_{i=1}^n k_i$$

$$n), 3... 2, (i=1$$

وعلى هذا الأساس تكون قيمة  $U_i^f$  في القطاعات الثلاثة كما يلي :

$$U_1^f(x_1) = 1/3(1.029) = 0.343$$

$$U_1^f(x_2) = 1/3(1.08513) = 0.362$$

$$U_1^f(x_3) = 1/3(1.16998) = 0.38$$

ثانيا: وفيما يتعلق بروابط الجذب الكلية الخلفية فنستخدم الصيغة التالية:

$$U_j^b = 1/n \sum_{j=1}^n k_j$$

## الفصل الثاني \_\_\_\_\_ تحليل مؤشرات التشابك القطاعي للمحروقات في الجزائر

وتصبح روابط الجذب الكلية الخلفية بموجب هذه الصيغة في القطاعات الثلاثة في مثالنا

السابق<sup>1</sup>:

$$U_j^b(x1) = 1/3(1.104) = 0.368$$

$$U_j^b(x2) = 1/3(1.0876) = 0.363$$

$$U_j^b(x3) = 1/3(1.061) = 0.354$$

إن النتائج قد اختلفت تماما من استخدام طريقة المتوسطات مقارنة بقيم مصفوفة معكوس المصفوفة، هذا وقد اقترحت تعديلات أخرى في قياس مثل هذه الروابط تمثلت باستخدام طريقة متوسط المتوسطات Average of average ووفق الصيغة التالية:

أولاً: بخصوص روابط الجذب الأمامية الكلية فيتم استخدام الصيغة التالية:

$$U_i^f = 1/nk_i/1/n_2 \sum_{i=1}^n k_i$$

وبناء على هذه الصيغة تحتسب روابط الجذب الأمامية الكلية في القطاعات الثلاثة كما يلي

:

$$U_i^f(x1) = (1/3(1.104))/(1/9(3.284)) = 0.368/0.365 = 1.008$$

$$U_i^f(x2) = (1/3(1.08513))/(1/9(3.284)) = 0.362/0.365 = 0.992$$

$$U_i^f(x3) = (1/3(1.16998))/(1/9(3.284)) = 0.389/0.365 = 1.66$$

ثانياً: وبالنسبة لروابط الجذب الخلفية الكلية فنستخدم الصيغة التالية:

$$U_j^b = 1/nk_j/1/n_2 \sum_{j=1}^n k_j$$

وتكون قيم  $U_j^b$  في القطاعات الثلاثة بموجب هذه الصيغة كما يلي :

<sup>1</sup> علي مجيد الحمادي، التشابك الاقتصادي بين النظرية والتطبيق، مرجع سابق، ص188.

$$U_j^b(x_1) = (1/3(1.104))/(1/9(3.2526)) = 0.368/0.361 = 1.018$$

$$U_j^b(x_2) = (1/3(1.0876))/(1/9(3.2526)) = 0.363/0.361 = 1.005$$

$$U_j^b(x_3) = (1/3(1.061))/(1/9(3.2526)) = 0.354/0.361 = 0.979$$

ونشير هنا إلى أن روابط الجذب الخلفية المباشرة وغير المباشرة (الكلية)  $U_j^b$  تمثل قوة التشبث.

### المطلب الرابع: كيفية تشخيص القطاعات الرائدة

إن العمل النظري لدراسة وتشخيص القطاعات المحورية في مختلف الاقتصاديات، إنما مرتبط إلى حد كبير بأفكار ودائرة مفاهيم استراتيجية النمو الغير متوازن بدرجة كبيرة، تلك الدائرة التي حظيت بقبول في الوسط الاقتصادي وقد تغلبت من حيث الحجة الموضوعية والنتائج العلمية لتجارب التاريخ الإنمائية للمجتمعات المتقدمة، ومحاولات التنمية في لعديد من الأقطار النامية، على كثير من الاستراتيجيات التنموية الأخرى بما في ذلك استراتيجية النمو المتوازن، دون أن يعني ذلك تخلص هذه الاستراتيجيات من النقائص والعيوب التي تكتنف طرق التفكير العلمي والفلسفي لأنصارها<sup>1</sup>.

وتتلخص استراتيجية النمو غير المتوازن للاقتصادي ألبرت هيرشمان والتي مفادها أن تعطي الأولوية لقطاع أو بضعة قطاعات في الاقتصاد تتمتع بقدرة ديناميكية عالية وتأثير فعال في خلق القيمة المضافة، والتكوين الرأسمالي، وزيادة معدلات الاستخدام وتطوير الصادرات وتخفيض الواردات وعميق مستوى الترابط بين القطاعات والفروع الاقتصادية المختلفة<sup>2</sup>.

ففي مجال التشابك الاقتصادي يمكن أن نستعين بعدد من المؤشرات الدالة على هذا التشابك وفقا للغاية من اختيار القطاع كما يلي:

<sup>1</sup> سائد حسن رفيق المدهون، العلاقة التشابكية بين القطاعات الاقتصادية في فلسطين تقديرها وتحليلها باستخدام متجه الانحدار الذاتي، ماجستير اقتصاديات التنمية، كلية التجارة، الجامعة الإسلامية غزة، 2016، ص71.

<sup>2</sup> عمري زهير، العلاقة التشابكية بين القطاع الزراعي والقطاعات الأخرى في الجزائر باستخدام نموذج المدخلات والمخرجات مرجع سابق، ص6.

## الفصل الثاني \_\_\_\_\_ تحليل مؤشرات التشابك القطاعي للمحروقات في الجزائر

1- حسب مؤشر روابط الجذب الأمامية للقطاع: ونقصد درجة الارتباط المباشر وغير المباشر للقطاع أو الزيادة الكلية المتحققة في مخرجات القطاع اللازمة لضمان تدفق انسياب وحدة واحدة من المدخلات أو المستلزمات الأولية للقطاع  $i$  والتي سبق وأن تعرضنا لصيغتها كما يلي :

$$U_i^f = \frac{\frac{1}{n} k_i}{\frac{1}{n^2} \sum k_i}$$

فإذا كانت  $U_i^f < 1$  في قطاع معين فيعد قطاعا ذي رابطة جذب أمامية مرتفعة وقد يكون قطاعا رياديا من هذا الجانب، وانسجاما مع مثالنا السابق، يكون القطاع ( $x3$ ) ذي الرابطة الأمامية الكلية (المباشرة وغير مباشرة) الأعلى حيث بلغت 1.066، فهذا القطاع يعتبر القطاع الريادي نسبيا في ضوء هذا المؤشر<sup>1</sup>.

2- اختيار القطاع الريادي حسب مؤشر روابط الجذب الخلفية الكلية: فهذا المؤشر يقوم على أساس الاحتياجات المباشرة وغير مباشرة من كافة القطاعات الإنتاجية في الاقتصاد الوطني اللازمة لضمان تدفق وحدة واحدة من منتجات القطاع  $j$  إلى الطلب النهائي، ونعبر عن هذا المؤشر من خلال الصيغة التالية :

$$U_j^b = \frac{\frac{1}{n} k_i}{\frac{1}{n^2} \sum k_i}$$

وعندما يكون  $U_i^f > 1$  في قطاع معين فهذه تمثل قيمة مرتفعة لروابط الجذب الخلفية لهذا القطاع وبالمقارنة النسبية بين قيم روابط جذب هذه القطاعات المختلفة يمكن اختيار القطاع الذي يحقق أعلى قيمة ل  $U_j^b$ ، ومن خلال مثالنا السابق نستنتج أن القطاع ( $x1$ ) هو القطاع الذي يتمتع بأعلى قيمة ل  $U_j^b$ <sup>2</sup> وهو بذلك يمكن اعتباره القطاع الرائد من خلال المقارنة النسبية

<sup>1</sup> مسعودي شريف، تأثير التشابك القطاعي على تكوين الناتج الداخلي الخام في الجزائر خلال الفترة (1970-2015)، مرجع سابق، ص31.

<sup>2</sup> مسعودي شريف، تأثير التشابك القطاعي على تكوين الناتج الداخلي الخام في الجزائر خلال الفترة (1970-2015)، مرجع سابق، ص32.

## الفصل الثاني \_\_\_\_\_ تحليل مؤشرات التشابك القطاعي للمحروقات في الجزائر

بين القطاعات الثلاثة إذ بلغت تلك القيمة في القطاع المذكور نحو 1.81، في حين بلغت فيه في القطاعين الآخرين ( $x_3$ ) و ( $x_2$ ) نحو 1.005 و 0.979 على الترتيب .

3- اختيار القطاع الريادي حسب مؤشر روابط الجذب الأمامية الكلية وروابط الجذب الخلفية الكلية: يتم اختيار القطاع الرائد بموجب هذا المؤشر من خلال تشخيص أعلى قيمة ل  $U_i^f$  وأعلى قيمة ل  $U_j^b$  ومن خلال مثالنا السابق لا يمكن تشخيص قطاع ريادي وفقا لهذا المؤشر، ولكن في الغالب يرجح القطاع ذي الرابطة الخلفية الكلية مقارنة بنظيرتها الأمامية الكلية وذلك لكون الأولى من الروابط التي تتعلق بالطلب النهائي وتمثل قوة التشتت كما أسلفنا، وفي ضوء هذا التقدير يمكن اعتبار القطاع الأول قطاعا رياديا بوصفه يتمتع بقيمة عالية من  $U_i^f$  إضافة لكونه حقق أعلى قيمة ل  $U_j^b$ <sup>1</sup>.

4- اختيار القطاع الريادي حسب مؤشري روابط الجذب الأمامية والخلفية الكلية ومعامل الاختلاف: قد نواجه مشكلة في اختيار القطاع الرائد عندما تتساوى قيم روابط الجذب الأمامية الكلية أو الخلفية الكلية في قطاعين مختلفين، فان ذلك يمنعنا من تشخيص القطاع الريادي، ولكن يدفعنا أيضا إلى ضرورة التأكد من مدى اعتماد كل من القطاعين على مستلزمات الإنتاج الواردة من القطاعات الأخرى، ومدى التوازن في كمياتها، فإذا كان القطاع يعتمد على العديد من القطاعات والفروع الاقتصادية الأخرى في تغطية احتياجاته من مستلزمات الإنتاج وبصورة متوازنة فان ذلك يمنح هذا القطاع ميزة في أن يكون القطاع الريادي مقارنة بالقطاع الأخر الذي لا يعتمد في تلبية احتياجاته الاقتصادية وبصفة غير متوازنة، ولأجل التأكد من ذلك فلا بد من اللجوء إلى مؤشر إحصائي معروف يطلق عليه بمعامل الاختلاف (cv)<sup>2</sup>.

ونعني بذلك استخدام معاملات اختلاف لكل من الروابط الأمامية والروابط الخلفية وفق الصيغة التالية:

### 1- بالنسبة لروابط الجذب الأمامية الكلية:

<sup>1</sup> علي مجيد الحمادي، التشابك الاقتصادي بين النظرية والتطبيق، مرجع سابق، ص 206.

<sup>2</sup> عماري زهير، العلاقة التشابكية بين القطاع الزراعي والقطاعات الأخرى في الجزائر باستخدام نموذج المدخلات والمخرجات مرجع سابق، ص 6.

$$cv_i^f = \frac{\sqrt{\frac{\sum_{i=1}^n (\beta_{ij} - \bar{\beta}_i)^2}{n-1}}}{\bar{\beta}_i}$$

2- بالنسبة لروابط الجذب الخلفية الكلية:

$$cv_j^b = \frac{\sqrt{\frac{\sum_{j=1}^n (\beta_{ij} - \bar{\beta}_j)^2}{n-1}}}{\bar{\beta}_j}$$

إن دلالة معاملات الاختلاف تمكن من انخفاض قيمة  $cv_i^f$  وتعني أن القطاع  $i$  يقدم مخرجاته بشكل متعادل نسبيا من حيث الدرجة والاهمية لعدد كبير من الفروع الاقتصادية اللازمة لتغطية زيادة وحدة واحدة من الطلب النهائي، بالمقابل ارتفاع قيمة معاملات الاختلاف توضح بان مخرجات القطاع  $i$  تقدم لفرع واحد أو عدد قليل من الفروع أو القطاعات الاقتصادية، أما ما يتعلق بقيمة  $cv_j^b$  فكلما ارتفعت هذه القيمة فإنها تدل على أن القطاع  $j$  يعتمد بدرجة كبيرة على فرع أو قطاع أو عدد قليل من القطاعات، بالمقابل إن انخفاض قيمة  $cv_j^b$  تعني اعتماد القطاع  $j$  بصورة متعادلة نسبيا من حيث الدرجة والاهمية على العديد من الفروع الاقتصادية، وخلاصة القول أن القطاع الرائد وفقا لروابط الجذب الأمامية والخلفية الكلية ومعاملات الاختلاف هو ذلك القطاع الذي يتمتع بروابط جذب أمامية وخلفية كلية (مباشرة وغير مباشرة) مرتفعة ومعاملات اختلاف منخفضة، وهذا ما ينسجم مع ما ذهب إليه الدراسات المتخصصة ولاسيما تلك التي

قدمها الاقتصادي ألبرت هيرشمان<sup>1</sup> Albert Hirschman

<sup>1</sup> - عماري زهير، العلاقة التشابكية بين القطاع الزراعي والقطاعات الأخرى في الجزائر باستخدام نموذج المدخلات والمخرجات مرجع سابق، ص7.

## المبحث الثاني: دراسة تطبيقية لقياس مؤشرات التشابك القطاعي للمحروقات - حالة الجزائر

خلال هذا المبحث سنقوم بدراسة تطبيقية لمؤشرات التشابك القطاعي للمحروقات من خلال تحديد نموذج ليونتييف لسنة 2000 و 2018 ومن ثم قياس مؤشرات التشابك والمتمثلة في روابط الجذب الامامية والخلفية مع تحليل مدلول هذه المؤشرات لنعرف في الاخير ما اذا كان قطاع المحروقات قطاع رائد في الاقتصاد الوطني.

### المطلب الاول: تحديد نموذج ليونتييف لجدول المدخلات والمخرجات بين سنتي 2000 و 2018

كما ذكرنا سابقا تصنف المحاسبة الوطنية النواتج في مدونة مرقمة من 400 ناتج لكن نظام الحسابات الاقتصادية الجزائرية (SCEA) استعمل مدونة النواتج ذات مستوى تجميعي من 18 ناتجا مثلما يوضحه الجدول التالي.

#### الجدول رقم 12: دليل الترميز الخاص بالنواتج حسب نظام الحسابات الاقتصادية الجزائرية (SCEA)

الرمز	الفرع
1	الزراعة والصيد البحري
2	الماء والطاقة
3	المحروقات
4	خدمات واشغال عمومية بترولية
5	المناجم والمحاجر
6	الحديد الصلب و الكهرباء و الميكانيك
7	مواد البناء
8	بناء واشغال عمومية
9	كيمياء، مطاط بلاستيك
10	صناعات الاغذية الزراعية

## الفصل الثاني \_\_\_\_\_ تحليل مؤشرات التشابك القطاعي للمحروقات في الجزائر

المنسوجات الملابس الجوارب	11
جلود واحذية	12
الخشب، الورق و الفلين	13
صناعات اخرى	14
النقل و الاتصالات	15
الفنادق و المقاهي و المطاعم	16
خدمات تمويل المؤسسات	17
خدمات تمويل العائلات	18

المصدر: الديوان الوطني لإحصائيات [www.ons.dz](http://www.ons.dz)

### الفرع الاول: جدول المدخلات والمخرجات لسنة 2000

يتم استخلاص جدول ليوننتيف للمدخلات والمخرجات لسنة 2000 لاقتصاد الوطني باعتماد على معطيات الديوان الوطني للإحصائيات.

الفصل الثاني \_\_\_\_\_ تحليل مؤشرات التشابك القطاعي للمحروقات في الجزائر

الجدول رقم 13: جدول المدخلات والمخرجات لسنة 2000

الترميز	القطاع	1	2	3	4	5	6	7	8	9	10	11	12
1	الزراعة والصيد البحري	27223	0	561	1026	68	292	7	139	650	250157	36	0
2	الماء والطاقة	2196	10061	6826	19	591	4829	11292	1026	1917	3577	1414	165
3	المحروقات	714	6097	429098	1373	280	741	403	6321	1402	803	902	8
4	خدمات واشغال عمومية بترولية	0	0	19009	16413	0	0	0	0	0	0	0	0
5	المناجم والمحاجر	45	0	0	0	2	3425	1459	15587	917	242	27	2
6	الحديد الصلب والكهرباء و الميكانيك	6402	2339	9547	7936	893	32563	1123	35731	1907	1965	2298	38
7	مواد البناء	315	36	2130	337	5	536	692	155267	211	4	2	0
8	بناء واشغال عمومية	0	626	3367	493	134	547	151	796	184	353	443	8
9	كيميا، مطاط بلاستيك	18649	599	4507	2973	372	1824	240	10956	12708	3489	4148	269
10	صناعات الاغذية الزراعية	15056	0	11941	4390	0	282	5	2253	1950	61334	236	428
11	المنسوجات الملابس الجوارب	454	8	79	52	1	51	4	1142	43	13	12420	17
12	جلود واحذية	87	112	0	397	12	132	24	5	14	1	1925	2603
13	الخشب، الورق و القلين	1479	210	282	336	163	1318	555	24788	1127	4321	1440	45
14	صناعات اخرى	241	59	909	146	20	216	34	391	51	131	104	1
15	النقل و الاتصالات	1796	908	11711	4554	690	5837	909	2115	1602	2350	2038	26
16	الفنادق و المقاهي و المطاعم	235	3812	1547	2845	154	1351	239	996	554	709	586	25
17	خدمات تموين المؤسسات	3289	1267	10458	3867	36	479	114	4027	555	258	689	5
18	خدمات اموين العائلات	1229	0	0	0	0	0	0	1076	0	11	0	0
CI الوسيطة الاستهلاكات		79412	26135	511971	47156	3420	54427	17252	262615	25791	329717	28708	3640
(VA) المضافة القيمة		346171	47269	1616315	42905	5022	33230	26737	292046	22816	104611	10147	2399
Rémunération des Salariés (RS) Impôts liés à la production (ILP) Excédents Bruts d'Exploitation		51153	13166	33539	16025	3004	25198	11829	146204	8984	21155	6203	1266
Consumption de Fonds Fixes		402	1933	365271	1702	303	2917	1724	20945	1127	6625	1154	155
		294616	32169	1217505	25179	1715	5115	13183	124898	12705	76832	2791	978
		1419	8475	92361	15901	877	21609	6127	19503	5778	10456	2125	342
التشغيل صافي فائض		293197	23695	1125144	9278	838	-16494	7057	105395	6927	66376	666	636
(PB) الناتج الخام		425584	73403	2128286	90061	8442	87657	43989	554661	48607	434328	38855	6040
Importations biens et services Taxes sur la Valeur Ajoutée Droits et taxes à l'importation		111781	0	7475	0	4386	357904	18287	27	94076	88633	13215	2155
Marges commerciales		2205	12751	31431	14654	1550	3950	9984	2075	24832	2959	9062	1292
		26952	0	1399	0	505	34209	4933	2	8218	1808	3074	584
		138941	0	19460	0	1094	114854	19626	0	37324	158991	12159	1396
مجموع الموارد		705461	86154	2188050	104715	15976	598574	96819	556765	213057	686719	76365	11467
13	14	15	16	17	18	19	Total CI	CF Ménages	CF AP	CF IF	CF AI	FBCF	Variation Stocks
2296	92	4503	2563	5346	182	41	295182	364608	22863	0	0	7596	13673
1008	105	4569	2415	2275	525	7540	62351	13501	9938	151	67	0	0
214	89	55615	15316	101	611	136	520222	20901	7452	88	52	0	28335

## الفصل الثاني \_\_\_\_\_ تحليل مؤشرات التشابك القطاعي للمحروقات في الجزائر

0	0	0	0	0	0	0	35422	0	0	0	0	66480	2813
21	10	0	0	0	3	0	21740	200	236	100	57	0	-8222
957	743	20449	9199	446	855	278	135667	155960	16799	631	208	226577	50065
39	11	138	55	0	150	0	159930	6730	1591	0	157	0	-71634
238	106	879	244	307	112	25	9012	4653	20890	0	585	532475	-10850
700	3170	6427	2818	50	271	72	74241	77836	20826	45	175	79	13100
21	6	756	3276	5955	0	6	107894	489372	11440	0	0	0	76666
101	2	65	94	6	8	11	14575	42394	4861	45	0	0	14424
117	189	0	0	0	3	213	5833	6684	840	0	2	0	-2440
6579	1042	1679	2162	297	872	21	48715	18109	7656	1545	21	2974	6138
61	408	588	3894	33	661	48	7994	30846	2828	345	22	696	6963
375	128	17971	31510	2170	630	172	87491	348175	9904	1196	63	0	0
326	145	19475	11306	630	1965	7	46906	57511	11328	296	43	0	0
111	55	8077	2777	500	1178	12	37754	0	4989	1329	572	15752	0
0	8	12320	0	0	0	0	14644	47384	2396	0	1	0	0
13165	6308	153511	87626	18115	8023	8581	1685573	1684863	156835	5770	2025	852629	119032
10248	28270	275930	436292	45294	31140	54015	3430857	<p>La PIB = <math>\Sigma</math> Valeurs Ajoutées + TVA + Droits et taxes à l'importation</p> <p>La PIB = 3 698 684.6 millions de DA</p> <p>الناتج الداخلي الخام = مجموع القيمة المضافة + الضريبة على القيمة المضافة + الحقوق الجمركية للواردات</p>					
5210	2537	55052	43634	10283	13978	11281	479700						
937	561	11710	43789	4698	1701	2019	469673						
4100	25173	209168	348868	30313	15462	40715	2481484						
1302	299	36967	25783	3642	3572	647	257183						
2798	24874	172201	323086	26671	11889	40068	2224301						
23412	34578	429440	523918	63409	39163	62596	5116430						
33699	4666	19730	0	57875	43314	0	857222						
9049	6411	41174	0	2111	4188	1829	181505						
3375	1263	0	0	0	0	0	86321						
17138	2936	0	-523918	0	0	0	0						
86673	49854	490344	0	123395	86665	64425	6241479						

Source : ONS, *Rétrospective Des Comptes Economiques De 1963 A 2018, Collections Statistiques N° 215/2020, Série E : Statistiques Economiques N° 102, p180-181.*

من خلال جدول ليونتييف للمدخلات والمخرجات لسنة 2000 نلاحظ ان قطاع المحروقات يستهلك ما قيمته 511971 مليون دينار كمنتجات وسيطية ( مدخلات ) من باقي القطاعات الاقتصادية بينما تستهلك باقي القطاعات ما قيمته 520222 مليون دينار جزائري كمنتجات وسيطية من قطاع المحروقات .

كما ان القيمة المضافة لقطاع المحروقات لسنة 2000 تقدر بـ 1616315 مليون دينار جزائري بينما يساهم في الانتاج الداخلي الخام تقدر بـ 2128286 مليون دينار جزائري

## الفرع الثاني: جدول المدخلات والمخرجات لسنة 2018

ايضا من خلال معطيات الديوان الوطني للإحصائيات يمكن استخلاص جدول ليوننتيف

للمدخلات والمخرجات لاقتصاد الوطني لسنة 2018

### الجدول رقم 14: جدول المدخلات والمخرجات لسنة 2018

Code NSA	Intitulés des NSA	01	02	03	04	05	06	07	08	09	10	11	12
01	الزراعة والصيد البحري	98880	0	0	26853	2280	12798	243	7541	7636	863825	13	0
02	الماء والطاقة	10483	49485	3235	2208	2595	29895	45577	17033	3083	3695	80	17
03	المحروقات	7618	15528	1074191	80739	299	1040	449	297743	528	4719	10	0
04	خدمات واشغال عمومية بترولية.	0	0	155939	186760	0	0	0	0	0	0	0	0
05	المناجم والمحاجر	0	0	12	1825	8	18469	6238	73268	1328	166	1	0
06	لحديد الصلب و الكهرباء و الميكانيك	79898	9720	16722	7909	1554	74567	2039	520288	1172	1793	43	1
07	مواد البناء	2940	144	23955	24273	9	1170	1197	875023	124	28	0	0
08	بناء واشغال عمومية	0	26691	4569	23950	2401	12859	2817	2382	1158	209	84	1
09	كيميا, مطاط بلاستيك	100992	21361	858	481	5566	35884	3746	295261	67103	316	659	41
10	صناعات الاغذية الزراعية	111021	0	84	78	0	21271	312	6738	39445	65383	144	250
11	المتسوجات الملابس الجوارب	5889	6173	0	0	399	20850	1367	3416	4723	131	40700	54
12	جلود واحذية	891	37564	0	0	1651	24432	3524	114	672	6	2874	3732
13	الخشب, الورق و الفلين	25308	7596	9516	70784	2468	26314	8783	225188	6043	807	232	7
14	صناعات اخرى	2132	2931	266	0	406	5886	733	13168	373	306	23	0
15	النقل و الاتصالات	24892	12740	71327	47559	4061	45150	5575	16325	3326	2321	127	2
16	الفنادق و المقاهي و المطاعم	2685	4712	194	190	80	920	129	2980	101	49	3	0
17	خدمات تموين المؤسسات	41208	1971	161919	11001	23	411	77	22045	128	38907	5	0
18	خدمات اموين العائلات	14528	0	12186	0	0	0	0	3218	0	1495	0	0
	<b>CI الاستهلاكات الوسيطة</b>	<b>529364</b>	<b>196616</b>	<b>1534973</b>	<b>484610</b>	<b>23802</b>	<b>331916</b>	<b>82809</b>	<b>2381731</b>	<b>136944</b>	<b>984155</b>	<b>44999</b>	<b>4105</b>
	<b>(VA) القيمة المضافة</b>	<b>2426907</b>	<b>227795</b>	<b>4547784</b>	<b>92357</b>	<b>34330</b>	<b>115236</b>	<b>126152</b>	<b>2254105</b>	<b>89315</b>	<b>433407</b>	<b>21165</b>	<b>3080</b>
	Rémunération des Salariés (RS) Impôts liés à la production (ILP)	311470 12203	71065 9479	141373 1025328	85642 5136	16345 1275	57940 6903	37368 7166	755576 122070	29335 5489	64466 19926	9710 2227	1039 187
	Excédents Bruts d'Exploitation Consommation de Fonds Fixes	210323 4 3545	147251 136506	3381083 606667	1580 32942	16710 9306	50392 47670	81618 25542	1376459 118612	54491 12124	349015 51121	9227 2554	1855 250
	<b>صافي فائض التشغيل</b>	<b>2099689</b>	<b>10744</b>	<b>2774416</b>	<b>-31362</b>	<b>7404</b>	<b>2723</b>	<b>56076</b>	<b>1257847</b>	<b>42367</b>	<b>297894</b>	<b>6674</b>	<b>1605</b>
	<b>(PB) الناتج الخام</b>	<b>2956271</b>	<b>424411</b>	<b>6082757</b>	<b>576967</b>	<b>58132</b>	<b>447152</b>	<b>208961</b>	<b>4635836</b>	<b>226259</b>	<b>1417562</b>	<b>66164</b>	<b>7185</b>
	Importations biens et services Taxes sur la Valeur Ajoutée	479343 32519	0 45093	125733 89268	0 0	38580 7519	2819263 316387	76445 26830	4645 231	870908 147505	624415 134150	13050 0 30715	28369 5444
	Droits et taxes à l'importation Marges commerciales	34718 478144	0 0	19823 100470	0 0	1368 8801	96454 913165	6276 116329	235 0	38745 336689	64753 661066	25281 58528	7931 7207
	<b>مجموع الموارد</b>	<b>3980996</b>	<b>469504</b>	<b>6418051</b>	<b>576967</b>	<b>114399</b>	<b>4592421</b>	<b>434842</b>	<b>4640947</b>	<b>1620106</b>	<b>2901947</b>	<b>311188</b>	<b>56136</b>

## الفصل الثاني \_\_\_\_\_ تحليل مؤشرات التشابك القطاعي للمحروقات في الجزائر

13	14	15	16	17	18	19	Total CI	CF Ménages	CF AP	CF IF	CF AI	FBCF	Variatio n Stocks	Export B&S	Emploi s	Total des
9287	143	99210	56655	21200	6045	725	1213335	2616497	53561	0	0	74863	11734	11005	2767660	3980996
913	92	31272	8052	3450	3143	24255	238561	138703	87757	4085	397	0	0	0	230943	469504
28	4	249844	10854	13	650	77	1744335	133352	3421	882	312	0	-12362	4548111	4673716	6418051
0	0	0	0	0	0	0	342699	0	0	0	0	548119	-313851	0	234268	576967
10	2	0	0	0	11	0	101339	0	0	0	162	0	4470	8428	13060	114399
202	61	175309	10636	92	1484	259	903749	293894	29569	7492	2224	2414001	920763	20728	3688672	4592421
8	1	1219	61	0	247	0	930398	3520	0	0	936	0	-508001	7989	-495556	434842
516	88	48225	2889	653	1989	237	131721	100380	28140	0	2107	4584842	-206252	9	4509226	4640946
1272	2224	89671	27982	89	4036	580	658124	280101	50166	355	1179	7545	452087	170549	961982	1620106
146	15	42690	124608	40643	4	184	453016	860371	35773	15833	0	0	1503272	33681	2448931	2901947
3803	34	487	19276	222	2417	1891	111833	320538	26790	210	0	0	-149278	1095	199355	311188
2005	1249	0	0	0	355	16013	95084	85367	0	0	12	0	-125627	1300	-38948	56136
12136	742	27024	21795	538	13214	172	458667	78710	168	5341	123	63111	-178167	3417	-27296	431371
153	396	10851	53563	81	13657	537	105462	83631	23908	758	134	13936	-57402	122	65087	170549
268	35	132069	123049	1520	3695	541	494581	2967602	59988	3720	259	0	0	133824	3165393	3659974
21	4	105839	3889	39	1015	2	122850	259400	360	3880	257	0	0	79299	343197	466047
9	2	79643	1202	39	766	4	359359	0	128003	48441	605	496113	0	171573	844735	1204094
0	3853	100147	0	0	0	0	135428	219490	0	638	4	0	0	0	220132	355560
30777	8945	1193500	464510	68581	52731	45476	8600542	8441555	527605	91636	8712	8202530	1341387	5191130	23804556	32405098
27997	49504	2139892	2349599	292164	263372	260391	15754553									
14630	5608	412098	221719	61724	79428	61880	2438416									
2934	770	81930	90565	25005	10364	8994	1437951									
10432	43126	1645865	2037315	205435	173580	189517	11878185									
2259	2045	426396	139619	24294	27050	3710	1672210									
8173	41081	1219469	1897696	181141	146530	185807	10205975	<b>La PIB = Σ Valeurs Ajoutées + TVA + Droits et taxes à l'importation</b>								
58774	58449	3333392	2814109	360745	316103	305866	24355095	<b>La PIB= 17252567,0millions de DA</b>								
22463	51844	161079	0	57493	858735	0	6551989									
7	12417	165503	0	47809	29256	49693	1184524									
44184																
9227	8679	0	0	0	0	0	313490									
94549	39161	0	-2814109	0	0	0	0									
431371	170549	3659974	0	466047	1204094	355560	32405098									

Source : ONS, *Rétrospective Des Comptes Economiques De 1963 A 2018, Collections Statistiques N° 215/2020, Série E : Statistiques Economiques N° 102, p216-217.*

من خلال جدول ليوننتيف للمدخلات والمخرجات لسنة 2018 نلاحظ ان قطاع المحروقات ارتفع استهلاكه للمنتجات الوسيطة (مدخلات) من باقي القطاعات الاقتصادية الى 1534973

## الفصل الثاني \_\_\_\_\_ تحليل مؤشرات التشابك القطاعي للمحروقات في الجزائر

مليون دينار وهذا راجع الى التطور الكبير لقطاع المحروقات وزيادة عدد الاستكشافات خلال السنوات الاخيرة.

كما ان استهلاك باقي القطاعات من منتجات وسيطية من قطاع المحروقات ارتفع ايضا الى 1744335 مليون دينار وهذا راجع الى تطور باقي القطاعات الاقتصادية و اتساع حجم الاستثمارات فيها.

كما ان القيمة المضافة لقطاع المحروقات لسنة 2018 ارتفعت الى 4547784 مليون دينار جزائري بينما ارتفعت مساهمته في الانتاج الداخلي الخام الى 6082757 مليون دينار جزائري وهذا راجع للتطور الكبير لقطاع المحروقات بعد زيادة الاستثمار فيه.

## المطلب الثاني: تحليل تطور مؤشرات التشابك القطاعي للمحروقات بين سنتي 2000 و2018

إن التشابك الاقتصادي يعني دراسة العلاقات الكمية بين القطاعات الاقتصادية - المستخدمة والمنتجات وعليه فإن التشابك الاقتصادي يشكل مسألة هي غاية في الأهمية لما لها من تأثير على تحليل وفهم واقع حجم المعاملات بين القطاعات الاقتصادية المختلفة ومدى اعتماد كل قطاع على القطاعات الأخرى وبالتالي فهو يساهم في تصريف الإنتاج وخلق القيمة المضافة وطنيا.<sup>1</sup>

إن تحليل التشابك هو المهم بالنسبة للاقتصاد لإظهار أهمية القطاعات المنتجة والخدمات، فهو يستخدم لدراسة ترابط الهياكل، حيث يمكن الفصل بين نوع من الترابطات هما الترابط الأمامي والترابط الخلفي ومن خلالهما يمكن تحديد القطاعات الرائدة في الاقتصاد<sup>2</sup>، سنحول فيما يلي التعرف على القطاعات الرائدة من خلال تحليل معاملات التشابك الخلفي، والامامي، في الاقتصاد الجزائري لسنتي 2000، 2018.

### الفرع الأول: تحليل روابط الجذب الامامية

في هذا الفرع سندرس ونحلل الروابط الامامية المباشرة، الروابط الامامية غير المباشرة، الروابط الامامية الكلية، للقطاعات الاقتصادية المختلفة في العامين 2000 و2018 لتحديد قوة الاثار الناشئة عن هذه الخطوط ثم نحدد مكانة قطاع المحروقات بين هذه القطاعات.

#### اولا: روابط الجذب الامامية المباشرة

<sup>1</sup> علي مجيد الحمادي، التشابك الاقتصادي بين النظرية والتطبيق، مرجع سابق، ص331.

<sup>2</sup> مسعودي شريف، تأثير التشابك القطاعي على تكوين الناتج الداخلي الخام في الجزائر خلال الفترة (1970-2015)، مرجع سابق، ص36.

## الفصل الثاني \_\_\_\_\_ تحليل مؤشرات التشابك القطاعي للمحروقات في الجزائر

من خلال الجدول التالي يمكن معرفة مؤشر روابط الجذب الامامية المباشرة لقطاع المحروقات لسنتي 2000 و 2018.

### الجدول 15: مكانة فرع المحروقات وفقا لمؤشر روابط الجذب الامامية المباشرة بين سنتي 2000 و 2018

الروابط الأمامية مباشرة (2018)			الروابط الأمامية مباشرة (2000)		
الترتيب	الفرع	المؤشر	الترتيب	الفرع	المؤشر
1	الزراعة والحراجة والصيد البحري	2.46	1	الحديد والصلب والكهرباء والميكانيك	2.30
2	جلود و أحذية	1.86	2	الزراعة والحراجة والصيد البحري	2.09
3	المنسوجات الملابس الجوارب	1.82	3	الماء والطاقة	1.82
4	كيميا، مطاط بلاستيك	1.74	4	كيميا، مطاط بلاستيك	1.77
5	الخشب، الورق والفلين	1.48	5	المحروقات	1.44
6	الماء والطاقة	1.21	6	الخشب، الورق والفلين	1.24
7	صناعات الأغذية الزراعية	1.18	7	النقل والاتصالات	1.21
8	المحروقات	1.17	8	جلود و أحذية	1.19
9	النقل والاتصالات	1.04	9	صناعات الأغذية الزراعية	1.08
10	الحديد والصلب والكهرباء والميكانيك	1.03	10	المنسوجات الملابس الجوارب	0.79
11	خدمات وأشغال عمومية بترولية	0.79	11	مواد البناء	0.75
12	مواد البناء	0.56	12	الفنادق والمقاهي والمطاعم	0.72
13	بناء وأشغال عمومية	0.52	13	خدمات تمويل الشركات	0.45
14	خدمات تمويل الشركات	0.29	14	خدمات وأشغال عمومية بترولية	0.45
15	صناعات أخرى	0.25	15	المناجم والمحاجر	0.29
16	خدمات تمويل العائلات	0.24	16	بناء وأشغال عمومية	0.20
17	المناجم والمحاجر	0.22	17	صناعات أخرى	0.13
18	الفنادق والمقاهي والمطاعم	0.12	18	خدمات تمويل العائلات	0.08

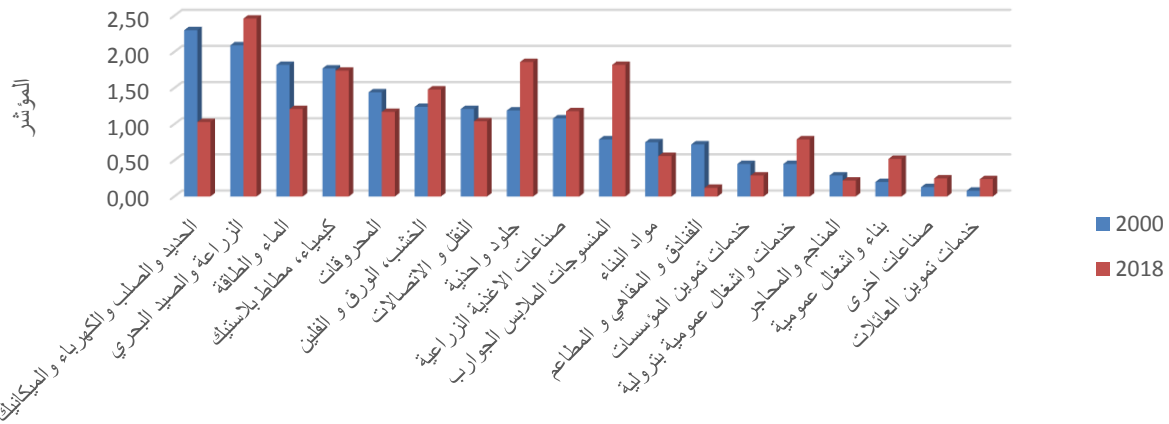
المصدر: من إعداد الطالب بناء على جدول مدخلات-مخرجات سنة 2000 و 2018 باستخدام برنامج

Microsoft Office Excel 2010

من خلال الجدول رقم 15 نلاحظ ان الارتباط الأمامي المباشر لقطاع المحروقات مع بقية قطاعات الاقتصاد الجزائري لسنة 2000 يقدر ب 1.44 محتلا المرتبة الثالثة، اما في سنة 2018 فقد قدر ب 1.17 متراجعا الى المرتبة الثامنة يعود لها التراجع الى اتجاه باقي القطاعات الاقتصادية لاستعمال منتجات اقل ضرر بالبيئة خصوصا في ظل توجه الجزائر نحو سياسة التنمية المستدامة .

## الفصل الثاني \_\_\_\_\_ تحليل مؤشرات التشابك القطاعي للمحروقات في الجزائر

الشكل رقم 04: مكانة فرع المحروقات وفقا لمؤشر روابط الجذب  
الامامية المباشرة بين سنتي 2000 و 2018



المصدر: اعداد الطالب بناء على بيانات الجدول رقم 15 باستخدام برنامج Excel

### ثانيا: روابط الجذب الامامية غير المباشرة

الجدول التالي يحدد مؤشر روابط الجذب الامامية غير مباشرة لقطاع المحروقات وباقي

القطاعات الاقتصادية

الفصل الثاني \_\_\_\_\_ تحليل مؤشرات التشابك القطاعي للمحروقات في الجزائر

الجدول 16: مكانة فرع المحروقات وفقا لمؤشر روابط الجذب الامامية غير المباشرة بين

سنتي 2000 و 2018

الروابط الامامية غ مباشرة (2018)			الروابط الامامية غ مباشرة (2000)		
الترتيب	الفرع	المؤشر	الترتيب	الفرع	المؤشر
1	النقل والاتصالات	0.45	1	النقل والاتصالات	0.52
2	المنسوجات الملابس الجوارب	0.39	2	المنسوجات الملابس الجوارب	0.48
3	خدمات وأشغال عمومية بتروولية	0.37	3	خدمات تموين العائلات	0.45
4	خدمات تموين العائلات	0.37	4	خدمات تموين الشركات	0.42
5	خدمات تموين الشركات	0.36	5	المناجم والمحاجر	0.29
6	المناجم والمحاجر	0.19	6	خدمات وأشغال عمومية بتروولية	0.25
7	مواد البناء	0.17	7	الحديد والصلب والكهرباء والميكانيك	0.10
8	الحديد والصلب والكهرباء والميكانيك	0.02	8	صناعات أخرى	0.07
9	صناعات الأغذية الزراعية	-0.10	9	مواد البناء	0.07
10	الخشب، الورق والفلين	-0.11	10	صناعات الأغذية الزراعية	-0.05
11	الماء والطاقة	-0.11	11	المحروقات	-0.11
12	صناعات أخرى	-0.12	12	الفنادق والمقاهي المطاعم	-0.13
13	بناء وأشغال عمومية	-0.16	13	الماء والطاقة	-0.14
14	الفنادق والمقاهي المطاعم	-0.19	14	جلود و أحذية	-0.19
15	المحروقات	-0.20	15	كيمياء، مطاط بلاستيك	-0.42
16	جلود و أحذية	-0.35	16	بناء وأشغال عمومية	-0.45
17	كيمياء، مطاط بلاستيك	-0.40	17	الزراعة والحراثة والصيد البحري	-0.56
18	الزراعة والحراثة والصيد البحري	-0.58	18	الخشب، الورق والفلين	-0.61

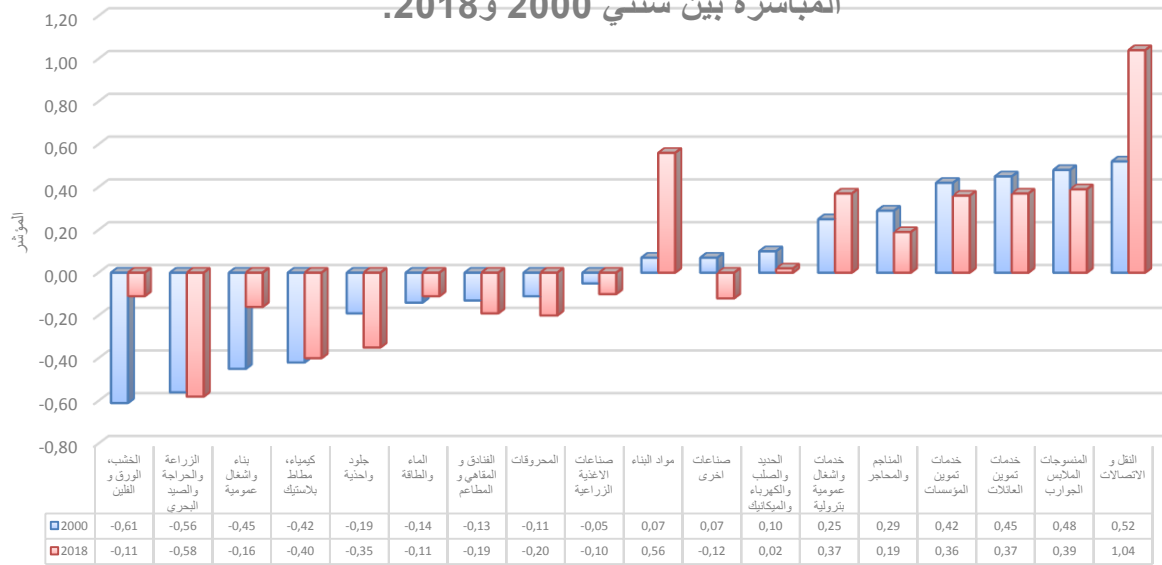
المصدر: من إعداد الطالب بناء على جدول مدخلات-مخرجات سنة 2000 و 2018 باستخدام برنامج

Microsoft Office Excel 2010

من خلال الجدول رقم 16 نلاحظ ان روابط الامامية غير المباشرة لقطاع المحروقات تقدر ب -0.11 لسنة 2000 في المرتبة 11 من بين 18 قطاع في الاقتصاد الوطني، بينما بلغت سنة 2018، -0.20 لتتراجع الى المرتبة 15 ويرجع السبب في ذلك إلى اعتماد قطاع المحروقات على المنتجات المستوردة اكثر من اعتماده على المنتجات المحلية نتيجة ضعف القطاعات المحلية وعدم قدرتها على تلبية متطلبات قطاع المحروقات.

## الفصل الثاني \_\_\_\_\_ تحليل مؤشرات التشابك القطاعي للمحروقات في الجزائر

الشكل رقم 05: مكانة فرع المحروقات وفقا لمؤشر روابط الجذب الامامية غير المباشرة بين سنتي 2000 و2018.



المصدر: اعداد الطالب بناء على بيانات الجدول رقم 16 باستخدام برنامج Excel

### ثالثا: روابط الجذب الامامية الكلية

يمكن معرفة روابط الجذب للقطاعات الاقتصادية بما فيها قطاع المحروقات من خلال الجدول التالي:

الفصل الثاني \_\_\_\_\_ تحليل مؤشرات التشابك القطاعي للمحروقات في الجزائر

الجدول رقم 17: مكانة فرع المحروقات وفقا لمؤشر روابط الجذب الامامية الكلية بين سنتي 2000 و 2018.

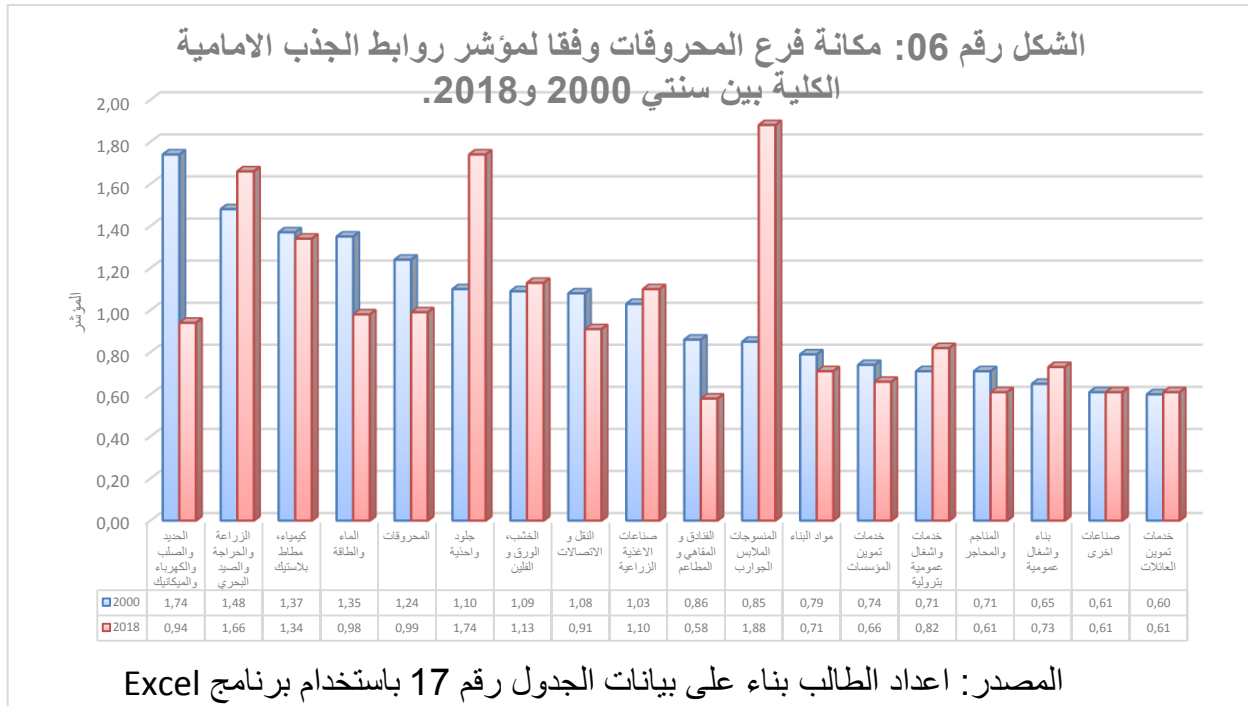
الروابط الامامية الكلية (2018)			الروابط الامامية الكلية (2000)		
الترتيب	الفرع	المؤشر	الترتيب	الفرع	المؤشر
1	المنسوجات الملابس الجوارب	1.88	1	الحديد والصلب والكهرباء والميكانيك	1.74
2	جلود و احدثية	1.74	2	الزراعة والحراجه والصيد البحري	1.48
3	الزراعة والحراجه والصيد البحري	1.66	3	كيمياء، مطاط بلاستيك	1.37
4	كيمياء، مطاط بلاستيك	1.34	4	الماء والطاقة	1.35
5	الخشب، الورق والفلين	1.13	5	المحروقات	1.24
6	صناعات الأغذية الزراعية	1.10	6	جلود و احدثية	1.10
7	المحروقات	0.99	7	الخشب، الورق والفلين	1.09
8	الماء والطاقة	0.98	8	النقل والاتصالات	1.08
9	الحديد والصلب والكهرباء والميكانيك	0.94	9	صناعات الأغذية الزراعية	1.03
10	النقل والاتصالات	0.91	10	الفنادق والمقاهي المطاعم	0.86
11	خدمات وأشغال عمومية بترولية	0.82	11	المنسوجات الملابس الجوارب	0.85
12	بناء وأشغال عمومية	0.73	12	مواد البناء	0.79
13	مواد البناء	0.71	13	خدمات تموين الشركات	0.74
14	خدمات تموين الشركات	0.66	14	المناجم والمحاجر	0.71
15	المناجم والمحاجر	0.61	15	خدمات وأشغال عمومية بترولية	0.71
16	صناعات أخرى	0.61	16	بناء وأشغال عمومية	0.65
17	خدمات تموين العائلات	0.61	17	صناعات أخرى	0.61
18	الفنادق والمقاهي المطاعم	0.58	18	خدمات تموين العائلات	0.60

المصدر: من إعداد الطالب بناء على جدول مدخلات-مخرجات سنة 2000 و 2018 باستخدام برنامج

Microsoft Office Excel 2010

من خلال الجدول رقم 17 نلاحظ ان روابط الجذب الامامية الكلية لعام 2000 لقطاع المحروقات تقدر ب 1.24 محتلا المرتبة الخامسة بين 18 قطاعا اقتصاديا وبما ان المؤشر اكبر من الواحد فهذا يعني انه قطاع المحروقات في هذه السنة كان يغذي بدرجة كبيرة باقي القطاعات الأخرى بينما تراجع الى المرتبة السابعة سنة 2018 ب 0.99، وبالتالي اصبح أثر السحب بالنسبة لهذا لقطاع المحروقات ضعيف باعتبار انه اقل من الواحد وهذا راجع كما ذكرنا سابقا الى اتجاه باقي القطاعات الى البحث عن منتجات وسيطية اقل ضرر بالبيئة.

## الفصل الثاني \_\_\_\_\_ تحليل مؤشرات التشابك القطاعي للمحروقات في الجزائر



### الفرع الثاني: تحليل روابط الجذب الخلفية

في هذا الفرع سندرس ونحلل روابط الجذب الخلفية للقطاعات الاقتصادية الجزائرية بين سنتي 2000 و 2018 والمتمثلة في روابط الجذب الخلفية (مباشرة، غير مباشرة، وكلية) ثم نحدد مكانة قطاع المحروقات بين باقي القطاعات الاقتصادية.

#### اولا: روابط الجذب الخلفية المباشرة

الجدول التالي يبين لنا روابط الجذب الخلفية المباشرة للقطاعات الاقتصادية لسنة 2000

و2018.

الفصل الثاني \_\_\_\_\_ تحليل مؤشرات التشابك القطاعي للمحروقات في الجزائر

الجدول رقم 18: مكانة فرع المحروقات وفقا لمؤشر روابط الجذب الخلفية المباشرة بين سنتي 2000 و 2018

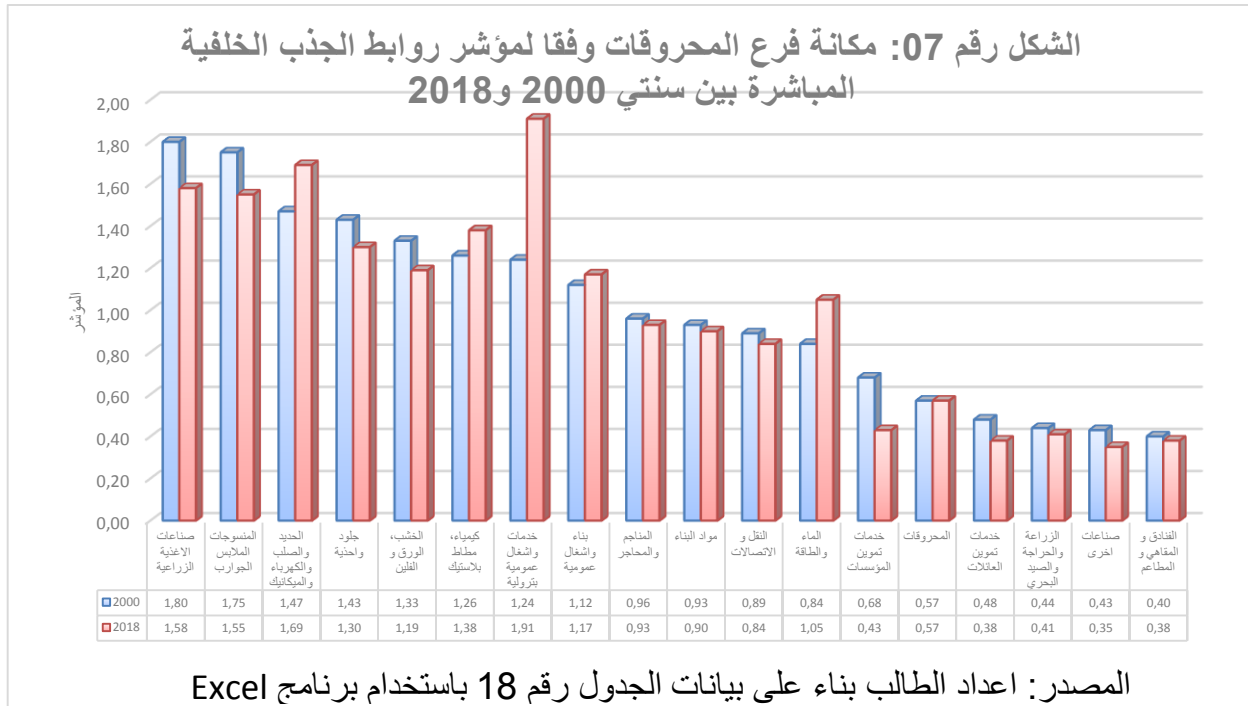
الروابط الخلفية مباشرة (2018)			الروابط الخلفية مباشرة (2000)		
الترتيب	الفرع	المؤشر	الترتيب	الفرع	المؤشر
1	خدمات وأشغال عمومية بترولية	1.91	1	صناعات الأغذية الزراعية	1.80
2	الحديد والصلب والكهرباء والميكانيك	1.69	2	المنسوجات الملابس الجوارب	1.75
3	صناعات الأغذية الزراعية	1.58	3	الحديد والصلب والكهرباء والميكانيك	1.47
4	المنسوجات الملابس الجوارب	1.55	4	جلود و أحذية	1.43
5	كيمياء، مطاط بلاستيك	1.38	5	الخشب، الورق والفلين	1.33
6	جلود و أحذية	1.30	6	كيمياء، مطاط بلاستيك	1.26
7	الخشب، الورق والفلين	1.19	7	خدمات وأشغال عمومية بترولية	1.24
8	بناء وأشغال عمومية	1.17	8	بناء وأشغال عمومية	1.12
9	الماء والطاقة	1.05	9	المناجم والمحاجر	0.96
10	المناجم والمحاجر	0.93	10	مواد البناء	0.93
11	مواد البناء	0.90	11	النقل والاتصالات	0.89
12	النقل والاتصالات	0.84	12	الماء والطاقة	0.84
13	المحروقات	0.57	13	خدمات تمويل الشركات	0.68
14	خدمات تمويل الشركات	0.43	14	المحروقات	0.57
15	الزراعة والحراجة والصيد البحري	0.41	15	خدمات تمويل العائلات	0.48
16	خدمات تمويل العائلات	0.38	16	الزراعة والحراجة والصيد البحري	0.44
17	الفنادق والمقاهي والمطاعم	0.38	17	صناعات أخرى	0.43
18	صناعات أخرى	0.35	18	الفنادق والمقاهي والمطاعم	0.40

المصدر: من إعداد الطالب بناء على جدول مدخلات-مخرجات سنة 2000 و 2018 باستخدام برنامج

Microsoft Office Excel 2010

من خلال الجدول رقم 18 نلاحظ الارتباط الخلفي المباشر لقطاع المحروقات مع باقي القطاعات الاقتصادية لسنة 2000 قدر ب 0.57 محتلا المرتبة 14، بينما في سنة 2018 جاء في الثالثة عشر ب 0.57 من بين 18 قطاعا اقتصاديا ، مما يدل على ضعف استخدام قطاع المحروقات لمنتجات باقي قطاعات الاقتصاد كمدخلات خلال عملياته الإنتاجية.

## الفصل الثاني \_\_\_\_\_ تحليل مؤشرات التشابك القطاعي للمحروقات في الجزائر



### ثانيا: روابط الجذب الخلفية الغير مباشرة

لدراسة روابط الجذب الخلفية غير المباشرة لسنتي 2000 و2018 قمنا بإعداد الجدول التالي

## الفصل الثاني \_\_\_\_\_ تحليل مؤشرات التشابك القطاعي للمحروقات في الجزائر

الجدول رقم 19: مكانة فرع المحروقات وفقا لمؤشر روابط الجذب الخلفية غير المباشرة بين سنتي 2000 و 2018

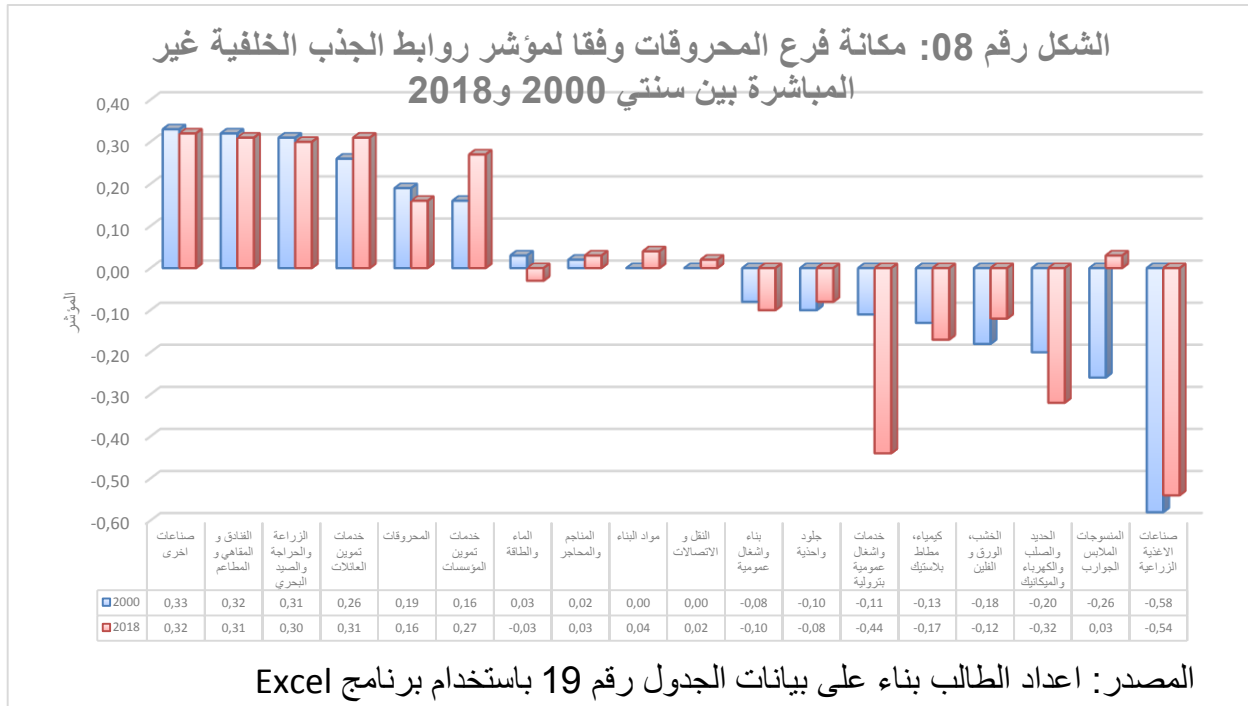
الروابط الخلفية غ مباشرة (2018)			الروابط الخلفية غ مباشرة (2000)		
الترتيب	الفرع	المؤشر	الترتيب	الفرع	المؤشر
1	صناعات أخرى	0.32	1	صناعات أخرى	0.33
2	الفنادق والمقاهي والمطاعم	0.31	2	الفنادق والمقاهي والمطاعم	0.32
3	خدمات تمويل العائلات	0.31	3	الزراعة والحراجة والصيد البحري	0.31
4	الزراعة والحراجة والصيد البحري	0.30	4	خدمات تمويل العائلات	0.26
5	خدمات تمويل الشركات	0.27	5	المحروقات	0.19
6	المحروقات	0.16	6	خدمات تمويل الشركات	0.16
7	مواد البناء	0.04	7	الماء والطاقة	0.03
8	المناجم والمحاجر	0.03	8	المناجم والمحاجر	0.02
9	المنسوجات الملابس الجوارب	0.03	9	النقل والاتصالات	0.00
10	النقل والاتصالات	0.02	10	مواد البناء	0.00
11	الماء والطاقة	-0.03	11	بناء وأشغال عمومية	-0.08
12	جلود و أحذية	-0.08	12	جلود و أحذية	-0.10
13	بناء وأشغال عمومية	-0.10	13	خدمات وأشغال عمومية بترولية	-0.11
14	الخشب، الورق والفلين	-0.12	14	كيمياء، مطاط بلاستيك	-0.13
15	كيمياء، مطاط بلاستيك	-0.17	15	الخشب، الورق والفلين	-0.18
16	الحديد والصلب والكهرباء والميكانيك	-0.32	16	الحديد والصلب والكهرباء والميكانيك	-0.20
17	خدمات وأشغال عمومية بترولية	-0.44	17	المنسوجات الملابس الجوارب	-0.26
18	صناعات الأغذية الزراعية	-0.54	18	صناعات الأغذية الزراعية	-0.58

المصدر: من إعداد الطالب بناء على جدول مدخلات-مخرجات سنة 2000 و 2018 باستخدام برنامج

Microsoft Office Excel 2010

من خلال الجدول رقم 19 نلاحظ ان روابط خلفية غير مباشر لقطاع المحروقات لسنة 2000 تقدر ب0.19 في المرتبة الخامسة ، بينما انخفضت الروابط الأمامية الغير مباشرة لسنة 2018 الى 0.16 محتلا المرتبة السادسة ، والذي يتسم بروابط أمامية غير مباشرة مرتفعة لسنتي 2000 و 2018 ويعود السبب في هذا الانخفاض الى بحث باقي قطاعات الاقتصاد عن مدخلات بديلة لمنتجات لقطاع المحروقات تكون صديقة للبيئة خصوصا في ظل تصاعد الضغوطات من قبل المنظمات المهتمة بالبيئة.

## الفصل الثاني \_\_\_\_\_ تحليل مؤشرات التشابك القطاعي للمحروقات في الجزائر



### ثالثا: روابط الجذب الخلفية الكلية

لروابط الجذب الخلفية الكلية اهمية كبيرة من الناحية الاقتصادية ولمعرفة مؤشر روابط الجذب

الخلفية الكلية قمنا بإعداد الجدول التالي:

الفصل الثاني \_\_\_\_\_ تحليل مؤشرات التشابك القطاعي للمحروقات في الجزائر

الجدول رقم 20: مكانة فرع المحروقات وفقا لمؤشر روابط الجذب الخلفية الكلية بين سنتي 2000 و 2018

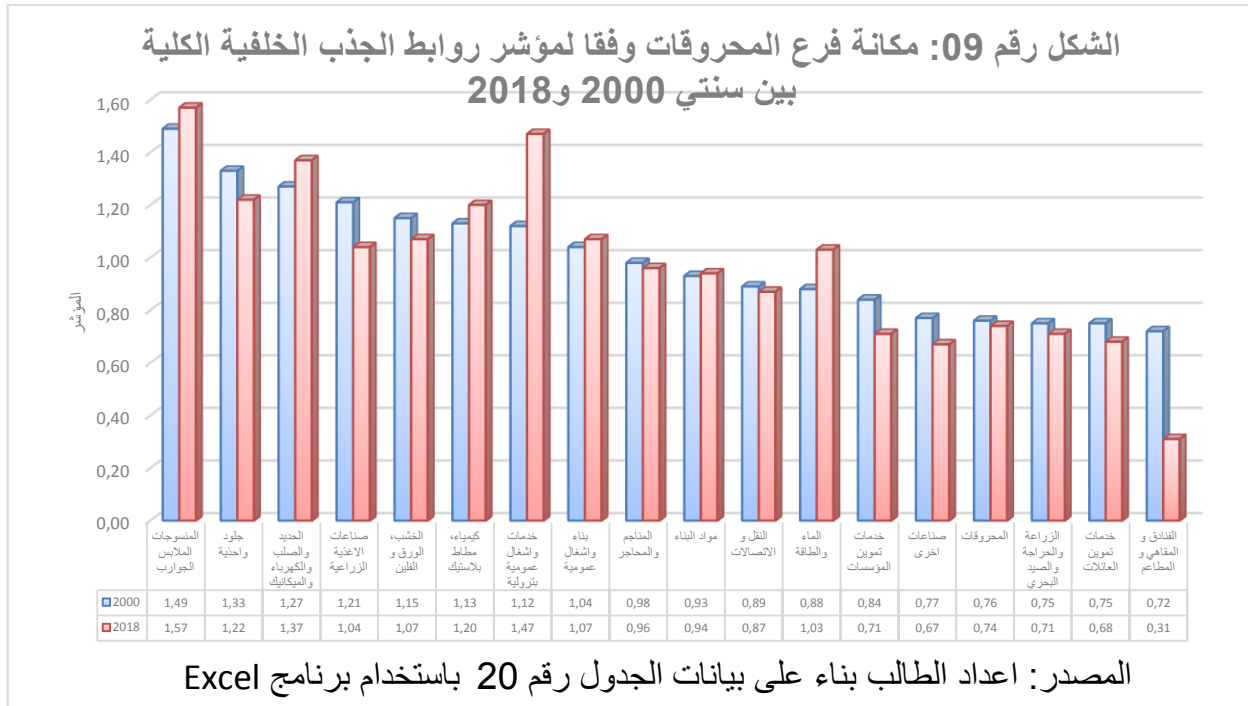
الروابط الخلفية الكلية (2018)			الروابط الخلفية الكلية (2000)		
الترتيب	الفرع	المؤشر	الترتيب	الفرع	المؤشر
1	المنسوجات الملابس الجوارب	1.57	1	المنسوجات الملابس الجوارب	1.49
2	خدمات وأشغال عمومية بترولية	1.47	2	جلود و أحذية	1.33
3	الحديد والصلب والكهرباء والميكانيك	1.37	3	الحديد والصلب والكهرباء والميكانيك	1.27
4	جلود و أحذية	1.22	4	صناعات الأغذية الزراعية	1.21
5	كيميا، مطاط بلاستيك	1.20	5	الخشب، الورق والفلين	1.15
6	الخشب، الورق والفلين	1.07	6	كيميا، مطاط بلاستيك	1.13
7	بناء وأشغال عمومية	1.07	7	خدمات وأشغال عمومية بترولية	1.12
8	صناعات الأغذية الزراعية	1.04	8	بناء وأشغال عمومية	1.04
9	الماء والطاقة	1.03	9	المناجم والمحاجر	0.98
10	المناجم والمحاجر	0.96	10	مواد البناء	0.93
11	مواد البناء	0.94	11	النقل والاتصالات	0.89
12	النقل والاتصالات	0.87	12	الماء والطاقة	0.88
13	المحروقات	0.74	13	خدمات تموين الشركات	0.84
14	الزراعة والحراجه والصيد البحري	0.71	14	صناعات أخرى	0.77
15	خدمات تموين الشركات	0.71	15	المحروقات	0.76
16	خدمات تموين العائلات	0.68	16	الزراعة والحراجه والصيد البحري	0.75
17	الفنادق والمقاهي والمطاعم	0.68	17	خدمات تموين العائلات	0.75
18	صناعات أخرى	0.67	18	الفنادق والمقاهي والمطاعم	0.72

المصدر: من إعداد الطالب بناء على جدول مدخلات-مخرجات سنة 2000 و 2018 باستخدام برنامج

Microsoft Office Excel 2010

نلاحظ من خلال الجدول رقم 20 الذي يبين روابط الجذب الكلية الخلفية لعام 2000 بأن قطاع المحروقات جاء في المرتبة الخامسة عشر ب 0.76 بينما جاء في المرتبة الرابعة عشر لسنة 2018 ب 0.74، وبالتالي أثر السحب بالنسبة لقطاع المحروقات ضعيف جدا لأنه أقل من الواحد، وهذا ما يعني أن قطاع المحروقات يتغذى من القطاعات الاقتصادية الأخرى بشكل ضعيف جدا مقارنة بباقي القطاعات وهذا يعود لضعف باقي القطاعات وعدم قدرتها على توفير المنتجات الوسيطة لقطاع المحروقات.

## الفصل الثاني \_\_\_\_\_ تحليل مؤشرات التشابك القطاعي للمحروقات في الجزائر



### الفرع الثالث: هل القطاع المحروقات قطاع ريادي؟

يمكن القول على قطاع انه ريادي بالنسبة لأي اقتصاد اذا كان يتمتع بمؤشرات ترابط خلفية وأمامية أكبر من الواحد مع معاملات اختلاف خلفية وامامية منخفضة.

#### اولا: القطاع الرائد الخلفي من منظور الروابط الامامية الكلية:

من خلال الجدول رقم 17 الذي يبين مؤشر روابط الجذب الامامية الكلية والجدول رقم 21 الذي يظهر معامل الاختلاف لروابط الجذب الامامية الكلية نستخلص ان قطاع المحروقات لسنة 2000 يعتبر قطاعا رياديا في الاقتصاد الجزائري نظرا لتدني قيمة معامل الاختلاف بالنسبة للروابط الامامية الكلية حيث يحتل المرتبة السادسة ب 2.34 بينما مؤشر روابط الجذب الامامية الكلية أكبر من الواحد حيث تقدر ب 1.24.

اما في سنة 2018 فأصبح قطاع المحروقات قطاعا غير رياديا باعتبار ان مؤشر روابط الجذب الامامية الكلية اقل من الواحد حيث يقدر ب 0.99 بإضافة الى ارتفاع معامل الاختلاف

## الفصل الثاني \_\_\_\_\_ تحليل مؤشرات التشابك القطاعي للمحروقات في الجزائر

الى 2.76 محتلا المرتبة الثامنة من بين 18 قطاعا اقتصاديا وهذا يعني تراجع توزيع مخرجات هذا القطاع على باقي القطاعات الاقتصادية الاخرى لاسباب التي ذكرناها سابقا.

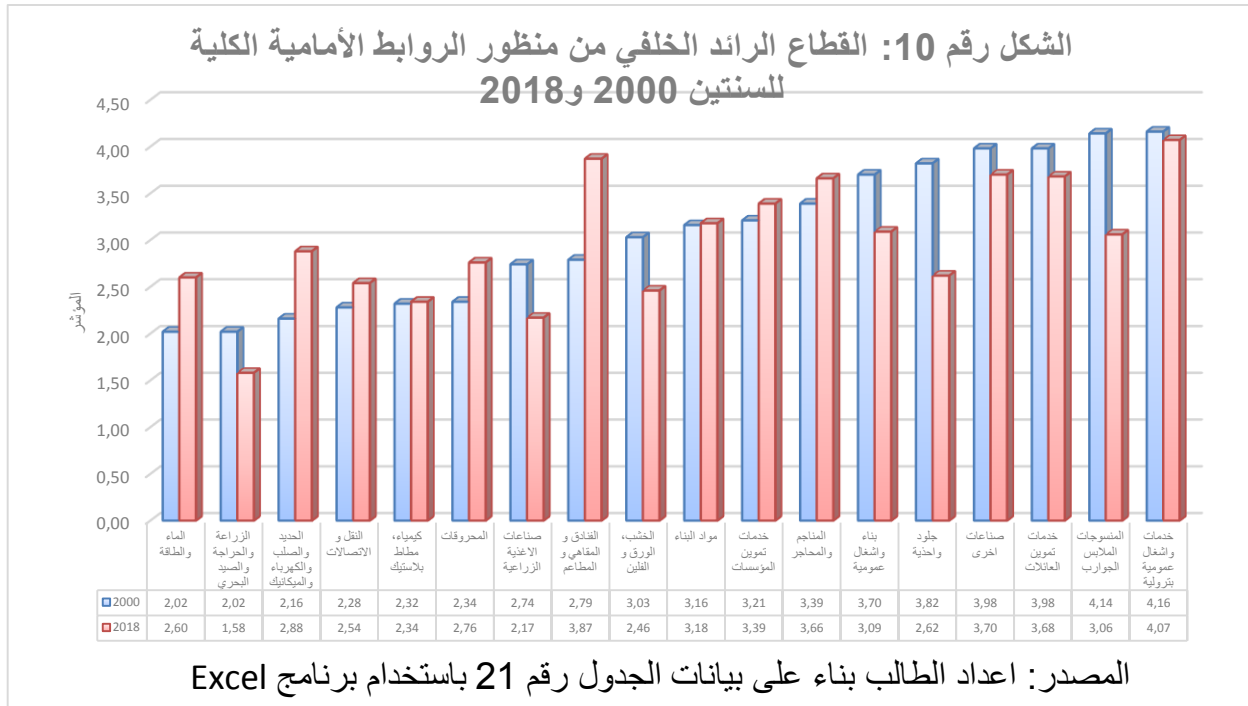
الجدول رقم 21: القطاع الرائد الخلفي من منظور الروابط الأمامية الكلية للسنتين 2000 و 2018.

قطاع رائد خلفي من منظور الروابط الأمامية الكلية (2018)			قطاع رائد خلفي من منظور الروابط الأمامية الكلية (2000)		
الترتيب	الفرع	معامل الاختلاف	الترتيب	الفرع	معامل الاختلاف
1	الزراعة والحراة والصيد البحري	1.58	1	الزراعة والحراة والصيد البحري	2.02
2	صناعات الأغذية الزراعية	2.17	2	الماء والطاقة	2.02
3	كيمياء، مطاط بلاستيك	2.34	3	الحديد والصلب والكهرباء والميكانيك	2.16
4	الخشب، الورق والفلين	2.46	4	النقل والاتصالات	2.28
5	النقل والاتصالات	2.54	5	كيمياء، مطاط بلاستيك	2.32
6	الماء والطاقة	2.60	6	المحروقات	2.34
7	جلود و أحذية	2.62	7	صناعات الأغذية الزراعية	2.74
8	المحروقات	2.76	8	الفنادق والمقاهي المطاعم	2.79
9	الحديد والصلب والكهرباء والميكانيك	2.88	9	الخشب، الورق والفلين	3.03
10	المنسوجات الملابس الجوارب	3.06	10	مواد البناء	3.16
11	بناء وأشغال عمومية	3.09	11	خدمات تمويل الشركات	3.21
12	مواد البناء	3.18	12	المناجم والمحاجر	3.39
13	خدمات تمويل الشركات	3.39	13	بناء وأشغال عمومية	3.70
14	المناجم والمحاجر	3.66	14	جلود و أحذية	3.82
15	خدمات تمويل العائلات	3.68	15	خدمات تمويل العائلات	3.98
16	صناعات أخرى	3.70	16	صناعات أخرى	3.98
17	الفنادق والمقاهي المطاعم	3.87	17	المنسوجات الملابس الجوارب	4.14
18	خدمات وأشغال عمومية بترولية	4.07	18	خدمات وأشغال عمومية بترولية	4.16

المصدر: من إعداد الطالب بناء على جدول مدخلات-مخرجات سنة 2000 و 2018 باستخدام برنامج

Microsoft Office Excel 2010

## الفصل الثاني \_\_\_\_\_ تحليل مؤشرات التشابك القطاعي للمحروقات في الجزائر



### ثانيا: القطاع الرائد الخلفي من منظور الروابط الخلفية الكلية للسنتين 2000 و2018

ومن خلال الجدول رقم 20 الذي يظهر روابط الجب الخلفية الكلية و الجدول رقم 22 الذي يظهر معامل الاختلاف لروابط الجذب الخلفية الكلية يظهر جليا ان قطاع المحروقات وفقا لهذه المؤشرات قطاع غير ريادي سواء لسنة 2000 او 2018 باعتبار ان روابط الجذب الخلفية لسنتي 2000 و 2018 اقل من الواحد باضافة الى ارتفاع معامل الاختلاف حيث يحتل قطاع المحروقات سنة 2000 المرتبة الاخيرة ب 3.95 وفي سنة 2018 المرتبة السادسة عشر ب 3.70.

ونظرا لان لروابط الجذب الخلفية الكلية اهمية كبيرة مقارنة بنظيرتها الأمامية الكلية، باعتبار ان الأولى من الروابط تتعلق بالطلب النهائي وتمثل قوة التشتت أي أن قوة جذب الطلب أكبر من قوة جذب العرض<sup>1</sup> فانه يمكن القول ان قطاع المحروقات قطاع غير ريادي في الاقتصاد الجزائري وبالتالي ليس هو من يقود باقي القطاعات الاخرى ولا يشكل محورا للتنمية الاقتصادية.

<sup>1</sup> عماري زهير، العلاقة التشابكية بين القطاع الزراعي والقطاعات الأخرى في الجزائر باستخدام نموذج المدخلات والمخرجات مرجع سابق، ص09.

## الفصل الثاني \_\_\_\_\_ تحليل مؤشرات التشابك القطاعي للمحروقات في الجزائر

الجدول رقم 22: القطاع الرائد الخلفي من منظور الروابط الخلفية الكلية للسنتين 2000 و 2018

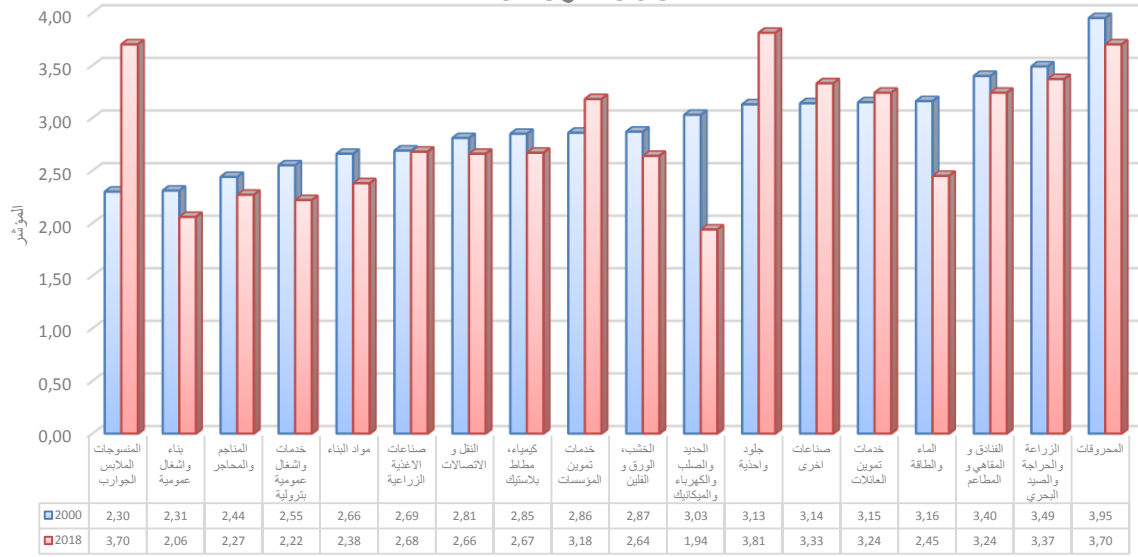
قطاع رائد خلفي من منظور الروابط الخلفية الكلية (2018)			قطاع رائد خلفي من منظور الروابط الخلفية الكلية (2000)		
الترتيب	الفرع	معامل الاختلاف	الترتيب	الفرع	معامل الاختلاف
1	الحديد والصلب والكهرباء والميكانيك	1.94	1	المنسوجات الملابس الجوارب	2.30
2	بناء وأشغال عمومية	2.06	2	بناء وأشغال عمومية	2.31
3	خدمات وأشغال عمومية بترولية	2.22	3	المناجم والمحاجر	2.44
4	المناجم والمحاجر	2.27	4	خدمات وأشغال عمومية بترولية	2.55
5	مواد البناء	2.38	5	مواد البناء	2.66
6	الماء والطاقة	2.45	6	صناعات الأغذية الزراعية	2.69
7	الخشب، الورق والفلين	2.64	7	النقل والاتصالات	2.81
8	النقل والاتصالات	2.66	8	كيميا، مطاط بلاستيك	2.85
9	كيميا، مطاط بلاستيك	2.67	9	خدمات تمويل الشركات	2.86
10	صناعات الأغذية الزراعية	2.68	10	الخشب، الورق والفلين	2.87
11	خدمات تمويل الشركات	3.18	11	الحديد والصلب والكهرباء والميكانيك	3.03
12	خدمات تمويل العائلات	3.24	12	جلود و أحذية	3.13
13	الفنادق والمقاهي المطاعم	3.24	13	صناعات أخرى	3.14
14	صناعات أخرى	3.33	14	خدمات تمويل العائلات	3.15
15	الزراعة والحراجه والصيد البحري	3.37	15	الماء والطاقة	3.16
16	المحروقات	3.70	16	الفنادق والمقاهي المطاعم	3.40
17	المنسوجات الملابس الجوارب	3.70	17	الزراعة والحراجه والصيد البحري	3.49
18	جلود و أحذية	3.81	18	المحروقات	3.95

المصدر: من إعداد الطالب بناء على جدول مدخلات-مخرجات سنة 2000 و 2018 باستخدام برنامج

Microsoft Office Excel 2010

## الفصل الثاني \_\_\_\_\_ تحليل مؤشرات التشابك القطاعي للمحروقات في الجزائر

الشكل رقم 11: القطاع الرائد الخلفي من منظور الروابط الخلفية الكلية للسنتين 2018 و 2000



المصدر: اعداد الطالب بناء على بيانات الجدول رقم 22 باستخدام برنامج Microsoft

## خلاصة الفصل الثاني

خلال هذا الفصل تناولنا دراسة نظرية لجدول لونتيف للمدخلات والمخرجات وللروابط التشابكية بين سنتي 2000 و 2018 بعدما حددنا جدول لونتيف للمدخلات والمخرجات لنفس السنوات وتوصلنا الى ان الروابط التشابكية الامامية الكلية لقطاع المحروقات لسنة 2000 كانت قوية مما يعني ان القطاعات الاقتصادية تعتمد بدرجة كبيرة على منتوجات قطاع المحروقات بينما في سنة 2018 اصبحت الروابط التشابكية الامامية الكلية لقطاع المحروقات ضعيفة مما يعني تراجع مساهمة منتوجات قطاع المحروقات في باقي القطاعات الاقتصادية وهذا راجع لاتجاه القطاعات الاقتصادية نحو منتوجات صديقة للبيئة.

بينما لا حظنا ان الروابط التشابكية الخلفية الكلية لقطاع المحروقات لسنتي 2000 و 2018 ضعيفة مما يعني عدم اعتماد قطاع المحروقات على منتوجات باقي القطاعات الاقتصادية نظرا لضعف هذه القطاعات.

وفي الاخير توصلنا الى ان قطاع المحروقات قطاع غير ريادي سواء لسنة 2000 او 2018.

# الختامة

## الخاتمة

من خلال الدراسة النظرية والتطبيقية لقطاع المحروقات التي قمنا بها توصلنا الى ان الدولة قامت بجهود كبيرة من اجل استكمال السيادة الوطنية ببسط سيادتها على الثروات الباطنية التي تزخر بها الجزائر كما توصلنا الى ان لقطاع المحروقات اهمية كبيرة في الاقتصاد الوطني نظرا لمساهمته الكبيرة سواء في الصادرات التي وصلت في بعض السنوات الى 98 بالمئة او الناتج الداخلى الخام الذي وصل 30 بالمئة او من خلال مساهمته في تشغيل اليد العاملة.

### نتائج اختبار الفرضيات

بعد دراسة تحليلية لمؤشرات روابط الجذب الامامية والخلفية سواء المباشرة او غير المباشرة او الكلية وكذلك لمعامل الاختلاف لسنتي 2000 و 2018 توصلنا الى ان مؤشرات التشابك القطاعي بين القطاعات الاقتصادية وقطاع المحروقات ضعيفة.

كما توصلنا الى ان قطاع المحروقات يعتبر قطاع غير ريادي في الاقتصاد الجزائري باعتبار ان مؤشرات روابط الجذب الخلفية اقل من الواحد بإضافة الى ارتفاع معامل الاختلاف يعود السبب وراء ذلك الى اتجاه الدولة الى البحث عن طاقات بديلة تكون صديقة للبيئة خصوصا بعد انخراط الجزائر في سياسة التنمية المستدامة.

### الاقتراحات

من اجل تعميق الترابط والتشابك القطاعي لقطاع المحروقات وباقي القطاعات الاقتصادية الوطنية نقترح تنمية القطاعات الاقتصادية التي تشكل قطاعا خلفيا لقطاع المحروقات.

بإضافة الى توجيه الفروع والقطاعات الاقتصادية الى الاعتماد على المدخلات المحلية لتعميق الترابط والتداخل بين حلقات الاقتصاد الوطني.

كما ان زيادة الاستثمار في قطاع المحروقات والقطاعات التي تشكل خطا خلفيا من شأنه ان يقوي التشابك القطاعي لقطاع المحروقات وباقي القطاعات الاقتصادية الجزائرية.

## قائمة المراجع

### الكتب

- (1) حافظ البر جاس، الصراع الدولي على البترول العربي، بيسان للنشر، الطبعة الاولى، بيروت ، سنة 2000
- (2) علي مجيد الحمادي، التشابك الاقتصادي بين النظرية والتطبيق، دار اليازوري العلمية للنشر والتوزيع، الأردن، 2010.
- (3) عاطف سليمان، معركة البترول في الجزائر، دار الطليعة، بيروت، 1974،
- (4) عبد المجيد قدي، قادة أقاسم، المحاسبة الوطنية (نظام الحسابات الاقتصادية الجزائرية: ن.ح.إ.ج مدعم بعدد من الأمثلة والتمارين المحلولة)، ديوان المطبوعات الجامعية، الجزائر، 2002.
- (5) يسر محمد ابو العلا، مبادئ الاقتصاد البترولي وتطبيقاتها على التشريع الجزائري، دار النهضة العربية، القاهرة، 1996،

### المذكرات

- (6) حاج قويدر عبد الهادي، الاصلاحات الاقتصادية في قطاع المحروقات 1986-2009، مذكرة ماجستير، جامعة وهران، 2011/2012
- (7) سائد حسن رفيق المدهون، العلاقة التشابكية بين القطاعات الاقتصادية في فلسطين تقديرها وتحليلها باستخدام متجه الانحدار الذاتي، ماجستير اقتصاديات التنمية، كلية التجارة، الجامعة الإسلامية غزة، 2016.
- (8) مسعودي شريف، تأثير التشابك القطاعي على تكوين الناتج الداخلي الخام في الجزائر خلال الفترة (1970-2015)، مذكرة لنيل شهادة الماستر، اقتصاد كمي، قسم العلوم الاقتصادية، كلية العلوم الاقتصادية، جامعة العربي بن المهيدي-أم البواقي، 2017-2018.
- (9) ليندة كحل الراس، سياسات التشغيل و سوق العمل في الجزائر خلال الفترة 2000 - 2010 ، مذكرة ماجستير ، جامعة الجزائر ، 2013/2014

## المؤتمرات

10) عماري زهير، العلاقة التشابكية بين القطاع الزراعي والقطاعات الأخرى في الجزائر باستخدام نموذج المدخلات والمخرجات) ليونتيف) دراسة إحصائية لسنة 2015، ورقة بحثية مقدمة ضمن الملتقى الوطني حول دور التنمية الزراعية المستدامة لتعزيز الأمن الغذائي، 2018، الجزائر.

## مطبوعات ومحاضرات

11) علام عثمان، محاضرات في المحاسبة الوطنية مع أمثلة تطبيقية، جامعة آكلي محند اولحاج-البويرة، 2014-2015.

12) حجاب عيسى، مطبوعة في المحاسبة الوطنية، جامعة محمد بوضياف المسيلة، 2016/2015.

## المواقع الالكترونية

13) موقع الديوان الوطني للإحصائيات: [www.ons.dz](http://www.ons.dz)

14) موقع البنك المركزي الجزائري: [www.bank-of-algeria.dz](http://www.bank-of-algeria.dz)

## التقارير

- ONS, *Rétrospective Des Comptes Economiques De 1963 A 2018, Collections Statistiques N° 215/2020, Série E : Statistiques Economiques N° 102.*

- ONS, *activité industrielle 2010-- 2019, collections statistiques n° 218/2020, série E : statistiques économiques N 105.*

- ONS, *Activité, Emploi & Chômage En Mai 2019, N 879.*

## ملحق رقم 01: جدول المدخلات والمخرجات لسنة 2000

13	14	15	16	17	18	19	Total CI	CF Ménages	CF AP	CF IF	CF AI	FBCF	Variation Stocks	Export B&S	Emplois finaux	Tot Er
2296	92	4503	2563	5346	182	41	295182	364608	22863	0	0	7596	13673	1539	410279	7
1008	105	4569	2415	2275	525	7540	62351	13501	9938	151	67	0	0	148	23803	2
214	89	55615	15316	101	611	136	520222	20901	7452	88	52	0	28335	1611000	1667828	2
0	0	0	0	0	0	0	35422	0	0	0	0	66480	2813	0	69293	1
21	10	0	0	0	3	0	21740	200	236	100	57	0	-8222	1864	-5764	0
957	743	20449	9199	446	855	278	135667	155960	16799	631	208	226577	50065	12668	462908	5
39	11	138	55	0	150	0	159930	6730	1591	0	157	0	-71634	46	-63111	0
238	106	879	244	307	112	25	9012	4653	20890	0	585	532475	-10850	0	547753	5
700	3170	6427	2818	50	271	72	74241	77836	20826	45	175	79	13100	26755	138816	2
21	6	756	3276	5955	0	6	107894	489372	11440	0	0	0	76666	1346	578825	6
101	2	65	94	6	8	11	14575	42394	4861	45	0	0	14424	66	61790	0
117	189	0	0	0	3	213	5833	6684	840	0	2	0	-2440	548	5634	0
6579	1042	1679	2162	297	872	21	48715	18109	7656	1545	21	2974	6138	1515	37958	0
61	408	588	3894	33	661	48	7994	30846	2828	345	22	696	6963	159	41860	0
375	128	17971	31510	2170	630	172	87491	348175	9904	1196	63	0	0	43514	402852	4
326	145	19475	11306	630	1965	7	46906	57511	11328	296	43	0	0	7312	76489	1
111	55	8077	2777	500	1178	12	37754	0	4989	1329	572	15752	0	26270	48911	0
0	8	12320	0	0	0	0	14644	47384	2396	0	1	0	0	0	49781	0
13165	6308	153511	87626	18115	8023	8581	1685573	1684863	156835	5770	2025	852629	119032	1734751	4555905	6
10248	28270	275930	436292	45294	31140	54015	3430857									
5210	2537	55052	43634	10283	13978	11281	479700	<b>La PIB = Σ</b>								
937	561	11710	43789	4698	1701	2019	469673	<b>Valeurs</b>								
4100	25173	209168	348868	30313	15462	40715	2481484	<b>Ajoutées +</b>								
1302	299	36967	25783	3642	3572	647	257183	<b>TVA +</b>								
2798	24874	172201	323086	26671	11889	40068	2224301	<b>Droits et</b>								
23412	34578	429440	523918	63409	39163	62596	5116430	<b>taxes à</b>								
33699	4666	19730	0	57875	43314	0	857222	<b>'l'importation</b>								
9049	6411	41174	0	2111	4188	1829	181505	<b>La PIB = 3</b>								
3375	1263	0	0	0	0	0	86321	<b>698 684.6</b>								
17138	2936	0	-523918	0	0	0	0	<b>millions de</b>								
86673	49854	490344	0	123395	86665	64425	6241479	<b>DA</b>								

المصدر: الديوان الوطني للإحصائيات www.ons.dz

## الملحق 02: جدول المدخلات-المخرجات لسنة 2018

<b>TAB.32.32- Tableau des Entrées Sorties (TES) Année 2018</b>													
<b>En millions de DA</b>													
Code NSA	Intitulés des NSA	01	02	03	04	05	06	07	08	09	10	11	12
01	Agriculture, sylviculture, pêche	98880	0	0	26853	2280	12798	243	7541	7636	863825	13	0
02	Eau et Energie	10483	49485	3235	2208	2595	29895	45577	17033	3083	3695	80	17
03	Hydrocarbures	7618	15528	1074191	80739	299	1040	449	297743	528	4719	10	0
04	Services et Trav. Pub. Pétroliers	0	0	155939	186760	0	0	0	0	0	0	0	0
05	Mines et carrières	0	0	12	1825	8	18469	6238	73268	1328	166	1	0
06	ISMMEE	79898	9720	16722	7909	1554	74567	2039	520288	1172	1793	43	1
07	Matériaux de Construction	2940	144	23955	24273	9	1170	1197	875023	124	28	0	0
08	BTPH	0	26691	4569	23950	2401	12859	2817	2382	1158	209	84	1
09	Chimie, Plastiques, Caoutchouc	100992	21361	858	481	5566	35884	3746	295261	67103	316	659	41
10	Industries Agro-alimentaires	111021	0	84	78	0	21271	312	6738	39445	65383	144	250
11	Textiles, confection, bonneterie	5889	6173	0	0	399	20850	1367	3416	4723	131	40700	54
12	Cuir et Chaussures	891	37564	0	0	1651	24432	3524	114	672	6	2874	3732
13	Bois, Papiers et lièges	25308	7596	9516	70784	2468	26314	8783	225188	6043	807	232	7
14	Industries diverses	2132	2931	266	0	406	5886	733	13168	373	306	23	0
15	Transport et communications	24892	12740	71327	47559	4061	45150	5575	16325	3326	2321	127	2
17	Hôtels cafés restaurants	2685	4712	194	190	80	920	129	2980	101	49	3	0
18	Services fournis aux entreprises	41208	1971	161919	11001	23	411	77	22045	128	38907	5	0
19	Services fournis aux ménages	14528	0	12186	0	0	0	0	3218	0	1495	0	0
<b>Consommations Intermédiaires</b>		529364	196616	1534973	484610	23802	331916	82809	2381731	136944	984155	44999	4105
<b>Valeurs Ajoutées (VA)</b>		2426907	227795	4547784	92357	34330	115236	126152	2254105	89315	433407	21165	3080
Rémunération des Salariés (RS)		311470	71065	141373	85642	16345	57940	37368	755576	29335	64466	9710	1039
Impôts liés à la production (ILP)		12203	9479	1025328	5136	1275	6903	7166	122070	5489	19926	2227	187
Excédents Bruts d'Exploitation		210323	147251	3381083	1580	16710	50392	81618	1376459	54491	349015	9227	1855
Consommation de Fonds Fixes		4	136506	606667	32942	9306	47670	25542	118612	12124	51121	2554	250
<b>Excédents Nets d'Exploitation</b>		2099689	10744	2774416	-31362	7404	2723	56076	1257847	42367	297894	6674	1605
<b>Productions Brutes (PB)</b>		2956271	424411	6082757	576967	58132	447152	208961	4635836	226259	1417562	66164	7185
Importations biens et services		479343	0	125733	0	38580	2819263	76445	4645	870908	624415	13050	28369
Taxes sur la Valeur Ajoutée		32519	45093	89268	0	7519	316387	26830	231	147505	134150	0	5444
Droits et taxes à l'importation		34718	0	19823	0	1368	96454	6276	235	38745	64753	25281	7931
Marges commerciales		478144	0	100470	0	8801	913165	116329	0	336689	661066	58528	7207
<b>Total des Ressources</b>		3980996	469504	6418051	576967	114399	4592421	434842	4640947	1620106	2901947	311188	56136

13	14	15	16	17	18	19	Total CI	CF Ménages	CF AP	CF IF	CF AI	FBCF	Variatio n Stocks	Export B&S	Emploi s	Total des
9287	143	99210	56655	21200	6045	725	1213335	2616497	53561	0	0	74863	11734	11005	2767660	3980996
913	92	31272	8052	3450	3143	24255	238561	138703	87757	4085	397	0	0	0	230943	469504
28	4	249844	10854	13	650	77	1744335	133352	3421	882	312	0	-12362	4548111	4673716	6418051
0	0	0	0	0	0	0	342699	0	0	0	0	548119	-313851	0	234268	576967
10	2	0	0	0	11	0	101339	0	0	0	162	0	4470	8428	13060	114399
202	61	175309	10636	92	1484	259	903749	293894	29569	7492	2224	2414001	920763	20728	3688672	4592421
8	1	1219	61	0	247	0	930398	3520	0	0	936	0	-508001	7989	-495556	434842
516	88	48225	2889	653	1989	237	131721	100380	28140	0	2107	4584842	-206252	9	4509226	4640946
1272	2224	89671	27982	89	4036	580	658124	280101	50166	355	1179	7545	452087	170549	961982	1620106
146	15	42690	124608	40643	4	184	453016	860371	35773	15833	0	0	1503272	33681	2448931	2901947
3803	34	487	19276	222	2417	1891	111833	320538	26790	210	0	0	-149278	1095	199355	311188
2005	1249	0	0	0	355	16013	95084	85367	0	0	12	0	-125627	1300	-38948	56136
12136	742	27024	21795	538	13214	172	458667	78710	168	5341	123	63111	-178167	3417	-27296	431371
153	396	10851	53563	81	13657	537	105462	83631	23908	758	134	13936	-57402	122	65087	170549
268	35	132069	123049	1520	3695	541	494581	2967602	59988	3720	259	0	0	133824	3165393	3659974
21	4	105839	3889	39	1015	2	122850	259400	360	3880	257	0	0	79299	343197	466047
9	2	79643	1202	39	766	4	359359	0	128003	48441	605	496113	0	171573	844735	1204094
0	3853	100147	0	0	0	0	135428	219490	0	638	4	0	0	0	220132	355560
30777	8945	1193500	464510	68581	52731	45476	8600542	8441555	527605	91636	8712	8202530	1341387	5191130	23804556	32405098
27997	49504	2139892	2349599	292164	263372	260391	15754553									
14630	5608	412098	221719	61724	79428	61880	2438416									
2934	770	81930	90565	25005	10364	8994	1437951									
10432	43126	1645865	2037315	205435	173580	189517	11878185									
2259	2045	426396	139619	24294	27050	3710	1672210									
8173	41081	1219469	1897696	181141	146530	185807	10205975	<b>La PIB = Σ Valeurs Ajoutées + TVA + Droits et taxes à l'importation</b>								
58774	58449	3333392	2814109	360745	316103	305866	24355095	<b>La PIB= 17252567,0millions de DA</b>								
22463	51844	161079	0	57493	858735	0	6551989									
7	12417	165503	0	47809	29256	49693	1184524									
44184																
9227	8679	0	0	0	0	0	313490									
94549	39161	0	-2814109	0	0	0	0									
431371	170549	3659974	0	466047	1204094	355560	32405098									

المصدر: الديوان الوطني للإحصائيات. www.ons.dz

## المخلص

من خلال الدراسة النظرية والتطبيقية لقطاع المحروقات التي قمنا بها توصلنا الى ان الدولة قامت بجهود كبيرة من اجل استكمال السيادة الوطنية ببسط سيادتها على الثروات الباطنية التي تزخر بها الجزائر كما توصلنا الى ان لقطاع المحروقات اهمية كبيرة في الاقتصاد الوطني نظرا لمساهمته الكبيرة سواء في الصادرات التي وصلت في بعض السنوات الى 98 بالمئة او الناتج الداخل الخام الذي وصل 30 بالمئة او من خلال مساهمته في تشغيل اليد العاملة.

بعد دراسة تحليلية لمؤشرات روابط الجذب الامامية والخلفية سواء المباشرة او غير المباشرة او الكلية وكذلك لمعامل الاختلاف لسنتي 2000 و 2018 توصلنا الى ان الروابط التشابكية الامامية الكلية لقطاع المحروقات لسنة 2000 كانت قوية حيث بلغت 1.24 مما يعني ان القطاعات الاقتصادية تعتمد بدرجة كبيرة على منتوجات قطاع المحروقات بينما في سنة 2018 اصبحت الروابط التشابكية الامامية الكلية لقطاع المحروقات ضعيفة حيث تراجعت الى 0.99 مما يعني تراجع مساهمة منتوجات قطاع المحروقات في باقي القطاعات الاقتصادية وهذا راجع لاتجاه القطاعات الاقتصادية نحو منتوجات صديقة للبيئة.

بينما لا حظنا ان الروابط التشابكية الخلفية الكلية لقطاع المحروقات لسنتي 2000 و 2018 ضعيفة حيث بلغت 0.76 سنة 2000 بينما تراجعت الى 0.47 سنة 2018 مما يعني عدم اعتماد قطاع المحروقات على منتوجات باقي القطاعات الاقتصادية نظرا لضعف هذه القطاعات.

كما توصلنا الى ان قطاع المحروقات يعتبر قطاع غير ريادي في الاقتصاد الجزائري باعتبار ان مؤشرات روابط الجذب الخلفية اقل من الواحد بإضافة الى ارتفاع معامل الاختلاف الذي بلغ 3.95 سنة 2000 و 3.70 سنة 2018 ويعود السبب وراء ذلك الى اتجاه الدولة الى البحث عن طاقات بديلة تكون صديقة للبيئة خصوصا بعد انخراط الجزائر في سياسة التنمية المستدامة.

**الكلمات المفتاح:** تشابك قطاعي - محروقات - جزائر.

## **Abstract**

*Through the theoretical and applied study of the hydrocarbon sector that we conducted, we concluded that the state has made great efforts to complete national sovereignty by extending its sovereignty over the underground resources that Algeria abounds in. We also concluded that the hydrocarbon sector is of great importance in the national economy due to its great contribution, both in the exports that reached in some years, up to 98 percent, or the gross domestic product, which reached 30 percent, or through its contribution to employing the workforce.*

*After an analytical study of the indicators of front and back attraction links, whether direct, indirect or total, as well as the coefficient of variation for the years 2000 and 2018, we concluded that the total frontal interconnections of the hydrocarbon sector for the year 2000 were strong, reaching 1.24, which means that the economic sectors depend largely on the products of the hydrocarbon sector. While in 2018, the overall front-end interconnections of the hydrocarbon sector became weak, as it decreased to 0.99, which means a decline in the contribution of the products of the hydrocarbon sector to the rest of the economic sectors, and this is due to the trend of the economic sectors towards environmentally friendly products.*

*While we noticed that the overall back-to-back interconnections of the hydrocarbons sector for the years 2000 and 2018 are weak, reaching 0.76 in 2000, while it declined to 0.47 in 2018, which means that the hydrocarbons sector does not depend on the products of other economic sectors due to the weakness of these sectors.*

*We also found that the hydrocarbon sector is considered a non-leading sector in the Algerian economy, given that the indexes of the back-end attraction links are less than one, in addition to the high coefficient of variation, which reached 3.95 in 2000 and 3.70 in 2018. The reason behind this is the state's tendency to search for alternative energies that are friendly for the environment, especially after Algeria's involvement in the policy of sustainable development.*

**Key words:** Sector interlocking - hydrocarbons - Algeria.



## تصريح شرفي

بالالتزام بمعايير الأمانة والنزاهة العلمية في إعداد مذكرة الماستر

أنا المصفي اسقله:

الطالب (ة): قطوش طارق المولود(ة) بتاريخ: 22/04/1988 بـ الدهاية

الحامل لبطاقة التعريف الوطنية (أور.س.) رقم: 1028 الصادرة بتاريخ: 13/09/2017 عن بلدية برهوج

المسجل بالسنة الثانية ماستر شعبة: علوم اقتصادية تخصص اقتصاد كمي خلال السنة الجامعية: 2019/2020

والمعد لمذكرة الماستر التي تحمل عنوان: تحليل مؤشرات التشارك القطاعي

للحدائق - دراسة تحليلية حالة الجزائر (2018-2020)

أصح بشرفي أنني التزمت بمراعاة معايير الأمانة والنزاهة العلمية المطلوبة في إنجاز مذكرة الماستر المذكور أعلاه.

حرر بتاريخ: 2021/07/06

التوقيع والبطعة