

(وزارة التعليم العالي والبحث العلمي)

جامعة محمد بوضياف - المسيلة -



كلية: العلوم الانسانية و الاجتماعية

قسم: علم النفس

الرقم التسلسلي: 2017/.....

تحت عنوان:

## اتجاهات معلمي المرحلة الابتدائية نحو التقاعد المسبق

-دراسة ميدانية ببعض المدارس الابتدائية بدائرة بن سرور-

مذكرة مكملة لنيل شهادة الماستر أكاديمي في علوم التربية

تخصص: إرشاد وتوجيه

إعداد الطالبة: بن دحمان هدى

تاريخ المناقشة: 2017/05/24

لجنة المناقشة:

رئيسا

جامعة المسيلة

د- كتفي عزوز

مشرفا ومقررا

جامعة المسيلة

د- خطوط رمضان

مناقشا

جامعة المسيلة

أ- بوترة ابراهيم

السنة الجامعية: 2016-2017

بِسْمِ اللَّهِ الرَّحْمَنِ الرَّحِيمِ

## شكر وعرّفان

الحمد لله الذي تم بنعمته له الشكر على ما انعم وله الحمد

ثم الشكر الخالص الى الحبيب المصطفى الذي اخرجنا من ظلمات الجهل

الى نور العلم و الايمان صلى الله عليه وسلم

اتقدم بالشكر الجزيل الى الاستاذ الفاضل "خطوط رمضان" المشرف على

هذه الرسالة، الذي كان كثير التوجيهات والنصائح في اعداد الرسالة

كما اتقدم بالشكر الجزيل لكل من اثناني بالعلم ونصح والإرشاد طيلة خمس

سنوات، كما اتقدم بالشكر الى كل من ساعدني في انجاز هذا العمل من

قريب او بعيد خاصة أساتذة قسم علم النفس

## ملخص الدراسة

هدفت هذه الدراسة الى التعرف على الاتجاه العام لمعلمي المرحلة الابتدائية نحو التقاعد المسبق ببعض المدارس الابتدائية بدائرة بن سرور، وكذلك التعرف على الفروق وعلاقته ببعض المتغيرات (الجنس، مؤسسة التكوين، سنوات العمل، العمر، مستوى الدخل). وقد تكون مجتمع الدراسة من معلمي ومعلمات المدارس الابتدائية بدائرة بن سرور، وقد تم اختيار عينة الدراسة بالطريقة العشوائية، ليطم تطبيق الدراسة على 60 معلما ومعلمة بنسبة 40% من مجتمع الدراسة مستخدمي المنهج الوصفي .

### توصلنا من خلال دراستنا على النتائج التالية :

1. يوجد اتجاه ايجابي لمعلمي المرحلة الابتدائية نحو التقاعد المسبق ،حسب وجهات نظرهم .
2. عدم وجود فروق ذات دلالة احصائية في اتجاهات معلمي المرحلة الابتدائية نحو التقاعد المسبق تعزى لمتغير الجنس .
3. توجد فروق ذات دلالة احصائية في اتجاهات معلمي المرحلة الابتدائية نحو التقاعد المسبق تعزى لمتغير مؤسسة التكوين ،حيث كانت النتائج لصالح المعلمين الذين كان تكوينهم في المعهد التكنولوجي .
4. توجد فروق ذات دلالة احصائية في اتجاهات معلمي المرحلة الابتدائية نحو التقاعد المسبق تعزى لمتغير سنوات العمل ،حيث كانت النتائج لصالح المعلمين الذين كان عددهم سنوات عملهم اكثر 20 سنة.
5. توجد فروق ذات دلالة احصائية في اتجاهات معلمي المرحلة الابتدائية نحو التقاعد المسبق تعزى لمتغير السن ،حيث كانت النتائج لصالح المعلمين الذين تجاوزت اعمارهم 50 سنة.
6. لا توجد فروق ذات دلالة احصائية في اتجاهات معلمي المرحلة الابتدائية نحو التقاعد المسبق تعزى لمتغير مستوى الدخل .

# الفهرس



فهرس المحتويات

ملخص الدراسة

شكر وتقدير

فهرس المحتويات والجداول والاشكال

مقدمة.....أ-ب

الفصل التمهيدي :الاطار العام للدراسة

1. إشكالية الدراسة ..... 04

2. أهمية وأهداف الدراسة ..... 08

3. تحديد المفاهيم الاجرائية ..... 09

4. الدراسات السابقة ..... 10

5. فرضيات الدراسة ..... 16

الفصل الاول :الاتجاهات

تمهيد

1. مفهوم الاتجاهات ..... 17

2. لمحة تاريخية عن تطور الاتجاهات ..... 18

3. خصائص ومكونات الاتجاهات ..... 19

4. أهمية ووظائف الاتجاهات ..... 22

5. أنواع الاتجاهات ..... 24

6. نظريات المفسرة للاتجاه ..... 26

7. عوامل تغير الاتجاه ..... 27

8. العوامل المؤثرة في الاتجاه ..... 29

خلاصة

## الفصل الثاني: التقاعد المسبق

تمهيد

1. مفهوم التقاعد ..... 31
2. نشأة ومراحل التقاعد ..... 32
3. نظريات التقاعد ..... 34
4. نظام التقاعد في الجزائر ..... 36
5. مفهوم التقاعد المسبق ..... 42
6. التقاعد المسبق في الجزائر ..... 44
- أسباب التقاعد المسبق وشروطه ..... 46
7. أنواع التقاعد المسبق في القانون الجزائري ..... 52
8. ايجابيات وسلبيات التقاعد المسبق ..... 55

خلاصة

## الفصل الثالث: اجراءات الدراسة الميدانية

تمهيد

- اولا: الدراسة الاستطلاعية ..... 55
- ثانيا: الدراسة الاساسية ..... 57
1. منهج الدراسة ..... 57
2. حدود الدراسة ..... 57
3. عينة الدراسة ..... 57
4. أدوات الدراسة ..... 58
5. الاساليب الاحصائية المستخدمة ..... 65

خلاصة

## الفصل الرابع :عرض ومناقشة النتائج الدراسة

تمهيد

1. عرض نتائج الدراسة في ضوء الفرضيات.....73
2. مناقشة النتائج الدراسة في ضوء الفرضيات.....75
3. الاستنتاجات.....88
4. الاقتراحات.....89

خاتمة

قائمة المراجع

الملاحق

# مقدمة

## مقدمة

شهدت الجزائر في الآونة الأخيرة تطورات و اصلاحات في مختلف المجالات،سواء كانت اجتماعية او ثقافية او اقتصادية او تربوية،باعتبار هذا الاخير من بين مؤشرات تقدمها،اذ اصبحت تبحث عن تنوع الكثير من الوسائل والطرق التي تساعد في تطوير هذا القطاع .

ومع مواكبة هذا التغير ظهور العديد من الأنظمة والتي من بينها نظام التقاعد المسبق ونظرا لتطوره في الجزائر باعتباره يحقق للفرد العيش في حياة كريمة اثناء توفقه عن العمل قبل بلوغ سنوات العمل المنصوص عليها قانونيا،طرح هذا الاخير العديد من الاسئلة واحتجاجات حوله خاصة فئة المعلمين الذين يعتبرون القاعدة الاولى في نجاح قطاع التعليم،والذين يسعون بدورهم الى تكوين شخصية متكاملة للتلميذ ويجعلونه عضوا نافعا في المجتمع وبالرغم من كل الايجابيات والأدوار الذي يقوم بها المعلم إلا انه يعاني من مشكلات اجتماعية من بينها يجد نفسه يقوم بوظيفتين واحدة داخل الاسرة والاهتمام بهاو اخرى دخل المدرسة وهذا راجع الى الحجم الساعي الذي يقضيه داخل المؤسسة،ومشكلات نفسية ايضا مثل القلق والتوتر،ومشكلات صحية مثل ضغط الدم والسكر والإرهاق والتعب وهذا ناتج بالدرجة الاولى الى الاكتظاظ داخل القسم،بالإضافة الى مشاكل وظيفية مختلفة .

وبالرغم من وجود نتائج سلبية على حياة المعلمين إلا انهم يجدون انفسهم مجبرون الى ترك مهنة التدريس واتخاذ قرار التقاعد المسبق،لأنهم يجدون انفسهم اكثر معاناة سواء من الناحية الاجتماعية والنفسية والصحية والوظيفية مقارنة بالعاملين بالقطاعات الاخرى .

ومن جهة اخرى لم يحظى قطاع التقاعد المسبق بشكل عام الى دراسات وأبحاث تعالج كافة الجوانب والإبعاد،وهذا راجع الى قصر الفترة الزمنية لهذا النظام،وبذلك جاءت

هذه الدراسة لإلقاء الضوء على اتجاهات معلمي المرحلة الابتدائية نحو التقاعد المسبق ببعض مدارس الابتدائية بدائرة بن سرور.

وقد تم ترتيب محتويات الدراسة على النحو التالي :

**الفصل التمهيدي :** وتضمن الاطار العام للدراسة والمتمثل في تحديد اشكالية وتساؤلات الدراسة، وعرض اهداف وأهمية الدراسة، ومفاهيم الدراسة، كما تم عرض الدراسات السابقة وأخيرا فرضيات الدراسة.

**الفصل الثاني :** تناول الاتجاهات، حيث تم التطرق الى مفهوم الاتجاهات والتطور التاريخي، وخصائص ومكونات الاتجاهات، ثم عرض اهمية ووظائف الاتجاهات، ونظريات المفسرة للاتجاهات، وفي الاخير عوامل تغير الاتجاهات والعوامل المؤثرة فيه.

**الفصل الثاني :** تناول التقاعد المسبق، بحيث تم التطرق الى مفهوم التقاعد ونشأته ومراحله ونظرياته ونظام التقاعد في الجزائر، ثم مفهوم التقاعد المسبق، والتقاعد المسبق في الجزائر، وأسبابه وشروطه وأنواعه كما نص عليه في القانون الجزائري، وأخيرا ايجابيات وسلبيات التقاعد المسبق.

**الفصل الثالث :** وتضمن منهجية اجراءات الدراسة، وتم تقسيمه الى الدراسة الاستطلاعية والدراسة الاساسية والتي تضمنت على منهج الدراسة ومجالاتها، ومجتمع وعينة الدراسة، وكذلك ادوات الدراسة وأخيرا الاساليب الاحصائية المعتمدة في الدراسة.

**الفصل الرابع :** حيث تم عرض في هذا الفصل النتائج المتوصل اليها ومناقشتها على ضوء الفرضيات و تم تقديم الاستنتاجات وبعض الاقتراحات وتوصيات الدراسة وأخيرا خاتمة.

## فهرس الجداول

الرقم	عنوان الجدول	الصفحة
01	جدول يوضح بعض البنود في صورته الاولى.	56
02	جدول يوضح بعض البنود في صياغته النهائية.	56
03	جدول يوضح ثبات استبيان اتجاهات معلمي المرحلة الابتدائية عن طريق التناسق الداخلي.	69
04	جدول يوضح مصفوفة ارتباطات عبارات البعد الاجتماعي مع درجته الكلية.	62
05	جدول يوضح مصفوفة ارتباطات عبارات البعد النفسي مع درجته الكلية.	63
06	جدول يوضح مصفوفة ارتباطات عبارات البعد الصحي مع درجته الكلية.	63
07	جدول يوضح مصفوفة ارتباطات عبارات البعد الوظيفي مع درجته الكلية.	64
08	جدول يوضح مصفوفة ارتباطات الدرجة الكلية للمحاور مع الدرجة الكلية للاستبيان ،اتجاهات معلمي المرحلة الابتدائية نحو التقاعد المسبق .	65
09	جدول يوضح اتجاه عبارات المحور الاول.	67
10	جدول يوضح اتجاه عبارات المحور الثاني.	69
11	جدول يوضح اتجاه عبارات المحور الثالث.	70
12	جدول يوضح اتجاه عبارات المحور الرابع.	72
13	جدول يوضح اتجاهات معلمي المرحلة الابتدائية نحو التقاعد المسبق.	73
14	جدول يوضح الفروق في اتجاهات معلمي المرحلة الابتدائية تبعاً لمتغير الجنس.	75
15	جدول يوضح الفروق في اتجاهات معلمي المرحلة الابتدائية تعزى لمتغير مؤسسة التكوين.	77
16	جدول يوضح المقارنة البعدية للتحقق من دلالة الفروق لصالح من في متغير مؤسسة التكوين معامل التوكي <i>tukey</i> .	79
17	جدول يوضح الفروق في اتجاهات معلمي المرحلة الابتدائية نحو التقاعد المسبق تعزى لمتغير الاقدمية.	81

82	جدول يوضح المقارنة البعدية للتحقق من دلالة الفروق لصالح من في متغير الاقدمية معامل التوكي .tukey.	18
84	جدول يوضح الفروق في اتجاهات معلمي المرحلة الابتدائية تعزى لمتغير السن	19
85	جدول يوضح المقارنة البعدية للتحقق من دلالة الفروق لصالح من في متغير السن معامل التوكي .tukey.	20
87	جدول يوضح الفروق في اتجاهات معلمي المرحلة الابتدائية تعزى لمتغير مستوى الدخل.	21

### فهرس الاشكال

الصفحة	عنوان الاشكال	الرقم
68	اعمدة بيانية توضح المتوسطات الحسابية لأفراد عينة الدراسة مقارنة بالمتوسطات النظرية لعبارات المحور الاول.	01
70	اعمدة بيانية توضح المتوسطات الحسابية لأفراد عينة الدراسة مقارنة بالمتوسطات النظرية لعبارات المحور الثاني.	02
71	اعمدة بيانية توضح المتوسطات الحسابية لأفراد عينة الدراسة مقارنة بالمتوسطات النظرية لعبارات المحور الثالث.	03
73	اعمدة بيانية توضح المتوسطات الحسابية لأفراد عينة الدراسة مقارنة بالمتوسطات النظرية لعبارات المحور الرابع.	04

# الفصل التمهيدي

## الإطار العام للدراسة



1. اشكالية الدراسة .

2. أهمية وأهداف الدراسة.

3. مفاهيم الدراسة اجرائيا.

4. الدراسات السابقة .

5. فرضيات الدراسة .

**1- اشكالية الدراسة:**

شهد العصر الحالي خلال السنوات الاخيرة تغيرات لم يشهدها من قبل، اذ اصبحنا اليوم نعيش عصر التحديات والضغوطات والصراعات والقلق الناجم عن التقدم العلمي والتطور التكنولوجي الهائل في مختلف المجالات، وبالرغم من هذا التقدم والتطور الهائل الذي يحدث في الآونة الأخيرة، إلا ان الانسان ما يزال يصارع ليحافظ على وجوده، مما يسعى يوميا الى توفير مطالب حياته وحاجاته لتأمين مواجهة الاخطار التي تقف في مستقبله المجهول.

يعتبر الاهتمام المتزايد في المجتمعات المعاصرة بالعمل ضروري في حياة الإنسان، ولمواكبة هذه التغيرات شهد العمل تطورات هامة في مختلف المراحل التاريخية المتعاقبة لكونه شرط ملائم لبقاء وتطوير الافراد المجتمعات انطلاقا من صورة النشاط الفردي لتلبية الحاجات الشخصية ليتطور شيئا فشيئا ليصبح نشاط يلبي حاجات الانسان، ليس من الناحية الاقتصادية فحسب بل من الناحية البيولوجية أيضا (بشير هدي، 2001: ص07).

ومن جهة اخرى تعتبر مهنة التدريس بصفة خاصة وسيلة للتنمية وكمعيار للقيمة الفرد الاجتماعية، اذ هي مهنة ضاغطة ينتج عنها اثار كثيرة تصل الى حد الاصابة بالاضطرابات، وكذلك تتعكس ايضا على الحالة النفسية والجسمية والاجتماعية وحتى

الوظيفية، غير ان لهذه المهنة مزايا وضمانات اجتماعية يستفيد منها المدرس ليس اثناء العمل فقط بل حتى بعد انتهاء الخدمة مما يسمى بالتقاعد.

يرى حمامة عمار في دراسته حول (مدى مساهمة بعض العوامل في اتخاذ قرار التقاعد المسبق لدى المدرسين من وجهة نظرهم ) ان التقاعد موجود في نظام الحماية الاجتماعية يقوم على فلسفة مفادها انه اذا كان العمل ضروري فان العامل يحتاج الى الراحة (حمامة عمار، 2013: ص 03).

لقد اصبح التقاعد ضمن احد المراحل الاساسية التي يمر بها الإنسان، اذ يعتبر العمل هو المكان او المركز الاجتماعي والقيمة الاولى في حياة الفرد فالتقاعد حق من حقوق العامل به طابع مالي يستفيد من هذا الحق عن طريق المعاش عند بلوغ السن المحتمل المنصوص عليه في القانون ليتوقف العامل عن ممارسة العمل الذي كان مصدر دخله و عيشه، ليحال على التقاعد ليتمتع براحة تامة ويتقاضى من خلاله مرتبا معاشا يضمن له العيش في ظروف محترمة، هذا اقل شيء يمكن تقديمه للعامل عرفانا وتقديرا لما قدمه من جهد وما عانه من شقاء لتأدية واجبه بكل اخلاص خدمة للمجتمع وللوطن خلال سنوات عديدة.

ظهر في ما بعد نوع جديد من انواع التقاعد هو التقاعد المبكر او ما يسمى التقاعد المسبق، الذي يطرح نفسه كظاهرة على ساحة الاهتمام بشكل كبير في الآونة الاخيرة.

وهذا ما اشار اليه الغامدي في دراسته ان تقاعد المسبق بشكل عام لم يكن معروفا قبل ثلاثين سنة تقريبا وكان غير مألوف، وبذلك اصبح ظاهرة عرفت انتشارا واسعا في القرن الماضي في العديد من الدول كنظام يساعد فئة مهمة من العمال التي ترغب في الاستفادة من التقاعد الذين لم يبلغوا السن القانونية بعد (الغامدي، 2001:ص02).

اما في الجزائر فقد طبق هذا نظام بعد الاستقلال حيث لجا اليه بعض الموظفين نظرا لظروفهم الخاصة في معظم القطاعات، وحتى في قطاع التربية والتعليم ايضا، اذ اصبح التقاعد المسبق في قطاع التعليم في الجزائر يشكل ظاهرة اجتماعية بارزة بناء على العدد الهائل من المعلمين التي يحالون على التقاعد المسبق من سنة الى أخرى، كما تعتبر هذه الظاهرة ذات بعدين سلبي وايجابي لان التقاعد في سن مبكر قد يحرم المدارس والتلاميذ الاستفادة من اصحاب الخبرة والمؤهلات، وكذلك يعيق خطط الدولة نحو النمو والتطور التي تعمل الدولة على ازالة العوائق امام المدرسين لزيادة رغبتهم في الاستمرار والرضا عن وظيفتهم، اذ ان التخطيط لحالة التقاعد المسبق اهمية بالغة في تحسين كثير من السلبيات، حيث يعتبر منعرجا حاسما في حياة الفرد بل انه يؤسس ايضا لمرحلة جديدة وفي الوقت نفسه يكون راحة وفرحا للمعلمين ليتخلصوا من اعباء العمل والضغوطات المهنية التي تواجههم في عملهم، وكذلك توفر الوقت الكافي ليتفرغوا لحياتهم الشخصية والاجتماعية والأسرية بشكل كبير وبذلك يساهم في حل بعض المشكلات، مثل مشكلة البطالة التي يعاني منها الشباب بتوفير فرص جديدة لطالبي العمل.

ولعل ما اثار تساؤلات في الجزائر خاصة في الاونة الاخيرة في معالجة هذه الظاهرة، التي تشهد تساؤلات واحتجاجات من طرف المعلمين نحو التقاعد المسبق قبل بلوغ السن القانونية، وبذلك اصبح بالفعل الوقوف على الدوافع التي تجعل المعلمين الذين يعتبرون اهم ركيزة في المجتمع الجزائري الى ترك مهنة التدريس.

ومن هنا جاءت هذه الدراسة للبحث عن اتجاهات المعلمين المرحلة الابتدائية نحو التقاعد المسبق وذلك من خلال محاولة الاجابة عن التساؤلات التالية:

### التساؤل الرئيسي:

ما الاتجاه العام لمعلمي المرحلة الابتدائية نحو التقاعد المسبق ؟

### التساؤلات الفرعية:

1. هل يوجد اختلاف في اتجاهات معلمي المرحلة الابتدائية نحو التقاعد المسبق يعزى الى متغير الجنس ؟

2. هل يوجد اختلاف في اتجاهات معلمي المرحلة الابتدائية نحو التقاعد المسبق يعزى الى متغير مؤسسة التكوين ؟

3. هل يوجد اختلاف في اتجاهات معلمي المرحلة الابتدائية نحو التقاعد المسبق يعزى الى متغير العمر ؟

4. هل يوجد اختلاف في اتجاهات معلمي المرحلة الابتدائية نحو التقاعد المسبق تعزى الى متغير عدد سنوات العمل ؟

5. هل يوجد اختلاف في اتجاهات معلمي المرحلة الابتدائية نحو التقاعد المسبق تعزى الى متغير مستوى الدخل ؟

### 1- أهمية وأهداف الدراسة:

تتضح اهمية هذه الدراسة انها تتناول ظاهرة التقاعد المسبق باعتباره مشكلة تعاني منها الجزائر في الالونة الاخيرة خاصة فئة المعلمين الذين يعتبرون اهم شريحة في المجتمع الجزائري.

كما تبرز اهميتها في اعطاء تصور عام حول اتجاهات معلمي المرحلة الابتدائية نحو التقاعد المسبق بتوفير معلومات تساعد في اجراء بحوث ودراسات لاحقة ،من خلال الاستفادة من نتائج المتوصل اليها من خلال هذا البحث. أما أهداف دراستنا فيمكن

### ايجازها في النقاط التالية:

1. التعرف على الاتجاه العام لمعلمي المرحلة الابتدائية نحو التقاعد المسبق.

2. التعرف على اتجاهات معلمي المرحلة الابتدائية نحو التقاعد المسبق تعزى الى متغير الجنس.

3. التعرف على اتجاهات معلمي المرحلة الابتدائية نحو التقاعد المسبق تعزى الى متغير المدرسة التكوين.

4. الكشف عن اتجاهات معلمي المرحلة الابتدائية نحو التقاعد المسبق تعزى الى متغير العمر.

5. الكشف عن اتجاهات معلمي المرحلة الابتدائية نحو التقاعد المسبق تعزى الى متغير عدد سنوات العمل.

6. الكشف عن اتجاهات معلمي المرحلة الابتدائية نحو التقاعد المسبق تعزى الى متغير مستوى الدخل.

## 2- تحديد المفاهيم اجرائيا.

يمكن تحديد بعض المفاهيم اجرائيا :

### الاتجاهات:

هو استعداد يكتسبه الاشخاص بدرجات متفاوتة ليستجيبوا للمواقف التي تعارضهم بأساليب

معينة، قد تكون مؤيدة أو معارضة لتلك المواقف (صالح حسن الداھري، 1999:ص121)

**اتجاهات اجرائيا:** هو اتجاه الفرد نحو موضوع او شيء معين ،ويكون هذا الاتجاه اما سلبي

او ايجابي.

**المعلمين:** هو الشخص الذي يهدف الى اثاره دافعية المتعلم ويتضمن مجموعة من

النشاطات والقدرات التي تتخذ في الموقف التعليمي ،كتوفر الشروط النفسية التي تساعد

المتعلم على النشاط مع عناصر البيئة، وبالتالي اكتساب المعارف والخبرات التي يحتاجها

بأبسط طرق ممكنة (توفيق أحمد مرعي ومحمد محمود الحيلة، 2002:ص22).

**المعلم اجرائيا:** هو العمود الفقري لعملية التعليم يؤثر ايجابيا في التلميذ ،وذلك بتحقيق اهداف تتماشى مع قدراته وميوله من خلال تحقيق أهداف التعليم الابتدائي.

**التقاعد المسبق:** هو نظام جديد فرضه التسريح الحتمي للعمال لأسباب اقتصادية نتيجة اعادة هيكلة المؤسسات الاقتصادية او عجزها ،حيث يعتبر حل مؤقت للتكفل بالعمال المسرحين في انتظار بلوغهم السن القانونية للتقاعد وفق شروط وإجراءات خاصة. (احمية سليمان،1998:ص160).

**التقاعد المسبق اجرائيا:** هو توقف العامل عن العمل قبل بلوغ 60 سنة،او عدم بلوغ سنوات الخدمة المنصوص عليه قانونيا.

**نقصد بالاتجاهات المعلمين نحو التقاعد المسبق :** هو ميل او اختيار المعلم توقف عن العمل قبل بلوغ السن المحددة قانونيا.

### 3- الدراسات السابقة:

سيتم في هذا الجزء تناول الدراسات التي تناولت موضوع اتجاهات معلمي المرحلة الابتدائية نحو التقاعد المسبق .

#### أ- الدراسات العربية :

##### 1- دراسة احمد شويل الغامدي (2001)

بعنوان " اتجاه المعلمين نحو التقاعد المبكر في مدينة مكة امكرمة "،حيث هدفت هذه الدراسة الى التعرف علاقة هذا الاتجاه نحو التقاعد المبكر لكل من متغيرات التالية : (متغير

العمر، عدد سنوات الخدمة، المرحلة التعليمية، مادة التخصص، وجود دخل اضافي غير مهنة التعليم، طبيعة العمل داخل المدرسة، مدير او وكيل مرشد طلابي، موقع المدرسة ).  
توصل الباحث الى النتائج:

- انه يوجد اتجاه سلبي نحو التقاعد المبكر لدى 50% من عينة الدراسة كما وجد هناك علاقة ذات دلالة احصائية عند مستوى الدلالة 0,01 بين كل متغير العمر، وعدد سنوات الخدمة، واتجاه المعلمين نحو التقاعد المبكر.

- كما توصلت الدراسة الى وجود فروق ذات دلالة احصائية عند مستوى الدلالة 0,05 بين متغير المؤهل الدراسي، ومتغير الحالة الاجتماعية، وبين اتجاه المعلمين نحو التقاعد المبكر، اما بقية المتغيرات لم توجد فروق ذات دلالة احصائية بينهما وبين اتجاه المعلمين نحو التقاعد المبكر.

## 2-دراسة بيان محمد عبد الرحمن سماعنة (2008)

بعنوان " اتجاه معلمي المدارس الثانوية الحكومية في محافظات شمال الضفة فلسطين نحو التقاعد المبكر واثر بعض المتغيرات عليه"، هدفت هذه الدراسة الى التعرف الى اتجاه معلمي المدارس الثانوية الحكومية في محافظات الضفة فلسطين نحو التقاعد المبكر، بالإضافة الى بيان اثر متغيرات الجنس والمؤهل العلمي والحالة الاجتماعية والعمر وسنوات الخدمة ومستوى دخل الاسرة على اتجاه المعلمين نحو التقاعد المبكر.  
توصل الباحث الى بعض النتائج نذكر منها:

- ان اتجاه معلمي المدارس الحكومية في محافظات شمال الضفة فلسطين نحو التقاعد المبكر كان ايجابيا، حيث وصلت النسبة المئوية للاستجابة للدرجة الكلية الى (2،61%) وكان ترتيب مجالات اتجاه معلمي جاء على النحو الاتي :
- المجال الاجتماعي (2،67%) المجال النفسي (8،63%) ثم المجال الوظيفي (2،60%) ثم مجال المادي (8،58%) وأخيرا المجال الصحي (8،55%).
- عدم وجود فروق ذات دلالة احصائية عند مستوى الدلالة 0،05 في اتجاه المعلمين نحو التقاعد المبكر في المجالين المادي والصحي تعزى لمتغير الجنس، بينما كانت الفروق دالة احصائيا في المجال الاجتماعي والنفسي والوظيفي والدرجة الكلية للاتجاه بين ذكر وأنثى لصالح الاناث.
- عدم وجود فروق ذات دلالة احصائية عند مستوى الدلالة في اتجاه معلمين نحو التقاعد تعزى لمتغير المؤهل العلمي.

### 3-دراسة محمد عماد سعدا (2014)

بعنوان "اتجاهات المدرسين نحو التقاعد المبكر دراسة ميدانية على عينة من المدرسين في المدارس الثانوية العامة في محافظة دمشق" .

هدفت الدراسة لمعرفة طبيعة اتجاهات عينة من مدرسي المدارس الثانوية العامة نحو التقاعد المبكر، وتعرف على الفروق في اتجاهات مدرسي الثانوية العامة في محافظة دمشق

نحو التقاعد المبكر تبعا لمتغيرات البحث الجنس ، المؤهل العلمي،العمر،العمر

المهني،الحالة الاجتماعية طبيعة العمل إداري ،مدرسي)مادة التخصص (علمي،ادبي )

توصل الباحث الى النتائج نذكر منها:

- ترتيب اسباب التي تدفع المدرس نحو التقاعد المبكر كانت الصحية ثم المادية ثم

النفسية ثم الاجتماعية وأخيرا الوظيفية.

- لا توجد فروق دالة احصائيا في اتجاهات افراد العينة تبعا للمتغير الجنس اذا تبين ان

الاناث اكثر ميلا نحو التقاعد المبكر.

- لا توجد فروق دالة احصائيا في اتجاهات افراد العينة تبعا لمتغير المؤهل العلمي.

- لا توجد علاقة ارتباطيه دالة احصائيا بين اتجاهات افراد العينة نحو التقاعد المبكر

كل،من العمر والعمر المهني.

**ب-الدراسات الوطنية:**

**4- دراسة حسين جعيج (2013):**

بعنوان " النظام القانوني للتقاعد في الجزائر " ، حيث هدفت هذه الدراسة الى محاولة

المساهمة في اعلام العمال وتعريفهم بحقوقهم التقاعدية مع الحرص على تقديم الشرح

والبيانات الضرورية والمقارنة مع القوانين الأجنبية كلما كان ذلك مفيدا وهذا لتسهيل الفهم

ورفع كل غموض.

لقد توصل الباحث الى:

- نجاعة هذا النظام في الجزائر أيضا بعد الاصلاحات التي حدثت عام 1973 الهادفة الى توجه نظام الحماية الاجتماعية للعمال وتوجيه الحقوق والامتيازات، كما نتج عنها منظومة وطنية للتقاعد تعتبر مكسب اجتماعي هام وحصيلة عمل وجهد مستمر عبر الاجيال عديدة .
- ان نظام التقاعد مركز على التضامن المهني فقط .
- تم تأسيس التقاعد المسبق والتقاعد دون شرط السن وبدون تحديد الكيفيات المناسبة للتمويل .

-عجز الصندوق الوطني للتقاعد على المحافظة على التوازن المالي متمثلا بنية التحليل والدراسات للوضع المالية.

### 5- دراسة عمار حمامة (2013)

- بعنوان " مدى مساهمة بعض العوامل في اتخاذ قرار التقاعد المسبق لدى المدرسين من وجهة نظرهم، دراسة ميدانية بمدينة الوادي " .
- هدفت الدراسة الى التعرف على العوامل التي تسهم في اتخاذ قرار التقاعد المسبق لدى المدرسين بولاية الوادي ،ومعرفة ما اذا كان هناك فروق ذات دلالة احصائية في اجابات المدرسين المبحوثين بولاية الوادي وفقا لمتغيراتهم الديمغرافية.
- لقد توصل الباحث الى النتائج التالية:

-ان افراد العينة يرجعون اسباب اتخاذهم قرار التقاعد المسبق بالدرجة الاولى الى العوامل الصحية ثم العوامل المادية ثم العوامل النفسية ثم العوامل الاجتماعية وأخيرا العوامل المهنية.

-توصل ايضا الى عدم وجود فروق ذات دلالة احصائية في استجابات افراد العينة تعزى الى لمتغيرات المنطقة ،المرحلة التعليمية،الخبرة المهنية وجود دخل اضافي والاتجاه نحو مهنة التدريس ).

### التعليق على الدراسات السابقة:

بعد استعراض الدراسات السابقة حسب متغيرات الموضوع يمكن ملاحظة ما يلي:

- فمن حيث التشابه نلاحظ ان كل الدراسات السابقة المذكورة تشابهت مع دراستنا في المتغير الرئيسى هو التقاعد المسبق،بالإضافة الى دراسات تشابهت في اتجاهات معلمين،وهناك دراسات تشترك في نفس المتغيرين هو اتجاهات المعلمين والتقاعد المسبق.
- وبرغم من التشابه إلا ان هناك اختلافات في بعض النقاط مثل عينة الدراسة في دراسة بيان محمد عبد الرحمن سماعنة(2008)،ودراسة محمد سعاد(2014)،بالإضافة الى دراسة حسين جعيجع (2013)

وقد تم الاستفادة من الدراسات السابقة في:

- تحليل نتائج الدراسة الحالية ومناقشتها وتفسيرها.
- اختيار المنهج المناسب والمتمثل في المنهج الوصفي.
- الادوات الاحصائية المناسبة للدراسة الحالية.

### 4-فرضيات الدراسة:

انطلاقا من تساؤلات البحث يمكن صياغة الفرضيات التالية:

## الفرضية العامة

لمعلمي المرحلة الابتدائية اتجاه ايجابي نحو التقاعد المسبق .

## الفرضيات الفرعية

1- توجد فروق ذات دلالة احصائية في اتجاهات معلمي المرحلة الابتدائية نحو التقاعد المسبق تعزى الى متغير الجنس.

2- توجد فروق ذات دلالة احصائية في اتجاهات معلمي المرحلة الابتدائية نحو التقاعد المسبق تعزى الى متغير مؤسسة التكوين.

3- توجد فروق ذات دلالة احصائية في اتجاهات معلمي المرحلة الابتدائية نحو التقاعد المسبق تعزى الى متغير العمر.

4- توجد فروق ذات دلالة احصائية في اتجاهات معلمي المرحلة الابتدائية نحو التقاعد المسبق تعزى الى متغير عدد سنوات العمل.

5- توجد فروق ذات دلالة احصائية في اتجاهات معلمي المرحلة الابتدائية نحو التقاعد المسبق تعزى الى متغير مستوى الدخل.

## قائمة المراجع :

### أ- الكتب باللغة العربية

1. احمية سليمان (1998):التعليم القانوني لعلاقات العمل التشريع الجزائري وعلاقات العمل الفردية (الجزء الثاني )،الجزائر،ديوان المطبوعات الجامعية .
2. بشير هدفي (2001):الوجيز في شرح قانون العمل الجزائري وعلاقات العمل الفردية والجماعية ،(د ط) ،الجزائر، جسور للنشر والتوزيع .
3. صالح حسن الداھري، وهيب مجيد الكبيسي (1999):علم النفس العام ،(ط1)،الاردن،دار الكندي لنشر والتوزيع .
4. توفيق احمد مرعي، محمدى محمود الحیالة (2002):طرائق التدريس العامة ،(د ط)،الاردن، دار المسيرة للنشر والتوزيع .

### ب-المذكرات والرسائل

- 5.احمد الشويل الغامدي (2001): اتجاهات المعلمين نحو التقاعد المبكر في مدينة مكة المكرمة وعلاقته ببعض المتغيرات، رسالة ماجستير في الارشاد النفسي، (منشورة )، جامعة ام القرى، مكة المكرمة.
- 6.بيان محمد عبد الرحمن سماعة (2008): اتجاه معلمي المدارس الثانوية الحكومية في محافظات شمال الضفة الغربية نحو التقاعد المبكر واثر بعض المتغيرات عليه، درجة الحصول على الادارة التربوية بكلية الدراسات العليا في جامعة النجاح الوطنية نابلس،(منشورة )،فلسطين .
7. عمار حمامة (2013):مدى مساهمة بعض العوامل في اتخاذ قرار التقاعد المسبق لدى المدرسين من وجهة نظرهم ،دراسة ميدانية بمدينة الجزائر ،رسالة لنيل شهادة الماجستير في علم النفس العمل والتنظيم، (منشورة ) الوادي.

8. عوايدي حسين جعيجع (2013): النظام القانوني للتقاعد في الجزائر ،رسالة لنيل شهادة الماجستير في الادارة المالية، (منشورة )،الجزائر .

### ج- المجالات

9.محمد عماد سعاد،(2014)،اتجاهات المدرسين في المدارس الثانوية العامة في محافظة دمشق نحو التقاعد المبكر،مجلة جامعة دمشق،المجلد 30،العدد الاول ،سورية..

# الفصل الاول

## الاتجاهات



تمهيد

1. مفهوم الاتجاهات
2. لمحة تاريخية عن تطور الاتجاهات
3. خصائص ومكونات الاتجاهات
4. أهمية ووظائف الاتجاهات
5. انواع الاتجاهات
6. نظريات المفسرة لاتجاهات
7. عوامل تغير الاتجاهات
8. العوامل المؤثرة في الاتجاهات

خلاصة

**تمهيد:**

ان للاتجاهات اهمية خاصة في حياتنا، لأنها تلعب دورا كبيرا في توجيه السلوك الاجتماعي للفرد في كثير من مواقف الحياة الاجتماعية، كذلك تحتل مكانا برزا في كثير من دراسات الشخصية وديناميكية الجماعة في الكثير من المجالات التطبيقية (كالصحة النفسية، الخدمة الاجتماعية، والعلاقات العامة، التربية والتعليم) وهذا ما اكده علماء النفس الاجتماعي.

سنحاول في هذا الفصل تناول مختلف جوانب الاتجاهات من مفهوم، نشأة، خصائص، مكونات، اهمية، وظائف انواع ونظريات وعوامل مؤثرة وعوامل تغير الاتجاهات.

**1- مفهوم الاتجاهات:**

لاتجاهات تعاريف عديدة اهمها:

**1. لغة**

اتجاه جمع اتجاهات وجهة، طريق.

اتجه، اتجاه، قصد، أقبُل: توجه (معجم الكافي: عربي، عربي، ص 11).

**2. اصطلاحاً :**

عرفه "البرت Allpart" هو التهيؤ أو الاستعداد لاستجابات القبول أو الرفض، والاستجابات التي تنظمها الخبرة، وتحفز الاستجابات في وجود جميع الاشياء والمواقف التي يتعلق الاتجاه بها. (صلاح الدين محمود علام، 2000: ص 518).

"احمد عزت راجع 1979": الاتجاه هو استعداد وجداني مكتسب ثابت نسبياً يحدد شعور الفرد وسلوكه ازاء موضوعات معينة من حيث تفصيلها، فإذا بالفرد يحبها ويميل اليها، ان كان اتجاه نحوه ايجابياً او يكرها وينفر منها كان اتجاه سلبياً، ويقصد بالثبات الشئ لاتجاه قابلية للتغير احياناً، حيث انه مكتسب في الاصل (فرج عبد القادر طه، 2000: ص 136). هو ذلك الاستعداد الوجداني المتعلم الثابت نسبياً الذي يحدد شعور الفرد وسلوكه ازاء موضوعات معينة، من حيث تفضيلها او عدم تفضيلها (عبد القادر كراجة، 199: ص 215).

يمكن تعريف الاتجاه كميل عند الفرد لتقويم شيء، وترمز بطريقة معينة، وتقيم التقويم تخضع لصفات، يمكن ان توضع على مقياس مدرج طرفاه مرغوب فيه، وغير مرغوب فيه ويتضمن عملية التقويم عناصر معرفية وعاطفية (جابر عبد الحميد جابر، 1986: ص 210).

استعداد نفسي او تهيؤ عقلي عصبي متعلم لاستجابة الموجبة او السالبة، نحو اشخاص او أشياء او موضوعات او مواقف في البيئة التي تستثير هذه الاستجابة (خليل عبد الرحمن المعاينة، 2007: ص146).

## 2-لمحة تاريخية عن تطور الاتجاهات:

يعتبر المفكر الانجليزي "هربرت سبنسر **Herbart spencer**" من الاوائل علماء النفس الذين استخدموا مصطلح الاتجاه، فهو الذي قال ان الوصول الى الاحكام الصحيحة في المسائل المثيرة للجدل، يعتمد الى كبير على الاتجاه الذهني للفرد، الذي يصغي الى هذا الجدل او يشارك فيه (جنان سعيد الرحو، 2005: ص51).

كما يعتبر المفكر الامريكي "جوردون البورت **Gorden Allport**" ان مفهوم الاتجاهات هو ابرز المفاهيم واكثرها الزاما في علم النفس الاجتماعي الامريكي المعاصر، فليس هناك اي مصطلح يفوقه في عدد مرات الظهور في الدراسات التجريبية.

يرجع شيوع هذا المصطلح الى العوامل التالية :

**1** ان هذا المصطلح لا ينتمي الى اي من المدارس السيكلوجية التي كان يسود بينها النزاع،وهي مدرسة الغرائز السلوكيو،مدرسة الجشطالتية، وعليه من الطبيعي ان يأخذه غالبية علماء النفس الذين كانوا يقفون خارج هذه المدارس.

2 ان هذا المصطلح يساعد على الخروج من مواجهة مشكلة البيئة والوراثة التي كان الجدل حولها طول العقدين الثالث والرابع من القرن الماضي.

3 الرغبة الملحة لدى علماء النفس بوجه عام، في ان يتمكنوا من استخدام المقاييس في دراستهم، فالقياس في اذهان الكثيرين هو الذي يجعل البحث جديرا بان يسمى بحثا علميا (صلاح عوض، 1968:ص 137-138).

### 3. خصائص ومكونات الاتجاهات:

#### 1- خصائص الاتجاهات:

1\_1 الاتجاهات مكتسبة ومتعلمة من خلال ما يوجهه الفرد من خبرات وأنشطة .

2-1 ترتبط الاتجاهات بمثيرات ومواقف، وقد ترتبط بأشياء او افراد او جماعات او اماكن .

3-1 تتكون الاتجاهات نتيجة التفاعل مع ما يوجهه من موضوعات البيئة .

4-1 للاتجاهات خصائص انفعالية، حيث استجابات الفرد التي تعبر عن اتجاه اما يتبعها سرورا او ارتياح او يتبعها ضيق .

5-1 ان الاتجاهات قابلة للملاحظة والقياس .

6-1 بعض الاتجاهات تظهر في سلوكيات الافراد اللاشعورية .

**7-1** تتسم الاتجاهات نحو الاشياء والموضوعات بصفة الثبات وهي خاضعة

للتعديل والتغير تحت ظروف التعلم .

**8-1** الاتجاهات قابلة ان تكون سلبية او ايجابية او محايدة .

**10\_1** الاتجاهات قد تكون قوية او ضعيفة نحو شيء او موضوع معين .

**11 -1** الاتجاهات حالة من التهيؤ النفسي،ولهذا التهيؤ عناصره العقلية والوجدانية

(محمد بن عبد الله الجعيان، 2008:ص73).

## 2-مكونات الاتجاهات

**1-2المكون العاطفي:** ان المكون العاطفي هو الجانب الرئيسي في الاتجاه، طالما انه

يرتبط ارتباطا وثيقا بتقويم الشيء، وعند تقويم موضوع ما يلزم بعض العناصر المعرفية،

اذا ينبغي ان نميز الموضوع او نتعرف عليه، وان يرتبط على الاقل ضمنيا بأشياء اخرى

ومعتقدات اخرى، وعلى الرغم من هذا فالعنصر العاطفي هو الذي يميز بين التقويم

الاتجاهي والتقدير العقلي، وقد يكون لدى الشخص معتقدات وأحكام عن اشياء مختلفة

في عالمه، ولكنها لا تصبح اتجاهات، إلا اذا لصاحبها مكون انفعالي يجعل الفرد يميل

الى الشيء او ينفرد منه.

**2-2المكون المعرفي:** نجد بعض الاتجاهات منخفضة جدا في هذا المكون، فقد يكره

افراد موضوعا ما مع انهم لا يعرفون، الا القليل عنه، ويتفاوت الجانب المعرفي، لاتجاه

فاقله معرفة جدا، ويمكن وصف المكون المعرفي لاتجاه وفق ثلاث خصائص اساسية

هي:

**1-2-2 الخاصية الأولى:** درجة التمييز اي عدد العناصر المعرفية المتوفرة عن موضوع الاتجاه.

**2-2-2 الخاصية الثانية:** درجة التكامل اي تنظيم هذه العناصر في نمط هرمي.

**3-2-2 الخاصية الثالثة:** التكوين المعرفي بدرجة عمومية، المعتقدات او خصوصيتها.

**3-2-3 المكون النزوعي:** ان الاتجاهات التي لها ميول نوزوعية ترتبط بها، ذات اهمية خاصة، فقد يقوم الفرد بخطوات لكي يحمي موضوع الاتجاه، او لكي يساعده يقال بان الاتجاه ايجابي، وإذا حاول ان يؤديه يقال ان الاتجاه سلبي. (جابر عبد الحميد جابر، 1986:ص210-216).

وفي سنة 1988 وجدوا ان الاتجاهات تتكون من ثلاث مكونات متداخلة متكاملة تشكل مراحل تطور الاتجاه لدى الفرد وهذه المكونات هي:

**1-3-2 المكون المعرفي:** يمثل هذا المكون المرحلة الاولى من مراحل تكوين الاتجاه،

ويتضمن مجموعة المعارف والخبرات والمعتقدات التي يكونها الفرد حول موضوع من الموضوعات.

**2-3-2 المكون الوجداني الانفعالي:** يمثل هذا المكون المرحلة الثانية من مراحل تكوين الاتجاه، ويتضمن شعور الفرد بالارتياح او عدم الارتياح بالحب او الكراهية، بالتأييد او الرفض اتجاه موضوع من الموضوعات.

**2-3-3-المكون السلوكي:** يمثل المرحلة الثالثة من مراحل تكوين الاتجاه ويتضمن مجموعة الاستعدادات السلوكية التي يبذلها الفرد، او الانماط السلوكية التي يقوم بها بشكل يسبق المعارف والانفعالات، التي شكلت لديه في المرحلتين السابقتين (وليد عبد الكريم صواقطة، 2008:ص47-48).

#### 4- اهمية ووظائف الاتجاهات:

**4-1-1** ان الاتجاهات تشكل العمود الفقري في دراسات علم النفس الاجتماعي.

**4-1-2** ان الاتجاهات تمثل عنصرا اساسيا في تفسير السلوك والتنبؤ به، سواء أكان ذلك على صعيد الفرد ام الجماعة.

**4-1-3** ان الاتجاهات تحتل مكانا بارزا في دراسات الشخصية و ديناميات الجماعة في مجالات التربية والصحافة والإدارة وتعلم الكبار وتنمية المجتمع.

**4-1-4** الاتجاهات لها وظائف متعددة تساعد في تحقيق الكثير، من الاهداف الشخصية وتزويده بالقدرة على التوافق مع المواقف الجديدة .

4-1-5 انه لا يوجد في علم النفس دراسات علمية اكثر من دراسة الاتجاهات .(وهيب مجيد

الكبيسي، 1999:ص121-122).

#### 4-2 وظائف الاتجاهات:

4-2-1 تلعب الاتجاهات دورا هاما في تحديد سلوكنا.

4-2-2 تؤثر في احكامنا وادر كنا للآخرين.

4-2-3 تؤثر في سرعة وكفاءة تعلمنا.

4-2-4 تساعدنا في تحديد المهن التي نختارها.

4-2-5 تساعدنا في تحديد الفلسفة التي نعيش فيها. (وليم لامبرت، 1989:ص120)

4-2-6 تنظم الاتجاهات العمليات الانفعالية والإدراكية والمعرفية حول بعض النواحي

الموجودة في المجال الذي يعيش فيه الفرد.

4-2-7 يعكس الاتجاه سلوك الفرد من اقوال وافعال .

4-2-8 الاتجاهات توضح صورة العلاقة بين الفرد والبيئة الاجتماعية .

4-2-9 الاتجاهات المعلنة تعبر عن مسايرة الفرد، لما يسود مجتمعه من معايير وقيم

ومعتقدات .(عزت عبد العظيم الطويل، 1999:ص38).

5- انواع الاتجاهات: لقد قسم الباحثين الاتجاهات الى مجموعة من الاقسام وفقا للأسس

التالية:

حسب حامد زهران:

1. الاتجاهات على اساس الموضوع وتنقسم الى:

1-1 الاتجاهات العامة: وهي التي لها صفة العمومية، وتنتشر وتشيع بين افراد المجتمع،

كالاتجاه نحو المساواة والعدالة الاجتماعية.

2-1 الاتجاهات الخاصة: وهي التي تنصب على النواحي الذاتية الفردية، مثل الاتجاه نحو

الاعياد واحتفالاتها.

2. الاتجاهات على اساس الافراد وتنقسم الى:

1-2 الاتجاهات الجماعية: وهي الاتجاهات التي تشير الى عدد كبير من افراد المجتمع.

2-2 الاتجاهات الفردية: وهي الاتجاهات التي تميز فرد عن اخر.

3. الاتجاهات على اساس الاهداف وتنقسم الى:

3-الاتجاهات الموجبة: وهي الاتجاهات التي تقوم على تأييد الفرد وموافقته لموضوع

الاتجاه.

3-2 الاتجاهات السالبة: وهي الاتجاهات التي تقوم على معارضة الفرد وعدم موافقته

لموضوع الاتجاه.

4. الاتجاهات على اساس القوة وتنقسم الى:

**4-1 الاتجاهات القوية:** هي الاتجاهات التي تبقى قوية على ممر الزمن، نتيجة لتمسك الفرد بها لقيمتها بالنسبة له.

**4-2 الاتجاهات الضعيفة:** هي الاتجاهات التي من السهل التخلي عنها، وقبولها للتحول والتغير تحت وطأة الظروف والشدائد.

**5. الاتجاهات الشعورية واللاشعورية وتنقسم الى:**

**5-1الاتجاهات الشعورية:** هي الاتجاهات التي يظهرها الفرد دون حرج او تحفظ،وتكون متفقة مع معايير الجماعة.

**5-2الاتجاهات اللاشعورية:** وهي الاتجاهات التي يخفيها الفرد ولا يفصح عنها ويجد حرجا في التعبير عنها امام الاخرين ويحاول الاحتفاظ بها لنفسه. (حامد عبد السلام زهران، 1984:ص138).

**6-النظريات المفسرة لاتجاهات:**

هناك مجموعة من النظريات الكبرى التي حاولت تفسير الاتجاه ولكل نظرية من هذه النظريات توجهها:

**1-نظرية التحليل النفسي:** تؤكد هذه النظرية ان الاتجاهات الفرد دورا حيويا في تكوين اناه،وهذه الانا تمر بمراحل مختلفة ومتغيرة من النمو منذ الطفولة الى مرحلة البلوغ، متأثرة في ذلك بمحصلة الاتجاهات التي يكونها الفرد نتيجة لخفض او عدم خفض توتراته، وان اتجاه الفرد نحو الاشياء يحدده ودور تلك الاشياء،في خفض التوتر الناشئ من الصراع

الداخلي، بين متطلبات الهو، الغريزة وبين الاعراف والمعايير والقيم الاجتماعية، اذا يتكون اتجاه ايجابي نحو الاشياء التي خفضت التوتر، او يتكون اتجاه سلبي نحو الاشياء التي اعاققت او منعت خفض التوتر، ويمكن لاتجاهات الفرد ان تغير اذا ما تم دراسة ميكانيزمات الدفاع لديه والحلول التي تقدمها، وكذلك الاعراض التي من خلالها ينخفض من توتراته، ويتم ذلك عن طريق اخضاع الفرد لتحليل النفسي، ليؤسس توافقه المصطنعة وما يصاحبها من وجود اتجاهات القبول او الرفض.

**2-نظرية السلوكية:** لتفسير تكوين الاتجاهات وتغيرها، استخدمت وجهة النظر، لهذه المبادئ من نظريات التعلم، سواء نظريات الارتباط الشرطي او نظريات التعزيز، فالاتجاهات هي عادات متعلمة من البيئة على وفق قوانين الارتباط واشباع الحاجات.

نستخلص من تجارب الاشرافية، ان الاتجاه استجابة متوسطة منظمة، ويمكن تكوينه وتعديله، باستخدام التعزيز اللفظي، وان استخدام صور من التعزيز الايجابي اللفظي او التعزيز اللفظي السلبي لحجج المؤيدة او المعارضة للرأي يؤدي الى تغير في الرأي وهذا يؤدي الى تغير الاتجاه.

**3-نظرية المعرفية:** تندرج في اطار هذا الاتجاه كل التصورات التي اهتمت اساسا بأثر المعلومات الملائمة للاتجاه، على البناء المعرفي للفرد، فنظرية الاتساق المعرفي تذهب الى ان الاتجاه حالة وجدانية مع او ضد موضوع او فئة من الموضوعات، وان هذا الوجدان يرتبط عادة بمجموعة من المعارف والمعتقدات، وان ان الاتجاهات ذات بنية نفسية منطقية،

وانه اذا حدث تغير في احد المكونات، او العناصر فان ذلك يؤدي بالضرورة الى تغير في الاخر، وعليه فان اي تغير في المكون الوجداني للاتجاه، يؤدي الى تغير في المكون المعرفي والعكس صحيح، من وجود اتساق بين المكونين وهذا الاتساق في بنية الاتجاه، هو الذي يسمح لنا بالتنبؤ بالسلوك.

**4- نظرية التعلم الاجتماعي:** يؤكد علماء هذه النظرية ومنهم بان دورا والترز، على ان الاتجاهات متعلمة، وان تعلمها هذا يتم من خلال نموذج اجتماعي ومن المحاكاة، فالوالدان اوضح النماذج التي يحاكي الاطفال سلوكهما، و يتواجدون معه منذ مراحل العمر المبكرة، ثم يأتي دور الاقران في المدرسة ومن ثم وسائل الاعلام المختلفة، (احمد عبد الطيف وحيد، 200:ص51-52).

**7- عوامل تغير الاتجاهات:** هناك عدة عوامل تلعب دورا كبيرا في تغير الاتجاهات هي:

**1- مصدر المعلومات:** ان موقف الفرد من مصدر المعلومات الداعية الى التغير، له اثر في احداثه، فإذا كنت تثق في المصدر وتحترمه، يساعد كل هذا على التقبل والتغير والإقبال عليه بثقة واطمئنان.

**2- طبيعة المعلومات:** ينبغي ان يكون للمعلومات قوة اقناعية وقدرة على التأثير، وتعتمد هذه الصفة على عدة امور منها الحبكة للمعلومات وطولها ونقاؤها ومنطقيتها وتشنجاتها الانفعالية، ويبدووا للشحنة الانفعالية التي تحركها المعلومات الاثر الاكبر، فكلما كانت

المعلومات مهيجة لانفعالات الاكبر، فكلما كانت المعلومات مهيجة لانفعالات قوية، كانت افضل في التأثير واقدر على التغيير وخاصة اذا كانت الصدمة تثير انفعال الخوف الشديد.

3- **المميزات الشخصية للمتلقى:** تشير الدراسات الى ان الافراد الاقل ثقافة اكثر تأثر بالمعلومات واقل للتغيير، ان الاتجاهات المعتدلة ادى للتغيير من الاتجاهات القوية، تضاف الى ان نظرية ادراك الذات تدعو الانسان ليعيد النظر في اتجاهاته وفقا لإدراكه لذاته فامع التغييرات التي تصيب نظرة الانسان الى ذاته بفعل تغيير ظروفه،

4- **تغير معايير الجماعة:** لان الفرد مدفوع للتطابق مع معايير المجموعات التي ينتمي اليها، فان التغييرات التي تصيب المعايير السائدة فيها تنسحب بأمثل على معايير الفرد ومواقفه وقيمه.

5- **القيام بسلوك مغاير:** اذا اقام الفرد بسلوك يتصل باتجاه مغاير لاتجاهاته، ادى به السلوك الى تغيير الاتجاهات التي لا تتسق معه، هذا لم يكن القيام بالسلوك، يقصد الافادة من ثواب او لتحسين عقاب، و اذا لم يغير الفرد من اتجاهاته يكون مهدد لتعرض الى التناقض المعرفي الذي سيدعوه في النهاية وفق **فستنجر**، واضع هذه النظرية اما ترك السلوك او التخلي عن الاتجاه الذي لا ينسجم معه، وقد ابدت الدراسات هذه النتيجة وذلك ان

عدم الاتساق بين اتجاهاتنا وسلوكنا، يخلق فينا حالة من الشعور بالغباء او الشعور بالذنب وهذا بدوره يدفعنا الى تغيير اتجاهاتنا لتنسيق مع سلوكنا. (راضي الوقعي، 2003:ص280-281).

### -العوامل المؤثرة في الاتجاهات:

هناك الكثير من العوامل التي تؤثر في تكوين الاتجاهات ونموها ومن اهمها:

- 1-الاسرة: تعد الاسرة من اهم العوامل المؤثرة في تكوين الاتجاهات وتشكيلها وتعزيزها لدى أبنائها، فالأسرة هي الخلية الاولى في المجتمع وذلك عن طريق التربية والتنشئة الاجتماعية.
- 2-المدرسة: يلتحق الطفل بالمدرسة ليكمل نموه وتحصيله المعرفي والسلوكي اللذان يسهمان في تكوين اتجاهات جديدة، من خلال التفاعل الاجتماعي مع اقرانه ومعلميه وإدارة المدرسية، وكذلك من خلال المعارف التي تزيد في تحصيله الفكري والعلمي والمعرفي شيا فشيا. (حسين صديق، 2012: ص309-310).
- 3-الاصدقاء: حيث يعتبر الاصدقاء قوة مؤثرة في تشكيل الاتجاهات، لان التلميذ في هذه المرحلة يتأثر بسلوك اصدقائه اكثر مما يتأثر بقيم والديه ومعلميه.
- 4-وسائل الاعلام: لها دور لا يستهان به في تكوين الاتجاهات من خلال ما تنشره من معلومات وحقائق في موضوعات الحياة المختلفة. (صالح احمد الدايري، 1999: ص123)

**خلاصة:**

بعد ما تناولنا في هذا الفصل مفهوم ونشأة الاتجاهات ونظريات وأهمية وخصائص وظائف ومكونات وأنواع وعوامل تغير وعوامل مؤثرة لاتجاهات، نستنتج ان الاتجاهات تلعب دورا اساسيا في حياة الانسان وتمثل نظاما متطورا للمعتقدات والميول السلوكية التي تنمو في حياة الفرد باستمرار، وبذلك يكون الاتجاه شيء محدد أو موضوع معين، ويمثل تفاعلا وتشابكا بين العناصر البيئية المختلفة ولا يستطيع الفرد ان يكون أو ينشئ اتجاه عن شيء معين، إلا اذا كان في محيط ادراكه، اي ان الفرد لا يستطيع تكوين اتجاهات حيال أشياء لا يعرفها.

## قائمة المراجع :

اولا : المعاجم

معجم الكافي (عربي، عربي)،(2011)،المستقبل الرقمي السلسلة (ط2)

ثانيا: الكتب (اللغة العربية )

1. احمد عبد اللطيف وحيد (2001):علم النفس الاجتماعي،(ط1)،عمان ، دار المسيرة للنشر والتوزيع والطباعة .
2. جابر عبد الحميد جابر (1986): مدخل لدراسة السلوك الانساني ،(ط4)،القاهرة ،دار النهضة العربية .
3. جنان سعيد الرحو (2005) :اساسيات في علم النفس،(ط1)،بيروت الدار العربية للعلوم .
4. حامد عبد السلام زهران (1984):علم النفس الاجتماعي،(ط1)،القاهرة ، علم الكتب .
5. خليل عبد الرحمن المعاينة (2007):علم النفس الاجتماعي ،(ط2)،عمان ،دار الفكر ناشرون وموزعون .
6. راضي الوقفي (2003):مقدمة في علم النفس ،(ط1)،عمان ،دار الشروق لنشر والتوزيع .
7. صالح احمد الداھري ،وهيب مجيد الكبيسي (1999) :علم النفس العام ،(ط1)،الاردن ، دار الكندي لنشر والتوزيع .
- 8.صلاح الدين محمود علام (2000):القياس والتقويم التربوي النفسي اساسياته وتطبيقاته وتوجيهات المعاصرة ،(ط1) ،القاهرة ،دار الفكر العربي .

- 9.صلاح عوض (1968):مدخل الى علم النفس ،(ط2)، بيروت ،دار الهدى للنشر والتوزيع.
- 10.عبد القادر كراجه (1997):القياس والتقويم في علم النفس رؤية جديدة ،(ط1)،عمان،دارالبارودي العلمية للنشر والتوزيع .
- 11.عزت عبد العظيم الطويل (1999):علم النفس المعاصر ،(ط3)،الاسكندرية ،دار المعرفة الجامعية .
- 12.فرج عبد القادر كراجه(2000):اصول علم النفس الحديث ، ( د ط)، القاهرة ،دار قباء لنشر والتوزيع.
- 13.محمد بن عبد الله الجغيمان ،وعبد الحي علي محمود (2008): علم النفس التربوي ،(د ط)،السعودية، مركز التنمية الاسرية .
- 14.وليد عبد الكريم صواقطة (2008):تنمية مهارات التفكير الابداعي ،(ط1) ،عمان .
- 15.وليم لامبرت ،ولاس الامبرت ،ترجمة سلوى الملا (1989): علم النفس الاجتماعي ،(ط1)،القاهرة ،دار الشروق .
- 16.وهيب مجيد الكبيسي،حسن احمد الداھري (1999):علم النفس العام ،(ط1)، الاردن ،دار الكندي لنشر والتوزيع .

#### - المجالات :

- 17.حسين صديق (2012):الاتجاهات من منظور علم الاجتماع ،مجلة جامعة دمشق ،المجلد 28 ،سورية .

# الفصل الثاني

## التقاعد



تمهيد



1. مفهوم التقاعد.
2. نشأة ومراحل التقاعد.
3. نظريات التقاعد .
4. نظام التقاعد في الجزائر.
5. مفهوم التقاعد المسبق .
6. التقاعد المسبق في الجزائر.
7. اسباب التقاعد المسبق وشروطه.
8. انواع التقاعد في القانون الجزائري.
9. ايجابيات التقاعد المسبق وسلبياته.

**تمهيد:**

يعد القطاع التربوي من القطاعات التي تعرف عدم الانسجام بفعل كثرة النصوص التشريعية التي تنظمه واختلافاتها بين القطاع العام والقطاع الخاص، الامر الذي ادى الى تعدد انظمة التقاعد وبشكل عام لم يحظى بدراسات وأبحاث تعالج كافة الجوانب والأبعاد، بحيث نرى ان مصطلح التقاعد المسبق لم يكن معروفا قبل ثلاثين سنة تقريبا، فكان غير مألوف قبل عشرين سنة، حيث اصبح ظاهرة تستحق الاهتمام في السنوات الاخيرة، مما جعل قضية التقاعد المسبق يطرح نفسه على ساحة الاهتمام وبذلك اصبح يعتبر جزءا من حياتنا اليومية.

في هذا الفصل سوف نتناول مختلف جوانب التقاعد من مفهوم ونشأة ومراحل ونظريات بالإضافة الى مفهوم التقاعد المسبق وتقاعد المسبق في الجزائر وأسباب وشروط وأنواع واتجاهات المعلمين نحوه وأخيرا ايجابيات وسلبيات التقاعد المسبق.

## 1. مفهوم التقاعد:

جاء في معجم الوسيط: تقاعد الموظف عن العمل اي احيل الى معاش، وهي من الكلمات المحدثه التي قبلها المجتمع اللغوي في الظاهرة.

يعرفه العبيدي: التقاعد بأنه الفرد الذي عمل لفترة من حياته في القطاع الحكومي اهله معاشا للتقاعد. (محمد بن صنيطان، 1992:ص21).

التقاعد لغة: مصدر الفعل قعد، والفعل معناه كان واقفا فجلس، وتقاعد الرجل عن الامر، اي انه لم يهتم به.

جاء في معجم الوسيط: تقاعد الموظف عن العمل اي احيل على المعاش.

المصطلح باللاتينية Retrahere بالفرنسية Retraite يعني فعل الانسحاب ، ويشير ايضا الى معنى مزدوج وهو وضعية ودخل في ان واحد.

وبصفة عامة التقاعد هو نظام للاحتياط الاجتماعي يرمي الى التامين ضد مخاطر المرض، الشيخوخة، العجز، الوفاة، مقابل دفع اقساط التامين او واجبات الاشرار في هذا النظام من طرف المنخرطين.

حسب قانون الجزائري المتعلق بعلاقات العمل، فان التقاعد يعتبر من الحالات التي يؤدي الى النهاية العادية لعلاقات العمل بين المستخدم والعامل بغض النظر عن صاحب المبادرة في طلب الاحالة على التقاعد. (حسين جعيجع عوايدي، 2013:ص24).

## 2. نشأة ومراحل التقاعد:

يعتبر التقاعد عن العمل هو نظام اجتماعي له قواعده محددة وظاهرة حديثة نسبياً، ففي المجتمع الاوربي والأمريكي، كما انه يشكل نوعاً من التحدي لنمط جديد من الحياة. يختلف كل الاختلاف عن النمط المألوف، ففي المجتمعات التقليدية والبسيطة عموماً، وكذلك العصور السابقة على الثورة الصناعية نجد ان نسبة ضئيلة جداً من السكان هي التي كانت تعيش حتى سن متقدمة، وتصل الى مرحلة الشيخوخة، اي ان عدد الشيوخ في هذه المجتمعات قليل نسبياً بحيث لا يؤلفون مشكلة اجتماعية خاصة، إلا ان تقدم الخدمات والرعاية الصحية وتقدم الطب وما ترتب عليه من اطالة فترة الحالية ازدياد عدد الشيوخ في المجتمعات الاكثر تقدماً، وكذلك الانجازات العلمية والتكنولوجية التي امكن تحقيقها، وما يترتب عليها من اختراعات كثيرة واستخدام القوى الميكانيكية و الالية في الانتاج، بدلا من القوى العاملة مما ادى الى زيادة انتاج العامل وتضاعفه من الناحية، وعدم حاجة الصناعة في كثير من الاحيان الى كل من الايدي العاملة المتاحة وإحلال الالة محل الانسان، وخاصة عندما يتقدم السن لهؤلاء العمال.

1- القوى العاملة التي تزود المجتمع لحاجته من السلع والخدمات، وبذلك قل الطلب على القوى العاملة، وكان ذلك واضحاً في مجال الزراعة، حيث انخفضت فرص العمل 50% عام 1870 ثم الى 38% عام 1900 ثم الى 4% عام 1975 .

2-التطور التكنولوجي الذي لازم الثورة الصناعية منذ ظهورها والذي ادى في عصرنا الحالي الى ما يسمى بالانفجار التكنولوجي،الذي ادى الى تغير في طبيعة كثرة المهن والأعمال،وتطلب الحاجة المستمرة للتدريب لواجهة هذه التغيرات وبالطبع فان مهارات العمال المتقدمين في السن ومعارفهم لا تكون ملائمة لذلك.

3-ظهور نظام التأمينات والمعاشات هي اساسا اقتصاديا وماديا لتقاعد العمال المتقدمين في السن وفي ضوءه تحديد سن الستين او الخامسة والستين كعمر مناسب لتخلي عن العمل والانسحاب من القوى العاملة. (الغريب، 1998:ص 177-238).

## 2- مراحل التقاعد:

اشار روبرت انشلي الى ان التقاعد عملية ودور اجتماعي ينطوي على ست مراحل تتطلب كل مرحلة منها حسب التكيف معها ، ونظرا لاختلاف خبر التقاعد مابين شخص وآخر ، فانه يستحيل تحديد عمر معين لكل مرحلة من هذه المراحل ، كما انه ليس من المحتمل ان يمر كل الافراد بهذه المراحل جميعها وبنفس الترتيب وهذه المراحل على النحو الاتي:

2-1المرحلة الاولى: مرحلة ما قبل التقاعد ، ويمكن تقسيمها الى مرحلتين ثانويتين .

2-1-1 مرحلة بعيدة المدى: حيث ينظر الى التقاعد على انه حادثة بعيدة.

2-1-2 مرحلة قريبة المدى: حيث يدرك العاملون ان التقاعد بات وشيكا.

**2-2 المرحلة الثانية:** مرحلة شهر العسل التقاعدي ، وهي بداية التقاعد حيث يتطلع الفرد لعمل اشياء لم يكن لديه وقت كاف لإنجازها من قبل مثل السفر وزيارة الاقارب والرحلات ، وتتطلب هذه المرحلة ان يكون المتقاعد متمتعاً بصحة جيدة وفي ظروف نفسية واجتماعية ملائمة.

**2-3 المرحلة الثالثة:** مرحلة خيبة الامل حيث تفقد النشاطات المذكورة جاذبيتها الاولى ، ويمهد ذلك الطرق الى بدء المرحلة الرابعة.

**2-4 المرحلة الرابعة:** مرحلة اعادة التكيف ، عندما يبدأ المتقاعد بتطوير نظرة اكثر واقعية نحو موضوع التقاعد ، بما في ذلك تقليب الخيارات والفرص المتوفرة امامه.

**2-5 المرحلة الخامسة:** مرحلة الاستقرار ، هذا لا يعني عدم وجود التغيير ، ولكن يشير الى كيفية التعامل مع التغيير ، حيث يدرك المتقاعدون ما التوقع منهم ، كما يدركون مواطن القوة والضعف لديهم.

**2-6 المرحلة السادسة:** المرحلة النهائية ، بالرغم من ان الموت قد يفاجئ المرء في اية لحظة ، إلا ان المرحلة السادسة والأخيرة من التقاعد ، تبدأ عندما يصبح المرء عاجزاً غير قادراً على العناية بنفسه ويتقمص دور المريض والعاجز. (عمار حمامة، 2013: ص 21).

### 3- نظريات التقاعد:

هناك عدة نظريات للتقاعد اهمها:

**3-1 النظرية التبادلية:** مبدأ التبادل هو المحور الرئيسي الذي تدور حوله النظرية، فبقدر ما يأخذه الفرد يجب ان يعطي ويرتقي هذا المفهوم على المستوى الجسمي كذلك، تفرض هذه النظرية ان لكل فرد يعاني من تعامله مع الاخرين، يبذل جهد ليحدد الحد الاقصى من المنفعة بأقل تكلفة، وانطلاقا من هذا المبدأ فان كبار السن لا يملكون ما يسومون به مقابل رعايتهم وتقديرهم ما قدموه لأبنائهم من رعاية منذ الولادة حتى أصبحوا في سن الرجولة ، ولهذا فان جميع انواع التفاعل الاجتماعي يمكن تحليلها وفق ما تحتويه من عمليات التبادل ، وبالرغم من القوة التي تميز بها هذه النظرية ، إلا ان الاختلاف في وجهات النظر فيها يعد ربحا او خسارة بسبب الكثير من الصعوبات في وجه منظور التبادلية وهذا يسود جميع او أنواع السلوك الانساني.

**3-2 نظرية الانفصالية :** تقوم هذه النظرية على دراسة جميع علاقات كبار السن بالعمل والأسرة ، ونفترض ان اي فرد ما هو إلا تجسيد لمجموعة من العلاقات 3-اجتماعية ، وكذلك مشاركته في الانشطة الاجتماعية المختلفة ، كنتيجة للضعف ومن هذا المفهوم فان هذه العمليات إلزامية وعامة وان هذا الانفعال بين كبار السن والمجتمع مفيد للفرد والمجتمع على حد سواء.

**3-3 نظرية النشاط :** تقوم هذه النظرية على عكس مفهوم الانفعالية على اهمية استمرار ارتباط كبار السن بمجتمعهم ، وعلى اهمية ايجاد بدائل للأدوار التي فقدوها نتيجة للتقاعد ،

وهذه النظرية تفترض ان العمل يعني اشياء كثيرة ومختلفة حسب اختلاف الافراد ، ومن اجل تكيف الفرد لابد له من البحث عن بديل يحقق له الاهداف الشخصية التي كان العمل السابق يحققها له.

**3-4 نظرية الاستمرارية :** يفترض ان المتقاعد يحاولون بأقصى جهده ان يتكيف مع مرحلة التقاعد من خلال اعطاء وقت اكبر للأدوار التي يزاولها قبل التقاعد عوضا من مزاوله ادوار جديدة ، وتشير هذه النظرية ان كبار السن يحاولون ان يجعلوا حياتهم خلال مرحلة التقاعد مشابهة الى حد كبير لحياتهم قبل فترة التقاعد. ( محمد بن صنيبتان، 1992:ص29-30)

#### 4- نظام التقاعد في الجزائر:

عرف الضمان الاجتماعي في الجزائر تحولات كثيرة نتيجة الاصلاحات التي استحدثت عام 1983 ، وأفرزت منظومة وطنية شاملة متكاملة تكاد تكون محددة بما جسده من تكامل اجتماعي وتضامن بين الاجيال.

وتشير الى ان التشريع الجزائري في هذا الاطار قد تميز بتطابقه مع اغلب الاتفاقيات والتوصيات الدولية الصادرة عن المنظمة الدولية للعمل المتعلقة بالتغطية الاجتماعية، فمن الاطلاع على اساس القانوني لنظام التقاعد الساري، نستخلص ان المبادئ التي يركز عليها تهدف الى ترسيخ العدالة الاجتماعية، وذلك بتوحيد الاحكام المتعلقة بتقديم الحقوق

والامتيازات، وقد خص هذا المشروع الفئة الثورية بأحكام خاصة في التقاعد من قبل المكافأة والتقدير.

#### 4-1 إنشاء هذا النظام:

ظلت قواعد الشريعة الاسلامية هي المرجع الاساسي الذي يحكم الجزائريين من عمال اجراء وأصحاب اعمال اثناء حكم الدولة العثمانية ، وظل هذا النظام يحقق الحماية الاجتماعية الضرورية لكل الاشخاص داخل المجتمع ،سواء بالنسبة للعاملين في القطاعات النشطة او غيرهم دون تدخل الدولة وذلك بكيفية تفوق من الناحية المعنوية ما تضمنه بعض الانظمة العصرية في الوقت الحاضر . وظل هذا النظام يخضع للتطورات والتعديلات المختلفة خاصة بعد الاستقلال وقد مر بعدة مراحل:

#### 1- انظمة تقاعدية متعددة:

1-1 مرحلة الاحتلال الفرنسي : كان نظام التقاعد في الجزائر انذاك متطابقا مع القانون الفرنسي الذي عممته الثورة الفرنسية على موظفي الدولة 1896 ، هذا القانون الذي وضع في الاصل لفائدة الفرنسيين العاملين بالجزائر بصفتهم موظفين او اجراء ، وكان بعض الجزائريين الموظفين لدى الادارة الفرنسية يستفيدون من هذا النظام بالتبعية.

وبعد التحركات الطبقة العاملة في الجزائر في سنوات 1947 ، 1948 ، 1949

هذه الفترة التي عرفت تصاعدا في التجنيد والنضال ضمن الحركة التحررية ، ونظرا للضغوطات قرر المجلس الجزائري تسجيل مناقشة مشروع نص ، امر يقضي لموجبه نظاما

لليضمان الاجتماعي والتقاعد وذلك بتاريخ 1949.

سنة 1949 انشاء الصندوق العام للتقاعد.

سنة 1950 انشاء صندوق خاص بعمال المناجم.

سنة 1953 انشاء صندوق نظام الشيخوخة.

سنة 1954/06/24 اسس الصندوق الجزائري للتأمين.

سنة 1957 تأسيس صندوق لغير الاجراء بقرار صادر 1957/12/30.

تكلف بتقديم منح الشيخوخة للذين لا يستفيدون من نظام الاجراء والتابعين للقطاعات التالية:

المهن الحرة وأصحاب المهن الصناعية والحرفية و الفلاحة.

2- الانظمة الموروثة عن الاستعمار الفرنسي:

1-2 مرحلة 1962 الى 1983: نستخلص مما سبق ان بعض الجزائريين عرفوا نظام

الحماية الاجتماعية خلال العقود الاخيرة، من مرحلة الاحتلال الفرنسي، فمنذ اول جانفي

1950 بدأت بعض الفئات القليلة من الاجراء الجزائريين تستفيد من نظام التقاعد الذي كان

يمنح لهم من طرف مؤسساتهم التي ترتبط بفروع مع الصناديق الفرنسية الموجودة بفرنسا.

**2-2 نظام التقاعد غير الفلاحي:**

نستطيع القول انه قد شرع في العمل سنة 1949 هو تاريخ انشاء الصندوق العام للتقاعد، الذي كان يسير من قبل الصندوق الفرنسي للتقاعد، وبعد ظهور نظام الشيخوخة عام 1953 وتتصيب الصندوق الجزائري للتأمين عن الشيخوخة 1954/6/4 اصبح الصندوق يسير المنح للإجراء منحة المسنين وكذلك الشيخوخة.

ومن شروط هذا النظام ان يبلغ العامل 60 سنة مع اثبات مدة عمل لا تقل عن 10 سنوات او ما يعادلها من الفترات المعتمدة، حتى يستفيد من معاش تقاعدي سنوي يساوي 1، 33% من معدل الاجر للسنوات العشر الاخيرة بحد اقصى مقدر 40% من الاجر يضاف اليه زيادات عن الزوجة والأطفال.

**2-3 النظام الفلاحي:**

عرف النظام الفلاحي هو ايضا سنة 1957 انشاء صندوق التعاون الفلاحي للتقاعد، الذي لم يكن الاشتراك فيه اجباريا، بل كان يشترط موافقة المجلس الاداري للصندوق، وكانت مدة المساهمة فيه 55 سنة

قابلة للتجديد دوريا (نظام خماسي)، وفي عام 1968 كلف الصندوق التعاون الفلاحي يسير كأنظمة التقاعد التكاملية في المهن الفلاحية بموجب 1968/08/07.

**2-4 نظام تقاعد الموظفين:**

تأسس نظام تقاعد الموظفين عام 1949 بإنشاء الصندوق العام للتقاعد، والذي كان يتكفل بتقاعد الموظفين المرسمين ورجال الدولة المدنيين (المغتربين وعسكريين وشبه العسكريين والطيارين).

يمنح نظام التقاعد للموظفين نوعين من التقاعد احدهما هو التقاعد الاقدمية ويمنح المعاش التقاعدي للموظفين المسن الذي يبلغ 60 سنة وعمل 30 سنة، او للموظف النشط عند بلوغه 53 سنة وعمل لمدة 25 سنة.

الاخر هو التقاعد النسبي الذي يمنح فيه المعاش التقاعدي بشرط 65 سنة لموظف المسن و 60 سنة لموظف النشط ومدة عمل تقدر ب 15 سنة، ويمكن ان يتم ذلك بدون شرط المدة للموظف الذي يبلغ سن المحددة قانونيا او سن الستين دون ان يفتح له الحق في معاش الاقدمية، ويمكن للأمهات الموظفات الانتفاع المباشر بالمعاش النسبي اذا كان لديهن ثلاثة اطفال تحت كفالتهن، والفرق بين التقاعد النسبي وتقاعد الاقدمية هو ان الثاني يمنح لمؤمن له اضافات عن الاطفال والمنحة العائلية.

## 2-5 نظام التقاعد لعمال المناجم:

يعود تاريخ نشأة هذا النظام الى سنة 1950 ويعمل هذا النظام بالتقاعد الاساسي والتقاعد التكميلي وكلاهما الزمي مخلفا بذلك الانظمة الاخرى، في كون النظام التكاملي

وكلاهما الزامي مخالفا بذلك الانظمة الاخرى في كون النظام التكاملي اختياري نظر لخصوصية المهنة.

## 2-6 نظام تقاعد عمال الشركة الجزائرية للكهرباء والغاز:

ان شروط اجراء انتفاع عمال الشركة الجزائرية لكهرباء والغاز بالراتب التقاعدي هي نفس الاجراءات والشروط المذكورة في نظام عمال الشركة الوطنية لسكك الحديدية المشار اليها اعلاه مع اختلاف في شروط السن المحددة وفي هذا النظام ب 60 سنة وتنخفض 55 سنة للعمال النشطين.

## 2-7 نظام التقاعد لعمال البحر:

بالنسبة لعمال البحر فان الشروط الواجب توفيرها للاستفادة من المعاش التقاعدي هي نفسها الشروط المطلوبة في عمال السكك الحديدية، مع اختلاف في مصادرها وتمويلها واجرائها، حيث يتطلب التكفل لكل من العامل وصاحب العمل بمساهمة مالية وتحدد الموارد المالية حسب حمولات السفن بالإضافة الى الاجر الجزافية مع العلم انه لا يوجد حوالي 17 اجر جزافيا.

## 2-8 نظام التقاعد لغير الاجراء: تأسس صندوق التقاعد لغير الاجراء بموجب قرار وزاري

1957/12/30 مهامه الاولى ضمان منحة الشيخوخة لأولئك الذين لا يستفيدون من النظام التقاعد للإجراء. (عمار حمامة، مرجع سابق الذكر، 2013: ص 27).

### 3- مرحلة الثالثة : نظام التقاعد الموحد ما بعد الإجراء (1983).

ان الذين يستفيدون من هذا النظام العمال سواء كانوا اجراء ام ملحقين بالإجراء وحتى العمال غير الاجراء مهما كان قطاع نشاطاتهم ووضعياتهم .

**3-1 فئة العمال الإجراء :** هم الذين يخضعون لإدارة صاحب العمل،اي كان قطاع النشاط الذين ينتمون اليه ، ومنهم العمال في القطاع الصناعي والزراعي والتجاري للعمال في المؤسسات العمومية كأعوان الدولة والأشغال العمومية.

**2-2 فئة العمال الملحقين بالأجراء :** يمكن اعتبار العمال الملحقين بالإجراء بمثابة عمال اجراء من حيث الاستفادة من خدمات الضمان الاجتماعي والتقاعد.

**3-3 فئة العمال غير الاجراء :** ويقصد بهم كل الاشخاص الطبيعيين الذين يمارسون فعليا لحياتهم الخاص نشاطا حرا صناعيا او تجاريا او فلاحيا،اذ اي نشاط اخر مماثل يكون مصرح به قانونيا (قانون 11/83 يتعلق بالتأمينات الاجتماعية ) .

### 6- التقاعد المسبق:

يعرف التقاعد المسبق بشكل عام، انه ترك العمل لأسباب حتمية او اسباب اختيارية. ترك العمل يعني توقف الفرد عن عضويته في المنظمة التي يتقاضى عنها تعويضا نقديا،وهذا التعريف يطرح محددات لترك العمل المبكر وهي ان يكون التقاعد المبكر توقف عن العمل وليس نقلا او ترقية.

ويعرف ايضا بأنه يتم وقف رغبة العامل نفسه بظروف خاصة به وفق معايير محددة،منها مدة الخدمة وعوامل اخرى. (محمد عماد سعاد، 2014:ص 31).

**يعرفه الغامدي 1999** : التقاعد المبكر في المملكة العربية السعودية هو اختيار المعلم انهاء خدمته قبل بلوغ السن النظامية (ستون عاما ) او قبل بلوغ سنوات الخدمة (اربعون عاما ).

**يعرف في دولة قطر سنة 2007** : انه ظاهرة خاصة بالحالة الشخصية التي يشعر بها بالرغبة في الحصول على من القيام بمهنة التدريس، نتيجة عوامل مهنية او ادارية او اجتماعية او شخصية،ويعرف النظر عن العمل او مدة الخدمة او الحالة الصحية عند التقدم بطلب الاعضاء.

**يعرف في دولة فلسطين** : حيث ما نص عليه القانون رقم 7 لعام 2005 حسب المادة 36 انه السن الادنى من التقاعد الالزامي والذي يسمح بموجبه هذا القانون للموظف الخروج الى التقاعد والحصول على راتب تقاعدي

والاستفادة من، المساهمات والحصص والفوائد التقاعدية والمنافع الاخرى(بيان محمد عبد الرحمن سما عنة، 2008: ص 33 ).

**تعريف التقاعد المسبق في الجزائر :** هو احالة العامل الاجير على التقاعد العادي، ولقد احدث المشروع الجزائري، هذا النوع من التقاعد لحماية العمال الاجراء، الذين قد يتعرضون الى خطر فقدان مناصب عملهم بصفة لا ادارية، ولأسباب اقتصادية ولمواجهة البطالة التي عرفت ارتفاعا مدهشا (مولود ديدان، 2012: ص 29).

#### 7- نشأة نظام التقاعد المسبق في الجزائر:

نظرا للمشاكل الاقتصادية التي ظهرت في اواخر الثمانيات في الجزائر وظهر مخطط التعديل الهيكلي للمؤسسات في الفترة سنة 1994 الى 1997، اتخذت الدولة عدة اجراءات تشريعية وتنظيمية لمعالجة الاثار الاجتماعية والإصلاحات الاقتصادية وتحقيق التكاليف الاجتماعية الناجمة عن النقل العددي بالمؤسسات العامة، التقاعد المسبق هو نظام جديد فرضه التشريع الحتمي للعمال لأسباب اقتصادية نتيجة اعادة هيكلة المؤسسات الاقتصادية او عجزها او حلها، حيث يعتبر كحل مؤقت للتكفل بالعمال المسرحين في انتظار بلوغهم السن القانونية للتقاعد وفق شروط و اجراءات خاصة تناسب المتقاعدين، هذا الحل الذي يهدف الى التقليل من عدد العمال الذين سوف يحالون على البطالة.

فموجب هذه بالأحكام أصبح التقاعد المسبق نظاما يحمي الاجراء ضد التسريح لأسباب اقتصادية، ولا تنطبق احكامه إلا في حالة التخفيض العددي للعمال او التوقيف النهائي والقانوني لنشاط صاحب العمل، وكل

هذه القوانين الجديدة جاءت لتعزيز الاصلاحات التي طرأت على المنظومة الوطنية للضمان الاجتماعي لضمان حماية اكثر واشمل وأفضل للعامل الاجير في حالة الفصل الاجتماعي.

الامر رقم 97-13 المؤرخ في 31/05/1997 المعدل والمتم للقانون 83 المؤرخ في

1983/ 07/02 المتعلق بالتقاعد ينص على شروط جديدة في مجال السن ومدة النشاط

المهني بخصوص الاستفادة من معاش التقاعد، ولذلك بإمكان العامل الاستفادة بناء على:

معاش تقاعد كامل اي نسبة 80 % من راتب المنصب الشهري المتوسط مع التمتع الفوري

دون شروط السن اي بلوغ 60 سنة، اذا كان اتم مدة العمل 32 سنة على الاقل ناتج عنها

دفع شركات الضمان الاجتماعي.

معاش تقاعد النسبي ابتداء من سن 50 اذ ادى العامل مدة عمل فصلي تعادل 20

سنة على الاقل، ناتج عنها دفع شركات الضمان الاجتماعي، تقلص سن ومدة العمل بخمس

سنوات بالنسبة للمرأة العاملة.

يتم الاستفادة من التقاعد المسبق يطلب من العامل دون سواء، ولا يمكن قرار الاحالة على

التقاعد قبل تبليغ القرار من طرف الصندوق الوطني للتقاعد.

الاستفادة من اعتماد سنوات التأمين في حدود 5 سنوات على النحو الآتي:

1- 05 سنوات على الأكثر اذا كان العامل يبلغ 60 سنة.

2- 04 سنوات على الأكثر اذا كان العامل يبلغ 61 سنة.

3- 03 سنوات على الأكثر اذا كان العامل يبلغ 62 سنة.

4- 02 سنوات على الأكثر اذا كان العامل يبلغ 63 سنة.

5- سنة واحدة على الأكثر اذا كان العامل يبلغ 64 سنة.

ويترتب عن هذه السنوات:

دفع اشتراك تعويضي يقدر ب ثلاث مرات الاجر الشهري عن كل سنة تكون محل

دفع الاشتراك التعويضي.

الاستفادة من التقاعد باعتماد سنوات التأمين يجب ان يكون العامل منتميا الى قائمة

العمال منذ سنتين على الاقل. ( امر رقم 31/97 معدل ومتم لقانون رقم 12/83 المتعلق

بالتقاعد ).

7- اسباب التقاعد المسبق وشروط الاستفادة منه:

تتمحور اسباب التقاعد المسبق في النقاط التالية:

1- ان المعلم خلال 30 سنة خدمة قد قدم كل ما يستطيعه من جهد بعد سنوات طويلة في ميدان العمل، لابد من الوصول الى نقطة التقاعد الذي ارتبط لدى كثير من الناس وهو امر حتمي.

2- بعد ثلاثين سنة من العطاء اعتقد ان المعلم ليس لديه القدرة على التجديد والعطاء كبداية سنوات عمره خلال عشر السنوات الاولى، والتي يبدا بعدها في الارهاق والتعب، وجراء ذلك يصاب بضغط العمل الذي يسبب له عدة امراض منها الضغط والسكري والملل مما يؤثر سلبا على العمل.

3- على افتراض ان التقاعد له سوف يكون عمره بداية 25 زائد خدمة 30 سنة يساوي 55 سنة، اعتقد ان ما تبقى من عمره بعد تلك السنوات يكون بمثابة محطة له للاستراحة واستفادة ما تبقى له من عمر في الاشراف على احتياجاته الخاصة.

4- اذا قامت الجهات ذات الاختصاص في مصلحة معاشات التقاعد ووزارة التربية ووزارة الخدمة المدنية بدراسة وتحليل كامل عن عطاء المعلم وإصدار الغاء سن عمر المتقاعد من 60 سنة الى 50 سنة او 55 سنة كحد اعلى

والخدمة الاساسية كحد اعلى 15 سنة وتخفيض سن التقاعد للمصلحة العامة، فان ذلك يسهم في اعطاء فرص وظيفية للعاملين الذين زاد عددهم وأصبحوا رهيني البيوت وزادت البطالة بهم.

5- التأخر عن توفير المزيد من الوظائف للأجيال القادمة

6- احالة المعلمين للتقاعد السابق يجعلهم يتفرغوا لتربية ابنائهم القيام بواجباتهم الزوجية كما

يجب ( بيان محمد عبدالرحمن سماعنة، 2008: ص 36)

## 2- شروط الاستفادة من التقاعد المسبق:

الاحالة على التقاعد تتطلب استيفاء الاساسيين المذكورين في المادة السادسة من

القانون 83-12 المؤرخ في 02 / 07 / 1983 المتعلق بالتقاعد وهما : سن التقاعد ومدة

العمل ، ويشير نفس القانون في المادة الثامنة منه الى بعض الاستثناءات تتعلق بكل واحد من هذين الشرطين.

2-1 شرط سن التقاعد: بلوغ ستين سنة من العمر على الاقل للرجل وخمس وخمسين سنة للمرأة العاملة.

أ- شرط مدة العمل: قضاء خمس عشرة سنة في العمل على الاقل، وهذا الشرط يترتب عنه العمل الفعلي ودفع الاشتراكات خلال فترة تساوي على الاقل نصف تلك الفترة اي سبع سنوات ونصف.

ب- الاستثناءات: تخفيض في سن التقاعد للمرأة العاملة التي ربت ولدا او عدة اولاد طيلة تسع سنوات على الاقل، ويكون ذلك على اساس سنة واحدة عن كل ولد دون ان يتجاوز هذا التخفيض ثلاث سنوات.

تمديد سن التقاعد بخمس سنوات للعامل الذي لا يستوفي مدة العمل الدنيا المطلوبة عندما يبلغ عمره ستين سنة.

تخفيض السن ومدة العمل بالنسبة للعجز من جراء حرب التحرير على اساس سنة واحدة عن كل نسبة 10% من العجز.

2-2 اجراءات التقاعد: الاحالة على التقاعد تتطلب اجراءات تكوين ملف التقاعد من

طرف العامل ودفعه الى الصندوق الوطني للتقاعد الذي يتولى تقويم وتحديد مبلغ المعاش

2-2-1 تكوين ملف التقاعد: يشمل ملف التقاعد على الوثائق التالية

1- طلب التقاعد من المعني.

2- شهادة الميلاد.

3- عقد الزواج.

4- بطاقة الحالة العائلية.

5- نسخة من بطاقة الضمان الاجتماعي.

6- مجمل عام للخدمات.

7- كشف الحسابات المرجعية.

8- قرارات الترسيم والترقية.

9- كشف الراتب ل 60 شهرا الاخيرة.

10- شهادة عدم العمل الخاصة بالزوجة.

11- صك بريدي مشطوب.

12- مشروع قرار الاحالة على التقاعد.

13- شهادة توقيف الراتب.

يرسل ملف التقاعد كاملا الى الصندوق الوطني للتقاعد تقوم مصالح الصندوق الوطني للتقاعد بدراسة الملف بعد استلامه تتأكد بان الملف كامل والعامل استوفى كل الشروط التي تحول له الحق في المعاش التقاعد.(المادة السادسة من القانون 83-12 المتعلق بالتقاعد ).

### 2-2-3 تقويم وتحديد مبلغ المعاش:

يحدد مبلغ المعاش الذي سوف يتقاضاه العامل المحال على التقاعد بنسبة 2، 5% من اجر المنصب الشهري المتوسط عن كل سنة من العمل الفعلي، ناتج عنها دفع الاشتراكات المستحقة.

يتكون اجر المنصب من كل العناصر الخاضعة للقطاعات لحساب اشتراكات صندوق الضمان الاجتماعي.

يجوز لهذه الفئة الاستفادة من معاش التقاعد يساوي 100% من اجر المنصب الشهري.(المرسوم 94 /05/معدل لقانون 83-12 المتعلق بالتقاعد ).

**2-3 التقاعد المسبق دون الشروط السن:**

ان الامر رقم 97-13 المؤرخ في 31/05/1997 المعدل والمتمم للقانون 83-12 المؤرخ في 02-07-1983 المتعلق بالتقاعد ينص على شروط جديدة في مجال السن ومدة النشاط المهني بخصوص الاستفادة من معاش التقاعد، معاش تقاعد كامل اي بنسبة 80% من راتب المنصب الشهري، ومعاش تقاعد نسبي من سن الخمسين، والاستفادة من التقاعد باعتماد سنوات التأمين يجب ان يكون العامل منتميا الى قائمة العامل منذ سنتين على الاقل.

**2-4 المعاش المنقول:**

يحول معاش التقاعد الى معاش منقول لفائدة ذوي الحقوق اثر وفاة المتقاعد صاحب المعاش، ويكون ذلك وفقا للشروط المنصوص عليها في القانون 83-12 المؤرخ في 02/07/1983 المتعلق بالتقاعد يعتبر ذوي الحقوق كل من:

- زوج المؤمن له المتوفى او الزوجات في حالة تعددها شريطة ان تكون شرعية كل زوجة مؤسسة ومثبتة.
- الاولاد المكفولين .

• يجدر الاشارة بان الاستفاداة من المعاش المنقول يستوجب على المؤمن له المتوفى ان يكون قد جمع 7 سنوات ونصف على الاقل من العمل الفعلي ناتج عنها دفع الاشتراكات المستحقة لصندوق الضمان الاجتماعي. (المادة 67 من القانون 83-11 المتعلق بالتأمينات الاجتماعية).

### 8-انواع التقاعد في القانون الجزائري:

قسم المشروع الجزائري التقاعد الى التقاعد الكلي الذي جاء به القانون رقم 12/83 المؤرخ في 02 جويلية 1983 والتقاعد النسبي الذي جاء به الامر رقم 97 / 31 المؤرخ في 31 جويلية 1997 المعدل والمتمم لقانون رقم 12/83،التقاعد المسبق الذي كرسه المرسوم التشريعي رقم 94 / 10 المؤرخ في ماي 1994. (امر رقم 31-97 معدل ومتمم لقانون رقم 83-12 المتعلق بالتقاعد).

1- النوع الاول: التقاعد الكلي، ويعرف ايضا بنظام التقاعد العادي الذي كرسه القانون رقم 12/83، والذي كان يهدف من خلاله الى توجيه انظمة التقاعد وذلك بتوجيه المبادئ التالية:

1-1 القواعد المتعلقة بتقدير الحقوق والقواعد المتعلقة بتقدير الامتيازات وتوجيه التمويل، كما ان الاحالة على التقاعد في هذه الحالة في التشريع الجزائري لا يكون إلا بقرار من المستخدم وبناء على طلب المعني سواء كان رجل او امرأة حسب المادة 10 رقم

**12/83 المعدلة للمادة 03 من الامر رقم 31** وهو ايضا ما ذهب اليه المشروع الفرنسي في المادة **13/14/122** غير انه لا يمكن للمستخدم اتخاذ هذا القرار إلا اذا توفرت الشروط التالية.

شروط السن: وفي هذه الحالة لا يمكن للعامل طلب الاحالة على التقاعد كما لا يجوز لصاحب العمل ان يحيل العامل على التقاعد ما لم يبلغ سن 60، و55 بالنسبة للمرأة العاملة طبقا للمادة 06 من القانون،ويمكن تقليص سن التقاعد في الحالات التي اوردها المشروع في النصوص المختلفة منها، العمال الذين يعملون في الظروف التي تتسم بنوع من الخطورة،العامل المصاب بالعجز التام او النهائي عن العمل. (المادة 10 رقم 12/83 المعدلة للمادة 03 من الامر رقم 31 المؤرخ في 31 ماي 1997).

**2- النوع الثاني: التقاعد النسبي،**وهو اول قانون كرس نظام التقاعد النسبي في الجزائر،هو مرسوم رقم **119/95**، غير ان هذا المرسوم حصر مجال تطبيقه على الاطارات السامية في الدولة،فكان بمثابة امتياز لهذه الفئة،وبعد صدور الامر رقم 13/97 في حدود 3 سنوات، ولكن توسع نظام التقاعد الكلي وأصبح على حساب التقاعد النسبي وبحساب المدة التي ادها العامل الاجير الراغبة في طلب الاحالة اليه. (المرسوم التشريعي، أمر رقم 13/97 المعدل والمتمم لقانون 12/83 الصادر ب 07/02 1983/ المتعلق بقانون التقاعد).

ان الاحالة على التقاعد النسبي إلا بطلب صريح من العامل الاجير، ولا يمكن بهذا الاخير ان يستفيد من نظام التقاعد النسبي إلا اذا استوفى الشروط المحددة حيث يجب على العامل الاجير ان يبلغ السن 50 سنة وان يكون قد ادى مدة عمل فعلي نتج عنها دفع اشتراكات تعادل 20 سنة على الاقل، مع العلم انه يمكن ان يخفض سن العمل المحدد بخمس سنوات بالنسبة العامل اي 45 سنة مقابل 15 سنة عمل، فعلى حسب المادة 02 من الامر 13/97 ولكن هذا النوع من التقاعد لا يتم إلا باردة العامل وبناء على طلب منه. (بن عزوز بن صابر، 2010: ص 275).

**3- النوع الثالث: التقاعد المسبق** وهو نظام جديد في التشريع الجزائري كرسه المرسوم رقم 10/94 المؤرخ في 26 ماي 1994، وهو عبارة عن اجراء من إجراءات حماية الاجراء الذين يفقدون مناصب عملهم بصفة لا ادارية، ولأسباب اقتصادية حسب مفهوم المادة 02 من المرسوم التشريعي 10/94، ان هذا نظام التقاعد فرضته حتمية التشريع الجماعي لأسباب اقتصادية، وهي تلك الضغوط الخارجة عن ادارة العمل، وإنما اعادة تنظيم والهيكلية للمؤسسة بوسائل وطرق حديثة ذات الية وتكنولوجية متطورة (المادة 02 من المرسوم رقم 10/94 المؤرخ في 26 ماي 1994).

## 09- ايجابيات وسلبيات التقاعد المسبق:

### 1- ايجابيات

- 1- انه يوفر عدد من الفرص الوظيفية للخريجين ويساعد على التخفيف من البطالة.
- 2- يساعد على تجديد الخدمة العامة.
- 3- يؤدي الى تحسين المستوى المعيشي
- 4- يؤدي الى توجه بعض المتقاعدين للأعمال الخيرية التطوعية
- 5- يساعد على تنمية اقتصاد الدولة وذلك من خلال عمل المتقاعدون مبكرا في المهن المختلفة في القطاع.
- 6- يساعد على التخلص من البطالة.

### 2- سلبيات

- 1- يؤدي الى تسرب بعض الكفاءات البشرية وأصحاب الخبرات المتخصصة والعالية.
- 2- يؤدي الى صرف معاشات التقاعد لفترات اطول.
- 3- يؤدي الى تحمل الاجهزة الحكومية مبالغ مالية لتأهيل وتدريب الموظفين الجدد.
- 4- يؤدي الى تعطيل بعض الطاقات في المجتمع نظر الى لجوء الى التقاعد المبكر
- 5- يحرم قطاعات العمل من الخبرات الوظيفية التي صرفت عليهن مبالغ مالية لإعدادهن للعمل بشكل افضل.
- 6- انخفاض الدخل المالي للأسرة مما يزيد من مشكلاتهم المالية (الجريدة الرسمية، العدد 34 الصادر بتاريخ 01 جويلية 1994. بموجب المرسوم التشريعي رقم 10/94).

### خلاصة

بناء على ما تم تقديمه في هذا الفصل نستخلص ان نظام التقاعد نظام اجتماعي خصص للعاملين بالقطاع العام والخاص، وبالتالي ظهر في الفترة الزمنية الاخيرة انتشارا بين العاملين هو التقاعد المسبق الذي يعتبر احد الانظمة الذي تفترض ان تحقق للفرد حياة كريمة بعد انتهاء خدمته من العمل،اي انه يهدف الى ضمان دخل الفرد بعد ان يحال الى التقاعد لتلبية احتياجاته وأسرته اثناء حياته وبعد وفاته.

## قائمة المراجع :

### القراءان الكريم

#### أ-الكتب باللغة العربية:

1. بيان بن عزوز بن صابر (2010):الوجيز في شرح قانون العمل الجزائري ،(د ط)،الجزائر،دار الخالد ونية للنشر .
2. محمد بن صنيتان (1992):التقاعد ،(د ط)، الرياض ،دار النشر بالمركز العربي للدراسات الامنية وتدريب بالرياض .
3. مولود ديدان (2012):مدونة المعاشات ،(د ط)،الجزائر، دار بلقيس .

#### ب-المذكرات والرسائل

4. بيان محمد عبد الرحمن سماعنة (2008): اتجاه معلمي المدارس الثانوية الحكومية في محافظات شمال الضفة الغربية نحو التقاعد المبكر واثر بعض المتغيرات عليه ،درجة الحصول على الادارة التربوية بكلية الدراسات العليا في جامعة النجاح الوطنية ،نابلس ،فلسطين.
5. عمار حمامة (2013):مدى مساهمة بعض العوامل في اتخاذ قرار التقاعد المسبق لدى المدرسين من وجهة نظرهم ،دراسة ميدانية بمدينة الجزائر ،رسالة لنيل شهادة الماجستير في علم النفس العمل والتنظيم ،(منشورة ) الوادي .
6. عوايدي حسين جعيجع (2013):النظام القانوني للتقاعد في الجزائر ،رسالة لنيل شهادة الماجستير في الادارة المالية ،(منشورة )،الجزائر .

## ج -المجلات :

7. الغريب عبد العزيز علي (1968):مصلحة المعاشات ،التقاعد كمؤسسة لممارسة الخدمة الاجتماعية ،مجلة التعاون ،عدد 48، السعودية .

## د-القوانين والمناشير :

- 8.امر رقم 31/97 معدل ومتمم لقانون رقم 12/83 المتعلق بالتقاعد .
- 9.امر رقم 13/97 معدل ومتمم لقانون 12/83 المتعلق بالتقاعد .
- 10.المادة السادسة: من القانون 12/83 المتعلق بالتقاعد .
- 11.المادة العاشرة: رقم 12/83 المعدلة للمادة 03 من الامر رقم 31 المؤرخ في 31 ماي 1997.
- 12.المادة 67: من القانون 11/83 المتعلق بالتأمينات الاجتماعية .
- 13.المادة الثانية :من المرسوم رقم 10/94/المؤرخ في 26/ماي 1994.
- 14.المرسوم 05/94/معدل لقانون 83-12 المتعلق بالتقاعد .
- 15.المرسوم التنفيذي ،امر رقم 13/97/المعدل والمتمم لقانون 12/83 الصادر في 02/07/1983 المتعلق بقانون التقاعد
- 16.الجريدة الرسمية،العدد 34 أصادر بتاريخ 01/جويلية /1994 ،بموجب المرسوم التشريعي رقم 10/94.

# الفصل الثالث

## اجراءات الدراسة الميدانية



تمهيد

اولا : الدراسة الاستطلاعية.

ثانيا : الدراسة الاساسية.

1-2 منهج الدراسة.

2-2 حدود الدراسة.

3-2 مجتمع الدراسة.

4-2 عينة الدراسة.

5-2 ادوات الدراسة .

6-2 الاساليب الاحصائية المستخدمة

خلاصة

**تمهيد :**

بعد ما تطرقنا الى الجانب التمهيدي والجانب النظري، سوف نتناول في هذا الفصل الى عرض مفصلا للدراسة الاستطلاعية والدراسة الاساسية من حيث الاجراءات المطبقة ومجالات الدراسة ( المكانية والزمانية والبشرية)، ومجتمع الدراسة وعينته، وأداة الدراسة (الاستبيان ) والتأكد من صدقها وثباتها والتطرق الى الاساليب الاحصائية المستخدمة في عرض وتحليل بيانات الدراسة .

## اولا : الدراسة الاستطلاعية .

تعتبر الدراسة الاستطلاعية مرحلة هامة في البحث العلمي وأساسا جوهريا لبناء البحث، نظرا لارتباطها بالجانب الميداني وهدفها ضبط متغيرات البحث والتأكد من وجود عينة الدراسة، ومساعدة على بناء الاستبيان ومعرفة ما اذا كانت الادوات المستعملة ملائمة للدراسة، من خلال التأكد من الخصائص السكومترية لأداة (الصدق والثبات) .

وأجريت الدراسة الاستطلاعية من 19 الى 21 فيفري 2017 وكان الهدف منها هو:

1. التعرف على ميدان البحث ومجتمع الدراسة .
  2. تحديد العينة المراد دراستها .
  3. بناء المقياس المستخدم في الدراسة والمتمثل في مقياس اتجاهات معلمي المرحلة الابتدائية نحو التقاعد المسبق، والتأكد من الخصائص السكومترية للمقياس .
- وقد شملت العينة الاستطلاعية على 30 معلم ومعلمة وتم عرض هذا المقياس في صورته الاولى على مجموعة من اساتذة القسم، وذلك لحساب صدق وثبات المقياس وتعديل ما تم تعديله .
- حيث تم عرض المقياس في صورته الاولى على المحكمين مكونا من 32 بندا موزعة على 4 مجالات اساسية وهي :

1. المجال الاول : هو البعد الاجتماعي من 01 الى 08.
2. المجال الثاني : هو البعد النفسي من 09 الى 16.
3. المجال الثالث : هو البعد الصحي من 17 الى 24.
4. المجال الرابع : هو البعد الوظيفي من 25 الى 32.

وبعد الاطلاع على اراء وملاحظات المحكمين تم تعديل البند رقم 10 و 13 و 14 من البعد النفسي والبند 18 من البعد الصحي، والبند 25 من البعد الوظيفي، و كان محتواها كالآتي:

جدول رقم (01):يمثل بعض البنود في صورتها الاولية .

الرقم	المحتوى
10	افكر في التقاعد المسبق لاني اشعر بالانزعاج من التلاميذ والمقررات التي تفرضها وزارة التربية .
13	اشعر بالتوتر والارتباك في العمل نتيجة التغير المستمر في المناهج الدراسية.
14	اشعر بالقلق والتوتر نتيجة الضغط الناتج عن المجتمع .
18	اشعر بالإرهاق والتعب بسبب الاكتظاظ داخل القسم مما جعلني افكر في التقاعد المسبق .
25	اعاني من مشاكل مع زملائي في العمل وعدم الاهتمام من طرف الادارة، وهذا ما جعلني افكر في التقاعد المسبق .

بعد تعديل صياغة بنود المقياس، اصبح هذا المقياس في صورته النهائية مكونا من 32 بندا موزعة على 4 مجالات دون حذف اي عبارة .

جدول رقم (02): يمثل بعض البنود في صياغتها النهائية.

الرقم	المحتوى
10	افكر في التقاعد المسبق لاني اشعر بالانزعاج من المقررات التي تفرضها وزارة التربية .
13	اشعر بالتوتر في العمل نتيجة التغير المستمر في المناهج الدراسية.
14	اشعر بالقلق نتيجة الضغط الناتج عن المجتمع .
18	اشعر بالإرهاق بسبب الاكتظاظ داخل القسم مما جعلني افكر في التقاعد المسبق.
25	اعاني من مشاكل مع زملائي في العمل، هذا ما جعلني افكر في التقاعد المسبق .

**ثانيا : الدراسة الاساسية :**

### **2-1 منهج الدراسة :**

ان المناهج البحث العلمي كثيرة ومتنوعة ومختلفة تختلف باختلاف موضوعات البحث، فبذلك ان طبيعة الموضوع هي التي تحدد المنهج المتبع في الدراسة .

وقد اعتمدت الدراسة الحالية على المنهج الوصفي، الذي يعرف بأنه المنهج الذي يهتم بجمع وتلخيص الحقائق الحاضرة المرتبطة بطبيعة، او مجموعة من الظروف والأحداث.

### **2-2 مجالات الدراسة :**

حددت هذه الدراسة بالمجالات اساسية هي :

• **المجال المكاني:** تمت الدراسة الحالية على مستوى بعض مدارس الابتدائية بدائرة بن سرور ولاية المسيلة .

• **المجال الزمني :** اجريت الدراسة الاساسية في الفترة من 07 مارس 2017 الى 16 مارس 2017 .

• **المجال البشري:** يمثل المجال البشري للدراسة بعض معلمي ومعلمات المرحلة الابتدائية بدائرة بن سرور .

### **2-3 مجتمع الدراسة:**

ويطلق عليه بمجتمع البحث ويعد الخطوة المهمة من خطوات البحث، حيث شمل مجتمع الدراسة الحالية من 150 معلم ومعلمة في بعض مدارس الابتدائية بدائرة بن سرور والبالغ عددها 10 مدارس .

### **2-4 عينة الدراسة**

وهي مجموعة جزئية من مجتمع البحث، وممثلة لعناصر المجتمع افضل تمثيل، ولذا فان تحديد المجتمع الاصلي للدراسة المؤلف من عينة من معلمي المرحلة الابتدائية بدائرة بن سرور، وانسجاما مع هدف الدراسة فقد تم الاختيار على النحو التالي :

1. تم اختيار بالطريقة العشوائية البسيطة من بعض مدارس ابتدائية بدائرة بن سرور بولاية المسيلة بلغ عددها 10 مدارس

2. تكونت عينة الدراسة من 60 معلم ومعلمة ، وبعد تطبيق اداة الدراسة تم استرجاع 60 استمارة من اصل 60 من مجموع الاستمارات الموزعة ، وكانت كلها صالحة للتحليل الاحصائي ، وبالتالي فقد اصبح افراد العينة الفعلية للدراسة (60) معلم ومعلمة أي بنسبة 40% من المجتمع الاصيل للدراسة .

## 2-5 ادوات الدراسة :

ان عملية جمع المعلومات في المنهج الوصفي تتطلب العديد من الوسائل والأدوات لجمع البيانات في الدراسة، ولتحقق من اهداف الدراسة تم استخدام الاستبيان باعتباره وسيلة مناسبة للدراسة التي نقوم بها، وقد تم تقسيم الاستبيان الى اربع مجالات موزعة على اربع ابعاد، هي البعد الاجتماعي والبعد النفسي والبعد الصحي وأخير البعد الوظيفي .

**فيعرف الاستبيان بأنه :** هو اكثر الادوات شيوعا واستخداما واقل تكلفة، وفيه اختصار للجهد، بالإضافة الى سهولة معالجة بياناته احصائيا .

او هو مجموعة من الاسئلة المرتبطة حول موضوع معين ترسل الى الاشخاص للحصول على الاجوبة للأسئلة الواردة فيه، وبواسطته يمكن التوصل الى حقائق جديدة (فيروز زرارقة واخرون، 2007:ص104).

## 2-5-1 وصف الاستبيان :

• اعتمدنا في دراستنا هذه على الاستبيان كأداة رئيسية في جمع مختلف البيانات المتعلقة بمتغيرات الدراسة، وكذا ظروفها وبما ان الاستبيان المعتمد في الدراسة يقيس اتجاهات معلمي المرحلة الابتدائية نحو التقاعد المسبق، فقد تم تقسيمه الى اربع مجالات وكل مجال يتكون من مجموعة من البنود، ومن اجل التعرف على اتجاهات معلمي المرحلة الابتدائية نحو التقاعد المسبق تم توزيع الاستبيان مكون من 32 بند تتدرج هذه البنود تحت اربع مجالات بعنوان :

- المجال الاول : البعد الاجتماعي 08 بنود.
- المجال الثاني: البعد النفسي 08 بنود.
- المجال الثالث: البعد الصحي 08 بنود.
- المجال الرابع : البعد الوظيفي 08 بنود.

بالإضافة الى الجزء الاول الذي يضم البيانات الشخصية المتمثلة في :

- الجنس ( ذكر، انثى ).
- مؤسسة التكوين (مدرسة عليا، جامعة، المعهد التكنولوجي).
- العمر (اقل من 40 سنة )، (40، 50)، (اكبر من 50 سنة)
- مستوى الدخل ( عالي، متوسط، منخفض ).

وتم الاجابة على بنود الاستبيان وفقا لتقسيم : اوفق بشدة، اوفق، محايد، لا أوفق، لا اوفق بشدة .

## 2-5-2 الخصائص السكومترية لأداة الدراسة :

- **صدق المحكمين** : تم عرض الاستمارة على مجموعة من الاساتذة المتخصصين في المجال بجامعة المسيلة وكان عددهم 05 اساتذة (انظر الملحق رقم 01).
- وانطلاقا من اراء واقتراحات الاساتذة المحكمين حول مدى وضوح صياغة كل فقرة من فقرات اداة الدراسة الاولية، وتصحيح ما ينبغي تصحيحه ومدى ملائمة كل بند للمجال الذي ينتمي اليه، ومدى مناسبة كل بند لقياس ما وضع لقياسه، وفي ضوء التوجيهات التي ابدتها الاساتذة المحكمين، وبناءات على ملاحظاتهم قمنا بتعديلات على الاستمارة الاولية شملت البناء اللغوي فقط (انظر الملحق رقم 02).

أ/ الثبات:

## 1- ألفا كرو نباخ:

تم حساب ثبات هذا الاستبيان بطريقة التناسق الداخلي باستخدام ألفا كرونباخ والقائمة على أساس تقدير معدل ارتباطات العبارات فيما بينها ، وقد بلغ معامل ألفا كرونباخ بالنسبة للاستبيان ككل (0.92)، أما بالنسبة لكل بعد فقد بلغ بالنسبة للبعد الاجتماعي (0.74) وبالنسبة للبعد النفسي (0.83) وبالنسبة للبعد الصحي (0.84) في حين بلغ في البعد الوظيفي (0.88)، ومنه يمكن القول بأن هذا الاستبيان ثابتا كما هو موضح في الجدول التالي:

الجدول رقم (03): يوضح ثبات استبيان اتجاهات معلمي المرحلة الابتدائية نحو التقاعد المسبق عن طريق التناسق الداخلي.

عدد العبارات	معامل ألفا كرونباخ	الاستبيان ككل
8	0.741	المحور الاول
8	0.836	المحور الثاني
8	0.848	المحور الثالث
8	0.882	المحور الرابع
32	0.929	الكلي

## ب/ الصدق:

## صدق الاتساق الداخلي:

تم حساب صدق هذا الاستبيان عن طريق حساب أو تقدير الارتباطات بين درجة كل عبارة بالدرجة الكلية للمحور الذي تنتمي إليه، ثم بين الدرجات الكلية للمحاور مع الدرجة الكلية للاستبيان:

## 1. الارتباط بين العبارات والمحاور التي تنتمي إليها:

## 1.1. الارتباط بين العبارات والدرجة الكلية لمحور (البعد الاجتماعي) :

تم حساب أو تقدير الارتباطات بين درجة كل عبارة بالدرجة الكلية للمحور الأول (البعد الاجتماعي) بمعامل الارتباط بيرسون، حيث جاءت الارتباطات بين عبارات المحور الأول مع الدرجة الكلية له ككل دالة إحصائياً فمنها ما هو دال عند مستوى الدلالة ألفا ( $\alpha=0.01$ ) وعددها (07) عبارات، وهي (2، 3، 4، 5، 6، 7، 8) حيث تراوحت قيم الارتباط فيها ما بين (0،72) كأعلى ارتباط كان بين العبارة (2) والدرجة الكلية للمحور ككل و(0،47) كأدنى ارتباط كان بين العبارة (3) والدرجة الكلية للمحور ككل، أما بالنسبة للعبارات التي كانت دالة عند مستوى الدلالة ألفا ( $\alpha=0.05$ ) فقد كانت في العبارة (1) بارتباط قدر بـ (0،45)، وعموماً يمكن القول بأن المحور الأول (البعد الاجتماعي) صادق، كما هو موضح في الجدول التالي:

الجدول رقم (04): يوضح مصفوفة ارتباطات عبارات البعد الاجتماعي مع درجته الكلية.

الدرجة الكلية للمحور	العبارات	الدرجة الكلية للمحور	العبارات
0.704**	العبارة 5	0.458*	العبارة 1
0.692**	العبارة 6	0.729**	العبارة 2
0.570**	العبارة 7	0.470**	العبارة 3
0.492**	العبارة 8	0.650**	العبارة 4
** الارتباط دال عند مستوى الدلالة ألفا (0.01)			
*c الارتباط دال عند مستوى الدلالة ألفا (0.05)			

### 2.1 الارتباط بين العبارات والدرجة الكلية لمحور (البعد النفسي)

تم حساب أو تقدير الارتباطات بين درجة كل عبارة بالدرجة الكلية للمحور الثاني (البعد النفسي) بمعامل الارتباط بيرسون، حيث جاءت الارتباطات بين عبارات المحور الثاني مع الدرجة الكلية له ككل دالة إحصائياً عند مستوى الدلالة ألفا ( $\alpha=0.01$ ) وعددها (08) عبارات، وهي (9، 10، 11، 12، 13، 14، 15، 16) حيث تراوحت قيم الارتباط فيها ما بين (0،82) كأعلى ارتباط كان بين العبارة (11) والدرجة الكلية للمحور ككل و(0،49) كأدنى ارتباط كان بين العبارة (16) والدرجة الكلية للمحور ككل، وعموماً يمكن القول بأن المحور الثاني (البعد النفسي) صادق، كما هو موضح في الجدول التالي:

الجدول رقم (05): يوضح مصفوفة ارتباطات عبارات البعد النفسي مع درجته الكلية:

الدرجة الكلية للمحور	العبارات	الدرجة الكلية للمحور	العبارات
0.644**	العبارة 13	0.789**	العبارة 9
0.758**	العبارة 14	0.655**	العبارة 10
0.585**	العبارة 15	0.823**	العبارة 11
0.491**	العبارة 16	0.742**	العبارة 12
** الارتباط دال عند مستوى الدلالة ألفا (0.01).			

3.1 الارتباط بين العبارات والدرجة الكلية لمحور (البعد الصحي):

تم حساب أو تقدير الارتباطات بين درجة كل عبارة بالدرجة الكلية للمحور الثالث (البعد الصحي) بمعامل الارتباط بيرسون، حيث جاءت الارتباطات بين عبارات المحور الثالث مع الدرجة الكلية له ككل دالة عند مستوى الدلالة ألفا ( $\alpha=0.01$ ) وعددها (8) عبارات، وهي (17، 18، 19، 20، 21، 22، 23، 24) حيث تراوحت قيم الارتباط فيها ما بين (0,80) كأعلى ارتباط كان بين العبارة (24) والدرجة الكلية للمحور ككل و(0,60) كأدنى ارتباط كان بين العبارة (32) والدرجة الكلية للمحور ككل، وعموماً يمكن القول بأن المحور الثالث (البعد الصحي) صادق، كما هو موضح في الجدول التالي:

الجدول رقم (06): يوضح مصفوفة ارتباطات عبارات البعد الصحي مع درجته الكلية.

الدرجة الكلية للمحور	العبارات	الدرجة الكلية للمحور	العبارات
0.700**	العبارة 21	0.707**	العبارة 17
0.781**	العبارة 22	0.659**	العبارة 18
0.609**	العبارة 23	0.642**	العبارة 19
0.806**	العبارة 24	0.719**	العبارة 20
** الارتباط دال عند مستوى الدلالة ألفا (0.01).			

### 3.1 الارتباط بين العبارات والدرجة الكلية لمحور (البعد الوظيفي):

تم حساب أو تقدير الارتباطات بين درجة كل عبارة بالدرجة الكلية للمحور الثالث (البعد الوظيفي) بمعامل الارتباط بيرسون، حيث جاءت الارتباطات بين عبارات المحور الثالث مع الدرجة الكلية له ككل دالة إحصائياً عند مستوى الدلالة ألفا ( $\alpha=0.01$ ) وعددها (8) عبارات، وهي (25، 26، 27، 28، 29، 30، 31، 32) حيث تراوحت قيم الارتباط فيها ما بين (0,83) كأعلى ارتباط كان بين العبارة (27) والدرجة الكلية للمحور ككل و(0,65) كأدنى ارتباط كان بين العبارة (28) والدرجة الكلية للمحور ككل، وعموماً يمكن القول بأن المحور الثالث (البعد الوظيفي) صادق، كما هو موضح في الجدول التالي:

الجدول رقم (07): يوضح مصفوفة ارتباطات عبارات البعد الوظيفي مع درجته الكلية.

الدرجة الكلية للمحور	العبارات	الدرجة الكلية للمحور	العبارات
0.662**	العبارة 29	0.718**	العبارة 25
0.786**	العبارة 30	0.771**	العبارة 26
0.763**	العبارة 31	0.839**	العبارة 27
0.726**	العبارة 32	0.658**	العبارة 28
** الارتباط دال عند مستوى الدلالة ألفا (0.01).			

### 2. الارتباط بين الدرجات الكلية للمحاور والدرجة الكلية للاستبيان ككل:

كما تم حساب أو تقدير الارتباطات بين الدرجة الكلية لكل محور مع الدرجة الكلية للاستبيان معوقات البحث العلمي ككل بمعامل الارتباط بيرسون، حيث جاءت كلها دالة إحصائياً عند مستوى الدلالة ( $\alpha=0.01$ )، وتمثلت في ارتباط الدرجة الكلية للمحور الأول مع الدرجة الكلية للاستبيان ككل بارتباط قدر ب (74,0)، أما ارتباط الدرجة الكلية للمحور الثاني مع الدرجة الكلية للاستبيان ككل فقد قدر ب (0,91)، وبلغ ارتباط الدرجة الكلية

للمحور الثالث مع الدرجة الكلية للاستبيان ككل بـ (0.80)، في حين بلغ ارتباط الدرجة الكلية للمحور الرابع مع الدرجة الكلية للاستبيان ككل بـ (0.84)، وبالتالي يمكن القول بأن هذا الاستبيان صادق (أنظر إلى الملحق رقم 04)، كما هو موضح في الجدول التالي:

الجدول رقم (08): يوضح مصفوفة ارتباطات الدرجات الكلية للمحاور مع الدرجة الكلية للاستبيان اتجاهات معلمي المرحلة الابتدائية نحو التقاعد المسبق.

الدرجة الكلية	المحاور والدرجة الكلية
0.745**	المحور الأول (البعد الاجتماعي)
0.916**	المحور الثاني (البعد النفسي)
0.802**	المحور الثالث (البعد الصحي)
0.842**	المحور الرابع (البعد الوظيفي)
** الارتباط دال عند مستوى الدلالة ألفا (0.01).	

2-6 الاساليب الاحصائية المستخدمة :

استخدمنا في هذه الدراسة بعض الاساليب الاحصائية التي يوفرها برنامج التحليل الاحصائي للعلوم الاجتماعية SPSS، التي تتماشى مع اهداف الدراسة وتساعد في عملية التحليل واختبار صحة الفرضيات، وتتمثل هذه الاساليب في :

1. النسب المئوية .
2. الفا كرومباخ لحساب ثبات الاستبيان.
3. T بالنسبة للعينة الواحدة.
4. اختبار t لعينتين مستقلتين متجانستين.
5. اختبار تحليل التباين الاحادي F.
6. Tukey البعدية لتحديد لصالح من الفروق .

**خلاصة :**

في نهاية هذا الفصل نجد انه تمحور حول منهجية البحث ومجمل الاجراءات المعتمدة في الدراسة الميدانية، التي قمنا بها، من خلال الدراسة الاستطلاعية والدراسة الاساسية، التي افادتنا في فهم واستيعاب الخطوات الاجرائية للدراسة، التي تتماشى مع طبيعة البحث العلمي.

حيث تناولنا في هذا الفصل منهج الدراسة، وإجراءات الميدانية وعينة الدراسة وأداة الدراسة ووصفها ثم التأكد من صدقها وثباتها، التي تنطبق على افراد العينة، وفي الاخير تم التعرض للأساليب الاحصائية التي تعالج البيانات والتي تثبت صحة الفرضيات او نفيها، وهذا ما يتم التحقق منه في الفصل التالي .

قائمة المراجع:

1. فيروز زارقة، وآخرون، (2007): سلسلة البحوث الاجتماعية في منهجية البحث الاجتماعي، (دط)، الجزائر، مكتبة اقرأ .

# الفصل الرابع

## عرض ومناقشة نتائج الدراسة



تمهيد

1. عرض نتائج الدراسة في ضوء الفرضيات.
2. مناقشة نتائج الدراسة في ضوء نتائج الفرضيات .
3. الاستنتاجات.
4. الاقتراحات والتوصيات.

**تمهيد :**

بعد التطرق الى مختلف الاجراءات المنهجية المستخدمة في الدراسة ،سوف نتناول في هذا الفصل

عرضا احصائيا للنتائج المتوصل اليها ومناقشتها في ضوء فرضيات الدراسة ،وذلك للتأكد من تحقق

الفرضيات او عدم تحققها .

عرض ومناقشة نتائج الدراسة:

أ/ وصف نتائج الدراسة:

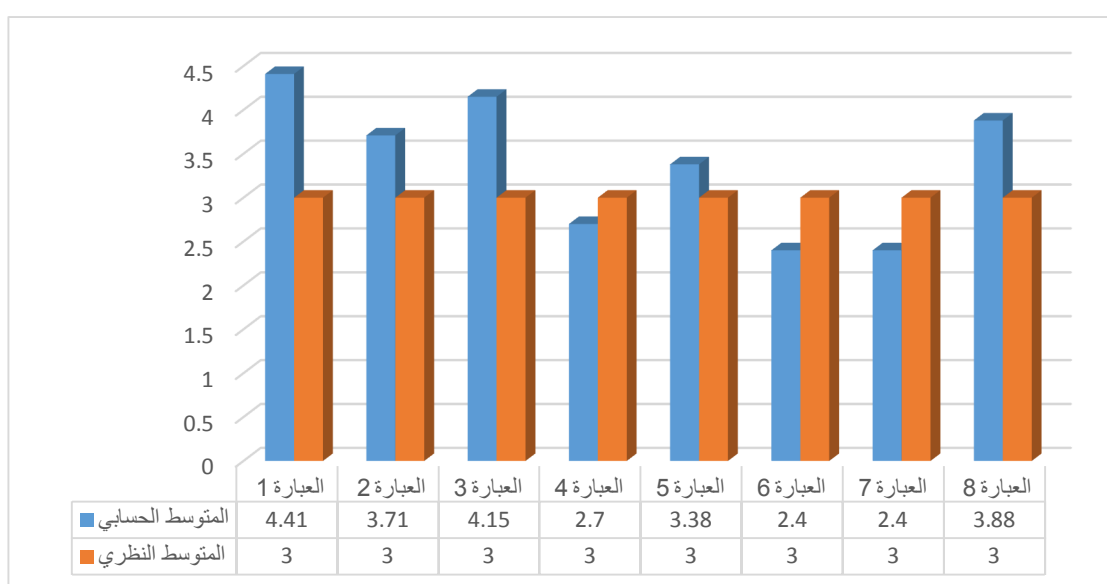
تم وصف نتائج استجابات الافراد على عبارات الاستبيان ككل وهذا باستخراج المتوسطات الحسابية والانحرافات المعيارية ومقارنتها بالمتوسط النظري ثم الحكم على اتجاه العبارة إذا كانت إيجابية أم سلبية عن طريق إختبار "ت" للعينه الواحدة ، فإذا كان المتوسط الحسابي لأفراد عينة الدراسة أعلى من المتوسط النظري للعبارة الواحدة والمقدر بـ 3 وكانت قيمة "ت" موجبة ودالة دل ذلك على أن العبارة إيجابية الاتجاه وإذا كان العكس أي أن المتوسط الحسابي أقل من النظري وقيمة "ت" سالبة ودالة كذلك فإن ذلك يدل على أن اتجاه العبارة سلبي أما إذا كانت الفروق بين المتوسط الحسابي والنظري طفيفه وكانت قيمة "ت" غير دالة فذلك يدل على أن الاتجاه غير واضح فكانت النتائج كالاتي:

### 1- نتائج المحور الاول

الجدول رقم (09): يوضح اتجاه عبارات المحور الأول.

عبارات المحور الأول	المتوسط الحسابي	الانحراف المعياري	المتوسط النظري	الفرق بين المتوسطات	t	مستوى الدلالة	القرار	اتجاه العبارة
العبارة 1	4,41	0,888	3	1,416	12,35	0,000	دال	إيجابي
العبارة 2	3,71	1,09	3	0,716	5,09	0,000	دال	إيجابي
العبارة 3	4,15	0,86	3	1,15	10,35	0,000	دال	إيجابي
العبارة 4	2,7	1,239	3	-0,3	-1,87	0,066	غير دال	غير واضح
العبارة 5	3,38	1,303	3	0,383	2,27	0,026	دال	إيجابي
العبارة 6	2,4	1,463	3	-0,6	-3,17	0,002	دال	سلبي
العبارة 7	2,4	1,428	3	-0,6	-3,25	0,002	دال	سلبي
العبارة 8	3,88	1,059	3	0,883	6,46	0,000	دال	إيجابي

من خلال الجدول أعلاه وبالنظر إلى المتوسطات الحسابية والانحرافات المعيارية من جهة وكذا الفرق بين المتوسطات النظرية والحسابية وقيم إختبار الدلالة الاحصائية "ت" للعينه الواحدة أمكننا تحديد إتجاه العبارات، وعلى هذا فإن مجموع العبارات التي كان فيها الإتجاه إيجابي هو 5 عبارات وهي ذات الأرقام (1، 2، 3، 5، 8 (، أما العبارات التي كانت فيها الإتجاهات سلبية فنجدها في أرقام العبارات (6، 7) في حين نجد أن العبارة رقم (4) غير واضحة الإتجاه، وعموما يمكن الحكم على المحور ككل بأن هناك اتجاه إيجابي لمعلمي المرحلة الابتدائية نحو التقاعد المسبق، كما هو موضح في الشكل التالي:



الشكل رقم (01) أعمدة بيانية توضح المتوسطات الحسابية لأفراد عينة الدراسة مقارنة

بالمتوسطات النظرية لعبارات المحور الأول

2- نتائج المحور الثاني

الجدول رقم (10): يوضح اتجاه عبارات المحور الثاني.

عبارات المحور الثاني	المتوسط الحسابي	الانحراف المعياري	المتوسط النظري	الفرق بين المتوسطات	t	مستوى الدلالة	القرار	اتجاه العبارة
العبارة 9	2,85	1,493	3	-0,15	-0,77	0,439	غير دال	متوسط
العبارة 10	3,483	1,268	3	0,483	2,95	0,004	دال	إيجابي
العبارة 11	2,516	1,383	3	-0,48	-2,70	0,008	دال	سلبى
العبارة 12	2,95	1,358	3	-0,05	-0,28	0,776	غير دال	متوسط
العبارة 13	3,716	1,151	3	0,716	4,82	0,000	دال	إيجابي
العبارة 14	3,216	1,303	3	0,216	1,28	0,202	غير دال	متوسط
العبارة 15	3,766	1,240	3	0,766	4,78	0,000	دال	إيجابي
العبارة 16	2,716	1,439	3	-0,283	-1,52	0,132	غير دال	متوسط

من خلال الجدول أعلاه وبالنظر إلى المتوسطات الحسابية والانحرافات المعيارية من جهة وكذا الفرق بين

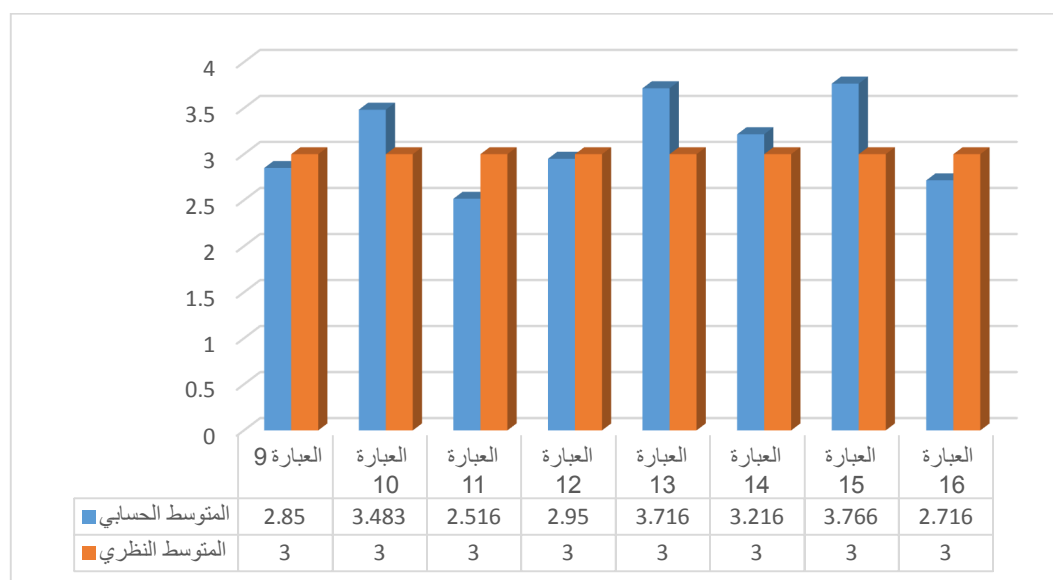
المتوسطات النظرية والحسابية وقيم اختبار الدلالة الاحصائية "ت" للعينه الواحدة أمكننا تحديد اتجاه العبارات،

وعلى هذا فإن مجموع العبارات التي كان فيها الاتجاه إيجابي هو 3 عبارات وهي ذات الأرقام (10، 13، 15)

أما العبارات التي كانت فيها الاتجاهات سلبية فنجدها في العبارة (11)، في حين نجد أن العبارات ذات الأرقام

(9، 12، 14، 16) غير واضحة الاتجاه، وعموماً يمكن الحكم على المحور ككل بأن هناك اتجاه غير واضح

لمعلمي المرحلة الابتدائية نحو التقاعد المسبق، كما هو موضح في الشكل التالي:



الشكل رقم (02) أعمدة بيانية توضح المتوسطات الحسابية لأفراد عينة الدراسة مقارنة

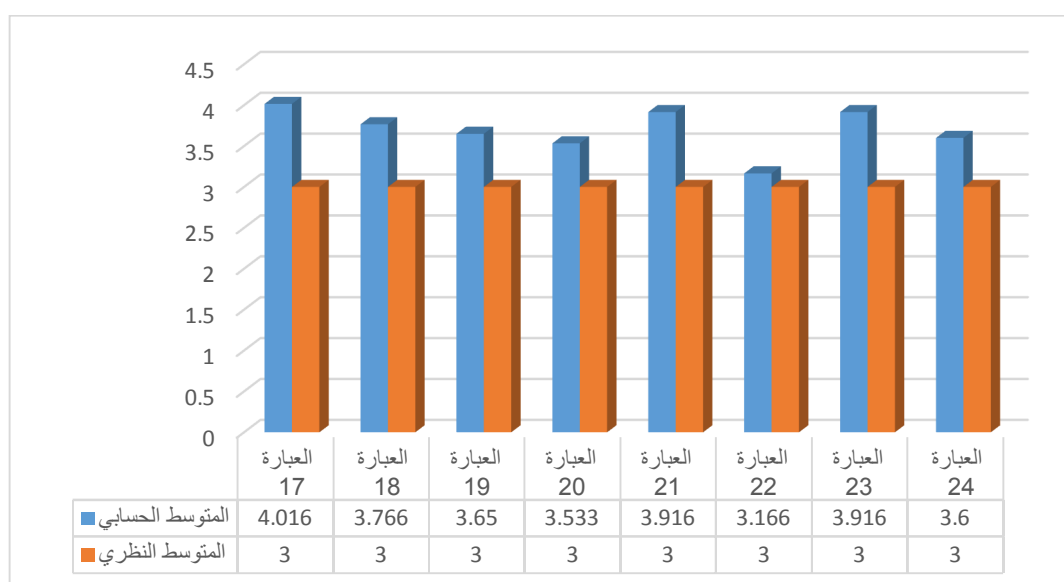
بالمتوسطات النظرية لعبارات المحور الثاني

### 3- نتائج المحور الثالث

الجدول رقم (11): يوضح اتجاه عبارات المحور الثالث.

عبارات المحور الثالث	المتوسط الحسابي	الانحراف المعياري	المتوسط النظري	الفرق بين المتوسطات	t	مستوى الدلالة	القرار	إتجاه العبارة
العبارة 17	4,016	1,112	3	1,016	7,08	0.000	دال	إيجابي
العبارة 18	3,766	1,11	3	0,766	5,34	0.000	دال	إيجابي
العبارة 19	3,65	1,176	3	0,65	4,27	0.000	دال	إيجابي
العبارة 20	3,533	1,199	3	0,533	3,44	0,001	دال	إيجابي
العبارة 21	3,916	1,062	3	0,916	6,68	0.000	دال	إيجابي
العبارة 22	3,166	1,355	3	0,166	0,952	0,344	غير دال	متوسط
العبارة 23	3,916	1,078	3	0,916	6,58	0.000	دال	إيجابي
العبارة 24	3,6	1,167	3	0,6	3,981	0.000	دال	إيجابي

من خلال الجدول أعلاه وبالنظر إلى المتوسطات الحسابية والانحرافات المعيارية من جهة وكذا الفرق بين المتوسطات النظرية والحسابية وقيم إختبار الدلالة الاحصائية "ت" للعينه الواحدة أمكننا تحديد إتجاه العبارات، وعلى هذا فإن مجموع العبارات التي كان فيها الإتجاه إيجابى هو 7 عبارات وهي ذات الأرقام (17، 18، 19، 20، 21، 23، 24) في حين نجد أن العبارة رقم (22) غير واضحة الإتجاه ، وعموما يمكن الحكم على المحور ككل بأن هناك إتجاه إيجابى لمعلمي المرحلة الابتدائية نحو التقاعد المسبق ، كما هو موضح في الشكل التالي:



الشكل رقم (03) أعمدة بيانية توضح المتوسطات الحسابية لأفراد عينة الدراسة مقارنة

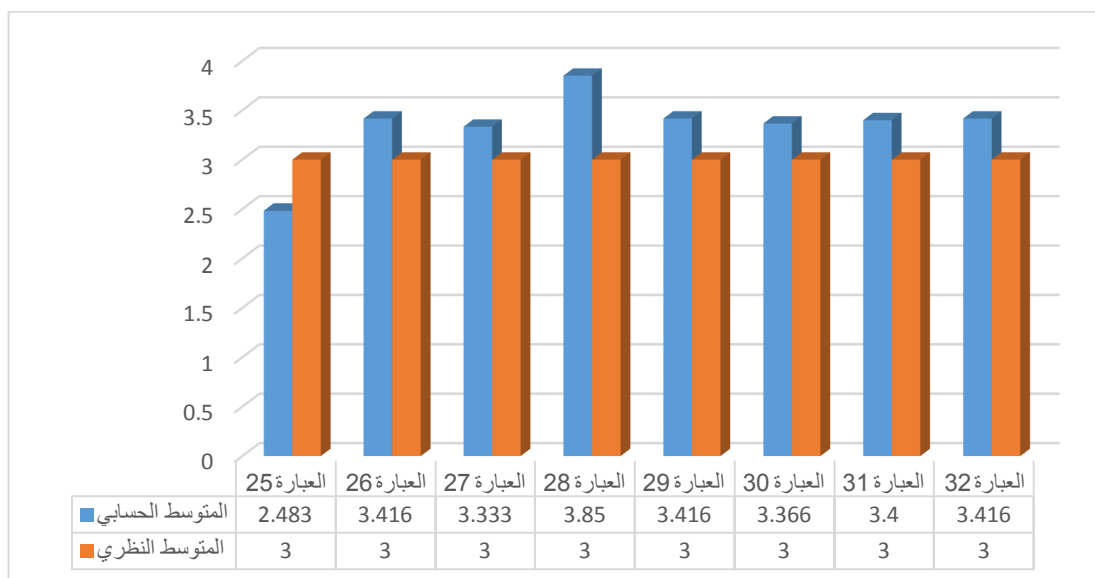
بالمتوسطات النظرية لعبارات المحور الثالث.

4- نتائج المحور الرابع:

الجدول رقم (12): يوضح اتجاه عبارات المحور الرابع .

عبارات المحور الرابع	المتوسط الحسابي	الانحراف المعياري	المتوسط النظري	الفرق بين المتوسطات	t	مستوى الدلالة	القرار	اتجاه العبارة
العبارة 25	2,483	1,142	3	-0,516	-3,5	0.000	دال	سلبى
العبارة 26	3,416	1,292	3	0,416	2,49	0,015	دال	إيجابى
العبارة 27	3,333	1,202	3	0,333	2,14	0,035	دال	إيجابى
العبارة 28	3,85	1,102	3	0,85	5,97	0.000	دال	إيجابى
العبارة 29	3,416	1,252	3	0,416	2,57	0,012	دال	إيجابى
العبارة 30	3,366	1,288	3	0,366	2,2	0,031	دال	إيجابى
العبارة 31	3,4	1,278	3	0,4	2,42	0,018	دال	إيجابى
العبارة 32	3,416	1,381	3	0,416	2,33	0,022	دال	إيجابى

من خلال الجدول أعلاه وبالنظر إلى المتوسطات الحسابية والانحرافات المعيارية من جهة وكذا الفرق بين المتوسطات النظرية والحسابية وقيم اختبار الدلالة الاحصائية "ت" للعينة الواحدة أمكننا تحديد اتجاه العبارات ، وعلى هذا فإن مجموع العبارات التي كان فيها الاتجاه إيجابى هو 7 عبارات وهي ذات الأرقام (26، 27، 28، 29، 30، 31، 32) في حين نجد أن العبارة رقم (25) غير واضحة الاتجاه، وعموماً يمكن الحكم على المحور ككل بأن هناك اتجاه إيجابى لمعلمي المرحلة الابتدائية نحو التقاعد المسبق كما هو موضح في الشكل التالي:



الشكل رقم (04) أعمدة بيانية توضح المتوسطات الحسابية لأفراد عينة الدراسة مقارنة

بالمتوسطات النظرية لعبارات المحور الرابع.

ب/ عرض نتائج الفرضيات:

عرض ومناقشة نتائج الفرضية العامة:

نصت الفرضية العامة على: " يوجد اتجاه ايجابي لمعلمي المرحلة الابتدائية نحو التقاعد المسبق "

وبعد المعالجة الإحصائية تم التوصل إلى النتيجة التالية:

الجدول رقم (13): يوضح اتجاهات معلمي المرحلة الابتدائية نحو التقاعد المسبق.

محاور الاستبيان	حجم العينة	المتوسط الفرضي	المتوسط الحسابي	الانحراف المعياري	درجة الحرية	t	مستوى الدلالة	القرار
البعد الاجتماعي	60	24	27.05	6.644	59	3,556	0,001	دال عند 0.01
البعد النفسي	60	24	25.21	8.219	59	1,147	0,256	غير دال
البعد الصحي	60	24	29.56	7.110	59	6,064	0,000	دال عند 0.01
البعد الوظيفي	60	24	26.68	8.039	59	2,585	0,012	دال عند 0.05
الاستبيان ككل	60	96	108.51	26.178	50	3,703	0,000	دال عند 0.01

من خلال النتائج المبينة بالجدول أعلاه رقم (13) نلاحظ وبناء على المتوسطات الحسابية لأفراد عينة الدراسة على استبيان اتجاهات معلمي المرحلة الابتدائية نحو التقاعد المسبق، والتي بلغت بالنسبة للمحور الأول (الاجتماعي) ب (27.05)، وبالنسبة للمحور الثاني (النفسي) فقد قدر ب (25.21)، وبالنسبة للمحور الثالث (الصحي) قدر ب (29.56)، وبالنسبة للمحور الرابع (الوظيفي) فقد بلغ (26.68)، من خلال جملة هذه المتوسطات نلاحظ أنها جاءت أعلى تماماً من المتوسط الفرضي التي تفرضه هذه المحاور والمقدر ب 24، كما ان المتوسط الحسابي الإجمالي للاستبيان ككل والذي بلغ (108.51) أنه أعلى كذلك من المتوسط الفرضي للاستبيان ككل والمقدر ب (96) بناء عليه فإن اتجاهات معلمي المرحلة الابتدائية نحو التقاعد المسبق إيجابي حسب وجهات نظرهم ، وهذا ما أكدته قيم "ت" بالنسبة للعينة الواحدة التي بلغت قيمتها بالنسبة للاستبيان ككل (3.70) وهي قيمة موجبة "أي أن الفرق لصالح المتوسط الحسابي للأفراد" كما أنها جاءت دالة إحصائياً عند مستوى الدلالة ( $\alpha=0.01$ )، وهذا ما جاء في أغلب المحاور حيث كانت قيم "ت" كلها دالة إحصائياً ماعدا في المحور الثاني (البعد النفسي)، التي كانت فيه قيمة الفرق غير دالة ، ومنه تم قبول فرضية البحث العامة القائلة ب "يوجد اتجاه ايجابي لمعلمي المرحلة الابتدائية نحو التقاعد المسبق"، ونسبة التأكد من هذه النتيجة هو 99% مع احتمال الوقوع في الخطأ بنسبة 1%.

وهذا ما اتفقت عليه دراسة مع دراسة (بيان محمد عبدا لرحمن سماعنة 2008) على انه يوجد اتجاه ايجابي لمعلمي المرحلة الابتدائية نحو التقاعد المسبق، بحيث كانت النتائج المتحصل عليها كما يلي :

في الانحراف المعياري (2,61) وبالنسبة للمتوسط الحسابي (3,06). وكانت ترتيب المجالات على النحو

التالي :

1. المجال الاجتماعي .

2. المجال النفسي .

3. المجال الوظيفي.

4. المجال الصحي .

وهذه النتيجة اختلفت مع ما توصل اليه دراسة (سعيد من احمد شويل الغامدي 2001) على انه يوجد اتجاه سلبي لمعلمي المرحلة الابتدائية نحو التقاعد المسبق، حيث كانت النتائج المتحصل عليها في الانحراف المعياري (29,47) وبالنسبة للمتوسط الحسابي (169,1).

عرض ومناقشة نتائج الفرضية الأولى:

نصت الفرضية الأولى على: " توجد فروق ذات دلالة احصائية في اتجاهات معلمي المرحلة الابتدائية نحو التقاعد المسبق تعزى الى متغير الجنس "، وبعد المعالجة الإحصائية تم التوصل إلى النتيجة التالية:

الجدول رقم (14): يوضح الفروق بين أفراد العينة في اتجاهاتهم نحو التقاعد المسبق تبعا لمتغير الجنس.

القرار	مستوى الدلالة	قيمة (T)	درجة الحرية	الانحراف المعياري	المتوسط الحسابي	حجم العينة	مستوى الدلالة	اختبار ليفين للكشف عن التجانس (F)	الجنس		الاتجاهات
									ذكور	إناث	
غير دال عند 0.05	0.100	1.67	58	25.109	113.54	33	0.873	0.026	ذكور		
				26.605	102.37	27			إناث		

من خلال الجدول رقم (14) أعلاه نلاحظ أن قيمة اختبار التجانس ليفين (F) بلغت (0.02)، وهي قيمة غير دالة إحصائيا عند مستوى الدلالة ألفا (0.05)، وهذا يستوجب استخدام اختبار الدلالة الاحصائية (T) بالنسبة لعينتين مستقلتين متجانستين.

وبالنظر إلى المتوسطات الحسابية بالنسبة لأفراد عينة الدراسة في وجهات نظرهم التقاعد المسبق والتي بلغت عند المعلمين (113.54) وعند المعلمات (102.37) يمكن القول بأن هناك فروقا بينهما طفيفة، غير أن

قيمة اختبار الفروق (Ttest) والتي بلغت (1.67) جاءت غير دالة إحصائياً عند مستوى الدلالة ألفا ( $\alpha=0.05$ )، وبالتالي تم قبول الفرضية الصفرية التي تنفي وجود الفروق، ومنه تم رفض فرضية البحث الأولى القائلة بـ "توجد فروق ذات دلالة احصائية في اتجاهات معلمي المرحلة الابتدائية نحو التقاعد المسبق تعزى الى متغير الجنس"، ونسبة التأكد من هذه النتيجة المتوصل إليها هو 95% مع احتمال الوقوع في الخطأ بنسبة 5%.

حيث اتفقت نتائج الدراسة مع دراسة (بيان محمد عبد الرحمن سماعنة 2008) والتي أكدت على انه لا توجد فروق ذات دلالة احصائية في اتجاهات معلمي نحو التقاعد المسبق، تعزى لمتغير الجنس .  
واختلفت مع نتائج دراسة مع دراسة (محمد عماد سعدا 2014)، على انه يوجد فروق ذات دلالة احصائية في اتجاهات معلمي نحو التقاعد المسبق، تعزى لمتغير الجنس لصالح الاناث .

عرض ومناقشة نتائج الفرضية الثانية:

نصت الفرضية الثانية على: " توجد فروق ذات دلالة احصائية في اتجاهات معلمي المرحلة

الابتدائية نحو التقاعد المسبق تعزى الى متغير مؤسسة التكوين "، وبعد المعالجة الإحصائية تم التوصل إلى

النتيجة التالية:

الجدول رقم (15): يوضح الفروق في اتجاهات معلمي المرحلة الابتدائية نحو التقاعد المسبق تعزى الى متغير مؤسسة التكوين.

القرار	مستوى الدلالة	F	متوسط المربعات	درجة الحرية	مجموع المربعات	مصدر التباين	
دال عند 0.01	0.001	8.411	296.779	2	593.558	ما بين المجموعات	البعد الاجتماعي
			35.286	57	2011.292	داخل المجموعات	
				59	2604.850	الكلية	
دال عند 0.01	0.001	7.417	411.582	2	823.165	ما بين المجموعات	البعد النفسي
			55.492	57	3163.019	داخل المجموعات	
				59	3986.183	الكلية	
دال عند 0.05	0.019	4.264	194.110	2	388.219	ما بين المجموعات	البعد الصحي
			45.518	57	2594.514	داخل المجموعات	
				59	2982.733	الكلية	
دال عند 0.05	0.029	3.757	222.047	2	444.094	ما بين المجموعات	البعد الوظيفي
			59.103	57	3368.889	داخل المجموعات	
				59	3812.983	الكلية	
دال عند 0.01	0.001	7.811	4349.205	2	8698.409	ما بين المجموعات	الدرجة الكلية للاستبيان
			556.782	57	31736.574	داخل المجموعات	
				59	40434.983	الكلية	

بالنظر إلى الجدول أعلاه رقم (15) نلاحظ أن قيم اختبار الدلالة الإحصائية (F) أو ما يسمى بتحليل التباين والذي أظهر أن أفراد عينة الدراسة قد اختلفوا في اتجاهاتهم نحو التقاعد المسبق، تبعاً لمتغير مؤسسة التكوين وقد تجلّى ذلك في كل الأبعاد ففي (البعد الاجتماعي) بلغت قيمة الفرق (8.41) وهي دالة عند مستوى الدلالة ألفا (0.01)، وفي (البعد النفسي) بلغت قيمة الفرق (7.41) وهي قيمة دالة عند ألفا (0.01)، وفي (البعد الصحي) بلغت قيمة الفرق (4.26) وهي قيمة دالة إحصائياً عند مستوى الدلالة ألفا (0.05)، وأخيراً في (البعد الوظيفي) بلغت قيمة الفرق (3.75) وهي قيمة دالة إحصائياً عند مستوى الدلالة ألفا (0.05).

وإجمالاً وبالنظر إلى قيمة الفرق في الدرجة الكلية للاستبيان ككل والتي بلغت 7.81 وهي قيمة دالة إحصائياً عند مستوى الدلالة ألفا (0.01)، يمكن القول بأن هناك فروق بين أفراد عينة الدراسة في اتجاهاتهم نحو التقاعد المسبق تبعاً لمتغير مؤسسة التكوين، غير أن قيمة هذا الفرق لوحده غير كافية لتحديد لصالح من هذه الفروق ولذلك وجب علينا أن نتأكد منها عن طريق استخدام معامل المقارنات البعدية (Tukey)، حيث أفرز على أن هذه الفروق الدالة إحصائياً قد كانت لصالح المعلمين الذين كان تكوينهم في المعهد التكنولوجي.

كما هو موضح في الجدول التالي:

الجدول رقم (16): يوضح المقارنات البعدية للتحقق من دلالة الفروق لصالح من في متغير مؤسسة التكوين

معامل التوكي (Tukey HSD)						
المحاور	المؤسسة (I)	المؤسسة (J)	الفرق في المتوسطات (I-J)	الخطأ المعياري	مستوى الدلالة	القرار
البعد الاجتماعي	مدرسة عليا	جامعة	1.11111	2.28638	0.878	غير دال
		معهد تكنولوجياي	-5.54167	2.32183	0.052	غير دال
	جامعة	مدرسة عليا	-1.11111	2.28638	0.878	غير دال
		معهد تكنولوجياي	-6.65278*	1.66647	0.001	دال 0.01
	معهد تكنولوجياي	مدرسة عليا	5.54167	2.32183	0.052	غير دال
		جامعة	6.65278*	1.66647	0.001	دال 0.01
البعد النفسي	مدرسة عليا	جامعة	-.40741	2.86722	0.989	غير دال
		معهد تكنولوجياي	-7.86111*	2.91168	0.024	دال 0.05
	جامعة	مدرسة عليا	.40741	2.86722	0.989	غير دال
		معهد تكنولوجياي	-7.45370*	2.08983	0.002	دال 0.01
	معهد تكنولوجياي	مدرسة عليا	7.86111*	2.91168	0.024	دال 0.05
		جامعة	7.45370*	2.08983	0.002	دال 0.01
البعد الصحي	مدرسة عليا	جامعة	-1.44444	2.59680	0.844	غير دال
		معهد تكنولوجياي	-6.18056	2.63706	0.058	غير دال
	جامعة	مدرسة عليا	1.44444	2.59680	0.844	غير دال
		معهد تكنولوجياي	-4.73611*	1.89273	0.040	دال 0.05
	معهد تكنولوجياي	مدرسة عليا	6.18056	2.63706	0.058	غير دال
		جامعة	4.73611*	1.89273	0.040	دال 0.05
البعد الوظيفي	مدرسة عليا	جامعة	-.77778	2.95906	0.963	غير دال
		معهد تكنولوجياي	-6.11111	3.00494	0.113	غير دال
	جامعة	مدرسة عليا	.77778	2.95906	0.963	غير دال
		معهد تكنولوجياي	-5.33333*	2.15677	0.043	دال 0.05

غير دال	0.113	3.00494	6.11111	مدرسة عليا	معهد	الاستبيان ككل
دال 0.05	0.043	2.15677	5.33333*	جامعة	تكنولوجي	
غير دال	0.985	9.08219	-1.51852	جامعة	مدرسة عليا	
دال 0.05	0.020	9.22301	-25.69444*	معهد تكنولوجي	معهد تكنولوجي	
غير دال	0.985	9.08219	1.51852	مدرسة عليا	جامعة	
دال 0.01	0.002	6.61973	-24.17593*	جامعة	جامعة	
دال 0.05	0.020	9.22301	25.69444*	معهد تكنولوجي	معهد	
دال 0.01	0.002	6.61973	24.17593*	مدرسة عليا	تكنولوجي	

وهذا ما اختلفت مع نتائج دراسات (عبد الرحمن سماعنة 2008، محمد عماد سعدا 2014، احمد الشويل

الغامدي 2001 ) ، على انه لا يوجد فروق ذات دلالة احصائية في اتجاهات معلمي المرحلة الابتدائية نحو

التقاعد المسبق تعزى لمتغير مؤسسة التكوين . وقد وجد اختلاف في التسمية بالنظر البيئة التي نعيش فيها بالنسبة

لمتغير مؤسسة التكوين ومؤهل العلمي .

عرض ومناقشة نتائج الفرضية الثالثة:

نصت الفرضية الثالثة على: " توجد فروق ذات دلالة احصائية في اتجاهات معلمي المرحلة

الابتدائية نحو التقاعد المسبق تعزى الى متغير الأقدمية" ، وبعد المعالجة الإحصائية تم التوصل إلى النتيجة

التالية:

الجدول رقم (17): يوضح الفروق في اتجاهات معلمي المرحلة الابتدائية نحو التقاعد المسبق تعزى الى متغير الأقدمية.

القرار	مستوى الدلالة	F	متوسط المربعات	درجة الحرية	مجموع المربعات	مصدر التباين	
دال عند 0.01	0.003	6.494	241.701	2	483.402	ما بين المجموعات	
			37.218	57	2121.448	داخل المجموعات	
				59	2604.850	الكلي	
دال عند 0.01	0.002	7.278	405.419	2	810.839	ما بين المجموعات	
			55.708	57	3175.345	داخل المجموعات	
				59	3986.183	الكلي	
دال عند 0.01	0.007	5.476	240.376	2	480.752	ما بين المجموعات	
			43.894	57	2501.981	داخل المجموعات	
				59	2982.733	الكلي	
دال عند 0.05	0.018	4.340	251.950	2	503.901	ما بين ال مجموعات	
			58.054	57	3309.082	داخل المجموعات	
				59	3812.983	الكلي	
دال عند 0.01	0.001	7.944	4406.818	2	8813.636	ما بين المجموعات	
			554.760	57	31621.348	داخل المجموعات	
				59	40434.983	الكلي	

بالنظر إلى الجدول أعلاه رقم (17) نلاحظ أن قيم اختبار الدلالة الإحصائية (F) أو ما يسمى بتحليل

التباين والذي أظهر أن أفراد عينة الدراسة قد اختلفوا في اتجاهاتهم نحو التقاعد المسبق، تبعاً لمتغير مؤسسة التكوين

وقد تجلّى ذلك في كل الأبعاد ففي (البعد الاجتماعي) بلغت قيمة الفرق (6.49) وهي دالة عند مستوى الدلالة

ألفا (0.01)، وفي (البعد النفسي) بلغت قيمة الفرق (7.27) وهي قيمة دالة عند ألفا (0.01)، وفي (البعد

الصحي) بلغت قيمة الفرق (5.47) وهي قيمة دالة إحصائياً عند مستوى الدلالة ألفا (0.01)، وأخيراً في (البعد الوظيفي) بلغت قيمة الفرق (4.34) وهي قيمة دالة إحصائياً عند مستوى الدلالة ألفا (0.05).

وإجمالاً وبالنظر إلى قيمة الفرق في الدرجة الكلية للاستبيان ككل والتي بلغت 7.94 وهي قيمة دالة إحصائياً عند مستوى الدلالة ألفا (0.01)، يمكن القول بأن هناك فروق بين أفراد عينة الدراسة في اتجاهاتهم نحو التقاعد المسبق تبعاً لمتغير مؤسسة التكوين، غير أن قيمة هذا الفرق لوحده غير كافية لتحديد لصالح من هذه الفروق ولذلك وجب علينا أن نتأكد منها عن طريق استخدام معامل المقارنات البعدية (Tukey)، حيث أفرز على أن هذه الفروق الدالة إحصائياً قد كانت لصالح المعلمين الذين تجاوزت أقداميتهم 20 سنة، كما هو موضح في الجدول التالي:

الجدول رقم (18): يوضح المقارنات البعدية للتحقق من دلالة الفروق لصالح من في متغير الأقدمية

معامل التوكي (Tukey HSD)

المحاور	الأقدمية (I)	الأقدمية (J)	الفرق في المتوسطات (I-J)	الخطأ المعياري	مستوى الدلالة	القرار
البعد الاجتماعي	أقل من 10 سنوات	من 10 إلى 20 سنة	1.13793	2.03626	0.842	غير دال
	من 10 إلى 20 سنة	أكثر من 20 سنة	-5.33333	2.22050	0.051	غير دال
	أقل من 10 سنوات	أقل من 10 سنوات	-1.13793	2.03626	0.842	غير دال
	أكثر من 20 سنة	أكثر من 20 سنة	-6.47126*	1.83060	0.002	دال 0.01
	أقل من 10 سنوات	أقل من 10 سنوات	5.33333	2.22050	0.051	غير دال
	أكثر من 20 سنة	من 10 إلى 20 سنة	6.47126*	1.83060	0.002	دال 0.01
البعد النفسي	أقل من 10 سنوات	من 10 إلى 20 سنة	-1.31830	2.49122	0.857	غير دال
	من 10 إلى 20 سنة	أكثر من 20 سنة	-8.85470*	2.71663	0.005	دال 0.01
	أقل من 10 سنوات	أقل من 10 سنوات	1.31830	2.49122	0.857	غير دال
	أكثر من 20 سنة	أكثر من 20 سنة	-7.53640*	2.23961	0.004	دال 0.01

أكثر من 20 سنة	أقل من 10 سنوات	8.85470*	2.71663	0.005	دال 0.01
أقل من 10 سنوات	من 10 إلى 20 سنة	7.53640*	2.23961	0.004	دال 0.01
أقل من 10 سنوات	من 10 إلى 20 سنة	-1.66048	2.21136	0.734	غير دال
من 10 إلى 20 سنة	أكثر من 20 سنة	-7.16239*	2.41145	0.012	دال 0.05
أكثر من 20 سنة	أقل من 10 سنوات	1.66048	2.21136	0.734	غير دال
أكثر من 20 سنة	أكثر من 20 سنة	-5.50192*	1.98801	0.020	دال 0.05
أكثر من 20 سنة	أقل من 10 سنوات	7.16239*	2.41145	0.012	دال 0.05
أقل من 10 سنوات	من 10 إلى 20 سنة	5.50192*	1.98801	0.020	دال 0.05
أقل من 10 سنوات	من 10 إلى 20 سنة	-1.17241	2.54314	0.890	غير دال
من 10 إلى 20 سنة	أكثر من 20 سنة	-7.05556*	2.77325	0.036	دال 0.05
أكثر من 20 سنة	أقل من 10 سنوات	1.17241	2.54314	0.890	غير دال
أكثر من 20 سنة	أكثر من 20 سنة	-5.88314*	2.28628	0.033	دال 0.05
أكثر من 20 سنة	أقل من 10 سنوات	7.05556*	2.77325	0.036	دال 0.05
أقل من 10 سنوات	من 10 إلى 20 سنة	5.88314*	2.28628	0.033	دال 0.05
أقل من 10 سنوات	من 10 إلى 20 سنة	-3.01326	7.86152	0.922	غير دال
من 10 إلى 20 سنة	أكثر من 20 سنة	-28.40598*	8.57286	0.005	دال 0.01
أكثر من 20 سنة	أقل من 10 سنوات	3.01326	7.86152	0.922	غير دال
أكثر من 20 سنة	أكثر من 20 سنة	-25.39272*	7.06751	0.002	دال 0.01
أكثر من 20 سنة	أقل من 10 سنوات	28.40598*	8.57286	0.005	دال 0.01
من 10 إلى 20 سنة	من 10 إلى 20 سنة	25.39272*	7.06751	0.002	دال 0.01

اختلفت مع دراسة (محمد عمادا سعدا 2014) على انه لا يوجد اختلاف في اتجاهات معلمي المرحلة الابتدائية نحو التقاعد المسبق تعزى لمتغير سنوات العمل .

عرض ومناقشة نتائج الفرضية الرابعة:

نصت الفرضية الرابعة على: " توجد فروق ذات دلالة احصائية في اتجاهات معلمي المرحلة

الابتدائية نحو التقاعد المسبق تعزى الى متغير السن"، وبعد المعالجة الإحصائية تم التوصل إلى النتيجة التالية:

الجدول رقم (19): يوضح الفروق في اتجاهات معلمي المرحلة الابتدائية نحو التقاعد المسبق تعزى الى متغير السن.

القرار	مستوى الدلالة	F	متوسط المربعات	درجة الحرية	مجموع المربعات	مصدر التباين	
دال عند 0.01	0.005	5.935	224.490	2	448.979	ما بين المجموعات	
			37.822	57	2155.871	داخل المجموعات	
				59	2604.850	الكلية	
دال عند 0.01	0.001	7.528	416.462	2	832.924	ما بين المجموعات	
			55.320	57	3153.259	داخل المجموعات	
				59	3986.183	الكلية	
غير دال	0.064	2.891	137.337	2	274.674	ما بين المجموعات	
			47.510	57	2708.059	داخل المجموعات	
				59	2982.733	الكلية	
دال عند 0.05	0.045	3.280	196.777	2	393.555	ما بين المجموعات	
			59.990	57	3419.429	داخل المجموعات	
				59	3812.983	الكلية	
دال عند 0.01	0.003	6.333	3675.829	2	7351.658	ما بين المجموعات	
			580.409	57	33083.325	داخل المجموعات	
				59	40434.983	الكلية	

بالنظر إلى الجدول أعلاه رقم (19) نلاحظ أن قيم اختبار الدلالة الإحصائية (F) أو ما يسمى بتحليل التباين والذي أظهر أن أفراد عينة الدراسة قد اختلفوا في اتجاهاتهم نحو التقاعد المسبق، تبعاً لمتغير مؤسسة التكوين وقد تجلّى ذلك في أغلب الأبعاد ففي (البعد الاجتماعي) بلغت قيمة الفرق (5.93) وهي دالة عند مستوى الدلالة ألفا (0.01)، وفي (البعد النفسي) بلغت قيمة الفرق (7.52) وهي قيمة دالة عند ألفا (0.01)، أما في (البعد الصحي) بلغت قيمة الفرق (2.89) وهي قيمة غير دالة إحصائياً عند مستوى الدلالة ألفا (0.05)، وأخيراً في (البعد الوظيفي) بلغت قيمة الفرق (3.28) وهي قيمة دالة إحصائياً عند مستوى الدلالة ألفا (0.05).

وإجمالاً وبالنظر إلى قيمة الفرق في الدرجة الكلية للاستبيان ككل والتي بلغت 7.94 وهي قيمة دالة إحصائياً عند مستوى الدلالة ألفا (0.01)، يمكن القول بأن هناك فروق بين أفراد عينة الدراسة في اتجاهاتهم نحو التقاعد المسبق تبعاً لمتغير مؤسسة التكوين، غير أن قيمة هذا الفرق لوحده غير كافية لتحديد لصالح من هذه الفروق ولذلك وجب علينا أن نتأكد منها عن طريق استخدام معامل المقارنات البعدية (Tukey)، حيث أفرز على أن هذه الفروق الدالة إحصائياً قد كانت لصالح المعلمين الذين تجاوزت أعمارهم عن 50 سنة، كما هو موضح في الجدول التالي:

الجدول رقم (20): يوضح المقارنات البعدية للتحقق من دلالة الفروق لصالح من في متغير السن معامل التوكي (Tukey HSD).

المحاور	السن (I)	السن (J)	الفرق في المتوسطات (I-J)	الخطأ المعياري	مستوى الدلالة	القرار
البعد الاجتماعي	أقل من 40 سنة	من 40 إلى 50 سنة	-1.33548	1.65317	0.700	غير دال
		أكثر من 50 سنة	-11.40000*	3.31187	0.003	دال 0.01
	من 40 إلى 50 سنة	أقل من 40 سنة	1.33548	1.65317	0.700	غير دال
		أكثر من 50 سنة	-10.06452*	3.26736	0.009	دال 0.01
	أكثر من 50 سنة	أقل من 40 سنة	11.40000*	3.31187	0.003	دال 0.01
		من 40 إلى 50 سنة	10.06452*	3.26736	0.009	دال 0.01
البعد النفسي	أقل من 40 سنة	من 40 إلى 50 سنة	-4.14581	1.99934	0.104	غير دال
		أكثر من 50 سنة	-14.92000*	4.00536	0.001	دال 0.01
	من 40 إلى 50 سنة	أقل من 40 سنة	4.14581	1.99934	0.104	غير دال
		أكثر من 50 سنة	-10.77419*	3.95153	0.023	دال 0.05
	أكثر من 50 سنة	أقل من 40 سنة	14.92000*	4.00536	0.001	دال 0.01
		من 40 إلى 50 سنة	10.77419*	3.95153	0.023	دال 0.05
البعد الوظيفي	أقل من 40 سنة	من 40 إلى 50 سنة	-1.72645	2.08201	0.687	غير دال
		أكثر من 50 سنة	-10.67000*	4.17098	0.035	دال 0.05

من 40 إلى	أقل من 40 سنة	1.72645	2.08201	0.687	غير دال
50 سنة	أكثر من 50 سنة	-8.94355	4.11493	0.085	غير دال
أكثر من 50 سنة	أقل من 40 سنة	10.67000*	4.17098	0.035	دال 0.05
سنة	من 40 إلى 50 سنة	8.94355	4.11493	0.085	غير دال
أقل من 40 سنة	من 40 إلى 50 سنة	-8.86194	6.47605	0.364	غير دال
سنة	أكثر من 50 سنة	-45.87000*	12.97377	0.002	دال 0.01
من 40 إلى	أقل من 40 سنة	8.86194	6.47605	0.364	غير دال
50 سنة	أكثر من 50 سنة	-37.00806*	12.79942	0.015	دال 0.05
أكثر من 50 سنة	أقل من 40 سنة	45.87000*	12.97377	0.002	دال 0.01
سنة	من 40 إلى 50 سنة	37.00806*	12.79942	0.015	دال 0.05

الاستبيان  
ككل

وهذا ما اتفقت عليه مع نتائج دراسة (بيان محمد عبد الرحمن سماعة 2008). على انه يوجد فروق في

اتجاهات معلمي المرحلة الابتدائية نحو التقاعد المسبق تعزى لمتغير العمر لصالح اكثر من 50 سنة.

دراسة (احمد الشويل الغامدي 2001) على انه يوجد فروق في اتجاهات معلمي المرحلة الابتدائية نحو

التقاعد المسبق لصالح الفئة العمرية اكثر من 51 سنة.

الفرضية الخامسة:

نصت الفرضية الخامسة لهذه الدراسة على: " توجد فروق ذات دلالة احصائية في اتجاهات معلمي

المرحلة الابتدائية نحو التقاعد المسبق تعزى الى متغير مستوى الدخل "، وبعد المعالجة الاحصائية تحصلنا

على النتيجة التالية:

الجدول رقم (21): يوضح الفروق في اتجاهات معلمي المرحلة الابتدائية نحو التقاعد المسبق تعزى الى متغير مستوى الدخل.

القرار	مستوى الدلالة	قيمة F	متوسط المربعات	درجة الحرية	مجموع المربعات	مصدر التباين	
غير دال عند 0.05	0.085	2.577	1676.425	2	3352.850	داخل المجموعات	
			650.564	57	37082.133	ما بين المجموعات	
				59	40434.983	الكل	

من خلال الجدول رقم (21) أعلاه وبالنظر إلى قيمة اختبار الدلالة الاحصائية (F) أو ما يسمى بـ "تحليل التباين الأحادي" في اتجاهات معلمي المرحلة الابتدائية نحو التقاعد المسبق والتي بلغت (2.57)، نلاحظ أنها قيمة غير دالة إحصائية عند مستوى الدلالة ألفا (0.05) وبالتالي لا توجد فروق ذات دلالة احصائية في اتجاهات معلمي المرحلة الابتدائية نحو التقاعد المسبق تعزى الى متغير مستوى الدخل، ونسبة التأكد من هذه النتيجة المتوصل إليها هو 95% مع احتمال الوقوع في الخطأ بنسبة 5%.

وهذا ما اتفقت عليه مع نتائج (دراسة حمامة عمار 2013) على انه لا يوجد فروق ذات دلالة احصائية

لاتجاه معلمي المرحلة الابتدائية نحو التقاعد المسبق تعزى لمتغير مستوى الدخل .

### 3- الاستنتاجات:

من خلال النتائج المتحصل عليها نستنتج ما يلي:

- 1- انه يوجد اتجاه ايجابي لمعلمي المرحلة الابتدائية نحو التقاعد المسبق.
- 2- لا توجد فروق ذات دلالة احصائية في اتجاهات معلمي المرحلة الابتدائية نحو التقاعد المسبق تعزى لمتغير الجنس، حيث يمكن القول بأنه توجد فروق طفيفة بين وجهات نظر المعلمي (113،54) والمعلمات (102،37) نحو التقاعد المسبق.
- 3- توجد فروق ذات دلالة احصائية في اتجاهات معلمي المرحلة الابتدائية نحو التقاعد المسبق تعزى الى متغير مؤسسة التكوين، حيث وجدت ان هذه الفروق لصالح المعلمين الذين كان تكوينهم في المعهد التكنولوجي.
- 4- توجد فروق ذات دلالة احصائية في اتجاهات معلمي المرحلة الابتدائية نحو التقاعد المسبق، تعزى لمتغير سنوات العمل، حيث وجدت ان هذه الفروق دالة احصائيا كانت لصالح المعلمين الذين كان سن عملهم اكثر من 20 سنة.
- 5- توجد فروق ذات دلالة احصائية في اتجاهات معلمي المرحلة الابتدائية نحو التقاعد المسبق تعزى لمتغير السن، وبذلك يمكن القول بان هذه الفروق دالة احصائية لصالح المعلمين الذين تجاوزت اعمارهم 50 سنة.
- 6- لا توجد فروق ذات دالة احصائية في اتجاهات معلمي المرحلة الابتدائية نحو التقاعد المسبق تعزى لمتغير مستوى الدخل.

#### 4- اقتراحات وتوصيات الدراسة:

في ضوء ما أسفرت عنه نتائج هذه الدراسة التي تكشف عن اتجاهات معلمي المرحلة الابتدائية نحو التقاعد المسبق ببعض المدارس الابتدائية بدائرة بن سرور.

يمكن وضع الاقتراحات والتوصيات التالية:

- 1- اجراء المزيد من البحوث والدراسات حول موضوع التقاعد المسبق.
- 2- اجراء المزيد من البحوث والدراسات حول فئة المعلمين ،ومختلف المشاكل التي تعترضهم أثناء تأدية عملهم والمساهمة في إيجاد الحلول لها.
- 3- اجراء دراسات تتضمن اوضاع المعلمين المدرسية ومشكلات التربية التي يعانون منها.
- 4- الاهتمام بأوضاع المعلمين الاجتماعية والصحية والنفسية والوظيفية.
- 5- توفير السكن الوظيفي كحق من حقوقه كمواطن جزائري ،خاصة أثناء بعد مكان العمل باعتبار مستوى الدخل محدود لا يلبى احتياجاته الخاصة.
- 6- العمل على الحد من ظاهرة الاكتظاظ داخل القسم ،الذي يسبب ارهاق وتعب شديد لدى المعلمين.
- 7- مراعاة الحجم الساعي الكبير طول الاسبوع خاصة لدى المعلمات ،الذي يسبب صعوبة في التوفيق بين الحياة الاسرية والعمل.
- 8- توفير مراقبين ومستشارين في كل ابتدائية.
- 9- توفير معلمين مختصين في التربية البدنية والتشكيلية والموسيقية.
- 10- توفير وسائل تعليمية تكنولوجية حديثة تساعد المعلمين.
- 11- ترقية المعلمين الى مناصب اخرى .

خاتمة

## خاتمة

لقد تم التطرق خلال هذه الدراسة الى احدى المشكلات التي تعاني منها الجزائر في الآونة الاخيرة ، الا وهو التقاعد المسبق والذي يعد من اكثر المشكلات انتشارا ، وعاد سبب هذه المشكلة الى اتجاه المعلمين نحو التقاعد المسبق قبل بلوغ سنوات العمل المنصوص عليها قانونيا ، وهذا بغرض الاهتمام بمشاكله سواء كانت اجتماعية او نفسية او صحية او حتى وظيفية .

وقد قمنا في هذه الدراسة على التعرف عن اتجاهات معلمي المرحلة الابتدائية نحو التقاعد المسبق ، لدى عينة من معلمي بعض المدارس الابتدائية بدائرة بن سرور ، وذلك باستخدام استمارة استبيان وتوصلت نتائج دراستنا الى :

1. انه يوجد اتجاه ايجابي لمعلمي المرحلة الابتدائية نحو التقاعد المسبق .
2. لا توجد فروق ذات دلالة احصائية في اتجاهات معلمي المرحلة الابتدائية نحو التقاعد المسبق ، تعزى لمتغير الجنس ، وبالتالي يمكن القول بان الفرضية الثانية لم تتحقق .
3. توجد فروق ذات دلالة احصائية في اتجاهات معلمي المرحلة الابتدائية نحو التقاعد المسبق . تعزى لمتغير مؤسسة التكوين لصالح المعهد التكنولوجي .
4. توجد فروق ذات دلالة احصائية في اتجاهات معلمي المرحلة الابتدائية نحو التقاعد المسبق ، تعزى لمتغير سنوات العمل لصالح اكثر من 20 سنة.
5. توجد فروق ذات دلالة احصائية في اتجاهات معلمي المرحلة الابتدائية نحو التقاعد المسبق ، تعزى لمتغير العمر كان لصالح المعلمين اعمارهم 50 سنة.

6. لا توجد فروق ذات دلالة احصائية في اتجاهات معلمي المرحلة الابتدائية نحو التقاعد المسبق ، تعزى لمتغير مستوى الدخل ،وبالتي يمكن القول بان الفرضية الاخيرة لم تتحقق.

وأخيرا نرجو ان تساهم هذه الدراسة ولو بجزء قليل الى التطرق في اجراء دراسات اخرى ،حول ظاهرة التقاعد المسبق لدى عنصر مهم في المجتمع الجزائري وهو المعلم .

# قائمة المصادر والمراجع

## قائمة المراجع :

### 1 - المصادر

القرعان (حديث نبوي).

### 2- المعاجم :

معجم الكافي (عربي، عربي)،(2011)،المستقبل الرقمي السلسلة (ط2)

### 3- الكتب باللغة العربية :

1. احمد عبد اللطيف وحيد (2001):علم النفس الاجتماعي ،(ط1)، عمان، دار المسيرة للنشر والتوزيع والطباعة .
2. احمية سليمان(1998):التعليم القانوني لعلاقات العمل التشريع الجزائري وعلاقات العمل الفردية (الجزء الثاني )، الجزائر،ديوان المطبوعات الجامعية .
3. بيان بن عزوز بن صابر (2010):الوجيز في شرح قانون العمل الجزائري ،(د ط)،الجزائر، دار الخالدونية للنشر .
4. بشير هدفي (2001):الوجيز في شرح قانون العمل الجزائري وعلاقات العمل الفردية والجماعية ،(د ط)،الجزائر، الجسور للنشر والتوزيع .
5. توفيق احمد مرعي ،محمد محمود الحيلة (2002):طرائق التدريس العامة ،(د ط)، الاردن ،دار المسيرة للنشر والتوزيع .
6. جابر عبد الحميد جابر (1986): مدخل لدراسة السلوك الانساني ،(ط4)، القاهرة ،دار النهضة العربية .
7. جنان سعيد الرحو(2005) :اساسيات في علم النفس ،(ط1)،بيروت، الدار العربية للعلوم .

8. حامد عبد السلام زهران(1984):علم النفس الاجتماعي ،(ط1)،القاهرة،علم الكتب .
9. خليل عبد الرحمن المعاينة (2007):علم النفس الاجتماعي ،(ط2)، عمان ،دار الفكر ناشرون وموزعون .
10. راضي الوقفي (2003):مقدمة في علم النفس ،(ط1)،عمان ، دار الشروق لنشر والتوزيع.
11. صالح حسن الداھري ،وهيب مجيد الكبيسي (1999):علم النفس العام ،(ط1)، الاردن،دار الكندي لنشر والتوزيع .
12. صلاح الدين محمودعلام (2000):القياس والتقويم التربوي النفسي اساسياته وتطبيقاته وتوجيهات المعاصرة ،(ط1) ،القاهرة ،دار الفكر العربي .
13. صلاح عوض ،(1968):مدخل الى علم النفس ،(ط2)،بيروت ،دار الهدى للنشر والتوزيع .
14. عبد القادر كراجه ،(1997):القياس والتقويم في علم النفس رؤية جديدة ،(ط1)، عمان ،دارالبارودي العلمية للنشر والتوزيع .
15. عزت عبد العظيم الطويل (1999):علم النفس المعاصر ،(ط3)، الاسكندرية ،دار المعرفة الجامعية .
16. فيروز زرارقة ،واخرون (2007):سلسلة البحوث الاجتماعية في منهجية البحث الاجتماعي ،(د ط)، الجزائر،مكتبة اقرا .
17. فرج عبد القادر كراجه(2000):اصول علم النفس الحديث ، (د ط)، القاهرة ،دار قباء لنشر والتوزيع .
18. محمد بن عبد الله الجغيمان ،وعبد الحي علي محمود(2008):علم النفس التربوي (د ط)،السعودية ، مركز التنمية الاسرية .

19. محمد بن صنيان (1992):التقاعد ،(د ط) ،الرياض،دار النشر بالمركز العربي للدراسات الامنية وتدريب بالرياض.
20. مولود ديدان (2012):مدونة المعاشات ،(د ط)، الجزائر،دار بلقيس .
21. وليد عبد الكريم صواقطة (2008):تنمية مهارات التفكير الابداعي ،(ط1) ،عمان .
22. وليم لامبرت ،ولاس الامبرت ،ترجمة سلوى الملا (1989): علم النفس الاجتماعي ،(ط1)،القاهرة ،دار الشروق .
23. وهيب مجيد الكبيسي،حسن احمد الداھري (1999):علم النفس العام ،(ط1)، الاردن ،دار الكندي لنشر والتوزيع .

#### 4- المذكرات والرسائل :

24. احمد الشويل الغامدي (2001): اتجاهات المعلمين نحو التقاعد المبكر في مدينة مكة المكرمة وعلاقته ببعض المتغيرات رسالة ،رسالة ماجستير في الارشاد النفسي
- الدرسات العليا في جامعة النجاح الوطنية نابلس، (منشورة ) ،جامعة ام القرى ،فلسطين.
- 25.بيان محمد عبد الرحمن سماعنة ،(2008)، اتجاه معلمي المدارس الثانوية الحكومية في محافظات شمال الضفة الغربية نحو التقاعد المبكر واثر بعض المتغيرات عليه ،درجة الحصول على الادارة التربوية بكلية -26.عمار حمامة (2013):مدى مساهمة بعض العوامل في اتخاذ قرار التقاعد المسبق لدى المدرسين من وجهة نظرهم ،دراسة ميدانية بمدينة الجزائر ،رسالة لنيل شهادة الماجستير في علم النفس العمل والتنظيم ،(منشورة ) الوادي .
27. عوايدي حسين جعيجع (2013):النظام القانوني للتقاعد في الجزائر ،رسالة لنيل شهادة الماجستير في الادارة المالية ،(منشورة )،الجزائر .

#### 4- المجالات :

28. الغريب عبد العزيز علي (1968):مصلحة المعاشات ،التقاعد كمؤسسة لممارسة الخدمة الاجتماعية ،مجلة التعاون ،عدد 48، السعودية .
- 29.حسين صديق (2012):الاتجاهات من منظور علم الاجتماع ،مجلة جامعة دمشق ،المجلد 28 ،سورية .
- 30.محمد عماد سعدا (2014):اتجاهات المدرسين في المدارس الثانوية العامة في محافظة دمشق نحو التقاعد المبكر ،مجلة جامعة دمشق ،المجلد 30،العدد الاول ،سورية .

#### 5-القوانين والمناشير :

- 31.امر رقم 31/97 معدل ومتمم لقانون رقم 12/83 المتعلق بالتقاعد .
- 32.امر رقم 13/97 معدل ومتمم لقانون 12/83 المتعلق بالتقاعد .
- 33.المادة السادسة : من القانون 12/83 المتعلق بالتقاعد .
- 34.المادة العاشرة :رقم 12/83 المعدلة للمادة 03 من الامر رقم 31 المؤرخ في 31 ماي 1997 .
- 35.المادة 67 :من القانون 11/83 المتعلق بالتأمينات الاجتماعية .
- 36.المادة الثانية: من المرسوم رقم 10/94/المؤرخ في 26/ماي 1994 .
- 37.المرسوم 05/94/معدل لقانون 12-83 المتعلق بالتقاعد .
- 38.المرسوم التنفيذي ،امر رقم 13/97/المعدل والمتمم لقانون 12/83 الصادر في 1983/07/02 المتعلق بقانون التقاعد .
- 39.الجريدة الرسمية ،العدد 34 أصادر بتاريخ 01/جويلية /1994 ،بموجب المرسوم التشريعي رقم 10/94 .

# قائمة الملاحق

1. قائمة اسماء المحكمين.



2. استبيان اتجاهات معلمي المرحلة الابتدائية نحو التقاعد المسبق في

صورته الاولى.

3. استبيان اتجاهات معلمي المرحلة الابتدائية نحو التقاعد المسبق في

صورته النهائية.

4. ملحق صدق وثبات الاستبيان.

5. ملحق نتائج الدراسة .

1- قائمة اسماء الاساتذة المحكمين :

استاذ مساعد "أ"	ابراهيم بوترعة
دكتور	عمر مناصرية
استاذ مساعد "ب"	عبد المالك مكفس
استاذة محاضرة "ب"	شريفى حلينة
استاذة محاضرة "ب"	عواطف مام

2. استبيان اتجاهات معلمي المرحلة الابتدائية نحو التقاعد المسبق في صورته الاولى

الجمهورية الجزائرية الديمقراطية الشعبية

وزارة التعليم العالي والبحث العلمي

قسم علم النفس

جامعة محمد بوضياف - المسيلة

الموسم الدراسي 2016-2017

كلية العلوم الانسانية والاجتماعية

استمارة المحكمين

استاذي الكريم ، استاذتي الكريمة

يسرنا ان نضع بين ايديكم نموذجا للاستبيان الذي يستخدم لجمع البيانات حول موضوع الدراسة التي نتقدم بها لنيل درجة الماجستير بعنوان " اتجاهات معلمين المرحلة الابتدائية نحو التقاعد المسبق " دراسة ميدانية بمدارس الابتدائية بدائرة بن سرور.

راجين منكم التكرم بتحكيمة وتزويدنا بما تراه مناسبا علميا علما ان :

الفرضية العامة :

يوجد اتجاه ايجابيا للمعلمين المرحلة الابتدائية نحو التقاعد المسبق .

الفرضيات الفرعية :

1. توجد فروق ذات دلالة احصائية في اتجاهات معلمي المرحلة الابتدائية نحو التقاعد

المسبق تعزى الى متغير الجنس

2. توجد فروق ذات دلالة احصائية في اتجاهات معلمي المرحلة الابتدائية نحو التقاعد

المسبق تعزى الى متغير المؤهل العلمي

3. توجد فروق ذات دلالة احصائية في اتجاهات معلمي المرحلة الابتدائية نحو التقاعد المسبق تعزى الى متغير العمر

4. توجد فروق ذات دلالة احصائية في اتجاهات معلمي المرحلة الابتدائية نحو توجد فروق ذات دلالة احصائية في اتجاهات معلمي المرحلة الابتدائية نحو التقاعد المسبق تعزى الى متغير مستوى الدخل الاسرة

معلومات عن المحكم:

- الاسم واللقب:

- الدرجة العلمية:

- التخصص:

- مكان العمل:

ملاحظة: يرجى منكم تسديد الفراغ

البيانات الشخصية :

الجنس : ذكر  انثى

مؤسسة التكوين: مدرسة عليا ENS  جامعة  المعهد لتكنولوجي للتربية

عدد سنوات العمل : .....

العمر: اقل من ( 40 سنة )  ( 40، 50 سنة )  ( اكبر من 50 سنة )

مستوى الدخل: عالي  متوسط  منخفض

رأي المحكم		العبارات	الرقم
تعديل	لا تقيس	تقيس	
			<b>المجال الاول :البعد الاجتماعي</b>
			1 التقاعد المسبق يتيح لي فرصة رعاية الاسرة والأولاد
			2 اهمالي تربية اولادي جعلني افكر في التقاعد المسبق
			3 ارى بان التقاعد المسبق يتيح لي فرصة متابعة شؤون الاسرة وحل مشاكلها
			4 افكر في التقاعد المسبق نتيجة معاناتي من ازمة السكن
			5 افكر في التقاعد المسبق لأنني اشعر بعدم التوفيق بين متطلبات مهنة التعليم وحياتي الاجتماعية
			6 افكر في التقاعد المسبق لاني ارى بان مهنة التعليم لم تحقق لي قيمة في المجتمع
			7 افكر في التقاعد المسبق نتيجة النظرة الدونية للمجتمع لمهنة التعليم
			8 افكر في التقاعد المسبق من اجل ترك مناصبي للمعلمين الجدد الباحثين عن عمل
			<b>المجال الثاني :البعد النفسي</b>
			9 اشعر بالإحباط والملل من مهنة التعليم لذلك افكر في التقاعد المسبق
			10 افكر في التقاعد المسبق لاني اشعر بالانزعاج من التلاميذ والمقررات التي تفرضها وزارة التربية
			11 افضل التقاعد المسبق لاني اشعر بعدم انجاز عمل مهم في المجتمع
			12 اعاني من ظروف نفسية هذا ما دفعني الى التفكير في التقاعد المسبق
			13 اشعر بالتوتر والارتباك في العمل نتيجة التغير المستمر في المناهج الدراسية
			14 اشعر بالقلق والتوتر نتيجة الضغط الناتج عن المجتمع
			15 افكر في التقاعد المسبق لاني احس اني استنفدت كامل طاقتي
			16 افكر في التقاعد المسبق لان مهنة التعليم لم تحقق طموحاتي
			<b>المجال الثالث : البعد الصحي</b>
			17 اجد ان التقاعد المسبق يسمح لي بالمحافظة على صحي الجسدية
			18 اشعر بالإرهاق والتعب بسبب الاكتظاظ داخل القسم مما جعلني افكر

			في التقاعد المسبق	
19			ارى بان صحي الجسدية تدهورت مقارنة بالعاملين في المهن الاخرى	
20			ارى بان ظروفى الصحية لم تساعدني عن اداء مهنة التعليم على اكمل وجه مما جعلني افكر في التقاعد المسبق	
21			ارى بان مهنة التعليم تسبب امراض كثيرة مثل ضغط الدم والسكري مما دفعني الى اللجوء الى التقاعد المسبق	
22			ارى بان بعد مكان العمل (المدرسة) سبب لي الكثير من التعب مما جعلني افكر في التقاعد المسبق	
23			ضغط الحصص اليومية والإجهاد في العمل طول الاسبوع جعلني افكر في التقاعد المسبق	
24			اعاني من التعب والفتل نتيجة طول المنهاج الدراسي	
			المجال الرابع : البعد الوظيفي	
25			اعاني من مشاكل مع زملائي في العمل وعدم الاهتمام من طرف الادارة هذا ما جعلني افكر في التقاعد المسبق	
26			افكر في التقاعد المسبق نتيجة وجود اكتظاظ وفوضى من طرف التلاميذ داخل القسم	
27			افكر في التقاعد المسبق نتيجة وجود سلوكيات غير اخلاقية وتربوية من قبل التلاميذ	
28			افكر في التقاعد المسبق لاني ارى عدم مراعاة الاقدمية في العمل الوظيفي للتخفيف من بعض الاعباء	
29			افكر في التقاعد المسبق نتيجة لعدم ترقيتي الى مناصب اخرى	
30			افكر في التقاعد المسبق نتيجة شعوري بضيق في عدم مشاركتي في تطوير واصلاح المنهاج	
31			افكر في التقاعد المسبق لعدم قدرتي على توظيف تكنولوجيا الحديثة في التعليم	
32			اوضاعي المادية ارها غير جيدة ولعدم كفايتها هذا جعلني افكر في التقاعد المسبق لتحسين وضعي المادي	

3. استبيان اتجاهات معلمي المرحلة الابتدائية نحو التقاعد المسبق في صورته  
النهائية .

الجمهورية الجزائرية الديمقراطية الشعبية

وزارة التعليم العالي والبحث العلمي

قسم علم النفس

جامعة محمد بوضياف – المسيلة

الموسم الدراسي 2016-2017

كلية العلوم الانسانية والاجتماعية

استبيان حول :اتجاهات معلمين المرحلة الابتدائية نحو التقاعد المسبق

في إطار إعداد مذكرة بحث ستقدم لنيل شهادة الماستر ، تخصص إرشاد وتوجيه  
والموسومة بـ :

" اتجاهات معلمين المرحلة الابتدائية نحو التقاعد المسبق "

أتقدم إليك سيدي(تي) الأستاذ (ة) بهذا الاستبيان، راجيا منكم تقديم يد العون لنا

من خلال الإجابة على مضمون عباراته بكل صدق ومسؤولية ، لأن نجاح

البحث يتوقف على ذلك. ونحيطكم علما أن إجاباتكم ستحظى بالسرية التامة ولن تستخدم  
إلا لغرض علمي لا أكثر.

تقبلوا مني فائق الاحترام و التقدير وشكرا مسبقا.

الطالبة : بن دحمان هدى

ملاحظة : الإجابة تكون بوضع علامة (x) أمام الخانة المناسبة .

البيانات الشخصية :

<input type="checkbox"/>	الجنس : ذكر	<input type="checkbox"/>	انثى
<input type="checkbox"/>	مؤسسة التكوين: مدرسة عليا ENS	<input type="checkbox"/>	جامعة
<input type="checkbox"/>	المعهد التكنولوجي للتربية		
عدد سنوات العمل : .....			
<input type="checkbox"/>	العمر: اقل من (40 سنة )	<input type="checkbox"/>	( 40، 50 سنة )
<input type="checkbox"/>	مستوى الدخل: عالي	<input type="checkbox"/>	متوسط
<input type="checkbox"/>	منخفض		

الرقم	العبارات	أوافق بشدة	أوافق	محايد	لا أوافق بشدة
<b>المجال الاول :البعد الاجتماعي</b>					
1	التقاعد المسبق يتيح لي فرصة رعاية الاسرة والأولاد				
2	اهمالي لتربية اولادي جعلني افكر في التقاعد المسبق				
3	ارى بان التقاعد المسبق يتيح لي فرصة متابعة شؤون الاسرة وحل مشاكلها				
4	افكر في التقاعد المسبق نتيجة معاناتي من ازمة السكن				
5	افكر في التقاعد المسبق لأنني اشعر بعدم التوفيق بين متطلبات مهنة التعليم وحياتي الاجتماعية				
6	افكر في التقاعد المسبق لأنني ارى بان مهنة التعليم لم تحقق لي قيمة في المجتمع				
7	افكر في التقاعد المسبق نتيجة النظرة دونية للمجتمع لمهنة التعليم				
8	افكر في التقاعد المسبق من اجل ترك مناصبي للمعلمين الجدد الباحثين عن عمل				
<b>المجال الثاني :البعد النفسي</b>					
9	اشعر بالإحباط والملل من مهنة التعليم لذلك افكر في التقاعد المسبق				
10	افكر في التقاعد المسبق لأنني اشعر بالانزعاج من المقررات التي تفرضها وزارة التربية				
11	افضل التقاعد المسبق لأنني اشعر بعدم انجاز عمل مهم في المجتمع				
12	اعاني من ظروف نفسية يمنعي من مزاوله مهنة التعليم وهذا ما دفعني الى التقاعد المسبق				
13	اشعر بالتوتر في العمل نتيجة التغير المستمر في المناهج الدراسية				
14	اشعر بالقلق نتيجة الضغط الناتج عن المجتمع				
15	افكر في التقاعد المسبق لأنني احس اني استنفدت كامل طاقتي				
16	افكر في التقاعد المسبق لان مهنة التعليم لم تحقق طموحاتي				
<b>المجال الثالث : البعد الصحي</b>					
17	اجد ان التقاعد المسبق يسمح لي بمحافظه على صحي الجسدية				
18	اشعر بالإرهاق بسبب الاكتظاظ داخل القسم مما جعلني افكر في التقاعد المسبق				
19	ارى بان صحي الجسدية تدهورت مقارنة بالعاملين في المهن الاخرى				
20	ارى بان ظروفى الصحية لم تساعدني عن اداء مهنة التعليم على اكمل				

					وجه مما جعلني افكر في التقاعد المسبق	
					ارى بان مهنة التعليم تسبب امراض كثيرة مثل ضغط الدم والسكري مما دفعني الى الجوء الى التقاعد المسبق	21
					ارى بان بعد مكان العمل (المدرسة) سبب لي الكثير من التعب مما جعلني افكر في التقاعد المسبق	22
					ضغط الحصة اليومية والإجهاد في العمل طول الاسبوع جعلني افكر في التقاعد المسبق	23
					اعاني من التعب وال فشل نتيجة طول المنهاج الدراسي	24
<b>المجال الرابع : البعد الوظيفي</b>						
					اعاني من مشاكل مع زملائي في العمل هذا ما جعلني افكر في التقاعد المسبق	25
					افكر في التقاعد المسبق نتيجة وجود اكتظاظ وفوضى من طرف التلاميذ داخل القسم	26
					افكر في التقاعد المسبق نتيجة وجود سلوكيات غير اخلاقية وتربوية من قبل التلاميذ	27
					افكر في التقاعد المسبق لاني ارى عدم مراعاة الاقدمية في العمل الوظيفي لتخفيف بعض الاعباء	28
					افكر في التقاعد المسبق نتيجة لعدم ترقيتي الى مناصب اخرى	29
					افكر في التقاعد المسبق نتيجة شعوري بضيق في عدم مشاركتي في تطوير المنهاج	30
					افكر في التقاعد المسبق لعدم قدرتي على توظيف تكنولوجيا الحديثة في التعليم	31
					اوضاعي المادية ارها غير جيدة وعدم كفايتها هذا جعلني افكر في التقاعد المسبق لتحسين وضعي المادي	32

#### 4. ملحق الثبات والصدق

أ/ الثبات:

#### Fiabilité

Statistiques de fiabilité		
المحاور	Alpha de Cronbach	Nombre d'éléments
المحور الأول	0.741	8
المحور الثاني	0.836	8
المحور الثالث	0.848	8
المحور الرابع	0.882	8
الكلية	0.929	32

ب/ الصدق:

#### Corrélations

Corrélations					
		M1			M1
Q1	Corrélacion de Pearson	0.458*	Q5	Corrélacion de Pearson	0.704**
	Sig. (bilatérale)	0.011		Sig. (bilatérale)	0.000
	N	30		N	30
Q2	Corrélacion de Pearson	0.729**	Q6	Corrélacion de Pearson	0.692**
	Sig. (bilatérale)	0.000		Sig. (bilatérale)	0.000
	N	30		N	30
Q3	Corrélacion de Pearson	0.470**	Q7	Corrélacion de Pearson	0.570**
	Sig. (bilatérale)	0.009		Sig. (bilatérale)	0.001
	N	30		N	30
Q4	Corrélacion de Pearson	0.650**	Q8	Corrélacion de Pearson	0.492**
	Sig. (bilatérale)	0.000		Sig. (bilatérale)	0.006
	N	30		N	30
** . La corrélacion est significative au niveau 0.01 (bilatéral).					
* . La corrélacion est significative au niveau 0.05 (bilatéral).					

#### Corrélations

Corrélations					
		M2			M2
Q9	Corrélacion de Pearson	0.789**	Q1 3	Corrélacion de Pearson	0.644**
	Sig. (bilatérale)	0.000		Sig. (bilatérale)	0.000
	N	30		N	30
Q1 0	Corrélacion de Pearson	0.655**	Q1 4	Corrélacion de Pearson	0.758**
	Sig. (bilatérale)	0.000		Sig. (bilatérale)	0.000
	N	30		N	30
Q1 1	Corrélacion de Pearson	0.823**	Q1 5	Corrélacion de Pearson	0.585**
	Sig. (bilatérale)	0.000		Sig. (bilatérale)	0.001
	N	30		N	30
Q1 2	Corrélacion de Pearson	0.742**	Q1 6	Corrélacion de Pearson	0.491**
	Sig. (bilatérale)	0.000		Sig. (bilatérale)	0.006
	N	30		N	30
** . La corrélacion est significative au niveau 0.01 (bilatéral).					

## Corrélations

Corrélations					
		M3			M3
Q1 7	Corrélation de Pearson	0.707**	Q2 1	Corrélation de Pearson	0.700**
	Sig. (bilatérale)	0.000		Sig. (bilatérale)	0.000
	N	30		N	30
Q1 8	Corrélation de Pearson	0.659**	Q2 2	Corrélation de Pearson	0.781**
	Sig. (bilatérale)	0.000		Sig. (bilatérale)	0.000
	N	30		N	30
Q1 9	Corrélation de Pearson	0.642**	Q2 3	Corrélation de Pearson	0.609**
	Sig. (bilatérale)	0.000		Sig. (bilatérale)	0.000
	N	30		N	30
Q2 0	Corrélation de Pearson	0.719**	Q2 4	Corrélation de Pearson	0.806**
	Sig. (bilatérale)	0.000		Sig. (bilatérale)	0.000
	N	30		N	30
**. La corrélation est significative au niveau 0.01 (bilatéral).					

## Corrélations

Corrélations					
		M4			M4
Q2 5	Corrélation de Pearson	0.718**	Q29	Corrélation de Pearson	0.662**
	Sig. (bilatérale)	0.000		Sig. (bilatérale)	0.000
	N	30		N	30
Q2 6	Corrélation de Pearson	0.771**	Q30	Corrélation de Pearson	0.786**
	Sig. (bilatérale)	0.000		Sig. (bilatérale)	0.000
	N	30		N	30
Q2 7	Corrélation de Pearson	0.839**	Q31	Corrélation de Pearson	0.763**
	Sig. (bilatérale)	0.000		Sig. (bilatérale)	0.000
	N	30		N	30
Q2 8	Corrélation de Pearson	0.658**	Q32	Corrélation de Pearson	0.726**
	Sig. (bilatérale)	0.000		Sig. (bilatérale)	0.000
	N	30		N	30
**. La corrélation est significative au niveau 0.01 (bilatéral).					

## Corrélations

Corrélations					
		TOT			TOT
M1	Corrélation de Pearson	0.745**	M3	Corrélation de Pearson	0.802**
	Sig. (bilatérale)	0.000		Sig. (bilatérale)	0.000
	N	30		N	30
M2	Corrélation de Pearson	0.916**	M4	Corrélation de Pearson	0.842**
	Sig. (bilatérale)	0.000		Sig. (bilatérale)	0.000
	N	30		N	30
**. La corrélation est significative au niveau 0.01 (bilatéral).					

## 5. ملحق نتائج الدراسة

### أ/ وصف نتائج الدراسة

#### 1- وصف نتائج المحور الأول

##### Test-t

Statistiques sur échantillon unique										
	N	Moy	E-t	Moy Th	Diff moy	t	ddl	Sig. (bil)	القرار	إتجاه العبارة
Q1	60	4,41	0,888	3	1,416	12,35	59	0,000	دال	إيجابي
Q2	60	3,71	1,090	3	0,716	5,09	59	0,000	دال	إيجابي
Q3	60	4,15	0,860	3	1,150	10,35	59	0,000	دال	إيجابي
Q4	60	2,70	1,239	3	-0,300	-1,87	59	0,066	غير دال	متوسط
Q5	60	3,38	1,303	3	0,383	2,27	59	0,026	دال	إيجابي
Q6	60	2,40	1,463	3	-0,600	-3,17	59	0,002	دال	سلبي
Q7	60	2,40	1,428	3	-0,600	-3,25	59	0,002	دال	سلبي
Q8	60	3,88	1,059	3	0,883	6,46	59	0,000	دال	إيجابي

#### 2- وصف نتائج المحور الثاني

##### Test-t

Statistiques sur échantillon unique										
	N	Moy	E-t	Moy Th	Diff moy	t	ddl	Sig. (bil)	القرار	إتجاه العبارة
Q9	60	2,85	1,493	3	-0,15	-0,77	59	0,439	غير دال	متوسط
Q10	60	3,483	1,268	3	0,483	2,950	59	0,004	دال	إيجابي
Q11	60	2,516	1,383	3	-0,48	-2,705	59	0,008	دال	سلبي
Q12	60	2,95	1,358	3	-0,05	-0,285	59	0,776	غير دال	متوسط
Q13	60	3,716	1,151	3	0,716	4,822	59	0,000	دال	إيجابي
Q14	60	3,216	1,303	3	0,216	1,287	59	0,202	غير دال	متوسط
Q15	60	3,766	1,240	3	0,766	4,788	59	0,000	دال	إيجابي
Q16	60	2,716	1,439	3	-0,283	-1,525	59	0,132	غير دال	متوسط

### 3- وصف نتائج المحور الثالث

#### Test-t

Statistiques sur échantillon unique										
	N	Moy	E-t	Moy Th	Diff moy	t	ddl	Sig. (bil)	القرار	إتجاه العبارة
Q17	60	4,016	1,112	3	1,016	7,08	59	0.000	دال	إيجابي
Q18	60	3,766	1,11	3	0,766	5,34	59	0.000	دال	إيجابي
Q19	60	3,65	1,176	3	0,65	4,27	59	0.000	دال	إيجابي
Q20	60	3,533	1,199	3	0,533	3,44	59	0.001	دال	إيجابي
Q21	60	3,916	1,062	3	0,916	6,68	59	0.000	دال	إيجابي
Q22	60	3,166	1,355	3	0,166	0,952	59	0,344	غير دال	متوسط
Q23	60	3,916	1,078	3	0,916	6,58	59	0.000	دال	إيجابي
Q24	60	3,6	1,167	3	0,6	3,981	59	0.000	دال	إيجابي

### 4- وصف نتائج المحور الرابع

#### Test-t

Statistiques sur échantillon unique										
	N	Moy	E-t	Moy Th	Diff moy	t	ddl	Sig. (bil)	القرار	إتجاه العبارة
Q25	60	2,483	1,142	3	-0,516	-3,5	59	0.000	دال	سلبى
Q26	60	3,416	1,292	3	0,416	2,49	59	0,015	دال	إيجابي
Q27	60	3,333	1,202	3	0,333	2,14	59	0,035	دال	إيجابي
Q28	60	3,85	1,102	3	0,85	5,97	59	0.000	دال	إيجابي
Q29	60	3,416	1,252	3	0,416	2,57	59	0,012	دال	إيجابي
Q30	60	3,366	1,288	3	0,366	2,2	59	0,031	دال	إيجابي
Q31	60	3,4	1,278	3	0,4	2,42	59	0,018	دال	إيجابي
Q32	60	3,416	1,381	3	0,416	2,33	59	0,022	دال	إيجابي

ب/ ملحق نتائج الفرضيات

الفرضية العامة

Test-t

Statistiques sur échantillon unique				
	N	Moyenne	Ecart-type	Erreur standard moyenne
البعد الاجتماعي	60	27,0500	6,64455	0,85781
البعد النفسي	60	25,2167	8,21964	1,06115
البعد الصحي	60	29,5667	7,11019	0,91792
البعد الوظيفي	60	26,6833	8,03908	1,03784
الاتجاهات	60	108,5167	26,17897	3,37969
Test sur échantillon unique				
	Valeur du test = 24 / 96			
	t	ddl	Sig. (bilatérale)	Différence moyenne
البعد الاجتماعي	3,556	59	0,001	3,05000
البعد النفسي	1,147	59	0,256	1,21667
البعد الصحي	6,064	59	0,000	5,56667
البعد الوظيفي	2,585	59	0,012	2,68333
الاتجاهات	3,703	59	0,000	12,51667

الفرضية الأولى

Test-t

Statistiques de groupe								
الجنس		N	Moyenne	Ecart-type	Erreur standard moyenne			
الاتجاهات	ذكر	33	113.5455	25.10987	4.37107			
	أنثى	27	102.3704	26.60559	5.12025			
Test d'échantillons indépendants								
		Test de Levene		Test-t pour égalité des moyennes				
		F	Sig.	t	ddl	Sig. (bil)	Diff moy	Diff é-t
الاتجاهات	var égal	0.026	0.873	1.670	58	0.100	11.175	6.692
	var inégal			1.660	54.28	0.103	11.175	6.732

## الفرضية الثانية

### A 1 facteur

ANOVA à 1 facteur						
		Som carrés	ddl	Moy carrés	F	Sig
البعد الاجتماعي	Inter-groupes	593.558	2	296.779	8.411	0.001
	Intra-groupes	2011.292	57	35.286		
	Total	2604.850	59			
البعد النفسي	Inter-groupes	823.165	2	411.582	7.417	0.001
	Intra-groupes	3163.019	57	55.492		
	Total	3986.183	59			
البعد الصحي	Inter-groupes	388.219	2	194.110	4.264	0.019
	Intra-groupes	2594.514	57	45.518		
	Total	2982.733	59			
البعد الوظيفي	Inter-groupes	444.094	2	222.047	3.757	0.029
	Intra-groupes	3368.889	57	59.103		
	Total	3812.983	59			
الاتجاهات	Inter-groupes	8698.409	2	4349.205	7.811	0.001
	Intra-groupes	31736.574	57	556.782		
	Total	40434.983	59			

### Tests post hoc

Comparaisons multiples					
Tukey		بالنسبة لمؤسسة التكوين			
Variable dépendante		Diff de moy (I-J)	Erreur standard	Sig	
البعد الاجتماعي	مدرسة عليا	جامعة	1.11111	2.28638	0.878
		معهد تكنولوجي	-5.54167	2.32183	0.052
	جامعة	مدرسة عليا	-1.11111	2.28638	0.878
		معهد تكنولوجي	-6.65278*	1.66647	0.001
	معهد تكنولوجي	مدرسة عليا	5.54167	2.32183	0.052
		جامعة	6.65278*	1.66647	0.001
البعد النفسي	مدرسة عليا	جامعة	-.40741	2.86722	0.989
		معهد تكنولوجي	-7.86111*	2.91168	0.024
	جامعة	مدرسة عليا	.40741	2.86722	0.989
		معهد تكنولوجي	-7.45370*	2.08983	0.002
	معهد تكنولوجي	مدرسة عليا	7.86111*	2.91168	0.024
		جامعة	7.45370*	2.08983	0.002
البعد الصحي	مدرسة عليا	جامعة	-1.44444	2.59680	0.844
		معهد تكنولوجي	-6.18056	2.63706	0.058
	جامعة	مدرسة عليا	1.44444	2.59680	0.844
		معهد تكنولوجي	-4.73611*	1.89273	0.040
	معهد تكنولوجي	مدرسة عليا	6.18056	2.63706	0.058
		جامعة	4.73611*	1.89273	0.040
البعد الوظيفي	مدرسة عليا	جامعة	-.77778	2.95906	0.963
		معهد تكنولوجي	-6.11111	3.00494	0.113
	جامعة	مدرسة عليا	.77778	2.95906	0.963
		معهد تكنولوجي	-5.33333*	2.15677	0.043
	معهد تكنولوجي	مدرسة عليا	6.11111	3.00494	0.113
		جامعة	5.33333*	2.15677	0.043
الاتجاهات	مدرسة عليا	-1.51852	9.08219	0.985	
	معهد تكنولوجي	-25.69444*	9.22301	0.020	
	جامعة	1.51852	9.08219	0.985	

	معهد تكنولوجي	-24.17593*	6.61973	0.002
معهد	مدرسة عليا	25.69444*	9.22301	0.020
تكنولوجي	جامعة	24.17593*	6.61973	0.002
* La différence moyenne est significative au niveau 0.05.				
** La différence moyenne est significative au niveau 0.01.				

## الفرضية الثالثة

### A 1 facteur

ANOVA à 1 facteur						
		Som carrés	ddl	Moy carrés	F	Sig
البعد الاجتماعي	Inter-groupes	483.402	2	241.701	6.494	0.003
	Intra-groupes	2121.448	57	37.218		
	Total	2604.850	59			
البعد النفسي	Inter-groupes	810.839	2	405.419	7.278	0.002
	Intra-groupes	3175.345	57	55.708		
	Total	3986.183	59			
البعد الصحي	Inter-groupes	480.752	2	240.376	5.476	0.007
	Intra-groupes	2501.981	57	43.894		
	Total	2982.733	59			
البعد الوظيفي	Inter-groupes	503.901	2	251.950	4.340	0.018
	Intra-groupes	3309.082	57	58.054		
	Total	3812.983	59			
الاتجاهات	Inter-groupes	8813.636	2	4406.818	7.944	0.001
	Intra-groupes	31621.348	57	554.760		
	Total	40434.983	59			

### Tests post hoc

Comparaisons multiples					
Tukey		بالنسبة للأقدمية			
Variable dépendante		Diff de moy (I-J)	Erreur standard	Sig	
البعد الاجتماعي	أقل من 10 سنوات	من 10 إلى 20 سنة	1.13793	2.03626	0.842
		أكثر من 20 سنة	-5.33333	2.22050	0.051
	من 10 إلى 20 سنة	أقل من 10 سنوات	-1.13793	2.03626	0.842
		أكثر من 20 سنة	-6.47126*	1.83060	0.002
	أكثر من 20 سنة	أقل من 10 سنوات	5.33333	2.22050	0.051
		من 10 إلى 20 سنة	6.47126*	1.83060	0.002
البعد النفسي	أقل من 10 سنوات	من 10 إلى 20 سنة	-1.31830	2.49122	0.857
		أكثر من 20 سنة	-8.85470*	2.71663	0.005
	من 10 إلى 20 سنة	أقل من 10 سنوات	1.31830	2.49122	0.857
		أكثر من 20 سنة	-7.53640*	2.23961	0.004
	أكثر من 20 سنة	أقل من 10 سنوات	8.85470*	2.71663	0.005
		من 10 إلى 20 سنة	7.53640*	2.23961	0.004
البعد الصحي	أقل من 10 سنوات	من 10 إلى 20 سنة	-1.66048	2.21136	0.734
		أكثر من 20 سنة	-7.16239*	2.41145	0.012
	من 10 إلى 20 سنة	أقل من 10 سنوات	1.66048	2.21136	0.734
		أكثر من 20 سنة	-5.50192*	1.98801	0.020
	أكثر من 20 سنة	أقل من 10 سنوات	7.16239*	2.41145	0.012
		من 10 إلى 20 سنة	5.50192*	1.98801	0.020

البعد الوظيفي	أقل من 10 سنوات	من 10 إلى 20 سنة	-1.17241	2.54314	0.890
		أكثر من 20 سنة	-7.05556*	2.77325	0.036
	من 10 إلى 20 سنة	أقل من 10 سنوات	1.17241	2.54314	0.890
		أكثر من 20 سنة	-5.88314*	2.28628	0.033
الاتجاهات	أقل من 10 سنوات	من 10 إلى 20 سنة	-3.01326	7.86152	0.922
		أكثر من 20 سنة	-28.40598*	8.57286	0.005
	من 10 إلى 20 سنة	أقل من 10 سنوات	3.01326	7.86152	0.922
		أكثر من 20 سنة	-25.39272*	7.06751	0.002
أكثر من 20 سنة	أقل من 10 سنوات	28.40598*	8.57286	0.005	
	من 10 إلى 20 سنة	25.39272*	7.06751	0.002	
*. La différence moyenne est significative au niveau 0.05.					
**. La différence moyenne est significative au niveau 0.01.					

## الفرضية الرابعة

### A 1 facteur

ANOVA à 1 facteur						
		Som carrés	ddl	Moy carrés	F	Sig
البعد الاجتماعي	Inter-groupes	448.979	2	224.490	5.935	0.005
	Intra-groupes	2155.871	57	37.822		
	Total	2604.850	59			
البعد النفسي	Inter-groupes	832.924	2	416.462	7.528	0.001
	Intra-groupes	3153.259	57	55.320		
	Total	3986.183	59			
البعد الصحي	Inter-groupes	274.674	2	137.337	2.891	0.064
	Intra-groupes	2708.059	57	47.510		
	Total	2982.733	59			
البعد الوظيفي	Inter-groupes	393.555	2	196.777	3.280	0.045
	Intra-groupes	3419.429	57	59.990		
	Total	3812.983	59			
الاتجاهات	Inter-groupes	7351.658	2	3675.829	6.333	0.003
	Intra-groupes	33083.325	57	580.409		
	Total	40434.983	59			

### Tests post hoc

Comparaisons multiples					
Tukey	بالنسبة للسنة				
Variable dépendante		Diff de moy (I-J)	Erreur standard	Sig	
البعد الاجتماعي	أقل من 40 سنة	من 40 إلى 50 سنة	-1.33548	1.65317	0.700
		أكثر من 50 سنة	-11.40000-	3.31187	0.003
	من 40 إلى 50 سنة	أقل من 40 سنة	1.33548	1.65317	0.700
		أكثر من 50 سنة	-10.06452-	3.26736	0.009
أكثر من 50 سنة	أقل من 40 سنة	11.40000	3.31187	0.003	
	من 40 إلى 50 سنة	10.06452	3.26736	0.009	
البعد النفسي	أقل من 40 سنة	من 40 إلى 50 سنة	-4.14581	1.99934	0.104
		أكثر من 50 سنة	-14.92000-	4.00536	0.001
	من 40 إلى	أقل من 40 سنة	4.14581	1.99934	0.104

	50 سنة	أكثر من 50 سنة	-10.77419*	3.95153	0.023
	أكثر من 50 سنة	أقل من 40 سنة	14.92000	4.00536	0.001
	أقل من 40 سنة	من 40 إلى 50 سنة	10.77419	3.95153	0.023
البعد الوظيفي	أقل من 40 سنة	من 40 إلى 50 سنة	-1.72645	2.08201	0.687
		أكثر من 50 سنة	-10.67000*	4.17098	0.035
	من 40 إلى 50 سنة	أقل من 40 سنة	1.72645	2.08201	0.687
		أكثر من 50 سنة	-8.94355	4.11493	0.085
	أكثر من 50 سنة	أقل من 40 سنة	10.67000	4.17098	0.035
		من 40 إلى 50 سنة	8.94355	4.11493	0.085
الاتجاهات	أقل من 40 سنة	من 40 إلى 50 سنة	-8.86194	6.47605	0.364
		أكثر من 50 سنة	-45.87000*	12.97377	0.002
	من 40 إلى 50 سنة	أقل من 40 سنة	8.86194	6.47605	0.364
		أكثر من 50 سنة	-37.00806*	12.79942	0.015
	أكثر من 50 سنة	أقل من 40 سنة	45.87000	12.97377	0.002
		من 40 إلى 50 سنة	37.00806	12.79942	0.015
* . La différence moyenne est significative au niveau 0.05.					
** . La différence moyenne est significative au niveau 0.01.					

## الفرضية الخامسة

### A 1 facteur

ANOVA à 1 facteur					
الاتجاهات	بالنسبة لمستوى الدخل				
	Som carrés	ddl	Moy carrés	F	Sig
Inter-groupes	3352.850	2	1676.425	2.577	0.085
Intra-groupes	37082.133	57	650.564		
Total	40434.983	59			