



الجمهورية الجزائرية الديمقراطية الشعبية
وزارة التعليم العالي والبحث العلمي
جامعة محمد بوضياف - المسيلة -
كلية العلوم الإنسانية والاجتماعية
قسم علم النفس



رقم التسجيل:

الطالبة 01: 191935070462

الطالبة 02: 181833008559

الطالبة 03: 191935070647

الرقم التسلسلي: 2021/2022

ادمان الانترنت وعلاقته بأزمة الهوية لدى عينة من طالبات
جامعة محمد بوضياف المسيلة

مذكرة مكملة لنيل شهادة ليسانس في:

تخصص: علم النفس العيادي.

شعبة: علم النفس.

إشراف الأستاذة:

د. خرخاش أسماء

إعداد الطلبة:

- بن حليلة احلام.

- بوطبة تيسام.

- جراردة نور الهدى.

السنة الجامعية: 2021-2022م

كلمة شكر

لكل جهد ثمر بالجهد بالعمل بالأمل وبكل الاحلام التي يثبتها خالق الاكوان الا هذا الذي وهبنا كل الاسباب التي نسعى بها من اجل اختطافه نجم ينير لنا دروب الحياة
«شكرا لك الاهي على كل النعم»

نتقدم بالشكر الجزيل والتقدير للأستاذة الفاضلة "خرناش اسماء" التي كانت بتوجيهاتها وملاحظاتها ونصائحها القيمة قائد لهذا العمل المتواضع

الى كل من ساهم ولو بالكلمة الطيبة في اعداد هذا العمل سائلين المولى تبارك وتعالى ان يجزيهم عنا وعن الامة الاسلامية كل الخير انه ولي ذلك والقادر عليه
ونتقدم بشكر خاص الى التي قدمت لنا يد العون بنصائحها وارشاداتها

"بوعاية سمية"

والشكر الاكبر الى من كانوا نعم العون والمساعدة والتفهم مشرفين وقائمين
على جامعة محمد بوضياف

واستبق الشكر الى لجنة المناقشة لتفضيلهم مناقشة هذه المذكرة واثرائهم
بأرائهم المفيدة

اهداء

بسم الله الرحمن الرحيم

الحمد لله الذي بنعمته تتم الصالحات وله الحمد في الاولى والاخرة بفضل الله
وكرمه وجوده تم هذا العمل الذي كان من جهد بضع ايام فاهديه الى:

من احمل اسمك بكل فخر ابي الغالي "جمال" الى كل من في الوجود بعد الله
ورسوله واممي الغالية "نجاهة"

اخوتي "عماد" و"محسن" واختي "هناء"

الى كل من شاركني هذا العمل نور الهدى وابتسام

أحمد

اهداء

بسم الله الرحمن الرحيم

الحمد لله الذي بفضلہ تتم الصالحات وله الحمد في الاولى والاخرة

بفضل الله وعونه وكرمه وجوده تم هذا العمل الذي كان من جهد بضع ايام
فاهديه الي:

من سقتني بحبها وحنانها طول الحياة امي العنونة "شبابحة فاطمة" حفظها الله

الي ابي "جرادة مجيد" اطال الله في عمره

اعز الناس الي قلبي اخي واخواتي

الي كل من ساهم معي في انجاز هذا العمل ولو بكلمة طيبة او ابتسامة

الي كل من قاسمتهم ايام الدراسة "احلام" و "ابتسام"

الي كل الزملاء الطلبة دفعة 2022

وفي الاخير الي الذين وسعهم قلبي ولم يسعهم قلبي

الي كل هؤلاء اهدي ثمرة جهدي

نور الهدى

اهداء

بسم الله الرحمن الرحيم

الى التي اوتني جنينا وارضعيني وليدا وحننت علي وسهرت من اجلي
الليالي الطوال لكي تراني سعيدة والتي وهبتني حياتها وبكت الامي
وقاسمتني احزاني وافراحي والى الشمعة التي انارت دربي " امي الغالية"
رحمها الله واسكنها فسيح جناته وجعلها الله طيرا من طيور اهل الجنة

الى الذي لم يبخل علي بعطفه ووقته وجهده وماله طوال مشواري
الدراسي الى الذي منحني الارادة والعمل، الى رمز التحدي والكفاح الى
الذي دفع بي لسلوك درب العلم والمعرفة الى الذي حبه وطاعته عبادة
" ابي الغالي " اطال الله في عمره

الى المصاييح المشرقة في سماء حياتي والتي نفيض علي بشرا وسرورا
اخوتي الاعزاء: هشام فيصل حسان وحسين واخواتي فناء سهام سلسبيل اميرة
والى ابني محمد امير

والى عائلة زوجي لعيدي حفظهم الله ورحمهم

تيسام

قائمة المحتويات

	الغلاف او الواجهة
	الشكر والعرفان
	اهداء
I	قائمة المحتويات
IV	قائمة الجداول
V	قائمة الملاحق والأشكال
	ملخص الدراسة باللغة العربية
	ملخص الدراسة باللغة الانجليزية
أ	مقدمة
01	الفصل الاول: الإطار النظري العام للدراسة
02	1_ الاشكالية
03	2_ تساؤلات الدراسة
04	3_ فرضيات الدراسة
04	4_ أهمية الدراسة
05	5_ أهداف الدراسة
05	6_ تحديد مفاهيم ومصطلحات الدراسة

.....قائمة المحتويات

6	7- دراسات سابقة
9	8- النظريات المفسرة للإدمان على الانترنت
11	9- النظريات المفسرة لأزمة الهوية
14	الفصل الثاني: الإطار الميداني
13	تمهيد
13	1- منهج الدراسة:
13	2 _ حدود الدراسة
14	3_ مجتمع الدراسة
14	4 _ عينة الدراسة
14	5 _ ادوات الدراسة
22	6 _ الأساليب المستخدمة في الدراسة باستعانة بالحزمة الإحصائية: (SPSS 22)
23	الفصل الثالث: مناقشة وتفسير النتائج
24	تمهيد
25	1_ عرض النتائج
27	2_ عرض وتحليل ومناقشة نتائج الفرضيات
28	3_ تفسير الفرضيات

قائمة المحتويات.....

35	4- الاستنتاج العام
36	خاتمة
37	المراجع
40	الملاحق

قائمة الجداول

الرقم	عنوان الجدول	الصفحة
01	يوضح المقياس الخماسي لتحديد مستويات الموافقة على كل عبارات مقياس الإدمان على الانترنت	17
02	يوضح المقياس الثلاثي لتحديد مستويات الموافقة على كل عبارات مقياس أزمة الهوية	20
03	يوضح مفتاح تصحيح لمقياس أزمة الهوية	20
04	يوضح معامل الارتباط بين كل فقرة والدرجة الكلية لمقياس	21
05	قيمة معامل ألفا كرونباخ لمقياس أزمة الهوية	22
06	التحقق من شرط التوزيع الطبيعي بالنسبة للمتغير الإدمان على الانترنت وأزمة الهوية	25
07	مستوى الإدمان على الانترنت	27

29	دلالة الفروق بين أفراد عينة الدراسة على الدرجة الكلية لمقياس الإدمان على الانترنت تبعا لمتغير المستوى الدراسي	08
30	مستوى أزمة الهوية	09
32	دلالة الفروق متوسطات درجات أفراد عينة الدراسة على أبعاد مقياس أزمة الهوية والدرجة الكلية للمقياس تبعا لمتغير المستوى الدراسي.	10
33	معاملات الارتباط بين درجات أفراد عينة الدراسة على الدرجة الكلية لمقياس الادمان على الانترنت وأبعاد مقياس أزمة الهوية ودرجة الكلية للمقياس	11

قائمة الأشكال

الصفحة	عنوان الشكل	الرقم
26	توزيع متغير الادمان على الانترنت	01
26	توزيع متغير أزمة الهوية.	02

ملخص الدراسة باللغة العربية

تهدف الدراسة المعنونة بـ"الإدمان على الأنترنت وعلاقته بأزمة الهوية لدى عينة من طالبات جامعة محمد بوضياف بالمسيلة" إلى معرفة كيف يؤثر إدمان الأنترنت على أزمة الهوية لطالبات الجامعة، وذلك باستعمال منهج البحث الوصفي التحليلي من خلال تطبيق أداتين لقياس الظاهرة تتمثل في مقابلة الكترونية وتطبيق مقياس الإدمان ومقياس أزمة الهوية على عينة طالبات الجامعة، هدفت الدراسة إلى قياس مستوى الإدمان على الأنترنت وقياس مستوى أزمة الهوية وأيضاً البحث في العلاقة بينهما.

وجاءت النتائج لتثبت عدم وجود علاقة تربط بين الإدمان على الأنترنت وأزمة الهوية.

Summary:

The study of aims titled "Internet addiction and its relationship to the identity crisis among a sample of students at the University of Mohamed Boudiaf in M'sila" aims to know how Internet addiction affects the identity crisis of university students, using the descriptive and analytical research method through the application of two tools to measure the phenomenon represented in an electronic interview and the application of a scale Addiction and the identity crisis scale on a sample of university students. The study aimed to measure the level of addiction to the Internet, measure the level of identity crisis, and also research the relationship between them.

The results came to prove that there is no relationship between Internet addiction and identity crisis

لقد تطورت في الفترة الاخيرة انماط التواصل بالنسبة للبشرية بطريقة مشاركة متماشية مع تطور انماط المعيشة والتقدم التكنولوجي الهائل الذي شهدته البشرية في القرنين التاسع عشر والعشرين، فاستغل الانسان هذه الطفرة العلمية لیسخرها لخدمته ويستعملها في شتى مناحي الحياة لتعود عليه بالنفع فتغيرت الكثير من المفاهيم التي كانت سائدة في القدم وظهرت بدلها مفاهيم ومصطلحات تعبر عن الواقع المعيش، اين اصبح سكان هذا العالم متقاربين اكثر من ضرورة لكل الامم والمجتمعات عبر كامل المعمورة، فقد انتشرت هذه التكنولوجيات وعادت الوسيلة الاولى دون منازع لنشر وتعزيز مفهوم العولمة والعمل على تقسيم المسافات بين مختلف شعوب العالم، ونجد من بين هذه التكنولوجيات حديثة العهد مواقع التواصل الاجتماعي التي داع استعمالها واصبحت كالماء والهواء بالنسبة للكثيرين، حيث تسارعت رقعة عدد مستعملي هذه المواقع ومعها زادت المطالبة بمعرفة تأثير هذه المواقع على حياة الناس والمجتمعات، فكرس الكثير من العلماء في مجال العلوم الاجتماعية والانسانية جهودهم ووقتهم لدراسة تأثير هذه المواقع على حياة الافراد والمجتمعات، وكانت الهوية المحور الاساسي لمعظم الدراسات، كون هذه الاخيرة اللبنة الاساسية للمجتمع فان صلحت صلح المجتمع كله وان فسدت تجرع المجتمع تبعات هذا الفساد.

الفصل الأول: الأطار العام للدراسة

- الاشكالية
- تساؤلات الدراسة
- فرضية الدراسة
- اهمية الدراسة
- اهداف الدراسة
- تحديد مفاهيم الدراسة
- دراسات سابقة
- النظريات المفسرة

1 _ الإشكالية:

لشبكات التواصل مزايا عديدة في إمكانية وسرعة الاتصال طوال اليوم فقد ازداد الاهتمام باستخدامه، وخاصة مع النمو الهائل في كمية المعلومات المتاحة على الشبكة، ومن جهة أخرى ثمة حرية كبيرة فيما ينشر الكترونياً، إذ لا تخضع المواد المنشورة لأي مراجعة.

فوجد الكثير من مستخدميها وصلوا إلى درجة الإدمان، وتغيرت بذلك الكثير من المعايير والقيم التي كانت إلى وقت غير بعيد تحكم التعاملات الاجتماعية، فكان لزاماً على باحثوا النفس الاجتماعي البحث والتقصي عن الظاهرة وتأثير استعمال هذه الوسائل على الحياة النفسية التي تدرس تأثير استعمال هذه الوسائل على الحياة النفسية والاجتماعية للأفراد والمجتمعات.

وقد كان الاهتمام بهذه المشكلات ودراستها غير كاف مؤخرًا بالرغم من تخطوه الإنسانية من تقدم هائل في جميع المجالات على مستوى كل الأصعدة، وما تنبه إليه المجتمع الدولي إلى خطورة أزمة الهوية التي تعد من أهم التحديات التي تواجه مستقبل الأمم العربية وكيفية النهوض بها والاهتمام بها لدى الشباب التي تمثل النواة الرئيسية في تشكيل المجتمع والمحافظة على بقاءه واستمراره، حيث تعتبر أزمة الهوية الأكثر أهمية من بين الازمات التي يتعرض لها الفرد في مراحلها الأكثر حساسية وتأثر بالكثير من العوامل منها: الشخصية الاجتماعية، وتعتبر العوامل الثقافية والأيدولوجية الأكثر تأثيراً في تكوين الهوية الذاتية، وبين العوامل الأخرى نجد من بينها ضعف التواصل بشكله التقليدي بين الأفراد نظراً للانشغالات اليومية الكثيرة من جهة ومن جهة ظهور وسائل التواصل الاجتماعي عن طريق الشبكة العنكبوتية، فنجد أكبر فئات المجتمع تتاولوا بالدراسة فئة الطلبة لكونهم الأكثر استعمالاً للإنترنت بحكم الكثير من العوامل من بينها البحث الدراسي ومتطلبات السن خصوصاً لدى الطالبات، وما تعلق منها بالمظاهر والاضطرابات النفسية، ولكن قل ما نجد

الفصل الأول.....الإطار العام للدراسة

دراسات تتناول تأثير أحد مواقع التواصل الاجتماعي على أزمة الهوية كمظهر من مظاهر الصحة النفسية، من هنا جاءت إشكالية هذه الدراسة لموضوعنا في :

_ماهية العلاقة بين ادمان مواقع التواصل الاجتماعي وازمة الهوية لدى عينة من طالبات جامعة المسيلة؟

وتتفرع عنها الاسئلة الفرعية التالية:

1/هل توجد فروق ذات دلالة إحصائية في مستوى ادمان الإنترنت لطالبات جامعة المسيلة تبعا لمتغير المستوى الدراسي؟

2/هل توجد فروق ذات دلالة إحصائية في مستوى أزمة الهوية لطالبات جامعة المسيلة تبعا لمتغير المستوى الدراسي؟

2- تساؤلات الدراسة :

1. ما مستوى ادمان الانترنت لدى طالبات جامعة المسيلة؟

2. هل توجد فروق ذات دلالة احصائية في مستوى ادمان الانترنت لطالبات بجامعة المسيلة تبعا لمتغير الإقامة؟

3. ما مستوى أزمة الهوية لطالبات بجامعة المسيلة؟

4. هل توجد فروق ذات دلالة احصائية في مستوى أزمة الهوية لطالبات بجامعة المسيلة تبعا لمتغير الإقامة؟

5. هل توجد علاقة ذات دلالة احصائية بين مستوى ادمان الانترنت وازمة الهوية لطالبات بجامعة المسيلة؟

3- فرضيات الدراسة:

- مستوى ادمان الانترنت مرتفع لدى طالبات جامعة المسيلة.
- توجد فروق ذات دلالة احصائية في مستوى ادمان الانترنت لطالبات بجامعة المسيلة تبعا لمتغير الإقامة.
- مستوى ازمة الهوية مرتفع لدى طالبات بجامعة المسيلة.
- توجد فروق ذات دلالة احصائية في مستوى ازمة الهوية لطالبات بجامعة المسيلة تبعا لمتغير الإقامة.
- هل توجد علاقة ذات دلالة احصائية بين مستوى ادمان الانترنت وازمة الهوية للطالبات بجامعة المسيلة.

4- اهمية الدراسة :

- لقد دفعت الحاجة البشرية الى الاتصال السريع والمتعدد الى الوصول الى الانترنت، الانجاز الذي حققته البشرية والذي حول العالم الى قرية صغيرة والذي قرب العالم والشعوب لبعضها البعض حتى انه يسمى بعصر الانترنت.
- ان النمو المتسارع للمجتمعات والحضارات والثقافات خلق بيئة لا تستغني عن استخدام الانترنت والذي توفرت امكانياته عالميا واتيحت فرص اللجوء اليه لما فيه من شتى المجالات التي تشبع احتياجات الفرد وهذا ما ادى الى امكانية حصول ادمان الانترنت وأنتج عن هذا الادمان العديد من الاضطرابات النفسية كأزمة الهوية.
- نعيش في عصر متسارع تتضارب فيه القيم ويصعب فيه الاجماع على معايير سلوكية محددة مما عقد الامر في وحدة الهوية وتماسكها ولإدمان الانترنت دور كبير في نشأة هذا الصراع مما يستهدف الفرع بشكل شعوري او لاشعوري البحث عن الهوية.

ادمان الانترنت وازمة الهوية هما من اهم المشكلات لهذا العصر لما لهما من تأثير على حياة الفرد عقليا وفكريا، وحيث انهما مسى كل الفئات العمرية وكلا الجنسين خاصة الفئة الشابة.

5- اهداف الدراسة :

- التعرف على مستوى ادمان الانترنت لطالبات جامعة المسيلة.
- التعرف على مستوى ازمة الهوية لطالبات جامعة المسيلة.
- التعرف على ماهية العلاقة بين مستوى ادمان الانترنت وازمة الهوية لدى عينة من طالبات جامعة المسيلة.

6- تحديد مفاهيم ومصطلحات الدراسة :

تعريف مستوى ادمان الانترنت (اصطلاحا):

يعرف اضطراب ادمان الانترنت ايضا يسمى باسم الاستخدام المرضي للإنترنت، بشكل عام هو ادمان سلوكي يعرف بالاستخدام القهري للإنترنت مما يؤدي الى ضعف كبير في وظيفة الفرد في مجالات الحياة المختلفة على مدى فترة طويلة من الزمن يتعرض الشباب بشكل خاص لخطر الاصابة بأمراض ادمان الانترنت او استخدام الانترنت القهري.

اجرائيا: ادمان الانترنت هو أحد انواع الادمان السلوكي وهو اضطراب مرضي يحدث للأفراد الذين يجلسون أكثر من 6 ساعات على الانترنت يوميا.

تعريف ازمة الهوية (اصطلاحاً):

ازمة الهوية في علم النفس عبارة عن الفشل في تحقيق هوية الانا خلال فترة المراهقة، حسب عالم النفس اريك اركسون هي مرحلة التطور النفسي والذي يمكن ان تحدث فيها ازمة الهوية تسمى بمرحلة الالتباس اي التمسك بالهوية

اجرائياً: هي درجة التي يتحصل عليها الطالب الجامعي في مقياس ادمان الانترنت من اعداد الباحثة ارنوط بشرى.

الطالب الجامعي: هو الطالب الجامعي المسجل بصفة رسمية بجامعة محمد بوضياف- المسيلة.

7- دراسات سابقة:

1_الادمان على الانترنت:

دراسة الغامدي(1430هـ):

هذه الدراسة تهدف الى مدى تردد طلاب المرحلة الثانوية بمكة المكرمة على مقاهي الانترنت، واسباب تردهم على تلك المقاهي، وأكثر المجالات والانشطة التي يستخدم المراهقون مقاهي الانترنت، ومدى العلاقة بين تعاملهم مع الانترنت والمشاكل النفسية التي يعانون منها.

ولقد استخدمت المنهج الوصفي التحليلي، واختارت عينة قدرها 300 طالبا في المرحلة الثانوية من المترددين على مقاهي الانترنت.

وخلصت الدراسة الى عدة نتائج، لعل من اهمها:

- تزايد اعداد ونسب المراهقين المستخدمين للإنترنت لتصل النسبة الى. (88%)
 - أكثر مجالات وانشطة استخدام الانترنت من قبل المراهقين فكانت للتسلية والترفيه بنسبة (66,3%)، بينما كان اقل المجالات تبادل المعلومات بنسبة (18,7%).
- دراسة عبد الكريم (2006م)
- هدفت هذه الدراسة الى تعرف الاثار الاجتماعية لشبكة الانترنت على المراهقين في مصر، وقد خلصت الدراسة الى عدة نتائج منها:
- اغلبية المبحوثين يترددون على مقاهي الانترنت بشكل منتظم بنسبة (61%).
 - معظم المبحوثين بنسبة (94%) يذهبون الى مقاهي الانترنت برفقة اشخاص اخرين ممن هم خارج حدود من بأيديهم مسؤولية الرقابة الاجتماعية عليهم.
 - اغلب المبحوثين بنسبة (76,5%) يناقشون ويتفاعلون مع اخرين بشأن ما يتعرضون له عبر الانترنت من موضوعات جادة او عابثة.

2_ازمة الهوية:

دراسة السعدي(2018):

هدفت الدراسة التعرف الى العلاقة بين ازمة الهوية والرضا عن الحياة لدى عينة دراسية مكونة من (265) طالبا وطالبة من الطلبة الفلسطينيين الذين يدرسون في الجامعات الاسرائيلية (جامعة حيفا)، اظهرت النتائج وجود ازمة هوية بدرجة متوسطة، ودرجة عالية من الرضا عن الحياة، كما تبين عدم وجود فروق في ازمة الهوية تبعا لمتغيرات (الجنس، السنة الدراسية)، لكن يوجد فروق تبعا لمكان الإقامة لصالح المدينة، كما تبين عدم وجود فروق فيما يتعلق بالرضا عن الحياة تبعا لمتغيرات (الجنس والسنة الدراسية ومكان الإقامة).

دراسة محمد وزكي (2008):

هدفت الدراسة التعرف على اساليب مواجهة ازمة الهوية وعلاقتها بالتنشئة الاجتماعية لدى عينة الدراسة والتي بلغت (200) طالبا وطالبة من طلبة المرحلة الاعدادية في محافظة ديالى في العراق، وتم استخدام مقياس ازمة الهوية من اعداد العبودي، 2013، وقد تبين وجود علاقة ارتباطية قوية بين التنشئة الاجتماعية وازمة الهوية وان افراد عينة الدراسة يتمتعون بانخفاض مستوى ازمة الهوية ولا يوجد تفاعل بين متغيري الجنس والتخصص في ازمة الهوية بين طلبة العلمي والادبي.

دراسة جاسم (2018):

هدفت الدراسة التعرف الى قياس هوية الذكورة لدى طلبة الاعدادية، والتعرف على دلالة الفروق الاحصائية تبعا لمتغير العمر (-16 18 سنة)، وقد تحدد البحث الحالي بطلبة المرحلة الاعدادية الرصافة الاولى في محافظة بغداد العام الدراسي 2015-2016، وتحقيقا لأهداف البحث قام الباحث ببناء مقياس هوية الذكورة المكون من (25) فقرة وبعد ذلك قام بتطبيق المقياس على عينة البحث والبالغ عددها (100) طالبا في اربعة مدارس من مديرية الرصافة الاولى، كما توصل البحث الى عدة نتائج منها:

- ان هوية الذكورة لدى افراد عينة البحث اعلى من المتوسط الفرضي،
- بالإضافة الى انه توجد فروق دالة فب هوية الذكورة لعينة البحث وفقا لمتغير العمر.

8- النظريات المفسرة للإدمان على الانترنت:

هناك نظرية ساهمت في تفسير الإدمان سوف نوردتها بشكل تفصيلي ووهي:

1- **الاتجاه النفسي الدينامي:** يركز الاتجاه النفسي الدينامي على خبرات الشخص وتعتمد تلك الخبرات على الأحداث التي مر بها الفرد في مرحلة الطفولة والتي تسمى بصدمة الطفولة المبكرة وارتباط ذلك ببعض السمات الشخصية والاضطرابات والميول والنزعات الموروثة لدى الفرد. (محمد علي، 2010: 720) فقد يكون لدى الفرد استعداد لإدمان الكمبيوتر والانترنت وما تقدمه من خدمات لكنه لا يقع في فخ الإدمان ولكن إذا ما تعرض لأحداث ضاغطة في وقت معين من حياته فإنه يصبح أكثر ميلا لأن يكون مدمنا بالفعل. (ربيع، 2003: 557).

وهكذا يمكن القول ان الاتجاه السايكو دينامي يرى ان ادمان الانترنت بمثابة استجابة هروبية من الاحباطات وللرغبة في الحصول على لذة بديلة مباشرة لتحقيق الاشباع وأيضا الرغبة في النسيان ومؤشر على ادمان هذا الفرد للانترنت. (ارنوط، 2005: 16).

2- **الاتجاه السلوكي:** على عكس الاتجاه السايكودينامي الذي يرى ان أسباب السلوك تكمن الخبرات السابقة للفرد، فان النموذج السلوكي يرى أن أسباب السلوك تكمن في البيئة الحالية التي تحدث فيها المثيرات ويحدث فيها التدعيم و لاستجابات محددة لهذه الميراثات وبمعنى اخر أسباب السلوك تكمن في عملية التعلم أي العملية التي يتم بها تغيير سلوك الفرد في استجابته للبيئة، ووفقا لهذا النموذج فإن السلوك السوي وغير السوي وهو نتيجة أنماط التعلم وأن أنماط التعلم غير التوافقية هي السبب في السواء واللاسواء النفسي، ولذلك قد يساعد إعادة التعلم في تغيير السلوك لذلك يسعى العلاج السلوكي إلى تغيير الاستجابات من خلال نفس أنماط التعلم التي ساعدت على حدوثها أساسا (Bootzin et al, 1998°).

3- **الإتجاه الاجتماعي الثقافي:** يؤكد الاتجاه الاجتماعي الثقافي على الجوانب لاستخدام الأنترنت في المقام الأول من أجل التفاعل الاجتماعي، والحاجة إلى التنشئة الاجتماعية

ويبحثون عن الأشخاص المشابهين لهم ليواصلوا معهم كما أرادو ذلك حيث ينظر هذا الاتجاه إلى المدمنين بناء على تباين واختلاف الجنس والمستوى الاجتماعي والعمر فمثلا وجد أن الأفراد ذوي المستويات الاقتصادية والاجتماعية المتوسطة أكثر تعاطيا للكحوليات من الطبقات الأخرى وأن معظم مدمني الأنترنت من المتزوجين وذوي العلاقات (Tasi & Lin, 2006: 30).

4-الاتجاه المعرفي:- يقترح الاتجاه المعرفي أن المعارف السيئة التوافق كافية للتسبب في ظهور مجموعة من الأعراض المرتبطة باضطراب إدمان فالتشوهات المعرفية حول الذات تشمل الشك الذاتي وانخفاض كفاءة الذات وتقدير الذات السلبي مثل: لا أشعر باحترام حينما أكون على الأنترنت ولكن أفتخر بنفسى عندما أكون على الأنترنت، الأنترنت هو المكان الوحيد الذي غالبا أشعر فيه بالاحترام (العصيمي، 2010، 40) فيرى فينخل (2004) أن من يقضون أوقاتا كثيرة أمام الأنترنت بدلا من قضائها مع أسرهم يكون لديهم أساليب معرفية شاملة مكونة من تعدد المهام ومعالجة زائدة السرعة وافتقاد أهداف التوجه متوسطة أو بعيدة المدى ويحطمون أنماط حياتهم وعادة ما يستخدمون الكمبيوتر نقطة أساسية لكل أنماط تواصلهم مع العالم (أرنوط، 2005، 3).

9- النظريات المفسرة لأزمة الهوية:

1- فرويد: أكد فرويد مؤسس التحليل النفسي أن هناك غريزتان أساسيتان تحكمان سلوك الإنسان، هما غريزة الحياة أو الجنس وغريزة الموت أو العدوان، وتظهر غريزة الحياة في كل ما نقوم به من أعمال إيجابية من أجل المحافظة على حياتنا أما غريزة الموت أو العدوان فتظهر في السلوك التخريبي (عيسوي، 1989، 122) وأن الطاقة الجنسية جزء من اللبيدو وتنمو مع الإنسان ويجب أن تجد لها متنفسا واشباعا على الرغم من عدم تأكيد الدليل المزاجي لإثباتها، فالهرمونات الجنسية لا تغير من نوعية السلوك ولكنها تؤثر في حالة الاستعداد للنشاط الجنسي، (الدباغ، 1982، 177).

2- أريك فروم: يرى أن أزمة الهوية يترتب عليه عدم اكتمال القدرة على الحب الناضج الذي يتمثل في الرغبة لموضوع الحب والإحساس بالمسؤولية إزاءه واحترامه ومعرفته معرفة كاملة، وأكد فروم على أهمية المجتمع والإنسان عندما ينفصل عن بقية البشر فإنه يشعر بالوحدة والعزلة (أحمد، 2003، 135).

3- ماير: يبين أن أزمة الهوية تمثل النتيجة المتوقعة للإخفاق في عملية تحديد الهوية بمعنى عدم وضوح الرؤيا للفرد لاختيار مستقبله المهني والتعليمي كما يتضمن الشعور بالاغتراب وعدم وجود الأهداف التي من أجلها تكون الحياة ذات معنى بالإضافة إلى اضطراب الذات والوصول إلى هوية سلبية تقتقر للحميمية العلاقات الشخصية. (محمد، 2000، 59)

4- أركسون: تمثل أزمة الهوية في المرحلة الخامسة لمراحل النمو النفسي الاجتماعي وتقابل مرحلة المراهقة (هوية الأنا مقابل غموض الدور) كما هو الحال في المراحل السابقة فإن حل أزمة الهوية تعتمد على درجة النضج والبيئة المحيطة بالفرد وحل أزمت النمو السابقة في حين أن العجز عن ذلك يؤدي إلى اضطراب الهوية وتبني نمطا سالبًا من الهوية واضطراب الدور. (الزهراني، 2005، 39)

الفصل الثاني: الإطار المبدئي

- تمهيد
- منهج الدراسة
- حدود الدراسة
- مجتمع الدراسة
- عينة الدراسة
- ادوات الدراسة
- الاساليب الاحصائية المستخدمة في الدراسة

تمهيد

لقد تناولنا في هذا الفصل الإجراءات التنفيذية لهذه الدراسة، حيث تم تحديد مجالات الدراسة ومنهج الوصفي التحليلي هذا هو المنهج المناسب لدراستنا، ولجأنا إلى التأكد من مدى صلاحية المقاييس التي اخترناها، بالإضافة إلى عينة ومجتمع الدراسة بهدف الوصول إلى النتائج المطلوبة.

1_منهج الدراسة:

وتعني الاستراتيجية المتبعة عند اجراء البحث تو الرسالة العلمية وهو عبارة عن مجموعة العمليات والخطوات التي يتبعها الباحث في ضبط الابعاد، الاهداف، الاسئلة وفرضيات البحث من اجل الوصول الى الهدف المعلول.

والمنهج المستخدم في هذا البحث المنهج الوصفي التحليلي وذلك لتحليلنا لمتغيرين وظاهرتين مهمتين هما الادمان على الانترنت ازمة الهوية والعلاقة بينهما.

2_حدود الدراسة:

_المكانية: تحددت الحدود المكانية في جامعة محمد بوضياف المسيلة.

_الزمانية: خصص جزء من الاطار الزمني للبحث في الاطلاع على الجانب النظري و تكوين المفاهيم و الرصيد المعرفي ووضع التصور العام للبحث و اتباع المنهجية، اما الجانب التطبيقي فتراوحت الفترة الزمنية من 02/ 2022 الى 05/ 2022 .

_البشرية: عينة من طالبات جامعة محمد بوضياف المسيلة.

3_مجتمع الدراسة:

تم تعيين مجتمع الافتراضي الدراسة ذلك من خلال توزيع استبيان إلكتروني في مجموعات عبر مواقع التواصل الاجتماعي الخاصة بطلبة علوم الإنسانية والاجتماعية (الإجابة خاصة بالطلبات فقط) بجامعة محمد بوضياف بالمسيلة عام (2022/2021).

4_عينة الدراسة :

تكون العينة الدراسة تم اختيارها عشوائية مكونة من (39) طالبة في جامعة محمد بوضياف من المسيلة و منهم مقيّمات.

5_ ادوات الدراسة :

_مقياس الإدمان على الأنترنت: YONG

عزيزي الطالب

أخي الطالب أخي الطالبة يسعدني جدا ملاً الاستمارة التالية لمساعدة الباحثة في انجاز مشروع اعداد أطروحة تدور حول: مستوى الإدمان على الأنترنت وعلاقته بالاغتراب النفسي لدى طلبة الجامعة.

نضع بين يديك هذه المقاييس المكونة من مجموعة من العبارات راجين منك قراءة كل عبارة منها بدقة والإجابة عليها بصراحة تامة، وذلك بوضع علامة (X) في الخانة المناسبة، وتأكد أنه لا تود إجابة صحيحة وأخرى خاطئة، مع العلم أن المعلومات المقدمة ستكون سرية ولا تستخدم الا لغرض علمي شكرا على تعاونكم معنا.

شكرا لحسن تعاونكم معنا

1-الجنس ذكر () أنثى ()

2- كم ساعة تقضيها أمام الأنترنت

الفصل الثاني الإطار الميداني

رقم الفقرة	الفقرة	أبدا	نادرا	أحيانا	تكرارا	كثيرا	دائما
1	كم مرة وجدت نفسك بقيت على الأنترنت وقتا أطول مما كنت تعتزم						
2	هل أهملت الروتين المنزلي لقضاء وقت أطول على شبكة الأنترنت						
3	كم مرة فضلت الأنترنت على الألفة مع صديقك (صديقتك)						
4	كونت علاقات صدفة من خلال شبكة الأنترنت؟						
5	هل تنمر منك الآخرون بسبب الوقت الذي تستغرقه في استخدام الشبكة؟						
6	هل تأثرت نتائجك أو واجباتك في العمل/ الدراسة بسبب الوقت الذي تستغرقه في الشبكة؟						
7	كم مرة تفحص بريدك الإلكتروني قبل القيام بشيء آخر يجب عمله؟						
8	أتأثر أداؤك في العمل / الدراسة بسبب الوقت الذي تستغرقه في الشبكة؟						
9	هل كنت كتوما عندما يسألك الغير عما تفعله في الانترنت؟						
10	كم من مرة أوقفت أفكار الواقع						

						المزعجة واستبدالها بأفكار الانترنت؟	
						هل وجدت نفسك تتوقع متى سوف تستخدم الانترنت من جديد؟	11
						كم من مرة وجدت نفسك تخشى أن الحياة بدون أنترنت تكون كئيبة؟	12
						كم من مرة ضيعت نومك بسبب دخول الأنترنت خلال ساعات متأخرة من الليل؟	13
						هل تتفعل عندما يزعجك أحدهم وأنت على الانترنت؟	14
						أتشعر أنك منشغل التفكير بالأنترنت عندما تكون خارج الشبكة؟	15
						هل وجدت نفسك تقول فقط لبضع دقائق أخرج وأنت على شبكة الانترنت؟	16
						هل حاولت التخفيض من الوقت الذي استغرقته في استخدام شبكة الانترنت؟	17
						كم من مرة فضلت إخفاء الوقت الذي استغرقته في استخدام شبكة الانترنت؟	18
						كم من مرة فضلت استخدام شبكة الانترنت لمزيد من الوقت بدل الخروج	19

						للآخرين؟
						أتحس أنك محبط وقلق عندما تكون خارج الشبكة وعندما ترتبط بها يزول هذا الإحساس؟
						20

تقدير استجابات مقياس الإدمان على الانترنت:

تم تصحيح المقياس بإعطاء أعلى درجة في المقياس (05) وأدنى درجة (01) والفرق بينهما

يمثل مدى الفئة مقسوم على عدد الفئات المطلوبة وهي كالتالي: $0.8 = 5 / (1 - 5)$ وبناءا

عليه تم تحديد المستويات التالية للاستعانة بها في تفسير النتائج.

جدول رقم (01): يوضح المقياس الخماسي لتحديد مستويات الموافقة على كل عبارات

مقياس الإدمان على الانترنت.

المتوسط الحسابي يتراوح بين	تقدير الاستجابة للعبارات
[1.80-1]	منخفض جدا
[2.60-1.80]	منخفض
[3.40-2.60]	متوسط
[4.20-3.40]	مرتفع
[5-4.20]	مرتفع جدا

مقياس أزمة الهوية:

غير موافق	موافق إلى حد ما	موافق	الفقرة
			1. أشعر بثقة في نفسي
			2. لست راضيا على أدائي الدراسي في الجامعة
			3. أرى لحياتي معنى
			4. يمكن أن اتخذ قرار بسهولة في أي وقت
			5. لست راضيا عن نفسي
			6. أحس أحيانا أنه لا قيمة لي
			7. أساتذتي يتوقعون نجاحي بجدارة
			8. أشعر بالدونية بسبب وضعي الاجتماعي
			9. أشعر بانني فاشل في كل المواقف الحياتية
			10. أنا محضوض بالأساتذة الذين يدرسونني في الجامعة
			11. كل الأمور في حياتي مخلطة
			12. أتضايق كثيرا أثناء وجودي في الجامعة
			13. أشعر بالفخر بأدائي الدراسي
			14. غالبا ما أود ترك الجامعة
			15. في بعض الأحيان أحس أنني غير مرغوب من قبل أصدقائي
			16. أتمنى لو كنت شخصا آخر
			17. أشعر بالولاء تجاه الجامعة
			18. أرفض العنف الممارس داخل الجامعة

الفصل الثاني الإطار الميداني

			19. أشعر أن الجامعة مقصرة في معظم حقوقي
			20. أحافظ على ممتلكات الجامعة
			21. أرى نفسي مواطناً فعالاً
			22. انتمائي للجامعة يشكل جزءاً من شخصيتي
			23. لدي إمكانيات وقدرات تمنحني الفرصة على التكيف مع كل الظروف
			24. أعتقد أنني لا أتحكم في سلوكياتي
			25. لا يمكنني تحمل المسؤولية
			26. لا أستطيع السيطرة على الأحداث التي تجري من حولي
			27. أضطر إلى التلاؤم مع الواقع مهما كانت النتائج
			28. أعتمد الصمت ولا أواجه عند أي موقف
			29. أحظى بثقة أصدقائي في الجامعة
			30. لو تتاح لي الفرصة لحطمت كل شيء في الجامعة
			31. أشعر بالانتماء على الوسط الجامعي
			32. لا أبالي بما يحدث حولي
			33. أثق بالقوانين المتداولة في الجامعة
			34. لا أشعر بالأمن عند تواجدي في الجامعة
			35. أريد أن أكون دائماً مع جماعة من الطلبة

_ تقدير استجابات مقياس أزمة الهوية:

تم تصحيح المقياس باعطاء أعلى درجة في المقياس (02) وأدنى درجة (01) والفرق بينهما يمثل مدى الفئة مقسوم على عدد الفئات المطلوبة وهي كالتالي: $0.33 = 3 / (1 - 2)$ وبناءاً عليه تم تحديد المستويات التالية للاستعانة بها في تفسير النتائج.

جدول رقم (02): يوضح المقياس الثلاثي لتحديد مستويات الموافقة على كل عبارات

مقياس أزمة الهوية.

تقدير الاستجابة للعبارات	المتوسط الحسابي يتراوح بين
منخفض	[1-1.33]
متوسط	[1.33-1.66]
مرتفع	[1.66-2]

_ **تصحيح المقياس:** تم تطبيق المقاييس على طلبة الجامعة (ليسانس) مقياس أزمة الهوية يتكون من 32 عبارة، يحتوي على ثالث محاور (تقدير الذات 84، المواطنة 86، الشعور بالاعتزاز 1) تم الاعتماد عليه من قبل الباحثة زهراء فارس (9696/9682) مفتاح التصحيح لمقياس أزمة الهوية :

جدول(03): يوضح مفتاح تصحيح لمقياس أزمة الهوية

البديل	موافق	موافق إلى حد ما	غير موافق
الدرجة الموجبة	1	2	3
الدرجة السالبة	3	2	1

_ الخصائص السيكومترية للأداة

التأكد من صدق التكوين الفرضي: حيث تم اعتماد على طريقة التناسق الداخلي لأداتين بحساب معامل ارتباط بيرسون بين كل عبارة وأداة ككل.
مقياس أزمة الهوية:

الجدول رقم (04): يوضح معامل الارتباط بين كل فقرة والدرجة الكلية لمقياس.

رقم العبارة	معامل الارتباط	رقم العبارة	معامل الارتباط	رقم العبارة	معامل الارتباط	رقم العبارة	معامل الارتباط	رقم العبارة	معامل الارتباط
1	0,351	2	0,363	3	0,623	4	0,265	5	0,318
	**		**		**		*		*
6	0,481	7	0,784	8	0,275	9	0,396	10	0,286
	**		**		*		**		*
11	0,428	12	0,663	13	0,507	14	0,373	15	0,275
	**		**		**		**		*
16	0,020	17	0,363	18	0,623	19	0,265	20	0,318
			**		**		*		**
21	0,481	22	0,784	23	0,275	24	0,784	25	0,275
	**		**		*		**		*
26	0,396	27	0,286	28	0,428	29	0,663	30	0,784
	**		*		**		**		**
31	0,275	32	0,396	33	0,286	34	0,428	35	0,663
	*		**		*		**		**

** دالة عند (0,01)

* دالة عند (0,05)

أغلب فقرات مقياس أزمة الهوية حققت ارتباطا دال مع الدرجة الكلية للمقياس بين - 0,784

(0,26)، بينما لم ترتقي (01)عبارة(16) إلى مستوى الدالة وتم حذف هذه العبارة، وبعد

حذفها نكون قد تحققنا من صدق الاتساق الداخلي لمقياس أزمة الهوية.

مؤشرات الثبات :

ينبغي أن تكون الأداة المستخدمة في البحث متصفة بالثبات، أي انها تعطي النتائج ذاتها أو

قريبة منها ولإيجاد الثبات على طريقة ألفا كرونباخ في حساب الارتباطات الداخلية بين

علامات مجموعة ثبات لكل فقرة، وتم الاستعانة بنظام SPSS إذ وجدنا قيمة ألفا كرونباخ لمقياس أزمة الهوية كالتالي :

الجدول (05): قيمة معامل ألفا كرونباخ لمقياس أزمة الهوية

المتغير	عدد العبارات	العينات	معامل الفا
ازمة الهوية	35	30	0,86

6_ الأساليب المستخدمة في الدراسة باستعانة بالحزمة الإحصائية: SPSS22

- الإحصاء الوصفي (التكرارات -النسب المئوية والمتوسطات الحسابية والانحرافات، المعيارية).
- اختبار كولموغروف سميرونوف واختبار شابيرو ويلك لاختبار التوزيع.
- معامل الارتباط بارسون لاختبار الفرضية العامة.
- اختبارات لعينة واحدة لاختبار الفرضية الجزئية الأولى والرابعة.
- اختبارات لعينتين مستقلتين لحساب الفرضية الجزئية الثانية والثالثة.

الفصل الثالث:

معرض وتحليل ومناقشة النتائج

- تمهيد

- عرض نتائج الفرضيات

- تفسير النتائج

- استنتاج عام

- خاتمة

تمهيد

بعد ظهور النتائج وتبعنا لدراسة الميدانية وجدنا ما في موضوعنا "الإدمان على الأنترنت وعلاقته بأزمة الهوية لدى عينة من طالبات جامعة محمد بوضياف بالمسيلة " نلخص النتائج بما يلي:

- مستوى الإدمان على الأنترنت متوسط ممكن ان يعود وضع اقتصادي لا يسمح باستعمال الأنترنت.
 - لا توجد فروق ذات دلالة إحصائية لمستوى الإدمان تبعاً لمتغير المستوى الدراسي ويمكننا إرجاعه إلى تنظيم وقتهم لاستعمال الأنترنت.
 - مستوى أزمة الهوية متوسط يرجع ذلك لتقبل الذات.
 - لا توجد فروق ذات دلالة إحصائية لمستوى أزمة الهوية تبعاً لمتغير المستوى دراسي لسبب رضا عن حياتهم اليومية.
- وفي الأخيرة على ضوء النتائج السابقة توصلنا إلى عدم وجود علاقة بين الإدمان على الأنترنت وأزمة الهوية ذلك يعود الى وضع الاقتصادي السيئ واشتغالهم بالعالم الواقعي.

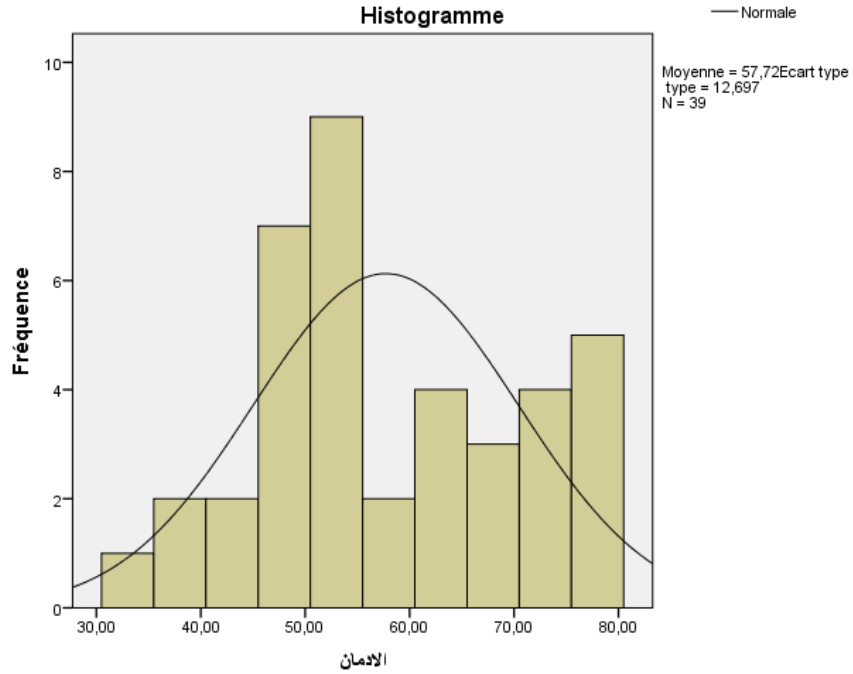
1_ عرض النتائج:

قبل البدء في مرحلة معالجة الفرضيات باستخدام الأساليب الإحصائية المختلفة والملائمة وجب أولاً التحقق من شرط التوزيع الطبيعي بالنسبة للمتغيرين محل الدراسة الحالية والمتمثل في (الإدمان على الانترنت وأزمة الهوية) والجدول التالي يوضح ذلك: جدول رقم (06): التحقق من شرط التوزيع الطبيعي بالنسبة للمتغير الإدمان على الانترنت وأزمة الهوية.

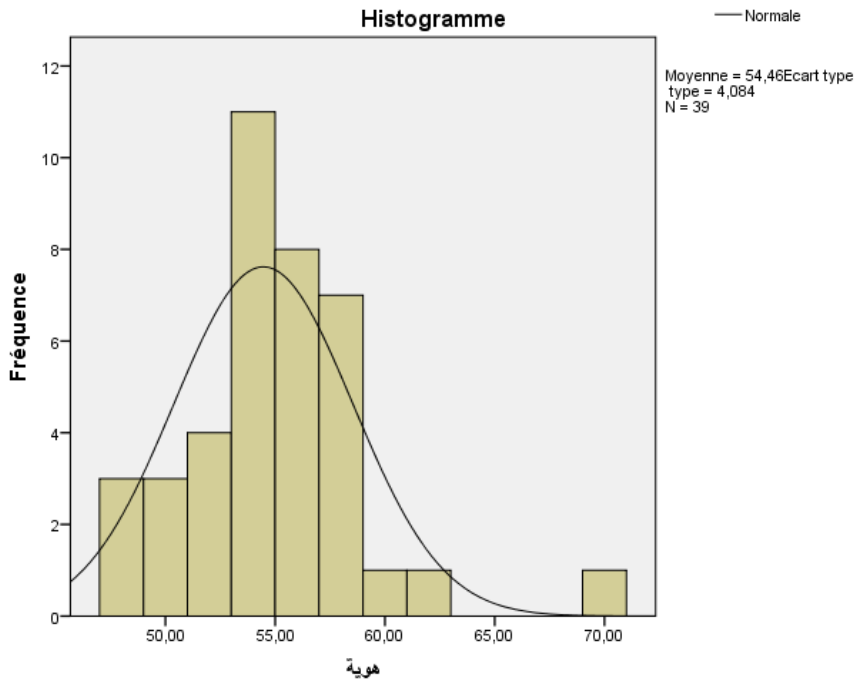
القرار	Shapiro-Wilk			Kolmogorov-Smirnov ^a			المتغير
	مستوى الدلالة	درجة الحرية	الاحصاءات	مستوى الدلالة	درجة الحرية	الاحصاءات	
غير دال	,102	39	,953	,016	39	,158	الإدمان على الانترنت
غير دال	,003	39	,905	,200*	39	,116	أزمة الهوية

من خلال المعطيات المبينة بالجدول أعلاه نلاحظ وبناء على قيم اختبار كولموغوروف سميرنوف واختبار شابيرو ويلك، أن كل القيم بالنسبة للمتغيرين محل الدراسة (الإدمان على الانترنت، أزمة الهوية) جاءت غير دالة عند مستوى الدلالة ألفا ($\alpha=0.05$)، مما يجزنا إلى القول بأن بيانات المتغيرين توزع توزيعاً طبيعياً وبالتالي فإن كل الأساليب الإحصائية التي ستستخدم في معالجة مختلف فرضيات وتساؤلات الدراسة الحالية هي أساليب بارامترية. كما هو موضح في الشكلين:

الشكل رقم (1): توزيع متغير الادمان على الانترنت



الشكل رقم (2) : توزيع متغير أزمة الهوية.



2- عرض وتحليل ومناقشة نتائج الفرضيات:

_عرض وتحليل مناقشة نتائج الفرضية الأولى:

نصت الفرضية الجزئية الأولى على أن: مستوى الإدمان على الانترنت مرتفع لدى عينة من الطلاب بجامعة محمد بوضياف المسيلة.

ولاختبار الفرضية الجزئية الأولى تم استخدام اختبار (T.test) لعينة واحدة للمقارنة بين المتوسط الحسابي لأفراد العينة في الدرجة الكلية لمقياس الإدمان على الانترنت، مع المتوسط النظري للمقياس، فكانت النتيجة كما هو مبين في الجدول التالي

الجدول رقم (07): مستوى الإدمان على الانترنت

المتغير	المتوسط الحسابي	الانحراف المعياري	المتوسط النظري	الفرق بين المتوسطين	درجة الحرية	قيمة اختبار "T"	مستوى الدلالة	القرار	المستوى
الإدمان على الانترنت	2,94	,62184	3	-,053	38	-,539	0.01	دال احصائيا	متوسط [2.60-3.40]

حيث وبعد استخراج المتوسط الحسابي والانحراف المعياري لمقياس الإدمان على

الانترنت ومقارنته بالمتوسط النظري تبين أن متوسط درجات أفراد مجتمع الدراسة في

المقياس بلغ (2.94) وبانحراف معياري قدره (0.621) ، وعند إجراء المقارنة بين

المتوسط الحسابي المتحقق (المحسوب) والمتوسط النظري البالغ (3) ، حيث أن الفرق بين

المتوسطين بلغ (-0.053) ، كما أن المتوسط الحسابي ينتمي الى المجال [2.60-3.40]

أي المجال المتوسط وباستخدام الاختبار التائي لعينة واحدة كوسيلة إحصائية في المعالجة،

تبين أن الفرق غير دال إحصائيا بين كلا الوسطين المحسوب والنظري، وما يؤكد ذلك هو

الفصل الثالث.....مناقشة وتفسير النتائج

قيمة (t) التي بلغت (-0.539) وهي دالة إحصائياً عند مستوى الدلالة ($\alpha=1$). ونسبة

التأكد من هذه النتيجة هي 99% مع احتمال الوقوع في الخطأ بنسبة 1%.

_ وعليه نستنتج: مستوى الإدمان على الانترنت متوسط لدى عينة من الطالبات بجامعة محمد بوضياف المسيلة.

_تفسير الفرضية الاولى : وكانت متوسطة ونستخلص ذلك من استجابات المقابلة فنسبة كبيرة من طالبات ينتمون الى الجماعة و يستمتعون بوجودهم داخلها و ايضا محبوبيين و توافقت هذه النتائج مع دراسة (عبد الكريم 2006) لخصت هذه الدراسة عدة نتائج منها اغلبية المبحثن يترددون على مقاهي الانترنت بشكل منتظم كما توافقت مع الاتجاه الثقافي (tasi lin2006) معظم مدمنين الانترنت هما المتزوجين و ذوي العلاقات من اجل التفاعل الاجتماعي وفي المقابل اختلفت مع دراسة (الغامدي 1430هـ) و بحصت الدراسة تزايد اعداد مستخدمين الانترنت فكانت بالنسبة لهم للتسلية و الترفيه و يختلف ايضا مع اتجاه المعرفي التي يظهر فيها الادمان في التشوهات المعرفية حول الذات انخفاض كفاءة الذات الشك الذاتي تقدير الذات السلبي.

-عرض ومناقشة نتائج الفرضية الجزئية الثانية:

_نصت الفرضية الجزئية الثانية على أن: توجد فروق ذات دلالة احصائية في مستوى الإدمان على الانترنت لدى عينة الدراسة تبعا لمتغير المستوى الدراسي (ليسانس-ماستر). للتحقق من صدق الفرضية، وبالاعتماد على المتوسطات الحسابية والانحرافات المعيارية لمتغير المستوى الدراسي حيث أسفر اختبار (ت) لدلالة الفروق في مستوى الإدمان على الانترنت على النتائج التالية:

جدول رقم (8): دلالة الفروق بين أفراد عينة الدراسة على الدرجة الكلية لمقياس الإدمان

على الانترنت تبعا لمتغير المستوى الدراسي.

الدلالة	مستوى الدلالة	قيمة (ت)	الانحراف المعياري	المتوسط الحسابي	N	المستوى	
غير دال	,059	1,951	12,6730	59,965	29	ليسانس	الدرجة الكلية للمقياس
			4	5			
			10,8402	51,200	10	ماستر	
			5	0			

من خلال الجدول رقم (8) نلاحظ أن قيمة (ت) التي بلغت قيمتها (1.951) غير

دالة إحصائية عند مستوى الدلالة 0.05 ، إذا نستنتج أنها لا توجد فروق ذات دلالة

إحصائية في مستوى الإدمان على الانترنت لدى عينة الدراسة تبعا لمتغير المستوى

الدراسي.

تفسير الفرضية الثانية لا توجد فروق ذات دلالة إحصائية في مستوى ادمان الانترنت لدى

عينة هذه الدراسة تبعا لمتغير المستوى الدراسي لوجود برنامج مكثف الرغبة في الاتصال

المباشر و تكوين علاقات حقيقية و ايضا يعود ذلك الى حبهم الى الوسط الجامعي و

الاجتماعي و توافقت مع دراسة (الحمصي 2009) انه لا توجد فروق ذات دلالة إحصائية

في مستوى ادمان الانترنت تبعا لمتغير التخصص العلمي و ايضا اتفقت مع نظرية الاتجاه

النفسي الدينامي (ربيع 2003) قد يكون لدى الفرد استعداد للإدمان على الانترنت و ما

تقدمه من خدمات متعددة لكنه لا يقع في فخ الإدمان

عرض ومناقشة وتفسير نتائج الفرضية الثالثة

نصت الفرضية الجزئية الثالثة على أن: مستوى أزمة الهوية مرتفع لدى عينة من

الطلبات بجامعة محمد بوضياف المسيلة.

الفصل الثالث.....مناقشة وتفسير النتائج

ولاختبار الفرضية الجزئية الرابعة تم استخدام اختبار (T.test) لعينة واحدة للمقارنة بين المتوسط الحسابي لأفراد العينة في كل بعد من أبعاد مقياس أزمة الهوية و الدرجة الكلية ، مع المتوسط النظري للمقياس ، فكانت النتيجة كما هو مبين في الجدول التالي:

الجدول رقم (09): مستوى أزمة الهوية

أبعاد أزمة الهوية	حجم العينة	المتوسط النظري	المتوسط الحسابي	الانحراف المعياري	درجة الحرية	الفرق بين المتوسطين	T	مستوى الدلالة	القرار	المستوى
تقدير الذات	39	2	1,5179	,12674	39	- ,48209	23,7	0.01	دال	متوسط -1.33 [1.66]
المواطنة			1,6615	,19004		- ,33846	11,1	0.01	دال	متوسط -1.33 [1.66]
الاغتراب			1,5096	,17534		- ,49038	17,4	0.01	دال	متوسط -1.33 [1.66]
الدرجة الكلية			1,5571	,11566		- ,44288	23,9	0.01	دال	متوسط -1.33 [1.66]

حيث وبعد استخراج المتوسطات الحسابية والانحرافات المعيارية لأبعاد المقياس والدرجة الكلية ومقارنتها بالمتوسط النظري تبين أن متوسطات أفراد مجتمع الدراسة في على أبعاد مقياس أزمة الهوية و الدرجة الكلية كما هي موضح في الجدول بلغت (1.557) وبانحراف معياري قدره (0.115) ، وعند إجراء المقارنة بين المتوسط الحسابي المتحقق

الفصل الثالث.....مناقشة وتفسير النتائج

(المحسوب) والمتوسط النظري البالغ (2) ، حيث أن الفرق بين المتوسطين بلغ (-0.442)،

كما أن المتوسط الحسابي ينتمي الى المجال [1.33-1.66] أي المجال المتوسط وباستخدام الاختبار التائي لعينة واحدة كوسيلة إحصائية في المعالجة، تبين أن الفرق دال إحصائياً بين كلا الوسطين المحسوب والنظري، في كل الأبعاد والدرجة الكلية وما يؤكد ذلك هو قيم (t) التي بلغت للدرجة الكلية (-23.91) وهي دالة إحصائياً عند مستوى الدلالة ($\alpha=0.01$). ونسبة التأكد من هذه النتيجة هي 99% مع احتمال الوقوع في الخطأ بنسبة 1%.

وعليه نستنتج: مستوى أزمة الهوية متوسط لدى عينة من الطالبات بجامعة محمد بوضياف المسيلة.

تفسير الفرضية الثالثة: يعود مستوى أزمة الهوية متوسط لتقبلهم لذواتهم و لعائلاتهم ومحيطهم الاجتماعي و كذلك قوة كفاءة الذات تقدير الذات الايجابي و توافقت هذه النتائج مع دراسة (rani devi 2016) اثارت النتائج الى وجود فروق ذات دلالة احصائية في متوسط نظام دعم الوالدين المتصور و تنمية الهوية لدى المراهقين و له اثر كبير في تطوير الهوية وتوافقت ايضا مع دراسة ايريك فروم الذي اكد على اهمية المجتمع و الانسان و عند انفصاله عن المجتمع يشعر بالوحدة و العزلة و ايضا في المقابل اختلفت مع دراسة (بله 2005) بعنوان الارتقاء المعرفي و التمرکز حول الذات وعلاقتها بحالات الهوية وبينت ان درجات تلاميذ الثانوي ترتفع مع تدرج حالات الهوية من مستوى الانجاز الى مستوى التشتت و اختلفت ايضا مع نظرية (ماير 2000) يبين عدم وضوح الرؤية للفرد لاختيار مستقبله المهني و التعليمي و عدم وجود اهداف التي من اجلها تكون الحياة ذات معنى.

-عرض ومناقشة وتفسير نتائج الفرضية الرابعة:

نصت الفرضية الجزئية السادسة على أن: توجد فروق ذات دلالة احصائية في مستوى

أزمة الهوية لدى عينة الدراسة تبعا لمتغير المستوى الدراسي.

لتحقق من صدق الفرضية، وبالاعتماد على المتوسطات الحسابية والانحرافات المعيارية

لمتغير المستوى الدراسي حيث أسفر اختبار (ت) لدلالة الفروق في أبعاد أزمة الهوية

والدرجة الكلية للمقياس على النتائج التالية:

جدول رقم (10): دلالة الفروق متوسطات درجات أفراد عينة الدراسة على أبعاد مقياس

أزمة الهوية والدرجة الكلية للمقياس تبعا لمتغير المستوى الدراسي.

المتغير	المستوى الدراسي	حجم العينة	المتوسط الحسابي	الانحراف المعياري	قيمة "ت"	مستوى الدلالة	القرار
تقدير الذات	ليسانس	29	25,7931	2,45501	0.114	0.910	غير
	ماستر	10	25,7000	1,33749			دال
المواطنة	ليسانس	29	16,6552	2,02265	0.220	0.827	غير
	ماستر	10	16,5000	1,58114			دال
الإغتراب	ليسانس	29	12,1379	1,43238	0.458	0.650	غير
	ماستر	10	11,9000	1,37032			دال
	ليسانس	29	54,5862	4,31374			دال
الدرجة الكلية	ماستر	10	54,1000	3,51030	0.321	0.750	غير دال

من خلال الجدول رقم (10) نلاحظ أن كل قيم (ت) لأبعاد أزمة الهوية والدرجة الكلية

والتي بلغت على التوالي (0.114-0.220، 0.458-0.321) ، و هي غير دالة

احصائياً عند مستوى الدلالة ($\alpha=0,05$)، مما يدل على عدم وجود فروق ذات دلالة

احصائية في مستوى أزمة الهوية لدى عينة الدراسة تبعا لمتغير المستوى الدراسي.

الفصل الثالث.....مناقشة وتفسير النتائج

تفسير الفرضية الرابعة لا توجد فروق لان الطالب تعدى مرحلة المراهقة وتقبلهم لحياتهم الواقعية كونهم افرادا مسؤولين ولا يترك المشاكل النفسية تؤثر على مدركاته العقلية والفكرية وتوافقت مع دراسة (علي 2007) بينت النتائج لا وجود للفروق فيما يتعلق بالهوية الاجتماعية وفق متغير الجنس والتخصص وتوافقت ايضا مع نظرية سابقة الذكر (ماير 2000)

- عرض ومناقشة نتائج الفرضية الخامسة:

نصت الفرضية الخامسة على أن: توجد علاقة ذات دلالة احصائية بين الادمان على الانترنت وأزمة الهوية لدى عينة من الطالبات بجامعة محمد بوضياف المسيلة. وبعد المعالجة تم الحصول على النتائج التالية:

جدول رقم (11): معاملات الارتباط بين درجات أفراد عينة الدراسة على الدرجة الكلية لمقياس الادمان على الانترنت وأبعاد مقياس أزمة الهوية ودرجة الكلية للمقياس

القرار	مستوى الدلالة	معاملات الارتباط	مستوى الادمان على الانترنت أبعاد مقياس أزمة الهوية
غير دال	0.071	0.293	تقدير الذات
غير دال	0.281	0.117-	المواطنة
غير دال	0.193	0.213-	الاغتراب
غير دال	0.988	0.003	الدرجة الكلية لمقياس أزمة الهوية

يتضح من الجدول رقم (11) أن قيم معاملات الارتباط بين درجة الادمان على الانترنت وأبعاد مقياس أزمة الهوية والدرجة الكلية للمقياس غير دالة إحصائياً عند مستوى الدلالة (0.05)، حيث تراوحت قيمها بين (0.293-0.003) فهي ضعيفة، نستنتج أنها لا توجد علاقة ترقى للدالة إحصائياً بين مستوى الإدمان على الانترنت وأبعاد أزمة هوية والدرجة الكلية لدى عينة الدراسة.

_ تفسير الفرضة الخامسة:

بما انه مستوى الادمان متوسط فأزمة الهوية متوسط فكلما ارتفع الادمان زادت أزمة الهوية اي لا يوجد اطلاع او تأثير كبير بالشعوب الاخرى وهذا ما اثبتته دراسة) حسن (2013) اظهرت النتائج عدم وجود علاقة ارتباطية بين الانترنت وقوة الانا وان طلبية الجامعة لا يعانون من ادمان على الانترنت وبالمقابل دراسة (ارناؤوط 2007). اسفرت النتائج على وجود فروق ذات دلالة احصائية بين المدمنين وغير المدمنين على الانترنت والابعاد الشخصية والاضطرابات النفسية (ازمة الهوية) ومن خلال نتائج المقابلة اظهرت عدم وجود الادمان على الانترنت وازمة الهوية تبعا للعلاقات الاسرية والاجتماعية جيدة والوقت المنتظم بالنسبة لاستخدام الانترنت وتقبل الذات وكون كل طالب فردا مسؤولا.

الاستنتاج العام

لقد تطرقنا في هذا الفصل إلى عرض ومناقشة النتائج التي تم التوصل إليها في حدود اجراءات البحث، انطلاقا من الهدف الرئيسي من الدراسة وهو التعرف على العالقة بين مستوى ادمان الانترنت وازمة الهوية لطالبات جامعة محمد بوضياف المسيلة في ضوء المعالجة الاحصائية، أين أسفرت النتائج:

_ لا توجد علاقة بين مستوى ادمان الانترنت و ازمة الهوية لدى طالبات جامعة المسيلة.
_ مستوى ادمان الانترنت متوسط.

_ لا توجد فروق ذات دلالة احصائية في مستوى ادمان الانترنت تبعا لمتغير المستوى الدراسي العينة هذه الدراسة.

_ مستوى ازمة الهوية متوسط.

_ لا توجد فروق ذات دلالة احصائية في مستوى ازمة الهوية تبعا لمتغير المستوى الدراسي لعينة هذه الدراسة.

إن التعلق الشديد بالإنترنت واستخدامها المفرط قد يؤدي بالشخص الى الإدمان عليها، وتكون النتيجة لهذا السلوك الكثير من المخاطر والتأثيرات على حياته عموماً، يمكن التعرف عليها من خلال جملة الاعراض المصاحبة لاستخدام الإنترنت المفرط.

حاول هذه المذكرة توضيح للقارئ الكريم حجم مشكلة الإدمان على الإنترنت على كل من الجانب الصحي والنفسي والاجتماعي، وخاصة ظهور آثار نفسية والمشكلات النفسية كأزمة الهوية.

لقد حاولنا من خلال دراستنا التطرق إلى أحد المواضيع الاجتماعية والمشكلات النفسية والتي تكون نتاج ادمان الانترنت وهي أزمة الهوية والذي حضي باهتمام العديد من الباحثين، منظرين والجماعات والمجتمعات، وذلك لما لها من اهمية كبيرة تأثيرات سلبية على الحياة اليومية، واثبتت هذه الدراسات مدى خطورة هذه الظاهرتين سيما في عصرنا الحالي وبتناولنا لهذا الموضوع البالغ الاهمية توصلنا إلى نتيجة مفادها ان طالبات جامعة محمد بوضياف المسيلة واعون لمخاطر هذه الظهرتين ويستخدمون الانترنت بشكل عقلائي.

خاتمة:

إن التعلق الشديد بالإنترنت واستخدامها المفرط قد يؤدي بالشخص الى الإدمان عليها، وتكون النتيجة لهذا السلوك الكثير من المخاطر والتأثيرات على حياته عموماً، يمكن التعرف عليها من خلال جملة الاعراض المصاحبة لاستخدام الإنترنت المفرط. حاول هذه المذكرة توضيح للقارئ الكريم حجم مشكلة الإدمان على الإنترنت على كل من الجانب الصحي والنفسي والاجتماعي، وخاصة ظهور آثار نفسية والمشكلات النفسية كأزمة الهوية.

لقد حاولنا من خلال دراستنا التطرق إلى أحد المواضيع الاجتماعية والمشكلات النفسية والتي تكون نتاج ادمان الإنترنت وهي أزمة الهوية والذي حضي باهتمام العديد من الباحثين، منظرين والجماعات والمجتمعات، وذلك لما لها من اهمية كبيرة تأثيرات سلبية على الحياة اليومية، واثبتت هذه الدراسات مدى خطورة هذه الظاهرتين سيما في عصرنا الحالي وبتناولنا لهذا الموضوع البالغ الاهمية توصلنا إلى نتيجة مفادها ان طالبات جامعة محمد بوضياف المسيلة واعون لمخاطر هذه الظهرتين ويستخدمون الإنترنت بشكل عقلائي.

المراجع

قائمة المراجع والمصادر :

المراجع العربية:

- بوعايدة سمية، الادمان على الانترنت وعلاقته بظهور اضطرابات النوم لدى عينة من الشباب الجامعي، جامعة محمد بوضياف، المسيلة، 2017.
- بيتر، كونسن، الهوية وتشتتها في حياة ايريك اركسون واعماله، دار كتاب الجامعي، ترجمة سامر جميل، رضوان.
- زاهر، ضياء الدين، اللغة ومستقبل الهوية، وحدة دراسات المستقبلية، مكتبة الإسكندرية، مصر.
- شلالي محمد، حواسي يمينية، أزمة الهوية وعلاقتها بالسلوك العدواني لدى الطالب الجامعي، جامعة محمد بوضياف، المسيلة، 2021.
- كلود دوبار، أزمة الهويات (تفسير التحول)، المكتبة الشرقية، ترجمة رندة بعث، نوفمبر 2008، ط1.
- اللبان شريف درويش، تكنولوجيا الاتصال المخاطر وتأثيرات الاجتماعية، دار المصرية اللبنانية، القاهرة، 2002، ط1.
- محمود احمد نوري، أزمة الهوية لدى طلبة المرحلة الاعدادية، جامعة الموصل، كلية التربية الأساسية.
- محي، عبد الرحمن، صالح، حسن، خدمة الاجتماعية ومجالات الممارسة المهنية، المكتبة إسكندرية مصر، 2002.
- مصباح عبد الهادي، الإدمان، دار المصرية اللبنانية، القاهرة، 2004، ط1.
- معيجل سهام، الادمان على الانترنت وعلاقته ببعض المتغيرات لدى طلبة الجامعة، جامعة نيسان، بغداد، 2016.

منوخ صباح مرشود، الإدمان على الأنترنت وعلاقته بأزمة الهوية لدى طلبة المرحلة الإعدادية، جامعة تكريت.

الناقلي محمد أحمد، انحرافات الشباب في عصر العولمة، طرابلس، لبنان، 2004،

ط4.

الملاحق

كم ساعة تقضيها يوميا أمام الأنترنت دون عمل ؟

	Fréquence	Pourcentage	Pourcentage valide	Pourcentage cumulé
أقل من 6 ساعات	20	51,3	51,3	51,3
6 ساعات فأكثر	19	48,7	48,7	100,0
Total	39	100,0	100,0	

السن

	Fréquence	Pourcentage	Pourcentage valide	Pourcentage cumulé
أقل من 25 سنة	37	94,9	94,9	94,9
من 26-30 سنة	2	5,1	5,1	100,0
Total	39	100,0	100,0	

الحالة الاجتماعية

	Fréquence	Pourcentage	Pourcentage valide	Pourcentage cumulé
عزباء	29	74,4	74,4	74,4
متزوجة	4	10,3	10,3	84,6
مرتبطة	6	15,4	15,4	100,0
Total	39	100,0	100,0	

01 الفرضية Statistiques sur échantillon uniques

	N	Moyenne	Ecart type	Moyenne erreur standard
1م	39	2,9463	0,62184	0,09957

Test sur échantillon unique

	Valeur de test = 3					
	t	ddl	Sig. (bilatéral)	Différence moyenne	Intervalle de confiance de la différence à 95 %	
					Inférieur	Supérieur
1م	-,539	38	,593	-,05366	-,2552	,1479

Test des échantillons indépendants

	Test de Levene sur l'égalité des variances		Test t pour égalité des moyennes	
	F	Sig.	t	ddl
Hypothèse de variances égales	1,422	,241	1,447	37
Hypothèse de variances inégales			1,507	26,847

Test des échantillons indépendants

	Test t pour égalité des moyennes			
	Sig. (bilatéral)	Différenc e moyenne	Différenc e erreur standard	Intervall e de confiance de la différence à 95 %
				Inférieur
Hypothèse de variances égales	,156	6,15385	4,25207	- 2,46167
لادمان Hypothèse de variances inégales	,144	6,15385	4,08420	- 2,22847

03 Statistiques de groupe الفرض

المستوى الدراسي	N	Moy enne	Ecart type	Moyenn e erreur standard
ليسانس لادمان	29	59,9 655	12,6 7304	2,35332
ماستر	10	51,2 000	10,8 4025	3,42799

Test des échantillons indépendants

	Test de Levene sur l'égalité des variances		Test t pour égalité des moyennes	
	F	Sig.	t	ddl

1	Hypothèse de لادمان variances égales	2,607	,115	1,95	37
	Hypothèse de variances inégales			2,10	18, 8 184

Test des échantillons indépendants

		Test t pour égalité des moyennes			
		Sig. (bilatéral)	Différenc e moyenne	Différenc e erreur standard	Intervall e de confiance de la différence à 95 % Inférieur
1	Hypothèse de لادمان variances égales	,059	8,76552	4,49322	-,33861
	Hypothèse de variances inégales	,049	8,76552	4,15803	,03614

04 الفرضية Statistiques sur échantillon uniques

	N	Moy enne	Ecart type	Moyenn e erreur standard
م تقدير	39	1,51 79	,126 74	,02029
م واطنة	39	1,66 15	,190 04	,03043

ما غتراب	39	1,50	,175	34	,02808
م 2	39	1,55	,115	66	,01852

Test sur échantillon unique

	Valeur de test = 2					
	t	ddl	Sig. (bilatéral)	Différenc e moyenne	Intervalle de confiance de la différence à 95 %	
					Inférieur	Supérieur
م تقدير	- 23,755	38	,000	-,48209	-,5232	-,4410
م مواطنة	- 11,123	38	,000	-,33846	-,4001	-,2769
ما غتراب	- 17,466	38	,000	-,49038	-,5472	-,4335
م 2	- 23,914	38	,000	-,44288	-,4804	-,4054

Test des échantillons indépendants

Test de Levene sur l'égalité des variances		Test t pour égalité des moyennes	
F	Sig.	t	ddl

تقدير	Hypothèse de variances égales	,229	,635	,457	37
	Hypothèse de variances inégales			,450	23,175
مواطنة	Hypothèse de variances égales	2,021	,164	,000	37
	Hypothèse de variances inégales			,000	35,188
اغتراب	Hypothèse de variances égales	,066	,798	-1,475	37
	Hypothèse de variances inégales			-1,578	28,829
هوية	Hypothèse de variances égales	,388	,537	-,246	37
	Hypothèse de variances inégales			-,274	31,702

Test des échantillons indépendants

	Test t pour égalité des moyennes			Intervalle de confiance de la différence à 95 % Inférieur
	Sig. (bilatéral)	Différence moyenne	Différence standard e erreur	

ت	Hypothèse de variances égales	,650	,34615	,75726	- 1,18820
	Hypothèse de variances inégales	,657	,34615	,76873	- 1,24342
م	Hypothèse de variances égales	1,000	,00000	,65418	- 1,32550
	Hypothèse de variances inégales	1,000	,00000	,56018	- 1,13702
ا	Hypothèse de variances égales	,149	-,69231	,46927	- 1,64314
	Hypothèse de variances inégales	,126	-,69231	,43884	- 1,59007
هـ	Hypothèse de variances égales	,807	-,34615	1,40461	- 3,19217
	Hypothèse de variances inégales	,786	-,34615	1,26517	- 2,92417

الفرضية السادسة **Statistiques de groupe**

المستوى الدراسي	N	Moyenne	Ecart type	Moyenne erreur standard
تقدير ليسانس	29	25,7 931	2,45 501	,45588
بر ماستر	10	25,7 000	1,33 749	,42295
مواطنة ليسانس	29	16,6 552	2,02 265	,37560

ماستر	10	16,5 000	1,58 114	,50000
ليسانس ترايب	29	12,1 379	1,43 238	,26599
ماستر	10	11,9 000	1,37 032	,43333
ليسانس هوية	29	54,5 862	4,31 374	,80104
ماستر	10	54,1 000	3,51 030	1,11006

Test des échantillons indépendants

		Test de Levene sur l'égalité des variances		Test t pour égalité des moyennes	
		F	Sig.	t	ddl
تقدير	Hypothèse de variances égales	2,149	,151	,114	37
	Hypothèse de variances inégales			,150	29, 334
مواطنة	Hypothèse de variances égales	,022	,883	,220	37
	Hypothèse de variances inégales			,248	19, 978

اغ تراب	Hypothèse de variances égales	,018	,894	,458	37
	Hypothèse de variances inégales			,468	16, 315
ه وية	Hypothèse de variances égales	,006	,936	,321	37
	Hypothèse de variances inégales			,355	19, 145

Test des échantillons indépendants

		Test t pour égalité des moyennes			
		Sig. (bilatéral)	Différenc e moyenne	Différenc e erreur standard	Intervall e de confiance de la différence à 95 % Inférieur
ت قدير	Hypothèse de variances égales	,910	,09310	,81970	- 1,56776
	Hypothèse de variances inégales	,882	,09310	,62187	- 1,17813
م واطنة	Hypothèse de variances égales	,827	,15517	,70579	- 1,27489
	Hypothèse de variances inégales	,807	,15517	,62536	- 1,14939
ا غتراب	Hypothèse de variances égales	,650	,23793	,51984	-,81536

	Hypothèse de variances inégales	,646	,23793	,50846	-,83826
هـ	Hypothèse de variances égales	,750	,48621	1,51554	- 2,58458
وئية	Hypothèse de variances inégales	,726	,48621	1,36890	- 2,37747

Corrélation الفرضية العامة

	الادما	تقدير ن	مواط	اغتر	هوية اب
ا	1	,293	-	-	,00
لايمان			,177	,213	3
		,071	,281	,193	,98
					8
	N	39	39	39	39

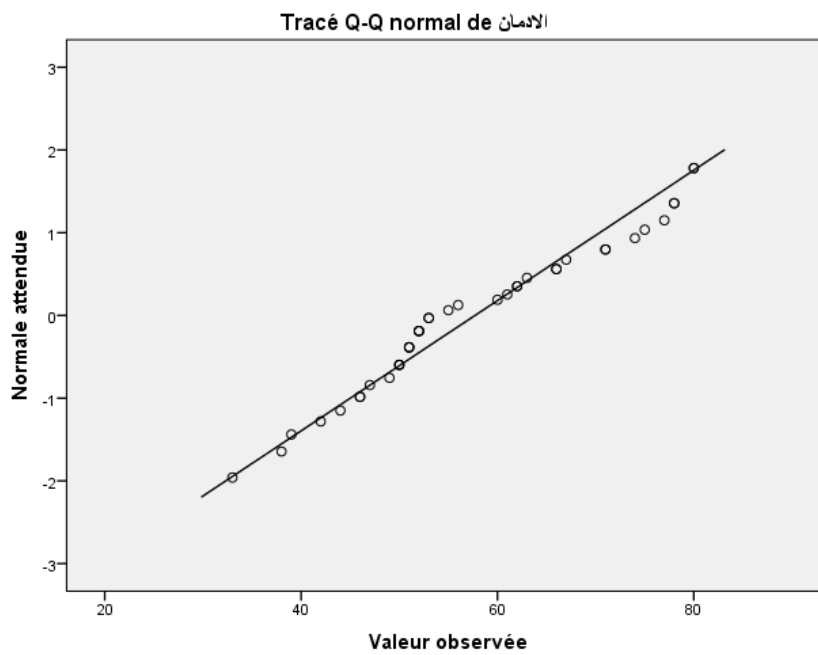
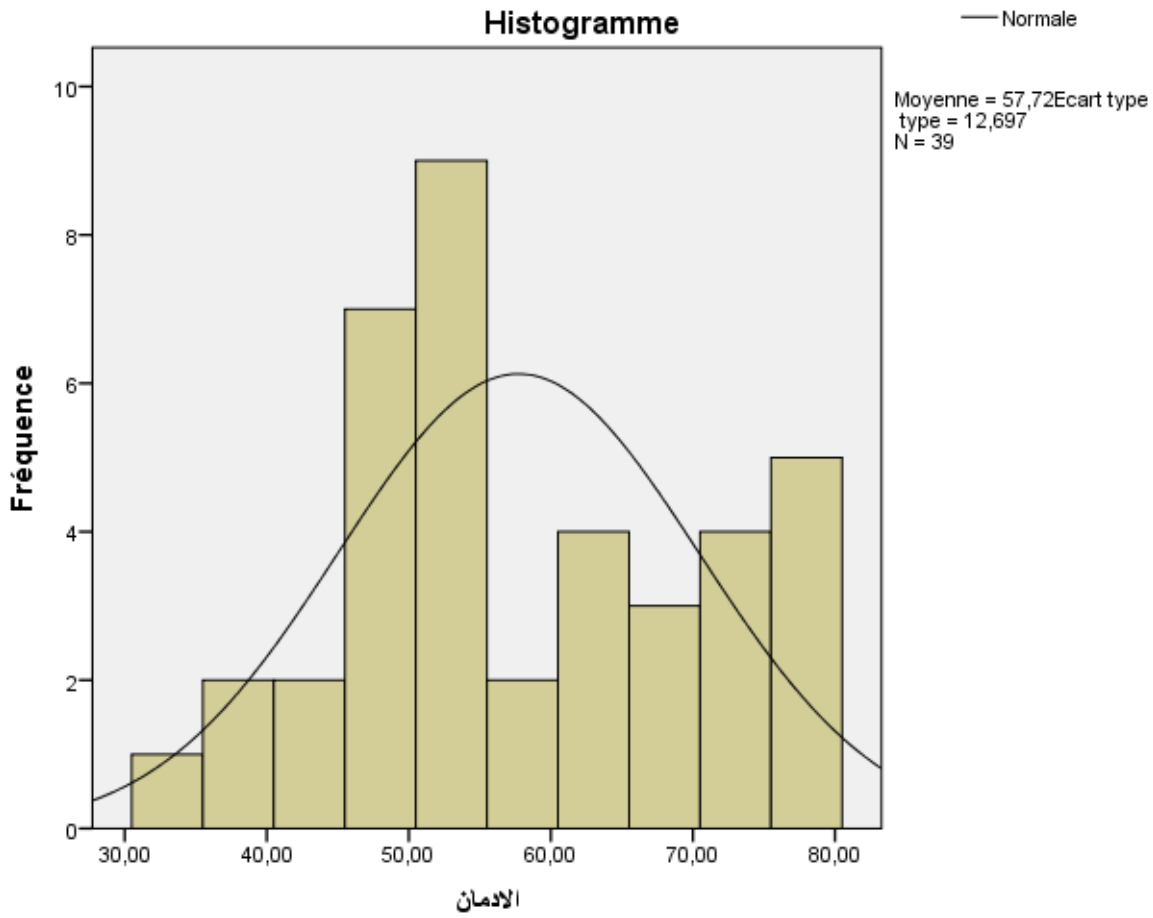
** . La corrélation est significative au niveau 0.01 (bilatéral).

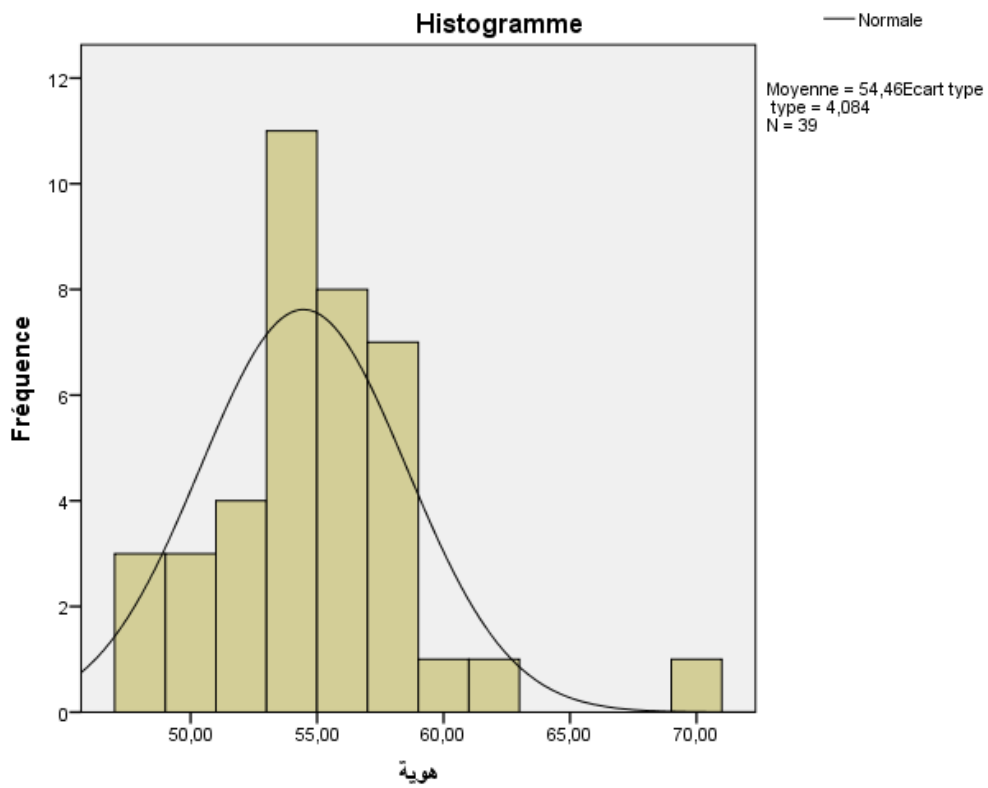
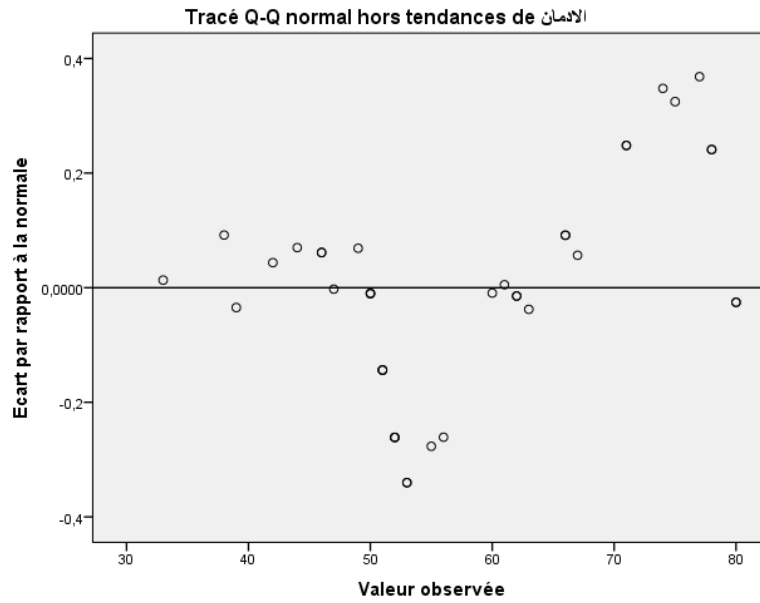
Tests de normalité اختبار اعتدالية التوزيع

	Kolmogorov-Smirnov ^a			Shapiro-Wilk		
	Statistiques	ddl	Sig.	Statistiques	ddl	Sig.
ا	,158	39	,016	,953	39	,10
لايمان						2
هـ	,116	39	,200	,905	39	,00
وئية			*			3

*. Il s'agit de la borne inférieure de la vraie signification.

a. Correction de signification de Lilliefors







تصريح شرفي

خاص بالالتزام بقواعد النزاهة العلمية لإنجاز بحث

أنا الممضي أسفله:

السيد (ة): أ. هلا مرنان الصفة: طالب، أستاذ، باحث طالب

الحامل (ة) لبطاقة التعريف الوطنية رقم: 24714785. والصادرة بتاريخ: 2019-06-02

والمسجل بكلية علوم الاجتماع قسم علم النفس

والمكلف (ة) بإنجاز أعمال بحث (مذكرة تخرج، مذكرة ماستر، مذكرة ماجستير، أطروحة دكتوراه)

عنوانها: الإدماج على الأنترنت وعلاقتها بأزمة الهوية

أدى عن يد طالب بجامعة محمد بوضياف مسيلة

أصرح بشرفي أنني ألتزم بمراعاة المعايير العلمية والمنهجية ومعايير الأخلاقيات المهنية والنزاهة الأكاديمية المطلوبة

في إنجاز البحث المذكور أعلاه.

التاريخ: 2020/06/02

توقيع المعني (ة)

University of Mohammed Boudiaf - M'sila
Faculty of Humanities and Social Sciences
Department of Psychology



جامعة محمد بوضياف بالمسيلة
كلية العلوم الإنسانية والاجتماعية
قسم علم النفس

تصريح شرفي

خاص بالالتزام بقواعد النزاهة العلمية لإنجاز بحث

أنا الممضي أسفله:

السيد (ة): جواردة خوراكي، الصفة: طالب، أستاذ، باحث، حالب

الحامل (ة) لبطاقة التعريف الوطنية رقم: 202080960 والصادرة بتاريخ: 2017.11.22

والمسجل بكلية العلوم الإنسانية والاجتماعية قسم علم النفس

والمكلف (ة) بإنجاز أعمال بحث (مذكرة تخرج، مذكرة ماستر، مذكرة ماجستير، أطروحة دكتوراه)

عنوانها: الإدمان على الأنترنت وعلاقته بأزمة الهوية لدى

عينة من الخليلان بجامعة محمد بوضياف بالمسيلة

أصح بشرفي أنني ألتزم بمراعاة المعايير العلمية والمنهجية ومعايير الأخلاقيات المهنية والنزاهة الأكاديمية المطلوبة

في إنجاز البحث المذكور أعلاه.

التاريخ: 2022/06/02

توقيع المعني (ة)

University of Mohammed Boudiaf - M'sila
Faculty of Humanities and Social Sciences
Department of Psychology



جامعة محمد بوضياف بالمسيلة
كلية العلوم الإنسانية والاجتماعية
قسم علم النفس

تصريح شرفي

خاص بالالتزام بقواعد النزاهة العلمية لإنجاز بحث

أنا الممضي أسفله:

السيد (ة): تيسام بولمجة.....الصفة: طالب، أستاذ، باحث.....طالبة

الحامل (ة) لبطاقة التعريف الوطنية رقم: 107543983 والصادرة بتاريخ: 24.01.2018

والمسجل بكلية العلوم للإنسانية والاجتماعية قسم علم النفس

والمكلف(ة) بإنجاز أعمال بحث (مذكرة تخرج، مذكرة ماستر، مذكرة ماجستير، أطروحة دكتوراه)

عنوانها: إلادمان على مواقع التواصل للإبتدائي وعلاقته بأزمة الهوية

لدى عينة من طالبات جامعة المسيلة - محمد بوضياف

أصرح بشرفي أنني ألتزم بمراعاة المعايير العلمية والمنهجية ومعايير الأخلاقيات المهنية والنزاهة الأكاديمية المطلوبة

في إنجاز البحث المذكور أعلاه.

التاريخ: 2022/06/10

توقيع المعني (ة)