

الجمهورية الجزائرية الديمقراطية الشعبية
وزارة التعليم العالي والبحث العلمي
جامعة محمد بوضياف - المسيلة

ميدان: علوم اقتصادية تجارية وعلوم التسيير
فرع: محاسبة ومالية
تخصص: محاسبة ومالية



كلية: العلوم الاقتصادية والتجارية وعلوم التسيير
قسم: العلوم المالية والمحاسبة
رقم:

تقرير تربص لنيل شهادة الليسانس
تحت عنوان:

المعالجة المحاسبية للرسم على القيمة المضافة دراسة حالة مطاحن الحضنة بالمسيلة -

إشراف الأستاذ(ة):

علي صوشة مارية

من إعداد الطلبة:

- حاجي حسان

- سعودي سمير

- عويينة سيف

- طهاري أبو بكر

السنة الجامعية: 2022-2023

بِسْمِ اللَّهِ الرَّحْمَنِ الرَّحِيمِ

۱۴۳۸

اهداء:

﴿وَقَضَىٰ رَبُّكَ أَلَّا تَعْبُدُوا إِلَّا إِيَّاهُ وَبِالْوَالِدَيْنِ إِحْسَانًا﴾

إلى من أوصاني بهما القرآن الكريم، إلى أعلى ما أملك في الدنيا، إلى التي حملتني وأرضعتني عذب الحنان، إلى من كانت شمعة تنير دربي، إلى من كانت تسقيني الدعاء وحتى وصلت إلى أسنى المراتب، إلى من سهرت الليالي، إلى من سلكت دروب الأمل لتوفر لي درب الأمل وتحملت وخزات أشواك الحزن لأقطف أنا ورود الفرح والياسمين إليك يا أطيب وأعز أم في الدنيا أطال الله عمرك.

إلى من ألهمني روح العطاء ووهب عمره فداء لي وأضاء دروبي ويسر لي الطريق وقدم لي الكثير ولم ينتظر مني المقابل ورسم لي معاني النجاح وغرس في حب العمل والمعرفة إلى الرجل الذي اعترز بكنيته، إلى من منحني الحرية والثقة وفرصة طلب العلم بدعمه لي بكل ما يملك ولم يبخل عليا بنصائحه القيمة أبي الغالي حفظه الله.

الى من كانوا سنداً لي في طريق النجاح اخوتي حفظكم الله ورعاكم

الى الدكتورة مارية علي صووشة التي كانت لي سنداً في هذا العمل حفظها الله ورعاها وأدامها في خدمة العلم.

حسان-سمير- سيف- أبوبكر

كلمة شكر

"رَبِّهِ أَوْزَعْنِي أَنْ أَشْكُرَ بِنِعْمَتِكَ الَّتِي أَنْعَمْتَ عَلَيَّ وَعَلَى
وَالِدَيْهِ وَأَنْ أَسْمَلَ كَالَّذِينَ تَرَكَتَهُ " الْأَحْقَابِ الْآيَةُ 15.

في البداية الشكر والحمد لله، جل في علاه فالله ينسب الفضل كله
في أعمال هذا البحث والكمال يبقى لله وحده
ثم الصلاة والسلام على الرحمة المهداة والسراج المنير سيدنا محمد
وعلى آله وصحبه الى يوم الدين
نتقدم بجزيل الشكر والتقدير الى الدكتورة مارية علي صوشة.

الملخص:

هدف هذه الدراسة الى توضيح المعالجة المحاسبية للرسم على القيمة المضافة في المؤسسات الاقتصادية، وهذا من خلال توضيح مجال تطبيق هذا الرسم و الحدث المنشأ له ومعدلاته وصولا الى كيفية تسجيله محاسبيا الامر الطي وضحناه في الجانب النظري للدراسة، لنؤكد من خلال الجانب التطبيقي من خلال عرض بعض القيود المحاسبية المتعلقة بهذا الرسم ضمن مؤسسة مطاحن الحضنة بولاية المسيلة.

وقد سجلنا بان المؤسسة تقوم بمعالجة هذا الاخير وفقا للنظام المحاسبي المالي.

الكلمات المفتاحية: القيمة المضافة، الرسم على القيمة المضافة.

Abstract :

The aim of this study is to clarify the accounting treatment of the value-added fee in the economic institutions, and this is by clarifying the field of application of this fee and the event that creates it and its rates, down to how it is recorded in accounting. Accounting entries related to this fee within the Hodna Mills Corporation in the state of M'sila.

We have recorded that the institution deals with the latter in accordance with the financial accounting system.

Key words: drawing, added value, accounting treatment

قائمة المحتويات

الصفحة	
أ	المقدمة
3	المبحث الأول: تقديم الرسم على القيمة المضافة.
4	المطلب الأول: تعريف الرسم على القيمة المضافة وتحديد خصائصه.
5	المطلب الثاني: مجال تطبيق الرسم على القيمة المضافة.
6	المطلب الثالث: الإعفاءات من الرسم على القيمة المضافة.
8	المبحث الثاني: قواعد تأسيس الرسم على القيمة المضافة.
9	المطلب الأول: الحدث المنشأ للرسم على القيمة المضافة.
10	المطلب الثاني: عمليات حسم الرسم على القيمة المضافة ومعدلاته.
11	المطلب الثالث: التسجيل المحاسبي للرسم على القيمة المضافة.
14	المبحث الثالث: الجانب التطبيقي
15	المطلب الأول: التعريف بميدان التريص
21	المطلب الثاني: دراسة حالة لمؤسسة مطاحن الحضنة.
28	خاتمة
29	قائمة المصادر والمراجع
31	الملاحق

مقدمة

مقدمة:

يعتبر المفكر الفرنسي MAURICE LAURE أول من أوجد نظام الرسم على القيمة المضافة سنة 1954، من أجل تقادي الخضوع المتعدد لرسوم الاستهلاك في مختلف المراحل، والجزائر كغيرها من الدول العالم قامت بإدخاله في إطار الإصلاح الجبائي الي قامت به في سنة 1992 خلفا للرسم الوحيد الإجمالي على الإنتاج (TUGPS)، حيث شرع في تطبيقها ابتداء من أول أفريل 1992 بموجب قانون المالية لسنة 1992، ليتم تعميمها إبتداء من سنة 1995 على نشاطات البنوك والتأمينات خلفا للرسم المطبق على عمليات البنوك والتأمينات (TOBA) الذي تم إلغاؤه هو الآخر في إطار قانون المالية لسنة 1995.

1- إشكالية الدراسة

كيف تتم المعالجة المحاسبية للرسم على القيمة المضافة؟

من خلال الإشكالية الرئيسية تم طرح مجموعة من الأسئلة الفرعية الآتية:

- ماهو مجال تطبيق الرسم على القيمة المضافة؟
- ماهي خصائص الرسم على القيمة المضافة؟
- ماهي إعفاءات عن الرسم على القيمة المضافة؟

2- فرضيات الدراسة

- في تحديدنا لمجال تطبيق الرسم على القيمة المضافة يمكن ان نميز بين المعلومات الخاضعة وجوبا والعمليات الخاضعة اختياريا.
- تتمثل خصائص الرسم على القيمة المضافة في ضريبة حقيقية، ضريبة غير مباشرة، ضريبة متعلقة بالقيمة، ضريبة عن طريقة ميكانيزم الدفع بالأقساط، وضريبة حيادية.

3- مبررات اختيار البحث:

- يرجع اختيارنا لهذا الموضوع نظرا للأسباب الموضوعية والذاتية التالية:
- نظرا للميول الشخصي لمثل هذه المواضيع المتعلقة بالضرائب والرسم
 - نظرا لان الموضوع له علاقة بالتخصص مالية ومحاسبة.
 - معرفة كيفية معالجة الرسم على القيمة المضافة في المؤسسات الاقتصادية.

4- المنهج المتبع:

من أجل الإجابة على إشكالية الدراسة وأسئلتها وإثبات أو نفي الفرضيات الموضوعية فإننا اتبعنا المنهج الوصفي التحليلي بالإضافة إلى دراسة الحالة في القسم التطبيقي.

5- الدراسات السابقة

عفاف علوي، المعالجة المحاسبية للضرائب والرسوم في ظل النظام المحاسبي المالي، مذكرة ماستر، تخصص فحص محاسبي، جامعة محمد خيضر بسكر، 2015 عالجت هذه الدراسة أنواع الرسوم وكيفية المعالجة المحاسبية لها.

6- صعوبات الدراسة:

- صعوبة توفر المعلومات الكافية من طرف المؤسسة.
- قلة المراجع التي تناولت آخر تعديلات.

7- حدود الدراسة

- الحدود الزمانية: تمت الدراسة الميدانية في المؤسسة أبريل سنة 2023.
- الحدود المكانية: بالنسبة إلى الحدود المكانية فيتعلق الأمر هذه الدراسة على مستوى مؤسسة مطاحن الحضنة لولاية المسيلة.

8- هيكلية أجزاء البحث:

لمعالجة الإشكالية المطروحة ومن أجل اختبار صحة الفرضيات، قمنا بتقسيم بحثنا هذا إلى ثلاث مباحث، تناولنا في المبحث الأول تقديم للرسم على القيمة المضافة، أما المبحث الثاني قواعد تأسيس الرسم على القيمة المضافة، وفي الأخير خصصنا المبحث الثالث على جانب تطبيقي وكيفية المعالجة للرسم على القيمة المضافة.

المبحث الأول:

تقديم الرسم على القيمة المضافة

تمهيد:

القيمة المضافة الفرق بين الإنتاج العام والاستهلاك الوسيط للسلع والخدمات وبمعنى آخر فهي تقيس القيمة المحصل عليها من طرف المؤسسة للسلع والخدمات من المتعاملين.(بن عمارة منصور، 2010، ص 45)

المطلب الأول: تعريف الرسم على القيمة المضافة وتحديد خصائصه.

يعتبر الرسم على القيمة المضافة ضريبة غير مباشرة تفرض على الانفاق الإجمالي، ويطبق على العمليات التي تكتسي طابعا صناعيا، أو تجاريا أو حرفيا.(ولهي بوعلام، 2022، ص 139)

وكذلك يمكن تعريفها بأنها مباشرة تفرض على كافة السلع والخدمات إلا ما استثنتى بنص وتفرض على كافة مراحل التداول حتى مرحلة التوزيع النهائي. (خالد عبد العليم السيد عوض، 2007، ص 15)

من خلال التعريفين السابقين يمكننا الخروج بالخصائص التالية للرسم علي للقيمة المضافة :

1/ ضريبة حقيقية: نظرا لأنها تمس استعمال الدخل أي عملية الانفاق أو الاستهلاك النهائي للسلع والخدمات.

2/ ضريبة غير مباشرة: لأنها لا تدفع مباشرة إلى الخزينة عن طريق المستهلك النهائي الذي يعتبر المكلف الحقيقي، وإنما عن طريق المؤسسة التي تضمن الإنتاج وتوزيع السلع والتي تعد المكلف القانوني.

3/ ضريبة متعلقة بالقيمة: تحسب على أساس قيمة المنتج بغض النظر عن طبيعة المنتج ونوعيته وكميته.

4/ ضريبة عن طريقة ميكانيزم الدفع بالأقساط: في كل طور من أطوار التوزيع لا يمس الرسم على القيمة المضافة إلا القيمة المضافة المتعلقة بالمنتج بحيث في نهاية الدورة لهذا المنتج يكون العبء الضريبي الإجمالي مساويا للرسم المحتسب على سعر البيع المستهلك.

5/ ضريبة حيادية: الرسم على القيمة المضافة ضريبة حيادية لا تؤثر على نتيجة المكلفين القانونيين كون أن المستهلك النهائي هو الذي يتحملها فعليا. (خلاص رضا، 2017، ص 124-125)

6/ ضريبة ترتكز على ميكانيزم الخصم: فمبدأ الخصم يعتبر جوهر الضريبة على القيمة المضافة، وهو أرقى ما وصل إليه الفن الضريبي.(خالد عبد العليم السيد عوض، 2007، ص18)

المطلب الثاني: مجال تطبيق الرسم على القيمة المضافة.

في تحديدنا لمجال تطبيق الرسم على القيمة المضافة يمكن ان نميز بين المعلومات الخاضعة وجوبا والعمليات الخاضعة اختياريا:

1/ العمليات الخاضعة وجوبا: (المادة 2 من قانون الرسم على رقم الأعمال، 2017)

- المبيعات والتسليمات التي يقوم بها المنتجون.
- الأشغال العقارية.
- المبيعات والتسليمات على الحال الأصلي، من المنتجات أو البضائع الخاضعة للضريبة والمستوردة والمنجزة وفقا لشروط البيع بالجملة من قبل التجار المستوردين.
- المبيعات التي يقوم بها التجار بالجملة.
- التسليمات الذات.
- * لعمليات التثبيت القيم المنقولة التي يقوم بها الخاضعون للرسم.
- * الأملاك غير تلك المثبتة التي يقوم بها الخاضعون للرسم، لأنفسهم لتلبية حاجياتهم الخاصة أو حاجيات مستثمراتهم بموجب مختلفة، على ألا تستعمل هذه الأملاك لإنجاز عمليات خاضعة للرسم على القيمة المضافة أو تكون معفاة طبقا للمادة 9.
- عمليات الإيجار الخدمات وأشغال الخدمات والبحث وجميع العمليات من غير المبيعات والأشغال العقارية.
- بيوع العقارات أو المحلات التجارية التي يمارسها الأشخاص الذين يشترون هذه الأملاك باسمهم، وذلك بصفة اعتيادية أو عرضية، قصد إعادة بيعها.
- المتاجرة في الأشياء المستعملة من غير الأدوات، والمكونة كليا أو جزئيا من البلاتين أو الذهب أو الفضة أو من أحجار كريمة طبيعية.
- العمليات المحققة في إطار ممارسة المهنة الحرة التي يقوم بها الأشخاص الطبيعيون والشركات، باستثناء العمليات ذات الطابع الطبي، والشبه الطبي، والبيطري.
- الخدمات المتعلقة بالهاتف والتيلكس التي تؤديها إدارة المواصلات.
- عمليات البيع التي تقوم بها المساحات الكبرى والنشاطات التجارية المتعددة وكذا تجارة التجزئة باستثناء العمليات التي يقوم بها المكلفون بالضريبة الخاضعون للنظام الجزافي.

2/ العمليات الخاضعة اختياريًا:

- العمليات الموجهة للتصدير.

- العمليات المحققة لفائدة المكلفين الآتية ذكرهم: شركات البترول، المكلفين بالرسم للآخرين، المؤسسات التي تتمتع بنظام الشراء بالإعفاء.

ولقد منحت لهم الحرية الاختيارية فإذا لاحظوا أن هناك رسما على المشتريات مسددا أثناء عملية الشراء بمبالغ كبيرة فإن لهم الحق في الانضمام إلى نظام الخضوع للرسم على القيمة المضافة لكي يتمكنوا من إجراء عملية الخصم بين الرسم على المبيعات والرسم على المشتريات. (ولهي بوعلام، 2018، ص 93-93).

ويجوز للأشخاص الطبيعيين أو الاعتباريين الذين يقع نشاطهم خارج مجال تطبيق الرسم أن يختاروا بناء على تصريح منهم كتساب صفة المكلفين بالرسم على القيمة المضافة، على أن يزودوا بسلع أو خدمات:(المادة 3 من قانون الرسوم على رقم الأعمال 2017)

- للتصدير.

- للشركات البترولية.

- للمكلفين بالرسم للآخرين.

- للمؤسسات التي تستفيد من نظام المشتريات بالإعفاء.

يمكن طلب الاختيار في أي وقت من السنة ويجب إعلام مفتشية الضرائب المنتمي إليها المكلف بالضرائب ويصبح نافذا اعتبارا من اليوم الأول من الشهر الذي تم فيه اكتتاب الاختيار.

المطلب الثالث: الإعفاءات من الرسم على القيمة المضافة.

تتمثل في عمليات التصدير للخارج وكذا عمليات تسويق منتجات وسلع وخدمات معفاة من الرسم على القيمة المضافة وكذا عمليات تسليم البضائع والأشغال إلى قطاع معفى أو من نظام الإعفاء من الرسم.

- عمليات البيع للخارج: من أجل تشجيع الصادرات نحو الخارج فقد نص المشروع الضريبي على إعفائها من الرسم على القيمة المضافة ضمن شروط معينة، وهو ما يترتب عليه تكون قرض ضريبي لدى المؤسسة المصدرة يتم ترحيله من فترة لأخرى، بدون أن تتمكن من امتصاصه، باعتبار أن هذه المؤسسات مصدرة للخارج (التصدير معفى)، مما يساهم في تشكيل قروض ضريبية في تزايد مستمر من شهر لآخر يستحيل امتصاصها إلا عن طريق تقديم طلب للمصالح الضريبية بغية استردادها.

- عمليات تسويق المنتجات والخدمات المعفاة من الرسم على القيمة المضافة: في حالة كون المنتج النهائي معفى من الرسم على القيمة المضافة (يعني TVA المجمعة أثناء البيع تساوي صفر) في حين أن المواد

أو الخدمات الوسيطة التي دخلت في إنتاجه اخضعت للرسوم على القيمة المضافة (يعني أن هناك TVA مسترجعة على مشتريات) فإنه يترتب عن ذلك ما تشكل قرض ضريبي مزمن يتعين تقديم طلب استرداده إلى المصالح الضريبية من أجل الحصول على تعويض نقدي بشأنه (استرداد). (عيسى سماعين، 2022، ص 142-143)

- كما شملت المادة من 8 من قانون الرسم على القيمة المضافة على عدة استثناءات بالنسبة للعمليات التي تتم في الداخل نذكر منها:

* منتجات خاضعة للرسم الصحي على اللحوم باستثناء اللحوم الحمراء المجمدة.

* عمليات البيع المتعلقة بالمنتجات ومسالخ الذبح، التي تخضع للرسم على ذبح ولكن فيما يخص البيع

الأول بعد الذبح.

* العمليات المنجزة بين الشركات الأعضاء التابعة لنفس المجموعة. (المادة 8 من قانون الرسوم على رقم

الأعمال، 2017

المبحث الثاني:

قواعد تأسيس الرسم على القيمة المضافة

المطلب الأول: الحدث المنشأ للرسم على القيمة المضافة.

الحدث المنشأ للضريبة هو الحدث الذي يولد الديون المكلف على بالضريبة اتجاه الخزينة، ويختلف الحدث حسب نوع العمليات المحققة سواء تمت في الداخل، عند الاستيراد، عند التصدير.

أولاً- الحدث المنشأ في الداخل:

يعرف الحدث المنشأ للرسم على القيمة المضافة الحالات سبب الحدث المنشئ التالية:

1/ بالنسبة للمبيعات والعمليات المماثلة: التسليم القانوني أو المادي للبضاعة غير أنه بالنسبة

لمبيعات الماء الصالح للشرب من طرف هيئات موزعة يتكون الحدث المنشأ من القبض أو التحصيل الكلي أو الجزئي للثمن.

2/ بالنسبة للمبيعات المحققة في إطار الصفقات العمومية: التحصيل الكلي أو الجزئي وفي

غياب التحصيل يصبح الرسم على القيمة المضافة مستحق الأداء بعد أجل سنة ابتداء من تاريخ التسليم القانوني أو المادي للبضاعة.

3/ بالنسبة للأشغال العقارية: يتكون الحدث المنشأ للرسم من القبض الكلي أو الجزئي للثمن،

ويقصد بالقبض الكلي المبالغ المحصلة عن طريق صفقة أعمال مهما كان السند. (زرواق الحواس، 2022، ص252)

4/ بالنسبة للتسليمات للذات: هنا يجب التفرقة بين صنفين:

- فيما يتعلق بالمنقولات الخاضعة للضريبة، فإن الحدث المنشأ للرسم يتكون من التسليم باعتباره الاستخدام الأول للملك، أو بداية الاستعمال الأول.

- فيما يتعلق بالأموال العقارية الخاضعة للضريبة، فإن الحدث المنشأ للرسم يتكون من الاستعمال الأول لهذه الأملاك.

5/ بالنسبة لتقديم الخدمات: يتكون الحدث المنشأ للرسم من القبض الكلي أو الجزئي للثمن. (DGI،

2012, P17).

ثانياً - بالنسبة للواردات: إن الحدث المنشئ للرسم يكون بإدخال البضاعة المستوردة لدى الجمارك.

ثالثاً - بالنسبة للصادرات: يكون الحدث المنشأ للرسم بتقديم البضاعة للجمارك. (بلواضح الجيلاني،

2022، ص 63)

المطلب الثاني: عمليات حسم الرسم على القيمة المضافة ومعدلاته.

أولاً: عمليات الحسم.

نصت المادة 29 من قانون الرسوم على رقم الأعمال على أنه يكون الرسم على القيمة المضافة المذكورة في الفواتير، أو وثائق الاستيراد والمثقل للعناصر المكونة لسعر عملية خاضعة للضريبة، قابلاً للحسم من الرسم الواجب تطبيقه على هذه العملية.

وعليه فنه يمكن لأي شخص خاضع للرسم على القيمة المضافة أن يستفيد من حق خصم الرسم القابل للاسترجاع على المشتريات من الرسم المستحق على المبيعات وهذا إذا توفرت الشروط الشكلية والموضوعية التالية: (مداس حمزة، 2012، ص 35)

أ/ شروط شكلية:

- يجب إظهار الرسم على القيمة المضافة على فاتورة الشراء.
- يمارس حق الحسم بواسطة التصريح في كشف (série G N50°).
- يرفق مع كشف (série G N°50) حالة مفصلة لفواتير الشراء عليها كل المعلومات الخاصة بالموردين.

ب/ شروط موضوعية:

- يجب أن يكون المكلف خاضعاً للرسم على القيمة المضافة.
- يجب أن يكون حق الحسم مسموحاً به بنص قانوني.
- يجب أن تستعمل المواد أو المنتجات أو الخدمات في عملية خاضعة للرسم على القيمة المضافة فعلاً بعد تحويلها أو بدون ذلك.
- لا يمكن ممارسة حق الحسم على الفواتير المسددة نقداً يتجاوز مبلغها التي تتعدى 1000000 دج إلا إذا تم لوسيلة أخرى.
- يجب أن تشتري المواد في حالة جديدة أو مجددة.
- يجب أن تسجل هذه المواد في دفاتر محاسبية بسعر شرائها أو سعر كلفتها خارج الرسم.
- يجب أن تحفظ في ذمة المؤسسة لمدة 05 سنوات، بعد تاريخ شرائها أو انشائها وهذا في التعليق للاستثمارات.
- يجب أن يؤدي العتاد المقتنى إلى المساهمة في تحقيق عمليات خاضعة للرسم على القيمة المضافة.

ثانيا: معدلات الرسم على القيمة المضافة.

حدد حاليا معدلين على القيمة المضافة وهما:

- **المعدل العادي 19%**: يطبق على عمليات الخدمات والمنتجات غير الخاضعة للمعدل 9%

- **المعدل المخفض 9%**: يطبق على المنتجات والخدمات التي تمثل فائدة خاصة حسب المخطط

الاقتصادي والاجتماعي والثقافي. (زروق الحواس، 2022، ص 356)

المطلب الثالث: التسجيل المحاسبي للرسم على القيمة المضافة.

اولا: مرحلة الشراء.

بمجرد أن تستلم المؤسسة فاتورة المشتريات تسجل القيد التالي: (عبد الرحمان عطية، ، 2011، ص63)

	xxx	د/ مشتريات	380
	xxx	د/ الدولة الرسم على القيمة المضافة قابل للاسترجاع	4456
xxx		د/ مورد والمخزونات والخدمات	401

ثانيا: مرحلة البيع.

بمجرد أن تقوم المؤسسة بإعداد الفاتورة وإرسالها إلى الزبون يجب تسجيل ما يلي:

	xxx	د/ الزبائن	411
xxx		د/ المبيعات من البضائع	700
xxx		د/ الدولة، الرسم على القيمة المضافة المحصل	4457
		فاتورة بيع رقم /.....	

ثالثاً: التصريح بالرسم على القيمة المضافة.

في هذه الحالة نقوم بحساب الفرق بين TVA الواجب استرجاعه والرسم على TVA المحصل وهنا نسجل حالتين: (بن ربعة حنيفة، 2013، ص 252)

الحالة الأولى: الفرق سالب.

وهنا يكون TVA المحصل أقل من TVA المسترجع.

	xxx	د / TVA محصل		4457
	xxx	د / تسبيقات الرسم		44566
xxx		د / TVA المسترجع	4456	

الحالة الثانية: الفرق موجب.

وهنا يكون TVA المحصل أكبر من TVA المسترجع.

	xxx	د / TVA محصل		4457
xxx		د / TVA واجبة الدفع	4455	
xxx		د / TVA المسترجع	4456	

بعد حساب الفرق يتم إعداد التصريح بالفرق الواجب التسديد إلى مصلحة الضرائب قبل 20 من الشهر

الموالي كما يلي:

	xxx	د / TVA واجبة الدفع		4455
xxx		د / ب ح ج	512	

المبحث الثالث: الجانب التطبيقي

المطلب الأول: التعريف بميدان التربص

أولاً: بطاقة فنية حول المركب الصناعي التجاري الحضنة بالمسيلة

1 - نشأة المركب الصناعي التجاري الحضنة بالمسيلة:

يقع المركب الصناعي التجاري الحضنة بالمسيلة التابع للشركة الفرعية حبوب قسنطينة، على بعد 02 كلم من وسط المدينة على جهة الجانب الشرقي على الطريق الرابط بين ولايتي برج بوعريريج والمسيلة، بدأ بناؤه سنة 1980 حيث تم تشغيله لأول مرة سنة 1982. وقد عرف المركب التجاري الصناعي الحضنة بالمسيلة عدة تغييرات في إسمه التجاري حيث كان يطلق عليه وحدة انتاجية تابعة لرياض سطيف سابقا، ثم مؤسسة مطاحن الحضنة شركة ذات أسهم تابعة لمجمع رياض سطيف، حيث حولت وحدة الرياض بالمسيلة إلى شركة في شكل مساهمة مطاحن الحضنة وهذا في 02 أكتوبر 1997 على مساحة 30755م² منها 12555م² مغطاة.

أسست الشركة التابعة "مطاحن الحضنة في 1997.10.01 (مستخلص محضر مجلس الإدارة رقم 06، جلسة يوم 1997.09.07، تحولت إلى شركة تابعة، شركة مساهمة بتاريخ 1997.10.01 بمبلغ رأس مال اجتماعي 60.000.000 دج ابتداء من 1997.10.01، تم رفعه في 1998.04.30 إلى 479.000.000 دج وفي 2007 بلغ 1.449.460.000 دج.

سنة 2016 أجري تقسيم جديد في الهيكل التنظيمي للمؤسسة الأم، واصبحت شركة مطاحن الحضنة بالمسيلة تابعة للشركة الفرعية حبوب قسنطينة.

2- الوحدات الانتاجية للمركب الصناعي التجاري الحضنة بالمسيلة

✓ يتكون من مطحنة واحدة حيث تم إنجازها من طرف الشركة التركية من نوع "MOLINO" مولينو بتاريخ بداية استغلالها سنة 2015 وتبلغ طاقتها الإنتاجية 3000 قنطار يوميا بتكلفة انجاز إجمالية قدرها 220.915.480.55 وارتفعت القدرة الإنتاجية ب: 242.202.253.51 دج.

✓ يتكون من مسمدة جديدة وقد تم إنجازها من طرف الشركة الإيطالية من نوع "Golfito" قول فيطو وتاريخ بداية استغلالها سنة 1993 وتبلغ طاقتها الإنتاجية 4000 قنطار يوميا بتكلفة انجاز إجمالية قدرها 563.986.101.84 دج

3: الهيكل التنظيمي لوحدة مطاحن الحضنة

إن الهيكل التنظيمي للوحدة ما هو إلا وسيلة للإعلام يمكننا من خلاله معرفة تقسيم العمل والتركيب السلمي الإداري من حيث تباين دوائر ومصالح وفروع الشركة وسنعرض أهم دوائر هذه الشركة وخصائصها والجدير بالذكر أن الهيكل التنظيمي للمؤسسة عرف بعض التغييرات وهذا أهم ما جاء فيه :

1.3- الرئيس المدير العام:

مكلف بإدارة جميع شؤون الوحدة والتنسيق بين مختلف المصالح المتواجدة بالوحدة وكذلك التنسيق بين الوحدة ومثيلاتها من نفس القطاع والاتصال بجميع السلطات المعنية بنشاط الوحدة وتنقسم المصالح التي تعمل مباشرة مع المدير العام إلى قسمين هما:

قسم مهمته التنظيم والتسيير الداخلي " الهيكلي " للوحدة وتتنوع مهامه إلى النواحي التالية:

أ. قسم التنظيم والتسيير الداخلي - الهيكلي - للوحدة

- الأمانة العامة: تابعة للمديرية العامة ومكلفة بتسجيل البريد الصادر والوارد وطبع المراسلات الصادرة عن المديرية العامة.
- مصلحة النوعية: مكلفة بنوعية الإنتاج وفقاً للمعايير المحددة سواء كانت هذه المعايير قانونية متمثلة في الكمية، تغليف أو معايير إنتاجية متمثلة في الجودة ومقدار المنافسة.
- المحاسب: يقوم بمساعدة المدير العام في الحسابات التي يقوم بها.
- المستشار القانوني: يقوم المدير العام باستشارته أو بمناقشته في القرارات التي سوف تصدرها المؤسسة وذلك لتقاضي الوقوع في خطأ قانوني وهو المحامي لدى الشركة والمكلف بالمنازعات التي تدخل فيها الشركة سواء كانت بين الشركة ومورديها أو زبائنها أو داخل الوحدة.
- مكتب مساعد الأمن والوقاية: ومهمته حماية الشركة داخلياً وكذا الوقاية خاصة من ناحية الحرائق، السرقة وحركة مختلف وسائل النقل في الوحدة وحمايتها من مختلف الأخطار.

ب. قسم الإشراف على العمال والتسيير الإداري والمالي والمبيعات:

وينقسم هذا القسم إلى ثلاث مديريات أساسية هي:

1 - مديرية الاستغلال: وتنقسم بدورها إلى أربعة مصالح هي:

1/1 - مصلحة التموين: ومن مهامها ما يلي:

- شراء الحبوب والمواد الأولية التي تدخل في عملية الإنتاج.
 - تزويد مختلف المصالح والمديريات بالتجهيزات الخاصة بالتنظيم والإنتاج.
- #### 2/1 - مصلحة الإنتاج: مهمتها خاصة بالعملية الإنتاجية الكاملة أي من دخول المادة الأولية إلى خروجها كمادة مصنعة مروراً بكل دورات العملية الإنتاجية وتهتم برسم وتنظيم مخطط الإنتاج وعمليات تنفيذه في ورشات

الإنتاج والعمل على احترام كل مراحل الإنتاج وطرق تنفيذها محددة علمياً وتتقسم هذه المصلحة إلى مصنعين هما:

أ-مصنع التحويل رقم (1): يضم آلات تحويل القمح الصلب إلى سميد بطاقة إنتاجية قدرها 5000 قنطار خلال 24 ساعة.

ب-مصنع التحويل رقم (2): يضم آلات تحويل القمح الصلب واللين إلى دقيق وفريضة على الترتيب بطاقة إنتاجية 1500 قنطار من القمح الصلب و1500 قنطار من القمح اللين خلال 24 ساعة.

- كما أن هذه المصلحة تتفرع إلى ثلاث فروع:
- فرع محاسبة المواد.
- فرع الطحن والإنتاج.
- فرع الشحن والتوظيف.

ويوجد تحت تصرف هذه المصلحة مخبر يعمل على متابعة النوعية المنتجة وكذا متابعة الوزن تبعاً للقانون كما تعمل على استمرارية الإنتاج وذلك بتخصيص أفواج عمل تعمل بالتناوب طيلة 24 ساعة ولهذا تعتبر من أهم المصالح.

3/1 - مصلحة الصيانة: ويشغلها رئيس المصلحة ومهمته إصلاح العطب الخاص بالآلات الإنتاج وتشغيل

هذه الأجهزة 24 سا / 24 سا وتتفرع هذه المصلحة إلى:

- فرع **الإلكتروميكانيك والكهرباء:** ومهمته صيانة التجهيزات الكهربائية كالثلاجات والمكيفات.
- فرع **الميكانيك العام:** وهو فرع خاص بصيانة الآلات الطحن والشاحنات.
- 4/1 - مصلحة تسيير المخزونات:** تتكفل بتخزين المواد الأولية والمنتجات ودورها الرئيسي هو تسجيل حركة المخزون والقيام بعمليات الجرد الشهرية والسنوية، وتتفرع إلى ثلاث فروع متمثلة في:

- فرع استقبال وتخزين الحبوب.
- فرع تسيير مخزون الأكياس.
- فرع تسيير قطع غيار والتجهيزات.

2 - مديرية التسويق: وهي مديرية حديثة النشأة بعدما كانت مصلحة تابعة لمديرية الاستغلال وتشرف هذه المديرية على توزيع جميع المواد المنتجة عبر المراكز الموجودة تحت تصرفها (المسيلة، بوسعادة، عين الملح) كما لها نقاط بيع محلية.

3 - مديرية الإدارة والمالية: وتنقسم إلى ثلاث مصالح وهي:

1/3 - مصلحة المحاسبة والمالية: تعتبر من أهم النشاطات حيث أن لها علاقة مع جميع المصالح الأخرى ويقع على عاتقها تسجيل كل العمليات المتعلقة بالنشاط التجاري مع الوحدات وتتفرع هذه المصلحة إلى:

- فرع المالية والصندوق.
- فرع المحاسبة العامة.
- فرع محاسبا المبيعات.
- فرع المحاسبات.

2/3 - مصلحة الموارد البشرية:

لها علاقة مباشرة مع العمال حيث تهتم بالشؤون الإدارية للعمال وكيفية تنظيم الموارد البشرية داخل الوحدة بكيفية تتماشى مع متطلبات العمل من أجل تكييف الوسط العمالي وذلك لإعطاء أكبر كفاءة، تتفرع هذه المصلحة إلى:

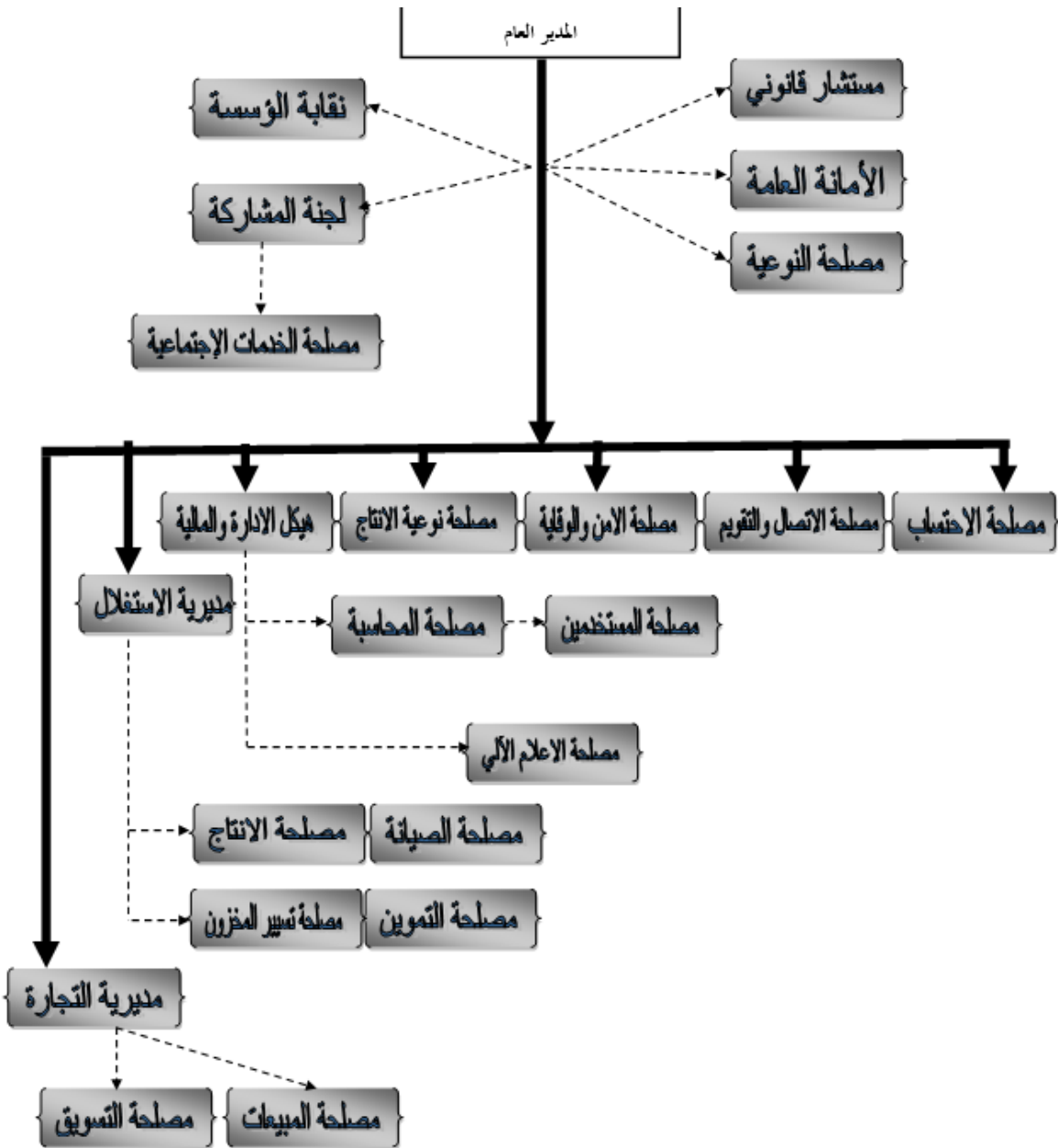
- فرع تسيير المستخدمين.
- فرع الخدمات الاجتماعية.

3/3 - مصلحة الوسائل العامة: ومن مهامها:

- متابعة جميع الأشغال والترميمات التابعة للوحدة.
- المتابعة الميدانية للاستثمارات.

4/3 - مكتب الإعلام الآلي: ويعمل هذا المكتب بكل ما يتعلق بوسائل الإعلام الآلي ومتطلباته.

الشكل رقم (1): الهيكل التنظيمي للمركب الصناعي التجاري الحضنة



المطلب الثاني: التسجيل المحاسبي للرسم على القيمة المضافة بمؤسسة مطاحن الحضنة.

في هذا المطلب سنحاول عرض التسجيل المحاسبي لبعض العمليات الخاصة بالمؤسسة وهذا فيما تعلق بالرسم على القيمة المضافة المسترجع و السم على القيمة المضافة المحصل, وهذا بالنسبة لشهري اكتوبر و أفريل .

1/ التسجيل المحاسبي للرسم على القيمة المضافة (لشهر أكتوبر 2021):

أ/ التسجيل المحاسبي لفاتورة الشراء :

- فيما يلي التسجيل المحاسبي لعملية حيازة تثبيت تمت بتاريخ 2021/10/01: (ملحق

رقم 01)

تم حساب الرسم على القيمة المضافة كما يلي:

$$\begin{aligned} TVA &= M(HT) \times M(TVA) \\ &= 1533205 \times 0.19 \\ &= 291308.95 \end{aligned}$$

		2021/10/01			
	1533205	معدات وأدوات			215
	291308.95	الرسم على القيمة على لمشتريات المعدات والأدوات			4452
91255.7		موردوا المخزونات (مصارييف التركيب)		4017	
1733288.25		موردوا التثبيتات		4041	
		- شراء معدات وأدوات على الحساب			
		فاتورة رقم: FN/0029			

في هذه العملية عند شراء معدات وأدوات تكبدت المؤسسة مصارييف تركيب إضافية عن ثمن شراء هذه المعدات، ولهذا قام المحاسب بإظهار الحساب (ح/401).

- فيما يلي عرض للقيود المحاسبي المتعلق بعملية شراء تموينات تمت بتاريخ
2021/10/03: (ملحق رقم 02)

تم حساب الرسم على القيمة المضافة كما يلي

$$\begin{aligned} TVA &= M(HT) \times M(TVA) \\ &= 105125 \times 0.19 \\ &= 19977.75 \end{aligned}$$

2021/10/03

	105125	المشتريات من التموينات الأخرى (كيس 25 كغ)		3826
	19973.75	الرسم على القيمة على المشتريات من التموينات		4452
3127.47		موردوا المخزونات (مصاريف التخزين)	4017	
121971.28		موردوا المخزونات	40105	
		- شراء تموينات أخرى من أكياس 25 كغ على الحساب		
		فاتورة رقم: FN/526		

في هذه العملية عند شراء التموينات الأخرى تكبدت المؤسسة مصاريف تخزين إضافية عن ثمن شراء هذه التموينات، ولهذا قام المحاسب بإظهار الحساب (4017).

ب/ التسجيل المحاسبي لفاتورة البيع في 2021/10/02: (ملحق رقم 03)

تم حساب الرسم على القيمة المضافة كما يلي:

$$\begin{aligned} TVA &= M(HT) \times M(TVA) \\ &= 314640 \times 0.19 \\ &= 59781.6 \end{aligned}$$

2021/10/03

	374421.6	الزيائن والحسابات الملحقة		411
314640		المبيعات من منتجات تامة الصنع	701	
59781.6		الرسم على القيمة المضافة عن مبيعات المنتجات	4452	
		بيع المنتجات على الحساب		
		فاتورة رقم: FN/5130		

ج/ فيما يلي سنوضح التسجيل المحاسبي المتعلق باسترجاع الرسم على القيمة المضافة على المشتريات بخصمه من الرسم على القيمة المضافة من المبيعات وهذا بالنسبة لشهر أكتوبر

2021 (ملحق رقم 04)

2021/10/31

	9543763	الرسم على القيمة المضافة على المبيعات		4452000
291309		الرسم على القيم المضافة على مشتريات التثبيتات	4452110	
398253		الرسم على القيمة المضافة على مشتريات	4452120	
4132705		التموينات	4452130	
4721496		الرسم على القيمة المضافة على مشتريات المعدات	1842000	
		أحد فروع مطاحن الحضنة		
		تسجيل الفرق بين الرسم على للمشتريات والمبيعات		

تمت المقاصة بين الرسم على القيمة المضافة على المبيعات والرسم على القيمة المضافة على المشتريات، فنتحصل على ناتج الضريبة الواجب الدفع المقدر بـ: 4721496 دج، وذلك من خلال تحويلها إلى الشركة الفرعية من خلال حساب 1842000.

2/ التسجيل المحاسبي للرسم على القيمة المضافة نوفمبر 2021:

أ/ التسجيل المحاسبي لفاتورة شراء:

- فيما يلي التسجيل المحاسبي لعملية حيازة تموينات تمت بتاريخ 2021/11/01 (ملحق رقم

(05

تم حساب الرسم على القيمة المضافة كما يلي:

$$\begin{aligned} TVA &= M(HT) \times M(TVA) \\ &= 308125 \times 0.19 \\ &= 53543.75 \end{aligned}$$

2021/11/01

	308125	مشتريات من تموينات أخرى (كيس 25 كغ)		3826
	58453.75	الرسم على القيمة على المشتريات من التموينات		4452
9166.72		موردوا المخزونات - مصاريف التخزين	4017	
357502.03		موردوا المخزونات	40105	
		فاتورة رقم: FN 590		

- عملية شراء تثبيبات في يوم 2021/11/15 (ملحق رقم 06)

تم حساب الرسم على القيمة المضافة كما يلي:

$$\begin{aligned}TVA &= M(HT) \times M(TVA) \\ &= 233900 \times 0.19 \\ &= 44441\end{aligned}$$

2021/11/15

	233900	تثبيبات عينية أخرى		218
	44441	الرسم على القيمة المضافة على مشتريات تثبيبات		4452
278341		موردوا التثبيبات	404	
		فاتورة رقم: FN /195	40105	

ب/ تسجيل محاسبي لفاتورة البيع 2021/11/01: (ملحق رقم 07)

تم حساب الرسم على القيمة المضافة كما يلي:

$$\begin{aligned}TTC &= M(HT) + M(TVA) \\ &= 256880 \times 0.19 = 48807.2\end{aligned}$$

2021/11/03

	305687.2	الزبائن وحسابات الملحقة		411
256880		المبيعات من منتجات تامة الصنع	701	
48807.2		الرسم على القيمة المضافة عن مبيعات المنتجات	4452	
		بيع المنتجات على الحساب		
		فاتورة رقم: FN /5819		

ج/ التسجيل المحاسبي لعملية التسوية للرسم على القيمة المضافة لشهر نوفمبر 2021:

(ملحق رقم 08)

2021/11/30

	7812678	الرسم على القيمة المضافة على المبيعات		4452000
55841		الرسم على القيمة المضافة على مشتريات التثبيتات	4452110	
1168697		الرسم على القيمة المضافة على مشتريات التموينات	4452120	
709779		الرسم على القيمة المضافة على مشتريات المعدات	4452130	
5878361		أحد فروع مطاحن الحضنة	1842000	
		تسجيل الفرق بين الرسم المبيعات والمشتريات		

تمت المقاصة بين الرسم على القيمة المضافة على المبيعات والرسم على القيمة المضافة على المشتريات، فنتحصل على ناتج الضريبة الواجب دفعه المقدر بـ 5878361 دج وذلك من خلال تحويلها إلى الشركة الفرعية ضمن حساب 1842000.

الختامة

خاتمة:

سعت هذه الدراسة إلى معرفة المعالجة المحاسبية للرسم على القيمة المضافة المؤسسة الاقتصادية، وهذا من خلال معالجة إشكالية الدراسة المتمثلة في: كيف تتم المعالجة المحاسبية للرسم على القيمة المضافة في مؤسسة مطاحن الحضنة بولاية المسيلة.

إن الرسم على القيمة المضافة ضريبة غير مباشرة تمس القيمة المضافة خلال كل مرحلة وهي ضريبة يتحملها المستهلك النهائي.

1-نتائج الدراسة:

من خلال الدراسة تم الحصول على النتائج التالية:

أ- الجانب النظري:

- الرسم على القيمة المضافة يتميز بمرونته وفقا لتجديد التشريعات والضريبة جراء تعديل قوانين المالية.

ب- الجانب التطبيقي:

لقد تم التطرق في الجانب التطبيقي إلى التسجيل المحاسبي لعملية الشراء وأيضا لعملية البيع، وفي الأخير تم التسوية بين المبيعات والمشتريات.

2-التوصيات:

- العمل على استقرار النظام الجبائي أي لا تغيير في معدلات الضريبة من سنة لأخرى.

- ضرورة النظر في بعض المعدلات والعمل على تخفيضها لأنها أثقلت كاهل المكلف.

3-أفاق الدراسة:

وفي النهاية نجد أن البحث مازال مفتوحا بكل الجوانب المختلفة للموضوع، لذلك يبقى البحث في مجالاته خصبا، وبذلك نختم ببعض النقاط التي نأمل أن تكون درسا في المستقبل على النحو التالي:

- دور الرسم على القيمة المضافة في تمويل إيرادات الدولة.

- اثر الضرائب والرسوم على المؤسسة الاقتصادية.

وفي الأخير فإننا لا ندعي كما لا لعلمنا، ولا ننفي قصورا في جهدنا.

المراجع

المراجع باللغة العربية:

- بلواضح الجيلاني، أثر التسيير الجبائي في تنافسية المؤسسة الاقتصادية، الدار الجزائرية، الجزائر، 2022.
- بن ربيعة حنيفة، الواضح في محاسبة المالية وفق SCF والمعايير الدولية، الجزء الثاني، منشورات كليك، ط2، الجزائر، 2013.
- بن عمارة منصور، الرسم على القيمة المضافة، دار هومة للطباعة والنشر والتوزيع، الجزائر، 2010.
- خالد عبد العليم السيد عوض، الضريبة على القيمة المضافة، ط1، إيتراك للطباعة والنشر والتوزيع، مصر، 2007.
- خالد عبد العليم السيد عوض، الضريبة على القيمة المضافة، ط1، إيتراك للطباعة والنشر والتوزيع، مصر، 2007.
- خلاص رضا، النظام الجبائي الجزائري الحديث، الجزء الأول، ط2، دار هومة للطباعة والنشر والتوزيع، الجزائر، 2017.
- زرواق الحواس، جباية المؤسسة، دار المتنبّي للطباعة والنشر، الجزائر، 2022.
- عبد الرحمان عطية، المحاسبة العامة وفق النظام المحاسبي المالي، ط2، دار النشر بيطلي، برج بوعرييج، الجزائر، 2011.
- عيسى سماعيل، جباية ومحاسبة المؤسسة، حقوق النشر محفوظة لمنشورات الصفحات الزرقاء العالمية، الجزائر، 2022.
- محمد كمال درويش، ضريبة القيمة المضافة خطوات أساسية لمواكبة الاقتصاد العالمي.
- ولهي بوعلام، جباية المؤسسة، الجزء الأول، دار الهدى للطباعة والنشر والتوزيع، الجزائر، 2018.
- ولهي بوعلام، محاضرات في الجباية المعمقة، دار المتنبّي للطباعة والنشر، الجزائر، 2022.

قوانين ومراسيم:

- المادة 2 من قانون الرسم على رقم الأعمال، 2017.
- المادة 3 من قانون الرسوم على رقم الأعمال 2017.
- المادة 8 من قانون الرسوم على رقم الأعمال، 2017.

مذكرات:

- مداس حمزة، المعالجة المحاسبية لأهم الضرائب والرسوم وفق النظام المحاسبي المالي، مذكرة ماستر. تخصص محاسبة وجباية، 2012.

المراجع باللغة الأجنبية:

- DGI, « Guide pratique de la TVA », 2012.

الملاحق

CIC HODNA M28

PAGE:1

EDITION DU 15/05/2023 13:37

EXERCICE:01/01/21 AU 31/12/21

FICHE D'IMPUTATION COMPTABLE

JOURNAL	1-Journal des immobilisations
PIECE	03
FOLIO	10
DATE	01/10/21
REFERENCE	FN 0029/2021
LIBELLE	AQUISITION IMMOBILISATION INSTALATIONS TECHNIQUES- CETIC

COMPTE	LIB. COMPTE	AUXILAIRE	LIB. AUXILAIRE	UNITE	DEBIT	CREDIT
2151000	INSTALLATIONS TECHNIQUES			51A	1 533 205,00	
4452110	TVA DEDUCTIBLE SUR ACHATS IMMOBILISATIONS			51A	291 308,95	
4017000	RET.DE GAR.FRS STOCKS	F50557	CETIC SPA	51A		91 225,70
4041200	FRS. D'IMMOBILISATIONS PUBLIQUES	F50557	CETIC SPA	51A		1 733 288,25
TOTAL GENERAL					1 824 513,95	1 824 513,95



2

FICHE D'IMPUTATION COMPTABLE

JOURNAL	3-Journal des Achats
PIECE	02
FOLIO	10
DATE	03/10/21
REFERENCE	FN 526
LIBELLE	ACHATS DU SAC 25 KGS SMPRIMER SEM/EXTRA SARL EL NAAMA

COMPTE	LIB. COMPTE	AUXILIAIRE	LIB. AUXILIAIRE	UNITE	DEBIT	CREDIT
3826125	EMBALLAGES POLYPROPYLENES 25KG			51A	105 125,00	
4452120	T.V.A. DEDUCTIBLE SUR ACHATS BIENS			51A	19 973,75	
4017000	RET.DE GAR.FRS STOCKS	F50499	SARL EL NAAMA EMBALLAGE	51A		3 127,47
4010500	FRS LOC EMBALLAGES.	F50499	SARL EL NAAMA EMBALLAGE	51A		121 971,28
TOTAL GENERAL					125 098,75	125 098,75



FICHE D'IMPUTATION COMPTABLE

JOURNAL	4-Journal des ventes
PIECE	02
FOLIO	10
DATE	02/10/21
REFERENCE	F5130
LIBELLE	VENTE DU JOURNEE DU 02/10/2021

COMPTE	LIB. COMPTE	AUXILAIRE	LIB. AUXILAIRE	UNITE	DEBIT	CREDIT
4111000	CLIENTS AU COMPTANT PRIVES	G0984/34	SARL OUELD HADJ SAID TRANS	57F	374 421,60	
7016023	ISSUES SON VRAC BLE DUR			57F		314 640,00
4452000	T.V.A. COLLECTTE SUR BIENS			57F		59 781,60
TOTAL GENERAL					374 421,60	374 421,60



FICHE D'IMPUTATION COMPTABLE

JOURNAL	12-Journal des Opérations diverses
PIECE	000019
FOLIO	10
DATE	31/10/21

LIBELLE	COMPTE	LIB. COMPTE	AUXILAIRE	LIB. AUXILAIRE	UNITE	DEBIT	CREDIT
tva collectee sur biens	4452000	T.V.A. COLLECTTE SUR BIENS			51A	9 543 763,00	
tva deductible sur achats immobilisation	4452110	T.V.A.DEDUCTIBLE SUR ACHATS/IMMOBILISATIONS			51A		291 309,00
tva deductible sur achats biens	4452120	T.V.A.DEDUCTIBLE SUR ACHATS BIENS			51A		398 253,00
tva deductible sur prestations	4452130	T.V.A.DEDUCTIBLE SUR PRESTATIONS			51A		4 132 705,00
tva a payer SIEG DG FCC	1942000	L'ACHETER D'UN TIER -COMPTES DE TIERS	2585	SIEGE DG FCC	51A		4 721 496,00
TOTAL GENERAL						9 543 763,00	9 543 763,00



FICHE D'IMPUTATION COMPTABLE

JOURNAL	3-Journal des Achats
PIECE	02
FOLIO	11
DATE	01/11/21
REFERENCE	FN 590
LIBELLE	ACHATS DU SAC 25 KGS IMPRIMER SEM/EXTRA SARL EL NAAMA

COMPTE	LIB. COMPTE	AUXILIAIRE	LIB. AUXILIAIRE	UNITE	DEBIT	CREDIT
3826125	EMBALLAGES POLYPROPYLENES 25KG			51A	308 125,00	
4452120	T.V.A. DEDUCTIBLE SUR ACHATS BIENS			51A	58 543,75	
4017000	RET.DE GAR.FRS STOCKS	F50499	SARL EL NAAMA EMBALLAGE	51A		9 166,72
4010500	FRS LOC EMBALLAGES.	F50499	SARL EL NAAMA EMBALLAGE	51A		357 502,03
TOTAL GENERAL					366 668,75	366 668,75



FICHE D'IMPUTATION COMPTABLE

JOURNAL	1-Journal des immobilisations
PIECE	03
FOLIO	11
DATE	15/11/21
REFERENCE	FN 195/2021
LIBELLE	AQUISITION IMMOBILISATION BENAISSA ABDELMOUMEN

COMPTE	LIB. COMPTE	AUXILAIRE	LIB. AUXILAIRE	UNITE	DEBIT	CREDIT
2187000	MATERIEL SECURITE			51A	233 900,00	
4452110	TVA DEDUCTIBLE SUR ACHATS IMMOBILISATIONS			51A	44 441,00	
4041300	FRS. D'IMMOBILISATIONS PRIVES	F50406	BEN AISSA ABD ELMOUMEN	51A		278 341,00
TOTAL GENERAL					278 341,00	278 341,00



FICHE D'IMPUTATION COMPTABLE

JOURNAL	4-Journal des ventes
PIECE	03
FOLIO	11
DATE	03/11/21
REFERENCE	F5819
LIBELLE	VENTE DU JOURNEE DU 03/11/2021

COMPTE	LIB. COMPTE	AUXILAIRE	LIB. AUXILAIRE	UNITE	DEBIT	CREDIT
4111000	CLIENTS AU COMPTANT PRIVES	G1042/28	BOUDIAF MOHYIDDINE	57F	305 687,20	
7016023	ISSUES SON VRAC BLE DUR			57F		256 880,00
4452000	T.V.A. COLLECTTE SUR BIENS			57F		48 807,20
TOTAL GENERAL					305 687,20	305 687,20



FICHE D'IMPUTATION COMPTABLE

JOURNAL	12-Journal des Opérations diverses
PIECE	000013
FOLIO	11
DATE	30/11/21

LIBELLE	COMPTE	LIB. COMPTE	AUXILAIRE	LIB. AUXILAIRE	UNITE DEBIT	CREDIT
TVA COLLECTEE SUR BIENS	4452000	T.V.A. COLLECTTE SUR BIENS			51A 7 812 678,00	
TVA DEDUCTIBLES SUR ACHATS IMMOBLISATIONS	4452110	T.V.A. DEDUCTIBLES SUR ACHATS IMMOBLISATIONS			51A	55 841,00
TVA DEDUCTIBLES SUR ACHATS DE BIENS	4452120	T.V.A. DEDUCTIBLES SUR ACHATS DE BIENS			51A	1 168 697,00
TVA DEDUCTIBLES SUR ACHATS DE SUR PRESTATIONS	4452130	T.V.A. DEDUCTIBLE SUR PRESTATIONS			51A	709 779,00
SIEG FCC /DG TVA APAYER	1842000	LIAISON INTER-CIC/DGF -COMPTES DE TIERS	2585	SIEGE DG FCC	51A	5 878 361,00
TOTAL GENERAL					7 812 678,00	7 812 678,00



