

RÉPUBLIQUE ALGÉRIENNE DÉMOCRATIQUE ET POPULAIRE  
MINISTÈRE DE L'ENSEIGNEMENT SUPÉRIEUR ET DE LA RECHERCHE SCIENTIFIQUE  
UNIVERSITÉ MOHAMED BOUDIAF - M'SILA

FACULTÉ DES LETTRES ET DES LANGUES  
DEP DÉPARTEMENT DES LETTRES ET  
LANGUE FRANÇAISE

N° : .....



DOMAINE : LETTRES ET LANGUES ÉTRANGÈRES  
FILIERE : LANGUE FRANÇAISE  
SPÉCIALITÉ : LITTÉRATURE GÉNÉRALE ET COMPARÉE

Mémoire présenté pour l'obtention  
Du diplôme de Master Académique  
Par : BATTAT Kenza

Intitulé

Etude du personnage héro entre l'œuvre et le film  
dans *L'attentat* de  
Yasmina KHADRA et Ziad DOUIEIRI.

Soutenu devant le jury composé de :

Nom et Prénom	Grade	Qualité	Établissement
• BENSFA Youcef	MAA	Président	Université de Msila
• MAOUCHE Salim	MAA	Rapporteur	Université de Msila
• SOUAMES Amira	Pre.	Examinatrice	Université de Msila

Année universitaire : 2023-2024

RÉPUBLIQUE ALGÉRIENNE DÉMOCRATIQUE ET POPULAIRE  
MINISTÈRE DE L'ENSEIGNEMENT SUPÉRIEUR ET DE LA RECHERCHE SCIENTIFIQUE  
UNIVERSITÉ MOHAMED BOUDIAF - M'SILA

FACULTÉ DES LETTRES ET DES LANGUES  
DEP DÉPARTEMENT DES LETTRES ET  
LANGUE FRANÇAISE



DOMAINE : LETTRES ET LANGUES ÉTRANGÈRES  
FILIERE : LANGUE FRANÇAISE  
SPÉCIALITÉ : LITTÉRATURE GÉNÉRALE ET COMPARÉE

N° : .....

**Mémoire présenté pour l'obtention  
Du diplôme de Master Académique  
Par : BATTAT Kenza**

**Intitulé**

**Etude du personnage héro entre l'œuvre et le film  
dans *L'attentat* de  
Yasmina KHADRA et Ziad DOUIEIRI.**

**Année universitaire : 2023-2024**

## Dédicace

Je dédie ce mémoire :

*A l'homme de ma vie, mon soutien moral et source de joie et de bonheur,  
celui qui s'était toujours sacrifié pour me voir réussir, mon cher père.*

*J'aurais tant aimé que tu sois présent*

Paix à son âme.

## Remerciements

Tout d'abord, nous remercions Dieu qui illumine notre route à chaque lever, qui nous guide sur le droit chemin et qui nous a donné la force de terminer ce travail.

Nous tenons à exprimer ma gratitude à toutes les personnes qui me soutiennent, en particulier mes parents et mes sœurs.

Nous tenons également à remercier notre directeur de recherche monsieur Dr. MAOUCHE Salim, qui a assuré notre encadrement depuis le début de travail jusqu'à son achèvement et pour son soutien et sa patience.

Nos vifs remerciements vont également aux autres membres de jury d'avoir accepté d'examiner notre travail.

Nous tenons aussi à remercier tous les gens qui nous ont soutenus et qui nous aidées de près ou de loin.

----- **BATTAT Kenza** -----

# TABLE DES MATIÈRES

## Table des matières

<b>Introduction générale</b> .....	5
<b>Chapitre I : Étude du personnage héro dans l'œuvre</b> .....	7
1.1. Présentation de l'auteur .....	8
1.2. Présentation de l'œuvre .....	9
1.3. Résumé du roman .....	9
1.4. Le paratexte.....	10
1.4.1. Le paratexte.....	11
1.4.2. Étude de la première de couverture .....	13
1.4.3. Étude de la quatrième de couverture.....	14
1.5. Étude du personnage selon Philippe Hamon .....	16
<b>Chapitre II : Étude du personnage héro dans le film</b> .....	27
2.1. Présentation du réalisateur.....	27
2.2. Présentation du film.....	27
2.3. Résumé du film.....	29
2.4. Le film.....	29
2.5. Fiche technique du film.....	30
2.6. Le personnage héro dans le film L'attentat .....	31
<b>Chapitre III : Étude du personnage héro dans l'œuvre et le film</b> .....	36
3.1. Étude comparative du personnage héro.....	37
3.1.1. Le nom.....	37
3.1.2. Le portrait.....	38
3.1.3. La psychologie :.....	38
3.1.4. La biographie fictionnelle .....	39
3.1.5. La fin du film .....	39
3.2.1. Point de vue de l'écrivain Yasmina Khadra sur le film.....	40
3.2.2. Ziad Doueiri parle de son film :.....	41
3.3. Point du vu personnel.....	41
<b>Conclusion générale</b> .....	44
<b>References bibliographiques</b> .....	45
<b>Annexe</b>	

# **INTRODUCTION GENERALE**

## Introduction générale

*« Les personnages ont un rôle essentiel dans l'organisation des histoires, ils déterminent les actions, les relient et leur donnent sens. D'une certaine façon tout l'histoire des personnages, c'est pour leur analyse est fondamentale et a mobilisé nombre de chercheurs. »<sup>1</sup>*

Les personnages sont des éléments très importants dans le roman et dans toute œuvre littéraire, ce sont le moteur et la force motrice de l'histoire dans la mesure où ils assurent le développement de l'intrigue tout au long de l'histoire. « Sans personnage, pas de roman » cette citation du célèbre écrivain britannique Anthony BURGESS qui montre encore l'importance du personnage qui joue le rôle efficace du personnage dans le domaine romanesque. Ce dernier occupe une place importante dans la structure et la forme romanesque, il est un outil et un moyen pour le romancier d'exprimer sa vision, c'est l'élément central et l'épine dorsale de toute œuvre narrative.

Le roman a fourni une dimension humaine qui a enrichi la scène cinématographique, car les personnages cinématographiques sont intéressés sur la performance et la représentation à travers le son, l'image et le mouvement, de sorte qu'ils sont plus proches du destinataire, qui est devenu attiré par la scène filmée plus que la scène écrite.

Dans ce sens, nous allons opter pour ce mémoire d'étudier le personnage héro entre l'œuvre et le film, c'est un choix de cœur. Ce thème intéressant et passionnant a pour objectif de dévoiler les points de divergences entre le personnage romanesque et le personnage filmique, à partir de l'analyse de deux personnages dans les corpus et aussi de monter à quel point l'adaptation filmique du personnage est fidèle du personnage romanesque.

Donc effectivement en transposant une œuvre littéraire à l'écran et dans le sens de la fidélité à l'esprit du texte originale et à l'auteur, nous allons démontrer que le réalisateur a fait subir certains changements au film adapté, ces transformations sont relatives, en plus des aléas techniques, à la propre perspective de l'auteur et à sa vision du monde.

Pour réaliser cette étude, nous avons choisi l'œuvre de l'écrivain algérien d'expression française Yasmina Khadra. C'est l'un des hommes de lettres qui se sont engagés par leurs écrits. Ses œuvres, prenant en charge les conflits qui déchirent plusieurs régions du globe tel que : l'Afghanistan, la Palestine, l'Irak, etc.

Notre présente recherche portera sur L'attentat. C'est le roman éponyme de Yasmina Khadra qui a déjà publié sous ce pseudonyme alliant les deux prénoms de sa femme, paru aux éditions Julliard en 2005. Son adaptation en film (The attack) sur le même titre est réalisée par Ziad DOUREIRI en 2012.

---

<sup>1</sup> <http://rdoc.univ-saba-dz/> (consulté le 20/4/2024)

De ce fait, la problématique de notre thème de recherche portera sur la comparaison du personnage héro entre l'œuvre et le cinéma et la question qui se pose est :

- Quelle différence peut-t-il y avoir entre le personnage romanesque et son adaptation filmique ?

Et dans quel but y a ce changement ?

Ce problème comprend un ensemble de sous-questions, à savoir :

- Comment le personnage se représente-t-il dans le roman au film ?
- Quelles sont les statuts du personnage selon Hamon ?
- La filmographie a-t-elle réussi à préserver et garder le personnage romanesque ?

C'est pour ça, nous suggérons quelques hypothèses qui vont éclaircir notre travail de recherche :

- Il désignerait les normes et les statuts pour déterminer le personnage.
- Cette représentation sémiotique de personnage serait peut être à la base d'une description réelle de son état.
- Le personnage romanesque réussirait à conserver ses dimensions dans la filmographie.

L'étude du personnage apparaissant dans notre travail de recherche exige les approches théoriques suivantes :

- La première théorie sémiotique pour étudier et présenter les personnages selon Philippe Hamon.
- La deuxième théorie analytique et comparative pour faire l'analyse du personnage.
- La troisième théorie est narratologique qui cherche à extraire un caractère particulier du personnage.

Pour réaliser notre travail de recherche, nous allons opter un travail qui s'organisera en trois chapitres :

- Dans le premier chapitre de notre mémoire intitulé étude du personnage dans l'œuvre, nous exposerons d'une manière détaillée l'analyse sémiologique de notre personnage selon Philippe Hamon et qui sera focalisée sur son être, son faire, sans oublier la présentation de l'œuvre et de l'auteur.
- Dans le deuxième chapitre intitulé étude du personnage dans le film, nous allons présenter le film et son réalisateur et l'étude du personnage dans le film adapté.
- Quant au troisième chapitre intitulé le personnage entre l'œuvre et le film, nous allons révéler les divergences entre le personnage romanesque et le filmique.

# **CHAPITRE I :**

## **Etude du personnage dans l'œuvre**

## Chapitre I : Étude du personnage héro dans l'œuvre

Dans ce premier chapitre, nous développerons notre étude autour de deux axes, d'abord une présentation de l'auteur, l'œuvre et le résumé du roman. Puis nous étudierons l'être du personnage et le faire de celui-ci. Cela nous permettra de mieux connaître le personnage. Enfin nous analyserons le personnage romanesque.

### 1.1. Présentation de l'auteur

KHADRA est un écrivain algérien d'expression française. De son vrai nom Mohammed Moulessehoul est né le 10 janvier 1955 à Kenadsa dans la wilaya de Bechar dans le Sahara algérien. Dès son jeune âge, en 1964 il est inscrit par son père à l'Ecole Nationale des Cadets de la Révolution à Tlemcen pour faire de lui un futur officier à l'ALN. Mohammed Moulessehoul effectue toutes ses études dans des écoles militaires. En 1975, il obtient son Baccalauréat, et sous la pression de son père, il renonce à son grand objectif qui est celui de devenir écrivain. Peu après, il rejoint l'académie interarmes de Cherchell qu'il quitta trois ans après avec le grade de sous-lieutenant. En 1978, il s'engage dans les unités de combat du front ouest, et sera un futur officier dans l'armée algérienne pour une période de vingt-cinq ans. Durant la guerre civile en Algérie dans les années 1990, il est considéré comme l'un des responsables dans la lutte contre les deux groupes terroristes AIS puis le GIA. Lorsqu'il était officier de l'armée, on lui interdit de publier des romans, cependant, cela ne l'a pas empêché de le faire dans la clandestinité pour échapper au comité de censure. Après de très longues années de loyaux services dans le corps militaire, Mohammed Moulessehoul prend sa retraite en 2000 avec le grade de commandant et se consacre à sa vocation qu'est l'écriture.

### Bibliographie de l'auteur

Yasmina Khadra a commencé à écrire en parallèle avec ses fonctions de militaire. Il a publié des nouvelles et des romans, qui sont : *Amen*, 1984, *Houria*, 1984, *La Fille du pont*, 1985, *El Kabira - cellule de la mort*, 1986, *De l'autre côté de la ville*, 1988, *Le Privilège du phénix*, 1989 *Le dingue au bistrot* 1990, *La Foire des enfoirés*, 1993.

En 1997 il décide définitivement de choisir les deux prénoms de sa femme Yasmina KHADRA comme pseudonyme d'écriture. Il publie *Morituri* puis *L'automne des chimères* en 1998 et *Double blanc* la même année, Cette trilogie avait pour but de critiquer la société algérienne. Dans les années 1998 et 1999, il a publié *Les agneaux du seigneur* et *A quoi rêvent les loups* 1999, *L'écrivain* 2001....

## 1.2. Présentation de l'œuvre

*L'Attentat* est un roman de Yasmina Khadra publié le 20 juillet 2005 aux éditions Julliard et ayant reçu le Prix des libraires l'année suivante. Le roman est constitué de 17 chapitres, le premier n'étant pas numéroté, mais est repris en partie dans le dernier. Amine Jaafari est un Arabe israélien qui a réussi, il a un bon travail comme chirurgien, est bien intégré en Israël et vit heureux avec sa femme, Siham, d'origine palestinienne. Un jour, une femme kamikaze se fait exploser dans un restaurant bondé de Tel-Aviv. Amine a passé sa journée à opérer les nombreuses victimes de l'attentat. Plus tard, on l'appelle chez lui, en plein milieu de la nuit, pour lui demander de revenir d'urgence à l'hôpital, où on lui annonce que le kamikaze était sa femme. Après une phase d'incrédulité, Amine entreprend de comprendre le geste de sa femme, ce qui l'emmènera au cœur des villes Palestiniennes ravagées par la guerre, dans les fiefs des terroristes et l'obligera à regarder en face un conflit qu'il avait réussi jusque-là à ignorer, à être confronté à une logique qui lui est étrangère. A travers la trilogie regroupant *Les Hirondelles de Kaboul* sur l'Afghanistan, *L'Attentat* sur Israël, et *Les Sirènes de Bagdad* sur l'Irak l'auteur tente d'expliquer l'incompréhension grandissante qui s'est creusée entre l'Orient et l'Occident.

Le roman a eu plusieurs prix : Prix des libraires 2006, Prix Tropiques 2006, Prix Gabrielle d'Estrées 2006, Grand Prix des lectrices Côté Femme, Prix littéraire des lycéens et apprentis de Bourgogne, Prix des lecteurs du Télégramme, Prix des lycéens de Chartres 2006.

## 1.3. Résumé du roman

Amine Jaafari est un chirurgien, homme cultivé, d'origine arabe, travaillant dans un grand hôpital à Tel Aviv, il vit heureusement et confortablement avec sa femme palestinienne Sihem, ils forment un couple exemplaire de vie tranquille et heureuse.

Un jour, un acte explosif dans un restaurant à Tel Aviv, provoquant une alerte des unités sécuritaires et médicales, Amine et Kim se précipitent pour sauver les blessés, Amine entre chez lui après une dure journée, sa femme n'est pas encore arrivé de sa visite chez sa famille à kafrkanna. Amine a reçu un appel de l'officier Naveed Ronnen pour lui dire que la Kamikaze de cette explosion c'est Sihem, Amine a été choqué lorsqu'il a reconnu le visage de sa femme par un corps totalement détérioré, tous se bascule pour lui, la descente aux enfers commence pour lui, il sera soupçonné puis emprisonné et interrogé par le capitaine Moché, puis relâché après trois jours de détentions, il n'arrive pas à croire cette réalité, il a perdu tous, sa femme, son amour et sa maison il est expulsé de son travail, il voulait se suicider plusieurs fois, mais Kim lui a interdit, il ne

pouvait pas affronter la société, après sa libération, Naveed le ramène chez lui , il est toujours sous l'effet du choc .

Quand Amine rentre chez lui, il a trouvé une lettre de Sihem postée avant sa mort, cette lettre provoque chez lui l'envie d'aller chercher la vérité, alors il décide de mener une enquête personnelle malgré les difficultés et les dangers qui peuvent lui rencontrer, tout en traçant un chemin vers la réalité cachée.

Il partait vers Bathelem, le lieu de posté la lettre, Kim l'a accompagné, à leur chemin à Jérusalem, chez Benjamin le frère aîné de Kim, puis Amine part individuellement à Bathelem, chez Laila sa sœur de lait pour voir son marie Yasser, il découvre que Sihem était avec Adel la veille du l'attentat à la grande Mosquée chez cheikh Marouane En retour à Tel-Aviv, Amine seul chez lui, il trouve sur sa table une photo celle de sa femme et son cousin Adel, alors il pense autrement que sa femme le trompe avec son cousin.

Le lendemain , il part à la recherche de la vérité et rejoint Jenin, malheureusement , le docteur tombe dans un piège d'un barrage officieux ou il le chef de Résistance, et lui expliquer ce qu'il faisait avec Sihem et l'aide précieuse qu'elle présentait à la cause nationale, et que les palestiniens n'ont pas le choix que la guerre pour obtenir leur liberté et qu'elle était une combattante fidèle envers son peuple et sa cause.

Finalement, Amine a été convaincue que sa femme n'était pas une traîtresse, mais une vraie combattante. Amine rend visite chez le doyen de sa famille, mais il ne restera pas longtemps, car la nommée Wissam va se faire exploser devant un regroupement des forces sionistes, les israéliens décident alors de détruire la maison familiale, le docteur a décidé lors de bombardement près de la mosquée.

#### **1.4. Le paratexte**

La couverture d'un livre, l'image qui l'accompagne ou le titre du livre attirent le lecteur. La couverture a la capacité de synthétiser le contenu d'un roman, de nous donner des informations sur le sujet qui sera abordé dans l'histoire du roman, et de nous faire découvrir davantage l'auteur de cette histoire.

Nous désignons tous ces éléments qui entourent la couverture sous le nom de « paratextuels». L'appellation est le fruit de grand théoricien français Gérard Genette. Tout ce par quoi un texte se fait livre et se propose comme tel à ses lecteurs, et plus généralement au public. Plus que d'une limite ou d'une frontière étanche, il s'agit ici d'un seuil, ou –mot de Borges à

propos d'un préface – d'un « vestibule » qui offre à tout un chacun la possibilité d'entrer, ou de rebrousser chemin<sup>2</sup>.

Il est évident que « les éléments para textuels » jouent un rôle crucial pour connaître mieux du texte. Ils entretiennent une relation directe avec lui. Genette évoque dans son ouvrage les éléments suivants : le titre, la première de couverture, la quatrième de couverture, etc.

Selon ce théoricien, ces éléments sont des indices qui peuvent satisfaire la curiosité du lecteur, en l'encourageant encore davantage à découvrir le texte. Il s'agit de la paratextualité qui guide le lecteur vers l'imagination de l'histoire, vers le déchiffrement des événements. Il s'agit du lien entre l'auteur et le lecteur. La paratextualité aide à présenter une œuvre. GENETTE dit dans ce propos : « *Le paratexte, en donnant des indices sur la nature du livre, aide le lecteur à se placer dans la perspective adéquate* »<sup>3</sup>

Nous constatons, à partir de cette définition, que le paratexte est ce qui entoure un texte. Genette distingue deux types de paratexte. Il s'agit du péri-texte qui est situé à l'intérieur du livre qui le titre, les sous-titres, le(s) nom(s) de l'auteur et de l'éditeur, la date d'édition, le préface, les notes, les illustrations, la quatrième de couverture.

Par contre, l'épi-texte délivre des informations sur l'œuvre, comme le péri-texte. C'est un « (...) élément paratextuel, qui ne se trouve pas matériellement annexé au texte dans le même volume, mais qui circule en quelque sorte à l'air libre, dans un espace physique et social virtuellement illimité. »<sup>4</sup>.

Dans notre étude sera centrée sur le péri-texte, plus précieusement nous étudierons le titre, l'illustration, les épigraphes et nous terminerons par la quatrième de couverture. L'ATTENTAT recèle beaucoup d'éléments paratextuels, comme le titre et tout ce qui l'entoure qui peuvent nous faire découvrir le roman avant d'en faire la lecture. Parmi ces éléments qui accompagnent notre corpus, nous analyserons le titre, la préface, la première et la quatrième couverture.

### 1.4.1. Le paratexte

#### 1.4.1.1. Le titre

Le titre est le noyau du livre, il se présente comme le nom d'une œuvre. Le titre est l'élément le plus intéressant. Il peut facilement séduire le lecteur par sa sonorité, par l'image qu'il donne à ce dernier. L'importance du titre se résume dans l'information transmise sur le contenu du livre.

---

<sup>2</sup> GERARD, Genette, *Seuils*, Paris, Ed Seuil, P7, P8.

<sup>3</sup> *Ibid.* p8.

<sup>4</sup> *Op.cit*, p.346.

Le lecteur est attiré parfois par le titre plus que le roman lui-même. Le titre pour Genette est : «(...) un objet artificiel, un artefact de réception ou de commentaire arbitrairement prélevé par le lecteur, le public, les critiques, les bibliographes». <sup>5</sup>

Le titre *L'attentat* une fonction de séduction du public récepteur. Il peut aisément provoquer la curiosité du le lecteur sur le contenu du roman. Le titre est ce qui sépare les œuvres les unes des autres. C'est un récit témoignage mettant la lumière sur le conflit israélo-palestinien.

Yasmina KHADRA décide de tout raconter par un seul mot : *L'attentat*. Le titre du roman semble polysémique dans la mesure où il comporte plusieurs significations et symboles.

1. Il s'agit, tout d'abord, d'une autoréférence qui revoie au sens propre du terme *attentat*. L'étymologie de ce mot renvoie directement à l'attentat commis par Sihem.
2. Ce titre est également une représentation abstraite des réactions sentimentales et comportementales d'Amine en tant qu'époux d'une Kamikaze. C'est une forte atteinte (attentat) à sa vie privée et sociale, à ses sentiments et à sa zone de confort : « *Je suis comme catapulté par-dessus une falaise.*» <sup>6</sup>

*L'Attentat* est un roman largement lu à travers le monde et la traduction de son titre varie selon chaque langue. L'équivalence de signification de ce titre varie d'une langue à une autre. Par exemple, un lecteur arabe est censé lire le titre *L'Attentat* et non pas (*choc*), (صدمة).

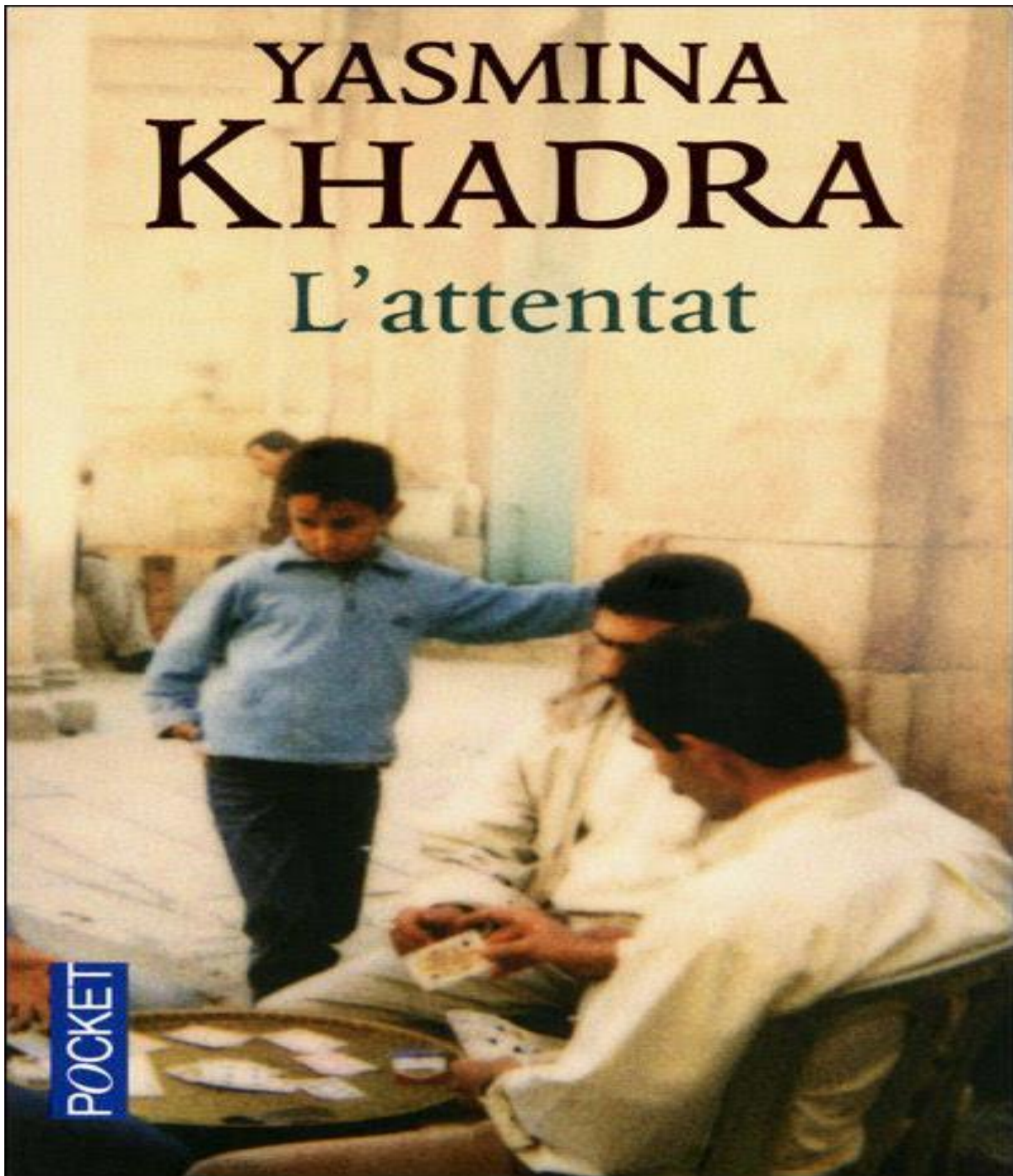
Il fait référence direct à l'attentat exécuté par les terroristes et exécuté par Sihem et évoque la réaction de son mari Amine en tant que citoyen israélien. Le titre également véhicule une connotation importante : il renvoie aux réactions du personnage principal Amine.

---

<sup>5</sup>GERARD, Genette, *Seuils*, Paris, Ed Seuil, P60.

<sup>6</sup>Yasmina khadra, *L'attentat*, Julliard, P77

1.4.2. Étude de la première de couverture



**Figure 1.1.** La première de couverture de L'Attentat, Yasmina KHADRA. Editions Julliard. 2005.

La première page de couverture du roman, montre une illustration en couleur de deux hommes qui jouent aux cartes dehors. Ces hommes, avec leurs apparences sont d'origines arabes. L'un a environ quarantaine ans. Il porte une chemise blanche, une veste beige et un pantalon gris. Il regarde ses cartes qui ne sont pas visibles pour un lecteur. L'autre a environ quarante-cinq ans.

Il porte aussi une chemise blanche et un pantalon beige. Il y a également un garçon qui regarde le jeu des cartes. Il porte un pull bleu et un jean bleu foncé. Il a à peu près dix ans. En arrière-plan, nous voyons l'image des deux hommes qui semblent plus âgés. Ils sont assis et en train de discuter mais leurs visages ne sont pas clairs. Le paysage où ils baignent est celui d'un quartier. Cette photo semble nous plonger dans la période des années 90.

En outre, trouve la première de couverture, le pseudonyme de l'auteur : Yasmina KHADRA. Il est écrit en noir. Le titre de l'ouvrage *L'Attentat*, est placé en haut de la page, juste après le pseudonyme de l'auteur. Il est écrit en vert.

Enfin, il y a le nom de la collection du roman en bleu et blanc : *POCKET* (en majuscule). Sur la deuxième de couverture du roman, en haut de la page, nous voyons le pseudonyme de l'auteur (Yasmina Khadra) et une courte biographie de l'auteur.

Quant à la dédicace qui est censée se situer à la deuxième page, elle n'existe pas. L'épigraphe dont l'intention est de « (...) faire l'hommage d'une œuvre à une personne » « (...) comme une sorte d'inspiration idéale<sup>7</sup> » n'échappe pas au sort de la dédicace pour ce qui de notre corpus. Dans la quatrième page, nous retrouvons le nom de l'auteur et le titre de son roman en haut de la page et en majuscules : *YASMINA KHADRA* et *L'attentat*.

En dessous de cette page, en majuscules, se signale nom de la prestigieuse maison. Dans la page qui suit, l'auteur nous donne à lire une préface dont le narrateur est un garçon qui se trouve au restaurant lors de l'attentat. Il git au sol en attendant une ambulance. Ses dernières paroles nous parviennent à la fin de la préface : " *Dieu, si c'est un affreux cauchemar, faites que je me réveille, et tout de suite...* " Les propos du jeune garçon sont réitérées à la fin du livre.

### 1.4.3. Étude de la quatrième de couverture

Dans la quatrième de couverture, on trouve un résumé du roman. Il résume le jour de l'attentat car c'est l'événement le plus important dans *L'attentat*. Ce résumé incite le lecteur à lire l'œuvre. Le texte suivant est le résumé sur la quatrième de couverture :

*« Dans un restaurant de Tel-Aviv, une jeune femme se fait exploser au milieu de dizaines de clients. À l'hôpital, le docteur Amine, chirurgien israélien d'origine arabe, opère à la chaîne les survivants de l'attentat. Dans la nuit qui suit le carnage, on le rappelle d'urgence pour examiner le corps déchiqueté de la kamikaze. Le sol se dérobe alors sous ses pieds : il s'agit de sa propre femme. Comment admettre l'impossible, comprendre l'inimaginable, découvrir qu'on a partagé, des années durant, la vie et l'intimité d'une personne dont on ignorait l'essentiel ? Pour savoir, il faut entrer dans la baignoire, le sang et le combat désespéré du peuple palestinien... ».*

Après le résumé du roman, nous trouvons l'avis du journaliste Mohammed Aissaoui qui travaille pour *Le Figaro* : « Yasmina Khadra, spécialiste de romans sur fond de terrorisme (...), déploie son talent de conteur pour dresser le tableau saisissant d'un pays rongé par la terreur. ». Ce commentaire est la preuve d'une réception journalistique favorable du roman. Ensuite nous avons la phrase suivante : « *Cet ouvrage a reçu le prix des Libraires* » Cette

---

<sup>7</sup> GERARD, Genette, *Seuils*, Paris, Ed Seuil, P139

phrase nous montre aussi que *L'Attentat* a eu un grand succès en France.

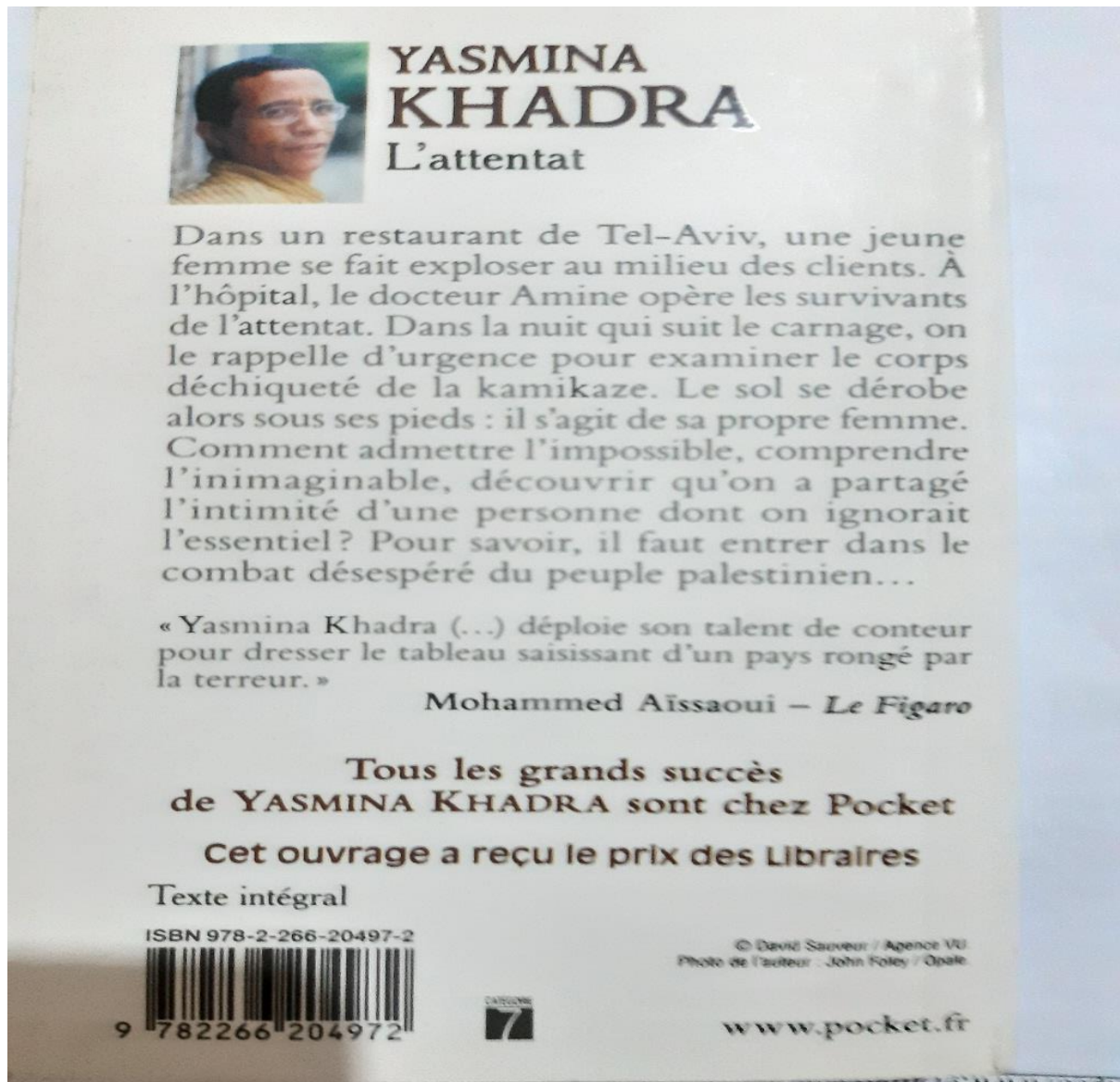


Figure 1.2. La quatrième de couverture de *L'Attentat*, Yasmina KHADRA. Julliard, 2005.

### L'épitéxte

L'épitéxte délivre des informations sur l'œuvre. C'est un « (...) élément paratextuel, qui ne se trouve pas matériellement annexé au texte dans le même volume, mais qui circule en quelque sorte à l'air libre, dans un espace physique et social virtuellement illimité. »<sup>8</sup>

Dans un entretien qu'il accorde à *l'Express*<sup>9</sup>, un journaliste lui pose cette question : « Pour *L'attentat*, vous êtes-vous inspiré d'un événement précis ? »

<sup>8</sup> Gérard Genette, *Seuils*, p.346.

<sup>9</sup> [http://www.lexpress.fr/culture/livre/yasmina-khadra-autopsie-le-phenomenekamikaze\\_810466.html](http://www.lexpress.fr/culture/livre/yasmina-khadra-autopsie-le-phenomenekamikaze_810466.html).(consulté le 30/03/2024)

Yasmina khadra répond : « Non. Depuis très longtemps, j'avais l'intention d'écrire quelque chose sur le problème du Proche-Orient. Cette idée a plu à mon éditeur. J'ai fini le roman en deux mois. Dans une sérénité que je ne connaissais pas. J'étais comme emporté, fasciné par mes personnages et leur histoire. En fait, j'ai toujours eu à cœur d'aborder ce thème car je pense que le problème de l'humanité est à cet endroit : la terre d'Israël est une terre bénie. Et tant qu'il n'y aura pas la paix, il n'y aura pas de répit dans le monde. »<sup>10</sup>

Concernant le personnage de Sihem, le journaliste interroge Y. Khadra comme suit : « *Le personnage de Sihem, la jeune femme devenue kamikaze à l'insu de son mari, est-il réaliste ?* » Yasmina Khadra lui répond : « *Absolument. Rappelez-vous ce jeune Libanais issu d'une famille aisée, élevé dans les meilleures écoles, très affectueux et sur le point de se marier : cet homme était dans le commando qui a précipité l'un des avions contre le World Trade Center... Il s'agit d'une mentalité que l'Occident n'arrive pas à cadrer. Le monde a changé. Il exige plus de lucidité. Il serait temps d'écouter les autres, de revoir ses copies.* »<sup>11</sup>

## 1.5. Étude du personnage selon Philippe Hamon

Définition de Philippe Hamon : « *un personnage de roman naît seulement de sens, n'est fait que de phrases prononcées par lui ou sur lui* »<sup>12</sup> Ce fragment explique que le personnage dépend de son rôle narratif dans le texte et s'évalue par ses actions et les étiquettes qu'il se donne ou que lui donnent les autres personnages.

Pour une bonne élaboration de cette étude sur notre roman, nous allons mettre en ligne les travaux de théoricien Français Philippe Hamon, en essayant de les appliquer sur le personnage de notre corpus. Ce théoricien qui a élaboré toute une théorie sur le personnage, qu'il a pu « *considérer a priori le personnage comme un signe* »<sup>13</sup>.

Dans son œuvre « *Pour un statut sémiologique du personnage* » P. Hamon a mis en valeur la notion du personnage à travers sa théorie.

En mettant la lumière sur l'analyse sémiotique du personnage, nous sommes face à l'application d'une grille d'analyse créée par P. Hamon, c'est qu'elle choisit d'étudier le personnage sur le modèle du signe linguistique »<sup>14</sup>.

Cette grille d'analyse a été pour mission de mettre en valeur trois différents axes sémantiques : l'être, le faire, Philippe Hamon affirme que le faire du personnage est étroitement lié à son être. Il se compose de deux rôles : actantiels et thématiques. On conclut pour dire que le personnage est un acteur de l'histoire qui porte une identité : nom, âge, son portrait, son origine sociale, une psychologie.

Hamon affirme que le personnage ne peut être différent de tout autre signe du récit, ce qui signifie qu'il est un produit du récit et qu'il lui appartient. Pour lui, les personnages sont classés en trois catégories :

---

<sup>10</sup> Idem

<sup>11</sup> [http://www.lexpress.fr/culture/livre/yasmina-khadra-\(consulté le 1/4/2024\)](http://www.lexpress.fr/culture/livre/yasmina-khadra-(consulté le 1/4/2024))

<sup>12</sup> Philippe Hamon, *Poétique du récit*. Paris : éditions du Seuil, 1977, p124.

<sup>13</sup> P. HAMON, « *Pour un statut sémiologique du personnage* » *Poétique du récit*. Paris, Ed. Du Seuil. Coll. « Points » ,1977 .p117

<sup>14</sup> JOUVE Vincent, op.cit. p87

1. **Les personnes référentiels** qui « renvoient à une réalité du monde extérieur [...] ou à un concept [...]. Ils font tous référence à un savoir institutionnalisé ou à un objet concret appris »<sup>15</sup>
2. **Les personnes déictiques ou les embrayeurs**, c'est-à-dire les traces de la présence de l'auteur, du de leurs porte-paroles (énoncé/énonciation).
3. **Les personnes anaphoriques** qui participent des isotopies discursives.

Dans le même ouvrage de Hamon(1977), il signifie le personnage est donc à la fois le produit : « *d'un effet de contexte (soulignement de rapports sémantiques intra textuels) et d'une activité de mémorisation et de reconstruction opérée par le lecteur* »<sup>16</sup>, même le nom est un facteur de lisibilité pour une fonction narrative, historique et culturelle. Aussi, « *une certaine fonctionnalité narrative originale à l'œuvre* »<sup>17</sup>, pour relever la catégorie des personnages. Nous avons intéressés au personnage principal : Amine (un médecin d'origine palestinien mais naturaliser israélien), sa femme Sihem (un kamikaze palestinienne qui fait L'attentat) ; sont des personnages sociohistorique, où ils varient de la nationalité, pour présenter des différentes sociétés, les deux personnages représentent les peuples de la Palestine qui sont immigrés en Israël. Donc Amine est un personnage référentiel de L'attentat, son nom est signifié honnête, s'est-il pas historique toutefois culturellement motivée parce que « Amine » renvoie à l'un des surnoms du prophète Mohammed. Hamon, afin de rechercher des informations sur les personnages.

Dans notre étude, nous nous en tiendrons aux deux niveaux de l'être et du faire. Pour la réalisation de l'étude du personnage. Nous allons faire appel à deux théoriciens pour étayer notre analyse. Il s'agit de P. HAMON et de A. J. GREIMAS, dont nous nous proposons de rappeler brièvement les théories afin d'éclairer le lecteur.

Dans son œuvre « *Pour un statut sémiologique du personnage* »<sup>18</sup> Philippe Hamon se propose d'appliquer une nouvelle théorie dans l'optique d'une analyse du personnage. Cette théorie va se différencier des théories traditionnelles, parce qu'elle fera appel à la sémiotique pour l'analyse du personnage. Il s'agit de considérer le personnage comme « *un signe* » à part entière tout en l'intégrant dans un mode de communication soumis à l'analyse et à l'interprétation du lecteur.

---

<sup>15</sup> P. HAMON, *Pour un statut sémiologique du personnage*, dans Poétique du récit, Éditions du Seuil, Paris : (1977) p. 115-180.

<sup>16</sup> *Ibid.*, p. 126.

<sup>17</sup> *Ibid.*, p. 127.

<sup>18</sup> Philippe HAMON, *Pour un statut sémiologique du personnage*, In: Littérature, N°6, 1972. Littérature. Mai 1972. p. 86-110.

Le théoricien français finit par élaborer une grille d'analyse assez pertinente et méthodique, elle est susceptible d'être appliquée sur n'importe quel personnage.

**1. L'être** : L'être est les caractéristiques qui sont données par l'auteur au personnage. Il s'agit de son portrait physique et de nombreuses qualités personnelles. Il est difficile de situer l'être d'un personnage loin de son dire et de son faire ou de l'un de ses autres aspects.

- **Le nom** : Le nom joue un rôle très important, il est peut être révélateur de la nature profonde du personnage, soit par dénotation soit par connotation sociale et culturelle, il explique les composants des textes ou des romans, le personnage doit avoir un nom propre. Pour un personnage, avoir un nom propre est indispensable. Parce que c'est le seul élément qui le définit et lui donne sa propre identité, et son absence peut fragiliser le personnage. Selon David Lodge : « *Nommer un personnage est toujours une étape importante de sa création*<sup>19</sup>. » Le nom, fonctionne avec l'être et le faire. Souvent, le nom du personnage a une connotation sociale, culturelle ou littéraire. Il joue un rôle important dans la littérarité du texte.

- **Les dénominations** : On peut trouver une ou plusieurs, c'est un nom secondaire ou bien (un surnom) donné au personnage.

- **Le portrait** : Faire le portrait d'un personnage est un élément essentiel du récit qui fait appel à votre sens de la description. Le portrait apparaît toujours à un moment clé de la vie de votre personnage. Le portrait est une description physique ou morale. Selon le dictionnaire du littéraire : Le portrait littéraire peut être la description physique d'un être ou sa représentation morale et psychologique et présente la description physique et moral d'un individu, le plus souvent vivant ; il s'apparente alors à un type particulier de description<sup>20</sup>. Le portrait physique du personnage paraît dans l'aspect général « l'âge, la taille, et l'attitude. En effet, dans l'œuvre littéraire le portrait de l'écrivain est explicite à partir l'œuvre littéraire, ou bien rédiger le portrait de son ami : « *Un portrait est une œuvre d'art picturale, graphique, photographique... Dont le but est de représenter, de façon ressemblante, une personne avec sa tenue et ses expressions caractéristiques* ». Donc, la description d'un personnage a pour but de comprendre une situation, un milieu social, un paysage et atmosphère.

- **Le corps** : C'est tout ce qui a rapport avec la description physique du personnage.

- **L'habit** : La tenue vestimentaire renseigne sur l'appartenance sociale ou le statut social de n'importe quel personnage.

- **La psychologie** : C'est le nombre de caractères relevés dans le texte, ces caractères sont souvent fondés sur la relation du personnage au vouloir, pouvoir, devoir et au savoir. Ils constituent la vie intérieure du personnage.

---

<sup>19</sup> David Lodge, L'Art de la fiction, Payot & Rivages, 2008, p366

<sup>20</sup> Le dictionnaire du littéraire

- **Le biographique** : C'est la référence au personnage, à sa famille, à l'hérédité et à ses relations sociales.

2. **Le faire** : Philippe Hamon propose que le personnage a deux fonctions importantes, le rôle thématique et le rôle actantiel. Le premier a de nombreuses catégories, par exemple il peut être lié à la profession des personnages dans la société, comme un professeur, un officier de police, etc. ou à son état psychologique, (jalousie, haine, désir...). Il a ses propres fonctions ; un être, un faire, un système de valeurs et une fonction narrative. Selon Vincent Jouve : « *la signification d'un texte tient en grande partie aux combinaisons entre rôles actantiels et rôles thématiques.* »<sup>21</sup> En revanche, le rôle actantiel est lié à un système de personnages, en d'autres termes, le personnage est défini par la fonction de ses actions. C'est le passage de l'analyse du personnage du degré descriptif au degré narratif. C'est l'ensemble des rôles joués par le personnage analysé. Ces rôles peuvent être répartis sur deux axes :

- **Les rôles thématiques** : Ces rôles sont nombreux mais l'analyse ne tiendra compte que des rôles narratifs les plus importants, ces rôles renvoient à des thèmes généraux qui ont rapport au sexe, à l'origine géographique ou à l'appartenance politique.

- **Les rôles actantiels** : C'est à travers les travaux de Greimas qu'on peut les comprendre. Dans ce cas le personnage devient « *acteur* » dans l'analyse de Greimas. Les rôles actantiels se répartissent en trois axes sémantiques : le savoir du personnage, le vouloir du personnage et enfin le pouvoir des adjuvants et des opposants.

- **Schéma actantiel** : En narratologie, le schéma actantiel, également appelé modèle actantiel, rassemble tous des rôles (les actants) et des relations qui ont pour fonction la narration d'un récit. Il a été créé par Julien Greimas en 1966. Un personnage, poursuit la quête d'un objet. Les personnages, événements, ou objets positifs qui l'aident dans sa quête sont appelés « Adjuvants ». Les personnages, événements ou objets négatifs qui cherchent à empêcher sa quête sont appelés « Opposants ». La quête est commanditée par un *émetteur* (ou *destinateur*, ou *énonciateur*), au bénéfice d'un *destinataire*.

Dans le schéma actantiel de Greimas, les rôles actantiels, c'est-à-dire, à proprement parler, les " actants ", ne doivent pas être confondus avec des " acteurs ". Le schéma actantiel de Greimas se compose de six actants : le sujet (S) et l'objet (O) sont situés sur l'axe du désir (vouloir) :

- Le destinateur (D1) et le destinataire (D2) sont situés sur l'axe de la communication (transmission) c'est l'axe du savoir.

---

<sup>21</sup> Jouve Vincent, La poétique du récit, Éd. Armand Colin, 1997, p. 53.

- Les adjuvants (A) et les opposants (Op) sont situés sur l'axe de pouvoir. »

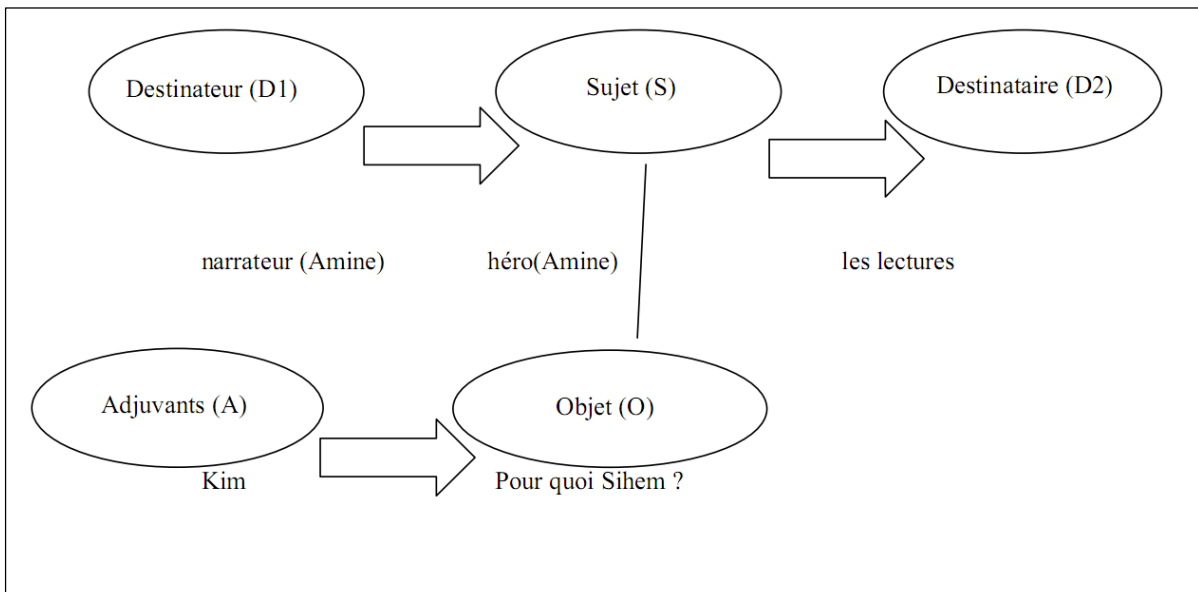


Figure 1.3. Le schéma actantiel (1).

### Commentaire

**Destinateur (D1) Narrateur Sujet (S) Amine** Ce schéma montre que (D1)=(S) est le personnage principal Amine, le chirurgien arabe et le (D2) est un ensemble de lectures mais on note que les opposants (OP) manquent car ils sont ambigus par rapport au (S). Ces opposants sont principalement des israéliens racistes. En outre, ils manifestent en tant que policiers, qui enquêtent sur lui au moment de l'Attentat. Comme choc, sa femme était un kamikaze. Son objet (O) cessera de chercher la vérité sur les raisons qui ont poussé sa femme, Siham, à commettre l'Attentat suicide à Tel-Aviv. Le héros Amine retrouve son amie Kim qui ne l'aide à atteindre son objectif qu'après cet Attentat, et elle est la plus proche d'Amine pendant sa souffrance.

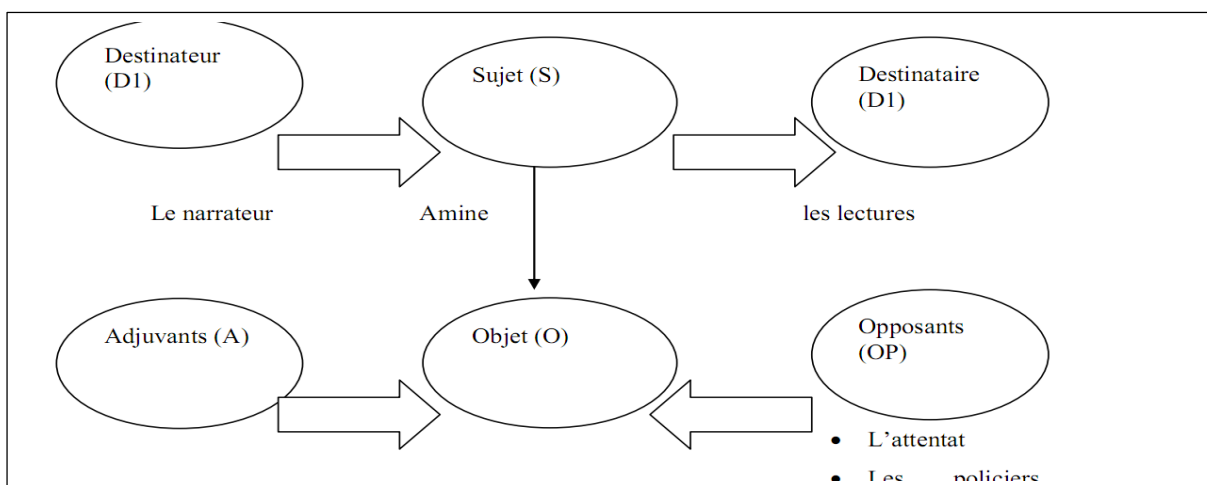


Figure 1.4. Le schéma actantiel (2).

**Commentaire :**

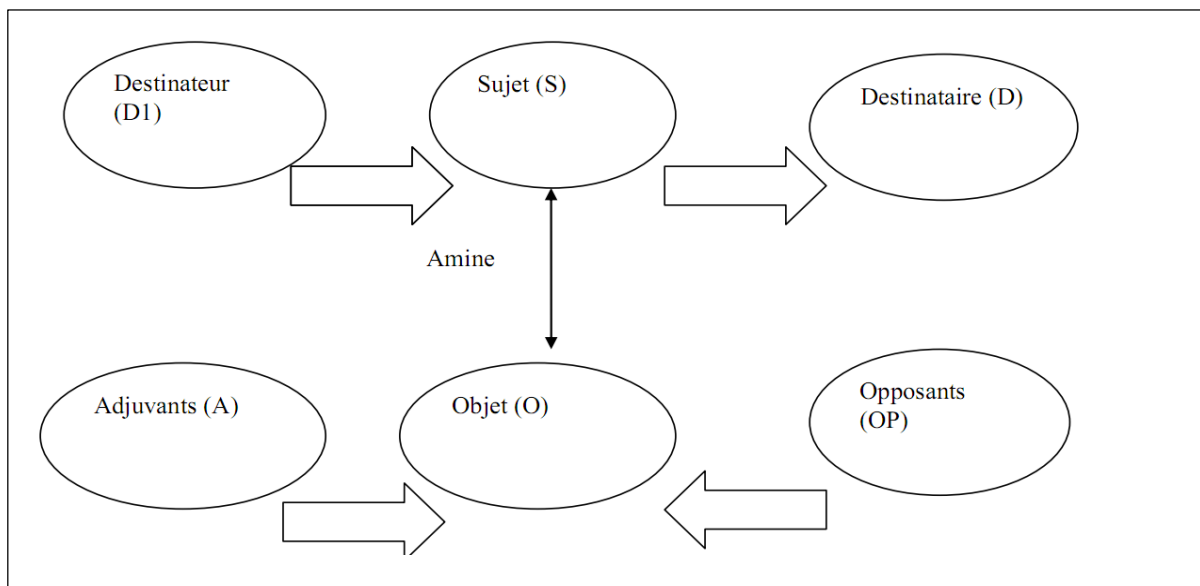
**Destinataire (D2) Les lecteurs Adjuvants (A) Objet (O) Opposants (OP)**

- L'Attentat.
- Les policiers israéliens.
- Les résistances.

Le deuxième schéma exprime les changements dans le niveau des actants sauf pour (D1)=(S), (D2). Le sujet (S) Amine pense que sa femme était un membre du mouvement de résistance avec son cousin Adel, qu'il a arbitré entre la résistance et Siham. L'objet (O) se change selon l'ordre narratif dans lequel la question est posée. Pourquoi Sihem a-t-il choisi d'abandonner sa vie et quel est son objectif pour ce travail ?

**Destinateur (D1) Adjuvants (A) Sujet (S) Objet (O) Destinataire (D2) Opposants (OP) :**

Le (S) prend la position de ses Oppositions ; qu'ils sont les résistances palestiniennes et les décrivent par les criminels car ils déliraient le beurre de sa vie future ; et le seul adjuvant qui lui aide ; est une lettre que sa femme a écrite avant son suicide.



**Figure 1.5.** Le schéma actantiel (3).

**Commentaire :** L'objet(O) de ce schéma est changé ; se sentir perdu d'une part, il est d'origine palestinienne, d'autre part il a vécu la majeure partie de sa vie à Tel-Aviv. Ce sentiment vient de savoir à quelle patrie il appartient. En même temps, il représente le personnage engagé tout en prenant position face à l'Attentat parce qu'il a une vision d'une personne humaniste.

**Objectif :** Ces schémas se résument en une structure qui s'appuie sur ce que fait le personnage Amine en tant que force agissante. Dans tout récit qui comporte une quête de la vérité. L'analyse

des actants, nous permettra de classer à tout personnage, qui participe ou joue un rôle essentiel dans l'organisation du récit, à les décrire dans l'une ou l'autre dans ses classes actanciennes.

**Résultat** : Le schéma actanciel montre la pluralité des opposants du héros qui l'empêchent à réaliser sa quête. A travers ces schémas nous remarquons que le sujet héros Amine est poussé par l'Attentat dans le but de réaliser sa quête qui est pour "quoi Sihem ?" qui a commis cet acte terroriste et durant sa quête, certains personnages comme les policiers israélien, les résistants se sont mis au travers du chemin du héros Amine. Ces derniers tentent d'empêcher par tous les moyens le héros afin de ne pas atteindre son objectif qui est "pour quoi Sihem". Il y a d'autres personnages comme Kim qui l'ont aidé à atteindre son objectif durant sa périπέtie (quête).

**Analyse thématique** : L'ATTENTAT contient une gamme importante de thèmes variés. On étudiant la thématique dans *l'Attentat*, il décrit une scène conflictuel qui commence par une explosion d'un restaurant par une kamikaze. Le roman *L'Attentat* est très riche sur le plan thématique, dans lequel Y.KHADRA aborde plusieurs thèmes tels que : L'identité, la violence, le conflit, le terrorisme et l'amour.

- **L'amour** : Dans un sens global l'amour signifié les sentiments de cœur qui nous porte vers l'autre amour, il est aussi une réflexion de la vie intérieure du héros. Dans notre corpus, l'amour prend une place privilégié dans le roman, il est présent dans la relation entre les personnages, dans *L'attentat* et il y a deux relation d'amour, mais la plus intéressante l'amour d'Amine à sa femme Sihem, c'est un véritable amour, Amine ne voyait que les yeux et la sourire de Sihem, pour lui est un ange. Quelques extraits du roman : « Son sourire est grand comme un arc-en-ciel, mais son regard ne suit<sup>22</sup> » « Malgré l'amour que je lui prodigue<sup>23</sup> » « A quoi sert le bonheur quand il n'est pas partagé, Amine, mon amour ?<sup>24</sup> » « Je n'oublier jamais la joie de Sihem lorsque je lui retiré le bandeau des yeux pour lui faire découvrir notre maison<sup>25</sup> » « Son anniversaire était, pour moi, un total enchantement. Combien de fois m'avait-elle sauté au cou pour m'embrasser sur la bouche<sup>26</sup> ».
- **La mort** : La mort est un thème primordial dans le roman de Yasmina KHADRA, est un thème tragique renvoie à la guerre, la tristesse et la souffrance vécu le territoire palestinien. Dans notre corpus la mort est celle de Sihem qui devenu une Kamikaze fait exploser une

---

<sup>22</sup> Yasmina khadra, *l'Attentat*, Julliard, 2005, p27

<sup>23</sup> Ibid.

<sup>24</sup> Ibid. p74

<sup>25</sup> Ibid. p72

<sup>26</sup> Ibid.

restaurant et provoqué dix-sept morts. Quelque extrait du roman : « Il y a moins de onze mort<sup>27</sup> » « Les morts sont mort et finis »<sup>28</sup> « Un kamikaze s'est fait exploser dans un restaurant.<sup>29</sup>

- **Conflit :** *L'attentat* de Yasmina KHADRA est basé sur un thème actuel qui se trouve être le conflit israélo palestinien, ce conflit qui oppose deux peuples différents, l'une et l'autre islamique et qui fait beaucoup de victime. Le domaine politique illustre le conflit israélo-palestinien à travers les attentats kamikazes, et il montre la complexité du conflit à travers la résistance palestinienne en Israël, et il présente selon un homme Abandonné, et une femme kamikaze. Elle permet d'une analyse de la société juive et palestinienne. Le héros Amine se met comme un intermédiaire entre deux sociétés antagonistes. Quelques extraits du roman : « *La femme qui s'est fait exploser la kamikaze c'est votre femme-* »<sup>30</sup> « *Se bourrer d'explosifs et se rendre dans un lieu public remettre en question tout ce que l'état d'Israël a confié aux arabes qu'il a accueillis en son sein* ». <sup>31</sup>
- La prolifération des guerres, des conflits, le racisme et l'homophobie inciteront à jamais l'écrivain à dire et à décrire haut et fort leur désarroi le plus profond.
- L'auteur Yasmina Khadra a traité un sujet sensible comme le conflit israélo palestinien ce sujet d'actualité d'une manière qu'il essaye de créer un monde de coexistence entre les israéliens et les palestiniens. À travers l'attentat l'écrivain nous a transmis les douleurs, la souffrance, la misère et le drame social du peuple palestinien, et la violence des israéliens.
- Ainsi, il y a une représentation claire d'Israël comme pays développé d'un côté et de l'autre côté les palestiniens qui vivent dans les maisons détruits. Donc l'écrivain a vraiment exposé la réalité vécue quotidiennement.

## Le personnage dans l'œuvre l'attentat

Dans un roman, le personnage est un être de fiction, comme une personne réelle, on peut identifier son identité : nom, âge, sexe, origine sociale, la profession, etc. Les informations sur les personnages sont données sous la forme de portraits. Le personnage du roman est d'abord un acteur de l'intrigue à laquelle il participe. Son rôle dépend cependant de la place qu'il occupe par rapport aux autres personnages. Le personnage d'Amine Jaafari est complexe et arrondi, que nous ne pouvons pas résumer en une seule phrase et ne peut pas être réduite à une phrase ou un comportement spécifique, l'histoire du traumatisme centrée autour d'elle, et elle contribue au cours

---

<sup>27</sup> Yasmina khadra, *L'Attentat*, Julliard, 2005, p19

<sup>28</sup> Ibid. p 19

<sup>29</sup> Ibid.

<sup>30</sup> Ibid. p39

<sup>31</sup> Ibid. p156

des événements et est affectée par eux sous tous les angles de leurs dimensions physiques, psychologiques et sociales. Ici, nous pouvons surveiller certains des événements qui ont affecté la personnalité de Jaafari et ont transformé ses attributs. Amine Jaafari est un modèle de la jeunesse palestinienne qui porte la citoyenneté israélienne, qui se bat pour réaliser ses rêves et déstabiliser une place de choix parmi son lectorat d'étudiants qui étudient avec lui à la Faculté de médecine de l'université de Tel-Aviv : « Il était difficile, pour un fils de bédouin, de se joindre à la confrérie de l'élite universitaire sans provoquer un réflexe nauséux ».

<sup>32</sup> « Mes camarades de promotion étaient tous de petits juifs fortunés... Ils me prenaient de haut et subissaient chacune de mes promesses comme une atteinte à leur standing »<sup>33</sup>.

Amine a réalisé son rêve d'atteindre le plus haut degré d'excellence professionnelle : « Plusieurs fois récompensé pour mes travaux scientifiques et la qualité de mes services »<sup>34</sup> et il a vécu avec sa femme dans une immense villa après avoir eu rien et est parti de quartiers populaires : « je n'avais, pour toute fortune, qu'un vieux tacot asthmatique qui n'arrêtait pas de tomber en panne à chaque coin de rue. Nous avions emménagé dans une cité prolétaire où les appartements n'avaient pas grand-chose à envier aux clapiers... Aujourd'hui, nous occupons une magnifique demeure dans l'un des quartiers les plus huppés de Tel-Aviv ».<sup>35</sup>

Cet événement peut changer l'humeur du personnage pour devenir plus confortable et moins anxieux qu'il ne l'était. Grâce à ses efforts, nous découvrons les souffrances du peuple palestinien, ainsi que la honte et la colère qui vivent ceux qui se battent. Amine mène une belle vie avec sa femme, Sihem, qui l'aime beaucoup. Mais elle ira se faire exploser dans un restaurant de Tel-Aviv entre déni, colère et douleur, etc.

Amine a vécu avec sa femme une vie stable, pleine d'amour et de bonheur, dans laquelle il a pratiqué sa vie sociale d'une manière excellente, tout en se bâtissant une réputation distinguée dans la société. Amine est une grande figure humaine, d'origine arabe et israélienne, et pleinement intégrée à la communauté juive. Pour lui, rien n'est plus que la vie humaine et aime sauver la vie des gens. Mais il est parfois exposé au racisme mais il essaie de l'ignorer. Après l'attentat, la vie d'Amin dévie et le point de bascule entre la vie stable et la vie pleines chocs commence, faisant d'Amin le principal accusée Après avoir été innocenté et libéré, Amin découvre qu'il a perdu tout ce que : sa femme, ses amis, son travail, etc.

Le roman se termine par la fin de la vie du personnage Amin. Il devient victime d'un assassinat Cheikh Marouane Le personnage Amin était un personnage instable. A la mesure de la lecture, nous le voyons évoluer. Au début l'auteur le présente comme jeune palestinien qui abandonne sa religion, sa patrie et sa famille, etc. Au fil des événements, le personnage Amin apparaît comme emprisonné et suspecté. Puis Amin sort de ce personnage pour devenir un enquêteur à la recherche de vérité et des preuves. Finalement, Amin devient le jeune palestinien militant.

---

<sup>32</sup> Yasmina khadra, l'Attentat, Julliard, 2005, p 13

<sup>33</sup> Ibid.

<sup>34</sup> Ibid.

<sup>35</sup> Ibid.

## **Conclusion**

Après avoir analysé le paratexte, dans la première partie de ce chapitre, nous avons essayé d'interpréter et d'analyser les éléments péri textuels, ces éléments aident à comprendre le contenu du roman, et permettent au lecteur d'avoir une certaine compréhension de l'œuvre avant même d'entamer sa lecture. Dans la seconde partie de ce chapitre, nous avons étudié le personnage «*Amine*» concept qu'on a d'abord défini. Tout se centre autour de lui, on ne parle que de lui. Ensuite, nous nous sommes intéressés à la démarche de Philippe Hamon, Nous avons pu identifier la quête au schéma actanciel. Nous dirons que l'étude du personnage dans le roman l'Attentat de Yasmina Khadra, nous a permis de bien connaître notre personnage sur différents plans : le portait physique et psychologique, ainsi que son rôle thématique.

**CHAPITRE II :**  
**Étude du personnage héro dans le film**

## Chapitre II : Étude du personnage dans le film

Nous consacrerons ce chapitre au passage du roman *L'Attentat* au cinéma *The Attack*, c'est-à-dire que nous nous appuyerons sur des études analytiques faites sur le personnage dans le film. Pour ce faire nous allons présenter le film, son réalisateur, et le contexte de sa réalisation. Puis établir une analyse sur le personnage, Nous suivrons les actions du personnage avec le cheminement des évènements dans le film.

### 2.1. Présentation du réalisateur

Ziad DOUEIRI est un réalisateur et scénariste libanais né le premier janvier 1963 à Beyrouth en Liban où il a vécu jusqu'à 1983. Cette période Beyrouth a été marquée par la guerre civile. À l'âge de 20 ans, Ziad Doueiri quitta son pays natal vers les Etats-Unis afin d'étudier le cinéma à l'Université de San Diego depuis cette période il a été obligé de travailler entre les États-Unis et le Liban jusqu'à son installation à Beyrouth en 2011. Il a pris l'expérience du cinéma en travaillant comme assistant de caméra avec le réalisateur Quentin Tarantino en assistant tous ses films, Ron Frenke et Francis Ford Coppola ainsi que d'autres. Ziad Doueiri a travaillé comme un caméraman entre 1987 et 1998. À cette dernière année, il a connu un grand succès par excellence suite à la réalisation de son célèbre premier long métrage *West Beyrouth* dont l'acteur principal est son frère Rami Doueiri. Ce film a été récompensé le Prix François Chalais au festival de Cannes ainsi que le Prix FIPRESCI au Festival international du film de Toronto dans la même année de sa sortie. En 2004, c'était son deuxième film « *Lila dit ça* » adapté depuis le roman homonyme de Chimo. Ziad Doueiri revie écran en gagnant le festival de Marrakech avec son film *The Attack* en 2012 adapté depuis le roman *L'Attentat* de l'écrivain Yasmina Khadra.

### 2.2. Présentation du film

La production du film est finie en 2012 et la sortie dans les salles le 29 mai 2013, lors de sa sortie le film a été boycotté par les 22 pays arabes, pour cause il a été filmé en Israël et avec quelque d'acteurs israéliens.

*L'Attentat* est un film dramatique franco-belgo-qataro-égyptien coécrit et réalisé par Ziad Doueiri, et sorti en 2013, qui est la seule réalisation filmique qui porte le même titre que le roman de Yasmina Khadra, car la sensibilité du thème qui est le conflit israélo-palestinien, font que les réalisateurs ne risquent pas de s'aventurer dans ces terres troubles. Mais sans compter sur Z. Doueiri qui a osé. Il explique ce choix dans une interview accordée au journal marocain *Le Matin*: « *J'ai donc choisi de traiter un sujet délicat sans aucun parti pris, l'objectif étant avant tout de revenir sur une problématique réelle à travers une fiction, une histoire d'amour. Je n'ai donc aucun parti pris dans le sens où il ne s'agit aucunement de défendre un parti au détriment d'un*

autre... »<sup>36</sup>. Cette adaptation est la première de son genre sur la scène cinématographique, et elle demeure la seule faite sur le best-seller d'Y. Khadra à ce jour

Ce film possède deux affiches réalisées et sponsorisées par le partenariat Wild Bunch Distribution 3B Productions. L'affiche ci-dessous est ajoutée le 21 mars 2013.



Figure 2.1. La fiche de l'attentat.

<sup>36</sup> Interview DOUEIRI, Ziad accordé au journal Le Matin (consulté 16/4/2024)

### 2.3. Résumé du film

Amine est un célèbre chirurgien palestinien naturalisé israélien qui réside à Tel-Aviv avec sa femme Sihem en partageant une vie heureuse. Amine est le premier arabe qui gagne des prix depuis l'académie de médecine israélienne comme un bon chirurgien. De l'hôpital il a entendu une explosion d'une bombe, le chirurgien s'empresse rapidement de soigner les blessés. Après une grande fatigue suite d'une longue nuit de travail, il a retourné chez lui très en retard, son ami Raveed un fonctionnaire de la police lui a appelé en urgence au milieu de la nuit. Amine découvre que la kamikaze est sa femme. Le capitaine Moshé lui a infligé un violent et long interrogatoire autour de l'affaire puis il l'a libéré. Kim est une israélienne et une docteure collègue prend soin de son ami Amine.

Ce dernier refuse de croire la vérité de son épouse car il l'aime beaucoup jusqu'à la découverte d'une lettre de Sihem qui affirme qu'elle était derrière l'attentat. Amine a décidé de visiter les derniers lieux à Naplouse où sa femme est allée avant l'explosion afin de savoir les causes qui l'ont poussé à choisir la mort plutôt que la vie confortable que son époux l'offre. Cette quête de vérité à propos de Sihem l'a amené au cœur de l'organisation palestinienne et lorsque Amine ne partage pas les préjugés des palestiniens et des israéliens, à son retour à Tel-Aviv son amie Kim lui demande de choisir d'être soit avec les palestiniens ou bien avec les israéliens.

### 2.4. Le film

Dans le cas du film on va étudier le titre, le générique du début et de la fin.

1. **Le titre :** En langue d'origine « The Attack » on remarque que le réalisateur a gardé le même sens du titre du roman, il a changé juste la langue
2. **Le générique de début :** Le générique d'ouverture de *L'Attentat* est composé de deux séquences : un pré-générique d'une minute et quarante-cinq secondes et un générique de quarante-deux secondes. Le début du générique d'ouverture de *L'Attentat* est le même que celui de sa bande-annonce : y figurent l'entreprise cinématographique européenne Wild Bunch et 3B Productions dans un fond noir et les mêmes effets sonores et visuels. Ensuite, dans ce fond noir continu, les noms des producteurs et des acteurs principaux en deux langues arabe et anglais Ali sulimane, Reymonde Amsellem et Evgenia Dodina puis le titre aussi en arabe et anglais .Il a mentionné les chaines participantes ,les scénaristes et enfin que le film est adapté du roman de Yasmina khadra édition Juiard et toujours les mots arabe en blanc et les mots anglais en rouge. Principaux figurent dans un silence religieux et ce plan se termine par le titre du film : *L'Attentat* en français et en arabe car le film est traduit.

3. **Le générique de la fin** : tous les gens qui ont participé : les responsables du son, caméra, décor, habillements et à la fin tous les noms des acteurs. Le générique de fermeture s'achève par la présence du chirurgien uniquement, qui a presque tout perdu. Mais ce qui a retenu d'emblée notre attention.



Figure 2.2. Générique de fermeture du film.

## 2.5. FICHE TECHNIQUE DU FILM

- **Titre** : En langue d'origine : The Attack.
- **Réalisateur** : Ziad doueiri.
- **Producteur** : Jean Bréhat.
- **Date de sortie** :
  - En Canada : le 08 septembre 2012(festival international du film de Toronto 2012).
  - En France : le 29 mai 2013.
- **Durée** : 102 minutes.
- **Genre** : drame.
- **Langue** : hébreu/arabe.
- **Nationalités** : Français, Belge, Libanais, Qatarien.
- **Acteurs** : Ali Suliman (Amin Jaafari), Reymonde Amsellem (Sihem), Evgenia Dodina (Kim), Uri Gavriel (le capitaine Moshe), Karim Saleh (Adel), Dvir Benedek (Raveed), Ruba Salameh (Faten), Ramzi Maqdidi (le prêtre).
- **Scénario** : Ziad Doueiri et Joelle Touma, d'après le roman éponyme de Yasmina Khadra.
- **Photographie** : Tommaso Fiorilli.
- **Musique** : Eric neveux.

- **Lieu de tournage** : Israël et Naplouse.
- **Distribution** : Wild Bunch distribution, 108, rue vieille du Temple, 75003 Paris, France<sup>37</sup>.
- **Montage** : Dominique Marcombe et Ziad Doueiri.
- **Direction artistique** : Yoel Herzberg.
- **Décors** : Nir Alba et Maha Assal.
- **Costumes** : Hamada Atallah.
- **Son** : Pierre Gauthier, Olivier Walczak, et Philippe Baudhuin.
- **Image** : Tommaso Fiorilli<sup>38</sup>.

## 2.6. Le personnage héro dans le film L'attentat

Le personnage dans le film agit différemment, car il n'est plus être de papier, selon Louri Lotman « *L'homme à l'écran s'apparente beaucoup plus à l'homme dans le roman et se distingue de l'homme à la scène.* ».<sup>39</sup> Or, le personnage filmique est un être iconique avec une personnalité révélée par son environnement, son dialogue aussi et surtout par ses actions, actualisé par le cinéma, le personnage dans une adaptation cinématographique est incarné par un acteur, corps, voix, vêtements et même personnalité, il donne tout pour nous fournir une bonne interprétation du personnage romanesque. Dans *L'Attentat*, le réalisateur a choisi des acteurs de la région pour rester dans le contexte du roman qu'il ne voulait pas en ressortir, comme il affirme « *Je ne voulais pas m'affranchir de l'authenticité des lieux et des personnes.* ». De ce fait, Z. Doueiri a choisi de faire appel à des comédiens israélien et palestinien pour faire son film, le réalisateur s'est concentré sur le personnage principal à l'instar d'Amine, incarné par Ali Suliman qui adhéré aux caractéristiques du personnage puisqu'il est lui-même arabe israélien. L'acteur a su en tirer avantage de cette similitude pour jouer un rôle qui lui correspond. Le réalisateur s'est concentré sur le personnage principal, nous remarquons qu'il existe des distinctions entre l'image supposée du personnage romanesque qu'imaginions en tant que lecteurs et celle du personnage incarné par d'acteur filmique en tant que des spectateurs. Donc à travers la description de notre auteur Yasmina Khadra que nous pouvons imaginer des portraits aux personnages selon notre propre imagination. Mais dans le film, c'est au réalisateur Ziad Doueiri et

---

<sup>37</sup> <http://www.k-streaming.com/film-lattentat-en-streaming-gratuit/> (consulté le 23/04/2024).

<sup>38</sup> <http://www.beaunefestivalpolicier.com/2013/francais/programme-2013/films/competition-sang-neuf/TheKilling-Room?lang=fr> (consulté le 23/04/2024).

<sup>39</sup> LOTMAN, Louri, Esthétique et sémiotique du cinéma, pari, Editions sociales ; 1977, P148.

selon son propre point de vue que revient la charge de choisir et de fixer l'image finale de ses acteurs. Cette image peut convenir à la description dans le roman.



**Figure 2.3.** Amine reçoit le prix<sup>40</sup>.

Le personnage Amine Jaafari est l'un des plus complexes du film "Le Choc", résultant de plusieurs éléments convergents dans sa construction, avec l'acteur Ali Suliman lui-même incarnant cette complexité. L'un des éléments clés est sa différence d'origine et d'identité par rapport à son appartenance. Amin Jaafari est un médecin palestinien de nationalité israélienne, jouissant d'une position importante dans la société juive. Il est un médecin accompli et un ami proche des Juifs, vivant parmi eux comme l'un des leurs, sans rencontrer de difficultés à communiquer avec eux ou à concilier son identité et son allégeance. Il est même honoré et reçoit des distinctions, comme le montre la première image.

---

<sup>40</sup> The Attack, durée, 3 :40



Figure 2.4. Le blessé refuse de soigner par Amine<sup>41</sup>.

Cette dynamique est également vraie pour l'acteur Ali Suliman, Palestinien intégré dans la société israélienne après l'invasion de ses terres. Ce contexte rend le choix d'Ali Suliman pour incarner Amin Jaafari très pertinent, d'autant plus que son apparence physique, avec ses traits arabes, expose son personnage à la discrimination une fois qu'il est identifié comme tel. Par exemple, un des blessés refuse qu'Amin le traite parce qu'il est arabe, et Amin le rassure en levant les mains, affirmant qu'il ne le touchera pas, comme le montre la deuxième image.

- « *je ne veux pas qu'un arabe me touche, grogne-t-il en me repoussant d'une main bargneuse.* »
- « *tenez le bien dis-je à l'infirmière je vais l'examiner* »
- « *ne me touche pas je veux interdis de porter vos mains sur moi.* »<sup>42</sup>

---

<sup>41</sup> The Attack, durée, 9 :30

<sup>42</sup> Ibid.



**Figure 2.5.** Amine est victime de maltraitance par l'inspecteur Moshé<sup>43</sup>.

Le personnage Amine est introduit progressivement dans le film, avec une évolution spécifique, notamment grâce aux flashbacks qui dévoilent sa vie paisible avec sa femme. Mais sa présence dans le film est ébranlée par les scènes qui exposent son présent après l'attentat suicide commis par sa femme dans un restaurant. Il subit des violences de la part de l'inspecteur lors de son interrogatoire, montrant un Amin épuisé incapable de résister, se soumettant à l'inspecteur qui le frappe parfois et le maltraite verbalement à d'autres moments.

- « *Ta femme était enceinte ?* »
- « *Alors pourquoi son ventre était gonflé ?* »
- « *Qu'avait-elle sous sa robe si ce n'est une bombe qui a tué 17 personne ?* »<sup>44</sup>

---

<sup>43</sup> The Attack, durée, 30 :05

<sup>44</sup> Ibid.



**Figure 2.6.** Les disciples de Cheikh Marouane chassent Amine<sup>45</sup>.

Amine ne semble pas être du genre violent selon ce qui est montré dans le film. Il essaie de rester calme dans ses actions, même lorsque la violence vient d'un Palestinien, comme le montre la quatrième image, lorsque les disciples du cheikh Marwan le chassent de la mosquée en le poussant violemment. Le calme d'Amin est également perceptible dans sa voix, car il crie rarement, même dans la scène où il montre un comportement violent et élève la voix, il est maîtrisé par les policiers.

- « *Qu'est-ce que vous faites ici ?* »
- « *vous savez très bien.....* »
- « *allez sortez, dépêche-toi, dégage toute de suite...<sup>46</sup>* »

## Conclusion

Dans ce chapitre nous avons traité la transition du roman *L'Attentat* de Yasmina. Khadra au film. Après avoir présenté le réalisateur et le film *L'Attentat* de Ziad Doueiri qui s'est fait dans un contexte particulier. Nous avons analysé le personnage filmique, ainsi nous avons tiré les différents points de transformation qu'a subie le roman au moment de son passage au cinéma, que ça soit sur le personnage.

---

<sup>45</sup> The Attack, durée, 70 :30

<sup>46</sup> Ibid

**CHAPITRE III :**  
**Etude du personnage héro entre**  
**l'œuvre et le film**

## Chapitre III : Étude du personnage héro entre l'œuvre et le film

Le personnage d'un roman, est comme une figure d'apparence humaine dotée d'un nom et prénom, d'une situation sociale, de traits physique, de traits de caractères, d'un comportement. A la différence du personnage du roman, le personnage de cinéma, est adapté, il est incarné par un acteur qui lui prête son corps, sa voix et sa personnalité. Il est interprété le personnage du roman. Dans cette partie nous allons essayer de faire une analyse comparative, en premier lieu, le personnage romanesque au personnage cinématographique. Leur caractère, leur portrait, physique et moral, leur psychologie, leur biographie, leur rôle est-il scrupuleusement adapté ?

### 3.1. Étude comparative du personnage héro

#### Amine : entre roman et film

Yasmina KHADRA, à travers son œuvre, semble se mettre dans la peau de son héro pour accomplir sa recherche personnelle qui consiste à analyser le comportement d'un individu endoctriné ou potentiel. Qu'en est-il pour Amine du film ? Comment le personnage de DOUEIRI rend-il compte du personnage de Yasmina KHADRA ?

#### 3.1.1. Le nom

- 1. Dans le roman :** Le personnage de L'attentat (Amine), son nom est signifié honnête, s'est-il pas historique toutefois culturellement motivée parce que «Amine » renvoie à l'un des surnoms du prophète Mohammed que signifie «أمين» en arabe. *«Il signifie celui à qui on peut faire confiance»*<sup>47</sup>. En premier temps, nous constituons dans le roman qu'Amine est un docteur chirurgien arabe musulman en Tel-Aviv, un mari qu'aime sa femme celle est une palestinienne mais ils n'ont pas des enfants. *Amine* veut réaliser son rêve celui d'intégrer dans la société israélienne. En second, ce personnage est un facteur de lisibilité selon la déclaration de Hamon celui dit : *« Une certaine fonctionnalité narrative originale à l'œuvre »*.<sup>48</sup> On peut expliquer que le nom de notre personnage *Amine*, il est un fait dans un système de relation interne construit par le roman *« L'attentat »* c'est-à-dire Amine a la fonction de personnage narrateur du récit.
- 2. Dans le film :** Le réalisateur a gardé ce prénom, probablement pour nous dire qu'il est en quelque sorte fidèle au roman de Yasmina KHADRA. Le prénom Amin est perpétué dans le

---

<sup>47</sup> Wikipédia encyclopédie, Wiki, Disponible sur < [https://fr.wikipedia.org/wiki/Amine\\_\(prénom\)](https://fr.wikipedia.org/wiki/Amine_(prénom)) > .

<sup>48</sup> Hamon. P, *Note sur la notion de norme et de lisibilité en stylistique*, De G. Genette et T. Todorov, éditions du Seuil, (Littérature), Paris. p.127.

monde arabo-musulman. Le nom indique que sa famille est fière de son identité, encore elle s'attache à son authenticité, mais aussi, elle n'est pas fondue dans la société israélienne. Le choix du nom peut être un moyen de se distinguer des israéliens et palestiniens ou répandre l'étiquette musulmane dans le monde israélien. Il pourrait aussi d'être utilisé pour susciter une réflexion la trahison de cette confiance.

### 3.1.2. Le portrait

#### Le corps et l'habit :

**1. Dans le roman :** L'auteur ne donne pas beaucoup de précisions sur l'apparition physique de ses personnages, ce qui a facilité la sélection des acteurs pour le réalisateur. Ce dernier s'est servi de données romanesques approximatives pour sélectionner ses acteurs.

**Dans le film :** Au début du film Amin apparaît avec un costume noir, une chemise blanche, une cravate. Le vêtement ici devient un indice explicite sur la vie ou encore l'appartenance de Amin. Dans la vie ordinaire Amin n'était pas comme tous les jeunes de son âge, Il portait des habits neufs et riches, une bonne montre, une maison au quartier bourgeoisie, qui nous enseigne sur sa situation sociale élevée.

### 3.1.3. La psychologie :

- 1. Dans le roman :** La psychologie d'Amine est complexe car il est confronté des chocs des dilemmes. Amine est un homme jeune ambitieux, c'est un modèle de réussite professionnelle, médecin crédible, avec une excellente réputation à Tel Aviv. Après l'attentat de sa femme, il est lute avec ses sentiments, tout en cherchant à comprendre les motivations de sa femme.
- 2. Dans le film :** Amine est marquée par un profond choc, un sentiment de trahison et une quête de réponse Il est confrontée à des conflits entre ses sentiments, son identité et son intégration dans la société israélienne. Il est déchiré entre l'amour de sa femme, sa loyauté envers sa communauté et son choc face à ses actes. Sa quête de vérité le conduit à remettre en questions ses croyances et ses convictions les plus profondes. Amine semble déchirée entre les deux pays. D'un côté, il s'adapte parfaitement à Tel Aviv au point où il ne rend même pas visite à sa famille en Palestine durant plusieurs années. Ce personnage ambivalent se rend compte, finalement, qu'il a raté tout un pan de son histoire, de celle de ses deux pays : celui de la guerre qui ronge ses deux pays, natal et d'accueil :

*À Tel-Aviv, j'étais sur une autre planète. Mes aïlères me cachaient l'essentiel du drame qui ronge mon pays ; les honneurs que l'on me faisait occultaient la teneur véritable des borreurs en passe de transformer la terre bénie de Dieu en un inextricable dépotoir où les valeurs fondatrices de l'Humain croupissent, les tripes à l'air, où les encens sentent mauvais comme les promesses que l'on résilie, où le fantôme des prophètes se voile la face à chaque prière qui se perd dans le cliquetis des culasses et les cris de sommation.<sup>49</sup>*

---

<sup>49</sup> KH ADRA, Yasmina, *L'Attentat*, Pocket, Editions Julliard, 2005. P196.

### 3.1.4. La biographie fictionnelle

1. **Dans le roman** : Amine est né en Palestine ; il est un fils unique, et grâce à son père, il acquiert des principes rationnels et des stratégies de vie réfléchies :

*«Grâce à lui, alors que je grandissais sur une terre tourmentée depuis la nuit des temps, je refusais de considérer le monde comme une arène. Je voyais bien que les guerres se succédaient aux guerres, les représailles aux représailles, mais je m'interdisais de les cautionner d'une manière ou d'une autre. Je ne croyais pas aux prophéties de la discordie et n'arrivais pas à l'idée que Dieu puisse inciter ses sujets à se dresser les uns contre les autres et à ramener l'exercice de la foi à une absurde et effroyable question de rapport de forces. Dès lors, je m'étais méfié comme d'une teigne de ce qui me réclame un peu de mon sang pour purifier mon âme. Je ne voulais croire ni aux vallées des larmes ni à celles des ténèbres - il y avait d'autres sites plus séduisants et moins déraisonnables autour de soi. »<sup>50</sup>*

Mais il a choisi de vivre et de pratiquer la médecine en Israël. Il est marié avec Sihem. Aucun indice ne renvoie clairement à la position religieuse d'Amine : on ne sait s'il est croyant, athée ou agnostique. Mais à travers les propos des autres personnages, nous pourrions comprendre qu'il n'est pas un pratiquant comme en témoignent les passages suivants :

*« Nous savons que vous êtes un croyant récalcitrant, presque un renégat, que vous ne pratiquez pas la voie de vos ancêtres ni ne vous conformez à leurs principes, et que vous vous êtes désolidarisé depuis longtemps de leur Cause en optant pour une autre nationalité », « Je sais que tu ignores où se trouve la qāba, me dit-il, mais une prière est toujours bonne à dire. »<sup>51</sup>*

Amine mène une vie normale et paisible au sein de la société israélienne, construit des liens amicaux et obtient des prix pour le succès de sa profession. Amine est un homme ayant des principes humanistes et des ambitions refusant de vivre à la merci de la guerre, des représailles et de la logique de troupeau :

*« Je suis chirurgien. Et Adel me demande d'accepter que la mort devienne une ambition, le vain le plus cher, une légitimité ; il me demande d'assumer le geste de mon épouse, c'est-à-dire exactement ce que ma vocation de médecin m'interdit jusque dans les cas les plus désespérés, jusqu'à l'euthanasie », « Tu as choisi de tuer, j'ai choisi de sauver. Ce qui est l'ennemi pour toi, pour moi est un patient. Je ne suis ni égoïste ni indifférent et j'ai autant d'amour-propre que n'importe qui. Je veux seulement vivre ma part d'existence sans être obligé de puiser dans celle des autres. Je ne crois pas aux prophéties qui privilégient le supplice au détriment du bon sens. Je suis venu au monde nu, je le quitterai nu ; ce que je possède ne m'appartient pas. Pas plus que la vie des autres. Tout le malheur. »<sup>52</sup>*

2. **Dans le film** : Amine incarne le portrait d'un personnage ayant des convictions laïques et humaines. Il boit de l'alcool, fréquente des amis israéliens, pourtant il est palestinien arabe. Il ne fait pas la prière et cela ne le dérange aucunement. Amine Jaafari est interprété par Ali Suliman. Amine est un chirurgien brillant et respecté. Arab, qui mène une vie confortable, il est marié avec Sihem et semble équilibrer habilement ses identités multiples jusqu'à un attentat qui bouleverse son existence. Il se lance dans une quête de vérité et d'identité. Amine est plongé dans un voyage existentiel intense, remettant en question ses croyances pour trouver la vérité et pour comprendre les causes derrière les actes de sa femme.

### 3.1.5. La fin du film

1. **Dans le roman** : Amine Jaafari est mort dans une explosion préparée pour le cheik Marwan à la mosquée. Au moment de sa mort, Amine revoit son enfance dans ses souvenirs.

2. **Dans le film** : Le héros reste vivant, il ne meurt pas. Selon le réalisateur Ziad Doueiri, la fin de

---

<sup>50</sup> KHADRA, Yasmina, *L'Attentat*, Pocket, Editions Julliard, 2005. p. 107.

<sup>51</sup> Ibid. P.157/227.

<sup>52</sup> Ibid. p. 169/241

l'histoire dans le film a été comme l'a décidé l'écrivain Yasmina Khadra dans le roman, et l'écrivain n'a pas apprécié ce changement porté à sa fin, pourtant selon Ziad Doueiri, l'auteur a consenti finalement à la fin du film. Le réalisateur affirme qu'il a aimé la fin de Yasmina Khadra en disant : « *Je ne dis pas que la fin de Khadra est mauvaise, au contraire elle est magnifique* », mais il l'a changé pour des causes personnelles. Ziad Doueiri dit : « *Dans le livre, Amin meurt à la fin. Moi je voulais le tuer mais vivant* ! » La fin, ce type est rejeté par les arabes et par les israéliens, à la fin il se retrouve seul, il n'a plus personne, plus rien. Sur le dernier Plan il n'y a que la voix de sa femme qui résonne dans sa tête. Il a été rejeté par les palestiniens et les israéliens qui lui disent « *tu es avec nous ou contre nous (Il est mort, etc.)* ».

### 3.2 .Évaluation du film



Figure 3.1. Yasmina Khadra et Ziad Doueiri.

#### 3.2.1. Point de vue de l'écrivain Yasmina Khadra sur le film

Quand on adapte un roman à l'écran, il faut forcément faire des changements et c'est le cas dans l'adaptation de *L'Attentat*. Nous voulons montrer le point de vue de l'écrivain et sa réaction devant l'adaptation de son œuvre. Selon la scénariste du film Joëlle Touma, l'écrivain Yasmina Khadra, quand il a assisté à la projection pour la première fois, il a eu un petit choc au niveau des changements portés à son roman.

On doit mentionner que Yasmina Khadra estime que « *le film en tant que produit technique est bien réussi, mais il n'a pas respecté le message du livre. Donc, il a pris uniquement une partie du livre* » qui consiste en la quête de cet homme (le héros docteur Amine Jaafari) « *qui voulait savoir pourquoi sa femme s'est fait exploser* » et il a passé sous silence l'autre côté du conflit<sup>53</sup>. A la faveur d'un débat dans le cadre

---

<sup>53</sup> Interview de Yasmina Khadra. À l'occasion du festival littéraire, 9th Bookworm Literary Festival - Yasmina Khadra (March 18, 2015), in <https://www.youtube.com>. (consulté le 25/4/2024)

du festival de la littérature et du cinéma de la femme .Yasmina Khadra a été interprété sur l'adaptation de ses romans au cinéma. Il reconnaît avoir été trahi mais il estime qu'il n'a pas le droit de s'immiscer dans le travail de l'artiste qui adapte une de ses œuvres est pour lui, juge-t-il, un honneur d'être adapté. Il affirme n'avoir pas été d'accord avec Ziad Doueiri (L'attentat ; 2012). « Pour ma part, je préfère les mots, ils laissent libre notre imaginaire ». <sup>54</sup>

### **3.2.2. Ziad Doueiri parle de son film :**

Ce film, Ziad Doueiri affirme qu'il ne veut pas véhiculer un message politique<sup>55</sup>. Amine Jaafari c'est une personne qui a fusionné dans la société israélienne au début du film. L'idée que les israéliens sont l'ennemi et les palestiniens sont les victimes est incarnée dans la tête de plusieurs gens, le cinéaste veut aller loin de là. Il veut quelque chose de nouveau, il soutient que le conflit israélo-palestinien n'est pas un conflit religieux. Selon lui il faut montrer le point de vue des deux côtés, même l'opinion de l'ennemi, car le fait d'indiquer le point de vue de l'autre côté (l'avis des israéliens) renforce le personnage principal dans le film<sup>56</sup>. La mise en scène des personnages de L'Attentat et des formes narratives de notre corpus n'est pas toujours conforme au roman.

### **3.3. Point de vu personnel**

Comme c'était mentionné, le nombre des caractères du personnage entre l'œuvre et le film lors de la transposition d'un roman à l'écran prouve que le réalisateur Ziad Doueiri veut être fidèle à Yasmina Khadra et à son roman, il garde le même personnage (le nom, la psychologie et la biographie). Le réalisateur a fait quelques changements il en ajoutant et supprimant des événements et des séquences et surtout la fin du film qui est complètement différente le héros est resté vivant ce n'est pas le cas pour le roman.

A propos de cette analyse on peut dire que l'adaptation est amplificatrice parce que le réalisateur a gardé le même thème du roman les mêmes personnages avec quelques modifications importantes effectuées par le réalisateur ont suscité notre intérêt.

---

<sup>54</sup> *El Watan –dz Yasmina khadra s'exprime sur sa relation avec les réalisateurs.*

<sup>55</sup> *Interview de Ziad DOUEIRI. A l'occasion de l'avant-première belge de son film L'Attentat, Ziad Doueiri(consulté le 28/4/2024)*

<sup>56</sup> *Interview de Ziad Doueiri. A l'occasion du Daubai Festival international du film, <https://www.facebook.com/DOUEIRIZiad/vidéos>.(consulté le 30/4/2024)*

Cela résulte d'une noble cause humanitaire partagée par les deux artistes qui n'ont pas la même perception du monde, car chaque artiste réagit en fonction de ses influences culturelles, de ses expériences vécues et de ses positions idéologiques.

## **Conclusion**

L'écrivain puise son inspiration dans sa carrière militaire, sa vie sociale, la décennie noire qui l'a profondément marqué, ainsi que dans l'actualité qui s'intéresse au terrorisme. Dans *L'Attentat*, Yasmina KHADRA continue de chercher les motifs et les raisons qui peuvent inciter un citoyen ordinaire à devenir un terroriste sans merci aucun.

Ziad DOUEIRI, de son côté, s'inspire du cinéma américain, en particulier de l'école de Tarantino. Il s'inspire aussi du vécu des Palestiniens et s'engage à donner de l'espoir à une vie meilleure en mettant en scène les personnages. Le réalisateur met en évidence l'aspect absurde du conflit israélo-palestinien en utilisant le casting pour raconter une histoire d'amour entre un Palestinien et une Israélienne.

L'adaptation des personnages de *L'Attentat* ainsi que les formes narratives de notre corpus est une adaptation qui n'est pas toujours à l'image du roman. Quelques changements significatifs apportés par le réalisateur ont attiré notre attention.

# **CONCLUSION GENERALE**

## **Conclusion générale**

Le roman est l'art de raconter des événements et des histoires. Il comprend de nombreux personnages avec différentes émotions et qualités. Il reflète souvent ce qui se passe dans la réalité, donc son interprétation et sa signification caractéristiques peuvent devenir claires lorsqu'il est adapté en film. La transition des personnages du monde papier vers le monde visuel incarné les oblige à passer de l'objet imaginé à la logique de l'interprète et incarné pour des rôles qui doivent se déplacer dans les événements.

Dans notre travail de recherche intitulé « Etude du personnage héro entre l'œuvre et le film de Yasmina khadra et ziad Doueiri », nous avons mis l'accent sur l'étude du personnage héro qui se considère comme le moteur de toute création romanesque grâce à sa participation majestueuse dans la construction d'un sens à travers sa représentation sémiotique. A partir de l'analyse de deux personnages dans les corpus, nous avons dévoilé les points de divergences entre le personnage romanesque et le personnage filmique et aussi montré à quel point l'adaptation filmique du personnage est fidèle du personnage romanesque.

Pour réaliser cette étude, le mémoire est organisé en trois chapitres : le premier chapitre a été réservé à l'analyse de certains éléments paratextuels (le titre, la préface, le nom de l'auteur, la première et la quatrième page de couverture) et l'analyse sémiologique de notre personnage héro selon Philippe Hamon. L'analyse sémiologique était focalisée sur son être, son faire, avec la présentation de l'œuvre et de l'auteur.

Ensuite, à travers le deuxième chapitre (étude du personnage héro dans le film l'Attentat), nous avons présenté le film et son réalisateur et fait une étude du personnage dans le film adapté.

Dans le troisième chapitre intitulé : le personnage héro entre l'œuvre et le film, nous avons révélé les convergences et les divergences entre le personnage romanesque et le filmique, étudié le personnage du roman et le personnage du film et fait une étude comparative entre eux. A travers cette étude comparative, nous avons distingué les modifications faites par le réalisateur. Ce dernier a gardé les mêmes caractéristiques (nom, la psychologie, la biographie) décrites par l'auteur Yasmina Khadra qui nous a transmis la vie du personnage héro (docteur Amine). Mais, il a aussi apporté quelques modifications au niveau de l'enchaînement des péripéties et à la fin du film où il a choisi de laisser le personnage héro vivant. Le réalisateur s'est inspiré du roman et il a respecté l'idée originale mais il se permet de faire quelques changements afin de rendre le film plus attrayant et captivant ce qui donne un nouvel regard et dimension à l'œuvre. En résumé, nous pouvons conclure que le réalisateur a réalisé une adaptation libre du roman et notre interprétation de cette adaptation permettra d'établir un chemin pour les études à venir.

Parmi les résultats les plus importants de cette étude, nous pouvons citer :

- Le personnage est l'un des piliers et éléments les plus importants sur lesquels le roman est basé, et parmi les éléments les plus importants du film.
- Le personnage du roman s'incarne dans les dimensions physiques, psychologiques et sociales et il est nécessaire de prévoir l'intégration de toutes les dimensions.
- L'acteur donne au personnage une dimension physique en le transformant d'un signe linguistique en un signe iconique, ce qui représente un élément d'attraction dans le film.
- Le personnage du film ne sépare pas du personnage du roman, dans les deux cas il dessine les traits du personnage.

# REFERENCES

## BIBLIOGRAPHIQUES

### ***Le corpus étudié :***

#### ***Corpus***

- DOUEIRI, Ziad. *The Attack*, (film franco-belge-libano-qatari) 2012.
- KHADRA, Yasmina. *L'Attentat*, Alger, Edition Sédia, 2006.

#### ***Les ouvrages***

- David Lodge, *L'Art de la fiction*, Payot & Rivages, 2008.
- GENETTE, Gérard, *Seuil*, Paris, édition seuil, 1987.
- Georg Lukács, *La théorie du roman*, Berlin, 1916.
- Jonve Vincent, *La poétique du récit*, Éd. Armand Colin, 1997.
- HAMON, Philippe, *Pour un statut sémiologique du personnage*, in *poétique du récit*, Paris, Seuil, 1977.

#### ***Thèses et mémoires***

- CHENITI, Siham, *Analyse des personnages dans À quoi rêvent les loups de Yasmina Khadra*, Université de Tassoussst, 2014, sous la direction de Bouabsa Fouzia.
- BENTOUAH, Dabbia, *La poétique du personnage dans Khalil de Yasmina Khadra*, Université de Bouira, 2019, sous la direction de Kadim Youcef.
- BELARBI Lynda, *Du texte littéraire au discours cinématographique*, Université A. Mira-BEJALA, 2019.

#### ***Dictionnaires et encyclopédies :***

- *Le petit Larousse, grand format*, Ed. Larousse, Paris, 2003.
- *Encyclopédie Universalis*.
- *Dictionnaire Hachette*, Hachette, 2012.

#### ***Documents médias***

- Interview de DOUEIRI Ziad. *À l'occasion de l'avant-première belge de son film L'Attentat*, Ziad Doueiri, réalisateur libanais de L'Attentat,
- Interview de DOUEIRI Ziad. *À l'occasion de l'interdiction de la projection de son film l'attentat*, Ziad Doueiri talks to Gisele Khoury (Studio Beirut) – Part 1, in <https://www.facebook.com/DoueiriZiad/>.
- Interview (traduit de l'arabe) de DOUEIRI Ziad. *À l'occasion de son film The Attack*, aujourd'hui le réalisateur Ziad Doueiri parle de « The Attack », in <https://www.youtube.com>.
- Interview de KHADRA Yasmina. *À l'occasion du Bookworm festival littéraire à New York, 9th Bookworm Literary Festival - Yasmina Khadra (March 18, 2015)*, in <https://www.youtube.com>.
- Interview de TOUMA Joëlle. *À l'occasion de son film The Atteck*, Joelle Touma talking about "The Attack" Film - Part 1, in <https://www.facebook.com/DoueiriZiad/>.
- <https://www.elwatan.com/edition/culture/yasmina-khadra-a-oran-mon-romankhalil-fustige-lallianceentre-le-racisme-et-le-terrorisme-24-08-2018>.

## Annexe

### Liste des figures

1.1. La première de couverture de L'Attentat, Yasmina KHADRA. Editions Julliard. 2005 .....	13
1.2. La quatrième de couverture de L'Attentat, Yasmina KHADRA. Julliard, 2005.....	15
1.3. Le schéma actantiel (1) .....	20
1.4. Le schéma actantiel (2) .....	20
1.5. Le schéma actantiel (3) .....	21
2.1. La fiche de l'attentat. ....	28
2.2. Générique de fermeture du film .....	30
2.3. Amine reçoit le prix .....	32
2.4. Le blessé refuse de soigner par Amine .....	33
2.5. Amine est victime de maltraitance par la capitaine Moshé .....	34
2.6. Les hommes de Cheikh Marouane chassent Amine .....	35
3.1. Yasmina Khadra et Ziad Doueiri .....	40

**Résumé :** Notre domaine de recherche est la littérature comparée et générale. Notre objet d'étude est un chef-d'œuvre algérien de Yasmina Khadra intitulé *l'Attentat*. Et puisque ce dernier était adapté au cinéma dans le film de Ziad DOUEIRI nous avons fait une étude entre le personnage du roman et le personnage du film. Notre étude se divise en trois chapitres, le premier intéresse au personnage romanesque et le deuxième se pointe sur le personnage filmique et le troisième se consacre à l'étude comparative du personnage entre l'œuvre et le film. A la fin de notre travail nous allons dévoiler les points de divergences et de convergences du personnage entre le récit romanesque et le film pour analyser nos résultats et répondre à notre problématique et confirmer par la suite notre hypothèse.

**Mots clés :** l'attentat roman, l'attentat film, étude analytique, personnage romanesque, personnage filmique.

**ABSTRACT :** Our field of research compared literature. Our Object of study is an Algerian masterpiece by Yasmina Khadra entitled the attack. And since this last was adapted to the cinema we decided to make a study between the personal novel and its personal film. Our study is expressed in three chapters, the first theoretic the second focuses on the author and the director and the third one devoted to the comparative study. At the end of our work we will unveil the points of divergences and convergences between the personal story and the personal scenario to analyze our results, to review our problem and confirm our hypothesis later.

**Key Words :** The novel « Attack », the Attack movie, analytical study, character of novel, filmic character.

ملخص: ان مجال بحثنا هو الأدب العام والمقارن وهدفنا هو رواية الصدمة للكاتب ياسمينه خضرا. وبما أن هذه الرواية تم تكييفها مع السينما في فيلم الصدمة لزياد الدويري، فقد تمت دراسة الشخصية بين الرواية والفيلم وكان ذلك في ثلاث فصول: أولها يركز على دراسة الشخصية في الرواية، وجاء الفصل الثاني ليدرس الشخصية في الفيلم، أما الفصل الثالث فهو مكرس للمقارنة بينهما.

الكلمات المفتاحية: رواية الصدمة، فيلم الصدمة، دراسة تحليلية، الشخصية في الرواية، الشخصية في الفيلم.