

الجمهورية الجزائرية الديمقراطية الشعبية
وزارة التعليم العالي والبحث العلمي
جامعة محمد بوضياف - المسيلة
كلية العلوم الانسانية والاجتماعية
قسم علوم الاعلام والاتصال

واقع الاتصال الداخلي في المؤسسة التربوية
دراسة ميدانية على ثانوية زيان زبلي - سليم
- المسيلة

مذكرة تخرج لنيل شهادته ليسانس في

الاتصال والملاقات العامة

من اعداد الطلبة :

اشراف الاستاذة : عكوشي هدى

- بوشعالة مروان

- بوشمبة نجاة

- خفاق مريم

الموسم الجامعي : 2020/2019

شكر وعرفان

بسم الله والصلاة على رسول الله.

أبدأ بعد شكر الله الكريم الذي وفقنا الى ان نكون في هذا المقام ونحن مقبلين على التخرج

فاحمد الله حمدا كثيرا طيبا مباركا فيه

-ثم الشكر للذين قرن الله رضاه برضاها الوالدين الذين دعونا وساعدونا طيلة حياتهم ،

ثم بعده الى من اعطتنا من وقتها الثمين وأعارتنا اهتماما وفيرا الاستاذة المشرفة عكوشي هدى

فلها جزيل الشكر، كما نتقدم بتشكر لكل من ساعدنا قريبا كان او بعيد في مسارنا

الدراسي وفي فترة انجازنا لمذكرة التخرج كما لا ننسى كافة الاساتذة الافاضل والأستاذات

الفضليات الذين نلنا شرف الدراسة عندهم بكلية العلوم الانسانية والاجتماعية

فهرس المحتويات

شكر و عرفان

ملخص الدراسة

مقدمة

الفصل الاول موضوع الدراسة واجراءاتها المنهجية

1-اشكالية الدراسة.

2-تساؤلات الدراسة.

3-اهداف الدراسة.

4-اسباب اختيار الموضوع.

5-اهمية موضوع الدراسة.

6-الدراسات السابقة.

7-مفاهيم الدراسة.

8-الاطار النظري للدراسة.

9-مجالات الدراسة.

10-منهج الدراسة وعينتها.

11-ادوات جمع البيانات.

الفصل الثاني الدراسة الميدانية .

1-عرض وتحليل ومناقشة الجداول.

2-نتائج الدراسة العامة.

3-النتائج في ضوء التساؤلات.

-خاتمة

-قائمة المراجع

-الملاحق

مقدمة

يعد الاتصال مرآة تعكس لنا بوضوح أحداث ماضينا وواقع حاضرنا وآمال مستقبلنا فهو حجر الزاوية في بنيان المجتمع الانساني وهو ضرورة انسانية واجتماعية وحضارية لأنه يعنى بتقوية العلاقات الانسانية في المجتمع وتأصيل قيم الترابط والتواصل والتآلف بين الافراد والجماعات في المجتمع الانساني ككل وبذلك عمل الاتصال عبر العصور ومنذ نشأة الانسانية على تنامي الحضارات حتى وصلت الى ما نشهده الآن من تقدم ورقي في كافة مناحي الحياة كما يعتبر وسيلة فعالة لكل نشاط اجتماعي لأنه ينقل الافكار والآراء والمعلومات والانفعالات في صورة حقائق بين اجزاء المؤسسة الواحدة بمختلف الاتجاهات عبر مراكز العمل المتعددة من أعلى المستويات الى ادناها داخل الهيكل التنظيمي للمؤسسة بالأسلوب الكتابي او الشفوي او أي وسائل اخرى للتأثير على الآخرين مع الحفاظ على العلاقات الشخصية من اجل تنسيق الجهود وتحقيق الترابط والتعاون وتبادل الآراء والأفكار وسلامة التجارب المطلوبة .

ومن هذا نخص المؤسسة التربوية التي تعتبر بدورها أداة لنشر وتعزيز ثقافة الفرد في المجتمع من خلال غرس الروح العلمية والعملية والثقافية لديه ولقد قمنا بهذه الدراسة لنصف واقع الاتصال الداخلي في المؤسسة التربوية وأخذنا ثانوية الشهيد زيان زبلي ببلدية اسليم ولاية المسيلة كنموذج لنحاول التعرف على أنماط الاتصال الداخلي ووسائله المستعملة ومدى تأثيرها على تحقيق الاهداف المسطرة للمؤسسة وقمنا بتقسيم الدراسة الى جانبين :

اولا: الجانب المنهجي: والذي تناولنا فيه الاشكالية والتساؤلات ثم اهداف الدراسة وأسبابها وكذلك اهميتها اضافة الى الدراسات السابقة ثم تحديد المفاهيم كما تطرقنا الى المدخل النظري للدراسة ثم مجالاتها وكذلك منهج الدراسة وعينتها وأخير أدوات جمع البيانات .

ثانيا: الجانب التطبيقي: احتوى على تفرغ البيانات التي جمعناها من خلال الاستبيان وتفسيرها والتوصل الى أهم النتائج الفرعية والعامّة.

الفصل الأول:

موضوع الدراسة وإجراءاتها المنهجية

يعتبر الاتصال من أهم المواضيع التي شغلت اهتمام المفكرين والباحثين في مختلف الفروع المعرفية، فبفضله يستطيع الانسان ادراك ومعرفة وفهم حاجاته ومبتغياته من خلال اتصاله بذاته ثم التعبير عن الحاجات بواسطة احتكاكه وتواصله مع غيره، فهو أساس العلاقات بين الأفراد في المجتمع، فلا يمكننا أن نتصور مجتمع بلا اتصال منعزلا عن المجتمعات المجاورة والبعيدة، كما يعتبر نشاط انساني تفاعلي دائم الحركة بين أفراد المجتمع حيث يعد عملية حيوية لنجاح واستمرار أي مؤسسة سواء اقتصادية أو ثقافية أو تربوية.

وتعرف هذه الاخيرة بأنها امتداد طبيعي للأسرة أوكلت لها مهمة التربية والتعليم والتكوين العلمي، كما تعتبر الخلية الأساسية في المنظومة التربوية حيث تركز على عملية الانتقال الثقافي والحضاري من خلال نظام وبرامج محددة، كما تقوم بتعليم القيم والمعايير واللغة والاتجاهات الخاصة بالأسرة التي ولد فيها، فهي أداة حيوية في المجتمعات من جهة ولأن التربية هي المدخل الى التنمية الشاملة من جهة اخرى، حيث تساعد الفرد في تنمية وصقل جميع جوانب شخصيته، فنجاح هذا النوع من المؤسسات يرتبط بشكل كبير بنجاح عملية الاتصال، ولتتمكن من تحقيق اهدافها ينبغي عليها الاهتمام بكل ما يوطد العلاقات الانسانية التنظيمية بين مختلف الموارد البشرية خاصة منها الاتصال الداخلي.

حيث يعتبر الاتصال الركيزة الأساسية لتحقيق نشاطات المؤسسة وإشباع حاجاتها، فهو وسيلة يمكن بواسطتها توحيد الجهود الجماعية في أي مؤسسة، كما يساعد على تنظيم وتنسيق الأعمال والنشاطات من خلال تبادل ونقل المعلومات والأفكار والآراء، حيث يكمن دوره في خلق مناخ تنظيمي ملائم يعمل على تحسين الأداء بشكل فعال في جميع المستويات والأنظمة داخل المؤسسة، فالمؤسسات باعتبارها أنظمة اجتماعية تحوي أفراد وأهداف واتجاهات ودوافع مشتركة فقد لا تتناسق بدون وجود اتصالات داخلية، حتى أصبحت هذه الأخيرة المطلب الاساسي الذي يضمن تقدم المؤسسات التربوية نحو الأفضل والوصول الى الأهداف المراد تحقيقها وهذا راجع الى مدى أهميته، و من بين هذه المؤسسات التربوية اخترنا

ثانوية الشهيد زيان الزبلي بولاية المسيلة ، والتي ارتأينا أنها ستساعدنا في دراستنا من أجل توضيح عملية الاتصال فيها ومدى نجاحه وتحقيقه للأهداف التربوية ، ومن هنا نطرح التساؤل الرئيسي وهو : **ما هو واقع الاتصال الداخلي في المؤسسة التربوية؟**

2-تساؤلات الدراسة:

- 1-ما هو نمط الاتصال الداخلي في المؤسسة التربوية؟
- 2-ما هي وسائل الاتصال الداخلي المعتمدة في المؤسسة؟
- 3-كيف يساهم الاتصال الداخلي في تحقيق اهداف المؤسسة التربوية؟

3-أهداف الدراسة:

- 1-معرفة نمط الاتصال السائد في المؤسسة التربوية.
- 2-الكشف عن أهم وسائل الاتصال الداخلي المستخدمة من قبل المؤسسة التربوية .
- 3-معرفة مدى نجاح الاتصال الداخلي في تحقيق أهداف المؤسسة التربوية.

4-أسباب اختيار الموضوع:

- لاختيار أي موضوع بحث يجب أن تتوفر جملة من الأسباب :
- الميل او الرغبة الشخصية لدراسة هذا النوع من المواضيع المتعلقة بالاتصال التربوي.
 - علاقة الموضوع بميدان التخصص .
 - التدرب والتحكم في الاجراءات المتبعة لإعداد مذكرة تخرج.
 - قابلية الموضوع للإنجاز والدراسة سواء من الناحية النظرية او التطبيقية .

5- أهمية موضوع الدراسة :

تكمن أهمية الدراسة في أهمية الموضوع في حد ذاته وهو واقع الاتصال الداخلي في المؤسسة التربوية والتي تعتبر تنظيماً إنسانياً يشهد تعدداً في العلاقات الإنسانية وديناميكية في عملية الاتصال الذي هو شبكة العمل التي يمكن من خلالها جمع المعلومات فهو عملية ضرورية لصنع القرار الفعال كما يعتبر الوسيلة التي تنتقل عبرها المعلومات المتعلقة بالقرارات ، وهذه الدراسة تساعدنا على معرفة أهمية الاتصال في المؤسسة التربوية ومدى مساهمته في تحقيق أهدافها وكذا تحديد الأساليب والوسائل المستخدمة فيها ، كما تعطينا صورة واضحة عن واقع الاتصال الداخلي بها.

6- الدراسات السابقة:

من خلال اطلاعنا على الدراسات السابقة وظفنا ثلاث دراسات تخدم الجانب النظري والمنهجي لدراستنا.

الدراسة الأولى: للباحثة "بوغراب حدة" بمذكرة لنيل شهادة الماستر في علم الاجتماع تخصص تنظيم وعمل بعنوان دراسة "الاتصال التنظيمي وعلاقته بالأداء الوظيفي للمؤسسة الصناعية الجزائرية" وكان ذلك سنة 2013-2014.

وتدور اشكالياتها حول ضرورة الاتصال التنظيمي داخل المؤسسة ، ومعياريها ما لنجاحها او فشلها وكذا دوره في تحسين الأداء الوظيفي لتحقيق استمرارية المؤسسة ، حيث توصلت الى التساؤل الرئيسي المطروح وهو هل هناك علاقة بين الاتصال التنظيمي والأداء الوظيفي للعمال داخل المؤسسة؟

وتندرج ضمنه اسئلة فرعية وهي كالآتي :

- 1- هل هناك علاقة بين الاتصال النازل والأداء الوظيفي للعمال داخل المؤسسة؟
- 2- هل هناك علاقة بين الاتصال الصاعد والأداء الوظيفي للعمال داخل المؤسسة؟
- 3- هل تساهم وسائل الاتصال الفعالة في زيادة الأداء الوظيفي لدى العمال داخل المؤسسة؟

وتمثلت اهداف الدراسة في :

- 1- معرفة هل للاتصال النازل علاقة بالأداء الوظيفي للعمال داخل المؤسسة.
- 2- معرفة هل للاتصال الصاعد علاقة بالأداء الوظيفي للعمال داخل المؤسسة.
- 3- معرفة هل لوسائل الاتصال مساهمة في زيادة الأداء الوظيفي للعمال داخل المؤسسة.

وفي الأخير توصلت الباحثة الى جملة من النتائج وهي :

بالنسبة للمحور الاول والذي يتعلق بالفرضية الجزئية الاولى وصدقها وتأكيدها وبالتالي يتضح أن الاتصال النازل له علاقة بالأداء لدى العمال، حيث يساعد بشكل كبير في حل مشاكل العمل، وهذا ما يتطابق مع آراء العمال في المؤسسة.

-أما بالنسبة للمحور الثاني اظهرت النتائج أنه عند اشتراك العاملين في صنع القرارات والاهتمام بهم واستقبالهم والاستماع الى انشغالاتهم، وأخذنا بعين الاعتبار يدفعهم ذلك الى تحقيق اهداف المؤسسة ويزيد من شعورهم بالانتماء والولاء للمؤسسة ويقوي من دافعية الافراد للأداء .

-أما بالنسبة للمحور الثالث يتضح أن الفرضية تحققت جزئياً وذلك من خلال اختلاف في النسب حول وسائل الاتصال الفعالة من موظف الى آخر .

الدراسة الثانية: تمثلت هذه الدراسة في مذكرة لنيل شهادة الماستر في علوم الاعلام والاتصال تخصص اتصال وعلاقات عامة للباحثة "باهي نسبية" عام 2015-2016 والتي كانت تحت عنوان " دور الاتصال الداخلي في تحسين الأداء الوظيفي للمؤسسة التربوية "، تدور اشكالية البحث في أن الاتصال الداخلي يعد الجهاز العصبي في كل مؤسسة، وكما يعتبر احد مفاتيح النجاح بالنسبة للمنظمات باختلاف اهدافها وكذلك دوره في تحسين الأداء الوظيفي لبلوغ الاهداف المسطرة للمؤسسة. ومن هنا يندرج التساؤل الرئيسي وهو هل يلعب الاتصال الداخلي دورا فعالا في تحسين الأداء الوظيفي في المؤسسة التربوية محل الدراسة؟

وتسعى في الاجابة عن اشكالية بحثها من خلال الاسئلة الجزئية التالية:

1- ما طبيعة الاتصال الداخلي السائد في المؤسسات؟

2- ما هي وسائل الاتصال الداخلي المستخدمة في المؤسسات محل الدراسة؟

3- هل هناك علاقة بين نمط الاتصال الداخلي السائد في المؤسسة وبين تحسين الأداء الوظيفي بها؟

وتمثلت اهداف الدراسة في :

1- معرفة نمط الاتصال الداخلي السائد في المؤسسة محل الدراسة.

2- الكشف عن وسائل الاتصال الداخلي المستخدمة في المؤسسة محل الدراسة.

3- الكشف عن العلاقة بين نمط الاتصال الداخلي السائد في المؤسسة وبين تحسين الأداء الوظيفي بها.

وقد اعتمدت الباحثة في دراستها علة المنهج الوصفي لإجراء دراستها الميدانية وقدرت عينة بحثها ب130 مفردة، واعتمدت دراستها على الاستبيان كأداة للبحث .

-وفي الاخير توصلت الباحثة الى مجموعة من النتائج تمثلت في :

-النتيجة الاولى :الاتصال الداخلي في المؤسسة التربوية قائم على الاتصال الرسمي بحكم طبيعة نشاطه ،حيث نجد أن نمط الاتصال السائد في المؤسسة هو الاتصال النازل في شكل تعليمات وأوامر وقرارات من طرف المسؤول بخصوص مهام موظفيهم ،أما الاتصال الافقي يعمل على تدفق المعلومات وتبادل وجهات النظر حول العمل ويسهل طريقة سير العمل ،ويتضح ذلك من خلال الاتصال الغير الرسمي الموجود بحكم علاقات الصداقة التي تربط بين الموظفين وكذلك الاتصال الصاعد الذي يكون كرد على التعليمات والأوامر وقد يكون هذا الاتصال أحيانا في شكل مقترحات ومستجدات بخصوص المهام ولكن في المقابل لا تؤخذ بعين اعتبار المسؤول .

-النتيجة الثانية :يعتمد الموظفون على وسائل الاتصال الكتابية خاصة الاعلانات الحائطية التي تعتبر بمثابة رزنامة لمواقيت العمل،وكل ما يخص تنظيم مهامهم،في حين عدم توفر الوسائل الحديثة للاتصال يعد حاجزا امام تدفق وانسياب المعلومات

داخل المؤسسة التربوية وهذا ما قد ينعكس سلبا على العملية الاتصالية وبالتالي على أداء الموظفين بها .

-النتيجة الثالثة:وجود علاقة تبين نمط الاتصال الداخلي السائد في المؤسسة وبين تحسين أداء الموظفين خاصة من خلال التوجيهات والتعليمات التي يقدمها المسؤول الى الموظفين المرتبطة بمهامهم والتي تعد نوعا من الاتصال النازل .

الدراسة الثالثة:للباحثتين "سعاد الواعر " و"زحاف كنزة "بمذكرة لنيل شهادة الماستر في علوم الاعلام والاتصال تخصص علاقات عامة عام 2015-2016 والتي كانت تحت عنوان "واقع الاتصال في المؤسسة التربوية الجزائرية"،حيث تدور اشكالية البحث في أن الاتصال الداخلي يعتبر الركيزة الاساسية لتحقيق نشاطات المؤسسة وإشباع حاجاتها وكذلك مساهمته في نقل الافكار والمعلومات التربوية والتعليمية بين الجماعة التربوية،وتحقيق نجاحها وترقية مستواها ومردودها الوظيفي،حيث توصلنا الى التساؤل الرئيسي المطروح ما هو واقع الاتصال في المؤسسات التربوية الجزائرية؟

-تدرج ضمنه اسئلة فرعية وهي كالاتي :

1-ما هو نمط الاتصال السائد في المؤسسة التربوية الجزائرية؟

2-ما هي اهم وسائل الاتصال التربوي {داخلي،خارجي} المعتمدة في المؤسسات التربوية الجزائرية؟

3-ما هي معوقات الاتصال في المؤسسات التربوية الجزائرية؟

4-هل يساهم الاتصال في تحقيق اهداف المؤسسات التربوية الجزائرية؟

-وتمثلت اهداف الدراسة في :

1-معرفة نمط الاتصال السائد في المؤسسات التربوية الجزائرية.

2-الكشف عن اهم الوسائل المستخدمة من قبل المؤسسات التربوية الجزائرية ومدى فعاليتها.

3- معرفة المعوقات التي قد تصيب المؤسسات التربوية الجزائرية ووضع نظام فعال لها .

4- معرفة مدى نجاح الاتصال التربوي في تحقيق اهداف المؤسسات التربوية الجزائرية .

-وفي الأخير توصلت الباحثين الى مجموعة من النتائج تمثلت في:

-النتيجة الاولى:التي مفادها أن نمط الاتصال السائد في المؤسسة التربوية الجزائرية هو اتصال شفهي وعدم وجود رسمية بين الاشخاص في التواصل داخل المؤسسة اضافة الى بناء علاقات انسانية.

-النتيجة الثانية:اهم وسائل الاتصال التربوي المعتمدة في المؤسسات التربوية الجزائرية هي الاجتماعات وتزويد المكاتب الادارية بوسائل اتصالية حديثة داخلية وتواصلها ولها علاقة مع المؤسسات الاعلامية الخارجية.

-النتيجة الثالثة:تتمثل معوقات الاتصال في المؤسسات التربوية الجزائرية في الشخصية المتسلطة للمدراء حيث تؤثر على عملية الاتصال داخل المؤسسة.

-النتيجة الرابعة:يساهم الاتصال في تحقيق اهداف المؤسسة التربوية الجزائرية من خلال ان علاقة الافراد في المؤسسة تكون علاقة تكامل بالإضافة الى أنه يساهم في تحقيق التفاهم والاستقرار في المؤسسة.

تقييم ومناقشة الدراسات السابقة

من خلال اطلعنا على الدراسات السابقة التي درست موضوع الاتصال نجدها دراسات مقاربة جدا للدراسة الحالية التي نحن بصدد دراستها،فالدراسة الاولى درست من حيث فعاليته في المؤسسة وكذا دوره في تحسين الاداء الوظيفي على خلاف الدراسة الثانية التي درست من خلال العلاقة بينه وبين تحسين الاداء الوظيفي بالمؤسسة،أما الدراسة الثالثة والأخيرة قامت بدراسة مدى نجاح الاتصال التربوي في تحقيق اهداف المؤسسات التربوية الجزائرية،أما في دراستنا الحالية سنتناول واقع الاتصال الداخلي في المؤسسة التربوية ،على مستوى التعليم الثانوي زيان زبلي بولاية المسيلة،أما بالنسبة لأهمية هذه الدراسات ومدى استفادتنا منها فقد افادتنا في

الجانبين النظري والتطبيقي. ففي الجانب النظري ساعدتنا في تحديد مشكلة الدراسة بدقة وتحديد المفاهيم والمصطلحات بشكل واضح بالإضافة الى ارشادنا لبعض الكتب والمراجع، أما بالنسبة للجانب التطبيقي فقد وضحت لنا الصورة عن المنهج المناسب الذي يتم استخدامه في دراستنا الحالية وكذلك التعرف على ادوات وتقنيات البحث التي تم الاعتماد عليها في جمع البيانات التي تتناسب مع هذه الدراسة، وكذلك الاستفادة من بعض البنود المدرجة في الاستمارة .

-يحتوي كل بحث او دراسة علمية على مجموعة من المصطلحات والمفاهيم التي يجب على الباحث التعريف بها في اطار الدراسة وتسهل على القراء فهمها.

1-الاتصال :

لغة:"كلمة اتصال مشتقة من الاصل الاغريقي cosmmuin وتعني عام او مشترك،وفي الاصل الانجليزي communication تعني تبادل الاراء والأفكار والمشاعر والمعلومات عن طريق الكلام او الكتابة و الاشارة،وفي اللغة العربية اخذت كلمة اتصال من الوصل أي البلوغ أي وجود اتصال بين اثنين او أكثر" ¹

-اصطلاحا:عرفه كارل هو فلا ند بأنه عملية يقوم بمقتضاها المرسل بإرسال رسالة لتعديل سلوك المستقبل او تغييره.

-يشير هذا التعريف الى ان العملية الاتصالية عملية تفاعلية مستمرة وابرز اهم العناصر الاتصالية،مرسل رسالة متلقي،الاثر. ²

- "هو العملية او الطريقة التي يتم عن طريقها انتقال المعلومات والمعرفة من شخص لأخر حتى تصبح مشاعة بينهما. ³

-ركز هذا المفهوم على مدى اهمية المعلومات والمعارف في العملية الاتصالية وطريقة انتقالها بين الافراد.

(1) عصام سليمان الموسى ،مدخل في الاتصال الجماهيري ،دار المسيرة للنشر والتوزيع والطباعة ،الاردن ،ط 6،2009،ص 19.

(2) حسن عماد مكاوي ،عاطف عدلي العبد ،نظريات الاعلام

(3) باهي نسبية ،دور الاتصال الداخلي في تحسين الاداء الوظيفي بالمؤسسة التربوية ،لنيل شهادة الماستر في علوم الاعلام والاتصال ،قسم العلوم الانسانية ،كلية العلوم الاجتماعية و الانسانية ،جامعة العربي بن مهدي ،ام البواقي ،الجزائر ،2016،ص 8.

2-الاتصال الداخلي :

"هو عملية نقل وتبادل المعلومات الخاصة بالمنظمة داخلها وخارجها وهو وسيلة تبادل الافكار والاتجاهات والرغبات والآراء بين اعضاء التنظيم ويحقق الاتصال التعاون الذهني العاطفي بين اعضاء التنظيم وبذلك يساعد على الارتباط والتماسك،ومن خلاله يحقق الرئيس الاعلى او معاونيه التأثير المطلوب في تحريك الجماعة نحو الهدف وكما ان الاتصال أداة هامة لإحداث التغيير في السلوك البشري"¹

-يركز هذا التعريف على ان المعلومات بمختلف انواعها تنتقل بين الافراد فيما بينهم او بين هيئة ادارية و افراد بهدف احداث تفاهم بينهم.

"هو الاتصال الذي يتم بين المستويات الادارية المختلفة في هيئة او مؤسسة ما حيث يوجد في كل منظمة انسانية ويتم تحديده عند وضع الهيكل التنظيمي لتوضيح كيفية الربط بين الوحدات الادارية المختلفة التي يتضمنها الهيكل"²

-يركز هذا التعريف على اشكال الاتصال بالمؤسسة ومدى مساهمتها في الاجراء التنظيمي داخل المؤسسة.

"هو عملية نقل الافكار والمعلومات والتعليمات في صورة حقائق بين اجزاء المؤسسة الواحدة بمختلف الاتجاهات عبر مراكز العمل المتعددة من اعلى المستويات الى ادناها"³

-ركز هذا التعريف على مختلف انواع الاتصال التي تتم داخل المنظمة وبين مختلف عناصرها .

(1) منال طلعت محمود،مدخل الى علم الاتصال،المعهد العالي للخدمة الاجتماعية،جامعة الاسكندرية،مصر،2002،ص 22.
(2) حسن عماد مكاي،عاطف عدلي العبد،المرجع السابق،ص 55.
(3) علي عياصرة،محمد محمود العوده الفاضل،الاتصال الاداري و اساليب القيادة الادارية في المؤسسات التربوية،دار و مكتبة الحامد للنشر والتوزيع،الاردن،ط 1،2006،ص 188.

3- المؤسسة التربوية :

"هي المؤسسة الاجتماعية التي تنظم علاقة الافراد بعضهم ببعض هادفة من ذلك تحقيق حياة افضل للفرد والجماعة"¹

-ركز هذا التعريف على الهدف التي تريد المؤسسة التربوية الوصول اليه من خلال الوظائف التي تقوم بها في المجتمع.

-تقوم التربية بتنمية قدرات الافراد ودمجهم في ثقافة مجتمعهم وتزويدهم بالقيم والاتجاهات والمعارف التي تمكنهم من التجديد والابتكار والاستجابة للتغيرات السريعة،ولهذا اهتمت التربية بتجاوز مرحلة تقليد الطلاب المعارف،وركزت على احداث تغييرات بنائية اساسية في فلسفة وبنية التربية والتعليم ومحتواه وطرائقه،كي يساهم في اظهار اتجاهات جديدة وثقة الصلة بالتنمية،فالتنمية نتاج مهارة وقيم موجهة نحو تحقيق الاهداف وهنا تبدو اهمية المؤسسة التربوية لخدمة مطالب التنمية والإسهام فيها"²

-ركز هذا التعريف على اسهام المؤسسة التربوية في تنمية قدرات الافراد ودمجهم في المجتمع باعتبارها تنظيم اجتماعي مصغر وظيفته تلقين المعارف والخبرات.

(1) نبيل عبد الهادي، مقدمة في علم الاجتماع التربوي، دار اليازوري العلمية للنشر والتوزيع، الاردن، دبط، 2009، ص 292.
(2) سعاد الواعر، كنزة زحاف، واقع الاتصال في المؤسسات التربوية الجزائرية، لنيل شهادة الماستر في علوم الاعلام والاتصال، كلية العلوم الانسانية والاجتماعية، جامعة العربي بن مهيدي، ام البواقي، الجزائر، 2016، ص 26.

1-التعريف الاجرائي للاتصال :

هو عملية تفاعل بين المرسل والمستقبل كما يعتبر الالية التي توجد فيها العلاقات الانسانية والاجتماعية .

2-التعريف الاجرائي للاتصال الداخلي :

هو عملية ارسال وتلقي المعلومات التي هي عبارة عن تعليمات وأوامر وإجراءات عمل وفق التسلسل الهرمي من اجل تحقيق اهداف المؤسسة.

3-التعريف الاجرائي للمؤسسة التربوية :

هي مؤسسة اجتماعية تنظم علاقة الافراد بعضهم ببعض وهي مفتوحة امام جميع التلاميذ لها وظيفة التربية والتعليم وتزودهم بالمعارف التي يحتاجونها في حياتهم في اطار قوانين وعلاقات اجتماعية.

-نظرية البنائية الوظيفية: ترجع تسميتها بالبنائية لاستخدامها مفهوم البناء structure والوظيفة fonction وتنطلق الوظيفة من عدة قضايا مرتبطة، فهي تسلم بأن المجتمع يمثل كلا مؤلفا من اجزاء مترابطة يؤدي كل منها وظيفة معينة من اجل خدمة اهداف الكل، ومعنى ذلك ان المجتمع ما هو إلا نسق يضم مجموعة من العناصر المتساندة التي تساهم في تحقيق تكامله.

والبنائية الوظيفية تقوم على عدة من المقولات والأفكار الاساسية التي تنطلق منها تحليلات انصار هذه النظرية، وتعتبر مقولة النسق الاجتماعي social system من المقولات الاساسية للنظرية وهذا ما ظهر بوضوح تحليلات رائد علم الاجتماع الامريكي تال كوت بارسونز حيث جعل مقولة النسق الاجتماعي هي الاطار الفكري العام الذي تقوم عليه نظرية الانساق الاجتماعية social system théorie والتي تعتبر احدى النظريات الهامة للبنائية الوظيفية المعاصرة، وتشير هذه النظرية الى ان المجتمع ما هو إلا بناء او نظام اجتماعي يتكون من مجموعة من الانساق الاجتماعية المتبادلة وظيفيا مثل النسق الاجتماعي والسياسي والاقتصادي والعائلي وغيرها من الانساق الاخرى التي تؤثر في عملية استقرار مكونات البناء الاجتماعي او المجتمع ككل.

وقد اوضح شيلستر بيرناند، ضرورة وجود النسق التعاوني coopérative system وذلك من خلال التعاون بين الافراد فكل نظام او نسق يكون عنصر تابع للانساق الكبرى التي يعتبر جزء منها، كما ان كل نسق من هذه الانساق الفرعية يتضمن بدوره نسق تعاونيا داخليا والنسق الاجتماعي عبارة عن مجموعة فاعلين او اكثر يحتل كل منهم مركزا او مكانة اجتماعية متميزة عن الاخرين، ويؤدي دورا متميزا عن الاخرين فهو يعد نمط منظما يحكم العلاقات بين الافراد، ينظم حقوقهم وواجباتهم تجاه بعضهم البعض.

-النظر الى المجتمع على أنه نظام يتكون من عناصر مترابطة وتنظيم نشاط هذه العناصر بشكل متكامل.

-يتجه هذا المجتمع في حركة نحو التوازن ومجموع عناصره تتضمن استمرار ذلك بحيث لو حدث اي خلل في هذا التوازن فان القوى الاجتماعية سوف تنشط لاستعادة هذا التوازن.

-كل عناصر النظام والأنشطة المتكررة فيه تقوم بدورها في المحافظة على استقرار النظام.

-الانشطة المتكررة في المجتمع تعتبر ضرورة لاستمرار وجوده وهذا الاستمرار مرهون بالوظائف التي يحددها المجتمع للأنشطة المتكررة تلبية لحاجاته.¹

من خلال ما سبق نجد ان النظرية تستخدم مفاهيم الوظيفة،التضامن الاجتماعي العلاقات الاجتماعية وبما ان المؤسسة التربوية عبارة عن بناء يتكون من وحدات تتمثل في الاساتذة والموظفين الذين يساهمون في تسيير هذه المؤسسة فهي تعتبر نظام يتكون من عناصر مرتبطة.

أما بالنسبة للاتصال فهو يشير الى العملية التي تنتقل بها الافكار بين الناس داخل نسق اجتماعي معين ويؤدي نظام الاتصال الداخلي ووظائف عديدة داخل المؤسسة التربوية فمستويات الاتصال تسيير عملية التنسيق بين أنشطة الموظفين المختلفة،ومن ثم يتحقق نوع الاستقرار مما يزيد من فعالية وقدرة أداء المؤسسة التربوية.

(1) بيرنارميج،الفكر الاتصالي من التأسيس الى منعطف الألفية الثالثة،تر: احمد قسوار،دار التو بقال للنشر،المغرب،ص 18.

-المجال الزمني:اجريت الدراسة من 28 جانفي الى أفريل 2020.

-المجال البشري :اساتذة وموظفي ثانوية زيان زبلي -مسيلة.

-المجال المكاني :اجريت الدراسة بثانوية زيان زبلي بلدية اسليم ولاية مسيلة.

1 -بطاقة فنية للمؤسسة :

تأسست المؤسسة سنة 2006 ببلدية اسليم دائرة جبل امساعد ،مساحتها الاجمالية 10716 م² والمساحة المبنية تقدر ب 2726 م² تبعد عن مقر الولاية 128 كلم.
تحتوي على 12 حجرة دراسة و 4 مخابر علمية وقاعة للإعلام الالي ومكتبة ومطعم ومدرج وقاعة اساتذة و7 مكاتب ادارية ومخزن،وقاعة مطالعة ،عدد الاساتذة فيها 12 أستاذ و 18 إداري وعدد التلاميذ 214 تلميذ.

لكل مشكلة او ظاهرة منهج خاص يتماشى مع طبيعة تركيبها حيث يقدم للبحث العلمي الكثير من الفوائد التي تساعد على فهم مختلف الظواهر.

-تعريف المنهج:

-يعرفه ديكارت بأنه: فن التنظيم الصحيح لسلسلة من الافكار العديدة، اما من اجل الكشف عن الحقيقة حين نكون بها جاهلين، او من اجل البرهنة عليها للآخرين حين نكون بها عارفين¹.

-هو الطريق المؤدي الى الكشف عن الحقيقة في العلوم، بواسطة طائفة من القواعد العامة تهيمن على سير العقل وتحدد عملياته حتى يصل الى نتيجة المعلومة².

-هو مجموعة القواعد العامة التي تحكم الاجراءات العلمية والعمليات العقلية التي يتبعها الباحث للوصول الى حقيقة فيما يتعلق بالظواهر المختلفة³.

-و عليه فالمنهج المناسب لدراستنا هو المنهج الوصفي الذي هو :

"هو اسلوب من اساليب التحليل المرتكز على معلومات كافية ودقيقة عن ظاهرة او موضوع محدد من خلال فترة او فترات زمنية معلومة وذلك من اجل الحصول على نتائج عملية تم تفسيرها بطريقة موضوعية وبما ينسجم مع المعطيات الفعلية للظاهرة⁴.

الوصف في دراستنا يتمثل في اعطاء صورة عن واقع الاتصال الداخلي في المؤسسة التربوية في الطور الثانوي ولا يقتصر هذا المنهج على الوصف الدقيق للظاهرة فقط بل يتطلب تحليلها واستخراج الاستنتاجات وبالتالي الوصول الى نتائج علمية موضوعية.

(1) كمال دشلي، منهجية البحث العلمي، دار مديرية الكتب و المطبوعات الجامعية، سوريا، د:بط، 2016، ص 26 .

(2) مرجع نفسه، ص 27 .

(3) سعد سلمان المشهداني، مناهج البحث الاعلامي، دار الكتاب الجامعي للنشر، الامارات، لبنان، ط 1، 2017، ص 159.

(4) محمد عبيدات، و اخرون، منهجية البحث العلمي والقواعد والمراحل والتطبيقات، الاردن، د:بط، 1999، ص 60.

2 - عينة البحث: تعرف بأنها:

"مجموعة جزئية من المجتمع يتم اختيارها منه بحيث تمثل هذا المجتمع وتحقق اغراض البحث"¹

"هي مجموعة جزئية من مفردات المجتمع ويعرف عدد المفردات التي تتكون منها العينة بحجم العينة، ولحجم العينة اهمية كبيرة في دراسة العلاقة بين العينة والمجتمع الذي تمثله حيث ان توزيع المعاينة بالوسط الحسابي يقرب من التوزيع الطبيعي كل ما زاد حجم العينة، كما ان قيمة الخطأ المعياري الذي يمثل تشتت قيمة الوسط الحسابي للعينات الممكنة حول قيمتها المتوقعة يقل بازدياد حجم العينة"²

وقد اخذنا عينة قصدية من المؤسسة التربوية المتواجدة ببلدية اسليم - مسيلة كمرحلة اولى لتحديد مجتمع بحثنا .

-العينة القصدية : هي عينة تتكون من مفردات معينة تمثل المجتمع الاصيلي تمثيلا سليما فالباحث في هذه الحالة قد يختار مناطق محددة تتميز بخصائص ومزايا احصائية تمثيلية للمجتمع وهذه تعطي نتائج اقرب ما تكون الى النتائج التي يمكن ان يصل اليها الباحث بمسح المجتمع كله .³

وتعرف ايضا : "وهي العينة التي يتعمد الباحث فيها ان تتكون من وحدات معينة اعتقادا منه انها تمثل المجتمع الاصيلي خير تمثيل"⁴

-
- (1) سهيل رزق دياب، مناهج البحث العلمي، جامعة القدس المفتوحة، فلسطين، د:ط، 2003، ص 89 .
 - (2) طه عبد العاطي نجم، مناهج البحث الاعلامي، دار كلمة للنشر والتوزيع، مصر، ط 1، 2015، ص 126 .
 - (3) احمد بدر، اصول البحث العلمي و مناهجه، دار المكتبة الاكاديمية للنشر، قطر، د:ط، 1994، ص 330.
 - (4) فاطنة عوض صابر، مرفق علي خفاجة، اسس و مبادئ البحث العلمي، مكتبة ومطبعة الاشعاع الفنية، مصر، ط 1، 2002، ص 196 .

واختارنا هذا النوع من العينة لصعوبة القيام بالدراسة في كل المؤسسات التربوية بولاية المسيلة لما سيكلف ذلك من الوقت والجهد خصوصا وأنا مرتبطون بحيز زمني محدد، فضلا عن الاجراءات الادارية التي يمر عليها كل باحث للحصول على ترخيص لدخول الى هذه المؤسسات. فاخترنا بلدية اسليم لقربها من مقر الإقامة وسهولة الاجراءات الادارية بها وكذا القدرة على التنقل والتواصل مع مفردات البحث في اي وقت.

وعليه فاخترنا مؤسسة زيان زبلي، بالنسبة لعدد الموظفين فيها 42 موظف، وعليه فان العدد الاجمالي هو 42 مفردة .

وكون مجتمع بحثنا صغير هو ما يسمح لنا باختيار طريقة المسح الشامل وفقا لمجتمع الدراسة فهو يندرج ضمن المفردات التي في استطاعتنا حصر حجمها الكلي .
وتعرف طريقة الحصر الشامل كما يلي :

"المسوح الشاملة total servegs هي التي ندرس فيها كل أعضاء المجتمع أو جماعة معينة كأن نقوم مثلا بدراسة شاملة لسكان قرية من القرى أو حي من الاحياء بهدف تصوير أوضاعهم الاجتماعية و الاقتصادية والمعيشية ،أما مسوح العينة فهي اختيار عينة من السكان بحيث تمثل كل السكان من حيث الخصائص المختلفة وتجرى عليها الدراسة " 1.

(1) طه عبد العاطي نجم، مرجع سبق ذكره ،ص 113 .

11- أدوات جمع البيانات :

الاقتراب من الموضوع البحث أكثر يستعمل الباحث مجموعة من الادوات والتي يراها أساسية في جمع البيانات التي يحتاجها و يمكن تعريفها على أنها مجموعة من الوسائل و التقنيات التي يستخدمها الباحث قصد الحصول على البيانات و المعلومات الدقيقة المتعلقة بموضوع الدراسة وتختلف هذه الادوات حسب اشكالية الدراسة. فإشكالية موضوعنا الذي نحن بصدد دراسته قمنا باختيار أداتين هما استمارة استبيان ومقابلة.

1-استمارة استبيان: هي عبارة عن صحيفة أو كشف يتضمن عددا من الأسئلة تتصل باستطلاع الرأي أو بخصائص أية ظاهرة متعلقة بنشاط اقتصادي أو اجتماعي أ فني أو ثقافي ¹.

"هي أداة لجمع البيانات المتعلقة بموضوع بحث محدد عن طريق استمارة يجري تعبئتها من قبل المستجيب، ويكون المستجيب سيد الموقف، بينما ان الباحث في المقابلة هو سيد الموقف" ².

(1) عبد الحميد عبد المجيد البلداوي، اساليب البحث العلمي والتحليل الاحصائي، التخطيط للبحث وجمع وتحليل البيانات يدويا

باستخدام برنامج sbss، دار الشروق للنشر والتوزيع، الاردن، ط 1، 2007، ص 22.

(2) عبود عبد الله العسكري، منهجية البحث العلمي في العلوم الانسانية، دار النمير للنشر، سوريا، ط. ط. 1-2، 2004، ص 185.

يرد مصطلح المقابلة الى المصطلح الفرنسي *entrevue* والذي يعني ان ترى شخصا آخر او تقابله،اي ان هناك علاقة وجها لوجه عادة،وليس دائما،وذلك لان هناك بعض المقابلات التي تتم بالتلفون او غيرها من الاساليب الكترونية كالانترنت،فضلا عن ان البعض يعرف المقابلة بأنها استبيان شفوي ¹.

"هي عبارة عن محادثة موجهة بين الباحث وشخص او اشخاص اخرين بهدف الوصول الى حقيقة او موقف معين يسعى الباحث لتعرفه من اجل تحقيق اهداف الدراسة." ²

(1) احمد بدر ،علوم الاعلام ،البحث العلمي -المناهج -التطبيقات ،دار قباء الحديثة للنشر ،مصر ،د:ط، 2008 ،ص 81.

(2) محمد عبيدات و آخرون ،مرجع سبق ذكره ،ص 69 .

ولقد اعتمدنا في دراستنا على استمارة استبيان كأداة أساسية فيما يخص الاطلاع على الآراء والاتجاهات، وكانت اسئلة الاستمارة مغلقة ومفتوحة تتضمن 29 سؤالاً وفي صورة 4 محاور متمثلة كالآتي:

المحور الاول: بيانات شخصية للمبحوث، ويحتوي على 5 اسئلة.

المحور الثاني: نمط الاتصال الداخلي في المؤسسة التربوية يصل عدد اسئلته الى 11 سؤالاً، التي توضح انماط الاتصال الداخلي في المؤسسة .

المحور الثالث: وسائل الاتصال الداخلي المعتمدة في المؤسسة التربوية تحتوي على 8 اسئلة تبين الوسائل الاتصالية في المؤسسة التربوية .

المحور الرابع: مساهمة الاتصال الداخلي في تحقيق اهداف المؤسسة التربوية، وتصل اسئلته الى 5 اسئلة يوضح كيفية مساهمة الاتصال الداخلي في تحقيق اهداف المؤسسة.

واعتمدنا كذلك على المقابلة في صورة محورين متمثلة كالآتي :

المحور الاول: بيانات شخصية للمبحوث يحتوي على 5 اسئلة.

المحور الثاني: يحتوي على اسئلة المقابلة وتضم 11 سؤالاً.

الفصل الثاني:

الجانب التطبيقي

تفريغ بيانات المقابلة

البيانات الشخصية :

س 1 : السن؟

ج 1 : 52 سنة

س 2 : الجنس؟

ج 2 : ذكر

س 3 : الحالة العائلية؟

ج 3 : متزوج

س 4 : المستوى التعليمي؟

ج 4 : جامعي

س 5 : مكان الإقامة؟

ج 5 : قريب من مكان العمل

*اسئلة المقابلة

1- هل يطرح عليك مرؤوسيك اسئلة حول محتوى الاوامر التي كلفتهم؟

*لا تتم الاوامر عن طريق الاجتماعات والمجالس لان القانون الاداري عبارة عن مجلس تتخذ فيه القرارات.

2- هل تحس بان مرؤوسيك يفهمون جيدا المغزى من الاوامر التي يتلقونها من طرفك؟

*نعم كلهم فئة متفهمة للعمل الذي تقوم به في كل الاحوال سواء التربويين او المهنيين.

3- هل تجد بعض الاحيان صعوبات في ايصال محتوى قراراتك و اوامرك الى مرؤوسيك؟

*لا لأننا نعمل كأسرة واحدة وهذا يدل على اننا في علاقات انسانية .

4- هل تختار الوقت المناسب الذي تعطي فيه الاوامر الى مرؤوسيك؟

*نعم تأخذ هذه الاوقات بجدية وحتى لا تفهم انها افتزاز او اوامر اعتباطية.

5- هل تسعى لمعرفة رد فعل مرؤوسيك على القرارات التنظيمية التي تتعلق بمجال عملهم؟

*دائما نسعى لذلك ويكون هناك تشاور بيننا حتى يكون الامر قناعة وليس اوامر فوقية .

6- هل تحاول اثناء اتخاذك لقرارات معينة خاصة بمجال عمل مرؤوسيك ان تضع نفسك مكانهم؟

*دائما يتم ذلك.

7- هل حدث وان ألغيت القرارات التي اتخذتها بعد المناقشة بينك وبين مرؤوسيك ؟

*نعم لان التعصب برأي اكبر خطأ يقع فيه المسؤول .

8- هل تعتقد انه يجب عليك ان تقدم المبررات لمرؤوسيك على بعض القرارات ؟

*نعم وهذا من اجل الاقناع الذي تكلمت عليه في الاسئلة السابقة.

9- هل تعتقد ان الاتصال غير الرسمي فعال خاصة فيما يتعلق باتخاذ

القرارات التنظيمية للمؤسسة؟

*نعم حتى نصحح الاخطاء التي نقع فيها وناقشها .

10- هل تتقبل النقد البناء من طرف مرؤوسيك فيما يخص القرارات التي اتخذتها؟

*قال ابو بكر الصديق رضي الله عنه و ارضاه " لا خير فيكم ان لم تقولوها ولا خير
فيما ان لم نقبلها "

11- هل يضايك عدم موافقة مرؤوسيك على بعض الاوامر والقرارات التي يرونها
انها ليست في محلها؟

*لا بل هي ظاهرة صحيحة يجب التعامل معها بكل سرور.

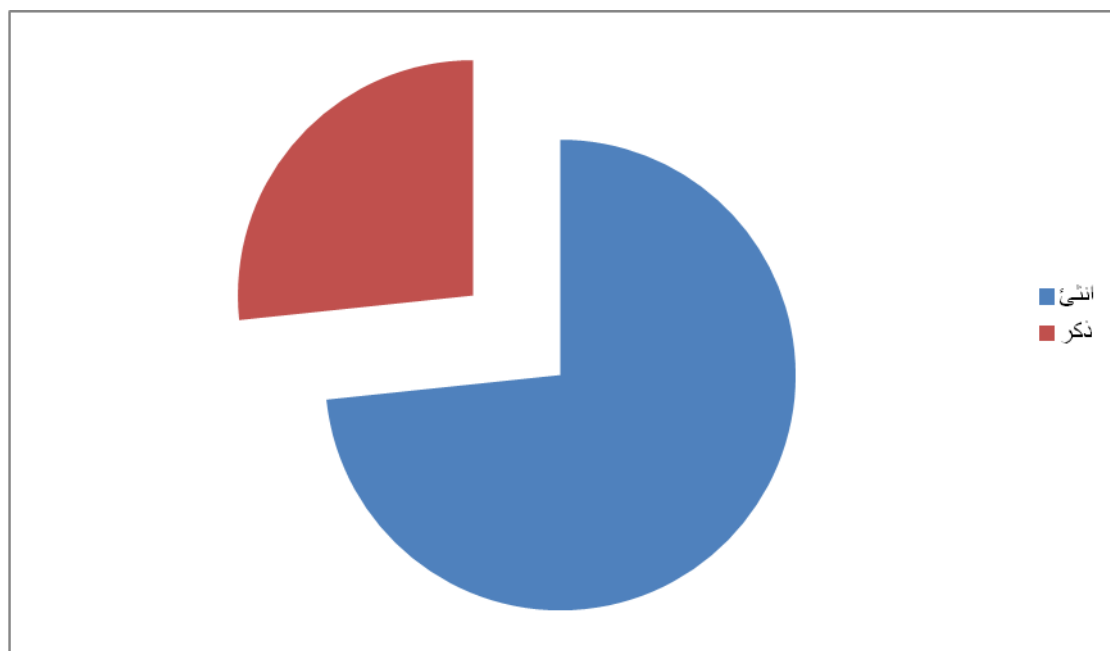
1- عرض وتحليل ومناقشة النتائج

أ/تحليل البيانات الوصفية :

الجدول رقم 01 يوضح توزيع افراد عينة الدراسة حسب متغير الجنس

النسبة المئوية	التكرارات	الجنس
26.66 %	08	ذكر
73.33 %	22	انثى
100 %	30	الاجمالي

من خلال الجدول اعلاه و بالنظر الى تكرارات افراد عينة الدراسة والبالغ حجمهم اجمالا 30 فردا ،نلاحظ ان 08 فردا يمثلون حجم الذكور بنسبة بلغت 26.66 % ،اما حجم الاناث فقد بلغ 22 أنثى بنسبة قدرت ب 73.33 % ، وهذا ما هو موضح من خلال الشكل رقم 01.

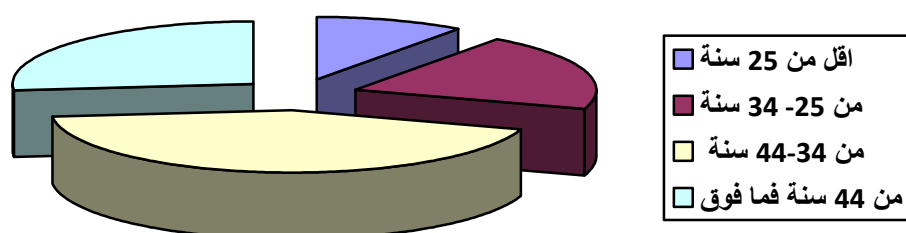


الشكل رقم 01 يوضح توزيع نسب أفراد عينة الدراسة حسب متغير الجنس .

الجدول رقم 02 يوضح توزيع افراد عينة الدراسة حسب متغير السن

النسبة المئوية	التكرارات	السن
10 %	3	اقل من 25 سنة
20 %	6	25 - 34 سنة
43.33 %	13	34 - 44 سنة
26.66 %	8	من 44 سنة فما فوق
100 %	30	الاجمالي

من خلال الجدول اعلاه وبالنظر الى تكرارات افراد عينة الدراسة والبالغ حجمهم اجمالا 30 فردا، نلاحظ ان الذين اعمارهم من اقل من 25 سنة بلغ عددهم 3 افراد بنسبة 10 %، اما الذين يتراوح سنهم بين 25 الى 34 فقط كان عددهم 6 بنسبة قدرت ب 20 %، اما الذين يتراوح سنهم بين 34 الى 44 فقد كان عددهم 13 بنسبة قدرت ب 43.33 %، وفي ما يتعلق بالذين هم اكبر من 44 سنة فقد بلغ عددهم 8 افراد بنسبة 26.66 %، وهذا ما يوضحه الشكل رقم (02)

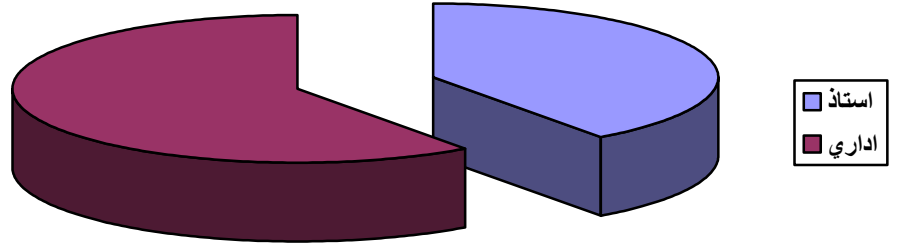


الشكل رقم 02 يوضح توزيع نسب افراد عينة الدراسة حسب متغير السن .

الجدول رقم 03 يوضح توزيع افراد عينة الدراسة حسب متغير الوظيفة .

النسبة المئوية	التكرارات	مكان الإقامة
40 %	12	استاذ
60 %	18	اداري
100 %	30	الاجمالي

من خلال الجدول اعلاه وبالنظر الى تكرارات افراد عينة الدراسة والبالغ حجمهم اجمالا 30 فردا ،نلاحظ ان 12 فرد يعملون اساتذة بنسبة بلغت 40 %، اما الذين يعملون اداريين فقد بلغ عددهم 18 بنسبة قدرت ب 60 %، وهذا ما هو موضح من خلال الشكل رقم 03.

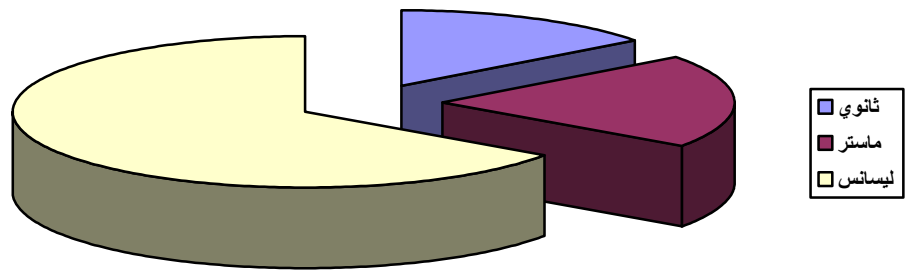


الشكل رقم 03 يوضح توزيع نسب افراد عينة الدراسة حسب متغير الوظيفة .

جدول رقم 04 يوضح توزيع افراد عينة الدراسة حسب متغير المستوى التعليمي .

النسبة المئوية	التكرارات	المستوى التعليمي
13.33%	4	ثانوي
56.66%	17	ليسانس
30%	9	ما ستر
100%	30	الاجمالي

من خلال الجدول اعلاه وبالنظر الى تكرارات افراد عينة الدراسة و البالغ حجمهم اجمالا 30 فردا ،نلاحظ ان الذين لديهم مستوى ثانوي بلغ عددهم 4 افراد بنسبة 13.33 %، اما الذين لديهم مستوى ليسانس فقد كان عددهم 17 بنسبة قدرت ب 56.66 %، وفيما يتعلق بالذين لديهم مستوى ما ستر فقد بلغ عددهم 9 افراد بنسبة 30 %، وهذا ما يوضحه الشكل رقم 04.

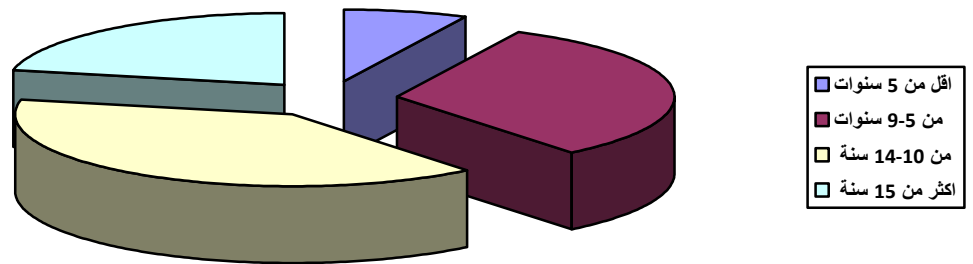


الشكل رقم 04 يوضح توزيع نسب افراد عينة الدراسة حسب متغير المستوى التعليمي .

الجدول رقم 05 يوضح توزيع افراد عينة الدراسة حسب متغير الاقدمية .

النسبة المئوية	التكرارات	الاقدمية
6.66 %	2	اقل من 5 سنة
30 %	10	5-9 سنة
36.66 %	11	10-14 سنة
23.33 %	7	من 15 سنة فما فوق
100 %	30	الاجمالي

من خلال الجدول اعلاه وبالنظر الى تكرارات افراد عينة الدراسة والبالغ حجمهم اجمالا 30 فردا ،نلاحظ ان الذين لديهم أقدمية اقل من 5 سنة بلغ عددهم 2 افراد بنسبة 6.66%، اما الذين لديهم أقدمية من 5 الى 9 فقد كان عددهم 10 بنسبة قدرت ب 30%، اما الذين لديهم اقدمية من 10 الى 14 فقد كان عددهم 11 بنسبة قدرت ب 36.66% وفيما يتعلق بالذين لديهم اقدمية من 15 سنة فما فوق فقد بلغ عددهم 7 افراد بنسبة 23.33%، وهذا ما يوضحه الشكل رقم 05.



الشكل رقم 05 يوضح توزيع نسب افراد عينة الدراسة حسب متغير الأقدمية .

ب/تحليل أسئلة الاستبيان :

*المحور الثاني :نمط الاتصال الداخلي في المؤسسة التربوية .

السؤال رقم 06 :

وبعد المعالجة الاحصائية تم التوصل الى النتيجة الموضحة في الجدول

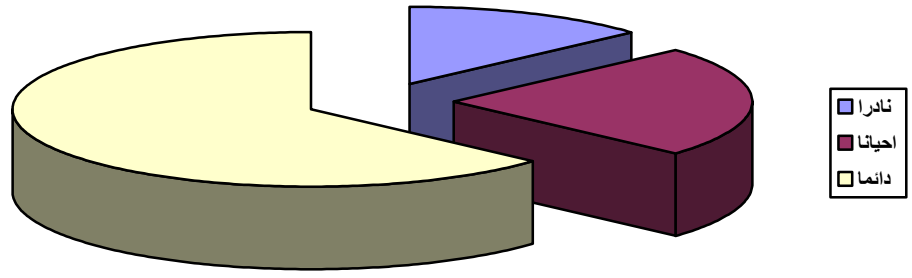
التالي :

الجدول رقم 06 يوضح توزيع اجابات افراد عينة الدراسة على السؤال رقم

.06

السؤال 06	التكرارات	النسبة المئوية
دائما	19	63.33%
احيانا	7	23.33%
نادرا	4	13.33%
الاجمالي	30	100%

من خلال الجدول اعلاه رقم 06 نلاحظ ان اجابات افراد عينة الدراسة والبالغ عددهم اجمالا 30 فردا قد انقسمت الى ثلاث مجموعات ،تمثلت المجموعة الاولى في الافراد الذين تمحورت اجاباتهم على السؤال رقم 06 بالبديل "دائما " وقد بلغ عددهم 19 فرد بنسبة مئوية بلغت 63.33 %،اما المجموعة الثانية فتمثل الافراد الذين كانت اجاباتهم على هذا السؤال بالبديل (احيانا)والبالغ عددهم 7 بنسبة مئوية قدرت ب 23.33 %في حين المجموعة الثالثة فتمثل الافراد الذين كانت اجاباتهم على هذا السؤال بالبديل (نادرا)والبالغ عددهم 4 بنسبة مئوية قدرت ب 13.33 %،وهذا ما هو موضح من خلال الشكل رقم 06.



الشكل رقم (06) يوضح توزيع اجابات افراد عينة الدراسة على السؤال رقم (06)
السؤال رقم (07):

وبعد المعالجة الاحصائية تم التوصيل الى النتيجة الموضحة في الجدول

التالي :

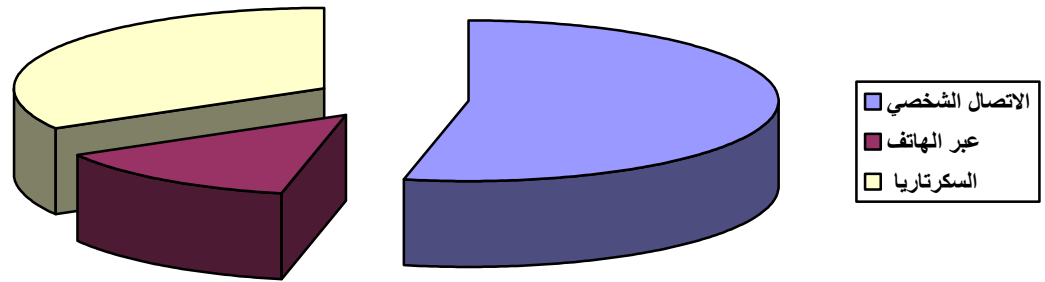
الجدول رقم (07) يوضح توزيع اجابات افراد عينة الدراسة على السؤال رقم

(07)

النسبة المئوية	التكرارات	السؤال 07
53.33 %	16	الاتصال الشخصي
13.33 %	4	عبر الهاتف
30 %	10	السكرتاريا
100 %	30	الاجمالي

من خلال الجدول اعلاه رقم (07) نلاحظ ان اجابات افراد عينة الدراسة
والبالغ عددهم اجمالا 30 فردا قد انقسمت الى ثلاث مجموعات ،تمثلت المجموعة
الاولى في الافراد الذين تمحورت اجاباتهم على السؤال رقم 06 بالبديل **الاتصال
الشخصي** وقد بلغ عددهم 16 فرد بنسبة مئوية بلغت 53.33% اما المجموعة الثانية
فتمثل الافراد الذين كانت اجاباتهم على هذا السؤال بالبديل **عبر الهاتف** والبالغ
عددهم 4 بنسبة مئوية قدرت ب 13.33% في حين المجموعة الثالثة فتمثل الافراد
الذين كانت اجاباتهم على هذا السؤال بالبديل السكرتاريا والبالغ عددهم 10

بنسبة مئوية قدرت ب 33.33%، وهذا ما هو موضح من خلال الشكل رقم 07.



الشكل رقم 07 يوضح توزيع اجابات افراد عينة الدراسة على السؤال رقم 07.

السؤال رقم 08:

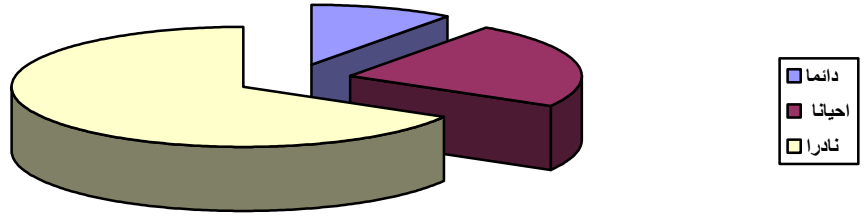
وبعد المعالجة الاحصائية تم التوصيل الى النتيجة الموضحة في الجدول

التالي:

الجدول رقم 08 يوضح توزيع اجابات افراد عينة الدراسة على السؤال رقم 08.

النسبة المئوية	التكرارات	السؤال 08
10%	3	دائما
23.33%	7	احيانا
66.66%	20	نادرا
100%	30	الاجمالي

من خلال الجدول اعلاه رقم 08 نلاحظ ان اجابات افراد عينة الدراسة والبالغ اجمالا 30 فردا قد انقسمت الى ثلاث مجموعات، تمثلت المجموعة الاولى في الافراد الذين تمحورت اجاباتهم على السؤال رقم 08 بالبديل "دائما" و قد بلغ عددهم 3 فرد بنسبة مئوية بلغت 10%، اما المجموعة الثانية فتمثل الافراد الذين كانت اجاباتهم على هذا السؤال بالبديل "احيانا" والبالغ عددهم 7 بنسبة مئوية قدرت ب 23.33% في حين المجموعة الثالثة فتمثل الافراد الذين كانت اجاباتهم على هذا السؤال بالبديل "نادرا" والبالغ عددهم 20 بنسبة مئوية قدرت ب 66.66% وهذا ما هو موضح من خلال الشكل رقم 08



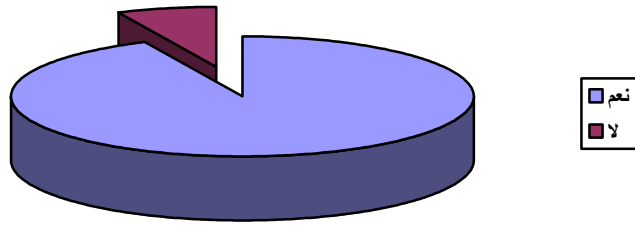
الشكل رقم 08 يوضح توزيع اجابات افراد عينة الدراسة على السؤال رقم 08.
السؤال رقم 09:

وبعد المعالجة الاحصائية تم التوصيل الى النتيجة الموضحة في الجدول التالي:

الجدول رقم 09 يوضح توزيع اجابات افراد عينة الدراسة على السؤال رقم 09

النسبة المئوية	التكرارات	السؤال 09
93%	28	نعم
7%	2	لا
100%	30	الاجمالي

من خلال الجدول أعلاه رقم 09 نلاحظ ان اجابات افراد عينة الدراسة والبالغ عددهم اجمالا 30 فردا قد انقسمت الى مجموعتين، تمثلت المجموعة الاولى في الافراد الذين تمحورت اجاباتهم على السؤال 09 بالبديل "نعم" وقد بلغ عددهم 28 فرد بنسبة مئوية بلغت 93%، اما المجموعة الثانية فتمثل الافراد الذين كانت اجاباتهم على هذا السؤال بالبديل "لا" والبالغ عددهم 2 بنسبة مئوية قدرت ب 7، وهذا ما هو موضح من خلال الشكل رقم 09.



الشكل رقم 09 يوضح توزيع اجابات افراد عينة الدراسة على السؤال رقم 09.

السؤال رقم 10:

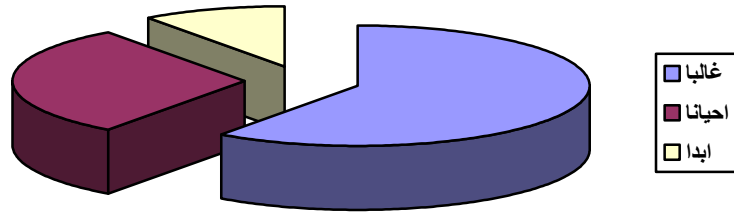
وبعد المعالجة الاحصائية تم التوصيل الى النتيجة الموضحة في الجدول

التالي:

الجدول رقم 10 يوضح توزيع اجابات افراد عينة الدراسة على السؤال رقم 10

النسبة المئوية	التكرارات	السؤال 10
60 %	18	غالباً
30 %	9	احياناً
10 %	3	ابداً
100 %	30	الاجمالي

من خلال الجدول اعلاه رقم 10 نلاحظ ان اجابات افراد عينة الدراسة والبالغ عددهم اجمالاً 30 فرداً قد انقسمت الى ثلاث مجموعات، تمثلت المجموعة الاولى في الافراد الذين تمحورت اجاباتهم على السؤال رقم 10 بالبديل "غالباً" وقد بلغ عددهم 18 فرد بنسبة مئوية بلغت 60 %، أما المجموعة الثانية فتمثل الافراد الذين كانت على هذا السؤال بالبديل "احياناً" والبالغ عددهم 9 بنسبة مئوية قدرت ب 30 %، في حين المجموعة الثالثة فتمثل الافراد الذين كانت اجاباتهم على هذا السؤال بالبديل "أبداً" والبالغ عددهم 3 بنسبة مئوية قدرت ب 10 % وهذا ما هو موضح من خلال الشكل رقم 10.



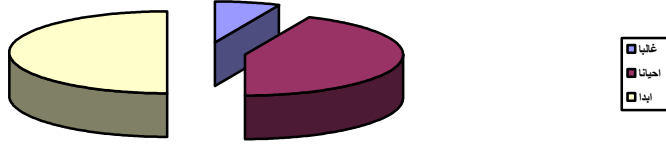
الشكل رقم 10 يوضح توزيع اجابات افراد عينة الدراسة على السؤال رقم 10
السؤال رقم 11:

وبعد المعالجة الاحصائية تم التوصيل الى النتيجة الموضحة في الجدول
التالي:

الجدول رقم 11 يوضح توزيع اجابات افراد عينة الدراسة على السؤال رقم 11

النسبة المئوية	التكرارات	السؤال 11
6.66 %	2	غالبيا
43.33 %	13	احيانا
50 %	15	ابدا
100 %	30	الاجمالي

من خلال الجدول اعلاه رقم 11 نلاحظ ان اجابات افراد عينة الدراسة والبالغ عددهم اجمالا 30 فردا قد انقسمت الى ثلاث مجموعات، تمثلت المجموعة الاولى في الافراد الذين تمحورت اجاباتهم على السؤال رقم 11 بالبديل "غالبيا" وقد بلغ عددهم 2 فرد بنسبة مئوية بلغت 6.66 %، أما المجموعة الثانية فتمثل الافراد الذين كانت على هذا السؤال بالبديل "احيانا" والبالغ عددهم 13 بنسبة مئوية قدرت ب 43.33 %، في حين المجموعة الثالثة فتمثل الافراد الذين كانت اجاباتهم على هذا السؤال بالبديل "أبدا" و البالغ عددهم 15 بنسبة مئوية قدرت ب 50 % وهذا ما هو موضح من خلال الشكل رقم 11.



الشكل رقم 11 يوضح توزيع اجابات افراد عينة الدراسة على السؤال رقم 11.

السؤال رقم 12:

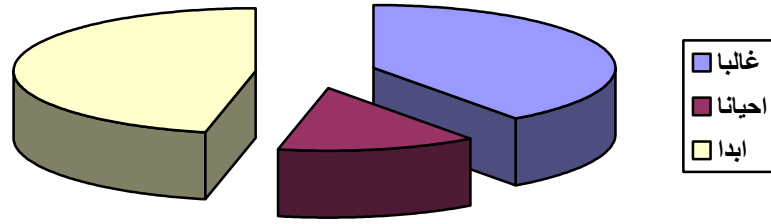
وبعد المعالجة الاحصائية تم التوصيل الى النتيجة الموضحة في الجدول

التالي:

الجدول رقم 12 يوضح توزيع اجابات افراد عينة الدراسة على السؤال رقم 12

السؤال 12	التكرارات	النسبة المئوية
غالباً	12	40%
أحياناً	4	13.33%
أبداً	14	46.66%
الاجمالي	30	100%

من خلال الجدول اعلاه رقم 12 نلاحظ ان اجابات افراد عينة الدراسة والبالغ عددهم اجمالاً 30 فرداً قد انقسمت الى ثلاث مجموعات، تمثلت المجموعة الاولى في الافراد الذين تمحورت اجاباتهم على السؤال رقم 12 بالبديل "غالباً" وقد بلغ عددهم 12 فرد بنسبة مئوية بلغت 40%، أما المجموعة الثانية فتمثل الافراد الذين كانت على هذا السؤال بالبديل "أحياناً" والبالغ عددهم 4 بنسبة مئوية قدرت ب 13.33%، في حين المجموعة الثالثة فتمثل الافراد الذين كانت اجاباتهم على هذا السؤال بالبديل "أبداً" والبالغ عددهم 14 بنسبة مئوية قدرت ب 46.66% وهذا ما هو موضح من خلال الشكل رقم 12.



الشكل رقم 12 يوضح توزيع اجابات افراد عينة الدراسة على السؤال رقم 12

السؤال رقم 13:

وبعد المعالجة الاحصائية تم التوصيل الى النتيجة الموضحة في الجدول

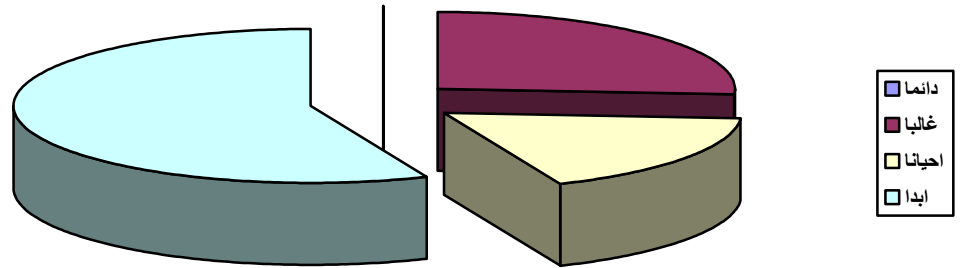
التالي:

الجدول رقم 13 يوضح توزيع اجابات افراد عينة الدراسة على السؤال رقم 13

النسبة المئوية	التكرارات	السؤال 13
00%	00	دائماً
20%	11	غالباً
13.33%	6	أحيانا
43.33%	13	أبداً
100%	30	الاجمالي

من خلال الجدول اعلاه رقم 13 نلاحظ أن اجابات افراد عينة الدراسة والبالغ عددهم اجمالاً 30 فرداً قد انقسمت الى اربعة مجموعات، تمثلت المجموعة الاولى في الافراد الذين تمحورت اجاباتهم على السؤال رقم 13 بالبديل "دائماً" وقد بلغ عددهم 00 فرد بنسبة مئوية بلغت 00%، تمثلت المجموعة الثانية في الافراد الذين تمحورت اجاباتهم بالبديل "غالباً" وقد بلغ عددهم 11 فرد بنسبة مئوية بلغت 20%، أما المجموعة الثالثة فتمثل الافراد الذين كانت اجاباتهم على هذا السؤال بالبديل

"أحيانا" والبالغ عددهم 6 بنسبة مئوية قدرت ب 13.33%، في حين المجموعة الرابعة فتمثل الافراد الذين كانت اجاباتهم على هذا السؤال بالبديل "أبدا" و البالغ عددهم 13 بنسبة مئوية قدرت ب 43.33%، وهذا ما هو موضح من خلال الشكل رقم 13.



الشكل رقم 13 يوضح توزيع اجابات افراد عينة الدراسة على السؤال 13.

السؤال رقم 14:

وبعد المعالجة الاحصائية تم التوصيل الى النتيجة الموضحة في الجدول التالي:

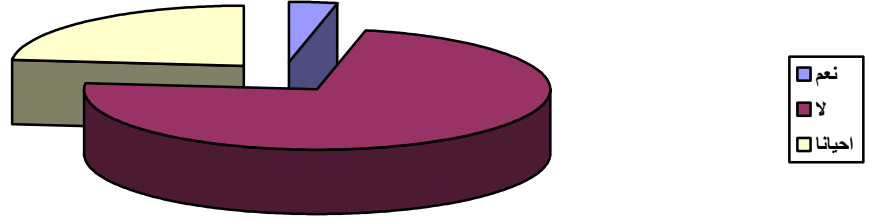
الجدول رقم 14 يوضح توزيع اجابات افراد عينة الدراسة على السؤال رقم 14.

السؤال 14	التكرارات	النسبة المئوية
نعم	1	3.33%
لا	22	73.33%
أحيانا	7	23.33%
الاجمالي	30	100%

من خلال الجدول اعلاه رقم 14 نلاحظ ان اجابات افراد عينة الدراسة و البالغ عددهم 30 فردا قد انقسمت الى ثلاث مجموعات تمثلت المجموعة الاولى في الافراد الذين تمحورت اجاباتهم على السؤال رقم 14 بالبديل "نعم" و قد بلغ عددهم 1 فرد بنسبة مئوية قدرت ب 3.33%، اما المجموعة الثانية فتمثل الافراد الذين كانت اجاباتهم على هذا السؤال بالبديل "لا" و البالغ عددهم 22 بنسبة مئوية قدرت ب

73.33%، في حين المجموعة الثالثة فتمثل الافراد الذين كانت اجاباتهم على هذا

السؤال بالبديل "أحيانا" و البالغ عددهم 7 بنسبة مئوية قدرت ب 23.33%، و هذا ما هو موضح من خلال الشكل رقم 14.



الشكل رقم 14 يوضح توزيع اجابات افراد عينة الدراسة على السؤال رقم 14.

***المحور الثالث: وسائل الاتصال الداخلي المعتمدة في المؤسسة التربوية .**

السؤال رقم 15 :

وبعد المعالجة الاحصائية تم التوصيل الى النتيجة الموضحة في الجدول

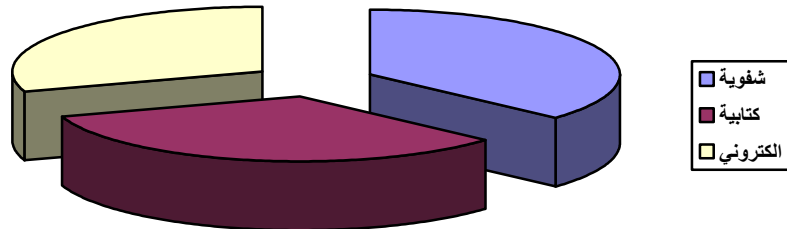
التالي:

الجدول رقم 15 يوضح توزيع اجابات افراد عينة الدراسة على السؤال رقم 15.

السؤال 15	التكرارات	النسبة المئوية
الشفوية	11	36.66 %
الكتابية	10	33.33 %
الالكتروني	9	30 %
الاجمالي	30	100 %

من خلال الجدول اعلاه رقم 15 نلاحظ ان اجابات افراد عينة الدراسة والبالغ عددهم اجمالا 30 فردا قد انقسمت الى ثلاث مجموعات ،تمثلت المجموعة الاولى في الافراد الذين كانت اجاباتهم على السؤال رقم 15 بالبديل "الشفوية" و قد بلغ عددهم 11 فرد بنسبة مئوية بلغت 36.66%، اما المجموعة الثانية فتمثل الافراد الذين كانت

اجاباتهم على هذا السؤال بالبديل "الكتابية" و البالغ عددهم 10 بنسبة مئوية قدرت ب 33.33%، في حين المجموعة الثالثة فتمثل الافراد الذين كانت اجاباتهم على هذا السؤال بالبديل "الالكتروني" و البالغ عددهم 9 بنسبة مئوية قدرت ب 30% وهذا ما هو موضح من خلال الشكل رقم 15.



الشكل رقم 15 يوضح توزيع اجابات افراد عينة الدراسة على السؤال رقم 15.
السؤال رقم 16:

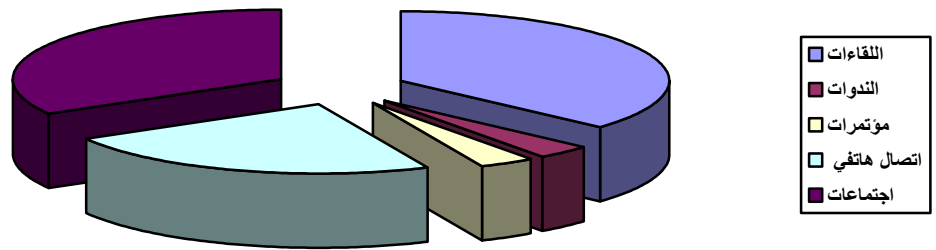
وبعد المعالجة الاحصائية تم التوصيل الى النتيجة الموضحة في الجدول التالي:

الجدول رقم 16 يوضح توزيع اجابات افراد عينة الدراسة على السؤال رقم 16.

السؤال 16	التكرارات	النسبة المئوية
اللقاءات	11	36.66%
ندوات	1	3.33%
مؤتمرات	1	3.33%
اتصال هاتفي	7	23.33%
اجتماعات	10	33.33%
الاجمالي	30	100%

من خلال الجدول اعلاه رقم 16 نلاحظ ان اجابات افراد عينة الدراسة و البالغ عددهم اجمالا 30 فردا قد انقسمت الى خمسة مجموعات ،تمثلت المجموعة الاولى في الافراد الذين تمحورت اجاباتهم على السؤال رقم 16 بالبديل "اللقاءات" وقد بلغ عددهم 11 فرد بنسبة مئوية بلغت 36.66%، أما المجموعة الثانية فتمثل الافراد

الذين كانت اجاباتهم على هذا السؤال بالبديل "ندوات" و البالغ عددهم 1 بنسبة مئوية قدرت ب 3.33%، في حين المجموعة الثالثة فتمثل الافراد الذين كانت اجاباتهم على هذا السؤال بالبديل "مؤتمرات" و البالغ عددهم 1 بنسبة مئوية قدرت ب 3.33%، أما المجموعة الرابعة فتمثل الافراد الذين كانت اجاباتهم على هذا السؤال بالبديل "اتصال هاتفي" و البالغ عددهم 7 بنسبة مئوية قدرت ب 23.33%، في حين المجموعة الخامسة فتمثل الافراد الذين كانت اجاباتهم على هذا السؤال بالبديل "اجتماعات" و البالغ عددهم 10 بنسبة مئوية قدرت ب 33.33%، و هذا ما هو موضح من خلال الشكل رقم 16.



الشكل رقم 16 يوضح توزيع اجابات افراد عينة الدراسة على السؤال رقم 16.
السؤال رقم 17:

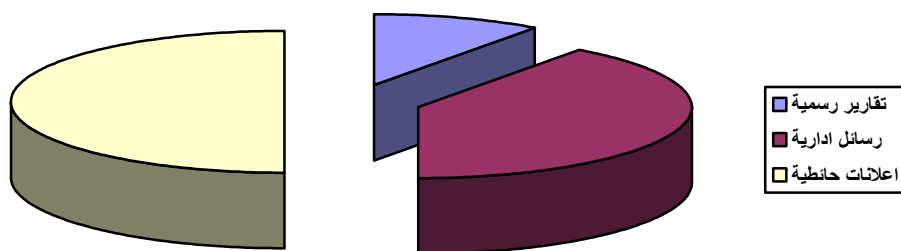
وبعد المعالجة الاحصائية تم التوصل الى النتيجة الموضحة في الجدول التالي:

جدول رقم 17 يوضح توزيع افراد عينة الدراسة على السؤال رقم 17

النسبة المئوية	التكرارات	السؤال 17
10%	3	تقارير رسمية
40%	12	رسائل ادارية
50%	15	اعلانات حائطية
100%	30	الاجمالي

من خلال الجدول اعلاه رقم 17 نلاحظ ان اجابات افراد عينة الدراسة و البالغ عددهم اجمالاً 30 فرداً قد انقسمت الى ثلاث مجموعات، تمثلت المجموعة الاولى في الافراد الذين تمحورت اجاباتهم على السؤال رقم 17 بالبديل "تقارير

رسمية" و قد بلغ عددهم 3 افراد بنسبة مئوية بلغت 10%، اما المجموعة الثانية فتمثل الافراد الذين كانت اجاباتهم على هذا السؤال بالبديل "رسائل ادارية" و البالغ عددهم 12 فرد بنسبة مئوية قدرت ب 40%، في حين ان المجموعة الثالثة فتمثل الافراد الذين كانت اجاباتهم على هذا السؤال بالبديل "اعلانات حائطية" و البالغ عددهم 15 فرد بنسبة مئوية قدرت ب 50%، و هذا ما هو موضح من خلال الشكل رقم 17.

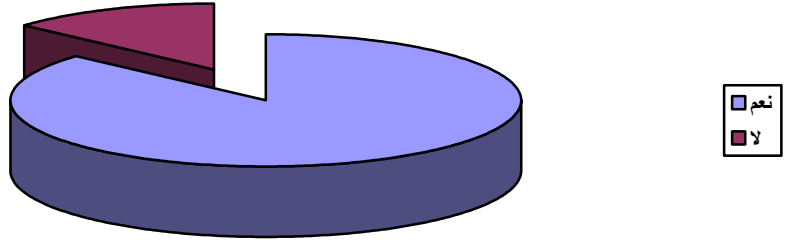


الشكل رقم 17 يوضح توزيع اجابات افراد عينة الدراسة على السؤال رقم 17.
السؤال رقم 18:

وبعد المعالجة الاحصائية تم التوصل الى النتيجة الموضحة في الجدول التالي:
الجدول رقم 18 يوضح توزيع اجابات افراد عينة الدراسة على السؤال رقم 18.

النسبة المئوية	التكرارات	السؤال 18
86.66 %	26	نعم
13.33 %	4	لا
100 %	30	الاجمالي

من خلال الجدول اعلاه رقم 18 نلاحظ ان اجابات افراد عينة الدراسة والبالغ عددهم اجمالا 30 فردا قد انقسمت الى مجموعتين، تمثلت المجموعة الاولى في الافراد الذين تمحورت اجاباتهم على السؤال رقم 18 بالبديل "نعم" وقد بلغ عددهم 26 فرد بنسبة مئوية بلغت 86.66%، أما المجموعة الثانية فتمثل الافراد الذين كانت اجاباتهم على هذا السؤال بالبديل "لا" و البالغ عددهم 4 بنسبة مئوية قدرت ب 13.33%، وهذا ما هو موضح من خلال الشكل رقم 18.

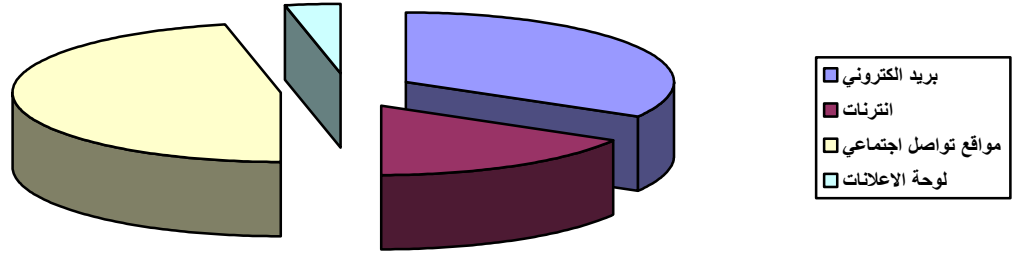


الشكل رقم 18 يوضح توزيع اجابات افراد عينة الدراسة على السؤال رقم 18.
السؤال رقم 19:

وبعد المعالجة الاحصائية تم التوصيل الى النتيجة الموضحة في الجدول اعلاه:
الجدول رقم 19 يوضح توزيع اجابات افراد عينة الدراسة على السؤال رقم 19

السؤال 19	التكرارات	النسبة المئوية
البريد الالكتروني	10	33.33 %
انترنت	5	16.66 %
مواقع التواصل الاجتماعي	14	46.46 %
لوحة الاعلانات الالكتروني	1	3.33 %
الاجمالي	30	100 %

من خلال الجدول أعلاه رقم 19 نلاحظ ان اجابات أفراد عينة الدراسة و البالغ عددهم اجمالاً 30 فرداً قد انقسمت الى اربعة مجموعات ،تمثلت المجموعة الاولى في الافراد الذين تمحورت اجاباتهم على السؤال رقم 19 "بريد إلكتروني " وقد بلغ عددهم 10 افراد بنسبة مئوية بلغت 33.33%،تمثلت المجموعة الثانية في الافراد الذين تمحورت اجاباتهم بالبديل "انترنت " وقد بلغ عددهم 5 افراد بنسبة مئوية بلغت 16.66%، أما المجموعة الثالثة فتمثل الافراد الذين كانت اجاباتهم على هذا السؤال بالبديل "مواقع التواصل الاجتماعي " والبالغ عددهم 14 بنسبة مئوية قدرت ب 46.66 % ،في المجموعة الرابعة فتمثل الافراد الذين كانت اجاباتهم على السؤال بالبديل "لوحة الاعلانات الالكترونية " والبالغ عددهم 1 بنسبة مئوية قدرت ب 3.33 % وهذا ما هو موضح من خلال الشكل رقم 19.



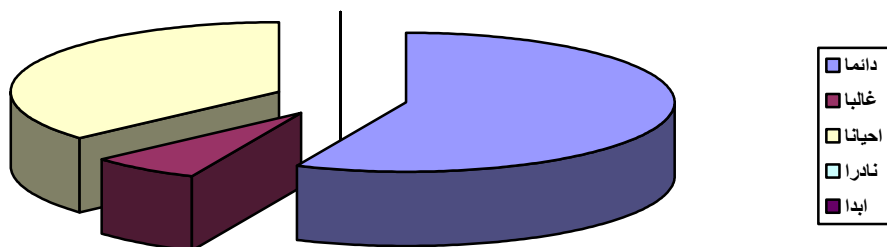
الشكل رقم 19 يوضح توزيع اجابات افراد عينة الدراسة على السؤال رقم 19.
السؤال رقم 20:

وبعد المعالجة الاحصائية تم التوصل الى النتيجة الموضحة في الجدول التالي:
الجدول رقم 20 يوضح توزيع اجابات افراد عينة الدراسة على السؤال رقم 20.

السؤال 20	التكرارات	النسبة المئوية
دائما	17	56.66%
غالبا	2	6.66%
احيانا	11	36.46%
نادرا	00	00.00%
أبدا	00	00.00%
الاجمالي	30	100%

من خلال الجدول اعلاه رقم 20 نلاحظ ان اجابات افراد عينة الدراسة والبالغ عددهم اجمالا 30 فردا قد انقسمت الى خمسة مجموعات، تمثلت المجموعة الاولى في الافراد الذين تمحورت اجاباتهم على السؤال رقم 20 بالبديل "دائما" وقد بلغ عددهم 17 فرد بنسبة مئوية بلغت 56.66%، اما المجموعة الثانية فتمثل الافراد الذين كانت اجاباتهم على هذا السؤال بالبديل "غالبا" والبالغ عددهم 2 بنسبة مئوية قدرت ب 6.66%، في حين المجموعة الثالثة فتمثل الافراد الذين كانت اجاباتهم على هذا السؤال بالبديل "أحيانا" و البالغ عددهم 11 بنسبة مئوية قدرت ب 36.66%، اما المجموعة الرابعة فتمثل الافراد الذين كانت اجاباتهم على هذا السؤال بالبديل "نادرا" و البالغ عددهم 00 بنسبة مئوية قدرت ب 00.00%، في حين

المجموعة الخامسة فتمثل الافراد الذين كانت اجاباتهم على السؤال بالبديل "أبدا" و البالغ عددهم 00 بنسبة مئوية قدرت ب 00.00%، وهذا ما هو موضح من خلال الشكل رقم 20.



الشكل رقم 20 يوضح توزيع اجابات افراد عينة الدراسة على السؤال رقم 20. السؤال رقم 21:

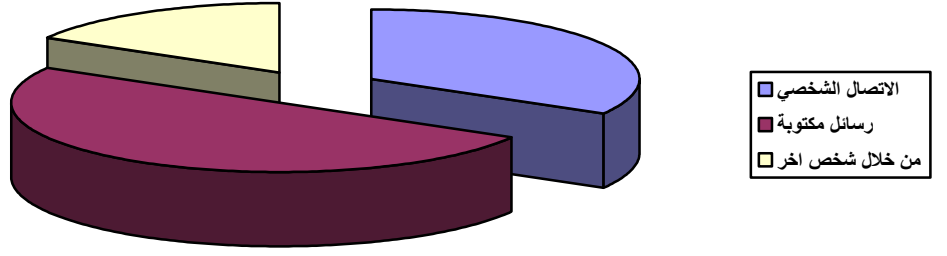
وبعد المعالجة الاحصائية تم التوصل الى النتيجة الموضحة في الجدول التالي:

الجدول رقم 21 يوضح توزيع اجابات افراد عينة الدراسة على السؤال رقم 21.

النسبة المئوية	التكرارات	السؤال 21
33.33%	10	الاتصال الشخصي
50%	15	رسائل مكتوبة
16.66%	5	من خلال شخص آخر
100%	30	الاجمالي

من خلال الجدول اعلاه رقم 21 نلاحظ ان اجابات عينة الدراسة والبالغ عددهم اجمالا 30 فردا قد انقسمت الى ثلاث مجموعات، تمثلت المجموعة الاولى في الافراد الذين تمحورت اجاباتهم على السؤال رقم 21 بالبديل "الاتصال الشخصي" والبالغ عددهم 10 افراد بنسبة مئوية قدرت ب 33.33%، اما المجموعة الثانية فتمثل الافراد الذين كانت اجاباتهم على هذا السؤال بالبديل "رسائل مكتوبة" والبالغ عددهم 15 فردا بنسبة مئوية بلغت 50%، في حين ان المجموعة الثالثة فتمثل الافراد الذين كانت اجاباتهم على هذا السؤال بالبديل "من خلال شخص آخر" والبالغ عددهم 5 افراد بنسبة مئوية قدرت ب 16.66%،

و هذا ما هو موضح من خلال الشكل رقم 21.



الشكل 21 يوضح توزيع اجابات افراد عينة الدراسة على السؤال رقم 21.

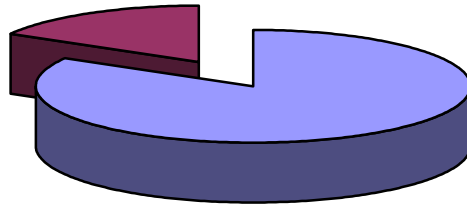
السؤال رقم 22:

وبعد المعالجة الاحصائية تم التوصل الى النتيجة الموضحة في الجدول التالي:

الجدول رقم 22 يوضح توزيع اجابات افراد عينة الدراسة على السؤال رقم 22.

السؤال 22	التكرارات	النسبة المئوية
نعم	25	83.33%
لا	5	16.66%
الاجمالي	30	100%

من خلال الجدول اعلاه رقم 22 نلاحظ ان اجابات افراد عينة الدراسة البالغ عددهم اجمالا 30 فردا قد انقسمت الى مجموعتين، تمثلت المجموعة الاولى في الافراد الذين تمحورت اجاباتهم على السؤال رقم 22 بالبديل "نعم" و قد بلغ عددهم 25 فرد بنسبة مئوية بلغت 83.33%، اما المجموعة الثانية فتمثل الافراد الذين كانت اجاباتهم على هذا السؤال بالبديل "لا"، والبالغ عددهم 5 افراد بنسبة مئوية قدرت ب 16.66%، وهذا ما هو موضح من خلال الشكل رقم 22.

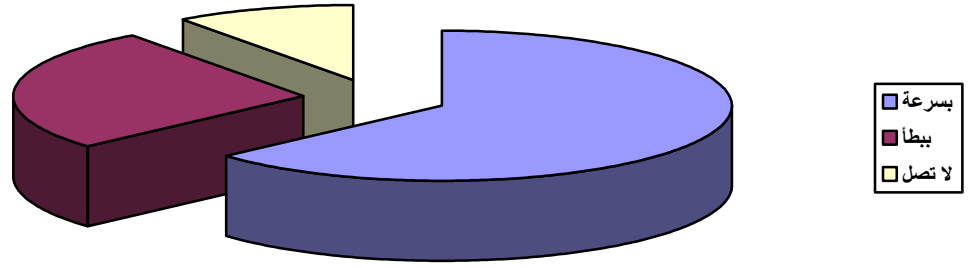


الشكل رقم 22 يوضح توزيع اجابات افراد عينة الدراسة على السؤال رقم 22.
السؤال رقم 23:

بعد المعالجة الاحصائية تم التوصل الى النتيجة الموضحة في الجدول التالي:
الجدول رقم 23 يوضح توزيع اجابات افراد عينة الدراسة على السؤال رقم 23.

السؤال 23	التكرارات	النسبة المئوية
بسرعة	19	63.33 %
ببطء	8	26.66 %
لا تصل	3	10 %
الاجمالي	30	100 %

من خلال الجدول اعلاه رقم 23 نلاحظ ان اجابات افراد عينة الدراسة والبالغ عددهم اجمالا 30 فردا قد انقسمت الى ثلاث مجموعات، تمثلت المجموعة الاولى في الافراد الذين تمحورت اجاباتهم على السؤال رقم 23 بالبديل "بسرعة" و قد بلغ عددهم 19 فردا بنسبة مئوية بلغت 63.33%، اما المجموعة الثانية فتمثل الافراد الذين كانت اجاباتهم على هذا السؤال بالبديل "ببطء" و البالغ عددهم 8 افراد بنسبة مئوية قدرت ب 26.66%، في حين المجموعة الثالثة فتمثل الافراد الذين كانت اجاباتهم على هذا السؤال بالبديل "لا تصل" و البالغ عددهم 3 افراد بنسبة مئوية قدرت ب 10%، و هذا ما هو موضح من خلال الشكل رقم 23.



الشكل رقم 23 يوضح توزيع اجابات افراد عينة الدراسة على السؤال رقم 23.

***المحور الرابع: مساهمة الاتصال الداخلي في تحقيق اهداف المؤسسة .**

السؤال رقم 24:

وبعد المعالجة الاحصائية تم التوصيل الى النتيجة في الجدول التالي:

الجدول رقم 24 يوضح توزيع اجابات افراد عينة الدراسة على السؤال رقم 24

السؤال 24	التكرارات	النسبة المئوية
نعم	28	93.33 %
لا	2	6.66 %
الاجمالي	30	100 %

من خلال الجدول اعلاه رقم 24 نلاحظ ان اجابات افراد عينة الدراسة والبالغ

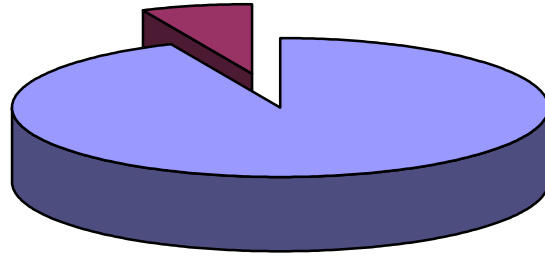
عددهم اجمالا 30 فردا قد انقسمت الى مجموعتين، تمثلت المجموعة الاولى في

الافراد الذين تمحورت اجاباتهم على السؤال رقم 24 بالبديل "نعم" و قد بلغ عددهم

28 فرد بنسبة مئوية بلغت 93.33%، اما المجموعة الثانية فتمثل الافراد الذين كانت

اجاباتهم على هذا السؤال بالبديل "لا" و البالغ عددهم 2 بنسبة مئوية قدرت ب

6.66%، و هذا ما هو موضح من خلال الشكل رقم 24.

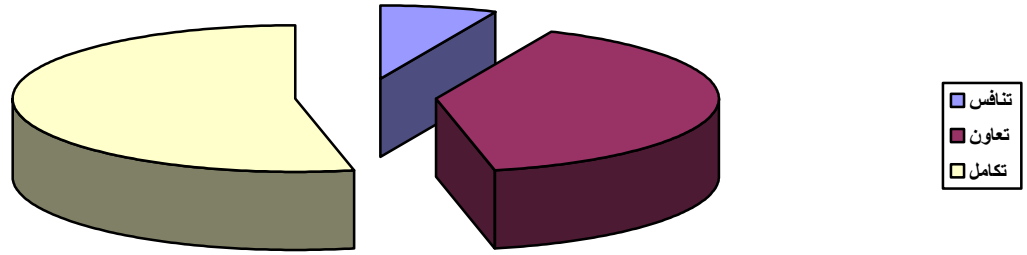


الشكل رقم 24 يوضح توزيع اجابات افراد عينة الدراسة على السؤال رقم 24.
السؤال رقم 25:

وبعد المعالجة الاحصائية تم التوصيل الى النتيجة في الجدول التالي :
الجدول رقم 25 يوضح توزيع اجابات افراد عينة الدراسة على السؤال رقم 25.

السؤال 25	التكرارات	النسبة المئوية
تنافس	2	6.66%
تعاون	12	40%
تكامل	16	53.33%
الاجمالي	30	100%

من خلال الجدول اعلاه رقم 25 نلاحظ ان اجابات افراد عينة الدراسة والبالغ عددهم اجمالا 30 فردا قد انقسمت الى ثلاث مجموعات، تمثلت المجموعة الاولى في الافراد الذين تمحورت اجاباتهم على السؤال رقم 25 بالبديل "تنافس" و قد بلغ عددهم 2 فردا بنسبة مئوية بلغت 6.66%، اما المجموعة الثانية فتمثل الافراد الذين كانت اجاباتهم على هذا السؤال بالبديل "تعاون" و البالغ عددهم 12 افراد بنسبة مئوية قدرت ب 40%، في حين المجموعة الثالثة فتمثل الافراد الذين كانت اجاباتهم على هذا السؤال بالبديل "تكامل" و البالغ عددهم 16 افراد بنسبة مئوية قدرت ب 53.33%، و هذا ما هو موضح من خلال الشكل رقم 25.



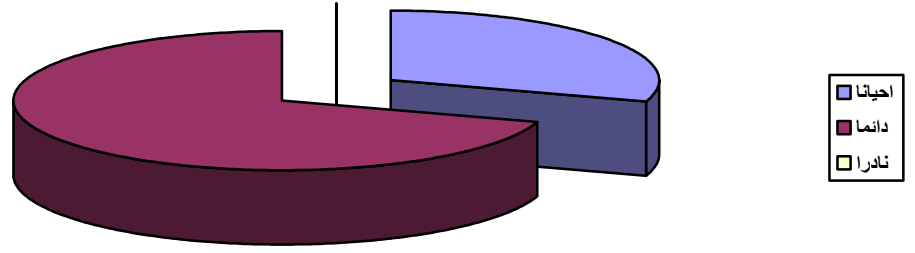
الشكل رقم 25 يوضح توزيع اجابات افراد عينة الدراسة على السؤال رقم 25.
السؤال رقم 26:

وبعد المعالجة الاحصائية تم التوصل الى النتيجة في الجدول التالي:

الجدول رقم 26 يوضح توزيع اجابات افراد عينة الدراسة على السؤال رقم 26.

السؤال 26	التكرارات	النسبة المئوية
أحيانا	9	30%
دائما	21	70%
نادرا	00	00.00%
الاجمالي	30	100%

من خلال الجدول اعلاه رقم 26 نلاحظ ان اجابات افراد عينة الدراسة والبالغ عددهم اجمالا 30 فردا قد انقسمت الى ثلاث مجموعات، تمثلت المجموعة الاولى في الافراد الذين تمحورت اجاباتهم على السؤال رقم 26 بالبديل "أحيانا" و قد بلغ عددهم 9 فردا بنسبة مئوية بلغت 30%، اما المجموعة الثانية فتمثل الافراد الذين كانت اجاباتهم على هذا السؤال بالبديل "دائما" و البالغ عددهم 21 افراد بنسبة مئوية قدرت ب 70%، في حين المجموعة الثالثة فتمثل الافراد الذين كانت اجاباتهم على هذا السؤال بالبديل "نادرا" و البالغ عددهم 00 افراد بنسبة مئوية قدرت ب 00.00%، و هذا ما هو موضح من خلال الشكل رقم 26.



الشكل رقم 26 يوضح توزيع اجابات افراد عينة الدراسة على السؤال رقم 26.

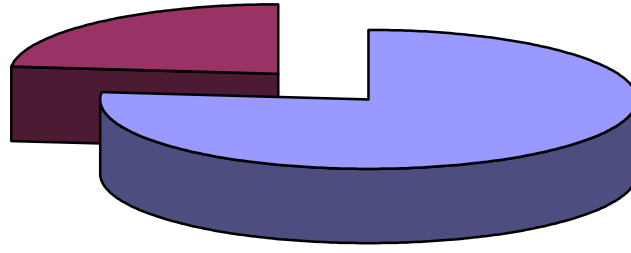
السؤال رقم 27:

وبعد المعالجة الاحصائية تم التوصيل الى النتيجة في الجدول التالي:

الجدول رقم 27 يوضح توزيع اجابات افراد عينة الدراسة على السؤال رقم 27

السؤال 27	التكرارات	النسبة المئوية
نعم	23	76.66%
لا	7	23.33%
الاجمالي	30	100%

من خلال الجدول اعلاه رقم 27 نلاحظ ان اجابات افراد عينة الدراسة والبالغ عددهم اجمالا 30 فردا قد انقسمت الى مجموعتين، تمثلت المجموعة الاولى في الافراد الذين تمحورت اجاباتهم على السؤال رقم 27 بالبديل "نعم" و قد بلغ عددهم 23 فرد بنسبة مئوية بلغت 76.66%، اما المجموعة الثانية فتمثل الافراد الذين كانت اجاباتهم على هذا السؤال بالبديل "لا" و البالغ عددهم 7 بنسبة مئوية قدرت ب 23.33%، و هذا ما هو موضح من خلال الشكل رقم 27.



الشكل رقم 27 يوضح توزيع اجابات افراد عينة الدراسة على السؤال رقم 27.

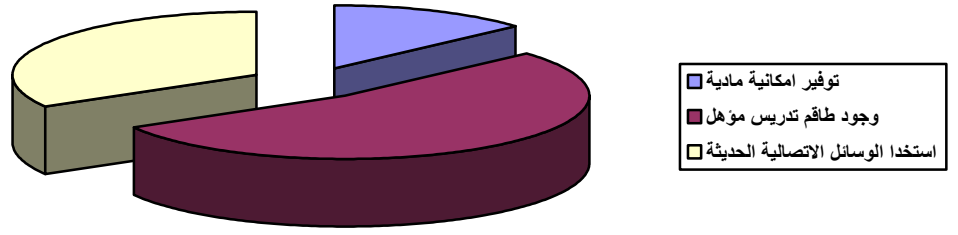
السؤال رقم 28:

وبعد المعالجة الاحصائية تم التوصل الى النتيجة في الجدول التالي:

الجدول رقم 28 يوضح توزيع اجابات افراد عينة الدراسة على السؤال رقم 28.

النسبة المئوية	التكرارات	السؤال 28
13.33%	4	توفير امكانية مادية
53.33%	16	وجود طاقم تدريس مؤهل
33.33%	10	استخدام وسائل اتصالية حديثة
100%	30	الاجمالي

من خلال الجدول اعلاه رقم 28 نلاحظ ان اجابات افراد عينة الدراسة والبالغ عددهم اجمالا 30 فردا قد انقسمت الى ثلاث مجموعات، تمثلت المجموعة الاولى في الافراد الذين تمحورت اجاباتهم على السؤال رقم 28 بالبديل "توفير امكانية مادية" و قد بلغ عددهم 4 فردا بنسبة مئوية بلغت 13.33%، اما المجموعة الثانية فتمثل الافراد الذين كانت اجاباتهم على هذا السؤال بالبديل "وجود طاقم تدريس مؤهل" و البالغ عددهم 16 افراد بنسبة مئوية قدرت ب 53.33%، في حين المجموعة الثالثة فتمثل الافراد الذين كانت اجاباتهم على هذا السؤال بالبديل "استخدام الوسائل الاتصالية الحديثة" و البالغ عددهم 10 افراد بنسبة مئوية قدرت ب 33.33%، و هذا ما هو موضح من خلال الشكل رقم 28.



الشكل رقم 28 يوضح توزيع اجابات افراد عينة الدراسة على السؤال رقم 28.

2- نتائج الدراسة العامة :

من خلال القيام بدراستنا الميدانية وتحليلنا للجدول واستقرائها قمنا باستخراج جملة من النتائج العامة :

-وجود سهولة في الاتصال بالمدير وذلك تبعاً للمبحوثين حيث بلغت نسبتها 63.33%

-يمثل الاتصال الشخصي أكثر وسائل الاتصال استخداماً من قبل المبحوثين للاتصال بالمدير بلغت نسبته 53.33%

-يتعامل موظفو المؤسسة التربوية مع المدير بطريقة غير رسمية وذلك لإجابات المبحوثين بنسبة 10%

-لا يتواصل موظفو و اساتذة المؤسسة مع المدير خارج اوقات العمل الرسمية وذلك بنسبة 66.66%

-ان التواصل مع الزملاء بصفة غير رسمية يساعد على خلق علاقات انسانية جيدة بينهم بنسبة 93%

-اكثر الوسائل الاتصالية المستخدمة في تبليغ المعلومات والتعليمات في المؤسسة هي الاعلانات الحائطية بنسبة 50%

-الوسائل المعتمدة من قبل المؤسسة تسمح بوصول المعلومة بنسبة 93.33%

3- النتائج في ضوء التساؤلات:

*التساؤل الأول والذي مفاده ما هو نمط الاتصال السائد في المؤسسة التربوية ؟ فكانت الاجابة عليه بأكبر النسب وهو الاتصال الشخصي بنسبة 53.33% كما هو موضح في الجدول رقم 7.

*التساؤل الثاني: والذي مفاده ما هي وسائل الاتصال الداخلي المعتمدة في المؤسسة؟

فكانت الاجابة عليه الاعلانات الحائطية بنسبة 50% كما هو موضح في الجدول رقم 17.

*التساؤل الثالث: والذي مفاده كيف يساهم الاتصال الداخلي في تحقيق اهداف المؤسسة التربوية؟ فكانت الاجابة عليه ان علاقة الافراد في المؤسسة تكون علاقة تكامل بالإضافة الى ان الاتصال يساهم في تحقيق التفاهم والاستقرار في المؤسسة.

خاتمة

بناء على ما ورد في هذه الدراسة وانطلاقاً من الهدف الأساسي لها الذي يسعى للكشف عن واقع الاتصال في المؤسسة التربوية دراسة ميدانية على ثانوية الشهيد زيان زبلي - اسليم ولاية المسيلة حيث اجراء الدراسة في كل من الجانب المنهجي والتطبيقي وتوصلنا الى نتائج هامة تنص على ضرورة الاتصال في المؤسسة التربوية وعلى اهم وسائله المعتمدة داخلها وعن مساهمته في تحقيق الاهداف المسطرة للمؤسسة. بالرغم من ان هذه الدراسة محاولة لوصف واقع الاتصال في المؤسسة التربوية إلا اننا فتحنا المجال للباحثين للقيام بدراسات تفصيلية او مقارنة لمثل هذا الموضوع.

قائمة المصادر والمراجع:

-المصادر:

1-بيرنار مبيج،الفكر الاتصالي من التأسيس الى منعطف الالفية الثالثة ،تر:احمد قسوار ،دار التو بقال للنشر:المغرب.

-المراجع:

1-احمد بدر ،اصول البحث العلمي و منهاجه ، دار المكتبة الاكاديمية للنشر ،قطر ،د:ط،1994.

2-احمد بدر ،علوم الاعلام ،البحث العلمي -المناهج -التطبيقات ،دار قباء الحديثة للنشر ،مصر،2008.

3-حسن عماد مكاوي،عاطف عدلي العبد،نظريات الاعلام.

4-سعد سليمان المشهداني ،مناهج البحث الاعلامي،دار الكتاب الجامعي للنشر ،الامارات ،لبنان ،2017.

5-سهيل رزق دياب،مناهج البحث العلمي ،جامعة القدس المفتوحة ،فلسطين،د:ط،2003.

6-طه عبد العاطي نجم ،مناهج البحث الاعلامي،دار كلمة للنشر والتوزيع ،مصر،ط 1 2015.

7-عصام سليمان الموسى،مدخل في الاتصال الجماهيري ،دار المسيرة للنشر والتوزيع والطباعة،الاردن،ط 6،2009.

8-علي عياصرة ،محمد محمود العودة الفاضل ،الاتصال الاداري و اساليب القيادة الادارية في المؤسسات التربوية ،دار ومكتبة الحامد للنشر والتوزيع،الاردن ،ط 1،2006.

9-عبد الحميد عبد المجيد البلداوي،اساليب البحث العلمي والتحليل الاحصائي ،التخطيط للبحث وجمع وتحليل البيانات يدويا باستخدام برنامج sbss،دار الشروق للنشر والتوزيع ،الاردن،ط 1،2007.

10-عبود عبد الله العسكري ،منهجية البحث العلمي في العلوم الانسانية ،دار النمير للنشر،سوريا،ط.ط 1-2،2002،2004.

11 - فاطنة عوض صابر ،ميرفت علي خفاجة ،اسس ومبادئ البحث العلمي،مكتبة ومطبعة الاشعاع الفنية،مصر ،ط 1،2002.

12 -كمال دشلي،منهجية البحث العلمي ،دار مديرية الكتب والمطبوعات الجامعية،سوريا ،د:ط،2016.

13 -منال طلعت محمود،مدخل الى علم الاتصال ،المعهد العالي للخدمة الاجتماعية ،جامعة الاسكندرية،مصر،2002.

14 -محمد عبيدات ،وأخرون ،منهجية البحث العلمي القواعد والمراحل والتطبيقات ،الاردن ،د:ط،1999.

15 -نبيل عبد الهادي ،مقدمة في علم الاجتماع التربوي ،دار اليازوري العلمية للنشر والتوزيع ،الاردن ،د:ط،2009.

الرسائل والدراسات الاكاديمية :

1 -باهي نسيبة،دور الاتصال الداخلي في تحسين الاداء الوظيفي بالمؤسسة التربوية ،لنيل شهادة الماستر في علوم الاعلام والاتصال ،قسم العلوم الانسانية ،كلية العلوم الاجتماعية و الانسانية ،جامعة العربي بن لمهيدي ،ام البواقي ،الجزائر ،2016.

2 -سعاد الواعر ،كنزة زحاف ،واقع الاتصال في المؤسسات التربوية الجزائرية ،لنيل شهادة الماستر في علوم الاعلام والاتصال ،كلية العلوم الانسانية والاجتماعية،جامعة العربي بن لمهيدي،ام البواقي ،الجزائر ،2016.

جامعة محمد بوضياف - المسيلة

كلية العلوم الانسانية والاجتماعية

قسم العلوم الانسانية

استمارة استبيان حول :

واقع الاتصال الداخلي في المؤسسة التربوية

دراسة ميدانية على ثانوية زيان زبلي - سليم - المسيلة

استمارة لنيل شهادة ليسانس في الاتصال والعلاقات العامة

اشراف الاستاذة :

- هدى عكوشي

من اعداد الطلبة :

- بوشعالة مروان

- بوشمبة نجاة

- خفاق مريم

هذه الاستمارة خاصة ببحث اكايمي ميداني لنيل شهادة ليسانس في العلوم الانسانية "اتصال وعلاقات عامة" ، فالرجاء منكم القراءة المتأنية للأسئلة والاجابة عنها بكل دقة وموضوعية ، وهذا بهدف جمع كافة البيانات والمعلومات التي تربط بأهداف البحث ، علما ان الاجابات المقدمة من طرفكم سوف تبقى سرية ولن تستخدم الا لأغراض البحث العلمي .

ملاحظة : ضع علامة (x) امام العبارة المناسبة

السنة الجامعية : 2019 - 2020

المحور الاول: البيانات الشخصية

- 1- الجنس : ذكر انثى
- 2- السن : اقل من 25 سنة من 25-34 سنة
- من 34-25 سنة من 44 سنة فما فوق
- 3- الصفة : دائم متعاقد
- 4- الاقدمية : اقل من 5 سنوات من 5-9 سنوات
- من 10-14 سنة من 15 سنة فما فوق
- 5- الوظيفة : استاذ موظف اداري عامل

المحور الثاني : نمط الاتصال الداخلي في المؤسسة التربوية .

6- هل توجد سهولة في الاتصال بمديرك ؟

دائما احيانا نادرا

7- هل تفضل الاتصال بمديرك من خلال ؟

اتصال شخصي عبر الهاتف السكريتاريا

8- هل تتواصل مع مديرك خارج الاوقات الرسمية للعمل ؟

دائما احيانا نادرا

9- هل تعتقد ان تواصلك مع زملائك بصفة غير رسمية يساعد على خلق علاقات انسانية جيدة بينكم ؟

نعم لا

10- هل ترى ان معظم القرارات المتخذة من طرف المدير هي في صالحك ؟

غالبا احيانا ابدا

11- هل لحالتك النفسية تأثير في ادراك القرارات والوامر التي تتلقاها ؟

نعم غالبا احيانا لا ابدا

12- هل تم الغاء قرارات معينة بعد المناقشة التي تمت بينكم وبين المدير ؟

غالبا احيانا ابدا

13- هل تؤخذ اقتراحاتك ووجهات نظرك بعين الاعتبار لدى مسؤولك في المؤسسة ؟

دائما غالبا احيانا ابدا

14- هل تواجهك صعوبات في الاتصال داخل مؤسستك ؟

نعم لا احيانا

• اذا كانت اجابتك بنعم فما هي ؟

..... -

المحور الثالث: وسائل الاتصال الداخلي المعتمد في المؤسسة التربوية

17- ما نوع الوسائل الاتصالية الأكثر استعمالاً في مؤسستك ؟

الشفوية الكتابية الإلكترونية

18- ماهي وسائل الاتصال الشفوية التي تستخدمها في مؤسستك ؟

اللقاءات ندوات مؤتمرات
اتصال هاتفي اجتماعات

19- ماهي وسائل الاتصال الكتابية التي تعتمد عليها في نقل المعلومات داخل مؤسستك ؟

تقارير رسمية رسائل إدارية إعلانات حائطية

20- هل تعتمد على الوسائل الإلكترونية في تبادل المعلومات داخل مؤسستك ؟

نعم لا

• إذا كانت الإجابة نعم فما هي الوسائل المستخدمة ؟

بريد إلكتروني أنترنات مواقع تواصل اجتماعي لوحة الإعلانات الإلكترونية

21- هل ترى أن الوسائل الاتصالية التي تستخدمها في مؤسستك ملائمة لطبيعة عملك ؟

دائماً غالباً أحياناً نادراً أبداً

22- كيف تبلغ انشغالاتك داخل المؤسسة ؟

اتصال شخصي رسائل مكتوبة من خلال شخص آخر

23- هل مختلف المكاتب الإدارية في مؤسستكم مزودة بوسائل اتصال حديثة ؟

نعم لا

24- هل الوسائل المعتمدة من قبل مؤسستك تسمح بوصول المعلومة ؟

بسرعة ببطء لا تصل

المحور الرابع : مساهمة الاتصال الداخلي في تحقيق أهداف المؤسسة

25- هل ترى ان الاتصال الداخلي فعل في تحقيق اهداف مؤسستكم ؟

لا

نعم

26- حسب رأيك هل العلاقة بين افراد مؤسستكم علاقة: ؟

تكامل

تعاون

تنافس

27- هل يساهم الاتصال الداخلي في حل المشكلات التي تظهر داخل مؤسستكم ؟

نادرا

دائما

احيانا

28- هل يؤدي الاعتماد على وسائل الاتصال الحديثة الى تحقيق نتائج ايجابية داخل مؤسستكم ؟

لا

نعم

29- ماهي الوسائل التي تساعد مؤسستكم على تحقيق اهدافها ؟

وجود طاقم تدريس مؤهل

توفير امكانيات مادية

استخدام الوسائل الاتصالية الحديثة

جامعة محمد بوضياف - المسيلة

كلية العلوم الانسانية والاجتماعية

قسم العلوم الانسانية

اسئلة مقابلة حلول :

واقع الاتصال الداخلي في المؤسسة التربوية

دراسة ميدانية على ثانوية زيان زبلي - سليم -

المسيلة

مقابلة لنيل شهادة ليسانس في الاتصال والعلاقات العامة

اشراف الاستاذة :

- هدى عكوشي

من اعداد الطلبة :

- بوشعالة مروان

- بوشمبة نجاة

- خفاق مريم

السنة الجامعية : 2019 - 2020

المحور الاول: البيانات الشخصية

- السن :
الجنس : ذكر انثى
الحالة العا اعزب
متزوج مطلق
المستوى التعليمي: ثانوي
جامعي
مكان الإقامة : قريب من مكان العمل بعيد عن مكان العمل

اسئلة المقابلة :

- 1- هل يطرح عليك مرؤوسيك اسئلة حول محتوى الاوامر التي كلفتهم ؟
.....
- 2- هل تحس بان مرؤوسيك يفهمون جيدا المغزى من الاوامر التي يتلقونها من طرفك ؟
.....
- 3- هل تجد بعض الاحيان صعوبات في اوصول محتوى قراراتك واوامرك الى مرؤوسيك ؟
.....
- 4- هل تختار الوقت المناسب الذي تعطي فيه الاوامر الى مرؤوسيك ؟
.....
- 5- هل تسعى لمعرفة رد فعل مرؤوسيك على القرارات التنظيمية التي تتعلق بمجال عملهم ؟
.....
- 6- هل تحاول اثناء اتخاذك لقرارات معينة خاصة بمجال عمل مرؤوسيك ان تضع نفسك مكانهم ؟
.....
- 7- هل حدث وان ألغيت القرارات التي اتخذتها بعد المناقشة بينك وبين مرؤوسيك ؟
.....
- 8- هل تعتقد انه يجب عليك ان تقدم المبررات لمرؤوسيك على بعض القرارات ؟
.....
- 9- هل تعتقد ان الاتصال غير الرسمي فعال خاصة فيما يتعلق باتخاذ القرارات التنظيمية للمؤسسة ؟
.....
- 10- هل تتقبل النقد البناء من طرف مرؤوسيك فيما يخص القرارات التي اتخذتها ؟
.....
- 11- هل يضايقك عدم موافقة مرؤوسيك على بعض الاوامر والقرارات التي يرونها انها ليست في محلها ؟
.....

ملخص الدراسة

يعتبر الاتصال من المواضيع التي اهتم لها الباحثين منذ القدم والذي بفضله يستطيع الانسان ادراك ومعرفة وفهم حاجاته ومبتغياته هذا من خلال اتصاله بذاته ثم التعبير عن هذه الحاجات بواسطة احتكاكه وتواصله مع غيره ، كما انه بعد عملية حيوية لنجاح واستمرار أي مؤسسة ، سواء اقتصادية او ثقافية او تربوية وتم التطرق للاتصال الداخلي في هذه الاخيرة باعتباره جانبا مهما ومؤثرا على سيرها . حيث تمحورت اشكالية هذه الدراسة حول واقع الاتصال الداخلي في المؤسسة التربوية وعليه جاء طرح التساؤل الرئيسي كالآتي:

ما هو واقع الاتصال الداخلي في المؤسسة التربوية؟

-وقد تمثلت التساؤلات الفرعية لهذه الدراسة في .

-ما هو نمط الاتصال الداخلي في المؤسسة التربوية؟

-ما هي وسائل الاتصال الداخلي المعتمدة في المؤسسة؟

-كيف يساهم الاتصال الداخلي في تحقيق اهداف المؤسسة التربوية؟

وكان الهدف الرئيسي لهذه الدراسة معرفة مساهمة الاتصال الداخلي في تحقيق اهداف المؤسسة التربوية.

بينما تمثلت الاهداف الفرعية في .

معرفة نمط الاتصال السائد في المؤسسة التربوية والكشف عن اهم وسائل الاتصال الداخلي المستخدمة من قبل المؤسسة التربوية.

معرفة مدى نجاح الاتصال الداخلي في تحقيق اهداف المؤسسة التربوية.

هذا وقد اخترنا المدخل الوظيفي كمدخل نظري مناسب لهذه الدراسة.

وللإجابة على تساؤلات الدراسة اعتمدنا على المنهج الوصفي باستخدام أداتين لجمع البيانات وهي المقابلة واستمارة استبيان حيث تضمنت المقابلة احدى عشر سؤال بينما تضمن الاستبيان أربع محاور احتوى الاول على البيانات الشخصية للمبحوثين بخمسة أسئلة.

والمحور الثاني احتوى على تسع أسئلة حول نمط الاتصال الداخلي في المؤسسة التربوية . ويأتي بعده المحور الثالث الذي ضم ثمانية أسئلة تكشف عن وسائل الاتصال الداخلي المعتمدة في المؤسسة التربوية أما المحور الرابع يحتوي على خمسة أسئلة تبين مساهمة الاتصال الداخلي في تحقيق أهداف المؤسسة.

وبعد اجراء الدراسة الميدانية على أساتذة وموظفي **ثانوية زيان زبلي ب : اسليم ولاية المسيلة** فقد توصلنا الى مجموعة من النتائج :

-وجود سهولة بالاتصال بالمدير.

-يمثل الاتصال الشخصي اكثر الوسائل الاتصالية المستخدمة في المؤسسة مع المدير.

-لا يتعامل موظفو وأساتذة المؤسسة مع المدير خارج أوقات العمل الرسمية .

-التواصل مع الزملاء بصفة غير رسمية يساعد على خلق علاقات انسانية .

-أكثر الوسائل الاتصالية المستخدمة في تبليغ المعلومات والتعليمات في المؤسسة هي الاعلانات الحائطية.

- الوسائل المعتمدة من قبل المؤسسة تسمح بوصول المعلومة .