

الجمهورية الجزائرية الديمقراطية الشعبية
وزارة التعليم العالي والبحث العلمي



جامعة محمد بوضياف - المسيلة
كلية العلوم الإنسانية والاجتماعية
قسم علم النفس

الرقم التسلسلي: / 2020

معوقات التدريس الإبداعي وعلاقته بالضغط المهنية لدى أساتذة العلوم الطبيعية
في مرحلة التعليم المتوسط
دراسة ميدانية بمتوسطات مدينة- بوسعادة -

مذكرة مكملة لنيل شهادة الماستر في شعبة: علوم التربية تخصص: الارشاد والتوجيه

إشراف الدكتور:

أعمر ناصر باي

اعداد الطالب:

عبد الحق يجياوي

السنة الجامعية: 2020/2019

الشكر والعرفان

أتوجه بالشكر والجزيل والعرفان على الجميل لأساتذة التخصص والذين ما فتؤوا ويفيدونا ويغنون معارفنا بكل ما

يتعلق بالعلم والبحث العلمي

وأخصهم ذكرا المشرف القدير الأستاذ الدكتور ناصر باي اعمر الذي كان له الدور الأكبر في إتمام

هذا البحث المتواضع من بداياته حتى تمامه ارشادا وتوجيها والذي افادني ايما افادة

فشكرا له ونفع الله به وبعلمه .

الفهرس

الفهرس	
ملخص الدراسة	
أ-ب	مقدمة الدراسة
الصفحة	الفصل الأول: الإطار العام للدراسة
02	1- تحديد الإشكالية
04	2- صياغة الفرضيات
05	3- اسباب اختيار الموضوع
05	4- اهمية الدراسة
06	5- اهداف الدراسة
06	6- الدراسات السابقة
10	7- تحديد المفاهيم
الفصل الثاني: التدريس الابداعي	
13	تمهيد
14	1- تعريف التدريس الإبداعي
14	1-1 مفهوم التدريس
14	1-2 مفهوم الابداع
14	2-3 مفهوم التدريس الابداعي
15	2- اهداف التدريس الإبداعي
15	3- صفات الأستاذ المبدع
16	4- مهارات التدريس الإبداعي
18	5- مداخل التدريس الإبداعي
19	6- استراتيجيات التدريس الإبداعي
20	7- معوقات التدريس الإبداعي
22	خلاصة
الفصل الثالث: الضغوط المهنية	
24	تمهيد
25	1- مفهوم الضغوط المهنية
25	2- مصادر الضغوط المهنية

26	3- النماذج والنظريات المفسرة للضغوط المهنية
28	4- الآثار الناجمة عن الضغوط المهنية.
29	5- استراتيجيات إدارة الضغوط المهنية
31	خلاصة
الفصل الرابع: منهجية البحث والإجراءات الميدانية	
33	تمهيد
34	1- الدراسة الاستطلاعية
34	2- المنهج
34	3- أدوات البحث
36	4- صدق الاختبار
36	5- حدود البحث
37	6- أسلوب تحليل البيانات
39	خلاصة
الفصل الخامس: عرض وتحليل النتائج	
41	تمهيد
42	1- عرض النتائج وتحليلها
52	2- مناقشة النتائج على ضوء الفرضيات
58	3- صعوبات البحث
59	4- الاقتراحات
60	خلاصة
61	قائمة المراجع
65	الملاحق

فهرس الجداول

الصفحة	محتوى الجدول	رقم الجدول
42	التكرارات والنسب المئوية والمتوسط الحسابي لاستجابات الأساتذة على فقرات محور المعوقات الخاصة بالأستاذ.	1
43	التكرارات والنسب المئوية والمتوسط الحسابي لاستجابات الأساتذة على فقرات محور المعوقات الخاصة بالتنظيمات الإدارية.	2
44	التكرارات والنسب المئوية والمتوسط الحسابي لاستجابات الأساتذة على فقرات محور المعوقات الخاصة بالتلميذ	3
46	التكرارات والنسب المئوية والمتوسط الحسابي لاستجابات الأساتذة على فقرات محور المعوقات الخاصة بالمنهج.	4
47	التكرارات والنسب المئوية والمتوسط الحسابي لاستجابات الأساتذة على فقرات محور المعوقات الخاصة بطبيعة المادة.	5
48	يمثل التكرارات والنسب المئوية والمتوسط الحسابي لاستجابات الأساتذة على فقرات الضغوط المهنية	6
52	دلالة الارتباط بين المعوقات الخاصة بالأستاذ ومستوى الضغوط المهنية.	7
53	دلالة الارتباط بين المعوقات الخاصة بالتنظيمات الإدارية ومستوى الضغوط المهنية	8
55	دلالة الارتباط بين المعوقات الخاصة بالتلميذ ومستوى الضغوط المهنية	9
56	دلالة الارتباط بين المعوقات الخاصة بالمنهج ومستوى الضغوط المهنية.	10
57	دلالة الارتباط بين المعوقات الخاصة بطبيعة المادة ومستوى الضغوط المهنية.	11

ملخص الدراسة

يهدف هذا البحث الى تبيان العلاقة بين معوقات التدريس الإبداعي والضغط المهنية لدى أساتذة العلوم الطبيعية في مرحلة التعليم المتوسط بمدينة بوسعادة، بالإجابة عن التساؤل العام التالي:

- هل توجد علاقة بين معوقات التدريس الإبداعي والضغط المهنية لدى أساتذة العلوم الطبيعية في مرحلة التعليم المتوسط بمدينة بوسعادة؟
تتفرع عنها التساؤلات التالية:

- هل توجد علاقة بين المعوقات الخاصة بالأستاذ ومستوى الضغط المهنية لدى أساتذة العلوم الطبيعية في مرحلة التعليم المتوسط؟

- هل توجد علاقة بين المعوقات الخاصة بالتنظيمات الإدارية ومستوى الضغط المهنية لدى أساتذة العلوم الطبيعية في مرحلة التعليم المتوسط؟

- هل توجد علاقة بين المعوقات الخاصة بالتلميذ ومستوى الضغط المهنية لدى أساتذة العلوم الطبيعية في مرحلة التعليم المتوسط؟

- هل توجد علاقة بين المعوقات الخاصة بالمنهج ومستوى الضغط المهنية لدى أساتذة العلوم الطبيعية في مرحلة التعليم المتوسط؟

- هل توجد علاقة بين المعوقات الخاصة بطبيعة المادة ومستوى الضغط المهنية لدى أساتذة العلوم الطبيعية في مرحلة التعليم المتوسط؟

وقد استخدم المنهج الوصفي، وأداتين لجمع البيانات (استبيان ومقياس)، وكانت عينة البحث قصدية تمثلت في 20 أستاذ علوم طبيعية من مرحلة التعليم المتوسط بنسبة 31.25% من المجتمع الأصلي المقدر ب 64 أستاذ، لنصل في الأخير الى انه توجد علاقة ارتباطية

سألة بين معوقات التدريس الإبداعي والضغط المهنية لدى أساتذة العلوم الطبيعية في
مرحلة التعليم المتوسط بمدينة بوسعادة.

الكلمات المفتاحية: المعوقات، التدريس الإبداعي، الضغط المهنية، مرحلة التعليم المتوسط

Study summary

This research aims to show the relationship between the obstacles to creative teaching and professional pressures among professors of natural sciences in the Mediterranean stage in Bou Saada, by answering the following general question:

Is there a relationship between the obstacles to creative teaching and professional pressures among natural sciences professors in the intermediate stage in Bou Saada?

The following questions are divided into:

Is there a relationship between the professor's handicaps and the level of professional pressures among professors of natural sciences in the intermediate level?

- Is there a relationship between the obstacles related to administrative organizations and the level of professional pressures of natural sciences professors in the intermediate level?

- Is there a relationship between the student's handicaps and the level of professional pressures among the natural sciences teachers in the intermediate level?

Is there a relationship between the curriculum constraints and the level of professional pressures among natural sciences professors in the intermediate level?

- Is there a relationship between the obstacles related to the nature of the subject and the level of professional pressures among professors of natural sciences in the intermediate level?

The descriptive approach was used, and two tools for collecting data (a questionnaire and a scale), and the research sample was intentionally represented by 20 natural sciences professors of intermediate education, 31.25% of the original community estimated at 64 professors, to conclude in the end that there is a negative correlation between creative teaching impediments and pressures Professionalism with professors of natural sciences in the intermediate stage in Bou Saada.

Key words: obstacles, creative teaching, professional pressures, intermediate education

مقدمة

تعد تنمية هذه العقليات المفكرة مسؤولية كل مؤسسات الدولة وعلى راسها

المؤسسات التعليمية، فمن المعلوم ان تنمية تفكير الفرد يرتبط بنوع التعليم الذي يحصل عليه، وطبيعة مكوناته، وهكذا أصبح هناك حاجة أكثر من أي وقت الى استراتيجيات تعليم وتعلم تساعد الطلاب على اثراء معلوماتهم وتنمية مهاراتهم العقلية المختلفة وقدرتهم على الابداع وإنتاج الجديد والمختلف.

وتشكيل الانسان المبدع تربويا يعتمد على عدد من المتغيرات منها المقررات، البيئة التعليمية، مصادر التعلم وغيرها، الا ان العامل الرئيس الذي يفعل دور هذه المتغيرات هو الأستاذ المتخصص، ذلك الأستاذ الذي يعطي تلاميذه فرصة الاسهام في وضع التعميمات وصياغتها وتجربتها، فنوعية الأستاذ متغير أساسي في تنمية القدرات الإبداعية لدى التلاميذ.

ان الأساتذة الذين يبدون سلوكا أكثر اصالة واثارة يكون تلاميذهم أكثر قدرة على المبادرة، وأكثر قدرة على القيام بأنشطة من النوع الإبداعي، والمشكل الرئيس لإبداع الأستاذ هو طرائق التدريس التي يتبناها فهي التي تنمي الرغبة في التعلم لدى التلاميذ او توقفها، فالأولوية في التطوير تكون لطرائق التدريس بطريقة تلبي احتياجات الفترة القادمة، فقد توصلت دراسة جودمان (محمود، 2018: 239) الى ان استخدام الأساليب الإبداعية في التدريس تؤدي الى ظهور النشاط الإبداعي لدى التلاميذ وتغير وجهة نظرهم نحو المادة.

ومن المتفق عليه ان الابداع لا ينمو في ظل ظروف وعوامل محبطة لها علاقة بالضغوط المهنية التي تعيقه ولا تشبع حاجاته الإبداعية، والواقع الحالي يشير الى وجود العديد من المعوقات التي تحول دون تمكن الأستاذ من القيام بعمله على أكمل وجه، وتذكر (دبور، 2007: 51) ان هناك العديد من المعوقات التي تواجه الأستاذ في المدارس من أهمها معوقات تخص الأستاذ وأخرى تخص التنظيمات الإدارية، والمنهج، والتلميذ، وطبيعة المادة....

كما تعتبر الضغوط المهنية من أبرز التحديات التي تواجه الأستاذ في بيئة عمله، وتعيق محاولاته في تحقيق التفوق في انجاز المهام الموكلة اليه مما يقلل من دافعيته للإنجاز، وعدم رضاه عن الوظيفة، وهذا ما يؤثر سلبا على أدائه، فالأستاذ الذي لا يحسن التعامل مع الشروط والقوانين والصعوبات والمعوقات ومتطلبات المهنة قد يتحول ذلك الى ضغط مهني ناتج عن مصادر مختلفة.

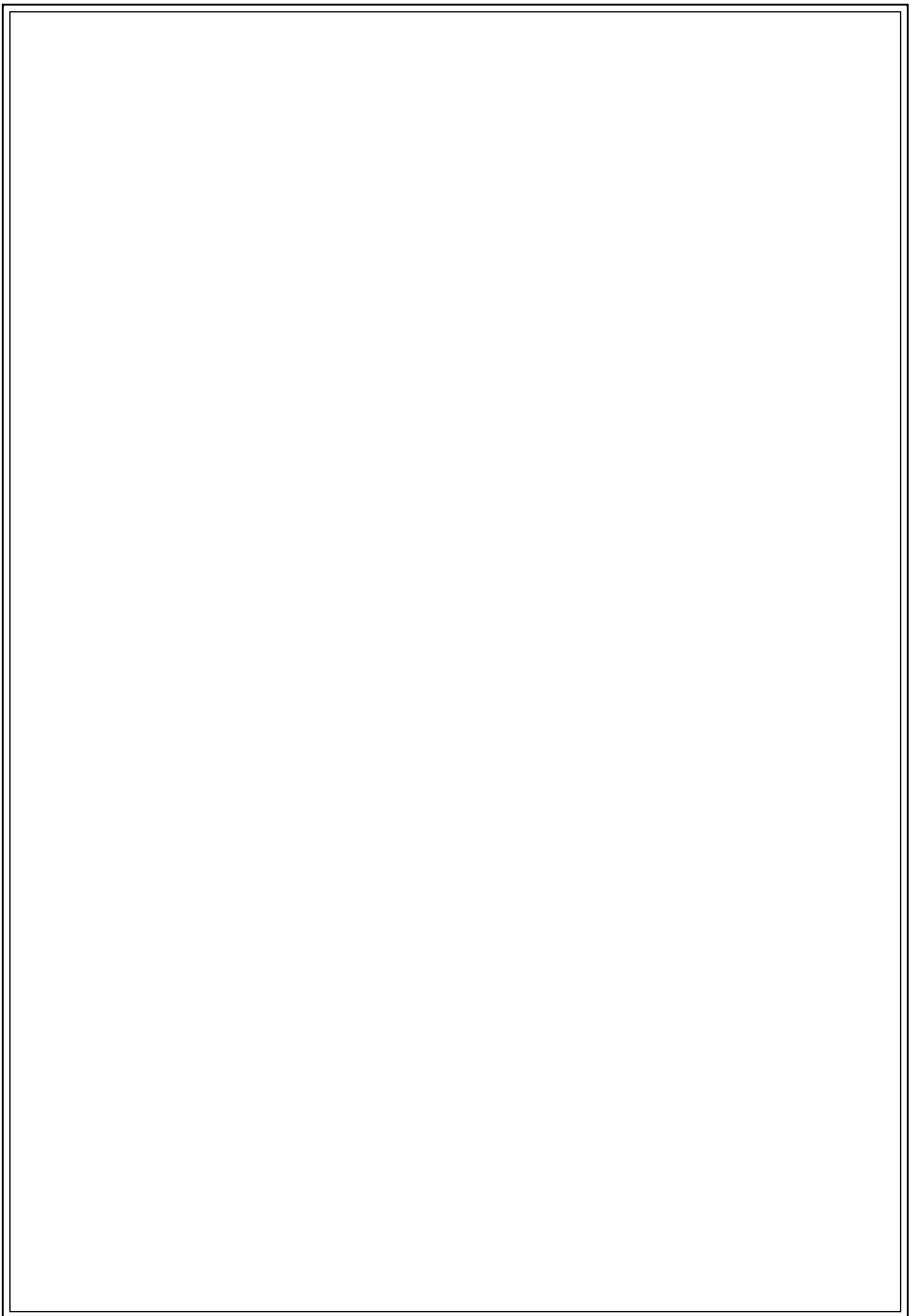
ومن اجل ذلك جاءت هذه الدراسة التي تتناول معوقات التدريس الإبداعي وعلاقتها بالضغوط المهنية لدى أساتذة العلوم الطبيعية في مرحلة المتوسط، وذلك من خلال تقسيم البحث الى مقدمة وخمسة فصول، حيث تضمن الفصل الأول: إشكالية البحث وصياغة الفرضيات، وأسباب اختيار الموضوع، واهمية البحث، والمنهج المتبع، الدراسات السابقة، تحديد المفاهيم.

وتضمن الفصل الثاني: تمهيد، تعريف التدريس الإبداعي، مفهوم التدريس، مفهوم الابداع، مفهوم التدريس الإبداعي، اهداف التدريس الإبداعي، صفات الاستاذ المبدع، مهارات التدريس الإبداعي، مداخل التدريس الإبداعي، استراتيجيات التدريس الإبداعي، معوقات التدريس الإبداعي، خلاصة.

وتضمن الفصل الثالث: تمهيد، مفهوم الضغوط المهنية، مصادر الضغوط المهنية، النماذج والنظريات المفسرة للضغوط المهنية، الاثار الناجمة عن الضغوط المهنية، استراتيجيات إدارة الضغوط المهنية، خلاصة.

اما الفصل الرابع فتضمن: منهجية البحث والإجراءات الميدانية وفيه: تمهيد، المنهج، ادوات البحث، حدود البحث، اسلوب تحليل البيانات، خلاصة.

وتضمن الفصل الخامس والآخر عرض وتحليل النتائج تمهيد، عرض النتائج وتحليلها، مناقشة النتائج في ضوء الفرضيات، خلاصة.



الفصل الأول: الإطار العام للدراسة



- 1- تحديد الإشكالية
 - 2- صياغة الفرضيات
 - 3- اسباب اختيار الموضوع
 - 4- اهمية الدراسة
 - 5- اهداف الدراسة
 - 6- الدراسات السابقة
 - 7- تحديد المفاهيم
- خلاصة

1-تحديد الإشكالية:

إن المدارس اليوم بحاجة إلى استراتيجيات تعليم وتعلم أكثر من قبل تمتد طلابها بأفاق تعليمية واسعة ومتنوعة، كي تساعد في إثراء معلوماتهم وتنمية مهاراتهم الإبداعية، وهذا لا يتأتى دون وجود المعلم المبدع الذي يعطى طلابه فرصة الإسهام في وضع التعميمات وصياغتها وتجريبها، ويكون لديه القدرة على الاهتمام بأفكار طلابه، واستخدام أساليب بديلة لمعالجة المشكلات التي تواجههم في المواقف الحياتية

فتشكيل الانسان المبدع تربويا يعتمد على عدد من المتغيرات. البيئة التعليمية.

مصادر التعلم وغيرها... الا ان العامل الرئيس الذي يفعل دور هذه المتغيرات هو المعلم المتخصص. ذلك المعلم الذي يعطي فرصة الاسهام في وضع التعميمات وصياغتها وتجربتها وذلك من خلال تزويدهم بالمصادر المناسبة واثارة اهتمامهم وحملهم على الاستغراق في التفكير وقيادتهم نحو الإنتاج الإبداعي. فدراسة شحاتة (2004) تؤكد ان نوعية المعلم متغير أساسي في تنمية القدرات الإبداعية لدى الطلاب. ان المعلمين يبدون سلوكا أكثر اصالة واثارة يكون طلابهم أكثر قدرة على القيام بأنشطة من النوع الإبداعي

والمشكل الرئيس لإبداع المعلم هو طرائق التدريس التي يتبناها فهي تنمي الرغبة في التعلم لدى التلاميذ او توقفها. فالأولوية في التطوير تكون لطرائق التدريس بطريقة تلبي احتياجات الفترة القادمة التي حددها حبش (2005) في دراسته في الأهداف التالية:

- تنمية الرغبة في العمل للتعلم (التعلم الذاتي)

- تنمية قدرة الطلاب على التفكير (تنمية مهارات التفكير الإبداعي)

- تنمية مهارات الاتصال لدى الطلاب (أدوات التفكير)

الا ان هذه الاهداف غالبا ما تصطدم بالواقع عند التطبيق لان مدارسنا نادرا ما تهئ للتلاميذ فرصا كي يقوموا بمهام تعليمية نابغة من رغبتهم او مبنية على تساؤلات

يثيرونها بأنفسهم خاصة في مادة العلوم التي تعتبر نقطة انطلاق الابداع العلمي خاصة في مرحلة التعليم المتوسط لما يتم في هذه المرحلة من نضج القدرات العقلية للتلاميذ في هذه المرحلة العمرية (المراهقة المبكرة) وهذا حسب دراسة زهران (1995)

ان هاته المسؤوليات والتحديات التي يواجهها المدرس بشكل مستمر قد تولد لديه ضغطا نفسيا ومهنيا فدراسة العمري (2003) تؤكد ان أحد الأسباب التي تؤدي الى ضغط العمل لدى المعلمين في المؤسسات التعليمية هو المسؤوليات المتزايدة والعبء الوظيفي الزائد. وحسب دراسة أبو كريك (2007) فان المعلمين يعانون من ضغوط العمل نتيجة لظروف العمل الغير ملائمة وهذا العامل من الأسباب الرئيسية للشعور بالضغط. وتؤكد دراسة بن عبد الله (2005) ان الظروف المهنية للمدرس الجزائري تجعله عرضة للضغوط بسبب الصعوبات التي يواجهها كاحتفاظ الأقسام. قلة الوسائل البيداغوجية. ضغوط الإدارة. متطلبات المناهج. ساعات العمل... الخ

ان هذه الظروف التي تميز العمل التربوي في المدرسة الجزائرية قد تشكل ضغطا نفسيا ومهنيا للمدرس وهذا ما قد ينعكس على ادائه التربوي وهذا ما قد يعيقه على استخدام طرق تدريس جديدة كطريقة التدريس الإبداعي التي تهدف أساسا الى تحسين الأداء ومواكبة مختلف التحولات والتغيرات الحاصلة في مختلف المجالات

وهذا ما أدى بنا الى طرح التساؤل الآتي:

-هل توجد علاقة بين معوقات التدريس الإبداعي والضغوط المهنية لدى أساتذة العلوم الطبيعية في مرحلة التعليم المتوسط بمدينة بوسعادة؟

نتفرع عنها التساؤلات التالية:

- هل توجد علاقة بين المعوقات الخاصة بالأستاذ ومستوى الضغوط المهنية لدى

أساتذة العلوم الطبيعية في مرحلة التعليم المتوسط؟

- هل توجد علاقة بين المعوقات الخاصة بالتنظيمات الإدارية ومستوى الضغوط

المهنية لدى أساتذة العلوم الطبيعية في مرحلة التعليم المتوسط؟

- هل توجد علاقة بين المعوقات الخاصة بالتلميذ ومستوى الضغوط المهنية لدى أساتذة

العلوم الطبيعية في مرحلة التعليم المتوسط؟

- هل توجد علاقة بين المعوقات الخاصة بالمنهج ومستوى الضغوط المهنية لدى

أساتذة العلوم الطبيعية في مرحلة التعليم المتوسط؟

- هل توجد علاقة بين المعوقات الخاصة بطبيعة المادة ومستوى الضغوط المهنية لدى

أساتذة العلوم الطبيعية في مرحلة التعليم المتوسط؟

2- صياغة الفرضيات:

-توجد علاقة بين معوقات التدريس الإبداعي والضغوط المهنية لدى أساتذة العلوم

الطبيعية في مرحلة التعليم المتوسط بمدينة بوسعادة.

- توجد علاقة بين المعوقات الخاصة بالأستاذ ومستوى الضغوط المهنية لدى أساتذة

العلوم الطبيعية في مرحلة التعليم المتوسط بمدينة بوسعادة

- توجد علاقة بين المعوقات الخاصة بالتنظيمات الإدارية ومستوى الضغوط المهنية

لدى أساتذة العلوم الطبيعية في مرحلة التعليم المتوسط.

- توجد علاقة بين المعوقات الخاصة بالتلميذ ومستوى الضغوط المهنية لدى أساتذة

العلوم الطبيعية في مرحلة التعليم المتوسط.

- توجد علاقة بين المعوقات الخاصة بالمنهج ومستوى الضغوط المهنية لدى أساتذة

العلوم الطبيعية في مرحلة التعليم المتوسط.

- توجد علاقة بين المعوقات الخاصة بطبيعة المادة ومستوى الضغوط المهنية لدى أساتذة العلوم الطبيعية في مرحلة التعليم المتوسط.

3-أسباب اختيار الموضوع:

في ظل التغيرات العالمية، أصبحت الدول والاطوان في حاجة ملحة الى البحث العلمي في كافة مجالات الحياة. حيث كان من اهم أسباب اختيار الموضوع ما يلي:
-الإحساس بأهمية التدريس الإبداعي من اجل معالجة المشكلات التي تواجه التلاميذ في الحياة اليومية.

-الشعور بأهمية الكشف عن المعوقات التي تمنع الأستاذ من التدريس الإبداعي.
-الإحساس بخطورة الضغوط المهنية وعلاقتها بإعاقة التدريس الإبداعي.

4-أهمية الدراسة:

-أهمية معرفة التدريس الإبداعي ومهاراته وسمات الشخص المبدع.
-أهمية معرفة الضغوط المهنية المحيطة بالأستاذ.
-أهمية معرفة معوقات التدريس الإبداعي وعلاقتها بالضغوط المهنية.
-أهمية معرفة الضغوط الخاصة بالتنظيمات الإدارية.
-أهمية معرفة الضغوط الخاصة بالتلميذ.
-أهمية معرفة الضغوط الخاصة بالمنهج.

-أهمية معرفة الضغوط الخاصة بطبيعة المادة.

5-اهداف الدراسة:

-التعرف على علاقة معوقات التدريس الإبداعي بالضغوط المهنية في مادة العلوم الطبيعية.

-التعرف على العلاقة بين معوقات التدريس الإبداعي والضغوط الخاصة بالتنظيمات الإدارية لدى أساتذة العلوم الطبيعية في مرحلة التعليم المتوسط.

-التعرف على العلاقة بين معوقات التدريس الإبداعي والضغوط الخاصة بالتلميذ لدى أساتذة العلوم الطبيعية في مرحلة التعليم المتوسط.

-التعرف على العلاقة بين معوقات التدريس الإبداعي والضغوط الخاصة بالمنهج لدى أساتذة العلوم الطبيعية في مرحلة التعليم المتوسط.

-التعرف على العلاقة بين معوقات التدريس الإبداعي والضغوط الخاصة بطبيعة المادة لدى أساتذة العلوم الطبيعية في مرحلة التعليم المتوسط في مادة العلوم الطبيعية.

6-الدراسات السابقة:

1-6 الدراسة الأولى:

عنوان الدراسة:

معوقات التدريس الإبداعي لمعلمات العلوم بالمرحلة المتوسطة.

رسالة جامعية لاستكمال متطلبات الحصول على درجة الماجستير في التربية للطالبة

رانية عبد الله دبور - جامعة طيبة-المملكة العربية السعودية-2007.

وكانت تساؤلات الدراسة كالآتي:

- ما اهم المعوقات التي تقف امام تطبيق المعلمات للتدريس الإبداعي في مادة العلوم في المرحلة المتوسطة من وجهة نظر المعلمات؟

-هل توجد فروق ذات دلالة إحصائية بين استجابات المعلمات حول المعوقات التي تواجههن تعود لمتغير سنوات الخبرة؟

اما بالنسبة للهدف من الدراسة فهو:

تحديد اهم المعوقات التي تقف امام تطبيق المعلمات للتدريس الإبداعي في مادة العلوم في مرحلة المتوسط من وجهة نظر المعلمات.

اما بالنسبة لمنهج المستخدم في هذه الدراسة فهو المنهج الوصفي.

تلخيص المحتوى: من اجل الإجابة على تساؤلات الدراسة قامت الباحثة بتصميم استبيان يتكون من 60 عبارة.

وفي الاخير توصلت الباحثة الى اهم معوقات التدريس الإبداعي حسب اعلى متوسط: ارتفاع عدد الطالبات داخل الفصول، الالتزام بالقيود المهنية، أساليب التقويم العقيمة، كبر حجم مقرر العلوم.....وكذا لا توجد فروق ذات دلالة إحصائية بين استجابات المعلمات حول المعوقات التي تواجههن تعود لمتغير سنوات الخبرة.

وقامت الباحثة بتقديم اقتراحات تمثلت في:

- ضرورة اخذ اعداد الطالبات المتزايدة في الاعتبار.

- ضرورة الاخذ بالتقويم الأصيل وتقويم الأداء بما يفضي الى ان تصبح مهارات التفكير والابداع جزءا من اختبارات التلاميذ.

- إعادة النظر في برامج اعداد معلمات العلوم لتخريج معلمات يعتمدن على الابداع في التدريس، تخفيف الأعباء التدريسية والإدارية الملقاة على عاتق معلمات العلوم. تقييم الدراسة: من خلال استعراض هذه الدراسة يتضح انها اهتمت بمعوقات التدريس الإبداعي الذي يعتبر متغير من متغيرات دراستنا الحالية. أوجه التشابه بين الدراسة الحالية والدراسة السابقة:

1-من حيث موضوع الدراسة وأهدافها:

يتشابه موضوع الدراسة وأهدافها في اكتشاف معوقات التدريس الإبداعي.

2-من حيث المنهج المستخدم:

اشتركت هذه الدراسة مع دراستنا الحالية في استخدام المنهج الوصفي.

3-من حيث أداة الدراسة:

استخدمت هذه الدراسة الاستبانة مثل دراستنا الحالية.

6-2 الدراسة الثانية:

عنوان الدراسة:

الضغوط المهنية لدى معلمي المرحلة الابتدائية وانعكاساتها على مستوى تقدير الذات لديهم.

أطروحة دكتوراه من اعداد حمزة الاحسن-جامعة مولود معمري-تيزي وزو-2015.

وكانت تساؤلات الدراسة كالاتي:

- ما مستوى الضغوط المهنية لدى معلمي المرحلة الابتدائية بولايتي البليدة وتيبازة؟

-ما مستوى الضغوط المهنية لدى معلمي المرحلة الابتدائية؟

-ما المصادر السببية للضغوط المهنية لدى معلمي المرحلة الابتدائية؟

-ما مستوى تقدير الذات لدى معلمي المرحلة الابتدائية؟

- ما العلاقة بين مصادر الضغوط المهنية وتقدير الذات لدى معلمي المرحلة الابتدائية؟

اما بالنسبة لهدف من الدراسة فقد كانت:

التعرف على مستوى الضغوط المهنية لدى معلمي المرحلة الابتدائية في ولايتي البليدة وتيبازة، والكشف عن المصادر المسببة للضغوط، بالإضافة الى تحديد مستوى تقدير الذات لدى الفئة من المعلمين.

اما بالنسبة لمنهج المستخدم فقد كان المنهج الوصفي التحليلي.

تلخيص المحتوى: للإجابة على تساؤلات الدراسة قام الباحث باستخدام استبيان مصادر الضغوط المهنية الذي يتكون من 70 بند موزعة على ثمانية محاور، واستخدم أيضا مقياس تقدير الذات الذي يتكون من 30 عبارة. وفي الأخير توصل الباحث الى وجود ضغوط مهنية مرتفعة لدى من معلمي المرحلة الابتدائية، ووجود مستوى منخفض من تقدير الذات
66.08%

وقد قام الباحث بتقديم اقتراحات تمثلت في:

-اشراك معلمي المرحلة الابتدائية في أي تعديلات او إصلاحات تمس مختلف البرامج والمقررات الدراسية.

-الاهتمام بالتكوين المستمر لمعلمي المدارس الابتدائية.

-الاهتمام بتحسين ظروف العمل في المدارس الابتدائية.

أوجه التشابه بين الدراسة الحالية والدراسة السابقة:

من حيث موضوع الدراسة وأهدافها:

يتشابه موضوع الدراسة وأهدافها من حيث التعرف على الضغوط المهنية.

2- من حيث المنهج المستخدم:

اشتركت هذه الدراسة مع دراستنا الحالية في استخدام المنهج الوصفي.

3- من حيث أداة الدراسة:

استخدمت هذه الدراسة الاستبانة مثل دراستنا الحالية.

7- تحديد المفاهيم:

7-1 التدريس الإبداعي:

هو الإجراءات والسلوكيات والاستجابات التربوية التي يقوم بها الأستاذ قبل التدريس، ويظهرها اثناء التدريس، ويمارسها بعده، وتتسم بالأصالة، والطلاقة، والمرونة، وتؤدي الى تنمية الابداع لدى التلاميذ.

7-2 معوقات التدريس الإبداعي:

يقصد بها في هذه الدراسة: هي مجموعة العوامل السلبية التي تعيق أساتذة العلوم الطبيعية من استخدام وتطبيق مهارات التدريس الإبداعي.

3-7 الضغوط المهنية:

نعني بها مجموعة من المثيرات والمواقف التي تتواجد في بيئة عمل الأساتذة ينتج عنها العديد من ردود الأفعال، والتي تظهر على سلوكهم في العمل او تنعكس على حالتهم النفسية والجسدية او في اداءهم لأعمالهم نتيجة تفاعلهم مع بيئتهم المهنية الضاغطة.

الفصل الثاني: التدريس الإبداعي



تمهيد

1- تعريف التدريس الإبداعي

1-1 مفهوم التدريس

2-1 مفهوم الابداع

3-1 مفهوم التدريس الابداعي

2- اهداف التدريس الإبداعي

3- صفات الأستاذ المبدع

4- مهارات التدريس الإبداعي

5- مداخل التدريس الإبداعي

6- استراتيجيات التدريس الإبداعي

7- معوقات التدريس الإبداعي

خلاصة

تمهيد:

لقد حققت الإنسانية وانتاجات المبدعين في القرن العشرين انجازات علمية وتكنولوجية لكي تواكب التطور والتغيير وتواجه الانفجار المعرفي , وهذه مسؤولية كل المؤسسات التعليمية والتربوية , والقدرات الابداعية موجودة عند كل الأفراد بنسب متفاوتة, ولذلك نحن اليوم بحاجة إلى استراتيجيات تعلم حديثة تنمي وتثري المهارات العقلية المختلفة وتدريب المتعلمين على أن يكونوا مبدعين وإنتاج ما هو حديث وجديد ومفيد ,وقد تزايد الاهتمام مع بدايات القرن الحادي والعشرين باستخدام استراتيجيات التعليم وذلك لما لها من تأثير إيجابي على عملية التعلم وانتقال دور المعلم من ناقل للمعرفة والمعلومات إلى ميسر وموجه للطالب , وتعددت الاستراتيجيات وأتاحت الفرصة للمعلم بأن يكون ناجحاً في تحقيق الأهداف التعليمية سعياً للتكامل والتفاعل بينه وبين طلابه.

1-تعريف التدريس الإبداعي:

1-1 مفهوم التدريس:

هو مجموعة النشاطات التي يقوم بها المعلم في موقف تعليمي لمساعدة المتعلمين في الوصول إلى أهداف تربوية محددة، ولكي تنجح عملية التدريس لابد من توفير الوسائل والإمكانات، واستخدامها بطرائق وأساليب متبعة للوصول إلى أهدافه. (العدوان، 2010: 15)

1-2 مفهوم الابداع:

هو مزيج من القدرات، والاستعدادات، والخصائص الشخصية التي إذا ما وجدت بيئة مناسبة يمكن ان ترقى بالعمليات العقلية لتؤدي الى نتائج اصيلة ومفيدة سواء بالنسبة لخبرات الفرد السابقة، او خبرات المؤسسة، او المجتمع، او العالم إذا كانت النتائج من مستوى الاختراقات الإبداعية في أحد ميادين الحياة الإنسانية (جروان، 1998: 24).

ويعرف أيضا انه " عملية تحسس للمشكلات والوعي، بمواطن الضعف والثغرات وعدم الانسجام والنقص في المعلومات، والبحث عن حلول والتنبؤ، وصياغة فرضيات جديدة، واختبار الفرضيات وإعادة صياغتها او تعديلها من اجل التوصل الى حلول او ارتباطات جديدة باستخدام المعطيات المتوافرة، ونقل او توصيل النتائج للأخرين" (جروان، 2002: 22)

1-1 مفهوم التدريس الإبداعي:

التدريس الإبداعي هو مجموعة السلوكيات التدريسية الفعالة التي يظهرها المعلم في نشاطه التدريسي داخل غرفة الصف أو خارجها في شكل استجابات حركية أو لفظية تمتاز بعناصر الدقة والسرعة في الأداء، والتكيف مع ظروف الموقف التدريسي، وتعمل على استثارة وتنمية الإبداع لدى المتعلمين. (علي، وغنام، 1998: 38)

ويعرف أيضا بأنه مجموعة السلوكيات التدريسية الفعالة التي يظهرها معلم العلوم في نشاطه المدرسي في شكل استجابات حركية أو لفظية تمتاز بالدقة والسرعة في الأداء والتوافق مع متطلبات الموقف التدريسي من خلال استراتيجيات التدريس الإبداعي (إبراهيم، 2005: 40).

2-اهداف التدريس الإبداعي:

- 1-جعل الطالب محور العملية التعليمية.
- 2-تشجيع الابداع والتجديد فكرا واسلوبا لدى الطلاب.
- 3-رعاية وتطوير مفهوم الذات الإيجابي عند الطلاب.
- 4-تطوير قدرات الطلاب في التحليل والتفكير المنطقي.
- 5-تنمية كفايات الطلاب وتأهيلهم للحاضر والمستقبل.
- 6-تطوير القوى العقلية والجسمية للطلاب بشكل متوازن.
- 7-اكتشاف وتنمية الذكاءات المتعددة.
- 8-تشخيص وعلاج صعوبات التعلم. (إبراهيم، 2005: 50)

3- صفات المعلم المبدع:

يعتمد ابداع المعلم في التدريس على خصائص شخصية لا بد ان تتوفر وهي:

- 1-الدافعية، وتتمثل في: الحماس، الدفء الوجداني، روح الفكاهة، وهذه الخصائص تساعد على استحواذ اهتمام الطلاب بالتعلم ودمجهم فيه.
- 2-التوجه نحو النجاح، ويتمثل في: توقع النجاح ومساندة الطلاب وتشجيعهم.
- 3-يمتلك قدرات عقلية فائقة، واهتمامات تتعدى ما يحدث داخل المدرسة.

4- السلوك المهني، ويتمثل في الجدية في العمل، والتكيف، والمرونة، واتساع الأفق وحسن الاطلاع.

5- التحلي بالصبر، والقدرة على الاتقان، والعمل الدؤوب، وان تطلب وقت ومجهود كبيرين (إبراهيم، 2005: 55).

4- مهارات التدريس الإبداعي:

من مهارات التدريس الإبداعي للمعلم، او قدراته التي حاول الباحثون بحثها وقياس مردودها:

أولاً: الطلاقة: وتعني القدرة على توليد عدد كبير من البدائل او المترادفات او الأفكار او المشكلات او الاستعمالات عند الاستجابة لمثير معين، والرغبة والسهولة في توليدها، وهي في جوهرها عملية تذكر واستدعاء اختيارية لمعلومات او خبرات او مفاهيم سبق تعلمها.

ثانياً: المرونة: وهي القدرة على توليد أفكار متنوعة من نوع الأفكار المتوقعة عادة، وتوجيه او تحويل مسار التفكير من تغير المثير او متطلبات الموقف، والمرونة هي عكس الجمود الذهني الذي يعني تبني أنماط ذهنية محددة سلفاً وغير قابلة للتغير حسب ما تستدعي الحاجة، ومن اشكال المرونة: المرونة التلقائية، المرونة التكيفية، ومرونة إعادة التعريف، او التخلي عن مفهوم او علاقة قديمة لمعالجة مشكلة جديدة.

ثالثاً: الاصاله: وهي أكثر الخصائص ارتباطاً بالإبداع والتفكير الإبداعي، والاصالة هنا بمعنى الجدة والتفرد، وهي العامل المشترك بين معظم التعاريف التي ركزت على النواتج الإبداعية كمحك للحكم على مستوى الابداع. (التودري، 2009: 14)

اما مهارات التدريس عند (سعادة، 2003: 43). كانت:

- توفير جو صفي خال من القلق مفعم بالحرية والمرح.
- الوضوح والايجابية في اللغة التي يستعملها المعلم مع الطلاب.
- توفير مواقف تثير التحدي، وتشجيع السلوكيات المغايرة البناءة وقبولها.
- توفير الدعم والتغذية الراجعة لاستفسارات الطلاب واكتشافاتهم.
- تنمية قدرة الطالب على الانخراط في الأنشطة المختلفة واستقلاليته في التعلم ودعم مفهوم الرضا عن الذات.
- تنمية التركيز القوي، والالتزام بالمهمة من خلال مواضيع يتم اختيارها ذاتيا.
- تشجيع اللعب والتعامل الحركي مع الأشياء والأفكار.
- الاستماع للطلاب وحسن الاصغاء لهم وإتاحة الفرصة امامهم للكشف عن أفكارهم.
- احترام وتقدير التنوع والاختلاف والفروق الفردية بين الطلاب، والانفتاح على الأفكار الجديدة التي قد تصدر عنهم.
- تشجيع الطلاب على المناقشة والتعبير عن آرائهم.
- تشجيع الطلاب على التفاعل الصفي والتركيز على التعلم النشط القائم على الملاحظة والمقارنة والتفسير والبحث عن الافتراضات.
- إعطاء الطلاب وقتا كافيا للتفكير من خلال مهمات وانشطة تعليمية محفزة.
- تنمية ثقة الطلاب بأنفسهم من خلال توفير فرص وخبرات تفكيرية تتناسب مع مستوياتهم وقدراتهم

ومن مهارات التدريس الإبداعي نجد أيضا في دراسة (دبور، 2007: 33):

1-الابداع في ترتيب وتنظيم الموضوعات الدراسية.

2-الابداع في اثاره المشكلات.

3-الابداع في اعداد وتخطيط الدروس.

- 4-الابداع في السلوك التدريسي الصفي.
- 5-الابداع في استخدام المواد التعليمية.
- 6-الابداع في النشاطات المخبرية.
- 7-الابداع في اعداد النشاطات.
- 8-الابداع في استراتيجيه توجيه الأسئلة.
- 9-الابداع في التقويم.
- 10- مهارة تنظيم وإدارة الفصل الدراسي

5-مداخل التدريس الإبداعي:

هناك العديد من مداخل التدريس التي يمكن لأستاذ العلوم الطبيعية استخدامها لإثارة

الابداع داخل الفصل، وتعتمد معظمها على:

- اتباع الأسلوب العلمي في البحث والتجربة والتتقيب عن المعلومات.
- الاعتماد على الاعمال المخبرية والنشاطات واللجوء للمراجع والوسائل المساعدة وكل ما من شأنه مساعدة التلميذ على الحصول على إجابات التساؤلات التي تحضره اثناء التعلم.
- تسخير التقنية والحاسوب والانترنت كمصادر للبحث، كوسيلة تعليمية.
- الاهتمام بتعليم الطالب كيف يتعلم ويحصل على المعلومة دون التركيز على الكم وهذا يتطلب طرق تدريسية معينة.
- تسخير بيئة التعلم لتشجيع الطالب على التعلم الذاتي (ديور، 2007: 34).

6- استراتيجيات التدريس الإبداعي:

1- الحل الإبداعي للمشكلات: وهو عملية تفكير مركبة تتضمن استخدام معظم مهارات التفكير الإبداعي والتفكير الناقد وفق خطوات منطقية متعاقبة ومنهجية محددة بهدف التوصل الى أفضل الحلول للخروج من مازق او وضع مقلق باتجاه هدف مطلوب او مرغوب (جروان، 2002: 45).

2- العصف الذهني: أسس هذه الطريقة اوسبورن عام 1957، وسميت بذلك لان العقل يعصف بالمشكلة ويفحصها بهدف التوصل الى الحلول الإبداعية المناسبة لها وتقوم على صورة جلسة يتم فيها عرض وتوليد الأفكار الجزئية وتغطيتها بالمناقشة، حيث تكتشف أفكار جديدة وتدمج أفكار موجودة (جروان، 1998: 52).

3- التعلم الذاتي: والمقصود به مجموعة من الفعاليات المخططة والمبرمجة والمنظمة بأسلوب علمي وتساعد على تحسين وتطوير التعلم من خلال التأكيد على ذاتية المتعلم، وهذا النوع من التعلم يزيد من دافعية المتعلم ليصبح متعلما مدى الحياة وتنمو ذاتيته مما يبرز قدراته الإبداعية (الالوسي، والزعبي، 2002: 33).

4- استخدام الالغاز العلمية في تنمية الابداع: تقدم فيه المفاهيم على شكل الغاز صورية مرسومة او تعرض على شفافيات او تشتق من المجالات او المخططات، ومن ثم يطلب جمع المعلومات حول هذه الالغاز بتوجيه من أسئلة المعلم نحو استخدام الأساليب المختلفة من الكتب والموسوعات وغير ذلك (بهجات، 1995، 55).

5- الطريقة الاستكشافية: وهي أسلوب تدريسي يعني تنمية قدرات التلميذ ومهاراته العقلية، وذلك عندما يمارس نشاطا عقليا يتمثل في إعادة التنظيم والترتيب والتحويل، وهذا

الأسلوب يتيح فرصا امام الطلاب للتفكير المستقل والحصول على المعرفة بأنفسهم في

موقف علمي متكامل التلميذ فيه هو المكتشف وليس المنفذ. (ليب، 1997: 66)

7- معوقات التدريس الإبداعي:

حسب دراسة (خليل:8) فان معوقات التدريس تتلخص في:

أولا: معوقات تتعلق بالمنهج:

تشير الدراسات التقييمية لمناهجنا إلى أنها لم تُصمم على أساس تنمية الإبداع. والأدب التربوي في مجال الإبداع يؤكد على الحاجة إلى مناهج تدريسية وبرامج تعليمية هادفة ومصممة لتنمية التفكير الإبداعي لدى التلاميذ.

ويعوق تكس المنهج غالباً المعلمين عن تنمية القدرات الإبداعية لدى التلاميذ، خاصة عندما يشعرون بأنهم مُلزمون بإنهاء المادة من ألفها إلى يائها. وبخاصة أنه لا يوجد في الأدب التربوي ما يؤكد أن تغطية المادة وقطعها بالكامل تعني أن التلاميذ قد تعلموها. وعلى المعلم الذكي المبدع أن يدرك هذه الحقيقة. وعلى الرغم أن المعلمين المبدعين قد لا يُغطون مادة علمية كثيرة، إلا أن تلاميذهم يحتفظون بالمعلومات والمهارات التي كانوا قد تعلموها، علاوة على نمو مواهبهم وقدراتهم التفكيرية الإبداعية لذا ينبغي تطوير مناهجنا بحيث تسمح بإعطاء فرص التجريب الرياضي، وتتضمن أنشطة محيرة مفتوحة النهايات، وتشجع أسئلة التلاميذ وتقدم لهم الفرص لكي يصوغوا الفرضيات ويختبروها بأنفسهم وكذلك ضرورة أن تتضمن المناهج الدراسية ما يدعو التلاميذ على التفكير في طرق مختلفة للحل هذا إلى جانب تضمين تاريخ العلماء وجهودهم واكتشافاتهم الرياضية ومدى اسهامها في تطور البشرية والاهتمام بالكيف بدلا من الكم والحشو إذ يمكن التركيز علي ما يدعو للتفكير بجانب جزء بما يسمح علي تعرف المعلومات ، وان تخرج المناهج من احتياجات واهتمامات التلاميذ في حياتهم اليومية وممارساتهم الحياتية مما تدعو إليهم بأهمية ما يدرسونه وضرورة أن تتضمن المناهج أنشطة إثرائية و التي من أهم أهدافها شحذ تفكير التلاميذ ، و الخروج من المسائل النمطية والتي لا تخرج من مجرد كتابة قانون والتعويض فيه واخراج الناتج وتضمين مشكلات خاطئة وخطوات حل خاطئة وجعل التلاميذ يقومون بفحصها وإدراك الأخطاء فيها .

ثانيا: معوقات تتعلق بالبيئة المدرسية:

- عدم توافر بيئة مدرسية مشوقة ومشجعة.
- عدم توافر الإمكانيات والتجهيزات اللازمة لتنمية الإبداع.
- عدم اهتمام الإدارة المدرسية بالبحث والتنقيب والاطلاع والاكتشاف.
- عدم تقدير الإدارة المدرسية لإنجازات الطلبة.

ثالثا: معوقات تتعلق بالمعلم:

- عدم توافر دورات تدريبية للمعلم تتعلق بكيفية تنمية الإبداع لدى طلبته.
- عدم إلمام المعلم باستراتيجيات تنمية التفكير الإبداعي.
- عدم اهتمام المعلم بالأسئلة المفتوحة والتي تنمي التفكير التباعدي.
- اعتماد المعلم في تدريسه على الطريقة الإلقائية.
- عدم إعطاء المعلم لطلبته الوقت الكافي للتفكير في الإجابة.
- عدم تشجيع المعلم لطلبته على التنافس فيما بينهم.
- عدم توجيه المعلم لطلبته لاستغلال أوقات فراغهم بما ينمي قدراتهم.
- عدم اقتناع المعلم بأهمية تنمية الإبداع لدى طلبته.

رابعا: معوقات تتعلق بالطالب:

- زيادة أعداد الطلبة في الفصول الدراسية واكتظاظها.
- اهتمام الطلبة بحفظ المعلومات وتخزينها من أجل الامتحان.
- عدم إتاحة الفرصة للطلبة للقيام بأنشطة تنمي قدراتهم الإبداعية.
- استخفاف الطلبة بأفكار وانجازات زملائهم.
- شعور الطلبة أن النظام التعليمي لا يحترم شخصياتهم.
- اعتقاد الطلبة أن عملية الإبداع تقتصر على الأذكى منهم.

خلاصة:

إن الطرق التقليدية في تنظيم الفصل الدراسي، لا تشجع المتعلمين بتاتا على الإبداع، وهي مناسبة أكثر لطرق التدريس التقليدية التي يعتبر فيها المدرس مصدرا للمعرفة والتلاميذ مجرد متلقين، أو بالأحرى مجرد أدمغة فارغة يجب شحنها بالمعرفة. وأيضا تحقيق الإبداع في الفصل الدراسي ليس معناه جعل العمل أكثر صعوبة، بل إنه في الحقيقة يمكن أن يجعله أكثر متعة وإثارة للاهتمام. كما أن اعتماد المهام التي تتطلب توظيف مهارة الإبداع سيؤدي حتما إلى جعل العمل أكثر جاذبية وتحفيزا للتلاميذ.

الفصل الثالث: الضغوط المهنية



تمهيد

- 1- مفهوم الضغوط المهنية.
 - 2- مصادر الضغوط المهنية.
 - 3- النماذج والنظريات المفسرة للضغوط المهنية.
 - 4- الآثار الناجمة عن الضغوط المهنية.
 - 5- استراتيجيات إدارة الضغوط المهنية.
- خلاصة.

تمهيد:

تعد مهنة التدريس واحدة من المهن الضاغطة التي تجعل المدرسين غير راضين عن مهنتهم، ويترتب عليه اثار سلبية، تنعكس على أدائهم وتوافقهم النفسي والمهني وصحتهم الجسمية... من هذا المنطلق تناول الباحث في هذا الفصل عناصر توضح هذه الأفكار، ابتداء بالمفهوم، ومصادر الضغوط المهنية والنماذج والنظريات المفسرة، ثم الاثار الناجمة عنها واستراتيجيات ادارتها.

1- مفهوم الضغوط المهنية:

هي مجموعة من المثيرات التي تتواجد في بيئة عمل الافراد والتي ينتج عنها مجموعة من ردود الأفعال التي تظهر في سلوك الافراد في العمل او في حالتهم النفسية والجسمانية، او في أدائهم لأعمالهم نتيجة تفاعل الافراد مع بيئة عملهم التي تحوي الضغوط. (مدني، 2009: 16).

اما المنظمة العالمية للصحة (2004) فتشير الى الضغوط المهنية على انها " مجموعة من استجابات الموظفين الممكنة في حالة مواجهتهم لمتطلبات وضغوطات مهنية لا تتناسب مع معارفهم وكفاءاتهم، والتي تستدعي استعمال قدراتهم في موقف العمل". (الاحسن، 2015: 22)

هي مجموعة من الاحداث الضاغطة التي يتعرض لها المعلم اثناء القيام بمهنته والتي تشكل تهديدا لذاته، لأنها تكون أكبر من إمكانياته الذاتية، والتي تؤدي الى استجابات انفعالية حادة ومستمرة لديه ويصاحب ذلك مظاهر سلبية تنعكس على أداء المعلم وحالته النفسية والسلوكية. (المصدر، وابوكويك، 2007: 9)

وتعرف أيضا بانها: " مجموعة الخبرات والحوادث التي تسود بيئة العمل وتسبب للمعلم انزعاجا وتنعكس عليه نفسيا وسلوكيا" (ثابت، 2003: 11).

2- مصادر الضغوط المهنية:

من الصعب تحديد نموذج واضح ومتفق عليه بين الباحثين يصنف مصادر الضغوط المهنية نظرا لاختلاف الأطر والمداخل النظرية التي تناولت هذه الظاهرة بين هؤلاء الباحثين، وفيما يلي سنعرض مجموعة من مصادر الضغوط المهنية التي يعاني منها المعلمين وهي كالاتي:

2-1 مصادر ضغوط بيئة العمل: تتوفر المدرسة على عدة عوامل ترتبط ارتباطا وثيقا سواءا بالمعلمين او بالأهداف التعليمية، وهذه العوامل من شأنها ان تتسبب في ظهور ضغوط يختلف مقدارها من مدرسة الى أخرى، ومن بين مصادر الضغوط المهنية نجد: **خصائص الدور** (صراع الدور وغموضه)، **ضغوط العمل التربوية** (كمقاومة التلاميذ ونظام المدرسة او متطلبات المناهج وطبيعة المادة وقدرات التلاميذ)، **طبيعة الوظيفة** (عدم الامن الوظيفي ونقص فرص التنمية المهنية للتزقي الوظيفي)، **اكتظاظ الأقسام**، **بيئة العمل المادية** (كطريقة تصميم المكتب، درجة الحرارة ، التهوية، الأمان الوظيفي)، **انعدام الوسائل التعليمية**، **الخصائص التنظيمية والعمليات** (وتتضمن العلاقات التفاعلية، ديناميكيات الجماعة، المنافسة، السياسات والرقابة)، **تقييم الأداء** (ترشيحهم للمناصب الإدارية، الحوافز).

2-2 مصادر ضغوط العلاقات التربوية: هناك العديد من المتغيرات العلائقية التي تسبب للمعلم ضغوطا في مهنته، وبالتالي تؤثر على أدائه، فسوء العلاقات في العمل يؤثر في درجة الضغوط التي يتعرض لها، نذكر منها: علاقة المعلم مع المدير، علاقة المعلم بالمشرف التربوي، علاقة المعلم بالتلميذ.

2-3 المصادر الشخصية: وهي المتغيرات المتعلقة بالفرد كنمط الشخصية (الفروق الفردية)، ونوع الجنس والسن، والعلاقات الشخصية، والتوافق بين قدرات الفرد وحاجات العمل، والحالة النفسية والبدنية، وتراكم احداث الحياة والمسؤولية عن الاسرة وتأثيراتها في التعامل مع بيئة العمل دورا في تحديد نوعية الاستجابة لمصادر الضغوط المهنية. (الاحسن، 2015: 196)

3- النماذج والنظريات المفسرة للضغوط المهنية:

لا يوجد اتفاق بين الباحثين فيما يتعلق باختيار النموذج الذي يمكن اعتماده لتفسير الضغوط المهنية.

3-1 نموذج ميتشجان: سمي ميتشجان نسبة الى جامعة ميتشجان وسمي أيضا بالنموذج الاجتماعي البيئي، يمثله كل من الباحثين كارتر وكان 1989 الذين يؤكدان وجود عوامل تؤثر على درجة تأثر الفرد للضغط واستجابة له، هذه العوامل تتضمن نوعين:

أ- البيئة الموضوعية: وما تحتويه من عوامل متعلقة ببيئة العمل المادية مثل (المكتب، الإضاءة، الهوية والسلامة).

ب- البيئة النفسية: كالقلق، الاكتئاب، إضرابات النوم، والشخصية التي تؤدي في النهاية الى سوء التسيير واتخاذ القرار على مستوى الفرد والمنظمة ككل، وأيضا العلاقات التي يعيشها الافراد في محيط العمل.

3-2 نموذج ماكجيرات 1976:

وفي هذا النموذج يتم إدراك الموقف من قبل الفرد كما هو الحال في النموذج الاجتماعي والبيئي عند ميتشجان، غير ان هناك تأكيدا قويا في هذا النموذج على تقويم الموقف في عملية الادراك مقارنة لنموذج الاجتماعي والبيئي لدراسة الضغوط، وهذا التقويم من قبل الفرد للموقف قد يقود للقيام باستجابة محددة اتجاه هذا الموقف، هذه الاستجابة هي سلوكية تطوعية في المقام الأول، بدلا من انها تمثل اتجاها او مجموعة من الاستجابات العضوية. (المشرفي، 2014: 25)

3-3 نموذج جيبسون وزملائه 1982:

يشير هذا النموذج الى دور الفروق الفردية (المعرفية، العاطفية، البيولوجية، الديمغرافية) على إدراك الفرد للظروف الضاغطة التي يواجهها.

يقوم هذا النموذج على ان الضغوط الخاصة بالعمل تتبع من مصادر رئيسية هي: البيئة المنظمة والعوامل الفردية، وتسهم هذه المصادر في خلق أنماط مختلفة من الضغوط والتي تؤثر على العاملين، رغم تباين حدة الضغوط من فرد لآخر بسبب الفروق الفردية، الا ان هذه الضغوط تترك اثارها على مستوى الفرد في عدة جوانب (سلوكية ونفسية وصحية

وجسمانية)، كما انها تترك اثار سلبية على مستوى المنظمة التي ينتمي اليها الفرد. (عثمان، 2010: 182)

3-4 نموذج ليبر ونيومان 1978:

يقوم هذا النموذج على افتراض ان هناك مصدران للضغوط التي يتعرض لها الفرد هما: "الفرد والمنظمة" حيث يتفاعل هذان العنصرين في زمن محدد، وهذه الضغوط تترك اثارها على الفرد والمنظمة، مما يدفع كلا العنصرين الى الاستجابة للضغوط بشكل ملائم. (قوراري، 2014: 45)

3-5 نموذج مارشال:

يحدد مارشال في هذا النموذج النظري العوامل المسببة للضغوط في العمل، كما يبين الاعراض الناتجة عن ذلك، وهناك اعراض خاصة بالفرد تمثل في مختلف الامراض الجسمية، كما ان ن هناك اعراض خاصة بالمؤسسة او المنظمة تؤدي الى العدوانية وتكرار الحوادث. (خوجة، 2010: 72)

4- الآثار الناجمة عن الضغوط المهنية:

يرجع اهتمام الباحثين بموضوع الضغوط المهنية للمدرسين الى الأدلة الواضحة على ان استمرار عمل المدرس تحت مستويات مرتفعة من الضغط النفسي تصاحبه مظاهر فيسيولوجية، كارتفاع ضغط الدم والتهاب القولون والى مشاكل تختص بالعيون والام الراس والمعدة وامراض القلب، ومظاهر نفسية كعدم الرضا عن العمل ومظاهر سلوكية كالتغيب عن العمل، وعدم الاستمرار فيه والعزم عن تركه الى مهن أخرى، كما ان الضغوط المهنية لها تأثيرات سلبية على أداء المدرس وسلوكه في تعامله مع تلاميذه داخل حجرة الدراسة ومع زملائه في العمل....

ويمكن تلخيص صفات المعلم الذي نشأت لديه هذه الظاهرة في النقاط التالية:

- تنوع امراضه النفسية والجسمية وتعددتها، نتيجة ردة فعل الجهاز العصبي.
- اتصافه بالفوضى في العمل مما يسبب اجهادا وظيفيا متكررا.
- احساسه بالعجز في السيطرة على انفعالاته نتيجة لمشاعره المحطمة.
- احساسه بفقدان الاهتمام من الاخرين نتيجة لشعوره بالانفصال عن المجموعة التي يعمل معه.
- تدني مستوى أدائه، وعطائه في التدريس بسبب شكوكه، فضلا عن تجرده من صفاته الشخصية اتجاه تلاميذه. (الوابلي، 1995: 12)

5- استراتيجيات إدارة الضغوط المهنية:

5-1 استراتيجيات إدارة الضغوط على مستوى المدرسة:

- العناية بالبيئة الفيزيكية للمدرسة.
- التطبيق الجيد لمبادئ الإدارة والتنظيم.
- نظم المشاركة في اتخاذ القرارات.
- المتابعة الدورية والتقييم.
- التوجيه والإرشاد النفسي.

5-2 استراتيجيات إدارة الضغوط على مستوى الفرد:

نذكر منها:

- الصلاة والاستعانة بالله.
- اخذ إجازة او فسحة لممارسة الرياضة.
- ترتيب الأهداف وتنظيمها.
- تحديد الأولويات وتقبل النقد وقراءة كتابا حديثا.
- إقامة علاقات مع الاخرين، والنوم الجيد.

- مواصلة التعلم، وتغيير الاعمال الروتينية.
- تنمية الأساليب الإبداعية للقيام بالمهام الجديدة.
- استبدال الصور السلبية الى صور إيجابية. (معمرية، 2014، 17)

خلاصة:

مما سبق يمكن القول ان الضغوط المهنية خطيرة سواء على مستوى المنظمة كالأداء والرضا عن العمل والإنتاج او على مستوى الفرد الاضطرابات العصبية والاضطرابات السيكوسوماتية، ونفس الامر بالنسبة لآثار الضغوط لدى المدرسين حالات قلق وعصبية شديدة وامراض نفسية وجسمية وكذلك على مردوده التربوي الذي يتقهقر بسبب الضغط المهني.

الفصل الرابع: منهجية البحث والإجراءات
الميدانية



تمهيد

- 1- الدراسة الاستطلاعية.
- 2- المنهج.
- 3- أدوات البحث.
- 4- حدود البحث.
- 5- أسلوب تحليل البيانات.

خلاصة

تمهيد:

بعد محاولة تغطية الجوانب النظرية لموضوع البحث، سنحاول في هذا الفصل ان نحيط به من الناحية التطبيقية، من خلال والقيام بدراسة ميدانية هدفها التحقق من الفرضيات المطروحة، اعتمادا على منهج مناسب، وأدوات بحث دقيقة، وحدود بحث وأسلوب تحليل بيانات مناسب.

1- الدراسة الاستطلاعية:

بسبب الظروف المحيطة المتعلقة بجائحة كورونا لم يتسنى لنا القيام بالدراسة الاستطلاعية واكتفينا بالاطلاع على الدراسات السابقة.

2- المنهج:

من اجل تحقيق أهداف هذه الدراسة، قام الباحث باستخدام المنهج الوصفي الارتباطي وهو نوع من أنواع مناهج البحث العلمي يهتم ببيان العلاقة بين متغيرين أو أكثر، كما هو الأمر بالنسبة لمتغيري معوقات التدريس الإبداعي والضغط المهنية لدى أساتذة العلوم الطبيعية، والكشف عن العلاقة القائمة بينهما

3- أدوات البحث:

تقاس دقة البحث العلمي، إلى حد كبير، بمدى دقة المعلومات التي يحصل عليها الباحث، ولا يمكن للباحث الحصول على هذه المعلومات دون الاستعانة بأداة سليمة ومناسبة، ومن الأدوات التي استعملت في هذه الدراسة الحالية:

3-1- مصادر جمع المادة العلمية النظرية:

- المراجع: تم الاعتماد على المراجع العربية التي منها ما هو خاص بالتدريس الإبداعي ومنها ما هو خاص بالضغط المهنية.
- الرسائل والاطروحات: هي رسائل متعلقة بموضوع الدراسة.

3-2- مصادر جمع المادة العلمية الميدانية:

لقد تم الحصول على المادة العلمية الميدانية باستخدام الاستبيان، الذي هو عبارة عن مجموعة من الأسئلة المكتوبة التي تعد بقصد الحصول على معلومات أو آراء المبحوثين حول ظاهرة أو موقف معين. (محمد عبيدات وآخرون، 1999: 63)

وقد استخدم الباحث استبياناً ومقياساً:

- الاستبيان يخص معوقات التدريس الإبداعي، وتضمن الاستبيان 50 سؤالاً موزعة على خمس محاور:

- المحور الأول: المعوقات الخاصة بالمعلم وفقراتها هي: (16-10-23-13-30-28-7-40-49-1-17-4-24-11-9-12-18-44).

الفقرات السلبية هي: 11-5-12-24-40-49.

- المحور الثاني: المعوقات الخاصة بالتنظيمات الإدارية وفقراتها هي: (31-14-25-45-27-6-29-42).

وكلها فقرات سلبية.

- المحور الثالث: المعوقات الخاصة بالتلميذ وفقراتها هي: (33-34-35-26-48-39-20-21-22).

الفقرات السلبية هي: 34

- المحور الرابع: المعوقات الخاصة بالمنهج المدرسي وفقراتها هي: (37-38-3-2-41-15-50-8-36).

الفقرات السلبية هي: 2-3-15-38-41.

- المحور الخامس: المعوقات الخاصة بطبيعة مادة العلوم الطبيعية وفقراتها هي: (46-47-19-32-43).

الفقرات السلبية: 32-43-47.

وقد صممت الاستبانة على شكل مقياس خماسي التقدير، وفقا لمقياس ليكرت الخماسي (أوافق بشدة، أوافق، لا أدري، لا أوافق، لا أوافق بشدة).

اما المقياس فيقيس مستوى الضغوط المهنية، وتضمن 50 عبارة منها 12 عبارة سلبية هي:

8-10-16-17-20-24-25-30-31-42-44-45.

وقد صممت الاستبانة على شكل مقياس رباعي التقدير، وفقا لمقياس ليكرت الرباعي (أوافق بشدة، أوافق، اعارض، اعارض بشدة).

4-صدق الاختبار:

للتأكد من صدق الأدوات قام الباحث بعرض الصورة المبدئية لهما على مجموعة من المحكمين وعددهم (5) من أساتذة التعليم العالي واساتذة من التعليم المتوسط، بغية التأكد من صلاحيتها ومدى تحقيق كل سؤال للهدف الذي وضع لقياسه، ونتيجة لتوجيهات وارااء السادة المحكمين أجمعت الآراء على إمكانية اعتمادهما في الدراسة في جانبها الميداني.

5-حدود البحث:

5-1-المجال المكاني للدراسة: أجريت الدراسة الميدانية الخاصة بموضوع معوقات التدريس الإبداعي وعلاقتها بالضغوط المهنية لدى أساتذة العلوم الطبيعية في مرحلة المتوسط، في بعض متوسطات مدينة بوسعادة.

5-2-المجال الزمني: انطلقت الدراسة الميدانية نهاية شهر سبتمبر 2020 الى غاية نوفمبر من نفس السنة.

5-3 المجال البشري:

-العينة: ان اختيار العينة له أهمية كبيرة في البحث العلمي- وهو يختلف باختلاف الموضوع- فصحة نتائج الدراسة وخطواتها يتوقف على طريقة اختيار العينة، ولا بد من مراعاة الإمكانيات المادية والزمنية التي يتطلبها البحث العلمي والجهد المبذول فيه عند اختيار العينة التي تعرف بانها "عبارة عن مجموعة جزئية من مجتمع الدراسة، يتم اختيارها بطريقة معينة واجراء الدراسة عليها، ومن ثم استخدام النتائج وتعميمها على كامل المجتمع الأصلي" (عبيدات واخرون،1999،ص81)، وفي هذه الدراسة تم اعتماد العينة القصدية بدل العشوائية لأسباب تتعلق بظروف جائحة كورونا و صعوبة الوصول الى الأساتذة المعنيين.

ولقد قدرت العينة المعتمدة بـ 20 أستاذا من مجموع 64 أستاذا من أساتذة العلوم الطبيعية في مرحلة التعليم المتوسط في مدينة بوسعادة. وقد قدرت نسبة العينة بـ 31.25%.

6-أسلوب تحليل البيانات:

تم استخدام الأساليب الإحصائية التالية لتحليل بيانات الدراسة:

- استخدم الباحث برنامج الرزم الإحصائية للعلوم الاجتماعية spss وذلك لرصد التكرارات، والانحرافات المعيارية، وحساب النسب المئوية، والمتوسطات الحسابية.

الاتجاه	المتوسط المرجح
ضعيف	اقل من 2.33
متوسط	من 2.33 الى 3.65
قوي	أكثر من 3.66

- معامل الارتباط بيرسون وهو احصائيات الاختبار التي تقيس العلاقة الإحصائية او الارتباط بين متغيرين، ويعرف بأنه أفضل طريقة لقياس الارتباط فهو يعطي معلومات حول حجم الارتباط واتجاه العلاقة.

خلاصة:

من خلال ما تم عرضه في هذا الفصل نكون قد اوضحنا اهم الإجراءات الميدانية التي قمنا بها من اجل التحقق من صدق الفروض ومدى تحققها على ارض الواقع، ونكون قد ازلنا اللبس عن بعض العناصر الغامضة والتي وردت في هذا الفصل، كما تأكدنا من شروط صحة الاداتين مما يسمح بالوثوق بالنتائج التي سنتوصل اليها.

الفصل الخامس: عرض وتحليل النتائج



تمهيد

1- عرض النتائج وتحليلها.

2- مناقشة النتائج في ضوء الفرضيات

3- صعوبات البحث

4- الاقتراحات

خلاصة

قائمة المراجع

الملاحق

تمهيد:

من خلال الفصل السابق تم الاطلاع على مختلف الأدوات والإجراءات المنهجية المتبعة لهذه الدراسة وسنتطرق في هذا الفصل الى عرض النتائج التي تم التوصل اليها وبعد التحليل الاحصائي المناسب لكل فرضيات الدراسة، وسيتم الإجابة على التساؤلات واختبار الفرضيات قبولها او رفضها بناء على المعالجة الإحصائية.

1- عرض النتائج وتحليلها:

1-1 معوقات التدريس الإبداعي:

1-1-1 محور المعوقات الخاصة بالأستاذ:

الرقم	العبرة	المتوسط الحسابي	الانحراف المعياري	درجة المعوقات
1	أفضل التدريس بطريقة الشرح غالبا	2,25	0,851	منخفضة
2	أفضل شرح الدروس والتجارب العملية نظريا.	2,45	0,605	متوسطة
3	تمتاز طريقة التدريس بالالقاء(الشرح) بانها اثبتت جدواها على مر الزمن	2,60	0,821	متوسطة
4	اعرض على التلاميذ نتائج التجربة دوما قبل ان يقوموا بعملها.	3,00	1,124	متوسطة
5	اتجنب التدريس بغير الشرح اللفظي امام المفتش تحسبا للوقوع في الخطأ.	2,75	0,550	متوسطة
6	عندما يقوم الأستاذ في مؤسستي بالتدريس بطريقة منمبة للإبداع ويفشل في أدائها فإنها تقابل باللوم او النقد.	2,50	0,513	متوسطة
7	أستاذ العلوم الطبيعية نادرا ما يطلع على الجديد في مجال تنمية الإبداع.	2,60	0,681	متوسطة
8	يجب على أستاذ العلوم الطبيعية دوما ان يطبق طرق جديدة لتنمية الإبداع داخل الحصة.	1,80	0,951	منخفضة
9	على أستاذ العلوم الطبيعية ان يحاول التعرف على التلاميذ المبدعين في القسم.	2,00	0,973	منخفضة
10	لا يعد الإبداع من المتطلبات الأساسية لأستاذ علوم الطبيعة.	2,15	0,813	منخفضة
11	اهم هدف لأستاذ العلوم الطبيعية الناجح تزويد التلاميذ بالمعلومات اللازمة لاجتياز الامتحانات بتفوق.	3,45	1,317	متوسطة
12	لا يتضمن دور أستاذ العلوم الطبيعية تنمية الإبداع لدى التلاميذ.	2,65	1,137	متوسطة
13	اعتقد ان برنامج اعداد الأساتذة منمي للإبداع.	3,05	1,234	متوسطة
14	يتضمن برنامج اعداد أساتذة العلوم الطبيعية مادة خاصة عن الإبداع وكيفية تنميته.	4,10	1,021	مرتفعة
15	لا تنظم دورات مختلفة لأساتذة العلوم الطبيعية للاطلاع على الاتجاهات الحديثة المنمية للإبداع في تدريس العلوم الطبيعية.	3,15	1,040	متوسطة
16	الأعباء الوظيفية المختلفة تمنعني غالبا من الإبداع في تخطيط واعداد الدروس.	2,95	1,395	متوسطة
17	اعرض على التلاميذ نتائج التجربة دوما قبل ان يقوموا بعملها.	3,30	,979	متوسطة
18	يصعب على الأستاذ ضبط الفصل عند ممارسة الأنشطة الإبداعية مع التلاميذ.	3,20	1,436	متوسطة
19	يشعر التلاميذ بنشاط يصعب توجيهه عندما يشاركون بأرائهم حول مشكلة ما.	3,40	1,188	متوسطة
	المجموع	2,8	0,30702	متوسطة

الجدول (01) التكرارات والنسب المئوية والمتوسط الحسابي لاستجابات الأساتذة على فقرات محور المعوقات الخاصة بالأستاذ.

يتضح من خلال الجدول الخاص بمحور المعوقات الخاصة بالأستاذ بان

متوسطات هذه المعوقات امتدت ما بين (1.80 الى 4.10)، وبانحرافات معيارية من (0.51 الى 1.43)، وتعتبر العبارة رقم 14 (يتضمن برنامج اعداد أساتذة العلوم الطبيعية مادة خاصة عن الابداع وكيفية تنميته) أكبر معوق بمتوسط يقدر ب 4.10 و اقل متوسط للعبارة رقم 8 (يجب على أستاذ العلوم الطبيعية دوما ان يطبق طرق جديدة لتنمية الابداع داخل الحصة) حيث اعتبرها الأساتذة معوق ضعيف الأهمية بالنسبة لهم. وقد حصل المحور ككل على متوسط حسابي يقدر ب 2.8، أي ان النسبة الأكبر من افراد العينة قد ارتات بوجود هذه المعوقات.

1-1-2 محور المعوقات الخاصة بالتنظيمات الإدارية:

الرقم	العبارة	المتوسط الحسابي	الانحراف المعياري	درجة المعوقات
1	في مؤسستي يمكن للأستاذ التعبير عن أي أفكار إبداعية	2,55	1,099	متوسطة
2	أستطيع تغيير ترتيب الدروس دون الرجوع الى المدير او مفتش المادة.	3,2	1,24	متوسطة
3	أستطيع ابتكار أنشطة للتلاميذ داخل او خارج القسم دون الرجوع للمدير او مفتش المادة.	3,1	1,021	متوسطة
4	ان المناخ التربوي في مؤسستي يشجع الأساتذة على الابداع	2,4	0,821	متوسطة
5	وموجه المادة على إطلاق قدراتي الإبداعية في التدريس.	2,8	1,105	متوسطة
6	تكرم مؤسستي الأساتذة المبدعين وتشيد بهم في لوحة شرف.	3,1	1,119	متوسطة

متوسطة	0,788	3,1	. اعتقد ان زمن حصة العلوم الطبيعية كاف لتنمية مهارات الابداع لدى معظم التلاميذ	7
متوسطة	0,826	3,05	أشجع التلاميذ على تصميم التجارب العلمية وتنفيذها في المختبر نظرا لاتساع الوقت.	8
متوسطة	0,649	2,91	المجموع	

الجدول (02) التكرارات والنسب المئوية والمتوسط الحسابي لاستجابات الأساتذة على فقرات محور المعوقات الخاصة بالتنظيمات الادارية.

يتضح من خلال الجدول الخاص بمحور المعوقات الخاصة بالتنظيمات الادارية

بان متوسطات هذه المعوقات امتدت ما بين (2.4 الى 3.2)، وبانحرافات معيارية من (0.78 الى 1.24)، وتعتبر العبارة رقم 2 (أستطيع تغيير ترتيب الدروس دون الرجوع الى المدير او مفتش المادة) أكبر معوق بمتوسط يقدر ب 3.2، اما العبارة رقم 4 (ان المناخ التربوي في مؤسستي يشجع الأساتذة على الابداع) فتعتبر المعوق الأقل أهمية، وقد حصل المحور ككل على متوسط حسابي يقدر ب 2.91، أي ان النسبة الأكبر من افراد العينة قد ارتأت بوجود هذه المعوقات.

1-1-3 محور المعوقات الخاصة بالتلميذ:

الرقم	العبارة	المتوسط الحسابي	الانحراف المعياري	درجة المعوقات
1	احتاج لبذل مجهود أكبر في تنمية القدرات الإبداعية لبعض التلاميذ (الضعفاء دراسيا) داخل القسم.	3,65	1,040	متوسطة
2	لا يعاني أي تلميذ من صعوبة التكيف والمتابعة عندما أقوم بالتدريس بطريقة إبداعية.	2,45	0,945	متوسطة
3	يفضل كثير من التلاميذ ان أقوم بشرح الدرس بالطريقة المعتادة.	3,05	0,945	متوسطة

متوسطة	0,587	2,85	واجه صعوبة في دفع التلاميذ على المشاركة والتعبير عن أفكارهم.	4
منخفضة	0,887	1,95	يستطيع كل طالب القيام بالتجربة داخل المختبر حتى عندما يكون عدد التلاميذ في القسم كبير.	5
عالية	1,146	4,05	يساعدني القسم قليل العدد على اكتشاف القدرات الإبداعية للتلاميذ وتمييزها بشكل أفضل.	6
متوسطة	1,020	2,75	ينزعج الأستاذ من التلميذ الذي يكثر من الأسئلة خاصة عندما لا تحضره الإجابة.	7
متوسطة	0,910	2,25	يتجنب الأستاذ الناجح مشاركة التلميذ الذي يجادل حول صحة المعلومة او يعطي حولا غريبة للمسائل.	8
متوسطة	1,356	2,95	تمتاز طريقة التدريس باللقاء(الشرح) بانها اثبتت جدواها على مر الزمن.	9
متوسطة	0,349	2,88	المجموع	

الجدول (03) التكرارات والنسب المئوية والمتوسط الحسابي لاستجابات الأساتذة على فقرات محور المعوقات الخاصة بالتلميذ.

يتضح من خلال الجدول الخاص بمحور المعوقات الخاصة بالتلميذ بان

متوسطات هذه المعوقات امتدت ما بين (1.95 الى 4.05)، وبانحرافات معيارية من (0.58

الى 1.35)، وتعتبر العبارة رقم 6(يساعدني القسم قليل العدد على اكتشاف القدرات

الإبداعية للتلاميذ وتمييزها بشكل أفضل.) أكبر معوق ذو أهمية بمتوسط يقدر ب 4.05،

وتعتبر العبارة رقم 5 (يستطيع كل طالب القيام بالتجربة داخل المختبر حتى عندما يكون

عدد التلاميذ في القسم كبير.) المعوق الأقل أهمية بمتوسط يقدر ب 1.95، وقد حصل

المحور ككل على متوسط حسابي يقدر ب 2.88، أي ان النسبة الأكبر من افراد العينة

قد ارتأت بوجود هذه المعوقات.

1-1-4 محور المعوقات الخاصة بالمنهج:

الرقم	العبارة	المتوسط الحسابي	الانحراف المعياري	درجة المعوقات
1	طول المقرر يمنع أستاذ العلوم الطبيعية من تنوع طرق التدريس والأنشطة التي يقدمها.	3,15	0,875	متوسطة
2	أستطيع تغطية المادة العلمية المطلوبة والاستماع لأفكار التلاميذ معا داخل القسم.	2,70	0,733	متوسطة
3	يحتوي مقرر العلوم الطبيعية العديد من الأنشطة المعتمدة على التقصي والاستكشاف.	2,75	1,251	متوسطة
4	مقررات العلوم الطبيعية الحالية تساهم في تنمية التفكير الإبداعي للتلاميذ.	2,80	1,196	متوسطة
5	يحتوي مقرر العلوم الطبيعية العديد من الأسئلة التي تتطلب من التلميذ البحث والاطلاع.	2,40	1,095	متوسطة
6	يحتوي مقرر العلوم الطبيعية العديد من الأفكار التي تدعو للتفكير في الطبيعة المحيطة بالإنسان.	2,70	0,979	متوسطة
7	لا يوجد ترابط بين مفردات مقرر العلوم الطبيعية	2,75	0,444	متوسطة
8	يقيم أستاذ العلوم الطبيعية تلاميذه دوما من خلال أسئلة ابداعية ذات نوع ومستوى واحد.	3,20	1,240	متوسطة
9	يتضمن تقويم التلاميذ قياس مستوى التحصيل المعرفي وليس مهارات التفكير الإبداعي أو أسلوب حل المشكلات.	2,65	0,875	متوسطة
	المجموع	2,79	0,484	متوسطة

الجدول (04) التكرارات والنسب المئوية والمتوسط الحسابي لاستجابات الأساتذة على فقرات محور المعوقات الخاصة بالمنهج.

يتضح من خلال الجدول الخاص بمحور المعوقات الخاصة بالمنهج بان متوسطات

هذه المعوقات امتدت ما بين (2.40 الى 3.20)، وانحرافات معيارية من (0.44 الى 1.25)،

وتعتبر العبارة رقم 8 (يقيم أستاذ العلوم الطبيعية تلاميذه دوما من خلال أسئلة ابداعية

ذات نوع ومستوى واحد.) أكثر معوق ذو أهمية، والعبارة رقم 5 (يحتوي مقرر العلوم

الطبيعية العديد من الأسئلة التي تتطلب من التلميذ البحث والاطلاع.) هي المعوق الأقل اهتمام، وقد حصل المحور ككل على متوسط حسابي يقدر ب 2.79، أي ان النسبة الأكبر من افراد العينة قد ارتات بوجود هذه المعوقات.

1-1-5 محور المعوقات الخاصة بطبيعة المادة:

الرقم	محور المعوقات الخاصة بطبيعة المادة	المتوسط الحسابي	الانحراف المعياري	درجة المعوقات
1	لا اسمح للتلاميذ باستكشاف او استخدام الأدوات داخل المختبر خوفا على سلامتهم.	3,15	0,813	متوسطة
2	اكتفي بتوجيه التلاميذ او الاشراف عليهم اثناء اجراء التجارب داخل المختبر.	1,65	0,933	منخفضة
3	اقسم التلاميذ داخل المختبر الى مجموعات لقلّة الأدوات والأجهزة.	3,60	1,046	متوسطة
4	اسمح للتلاميذ باستخدام الأجهزة غالبية الثمن داخل المختبر.	2,80	0,951	متوسطة
5	يتوافر بمؤسستي حواسيب وبرمجيات خاصة بمادة العلوم الطبيعية لتنمية القدرات الإبداعية لدى التلاميذ.	2,70	1,174	متوسطة
المجموع		2,78	0,649	متوسطة

الجدول (05) التكرارات والنسب المئوية والمتوسط الحسابي لاستجابات الأساتذة على فقرات محور المعوقات الخاصة بطبيعة المادة.

يتضح من خلال الجدول الخاص بمحور المعوقات الخاصة بطبيعة المادة بان

متوسطات هذه المعوقات امتدت ما بين (1.65 الى 3.60)، وبانحرافات معيارية من (0.81

الى 1.17)، وتعتبر العبارة رقم 5(اقسم التلاميذ داخل المختبر الى مجموعات لقلّة الأدوات

والأجهزة). أكبر معوق ذو اهتمام بالنسبة للأساتذة، والعبارة رقم 2 (اكتفي بتوجيه التلاميذ أو الاشراف عليهم اثناء اجراء التجارب داخل المختبر). المعوق الأقل اهتمام، وقد حصل المحور ككل على متوسط حسابي يقدر ب 2.78، أي ان النسبة الأكبر من افراد العينة قد ارتات بوجود هذه المعوقات.

1-2 الضغوط المهنية:

الانحراف المعياري	المتوسط الحسابي	الفقرة	الرقم
0,768	3.20	لا أملك السيطرة على ضبط الوضع المدرسي.	1
0,795	3	إن المفتش يجبرني على إتباع طريقة معينة في التدريس بدون اقتناع مني.	2
0,616	3.20	أختلف مع المدير في الكثير من وجهات النظر.	3
0,918	3	لا تتوفر لدي معلومات كافية لإدارة أعمالي بشكل فعال.	4
0,459	3	تعاملني مع التلاميذ بسبب لي التوتر.	5
0,616	2.8	إن عملي أكبر من إمكانياتي العادية.	6
0,649	3	أعمل في ظل سياسات وإرشادات متعارضة.	7
0,553	2.9	إن المفتش يقدم لي النصائح و الإرشادات التربوية.	8
0,649	3	علي أخذ العمل إلى البيت في المساء ألتمكن من إنجازة.	9

0,657	2.3	أرى بأن علاقات العمل بين الزملاء ودية ومتينة.	10
0,657	2.7	أشعر بعدم التقدم في حياتي المهنية.	11
0,616	2.2	كثيرا ما أشعر بأن عملي متداخل مع حياتي الشخصية.	12
0,681	2.6	أشعر بعدم قدرتي على تحديد مهام عملي.	13
0,688	2.5	إن المدرسة التي أعمل فيها تسبب لي الإجهاد.	14
0,649	3	تتوقع مني الإدارة جهدا أكبر من مهارتي وطاقاتي.	15
0,616	2.2	جميع المعلمين يقدرّون أهمية العالقات الشخصية فيما بينهم.	16
0,923	2.7	أشعر بالارتياح عند زيارة المفتش لي	17
0,503	2.6	إن الأقسام المكتظة تسبب لي إرهاقا مضاعفا.	18
0,768	2.8	أتلقي مطالب متعارضة من جهات مختلفة.	19
1,197	2.2	إن المدير يحسن التصرف ومعاملة المعلمين.	20
0,795	3	إن الإشراف ال براعي الجوانب الإيجابية في المعلمين.	21
0,470	3.3	عدم وجود الوسائل التعليمية يزيد من شعوري بالإحباط.	22
0,894	2.8	أجد صعوبة في التوفيق بين مطالب التلاميذ والمدير والزملاء.	23
0,649	2	لدي من الإمكانيات ما يكفي لإدارة عملي بشكل فعال.	24
0,768	2.2	إمكانية الحوار المباشر مع المدير متاحة دائما.	25

0,821	2.4	يؤسفني أن أغلب التلاميذ الذين أدّ رسهم تتقصهم التربية.	26
0,410	2.8	إن الوقت الرسمي لا يكفي لأداء عملي اليومي.	27
0,470	3.3	يقلقني انعدام الرغبة في الدراسة عند بعض التلاميذ.	28
0,410	3.2	إن سنوات خدمتي لا تسمح لي بالترقية.	29
0,657	2.3	المعلومات والإرشادات التي يقدمها لنا المدير كافية للقيام بأعمالنا.	30
0,681	2.6	إن مهنتي - كمعلم - تكفيني في حياتي المستقبلية.	31
0,801	2.7	كثيرا ما أشعر بأن جو المدرسة متوتر.	32
0,768	2.8	يقلقني وجود التلاميذ المشاغبين في القسم.	33
0,513	2,50	لا أرتاح لكثير من تصرفات المعلمين والمعلمات في هذه المدرسة.	34
0,940	2,60	إذا أردت أن أبحث على ترقية فيجب أن أبحث عن وظيفة أخرى.	35
0,513	2,50	هناك ضغوط تمارس على لتحسين نوعية عملي.	36
0,513	2,50	لا أستطيع تحديد مسؤولياتي بدقة.	37
0,513	2,50	أتضايق من انتشار الغبار بكثرة داخل القسم.	38
0,470	2,30	أشعر بإرهاق عصبي نتيجة الحفاظ على انضباط القسم.	39
0,827	2,50	الإضاءة في الأقسام التي أدرس فيها (ضعيفة) خافتة	40
0,718	2,90	لدى الكثير من التلاميذ اتجاه سلبي نحو التعليم.	41
0,940	2,40	إنني أتفاهم جيدا مع زملاء العمل.	42
0,503	2,40	التهوية بالأقسام رديئة وضعيفة.	43
0,503	2,60	أرتاح لحسن إدارة وتسيير المدرسة من طرف المدير	44

0,470	2,70	إن زملائي يقفون إلى جانبي دائما.	45
0,801	2,30	الأقسام ال تتوفر على التدفئة في فصل الشتاء.	46
1,252	2,10	يؤسفني أن نظام الترقية المعمول به حاليا غير عادل.	47
0,821	2,60	ترتفع درجة الحرارة في القسم - عن المألوف-	48
0,616	2,20	أشعر بأنني غير قادر على التنبؤ بما هو متوقع في عملي	49
0,940	2,40	إن تقييم المفتش لي غير عادل	50
0,503	2,7	المجموع	

الجدول رقم (6) يمثل التكرارات والنسب المئوية والمتوسط الحسابي لاستجابات الأساتذة على فقرات الضغوط المهنية.

يتضح من خلال الجدول الخاص بمستوى الضغوط المهنية بان متوسطات هذه

الضغوط امتدت ما بين (2الى3.3)، وتعتبر العبارة رقم 22(عدم وجود الوسائل التعليمية يزيد

من شعوري بالإحباط.) تمثل أكبر مستوى ضغط مرتفع للأساتذة بمتوسط يقدر ب 3.3.

والعبارة رقم 24(ا لدي من الإمكانيات ما يكفي لإدارة

عملي بشكل فعال.) تمثل اقل مستوى ضغط منخفض للأساتذة، وقد حصل المحور ككل

على متوسط حسابي يقدر ب 2.7، أي ان النسبة الأكبر من افراد العينة قد ارتأت بوجود

هذه الضغوطات.

2-مناقشة النتائج في ضوء الفرضيات:

1-2 الفرضية الأولى:

توجد علاقة بين المعوقات الخاصة بالأستاذ ومستوى الضغوط المهنية لدى أساتذة العلوم الطبيعية في مرحلة التعليم المتوسط بمدينة بوسعادة.

تم استخدام معامل الارتباط بيرسون للتأكد من وجود العلاقة او عدم وجودها:

مستوى الدلالة	درجة الحرية	قيمة الارتباط	
0.44=0.05	18	-0.17	علاقة الارتباط بين
0.56=0.01			المعوقات الخاصة بالأستاذ والضغوط المهنية

جدول (7) دلالة الارتباط بين المعوقات الخاصة بالأستاذ ومستوى الضغوط المهنية.

كشفت الدراسة باعتماد أسلوب احصائي يتمثل في معامل الارتباط بيرسون عن وجود علاقة سالبة دالة احصائيا قيمته (-0.17) عند درجة الحرية المساوية ل 18، وعند مستوى الدلالة (0.05 و 0.01)، ومقارنته بالقيمة الجدولية (0.56 و 0.44)، فان العلاقة موجودة بالشكل التالي:

توجد علاقة ارتباطية سالبة بين معوقات التدريس الإبداعي الخاصة بالأستاذ ومستوى الضغوط المهنية لدى أساتذة العلوم الطبيعية في مرحلة التعليم المتوسط.

ويمكن تفسير هذه الفرضية بان ضعف الاعداد والتدريب الذي يحصل عليه الأستاذ يؤدي الى ارتفاع الضغوط المهنية لديه، كذلك كثرة الأعباء الوظيفية الملقاة على عاتق الأستاذ، وصعوبة إدارة الفصل من خلال الجمع بين النظام وتطبيق التدريس الإبداعي، كلها تؤدي الى ضغوط مهنية بالإضافة الى الخوف من الخطأ والفشل والذي يقابل باللوم او النقد نتيجة عدم التمكن من أدوات التدريس الإبداعي، او غياب الدوافع الداخلية والسمات والاتجاهات الإيجابية لدى الأستاذ نحو التفكير الإبداعي.

2-2 الفرضية الثانية:

توجد علاقة بين المعوقات الخاصة بالتنظيمات الإدارية ومستوى الضغوط المهنية لدى أساتذة العلوم الطبيعية في مرحلة التعليم المتوسط بمدينة بوسعادة.

تم استخدام معامل الارتباط بيرسون للتأكد من وجود العلاقة او عدم وجودها:

مستوى الدلالة	درجة الحرية	قيمة الارتباط	علاقة الارتباط بين المعوقات الخاصة بالتنظيمات الإدارية والضغوط المهنية
0.44=0.05	18	- 0.198	
0.56=0.01			

جدول (8) دلالة الارتباط بين المعوقات الخاصة بالتنظيمات الادارية ومستوى الضغوط المهنية.

كشفت الدراسة باعتماد أسلوب احصائي يتمثل في معامل الارتباط بيرسون عن وجود علاقة سالبة دالة احصائيا قيمته (-0.198) عند درجة الحرية المساوية ل 18، وعند

مستوى الدلالة (0.05 و 0.01)، ومقارنته بالقيمة الجدولية (0.56 و 0.44)، فإن العلاقة موجودة بالشكل التالي:

توجد علاقة ارتباطية سالبة بين معوقات التدريس الإبداعي الخاصة بالتنظيمات الإدارية ومستوى الضغوط المهنية لدى أساتذة العلوم الطبيعية في مرحلة التعليم المتوسط. ويمكن تفسير هذه الفرضية بان غياب جو الحرية والقدرة على التعبير عن الأفكار الإبداعية يؤدي الى ارتفاع مستوى الضغوط المهنية، كذلك غياب التشجيع المادي والمعنوي للمبادرات الإبداعية للأساتذة وقصر زمن الحصة وعدم كفاية الوقت لإحداث التفاعل الكافي لتفجير ابداعات التلاميذ، كلها معوقات تؤدي الى ضغوطات مهنية.

3- الفرضية الثالثة:

توجد علاقة بين المعوقات الخاصة بالتلميذ ومستوى الضغوط المهنية لدى أساتذة العلوم الطبيعية في مرحلة التعليم المتوسط بمدينة بوسعادة. تم استخدام معامل الارتباط بيرسون للتأكد من وجود العلاقة او عدم وجودها:

مستوى الدلالة	درجة الحرية	قيمة الارتباط	
0.44=0.05	18	-0.279	علاقة الارتباط بين المعوقات الخاصة بالتلميذ والضغوط المهنية
0.56=0.01			

جدول (9) دلالة الارتباط بين المعوقات الخاصة بالتلميذ ومستوى الضغوط المهنية.

كشفت الدراسة باعتماد أسلوب احصائي يتمثل في معامل الارتباط بيرسون عن

وجود علاقة سالبة دالة احصائيا قيمته (-0.279) عند درجة الحرية المساوية ل 18، وعند

مستوى الدلالة (0.05 و 0.01)، ومقارنته بالقيمة الجدولية (0.56 و 0.44)، فان العلاقة

موجودة بالشكل التالي:

توجد علاقة ارتباطية سالبة بين معوقات التدريس الإبداعي الخاصة بالتلميذ ومستوى

الضغوط المهنية لدى أساتذة العلوم الطبيعية في مرحلة التعليم المتوسط.

ويمكن تفسير هذه الفرضية بان كثافة التلاميذ داخل الفصل تؤدي الى ضغوط

مهنية للأستاذ، وكذلك عدم تجاوب التلاميذ مع الطرق الإبداعية.

2-4 الفرضية الرابعة:

توجد علاقة بين المعوقات الخاصة بالمنهج ومستوى الضغوط المهنية لدى أساتذة

العلوم الطبيعية في مرحلة التعليم المتوسط بمدينة بوسعادة.

تم استخدام معامل الارتباط بيرسون للتأكد من وجود العلاقة او عدم وجودها:

مستوى الدلالة	درجة الحرية	قيمة الارتباط	
0.44=0.05	18	-0.352	علاقة الارتباط بين المعوقات
0.56=0.01			الخاصة بالمنهج والضغط المهنية

جدول (10) دلالة الارتباط بين المعوقات الخاصة بالمنهج ومستوى الضغوط المهنية.

كشفت الدراسة باعتماد أسلوب احصائي يتمثل في معامل الارتباط بيرسون عن وجود علاقة سالبة دالة احصائيا قيمته (-0.352) عند درجة الحرية المساوية ل 18، وعند مستوى الدلالة (0.05 و 0.01)، ومقارنته بالقيمة الجدولية (0.56 و 0.44)، فان العلاقة موجودة بالشكل التالي:

توجد علاقة ارتباطية سالبة بين معوقات التدريس الإبداعي الخاصة بالمنهج ومستوى الضغوط المهنية لدى أساتذة العلوم الطبيعية في مرحلة التعليم المتوسط.

ويمكن تفسير هذه الفرضية بان أساليب التقويم العقيمة التي لا تقيس مدى التطور في قدرات الطالبات الإبداعية تؤدي الى ضغوط مهنية للأستاذ، وكذلك كبر حجم مقرر العلوم ومحتواه الذي لا يشجع على الابداع.

2-5 الفرضية الخامسة:

توجد علاقة بين المعوقات الخاصة بطبيعة المادة ومستوى الضغوط المهنية لدى

أساتذة العلوم الطبيعية في مرحلة التعليم المتوسط بمدينة بوسعادة.

تم استخدام معامل الارتباط بيرسون للتأكد من وجود العلاقة او عدم وجودها:

مستوى الدلالة	درجة الحرية	قيمة الارتباط	
0.44=0.05	18	-0.313	علاقة الارتباط بين المعوقات
0.56=0.01			الخاصة بطبيعة المادة والضغوط المهنية

جدول (11) دلالة الارتباط بين المعوقات الخاصة بطبيعة المادة ومستوى الضغوط المهنية.

كشفت الدراسة باعتماد أسلوب احصائي يتمثل في معامل الارتباط بيرسون عن

وجود علاقة سالبة دالة احصائيا قيمته (-0.313) عند درجة الحرية المساوية ل 18، وعند

مستوى الدلالة (0.05 و 0.01)، ومقارنته بالقيمة الجدولية (0.56 و 0.44)، فان العلاقة موجودة

بالشكل التالي:

توجد علاقة ارتباطية سالبة بين معوقات التدريس الإبداعي الخاصة بطبيعة المادة

ومستوى الضغوط المهنية لدى أساتذة العلوم الطبيعية في مرحلة التعليم المتوسط.

ويمكن تفسير هذه الفرضية بان صعوبة توفير الأدوات والأجهزة ومصادر التعلم الخاصة بالمادة تؤدي الى الضغوط المهنية، كذلك ارتفاع تكلفة الأدوات، وخطورة العمل المخبري كلها تؤدي الى ارتفاع الضغوط المهنية للأستاذ.

3- صعوبات البحث:

نظرا لطبيعة المشكلة فان البحث لا يخلوا من الصعوبات كغيره من البحوث وعوائق تحول دون تحقيقه، ومن بين الصعوبات والعراقيل التي واجهتنا في انجاز هذا البحث المتواضع نذكر ما يلي:

- قلة الدراسات السابقة التي تناولت هذا الموضوع مما صعب علينا الانطلاق في البحث.
- جائحة كورونا التي أدت الى الكثير من العراقيل نذكر منها:
- اغلاق الجامعات والمكتبات مما صعب علينا الحصول على المراجع اللازمة.
- عدم التمكن من الالتقاء بالأستاذ المؤطر والاكثفاء بالتعامل عبر الايميل مما صعب شرح بعض النقاط.

4- الاقتراحات:

اعتمادا على النتائج السابقة والتي تم التوصل اليها من خلال البحث يمكن تقديم بعض الاقتراحات التي قد تسهم في تجاوز معوقات التدريس الإبداعي التي تؤدي الى ارتفاع مستوى الضغوط المهنية في مادة العلوم الطبيعية، وهي كالآتي:

- ضرورة توفير عمل إيجابي وبيئة مدرسية ملائمة، عن طريق إتاحة الفرصة امام الأفكار الإبداعية للأساتذة.

- إعطاء الفرصة للأستاذ ليصبح أكثر حرية في اختيار، وترتيب، وربط الدروس والأنشطة بشكل مبدع وفقا لما يتناسب مع مستوى التلاميذ وقدراتهم.

- ضرورة اخذ اعداد التلاميذ المتزايدة في الاعتبار وأثر ذلك على نوعية التعليم المقدمة.

- تقديم دورات وورشات عمل لأساتذة العلوم الطبيعية حول كيفية التدريس الإبداعي.

- القيام بدراسة تحليلية لمقررات العلوم الطبيعية في مرحلة المتوسط لمعرفة مدى مناسبة محتواها وحجمها وتطويرها بأسلوب يساعد على تنمية روح الابداع لدى الأساتذة.

خلاصة:

استهدف هذا البحث التعرف على معوقات التدريس الإبداعي وعلاقتها بالضغط المهنية لدى أساتذة العلوم الطبيعية في مرحلة التعليم المتوسط، وذلك ايماناً منا بان التغلب على هذه المعوقات واتقان التدريس الإبداعي لا يتأتى الا بتحسين الحياة المهنية والنفسية للأستاذ والرفع من مكانته اعترافاً بالمسؤولية التي تقع على عاتقه.

قائمة المراجع

1- الكتب:

- ❖ الالوسي، صائب، والزعبي، طلال (2002). **التدريس الإبداعي**. دار المنهل: الأردن.
- ❖ بهجات، رفعت (1996). **تدريس العلوم المعاصرة المفاهيم والتطبيقات**. عالم الكتب: القاهرة.
- ❖ جروان، فتحي عبد الرحمان (1999). **الموهبة والتفوق والابداع**. دار الكتاب الجامعي: مصر.
- ❖ خليل، فريال سامي (بدون تاريخ). **مهارات التدريس الإبداعي**.
- ❖ سعادة، جودت احمد (2011). **تدريس مهارات التفكير: مع الامثلة التطبيقية**. دار الشروق: الأردن.
- ❖ عبيدات، محمد واخرون (1999). **منهجية البحث العلمي-القواعد والراجل والتطبيقات**. دار وائل: الاردن.
- ❖ عثمان، سيد (2001). **القلق وإدارة الضغوط النفسي**. دار الفكر: مصر.
- ❖ لبيب، رشدي (1997). **معلم العلوم ومسؤولياته وأساليب عمله واعداده ونموه العلمي والمهني**. ط4. مكتبة الانجلومصرية: مصر.
- ❖ المشرفي، احمد (2005). **تعليم التفكير الإبداعي لطفل الروضة**. الدار المصرية اللبنانية: مصر.
- ❖ معمريّة، بشير (2007). **القياس النفسي وتصميم ادواته**. ط2. دار الحبر: الجزائر.
- ❖ الوابلي، سليمان محمد سليمان (1995). **الاحترق النفسي ومستوياته لدى معلمي التعليم العام في مقياس ما سلك العرب**. اللجنة الوطنية للتربية والثقافة والعلوم: قطر.

2- الرسائل الجامعية والمجلات:

- ❖ إبراهيم، إبراهيم (2005). الكفاءة الذاتية وعلاقتها بالكفاءة المهنية والمعتقدات التربوية والضغوط النفسية لدى المعلمين وطلاب كلية المعلمين بالمملكة العربية السعودية. المجلة التربوية (75).
- ❖ الاحسن، حمزة (2015). الضغوط المهنية لدى معلمي المرحلة الابتدائية وانعكاساتها على مستوى تقدير الذات لديهم. أطروحة دكتوراه منشورة. جامعة مولود معمري. تيزي وزو: الجزائر.
- ❖ التودري، عوض حسين محمد حسين (بدون تاريخ). اكساب بعض مهارات التدريس الإبداعي للرياضيات لمعلمي الرياضيات المرحلة الإعدادية. أطروحة دكتوراه. كلية التربية. جامعة أسيوط: مصر.
- ❖ ثابت، نضال عواد (2003). ضغوط العمل وعلاقتها بالاتجاه نحو مهنة التدريس لدى المعلمين بمحافظات غزة. رسالة ماجستير غير منشورة. كلية الدراسات العليا. جامعة نايف العربية للعلوم الأمنية: فلسطين.
- ❖ خليل، سمية حلمي محمد (2017). فاعلية برنامج تدريبي مقترح قائم على استراتيجيات التعلم النشط في مهارات التدريس الإبداعي لدى معلمي الرياضيات في مرحلة التعليم الأساسي. رسالة ماجستير غير منشورة. كلية التربية. الجامعة الإسلامية، غزة: فلسطين.
- ❖ خوجة، شارف مليكة (2011). مصادر الضغوط المهنية لدى المدرسين الجزائريين دراسة مقارنة في المراحل التعليمية الثلاث. رسالة ماجستير غير منشورة. جامعة تيزي وزو: الجزائر.
- ❖ دبور، رانية عبد الله (2007). معوقات التدريس الإبداعي لمعلمات العلوم بالمرحلة المتوسطة. رسالة ماجستير. قسم المناهج وطرق التدريس. جامعة طيبة: المملكة العربية السعودية.

- ❖ عقون، اسيا (2012). الضغط النفسي المهني وعلاقته باستجابة القلق لدى معلمي التربية الخاصة. رسالة ماجستير. كلية الآداب والعلوم الإنسانية والعلوم الاجتماعية. جامعة فرحات عباس. سطيف: الجزائر.
- ❖ علي، محمد السيد، وغنام، محرز (1998). فعالية برنامج مقترح في اكساب الطلاب المعلمين مهارات التدريس الابتكاري وتنمية اتجاهاتهم نحوه في مجال العلوم وأثره على تنمية مهارات التفكير الابتكاري لدى تلاميذهم. مجلة التربية (237). المنصورة: مصر.
- ❖ عمرو، انصاف عبد القادر إبراهيم (2013). معوقات التفكير الإبداعي لدى المرشدين التربويين في محافظة الخليل وسبل التغلب عليها. رسالة ماجستير غير منشورة. جامعة القدس: فلسطين.
- ❖ قوراري، حنان (2014). الضغط المهني وعلاقته بدافعية الإنجاز لدى أطباء الصحة العمومية. رسالة ماجستير غير منشورة. كلية العلوم الإنسانية والاجتماعية. جامعة محمد خيضر. بسكرة: الجزائر.
- ❖ محمود، عبد الرزاق مختار (2012)، تنمية مهارات التدريس الإبداعي المناسبة لممارسة معايير التدريس الحقيقي لدى معلمي اللغة العربية. المجلة الدولية للبحوث في العلوم التربوية (العدد 2).
- ❖ مدني، عثمان (2009). الضغط المهني لدى إطارات المركب الصناعي للغاز. رسالة ماجستير. قسم علم النفس العمل والتنظيم. جامعة الجزائر: الجزائر.
- ❖ المصدر، عبد العظيم، وأبو كويك، باسم علي (2007) ضغوط مهنة التدريس وعلاقتها بأبعاد الصحة النفسية لدى معلمي ومعلمات المرحلة الأساسية الدنيا في قطاع غزة. كلية التربية. جامعة الازهر. غزة: فلسطين.
- ❖ يحي، سعيد حامد محمد (2013). فاعلية برنامج تدريبي مقترح قائم على معايير الجودة لتنمية مهارات التدريس الإبداعي لدى الطلاب المعلمين تخصص العلوم بكليات التربية. أطروحة دكتوراه غير منشورة. كلية التربية. جامعة بنها: مصر

الملاحق

الملحق (01): استبيان معوقات التدريس الإبداعي + مقياس الضغوط المهنية.

الملحق (02): مخرجات الـ spss .

الملحق (03): تصريح بالنزاهة العلمية.

**الملحق (01): استبيان معوقات التدريس الإبداعي +
مقياس الضغوط المهنية**

جامعة محمد بوضياف بالمسيلة

كلية العلوم الإنسانية والاجتماعية

قسم علم النفس

شعبة علوم التربية

تخصص إرشاد وتوجيه

استبيان حول "معوقات التدريس الإبداعي وعلاقتها بالضغوط المهنية لدى أساتذة العلوم الطبيعية
في مرحلة التعليم المتوسط

- دراسة ميدانية بمدينة بوسعادة -

بسم الله الرحمن الرحيم

الأستاذ(ة) الفاضل(ة) المحترم(ة).

السلام عليكم ورحمة الله تعالى وبركاته وبعد:

يقوم الباحث بإجراء دراسة بعنوان: " معوقات التدريس الإبداعي وعلاقتها بالضغوط المهنية لدى أساتذة العلوم الطبيعية في مرحلة المتوسط " وذلك ضمن متطلبات الحصول على درجة الماستر في علوم التربية تخصص توجيه وإرشاد من جامعة محمد بوضياف بالمسيلة. لذا يرجى منك(ن)م الإجابة على كل الفقرات:

1مقياس معوقات التدريس الإبداعي بـ: موافق بشدة - موافق - لا أدرى - لا أوافق - لا أوافق بشدة.

2 مقياس الضغوط المهنية بـ: اوافق بشدة - اوافق - اعارض - اعارض بشدة

(01) استبيان معوقات التدريس الإبداعي

الرقم	العبارة 1	أوافق بشدة	أوافق	لا أدرى	لا أوافق	لا أوافق بشدة
1	اهم هدف لأستاذ العلوم الطبيعية الناجح تزويد التلاميذ بالمعلومات اللازمة لاجتياز الامتحانات بنفوق.					
2	مقررات العلوم الطبيعية الحالية تساهم في تنمية التفكير الإبداعي للتلاميذ.					
3	يحتوي مقرر العلوم الطبيعية العديد من الأنشطة المعتمدة على التقصي والاستكشاف.					
4	اعتقد ان برنامج اعداد الأساتذة منمي للإبداع.					
5	على أستاذ العلوم الطبيعية ان يحاول التعرف على التلاميذ المبدعين في القسم.					
6	تكريم مؤسستي الأساتذة المبدعين وتشيد بهم في لوحة شرف.					
7	أستاذ العلوم الطبيعية نادرا ما يطلع على الجديد في مجال تنمية الإبداع.					
8	يقيم أستاذ العلوم الطبيعية تلاميذه دوما من خلال أسئلة ابداعية ذات نوع ومستوى واحد.					
9	الأعباء الوظيفية المختلفة تمنعني غالبا من الإبداع في تخطيط واعداد الدروس.					
10	أفضل شرح الدروس والتجارب العملية نظريا.					
11	لا تنظم دورات مختلفة لأساتذة العلوم الطبيعية للاطلاع على الاتجاهات الحديثة المنمية للإبداع في تدريس العلوم الطبيعية.					
12	أجد دوما الوقت الكافي لإعداد خطط منوعة للدروس.					
13	اعرض على التلاميذ نتائج التجربة دوما قبل ان يقوموا بعملها.					
14	أستطيع تغيير ترتيب الدروس دون الرجوع الى المدير او مفتش المادة.					
15	يحتوي مقرر العلوم الطبيعية العديد من الأفكار التي تدعو للتفكير في الطبيعة المحيطة بالإنسان.					
16	أفضل التدريس بطريقة الشرح غالبا.					
17	لا يتضمن دور أستاذ العلوم الطبيعية تنمية الإبداع لدى التلاميذ.					

				يصعب على الأستاذ ضبط الفصل عند ممارسة الأنشطة الإبداعية مع التلاميذ.	18
				اقسم التلاميذ داخل المختبر الى مجموعات لقلّة الأدوات والأجهزة.	19
				ينزعج الأستاذ من التلميذ الذي يكثر من الأسئلة خاصة عندما لا تحضره الإجابة.	20
				يتجنب الأستاذ الناجح مشاركة التلميذ الذي يجادل حول صحة المعلومة او يعطي حلولاً غريبة للمسائل.	21
				يجب على الأستاذ ان يوائم بين أفكار جميع التلاميذ في القسم الواحد ليصبح التلميذ جزء من الجماعة.	22
				تمتاز طريقة التدريس باللقاء(الشرح) بانها اثبتت جدواها على مر الزمن.	23
				يتضمن برنامج اعداد أساتذة العلوم الطبيعية مادة خاصة عن الابداع وكيفية تنميته.	24
				أستطيع ابتكار أنشطة للتلاميذ داخل او خارج القسم دون الرجوع للمدير او مفتش المادة.	25
				واجه صعوبة في دفع التلاميذ على المشاركة والتعبير عن أفكارهم.	26
				يشجعني المدير وموجه المادة على إطلاق قدراتي الإبداعية في التدريس.	27
				عندما يقوم الأستاذ في مؤسستي بالتدريس بطريقة منمّية للإبداع ويفشل في أدائها فإنها تقابل باللوم او النقد.	28
				اعتقد ان زمن حصة العلوم الطبيعية كاف لتنمية مهارات الابداع لدى معظم التلاميذ.	29
				اتجنب التدريس بغير الشرح اللفظي امام المفتش تحسبا للوقوع في الخطأ.	30
				في مؤسستي يمكن للأستاذ التعبير عن أي أفكار إبداعية.	31
				اسمح للتلاميذ باستخدام الأجهزة غالية الثمن داخل المختبر.	32
				احتاج لبذل مجهود أكبر في تنمية القدرات الإبداعية لبعض التلاميذ (الضعفاء دراسيا) داخل القسم.	33
				لا يعاني أي تلميذ من صعوبة التكيف والمتابعة عندما أقوم بالتدريس بطريقة إبداعية.	34
				يفضل كثير من التلاميذ ان أقوم بشرح الدرس بالطريقة المعتادة.	35
				يتضمن تقويم التلاميذ قياس مستوى التحصيل المعرفي وليس مهارات التفكير الإبداعي او أسلوب حل المشكلات.	36
				طول المقرر يمنع أستاذ العلوم الطبيعية من تنويع طرق التدريس والأنشطة التي يقدمها.	37
				أستطيع تغطية المادة العلمية المطلوبة والاستماع لأفكار التلاميذ معا داخل القسم.	38
				يساعدني القسم قليل العدد على اكتشاف القدرات الإبداعية للتلاميذ وتنميتها بشكل أفضل.	39
				يجب على أستاذ العلوم الطبيعية دوما ان يطبق طرق جديدة لتنمية الابداع داخل الحصة.	40

					41	يحتوي مقرر العلوم الطبيعية العديد من الأسئلة التي تتطلب من التلميذ البحث والاطلاع.
					42	أشجع التلاميذ على تصميم التجارب العلمية وتنفيذها في المختبر نظرا لاتساع الوقت.
					43	يتوافر بمؤسستي حواسيب وبرمجيات خاصة بمادة العلوم الطبيعية لتنمية القدرات الإبداعية لدى التلاميذ.
					44	يشعر التلاميذ بنشاط يصعب توجيهه عندما يشاركون بأرائهم حول مشكلة ما.
					45	ان المناخ التربوي في مؤسستي يشجع الأساتذة على الابداع.
					46	لا اسمح للتلاميذ باستكشاف او استخدام الأدوات داخل المختبر خوفا على سلامتهم.
					47	اكتفي بتوجيه التلاميذ او الاشراف عليهم اثناء اجراء التجارب داخل المختبر.
					48	يستطيع كل طالب القيام بالتجربة داخل المختبر حتى عندما يكون عدد التلاميذ في القسم كبير.
					49	لا يعد الابداع من المتطلبات الأساسية لأستاذ لعلوم الطبيعة.
					50	لا يوجد ترابط بين مفردات مقرر العلوم الطبيعية

(2) مقياس الضغوط المهنية

الرقم	الفقرة	أوافق بشدة	أوافق	اعارض	اعارض بشدة
1	لا أملك السيطرة على ضبط الوضع المدرسي.				
2	إن المفتش يجبرني على إتباع طريقة معينة في التدريس بدون اقتناع مني.				
3	أختلف مع المدير في الكثير من وجهات النظر.				
4	لا تتوفر لدي معلومات كافية لإدارة أعمالي بشكل فعال.				
5	تعاملني مع التلاميذ بسبب لي التوتر.				
6	إن عملي أكبر من إمكانياتي العادية.				
7	أعمل في ظل سياسات وإرشادات متعارضة.				
8	إن المفتش يقدم لي النصائح و الإرشادات التربوية.				

				علي أخذ العمل إلى البيت في المساء ألتمكن من إنجازه.	9
				أرى بأن علاقات العمل بين الزملاء ودية ومنتينة.	10
				أشعر بعدم التقدم في حياتي المهنية.	11
				كثيرا ما أشعر بأن عملي متداخل مع حياتي الشخصية.	12
				أشعر بعدم قدرتي على تحديد مهام عملي.	13
				إن المدرسة التي أعمل فيها تسبب لي الإجهاد.	14
				تتوقع مني الإدارة جهدا أكبر من مهارتي وطاقاتي.	15
				جميع المعلمين يقدرون أهمية العلاقات الشخصية فيما بينهم.	16
				أشعر بالارتياح عند زيارة المفتش لي	17
				إن الأقسام المكتظة تسبب لي إرهاقا مضاعفا.	18
				أتلقي مطالب متعارضة من جهات مختلفة.	19
				إن المدير يحسن التصرف ومعاملة المعلمين.	20
				إن الإشراف اليراعي الجوانب الإيجابية في المعلمين.	21
				عدم وجود الوسائل التعليمية يزيد من شعوري بالإحباط.	22
				أجد صعوبة في التوفيق بين مطالب التلاميذ والمدير والزملاء.	23
				لدي من الإمكانيات ما يكفي لإدارة عملي بشكل فعال.	24
				إمكانية الحوار المباشر مع المدير متاحة دائما.	25
				يؤسفني أن أغلب التلاميذ الذين أدّرسهم تنقصهم التربية.	26
				إن الوقت الرسمي لا يكفي لأداء عملي اليومي.	27
				يقلقني انعدام الرغبة في الدراسة عند بعض التلاميذ.	28
				إن سنوات خدمتي لا تسمح لي بالترقية.	29
				المعلومات والإرشادات التي يقدمها لنا المدير كافية للقيام بأعمالنا.	30
				إن مهنتي – كمعلم – تكفيني في حياتي المستقبلية.	31
				كثيرا ما أشعر بأن جو المدرسة متوتر.	32

				يقلقني وجود التلاميذ المشاغبين في القسم.	33
				لا أرتاح لكثير من تصرفات المعلمين والمعلمات في هذه المدرسة.	34
				إذا أردت أن أبحث على ترقية فيجب أن أبحث عن وظيفة أخرى.	35
				هناك ضغوط تمارس على لتحسين نوعية عملي.	36
				لا أستطيع تحديد مسؤولياتي بدقة.	37
				أضايق من انتشار الغبار بكثرة داخل القسم.	38
				أشعر بإرهاق عصبي نتيجة الحفاظ على انضباط القسم.	39
				الإضاءة في الأقسام التي أدرس فيها (ضعيفة) خافتة	40
				لدى الكثير من التلاميذ اتجاه سلبي نحو التعليم.	41
				إنني أتفاهم جيدا مع زملاء العمل.	42
				التهوية بالأقسام رديئة وضعيفة.	43
				أرتاح لحسن إدارة وتسيير المدرسة من طرف المدير	44
				إن زملائي يقفون إلى جانبي دائما.	45
				الأقسام ال تتوفر على التدفئة في فصل الشتاء.	46
				يؤسفني أن نظام الترقية المعمول به حاليا غير عادل.	47
				ترتفع درجة الحرارة في القسم – عن المؤلف-	48
				أشعر بأنني غير قادر على التنبؤ بما هو متوقع في عملي	49
				إن تقييم المفتش لي غير عادل	50

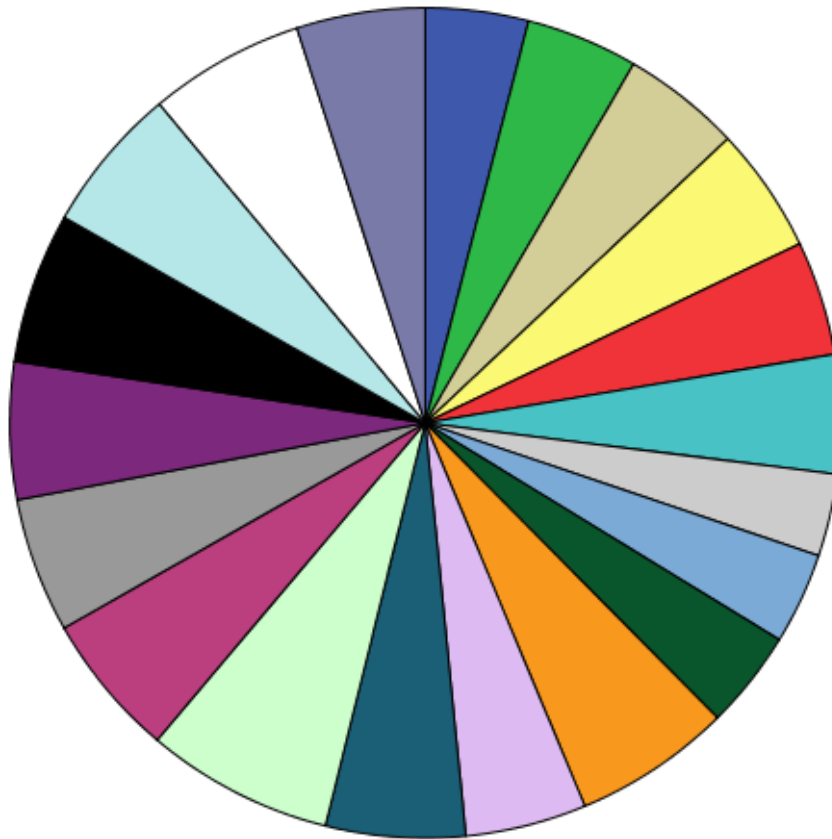
الملحق (02)
مدرجات ال Spss

معوقات التدريس الخاصة بالأستاذ							
	N		Mean	Std. Deviation	Percentiles		
	Valid	Missing			25	50	75
أفضل التدريس بطريقة الشرح غالبا	20	0	2,25	,851	2,00	2,00	3,00
أفضل شرح الدروس والتجارب العملية نظريا.	20	0	2,45	,605	2,00	2,00	3,00
تمتاز طريقة التدريس بالالقاء(الشرح) بانها اثبتت جدواها على مر الزمن	20	0	2,60	,821	2,00	3,00	3,00
اعرض على التلاميذ نتائج التجربة دوما قبل ان يقوموا بعملها	20	0	3,00	1,124	2,00	3,00	3,75
اتجنب التدريس بغير الشرح اللفظي امام المفتش تحسبا للوقوع في الخطأ	20	0	2,75	,550	2,00	3,00	3,00
عندما يقوم الأستاذ في مؤسستي بالتدريس بطريقة منمية للإبداع ويقبل في أداها فإنها تقابل بالولم او النقد	20	0	2,50	,513	2,00	2,50	3,00
أستاذ العلوم الطبيعية نادرا ما يطلع على الجديد في مجال تنمية الإبداع	20	0	2,60	,681	2,00	3,00	3,00
يجب على أستاذ العلوم الطبيعية دوما ان يطبق طرق جديدة لتنمية الإبداع داخل الحصة	20	0	1,80	,951	1,00	1,00	3,00
على أستاذ العلوم الطبيعية ان يحاول التعرف على التلاميذ المبدعين في القسم	20	0	2,00	,973	1,00	2,00	3,00
لا يعد الإبداع من المتطلبات الأساسية لأستاذ لعلوم الطبيعة	20	0	2,15	,813	1,25	2,00	3,00
اهم هدف لأستاذ العلوم الطبيعية الناجح تزويد التلاميذ بالمعلومات اللازمة لاجتياز الامتحانات بتفوق	20	0	3,45	1,317	2,25	4,00	4,75
لا يتضمن دور أستاذ العلوم الطبيعية تنمية الإبداع لدى التلاميذ	20	0	2,65	1,137	2,00	3,00	3,00
اعتقد ان برنامج اعداد الأساتذة منمي للإبداع	20	0	3,05	1,234	2,00	3,00	4,00
يتضمن برنامج اعداد أساتذة العلوم الطبيعية مادة خاصة عن الإبداع وكيفية تنميته	20	0	4,10	1,021	4,00	4,00	5,00
لا تنظم دورات مختلفة لأساتذة العلوم الطبيعية للاطلاع على الاتجاهات الحديثة المنمية للإبداع في تدريس العلوم الطبيعية	20	0	3,15	1,040	3,00	3,00	3,75
الأعباء الوظيفية المختلفة تمنعني غالبا من الإبداع في تخطيط واعداد الدروس	20	0	2,95	1,395	1,50	3,00	3,75
اعرض على التلاميذ نتائج التجربة دوما قبل ان يقوموا بعملها	20	0	3,30	,979	3,00	3,00	4,00
يصعب على الأستاذ ضبط الفصل عند ممارسة الأنشطة الإبداعية مع التلاميذ	20	0	3,20	1,436	2,00	3,00	5,00

يشعر التلاميذ بنشاط يصعب توجييه عندما يشاركون بأرائهم حول مشكلة ما	20	0	3,40	1,188	2,25	3,00	5,00
معوقات التدريس الابداعي	20	0	2,8079	,30702	2,5263	2,8684	3,0000

المعوقات الخاصة بالاستاذ					
		Frequency	Percent	Valid Percent	Cumulative Percent
Valid	2,26	1	5,0	5,0	5,0
	2,32	1	5,0	5,0	10,0
	2,37	1	5,0	5,0	15,0
	2,47	1	5,0	5,0	20,0
	2,53	2	10,0	10,0	30,0
	2,63	1	5,0	5,0	35,0
	2,84	3	15,0	15,0	50,0
	2,89	2	10,0	10,0	60,0
	2,95	1	5,0	5,0	65,0
	3,00	3	15,0	15,0	80,0
	3,16	1	5,0	5,0	85,0
	3,21	3	15,0	15,0	100,0
	Total	20	100,0	100,0	

Statistics Mean



Variables

- أعلى أساتذة العلوم الطبيعية ان يحاول التعرف على التلميذ المبدع عن في القسم.
- لا يجد الإبداع من متطلبات الأساسية لأساتذة علوم الطبيعة.
- أهم هدف لأساتذة العلوم الطبيعية التلميذ المبدع هو توفير التلميذ بالمعلومات الأثرية لا اختيار الامتحانات بنقود.
- لا يتضمن دور أساتذة العلوم الطبيعية تنمية الإبداع لدى التلميذ.
- اعتقد ان برنامج إعداد الأساتذة مهمي للإبداع.
- يتضمن برنامج إعداد أساتذة العلوم الطبيعية مادة خاصة عن الإبداع وكيفية تنمية.
- على أساتذة العلوم الطبيعية ان يحاول التعرف على التلميذ المبدع عن في القسم.
- لا يجد الإبداع من متطلبات الأساسية لأساتذة علوم الطبيعة.
- أهم هدف لأساتذة العلوم الطبيعية التلميذ المبدع هو توفير التلميذ بالمعلومات الأثرية لا اختيار الامتحانات بنقود.
- لا يتضمن دور أساتذة العلوم الطبيعية تنمية الإبداع لدى التلميذ.
- اعتقد ان برنامج إعداد الأساتذة مهمي للإبداع.
- يتضمن برنامج إعداد أساتذة العلوم الطبيعية مادة خاصة عن الإبداع وكيفية تنمية.
- أفضل التدريس بطريقة الشرح عابدا
- الأروس والتجارب العملية نظريا.
- تمتاز طريقة التدريس بالإلقاء (الشرح) بأنها اثبتت جدواها على مر الزمن.
- اعرض على التلميذ نتائج التجربة دوما قبل ان يقوموا بعملها.
- اتجنب التدريس بغير الشرح اللطفي أمام المفتش تحسبا للوقوع في الخطأ.
- عندما يقوم الأساتذة في مؤسستي بالتدريس بطريقة ممتعة للإبداع ويقتل في أذانها فإنها تقابل بالولم أو الضحك.
- أساتذة العلوم الطبيعية نادرا ما يطلع على الجديد في مجال تنمية الإبداع.
- يجب على أساتذة العلوم الطبيعية دوما ان يطبق طرق جديدة لتنمية الإبداع داخل الحصص.

المعوقات الخاصة بالتنظيمات الادارية

	N		Mean	Std. Deviation	Percentiles	
	Valid	Missing			25	50
في مؤسستي يمكن للأستاذ التعبير عن أي أفكار إبداعية	20	0	2,55	1,099	2,00	2,50
أستطيع تغيير ترتيب الدروس دون الرجوع الى المدير او مفتش المادة	20	0	3,20	1,240	3,00	3,00
أستطيع ابتكار أنشطة للتلاميذ داخل او خارج القسم دون الرجوع للمدير او مفتش المادة	20	0	3,10	1,021	3,00	3,00
ان المناخ التربوي في مؤسستي يشجع الأساتذة على الابداع	20	0	2,40	,821	2,00	2,50
يشجعني المدير وموجه المادة على إطلاق قدراتي الإبداعية في التدريس	20	0	2,80	1,105	2,00	3,00
تكرم مؤسستي الأساتذة المبدعين وتشيد بهم في لوحة شرف	20	0	3,10	1,119	3,00	3,00
اعتقد ان زمن حصة العلوم الطبيعية كاف لتنمية مهارات الابداع لدى معظم التلاميذ	20	0	3,10	,788	3,00	3,00
أشجع التلاميذ على تصميم التجارب العلمية وتنفيذها في المختبر نظرا لاتساع الوقت	20	0	3,05	,826	3,00	3,00
المحور	20	0	2,9125	,64901	2,6563	3,1250

المعوقات الخاصة بالتنظيمات الادارية

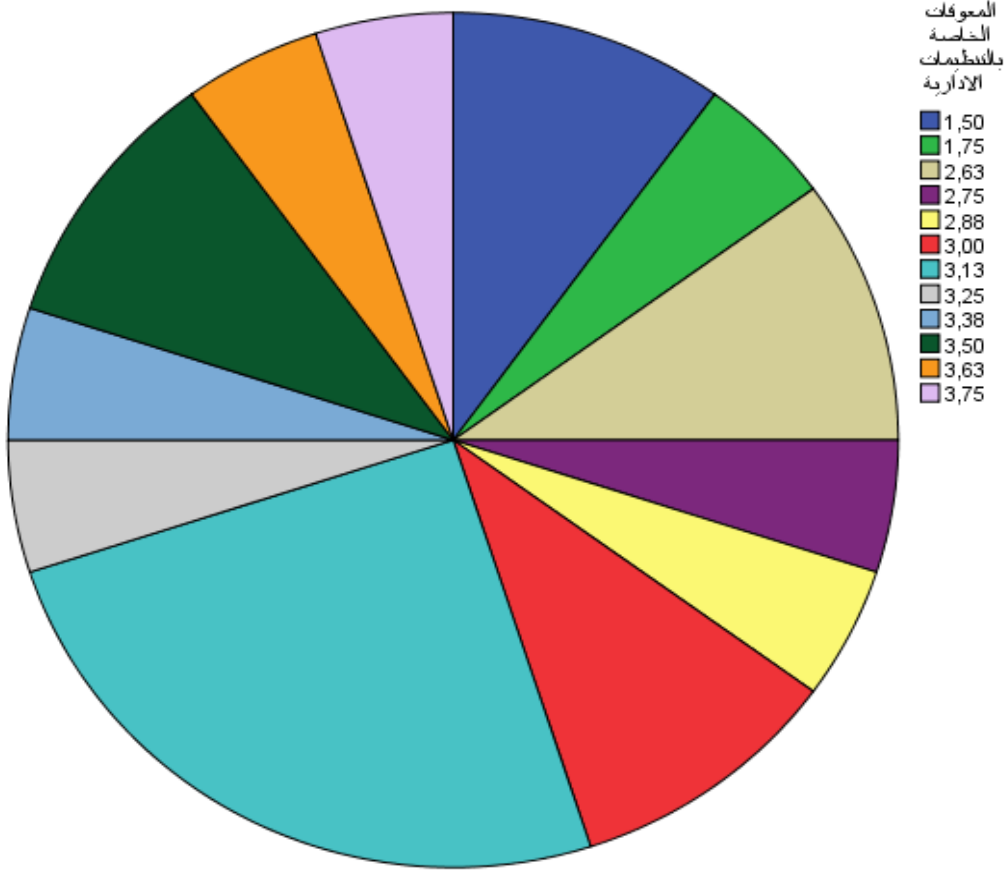
	Percentiles
	75
في مؤسستي يمكن للأستاذ التعبير عن أي أفكار إبداعية	3,75
أستطيع تغيير ترتيب الدروس دون الرجوع الى المدير او مفتش المادة	4,00
أستطيع ابتكار أنشطة للتلاميذ داخل او خارج القسم دون الرجوع للمدير او مفتش المادة	4,00
ان المناخ التربوي في مؤسستي يشجع الأساتذة على الابداع	3,00
يشجعني المدير وموجه المادة على إطلاق قدراتي الإبداعية في التدريس	4,00
تكرم مؤسستي الأساتذة المبدعين وتشيد بهم في لوحة شرف	4,00
اعتقد ان زمن حصة العلوم الطبيعية كاف لتنمية مهارات الابداع لدى معظم التلاميذ	3,00
أشجع التلاميذ على تصميم التجارب العلمية وتنفيذها في المختبر نظرا لاتساع الوقت	3,00
المحور	3,3438

محور المعوقات الخاصة بالتنظيمات الادارية

		Frequency	Percent	Valid Percent	Cumulative Percent
Valid	1,50	2	10,0	10,0	10,0
	1,75	1	5,0	5,0	15,0
	2,63	2	10,0	10,0	25,0
	2,75	1	5,0	5,0	30,0
	2,88	1	5,0	5,0	35,0
	3,00	2	10,0	10,0	45,0
	3,13	5	25,0	25,0	70,0

3,25	1	5,0	5,0	75,0
3,38	1	5,0	5,0	80,0
3,50	2	10,0	10,0	90,0
3,63	1	5,0	5,0	95,0
3,75	1	5,0	5,0	100,0
Total	20	100,0	100,0	

Graph



Statistics

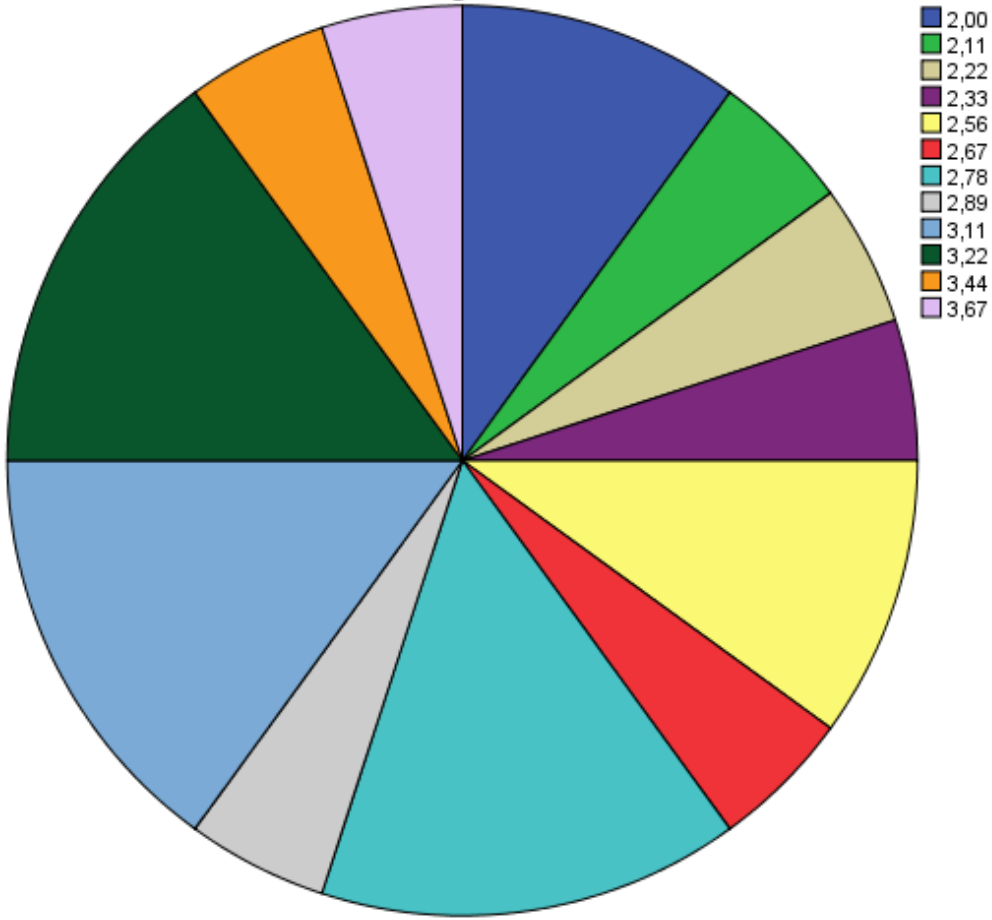
	N		Mean	Std. Deviation	Percentiles	
	Valid	Missing			25	50
طول المقرر يمنع أستاذ العلوم الطبيعية من تنوع طرق التدريس والأنشطة التي يقدمها.	20	0	3,15	,875	3,00	3,00
أستطيع تغطية المادة العلمية المطلوبة والاستماع لأفكار التلاميذ معا داخل القسم.	20	0	2,70	,733	2,00	3,00
يحتوي مقرر العلوم الطبيعية العديد من الأنشطة المعتمدة على التقصي والاستكشاف.	20	0	2,75	1,251	2,00	2,00

مقررات العلوم الطبيعية الحالية تساهم في تنمية التفكير الإبداعي للتلاميذ.	20	0	2,80	1,196	2,00	3,00
يحتوي مقرر العلوم الطبيعية العديد من الأسئلة التي تتطلب من التلميذ البحث والاطلاع.	20	0	2,40	1,095	2,00	2,00
يحتوي مقرر العلوم الطبيعية العديد من الأفكار التي تدعو للتفكير في الطبيعة المحيطة بالإنسان.	20	0	2,70	,979	2,25	3,00
لا يوجد ترابط بين مفردات مقرر العلوم الطبيعية	20	0	2,75	,444	2,25	3,00
يقيم أستاذ العلوم الطبيعية تلاميذه دوماً من خلال أسئلة ابداعية ذات نوع ومستوى واحد.	20	0	3,20	1,240	2,00	3,00
يتضمن تقويم التلاميذ قياس مستوى التحصيل المعرفي وليس مهارات التفكير الإبداعي أو أسلوب حل المشكلات.	20	0	2,65	,875	2,00	3,00
مجموع	20	0	2,7889	,48352	2,3889	2,7778

Statistics

	Percentiles
	75
طول المقرر يمنع أستاذ العلوم الطبيعية من تنوع طرق التدريس والأنشطة التي يقدمها.	3,75
أستطيع تغطية المادة العلمية المطلوبة والاستماع لأفكار التلاميذ معا داخل القسم.	3,00
يحتوي مقرر العلوم الطبيعية العديد من الأنشطة المعتمدة على التقصي والاستكشاف.	4,00
مقررات العلوم الطبيعية الحالية تساهم في تنمية التفكير الإبداعي للتلاميذ.	3,75
يحتوي مقرر العلوم الطبيعية العديد من الأسئلة التي تتطلب من التلميذ البحث والاطلاع.	3,00
يحتوي مقرر العلوم الطبيعية العديد من الأفكار التي تدعو للتفكير في الطبيعة المحيطة بالإنسان.	3,00
لا يوجد ترابط بين مفردات مقرر العلوم الطبيعية	3,00
يقيم أستاذ العلوم الطبيعية تلاميذه دوماً من خلال أسئلة ابداعية ذات نوع ومستوى واحد.	4,00
يتضمن تقويم التلاميذ قياس مستوى التحصيل المعرفي وليس مهارات التفكير الإبداعي أو أسلوب حل المشكلات.	3,00
محور المعوقات الخاصة بالمنهج	3,1944

محور المعوقات الخاصة بالمنهج



محور المعوقات الخاصة بطبيعة المادة

		أفضل التدريس بطريقة الشرح غالباً	لا اسمح للتلاميذ باستكشاف أو استخدام الأدوات داخل المختبر خوفاً على سلامتهم	اكتفي بتوجيه التلاميذ أو الاشراف عليهم أثناء اجراء التجارب داخل المختبر.	اقسم التلاميذ داخل المختبر الى مجموعات لقلّة الأدوات والأجهزة
N	Valid	20	20	20	20
	Missing	0	0	0	0
Mean		2,25	3,15	1,65	3,60
Std. Deviation		,851	,813	,933	1,046
Percentiles	25	2,00	2,25	1,00	3,00
	50	2,00	3,00	1,00	3,50
	75	3,00	4,00	3,00	4,75

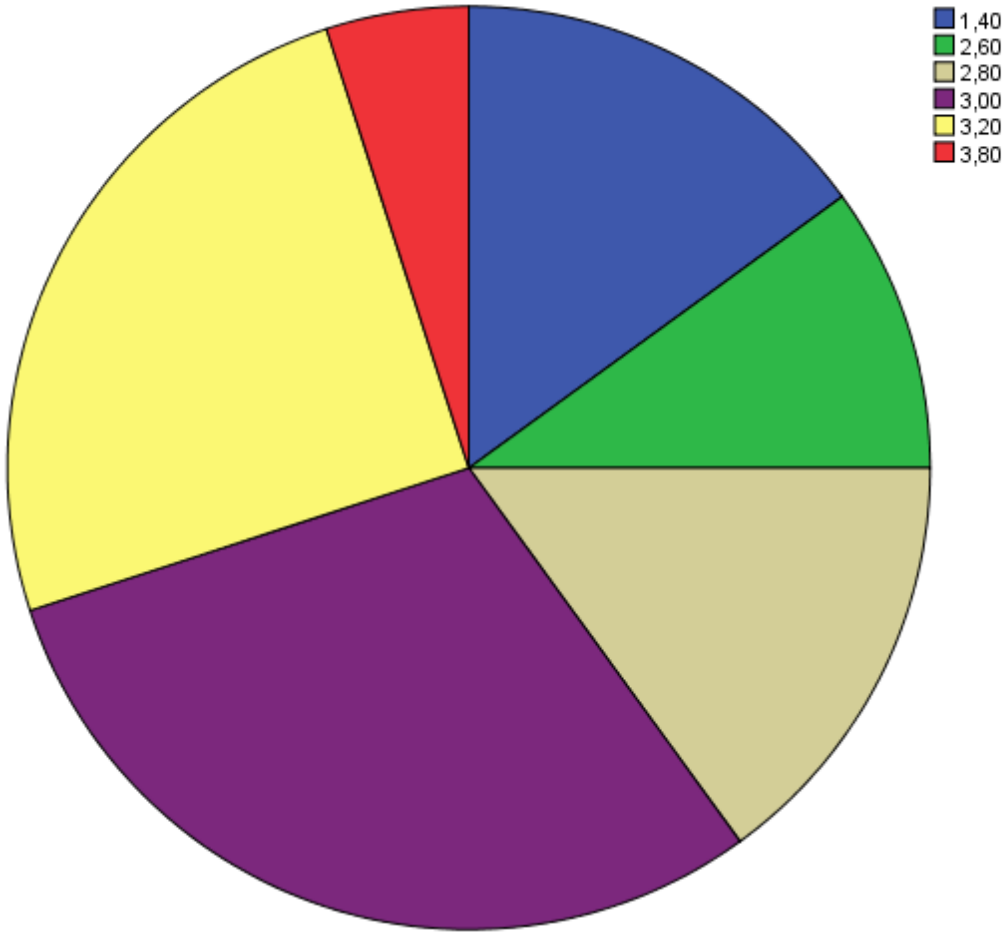
Statistics

		اسمح للتلاميذ باستخدام الأجهزة غالبية الثمن داخل المختبر	بتوافر بمؤسستي حواسيب وبرمجيات خاصة بمادة العلوم الطبيعية لتنمية القدرات الإبداعية لدى التلاميذ	محور المعوقات الخاصة بطبيعة المادة
N	Valid	20	20	20
	Missing	0	0	0
Mean		2,80	2,70	2,7800
Std. Deviation		,951	1,174	,64856
Percentiles	25	3,00	2,00	2,6500
	50	3,00	2,50	3,0000
	75	3,00	4,00	3,2000

محور المعوقات الخاصة بطبيعة المادة

		Frequency	Percent	Valid Percent	Cumulative Percent
Valid	1,40	3	15,0	15,0	15,0
	2,60	2	10,0	10,0	25,0
	2,80	3	15,0	15,0	40,0
	3,00	6	30,0	30,0	70,0
	3,20	5	25,0	25,0	95,0
	3,80	1	5,0	5,0	100,0
	Total	20	100,0	100,0	

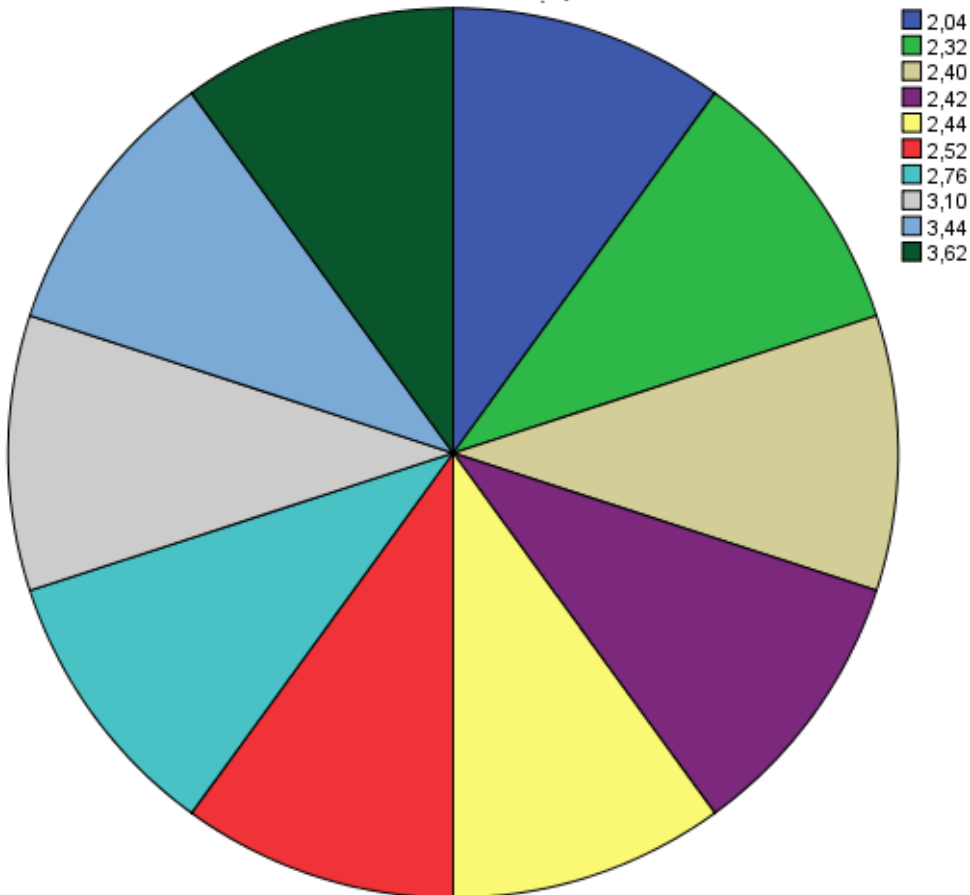
محور المعينات الخاصة بطبيعة المادة



مقياس الضغط المهني

	Frequency	Percent	Valid Percent	Cumulative Percent
Valid	2,04	2	10,0	10,0
	2,32	2	10,0	20,0
	2,40	2	10,0	30,0
	2,42	2	10,0	40,0
	2,44	2	10,0	50,0
	2,52	2	10,0	60,0
	2,76	2	10,0	70,0
	3,10	2	10,0	80,0
	3,44	2	10,0	90,0
	3,62	2	10,0	100,0
Total	20	100,0	100,0	

الضغط المهني



Correlations

		محور الاستاذ	الضغط المهني
محور الاستاذ	Pearson Correlation	1	-,177
	Sig. (2-tailed)		,456
	N	20	20
الضغط المهني	Pearson Correlation	-,177	1
	Sig. (2-tailed)	,456	
	N	20	20

Correlations

		محور التنظيمات الادارية	الضغط المهني
الضغط المهني	Pearson Correlation	1	-,198
	Sig. (2-tailed)		,402
	N	20	20
محور التنظيمات الادارية	Pearson Correlation	-,198	1
	Sig. (2-tailed)	,402	
	N	20	20

Correlations

		محور التلميذ	الضغط المهني
الضغط المهني	Pearson Correlation	1	-,352
	Sig. (2-tailed)		,128
	N	20	20
محور التلميذ	Pearson Correlation	-,352	1
	Sig. (2-tailed)	,128	
	N	20	20

Correlations

		محور المنهج	الضغط المهني
الضغط المهني	Pearson Correlation	1	-,279
	Sig. (2-tailed)		,234
	N	20	20
محور المنهج	Pearson Correlation	-,279	1
	Sig. (2-tailed)	,234	
	N	20	20

Correlations

		محور طبيعة المادة	الضغط المهني
الضغط المهني	Pearson Correlation	1	-,313
	Sig. (2-tailed)		,179
	N	20	20
محور طبيعة المادة	Pearson Correlation	-,313	1
	Sig. (2-tailed)	,179	
	N	20	20

الملحق (03): تصريح خاص بالنزاهة العلمية.

الجمهورية الجزائرية الديمقراطية الشعبية
وزارة التعليم العالي والبحث العلمي
جامعة محمد بوضياف بالمسيلة



كلية العلوم الإنسانية والاجتماعية

قسم: ... علم النفس ...

المرجع: القرار الوزاري رقم: 933 المؤرخ في: 28 جويلية 2016 المحدد للقواعد المتعلقة بالوقاية من السرقات العلمية ومكافحتها

تصريح شرفي

خاص بالالتزام بقواعد النزاهة العلمية لإنجاز البحث

أنا الممضي أدناه،

السيد (ة): بنياوي عبد الحق

الصفة: طالب، أستاذ باحث، باحث/دائم: طالب

الحامل (ة) لبطاقة التعريف الوطنية رقم: 940493

والصادرة بتاريخ: 24 / 07 / 2012

عن دائرة: عين الملاح

المسجل (ة) بكلية: العلوم الاجتماعية والإنسانية قسم: علم النفس

والمكلف (ة) بإنجاز أعمال بحث (مذكرة التخرج، مذكرة ماستر، مذكرة ماجستير، أطروحة دكتوراه)، عنوانها:

بحوثات التدريس الإبداعي وعلاقتها بالانحطاط المهني

لدى أساتذة العلوم الطبيعية في مرحلة المتوسط - دراسة ميدانية في بوسعادة

أصرح بشرفي أنني ألتزم بمراعاة المعايير العلمية والمنهجية ومعايير الأخلاقيات المهنية والنزاهة الأكاديمية المطلوبة في

إنجاز البحث المذكور أعلاه.

التاريخ: 22 نوفمبر 2020

إمضاء المعني

