

الجمهورية الجزائرية الديمقراطية الشعبية

وزارة التعليم العالي والبحث العلمي

جامعة محمد بوضياف المسيلة

كلية العلوم الإنسانية والاجتماعية

قسم: علم النفس.

الرقم التسلسلي:/2016.

بعض المشكلات النفسية (القلق ، الاكتئاب ، الخجل)

وعلاقتها بمستوى الطموح لدى التلاميذ المقبلين على شهادة البكالوريا

دراسة ميدانية بثانويات ولاية المسيلة

مذكرة مكملة لنيل شهادة الماستر في علم النفس

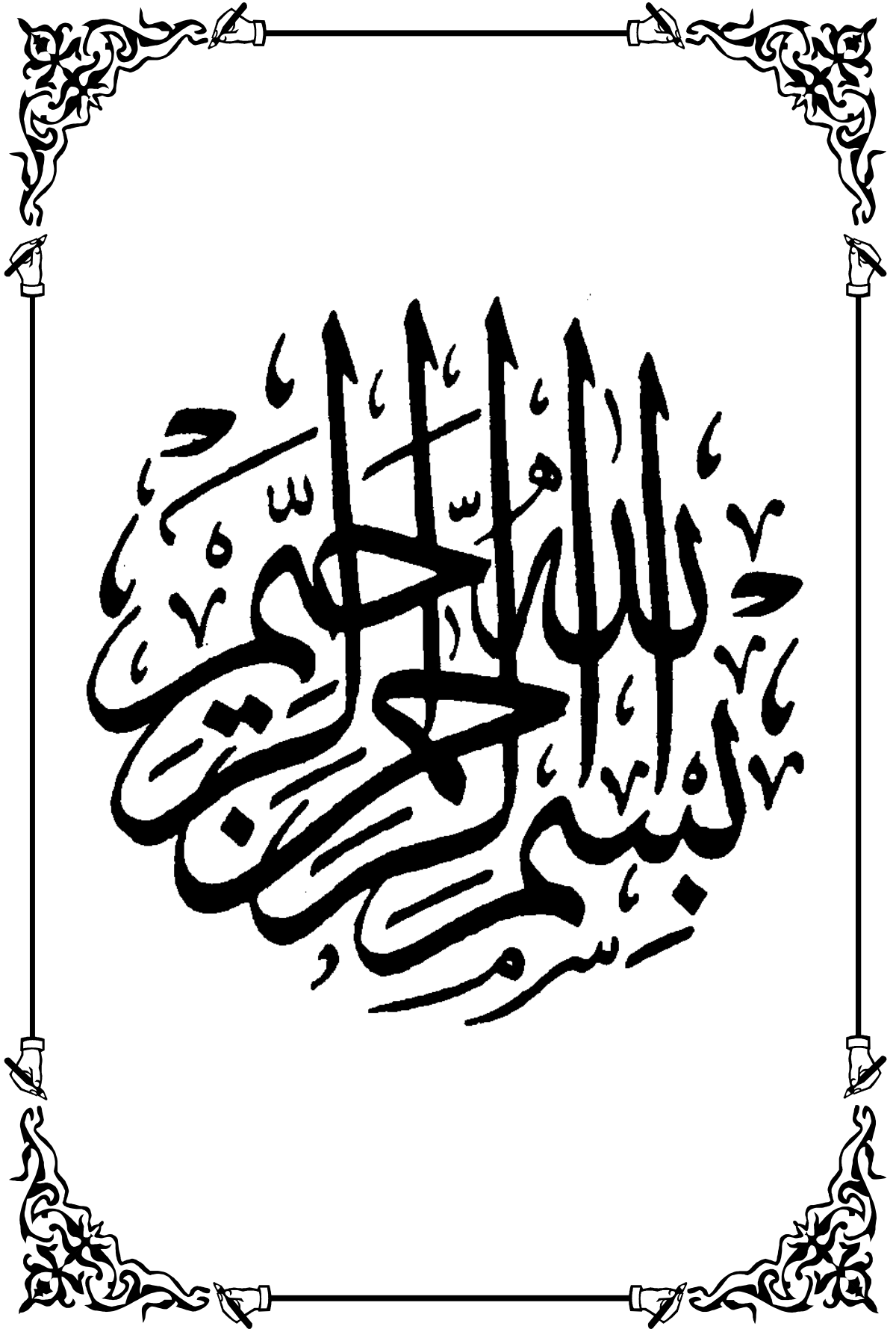
تخصص توجيه وإرشاد

إعداد الطالبة:

حفاف ليندة

رئيسا	جامعة محمد بوضياف - المسيلة -	د/ بلدية بن زطة
مشرفا	جامعة محمد بوضياف - المسيلة -	د/ حليلة شريفي
مناقشا	جامعة محمد بوضياف - المسيلة -	د/ فاطمة الزهراء بوعلاقة

السنة الجامعية : 2016-2017



شكر و عرفان

الحمد لله المنعم الوهاب الولي الحميد.

نحمد الله عز وجل على أن وفقنا لانجاز هذا العمل المتواضع وما توفيقنا إلا من الله عز وجل عليه توكلنا، يطيب لنا أن نتقدم بجزيل الشكر وعظيم الامتنان إلى كل من ساهم في مساعدتنا وتوجيهنا وارشادنا في ذلك انطلاقاً من قول رسول الله صلى الله عليه وسلم " من لا يشكر الناس لا يشكره الله" رواه الترمذي.

نتقدم بالشكر الخالص إلى الأستاذة الفاضلة " شريفي حليلة" التي كانت نعم المشرفة والمرشدة والموجهة بما قدمته لنا من توجيهات علمية تربوية ودعم نفسي لإتمام هذا البحث.

كما لا ننسى جميع أساتذة علم النفس كل باسمه لما لهم من فضل علينا.

كما نتقدم بفائق الاحترام والتقدير إلى كل الأساتذة والعاملين بثنائية المدخل الغربي لتعاونهم معنا وتزويدنا بالمعلومات اللازمة لموضوع بحثنا.

تقبلوا منا كل الشكر والتقدير إلى كل من ساهم معنا في هذا العمل.

فهرس المحتويات

الصفحة	
	شكر وتقدير
	فهرس المحتويات
	فهرس الجداول
	فهرس الأشكال
أ	مقدمة
الفصل التمهيدي	
06-03	1. اشكالية الدراسة وتساؤلاتها
06	2. أهمية الدراسة
07-06	3. أهداف الدراسة
07	4. تحديد مفاهيم الدراسة
14-08	5. عرض بعض الدراسات السابقة ومناقشتها
15	6. فرضيات الدراسة
الجانب النظري	
الفصل الأول: بعض المشكلات النفسية التي يمكن أن يتعرض لها التلميذ	
17	تمهيد
17	أولاً: القلق كمثال عن مشكلة نفسية تيب التلميذ
18-17	1- عرض بعض التعريفات التي تطرق لها الباحثون حول مفهوم القلق
21-18	2- النظريات المفسرة للقلق
22-21	3- الأعراض التي تطور على الفرد في حالة القلق
23-22	4- الأنواع المنبثقة عن مشكلة القلق.
23	5- الأسباب التي تؤدي بالتلميذ الى القلق

24-23	6-تشخيص القلق
25	7-كيفية معالجة مشكلة القلق
25	خلاصة
26	ثانيا: الاكتئاب كاضطراب نفسي يصيب التلميذ
26	تمهيد
26	1- بعض التعريفات لاضطراب الاكتئاب
27	2- النظريات المفسرة للاكتئاب
29-28	3- الأعراض المترتبة عن الاكتئاب لدى التلميذ
30-29	4- أهم أنواع الاكتئاب التي تصيب التلميذ
31-30	5- الأسباب التي تدفع بالتلميذ الى الاكتئاب
32-31	6- كيفية تشخيص الاكتئاب
33-32	7- علاج الاكتئاب
33	خلاصة
34	ثالثا: الخجل
34	تمهيد
35-34	1- المفاهيم المتعلقة بالخجل
36-35	2- النظريات المفسرة لمشكلة الخجل
38-36	3- الأعراض الظاهرة على التلميذ في حالة الخجل
43-38	4- تصنيفات الخجل وأنواعه
44-43	5- الأسباب المساهمة في ظهور الخجل لدى التلميذ
45-44	6- تشخيص الخجل
46-45	7- علاج الخجل

46	خلاصة
الفصل الثاني: مستوى الطموح	
48	تمهيد
48	1- التطور التاريخي لدراسة مستوى الطموح
49-48	2- جملة من المفاهيم المتعلقة بمستوى الطموح
51-49	3- كيفية قياس مستوى الطموح
52-51	4- العوامل المحددة لمستوى الطموح
54-53	5- طبيعة مستوى الطموح
54	خلاصة
الجانب التطبيقي	
الفصل الثالث: منهجية الدراسة وإجراءاتها الميدانية	
56	تمهيد
56	الدراسة الاستطلاعية
57	منهج الدراسة
57	حدود الدراسة
58	عينة الدراسة
58	أدوات الدراسة
59	خلاصة
الفصل الرابع: عرض النتائج ومناقشتها	
61	تمهيد
76-62	عرض نتائج الدراسة
82-78	مناقشة نتائج الدراسة

84	الإقتراحات
85	خلاصة عامة
	قائمة المصادر والمراجع
	ملخص الدراسة

فهرس الأشكال :

الصفحة	العنوان	الرقم
24	يبين تشخيص القلق	01
34	يبين الخجل كاستجابة	02
38	يوضح تصنيف الخجل حسب ازينك	03
39	يوضح تقسيم الخجل حسب بيلكونز	04
40	يوضح تقسيم الخجل حسب جيف أوثرون	05
40	يوضح تصنيف الخجل حسب أزندورف	06
41	يوضح تصنيف الخجل حسب آلن	07
41	يوضح تصنيف الخجل من حيث الاتجاه	08
42	يوضح تصنيف الخجل من حيث المصادقية	09
42	يوضح تصنيف الخجل من حيث المحتوى	10
43	يوضح تصنيف الخجل من حيث التعبيرية	11

فهرس الجداول

الرقم	الجدول	الصفحة
01	يوضح العلاقة الإرتباطية بين الدرجة الكلية للمقياس و أبعاده	62
02	يوضح معامل أفاكرنباخ لمقياس المشكلات النفسية	63
03	يبين نتائج الصدق التميزي لمقياس مستوى الطموح	64
04	يوضح معامل أفاكرمباخ لمقياس مستوى الطموح	64
05	يبين الإختبار التائي لدلالة الفروق يبين المتوسط الحسابي و المتوسط الفرضي لمقياس القلق	65
06	يبين المتوسط الحسابي و المتوسط الفرضي لمقياس الإكتئاب	66
07	يبين المتوسط الحسابي و المتوسط الفرضي لمقياس الخجل	67
08	يبين المتوسط الحسابي و المتوسط الفرضي لمقياس مستوى الطموح	68
09	يبين الإرتباط بين الدرجات أفراد عينة الدراسة في القلق ودرجاتهم في مستوى الطموح	69
10	يبين الإرتباط بين الدرجات أفراد عينة الدراسة في الإكتئاب ودرجاتهم في مستوى الطموح	70
11	يبين الإرتباط بين الدرجات أفراد عينة الدراسة في الخجل ودرجاتهم في مستوى الطموح	71
12	يوضح نتائج الإختبار التائي و دلالتها الإحصائية للفروق بين متوسطات درجات الذكور و الإناث في مقياس القلق	73
13	يوضح نتائج الإختبار التائي و دلالتها الإحصائية للفروق بين متوسطات درجات الذكور و الإناث في مقياس الإكتئاب	74
14	يوضح نتائج الإختبار التائي و دلالتها الإحصائية للفروق بين متوسطات درجات الذكور و الإناث في مقياس الخجل	75
15	يوضح نتائج الإختبار التائي و دلالتها الإحصائية للفروق بين متوسطات درجات الذكور و الإناث في مقياس مستوى الطموح	75

مقدمة

مقدمة:

يعتبر التعليم الركيزة الأساسية التي تقوم على بناء وتطوير حياة التلميذ وتربيته حيث يعمل هذا الأخير في رفع مستواه العلمي والفكري باعتباره أداة التنمية الاجتماعية وكذا تنمية شخصيته من كل النواحي سواء كان من الناحية الجسمية أو الحسية الحركية أو الانفعالية إلا أن هناك بعض المشكلات التي يواجهها التلميذ من بينها المشكلات النفسية ومنها القلق، الاكتئاب، الخجل وخاصة في فترة المراهقة باعتبارها مرحلة حساسة يعيشها المراهق وهي مرحلة وسيطة بين مرحلة الطفولة والرشد، مما دفع المهتمين بالعملية التربوية يقومون بأبحاث ودراسات تساعدهم على معرفة أهم المشكلات النفسية وكذا انتشارها في الوسط التربوي خاصة وبشكل ملحوظ في المرحلة الثانوية.

لهذا جاء اهتمامنا بموضوع بعض المشكلات النفسية (القلق، الاكتئاب، الخجل) وعلاقتها بمستوى الطموح لدى التلاميذ المقبلين على شهادة البكالوريا في بعض الثانويات بولاية المسيلة لما لهذا الموضوع من أهمية بالغة في التأثير على هاته الفئة واستجابة لمتطلبات البحث ثم تقسيمه على النحو التالي:

الفصل التمهيدي الذي خصصناه للإطار العام للإشكالية، الفرضيات، الأهمية والأهداف والاشارة إلى المفاهيم وبعض الدراسات السابقة.

الجانب النظري والذي يحتوي على فصلين يعبر الفصل الأول عن بعض المشكلات النفسية والذي قسم بدوره إلى ثلاث أجزاء ألا وهي القلق، الاكتئاب، الخجل وفصل يعبر عن مستوى الطموح.

الجانب التطبيقي وقد احتوى أيضا على فصلين، الفصل الثالث فصل الإجراءات المنهجية والفصل الرابع فصل عرض ومنافسة نتائج البحث، دون أن ننسى قائمة المصادر والمراجع والملاحق.

الفصل التمهيدي

- 1- إشكالية الدراسة وتساؤلاتها
- 2- أهمية الدراسة
- 3- أهداف الدراسة
- 4- تحديد مفاهيم الدراسة
- 5- عرض بعض الدراسات السابقة ومناقشتها
- 6- فرضيات الدراسة

1- الاشكالية:

تعتبر المراهقة مرحلة من المراحل العمرية التي يمر بها الفرد، والتي تتسم بالتجديد المستمر والترقي في معارج الصعود نحو الكمال الانساني الراشد، والتغيرات التي تتخللها والتي تظهر في جوانب مختلفة (جسمية، انفعالية، عقلية، اجتماعية، دينية، خلقية) كل ذلك سيؤثر عليه كشخص وعلى علاقته بالآخرين.

إن المراهقة هي مجموعة التحولات الجسمية والنفسية التي تحدث بين الطفولة وسن الرشد.. تتمثل التغيرات النفسية في نمو القدرات العقلية كالقدرة على التفكير المنطقي والتجريد والتخيل.

تتميز هذه المرحلة أيضا بالقلق والتوتر باعتبارها مرحلة الانبثاق الوجداني وفترة التحولات الوجدانية العميقة التي قد تؤدي بالمراهق إلى محاولة التملص من والديه من خلال رغبته في التحرر وتأكيد الذات أما التغيرات الجسمية فتتمثل في النضح الفيزيولوجي الذي يبلغ ذروته في هذه المرحلة.

وعليه نستنتج أن هذا المراهق يعيش صراعا داخليا عميقا تتولد عنه مجموعة من المشكلات النفسية من بينها القلق الذي يعتبر حالة نفسية تتصف بالتوتر والخوف سواء كان ذلك حيال أمور محددة أو غامضة. (زاهر أحمد السباعي، ص10) .

" وهو حالة - القلق - توتر شامل نتيجة توقع تهديد خطر فعلي قد يحدث ويصاحبها أعراض جسمية ونفسية ، لذا يمكن اعتبار القلق انفعالا مركبا من الخوف وتوقع تهديد والخطر. (حامد عبد السلام زهران ، 1997 ، ص 484).

إضافة إلى أن هناك مشكلة نفسية أخرى أولاها العلماء والباحثون النفسانيون أهمية بالغة من الدراسة والبحث هي الاكتئاب وهو حالة من المظاهر والأشكال العامة

للاضطراب الانفعالي الذي قد تختلف كثافته من مجرد أزمات الحياة اليومية إلى حالة عقلية لليأس التام وهو يتصف بالقلق والكآبة وانخفاض النشاط العام".

(مدحت عبد الحميد ، 2001 ، ص39).

أما الخجل فيعتبره العلماء عرض من الأعراض العديدة الاكلينيكية ، على سبيل المثال الحصر، يظهر الخجل كعرض من أعراض التجنب لما يشمله من وحدة وعزلة وانطواء، وانسحاب كما يظهر كعرض من أعراض التوحد والقلق الاجتماعي ، كما يظهر كعرض العصابية والوسواس. (مایسة أحمد النیال، مدحت عبد الحميد، 1991، ص8)

يرى العديد من الباحثين أن هاته المشكلات منتشرة وبكثرة في مرحلة التعليم الثانوي وبالخصوص في مرحلة البكالوريا باعتبارها مرحلة مفصلية في مسيرة التلميذ، فهي تمثل نهاية التعليم العام وتهيئته لمستقبل متعدد المسارات بعد هذه المرحلة، وأيا كان ما سيختاره التلميذ الثانوي فإن النجاح فيه يتطلب امتلاكه مجموعة من السمات والخصائص والمهارات والتي يجب على منظومة التعليم الثانوي أن تهتم في توفير البرامج والأنشطة التي تساعد على اكتسابها (www.emaze.com) وفترة البكالوريا بطبيعة الحال تقابل مرحلة المراهقة. إذ يشعر التلميذ المراهق في هاته الفترة من فترات النمو بنوع من التحرر والاستقلالية والصراع بينه وبين زملائه وأفراد أسرته أيضا ، مما يؤثر ذلك على مستوى تحصيله وتصبح لديه مشكلات دراسية تعرقل نجاحه ومن بين هاته المشكلات الدراسية: الاخفاق، الرسوب، التخلي... الخ ، والتلميذ بطبيعة الحال هو شخص له آمال وطموحات يسعى إلى تحقيقها على سبيل المثال يسعى إلى أن يكون شخصا مهما في المجتمع ويطمح إلى أن يكون متفوقا.

والطموح هو جانب من جوانب شخصية التلميذ وهو بطبعه سمة سلوكية يمكن ملاحظتها وقياسها وتفسيرها.

حيث تحدث في هذا الصدد محمود الزياي وقال : " الطموح من الناحية النفسية هو سمة من سمات الشخصية تظهر في مقدار التفاوت بين ما يحقق الفرد من أداء في نطاق معين من حيث السرعة والكفاءة وبين ما يتوقع أن يحقق".

(محمد الزياي، 1961، ص53)

وعرف دوتش Douth (1954) مستوى الطموح " الهدف الذي يعمل الفرد على تحقيقه ومفهوم مستوى الطموح يكون له معنى أو دلالة حيث يستطيع أن يدرك المدى الذي تتحقق عنده الأهداف الممكنة". (كاميليا عبد الفتاح، 1984، ص19)

وهو هاجس بالنسبة للتلميذ لأنه يبذل أقصى جهد منه للنجاح من أجل أن يعود عليه بالفائدة وعلى مجتمعه.

كل هذه الجزئيات جاءت لتبين مدى ارتباط هاته المشكلات النفسية (القلق ، الاكتئاب ، الخجل) بمستوى الطموح لدى التلاميذ المقبلين على شهادة البكالوريا ومن هنا تتحدد مشكلة الدراسة في الاجابة عن التساؤل الرئيسي:

هل توجد علاقة ارتباطية ذات دلالة احصائية بين بعض المشكلات النفسية (القلق،

الاكتئاب، الخجل) ومستوى الطموح لدى التلاميذ المقبلين على شهادة البكالوريا ؟

وللإجابة على هذا التساؤل لابد من الإجابة على التساؤلات الفرعية التالية:

التساؤلات الفرعية:

- هل توجد علاقة ارتباطية ذات دلالة احصائية بين القلق ومستوى الطموح ؟
- هل توجد علاقة ارتباطية ذات دلالة احصائية بين الاكتئاب ومستوى الطموح ؟
- هل توجد علاقة ارتباطية ذات دلالة احصائية بين الخجل ومستوى الطموح ؟
- ما مستوى الطموح لدى التلاميذ المقبلين على شهادة البكالوريا ؟

- ما مستوى القلق لدى التلاميذ المقبلين على شهادة البكالوريا ؟
- ما مستوى الاكتئاب لدى التلاميذ المقبلين على شهادة البكالوريا؟
- ما مستوى الخجل لدى التلاميذ المقبلين على شهادة البكالوريا ؟
- هل توجد فروق ذات دلالة احصائية بين مستويات بعض المشكلات النفسية (القلق، الاكتئاب، الخجل) لدى التلاميذ المقبلين على شهادة البكالوريا تعزى لمتغير الجنس ؟

- هل توجد فروق ذات دلالة احصائية لمستوى الطموح لدى التلاميذ المقبلين على شهادة البكالوريا تعزى لمتغير الجنس ؟

2- أهمية الدراسة :

تكمن أهمية الدراسة في:

- معرفة مدى انتشار هاته المشكلات في الوسط التربوي.
- خطورة الظاهرة المعالجة والشريحة المعنية بالدراسة وهي المرحلة الأخيرة من المرحلة الثانوية باعتبارها فترة المراهقة وهي مرحلة حرجة من مراحل النمو النفسي والاجتماعي يحتاج إلى مساعدة واهتمام.
- أهمية اجراء دراسة ميدانية حول هذا الموضوع للاستفادة من نتائج هذه الدراسة وذلك من أجل تحديد أهم الطرق والأساليب لعلاج هاته المشكلات وتخطيها.

3- أهداف الدراسة:

- تحديد نوع العلاقة الارتباطية بين هذه المشكلات (القلق، الاكتئاب، الخجل) وعلاقتها بمستوى الطموح لدى التلاميذ المقبلين على شهادة البكالوريا.
- التعرف على مستويات الطموح للتلاميذ المقبلين على شهادة البكالوريا.

- التعرف على مستويات كل من القلق الاكتئاب الخجل لدى التلاميذ المقبلين على شهادة البكالوريا.

4- تحديد مفاهيم الدراسة اجرائيا:

- **المشكلات النفسية:** هي مجموع الانفعالات والأحداث الحرجة التي تنتاب الفرد والمعبر عنها في الاستبيان المعد من طرف الباحثة في هذه الدراسة.

- **القلق:** هو عبارة عن مشكلة نفسية يمكن حساب مجموع الدرجات التي يتحصل عليها المفحوص من خلال اجابته على عبارات البعد الأول (القلق) من أداة الدراسة.

- **الاكتئاب:** هو عبارة عن اضطراب يصيب الفرد يمكن حساب مجموع الدرجات التي يتحصل عليها المفحوص من خلال اجابته على عبارات البعد الثاني (الاكتئاب) من أداة الدراسة.

- **الخجل:** هو عبارة عن حالة بصاحبها ردود أفعال فيزيولوجية يمكن حساب مجموع الدرجات التي يتحصل عليها المفحوص من خلال اجابته على عبارات البعد الثالث (الخجل) من أداة الدراسة.

مستوى الطموح: نقصد به في هذه الدراسة مجموع الدرجات التي يتحصل عليها المفحوص في مقياس مستوى الطموح المعد من طرف الباحث (الجابوري، 2002)

التلميذ: نقصد به في هذه الدراسة ذلك الشخص الذي يزاول دراسته في مستوى السنة النهائية من التعليم الثانوي وغير المعيد والمقبل على اجتياز امتحان شهادة البكالوريا.

البكالوريا: نقصد بها الامتحان المصيري الذي يجتازه التلاميذ في نهاية السنة النهائية من المرحلة الثانوية والتي تسمع به بالانتقال إلى مستويات أخرى من التعليم (أهمها التعليم الجامعي).

5- الدراسات السابقة :

تعتبر البحوث العلمية عبارة عن سلسلة مترابطة الأجزاء ، ولا بد أن يستعين الباحث فيها لكافة البحوث والدراسات التي تناولت نفس الظاهرة التي يتم اختيارها من طرف الباحث فالدراسات السابقة هي كل الدراسات والأبحاث والأطروحات والرسائل الجامعية التي تناولت نفس الظاهرة لن يتناولها الباحث.

(سلاطة بالقاسم وحسان الجيلاني ،2004،ص13)

ولها دور ايضا في الكشف عن المصادر التي يحتاج لها الباحث ولم يتمكن من معرفتها او العثور عليها ذلك من اجل تحديد الاطار النظري الذي يبنى في اطار دراسته و الخلفية التي تناقش في ضوءها نتائج بحثه وفيما يلي عرض بعض الدراسات ذات العلاقة لمتغيرات بحثنا و التي استطعنا الحصول عليها .

أولا : دراسات ذات الصلة بمتغير مستوى الطموح .

- عنوان الدراسة : الفروق بين الجنسين في مستوى الطموح
- صاحب الدراسة : كاميليا عبد الفتاح
- سنة ومكان الدراسة : 1972 بالقاهرة

أهداف الدراسة :

هدفت الدراسة الى الموازنة بين الطلاب و الطالبات في مستوى الطموح و هل

هناك فروق بينهما في الجنسين

إجراءات الدراسة :

تمثلت عينة الدراسة في طلاب وطالبات المعهد العالي للخدمة الاجتماعية في القاهرة قسمت مجموعتين الأولى (94) طالبا و الثانية (132) طالبة وكانت اعمارهم ما بين (19-20) سنة و الاداة المستخدمة هي مقياس مستوى الطموح ل(عبد الفتاح ،1971) لمستوى طموح الراشدين المكونة من (79) سؤالا

النتائج متوصل اليها :

أظهرت النتائج ان مستوى الطموح يختلف تبعا لمتغير الجنس اذ ظهر ان مستوى الطموح عند الطلاب اعلى من مستوى الطموح عند الطالبات وهو دال احصائيا عند مستوى الدلالة (0.01) .

عنوان الدراسة : المناخ لمدرسي السائد في المدرسة الثانوية وعلاقته بكل من الدافعية للإنجاز ومستوى الطموح لدى الطلاب من الجنس

صاحب الدراسة : عبد الله الصافي

سنة ومكان الدراسات : 2001،السعودية

أهداف الدراسة :

هدفت الدراسة الى معرفة العلاقات بين المناخ المدرسي السائد في المدرسة الثانوية وكل من دفعيه للإنجاز و مستوى الطموح لدى الطلبة من الجنسين (بنات ، بنين).

إجراءات الدراسة :

استخدم الباحث المنهج الوصفي التحليلي لوصف الظاهرة وتحليل المعطيات والاسباب وتكونت العينة من (160) طالبا و طالبة من المدارس الثانوية وقد قام الباحث بوضع مقياس المناخ المدرسي و مقياس الدافعية للإنجاز و مقياس مستوى الطموح .

النتائج متوصل اليها :

لا توجد فروق ذات دلالة احصائية بين متوسطات درجات طالبات المدارس ذات المناخ المدرسي المفتوح ومتوسطات درجات المدارس ذات المناخ المدرسي المغلق في مستوى الطموح

توجد فروق ذات دلالة احصائية بين متوسطات المدارس المناخ المدرسي المغلق و متوسطات درجات طالبات المدارس ذات المناخ المدرسي المغلق في مستوى الطموح

ثانيا : دراسات ذات الصلة بمتغير المشكلات النفسية.

عنوان الدراسة : المشكلات النفسية والسلوكية لدى أطفال سنوات الثلاثة الأولى ابتدائي وعلاقتها بالتحصيل الدراسي.

صاحب الدراسة : عبد اللاوي سعدية

سنة ومكان الدراسة : 2011 تيزي وزو

أهداف الدراسة :

هدفت الدراسة الى معرفة العلاقة بين المشكلات النفسية و السلوكية لدى أطفال السنوات الثلاثة الأولى ابتدائي و تحصيلهم الدراسي في المناطق الريفية بدائرة واضية

بتيزي وزو كما هدفت ايضا الى معرفة الفروق في متوسط درجات كل من المشكلات النفسية تبعا لمتغير الجنسين

إجراءات الدراسة :

استخدمت الباحثة المنهج الوصفي لأنه الأنسب إلى معرفة واقع جوانب الدراسة تكونت عينة البحث من تلاميذ السنة الأولى ، الثانية ، الثالثة ابتدائي والذين تتراوح أعمارهم ما بين (06-09) سنوات والبالغ عددهم 300 تلميذ يدرسون في خمس مدارس ابتدائية في المناطق الريفية وقد استخدمت مقياسا واحدا ألا وهو مقياس قائمة المقابلة التشخيصية لمشكلات الأطفال المقنين على البيئة المصرية.

(محمد السيد عبد الرحمان ، 1998).

نتائج الدراسة :

- توجد علاقة عكسية ضعيفة جدا بين المشكلات النفسية (القلق ، ثوران الغضب) لدى أطفال سنوات الثلاثة الأولى ، ثانية ، ثالثة ابتدائي وتحصيلهم الدراسي في المناطق الريفية بدائرة واضية بتيزي وزو .
- توجد علاقة عكسية ضعيفة جدا بين المشكلات السلوكية لدى أطفال السنوات الثلاثة و تحصيلهم الدراسي في المناطق الريفية بدائرة واضية بتيزي وزو .
- لا توجد فروق ذات دلالة احصائية بين الذكور و الإناث في المشكلات النقدية (القلق ثوران الغضب) لدى الأطفال السنوات الثلاثة الأولى ابتدائي في المناطق الريفية بتيزي وزو
- لا توجد فروق ذات دلالة احصائية بين الذكور والإناث في المشكلات السلوكية لدى أطفال السنوات الأولى ابتدائي في المناطق الريفية بدائرة واضية بتيزي وزو.

ثالثا : دراسات ذات الصلة بمتغير المشكلات النفسية وعلاقتها بمستوى الطموح .

عنوان الدراسة : القلق وعلاقته بمفهوم لذات ومستوى الطموح لدى الطلبة الجامعية

- صاحب الدراسة : فايز الانسون

- سنة ومكان الدراسة : 2003 ، فلسطين

أهداف الدراسة :

هدفت الدراسة الى التعرف على العلاقة بين مستوى القلق ومفهوم الذات و مستوى الطموح لدى الطلبة الجامعيين في دولة فلسطين

إجراءات الدراسة :

كانت عينة من الدراسة من (378) طالبا و طالبة من طلبة الجامعة الاسلامية وجامعة الازهر وجامعة الاقصى واستخدم الباحث في دراسته كل من مقياس العام للراشدين من اعداد محمد جعفر، ومقياس مفهوم الذات للراشدين واستبيان مستوى الطموح للراشدين من اعداد كامليا عبد الفتاح.

النتائج المتوصل إليها :

- وجود علاقة سالبة دالة احصائيا بين القلق ومستوى الطموح
- لا توجد فروق ذات دلالة في مفهوم الذات تعزي الى متغير الجنس
- لا توجد فروق ذات دلالة احصائية في مستوى الطموح الدراسي للمتغير للتخصص (ادبي ، علمي)
- لا توجد فروق دالة احصائيا تعزي لمتغير لمستوى الدراسي (ثانية الثالثة رابعة)
- عنوان الدراسة : قلق المستقبل وعلاقته من فاعلية الذات ومستوى الطموح الاكاديمي لدى عينة من طلبة جامعة الازهر

- صاحب الدراسة : عبد الرحمان المصري

- سنة و مكان الدراسة : 2010 ، غزة

أهداف الدراسة :

هدفت الدراسة الى التعرف على قلق المستقبل و علاقته من فاعلية الذات و مستوى الطموح الاكاديمي و محاولة الاجابة عن التساؤلات المطروحة التالية :

- هل توجد علاقة ارتباطية دالة احصائيا بين قلق المستقبل و فاعلية الذات و مستوى الطموح الاكاديمي و محاولة الاجابة لدى عينة الدراسة ؟

- هل توجد فروق ذات دلالة احصائية بين الطلاب ذوي قلق المستقبل (مرتفع ، منخفض) في درجاتهم في فاعلية الذات و مستوى الطموح الاكاديمي لدى عينة الدراسة؟

- هل يوجد دال احصائيا للتفاعل بين قلق المستقبل (مرتفع ، منخفض) و نوع الجنس على فاعلية الذات و مستوى الطموح لدى عينة الدراسة ؟

إجراءات الدراسة :

استخدم الباحث المنهج الوصفي التحليلي الذي يعتمد على دراسة الظاهرة لاجتماعية ووصفها كما هي ، وقد تكونت عينة الدراسة من 26 طالب و طالبة بجامعة الازهر (عزة) وقد استخدم مقياس قلق المستقبل و مقياس فاعلية الذات و مقياس مستوى الطموح.

النتائج التي توصلت إليها الدراسة :

وجود علاقة ارتباطية ذات دلالة احصائية بين قلق المستقبل و العادة فاعلة

الذات و مستوى الطموح لدى عينة الدراسة

وجود فروق ذات دلالة احصائية بين قلق (مرتفع ، منخفض) في نوع الجنس على فاعلية الذات ومستوى الطموح لدى عينة الدراسة .

التعقيب على الدراسات السابقة :

من خلال عرض الدراسات السابقة نخلص إلى أن كل دراسة تناولت بعض لهاته المشكلات وعلاقتها بمستوى الطموح وقد اهتمت هذه الدراسات بالتعريف بكل من المشكلات النفسية وكذا مستوى الطموح وذكر أهم الأسباب والأعراض ومظاهر انعكاسات كل من المشكلات النفسية (القلق ، الاكتئاب ، الخجل) ومستوى الطموح مع اقتراح طرق كيفية التشخيص وكذا طرق العلاج .

اتفقت هذه الدراسات مع دراستي في استخدامها لنفس المنهج الوصفي لوصف هذا الموضوع كذلك قيامها على كل من أداة استبيان ومقياس بقيس هاته المشكلات النفسية ومستوى الطموح ، وكذا اتفاقها في بعض الخصائص السيكومترية واختلفت هاته الدراسات مع الدراسة الحالية على عينة البحث بحيث ان لكل دراسة من الدراسات عينة مختلفة عن الأخرى.

قد استفدنا من الدراسات السابقة في :

- التعرف على بعض المشكلات النفسية ومدى تأثيرها على التلميذ
- معرفة مدى علاقة مستوى الطموح بما يتناسب مع التلميذ
- تعدد الأساليب وطرق التشخيص والعلاج التي يلجأ إليها في دراستنا لهاته المشكلات .

6- الفرضيات: من أجل الإجابة على تساؤلات الدراسة اقترحنا الحلول المؤقتة المتمثل في الفرضيات التالية :

- الفرضية العامة:

توجد علاقة ارتباطية ذات دلالة احصائية بين بعض المشكلات النفسية (القلق، الاكتئاب، الخجل) وعلاقتها بمستوى الطموح لدى التلاميذ المقبلين على شهادة البكالوريا.

الفرضيات الجزئية:

- توجد علاقة ارتباطية ذات دلالة احصائية بين القلق ومستوى الطموح لدى التلاميذ المقبلين على شهادة البكالوريا .
- توجد علاقة ذات دلالة احصائية بين الاكتئاب ومستوى الطموح .
- توجد علاقة ذات دلالة احصائية بين الخجل ومستوى الطموح .
- مستوى الطموح لدى التلاميذ المقبلين على شهادة البكالوريا مرتفع.
- مستوى القلق لدى التلاميذ المقبلين على شهادة البكالوريا مرتفع.
- مستوى الاكتئاب لدى التلاميذ المقبلين على شهادة البكالوريا مرتفع.
- مستوى الخجل لدى التلاميذ المقبلين على شهادة البكالوريا مرتفع.
- توجد فروق ذات دلالة احصائية لمستوى الطموح تعزى لمتغير الجنس .
- توجد فروق ذات دلالة احصائية لبعض المشكلات النفسية(القلق .الاكتئاب. الخجل) تعزى لمتغير الجنس.

الجانب النظري

الفصل الأول:

بعض المشكلات النفسية

التي يمكن أن يتعرض لها التلميذ

أولاً: القلق كمثال عن مشكلة نفسية تيب التلميذ

ثانياً: الاكتئاب كاضطراب نفسي يصيب التلميذ

ثالثاً: الخجل

أولاً : القلق كمثال عن مشكلة نفسية تصيب التلميذ :

تمهيد :

يعد القلق من العوامل الأساسية التي تؤثر على الصحة النفسية حيث يعد من الانفعالات التي تصيب الانسان ويشكل مفهوما أساسيا في علم الأمراض النفسية خاصة وأنه احتل في الفترة الأخيرة الصدارة بين الاضطرابات النفسية لدرجة أن بعضهم أطلق على العصر الذي نعيشه عصر القلق .

1- عرض بعض التعريفات التي تطرق لها الباحثون حول مفهوم القلق :

- لغة: لقول العرب أقل المرء الشيء أي حركه من ساكنه وأقلق القوم السيوف أي حركوها في أعمادها ، فالقلق إذا الحركة والاضطراب وهو عكس الطمأنينة .

(ابن منظور ، 1988 ، ص 287)

- اصطلاحاً : هو حالة نفسية تتصف بالتوتر والخوف والتوقع سواء كان ذلك حيال أمور محددة أو غامضة ، قد تكون هذه الانفعالات عارضا أو هو ما يعرفه كل الناس كما يعرفون لحظات الحزن والأسى والألم ثم ينقضي هذا الاحساس بالقضاء على أسبابه وقد يكون مزمنا. (زهير أحمد السباعي ، دون سنة ، ص 10).

القلق حالة من التوتر الشامل الذي ينشأ خلال صراعات الدوافع ومحاولات الفرد للتكيف ومعنى ذلك أن القلق ما هو إلا مظهر للعمليات الانفعالية المتداخلة التي تحدث خلال الاحباط والصراع .

والقلق كغيره من العمليات الانفعالية له جانب شعوري وآخر لا شعوري ، فأما الجانب الشعوري للقلق فيمثل في النواحي التالية الخوف والفرع والشعور بالعجز والاحساس بالذنب ومشاعر التهديد... الخ ألا أنه بجانب هذه المشاعر يشمل القلق على عمليات معقدة ومتداخلة دون وعي الفرد بها ، بمعنى أن الفرد يعاني المخاوف مثلا ، دون أن يدرك العوامل التي تدفعه. (نبيلة عباس الشويرجي ، 2002 ، ص 112)

القلق هو حالة توتر شامل نتيجة توقع تهديد خطير فعلي قد يحدث ويصاحبها أعراضا جسدية ونفسية لذا يمكن اعتبار القلق انفعالا مركبا من الخوف وتوقع التهديد والخطر.

(حامد عبد السلام، 1997، ص 484)

بمعنى أن القلق مرتبط بتوقعات خطيرة تصاحبها أعراض جسدية وتتمثل في زيادة ملحوظة في نشاط الجهاز العصبي وأعراض نفسية وتشمل القلق العام والقلق على الصحة والمستقبل والشعور بعدم الراحة.

النظريات المفسرة للقلق:

تعرض في الجزئية التالية أهم النظريات المفسرة للقلق:

1-2 مدرسة التحليل النفسي:

كان فرويد من أكثر علماء النفس استخداما لمصطلح القلق وينظر فرويد إلى القلق باعتباره إشارة انذار بقدوم خطر قادم يمكن أن يهدد الشخصية أو يكدر صفوها على الأقل.

ويميز فرويد بين ثلاث صور للقلق هي القلق الموضوعي، القلق العصابي، القلق الخلفي.

القلق الموضوعي: أقرب أنواع القلق إلى السواء ويكون القلق في هذه الحالة وظيفة اعداد الفرد لمقابلة هذا الخطر بالقضاء عليه أو بتجنبه أو باتباع أساليب دفاعية ازاءه.

القلق العصابي: ينشأ نتيجة محاولة المكبوتات والافلات من اللاشعور والنفوذ إلى الوعي ويكون بمثابة انذار للأنا لكي يحشد دفاعاته لمنع وصول المكبوتات إلى الوعي.

القلق الخلفي: يأتي هذا النوع من القلق نتيجة تحذير أو لوم (الأنا الأعلى للأنا) عندما يأتي الفرد أو بفكر في الإتيان بسلوك يتعارض مع القيم والمعايير التي يتمثلها جهاز الأنا الأعلى ويتمثل هذا القلق في مشاعر الحزن والاثم والخجل والاشمئزاز.

أما كاران هورني فتحدثت عن القلق الأساسي وهو القلق الذي ينتاب الطفل إذا لم يحصل على اشباع دائم ومستقر من جانب الأم.

(علاء الدين الكفافي، 1999، ص236 - 237).

وترى هورني أنه من الممكن اعتبار العوامل الآتية بأنها العوامل الرئيسية للقلق وتندرج تحت ثلاث فئات وهي:

1. تضم الفئة الأولى: أشكال المعاملة داخل الأسرة مما ينطوي تحت لواء الرابطة العاطفية فانعدام الوفاء العاطفي وحرمان الطفل من الحب والحنان ونبذه، وتركه وحيدا أمام حاجاته والشروط المختلفة المحيطة به، كل هذه تعتبر من أهم عوامل القلق.

2. تضم الفئة الثانية: أشكال المعاملة داخل الأسرة مما ينطوي تحت لواء الرابطة المسيطرة والعدالة فالسيطرة القاسية، وفقدان العدالة في المعاملة نحو الإخوة والاخلال بالوعد وعدم التقدير ، ونكران الحقوق، تمنح قطب الأسرة بخبرات تجعله قلقا ، وأشكال العقاب المختلفة له كل هذه الأمور وما هو في بابها عوامل أساسية للقلق كذلك.

3. تضم الفئة الثالثة: المعاملة المنتشرة في البيئة الاجتماعية التي تمتد حول الأسرة، فالخداع والكذب والغش والحسد والعدوان والتناقضات الاجتماعية وأشكال العنف المختلفة التي ينطوي عليها المجمع حول الأسرة كل هذه الحالات تعتبر عاملا قويا من عوامل القلق، والاتجاه الذي تذهب إليه هورني معناه أننا لا نحتاج إلى تفسير وقائع ميلاد الطفل لفهم ميلاد القلق، وأن شروط الحياة الواقعية التي يعيشها الطفل في مراحل نموه تكفي لأن تمدنا بالعناصر التي تعمل على تكوين القلق لديه بصورة تدريجية فالقلق ينبع من شعور الفرد بعجزه وضعفه وحرمانه وهو شعور

ينمو تدريجياً مع عناصر من تربية الأسرة وعناصر من تأثير المحيط الاجتماعي الكبير الذي يحيط بها ويغذيه ذلك التناقض العظيم الذي تنطوي عليه الحياة في مظاهرها الاجتماعية ومظاهرها الطبيعية ويدخل في ذلك أيضاً عدوان حيوان على آخر سواء أكان من نوعه أم كان مختلفاً عنه.

(نعيم الرفاعي، 2003، ص 241).

2-2 النظرية التعليلية الوجودية لرولوماي ROLLOMay

يرى أن احتمالية القلق كشيء متأصل أو فطري على الرغم من الأحداث المعنية التي يمكن أن تكون تهديداً أشياء متعلمة ويرى ROLLOmay أن القلق مكثف في ثقافتنا التنافسية العصرية بسبب الاغتراب والعزلة الشخصية والتي ظهرت من نمط معين ينظر لذات الفرد كشيء وقيمه الذاتية تعتمد على انتصاره وتغلبه على الآخرين إذ أن القلق عرض آخر لمشكلة التعمق. (سعد عويضة، 1996، ص 19).

2-3 نظرية الحالة - حالة - سمة :

تعد في الوقت الحاضر نظرية سبيلبيرج الأكثر شيوعاً فقد عملت هذه النظرية على الاستفادة من جميع النظريات السابقة وتحقيق شيء من الموائمة بينها وقد لاقت هذه النظرية القبول لدى علماء النفس والطب النفسي المعاصر فالقلق حسب (سبيلبيرج) يتكون من مفهومين:

القلق كحالة:

وهو حالة انفعالية توجد في لحظة معينة ومحددة من الزمن وعند مستوى معين من الشدة وتتميز بحالات القلق بمشاعر ذاتية تتضمن التوتر والخشية والعصبية والانزعاج كما تتصف بتنشيط الجهاز العصبي الذاتي وزيادة تنبيهه.

القلق كسمة:

وتشير إلى فروق فردية ثابتة نسبيا في الاستهداف للقلق أي فروق بين الناس في الميل إلى ادراك المواقف العصبية على أنها خطيرة ومهددة والاستجابة الأمثل هذه المواقف يرفع من شدة ارجاع حالة من القلق لديهم .

وتتشابه حالة القلق وسمة القلق في جوانب معينة مع الطاقة الحركية والطاقة الكامنة وتشير حالة القلق التي تشبه الطاقة الحركية إلى رجوع رد الفعل واضح وملمس أو إلى عملية تحدث في زمن معين ومستوى محدد من الشدة على حين تشير سمة القلق التي تشبه الطاقة الكامنة إلى الفروق الفردية في الارجاع وتتضمن سمة القلق فروقا في الميل إلى الاستجابة لمواقف عصبية ذات درجات مختلفة في حالة القلق فإنه كلما كانت سمة القلق على درجة غالبية من الشدة لدى الفرد ازداد احتمال ظهور ارتفاعه في المواقف المهددة لهذا الفرد. (ميخائيل امطانيوس، 2006، ص240).

3- الأعراض التي تظهر على الفرد في حالة القلق :

3-1 أعراض نفسية : وتشمل القلق العام والقلق على المستقبل والعصبية ، والتوتر والشعور بعدم الراحة والحساسية النفسية الزائدة وسهولة الاستشارة ، والهياج وعدم الاستقرار والخوف بصفة عامة ، الشك ، والارتباك ، التردد ، الهم ، والتشاؤم ، توهم المرض ، السلوك العشوائي ، سوء التوافق الاجتماعي والمهني .

نستنتج من خلال هذه الأعراض النفسية أن القلق عند ظهوره لدى الفرد تنتابه عدة انفعالات تصاحب هذه المشكلة النفسية مما يجعله في حالة عدم الاستقرار وغير متكيف نفسيا واجتماعيا .

3-2 أعراض جسمية : تتكون هذه الأعراض نتيجة زيادة ملحوظة في نشاط الجهاز العصبي ومن ثم تزيد نسب الأدرينالين والنورادينالين في الدم من تنبيه الجهاز فيرفع

ضغط الدم مع شحوب في الجلد وزيادة افراز العرق وجفاف الحلق وارتجاف الاطراف و التنفس عميقا .

- بمعنى أن القلق يؤثر وبشكل كبير على مستوى الجهاز العصبي مما يجعل الفرد يعاني من أمراض وانفعالات على مستوى الجسم مما يجعله منفعلا وقلقا.

4- الأنواع التي ينقسم إليها القلق :

4-1 القلق الواقعي الموضوعي :

وهو النوع الذي يدرك الإنسان أن مصدره خارجي وهو عبارة عن رد فعل لادراك خطر خارجي أو لأذى يتوقعه الشخص مستقبلا ويسميه العلماء عدة أسماء مثل القلق الواقعي أو القلق الصحيح ، القلق السوي ، وهذا النوع من القلق أقرب إلى الخوف ذلك لأن مصدره يكون واضح المعالم في ذهن الإنسان. (الإقصري ، 2002، ص21).

4-2 القلق العصابي : يتميز هذا النوع من القلق بأنه :

قلق داخلي المصدر لكن الفرد لا يعرفه أصلا ولا يستطيع أن نجد له مبررا موضوعيا أو سببا صريحا واضحا فهو دون أسبابه لا شعورية مكبوتة.

قلق تثيره مثيرات غير كافية فإذا كانت المثيرات كافية جدا يكون الفرد هنا عنيف .

(أحمد عزت راجع ، 1968 ، ص 494).

4-3 القلق الأخلاقي : يتمثل في الصراع بين الأنا والأنا الأعلى ، وهو فمصدر الأنا

الأعلى يحدث نتيجة صراع داخل الفرد ويسبب صراع بين الشخص والعالم الخارجي أي أنه ناتج عن ضمير الشخص وخوفه منه عند قيامه بسلوكيات تخالف عادات وتقاليد وأعراف المجتمع ، الذي يعيش فيه ، وعادة يظهر القلق الأخلاقي أعقد بحالات.

نستنتج من خلال الأنواع التي انقسم إليها القلق بأن له أقساما عديدة تشمل على عدة جوانب تفسر طابع هذا القلق بحسب كل حالة بمعنى حسب درجات القلق التي تصاحب الفرد وإلى ما يصنف إليه هذا القلق .

5- الأسباب التي تؤدي بالتلميذ إلى القلق :

السبب العام في حدوث القلق هو فقدان الأمن والطمأنينة .

(ابراهيم صمت مطوع ، 1981 ، ص37).

ومن الأسباب التي أوردها حامد عبد السلام زهران :

- الاستعداد الوراثي في بعض الحالات وقد تختلط العوامل الوراثية بالعوامل البيئية.
- الاستعداد النفسي (الضعف النفسي العام) والشعور بالتهديد الداخلي والخارجي الذي تفرضه بعض الظروف البيئية بالنسبة لمكانة الفرد وأهدافه ، التوتر النفسي الشديد والأزمات .
- مواقف الحياة الضاغطة والضغوط الحضارية والثقافية .
- مشكلات الطفولة والمراهقة والشيوخوخة ومشكلات الحاضر التي تنشط ذكريات الصراع في الماضي.
- التعرض للحوادث والخبرات الحادة اقتصاديا أو عاطفيا أو تربويا والخبرات الحسية الصادمة خاصة في مرحلة المراهقة والارهاق الجسمي والتعب والمرض.
- عدم التطابق بين الذات الواقعية والذات المثالية وعدم تحقيق الذات.

(حامد عبد السلام زهران ، 1997 ، ص485)

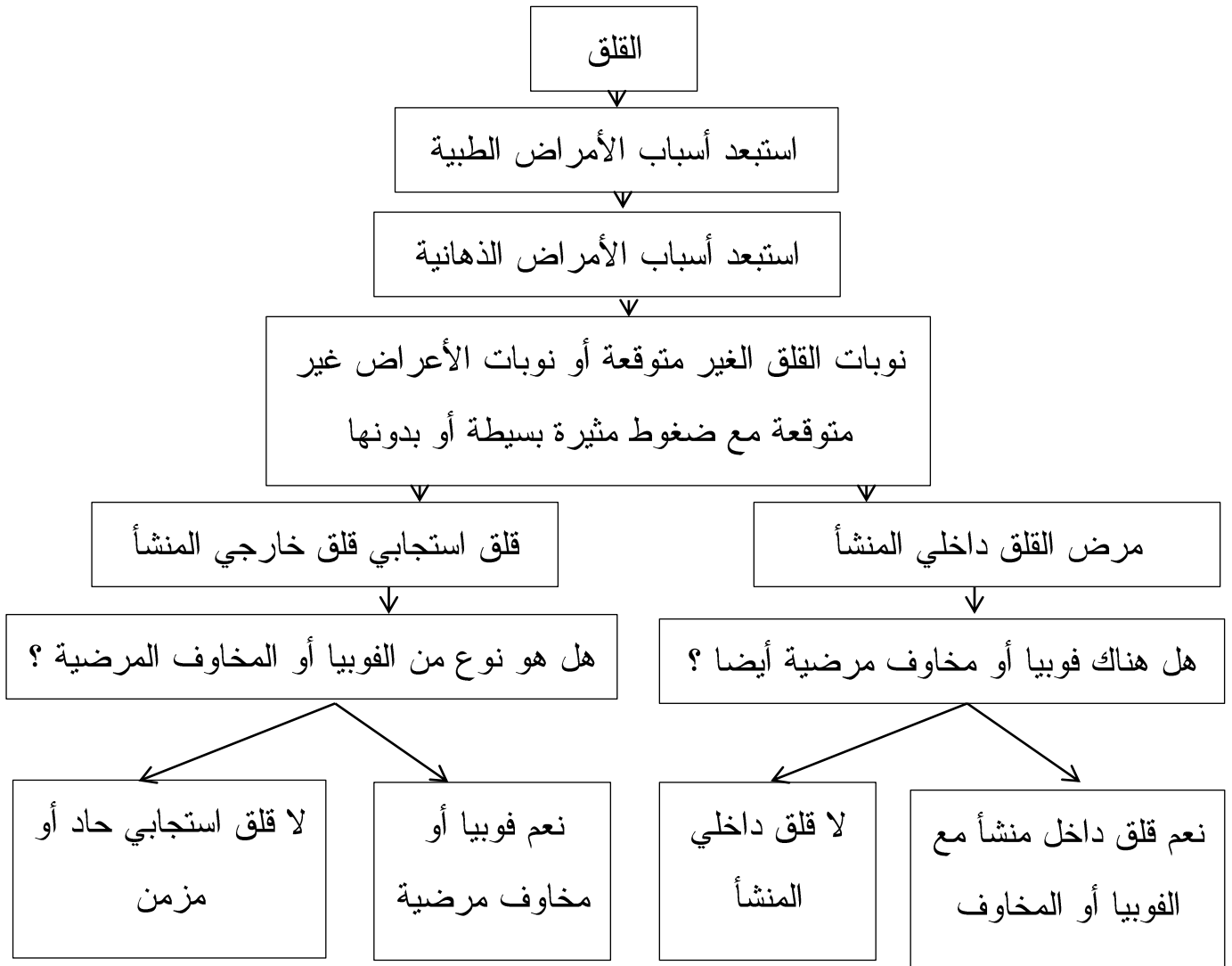
معنى هذا وحسب ما أورده حامد عبد السلام سابقا نستنتج أن هاته الأسباب هي مصدر حدوث القلق ونفسيه وسط الأفراد وقد لاحظنا أن هاته الأسباب كانت تشتمل على كل جوانب الحياة التي يعيشها الفرد والتي يتأثر بها مما يجعله قلقا .

6- تشخيص القلق :

تتضمن عملية تشخيص حالة القلق خطوات متسلسلة يمكن اجمالها فيما يلي فحص طبي شامل والغرض من هذا استبعاد أي امراض أو مشاكل جسمية بسبب هذه الأعراض .

استبعاد الحالات النفسية لمرض الاخير التي قد تظهر بصورة مسابها مثل الاضطرابات الذهنية كمرض الفصام ومرض الهوس الاكتئابي .

تأكيد الأعراض من خلال المعايير المستخدمة في المقاييس وقوائم الشطر لشخص حالات الفوبيا إن وجدت. (مصطفى نوري القمش ، 2007 ، ص268).



مخطط رقم (01) : يبين تشخيص القلق

من خلال المخطط الموضح أعلاه يتضح لنا أن القلق صنف إلى صنفين داخلي المنشأ وخارجي المنشأ ولاحظنا أن لكلا الصنفين لهما فوبيا ومخاوف مرضية تصيب الفرد الخجول .

7- كيفية معالجة مشكلة القلق :

- تقبل الفرد ومنحه شعورا بالطمأنينة
 - تدريب الفرد على الاسترخاء
 - الحديث الايجابي مع الذات
 - تشجيع الفرد على التعبير على الانفعالات
 - استخدام الطرق المتخصصة لحساب درجات القلق الموجودة
- (مصطفى عبد المعطي ، 2003 ، ص 369 - 372)

كذلك من بين الخدمات الارشادية المقدمة :

- الارشاد النفسي بهدف تطوير شخصيته وزيادة بصيرته وتحقيق التوافق وذلك باستخدام التنفيس والايحاء والاقناع ، والتدعيم والمشاركة الوجدانية والتشجيع وإعادة الثقة بالنفس.
- تعديل العوامل البيئية ذات الأثر الملحوظ مثل تحقيق الضغوط ومثيرات التوتر والعلاج الاجتماعي والرياضي والرحلات والعلاج بالعمل.
- العلاج الطبي للأمراض الجسمية والمصاحبة.
- العلاج الديني بالخشوع في الصلاة وقراءة وسماع القرآن الكريم والذكر والدعاء المستمر. (عبد الله عبد الرزاق ، 2007 ، ص 125).

خلاصة :

من خلال كل ما استعرضناه نستنتج أن القلق من المواضيع المهمة والواسعة والعميقة والخطرة إلا أن البعض من الناس لا يرون فيه إلا عنصرا بسيطا يمكن تداركه وهذه بالتأكيد فكرة خاطئة عنه العامة لأن القلق يلعب دورا هاما في تأزم مختلف الأمراض .

ثانيا : الاكتئاب كاضطراب نفسي يصيب التلميذ :

تمهيد :

يعتبر الاكتئاب من الاضطرابات النفسية وهو من اكثر الاضطرابات انتشارا في العالم و سيتم التطرق الى تقديم بعض التعاريف وكذا أنواعه وأسبابه و الاتجاهات المختلفة له و تشخيصه و علاجه .

1- بعض التعريفات لاضطراب الاكتئاب :

هو اضطراب في التفكير أكثر من كونه اضطراب في الوجدان حيث يرجع الى التشويه المعرفي الذي يؤدي الى تكوين اتجاه سالب نحو الذات و العالم و المستقبل ونستنتج من جراء ذلك ظهور مجموعة من الأعراض الاكتئابية

-هو أيضا من أكثر الأعراض النفسية انتشارا فهو مختلف في شدته من مريض لآخر ويشعر المصاب بالاكتئاب بأفكار سوداوية و التردد الشديد من قيمة الذات.

(رشاد عبد العزيز ، 1993 ، ص 15)

يعرفه دفيد ستات D statt بأنه حالة من المظاهر والأشكال العامة للاضطراب الانفعالي الذي قد تختلف كثافته من مجرد أزمات الحياة اليومية إلى حالة عقلية لليأس التام ، وهو يتصف بالقلق والكآبة وانخفاض النشاط العام . (مدحت عبد الحميد ، 2001 ، ص 93) .

- من خلال هذه التعريفات المقترحة نخلص إلى أن الاكتئاب عبارة عن شعور بالحزن مقرون غالبا بغضب النشاط مما يجعل الفرد في حالة يشعر فيها باليأس والفشل سواء مع نفسه أو مع المواقف الحياتية .

2- النظريات المفسرة للاكتئاب :

2-1- الاتجاه التحليلي : لقد وضع فرويد أسس دراسة الاكتئاب على ضوء تناوله السيكو دينامي في كتابه الحداد والميلانخوليا سنة 1917 ، والذي وضع من خلاله بأن الاكتئاب حالة يواجه فيها الفرد عدوانية اتجاه نفسية بدلا من توجيهها للشخص الذي يمثل حقيقة موضوع هذه المشاعر العدوانية ومن ثم يعتقد فرويد بأن كل إحباط أو كره مرتبط بهذا الفرد لا يمكن التعبير عنه بصراحة فمثل هذه المشاعر أصبحت ممنوعة أو محصورة وأمام وجوه تحرر هذه العدوانية بشكل أو بآخر يواجهها نحو ذاته ويرجعها لنفسه .

2-2- الاتجاه السلوكي : يركز الاتجاه السلوكي في دراسة الاكتئاب على الأعراض الظاهرة لهذا الاضطراب وأهمية العامل الديني والاجتماعي في حدوثه فحسب logarus فإن الاكتئاب يمكن النظر إليه على أنه وظيفة للتعزيز الخاطئ أو التعزيز غير الكافي للسلوك. (عبد الرحمان العيسوي ، 1992 ، ص 132)

2-3- الاتجاه المعرفي : لعل أحدث نظرية للاكتئاب هي تلك التي ترى أن الاكتئاب يرتبط بالناحية المعرفية وتمثل نظرية beck في هذا المجال صدارة الأهمية .

وتذهب هذه النظرية إلى أن العمليات المعرفية تلعب دورا مهما في نشأة الاضطرابات الوجدانية ويعتقد مؤيدو هذه النظرية إلى أن الأفكار والعقائد هي التي تسبب السلوك الانفعالي.

3 - الأعراض المتنبئة عن الاكتئاب لدى التلميذ : هناك اربعة جوانب للاكتئاب هي:

3-1- الجانب الانفعالي :

- الحزن والبكاء بحرقة
- مطاردة الشعور بالذنب
- التعب والاسهال
- الشعور بخيبة الامل
- الأسى وهبوط الروح المعنوية

3-2- الجانب المعرفي :

- تشتت الانتباه
- صعوبة في التركيز
- فقدان الاستبصار
- ضآلة في الحكم على الأمور
- وجود قدر كبير من الأفكار الانتحارية

(محمد حسن غانم ، 2006 ، ص 108 ، 109)

3-3- الجانب الحسي الحركي :

- اضطرابات الشهية بين الزيادة والنقصان ونقص الوزن أو زيادته
- اضطراب ارتفاع النوم حيث نجد صعوبة في الدخول إلى النوم مع أرق أو زيادة النوم إلى حد الافراط في انحصار الطاقة الحسية.

(عبد الستار ابراهيم ، 1999 ، ص 79)

3-4- الجانب الجسمي :

- ضعف عام والشعور بالدوار والغثان والقيء
- تأخر موعد الطمث
- اضطرابات معدل ضغط الدم
- انتشار الألم في الرقبة والاطراف والمفاصل
- ضيق التنفس وقلة الحيوية

(مدحت عبد الحميد ، 2001 ، ص 43)

من خلال الأعراض المفتوحة سابقا المختصة باضطراب الاكتئاب نلاحظ أن هاته الأعراض كانت تشمل جميع جوانب شخصية الفرد وذلك من خلال اشتغالها على كل عنصر من عناصر التي قد تكون السبب في ظهور هذا الاضطراب وانتشاره داخل الأفراد.

4- أهم أنواع الاكتئاب التي قد تصيب الإنسان :

إن مشكلة الاكتئاب ممن أهم المشاكل التي دار حولها كثير من الجدل بسبب تعدد المدارس النفسية واختلاف وجهات النظر ويمكن تصنيف الاكتئاب إلى أنواع مختلفة من بين هذه التصنيفات تصنيف منظمة الصحة النفسية ICD10 وقسمت بدورها الاكتئاب إلى:

4-1- انتكاسة اكتئاب شديدة أو بسيطة : وهي حالات الاكتئاب الشائعة متفاوتة الحدة وقد يكون هناك عوامل مهمة مرسبة للحالة وقد قسمت إلى بسيطة وشديدة ولكن البسيطة عادة ما لا تؤثر على أداء الإنسان ولكن الانتكاسة الشديدة تؤدي توقف الطالب عن دراسته.

4-2- اضطراب مزاجي مزدوج القطب : يتميز بنوبات شديدة تتوالى فيها دوران الهوس والاكتئاب ويظهر على المريض ، تغير في الحالة المزاجية وبنتابه شعور بعدم الراحة والقلق وتظهر أعراض التناوب بين التفاؤل والتشاؤم وبين النشاط والكسل .

(رمضان محمد القذافي ، 1998 ، ص 167.)

4-3- اضطرابات مزاجية طويلا الأمد : وهذه من المشاكل التي قد يصعب تمييزها من قبل المريض نفسه أو من حوله.

4-4- يشتمل الأشكال الأخرى للاكتئاب سواء غير النموذجية أو مصاحبة لأمراض أخرى كالفصام: فالالاكتئاب غير نموذجي يختلف عن الاكتئاب وذلك بأنه مصحوب بزيادة في النوم والأكل والوزن وغالبا ما تلاحظ في الإناث.

(وليد سرحان و آخرون ، 2001 ، ص 40-42)

- من خلال دراستنا لهاته الأنواع الاضطراب الاكتئاب نستنتج أنه يصنف بحسب درجته وشدة حدوثه ، وبمعنى أن كل صنف من أصناف الاكتئاب يتماشى مع درجة أو مدى الإصابة التي أصيب بها هذا الفرد.

5- الأسباب التي تدفع بالتلميذ إلى الاكتئاب :

- مشاعر الذنب لدى الفرد وتنتج من اقتراحهم طرق للسلوك غير المرغوب
- الحصول على الانتباه و الحب أو الرغبة في الانتقام .
- البيئة الأسرية حيث هناك دلائل تقول بأن الميل إلى الاكتئاب هو خاصية موروثية بالاكترساب من خلال التقليد .
- اسقاط التعصب على الذات الطريقة الصحيحة لمعاقبة أنفسهم.

- العامل الفيزيولوجي الطبي والذي دل ذلك على وجود أسباب خمسة فما فوق تؤدي إلى حدوث الاكتئاب فجأة أو بالتدرج مثل الأسباب الهرمونية وغيرها.

(مصطفى نوري القمش ، 2007 ، ص 278)

نلاحظ أن أسباب الاكتئاب حسب مصطفى نوري القمش كانت منحصرة في كل من الجانب النفسي والعامل الوراثي والبيئي في ظهور الاكتئاب لدى الأفراد وجعلهم غير قادرين على مواكبة المواقف الحياتية.

6- كيفية تشخيص الاكتئاب :

تشخيص DSM 4:

يتم تشخيص الاكتئاب حسب دليل التشخيص الاحصائي الرابع DSM4 إذا ظهرت خمسة أعراض أو أكثر من الأعراض التالية :

- مزاج اكتئابي كل يوم.
- انخفاض كبير في الاهتمامات أو عدم الاحساس بأي متعة في ممارسة الأنشطة المختلفة.
- انخفاض واضح في الوزن وفي بعض الحالات تكون هناك زيادة في الوزن ، أرق في النوم وزيادة في النوم.
- هياج حركي مع الاحساس بعدم خمول حركي مع الاحساس ببطئ الايقاع ، التعب وفقدان الطاقة.
- الاحساس بعدم القيمة ولوم النفس والاحساس بالذنب.
- ضعف القدرة على التفكير وضعف التركيز والتردد وعدم القدرة على اتخاذ القرار.

- التفكير في الموت إما يتمنى الموت أو التفكير في الانتحار أو التخطيط له أو محاولة الانتحار. (مدحت عبد الحميد ، 2001 ، ص147)
- من خلال التشخيص المقترح لدليل التشخيص الاحصائي الرابع DSM4 نلاحظ أن هاته الأعراض درست وأتمت بما يتناسب مع الإنسان المكتئب أو عندما يكون مكتئبا وأبرز أهم النقاط التي تكشف عن اضطراب الاكتئاب لدى الأفراد.

7- علاج الاكتئاب :

7-1- العلاج الدوائي : و يتمثل في زمرتين هما :

- زمرة مثبطات أحادي أمين أكسيداز : وتوصف ضمن نطاق محدود.
- زمرة مضادات الاكتئاب ثلاثية الحلقة كميائيا : وهي الزمرة الأكثر شيوعا في علاج مختلف الاضطرابات. (مهند الحطاب ، 1989 ، ص92)

7-2- العلاج بالشحنات الكهربائية :

والذي يقوم على وضع قطبين على فحضي المريض مع تمرير تيار كهربائي آخر خلال المخ وعلى الرغم من أن العلاج هذا يبدو مفيدا إلا أن تأثيره مؤقت واستعماله يؤدي إلى اصابات مخية في بعض الأحيان. (عبد الستار ابراهيم ، 1980 ، ص 86-69)

7-3- العلاج النفسي : يقوم على جعل المريض يستبصر بصراعاته المسببة للاكتئاب إضافة إلى التطمين المستمر والتأكيد على إمكانية الشفاء.

7-4- العلاج السلوكي : يؤكد العديد من الدراسات في الولايات المتحدة الأمريكية على نظرية التعليم الاجتماعي في علاج الاكتئاب حيث يقوم هذا العلاج على التعزيز الايجابي لسلوكات جديدة متعلمة تكييفية. (محمد الحجار ، 1989 ، ص 93)

7-5- العلاج المعرفي :

يستهدف العلاج المعرفي استجلاء الأفكار الاكثابية ومناقشة صلاحيتها وصحتها وجدواها ، ومن ثم طرح البدائل المنطقية لهذه التصورات وصولا لتغيير نمط تفكير الفرد المكتئب.

(وليد سرحان وآخرون ، 2001 ، ص58،117)

وفي الأخير ومما سبق نخلص إلى أن الاكتئاب اضطراب جد صعب يجب علاجه وفق درجته وحسب نوعيته وحد الحالة الاكثابية وهذا للحصول على نتائج مرضية للشفاء.

خلاصة :

بعد تطرقنا لجزئية الاكتساب لاحظنا أنه يحدث في جميع الطبقات الاجتماعية ويظهر في الفئات العمرية المختلفة وللأسرة دور أساسي في مساعدة المريض المصاب بالاكتئاب لأنه أكثر احتياجا للعطف والحنان والفهم والاهتمام.

ثالثا : هناك مشكلة نفسية أخرى يمكن أن تصيب التلميذ وهي الخجل

تمهيد :

يعتبر الخجل من الاضطرابات النفسية التي يعاني منها بعض الأفراد وهذا راجع الأوضاع الاجتماعية حيث يشعر الفرد بضيق داخليا وبانزعاج يدركه خارجيا.

1 - الخجل : انفعال SHYNESSASAN EMTION : هو ظرف انفعالي يتسم بعدم الارتياح ، والتحرج والكف في وجود الآخرين .

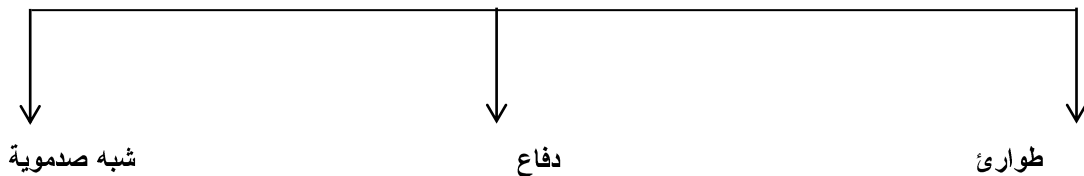
(مایسة أحمد النیال وآخرون ، 1999 ، ص05)

2 - الخجل : ميل SHYNESSASAN TENDENSY : حيث يعرفه الدریني على أنه ميل إلى تجنب التفاعل الاجتماعي مع المشاركة في المواقف الاجتماعية بصورة غير مناسبة .

3 - الخجل : دافع ، SHYNESSASAN MOTIVE : حيث يمكن أن يدفع الخجل صاحبه إلى الهروب أو الانسحاب أو تفادي أي موقف اجتماعي مثير أو حتى في بعض الأحيان غير مثير وذلك إذا ارتفعت درجة الخجل لتؤدي وظيفة دافع تجنب الأذى.

(مایسة أحمد النیال وآخرون ، 1999 ، ص6)

4- الخجل : استجابة SHYNESSAS A RESPONSE : ويمكن أن يكون الخجل استجابة بأي شكل من الأشكال الثلاثة الآتية :



لما تحدثه من تأثيرات وجدانية فيزيولوجية تشبه الصدمة الخفيفة خصوصا في المواقف الاجتماعية السالبة الشديدة

اي استجابة دفاع عن الذات ضد الخطر الذي يتهدد بالفرد يدافع عن نفسه بالخجل احيانا

بما تحويه من تغيرات فيزيولوجية استعداد لمواجهة تهديد ما أو خطر ما في موقف اجتماعي معين

مخطط رقم (02) : يبين الخجل كاستجابة

5- الخجل : عرض **SHYNESSAS SYMPTOM** : حيث يمكن أن يظهر الخجل في صورة عرض من الأعراض عديدة من الاضطرابات الاكلينيكية ، على سبيل المثال الحصر يظهر الخجل لغرض من أعراض التجنب بما يشمل من وحدة ، وعزلة واتطواء وانسحاب كما يظهر كعرض من أعراض التوحد والقلق الاجتماعي كما يظهر كعرض العصابية والوساوس .

(مایسة أحمد النیال ومحمد عبد الحمید نورالدين ، 1999 ، ص8)

2- بعض الاتجاهات المفسرة للخجل :

2-1- الاتجاه أو المنحى التحليلي **Analytic prespective** : ويفسر الاتجاه التحليلي الخجل في ضوء انشغال الأنا بذاته ليأخذ شكل النرجسية فضلا عن الشخص الخجول من وجهة النظر هذه يتميز بالعدائية والعدوان.

2-2- اتجاه أو منحى التعلم الاجتماعي **social learning prespective** : و يعزو منحى نموذج التعلم الاجتماعي الخجل إلى القلق الاجتماعي والذي بدوره يثير أنماطا متباينة من السلوك الانسحابي ، وعلى الرغم أن النتيجة الطبيعية للانسحاب والتفادي تتمثل في خفض معدلات القلق ومن ثم الخجل إلا أنه يمنع فرصة تعلم المهارات الاجتماعية الملائمة .

2-3- الاتجاه البيئي الاسري : **environmental perspective** : ويرجعه البعض الآخر إلى عوامل بيئية أسرية تتمثل فيما يمارسه الوالدان من أساليب معاملة ، كالحماية الزائدة التي قد ينتج عنها اعتمادا الطفل الكلي على الوالدين اما الى جهل الوالدين الزائدة التي قد ينتج عنها اعتماد الطفل الكلي على الوالدين أو إلى جهل الوالدين أو إلى شعورهما بالذنب لقلّة ميلها للأطفال فضلا على النقد المستمر الموجه نحو الطفل قد يؤدي إلى نشأة أسلوب التردد وتنمية المخاوف لديه.

2-4- الاتجاه المنحى الوراثي : **crenetic prespective** : ويعزى فيه الخجل إلى شق وراثي تكويني فيميل بعض الأفراد إلى التعرض للضوضاء والرغبة في الانطلاق في حين يمثل بعضهم الآخر إلى السكون والانفراد وقد يستمر هذا النمط ملازما لسلوك الفرد طوال حياته وفي مراحل العمر التالية أيضا وجديرا بالذكر أن معاملة الفرد الخجول وراثيا بأي الطرق السلبية من طرف الوالدين قد تجعله معرضا للخجل المزمن .

3- الأعراض الظاهرة على التلميذ في حالة الخجل : **symptômes of shyness**

3-1- الأعراض الفيزيولوجية : **physiological symptômes** : ومنها

- شحوب لون الوجه
 - احمرار الوجه (حمرة الخجل ، مع احمرار الأذن أحيانا)
 - جفاف الحلق
 - زيادة افراز اللعاب والرغبة في بلع الريق أحيانا
 - زيادة خفقان القلب
 - ارتعاش الوجنتان والأطراف والجفون
 - زيادة افراز العرق
 - اضطراب بسيط في المعدة
 - زيادة ضغط الدم
 - دمع العينين أحيانا
 - زيادة عمل الأزمات العصبية tics لمن يعاني منها أصلا
 - زيادة عمل الجهاز السميتاوى (بشكل نسبي)
- 3-2- الأعراض الاجتماعية **social symptoms** : ومنها على سبيل المثال :
- التخاطب الاشاري أو الایمائي
 - التصرف بسلبية

- تجنب التخاطب بالعين
- تحاشي تكوين صدقات جديدة
- البقاء في خلفية المواقف الاجتماعية
- الرغبة في الانسحاب والانعزال
- تفضيل الوحدة
- الرغبة في الهروب
- ضعف القدرة على التفاعل والتواصل
- ضعف الرغبة في رؤية أحد
- وضع الوجه في الأرض

3-3- الأعراض الانفعالية والوجدانية : emotional symptômes

- البكاء
- انخفاض الصوت
- التوتر
- الخوف
- التهيب
- الضيق
- الارتباك والتردد والتعصب الداخلي وضعف الثقة في التنفس وكثرة الابتسام
- الصمت النفسي
- ضعف المواجهة
- تلثم الكلام
- عدم الشعور بالراحة أو الاستقرار
- ارتفاع الاستثارة

3-4- الأعراض المعرفية : cognitive symptomes

- التشتت اثناء الحديث
- البطئ في المناقشة
- قلة التركيز
- الغياب الذهني الموقفي
- إدراك الأمور على غير حقيقتها
- اضطراب التفكير نسبيا
- تداخل الأفكار أو ضياعها

(السيد السماوي ، 1994 ، ص198)

4- تصنيفات الخجل وأنواعه : توجد عدة تصنيفات للخجل ، وتعدد أنواعه وأنماطه

وتختلف أشكاله منها :

1- تصنيف إيزنك - إيزنك (1969)

الخجل

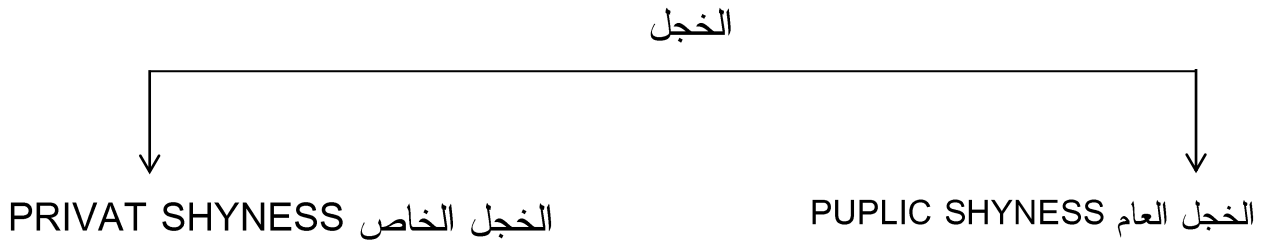


ويتميز صاحبه بالقلق الناتج عن الشعور بالحساسية المفرطة نحو الذات و الشعور بالوحدة النفسية مع وجود صراعات نفسية بين رغبته في تكوين علاقات اجتماعية مع الآخرين وخوفه منها

ويتميز الفرد فيه بالعزلة ولكن مع القدرة على العمل بكفاءة مع الجماعة إذا اضطر إلى ذلك

مخطط رقم (3) : يوضح تصنيف الخجل حسب ازينك

2- تصنيف بيلكونز: قسم بيلكونز الخجل إلى نوعين هامين مثلما هو موضح في الشكل أدناه .



مخطط رقم(4) : يوضح تقسيم الخجل حسب بيلكونز

ويتميز ذو الخجل العام بعيوب في أداء المهارات كالحرج والفشل في بعض الأحيان أثناء الاستجابة في الموقف الاجتماعي ، وقد يظهر الخجل العام بجلاء في الجلسات الاجتماعية والرسمية والأماكن العامة ، أما ذو الخجل الخاص فينصب اهتمامهم حول أحداث ذاتية كالانعصاب الذاتي أو التنبيه الفيزيولوجي كمكون من مكونات الموقف وغالبا ما يتعلق هذا النوع من الخجل بالعلاقات الشخصية الحميمة.

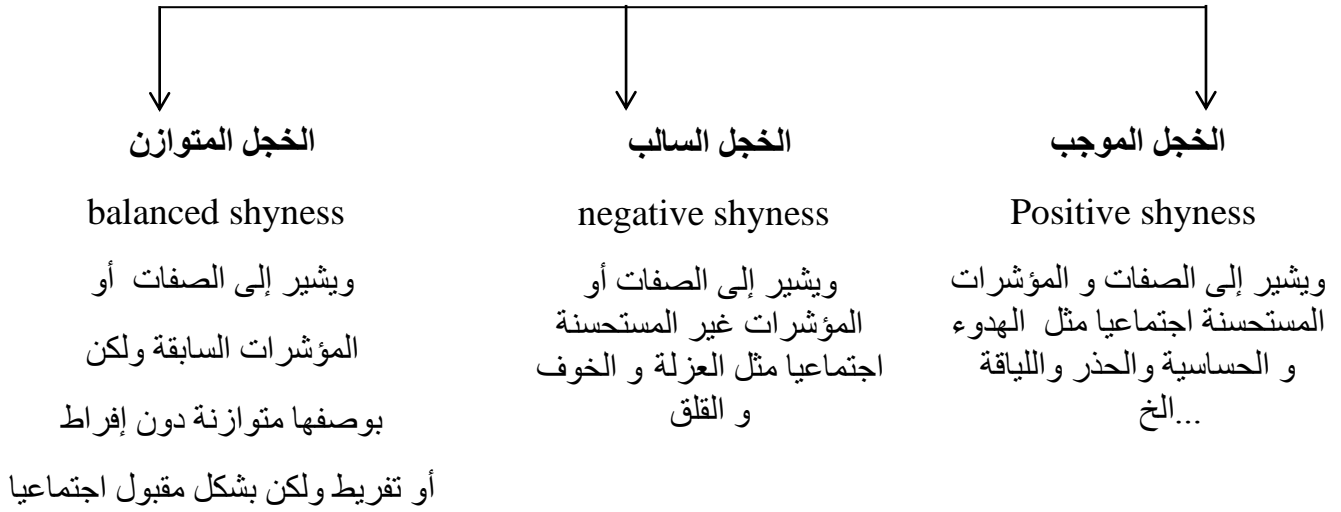
(piclkonis sz imbordo,1979,p143)

تصنيف كابلان ستيم :

ويذكر أن في ظل مثيرات الحياة المتباينة ومتغيرات البيئة المتصارعة قد يتعرض الفرد إلى مواقف اجتماعية معينة تقتضي الخجل ، ويكون الخجل من النوع الموقفي ، ويزول بزوال الموقف ، ولكن تكمن القضية في الخجل المزمن والذي يلزم صاحبه دائما و أبدا.

(مايسة أحمد النيال ومدحت عبد الحميد أبو زيد، 1999 ، ص17)

3- تصنيف جف أثورن: قسم جف أثورن الخجل الى :



مخطط رقم (5) : يوضح تقسيم الخجل حسب جيف أثورن

4- تصنيف ازندورف : صنفه إلى نمطين :



مخطط رقم (6) : يوضح تصنيف الخجل حسب ازندورف

5- تصنيف آلن :

الخجل



ويعني ظهور بعض اعراض الخجل بصورة بسيطة او خفيفة مؤقتة ومعقولة ورهيبية موقف معين شهى بانتهائه... ولا تزيد عن حدود معينة

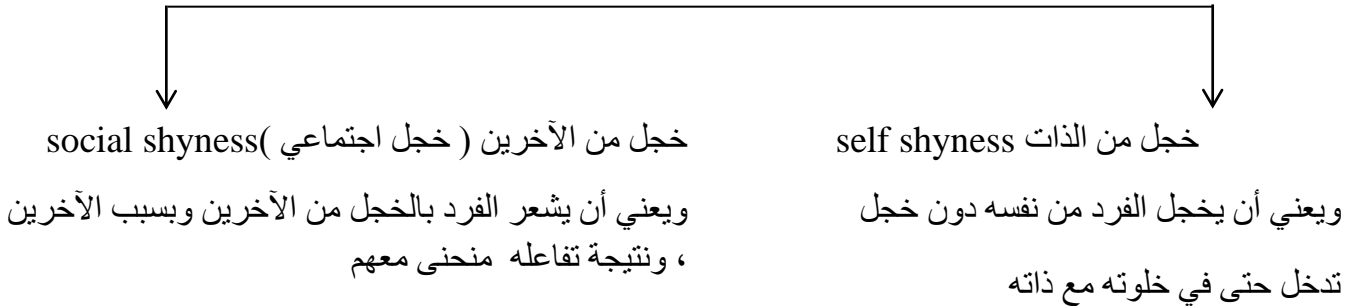
ويعني ظهور اعراض الخجل بصورة زائدة وسافرة وشديدة و مكثفة وقد يكون الخجل عرضا من اعراض التوحد او المشكلات الانفعالية المختلفة.

مخطط رقم (7) : يوضح تصنيف الخجل حسب آلن

6- تصنيفات أخرى مقترحة : هناك تصنيفات عديدة منها :

أ- تصنيف الخجل من حيث الاتجاه :

Direction



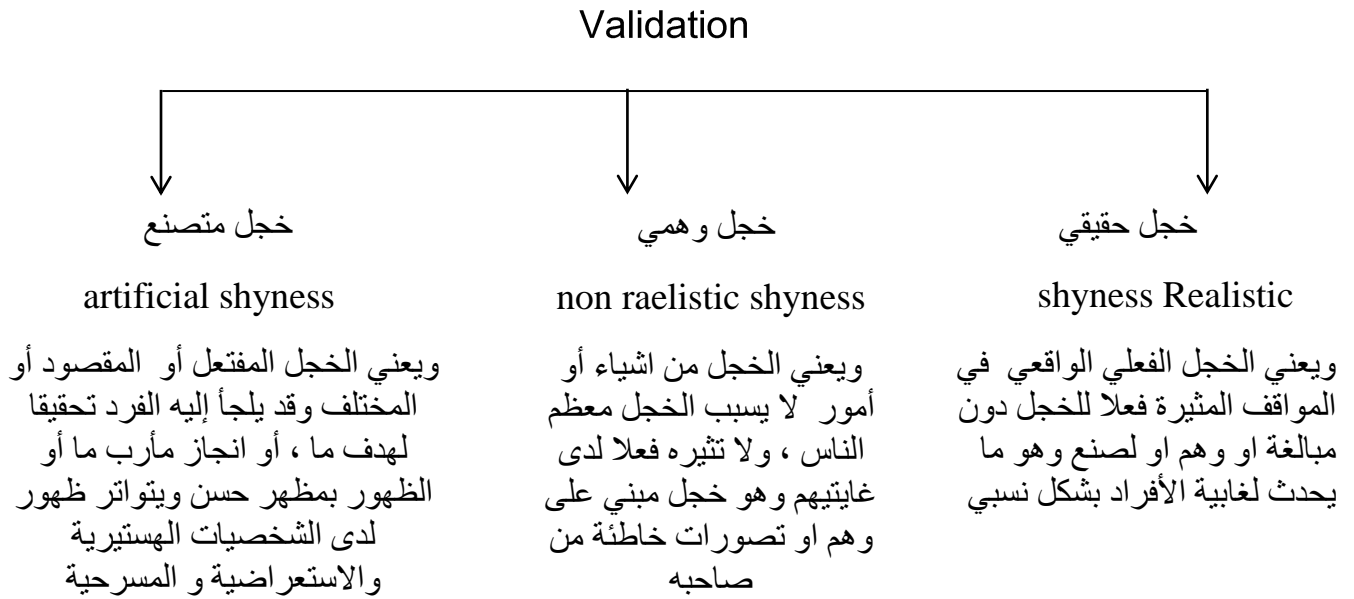
ويعني أن يشعر الفرد بالخجل من الآخرين وبسبب الآخرين ، ونتيجة تفاعله منحني معهم

ويعني أن يخجل الفرد من نفسه دون خجل تدخل حتى في خلوته مع ذاته

مخطط رقم (8) : يوضح تصنيف الخجل من حيث الاتجاه

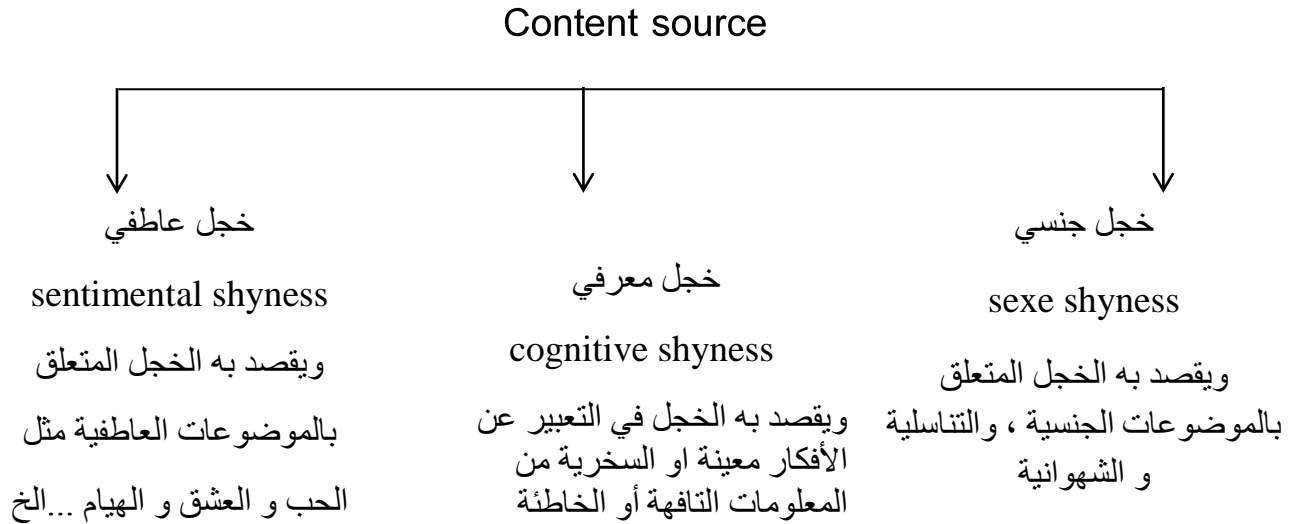
(مایسة احمد النبال و عبد الحمید مدحت، 1999، ص18-20)

ب- تصنيف الخجل من حيث المصادقية :



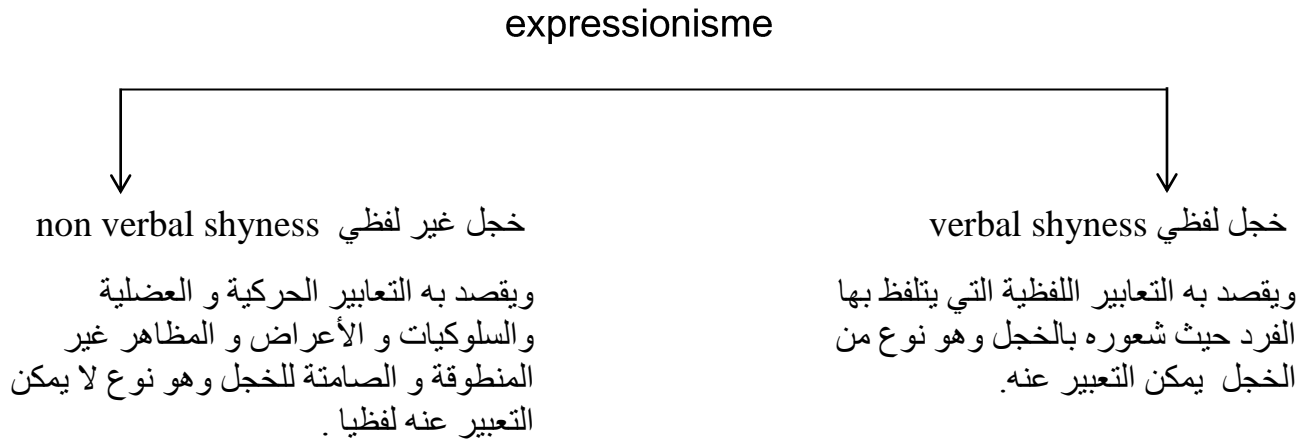
مخطط رقم (9) : يوضح تصنيف الخجل من حيث المصادقية

ج- تصنيف الخجل من حيث المحتوى :



مخطط رقم (10) : يوضح تصنيف الخجل من حيث المحتوى

د- تضيف الخجل من حيث التعبيرية :



مخطط رقم (11) : يوضح تصنيف الخجل من حيث التعبيرية

(مایسة احمد النبال مدحت عبد الحمید ابو زید ، 1999 ، ص21)

نستنتج في الأخير أنكل هذه التصنيفات لها دلالتها الخاصة بحسب هذه الفئة من الباحثين فمنهم من قسمه من الناحية المعرفية ومنهم من قسمه من الناحية الجنسية ومنهم من قسمه من الناحية العاطفية... الخ وقد شملت هذه التصنيفات كل الجوانب التي تمس وتخص شخصية الفرد .

5- الأسباب المؤدية للخجل : (حسب احمد الزغبی) :

- الوراثة : حيث يرى الباحثين ان فيزيولوجية الدماغ عند الأفراد المصاب بالخجل هي التي تهيؤهم لأن يستجيبوا إستجابات تتصف بالخجل كما أن الجينات الوراثية لها تأثير كبير على خجل الأفراد
- أسلوب معاملة الوالدين للأبناء :

فقلق الأم الزائد على ولدها ومراقبته و حمايتها له تحول دون استمتاعه باللعب أو التواصل مع الغير أو التفاعل مع الآخرين بسبب الخجل .

الخلافات بين الوالدين : مما يخلق مخاوف غامضة لدى الطفل مما يؤثر في نفسيته ويلوذ بالخجل .

الشعور بالنقص : وهو من أقوى مسببات الخجل ويتولد هذا الشعور بسبب وجود عاهات جسمية لديه وقلة مصروفه مقارنة بزملائه أو رداءة ثيابه مثلا

تقليد الوالدين :

فالآباء الخجولين يكون أبناءهم خجولين ويقلدونهم في هذا الاسلوب

الشعور بعدم الامن :

الفرد الذي لا يشعر بالطمأنينة و الأمن يتجنب الحديث مع الآخرين و الإختلاط معهم .

(أحمد محمد الزغبى، 2003، 45)

من خلال دراستنا لأسباب الخجل يتضح لنا أن عامل الوراثة و الوالدين و العامل النفسي لهم دور كبير في ظهور الخجل لدى الأفراد مما يستدعي دراستنا أكثر لهاته الجوانب وتحليلها من أجل التوصل إلى علاج أدق يساعدنا في التخلص من الإضطراب

6- تشخيص الخجل :

هناك العديد من الباحثين درسوا مشكلة الخجل و اعطوا لها عدة تشخيصات مختلفة ، وذلك لإختلاف آراءهم حول أن مشكلة الخجل هي طبيعية لدى بعض الأفراد في حين يرى البعض الاخر أنها مشكلة عويصة يجب دراستها وعدم إهمالها ذلك من أجل ألا يقع الفرد في إضطرابات و مشكلات اخرى

ويرى عبد الله عبد الرزاق أن تشخيص الخجل يكون على النحو التالي :

- بث الثقة في النفس لدى التلميذ وتدريبه على السلوك التوكيد
 - تقديم المثال الصحيح في علاقاته بالآخرين
 - تهيئة أنشطة اجتماعية ، تساعده على التغلب على خجله كالتمثيل المسرحي
 - مساعدة الطالب الخجول على ايلاف الآخرين بالتدرج
 - الاهتمام بالطالب الخجول ، والاصغاء إليه عندما يندمج في وسط اجتماعي
- من خلال ما سبق وفي دراستنا لتشخيص الشخص الخجل لاحظنا أن في عملية تشخيص أشمل على العديد من الجوانب التي يجب مراعاتها في كالجانب النفسي والجانب الاجتماعي النمذجة ... الخ وهذا كله يساعد في التخلص من هاته المشكلة النفسية وتخطيها.

7- علاج الخجل :

- تشجيع الفرد على ممارسة الأنظمة الاجتماعية
 - تشجيع الفرد على تطوير المهارات واجادتها
 - تقليل الحساسية من المشاعر السلبية المقترحة بالتفاعل الاجتماعي
 - زيادة الخبرات الايجابية لدى الفرد والمبادرة الفعالة
 - احاطة الفرد بنحو من التقبل
- ومن الناحية العلاجية فإن التدريب على الاسترخاء قد يكون مفيدا في خفض التنبه الفعلي والمتصور فضلا عن ذلك فإن العلاج المعرفي قد يسهم في خفض فرط شعور الفرد بالذات فضلا أنه يقلق من إثارة الشخص الخجول للتقويمات الذاتية السلبية والغرض الأساسي من هاته المداخل العلاجية تتمثل في زيادة شعور الفرد الخجول لكفاءته الذاتية .
- كذلك من الأساليب العلاجية الناجحة في التغلب على الخجل ممارسة التدريبات على الحديث علانية أمام جمع أو جماعة.

من خلال ما سبق يتضح لنا أن الخجل هو مشكلة نفسية يستطيع الفرد تجاوزها لكن وفق مبادئ و أسس واضحة ولا يحتاج إلى علاج بالمعنى الدقيق ولكن إلى إرشادات تستطيع جعله متكيفا اجتماعيا ومتوافقا نفسيا.

خلاصة :

انطلاقا مما سبق نتوصل إلى أن الخجل مشكلة نفسية حساسة لدى بعض الأفراد يجب علاجها ودراستها أكثر للحد من هاته المشكلة من أجل ألا يصبح لدى هذا الفرد مشكلات أخرى تنجم عن هذا الخجل والعمل على اعطاء ارشادات وقائية تستدعي الحد من هاته الظاهرة .

الفصل الثاني : مستوى الطموح

تمهيد

- 1- التطور التاريخي لدراسة مستوى الطموح
- 2- جملة من المفاهيم المتعلقة بمستوى الطموح
- 3- كيفية قياس مستوى الطموح
- 4- العوامل المحددة لمستوى الطموح
- 5- طبيعة مستوى الطموح

خلاصة

الفصل الثاني : مستوى الطموح

تمهيد :

يلعب مستوى الطموح دورا هاما في حياة الفرد والجماعة ويعتبر من المتغيرات ذات التأثير البالغ في انتاجية الفرد وانجازاته ويعمل على دفع الفرد إلى بذل أقصى ما لديه للارتفاع بمكانته الاجتماعية والاقتصادية .

1- لمحة تاريخية عن مستوى الطموح :

يعتبر مفهوم مستوى الطموح من المفاهيم الحديثة نسبيا فقد ظهر المصطلح الألماني *anspruchs niveau* في أعمال كيرت ليفن *levan،k* وتلاميذه في أوائل القرن 20 وانتشر أكثر بظهور كتابه الشهير بعنوان " نظرية ديناميكية في الشخصية " و ترجم بعد ذلك إلى الانجليزية بمعنى *level of aspration* وكانت أول صياغة لمفهوم مستوى الطموح على يد ديمبو ، *t.dembo* لواحدة من تلاميذ ليفن وذلك من خلال دراستها التجريبية عن الغضب وأطلقت عليه اصطلاح مستوى الطموح المؤقت *momantry* *level of asprative* وشاع استخدام مفهوم مستوى الطموح في كتب وأبحاث علمية خاصة في مجال علم النفس الاجتماعي ، والدافعية والشخصية.

(حمادي فتيحة ، 2004 ، ص58)

2- جملة من التعريفات المتعلقة بمستوى الطموح

- التعريف اللغوي :

عرف الطموح في معجم لسان العرب لابن منظور بأنه الارتفاع فيقال بحر طموح الموج أي مرتفع الموج .(ابن منظور ،1988، ص150)

التعريف الاصطلاحي :

عرف الطموح من الناحية النفسية بأنه سمة من سمات الشخصية تظهر في مقدار التفاوت بين ما يحققه الفرد من أداء في نطاق عمل معين من حيث السرعة أو الكفاءة وبين ما يتوقع أن يحقق ، ويعرف مستوى الطموح بأنه المستوى الذي يتوقع الفرد أن يصل إليه على أساس تقديره بمستوى قدراته وإمكانياته.

(محمود الزياي، 1961، ص53)

وعرف دوتش (1954) dutch مستوى الطموح بأنه الهدف الذي يعمل الفرد على تحقيقه ومفهوم مستوى الطموح يكون له معنى أو دلالة حيث يستطيع أن ندرك المدى الذي يتحقق عنده الأهداف الممكنة. (كاميليا عبد الفتاح، 1984، ص19)

منه نستخلص أن مستوى الطموح يعتبر مؤشرا يميز ويوضح أسلوب تعامل الإنسان مع نفسه ومع بيئته ومجتمعه وذلك بحسب أنماط الطموح التي يسعى لها كل فرد في المستقبل سواء كانت اقتصادية ، اجتماعية ، مهنية ، تربوية .. الخ

3- كيفية قياس مستوى الطموح :

كانت بداية قياس مستوى الطموح عن طريق إجراء بعض التجارب المعملية ، واستخدمت في ذلك مجموعة من الاختبارات الأدائية التي يشيع استخدامها في معامل علم النفس التجريبي ، لكن هذا الأسلوب لقي اعتراضات كثيرة أدت إلى ظهور أسلوب آخر وهو الاستبيان.

وفيما يلي عرض لهذين الأسلوبين متبعين التطور التاريخي لقياس مستوى الطموح :

3-1 قياس مستوى الطموح معمليا (أدائيا) :

يعتبر هوب e.hoppe أول من درس مستوى الطموح دراسة عملية منظمة وكان ذلك في البحث الذي قام به سنة 1930 عن علاقة النجاح والفشل بمستوى الطموح وكانت محاولته في قياس مستوى الطموح تمثل نقطة البداية لمن جاء بعده من الباحثين .

وقد تقدمت دراسة مستوى الطموح على يد فرانك j.frank (1935) الذي كان أول من أدخل الطريقة الكمية في تقدير مستوى الطموح واستخدم عدة اختبارات كاختبار طبع الكلمات واختبار قذف الحلقات وغيرها وأستخدم مقياسين هما :

3-1-1 درجة اختلاف الهدف goal discrepancy score تمثل الفرد بين الأداء الفعلي في محاولة ما والأداء المتوقع ويكون الفرق موجبا إذا كانت درجة الأداء المتوقع أعلى و العكس.

3-1-2 درجة ثبات مستوى الطموح : ونحصل على هذه الدرجة بقسمته عدد مرات تعبير المفحوص لمستوى طموحه على عدد المحاولات.

3-2 قياس مستوى الطموح عن طريق مقاييس لفظية : verbal scales

في بداية الأمر ظهرت إستبيانات لقياس مستوى الطموح المهني والتعليمي وتضمنت أسئلة مباشرة تتيح للمفحوص فرصة التعبير عن مطامحه ، لكن واضعي أسئلة مباشرة تتيح للمفحوص فرص التعبير عن مطامحه ، لكن واضعي هذه الاستبيانات لم يشيروا إلى صدقها وثباتها وإفترضوا أن تكون أسئلة الاستبيانات مباشرة وواضحة بذاتها مما يعني عن إجراءات الصدق والثبات إلا أن مثل هذا الافتراض أمر مشكوك فيه إلى حد كبير .

أما في مجال البحوث العربية فقد ظهر عدد من المحاولات للابتعاد عن الأسلوب المعلمي التقليدي وأول هذه المحاولات ما قامت به كاميليا عبد الفتاح (1961) حيث وضعت إستبيانات موضوعيا لقياس مستوى الطموح للراشدين وقد استخدم في عدة دراسات عربية. (حمادي فتيحة، 2004، ص62-63)

نستنتج من خلال كيفية قياسنا لمستوى الطموح أنه تطور بتطور الأدوات التجريبية والوصفية مما جعله دقيق الدراسة وعبر فترات زمنية متتالية من خلال اختلاف آراء الباحثين حول مدى صدق وثبات أدوات قياسه ، وكذا مدى صحتها.

4- العوامل المحددة لمستوى الطموح :

إن عملية تحديد مستوى الطموح تنطوي على عوامل كثيرة منها عقلية ، انفعالية ، اجتماعية ، وقد تكون ذاتية تتعلق بالفرد نفسه كالذكاء ، القدرات العقلية ، ونمط الشخصية، أو عوامل موضوعية تتعلق بالبيئة الخارجية كالطبقة الاجتماعية ، المستوى الحضاري ، توقعات الآخرين وجماعة الرفاق.

4-1- الجنس (نوع الفرد) : هناك دراسات عديدة أكدت أن مستوى طموح الذكور أعلى من مستوى طموح الإناث فالبنون يشعرون بحاجة أكبر للتحصيل في العمل المدرسي ، الرياضة ، الترقية الوظيفية ونتيجة لذلك فهم يتجهون إلى وضع طموحات تفوق إمكانياتهم في هذه المجالات.

4-2-النضج : يتغير مستوى الطموح بتغير العمر الزمني ، وكلما كان الفرد أكثر نضجا كان في متناول يده وسائل تحقيق طموحاته وكان أقدر في التفكير في الوسائل والغايات على السواء .

- 4-3- الذكاء و القدرات العقلية: يتوقف مستوى الطموح على قدرة الفرد العقلية ، فكلما كان الفرد أكثر قدرة ، كان في استطاعته القيام بتحقيق أهداف أبعد أو أكثر صعوبة .
- 4-4- السمات الانفعالية للشخصية : يتأثر مستوى الطموح ارتفاعا أو انخفاضاً بعدد من سمات الشخصية كتقدير الذات ، ومفهوم الذات والتكيف والالتزان الانفعالي... الخ .
- 4-5- خبرات النجاح والفشل: تدل الملاحظة العامة على أن مستوى الطموح يتغير من وقت لآخر تبعا لما يصادفه الفرد من نجاح أو فشل في تحقيق أهدافه وهناك نزعة قوية عند الفرد في أن يرفع مستوى طموحه بعد النجاح أكثر من يخفضه بعد الفشل .
- 4-6- نوع العمل وخصائصه : لكي يحدد الفرد مستوى طموحه لابد أن تتوفر لديه فكرة عن صعوبة العمل وعن قدرته على تعلمه أو أدائه ، ومستوى الطموح يكون غير مستقر عندما يواجه الفرد أعمالا ومستقرا عند أداء أعمال ما مألوفة.
- 4-7- العوامل الثقافية والحضارية: إن المؤثرات الثقافية والحضارية من شأنها تكوين اطار مرجعي يؤثر في اختيار الفرد شعوريا أو لا شعوريا بمستوى طموحه .
- 4-8- طموح الوالدين و ضغوطهما: إن أغلبية المراهقين يضعون أهدافا فوق استطاعتهم ويرجع هذا إلى نقص في التجربة التي يجعلهم غير قادرين على تقييم قدراتهم ، وكذا طموحات الوالدين التي لا تأخذ بعين الاعتبار قدرات الابناء .
- إذا وبحسب دراستنا للعوامل المحددة لمستوى الطموح نرى أن كل من الجنس والنضج والجانب النفسي والأسري و الاجتماعي دور كبير في تأثيرها على مستوى الطموح ومدى تحصيل التلميذ في دراسته إما ايجابا أو سلبا.

5- طبيعة مستوى الطموح :

حددت كاميليا عبد الفتاح (1974) ثلاثة إعتبرات أساسية يمكن تصور طبيعة مستوى الطموح في ضوءها وهي :

- مستوى الطموح باعتباره إستعدادا نفسيا : المقصود بالاستعداد النفسي بالنسبة لمستوى الطموح أن بعض الأفراد لديهم الميل إلى تحديد أهدافهم في الحياة وتقديرها تقديرا يتسم إما بالطموح الزائد أو الطموح المنخفض ، والمعروف أن لكل فرد تكوينه البيولوجي الخاص وهو في الوقت ذاته لا يعيش منعزلا عن التفاعلات الاجتماعية في البيئة التي يعيش فيها.
- مستوى الطموح باعتباره وصفا لاطار تقدير الموقف وتقويمها : يتكون هذا الاطار من العاملين أساسيين :

الأول : التجارب الشخصية من نجاح وفشل والتي يمر بها الفرد والتي تعمل على تكوين أساس يحكم به على مختلف المواقف والأهداف.

الثاني : أثر الظروف والقيم والتقاليد والعادات والاتجاهات الجماعية في تكوين مستوى الطموح.

ومن ثم ينظر الفرد إلى المواقف والأهداف ويقدرها وقيمتها من خلال هذا الاطار الحضاري العام والتجربة الشخصية الخاصة.

- مستوى الطموح باعتباره سمة : لم يرد في دراسات الشخصية لدى كاتل وجيليفورد ما يشير إلى أن مستوى الطموح في أبعاده المختلفة يعتبر سمة فردية تتسم بها شخصية الفرد وتطبع سلوكه في أغلب مواقف حياته. (كاميليا عبد الفتاح ، 1984، ص12)

من خلال ما سبق نستخلص إلى أن طبيعة مستوى الطموح تم وصفه من ناحية الاستعداد وكسمة تنتج عن التفاعل الدينامي في جوانب الشخصية ومحددة أيضا للموقف الحياتية التي تعترضه من خلال تجاربه الشخصية وكذا تأثير العوامل البيئية على ذلك .

خلاصة :

نستنتج مما سبق دراسته أن مستوى الطموح ومن خلال النظريات المفسرة له نخلص أنه يتأثر بعدة مثيرات وعوامل سواء كانت شخصية أو بيئية أو اجتماعية .

الجانب التطبيقي

الفصل الثالث :

منهجية الدراسة واجراءاتها الميدانية

تمهيد

الدراسة الاستطلاعية

منهج الدراسة

عينة الدراسة

حدود الدراسة

الأساليب الاحصائية المستخدمة

خلاصة

أولاً: الدراسة الاستطلاعية :

امتدت الدراسة من 28 فيفري 2017 إلى 03 مارس 2017 والتي كان هدفها :

- التعرف على ميدان البحث ومجتمع الدراسة.
- بناء المقاييس المستخدمة في الدراسة والمتمثلة في مقياس لمستوى الطموح واستبيان لبعض المشكلات النفسية (القلق، الاكتئاب، الخجل) والتأكد من الخصائص السيكومترية للأداتين
- وقد شملت العينة الاستطلاعية على 20 تلميذا وتلميذة كما تم العرض الأداتين في صورتها الأولية على مجموعة من أساتذة القسم وذلك لحساب صدق وثبات الأداتين وتعديل ما يمكن تعديله.

حيث تم عرض استبيان لبعض المشكلات النفسية (القلق، الاكتئاب، الخجل) في صورته الأولية على سبعة محكمين مكونا من 27 بند موزعة على ثلاث محاور اساسية هي :

- محور لمشكلة القلق مكون من 9 عبارات
 - محور لمشكلة الاكتئاب مكون من 9 عبارات
 - محور لمشكلة الخجل مكون من 9 عبارات
- وقد تم تعديل وصياغة بعض بنود هذا الاستبيان ليصبح مستكماً في صورته النهائية وسيتم لاحقاً وصف المقياس وخصائصه السيكومترية في عنصر أدوات الدراسة .
- أما بالنسبة لمقياس مستوى الطموح فقد تكون من 22 بند منها 14 اجابية و 8 سلبية و سيتم لاحقاً وصف المقياس وخصائصه السيكومترية في عنصر أدوات الدراسة.

ثانيا: الدراسة الأساسية

1- منهج الدراسة:

إن مناهج البحث العلمي عديدة ومختلفة باختلاف موضوعات البحث، وطبعا طبيعة الموضوع تفرض علينا تحديد المنهج الملائم للبحث.

ويعرف المنهج العلمي حسب محمد عبيدات "بأنه تلك المجموعة من القواعد والانظمة العامة التي يتم وصفها من أجل الوصول الى حقائق مقبولة حول الظواهر من قبل الباحثين في مختلف مجالات المعرفة الانسانية. (محمد عبيدات، 1999، ص35)

وقد اعتمدنا في دراستنا على المنهج الوصفي الارتباطي (العلائقي) الذي يفيد وصف الظواهر ويوضح العلاقة بينها أو العلاقة بين اجزاء الظاهرة الواحدة.

2- مجالات الدراسة:

اتفق العديد من الباحثين و المختصين في مناهج البحث العلمي على أن لكل دراسة ثلاث مجالات اساسية هي المجال المكاني، المجال الزماني، المجال البشري.

• المجال المكاني:

تمت الدراسة الحالية على مستوى ثانويات ولاية المسيلة وبالضبط بثانويتي محمد تركي و المدخل الغربي لبلدية اولاد عدي القبالة.

• المجال الزمني:

أجريت الدراسة الأساسية في فترة من 5 مارس 2017 الى غاية 11 مارس

. 2017

• المجال البشري:

تمثل المجال البشري لدراسة في تلامذة البكالوريا

3- عينة الدراسة:

تعرف العينة على انها عدة افراد مكونة للمجتمع اخذت منه لتمثله

(محمد مبارك، 1992، ص40)

وقد تمثلت عينات الدراسة في تلاميذ البكالوريا وهي عينة عشوائية وتم اختيارها عشوائيا.

4- أدوات الدراسة:

بهدف اختبار فرضيات الدراسة ودراسة متغيراتها تم استخدام كل من استمارة

استبيان ومقياس هما:

- استبيان يقيس بعض المشكلات النفسية (القلق، الاكتئاب، الخجل)

- مقياس يقيس مستوى الطموح

وفيما يلي وصف لهذين الأداةين:

1- استبيان لبعض المشكلات النفسية :

قمنا ببناء استبيان لبعض المشكلات النفسية (القلق ، الاكتئاب ، الخجل) والذي كان

يحتوي على ثلاثة محاور .

المحور الأول : القلق (مكون من 9 عبارات)

المحور الثاني : الاكتئاب (مكون من 9 عبارات)

المحور الثالث : الخجل (مكون من 9 عبارات)

- حساب صدق المقياس :

تم عرض الاستبيان على مجموعة من الأساتذة ذوي الاختصاص في علم النفس للحكم على صلاحية الفقرات لتعديلها أو حذفها وأجريت بعض التعديلات على عدد من العبارات ليصبح مستكماً في صورته النهائية .

- ثبات المقياس :

قمنا بحساب ثبات هذه المشكلات النفسية (القلق ، الاكتئاب ، الخجل) وتحديدتها من أجل مقارنتها لاحقاً بما نتوصل إليه لإعطاء نتيجة نهائية تنفي أو تثبت الفرضيات المطروحة وقمنا بتحديد المجال لمستويات هذه المشكلات النفسية وهي كالتالي :

• [9 – 14.94] منخفض

• [14.95 – 20.97] متوسط

• [20.98 – 27] مرتفع

2- مقياس مستوى الطموح: استعمل الباحث مقياس مستوى الطموح الذي أعدته (الجبوري، 2002) الذي يتألف من 22 فقرة وضعت اما كل فقرة مقياس استجابة خماسية اختار المستجيب ما يناسبه ويتكون المقياس من 14 فقرة إيجابية و8 فقرات سلبية.

• حساب صدق المقياس: قام الباحث بعرض فقرات المقياس المتكون من 25 فقرة

على لجنة من الخبراء ذوي الاختصاص في التربية النفسية وعلم النفس للتحكم على صلاحية الفقرات لتعديلها او حذفها فأجريت بعض التعديلات على عدد من الفقرات المقياس وتم حذف 3 فقرات فأصبح المقياس يتكون من 22 فقرة.

• حساب ثبات المقياس: قام الباحث لحساب ثبات المقياس بطريقة اعادة المقياس

بفاصل زمني قدره اسبوعان حيث وجد أن معامل الارتباط بين درجاتهم في المرتين 0.91 بذلك اصبح المقياس جاهز للتطبيق.

• تصحيح المقياس: لعرض تصحيح المقياس أعطيت فقرات الايجابية البالغ عددها 14 فقرة من 3 الى 1 درجة بحسب بدائل الاستجابة دائما، أحيانا، غالبا، .

أما بالنسبة للفقرات السلبية البالغ عددها 8 فقرات فقد عكست الدرجات وأعطت من 1 الى 3 على التوالي للبدائل.

الفصل الرابع:

عرض النتائج ومناقشتها

تمهيد

عرض نتائج الدراسة

مناقشة نتائج الدراسة

الاقتراحات

خلاصة عامة

أولاً : الخصائص السيكومترية لمقياس كل من بعض المشكلات النفسية (القلق ، الاكتئاب ، الخجل) و مستوى الطموح

1- الخصائص السيكومترية لمقياس بعض المشكلات النفسية في الدراسة الحالية:
1-1- الصدق:

- صدق المقياس:

- الاتساق الداخلي: ارتباط كل بعد بالدرجة الكلية للمقياس.

والجدول التالي يوضح العلاقة الارتباطية بين الدرجة الكلية للمقياس وأبعاده الفرعية:

الجدول رقم (01) : يوضح العلاقة الارتباطية بين الدرجة الكلية للمقياس وأبعاده الفرعية.

مستوى الدلالة	معامل الارتباط	بعض المشكلات النفسية
0,000	0,691**	مقياس القلق
0,000	0,751**	مقياس الاكتئاب
0,000	0,742**	مقياس الخجل

تشير البيانات الموضحة في الجدول رقم (01) إلى أن جميع قيم معاملات الارتباط لأبعاد مقياس المشكلات النفسية كلها دالة إحصائياً عند مستوى الدلالة ($\alpha = 0,01$)، حيث تراوحت جميعها على التوالي بين (0,69) و (0,75) و (0,74) وهذا ما يؤكد مدى التجانس وقوة الاتساق الداخلي للمقياس كمؤشر لصدق التكوين في قياس المشكلات النفسية (القلق/ الاكتئاب/ الخجل).

1-2- ثبات المقياس: تم التأكد من ثبات مقياس المشكلات النفسية بطريقة:

1- معامل ألفا كرونباخ للتناسق الداخلي:

تم حساب معامل الثبات ألفا كرونباخ لهذا المقياس فتحصلنا على النتيجة التالية

الجدول رقم (02): يوضح معامل ألفا كرونباخ لمقياس المشكلات النفسية.

عدد العبارات	معامل ألفا كرونباخ	أبعاد مقياس المشكلات النفسية
08	0,43	القلق
09	0,61	الاكتئاب
09	0,63	الخجل
27	0,78	المقياس ككل

يتضح من الجدول السابق رقم (02) أن جميع معاملات ألفا كرونباخ لأبعاد مقياس المشكلات النفسية كانت مرتفعة حيث تراوحت بين (0,43 و 0,78) بينما بلغ معامل ألفا كرونباخ للمقياس ككل (0,78) وهذا بمثابة مؤشر دال على ثبات المقياس، وهذا يعني أن مقياس المشكلات النفسية يتمتع بمعامل ثبات قوي مما يجعله صالحاً للتطبيق في الدراسة الحالية .

2- الخصائص السيكومترية لمقياس مستوى الطموح في الدراسة الحالية:

2-1- الصدق:

1- طريقة التجزئة النصفية:

مستوى الدلالة	معامل الارتباط	حجم العينة	
0,01	0,741**	15	النصف الأول
		15	النصف الثاني

من خلال حساب الصدق بطريقة التجزئة النصفية لمقياس مستوى الطموح يتبين انه يتميز بدرجة عالية من الصدق، حيث بلغ معامل الارتباط بين النصفين (0,74) وهي دالة عند مستوى الدلالة 0,01 وهذا يعني ان المقياس يتمتع بموثوقية وأنه صالح للاستخدام في الدراسة النهائية.

2-طريقة المقارنة الطرفية (الصدق التمييزي):

فيما يلي نتائج حساب الصدق التمييزي لمقياس مستوى الطموح

الجدول رقم (03) : يبين نتائج الصدق التمييزي لمقياس مستوى الطموح.

مستوى الدلالة	درجة الحرية	قيمة "ت"	الانحراف المعياري	المتوسط الحسابي	المجموعات	مقياس مستوى الطموح
0,01	07	79,431	2,47487	58,8750	المجموعة العليا	مستوى الطموح
			1,80772	32,8750	المجموعة الدنيا	

من خلال حساب الصدق التمييزي بأسلوب المقارنة الطرفية لمقياس مستوى الطموح يتبين انه يتميز بدرجة عالية من الصدق، وهي دالة عند مستوى الدلالة 0,01 وهذا يعني ان المقياس يتمتع بموثوقية وأنه صالح للاستخدام في الدراسة النهائية.

2-2- الثبات: تم التأكد من ثبات مقياس مستوى الطموح بطريقة:

1-معامل ألفا كرونباخ للاتساق اسق الداخلي:

تم حساب معامل الثبات ألفا كرونباخ لهذا المقياس فتحصلنا على النتيجة التالية الجدول رقم (04): يوضح معامل ألفا كرونباخ لمقياس مستوى الطموح.

عدد العبارات	معامل ألفا كرونباخ	أبعاد مقياس المشكلات النفسية
22	0,502	المقياس ككل

يتضح من الجدول أعلاه رقم (04) أن معامل ألفا كرونباخ لمقياس مستوى الطموح بلغ (0,502) وهذا بمثابة مؤشر دال على ثبات المقياس، وهذا يعني أن مقياس مستوى الطموح يتمتع بمعامل ثبات قوي مما يجعله صالحا للتطبيق في الدراسة الحالية.

الدراسة الأساسية :

أولاً : عرض النتائج وتحليلها

- الإجابة على تساؤلات الدراسة:

1- ما مستوى القلق لدى التلاميذ المقبلين على شهادة البكالوريا؟

الجدول رقم (05) : يبين نتائج الاختبار التائي لدلالة الفرق بين المتوسط الحسابي والمتوسط الفرضي لمقياس القلق

المتغير	المتوسط الحسابي	الانحراف المعياري	المتوسط الفرضي	قيمة (ف) مستوى الدلالة	مستوى القرار
القلق	15,75	2,81	16	-,732	0,46 غير دال

لأجل تحقيق هذا الهدف جرى معالجة البيانات التي تم الحصول عليها من تطبيق مقياس القلق على العينة المؤلفة من (68) وبعد استخراج المتوسط الحسابي والانحراف المعياري لها ومقارنتها بالمتوسط الفرضي للمقياس تبين ان متوسط درجات افراد العينة في القلق بلغ (15,75) درجة وبانحراف معياري قدره (2,81) درجة، وعند اجراء المقارنة بين المتوسط الحسابي المتوقع (المحسوب) والمتوسط الفرضي للأداة البالغ (16) درجة حيث ان الفرق بين المتوسطين بلغ (-,25) درجات، [و باستخدام الاختبار التائي لعينة واحدة وسيلة إحصائية في المعالجة، تبين ان الفرق غير دال احصائيا بين كلا الوسطين المحسوب والفرضي، حيث بلغت قيمة (ف) (-,732) وهي غير دالة احصائيا عند مستوى الدلالة ($\alpha=0.05$)]

هذا يعني أن أفراد العينة يتمتعون بمستوى قلق أدنى من المتوسط الفرضي لمقياس القلق وفقا لأداة البحث التي تم تطبيقها عليهم وهذا مؤشر على انخفاض مستوى القلق.

2- ما مستوى الاكتئاب لدى التلاميذ المقبلين على شهادة البكالوريا؟

الجدول رقم (06) : يبين نتائج الاختبار التائي لدلالة الفرق بين المتوسط الحسابي والمتوسط الفرضي لمقياس الاكتئاب

القرار	مستوى الدلالة	قيمة (ف)	الفرق بين الوسطين	المتوسط الحسابي	الانحراف المعياري الفرضي	المتوسط الحسابي	المتغير
دال احصائيا عند 0.05	0,037	-2,125	-0,76	17,23	2,96	18	الاكتئاب

لأجل تحقيق هذا الهدف جرى معالجة البيانات التي تم الحصول عليها من تطبيق مقياس الاكتئاب على العينة المؤلفة من (68) وبعد استخراج المتوسط الحسابي والانحراف المعياري لها ومقارنتها بالمتوسط الفرضي للمقياس تبين ان متوسط درجات افراد العينة في الاكتئاب بلغ (17,23) درجة وانحراف معياري قدره (2,96) درجة، وعند اجراء المقارنة بين المتوسط الحسابي المتوقع (المحسوب) والمتوسط الفرضي للأداة البالغ (18) درجة حيث ان الفرق بين المتوسطين بلغ (-0,76471) درجات، [و باستخدام الاختبار التائي لعينة واحدة وسيلة إحصائية في المعالجة، تبين ان الفرق غير دال احصائيا بين كلا الوسطين المحسوب والفرضي، حيث بلغت قيمة (ف) (-2,125) وهي دالة احصائيا عند مستوى الدلالة ($\alpha=0.05$)]

هذا يعني أن أفراد العينة يتمتعون بمستوى اكتئاب متوسط الفرضي لمقياس الاكتئاب وفقا لأداة البحث التي تم تطبيقها عليهم وهذا مؤشر على أن مستوى الاكتئاب متوسط.

3- ما مستوى الخجل لدى التلاميذ المقبلين على شهادة البكالوريا؟

الجدول رقم (07) : يبين نتائج الاختبار التائي لدلالة الفرق بين المتوسط الحسابي والمتوسط الفرضي لمقياس الخجل

المتغير	المتوسط الحسابي	الانحراف المعياري	المتوسط الفرضي	الفرق بين الوسطين	قيمة (ف)	مستوى الدلالة	القرار
الخجل	17,00	3,10	18	-1,00	-2,656	0,010	دال عند 0,01

لأجل تحقيق هذا الهدف جرى معالجة البيانات التي تم الحصول عليها من تطبيق مقياس الخجل على العينة المؤلفة من (68) وبعد استخراج المتوسط الحسابي والانحراف المعياري لها ومقارنتها بالمتوسط الفرضي للمقياس تبين ان متوسط درجات افراد العينة في الخجل بلغ (17,00) درجة وبانحراف معياري قدره (3,10) درجة، وعند اجراء المقارنة بين المتوسط الحسابي المتحقق (المحسوب) والمتوسط الفرضي للأداة البالغ (18) درجة حيث ان الفرق بين المتوسطين بلغ (-1,00) درجات، [و باستخدام الاختبار التائي لعينة واحدة وسيلة إحصائية في المعالجة، تبين ان الفرق دال احصائيا بين كلا الوسطين المحسوب والفرضي، حيث بلغت قيمة (ف) (-2,656) وهي دالة احصائيا عند مستوى الدلالة ($\alpha=0.01$)]

هذا يعني ان أفراد العينة يتمتعون بمستوى خجل أدنى من المتوسط النظري لمقياس الخجل وفقا لأداة البحث التي تم تطبيقها عليهم وهذا مؤشر على انخفاض مستوى الخجل.

4- ما مستوى الطموح لدى التلاميذ المقبلين على شهادة البكالوريا؟

الجدول رقم (08) : يبين نتائج الاختبار التائي لدلالة الفرق بين المتوسط الحسابي والمتوسط الفرضي لمقياس مستوى الطموح

المتغير	المتوسط الحسابي	الانحراف المعياري	الفرق بين المتوسطين	المتوسط الفرضي	قيمة (ف) الدلالة	مستوى القرار
الطموح	46,17	8,31	2,17	18	2,16	0.03
						دال احصائيا عند 0,05

لأجل تحقيق هذا الهدف جرى معالجة البيانات التي تم الحصول عليها من تطبيق مقياس مستوى الطموح على العينة المؤلفة من (68) وبعد استخراج المتوسط الحسابي والانحراف المعياري لها ومقارنتها بالمتوسط الفرضي للمقياس تبين ان متوسط درجات افراد العينة في الخجل بلغ (46,17) درجة وبانحراف معياري قدره (2,17) درجة، وعند اجراء المقارنة بين المتوسط الحسابي المتوقع (المحسوب) والمتوسط الفرضي للأداة البالغ (44) درجة حيث ان الفرق بين المتوسطين بلغ (2,17) درجات، [و باستخدام الاختبار التائي لعينة واحدة وسيلة إحصائية في المعالجة، تبين ان الفرق دال احصائيا بين كلا الوسطين المحسوب والفرضي، حيث بلغت قيمة (ف) (2,16) وهي دالة احصائيا عند مستوى الدلالة ($\alpha=0.05$)]

هذا يعني ان أفراد العينة يتمتعون بمستوى الطموح أعلى من المتوسط النظري لمقياس وفقا لأداة البحث التي تم تطبيقها عليهم وهذا مؤشر على ارتفاع مستوى الطموح.

5- توجد علاقة ارتباطية ذات دلالة إحصائية بين بعض المشكلات النفسية (القلق، الاكتئاب، الخجل) ومستوى الطموح لدى التلاميذ المقبلين على شهادة البكالوريا.

5-1- توجد علاقة ارتباطية ذات دلالة إحصائية بين القلق ومستوى الطموح لدى التلاميذ المقبلين على شهادة البكالوريا.

5-1-1- عرض وتحليل نتائج الفرضية الجزئية الأولى:

ينص الفرض الجزئي الأول على أنه: توجد علاقة ارتباطية ذات دلالة إحصائية بين القلق ومستوى الطموح لدى التلاميذ المقبلين على شهادة البكالوريا". وللكشف عن العلاقة الارتباطية بين أفراد عينة الدراسة، تم استخدام معامل الارتباط بيرسون والجدول التالي يوضح النتائج المتوصل إليها:

الجدول رقم (09) : يبين الارتباط بين درجات أفراد عينة الدراسة في القلق ودرجاتهم في مقياس مستوى الطموح.

مستوى الطموح				المتغيرات
القرار	مستوى الدلالة	معامل الارتباط بيرسون r	حجم العينة	القلق
دال	,000	-,650**	68	

* دال عند مستوى الدلالة

**دال عند مستوى الدلالة 0,01.

0,05.

يتبين من خلال الجدول رقم (09) أن قيمة معامل الارتباط بيرسون والتي بلغت (-0,65) وهي قيمة عكسية وسالبة أي كلما انخفض مستوى القلق لدى أفراد عينة الدراسة كلما ارتفع معه مستوى الطموح، كما أن الارتباط دال عند مستوى الدلالة ($\alpha=0.01$) وعليه يمكن القول أنه تم رفض الفرضية الصفرية هذا يعنى وجود علاقة ارتباطية عكسية سالبة ذات دلالة إحصائية بين بين القلق ومستوى الطموح لدى التلاميذ المقبلين على شهادة البكالوريا ونسبة التأكد من هذه النتيجة هو 99% مع احتمال الوقوع في الخطأ بنسبة 1%.

5-2- ينص الفرض الجزئي الثاني على أنه: توجد علاقة ارتباطية ذات دلالة إحصائية بين الاكتئاب ومستوى الطموح لدى التلاميذ المقبلين على شهادة البكالوريا". وللكشف عن العلاقة الارتباطية بين القلق ومستوى الطموح لدى أفراد عينة الدراسة، تم استخدام معامل الارتباط بيرسون والجدول التالي يوضح النتائج المتوصل إليها:

الجدول رقم (10) : يبين الارتباط بين درجات أفراد عينة الدراسة في الاكتئاب ودرجاتهم في مقياس مستوى الطموح.

مستوى الطموح			المتغيرات
القرار	مستوى الدلالة	معامل الارتباط بيرسون r	الاكتئاب
دال عند 0,01	,000	-0,756**	

**دال عند مستوى الدلالة 0,01. * دال عند مستوى الدلالة 0,05.

يتبين من خلال الجدول رقم (10) أن قيمة معامل الارتباط بيرسون والتي بلغت (-0,75) وهي قيمة عكسية أي كلما انخفض مستوى الاكتئاب لدى أفراد عينة الدراسة كلما ارتفع معه مستوى الطموح، كما أن الارتباط دال عند مستوى الدلالة ($\alpha=0.01$) وعليه يمكن القول أنه تم رفض الفرضية الصفرية هذا يعنى وجود علاقة ارتباطية عكسية وسالبة ذات دلالة إحصائية بين إحصائية بين الاكتئاب ومستوى الطموح لدى التلاميذ المقبلين على شهادة البكالوريا ونسبة التأكد من هذه النتيجة هو 99% مع احتمال الوقوع في الخطأ بنسبة 1%.

5-3- ينص الفرض الجزئي الثالث على أنه: توجد علاقة ارتباطية ذات دلالة إحصائية بين الخجل ومستوى الطموح لدى التلاميذ المقبلين على شهادة البكالوريا ". وللكشف عن العلاقة الارتباطية بين الخجل ومستوى الطموح لدى أفراد عينة الدراسة، تم استخدام معامل الارتباط بيرسون والجدول التالي يوضح النتائج المتوصل إليها:

الجدول رقم (11) : يبين الارتباط بين درجات أفراد عينة الدراسة في الخجل ودرجاتهم في مقياس مستوى الطموح.

مستوى الطموح			المتغيرات
القرار	مستوى الدلالة	معامل الارتباط بيرسون r	حجم العينة
دال عند 0,01	,000	-,717**	68

* دال عند مستوى

** دال عند مستوى الدلالة 0,01.

الدلالة 0,05.

يتبين من خلال الجدول رقم (11) أن قيمة معامل الارتباط بيرسون والتي بلغت (-0,71) وهي قيمة عكسية أي كلما انخفض مستوى الخجل لدى أفراد عينة الدراسة كلما ارتفع معه مستوى الطموح، كما أن الارتباط دال عند مستوى الدلالة ($\alpha=0.01$) وعليه يمكن القول أنه تم رفض الفرضية الصفرية هذا يعني وجود علاقة ارتباطية عكسية وسالبة ذات دلالة إحصائية بين إحصائية بين الخجل ومستوى الطموح لدى التلاميذ المقبلين على شهادة البكالوريا ونسبة التأكد من هذه النتيجة هو 99% مع احتمال الوقوع في الخطأ بنسبة 1%.

إذا توجد علاقة ارتباطية متعددة بين بعض المشكلات النفسية (القلق، الاكتئاب، الخجل) ومستوى الطموح لدى التلاميذ المقبلين على شهادة البكالوريا. وللكشف عن العلاقة الارتباطية بين القلق والاكتئاب والخجل ومستوى الطموح لدى أفراد عينة الدراسة.

6- توجد فروق في متغيرات الدراسة تعزى لمتغير الجنس

6-1- ينص الفرض على انه: توجد فروق ذات دلالة إحصائية بين متوسطي درجات الذكور والإناث على مقياس القلق. وبعد المعالجة الإحصائية توصلنا الى النتائج التالية. الجدول رقم (12) : يوضح نتائج اختبار "ت" ودلالاتها الإحصائية للفروق بين متوسطات درجات الذكور والإناث في مقياس القلق.

المتغير	ذكور(21)		إناث(47)		درجة الحرية	قيمة "ت"	مستوى الدلالة	القرار
	ع	م	ع	م				
القلق	2,95	15,42	2,76	15,89	66	,62	,53	غير دال

يتبين من الجدول رقم (12) أن هناك فروق طفيفة بين المتوسطات الحسابية في مقياس القلق بين الجنسين، حيث بلغ المتوسط الحسابي لعنة الذكور (15,42) بانحراف معياري قدره (2,95) أما بالنسبة للإناث فقد بلغ (15,89) بانحراف معياري (2,76)، حيث نلاحظ ان هناك فرقا طفيفا بين هما، الا أن هذا الفرق غير دال احصائيا وما يؤكد ذلك هو قيمة (ت) والتي بلغت (,62) وهي قيمة غير دالة إحصائيا عند مستوى الدلالة ($\alpha=0.05$) أي أنه تم قبول الفرضية الصفرية التي تنفي وجود الفرق ورفض الفرضية البحثية ونسبة التأكد من هذه النتيجة هو 95% مع احتمال الوقوع في الخطأ 5%.

6-2- ينص الفرض على انه: توجد فروق ذات دلالة إحصائية بين متوسطي درجات الذكور والإناث على مقياس الاكتئاب لدى التلاميذ المقبلين على شهادة البكالوريا. وبعد المعالجة الإحصائية توصلنا الى النتائج التالية.

الجدول رقم (13) : يوضح نتائج اختبار "ت" ودلالاتها الإحصائية للفروق بين متوسطات درجات الذكور والإناث في مقياس الاكتئاب

المتغير	ذكور(21)		إناث(47)		درجة الحرية	قيمة "ت"	مستوى الدلالة	القرار
	ع	م	ع	م				
الاكتئاب	2,798	16,66	3,03	17,48	66	1,05	0,29	غير دال

يتبين من الجدول رقم (13) أن هناك فروق طفيفة بين المتوسطات الحسابية في مقياس الاكتئاب بين الجنسين، حيث بلغ المتوسط الحسابي لعنة الذكور (16,66) بانحراف معياري قدره (2,798) أما بالنسبة للإناث فقد بلغ (17,48) بانحراف معياري (3,03)، حيث نلاحظ ان هناك فرقا طفيفا بين هما، الا أن هذا الفرق غير دال احصائيا وما يؤكد ذلك هو قيمة (ت) والتي بلغت (1,05) وهي قيمة غير دالة إحصائيا عند مستوى الدلالة ($\alpha=0.05$) أي أنه تم قبول الفرضية الصفرية التي تنفي وجود الفرق ورفض الفرضية البحثية ونسبة التأكد من هذه النتيجة هو 95% مع احتمال الوقوع في الخطأ 5%.

6-3- ينص الفرض على انه: توجد فروق ذات دلالة إحصائية بين متوسطي درجات الذكور والإناث على مقياس الخجل. وبعد المعالجة الإحصائية توصلنا الى النتائج التالية. الجدول رقم (14) يوضح نتائج اختبار "ت" ودلالاتها الإحصائية للفروق بين متوسطات درجات الذكور والإناث في مقياس الخجل.

المتغير	ذكور (21)		إناث (47)		درجة الحرية	قيمة "ت"	مستوى الدلالة	القرار
	ع	م	ع	م				
الخجل	3,14	16,19	3,05	17,36	66	1,44	0,15	غير دال

يتبين من الجدول رقم (14) أن هناك فروق طفيفة بين المتوسطات الحسابية في مقياس الاكتئاب بين الجنسين، حيث بلغ المتوسط الحسابي لعنة الذكور (16,19) بانحراف معياري قدره (3,14) أما بالنسبة للإناث فقد بلغ (17,36) بانحراف معياري (3,05)، حيث نلاحظ ان هناك فرقا طفيفا بينهما، الا أن هذا الفرق غير دال احصائيا وما يؤكد ذلك هو قيمة (ت) والتي بلغت (1,44) وهي قيمة غير دالة إحصائيا عند مستوى الدلالة ($\alpha=0.05$) أي أنه تم قبول الفرضية الصفرية التي تنفي وجود الفرق ورفض الفرضية البحثية ونسبة التأكد من هذه النتيجة هو 95% مع احتمال الوقوع في الخطأ 5%.

7- ينص الفرض على انه: توجد فروق ذات دلالة إحصائية بين متوسطي درجات الذكور والإناث على مقياس مستوى الطموح. وبعد المعالجة الإحصائية توصلنا الى النتائج التالية.

الجدول رقم (15) يوضح نتائج اختبار "ت" ودلالاتها الإحصائية للفروق بين متوسطات درجات الذكور والإناث في مقياس مستوى الطموح.

المتغير	ذكور(21)		إناث(47)		درجة الحرية	قيمة "ت"	مستوى الدلالة	القرار
	ع	م	ع	م				
مستوى الطموح	2.08	49,38	9,56	44,74	66	-2,18	0,03	دال عند 0,05

يتبين من الجدول رقم (15) أن هناك فروق طفيفة بين المتوسطات الحسابية في مقياس مستوى الطموح بين الجنسين، حيث بلغ المتوسط الحسابي لعنة الذكور (16,19) بانحراف معياري قدره (3,14) أما بالنسبة للإناث فقد بلغ (17,36) بانحراف معياري (3,05)، حيث نلاحظ ان هناك فرقا طفيفا بينهما، الا أن هذا الفرق غير دال احصائيا وما يؤكد ذلك هو قيمة (ت) والتي بلغت (1,44) وهي قيمة غير دالة إحصائيا عند مستوى الدلالة ($\alpha=0.05$) أي أنه تم قبول الفرضية الصفرية التي تنفي وجود الفرق ورفض الفرضية البحثية ونسبة التأكد من هذه النتيجة هو 95% مع احتمال الوقوع في الخطأ 5%.

ثانيا : مناقشة النتائج في ضوء الفرضيات:

من خلال ما تم عرضه من نتائج وما تضمنته الجداول من بيانات و ما تم عرضه من فصول نظرية سوف تتم مناقشة النتائج على ضوء الفرضيات .

• مناقشة النتائج على ضوء الفرضية الأولى:

نصت الفرضية الأولى على أن مستوى القلق لدى التلاميذ المقبلين على شهادة البكالوريا مرتفع .

وأظهرت النتائج المتوصل إليها على أن مستوى القلق أدنى من المتوسط وفقا لأداة البحث التي تم تطبيقها عليهم وهذا مؤشر على انخفاض مستوى القلق. مما يدل على أن افراد العينة لديهم مستوى منخفض للقلق قد يعود ذلك ربما الى أنهم لا يعيشون نوعا من الاغتراب أو العزلة الشخصية .

كما أنهم ربما لا يتمتعون بالثقافة التنافسية رغم انهم في مرحلة تتطلب ذلك (السنة النهائية) .

مثلما أشار ROLOMAY في نظريته التحليلية الوجودية قائلا: إن القلق مكثف في ثقافتنا التنافسية العصرية بسبب الاغتراب و العزلة الشخصية و التي ظهرت من نمط معين ينظر لذات الفرد كشيء و قيمته الذاتية (أنظر الصفحة 20)

و رغم أن العلماء و الباحثين يؤكدون على أنه غلى جانب التقلبات الميزاجية فقد ينتاب المراهق أيضا بعض الاضطرابات الانفعالية الأخرى مثل القلق ... " . والمراهقون معرضون للقلق لأنهم يعانون مشاكل جديدة عليهم مما يسبب لهم صراع أحيانا..."

(محمد عماد الدين إسماعيل، 1986، ص117-118)

ويقول M . DOBUSSE بأن مرحلة المراهقة تتميز بتجديد النشاط الجنسي و نضجه إلى جانب نمو القدرات العقلية كالقدرة على التفكير المنطقي و التجريد و التخيل .

كما تكتنف المراهقة الأزومات و القلق و التوتر، باعتبارها مرحلة الانبثاق الوجداني و فترة التحولات النفسية العميقة. (نادية شرادي ، 2006، ص 235 -236)

ويقول M.CLAES "أن المراهق يتعرض الى تحولات عميقة أثناء نمويه تؤدي إلى تغيرات في السلوك و التفكير و التصورات بحيث يضيف عليه اضطراب في التنظيم السيكلوجي ينجم عنه قلق تألم و كف ، بإختصار جملة من الصعوبات "

(نادية شرادي ، 2006، ص 242)

" فقد ينظر للقلق كرد فعل أو استجابة لمنبه " مثلا ينتاب الشخص قلقا عندما يستمع الى حديث يقلقه لا شعوريا ، كالتحدث عن موضوع الامتحانات الذي قد يكون موضوع اشكالية محددة لدى بعض التلاميذ . (نادية شرادي ، 2006، ص 263)

• مناقشة النتائج على ضوء الفرضية الثانية:

نصت الفرضية الثانية على أن مستوى الاكتئاب لدى التلاميذ المقبلين على شهادة البكالوريا مرتفع .

ومن خلال النتائج المتوصل إليها وما سمرت عنه المعالجة الاحصائية يتضح لنا أن افراد العينة يتمتعون بمستوى اكتئاب متوسط وفقا لأداة البحث التي تم تطبيقها.

هذا ما يتوافق مع دراسة كل من KANDLE.DIGGS (1982) الذين استعملوا الاستمارة الذاتية للمزاج الاكتئابي الموزعة على عينة مكونة من 800 مراهق بين 14 و 18 سنة فوجدا أن معدات الاكتئاب لديهم متوسطة و أيضا دراسة علم الأوبئة التي أجريت في جزيرة " وايت " أثبتت أن المراهقين غالبا ما يكونون حزينين و مكتئبين .

(دريبين آمنة ، 2011 ، ص 66-37)

أو ربما يرجع ذلك أيضا الى أنهم يواجهون نوعا من العدائية اتجاه انفسهم مثلما أشار الى ذلك فرويد في كتابه " الحداد و الميلان نخوليا" 1917 بدلا من توجيهها الى الاشخاص الذين يمثلون الموضوع الحقيقي (انظر ص20)

• مناقشة النتائج في ضوء الفرضية الثالثة:

نصت الفرضية الثالثة على أن مستوى الخجل لدى التلاميذ المقبلين على شهادة البكالوريا مرتفع.

ومن خلال النتائج المتوصل إليها و ما اسفرت عنه المعالجة الاحصائية يتضح لنا أن مستوى الخجل منخفض .

هذا يعني أن افراد العينة يتمتعون بمستوى خجل منخفض وقفا لأداة الباحث التي تم تطبيقها .

وهذا عكس ما توصل إليه البروفسور philppe سنة 1975 الذي قام بدراسة مسحية تناولت عدة كليات امريكية تبين بواسطتها أن 40% من 800 طالب و طالبة تم استبيانهم و يعدون أنفسهم خجولين مشغولون على نحو مبالغ به بأنفسهم و أنهم يعيشون محاصرين بهميين ، هم كونهم غير مرئيين من قبل الآخرين و بالتالي لا أهمية لوجودهم ، و هم كونهم مرئيين و لكن بلا قيمة يعلقها أحد عليهم ، و أن معظم الخجل خفي و قلة منه ظاهر. (أماني محمد ، Dr AMANY.net)

و منه نقول أن أفراد العينة ربما لا يعرفون أنهم خجولين لأنه و حسب ماذكرنا سابقا أن معظم الخجل خفي و قلة منه ظاهرة لهذا وجدنا أن مستوى الخجل لدى أفراد العينة منخفض و أيضا في مسح قام به RIMBARDO و معاونه سنة 1974 على عينة من المراهقين فوجدوا أن 40 % يعانون الخجل و 25% يصفون خجلهم بأنه مزمن في حيث 07 % فقط لا يشعرون بالخجل . (مايسة أحمد النيال و آخرون ، 1999، ص 30).

• مناقشة النتائج في ضوء الفرضية الرابعة :

نصت الفرضية الرابعة على أن مستوى الطموح إلى لدى التلاميذ المقبلين على شهادة البكالوريا عالي .

قد يرجع ذلك ربما الى طبيعة الفترة الدراسية التي يمر بها هؤلاء التلاميذ اذ أنه مقبلون على اجتياز امتحان يحدد مصيرهم خاصة و أنه ربما قد سطوروا اهدافهم و المتمثل في النجاح و الحصول على شهادة البكالوريا ، لهذا الطموح ما هو إلا الهدف الذي يعمل الفرد على تحقيقه، و مفهوم مستوى الطموح يكون له معنى أو دلالة عند تحقيق الأهداف الممكنة .

• مناقشة النتائج على ضوء الفرضية الخامسة :

نصت الفرضية الجزئية الأولى من الفرضية الخامسة على وجود علاقة ارتباطية ذات دلالة احصائية بين القلق ومستوى الطموح لدى التلاميذ المقبلين على شهادة البكالوريا .

واظهرت النتائج المتوصل إليها ومن خلال الجدول رقم (9) تبين أن هناك علاقة ارتباطية عكسية سالبة ذات دلالة احصائية بين القلق ومستوى الطموح لدى التلاميذ المقبلين على شهادة البكالوريا.

وقد اتفقت هاته النتيجة مع دراسة فايز الانسوب الذي استنتج في دراسة بوجود علاقة عكسية سالبة دالة احصائيا بين مستوى القلق ومستوى الطموح .

نصت الفرضية الجزئية الثانية من الفرضية الخامسة على وجود علاقة ذات دلالة احصائية بين الاكتئاب ومستوى الطموح لدى التلاميذ المقبلين على شهادة البكالوريا .

واظهرت النتائج من خلال الجدول رقم (10) أنه توجد علاقة ارتباطية عكسية سالبة ذات دلالة احصائية بين الاكتئاب و مستوى الطموح لدى التلاميذ المقبلين على شهادة البكالوريا.

وقد اتفقت هاته الدراسة مع دراسة سماح السميري عام 1989 و التي أشارت الى أنه توجد علاقة عكسية سالبة ذات دلالة احصائية بين الاكتئاب و مستوى الطموح لدى طلبة كلية التربية الحكومية بغزة .

نصت الفرضية الجزئية الثالثة من الفرضية الخامسة على أنه توجد علاقة ارتباطية ذات دلالة احصائية بين الخجل و مستوى الطموح لدى تلاميذ المقبلين على شهادة البكالوريا .

وأظهرت النتائج من خلال الجدول رقم (11) انه توجد علاقة عكسية وسالبة ذات دلالة احصائية بين الخجل و مستوى الطموح لدى التلاميذ المقبلين على شهادة البكالوريا. وقد اتفقت هاته الدراسة مع دراسة عبد ربه علي شعبان و الذي توصل الى انه توجد علاقة ارتباطية ضعيفة تكاد تصل الى العدم بين الخجل و مستوى الطموح .

(عبد ربه علي شعبان ، 2010 ، ص 178)

• مناقشة النتائج في ضوء الفرضيات السادسة :

نصت الفرضية الجزئية الأولى من الفرصة السادسة على أنه توجد فروق ذات دلالة احصائية لمشكلة القلق تعزى لمتغير الجنس .

وبعد المعالجة الاحصائية ومن خلال الجدول رقم (12) تبين أنه لا توجد فروق ذات دلالة احصائية للقلق تعزى لمتغير الجنس ونسبة التأكد من هذه النتيجة 95 % مع احتمال وقوع الخطأ نسبة 5% .

وقد اتفقت هاته النتيجة مع دراسة نيفين عبد الرحمان المصري التي توصلت إلى أن هناك فروق ذات دلالة احصائية بين القلق (مرتفع، منخفض) في نوع الجنس على فاعلية الذات ومستوى الطموح لدى عينة الدراسة .

نصت الفرضية الجزئية الثانية من الفرضية السادسة أنه توجد فروق ذات دلالة احصائية للاكتئاب تعزى المتغير الجنس.

وبعد المعالجة الاحصائية ومن خلال الجدول رقم (13) تبين أنه لا توجد فروق ذات دلالة احصائية للاكتئاب تعزى المتغير الجنسي ونسبة التأكد من هذه النتيجة 95% مع احتمال وقوع الخطأ 5% .

وقد اتفقت هاته النتيجة مع دراسة " عبد اللاوي سعدية " و التي توصلت الى انه لا توجد فروق ذات دلالة احصائية بين الذكور و الاناث في المشكلات النفسية و منها الاكتئاب لدى اطفال السنوات الثلاث الاولى ابتدائي .

نصت الفرضية الجزئية الثالثة من الفرضية السادسة انه توجد فروق ذات دلالة احصائية لمستوى الخجل تعزى لمتغير الجنس .

وبعد المعالجة الاحصائية و من خلال الجدول رقم (14) تبين أنه تم رفض الفرضية البحثية وقبول الفرضية الصفرية التي تنفي وجود فروق ذات دلالة احصائية بين الجنسين للخجل ونسبة التأكد من هذه النتيجة هو 95 % مع احتمال الوقوع في الخطأ 5 % وقد اتفقت هاته النتيجة مع دراسة " السمادني 1994" و التي توصلت إلى ان هناك إختلاف بين المراهقون والمرهقات بالتعليم الثانوي في درجة شعورهم بالخجل في معظم الوقت .

• مناقشة النتائج على الفرضية السابعة :

نصت الفرضية السابعة على أنه توجد فروق ذات دلالة احصائية لمستوى الطموح تعزى لمتغير الجنس.

ومن خلال المعالجة الاحصائية وملاحظة الجدول رقم (15) تبين أنه لا توجد فروق ذات دلالة احصائية لمستوى الطموح تعزى لمتغير الجنس ونسبة التأكد من هاته النتيجة 95% واحتمال وقوع الخطأ 5% .

وقد اختلفت هاته النتيجة مع دراسة كاميليا عبد الفتاح و التي توصلت إلى ان مستوى الطموح عند الطلاب أعلى من مستوى الطموح عند الطالبات وهو دال احصائيا عند مستوى الدلالة 0.05 .

خاتمة

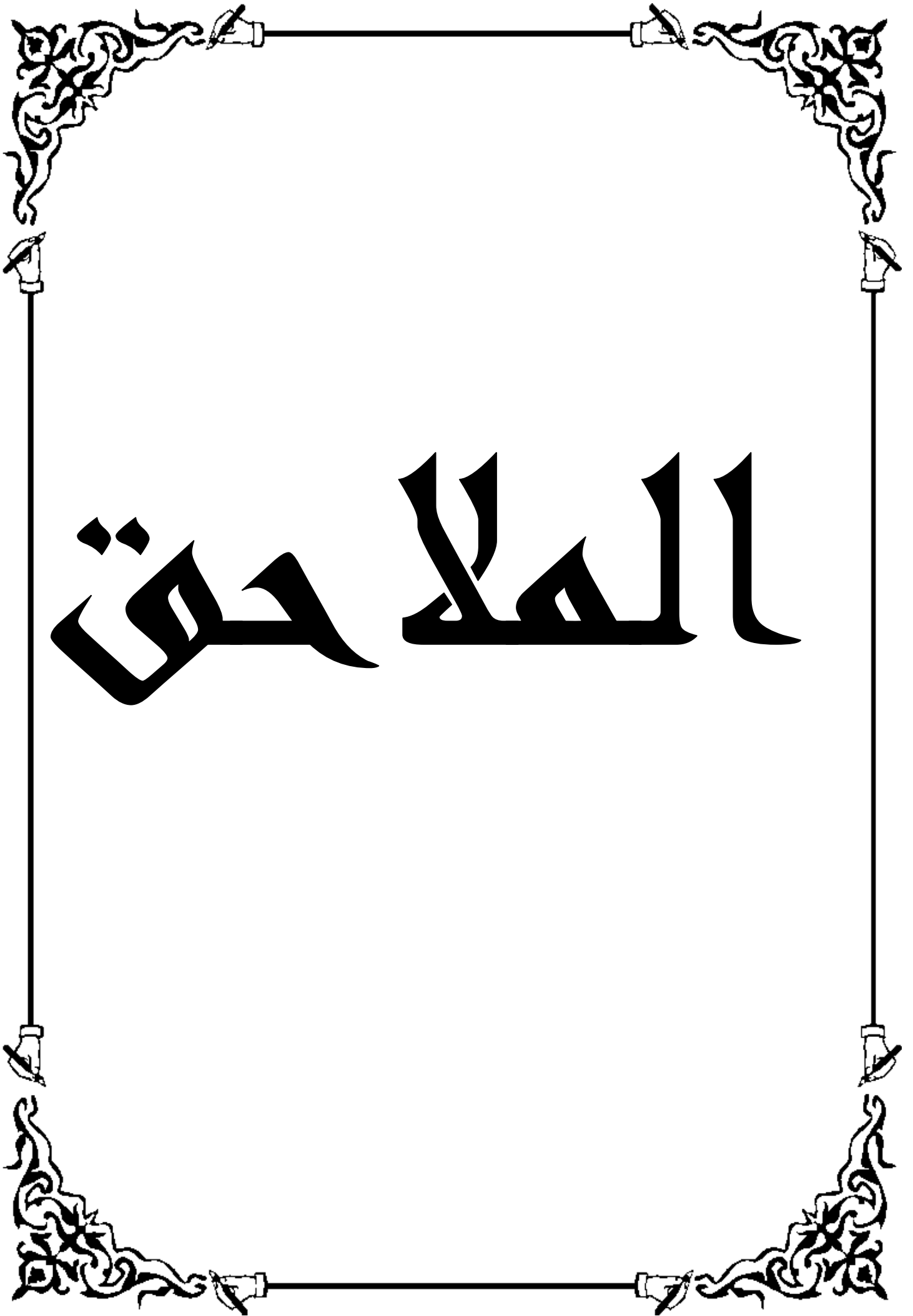
خاتمة :

لقد حاولنا من خلال بحثنا هذا فتح نافذة على أحد المواضيع في المجال التربوي ألا وهي بعض المشكلات النفسية (القلق ، الاكتئاب ، الخجل) وعلاقتها بمستوى الطموح لدى التلاميذ المقبلين على شهادة البكالوريا ، وهي مرحلة تقابل مرحلة المراهقة إذ تعتبر هذه الأخيرة جد حساسة بالنسبة لكل فرد يتعرض فيها إلى صدمات نفسية عديدة يمكن أن تؤثر بدورها على مستوى طموحه ، ومن خلال دراستنا وجدنا ان هذه المشكلات لها علاقة ارتباطية عكسية سالبة بمستوى الطموح رغم أن مستوى الطموح لديهم وجدناه عاليا ومستوى كل من هذه المشكلات بين المتوسط والمنخفض .

الاقتراحات :

- في اطار الدراسة التي قمنا بها و النتائج التي توصلنا إليها بذات نضيف في الأخير بعض الاقتراحات فهذا المجال و التي تتمثل فيما يلي :
- الكشف المبكر عن المشكلات النفسية عند التلاميذ من طرف الاولياء و الاساتذة أو الاخصائي المدرس وعلاجها قبل ان تصبح مشكلات حادة .
 - حسن معاملة التلميذ من طرف الوالدين والاساتذة و تلبية حاجياته العمرية لتجنبه كل العوامل التي يمكن أن تسبب له مختلف المشكلات النفسية باعتباره في مرحلة حرجة ألا وهي مرحلة المراهقة .
 - حث التلاميذ على أهمية الدراسة و التفوق فيها من أجل تحديد مستقبلهم .
 - الاهتمام لمسألة ارشاد تلاميذ المرحلة الثانوية من توجيههم تربويا و مهنيا لمساعدتهم في رفع مستويات طموحاتهم المهنية والاكاديمية أكثر مما هي عليه الآن .

العلم حقا





قائمة المصادر والمراجع

قائمة المراجع:

- 1- إبراهيم عصمت مطاوع (1981): علم النفس، د ط ، دار المعارف، مصر.
- 2- حامد عبد السلام زهران (1997): الصحة النفسية والعلاج النفسي، ط3 ، عالم الكتب، القاهرة.
- 3- خليل أبو فرجة (2000): الموسوعة النفسية، ط1، دار اسامة للنشر، الاردن.
- 4- دافيد شهان، ترجمة عزة شعلان (1988): مرض القلق، د ط، علم المعرفة، الكويت.
- 5- رشاد عبد العزيز (1993): علم النفس المرضي، موسوعة المختار للنشر والتوزيع، القاهرة.
- 6- السماعي أحمد زهير (دون سنة): القلق ط1،، دار العلم ، سوريا.
- 7- السيد ابراهيم السمدوني (1994): الخجل لدى المراهقين من الجنسين: دراسة تحليلية لمسبباته ومظاهره واثاره، د ط ،عالم الكتب.
- 8- عباس محمود عوض (1989): دراسات في علم النفس الصناعي والمهني، دار المعرفة الجامعي، الاسكندرية.
- 9- عبد الرحمن عيساوي (1992): الصحة النفسية والعقلية، دار النهضة العربية موسوعة المختار، بيروت.
- 10- عبد الستار إبراهيم (1980): العلاج النفسي الحديث، مكتبة الانجلو المصرية، القاهرة.
- 11- عبد الستار ابراهيم (1999): علم النفس الاكلينيكي، مكتبة الانجلو المصرية، ط1، القاهرة.
- 12- علاء الدين الكفافي (1989): التنشئة الوالدية والامراض النفسية، د ط، دار هاجر، القاهرة

قائمة المصادر والمراجع

- 13- علاء الدين الكفافي (1999): الارشاد والعلاج النفسي والاسري والمنظور النفسي الاتصلاطي، ط1، دار الفكر العربي، القاهرة.
- 14- القذافي رمضان محمد (1998): الصحة النفسية والتوافق النفسي، مكتب الخارجي الحديث، ط3، الاسكندرية
- 15- كريستوف اندريه ترجمة جورجيت الحداد (1999): الخجل، ط1 ، دار عويدات، لبنان.
- 16- مایسة أحمد النیال ومدحت عبد الحمید (1999): اخجل وبعض أبعاد الشخصية، دار المعرفة، ط1، القاهرة .
- 17- محمد الحجار (1989): الطب السلوكي المعاصر، ط1، دار الملايين، بيروت.
- 18- محمد حسن غانم (2006): الاضطرابات النفسية والعقلية و السلوكية، ط1، مكتبة انجلو المصرية، القاهرة.
- 19- محمد عماد الدين اسماعيل (1986) : النمو في مرحلة المراهقة ، ط1 ، دار القلم ، الكويت .
- 20- مدحت عبد الحمید (2001): الاكتئاب دراسة في السيكومترية، دار المعرفة، ط1، القاهرة.
- 21- مصطفى عبد المعطي (2003): الاضطرابات النفسية في الطفولة و المراهقة، ط1، دار القاهرة.
- 22- مصطفى نوري القمش (2007): الاضطرابات السلوكية والانفعالية، ط1، دار المسيرة، عمان .
- 23- ميخائيل أمطاليونس (2006): القياس النفسي، ط1، منشورات جامعة دمشق، القاهرة .

قائمة المصادر والمراجع

- 24- نادية شرادي (2006) : التكيف المدرسي للطفل والمراهق على ضوء التنظيم العقلي ، ديوان المطبوعات الجامعية ، الجزائر .
- 25- نعيم الرفاعي (2003): القيمة النفسية دراسة في سيكولوجية التكيف، منشورات جامعة دمشق، القاهرة.
- 26- نفيين عبد الرحمان المصري (2010) قلق المستقبل بكل من فاعلية الذات ومستوى الطموح الاكاديمي لدى عينة من طلبة جامعة الازهر ، مذكرة محكمة لنيل شهادة الماجستير ، غزة .
- 27- وائل ابو هند (2003): الوسواس القهري من منظور عربي اسلامي، عالم المعرفة، د ط، الكويت.
- 28- وليد سرحان وآخرون (2001): الاكتئاب، مجدلوي للنشر والتوزيع، ط 1، عمان.

الرسائل :

- 29- سيد عبد العال (1976) : ديناميكية العلاقة بين القيم و مستوى الطموح في ضوء المستوى الاجتماعي والاقتصادي رسالة دكتوراه ، جامعة قسم علم النفس ، القاهرة .
- 30- عبد اللاوي سعدية (2011) : المشكلات النفسية و السلوكية لدى اطفال السنوات الثلاثة الاولى ابتدائي و علاقتها بالتحصيل الدراسي ، مذكرة مكملة لنيل شهادة الماجستير في علم النفس العيادي ، تيزي وزو
- 31- عبد الله الصافي (2001) : المناخ المدرسي السائد في المدرسة الثانوية وعلاقته بكل من الدافعية للإنجاز ومستوى الطموح لدى طلاب من الجنسين ، السعودية.
- 32- فايز الأنسون (2003) : القلق وعلاقته بمفهوم الذات ومستوى الطموح لدى الطلبة الجامعين ، فلسطين .

قائمة المصادر والمراجع

33- كاميليا عبد الفتاح (1972) : الفروق بين الجنسين في مستوى الطموح ، القاهرة.

34- نفيين عبد الرحمان المصري (2010) قلق المستقبل بكل من فاعلية الذات ومستوى الطموح الاكاديمي لدى عينة من طلبة جامعة الازهر ، مذكرة محكمة لنيل شهادة الماجستير ، غزة .

المعاجم والقواميس:

35- ابن منظور (1988): لسان العرب، دار الاحياء، المجلد 11، بيروت.

36- ابن منظور، محمد بن ملزم(1992): لسان العرب، دار صادر، ج16، مجلد الثاني، بيروت.

المجلات :

37- السيد صالح الحزين (1993) : إساءة معاملة الأطفال (دراسة إكلينيكية) ، مجلة دراسات نفسية تصدر عن رابطة الأخصائيين النفسانيين ، المجلد 3 .

مواقع أنترنت :

38- أماني محمد : الخجل : كل ما تريد معرفته عن الخجل

الصدق والثبات:

أولاً: مقياس المشكلات النفسية"

1- الارتباط بين المحاور (القلق، الاكتئاب، الخجل) والدرجة الكلية للمقياس

Corrélations					
المشكلات	مقياس الخجل	مقياس الاكتئاب	مقياس القلق		
				معامل الارتباط	مقياس القلق
,691**	,279	,418	1		
				مستوى الدلالة	
,000	,136	,021			
				حجم العينة	
30	30	30	30		
				معامل الارتباط	مقياس الاكتئاب
,751**	,225	1	,418*		
				مستوى الدلالة	
,000	,233		,021		
				حجم العينة	
30	30	30	30		
				معامل الارتباط	مقياس الخجل
,742**	1	,225	,279		
				مستوى الدلالة	
,000		,233	,136		
				حجم العينة	
30	30	30	30		
				معامل الارتباط	المشكلات
1	,742**	,751**	,691**		
				مستوى الدلالة	
	,000	,000	,000		
				حجم العينة	
30	30	30	30		

*. La corrélation est significative au niveau 0.05 (bilatéral).

** . La corrélation est significative au niveau 0.01 (bilatéral).

الثبات:

مقياس المشكلات

1-القلق

Statistiques de fiabilité	
Nombre d'éléments	Alpha de Cronbach
9	,432

2-الاكتئاب

Statistiques de fiabilité	
Nombre d'éléments	Alpha de Cronbach
10	,611

3-الخبجل

Statistiques de fiabilité	
Nombre d'éléments	Alpha de Cronbach
10	,634

4-المقياس ككل

Statistiques de fiabilité	
Nombre d'éléments	Alpha de Cronbach
4	,786

مقياس مستوى الطموح:

1-طريقة التجزئة النصفية:

Corrélations			
النصف الفردي	النصف الزوجي		
,741**	1	Corrélation de Pearson	النصف الزوجي
,002		Sig. (bilatérale)	
15	15	N	
1	,741**	Corrélation de Pearson	النصف الفردي
	,002	Sig. (bilatérale)	
15	15	N	

** . La corrélation est significative au niveau 0.01 (bilatéral).

2-المقارنة الطرفية:

Statistiques pour échantillons appariés					
Erreur standard moyenne	Ecart-type	N	Moyenne		
,87500	2,47487	8	58,8750	المجموعة العليا	Paire 1
,63913	1,80772	8	32,8750	المجموعة الدنيا	

Corrélations pour échantillons appariés				
Sig.	Corrélation	N		
,000	,954	8	المجموعة & العليا المجموعة الدنيا	Paire 1

Test échantillons appariés									
Sig. (bilatérale)	ddl	t	Différences appariées					مجموعة العليا - المجموعة الدنيا	Paire 1
			Intervalle de confiance 95% de la différence		Erreur standard moyenne	Ecart- type	Moyenne		
			Supérieure	Inférieure					
,000	7	79,431	26,77400	25,22600	,32733	,92582	26,00000		

3- الثبات مقياس مستوى الطموح:

Statistiques de fiabilité	
Nombre d'éléments	Alpha de Cronbach
23	,502

ملحق رقم (1) : يوضح العلاقة الارتباطية بين القلق ومستوى الطموح

Corrélations			
مستوى الطموح	القلق		
-	,650**	1	القلق
			Corrélation de Pearson
			Sig. (bilatérale)
	,000		
	68	68	N
مستوى الطموح	-	1	القلق
			Corrélation de Pearson
			Sig. (bilatérale)
	,000		
	68	68	N

** . La corrélation est significative au niveau 0.01 (bilatéral).

ملحق رقم (2) : يوضح العلاقة الارتباطية بين الاكتئاب ومستوى الطموح

Corrélations			
مستوى الطموح	الاكتئاب		
		1	Corrélation de Pearson
			Sig. (bilatérale)
		68	N
		1	Corrélation de Pearson
			Sig. (bilatérale)
		68	N

** . La corrélation est significative au niveau 0.01 (bilatéral).

ملحق رقم (3) : يوضح العلاقة الارتباطية بين الخجل ومستوى الطموح

Corrélations			
مستوى الطموح	الخجل		
		1	Corrélation de Pearson
			Sig. (bilatérale)
		68	N
		1	Corrélation de Pearson
			Sig. (bilatérale)
		68	N

** . La corrélation est significative au niveau 0.01 (bilatéral).

ملحق رقم (4) : يوضح جدول مستوى افراد العينة في القلق

Statistiques sur échantillon unique

Erreur standard moyenne	Ecart-type	Moyenne	N	
,34131	2,81454	15,7500	68	القلق

Test sur échantillon unique

Valeur du test = 16						
Intervalle de confiance 95% de la différence		Différence moyenne	Sig. (bilatérale)	ddl	t	
Supérieure	Inférieure					
,4313	-,9313	-,25000	,466	67	-,732	القلق

ملحق رقم (5) : يوضح مستوى أفراد العينة في الإكتئاب

Statistiques sur échantillon unique

Erreur standard moyenne	Ecart-type	Moyenne	N	
,35993	2,96808	17,2353	68	الإكتئاب

Test sur échantillon unique

Valeur du test = 18						
Intervalle de confiance 95% de la différence		Différence moyenne	Sig. (bilatérale)	ddl	t	
Supérieure	Inférieure					
-,0463	-1,4831	-,76471	,037	67	-2,125	الإكتئاب

ملحق رقم (6) : يوضح مستوى أفراد العينة في الخجل

Statistiques sur échantillon unique

Erreur standard moyenne	Ecart-type	Moyenne	N	
,37655	3,10512	17,0000	68	الخجل

Test sur échantillon unique

Valeur du test = 18						
Intervalle de confiance 95% de la différence		Différence moyenne	Sig. (bilatérale)	ddl	t	
Supérieure	Inférieure					
-,2484	-1,7516	-1,00000	,010	67	-2,656	الخجل

ملحق رقم (7) : يوضح مستوى أفراد العينة في مستوى الطموح

Statistiques sur échantillon unique

Erreur standard moyenne	Ecart-type	Moyenne	N	
1,00786	8,31101	46,1765	68	مستوى الطموح

Test sur échantillon unique

Valeur du test = 44						مستوى الطموح
Intervalle de confiance 95% de la différence		Différence moyenne	Sig. (bilatérale)	ddl	t	
Supérieure	Inférieure					
4,1882	,1648	2,17647	,034	67	2,160	

ملحق رقم (8) : يوضح الفروق في القلق لدى أفراد العينة

Statistiques de groupe					
Erreur standard moyenne	Ecart-type	Moyenne	N	الجنس	القلق
,40377	2,76809	15,8936	47	اناث	
,64576	2,95925	15,4286	21	ذكور	

Test d'échantillons indépendants

Test-t pour égalité des moyennes							Test de Levene sur l'égalité des variances		القلق Hypothèse de variances égales Hypothèse de variances inégales
Intervalle de confiance 95% de la différence		Différence écart-type	Différence moyenne	Sig. (bilatérale)	ddl	t	Sig.	F	
Supérieure	Inférieure								
1,94676	-1,01667	,74213	,46505	,533	66	,627	,873	,026	
2,00922	-1,07913	,76160	,46505	,545	36,284	,611			

ملحق رقم (9) : يوضح الفروق في الاكتئاب لدى أفراد العينة

Statistiques de groupe				
Erreur standard moyenne	Ecart-type	Moyenne	N	الجنس
,44272	3,03510	17,4894	47	اناث
,61075	2,79881	16,6667	21	ذكور

Test-t pour égalité des moyennes							Test de Levene sur l'égalité des variances		
Intervalle de confiance 95% de la différence		Différence écart-type	Différence moyenne	Sig. (bilatérale)	ddl	t	Sig.	F	
Supérieure	Inférieure								
2,37678	-,73139	,77838	,82270	,294	66	1,057	,559	,345	Hypothèse de variances égales
2,34548	-,70009	,75433	,82270	,282	41,551	1,091			Hypothèse de variances inégales

ملحق رقم (10) : يوضح الفروق في الخجل لدى أفراد العينة

Statistiques de groupe				
Erreur standard moyenne	Ecart-type	Moyenne	N	الجنس
,44537	3,05333	17,3617	47	اناث
,68528	3,14037	16,1905	21	ذكور

Test d'échantillons indépendants							Test de Levene sur l'égalité des variances		
Intervalle de confiance 95% de la différence		Différence écart-type	Différence moyenne	Sig. (bilatérale)	ddl	t	Sig.	F	
Supérieure	Inférieure								
2,78531	-,44286	,80843	1,17123	,152	66	1,449	,921	,010	Hypothèse de variances égales
2,82641	-,48395	,81730	1,17123	,160	37,551	1,433			Hypothèse de variances inégales

ملحق رقم (11) : يوضح الفروق في مستوى الطموح لدى أفراد العينة

Statistiques de groupe					
Erreur standard moyenne	Ecart-type	Moyenne	N	الجنس	مستوى الطموح
1,07252	7,35281	44,7447	47	اناث	
2,08678	9,56282	49,3810	21	ذكور	

Test d'échantillons indépendants										
Test-t pour égalité des moyennes							Test de Levene sur l'égalité des variances		Hypothèse de variances égales	مستوى الطموح
Intervalle de confiance 95% de la différence		Différence écart-type	Différence moyenne	Sig. (bilatérale)	ddl	t	Sig.	F		
Supérieure	Inférieure									
-,39845	-8,87409	2,12256	-4,63627	,032	66	-2,184	,050	3,983	Hypothèse de variances égales	
,14883	-9,42137	2,34626	-4,63627	,057	31,021	-1,976			Hypothèse de variances inégales	

ملخص :

الهدف من الدراسة الحالية هو التعرف على العلاقة بين بعض المشكلات النفسية (القلق، الاكتئاب، الخجل) وعلاقتها بمستوى الطموح لدى التلاميذ المقبلين على شهادة البكالوريا.

تساؤلات الدراسة :

التساؤل العام :

هل توجد علاقة ارتباطه ذات دلالة إحصائية بين بعض المشكلات النفسية (القلق، الاكتئاب، الخجل) ومستوى الطموح لدى تلاميذ المقبلين على شهادة البكالوريا؟

التساؤلات الفرعية :

هل توجد علاقة ارتباطية ذات دلالة احصائية بين القلق ومستوى الطموح لدى التلاميذ المقبلين على شهادة البكالوريا .

هل توجد علاقة ارتباطية ذات دلالة احصائية بين الاكتئاب ومستوى الطموح لدى التلاميذ المقبلين على شهادة البكالوريا .

هل توجد علاقة ارتباطية ذات دلالة احصائية بين الخجل ومستوى الطموح لدى التلاميذ المقبلين على شهادة البكالوريا .

- ما مستوى الطموح لدى التلاميذ المقبلين على شهادة البكالوريا ؟

- ما مستوى القلق لدى تلاميذ المقبلين على شهادة البكالوريا ؟

- ما مستوى الاكتئاب لدى التلاميذ المقبلين على شهادة البكالوريا ؟

- ما مستوى الخجل لدى التلاميذ المقبلين على شهادة البكالوريا ؟

- هل توجد فروق ذات دلالة احصائية لبعض المشكلات النفسية (القلق ، الاكتئاب ، الخجل) تعزى بمتغير؟

- هل توجد فروق ذات دلالة احصائية لمستوى الطموح تعزى لمتغير الجنس؟

الفرضيات:

الفرضية العامة :

- وجود علاقة ارتباطية ذات دلالة احصائية بين بعض المشكلات النفسية (القلق ، الاكتئاب ، الخجل) لدى التلاميذ المقبلين على شهادة البكالوريا .

الفرضيات الفرعية :

- توجد علاقة ارتباطية بين القلق ومستوى الطموح لدى التلاميذ المقلين على شهادة البكالوريا .

- توجد علاقة ارتباطية بين الاكتئاب ومستوى الطموح لدى التلاميذ المقلين على شهادة البكالوريا .

- توجد علاقة ارتباطية بين الخجل ومستوى الطموح لدى التلاميذ المقلين على شهادة البكالوريا .

- مستوى الطموح لدى التلاميذ المقبلين على شهادة البكالوريا عالي .

- مستوى القلق لدى التلاميذ المقبلين على شهادة البكالوريا متوسط .

- مستوى الاكتئاب لدى التلاميذ المقبلين على شهادة البكالوريا متوسط .

- مستوى الخجل لدى التلاميذ المقبلين على شهادة البكالوريا متوسط .

- توجد فروق ذات دلالة احصائية لبعض المشكلات النفسية (القلق ، الاكتئاب ، الخجل) تعزى لمتغير الجنس.

- توجد فروق ذات دلالة احصائية لمستوى الطموح تعزى لمتغير الجنس.

وتكونت عينة الدراسة من 68 تلميذا وتلميذة من ثانويتي المدخل الغربي لقبالة وثانوية محمد تركي بأولاد عدي بولاية المسيلة، حيث استخدم المنهج الوصفي الارتباطي، واستبيان لبعض المشكلات النفسية وكذا مقياس مستوى الطموح للجبوري عام 2002.

وأسفرت النتائج :

- مستوى القلق منخفض لدى التلاميذ المقبلين على شهادة البكالوريا .
- مستوى الاكتئاب متوسط لدى التلاميذ المقبلين على شهادة البكالوريا .
- مستوى الخجل منخفض لدى التلاميذ المقبلين على شهادة البكالوريا .
- مستوى الطموح عالي لدى التلاميذ المقبلين على شهادة البكالوريا .
- توجد علاقة ارتباطه بين بعض المشكلات النفسية و مستوى الطموح لدى التلاميذ المقبلين على شهادة البكالوريا .
- لا توجد فروق ذات دلالة احصائية لبعض المشكلات النفسية تعزى لمتغير الجنس.
- لا يوجد فروق ذات دلالة احصائية لمستوى الطموح تعزى لمتغير الجنس.

Le Ressemé

L'objectif de l'étude actuelle est de connaître la relation entre quelques problèmes psychologiques

(le stress-la dépression-la timidité) et le niveau d'ambition des élèves qui vont passer le baccalauréat

Les problèmes qui pour atteindre l'objectif on est posé plusieurs questions telles que:

-existe-t-il une relation corrélatif statistiquement significatif entre les problèmes psychologiques (le stress-la dépression-la timidité) et le niveau d'ambition chez les élèves qui vont passer le baccalauréat ?

-quel est le niveau d'ambition chez les élèves qui vont passer le baccalauréat ?

- quel est le niveau de stress chez les élèves qui vont passer le baccalauréat ?

-quel est le niveau de dépression chez les élèves qui vont passer le baccalauréat ?

- quel est le niveau de timidité chez les élèves qui vont passer le baccalauréat ?

-Existe-t-il une relation corrélatif statistiquement significative entre le stress et le niveau d'ambition ?

-Existe-t-il une relation corrélatif statistiquement significative entre la dépression et le niveau d'ambition ?

-Existe-t-il une relation corrélatif statistiquement significative entre la timidité et le niveau d'ambition ?

-Existe-t-il des différences statistiquement significatives entre les deux sexes en ce qui concerne les problèmes psychologiques (le stress-la dépression-la timidité) ?

Existe-t-il des différences statistiquement significatives entre les deux sexes en ce qui concerne les problèmes psychologiques (le stress-la dépression-la timidité) ?

Existe-t-il des différences statistiquement significatives entre les deux sexes en ce qui concerne le niveau d'ambition ?

Les hypothèses:

-il existe une relation corrélatif statistiquement significatif entre les problèmes psychologiques (le stress-la dépression-la timidité) et le niveau d'ambition chez les élèves qui vont passer le baccalauréat

-il existe une relation corrélativ statistiquement significatif entre le stress et le niveau dambition chez les élèves qui vont passer le baccalauréat.

--il existe une relation corrélativ statistiquement significatif entre la dépression et le niveau dambition chez les élèves qui vont passer le baccalauréat.

-il existe une relation corrélativ statistiquement significatif entre la timidité et le niveau dambition chez les élèves qui vont passer le baccalauréat.

- le niveau dambition chez les élève qui vont passer le baccalauréat est élevé.

- le niveau le stresse chez les élève qui vont passer le baccalauréat est élevé.

- le niveau la depression chez les élève qui vont passer le baccalauréat est élevé.

- le niveau la timidité chez les élève qui vont passer le baccalauréat est élevé.

- il existe de différences statistiquement significatives entre les duex sexes en a qui concerne le problèmes psychologiques (les stresse –la dépression-la timidité).

- il existe de différences statistiquement significatives entre les duex sexes en a qui concerne le niveau dambition.

-Le chantillon qui en a choisé contient 68 élevés (filles et garçon) des deux lycés: elmdekhal algharbi et mohamed torki à wled adi lagbala la willaya de m'sila .

On a utilisé la pproche descriptive et pour cela on a elebore un questionnaire pour les problèmes psychologiques et appliqué le test dambition préparé par aldjabouri en 2002.

A la fin on aueint les resultats suivonts:

-le niveau de stresse est fible chez les élève qui vont passer le baccalauréat.

-le niveau de dépression est moyen chez les élève qui vont passer le baccalauréat.

-le niveau de timidité est fible chez les élève qui vont passer le baccalauréat.

-le niveau de dimbition est elevé chez les élève qui vont passer le baccalauréat.

-il existe un différences coorelative statistiquement significatif entre les problèmes psychologiques (le stresse-la depression-la timidité) dambition.

Il n'existe par de différences statistiquement significatives entre les deux sexes ence qui concerne le niveau dambition.

بِسْمِ اللَّهِ الرَّحْمَنِ الرَّحِيمِ

