

# وزارة التعليم العالي والبحث العلمي

## جامعة محمد بوضياف بالمسيلة

ميدان: العلوم الاقتصادية والتجارية وعلوم التسيير

فرع: علوم المالية والمحاسبة

تخصص: مالية وبنوك



كلية: العلوم الاقتصادية والتجارية وعلوم التسيير

قسم: علوم المالية والمحاسبة

رقم: .....

مذكرة مقدمة ضمن متطلبات نيل شهادة ماستر أكاديمي

من إعداد الطالبتين

- سعودي آسيا

- زبار خديجة

تحت عنوان:

### مساهمة تكنولوجيا الاعلام والاتصال في رقابة التحصيلات الجبائية

- دراسة حالة مديرية الضرائب بالمسيلة -

#### لجنة المناقشة

الاسم واللقب	الجامعة	الصفة
د. شوبار إلياس	جامعة محمد بوضياف المسيلة	رئيسا
أ. كثير عيسى	جامعة محمد بوضياف المسيلة	مشرفا ومقررا
د. جمعي الصالح	جامعة محمد بوضياف المسيلة	مناقشا

السنة الجامعية: 2022-2023

# شكر وتقدير

مصداقا لقوله صلى الله عليه وسلم

"من لم يشكر الناس لم يشكر الله"

بداية أشكر الله وأحمده حق الحمد على توفيقه لإتمام هذا العمل المتواضع

وأسأله أن يكون خالصا لوجهه الكريم وأن ينفعني وينفع الناس جميعا

أتوجه بالشكر والعرفان إلى من كان دليلي ومرشدي في هذا العمل

الأستاذ: كثير عيسى الذي أشرف على هذا العمل المتواضع

والى الأساتذة الكرام أعضاء اللجنة المناقشة وعلى موافقتهم مناقشة هذا العمل

كل الشكر والعرفان لمن ساهم من قريب أو بعيد في إتمام هذا العمل

ولو كانت بمساهمة صغيرة

# إهداء



انطلاقاً من قول المولى عزوجل:

بسم الله الرحمن الرحيم

" رَبِّ أَوْزِعْنِي أَنْ أَشْكُرَ نِعْمَتَكَ الَّتِي أَنْعَمْتَ عَلَيَّ وَعَلَىٰ وَالِدَيَّ وَأَنْ أَعْمَلَ صَالِحًا تَرْضَاهُ وَأَدْخِلْنِي بِرَحْمَتِكَ فِي عِبَادِكَ الصَّالِحِينَ " الآية 19 سورة النمل

أهدي ثمرة هذا الجهد إلى الوالدين الكريمين حفظهما الله،

وإلى كل أفراد العائلة الكريمة وإلى كل الأصدقاء كل باسمه،

وإلى كل زملائنا وإلى كل من ساعدنا من قريب أو من بعيد في إنجاز هذا العمل،

# فهرس المحتويات

# فهرس المحتويات

## فهرس المحتويات

شكر وعرفان

إهداء

فهرس الجداول

أ-ج ..... مقدمة

### الفصل الأول

#### الإطار المفاهيمي للدراسة

- 4 - ..... تمهيد
- 6 - ..... المبحث الأول: الإطار النظري لتكنولوجيا الاعلام والاتصال
- 6 - ..... المطلب الأول: ماهية وخصائص تكنولوجيا المعلومات
- 10 - ..... المطلب الثاني: أهمية تكنولوجيا المعلومات ومصادرها
- 11 - ..... المطلب الثالث: فوائد تكنولوجيا المعلومات ومكوناتها وخصائصها
- 16 - ..... المبحث الثاني: ماهية التحصيل الجبائي
- 16 - ..... المطلب الأول: تعريف التحصيل الجبائي
- 17 - ..... المطلب الثاني: طرق التحصيل الجبائي
- 29 - ..... خلاصة

### الفصل الثاني

#### دراسة حالة مديرية الضرائب بالمسيلة

- 31 - ..... تمهيد
- 34 - ..... المطلب الثاني: الإطار التنظيمي للمديرية الولائية للضرائب
- 40 - ..... المبحث الثاني: منهجية الدراسة الميدانية
- 40 - ..... المطلب الأول: أدوات وإجراءات الدراسة الميدانية
- 41 - ..... المطلب الثاني: تصميم واختبار صلاحية أداة الدراسة
- 48 - ..... المبحث الثالث: التحليل الإحصائي واختبار الفرضيات
- 48 - ..... المطلب الأول: عرض وتحليل أبعاد محاور الاستبيان
- 57 - ..... المطلب الثاني: عرض وتحليل نتائج فرضيات الدراسة
- 60 - ..... خلاصة
- 62 - ..... خاتمة

## فهرس المحتويات

---

قائمة المراجع ..... - 65 -

## فهرس المحتويات

### قائمة الجداول

الرقم	عنوان الجدول	الصفحة
01	تعريف تكنولوجيا الإعلام والاتصال	9
02	درجات مقياس الدراسة	41
03	أبعاد محاور الدراسة	41
04	قيمة معامل الثبات ألفا كرومباخ (Cronbach's Alpha) لمحاور الاستبيان	43
05	الاتساق الداخلي لمحور المعرفة القبليية لتكنولوجيا الاعلام والاتصال	44
06	الاتساق الداخلي لمحور تكنولوجيا الاعلام والاتصال المستعملة في الإدارة الجبائية	45
07	الاتساق الداخلي لمحور آليات تفعيل تكنولوجيا الاعلام والاتصال في مديريةية الضرائب	46
08	اختبار طبيعية البيانات	47
09	توزيع مفردات العينة حسب متغير الجنس	48
10	توزيع مفردات العينة حسب متغير العمر	49
21	توزيع مفردات العينة حسب متغير المؤهل العلمي	50
12	توزيع مفردات العينة حسب متغير الوظيفة	51
13	توزيع مفردات العينة حسب متغير مكان العمل	53
14	توزيع مفردات العينة حسب متغير الخبرة	53
15	تحليل معطيات فقرات المحور الأول	54
16	تحليل معطيات فقرات المحور الثاني	55
17	تحليل معطيات فقرات المحور الثالث	56
18	نتائج اختبار ستودنت (t-test) للفرضية الأولى	57
19	نتائج اختبار ولكوكسن (Wilcoxon) للفرضية الثانية	58
20	نتائج اختبار ولكوكسن (Wilcoxon) للفرضية الثالثة	59

## فهرس المحتويات

### قائمة الأشكال

الصفحة	عنوان الأشكال	الرقم
22	الهيكل التنظيمي للمديرية الولائية للضرائب	01
24	الهيكل التنظيمي لمفتشية الضرائب	02
25	الهيكل التنظيمي لقبضة الضرائب	03
33	الهيكل التنظيمي للمديرية العامة للضرائب	04
48	شكل توزيع مفردات العينة حسب متغير الجنس	05
49	شكل توزيع مفردات العينة حسب متغير العمر	16
50	شكل توزيع مفردات العينة حسب متغير المؤهل العلمي	07
50	شكل توزيع مفردات العينة حسب متغير الوظيفة	08
51	شكل توزيع مفردات العينة حسب متغير مكان العمل	09
52	شكل توزيع مفردات العينة حسب متغير الخبرة	10

# مقدمة

### مقدمة

تعتبر تكنولوجيا المعلومات أداة أساسية وفعالة لكل الإدارات في مختلف المجالات. سابقا كان ينظر إليها بأن لها دور ثانوي، حاليا أصبحت الممارسات التجارية في جميع أنحاء العالم تتطلب وجود نظام شامل وفعال ودقيق للتعامل مع نظام الإيرادات بأكمله لأي بلد.

لذلك يتوجب على الإدارات المختلفة أن تكون قادرة على التعامل مع الأعداد المتزايدة لدافعي الضرائب، بسبب كمية المعلومات المتدفقة والتي تتطلب جهدا ووقتا أكبر لإدارة تعقيد تفاعلاتهم. على غرار ذلك فإن المتعاملين مع الإدارات المختلفة بحاجة أكبر لضمان الشفافية في تعاملاتهم واستجابة أكبر لاحتياجات كل من دافعي الضرائب والحكومة.

ومن الواضح أن هذه الاحتياجات لا يمكن تلبيتها بالوسائل اليدوية التقليدية، غير أنه يمكن ذلك من خلال الاستخدام الفعال لتكنولوجيا المعلومات.

يشكل الاستثمار في قدرات تكنولوجيا المعلومات الآن جزءاً مهماً من ميزانية الإدارات لذلك يتوجب إدارته بعناية، وذلك لاختلاف مدى استخدام تكنولوجيا المعلومات داخل الإدارات الضريبية بشكل ملحوظ لدى العديد من الإدارات والذي لمسناه في معظم الدراسات التي تناولت موضوع التحصيل الجبائي واستخدام تكنولوجيا المعلومات.

من هنا جاءت إشكالية الدراسة:

➤ ما هي مساهمة تكنولوجيا الاعلام والاتصال في رقابة التحصيلات الجبائية؟

وانطلاقاً من الإشكالية الرئيسية يمكننا طرح الأسئلة الفرعية التالية:

- هل توجد معرفة قبلية حول تكنولوجيا الاعلام والاتصال التي تساعد على التحصيل الجبائي في الإدارات الجبائية محل الدراسة؟
- هل يوجد استخدام إيجابي لتكنولوجيا الاعلام والاتصال في الإدارات الجبائية محل الدراسة لغرض التحصيل الجبائي؟
- هل تعمل الإدارات الجبائية محل الدراسة على تفعيل تكنولوجيا الاعلام والاتصال لغرض تحسين التحصيل الجبائي؟

### ثانيا: فرضيات الدراسة

للإجابة على التساؤل الرئيسي والاسئلة الفرعية ارتأينا أن نضع الفرضية التالية:

- توجد معرفة قبلية حول تكنولوجيا الاعلام والاتصال التي تساعد على التحصيل الجبائي في الإدارات الجبائية في الجزائر؛
- يوجد استخدام إيجابي لتكنولوجيا الاعلام والاتصال في الإدارات الجبائية محل الدراسة لغرض التحصيل الجبائي؛
- تقوم الإدارات الجبائية محل الدراسة بتفعيل تكنولوجيا الاعلام والاتصال لغرض التحصيل الجبائي".

ثالثا: أهمية الدراسة: تبرز أهمية البحث في مجمل العناصر الآتية الذكر:

- قلة الدراسات التطبيقية التي تناولت الموضوع من هذا الجانب.
- يعتبر هذا الموضوع إضافة جديدة ومساهمة في إثراء المجال المعرفي وتدعيم للباحثين المهتمين للقيام بدراسات جديدة في مثل هذه المواضيع؛

رابعا: أهداف الدراسة: يمكن إبراز مجمل أهداف البحث في العناصر الآتية الذكر:

- تهدف هذه الدراسة بشكل أساسي الى تقديم إرشادات للإدارات المسؤولة عن التحصيل الجبائي والمؤسسات المانحة فيما يتعلق بتصميم الدعم في مجال تكنولوجيا الاعلام والاتصال
- اقتراح جملة من التوصيات على ضوء النتائج التي سيسفر عنها البحث.
- كما تركز الدراسة على اكتشاف المتطلبات الأساسية لدعم تفعيل نظام تكنولوجيا الاعلام والاتصال في المؤسسات الجزائرية.

خامسا: أسباب اختيار الموضوع: تعود هذه الاسباب إلى أسباب ذاتية وأخرى موضوعية منها:

أ. الأسباب الذاتية:

- علاقة الموضوع بالتخصص؛
- الرغبة الشخصية في البحث في هذا المجال؛
- الشعور بأهمية هذه المواضيع خاصة مع التوجهات الحديثة التي يشهدها عصرنا الحالي؛

ب. الأسباب الموضوعية:

- معرفة الدور الذي تلعبه تكنولوجيا الاعلام والاتصال في التأثير على مختلف جوانب عملية التحصيل الجبائي؛
- الكشف عن مدى تطبيق تكنولوجيا الاعلام والاتصال في الإدارة الضريبية.

سادسا: منهج الدراسة

للإجابة على الإشكالية المطروحة اعتمدنا المنهج الوصفي باعتباره مناسب لعرض المفاهيم المتعلقة بعنصري تكنولوجيا الإعلام والاتصال من جهة وعنصر التحصيل الجبائي من جهة أخرى. أما فيما يخص الجانب التطبيقي فقد تم الاعتماد على الاستبيان كأداة لإثبات وربط الجانب النظري بالواقع العملي.

سابعا: حدود الدراسة

- الحدود الزمانية: طبقت الدراسة الميدانية خلال الفترة بين: أبريل 2023 إلى غاية ماي 2023.
- الحدود المكانية: إن البحث التطبيقي يسعى إلى إسقاط مقاربات وصياغتها في الواقع العملي تكملة للجانب النظري، وبالتالي اقتصر المجال الذي اخترناه للدراسة الميدانية بالإدارة الجبائية بالمسيلة.
- ثامنا: هيكل الدراسة: بالرجوع إلى الإشكالية المطروحة والتساؤلات الفرعية الواردة تم تقسيم الدراسة إلى مقدمة وفصلين اثنين، وخاتمة.
- تناولت المقدمة الطرح العام للموضوع
- الفصل الأول جاء ليوضح الإطار المفاهيمي لتكنولوجيا الاعلام والاتصال والتحصيل الجبائي وجميع المفاهيم المرتبطة بها.
- الفصل الثاني عبارة عن دراسة على عينة من مديرية الضرائب بالمسيلة للوقوف على واقع تكنولوجيا الاعلام والاتصال ودورها في التحصيل الجبائي.

# الفصل الأول

الإطار المفاهيمي للدراسة

### تمهيد

إن أدى التطور الحاصل في مجال تكنولوجيا الاعلام والاتصال بطبيعة الحال إلى تغير العديد من أنماط التعامل على مستوى الإدارات، الأمر الذي أدى إلى تراجع أشكال الخدمة العمومية التقليدية، وبروز نمط جديد يركز على البعد التكنولوجي والمعلوماتي، ويعود ذلك إلى كون أن الضرائب تعتبر من أهم الموارد لتمويل الخزينة العمومية، وضرورة الاهتمام بهذا القطاع ضرورة ملحة؛ وذلك من أجل زيادة فعالية التحصيل من جهة ومكافحة التهرب الضريبي باعتبار أن هذا الأخير أضحي ظاهرة منتشرة بكثرة.

### المبحث الأول: الإطار النظري لتكنولوجيا الاعلام والاتصال

أدى تطور المجتمعات البشرية على مر العصور إلى تطور وازدياد المتطلبات والحاجات الأساسية لها تماشيا مع التطور الحضري والفهم العميق لما يجري في العالم البعيد والقريب على حد سواء، وقد دفع هذا الفهم بدوره الإنسان على التعامل معه وفي الآن ذاته الاستفادة منه، فإذا كانت جل اهتمامات الإنسان ومحاولاته الأولى تنصب في مجرد توفير وتلبية الاحتياجات الأساسية، فإن متطلبات الإنسان اليوم باتت أكثر تعقيدا من ذي قبل في مقدمة تلك المتطلبات توفير المعلومات التي أضحت داخلة في كل خطوة من خطوات مجتمعات اليوم.

### المطلب الأول: ماهية وخصائص تكنولوجيا المعلومات

استطاعت تكنولوجيا المعلومات، بإمكانياتها الحالية أن تقضي على الكثير من الصعاب والعراقيل التي كانت حائلا أمام العديد من الأفراد والمجتمعات، بل وحتى الدول في أن تتبادل المعارف والخبرات الفكرية منها والتقافية.

### الفرع الأول: نشأة تكنولوجيا المعلومات

يمكن حصر مراحل تطور تكنولوجيا المعلومات ووصف هذا التطور في خط زمني متصاعد يقوم على الفترات التالية:<sup>1</sup>

#### 1. المرحلة المرتكزة على النظم (1964-1994):

تتميز هذه المرحلة بالصناعة الموجهة عموديا وقادتها (IBM) التي خدمت الحاسوب الرئيسي وأجزائه.

#### 2. المرحلة المرتكزة على الحاسوب الشخصي (1981-1994):

تسمى أيضا بمرحلة القوة التشغيلية، وفيها تطور سوق الحاسوب الشخصي، وتميزت المرحلة بتنوع وتعدد الموردين نحو Micro Soft، حيث أن كل شريحة سوقية مقادة بمجموعة من الموردين الذين يتميزون بمستوى استثنائي من التخصص، أو بميزة نسبية عن باقي المنافسين.

<sup>1</sup> جعفر جاسم، تكنولوجيا المعلومات، دار أسامة للنشر والتوزيع، الأردن، عمان، 2005، ص 33-34.

### 3. المرحلة المرتكزة على الشبكة (1995-2005):

ترتكز هذه المرحلة على الشبكات والتي يقابلها القانون التشغيلي، الذي مفاده أن تكلفة الشبكة تزداد خطيا مع زيادات الحاصلة في الشبكة، مما يزيد من حجم الشبكة ويجعلها تتوسع وتصبح أكثر فاعلية، وما يقال عنها أيضا أنها موجهة للزبون وفي الحقيقة الأمر أن تكنولوجيا المعلومات تركز على تكنولوجيا الاتصال، حيث يعبر عنها بأنها الحامل لتكنولوجيا المعلومات.

#### الفرع الثاني: تعريف تكنولوجيا المعلومات والاتصال

تكنولوجيا الإعلام والاتصال ويرمز لها بالرمز ( TIC ) في الفرنسية اختصارا للمصطلح: ا،

#### Technologie de l'information et de la Communication

ويرمز لها بالرمز ( ICT ) في الانجليزية اختصارا للمصطلح :

#### Information and Communications Technology

وفيما يلي نعرض بعض أهم التعاريف المتعلقة بهذا المصطلح:

1- "كثيرا ما يستخدم مصطلح تكنولوجيا الإعلام والاتصال باعتباره مرادفا موسعا لتكنولوجيا المعلومات ( Information technology ) ولكنه مصطلح مختلف، فهو أكثر تحديدا لأنه يشدد على دور الاتصالات ( الأقمار الصناعية، الشبكات السلكية و اللاسلكية، أجهزة الاتصال )، أجهزة الكمبيوتر وكذلك البرامج و الأنظمة المعلوماتية ( software ) أجهزة التخزين و الأنظمة السمعية والبصرية، التي تمكن من معالجة و تخزين و نقل و تداول المعلومات على شكل نصوص و صوتيات و صور ثابتة و صور فيديو، كما أن مصطلح: (تكنولوجيا الإعلام والاتصال) يعد أشمل وأدق من الترجمة المتداولة (تكنولوجيا المعلومات والاتصالات)، التي تعتمد ميدانين: الإعلام ( Communication ) و المعلومات ( Information )"<sup>(1)</sup>؛

2- " تلك الأدوات التي تستخدم لبناء نظم المعلومات، والتي تساعد الإدارة على استخدام المعلومات المدعمة لاحتياجاتها في اتخاذ القرارات والقيام بمختلف العمليات التشغيلية في المؤسسة، وذلك عن طريق تحويل،

<sup>1</sup> مفهوم تكنولوجيا الإعلام والاتصال، اطلع عليه يوم 2023/03/15 ، من الموقع الالكتروني -http://www.edu-dz.com/2017/04/tech.html

تخزين، ومعالجة كل أنواع المعلومات (نصوص، صور، صوت) في شكل معطيات رقمية موحدة، وبثها في كل أنحاء العالم باستخدام الشبكة العالمية "انترنت"، كما يمنحها ترجمة المعلومات المستقبلية، وتحويلها إلى الشكل المرغوب فيه، (نصوص، صور، صوت) فضلا عن طريق تغيير طرق الاتصال داخل الإدارات" (1)؛

3- "هي مجمل الأدوات المادية والمعرفية المستخدمة في الجمع بين الكلمة المكتوبة والمنطوقة، والصورة الساكنة والمتحركة، وبين الاتصالات السلكية واللاسلكية، ثم تخزين المعطيات وتحليل مضامينها وإتاحتها بالشكل المرغوب، وفي الوقت المناسب، وبالسرعة اللازمة" (2)؛

4- " (تعريف منظمة اليونسكو): هي تطبيق التكنولوجيا الالكترونية، ومنها الحاسب الآلي والأقمار الصناعية وغيرها من التكنولوجيات المتقدمة لإنتاج المعلومات التناظرية والرقمية وتخزينها واسترجاعها، توزيعها ونقلها من مكان لآخر" (3)؛

5- أما **jan** و **Kenneth** فيعرفان تكنولوجيا الإعلام والاتصال في ظل التغييرات الجديدة و العالم الرقمي على انها أداة من أدوات التسيير المستخدمة و التي تتكون من خمس مكونات (العتاد المعلوماتي، البرمجيات، تكنولوجيا التخزين تكنولوجيا الاتصال ، والشبكات) (4) ؛

6- "يقصد بتكنولوجيا الإعلام والاتصال" أنها خليط من أجهزة الحواسيب الإلكترونية ووسائل الاتصال المختلفة، مثل الألياف الضوئية والأقمار الصناعية، وكذلك تقنيات المصغرات الفلمية، والبطاقية، أي مختلف أنواع الاكتشافات والمستجدات والاختراعات والمنتجات التي تعاملت وتتعامل مع شتى أنواع المعلومات..." (4).

<sup>1</sup> بلحمري سمية، الموارد البشرية ومدى استفادتها من تكنولوجيا الإعلام والاتصال في الجماعات المحلية دراسة حالة بلدية وولاية الشلف، مذكرة ماجستير، جامعة أبي بكر بلقايد ، تلمسان ، تخصص تسيير المالية العامة، 2013-2014م، ص42 .

<sup>2</sup> بختي إبراهيم، صناعة تكنولوجيا المعلومات والاتصالات وعلاقتها بتنمية وتطوير الأداء، المؤتمر العلمي الدولي حول الأداء المتميز للمنظمات والحكومات، 2005 ، كلية الحقوق والعلوم الاقتصادية، جامعة ورقلة، ص023 .

<sup>3</sup> فاطمة الزهرة غربي، خديجة بلعيا، تكنولوجيا المعلومات و أثرها في تحقيق الميزة التنافسية في ظل اقتصاد المعرفة ورقة عمل قُدمت إلى المنتدى الدولي الثاني حول المعرفة في ظل الاقتصاد الرقمي ومساهمتها في تكوين الميزة التنافسية في الدول العربية 27-28 نوفمبر 2007 كلية العلوم الاقتصادية و علوم التسيير الشلف ، الجزائر

<sup>4</sup> نوال مغزيلي، مقال بعنوان، دور تكنولوجيا الإعلام والاتصال في إرساء ممارسة جديدة للديمقراطية: الديمقراطية الإلكترونية، مجلة الدراسات الإعلامية، العدد الأول، يناير 2018 ، المركز الديمقراطي العربي، ص291 .

وبسبب غياب تعريفات دقيقة ومتفق عليها، دوليا لقطاع وأنشطة هذه التكنولوجيا، وللتحكم إحصائيا في قياسها قدمت بض المنظمات الدولية "منظمة الأمم المتحدة ( ONU ) ومنظمة التعاون والتنمية الاقتصادية ( OCDE ) وكل من الولايات المتحدة الأمريكية ، والاتحاد الأوروبي تعريفاتها الخاصة بقطاعات هذه التكنولوجيا نلخصها في الجدول التالي<sup>(1)</sup>:

الجدول رقم: ( 01 ) تعريف تكنولوجيا الإعلام والاتصال

القطاعات الحرفية والخدمية التي تعمل استقبال ونقل وتخزين ومعالجة ونشر المعلومات بوسائل الكترونية (1998) وذلك خدمة للتنمية (2002)	OCDE، ONU 1998-2002
بائعو الحواسيب وتجهيزات الإعلام الآلي وأدوات القياس الالكترونية (بالجملة والتجزئة)، وكذا البرمجيات والصناعات الخدمية، بما فيها تلك التي تنتج البرمجيات، "الجاهزة للاستعمال"، الخدمات المرتبطة بالحواسيب، صناعة أجهزة الاتصال والخدمات التي تشمل البنية التحتية المادية وغير المادية، والتي تسمح بالتواصل بين الحواسيب ومقدمي الخدمات الالكترونية	و م أ 1987
قائمة النشاطات الشاملة لثلاث قطاعات: المعلوماتية بما فيها صناعة الحواسيب والبرمجيات، الاتصالات عن بعد الشاملة للشبكات (الانترنت أساسا)، والإلكترونيك.	الاتحاد الأوروبي 1998

المصدر: فضيل دليلو، التكنولوجيا الجديدة للإعلام والاتصال المفهوم الاستعمالات، الأفاق، ط01، دار الثقافة للنشر والتوزيع 2010 ص27

من خلال ما سبق يمكن القول أن مفهوم تكنولوجيا الإعلام والاتصال يشير الى ((التكنولوجيات التي تتعلق بالنشاطات المرتبطة بتصنيع واستعمال أجهزة الإعلام الآلي والاتصالات فهي تجمع نشاطات التصنيع المتمثلة في العتاد الإلكتروني، عتاد الإعلام الآلي و الاتصالات و خلق المحتويات بالنسبة لمواقع الإنترنت

<sup>1</sup> فضيل دليلو، التكنولوجيا الجديدة للإعلام والاتصال المفهوم الاستعمالات، الأفاق، ط01، دار الثقافة للنشر والتوزيع 2010، ص27.

وتدفقات المعلومات وتعددتها، والخدمات المرتبطة بهذه التقنيات (الاتصالات اللاسلكية خدمات الإعلام الآلي ومعالجة المعلومات، والمتاجرة بها وانجاز البرمجيات).

### المطلب الثاني: أهمية تكنولوجيا المعلومات ومصادرها

تتمثل أهمية تكنولوجيا المعلومات فيما يلي:<sup>1</sup>

- تساعد المنظمات في الحصول على المعلومات المطلوبة لأداء اعمالها بشكل مناسب ومميز.
- تساعد المنظمات في إيجاد فرص جديدة للعمل.
- تعتبر القاعدة الأساس التي تبني علي ضوئها المنظمات الإدارية، وميزتها التنافسية لما تحتله هذه التكنولوجيا من دور فاعل ورئيس في إنجاح تلك المنظمات.
- تعمل علي تغيير الطريقة التي تعمل بها المنظمات وإعادة تشكيل منتجاتها وخدماتها.

### ب- مصادر المعلومات

هناك جملة من المصادر التي تحقق منها المعلومات، ولكن هناك مستويات علي حسب الأهمية حيث نجد المصادر الأولية، وهناك المصادر الثانوية، وهناك أيضا التي تحتل المرتبة الثالثة، وهي تنتشر في أشكال متعددة كما يذكر ذلك "غروغان":<sup>2</sup>

#### 1. المصادر الأولية:

✓ تقارير الأبحاث العلمية والتقنية التي تشكل جملة ما يعرف بانه الناتج الفكري الاولي ، وهذه المساهمات العلمية تمثل المعرفة الجديدة او على الأقل التغييرات الحديثة للمعارف القديمة ، وتشكل احدث المعلومات المتيسرة والمتاحة، وهي تنشر في اشكال متعددة-الدوريات-التقارير-البحوث-المؤتمرات-تقارير الرحلات العلمية-المطبوعات الرسمية-براءة الاختراع-الموصفات القياسية-الدلائل التجارية-الرسائل الاكاديمية.

<sup>1</sup> عامر شرف الدين طيب الشيشاني، أثر تكنولوجيا المعلومات والاتصالات المتطورة في إكساب ميزة تنافسية، دراسة ميدانية علي الشركة الأردنية للاتصالات الخلوية موبايلكم، رسالة ماجستير غير منشور، جامعة ال البيت، الأردن 2004ص19.

<sup>2</sup> ابو بكر محمد الهوش، نظم وشبكات المعلومات، غصمي للنشر والتوزيع، 1996، ص21.22.23.

### 2. المصادر الثانوية

وهي عبارة عن تجميع للمعلومات من المصادر الأولية وترتب وفقا لخطة معينة، وتنظم الناتج في صورة ملائمة ومناسبة، ويتمثل هذا النوع من المصادر فيما يلي:

- خدمات التكشيف والاستخلاص.
- المراجعات العلمية.
- كتب الاعمال الشاملة.
- الكتب الدراسية.
- الكتب المرجعية مثل الموسوعات، المعاجم، كتب الحقائق، كتب المعادلات.

### المطلب الثالث: فوائد تكنولوجيا المعلومات ومكوناتها وخصائصها

#### أ- فوائد تكنولوجيا المعلومات:

- تؤثر تكنولوجيا المعلومات ونظمها علي قدرة أداء المنظمات لوظائفها الأساسية، ولعل أهم الفوائد والمزايا التي يمكن أن تجنيها هذه المنظمات إذا ما استخدمت هذه الأدوات بالشكل الأمثل<sup>1</sup>:
- السرعة والدقة في انجاز الأعمال المطلوبة .
  - تقليل التكاليف والحد من استخدام الملفات الورقية التي تأخذ حيز كبير في المؤسسة .
  - تحسين الكفاءة وزيادة الفعالية، وذلك من خلال القيام بالأعمال المطلوبة، وبالطريقة الصحيحة مع زيادة القدرة علي تنسيق بين الدوائر، والأقسام الإدارية المختلفة.
  - تحديد قنوات الاتصال بين المستويات الإدارية المختلفة في المنظمة.
  - تهيئة الظروف المناسبة لاتخاذ القرارات الفعالة، وذلك عن طريق تجهيز المعلومات بشكل مختصر وفي الوقت المناسب.

<sup>1</sup> محمد عبد الهادي، تكنولوجيا المعلومات وتطبيقها، دار الشرق، الطبعة الاولى، دون سنة نشر، القاهرة، ص24.

- المساعدة علي التنبؤ بمستقبل المنظمة والاحتمالات المتوقعة، بغية اتخاذ الاحتياطات اللازمة في حالة وجود خلل في تحقيق الأهداف.

- مواكبة التطورات العالمية فيما يتعلق بأساليب خدمة الزبائن وتوزيعها.

- حفظ البيانات والمعلومات التاريخية والضرورية التي تعتبر أساس عمل المنظمات

ب- خصائص تكنولوجيا المعلومات:

تميزت تكنولوجيا المعلومات بمجموعة من الخصائص أهمها <sup>1</sup>:

1. **تقليص الوقت:** فالتكنولوجيا تجعل كل الأماكن - الكترونيا - متجاورة.

2. **تقليص المكان:** تتيح وسائل التخزين استوعب حجما هائلا من المعلومات المخزنة، والتي يمكن الوصول إليها ببسر وسهولة.

3. **اقتسام مهام الفكرة مع الآلة:** نتيجة حدوث التفاعل والحوار بين الباحث النظام.

4. **قليلة الكلفة:** وتلك هي وتيرة تطور منتجات تكنولوجيا المعلومات.

5. **الذكاء الصناعي:** أهم ما يميز تكنولوجيا المعلومات هو تطوير المعرفة وتقوية فرص تدريب المستخدمين، من أجل الشمولية والتحكم في عملية الإنتاج.

6. **شبكات الاتصال:** من خلال شبكات الاتصال تتوحد مجموعة التجهيزات المستندة على تكنولوجيا المعلومات بين المستخدمين والصناعيين، وتسمح أيضا بتبادل المعلومات مع بقية النشاطات.

7. **التفاعلية:** أي أن المستعمل لهذه التكنولوجيا يمكن أن يكون مستقبل ومرسل في نفس الوقت فالمشاركين في عملية الاتصال يستطيعون تبادل الأدوار، وهو ما يسمح بخلق نوع من التفاعل بين الأنشطة.

---

<sup>1</sup> عزيزة عبد الرحمان العتيبي، اثر استخدام تكنولوجيا المعلومات على الموارد البشرية، دار الجامعة، الكويت 2010، ص 22-23.

8. **الالتزامية:** وتعني إمكانية استقبال الرسالة في أي وقت يناسب المستخدم، فالمشاركين غير مطالبين باستخدام النظام في نفس الوقت.

9. **الامركزية:** وهي خاصية تسمح باستقلالية تكنولوجيا المعلومات والاتصالات، فالإنترنت مثال تتمتع باستمرارية عملها في كل الأحوال، فلا يمكن أي جهة أن تعطل الإنترنت على مستوى العالم بأكمله.

10. **قابلية التوصيل:** وتعني إمكانية الربط بين الأجهزة الاتصالية المتنوعة الصنع – أي بغض النظر عن الشركة أو البلد الذي تم فيه الصنع.

11. **قابلية التحرك والحركية:** أي أن المستخدم يمكن أن يستفيد من خدماتها أثناء تنقلاته، أي من أي مكان عن طريق وسائل كثيرة مثل الحاسب الآلي النقال، الهاتف النقال.

12. **قابلية التحويل:** وهي إمكانية نقل المعلومات من وسيط إلى آخر، كتحويل الرسالة الصوتية إلى رسالة مقروءة.

13. **الاجماهيرية:** وتعني إمكانية توجيه الرسالة الاتصالية إلى فرد واحد أو جماعة معينة، بدل توجيهها بالضرورة إلى جماهير ضخمة، وهذا يعني إمكانية التحكم فيها حيث تصل مباشرة من المنتج إلى المستهلك كما أنها تسمح بالجمع بين الأنواع المختلفة من الاتصالات من شخص واحد إلى شخص واحد، أو من جهة واحدة إلى مجموعات، أو من الكل إلى الكل، أي من مجموعة إلى مجموعة.

14. **الشيوع والانتشار:** وهو قابلية هذه الشبكة للتوسيع، لتشمل أكثر فأكثر مساحات غير محدودة من العالم بحيث تكتسب قوتها من الانتشار المنهجي لنمطها المرن.

15. **العالمية والكونية:** وهو المحيط الذي تنشط فيه هذه التكنولوجيات، حيث تأخذ المعلومات مسارات مختلفة ومعقدة تنتشر عبر مختلف مناطق العالم، وهي تسمح لرأس المال بأن يتدفق إلكترونياً خاصة.

ت- مكونات تكنولوجيا المعلومات:

تتكون تكنولوجيا المعلومات من الحاسوب والاتصالات وإلكترونيات المستهلك.

أولاً: الحاسوب.

## 1. مفهوم الحاسوب:

هو عبارة عن آلة تقوم بأداء العمليات الحسابية والمنطقية على البيانات الرقمية بوسائل إلكترونية، وتتحكم البرامج المخزنة به.<sup>1</sup>

## 2. مميزات الحاسوب:

هناك جملة من المميزات التي تميز الحاسوب أبرزها:<sup>2</sup>

- القدرة على تنفيذ التعميمات بشكل تلقائي.
- السرعة العالية في معالجة البيانات.
- الدقة العالية في إعطاء النتائج
- السعة التخزينية الهائلة، كالسرعة في استرجاع المعلومات المطلوبة.
- القدرة على الاتصال بالأجهزة الأخرى وتبادل المعلومات بسهولة.

## 3. استخدامات الحاسوب:

من الناحية التطبيقية ندرج استخدام الحاسبات في أربع مستويات هي:<sup>3</sup>

- معالجة البيانات.
- معالجة المعلومات.
- المعالجة المعرفية.

<sup>1</sup> محمد الفيومي محمد، سمير كامل، الحاسب الآلي في المجال التجاري، مطبوعات المعرفة، مصر 1999، ص7.

<sup>2</sup> محمد محمد الهادي، مرجع سابق، ص58.

<sup>3</sup> على عزت سلامة، الحاسب الآلي، مركز الاهتمام للتجربة والنشر، القاهرة 1998، ص15.

- معالجة الذكاء.

## ثانياً: الاتصالات

### 1. مفهوم الاتصالات

هي الاتصالات الحديثة المعتمدة على الأقمار الصناعية، والحاسبات الالكترونية المتفوقة والذكاء الصناعي، وتعتمد الاتصالات الى الشفوية الالكترونية، كالمؤتمرات المصورة، التلفزيون التفاعلي، والتعليم بواسطة الحاسب، والترجمة الالية الفورية.<sup>1</sup>

### 2. المقومات الأساسية لاتصالات:<sup>2</sup>

- تحديد الهدف المخطط له من الاتصال.
- اجادة فن الاتصال.
- تحديد السياسة الاتصال في المنظمة.
- ان تحتوي عملية الاتصال على المعلومات جديدة.
- تحديد محتوى الاتصال أي ماهية الرسالة المطلوبة ارسالها الى الطرف الاخر.

### 3. انواع الاتصالات:<sup>3</sup>

أ. الاتصالات الأرضية: تشمل الميكروويف، الكابلات المحورية البري والبحرية، وتستخدم هذه الاتصالات الأرضية عادة بين الأقطار المجاورة او المتقاربة جغرافيا او عبر البحار والمحيطات بالنسبة للكوابل البحرية.

ب. الاتصالات الفضائية عبر الأقمار الصناعية: يكون بين الدول والاقطار المتباعدة جغرافيا ، بحيث يصبح هذا النوع من الاتصالات افضل من الناحية الفنية واكثر اقتصادا مقارنة بالاتصالات الأرضية.

<sup>1</sup> عبد المجيد الرفاعي، مرجع سابق، ص157.

<sup>2</sup> اشرف سعيد احمد، مرجع سابق، ص88.89.

<sup>3</sup> محي الدين عبد الحليم، فنون الاعلام وتكنولوجيا الاتصال، مكتبة الانجلو مصرية، القاهرة، 2006، ص49.

ثالثاً: الكترونيات المستهلك.

هي الدخيل الجديد او المكون الثالث للتكنولوجيا المعلومات بالإضافة الى الحاسوب والاتصالات والكترونيات المستهلك تستخدم بشكل أساسي لتلبية رغبات الناس ومتطلباتهم مثل التلفزيون المتطور ذو القدرة على المشاهدة.

### المبحث الثاني: ماهية التحصيل الجبائي

نظرا للطابع الحيوي الذي تتميز به المداخل الجبائية تقوم الدولة بحث المكافين بالضريبة علي أداء واجباتهم تجاه الخزينة العمومية، وتسعي الإدارة المالية لتحصيل الضرائب لأنها تعد مصدرا هاما وأساسيا لإيرادات الدولة التي تحتاجها لسد النفقات العامة اللازمة لتلبية حاجيات الأفراد.

### المطلب الأول: تعريف التحصيل الجبائي

التعريف الأول: "مجموعة من الإجراءات تهدف إلي نقل دين الضريبة من ذمة المكلف إلي مصلحة قباضات الضرائب التابعة لمديرية الضرائب والتي تنقلها بدورها إلي الخزينة العمومية وذلك طبقا للقواعد القانونية المطبقة في هذا الإطار" وتتم العملية إما:<sup>1</sup>

- بصورة نقدية أو ما يماثلها من صكوك وحوالات بريدية.

- بصورة عينية والتي نلاحظ اختفاءها حاليا بالرغم من عدم إلغائها.

- كما نجد بعض التشريعات تسمح باستعمال بعض من السندات الحكومية للوفاء ببعض الضرائب.

التعريف الثاني: "التحصيل الضريبي هو مجموع العمليات التي تستهدف نقل قيمتها من ذمة المكلف إلي الخزينة العمومية، من أجل استيفاء حقها، ويرتبط تحصيل الضريبة بالواقعة المنشئة لها والسلطة المختصة بتحصيلها وطرق التحصيل ومواعيده وضمائنه وقيم الدفع نقدا أو عن طريق البنك أو حوالة بريدية".<sup>2</sup>

<sup>1</sup> محي محمد سعد، العلاقة القانونية بين الممول والإدارة الضريبية، ط 01، مطبعة ومكتبة الإشعاع الفنية، الإسكندرية مصر، 2002، ص 313.

<sup>2</sup> ساعد نبيلة، الرقابة الجبائية ودورها في التحصيل الضريبي، مذكرة ماستر، كلية العلوم الاقتصادية والتجارية وعلوم التسيير، جامعة البويرة، 2015، ص 30،

**التعريف الثالث:** "مجموعة العمليات والإجراءات التي تهدف إلى حمل مديني الدولة والجماعات المحلية وهيئاتها والمؤسسات العمومية إلى تسديد ما بذمتهم من ديون بمقتضى القوانين والتنظيمات المعمول بها".<sup>1</sup>

**التعريف الشامل:** "هو إجراء جبائي يهدف إلى التسوية النهائية للضريبة من خلال حث المكلف بها علي دفعها إلى مصالح الضرائب ومن ثم لصالح الخزينة العمومية، وقد يكون هذا الإجراء ودياً أو جبرياً".

### المطلب الثاني: طرق التحصيل الجبائي

تعتمد الإدارة الجبائية لتحصيل ديونها من قبل المكلفين لصالح خزينة الدولة حيث هناك عدة طرق

وهي:

#### 1-التحصيل الودي (الطريقة العادية)

##### أ-التسديد المباشر

القاعدة العامة أن يلتزم المكلف بالضريبة بدفعها إلى الإدارة الضريبية من تلقاء نفسه دون مطالبة الإدارة له بأدائها في محل إقامته، وهذه الطريقة الأكثر شيوعاً، قد يتم دفع الضريبة بمعرفة شخص آخر غير مكلف بالضريبة، ويعد ذلك استثناء من القاعدة العامة، وتسري هذه الطريقة بصورة عامة في الضرائب المباشرة، ومضمونها أن يكلف المشرع شخصاً آخر (المكلف القانوني أو الوسيط الضريبي) غير المكلف الفعلي بدفع مبلغ الضريبة إلى الخزينة العمومية، علي أن يقوم بتحصيلها من المكلف بالضريبة الفعلي.<sup>2</sup>

##### ب-الأقساط المقدمة

في سبيل تخفيف العبء الضريبي علي المكلف بالضريبة تلجأ الإدارة الضريبية إلي وضع تقنية الأقساط حيث تتيح أمام المكلف دفع قيمة الضريبة التي سوف تستحق في شكل أقساط قد تكون شهرية، ثلاثية أو سداسية، حيث بموجبها المكلف بدفع هذه الأقساط في الآجال المحددة من طرف الإدارة الضريبية وفي نهاية السنة تجري عملية المقاصة بين قيمة الأقساط المدفوعة وقيمة الضريبة المستحقة من خلال قسط التسوية.<sup>3</sup>

<sup>1</sup> عبد الباسط علي جاسم الزبيري، الضرائب المباشرة، دار الحامد للنشر والتوزيع، عمان الأردن، 2015، ص 229.

<sup>2</sup> محمد عباس محرز، اقتصاديات الجباية والضرائب، الطبعة الرابعة، دار الهومة للنشر، الجزائر، 2008، ص 259.

<sup>3</sup> حميد بوزيدة، جباية المؤسسات، ديوان المطبوعات الجامعية، الطبعة الثانية، الجزائر، 2007، ص 31

## ج- الحجز من المنبع

كما تلجأ الإدارة الضريبية بصدد تحصيل الضريبة إلى طريقة الحجز من المنبع، التي تتميز عن غيرها من ناحية لجوء الإدارة إلى تطبيقها في اللحظة التي يحصل فيها الممول على الدخل، الأمر الذي يؤدي إلى تزويد الدولة تباعاً بحصيلة الضريبة المستمرة.<sup>1</sup>

## 2-التحصيل الجبري (الطريقة غير العادية)

عند استحالة إستقاء الإدارة الضريبية لدين الضريبة من مال المكلف تلجأ إلى الطريقة الثانية وهي طريقة التحصيل الجبري، وفي هذه الحالة فإن إدارة الضرائب تقوم بتحصيل دين الضريبة بقوة القانون وفي بعض الأحيان الاستعانة بالقوة العمومية وليس بإرادة المكلفين، هذه الطريقة لها العديد من الآليات والأنماط وتختلف من دولة إلى أخرى فقد تكون عن طريق الحجز على أموال المدين بالضريبة ويتم بيعها في المزاد العلني من أجل إستيفاء دين الضريبة وكل الحقوق العامة، وقد تصل إلى حد الإكراه الحبس لمدة معينة إذا كانت هناك طرق تدليسية ومخالفات خطيرة للقانون كما قد تتخذ شكل حرمان المكلف بالضريبة من استخراج بعض الوثائق الإدارية وممارسة بعض الأنشطة التجارية، كما تشير إلى أن قيمة الضريبة المستحقة تعد ديناً إمتيازياً يجب استيفاء من أموال المدين عند إنتقال الملكية منه إلى أشخاص آخرين(حالة الشركة مثلاً).<sup>2</sup>

## أجهزة التحصيل الجبائي في الجزائر.

للإحاطة أكثر بموضوع التحصيل الجبائي يجب أيضاً التعرف على الأجهزة والإدارات التي كلفها التشريع بعملية التحصيل الجبائي بمختلف أشكاله.

وأهم هذه الأجهزة هي إدارة الضرائب، إدارة الجمارك، البنوك والخزينة العمومية التي هي موضوع دراستنا هذه.

<sup>1</sup> أحمد بونس، البطريق، النظم الضريبية، دار الجامعة اللبنانية، لبنان 1998، ص81

<sup>2</sup> تاوفلة ليندة، مجاني حياة، أثر الضرائب والرسوم على الوضعية المالية للمؤسسة، دراسة حالة للمؤسسة الوطنية للهندسة المدنية والبناء GCB، مذكرة التخرج لنيل شهادة الماستر، كلية العلوم الاقتصادية والتجارية وعلوم التسيير، قسم علوم التسيير، تخصص محاسبة وجباية، جامعة بومرداس، 2016-2017، ص10.

### الفرع الأول: الإدارة الضريبية.

تعتبر الإدارة الضريبية من أهم وأكبر المصالح التابعة لوزارة المالية والمكلفة بكل ما يخص الضرائب خاصة عملية التحصيل الجبائي، وقد مر التنظيم الإداري للمصالح الجبائية بجملة من الإصلاحات استدعتها الضرورة لمواكبة العصرنة في الأداء والترابط والتناسق والتكامل بين مختلف الهياكل التنظيمية. حيث تأثرت الإدارة الجبائية لاعتبارها طرف هام في القطاع المالي بالإصلاحات الاقتصادية التي عرفت الجزائر خلال تلك الفترة، وفي هذا الصدد وجدت نفسها مطالبة بوضع إستراتيجية لعصرنة هيكلها. وقصد تحقيق ذلك تم إنشاء هياكل جديدة على مستوى المصالح الخارجية تتمثل في مديرية كبريات الشركات، مراكز الضرائب والمراكز الجوارية للضرائب، هدفها تجميع المفتشيات والقباضات حسب طبيعة المكلفين بالضريبة.

تتكفل هذه الهياكل بمهام جديدة تتمثل في التسيير والرقابة والبحث في المنازعات المتعلقة بالفئات الجبائية التي تخضع لها.

#### أولا. المديرية العامة للضرائب: مكلفة بما يلي<sup>1</sup>:

- 1- السهر على دراسة واقتراح وإعداد النصوص التشريعية والتنظيمية وكذا تنفيذ التدابير الضرورية لإعداد وعاء الضرائب وتصفيتها وتحصيل الضرائب والحقوق والرسوم الجبائية؛
- 2- السهر على تحضير ومناقشة الاتفاقيات الجبائية الدولية التي تحتوي على أحكام جبائية أو شبه جبائية؛
- 3- تنفيذ التدابير الضرورية لمكافحة الغش والتهرب الجبائيين؛
- 4- السهر على التكفل بالمنازعات الإدارية والقضائية المتعلقة بالضرائب والحقوق والرسوم أي كانت طبيعتها؛
- 5- توفير أدوات تحليل ومراقبة تسيير ومردودية مصالح الإدارة الجبائية، لا سيما مؤشرات نجاعة المصالح الجبائية؛
- 6- السهر على تحسين علاقات المصالح الجبائية مع المكلفين بالضريبة.

<sup>1</sup> - الجزائر، وزارة المالية، المرسوم التنفيذي رقم 364 - 07 مؤرخ في 28 نوفمبر 2007، يتضمن تنظيم الإدارة المركزية في وزارة المالية. (الجريدة الرسمية، العدد 75 بتاريخ 2007/12/02).

ثانيا. مديرية كبريات المؤسسات: تتكفل مديرية كبريات المؤسسات فيما يخص المؤسسات الخاضعة لمجال اختصاصها، بمهام الوعاء والتحصيل والمراقبة والمنازعات الخاصة بالضرائب والرسوم الواقعة على عاتق الأشخاص الطبيعيين والمعنويين والمجمعات<sup>1</sup>. تقوم مديرية كبريات المؤسسات، التي تم فتحها للجمهور بتاريخ 02 جانفي 2006، بتسيير أساسا الملفات الجبائية المتعلقة بالمؤسسات التابعة للقانون الجزائري، الخاضعة للضريبة على أرباح الشركات والتي يفوق رقم أعمالها 100 مليون دج، الشركات البترولية وكذا الشركات الأجنبية التي ليس لها لإقامة مهنية في الجزائر، وتتكفل هذه المديرية بـ<sup>2</sup>:

- 1- تقوية الضمانات للمكلفين بالضريبة المعترف بها، وتوسيع طرق الطعن؛
  - 2- تحديث وتبسيط الإجراءات، وضع جهاز متكامل للتسيير للمعلوماتي للضريبة؛
  - 3- تحسين نوعية الخدمات المقدمة للمؤسسات بواسطة المحادث الجبائي الوحيد.
- أما في مجال التحصيل فتكفل مديرية كبريات المؤسسات بما يلي<sup>3</sup>:

- 1- تتكفل بالجدول وسندات الإيراد وتحصيل الضرائب والرسوم والأتاوى؛
- 2- تراقب حساب التسيير مراقبة مسبقة وتصفيه؛
- 3- تمون بالطوابع وتمسك محاسبتها.

ثالثا. المديرية الجهوية للضرائب: تضمن المديرية الجهوية للضرائب تمثيل المديرية العامة للضرائب على المستوى الجهوي، وتسهر على تنفيذ البرامج وتطبيق التعليمات والقرارات الصادرة عن الإدارة المركزية. كما تضمن العلاقة الوظيفية بين الإدارة المركزية والمديريات الولائية للضرائب<sup>4</sup>.

---

1 - الجزائر، وزارة المالية، القرار الوزاري المشترك بين وزير المالية والمدير العام للتوظيف العمومي المؤرخ في 21 فبراير 2009، يحدد تنظيم المصالح الخارجية للإدارة الجبائية، المواد 02-24، (الجريدة الرسمية عدد 20، سنة 2009).

2 - الجزائر، وزارة المالية، المديرية العامة للضرائب، تاريخ الاطلاع على الموقع يوم 2023/05/13، <https://www.mfdgi.gov.dz>

3 - القرار الوزاري المشترك المؤرخ في 21 فبراير 2009، مرجع سابق، المادة 03.

4 - نفس المرجع، المواد (25-41).

رابعاً. المديرية الولائية للضرائب: تضمن المديرية الولائية للضرائب ممارسة السلطة السلمية لمراكز الضرائب والمراكز الجوارية للضرائب، وبهذه الصفة، تسهر على احترام التنظيم والتشريع الجبائي، ومتابعة ومراقبة نشاط المصالح وتحقيق الأهداف المحددة لها<sup>1</sup>. وتقوم في مجال التحصيل بما يلي:

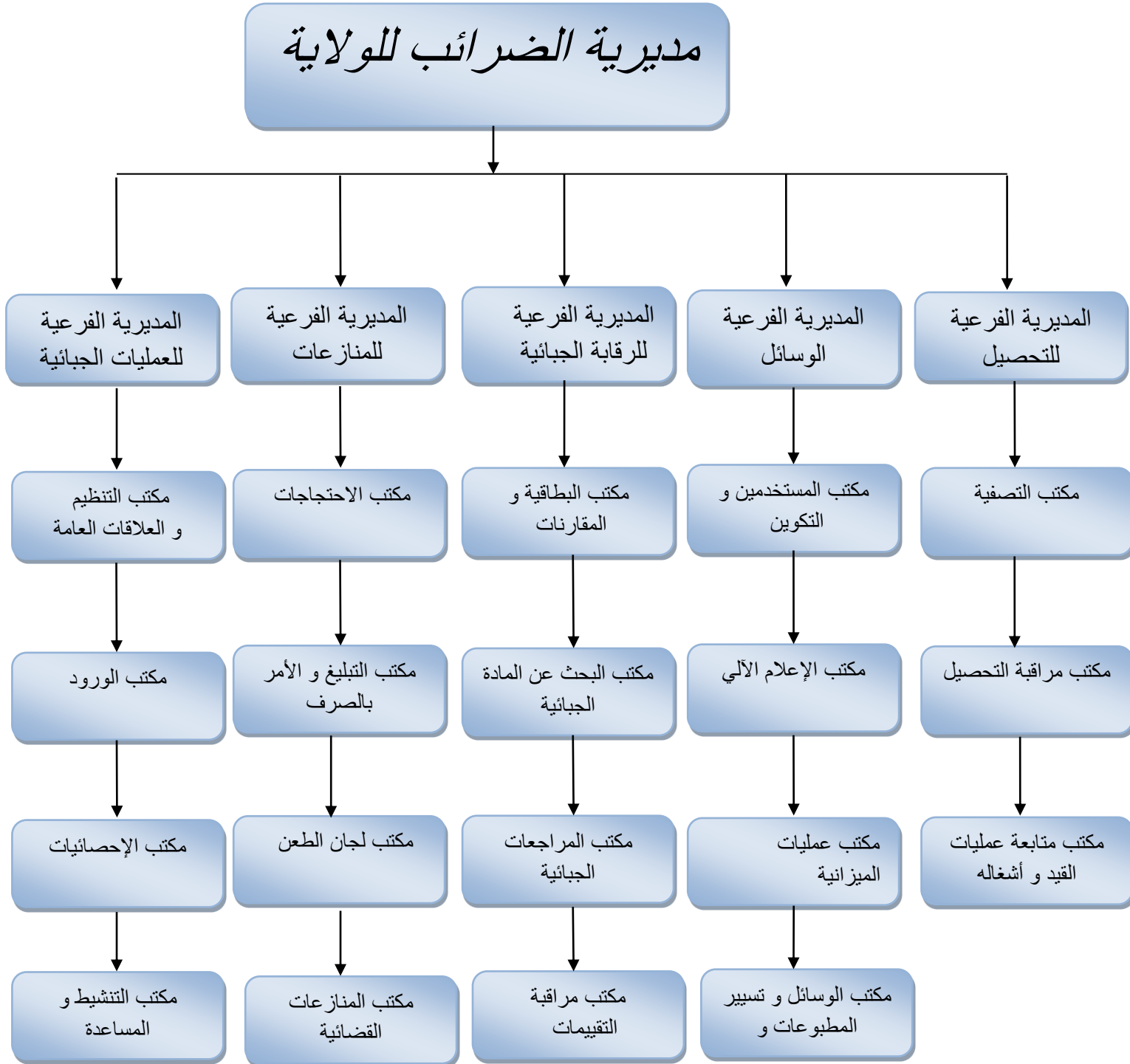
- 1- تتكفل بالجدول وسندات الإيراد وتحصيل الضرائب والأتاوى؛
- 2- تراقب التكفل والتصفية اللذين يقوم بهما كل مكتب قباضة وتتابع تسوية ذلك؛
- 3- تتابع تطور الدعاوى المرفوعة أمام القضاء في مجال منازعات التحصيل؛
- 4- تضمن الرقابة القبلية وتصفي حسابات تسيير القابضين.

ويمكن تمثيل الهيكل التنظيمي للمديرية الولائية للضرائب في الشكل الموالي:

---

<sup>1</sup> - نفس المرجع، المواد (59-87).

الشكل رقم (01): الهيكل التنظيمي للمديرية الولائية للضرائب



المصدر: مديرية الضرائب لولاية المسيلة

خامسا. مراكز الضرائب: تتكفل مراكز الضرائب بتسيير الملفات الجبائية للمؤسسات الخاضعة لمجال اختصاصها، وتختص مراكز الضرائب في مجال التحصيل بما يلي:<sup>1</sup>

1- تتكفل بالجداول وسندات الإيراد وتحصيل الضرائب والرسوم والأتاوى؛

2- تنفذ العمليات المادية للدفع والقبض واستخراج النقود؛

3- تضبط الكتابات وتمركز تسليم القيم.

سادسا. المراكز الجوارية للضرائب: تتكفل بتسيير المؤسسات الفردية الخاضعة للنظام الجزافي، المستثمرات الفلاحية، الأشخاص الطبيعيين برسم الضريبة المفروضة على الدخل الإجمالي أو على الذمم المالية وكذا الرسوم المفروضة على ممتلكاتهم العقارية المبنية وغير المبنية، وتختص في مجال التحصيل بما يلي:<sup>2</sup>

1- تتكفل بالجداول وسندات الإيراد وتحصيل الضرائب والحقوق والرسوم والأتاوى؛

2- تنفذ العمليات المادية للدفع والقبض واستخراج النقود؛

3- تضبط الكتابات وتمركز تسليم القيم.

ويهدف إنشاء المركز الجوارى للضرائب الذي يحل محل الهياكل المتواجدة حاليا (المفتشيات والقباضات) إلى ضمان تقديم أحسن خدمة نوعية للمكلفين بالضريبة وذلك من خلال تبسيط وتنسيق وعصرنة الإجراءات.<sup>3</sup>

1 - القرار الوزاري المشترك المؤرخ في 21 فبراير 2009، مرجع سابق، المواد (88-101).

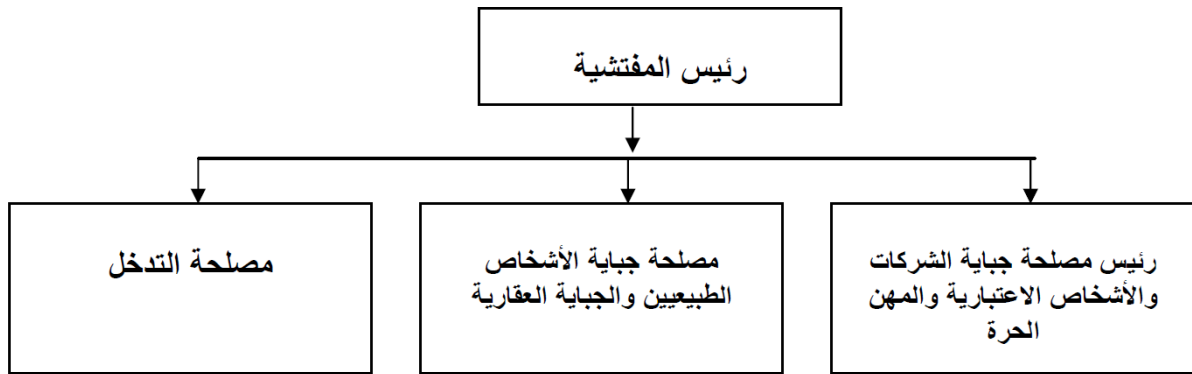
2 - نفس المرجع، المواد (102-120).

3 - الجزائر، وزارة المالية، المديرية العامة للضرائب، تاريخ الاطلاع على الموقع 2023/05/13،

<https://www.mfdgi.gov.dz>، مرجع سابق

سابعاً. مفتشيات الضرائب: تتولى على الخصوص مسك الملف الجبائي الخاص بكل خاضع للضريبة فتقوم بالبحث وجمع المعلومات الجبائية واستغلالها، ومراقبة التصريحات وإصدار الجداول الضريبية وكشوف العائدات وتنفيذ عمليات التسجيل<sup>1</sup>.

الشكل رقم (02): الهيكل التنظيمي لمفتشية الضرائب



المصدر: من إعداد الطالبين بناء على المرسوم التنفيذي رقم 91-61 المؤرخ في 1991/02/23

ثامناً. قباضات الضرائب: تتكفل قباضات الضرائب خصوصاً بجداول الضرائب وسندات القبض وتحصيل الضريبة ويمكنها أن تتولى زيادة على ذلك التسيير المالي للهيئات العمومية حسب الشروط التي يحددها التشريع والتنظيم المعمول بهما<sup>2</sup>.

وتتكفل لا سيما بما يلي<sup>3</sup>:

1- التكفل بالتسديدات التي يقوم بها المكلفون بالضريبة بعنوان التسديدات التلقائية التي تتم أو الجداول العامة أو الفردية التي تصدر في حقهم وكذا متابعة وضعيتهم في مجال التحصيل.

1 - الجزائر، رئاسة الحكومة، المادة 12، المرسوم التنفيذي رقم 91 - 60، المؤرخ في 23 فيفري 1991، يحدد تنظيم المصالح الخارجية للإدارة الجبائية وصلاحياتها. (الجريدة الرسمية، العدد 09، سنة 1991).

2 - المرسوم التنفيذي رقم 91 - 60، المؤرخ في 23 فيفري 1991، مرجع سابق، المادة 11.

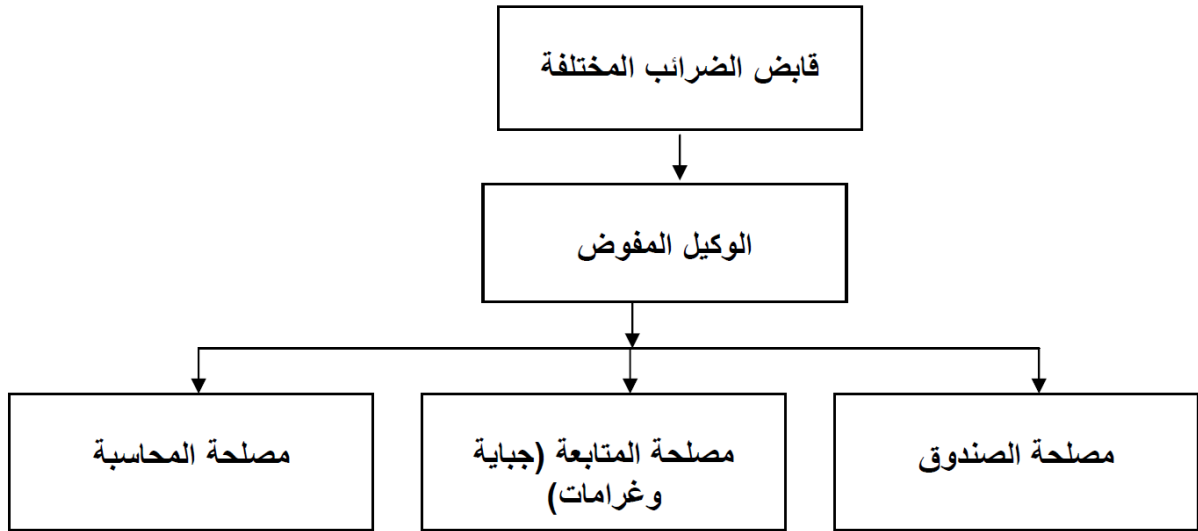
3 - قرار وزاري مشترك مؤرخ في 21 فبراير 2009، مرجع سابق، المادة 116.

2- تنفيذ التدابير المنصوص عليها في التشريع والتنظيم الساري المفعول والمتعلقة بالتحصيل الجبري للضريبة.

3- مسك محاسبة المطابقة لقواعد المحاسبة العامة وتقديم حسابات التسيير المعدة إلى مجلس المحاسبة.

تضم القباضة ثلاث (03) مصالح كما هو موضح في الشكل الموالي:

الشكل رقم (03): الهيكل التنظيمي لقباضة الضرائب



المصدر: من إعداد الطالبين بناء على المرسوم التنفيذي رقم 91-61 المؤرخ في 1991/02/23

الفرع الثاني: الإدارة الجمركية.

تمارس إدارة الجمارك عملها في سائر الإقليم الجمركي، وتنظم منطقة خاصة للمراقبة على طول الحدود البحرية والبرية. حيث تكلف إدارة الجمارك عند الاستيراد والتصدير بتحصيل الحقوق والرسوم المؤسسة بموجب التشريع الجاري العمل به، لحساب الخزينة والمجموعات والمؤسسات والهيئات العمومية<sup>1</sup>.

1 - الجزائر، وزارة المالية، قانون الجمارك رقم 79 - 07 المؤرخ في 21 يوليو 1979، المادة 234. (الجريدة الرسمية العدد 30 بتاريخ 24 يوليو 1979).

- الجزائر، وزارة المالية، القانون 17 - 04 المؤرخ في 16 فيفري 2017 المعدل للقانون 79 - 07 والمتضمن قانون الجمارك المادة 03، (الجريدة الرسمية، العدد 11 بتاريخ 19 فبراير 2017).

أولاً. مكونات الجباية الجمركية: تعتبر الجباية الجمركية مورداً هاماً من الإيرادات العامة للدولة وتتمثل أوعيتها وبنيتها فيما يلي<sup>1</sup>:

1- **التعريف الجمركي:** هي قائمة أو جدول أسعار الضرائب والرسوم التي تفرض على السلع والبضائع المستوردة، وهي تحدد الوعاء الجبائي لهذه المنتجات وكذلك المعدل الذي يطبق وفقاً لقانون الجمارك الجزائرية.

2- **الرسم النوعي:** يطبق على البضائع المستوردة أو المصدرة حسب عددها ووزنها حينما تكون محل تحقيق من قبل إدارة الجمارك.

3- **الرسم الجزافي:** يطبق على العمليات المجردة من كل طابع تجاري عندما يتعلق الاستيراد ببضائع على شكل إرساليات صغيرة بين الأفراد أو مدمجة داخل أمتعة المسافرين حينما لا تجتاز فيه قيمة هذه السلع 50.000 دج.

4- **الرسوم الداخلية:** هي الرسوم التي تحصلها إدارة الجمارك أثناء عمليات التخليص الجمركي مثل الحق الداخلي على الاستهلاك المطبق على المنتجات البترولية أو ما شابهها على وجه الخصوص في المصنع الخاضع للمراقبة الجمركية.

5- **الرسم على القيمة المضافة:** تكلف إدارة الجمارك بتحصيل الرسم على القيمة المضافة المستحق عند الاستيراد أو التصدير وفقاً للتشريع الجبائي والجمركي.

6- **الإتاوة الجمركية:** إتاوة نسبتها أربعة (04) بالمائة في الألف على كل المبيعات التي تكون محل تصريح للجمارك وتؤسس على قيمة البضائع.

<sup>1</sup> - بوعلام ولهي، مرجع سابق، ص 121.

ثانيا. تنظيم المصالح الخارجية لإدارة الجمارك: تعرف هذه المصالح التركيبية التالية:

1- المديرية الجهوية للجمارك: تتولى المهام التالية<sup>1</sup>:

- تنشيط المصالح الجمركية وتحفزها؛

- تمثيل المدير العام للجمارك في دائرة اختصاصه؛

- تطابق عمل المصالح التي تضمها وتنسقها وتراقبها؛

- تسهر على تطبيق القوانين والتنظيمات، وتوجيهات المديرية العامة للجمارك.

2- مفتشيات الأقسام: يساعد كذلك المدير الجهوي على مستوى الولاية مفتشيات الأقسام، حيث يكلف بالمهام التالية:

- يدير مصالح العمليات التجارية المنظمة في المكاتب الجمركية ومصالحة المراقبة المنظمة في المفتشيات الرئيسية حسب الفرق.

- يبلغ تعليمات الجمارك إلى المصالح التابعة له ويسهر على تنفيذها.

3- مكاتب الجمارك: تصنف مكاتب الجمارك ذات أهلية التصرف الكاملة أو ذات الاختصاص المحدود أو في مكاتب متخصصة وتنظم في شكل مفتشيات رئيسية وفي قباضات<sup>2</sup>.

أ- قباضات الجمارك: تحصل القباضات المحدثة لدى مكاتب الجمارك تحت مسؤولية القابضين، الحقوق والرسوم، وعند الاقتضاء تتخذ جميع إجراءات الاحتياط قصد ضمان التحصيل المؤجل للحقوق والرسوم طبقاً لأحكام قانون الجمارك<sup>3</sup>.

---

1 - الجزائر، وزارة المالية، المرسوم التنفيذي رقم 91 - 76 مؤرخ في 16 مارس 1991 يتعلق بتنظيم المصالح الخارجية لإدارة الجمارك، المادة 03. (الجريدة الرسمية، العدد 12 بتاريخ 20 مارس 1991).

2 - آسيا طويل، دور الجمارك في حماية الاقتصاد الوطني في ظل التغيرات الدولية الراهنة، رسالة ماجستير، كلية العلوم الاقتصادية، جامعة الجزائر، 2001/2000، ص 05.

3 - المرسوم التنفيذي رقم 91 - 76، مرجع سابق، المادة 08.

### الفرع الثالث: البنوك.

حيث تفرض الضريبة في البنوك أيضا والبنوك مطالبة بتحصيلها لفائدة الخزينة العمومية وكمثال على هذا نظام فرض الضريبة بالاقطاع من المصدر حيث أن معدل الاقطاع من المصدر بالنسبة لفوائد الديون والودائع والكفالات هو 10% ويعتبر الدفع الفعلي للفوائد هو الحدث المنشئ للضريبة.

### خلاصة

من خلال ما سبق يمكن استنتاج أن تكنولوجيا الاعلام والاتصال لها أهمية كبيرة ودور فعال في بناء وتعزيز استراتيجية المؤسسة وقدرتها على خلق ميزة تنافسية ورفع الكفاءة الإنتاجية، حيث أن تكنولوجيا الاعلام والاتصال تسعى دائما إلى تحقيق تأثير إيجابي على سير العمل وتوطيد العلاقة بين موظفي المؤسسة من خلال إدارة المعلومات بطريقة صحيحة، كما أنها أصبحت جزءا مهما من عالم الأعمال.

كما وأن عملية التحصيل الجبائي أهم مما يظنه الكثير منها، حيث تحتل وبالدرجة الأولى المركز الأول للإيرادات المختلفة للدولة، وبالتالي تعمل جميع الدول ودون استثناء على ضمان فرضها وتحصيلها بمختلف الطرق والوسائل.

# الفصل الثاني

دراسة حالة مديرية الضرائب بالمسيلة

## الفصل الثاني - راسة حالة مديرية الضرائب بالمسيلة

---

### تمهيد

بعد التطرق إلى مختلف الجوانب لموضوعنا في الجانب النظري وذلك من خلال الفصل السابق؛ توجهنا إلى المديرية الولائية للضرائب لولاية المسيلة، لإعطاء واقعية حول مجال تكنولوجيا الإعلام والاتصال والتحصيل الجبائي في ولاية المسيلة خاصة بأكثر دقة وشمولية.

وهذا ما جسدهنا في الجانب التطبيقي الذي من خلاله سوف نتطرق الى عرض ما تناولناه في التربص الذي أجريناه حيث قمنا بدراسة حالة للمؤسسة محل الدراسة، ودراسة أيضا آليات تفعيل تكنولوجيا الاعلام والاتصال في الإدارة الضريبية من خلال أداة التحصيل الجبائي.

## الفصل الثاني - راسة حالة مديرية الضرائب بالمسيلة

### المبحث الأول: تقديم المديرية الولائية للضرائب

المديرية الولائية للضرائب تعتبر السلطة التنفيذية للدولة لممارسة سيادتها الجبائية، كما تقوم المديرية بتنفيذ مختلف السياسات الجبائية للدولة من خلال تحصيل الضرائب، وإحصاء المكلفين بالضريبة وإجراء عمليات الرقابة الجبائية للمكلفين الذين لهم تكليف جبائي بتلك الولاية.

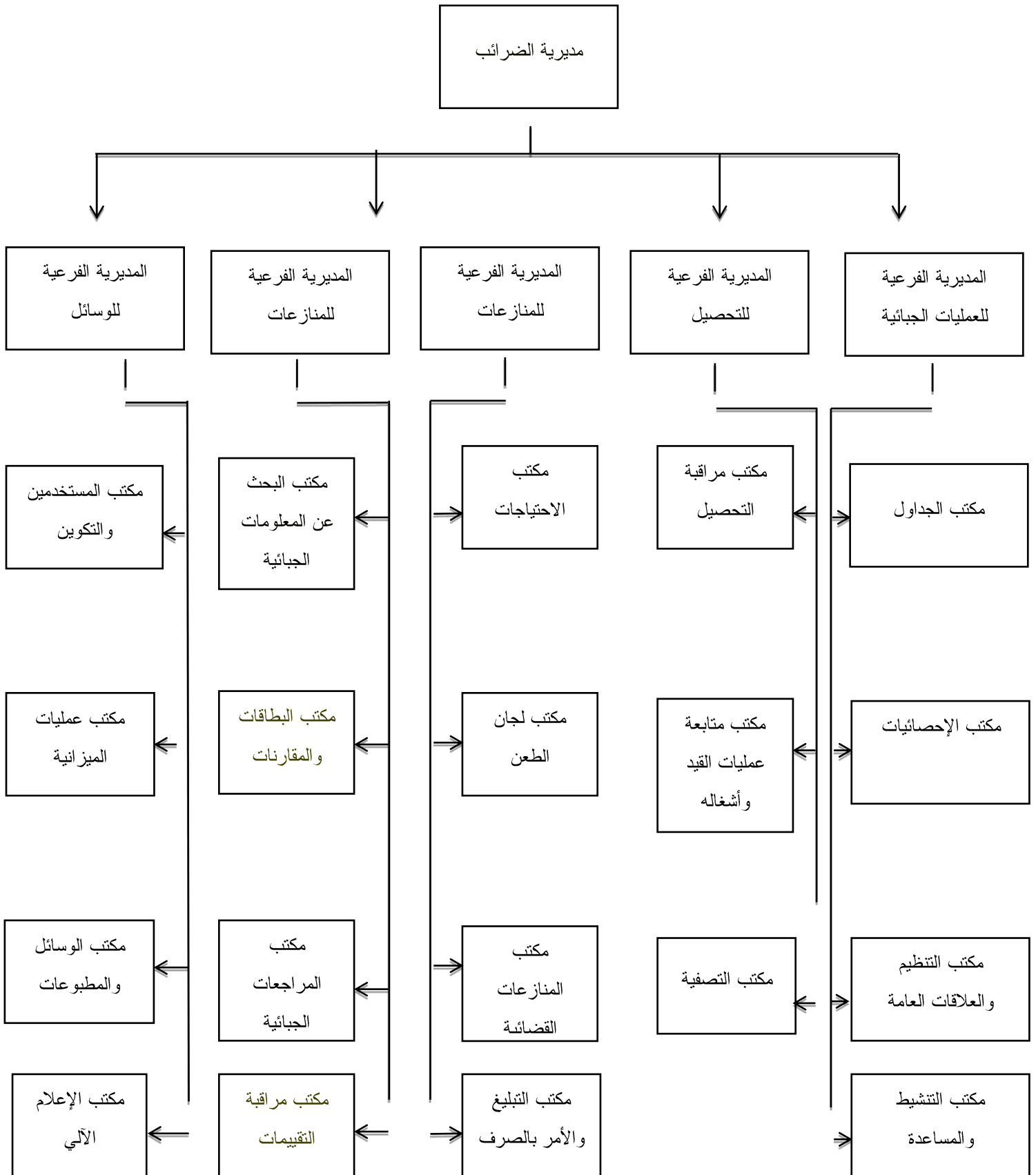
### المطلب الأول: الهيكل التنظيمي للمديرية الولائية للضرائب

تأسست المديرية الولائية للضرائب، ومن بينها مديرية الضرائب لولاية المسيلة بموجب المرسوم التنفيذي رقم 91-60 المؤرخ في 23 فيفري 1991 المتضمن التنظيم واختصاصات المصالح الخارجية للإدارة الجبائية المعدل والمتمم، حيث تعتبر إدارة الضرائب من الهيئات العمومية التي لها طابع المرفق العام، إذ تكسب شخصية معنوية وذات مهام ووظائف سيادية متمثلة في العمل الجبائي، وهو تحديد الوعاء الضريبي وحساب الضريبة وتحصيلها والرقابة على التصريحات وفق القوانين الجبائية السارية المفعول.

تتكون مديرية الضرائب لولاية المسيلة من خمس (05) مديريات فرعية، وكل مديرية فرعية تضم مكاتب، هذا ما يظهره الهيكل التنظيمي للمديرية الولائية المبين في الشكل التالي:

## الفصل الثاني - راسة حالة مديرية الضرائب بالمسيلة

الشكل رقم (05): الهيكل التنظيمي للمديرية العامة للضرائب



## الفصل الثاني - راسة حالة مديرية الضرائب بالمسيلة

### المطلب الثاني: الإطار التنظيمي للمديرية الولائية للضرائب

إن المديرية الولائية المتواجدة على مستوى الوطن لها أهداف مشتركة ومهام مسطر عليها من طرف المديرية المركزية، يجب القيام بها على أحسن وجه، وهذه المهام تنقسم حسب التقسيم الفرعي للمديرية أبحسب المديرية الفرعية التابعة لها ولمكتبها.

#### أولاً: المديرية الفرعية للعمليات الجبائية تكلف ب:

- ✓ تنشيط المصالح وإعداد الإحصائيات وتجميعها، كما تكلف بأشغال الإصدار؛
  - ✓ التكفل بطلبات اعتماد حصص شراء بالإعفاء من الرسم على القيمة المضافة ومتابعتها ومراقبتها؛
  - ✓ متابعة أنظمة الإعفاء والامتيازات الجبائية الخاصة.
- تعمل المديرية الفرعية للعمليات الجبائية على تسيير:

#### أ) مكتب الجداول ويكلف ب:

- ✓ التكفل بالجداول العامة والتصديق عليها؛
- ✓ التكفل بمصفوفات الجداول العامة وسندات التحصيل.

#### ب) مكتب الإحصائيات ويكلف ب :

- ✓ استلام إحصائيات الهياكل الأخرى في المديرية الولائية؛
- ✓ مركزة المنتجات الإحصائية الدورية الخاصة بالوعاء والتحصيل؛
- ✓ مركزة الوضعيات الإحصائية الدورية وضمان إحالتها إلى المديرية الجهوية للضرائب.

#### ت) مكتب التنظيم والعلاقات العامة ويكلف ب:

- ✓ استلام ودراسة طلبات الاعتماد في نظام الشراء بالإعفاء من الرسم على القيمة المضافة مع تسليم هذه الاعتمادات؛

- ✓ متابعة الأنظمة الجبائية الخاصة والإمتيازية.

- ✓ نشر المعلومة الجبائية واستقبال الجمهور وإعلامه وتوجيهه.

#### ث) مكتب التشيط والمساعدة ويكلف ب:

## الفصل الثاني - راسة حالة مديرية الضرائب بالمسيلة

- ✓ التكفل بالاتصال مع الهياكل الجهوية، والمديريات الولائية للضرائب وكذا بتنشيط المصالح المحلية ومساعدتها قصد تحسين مناهج العمل وانسجامها؛
- ✓ متابعة تقارير التحقيق في التسيير ومعالجتها.
- ثانيا: المديرية الفرعية للتحصيل وتكف ب:
- ✓ التكفل بالجدول وسندات الإيرادات ومراقبتها ومتابعتها وكذا بوضعية تحصيل الضرائب والرسوم وكل ناتج آخر أو إتاوة؛
- ✓ متابعة العمليات والقيود المحاسبية والمراقبة الدورية لمصالح التحصيل وتنشيط قباضات الضرائب في مجال تنفيذ اعمالها للتطهير وتصفية الحسابات وكذا التحصيل الجبري للضريبة؛
- ✓ التقييم الدوري لوضعية التحصيل وتحليل النقائص لاسيما فيما يخص التصفية مع اقتراح تدابير من شأنها أن تحسن الناتج الجبائي؛
- ✓ مراقبة القباضات ومساعدتها بغية تصفية الحسابات وتطهيرها.
- تعمل المديرية الفرعية للتحصيل على تسيير ما يلي:
- (أ) مكتب مراقبة التحصيل ويكلف ب:
- ✓ دفع نشاطات التحصيل؛
- ✓ المحافظة على مصالح الخزينة بمناسبة الصفقات العقارية الموثقة وعند إرجاع فائض المدفوعات؛
- ✓ إعداد عناصر الجباية الضرورية لوضع الميزانية وتبليغها للجماعات المحلية وكذا الهيئات المعنية.
- (ب) مكتب متابعة عمليات القيد وأشغاله ويكلف بضمنان:
- ✓ متابعة أعمال التأشير والتوقيع على المدفوعات وعلى شهادات الإلغاء من الجداول وسندات الإيرادات المتكفل بها.
- ✓ المراقبة الدورية لوضعية الصندوق وحركة الحسابات المالية والقيم الغير نشطة؛
- ✓ التكفل الفعلي بالأوامر والتوصيات التي يقدمها المحققون في التسيير بخصوص مهام والمراقبة وتنفيذها؛
- ✓ ضمان إعداد وتأشير عمليات القيود عند تسليم المهام بين المحاسبين.

## الفصل الثاني - راسة حالة مديرية الضرائب بالمسيلة

ت) مكتب التصفية ويكلف بضمان:

- ✓ مراقبة التكفل بالجداول العامة وسندات التحصيل أو الإيرادات المتعلقة بمستحقات ومستخرجات الأحكام والقرارات القضائية في مجال الغرامات والعقوبات المالية أو الموارد الغير جبائية؛
- ✓ استلام المنتجات الإحصائية التي يعدها قابضو الضرائب والمصادقة عليها.
- ✓ مركزة حسابات تسيير الخزينة والمستندات الملحقة.
- ✓ التكفل بجداول القبول في الإرجاع للمبالغ المتعذر تحصيلها وجدول تصفية منتجات الخزينة وسجل الترحيل، ومراقبة كل كذلك.

ثالثا: المديرية الفرعية للمنازعات وتكلف بضمان:

- ✓ معالجة الاحتجاجات المقدمة برسم المرحلتين الإداريتين للطعن النزاعي أو المرحلة الاعفائية، وتبليغ القرارات المتخذة، والأمر بصرف الإلغاءات والتخفيضات الممنوحة؛
- ✓ معالجة طلبات استرجاع الدفع المسبق للرسم على القيمة المضافة؛
- ✓ تشكيل ملفات إيداع التظلمات أو طعون الاستئناف والدفاع أمام الهيئات القضائية المختصة عن مصالح الإدارة الجبائية.

تعمل المديرية الفرعية للمنازعات على تسيير ما يلي:

أ) مكتب الاحتجاجات ويكلف ب:

- ✓ استلام دراسة الطعون الهادفة سواء بإرجاع الحقوق أو إلغاء القرارات الملاحقة أو المطالبة بأشياء محجوزة؛
- ✓ استلام ودراسة الطلبات المتعلقة باسترجاع اقتطاعات الرسم على القيمة المضافة.

ب) مكتب لجان الطعن ويكلف ب:

- ✓ دراسة الاحتجاجات أو الطلبات التي يقدمها المكفون بالضريبة وتقديمها إلى لجان المصالحة والطعن النزاعي أو الإعفائي المختصة؛

## الفصل الثاني - راسة حالة مديرية الضرائب بالمسيلة

✓ تلقي الطلبات التي يتقدم بها قابضو الضرائب الرامية إلى التصريح بعدم إمكانية التحصيل أو إخلاء المسؤولية أو إرجاء دفع أقساط ضريبة أو رسوم أو حقوق غير قابلة للتحصيل وعرضها على لجنة الطعن الاعفائي المختصة.

(ت) مكتب المنازعات القضائية ويكلف ب:

✓ إعداد وتكوين ملفات إيداع الشكاوي لدى الهيئات القضائية الجزائية المختصة؛  
✓ الدفاع أمام الهيئات القضائية المختصة على مصالح الإدارات الجبائية عند الاحتجاج على فرض ضريبة.

(ث) مكتب التبليغ والأمر بالصرف ويكلف ب:

✓ تبليغ المكلفين بالضريبة والمصالح المعنية بالقرارات المتخذة برسم مختلف أصناف الطعن؛  
✓ الأمر بصرف الإلغاءات والتخفيضات الممنوحة مع إعداد الشهادات الخاصة بذلك.

رابعا: المديرية الفرعية للمراقبة الجبائية

وتكلف بإعداد برامج البحث ومراجعة ومراقبة التقييمات ومتابعة إنجازها، كما تعمل على تسيير ما يلي:

(أ) مكتب البحث عن المعلومة الجبائية يعمل في شكل فرق ويكلف ب:

✓ تشكيل فهرس للمصادر المحلية للمعلومات التي تعين وعاء الضريبة ومراقبتها وكذا تحصيلها؛  
✓ تنفيذ برامج التداخلات والبحث وكذا تنفيذ حق الاطلاع وحق الزيارة بالتنسيق مع المصالح والمؤسسات المعنية.

(ب) مكتب البطاقات والمقارنات ويكلف ب:

✓ تكوين وتسيير مختلف البطاقات الممسوكة؛  
✓ التكفل بطلبات التعريف الجبائية للمكلفين بالضريبة؛  
✓ مراقبة استغلال المصالح المعنية لمعطيات المقارنة واعداد وضعيات إحصائية وحواصل دورية لتقييم نشاطات المكتب.

(ت) مكتب المراجعات الجبائية: ويعمل في شكل فرق ويكلف بضمان ما يلي:

✓ متابعة تنفيذ برامج المراقبة والمراجعة.

## الفصل الثاني - راسة حالة مديرية الضرائب بالمسيلة

✓ تسجيل المكلفين بالضريبة في مختلف برامج المراقبة؛

✓ إعداد الوضعيات الإحصائيات والتقارير الدورية التقييمية.

(ث) مكتب مراقبة التقييمات: ويعمل في شكل فرق ويكلف ب:

✓ استلام واستغلال عقود نقل الملكية بالمقابل أو بالمجان؛

✓ المشاركة في أشغال التحيين للمعايير المرجعية؛

✓ متابعة أشغال الخبرة في إطار الطلبات التي تقدمها السلطات العمومية.

خامسا: المديرية الفرعية للوسائل: وتكلف ب:

✓ تسيير المستخدمين والميزانية والوسائل المنقولة والغير منقولة للمديرية الولائية للضرائب؛

✓ السهر على تنفيذ البرامج المعلوماتية وتنسيقها وكذا السهر على إبقاء المنشآت التحتية والتطبيقات المعلوماتية في حالة تشغيل.

✓ تعمل المديرية الفرعية للوسائل على تسيير:

(أ) مكتب المستخدمين والتكوين ويكلف ب:

✓ السهر على احترام التشريع والتنظيم الساريين المفعول في مجال تسيير الموارد البشرية والتكوين.

✓ إنجاز أعمال ضبط التعداد وترشيد مناصب العمل التي يشرع فيها بالاتصال مع الهياكل المعنية في المديرية الجهوية.

(ب) مكتب عمليات الميزانية ويكلف ب:

✓ القيام في حدود صلاحياته بتنفيذ عمليات الميزانية.

✓ تحرير أمر بصرف ملفات استرداد الرسم على القيمة المضافة، وذلك في الاختصاص المخول له؛

✓ تحرير أمر بصرف فوائض المدفوعات الناتجة عن استعمال شهادات الإلغاء الصادرة بخصوص الضرائب محل النزاع الموجودة في حدود اختصاص المديرية الولائية للضرائب ومراكز الضرائب؛

✓ الإعداد السنوي للحساب الإداري للمديرية.

## الفصل الثاني - راسة حالة مديرية الضرائب بالمسيلة

---

ت) مكتب الوسائل وتسيير المطبوعات والأرشيف:

ويكلف بتسيير الوسائل المنقولة وغير المنقولة وكذا مخزن المطبوعات وأرشيف كل المصالح التابعة للمديرية الولائية للضرائب وتنفيذ التدابير المشرووع فيها من اجل ضمان أمن المستخدمين والهياكل والعتاد والتجهيزات مع إعداد تقارير دورية عن ذلك.

ث) مكتب الإعلام الآلي ويكلف بما يلي:

✓ التنسيق في مجال الإعلام بين المصالح على الصعيدين المحلي والجهوي؛

المحافظة في حالة شغل للمنشآت التحتية التكنولوجية ومواردها.

### المبحث الثاني: منهجية الدراسة الميدانية

بعد تحديد المنهج العلمي المتبع في هذه الدراسة، نقوم بتبيان الأدوات الأساسية المستخدمة في جمع البيانات وأساليب التحليل المستعملة في الدراسة الميدانية إضافة الى مجال الدراسة واختيار عينة الدراسة، ثم القيام بعرض وتحليل وتفسير البيانات المعالجة لاستخلاص النتائج واختبار الفروض.

### المطلب الأول: أدوات وإجراءات الدراسة الميدانية

(1). المنهج: قبل تحديد منهجية الدراسة فقد تم الاستعانة بمختلف الدراسات السابقة التي تقاطعت مع الموضوع في أحد أو كلا متغيراته.

ولمعالجة الموضوع المدروس فقد تم استخدام المنهج الوصفي والتحليلي لأنه المنهج الذي يتلاءم وطبيعة الموضوع المعالج ميدانيا والذي يقوم على البيانات والمعلومات في الدراسات الوصفية، عن طريق جمع مختلف البيانات ذات العلاقة بالموضوع وتحليلها لاستخلاص النتائج التي تساعد في عملية اتخاذ القرار حول قبول أو عدم قبول الفرضيات.

(2). مصادر جمع البيانات: يشكل الاستبيان أداة رئيسية في جمع البيانات المعد على ضوء الدراسات السابقة والجانب النظري بوصفه تتلاءم مع البحوث التي تستخدم المنهج الوصفي والتحليلي، حيث من خلالها يتم جمع البيانات حول آراء وتوجهات مفردات أفراد العينة وتصنيفها وتبويبها ومعالجتها.

(3). مجتمع وعينة الدراسة: يتكون مجتمع الدراسة من مختلف الاطارات بمختلف الهيئات الجبائية بولاية المسيلة والذين يرتبط عملهم بتكنولوجيا المعلومات، حيث تم اختيار عينة عشوائية من هذا المجتمع تتكون من (50) مفردة وزع عليها الاستبيان استرجع منه (44) استبيانا بنسبة استرجاع بلغت (88%)، أما عدد الاستثمارات الصالحة للدراسة فقد بلغت (40) استثمارة أي بنسبة (80%) من اجمالي الاستثمارات الموزعة.

(4). الأدوات الإحصائية المستخدمة: يتم استخدام العديد من الأساليب والأدوات الإحصائية لاختبار الأداة (الاستبيان) بالإضافة إلى الأساليب والأدوات المستخدمة في اختبار الفرضيات، باستخدام برنامج التحليل الإحصائي (SPSS) النسخة رقم (26)، والتي تضمنت ما يلي:

- اختبارات الصدق والثبات: للتأكد من صلاحية أداة الاستبيان للتحليل الإحصائي.
- اختبار التوزيع الطبيعي: لتحديد طبيعة البيانات.

## الفصل الثاني - راسة حالة مديرية الضرائب بالمسيلة

- الاختبارات الوصفية: كالتكرارات، المتوسطات والانحراف المعياري للوقوف على التوجه العام لإجابات وآراء أفراد العينة.
- اختبار ستينونت (t-test)، واختبار ولكوكسن (Wilcoxon): لاختبار الفرضيات.

### المطلب الثاني: تصميم واختبار صلاحية أداة الدراسة

#### أولاً: تصميم أداة الدراسة

1. تم تصميم أداة الدراسة بالاعتماد على استبيانات لدراسات سابقة، وقد تم تكييفه بما يناسب هذا الدراسة بالاعتماد على السلم الترتيبي الذي يحدد الإجابات المحتملة لكل عبارة بالاستخدام مقياس ليكرت (likert) الخماسي، حيث يقابل كل عبارة مجموعة أو قائمة تحمل الاختيارات والتمتاسبة مع الاوزان (5-4-3-2-1) على التوالي، كما هو موضح في الجدول التالي:

#### الجدول رقم (02): درجات مقياس الدراسة

التقدير	غير موافق بشدة	غير موافق	محايد	موافق	موافق بشدة
الدرجة	01	02	03	04	05
مدى الاجابة	1-1.79	1.80-2.59	2.60-3.39	3.40-4.19	4.20-5

المصدر: إعداد الطالبتين بالاعتماد على سلم ليكرت الخماسي.

2. تم توزيع عبارات الاستبيان الى قسمين وفق ما يوضحه الجدول الموالي:

#### الجدول رقم (03): أبعاد محاور الدراسة

القسم	المحور	البعد	الفقرات
الأول	-	البيانات الشخصية (الجنس، العمر، المؤهل، الوظيفة، مكان العمل، الخبرة)	
الثاني	I	المعرفة القبلية لتكنولوجيا الاعلام والاتصال	من 01 إلى 08
	II	تكنولوجيا الاعلام والاتصال المستعملة في الرقابة على التحصيل الجبائي	من 09 إلى 17
	III	آليات تفعيل تكنولوجيا الاعلام والاتصال	من 18 إلى 25

المصدر: إعداد الطالبتين بالاعتماد على أداة الدراسة.

## الفصل الثاني - راسة حالة مديرية الضرائب بالمسيلة

يتضح من خلال الجدول أنه ولدراسة متطلبات تفعيل تكنولوجيا الاعلام والاتصال في تحسين الرقابة على التحصيل الجبائي في الجزائر (دراسة حالة مديرية الضرائب بالمسيلة)، فقد توزعت أسئلة وفقرات الأداة إلى:

أ. القسم الأول (محور البيانات الشخصية): تتضمن الخصائص الوصفية ذات الطابع الشخصي للعينة محل الدراسة متضمنة: الجنس، العمر، المؤهل، الوظيفة، مكان العمل، الخبرة، بالإضافة إلى أسئلة تتعلق بعدد الدورات التي تم الالتحاق بها في مجال المحاسبة عن المسؤولية الاجتماعية وحوكمة الشركات.

ب. القسم الثاني: ويتكون من المحاور التالية:

- المحور الأول: المعرفة القبلية لتكنولوجيا الإعلام والاتصال في الجزائر؛
- المحور الثاني: تكنولوجيا الاعلام والاتصال المستعملة في الإدارة الجبائية؛
- المحور الثالث: آليات تفعيل تكنولوجيا الاعلام والاتصال في مديرية الضرائب.

ثانيا: مرتكزات توزيع الاستبيان على عينة الدراسة

من أجل ضمان الحصول على إجابات دقيقة، تم إتباع مجموعة من الخطوات عند إعداد وتوزيع الاستبيان وهي:

1. بداية عبارة عن فقرة تمهيدية توضح موضوع الدراسة والهدف منها.
2. تشير إلى أن المعلومات المراد جمعها لا تستخدم إلا لأغراض علمية بحتة، وهذا بهدف طمأنة المستجوبين.
3. توضيح أبعاد الدراسة لأفراد العينة.
4. استخدام العبارات البسيطة بهدف ضمان فهمها، ومن ثم ضمان قدرتهم على الإجابة عليها.

## الفصل الثاني - راسة حالة مديرية الضرائب بالمسيلة

### ثالثا: صلاحية الأداة واختبار الطبيعية

ويتم ذلك من خلال:

(1). الصدق الظاهري (تحكيم الاستبيان): تم اختبار صدق الاستبيان بطريقة عرض فقراته على مجموعة من الأساتذة المحكمين للتأكد من ملائمة للدراسة، وتم الاخذ بعين الاعتبار الملاحظات التي على أساسها تم إجراء التعديلات المطلوبة للوصول الى الاستبيان المعتمد في الدراسة في شكله النهائي.

(2). اختبار الثبات: ويعني استقرار المقياس وعدم تناقضه ولإجراء اختبار الثبات لفقرات الاستبيان فقد تم استخدام معامل ألفا كرومباخ (Cronbach's Alpha)، لكل محور وفق ما يوضحه الجدول التالي:

الجدول رقم (04): قيمة معامل الثبات ألفا كرومباخ (Cronbach's Alpha) لمحاور الاستبيان

المحور	البعد	قيمة Cronbach's Alpha
I	المعرفة القبلية لتكنولوجيا الاعلام والاتصال	0.717
II	تكنولوجيا الاعلام والاتصال المستعملة في الإدارة الجبائية	0.798
III	آليات تفعيل تكنولوجيا الاعلام والاتصال في مديرية الضرائب	0.778

المصدر: إعداد الطالبتين بالاعتماد على مخرجات برنامج (SPSS.V26).

من خلال الجدول السابق يتضح أن قيمة معامل الثبات ألفا كرومباخ (Cronbach's Alpha) بلغ (0.717) بالنسبة لمحور المعرفة القبلية لتكنولوجيا الاعلام والاتصال، أما بالنسبة لمحور تكنولوجيا المعلومات المستعملة في الإدارة فقد بلغ (0.798)، في حين قدرت قيمة المعامل (0.778)، وهي قيم تفوق القيمة المعيارية (0.6) وعليه فان الاستبيان يمتاز بخاصية الثبات.

(3). الاتساق الداخلي لفقرات الاستبيان: يوضح الاتساق الداخلي مدى ارتباط كل فقرة من فقرات الاستبيان مع البعد الذي تنتمي له، وفيما يلي عرض لمستويات الاتساق المحسوبة لكل محور:

## الفصل الثاني - راسة حالة مديرية الضرائب بالمسيلة

أ). محور المعرفة القبلية لتكنولوجيا الاعلام والاتصال

سمحت عمليات حساب معاملات الارتباط بيرسون (Pearson) لكل فقرة من فقرات المحور الأول ومتوسط الدرجة الكلية للمحور بالوصول إلى النتائج الموضحة بالجدول التالي:

الجدول رقم (05): الاتساق الداخلي لمحور المعرفة القبلية لتكنولوجيا الاعلام والاتصال

°N	الفقرة	قيمة الارتباط	الدلالة الاحصائية
01	أغلب الموظفين يجيدون استخدام أجهزة الكمبيوتر	0.696	0.000
02	أغلب الموظفين لهم علم بتكنولوجيا المعلومات المستخدمة في الادارة الجبائية في الدول المتطورة	0.580	0.000
03	أغلب الموظفين لهم علم بتكنولوجيا المعلومات المستخدمة في الادارات الأخرى في الجزائر	0.581	0.000
04	استفادة الموظفين من دورات تكوينية في مجال تكنولوجيا المعلومات	0.962	0.000
05	هناك اهتمام متزايد بالإدارة الضريبية الالكترونية من خلال السياسات الاصلاحية في الجزائر	0.843	0.000
06	هناك تزايد في الاهتمام بالإدارة الجبائية الالكترونية من طرف المكلفين بالضريبة	0.872	0.000
07	المعلومات المستخدمة تساعد في عملية المعالجة والتحصيل الجبائي	0.856	0.000
08	لكم اطلاع واسع على محتوى النظام المعلوماتي الجديد "جبايتك"	0.642	0.000

المصدر: إعداد الطالبتين بالاعتماد على مخرجات برنامج (SPSS.V26).

يوضح الجدول أعلاه أن قيمة الارتباط (معامل بيرسون) بين فقرات المحور الأول ودرجته الكلية قد تراوحت بين نسبة (58%) ونسبة (96.2%) مع ميول أغلب النسب إلى الاتجاه الطردي القوي بدلالة إحصائية أقل من القيمة المعيارية (0.05) أي بهامش خطأ (5%) لكل فقرات المحور، وعليه فان فقرات المحور الأول تتميز بوجود اتساق داخلي بين الفقرات المشكّلة للمحور والدرجة الكلية له.

## الفصل الثاني - راسة حالة مديرية الضرائب بالمسيلة

(ب). محور تكنولوجيا الاعلام والاتصال المستعملة في الإدارة الجبائية

سمحت عمليات حساب معاملات الارتباط بيرسون (Pearson) لكل فقرة من فقرات المحور الثاني ومتوسط الدرجة الكلية للمحور بالوصول إلى النتائج الموضحة بالجدول التالي:

الجدول رقم (06): الاتساق الداخلي لمحور تكنولوجيا الاعلام والاتصال المستعملة في الإدارة الجبائية

الدلالة الاحصائية	قيمة الارتباط	الفقرة	°N
0.000	0.882	تمتلك الإدارة عدد كافي من أجهزة الكمبيوتر للقيام بعملها الحالي	09
0.000	0.633	يمكن للإدارة توفير تجهيزات تكنولوجية حديثة لمواكبة التطورات في الإدارة الجبائية	10
0.000	0.884	تتوفر الإدارة على شبكة أنترنت ذات دفع عالي	11
0.000	0.802	تتوفر الإدارة على موقع إلكتروني خاص لتسهيل التعامل مع المكلفين	12
0.000	0.784	تستخدم الإدارة بوابة "جبايتك"	13
0.000	0.609	تتصل إدارة الضرائب بزبائنها باستخدام الرسائل النصية والبريد الإلكتروني	14
0.000	0.688	تستخدم الإدارة أساليب متطورة في عمليات إحتساب وارسال التصاريح الجبائية	15
0.000	0.681	تستخدم الإدارة أساليب متطورة في عمليات حساب الوعاء الضريبي واستقبال ومعالجة الطعون	16
0.000	0.801	تستخدم الإدارة أساليب متطورة في عمليات التحصيل الضريبي	17

المصدر: إعداد الطالبتين بالاعتماد على مخرجات برنامج (SPSS.V26).

يوضح الجدول أعلاه أن قيمة الارتباط (معامل بيرسون) بين فقرات المحور الثاني ودرجته الكلية قد تراوحت بين نسبة (60.9%) ونسبة (88.4%) مع توزع أغلب النسب إلى الاتجاه الطردي متوسط القوة والقوي (علاقة موجبة بدرجة المتوسط ودرجة القوي) بدلالة إحصائية أقل من القيمة المعيارية (0.05) أي بهامش خطأ (5%) لكل فقرات المحور، وعليه فان فقرات المحور الثاني تتميز بوجود اتساق داخلي بين الفقرات المشكّلة للمحور والدرجة الكلية له.

## الفصل الثاني - راسة حالة مديرية الضرائب بالمسيلة

ج). محور آليات تفعيل تكنولوجيا الاعلام والاتصال في مديرية الضرائب

سمحت عمليات حساب معاملات الارتباط بيرسون (Pearson) لكل فقرة من فقرات المحور الثالث ومتوسط الدرجة الكلية للبعد الذي تنتمي إليه بالوصول إلى النتائج التالية:

الجدول رقم (07): الاتساق الداخلي لمحور آليات تفعيل تكنولوجيا الاعلام والاتصال في مديرية الضرائب

الدلالة الاحصائية	قيمة الارتباط	الفقرة	°N
0.000	0.950	تقوم الإدارة الجبائية باختيار العاملين الذين يمتلكون خبرات متنوعة ومعرفة واسعة ومستوى متقدم في التعامل مع التكنولوجيا	18
0.000	0.829	تقوم الإدارة بخلق فضاء للتدريب الداخلي انطلاقا من تبادل المعارف بين الإداريين	19
0.000	0.535	تقوم الإدارة بالتفاوض والتشاور مع العاملين قبل اقتناء التكنولوجيا	20
0.000	0.564	تتعاقد الإدارة مع جهات خارجية لاقتناء المعدات التكنولوجية والبرمجيات وضبطها	21
0.000	0.521	تحرص الإدارة الجبائية على أمن وخصوصية وحماية المعلومات الشخصية للمكلفين	22
0.000	0.607	تضمن الإدارة إتاحة البيانات في أي وقت	23
0.000	0.561	تعمل الإدارة الجبائية على تطبيق قاعدة صفر ورق	24
0.000	0.688	هناك اعتقاد من طرف الإدارة الجبائية إلى ان تفعيل تكنولوجيا المعلومات يساهم في تحسين الأداء الضريبي (التحصيل الضريبي)	25

المصدر: إعداد الطالبتين بالاعتماد على مخرجات برنامج (SPSS.V26).

يوضح الجدول أعلاه أن قيمة الارتباط (معامل بيرسون) بين فقرات محور آليات تفعيل تكنولوجيا الاعلام والاتصال في الجزائر والأبعاد التي تنتمي إليها قد تراوحت بين نسبة (53.5%) ونسبة (95%) مع ميول أغلب النسب إلى الاتجاه الطردي متوسط القوة بدلالة إحصائية أقل من القيمة المعيارية (0.05) أي بهامش خطأ (5%)، وعليه فان فقرات المحور الثالث تتميز بوجود اتساق داخلي بين الفقرات المشكّلة للمحور والدرجة الكلية له.

## الفصل الثاني - راسة حالة مديرية الضرائب بالمسيلة

4). اختبار طبيعية البيانات: لاختبار طبيعية البيانات يتم الاعتماد على اختبار شابيرو ويلك (Shapiro-Wilk) الذي يستخدم للعينات ذات المفردات الأقل من (50) مفردة، حيث ان قاعدة اتخاذ القرار هنا تكون عكس باقي الاختبارات الإحصائية، أي البيانات تتبع التوزيع الطبيعي ما عدا في حالة ان الدلالة الإحصائية لاختبار شابيرو ويلك (Shapiro-Wilk) أكبر من القيمة المعيارية (0.05) وليس أقل، والجدول التالي وضح نتائج اختبار الطبيعية لبيانات الدراسة:

الجدول رقم (08): اختبار طبيعية البيانات

°N	المحور/البعد	قيمة Shapiro-Wilk	الدلالة	طبيعة التوزيع
01	المعرفة القبلية لتكنولوجيا الاعلام والاتصال	0.967	0.286	طبيعي
02	تكنولوجيا الاعلام والاتصال المستعملة في الإدارة الجزائرية	0.839	0.000	غير طبيعي
03	آليات تفعيل تكنولوجيا الاعلام والاتصال في الجزائر	0.889	0.001	غير طبيعي

المصدر: إعداد الطالبتين بالاعتماد على مخرجات برنامج (SPSS.V26).

بلغت قيمة الدلالة الاحصائية لاختبار شابيرو ويلك (Shapiro-Wilk) مستوى يزيد عن القيمة المعيارية (0.05) بالنسبة لمحور المعرفة القبلية لتكنولوجيا الاعلام والاتصال، أي ان بياناتها تتبع التوزيع الطبيعي مما يمكن من استخدام الاختبارات المعلمية للتأكد من قبول او عدم قبول الفرضية المرتبطة بهذا المحور والتي سيتم الاعتماد فيها على اختبار ستودنت (t-test)، في حين سجل اختبار محور تكنولوجيا المعلومات الاعلام والاتصال في الإدارة الجزائرية ومحور آليات تفعيل تكنولوجيا الاعلام والاتصال في الجزائر دلالة إحصائية تقل عن القيمة المعيارية (0.05) وفي هذا دلالة على أن بياناتها لا تأخذ شكل التوزيع الطبيعي مما يترتب عليه ضرورة استخدام الاختبارات اللامعلمية في اختبار الفرضيات المرتبطة بها كاختبار ولكوكسن (Wilcoxon)،

## الفصل الثاني - راسة حالة مديرية الضرائب بالمسيلة

### المبحث الثالث: التحليل الإحصائي واختبار الفرضيات

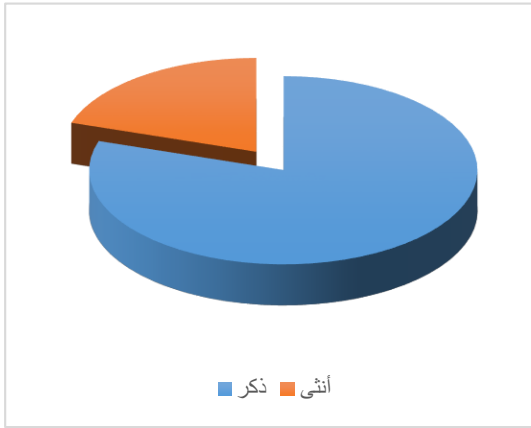
من خلال هذا المبحث يتم التطرق إلى عرض وتحليل الخصائص الوصفية للعينة محل الدراسة، بالإضافة الى تحليل محاور الاستبيان بالاستناد إلى الإجابات المتحصل عليها من خلال الاستبيان، ومن ثم القيام بالاختبارات اللازمة لاتخاذ القرار حول قبول أو عدم قبول الفرضيات.

### المطلب الأول: عرض وتحليل أبعاد محاور الاستبيان

#### أولاً: عرض وتحليل قسم البيانات الشخصية

لتحليل البيانات الشخصية للعينة يتم الاستعانة بعرض النسب المئوية والتكرارات، وهذا وفقاً للمتغيرات الموضوعية في هذا القسم والمتمثلة في: الجنس، العمر، المؤهل، الوظيفة، مكان العمل، الخبرة.

1). توزيع مفردات العينة حسب متغير الجنس: لدراسة وتحليل توزيع مفردات العينة محل الدراسة حسب متغير الجنس نستعرض كلا من الجدول والشكل التاليين:

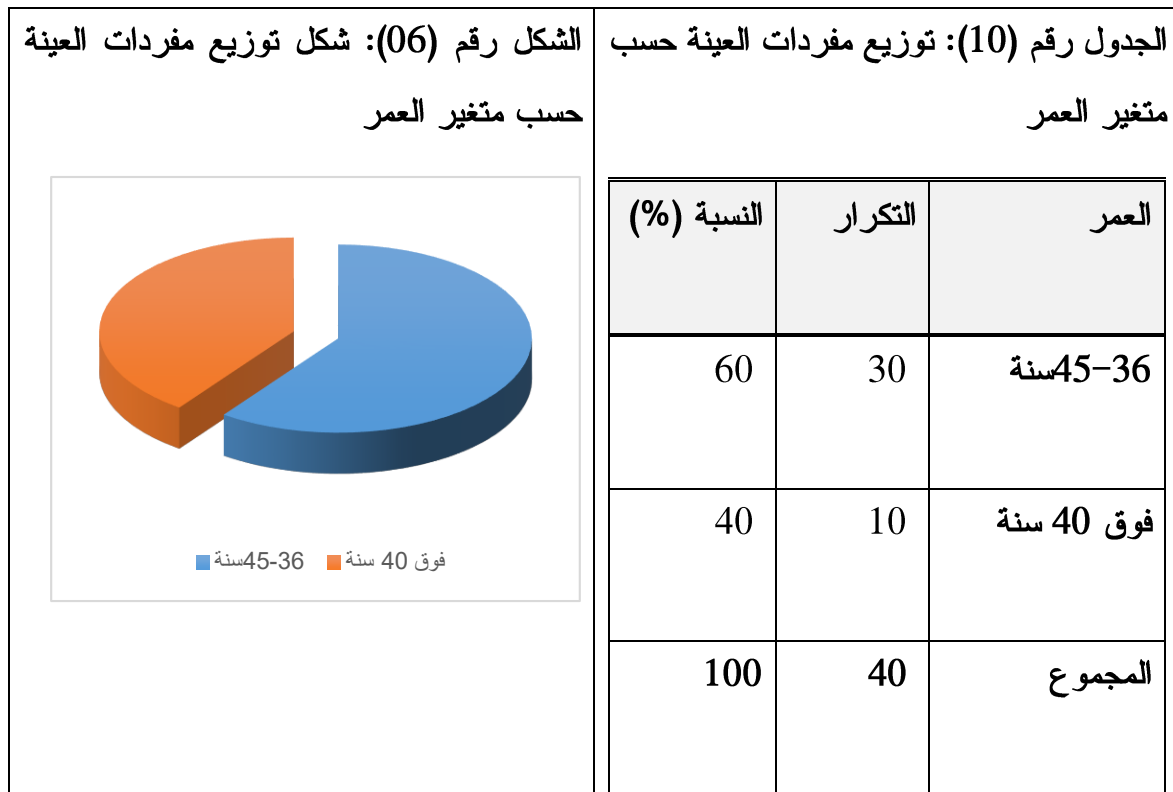
الجدول رقم (09): توزيع مفردات العينة حسب متغير الجنس	الشكل رقم (05): شكل توزيع مفردات العينة حسب متغير الجنس												
<table border="1"><thead><tr><th>الجنس</th><th>التكرار</th><th>النسبة (%)</th></tr></thead><tbody><tr><td>ذكر</td><td>32</td><td>80</td></tr><tr><td>أنثى</td><td>8</td><td>20</td></tr><tr><td>المجموع</td><td>40</td><td>100</td></tr></tbody></table>	الجنس	التكرار	النسبة (%)	ذكر	32	80	أنثى	8	20	المجموع	40	100	
الجنس	التكرار	النسبة (%)											
ذكر	32	80											
أنثى	8	20											
المجموع	40	100											

المصدر: بالاعتماد على مخرجات برنامج (SPSS.V26) وبرنامج (Exel 2013).

## الفصل الثاني - راسة حالة مديرية الضرائب بالمسيلة

يشكل الذكور أغلبية مفردات العينة محل الدراسة بنسبة (80%)، في مقابل (20%) فقط لفئة الإناث، وهي نسب تتوافق مع الواقع حيث أن أغلب العاملين في المهن ذات العلاقة بالجباية والمحاسبة هو ذكور.

(2). توزيع مفردات العينة حسب متغير العمر: لدراسة وتحليل توزيع مفردات العينة محل الدراسة حسب متغير العمر نستعرض كلا من الجدول والشكل التاليين:

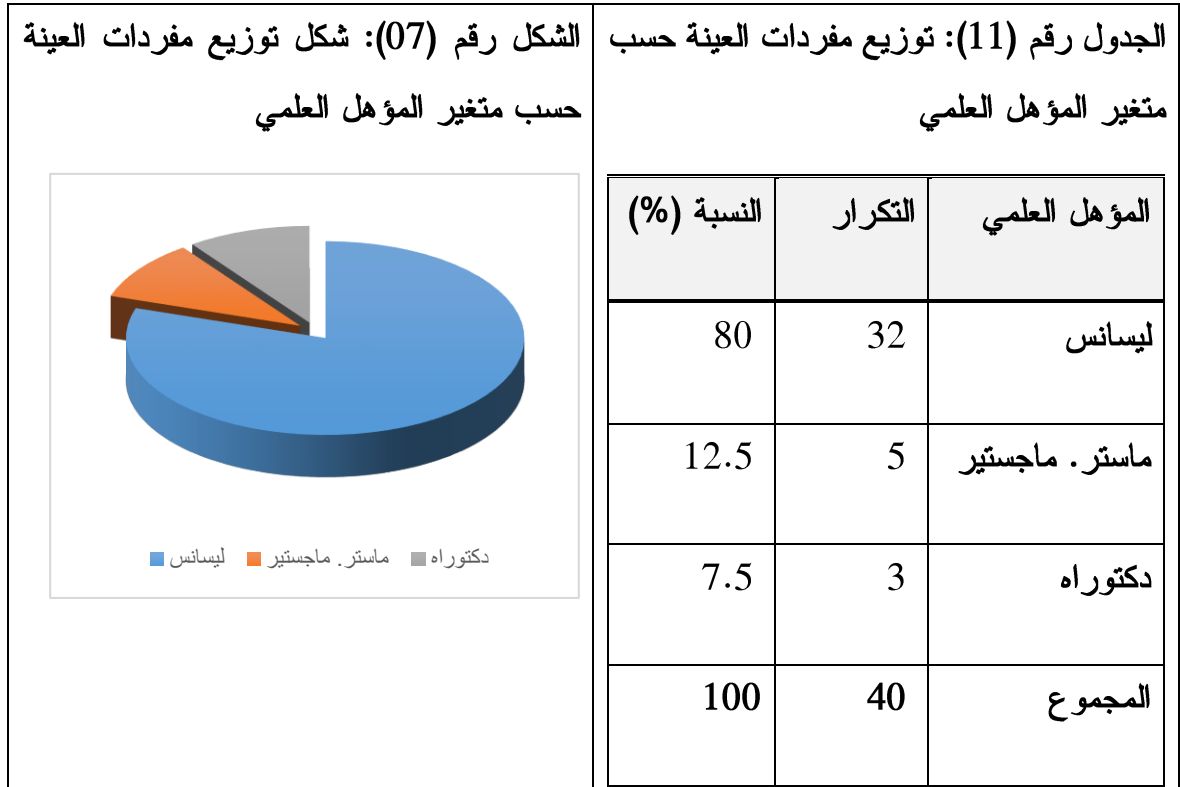


المصدر: بالاعتماد على مخرجات برنامج (SPSS.V26) وبرنامج (Excel 2013).

يلاحظ أن أغلبية مفردات العينة محل الدراسة ينتمون على فئة عمرية تميل إلى مرحلة الشباب بنسبة (60%)، أي أكثر من نصف عدد مفردات العينة محل الدراسة.

(3). توزيع مفردات العينة حسب متغير المؤهل العلمي: لدراسة وتحليل توزيع مفردات العينة محل الدراسة حسب متغير المؤهل العلمي نستعرض كلا من الجدول والشكل التاليين:

## الفصل الثاني - راسة حالة مديرية الضرائب بالمسيلة



المصدر: بالاعتماد على مخرجات برنامج (SPSS.V26) وبرنامج (Exel 2013).

تشكل مفردات العينة محل الدراسة ذوي مستوى ليسانس معظم مفردات العينة بنسبة (80%)، ثم حاملي شهادات الماستر أو الماجستير (12.5%)، (7.5%) على التوالي، حيث يلاحظ أن كلما زاد المستوى العلمي قل معها عدد المفردات وهذا راجع بالأساس أن طبيعة المناصب المشغولة من طرف مفردات العينة تتطلب شهادة ليسانس.

#### 4. توزيع مفردات العينة حسب متغير الوظيفة:

لدراسة وتحليل توزيع مفردات العينة محل الدراسة حسب متغير الوظيفة نستعرض كلا من الجدول

والشكل التاليين:

## الفصل الثاني - راسة حالة مديرية الضرائب بالمسيلة

الوظيفة	التكرار	النسبة (%)
رئيس مصلحة	11	72.5
إطار (محاسبي، جبائي، إداري)	29	27.5
المجموع	40	100

الجدول رقم (12): توزيع مفردات العينة حسب متغير الوظيفة

الشكل رقم (08): شكل توزيع مفردات العينة حسب متغير الوظيفة

المصدر: إعداد الطالبتين بالاعتماد على مخرجات برنامج (SPSS.V26) وبرنامج (Exel 2013).

معظم أفراد العينة هم إطارات (محاسبة، جبائية، إدارة) بنسبة (72.5%) ثم فئة رؤساء المصالح بنسبة (27.5%)، وهي النسب التي تتلاءم العدد المطلوب من الوظائف في كل هيئة تم دراستها (حسب الهيكل التنظيمي ومتطلبات الوظائف فيه).

(5). توزيع مفردات العينة حسب متغير مكان العمل:

لدراسة وتحليل توزيع مفردات العينة محل الدراسة حسب متغير مكان العمل نستعرض كلا من الجدول والشكل التاليين:

## الفصل الثاني - راسة حالة مديرية الضرائب بالمسيلة

الجدول رقم (13): توزيع مفردات العينة حسب متغير مكان العمل		الشكل رقم (09): شكل توزيع مفردات العينة حسب متغير مكان العمل	
النسبة (%)	التكرار	النسبة (%)	التكرار
25	10	27.5	11
47.5	19	47.5	19
100	40	100	40

المصدر: إعداد الطالبتين بالاعتماد على مخرجات برنامج (SPSS.V26) وبرنامج (Exel 2013).

تتوزع مفردات العينة حسب متغير مكان العمل إلى ما نسبته (47.5%) لفئة العاملين في المديرية العامة للضرائب، ثم العاملين في قباضات الضرائب بنسبة (27.5%)، وبنسبة مقاربة للعاملين في مديرية الضرائب وهي الهيئات الأكثر علاقة بالموضوع المدروس لذا تم الاستعانة بعينة من الإطارات ورؤساء المصالح من هذه الهيئات من أجل الوصول إلى نتائج أكثر دقة ومطابقة للواقع.

(6). توزيع مفردات العينة حسب متغير الخبرة: لدراسة وتحليل توزيع مفردات العينة محل الدراسة حسب متغير الخبرة نستعرض كلا من الجدول والشكل التاليين:

## الفصل الثاني - راسة حالة مديرية الضرائب بالمسيلة

الجدول رقم (14): توزيع مفردات العينة حسب متغير الخبرة	الشكل رقم (10): شكل توزيع مفردات العينة حسب متغير الخبرة	
	النسبة (%)	التكرار
الخبرة		
10-5 سنوات	47.5	19
11-15 سنة	35	14
أكثر من 15 سنة	17.5	7
المجموع	100	40

المصدر: إعداد الطالبتين بالاعتماد على مخرجات برنامج (SPSS.V26) وبرنامج (Exel 2013).

يُلاحظ أن أفراد عينة البحث تتوزع حسب متغير الخبرة إلى ما نسبته (47.5%) للفئة التي تتراوح مدة خبرتها ما بين خمس إلى عشر سنوات، ثم باقي الفئات بنسب أقل، أي أنه كلما زادت سنوات الخبرة قل معها عدد المفردات، وهو التحليل الذي يتطابق مع تحليل توزيع العينة حسب العمر ذلك ان أغلب العاملين بالهيئات محل الدراسة ينتمون إلى فئة الشباب.

ثانيا: تحليل بيانات القسم الثاني من الاستبيان

أ). تحليل محور المعرفة القبلية لتكنولوجيا الاعلام والاتصال

سمحت عمليات حساب قيم المتوسط الحسابي والانحراف المعياري لكل فقرة من فقرات المحور الأول بالوصول إلى النتائج الموضحة بالجدول التالي:

## الفصل الثاني - راسة حالة مديرية الضرائب بالمسيلة

الجدول رقم (15): تحليل معطيات فقرات المحور الأول

°N	الفقرة	المتوسط الحسابي	الانحراف المعياري	اتجاه المتوسط
01	أغلب الموظفين يجيدون استخدام أجهزة الكمبيوتر	3,68	0,66	موافق
02	أغلب الموظفين لهم علم بتكنولوجيا المعلومات المستخدمة في الادارة الجبائية في الدول المتطورة	3,33	0,80	محايد
03	أغلب الموظفين لهم علم بتكنولوجيا المعلومات المستخدمة في الادارات الأخرى في الجزائر	3,23	0,87	محايد
04	استفادة الموظفين من دورات تكوينية في مجال تكنولوجيا المعلومات	3,13	0,82	محايد
05	هناك اهتمام متزايد بالإدارة الضريبية الالكترونية من خلال السياسات الاصلاحية في الجزائر	3,58	0,68	موافق
06	هناك تزايد في الاهتمام بالإدارة الجبائية الالكترونية من طرف المكلفين بالضريبة	3,38	0,49	محايد
07	المعلومات المستخدمة تساعد في عملية المعالجة والتحصيل الجبائي	3,98	0,48	موافق
08	لكم اطلاع واسع على محتوى النظام المعلوماتي الجديد "جبايتك"	3,23	0,58	محايد

المصدر: إعداد الطالبتين بالاعتماد على مخرجات برنامج (SPSS.V26).

تراوحت المتوسطات الحسابية بالنسبة لمحور المعرفة القبلية لتكنولوجيا الاعلام والاتصال بين قيمتين قصوى ودنيا بلغتا على التوالي (3.13-3.98) عند درجة المحاييد والموافق بالنسبة للفقرات وبانحرافات معيارية تتراوح بين (0.49-0.87) أي البيانات غير متشتتة والإجابات تتسم بخاصية التجانس، وسيتم تحديد التوجه العام لهذا المحور ومدى معنويته من خلال الفرضية الأولى.

### ب). تحليل محور تكنولوجيا الاعلام والاتصال المستعملة في الإدارة الجبائية

سمحت عمليات حساب قيم المتوسط الحسابي والانحراف المعياري لكل فقرة من فقرات المحور الثاني بالوصول إلى النتائج الموضحة بالجدول التالي:

## الفصل الثاني - راسة حالة مديرية الضرائب بالمسيلة

الجدول رقم (16): تحليل معطيات فقرات المحور الثاني

°N	الفقرة	المتوسط الحسابي	الانحراف المعياري	اتجاه المتوسط
09	تمتلك الإدارة عدد كافي من أجهزة الكمبيوتر للقيام بعملها الحالي	3,53	0,61	موافق
10	يمكن للإدارة توفير تجهيزات تكنولوجية حديثة لمواكبة التطورات في الإدارة الجبائية	3,45	0,96	موافق
11	تتوفر الإدارة على شبكة أنترنت ذات دقق عالي	3,72	0,86	موافق
12	تتوفر الإدارة على موقع إلكتروني خاص لتسهيل التعامل مع المكلفين	3,83	0,55	موافق
13	تستخدم الإدارة بوابة "جبايتك"	3,10	0,55	محايد
14	تتصل إدارة الضرائب بزبائننا باستخدام الرسائل النصية والبريد الإلكتروني	3,33	0,88	محايد
15	تستخدم الإدارة أساليب متطورة في عمليات إحتساب وارسال التصاريح الجبائية	3,30	0,79	محايد
16	تستخدم الإدارة أساليب متطورة في عمليات حساب الوعاء الضريبي واستقبال ومعالجة الطعون	3,60	0,67	موافق
17	تستخدم الإدارة أساليب متطورة في عمليات التحصيل الضريبي	3,50	0,82	موافق

المصدر: إعداد الطالبتين بالاعتماد على مخرجات برنامج (SPSS.V26).

تراوحت المتوسطات الحسابية بالنسبة لمحور تكنولوجيا الاعلام المستعملة في الإدارة الجزائرية بين قيمتين قصوى ودنيا بلغتا على التوالي (3.83-3.10) عند درجة المحايد والموافق بالنسبة لأغلب الفقرات وبانحرافات معيارية تتراوح بين (0.96-0.55) أي البيانات غير متشتتة والإجابات تتسم بخاصية التجانس، وسيتم تحديد التوجه العام لهذا المحور ومدى معنويته من خلال الفرضية الثانية.

(ج). تحليل محور آليات تفعيل تكنولوجيا الاعلام والاتصال المستعمل في مديرية الرقابة الجبائية

سمحت عمليات حساب قيم المتوسط الحسابي والانحراف المعياري لكل فقرة من فقرات المحور الثالث بالوصول إلى النتائج الموضحة بالجدول التالي:

## الفصل الثاني - راسة حالة مديرية الضرائب بالمسيلة

الجدول رقم (17): تحليل معطيات فقرات المحور الثالث

°N	الفقرة	المتوسط الحسابي	الانحراف المعياري	اتجاه المتوسط
18	تقوم الإدارة الجبائية باختيار العاملين الذين يمتلكون خبرات متنوعة ومعرفة واسعة ومستوى متقدم في التعامل مع التكنولوجيا	3,92	0,71	موافق
19	تقوم الإدارة بخلق فضاء للتدريب الداخلي انطلاقا من تبادل المعارف بين الإداريين	3,60	0,71	موافق
20	تقوم الإدارة بالتفاوض والتشاور مع العاملين قبل اقتناء التكنولوجيا	3,93	0,67	موافق
21	تتعاقد الإدارة مع جهات خارجية لاقتناء المعدات التكنولوجية والبرمجيات وضبطها	3,20	0,76	محايد
22	تحرص الإدارة الجبائية على أمن وخصوصية وحماية المعلومات الشخصية للمكلفين	3,78	0,77	موافق
23	تضمن الإدارة إتاحة البيانات في أي وقت	3,50	0,82	موافق
24	تعمل الإدارة الجبائية على تطبيق قاعدة صفر ورق	2,93	0,69	محايد
25	هناك اعتقاد من طرف الإدارة الجبائية إلى ان تفعيل تكنولوجيا المعلومات يساهم في تحسين الأداء الضريبي (التحصيل الضريبي)	4,08	0,65	موافق

المصدر: إعداد الطالبتين بالاعتماد على مخرجات برنامج (SPSS.V26).

تراوحت المتوسطات الحسابية بالنسبة لأبعاد محور آليات تفعيل تكنولوجيا الاعلام والاتصال في الجزائر بين قيمتين قصوى ودنيا بلغتا على التوالي (2.93-4.08) عند درجة الموافق بالنسبة لأغلب الفقرات وبانحرافات معيارية تتراوح بين (0.65-0.82) أي البيانات غير متشنتة والإجابات تتسم بخاصية التجانس، وسيتم تحديد التوجه العام لهذا المحور ومدى معنويته من خلال الفرضية الثالثة.

## الفصل الثاني - راسة حالة مديرية الضرائب بالمسيلة

### المطلب الثاني: عرض وتحليل نتائج فرضيات الدراسة

يتناول هذا المطلب تحليل وتفسير نتائج اختبار فرضيات الدراسة حسب شكل بيانات كل محور، حيث وللتأكد من صحة هذه الفرضيات نقوم بإجراء اختبار ستودنت ( $t$ -test)، أو اختبار ولكوكسن (Wilcoxon) الذي يقوم على أساس بمقارنة متوسط كل محور بقيمة افتراضية (03)، وعند مستوى دلالة (0.05) وتكون قاعدة اتخاذ القرار للاختبارين بالشكل التالي:

1. قبول الفرضية الصفرية ( $H_0$ ) ورفض الفرضية البديلة ( $H_1$ ) إذا كانت  $(\alpha \geq 0.05)$ .

2. رفض الفرضية الصفرية ( $H_0$ ) وقبول الفرضية البديلة ( $H_1$ ) إذا كانت  $(\alpha \geq 0.05)$ .

### أولاً: اختبار صحة الفرضية الأولى

للتأكد من قبول أو عدم قبول الفرضية الأولى نستخدم اختبار ستودنت ( $t$ -test) كون أن بيانات هذا المحور تتبع التوزيع الطبيعي، حيث أظهر الاختبار النتائج الموضحة في الجدول الموالي:

الجدول رقم (18): نتائج اختبار ستودنت ( $t$ -test) للفرضية الأولى

عدد المفردات	المتوسط الحسابي	الانحراف المعياري	قيمة ( $t$ -test) المحسوبة	درجة الحرية	الدلالة الإحصائية
40	3.43	0.44	6.271	39	0.000

المصدر: إعداد الطالبتين بالاعتماد على مخرجات برنامج (SPSS.V26).

يتضح من البيانات الواردة أعلاه أن المتوسط الحسابي الإجمالي لمحور المعرفة القبلية لتكنولوجيا الاعلام والاتصال قدر بلغ (3.43) بدرجة موافق في حين أن الانحراف المعياري الذي قدر بـ: (0.44) يدل على ان البيانات غير متشعبة عن متوسطها الحسابي بسبب وجود تجانس في إجابات افراد العينة فيما يخص هذا المحور، أما قيمة اختبار ستودنت ( $t$ -test) المحسوبة فقد كانت عند مستوى (6.271) بدرجة حرية (39) وبمستوى معنوية (0.000) أقل من القيمة المعيارية (0.05)، وعليه يتم رفض الفرضية العدمية ( $H_0$ ) وقبول الفرضية البديلة ( $H_1$ ) وهذا ما يثبت صحة الفرضية الأولى التي تنص على الآتي: "توجد معرفة قبلية حول تكنولوجيا الاعلام والاتصال التي تساعد على الرقابة التحصيل الجبائي في مديرية الضرائب بالمسيلة".

## الفصل الثاني - راسة حالة مديرية الضرائب بالمسيلة

ثانيا: اختبار صحة الفرضية الثانية

للتأكد من قبول أو عدم قبول الفرضية الثانية نستخدم اختبار ولكوكسن (Wilcoxon) كون أن بيانات هذا المحور لا تتبع التوزيع الطبيعي، حيث أظهر الاختبار النتائج الموضحة في الجدول أدناه:

الجدول رقم (19): نتائج اختبار ولكوكسن (Wilcoxon) للفرضية الثانية

عدد المفردات	المتوسط الحسابي	المتوسط المعياري	عدد القيم فوق المتوسط	الانحراف المعياري	دلالة الاختبار
40	3.48	03	24	0.78	0.000

المصدر: إعداد الطالبتين بالاعتماد على مخرجات برنامج (SPSS.V26).

يتضح من البيانات الواردة أعلاه أن المتوسط الحسابي الإجمالي لمحور تكنولوجيا الاعلام والاتصال المستعملة في الإدارة الجبائية قدر بلغ (3.48) بدرجة موافق أكبر من قيمة المتوسط المعيارية (03) ويدعم ذلك أن معظم الإجابات فاق المتوسط فيها المحسوب عن القيمة الافتراضية (03) حيث قدرت بـ: (24) قيمة، في حين أن الانحراف المعياري الذي قدر بـ: (0.78) مما يدل على ان البيانات غير متشتتة عن متوسطها الحسابي بسبب وجود تجانس في إجابات افراد العينة فيما يخص هذا المحور، أما مستوى دلالة اختبار ولكوكسن (Wilcoxon) فقد بلغ مستوى معنوية (0.000) أقل من القيمة المعيارية (0.05)، وعليه يتم قبول الفرضية العدمية ( $H_0$ ) ورفض الفرضية البديلة ( $H_1$ ) وهذا ما يثبت صحة قبول الفرضية الثانية التي تنص على الآتي: "يوجد استخدام إيجابي لتكنولوجيا الاعلام والاتصل في الإدارات الجبائية محل الدراسة لغرض الرقابة على التحصيل الجبائي".

ثانيا: اختبار صحة الفرضية الثالثة

للتأكد من قبول أو عدم قبول الفرضية الثالثة نستخدم اختبار ولكوكسن (Wilcoxon) كون أن بيانات أبعاد المحور الثالث لا تتبع التوزيع الطبيعي، حيث أظهر الاختبار النتائج الموضحة في الجدول أدناه:

## الفصل الثاني - راسة حالة مديرية الضرائب بالمسيلة

الجدول رقم (20): نتائج اختبار ولوكوسن (Wilcoxon) للفرضية الثالثة

عدد المفردات	المتوسط الحسابي	المتوسط المعياري	عدد القيم فوق المتوسط	الانحراف المعياري	دلالة الاختبار
40	3.61	03	31	0.48	0.000

المصدر: إعداد الطالبتين بالاعتماد على مخرجات برنامج (SPSS.V26).

يتضح من البيانات الواردة أعلاه أن المتوسط الحسابي الإجمالي لمحور تكنولوجيا الاعلام والاتصال المستعملة في الجزائر قدر بلغ (3.61) بدرجة موافق أكبر من قيمة المتوسط المعيارية (03) ويدعم ذلك أن معظم الإجابات فاق المتوسط فيها المحسوب عن القيمة الافتراضية (03) حيث قدرت بـ: (31) قيمة، في حين أن الانحراف المعياري الذي قدر بـ: (0.48) مما يدل على ان البيانات غير متشتتة عن متوسطها الحسابي بسبب وجود تجانس في إجابات افراد العينة فيما يخص هذا المحور، أما مستوى دلالة اختبار ولوكوسن (Wilcoxon) فقد بلغ مستوى معنوية (0.000) أقل من القيمة المعيارية (0.05)، وعليه يتم قبول الفرضية العدمية ( $H_0$ ) ورفض الفرضية البديلة ( $H_1$ ) وهذا ما يثبت صحة قبول صحة الفرضية الثالثة التي تنص على الآتي: "تعمل مديرية الضرائب محل الدراسة على تفعيل تكنولوجيا الاعلام والاتصال لغرض تحسين الرقابة على التحصيل الجبائي".

## الفصل الثاني - راسة حالة مديرية الضرائب بالمسيلة

---

### خلاصة:

بعد استخدام أداة الدراسة مديرية الضرائب بولاية المسيلة، وهذا المتمثل في الاستبانة كأداة رئيسية للبحث، تبين أن لتكنولوجيا الاعلام والاتصال أهمية بالغة في عملية الرقابة على التحصيل الجبائي بطريقة مباشرة وغير مباشرة وضرورة توفر كفاءات إدارية ومهنية لمواكبة التطور الحاصل للمتطلبات الجديدة لعملية الرقابة على التحصيل على مختلف الهيئات أو المراكز الجبائية لضمان تفعيل ونجاح تكنولوجيا الاعلام والاتصال كعنصر فعال في عملية الرقابة على التحصيل الجبائي.

خاتمة

### خاتمة

تواصل تكنولوجيا معلومات والاتصال لعب دور مهم وأساسي في تحويل وتغيير إدارة الضرائب، حيث تحسن التفاعل بين الحكومة ومواطنيها، والمعاملات والمعلوماتية.

ركزت عدد من الدراسات على تكنولوجيا المعلومات والاتصالات وإدارة الضرائب، مع ذلك فإن مدى الأثر الذي اكتشفته هذه الدراسات في معرفة الدور الأساسي لتكنولوجيا المعلومات في التحصيل الجبائي، لا يزال غير واضح.

من هنا جاءت هذه الدراسة للكشف عن متطلبات تفعيل تكنولوجيا الاعلام والاتصال كأداة في رقابة التحصيل الجبائي، وقد اقتصرنا دراستنا على مديرية الضرائب لولاية المسيلة.

### نتائج الدراسة

من خلال ما تم عرضه من إطار نظري واسقاطه على الجانب التطبيقي الذي استعملت فيه الاستبانة كأداة رئيسية للبحث، خلصنا الى مجموعة من النتائج تمثلت فيما يلي:

- أدت ثورة تكنولوجيا الاعلام والاتصال الى ظهور اقتصاد جديد.
  - هنالك أبعاد ذو دلالة إحصائية لكل أبعاد تكنولوجيا الاعلام والاتصال على التحصيل الجبائي.
  - إن للرقابة الجبائية مجموعة من الإجراءات تضبط تدخل الإدارة، وتحمي المكلفين بالضريبة، ويؤدي عدم الالتزام بها؛
  - هناك اعتقاد من طرف الإدارة الجبائية إلى ان تفعيل تكنولوجيا الاعلام والاتصال يساهم في تحسين الأداء الضريبي (التحصيل الضريبي)
  - تعمل الإدارة الجبائية على تطبيق قاعدة صفر ورق.
  - تحرص الإدارة الجبائية على أمن وخصوصية وحماية المعلومات الشخصية للمكلفين.
- تم تأكيد فرضيات الدراسة التي ننصت على:
- توجد معرفة قبلية حول تكنولوجيا الاعلام والاتصال التي تساعد على الرقابة التحصيل الجبائي في مديرية الضرائب بالمسيلة
  - يوجد استخدام إيجابي لتكنولوجيا الاعلام والاتصال في الإدارات الجبائية محل الدراسة لغرض الرقابة على التحصيل الجبائي

## خاتمة

– تعمل مديرية الضرائب محل الدراسة على تفعيل تكنولوجيا الاعلام والاتصال لغرض تحسين الرقابة على التحصيل الجبائي

### الاقتراحات والتوصيات

- استخدام تكنولوجيا المعلومات تعتبر أداة مهمة في تبسيط الضرائب لذلك ينبغي على الإدارات والمؤسسات العامة والخاصة تفعيلها.
- يجب أن توفر الإدارة الضريبية الموارد المالية اللازمة لتكوين وتدريب الموظفين من أجل استخدام تكنولوجيا المعلومات.
- ضرورة تطوير آليات التحصيل الجبائي وذلك بهدف توفير الوقت والجهد والدقة في العمل.

### أفاق البحث:

من خلال الدراسة توصلنا إلى مواضيع التي نرى بأنها تحتاج للدراسة:

- دور تكنولوجيا المعلومات في تحسين أساليب التحصيل الجبائي.
- آليات تطوير التحصيل الجبائي باستخدام تكنولوجيا المعلومات.

# قائمة المراجع

### قائمة المراجع

#### المصادر

1. الجزائر، وزارة المالية، المرسوم التنفيذي رقم 364 - 07 مؤرخ في 28 نوفمبر 2007، يتضمن تنظيم الإدارة المركزية في وزارة المالية. (الجريدة الرسمية، العدد 75 بتاريخ 2007/12/02).
2. الجزائر، وزارة المالية، القرار الوزاري المشترك بين وزير المالية والمدير العام للتوظيف العمومي المؤرخ في 21 فبراير 2009، يحدد تنظيم المصالح الخارجية للإدارة الجبائية، المواد 02-24، (الجريدة الرسمية عدد 20، سنة 2009).
3. القرار الوزاري المشترك المؤرخ في 21 فبراير 2009، مرجع سابق، المادة 03.
4. القرار الوزاري المشترك المؤرخ في 21 فبراير 2009، مرجع سابق، المواد (88-101).
5. الجزائر، رئاسة الحكومة، المادة 12، المرسوم التنفيذي رقم 91 - 60، المؤرخ في 23 فيفري 1991، يحدد تنظيم المصالح الخارجية للإدارة الجبائية وصلاحياتها. (الجريدة الرسمية، العدد 09، سنة 1991).
6. المرسوم التنفيذي رقم 91 - 60، المؤرخ في 23 فيفري 1991، مرجع سابق، المادة 11.

#### الكتب

1. ابو بكر محمد الهوش، نظم وشبكات المعلومات، غصمي للنشر والتوزيع، 1996.
2. أحمد يونس، البطريق، النظم الضريبية، دار الجامعة اللبنانية، لبنان 1998.
3. جعفر جاسم، تكنولوجيا المعلومات، دار أسامة للنشر والتوزيع، الأردن، عمان، 2005.
4. حميد بوزيدة، جباية المؤسسات، ديوان المطبوعات الجامعية، الطبعة الثانية، الجزائر، 2007.
5. عامر شرف الدين طيب الشيشاني، أثر تكنولوجيا المعلومات والاتصالات المتطورة في إكساب ميزة تنافسية، دراسة ميدانية علي الشركة الأردنية للاتصالات الخلوية موبايلكم، رسالة ماجستير غير منشور، جامعة ال البيت، الأردن 2004.
6. عبد الباسط علي جاسم الزبيري، الضرائب المباشرة، دار الحامد للنشر والتوزيع، عمان الأردن، 2015.
7. عزيزة عبد الرحمان العتيبي، اثر استخدام تكنولوجيا المعلومات على الموارد البشرية، دار الجامعة، الكويت 2010.
8. على عزت سلامة، الحاسب الالي، مركز الاهتمام للتجربة والنشر، القاهرة 1998.
9. فضيل دليلو، التكنولوجيا الجديدة للإعلام والاتصال المفهوم الاستعمالات، الآفاق، ط01، دار الثقافة للنشر والتوزيع 2010.
10. محمد الفيومي محمد، سمير كامل، الحاسب الالي في المجال التجاري، مطبوعات المعرفة، مصر 1999.

## قائمة المراجع

11. محمد عباس محرز، اقتصاديات الجباية والضرائب، الطبعة الرابعة، دار الهومة للنشر، الجزائر، 2008.
12. محمد عبد الهادي، تكنولوجيا المعلومات وتطبيقها، دار الشرق، الطبعة الاولى، دون سنة نشر، القاهرة.
13. محي الدين عبد الحليم، فنون الاعلام وتكنولوجيا الاتصال، مكتبة الانجلو مصرية، القاهرة، 2006.
14. محي محمد سعد، العلاقة القانونية بين الممول والإدارة الضريبية، ط 01، مطبعة ومكتبة الإشعاع الفنية، الإسكندرية مصر، 2002.

### المذكرات والطروحات

1. آسيا طويل، دور الجمارك في حماية الاقتصاد الوطني في ظل التغيرات الدولية الراهنة، رسالة ماجستير، كلية العلوم الاقتصادية، جامعة الجزائر، 2001/2000.
2. بختي إبراهيم، صناعة تكنولوجيا المعلومات والاتصالات وعلاقتها بتنمية وتطوير الأداء، المؤتمر العلمي الدولي حول الأداء المتميز للمنظمات والحكومات، 2005، كلية الحقوق والعلوم الاقتصادية، جامعة ورقلة.
3. بلحمري سمية، الموارد البشرية ومدى استفادتها من تكنولوجيا الإعلام والاتصال في الجماعات المحلية دراسة حالة بلدية وولاية الشلف، مذكرة ماجستير، جامعة أبي بكر بلقايد، تلمسان، تخصص تسيير المالية العامة، 2013-2014.
4. تاوفلة ليندة، مجاني حياة، أثر الضرائب والرسوم على الوضعية المالية للمؤسسة، دراسة حالة للمؤسسة الوطنية للهندسة المدنية والبناء GCB، مذكرة التخرج لنيل شهادة الماستر، كلية العلوم الاقتصادية والتجارية وعلوم التسيير، قسم علوم التسيير، تخصص محاسبة وجباية، جامعة بومرداس، 2016-2017.
5. ساعد نبيلة، الرقابة الجبائية ودورها في التحصيل الضريبي، مذكرة ماستر، كلية العلوم الاقتصادية والتجارية وعلوم التسيير، جامعة البويرة، 2015.
6. فاطمة الزهرة غربي، خديجة بلعلياء، تكنولوجيا المعلومات و أثرها في تحقيق الميزة التنافسية في ظل اقتصاد المعرفة ورقة عمل قُدمت إلى الملتقى الدولي الثاني حول المعرفة في ظل الاقتصاد الرقمي ومساهماتها في تكوين الميزة التنافسية في الدول العربية 27-28 نوفمبر 2007 كلية العلوم الاقتصادية و علوم التسيير الشلف.

## قائمة المراجع

---

### المجلات والملتقيات

1. نوال مغزيلي، مقال بعنوان، دور تكنولوجيا الإعلام والاتصال في إرساء ممارسة جديدة للديمقراطية: الديمقراطية الإلكترونية، مجلة الدراسات الإعلامية، العدد الأول، يناير 2018

### المواقع الإلكترونية:

1. <http://www.edu-dz.com/2023/04/tech.html>
2. <https://www.mfdgi.gov.dz>

الملاحق

الملحق رقم (01): استمارة التريص



الجمهورية الجزائرية الديمقراطية الشعبية  
وزارة التعليم العالي والبحث العلمي  
جامعة محمد بوضياف بالمسيلة  
كلية العلوم الاقتصادية والتجارية وعلوم التسيير  
قسم .....



المسيلة في: 05 جوان 2023

رقم: 14/...../2023

إلى السيد: صالح بن الجبل  
لولاية المسيلة

الموضوع: طلب مساعدة الطلبة على إجراء التريص الميداني.

سيدي المحترم، تحية طيبة و بعد...  
في إطار افتتاح الجامعة على محيطها الاقتصادي والإداري، ومن أجل مساعدة الطلبة في إعداد مذكرات التخرج، التي تدخل ضمن متطلبات نيل شهادة الماستر في شعبة: صالح بن الجبل تخصص: صالح بن الجبل فإنه يشرفنا أن نطلب من سيادتكم مساعدة الطلبة المذكورين في الجدول أدناه، على إجراء تريصهم الميداني بمؤسستكم. تقبلوا منا فائق التقدير والاحترام.

الطلبة:

الرقم	الاسم واللقب	رقم بطاقة الطالب	رقم ب.ت.و/ و.س	الإمضاء
01	سعودي آسيا	20044088037	106893777	
02	زيار خديجة		636949	

عنوان المذكرة: مساهمة تكنولوجيا الإعلام والاتصال في رفاهية الاتصالات الجيانية

المشرف (الاسم و اللقب و الإمضاء)	هيئة التريص (الإمضاء والختم)	رئيس القسم (الإمضاء والختم)

الملحق رقم 02: استبانة الدراسة

جامعة محمد بوضياف لمسيلة

كلية العلوم الاقتصادية والتجارية وعلوم التسيير

قسم المالية والمحاسبة



استبيان

السلام عليكم ورحمة الله تعالى وبركاته؛

يشرفنا أن نضع بين أيديكم هذا الاستبيان والذي يدخل ضمن متطلبات استكمال مذكرة ماستر أكاديمي الموسومة بعنوان " مساهمة تكنولوجيا الاعلام والاتصال في رقابة التحصيل الجبائي – دراسة حالة مديرية الضرائب بالمسيلة – ".

وفي سبيل هذا فإننا نرجو منكم المساهمة الجادة في إنجاح هذه الدراسة وذلك بالإجابة بكل موضوعية على كافة الأسئلة من خلال وضع علامة (X) في الخانة التي تتفق مع رأيكم، علما بأن هذه المعلومات تستخدم فقط لغرض البحث العلمي.

وشكرا على تعاونكم مسبقا

الطالبتين:

☞ سعودي آسيا؛

☞ زيار خديجة.

التخصص: مالية وبنوك / سنة ثانية ماستر أكاديمي

الأستاذ المشرف: د. كثير عيسى

السنة الجامعية: 2023

## الملاحق

### المحور الأول: البيانات الشخصية

1. الجنس :

انثى

ذكر

2. العمر :

فوق 45 سنة

من 36 إلى 45 سنة

من 26 إلى 35 سنة

3. المؤهل العلمي:

دراسات عليا

ماستر

ليسانس

ثانوي

4. المستوى الوظيفي:

رئيس مصلحة

نائب مدير

مدير

اخرى

عون اداري

5. مكان العمل:

مديرية العامة للضرائب

قبضة الضرائب

مفتشية الضرائب

6. سنوات الخبرة المهنية:

من 15 سنة فما فوق

من 11 إلى 15 سنة

من 05 إلى 10 سنوات

## الملاحق

الجزء الثاني: المحاور الأساسية للدراسة

المحور الاول: المعرفة القبلية لتكنولوجيا الاعلام والاتصال

رقم العبارة	العبارات	درجة الموافقة			
		موافق بشدة	موافق	محايد	غير موافق بشدة
01	أغلب الموظفين يجيدون استخدام أجهزة الكمبيوتر				
02	أغلب الموظفين لهم علم بتكنولوجيا المعلومات المستخدمة في الادارة الجبائية في الدول المتطورة				
03	أغلب الموظفين لهم علم بتكنولوجيا المعلومات المستخدمة في الادارات الأخرى في الجزائر				
04	استفادة الموظفين من دورات تكوينية في مجال تكنولوجيا المعلومات				
05	هناك اهتمام متزايد بالإدارة الضريبية الالكترونية من خلال السياسات الاصلاحية في الجزائر				
06	هناك تزايد في الاهتمام بالإدارة الجبائية الالكترونية من طرف المكلفين بالضريبة				
07	المعلومات المستخدمة تساعد في عملية المعالجة والتحصيل الجبائي				
08	لكم اطلاع واسع على محتوى النظام المعلوماتي الجديد "جبائتك"				

## الملاحق

### المحور الثالث: تكنولوجيا الاعلام والاتصال المستعملة في الإدارة الجبائية

درجة الموافقة					العبارات	رقم العبارة
موافق بشدة	موافق	محايد	غير موافق	غير موافق بشدة		
					تمتلك الإدارة عدد كافي من أجهزة الكمبيوتر للقيام بعملها الحالي	01
					يمكن للإدارة توفير تجهيزات تكنولوجية حديثة لمواكبة التطورات في الإدارة الجبائية	02
					تتوفر الإدارة على شبكة أنترنت ذات دفق عالي	03
					تتوفر الإدارة على موقع إلكتروني خاص لتسهيل التعامل مع المكلفين	04
					تستخدم الإدارة بوابة "جبائتك"	05
					تتصل إدارة الضرائب بزبائنها باستخدام الرسائل النصية والبريد الإلكتروني	06
					تستخدم الإدارة أساليب متطورة في عمليات إحتساب وارسال التصاريح الجبائية	07
					تستخدم الإدارة أساليب متطورة في عمليات حساب الوعاء الضريبي واستقبال ومعالجة الطعون	08
					تستخدم الإدارة أساليب متطورة في عمليات التحصيل الضريبي	09

## الملاحق

### المحور الرابع: آليات تفعيل تكنولوجيا الاعلام والاتصال في مديرية الضرائب

درجة الموافقة					العبارات	رقم العبارة
موافق بشدة	موافق	محايد	غير موافق	غير موافق بشدة		
					تقوم الإدارة الجبائية باختيار العاملين الذين يمتلكون خبرات متنوعة ومعرفة واسعة ومستوى متقدم في التعامل مع التكنولوجيا	01
					تقوم الإدارة بخلق فضاء للتدريب الداخلي انطلاقا من تبادل المعارف بين الإداريين	02
					تقوم الإدارة بالتفاوض والتشاور مع العاملين قبل اقتناء التكنولوجيا	03
					تتعاقد الإدارة مع جهات خارجية لاقتناء المعدات التكنولوجية والبرمجيات وضبطها	04
					تحرص الإدارة الجبائية على أمن وخصوصية وحماية المعلومات الشخصية للمكلفين	05
					تضمن الإدارة إتاحة البيانات في أي وقت	06
					تعمل الإدارة الجبائية على تطبيق قاعدة صفر ورق	07
					هناك اعتقاد من طرف الإدارة الجبائية إلى ان تفعيل تكنولوجيا المعلومات يساهم في تحسين الأداء الضريبي (التحصيل الضريبي)	08

الملحق رقم 03: مخرجات SPSS

ثبات الاستبيان

\* المعرفة القبلية لتكنولوجيا الاعلام والاتصال

Reliability Statistics

Cronbach's Alpha	N of Items
717,	8

\* تكنولوجيا الاعلام والاتصال المستعملة في الإدارة الجبائية

Reliability Statistics

Cronbach's Alpha	N of Items
798,	9

\* آليات تفعيل تكنولوجيا الاعلام والاتصال في مديرية الضرائب

Reliability Statistics

Cronbach's Alpha	N of Items
778,	8

(02) الاتساق الداخلي

\* المعرفة القبلية لتكنولوجيا الاعلام والاتصال

Correlations

## الملاحق

		المعرفة_القبليّة
المعرفة_القبليّة	<b>Pearson Correlation</b>	1
	<b>Sig. (2-tailed(</b>	
	<b>N</b>	40
أغلب الموظفين يجيدون استخدام أجهزة الكمبيوتر	<b>Pearson Correlation</b>	**696,
	<b>Sig. (2-tailed(</b>	000,
	<b>N</b>	40
أغلب الموظفين لهم علم بتكنولوجيا المعلومات المستخدمة في الإدارة الجبائية في الدول المتطورة	<b>Pearson Correlation</b>	**580,
	<b>Sig. (2-tailed(</b>	000,
	<b>N</b>	40
أغلب الموظفين لهم علم بتكنولوجيا المعلومات المستخدمة في الإدارات الأخرى في الجزائر	<b>Pearson Correlation</b>	**581,
	<b>Sig. (2-tailed(</b>	000,
	<b>N</b>	40
استفادة الموظفين من دورات تكوينية في مجال تكنولوجيا المعلومات	<b>Pearson Correlation</b>	**962,
	<b>Sig. (2-tailed(</b>	000,
	<b>N</b>	40
هناك اهتمام متزايد بالإدارة الضريبية الالكترونية من خلال السياسات الاصلاحية في الجزائر	<b>Pearson Correlation</b>	**843,
	<b>Sig. (2-tailed(</b>	000,
	<b>N</b>	40
هناك تزايد في الاهتمام بالإدارة الجبائية الالكترونية من طرف المكلفين بالضريبة	<b>Pearson Correlation</b>	**872,
	<b>Sig. (2-tailed(</b>	000,

## الملاحق

	N	40
المعلومات المستخدمة تساعد في عملية المعالجة والتحصيل الجبائي	Pearson Correlation	**856,
	Sig. (2-tailed)	000,
	N	40
لكم اطلاع واسع على محتوى النظام المعلوماتي الجديد "جبايتك"	Pearson Correlation	**642,
	Sig. (2-tailed)	000,
	N	40

.\*\*Correlation is significant at the 0.01 level (2-tailed).

\*Correlation is significant at the 0.05 level (2-tailed).

\* تكنولوجيا الاعلام والاتصال المستعملة في الإدارة الجبائية

## Correlations

		استعمال_تكنولوجيا
استعمال_تكنولوجيا	Pearson Correlation	1
	Sig. (2-tailed)	
	N	40
تمتلك الإدارة عدد كافي من أجهزة الكمبيوتر للقيام بعملها الحالي	Pearson Correlation	**882,
	Sig. (2-tailed)	000,
	N	40
يمكن للإدارة توفير تجهيزات تقنية حديثة لمواكبة التطورات في الإدارة الجبائية	Pearson Correlation	**633,
	Sig. (2-tailed)	000,
	N	40

## الملاحق

تتوفر الإدارة على شبكة أنترنت ذات دفق عالي	<b>Pearson Correlation</b>	**884,
	<b>Sig. (2-tailed)</b>	000,
	<b>N</b>	40
تتوفر الإدارة على موقع إلكتروني خاص لتسهيل التعامل مع المكلفين	<b>Pearson Correlation</b>	**802,
	<b>Sig. (2-tailed)</b>	000,
	<b>N</b>	40
تستخدم الإدارة بوابة "جبايتك"	<b>Pearson Correlation</b>	**784,
	<b>Sig. (2-tailed)</b>	000,
	<b>N</b>	40
تتصل إدارة الضرائب بزيائنها باستخدام الرسائل النصية والبريد الإلكتروني	<b>Pearson Correlation</b>	**609,
	<b>Sig. (2-tailed)</b>	000,
	<b>N</b>	40
تستخدم الإدارة أساليب متطورة في عمليات إحتساب وارسال التصاريح الجبائية	<b>Pearson Correlation</b>	**688,
	<b>Sig. (2-tailed)</b>	000,
	<b>N</b>	40
تستخدم الإدارة أساليب متطورة في عمليات حساب الوعاء الضريبي واستقبال ومعالجة الطعون	<b>Pearson Correlation</b>	**681,
	<b>Sig. (2-tailed)</b>	000,
	<b>N</b>	40
تستخدم الإدارة أساليب متطورة في عمليات التحصيل الضريبي	<b>Pearson Correlation</b>	**801,
	<b>Sig. (2-tailed)</b>	000,
	<b>N</b>	40

.\*\*Correlation is significant at the 0.01 level (2-tailed).

.\*Correlation is significant at the 0.05 level (2-tailed).

\* آليات تفعيل تكنولوجيا الاعلام والاتصال في مديرية الضرائب

## Correlations

## الملاحق

آليات_التفعيل		آليات_التفعيل	1
	<b>Pearson Correlation</b>		
	<b>Sig. (2-tailed(</b>		
	<b>N</b>		40
تقوم الإدارة الجبائية باختيار العاملين الذين يمتلكون خبرات متنوعة ومعرفة واسعة ومستوى متقدم في التعامل مع التكنولوجيا	<b>Pearson Correlation</b>		**950,
	<b>Sig. (2-tailed(</b>		000,
	<b>N</b>		40
تقوم الإدارة بخلق فضاء للتدريب الداخلي انطلاقا من تبادل المعارف بين الإداريين	<b>Pearson Correlation</b>		**829,
	<b>Sig. (2-tailed(</b>		000,
	<b>N</b>		40
تقوم الإدارة بالتفاوض والتشاور مع العاملين قبل اقتناء التكنولوجيا	<b>Pearson Correlation</b>		**535,
	<b>Sig. (2-tailed(</b>		000,
	<b>N</b>		40
تتعاقد الإدارة مع جهات خارجية لاقتناء المعدات التكنولوجية والبرمجيات وضبطها	<b>Pearson Correlation</b>		**564,
	<b>Sig. (2-tailed(</b>		000,
	<b>N</b>		40
تحرص الإدارة الجبائية على أمن وخصوصية وحماية المعلومات الشخصية للمكلفين	<b>Pearson Correlation</b>		**521,
	<b>Sig. (2-tailed(</b>		001,
	<b>N</b>		40
تضمن الإدارة إتاحة البيانات في أي وقت	<b>Pearson Correlation</b>		**607,
	<b>Sig. (2-tailed(</b>		000,

## الملاحق

	N	40
تعمل الإدارة الجبائية على تطبيق قاعدة صفر ورق	Pearson Correlation	**561,
	Sig. (2-tailed)	000,
	N	40
هناك اعتقاد من طرف الإدارة الجبائية إلى ان تفعيل تكنولوجيا المعلومات يساهم في تحسين الأداء الضريبي (التحصيل الضريبي)	Pearson Correlation	**688,
	Sig. (2-tailed)	000,
	N	40

.\*\*Correlation is significant at the 0.01 level (2-tailed).

.\*Correlation is significant at the 0.05 level (2-tailed).

### 03) طبيعة التوزيع

## Tests of Normality

	Kolmogorov-Smirnov <sup>a</sup>			Shapiro-Wilk		
	Statistic	df	Sig.	Statistic	df	Sig.
المعرفة_القبيلية	125,	40	116,	967,	40	286,
استعمال_تكنولوجيا	319,	40	000,	839,	40	000,
آليات_التفعيل	266,	40	000,	889,	40	001,

a. Lilliefors Significance Correction

04) الإحصاءات الوصفية

\*البيانات الشخصية

الجنس

		Frequency	Percent	Valid Percent	Cumulative Percent
Valid	ذكر	32	80,0	80,0	80,0
	أنثى	8	20,0	20,0	100,0
	<b>Total</b>	40	100,0	100,0	

العمر

		Frequency	Percent	Valid Percent	Cumulative Percent
Valid	من 36 إلى 45 سنة	30	60,0	60,0	60,0
	فوق 40 سنة	10	40,0	40,0	100,0
	<b>Total</b>	40	100,0	100,0	

المؤهل

		Frequency	Percent	Valid Percent	Cumulative Percent
Valid	ليسانس	32	80,0	80,0	80,0

## الملاحق

ماسنتر	4	12,5	12,5	92,5
دراسات عليا	3	7,5	7,5	100,0
<b>Total</b>	40	100,0	100,0	

### الوظيفة

	Frequency	Percent	Valid Percent	Cumulative Percent
<b>Valid</b> رئيس مصلحة	11	72,5	72,5	72,5
أخرى	29	27,5	27,5	100,0
<b>Total</b>	40	100,0	100,0	

### مكان\_العمل

	Frequency	Percent	Valid Percent	Cumulative Percent
<b>Valid</b> مقتشية الضرائب	10	25,0	25,0	25,0
قباضة الضرائب	11	27,5	27,5	52,5
المديرية العامة للضرائب	19	47,5	47,5	100,0
<b>Total</b>	40	100,0	100,0	

### الخبرة

	Frequency	Percent	Valid Percent	Cumulative Percent
--	-----------	---------	---------------	--------------------

## الملاحق

Valid	من 05 إلى 10 سنوات	19	47,5	47,5	47,5
	من 11 إلى 15 سنوات	14	35,0	35,0	82,5
	أكثر من 15 سنة	7	17,5	17,5	100,0
	<b>Total</b>	40	100,0	100,0	

\* المعرفة القبلية لتكنولوجيا الاعلام والاتصال

## Descriptive Statistics

	N	Mean	Std. Deviation
أغلب الموظفين يجيدون استخدام أجهزة الكمبيوتر	40	3,6750	65584,
أغلب الموظفين لهم علم بتكنولوجيا المعلومات المستخدمة في الادارة الجبائية في الدول المتطورة	40	3,3250	79515,
أغلب الموظفين لهم علم بتكنولوجيا المعلومات المستخدمة في الادارات الأخرى في الجزائر	40	3,2250	87387,
استفادة الموظفين من دورات تكوينية في مجال تكنولوجيا المعلومات	40	3,1250	82236,
هناك اهتمام متزايد بالإدارة الضريبية الالكترونية من خلال السياسات الاصلاحية في الجزائر	40	3,5750	67511,
هناك تزايد في الاهتمام بالإدارة الجبائية الالكترونية من طرف المكلفين بالضريبة	40	3,3750	49029,
المعلومات المستخدمة تساعد في عملية المعالجة والتحصيل الجبائي	40	3,9750	47972,
لكم اطلاع واسع على محتوى النظام المعلوماتي الجديد "جبائتك"	40	3,2250	57679,

Valid N (listwise(	40	
--------------------	----	--

\* تكنولوجيا المعلومات المستعملة في الإدارة الجبائية

## Descriptive Statistics

	N	Mean	Std. Deviation
تمتلك الإدارة عدد كافي من أجهزة الكمبيوتر للقيام بعملها الحالي	40	3,5250	61242,
يمكن للإدارة توفير تجهيزات تكنولوجيا حديثة لمواكبة التطورات في الإدارة الجبائية	40	3,4500	95943,
تتوفر الإدارة على شبكة أنترنت ذات دفق عالي	40	3,7230	86096,
تتوفر الإدارة على موقع إلكتروني خاص لتسهيل التعامل مع المكلفين	40	3,8250	54948,
تستخدم الإدارة بوابة "جبايتك"	40	3,1000	54538,
تتصل إدارة الضرائب بزبائنها باستخدام الرسائل النصية والبريد الإلكتروني	40	3,3333	88289,
تستخدم الإدارة أساليب متطورة في عمليات احتساب وارسال التصاريح الجبائية	40	3,3000	79097,
تستخدم الإدارة أساليب متطورة في عمليات حساب الوعاء الضريبي واستقبال ومعالجة الطعون	40	3,6000	67178,
تستخدم الإدارة أساليب متطورة في عمليات التحصيل الضريبي	40	3,5000	81650,
Valid N (listwise(	40		

## Descriptive Statistics

	N	Mean	Std. Deviation
تقوم الإدارة الجبائية باختيار العاملين الذين يمتلكون خبرات متنوعة ومعرفة واسعة ومستوى متقدم في التعامل مع التكنولوجيا	40	3,9235	70892,
تقوم الإدارة بخلق فضاء للتدريب الداخلي انطلاقا من تبادل المعارف بين الإداريين	40	3,5962	70892,
تقوم الإدارة بالتفاوض والتشاور مع العاملين قبل اقتناء التكنولوجيا	40	3,9250	66747,
تتعاقد الإدارة مع جهات خارجية لاقتناء المعدات التكنولوجية والبرمجيات وضبطها	40	3,2000	75786,
تحرص الإدارة الجبائية على أمن وخصوصية وحماية المعلومات الشخصية للمكلفين	40	3,7750	76753,
تضمن الإدارة إتاحة البيانات في أي وقت	40	3,5000	81650,
تعمل الإدارة الجبائية على تطبيق قاعدة صفر ورق	40	2,9250	69384,
هناك اعتقاد من طرف الإدارة الجبائية إلى ان تفعيل تكنولوجيا المعلومات يساهم في تحسين الأداء الضريبي (التحصيل الضريبي)	40	4,0750	34991,
<b>Valid N (listwise)</b>	40		

\* اجمالي المحاور

## Descriptive Statistics

	N	Mean	Std. Deviation
المعرفة_القبلية	40	3,4375	44126,
استعمال_تكنولوجيا	40	3,4875	78027,
آليات_التفعيل	40	3,6125	48685,
Valid N (listwise)	40		

\*الفرضية 01

## One-Sample Statistics

	N	Mean	Std. Deviation	Std. Error Mean
المعرفة_القبلية	40	3,4375	44126,	06977,

## One-Sample Test

Test Value = 3

	t	df	Sig. (2-tailed)	Mean Difference	%95Confidence Interval of the Difference	
					Lower	Upper
المعرفة_القبلية	6,271	39	000,	43750,	2964,	5786,

## Ranks

		N	Mean Rank	Sum of Ranks
Mean استعمال_تكنولوجيا	Negative Ranks	24 <sup>a</sup>	17,69	424,50
	Positive Ranks	7 <sup>b</sup>	10,21	71,50
	Ties	9 <sup>c</sup>		
	Total	40		

a. Mean استعمال\_تكنولوجيا >

b. Mean استعمال\_تكنولوجيا <

c. Mean استعمال\_تكنولوجيا =

## Test Statistics<sup>a</sup>

Mean -  
استعمال\_تكنولوجيا

Z	3,642- <sup>b</sup>
Asymp. Sig. (2-tailed)	000,

a. Wilcoxon Signed Ranks Test

b. Based on positive ranks.

## Ranks

		N	Mean Rank	Sum of Ranks
Mean آليات_التفعيل	Negative Ranks	31 <sup>a</sup>	16,71	518,00

## الملاحق

<b>Positive Ranks</b>	1 <sup>b</sup>	10,00	10,00
<b>Ties</b>	8 <sup>c</sup>		
<b>Total</b>	40		

a. Mean\_التفعيل >

b. Mean\_التفعيل <

c. Mean\_التفعيل =

### Test Statistics<sup>a</sup>

Mean -  
آليات\_التفعيل

<b>Z</b>	4,884- <sup>b</sup>
<b>Asymp. Sig. (2-tailed)</b>	000,