



الجمهورية الجزائرية الديمقراطية الشعبية

وزارة التعليم العالي و البحث العلمي

جامعة محمد بوضياف - المسيلة -



ميدان: هندسة معمارية، عمران ومهن المدينة

معهد: تسيير التقنيات الحضرية

تخصص: بيئة، صحة ومدن خضراء

قسم: مهن المدينة

رقم.....

## مذكرة مقدمة لنيل شهادة ماستر مهني

من إعداد الطالبتين - مختاري أحلام

- شولة هالة

تحت عنوان:

تدهور المساحات الخضراء في الأحياء الجماعية  
في الأحياء الجماعية و كيفية الارتقاء بها دراسة  
حالة حي 19 جوان ببوسعادة

لجنة المناقشة

تومية

رئيسا

جامعة محمد بوضياف مسيلة

مشرفا ومقررا

جامعة محمد بوضياف مسيلة

أوزير مليكه

مناقشا

جامعة محمد بوضياف مسيلة

أوذينة فاتح

السنة الجامعية: 2023/2022



بِسْمِ

اللَّهِ

الرحم

ن

# البرجيد

م

بسم الله وحده والصلاة والسلام على من لا نبي بعده محمد صلى  
الله عليه وسلم احمد الله لعونه وتوفيقه لاجتياز كل العقبات  
وبلوغ الهدف المرجو.

بعد اتمام هذا العمل المتواضع لا يسعني إلا ان أحمد الله  
العزیز الوهاب فاتح الابواب وميسر الصعاب والهادي الى  
الصواب، أحمده وأشكره لأكون ممن قال فيهم " ولئن شكرتم  
لأزيدنكم".

والصلاة والسلام على من علم الناس الشريعة والهدى - سيدنا  
ونبينا ومعلمنا محمد صلى الله عليه وسلم

اهدي هذا العمل المتواضع الى من قال فيهم رب الغزة "  
وقضى ربكم ان لا تعبدوا إلا اياه وبالوالدين احسانا "  
الاسراء الاية 23.

الى التي وضعت الجنة تحت قدميها إلى نبع الرحمة والجنان  
من افنت عمرها من اجلي الى التي نورت طريقي، إلى من  
كانت دافعي للنجاح وقوتي، إلى من سهرت علي وضممتني  
إلى من عشت معها الأيام و الليالي بحلوها ومرها، إلى  
الحبيبة التي لم تفارق بالي يوما  
أمِّي اطمان الله عمرها .

إلى سندي في الحياة إلى من كان مثلي في الكفاح، الى من  
علمني الصبر، الذي لم يبخل علي يوما بالدعاء إلى أبي  
حفضه الله وأدامه على رئسي تاج.  
إليهما أهدي ثمرة علمي و نجاحي، وجعله الله صدقة جاريتا  
عليهما إلى أن يرث الأرض.

الى أخوتي أحباب قلبي وقررة عيني.

الى حبيبة القلب مداوية الأجرح رفيقة الدرب وبلسم  
الحياة، الى من كانت السند لي منذ بداية المشوار، من  
كانت لي الأخت قبل الصديقة الى توأم روعي زيري خديجة .  
الى كل صديقة أحبت وأوفت، الى من جمعني بهم الأقدار  
وقربتني منهم السنين، الى رفيقاتي في الجامعة والاقامة .  
الى كل من علّمني ولو حرفا.



الى كل من ساهم في هذا العمل من قريب أو بعيد،  
بالجهد القليل أو الكلمة الطيبة.



أحلام

# إهداء

اهدي تخرجي هذا إلى من علّمني العطاء وإلى من أحمل اسمه بكل افتخار وأرجو من الله  
أن يمد في عمرك لتري ثمارا قد حان قطافها بعد طول انتظار "أبي الغالي الهادي"  
وإلى ملاكي في الحياة وإلى معنى الحب والحنان والتفاني وإلى بسملة الحياة وسر الوجود  
وإلى من كان دعائها سر نجاحي أُمي الغالية أُمّال"

إلى جدتي الغالية رحمة الله عليها

إلى من هم سندي و فرحتي في الحياة إخوتي رانيا سارة ندى ياسمين محمد كمال سيرين  
إلى رفيقاتي سعادتني هاجر فريال هديل راضية هدى شيراز مسعودة أحلام وئام حليلة

و إلى كل من ساهم في انجاز هته المذكرة من قريب أو بعيد

## هالة

### ملخص

المساحات الخضراء تلعب دورًا حيويًا في تعزيز جودة الحياة وصحة السكان وجمال البيئة المحيطة، وتعزز هذه المساحات الصحة والسعادة العامة، وتسهم في خلق بيئة مستدامة وجميلة للمجتمع، لذا من أجل الارتقاء بالمساحات الخضراء المتدهورة يمكن اتباع الخطوات التالية:

1. التخطيط المستدام: يجب أن يكون هناك تخطيط شامل ومستدام لتهيئة المساحات الخضراء، مع التركيز على العوامل البيئية والاجتماعية والاقتصادية.
2. المشاركة المجتمعية: يجب أن يشمل تطوير المساحات الخضراء مشاركة المجتمع المحلي، حيث يتم الاستماع إلى احتياجاتهم وتطلعاتهم والاستفادة من خبراتهم.
3. التنوع البيولوجي: ينبغي أن تكون المساحات الخضراء متنوعة وتحتوي على مجموعة متنوعة من النباتات والأشجار المحلية.
4. الاستدامة: يجب أن تكون المساحات الخضراء مستدامة من الناحية البيئية والاقتصادية والاجتماعية.
5. توفير المرافق والخدمات: يجب أن تتضمن المساحات الخضراء مرافق وخدمات تلبي احتياجات السكان المحليين، كتوفير مناطق للجلوس والاسترخاء، ومناطق للألعاب والرياضة.
6. الصيانة والإدارة: يجب أن يتم وضع خطة لصيانة وإدارة المساحات الخضراء بشكل منتظم .

7.التوعية والتعليم: ينبغي أن تكون المساحات الخضراء مصدرًا للتوعية والتعليم البيئي. واجتماعية متعددة.

من خلال تنفيذ هذه الخطوات يمكن تحقيق تحسين كبير في المساحات الخضراء وتحقيق فوائد بيئية

### **Abstract:**

Les espaces verts jouent un rôle essentiel dans l'amélioration de la qualité de vie, de la santé des habitants et de la beauté de l'environnement. Ces espaces favorisent la santé et le bien-être général, contribuent à la création d'un environnement durable et agréable pour la communauté. Afin d'améliorer les espaces verts dégradés, les étapes suivantes peuvent être suivies :

1. Planification durable : Il est essentiel d'avoir une planification globale et durable pour l'aménagement des espaces verts, en mettant l'accent sur les aspects environnementaux, sociaux et économiques
2. . Participation communautaire : Le développement des espaces verts doit impliquer la participation de la communauté locale, en écoutant leurs besoins, leurs attentes et en tirant parti de leur expérience.
3. Biodiversité : Les espaces verts doivent être diversifiés et contenir une variété de plantes et d'arbres locaux.
4. Durabilité : Les espaces verts doivent être durables sur les plans environnemental, économique et social.
5. Fourniture d'installations et de services : Les espaces verts doivent comprendre des installations et des services répondant aux besoins des habitants locaux, tels que des zones de repos et de détente, des aires de jeux et des espaces sportifs.

6. Maintenance et gestion : Un plan régulier de maintenance et de gestion des espaces verts doit être établi.
7. Sensibilisation et éducation : Les espaces verts doivent être une source de sensibilisation et d'éducation environnementale.
  - En mettant en œuvre ces étapes, il est possible d'obtenir une amélioration significative des espaces verts et de réaliser de multiples avantages environnementaux et sociaux.

### **Summary :**

Green spaces play a vital role in improving the quality of life, health of the population, and beauty of the surrounding environment. These spaces promote public health and happiness, and contribute to creating a sustainable and beautiful environment for the community. Therefore, in order to improve degraded green spaces, the following steps can be followed:

1. Sustainable planning: There should be a comprehensive and sustainable planning for the development of green spaces, with a focus on environmental, social, and economic factors.

2. Community participation: The development of green spaces should include the participation of the local community, where their needs and aspirations are listened to and their expertise is utilized.

3. Biodiversity: Green spaces should be diverse and contain a variety of native plants and trees.

4. Sustainability: Green spaces should be sustainable from an environmental, economic, and social perspective.

5. Provision of facilities and services: Green spaces should include facilities and services that meet the needs of local residents, such as providing areas for sitting and relaxing, and areas for games and sports.

6. Maintenance and management: A plan for the maintenance and management of green spaces should be put in place on a regular basis.

7. Awareness and education: Green spaces should be a source of environmental awareness and education.

## الفهرس

### الفصل التمهيدي: مدخل عام

- 02 ..... مقدمة
- 03 ..... 1- الإشكالية
- 03 ..... 2- الهدف من الدراسة
- 03 ..... 3- أسباب اختيار الموضوع و موقع الدراسة
- 04 ..... 4- منهجية الدراسة و الأدوات المستعملة
- 04 ..... 5- الأدوات المستعملة
- 05 ..... 6- هيكلية المذكرة

### الفصل الأول: السند النظري

- 08 ..... تمهيد
- 08 ..... 1- تعريف المساحات الخضراء
- 08 ..... 2- الجانب القانوني للمساحات الخضراء
- 08 ..... 3- تدرج المساحات الخضراء خلال النسيج العمراني
- 08 ..... 4- الدور و أهمية المساحات الخضراء
- 09 ..... 4-1- الدور بيئي مناخي
- 09 ..... 4-2- الدور نفسي
- 09 ..... 4-3- الدور سمعي

- 10 .....4-4- الدور صحي
- 10 .....4-5- الدور الايكولوجي
- 10 .....4-6- الدور التخطيطي
- 11 .....5- نظم التصميم
- 11 .....1-5- التصميم الهندسي المنتظم
- 12 .....2-5- التصميم الطبيعي
- 12 .....3-5- التصميم المزدوج
- 13 .....4-5- النظام الحديث أو الحر
- 13 .....6- وظائف المساحات الخضراء
- 14 .....7-دراسة الوضع الحالي للمساحات الخضراء لمدينة بوسعادة
- 14 .....1-7-المساحات الخضراء ببوسعادة
- 15 .....1-7-1-هضبة ميطر
- 15 .....1-7-2-المناطق الغابية
- 15 .....1-7-3-منطقة المراعي
- 15 .....3-1-3-المناطق الفلاحية
- 15 .....خلاصة

## الفصل الثاني: الدراسة التحليلية لمدينة بوسعادة وحي 19 جوان

- 16 .....مقدمة
- 16 .....1- دراسة تحليلية لمدينة بوسعادة
- 17 .....1-2- الموقع الجغرافي لمدينة بوسعادة
- 18 .....1-3- الموقع الإداري لمدينة بوسعادة
- 18 .....2-الدراسة الطبيعية و الجغرافية
- 19 .....1-2-العوامل المناخية

- 19.....-2-1-1- التساقط
- 20.....-2-1-2- الحرارة
- 21.....-2-1-3- الرطوبة
- 22.....-2-1-4- الرياح
- 25.....-3- الدراسة العمرانية التطور الديموغرافي
- 25.....-3-1-دراسة المساكن
- 25.....-3-1-1- عدد المساكن
- 25.....-3-1-2- انماط السكنات
- 26.....-3-2-الدراسة السكانية
- 26.....-3-2-1-نمو السكان
- 27.....-3-2-2-معدل نمو السكان
- 28.....-3-2-3- عدد و تموضع السكان
- 28.....-3-3- التجهيزات
- 30.....-3-4-الشبكات
- 31.....-3-4-1- شبكة الطرق
- 32.....-3-4-1-ا-الطرق الوطنية
- 32.....-3-4-1-ب- الطرق الولائية
- 33.....-3-4-1-ج-- الطرق البلدية
- 34.....-3-4-2- شبكة الغاز
- 34.....-3-4-3- شبكة المياه الصالح للشرب
- 34.....-3-4-4- شبكة الصرف الصحي
- 35.....-3-4-5- شبكة الكهرباء

35.....-3-4-6- شبكة الهاتف

36.....الخلاصة

37.....1- الدراسة التحليلية لحي 19 جوان

37.....-1-1- تعريف بالحي

37.....-1-2- الطرق و المنافذ

38.....-1-3- دراسة المحيط المجاور

40.....-1-4- التركيبة العمرانية

43.....-1- الإطار المبني

44.....-ب- الإطار الغير مبني

45.....-1-5- المساحات الخضراء

47.....-1- من حيث الكمية

47.....-ب- من حيث النوعية

48.....-2- تحليل استمارة الاستبيان

53.....-الخلاصة

## الفصل الثالث: مشروع التهيئة

### 1. تحليل SWOT

.....نقاط القوه

.....نقاط الضعف

.....الفرص

.....التهديدات

2. المشروع التنفيذي.....

- 55.....تمهيد
- 55.....1-1- أهداف المشروع
- 55.....2-2- التدخلات المقترحة
- 55.....1-2- تمهيد
- 55.....2-2- طبيعة المشروع
- 56.....2-3- أهداف المشروع
- 56.....2-4- التدخلات المقترحة
- 56.....1-1- على مستوى مواقف السيارات
- 56.....1-2- على مستوى المساحات الخضراء
- 57.....1-3- مساحة الالتقاء
- 57.....1-4- على مستوى ساحات اللعب
- 57.....1-5- على مستوى التجهيزات
- 57.....2-3- أبعاد المشروع
- 58.....3-1- البعد الاجتماعي
- 58.....3-2- البعد العمراني
- 58.....3-3- البعد الاقتصادي
- 59.....4- صور لبعض التأثيرات المقترحة
- 59.....1-1- الانارة العمومية
- 59.....1-2- الكراسي
- 60.....1-3- حاويات القمامة
- 60.....1-4- العاب الأطفال
- 60.....1-5- الطاولات

### فهرس الجداول

- جدول رقم 01 : كمية التساقط في أشهر السنة.....
- جدول رقم 02 : : تغيرات درجة الحرارة.....
- جدول رقم 03 : قيم نسبة الرطوبة.....
- جدول رقم 04: قيم سرعة الرياح.....
- جدول رقم 05 : : يبين عدد المساكن بالمدينة.....
- جدول رقم 06 : يبين وضعية البنايات.....
- جدول رقم 07 : يبين تطور عدد السكان 2018\_2008.....
- جدول رقم 08 : يبين تموضع السكان 2018\_2008.....
- جدول رقم 09 : يبين نوع المرافق على مستوى مدينة بوسعادة.....
- جدول رقم 10 : يوضح الإطار المبني و الغير مبني لحي 19 جوان.....
- جدول رقم 11 : يمثل عدد سكان حي 19 جوان.....
- جدول رقم 12: : تقسيم المساحات الخارجية ونسبتها.....
- الجدول 13: يوضح نسبة المساحات الخضراء في الحي.....
- الجدول رقم 14: يمثل تقييم المساحات الخضراء.....

## الفصل الثاني.....مدخل للمساحات الخضراء

الجدول رقم 15: يمثل تقييم حالة المساحات الخضراء.....

الجدول رقم 16: يمثل تقييم وعي السكان بأهمية المساحات الخضراء.....

الجدول رقم 17: نسبة الاستعداد لتحسين المساحات الخضراء.....

الجدول رقم 18: المساهمة في تحسين المساحات الخضراء.....

الجدول رقم 19: يوضح اسباب تدهور المساحات الخضراء .....

### فهرس الصور

الصورة رقم 01: صورة لحديقة بتصميم طبيعي.....

الصورة رقم 02: حديقة بالتصميم المزدوج.....

الصورة رقم 03: حديقة بالنظام الحر الحديث.....

الصورة رقم 04: تمثل غابة عين غراب.....

الصورة رقم 05: لجزء من محيط المعنر.....

الصورة رقم 06: توضح الإطار المبني.....

الصورة 07 مساحات خضراء غير مهئية .....

الصورة رقم 08 توضح تدخلات السكان على المساحات الخضراء.....

الصورة رقم: 00 تبين إنارة عمومية بالطاقة .....

الصورة رقم 00 تبين إنارة أرضية عمومية .....

الصورة رقم 00 و 00 للكراسي المقترحة.....

الصورة رقم 00 لحاويات الفرز .....

الصورة: رقم 00 لحاوية حديثة.....

الصورة رقم 00 لعبة أطفال.....

الصورة: رقم 00 لشكل الطاولة المقترحة.....

### فهرس الخرائط و المخططات

- مخطط رقم: 01 يبين موقع مدينة بوسعادة.....
- خريطة رقم: 10 توضح شبكة الطرق للمدينة.....
- مخطط رقم 11 موقع الحي.....
- مخطط رقم 12 الطرق و المنافذ الموجودة في الحي.....
- مخطط رقم 13 المحيط المجاور.....
- مخطط رقم 14 النشاطات الموجودة في الحي.....
- مخطط رقم 15 الإطار المبني و الغير مبني.....
- مخطط رقم 16: المساحات الخضراء الموجودة في الحي.....



# الفصل التمهيدي

## مقدمة

تعتبر المساحات الخضراء فضاء أو مساحة توجد داخل تجمع سكني أو منطقة حضرية وهي توجد على أنواع كالأغابات، الأحزمة الخضراء، مساحات فلاحية، الصفوف المشجرة الموجودة على حواف الطرق التي يدخل في تصنيفها مجموعة من المعايير أهمها الموقع، نظام الملكية، المساحة وكذا الوظيفة، إذ تؤدي وظيفة هامة وتكتسي أهمية بالغة في المجال البيئي، الصحي، الاقتصادي الاجتماعي و المعماري والجمالي، فهي مكان للراحة و للهدوء النفسي.

وتشكل المساحات الخضراء جزءا من البيئة الحضرية في المدينة وتلعب دورا هاما في تحقيق التوازن داخل القطاع العمراني لأنها تعمل على تحسين الإطار المعيشي الحضري و تحقيق التنمية المستدامة والاهتمام بها لم يكن وليد العصر إذا ارتبط ظهورها بنشأة الإنسان.

ويبرز أهمية المساحات الخضراء في الشعار الذي طرحته الأمم المتحدة احتفالاً بهذا اليوم 5 يونيو 2005 يوم البيئة العالمي ، "دعونا نخطط لمستقبل الأرض" ، أو ما يسمى المدن الخضراء ، من أجل الحصول على بيئة نظيفة وجميلة ، وتحقيق التوازن بين التنمية المستدامة والتكيف مع البيئة الحضرية وتلبية احتياجات الإنسان، حيث لا بد ان يكون نصيب الفرد من هته المساحات الخضراء حسب المقياس العالم 10م<sup>2</sup>.

في الجزائر ، ينص القانون رقم 06 07 الصادر في 25 ربيع الثاني 1428 في 13 مايو 2007 على معيار 6. أمتار مربعة للفرد ، و رغم أن هذه النسبة قليلة مقارنة بالدول الأجنبية ، لكنها غير محترمة ، وهذا يؤدي إلى بعض المشاكل وعدم توازن المساحات الخضراء في معظم مدن الجزائر .

وكعينة من المدن الجزائرية سننتظر في دراستنا إلى مدينه بوسعادة عامة و إلى حي 19 جوان خاصة والتي تعاني من نقص هته المساحات الخضراء و تهيئتها داخل أوساطها الحضرية، ولقد نتج هذا الوضع عدم إعطاء الأولوية للمساحات الخضراء بسبب التخطيط الغير ملائم والنمو العمراني المتسارع ومن اجل معرفه أسباب تدهورا لمساحات الخضراء الموجودة وكيفية الارتقاء بها سنقوم بالدراسة التحليلية للمساحات الخضراء الموجودة

## 1. الإشكالية

المساحات الخضراء إحدى مكونات الرئيسية للمدن التي تسعى لتحقيق الرفاهية والراحة لسكانها وتعتبر عنصرا أساسيا داخل النسيج الحضري كما أنها تعطي للمدينة منظرا جماليا .

وبما أن المدن الجزائرية تعاني نمو عمرانيا متزايدا كان الاهتمام أكثر بالتنمية العمرانية أفقيا وعموديا وبتزايد عدد الوحدات السكنية دون وضع اعتبار للبعد البيئي وإهمال المساحات الخضراء خاصة في الأحياء الجماعية وإنشائها بشكل عشوائي وعدم احترام المعايير التصميمية و التخطيطية .

تعتبر مدينة بوسعادة إحدى المدن الجزائرية التي تعاني من نقص و إهمال للمساحات الخضراء وعلى سبيل المثال نأخذ حي 19 جوان حيث لاحظنا من خلال المعاينة الميدانية أن تهيئة و تسيير المساحات الخضراء بعيد كل البعد عن تطلعاتنا كمسيري المدينة ولا تتوافق معا معايير التصميم, ومن اجل فهم و معرفه مختلف الأسباب التي أدت إلى هذه النتائج نطرح التساؤل التالي.

- ما هي الأسباب التي أدت إلى تدهور المساحات الخضراء بحي 19 جوان وكيف يمكن الارتقاء

بها ؟

## 2. الهدف من الدراسة:

يمكن تلخيص أهداف البحث في:

- ✓ شرح الأسباب التي تؤثر في تصميم المساحات الخضراء.
- ✓ تحليل و دراسة واقع المساحات الخضراء بالأحياء الجماعية
- ✓ توعية السكان و إشراكهم في الحفاظ عليها
- ✓ اقتراح تصميم يتناسب مع تطلعات السكان

## 3. أسباب اختيار الموضوع و موقع الدراسة

- أهميه ومكانة المساحات الخضراء في الأحياء الجماعية
- الاستعمال الغير المثالي للمساحات الخضراء في الأحياء الجماعية
- تدهور حالة المساحات الخضراء

- الموقع الاستراتيجي للحي حيث يتوسط المدينة و يقع بين طرق رئيسية

#### 4. منهجية الدراسة و الأدوات المستعملة

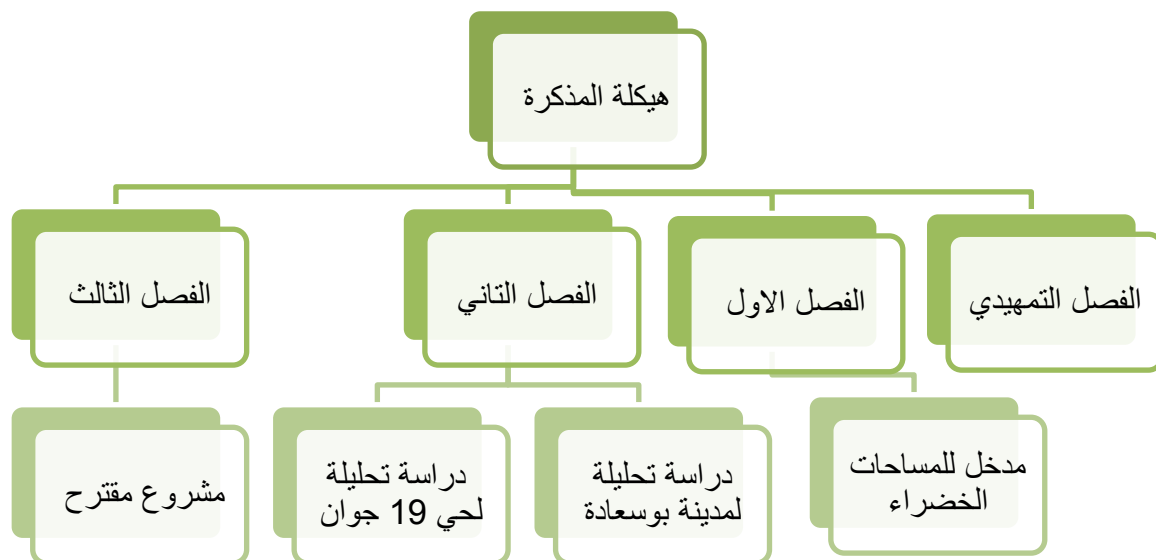
اعتمدنا في دراستنا على المنهج الوصفي التحليلي لدراسة مشكلة أسباب تدهور المساحات الخضراء في حي 19 جوان و الوصول إلى كيفية الارتقاء بها و ذلك من خلال الأدوات البحث التالية:

- تحديد المشكل
- استعمال طرق جمع المادة العلمية جمع الوثائق و المراجع المقابلة الخرجات الميدانية الاتصال بمختلف الهيئات و الإدارات المختصة

#### 5. الأدوات المستعملة

- نظم المعلومات الجغرافية arc gis
- الملاحظة إذ تعتبر أداة بالغه الأهمية حيث تصف و تشخص واقع المساحات الخضراء
- المخططات و الرسوم البيانية تحقيق أهداف الجانب التقني
- الكتب و المذكرات, الجرائد الرسمية و الانترنت
- المعاينة الميدانية و تعتمد على الصور الفوتوغرافية وإعداد الجداول و الإحصائيات التي تسمح بتشخيص واقع المساحات الخضراء

## 6. هيكلية المذكرة



# الفصل الأول

## تمهيد:

تعتبر المساحات الخضراء مكون أساسي من مكونات المدينة و جزء ينبغي الاهتمام به و تهيئته و حمايته، لأهميتها البالغة لأي مدينة أو تجمع حضري، حيث تسعى وتوفر عنصر الراحة والتسلية والترفيه عن النفس كما أنها تعمل على تلطيف وتنقية الجو وتعطي منظر جميل بالإضافة أنها تلعب دورا صحيا هاما.

### 1. تعريف المساحات الخضراء:

- 1- تشكل المساحات الخضراء المناطق أو جزء من المناطق الحضرية غير مبنية المغطاة كليا أو جزئيا بالنباتات الموجودة داخل المناطق الحضرية أو مناطق يراد بناؤها<sup>1</sup>.
  - هي عبارة عن مساحات مغلقة تزرع بها أنواع مختلفة من النباتات.
  - هي مساحات مغطاة في معظمها بقطاع نباتي، و قد تحتوي على أشجار أو شجيرات.
  - مفهوم المساحات الخضراء ينتمي الى مفردات التخطيط الحضري و المناظر الطبيعية .
- اما في المناطق الحضرية يشار الى مفهوم المساحات الخضراء على إنها أراضي غير مبنية التي يوجد فيها غطاء نباتي او صفوف نباتية و تحت هذا المبدأ غالبا ما تعتبر المساحات الخضراء كمحميات برية وبالتالي كأراضي لتطوير المجال الطبيعي و من ثم تطوير المجال البيئي .
- 2- هي الحيز أو الفضاء الموجود في إقليم جغرافي يسيطر فيه العنصر الطبيعي، يتواجد في حالته الأولية كما هو الحال بالنسبة للغابات و المنتزهات الطبيعية أو في حالة تهيئة كما هو الحال بالنسبة للحدائق و البساتين و المنتزهات العمومية.<sup>2</sup>

### 2. الجانب القانوني للمساحات الخضراء:

قانون 19 جويلية 2003: يحدد هذا القانون:

- ✓ قواعد حماية البيئة في اطار التنمية المستدامة.
- ✓ مراعاة اعتبارات حماية البيئة.

<sup>1</sup> وزارة تهيئة الاقليم و البيئة و السياحة ،قانون يتعلق بتسيير المساحات الخضراء و حمايتها و تنميتها (07-06) المؤرخ في 13 ماي 2007

<sup>2</sup> محمد فاضل بن الشيخ الحسين، 2000-2001 ، ص، 53

✓ تصنيف الغابات الصغيرة و الحدائق العمومية و المساحات الترفيهية في تحسين الإطار المعيشي.

✓ منع وضع الإشهار على الأشجار.

قانون 06-07 المؤرخ في 13 ماي 2007:

يهدف هذا القانون إلى تحديد قواعد تسيير المساحات الخضراء و حمايتها و تتميتها في إطار التنمية المستدامة المادة 11 منه.

و يهدف على الخصوص إلى ما يلي:

✓ تحسين الإطار المعيشي الحضري.

✓ صيانة و تحسين نوعية المساحات الخضراء الحضرية الموجودة.

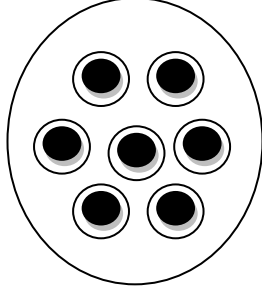
✓ ترقية و تحسين نوعية المساحات الخضراء الحضرية بالنسبة للمساحات المبنية.

✓ إلزامية إدراج المساحات الخضراء في كل مشروع بناء، تتكفل به الدراسات الحضرية

والمعمارية العمومية والخاصة.

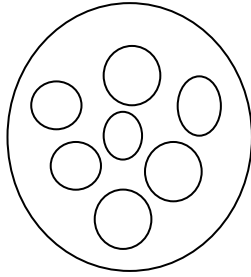
### 3. تدرج المساحات الخضراء خلال النسيج العمراني:

التجمع من 3 الى  
12 أسرة مركزة حول  
أنشطة معينة للمجتمع  
(حدائق خاصة  
وعامة)



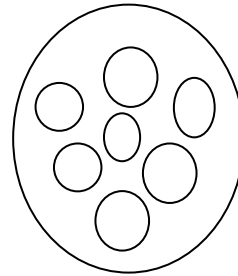
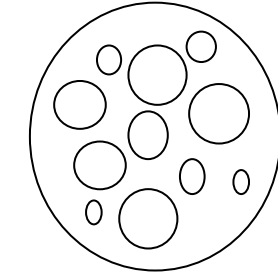
أسرة (حديقة  
خاصة)

الأحياء (10000 أسرة)  
مركزة حول مدرسة  
ثانوية، مدارس أخرى،  
مساجد، أماكن تسوق  
(حديقة عامة للحي)



المجاورة أكثر من 1200  
أسرة مركزة حول مدرسة  
حديقة ومكان للتسوق  
(حدائق خاصة وعامة  
وحديقة مجاورة)

المنطقة region  
عدة مدن مركزة حول  
المدن وحديقة عامة  
كبيرة حديقة منتزه عام



المدينة(عدة)  
أحياء) مركزة  
حول الأنشطة  
المهمة وأماكن  
رجال الأعمال  
(حدائق للمدينة)

المصدر: أ.د. أبو دهب محمد أبو دهب، د. طارق محمد أبو دهب، ص 243

### 4. دور وأهمية المساحات الخضراء :

تعتبر المساحات الخضراء عنصرا هاما حيث تسعى لتوفير الرفاهية و التنزه لسكانها كما انها  
تعتبر رئة المدينة تتلخص هذه الأدوار في :

### 1- الدور البيئي و المناخي:

تشكل المساحات الخضراء عاملاً أساسياً للقضاء على التلوث أو لتخفيف أضراره، حيث يتم تنقية الجو عبر عملية التركيب الضوئي تعمل المساحات الخضراء أيضاً على تثبيت غاز أكسيد الكربون حيث أثبتت دراسات أن 1 هكتار من العشب الطبيعي يمتص من 100 إلى 800 كغ من أكسيد الكربون خلال 12 ساعة.

كما تساعد على تعديل درجة رطوبة الهواء وخاصة في المناطق الجافة حيث بين العالم "Bernard" "بيرنارد" أن المساحات الخضراء من 50 إلى 100 م<sup>2</sup> تخفض 3.5% من درجة الحرارة كما الأشجار بظلالها تخفض من درجة الحرارة صيفا إلى حد 4<sup>°</sup>.<sup>3</sup>

### 2- الدور النفسي :

يتمثل هذا الدور في الارتياح العام الذي تعطيه الفضاءات العامة المزودة بالمساحات الخضراء والأشجار وذلك عن طريق الألوان المختلفة للأزهار وأوراقها إذ تؤثر إيجابياً على صحة السكان بقضاء بعض الوقت للترويح عن النفس فهي بمثابة متنفس لهم خاصة مع التكديس العمراني.

### 3- الدور السمعي :

تقوم المساحات الخضراء بتخفيف الضجيج في المدن و الأوساط الحضرية نتيجة لتلاشي أو تخامد الموجات الصوتية جراء ارتدادها العشوائي مع أوراق الأشجار حيث أثبتت التجارب أن الأغصان المورقة للأشجار تمتص 25% و تعكس 75% من الأصوات المندفعة.

### 4- الدور الصحي :

تقوم المساحات الخضراء بتنقية الجو من الجراثيم ومن غازات السيارات، فهي تعمل على تخليص الهواء من الغبار بنسبة تتراوح ما بين 60 إلى 80% و تقوم بتقليل نسبة بعض الغازات الأخرى مثل النيتروجين و الرصاص ومن ثم التقليل من الأمراض خاصة الجهاز التنفسي مثل أمراض الرئة و أمراض الحساسية.

#### 5- الدور الايكولوجي :

تلعب المساحات الخضراء دورا هاما بالنسبة للطبيعة و تتمثل في:

- ✓ خلق بيوكليما وتلطيف الجو.
- ✓ حماية التربة من التعفن و الانزلاق.
- ✓ مقاومة التصحر (إيقاف زحف الرمال).
- ✓ الحد من سرعة الرياح.

#### 6- الدور التخطيطي:

للمساحات الخضراء دورا هاما في التخطيط العمراني سواء كان ذلك على المستوى الأول (المنزل) أو الثاني ( المدينة ) حيث تستعمل كوسيلة معمارية في التصميم و تنسيق المساحات الخارجية

1- على المستوى الأول ( السكن ) تعتبر من بين المساحات الأساسية في المجال السكني

حيث تتركز استعمالاتها فيما يلي:

تكمل الخطوط المعمارية للمباني و الأسوار و المداخل.

تنظم المساحات المحصورة داخل النسيج و ذلك باستعمال الأشجار أو تقسيم المساحات الكبيرة الى مساحات خضراء.

2- على المستوى الثاني (المدينة ) من بين التخطيطات الموضوعة على مستوى المدينة

الحزام الأخضر الذي يمكن استعماله في منع توسع المدينة إلى الخارج، منع نزوح

الضواحي إلى المدينة الرئيسية .....الخ

#### 5. نظم التصميم:

#### 5\_1\_ التصميم الهندسي المنتظم:<sup>4</sup>

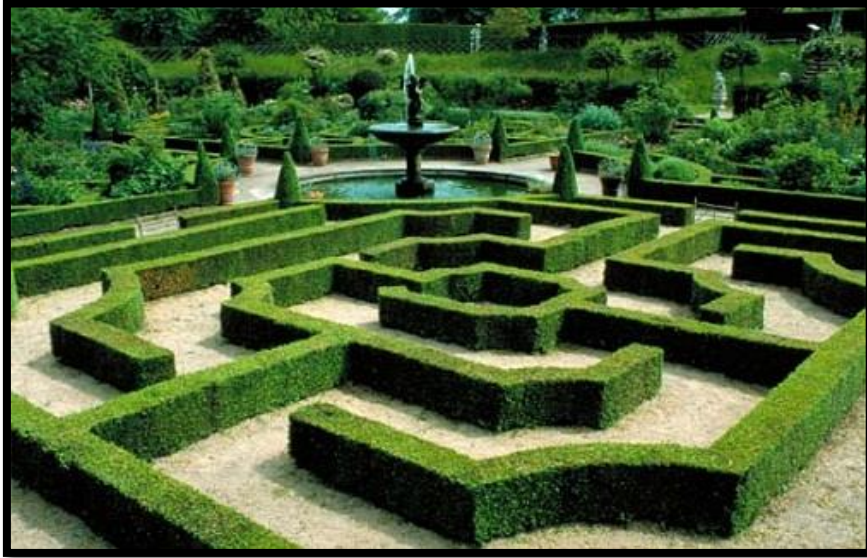
يتميز هذا النظام بالخطوط الهندسية المستقيمة ، وقد تكون أحيانا خطوط دائية أو أي شكل آخر.

<sup>4</sup> <https://www.momra.gov.sa/generalserv/specs/guid0021.as>

و يلائم هذا النظام الحدائق المقامة على مساحات صغيرة، كما يلائمه النافورات، وفي هذا النظام يجب التشابه المتكرر حول المحور الرئيسي الذي يخترق الحديقة كما أن له عدة أوجه:

- التناظر الثنائي.
- التناظر المضاعف.
- التناظر الدائري أو البيضاوي.
- التناظر الشعاعي.

الشكل رقم 00 لحديقة بالنظام الهندسي المنتظم



المصدر: <https://www.eng2all.com>

## 5\_2\_ التصميم الطبيعي:<sup>5</sup>

لا تستخدم فيه الأشكال الهندسية، ويتميز بـ:

- الطرق المنحنية بشكل طبيعي.
- عدم زراعة الأشجار على أبعاد متساوية.
- الشكل الغير منتظم.

<sup>5</sup> <https://momrah.gov.sa/ar>

- صنع تأنيث الحديقة من المواد الطبيعية.
- الابتعاد عن التقليم، القص والتشكيل

الصورة رقم 01: صورة لحديقة بتصميم طبيعي



المصدر: موقع ويكيبيديا

3\_5\_ التصميم المزدوج: <sup>6</sup>

هو خليط بين النظامين الهندسي والطبيعي على مساحة واحدة، مع العناية بالأشكال الهندسية والمحافظة على المناظر الطبيعية.

الصورة رقم 02: حديقة بالتصميم المزدوج

<sup>6</sup> [https://www.momra.gov.sa/general/serv/specs/guid\)0021.asp](https://www.momra.gov.sa/general/serv/specs/guid)0021.asp)



المصدر: <https://www.tnsek-gardens.com>

#### 4\_5\_ النظام الحديث أو الحر: 7

هو نظام بسيط لا يتقيد بقواعد التنسيق المعروفة، وتوزع فيه النباتات بأعداد قليلة، حيث أن فكرته الرئيسية هي تجريد الخطوط الهندسية من حداثتها وتحويلها الى أشكال مبسطة. وتصميمات الحدائق المعاصرة الحديثة تميل الى البساطة والبعد عن التعقيد.

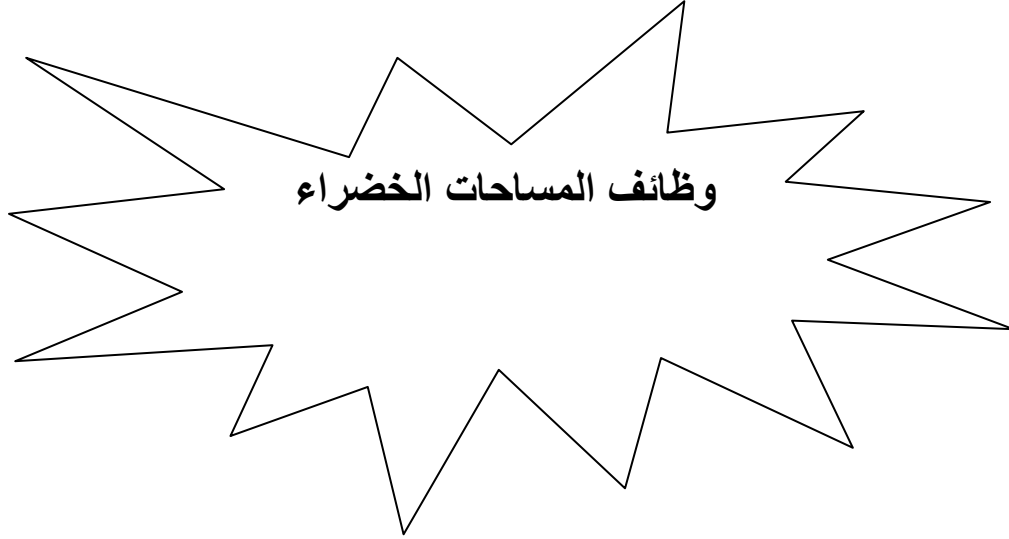
الصورة رقم 03: حديقة بالنظام الحر الحديث



المصدر: google image

6. وظائف المساحات الخضراء:

الشكل رقم 01: يوضح وظائف المساحات الخضراء



الاقتصادية	الاجتماعية والفيزيائية	التجميلية	الايكولوجية والبيولوجية
- الحدائق وحظائر التسليه لجلب العائلات _ الأكشاك والمقاهي	- تحقيق التوازن الفيزيائي والسيكولوجي. - التأثير علي نفسية الإنسان.	- تحسين المنظر البيئي. - التقليل من الغبار.	- تخفيض درجة الحرارة. - تصفية الجو من البكتيريا الضارة - الحماية من الأشعة فوق البنفسجية - تثبيت الارض من انحاف التربة.

الخلاصة :

في هذا الفصل قمنا بجملة من المفاهيم و المصطلحات المتعلقة بالمساحات الخضراء من حيث نظم تصميمها فاختلقت أشكالها و تعددت وظائفها كما تطرقنا إلى دورها و أهميتها في الوسط الحضري سواء في الدور الايكولوجي ,التخطيطي و البيئي

# الفصل الثاني

## مقدمة:

تعتبر الدراسة التحليلية لمجال الدراسة في أي موضوع كان من الشروط والأولويات المتبعة وذلك لما لها من فائدة في تشخيص منطقة الدراسة لذا ارتأينا إلى إجرائها من أجل تحديد مختلف المقومات الفيزيوجرافية و الطبوغرافية والسكانية و كذا العمرانية لمنطقة الدراسة كونها تلعب دورا مهما في تحديد المشاكل التي تواجه المدن والمناطق الحضرية مثل نقص المساحات الخضراء، وذلك بتحديد الحلول المناسبة لهذه المشاكل مثل تصميم المناطق الخضراء وابتكار طرق و أساليب جديدة لتحسين تصميم وتخطيط المدن والمناطق الحضرية.

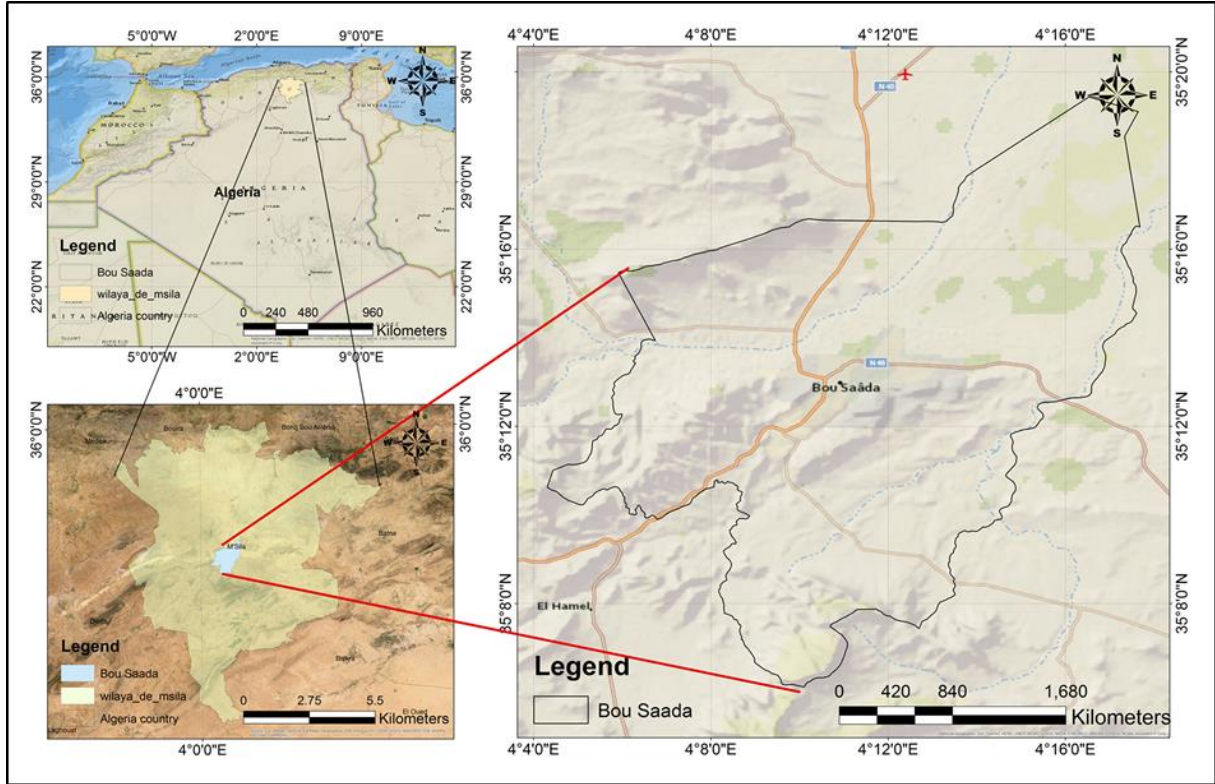
سننطلق في هذا الفصل الى مدينة بوسعادة بدراسة تحليلية وربطها مع موضوع الدراسة مما يساعدنا في فهم و معرفة الأسباب التي أدت الى تدهور المساحات الخضراء وتحديد أماكنها وأخذها بعين الاعتبار في دراستنا.

## 1\_ الدراسة التحليلية:

### 1\_1\_ تقديم مدينة بوسعادة:

تعتبر بلدية بوسعادة من أهم البلديات الرئيسية التي تنتمي إلى إقليم ولاية المسيلة نظرا لما لها من إمكانيات مجالية معتبرة تتعدى الحدود الإقليمية الولائية، حيث نجدها تقع عند تقاطع محاور رئيسية تنتمي إلى شبكة المحاور الوطنية، هذا الموقع كان له الأثر الكبير في تطور المجال البلدي بصفة عامة و المدينة بصفة خاصة.

مخطط رقم: 01 يبين موقع مدينة بوسعادة



المصدر: من اعداد الطلبة 2023

1\_1\_1\_ الموقع الجغرافي:

تتموضع مدينة بوسعادة في الجنوب الشرقي للبلاد على بعد 242 كلم جنوب العاصمة الجزائرية بمتوسط إرتفاع البحر يقدر بـ 553 م وتبتعد عن ولاية المسيلة بـ 70 كلم، حيث أنها تتربع على مساحة جغرافية قدرها 249.34 كلم<sup>2</sup> وهي عبارة عن تلاقي ثلاث محاور وطنية هامة و هي :

- الطريق الوطني رقم 08 بوسعادة- الجزائر
- الطريق الوطني رقم 46 بوسعادة- الجلفة
- الطريق الوطني رقم 89 بوسعادة- بسكرة

بذلك تشكل نقطة عبور متقاطع نحو الصحراء.

## 2\_1\_1 الموقع الاداري :

تعتبر مدينة بوسعادة دائرة تابعة لولاية المسيلة وهي من أقدم الدوائر على المستوى الوطني و قد ظهرت إثر التقسيم الإداري سنة 1974 ، تم ترقيتها من دائرة الى ولاية منتدبة يوم 2019/11/26 يحدها من كل الجهات :

الشمال : بلدية اولاد سيدي ابراهيم

الشمال الشرقي : بلدية المعاريف

الشرق: بلدية الحوامد

الغرب :بلدية تامسة

الجنوب الغربي: بلدية الهامل

الجنوب الشرقي : برج ولتام

## 2\_ الدراسة الطبيعية والجغرافية:

ان جغرافية المكان تلعب دورا كبيرا في التأثير على مناخ المنطقة، فمدينة بوسعادة الموجودة ضمن حوض الحضنة، هذا المنخفض الشبه جاف الذي يبلغ متوسط ارتفاعه (400 م ) عن سطح البحر المحاط بجبال التي يقدر علوها بـ( 1000 م) يكسب المنطقة مميزات مناخية خاصة، حيث تنقسم منطقة الحضنة إلى أربعة مناطق متميزة : الجبل، السهل، الشط، الرمال.

كما أن للدراسة الطبيعية والجغرافية أهمية بالغة في معرفة الخصائص الطبيعية للأرض وكذا مواردها لتوظيفها في مخططات التهيئة العمرانية وفق أسس ومعايير واقعية ومدروسة، اذ تبين الدراسة الطبيعية والجغرافية أن المساحات الخضراء تلعب دورا مهما في تحسين جودة الحياة للسكان في المناطق الحضرية حيث تعتبر مصدرا مهما للتخفيف من آثار التغير المناخي كالمساهمة في امتصاص الكربون وتحسين جودة الهواء وتقليل درجات الحرارة في الأحياء الحضرية.

## 2\_1\_ العوامل المناخية:

يتميز مناخ بلدية بوسعادة بشتاء بارد قليل الأمطار وصيف حار و جاف على غرار المناخ القاري، إذ موقعها الجغرافي بين منطقتين متباينتين حيث تعتبر منطقة انتقالية بين مناخ شبه رطب بالشمال و آخر جاف بالجنوب، هذا ما يفسر تعرضها لتيارات هوائية شمالية باردة شتاء وجنوبية حارة صيفا، في ما يلي نستعرض عناصر المناخ بشيء من التفصيل.

### 2\_1\_1\_ التساقط:

تقع مدينة بوسعادة على منطقة قليلة التساقط حيث تتراوح ما بين 200-300 ملم/سنة، ولكنها تتميز بتذبذب وعدم الانتظام.

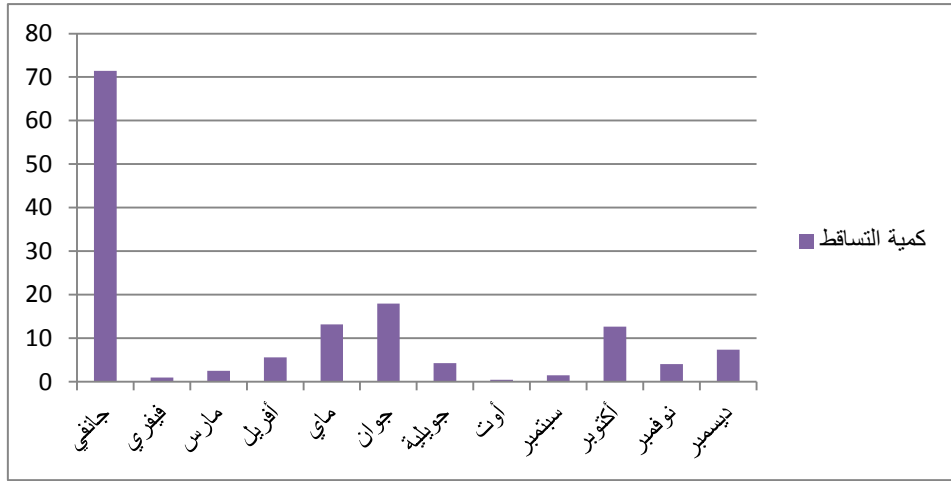
#### الجدول رقم 01: كمية التساقط في أشهر السنة

الأشهر	جانفي	فيفري	مارس	أفريل	ماي	جوان	جويلية	أوت	سبتمبر	أكتوبر	نوفمبر	ديسمبر	المعدل
التساقط	71.4	1	2.5	5.6	13.2	18	4.3	0.5	1.5	12.7	4.1	7.4	11.9
ملم													

المصدر: مكتب الاحصاء مسيلة +معالجة الطلبة 2023

يتباين متوسط كمية التساقط عبر أشهر السنة بين الارتفاع و الانخفاض فسجلت أعلى كمية تساقط في شهر جانفي بقيمة تساوي 71.4 ملم وأدنى كمية تساقط سجلت في شهر أوت بقيمة تساوي 0.5 ملم وهذا راجع لموقع منطقة الدراسة ضمن شط الحضنة الذي يتميز بمناخه الشبة جاف.

الشكل رقم 02: منحنى كمية التساقط



المصدر: إعداد الطلبة 2023

من خلال المنحنى يتضح ان الفترة الممطرة تمتد من شهر أفريل إلى جويلية، ثم تعود من أكتوبر إلى جانفي، بينما تشهد الأشهر الأخرى فترات الجفاف.

2\_1\_2\_ الحرارة:

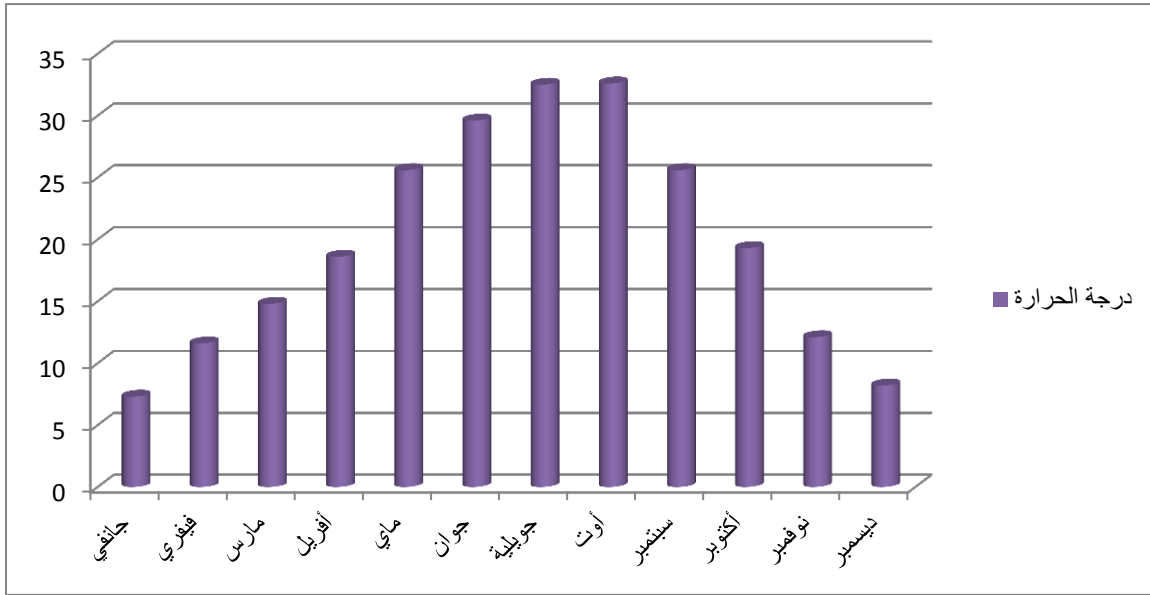
من خلال موقع مدينة بوسعادة فإنها تنتمي إلى الإقليم المناخي الشبه الجاف، والذي يمتاز بمناخ حار وجاف صيفا وبارد شتاء والجدول التالي يوضح درجات الحرارة أثناء أشهر السنة.

الجدول رقم 02: تغيرات درجة الحرارة

الأشهر	جانفي	فيفري	مارس	أفريل	ماي	جوان	جويلية	أوت	سبتمبر	أكتوبر	نوفمبر	ديسمبر	المعدل
درجات الحرارة °د	7.3	11.6	14.8	18.6	25.6	29.6	32.5	32.6	25.6	19.3	12.1	8.2	19.8

المصدر: مكتب الإحصاء مسيلة +معالجة الطلبة 2023

الشكل رقم 03: منحنى تغيرات درجة الحرارة لسنة 2018



المصدر: إعداد الطلبة 2023

من خلال الجدول ومنحنى تغيرات درجة الحرارة تبدأ درجة الحرارة بالارتفاع من شهر جانفي حيث سجلت أعلى درجة في شهر أوت بقيمة 32.6° و أدنى درجة في شهر جانفي بقيمة 7.3° وهذا راجع لتواجد منطقة الدراسة في مناخ شبه جاف.

توجد علاقة قوية بين التساقط ودرجة الحرارة وعلى أساسها يتم تحديد الفترات الرطبة والفترات الجافة فمن خلال المنحنى يتضح ان الفترة الرطبة تمتد من شهر سبتمبر إلى ماي، بينما تشهد الأشهر الأخرى فترات الجفاف.

وهذا ما يبينه الجدول والمنحنى أدناه:

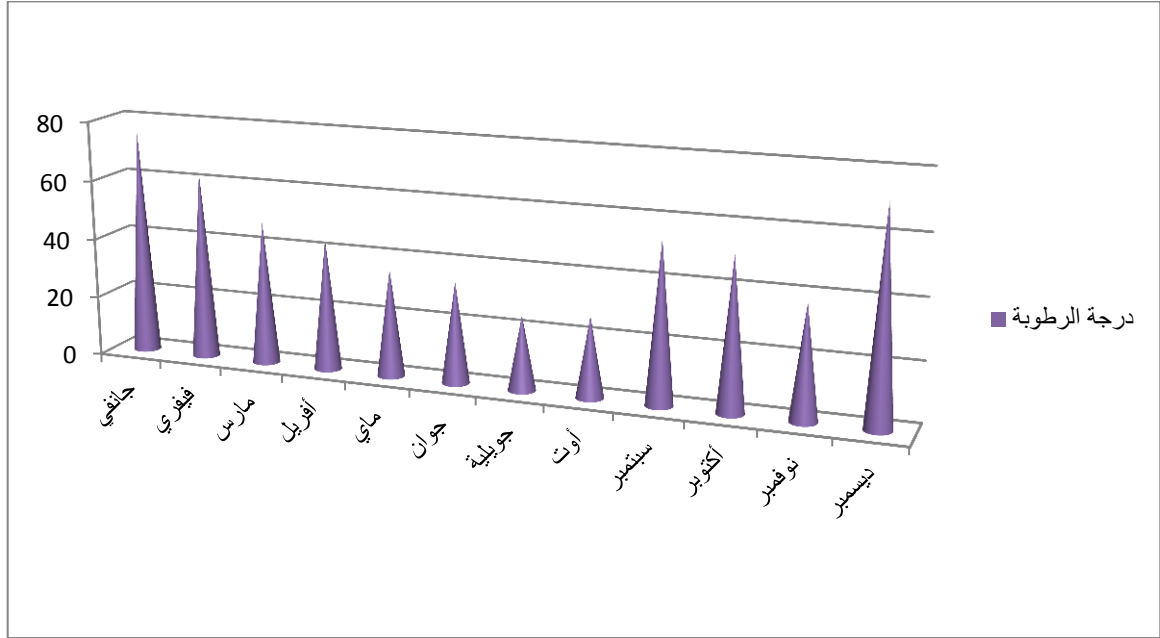
3\_1\_2 الرطوبة:

الجدول رقم 03: قيم نسبة الرطوبة

الأشهر	جانفي	فيفري	مارس	أفريل	ماي	جوان	جويلية	أوت	سبتمبر	أكتوبر	نوفمبر	ديسمبر	المعدل
الرطوبة %	75	63	48	44	36	34	25	27	54	51	38	71	47.2

المصدر: مكتب الإحصاء مسيلة +معالجة الطلبة 2023

الشكل رقم 04: منحنى تغيرات درجة الرطوبة



المصدر: إعداد الطلبة 2023

نلاحظ ارتفاع نسبة الرطوبة في الفترة من شهر سبتمبر الى غاية شهر أفريل حيث أنها تفوق الـ 50% وسجلت أعلى نسبة في شهر جانفي بـ 75% وأدنى نسبة في شهر جويلية بـ 25%.

## 4\_1\_2 الرياح

الموقع الجغرافي المميز لمدينة بوسعادة يؤثر بشكل كبير في توجيهه و شدة الرياح التي تهب على المنطقة، فالسلاسل الجبلية المحيطة بالمدينة تعمل على توجيه التيارات الهوائية نحو منخفض واد بوسعادة.

المسلك الذي تتحكم في توجيهه التضاريس يتجسد في عدة أشكال:

✚ **البحري:** رياح شمالية بحرية تحمل أمطارا و أحيانا ثلوجا خلال بعض أيام الشتاء.

✚ **الظهراوي:** يهب غالبا في الشتاء من الجهة الشمالية الغربية يحمل الرطوبة و البرودة الشمالية و أحيانا الأمطار.

✚ **الغربي:** رياح جافة و باردة شتاء و جافة عاصفة صيفا.

✚ **القبلي:** جد ساخن يهب خلال شهر تقريبا من فصل الصيف تعمل على تجفيف الغطاء النباتي.

✚ **الشرقي:** يمر بمرتفعات لأوراس شتاء حاملا موجة من البرد الذي يتحول صيفا إلى رياح ساخنة جافة.

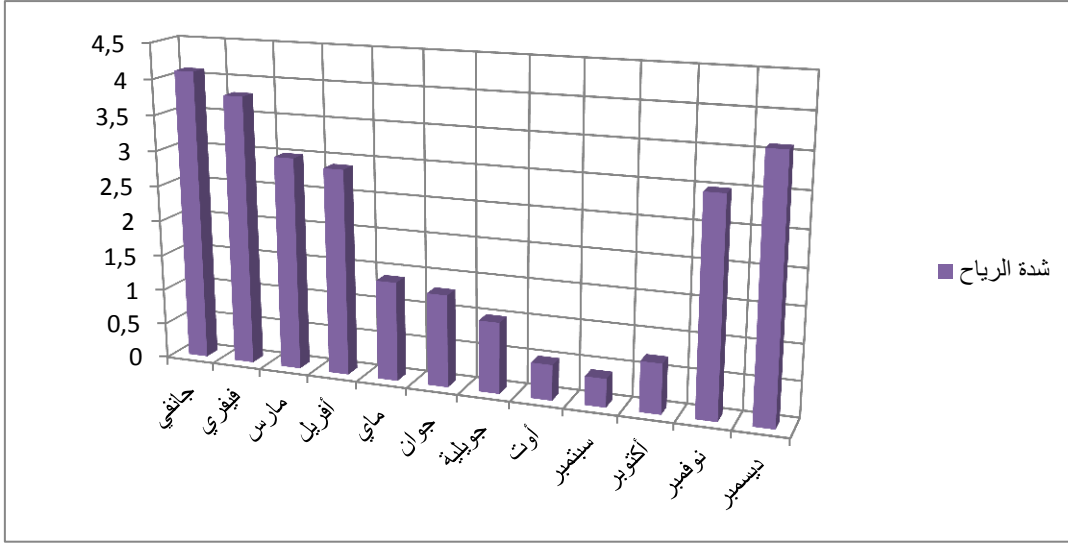
أما بالنسبة للعواصف فهي نادرة و موزعة على عدة أيام في السنة وتحدث في الشهور الحارة بالشكل التالي:

### الجدول رقم 04: قيم سرعة الرياح

الأشهر	جانفي	فيفري	مارس	أفريل	ماي	جوان	جويلية	أوت	سبتمبر	أكتوبر	نوفمبر	ديسمبر	المعدل
الرياح م/ثا	4.1	3.8	3	2.9	1.4	1.3	1	0.5	0.4	0.7	3	3.6	2.1

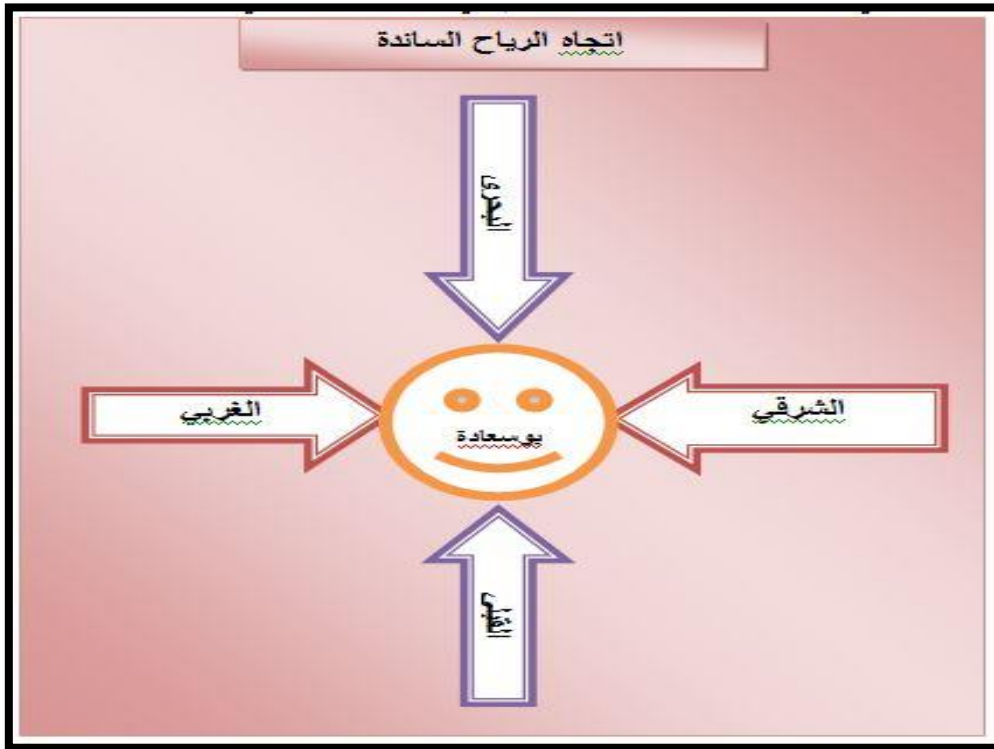
المصدر: مكتب الإحصاء مسيلة +معالجة الطلبة 2023

الشكل رقم 05: منحنى سرعة الرياح



المصدر: اعداد الطلبة 2023

الشكل رقم 06: اتجاه الرياح في مدينة بوسعادة



معالجة الطلبة 2023

مورفولوجية مدينة بوسعادة تسهل دخول الرياح الآتية من جميع الاتجاهات، حيث تكون كلها باردة في فصل الشتاء و حارة و جافة في فصل الصيف, حيث سجلت أقصى سرعة لها في شهر فيفري بقيمة 3.8 م/ثا و أدنى قيمة في شهر سبتمبر بقيمة 0.4 م/ثا.

### 3\_الدراسة العمرانية "التطور الديموغرافي":

نتطرق للدراسة العمرانية لأنها تلعب دورا مهما في التعامل مع التطور الديموغرافي والنمو السكاني في المدن، فبسبب زيادة عدد السكان في المدن يزداد الطلب على المساحات السكنية والاحتياجات السكنية كالسكن والخدمات العمومية والترفيهية بالإضافة إلى المساحات الخضراء، وبالتالي يمكن تخطيط المدن بطريقة تلبي هذه الاحتياجات بطريقة فعالة، فمن خلال توفر المساحات الخضراء في المدن والمناطق الحضرية يتم تحسين جودة الحياة للسكان وتحسين البيئة بشكل عام.

#### 3\_1\_دراسة المساكن:

#### 3\_1\_1\_عدد المساكن

جدول رقم 05 يبين عدد المساكن بالمدينة

معدل شغل السكنات TOL	المجموع	المناطق المبعثرة	المناطق الثانوية	مركز المدينة
5.08	24240	89	4923	19228

المصدر: مديرية التخطيط لولاية المسيلة سنة 2018+ معالجة الطلبة 2023

#### 3\_1\_2\_أنماط السكنات:

هناك أربعة أنماط سكنية هي:

السكنات الريفية

السكنات التقليدية

السكنات الفردية

السكنات الجماعية

الجدول رقم:06 يبين وضعية البنايات

السكنات الريفية			السكنات الفردية			السكنات الجماعية			السكنات التقليدية
في طور الانجاز	منجزة	مسجلة	في طور الانجاز	منجزة	مسجلة	في طور الانجاز	منجزة	مسجلة	/
32	512	551	/	678	678	522	754	1276	/

المصدر: مكتب الاحصاء بلدية بوسعادة 2018+معالجة الطلبة 2023

3\_2\_2\_ الدراسة السكانية:

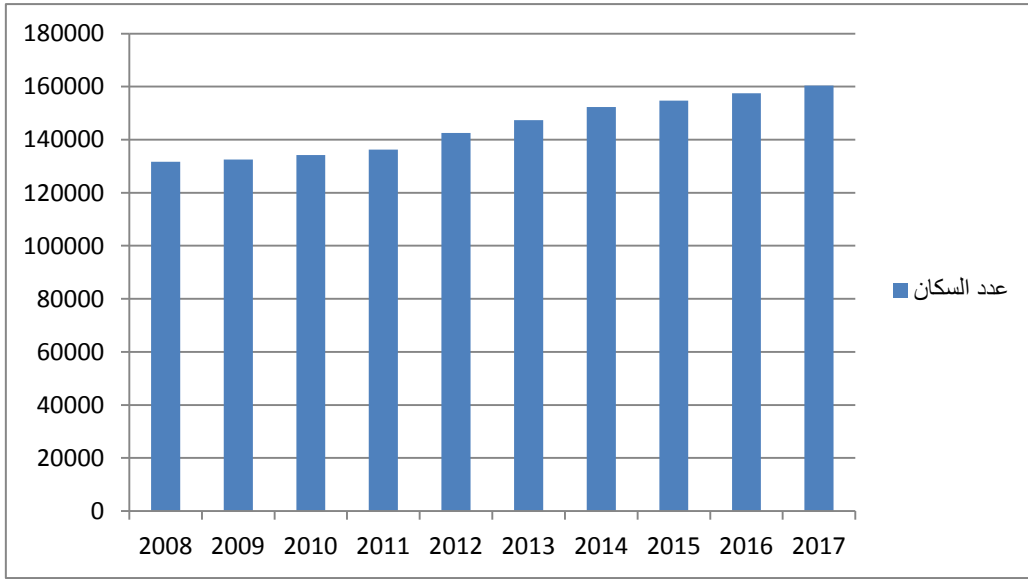
3\_2\_1\_ نمو السكان:

الجدول رقم:07 يبين تطور عدد السكان 2018\_2008

السنوات	2008	2009	2010	2011	2012	2013	2014	2015	2016	2017
السكان (نسمة)	131665	132500	134250	136217	142563	147359	152306	154691	157476	160429

المصدر: مكتب الإحصاء بلدية بوسعادة 2018

الشكل رقم: 00 يبين تطور السكان عبر السنوات



المصدر: معالجة الطلبة 2023

ظلت مدينة بوسعادة تحتل المرتبة الأولى على مستوى ولاية المسيلة من حيث عدد السكان وذلك الى غاية سنة 1998 اذ احتلت المرتبة الثانية بعد مدينة المسيلة، وتشير الإحصائيات أن عدد سكان المدينة تضاعف 7 مرات في ظرف 50 سنة ولا يزال في تطور.

### 2\_2\_3\_ معدل النمو السكاني:

$$\text{معدل النمو السكاني} = \frac{(\text{عدد السكان الحالي} - \text{عدد السكان السابق})}{\text{عدد السكان السابق}} \times 100$$

$$\text{معدل النمو} = 100 \times \frac{(131665 - 160429)}{131665}$$

$$\text{معدل النمو} = 100 \times \frac{131665}{28764} = 21.85$$

إذن: معدل النمو السكاني هو: 21.85 %

3\_2\_3\_ عدد و تموضع السكان:

الجدول رقم:08 يبين تموضع السكان 2008\_2018

المجموع	الذكور	الاناث
160429	81453	78976
المجموع	الريف	المدينة
160429	6417	154012

3\_3\_ التجهيزات:

الجدول رقم:09 يبين نوع المرافق على مستوى مدينة بوسعادة

الوصف	نوع المرافق
36 مدرسة ابتدائية 9 متوسطات و 4 ثانويات 7 مراكز تمهين منها 4 خاصة	المرافق التعليمية
_ 9 مراكز صحية	المرافق الصحية
_ ملعب بلدي _ قاعة متعددة الرياضات _ مركز التربية البدنية	المرافق الرياضية
_ 23 مسجد _ دار ثقافة _ دار إقامة الشباب _ قاعة سينما _ الاتحاد الوطني للشبيبة _ مكتبة _ 3 مقابر	المرافق الدينية والثقافية
_ مقر الدائرة مقر البلدية ( 05 ) فروع بلدية _ الشركة الجزائرية للتأمين _ البريد و المواصلات _ المسح العقاري _ الضمان الاجتماعي _ منظمة أبناء الشهداء	المرافق الإدارية

الفصل الثاني.....مدخل للمساحات الخضراء

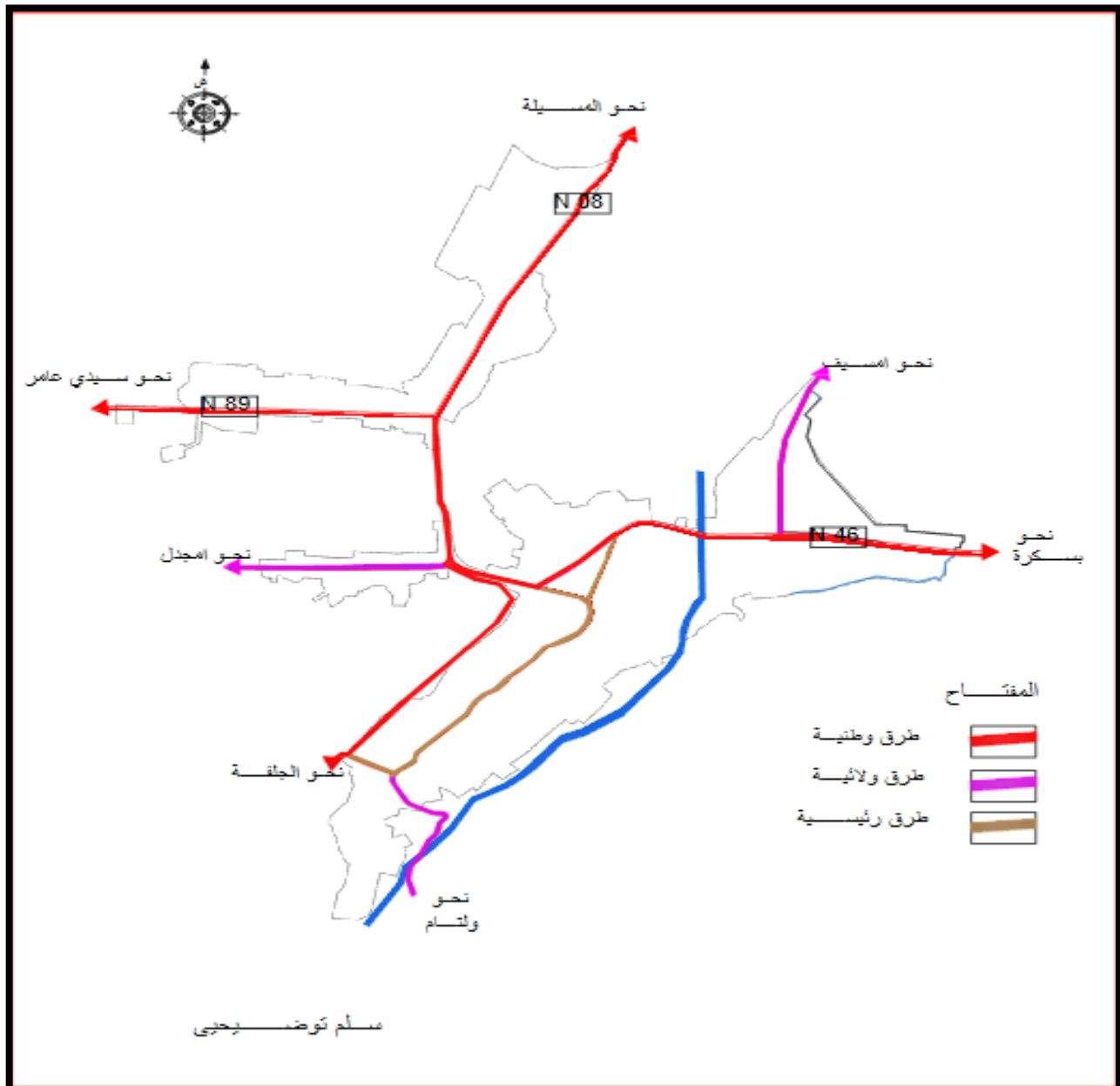
<p>_ديوان الغابات _مصلحة الري _العدالة _المركز المالي _الصندوق الوطني _للتوفير و الاحتياط _سونلغاز</p>	
<p>_سوق أسبوعي _سوق الفلاح _سوق مغطاة _محلات تجارية _سوق غير مغطاة _محطة _المسافرين _محطة البنزين _حاضرة البلدية _وكالة الخطوط الجوية _مركز بيع الأحذية _الشركة الفلاحية للاحتياط _مركز بيع الأحذية _حضانة الطفولة - مركز الصناعات التقليدية _مذبحة.</p>	<p>المرافق التجارية والخدماتية</p>
<p>_القطاع العسكري _الدرك الوطني _أمن حضري _الحماية المدنية</p>	<p>المرافق الأمنية</p>
<p>_ 4 فنادق _ 2 وكالة سياحية _متحف نصر _الدين دينيه ( NASRELDINE DINET ). _ حي سيحي.</p>	<p>المرافق السياحية</p>

المصدر: اعداد الطلبة باعتماد على المخطط التوجيهي للتهيئة والعمران

4\_3\_ الشبكات :

3\_4\_1\_ شبكة الطرق:

خريطة رقم:10 توضح شبكة الطرق للمدينة



أ\_ الطرق وطنية:

- الطريق الوطني رقم 08 :

يربط بين بلدية بوسعادة و الجزائر ، يمتد داخل مجال البلدية بـ 8,5 كم .  
حزام هذا الطريق مشكل من قارعتين ،

عرض الواحدة 08 م و فاصل ترابي حوالي 02 م ، حالة القارعة معبدة ، هناك الطريق الوطني 45 و الذي يقطع الطريق الوطني 08 في الكيلو متر 13 شمال بوسعادة .

- الطريق الوطني رقم 89 :

يسمح هذا الطريق بربط مدينة بوسعادة و ولاية الجلفة مرورا ببلدية سيدي عامر ، يمتد على مسافة 7,9 كم داخل مجال البلدية من الناحية الغربية ، و يقطع بلدية الهامل بالجهة الجنوبية ويشكل حزامه من قارعة عرضها 08 م و جزء من قارعتين داخل المجال العمراني ، حالتها حسنة على العموم رغم وجود بعض المنعرجات الناتجة عن التضاريس .

- الطريق الوطني رقم 46 :

يسمح هذا الطريق بربط مجال الدراسة بالجهة الجنوبية الغربية باتجاه بسكرة ، يمتد داخل المحيط العمراني للبلدية على مسافة 17,5 كم . تتواجد على حافته نسبة كبيرة من المرافق و المنشآت الصناعية ( منطقة النشاطات ) خصوصا عبر المدخل الغربي منها .

ب\_ الطرق الولائية:

تضم ثلاث طرق ولائية :

\_ الطريق الولائي رقم 38 :

يسمح هذا الطريق بربط بلدية بوسعادة بالجهة الغربية مرورا ببلدية امجدل على طول 30 كم ، يتم سير مكثف لآليات الوزن الثقيل ابتداء من منطقة النشاطات لحي ميطر ، ذو قارعة تتراوح بين 07 و 08 م في بعض الأجزاء و الحواشي .

\_ الطريق الولائي رقم 05 :

يربط بين بوسعادة برج ولتام ذو طول خطي يقدر بـ 12 كم باتجاه جنوب البلدية ، يعرف حركة كثيفة لآليات النقل ، حيث يعتبر همزة ربط بين الشمال و الجنوب .

**\_ الطريق الولائي رقم 04 :**

يسمح بربط مجال الدراسة بلدية المعاريف في الجهة الشمالية الشرقية مرورا بمحيط الإستصلاح المعذر الذي يتطلب عمليات تغطية خاصة خصوصا بالقرب من المناطق العمرانية ، يقدر طوله بـ 12 كم .

**ج \_ الطرق البلدية:**

تضم حاليا طريق بلدي واحد يربط بين بوسعادة و ميطر

طوله 07 كم و هو في حالة رديئة و متدهورة راجعة إلى جيو تقنية الأرض .

و هناك طريق آخر يربط بين بوسعادة و القرية الفلاحية ( المعذر ) بطول 10,5 كم عكس الطريق الأول فهو يتميز بانحدار ضعيف ، و في حالة جيدة ، محمي من عوامل التعرية .

**3\_4\_2\_ شبكة الغاز:**

تحتوي المدينة أيضا على هذا النوع من الشبكة وهي تغطي ما نسبته 49.96% من إجمالي عدد السكان الموجودة في المدينة.

**3\_4\_3\_ شبكة التزويد بالمياه الصالحة للشرب:**

مدينة بوسعادة تحتوي على شبكة التزويد بالمياه، ومن الملاحظ أن المدينة تنتزود بمياه الآبار الجوفية المقدر بـ 08 آبار جماعية و 220 بئر فردي، بالإضافة إلى ذلك فإنها تحتوي على 6 خزانات بسعة تخزين تقدر بحوالي 12250 م<sup>3</sup> وقد قدرت نسبة التوصيل بالشبكة حوالي 85%، أما عن حالة الشبكة فهي سيئة وهذا راجع لعدم القيام بالصيانة اللازمة لها.

**3\_4\_4\_ شبكة الصرف الصحي:**

قدرت نسبة التوصيل لهذا النوع من الشبكة حوالي 85% وهي تتوفر على 7 مصاب تصب في الهواء الطلق وهو ميطر، 20 أوت، طريق بسكرة، الرقبة، جنان بلقراوي، والمدينة الجديدة، أما على حالة الشبكة فهي سيئة كذلك نظرا لعدمها وتحتاج إلى صيانة.

### 3\_4\_5\_ شبكة الكهرباء:

تحتوي مدينة بوسعادة على شبكة التزويد بالكهرباء وقدرت نسبة تغطيتها سنة 2002 حوالي 85.26% أي بإجمالي عدد السكنات يقدر بـ 15120 مسكن.

### 3\_4\_6\_ شبكة الهاتف:

قدرت نسبة التوصيل لهذا النوع من الشبكة سنة 2002 حوالي 61.52% أي بحوالي 10000 خط هاتفي.

## 7. دراسة الوضع الحالي للمساحات الخضراء بمدينة بوسعادة:

لقد شهدت مدينة بوسعادة خلال العشرينات الأخيرة تحولات عميقة وسريعة في ميادين مختلفة، سواء منها العمرانية أو الاجتماعية على حساب المجال الأخضر الذي دعم بتجاهل ونقص فادح للحدائق والمساحات الخضراء التي تساهم في خلق بيئة متوازنة لذا سنحاول ذكر أهم المناطق الخضراء داخل المدينة.

### 7-1- المساحات الخضراء ببوسعادة:

من خلال تحميل شغل التربة عبر مجال إقليم بمدينة بوسعادة يمكن ملاحظة أن هذا الأخير ينقسم إلى

ثلاث فئات تتمثل فيما يلي :

### 1.1 هضبة ميطر:

تمت من قبل السكان فقط

الصورة رقم:03 تمثل العمل التطوعي لتشجير هضبة ميطر



المصدر: <https://www.bou-saada.info/archives/1859>

### 2.1 المناطق الغابية:

وهي ضعيفة إذا ما قورنت بالمناطق المجاورة كعين غراب و امجدل وغيرها التي تستحوذ على إمكانات معتبرة من الثروة الغابية، غير أن منطقة بوسعادة تتوفر على مجال غابي رغم قلته يجدر المحافظة عليه، متمثلا في جنان زاوي وواحة النخيل التي تضررت كثيرا بسبب الإهمال وعمليات القطع، بالإضافة إلى أشجار الصنوبر المشكلة لحزام السد الأخضر جنوب المدينة.

صورة رقم 04: تمثل غابة عين غراب



المصدر: من التقاط الطلبة

### 3.1 منطقة المراعي:

هي مناطق واسعة تصل مساحتها إلى 14340 هكتار أي ما يعادل 56.23 % المناطق مكونة أساسا من الإستبس إضافة إلى مجموعة من النباتات الأخرى، وهي تتوفر على كمية جيدة من الحلفاء. الأمر الذي يجعلها تكتسي أهمية بالغة عند مربي الماشية.

### 4.1 المناطق الفلاحية:

تعتبر الشريان المحرك للنشاط ألقاحي و الاقتصادي بشكل كبير لما تتوفر عليه من إمكانات هامة من العتاد و اليد العاملة، ومن خلال تنطيق هذا المجال وجدنا أنها تحدد بمجموعة من المحيطات  
نلخصها فيما يلي:

#### ✚ محيط المعذر:

وهو عبارة عن مساحة فلاحية شاسعة تقع إلى الشمال الشرقي للمدينة بوسعادة ويمتد على طول مجموعة من البلديات ( بوسعادة، الحوامد، المعاريف، بيرين) تبلغ مساحته 1950 هكتار.

#### صورة رقم 05: لجزء من محيط المعذر



المصدر: من النقاط الطلبة

### محيط الزريقات:

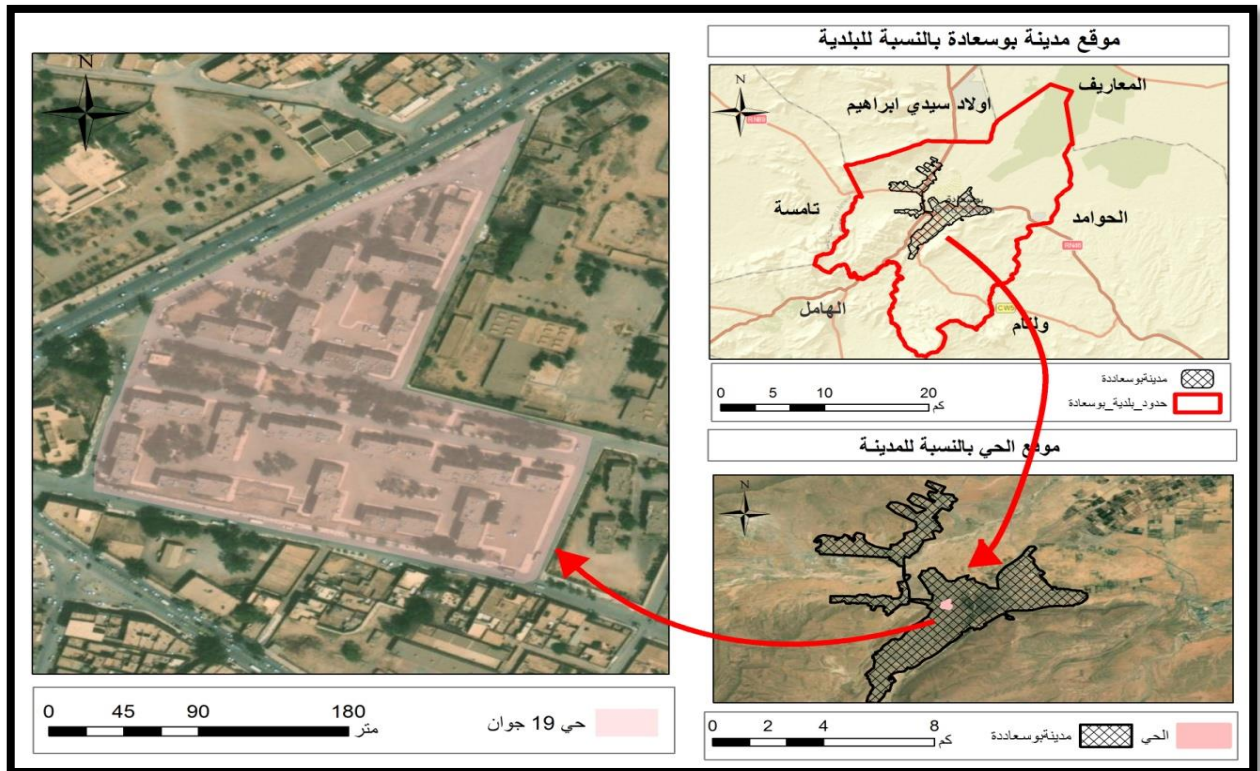
و هو محيط صغير يقع إلى جنوب المدينة ويحده الطريق الوطني رقم 46 من الغرب، يلاحظ انتشار البنايات داخله والمستعملة كمساكن أو مخازن ومستودعات، وهو مخصص لإنتاج الخضر، أما بالنسبة للقيمة الفلاحية للأرض فإنها ضعيفة إذا ما قورنت بمحيط المعذر الأمر الذي يعكس محدودية الإنتاج

## الدراسة التحليلية لحي 19 جوان

### 1. تعريف بالحي:

أنجز حي 19 جوان في أواخر السبعينات ويعتبر من بين الأحياء الجماعية التي تقع وسط مدينة بوسعادة وحدودها مع الطريق الوطني رقم 46 ويعد الحي ذو موقع هام و استراتيجي يتربع على مساحة قدرها 32259,5 م<sup>2</sup> و يحتوي على 35 عمارة

و يأخذ هذا الحي شكل هندسي غير منتظم و حدود غير منتظمة كما انه يقع في وسط مدينة بوسعادة



## 2. الطرق و المنافذ :

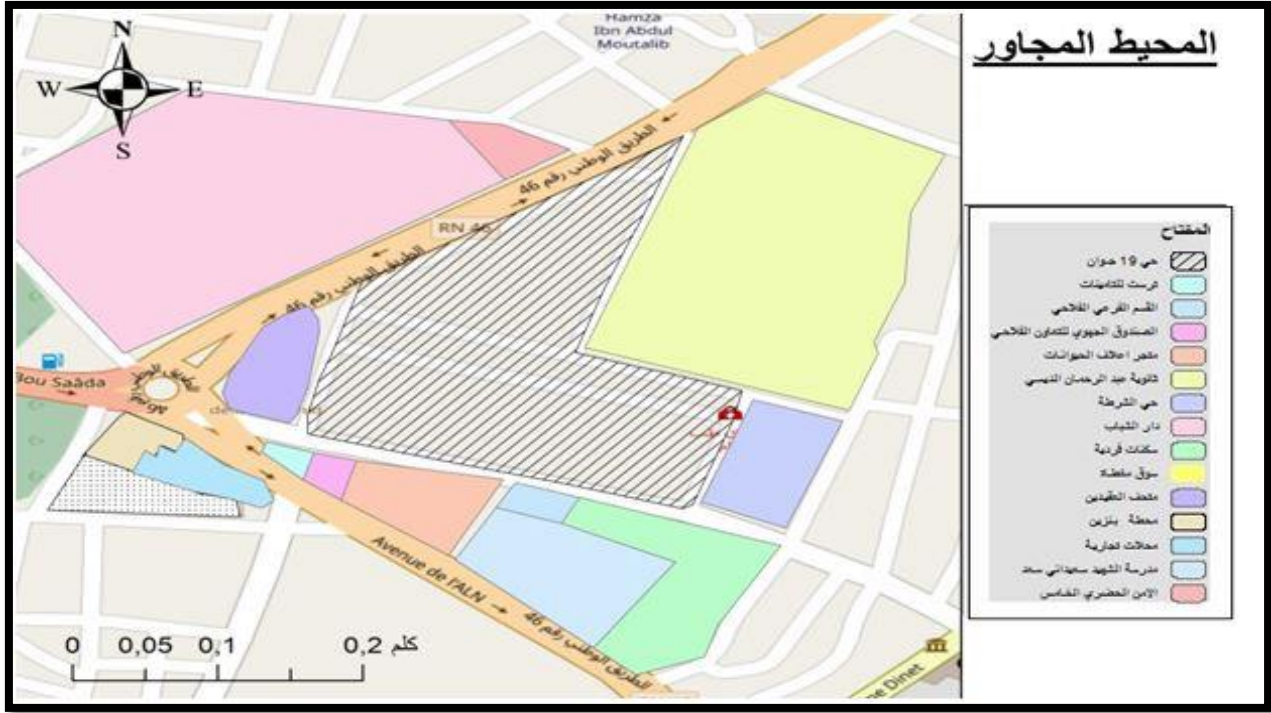
يقع حي 19 جوان بجانب طريق وطني رقم 46 و يتميز بتعدد المنافذ التي تجعله في اتصال كامل مع المحيط المجاور كما هو موضح في المخطط التالي :

مخطط رقم 12 الطرق و المنافذ الموجودة في الحي



المصدر: اعداد الطلبة 2023

### 3. دراسة المحيط المجاور:



المصدر: اعداد الطلبة 2023

مخطط رقم 13 المحيط المجاور

يحدده من :

-الشمال الشرقي: ثانوية عبد الرحمان الديسي

-الشرق : حي الشرطة

-الجنوب: كل من السكنات الفردية و القسم الفرعي أفلاحي و متجر أعلاف الحيوانات و الصندوق الجهوي للتعاون الفلاحي

-الجنوب الغربي: كل من السوق المغطاة و محطة البنزين ومحلات تجارية

-و من الغرب: متحف العقيدين

-ومن الشمال الغربي: دار الشباب و الأمن الحضري الخامس

بعد الدراسة التحليلية للمحيط المجاور لاحظنا ان التفاعل بين الحي ومحيطه ساهم بشكل كبير في إعطاء حركيه للحي وذلك من خلال عده جوانب:

## الفصل الثاني.....مدخل للمساحات الخضراء

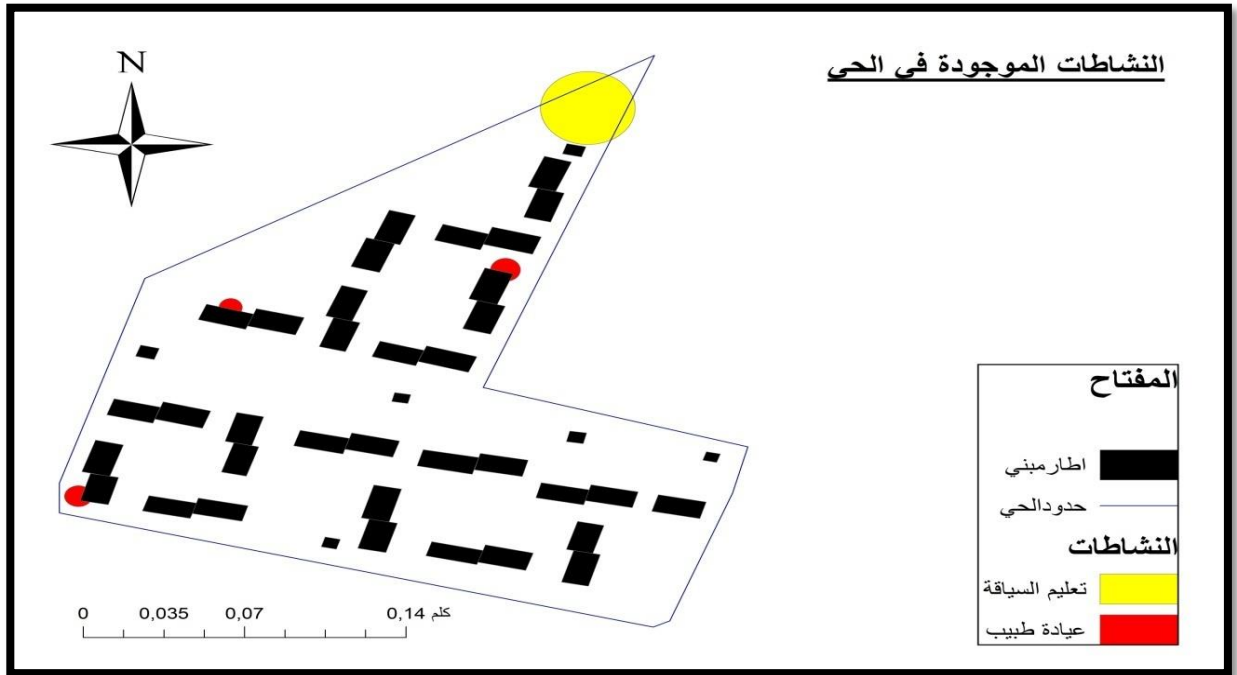
**الطرق:** حيث يمتاز الحي بوجود طريق وطني بجانبه مما ساهم في زيادة المواصلية بالحي

**الأنشطة:** يوجد نشاط لتعليم أسياقه كما يوجد عده أطباء داخل الحي وذلك ما جعل للحد الديناميكية مستمرة

**الأمن:** يعتبر الحي من الأحياء الآمنة وذلك بسبب تواجد الأمن الحضري الخامس وسكن الشرطة في المحيط المجاور له

وبالإضافة إلى الثانوية والسوق اليومي ودار الشباب كلها ساهمت بشكل كبير في ديناميكية الحي وزيادة مواصلته بمحيطة

مخطط رقم 14 النشاطات الموجودة في الحس



المصدر: إعداد الطلبة 2023

### 4. التركيبة العمرانية :

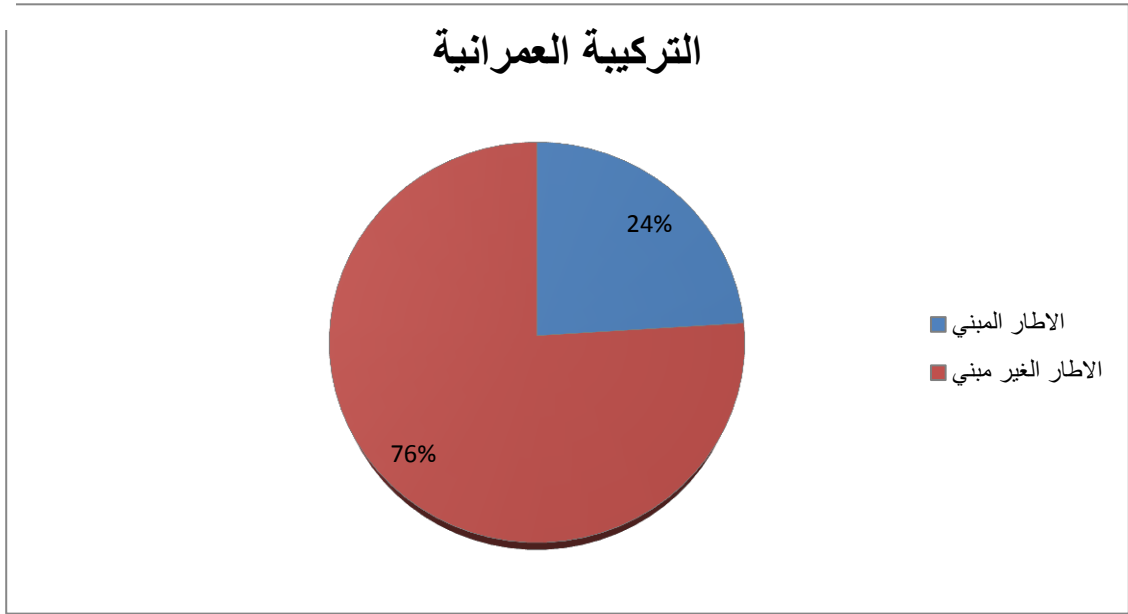
من أهم العناصر المحددة للحي هي الإطار المبني و الغير المبني حيث يعتبر المكون الأساسي له

الجدول رقم 10 يوضح الإطار المبني و الغير مبني لحي 19 جوان

## الفصل الثاني.....مدخل للمساحات الخضراء

النسبة المئوية	المساحة م <sup>2</sup>	
24%	7711	الإطار المبني
76 %	24548.5	الإطار الغير مبني
100 %	32259,5	المجموع

المصدر: إعداد الطلبة 2023



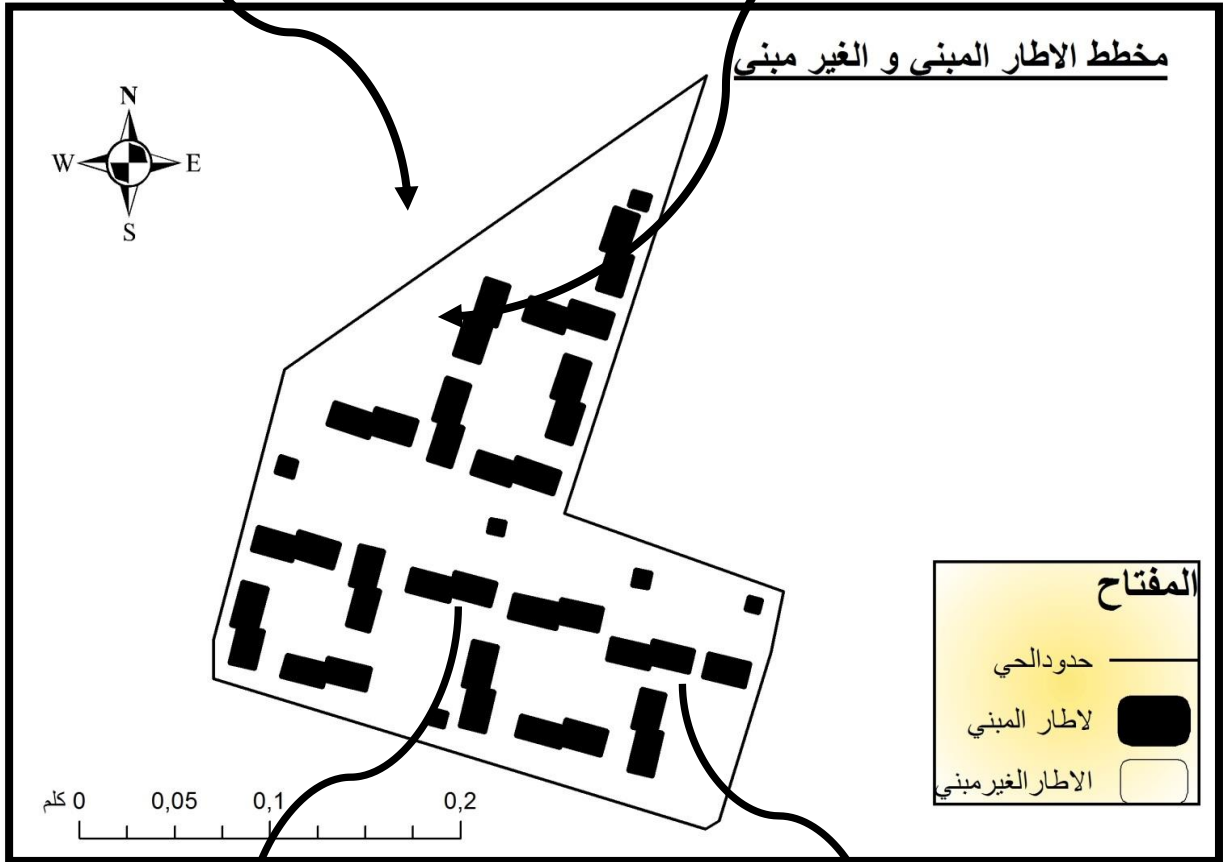
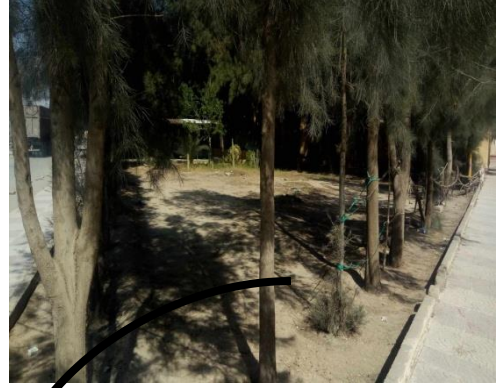
المصدر: اعداد الطلبة 2023

نلاحظ أن الإطار غير المبني يمثل المساحة الأكبر و التي تقدر نسبتها ب: 76% من المساحة الإجمالية أما نسبة الإطار المبني فقد قدرت ب 24 % و هذا ما يوفر لنا مساحة يمكن التدخل فيها

مخطط رقم 15 الإطار المبني و الغير مبني



الإطار الغير مبني



الإطار المبني



### الإطار المبني :

حي 19 جوان يحتوي على 250 مسكن كلها سكنات جماعية فقط ، تقدر مساحتها بـ 7711 م<sup>2</sup> و يحتوي على 35 عمارة تختلف في النوع

الصورة رقم 06: توضح الإطار المبني



المصدر من إعداد الطلبة 2023

### عدد السكان:

عدد السكان الحي 837 نسمة حسب إحصائيات البلدية سنة 2023

الجدول رقم 11: يمثل عدد سكان حي 19 جوان

العدد	الجنس
402	ذكور
435	اناث
837	المجموع

المصدر: إحصائيات البلدية 2022

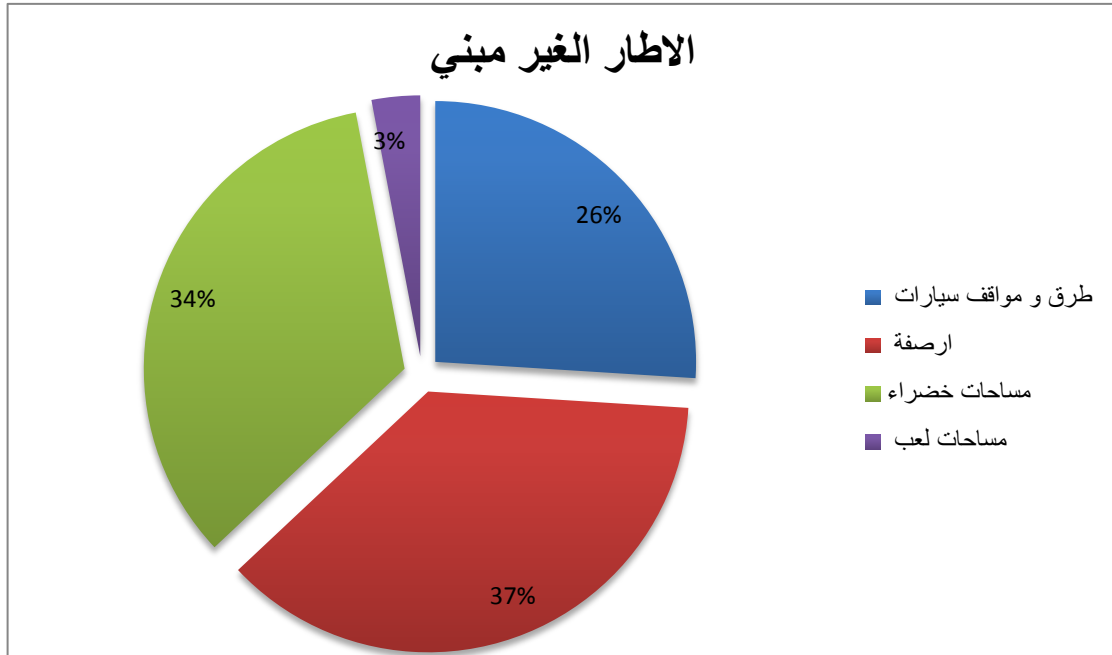
### الإطار الغير مبني:

يتكون الإطار الغير مبني من أرصفة و أماكن عمومية و طرق و مواقف سيارات

الجدول رقم12: تقسيم المساحات الخارجية ونسبتها

النسبة	المساحة م <sup>2</sup>	
26.19%	6429,8	طرق و مواقف سيارات
36.96	9073,67	أرصفة
34.07	8364,34	مساحات خضراء
2.77	680,69	مساحات لعب

المصدر من إعداد الطلبة 2023



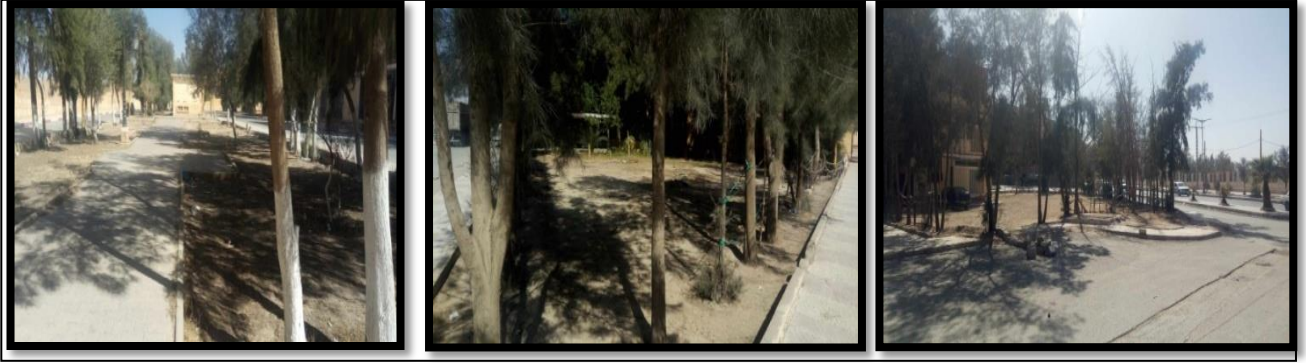
المصدر: إعداد الطلبة 2023

## 6- المساحات الخضراء:

تعتبر المساحات الخضراء جزءا من البيئة الطبيعية وتلعب دورا في دعم التنوع البيولوجي وصحة البيئة وجوده الحياة البشرية والملاحظ إن المساحات الخضراء في الحي تعاني من عدم تهيئتها ما أدى إلى افتقاد العنصر الأخضر الذي يمنح للحي العنصر الجمالي

كما لاحظنا أن هناك مساحات تم التدخل عليها من طرف سكان الحي حيث تم التوسع فيها من طرف لسكان الطابق الأرضي واستغلالها في وضع الخزان المائي مما أدى إلى تشويه منظر الواجهة العمرانية

الصورة 07 مساحات خضراء غير مهيئة



المصدر من النقاط الطلبة 2023

الصورة رقم 08 توضح تدخلات السكان على المساحات الخضراء

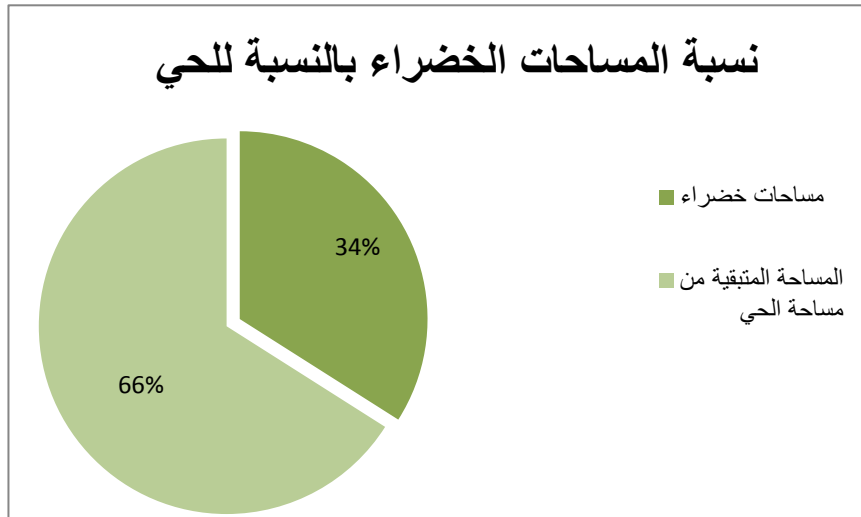


المصدر من النقاط الطلبة 2023

الجدول 13: يوضح نسبة المساحات الخضراء في الحي

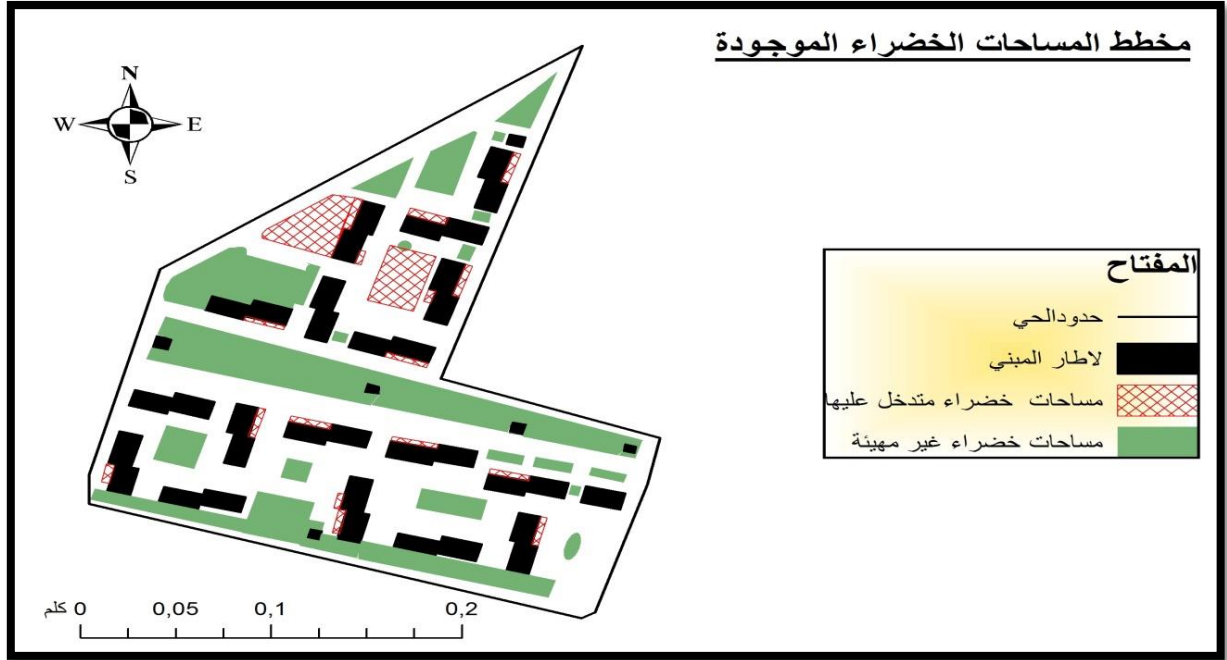
النسبة	المساحة	
34	8364,34	المساحات الخضراء
66	16184,16	المساحة المتبقية من مساحة الحي
100	24548,5	المجموع

المصدر: إعداد الطلبة 2023



المصدر: إعداد الطلبة 2023

مخطط رقم 16: المساحات الخضراء الموجودة في الحي



المصدر إعداد الطلبة 2023

• المساحات الخضراء من حيث الكمية:

حددت الجزائر المعايير الوطنية للفرد من المساحات الخضراء 6.8 و منه

$$\text{المعيار الوطني} \times \text{عدد سكان الحي} = 6.8 \times 837 = 5691.6$$

من خلال مقارنة المعيار الوطني للفرد بالمساحات الخضراء الموجودة في الحي نلاحظ إن المساحات كافية.

• المساحات الخضراء من حيث النوعية :

رغم إن الحي يحتوي على مساحات خضراء كافية إلا أنه ومن خلال المعاينة الميدانية لاحظنا إنها جد متدهورة و غير مهياة

## تحليل استمارة الاستبيان

تم عمل هذا الاستبيان لعينة عشوائية تتكون من 57 فرد من مختلفه الأعمار و من الجنسين الإناث و الذكور محاولين استطلاع رأي السكان في المساحات الخضراء الموجودة في حي 19 جوان و مدى توفرها و إمكانية الاعتناء بها ووعي السكان بأهميتها  
تحليل معطيات الاستمارة:

قمنا بعمل 57 استمارة محاولين الإلمام بجميع معطيات المساحات الخضراء  
من خلال جمع نتائج معطيات الاستمارة وجدنا أن:

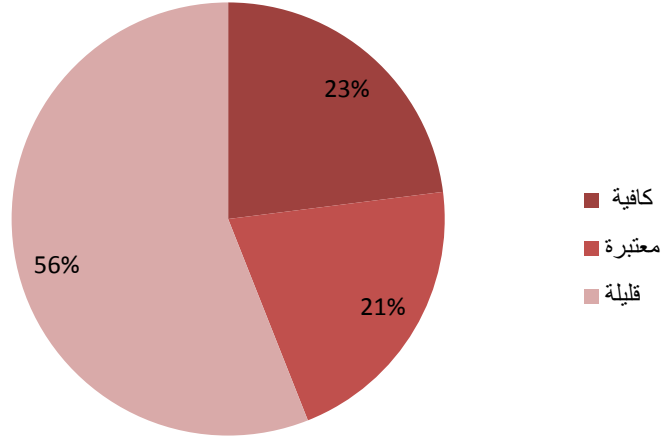
- ما هو تقييمك للمساحات الخضراء ؟

الجدول رقم 14: يمثل تقييم المساحات الخضراء

العدد	كافية	معتبرة	قليلة
13	23%	21%	56%

المصدر: إعداد الطلبة 2023

### نسبة تقييم المساحات الخضراء



من خلال الجدول الذي يمثل تقييم المساحات الخضراء في الحي نجد أن أكبر نسبة من المواطنين تقول أن تقييم المساحات الخضراء قليلة و قدرت نسبته 56 %

المصدر: إعداد الطلبة 2023

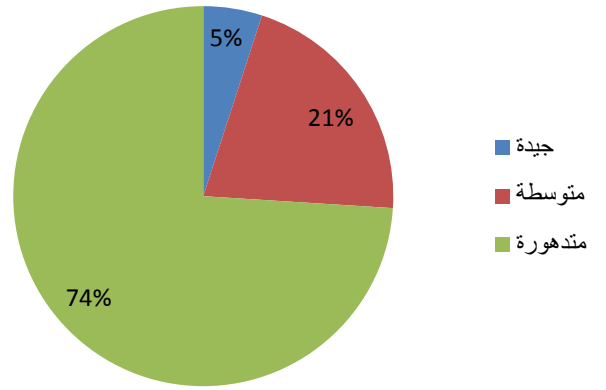
ما هو تقييمك لحالة المساحات الخضراء؟

الجدول رقم 15: يمثل تقييم حالة المساحات الخضراء

العدد	جيدة	متوسطة	متدهورة
	3	12	42
النسبة	%5	%21	%74

من خلال الجدول الذي يمثل حالة المساحات الخضراء في الحي نجد أن رأي أكبر نسبة من المواطنين أن حالة المساحات الخضراء متدهورة وقدرة نسبتها ب%74

تقييم حالة المساحات الخضراء



المصدر: إعداد الطلبة 2023

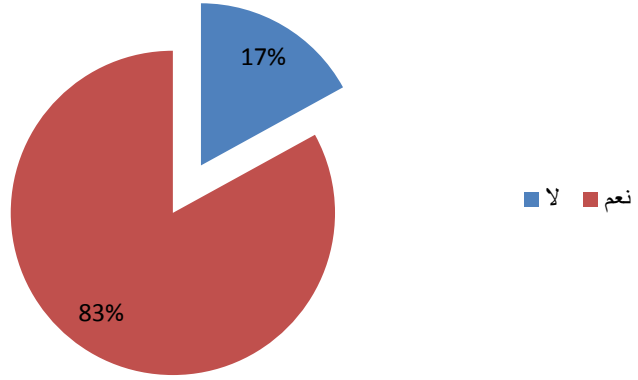
هل لديك الاستعداد لتحسين المساحات الخضراء؟

الجدول رقم 17: نسبة الاستعداد لتحسين المساحات الخضراء

العدد	لا	نعم
	10	47
النسبة	%17	%83

المصدر: إعداد الطلبة 2023

### استعداد السكان للتحسين



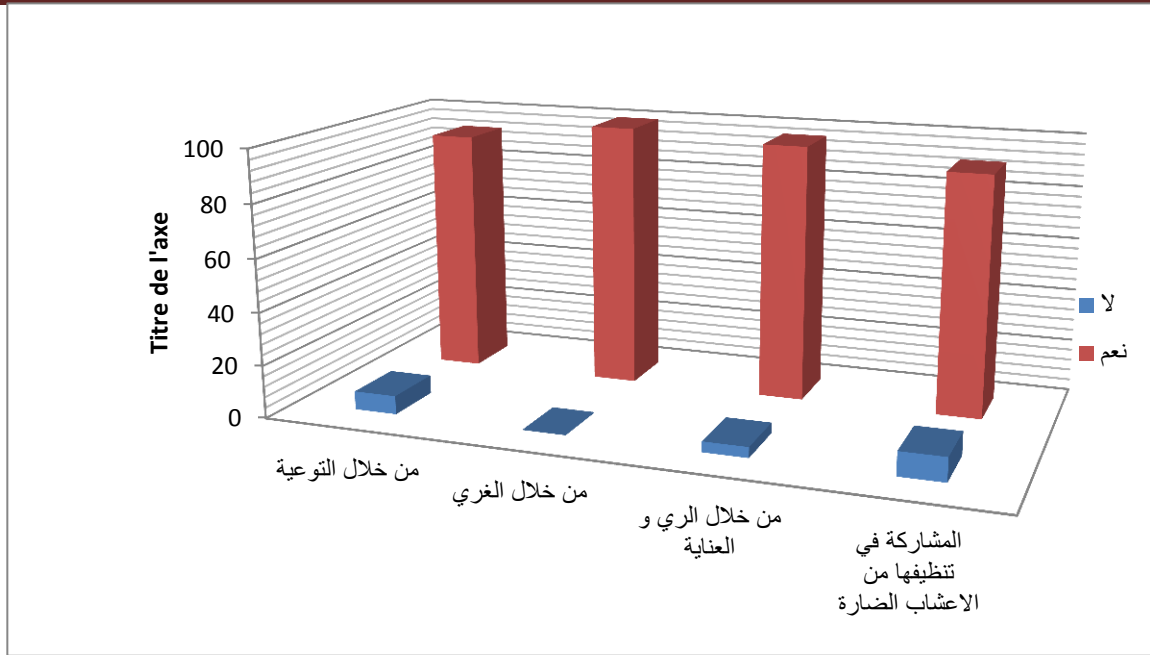
نلاحظ ان اغلب السكان و  
بنسبة 83% لهم الاستعداد  
لتحسين المساحات الخضرا

المصدر: إعداد الطلبة 2023

■ كيف تساهم في تحسين المساحات الخضراء؟  
الجدول رقم 18: المساهمة في تحسين المساحات الخضراء

نعم	لا	العدد	النسبة	من خلال التوعية
53	4	57	93%	من خلال التوعية
57	0	57	100%	من خلال الغرس
55	2	57	97%	من خلال الري و العناية
52	5	57	91%	المشاركه في تنظيفها من الاعشاب الضارة

المصدر: إعداد الطلبة 2023

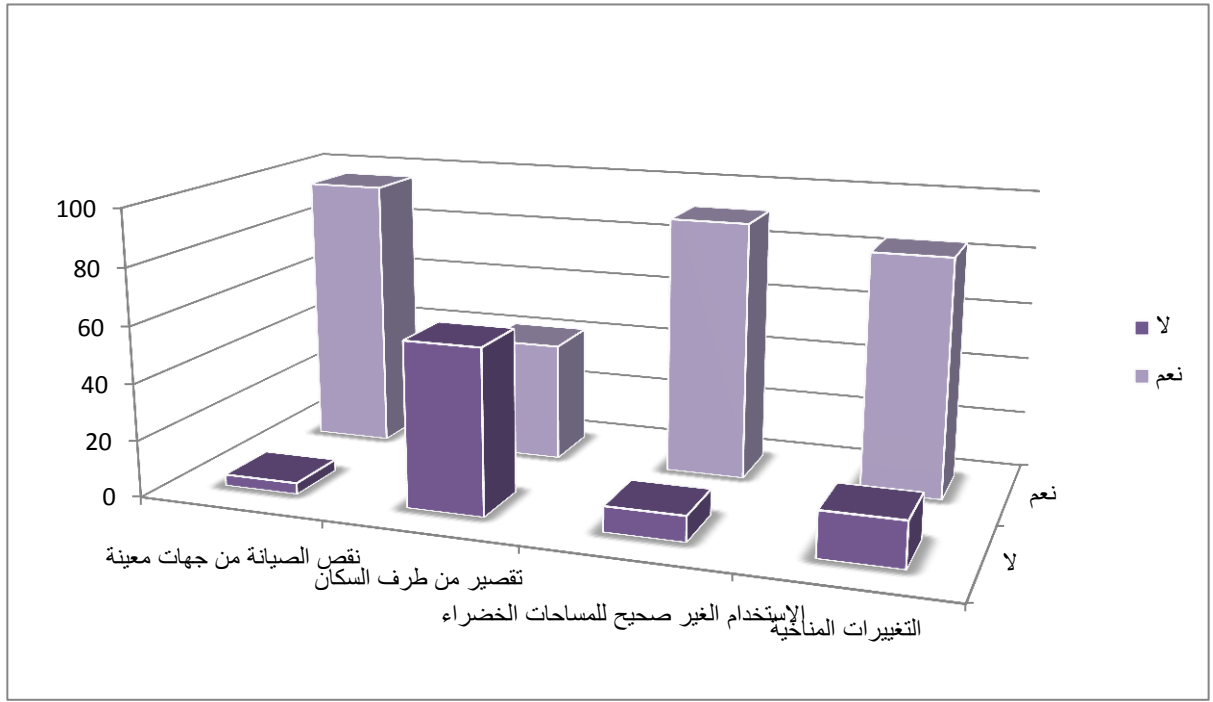


المصدر: إعداد الطلبة 2023

- ما هو في رأيك اسباب تدهور المساحات الخضراء ؟  
الجدول رقم 19: يوضح اسباب تدهور المساحات الخضراء

لا	نعم		
2	55	العدد	نقص الصيانة من جهات معينة
4%	96%	النسبة	
33	24	العدد	تقصير من طرف السكان
58%	42%	النسبة	
5	52	العدد	الاستخدام الغير صحيح للمساحات الخضراء
9%	91%	النسبة	
9	48	العدد	التغيرات المناخية
16%	84%	النسبة	

المصدر: إعداد الطلبة 2023



المصدر: إعداد الطلبة 2023

#### خلاصة

في هذا الفصل توصلنا إلى أن مدينة بوسعادة تعاني من إهمال وضعف التهيئة بها وما هو موجود منها لا يلبي احتياجات ساكنيها، وانعدام شبه تام للمرافق الترفيهية، بالرغم بما تزخر به البلدية من مؤهلات طبيعية مثل غابات، جبال، أراضي شاغرة، كما أنه من خلال دراسة العناصر المناخية نلاحظ أنها تساعد وبشكل كبير على تدهور المساحات الخضراء إلا أنه يساعد أيضا في اختيار الأشجار والنباتات المتلائمة مع المناخ.

كما قمنا بدراسة تحليلية لحي 19 جوان احد الأحياء الجماعية في مدينة بوسعادة استنتجنا من خلاله ان الحي يمتاز بالموقع الاستراتيجي الهام و أن له موصولية بمحيطه المجاور

و على ضوء دراسة تدهور المساحات الخضراء في السكنات الجماعية و كيفية الارتقاء بها تعرفنا على وضعية لمساحات الخضراء الموجودة استخلصنا ان هته المساحات تعاني من التدهور و الحالة السيئة و ذلك بسبب :

- غياب الوعي البيئي و محدودية الإمكانيات
- قلة الدعم من السلطات المحلية
- غياب الحملات التوعوية
- استغلال المساحات الخضراء لغرض شخصي

## الفصل الثالث

## المشروع التنفيذي

تمهيد:

بعد تطرقنا في الفصل الثاني لدراسة تحليلية للمساحات الخضراء بحي 19 جوان للمنطقة و مختلف الخرجات الميدانية، توصلنا إلى أن هذا الأخير يعاني من إهمال وضعف و عدة مشاكل على مستوى المساحات الخضراء به، وما هو موجود منها لا يلبي احتياجات ساكنيها لهذا سنحاول في هذا الفصل بالتدخل ومحاولة التحسين منه

## التحليل الاستراتيجي SWOT:

نقاط القوة	نقاط الضعف
<ul style="list-style-type: none"> <li>- الموقع المناسب حيث يقع الحي في وسط المدينة و يمتاز بحركية محيطه المجاور</li> <li>- وجود مساحات خضراء كبيرة و كافية بالحي</li> <li>- سهولة الوصول إلي موقع: يتميز الحي بسهولة الوصول إليه بالمشي أو بوسائل النقل نظرا لوجود طريق رئيسي بمحاذاته</li> </ul>	<ul style="list-style-type: none"> <li>- التآثيث حيث لا يوجد كراسي للجلوس أو العاب للأطفال كما أنه لا توجد إنارة و اماكن لرمي النفايات</li> <li>- الغطاء النباتي قلة تنوع النباتات مما أدى إلى عدم وجود اخضرار الذي يعطي المنظر الجمالي للمساحات الخضراء و هذا ما يجعلها في صورة مزرية</li> <li>- الخدمات وجود أكشاك قديمة و مغلقة</li> <li>- الروائح الكريهة في الحي و عدم الاهتمام بنظافة المساحات الخضراء</li> </ul>
الفرص	التحديات
<ul style="list-style-type: none"> <li>- إعادة إحياء الحي و إعطائه صبغة اقتصادية</li> <li>- خلق أماكن للراحة و الالتقاء ( ذوي الحركة المحدودة )</li> <li>- استعمال وسائل عصرية تتلاءم مع التطور التكنولوجي الحديث</li> <li>- تهيئة المساحات الخضراء للاحتياجات الخاصة</li> </ul>	<ul style="list-style-type: none"> <li>- تدفق السكان و عدم احترام القوانين الخاصة بالحي</li> <li>- الضوضاء و الفوضى</li> <li>- تخريب المساحات الخضراء و عدم الاهتمام بها</li> <li>- عدم وعي السكان بالتطورات التكنولوجية و تخريبها</li> </ul>

-وجود بيئة طبيعية و مناخ معتدل

#### الأهداف الأساسية من المشروع:

- خلق فضاء للترفيه والترويح عن النفس خاصة لأطفال الحي.
- انجاز فضاءات خضراء وفق متطلبات السكان في الحي.
- زيادة نصيب الفرد من المساحات الخضراء والذي يعتبر ضعيف جدا.
- التقليل من التلوث وما تلعبه المساحات الخضراء في تلطيف الجو.
- إظهار الدور الجمالي للمساحات الخضراء وإعطاء صورة حسنة للمجال الحضري.

#### طبيعة المشروع:

المشروع عبارة عن مجموعة من التدخلات الحضرية على مستوى الحي، وهذه التدخلات تمثلت في تحسين وإعادة التهيئة وخلق تجهيزات جديدة تخدم سكان الحي والمدينة كلها، من اجل الارتقاء بمستوى المساحات الخضراء داخل الحي.

#### التدخلات المقترحة:

إعادة التهيئة الحضرية تتمثل في خلق مساحات عمومية جديدة

#### على مستوى مواقف السيارات:

خلق وانشاء عدد كبير من مواقف السيارات موزعة بشكل منتظم ومدروس لمنع ظاهرة التوقف على حواف الطرق وفوق الأرصفة.  
توفير مواقف سيارات لمختلف التجهيزات في الحي.  
تجهيز المواقف بالإضاءة الملائمة من أجل السلامة والرؤية الواضحة اولأثاث الحضري الذي يتناسب مع موقعها.

#### 3.3 على مستوى المساحات الخضراء:

تهيئة وتحسين المساحات الخضراء الموجود، مكونة من العشب الطبيعي والازهار والأشجار المختلفة بتصاميم جديدة لإعطاء بعد بيئي وجمالي للحي.  
انشاء ساحة للعب لتخدم أطفال سكان الحي وسكان الاحياء المجاورة.

خلق فضاء يحتوي على عدة أنواع من الأشجار والزهور بالإضافة الى الاثاث الخاص بها من كراسي وانارة عمومية.....الخ.  
انارة الأرضية وسط المساحات الخضراء التي تضيء جمالا إضافيا للمساحات وتعمل على توفير وتسهيل الحركة أثناء الليل.

### مساحات الالتقاء:

إعادة تهيئة المساحات على طول الطريق الرئيسي الذي يمس منطقة الدراسة وتدعيمها بأكشاك متعددة الخدمات تلبي حاجيات السكان والزوار.  
إنشاء مساحات عامة جديدة للالتقاء في مختلف المساحات الموجودة الشاغرة مهيأة للراحة والالتقاء مزودة على مستوى الحي الذي يفتقر كثيرا لمثل هذه المساحات التي تعتبر متنفس لسكان الحي وكل من يقصده، وتدعيمها باثاث حضري.

### على مستوى ساحات اللعب

خلق مساحات لعب للأطفال في وسط الحي لتوفير الحماية وتكون تحت المراقبة وتزويدها بمختلف الألعاب. وتحتوي ارضيتها على مواد مقاوم للصدمات كالرمل مثلا.  
تهيئة الملعب الموجود بالحي وتزويده بالتجهيزات كمكان تغيير الملابس والاحتياط بالإضافة الى كراسي للمناصرين.

### على مستوى التجهيزات:

تسليط الضوء على الأكشاك الموجودة واعادة فتحها للارتقاء بالجانب الاقتصادي للحي.

### أبعاد المشروع:

#### البعد الاجتماعي:

المشروع له بعد اجتماعي مهم وذلك عن طريق خلق مساحات عمومية تساعد على الترابط الاجتماعي والتقاء مختلف أفراد المجتمع كبيرا وصغيرا لتلبية حاجياتهم من الالتقاء والراحة والاسترخاء وهذا ما يساعد على الاتصال والتواصل و تكوين الصداقات.

#### البعد العمراني:

الاستغلال الأمثل لمختلف المساحات العمومية الحضرية بالحي.  
الارتقاء بنمط التهيئة من النمط المعماري العمراني العادي الى النمط المعماري والعمراني المعاصر.

إعطاء قيمة جمالية للحي.

**البعد الاقتصادي:**

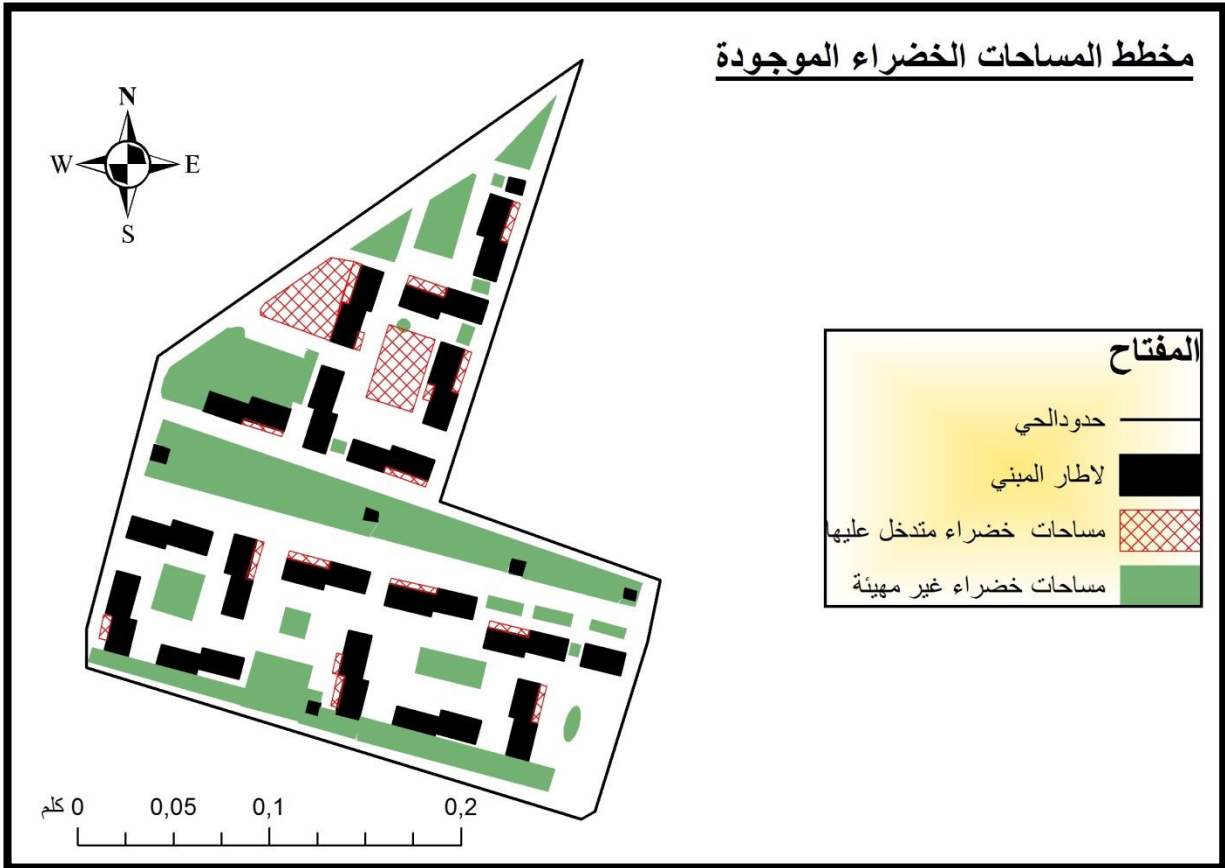
يتمثل البعد الاقتصادي لمشروعنا من خلال:

استعمال مواد بناء محلية ومتجددة في تجسيد المشروع.

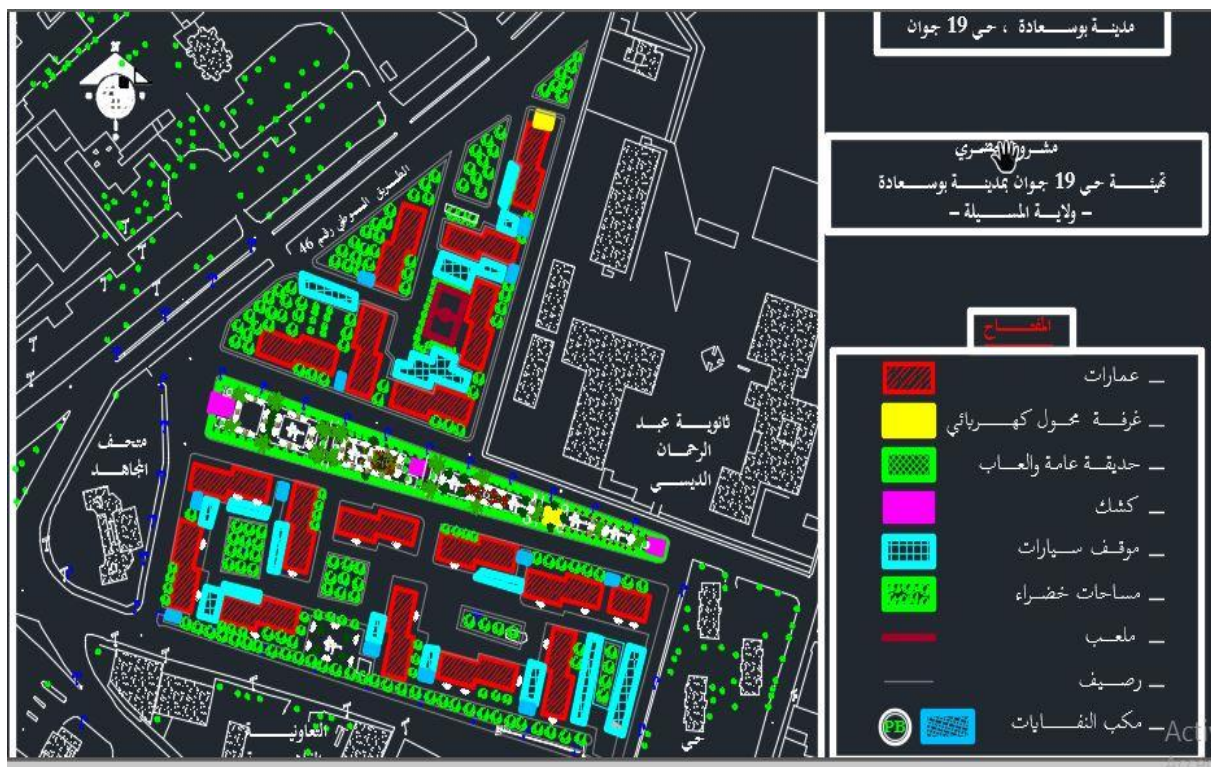
الاعتماد على الطاقات المتجددة كالطاقة الشمسية من أجل الإنارة.

توفير المداخل للبلدية من خلال كراء الأكشاك الموزعة على المساحات العمومية.

**مخطط الوضع القائم**



### المخطط المقترح:



المصدر: اعداد الطلبة

صور لبعض التأثيث المقترح:  
الانارة العمومية:



الصورة رقم 00 تبين انارة أرضية عمومية



الصورة رقم: 00 تبين انارة عمومية بالطاقة

المصدر: GOOGLE IMAGE

الكراسي:

صورة رقم 00 و 00 للكراسي المقترحة



المصدر: google image

حاويات القمامة:



الصورة: رقم 00 لحاوية حديثة

الصورة رقم 00 لحاويات الفرز

المصدر: google image

ألعاب الأطفال:

صورة رقم 00 لعبة أطفال



المصدر: google image

الطاولات:

الصورة: رقم 00 لشكل الطاولة المقترحة



المصدر: google imag

## خاتمة عامة:

تدهور المساحات الخضراء هو موضوع يستحق الاهتمام في الوقت الحاضر، حيث يشير إلى التراجع والتناقص المستمر للمساحات الخضراء في العالم وتأثيره السلبي على البيئة والصحة العامة. إن الحفاظ على المساحات الخضراء وتعزيزها يعد أمراً بالغ الأهمية لعدة أسباب، بما في ذلك توفير الأوكسجين وتنقية الهواء، وتحسين جودة المياه والتربة، وتعزيز التنوع البيولوجي، وتعزيز الصحة العقلية والجسدية للناس.

لتحقيق تطور وتحسين المساحات الخضراء، يجب اتخاذ عدة إجراءات. أولاً، يجب وضع خطط مستدامة للتنمية العمرانية تأخذ في الاعتبار الحفاظ على المساحات الخضراء الموجودة وتوفير المزيد منها. ينبغي أيضاً أن يتم وضع قوانين وسياسات تحمي وتدعم الحفاظ على المساحات الخضراء ومنع التجاوزات عليها.

بالإضافة إلى ذلك، ينبغي تعزيز الوعي البيئي وتشجيع المشاركة المجتمعية في الحفاظ على المساحات الخضراء. يمكن ذلك عن طريق تنظيم حملات توعية وندوات وأنشطة تعليمية تعرض أهمية المساحات الخضراء وكيفية الحفاظ عليها. يجب أيضاً تشجيع إقامة المنتزهات والحدائق العامة وتوفير المساحات الخضراء في المجتمعات الحضرية

علاوة على ذلك، ينبغي دعم الزراعة المستدامة والزراعة الحضرية لتعزيز المساحات الخضراء. يمكن تحقيق ذلك عن طريق تشجيع زراعة النباتات في الأماكن العامة

مثل الأسطح السطحية والحدائق العمودية، وتشجيع الحدائق المنزلية والمزارع الحضرية. يمكن أن تساهم هذه الأنشطة في زيادة المساحات الخضراء وتحسين جودة الهواء وتوفير المواد الغذائية المحلية.

علاوة على ذلك، ينبغي الاستثمار في التقنيات البيئية المبتكرة لتحسين المساحات الخضراء. يمكن استخدام تقنيات مثل الأسقف الخضراء والجدران الخضراء ونظم التنقية الطبيعية للمياه لتحسين جودة البيئة والحفاظ على التوازن البيولوجي.

وأخيراً، ينبغي تعزيز التعاون بين الجهات المعنية، بما في ذلك الحكومات المحلية والمؤسسات البيئية والمجتمع المدني، لتطوير استراتيجيات شاملة للحفاظ على المساحات الخضراء وتنفيذها بفعالية.

باختصار، يجب أن يكون هناك التزام جاد بحماية وتعزيز المساحات الخضراء. يتطلب الأمر خطط مستدامة، وقوانين وسياسات داعمة، وتوعية بيئية، وزراعة مستدامة، واستخدام التكنولوجيا البيئية. من خلال هذه الجهود المشتركة، يمكننا الارتقاء بالمساحات الخضراء والحفاظ على بيئتنا وصحتنا وتحقيق استدامة وجمالية المدن. يجب أن تعمل الحكومات على تخصيص ميزانيات كافية للحفاظ على المساحات الخضراء وتوسيعها، بما في ذلك تطوير حدائق عامة ومنتزهات ومسارات للمشبي والدراجات. يمكن أن يكون للمساحات الخضراء أيضًا دور اقتصادي مهم من خلال تعزيز السياحة البيئية وتوفير فرص عمل في مجال الصيانة والتنظيف والإدارة.

علاوة على ذلك، ينبغي تشجيع المبادرات المجتمعية لزراعة الأشجار وتنظيف الحدائق والمساحات العامة. يمكن تنظيم حملات تطوعية وفرق عمل للحفاظ على المساحات الخضراء وتحسينها. يعزز هذا الانخراط المجتمعي الوعي البيئي والمسؤولية الجماعية تجاه المحيط.

عند تحسين المساحات الخضراء، يجب أيضًا أن نأخذ في الاعتبار التنوع البيولوجي والحفاظ على النباتات والحيوانات البرية المتنوعة. يمكن استخدام تقنيات الحدائق النموذجية والمناظر الطبيعية لتعزيز التنوع البيولوجي وإعادة توطين الأنواع المهددة بالانقراض

في النهاية، يجب أن ندرك أن المساحات الخضراء ليست مجرد زخرفة للمدن، بل هي أساسية لصحة البيئة والإنسان. إذا استثمرنا في الحفاظ على المساحات الخضراء وزيادتها، فسوف نستفيد من فوائد صحية وبيئية جمة على المدى الطويل. لذا، يجب أن نتحرك الآن ونعمل معًا للارتقاء بالمساحات الخضراء وحماية الطبيعة من أجل مستقبل أفضل وأكثر استدامة للأجيال القادمة. من خلال التزامنا بالحفاظ على المساحات الخضراء وتعزيزها، نساهم في بناء مجتمعات أكثر صحة وسعادة وتوازنًا بيئيًا

# قائمة المراجع

❖ وزارة تهيئة القليم و البيئة و السياحة ،قانون يتعلق بتسيير المساحات الخضراء و حمايتها و

تتميتها 06-07) المؤرخ في 13 ماي 2007

❖ محمد فاضل بن الشيخ الحسين، 2001-2000

❖ أ.د.أبو دهب محمد أبو دهب،د.طارق محمد أبو دهب

❖ القاموس الطبيعي رقم 73

❖ <https://www.momra.gov.sa/generalserv/specs/guid0021.as>

❖ <https://www.eng2all.com>

❖ <https://momrah.gov.sa/ar>

❖ <https://www.tnsek-gardens.com>

❖ <https://www.bou-saada.info/archives/1859>

❖ Google image

❖ موقع ويكيبيديا

❖ محاضرات الأستاذ ميلي محمد

❖ مكتب الإحصاء والية مسيلة

❖ مكتب الإحصاء بلدية بوسعادة

❖ مديرية التخطيط لولاية المسيلة

❖ المخطط التوجيهي للتهيئة والتعمير لبلدية بوسعادة

