

REPUBLIQUE ALGERIENNE DEMOCRATIQUE ET POPULAIRE
MINISTERE DE L'ENSEIGNEMENT SUPERIEUR ET DE LA
RECHERCHE SCIENTIFIQUE
UNIVERSITE MOHAMED BOUDIAF - M'SILA
FACULTE DES LETTRES ET DES LANGUES
DEPARTEMENT DES LETTRES ET LANGUE FRANCAISE



N° :.....

DOMAINE : LETTRES ET LANGUE ETRANGERES
FILIERE : LANGUE FRANCAISE
OPTION : SIENCES DU LANGAGE

**Mémoire de fin d'étude élaboré en vue de l'obtention du
diplôme de Master Académique**

Par: SOUYAH Yassamine

Intitulé

**L'usage de la langue française dans
les administrations des communes de la
wilaya de M'sila
Cas du lycée Baadji Mohamed et la CNAS
d'Ouled Derradj – M'sila**

Soutenu devant le jury composé de :

Dre. ZAGhBA linda	Université de Msila	Président
Dre. HADJABE Lamia	Université de Msila	Rapporteur
Dre. BENKHLILE Rima	Université de Msila	Examineur

Année Universitaire 2018/2019

**REPUBLIQUE ALGERIENNE DEMOCRATIQUE ET POPULAIRE
MINISTERE DE L'ENSEIGNEMENT SUPERIEUR ET DE LA
RECHERCHE SCIENTIFIQUE
UNIVERSITE MOHAMED BOUDIAF - M'SILA
FACULTE DES LETTRES ET DES LANGUES
DEPARTEMENT DES LETTRES ET LANGUE FRANCAISE**



N° :.....

**DOMAINE : LETTRES ET LANGUE ETRANGERES
FILIERE : LANGUE FRANCAISE
OPTION : SIENCES DU LANGAGE**

**Mémoire de fin d'étude élaboré en vue de l'obtention du
diplôme de Master Académique**

Par: SOUYAH Yassamine

Intitulé

**L'usage de la langue française dans
les administrations des communes de la
wilaya de M'sila
Cas du lycée Baadji Mohamed et la CNAS
d'Ouled Derradj – M'sila**

Année Universitaire 2018/2019

REMERCIEMENTS

Tout d'abord nous remercions notre Grand et Bon Dieu de nous avoir donné la force et le courage pour finir ce modeste travail.

*Je tiens aussi à remercier de tout mon cœur **Mme HADJAB**, en tant que ma promotrice de recherche pour ses conseils, ses encouragements et son appui qui m'a permis de réaliser mon travail. Ainsi, que tous ceux et celles qui m'ont soutenus et aidés de mener à bien ma recherche.*

Mes vifs remerciements aussi aux membres de jury qui ont accepté de lire ce modeste travail et l'évaluer.

Mes parents qui ont toujours été là pour moi, mes sœurs Nesrine , Imène et mon frère Khalil Housseem-Eddine, pour leur patience et encouragements.

Mes remerciements à tous mes enseignements de primaire jusqu'à l'université.

Sans oublier le personnel des deux administrations pour avoir assuré la partie pratique on m'accordant des entretiens et répondant à mes questions.

Enfin, je remercie également mes amis (es) pour avoir eu la patience de répondre à mes innombrables questions.

A tous merci beaucoup

DEDICACE

Je dédie ce modeste travail à

Mes parents.

Aucun hommage ne pourrait être à la hauteur de l'amour dont ils ne cessent de nous combler. Que Dieu leur procure bonne santé et longue vie !

A toutes ma famille et mes amis (es)

A tous ceux qui ont participer de près ou de loin pour que cette recherche soit possible.

Yassamine

TABLE DES MATIERES

INTRODUCTION GENERALE	
CHAPITRE I. STATUT DE LA LANGUE FRANÇAISE EN ALGERIE.....	
Introduction.....	
I.1.Le Français avant l'indépendance.....	06
I.2. Le Français après l'indépendance.....	07
I.2.1. La politique de l'arabisation.....	07
I.2.2. Statut la langue française dans les régions rurales et urbaines.....	08
I.2.2.1 Régions rurales.....	08
I.2.2.2.Régions urbaines.....	09
I.3 Le français dans le milieu professionnel	09
Conclusion.....	
CHAPITRE II. LE FOS EN ALGERIE	22
Introduction.....	
II.1. Définition du français sur objectifs spécifique.....	12
II.1. Historique du FOS.....	13
II.3. Le FOS en Algérie.....	14
II.4. Les démarches du FOS.....	15
II.4.1 Identification de la demande de formation.....	16
II.4.2 Analyse des besoins.....	16
II.4.3 Recueil des données sur le terrain (la collecte des donnés).....	16
II.4.4 Analyse et traitement des données.....	16
II.4.5 Elaboration des activités pédagogiques.....	16
II.5. les anticidants du FOS	17
II.5.1 Le français scientifique et technique(FST).....	17
II.5.2 Le français instrumental(FI).....	17
II.5.3 Langue de spécialité(LS).....	18
II.5.4 Le français fonctionnel(FF).....	19
II.5.5 Le français langue professionnelle (FLP).....	20
III.6.Distinction entre le Français sur Objectif Spécifique et le Français de Spécialité.....	20

Conclusion.....	
CHAPITRE II. DEPLOIEMENT DES RESULTATS.....	
Introduction.....	23
III.1 Présentation du lycée. Le martyr BAADJI Mohamed.....	23
III.2 Fiche technique de l'établissement.....	24
III.3 Description du corpus.....	25
III.4 Les étapes de la recherche.....	25
III.5 Dépouillement et analyse des résultats obtenus.....	26
III.6 Présentation de la C.N.A.S.....	43
III.7 Etudes et analyse des résultats.....	60
III.8 Synthèse générale.....	61
CONCLUSION GENERALE.....	
REFERENCES BIBLIOGRAPHIQUES.....	67
ANNEXES.....	70

INTRODUCTION GÉNÉRALE

Introduction générale

Notre prophète Mohamad "que le salut soit sur lui" nous a exhorté de chercher le savoir même en chine. Un pays qui évolue, qui prospère et celui qui reste profondément enraciné dans sa culture et dans sa langue sans jamais ignorer les autres. La langue est un véhicule d'aide, d'échange et de partage. Comme les chercheurs Han Thi Nguyen et Guy Kellogg ont démontré:

«l'apprentissage d'une nouvelle langue implique non seulement l'acquisition d'éléments linguistiques, mais aussi l'intégration de nouvelles façons de penser et de nouveaux comportements et surtout s'imprégner de cultures différentes».¹

De ce principe, l'Algérie a témoigné plusieurs variétés linguistiques notamment le chaoui, le berbère et l'arabe que ce soit l'arabe dialectal, l'arabe classique et bien que étrangère comme le français. Ce présent travail est consacré à l'étude de l'usage de la langue française au sein du secteur administratif, comme le titre du mémoire l'indique. Et avant d'entamer notre sujet il faut être convaincu que, malgré l'indépendance de l'Algérie les liens historiques de la France demeurent et elle est en forte relation avec la langue française qui s'impose actuellement comme principal outil de travail. Cette langue qui est devenue la seconde langue en Algérie et elle est présente dans tous les domaines avec la langue arabe.

A partir de la, il nous est venu l'idée d'entreprendre une enquête de terrain plus approfondie ce ci afin de clarifier tous les tenants et les aboutissements de ce constat surtout dans les communes.

Pour réaliser cet objectif et compte tenu de la nature de notre sujet de recherche qui comprend à la fois, une unité linguistique et une importance sociale, j'ai opté pour une démarche essentiellement sociolinguistique.

Notre problématique se présente comme suit :

¹ Samira Merzouk, Le fos dans la filière économique : pour des pistes, mémoire de Master, DFL, p.12, consulté le 03/07/2019.

Introduction générale

Comment un professionnel à l'administration rencontre t-il des difficultés pour lire et comprendre un document rédigé en français ?

Nous voulons donc montrer que l'usage du français est sensiblement plus important dans les administrations publiques à caractères techniques qu'au sein des structures à type commun dans les administrations professionnelles.

A partir de cette problématique nous pouvons d'ores et déjà formuler les hypothèses de recherche suivantes :

- La langue française n'est pas importante dans les administrateurs à particularité technique (les écoles, les lycées).
- Les administrés ne maîtrisent que l'arabe (dans les communes).

Ainsi, nous suggérons à notre recherche l'intitulé suivant:

L'usage de la langue française dans les administrations des communes de la wilaya de M'sila. Cas du lycée Baadji Mohamed et la CNAS d'Ouled Derradj – M'sila

Ainsi, pour bien étudier notre sujet de recherche nous avons élaboré un plan en deux parties, l'un théorique et l'autre pratique.

Nous voulons dans ce travail atteindre certains objectifs au cours de l'études des résultats obtenus à l'aide d'un questionnaire établi au préalable, nous résumons nos objectifs dans ces points :

- Montrer l'importance du français dans les administrations des communes de la wilaya de M'sila.
- Spécifier les conditions liées à la difficulté de maîtriser le français en situation de travail .
- Donner une conclusion sur les manœuvres des administrations professionnelles pour perfectionner le niveau des employés en langue française.

En fonction de notre problématique nous avons opté pour la méthode analytique et descriptive. Cette démarche est adéquate et convenable pour ce type de recherche.

Notre recherche est présentée en trois chapitres deux théoriques et un pratique. Le premier chapitre est intitulé : « Le statut de la langue française en Algérie avant et après l'indépendance ». Le deuxième chapitre est intitulé : « Le français sur objectifs spécifique (F.O.S) ». Le troisième chapitre est consacré à la partie pratique dans lequel nous avons réalisé une interprétation et une analyse des résultats obtenus en vérifiant les hypothèses formulées au départ.

CHAPITRE I

Statut de la langue française en Algérie

Introduction

Plusieurs civilisations ont occupé le territoire algérien à travers l'histoire et plusieurs peuples s'y sont hâtés pour coloniser notre pays. Et parmi ces colonisateurs, nous citons le peuple français. La conséquence de ces conquêtes se traduit par l'existence sur le territoire algérien de plusieurs langues qui sont l'arabe moderne, l'arabe algérien, le berbère et le français¹. Cependant, il a été remarqué que la langue la plus utilisée et la plus répandue dans l'environnement sociolinguistique algérien demeure la langue française. Pour cela, nous allons, d'abord, revenir sur la raison de la présence du français en Algérie.

I.1 Le français avant l'indépendance

L'Algérie était une colonie française pendant 130 ans. Rappelons que la France a débarqué en Algérie à la moitié du XIX^{ème} siècle suite à un problème entre les deux gouvernements : Français et Algérien. La France a décidé de conquérir l'Algérie et à partir de cette époque que notre pays devient un département français aussi que la langue française a été introduite en tant que langue officielle par les autorités françaises dans l'administration algérienne. Et l'introduction de cette dernière s'est faite par étape.² La langue française était imposée par le colonisateur français c'est ce que confirme Kh. TALEB IBRAHIMI qui déclare que : « *le français, langue imposée au peuple algérien par le fer et le sang, par une violence rarement égalée dans l'histoire de l'humanité a constitué un des éléments fondamentaux de la France vis - à-vis de l'Algérie* »³.

De cette citation, nous pouvons conclure que le colonisateur imposait sa langue pour ses intérêts notamment la francisation de l'école algérienne.

Ainsi, la langue française était enseignée aux Algériens en tant que langue maternelle avec les mêmes (programmes méthodes) que celles qui étaient appliquées en France pour les petits Français⁴. Ainsi, le français représentait une clé pour accéder à certains postes

¹ Asselah-Rehal, Safia, le français en Algérie Mythe ou réalité?, communication proposé lors du IX^{ème} sommet de la francophonie, Ethique et nouvelles technologies l'appropriation des savoirs en quetion, 2001, p. 8-21, consulté le 19/05/2019.

² Queffléc, Ambroise, Le Français en Algérie : lexique et dynamique des langues, de Boeck Supérieur, 2002, consulté le 11/05/2019.

³ Taleb Ibrahim, K, les algériens et leur(s) langue(s), Alger, éd. El Hikma, 1995, consulté le 18/05/2019.

⁴ Colona, Fanny, Instituteurs algériens : 1883 - 1939, Vol 36, Les Presses de sciences Po, 1975. , consulté le 11/05/2019.

à cette époque. Et du fait de la place qu'elle occupait en ce moment la beaucoup d'Algériens fréquentaient les écoles françaises.

I.2 Le français après l'indépendance

I.2.1 La politique de l'arabisation

Après la période coloniale le seul objectif des autorisées algériennes était de redonner à l'arabe son importance et la place qu'elle avait perdu surtout lorsqu'ils ont trouvé des gens aborigène qui s'attachent à la culture arabo-musulmane et qui ont refusé autrefois de fréquenter les écoles françaises à l'époque (1883-1922) et qui venaient à leur aide et ils ont procédé à la politique de l'arabisation(1970).

Cette politique vise à rendre à la langue arabe tous ses droits et à la proclamer langue nationale et officielle ¹.

La politique d'arabisation s'inscrit dans la démarche de réappropriation de l'identité arabo-musulmane à laquelle les Algériens doivent, selon les autorités politiques de l'Algérie indépendante s'identifier². Pour ce qui est du français, il se voit conférer le statut de langue étrangère ou seconde. De ce fait, une série de réformes organisant son apprentissage ont été mises en place. Mais, depuis la décision de l'état d'arabiser le système éducatif à la place du français s'est réduite dans les écoles. C'est la raison pour laquelle, le premier président Ahmed Ben Bella a prononcé en 1963 le discours suivant ; « *Nous sommes des Arabes, des Arabes, dix millions d'Arabes [...] Il n'y a d'avenir dans ce pays que dans l'arabisme* »³

Alors qu'il était difficile d'opérer un changement immédiat dans le domaine professionnel et les pratiques langagières des algériens à cause de l'influence coloniale, le français demeure malgré l'arabisation dans plusieurs domaines surtout administratif et cela nous laisse rejoindre l'avis⁴ que le français s'est énormément implanté à l'ère actuel que durant la période coloniale.

¹ Grandguillaume Gilbert, Arabisation et politique linguistique au Maghreb, Paris, 1983, consulté le 19/05/2019.

² Zénati Djamel, L'Algérie à l'épreuve de ses langues et de ses identités: histoire d'un échec répété, Mot, Les langues du politique, n° 74, 1/03/2004, p. 137, 45, consulté le 18/05/2019.

³ Ahmed Ben Bella, de son discours du 5 Juillet 1963.

⁴ Sebaa Rabeah, l'Algérie et la langue française, l'altérité partagée, Oran, éd. Dar El Gharb, 2002, p. 138, consulté le 18/05/2019.

Aussi selon Khaoula Taleb –Ibrahimi, « *Paradoxalement, c'est après l'indépendance que l'usage du français s'est étendu ; on a même parlé de francisation à rebours (...) en faisant appel à tous les Algériens diplômés ou instruits (et ils l'étaient dans leur majorité en français), à la coopération internationale (surtout française), un état de bilinguisme de fait sinon de droit a été institué dans la société en général* »¹.

Et par le témoignage même de l'un des intellectuels algériens qui ont vécu la période coloniale l'écrivain Kateb Yacine qui affirme : « *J'écris en français parce que la France a envahi mon pays et qu'elle s'y est taillée une position de force telle qu'il fallait écrire en français pour survivre, mais en écrivant en français, j'ai mes racines arabes ou berbères qui sont encore vivantes* ». ²

Et de ce fait qu'on constate certaines institutions administratives continuent à fonctionner en langue française. Aussi le français est toujours présent dans le quotidien Algérien .

Or, possède-t-il le même statut dans les régions rurales et urbaines ?

I.2.2- Statut de la langue française dans les régions rurales et urbaines

Les citoyens des régions rurales vivent dans des conditions difficiles et ils n'ont aucune chance surtout dans l'enseignement à cause de plusieurs facteurs que nous citerons plus tard.

La langue française dans les régions rurales est strictement absente et parmi les facteurs qui ont tardé l'assimilation ou parler le français si on veut dire c'est la catégorie d'individu qui refusent la langue française et la considère comme langue d'ennemi et de colonisation et pour eux l'arabe est une langue sacrée, la langue du Coran et de la religion musulmane, il faut qu'elle soit promue.

¹ Khaoula Taleb Ibrahimi, les algériens et leur(s) langue(s) pour une approche sociolinguistique de la société algérienne, ed. El Hikma, 1997, p. 35, consulté le 18/05/2019.

² Lacheraf, M, l'Algérie : notion et société, Alger, SNED, 1967, p. 326, , consulté le 14/05/2019.

Par contre dans les régions urbaines le français est s'est amélioré par la communication et la plus part des citoyens de la ville sont instruits et surtout francophones car les dirigeants français autrefois ont visé, en propriété les grandes villes pour appliquer leur projet de centralisation culturelle comme le souligne Désirât Claude : « *Dans l'Algérie de 1892, le français, langue maternelle, était principalement implanté dans les villes* ». ¹

I.2.3. Le français dans le milieu professionnel

◆ Cas des administrations et établissements éducatifs

D'abord, nous nous sommes intéressée à définir la notion « administration ». Selon Toupictionnaire le dictionnaire politique :

« L'administration est un mot polysémique qui étymologiquement vient du mot latin "administratio" qui désigne plusieurs sens " aide , service , ministère , gouvernement , direction" . Il est composé du préfixe "ad" qui signifie "pour", à et de "ministro" qui signifie "service" ».

Selon LAROUSSE: « l'administration est l'ensemble des personnes chargées d'administrer le service public ». Selon le dictionnaire Français, « l'administration est l'action de gérer des biens ou affaires privées ou publiques ». Pour nous l'administration est gérée par un conseil d'administration composé de plusieurs administrés qui ont pour mission d'assurer le bon fonctionnement des tâches pour atteindre les objectifs fixés.

Si on revient sur la place de la langue française on constate que plusieurs chercheurs parmi les quels (Dourari et Taleb-Ibrahimi) s'accordent sur le fait que le français en Algérie joue un rôle très important, et personne ne peut contredire que le français représente la langue du travail en Algérie, car il est présent presque dans tous les domaines de la vie sociale, économique et politique.

¹ Claude Desirat, la langue française au 20^{ème} siècle. consulté le 14/05/2019.

Conclusion

Il est à signaler que la langue française est présente encore dans tous les domaines de la vie sociale donc personne ne peut cacher qu'elle a une place très importante et c'est la raison pour laquelle l'Algérie est considéré comme le 2^{ème} pays francophone au monde.

CHPITRE II

Le FOS en Algérie : quel champ de pratique?

Introduction

L'ensemble des facteurs qui freinent le bon usage de la langue française en Algérie sont peut être liés à la formation des administrateurs. C'est pourquoi, nous avons consacré ce chapitre au FOS (le français sur objectif(s) spécifique(s)). Dans ce deuxième chapitre, nous allons évoquer les différentes définitions du FOS, l'historique de son introduction en Algérie et dans quelle mesure est-il applicable?

Notre choix est basé sur le FOS puisqu'il nous semble bien que les employés des administrations ont besoin d'un français spécifique à leur spécialité afin d'être compétents dans les différentes situations professionnelles rencontrées. Le FOS répond aussi aux besoins des personnes ayant déjà leurs emplois et douées d'une certaine qualification et il s'occupe du côté institutionnel, académique et du côté professionnel dans la vie active.

II.1 Définition du français sur objectif spécifique (F.O.S)

Le FOS est l'abréviation de l'expression " Français sur Objectif(s) Spécifique(s) " traduit de l'anglais " English for specific purpose ". C'est une démarche qui essaye un enseignement spécifique des méthodologiques et des programmes conçus spécialement pour répondre aux besoins d'un public bien déterminé.

Selon le dictionnaire de didactique du Français le FOS est défini comme suit : « *le Français sur objectif spécifique est né du souci d'adapter l'enseignement du français langue étrangère à des publics adultes souhaitant acquérir ou perfectionner des compétences en français pour des activités professionnelles ou des études supérieures* ». ¹

Comme le précise cette définition, le français sur objectif spécifique propose des méthodes propres au domaine spécifique et aux besoins.

¹ Cuq, J, *le dictionnaire de didactique du français langue étrangère et seconde*, asdifle/Clé international, p. 109, consulté le 17/06/2019

Le FOS à travers plusieurs démarches a connu de nombreuses transformations dans le but d'atteindre de meilleurs aptitudes, ce n'est que dernièrement qu'on lui a avoué la valeur d'être un outil efficace, de par la reconnaissance de bon nombre de public et les résultats obtenus.

« Ce qui par contre ne change guère, c'est que l'on a à se préoccuper, dans ce secteur, de publics dont la seule spécifique majeure et persistante se résume aux constants suivant :

- Ces publics apprennent DU français et non LE français ;
- Ils apprennent du français POUR en faire un usage déterminé dans des contextes déterminé », ¹ Comme nous allons essayer de le développer par la suite. »

II.2 Historique du FOS

Le français sur objectif (s) spécifique (s) (FOS) est un concept qui n'est pas apparu de nulle part et ses racines sont lointaines. Il est le fruit récent, d'une réflexion surannée qui a existé dès le moyen âge. Là où la France possédait un éclat économique et culturel reconnu. Par son emplacement géographique elle a pu construire un carrefour géostratégique au sein de l'Europe. Pareillement, l'étude de la langue française était nécessaire et s'imposait à une certaine classe de la société européenne :

Rien d'étonnant donc, conclut FRIJHOFF (1998)², à ce que, au cours des siècles, marchands et négociants, étudiants et savants, guerriers et diplomates aient courtisé la France et que très tôt sa langue a été considérée suffisamment importante pour être apprise à l'étranger.

De ce fait qu'il est venu au monde le besoin d'appropriation de la langue française et c'est ainsi qu'il est apparu plusieurs ouvrages et de fameux manuels (manières

¹ Cuq, J, op, cit, p. 109.

² Willem Frijhoff, *Des origines à 1780 : l'émergence d'une image*, URL : Le français dans le monde, <https://Coll.Recherches/applications>, cité dans : *Histoire de la diffusion et de l'enseignement du français dans le monde*, Clé international, Janvier 1998, consulté le 20/06/2019

de langage) à l'époque, en Angleterre et aux Pays Bas. Nous citons comme exemple le manuel de Claude de Sainliens (dit Holyband), the French Schoole-maister (1565) destiné à un public bien déterminé : les commerçants.

De même, sur le plan militaire dans un souci communicationnel qui avait pour but de faciliter la communication entre les soldats et leurs supérieures, un manuel intitulé " Règlement provisoire du 7 Juillet 1926 pour l'enseignement du français aux militaires indigènes " est envisagé pour ce public.

Actuellement, le français sur objectif(s) spécifique(s) est arrivé à un stade très important de développement des méthodes et moyens d'enseignement et d'apprentissage pour un considérable public non-francophone qui se trouve forcé d'améliorer ses compétences linguistiques adéquates avec les conditions exigées par leurs professions.

II.3 Le FOS en Algérie

En Algérie la valeur du français ne cesse de s'accroître du fait que plusieurs personnes désirent l'apprendre et après que les centres culturels français qui ont été fermés juste après l'indépendance ont ré-ouvert, les jeunes algériens fréquentaient massivement ces centres dans les quels ils avaient l'occasion de suivre des programmes en français. Il ya aussi des écoles qui proposaient des formations en langue française. En ce qui concerne le secteur universitaire, certains étudiants se trouvaient dans l'obligation de prendre des cours afin de dépasser leurs lacunes.

En Algérie le FOS est apparu dès la fin des années 1980, qui est né du souci d'adapter l'enseignement du FLE à des publics adultes souhaitant acquérir ou perfectionner des compétences en français pour une activité professionnelle ou des études supérieures.¹

Donc nous pouvons conclure que la problématique principale du FOS est basée sur certains aspects de publics, spécialistes non en français en leurs domaines professionnel qui veulent apprendre le français dans un temps limité pour réaliser un objectif qui est

¹Cuq, J, op, cit, p. 109.

à la fois précis et immédiat, d'où l'expression " objectif spécifique " dans le but de remédier cette carence. Et c'est cette principale particularité qui le distingue du FLE.

Ce système est demandé par la majorité des publics :

- Le Français des affaires
- Le Français du tourisme et de l'hôtellerie
- Le Français juridiques
- Le Français médical
- Le Français scientifiques et techniques
- Le Français des relations internationales
- Le Français des sports
- Le Français du secrétariat
- Le Français des sciences sociales et humaines
- Le Français de la poste et des télécommunications
- Le Français journalistique

II.4 La démarche du FOS

La démarche du FOS se réalise en cinq étapes, comme le mentionne J-M. Mangiante & C. Parpette (2004 : 7). Ces étapes sont les suivantes :

- 1-** Identification de la demande de formation.
- 2-** Analyse des besoins.
- 3-** Recueil des données sur le terrain.
- 4-** Analyse et traitements des données.
- 5-** Elaboration des activités pédagogiques.

4.1 Identification de la demande de formation

La demande peut être provenue d'une entreprise, d'une institution, d'un organisme, afin qu'elle assure une formation linguistique à un public en précisant les objectifs, la durée, l'horaire et les conditions de travail exposées.

4.2 Analyse des besoins

C'est la deuxième étape et la plus importante où l'enseignant-concepteur observe, recherche et essaye d'identifier les besoins de formation et dégager les compétences langagières pour accéder aux besoins et aux solutions besoins. Elle constitue la clé de voûte de la démarche de FOS.

4.3 Recueil des données sur le terrain (la collecte des données)

Cette étape est aussi intéressante car le concepteur est dans le domaine et s'est pris une idée bien déterminée sur les situations visés afin de bâtir un programme pertinent, en servant de quelques données collectées et enrichira sa documentation et entama son travail sur terrain.

4.4 Analyse et traitement des données

Après le recueil des données, le concepteur doit vérifier les hypothèses qu'il a formulé afin de bien déterminer les composantes des situations de communication à traiter.

4.5 Elaboration des activités pédagogiques

Au niveau de cette cinquième étape l'enseignant concepteur peut désormais construire un programme qui va mieux avec son public (besoins et attentes) bien sûr en fonction des données récoltées lors des premières étapes et qui traitera des situations de communication cibles, des savoir-faire langagiers, des aspects culturels. Une fois mis au point tous ces éléments, il pourra entamer l'élaboration des activités pédagogiques.

Le modèle de Chantal PARPETTE, présenté ci-dessous nous résume les différentes étapes de l'élaboration du programme du FOS.

Offre/Commande

Analyse des besoins

(Formulation des hypothèse sur les situations de communication à traiter)

Collecte des données

(ajustements des hypothèses)

Traitement des données

(transcription des objectifs)

Elaboration des activités pédagogiques

Cours/classe

II.5 Les antécédents du FOS**5.1 Le français scientifique et technique (FST)**

Appellation apparue vers les années soixante, lorsque l'anglais et l'allemand sont de retour de nouveau à cause de l'affaiblissement de la langue française sur la scène internationale. Cela a laissé les politiciens français fonder une nouvelle politique linguistique pour sauver leur langue et de l'employer particulièrement dans des domaines scientifique et technique. Selon LEHMANN (1993), « l'une des plus anciennes de ce domaine, réfère à la fois à des variétés de langue et à des publics auxquels on veut les enseigner. Telle quelle, elle ne renvoie à aucune méthodologie particulière ».¹

5.2 Le français instrumental (FI)

C'est dans les années soixante-dix, que ce terme a été lancé et exactement en Amérique latine, après la chute du "français scientifique(s) et technique(s)" en France. Il est ainsi défini par G. HOLTZER :

*« Le français instrumental est un type d'enseignement fonctionnel du français qui concerne un public bien défini (des étudiants de l'université), est circonscrit à des activités précises (lire de la documentation spécialisée), limité à des objectifs déterminés (l'accès à l'information scientifique et plus largement au savoir), dans le cadre de filière d'études universitaire où une large partie de la documentation académique n'est disponible qu'en français ».*²

¹ D. LEHMAN, *objectifs spécifiques en langues étrangères, les programmes en question*, Paris, Hachette, 1993, p. 115, consulté le 30/05/2019.

² HOLTZER Gisèle, *Du français fonctionnel au français sur objectifs spécifiques*, cité dans : *Le français dans le monde*, coll. Recherches et applications, Français sur objectifs spécifiques : de la langue aux métiers, Clé international, Janvier 2004, consulté le 30/05/2019.

Ce concept est considéré comme "instrument" proposant un programme spécialisé qui ne contient ni culture ni français quotidien. Il est mis à la disposition des universitaires et des doctorants afin de faciliter la compréhension des textes spécialisés, il propose des activités linguistiques particulières qui visent une seule compétence qui est la lecture et la compréhension des textes de spécialités rédigés en langue étrangère. Donc les didacticiens le reprochent puisque son programme se base uniquement sur la lecture alors que le public concerné doit aussi rédiger et produire des travaux de recherche et surtout les exposés oralement.

5.3 Langue de spécialité (LS)

Cette notion de langue de spécialité est apparue entre 1963 et 1973 dans le but de distinguer la langue du domaine de spécialité de la langue générale (quotidienne). Elle englobe les deux situations de communication, orale et écrite ayant un objectif à la diversité de la langue utilisée, elle concerne plusieurs aspects tels que le vocabulaire de nature technique et scientifique et le public concerné se trouve face à une formation langagière chargée, lourde et longue. En effet à partir de cette réflexion nous découvrons initialement dans le dictionnaire de linguistique DUBOIS Jean qui précise:

« On appelle langue de spécialité un sous- système linguistique tel qu'il rassemble les spécificités linguistique d'un domaine particulier. En effet, la terminologie à l'origine de ce concept, se satisfait très généralement de relever les notions et les termes considérés comme propre à ce domaine. Sous cet angle, il y a donc abus à parler de langue de spécialité et vocabulaire spécialisé convient mieux. Langue de spécialités s'oppose à la langue commune. On utilise souvent les abréviations anglaise lsp/lsg, soit langage for spécial purpose,/ langage for général purpose. La socioterminologie critique la notion de lsp en soulignant que le vocabulaire scientifique et/ ou technique est beaucoup plus utilisé en situation d'interface (dans des sphère d'activités qui réunissent des spécialistes de disciplines différentes et des scientifique avec des acteurs de la production) qu'en situation de communication entre paires ».¹

¹Cité dans Lynda Zaghba- Guerra, *La compréhension des textes juridiques en contexte plurilingue : aspects syntaxiques, cultures et de spécialité*, thèse, université de Kasdi Merbah, Ouargla, 2016 / 2017, p. 34, consulté le 02/06/2019.

D'une vision historique, dans son ouvrage «langues spécialisées» Pierre Lerat a cité sa première réflexion générale sur les langues de spécialité « *est plus pragmatique : c'est une langue naturelle considérée en tant que vecteur de connaissances spécialisées*». ¹ On établit, dans sa définition qu'il découvre qu'un non spécialiste ne saurait comprendre le message d'un spécialiste.

5.4 Le français fonctionnel (FF)

Après une telle variété de terme, apparaît le français fonctionnel en 1974, lancé par Louis PORCHER « *En fait, il ne s'agit pas d'un français fonctionnel, mais d'un enseignement fonctionnel du français* ». ² Le FF est apparu pour plusieurs raisons comme le recul de l'apprentissage du français par le monde. Ainsi, il a été créé pour attirer l'attention d'un public intéressé par la littérature et d'autres domaines. Sa formule était : " La culture n'est pas seulement littéraire mais scientifique ".

Denis Lehmann a appuyé un modèle du français fonctionnel en s'appuyant sur trois (3) apparences : les besoins des apprenants, les situations de communication et les actes de paroles.

Ensuite, Sophie Moirand a aussi associé un autre modèle où elle a ajouté une quatrième (4) apparence : analyse de discours. Cela montre que le français fonctionnel est estimé par un avancement dans la transformation du développement du français sur objectif spécifique (F.O.S).

¹ Ibid, p. 17.

² Louis Porcher. Monsieur Thibault et le bon buser, études de linguistique appliquée, 1976, p. 66, consulté le 30/05/2019

5.5 Le français langue professionnelle (FLP)

Le français à visé professionnel est destiné aux fonctionnaires non-francophones et qui demandent d'apprendre le français pour accomplir leurs tâches pour un bon rendement et un travail efficace. Le FLP peut traiter plusieurs fonctions d'un même domaine, si nous prenons comme exemple le domaine de la médecine, un même cours pourra préparer et présenter à plusieurs métiers: médecins, infirmiers, chirurgiens et d'autres fonctionnaires dans le même domaine.

II.6 Distinction entre le Français sur Objectif Spécifique et le Français de Spécialité

Les deux démarches dites par J-M Maingiante et C. Parpette¹ sont distinctes comme suit :

FS	FOS
-Ancrée dans une spécialités ou un champ professionnel.	-couvre toutes les situations, que celles-ci soient ancrées ou non dans une spécialités.
-Logique de l'offre.	-logique de la demande.
-Approche globale d'une discipline ou branche professionnelle.	-approche au cas par cas.
-Public large.	-public précis en fonction des domaines et des besoins.

Conclusion

Chaque institution qui a besoin d'une formation fait appel au FOS car c'est le seul moyen qui s'articule sur un programme attesté et bien déterminé qui fournit son application dans un groupe choisi en fonction des besoins en tenant compte de plusieurs paramètres, dont les finalités sont la compétence et la performance. Aussi c'est outil qui répond aux besoins des apprenants et leur donne la possibilité d'apprendre à traiter les situations de la vie professionnel en premier lieu, ainsi à devenir un membre actif dans la société, les aider à surmonter les difficultés et les motiver.

¹ Jean-Marc, Maingiante, PARPATTE Chantal, *Le français sur objectif spécifique : de l'analyse des besoins à l'élaboration d'un cours*, Paris, Hachette, 2004, consulté le 01/06/2019

CHAPITRE III

Dépouillement des résultats

Introduction

Notre thème de recherche porte sur l'usage de la langue française dans le secteur administratif ; lors de cette étude , nous avons un point d'appui qui est l'usage et la place du français au sein du secteur administratif dans la région de Ouled Derradj notre corpus se présente dans deux établissements: cas du lycée BAADJI Mohamed et la caisse nationale des assurances sociales (C.N.A.S) d'Ouled Derradj.

III.1 Présentation du lycée. Le martyr BAADJI Mohamed



Ouled Derradj est une commune et daïra, elle est située à 20 km au Nord-est de la wilaya de M'sila, elle a connu des développements urbanistiques et démographiques importantes ces 20 dernières années. On la connaît aussi sous le nom de Selmane. Elle comporte deux lycées: celui du martyr Hamidi Aïssa et le martyr Baadji Mohamed que nous avons choisis comme corpus d'étude afin d'apporter quelques éléments de réponse à notre problématique.

III.2 Fiche technique de l'établissement



Le lycée du martyr BAADJI Mohamed, est construit en 2007 et ouvert ses portes en 2009. Il comprend un nombre très important d'employés, leur fonction dépend de leurs services.

Tous les fonctionnaires l'administration du lycée essayent d'assurer le bon fonctionnement et fournir la bonne atmosphère aux étudiants.

III.3 Description du corpus

Il est à rappeler que notre recherche vise la mesure d'utilisation du français dans l'espace administratif, pour cela nous avons recueilli notre corpus à partir du dépouillement des questionnaires effectués à l'administration du lycée et celle de l'assurance situés à la commune d'Ouled Derradj. Ce questionnaire se considère comme un moyen important pour obtenir des informations, aussi il est un outil équivalant pour interroger la totalité d'employés en question, puisque selon R.GHIGLIONE et B.MATALON le questionnaire est « *l'un des instruments rigoureusement standardisé à la fois dans le texte des questions et dans leur ordre. Toujours pour assurer la comparabilité des réponses de tous les sujets, il est absolument indispensable que chaque question soit posée à chaque sujet de la même façon, sans adaptation ni explication complémentaire laissées à l'initiative de l'enquêteur* ». Nous ajoutons que le questionnaire est un élément de recherche qui permet de consulter un grand nombre d'informateurs pour obtenir des résultats pertinents. Alors nous avons choisi des employés des deux sexes, représentant différents niveaux d'âge et ayants des statuts professionnels variés.

Concernant le nombre total des participants dans notre corpus, nous avons choisi d'effectuer notre travail sur quatorze employés (sept de chaque administration). Nous estimons que ce nombre est représentatif. En effet, nous avons choisi des employés des deux sexes, représentant différents niveaux d'âge et ayant des statuts professionnels variés et inégaux.

III.4 Les étapes de la recherche

Le choix de l'administration soit au lycée ou à l'assurance est justement expliqué par ce que nous avons remarqué au sein de ces dernières.

On a confié à tous les concernés un questionnaire (voir annexe1 p:70)

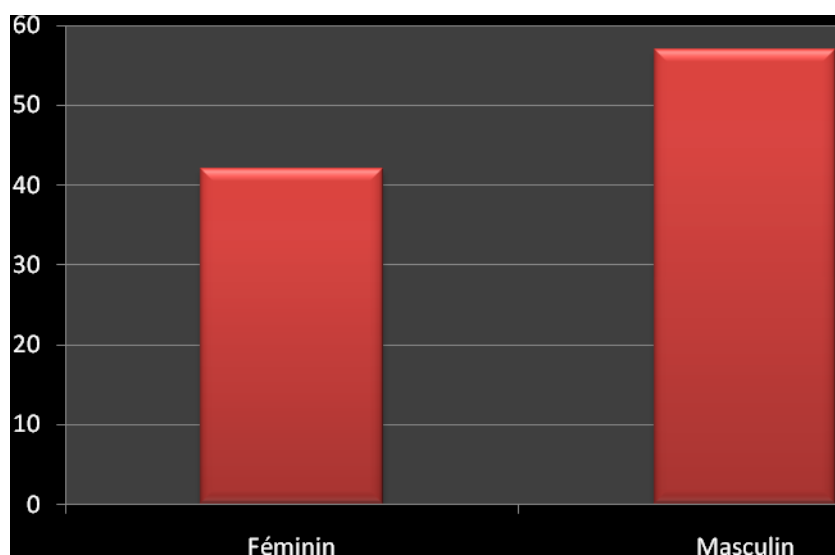
N.B : A signaler on a dû faire la traduction en arabe dialectale des questions, pour nous faciliter la tâche.

III.5 Dépouillement et analyse des résultats obtenus

L'analyse a été effectuée sur la base des réponses obtenues par cette enquête. Pour ce faire, nous avons adressé à chaque élément concerné un questionnaire. Les résultats obtenus sont exprimés en pourcentage et illustrés par des diagrammes, ci-dessous repris. D'abord, nous commençons par la présentation de deux critères concernant les employés (leur appartenance sexuelle et leur variable d'âge).

- Sexe

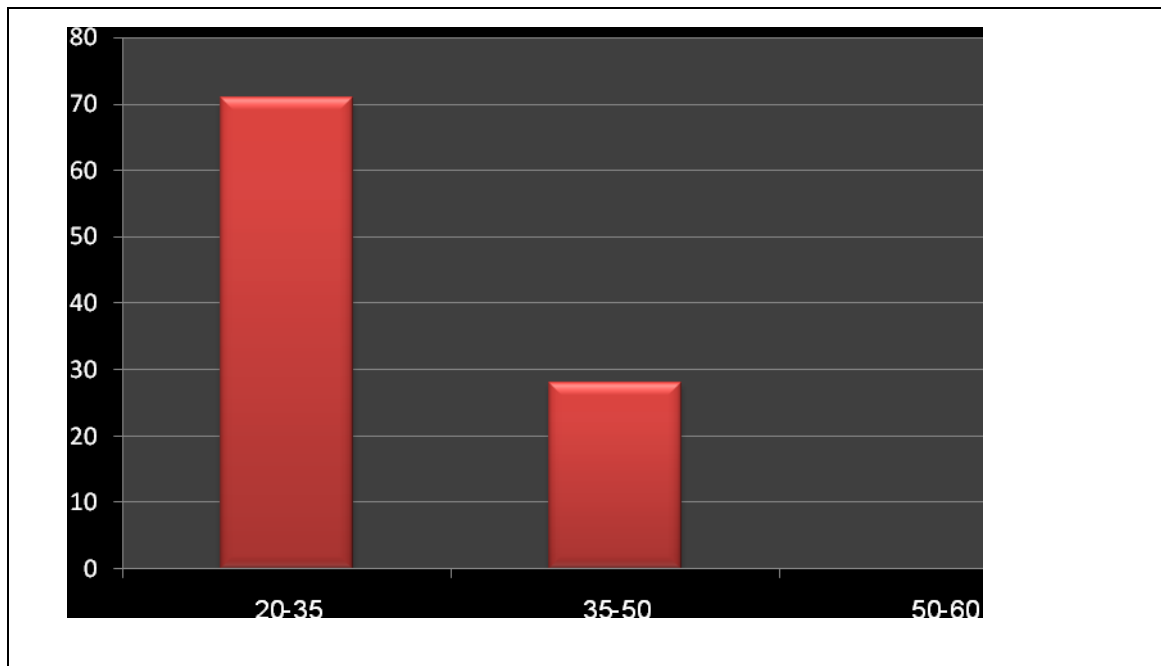
Féminin	Masculin
42,85 %	57,15 %



Comme nous le montre ce diagramme le nombre d'homme est plus élevé que celui des femmes.

- La variable âge

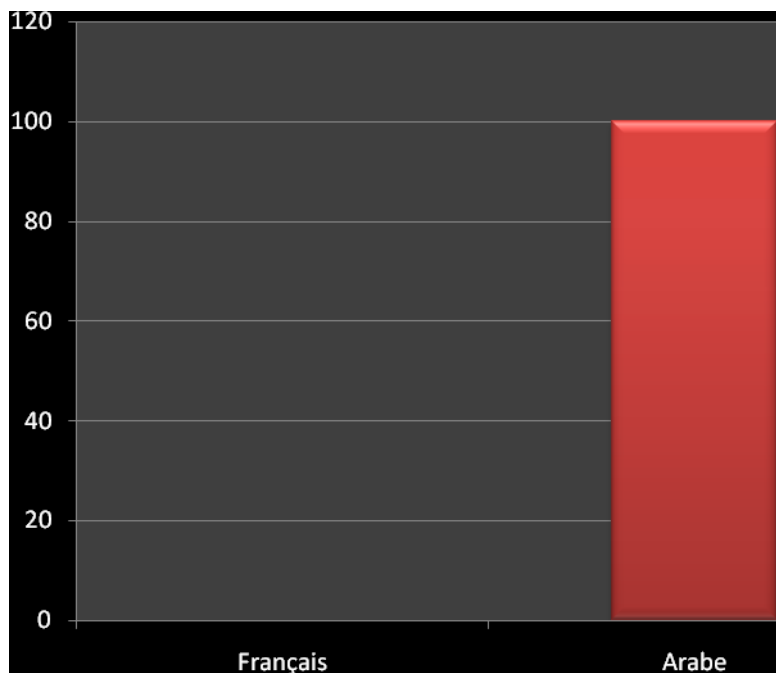
20-35	35-50	50-60
71.43%	28.57 %	0 %



Le diagramme ci-dessus, représente la variable âge de nos enquêtés. Nous remarquons que la majorité des employés sont entre 20-35 ans alors ils représentent une catégorie que nous notifions jeunes âgés. Par contre pour le taux affiché de la tranche 35-50 est inférieur au premier, elle est considérée comme la catégorie âgée.

Question 01 : Votre formation a été réalisée dans quelle langue ?

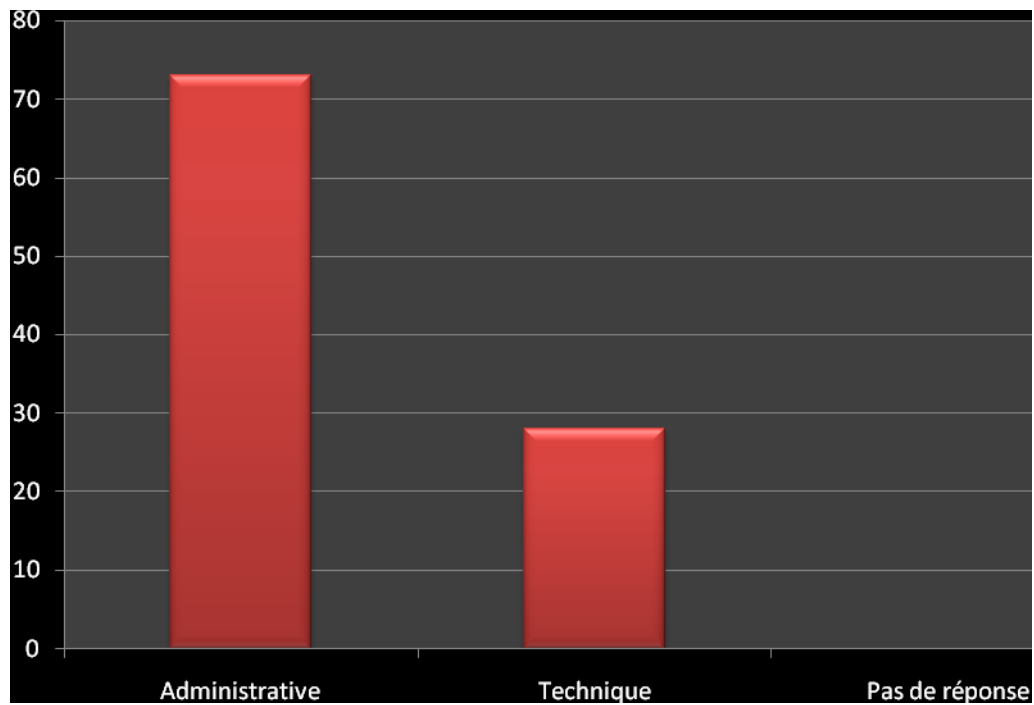
Arabe	Français
100 %	0 %



Au vu du diagramme ci-dessus nous pouvons confirmer que tous les employés du lycée ont subi une formation en langue arabe, cela veut dire que l'arabe est un outil de travail dominant à l'administration du lycée, ce qui pose des interrogations à propos de l'élaboration de ses tâches.

Question 02 : Quelle est la nature des tâches que vous exercez quotidiennement au travail?

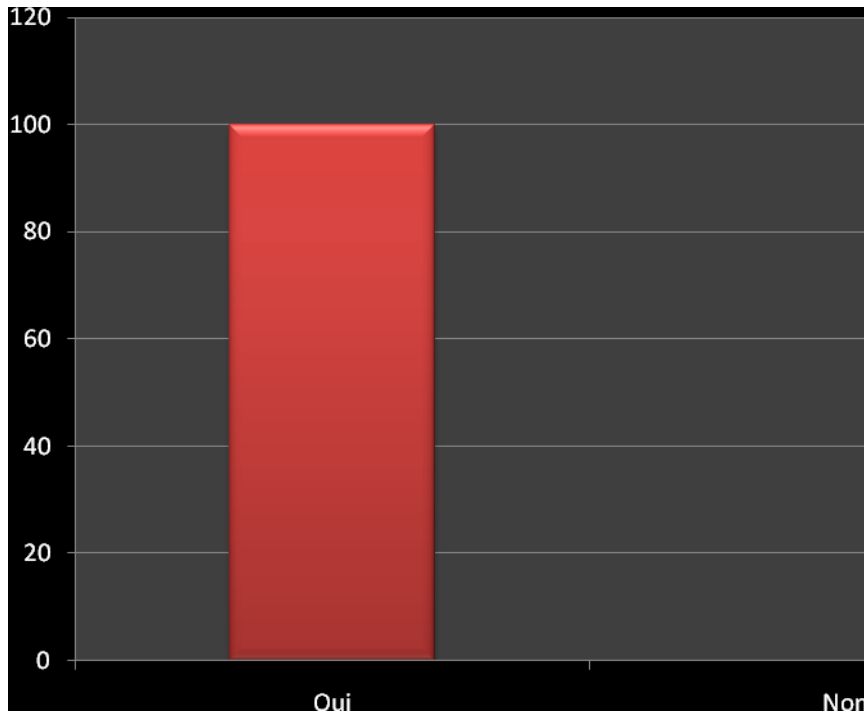
Administrative	technique	Pas de réponse
71.43 %	28,57 %	0 %



Suite à ces résultats on constate que la majorité des employés ayant des tâches administratives, les autres sont de responsabilités à caractère technique.

Question 03 : Avez-vous suivi une formation administrative avant d'accéder à votre poste ?

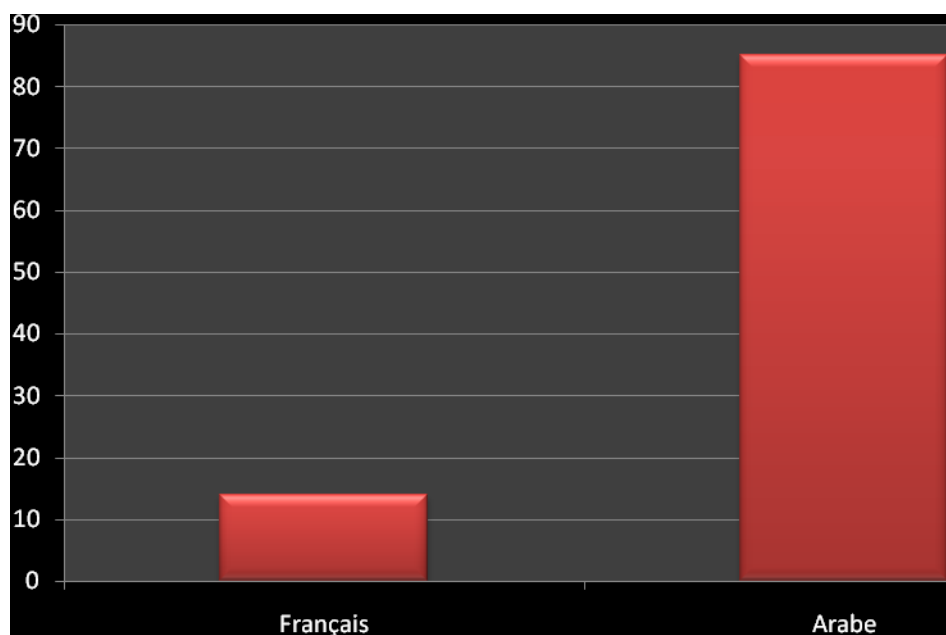
Oui	Non
100 %	0%



A travers ce diagramme nous constatons que presque tous les employés ont répondu par oui se qui prouve qu'ils possèdent un diplôme administratif relatif à leurs tâches.

Question 04 : Les documents avec lesquelles vous travaillez sont-ils rédigés en arabe ou en français ?

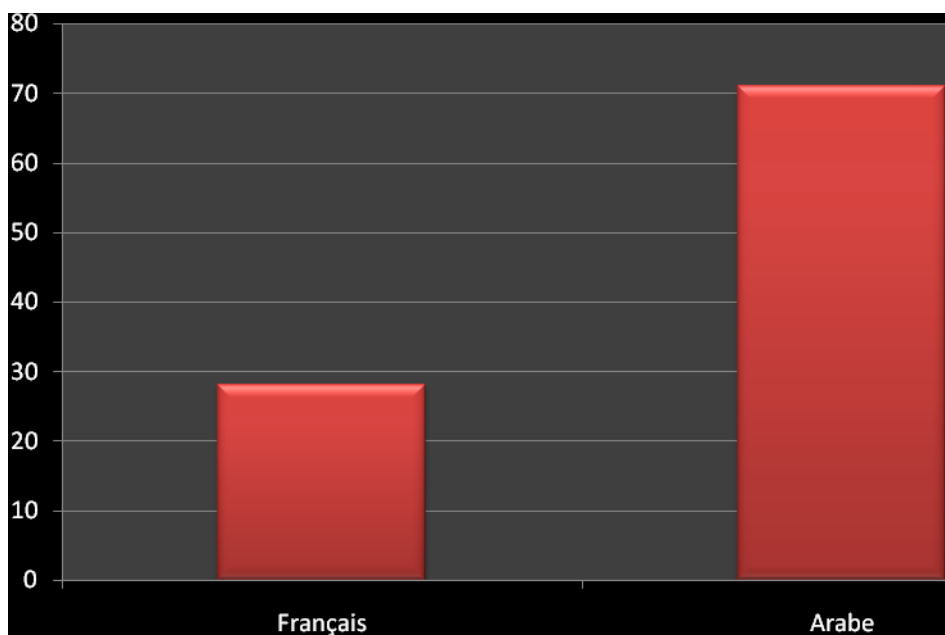
Français	Arabe
14.29 %	85.71%



Concernant ce diagramme, nous remarquons que la majorité des documents sont rédigés en langue arabe ce qui nous pousse à conclure que l'arabe domine et occupe une place très forte au lycée. C'est-à-dire la plupart de nos enquêtés n'emploient que l'arabe au sein de leur travail, c'est la langue principale.

Question 05 : Quelle langue utilisez-vous pour accomplir vos tâches?

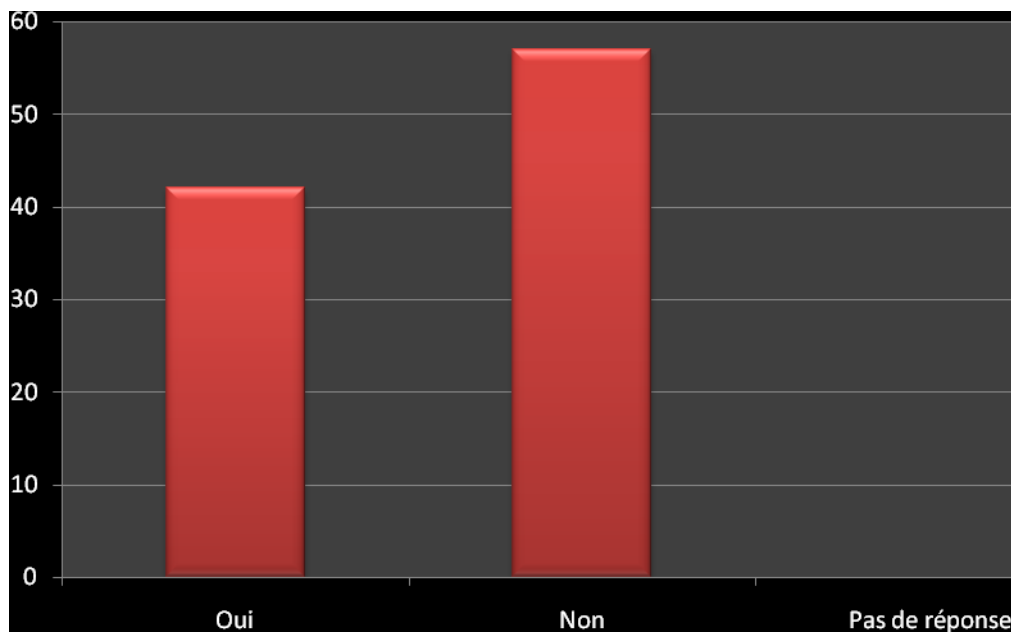
Français	Arabe
28.57%	71.43%



Comme nous le montre ce diagramme les employés que nous avons questionné déclarent qu'ils n'utilisent que l'arabe pour accomplir leurs tâches et juste deux parmi eux qui utilisent le français (le financier et le directeur).

Question 06 : Désirez-vous un poste supérieur que le votre ?

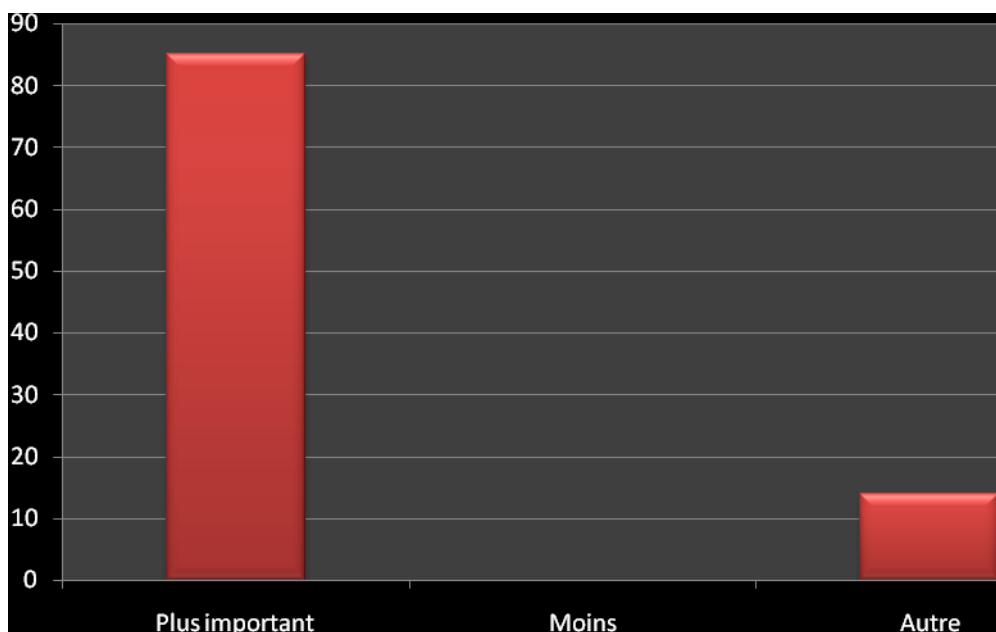
Oui	Non	Pas de réponse
42.86 %	57.14%	0 %



Ce diagramme indique que les employés ne désirent pas avoir un poste supérieur pour bien accomplir d'autres tâches à cause de leur handicap en langue française. Juste deux qui le souhaite : le conseiller d'orientation et un surveillant.

Question 07 : Si oui, votre intérêt pour la langue française serait? Plus important, moins au autre?

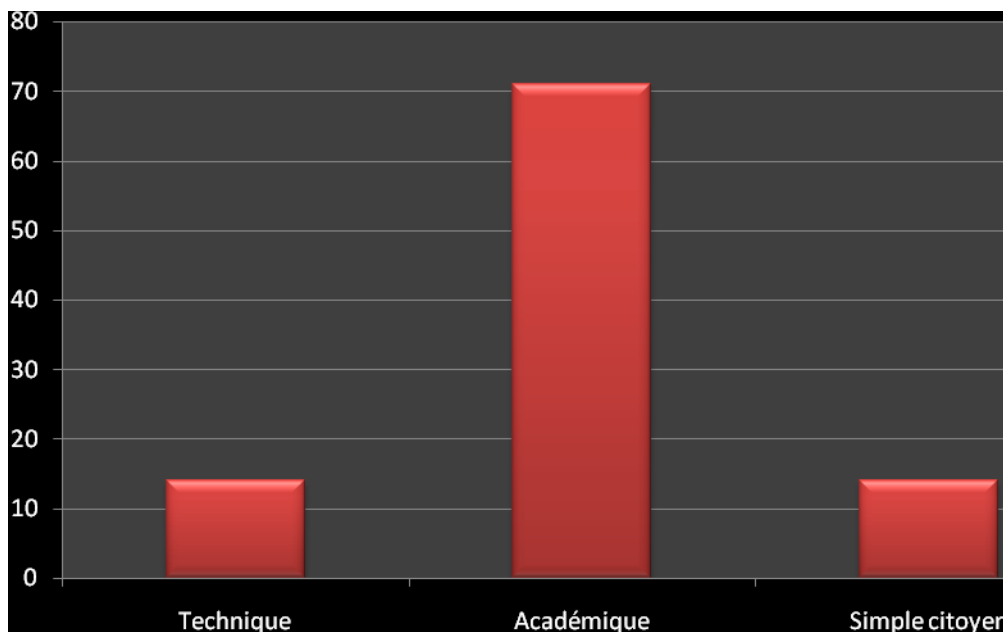
Plus important	Moins	Autre
85.71 %	0 %	14.29%



Les réponses obtenues indiquent que le français est demandé par les employés, donc ils veulent améliorer leur niveau en langue française.

Question 08 : A quel genre de public avez-vous affaire?

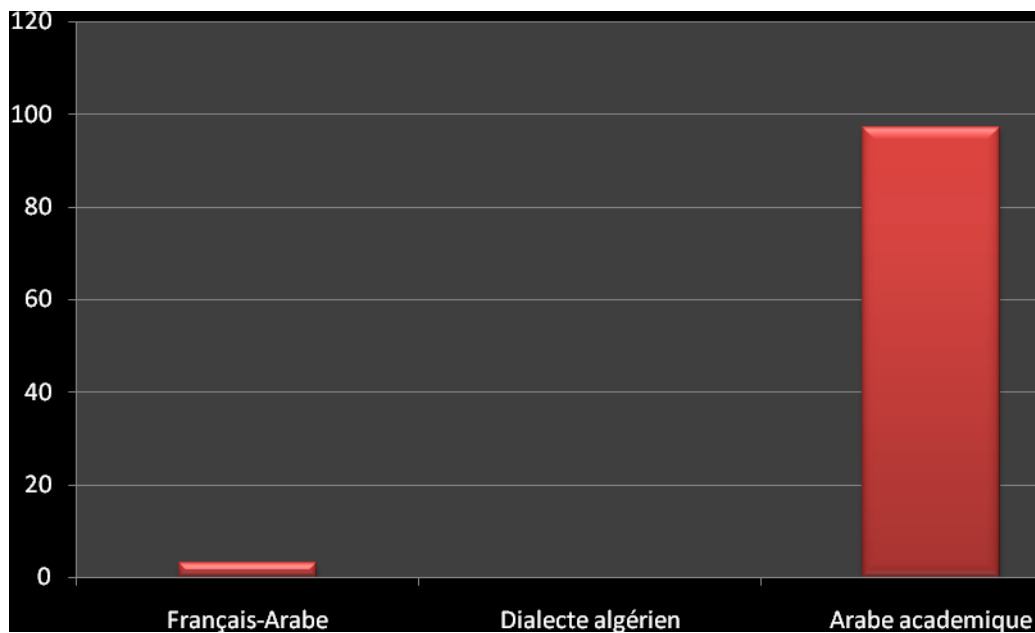
Technique	Académique	Simple citoyen
14.29 %	71.42 %	14.29%



Ce diagramme déchiffre que les employés confrontent un public principalement académique (inspecteurs, directeurs, enseignants,..) qui est entre académique, technique. Mais ils ont aussi affaire à de simples citoyens (les parents des élèves).

Question 09 : Quelle langue utilisez-vous pour s'adresser à ce public?

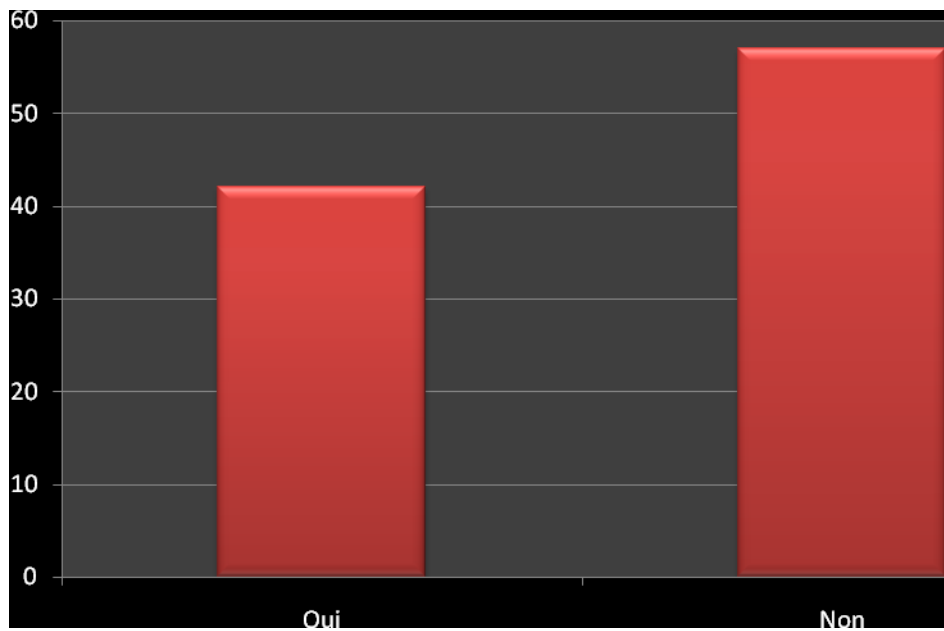
Français/Arabe	Algérien dialecte	Arabe académique
14.29 %	0 %	85.71%



Au vu de ce diagramme ci-dessus, nous pouvons dire que l'ensemble des employés n'utilisent que l'arabe en vu que l'entourage n'encourage pas à l'épanouissement de la langue française.

Question 10 : Avez-vous constaté une amélioration concernant votre niveau en langue française après votre recrutement?

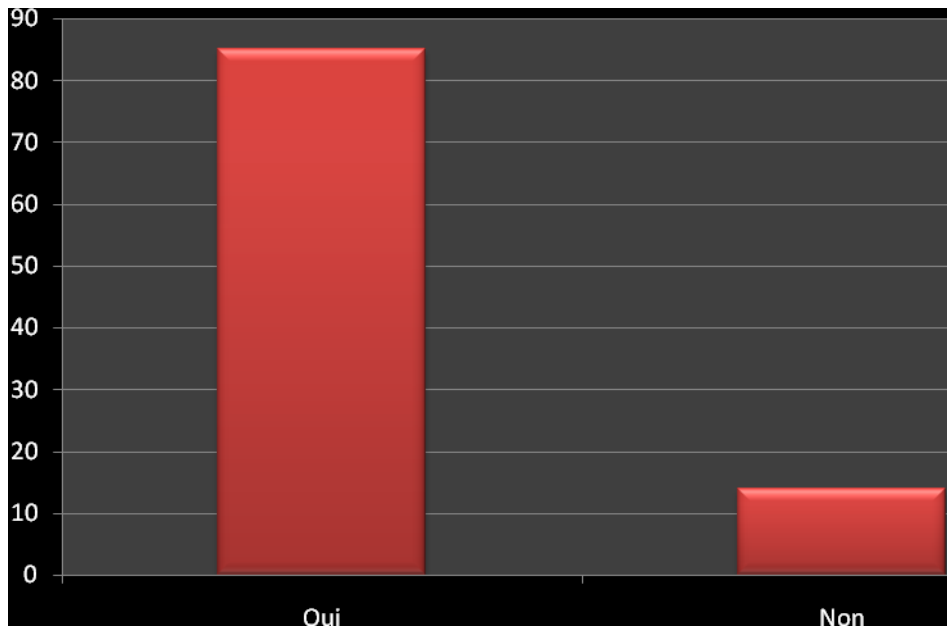
Oui	Non
42.86 %	57.14%



Comme nous l'indique le diagramme, les réponses « Non » sont de 57.14% ceci prouve que cette administration ne pratique pas une stimulation de travailleurs pour leur permettre d'améliorer leur niveau en français.

Question 11 : Pensez- vous que l'usage et la maitrise du français est-il nécessaire?

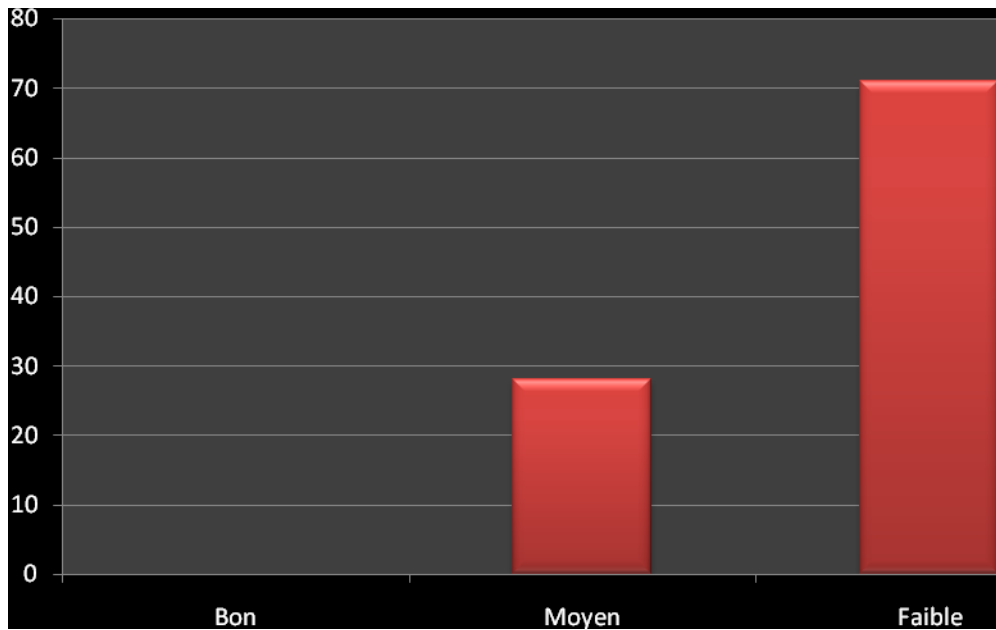
Oui	Non
85.71 %	14.29%



Suite à ces résultats obtenus, nous constatons que : malgré la dominance de l'arabe dans cette administration, les employés ont pris conscience du fait que la langue française est un outil de travail nécessaire.

Question 12 : Comment jugez-vous votre niveau de français en communication?

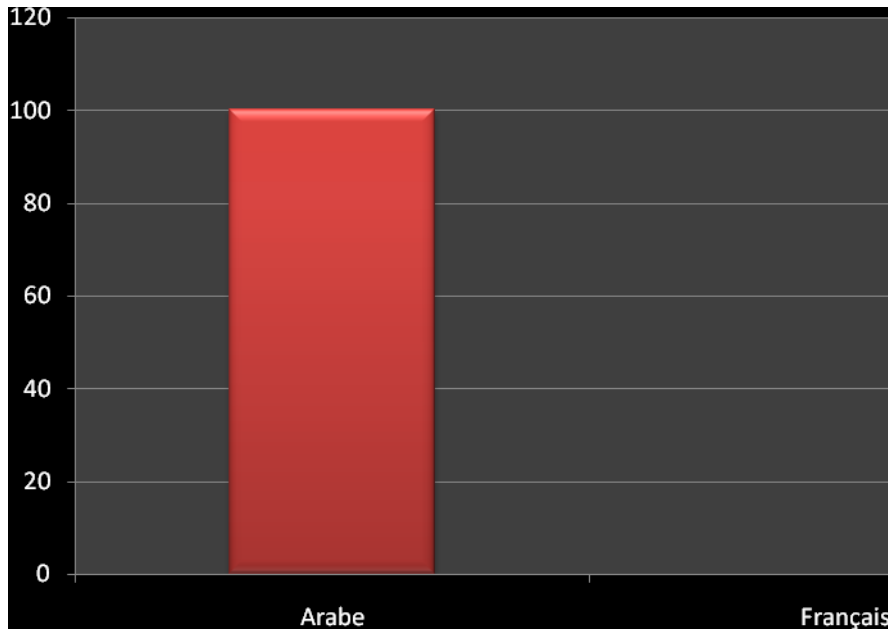
Bon	Moyen	Faible
0%	28.57 %	71,42 %



Ici, il est bien clair que les employés ne sont pas hostile et compétents en langue française.

Question 13 : Dans votre travail, l'affichage que vous adressez aux visiteurs est-il rédigé en : arabe ou en français?

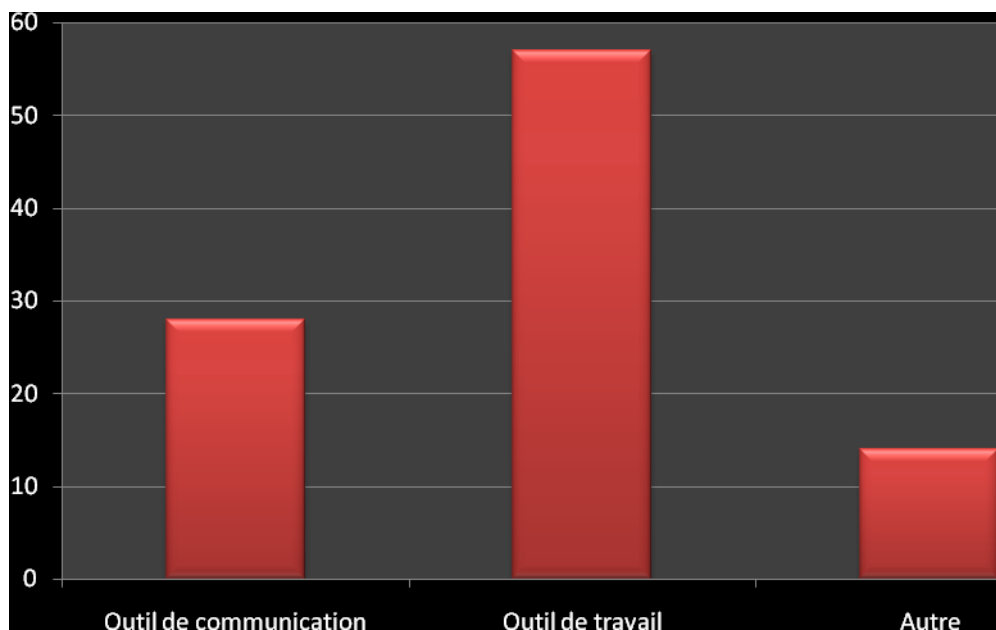
Arabe	Français
100%	0%



Le diagramme indique bien que les affichages sont entièrement rédigés en langue arabe. A ce titre, on peut dire que la pratique de l'arabe semble supérieure à celle du français.

Question 14 : Quelle place occupe la langue française dans votre milieu professionnel?

Outil de communication	Outil de travail	Autre
28.57%	57.14 %	14.29%



A propos de ce diagramme, nous remarquons que le choix de nos enquêtés diffère entre outil de communication, qui représente un taux faible par rapport à celui qui la considère comme outil de travail très important.

III.6 Présentation de la C.N.A.S

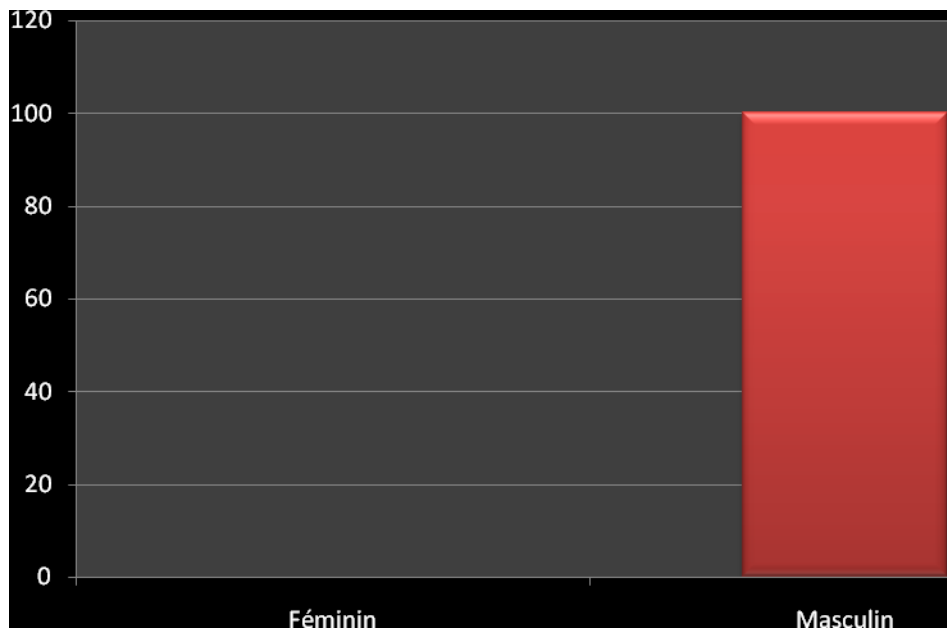
Comme elle se situe dans une commune donc elle est juste une branche de l'administration centrale de la wilaya de M'sila. Créée en 1992 et située à la cité des 65 logements à Selmane Ouled Derradj, la CNAS se compose de deux parties : le centre de paiement et de compensation où on trouve le chef de branche et le chef de bureau et des employés qui veillent sur le bon fonctionnement de l'administration.

La deuxième partie c'est le centre médical constitué du bureau du chef du centre et celui du médecin conseillé.



- La variable sexe

Féminin	Masculin
0%	100%

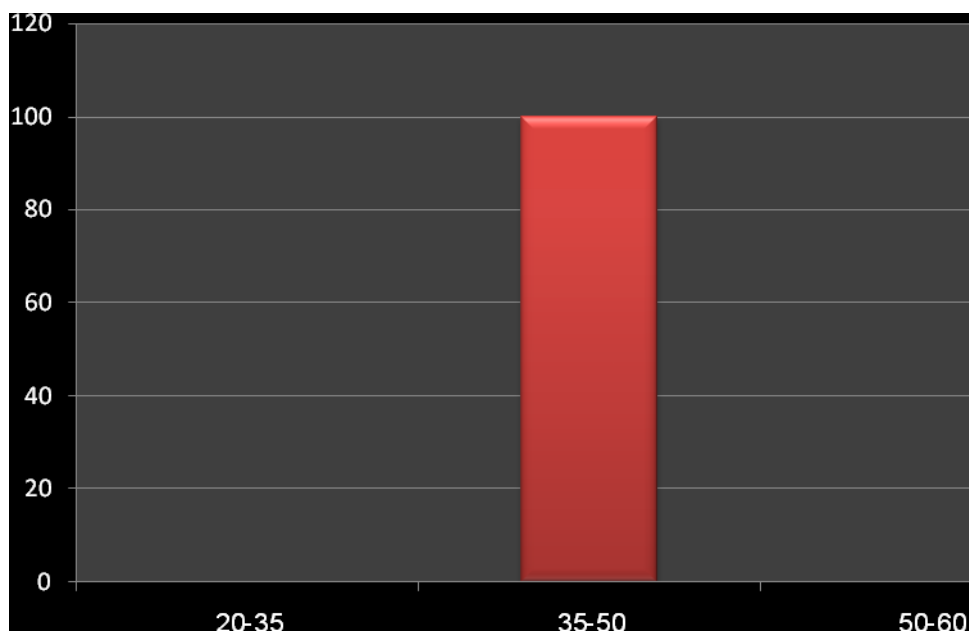


Le diagramme indique que les employés sont tous des hommes. C'est ce que nous avons vraiment constaté au sein de cette administration le jour où on a distribué notre questionnaire aux fonctionnaires.

Le sexe féminin est strictement absent vu des citoyens de Ouled Derradj qui sont des conservateurs et n'encouragent surtout pas le travail des femmes.

- La variable âge

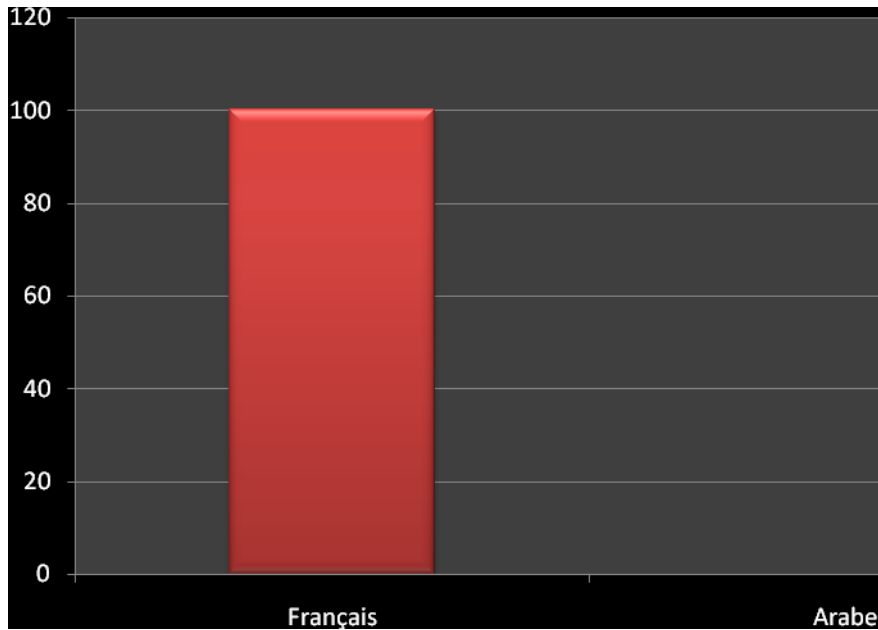
20-35	35-50	50-60
0%	100 %	0%



Au vu de ce diagramme, nous constatons que les employés sont tous entre 35-50, cette tranche nous pouvons l'appeler la catégorie des jeunes âgés par contre la catégorie âgée n'existe pas .

Question 01 : Votre formation a été réalisée dans quelle langue en arabe ou en français?

Français	Arabe
100 %	0 %



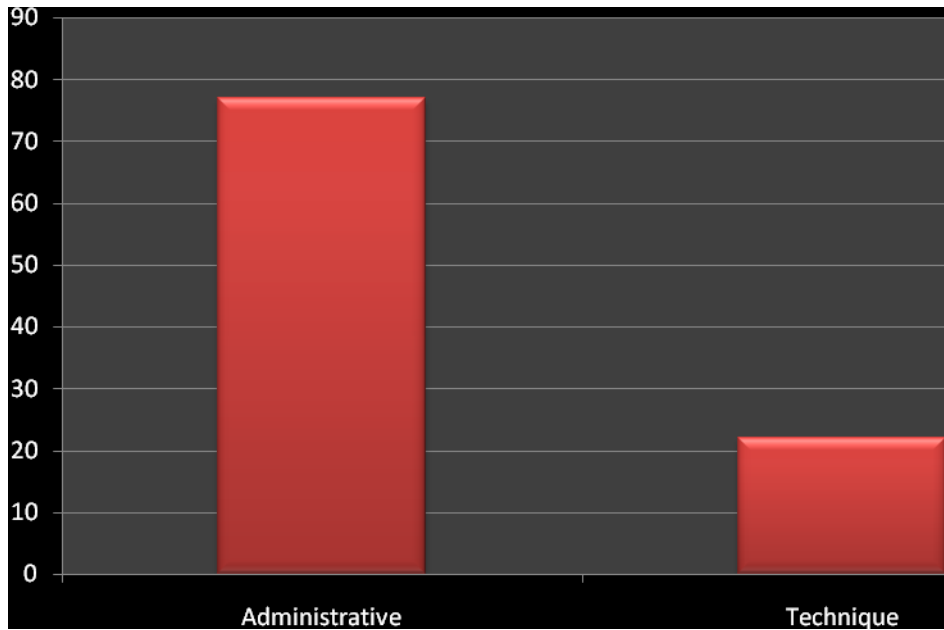
Il est bien clair qu'à partir des résultats obtenus concernant la langue de formation, que tout les employés de l'administration de l'assurance ont subi une formation en langue française. Donc nous pouvons conclure que le français est la langue de travail à l'assurance.

◆ **N.B**

Ici on se trouve devant un cas très spécifique car la formation que les employés ont subie se limite juste au lexique de leur domaine.

Question 02 : Quelle est la nature des tâches que vous exercez quotidiennement au travail?

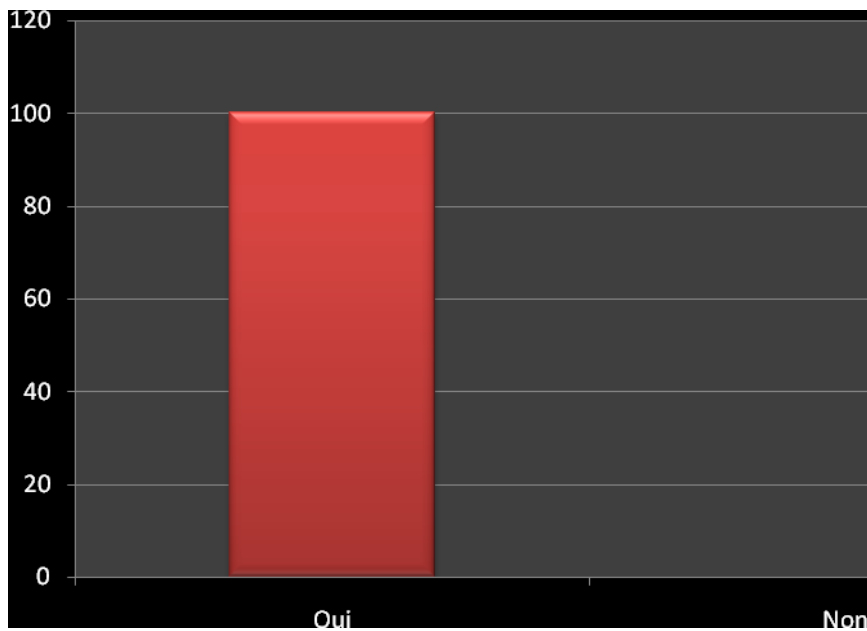
Administrative	Technique
77,78 %	22,22 %



A partir de ce diagramme ci-dessus nous remarquons que la nature des tâches que les employés exercent quotidiennement variant entre des tâches d'ordre académique et d'autres d'ordre technique.

Question 03 : Avez-vous suivi une formation administrative avant d'accéder à votre poste?

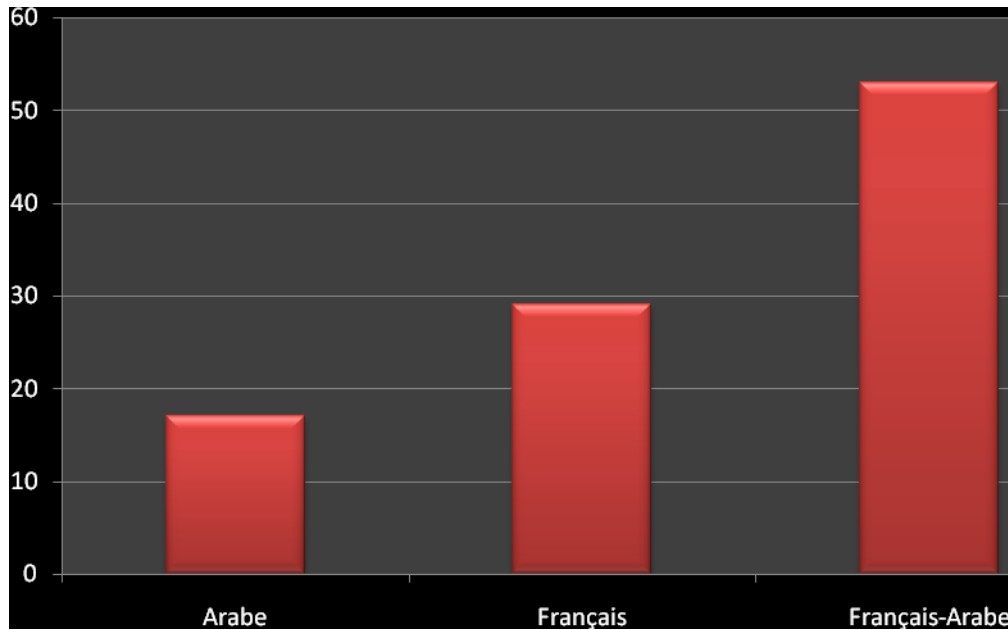
Oui	Non
100 %	0 %



Ce diagramme présente que les employés déclarent avoir subi une formation. Ce qui nous pousse à dire que le personnel de cette administration est formé pour exercer ses tâches.

Question 04 : Les documents avec lesquels vous travaillez sont-ils dirigés en : arabe ou en français?

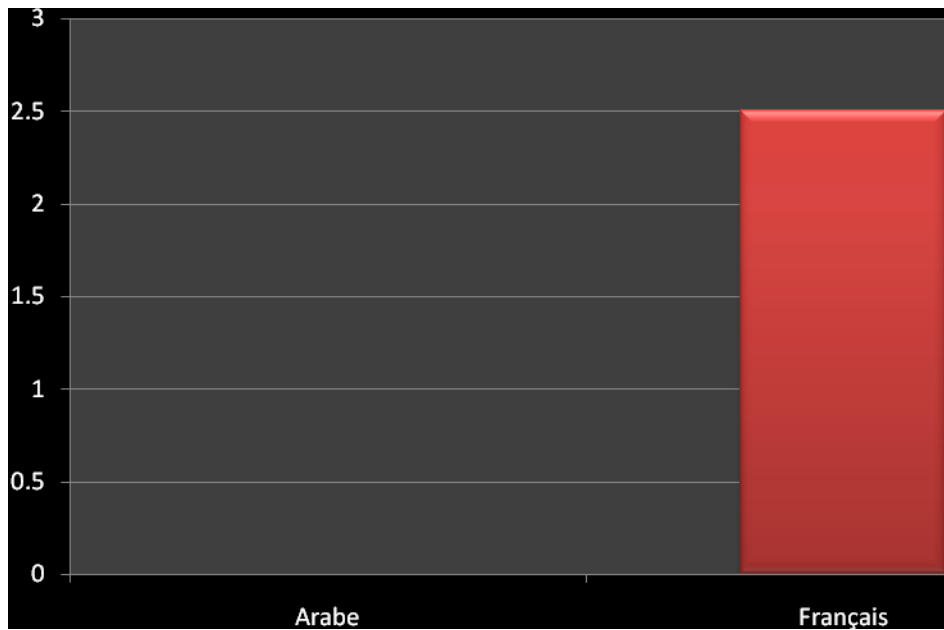
Arabe	Français	Français-Arabe
17%	29,79%	53.21%



Il est clair qu'à partir des réponses obtenues que les documents utilisés sont rédigés en français et d'autres en arabe comme le montre le diagramme, d'autres sont rédigés en français- arabe c'est-à-dire traduits.

Question 05 : Quelle langue utilisez vous pour accomplir vos tâches?

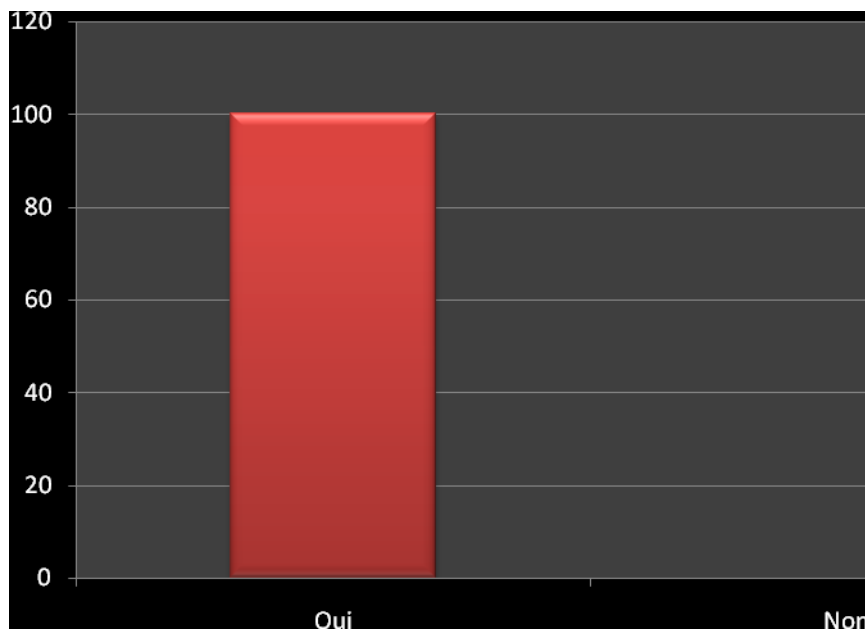
Arabe	Français
0 %	100 %



Tous les employés utilisent le français pour accomplir leurs tâches comme l'indique le diagramme.

Question 06 : Désirez-vous avoir un poste supérieur que le votre?

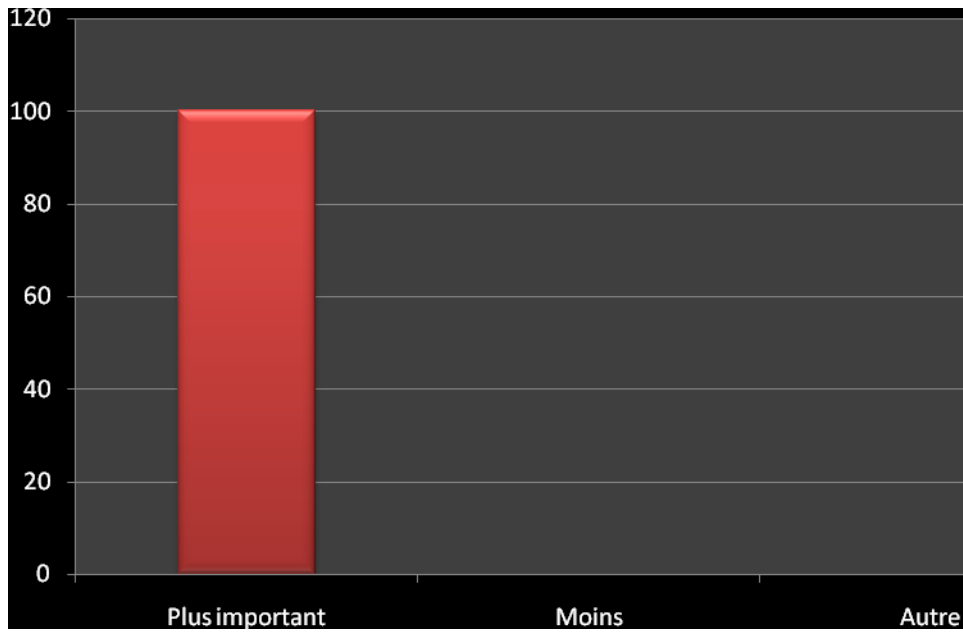
Oui	Non
100 %	0%



Le résultat obtenu présenté par le diagramme nous permet de conclure que les fonctionnaires souhaitent avoir des postes supérieurs.

Question 07 : Si oui, votre intérêt pour la langue française serait?

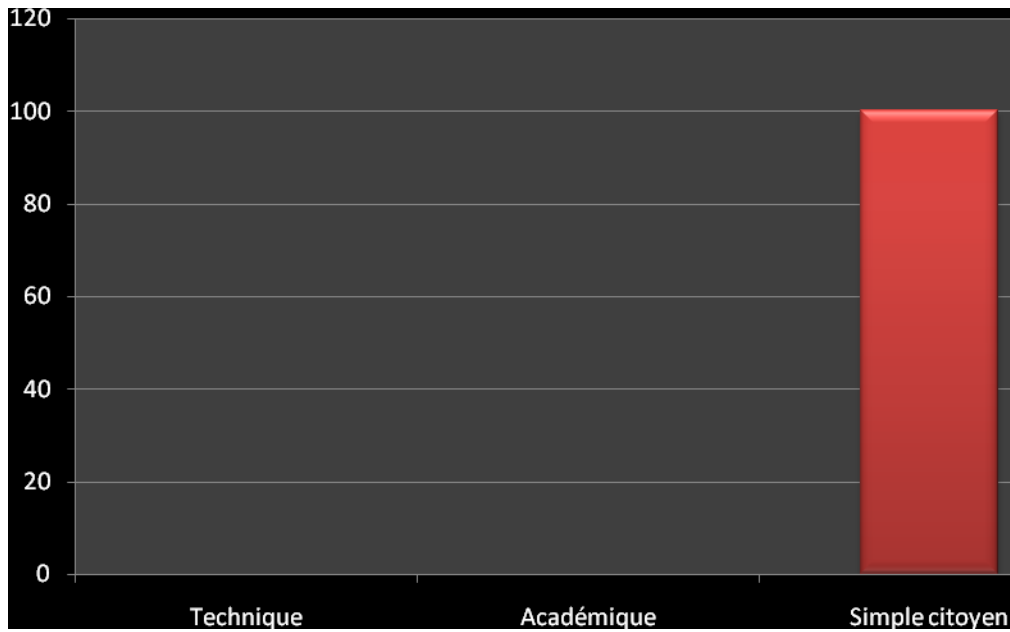
Plus important	Moins	Autre
100%	0 %	0 %



Au vu de ce diagramme les employés affirment que le français a une grande importance.

Question 08 : A quel genre de public avez-vous affaire?

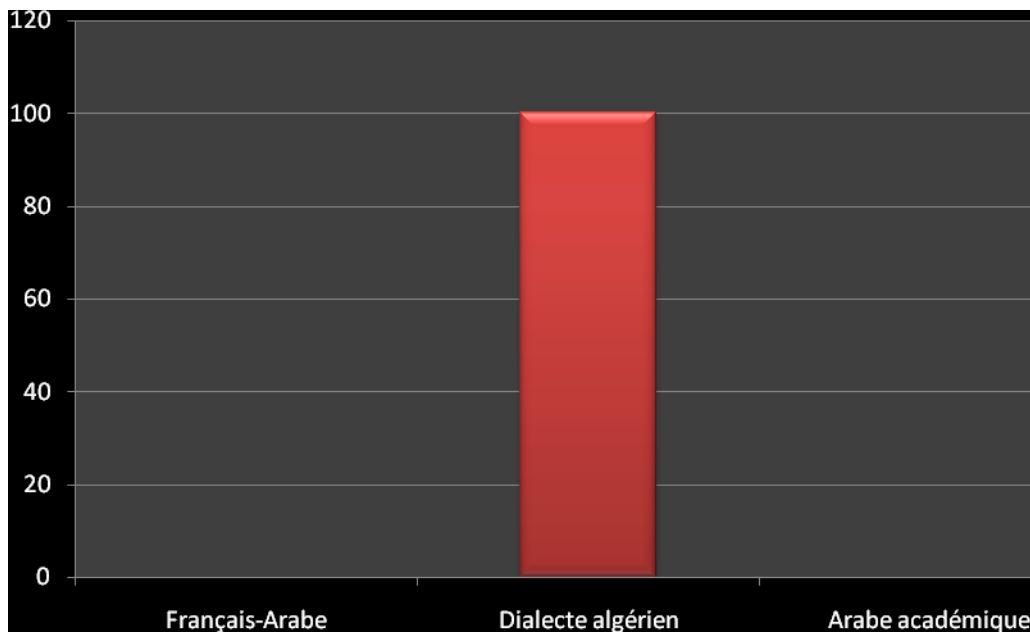
Technique	Académique	Simple citoyen
0 %	0 %	100 %



Sur la base de ce diagramme les employés de l'administration de l'assurance n'ont affaire qu'avec les simples citoyens pour répondre à leurs besoins.

Question 09 : Quelle langue utilisez-vous pour s'adresser à ce public?

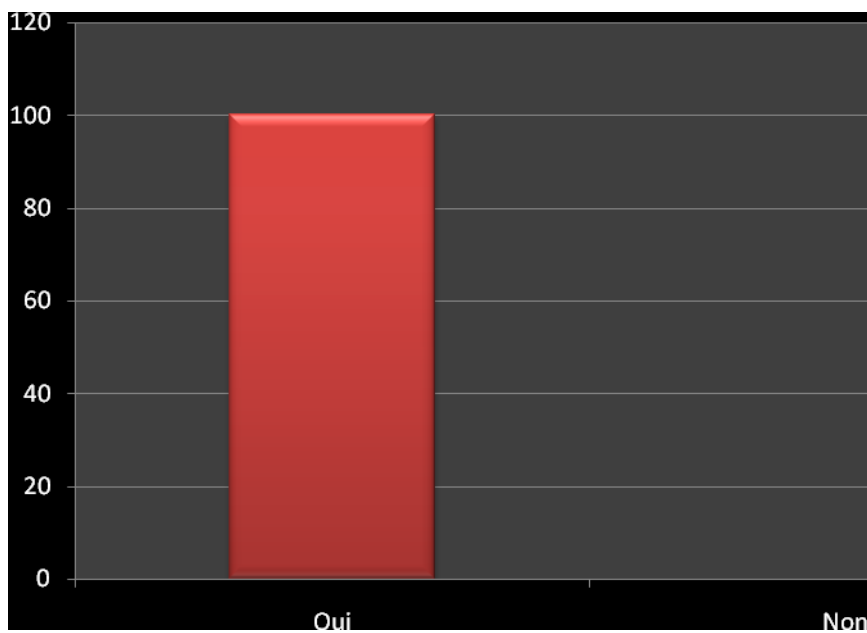
Français-Arabe	Algérien dialecte	Arabe académique
0 %	100 %	0%



Suite à ces résultats obtenus, nous constatons que la langue utilisée avec le public est le dialecte algérien car ni l'entourage ni le milieu stimule l'utilisation du français.

Question 10 : Avez-vous constaté une amélioration concernant votre niveau en langue française après votre recrutement?

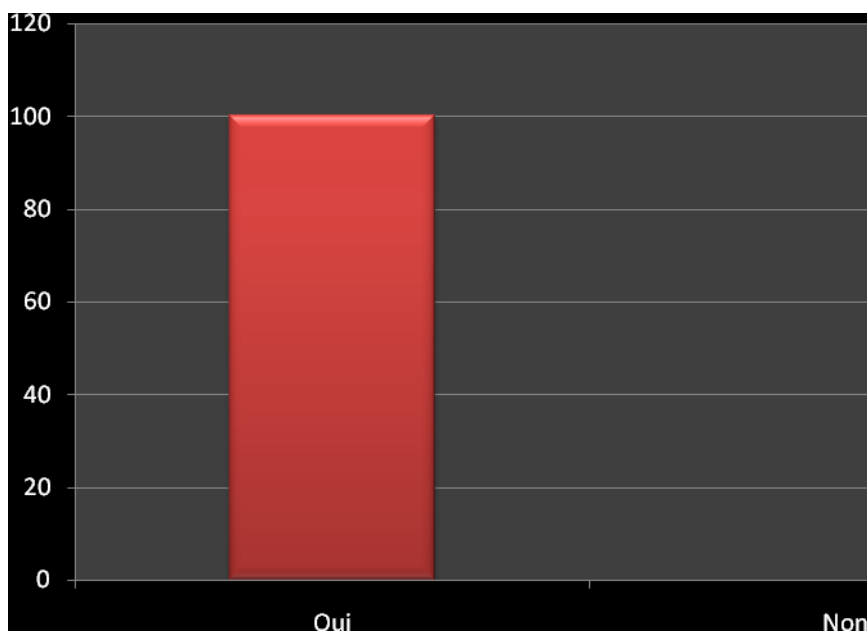
Oui	Non
100 %	0%



Le diagramme ci-dessus montre bien que les employés déclarent que leur niveau s'est amélioré en langue française.

Question 11 : Pensez-vous que l'usage et la maitrise du français est-il nécessaire?

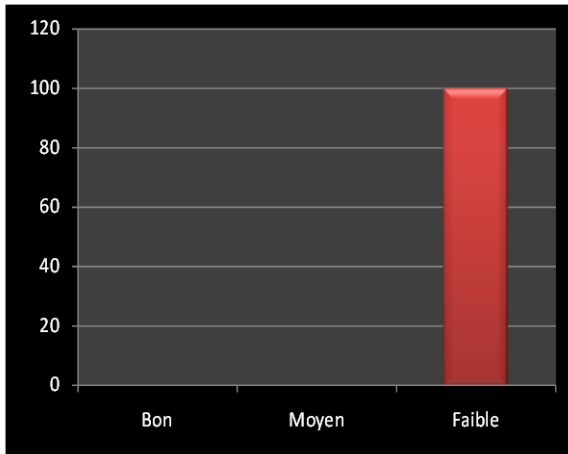
Oui	Non
100%	0 %



Sur la base de ce diagramme, les confirmations des enquêtés que le français est absolument nécessaire est dû à l'impact technologique (internet et divers réseaux) qu'ils ont besoin dans leur quotidien.

Question 12 : Comment jugez-vous votre niveau de français avec la communication?

Bon	Moyen	Faible
-----	-------	--------

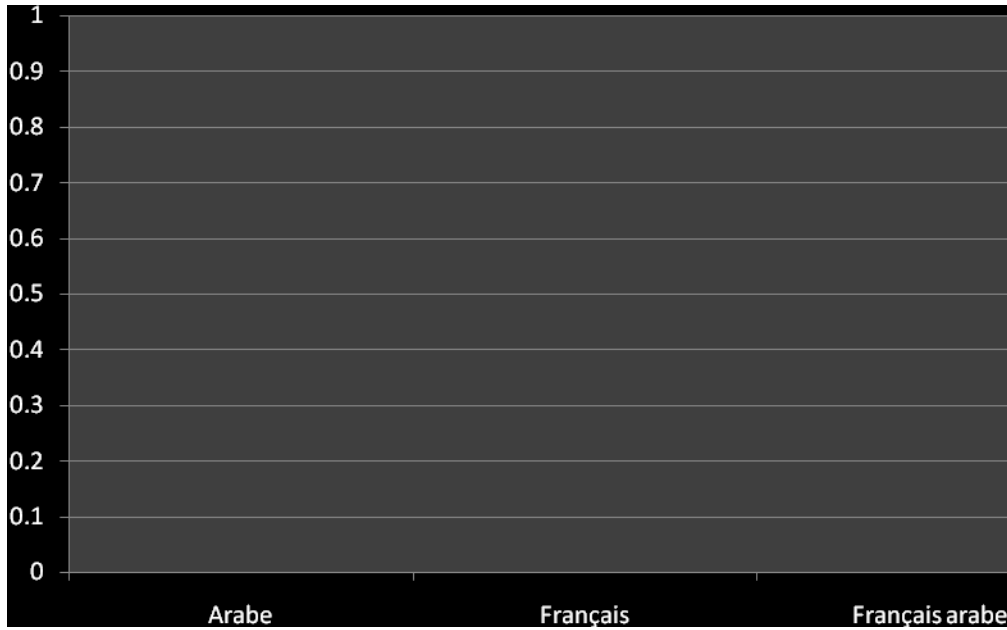


0 %	0 %	100%
-----	-----	------

Les employés déclarent que leur niveau en français est faible surtout que leur entourage n'encourage pas l'usage de cette langue.

Question 13 : Dans votre travail, l'affichage que vous adressez aux visiteurs est-il rédigé en arabe ou en français?

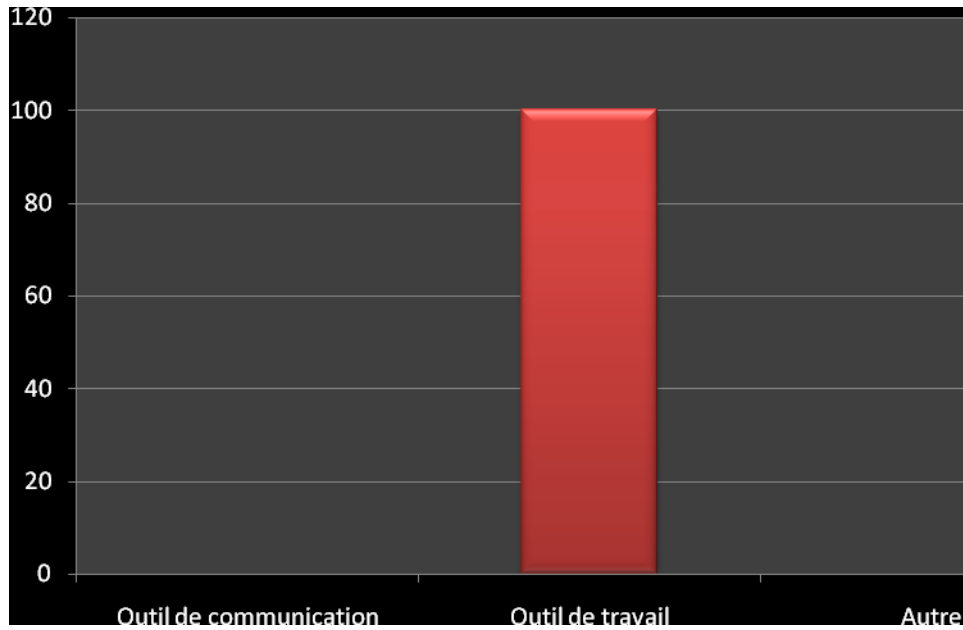
Arabe	Français	Français-Arabe
00%	00%	00%



A partir de ce diagramme nous remarquons que les affichages n'existent ni en arabe ni en français. Un fonctionnaire nous a déclaré que les visiteurs sont informés oralement ou on leur donnant la petite étiquette rédigée en arabe (voir annexe).

Question 14 : Quelle place occupe la langue française dans votre milieu professionnel?

Outil de communication	Outil de travail	Autre
0 %	100%	0%



Comme l'indique ce diagramme ci-dessus et le taux des réponses des employés que le français est uniquement un outil de travail.

III.7 Etudes et analyse des résultats

D'après les résultats obtenus après l'analyse de notre questionnaire, nous avons constaté que l'usage de la langue française au sein des deux administrations visitées est bien limité, et elle présente un grand manque dans le milieu professionnel de l'établissement du lycée du Martyre Baàdji Mohamed et qu'ils ne l'utilisent ni en communication ni au niveau de leurs tâches administratives.

La plupart des fonctionnaires sont de sexe masculin telle qu'elle se présente sur les diagrammes, vu que la région de Ouled Derradj n'encourage pas le travail des femmes. A propos de la formation des enquêtés du lycée, ils déclarent que leurs responsabilités sont de nature commune (académique-administrative) et par conséquent, ils utilisent, dans leur milieu professionnel la langue arabe tant à l'oral qu'à l'écrit (un milieu professionnel arabophone). Peu entre eux sont de caractère technique et leurs technicité les conduit automatiquement à parler et écrire en français.

Néanmoins, la formation des enquêtés de l'assurance est en langue française et la nature de leurs tâches est strictement administratives, et les documents avec lesquels ils communiquent et correspondent sont en arabe et en français (traduits).

D'autre part les fonctionnaires des deux administrations utilisent l'arabe pour communiquer avec le public.

Aussi l'exploitation du questionnaire nous mène à remarquer qu'il ya une énorme volonté auprès des employés pour améliorer leur aptitude d'acquisition de la langue française qui reflète leurs conscience quant à l'importance de son utilisation dans le milieu socioprofessionnel, et les contraintes cités ci-dessous ont mis l'employé dans un faible bain linguistique.

- L'administration utilise essentiellement l'arabe académique (documents, imprimés) et surtout l'arabe dialectal en tant que langue de communication.
- L'entourage n'encourage pas l'introduction du français.
- Le secteur administratif ne donne aucune chance à ses employés de connaître mieux la langue française et elle n'est qu'un outil de travail.
- L'administration n'envisage aucune formation à ses fonctionnaires pour apprendre le français.

- Absence d'entraide entre les employés pour ceux qui connaissent bien la langue française.

Du même questionnaire on a pu révéler au sein de l'assurance que les employés utilisent beaucoup le français mais vu que les documents sont traduits mot par mot en arabe (voir annexe : 4-7-9) leur connaissance restera superficielle.

III.8 Synthèse générale

Ce que nous avons constaté sur le retard de l'assimilation de la langue française dans cette région est l'attachement profond à leur langue maternelle. On cite aussi d'autres facteurs qui se considèrent comme obstacles pour l'enseignement en général :

- le manque de transport (les apprenants font une longue distance pour arriver aux écoles).
- l'enseignement du français dans cette région se limite entre les murs des classes et dans les séances d'apprentissages car c'est un milieu arabophone. Même les enseignants du français fassent recours à la langue maternelle pour expliquer les leçons, certes ils ont besoin mais ils abusent, ce qui laisse un minimum pourcentage de l'acquisition et la maîtrise de la langue française.
- le décrochage scolaire.

Lors de notre recherche, l'analyse de la pratique de la langue française, auprès des employés de l'administration du lycée du Martyre Baàdji Mohamed et celle de la caisse nationale des assurances sociales nous a permis de proposer quelques solutions pour le bon usage de la langue française par les employés des deux administrations :

- Mettre à disposition les moyens nécessaires tels que la documentation, les CD d'apprentissage en langue française.
- Envisager des formations en langue française pour le bien de l'administration (FOS).

-Encourager les employés à l'auto apprentissage car aucune amélioration des résultats ne peut être perçue si la langue du travail est faiblement maîtrisée.

- Demander aux employés qui ont un bon niveau en français de transmettre leur savoir à leurs collègues.

Enfin, nous conseillons toutes les administrations de la région de Ouled Derradj d'accorder une importance au bon usage de cette langue car il s'agit de la langue de travail et la clé des professions en Algérie.

CONCLUSION GÉNÉRALE

Conclusion générale

Dans notre recherche, nous avons tenté de mesurer la pratique de la langue française au près des employés de deux administrations: celle du lycée Baadji Mohamed et celle de la (C.N.A.S) d'Ouled Derradj. Pour atteindre notre objectif, nous avons fait appel à un questionnaire comme outil de recherche dans le but de déterminer les causes et les raisons de la non maîtrise du français chez les employés..

L'évaluation des résultats obtenus, nous a permis de et vérifier les hypothèses pour sortir avec une conclusion que la majorité des employés doivent subir une formation qui demande un important effort.

Finalement, et afin de remédier à cette situation, nous espérons prendre en considération les solutions suivantes présentées ci-dessous pour l'amélioration des niveaux des fonctionnaires dans les régions communales:

- Mettre à disposition les moyens nécessaires tels que la documentation, les CD d'apprentissage en langue française.

- Envisager des formations en langue française pour le bien de l'administration.

- Demander aux employés qui ont un bon niveau en français de transmettre leur savoir à leurs collègues.

- Encourager les employés à l'auto apprentissage car aucune amélioration des résultats ne peut être perçue si la langue du travail est faiblement maîtrisée.

Enfin, nous espérons que ce modeste mémoire pourrait ouvrir d'autres pistes de recherches servant à préciser la place de la langue française dans l'administration algérienne et les outils de formations nécessaires pour les employés désirant l'amélioration de leur niveau en français.

RÉFÉRENCES BIBLIOGRAPHIQUES

Références bibliographiques

Articles :

- COLONNA, Fanny, « Instituteurs algérien : 1883-1939 », dans *les presses des Sciences Po*, Vol.36, 1975.
- FRIJHOFF Willem, « Des origines à 1780 : l'émergence d'une image », dans *Le monde*, Coll. Recherches/applications, Histoire de la diffusion et de l'enseignement du français dans le monde, Clé international, Janvier 1998.
- G. HOLTZER, " Du français fonctionnel au français sur objectifs spécifiques, in *Le français dans le monde*, coll. recherches et applications, " Français sur objectifs spécifiques : de la langue aux métiers ", Clé international, Janvier 2004.
- ZENATI, Jamel. « L'Algérie à l'épreuve de ses langues et de ses identités: histoire d'un échec répété, Mot, » dans *Le langage du politique*, n°74, 1/3/2004.

Documents authentiques :

- BEN BELLA, Ahmed, de son discours du 5 Juillet 1963.

Dictionnaires :

- CUQ, J, *le dictionnaire de didactique du français langue étrangère et seconde*, asdifle/Clé international.

Ouvrages :

- AMBROISE, Queffelec, *Le français en Algérie: lexique et dynamique des langues*, De Boeck Supérieur, 2002.
- ASSELAH-REHAL, Safia. *Le français en Algérie Mythe ou réalité?* communication proposé lors du IX^{ème} sommet de la francophonie, Ethique et nouvelles technologies: l'appropriation des savoirs en questions,2001.
- D. LEHMAN, *Objectifs spécifiques en langues étrangères. Les programmes en question*, Hachette, Paris, 1993.
- DE-MAN DE-VRIENDT, M.J, *Apprentissage d'une langue étrangère /seconde. Parcours et procédures de construction de sens*, De Boeck Université,2000, p.174.
- DESIRAT Claude, *la langue française au 20^{ème} siècle*.

Références bibliographiques

- GHIGLIONE, R, MATALON, B, *Les enquêtes sociolinguistiques, théoriques et pratiques*, Armand Colin, Paris, 1978, p.98.
- GILBERT, Grand guillaume, *Arabisation et politique linguistique au Maghreb*, Paris, 1983.
- LACHERAF, M, *l'Algérie : notion et société*, Alger, SNED, 1967.
- MANGIANTE Jean-Marc, PARPATTE Chantal, *Le français sur objectif spécifique : de l'analyse des besoins à l'élaboration d'un cours*, Paris, Hachette, 2004.
- PORCHER, Louis, *Monsieur Thibault et le bon buser, études de linguistique appliquée*, 1976.
- SEBAA , Rabeh, *L'Algérie et la langue française, l'altérité partagée*, Oran, Edition Dar el Gharb, 2002.
- TALEB-IBRAHIMI, K, *Les Algériens et leur(s) langue(s)*. Alger, éd. El Hikma, 1995.
- TALEB-IBRAHIMI, Khaoula, *Les Algériens et leur(s) langues(s) pour une approche sociolinguistique de la société algérienne*, Edition Elhikma, 1997.

Sites internet

- <https://www.larouse.fr>.
- <https://www.dictionnaire.reserso.net>.
- <https://journals.opendition.org>.

Thèses et mémoires :

- ZAGHBA- GUERRA, Lynda, *La compréhension des textes juridiques en contexte plurilingue : aspects syntaxiques, cultures et de spécialité*, thèse, université de Kasdi Merbah, Ouargla, 2016 / 2017.
- MERZOUK, Samira, *le FOS dans la filière économique : pour des pistes didactique ,magister, université de Ferhat Abbas, Sétif, 2009.*

ANNEXES

✓ **Annexe (1)**

Questionnaire

Dans le cadre d'une recherche scientifique en master 2 français, spécialité sciences du langage , nous essayons de rassembler des informations sur l'usage de la langue française dans ces secteurs à partir des questions suivantes (directeur, administrateurs et fonctionnaires.....).

A cet effet, nous remercions toutes les personnes qui remplissent ce questionnaire.

Notre objectif consiste à mettre en œuvre l'importance et la maîtrise du Français.

Commune :

Profession :

Sexe: **Féminin** **Masculin**

Age: **20-35** **35-50** **50-60**

1. Votre formation a été réalisée dans quelle langue?

Français

Arabe

1. Quelle est la nature des tâches que vous exercez quotidiennement au travail ?

.....

.....

2. Avez-vous suivi une formation administrative avant d'accéder à votre poste?

Oui

Non

3. Les documents avec lesquels vous travaillez sont- ils rédigés en:

Arabe

Français

4. Quelle langue utilisez vous pour accomplir vos taches?

Arabe

Français

5. Désirez – vous avoir un poste supérieur que le votre?

Oui

Non

6. Si oui, votre intérêt pour la langue française serait?

Plus important

Moins

Autre

7. A quel genre de public avez-vous affaire?

Technique

Académique

Simple citoyen

2. Quelle langue utilisez-vous pour s'adresser à ce public?

Français-Arabe

Dialecte algérien

Arabe académique

3. Avez-vous constaté une amélioration concernant votre niveau en langue française après votre recrutement ?

Oui

Non

4. Pensez-vous que l'usage et la maîtrise du français est –il nécessaire?

Oui

Non

12. Comment jugez-vous votre niveau de français avec la communication:

Bon

Moyen

Faible

13. Dans votre travail, l'affichage que vous adressez aux visiteurs est-il rédigé en:

Arabe

Français

Français-arabe

14. Qu'elle place occupe la langue française dans votre domaine professionnel?

Outil de communication

Outil de travail

Autre

✓ Annexe (2)

Questionnaire

Dans le cadre d'une recherche scientifique en master 2 français , spécialité sciences du langage , nous essayons de rassembler des informations sur l'usage de la langue française dans ces secteurs à partir des questions suivantes (directeur , administrateurs et fonctionnaires....)

A cet effet, nous remercions tous les personnes qui remplissent ce questionnaire.

Notre objectif consiste à mettre en œuvre l'importance et la maîtrise du Français.

Commune :

Profession :

Sexe: Féminin Masculin

Age: 20-35 35-50 50-60

1. Votre formation a été réalisée dans quelle langue?

Français

Arabe

2. Quelle est la nature des taches que vous exercez quotidiennement au travail ?

..... *Administrative*

.....

3. Avez-vous suiviez une formation administrative avant d'accéder à votre poste?

Oui

Non

4. Les documents avec lesquels vous travaillez sont ils rédigés en:

1

✓ Annexe (3)

Questionnaire

Dans le cadre d'une recherche scientifique en master 2 français , spécialité sciences du langage , nous essayons de rassembler des informations sur l'usage de la langue française dans ces secteurs à partir des questions suivantes (directeur , administrateurs et fonctionnaires....)

A cet effet, nous remercions tous les personnes qui remplissent ce questionnaire.

Notre objectif consiste à mettre en œuvre l'importance et la maîtrise du Français.

Commune :

Profession :

Sexe: Féminin Masculin

Age: 20-35 35-50 50-60

1. Votre formation a été réalisée dans quelle langue?

Français

Arabe

2. Quelle est la nature des taches que vous exercez quotidiennement au travail ?

..... T.S
.....

3. Avez-vous suivez une formation administrative avant d'accéder à votre poste?

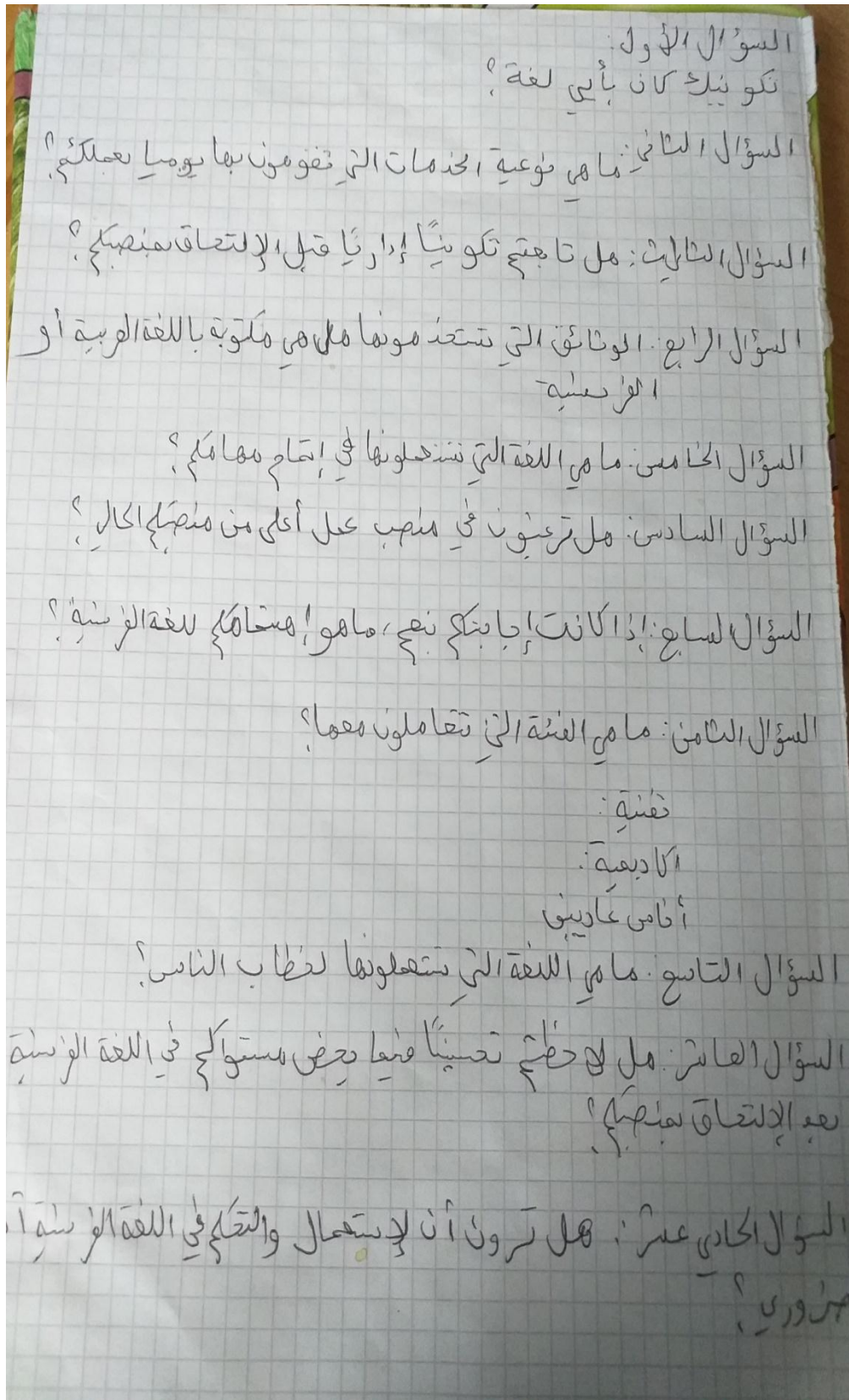
Oui

Non

4. Les documents avec lesquels vous travaillez sont ils rédigés en:

1

✓ Annexe(4)



✓ Annexe (5)

<p style="text-align: center;">RECOMMANDATIONS IMPORTANTES</p> <p>Pour avoir droit aux prestations de l'assurance maternité, vous devez adresser au centre de paiement dont vous dépendez :</p> <ul style="list-style-type: none"> - le certificat médical de constatation de grossesse ci-contre, accompagné d'une feuille de soins médicaux dûment complétée (avant la fin du 3^{ème} mois de grossesse) ainsi qu'une attestation de travail et de salaire ou des fiches de paie justifiant d'une durée de travail minimum de 9 jours ou 80 heures au cours des 3 mois, ou de 36 jours ou 240 heures au cours des 2 mois précédant la date de l'examen. - un certificat d'examen prénatal établi par le médecin ou la sage-femme au cours du 6^{ème} mois de grossesse. - un certificat d'examen médical établi par le médecin ou la sage-femme au cours du 9^{ème} mois de la grossesse. - un certificat d'accouchement établi par le praticien qui aura pratiqué l'accouchement. - un avis d'admission en clinique dans le cas où l'accouchement a lieu dans un établissement de soins conventionné, en vue de la délivrance d'une prise en charge vous dispensant de faire l'avance des frais ou, le cas échéant, la facture de l'établissement de soins si vous avez réglé les frais d'hospitalisation. - une pièce d'état civil faisant mention de la naissance. - un certificat médical d'examen post-natal établi par le médecin ou la sage-femme au plus tard (08) huit semaines après l'accouchement. 	<p style="text-align: center;">توصيات هامة</p> <p>لتحصول على حقوق في التعويضات في التأمين على الأمومة عليك أن ترسل إلى مركز الدفع ما يلي:</p> <ul style="list-style-type: none"> - شهادة طبية لعناية الحمل، مصحوبة بوصفة العلاج الكامل، ترسل قبل نهاية الشهر الثالث من الحمل مرفوقة بشهادة العمل الأجرى أو وصل الأجرى، تمت مدة العمل من تسعة (9) أيام أو ستة (60) ساعة خلال التثلاث أشهر، أو ستة وثلاثين يوماً أو مئة وأربعون (140) ساعة خلال اثني عشر (12) شهراً التي تسبق تاريخ الفحص. - شهادة ما قبل الولادة تقدم من طرف الطبيب أو القابلة خلال الشهر السادس من الحمل. - شهادة فحص طبي تقدم من طرف الطبيب أو القابلة خلال الشهر السابع من الحمل. - شهادة الولادة تقدم من طرف الطبيب المعالج الذي يقوم بعملية الوضع. - إشعار بتوليد المولود أو العودة في حالة إجراء عملية التوليد في مؤسسة العلاج أو المستشفى إذا كانت قد سادت مضاريف الاستشفاء. - شهادة حالة المدنية كنت الولادة. - شهادة الفحص الطبي ما بعد الوضع تقدم من طرف الطبيب أو القابلة ثمانية أسابيع على الأكثر بعد الوضع.
<p>IMPORTANT :</p> <p>Le défaut d'accomplissement dans les délais requis de l'une des formalités indiquées ci-dessus, entraîne, sauf cas de force majeure, une réduction de 20% du montant des prestations de l'assurance maternité.</p>	<p>هام :</p> <p>في حالة عدم احترام الشروط للغة اعلام، ستؤدي صاحبها إلى تخفيض 20% من مبلغ الخدمات للتأمين عن الولادة.</p>
<p>FUTURE MERE, ASSURÉE SOCIALE :</p> <p>Lors de votre accouchement, vous avez droit à un CONGE d'une durée maximum de 14 semaines consécutives. L'interruption de travail doit intervenir au plus tard une semaine avant la date présumée de l'accouchement. Pour bénéficier des indemnités journalières correspondantes à ce CONGE, vous devez fournir un certificat médical prescrivant le repos et une attestation de travail et de salaire établie par votre employeur.</p>	<p>أم المستقبل المؤمنة الاجمالية :</p> <p>ثناء عملية الولادة لك الحق في اربعة عشر اسبوعاً من عطلة الأمومة يكون التوقف عن العمل باسبوع على الأقل قبل تاريخ الوضع الاستفادة من التعويضات اليومية النسبة اعطيتك، يجب تقديم شهادة العمل والاجور مقدمة من طرف صاحب العمل.</p>
<p>ATTENTION :</p> <p>Vous perdez vos droits aux indemnités journalières si vous cessez votre travail entre la date de la première constatation médicale de la grossesse et la date d'accouchement, sauf pendant des périodes indemnisées par la Sécurité Sociale.</p>	<p>إتياه :</p> <p>تضع حقوقك في التعويض اليومي اذا توقفت عن العمل ما بين تاريخ العناية الطبية الأول للحمل وتاريخ الولادة باستثناء الفترات المعوضة من طرف الضمان الاجمالي.</p>
<p>PARTIE A CONSERVER PAR L'ASSURÉ(E)</p>	
<p>لنفس يحتفظ به من طرف المؤمن (ة)</p>	

✓ Annexe (6)

تقييم شهر سبتمبر

الواجبات المنزلية	المشاركة في حصص النشاط الصفي	المواد
		اللغة العربية
		اللغة الأمازيغية
		اللغة الفرنسية
		اللغة الإنجليزية
		الرياضيات
		العلوم الفيزيائية / و التكنولوجيا
		علوم الطبيعة والحياة
		التربية الإسلامية / العلوم الإسلامية
		التربية المدنية
		التاريخ
		الجغرافيا
		التربية الموسيقية
		التربية التشكيلية
		التربية البدنية و الرياضية
		الفلسفة
		إعلام آلي

إمضاء الولي

✓ Annexe (7)

الصندوق الوطني للتأمينات الاجتماعية للعمال الأجراء
Caisse Nationale des Assurances Sociales des Travailleurs Salariés

PHARMACIE S. GHERBI
R.C.N. N° 12 A 2050-139
Téléfax : 035 57.7. 05
Quartier 102 Ouled Souda

طلب رأي طبي
DEMANDE D'AVIS MEDICAL
Référence : 280102317770018119

Cachet de Pharmacie رقم الصيدلي

Date :
lan :
da :
fo :
/ :
:

Nom et Prénom(s) de l'assuré(e) social(e) : اسم و لقب المؤمن له (لها) إجتماعيا :
MOKHTARI NADIR

N° D'Immatriculation : 66 0155 0004 61 رقم التسجيل :

Nom et Prénom du bénéficiaire : MOKHTARI NADIR اسم و لقب المستفيد :

Assuré(e) المؤمن له (لها)
Ayant-droit نوي الحقوق

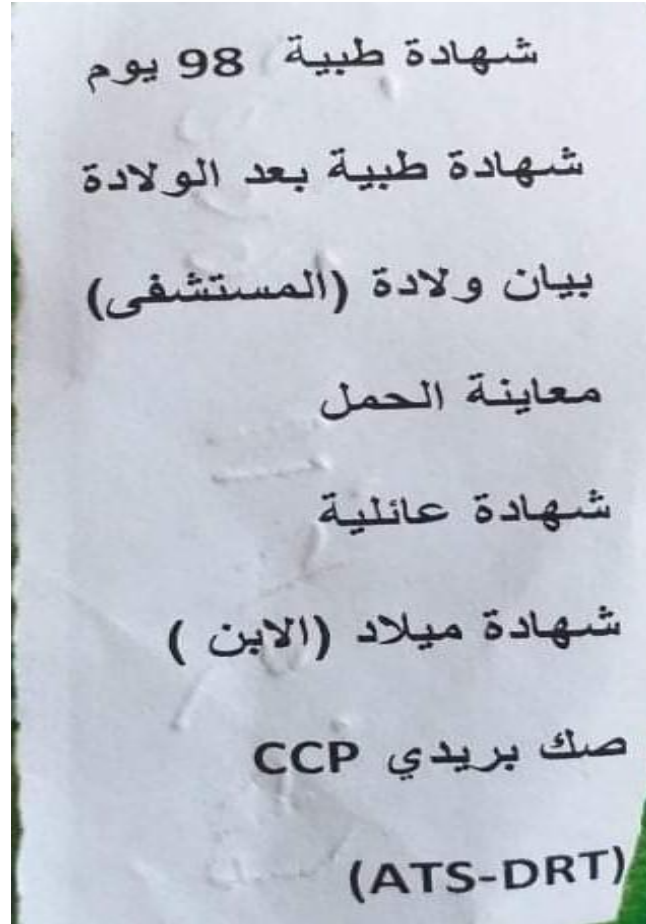
Nom du prescripteur : اسم الطبيب (ة) الواصف (ة) :
Date d'établissement de l'ordonnance : 20/05/2019 تاريخ تحرير الوصفة :
وصفة خاصة الرقابة الطبية المتعلقة بالأدوية ذات : (1)

ORDONNANCE SOUMISE AU CONTROLE MEDICAL POUR MEDICAMENT(S) CONCERNE(S) PAR (1)

■ Conditions particulières de remboursement شروط خاصة للتعويض
■ Conditions particulières d'application du tarif de référence شروط خاصة بتطبيق السعر المرجعي

PHARMACIE S. GHERBI
R.C.N. N° 12 A 2050-139
Téléfax : 035 57.7. 05
Quartier 102 Ouled Souda

(1) Mettre une croix dans la case correspondante.
(1) صعب علامة (X) في الخلية المناهبة



✓ Annexe (10)

شهادة العمل والاجر
ATTESTATION DU TRAVAIL ET DE SALAIRE

الضمان الاجتماعي
SECURITE SOCIALE

Agence : وكالة
Centre de paiement : مركز الدفع

هوية رب العمل
IDENTIFICATION DE L'EMPLOYEUR

Nom et Prénoms الاسم واللقب
ou n° de l'adhérent رقم المسطر أو
Raison sociale : الطبعة الاجتماعية
Adresse العنوان

هوية الأجير
IDENTIFICATION DU SALARIE

Noms : الاسم
Prénoms اللقب
Né(e) le : تاريخ الميلاد
Adresse : العنوان
Profession : المهنة

المعلومات الضرورية لدراسة الحقوق
RENSEIGNEMENTS NECESSAIRES POUR L'ETUDE DES DROITS

Date de recrutement..... تاريخ التوظيف
Date du dernier jour de travail..... تاريخ آخر يوم عمل
Date de reprise de travail..... تاريخ استئناف العمل
l'intéressé(e) n'a pas repris son travail à ce jour : المعينة (ة) بالامر لم يستأنف العمل الى يومنا هذا :

في حالة التوقف عن العمل لمدة تقل عن 6 أشهر أو في حالة الأمومة
EN CAS D'ARRET DE TRAVAIL
D'UNE DUREE INFERIEURE A 06 MOIS ET EN CAS DE MATERNITE

l'assuré(e) a travaillé pendant [] jours [] heures المؤمن أشغل لمدة [] يوما [] ساعة
du [] au [] من [] الى []
au cours des 03 mois ou des 12 mois de date à date précédant خلال (3) الثلاثة أشهر التي أو التي (12) عشرة شهرامن التاريخ
la constatation de la maladie ou de la grossesse. الى التاريخ الذي سبق معاينة المرض أو الحمل

في حالة التوقف عن العمل أكثر من 6 أشهر أو في حالة العجز
EN CAS D'ARRET DE TRAVAIL
DEPASSANT 06 MOIS OU EN CAS D'INVALIDITE

l'assuré(e) a travaillé pendant [] jours [] heures المؤمن أشغل لمدة [] يوما [] ساعة
du [] au [] من [] الى []
au cours des 12 mois ou des 3 années précédant خلال الاثني عشر (12) شهرا أو (3) الثلاثة سنوات التي
la constatation de la maladie. سبقت معاينة المرض

Imp. CNAS 12/92 AS 8

✓ Annexe (11)

المراقبة الإدارية

تصريح

محل الإقامة المؤمن (ة) الاجتماعي (ة) أثناء توقيفه (ها) عن العمل

أنا المسمى أسفة السيد/السيدة/

المولود(ة) (ة) في/

مسجل (ة) في الضمان الاجتماعي تحت رقم/

عنوان المستخدم (ة) ب/

أصريح أنه أثناء توقيفي عن العمل من/

محل السكن هو/

واللتزم بإعلام مصالح المسندوق بكل تغيير في محل الإقامة من شأنه ان يطرأ أثناء هذه الفترة

حرر ب.....في.....

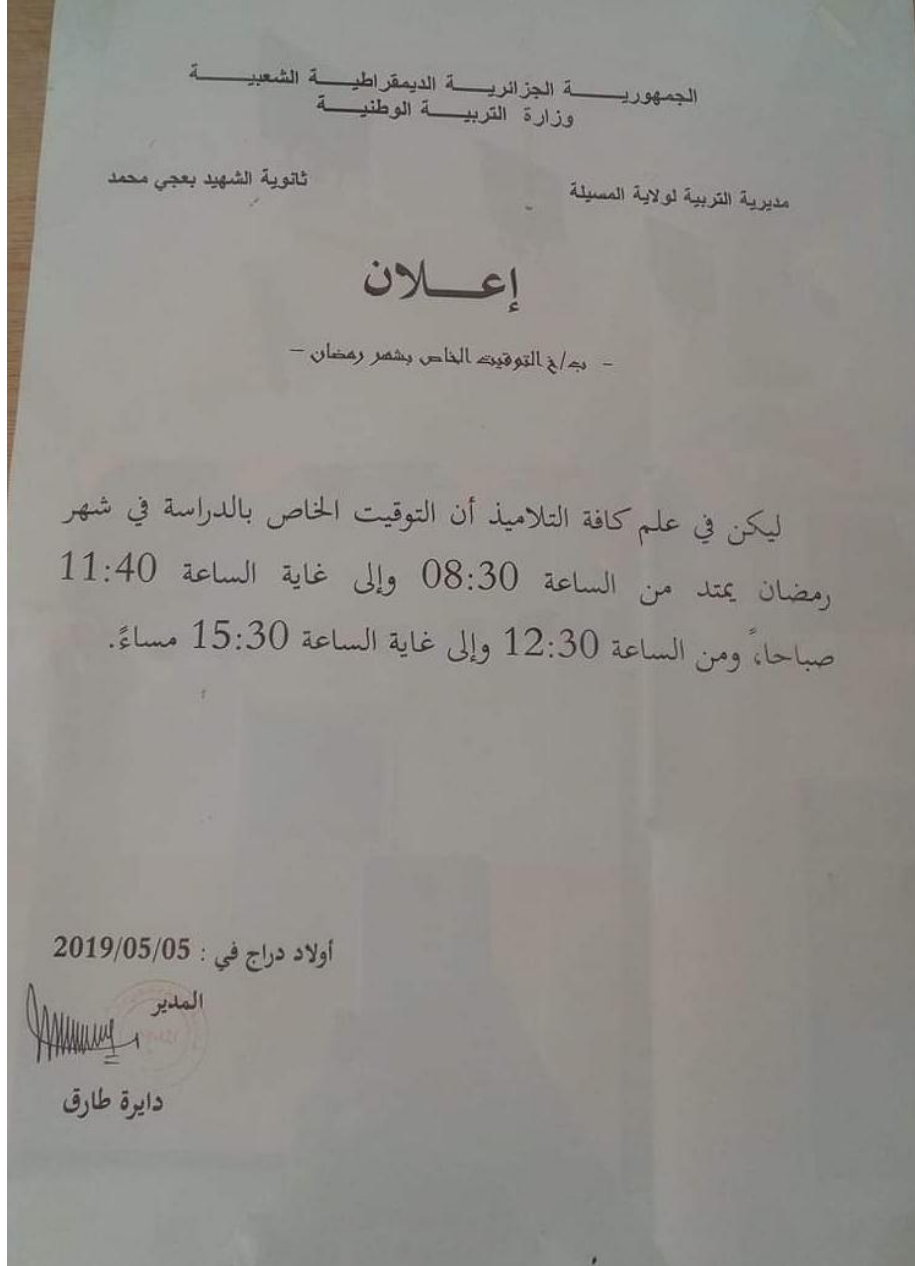
امضاء المؤمن (ة) الاجتماعي (ة)

امضاء العون

✓ Annexe (12)

<p style="text-align: center;">RECOMMANDATIONS IMPORTANTES</p> <p>Pour avoir droit aux prestations de l'assurance maternité, vous devez adresser au centre de paiement dont vous dépendez :</p> <ul style="list-style-type: none"> - le certificat médical de constatation de grossesse ci-contre, accompagné d'une feuille de soins médicaux dûment complétée avant la fin du 3^{ème} mois de grossesse, ainsi qu'une attestation de travail et de salaire ou des fiches de paie justifiant d'une durée de travail d'un minimum de 9 jours ou 60 heures au cours des 3 mois, ou de 36 jours ou 240 heures au cours des 12 mois précédant la date de l'examen. - un certificat d'examen prénatal établi par le médecin ou la sage-femme au cours du 6^{ème} mois de grossesse. - un certificat d'examen médical établi par le médecin ou la sage-femme au cours du 9^{ème} mois de la grossesse. - un certificat d'accouchement établi par le praticien qui aura pratiqué l'accouchement. - un avis d'admission en clinique dans le cas où l'accouchement a lieu dans un établissement de soins conventionné, en vue de la délivrance d'une prise en charge vous dispensant de faire l'avance des frais ou, le cas échéant, la facture de l'établissement de soins si vous avez réglé les frais d'hospitalisation. - une pièce d'état civil faisant mention de la naissance. - un certificat médical d'examen post-natal établi par le médecin ou la sage-femme au plus tard (08) huit semaines après l'accouchement. 	<p style="text-align: center;">توصيات هامة</p> <p>يجب حثوثك في التوصيات في الأمان على الأمومة حيث أن إرسال أن مركز الدفع ما يلي:</p> <ul style="list-style-type: none"> - شهادة طبية لعناية الحمل، مصحوبة بوصفة العلاج الكامل، ترسل قبل نهاية الشهر الثالث من الحمل مرفوقة بشهادة العمل الأجور أو دخل الأجر، تحت مدة العمل من تسعة (9) أيام أو ستة (60) ساعة خلال الثلاثة أشهر، أو ستة (140) ساعة خلال اثني عشر (12) شهرا التي تسبق تاريخ الفحص. - شهادة ما قبل الولادة تقدم من طرف الطبيب أو القابلة خلال الشهر السادس من الحمل. - شهادة فحص طبي تقدم من طرف الطبيب أو القابلة خلال الشهر السابع من الحمل. - شهادة الولادة تقدم من طرف الطبيب المعالج الذي يقوم بعملية الوضع. - لفعل قبول المراجعة ان المعادة في حالة إجراء عملية الولادة في مؤسسة العلاج أو المستشفى اذا كانت قد سددت مصاريف الاستشفاء. - شهادة اعانة الطبية تحت الولادة. - شهادة المعصر الطبي ما بعد الوضع تقدم من طرف الطبيب أو القابلة ثمانية اسابيع على الاكبر بعد الوضع.
<p>IMPORTANT :</p> <p>Le défaut d'accomplissement dans les délais requis de l'une des formalités indiquées ci-dessus, entraîne, sauf cas de force majeure, une réduction de 20% du montant des prestations de l'assurance maternité.</p>	<p>هام :</p> <p>في حالة عدم احترام الشروط العلة اعلاء، ستؤدي صاحبها الى تخفيض 20% من مبلغ الخدمات التأمين على الولادة.</p>
<p>FUTURE MERE, ASSURÉE SOCIALE :</p> <p>Lors de votre accouchement, vous avez droit à un CONGE d'une durée maximum de 14 semaines consécutives. L'interruption du travail doit intervenir au plus tard une semaine avant la date présumée de l'accouchement. Pour bénéficier des indemnités journalières correspondantes à ce CONGE, vous devez fournir un certificat médical prescrivant le repos et une attestation de travail et de salaire établie par votre employeur.</p>	<p>أم المستقبل المؤمنة الاجتماعية :</p> <p>تأخذ عملية الولادة لك الحق في اربعة عشر اسبوعا من عطلة الأمومة يكون التوقف عن العمل بأسبوع على الأقل قبل تاريخ الوضع الاستفادة من التعويضات اليومية النسبة اعطتلك، يجب تقديم شهادة العمل والأجور مقدمة من طرف صاحب العمل.</p>
<p>ATTENTION :</p> <p>Vous perdez vos droits aux indemnités journalières si vous cessez votre travail entre la date de la première constatation médicale de la grossesse et la date d'accouchement, sauf pendant des périodes indemnisées par la Sécurité Sociale.</p>	<p>إنتباه :</p> <p>تضع حثوثك في التعويض اليومي اذا توقفت عن العمل ما بين تاريخ العناية الطبية الأولى للحمل والتاريخ الولادة باستثناء الفترات المعوضة من طرف الضمان الاجتماعي.</p>
<p style="text-align: center;">PARTIE A CONSERVER PAR L'ASSURÉ(E)</p>	<p style="text-align: center;">لسم تحتفظ به من طرف المؤمن (ة)</p>

✓ Annexe (13)



✓ Annexe (16)

تقييم شهر سبتمبر

الواجبات المنزلية	المشاركة في حصص النشاط الصفّي	المواد
		اللغة العربية
		اللغة الأمازيغية
		اللغة الفرنسية
		اللغة الإنجليزية
		الرياضيات
		العلوم الفيزيائية / و التكنولوجيا
		علوم الطبيعة والحياة
		التربية الإسلامية / العلوم الإسلامية
		التربية المدنية
		التاريخ
		الجغرافيا
		التربية الموسيقية
		التربية التشكيلية
		التربية البدنية و الرياضية
		الفلسفة
		إعلام آلي

إمضاء الولي

Résumé

A travers cette étude, nous nous sommes intéressés à traiter le sujet de l'usage de la langue française dans les administrations Algériennes. Nous avons donc opté pour deux administrations afin de réaliser notre enquête sur le terrain: l'administration d'u lycée Baàdji Mohamed et l'administration de l'assurance(CNAS) situées dans la même commune de la Wilaya de M'sila. Via cette étude on a pu clarifier son importance, déterminer les raisons de la faible maitrise de cette langue et les obstacles de son utilisation en milieu professionnel, on a proposé des solutions pour améliorer le niveau des employés. En effet on a utilisé un questionnaire structuré comme outil de travail qui nous a permis de connaitre le degré de son usage et les raisons qui retardent son apprentissage principalement dans notre région. Aussi via cette étude, les employés concernés; avec l'espoir que nos suggestions soient prises en considération par les responsables.

Mots clés: maitrise de la langue française - apprentissage du français - l'importance de la langue française - le milieu professionnel

Summury:

During this study , we have broached the subject of the use of French language in the Algerian administrations . Were we chose for our field research : The administration of secondary school martyr Baàdji Mohamed and the administration of insurance office, which are in the same commune of prefecture M'sila. We have been able to this research to clarify its importance, identify reasons for the weak control of this language and barriers to their use in the workplace, and suggested some solutions to improve the level of employees, and with the research technique we used a structured questionnaire as tool work has enabled us to know the degree of use and the reasons for delay learning especially in our region. Also via this study, with hope that our proposals be taken by the concerned responsables.

Keywords: control of French language – learn French – importance of French language – workplace.

الملخص

من خلال هذه الدراسة كان اهتمامنا للتطرق إلى موضوع استعمال اللغة الفرنسية في الإدارات الجزائرية. حيث وقع اختيارنا على إدارتين في إطار البحث الميداني وهي: إدارة ثانوية الشهيد بعجي محمد و إدارة لمكتب التأمينات في نفس البلدية لولاية المسيلة. وقد تمكنا من خلال هذا البحث توضيح أهميتها وحددنا أسباب التحكم الضعيف لهذه اللغة و عوائق استعمالها في الوسط المهني، و اقترحنا بعض الحلول لتحسين مستوى الموظفين. و بتقنية البحث استعملنا استبيان مهيكلا كأداة عمل مكنتنا من معرفة درجة استعمالها و أسباب تأخر تعلمها خصوصا في منطقتنا. أيضا من خلال هذه الدراسة نأمل أن تؤخذ اقتراحاتنا بعين الاعتبار من طرف المسؤولين .

الكلمات المفتاحية: التحكم في اللغة الفرنسية – تعلم الفرنسية – أهمية اللغة الفرنسية – الوسط المهني.