

الجمهورية الجزائرية الديمقراطية الشعبية  
وزارة التعليم العالي والبحث العلمي  
جامعة محمد بوضياف بالمسيلة  
كلية العلوم الإنسانية والاجتماعية  
قسم علم النفس

الرقم التسلسلي: .....

رقم التسجيل: .....

التوافق النفسي والاجتماعي لدى المدمن على الأنترنت

دراسة ميدانية لعينة من طلبة جامعة المسيلة

مذكرة مكملة لنيل شهادة ليسانس في علم النفس

تخصص: علم النفس العيادي

إشراف الدكتور

- خرخاش اسماء

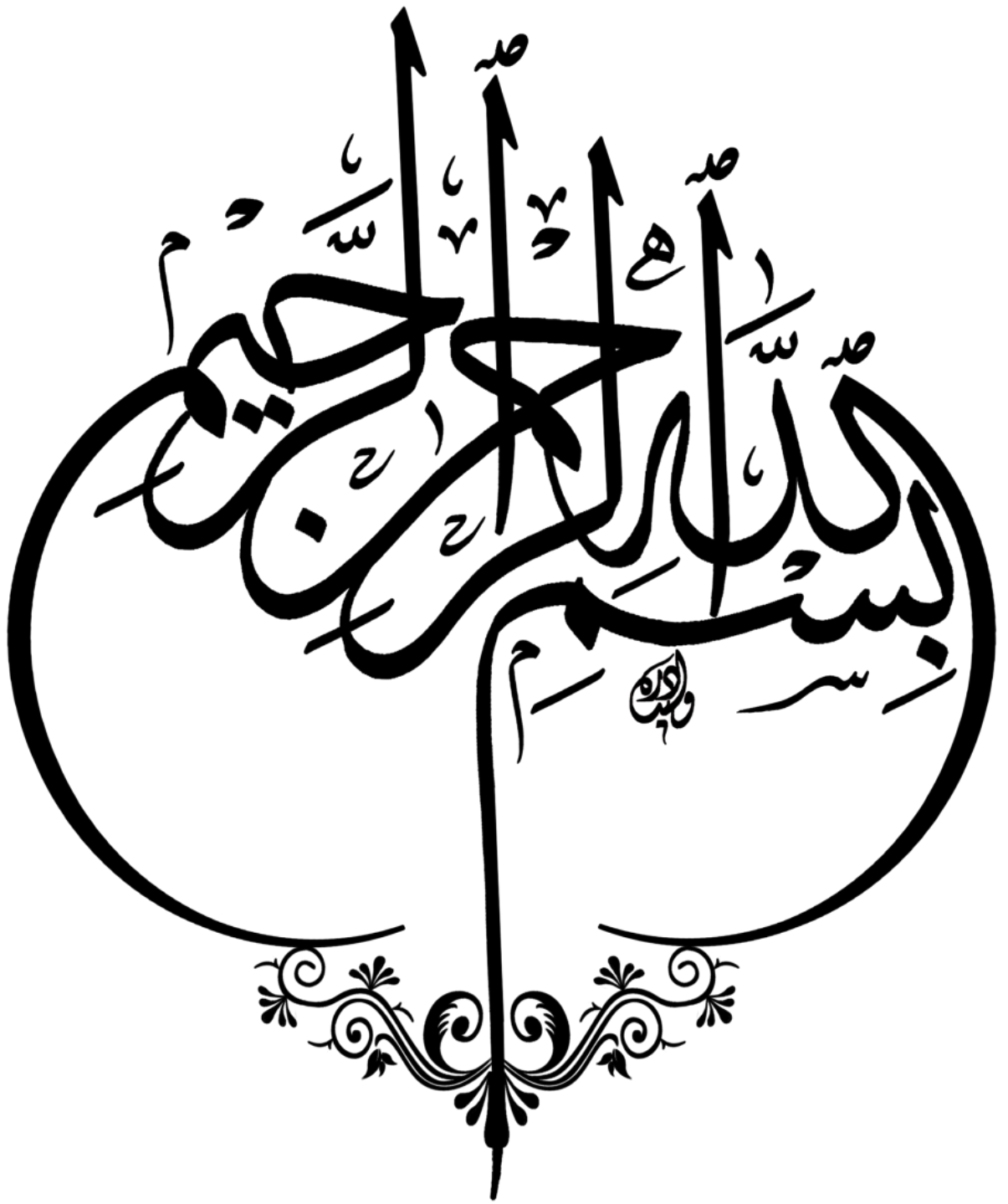
إعداد الطالب:

- ايناس سنيينة.

- خولة مكاوي.

- شمس شريف.

السنة الجامعية: 2020/2019



# شكر وتقدير

الحمد لله اولا على تمام نعمته حمدا كثيرا

ثم الشكر إلى الأستاذة المشرفة : خرخاش أسماء التي كانت توجيهاتها قناديل منيرة  
في طريقي . كما أتقدم الشكر الجزيل إلى كل من يسر لي الطريق لإتمام هذا العمل

المتواضع

كل الشكر والتقدير للأستاذة الذين رافقونا في مسيرتنا الدراسية

إلى كل من كان العلم وساما يفتخر به امام الجاهل...

فالناس موتى وأهل العلم احياء...



# إهداء

أهدي هذا العمل المتواضع..

إلى كل من علسني النهوض بعد السقوط ..

وكل من كان لي عوناً إلى أبي وأمي ..

وكل أفراد عائلي من الصغير إلى الكبير حفصهم الله ورعاهم..

\*خولة\*

# إهداء

إلى من علمني النجاح والصبر.. إلى من افتقده في مواجهة الصعاب، ولم يمهله الدنيا لأرتوي من  
حنانه، صاحب الابتسامة الجميلة والقلب الطيب الذي أنار دربي بنصائحه.. أهدي ثمرة  
جهدي هذا إلى أحرز وأغلى إنسان افتقده في حياتي (أبسي). فما أنا اليوم أعدت المتخرج  
كم تمنيت حضورك ومشاركتك لي معي فرحتي رحم الله روحك النقية..  
إلى من زينت حياتي بضيء الهدى وشموع الفرح.. إلى من منحتني القوة والعزيمة لمواصلة  
الدرب وكانت سببا في مواصلة دراستي.. إلى من علمتني الصبر والاجتهاد.. إلى صاحبة  
القلب الطيب.. إلى نبع المحبة والحنان والوفاء وأغلى ما أملك (أمسي). حفظك الله و  
رحاك..

إلى إخوتي وأخواتي.. تقديرا واحتراما.. إلى عائلتي وأصدقائي.. وزملاء الدراسة.. إلى أساتذتي و  
أهل الفضل علي الذين غسروني بالنصح والتوجيه والإرشاد..  
أهدي هذا العمل المتواضع.



ملخص الدراسة:

هدفت هذه الدراسة إلى معرفة علاقة الإدمان على الإنترنت بالتوافق النفسي و الاجتماعي، لدى عينة من (40) طالب و طالبة، من قسم علم النفس في كلية العلوم الإنسانية و الاجتماعية، في جامعة محمد بوضياف المسيلة، منهم (25) من الإناث و (15) من الذكور، و لتحقيق أهداف الدراسة استخدمنا مقياس الإدمان على الإنترنت و مقياس التوافق النفسي بعد التأكد من صدق و ثبات كليهما:

و للإجابة عن فرضيات الدراسة استخدمت التكرارات، المتوسطات الحسابية، و الانحرافات المعيارية، معامل ارتباط بيرسون، و اختبار (T). حيث أشارت النتائج إلى ما يلي:

- توجد علاقة ارتباطية عكسية ذات دلالة إحصائية بين التوافق النفسي و الاجتماعي و الإدمان على الإنترنت لدى طلبة قسم علم نفس جامعة المسيلة.

- توجد علاقة ارتباطية عكسية ذات دلالة إحصائية بين التوافق الشخصي و الإدمان على الإنترنت لدى طلبة قسم علم نفس جامعة المسيلة.

- توجد علاقة ارتباطية عكسية بين التوافق الأسري و الإدمان على الإنترنت لدى طلبة قسم علم نفس جامعة المسيلة، لكنها غير دالة إحصائياً.

- توجد علاقة ارتباطية عكسية ذات دلالة إحصائية بين التوافق الانفعالي و الإدمان على الإنترنت لدى طلبة قسم علم نفس جامعة المسيلة.

**الكلمات المفتاحية:** إدمان الإنترنت ، التوافق النفسي.



### **Abstract**

*: This study aimed to know the relationship of Internet addiction with psychological and social adjustment, among a sample of (40 ) students, from the Department of Psychology at the Faculty of Humanities and Social Sciences, at the University of Mohamed Boudiaf M'Sila, of whom (25) are female and (15) are male, and to achieve the objectives of the study we used the Internet addiction scale and the psychological adjustment scale after confirming From the validity and stability of both: and to answer the hypotheses of the study, frequencies, arithmetic averages, standard deviations, Pearson correlation coefficient, and (T) test were used. The results indicated the following: There is an inverse correlation with a statistical significance between psychological and social adjustment and addiction. On the Internet for students of the Department of Psychology at the University of M'Sila. There is an inverse correlation with a statistical significance between personal and human compatibility on the Internet among students of the Department of Psychology at the University of M'Sila. There is an inverse correlation between family adjustment and human being on the Internet among students of the Department of Psychology at the University of M'sila, but it is not statistically significant. There is an inverse correlation with a statistical significance between emotional adjustment and Internet addiction among students of the Department of Psychology at the University of M'sila. .*

**Keywords:** *Internet addiction, psychological adjustment.*

فہرس

المحتویات





فهرس المحتويات

أ ..... مقدمة:

الفصل الأول:

الإطار العام للدراسة

- 1-الإشكالية: ..... 19
- 2- فرضيات الدراسة: ..... 21
- 3-أهداف الدراسة: ..... 22
- 4-أهمية الدراسة: ..... 22
- أ-الأهمية النظرية للدراسة: ..... 22
- ب\_الأهمية التطبيقية للدراسة: ..... 23
- 5-تحديد المفاهيم و المصطلحات: ..... 23
- 6-الدراسات السابقة: ..... 24
- التعقيب على الدراسات السابقة: ..... 30
- 7-الخلفية النظرية: ..... 31

الفصل الثاني

الإجراءات المنهجية للدراسة

- 1\_الدراسة الاستطلاعية: ..... 38
- 2-منهج الدراسة: ..... 38
- 3-حدود الدراسة: ..... 39
- 4\_عينة الدراسة: ..... 39
- 4-1-خصائص العينة : ..... 39
- 5\_أدوات الدراسة: ..... 42

الفصل الثالث

عرض وتفسير نتائج الدراسة ومناقشتها

- 1- عرض وتحليل النتائج المتعلقة بأدوات الدراسة. .... 55
- 1-1- عرض وتحليل نتائج المقابلة. .... 55
- 1-1-1- عرض وتحليل النتائج المتعلقة بالحياة الصحية. .... 55



58.....	1-1-2- عرض وتحليل النتائج المتعلقة بالحياة العلائقية والاجتماعية
61.....	1-1-2- عرض وتحليل النتائج المتعلقة بالحياة النفسية
67.....	1-2-1- عرض وتحليل النتائج المتعلقة بالبعد الأول: التوافق الشخصي
69.....	1-2-2- عرض وتحليل النتائج المتعلقة بالبعد الثاني: التوافق الاجتماعي
73.....	1-2-3- عرض وتحليل النتائج المتعلقة بالبعد الثالث: التوافق الأسري
76.....	1-2-4- عرض وتحليل النتائج المتعلقة بالبعد الرابع: التوافق الانفعالي
79	1-2-5- عرض وتحليل نتائج مقياس التوافق النفسي والاجتماعي بدلالة متغير الجنس
81..	1-2-6- عرض وتحليل نتائج مقياس التوافق النفسي والاجتماعي بدلالة متغير السن
85.....	1-3- عرض وتحليل النتائج المتعلقة بمقياس الإدمان على الانترنت
93.....	2- عرض وتحليل النتائج على ضوء فرضيات الدراسة
98.....	3- تفسير ومناقشة النتائج على ضوء الإطار النظري و الدراسات السابقة
	خاتمة..... خطأ! الإشارة المرجعية غير معرفة.
107 .....	المراجع:



فهرس الجداول

الصفحة	الجدول
39	جدول 1 توزيع أفراد عينة الدراسة حسب متغير الجنس.
40	جدول 2 توزيع أفراد عينة الدراسة حسب متغير العمر.
41	جدول 3: توزيع أفراد عينة الدراسة حسب متغير المستوى التعليمي.
41	جدول 4: توزيع أفراد عينة الدراسة حسب متغير الحالة الاجتماعية.
42	جدول 5: أبعاد التوافق مقياس التوافق النفسي.
43	جدول 6: معاملات الاتساق الداخلي لمقياس التوافق النفسي الأصلي
43	جدول 7: توزيع عبارات المقياس الموجبة و السالبة.
45	جدول 8: عينة تحليل فقرات اختبار الإدمان على الانترنت.
46	جدول 9: معاملات تمييز فقرات اختبار الإدمان على الانترنت.
48	جدول 10: معاملات ارتباط بيرسون بين درجة كل فقرة و الدرجة الكلية لاختبار الإدمان على الانترنت.
50	جدول 11: معاملات ارتباط درجة كل فقرة مع درجة مجالها لاختبار الإدمان على الانترنت.
52	جدول 12: علاقة الدرجة الكلية لكل مجال من المجالات الستة بالدرجة الكلية لاختبار الإدمان على الانترنت.
55	جدول 13: استجابات أفراد عينة الدراسة على السؤال (01).
56	جدول 14: استجابات أفراد عينة الدراسة على السؤال (02).
57	جدول 15: استجابات أفراد عينة الدراسة على السؤال (03).
58	جدول 16: استجابات أفراد عينة الدراسة على السؤال (04).
59	جدول 17: استجابات أفراد عينة الدراسة على السؤال (05).
61	جدول 18: استجابات أفراد عينة الدراسة على السؤال (08).
62	جدول 19: استجابات أفراد عينة الدراسة على السؤال (09).
63	جدول 20: استجابات أفراد عينة الدراسة على السؤال (10).
65	جدول 21: توزيع العبارات على أبعاد المقياس الأربعة.



66	جدول 22:الميزان التقديري لمتوسطات الدرجات على أبعاد مقياس التوافق النفسي و الاجتماعي .
66	جدول 23:إحصاءا وصفيا لنتائج عينة الدراسة على مقياس التوافق النفسي و الاجتماعي و أبعاده الأربعة.
67	جدول 24:تفسير درجات عبارات البعد الأول للمقياس.
71	جدول 25:تفسير درجات عبارات البعد الثاني للمقياس.
74	جدول 26:تفسير درجات عبارات البعد الثالث للمقياس.
76	جدول 27:تفسير درجات عبارات البعد الرابع للمقياس.
79	جدول 28:نتائج اختبار(ت)للفرق بين متوسط درجات أبعاد المقياس و الدرجة الكلية له تبعا للجنس.
82	جدول 29:المتوسطات الحسابية و الدرجة الكلية للأداة تبعا لمتغير السن.
84	جدول 30:نتائج تحليل التباين الأحاديANOVAللفروق في درجات أبعاد المقياس الأربعة و في الدرجة الكلية للأداة تبعا لمتغيرات سنوات العمر لدى أفراد العينة.
86	جدول 31:الميزان التقديري لمقياس ليكرت الخماسي.
86	جدول 32:استجابات أفراد عينة الدراسة على فقرات مقياس الإدمان على الانترنت.
89	جدول 33:نتائج اختبار(ت)للفرق بين متوسط درجات المقياس تبعا للجنس.
92	جدول 34:المتوسطات الحسابية و الدرجة الكلية للأداة تبعا لمتغير السن.
92	جدول 35:نتائج تحليل التباين الأحاديANOVAللفروق في الدرجة الكلية للأداة تبعا لمتغير السن.
93	جدول 36:العلاقة بين التوافق النفسي و الاجتماعي و الإدمان على الانترنت.
94	جدول 37:العلاقة بين التوافق الشخصي و الإدمان على الانترنت.
95	جدول 38:العلاقة بين التوافق الاجتماعي و الإدمان على الانترنت.
96	جدول 39:العلاقة بين التوافق الأسري و الإدمان على الانترنت.
97	جدول 40:العلاقة بين التوافق الانفعالي و الإدمان على الانترنت.



الصفحة	الشكل
39	شكل 1: توزيع أفراد عينة الدراسة حسب متغير الجنس.
40	شكل 2: توزيع أفراد عينة الدراسة حسب متغير العمر.
41	شكل 3: توزيع أفراد عينة الدراسة حسب متغير المستوى التعليمي.
41	شكل 4: توزيع أفراد عينة الدراسة حسب متغير الحالة الاجتماعية.
56	شكل 5: توزيع نسب إجابات أفراد عينة الدراسة على السؤال رقم (02).
57	شكل 6: توزيع نسب إجابات أفراد عينة الدراسة على السؤال رقم (03).
58	شكل 7: توزيع نسب إجابات أفراد عينة الدراسة على السؤال رقم (04).
59	شكل 8: توزيع نسب إجابات أفراد عينة الدراسة على السؤال رقم (05).
61	شكل 9: توزيع نسب إجابات أفراد عينة الدراسة على السؤال رقم (08).
62	شكل 10: توزيع نسب إجابات أفراد عينة الدراسة على السؤال رقم (09).
63	شكل 11: توزيع نسب إجابات أفراد عينة الدراسة على السؤال رقم (10).
64	شكل 12: متوسطات استجابات عينة الدراسة حول عبارات البعد الأول.
69	شكل 13: متوسطات استجابات عينة الدراسة حول عبارات البعد الثاني.
73	شكل 14: متوسطات استجابات عينة الدراسة حول عبارات البعد الثالث.
75	شكل 15: متوسطات استجابات عينة الدراسة حول عبارات البعد الرابع.
79	شكل 16: متوسطات استجابات عينة الدراسة حول فقرات مقياس الايمان على الانترنت.

# مقدمة





## مقدمة:

شهد العالم خلال العقد الأخير من القرن الماضي تغيرات متلاحقة ومتسارعة في تكنولوجيا المعلومات، وهذه التغيرات ليست كمية فحسب، بل نوعية أيضا، مما يسر للأفراد إمكانية التواصل. ولا شك أن أهم وسائل الاتصال على مستوى العالم هي الانترنت. شبكة الانترنت من أكثر الوسائل التكنولوجية التي تستعمل في وقتنا الحالي، نظرا لما تتيح من خدمات واسعة في شتى المجالات، حيث تفتح لمستخدميها نوافذ عديدة للحصول على المعلومات في فترات قصيرة وبطرق أكثر سيولة ومرونة، وهذا ما جعل منها مصدر جيد للحصول على المعلومات، فهي تساعد الطلاب الباحثين في أبحاثهم ومشاريعهم فمنهم من يستعملها لأغراض طبية وآخر يستعملها لأغراض التسوق والاتصال والثقافات المختلفة، حيث شكلت هذه التكنولوجيا مورد كبير نظرا للانتشار الكبير. هاته الأخيرة التي عرفت (بشبكة الانترنت). (فايز عشوري، 2020، ص4).

والانترنت مثل أي اختراع له إيجابياته وسلبياته التي يمكن إنكارها، وهذا يتوقف على أساليب وطرق استخدامه ، فالاستخدام السوي سواء من ناحية المدة أو الأهداف يقلل من آثاره السلبية، أما الاستخدام المفرط والزائد عن المعقول وعن الحاجة الضرورية يزيد من آثاره السلبية ، فالإفراط في استخدام الانترنت يمكن أن يكون شأنه شأن الإفراط في أي سلوك آخر معتاد كالأكل أو الجنس وغيره من السلوكيات. (سامية ابرييم، 2014، ص2312).

كانت عالمة النفس يونغ(Young(1996)، أول من استخدمت مصطلح "اضطراب

إدمان الانترنت"، ثم عدلته إلى مصطلح أطلقت عليه "استخدام الانترنت المرضي 1997"

*Ues Internet Pathological.*

عرفته شارلتون 2002 Charlton، "الإدمان على الإنترنت بأنه حالة من الاستخدام

المرضي، وغير التوافقي للإنترنت يؤدي إلى اضطرابات إكلينيكية يستدل عليها بوجود بعض

المظاهر كالتحمل و الأعراض الإنسحابية". (ربيع، 2003، ص575).



يلحق بمدمني الإنترنت عدة أضرار وآثار سلبية يمكن تلخيصها فيما يلي:

أ- أضرار صحية جسدية : كاضطراب النوم، والاضطرابات الغذائية، وأمراض العيون، والخمول، والسمنة وترهل الجسد؛ الأمر الذي يؤدي لمضاعفات جمة منها أمراض القلب والدماغ، والصداع المستمر.

ب- أضرار صحية نفسية : وجد أن إدمان الكمبيوتر والانترنت يسبب نوبات من الاكتئاب الحاد، ويزيد من عزلة الشخص، وتفاقم مشاكل الشخص العائلية والمادية والمهنية؛ مما يسبب في تفاقم حالته النفسية.

ج- أضرار أسرية: تتأثر العلاقات العائلية والعاطفية بالانترنت حيث يقل الوقت الذي يقضيه المدمن مع أسرته وأقربائه، وتقل الثقة الزوجين.

د- أضرار اجتماعية: العزلة والوحدة هي واحدة من خصائص مدمن الكمبيوتر، فالوقت الطويل الذي يقضيه أمام الكمبيوتر يقلل من نشاطه الاجتماعي؛ هذا يؤثر بالتأكيد على علاقاته الاجتماعية كثيرا وقد يجعله يخسر تماماً بعضاً من علاقاته.

هـ- أضرار مهنية: حيث لا يستطيع الموظف أن يقوم بعمله على الوجه المطلوب بسبب ما يلتهمه الانترنت من وقت وصحة.

و- أضرار دراسية وأكاديمية: وجد أن إدمان الانترنت كان السبب في رسوب أو طرد طلاب كانوا من المتفوقين في المدارس والكليات.

ز- أضرار أخلاقية وتربوية: تتداخل الأسباب الأخلاقية لإدمان الانترنت مع النتائج؛ فكلاهما قد يكون السبب في نشوء الآخر وفي الاستمرارية وفي النتائج أيضاً .

ح- أضرار مادية: سواء نتيجة الصرف بكثرة على شراء الأجهزة أو فواتير الاشتراك في اشتراكات شركات الاتصالات أو نتيجة الاشتراك في المواقع للحصول على مواد مرئية أو مسموعة (سلطان عائض مفرح العصيمي، 2010، ص38).

تشير أغلب الدراسات أن الإدمان مرتبط بمشكلات و اضطرابات نفسية أغلبها مرتبط بالاكتئاب، الاغتراب النفسي، و العزلة الاجتماعية. (العيسوي، 2000، ص282).



فاستخدام الإنترنت له تأثير سلبي على التوافق النفسي والاجتماعي، تتبع من المحطة الرئيسية التي تقول أن مستخدمي الإنترنت ينخفض لديهم إقامة العلاقات الاجتماعية الحقيقية، و يؤدي في النهاية إلى الانعزال عن المشاركة في الحياة الاجتماعية. (سلطان عائض مفرح العصيمي، 2010، ص10).

تعتبر عملية التوافق من العمليات الهامة في حياة الإنسان بمراحلها المختلفة من الطفولة إلى الشيخوخة، كما أنها الهدف الأساسي الذي يصبوا إليه، ليعيش في سلام مع نفسه ومع المحيطين به في جميع المؤسسات الاجتماعية انطلاقاً من الأسرة مروراً بالمدرسة والمجتمع، وذلك لأن انعدام هذه العملية تجعل الفرد يتخبط في مشكلات توافقية تعيقه عن بلوغ أهدافه، حيث لا يمكن للإنسان المكون من النوازع المادية، والروحية و الحاجات النفسية والاجتماعية للوصول إلى مستوى مقبول من التوافق وما ينتج عنه من راحة نفسية. (سعيدة بن حشاد، 2019، ص37).

التوافق عرفه بخيت 1988، "أنه علاقة ايجابية يقوم بها الفرد متعمداً لتكون العلاقة متناغمة منسجمة مع البيئة المحيطة به وهذا ينطوي على قدرة الفرد على إدراك الحاجات البيولوجية والاجتماعية والانفعالية التي يعاني منها". (بخيت، 1988، ص66). تتألف بنية التوافق من الأبعاد التالية:

التوافق النفسي: " حالة من التوائم و الانسجام و التناغم مع البيئة و تنطوي على قدرة الفرد على إشباع معظم حاجاته و تصرفاته بشكل مرضي إزاء مطالب البيئة المادية و الاجتماعية و تجنب الفرد معظم المتطلبات الفيزيائية و الاجتماعية التي يعاني منها الفرد". (الديب، 1988، ص8).

التوافق الاجتماعي: و يقصد به قدرة الفرد على إقامة علاقة منسجمة مع البيئة المادية و الاجتماعية، وتتضمن السعادة مع الآخرين، و الاتزان الاجتماعي، و مسايرة المعايير الاجتماعية، و الامتثال لقواعد الضبط الاجتماعي، و المشاركة في النشاط الاجتماعي، و تقبل الرفاق؛ مما يساعده على ضبط سلوكه بحيث يختار السلوكيات المناسبة في المواقف



المختلفة؛ فيحظى بتقدير و احترام الجماعة لأرائه و اتجاهاته؛ مما يؤدي إلى تحقيق الصحة النفسية و الاجتماعية. (سلطان عائض مفرح العصيمي، 2010، ص16).  
التوافق الأسري: يتضمن السعادة الأسرية و الاستقرار الأسري و القدرة على تحقيق مطالب الأسرة و سلامة العلاقة بين الوالدين و التمتع بقضاء وقت الفراغ و سيادة الحب بينهم.

وتقوم العلاقات الأسرية بين الأفراد المتوافقين داخل الأسرة على الحب و الاحترام والتعاون، وهذه العلاقات تكون على ثلاثة محاور عالقة الزوجين فيما بينهما، وعالقة كل منهما مع الأبناء، و الأبناء فيما بينهم.

و يتضمن التوافق الأسري السعادة الأسرية و التي تتمثل في الاستقرار و التماسك الأسري و القدرة على تحقيق مطالب الأسرة و سلامة العلاقة بين كل أفراد الأسرة، حيث تسود المحبة و الثقة و الاحترام المتبادل و يمتد التوافق الأسري ليشمل العلاقة مع الأقارب و حل المشكلات الأسرية. (معظوري السعيد، 2020، ص22).

التوافق الانفعالي: يتمثل في الذكاء الانفعالي و الهدوء و الاستقرار و الثبات و الضبط الانفعالي المناسب، لمثيرات الانفعال و التماسك في مواجهة الصدمات الانفعالية و حل المشكلات الانفعالية. (فطيمة دبراسو، دون سنة، ص183).

للتوافق النفسي مؤشرات عدة نذكر منها:

- القدرة على التحكم في الذات.
- تحمل المسؤولية وتقديرها.
- القدرة على الحب والثقة المتبادلة.
- القدرة على مواجهة الصراع و القلق و المخاوف و الشعور بالذنب
- المشاركة في دفع عجلة التطور و التقدم لمجتمعه خاصة و المجتمع العالمي عامة.
- القدرة على اتخاذ الأهداف حسب مستويات الطموح، فيكون قادراً على تحقيقها و يعمل بكل طاقته في سبيل تحقيقها.



- العناية و الاهتمام بالآخرين و السعي إلى إقامة علاقات منتجة بناءة مع أبناء المجتمع، و العمل على خلق التفاهم و تبادل المساعدات بينهم.
- كل فرد يتمتع بهاته السمات دال على توافقه الإيجابي، سواء مع ذاته عن طريق الإحساس بالمسؤولية، أو مع المجتمع الذي يعيش فيه عن طريق احترامه للعادات و التقاليد و القوانين السائدة فيه. (سعدية بن حشاد، 2019، ص56).

# الفصل الأول:

## الإطار العام للدراسة

1. إشكالية الدراسة.
2. فرضيات الدراسة.
3. أهداف الدراسة.
4. أهمية الدراسة.
5. تحديد المفاهيم إجرائيا.
6. الدراسات السابقة.
7. الخلفية النظرية.



## 1- الإشكالية:

تعتبر الانترنت أحد أهم مصادر المعلومات في العصر الحديث، إذ أصبحت الوسيلة الرئيسية لتداول المعلومات في أغلب مجالات النشاط الإنساني، بالنسبة لجميع الفئات العمرية و بالأخص فئة الشباب، و قد مكنت هذه الشبكة مستخدميها من إلغاء حاجز المكان و الزمان، فأصبحت اليوم في متناول يد القارئ من أي مكان في العالم، كما توسع استخدامها في مجالات عديدة لما تقدمه من خدمات معلوماتية. و مع أهمية استخدام شبكة الانترنت و فوائدها الهائلة و المتعددة في مجالات الحياة المختلفة، إلا أن هناك الكثير من المستخدمين الذين ينبهرون بها و بما تقدمه من خدمات و مواقع متعددة و مثيرة، فينسون التوظيف حيث يستخدمونها بعدد ساعات كبيرة، و مفرطة مما يؤثر سلبا عليهم و إدمان الفرد على شبكة الانترنت يعد أحد سلبيات الاستخدام المفرط و المبالغ فيه، و تناولت العديد من الدراسات هذا الموضوع و من هنا تتجلى مشكلة هذه الدراسة من خلال الدراسات السابقة و منها دراسة (الحوسني 2011) التي أشارت إلى أن نسبة انتشار الانترنت على شبكة الإنترنت بلغت حوالي (4,9%) من أفراد عينة دراسته و كذلك أشارت إلى وجود فروق ذات دلالة إحصائية بين إدمان الإنترنت و التوافق النفسي الاجتماعي لدى طلاب جامعة نزوى بسلطنة عمان.. حيث يلجأ الفرد حين تواجهه عقبات أو مشكلات لا يستطيع حلها إلى تعديل سلوكه بما يتلاءم و الظروف الجديدة لكي يحصل على حالة إرضاء وإشباع لدوافعه فتغير من سلوكه ليكون أكثر فعالية مع الظروف المؤثرة في العمل أو التعليم، حتى يحقق أهدافه و يستعد حالة الاتزان و الانسجام للاستمرار النمو و الحياة.

في هذا الزمان تكثر الضغوط النفسية التي تهاجم الفرد، وتؤدي به إلى الانهيار النفسي، سواء على مستوى الأسرة، أو المدرسة ولذا يجب أن يغير الفرد من سلوكه ليكون أكثر فعالية، وهذا ما يسمى بالتوافق الذي يعتبر بعد من أبعاد الصحة النفسية المحققة للحياة الناجحة. ويعتبر مجالا لتعليم من أكثر المجالات التي يمكن أن يواجه فيها الفرد عقبات ومشكلات تؤدي به إلى ضرورة لأبد منها خاصة على



المستوى النفسي، الذي يتمثل في تحقيق الاتزان مع الذات و الذي يظهر في قدرة المتعلم على مواجهة المواقف التعليمية.

فالتوافق النفسي: يتعلق بقدرة التلميذ على إحداث الاتزان بينه و بين دوافعه، و الضبط النفسي فالشخص السوي المتوافق يصدر عنه سلوك أدائي فعال يواجه به مختلف المشاكل، و الضغوطات بإيجاد أساليب ايجابية مرضية؛ وبالتالي تحقيق التوافق مع نفسه وأسرته، وهو مبدأ هام لتحقيق أهدافه ورغباته. ومن أهم الدراسات التي تناولت موضوع التوافق نجد دراسة الباحث (صالح مرحاب 0894). حيث تهتم بالتوافق النفسي وعلاقته بمستوى الطموح، ويهدف من خلالها إلى الكشف عن العلاقة الموجودة بين مظاهر التوافق النفسي، ومستوى الطموح لدى المراهقين والمراهقات بالمغرب. وتوصل إلى وجود علاقة بين مختلف أبعاد التوافق المنزلي والصحي والاجتماعي، والانفعالي ومستوي الطموح.

وتكمن مشكلة الدراسة في أن المرحلة. الجامعية هي المرحلة التي لايزال فيها المتعلم يكشف هويته و يتعرف على شخصيته، حيث أن طبيعة شبكة الانترنت تساعده على ذلك، فالمرحلة التعليمية الحالية و باعتمادها على شبكة الإنترنت فقد جعلت الطالب بوصفه في إشباع احتياجاته سواء التعليمية أو غيرها، وكذلك فإن وجود وقت فراغ كبير لدى المتعلمين و بقاءهم فترة كبيرة في الحرم الجامعي \_سبب تباعد مواعيد محاضراتهم مما أتاح لهم فرصة أكبر للجلوس أمام شبكة الإنترنت.

أيضا نتيجة لملاحظة الباحثة للواقع الفعلي، وللمحيطي نبها في المجتمع فقد تبين لها أنهم يقضون ساعات طويلة أمام شبكة الإنترنت دون هدف محدد، مما يؤدي إلى التأثير على علاقتهم الاجتماعية، و البعد مقدرتهم على التواصل مع الأفراد المحيطين بهم، وذلك التأثير على توافقهم النفسي وتحصيلهم الدراسي لفئة الطلاب منهم.

و تتبلور مشكلة الدراسة في الأسئلة التالية:

- هل توجد علاقة ذات دالة إحصائية بين درجات بند التوافق الاجتماعي و درجة الإدمان على الانترنت لدى العينة الكلية للدراسة؟.



- هل توجد علاقة ذات دالة إحصائية بين درجات بند التوافق الشخصي و درجة الإدمان على الانترنت لدى العينة الكلية؟.

- هل توجد علاقة ذات دالة إحصائية بين درجات بند التوافق الانفعالي و درجة الإدمان على الانترنت لدى العينة الكلية؟.

- هل توجد علاقة ذات دالة إحصائية بين درجات بند التوافق الأسري و درجة الإدمان على الانترنت لدى العينة الكلية للدراسة؟.

- هل توجد علاقة ذات دالة إحصائية بين الدرجة الكلية لمقياس التوافق النفسي الاجتماعي و درجة إدمان الإنترنت؟.

## 2- فرضيات الدراسة:

الفرضيات الجزئية:

- إرتباطية عكسية بين درجات بند التوافق الأسري ودرجة الإدمان على الانترنت لدى العينة الكلية للدراسة.

- علاقة إرتباطية عكسية بين درجات بند التوافق الاجتماعي ودرجة الإدمان على الانترنت لدى العينة الكلية للدراسة.

- علاقة إرتباطية عكسية بين درجات بند التوافق الانفعالي ودرجة الإدمان على الانترنت لدى العينة الكلية للدراسة.

- علاقة إرتباطية عكسية بين درجات بند التوافق الشخصي ودرجة الإدمان على الانترنت لدى العينة الكلية للدراسة.

الفرضية الكلية:

علاقة إرتباطية عكسية بين الدرجة الكلية لمقياس التوافق النفسي الاجتماعي ودرجة الإدمان على الانترنت.



### 3- أهداف الدراسة:

- فحص العلاقة الموجودة بين درجات بند التوافق الأسري ودرجة الإدمان على الانترنت لدى العينة الكلية للدراسة.
- فحص العلاقة الموجودة بين درجات بند التوافق الاجتماعي ودرجة الإدمان على الانترنت لدى العينة الكلية للدراسة.
- فحص العلاقة الموجودة بين درجات بند التوافق الانفعالي ودرجة الإدمان على الانترنت لدى العينة الكلية للدراسة.
- فحص العلاقة الموجودة بين درجات بند التوافق الشخصي ودرجة الإدمان على الانترنت لدى العينة الكلية للدراسة .
- فحص العلاقة الموجودة بين الدرجة المائة لمقياس التوافق النفسي الاجتماعي ودرجة الإدمان على الانترنت.

### 4- أهمية الدراسة:

يعتبر موضوع التوافق النفسي والاجتماعي ذو أهمية كبيرة في علم النفسي والصحة النفسية وذلك للتغير الاجتماعي الذي يعيش فيه الفرد على مختلف المستويات والذي يؤثر على جانبه النفسي فالاهتمام بالصحة النفسية للفرد يعني الاعتناء به و أخذه بعين الاعتبار ليكون فردا صالحا ومتوافقا في مجتمعه. فإن الدراسة تكتسب أهميتها خاصة على المستوى النظري والتطبيقي كما يلي :

#### أ- الأهمية النظرية للدراسة:

- الوقوف على العلاقة بين إدمان الانترنت والتوافق النفسي والاجتماعي لدى طلاب المرحلة الجامعية.
- تكتسب الدراسة أهميتها من أهمية الفئة المستهدفة ،وهي طلاب المرحلة الجامعية، والتي تقع بين فترة المراهقة وفترة الرشد وهذه المرحلة تعد من أكثر المراحل تعرضا للضغوط



الحياتية وللاضطرابات النفسية وللآثار الناتجة عن الاستخدام المفرط للانترنت خاصة توافقهم النفسي والاجتماعي.

### ب\_ الأهمية التطبيقية للدراسة:

- تكمن أهمية الدراسة الحالية أن النتائج قد تتيح للقائمين على السياسة التربوية والتعرف على طبيعة العلاقة بين إدمان الانترنت والتوافق النفسي .

- الاجتماعي لدى طلاب المرحلة الجامعية وتقديم مجموعة من التوصيات والبرامج العلاجية المقترحة لتحقيق الاستفادة القصوى ليس فقط في إهدار الوقت والجهد على الشبكة العنكبوتية وذلك في شتى مجالات الحياة.

- قامت الباحثة بأعداد استبيان لقياس التوافق النفسي الاجتماعي وإدمان

- الانترنت لفئة طلاب المرحلة الجامعية تتلاءم والبيئة الجزائرية.

### 5-تحديد المفاهيم و المصطلحات:

1-التوافق: عرف جوردون Gordon التوافق بأنه "محاولات الفرد لتحقيق نوع العلاقات الثابتة والمرضية مع بيئته" (حسين أحمد، 2006، ص40).

2-التوافق النفسي: مدى ما يتمتع به الفرد من القدرة على السيطرة على القلق والشعور بالأمن والاطمئنان بعيدا عن الخوف والتوتر (حسين بن ستي، 2013، ص 11)

### التعريف الإجرائي للتوافق النفسي :

هو رضى الفرد عن نفسه وهو مجموعة السلوكات التي يسلكها الفرد من أجل الانسجام وتحقيق أهدافه وتظهر في مدى رضى الفرد عن ذاته وقبول الآخرين له.

التوافق النفسي الاجتماعي: قدرة الفرد على التلائم والانسجام بينه وبين ذاته ومجتمعه في أن واحد مع قدرته على إشباع حاجاته وميوله إزاء مطالب بيئته ومجتمعه (أمانى 2011، ص8).



## التعريف الإجرائي للتوافق النفسي الاجتماعي:

استجابة أفراد عينة البحث على مقياس التوافق النفسي والاجتماعي لدى طلاب المرحلة الجامعية و درجة إدمان الإنترنت.

### إدمان الإنترنت:

هو استخدام الانترنت لفترة طويلة دون وجود سبب وظيفي أو أكاديمي يدفع إلى ذلك، مع وجود أربع سمات أو مظاهر هي: الرغبة الملحة، الأعراض الإنسحابية، عد السيطرة أو التحكم، والتحمل (أمل، 2014، ص14).

### 6- الدراسات السابقة:

من أهم الدراسات التي تناولت المواضيع ذات صلة ببحثنا هذا والتي يمكن تقسيمها إلى دراسات متعلقة بالطلبة ودراسات متعلقة بالإدمان على الانترنت وأخرى متعلقة بالتوافق النفسي.

#### أولاً- الدراسات السابقة المتعلقة بمتغير إدمان الانترنت:

1-دراسة (عبد الله محمد بصره 2009) بعنوان "إدمان الانترنت وعلاقته باضطراب بعض القيم لدى عينة من الجامعة" استهدفت الدراسة الكشف عن مدى العلاقة بين إدمان الانترنت واضطراب بعض القيم لدى عينة من طلاب الجامعة، ومن أجل ذلك ضمنت الدراسة عينة مكونة من 410 طالبا وطالبة من طلاب الفرقة الاولى بواقع 222 طالب و188 طالبة من مدمني الانترنت من طلاب الجامعة، وتمثلت ادوات الدراسة في مقياس إدمان الانترنت ومقياس اضطراب القيم لدى طلاب الجامعة وتوصلت الدراسة الى نتائج أهمها: -وجود عالقة ارتباطية سالبة دالة بين إدمان الأنترننت واضطراب بعض القيم ( قيمة المشاركة الإجتماعية - قيمة الوقت \_ قيمة العمل قيمة المسؤولية\_ الدرجة الكلية) لدى عينة من مدمني الأنترننت من طلاب الجامعة عند المستوى (0.05).

2-دراسة (الطراونة و الفنيخ 2012) بعنوان "إستخدام الأنترننت وعلاقته بالتحصيل الأكاديمي والتكيف الاجتماعي والإكتئاب ومهارات الاتصال لدى طلبة (جامعة القصيم)،



هدفت الدراسة إلى أقصى أثر إدماج الانترنت على التحصيل الأكاديمي والتكيف الاجتماعي والإكتئاب ومهارات الاتصال لدى طلبة جامعة القصيم، تكون المجتمع الإحصائي من جميع الطلاب والطالبات الذين يستخدمون شبكة المعلومات الدولية (الأنترنت) في جامعة القصيم، وقد تكونت عينة الدراسة من (595) طالبا وطالبة من الطلبة الذين يستخدمون الانترنت بالطريقة القصديّة المتيسرة ثم استخدام المعدل التراكمي للدلالة على التحصيل الدراسي، والصورة المعبرة لقائمة بيك للاكتئاب ومقياس التكيف الاجتماعي الملائم للبيئة الاجتماعية الاجتماعية ومقياس مهارات الاتصال لدى طلبة الجامعة، وقد أشارت النتائج إلى: وجود درجة إلى بقليل من الدرجة المتوسطة لدى الطلبة مستخدمي الانترنت لفترة متوسطة في كل من درجة التكيف الاجتماعي ومهارات الاتصال في حين أن درجتي: التكيف الاجتماعي، ومهارات الاتصال منخفضة لدى الطلبة ذوي الإستخدام المرتفع للانترنت، كما أظهرت النتائج أن درجة الاكتئاب منخفضة لدى الطلبة مستخدمي الانترنت لفترة زمنية متوسطة، في حين أن درجة الاكتئاب مرتفعة لدى الطلبة ذوي الإستخدام المرتفع للانترنت، كما توصلت الدراسة إلى أن هناك فروقا ذات دلالة إحصائية في كل من: التحصيل الدراسي، والتكيف الاجتماعي تعزى لعدد ساعات إستخدام الانترنت والنوع الاجتماعي والاختصاص لصالح الاستخدام المتوسط والطلبة الذكور، والاختصاصات العلمية، ووجد أن هناك فروق ذات دلالة إحصائية في درجة الإكتئاب تعزى لعدد ساعات إستخدام والنوع الاجتماعي والاختصاص لصالح الاستخدام المرتفع، والإناث، والاختصاصات الأدبية، كما وجدت الدراسة أن هناك فروق ذات دلالة إحصائية في درجة مهارات الاتصال تعزى لعدد ساعات إستخدام الانترنت لصالح الإستخدام المتوسط.

3-دراسة (أمل بنت علي، 2014) بعنوان "إدماج الأنترنت وعلاقته بالتواصل الإجتماعي والتحصيل الدراسي لدى طلبة جامعة نزوى": حيث إستهدفت هذه الدراسة على التعرف على الفروق بين درجات طلاب جامعة نزوى على مقياس الادمان على إستخدام شبكة الإنترنت وفقا لمتغير (ذكور، إناث) وتحديد حجم إنتشار الإدمان على إستخدام شبكة الإنترنت ونسبة



ذلك بين طلاب جامعة نزوى، وبلغت عينة الدراسة 1632 طالباً وطالبة موزعين على أربع كليات مختلفة، وإستخدمت الباحثة في الدراسة على مقياس إدمان الإنترنت ومقياس التواصل الاجتماعي، وإستخدمت الباحثة عدة أساليب إحصائية: معامل الارتباط بيرسون، المتوسطات الحسابية، والإنحرافات المعيارية والنسب المئوية، تحليل التباين *one way ANova* وإختبار *t.test* وتوصلت الدراسة إلى عدت نتائج أهمها: أنه لا توجد فروق ذات دلالة إحصائية بين المتوسطات الحسابية لإدمان الانترنت ككل تعزى لمتغير النوع الاجتماعي (ذكور، إناث) عند مستوى دلالة (0.05)، كما توجد علاقة عكسية بين إدمان الإنترنت وبين التواصل الاجتماعي بمعنى كلما زاد معدل إدمان الإنترنت قل مستوى التواصل الاجتماعي.

4-دراسة (مي موسى) بعنوان "إدمان الإنترنت وعلاقته بإدارة الذات لدى عينة من طلاب الجامعة دراسة إرتباطية": هدفت الدراسة إلى التعرف على العلاقة فيما بين إدارة الذات وإدمان الأنترنت لدى طلاب جامعة عين شمس والكشف عن تأثير إدارة الذات في تحكم الطالب الجامعي في دفعاته، ولتحقيق ذلك أخذ الباحث عينة دراسة مكونة من 93 طالب وطالبة من طلاب كلية الآداب جامعة عين شمس قسم علم النفس، من فرقة متنوعة (من الفرقة الأولى إلى الفرقة الرابعة) وإعتمد على مقياس إدمان الإنترنت لبشرة إسماعيل أحمد ومقياس إدارة الذات لناجي محمد حسن، وتم التوصل إلى النتائج التالية: أنه كلما إرتفعت إدارة الذات لدى الطالب الجامعي انخفض في المقابل ميله الإتجاه نحو إدمان الأنترنت، وكلما انخفضت إدارة الذات لدى الطالب الجامعي زادت ميوله الإتجاه نحو إدمان الانترنت، حيث أنه كاد يفقد السيطرة على ذاته وكأنها هي التي تديره وتوجهه وليس هو الذي يديرها ويتحكم فيها .

ثانياً- الدراسات السابقة المتعلقة لمتغير التوافق النفسي:

1-دراسة (علي وحسين)، (2011)، بعنوان "التوافق النفسي والإجتماعي وعلاقته بتقدير الذات لدى طلبة كلية التربية الرياضية جامعة كربلاء": حيث هدفت الدراسة إلى التعرف على



التوافق النفسي والإجتماعي لدى طلبة كلية التربية الرياضية ومعرفة العلاقة بين التوافق النفسي الاجتماعي ومفهوم الذات لدى طلبة كلية التربية الرياضية، ولتحقيق ذلك اخذ الباحثان عينة دراسية مكونة من 295 طالبا ينتمون إلى أربع مراحل دراسية بطريقة عشوائية وقام الباحثان ببناء إستبيان لمقياس التوافق النفسي الإجتماعي ومقياس تقدير الذات وتم التوصل إلى النتائج التالية: أن هنالك فروق معنوية في واقع التوافق النفسي والإجتماعي لطلبة كلية التربية الرياضية مما يدل على إختلاف مستوياتهم وقدراتهم وإمكانياتهم، وأيضا توجد علاقة إرتباطية بين كل من متغير التوافق النفسي الاجتماعي وتقدير الذات لدى طلبة كلية التربية الرياضية وهذا ما يفسر العلاقة الإيجابية بين كل منهما .

2-دراسة (حسينة بن ستي،2013) بعنوان "التوافق النفسي وعلاقته بالدافعية للتعلم لدى تلاميذ سنة أولى ثانوي":هدفت هذي الدراسة على الكشف عن العلاقة بين التوافق النفسي والدافعية للتعلم لدى التلاميذ في السنة الأولى ثانوي، وأيضا معرفة الفروق الموجودة في التوافق النفسي لدى تلاميذ السنة الأولى ثانوي، وبلغت عينة الدراسة 30تلميذ وتلميذة موزعين بطريقة عشوائية. وإستخدمت الباحثة "المتوسط الحسابي، الانحراف المعياري وحساب معامل بيرسون، وإختبار t-test كإحصائيات إحصائية، وتوصلت الباحثة إلى نتائج أهمها: أنه لا توجد علاقة دالة إحصائيا بين التوافق النفسي ودافعية التعلم لدى تلاميذ السنة اولى ثانوي، وأيضا للتوحد فروق ذات دالة إحصائيا في التوافق النفسي لدى تلاميذ السنة اولى ثانوي بإختلاف الجنس (ذكور، إيناث).

2-دراسة (أماني،2011) بعنوان "دراسة مقارنة للتوافق النفسي الاجتماعي لدى أبناء العاملات والغير العاملات في المؤسسات في مدينة غزة": هدفت الدراسة إلى الكشف عن درجة التوافق النفسي الاجتماعي لدى أبناء العاملات في المؤسسات الغير الحكومية وأبناء الغير عاملات في مدينة غزة، وأيضا التعرف على الفروق في التوافق النفسي الاجتماعي تعزى إلى الجنس، حجم الاسرة، نوع الأسرة) لدى أبناء غير العاملات، وبلغت عينة الدراسة 339إيناثا وذكورا في 54مؤسسة، وقد إستخدمت الباحثة إستمارة الاستبانة لقياس التوافق



النفسي الاجتماعي وإستخدمت عدة أساليب إحصائية: معامل ارتباط بيرسون، معامل ارتباط سليمان براون، النسب المئوية والمتوسطات الحسابية. وتم التوصل إلى النتائج التالية: أنه لا توجد فروق ذات دلالة إحصائية في مستوى التوافق النفسي الاجتماعي لدى أبناء الأمهات غير العاملات والعاملات في المؤسسات غير الحكومية في مدينة غزة.

3-دراسة(محمد،1990) بعنوان: "دراسة مقارنة لإبعاد التوافق النفسي الإجتماعي بين الطلبة والطالبات المتفوقين والطلبة والطالبات المتخلفين دراسيا": حيث إستهدفت هذه الدراسة بحث درجة التوافق لدى الشباب من الجنسين في مرحلة التعليم الجامعي وعلاقة التوافق بدرجة الإدمان لديهم، وقد قامت الباحثة ببناء إستبيان لمقياس مفهومي التوافق والإنتماء قامت بتطبيقهم على أفراد عينة البحث البالغ عددهم 88 طالبا وطالبة بحيث تم اختيار أربع مجموعات من الطلبة والطالبات المقسمين إلى أربع مجموعات بين المتفوقين دراسيا والمتأخرين دراسيا واستخدمت الباحثة معامل الارتباط بيرسون واختبار "ت" وخرجت الدراسة بعده نتائج أهمها : أن طلبه الفرقة الأولى "الطلبة المتأخرون دراسيا بالسنة الأولى" أقل فرق الكلية توافقا، كما لا توجد فروق ذات دلالة إحصائية بين الطلبة والطالبات المتخلفين بالفرقة الأولى "الطلبة المتأخرين دراسيا بالسنة الأولى" والطلبة والطالبات المتفوقين دراسيا بالفرقة الثانية "الطلبة المتفوقين دراسيا بالسنة الثانية " في درجه التوافق، توجد علاقة ارتباطيه بين درجه التوافق ودرجه الانتماء لدى أفرد العينة (طلاب وطالبات)، لا توجد فروق ذات دلالة إحصائية بين الطلبة والطالبات المتخلفين دراسيا والطلبة والطالبات المتفوقين على درجة التوافق.

3-دراسة أبو إسحاق وأبو مصطفى(1997) بعنوان: "التوافق الشخصي والاجتماعي لدى الطالبات المقيمات والعائدات في كلية التربية الحكومية بمحافظة غزة": هدفت الدراسة إلى التعرف على الفروق الجوهرية بين درجات كل من الطالبات المقيمات والعائدات في التوافق العام، والتوافق النفسي، والتوافق الأسري، والتوافق الاجتماعي، وتوافق الانسجام مع المجتمع وتكونت عينة الدراسة من 116 طالبة من طالبات السنة الأولى في كلية التربية الحكومية



في محافظات غزة، واستخدم الباحثان في الدراسة مقياس التوافق الشخصي والاجتماعي لدى الراشدين إعداد علي الديب، كما استخدم الباحثان (ت) للوصول إلى نتائج الدراسة وأظهرت الدراسة بأنه لا توجد فروق ذات دلالة إحصائية بين الطالبات المقيمات والعائدات في التوافق العام والتوافق الجسمي والتوافق النفسي والتوافق الاجتماعي وتوافق الانسجام مع المجتمع في حين أظهرت أن هناك فروق ذات دلالة إحصائية بين الطالبات والعائدات في التوافق الأسري وكانت الفروق لصالح الطالبات العائدات.

4\_دراسة دراسة وافي (2006) بعنوان : "الاضطرابات السلوكية وعلاقتها بمستوى التوافق النفسي لدى الأطفال الصم والمكفوفين": هدفت هذه الدراسة بشكل أساسي للتعرف على علاقة الاضطرابات السلوكية بمستوى التوافق النفسي بأبعاده الأربعة (الشخصي، المدرسي، الأسري، الجسدي) لأطفال الصم والمكفوفين في ضوء عدة متغيرات شملت الجنس ومنطقة السكن والمرحلة التعليمية لهم ودرجة الإعاقة بالنسبة للمكفوفين فقط وقد بلغت عينة الدراسة 135 طالب وطالبة من الصم وأخرى من المكفوفين 86 طالباً وطالبة واستخدمت الباحثة مقياس الاضطرابات السلوكية من إعداد د. آمال عبد السميع وتعديل الباحثة ومقياس التوافق النفسي من إعداد الباحثة، وقد أسفرت المعالجات الإحصائية المتمثلة في حساب الدرجة الزائفة واختبار "ت" وتحليل التباين الثلاثي والرباعي عن جملة من النتائج التي أكدت على أن اللزمات العصبية والنشاط الزائد واضطراب المسلك هي أبرز تلك الاضطرابات لدى الصم، توجد فروق جوهرية ذات دلالة إحصائية في مستوى التوافق النفسي وجميع أبعاده لدى الصم المضطربين سلوكياً وغير المضطربين هذا في الوقت الذي لم تكن فيه تلك الفروق ذات دلالة إحصائية عند الأطفال المكفوفين. كما تبين انه لا توجد فروق جوهرية ذات دلالة إحصائية عند الأطفال تعزى لنوع الإعاقة (صم ، مكفوفين)، في حساب الدرجة الزائفة واختبار "ت" وتحليل التباين الثلاثي والرباعي عن جملة من النتائج التي أكدت على أن اللزمات العصبية والنشاط الزائد واضطراب المسلك هي أبرز تلك الاضطرابات لدى الصم، توجد فروق جوهرية ذات دلالة إحصائية في مستوى التوافق النفسي وجميع أبعاده



لدى الصم المضطربين سلوكيا وغير المضطربين هذا في الوقت الذي لم تكن فيه تلك الفروق ذات دلالة إحصائية عند الأطفال المكفوفين، كما تبين انه لا توجد فروق جوهرية ذات دلالة إحصائية عند الأطفال تعزى لنوع الإعاقة (صم، مكفوفين).

#### التعليق على الدراسات السابقة:

**من حيث الهدف:** اختلفت جل أهداف الدراسات السابقة، منها ما هو قريب من المتغير الأول (التوافق النفسي)، مثل دراسة حسينة يبن ستي (2013)، التي هدفت الى معرفة التوافق النفسي و علاقته بالدافعية للتعلم لدى عينة الدراسة، أما دراسة أمتني (2011) فكانت تهدف الى دراسة مقارنة للتوافق النفسي الاجتماعي لدى عينة الدراسة، ومنها من تناولت أهداف مشابهة للمتغير الثاني (الادمان على الانترنت)، كدراسة عبد الله محمد بصره (2009) التي كانت تهدف الى معرفة علاقة ادمان الانترنت باضطراب بعض القيم لدى عينة من الجامعة، و دراسة الطراونة و النفيخ (2012) التي هدفت الى معرفة علاقة استخدام الانترنت بالتحصيل الأكاديمي و التكيف الاجتماعي و الاكتئاب و مهارات الاتصال لدى عينة الدراسة.

**من حيث العينة:** من حيث عينة الدراسات السابقة فاحتوت اغلبها على الطلبة الجامعيين كدراسة محمد (1990)، ودراسة ابو اسحاق و ابو مصطفى (1997)، و دراسة الطراونة و النفيخ (2012)، و اختلفت عينة الدراسة السابقة مع عينة الدراسة الحالية في كون الطلبة الجامعيين من فئة الشباب.

**من حيث ادوات الدراسة:** بالنسبة لأدوات الدراسة فقد كانت متنوعة فبعضها اعتمدت على مقاييس جاهزة، مثل دراسة مي موسى التي استخدمت مقياس إدمان الانترنت، و دراسة أمل بنت علي (2014)، التي استخدمت إدمان الإنترنت و مقياس التواصل الاجتماعي، أما البعض الآخر فقد قام ببناء مقاييس و استبيانات، مثل دراسة علي و حسين (2011) اللذان بنوا استبيان لمقياس التوافق النفسي الاجتماعي و مقياس تقدير الذات، و دراسة محمد (1990) الذي قام ببناء استبيان لمقياس مفومومي التوافق و الانتماء.



بالنسبة لنتائج الدراسات السابقة فقد تنوعت و اختلفت، إلا انه كان هناك شبه إجماع على وجود علاقة ارتباطية دالة إما سلبية او ايجابية بين إدمان الانترنت و ظهور بعض الاضطرابات النفسية وعلى وجود فروق بين الجنسين في إدمان الانترنت لصالح الذكور. كما اتفقت معظم الدراسات على استخدام المنهج الوصفي التحليلي.

## 7-الخلفية النظرية:

### 1-النظريات المفسرة للتوافق النفسي:

اهتم العديد من العلماء النفسانيين بوضع نظريات تمثل مجموعة من الاستنتاجات، والتفسيرات حول شخصية الإنسان، و وحدة وتكامل جوانب حياته، وكيفية التداخل والتفاعل بين نواحي الشخصية والعوامل المؤثرة على توافقها النفسي، وفيما يلي استعرض لبعض تلك النظريات على النحو التالي:

#### 7-1-1-نظرية التحليل النفسي:

أ-فرويد Freud

يرى فرويد أن عملية التوافق لدى الفرد غالبا ما تكون لا شعورية بحكم أن الأفراد لا تعي الأسباب الحقيقية لكثير من سلوكياتهم، فالشخص المتوافق هو الشخص الذي يستطيع إتباع المتطلبات الضرورية بوسائل مقبولة اجتماعيا، ويعتمد التوافق لدى فرويد على الأنا، فالأنا تجعل الفرد متوافقا أو غير متوافق فالأنا القوية تسيطر على ألهو والأنا الأعلى توازنا بينهما وبين الواقع، أما الأنا الضعيفة فتضعف أمام الهو فتسيطر على الشخصية فتكون شخصية شهوانية تحاول إشباع غرائزها دون مراعاة الواقع أو المثل، مما تؤدي بصاحبها إلى الانحراف وعدم مراعاة الواقع الذي ينعكس عليها سلبا ومن ثم إلى الاضطراب وإما أن تسيطر الأنا الأعلى على فتجعل الشخصية متشددة بالمثل إلى درجة عدم المرونة، وتقوم بكبت الرغبات والغرائز الطبيعية أو تشعر بالذنب المبالغ فيه وتؤدي إلى الاضطراب النفسي وسوء التوافق. (حسينة بن ستي، نفس المرجع السابق ص 15-16).



ب- أدلر Adler:

هذا العالم من العلماء المنشقين على فرويد فقد عاب عليه أنه غالي في تقدير العامل الجنسي ورأى أن الشعور بالنقص والقصور هو الدافع الأساسي عند الإنسان في شعوره بالإحباط أو السعادة حيث اعتقد ادلر أن الطبيعة الإنسانية تعد أساس أنانية وخلال عمليات التربية فإن بعض الأفراد ينمون ولديهم اهتماما اجتماعيا قويا ينتج عن رؤية الآخرين مستجيبين لرغباتهم ومسيطرين على الدافع الأساسي للمنافسة دون مبرر ضد الآخرين طلبا للسلطة والسيطرة، فيرى ادلر أن عملية التنشئة تأخذ حيزاً كبيراً في تشكيل سلوكيات الفرد وشخصيته وهو ما أهمله فرويد تماما كما يرى ادلر أن كل فرد يسعى للتكيف مع بيئته وتطوير حياته وتحقيق امتياز وتفوق على الآخرين بطريقة فريدة بدافع الشعور بالعجز وهذا ماسماه (صالح حسن، وسفيان، 2008، ص35).

بأسلوب الحياة الذي ينشأ نتيجة عاملين هما الهدف الداخلي مع غاياته الخيالية الخاصة والقوى البيئية التي تساعد وتعوق وتعطل اتجاهات الفرد وكل فرد في أسلوب حياته يعتبر فريدا بسبب التأثيرات المختلفة للذات الداخلية وتركيباتها إلا أن الطبيعة الإنسانية تعد أصلا أنانية وخلال عمليات التربية فإن بعض الأفراد ينمون ولديهم اهتمام اجتماعي قوي وينتج عنه رؤية الآخرين مستجيبين لرغباتهم ومسيطرين على الدافع الأسري للمنافسة دون مبرر ضد الآخرين أو طلبا للسلطة أو السيطرة. (صالح وسفيان، 2008، ص35).

#### 7-1-2- النظرية السلوكية:

تؤكد النظرية السلوكية في الاعتماد علي الملاحظة والمشاهدة والقياس لكافة الظواهر النفسية، بما فيها مفهوم التوافق النفسي، حيث ترى أن سلوك الفرد يفسر على انه سلوكيات توافقيه أو سلوكيات لا توافقيه، تتأثر بما يتعلمه الفرد من الآخرين وما يتلقاه من تدعيم وتعزيز، ويؤثر على السلوك التوافقي للفرد ما يتلقاه من تعزيز وتدعيم من البيئه الخارجية المحيطة به، ابتداء من الاسرة والمدرسة مروراً بكافة الجماعات التي ينتمي اليها خلال مراحل حياته وعلى هذا الاساس فإن الشخصية السوية عند السلوكيين رهن بتعلم عادات



صحيحة سليمة وتجنب اكتساب السلوكية غير الصحيحة أو غير السليمة ومظاهر الشخصية السوية عند السلوكيين هي أن يأتي الفرد السلوك المناسب في كل موقف حسب ما تحدده الثقافة التي يعيش في ظلها الفرد كما ترى المدرسة السلوكية أن السلوك الانساني سلوك هادف ومدفوع أي ينتج عن دوافع محددة تهدف لإشباع حاجات الفرد ورغباته، وتؤكد النظرية السلوكية على وجود بعض العوائق التي عادة ماتعوق إشباع الفرد لدوافعه وحاجاته، مما يدفع الفرد لتعديل سلوكه وإعادة تعبئة طاقته بشكل مختلف يمكنه (نرمين)، لا توجد سنة، ص7).

من التخلص على العائق واشباع حاجاته مما يمكنه من الوصول إلى حالة من الاتزان الداخلي والتوافق النفسي الناتج عن خفض التوتر الداخلي الملح في اشباع الحاجات، وأكد باندورا أن السلوك الانساني يعد نتاج للتفاعل المتبادل بين ثلاث عوامل هي المثيرات الاجتماعية، والسلوك الانساني، والعمليات العقلية و الشخصية كما أعطى وزناً كبيراً للتعلم عن طريق الملاحظة والتقليد لدورهما المباشر لتعلم سلوكيات جديدة ومن بينها السلوك التوافقي والسلوك اللا توافقي. (نرمين، لا توجد سنة، ص7).

7-1-3- النظرية الإنسانية:

ترى النظرية أن هناك سمات تميز الإنسان على الحيوان كالحرية والإبداع، وكان في مقدمتهم كل من كارل روجرز وأبراهام ماسلو و ألبورت، فرأى روجرز بأن الأفراد الذين يعانون من سوء التوافق يلجئون لتعبير عن بعض الجوانب المقلقة على نحو لا يتسق مع مفهوم الذات لديهم. (أميرة، 2019، ص22).

ويؤكد على أن سوء التوافق النفسي قد يستمر إذا ما حاولوا الاحتفاظ ببعض الانفعالية بعيدا عن مجال الوعي أو الإدراك، مما يؤدي إلى جعل إمكانية تنظيم أو توحيد مثل هذه الخبرات أمرا مستحيل فيدفع بهم لمزيد من مشاعر الأسى والتوتر وسوء التوافق، ويذهب "ماسلو" إلى أن الشخص المتوافق نفسيا يتميز بخصائص معينة عن غير المتوافق نفسيا، وأهمها:



- إدراك أكثر فعالية للواقع وعلاقات مريحة معه.
  - تقبل الذات والآخرين والطبيعة.
  - تلقائية في الحياة الداخلية والأفكار و الدوافع.
  - التركيز على المشكلة والاهتمام بالمشاكل خارج نفسه والشعور برسالته في الحياة.
  - (حسينة بن ستي، 2013، ص16).**
  - القدرة على الإنسلاخ مما حوله من مثيرات، الحاجة إلى العزلة والخلوة الذاتية.
  - استقلال الذاتية، استقلال عن الثقافة والبيئة.
  - الشعور بالقوة و الانتماء والتوحد مع بني الانسان وشعور عميق بالمشاركة الوجدانية والمحبة لبني الإنسان ككل.
  - عالقات شخصية متبادلة عميقة.
  - تكوين لخلق ديمقراطي.
  - التمييز بين الوسائل والغايات.
  - الخلق والإبداع.
- لقد أكد "ماسلو " أهمية تحقيق التوافق النفسي السوي الجيد للفرد، وذلك بامتثال المعايير والخصائص للتوافق سابقة الذكر.
- (حسينة بن ستي، 2013، ص17).**
- 7-1-4- النظرية المعرفية:**

يرى أصحاب هذي المدرسة التوافق النفسي يأتي عبر معرفة الإنسان لذاته وقدراته والتوافق معها حسب إمكانياته المتاحة وان كل فرد يمتلك القدرة على التوافق الذاتي وعلى هذا الأساس فقد أكد عبر خبراته مع المرضى أن يوضح لهم إمتلاك القدرة عبر الحديث الداخلي على التوافق، فبد أكد ألبرت آليس Albert alis على أهمية تعليم المرضى النفسيين كيف يغيرون تفكيرهم في حل المشكلات وأن يوضح للمريض أن حديثه مع ذاته يعتبر مصدرا لاضطرابه الإنفعالي وان يبين له كيف إن هذه الأحاديث الغير منطقية وأن يساعده



على أن يستقيم تفكيره حتى يصبح الحديث الذاتي لديه أكثر منطقية وأكثر فعالية. (عبد الله يوسف، 2009، ص35)

كما ويرى أصحاب المدرسة المعرفية أن للإنسان الحرية في إختيار أفعاله التي يتوافق بها مع نفسه ومجتمعه المجيد به وهو يقبل على إختيار السلوك المقبول إجتماعية ويتوافق توافقا حسنا مع نفسه ومع مجتمعه وهو لايتوافقا توافقا سيئا إلا إذا تعرض إلى للضغوط البيئية والظلم وشعور بالتهديد وعدم التقبل، ومن هنا يمكن القول إن قدرة الفرد الذاتية والمعرفية لها أهمية في إكتسابه التوافق، فكما كان الفرد متعلما ومكتسبا الأفكار التي تتناسب مع الواقع المحيط، كلما كان قادرا على التوافق السليم. (عبد الله يوسف، 2009، ص35).

يتضح للباحث أن حصول الفرد على التوافق الحسن لا بد أن يكون لديه القدرة المعرفية الكافية والخبرة الواسعة من أجل إكتساب التوافق وحل المشكلات بطريقة منطقية وأكثر فعالية والتي تتناسب مع واقعه المحيط به.

# الفصل الثاني

## الإجراءات المنهجية للدراسة

1- الدراسة الاستطلاعية.

2- منهج الدراسة.

3- حدود الدراسة.

4- عينة الدراسة.

5- أدوات الدراسة.

6- الأساليب الإحصائية المستخدمة في الدراسة



## 1\_ الدراسة الاستطلاعية:

تعتبر الدراسة الاستطلاعية مرحلة هامة في البحث العامي، نظرا لارتباطها بالميدان و من خلالها نتأكد من وجود عينة الدراسة، وحسب عبد الرحمان العسوي الدراسة الاستطلاعية هي دراسة استكشافية، تسمح للباحث بالحصول على معلومات اولية حول بحثه، كما تسمح لنا كذلك بالتعرف على الظروف و الامكانيات المتوفرة في الميدان و مدى صلاحية الوسائل المنهجية المستعملة قصد ضبط متغيرات البحث.

ولتحديد العينة المتمثلة في الطلبة لمعرفة علاقة التوافق النفسي والاجتماعي بالإدمان على الانترنت، وللتعرف على خصائص هاته العينة ونظرا لطبيعة الموضوع توجهنا الى اجراء مقابلات مع بعض طلبة قسم علم النفس بجامعة محمد بوضياف المسيلة، بهدف توضيح الدراسة لهم و الغرض منها، مع التأكد من وجود الحالات المطلوبة للدراسة، و تطبيق المقاييس على عينة الدراسة.

من اهداف الدراسة الاستطلاعية:

- التعرف على عينة الدراسة.
- معرفة مدى ملائمة وفهم اداة الدراسة والمتمثلة في الاستبيان.
- الخصائص السيكوماتية للمقاييس .

وقد تكونت عينة الدراسة من اربعين (40) طالب و طالبة تم من خلالهم الوقوف على مدى صلاحية المقاييس للدراسة.

## 2-منهج الدراسة:

هدفت الدراسة الحالية للكشف عن العلاقة بين ادمان الانترنت و التوافق النفسي و الاجتماعي لدى طلاب قسم علم النفس جامعة محمد بوضياف المسيلة لذلك تم الاعتماد على المنهج الوصفي الارتباطي الذي يهدف الى إيجاد علاقة بين متغيرين والذي يناسب موضوع الدراسة.



### 3- حدود الدراسة:

جرت الدراسة في الحدود المكانية لجامعة محمد بوضياف المسيلة، لتشمل عينة من الدارسين بقسم علم النفس بكلية العلوم الانسانية والاجتماعية بالجامعة، و في الحدود الزمانية بين جانفي الى جوان 2022.

### 4\_ عينة الدراسة:

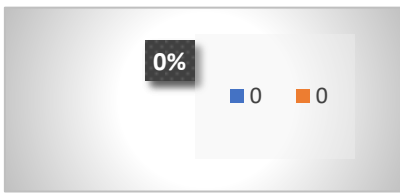
تكونت عينة الدراسة من 40 طالب وطالبة يدرسون في قسم علم النفس بكلية العلوم الانسانية و الاجتماعية جامعة محمد بوضياف المسيلة، حيث وزعت ادوات الدراسة بطريقة قصدية على الطلاب الدارسين بالقسم لضمان الحصول على عينة من نفس القسم.

### 4-1- خصائص العينة :

تكونت عينة البحث الأساسية من 40 طالبا وطالبة من جامعة محمد بوضياف بالمسيلة. ويمكن تلخيص خصائص عينة الدراسة من خلال النتائج الموضحة في الجداول أدناه.

- عرض و تحليل المتغيرات الديمغرافية لأفراد عينة الدراسة:

يمثل الجدول رقم(01)، والشكل رقم (01) توزيع أفراد عينة الدراسة حسب متغير الجنس:



النسبة المئوية %	التكرار	الجنس
37.5 %	15	ذكر
62.5 %	25	أنثى
100 %	40	المجموع

المصدر: من إعداد مجموعة البحث بالاعتماد على بيانات الاستبيان و مخرجات برنامج

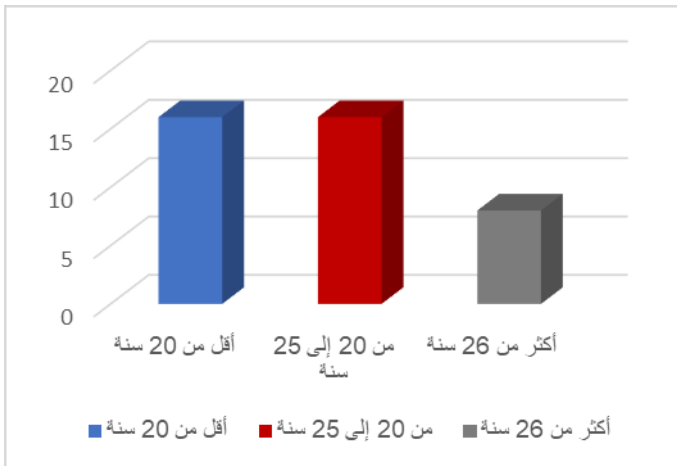
SPSS .V 24



من خلال الجدول أعلاه و بالنظر إلى تكرارات أفراد عينة الدراسة و البالغ حجمهم إجمالاً 40 فرداً، نلاحظ أن عدد الذكور قدر بـ 15 فرداً أي بنسبة (37.5%) في حين نلاحظ أن عدداً لإناث قدر بـ 25 فرداً أي ما نسبته (62.5%) ، وهذا ما يعكس الاختيار العشوائي للعينة .

يمثل الجدول رقم (02)، والشكل رقم (02) توزيع أفراد عينة الدراسة حسب متغير العمر:

1 توزيع أفراد عينة الدراسة حسب متغير العمر  
رسم توضيحي 1 توزيع أفراد عينة الدراسة حسب متغير العمر



العمر	التكرار	النسبة المئوية %
أقل من 20 سنة	16	40%
من 20 إلى 25 سنة	16	40%
أكثر من 26 سنة	8	20%
المجموع	50	100%

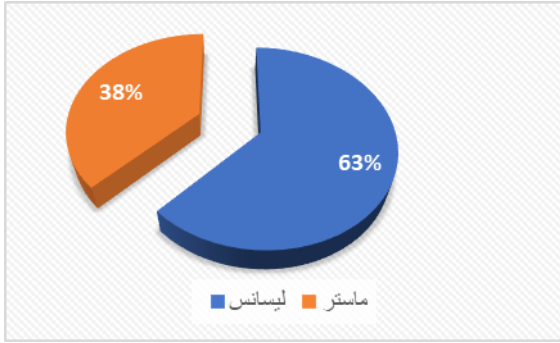
المصدر: من إعداد مجموعة البحث بالاعتماد على بيانات الاستبيان ومخرجات برنامج

SPSS .V 24

من خلال الجدول أعلاه و بالنظر إلى تكرارات أفراد عينة الدراسة و البالغ حجمهم إجمالاً 40 فرداً، نلاحظ أن عدد الأفراد الأقل من 20 سنة يساوي (16) فرداً أي بنسبة تقدر بـ (40%)، في حين كان عدد الذين يتراوح عمرهم بين 20 و 25 سنة يساوي



(16) فردا أي بنسبة (40%) ، فيحيننلاحظ أن عدد الأفراد أكثر من 26 سنة قدر ب (8) أفراد أي ما نسبته (20%)، وهذا ما يعكس الاختيار العشوائي للعينة. يمثل الجدول رقم (03)، والشكل رقم (03) توزيع أفراد عينة الدراسة حسب متغير المستوى التعليمي.

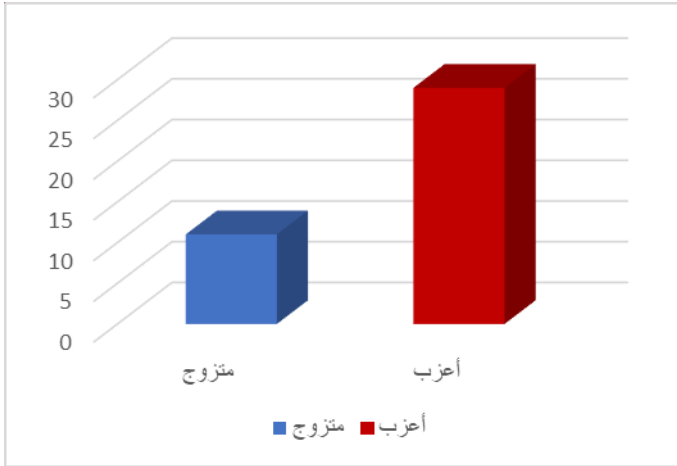


المستوى التعليمي	التكرار	النسبة المئوية %
ليسانس	25	62.5 %
ماستر	15	37.5 %
المجموع	40	100 %

المصدر: من إعداد مجموعة البحث بالاعتماد على بيانات الاستبيان مخرجات برنامج SPSS .V 24

من خلال الجدول أعلاه و بالنظر إلى تكرارات أفراد عينة الدراسة و البالغ حجمهم إجمالاً 40 فرداً، نلاحظ أن النسبة الأكبر من أفراد عينة الدراسة لديهم مستوى ليسانس أي ما نسبته (62.5%) ، أما بقية أفراد العينة ف لديهم مستوى الماستر بنسبة (37.5%)، وهذا ما يعكس الاختيار العشوائي للعينة.

يمثل الجدول رقم (04)، والشكل رقم (04) توزيع أفراد عينة الدراسة حسب متغير الحالة الاجتماعية.



المستوى التعليمي	التكرار	النسبة المئوية %
متزوج	11	27.5 %
أعزب	29	72.5 %
المجموع	40	100 %

المصدر: من إعداد مجموعة البحث بالاعتماد على بيانات الاستبيان مخرجات برنامج

SPSS .V 24

من خلال الجدول أعلاه و بالنظر إلى تكرارات أفراد عينة الدراسة و البالغ حجمهم إجمالاً 40 فرداً، نلاحظ أن النسبة الأكبر من أفراد عينة الدراسة عزاب أي ما نسبته (72.5 % )، أما بقية أفراد العينة فهم متزوجون بنسبة (27.5 %) وهذا ما يعكس الاختيار العشوائي للعينة.

5\_أدوات الدراسة:

تم استخدام مجموعة من الأدوات التي تتفق مع أهداف و فروض الدراسة و شملت هذه الأدوات المقابلة و مقياس التوافق النفسي و مقياس ادمان الانترنت:

5\_1\_المقابلة:

محادثة موجهة يقوم بها شخص مع آخر أو مجموعة من الأفراد، بهدف حصوله على معلومات لاستخدامها في البحث العلمي أو في عمليات التوجيه، و التشخيص و العلاج.(كنزة فيلالي،2016،ص68). كما تم الاعتماد على المقابلة الموجهة بطرح مجموعة اسئلة محددة والتي تتناسب مع أغراض البحث، كان الهدف منها جمع معلومات عن أبعاد متغيرات الدراسة" التوافق النفسي الاجتماعي، والإدمان عن الانترنت)(الملحق 1).



5\_2\_2\_إداة قياس التوافق النفسي: تمثلت اداة قياس التوافق النفسي في استمارة من اعداد الدكتوراة اجال محمد سرى(1986). واحتوت على اربعين (40) عبارة موزعة على اربعة ابعاد (الملحق 2)

جدول رقم (05): يوضح أبعاد مقياس التوافق النفسي.

الابعد	العبارات
التوافق الشخصي	09-01
التوافق الاجتماعي	20-10
ابتوافق الاسري	30-21
التوافق الانفعالي	40-31

3-2-1- خصائصه السيكوماتية:

الصدق: قامت الباحثة سرى محمد اجال بحساب الصدق بطريقة الاتساق الداخلي للاختبار فاستخلصت ذلك من معامل الارتباط بين درجة كل بعد من ابعاد الاختبار و الدرجة الكلية للاختبار بالاستعانة بمعادلة بيرسون على العينة الكلية (ن=700). و الجدول التالي يوضح ذلك:

جدول (06): يوضح معاملات الاتساق الداخلي لمقياس التوافق النفسي الاصيل.

البعاد	معامل الاتساق
التوافق الشخصي	0.84
التوافق الاجتماعي	0.77
التوافق الاسري	0.68
التوافق الانفعالي	0.81

(سرى، 1986، ص134)



3-2-2 الثبات: قامت الباحثة سري محمد اجلال بقياس ثبات الاختبار بأبعاده الاربعة .  
و التوافق العام ككل. وكان معامل ثبات الاختبار بطريقة اعادة التطبيق بعد 15 يوم هو  
0.77 (سري، 1986، ص 138\_139)

3\_2-3 التصحيح: تكون طريقة تصحيح المقياس من خلال العبارات. حيث يحتوي على  
عبارات موجبة وهي (20) عبارة اذا اجاب عليها المفحوص ب (نعم) تعطى له درجة (1). أما  
اذا اجاب ب (لا) فتعطى له صفر (0). و العبارات السالبة هي (20) عبارة اذا اجاب  
المفحوص عليها ب (لا) تعكى له درجة (1). أما اذا اجاب ب (نعم) فيعطى له صفر (0).  
و الجدول التالي يوضح ذلك :

**الجدول (07): يوضح توزيع عبارات المقياس الموجبة و السالبة.**

الاجابة	العبارة
نعم	1.3.6.7.8.12.15.16.18.19.22.23.25.27.29.31.32.34.35.40
لا	2.4.5.9.10.11.13.14.17.20.21.24.26.28.30.33.36.37.38.39

و نظرا الى ان كل استجابة يمكن ان تقاس من (0) الى (1). فإن الحد الادنى للدرجة الكلية  
للمقياس هي صفر (0) والحد الاعلى هي (40). (سري، 1986، ص 164).  
5-3- اداة قياس ادمان الانترنت:

طرح هذا اختبار ادمان الانترنت Internet addiction test ويرمز له lat سنة  
1996 في جامعة Pittsburgh في Bradford الامريكية من قبل عالمة النفس و  
الطبيبة النفسية (كيمبرلي يونغ Young ) و هو اختبار ب (20) و بمقياس تقدير سداسي.  
وفي عام 2004 قام كل من ( ويدانتو و ماكوران widyanto & Mcurran )  
باختبار الخصائص السيكوماتية لهذا الاختبار و باستعمال عينة تكونت من ( 86 مستجيب  
منهم 29 ذكور و 57 اناث ). اظهر التحليل العاملي ان IAT هو اختبار متعدد العوامل  
وليس ي عامل واحد وهيه العوامل هي ( بروز الظاهرة، الاستخدام المفرط، رفض العمل،  
التوقع، نقص السيطرة، رفض الحياة الاجتماعية)، وقد اظهرت هذه العوامل اتساق داخلي



جيد وصدق تلازمي اي ظهر ان مستخدمي الانترنت المحدثين يظهرون مشاكلات اكثر سيما فيما يختص برفض العمل ورفض الحياة الاجتماعية .

أما الثبات فقد اظهرت المقاييس ثبات اتساق داخلي معتدل الى جيد فقد تراوحت معاملات الفا- كرونباخ بين (0.82\_0.54) .

و بغية تطبيق هي الاختبار في البحث الحالي قام الباحثان بخطوات اعداده بالصيغة العربية تمثلت بترجمة و وزع على مجموعة من المحكمين في علم النفس للأخذ بأرائهم و ذلك للتأكد من مدى ملائمة الفقرات مع ذكر بدائل المقياس الستة و ذلك للتأكد من مدى مائتة تعليمات الاختبار، وبعد الاخذ بآراء الخبراء عدلت صياغة بعض الفقرات وقد استبقيت الفقرات كله. (سهام مطشر، 2016، ص15).

(الملحق3)

### 5-3-1 مقياس التقدير وتصحيح الاختبار :

صمم الاختبار بوضع ستة بدائل امام كل فقرة وهي ( تنطبق علي تماماً , تنطبق علي كثيراً. تنطبق علي الى حد ما , لا تنطبق علي الى حد ما , لا تنطبق علي كثيراً. لا تنطبق علي تماماً ) ولغرض تصحيح المقياس يقابل مدرج الاجابة اعلى سلم درجات هي ( 1 , 0 , 4 , 3 , 0 , 1 ) وللفقرات كلها , ويتم احتساب الدرجة الكلية للفرد الواحد على هيا الاختبار بالجمع الجبر لدرجات اجابت على الفقرات. (سهام مطشر. على عبد الحسين بريسم، 2016، ص15).

### 5-9-2 خصائص السيكمترية الاختبار الادمان على الانترنت :

أولاً:- القوة التمييزية .

لغرض الإبقاء على الفقرات المميزة في الاختبار اجر تحليل الفقرات analysis item باستخدام أسلوب المجموعتين المتطرفتين , وتحتاج عملية تحليل الفقرات الى عينة يتناسب حجمها مع عدد الفقرات المراد تحليلها وقد اشار ( ننلي 1952 Nunn ally ) 1970 الى



ان نسبة عدد افراد العينة الى عدد الفقرات يجب ان ال يقل عن نسبة (1:5) . (سهام مطشر، 2016، ص16).

وفيما يختص باختبار الادمان على الانترنت المتكون من (20) فقرة فقد اختيرت عينة متكونة من (200) طالباً وطالبة اختيروا عشوائياً من جامعة بغداد ومن كالتخصصين وقد غطت العينة الصفوف المنتهية فقط للدراسة الالولية الصباحية فقط في الكليات المختارة كما في الجدول (1).

الجدول(08):يوضح عينة تحليل فقرات اختبار الادمان على الانترنت

المجموع	الجنس		الكلية	التخصص
	انثى	ذكر		
50	25	25	هندسة	علمي
50	25	25	علوم	
50	25	25	اللغات	انساني
50	25	25	العلوم السياسية	
200	100	100	المجموع	

ولغرض اجراء التحليل باستخدام اسلوب المجموعتين المتطرفتين فقد اتبعت الخطوات الآتية:

- 1- تحديد الدرجة الكلية لكل استمارة من الاستمارات البالغ عددها (200) استمارة .
- 2- ترتيب الاستمارات من اعلى درجة الى أدنى درجة.
- 3- تعيين ال(27%) من الاستمارات الحاصلة على الدرجات العليا و البالغ عددها (54) استمارة و كذلك تعيين ال(27%) من الاستمارات الحاصلة على ادنى الدرجات و البالغ



عددها (54) استمارة ايضا. اي ان (108) من اصل (200) استمارة عي التي اخضعت للتحليل و بذلك تكون لدينا مجموعتان بأكبر حجم و اقصى تباين

4- تطبيق الاختبار التائي T-test لعينتين مستقلتين لاختبار دلالة الفروق بين المجنوعتين العليا و الدنيا. و قد عدت القيمة التائية مؤشرا لتمييز كل فقرة من خلال مقارنتها بالقيمة الجدولية بدرجة حرية (1.6) و قد ظهرت جميع الفقرات مميزة على مستوى دلالة (0.01) اذ ان القيمة التائية الجدولية هي (2.61) الجدول (2) يوضح ذلك. (سهام مطشر، 2016، ص17).

الجدول (09): يوضح معاملات تمييز فقرات اختبار الادمان على الانترنت

رقم الفقرة	المجموعة العليا		المجموعة الدنيا		القيمة التائية
	المتوسط	الانحراف المعياري	المتوسط	الانحراف المعياري	المحسوبة
1	5.31	0.66	2.75	1.55	11.10
2	4.94	0.85	1.66	0.91	19.26
3	4.87	1.9	1.68	1.21	14.31
4	4.69	0.93	2.00	1.34	13.30
5	4.92	0.96	1.62	1.13	16.21
6	4.77	1.02	1.48	0.96	17.22
7	5.20	0.73	2.51	1.74	10.14
8	5.11	0.71	1.83	1.29	16.22
9	5.00	0.77	2.14	1.41	12.94
10	5.01	0.98	2.24	1.41	11.86
11	5.07	0.88	1.38	0.83	22.24
12	5.09	0.97	1.72	1.30	15.16
13	5.07	0.94	1.42	0.79	21.69
14	5.11	0.81	1.92	1.38	14.55



15.06	1.98	1.22	0.82	5.00	15
15.84	1.26	1.77	0.88	5.11	16
14.79	1.02	1.48	1.31	4.83	17
10.14	0.85	1.40	2.64	5.24	18
10.95	1.60	2.29	1.01	5.12	19
13.21	1.39	1.88	1.15	5.14	20

ثانيا: الصدق :

يشير الصدق الى الدرجة التي يكون بها الاختبار قادرا على ان يقيس فعلا الخاصية التي يفترض انه وضع لقياسها وبكلمات اخرى، هل المقياس يقيس فعالاً ما اعد لقياس؟ (سهام مطشر، 2016، ص 18).

وفيما يختص باختبار الادمان على الانترنت فقد كانت لمؤشرات الصدق التالية:

#### 1. الصدق الظاهري.

يكون للاختبار صدق ظاهري عندما يبدو انه يقيس ما وضع لقياسه ويتحقق هيا النوع من الصدق خلال عرض الفقرات على مجموعة من الخبراء للحكم على صلاحيتها في قياس الخاصية المراد قياسه وقد تحقق هيا النوع من الصدق في اختبار الادمان على الانترنت عندما عرعت الفقرات على مجموعة من الخبراء في علم النفس **لاخي بأرائهم بشأن** صالحية الفقرات. (سهام مطشر، 2016، ص 18)

#### 2. الصدق البنائي:

ويقصد به مدى تقييم المقياس للبناء النظر الي صمم لقياسه وقد تحقق يلك من خلال

التي :-

أ. علاقة درجة الفقرة بالدرجة الكلية: وهي يعني ان الفقرة تقيس المفهوم نفس الي يقيسه المقياس كلا اي يعد هيا احد مؤشرات صدق البناء وقد تحقق هيا النوع من الصدق في اختبار الادمان على الأنترنت من خلال ايجاد العالقة الارتباطية بين درجة كل فقرة والدرجة الكلية للاختبار باستخدام معامل ارتباط بيرسون استخراج العالقة الارتباطية بين درجة فقرة



والدرجة الكلية لـ ( 200 ) استمارة وقد ظهر ان جميع معاملات الارتباط دالة عند مستوى ( 0.01 ) كما في الجدول (3) (سهام مطشر، 2016، ص 18) الجدول (10): يوضح معاملات ارتباط بيرسون بين درجة كل فقرة و الدرجة الكلية لاختبار الادمان على الانترنت.

رقم الفقرة	معامل الارتباط
1	0.67
2	0.79
3	0.72
4	0.70
5	0.77
6	0.73
7	0.77
8	0.73
9	0.69
10	0.66
11	0.79
12	0.72
13	0.77
14	0.71
15	0.72
16	0.77
17	0.74
18	0.79
19	0.70
20	0.69

ب. علاقة درجة الفقرة بدرجة المجال الذي ينتمي اليه:

استعمل الباحثان هذا المؤشر للتأكد من ان فقرات كل مجال تعبر عنه و لذلك فقد احتسبت الدرجة الكلية لـ (200) استمارة على وفق كل مجال من مجالات الاختبار الستة. وبعد ذلك



حسبت معاملات ارتباط بيرسون بين درجات الافراد على كل فقرة من فقرات المجال و درجتهم الكلية على هذا المجال كما في الجدول (4) وقد كانت قيم معامل الارتباط كلها دالة احصائيا عند مستوى (0.01). (سهام مطشر، 2016، ص 20).

جدول (11): يوضح معاملات ارتباط درجة كل فقرة مع درجة مجالها لاختبار الادمان على الانترنت.

المجال الاول	رقم الفقرة	معامل الارتباط	المجال الخامس	رقم الفقرة	معامل الارتباط
بـروز الظاهرة	4	0.79	نقص الضبط او السيطرة	1	0.77
	8	0.79		14	0.83
	9	0.74		15	0.88
	18	0.77		-	
	19	0.76		-	

المجال الثاني	رقم الفقرة	معامل الارتباط	المجال السادس	رقم الفقرة	معامل الارتباط
الاستخدام المفرط	7	0.65	رفض الحياة الاجتماعية	3	0.91
	10	0.71		5	0.91
	12	0.79		-	
	16	0.77		-	
	17	0.79		-	



المجال الثالث	رقم الفقرة	معامل الارتباط			
رفض العمل	2	0.84			
	6	0.82			
	10	0.81			
المجال الرابع	رقم الفقرة	معامل الارتباط			
	11	0.89			
	13	0.88			

**ج. علاقة درجة المجال بالدرجة الكلية للاختبار:**

يعتمد هذا النوع من الصدق على حساب معاملات الارتباط بين درجات الافراد الكلية لكل مجال والدرجة الكلية للمقياس، وتشير (انستاز 1951 Anastasi) الى ان ارتباطات الاتساق الداخلي التي تستند الى المجالات الفرعية هي قياسات اساسية للتجانس النها تساعد في تحديد مجال السلوك المراد قياس وان درجة تجانس المقياس لها صلة وثيقة بالصدق البنائي لبيك المقياس. (سهام مطشر، 2016، ص 21).

ولتحقيق هيا الهدف تم ايجاد معاملات ارتباط درجة كل مجال من مجالات الاختبار الستة بالدرجة الكلية ل(200) استمارة، وقد كانت قيم معاملات الارتباط دالة احصائيا عند مستوى (0.01) و الجدول (5) يوضح ذلك.

الجدول (12): يوضح علاقة الدرجة الكلية لكل مجال من المجالات الستة بالدرجة الكلية لاختبار الادمان على الانترنت.



ت	المجالات	معاملات الارتباط
1	بروز الظاهرة	0.93
2	الاستخدام المفرط	0.93
3	رفض العمل	0.88
4	التوقع	0.85
5	نقص الضبط	0.84
6	رفض الحياة الاجتماعية	0.82

### ثالثاً: الثبات:

الثبات الى ما اذا كانت إجراءات القياس تعطي القيم نفسها للخاصية المراد قياسها في كل مرة يتم قياسها تحت الظروف نفسها ويرى (كرونباخ Cranbach) ان اتساق درجات الاستجابة يتم عبر مجموعة من القياسات منها الاتساق الداخلي Consistency internal والذي يتحقق اذا كانت فقرات المقياس تقيس المفهوم نفس ويشير معامل الثبات المستخرج بهاته الطريقة الى الارتباط الداخلي بين فقرات المقياس وقد استخرج بطريقتين هما :

(سهام مطشر. على عبد الحسين بريسم، 2016، ص22)

أ. التجزئة النصفية half – Split .

حيث طبق الاختبار على عينة تكونت من (200) طالباً وطالبة مناصفة وقد قسمت الفقرات الى نصفين , ضم النصف الاول الفقرات الفردية وضم النصف الثاني الفقرات الزوجية , وحسب معامل ارتباط بيرسون بين نصفي المقياس وظهر ان (0.84) وان معامل الارتباط المستخرج بهاذه الطريقة هو لنصف المقياس فقد جرى تعديله باستخدام معادلة سبيرمان - براون التصحيحية . فاصبح بعد التعديل (0.91) والذي يمثل الثبات بطريقة التجزئة النصفية .



ب. معامل الفا للاتساق الداخلي .

طبق الاختبار على العينة البالغة (200) طالباً وطالبة , ويمثل معامل الفا متوسط المعاملات الناتجة من تجزئة الاختبار الى اجزاء بطرائق مختلفة وكانت قيمت (0.95) وهو معامل ثبات عال اذا قورن بمعاملات الفا التي استخرجت من قبل مصممة الاختبار والتي تراوحت بين (0.54\_0.82). (سهام مطشر، 2016، ص22).

#### 6-الاساليب الاحصائية المستعملة:

بعد تفرغ بيانات استجابات أفراد عينة الدراسة، تم معالجتها عن طريق برنامج التحليل الإحصائي المعروف بالحزمة الإحصائية للعلوم الإجتماعية (SPSS) , لتحليل النتائج حيث تم تطبيق الاساليب التالية:

- التكرارات و النسب المئوية.
- المتوسطات الحسابية و الانحرافات المعيارية.
- معاملات ارتباط بيرسون لاستخراج العلاقة الارتباطية بين التوافق النفسي الاجتماعي و الادمان على الانترنت.
- اختبار T لمجموعتين مستقلتين.

# الفصل الثالث

## عرض وتفسير نتائج الدراسة

### ومناقشتها

- 1- عرض و تحليل النتائج المتعلقة بأدوات الدراسة.
- 2- عرض و تحليل النتائج على ضوء الفرضيات.
- 2-1- عرض و تحليل النتائج المتعلقة بالفرضية العامة.
- 2-2- عرض و تحليل النتائج المتعلقة بالفرضية الجزئية الاولى.
- 2-3- عرض و تحليل النتائج المتعلقة بالفرضية الجزئية الثانية.
- 2-4- عرض و تحليل النتائج المتعلقة بالفرضية الجزئية الثالثة.
- 2-5- عرض و تحليل النتائج المتعلقة بالفرضية الجزئية الرابعة.
- 3- تفسير و مناقشة النتائج على ضوء الاطار النظري و الدراسات السابقة.





يتضمن هذا الفصل عرض النتائج البحث وتفسيرها لها، لمعرفة علاقة التوافق النفسي الاجتماعي بدرجة الإدمان على الانترنت لدى عينة من طلبة جامعة محمد بوضياف بالمسيلة.

1- عرض وتحليل النتائج المتعلقة بأدوات الدراسة.

1-1- عرض وتحليل نتائج المقابلة.

1-1-1- عرض وتحليل النتائج المتعلقة بالحياة الصحية.

\* التحليل الكمي لنتائج السؤال رقم 1 : هل تتابع حالة الإدمان عند الطبيب المختص؟

الجدول رقم (13) يوضح استجابات أفراد عينة الدراسة على السؤال رقم (1).

بدائل الإجابة على السؤال رقم 1	التكرار	النسبة المئوية %	درجة الحرية	قيمة $K^2$	مستوى الدلالة	القرار
نعم	00	00	/	/	/	/
لا	40	100%	/	/	/	/
المجموع	40	100%				

(من إعداد مجموعة البحث بالاعتماد على بيانات الاستبيان و مخرجات برنامج SPSS).

24 v.

من خلال الجدول رقم (13) نلاحظ أن إجابات أفراد عينة الدراسة و البالغ عددهم إجمالاً (40) فرداً قد اتفقت فيما يخص ما إذا كان أفراد العينة يتابعون حالة الإدمان عند الطبيب، فقد صرح جميعهم (100%) بأنهم لا يقومون بذلك.

\* التحليل الكمي لنتائج السؤال رقم 2 : هل يوجد في العائلة أفراد مدمنون على الانترنت؟



الجدول رقم (14) يوضح استجابات أفراد عينة الدراسة على السؤال رقم (2)

بدائل الإجابة على السؤال رقم 2	التكرار	النسبة المئوية %	درجة الحرية	قيمة $K^2$	مستوى الدلالة	القرار
نعم	32	80%	1	14.400	0.000	دال عند 0.01
لا	8	20%				
المجموع	40	100%				

(من إعداد مجموعة البحث بالاعتماد على بيانات الاستبيان و مخرجات برنامج SPSS.)

.V 24

من خلال الجدول رقم (14) نلاحظ أن إجابات أفراد عينة الدراسة و البالغ عددهم إجمالاً (40) فرداً قد تباينت فيما يخص وجود أفراد مدمنون على الانترنت في العائلة، فقد صرحت النسبة الأكبر منهم و البالغة (80%) بالإثبات، بينما صرح (20%) من أفراد عينة الدراسة بالنفي.

وبالنظر إلى قيمة اختبار الدلالة الإحصائية ( $K^2$ ) والذي قدر بـ (14.400) و هي قيمة دالة إحصائياً عند مستوى الدلالة ألفا ( $\alpha=0.01$ ) ، وبالتالي فإن الفرق دال احصائياً بين المجموعتين، وهو لصالح المجموعة الأكثر تكراراً ، " نعم " .

مما يعني أن أغلبية أفراد العينة يوجد في عائلتهم أفراد مدمنون على الانترنت.

ويمكن تمثيل نتائج الجدول أعلاه بالشكل الموالي :



الشكل رقم (05): يوضح توزيع نسب إجابات أفراد عينة الدراسة على السؤال رقم (2)

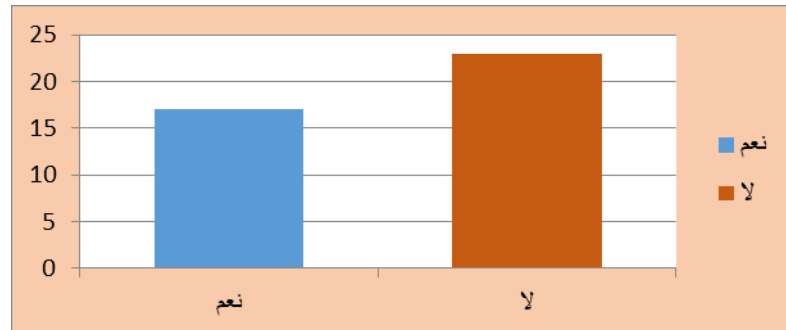


\* التحليل الكمي لنتائج السؤال رقم 3 : هل تعاني من بعض العادات الصحية السيئة؟  
الجدول رقم (15) يوضح استجابات أفراد عينة الدراسة على السؤال رقم (3).

بدائل الإجابة على السؤال رقم 3	التكرار	النسبة المئوية %	درجة الحرية	قيمة $K^2$	مستوى الدلالة	القرار
نعم	17	42.5%	1	0.900	0.343	غير دال
لا	23	57.5%				عند
المجموع	40	100%				0.05

(من إعداد مجموعة البحث بالاعتماد على بيانات الاستبيان و مخرجات برنامج SPSS 24.V).

ويمكن تمثيل نتائج الجدول أعلاه بالشكل الموالي :



الشكل رقم (06) : يوضح توزيع نسب إجابات أفراد عينة الدراسة على السؤال رقم (3).

من خلال الجدول رقم (15) نلاحظ أن إجابات أفراد عينة الدراسة و البالغ عددهم إجمالاً (40) فرداً قد تباينت فيما يخص معاناة أفراد العينة من بعض العادات الصحية السيئة ، فقد صرحت النسبة الأكبر منهم وبالغة (57.5%) بالنفي، بينما صرح (42.5%) من أفراد عينة الدراسة بالإثبات وأنهم يعانون من عادات صحية سيئة .



وبالنظر إلى قيمة اختبار الدلالة الإحصائية ( $K^2$ ) والذي قدر بـ (0.900)، و هي قيمة ليست دالة إحصائياً عند مستوى الدلالة ألفا ( $\alpha=0.05$ )، وبالتالي فإن الفرق غير دال إحصائياً بين المجموعتين، وهو راجع للصدفة.

مما يعني أن أفراد العينة يتباينون فيما يخص معاناتهم من بعض العادات السيئة، فالبعض منهم أثبت ذلك ، فيما نفى البعض الآخر معاناتهم من أي عادة سيئة .

### 1-1-2- عرض وتحليل النتائج المتعلقة بالحياة العلائقية والاجتماعية

\* التحليل الكمي لنتائج السؤال رقم 4 :

هل تجد إخراجاً في إخبار الآخرين أنك مدمن على الانترنت؟

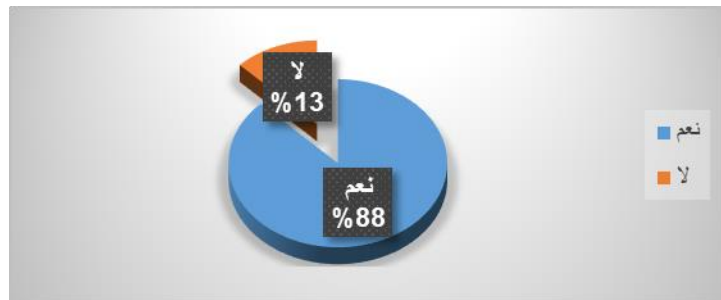
الجدول رقم (16) يوضح استجابات أفراد عينة الدراسة على السؤال رقم (4).

بدائل الإجابة على السؤال رقم 4	التكرار	النسبة المئوية %	درجة الحرية	قيمة $K^2$	مستوى الدلالة	القرار
نعم	35	87.5%	1	22.500	0.000	دال عند 0.01
لا	5	12.5%				
المجموع	40	100%				

(من إعداد مجموعة البحث بالاعتماد على بيانات الاستبيان و مخرجات برنامج SPSS).

24 V.

ويمكن تمثيل نتائج الجدول أعلاه بالشكل الموالي :



الشكل رقم (07) يوضح توزيع نسب إجابات أفراد عينة الدراسة على السؤال رقم (4).



من خلال الجدول رقم (16) نلاحظ أن إجابات أفراد عينة الدراسة و البالغ عددهم إجمالاً (40) فرداً قد تباينت فيما يخص وجود أفراد مدمنون على الانترنت في العائلة، فقد صرحت النسبة الأكبر منهم والبالغة (87.5%) بالإثبات، بينما صرح (12.5%) من أفراد عينة الدراسة بالنفي.

وبالنظر إلى قيمة اختبار الدلالة الإحصائية ( $K^2$ ) والذي قدر بـ(22.500) و هي قيمة دالة إحصائياً عند مستوى الدلالة ألفا ( $\alpha=0.01$ ) ، وبالتالي فإن الفرق دال إحصائياً بين المجموعتين، وهو لصالح المجموعة الأكثر تكراراً ، " نعم " .

مما يعني أن أغلبية أفراد العينة يجدون إخراجاً في إخبار الآخرين بإدماهم على الانترنت.

\* التحليل الكمي لنتائج السؤال رقم 5 : هل يهتم أفراد أسرته بأوقاتك على الانترنت؟

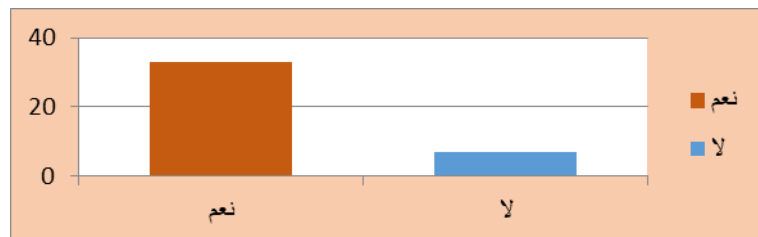
الجدول رقم (17) يوضح استجابات أفراد عينة الدراسة على السؤال رقم (5).

بدائل الإجابة على السؤال رقم 5	التكرار	النسبة المئوية %	درجة الحرية	قيمة $K^2$	مستوى الدلالة	القرار
نعم	33	82.5%	1	16.900	0.000	دال عند 0.05
لا	7	17.5%				
المجموع	40	100%				

(من إعداد مجموعة البحث بالاعتماد على بيانات الاستبيان و مخرجات برنامج SPSS

24 .V).

ويمكن تمثيل نتائج الجدول أعلاه بالشكل الموالي :



الشكل رقم (08) يوضح توزيع نسب إجابات أفراد عينة الدراسة على السؤال رقم (5).



من خلال الجدول رقم (17) نلاحظ أن إجابات أفراد عينة الدراسة والبالغ عددهم إجمالاً (40) فرداً قد تباينت فيما يخص اهتمام الأسرة بأوقات أبنائهم على الانترنت، فقد صرحت النسبة الأكبر منهم والبالغة (82.5%) بالإثبات، بينما صرح (17.5%) من أفراد عينة الدراسة بالنفي.

وبالنظر إلى قيمة اختبار الدلالة الإحصائية ( $K^2$ ) والذي قدر بـ (16.900) و هي قيمة دالة إحصائياً عند مستوى الدلالة ألفا ( $\alpha=0.01$ )، وبالتالي فإن الفرق دال إحصائياً بين المجموعتين، وهو لصالح المجموعة الأكثر تكراراً، " نعم " .

مما يعني أن أغلبية أفراد العينة يهتم أفراد أسرهم بأوقاتهم على الانترنت.

\* تحليل نتائج السؤال رقم 6 : تكلم عن علاقتك مع الآخرين.

تنوعت إجابات أفراد العينة فيما يخص هذا السؤال المفتوح، وقد انحصرت إجاباتهم في النقاط الأساسية التالية :

✓ وصفت العلاقة مع الآخرين بأنها سطحية وبسيطة، في حدود الزمالة في العمل أو الدراسة.

✓ علاقة عادية، لا بأس بها، حيث يقوم أفراد العينة بالتعامل بحذر مع الآخرين في حدود الضرورة.

✓ في حين صرح البعض منهم بأنه ليس لديه أي علاقة بالآخرين، وأن علاقته بهم محدودة وليست كثيرة.

\* التحليل الكمي لنتائج السؤال رقم 7 : تكلم عن علاقتك مع أصدقائك.

أما عن علاقتهم بأصدقائهم فقد تنوعت إجابات أفراد العينة فيما يخص هذا السؤال المفتوح، وقد انحصرت إجاباتهم في النقاط الأساسية التالية:



✓ علاقة عادية، يسودها الاحترام المتبادل.

✓ محدودة وقليلة جدا.

✓ علاقة مضطربة.

✓ فيما صرح البعض أنهم لا يقيمون علاقات صداقة مع الآخرين.

1-1-2- عرض وتحليل النتائج المتعلقة بالحياة النفسية

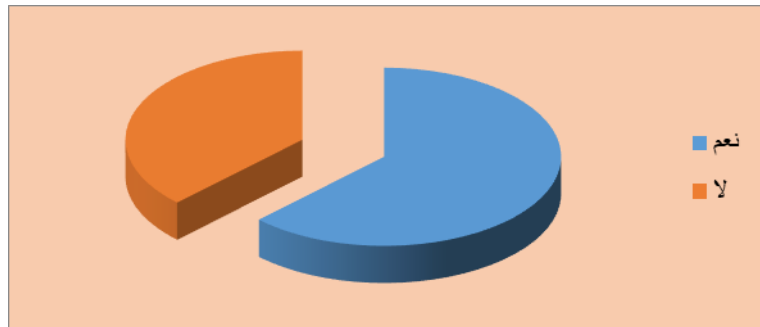
\* التحليل الكمي لنتائج السؤال رقم 8 : هل تشعر بالانحياز الانفعالي في المواقف المختلفة؟

الجدول رقم (18) يوضح استجابات أفراد عينة الدراسة على السؤال رقم (8).

القرار	مستوى الدلالة	قيمة K <sup>2</sup>	درجة الحرية	النسبة المئوية %	التكرار	بدائل الإجابة على السؤال رقم 8
دال				62.5%	25	نعم
عند	0.114	2.500	1	37.5%	15	لا
0.05				100%	40	المجموع

(من إعداد مجموعة البحث بالاعتماد على بيانات الاستبيان و مخرجات برنامج SPSS  
24 .v).

ويمكن تمثيل نتائج الجدول أعلاه بالشكل الموالي :



الشكل رقم (09) : يوضح توزيع نسب إجابات أفراد عينة الدراسة على السؤال رقم (8).



من خلال الجدول رقم (18) نلاحظ أن إجابات أفراد عينة الدراسة و البالغ عددهم إجمالاً (40) فرداً قد تباينت فيما يخص الشعور بالانحياز الانفعالي في المواقف المختلفة، فقد صرحت النسبة الأكبر منهم والبالغة (62.5%) بالإثبات، بينما صرح (37.5%) من أفراد عينة الدراسة بالنفي.

وبالنظر إلى قيمة اختبار الدلالة الإحصائية ( $K^2$ ) والذي قدر بـ(2.500) و هي قيمة غيردالة إحصائياً عند مستوى الدلالة ألفا ( $\alpha=0.05$ )، وبالتالي فإن الفرق غير دال إحصائياً بين المجموعتين، وهو راجع للصدفة.

مما يعني أن أفراد العينة يتباينون فيما يخص شعورهم بالانحياز الانفعالي في المواقف المختلفة، فالبعض منهم أثبت ذلك، فيما نفى البعض الآخر هذا الشعور.

\* التحليل الكمي لنتائج السؤال رقم 9 : هل يشغل إيمانك على الانترنت تفكيرك؟

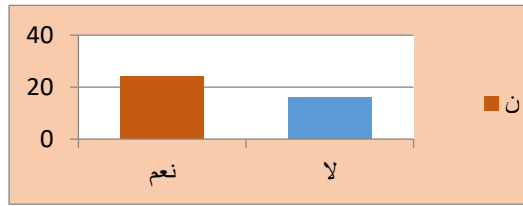
الجدول رقم (19) يوضح استجابات أفراد عينة الدراسة على السؤال رقم (9)

القرار	مستوى الدلالة	قيمة $K^2$	درجة الحرية	النسبة المئوية %	التكرار	بدائل الإجابة على السؤال رقم 9
دال				60%	24	نعم
عند	0.206	1.600	1	40%	16	لا
0.05				100%	40	المجموع

(من إعداد مجموعة البحث بالاعتماد على بيانات الاستبيان و مخرجات برنامج SPSS).



ويمكن تمثيل نتائج الجدول أعلاه بالشكل الموالي :



الشكل رقم (10) يوضح توزيع نسب إجابات أفراد عينة الدراسة على السؤال رقم(9) من خلال الجدول رقم (19) نلاحظ أن إجابات أفراد عينة الدراسة و البالغ عددهم إجمالاً(40) فرداً قد تباينت فيما يخص ما إذا كان الإدمان على الانترنت يشغل تفكير أفراد العينة، فقد صرحت النسبة الأكبر منهم والبالغة (60%) بالإثبات، بينما صرح (40%) من أفراد عينة الدراسة بالنفي.

وبالنظر إلى قيمة اختبار الدلالة الإحصائية ( $K^2$ ) والذي قدر بـ(1.600) و هي قيمة غير دالة إحصائياً عند مستوى الدلالة ألفا ( $\alpha=0.01$ )، وبالتالي فإن الفرق غير دال إحصائياً بين المجموعتين، وهو راجع للصدفة.

مما يعني أن أفراد العينة يتباينون فيما يخص انشغال تفكيرهم بالإدمان على الانترنت فالبعض منهم أثبت ذلك، فيما نفى البعض الآخر هذا انشغالهم بذلك.

\* التحليل الكمي لنتائج السؤال رقم 10 : هل تتقبل نقد الآخرين لك؟

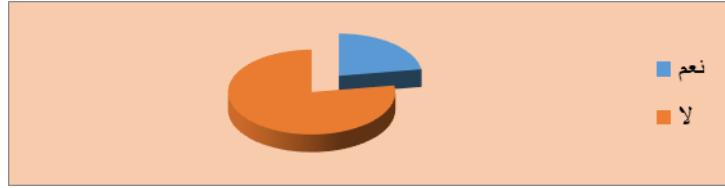
الجدول رقم (20): يوضح استجابات أفراد عينة الدراسة على السؤال رقم (10)

بدائل الإجابة على السؤال رقم 10	التكرار	النسبة المئوية %	درجة الحرية	قيمة $K^2$	مستوى الدلالة	القرار
نعم	9	22.5%	1	12.100	0.001	دال عند 0.05
لا	31	77.5%				
المجموع	40	100%				

(من إعداد مجموعة البحث بالاعتماد على بيانات الاستبيان و مخرجات برنامج SPSS)



ويمكن تمثيل نتائج الجدول أعلاه بالشكل الموالي :



الشكل رقم (11): يوضح توزيع نسب إجابات أفراد عينة الدراسة على السؤال رقم (10).

من خلال الجدول رقم (20) نلاحظ أن إجابات أفراد عينة الدراسة و البالغ عددهم إجمالاً (40) فرداً قد تباينت فيما يخص تقبل نقد الآخرين، فقد صرحت النسبة الأكبر منهم وبالغة (77.5%) بالنفي، بينما صرح (22.5%) من أفراد عينة الدراسة بالإثبات.

وبالنظر إلى قيمة اختبار الدلالة الإحصائية ( $K^2$ ) والذي قدر بـ (12.100) وهي قيمة دالة إحصائياً عند مستوى الدلالة ألفا ( $\alpha=0.01$ )، وبالتالي فإن الفرق دال إحصائياً بين المجموعتين، وهو لصالح المجموعة الأكثر تكراراً، " نعم ".  
مما يعني أن أغلبية أفراد العينة لا يتقبلون نقد الآخرين لهم .

\* التحليل الكمي لنتائج السؤال رقم 11 : بماذا تشعر عندما تحرم من الانترنت لأنها  
مضرة لصحتك؟

تنوعت إجابات أفراد العينة فيما يخص هذا السؤال المفتوح، وقد انحصرت إجاباتهم في النقاط الأساسية التالية :

✓ أحاول تضييع الوقت بممارسة الرياضة.

✓ أشعر بالقلق والإحباط.

✓ أشعر بالملل والفراغ.

✓ أشعر بالضيق والانزعاج.

✓ لا أستطيع الاستغناء عنها.



### 1-2- عرض وتحليل النتائج المتعلقة بمقياس التوافق النفسي والاجتماعي

يتكون المقياس من 40 عبارة موزعة على أربعة محاور مقسمة كما يوضحه الجدول الموالي:

جدول رقم (21) يوضح توزيع العبارات على أبعاد المقياس الأربعة

الرقم	أبعاد المقياس	عدد العبارات	ترقيم العبارات
1	التوافق الشخصي	09 عبارات	01 إلى 09
2	التوافق الاجتماعي	11 عبارة	10 إلى 20
3	التوافق الأسري	10 عبارات	21 إلى 30
4	التوافق الانفعالي	10 عبارات	31 إلى 40
	المجموع	40 عبارة	01 إلى 40

وقد كانت بدائل الإجابة بنعم أو لا ، ومن خلال هذه الأوزان تم تقسيم المقياس إلى جزئين على النحو التالي :



جدول رقم (22) يوضح الميزان التقديري لمتوسطات الدرجات على أبعاد مقياس التوافق النفسي والاجتماعي

الاستجابة	المتوسط المرجح بالأوزان	طول الفترة	التفسير
لا	من 1 إلى 1.49	0.5	أقل متوسط
نعم	من 1.50 إلى 2	0.5	فوق المتوسط

وقبل البدء في تحليل ومناقشة نتائج الدراسة الميدانية على ضوء الفرضيات المقترحة سنقوم بعرض مفصل لتلك النتائج من خلال إحصاء وصفي لدرجات أفراد العينة على المقياس، وقد جاءت النتائج كما توضحه الجداول اللاحقة.

جدول رقم (23) يوضح إحصاء وصفي لنتائج عينة الدراسة على مقياس التوافق النفسي والاجتماعي وأبعاده الأربعة

الأبعاد	الحد أدنى	الحد الأعلى	المتوسط الحسابي	الانحراف المعياري
البعد الأول	3	8	5.78	1.143
البعد الثاني	5	9	6.80	1.091
البعد الثالث	3	8	5.78	1.330
البعد الرابع	3	9	6.48	1.502
الدرجة الكلية	21	30	24.83	2.363

(من إعداد مجموعة البحث بالاعتماد على بيانات الاستبيان و مخرجات برنامج SPSS)

## 24 ..V

جاءت نتائج افراد العينة في الجدول السابق على المقياس محصورة بين (21) الى (30) بمتوسط حسابي بلغ (24.83) وانحراف معياري قدر ب(2.363) ، حيث كانت درجاتهم في البعد الأول محصورة ما بين (3) إلى (8) بمتوسط بلغ (5.78) ، وانحراف



معياري قدر ب(1.143)، بينما كانت الدرجات في البعد الثاني محصورة ما بين (5) الى (9) بمتوسط حسابي بلغ (6.80) وانحراف معياري قدر ب(1.091)، في حين كانت درجات البعد الثالث محصورة ما بين (3) الى (8) بمتوسط حسابي بلغ(5.78) وبانحراف معياري قدر ب(1.330)، بينما كانت درجات البعد الرابع محصورة ما بين (3) الى (9) بمتوسط حسابي بلغ(6.48) بانحراف معياري مقدر ب(2.363).

### 1-2-1- عرض وتحليل النتائج المتعلقة بالبعد الأول: التوافق الشخصي

استخدمت مجموعة البحث المتوسطات الحسابية والانحرافات المعيارية لكل عبارة من عبارات البعد الأول من المقياس عند تطبيقه على أفراد العينة، ومن أجل تفسير النتائج، اعتمدت المتوسطات الحسابية الموضحة في الجدول أدناه.

### الجدول رقم (24) يوضح تفسير درجات عبارات البعد الأول للمقياس.

الترتيب	المستوى	الانحراف المعياري	المتوسط الحسابي	نعم	لا	رقم العبارة
3	فوق المتوسط	0.362	0.85	34	6	التكرار
				%85	%15	النسبة المئوية
8	أقل من المتوسط	0.335	0.13	05	35	التكرار
				12.5%	87.5%	النسبة المئوية
1	فوق المتوسط	0.221	0.95	38	2	التكرار
				95%	%5	النسبة المئوية
7	أقل من المتوسط	0.439	0.25	10	30	التكرار
				%25	%75	النسبة المئوية
6	أقل من المتوسط	0.483	0.35	14	26	التكرار
				%35	65%	النسبة المئوية



2	فوق المتوسط	0.267	0.93	37	3	التكرار	6
				92.5%	7.5%	النسبة المئوية	
1	فوق المتوسط	0.221	0.95	38	2	التكرار	7
				95%	5%	النسبة المئوية	
4	فوق المتوسط	0.405	0.80	32	8	التكرار	8
				80%	20%	النسبة المئوية	
5	فوق المتوسط	0.501	0.58	23	17	التكرار	9
				57.5%	42.5%	النسبة المئوية	
فوق المتوسط		1.143	5.78	المتوسط الموزون والانحراف المعياري للبعد الأول			

(من إعداد مجموعة البحث بالاعتماد على بيانات الاستبيان و مخرجات برنامج SPSS

#### 24.V).

فيما يتعلق نتائج استجابات أفراد عينه الدراسة على أسئلة البعد الأول والخاص بالتوافق الشخصي، فقد تكون البعد الأول من (09) عبارات، وكان مستوى استجابة أفراد العينة على العبارات (1-3-6-7-8-9) أكبر من المتوسط، تراوحت متوسطاتها الحسابية بين (0.95) و(0.58)، أما العبارات (2-4-5) كان مستوى استجابة أفراد العينة أقل من المتوسط تراوحت متوسطاتها الحسابية بين (0.35) و(0.13).

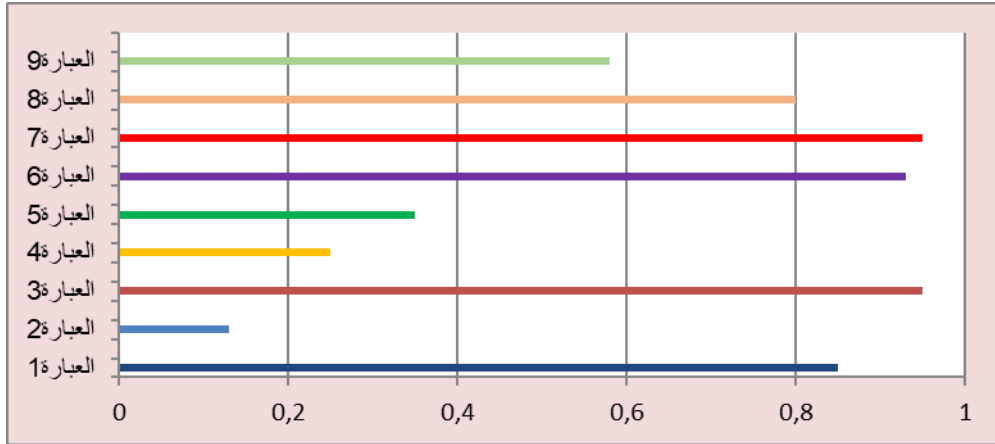
ومن خلال نتائج استجابات أفراد العينة أمكننا ترتيب عبارات هذا البعد من حيث مستوى الاستجابة، حيث جاء في المرتبة الأولى الفقرتين الثالثة التي تنص على: (إذا فشلت في أي موقف فإنني أحاول من جديد)، والفقرة السابعة التي تنص على: (أقدم بثقة كبيرة على مواجهة مشكلاتي الشخصية وحلّها)، بانحراف معياري (0.221) ومتوسط حسابي



(0.95) بإجمالي نعم (38) مستجيب من أصل (40)، وجاء في المرتبة الثانية العبارة السادسة التي تنص على: (أخطط لنفسي أهدافا وأسعى لتحقيقها)، حيث جاءت قيمة الانحراف المعياري (0.267) والمتوسط الحسابي (0.93)، بإجمالي نعم (37) مستجيب من أصل (40).

فيما جاء في المرتبة الأخيرة العبارة الثانية التي تنص على: (من المؤكد أنه ينقصني الثقة في النفس)، بقيمة انحراف معياري (0.335) ومتوسط حسابي (0.13) بإجمالي لا عدد (35) مستجيب من أصل (40).

كما يتضح من الجدول أعلاه أن المتوسط المرجح للأوزان للبعد الأول من قد بلغ (5.78) بانحراف معياري (1.143) وهو ما يقابل المستوى فوق المتوسط. الشكل رقم (12): يوضح متوسطات استجابات عينة الدراسة حول عبارات البعد الأول.



### 1-2-2- عرض وتحليل النتائج المتعلقة بالبعد الثاني: التوافق الاجتماعي

استخدمت مجموعة البحث المتوسطات الحسابية والانحرافات المعيارية لكل عبارة من عبارات البعد الثاني من المقياس عند تطبيقه على أفراد العينة، ومن أجل تفسير النتائج، اعتمدت المتوسطات الحسابية الموضحة في الجدول أدناه.



الجدول رقم (24) يوضح تفسير درجات عبارات البعد الثاني للمقياس.

الترتيب	المستوى	الانحراف	المتوسط	نعم	لا	التكرار	رقم العبارة
ب		ف	ط				
		المعيار	الحساب				
		ي	ي				
2	فـوق	.405	0.80	32	8	التكرار	10
	المتوسط	0		%80	%20	النسبة المئوية	
3	فـوق	.439	0.75	30	10	التكرار	11
	المتوسط	0		%75	%25	النسبة المئوية	
6	فـوق	.490	0.63	25	15	التكرار	12
	المتوسط	0		62.5%	37.5%	النسبة المئوية	
7	فـوق	.506	0.53	21	19	التكرار	13
	المتوسط	0		%	47.5%	النسبة المئوية	
9	أقل من	0.38	0.18	7	33	التكرار	14
	المتوسط	5		17.5%	%	النسبة المئوية	
8	أقل من	.504	0.45	18	22	التكرار	15
	المتوسط	0		%45	%55	النسبة المئوية	



						المئوية	
7	فـوق المتوسط	.506 0	0.53	21	19	التكرار	16
				52.5	%	النسبة	
				%	47.5	المئوية	
5	فـوق المتوسط	.464 0	0.70	28	12	التكرار	17
				%70	%30	النسبة	
						المئوية	
4	فـوق المتوسط	.452 0	0.73	29	11	التكرار	18
				72.5	27.5	النسبة	
				%	%	المئوية	
1	فـوق المتوسط	0.30 4	0.90	36	4	التكرار	19
				%90	%10	النسبة	
						المئوية	
6	فـوق المتوسط	0.49 0	0.63	25	15	التكرار	20
				62.5	37.5	النسبة	
				%	%	المئوية	
	فوق المتوسط	1.09 1	6.80	المتوسط الموزون والانحراف المعياري للبعد الثاني			

(من إعداد مجموعة البحث بالاعتماد على بيانات الاستبيان و مخرجات برنامج SPSS  
24 V.).



فيما يتعلق نتائج استجابات أفراد عينه الدراسة على أسئلة البعد الثاني والخاص بالتوافق الاجتماعي، فقد تكون البعد الثاني من (11) عبارة، وكان مستوى استجابة أفراد العينة على العبارات (10-11-12-13-16-17-18-19-20) أكبر من المتوسط، تراوحت متوسطاتها الحسابية بين (0.90) و(0.53)، أما العبارتين (14-15) كان مستوى استجابة أفراد العينة أقل من المتوسط تراوحت متوسطاتها الحسابية بين (0.45) و(0.18).

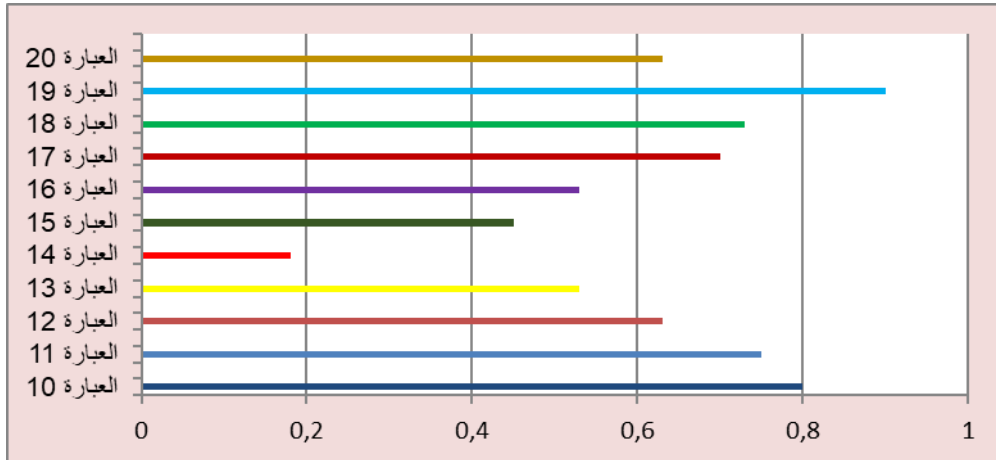
ومن خلال نتائج استجابات أفراد العينة أمكننا ترتيب عبارات هذا البعد من حيث مستوى الاستجابة، حيث جاء في المرتبة الأولى الفقرة التاسعة عشر التي تنص على: (يكون سلوكي طبيعيا في تعاملي مع أفراد الجنس الآخر). بانحراف معياري (0.304) ومتوسط حسابي (0.90) بإجمالي نعم (36) مستجيب من أصل (40)، وجاء في المرتبة الثانية العبارة العاشرة التي تنص على: (بعض ظروف البيئية صعبة التغيير وتؤدي إلى سوء حالتي النفسية)، حيث جاءت قيمة الانحراف المعياري (0.405) والمتوسط الحسابي (0.80)، بإجمالي نعم (32) مستجيب من أصل (40).

فيما جاء في المرتبة الأخيرة العبارة الرابعة عشر التي تنص على: (كثيرا ما أرح شعور الآخرين)، بقيمة انحراف معياري (0.385) ومتوسط حسابي (0.18) بإجمالي لا عدد (33) مستجيب من أصل (40).

كما يتضح من الجدول أعلاه أن المتوسط المرجح للأوزان للبعد الثاني من قد بلغ (6.80) بانحراف معياري (1.091) وهو ما يقابل المستوى فوق المتوسط.



الشكل رقم (13): يوضح متوسطات استجابات عينة الدراسة حول عبارات البعد الثاني.



### 1-2-3- عرض وتحليل النتائج المتعلقة بالبعد الثالث: التوافق الأسري

استخدمت مجموعة البحث المتوسطات الحسابية والانحرافات المعيارية لكل عبارة من عبارات البعد الثالث من المقياس عند تطبيقه على أفراد العينة، ومن أجل تفسير النتائج، اعتمدت المتوسطات الحسابية الموضحة في الجدول أدناه.

الجدول رقم (25) يوضح تفسير درجات عبارات البعد الثالث للمقياس.

الترتيب	المستوى	الانحراف المعياري	المتوسط الحسابي	نعم	لا	رقم العبارة
4	فوق المتوسط	0.405	0.80	32	8	التكرار
				80%	20%	النسبة المئوية
7	أقل من المتوسط	0.501	0.43	17	23	التكرار
				42.5%	57.5%	النسبة المئوية
9	أقل من المتوسط	0.452	0.28	11	29	التكرار
				27.5%	72.5%	النسبة المئوية
5	فوق المتوسط	0.490	0.63	25	15	التكرار



				62.5 %	% 37.5	النسبة المئوية	
6	أقل من المتوسط	0.506	0.48	19	21	التكرار	25
				47.5 %	% 52.5	النسبة المئوية	
2	فوق المتوسط	0.335	0.88	35	5	التكرار	26
				87.5 %	12.5 %	النسبة المئوية	
1	فوق المتوسط	0.304	0.90	36	4	التكرار	27
				90%	10%	النسبة المئوية	
10	أقل من المتوسط	0.362	0.15	6	34	التكرار	28
				15%	85%	النسبة المئوية	
8	أقل من المتوسط	0.496	0.40	16	24	التكرار	29
				40%	60%	النسبة المئوية	
3	فوق المتوسط	0.362	0.85	34	6	التكرار	30
				85%	15%	النسبة المئوية	
	فوق المتوسط	1.330	5.78	المتوسط الموزون والانحراف المعياري للبعد الثالث			

(من إعداد مجموعة البحث بالاعتماد على بيانات الاستبيان و مخرجات برنامج SPSS )

..V 24

فيما يتعلق نتائج استجابات أفراد عينه الدراسة على أسئلة البعد الثالث والخاص بالتوافق الأسري فقد تكون البعد الثالث من (10) عبارات، وكان مستوى استجابة أفراد العينة على العبارات (21-24-26-27-30) أكبر من المتوسط ، تراوحت متوسطاتها الحسابية



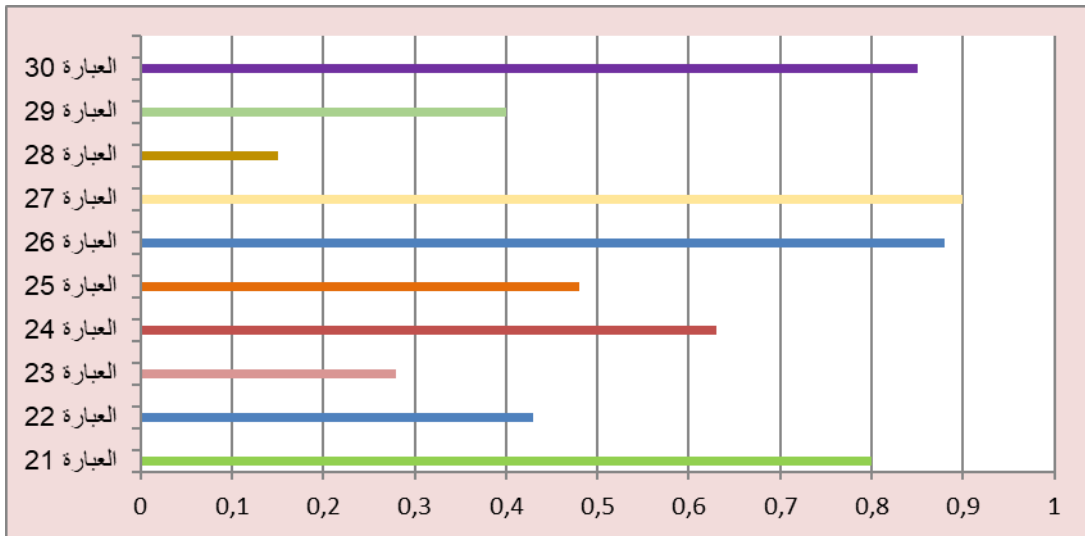
بين (0.90) و (0.63)، أما العبارات (22-23-25-28-29) كان مستوى استجابة أفراد العينة أقل من المتوسط تراوحت متوسطاتها الحسابية بين (0.48) و (0.15).

ومن خلال نتائج استجابات أفراد العينة أمكننا ترتيب عبارات هذا البعد من حيث مستوى الاستجابة، حيث جاء في المرتبة الأولى الفقرة السابعة والعشرون التي تنص على: (أحب بعض أفراد أسرتي). بانحراف معياري (0.304) ومتوسط حسابي (0.90) بإجمالي نعم (36) مستجيب من أصل (40)، وجاء في المرتبة الثانية العبارة السادسة والعشرين التي تنص على: (تتدخل أسرتي في شؤوني الخاصة بشكل يضايقني)، حيث جاءت قيمة الانحراف المعياري (0.335) والمتوسط الحسابي (0.88)، بإجمالي نعم (35) مستجيب من أصل (40).

فيما جاء في المرتبة الأخيرة العبارة الثامنة والعشرين التي تنص على: (أسرتي مفككة) بقيمة انحراف معياري (0.36) ومتوسط حسابي (0.15) بإجمالي لا عدد (34) مستجيب من أصل (40).

كما يتضح من الجدول أعلاه أن المتوسط المرجح للأوزان للبعد الثالث من قد بلغ (5.78) بانحراف معياري (1.330) وهو ما يقابل المستوى فوق المتوسط.

الشكل رقم (14): يوضح متوسطات استجابات عينة الدراسة حول عبارات البعد الثالث.





### 1-2-4- عرض وتحليل النتائج المتعلقة بالبعد الرابع: التوافق الانفعالي

استخدمت مجموعة البحث المتوسطات الحسابية والانحرافات المعيارية لكل عبارة من عبارات البعد الرابع من المقياس عند تطبيقه على أفراد العينة، ومن أجل تفسير النتائج، اعتمدت المتوسطات الحسابية الموضحة في الجدول أدناه.

الجدول رقم (26) يوضح تفسير درجات عبارات البعد الرابع للمقياس.

الترتيب	المستوى	الانحراف المعياري	المتوسط الحسابي	نعم	لا	رقم العبارة
8	أقل من المتوسط	0.496	0.40	16	24	التكرار
				%40	%60	النسبة المئوية
1	فوق المتوسط	0.335	0.88	35	5	التكرار
				%	12.5	النسبة المئوية
3	فوق المتوسط	0.405	0.80	32	8	التكرار
				%80	%20	النسبة المئوية
9	أقل من المتوسط	0.474	0.33	13	27	التكرار
				%	67.5	النسبة المئوية
6	فوق المتوسط	0.490	0.63	25	15	التكرار
				32.5	%	النسبة المئوية



				62.5 %	37.5 %	النسبة المئوية	
7	فوق المتوسط	0.504	0.55	22	18	التكرار	36
				%55	%45	النسبة المئوية	
2	فوق المتوسط	0.362	0.85	34	6	التكرار	37
				85%	%15	النسبة المئوية	
5	فوق المتوسط	0.483	0.65	26	14	التكرار	38
				%65	%35	النسبة المئوية	
4	فوق المتوسط	0.423	0.78	31	9	التكرار	39
				77.5 %	22.5 %	النسبة المئوية	
6	فوق المتوسط	0.490	0.63	25	15	التكرار	40
				62.5 %	37.5 %	النسبة المئوية	
فوق المتوسط		1.502	6.48	المتوسط الموزون والانحراف المعياري للبعد الرابع			

(من إعداد مجموعة البحث بالاعتماد على بيانات الاستبيان و مخرجات برنامج SPSS  
24.V).)



فيما يتعلق نتائج استجابات أفراد عينه الدراسة على أسئلة البعد الرابع والخاص بالتوافق الانفعالي فقد تكون البعد الرابع من (10) عبارات، وكان مستوى استجابة أفراد العينة على العبارات (32-33-35-36-37-38-39-40) أكبر من المتوسط، تراوحت متوسطاتها الحسابية بين (0.88) و (0.55)، أما العبارتين (31-34) كان مستوى استجابة أفراد العينة أقل من المتوسط تراوحت متوسطاتها الحسابية بين (0.33) و (0.40).

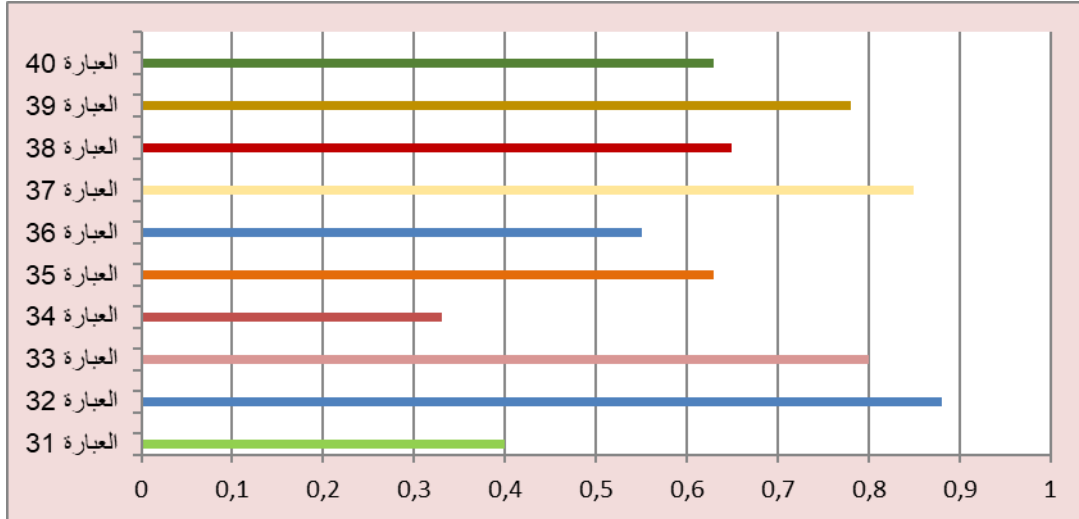
ومن خلال نتائج استجابات أفراد العينة أمكننا ترتيب عبارات هذا البعد من حيث مستوى الاستجابة، حيث جاء في المرتبة الأولى الفقرة الثانية والثلاثون التي تنص على: (حياتي الانفعالية هادئة ومستقرة)، بانحراف معياري (0.335) ومتوسط حسابي (0.88) بإجمالي نعم (35) مستجيب من أصل (40)، وجاء في المرتبة الثانية العبارة السابعة والثلاثون التي تنص على: (أشعر غالباً بالاكئاب)، حيث جاءت قيمة الانحراف المعياري (0.362) والمتوسط الحسابي (0.85)، بإجمالي نعم (34) مستجيب من أصل (40).

فيما جاء في المرتبة الأخيرة العبارة الرابعة والثلاثون التي تنص على: (عادة ما أتماسك عندما أتعرض لصدمة انفعالية)، بقيمة انحراف معياري (0.474) ومتوسط حسابي (0.33) بإجمالي لا عدد (27) مستجيب من أصل (40).

كما يتضح من الجدول أعلاه أن المتوسط المرجح للأوزان للبعد الرابع من قد بلغ (6.48) بانحراف معياري (1.502) وهو ما يقابل المستوى فوق المتوسط.



الشكل رقم (15): يوضح متوسطات استجابات عينة الدراسة حول عبارات البعد الرابع.



1-2-5- عرض وتحليل نتائج مقياس التوافق النفسي والاجتماعي بدلالة متغير الجنس للتحقق من وجود فروق ذات دلالة إحصائية في مستوى التوافق النفسي تعزى لمتغير الجنس قمنا بإجراء اختبار (ت) للعينات المستقلة (independent samples T-test) وبعد التأكد من فرضيات الاختبار وشروطه كانت النتائج كالتالي:  
جدول رقم (27) يوضح نتائج اختبار (ت) للفرق بين متوسط درجات أبعاد المقياس والدرجة الكلية له تبعا للجنس.

أبعاد المقياس	متغير الجنس	العدد	المتوسط الحسابي	الانحراف المعياري	قيمة ت	درجة الحرية	القيمة الاحتمالية	الدلالة الإحصائية
التوافق الشخصي	ذكر	15	5.87	1.187	0.388	38	0.700	غير دال عند 0.05
	أنثى	25	5.72	1.137				
التوافق الاجتماعي	ذكر	15	6.67	1.234	0.594		0.556	غير دال عند 0.05
	أنثى	25	6.88	1.013				



التوافق الأسري	ذكر	15	6.07	1.280	1.077	غير دال عند 0.05	0.288
	أنثى	25	5.60	1.354			
التوافق الانفعالي	ذكر	15	7.00	1.414	1.758	غير دال عند 0.05	0.087
	أنثى	25	6.16	1.491			
الدرجة الكلية	ذكر	15	25.60	2.640	1.641	غير دال عند 0.05	0.109
	أنثى	25	24.36	2.099			

(من إعداد مجموعة البحث بالاعتماد على بيانات الاستبيان و مخرجات برنامج SPSS  
24 (V).)

يتضح من بيانات الجدول أعلاه أن متوسط الدرجات الكلية للذكور بلغ قيمة (25.60) بانحراف معياري (2.640) وهو أكبر من متوسط الدرجات الكلية للإناث البالغ (24.36) بانحراف معياري (2.099) ، كما قدرت نتيجة اختبار (ت) ب (1.641) بقيمة احتمالية (0.109) أكبر من مستوى الدلالة (0.05) ، وعليه نقرر أنه عدم وجود فروق ذات دلالة إحصائية عند مستوى الدلالة (0.05) بين متوسط الدرجات الكلية للذكور ومتوسط الدرجات الكلية للإناث .

وبالرجوع إلى درجات أفراد العينة على أبعاد المقياس الأربعة، نجد أن:

- متوسط درجات البعد الأول للذكور بلغ قيمة (5.87) بانحراف معياري (1.187) وهو أكبر من متوسط درجات الإناث البالغ (5.72) بانحراف معياري (1.137) ، كما قدرت نتيجة اختبار (ت) ب (0.388) بقيمة احتمالية (0.700) أكبر من مستوى الدلالة (0.05) ، وعليه نقرر أنه لا توجد فروق ذات دلالة إحصائية عند مستوى الدلالة (0.05) بين متوسط درجات البعد الأول للذكور ومتوسط درجات الإناث
- متوسط درجات البعد الثاني للذكور بلغ قيمة (6.67) بانحراف معياري (1.234) وهو أقل من متوسط درجات الإناث البالغ (6.88) بانحراف معياري (1.013)، كما قدرت نتيجة



اختبار (ت) ب (0.594) بقيمة احتمالية (0.556) أكبر من مستوى الدلالة (0.05)، وعليه نقرر أنه لا توجد فروق ذات دلالة إحصائية عند مستوى الدلالة (0.05) بين متوسط درجات البعد الثاني للذكور ومتوسط درجات الإناث.

• متوسط درجات البعد الثالث للذكور بلغ قيمة (6.07) بانحراف معياري (1.280) وهو أكبر من متوسط درجات الإناث البالغ (5.60) بانحراف معياري (1.354)، كما قدرت نتيجة اختبار (ت) ب (1.077) بقيمة احتمالية (0.288) أكبر من مستوى الدلالة (0.05)، وعليه نقرر أنه لا توجد فروق ذات دلالة إحصائية عند مستوى الدلالة (0.05) بين متوسط درجات البعد الثالث للذكور ومتوسط درجات الإناث.

• متوسط درجات البعد الرابع للذكور بلغ قيمة (7) بانحراف معياري (1.414) وهو أكبر من متوسط درجات الإناث البالغ (6.16) بانحراف معياري (1.491)، كما قدرت نتيجة اختبار (ت) ب (1.641) بقيمة احتمالية (0.109) أكبر من مستوى الدلالة (0.05)، وعليه نقرر أنه لا توجد فروق ذات دلالة إحصائية عند مستوى الدلالة (0.05) بين متوسط درجات البعد الرابع للذكور ومتوسط درجات الإناث.

### 1-2-6- عرض وتحليل نتائج مقياس التوافق النفسي والاجتماعي بدلالة متغير السن

للتحقق من وجود فروق ذات دلالة إحصائية في مستوى التوافق النفسي تعزى لمتغير السن استخدمت مجموعة البحث المتوسطات الحسابية للدرجة الكلية للأداة تبعا لمتغير العمر كما يوضحه الجدول الموالي:



الجدول رقم (28) يوضح المتوسطات الحسابية والدرجة الكلية للأداة تبعا لمتغير السن

الحد الأدنى	الحد الأعلى	الانحراف المعياري	المتوسط الحسابي	العدد		
4	7	1.047	5.81	16	أقل من 20 سنة	التوافق الشخصي
3	8	1.424	5.81	16	من 20 إلى 25 سنة	
5	7	0.744	5.63	8	26 سنة فما فوق	
3	8	1.143	5.78	40	المجموع	
5	8	0.957	6.88	16	أقل من 20 سنة	التوافق الاجتماعي
5	9	1.250	6.69	16	من 20 إلى 25 سنة	
5	8	1.126	6.88	8	26 سنة فما فوق	
5	9	1.091	6.80	40	المجموع	
3	8	1.413	5.56	16	أقل من 20 سنة	التوافق الأسري
4	8	1.204	5.88	16	من 20 إلى 25 سنة	
4	8	1.512	6.00	8	26 سنة فما فوق	
3	8	1.330	5.78	40	المجموع	
4	9	1.310	6.88	16	أقل من 20 سنة	التوافق الانفعالي
4	9	1.408	6.13	16	من 20 إلى 25 سنة	



9	3	1.996	6.38	8	26 سنة فما فوق	الدرجة الكلية
9	3	1.502	6.48	40	المجموع	
30	21	2.604	25.13	16	أقل من 20 سنة	
28	21	2.129	24.50	16	من 20 إلى 25 سنة	
27	21	2.532	24.88	8	26 سنة فما فوق	
30	21	2.363	24.83	40	المجموع	

(من إعداد مجموعة البحث بالاعتماد على بيانات الاستبيان و مخرجات برنامج SPSS  
24 (V).)

وقد تم استخدام تحليل التباين الأحادي (ANOVA) لاستخراج دلالة الفروق في درجات أبعاد المقياس الأربعة، وكذا في الدرجة الكلية للأداة تبع المتغير سنوات العمر عند العينة، والجدول الموالي يوضح ذلك.

جدول رقم (29) يوضح نتائج تحليل التباين الأحادي (ANOVA) للفروق في درجات أبعاد المقياس الأربعة وفي الدرجة الكلية للأداة تبعاً لمتغير سنوات العمر لدى أفراد العينة.

أبعاد المقياس	مصدر التباين	مجموع مربعات	درجات الحرية	متوسط المربعات	قيمة ف	القيمة الاحتمالية	الدلالة الإحصائية
البعد الأول	بين المجموعات	0.225	2	0.113	0.082	0.921	غير دال عند 0.05
	داخل المجموعات	50.750	37	1.372			
	الكلية	50.975	39	-			
	بين	0.338	2	0.169	0.136	0.874	غير دال



عند 0.05						المجموعات	البعد الثاني
			1.245	37	46.063	داخـل المجموعات	
			-	39	46.400	الكلية	
غير دال عند 0.05	0.706	0.352	0.644	2	1.288	بين المجموعات	البعد الثالث
			1.829	37	67.688	داخـل المجموعات	
			-	39	68.975	الكلية	
غير دال عند 0.05	0.370	1.021	2.300	2	4.600	بين المجموعات	البعد الرابع
			2.253	37	83.375	داخـل المجموعات	
			-	39	87.975	الكلية	
غير دال عند 0.05	0.764	0.272	1.575	2	3.150	بين المجموعات	الدرجة الكلية
			5.801	37	214.625	داخـل المجموعات	
				39	217.775	الكلية	

(من إعداد مجموعة البحث بالاعتماد على بيانات الاستبيان و مخرجات برنامج SPSS).



أشارت النتائج الواردة في الجدول رقم (29) إلى عدم وجود فروق ذات دلالة إحصائية في الدرجة الكلية لأفراد العينة تعزى لمتغير السن، استناداً إلى قيمة (ف) المحسوبة و البالغة (0.272) بقيمة احتمالية قدرت ب (0.764) وهي قيمة أكبر من مستوى الدلالة (0.05)، وقد أشارت النتائج الجزئية لأبعاد المقياس إلى:

• عدم وجود فروق ذات دلالة إحصائية بين درجات فئات عينة الدراسة للبعد الأول (التوافق الشخصي) تعزى لمتغير السن استناداً إلى قيمة (ف) المحسوبة والبالغة (0.082) بقيمة احتمالية قدرت ب (0.921) وهي قيمة أكبر من مستوى الدلالة (0.05).

• عدم وجود فروق ذات دلالة إحصائية بين درجات فئات عينة الدراسة للبعد الثاني (التوافق الاجتماعي) تعزى لمتغير السن استناداً إلى قيمة (ف) المحسوبة والبالغة (0.136) بقيمة احتمالية قدرت ب (0.874) وهي قيمة أكبر من مستوى الدلالة (0.05).

• عدم وجود فروق ذات دلالة إحصائية بين درجات فئات عينة الدراسة للبعد الثالث (التوافق الأسري) تعزى لمتغير السن، استناداً إلى قيمة (ف) المحسوبة والبالغة (0.352) بقيمة احتمالية قدرت ب (0.706) وهي قيمة أكبر من مستوى الدلالة (0.05).

• عدم وجود فروق ذات دلالة إحصائية بين درجات فئات عينة الدراسة للبعد الرابع (التوافق الانفعالي) تعزى لمتغير السن، استناداً إلى قيمة (ف) المحسوبة والبالغة (1.021) بقيمة احتمالية قدرت ب (0.370) وهي قيمة أكبر من مستوى الدلالة (0.05).

### 1-3-3 عرض وتحليل النتائج المتعلقة بمقياس الإدمان على الانترنت

#### 1-3-1-1 عرض وتحليل مستويات الإدمان على الانترنت

يتكون المقياس من 20 عبارة، وقد تم استخدام مقياس ليكرت الخماسي لقياس استجابات المبحوثين لفقرات المقياس، وذلك كما هو موضح في الجدول التالي:



الجدول رقم (30): يمثل درجات مقياس ليكارت الخماسي

الاستجابة	لا تنطبق تماما	لا تنطبق كثيرا	تنطبق إلى حد ما	تنطبق كثيرا	تنطبق تماما
الدرجة	01	02	03	04	05

ومن خلال هذه الأوزان تم تقسيم المقياس إلى مقياس خماسي على النحو التالي :

جدول رقم (31) يوضح الميزان التقديري لمقياس ليكارت الخماسي

المستوى	المتوسط المرجح بالأوزان	الاستجابة
منخفض	من 1 إلى 1.79	لا تنطبق تماما
	من 1.80 إلى 2.59	لا تنطبق كثيرا
متوسط	من 2.60 إلى 3.39	تنطبق إلى حد ما
مرتفع	من 3.40 إلى 4.19	تنطبق كثيرا
	من 4.20 إلى 5	تنطبق تماما



جدول رقم (32) يوضح استجابات أفراد عينة الدراسة على فقرات مقياس الإدمان على الانترنت

الترتيب	المستوى	الانحراف المعياري	المتوسط الحسابي	تنطبق تماما	تنطبق كثيرا	تنطبق إلى حد ما	لا تنطبق كثيرا	لا تنطبق تماما	التكرار	رقم الفقرة
6	مرتفع	0.810	4.10	15	14	11	00	00	التكرار	1
				37.5	35	27.5	00	00	%	
11	مرتفع	0.876	3.55	5	17	13	5	00	التكرار	2
				12.5	42.5	32.5	12.5	00	%	
13	متوسط	0.877	3.28	2	15	16	6	1	التكرار	3
				5	37.5	40	15	2.5	%	
10	مرتفع	0.594	3.83	3	28	8	1	00	التكرار	4
				7.5	70	20	2.5	00	%	
5	مرتفع	0.939	4.13	17	14	6	3	00	التكرار	5
				42.5	35	15	7.5	00	%	
9	مرتفع	0.770	3.85	9	16	15	00	00	التكرار	6
				22.5	40	37.5	00	00	%	
14	متوسط	0.870	3.25	2	15	14	9	00	التكرار	7
				5	37.5	35	22.5	00	%	
15	متوسط	0.853	3.20	2	11	22	3	2	التكرار	8
				5	27.5	55	7.5	5	%	



8	مرتفع	0.939	3.88	12	14	11	3	00	التكرار	9
				30	35	27.5	7.5	00	%	
7	مرتفع	0.859	4.08	14	17	7	2	00	التكرار	10
				35	42. 5	17.5	5	00	%	
9	مرتفع	0.700	3.85	7	20	13	00	00	التكرار	11
				17. 5	50	32.5	00	00	%	
7	مرتفع	0.797	4.08	14	15	11	00	00	التكرار	12
				35	37. 5	27.5	00	00	%	
2	مرتفع	0.679	4.28	16	19	5	00	00	التكرار	13
				40	47. 5	12.5	00	00	%	
1	مرتفع	0.672	4.40	20	16	4	00	00	التكرار	14
				50	40	10	00	00	%	
3	مرتفع	0.800	4.23	18	13	9	00	00	التكرار	15
				45	32. 5	22.5	00	00	%	
16	متوسط	0.620	2.98	00	7	25	8	00	التكرار	16
				00	17. 5	62.5	20	00	%	



12	مرتفع	0.784	3.50	4	15	18	3	00	التكرار	17
				10	37.5	45	7.5	00	%	
4	مرتفع	0.675	4.18	13	21	6	00	00	التكرار	18
				32.5	52.5	15	00	00	%	
7	مرتفع	0.764	4.08	13	17	10	00	00	التكرار	19
				32.5	42.5	25	00	00	%	
1	مرتفع	0.709	4.40	21	14	5	00	00	التكرار	20
				52.5	35	12.5	00	00	%	
	مرتفع	2.566	77.08	المتوسط الموزون والانحراف المعياري للبعد الأول ككل						

(من إعداد مجموعة البحث بالاعتماد على بيانات الاستبيان و مخرجات برنامج SPSS

(.V 24

من خلال الجدول رقم ( ) والمتعلق بالتكرارات والنسب المئوية لاستجابات أفراد العينة حول مقياس (الإدمان على الانترنت) أمكننا ترتيب فقرات هذا المقياس من حيث المستوى حيث جاء في المرتبة الأولى الفقرتين الرابعة عشر التي تنص على (أقول مع نفسي أحتاج إلى بعض دقائق إضافية عندما أنتهي من الانترنت) بانحراف معياري (0.672) ومتوسط حسابي (4.40) بإجمالي تنطبق علي تماما وتنطبق علي كثيرا(36) مستجيب من أصل (40) ، و الفقرة العشرون التي تنص على (أجد أن من الصعب علي أن أنقطع على



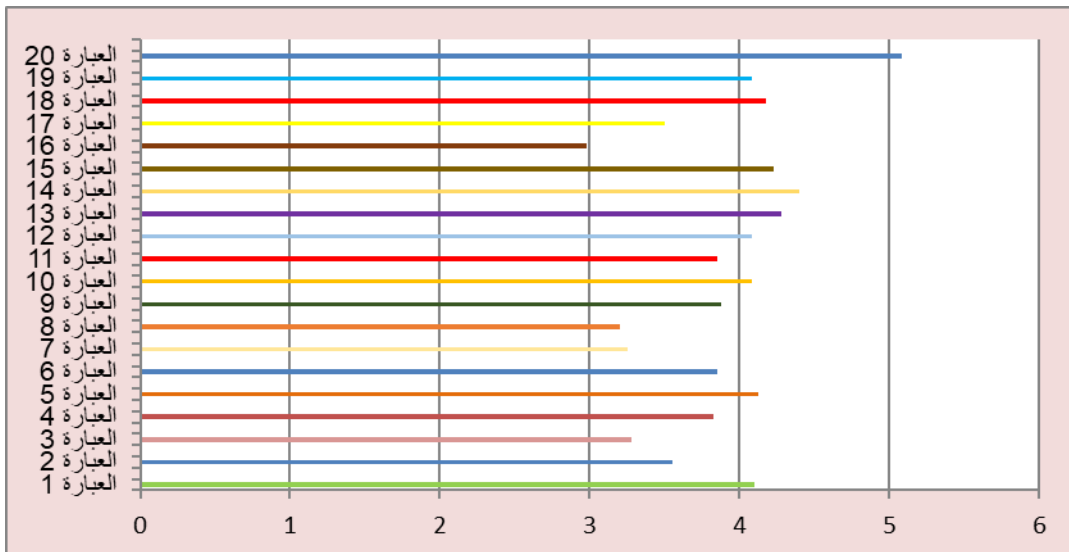
الانترنت لعدة أيام) بانحراف معياري (0.709) ومتوسط حسابي (4.40) بإجمالي تنطبق علي تماما وتتنطبق علي كثيرا(35) مستجيب من أصل (40) .

وجاء في المرتبة الثانية الفقرة الثالثة عشر التي تنص على : (عندما أترك الانترنت أشعر أنني منشغل به وتتولد لدي خيالات بالرجوع إليه) حيث جاءت قيمة الانحراف المعياري (0.672) والمتوسط الحسابي (4.28) بإجمالي تنطبق علي تماما وتتنطبق علي كثيرا(35) مستجيب من أصل (40).

فيما جاء في المرتبة الأخيرة الفقرة السادسة عشر التي تنص على: (أنزعج إلى حد الصراخ عندما يحاول شخص ما أن يقاطعني وأنا على الانترنت) بقيمة الانحراف المعياري (0.620) والمتوسط الحسابي (2.98) وهو ما يقابل درجة (متوسط) في مقياس ليكرت الخماسي الموضح سابقا في جدول الميزان التقديري لمقياس ليكرت الخماسي بإجمالي تنطبق علي تماما وتتنطبق علي كثيرا (7) مستجيب من أصل (40) .

كما يتضح من الجدول أعلاه أن المتوسط المرجح للأوزان للمقياس ككل بلغ (77.08) بانحراف معياري (2.566) وهو ما يقابل المستوى المرتفع.

ويوضح الشكل البياني رقم ( ) متوسطات استجابات عينة الدراسة حول فقرات مقياس الإدمان على الانترنت.





### 1-3-2- عرض وتحليل نتائج مقياس الإدمان على الانترنت بدلالة متغير الجنس

للتحقق من وجود فروق ذات دلالة إحصائية في مستوى الإدمان على الانترنت تعزى لمتغير الجنس قمنا بإجراء اختبار (ت) للعينات المستقلة (independent samples T-test) وبعد التأكد من فرضيات الاختبار وشروطه كانت النتائج كالتالي:  
جدول رقم (33) يوضح نتائج اختبار (ت) للفرق بين متوسط درجات المقياس تبعا

للجنس

الإدمان على الانترنت	متغير الجنس	العدد	المتوسط الحسابي	الانحراف المعياري	قيمة ت	درجة الحرية	القيمة الاحتمالية	الدلالة الإحصائية
	ذكر	15	77.20	3.075	0.236	38	0.815	غير دال عند 0.05
	أنثى	25	77.00	2.273				

(من إعداد مجموعة البحث بالاعتماد على بيانات الاستبيان و مخرجات برنامج SPSS).

24.V

يتضح من بيانات الجدول أعلاه أن متوسط الدرجات الكلية للذكور بلغ قيمة (77.20) بانحراف معياري (3.075) وهو أكبر من متوسط الدرجات الكلية للإناث البالغ (77) بانحراف معياري (2.273)، كما قدرت نتيجة اختبار (ت) ب (0.236) بقيمة احتمالية (0.815) أكبر من مستوى الدلالة (0.05)، وعليه نقرر أنه عدم وجود فروق ذات دلالة إحصائية عند مستوى الدلالة (0.05) بين متوسط الدرجات الكلية للذكور ومتوسط الدرجات الكلية للإناث .

### 1-3-3- عرض وتحليل نتائج مقياس الإدمان على الانترنت بدلالة متغير السن

للتحقق من وجود فروق ذات دلالة إحصائية في مستوى الإدمان على الانترنت تعزى لمتغير السن، استخدمت مجموعة البحث المتوسطات الحسابية للدرجة الكلية للأداة تبعا لمتغير العمر كما يوضحه الجدول الموالي:



الجدول رقم (34) يوضح المتوسطات الحسابية والدرجة الكلية للأداة تبعا لمتغير السن

المجموع	الفئات العمرية			المتوسط الحسابي
	أقل من 20 سنة	من 20 إلى 25 سنة	أكبر من 26 سنة	
77.08	76.75	77.81	76.25	
40	16	16	8	عدد أفراد العينة
2.566	3.000	2.344	1.832	الانحراف المعياري

(من إعداد مجموعة البحث بالاعتماد على بيانات الاستبيان و مخرجات برنامج SPSS 24 .V).

وقد تم استخدام تحليل التباين الأحادي (ANOVA) لاستخراج دلالة الفروق في الدرجة الكلية للمقياس تبعا لمتغير سنوات العمر عند العينة، والجدول الموالي يوضح ذلك.

جدول رقم (35) يوضح نتائج تحليل التباين الأحادي (ANOVA) للفروق في الدرجة الكلية للأداة تبعا لمتغير السن

مقياس الإدمان على الانترنت	مصدر التباين	مجموع المربعات	درجات الحرية	متوسط المربعات	قيمة ف	القيمة الاحتمالية	الدلالة الإحصائية
	بين المجموعات	15.838	2	7.919	1.216	0.308	غير دال عند 0.05
	داخل المجموعات	240.938	37	6.512			
	الكلية	256.775	39	-			



(من إعداد مجموعة البحث بالاعتماد على بيانات الاستبيان و مخرجات برنامج SPSS).  
24 V.

أشارت النتائج الواردة في الجدول رقم (34) إلى عد موجود فروق ذات دلالة إحصائية في الدرجة الكلية لأفراد العينة تعزى لمتغير السن، استناداً إلى قيمة (ف) المحسوبة وبالغة (1.216) بقيمة احتمالية قدرت ب (0.308) وهي قيمة أكبر من مستوى الدلالة (0.05).

2- عرض وتحليل النتائج على ضوء فرضيات الدراسة

2-1- عرض وتحليل النتائج المتعلقة بالفرضية العامة، والتي تنص على: " توجد علاقة ارتباطية عكسية بين التوافق النفسي الاجتماعي والإدمان على الانترنت لدى طلبة جامعة المسيلة".

للتحقق من صحة الفرض العام قامت مجموعة البحث باستخدام معامل الارتباط بيرسون لدراسة العلاقة بين الدرجات الكلية لأفراد العينة على مقياس التوافق النفسي والاجتماعي ودرجاتهم على مقياس الإدمان على الانترنت، ويتضح ذلك في الجدول الآتي:  
جدول رقم(36): يمثل العلاقة بين التوافق النفسي والاجتماعي والإدمان على الانترنت.

المتغيرات	المتوسط الحسابي	الانحراف المعياري	قيمة معامل الارتباط	القيمة الاحتمالية	الدلالة الإحصائية
التوافق النفسي والاجتماعي	24.83	2.363	- 0.438**	0.005	دال عند 0.01
الإدمان على الانترنت	77.08	2.566			

(من إعداد مجموعة البحث بالاعتماد على بيانات الاستبيان و مخرجات برنامج SPSS).  
24 V).



من خلال الجدول أعلاه نلاحظ أن قيمة معامل الارتباط بيرسون المحسوب بين الدرجة الكلية لمتغير التوافق النفسي والاجتماعي والدرجة الكلية لمتغير الإدمان على الانترنت لدى عينة الدراسة قدرت قيمته ب (-0.438)، وهي علاقة عكسية دالة عند مستوى الدلالة 0.01، أي كلما زادت درجة الإدمان على الانترنت نقصت درجة التوافق النفسي الاجتماعي والعكس صحيح وعليه نقبل الفرضية العامة التي تنص على أنه : **توجد علاقة ارتباطيه عكسية ذات دلالة إحصائية بين التوافق النفسي والاجتماعي والإدمان على الانترنت لدى طلبة جامعة المسيلة.**

2-2- عرض وتحليل النتائج المتعلقة بالفرضية الجزئية الأولى ، والتي تنص على : " **توجد علاقة ارتباطية عكسية بين التوافق الشخصي والإدمان على الانترنت لدى طلبة جامعة المسيلة .**"

للتحقق من صحة الفرضية الجزئية الأولى قامت مجموعة البحث باستخدام معامل الارتباط بيرسون لدراسة العلاقة بين درجة أفراد العينة على بعد التوافق الشخصي ودرجاتهم على مقياس الإدمان على الانترنت. ويتضح ذلك في الجدول الآتي:

**جدول رقم(37): يمثل العلاقة بين التوافق الشخصي والإدمان على الانترنت.**

المتغيرات	المتوسط الحسابي	الانحراف المعياري	قيمة معامل الارتباط	القيمة الاحتمالية	الدلالة الإحصائية
التوافق الشخصي	5.78	1.143	- 0.409*	0.035	دال عند 0.05
الإدمان على الانترنت	77.08	2.566			

(من إعداد مجموعة البحث بالاعتماد على بيانات الاستبيان و مخرجات برنامج SPSS

24 .V).



من خلال الجدول أعلاه نلاحظ أن قيمة معامل الارتباط بيرسون المحسوب بين درجة بعد التوافق الشخصي والدرجة الكلية لمتغير الإدمان على الانترنت لدى عينة الدراسة قدرت قيمته بـ(0.409-)، وهي علاقة عكسية دالة عند مستوى الدلالة 0.05، أي كلما زادت درجة الإدمان على الانترنت نقصت درجة التوافق الشخصي والعكس صحيح، وعليه نقبل الفرضية الجزئية الأولى التي تنص على أنه : توجد علاقة ارتباطيه عكسية ذات دلالة إحصائية بين التوافق الشخصي والإدمان على الانترنت لدى طلبة جامعة المسيلة.

2-3- عرض وتحليل النتائج المتعلقة بالفرضية الجزئية الثانية ، والتي تنص على : " توجد علاقة ارتباطية عكسية بين التوافق الاجتماعي والإدمان على الانترنت لدى طلبة جامعة المسيلة "

للتحقق من صحة الفرضية الجزئية الثانية قامت مجموعة البحث باستخدام معامل الارتباط بيرسون لدراسة العلاقة بين درجة أفراد العينة على بعد التوافق الاجتماعي ودرجاتهم على مقياس الإدمان على الانترنت. ويتضح ذلك في الجدول الآتي:  
جدول رقم(38): يمثل العلاقة بين التوافق الاجتماعي والإدمان على الانترنت.

المتغيرات	المتوسط الحسابي	الانحراف المعياري	قيمة معامل الارتباط	القيمة الاحتمالية	الدلالة الإحصائية
التوافق الاجتماعي	6.80	1.091	-0.369*	0.029	دال عند 0.05
الإدمان على الانترنت	77.08	2.566			

(من إعداد مجموعة البحث بالاعتماد على بيانات الاستبيان و مخرجات برنامج SPSS 24.V).

من خلال الجدول أعلاه، نلاحظ أن قيمة معامل الارتباط بيرسون المحسوب بين درجة بعد التوافق الأسري والدرجة الكلية لمتغير الإدمان على الانترنت لدى عينة الدراسة قدرت



قيمته ب (-0.369) وهي علاقة عكسية دالة عند مستوى الدلالة 0.05، أي كلما زادت درجة الإدمان على الانترنت نقص التوافق الاجتماعي والعكس صحيح، وعليه نقبل الفرضية الجزئية الثانية التي تنص على أنه: توجد علاقة ارتباطية عكسية ذات دلالة إحصائية بين التوافق الاجتماعي والإدمان على الانترنت لدى طلبة جامعة المسيلة.

2-4- عرض وتحليل النتائج المتعلقة بالفرضية الجزئية الثالثة ، والتي تنص على : " توجد علاقة ارتباطية عكسية بين التوافق الأسري والإدمان على الانترنت لدى طلبة جامعة المسيلة "

للتحقق من صحة الفرضية الجزئية الثالثة قامت مجموعة البحث باستخدام معامل الارتباط بيرسون لدراسة العلاقة بين درجة أفراد العينة على بعد التوافق الأسري ودرجاتهم على مقياس الإدمان على الانترنت. ويتضح ذلك في الجدول الآتي:

جدول رقم(39): يمثل العلاقة بين التوافق الأسري والإدمان على الانترنت.

المتغيرات	المتوسط الحسابي	الانحراف المعياري	قيمة معامل الارتباط	القيمة الاحتمالية	الدلالة الإحصائية
التوافق الأسري	5.78	1.330			
الإدمان على الانترنت	77.08	2.566	-0.260	0.232	غير دال عند 0.05

(من إعداد مجموعة البحث بالاعتماد على بيانات الاستبيان و مخرجات برنامج SPSS

.V 24

من خلال الجدول أعلاه، نلاحظ أن قيمة معامل الارتباط بيرسون المحسوب بين درجة بعد التوافق الأسري والدرجة الكلية لمتغير الإدمان على الانترنت لدى عينة الدراسة قدرت قيمته ب (-0.260) وهي علاقة عكسية غير دالة عند مستوى الدلالة 0.05، أي كلما زادت درجة الإدمان على الانترنت نقص التوافق الأسري والعكس صحيح، وعليه نقبل



الفرضية الجزئية الثالثة التي تنص على أنه: توجد علاقة ارتباطيه عكسية بين التوافق الأسري والإدمان على الانترنت لدى طلبة جامعة المسيلة لكنها غير دالة إحصائياً.

2-5- عرض وتحليل النتائج المتعلقة بالفرضية الجزئية الرابعة ، والتي تنص على :  
"توجد علاقة ارتباطية عكسية بين التوافق الانفعالي والإدمان على الانترنت لدى طلبة جامعة المسيلة".

للتحقق من صحة الفرضية الجزئية الرابعة قامت مجموعة البحث باستخدام معامل الارتباط بيرسون لدراسة العلاقة بين درجة أفراد العينة على بعد التوافق الانفعالي ودرجاتهم على مقياس الإدمان على الانترنت. ويتضح ذلك في الجدول الآتي:

جدول رقم(40): يمثل العلاقة بين التوافق الانفعالي والإدمان على الانترنت.

المتغيرات	المتوسط الحسابي	الانحراف المعياري	قيمة معامل الارتباط	القيمة الاحتمالية	الدلالة الإحصائية
التوافق الانفعالي	6.48	1.502	-0.189	0.242	غير دال عند 0.05
الإدمان على الانترنت	77.08	2.566			

(من إعداد مجموعة البحث بالاعتماد على بيانات الاستبيان و مخرجات برنامج SPSS).

24 v.

من خلال الجدول أعلاه، نلاحظ أن قيمة معامل الارتباط بيرسون المحسوب بين درجة بعد التوافق الانفعالي والدرجة الكلية لمتغير الإدمان على الانترنت لدى عينة الدراسة قدرت قيمته ب (-1.502) وهي علاقة عكسية غير دالة عند مستوى الدلالة 0.05، أي كلما زادت درجة الإدمان على الانترنت نقصت درجة التوافق الانفعالي والعكس صحيح، وعليه لا نقبل الفرضية الجزئية الرابعة التي تنص على أنه: توجد علاقة ارتباطيه عكسية ذات دلالة إحصائية بين التوافق الانفعالي والإدمان على الانترنت لدى طلبة جامعة المسيلة.



### 3- تفسير ومناقشة النتائج على ضوء الإطار النظري و الدراسات السابقة .

من خلال البيانات المتحصل عليها من تطبيق استمارة المقابلة ومقياسي الإدمان على الانترنت والتوافق النفسي والاجتماعي على عينة الدراسة والمتكونة من 40 طالبا وطالبة من جامعة محمد بوضياف بالمسيلة، أمكننا الخروج بالنتائج التالية :

- أكد كل أفراد عينة الدراسة أنهم لا يتابعون حالة الإدمان عند طبيب مختص ، على الرغم من تأكيد نسبة كبيرة منهم قدرت ب (42.5%) أنهم يعانون من مشكلات صحية وسلوكية عديدة، وأن (80%) منهم صرحوا بوجود أفراد مدمنين على الانترنت في عائلتهم، إلا أنهم لم يلجؤوا إلى مختص لتلقي العلاج اللازم ، الذي يعتبر ضروريا خاصة مع تفاقم أعراض الإدمان عند الكثير من الحالات ، فقد أكدت الدراسات والبحوث الأخيرة على أن الإدمان على الانترنت أصبح واقعا وحمى مرضية، حيث يحاول الأطباء النفسيون البحث عن علاج له، وقد أكدوا أنه نوع من الإدمان يشبه في خصائصه وعلاماته الإكلينيكية وآثاره الفسيولوجية والنفسية حالات الإدمان على المخدرات والكحوليات، الأمر الذي يستدعي الذهاب إلى طبيب نفسي متخصص والخضوع إلى جلسات علاجية مثلها مثل حالات الإدمان الأخرى ، غير أن هذه الدرجة من الوعي لا يتصف بها الطلبة الجامعيون في وقتنا الراهن، حيث أنهم لا يدركون خطورة المشكلة التي يعانون منها ، أو أنهم يدركون ذلك لكنهم غير مدركين لأهمية جلسات العلاج المتخصص كما أن غالبية حالات إدمان الإنترنت يتم علاجها ذاتيا أو من طرف الأسرة دون اللجوء إلى الطبيب النفسي، وتتمثل غالبيتها بحرمان الفرد من الجلوس على الإنترنت وتقليص عدد الساعات لأكثر قدر ممكن.

- أكدت النتائج أن أغلبية أفراد العينة يجدون إخراجا في إخبار الآخرين بإدمانهم على الانترنت وعبر عن ذلك ما نسبته (87%) من أفراد عينة الدراسة، كما صرح ما نسبته (82.5%) منهم بأن أسرهم تهتم بأوقات جلوسهم إلى الانترنت، وقد وصف أغلبية أفراد العينة علاقتهم بالآخرين بالسطحية والبسيطة، في حدود الزمالة في العمل أو الدراسة، وبأنها



علاقة عادية، لا بأس بها حيث يقوم أفراد العينة بالتعامل بحذر مع الآخرين في حدود الضرورة، في حين صرح البعض منهم بأنه ليس لديه أي علاقة بالآخرين، وأن علاقته بهم محدودة جدا وليست كثيرة، أما عن علاقاتهم بالأصدقاء فقد وصفت بالعلاقة العادية التي يسودها الاحترام المتبادل، وبالمحدودة والقليلة جدا، والمضطربة، فيما صرح البعض أنهم لا يقيمون علاقات صداقة مع الآخرين أصلا.

وهذا ما يؤكد معاناة أفراد عينة الدراسة من مشكلات علائقية واجتماعية عديدة أكدتها نتائج مقياس التوافق النفسي والاجتماعي .

- كما أكدت النتائج على أفراد العينة يتباينون فيما يخص شعورهم بالانحياز الانفعالي في المواقف المختلفة، ف (62.5%) منهم أثبت ذلك، فيما نفى ما نسبته (37.5%) هذا الشعور، كما أنهم يتباينون أيضا فيما يخص انشغال تفكيرهم بالإدمان على الانترنت، فالبعض منهم أثبت ذلك وهو ما نسبته (60%) فيما نفى (40%) انشغالهم بذلك.

كما أثبتت النتائج أن أغلبية أفراد العينة لا يتقبلون نقد الآخرين لهم ، وعبر عن ذلك (77.5%) من أفراد العينة، وقد صرح أغلبهم أنهم يشعرون بالقلق والإحباط والملل والفرغ وبالضيق والانزعاج، عندما يحرمون من الانترنت لأنها مضرّة لصحتهم لأنهم لا يستطيعون الاستغناء عنها، وهذا ما يؤكد معاناة أفراد عينة الدراسة من مشكلات نفسية عديدة أكدتها نتائج مقياس التوافق النفسي والاجتماعي .

- أكدت النتائج أن مستوى التوافق النفسي والاجتماعي لأفراد العينة فوق المتوسط ، وهذا ما أكدته قيمة المتوسط المرجح للأوزان للمقياس ككل حيث بلغ (24.83) بانحراف معياري (2.363) ، وهي قيمة أكبر من 20 درجة، وهو ما يقابل المستوى الأعلى من المتوسط على جدول تقسيم درجات المقياس نظريا ومستويات التوافق النفسي والاجتماعي انطلاقا من الدرجة الكلية، وأسفرت النتائج أيضا أن مستويات التوافق الشخصي والتوافق الاجتماعي والتوافق الأسري والتوافق الانفعالي، كلها فوق المتوسط أيضا، وهو ما يترجمه المتوسط



المرجح للأوزان للأبعاد الأربعة للمقياس والتي تجاوزت كلها متوسط درجات أبعاد المقياس نظريا.

- أكدت النتائج أن مستوى الإدمان على الانترنت لأفراد العينة مرتفع ، وهذا ما أكدته قيمة المتوسط المرجح للأوزان للمقياس ككل حيث بلغ (77.08) بانحراف معياري (2.566) ، وهو ما يقابل المستوى المرتفع على جدول تقسيم درجات المقياس نظريا ومستويات الإدمان على الانترنت انطلاقا من الدرجة الكلية.

- لا توجد فروق ذات دلالة إحصائية عند المستوى 0.05 بين متوسط درجات الذكور ومتوسط درجات الإناث على مقياس التوافق النفسي والاجتماعي، وهذا ما أكدته قيمة اختبار (ت) للفروق بين متوسطات درجات الذكور والإناث على المقياس ، كما أثبتت النتائج عدم وجود فروق ذات دلالة إحصائية عند المستوى 0.05 بين متوسط درجات المستويات العمرية المختلفة، وهذا يعني أن طلبة جامعة محمد بوضياف بالمسيلة على اختلاف جنسهم وعمرهم على نفس مستوى التوافق النفسي والاجتماعي ، وقد سجلت كل الفئات معدلات توافق فوق المتوسط بمتوسط درجات أكبر من 20 ، فلا فرق بينهم في هذا الجانب.

- لا توجد فروق ذات دلالة إحصائية عند المستوى 0.05 بين متوسط درجات الذكور ومتوسط درجات الإناث على مقياس الإدمان على الانترنت، وهذا ما أكدته قيمة اختبار (ف) للفروق بين متوسطات درجات الذكور والإناث على المقياس ، كما أثبتت النتائج عدم وجود فروق ذات دلالة إحصائية عند المستوى 0.05 بين متوسط درجات المستويات العمرية المختلفة، وهذا يعني أن طلبة جامعة محمد بوضياف بالمسيلة على اختلاف جنسهم وعمرهم على نفس مستوى الإدمان على الانترنت، وقد سجلت كل الفئات معدلات إدمان مرتفعة، فلا فرق بينهم في هذا الجانب.

وتتعارض هذه الدراسة مع ما هو شائع حول الاختلاف بين الجنسين في انتشار استخدام الإنترنت أو إدمانه ، حيث أثبتت العديد من الدراسات أن الذكور أكثر عرضة لذلك



مقارنة بنظرائهم من الإناث، بحيث أن دوافع استخدام الإنترنت تختلف باختلاف الجنس وتفسر هذه النتيجة إلى أن الإناث يلجأن لاستخدام الانترنت بعقلانية، وذلك من أجل البحث العلمي أو التواصل الاجتماعي، عكس الذكور الذين يستخدمون الانترنت في مجالات أكثر مثل الألعاب الالكترونية، التواصل الاجتماعي، البحث العلمي، الاطلاع على البرامج والتسويق...، إضافة إلى الإمكانيات المادية للطلبة الذكور التي يوفرها لجوء الكثير منهم للعمل والدراسة معا على عكس الإناث، هذه الإمكانيات التي تسمح له بالاتصال المستمر بالانترنت وإدمانه عليه .

- أكدت النتائج وجود علاقة ارتباطيه عكسية ذات دلالة إحصائية بين التوافق النفسي والاجتماعي والإدمان على الانترنت لدى طلبة جامعة المسيلة ، فقد قدرت قيمة معامل الارتباط بيرسون المحسوب بين الدرجة الكلية لمتغير التوافق النفسي والاجتماعي والدرجة الكلية لمتغير الإدمان على الانترنت لدى عينة الدراسة ب (-0.438)، وهي علاقة عكسية دالة عند مستوى الدلالة 0.01 أي كلما زادت درجة الإدمان على الانترنت نقصت درجة التوافق النفسي الاجتماعي والعكس صحيح، كما أكدت النتائج وجود علاقة ارتباطيه عكسية بين أبعاد التوافق: الشخصي والاجتماعي والأسري والانفعالي من جهة وبين الإدمان على الانترنت من جهة أخرى لدى طلبة جامعة المسيلة.

حيث يُعدّ الإدمان على الإنترنت نوعاً جديداً من أنواع الإدمان، يستخدم فيه الشخص المدمن الإنترنت بشكلٍ يوميٍّ ومفرطٍ ويتعارض مع حياته اليومية ومع الواجبات والوظائف التي عليه القيام بها، ويسيطر هذا الإدمان سيطرةً كاملةً على حياة المدمن، ويجعل الإنترنت وعالمه أهمّ عند المدمن من العائلة، والأصدقاء، والعمل، ممّا يؤثر سلباً عليه ويخلق عنده نوعاً من التوتّر والقلق.

فقد يؤدي به إلى الدخول في عالم وهمي بديل تقدمه شبكة الإنترنت حيث يختلط الواقع بالوهم فيعجز الفرد على خلق شخصية نفسية سوية قادرة على التفاعل مع المجتمع



والواقع المعاش، مما يدفعه إلى العزلة والانسحاب من التفاعل الاجتماعي وخسارة الأصدقاء، كما يمكن أن يسبب له اضطرابا في الهوية الثقافية والعادات والقيم خاصة مع ضعف الرقابة الأسرية على الأبناء والتفكك الأسري.

وتتفق دراستنا الحالية مع دراسة فاتور (Fattore) بايطاليا، على عينة تمثيلية من طلاب المدارس الثانوية الإيطالية، أين وجد أن (5%) مدمنون بشكل معتدل و(79%) مدمنون بشكل خطير ، وتتفق مع دراسة كل من شارما و مهاياترا في الهند، حيث تم إثبات أن الشباب والمراهقين مثل طلاب الجامعات والمدارس الثانوية معرضون بشكل خاص لخطر الإصابة بإدمان الإنترنت، إذ تم الإبلاغ عن ظهور إدمان الإنترنت في الغالب بين الشباب بنسبة تقديرية تصل إلى 38 % عبر مجموعة متنوعة من المجموعات السكانية بينما اختلفت مع دراسة معيجل و بريسم (2016) حول مستوى الإدمان على الانترنت لدى طلبة الجامعة والمقارنة في الإدمان على الانترنت ، وليس هنالك فروق ذات دلالة إحصائية في الإدمان على الانترنت لدى طلبة الجامعة وفق متغير الجنس ، في حين تختلف هذه النتيجة مع دراسة كل من أندرسون (2001) Anderson لتقييم ظاهرة استخدام الانترنت لدى طلاب الجامعات، وقد أظهرت النتائج أن (10%) من أفراد العينة يستخدمون الانترنت بصورة كبيرة كما أظهرت تعلقهم بالانترنت، كما بينت الدراسة أن الاستخدام الطويل للانترنت قد أصبح بديلا عن أنشطة اجتماعية أخرى مما أدى إلى انخفاض المشاركة الاجتماعية، وانخفاض عدد ساعات النوم واضطراب مواعيده، وزيادة في الشعور بالوحدة والاكتئاب، كما تختلف مع دراسة جانج وآخرون (2008) التي استهدفت الكشف عن المتغيرات والعوامل المرتبطة بإدمان الإنترنت بين الشباب والمراهقين الكوريين، حيث أسفرت النتائج أن (30) من الطلاب أظهروا ارتفاعا في معدلات إدمان الانترنت، وأنهم يدمنون الدردشة مع الأقران والأصدقاء ، وتختلف هذه النتيجة مع دراسة أناند (Anand) التي استهدفت لأول محاولة لاستكشاف سلوك استخدام الإنترنت بين مجموعة كبيرة من طلاب الطب عبر مراكز متعددة



وارتباطها بالضيق النفسي في المقام الأول الاكتئاب، حيث تم إجراؤها على عينة قوامها 1763 طالب طب تتراوح أعمارهم بين 18 و 21 عاما، يتابعون بكالوريوس الطب، وتم التوصل إلى أن 27 % من الطلاب يعانون من الإدمان الخفيف و 10,4% من الطلاب يعانون من الإدمان المعتدل، و 8,0 % من الطلاب يعانون من الإدمان الشديد على الإنترنت، كما كان الإدمان على الانترنت أعلى لدى الطلبة الذكور .

كما تتفق مع دراسة غضبان ونعمون في قسنطينة، والتي توصلت إلى أن 77 % من أفراد العينة يترددون على مقاهي الانترنت أكثر من 3 مرات أسبوعيا وبمعدل أكثر من 3 ساعات يوميا. وأن أكثر من 50 % منهم أظهروا معايير الإدمان على الانترنت مصحوبة بالاكتئاب .

وركزت العديد من الدراسات على الآثار السلبية لإدمان الانترنت، وذلك على الصحة النفسية والجسمية، ومن بين هذه الدراسات نجد دراسة شارما و شارما (2018) حول العلاقة بين إدمان الإنترنت والصحة النفسية لطلاب الجامعات في مدينة جابالبور في ماديا براديش، حيث تم إجراء الدراسة على مجموعه 461 طالب جامعي، وتم استخدام مقياس يونغ للإدمان على الإنترنت وقد النتائج أظهرت أن الطلاب الذين لديهم مستويات أعلى من إدمان الإنترنت ظهر لديهم مستوى منخفضا في الصحة النفسية.

# خاتمة



خاتمة

سعت الدراسة الحالية إلى التحقق من الأهداف المتمثلة، في التعرف على طبيعة العلاقة بين الإدمان و التوافق النفسي والاجتماعي، وذلك من خلال تحديد الارتباط الموجود بين التوافق النفسي والاجتماعي و إدمان الانترنت، و قد أظهرت نتائج المعالجة الاحصائية للدراسة ان هناك علاقة ارتباطية عكسية بين التوافق النفسي والاجتماعي و ادمان الانترنت أي كلما زادت درجة الإدمان على الانترنت نقصت درجة التوافق النفسي والعكس صحيح، كما وضحت الدراسة ان هناك علاقة ضعيفة لدى طلاب قسم علم النفس جامعة المسيلة بين ادمان الانترنت و التوافق النفسي و الاجتماعي، وأن المقياسين يتمتعان بصدق و ثبات مرتفعين بالبيئة المحيطة.

و كذلك بينت الدراسة ان استخدام الطويل للانترنت قد أصبح بديلا عن أنشطة اجتماعية اخرى مما ادري إلى انخفاض المشاركة الاجتماعية وانخفاض ساعة النوم و اضطراب المواعيد هو الزيادة في الشعور بالوحدة و الاكتئاب.

# قائمة المراجع



المراجع:

1. أماني حمدي شحادة الكحلوت "دراسة مقارنة للتوافق النفسي الاجتماعي لدى أبناء العاملات والغير عاملات في المؤسسات الخاصة في مدينة غزة" لنيل شهادة الماستر في علم النفس، 2011.
2. أمل بنت علي بن ناصر الزيدي، " 2014 إدمان الأنترنت وعلاقته بالتواصل الاجتماعي والتحصيل الدراسي لطلبة جامعة نزوى"، للحصول على درجة الماستر في التربية\_تخصص إرشاد نفسي، سنة 2014.
3. الديب، علي (1988)، التوافق الشخصي و الاجتماعي للراشدين، مجلة التربية الجديدة، المجلد (03)، العدد (11).
4. بخيت، عبد الرحيم (1988)، الخصائص التوافقية و العصابية و الذهانية، مجالات عربية و امريكية، مجلة علم النفس، العدد 6.
5. حسين احمد حشمت و مصطفى حسين باهي، 2006م "التوافق النفسي والتوازن الوظيفي"، ط1، الدار العالمية للنشر والتوزيع.
6. حسينة بن ستي، 2013، التوافق النفسي و علاقته بالدافعية للتعلم لدى تلاميذ السنة الاولى ثانوي، مقدمة لاستكمال شهادة ماستر اكاديمي في علوم التربية- تخصص ارشاد و توجيه- ربيع هبه بهاء الدين (2007)، ادمان شبكة المعلومات الدولية (الانترنت) في ضوء بعض المتغيرات، مجلة دراسات نفسية، 13(04)، 556.
7. سامية ابريغم (2014)، الشعور بالوحدة النفسية و علاقتها بإدمان الانترنت لدى طلبة جامعة أم البواقي في الجزائر، مجلة جامعة النجاح للأبحاث (العلوم الانسانية)، المجلد 28(10).
- سرى محمد إجلال (1986)، دراسات تربوية المجلد (02)، الجزء (05)، عالم الكتب، القاهرة.



8. سعديّة بن حشاد(2019)، تقنين مقياس التوافق النفسي لاجلال محمد سرى على عينة من تلاميذ السنة الثانية ثانوي، كلية العلوم الانسانية و الاجتماعية، جامعة محمد بوضياف، المسيلة، الجزائر .
9. سلطان عائض مفرح العصيمي(2010)، إدمان الإنترنت وعلاقته بالتوافق النفسي الإجتماعي، كلية الدراسات العليا، جامعة نايف العربية للعلوم الأمنية، الرياض .
10. سهام مطشر، علي عبد الحسين بريسم(2016) ، الادمان على الانترنت و علاقته ببعض المتغيرات لدى طلبة الجامعة، مجلة أبحاث ميسان، المجلد(12)، العدد(24).
11. عبد الله يوسف ابو سكران"التوافق النفسي والإجتماعي وعلاقته بمركز الضبط (الداخلي-الخارجي) للمعاقين حركيا في قطاع غزة"رسالة مقدمة لقسم علم النفسي بكلية التربية في الجامعة الإسلامية بغزة كمتطلب تكميلي لنيلدرجة الماستر في علم النفسي-تخصص صحة نفسية.
12. فايز عاشوري(2020)، الادمان على الانترنت و علاقته بظهور اضطرابات النوم لدى عينة من الطلبة الجامعيين، كلية العلوم الانسانية و الاجتماعية، جامعة محمد خيضر، بسكرة، الجزائر .
13. فطيمة دبراسو، الادمان على الانترنت و اثره على التوافق النفسي و الاجتماعي للأسرة، مجلة التغير الاجتماعي، العدد(02)، جامعة بسكرة، الجزائر .
14. كنزة فيلال(2016)، الادمان على الانترنت و علاقته بالعزلة الاجتماعية لدى المراهق، كلية العلوم الانسانية و الاجتماعية، جامعة العربي بن مهيدي ام البواقي، الجزائر .
15. معظوري السعيد(2020)، التوافق النفسي و علاقته بقلق الامتحان لدى تلاميذ السنة الثالثة ثانوي، كلية العلوم الانسانية و الاجتماعية، جامعة حمة لخضر .
16. نرمين نبيل محمد محمود"التوافق النفسي الاجتماعي لدى المراهقين(18\_15سنة دراسة مقارنة بين أبناء الأمهات العاملات والغير عاملات في إدارة تعليمية شرق شبرا الخيمة.

املا حقیق



الملاحق:

الملحق (01):

شبكة المقابلة

أ/ المعلومات الشخصية:

السن:

الجنس: أنثى ( ) ذكر ( ).

الحياة العائلية: متزوج ( ) أعزب ( ).

المستوى الجامعي: ليسانس ( ) ماجستير ( ).

ب/ الحياة الصحية:

هل تتابع حالة الإدمان عند الطبيب المختص نعم ( ) لا ( ).

هل يوجد في العائلة افراد مدمنون على الانترنت نعم ( ) لا ( ).

هل تعاني من بعض العادات الصحية السيئة نعم ( ) لا ( ).

ج/ الحياة العائلية و الاجتماعية:

هل تجد إخراج في أخبار الآخرين انك مدمن على الانترنت نعم ( ) لا ( ).

هل يهتم أفراد أسرتك بأوقاتك على الانترنت نعم ( ) لا ( ).

تكلم عن علاقتك مع الآخرين .....

.....

تكلم عن علاقتك بأصدقائك.....

.....

د/ الحياة النفسية:

هل تشعر بالانزاع الانفعالي في المواقف المختلفة نعم ( ) لا ( ).

هل يشغل إدمانك على الانترنت تفكيرك نعم ( ) لا ( ).



بماذا تشعر عندما تحرم من الانترنت لانها مضرة

لصحتك.....

هل تتقبل نقد الآخرين لك. نعم ( ) لا ( ).

### الملحق (02):

#### مقياس التوافق النفسي

الرقم	العبارة	نعم	لا
1	املا حياتي اليومية بكل مايشير اهتمامي		
2	من المؤكد انني ينقصني الثقة في النفس		
3	إذا فشلت في أي موقف فإنني احاول من جديد		
4	أتردد كثيرا في إتخاذ قراراتي في المسائل البسيطة		
5	اشعر في حياتي بعدم الأمن الشخصي		
6	اخطط لنفسي اهدافا و اسعى لتحقيقها		
7	اقدم بثقة كبير على مواجهة الشخصية مشكلاتي و حلها		
8	اتصرف بمرونة في معظم اموري الشخصية		
9	اشعر بالنقص و بأنني أقل من غيري		
10	بعض ظروف البيئية صعبة التغيير وتؤدي إلى سوء حالتني النفسية		
11	أشعر بالوحدة رغم وجودي مع الاخرين		
12	أتقبل نقد الآخرين بصدر رحب		
13	أشعر ان معظم زملائي يكرهونني		
14	كثيرا ما أخرج شعور الاخرين		
15	أشارك في نواحي النشاط العديدة		
16	علاقتي حسنة و ناجحة مع الآخرين		
17	تتقضي القدرة على التصرف في المواقف المحرجة		



		أتطوع لعمل الخير و مساعدة المحتاجين	18
		يكون سلوكي طبيعيا في تعاملي مع أفراد الجنس الآخر	19
		أجد صعوبة في الإختلاط مع الناس	20
		أشعر بالغيرة و أنا بين أفراد أسرتي	21
		تسود الثقة والاحترام المتبادل بيني وبين أفراد أسرتي	22
		أتشاور مع أفراد أسرتي في اتخاذ قراراتي الهامة	23
		أسبب الكثير من المشكلات لأسرتي	24
		أبذل كل جهدي لإسعاد أسرتي	25
		تتدخل أسرتي في شؤوني الخاصة بشكل يضايقني	26
		أحب بعض أفراد أسرتي	27
		أسرتي مفككة	28
		أقضي كثيرا من وقت فراغي مع أفراد أسرتي	29
		ترهقني مطالب أسرتي الكثيرة	30
		من الصعب أن يملكني الغضب إذا تعرضت لما يثيرني	31
		حياتي الانفعالية هادئة ومستقرة	32
		أعاني من تقلبات في المزاج دون سبب ظاهر	33
		عادة ما أتماسك عندما أتعرض لصدمات انفعالية	34
		لم يحدث أن نغصت حياتي مشكلة انفعالية	35
		تمر علي فترات أكره فيها نفسي وحياتي	36
		أشعر غالبا بالاكنتاب	37
		يتسم سلوكي بالاندفاع	38
		أشكو من القلق معظم الوقت	39
		من الصعب أن ينجرح شعوري	40





						الانترنت.	
						أحاول أن أتصفح بريدي الالكتروني قبل أن أعمل أي شيء آخر كان يجب أن أقوم به.	7
						أشعر أنني اكون دفاعيا أو متحفظا عندما يسألني شخص ما"ماذا تفعل على الانترنت؟".	8
						أحاول أن أتخلص من الأفكار المزعجة و الضغوط في حياتي بالانشغال بالانترنت.	9
						عندما أنتهي من الانترنت، أعرف أنني سأعود اليه مرة أخرى.	1 0
						لدي مخاوف من أن حياتي بدون انترنت سوف تصبح مملة و فارغة و غير ممتعة.	1 1
						أصاب بالارق بسبب التأخر في الوقت الذي أقضيه على الانترنت.	1 2
						عندما أترك الانترنت، أشعر أنني منشغل به و تتولد لدي خيالات بالرجوع اليه.	1 3
						أقول مع نفسي "أحتاج الى بضع دقائق اضافية" عندما أنتهي من الانترنت.	1 4



						أشعر أن لدي مشكلة في السيطرة على الوقت الذي أقضيه على الانترنت.	1 5
						أنزعج الى حد الصراخ عندما يحاول شخص ما أن يقاطعني و أنا على الانترنت.	1 6
						أفضل أن أقضي وقتا أطول على الانترنت من أن أخرج مع أصدقائي.	1 7
						أشعر بالاكئاب و الانزعاج عندما أترك الانترنت.	1 8
						أشعر أنني أحصل على الكثير من المتعة و الرضا في الحياة من دخولي على الانترنت.	1 9
						أجد أن من الصعب علي أن أنقطع عن الانترنت لعدة أيام.	2 0

### Tableau de fréquences

السن

	Effectifs	Pourcentage	Pourcentage valide	Pourcentage cumulé
أقل من 20 سنة	16	40.0	40.0	40.0
من 20 إلى 25 سنة	16	40.0	40.0	80.0
26 سنة فما فوق	8	20.0	20.0	100.0
Total	40	100.0	100.0	



	Effectifs	Pourcentage	Pourcentage valide	Pourcentage cumulé
ذكر	15	37.5	37.5	37.5
Valide أنثى	25	62.5	62.5	100.0
Total	40	100.0	100.0	

الحياة العائلية

	Effectifs	Pourcentage	Pourcentage valide	Pourcentage cumulé
متزوج	11	27.5	27.5	27.5
Valide أعزب	29	72.5	72.5	100.0
Total	40	100.0	100.0	

المستوى الجامعي

	Effectifs	Pourcentage	Pourcentage valide	Pourcentage cumulé
ليسانس	25	62.5	62.5	62.5
Valide ماستر	15	37.5	37.5	100.0
Total	40	100.0	100.0	

س1

	Effectifs	Pourcentage	Pourcentage valide	Pourcentage cumulé
Valide لا	40	100.0	100.0	100.0

س2

	Effectifs	Pourcentage	Pourcentage valide	Pourcentage cumulé
Valide نعم	32	80.0	80.0	80.0
لا	8	20.0	20.0	100.0



Total	40	100.0	100.0	
-------	----	-------	-------	--

س3

	Effectifs	Pourcentage	Pourcentage valide	Pourcentage cumulé
نعم	17	42.5	42.5	42.5
لا	23	57.5	57.5	100.0
Total	40	100.0	100.0	

س4

	Effectifs	Pourcentage	Pourcentage valide	Pourcentage cumulé
نعم	35	87.5	87.5	87.5
لا	5	12.5	12.5	100.0
Total	40	100.0	100.0	

س5

	Effectifs	Pourcentage	Pourcentage valide	Pourcentage cumulé
نعم	33	82.5	82.5	82.5
لا	7	17.5	17.5	100.0
Total	40	100.0	100.0	

س8

	Effectifs	Pourcentage	Pourcentage valide	Pourcentage cumulé
نعم	25	62.5	62.5	62.5
لا	15	37.5	37.5	100.0
Total	40	100.0	100.0	

س9



	Effectifs	Pourcentage	Pourcentage valide	Pourcentage cumulé
Validé نعم	24	60.0	60.0	60.0
Validé لا	16	40.0	40.0	100.0
Total	40	100.0	100.0	

س 10

	Effectifs	Pourcentage	Pourcentage valide	Pourcentage cumulé
Validé نعم	9	22.5	22.5	22.5
Validé لا	31	77.5	77.5	100.0
Total	40	100.0	100.0	

توافق 1

	Effectifs	Pourcentage	Pourcentage valide	Pourcentage cumulé
Validé لا	6	15.0	15.0	15.0
Validé نعم	34	85.0	85.0	100.0
Total	40	100.0	100.0	

توافق 2

	Effectifs	Pourcentage	Pourcentage valide	Pourcentage cumulé
Validé لا	35	87.5	87.5	87.5
Validé نعم	5	12.5	12.5	100.0
Total	40	100.0	100.0	

توافق 3

	Effectifs	Pourcentage	Pourcentage valide	Pourcentage cumulé
Validé لا	2	5.0	5.0	5.0



نعم	38	95.0	95.0	100.0
Total	40	100.0	100.0	

توافق 4

	Effectifs	Pourcentage	Pourcentage valide	Pourcentage cumulé
لا	30	75.0	75.0	75.0
نعم	10	25.0	25.0	100.0
Total	40	100.0	100.0	

توافق 5

	Effectifs	Pourcentage	Pourcentage valide	Pourcentage cumulé
لا	26	65.0	65.0	65.0
نعم	14	35.0	35.0	100.0
Total	40	100.0	100.0	

توافق 6

	Effectifs	Pourcentage	Pourcentage valide	Pourcentage cumulé
لا	3	7.5	7.5	7.5
نعم	37	92.5	92.5	100.0
Total	40	100.0	100.0	

توافق 7

	Effectifs	Pourcentage	Pourcentage valide	Pourcentage cumulé
لا	2	5.0	5.0	5.0
نعم	38	95.0	95.0	100.0
Total	40	100.0	100.0	



توافق 8

	Effectifs	Pourcentage	Pourcentage valide	Pourcentage cumulé
لا	8	20.0	20.0	20.0
Validه نعم	32	80.0	80.0	100.0
Total	40	100.0	100.0	

توافق 9

	Effectifs	Pourcentage	Pourcentage valide	Pourcentage cumulé
لا	17	42.5	42.5	42.5
Validه نعم	23	57.5	57.5	100.0
Total	40	100.0	100.0	

توافق 10

	Effectifs	Pourcentage	Pourcentage valide	Pourcentage cumulé
لا	8	20.0	20.0	20.0
Validه نعم	32	80.0	80.0	100.0
Total	40	100.0	100.0	

توافق 11

	Effectifs	Pourcentage	Pourcentage valide	Pourcentage cumulé
لا	10	25.0	25.0	25.0
Validه نعم	30	75.0	75.0	100.0
Total	40	100.0	100.0	

توافق 12

	Effectifs	Pourcentage	Pourcentage valide	Pourcentage cumulé
--	-----------	-------------	--------------------	--------------------



لا	15	37.5	37.5	37.5
Valide نعم	25	62.5	62.5	100.0
Total	40	100.0	100.0	

## توافق 13

	Effectifs	Pourcentage	Pourcentage valide	Pourcentage cumulé
لا	19	47.5	47.5	47.5
Valide نعم	21	52.5	52.5	100.0
Total	40	100.0	100.0	

## توافق 14

	Effectifs	Pourcentage	Pourcentage valide	Pourcentage cumulé
لا	33	82.5	82.5	82.5
Valide نعم	7	17.5	17.5	100.0
Total	40	100.0	100.0	

## توافق 15

	Effectifs	Pourcentage	Pourcentage valide	Pourcentage cumulé
لا	22	55.0	55.0	55.0
Valide نعم	18	45.0	45.0	100.0
Total	40	100.0	100.0	

## توافق 16

	Effectifs	Pourcentage	Pourcentage valide	Pourcentage cumulé
لا	19	47.5	47.5	47.5
Valide نعم	21	52.5	52.5	100.0
Total	40	100.0	100.0	



توافق 17

	Effectifs	Pourcentage	Pourcentage valide	Pourcentage cumulé
لا	12	30.0	30.0	30.0
Validه نعم	28	70.0	70.0	100.0
Total	40	100.0	100.0	

توافق 18

	Effectifs	Pourcentage	Pourcentage valide	Pourcentage cumulé
لا	11	27.5	27.5	27.5
Validه نعم	29	72.5	72.5	100.0
Total	40	100.0	100.0	

توافق 19

	Effectifs	Pourcentage	Pourcentage valide	Pourcentage cumulé
لا	4	10.0	10.0	10.0
Validه نعم	36	90.0	90.0	100.0
Total	40	100.0	100.0	

توافق 20

	Effectifs	Pourcentage	Pourcentage valide	Pourcentage cumulé
لا	15	37.5	37.5	37.5
Validه نعم	25	62.5	62.5	100.0
Total	40	100.0	100.0	

توافق 21



	Effectifs	Pourcentage	Pourcentage valide	Pourcentage cumulé
لا	8	20.0	20.0	20.0
Validه نعم	32	80.0	80.0	100.0
Total	40	100.0	100.0	

## توافق 22

	Effectifs	Pourcentage	Pourcentage valide	Pourcentage cumulé
لا	23	57.5	57.5	57.5
Validه نعم	17	42.5	42.5	100.0
Total	40	100.0	100.0	

## توافق 23

	Effectifs	Pourcentage	Pourcentage valide	Pourcentage cumulé
لا	29	72.5	72.5	72.5
Validه نعم	11	27.5	27.5	100.0
Total	40	100.0	100.0	

## توافق 24

	Effectifs	Pourcentage	Pourcentage valide	Pourcentage cumulé
لا	15	37.5	37.5	37.5
Validه نعم	25	62.5	62.5	100.0
Total	40	100.0	100.0	

## توافق 25

	Effectifs	Pourcentage	Pourcentage valide	Pourcentage cumulé
Validه لا	21	52.5	52.5	52.5



نعم	19	47.5	47.5	100.0
Total	40	100.0	100.0	

توافق 26

	Effectifs	Pourcentage	Pourcentage valide	Pourcentage cumulé
لا	5	12.5	12.5	12.5
نعم	35	87.5	87.5	100.0
Total	40	100.0	100.0	

توافق 27

	Effectifs	Pourcentage	Pourcentage valide	Pourcentage cumulé
لا	4	10.0	10.0	10.0
نعم	36	90.0	90.0	100.0
Total	40	100.0	100.0	

توافق 28

	Effectifs	Pourcentage	Pourcentage valide	Pourcentage cumulé
لا	34	85.0	85.0	85.0
نعم	6	15.0	15.0	100.0
Total	40	100.0	100.0	

توافق 29

	Effectifs	Pourcentage	Pourcentage valide	Pourcentage cumulé
لا	24	60.0	60.0	60.0
نعم	16	40.0	40.0	100.0
Total	40	100.0	100.0	



توافق 30

	Effectifs	Pourcentage	Pourcentage valide	Pourcentage cumulé
لا	6	15.0	15.0	15.0
Validه نعم	34	85.0	85.0	100.0
Total	40	100.0	100.0	

توافق 31

	Effectifs	Pourcentage	Pourcentage valide	Pourcentage cumulé
لا	24	60.0	60.0	60.0
Validه نعم	16	40.0	40.0	100.0
Total	40	100.0	100.0	

توافق 32

	Effectifs	Pourcentage	Pourcentage valide	Pourcentage cumulé
لا	5	12.5	12.5	12.5
Validه نعم	35	87.5	87.5	100.0
Total	40	100.0	100.0	

توافق 33

	Effectifs	Pourcentage	Pourcentage valide	Pourcentage cumulé
لا	8	20.0	20.0	20.0
Validه نعم	32	80.0	80.0	100.0
Total	40	100.0	100.0	

توافق 34

	Effectifs	Pourcentage	Pourcentage valide	Pourcentage cumulé
--	-----------	-------------	--------------------	--------------------



لا	27	67.5	67.5	67.5
Valide نعم	13	32.5	32.5	100.0
Total	40	100.0	100.0	

توافق 35

	Effectifs	Pourcentage	Pourcentage valide	Pourcentage cumulé
لا	15	37.5	37.5	37.5
Valide نعم	25	62.5	62.5	100.0
Total	40	100.0	100.0	

توافق 36

	Effectifs	Pourcentage	Pourcentage valide	Pourcentage cumulé
لا	18	45.0	45.0	45.0
Valide نعم	22	55.0	55.0	100.0
Total	40	100.0	100.0	

توافق 37

	Effectifs	Pourcentage	Pourcentage valide	Pourcentage cumulé
لا	6	15.0	15.0	15.0
Valide نعم	34	85.0	85.0	100.0
Total	40	100.0	100.0	

توافق 38

	Effectifs	Pourcentage	Pourcentage valide	Pourcentage cumulé
لا	14	35.0	35.0	35.0
Valide نعم	26	65.0	65.0	100.0
Total	40	100.0	100.0	



توافق 39

	Effectifs	Pourcentage	Pourcentage valide	Pourcentage cumulé
لا	9	22.5	22.5	22.5
Validé نعم	31	77.5	77.5	100.0
Total	40	100.0	100.0	

توافق 40

	Effectifs	Pourcentage	Pourcentage valide	Pourcentage cumulé
لا	15	37.5	37.5	37.5
Validé نعم	25	62.5	62.5	100.0
Total	40	100.0	100.0	

ادمان 1

	Effectifs	Pourcentage	Pourcentage valide	Pourcentage cumulé
تنطبق غلي إلى حد ما	11	27.5	27.5	27.5
Validé تنطبق علي كثيرا	14	35.0	35.0	62.5
تنطبق علي تماما	15	37.5	37.5	100.0
Total	40	100.0	100.0	

ادمان 2

	Effectifs	Pourcentage	Pourcentage valide	Pourcentage cumulé
لا تنطبق علي كثيرا	5	12.5	12.5	12.5
Validé تنطبق غلي إلى حد ما	13	32.5	32.5	45.0
تنطبق علي كثيرا	17	42.5	42.5	87.5
تنطبق علي تماما	5	12.5	12.5	100.0



Total	40	100.0	100.0	
-------	----	-------	-------	--

ادمان 3

	Effectifs	Pourcentage	Pourcentage valide	Pourcentage cumulé
لا تنطبق علي تماما	1	2.5	2.5	2.5
لا تنطبق علي كثيرا	6	15.0	15.0	17.5
تنطبق غلي إلى حد ما	16	40.0	40.0	57.5
تنطبق علي كثيرا	15	37.5	37.5	95.0
تنطبق علي تماما	2	5.0	5.0	100.0
Total	40	100.0	100.0	

ادمان 4

	Effectifs	Pourcentage	Pourcentage valide	Pourcentage cumulé
لا تنطبق علي كثيرا	1	2.5	2.5	2.5
تنطبق غلي إلى حد ما	8	20.0	20.0	22.5
تنطبق علي كثيرا	28	70.0	70.0	92.5
تنطبق علي تماما	3	7.5	7.5	100.0
Total	40	100.0	100.0	

ادمان 5

	Effectifs	Pourcentage	Pourcentage valide	Pourcentage cumulé
لا تنطبق علي كثيرا	3	7.5	7.5	7.5
تنطبق غلي إلى حد ما	6	15.0	15.0	22.5
تنطبق علي كثيرا	14	35.0	35.0	57.5
تنطبق علي تماما	17	42.5	42.5	100.0



Total	40	100.0	100.0	
-------	----	-------	-------	--

## ادمان 6

	Effectifs	Pourcentage	Pourcentage valide	Pourcentage cumulé
تنطبق غلي إلى حد ما	15	37.5	37.5	37.5
Valide تنطبق علي كثيرا	16	40.0	40.0	77.5
تنطبق علي تماما	9	22.5	22.5	100.0
Total	40	100.0	100.0	

## ادمان 7

	Effectifs	Pourcentage	Pourcentage valide	Pourcentage cumulé
لا تنطبق علي كثيرا	9	22.5	22.5	22.5
تنطبق غلي إلى حد ما	14	35.0	35.0	57.5
Valide تنطبق علي كثيرا	15	37.5	37.5	95.0
تنطبق علي تماما	2	5.0	5.0	100.0
Total	40	100.0	100.0	

## ادمان 8

	Effectifs	Pourcentage	Pourcentage valide	Pourcentage cumulé
لا تنطبق علي تماما	2	5.0	5.0	5.0
لا تنطبق علي كثيرا	3	7.5	7.5	12.5
تنطبق غلي إلى حد ما	22	55.0	55.0	67.5
Valide تنطبق علي كثيرا	11	27.5	27.5	95.0
تنطبق علي تماما	2	5.0	5.0	100.0
Total	40	100.0	100.0	



ادمان 9

	Effectifs	Pourcentage	Pourcentage valide	Pourcentage cumulé
لا تنطبق علي كثيرا	3	7.5	7.5	7.5
تنطبق غلي إلى حد ما	11	27.5	27.5	35.0
Validه تنطبق علي كثيرا	14	35.0	35.0	70.0
تنطبق علي تماما	12	30.0	30.0	100.0
Total	40	100.0	100.0	

ادمان 10

	Effectifs	Pourcentage	Pourcentage valide	Pourcentage cumulé
لا تنطبق علي كثيرا	2	5.0	5.0	5.0
تنطبق غلي إلى حد ما	7	17.5	17.5	22.5
Validه تنطبق علي كثيرا	17	42.5	42.5	65.0
تنطبق علي تماما	14	35.0	35.0	100.0
Total	40	100.0	100.0	

ادمان 11

	Effectifs	Pourcentage	Pourcentage valide	Pourcentage cumulé
لا تنطبق غلي إلى حد ما	13	32.5	32.5	32.5
Validه تنطبق علي كثيرا	20	50.0	50.0	82.5
تنطبق علي تماما	7	17.5	17.5	100.0
Total	40	100.0	100.0	

ادمان 12



	Effectifs	Pourcentage	Pourcentage	Pourcentage
		e	valide	cumulé
تنطبق غلي إلى حد ما	11	27.5	27.5	27.5
Valide تنطبق علي كثيرا	15	37.5	37.5	65.0
تنطبق علي تماما	14	35.0	35.0	100.0
Total	40	100.0	100.0	

## ادمان 13

	Effectifs	Pourcentage	Pourcentage	Pourcentage
		e	valide	cumulé
تنطبق غلي إلى حد ما	5	12.5	12.5	12.5
Valide تنطبق علي كثيرا	19	47.5	47.5	60.0
تنطبق علي تماما	16	40.0	40.0	100.0
Total	40	100.0	100.0	

## ادمان 14

	Effectifs	Pourcentage	Pourcentage	Pourcentage
		e	valide	cumulé
تنطبق غلي إلى حد ما	4	10.0	10.0	10.0
Valide تنطبق علي كثيرا	16	40.0	40.0	50.0
تنطبق علي تماما	20	50.0	50.0	100.0
Total	40	100.0	100.0	

## ادمان 15

	Effectifs	Pourcentage	Pourcentage	Pourcentage
		e	valide	cumulé
Valide تنطبق غلي إلى حد ما	9	22.5	22.5	22.5



تنطبق علي كثيرا	13	32.5	32.5	55.0
تنطبق علي تماما	18	45.0	45.0	100.0
Total	40	100.0	100.0	

ادمان 16

	Effectifs	Pourcentage	Pourcentage valide	Pourcentage cumulé
لا تنطبق علي كثيرا	8	20.0	20.0	20.0
تنطبق غلي إلى حد ما	25	62.5	62.5	82.5
تنطبق علي كثيرا	7	17.5	17.5	100.0
Total	40	100.0	100.0	

ادمان 17

	Effectifs	Pourcentage	Pourcentage valide	Pourcentage cumulé
لا تنطبق علي كثيرا	3	7.5	7.5	7.5
تنطبق غلي إلى حد ما	18	45.0	45.0	52.5
تنطبق علي كثيرا	15	37.5	37.5	90.0
تنطبق علي تماما	4	10.0	10.0	100.0
Total	40	100.0	100.0	

ادمان 18

	Effectifs	Pourcentage	Pourcentage valide	Pourcentage cumulé
تنطبق غلي إلى حد ما	6	15.0	15.0	15.0
تنطبق علي كثيرا	21	52.5	52.5	67.5
تنطبق علي تماما	13	32.5	32.5	100.0
Total	40	100.0	100.0	



ادمان 19

	Effectifs	Pourcentage	Pourcentage valide	Pourcentage cumulé
تنطبق غلي إلى حد ما	10	25.0	25.0	25.0
Valide تنطبق علي كثيرا	17	42.5	42.5	67.5
تنطبق علي تماما	13	32.5	32.5	100.0
Total	40	100.0	100.0	

ادمان 20

	Effectifs	Pourcentage	Pourcentage valide	Pourcentage cumulé
تنطبق غلي إلى حد ما	5	12.5	12.5	12.5
Valide تنطبق علي كثيرا	14	35.0	35.0	47.5
تنطبق علي تماما	21	52.5	52.5	100.0
Total	40	100.0	100.0	

Test

	س2	س3	س4	س5	س8	س9	س10
Khi-deux	14.400 <sup>a</sup>	.900 <sup>a</sup>	22.500 <sup>a</sup>	16.900 <sup>a</sup>	2.500 <sup>a</sup>	1.600 <sup>a</sup>	12.100 <sup>a</sup>
Ddl	1	1	1	1	1	1	1
Signification asymptotique	.000	.343	.000	.000	.114	.206	.001

a. 0 cellules (.0%) ont des fréquences théoriques inférieures à 5. La fréquence théorique minimum d'une cellule est 20.0.



## ONEWAY

توافق شخصي توافق اجتماعي توافق أسري توافق انفعالي توافق كلي ادمان كلي BY السن

/STATISTICS DESCRIPTIVES

/MISSING ANALYSIS.

## Descriptives

		N	Moyen ne	Ecart- type	Erreur standard	Intervalle de confiance à 95% pour la moyenne		Min un
						Borne inférieure	Borne supérieure	
توافق شخصي	أقل من 20 سنة	16	5.81	1.047	.262	5.25	6.37	4
	من 20 إلى 25 سنة	16	5.81	1.424	.356	5.05	6.57	3
	26 سنة فما فوق	8	5.63	.744	.263	5.00	6.25	5
	Total	40	5.78	1.143	.181	5.41	6.14	3
توافق اجتماعي	أقل من 20 سنة	16	6.88	.957	.239	6.36	7.39	5
	من 20 إلى 25 سنة	16	6.69	1.250	.313	6.02	7.35	5
	26 سنة فما فوق	8	6.88	1.126	.398	5.93	7.82	5
	Total	40	6.80	1.091	.172	6.45	7.15	5
توافق أسري	أقل من 20 سنة	16	5.56	1.413	.353	4.81	6.32	3
	من 20 إلى 25 سنة	16	5.88	1.204	.301	5.23	6.52	4
	26 سنة فما فوق	8	6.00	1.512	.535	4.74	7.26	4
	Total	40	5.78	1.330	.210	5.35	6.20	3



توافق انفعالي	أقل من 20 سنة	16	6.88	1.310	.328	6.18	7.57	4
	من 20 إلى 25 سنة	16	6.13	1.408	.352	5.37	6.88	4
	26 سنة فما فوق	8	6.38	1.996	.706	4.71	8.04	3
	Total	40	6.48	1.502	.237	5.99	6.96	3
توافق كلي	أقل من 20 سنة	16	25.13	2.604	.651	23.74	26.51	21
	من 20 إلى 25 سنة	16	24.50	2.129	.532	23.37	25.63	21
	26 سنة فما فوق	8	24.88	2.532	.895	22.76	26.99	21
	Total	40	24.83	2.363	.374	24.07	25.58	21
ادمان كلي	أقل من 20 سنة	16	76.75	3.000	.750	75.15	78.35	72
	من 20 إلى 25 سنة	16	77.81	2.344	.586	76.56	79.06	75
	26 سنة فما فوق	8	76.25	1.832	.648	74.72	77.78	74
	Total	40	77.08	2.566	.406	76.25	77.90	72

ANOVA à 1 facteur

		Somme des carrés	ddl	Moyenne des carrés	F	Significati on
توافق شخصي	Inter- groupes	.225	2	.113	.082	.921
	Intra- groupes	50.750	37	1.372		
	Total	50.975	39			
توافق اجتماعي	Inter- groupes	.338	2	.169	.136	.874
	Intra- groupes	46.063	37	1.245		
	Total	46.400	39			
توافق أسري	Inter- groupes	1.288	2	.644	.352	.706
	Intra- groupes	67.688	37	1.829		



	groupes					
	Total	68.975	39			
توافق انفعالي	Inter- groupes	4.600	2	2.300	1.021	.370
	Intra- groupes	83.375	37	2.253		
	Total	87.975	39			
توافق كلي	Inter- groupes	3.150	2	1.575	.272	.764
	Intra- groupes	214.625	37	5.801		
	Total	217.775	39			
ادمان كلي	Inter- groupes	15.838	2	7.919	1.216	.308
	Intra- groupes	240.938	37	6.512		
	Total	256.775	39			

### Corrélations

		توافق شخصي	توافق اجتماعي	توافق أسري	توافق انفعالي	توافق كلي	ادمان كلي
توافق شخصي	Corrélacion de Pearson	1	.210	-.068-	-.056-	.507**	-.309-
	Sig. (bilatérale)		.194	.677	.733	.001	.053
	N	40	40	40	40	40	40
توافق اجتماعي	Corrélacion de Pearson	.210	1	-.403- **	-.222-	.195	-.169-
	Sig. (bilatérale)	.194		.010	.168	.228	.298
	N	40	40	40	40	40	40
توافق أسري	Corrélacion de Pearson	-.068-	-.403- **	1	.209	.477**	-.160-
	Sig. (bilatérale)	.677	.010		.196	.002	.323



	N	40	40	40	40	40	40
توافق انفعالي	Corrélation de Pearson	-.056-	-.222-	.209	1	.624**	-.189-
	Sig. (bilatérale)	.733	.168	.196		.000	.242
	N	40	40	40	40	40	40
توافق كلي	Corrélation de Pearson	.507**	.195	.477**	.624**	1	-.438- **
	Sig. (bilatérale)	.001	.228	.002	.000		.005
	N	40	40	40	40	40	40
ادمان كلي	Corrélation de Pearson	-.309-	-.169-	-.160-	-.189-	-.438- **	1
	Sig. (bilatérale)	.053	.298	.323	.242	.005	
	N	40	40	40	40	40	40

\*\* . La corrélation est significative au niveau 0.01 (bilatéral).

### Statistiques descriptives

	N	Minimu m	Maximu m	Moyenn e	Ecart type
1 توافق	40	0	1	.85	.362
2 توافق	40	0	1	.13	.335
3 توافق	40	0	1	.95	.221
4 توافق	40	0	1	.25	.439
5 توافق	40	0	1	.35	.483
6 توافق	40	0	1	.93	.267
7 توافق	40	0	1	.95	.221
8 توافق	40	0	1	.80	.405
9 توافق	40	0	1	.58	.501
توافق شخصي	40	3	8	5.78	1.143
10 توافق	40	0	1	.80	.405
11 توافق	40	0	1	.75	.439
12 توافق	40	0	1	.63	.490
13 توافق	40	0	1	.53	.506
14 توافق	40	0	1	.18	.385



توافق 15	40	0	1	.45	.504
توافق 16	40	0	1	.53	.506
توافق 17	40	0	1	.70	.464
توافق 18	40	0	1	.73	.452
توافق 19	40	0	1	.90	.304
توافق 20	40	0	1	.63	.490
توافق اجتماعي	40	5	9	6.80	1.091
توافق 21	40	0	1	.80	.405
توافق 22	40	0	1	.43	.501
توافق 23	40	0	1	.28	.452
توافق 24	40	0	1	.63	.490
توافق 25	40	0	1	.48	.506
توافق 26	40	0	1	.88	.335
توافق 27	40	0	1	.90	.304
توافق 28	40	0	1	.15	.362
توافق 29	40	0	1	.40	.496
توافق 30	40	0	1	.85	.362
توافق أسري	40	3	8	5.78	1.330
توافق 31	40	0	1	.40	.496
توافق 32	40	0	1	.88	.335
توافق 33	40	0	1	.80	.405
توافق 34	40	0	1	.33	.474
توافق 35	40	0	1	.63	.490
توافق 36	40	0	1	.55	.504
توافق 37	40	0	1	.85	.362
توافق 38	40	0	1	.65	.483
توافق 39	40	0	1	.78	.423
توافق 40	40	0	1	.63	.490
توافق انفعالي	40	3	9	6.48	1.502
توافق كلي	40	21	30	24.83	2.363
ادمان 1	40	3	5	4.10	.810
ادمان 2	40	2	5	3.55	.876
ادمان 3	40	1	5	3.28	.877
ادمان 4	40	2	5	3.83	.594



ادمان 5	40	2	5	4.13	.939
ادمان 6	40	3	5	3.85	.770
ادمان 7	40	2	5	3.25	.870
ادمان 8	40	1	5	3.20	.853
ادمان 9	40	2	5	3.88	.939
ادمان 10	40	2	5	4.08	.859
ادمان 11	40	3	5	3.85	.700
ادمان 12	40	3	5	4.08	.797
ادمان 13	40	3	5	4.28	.679
ادمان 14	40	3	5	4.40	.672
ادمان 15	40	3	5	4.23	.800
ادمان 16	40	2	4	2.98	.620
ادمان 17	40	2	5	3.50	.784
ادمان 18	40	3	5	4.18	.675
ادمان 19	40	3	5	4.08	.764
ادمان 20	40	3	5	4.40	.709
ادمان كلي	40	72	82	77.08	2.566
N valide (listwise)	40				

Statistiques de groupe

	الجنس	N	Moyenne	Ecart-type	Erreur standard moyenne
توافق شخصي	نكر	15	5.87	1.187	.307
	أنثى	25	5.72	1.137	.227
توافق اجتماعي	نكر	15	6.67	1.234	.319
	أنثى	25	6.88	1.013	.203
توافق أسري	نكر	15	6.07	1.280	.330
	أنثى	25	5.60	1.354	.271
توافق انفعالي	نكر	15	7.00	1.414	.365
	أنثى	25	6.16	1.491	.298
توافق كلي	نكر	15	25.60	2.640	.682
	أنثى	25	24.36	2.099	.420
ادمان كلي	نكر	15	77.20	3.075	.794
	أنثى	25	77.00	2.273	.455



		Test de Levene sur l'égalité des variances		t	ddl	Sig. (bilatéral)
		F	Sig.			
توافق شخصي	Hypothèse de variances égales	.003	.956	.388	38	.
	Hypothèse de variances inégales			.384	28.602	.
توافق اجتماعي	Hypothèse de variances égales	3.634	.064	-.594-	38	.
	Hypothèse de variances inégales			-.565-	25.204	.
توافق أسري	Hypothèse de variances égales	.201	.656	1.077	38	.
	Hypothèse de variances inégales			1.092	30.969	.
توافق انفعالي	Hypothèse de variances égales	.083	.774	1.758	38	.
	Hypothèse de variances inégales			1.782	30.888	.
توافق كلي	Hypothèse de variances égales	1.109	.299	1.641	38	.
	Hypothèse de variances inégales			1.549	24.571	.
ادمان كلي	Hypothèse de variances égales	1.835	.183	.236	38	.
	Hypothèse de variances inégales			.219	23.227	.

Statistiques de groupe

	الحياة العلائقية	N	Moyenne	Ecart-type	Erreur standard moyenne
توافق شخصي	متزوج	11	5.82	.874	.263
	أعزب	29	5.76	1.244	.231
توافق اجتماعي	متزوج	11	7.00	1.095	.330
	أعزب	29	6.72	1.099	.204
توافق أسري	متزوج	11	6.18	1.328	.400
	أعزب	29	5.62	1.321	.245
توافق انفعالي	متزوج	11	6.09	1.758	.530
	أعزب	29	6.62	1.399	.260
توافق كلي	متزوج	11	25.09	2.256	.680
	أعزب	29	24.72	2.433	.452
ادمان كلي	متزوج	11	76.45	1.753	.529
	أعزب	29	77.31	2.804	.521



		Test de Levene sur l'égalité des variances		t	ddl	Sig. (bilatéral)
		F	Sig.			
توافق شخصي	Hypothèse de variances égales	1.664	.205	.145	38	.
	Hypothèse de variances inégales			.170	25.825	.
توافق اجتماعي	Hypothèse de variances égales	.005	.944	.710	38	.
	Hypothèse de variances inégales			.711	18.142	.
توافق أسري	Hypothèse de variances égales	.001	.973	1.198	38	.
	Hypothèse de variances inégales			1.195	18.003	.
توافق انفعالي	Hypothèse de variances égales	.462	.501	-.996-	38	.
	Hypothèse de variances inégales			-.897-	15.073	.
توافق كلي	Hypothèse de variances égales	.322	.574	.434	38	.
	Hypothèse de variances inégales			.449	19.420	.
ادمان كلي	Hypothèse de variances égales	2.639	.113	-.940-	38	.
	Hypothèse de variances inégales			-1.153-	29.060	.

Statistiques de groupe

	المستوى الجامعي	N	Moyenne	Ecart-type	Erreur standard moyenne
توافق شخصي	ليسانس	25	5.72	1.173	.235
	ماستر	15	5.87	1.125	.291
توافق اجتماعي	ليسانس	25	6.88	.927	.185
	ماستر	15	6.67	1.345	.347
توافق أسري	ليسانس	25	5.60	1.291	.258
	ماستر	15	6.07	1.387	.358
توافق انفعالي	ليسانس	25	6.88	1.301	.260
	ماستر	15	5.80	1.612	.416
توافق كلي	ليسانس	25	25.08	2.361	.472
	ماستر	15	24.40	2.384	.616
ادمان كلي	ليسانس	25	76.88	2.538	.508
	ماستر	15	77.40	2.667	.689



		Test de Levene sur l'égalité des variances		t	ddl	Sig. (bilatéral)
		F	Sig.			
توافق شخصي	Hypothèse de variances égales	.003	.956	-.388-	38	.
	Hypothèse de variances inégales			-.393-	30.617	.
توافق اجتماعي	Hypothèse de variances égales	5.175	.029	.594	38	.
	Hypothèse de variances inégales			.542	22.076	.
توافق أسري	Hypothèse de variances égales	.166	.686	-1.077-	38	.
	Hypothèse de variances inégales			-1.057-	27.934	.
توافق انفعالي	Hypothèse de variances égales	.840	.365	2.322	38	.
	Hypothèse de variances inégales			2.200	24.865	.
توافق كلي	Hypothèse de variances égales	.158	.693	.879	38	.
	Hypothèse de variances inégales			.876	29.389	.
ادمان كلي	Hypothèse de variances égales	.008	.929	-.616-	38	.
	Hypothèse de variances inégales			-.608-	28.449	.

## Statistiques descriptives

	Moyenne	Ecart-type	N
توافق كلي	24.83	2.363	40
ادمان كلي	77.08	2.566	40

## Corrélations

	توافق كلي	ادمان كلي
Corrélacion de Pearson	1	-.438**
توافق كلي Sig. (bilatérale)		.005
N	40	40
Corrélacion de Pearson	-.438**	1
ادمان كلي Sig. (bilatérale)	.005	
N	40	40

\*\* . La corrélation est significative au niveau 0.01 (bilatéral).

## Statistiques descriptives

	Moyenne	Ecart-type	N
--	---------	------------	---



ادمان كلي	77.08	2.566	40
توافق شخصي	5.78	1.143	40

**Corrélations**

	ادمان كلي	توافق شخصي
ادمان كلي		
Corrélation de Pearson	1	-.309-
Sig. (bilatérale)		.053
N	40	40
توافق شخصي		
Corrélation de Pearson	-.309-	1
Sig. (bilatérale)	.053	
N	40	40

**Statistiques descriptives**

	Moyenne	Ecart-type	N
ادمان كلي	77.08	2.566	40
توافق اجتماعي	6.80	1.091	40

**Corrélations**

	ادمان كلي	توافق اجتماعي
ادمان كلي		
Corrélation de Pearson	1	-.169-
Sig. (bilatérale)		.298
N	40	40
توافق اجتماعي		
Corrélation de Pearson	-.169-	1
Sig. (bilatérale)	.298	
N	40	40

**Statistiques descriptives**

	Moyenne	Ecart-type	N
ادمان كلي	77.08	2.566	40
توافق أسري	5.78	1.330	40

**Corrélations**

	ادمان كلي	توافق أسري
ادمان كلي		
Corrélation de Pearson	1	-.160-
Sig. (bilatérale)		.323
N	40	40
توافق أسري		
Corrélation de Pearson	-.160-	1
Sig. (bilatérale)	.323	



N	40	40
---	----	----

**Statistiques descriptives**

	Moyenne	Ecart-type	N
ادمان كلي	77.08	2.566	40
توافق انفعالي	6.48	1.502	40

**Corrélations**

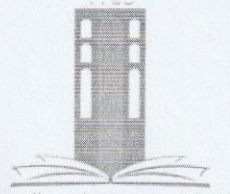
	ادمان كلي	توافق انفعالي
Corrélation de Pearson	1	-.189-
ادمان كلي Sig. (bilatérale)		.242
N	40	40
Corrélation de Pearson	-.189-	1
توافق انفعالي Sig. (bilatérale)	.242	
N	40	40



كلية العلوم  
الإنسانية والاجتماعية  
FACULTY OF HUMANITIES  
AND SOCIAL SCIENCES

الجمهورية الجزائرية الديمقراطية الشعبية  
People's Democratic Republic of Algeria  
وزارة التعليم العالي والبحث العلمي

Ministry of Higher Education and Scientific Research  
جامعة محمد بوضياف بالمسيلة  
University Mohamed Boudiaf of M'sila



جامعة محمد بوضياف - المسيلة  
Université Mohamed Boudiaf - M'sila

Faculty of Humanities and Social Sciences

Vice-Deanship of the College for Studies and  
Student Issues

كلية العلوم الإنسانية والاجتماعية  
نيابة العمادة للدراسات والمسائل المرتبطة بالطلبة  
الرقم: 2022/

## تصريح شرفي خاص بالالتزام بقواعد النزاهة العلمية لإنجاز بحث

انا الممضى ادناه :

السيدة(ة): حولة مكوي

الصفة(طالب, استاذ باحث, باحث دائم): طالبة

الحامل لبطاقة التعريف الوطنية رقم: ٢٠١٩٤٣٧٩٨

الصادرة بتاريخ: 15-10-2017 عن دائرة: مسيرة

المسجل بكلية: العلوم الإنسانية والاجتماعية قسم: علم النفس

تخصص: علم النفس العملي تحت رقم التسجيل: 191935.080326

والمكلف بإنجاز اعمال بحث(مذكرة التخرج, مذكرة ماستر, مذكرة ماجستير, اطروحة دكتوراه)

عنوانها: التوافق النفسي والاجتماعي لدى المراهقين  
على الانترنت

اصرح بشرفي بانني التزم بالمعايير العلمية والمنهجية ومعايير الاخلاقيات المهنية والنزاهة الاكاديمية المطلوبة في  
انجاز البحث المذكور اعلاه

المسيلة في: 12-06-2022

امضاء المعني(ة):

المرجع: القرار الوزاري رقم: 933 المؤرخ في: 28-07-2016 المحدد للقواعد المتعلقة بالوقاية من السرقات العلمية ومكافحتها.

تصريح شرفي خاص بالالتزام بقواعد النزاهة العلمية لإنجاز بحث

انا الممضى ادناه :

السيدة(ة): سعيدة بناس

الصفة(طالب, استاذ باحث, باحث دائم): طالبة

الحامل لبطاقة التعريف الوطنية رقم: 20 39 82 64 6

الصادرة بتاريخ: 2019 / 01 / 28 عن دائرة: مسيرة

المسجل بكلية: العلوم الإنسانية والاجتماعية قسم: علم النفس

تخصص: علم النفس العملي تحت رقم التسجيل: 191935072573

والمكلف بإنجاز اعمال بحث(مذكرة التخرج, مذكرة ماستر, مذكرة ماجستير, اطروحة دكتوراه).

عنوانها: التوافق النفسي والاجتماعي لدى المعتمدين على الانترنت

اصرح بشرفي بانني التزم بالمعايير العلمية والمنهجية ومعايير الاخلاقيات المهنية والنزاهة الاكاديمية المطلوبة في  
انجاز البحث المذكور اعلاه

المسيلة في: 2022 / 06 / 18

امضاء المعني(ة):

المرجع: القرار الوزاري رقم: 933 المؤرخ في: 2016-07-28 المحدد للقواعد المتعلقة بالوقاية من السرقات العلمية ومكافحتها.

تصريح شرفي خاص بالالتزام بقواعد النزاهة العلمية لإنجاز بحث

انا الممضى ادناه :

السيدة(ة): شريف شمس

الصفة(طالب, استاذ باحث, باحث دائم): طالبة

الحامل لبطاقة التعريف الوطنية رقم: 204540805

الصادرة بتاريخ: 14/04/2019 عن دائرة: صغرة

المسجل بكلية: العلوم الإنسانية والاجتماعية قسم: علم النفس

تخصص: علم النفس العيادي تحت رقم التسجيل: 191935072605

والمكلف بإنجاز اعمال بحث(مذكرة التخرج, مذكرة ماستر, مذكرة ماجستير, اطروحة دكتوراه).

عنوانها: التوافق النفسي والاجتماعي لدى المعتمدين على الانترنت

اصرح بشرفي بانني التزم بالمعايير العلمية والمنهجية ومعايير الاخلاقيات المهنية والنزاهة الاكاديمية المطلوبة في  
انجاز البحث المذكور اعلاه

المسيلة في: 12/06/2022

امضاء المعني(ة):

المرجع: القرار الوزاري رقم: 933 المؤرخ في: 28-07-2016 المحدد للقواعد المتعلقة بالوقاية من السرقات العلمية ومكافحتها.