



الجمهورية الجزائرية الديمقراطية الشعبية
République Algérienne Démocratique et Populaire
وزارة التعليم العالي والبحث العلمي
Ministère de l'Enseignement Supérieur
et de la Recherche Scientifique
جامعة محمد بوضياف بالمسيلة
Université Mohamed Boudiaf de M'sila



كلية الرياضيات والإعلام الآلي
Faculté des Mathématiques et de l'Informatique

قسم الإعلام الآلي
Département de l'Informatique

Domaine : Mathématiques et Informatique

Un Mémoire Présenté pour l'Obtention du diplôme
de Master en Informatique

Spécialité : Réseaux et Technologies de
l'Information et de la Communication

Réalisé Par :

Bourenane Nour El Houda
Felliachi Radjiya Somia

Dirigé Par :

Pr. Akhrouf Samir

TITRE

**Learning Management System Platform and Web Application for
a Private School**

Membres de Jury

Yagoubi Rached
Akhrouf Samir
Derdour khadija

Président
Encadreur
Examineur

Année Universitaire 2023/2024

Dédicace

لم تكن الرحلة قصيرة ولا الطريق كان محفوفاً بالتسهيلات لكنني فعلتها ونلتها فالحمد لله على البدء والختام... أهدي ثمرة نجاحي إلى:

من قال فيهما الله تعالى: {وَقَضَىٰ رَبُّكَ أَلَّا تَعْبُدُوا إِلَّا إِيَّاهُ وَبِالْوَالِدَيْنِ إِحْسَانًا} [الإسراء: ٢٣]

إلى الذي زين اسمي بأجمل الألقاب، من دعمني بلا كلل وأعطاني بلا مقابل

إلى من غرس في روحي مكارم الأخلاق داعمي الأول في مسيرتي إلى فخري واعتزازي والذي إلى

من جعل الله الجنة تحت أقدامها واحتضني قلبها قبل يدها وسهلت لي الشدائد بدعائها

إلى مصباح دربي ووهج حياتي والدتي إلى ضلعي الثابت وأمان أيامي إلى من شددت عضدي به

فكان لي ينبوع أرتوي منه (أحمد) إلى خيرة أيامي وأمانها إخوتي (أمجد & أنيس) (إلى اليد الخفية

التي كانت ترافقني إلى خيرة أيامي وصفوتها (زوجي) لكل من كان عوناً و سندا في هذا الطريق لرفقاء

السنين ممتنة لكم جميعاً ("فلياشي راجية سمية")

بسم الله الرحمن الرحيم

وَمَا تَوْفِيقِي إِلَّا بِاللَّهِ عَلَيْهِ تَوَكَّلْتُ وَإِلَيْهِ أُنِيبُ" (هود: 88).

بفضل الله وكرمه، أتممت مسيرتي التعليمية بنجاح ووصلت إلى لحظة التخرج التي كنت

أطمح إليها منذ زمن. الحمد لله الذي وفقني وحقق لي هذا الحلم.

أهدي هذا التخرج بفضل الله وكرمه إلى أعز الناس على قلبي، فأنتم النور الذي أضاء دربي

والدعامة التي استندت إليها في كل خطوة:

أمي، انا هنا بفضل دعواتك الطاهرة ودعمك الذي لا ينضب هو ما دفعني للمضي قدماً

وتحقيق هذا الإنجاز.

أبي، مثال القوة والإرادة، وجودك بجاني أعطاني الثقة والعزم لتجاوز كل الصعاب. تعبك

وتضحياتك كانا الأساس الذي بنيت عليه هذا النجاح.

زوجي العزيز، الدعم الحقيقي لي في كل خطوة. السند الذي أستند إليه، الصديق الذي ألجأ

إليه في الأوقات الصعبة. لا يمكنني أن أنسى تضحياتك وصبرك وتشجيعك المستمر لي، فأنت

كنت دائماً تؤمن بقدراتي وتشجعني على تحقيق أحلامي ("بورنان نور الهدى")

Remerciements

- Nous remercions DIEU Tout-Puissant de m'avoir donné force, santé, courage et patience pour accomplir ce travail.
- Nous tenons à remercier chaleureusement notre promoteur Pr. Samir Akhrouf pour avoir accepté de nous guider tout au long des travaux.
- Nous tenons également à remercier tous les membres du jury d'avoir accepté d'évaluer notre travail.
- Un grand merci à toute notre famille, notamment à nos parents, pour leurs encouragements et Leur suivi patient de l'avancée de notre projet.
 - Nos sincères remerciements vont également à tous ceux qui ont contribué directement ou indirectement à la réalisation de ce travail

Résumé :

En Algérie, le secteur de l'éducation adopte de plus en plus les technologies modernes dans les plateformes de gestion de l'apprentissage (LMS), ce qui améliore l'interaction des élèves avec les matières et enrichit l'expérience d'apprentissage en ligne. Ce développement permet des interfaces utilisateur intuitives, des applications pour l'apprentissage autonome, et l'utilisation de médias multiples pour la transmission de contenu éducatif de manière innovante. Ces technologies contribuent à améliorer l'efficacité des plateformes de gestion de l'apprentissage et à développer des expériences d'apprentissage complètes et innovantes dans le pays, Dans ce mémoire, nous présenterons un modèle avec une explication d'une plateforme éducative spécialement développée dans le but de gérer efficacement les écoles et de fournir un enseignement approprié aux élèves.

Mots Clés : Plateforme éducative, Interface utilisateur, Gestion de contenu, Suivi des élèves, Communication.

Abstract :

In Algeria, the education sector is increasingly adopting modern Learning Management Systems (LMS) technologies, enhancing students' interaction with subjects and enriching the online learning experience. This development enables intuitive user interfaces, applications for self-directed learning, and the use of various media for innovative educational content delivery. These technologies improve the efficiency of learning management platforms and develop comprehensive and innovative learning experiences in the country.

In this thesis, we will present a model with an explanation of an educational platform specially developed to manage schools and provide appropriate education to students effectively.

Keywords: Educational platform, User interface, Content management, Student tracking, Communication.

المخلص:

في الجزائر، يعتمد قطاع التعليم بشكل متزايد على التقنيات الحديثة في نظم إدارة التعلم (LMS)، مما يعزز تفاعل الطلاب مع المواد الدراسية ويثري تجربة التعلم عبر الإنترنت. يتيح هذا التطور واجهات مستخدم بديهية، وتطبيقات للتعلم الذاتي، واستخدام وسائط متعددة لتقديم المحتوى التعليمي بطرق مبتكرة. تساهم هذه التقنيات في تحسين كفاءة منصات إدارة التعلم وتطوير تجارب تعلم شاملة ومبتكرة في البلاد، في هذه المذكرة، سنقدم نموذجًا مع شرح لمنصة تعليمية مطورة خصيصًا لتحقيق إدارة فعالة للمدارس وتقديم تعليم ملائم للتلاميذ.

كلمات مفتاحية: المنصة التعليمية، واجهة المستخدم، إدارة المحتوى، تتبع الطلاب، التواصل.

Table de Matière

Listes des tableaux :	7
Listes des figures :	8
Introduction Générale :	9
1. Contexte et problématique :	1
a. Contexte :	1
b. La problématique :	1
Chapitre 01	1
Revue de la littérature	1
1. Définition et concepts clés liées aux LMS :	1
a. Définition d'un LMS :	1
b. Concepts clés liées aux LMS :	1
2. Évolution des LMS :	2
3. Fonctionnalités communes des LMS :	2
4. Avantages et défis des LMS :	3
a. Les avantages :	3
b. Les défis :	4
5. Études de cas et meilleures pratiques existantes :	4
Chapitre 02	1
Analyse des besoins	1
1. Identification des parties prenantes :	8
2. Analyse des exigences fonctionnelles et non fonctionnelles :	9
a. Fonctionnelles :	9
b. Non fonctionnelles :	10
3. Étude de l'existant et des lacunes à combler :	11
Chapitre 03	8
Conception de la plate-forme	8
1. Architecture globale du système :	8
2. Choix technologiques (langages, Framework, etc.) :	10
3. Modélisation des données et de la base de données :	11
Diagramme de contexte :	11
3.2 Diagramme d'activités :	12
3.3 Diagramme de cas d'utilisation :	12
3.4 Diagrammes de séquence	18
3.4 Diagrammes de classe :	21
3.5 Les règles de gestions :	22
4. Conception de l'interface utilisateur :	23

1. Home page :	23
2. Login page :	23
.3 Admin page :	23
.4 Student page :	25
.5 Teacher page :	26
.6 Parents page :	26
5 Intégration avec des systèmes tiers (si applicable) :	27
Chapitre 4	8
Mise en œuvre et développement	8
1.Méthode de développement	28
Méthodologie Agile :	28
2 Gestion de projet et planification	29
3 Développement des différents modules	30
4 Tests et assurance qualité	31
Chapitre 5	34
Déploiement et évaluation	34
1. Stratégie de déploiement :	35
2. Formation des utilisateurs :	36
3. Évaluation de la plate-forme (tests d'utilisabilité, enquêtes, etc.) :	37
4. Retours d'expérience et améliorations futures :	39
Conclusion Générale	34
1.Synthèse du projet :	44
2.Limites et perspectives :	44
3.Contributions et implications	44
Bibliography:	46

Listes des tableaux :

Tableau 1 : Études de cas et meilleurs pratiques existantes.....	15
Tableau 2 : Choix technologiques	26

Listes des figures :

Figure 1 : Architecture globale du système	24
Figure 2 : Architecture globale du système	26
Figure 3 : Diagramme de contexte	27
Figure 4 : Diagramme d'activité.....	28
Figure 5 : Diagramme de cas d'utilisation « admin »	29
Figure 6 : Diagramme de cas d'utilisation « admin »	30
Figure 7 : Diagramme de cas d'utilisation « élève »	31
Figure 8 : Diagramme de cas d'utilisation « professeure »	32
Figure 9 : Diagramme de cas d'utilisation « parent »	33
Figure 10 : Diagramme de séquence pour le cas d'utilisation « login »	34
Figure 11 : Diagramme de séquence pour le cas d'utilisation « Ajouter un élève »	35
Figure 12 : Diagramme de séquence pour le cas d'utilisation « crée cours »	36
Figure 13 : Diagrammes de classe	37

Introduction Générale :

Introduction Générale :

1. Contexte et problématique :

a. Contexte :

L'Algérie, comme d'autres pays dans le monde, a entrepris de réformer son système éducatif afin de suivre les évolutions technologiques et de répondre aux exigences de l'époque. L'enseignement en ligne a constitué une part importante du plan de l'État algérien, imposé notamment par la situation pandémique due à la propagation de la pandémie de coronavirus en février 2020. Ces circonstances exceptionnelles ont été une opportunité pour les ministères de l'Éducation et de l'Enseignement supérieur d'adopter l'enseignement à distance en ligne comme véritable point de départ pour le développement de ce type d'enseignement. La plupart des universités algériennes se sont consacrées à cette méthode malgré la fin de la pandémie. C'est pourquoi nous avons décidé de présenter ce travail destiné au secteur de l'éducation à ses trois niveaux, dans le cadre de la spécificité des établissements éducatifs en tant que plateforme d'enseignement et de gestion.

Nous présentons ici un modèle et une explication d'une plateforme éducative et de gestion développée spécifiquement dans le but de consacrer l'utilisation des technologies de l'information et de la communication dans les trois niveaux éducatifs.

b. La problématique :

Récemment, l'enseignement à distance est largement dispensé via les médias sociaux, et nous avons remarqué de nombreuses plaintes de la part des parents concernant la dispersion de l'attention de leurs enfants et leur déviation du sujet lorsqu'ils utilisent les réseaux sociaux tels que Facebook, YouTube, Telegram ou Instagram. Nous sommes tous conscients des risques de l'utilisation de ces plateformes, c'est pourquoi nous avons créé une plateforme éducative pour lutter contre ce phénomène et offrir des cours de meilleure qualité.

2. Objectifs du projet :

Le but de notre projet est de développer une plateforme et une porte d'entrée électronique éducative. Cette plateforme fournit un environnement sécurisé et facile à utiliser pour les enseignants et les élèves afin de communiquer et d'échanger des ressources éducatives et des idées. Elle permet également aux parents de suivre le parcours éducatif de leurs enfants.

3. Importance d'un LMS dans l'éducation moderne :

Le système de gestion de l'apprentissage (LMS) joue un rôle crucial dans le transfert et l'acquisition des connaissances dans le paysage éducatif contemporain, facilitant une gestion efficace, un suivi automatisé et la gestion des expériences d'apprentissage personnalisées. Au-

Introduction Générale :

delà de son rôle traditionnel dans les salles de classe, il offre un accès flexible au contenu éducatif, fournissant la flexibilité et les outils collaboratifs nécessaires pour répondre aux besoins diversifiés des apprenants dans divers environnements académiques, professionnels et institutionnels. De plus, le LMS est une stratégie essentielle offrant des solutions rentables pour la formation, le développement, la conformité et l'amélioration continue, contribuant ainsi à la réalisation efficace des objectifs d'apprentissage et organisationnels.

Chapitre 01

Revue de la littérature

Chapitre 01 Revue de la littérature

1. Définition et concepts clés liées aux LMS :

a. Définition d'un LMS :

Le système de gestion de l'apprentissage (LMS), abréviation de Learning Management System, est une application logicielle conçue pour les plateformes numériques dans le but d'améliorer l'efficacité de l'expérience d'apprentissage. Le LMS vise à simplifier la gestion du contenu et l'organisation des données, permettant ainsi aux utilisateurs d'accéder facilement aux ressources pédagogiques. Les administrateurs peuvent utiliser le LMS pour surveiller l'activité des étudiants et ajuster les détails du cours, en plus d'accomplir des tâches essentielles telles que l'évaluation des notes et la génération de rapports. Le LMS vise à simplifier les processus de formation et d'enseignement, permettant ainsi aux administrateurs de gérer de manière exhaustive l'ensemble du processus éducatif.

b. Concepts clés liés aux LMS :

Gestion de contenu : Les LMS permettent de stocker et d'organiser différents types de contenus d'apprentissage, tels que des cours, des modules, des vidéos, des quiz, etc.

Suivi et évaluation : Les LMS offrent des outils pour suivre la progression des apprenants, évaluer leurs performances et générer des rapports sur les résultats des cours.

Interactivité et engagement : Les LMS intègrent souvent des fonctionnalités interactives telles que des forums de discussion, des chats en direct, des sondages, etc., pour favoriser l'engagement des apprenants.

Personnalisation : Certains LMS permettent de personnaliser les parcours d'apprentissage en fonction des besoins individuels des apprenants, en proposant du contenu adapté à leur niveau, leurs intérêts ou leurs objectifs.

Collaboration : Les LMS facilitent la collaboration entre apprenants en permettant le travail en groupe, le partage de ressources et la communication entre les membres.

Administration : Les administrateurs des LMS ont accès à des fonctionnalités de gestion des utilisateurs, des cours, des calendriers, des autorisations d'accès, etc.

Accessibilité : Les LMS doivent être accessibles à tous les utilisateurs, y compris ceux ayant des besoins spécifiques en matière d'accessibilité, en conformité avec les normes internationales telles que le WCAG (Web Content Accessibility Guidelines).

Sécurité et confidentialité : Les LMS doivent garantir la sécurité des données des utilisateurs, y compris leurs informations personnelles et leurs résultats d'apprentissage, en mettant en œuvre des mesures de sécurité telles que le chiffrement des données et la gestion des accès.

Intégrations et compatibilité : Les LMS peuvent être intégrés à d'autres systèmes et outils, tels

Chapitre 01 Revue de la littérature

que les systèmes d'information de l'établissement, les outils de visioconférence, les outils de gestion de contenu, etc., pour offrir une expérience d'apprentissage plus complète et cohérente.

2. Évolution des LMS :

Dans les années soixante du siècle dernier, l'invention des ordinateurs a ouvert la voie à des expériences d'enseignement et de formation basées sur ces machines, évinçant progressivement les supports pédagogiques traditionnels en papier. Puis, dans les années quatre-vingt-dix, l'intégration des éléments multimédias dans les expériences d'apprentissage et de formation, incluant les images, les sons et les vidéos, a renforcé l'expérience d'apprentissage. À la fin des années quatre-vingt-dix et au début du vingt-et-unième siècle, la première génération de plates-formes de gestion de l'apprentissage a vu le jour, avec un accent principalement mis sur les tâches administratives et la fourniture de cours de base. Avec l'avènement des technologies du Web 2.0, ces systèmes ont évolué pour intégrer des aspects d'apprentissage social, favorisant la collaboration et l'échange de connaissances entre les apprenants.

Cette évolution nous a menés à une révolution technologique dans les systèmes de gestion de l'apprentissage, le passage aux solutions basées sur le Cloud a renforcé l'accessibilité, la scalabilité et la collaboration, rendant les ressources d'apprentissage disponibles à tout moment et en tout lieu. De plus, la prolifération des smartphones a donné naissance à l'apprentissage mobile, permettant aux apprenants d'interagir avec le contenu sur leurs appareils préférés. Ce nouvel élan dans les LMS met l'accent sur des expériences d'apprentissage flexibles et personnalisées, améliorant considérablement l'expérience d'apprentissage.

3. Fonctionnalités communes des LMS :

Les systèmes de gestion de l'apprentissage (LMS) offrent généralement un ensemble de fonctionnalités communes conçues pour faciliter la gestion et la diffusion de contenu éducatif en ligne. Voici quelques-unes des fonctionnalités les plus courantes que l'on retrouve dans la plupart des LMS :

Gestion des utilisateurs : Permet de créer, modifier et supprimer des comptes utilisateurs, ainsi que de gérer les rôles et les autorisations.

Gestion des cours : Permet de créer et d'organiser des cours en ligne, d'ajouter du contenu (texte, vidéos, fichiers, etc.) et de définir des paramètres de cours tels que la durée, les prérequis et les objectifs d'apprentissage.

Suivi de l'apprentissage : Permet de suivre les progrès des apprenants, y compris les activités réalisées, les résultats des tests et les performances générales.

Chapitre 01 Revue de la littérature

Communication : Fournit des outils de communication tels que les forums de discussion, les salles de chat et les messages directs entre les apprenants et les instructeurs.

Évaluation et tests : Permet de créer et d'administrer des évaluations en ligne, y compris des quiz, des examens et des devoirs, et de fournir des retours automatiques aux apprenants.

Personnalisation : Permet aux instructeurs de personnaliser les cours en fonction des besoins spécifiques des apprenants, en adaptant le contenu et les activités.

Suivi des certifications : Permet de suivre et de gérer les certifications et les accréditations des apprenants, en leur attribuant des badges ou des certificats à la fin des cours.

Analytique : Fournit des outils d'analyse pour évaluer les performances des apprenants, identifier les tendances d'apprentissage et améliorer les cours.

Compatibilité multi-appareils : Assure la compatibilité avec une variété d'appareils, y compris les ordinateurs de bureau, les tablettes et les smartphones, pour permettre un accès facile au contenu à tout moment et en tout lieu.

Sécurité des données : Garantit la sécurité des données des utilisateurs et du contenu du cours en mettant en œuvre des mesures telles que l'authentification sécurisée, le chiffrement des données et la conformité aux réglementations sur la confidentialité.

Ces fonctionnalités de base peuvent varier en fonction des besoins spécifiques de l'institution éducative ou de l'organisation qui utilise le LMS, et de nombreuses plateformes offrent également des fonctionnalités avancées et des options de personnalisation supplémentaires.

4. Avantages et défis des LMS :

a. Les avantages :

- Le système de gestion de l'apprentissage (LMS) offre des avantages multiples à tous les participants du système éducatif.
- Il constitue un outil précieux et efficace pour répondre aux besoins de formation des institutions, aidant les apprenants à choisir les cours appropriés et fournissant un environnement d'apprentissage en ligne.
- Il contribue également à maximiser les bénéfices de l'apprentissage, à économiser du temps et de l'argent, à suivre les progrès des apprenants et à identifier les besoins en formation. Ses principales caractéristiques résident dans l'économie de temps et d'argent, le suivi précis des données, la diversité des méthodes de formation et la possibilité de réutiliser les matériaux de formation.
- Accessibilité accrue : Les LMS permettent un accès à l'apprentissage à tout moment et de n'importe où, ce qui est particulièrement utile pour les apprenants distants ou ceux qui ont des emplois du temps chargés.

Chapitre 01 Revue de la littérature

- Personnalisation : Les LMS peuvent être configurés pour offrir un contenu d'apprentissage personnalisé en fonction des besoins et des compétences de chaque apprenant.
- Suivi et évaluation : Ils permettent aux enseignants et aux gestionnaires de suivre les progrès des apprenants et d'évaluer leurs performances de manière plus efficace.
- Gestion centralisée du contenu : Les LMS fournissent une plateforme centralisée pour stocker, gérer et distribuer du contenu éducatif, ce qui facilite la mise à jour et la diffusion de ce contenu.
- Interaction et collaboration : Ils favorisent l'interaction entre les apprenants et les formateurs grâce à des fonctionnalités telles que les forums de discussion, les salles de classe virtuelles et les outils de collaboration en ligne.

b. Les défis :

- Complexité technique : La mise en place et la gestion d'un LMS peuvent être complexes, nécessitant des compétences techniques et des ressources importantes.
- Formation des utilisateurs : Les enseignants et les apprenants peuvent avoir besoin de formations pour utiliser efficacement un LMS, ce qui peut représenter un défi en termes de temps et de ressources.
- Personnalisation limitée : Bien que les LMS offrent une certaine personnalisation, ils peuvent ne pas répondre à tous les besoins spécifiques d'apprentissage de chaque individu ou organisation.
- Coût : Les coûts associés à l'achat, à la personnalisation et à la maintenance d'un LMS peuvent être élevés, en particulier pour les petites organisations ou les institutions à but non lucratif.
- Engagement des utilisateurs : Assurer l'engagement des apprenants peut être un défi, en particulier dans un environnement d'apprentissage en ligne où la motivation peut être plus difficile à maintenir.

5. Études de cas et meilleures pratiques existantes :

Notre plateforme a été développée selon la dernière technologie web - From scratch - permettant aux formateurs et enseignants de concevoir des contenus pédagogiques en ligne personnalisés : contrôle total sur la plateforme tel que : gestion des privilèges. Gestion pédagogique.	Les LMS (Learning Management Systems) comprennent une variété de plateformes utilisées pour la gestion et la diffusion de contenus éducatifs en ligne. Parmi les LMS les plus populaires en France, on trouve : 1. Moodle : Une plateforme open-source largement
---	--

Chapitre 01 Revue de la littérature

<p>gestion de contenu. Multilingue : Arabe Français Anglais.</p> <p>Charte graphique simple : basée sur une interface interactive et réactive, et des icônes pour simplifier l'utilisation de la plateforme par l'administrateur, parents, élèves, l'enseignant. Cette charte graphique simplifiée vise à créer une expérience utilisateur conviviale et intuitive pour les intervenants de la plateforme, en mettant l'accent sur l'interactivité, la réactivité et l'utilisation d'icônes pour simplifier la navigation et l'utilisation de la plateforme. "hébergement dans serveur Dédié local avec nom de domaine" : possibilité d'héberger la plateforme dans un serveur VPS ou Serveur dédié pour sécuriser les données personnelles en Algérie. Possibilité d'intégration au Module API e-payment pour effectuer les paiements en ligne possibilité d'intégration le Module Zoom API dans la plateforme entre les enseignants et les élèves pour le Visioconférence instantané.</p> <p>Accessibilité : Assurer que le contenu de la plateforme est accessible à tous les utilisateurs de la plateforme, y compris ceux ayant des besoins spécifiques en matière d'accessibilité une traçabilité totale pour les cours postuler Les élèves qui ont consulté les cours en temp réel.</p>	<p>utilisée dans les établissements d'enseignement pour sa flexibilité et sa capacité à être adaptée aux besoins spécifiques des institutions.</p> <p>2. Claroline Connect : Un LMS open-source développé en France, offrant des fonctionnalités de gestion de cours, de collaboration et d'interaction entre les étudiants et les enseignants.</p> <p>3. Blackboard Learn : Une plateforme de gestion de l'apprentissage utilisée par de nombreuses universités et grandes écoles en France pour ses fonctionnalités avancées telles que les évaluations en ligne, les discussions en ligne et les outils de collaboration.</p> <p>4. Canvas : Bien que moins répandu que d'autres LMS, Canvas est de plus en plus utilisé dans les institutions éducatives pour sa simplicité d'utilisation et ses fonctionnalités modernes.</p> <p>5. OpenClassrooms : Une plateforme d'apprentissage en ligne proposant des cours et des formations dans divers domaines, avec des fonctionnalités de LMS intégrées pour suivre la progression des apprenants. Ces LMS offrent aux établissements d'enseignement en France une gamme d'outils pour gérer les cours en ligne, distribuer du contenu pédagogique, suivre les progrès des étudiants et faciliter l'interaction entre les apprenants et les enseignants</p>
--	---

Tableau 1 : Études de cas et meilleurs pratiques existantes

Chapitre 02

Analyse des besoins

Chapitre 02..... Analyse des besoins

1. Identification des parties prenantes :

Notre plateforme éducative est une plateforme complète qui cible quatre catégories principales d'utilisateurs. Ces catégories comprennent :

a. Administration :

- L'administration comprend une équipe spécialisée chargée d'organiser et de gérer le système académique et administratif de l'école.
- Ils disposent d'outils analytiques et de rapports personnalisés pour surveiller les performances de la plateforme, analyser les données des élèves et des enseignants.
- Ils peuvent personnaliser les fonctions et les autorisations des enseignants et du personnel selon les besoins de l'école.

b. Élèves :

- Ils peuvent accéder à une variété de ressources pédagogiques telles que des cours en direct, des devoirs et des examens.
- La plateforme leur offre une expérience d'apprentissage interactive et amusante adaptée à différents styles d'apprentissage.
- Ils peuvent communiquer avec les enseignants et les camarades de classe via la plateforme d'apprentissage virtuelle.

c. Enseignants :

- Ils peuvent créer divers contenus pédagogiques, y compris des vidéos éducatives, des conférences textuelles et des ressources interactives.
- Ils disposent d'outils pour suivre la progression des élèves et leur fournir des retours d'informations instantanés.
- Ils peuvent personnaliser les plans de cours et les emplois du temps en fonction des besoins du semestre.

d. Parents :

- Ils reçoivent des mises à jour régulières sur les progrès de leurs enfants dans les cours, les examens et les devoirs.
- Ils peuvent communiquer avec les enseignants et l'administration via la plateforme pour suivre les performances de leurs enfants et obtenir le soutien nécessaire.
- Ils ont un accès facile aux rapports sur les progrès des performances de leurs enfants et peuvent identifier les domaines nécessitant des améliorations.

Chapitre 02..... Analyse des besoins

- Des fonctionnalités multiples sont disponibles sur la plateforme pour répondre aux besoins de chaque catégorie d'utilisateurs, ce qui en fait une plateforme éducative intégrée et efficace pour atteindre les objectifs d'apprentissage et d'enseignement.

2.Analyse des exigences fonctionnelles et non fonctionnelles :

a. Fonctionnelles :

i. Administration :

➤ Gestion du contenu éducatif :

Permettre aux enseignants de créer et de télécharger du contenu pédagogique varié.
Organiser le contenu de manière à faciliter l'accès.

➤ Gestion des étudiants et des inscriptions aux cours :

Ajout des élèves aux cours et gestion de leurs inscriptions.
Modifier ou supprimer les inscriptions des élèves selon les besoins.

➤ Présentation des rapports et des statistiques :

Fournir des rapports complets sur la performance et le progrès des élèves.
Personnaliser les rapports pour soutenir les prises de décision appropriées.

➤ Gestion des classes virtuelles :

Organiser et planifier les classes virtuelles.

ii. Enseignants :

➤ Gestion du contenu éducatif :

Création et téléchargement de leçons pédagogiques.
Ajout de ressources éducatives telles que des vidéos et des fichiers interactifs.

➤ Présentation des examens et évaluations :

Création d'examens et d'évaluations de différents types.
Évaluation des élèves et fourniture de résultats et commentaires.

➤ Communication et interaction :

Utilisation de forums de discussion et de chat en direct pour interagir avec les élèves.
Fourniture de sessions éducatives en direct via la vidéo.

iii. Élèves :

➤ Accès au contenu éducatif :

Accéder aux cours et aux conférences facilement.
Télécharger des ressources éducatives pour une utilisation ultérieure.

Chapitre 02..... Analyse des besoins

➤ **Complétion des devoirs et des projets :**

Soumission des devoirs et des projets via la plateforme.

Réception des évaluations et des commentaires des enseignants.

➤ **Communication et interaction :**

Participation aux forums de discussion et aux chats en direct.

Participation aux classes virtuelles et aux sessions vidéo en direct.

iv. Parents :

➤ **Suivi des progrès et des performances :**

Consulter des rapports sur la performance de leurs enfants dans les cours.

Suivre les progrès académiques et les notes.

➤ **Communication avec l'administration et les enseignants :**

Communiquer avec l'administration de l'école et les enseignants pour des questions et un suivi.

Participer aux forums ou réunions virtuels.

b. Non fonctionnelles :

i. Performance :

➤ **Réactivité rapide :**

La plateforme doit répondre rapidement aux demandes des utilisateurs.

Chargement rapide des pages et des ressources éducatives pour assurer une expérience utilisateur fluide.

ii. Sécurité :

➤ **Protection des données :**

La plateforme doit garantir la protection des données personnelles des élèves, des enseignants et des parents.

Utilisation de techniques de cryptage et d'authentification pour protéger les informations sensibles.

iii. Fiabilité :

➤ **Haute disponibilité :**

La plateforme doit être disponible avec un taux de disponibilité élevé (par exemple, 99,9 %).

Réduire les temps d'arrêt pour assurer la continuité de l'apprentissage.

iv. Facilité d'utilisation :

➤ **Interface utilisateur intuitive :**

Chapitre 02..... Analyse des besoins

La plateforme doit avoir une interface utilisateur facile à utiliser et intuitive pour tous les utilisateurs.

Fournir des directives claires aux nouveaux utilisateurs.

v. Extensibilité :

➤ Expansion du nombre d'utilisateurs :

La plateforme doit pouvoir gérer une augmentation du nombre d'utilisateurs sans affecter les performances.

Prendre en charge les expansions futures du nombre d'élèves ou de ressources.

vi. Maintenance et support :

➤ Support technique :

Fournir un support technique continu aux utilisateurs.

Effectuer une maintenance régulière pour garantir le bon fonctionnement de la plateforme.

vii. Compatibilité :

➤ Prise en charge des navigateurs et des appareils :

La plateforme doit être compatible avec différents navigateurs et appareils.

Garantir une expérience utilisateur cohérente à travers différents systèmes (ordinateur, tablette, smartphone).

viii. Personnalisation :

➤ Personnalisation des fonctionnalités :

La plateforme doit permettre de personnaliser l'interface utilisateur et les fonctionnalités pour répondre aux besoins de l'administration, des enseignants, des élèves et des parents.

Fournir une flexibilité dans les paramètres du système pour répondre à diverses exigences.

ix. Performances sous pression :

➤ Haute tolérance :

La plateforme doit être capable de gérer de fortes charges pendant les périodes critiques telles que les périodes d'examen ou d'inscription des élèves.

3. Étude de l'existant et des lacunes à combler :

Dans cette section du chapitre, cette étude offre un aperçu complet de l'utilisation d'une plateforme éducative, évaluant sa performance technique et l'expérience utilisateur, tout en analysant les points forts et faibles, et en proposant des solutions pour améliorer son efficacité.

• Étude de l'utilisation de la plateforme :

➤ L'administration crée les classes et enregistre les enseignants, les élèves et les parents.

Chapitre 02..... Analyse des besoins

- Tous les utilisateurs (administration, élèves, enseignants, parents) utilisent les fonctionnalités de la plateforme.
- Certaines fonctionnalités comme le e-paiement et Zoom ne sont pas encore utilisées.
- **Évaluation de la performance technique :**
 - Compatibilité avec différents appareils et navigateurs.
 - Stabilité de la plateforme pendant les périodes de forte affluence (examens, évaluations).
- **Évaluation de l'expérience utilisateur :**
 - Enquêtes menées avec des enseignants, élèves et parents.
 - Résultat positif en termes de facilité d'utilisation, qualité du service et simplicité de l'interface utilisateur.
- **Analyse des points forts et des points faibles :**

Points forts :

- Facilité d'utilisation.
- Gestion des classes.
- Communication entre les parties.
- Recherche facile pour les élèves.
- Simplicité de l'interface utilisateur.
- Interface simple et intuitive facilitant l'utilisation.

Points faibles :

- **Gestion des données :**
 - Risque de surcharge lors de la gestion de grandes quantités de données (élèves, parents, enseignants).
Possibilité d'erreurs dans les rapports.
- **Couverture Internet insuffisante :**
Certains élèves vivent dans des zones avec une couverture Internet faible.
 - **Solutions :**
- **Gestion des données :**
Répartition des données entre plusieurs administrateurs, même inexpérimentés, grâce à une interface de saisie simple.
- **Couverture Internet faible :**
Fourniture de matériaux téléchargeables : Matériaux éducatifs et devoirs sous forme de fichiers téléchargeables (PDF, vidéos, etc.) pour téléchargement lorsque la connexion est disponible.

Chapitre 03

Conception de la plate-forme

1. Architecture globale du système :



Figure 1- Architecture globale du système

Chapitre 03..... Conception de la plate-forme

Dans ce contexte, nous examinerons la structure fondamentale du système, y compris l'interface utilisateur, la couche d'application, la base de données et l'intégration avec d'autres systèmes

Interface Utilisateur :

Nous avons conçu une interface utilisateur attrayante et facile à utiliser pour naviguer et accéder aux différentes sections de la plateforme. Nous avons également conçu une interface d'administration pour fournir une gestion complète de la plateforme, des utilisateurs, des cours et des rapports, ainsi que tout ce qui concerne les élèves en termes d'absences, d'inscription, d'ajout et de suppression. De plus, la plateforme comprend une section de paramètres où l'administration peut gérer les années scolaires, les trimestres, ainsi que la gestion des noms d'utilisateur, des mots de passe et la réinitialisation des paramètres de la plateforme tels que le nom, le logo et les informations spécifiques à la plateforme.

Nous avons conçu l'interface de l'élève pour être simple et permettre un accès rapide au contenu éducatif et aux devoirs.

L'interface de l'enseignant comprend un tableau de bord qui lui permet de créer et de gérer des leçons, des devoirs, de créer des examens, de les évaluer, et la plateforme fournit également un outil de gestion des élèves, y compris les absences et la communication entre les élèves, l'administration et les parents.

L'interface des parents fournit des statistiques et des informations sur les progrès et les résultats académiques de leurs enfants.

Couche d'Application :

Le système de gestion de contenu (CMS) est utilisé pour organiser et publier efficacement les matériaux éducatifs.

Le système de gestion des identités et des accès (IAM) est mis en œuvre pour gérer les autorisations des utilisateurs et vérifier leur identité.

Base de Données :

Le système de gestion de base de données (SGBD) est utilisé pour stocker en toute sécurité et de manière organisée les données des utilisateurs, des cours et des résultats. L'analyse de l'apprentissage est également appliquée pour générer des rapports et des analyses sur les performances des élèves et fournir des recommandations pour améliorer le processus éducatif.

Intégration avec d'Autres Systèmes :

L'interface de programmation d'applications (API) permet l'intégration avec des outils de communication externes tels que le courrier électronique et les messages texte .

Chapitre 03..... Conception de la plate-forme

Learning Management System Architecture

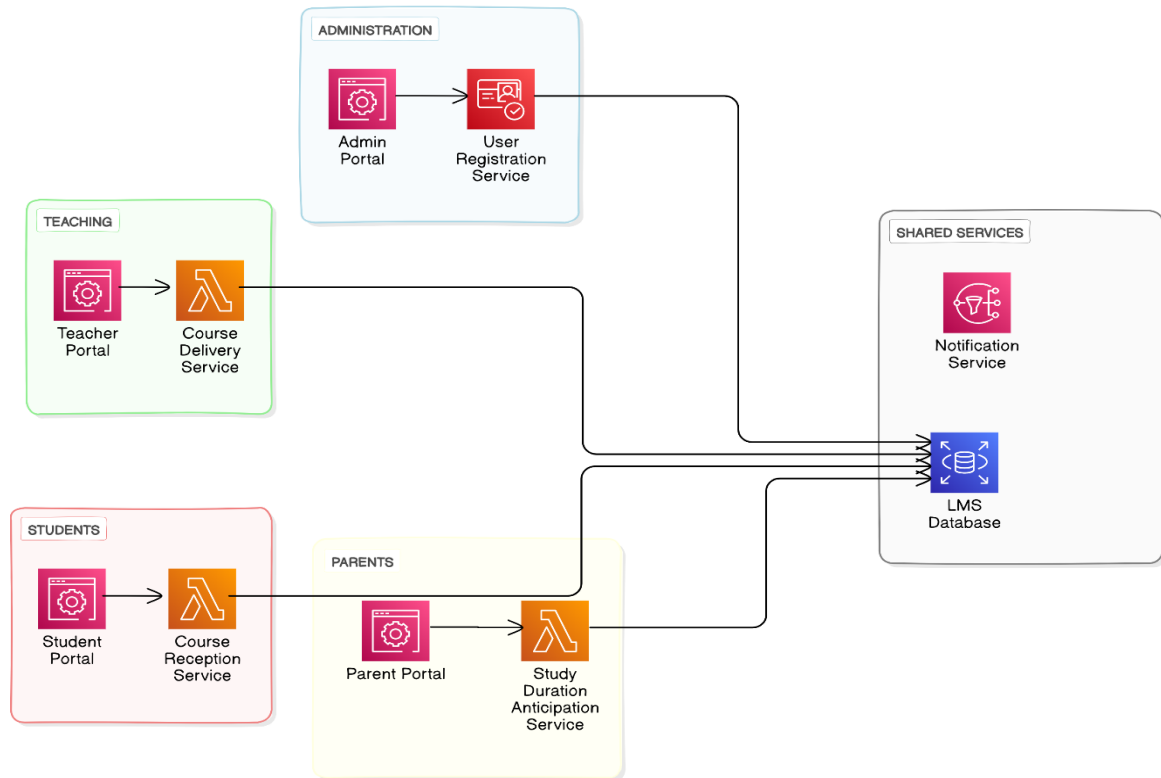


Figure2- Architecture globale du système

2. Choix technologiques (langages, Framework, etc.) :

Laravel	Laravel est un Framework de développement d'applications web en PHP. Nous l'utilisons sur notre plateforme pour créer des applications web puissantes et évolutives.
Atom	Atom est un éditeur de texte et de code open-source. Nous le proposons sur notre plateforme comme un outil idéal pour les développeurs.
Php	PHP est la huitième version du langage de programmation PHP. Nous le supportons sur notre plateforme pour permettre la création d'applications web modernes et performantes.
Java	Java est un langage de programmation orienté objet utilisé pour développer divers types d'applications, y compris web et mobiles. Nous l'intégrons à notre plateforme.
Eraser.io	Eraser.io est un outil open-source pour créer des diagrammes et des schémas professionnels. Sur notre plateforme, il est disponible pour faciliter la création de diagrammes.
Adobe AI	Adobe AI est une suite d'outils et de services d'intelligence artificielle proposés par Adobe. Sur notre plateforme, nous l'utilisons pour améliorer les images et les vidéos avec des fonctionnalités d'IA.

Chapitre 03..... Conception de la plate-forme

Pacestar UML Diagramme	Pacestar UML Diagramme est un outil pour créer des diagrammes UML (Unified Modeling Language). Nous le mettons à disposition sur notre plateforme pour concevoir des modèles logiciels précis et efficaces.
Visual Studio Code	Visual Studio Code est un éditeur de code open-source développé par Microsoft. Sur notre plateforme, nous le proposons comme un outil puissant et flexible prenant en charge de nombreux langages de programmation.

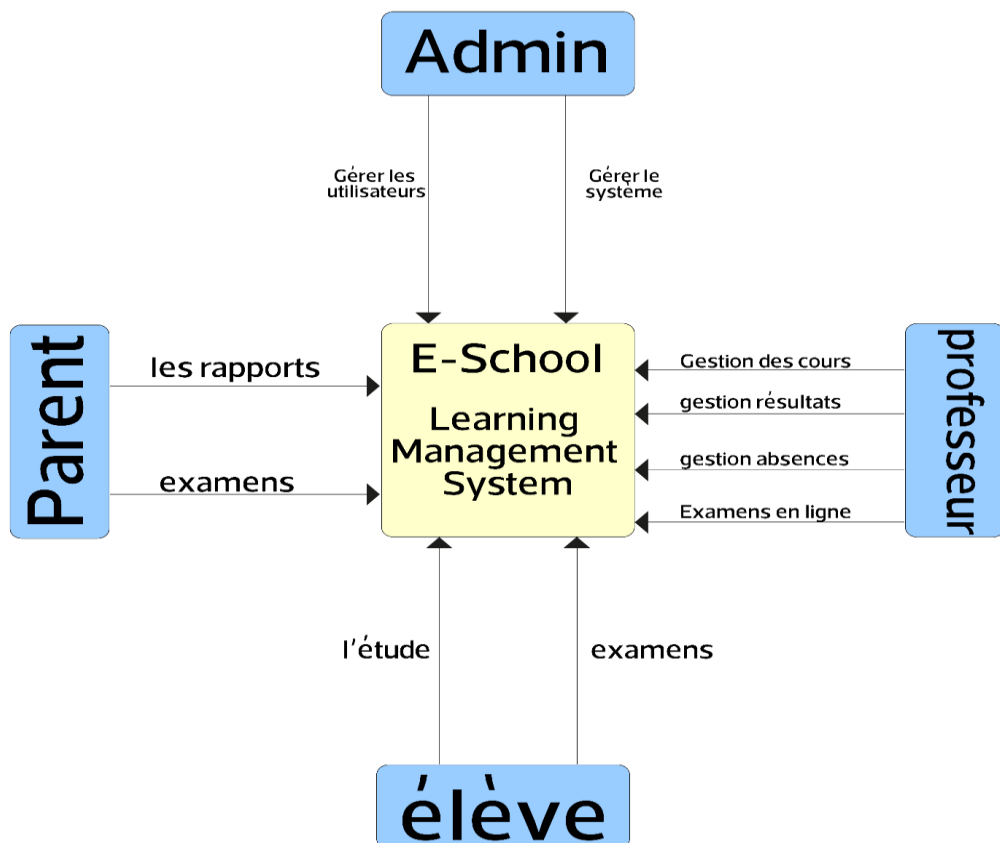
Table 2 : Choix technologiques

3. Modélisation des données et de la base de données :

Diagramme de contexte :

Dans ce diagramme nous allons mettre en avant le contexte interne et externe de notre système en spécifiant les acteurs à haut niveau, à savoir : l'administrateur, les professeurs, élève, Parent

Figure3- Diagramme de contexte



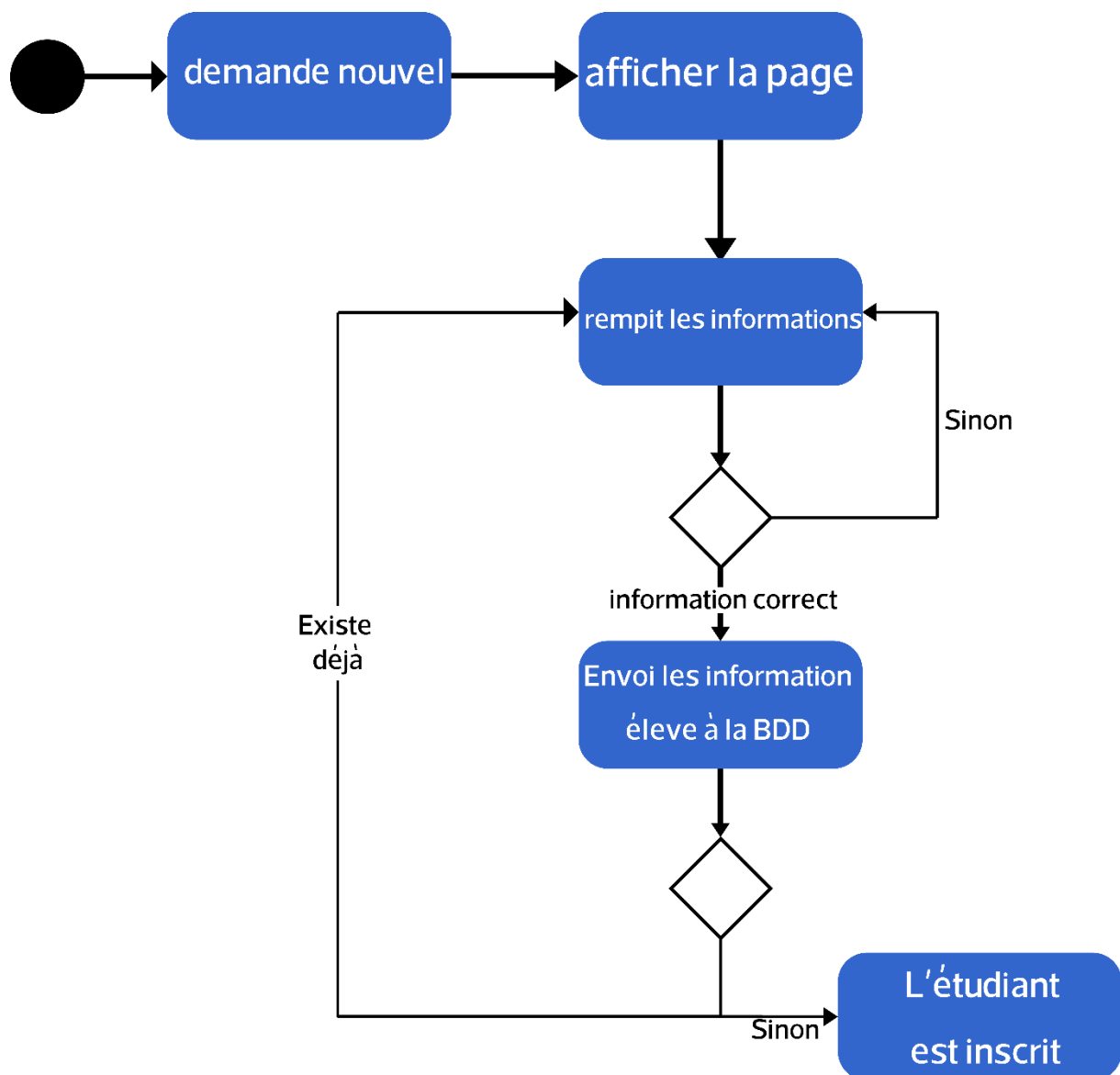
Chapitre 03..... Conception de la plate-forme

3.2 Diagramme d'activités :

Diagramme d'activité "new student"

Ce diagramme est l'un des diagrammes liés à la plateforme. À titre d'exemple, nous avons dessiné un diagramme sur l'ajout d'un nouvel étudiant à la plateforme.

Figure 4-Diagramme d'activités

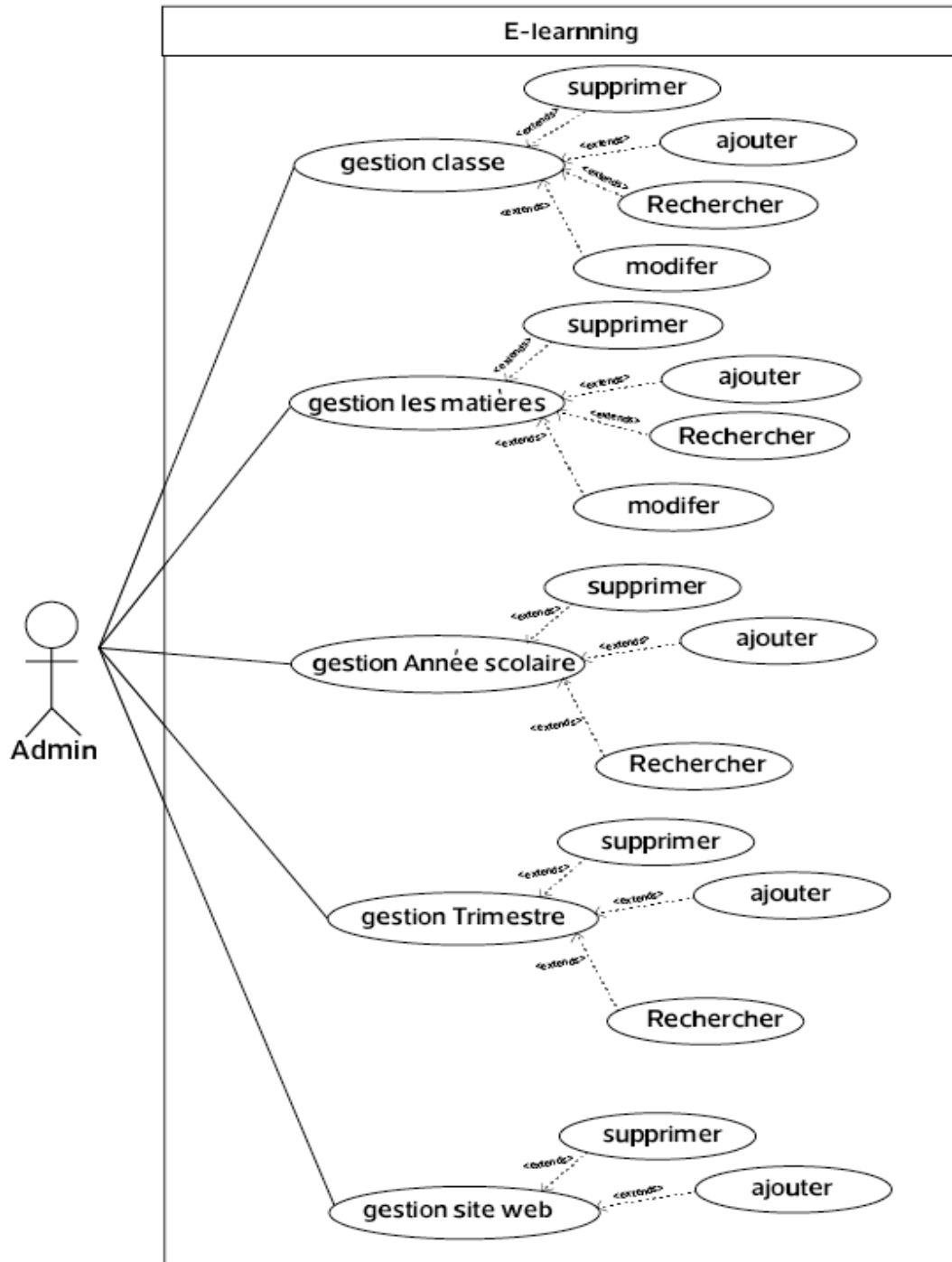


Chapitre 03..... Conception de la plate-forme

3.3 Diagramme de cas d'utilisation :

Dans ce schéma, un ensemble complet d'activités a été conçu, allant de la connexion de tous les utilisateurs jusqu'à chaque individu et ses activités privées

Figure 5- Diagramme de cas d'utilisation (admin)



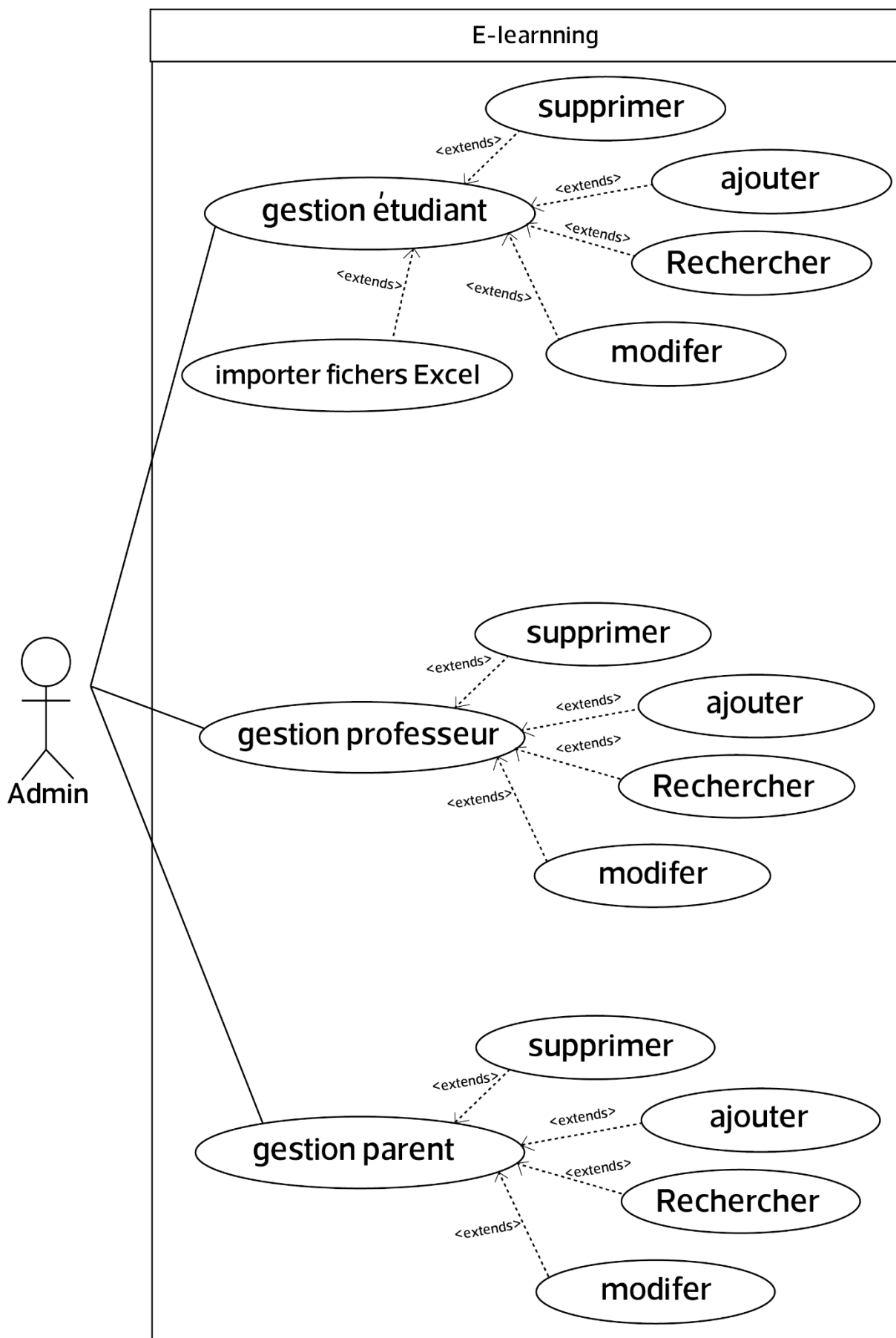


Figure 6- Diagramme de cas d'utilisation (admin)

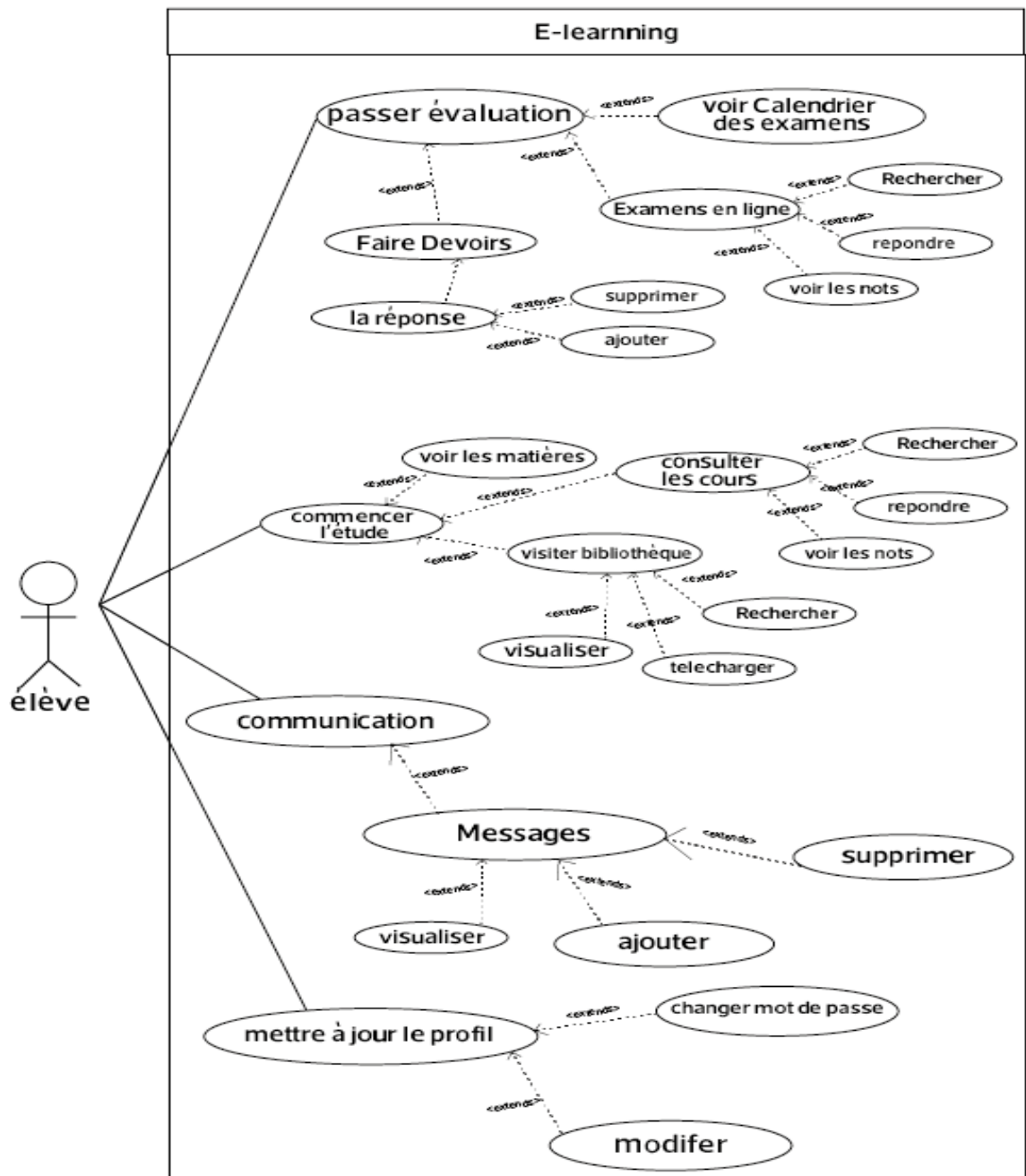


Figure7- Diagramme de cas d'utilisation (élève)

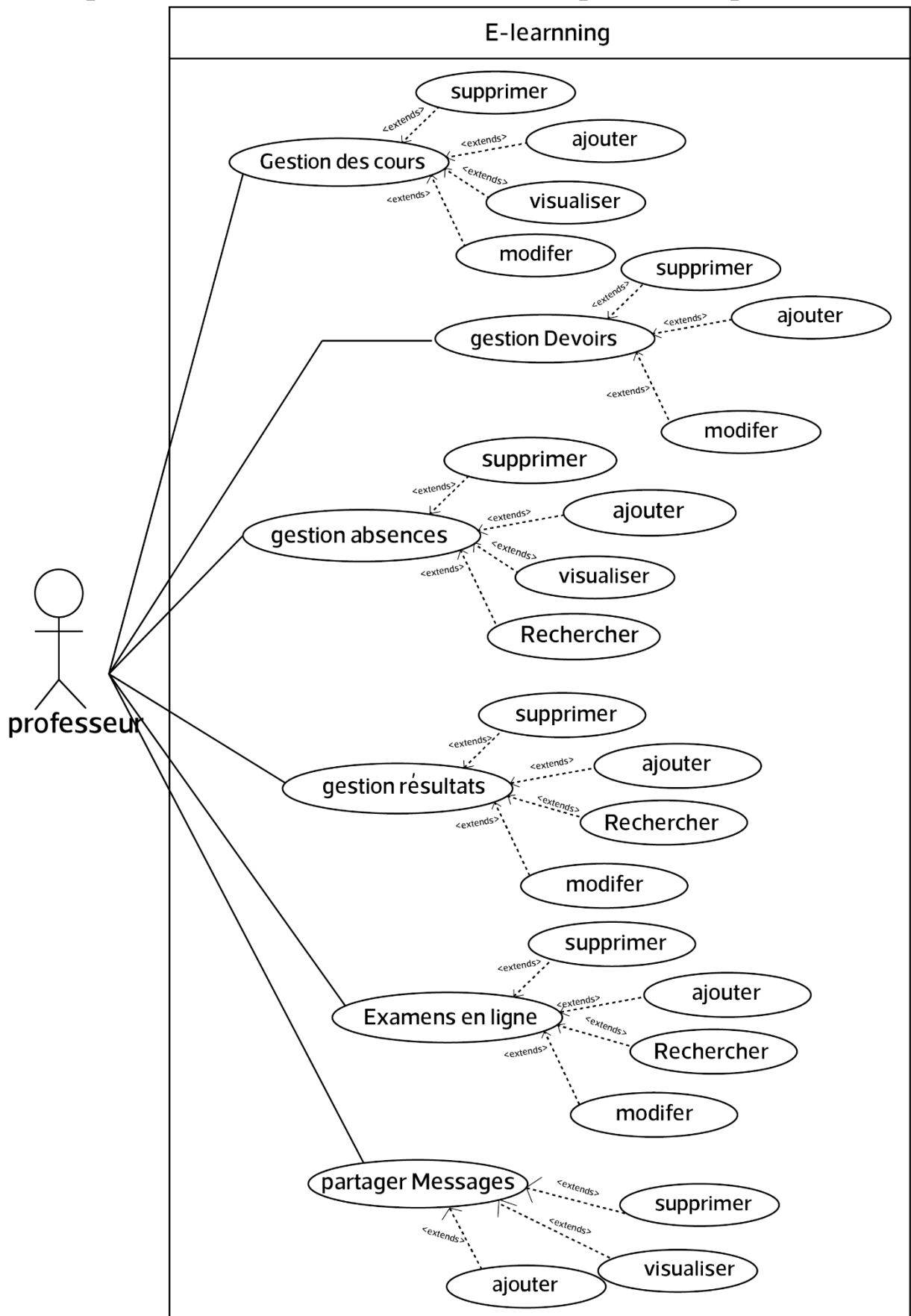


Figure 8- Diagramme de cas d'utilisation (professeur)

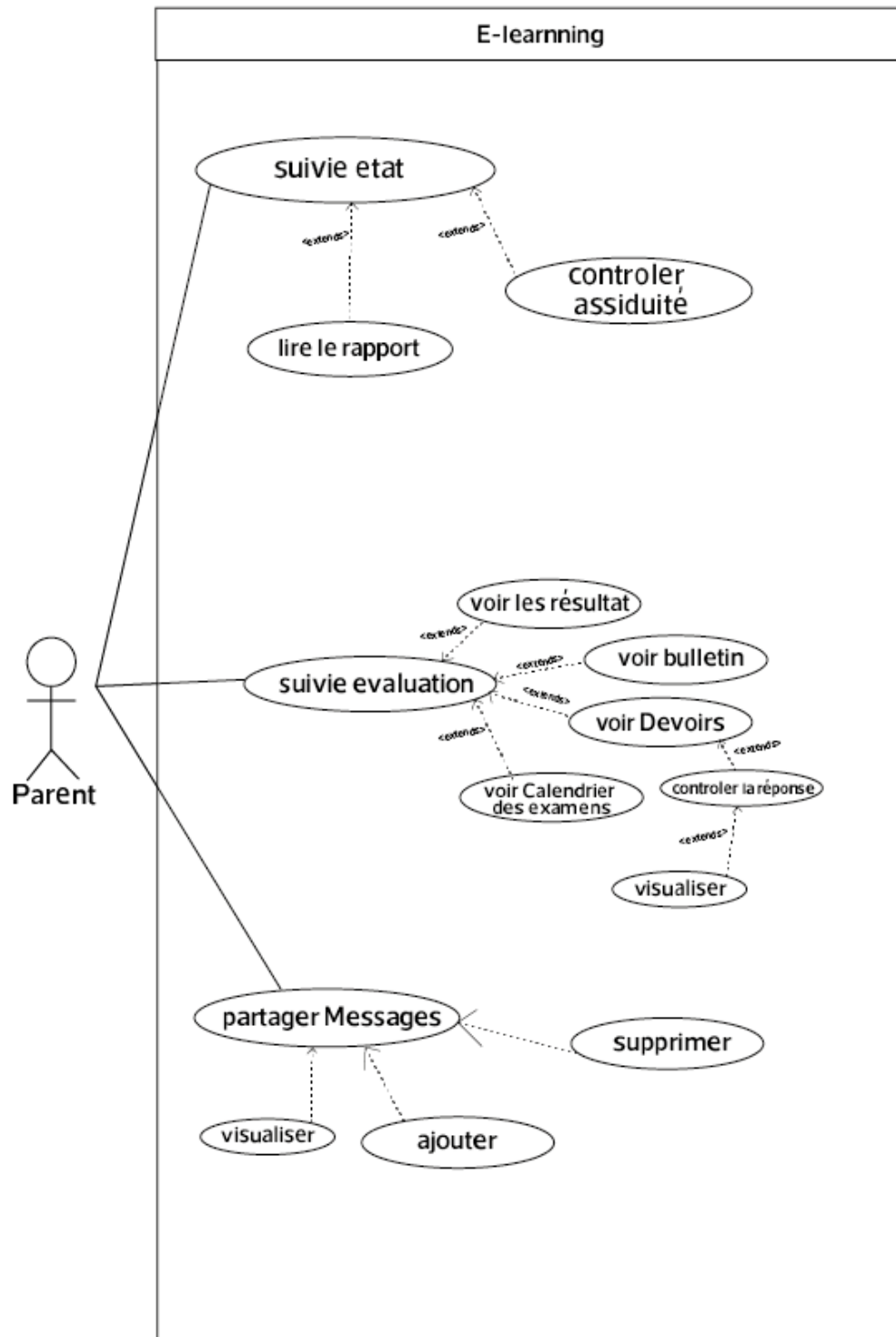


Figure 9- Diagramme de cas d'utilisation (parent)

Chapitre 03..... Conception de la plate-forme

3.4 Diagrammes de séquence

Avec les diagrammes de séquence, l'UML fournit un moyen graphique pour représenter les interactions entre objets à travers le temps. Ces diagrammes montrent typiquement un utilisateur ou un acteur et les objets et composants avec lesquels ils interagissent au cours de l'exécution du cas d'utilisation. un diagramme de séquence représente en général un seul 'scénario' de cas d'utilisation

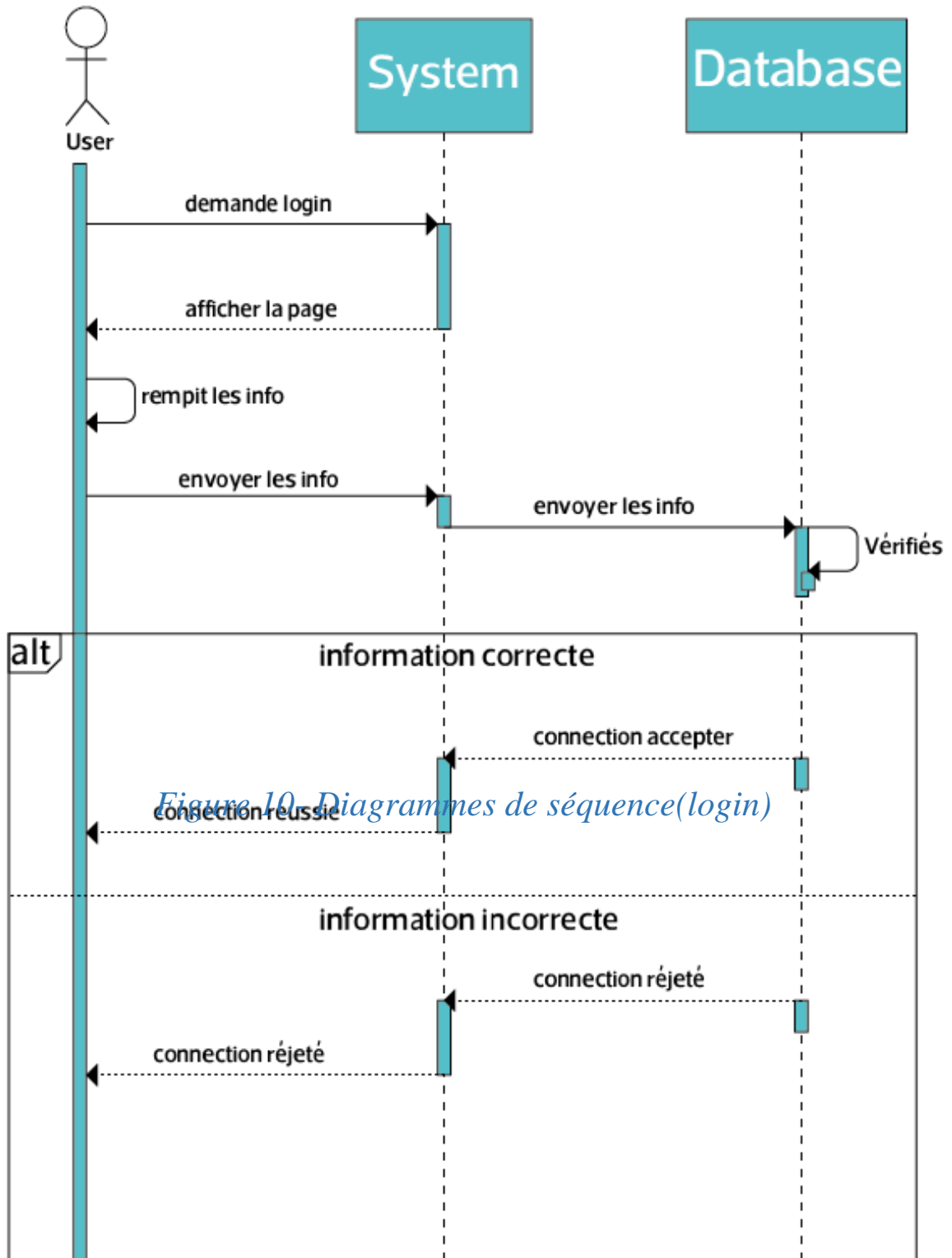


Figure 10. Diagrammes de séquence(login)

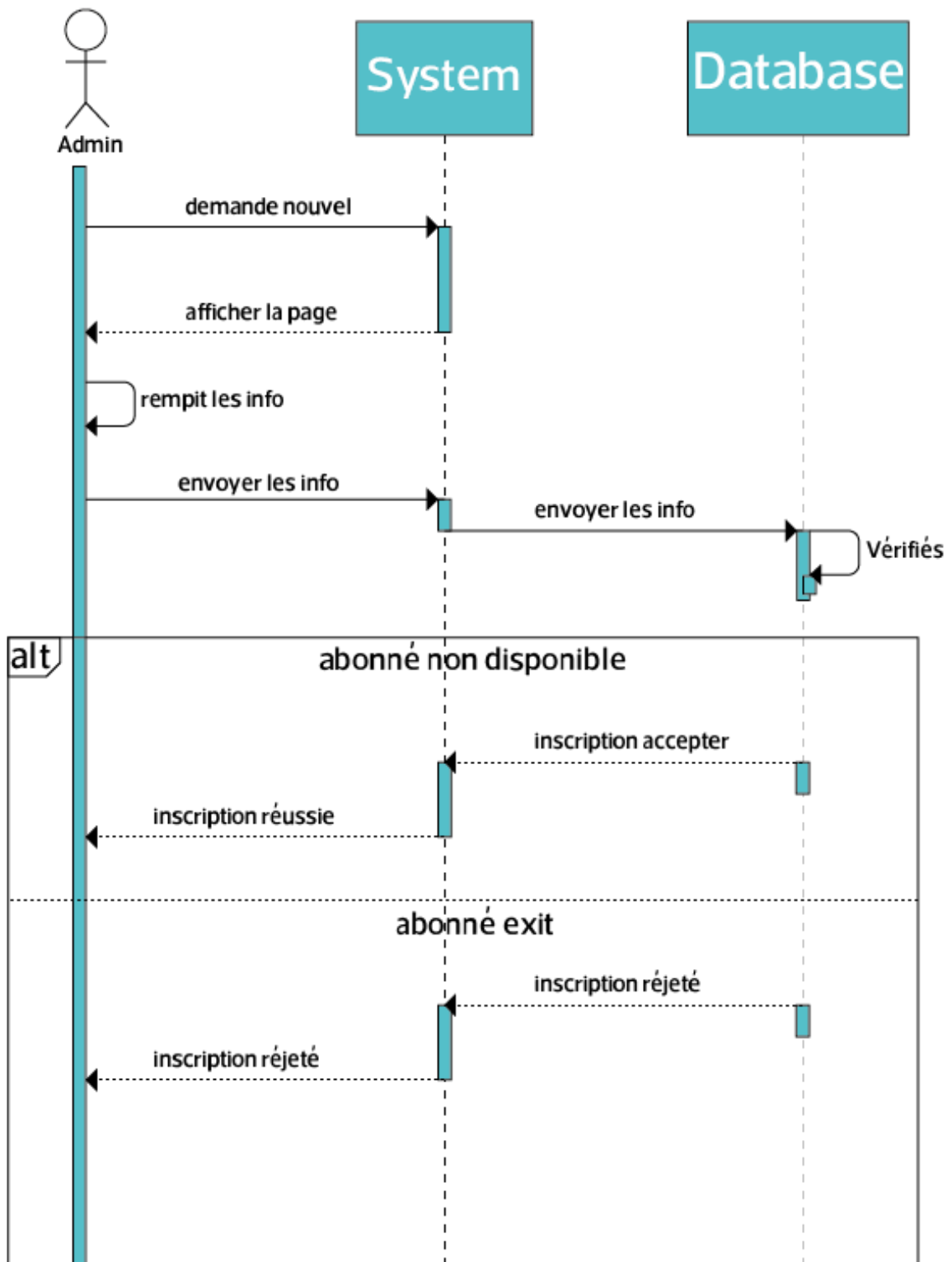


Figure 11- Diagrammes de séquence (nouvel élève)

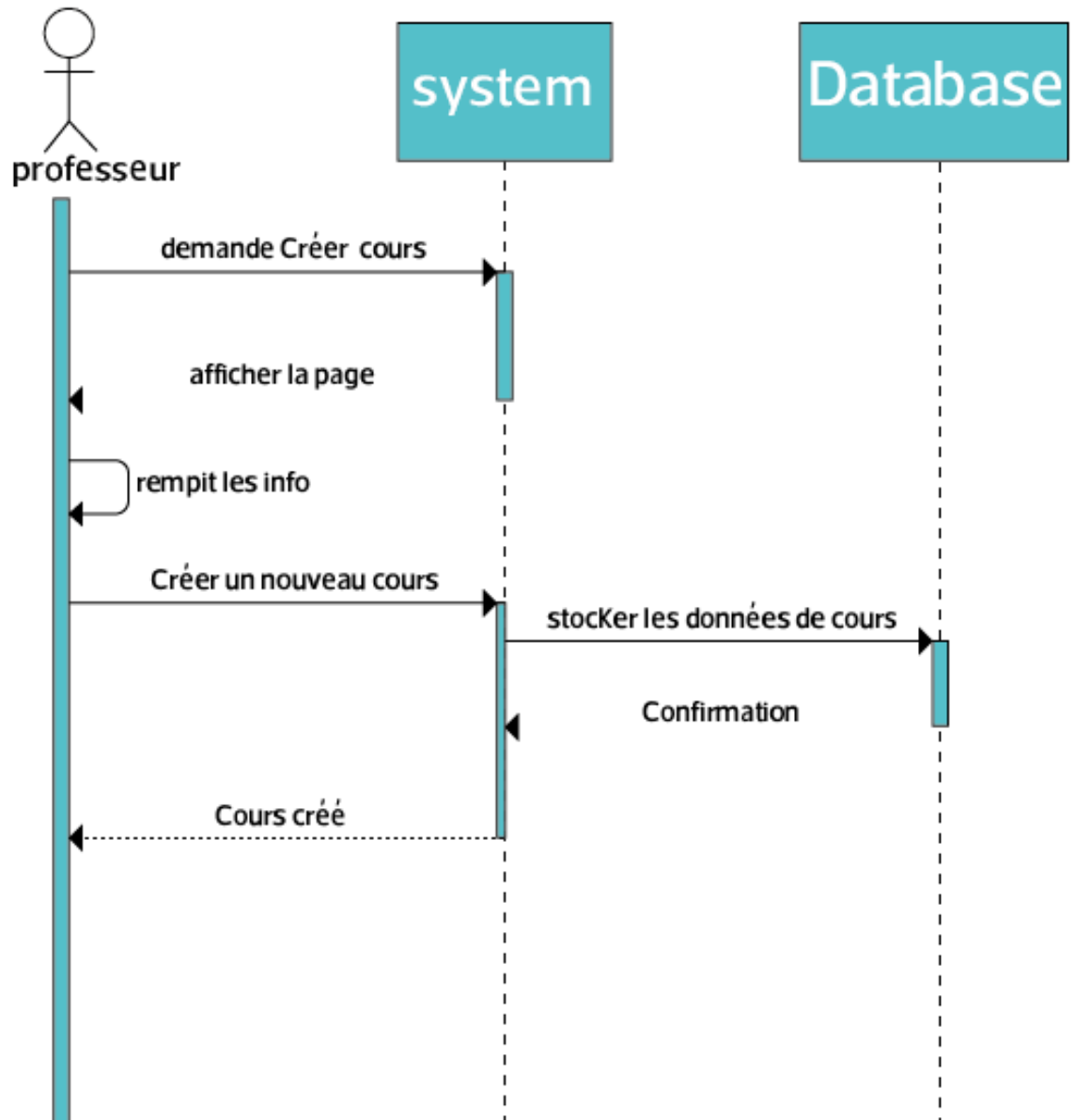


Figure 12- Diagrammes de séquence (créer cours)

Chapitre 03..... Conception de la plate-forme

3.4 Diagrammes de classe :

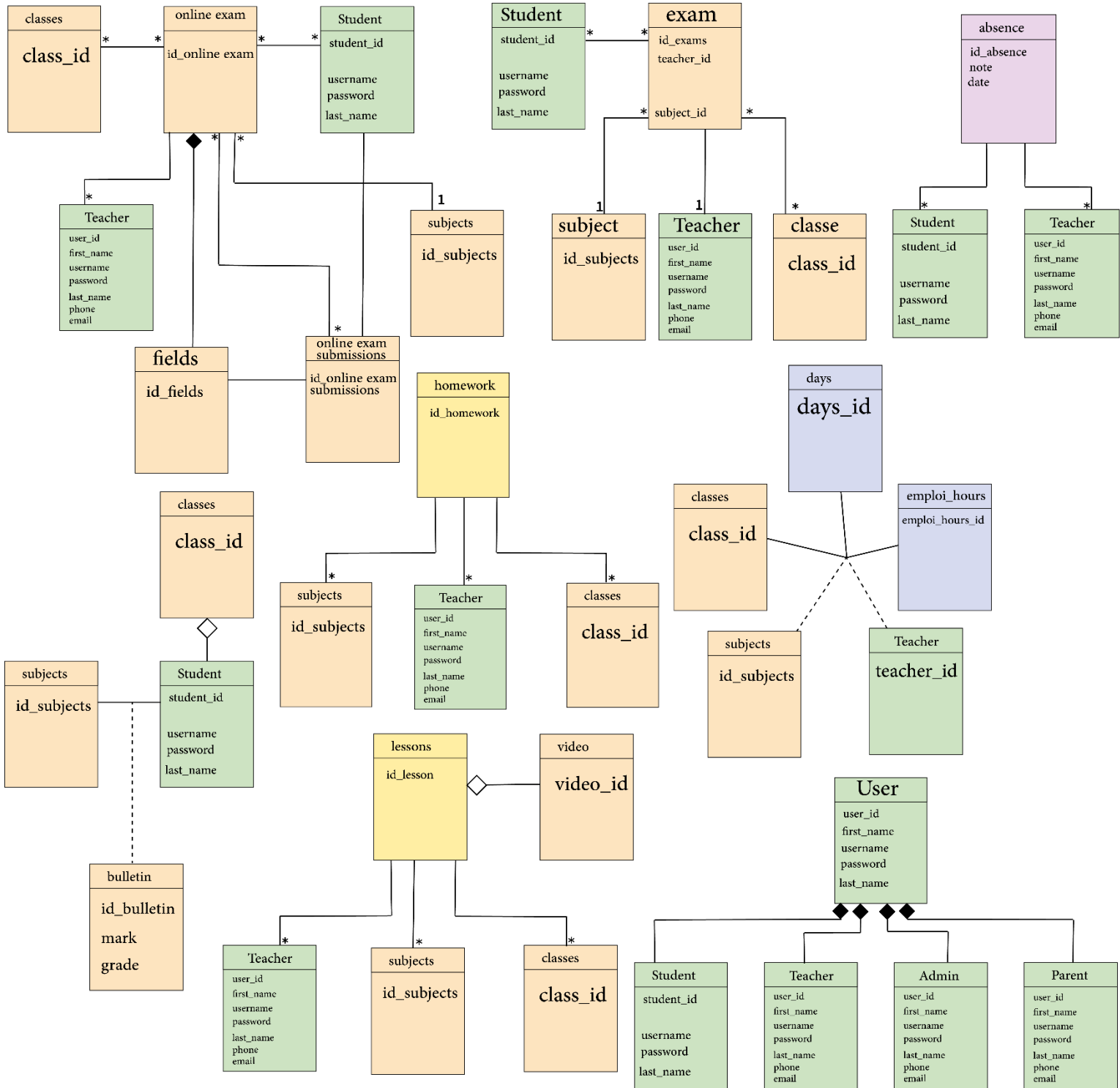


Figure 13- Diagrammes de classe

Chapitre 03..... Conception de la plate-forme

3.5 Les règles de gestions :

- L'administration supervise tous les utilisateurs
- Chaque utilisateur est supervisé par l'administration
- L'administration est responsable de la création, modification et suppression des comptes
- Chaque compte utilisateur est géré par l'administration
- L'administration garantit la sécurité et la maintenance de la plateforme
- Chaque activité technique est supervisée par l'administration
- L'administration offre du support et de l'assistance à tous les utilisateurs
- Chaque utilisateur peut demander de l'assistance à l'administration
- L'étudiant utilise la plateforme pour participer aux activités éducatives
- Chaque activité éducative nécessite la participation de l'étudiant
- L'étudiant doit soumettre les devoirs à temps
- Chaque devoir soumis par l'étudiant est évalué par l'enseignant
- L'enseignant prépare les cours et les met en ligne sur la plateforme
- Chaque cours préparé par l'enseignant est accessible aux étudiants
- L'enseignant interagit avec les étudiants et fournit des retours
- Chaque interaction éducative entre l'enseignant et l'étudiant se fait via la plateforme
- L'enseignant évalue les performances des étudiants de manière objective
- Chaque évaluation faite par l'enseignant est basée sur des critères académiques
- Le parent suit le progrès académique de son enfant via la plateforme
- Chaque progrès académique de l'étudiant peut être suivi par le parent
- Le parent communique avec les enseignants au sujet des performances de son enfant
- Chaque communication entre le parent et l'enseignant se fait via la plateforme
- Le parent encourage et soutient son enfant dans le processus éducatif
- Chaque soutien et encouragement du parent renforce les performances de l'étudiant

Chapitre 03..... Conception de la plate-forme

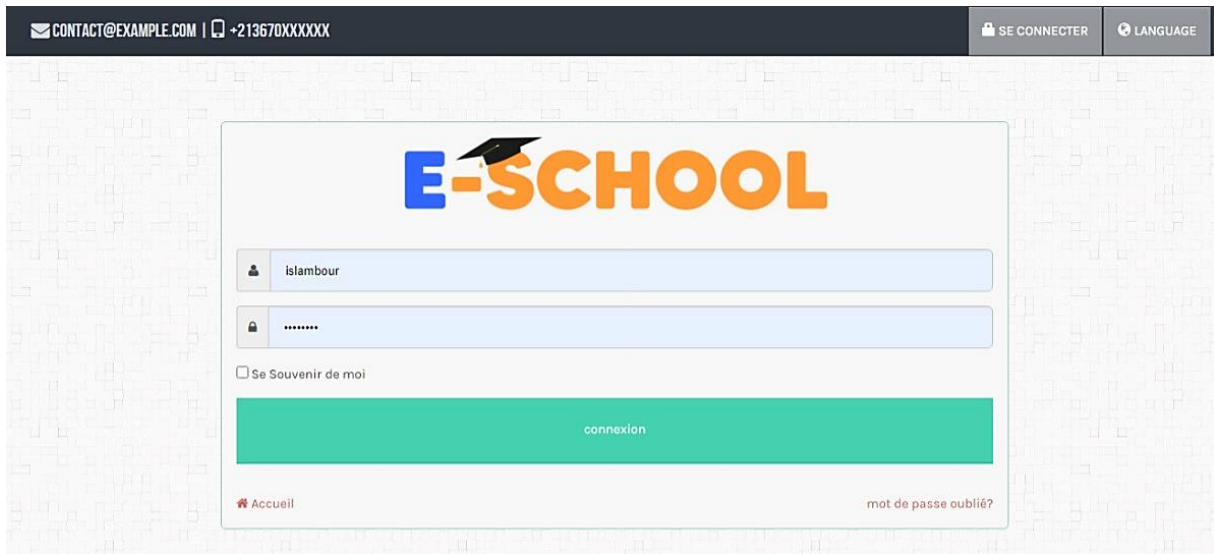
4. Conception de l'interface utilisateur :

1. Home page :

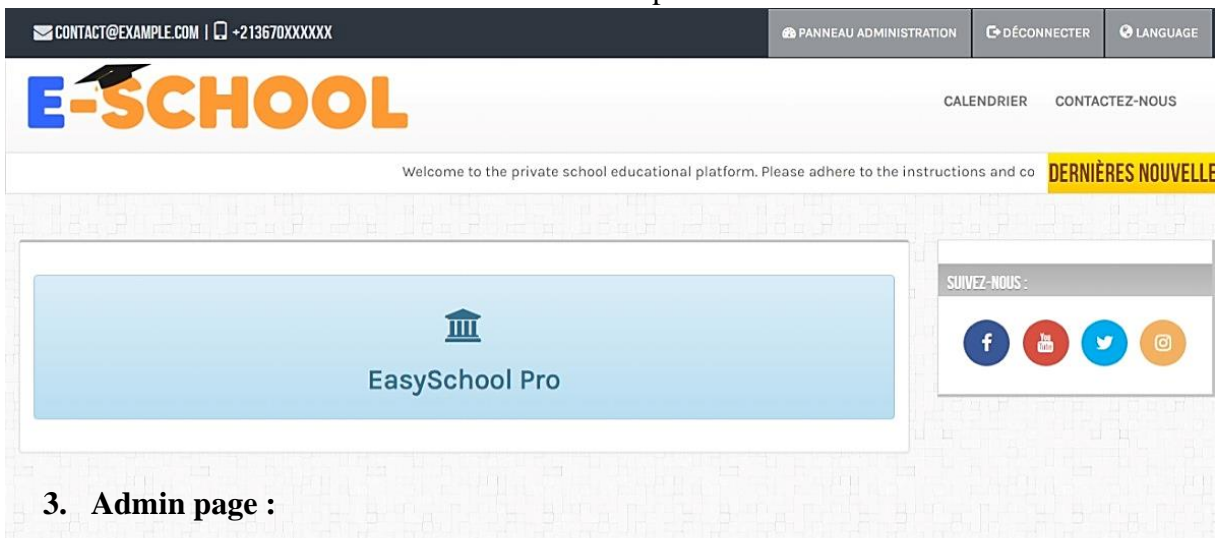
Dans ce qui suit, nous allons présenter les interfaces principales de notre site, leur fonctionnement et l'interaction entre elles

Sur cette page, il y a la première interface utilisateur composée d'une barre de navigation contenant deux boutons : le premier pour la langue et le second pour la connexion. En bas de la barre se trouvent les informations principales de l'école. Il y a également un bandeau déroulant pour afficher les dernières nouvelles.

2. Login page :

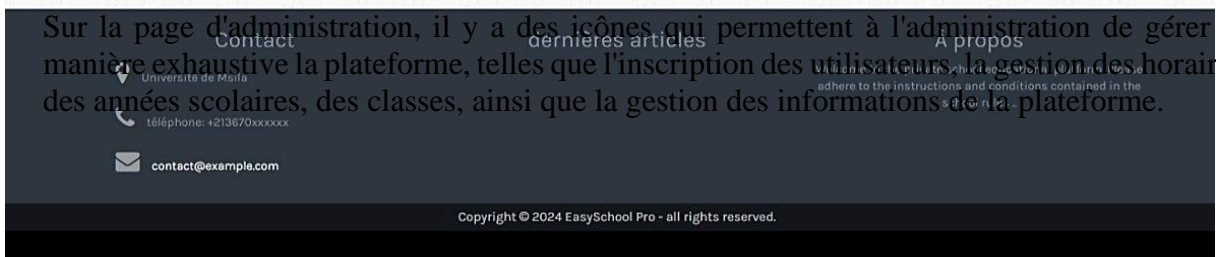


Sur cette page, les utilisateurs (administrateurs, élèves, enseignants et parents) peuvent se connecter en utilisant les informations fournies par l'administration.

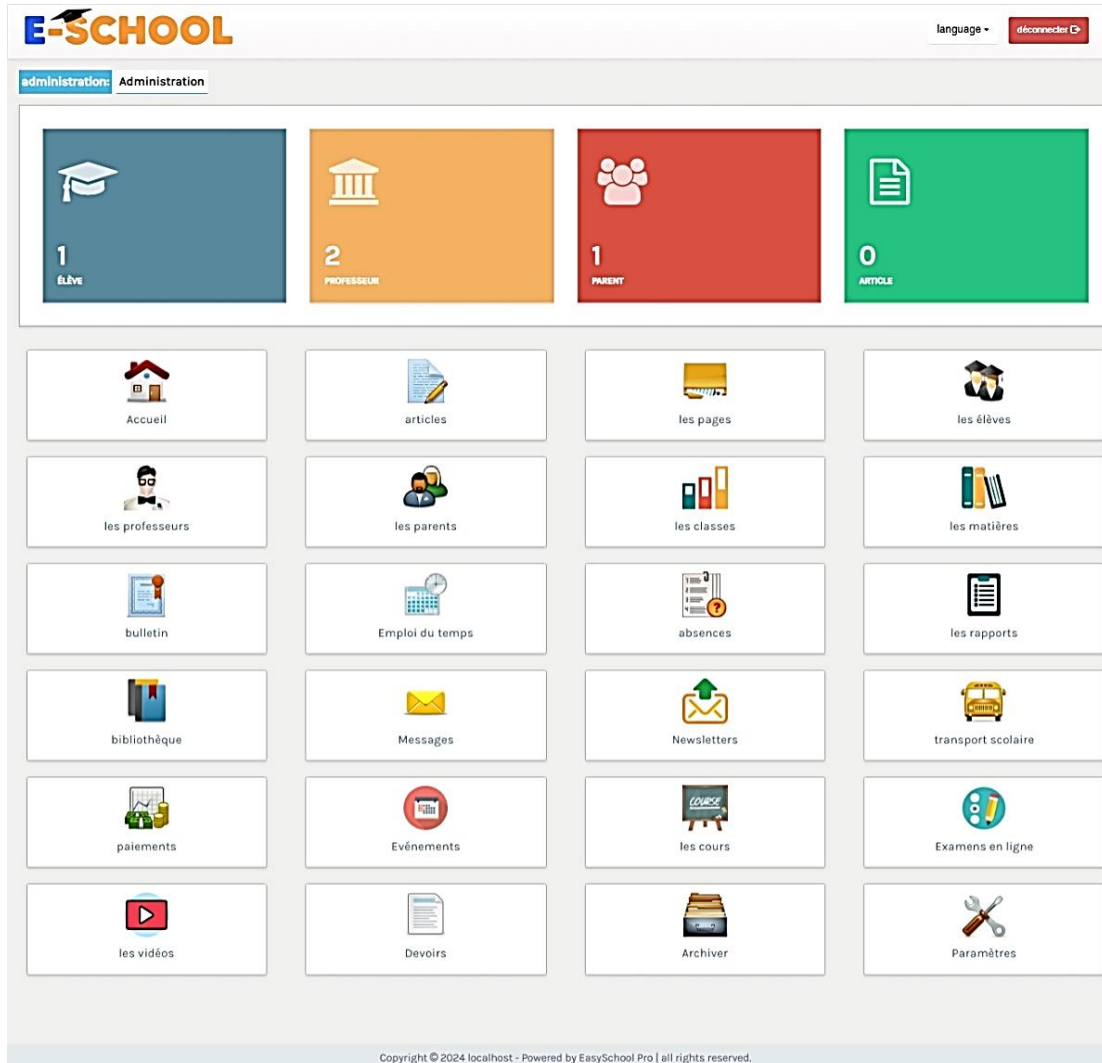


3. Admin page :

Sur la page d'administration, il y a des icônes qui permettent à l'administration de gérer de manière exhaustive la plateforme, telles que l'inscription des utilisateurs, la gestion des horaires, des années scolaires, des classes, ainsi que la gestion des informations de la plateforme.



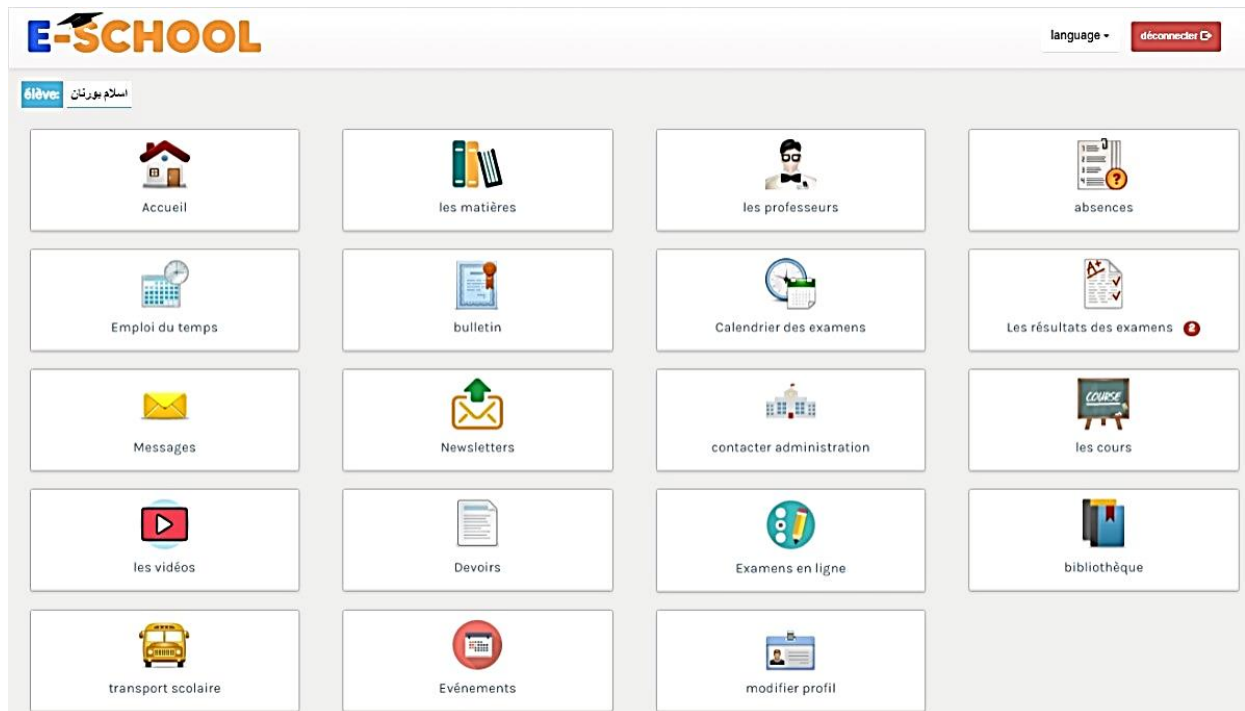
Chapitre 03..... Conception de la plate-forme



Chapitre 03..... Conception de la plate-forme

4. Student page :

Sur la page des élèves, il y a des icônes qui permettent aux élèves d'accéder aux cours, de faire leurs devoirs et leurs examens. Il y a également des rapports sur les absences, des annonces, et les élèves peuvent connaître les matières disponibles ainsi que les enseignants. De plus, les élèves peuvent communiquer avec les enseignants et l'administration.



Chapitre 03..... Conception de la plate-forme

5. Teacher page :

Sur la page des enseignants, il y a des icônes spécifiques pour gérer les élèves en termes d'absences, de présentation des cours, de devoirs et d'examens. Il y a également des icônes pour consulter les annonces générales et les listes d'élèves, ainsi que pour communiquer avec les élèves, les parents et l'administration.

6. Parents page :

The screenshot shows the teacher's dashboard on the E-SCHOOL platform. The user is identified as 'professeur' (teacher) and 'هدى بورنان'. The dashboard is organized into a grid of 17 icons, each representing a different function: 'Accueil' (Home), 'les classes / les matières' (Classes / Subjects), 'les élèves' (Students), 'absences' (Absences), 'Calendrier des examens' (Exam Calendar), 'Les résultats des examens' (Exam Results), 'Emploi du temps' (Timetable), 'Messages' (Messages), 'Newsletters', 'contacter administration' (Contact Administration), 'les cours' (Courses), 'Examen en ligne' (Online Exam), 'Devoirs' (Homework), 'bibliothèque' (Library), 'Evénements' (Events), 'les vidéos' (Videos), and 'modifier profil' (Edit Profile). The top right corner includes a 'language' dropdown and a 'déconnecter' (Logout) button.

Sur la page des parents, la plateforme propose des icônes spécifiques pour les rapports concernant leurs enfants. Ils peuvent également communiquer avec les enseignants et l'administration, consulter les absences de leurs enfants, les résultats des examens et des devoirs, ainsi que le calendrier des cours et des examens.

The screenshot shows the parent's dashboard on the E-SCHOOL platform. The user is identified as 'Parent' and 'موسى بورنان'. The dashboard is organized into a grid of 13 icons, each representing a different function: 'Accueil' (Home), 'les enfants' (Children), 'bulletin' (Report Card), 'Calendrier des examens' (Exam Calendar), 'résultats' (Results), 'les rapports' (Reports), 'absences' (Absences), 'les professeurs' (Teachers), 'Devoirs' (Homework), 'Messages' (Messages), 'contacter administration' (Contact Administration), 'Newsletters', 'paiements' (Payments), 'Evénements' (Events), and 'modifier profil' (Edit Profile). The top right corner includes a 'language' dropdown and a 'déconnecter' (Logout) button.

Chapitre 03..... Conception de la plate-forme

5 Intégration avec des systèmes tiers (si applicable):

Notre plateforme web LMS est prête à être utilisée et hébergée dans un serveur VPS ou dans un serveur dédié en Algérie pour la confidentialité des informations personnelles. Elle offre une interface conviviale, des fonctionnalités robustes et des performances optimisées pour répondre aux besoins des utilisateurs. Conçue avec les dernières technologies web, elle assure une navigation fluide et sécurisée, permettant aux utilisateurs de tirer pleinement parti des services proposés. Que ce soit pour gérer des contenus, interagir avec d'autres utilisateurs ou effectuer des transactions, la plateforme est développée pour offrir une expérience utilisateur exceptionnelle.

Pour héberger notre plateforme web, nous avons plusieurs options en fonction de vos besoins spécifiques. Voici un aperçu des types d'hébergement web disponibles en Algérie :

1. ***Hébergement partagé*** : Idéal pour les petites et moyennes entreprises, ce type d'hébergement est économique car plusieurs sites web partagent les mêmes ressources serveur. C'est une bonne option si votre plateforme ne nécessite pas des ressources très élevées.
2. ***Hébergement VPS (Serveur Privé Virtuel) *** : Offre plus de ressources et de flexibilité qu'un hébergement partagé. Votre site sera hébergé sur un serveur virtuel dédié, vous permettant de mieux contrôler les configurations et d'avoir de meilleures performances.
3. ***Hébergement dédié*** : Recommandé pour les grandes entreprises ou les plateformes nécessitant des ressources importantes. Vous aurez un serveur entier dédié à votre site, offrant ainsi des performances maximales et une grande flexibilité en termes de configuration.
4. ***Hébergement cloud*** : Idéal pour les sites web qui connaissent des variations de trafic importantes. Ce type d'hébergement utilise un réseau de serveurs pour garantir une disponibilité et une scalabilité élevées. Vous payez généralement en fonction de l'utilisation des ressources.

Conclusion

Au cours de ce chapitre, nous avons présenté l'implémentation du site web que nous avons conçu et nous avons présenté l'aboutissement sous forme de quelques interfaces graphiques. L'implémentation ne va pas s'arrêter ici, nous comptons continuer d'ajouter des fonctionnalités et perfectionner celles déjà existantes dans le futur.

Chapitre 4

Mise en œuvre et développement

Chapitre 04..... Mise en œuvre et développement

1.Méthode de développement

Nous avons utilisé une des méthodologies pour organiser le développement de la plateforme, à savoir la méthodologie Agile. Nous divisons le travail en phases courtes appelées Sprints. Après chaque Sprint, nous révisons les fonctionnalités développées avec les utilisateurs pour obtenir des retours et apporter les modifications nécessaires, garantissant ainsi une amélioration continue de la plateforme et une réponse efficace aux besoins des utilisateurs.

Méthodologie Agile :

Étapes de mise en œuvre :

Définition des besoins initiaux :

Administration : Besoin d'un tableau de bord pour gérer le contenu, les utilisateurs et les rapports.

Professeurs : Besoin d'outils pour télécharger les supports pédagogiques, gérer les devoirs et les examens, et communiquer avec les élèves.

Élèves : Besoin d'une interface conviviale pour accéder aux cours, soumettre les devoirs et les examens, et communiquer avec les professeurs.

Parents : Besoin d'un moyen de suivre les progrès de leurs enfants et de communiquer avec les professeurs et l'administration.

Définition des Sprints :

Sprint 1 : Conception de l'interface utilisateur générale et création d'un prototype.

Sprint 2 : Conception de l'interface utilisateur pour la connexion.

Sprint 3 : Développement du tableau de bord pour l'administration.

Sprint 4 : Développement de l'interface pour les professeurs afin de gérer les cours, les devoirs et les examens.

Sprint 5 : Développement de l'interface pour les élèves afin de consulter les cours et soumettre les devoirs et les examens.

Sprint 6 : Développement de l'interface pour les parents afin de suivre les progrès de leurs enfants et consulter les résultats.

Réunions quotidiennes (Daily Standups) :

Les réunions quotidiennes avec l'équipe de développement sont essentielles pour garantir la progression fluide et efficace de notre plateforme web. Chaque matin, nous nous réunissons pour discuter des objectifs de la journée, résoudre les éventuels obstacles et aligner nos efforts sur les priorités du projet. Ces séances de travail en commun permettent une communication transparente, favorisent la collaboration et assurent que chaque membre de l'équipe est informé des avancées et des défis rencontrés. En partageant nos idées et nos solutions, nous pouvons anticiper les problèmes potentiels et ajuster nos stratégies en temps réel, ce qui nous permet de maintenir un rythme soutenu et d'assurer la qualité et la cohérence de notre plateforme web.

Chapitre 04..... Mise en œuvre et développement

Révision et test :

Après chaque Sprint, les fonctionnalités développées sont présentées aux utilisateurs de la plateforme (ou à un groupe d'entre eux) pour obtenir des retours et apporter les ajustements nécessaires.

Lancement progressif :

Lancement des nouvelles fonctionnalités de manière progressive pour assurer la stabilité du système et permettre aux utilisateurs de s'adapter aux mises à jour.

2 Gestion de projet et planification

La gestion de projet et la planification sont des éléments cruciaux pour le développement réussi d'une plateforme web. Une gestion de projet efficace commence par la définition claire des objectifs du projet, des exigences fonctionnelles et des spécifications techniques. Ensuite, il est essentiel de décomposer le projet en tâches spécifiques, réparties en sprints ou phases, afin de faciliter la gestion et le suivi des progrès.

Phase 1 : Planification

Nous avons bien déterminé les besoins fonctionnels pour chaque intervenant de la plateforme (administration, élèves, professeurs, parents) .

Avec une élaboration d'une carte mentale des fonctionnalités requises pour une charte graphique sur mesure

Phase 2 : Conception

D'après notre étude nous avons créé un organigramme pour clarifier et simplifier les rôles et responsabilités via des diagrammes UML.

Cette étape nous permettant de créer des prototypes pour l'interface utilisateur (UI/UX).

Phase 3 : Développement

La phase de développement de notre plateforme web est cruciale pour transformer les concepts et les spécifications en un produit fonctionnel. Cette phase se décompose généralement en plusieurs étapes clés :

Conception Technique : Avant de commencer le développement proprement dit, une architecture technique détaillée est élaborée. Cela inclut le choix des technologies (langages de programmation, Framework, bases de données, etc.) et la définition de l'architecture logicielle (couche frontend, backend, API, etc.).

Développement Frontend : Cette étape consiste à créer l'interface utilisateur de la plateforme. Les développeurs frontend utilisent des technologies comme HTML, CSS et JavaScript (ainsi que des Framework comme Laravel) pour développer des pages web interactives et réactives qui assurent une expérience utilisateur optimale.

Développement Backend : Le développement backend se concentre sur la logique serveur, les bases de données et l'intégration des services. Les développeurs backend utilisent des langages comme Python, Ruby, Java, PHP ou Node.js pour créer des API, gérer les bases de données et assurer la sécurité et l'efficacité de la plateforme.

Intégration et APIs : Cette étape implique l'intégration des différentes composantes du système, y compris les APIs (interfaces de programmation d'applications) nécessaires pour la communication entre le frontend et le backend, ainsi que d'éventuels services tiers.

Phase 4 : Test

Tests et Validation : Des tests rigoureux sont effectués à chaque étape du développement pour s'assurer que toutes les fonctionnalités fonctionnent comme prévu. Cela inclut des tests unitaires, des tests d'intégration, des tests de performance et des tests de sécurité.

Phase 5 : Lancement et maintenance

Le déploiement La mise en service de la plateforme : Une fois le développement terminé et validé, la plateforme est déployée sur un serveur de local ou un hébergement. Cette étape peut impliquer la configuration des serveurs version PHP par exemple.

Phase 6 : Évaluation et amélioration continue

Chapitre 04..... Mise en œuvre et développement

L'évaluation et l'amélioration continue de notre LMS plateforme web sont des processus essentiels pour garantir sa performance, sa fiabilité et sa pertinence à long terme. Voici les étapes clés de ce processus.

L'évaluation et l'amélioration continue d'une plateforme web sont des processus essentiels pour garantir sa performance, sa fiabilité et sa pertinence à long terme. Voici les étapes clés de ce processus :

1. *Évaluation Initiale* :

Collecte de Données

Feedback Utilisateur

2. *Analyse des Données* :

- ***Identification des Problèmes*** : Analysez les données collectées pour repérer les points faibles, tels que les pages à fort taux de rebond, les temps de chargement lents ou les problèmes de sécurité.

- ***Compréhension des Comportements Utilisateurs*** : Utilisez les données comportementales pour comprendre comment les utilisateurs interagissent avec la plateforme et où ils rencontrent des difficultés.

3. *Planification des Améliorations* :

- ***Établissement des Priorités*** : Priorisez les problèmes identifiés en fonction de leur impact sur l'expérience utilisateur, la performance du site et les objectifs commerciaux.

- ***Développement d'un Plan d'Action*** : Créez un plan détaillé pour résoudre les problèmes prioritaires, incluant des délais, des ressources nécessaires et des étapes spécifiques.

4. *Mise en Œuvre des Améliorations* :

- ***Développement et Tests*** : Implémentez les améliorations de manière itérative, en testant chaque changement avant de le déployer en production.

- ***Déploiement*** : avec l'utilisation des pratiques de déploiement pour intégrer les changements rapidement et de manière fiable.

5. *Suivi et Évaluation Continue* :

- ***Surveillance en Temps Réel*** : Continuez à surveiller les performances et la sécurité de la plateforme en temps réel pour détecter rapidement tout nouveau problème.

- ***Collecte Continue de Feedback*** : Encouragez les utilisateurs à fournir un feedback régulier et restez à l'écoute des tendances du marché pour ajuster la plateforme en conséquence.

6. *Boucle de Rétroaction et Adaptation* :

- ***Analyse Post-Implémentation*** : Après chaque cycle d'amélioration, analysez les résultats pour évaluer l'efficacité des changements apportés.

- ***Ajustement et Optimisation*** : Utilisez les insights tirés de cette analyse pour affiner les stratégies et les processus d'amélioration continue.

En adoptant une approche d'évaluation et d'amélioration continue pour assurer que la plateforme web reste compétitive, répond aux attentes des utilisateurs et s'adapte aux évolutions technologiques et aux changements du marché.

3 Développement des différents modules

Administration :

Module d'administration : Comprend des outils pour un contrôle total de la plateforme, tels que la gestion des comptes, gestion des privilèges, la supervision des activités, et la préparation de rapports. Amélioration de l'interface utilisateur pour l'administration en rajoutant de nouvelles fonctionnalités comme le paiement en ligne, et amélioration du système de gestion des utilisateurs.

Élèves :

Module des élèves : Comprend des outils d'apprentissage en ligne tels que l'accès aux cours, la soumission des devoirs, la participation aux activités éducatives, la passation des examens sur

Chapitre 04..... Mise en œuvre et développement

la plateforme et la communication avec les professeurs. Amélioration de l'interface d'apprentissage, ajout de fonctionnalités interactives comme les cours en direct, et amélioration du système de soumission des devoirs et la messagerie entre les Professeurs.

Professeurs :

Module des professeurs : Comprend des outils pour préparer les cours, évaluer les élèves, et communiquer avec les élèves et les parents. Amélioration des outils de préparation des cours, amélioration des outils d'interaction avec les élèves, et fourniture de rapports détaillés sur les performances des élèves.

Parents :

Module des parents : Comprend des outils pour suivre les progrès de leurs enfants, communiquer avec les professeurs et l'administration, et consulter les rapports de performance et les activités scolaires. Amélioration de l'interface utilisateur pour les parents, ajout du paiement électronique, et fourniture de rapports détaillés et faciles à comprendre sur les performances de leurs enfants.

4 Tests et assurance qualité

Administration :

Tests :

Vérification de l'efficacité et de la fiabilité du système technique.

Vérification de la facilité d'utilisation du système et de son interface.

Tests des fonctionnalités de sécurité et de confidentialité pour garantir la protection des données.

Assurance qualité :

Suivi et analyse des retours des utilisateurs pour améliorer la plateforme.

Vérification de la conformité de la plateforme aux réglementations éducatives et professionnelles.

Formation continue des nouveaux administrateurs pour une utilisation efficace de la plateforme.

Élèves :

Tests :

Vérification que le contenu éducatif est approprié et couvre le programme scolaire.

Test de l'interaction des élèves avec les supports éducatifs et de leur utilité.

Utilisation de tests périodiques pour mesurer les progrès et la compréhension des élèves.

Assurance qualité :

Fourniture de supports éducatifs de haute qualité et variés pour convenir à tous les niveaux de compréhension.

Fourniture de retours continus aux élèves pour améliorer leurs performances.

Professeurs :

Tests :

Vérification de l'efficacité des outils éducatifs disponibles sur la plateforme.

Tests des méthodes d'évaluation et d'interaction avec les élèves.

Vérification que le système prend en charge le téléchargement et la distribution des supports pédagogiques sans problème.

Assurance qualité :

Formation continue des professeurs pour une utilisation efficace de la plateforme.

Fourniture de rapports détaillés sur les performances des élèves pour faciliter l'amélioration du processus éducatif.

Assurance que la plateforme offre un environnement d'enseignement confortable et adéquat.

Parents :

Tests :

Vérification que le système permet de suivre facilement les progrès des enfants.

Test des fonctionnalités de communication avec l'administration et les professeurs.

Vérification de la clarté et de la compréhension des rapports sur les performances des enfants.

Chapitre 04..... Mise en œuvre et développement

Assurance qualité :

Assurance que la plateforme fournit des informations précises et complètes sur les progrès des enfants.

Fourniture de canaux de communication efficaces pour les parents afin de poser des questions et de donner des commentaires.

Assurance que le système soutient le suivi flexible et transparent du processus éducatif des enfants.

Chapitre 5

Déploiement et évaluation

Chapitre 05..... Déploiement et évaluation

1. Stratégie de déploiement :

Identification des objectifs et des exigences :

L'objectif de la plateforme éducative est d'améliorer l'expérience d'apprentissage des étudiants et de permettre aux enseignants de fournir du contenu éducatif de manière plus efficace et plus facile.

Cela comprend :

Amélioration de l'expérience d'apprentissage des étudiants :

Fournir un environnement éducatif interactif et innovant qui favorise la compréhension des étudiants et les encourage à participer et à apprécier l'apprentissage.

Fournir du contenu éducatif varié et adapté aux besoins et aux niveaux des différents étudiants.

Habilitation des enseignants à fournir du contenu éducatif de manière efficace :

Fournir des outils et des ressources éducatives pour aider les enseignants à planifier et à concevoir des leçons de manière attrayante et innovante.

Fournir une formation et un support technique aux enseignants pour utiliser les outils éducatifs et interactifs efficacement.

Les exigences de chaque groupe ont été soigneusement identifiées, y compris :

Les besoins techniques et éducatifs des enseignants :

Fournir les appareils et les logiciels nécessaires pour faciliter leur enseignement et la gestion des classes via la plateforme.

Fournir une formation et un soutien technique pour assurer leur compréhension des technologies utilisées sur la plateforme.

Les attentes de communication et de participation des élèves :

Fournir une interface conviviale et interactive encourageant les élèves à participer et à interagir avec le contenu éducatif.

Fournir des moyens de communication avec les enseignants, les camarades de classe et participer aux discussions et aux activités éducatives sur la plateforme.

Les informations nécessaires aux parents :

Fournir des informations sur la progression, la performance et la préparation des étudiants.

Fournir des canaux de communication avec l'école et les enseignants pour suivre les progrès de l'apprentissage et fournir le soutien nécessaire.

Planification de la communication et de l'interaction :

Les besoins techniques et éducatifs des enseignants :

Fournir les appareils et les logiciels nécessaires :

Chapitre 05..... Déploiement et évaluation

Fournir aux enseignants les ordinateurs, les tablettes et les logiciels nécessaires pour faciliter leur enseignement via la plateforme éducative.

Fournir les outils nécessaires pour gérer les classes et fournir efficacement le contenu éducatif.

Fournir la formation et le support technique :

Fournir des sessions de formation aux enseignants pour assurer leur compréhension des technologies utilisées sur la plateforme.

Fournir un soutien technique continu pour aider les enseignants à résoudre les problèmes techniques et à utiliser les fonctionnalités efficacement.

Développement de la plateforme éducative :

Concevoir et développer une interface utilisateur innovante et conviviale pour la plateforme.

Développer un contenu éducatif varié et attrayant couvrant tous les programmes d'études et permettant l'interaction et la participation.

Formation des parties prenantes :

Organiser des sessions de formation pour les enseignants, les étudiants et les parents sur l'utilisation efficace de la plateforme et pour en tirer le meilleur parti.

Organiser des sessions de formation pratiques pour garantir que toutes les parties prenantes comprennent les fonctions et les caractéristiques de la plateforme.

Évaluation et amélioration continues :

Mener régulièrement des enquêtes sur la satisfaction des utilisateurs pour évaluer les performances de la plateforme et la qualité des services fournis.

Analyser les données et tirer des leçons pour améliorer la plateforme et répondre aux besoins des utilisateurs de manière plus efficace.

Gestion de la réussite et des risques :

Former une équipe spécialisée chargée de gérer la réussite et les risques pour traiter les problèmes techniques ou organisationnels.

Élaborer des plans d'urgence pour faire face aux risques potentiels tels que les interruptions de service ou les problèmes de sécurité.

2. Formation des utilisateurs :

➤ Analyse des groupes d'utilisateurs :

Administration : nécessite une formation sur la gestion des systèmes d'information et la génération de rapports analytiques.

Enseignants : ont besoin d'instructions détaillées sur la création de contenus pédagogiques et la gestion des classes virtuelles.

Élèves : ont besoin de directives sur l'utilisation de l'interface de la plateforme et l'accès aux ressources éducatives numériques.

Chapitre 05..... Déploiement et évaluation

Parents : ont besoin d'un guide détaillé sur l'inscription et le suivi des progrès académiques de leurs enfants sur la plateforme.

➤ **Développement des supports pédagogiques :**

Nous avons créé une vidéo explicative sur l'utilisation de la plateforme pour les quatre groupes d'utilisateurs. La vidéo explique en détail comment se connecter, télécharger les ressources éducatives et gérer les différentes fonctionnalités de la plateforme.

➤ **Support technique :**

Nous avons développé la partie interactive de la plateforme, qui comprend une fenêtre de communication commune pour faciliter les interactions entre les quatre groupes d'utilisateurs : l'administration, les enseignants, les élèves et les parents.

3. Évaluation de la plate-forme (tests d'utilisabilité, enquêtes, etc.) :

Dans cette section du mémoire, nous examinerons l'évaluation des utilisateurs sur la performance de la plateforme dans le but d'améliorer l'expérience utilisateur et de nous assurer que la plateforme répond efficacement à leurs besoins. Nous analyserons les commentaires des utilisateurs issus de différentes catégories (administration, enseignants, élèves, et parents) afin d'identifier les points forts et les domaines nécessitant des améliorations. De plus, nous fournirons des recommandations pratiques basées sur ces retours pour renforcer l'efficacité de la plateforme et augmenter le niveau de satisfaction des utilisateurs.

a. Définition des objectifs de l'évaluation :

Pour l'administration : S'assurer de la facilité de gestion des cours et des programmes, ainsi que du suivi des performances des élèves.

Pour les enseignants : Vérifier la simplicité de préparation des leçons et d'évaluation des élèves.

Pour les élèves : Garantir un accès facile aux ressources pédagogiques et la participation aux activités interactives.

Pour les parents : S'assurer de la facilité de suivi des progrès de leurs enfants et de la communication avec les enseignants.

b. Sélection des participants :

Sélectionner un groupe d'utilisateurs représentant chaque catégorie :

Administration : Directeurs ou membres du personnel administratif.

Enseignants : Enseignants de différentes disciplines.

Élèves : Étudiants de différents niveaux scolaires.

Parents : Parents ayant des enfants inscrits sur la plateforme.

Chapitre 05..... Déploiement et évaluation

c. Définition des tâches pour chaque type d'utilisateur :

➤ **Pour l'administration :**

Ajouter un nouveau cours.

Consulter les rapports de performance des élèves.

➤ **Pour les enseignants :**

Télécharger et préparer les supports de cours.

Évaluer les devoirs et les examens.

➤ **Pour les élèves :**

Rechercher des ressources pédagogiques.

Participer à un forum de discussion.

➤ **Pour les parents :**

Consulter les rapports de progrès des enfants.

Envoyer des messages aux enseignants.

d. Conduite des tests :

Observation et enregistrement :

Observer l'interaction des utilisateurs : Surveiller comment chaque groupe interagit avec les tâches définies.

Collecte de commentaires immédiats : Demander des retours aux utilisateurs immédiatement après avoir terminé chaque tâche pour comprendre leurs impressions initiales.

e. Analyse des données :

Après avoir terminé les tests :

Collecte de commentaires : Analyser les retours immédiats pour identifier les domaines à améliorer.

f. Enquête sur les avis des utilisateurs :

Réalisation d'enquêtes de satisfaction périodiques :

Enquêtes périodiques : Envoyer des questionnaires réguliers aux utilisateurs pour recueillir des commentaires continus sur leur expérience d'utilisation.

Les résultats positifs

Après la mise en œuvre des améliorations, nous avons retesté la plateforme avec le même groupe d'utilisateurs. Les résultats ont été extrêmement positifs, les utilisateurs exprimant une grande satisfaction à l'égard de la plateforme.

Administration : A salué la facilité de gestion des cours et l'accès efficace aux rapports de performance des élèves.

Chapitre 05..... Déploiement et évaluation

Enseignants : Ont confirmé l'efficacité des outils disponibles sur la plateforme pour préparer les leçons et évaluer les élèves avec facilité et efficacité.

Élèves : Ont exprimé leur satisfaction et la facilité d'accès aux ressources pédagogiques et la participation aux activités interactives, mieux qu'auparavant.

Parents : Ont exprimé leur gratitude pour l'utilisation de la plateforme dans les rapports de progrès de leurs enfants, ce qui leur a permis de les suivre de manière plus précise et plus claire.

g. **Enquête sur les avis des utilisateurs :**

Une enquête complète a été réalisée auprès de tous les utilisateurs après l'utilisation de la plateforme, et les avis étaient les suivants :

Administration : "La plateforme a des outils plus organisés et faciles à utiliser, ce qui nous a aidés à suivre les performances des élèves de manière efficace."

Enseignants : "Les outils disponibles sur la plateforme pour évaluer les devoirs ont rendu le processus plus fluide et efficace."

Élèves : "Il est très facile de trouver les ressources pédagogiques et de participer aux forums. Nous sommes satisfaits de cette plateforme."

Parents : "Nous sommes reconnaissants pour l'utilisation de la plateforme qui nous a aidés à suivre les progrès de nos enfants de manière meilleure. Les rapports sont plus clairs et détaillés."

4. Retours d'expérience et améliorations futures :

a. **Collecte des retours d'expérience (Retours d'expérience) De :**

➤ **L'administration :**

Outils de gestion : Nous avons demandé à l'administration de nous fournir leurs observations sur les outils de gestion des cours et de génération de rapports. Les retours étaient très positifs, tous exprimant leur satisfaction totale quant à la facilité d'utilisation et l'efficacité des outils disponibles.

Rapports périodiques : Nous avons recueilli leurs observations sur l'efficacité des rapports périodiques relatifs à la performance des étudiants. Les commentaires indiquaient une satisfaction totale quant à la clarté et au niveau de détail des rapports.

➤ **Des enseignants :**

Préparation des leçons : Nous avons collecté des retours d'expérience sur les outils de téléchargement et de préparation des leçons. Les enseignants ont exprimé une satisfaction complète concernant les outils disponibles et leur facilité d'utilisation pour préparer les leçons.

Chapitre 05..... Déploiement et évaluation

Évaluation des élèves : Nous avons demandé leurs observations sur les outils d'évaluation des devoirs et des examens. Les enseignants ont confirmé l'efficacité des outils et leur facilité d'utilisation pour évaluer les élèves avec précision et efficacité.

➤ **Des élèves :**

Accès aux ressources : Nous avons recueilli leurs avis sur la facilité de recherche et d'accès aux ressources pédagogiques. Les élèves ont exprimé une grande satisfaction et une facilité d'accès aux ressources nécessaires rapidement et sans problèmes.

Interaction et participation : Nous avons recueilli leurs observations sur la participation aux activités interactives telles que les forums et les discussions. Les élèves ont loué les activités interactives et la facilité de participation.

➤ **Des parents :**

Rapports de progrès : Nous avons recueilli des retours d'expérience sur la clarté et le niveau de détail des rapports de progrès des enfants. Les parents étaient entièrement satisfaits des rapports détaillés et de la clarté de la présentation des progrès des enfants.

Communication avec les enseignants : Nous avons demandé leurs observations sur la facilité de communication avec les enseignants et le suivi des progrès de leurs enfants. Les parents ont loué la rapidité de réponse des enseignants et la facilité de communication.

b. Analyse des retours d'expérience Identification des tendances :

Compilation des observations : Nous avons compilé et analysé toutes les observations. Il s'est avéré que toutes les catégories étaient entièrement satisfaites de la performance de la plateforme.

Identification des points forts : Nous avons identifié les points qui ont été loués, tels que l'interface utilisateur efficace, la bonne organisation du contenu, et le système de recherche précis. Tous les points loués constituent des forces qui soutiennent la continuité du succès.

Résultats positifs

Après avoir collecté les retours d'expérience et mis en œuvre les améliorations :

Administration : Elle a exprimé sa satisfaction totale quant à la facilité de gestion des cours et à l'accès aux rapports de performance des étudiants de manière efficace. Ils ont confirmé que le système les aide considérablement à suivre les performances des étudiants avec précision.

Enseignants : Ils ont exprimé leur satisfaction totale quant à l'efficacité des outils pour préparer les leçons et évaluer les étudiants facilement et efficacement. Tous les outils répondaient pleinement à leurs besoins.

Chapitre 05..... Déploiement et évaluation

Élèves : Ils ont exprimé leur satisfaction totale quant à la facilité d'accès aux ressources pédagogiques et de participation aux activités interactives. Ils ont noté que l'expérience utilisateur était excellente.

Parents : Ils ont exprimé leur gratitude pour les améliorations qui leur permettent de suivre les progrès de leurs enfants de manière précise et claire. Les rapports étaient détaillés et très utiles.

c. Planification des améliorations futures (Améliorations futures) :

Nous travaillons actuellement à l'ajout de deux nouvelles fonctionnalités à la plateforme pour augmenter l'interaction et améliorer l'expérience des utilisateurs. Les fonctionnalités que nous prévoyons d'ajouter sont "Zoom" et "E-Payment".

i. Zoom :

Nous souhaitons ajouter la fonctionnalité "Zoom" pour offrir des cours en direct (Live Streaming). Cette fonctionnalité permettra aux enseignants de tenir des classes virtuelles (Virtual Classrooms) où ils pourront présenter le contenu éducatif de manière interactive et en direct. En utilisant la technologie de diffusion vidéo en direct (Live Video Streaming), les élèves pourront interagir avec les enseignants en temps réel (Real-Time Interaction), poser des questions et participer aux discussions immédiatement. Cette fonctionnalité renforcera l'apprentissage interactif (Interactive Learning) et contribuera à offrir une expérience éducative complète.

Pour intégrer le API Zoom Web vidéo/audio/chat/partage d'écran personnalisées, nous doit utiliser le SDK vidéo pour le web. Le Vidéo SDK for web est un produit de développement autonome permettant d'utiliser Zooms infrastructure vidéo et audio pour notre plateforme.

Ce service est payé et facultatif selon le besoin de client

ii. E-paiement :

Nous voulons ajouter la fonctionnalité "E-paiement" pour faciliter le paiement en ligne (Online Payments). Les parents pourront payer les charges d'éducation et des autres dépenses directement via leur carte CIB sur la plateforme, ce qui leur permettra de gagner du temps et de simplifier les démarches financières.

Nous besoin un API fourni par SATIM « la Société d'Automatisation des Transactions Interbancaires et de Monétique » pour intégrer et activé et la mise en service du paiement en ligne via une carte CIB directement.

Ce service est payé et facultatif par les clients de notre plateforme

Conclusion Générale

Conclusion Générale

1.Synthèse du projet :

Dans le cadre de notre projet, nous avons développé une plateforme éducative en ligne réunissant quatre principaux acteurs : l'administration, les enseignants, les élèves et les parents. L'objectif principal de cette plateforme est d'améliorer l'expérience d'apprentissage et de faciliter la gestion de l'éducation pour chacune de ces parties prenantes.

Pour ce faire, nous avons entrepris plusieurs étapes. Tout d'abord, nous avons réalisé une analyse approfondie du système éducatif actuel, tant au niveau national qu'international, afin de mieux comprendre ses forces et ses faiblesses. Ensuite, nous avons élaboré un cahier des charges détaillé, intégrant des solutions innovantes pour répondre aux besoins identifiés.

Par la suite, nous avons procédé à la conception et au développement de la plateforme, en mettant l'accent sur l'accessibilité, la convivialité et la sécurité. Nous avons également intégré des fonctionnalités spécifiques pour chaque partie prenante, telles que des tableaux de bord personnalisés pour les enseignants, les élèves et les parents, ainsi que des outils de communication et de suivi des progrès.

Enfin, bien que la plateforme soit fonctionnelle, nous reconnaissons qu'il reste encore des domaines à améliorer. Nous restons ouverts aux commentaires et aux suggestions de chaque partie prenante afin d'optimiser continuellement notre plateforme et de garantir une expérience d'apprentissage enrichissante pour tous.

2.Limites et perspectives :

Les limites :

1. **Coordination et communication** : La plateforme peut rencontrer des défis dans la coordination des efforts et la communication entre les quatre parties prenantes, ce qui pourrait affecter l'exécution efficace des activités éducatives.
2. **Disponibilité des ressources** : Des contraintes financières ou des ressources limitées peuvent entraver le développement et l'amélioration de la plateforme, ainsi que la fourniture de technologies et d'outils éducatifs modernes.
3. **Diversité des besoins** : Il est nécessaire de relever les défis liés à la satisfaction des besoins individuels de chaque partie prenante, qu'ils soient éducatifs, technologiques ou sociaux.

Conclusion Générale

Les perspectives :

1. **Renforcement de la collaboration** : En tirant parti des contributions de chaque membre de l'équipe, il est possible de renforcer la collaboration et de créer un environnement propice à l'interaction positive pour atteindre des objectifs éducatifs communs.
2. **Échange de connaissances et de compétences** : Les quatre parties prenantes peuvent échanger des connaissances, des expériences et développer de nouvelles compétences grâce à leur collaboration, ce qui enrichit l'expérience d'apprentissage pour tous.
3. **Développement technologique** : En se concentrant sur le développement technologique et l'utilisation efficace de la technologie, il est possible d'élargir la portée de la plateforme et d'améliorer l'expérience utilisateur de manière générale.
4. **Amélioration de l'expérience éducative** : En utilisant des technologies de pointe et en adoptant les meilleures pratiques éducatives, il est possible d'améliorer l'expérience d'apprentissage et de promouvoir la réussite académique pour toutes les parties prenantes.

3. Contributions et implications

Contributions :

L'administration :

- Fournir un soutien et une orientation nécessaires aux enseignants et aux élèves.
- Identifier les priorités de développement et d'amélioration sur la plateforme et allouer les ressources nécessaires.
- Créer un environnement éducatif sûr et motivant pour les élèves et les enseignants.

Les enseignants :

- Préparer et fournir un contenu éducatif de haute qualité adapté aux besoins des élèves.
- Offrir un soutien et un encadrement individuels aux élèves pour améliorer leurs performances académiques.
- Participer au développement et à l'amélioration du programme d'études et des outils pédagogiques.

Les élèves :

- Participer activement aux processus d'apprentissage et utiliser les ressources éducatives disponibles.
- Fournir des commentaires constructifs pour améliorer l'expérience d'apprentissage sur la plateforme.

Conclusion Générale

- Participer aux discussions, aux activités efficaces et collaborer avec leurs pairs.

Les parents :

- Soutenir et aider les élèves à suivre l'apprentissage via la plateforme.
- Encourager les élèves à participer activement aux activités éducatives.
- Fournir des commentaires et des suggestions pour améliorer l'expérience éducative et renforcer la communication avec l'école.

Implications :

Amélioration des performances académiques : Grâce aux efforts de l'administration pour fournir un soutien et guider les enseignants, ainsi qu'aux contributions des enseignants pour fournir du contenu et un encadrement individuel aux élèves, une amélioration significative des performances académiques des élèves peut être observée.

Renforcement de l'interaction et de la participation : Grâce à l'interaction et à la participation active des élèves, ainsi qu'au soutien et à la contribution des parents pour encourager la participation, un environnement éducatif dynamique et motivant peut être créé.

Développement de la plateforme : Grâce aux commentaires des élèves et des parents, ainsi qu'à la participation des enseignants au développement du contenu et de l'expérience éducative, la plateforme peut être améliorée et développée continuellement pour mieux répondre aux besoins des utilisateurs.

Conclusion Générale

Bibliography:

- [1] easy-lms. (2024, mai 4). Retrieved from easy-lms: <https://www.easy-lms.com>
- [2] eraser. (2024, mai 12). Récupéré sur <https://www.eraser.io/>
- [3] lambdasolutions. (2024, mai 08). Récupéré sur ambdasolutions.net:
<https://www.lambdasolutions.net/blog/the-importance-of-a-learning-management-system-lms-in-modern-education>
- [4] (2018 - 2019). Mémoire de fin d'études Réalisation d'une application Java EE. INFORMATIQUE, TIZI-OUZOU. Récupéré sur <https://dspace.ummto.dz>
- [5] online.visual-paradigm. (2024, march 25). Retrieved from online.visual-paradigm.com:
<https://online.visual-paradigm.com>
- [6] satim. (2024, mai 28). Récupéré sur satim.dz: <https://www.satim.dz/fr/la-satim/qui-sommes-nous.html>
- [7] wikipedia. (2024, mai 19). Retrieved from wikipedia.org:
https://fr.wikipedia.org/wiki/Learning_management_system