

الرقم التسلسلي: ...../2025

رقم التسجيل: 18085095681

مستوى المهارات الاجتماعية والانفعالية لدى  
المختصين النفسيين  
(دراسة ميدانية ببعض المؤسسات العمومية الصحية بولاية  
المسيلة)

مذكرة مقدمة ضمن متطلبات نيل شهادة الماستر:

تخصص: علم النفس العيادي

قسم: علم النفس

إشراف الأستاذ:

من إعداد الطلبة:

د. بو جلال سعيد

عمرون فضيلة

الاسم واللقب	الجامعة	الصفة
أ.د. أحمد سعودي	جامعة محمد بوضياف - المسيلة-	رئيسا
د. بو جلال سعيد	جامعة محمد بوضياف - المسيلة-	مشرفا
د. براج نعيمة	جامعة محمد بوضياف - المسيلة	ممتحنا

السنة الجامعية: 2024-2025

## ملخص الدراسة:

هدفت الدراسة الحالية الى الكشف عن مستوى المهارات الاجتماعية والانفعالية لدى المختصين النفسانيين العاملين ببعض المؤسسات العمومية الصحية بولاية المسيلة، استخدمت الدراسة الحالية المنهج الوصفي، كما تم تطبيق أداة الدراسة المتمثلة في مقياس المهارات الاجتماعية والانفعالية لدى المختصين النفسانيين المعدل والمكيف على عينة عشوائية بسيطة قوامها (30) مختص ومختصة نفسانية العاملين بمؤسسات العمومية الصحية بولاية المسيلة، وذلك بعد التأكد من خصائصه السيكومترية.

ولمعرفة صحة الفرضيات من عدمها تم استخدام المتوسط الحسابي. الانحراف المعياري. اختبار الدلالة الإحصائية "ت" للعينة الواحد ( $T_{test}$ )، اختبار الدلالة الإحصائية "ت" لعينتين مستقلتين ( $T_{test}$ )، اختبار "ليفين" للكشف عن التجانس بين عينتين مستقلتين ( $F$ )، وقد توصلت نتائج الدراسة إلى ما يلي:

\* مستوى المهارات الاجتماعية والانفعالية لدى المختصين النفسانيين مرتفع.

\* لا توجد فروق ذات دلالة إحصائية في مستوى المهارات الاجتماعية والانفعالية لدى المختصين النفسانيين تعزى لمتغير الجنس.

\* لا توجد فروق ذات دلالة إحصائية في مستوى المهارات الاجتماعية والانفعالية لدى المختصين النفسانيين تعزى لمتغير سنوات الخدمة.

**الكلمات المفتاحية:** المهارة، المهارات الاجتماعية، المهارات الانفعالية، المختص النفساني، الانفعالات.

## Abstract

The current study aimed to identify the level of social and emotional skills among psychological specialists working in public health institutions in the Wilaya of M'sila. The study employed a descriptive method, and the data collection tool used was a modified and adapted questionnaire measuring social and emotional skills among psychological specialists. It was administered to a purposive survey sample consisting of 30 psychological specialists working in public health institutions in the Wilaya of M'sila, after verifying its psychometric properties.

To test the validity of the hypotheses, the following statistical tools were used: arithmetic mean, standard deviation, one-sample t-test (T-test), independent samples t-test (T-test), and Levene's test (F) to examine homogeneity between the two independent samples.

The study reached the following results:

- The level of social and emotional skills among psychological specialists is high.
- There are no statistically significant differences in the level of social and emotional skills among psychological specialists based on gender.
- There are no statistically significant differences in the level of social and emotional skills among psychological specialists based on years of experience.

**Keywords:** skill, social skills, emotional skills, psychological specialist, emotions.

شكر وتقدير

بسم الله الرحمن الرحيم

"وقل اعملوا فسيرى الله عملكم ورسوله والمؤمنون"

صدق الله العظيم

الحمد لله الذي وفقنا وأعاننا على إتمام هذا العمل، والصلاة والسلام على سيدنا محمد خير الأنام، وعلى آله وصحبه أجمعين.

نخص بجزيل الشكر:

الأستاذ المشرف الدكتور بو جلال سعيد على ما قدمه لي من توجيهات علمية ونصائح ثمينة كان لها الدور الكبير في إنجاز هذا العمل.

واشكر الهيئة التدريسية بقسم علم النفس في جامعة محمد بوضياف بالمسيلة على كل ما قدموه من علم ودعم طوال سنوات الدراسة.

واتقدم بجزيل الشكر والامتنان إلى كل من ساهم في إنجاز هذه المذكرة، سواء من قريب

أو بعيد.

عمرون فضيلة

## إهداء

بسم الله الرحمن الرحيم، والصلاة والسلام على أشرف الأنبياء والمرسلين

(وآخر دعوانهم أن الحمد لله رب العالمين) سورة يونس 10

فالحمد لله عند البدء، وعند الختام، الحمد لله ما انتهى درب ولا ختم سعي إلا بفضلته. أهدي هذا العمل المتواضع الى من بلغ الرسالة وادى الأمانة ونصح الأمة الى نبي الرحمة ونور العالمين سيدنا محمد صلى الله عليه وسلم . وأهدي هذا العمل المتواضع لنفسي، ثم إلى أحبتي وعائلي، إلى من تربينا على أيديهم ومن علمونا القيم والمبادئ، إلى من كان لنا سندًا، آباؤنا الأعزاء، الى روعي أمي التي علمتني اول حرف ولها الفضل عليا بعد الله، تغمدها الله برحمته واسكنها فسيح جنانه.

إلى من ارتبط اسمه باسمي، ملازمي، كل العرق، أبي العزيز.

الى ابنتي الغالية ، حنان

الى اخواتي و اخواني منهم فوزية ، مصطفى، فاطمة

الياس ، باسم ، عبد الوهاب ، دلال، ومن وقف الى جانبي الزواوي

ثم شكرًا لصديقاتي ورفيقات الدرب.

كما أتقدم بجزيل الشكر إلى مشرفي الذي كان نعم الموجّه

عمرون فضيلة

أ.....	ملخص الدراسة
ب.....	شكر وتقدير
ج.....	إهداء

## الفصل الأول

### الإطار العام للدراسة

4.....	الإشكالية:
7.....	فرضيات الدراسة:
7.....	أهمية الدراسة:
8.....	أهداف الدراسة:
8.....	أسباب اختيار الموضوع:
9.....	صعوبات الموضوع:
9.....	تحديد المفاهيم والمصطلحات:
10.....	الدراسات السابقة:

## الفصل الثاني

### الخلفية النظرية لمتغيرات الدراسة

16.....	تمهيد:
17.....	المحور الأول: المهارات الاجتماعية:
17.....	تعريف المهارة:

18	تعريف المهارات الاجتماعية:
19	خصائص المهارات الاجتماعية:
22	أبعاد المهارات الاجتماعية:
23	أساليب قياس المهارات الاجتماعية:
24	النظريات المفسرة للمهارات الاجتماعية:
المحور الثاني : المهارات الانفعالية	
29	تعريف المهارات الانفعالية:
33	أنواع الانفعالات:
34	أبعاد الانفعالات:
36	النظريات المفسرة للمهارات الانفعالية:
المحور الثالث: المختص النفسي	
39	أهمية المهارات الاجتماعية والانفعالية للمختص النفسي:
40	دور المختص النفسي في تنمية المهارات الاجتماعية والانفعالية:
41	العلاقة بين المهارات الاجتماعية والانفعالية وأداء المختص النفسي:
42	التدريب والتعليم اللازم للمختص النفسي في مجالي المهارات الاجتماعية والانفعالية:...
44	خلاصة الفصل

### الفصل الثالث

#### الاجراءات المنهجية لدراسة

46	تمهيد:
47	1- منهج الدراسة:

- 48 ..... 2- الدراسة الاستطلاعية:
- 54 ..... 3- الدراسة الأساسية:
- 57 ..... 4- الأساليب الإحصائية المستخدمة في الدراسة:
- 58 ..... خلاصة:

#### الفصل الرابع

#### عرض وتحليل ومناقشة النتائج

- 60 ..... تمهيد:
- 61 ..... 1- عرض وتفسير نتائج الفرضيات الدراسة ومناقشتها:
- 68 ..... الاستنتاج العام:
- 69 ..... الاقتراحات وتوصيات:
- 71 ..... الخاتمة.....
- 73 ..... قائمة المراجع.....

الملاحق

## فهرس الجداول

- الجدول رقم (01) يوضح توزيع أفراد عينة الدراسة الاستطلاعية حسب متغير الجنس ..... 49
- جدول رقم (02): يوضح بدائل مقياس المهارات الاجتماعية والانفعالية والدرجة المعتمدة لكل بديل ..... 51
- جدول رقم (03): يوضح توزيع فقرات المقياس على أبعاده ..... 51
- الجدول رقم (04): معاملات الارتباط بين كل عبارة والدرجة الكلية للمقياس ..... 52
- الجدول رقم (05): معاملات الارتباط بين كل بعد والدرجة الكلية للمقياس ..... 53
- جدول رقم (06): معامل ألفا- كرونباخ لمحاور المقياس ..... 53
- الجدول رقم (07) يوضح توزيع أفراد عينة الدراسة حسب متغير الجنس ..... 55
- الجدول رقم (08) يوضح توزيع أفراد عينة الدراسة حسب متغير سنوات الاقدمية: ..... 56
- الجدول رقم (09) الفرق بين المتوسط الحسابي لأفراد عينة الدراسة والمتوسط الفرضي على أبعاد مقياس المهارات الاجتماعية والانفعالية.....**خطأ! الإشارة المرجعية غير معرّفة.**
- الجدول رقم (10) يوضح الفروق في مستوى المهارات الاجتماعية والانفعالية لدى أفراد عينة الدراسة التي تعزى لمتغير الجنس ..... 64
- الجدول رقم (11) يوضح الفروق في مستوى المهارات الاجتماعية والانفعالية لدى أفراد عينة الدراسة التي تعزى لمتغير سنوات الاقدمية..... 66

## فهرس الأشكال

- الشكل رقم (01) يوضح توزيع نسب أفراد عينة الدراسة الاستطلاعية حسب متغير الجنس . 49
- الشكل رقم (02) يوضح توزيع نسب أفراد عينة الدراسة حسب متغير الجنس ..... 55
- الشكل رقم (03) يوضح توزيع نسب أفراد عينة الدراسة حسب متغير سنوات الاقدمية. .... 56
- الشكل رقم (04) الفرق بين المتوسط الحسابي لأفراد عينة الدراسة والمتوسط الفرضي على  
أبعاد مقياس المهارات الاجتماعية والانفعالية ..... 62
- الشكل رقم (05) يوضح الفروق في مستوى المهارات الاجتماعية والانفعالية لدى أفراد عينة  
الدراسة التي تعزى لمتغير الجنس ..... 64
- الشكل رقم (06): يوضح الفروق في مستوى المهارات الاجتماعية والانفعالية لدى أفراد عينة  
الدراسة التي تعزى لمتغير سنوات الاقدمية: ..... 66

# مقدمة

تحتل مهنة المختص النفسي مكانة محورية في منظومة الرعاية الصحية، لا سيما في ظل التزايد المضطرد للمشكلات النفسية والاجتماعية التي تواجه الأفراد داخل المجتمع. فلمختص النفسي لا يكتفي بدور المعالج أو المقوم، بل يعد فاعلا أساسيا في تحقيق التوازن النفسي والصحي لدى الأفراد، وهو ما يتطلب منه كفاءات متعددة تتجاوز التكوين النظري والمعرفي إلى امتلاك مهارات ذات طابع اجتماعي وانفعالي، تمكنه من التفاعل البناء مع المستفيدين من خدماته، وتساعد على إدارة المواقف المختلفة التي تميز طبيعة عمله اليومي.

وتعد المهارات الاجتماعية والانفعالية أحد أهم الابعاد الشخصية والمهنية التي ينبغي أن يتحلى بها المختص النفسي في العالم المتطور مثل امريكه واوربي، نظرا لما لها من تأثير مباشر على جودة العلاقة المهنية، وعلى فعالية التدخلات العلاجية والتأهيلية التي يقوم بها المختص النفسي. فمهارات مثل الاصغاء، التعاطف، القدرة على ضبط الانفعالات، مهارات التواصل، المهارات التوكيدية، العلاقات الاجتماعية، مهارات الانفعالية، مثل هذه العناصر جوهرية في نجاح العلاقة العلاجية، كما تسهم في التخفيف من الضغط النفسي، الذي يعاني منه الكثير من المهنيين في مجال الصحة النفسية.

وفي المجتمع الجزائري، نجد المختص النفسي يؤدي مهامه العادية في المؤسسات العمومية للصحة، حيث يقوم بالفحص وتشخيص الحالات، وتقديم العلاج لهذه الحالات، وهو ما يستدعي الوقوف على مستوى هذه المهارات التي يمتلكها المختص نفسي من مهارات الاجتماعية ومهارات انفعالية، التي تساعد على التكيف مع ظروف عمله، ولقد قسمت هذه الدراسة إلى أربعة فصول: منها الفصل الأول الاطار العام للدراسة تناولت فيه، إشكالية الدراسة، الفرضيات، أهمية الدراسة، وأهدافها، المفاهيم والمصطلحات لمتغيرات الدراسة الحالية، الدراسات السابقة، اما الفصل الثاني فتناولت فيه: الخلفية النظرية لمتغيرات الدراسة المتمثلة في المهارات الاجتماعية والانفعالية، و المختص النفسي، ثم الفصل الثالث الذي يحتوي على الإجراءات المنهجية لدراسة، اما الفصل

الرابع فيتمثل في تحليل وتفسير ومناقشة نتائج الفرضيات. وختاماً الاستنتاج العام، والاقتراحات والتوصيات.

# الفصل الأول

الإطار العام للدراسة

## الإشكالية:

تعد مؤسسات الرعاية الصحية العمومية احد الركائز الأساسية لضمان الصحة النفسية والجسدية للمواطنين، وهي تحتاج الى موارد بشرية مدربة وكفؤة، من الأطباء عامين والأطباء مختصين في الكثير من التخصصات، ومختصين نفسانيين، إضافة الى تجهيزات طبية وتقنية متطورة تضمن جودة الخدمات المقدمة. وفي هذا السياق، يبرز دورالمختص النفسي بوصفه عنصرا محوريا في المنظومة العلاجية، لا سيما في ظل تزايد الاضطرابات النفسية والضغط النفسية والاجتماعية التي تواجه الافراد في المجتمع المعاصر.

فمجال الصحة النفسية من أهم المجالات الصحية التي من الضروري الاهتمام به وذلك لارتباطه بالكثير من أفراد المجتمع الذين هم في حاجة لهذه الخدمات في مجال الصحة النفسية المقدمة من طرف المختصين النفسيين الذين يساعدون الأفراد على التغلب على الضغوط والاضطرابات النفسية التي يعانون منها، ويعتبر المختص النفسي الطرف الفعال في هذه العملية، والذي يجب ان يمتلك الخبرات اللازمة التي تأهله للقيام بعامله ومنها الرصيد العلمي، والتمكن من الاختبارات النفسية، بالإضافة الى بعض المهارات التي تساعده في أداء دوره وتقديم خدماته العلاجية للمرضى.

ولأن العمل في المجال النفسي يتطلب تفاعلا مباشرا مع المرضى وذويهم، فإن المهارات الاجتماعية للمختص النفسي تعد من الأدوات الأساسية التي تمكنه من بناء علاقة مهنية إيجابية مع المرضى، وتساعده على الانصات.

حيث تعتبر المهارات الاجتماعية من العوامل الرئيسية التي تساهم في تحقيق النجاح في الحياة الشخصية والمهنية، فهي لا تقتصر على تمكين الأفراد من التفاعل مع الآخرين، بل تشكل أساسا لبناء علاقات إيجابية في مختلف البيئات الاجتماعية. فالمهارات الاجتماعية تساهم بشكل كبير في تعزيز التعاون، وتسهيل التفاهم بين الأشخاص، وتعزيز التوازن النفسي والنجاح في المجتمع،

حيث تساعد الأفراد على إقامة علاقات اجتماعية ناجحة وحياة خالية من الاضطرابات النفسية. تساعد المهارات الاجتماعية في تحسين التفاعل الشخصي وتقليل المشكلات النفسية مثل الخوف والخجل، كما أشار "جولمان" و "فليدمان" حيث اكدا على ان المهارات الاجتماعية تعد من العوامل الهامة التي تقلل من التوتر النفسي وتعزز الصحة النفسية.

ويشير نموذج (GOLEMAN، 1995) ل " الذكاء الانفعالي" الذي ركز على المهارات الخمس الأساسية: الوعي الذاتي، التنظيم الذاتي، التحفيز، التعاطف، والمهارات الاجتماعية. الي أن هذه العناصر تلعب دورا محوريا في الأداء المهني وعلاقات العمل. ولقد قسم جولمان هذه الابعاد الى فئتين: مكونات شخصية: الوعي الذاتي، التنظيم الذاتي، والتحفيز.

مكونات اجتماعية: التعاطف، والمهارات الاجتماعية. (البريزات، 2016).

كما اظهرت دراسة طالب، حنان (2015) لذكاء الوجداني لدي المختصين النفسانيين العياديين الممارسين ارتفاعا ملحوظا في التعاطف، وتنظيم الانفعالات، والتواصل الاجتماعي.(طالب، 2015، ص 118-119).

ان التدريب المهني والتجارب التطبيقية تؤكد ان هذه المهارات قابلة للتحسين عبر التدريب، مما يجعل الحاجة الى تقييم واقعهم خطوة أولى نحو تحسين الأداء وتحديد الثغرات.

و لا شك ان المهارات الاجتماعية تعتبر عنصرا ضروريا على المختص النفسي امتلاكه، الا ان هناك مهارات أخرى يجب ان يتحلى بها المختص النفسي مثل المهارات الانفعالية، وهي القدرات التي تمكن الأفراد من إدارة وتنظيم مشاعرهم بطريقة صحية وفعالة، مما يساعدهم في تحسين قدراتهم على التعامل مع الضغوط والمواقف الصعبة. حيث تشمل المهارات الانفعالية الوعي الذاتي، إدارة العواطف، التعاطف مع الاخرين، حيث نلاحظ ان هناك تدخلا بين المهارات الاجتماعية والمهارات الانفعالية، وهذه المهارات تساهم في بناء علاقات صحية ومستقرة سواء

في الحياة الشخصية او المهنية، حيث ان الافراد اللذين يمتلكون هذه المهارات يكونون أكثر قدرة على اتخاذ قرارات متوازنة، وتزودهم بالثقة بالنفس والتعامل مع المواقف بشكل إيجابي.

وطبقا لدراسة نشرتها مجلة: psychotherapy، وجد الباحثون ان المعالجين النفسانيين الممارسين أظهروا قدرة اعلى على تنظيم الانفعالات عند مواجهة صور مؤثرة نفسيا، مثل صور اشخاص مصابين او جثث، على الرغم من ان كلا المجموعتين تفاعلت بذات الشدة انفعاليا عند المشاهدة الأولى، مقارنة بغيرهم من غير المتخصصين، سواء باستخدام إعادة التقييم الايجابي او التشتت الذهني، للحد من الانفعال عند المشاهدة الثانية. ( psychotherapy, 2015 ).

وهذا ما يؤكد الدور الحيوي للمهارات الانفعالية في الكفاءة المهنية للمختصين النفسانيين. وفي السياق العمل النفسي، تعد المهارات الانفعالية من الجوانب التي تساهم في نجاح المختصين النفسانيين في تشخيص الاضطرابات وتقديم العلاج. فهي تمكنهم من بناء علاقات علاجية قائمة على الثقة والاحترام المتبادل، كما ان المختص النفساني الذي يمتلك مهارات انفعالية قوية يتمكن من الحفاظ على هدوئه وتوازنه في مواقف عاطفية، مما يساعده في تقديم العلاج بشكل موضوعي وفعال، وبتلي لا تقتصر أهمية هذه المهارات على الاعراض النفسية فقط، بل تشمل أيضا تعزيز قدرة المختص النفساني على توفير بيئة علاجية تدعم التغيير النفسي الايجابي للمريض. ومع تنامي التحديات في ميدان الصحة النفسية، تظهر الحاجة الى التحقق من مدى امتلاك المختصين النفسانيين في المؤسسات الصحية العمومية لهذه المهارات الاجتماعية والانفعالية مما يدفعنا الى عرض الإشكال الذي نحن بصدده، هل المختص النفساني يملك هذه المهارات وما هو المستوى لذي يتمتع به من هذه المهارات ومن هنا نطرح التساؤل التالي:

ما مستوى المهارات الاجتماعية والانفعالية لدى المختصين النفسانيين العاملين بالمؤسسات الصحية العمومية؟

### ومنه تتفرع التساؤلات التالية:

- هل توجد فروق ذات دلالة إحصائية في مستوى المهارات الاجتماعية والانفعالية لدى المختصين النفسانيين تبعاً لمتغير (الجنس)؟
- هل توجد فروق ذات دلالة إحصائية في مستوى المهارات الاجتماعية والانفعالية لدى المختصين النفسانيين تبعاً لمتغير (سنوات الاقدمية)؟

### فرضيات الدراسة:

بناء على ما اطلعت عنه في الدراسات السابقة والمكتسبات النظرية والمنهجية وضعت الفرضيات التالية:

- مستوى المهارات الاجتماعية والانفعالية لدى المختصين النفسانيين مرتفع.
- توجد فروق ذات دلالة إحصائية في المهارات الاجتماعية والانفعالية لدى المختصين النفسانيين تبعاً لمتغير (الجنس).
- توجد فروق ذات دلالة إحصائية في المهارات الاجتماعية والانفعالية لدى المختصين النفسانيين تبعاً لمتغير (سنوات الاقدمية).

### أهمية الدراسة:

تكمن أهمية هذه الدراسة في:

أهمية الموضوع المتناول وهو المهارات الاجتماعية والانفعالية لدى المختصين النفسانيين، وهي جوانب أساسية لفاعلية عملهم، وما يجب أن يمتلكه من هذه المهارات التي تساعد في عملية التشخيص والعلاج.

وتبرز أهمية الدراسة الحالية في أهمية الفئمة المدروسة كمختصين نفسانيين، لما لهم من أهمية في الكشف على الاضطرابات النفسية لدى الأفراد ومعالجتها.

تساهم هذه الدراسة في ابراز مستوى هذه المهارات لدى المختصين النفسانيين.

### أهداف الدراسة:

- قياس مستوى المهارات الاجتماعية والانفعالية لدى المختصين النفسانيين العاملين في المؤسسات العمومية الصحية بولاية المسيلة.
- الكشف عن الفروق في المهارات الاجتماعية والانفعالية لدى المختصين النفسانيين تبعا لمتغير (الجنس).
- الكشف عن الفروق في المهارات الاجتماعية والانفعالية لدى المختصين النفسانيين تبعا لمتغير (سنوات الاقدمية).

### أسباب اختيار الموضوع:

أسباب ذاتية: اهتمام الباحث بأهمية الجوانب الشخصية والمهارية للمختصين النفسانيين ودورها في نجاحهم المهني وتقديم خدمات ذات جودة عالية.

أسباب موضوعية: الأهمية المتزايدة للدور الذي يلعبه المختصين النفسانيين في المجتمع وخاصة مع تزايد الاضطرابات النفسية في عصرنا الحالي نظرا لكثرة الضغوط المحيطة بالفرد، والحاجة الى التأكد من امتلاك المختص النفسي للمهارات اللازمة لأداء هذا الدور بفعالية، مع وجود نقص محتمل في الدراسات التي تتناول هذا الموضوع في سياق المهارات الاجتماعية والانفعالية لدى المختصين النفسانيين.

**صعوبات الموضوع:**

**حساسية الموضوع:** قد يكون المختصين النفسانيين مترددين في الإجابة على أسئلة تتعلق بمهاراتهم الشخصية والانفعالية خوفا من التقييم أو الحكم.

**صعوبات القياس الموضوعي:** قياس المهارات الاجتماعية والانفعالية يعتمد غالبا على التقييم الذاتي أو تقييم الآخرين، مما قد يكون عرضة للتحيز.

**صعوبة الحصول على عينة مناسبة:** قد يكون من الصعب الوصول إلى عينة كبيرة ومتنوعة من المختصين النفسانيين العاملين في مختلف المصالح الصحية.

القيود الزمنية والموارد المتاحة لإجراء الدراسة بشكل شامل.

**تحديد المفاهيم والمصطلحات:**

**تعريف المهارة اصطلاحا:** هي القدرة على أداء شيء ما تعالمه الفرد واتقنه ويؤديه عن فهم وسهولة ويسر ودقة، وقد يؤديه بصورة بدنية او عقلية، (أبو حلو، 2008، ص10).

**تعريف المهارات الاجتماعية:**

**يعريف كومبس وسلابي (1977)،** "المهارة الاجتماعية بانها القدرة على التفاعل مع الاخرين في سياق اجتماعي معين، وبطريقة مقبولة اجتماعيا".

ويشير فليبس (1978) الى ان المهارة الاجتماعية هي: "أنماط من السلوك الاجتماعي المتعالم، والتي تصدر عن الفرد في المواقف المختلفة، بهدف التفاعل الإيجابي مع الآخرين، بطريقة تتفق مع معايير المجتمع وتوقعاته، وتسهم في تحقيق الأهداف الشخصية دون الاضرار بالآخرين" (عبد الطيف، 2006، ص 9).

**تعريف المهارات الاجتماعية اجرائيا:** هي الدرجة التي يتحصل عليها المختص النفسي في الدراسة الحالية على مقياس المهارات الاجتماعية والانفعالية في هذه الدراسة الحالية.

**المهارات الانفعالية:** هي "القدرة على التعرف على المشاعر والانفعالات الذاتية وانفعالات الأخرى، وفهمها والتعبير عنها بطريقة مناسبة، إضافة الى القدرة على تنظيم هذه الانفعالات بما يسهم في التكيف النفسي والاجتماعي". (صلاح، 2010، ص45).

**تعريف المهارات الانفعالية اجرائيا:** المهارات الانفعالية هي الدرجة التي يحصل عليها المختص النفسي على مقياس المهارات الاجتماعية والانفعالية في هذه الدراسة الحالية.

**تعريف المختص النفسي:** هو الشخص الذي أكمل دراسته الجامعية في تخصص علم النفس، والذي يقوم بدور التشخيص والعلاج للاضطرابات السلوكية. (ام الخير حمدي، 2018، ص180).

### الدراسات السابقة:

سنتطرق في هذا العنصر من دراسة الحالية الى الدراسات السابقة التي تناولت المهارات الاجتماعية والانفعالية او الدراسات التي تناولت المختصين النفسيين، وفيما يلي هذه الدراسات:

**دراسة مصطفى منصوري (2016)** هدفت هذه الدراسة إلى معرفة واقع الممارسة النفسية لدى المختص العيادي، وقد استخدم الباحث المنهج الوصفي التحليلي وصمم استبياناً يقيس أربع محاور، طبق على عينة مقصودة مكونة من 41 مختصاً عيادي يعملون في المستشفيات والمراكز الصحية بمدينة وهران ومستغانم، حيث أظهرت الدراسة أن المختص العيادي يعاني من مجموعة من الصعوبات تتنوع حسب شدتها إلى: صعوبات تتعلق بالمختص النفسي العيادي وبتكوينه الجامعي بنسبة 81 بالمئة، صعوبات بالبيئة المحلية وبالمحيط الاجتماعي والثقافي بنسبة 76 بالمئة.

وصعوبات تتعلق بالمؤسسة الاستشفائية بنسبة 39 بالمئة، وصعوبات تتعلق بالحالات التي يتابعها بنسبة 34 بالمئة.

دراسة بو هلالة أحمد (2017) هدفت هذه الدراسة إلى تحديد العلاقة القائمة بين المهارات الاجتماعية وفعالية الذات لدى أعوان الجمارك بالمدرسة الوطنية للجمارك بوهران وذلك من خلال تطبيق مقياس المهارات الاجتماعية ومقياس فعالية الذات، حيث بلغت العينة (120) عون من جميع الرتب ومن الجنسين، حيث اسفرت الدراسة على النتائج التالية:

توجد علاقة ارتباطية دالة احصائيا بين المهارات الاجتماعية وفاعلية الذات لدى أعوان الجمارك بالمدرسة الوطنية للجمارك بوهران،

توجد علاقة ارتباطية دالة احصائيا بين المهارات الاجتماعية وفعالية التنظيم الذات لدى أعوان الجمارك،

لا توجد علاقة ارتباطية دالة احصائيا بين المهارات الاجتماعية وفاعلية الثقة بالنفس لدى أعوان الجمارك، وانه لا توجد علاقة ارتباطية دالة احصائيا بين المهارات الاجتماعية وفاعلية تفضيل المهام الصعبة لدى أعوان الجمارك بالمدرسة الوطنية للجمارك بوهران،

دراسة نزيهة الشريف (2017) هدفت الدراسة الي تعرف على العلاقة التي تربط بين المهارات الاجتماعية والتحصيل الدراسي، حيث استخدمت الباحثة المنهج الوصفي، وطبقت اختبار المهارات الاجتماعية على عينة تتكون من 281 تلميذا من المرحلة الثانوية، واسفرت النتائج على وجود علاقة ارتباطية ذات دلالة إحصائية بين المهارات الاجتماعية والتحصيل الدراسي.

دراسة نوري عمر خليفة (2018) هدفت هذه الدراسة للتعرف على مستوى المهارات الاجتماعية والانفعالية لدى الطلاب المرحلة الثانوية وهل هناك علاقة تربط بين المهارات الاجتماعية والانفعالية والضغوط النفسية، استخدم الباحث المنهج الوصفي التحليلي، حيث طبق الاستبيان

على عينة تتكون من 250 طالب وطالبة من الصف الثالث الثانوي. وأسفرت النتائج على وجود علاقة ذات دلالة إحصائية بين المهارات الاجتماعية والانفعالية والضغط النفسية. وجود فروق دالة إحصائية بين المهارات الاجتماعية والانفعالية تبعا لمتغير الجنس والتخصص العلمي.

**دراسة شنوفي أيوب، ناصر باي سعيد (2018)** هدفت الدراسة الى التعرف على علاقة المهارات الاجتماعية (الحساسية الانفعالية، الضبط الانفعالي والتعبير الاجتماعي) بالضغط النفسية للمدرب الرياضي، كما هدفت إلى الكشف على مستوى المهارات الاجتماعية ومستوى الضغط النفسية لدى المدرب الرياضي، ومعرفة هل توجد فروق ذات دلالة إحصائية في درجات أفراد عينة الدراسة على كل من مقياس المهارات الاجتماعية ومقياس الضغط النفسية لدى المدرب الرياضي تعزى لمتغيرات (الحالة الاجتماعية، المؤهل العلمي، سنوات الاقدمية، العمر) حيث هدفت الدراسة إلى التعرف على علاقة المهارات الاجتماعية بالمهارات القيادية لدى المدرب الرياضي، حيث استخدم الباحثان المنهج الوصفي التحليلي، واستخدما الأدوات (مقياس المهارات الاجتماعية، ومقياس الضغط النفسية، مقياس الشخصية القيادية) وكل هذه المقياس من اعداد الباحثان، حيث تم تطبيق هذه المقاييس على عينة تتكون من عشرة مدربين (10)

وأسفرت نتائج الدراسة عن وجود علاقة عكسية بين الضغط الأسرية والحساسية الانفعالية، وجود علاقة عكسية بين الضغط الأسرية والضغط الاجتماعي، وجود علاقة عكسية بين الضغط الأسرية والتعبير الاجتماعي، وجود علاقة عكسية بين الضغط والدرجة الكلية حيث بلغت - 0.29 , وظهرت النتائج أيضا أن مستوى المهارات الاجتماعية، لدى المدربين هو مستوى متوسط.

**دراسة موفق كروم (2020)** هدفت هذه الدراسة إلى تحديد مستويات المهارات الاجتماعية لدى الممرضين بمدينة تلمسان، استخدم الباحث المنهج الوصفي، حيث قام الباحث بتطبيق

اختبار المهارات الاجتماعية الذي أعده من قبل (وتتكون العينة الدراسة من 375 ممرضا تم اختيارهم من مستشفى ولاية تلمسان وبعض المراكز الصحية الأخرى).

وجاءت النتائج كالتالي: ان مستوى المهارات الاجتماعية للممرضين مرتفع، كما أظهرت عدم وجود فروق بين الجنسين أو في سنوات الأقدمية في المهارات الاجتماعية،

دراسة محمد بلعالية(2022)، هدفت الدراسة الى الكشف عن مستوى المهارات الاجتماعية لدى الأستاذ الجامعي من وجهة نظر الطلبة وعلاقتها ببعض المتغيرات الفردية، استخدم الباحث المنهج الوصفي، وقد طبق الباحث مقياس المهارات الاجتماعية لدى الأستاذ الجامعي من وجهة نظر الطلبة، على عينة من الطلبة قوامها 375 طالب وطالبة، بجامعة ابن خلدون، تيارت، الجزائر، وذلك بعد التأكد من خصائصه السيكو مترية، ولتحليل النتائج الدراسة استخدم الباحث، حساب المتوسطات الحسابية، والانحرافات المعيارية واختبار (ت)، حيث اسفرت النتائج على وجود مستويات متوسطة من المهارات الاجتماعية لدى الأستاذ الجامعي من وجهة نظر الطلبة، كما اثبتت الدراسة عن وجود فروق دالة احصائيا بين الطلبة (الذكور والاناث ) في ادراكهم للمهارات الاجتماعية لدى الأستاذ لصالح الاناث.

### مناقشة الدراسات السابقة:

يتضح من مراجعة الدراسات السابقة ان هناك تركيزا كبيرا على دراسة العلاقة التي تربط بين المتغيرات التي تناولتها هذه الدراسات كالعلاقة بين المهارات الاجتماعية والضغط النفسية في دراسة شنوفي أيوب، والعلاقة بين المهارات الاجتماعية وفاعلية التنظيم لدى أعوان الجمارك في دراسة بو هلاله، وأيضا ركزت هذه الدراسات على دراسة الفروق بين الجنسين، سنوات الاقدمية. بينما نلاحظ قلت الدراسات التي تناولت مستوى المهارات الاجتماعية والانفعالية، خاصة لدى المختصين النفسانيين عينة الدراسة الحالية، وهو ما تسعى هذه الدراسة إلى معالجته. حيث

تشابهت الدراسة نزيهة الشريف مع الدراسة الحالية في تناولها للمهارات الاجتماعية واختلفت معها في نوع العينة. ولقد استفدنا من هذه الدراسات منها نظريا

# الفصل الثاني

الخلفية النظرية لمتغيرات الدراسة

**تمهيد:**

تعتبر المهارات الاجتماعية والانفعالية من العناصر الأساسية التي تؤثر بشكل كبير في نجاح الأفراد في حياتهم اليومية وفي مختلف مجالات العمل، وخاصة في مجال العمل النفسي. يلعب المختص النفسي دورًا حيويًا في تقديم الدعم والمساعدة للأفراد الذين يعانون من مشاكل نفسية وعاطفية، ومن هنا تأتي أهمية المهارات الاجتماعية والانفعالية في تحديد فعالية المختص النفسي في تعامله مع المرضى. حيث يشتمل هذا الفصل على ثلاث محاور: محور المهارات الاجتماعية، محور المهارات الانفعالية، وأخيرًا محور المختص النفسي.

### المحور الأول: المهارات الاجتماعية:

لشك ان موضوع المهارات الاجتماعية يعد محورا هاما في هذه الدراسة الحالية، حيث تعتبر المهارات الاجتماعية احدا اهم ابعاد الشخصية التي ينبغي ان يتحلى بها المختص النفسي، نظرا لما لها من تأثير مباشر على جودة العلاقة المهنية، وجودة التدخلات العلاجية والتأهيلية التي يقوم بها المختص النفسي. فمهارات مثل الاصغاء، التعاطف، المرونة، والوعي بالذات تمثل عناصر جوهرية في نجاح العلاقة العلاجية. وفي هذا المحور سنتعرض للمهارات الاجتماعية وفيما يلي مفهومها:

#### تعريف المهارة:

عرفها الزهيري بان " المهارة هي قدرة الفرد على أداء مهمة معينة بكفاءة وجودة عالية، وتكتسب من خلال التدريب المستمر والممارسة الفعالة." (الزهيري، 2017، ص 461).

وأیضا المهارة هي القدرة على أداء عمل أو مهمة معينة بنجاح وكفاءة. تتكون المهارة من مزيج من المعرفة، القدرة البدنية، والتجربة المتراكمة التي تساعد الفرد على إتمام النشاط بكفاءة وفاعلية. يمكن تصنيف المهارات إلى عدة أنواع، مثل المهارات الحركية (المهارات البدنية) والمهارات العقلية (التفكير النقدي، حل المشكلات)، لكن المهارات الاجتماعية تعتبر جزءًا أساسيًا من حياة الإنسان اليومية.

عند الحديث عن المهارات الاجتماعية، فإنها تشير إلى قدرة الشخص على التفاعل مع الآخرين بشكل إيجابي، من خلال استخدام قدراته المعرفية والعاطفية في التواصل والتعاون. فهي ليست مجرد قدرة على التحدث أو الاستماع، بل تشمل فهم الآخرين، تفسير إشاراتهم غير اللفظية، والتفاعل مع الظروف الاجتماعية المختلفة، سواء في بيئة العمل أو في الحياة الاجتماعية.

التطوير والتحسين المستمر يعدان جزءًا أساسيًا من المهارات. فالإنسان يتعلم المهارة عن طريق الممارسة والتكرار، بالإضافة إلى تلقي الملاحظات والتوجيهات من الآخرين. فعلى سبيل المثال، قد يحتاج الفرد إلى تعلم كيفية التحكم في انفعالاته خلال الحوار أو كيف يمكنه التفاعل بشكل أفضل في الاجتماعات. كما أن المهارة تتطلب فهماً عميقاً لاحتياجات الأشخاص من حولك، وهو ما يُعرف بالذكاء الاجتماعي. (الشربيني، 2020، ص 45)

### تعريف المهارات الاجتماعية:

تعريف هرسن وبلاك (1976) "المهارة الاجتماعية بأنها تعنى القدرة الفرد على التعبير عن المشاعر الإيجابية والسلبية في سياق العلاقة بين الأشخاص، دون ان يترتب على ذلك إحساس بالحاجة الى التدعيم الاجتماعي، في مجالات واسعة ومتنوعة، وتشتمل على الاستجابات الملائمة اللفظية والغير اللفظية". (عبد اللطيف، 2006، ص 10).

المهارات الاجتماعية هي مجموعة من القدرات التي تتيح للفرد التواصل والتفاعل مع الآخرين بفعالية. تتضمن هذه المهارات القدرة على التعبير عن النفس بوضوح وبدون تعقيدات، كما تشمل القدرة على الاستماع والتفاعل مع آراء ومشاعر الآخرين بشكل إيجابي. يمكن تصنيف المهارات الاجتماعية إلى مهارات تواصل لفظية وغير لفظية، مهارات تأثير، مهارات التعاون، وحل المشكلات.

1. مهارات التواصل اللفظي: القدرة على التعبير عن النفس بشكل واضح ومفهوم، وتقديم الأفكار والمعلومات بطريقة منظمة.

2. مهارات التواصل غير اللفظي: مثل لغة الجسد، تعبيرات الوجه، وتوجهات العينين، التي تلعب دوراً كبيراً في تعزيز أو عرقلة التواصل الفعال.

3. التعاطف والتفهم: القدرة على فهم مشاعر الآخرين وتقديم الدعم العاطفي لهم.

4. **الاستماع الفعّال**: يشمل الانتباه الكامل لما يقوله الآخرون، وكذلك الرد بما يعكس الفهم الدقيق للرسالة المرسلة.

تعزز المهارات الاجتماعية الفعّالة بناء علاقات قوية ومستدامة، سواء كانت في الحياة الشخصية أو المهنية، وتعتبر أساسًا لنجاح أي فرد في بيئة العمل التعاونية. (الرفاعي، 2018، ص78)

### خصائص المهارات الاجتماعية:

الخصائص الرئيسية التي تميز المهارات الاجتماعية تكمن في قدرتها على التأثير الفعّال في العلاقات بين الأفراد، مما يعزز من فهمهم لبعضهم البعض وتعاونهم بشكل أكثر سلاسة. من أبرز هذه الخصائص:

#### المرونة والتكيف:

المهارات الاجتماعية تتميز بمرونتها؛ إذ يمكن تعديلها وتطويرها بناءً على المواقف الاجتماعية المختلفة. على سبيل المثال، الشخص الذي ينجح في بيئة العمل قد يواجه تحديات مختلفة في بيئة اجتماعية غير رسمية، وبالتالي يحتاج إلى تعديل أسلوبه في التواصل مع الآخرين بناءً على السياق.

#### 1. القدرة على حل المشكلات الاجتماعية: تعد المهارات الاجتماعية أساسية في حل

المشكلات التي قد تنشأ بين الأفراد. فالشخص الذي يمتلك مهارات اجتماعية قوية يستطيع معالجة النزاعات أو سوء الفهم بشكل سلمي، وتقديم حلول تساهم في بناء علاقات صحية ومستدامة. (القحطاني، 2021، ص 102).

2. ووفقا لما ذكره الزيد (2012)، فإن المهارات الاجتماعية تتسم بعدة خصائص، من أبرزها: انها مكتسبة وليست فطرية، أي تكتسب بالتدريب والممارسة. وأيضا تتأثر بثقافة المجتمع، أي انها تختلف من مجتمع الى اخر، (الزيد، 2012، ص 45).

### 3. التواصل الفعال:

التواصل ليس فقط عن تبادل الكلمات، بل هو عملية متكاملة تشمل فهم الآخرين والتفاعل معهم بشكل مؤثر. التواصل الفعال يعتمد على الاستماع الجيد، الرد المتوازن، وإظهار الاهتمام والاحترام تجاه المواقف والآراء المختلفة.

### 4. الذكاء الاجتماعي:

يتطلب التفاعل الاجتماعي قدرة على قراءة المواقف وفهم الديناميكيات الاجتماعية. الأشخاص الذين يمتلكون الذكاء الاجتماعي هم أكثر قدرة على إدارة علاقاتهم والتفاعل بنجاح مع الآخرين، سواء في المواقف التي تتطلب التعاون أو تلك التي تتطلب تفاعلات فردية مع الآخرين.

### 5. التعاطف والاحترام:

من الخصائص الجوهرية للمهارات الاجتماعية هو فهم مشاعر الآخرين وتقديرها. فالتعاطف يساعد على بناء الثقة بين الأفراد، والاحترام يعزز العلاقات الإيجابية ويقلل من التوترات. هذه الخصائص لا تساعد فقط في تحسين العلاقات الشخصية، بل تلعب دورًا حيويًا في النجاح المهني، إذ تساهم في تعزيز بيئة العمل الجماعية وتحسين التفاعل بين الزملاء. (القحطاني، 2021، ص 102).

### مكونات المهارات الاجتماعية:

المهارات الاجتماعية تتكون من عدة مكونات أساسية تساهم في تكوين شخصية فرد قادر على التفاعل بنجاح مع البيئة الاجتماعية المحيطة. هذه المكونات تشمل:

#### • التواصل الفعال:

يعد التواصل الفعال أحد المكونات الأساسية للمهارات الاجتماعية، ويتضمن القدرة على التعبير عن الأفكار والمشاعر بوضوح وبدقة. بالإضافة إلى التواصل اللفظي، يشمل التواصل غير اللفظي مثل الإيماءات، تعبيرات الوجه، وحركات الجسم التي تساهم في تعزيز الرسالة المرسلة وتوضيح المعاني.

#### • الاستماع النشط:

يشمل الاستماع النشط الانتباه الكامل لما يقوله الآخرون، وإظهار الفهم والتعاطف مع ما يُقال. القدرة على الاستماع الفعال تعد من المهارات الأساسية في بناء علاقة إيجابية وناجحة مع الآخرين.

#### التعاطف:

يشير التعاطف إلى القدرة على وضع النفس في مكان الآخر وفهم مشاعره وحالته النفسية. يمكن أن يكون التعاطف أحد المحفزات الرئيسية لبناء علاقات مهنية وشخصية قائمة على الفهم المتبادل.

#### • إدارة الصراعات وحل المشكلات

المهارات الاجتماعية تتضمن أيضًا القدرة على إدارة الخلافات والتعامل مع المشكلات التي قد تنشأ بين الأفراد بطريقة سلمية وفعّالة. يتطلب ذلك مهارات التفكير النقدي، القدرة على التحليل، والاستعداد للبحث عن حلول وسط. (القحطاني، 2021، ص 103).

### • القدرة على التأثير والإقناع:

من المهم أيضًا أن يمتلك الفرد القدرة على التأثير في الآخرين بشكل إيجابي. هذا يشمل القدرة على إقناع الآخرين بأفكارك وآرائك بطريقة تدعم التعاون وتساهم في الوصول إلى نتائج مشتركة.

### أبعاد المهارات الاجتماعية:

أبعاد المهارات الاجتماعية تمثل الجوانب المختلفة التي تشكل المهارات الاجتماعية الشاملة. هذه الأبعاد تساهم في تحديد مدى قدرة الفرد على التفاعل الإيجابي مع الآخرين وتؤثر بشكل كبير على نجاحه في بناء علاقات شخصية ومهنية. أبرز الأبعاد تشمل:

**البعد المعرفي:** يتعلق هذا البعد بالفهم العميق للمواقف الاجتماعية والقدرة على تحليلها بشكل منطقي وواقعي. يتضمن ذلك الفهم الصحيح للثقافات المختلفة، العادات، وأسلوب التفكير لدى الآخرين. (الدويري، 2022، ص 64).

• **البعد العاطفي:** يشير إلى القدرة على التعرف على المشاعر والعواطف الشخصية للآخرين، وفهم كيفية تأثير هذه العواطف على تصرفاتهم. هذا البعد يشمل التعاطف والقدرة على بناء الثقة والعلاقات العاطفية الجيدة.

• **البعد السلوكي:** يتضمن القدرة على التصرف بشكل مناسب بناءً على المعرفة والتفاهم العاطفي. يشمل سلوكيات مثل الإقناع، التعاون، وإدارة الانفعالات بشكل يتناسب مع المواقف الاجتماعية.

**البعد التفاعلي:** يرتبط هذا البعد بكيفية تفاعل الشخص مع الآخرين في مواقف مختلفة. يشمل مهارات الاستماع الفعال، الردود المناسبة، وحل المشكلات الاجتماعية بشكل مشترك.

**البعد القيمي:** يشمل الالتزام بالقيم الأخلاقية والسلوكية التي تشجع على تعزيز العلاقات الإيجابية، مثل الاحترام المتبادل، الأمانة، والصدق في التفاعل مع الآخرين.

كل بُعد من هذه الأبعاد يسهم في تشكيل المهارات الاجتماعية بشكل متكامل، مما يجعل الفرد قادرًا على التكيف مع بيئاته الاجتماعية المختلفة وتحقيق نجاح كبير في تفاعلاته اليومية. ومن الأبعاد ننقل الى أساليب قياس المهارات الاجتماعية وهي متعددة نذكر منها ما يلي:

### أساليب قياس المهارات الاجتماعية:

قياس المهارات الاجتماعية يعد من الأمور المهمة لفهم مستوى أداء الأفراد في التفاعل الاجتماعي. تتعدد الأساليب التي يمكن من خلالها قياس هذه المهارات، وتشمل:

- **الملاحظة المباشرة:** يمكن قياس المهارات الاجتماعية عن طريق ملاحظة سلوك الأفراد في مواقف اجتماعية حقيقية. يستخدم المراقبون أو المدربون ملاحظة سلوك الشخص في التفاعل مع الآخرين في بيئات عمل أو اجتماعية. يتيح هذا الأسلوب جمع بيانات نوعية حول كيفية تفاعل الأفراد، وفهم طرق استجاباتهم للظروف المختلفة. (المبارك، 2019، ص 92).

- **الاستبيانات والاختبارات النفسية:** تتوفر العديد من الاستبيانات المخصصة لقياس المهارات الاجتماعية، مثل "مقياس المهارات الاجتماعية" الذي يقيس قدرة الأفراد على التفاعل الاجتماعي بفعالية. يتم تزويد الأفراد بأسئلة تتعلق بمواقف تواصلية حقيقية، ويُطلب منهم تحديد الطريقة التي يتصرفون بها في تلك المواقف. يمكن أيضًا استخدام اختبارات نفسية تقيس الوعي الاجتماعي والقدرة على التفاعل في بيئات مختلفة.

- **التقييم الذاتي:** يعد التقييم الذاتي أحد أساليب قياس المهارات الاجتماعية حيث يقوم الأفراد بتقييم مستوى أدائهم في التفاعل الاجتماعي. يتم طلب من الأفراد أن يقوموا

بتقييم قدراتهم على التواصل، الاستماع، التعاطف، وحل المشكلات الاجتماعية، مما يساهم في زيادة وعيهم الذاتي حول مهاراتهم الاجتماعية

- **التقييم من قبل الآخرين:** يتم في هذا الأسلوب جمع تقييمات من مجموعة متنوعة من الأشخاص المحيطين بالفرد، مثل الزملاء، الأصدقاء، والعائلة. يساهم هذا الأسلوب في تقديم صورة شاملة ودقيقة حول المهارات الاجتماعية للفرد من خلال منظور مختلف.
- **المقابلات الشخصية:** تعتبر المقابلات الشخصية أسلوبًا فعالًا لقياس المهارات الاجتماعية. من خلال الحوار المباشر، يمكن للمقابل تقييم كيفية تفاعل الشخص مع الأسئلة، استجاباته لمواقف اجتماعية مختلفة، وطريقة التواصل والتعبير عن الأفكار. (الشايحي، 202، ص 54).

### النظريات المفسرة للمهارات الاجتماعية:

#### نظرية التعلم الاجتماعي لباندورا:

تعتبر نظرية التعلم الاجتماعي التي وضعها العالم ألبرت باندورا واحدة من أبرز النظريات التي تفسر المهارات الاجتماعية. وفقًا لباندورا، فإن الأفراد يتعلمون المهارات الاجتماعية من خلال الملاحظة والمحاكاة. أي أن الأطفال والكبار على حد سواء يكتسبون المهارات الاجتماعية من خلال مشاهدة تصرفات الآخرين وتقليدها. العملية تبدأ بتدريب الفرد على ملاحظة كيفية التعامل مع المواقف الاجتماعية، ثم يأتي دور التعزيز أو العقاب وفقًا لسلوك الشخص الذي تم تقليده. (بن قاسم، 2000، ص ص 45-67).

#### 2. نظرية النمو الاجتماعي لفرويد:

نظرية فرويد في النمو الاجتماعي تركز على دور المراحل النفسية في تشكيل مهارات الفرد الاجتماعية. حيث يرى فرويد أن الفرد يمر بمراحل من النمو النفسي التي تتأثر فيها مهاراته

الاجتماعية بشكل كبير. في مرحلة الطفولة، على سبيل المثال، يتعلم الفرد من خلال علاقاته الأسرية أسس التفاعل الاجتماعي، بينما في مراحل لاحقة من الحياة، تتشكل مهارات التواصل والعلاقات من خلال التجارب العاطفية مع الآخرين. (الزهراني، 1998، ص ص 120-140). وترتكز هذه النظرية على أن المهارات الاجتماعية تتطور مع العمليات المعرفية مثل الفهم والتفسير واتخاذ القرار. ويشير بياجيه الى ان الأطفال يمرون بمراحل معرفية تؤثر في تفاعلهم الاجتماعي. (كوبري، 1981، ص ص 45-50).

### 3. نظرية التفاعل الرمزي:

تقوم نظرية التفاعل الرمزي على فكرة أن الأفراد يتعلمون المهارات الاجتماعية من خلال التفاعلات الاجتماعية اليومية. وفقاً لهذه النظرية، فإن المعاني التي يضعها الأفراد على تصرفات الآخرين تساهم في تشكيل سلوكياتهم وقراراتهم. على سبيل المثال، يتعلم الفرد من خلال التفاعل مع الآخرين أن بعض السلوكيات تؤدي إلى تعزيز العلاقات الاجتماعية، بينما تؤدي سلوكيات أخرى إلى العزلة أو الفشل في تكوين الروابط.

### 4. نظرية الذكاء العاطفي :

تعد نظرية الذكاء العاطفي من النظريات الحديثة التي تفسر المهارات الاجتماعية، حيث يركز دانييل جولمان في هذه النظرية على القدرة على فهم وإدارة العواطف الخاصة بالفرد والآخرين. يرى جولمان أن الأفراد الذين يمتلكون ذكاءً عاطفياً مرتفعاً يمتلكون قدرة أكبر على تكوين علاقات اجتماعية ناجحة وفهم مشاعر الآخرين والتفاعل معها بشكل فعال. (العوفي، 2005، ص ص 78-95).

**5. نظرية تطوير الذات :**

نظرية تطوير الذات تركز على دور الفرد في تعزيز مهاراته الاجتماعية من خلال تحسين ذاته. وفقاً لهذه النظرية، يعتمد تحسين المهارات الاجتماعية على العمل الذاتي المستمر وتطوير المهارات الشخصية مثل الاستماع الفعّال، التواصل الإيجابي، والثقة بالنفس. يعتقد العلماء أن الأفراد قادرون على تعلم المهارات الاجتماعية من خلال التجربة والخطأ، مما يؤدي إلى تطور في التفاعل الاجتماعي مع مرور الوقت.

**6. نظرية التعلم العاطفي الاجتماعي :**

تركز نظرية التعلم العاطفي الاجتماعي على العلاقة بين العواطف والسلوك الاجتماعي. يشير الباحثون في هذا المجال إلى أن الفرد لا يكتسب المهارات الاجتماعية فقط من خلال الملاحظة، ولكن أيضاً من خلال تجارب عاطفية حية تساهم في تعديل سلوكه الاجتماعي. مثلاً، عندما يشعر الشخص بالارتياح أو القلق في مواقف اجتماعية معينة، فإنه يكتسب مهارات تساعده على إدارة مشاعره بشكل أفضل في المستقبل.

**7. نظرية المهارات الاجتماعية في الإعاقة :**

تعتبر نظرية المهارات الاجتماعية في الإعاقة من النظريات التي تسلط الضوء على كيفية تدريب الأفراد الذين يعانون من صعوبات اجتماعية أو إعاقة على مهارات التواصل الفعّال. تهدف هذه النظرية إلى تزويد الأفراد بالقدرة على إدارة التفاعلات الاجتماعية بشكل يتناسب مع احتياجاتهم الخاصة. يتم استخدام تقنيات مثل المحاكاة، والتمثيل في المواقف الاجتماعية، والبرامج التدريبية الخاصة لتطوير هذه المهارات. (العتيبي، 2010 ص 55-85).

**8. نظرية البيئة الاجتماعية :**

نظرية البيئة الاجتماعية تؤكد على أن البيئة التي يعيش فيها الفرد تؤثر بشكل كبير على تطوير مهاراته الاجتماعية. فالمدارس، العائلات، والمجتمعات التي ينتمي إليها الفرد تلعب دورًا محوريًا في تعلمه لكيفية التفاعل مع الآخرين. يشير الباحثون إلى أن الأفراد يتأثرون بشكل مباشر بتفاعلاتهم مع الأقران والكبار، مما يسهم في بناء مهاراتهم الاجتماعية بمرور الوقت.

**9. نظرية الذكاء الاجتماعي:**

وفقًا لهذه النظرية، التي طورها كارلوس مارشال، فإن الذكاء الاجتماعي يشمل القدرة على التفاعل مع الآخرين بفعالية. يعتقد مارشال أن المهارات الاجتماعية تعتمد على قدرة الشخص على فهم ديناميكيات العلاقات بين الأفراد، وتطوير استراتيجيات للتفاعل الاجتماعي تتناسب مع المواقف المختلفة.

**10. نظرية الانتباه الاجتماعي :**

هذه النظرية تركز على كيف يؤثر انتباه الفرد في تحسين مهاراته الاجتماعية. يعتقد العلماء أن الأشخاص الذين يمتلكون القدرة على التركيز على التفاصيل الصغيرة في تفاعلاتهم مع الآخرين يمكنهم تطوير مهارات تواصل أفضل. يشمل الانتباه الاجتماعي القدرة على فهم الحركات الجسدية، نبرات الصوت، وتعبيرات الوجه التي يرسلها الآخرون. (مرزوق، 2002، ص 102-125).

ننتقل من محور المهارات الاجتماعية إلى محور المهارات الانفعالية والتي بدورها تكتسي أهمية بالغة بالنسبة للمختص النفسي، فهي تعد النوع الثاني من المهارات التي ينبغي على المختص النفسي ان يتحلى بها:

## المحور الثاني: المهارات الانفعالية:

نخرج في هذا المحور على المهارات الانفعالية التي تعد احد الجوانب الأساسية في حياة الانسان. اذ تمكنه من فهم مشاعره والتعبير عنها بطريقة صحية، كما تساعده في التفاعل الإيجابي مع بيئته الاجتماعية والمهنية، ولقد أصبحت المهارات الانفعالية ضرورة لا غنى عنها، فهي لا تؤثر فقط على الصحة النفسية للفرد، بل تلعب دورا محوريا في جودة التواصل، واتخاذ القرارات، والتكيف مع المواقف التي يتعرض لها الفرد. وفيما يلي نعرض نبذة عن هذه المهارات بداية نتعرف على الانفعال:

يشير تعريف الانفعال الى ان: "الانفعال هو حالة نفسية مؤقتة تصاحبها تغيرات فسيولوجية وسلوكية، وتنشأ كرد فعل لمثير داخلي او خارجي ويعد أحد اشكال التفاعل بين الفرد وبيئته". (زهران، 2005، ص 185).

الانفعالات ليست مجرد ردود فعل عابرة، بل هي جزء من التجربة الإنسانية الأساسية التي تساعد الأفراد على التفاعل مع محيطهم. على سبيل المثال، الانفعال الناتج عن الخوف قد يحفز الشخص على الهروب من الخطر، في حين أن الانفعال الناتج عن الفرح قد يشجع على التفاعل الاجتماعي الإيجابي. الانفعالات يمكن أن تكون قصيرة الأمد أو طويلة الأمد، وقد تكون عميقة أو سطحية حسب المواقف التي يمر بها الشخص.

يشمل الانفعال مجموعة من التغيرات البيولوجية والنفسية التي تساعد الإنسان على اتخاذ قرارات سريعة وتوجيه سلوكه بناءً على ما يوجهه. وبالتالي، فإن فهم الانفعال والإحساس به يعتبر جزءاً أساسياً من الذكاء العاطفي. (السعدي، 2019، ص 112).

## تعريف المهارات الانفعالية:

المهارات الانفعالية هي قدرة الفرد على التعرف على مشاعره وتنظيمها بطريقة صحية وفعالة، بالإضافة إلى التعامل مع مشاعر الآخرين بشكل مناسب. ترتبط المهارات الانفعالية بالذكاء العاطفي، وهو القدرة على استخدام الوعي العاطفي لتنظيم الانفعالات، سواء كانت إيجابية أو سلبية. وتتضمن المهارات الانفعالية عدة جوانب أساسية:

1. **الوعي الذاتي:** يشير إلى قدرة الشخص على التعرف على مشاعره وأحاسيسه في

اللحظة نفسها. الوعي الذاتي يسمح للفرد بالتمييز بين العواطف المختلفة وفهم الأسباب التي تقف وراءها.

2. **إدارة الانفعالات:** تتعلق هذه المهارة بقدرة الفرد على التحكم في ردود أفعاله العاطفية في

المواقف المختلفة. مثلاً، عندما يشعر الشخص بالغضب، فإنه يحتاج إلى التحكم في انفعالاته لتجنب تأثيراتها السلبية على سلوكه أو تفاعلاته مع الآخرين.

3. **التعاطف:** وهو القدرة على فهم مشاعر الآخرين والتفاعل معهم بما يتناسب مع حالتهم

العاطفية. التعاطف يعد من المهارات الأساسية التي تسهم في بناء علاقات صحية ومستدامة.

4. **التفاعل الاجتماعي الملائم:**

يشمل القدرة على التصرف بناءً على الوعي الانفعالي في المواقف الاجتماعية، مثل التأثير في الآخرين بطريقة بناءة أو تسوية النزاعات العاطفية. (الحنفي، 2021، ص 74).

5. **خصائص الانفعالات:**

الانفعالات تتميز بعدة خصائص تجعلها جزءاً أساسياً من التفاعل البشري والتواصل الاجتماعي. من أبرز خصائص الانفعالات:

## 1. التغير السريع:

الانفعالات تتغير بسرعة، فقد يشعر الشخص بالفرح ثم يتحول إلى الحزن في وقت قصير. هذه التغيرات السريعة تجعل من الانفعالات ردود فعل فورية على ما يحدث في البيئة المحيطة.

## 2. التأثير الجسدي:

الانفعالات غالبًا ما تُظهر تأثيرات جسدية، مثل تغيرات في معدل ضربات القلب، التنفس، وتوتر العضلات. على سبيل المثال، في حالات الغضب، قد يرتفع معدل ضربات القلب، بينما في حالات الخوف قد يزداد التعرق.

## 3. العاطفة المزدوجة:

أحيانًا قد يمر الشخص بتجربة انفعالية معقدة تحتوي على مشاعر متناقضة في وقت واحد. مثلًا، قد يشعر الشخص بالفرح والحزن معًا في نفس اللحظة، مثلما يحدث في حالات الوداع.

## 4. التأثير على السلوك:

الانفعال غالبًا ما يوجه السلوك البشري. الانفعالات القوية مثل الغضب قد تؤدي إلى تصرفات غير مدروسة، في حين أن الانفعالات مثل الفرح قد تشجع على التواصل الاجتماعي والتفاعل الإيجابي.

## 5. الطابع الفوري والغير مدروس:

غالبًا ما تكون الانفعالات غير مدروسة، حيث تحدث بشكل تلقائي استجابة للمؤثرات البيئية. هذه الطبيعة الفورية قد تجعل الأشخاص يواجهون صعوبة في التحكم في مشاعرهم في بعض المواقف. (العطية، 2020، ص 58).

## التأثير على التفكير:

تؤثر الانفعالات على قدرة الفرد على التفكير المنطقي واتخاذ القرارات. في حالات الغضب، قد يضطرب التفكير المنطقي، بينما في حالات الفرح قد يصبح الشخص أكثر تقاؤلاً.

باختصار، الانفعالات هي جزء لا يتجزأ من تجربتنا الإنسانية، حيث تسهم في إرشادنا إلى كيفية التفاعل مع محيطنا، لكن من الضروري أن يتعلم الفرد كيفية التحكم في انفعالاته لتحقيق حياة متوازنة وسليمة.

## أسباب الانفعالات:

الانفعالات هي استجابات نفسية تحدث نتيجة لتأثيرات معينة، ويمكن أن تكون هذه الأسباب مرتبطة بمواقف معينة أو بيئة الشخص. تتنوع الأسباب التي تؤدي إلى حدوث الانفعالات، وهي تشمل التقييم المعرفي، الاستجابة الفسيولوجية، التعبير السلوكي، والتجارب السابقة. (روز م، واخرون، 2020، ص 4-10).

## 1. المواقف البيئية: تتأثر الانفعالات بشكل كبير بالمواقف التي يمر بها الفرد. على سبيل

المثال، في المواقف الاجتماعية المفرحة مثل الحفلات أو الانتصارات، قد يشعر الشخص بالفرح والبهجة. بينما في المواقف السلبية مثل فقدان أو التهديد، قد يواجه الشخص مشاعر الحزن أو الخوف.

## 2. التفاعلات الاجتماعية:

يعتبر التفاعل مع الآخرين من أهم العوامل المؤثرة في الانفعالات. يمكن أن تؤدي التفاعلات الإيجابية مثل الحب والدعم إلى مشاعر السعادة، في حين أن التفاعلات السلبية مثل الانتقاد أو الصراع قد تثير مشاعر الغضب أو الحزن.

**3. التغيرات الجسدية والهرمونية:**

يؤثر التغير في مستويات الهرمونات في الجسم بشكل مباشر على الحالة النفسية. على سبيل المثال، التغيرات الهرمونية التي تحدث أثناء فترة الحيض أو في مرحلة البلوغ قد تؤدي إلى تقلبات عاطفية وتغيرات في الانفعالات.

**4. التوقعات والمفاجآت:**

الانفعالات يمكن أن تنشأ بسبب التوقعات أو المفاجآت التي يتعرض لها الشخص. فمثلاً، قد يشعر الشخص بالقلق أو الخوف في حال كانت هناك توقعات غير واضحة أو غير مريحة، بينما يمكن أن تثير المفاجآت السارة مشاعر السعادة. (النجار، 2021، ص 85).

**5. الأفكار والمعتقدات الشخصية:**

يؤثر ما يعتقد الشخص وما يمر به من تجارب سابقة في تفسير المواقف وبالتالي في كيفية استجابته لها. فالشخص الذي يحمل معتقدات سلبية حول نفسه أو العالم من حوله قد يكون أكثر عرضة للانفعالات السلبية مثل الغضب أو الاكتئاب.

**6. التعرض للضغوط النفسية:**

الضغوط النفسية اليومية، مثل الضغط في العمل أو مشاكل الحياة الشخصية، يمكن أن تؤدي إلى تزايد مشاعر التوتر والقلق، مما يؤدي إلى حدوث انفعالات سلبية قد تؤثر على سلوك الشخص وحالته النفسية. هذه الأسباب تساهم بشكل مباشر في استجابة الأفراد للانفعالية تجاه مختلف المواقف الحياتية، سواء كانت إيجابية أو سلبية.

## أنواع الانفعالات:

الانفعالات هي استجابات عاطفية قد تكون بسيطة أو معقدة، وتشمل مجموعة واسعة من المشاعر التي تنشأ نتيجة للمواقف التي يتعرض لها الشخص. تصنف الانفعالات إلى عدة أنواع، أهمها:

## 1. الانفعالات الإيجابية:

- **الفرح:** يعد الفرحة أحد الانفعالات الأساسية الإيجابية التي تنتج عن مواقف مريحة أو سعيدة. يشعر الشخص بالسرور والراحة في هذه الحالة، مما يعزز التفاعل الاجتماعي والتواصل الإيجابي. (التويجري، 2020، ص 106).
- **الحب:** يعد الحب من أعمق الانفعالات الإنسانية، وهو يرتبط بالتعلق العاطفي بشخص آخر أو شيء ما، مما يؤدي إلى الشعور بالأمان والسعادة.
- **الأمل:** يمثل الأمل الانفعال الناتج عن التوقعات الإيجابية للمستقبل، وهو يعد محفزاً للسعي نحو الأهداف.

## 2. الانفعالات السلبية:

- **الغضب:** ينشأ الغضب عندما يشعر الشخص بالتهديد أو الإهانة أو الظلم. يمكن أن يؤدي الغضب إلى تصرفات غير محمودة، ولكنه في بعض الحالات يمكن أن يكون دافعاً للتغيير أو للدفاع عن النفس.
- **الحزن:** يحدث الحزن نتيجة لفقدان شخص عزيز أو فشل في تحقيق هدف معين. قد يتسبب الحزن في تراجع القدرة على التفاعل مع الآخرين أو على الأداء في الحياة اليومية.

- **الخوف:** هو انفعال ناتج عن استجابة الجسم لمواقف تهدد حياة الفرد أو مصالحه. قد يشمل الخوف الفرع أو القلق تجاه المستقبل أو تجاه حدوث مكروه.

### 3. الانفعالات المحايدة:

- **المفاجأة:** تُعتبر المفاجأة انفعالاً محايداً لأنه لا يرتبط دائماً بمشاعر إيجابية أو سلبية، بل هو مجرد استجابة للمواقف غير المتوقع (التويجري، 2020، ص 106).

- **الدهشة:** هي نوع من الانفعال المحايد الذي يحدث عندما يواجه الشخص شيئاً غريباً أو غير عادي، مما يؤدي إلى حالة من الانفتاح على الفهم أو الاستفسار.

### 4. الانفعالات المركبة: في بعض الأحيان، قد يشعر الفرد بعدد من الانفعالات في الوقت

نفسه، مثل الشعور بالفرح والحزن معاً في مواقف مختلطة، مثل وداع شخص عزيز.

الانفعالات تختلف في شدة تأثيرها على الفرد، وقد تؤثر بشكل كبير في قراراته وسلوكه اليومي.

### أبعاد الانفعالات:

الانفعالات ليست مجرد ردود فعل عابرة، بل تتعدد أبعادها التي تشمل جوانب نفسية وجسدية وتأثيرات سلوكية. أهم أبعاد الانفعالات هي:

**1. البُعد المعرفي:**

يرتبط هذا البُعد بتفسير الشخص للمواقف التي تثير الانفعال. يعتمد فهم الفرد للموقف على الخبرات السابقة والمعتقدات الشخصية. هذا البُعد يشمل كيفية تقييم الشخص للمواقف وأثرها على مشاعره.

**2. البُعد العاطفي:**

يتعلق بتجربة الفرد للانفعال نفسه وكيفية شعوره حيال المواقف. يشمل هذا البُعد مشاعر الفرح، الغضب، الحزن، الخوف، وغيرها. يعكس هذا البُعد التجربة العاطفية الشخصية التي يكون لها تأثير على الوعي الذاتي للفرد.

**3. البُعد الجسدي:**

يتضمن التغيرات البيولوجية التي تحدث في جسم الفرد أثناء الشعور بالانفعال، مثل تسارع ضربات القلب، تغييرات في التنفس، أو التعرق. هذه التغيرات الجسدية يمكن أن تساعد الفرد على التأقلم مع المواقف المحفزة للانفعال.

**4. البُعد السلوكي:**

يشير هذا البُعد إلى الاستجابات السلوكية التي تصاحب الانفعالات. في بعض الأحيان، قد يؤدي الغضب إلى سلوكيات عدوانية، بينما قد يؤدي الخوف إلى سلوكيات هروب أو تجنب. هذا البُعد يعكس كيفية تأثير الانفعال في تصرفات الشخص. (الزهراني، 2022، ص 98).

## 5. البعد الاجتماعي:

يتضمن تأثير الانفعال على العلاقات الاجتماعية. على سبيل المثال، قد تؤدي الانفعالات مثل الفرح إلى تعزيز العلاقات الاجتماعية، بينما قد تؤدي الانفعالات السلبية مثل الغضب إلى تدهور العلاقات.

الانفعالات تتفاعل مع البيئة الاجتماعية والجسدية، وقد يكون لها تأثير عميق على سلوك الشخص وجودة حياته.

## النظريات المفسرة للمهارات الانفعالية:

تهتم النظريات النفسية بتفسير كيفية تطور وفهم الافراد لمهارتهم الانفعالية، مثل التعرف على المشاعر، وضبطها، والتعبير عنها بطريقة مناسبة. ومن ابرز هذه النظريات:

## 1- نظرية الذكاء العاطفي (Goleman, 1995):

من أبرز النظريات التي تفسر المهارات الانفعالية هي نظرية الذكاء العاطفي التي طورها دانيال جولمان في عام 1995. في كتابه *الذكاء العاطفي*، يشرح جولمان أن الذكاء العاطفي يتكون من خمس مهارات رئيسية:

- الوعي الذاتي: قدرة الفرد على التعرف على عواطفه وفهمها، ومعرفة تأثيرها على سلوكه.
- إدارة العواطف: قدرة الفرد على تنظيم مشاعره بحيث لا تتحكم به، والتعامل مع مشاعر الغضب، والحزن، والتوتر.
- التحفيز الذاتي: القدرة على تحفيز النفس لتحقيق الأهداف والتعامل مع الفشل والمثابرة.
- التعاطف: فهم مشاعر الآخرين والقدرة على وضع النفس مكانهم.

• المهارات الاجتماعية: القدرة على بناء علاقات صحية مع الآخرين من خلال التواصل الفعال والاحترام المتبادل.

جولمان يبرز أن الذكاء العاطفي لا يقل أهمية عن الذكاء العقلي بل قد يكون أكثر تأثيراً في نجاح الأفراد سواء في الحياة الشخصية أو في المجال المهني. هذا الطرح يعزز من فهم أهمية تطوير المهارات الانفعالية في المدارس، المؤسسات التعليمية، وأماكن العمل (Golem ، 1995 ، ص 95).

### 2- نظرية العواطف الأساسية: (Ekman, 1992)

تعتبر نظرية العواطف الأساسية التي اقترحها بول إيكمان من أهم النظريات التي تفسر العواطف. وفقاً لهذه النظرية، توجد ست عواطف أساسية تنشأ في جميع الثقافات البشرية وهي: الفرح، والحزن، والغضب، والخوف، والمفاجأة، والاشمئزاز. هذه العواطف تُعد أساسية لأنها تظهر بشكل غير متأثر بالعوامل الثقافية أو الاجتماعية، ما يدل على أن لها جذوراً بيولوجية في الدماغ. إيكمان يشير إلى أن هذه العواطف تلعب دوراً كبيراً في فهم سلوك الأفراد وتفاعلاتهم. فعلى سبيل المثال، يمكن للعاطفة مثل الغضب أن تحفز الفرد على اتخاذ قرارات سريعة بناءً على تهديد أو موقف غير مرغوب فيه، في حين أن الفرح قد يعزز من مستوى التفاؤل والإبداع.

### 3- نظرية الإدراك الاجتماعي العاطفي:

نظرية الإدراك الاجتماعي العاطفي التي قدمها كارول إيزارد في عام (1977)، تركز على دور الوعي العاطفي في تفاعل الأفراد. وفقاً لإيزارد، الإدراك العاطفي يتضمن القدرة على التعرف على المشاعر في الآخرين وتمييزها بدقة. هذه المهارة تُعد أساسية في بناء العلاقات الاجتماعية الفعالة، حيث إن التعرف على مشاعر الآخرين يمكن أن يساعد في التفاعل معهم بشكل إيجابي.

إيزارد يبرز أن المهارات العاطفية ليست مجرد استجابة للعواطف التي يشعر بها الشخص نفسه، بل هي أيضًا قدرة على فهم وتفسير المشاعر التي يعبر عنها الآخرون. هذا يشير إلى أن الأشخاص الذين يمتلكون مهارات عاطفية متقدمة هم أكثر قدرة على التكيف مع التفاعلات الاجتماعية مع الآخرين (Izard، 1977).

في نظرية التنظيم العاطفي التي اقترحها جيمس غروس عام (2002)، يركز على كيفية إدارة الأفراد لمشاعرهم. يوضح غروس أن الأفراد يتبعون استراتيجيات مختلفة لتنظيم عواطفهم، مثل:

- التنظيم الوقائي: محاولة تجنب المواقف التي يمكن أن تثير العواطف السلبية.
- التنظيم التفاعلي: التفاعل مع العواطف عند حدوثها من خلال التأقلم أو تعديل السلوك.

بعد ما تعرضنا للمهارات الانفعالية بالتوضيح والتفسير سنتعرض في المحور الثالث الى المختص النفساني، وأهمية المهارات الاجتماعية والانفعالية للمختص النفساني، ودوره في تنميتها، والتدرب عليها.

### المحور الثالث: المختص النفسي:

**تعريف المختص النفسي:** هو ذلك المتخصص الذي يستخدم الإجراءات السيكولوجية، ويتعاون مع غيره من المختصين في الفريق النفسي كل واحد في حدود إمكاناته وفي تفاعل اجابي، بقصد فهم ديناميات شخصية العميل وتشخيص مشكلاته، والتنبؤ باحتمالات تطور حالته ومدى استجابته لمختلف أساليب الارشاد والعلاج، ثم العمل الى الوصول به الى اقصى درجة ممكنة من التوافق الشخصي والاجتماعي. (عبد المعطي، 1998، ص 98)

**ويمكن تعريف المختص النفساني** بأنه فرد مدرب ومتخصص في تشخيص ومعالجة المشكلات النفسية والعاطفية التي قد يعاني منها الأفراد. حيث يتطلب عمل المختص النفساني مزيجًا من

المعرفة الأكاديمية العميقة والمهارات العملية التي تمكنه من فهم المشكلات النفسية بشكل دقيق، بالإضافة إلى تقديم الدعم المناسب للمرضى من خلال تقنيات وأساليب علاجية متنوعة.

يتضمن دور المختص النفسي التقييم الدقيق للحالات النفسية باستخدام اختبارات وقياسات علمية، وكذلك إجراء استشارات نفسية فردية أو جماعية. يعتبر العلاج النفسي الذي يقدمه المختص النفسي عملية معقدة تهدف إلى مساعدة الأفراد على التغلب على الصعوبات النفسية مثل الاكتئاب، القلق، اضطرابات ما بعد الصدمة، ومشاكل العلاقات الشخصية. كما يعمل المختص النفسي على توجيه المرضى نحو فهم أفضل لأنفسهم وطرق التعامل مع المواقف الصعبة بطريقة صحية. (عواد، 2018، ص 46).

في بعض الحالات، قد يتعاون المختص النفسي مع مختصين آخرين مثل الأطباء النفسيين أو مستشاري التوجيه المهني لضمان توفير الرعاية المتكاملة التي تلبي احتياجات المرضى بشكل شامل. وهذا يبرز أهمية تكامل دور المختص النفسي ضمن فريق علاج شامل يقدم الدعم المناسب لجميع جوانب حياة المريض.

### أهمية المهارات الاجتماعية والانفعالية للمختص النفسي:

تلعب المهارات الاجتماعية والانفعالية دورًا بالغ الأهمية في نجاح المختص النفسي في تقديم العلاجات الفعالة. من خلال المهارات الاجتماعية، يستطيع المختص النفسي بناء علاقة ثقة قوية مع المرضى، مما يسهل عليهم فتح قلوبهم ومشاركة تجاربهم ومشاعرهم بحرية. العلاقة بين المختص النفسي والمريض هي أساس العلاج، وكلما كانت هذه العلاقة قائمة على الاحترام المتبادل والتواصل الجيد، كانت النتائج العلاجية أكثر إيجابية.

تتمثل المهارات الاجتماعية في القدرة على الاستماع الجيد، والتفاعل باحترام مع المرضى، وتقديم الدعم العاطفي الذي يساعدهم في مواجهة مشكلاتهم. المختص النفسي الذي يمتلك مهارات

تواصل فعالة يستطيع فهم احتياجات المريض بشكل أفضل، مما يتيح له استخدام الأساليب العلاجية الأكثر فاعلية. (الحربي، 2019، ص 62)

أما المهارات الانفعالية، فهي تتعلق بالقدرة على التعرف على المشاعر والتعامل معها بطرق صحيحة، سواء كانت مشاعر المريض أو مشاعر المختص النفسي نفسه. القدرة على التعاطف مع مشاعر الآخرين، تنظيم الانفعالات الشخصية، وفهم ما يشعر به الآخرون يعزز من عملية العلاج ويساهم في تحقيق نتائج فعالة. على سبيل المثال، عندما يمتلك المختص النفسي مهارة التعاطف مع مشاعر مريضه، يمكنه خلق بيئة علاجية تساعد المريض على التكيف مع مشاعره السلبية بشكل صحي، مثل القلق أو الاكتئاب.

علاوة على ذلك، تُساعد المهارات الاجتماعية والانفعالية على تحسين القدرة على التعامل مع الحالات النفسية المعقدة التي قد يواجهها المختص النفسي، مثل اضطرابات الشخصية، اضطرابات القلق، أو اضطرابات ما بعد الصدمة. من خلال المهارات النفسية المناسبة، يستطيع المختص النفسي تقديم الدعم الذي يحتاجه المرضى للتعامل مع هذه الاضطرابات بشكل فعال. (الحربي، 2019، ص 62).

### دور المختص النفسي في تنمية المهارات الاجتماعية والانفعالية:

المختص النفسي يلعب دورًا محوريًا في تنمية المهارات الاجتماعية والانفعالية لدى الأفراد الذين يعانون من مشكلات في هذه المجالات. يهدف العلاج النفسي إلى مساعدة المرضى في تحسين قدراتهم على التفاعل الاجتماعي والتعامل مع الانفعالات، وبالتالي تحسين نوعية حياتهم.

فيما يتعلق بالمهارات الاجتماعية، يقوم المختص النفسي بتعليم المرضى كيفية تحسين تواصلهم مع الآخرين، وكيفية بناء علاقات صحية ومستدامة في حياتهم اليومية. من خلال العلاج النفسي السلوكي المعرفي، يتم تعليم المرضى استراتيجيات للتفاعل بشكل إيجابي في المواقف الاجتماعية،

مثل تعلم كيفية التعبير عن احتياجاتهم ومشاعرهم بطريقة بناءة دون أن يشعروا بالتهديد أو الخوف من الرفض.

بالنسبة للمهارات الانفعالية، يساعد المختص النفسي المرضى في التعرف على مشاعرهم وفهم أسبابها، ويعمل على تطوير تقنيات لتغيير الاستجابات الانفعالية السلبية. على سبيل المثال، قد يُعلم المختص النفسي المرضى تقنيات مثل التنفس العميق أو التأمل للتعامل مع مشاعر القلق والتوتر. كما يُشجّع المختص النفسي المرضى على استخدام استراتيجيات مثل إعادة التقييم المعرفي لتغيير الطريقة التي يرون بها المواقف السلبية، وبالتالي تقليل تأثير هذه المواقف على مشاعرهم. علاوة على ذلك، يعمل المختص النفسي على تعزيز الوعي الذاتي لدى المرضى، مما يساعدهم على التعرف على ردود أفعالهم الانفعالية في مختلف المواقف والتفاعل معها بشكل أكثر وعياً وتحكماً. هذا يساهم في تنمية قدرة الأفراد على إدارة حياتهم العاطفية بشكل أكثر نضجاً، ما يؤدي إلى تحسين علاقاتهم الاجتماعية وتقليل تأثير الانفعالات السلبية على سلوكهم اليومي. (الحربي، 2019، ص 67).

### العلاقة بين المهارات الاجتماعية والانفعالية وأداء المختص النفسي:

تعتبر العلاقة بين المهارات الاجتماعية والانفعالية وأداء المختص النفسي علاقة معقدة وأساسية في تحقيق نجاح العلاج النفسي. إن المهارات الاجتماعية تُمكن المختص النفسي من بناء علاقات علاجية قوية ومنتينة مع المرضى، وهي أساس لخلق بيئة علاجية آمنة يمكن للمرضى فيها التعبير عن مشاعرهم وتجاربهم بصدق وراحة. من خلال مهارات التواصل الجيد، يستطيع المختص النفسي التعرف على احتياجات المريض، مما يساعده في تحديد أفضل العلاجات المتاحة بناءً على فهم شامل للمريض.

المهارات الاجتماعية التي يمتلكها المختص النفسي تُسهل عليه أيضاً تقديم الدعم العاطفي المناسب للمريض، مما يساهم في تعزيز شعور المريض بالأمان النفسي والقبول. على سبيل

المثال، يتمكن المختص النفسي الذي يملك مهارات تواصل قوية من بناء الثقة مع المرضى بشكل أسرع، ويستطيع إدارة التوترات أو مقاومة العلاج التي قد يعبر عنها بعض المرضى.

أما بالنسبة للمهارات الانفعالية، فإنها تلعب دوراً كبيراً في تعزيز قدرة المختص النفسي على فهم مشاعر المرضى والتعامل معها بشكل حكيم. من خلال القدرة على التعاطف وتنظيم الانفعالات الشخصية، يستطيع المختص النفسي إظهار الوعي المناسب بمشاعر المرضى مما يساعد في توفير العلاج الأكثر ملاءمة. إن القدرة على إدارة الانفعالات السلبية كالغضب أو التوتر لدى المريض يمكن أن تكون حاسمة في تطوير العلاج النفسي بشكل فعال.

علاوة على ذلك، توفر المهارات الاجتماعية والانفعالية للمختص النفسي الأدوات اللازمة للتعامل مع حالات معقدة أو شديدة، مثل الأزمات العاطفية أو الصدمات النفسية، والتي تتطلب مستوى عالٍ من الوعي والتفاعل العاطفي المدروس. في النهاية، فإن هذه المهارات تساهم في تحسين أداء المختص النفسي بشكل عام من خلال تعزيز القدرة على تكييف استراتيجيات العلاج لتلبية احتياجات المرضى في مختلف السياقات. (العمرى، 2021، ص 57).

### التدريب والتعليم اللازم للمختص النفسي في مجالي المهارات الاجتماعية والانفعالية:

التدريب والتعليم المستمر للمختص النفسي في مجالي المهارات الاجتماعية والانفعالية هما أساس نجاحه في تقديم العلاج النفسي الفعال. يتطلب عمل المختص النفسي تطوراً مستمراً لهذه المهارات، بحيث يكون قادراً على التفاعل بفاعلية مع مختلف الحالات النفسية والعاطفية التي قد يواجهها. التدريب في هذه المجالات يشمل تحسين القدرة على التواصل الفعال، وتنمية المهارات في التعرف على مشاعر الآخرين، بالإضافة إلى تقنيات التعامل مع التحديات الاجتماعية والأنماط الانفعالية المتنوعة.

من أجل أن يكون المختص النفسي فعالاً، يجب أن يخضع لبرامج تدريبية متخصصة تساعده في تنمية مهاراته الشخصية والمهنية. يتم التركيز في هذه البرامج على تقنيات مثل الاستماع

النشط، التعاطف، وتنظيم الانفعالات، وتقديم الدعم العاطفي بشكل ملائم. يمكن للمختص النفسي تعلم كيفية استخدام أدوات علاجية مثل العلاج السلوكي المعرفي، والذي يعتمد على تعديل الأفكار والمشاعر السلبية من خلال إعادة هيكلة الأنماط المعرفية. علاوة على ذلك، يتضمن التدريب النفسي تعليم المهارات اللازمة لتحليل وتفسير سلوكيات المرضى في سياقات اجتماعية متنوعة. يجب على المختص النفسي أن يكون قادرًا على التفاعل مع الحالات المختلفة دون أن يترك مشاعره الشخصية تؤثر على قراراته العلاجية. من خلال تعلم كيفية فصل مشاعره الخاصة عن المشاعر التي يعبر عنها المريض، يستطيع المختص النفسي تقديم العلاج بكفاءة أكبر.

العديد من البرامج التدريبية للمختصين النفسيين تشمل أيضًا استخدام تقنيات مثل التعلم الذاتي والتدريب الجماعي، حيث يمكن للمختص النفسي الاستفادة من تجارب أقرانه وتبادل الخبرات. تعتبر هذه الفترات من التدريب والتفاعل مع زملاء العمل من أهم العناصر التي تساهم في تحسين المهارات الاجتماعية والانفعالية للمختص النفسي.

إلى جانب البرامج التدريبية، يجب على المختص النفسي أن يواصل تعليمه الأكاديمي من خلال حضور ورش عمل ومؤتمرات علمية تتعلق بالعلاج النفسي. هذه الأنشطة تساهم في إطلاع المختص النفسي على أحدث الأبحاث والتطورات في مجال العلاج النفسي، مما يعزز من قدرة المختص النفسي على تطبيق أساليب جديدة وأدوات مبتكرة في عمله. (العمرى، 2021، ص 58).

## خلاصة الفصل

في ختام هذا الفصل، يمكننا أن نؤكد على الأهمية الكبيرة التي تمثلها المهارات الاجتماعية والانفعالية للمختص النفسي في أداء عمله وتقديم أفضل رعاية ممكنة للمرضى. لقد تبين أن المهارات الاجتماعية هي أساس لبناء علاقة علاجية قائمة على الثقة والاحترام المتبادل، مما يساهم بشكل مباشر في تحسين نتائج العلاج النفسي. من ناحية أخرى، تساهم المهارات الانفعالية في تعزيز قدرة المختص النفسي على التعاطف مع المرضى وتنظيم مشاعره الشخصية، مما يعزز من فعالية العلاج ويخلق بيئة علاجية آمنة وداعمة.

كما أن التدريب والتعليم المستمر للمختص النفسي في هذه المجالات يعد جزءًا أساسيًا من تطويره المهني، حيث يمكنه من التعامل مع مختلف الحالات النفسية والعاطفية بكفاءة واحترافية. لذلك، من الضروري أن يستمر المختص النفسي في تحسين مهاراته الاجتماعية والانفعالية من خلال برامج تدريبية متخصصة ومواكبة أحدث الأبحاث والتطورات في مجاله.

## الفصل الثالث

### الاجراءات المنهجية لدراسة

**تمهيد:**

يشكل هذا الفصل مدخلا منهجيا للدراسة، حيث تم التطرق فيه إلى الإجراءات المنهجية المستخدمة ابتداء من منهج البحث العلمي المستخدم، إلى الدراسة الاستطلاعية للتعرف على المجال المكاني للتطبيق وأدوات جمع البيانات، والأساليب الإحصائية المتبعة، هذا لأنها كلها إجراءات تساعد على الوصول إلى نتائج ذات قيمة علمية، وهذا ما حاولت الطالبة مراعاته وإتباعه، في هذا الفصل.

## 1- منهج الدراسة:

يعنى المنهج بوصف ما هو قائم في الواقع ومحاولة تفسيره، ويهتم بتحديد الظروف والعلاقات التي توجد بين الوقائع، حيث يستخدم في هذا المنهج أساليب القياس، والتصنيف والتفسير، واستنتاج العلاقات ذات الدلالة بالنسبة للمشكلة المطروحة للدراسة، وتحليلها للوصول إلى إدراك طبيعتها، ومحاولة وضع الحلول التي تساهم في حلها (أحمد، الطاهر، 1991، ص.57).

وعليه فإن موضوع الدراسة وأهدافها هو الذي يفرض علينا استخدام منهج دون غيره لذلك تختلف المناهج باختلاف المواضيع، وحتى نتمكن من دراسة موضوعنا دراسة علمية فإن المنهج المتبع يعتبر خطوة ضرورية وهامة، ونظرا لطبيعة الدراسة والتي تتمثل في معرفة المهارات الاجتماعية والانفعالية لدى المختصين النفسانيين فإن المنهج المتبع هو المنهج الوصفي، حيث أن المنهج الوصفي يمكننا من فهم وتفسير هذا الظاهرة وهو المنهج المناسب والملائم لها والذي يمكن تعريفه بأنه الطريقة المنتظمة لدراسة الحقائق الراهنة المتعلقة بظاهرة ما أو موقف أو أحداث أو أوضاع معينة بهدف اكتشاف حقائق معينة وتحليلها وكشف الجوانب التي تحكمها.

ويعرف المنهج الوصفي كذلك على أنه استقصاء ينصب على ظاهرة من الظواهر كما هي قائمة في الحاضر بقصد تشخيصها وكشف جوانبها وتحديد العلاقات بين عناصرها أو بينها وبين ظاهرة تعليمية أو نفسية أو اجتماعية أخرى. (تركي رايح، 1990، ص129)

أما مراحل المنهج المتبع في الدراسة الحالية فتلخصت في مرحلتين أساسيتين:

1-1- مرحلة الدراسة الاستطلاعية: والتي مكنت الطالبة من ضبط أدوات الدراسة والتحقق من خصائصهما السيكو مترية.

1-2- مرحلة الدراسة الأساسية: والتي تم فيها جمع وترتيب البيانات ومعطيات الدراسة.

## 2- الدراسة الاستطلاعية:

تهدف الدراسة الاستطلاعية إلى التعرف على أهم الفروض التي يمكن إخضاعها للبحث العلمي الدقيق، حتى يتمكن الباحث من أخذ صورة واضحة على ميدان بحثه بهدف التمكن من دراسة المشكلة. (مقدم، 2003، ص.146)، وفي ضوء المفاهيم الإجرائية للدراسة الحالية انصبت الجهود في الدراسة الاستطلاعية في اختبار صلاحية أداة الدراسة، من حيث الصدق والثبات، فقد تم الاعتماد على مقياس المهارات الاجتماعية والانفعالية لموفق كروم 2009 وهذا بعد أن قامت الطالبة بتعديله، وتم إجراء الدراسة الاستطلاعية بولاية المسيلة في شهر أفريل 2025 وذلك لتحقيق الأهداف التالية:

- التعرف على ميدان الدراسة.

- الوقوف على الصعوبات المحتمل مواجهتها خلال إجراء الدراسة الأساسية.

- التأكد من وضوح عبارات أداة الدراسة لدى عينة الدراسة.

- اختبار مدى صلاحية أداة الدراسة.

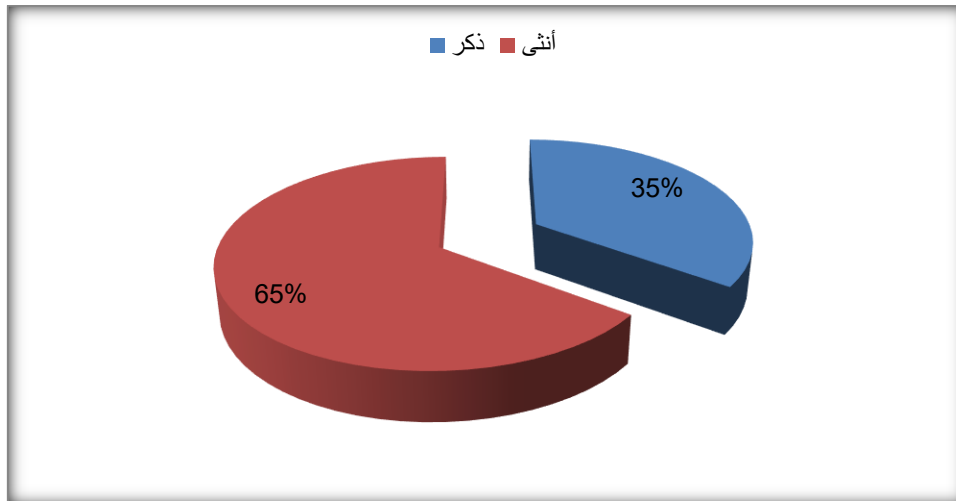
- تقدير الزمن الذي يستغرقه تطبيق المقياس.

## 2-1- عينة الدراسة الاستطلاعية:

تكونت عينة الدراسة الاستطلاعية من (20) مختص ومختصة نفسية بولاية المسيلة، تم اختيارهم بطريقة عشوائية والجدول التالي يوضح توزيع عينة الدراسة الاستطلاعية حسب متغير الجنس:

الجدول رقم (01) يوضح توزيع أفراد عينة الدراسة الاستطلاعية حسب متغير الجنس

الجنس	التكرارات	النسبة المئوية
ذكر	7	%35
أنثى	13	%65
الإجمالي	20	%100



الشكل رقم (01) يوضح توزيع نسب أفراد عينة الدراسة الاستطلاعية حسب متغير الجنس من خلال الجدول رقم (01) وبالنظر إلى تكرارات أفراد عينة الدراسة الاستطلاعية والبالغ عددهم إجمالاً (20) فرد، نلاحظ أن عدد الذكور قدر بـ 07 أفراد بنسبة 35 %، في حين نلاحظ أن عدد الإناث قدر بـ 13 فرد أي ما نسبته 65% وهم الأعلى نسبة.

## 2-2- وصف أدوات القياس المستخدمة:

يركز الباحث على تقنيات وأدوات جمع البيانات حول الظاهرة المدروسة، فيعمل على اختيار الأداة الأنسب لموضوع بحثه لأن هذا الاختيار يتوقف أساساً على التساؤلات والفرضيات التي

يسعى الباحث لاختبارها، فقد يختار الباحث أداة من بين الأدوات التي بناها باحثون آخرون، وفي حالة عدم توفر الأداة المناسبة لبحثه يضطر إلى بناء أداة بنفسه. (عماد، 2008، ص49)

وبما أن موضوع دراسة هو المهارات الاجتماعية والانفعالية لدى المختصين النفسانيين فقد اعتمدت على المقياس التالي:

### 2-2-1- مقياس المهارات الاجتماعية والانفعالية:

من أجل تحقيق أهداف الدراسة قامت الطالبة بتعديل مقياس المهارات الاجتماعية لموفق كروم 2009 وعرضه على مجموعة من المحكمين وبعد ضبط عبارات المقياس تم التحقق من صدقه وثباته على عينة مكونة من 20 فرد تم اختيارهم بطريقة عشوائية، يتكون المقياس من (31) عبارة تتوزع على أربعة أبعاد هي : بعد المهارات التوكيدية ويحتوي على 06 فقرات، بعد المهارات الاتصالية ويتضمن 10 فقرات، بعد العلاقات الاجتماعية ويتضمن 05 فقرات، وأخيرا بعد المهارات الانفعالية ويتضمن 10 فقرات، يستجيب المفحوص لكل عبارة وفق سلم استجابة ثلاثي (نعم-أحيانا-لا).

#### \* طريقة تصحيح المقياس:

كما ذكرنا سابقا فان المقياس يتكون من (31) عبارة، حيث يتم تقدير استجابة أفراد عينة الدراسة عليه وفق سلم ليكارت ثلاثي البدائل وتعطى لكل عبارة وزن متدرج وفق مقياس ليكارت "Likart" (1-2-3)، (نعم -أحيانا-لا) على الترتيب كما هو موضح في الجدول التالي:

**جدول رقم (02): يوضح بدائل مقياس المهارات الاجتماعية والانفعالية والدرجة المعتمدة لكل بديل**

بديل الاستجابة	نعم	أحيانا	أبدا
الدرجة	3	2	1

عند جمع درجات المستجيب على كل عبارات المقياس نحصل على درجة المهارات الاجتماعية والانفعالية التي يتمتع بها الفرد، وعليه فان درجات المقياس تتراوح ما بين 93 كأعلى درجة و31 كأدنى درجة.

\***أبعاد المقياس:** تتوزع فقرات المقياس كما في الجدول التالي:

**جدول رقم (03): يوضح توزيع فقرات المقياس على أبعاده**

الأبعاد	أرقام فقرات المقياس
المهارات التوكيدية	31-25-19-13-7-1
المهارات الاتصالية	30-27-24-21-18-15-12-9-6-3
العلاقات الاجتماعية	28-22-16-10-4
المهارات الانفعالية	29-26-23-20-17-14-11-8-5-2

**2-3- الخصائص السيكومترية لأداة القياس:**

إنّ نتائج قيمة أي بحث تتوقف على مدى سلامة المقاييس المستعملة ولا يتم ذلك إلا من خلال التحقق من صدقها وثباتها.

2-3-1- الخصائص السيكومترية لمقياس المهارات الاجتماعية والانفعالية في

الدراسة الحالية:

أ-الصدق:

-صدق الاتساق الداخلي:

يعد الصدق من الخصائص المهمة اللازمة لبناء الاختبارات والمقاييس ويقصد بالصدق أن يقيس المقياس ما وضع لقياسه(عبيدات واخرون، 1989، ص.159)، وقد جرى التحقق من صدق مقياس المهارات الاجتماعية والانفعالية عن طريق حساب الاتساق الداخلي للعبارات، والذي يعتمد على حساب معامل الارتباط بيرسون بين العبارات والدرجة الكلية للمقياس وكذا معامل الارتباط بيرسون بين درجة البعد والدرجة الكلية للمقياس، والجدول التالي توضح النتائج المتوصل إليها:

الجدول رقم (04): معاملات الارتباط بين كل عبارة والدرجة الكلية للمقياس

الارتباط	العبارة	الارتباط	العبارة	الارتباط	العبارة	الارتباط	العبارة
**0.59	25	**0.57	17	**0.53	09	**0.58	01
**0.58	26	**0.58	18	**0.55	10	**0.80	02
**0.58	27	**0.74	19	**0.71	11	**0.60	03
*0.41	28	**0.63	20	**0.51	12	*0.36	04
*0.41	29	*0.40	21	**0.75	13	**0.75	05
**0.60	30	**0.74	22	**0.56	14	**0.74	06
**0.62	31	*0.38	23	**0.57	15	**0.52	07
//	//	**0.63	24	**0.52	16	**0.63	08

\*\* دال عند ( $\alpha = 0.01$ )، \* دال عند ( $\alpha = 0.05$ )

يتضح من الجدول رقم (04): أن جميع معاملات ارتباط العبارات بالدرجة الكلية للمقياس دالة إحصائياً عند مستوى الدلالة ( $\alpha=0.01$ ) و ( $\alpha=0.05$ )، ما يعتبر مؤشراً على صدق الاتساق الداخلي للمقياس.

الجدول رقم (05): معاملات الارتباط بين كل بعد والدرجة الكلية للمقياس

أبعاد المقياس	الارتباط
المهارات التوكيدية	**0.81
المهارات الاتصالية	**0.87
العلاقات الاجتماعية	**0.64
المهارات الانفعالية	**0.93

\*\* دال عند ( $\alpha=0.01$ )، \* دال عند ( $\alpha=0.05$ )

يتضح من الجدول رقم (05): أن جميع معاملات ارتباط الأبعاد بالدرجة الكلية للمقياس دالة إحصائياً عند مستوى الدلالة ( $\alpha=0.01$ ) و ( $\alpha=0.05$ )، ما يعتبر مؤشراً على صدق الاتساق الداخلي للمقياس.

### ب- الثبات

يقصد بالثبات أن يعطي الاستبيان النتائج ذاتها في كل مرة يتم اعتماده بغض النظر عن الفرد القائم بعملية القياس، وللتأكد من ثبات المقياس استخدمت الطالبة معامل الثبات لألفا كرونباخ، والجدول التالي يوضح النتائج المتوصل إليها:

جدول رقم (06): معامل ألفا- كرونباخ لمحاور المقياس

أبعاد المقياس	عدد العبارات	معامل ألفا كرونباخ
المهارات التوكيدية	6	0.81
المهارات الاتصالية	10	0.79

0.82	5	العلاقات الاجتماعية
0.79	10	المهارات الانفعالية
0.84	31	الدرجة الكلية

يتضح من الجدول رقم (06): أن قيم معامل ألفا كرونباخ لأبعاد المقياس تراوحت بين ب (0.79) كأدنى قيمة و (0.84) كأعلى قيمة، وهذا ما يؤكد تمتع المقياس بدرجة مرتفعة من الثبات وصلاحيته للاستخدام مع العينة النهائية للدراسة الحالية.

### 3- الدراسة الأساسية:

#### 3-1- حدود الدراسة:

اقتصرت الدراسة الحالية على المجالات أو الحدود التالية:

**3-1-1- الحدود البشرية:** تم إجراء هذه الدراسة على عينة من الأخصائيين النفسانيين ببعض المؤسسات العمومية الصحية بولاية المسيلة.

**3-1-2- الحدود المكانية:** أجريت الدراسة بولاية المسيلة.

**3-1-3- الحدود الزمانية:** أجريت هذه الدراسة في الفترة الممتدة من بداية أبريل 2025 إلى غاية الانتهاء من إعدادها 2025/06/05م.

**مجتمع الدراسة:** بعد الذهاب الى مديرية الصحة بولاية المسيلة حصلت على هذه المعلومات، حيث يتكون مجتمع الدراسة بما يقارب 100 مختص ومختصة نفسانية يعملون في المؤسسات العمومية الصحية بولاية المسيلة.

3-2- عينة الدراسة:

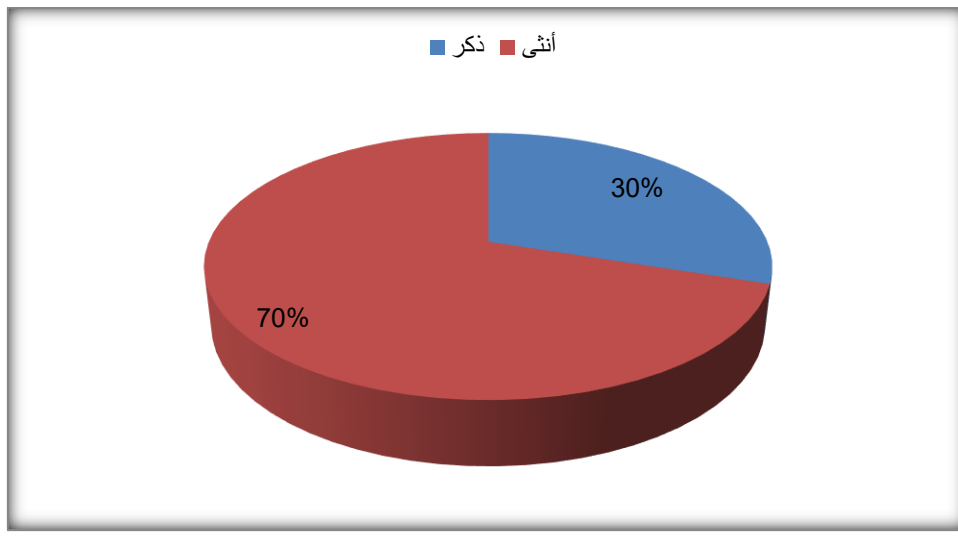
شملت عينة الدراسة (30) فرد، تم اختيارهم بطريقة عشوائية بسيطة، حيث تعرف العينة العشوائية بأنها عينة مختارة بدون ترتيب أو نظام مقصود، فكل أفراد المجتمع الذي اخترنا منه لهم فرص متساوية في الاختيار ولم يكن هناك تحيز عند الاختيار. والجدول التالي توضح توزيع أفراد عينة الدراسة حسب متغير (الجنس، سنوات الاقدمية)

أولاً: الجنس:

الجدول رقم (07) يوضح توزيع أفراد عينة الدراسة حسب متغير الجنس

الجنس	التكرارات	النسبة المئوية
ذكر	9	30%
أنثى	21	70%
الإجمالي	30	100%

المصدر: من إعداد الطالبة



الشكل رقم (02) يوضح توزيع نسب أفراد عينة الدراسة حسب متغير الجنس

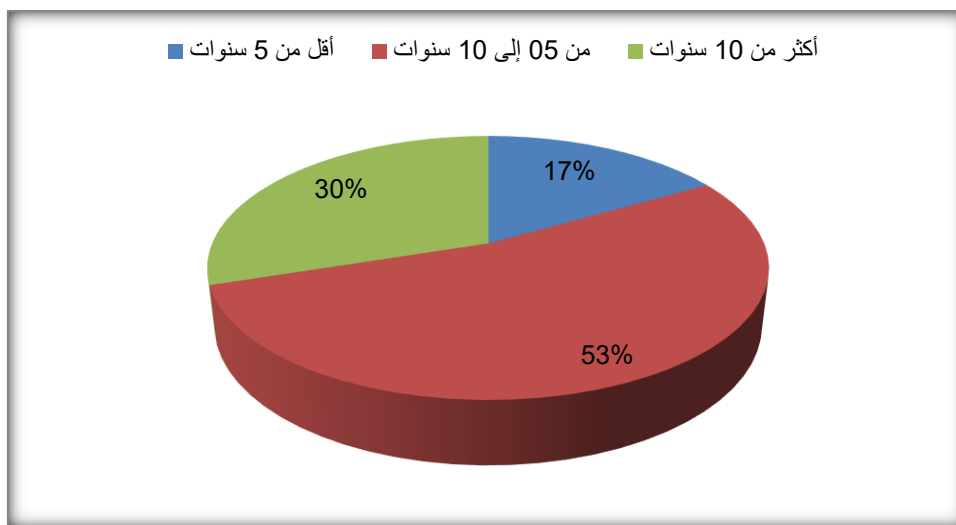
من خلال الجدول رقم (07) وبالنظر إلى تكرارات أفراد عينة الدراسة والبالغ حجمهم 30 فرد، نلاحظ أن عدد الذكور قدر ب 09 أفراد بنسبة 30 بمئة، في حين نلاحظ أن عدد الإناث قدر ب 21 فرد بنسبة 70 بمئة وهم الأعلى نسبة.

ثانيا: سنوات الاقدمية:

الجدول رقم (08) يوضح توزيع أفراد عينة الدراسة حسب متغير سنوات الاقدمية:

سنوات الاقدمية	التكرارات	النسبة المئوية
اقل من 5 سنوات	5	16.7%
من 5 الى 10 سنوات	16	53.3%
أكثر من 10 سنوات	9	30%
الإجمالي	30	100%

من إعداد الطالبة



الشكل رقم (03) يوضح توزيع نسب أفراد عينة الدراسة حسب متغير سنوات الاقدمية.

من خلال الجدول رقم (08) وبالنظر إلى تكرارات أفراد عينة الدراسة والبالغ حجمهم 30 فرد، نلاحظ ان عدد الأفراد الذين سنوات الاقدمية أقل من 05 سنوات قدر بـ 05 أفراد بنسبة 16.7 بمئة، في حين عدد الأفراد الذين تتراوح سنوات الاقدمية لديهم من 5 إلى 10 سنوات قدر بـ 16 فرد بنسبة 53.3 بالمئة، وهم الأعلى نسبة، بينما عدد الأفراد الذين سنوات الاقدمية أكثر من 10 سنوات قدر بـ 09 أفراد بنسبة 30 بالمئة.

#### 4- الأساليب الإحصائية المستخدمة في الدراسة:

تم استخدام جملة من الأساليب الإحصائية في هذه الدراسة مستعينين في ذلك بالحزمة الإحصائية للعلوم الاجتماعية (SPSS) في نسخته 23، وذلك بتطبيق الأساليب التالية:

#### أولاً/ فيما يخص الخصائص السيكومترية:

- معادلة ألفا كرونباخ في التناسق الداخلي.
- معامل الارتباط بيرسون في صدق الاتساق الداخلي.

#### ثانياً/ فيما يخص فرضيات الدراسة:

- المتوسط الحسابي.
- الانحراف المعياري.
- اختبار الدلالة الإحصائية "ت" للعينة الواحد ( $T_{test}$ ).
- اختبار الدلالة الإحصائية "ت" لعينتين مستقلتين ( $T_{test}$ ).
- اختبار "ليفين" للكشف عن التجانس بين عينتين مستقلتين (F).

## خلاصة:

لقد تطرقنا في هذا الفصل إلى الإجراءات الميدانية للدراسة، ابتداء بالدراسة الاستطلاعية للتحقق والتأكد من صلاحية أدوات القياس، من خلال اختيار عينة الدراسة الاستطلاعية، ووصف أدوات القياس ومن ثم التحقق من الخصائص السيكومترية لأدوات القياس، إلى الدراسة الأساسية لتحديد منهج الدراسة، وحدودها، والمجتمع الذي ستجرى فيه، وتحديد عينة الدراسة والطريقة التي اختيرت بها، وفي الأخير تطرقنا إلى الأساليب الإحصائية التي فرضتها طبيعة الدراسة.

## الفصل الرابع

### عرض وتحليل ومناقشة النتائج

## تمهيد:

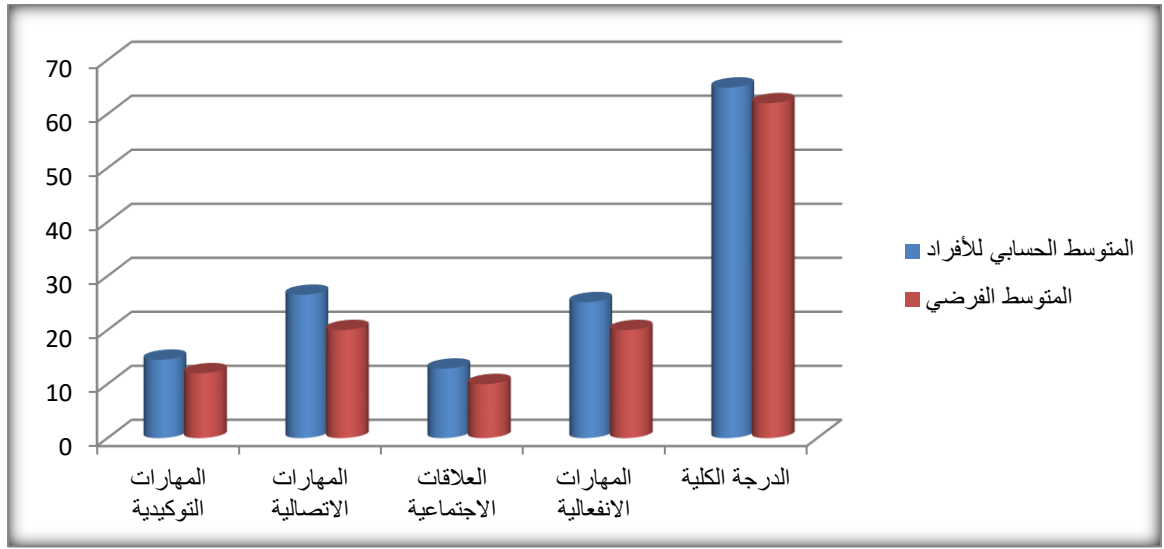
انطلاقاً من النتائج التي توصلت إليها الدراسة الحالية، وبناءً على الإطار النظري الذي قدمته الدراسة، وعلى ضوء ما كشفته الدراسات السابقة ومقارنتها بنتائج الدراسة الحالية، سنحاول في هذا الفصل أن نفسر ونناقش نتائج الدراسة من خلال تتبع كل فرضية على حدا حسب الترتيب المنهجي لفروض الدراسة، ثم ننتهي بتقديم خاتمة عامة للنتائج وفي الأخير اقتراحات وتوصيات الدراسة.

1- عرض وتفسير نتائج الفرضية العامة ومناقشتها:

نصت الفرضية الأولى لهذه الدراسة على أن: "مستوى المهارات الاجتماعية والانفعالية لدى المختصين النفسيين مرتفع" ولتحقق من صحة الفرضية تم الاعتماد على اختبار الدلالة الإحصائية "ت" للعينة الواحدة ( $T_{test}$ )، وبعد المعالجة الإحصائية تم التوصل إلى النتيجة التالية:

الجدول رقم (09) الفرق بين المتوسط الحسابي لأفراد عينة الدراسة والمتوسط الفرضي على أبعاد مقياس المهارات الاجتماعية والانفعالية

أبعاد المقياس	المتوسط الحسابي للأفراد	المتوسط الفرضي	الفرق بين متوسط الأفراد والمتوسط الفرضي	الانحراف المعياري	t	درجة الحرية	مستوى الدلالة
المهارات التوكيدية	14.50	12	2.50	2.82	4.84	29	0.00
المهارات الاتصالية	26.53	20	6.53	2.45	14.54	29	0.00
العلاقات الاجتماعية	12.86	10	2.86	1.71	9.14	29	0.00
المهارات الانفعالية	25.16	20	5.16	3.68	7.67	29	0.00
الدرجة الكلية	64.90	62	2.90	7.41	2.14	29	0.04



#### الشكل رقم (04) الفرق بين المتوسط الحسابي لأفراد عينة الدراسة والمتوسط الفرضي على أبعاد مقياس المهارات الاجتماعية والانفعالية

من خلال النتائج المبينة بالجدول رقم (09) والشكل رقم (04) نلاحظ وبناء على المتوسط الحسابي لأفراد عينة الدراسة على كل بعد من أبعاد مقياس المهارات الاجتماعية والانفعالية أن جميع هاتي الأبعاد جاءت مرتفعة، وهذا ما أكدته قيمة "ت" بالنسبة للعينة الواحدة التي جاءت جميعها موجبة "أي أن الفروق لصالح المتوسط الحسابي لأفراد عينة الدراسة" ودالة إحصائياً عند مستوى الدلالة ( $\alpha=0.05$ )، كما أن المتوسط الحسابي لأفراد عينة الدراسة على مقياس المهارات الاجتماعية والانفعالية ككل بلغ 64.90 وهو أعلى من المتوسط الفرضي والمقدر بـ 62 وهذا ما أكدته قيمة "ت" بالنسبة للعينة الواحدة التي جاءت موجبة "أي أن الفروق لصالح المتوسط الحسابي لأفراد عينة الدراسة" ودالة إحصائياً عند مستوى الدلالة ( $\alpha=0.05$ )، ومنه تم قبول فرضية الدراسة القائلة بـ "مستوى المهارات الاجتماعية والانفعالية لدى المختصين النفسانيين مرتفع، ونسبة التأكد من هذه النتيجة هي 95% مع احتمال الوقوع في الخطأ بنسبة 5%".

تشير النتيجة إلى أن مستوى المهارات الاجتماعية والانفعالية لدى المختصين النفسانيين بولاية المسيلة مرتفع، ويمكن تبرير ذلك بعدة عوامل. أولاً، يُحتمل أن يكون هؤلاء المختصين النفسانيين قد تلقوا تكويناً أكاديمياً وتدريباً ميدانياً جيداً يركز على تنمية المهارات الاجتماعية

والانفعالية، وهي ضرورية في مجال عملهم الذي يتطلب فهماً دقيقاً لمشاعر الآخرين وقدرة عالية على التفاعل الإيجابي معهم. ثانياً، قد يكون لطبيعة العمل اليومي الذي يقوم به المختص النفسي، والذي يتطلب تعاملًا مستمراً مع حالات اكلينيكية متنوعة ومعقدة، دور كبير في صقل هذه المهارات وتعزيزها من خلال الخبرة العملية. كما أن الوعي المتزايد بأهمية المهارات الاجتماعية والانفعالية في نجاح العمل الإكلينيكي قد يدفع هؤلاء المختصين النفسيين إلى تطوير أنفسهم باستمرار من خلال التكوين المستمر أو تبادل الخبرات مع الزملاء. وأخيراً، من الممكن أن يكون المناخ الثقافي والاجتماعي المحلي في ولاية المسيلة مشجعاً على التفاعل الإيجابي، ما ينعكس إيجاباً على الأداء المهني للمختصين النفسيين في الجوانب الاجتماعية والانفعالية

تتفق نتيجة الدراسة الحالية مع دراسة **موفق كروم (2020)** والتي هدفت إلى تحديد مستويات المهارات الاجتماعية لدى الممرضين بمدينة تلمسان، استخدم الباحث المنهج الوصفي، حيث قام الباحث بتطبيق اختبار المهارات الاجتماعية الذي اعده (2009) وتوصلت الدراسة إلى أن مستوى المهارات الاجتماعية للممرضين مرتفع.

تتفق جزئياً نتيجة الدراسة الحالية مع دراسة **شونوفي أيوب، ناصر باي سعيد (2018)** التي هدفت إلى التعرف على علاقة المهارات الاجتماعية (الحساسية الانفعالية، الضبط الانفعالي والتعبير الاجتماعي) بالضغوط النفسية للمدرب الرياضي، كما هدفت إلى الكشف على مستوى المهارات الاجتماعية ومستوى الضغوط النفسية لدى المدرب الرياضي، وتوصلت أن مستوى المهارات الاجتماعية، لدى المدربين هو مستوى متوسط.

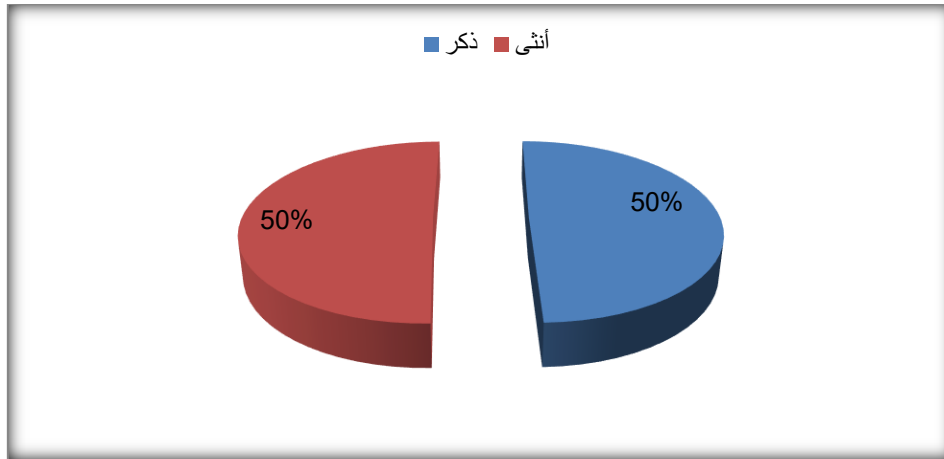
## 2- عرض وتفسير نتائج الفرضية الثانية ومناقشتها:

نصت الفرضية الثانية لهذه الدراسة على: " توجد فروق ذات دلالة إحصائية في مستوى المهارات الاجتماعية والانفعالية لدى المختصين النفسيين تعزى لمتغير الجنس " ولتحقق من صحة الفرضية تم الاعتماد على اختبار الدلالة الإحصائية (T test) لعينتين، وبعد المعالجة الإحصائية تم التوصل إلى النتيجة التالية:

الجدول رقم (10) يوضح الفروق في مستوى المهارات الاجتماعية والانفعالية لدى أفراد عينة

الدراسة التي تعزى لمتغير الجنس

القرار	مستوى الدلالة	قيمة "T"	درجة الحرية	الانحراف المعياري	المتوسط الحسابي	حجم العينة	مستوى الدلالة	إختبار ليفين التجانس (F)	الجنس	
									ذكر	أنثى
غير دالة 50.0	0.71	-0.37	28	8.34	64.11	9	0.27	1.22	ذكر	المهارات الاجتماعية والانفعالية
				7.16	65.23	21			أنثى	



الشكل رقم (05) يوضح الفروق في مستوى المهارات الاجتماعية والانفعالية لدى أفراد عينة الدراسة التي

تعزى لمتغير الجنس

من خلال الجدول رقم (10) وبالنظر إلى اختبار التجانس ليفين (F) والذي بلغ (1.22) وهي قيمة غير دالة إحصائياً عند مستوى الدلالة ( $\alpha=0.05$ ) ومنه نستنتج أن هناك تجانس بين المجموعتين مما استدعى تطبيق اختبار ( $T_{test}$ ) لعينتين مستقلتين متجانستين.

يتضح من الجدول السابق أن متوسط المهارات الاجتماعية والانفعالية لدى الذكور بلغ قيمة (64.11) بانحراف معياري (8.34) وهو أدنى من متوسط الإناث البالغ (65.23) بانحراف

(7.16)، وبالنظر إلى قيمة اختبار الفروق (Ttest) والتي بلغت (-0.37) نجد أنها قيمة غير دالة إحصائياً عند مستوى الدلالة ( $\alpha=0.05$ )، ومنه نستطيع القول بأنه تم رفض فرضية الدراسة  $H_1$  القائلة " توجد فروق ذات دلالة إحصائية في مستوى المهارات الاجتماعية والانفعالية لدى المختصين النفسانيين تعزى لمتغير الجنس " وقبول الفرضية الصفرية القائلة ب: " لا توجد فروق ذات دلالة إحصائية في مستوى المهارات الاجتماعية والانفعالية لدى المختصين النفسانيين تعزى لمتغير الجنس "، ونسبة التأكد من هذه النتيجة المتوصل إليها هي 95% مع احتمال الوقوع في الخطأ بنسبة 5%.

تشير النتيجة إلى عدم وجود فروق ذات دلالة إحصائية في مستوى المهارات الاجتماعية والانفعالية لدى المختصين النفسانيين تعزى لمتغير الجنس، ويمكن تبرير ذلك بأن المهارات الاجتماعية والانفعالية تعتبر جزءاً أساسياً من التكوين المهني والوظيفي لمختص النفساني، وهي تُكتسب من خلال التدريب والخبرة بغض النظر عن الجنس. كما أن طبيعة العمل في المجال النفسي تتطلب مستوىً عالياً من الكفاءة في التعامل مع الآخرين وفهم مشاعرهم، وهي مهارات يتدرب عليها كل من الذكور والإناث بشكل متساوي في المسارات الأكاديمية والمهنية. بالإضافة إلى ذلك، فإن المساواة في الفرص التعليمية والمهنية في مجال علم النفس قد تقلل من تأثير الفروق بين الجنسين على مستوى هذه المهارات، مما يؤدي إلى تقارب في الأداء بين الجنسين. كما يمكن أن يُعزى ذلك إلى وعي المختصين النفسانيين من كلا الجنسين بأهمية هذه المهارات في نجاحهم المهني، ما يجعلهم يسعون لتطويرها باستمرار، بغض النظر عن خلفياتهم البيولوجية أو الاجتماعية.

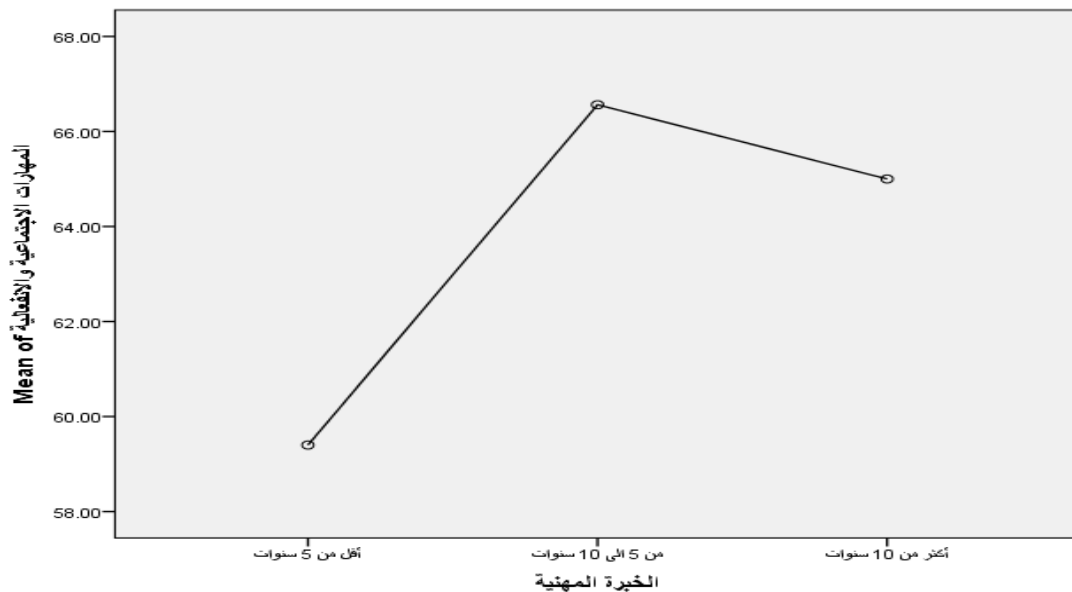
تختلف نتيجة الدراسة الحالية مع دراسة نوري عمر خليفة (2018)، التي هدفت إلى التعرف على مستوى المهارات الاجتماعية والانفعالية لدى الطلاب المرحلة الثانوية وهل هناك علاقة تربط بين المهارات الاجتماعية والانفعالية والضغط النفسية، استخدم الباحث المنهج الوصفي التحليلي، وأسفرت النتائج على وجود علاقة ذات دلالة إحصائية بين المهارات الاجتماعية والانفعالية والضغط النفسية. وجود فروق دالة إحصائية بين المهارات الاجتماعية والانفعالية تبعاً لمتغير الجنس.

3- عرض وتفسير نتائج الفرضية الثالثة ومناقشتها:

نصت الفرضية الثالثة لهذه الدراسة على: " توجد فروق ذات دلالة إحصائية في مستوى المهارات الاجتماعية والانفعالية لدى المختصين النفسانيين تعزى لمتغير سنوات الاقدمية" ولتحقق من صحة الفرضية تم الاعتماد على اختبار تحليل التباين الأحادي ANOVA، وبعد المعالجة الإحصائية تم التوصل إلى النتيجة التالية:

الجدول رقم (11) يوضح الفروق في مستوى المهارات الاجتماعية والانفعالية لدى أفراد عينة الدراسة التي تعزى لمتغير سنوات الاقدمية.

القرار	مستوى الدلالة	قيمة F	متوسط المربعات	درجة الحرية	مجموع المربعات	مصدر التباين	//
غير دال عند 0.05	0.17	1.89	97.781	2	195.563	بين المجموعات	المهارات الاجتماعية والانفعالية
			51.746	27	1397.138	داخل المجموعات	
			//	29	1592.700	الكلية	



الشكل رقم (06): يوضح الفروق في مستوى المهارات الاجتماعية والانفعالية لدى أفراد عينة الدراسة التي تعزى لمتغير سنوات الاقدمية:

من خلال الجدول رقم (11) نلاحظ أن قيمة اختبار الفرق (F) "تحليل التباين الأحادي" بلغت (1.89) بالنسبة لمجموعات الدراسة على مقياس المهارات الاجتماعية والانفعالية، وهي قيمة غير دالة إحصائياً عند مستوى الدلالة ألفا ( $\alpha=0,05$ )، وبالتالي تم رفض فرضية الدراسة  $H_1$  القائلة بـ "توجد فروق ذات دلالة إحصائية في مستوى المهارات الاجتماعية والانفعالية لدى المختصين النفسيين تعزى لمتغير سنوات الاقدمية" وقبول الفرضية الصفرية  $H_0$  القائلة بـ: "لا توجد فروق ذات دلالة إحصائية في مستوى المهارات الاجتماعية والانفعالية لدى المختصين النفسيين تعزى لمتغير سنوات الاقدمية"، ونسبة التأكد من هذه النتيجة المتوصل إليها هي 95% مع احتمال الوقوع في الخطأ بنسبة 5%.

يمكن تفسير نتيجة عدم وجود فروق ذات دلالة إحصائية في مستوى المهارات الاجتماعية والانفعالية لدى المختصين النفسيين تعزى لمتغير سنوات الاقدمية، بأن هذه المهارات تُعتبر من الكفاءات الأساسية التي يكتسبها الأخصائي النفسي خلال مرحلة التكوين الأكاديمي والتدريب العملي الأولي، ما يعني أن المختصين النفسيين يبذلون حياتهم المهنية وهم يمتلكون بالفعل مستوى جيداً من المهارات الاجتماعية والانفعالية. كما أن طبيعة العمل في مهنة المختص النفسي تتطلب مستوى معيناً من النضج الانفعالي والقدرة على التفاعل الإنساني، وهي شروط ضرورية لمزاولة المهنة، بغض النظر عن عدد سنوات الاقدمية. إضافة إلى ذلك، قد يكون التطوير المهني المستمر والتدريب الدائم متاحاً بشكل متوازن بين المختصين النفسيين من مختلف مستويات الاقدمية، ما يؤدي إلى تقليص الفروق بينهم.

تتفق نتيجة الدراسة الحالية مع دراسة موفق كروم (2020) والتي هدفت إلى تحديد مستويات المهارات الاجتماعية لدى الممرضين بمدينة تلمسان، استخدم الباحث المنهج الوصفي، حيث قام الباحث بتطبيق اختبار المهارات الاجتماعية، وتوصلت الدراسة الى عدم وجود فروق في المهارات الاجتماعية تعزى لمتغير سنوات الأقدمية.

## الاستنتاج العام:

وأخيراً، من الممكن أن يكون المختصين النفسانيين بولاية المسيلة يتمتعون بمستوى مرتفع من المهارات الاجتماعية والانفعالية والوعي بأهمية هذه المهارات في عملهم، ما يدفعهم للمحافظة عليها وتطويرها باستمرار بغض النظر عن خلفياتهم البيولوجية (الذكور والاناث)، وسنوات الاقدمية.

حيث حاولت الدراسة الحالية معرفة مستوى المهارات الاجتماعية والانفعالية لدى المختصين النفسانيين، وكذا معرفة الفروق في مستوى المهارات الاجتماعية والانفعالية لدى أفراد عينة الدراسة التي تعزى لكل من الجنس وسنوات الاقدمية. وقد توصلت نتائج الدراسة إلى ما يلي:

\* مستوى المهارات الاجتماعية والانفعالية لدى المختصين النفسانيين مرتفع.

\* لا توجد فروق ذات دلالة إحصائية في مستوى المهارات الاجتماعية والانفعالية لدى المختصين النفسانيين تعزى لمتغير الجنس.

\* لا توجد فروق ذات دلالة إحصائية في مستوى المهارات الاجتماعية والانفعالية لدى المختصين النفسانيين تعزى لمتغير سنوات القدمية.

## الاقتراحات وتوصيات:

نقدم اقتراحات وتوصيات للمؤسسات التعليمية والمهنية وجمعيات المختصين النفسانيين التالية:  
تطوير برامج تدريبية وورش عمل تستهدف تعزيز هذه المهارات الاجتماعية والانفعالية لدى المختصين النفسانيين.

اجراء تربية مهنية موجهة للمختصين النفسانيين العاملين في المؤسسات العمومية الصحية.  
دعوة الباحثين للبحث في مجال المهارات الاجتماعية والانفعالية لدى المختصين النفسانيين مع تطبيق مقاييس إسقاطية تقيس هذه المهارات لديهم.

أقترح تدعيم الدراسات وتوسيعها الى فئات أخرى، بإجراء المزيد من الدراسات في مجال المهارات الاجتماعية والانفعالية.

وضرورة تعميق البحث في هذا المجال، من خلال دراسات مستقبلية تتناول متغيرات إضافية كبيئة العمل، نوع المؤسسة، أو طبيعة الحالات المتعامل معها، مما قد يسهم في بناء تصور أشمل وأدق لمستوى هذه المهارات وآليات دعمها وتطويرها.

الخاتمة

في ختام هذه الدراسة التي سعت إلى الكشف عن مستوى المهارات الاجتماعية والانفعالية لدى المختصين النفسانيين العاملين ببعض المؤسسات العمومية الصحية بولاية المسيلة، وكذا الوقوف على الفروق المحتملة في هذه المهارات باختلاف الجنس وسنوات الأقدمية، يمكن القول إن النتائج المتوصل إليها تعكس بصورة إيجابية مستوى تكيف هؤلاء المختصين مع متطلبات مهنتهم، خاصة وأن نتائج التحليل الإحصائي أظهرت أن مستوى المهارات الاجتماعية والانفعالية لديهم مرتفع.

كما أكدت النتائج عدم وجود فروق ذات دلالة إحصائية تعزى لمتغيري الجنس وسنوات الأقدمية، ما يشير إلى أن هذه المهارات تتسم بالثبات والاستقرار نسبياً بين أفراد العينة، وهو ما يمكن اعتباره مؤشراً على فعالية التكوين والتدريب الذي يتلقاه المختصون النفسانيون أو نتيجة الخبرة التراكمية في التعامل مع مختلف الحالات النفسية.

# قائمة المراجع

1. احمد الظاهر، مهدي، الاتجاه نحو مهنة الدريس وعلاقته ببعض المتغيرات الدراسة الاكاديمية لدى طلاب كلية التربية، رسالة ماجستير، كلية التربية، جامعة الملك سعود، (1991)، المملكة العربية السعودية.
2. ام الخير حمدي، مهام الاخصائي النفساني والصعوبات التي تواجهه في أدائه لمهامه. المركز الجامعي، (2018)، تامنغت، الجزائر.
3. إيزارد، كارول إي. *وجه العاطفة*. آبلتون-سينشري-كروفتس، (1977).
4. إيكرمان، بول. *حجة العواطف الأساسية. التفكير والعاطفة*، المجلد 6، العدد 3-4، (1992).
5. بن قاسم، عبد الرحمان بن محمد، *الشعور الاجتماعي والمهارات الاجتماعية*، دار المعاريف، (2001)، القاهرة.
6. بو هلاله احمد، علاقة المهارات الاجتماعية وفعالية الذات لدى أعوان الجمارك بوهران. جامعة وهران 2 محمد بن محمد، (2017)، الجزائر.
7. تركي رابح، *أصول التربية والتعليم*، ديوان المطبوعات الجامعية، (1990) الجزائر.
8. التويجري، حسن، *أنواع الانفعالات وكيفية تأثيرها في التفاعلات الاجتماعية*. دار العلوم للنشر، (2020)، الرياض.
9. جولمان، دانيال. *النكاه العاطفي: لماذا قد يكون أكثر أهمية من النكاه العقلي*. مطبعة بانتم،
10. الحربي، محمد. *المهارات الاجتماعية والانفعالية في العمل النفسي*. دار الثقافات، (2019)، الرياض.
11. الحنفي، فاطمة. *المهارات الانفعالية وأثرها في الحياة الاجتماعية*. دار الثقافة، (2021)، عمان.

12. الدويري، نادر . دور المهارات الاجتماعية في تحسين الأداء الشخصي والمهني . دار النشر التقدمية، (2022)، دمشق.
13. الربيعي، ناصر حسن، اساسيات التعلم الحركي، دار الفكر، (2010)، عمان.
14. الرفاعي، فاطمة .التفاعل الاجتماعي وتطوير المهارات الاجتماعية .دار الفكر، (2018)، بيروت.
15. زهران، حامد عبد السلام، الصحة النفسية والعلاج النفسي. ط الرابعة، عالم الكتب، (2005)، القاهرة.
16. الزهراني، احمد عبد الله، نظرية التعلم الاجتماعي وتطبيقاتها في التربية، دار الفكر، (1998)، السعودية.
17. الزهراني، خالد .أبعاد الانفعالات وعلاقتها بالصحة النفسية . دار الفكر الإسلامي، (2022)، مكة المكرمة.
18. الزيد، عبد الله، تنمية المهارات الاجتماعية. مكتبة العبيكان، ( 2012)، الرياض.
19. السعدي، زهراء .الانفعالات النفسية وأثرها في الصحة العقلية . دار الكتاب العربي، (2019)، بيروت.
20. الشايجي، عائشة .أساليب قياس المهارات الاجتماعية في البيئات التعليمية والمهنية . دار أفق للنشر، (2021)، عمان.
21. الشربيني، أحمد .المهارات الاجتماعية في التعليم والتواصل .دار المعرفة، (2020)، القاهرة.
22. صلاح الدين العراقي، محمد، بعض المتغيرات الانفعالية والاجتماعية وعلاقتها بتدني التحصيل الدراسي لدى طلبة المرحلة الإعدادية في محافظات غزة مكتبة النور، (2010).
23. عبد الحفيظ، مقدم، الإحصاء والقياس النفسي والتربوي. ديوان المطبوعات، (2003)، الجزائر.

24. عبد اللطيف، محمد خليفة، قائمة المهارات الاجتماعية، دار غريب للطباعة والنشر والتوزيع، (2006)، القاهرة.
25. عبيدات، دوقان، وآخرون. البحث العلمي (مفهومه، أدواته، أساليبه). (1989).
26. العتيبي، احمد سعيد، المهارات الاجتماعية الأسس والتطبيقات، دار الفكر العربي، (2010)، القاهرة.
27. العطية، عبد الله. فهم الانفعالات والتحكم فيها . دار الطيب للنشر، (2020)، جدة.
28. عماد عبد الغني، منهجية البحث في علم الاجتماع الإشكاليات التقنيات المقاربة، دار الطليعة للطباعة، والنشر، (2008)، بيروت، لبنان.
29. العمري، عبد العزيز، العلاقة بين المهارات النفسية وأداء الأخصائي النفسي في العمل العلاجي . دار الفكر، (2021)، جدة.
30. عواد، عبد الله. المرشد النفسي: دوره وأدواته في علاج المشكلات النفسية . دار الفكر، (2018)، القاهرة.
31. العوفي، فاطمة الزهراء، الذكاء العاطفي والمهارات الاجتماعية، دار القلم، (2005).
32. غروس، جيمس. نظرية التنظيم العاطفي: من المعالجة إلى الاستجابة. العلوم النفسية، (2002).
33. القحطاني، سعيد، دور المهارات الاجتماعية في تحسين العلاقات الإنسانية. دار المدى، (2021)، الرياض.
34. المبارك، سارة. أبعاد المهارات الاجتماعية وأثرها في التفاعل الشخصي. دار الكتاب العربي، (2019)، الكويت.
35. محمد بالعالية، المهارات الاجتماعية لدى الأستاذ الجامعي من وجهة نظر الطلبة وعلاقتها ببعض المتغيرات الفردية. جامعة بن خلدون -تيارت، الجزائر، مجلة المجتمع والرياضة، المجلد 05 العدد 02 جوان (2022).

36. مرزوق، عادل التفاعل الاجتماعي والتواصل بين الافراد، دار العلوم، (2002)،
37. مصطفى منصورى، الاخصائى النفسانى العيادى بين التكوين الجامعى والممارسات العملية. جامعة وهران 2، (2016)، الجزائر.
38. موفق كروم، مستوى المهارات الاجتماعية لدى الممرضين، دراسة ميدانية بمدينة تلمسان، المركز الجامعى بلحاج بوشعيب، عين تموشنت، (2020)، الجزائر.
39. النجار، سامية، دور البيئة والتفاعلات الاجتماعية فى التأثير على الانفعالات . دار الفكر العربى، (2021)، القاهرة.
40. نزيهة الشريف، المهارات الاجتماعية وعلاقتها بالتحصيل الدراسى لدى تلاميذ المرحلة الثانوية، رسالة ماجستير فى جامعة محمد بوضياف بالمسيلة، (2017)، الجزائر.
41. نوري عمر خليفة، المهارات الاجتماعية والانفعالية وعلاقتها بالضغوط النفسية لدى طلاب المرحلة الثانوية بصبراتة، رسالة دكتوراه، جامعة ام درمان الإسلامية، (2018)، السودان.
42. عبد المعطى، حسن مصطفى، علم النفس الاكلينيكي، دار القباء لطباعة والنشر، (1998)، القاهرة.
43. البريزات، ابتسام محمد عسكر، نظرية جولمان للذكاء الانفعالى. وزارة التربية والتعليم، (2016)، الأردن.
44. طالب، حنان، الذكاء الوجدانى لدى المختصين النفسانيين العيادين، مجلة الباحث فى العلوم الإنسانية والاجتماعية، العدد (21)، (2015).
45. سبيلمان، ر، م، جينكينز، و، ج، و لوفت، م، د. البسيكولوجى. ط2، جامعة رايس، (2020)، هيوستن \_ تكساس،

46. Smith, j, brown, a, et pletzer, j. (2015). therapists, emotion regulation during exposure to emotionally evocative images. Psychotherapy,

الملاحق

جامعة محمد بوضياف  
كلية العلوم الإنسانية والاجتماعية  
قسم علم النفس  
استمارة موجهة للمحكّمين

اسم ولقب الأستاذ المحكم:

رتبة الأستاذ:

أستاذي الفاضل، استاذتي الفاضلة:

في إطار اجراء العمل الميداني للمذكرة المكتملة لنيل شهادة ماستر أكاديمي في علم النفس تخصص علم النفس العيادي نضع بين يديك هذا المقياس الذي نستخدمه لجمع البيانات لموضوعنا الموسوم بـ " المهارات الاجتماعية والانفعالية لدى المختصين النفسانيين -دراسة ميدانية ببعض المؤسسات العمومية الصحية بولاية المسيلة- يرجى قراءة البنود وابداء الرأي حولها، من حيث المناسبة والقياس، نعلمك أن الأداة ستقدم للمختصين النفسانيين وتكون استجاباتهم على البدائل التالية (نعم، أحيانا، لا). كما نعلمكم ان المقياس لصاحبه موفق كروم (2020) تم تعديله ليتوافق مع طبيعة الموضوع وخصائص عينة الدراسة.

اشراف الأستاذ :

من اعداد الطالبة:

د . بوجلال سعيد

عمرون فضيلة

الرقم	العبارة	مرتبطة	غير مرتبطة	الملاحظة
1	أرى أنني أقل كفاءة من الأخصائيين النفسانيين الآخرين			
2	أشعر بالأسى والحزن على انتكاسة عميل ما			
3	يَزِل لساني أثناء الحديث مع العميل فأتلفظ بكلمات غير لائقة (كلمات السوء)			
4	أشعر بأنني أخصائي نفسي مهم في نظر العملاء (المرضى)			
5	أقدم الرعاية النفسية للعملاء حتى لو على حساب راحتي الشخصية			
6	أستطيع فهم ما يود العميل قوله			
7	أجد صعوبة في التصريح للآخرين بمشاعري الحقيقية نحوهم			
8	أستطيع التحكم في سلوكي عندما أكون في حالة غضب			
9	عندما أتكلم لا يفهم العميل ما أود قوله			

			يرى زملائي أنني أخصائي نفسي له علاقات اجتماعية جيدة مع العملاء وذويهم	10
			أتعامل مع العميل بهدوء عندما أغضب	11
			أستطيع أن أفهم ما يقصده العميل أو الزميل من مجرد الإشارات	12
			أتجنب التدخل إذا تعرض العميل للظلم عملاً بالقول (تخطي راسي)	13
			أحاول أن أرسم الابتسامة على وجه العميل عن طريق روح الدعابة	14
			أستعمل الكلمات الجارحة دون قصد خاصة إذا كنت متوتر	15
			لدي القدرة على تكوين علاقات مع عملاء حتى ولو التقيت بهم أول مرة	16
			أتعاطف مع العملاء خاصة في أوقات الضيق	17
			أستطيع أن أعرف على الحالة النفسية للعميل دون أن يبوح لي بذلك	18
			إذا رأيت في عملي سلوكاً يتنافى وأخلاقياً المهنة فاني أعبر عن ذلك صراحة مهما كانت العواقب	19
			أسعى لتخفيف من الضيق الذي يشعر به أهل العميل	20
			أجد صعوبة كبيرة في الحديث عندما أكون وسط مجموعة كبيرة من العملاء	21
			أشعر بأنني أخصائي نفسي محبوب من طرف العملاء الذين أتعامل معهم	22
			أسارع لمساعدة العملاء إذا رأيت أنهم في حاجة الى ذلك	23
			يمكنني أن أعرف على مشاعر العميل الحقيقية حتى ولو حاول اخفائها	24
			ألوم نفسي لاختيار هذه المهنة	25
			أحاول ألا أظهر مشاعر الغضب في وجه العميل	26
			أستطيع أن أعبر عن وجهة نظري بسهولة	27
			أشعر أنني أحظى بثقة واحترام العملاء	28
			أتعامل بإيجابية مع مشاكل العملاء	29
			أشعر بالارتباك عند ابداء رأي وسط الجماعة	30
			أجد صعوبة كبيرة في اتخاذ القرارات المناسبة	31

جامعة محمد بوضياف

كلية العلوم الإنسانية والاجتماعية

قسم علم النفس

مقياس المهارات الاجتماعية والانفعالية

أخي المختص النفسي أختي المختصة النفسية:

في إطار اجراء العمل الميداني للمذكرة المكتملة لنيل شهادة ماستر أكاديمي في علم النفس تخصص علم النفس العيادي نضع بين يديك هذا المقياس الذي نستخدمه لجمع البيانات لموضوعنا الموسوم بـ " المهارات الاجتماعية والانفعالية لدى المختصين النفسيين -دراسة ميدانية ببعض المؤسسات العمومية الصحية بولاية المسيلة-

المطلوب هو تحديد مدى تطابق كل عبارة من عبارات المقياس على اختيارك، وذلك بوضع علامة (x) في البديل الذي يتفق معك أو لا يتفق، ولعلمك أنه ليس هناك اختيارات صحيحة وأخرى خاطئة بل المطلوب أن تكون الإجابة صادقة فقط، وتأكد أن اجابتك ستظل سرية وستستخدم فقط في البحث العلمي، وتأكد أنك لم تترك أي عبارة دون وضع علامة أمامها.

وتفضلوا بقبول فائق الاحترام والتقدير.

البيانات الشخصية:

أنثى

ذكر

الجنس

سنوات الاقدمية: أقل من خمس سنوات  بين خمس إلى 10 سنوات  10 سنوات فما فوق 

الرقم	العبارة	نعم	أحيانا	لا
1	أرى أنني أقل كفاءة من الأخصائيين النفسيين الآخرين			
2	أشعر بالأسى والحزن على انتكاسة عميل ما			
3	يُرل لساني أثناء الحديث مع العميل فأتلظف بكلمات غير لائقة (كلمات السوء)			
4	أشعر بأنني أخصائي نفسي مهم في نظر العملاء (المرضى)			
5	أقدم الرعاية النفسية للعملاء حتى لو على حساب راحتي الشخصية			
6	أستطيع فهم ما يود العميل قوله			

			أجد صعوبة في التصريح للآخرين بمشاعري الحقيقية نحوهم	7
			أستطيع التحكم في سلوكي عندما أكون في حالة غضب	8
			عندما أتكلم لا يفهم العميل ما أود قوله	9
			يرى زملائي أنني أخصائي نفسي له علاقات اجتماعية جيدة مع العملاء وذويهم	10
			أتعامل مع العميل بهدوء عندما أغضب	11
			أستطيع أن أفهم ما يقصده العميل أو الزميل من مجرد الإشارات	12
			أتجنب التدخل إذا تعرض العميل للظلم عملاً بالقول (تخطي راسي)	13
			أحاول أن أرسم الابتسامة على وجه العميل عن طريق روح الدعابة	14
			أستعمل الكلمات الجارحة دون قصد خاصة إذا كنت متوتر	15
			لدي القدرة على تكوين علاقات مع عملاء حتى ولو التقيت بهم أول مرة	16
			أتعاطف مع العملاء خاصة في أوقات الضيق	17
			أستطيع أن أعرف على الحالة النفسية للعميل دون أن يبوح لي بذلك	18
			إذا رأيت في عملي سلوكاً يتنافى وأخلاقيات المهنة فإني أعبر عن ذلك صراحة مهما كانت العواقب	19
			أسعى لتخفيف من الضيق الذي يشعر به أهل العميل	20
			أجد صعوبة كبيرة في الحديث عندما أكون وسط مجموعة كبيرة من العملاء	21
			أشعر بأنني أخصائي نفسي محبوب من طرف العملاء الذين أتعامل معهم	22
			أسارع لمساعدة العملاء إذا رأيت أنهم في حاجة الى ذلك	23
			يمكنني أن أعرف على مشاعر العميل الحقيقية حتى ولو حاول اخفائها	24
			ألوم نفسي لاختيار هذه المهنة	25
			أحاول ألا أظهر مشاعر الغضب في وجه العميل	26
			أستطيع أن أعبر عن وجهة نظري بسهولة	27
			أشعر أنني أحظى بثقة واحترام العملاء	28
			أتعامل بإيجابية مع مشاكل العملاء	29
			أشعر بالارتباك عند ابداء رأي وسط الجماعة	30
			أجد صعوبة كبيرة في اتخاذ القرارات المناسبة	31

## SPSS ملاحق

الجنس					
		Frequency	Percent	Valid Percent	Cumulative Percent
Valid	ذكر	7	35.0	35.0	35.0
	أنثى	13	65.0	65.0	100.0
	Total	20	100.0	100.0	

Correlations												
		المهارات الاجتماعية والانفعالية	س1	س2	س3	س4	س5	س6	س7	س8	س9	س10
المهارات الاجتماعية والانفعالية	Pearson Correlation	1	.582**	.805**	.602**	.367*	.753**	.741**	.522**	.632**	.532**	.551**
	Sig. (2-tailed)		.000	.000	.000	.046	.000	.000	.003	.000	.000	.000
	N	20	20	20	20	20	20	20	20	20	20	20
**. Correlation is significant at the 0.01 level (2-tailed).												
*. Correlation is significant at the 0.05 level (2-tailed).												

Correlations												
		المهارات الاجتماعية والانفعالية	س11	س12	س13	س14	س15	س16	س17	س18	س19	س20
المهارات الاجتماعية والانفعالية	Pearson Correlation	1	.718**	.518**	.753**	.563**	.573**	.520**	.571**	.585**	.742**	.630**
	Sig. (2-tailed)		.000	.003	.000	.001	.000	.000	.000	.001	.000	.000
	N	20	20	20	20	20	20	20	20	20	20	20
**. Correlation is significant at the 0.01 level (2-tailed).												
*. Correlation is significant at the 0.05 level (2-tailed).												

Correlations													
		المهارات الاجتماعية والانفعالية	س21	س22	س23	س24	س25	س26	س27	س28	س29	س30	س31
المهارات الاجتماعية والانفعالية	Pearson Correlation	1	.404*	.741**	.384*	.632**	.590**	.588**	.584**	.416*	.415*	.602**	.621**
	Sig. (2-tailed)		.027	.000	.036	.000	.001	.001	.001	.022	.022	.000	.000
	N	20	20	20	20	20	20	20	20	20	20	20	20
*. Correlation is significant at the 0.05 level (2-tailed).													
**. Correlation is significant at the 0.01 level (2-tailed).													

Correlations						
		المهارات الاجتماعية والانفعالية	المهارات التوكيدية	المهارات الاتصالية	العلاقات الاجتماعية	المهارات الانفعالية
المهارات الاجتماعية والانفعالية	Pearson Correlation	1	.816**	.873**	.647**	.938**
	Sig. (2-tailed)		.000	.000	.000	.000
	N	20	20	20	20	20
**. Correlation is significant at the 0.01 level (2-tailed).						
*. Correlation is significant at the 0.05 level (2-tailed).						

Reliability Statistics	
Cronbach's Alpha	N of Items
.819	6

Reliability Statistics	
Cronbach's Alpha	N of Items
.798	10

Reliability Statistics	
Cronbach's Alpha	N of Items
.825	5

Reliability Statistics	
Cronbach's Alpha	N of Items
.791	10

Reliability Statistics	
Cronbach's Alpha	N of Items
.849	31

الجنس					
		Frequency	Percent	Valid Percent	Cumulative Percent
Valid	ذكر	9	30.0	30.0	30.0
	أنثى	21	70.0	70.0	100.0
	Total	30	100.0	100.0	

الخبرة المهنية					
		Frequency	Percent	Valid Percent	Cumulative Percent
Valid	أقل من 5 سنوات	5	16.7	16.7	16.7
	من 5 الى 10 سنوات	16	53.3	53.3	70.0
	أكثر من 10 سنوات	9	30.0	30.0	100.0
	Total	30	100.0	100.0	

One-Sample Statistics				
	N	Mean	Std. Deviation	Std. Error Mean
المهارات التوكيدية	30	14.5000	2.82538	.51584

One-Sample Test						
	Test Value = 12					
	t	df	Sig. (2-tailed)	Mean Difference	95% Confidence Interval of the Difference	
					Lower	Upper
المهارات التوكيدية	4.846	29	.000	2.50000	1.4450	3.5550

One-Sample Statistics				
	N	Mean	Std. Deviation	Std. Error Mean
المهارات الاتصالية	30	26.5333	2.45979	.44909

One-Sample Test						
	Test Value = 20					
	t	df	Sig. (2-tailed)	Mean Difference	95% Confidence Interval of the Difference	
					Lower	Upper
المهارات الاتصالية	14.548	29	.000	6.53333	5.6148	7.4518

One-Sample Statistics				
	N	Mean	Std. Deviation	Std. Error Mean
العلاقات الاجتماعية	30	12.8667	1.71672	.31343

One-Sample Test						
	Test Value = 10					
	t	df	Sig. (2-tailed)	Mean Difference	95% Confidence Interval of the Difference	
					Lower	Upper
العلاقات الاجتماعية	9.146	29	.000	2.86667	2.2256	3.5077

One-Sample Statistics				
	N	Mean	Std. Deviation	Std. Error Mean
المهارات الانفعالية	30	25.1667	3.68673	.67310

One-Sample Test						
	Test Value = 20					
	t	df	Sig. (2-tailed)	Mean Difference	95% Confidence Interval of the Difference	
					Lower	Upper
المهارات الانفعالية	7.676	29	.000	5.16667	3.7900	6.5433

One-Sample Statistics				
	N	Mean	Std. Deviation	Std. Error Mean
المهارات الاجتماعية والانفعالية	30	64.9000	7.41085	1.35303

One-Sample Test						
	Test Value = 62					
	t	df	Sig. (2-tailed)	Mean Difference	95% Confidence Interval of the Difference	
					Lower	Upper
المهارات الاجتماعية والانفعالية	2.143	29	.041	2.90000	.1327	5.6673

Group Statistics					
	الجنس	N	Mean	Std. Deviation	Std. Error Mean
المهارات الاجتماعية والانفعالية	ذكر	9	64.1111	8.34333	2.78111
	أنثى	21	65.2381	7.16872	1.56434

Independent Samples Test		
	Levene's Test for Equality of Variances	t-test for Equality of Means

		F	Sig.	t	df	Sig. (2-tailed)	Mean Difference	Std. Error Difference	95% Confidence Interval of the Difference	
									Lower	Upper
المهارات الاجتماعية والانفعالية	Equal variances assumed	1.225	.278	-.376-	28	.710	-1.12698-	2.99726	-7.26659-	5.01262
	Equal variances not assumed			-.353-	13.329	.729	-1.12698-	3.19088	-8.00319-	5.74922

Descriptives								
المهارات الاجتماعية والانفعالية								
	N	Mean	Std. Deviation	Std. Error	95% Confidence Interval for Mean		Minimum	Maximum
					Lower Bound	Upper Bound		
أقل من 5 سنوات	5	59.4000	8.01873	3.58608	49.4434	69.3566	51.00	68.00
من 5 الى 10 سنوات	16	66.5625	5.54940	1.38735	63.6054	69.5196	57.00	75.00
أكثر من 10 سنوات	9	65.0000	9.20598	3.06866	57.9237	72.0763	51.00	75.00
Total	30	64.9000	7.41085	1.35303	62.1327	67.6673	51.00	75.00

Test of Homogeneity of Variances			
المهارات الاجتماعية والانفعالية			
Levene Statistic	df1	df2	Sig.
1.788	2	27	.187

ANOVA					
المهارات الاجتماعية والانفعالية					
	Sum of Squares	df	Mean Square	F	Sig.
Between Groups	195.563	2	97.781	1.890	.171
Within Groups	1397.138	27	51.746		
Total	1592.700	29			



كلية العلوم و  
الإنسانية والدراسات  
الاجتماعية  
FACULTY OF HUMANITIES  
AND SOCIAL SCIENCES

Faculty of Humanities and Social Sciences

Vice-Deanship of the College for Studies and  
Student Issues

الجمهورية الجزائرية الديمقراطية الشعبية  
People's Democratic Republic of Algeria  
وزارة التعليم العالي والبحث العلمي  
Ministry of Higher Education and Scientific Research  
جامعة محمد بوضياف بالمسيلة  
University Mohamed Boudiaf of M'sila



كلية العلوم الإنسانية والاجتماعية  
نيابة العمادة للدراسات والمسائل المرتبطة بالطلبة

### وثيقة ايداع مذكرة ماستر

الموضوع: مستوى المهارات الاجتماعية والادائية لدى  
الأخصائين النفسيين (دراسة ميدانية بالعلوم  
الاجتماعية بالمسيلة).

إعداد الطلبة:

1- عروون فهدية رقم التسجيل: 18085095681

2- رقم التسجيل:

القسم: علم النفس الشعبة: علم النفس التخصص: عياري

إشراف: سعيد بوجلال الرتبة: أستاذ محاضر «أ»

أقر بأنني تابعت العمل المذكور أعلاه في جلسات إشرافية طيلة الموسم الجامعي: 2025/2024  
وأسمح بإيداعه على مستوى إدارة القسم للمناقشة.

رئيس فريق الاختصاص

موافقة وامضاء المشرف(ة):

رئيس القسم

إلى السيد: ..

**الموضوع: تسهيل مهمة لإجراء دراسة ميدانية**

تحية عطرة وبعد ...

في إطار انجاز دراسة م.انية لطلبة السنة الثانية ماستر

الشعبة: ..  
التخصص: علم النفس

نرجو من سيادتكم المحترمة تسهيل مهمة الطالب (ة) المذكور (ة) أدناه وتقديم المساعدة الممكنة واللازمة في حدود

أغراض البحث العلمي، وما يسمح به القانون، وهذا على مستوى المصالح التي تشرفون عليها.

عنوان الدراسة: ..

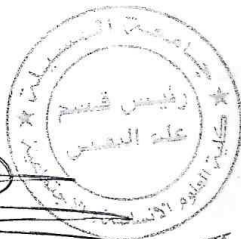
المشرف: ..

1- اسم ولقب الطالب: .. رقم التسجيل: 180850956681

في الفترة الممتدة من : .. إلى ..

في الأخير لكم منا أسى عبارات التقدير والاحترام.

رئيس القسم



د. محمد العربي سليمان

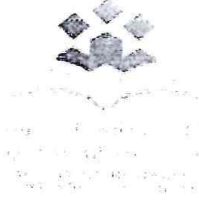


مدير المؤسسة الاستشفائية  
التخصصة في الأمراض العقلية أولاد منصور  
قجيور زبون

Téléphone / Fax  
E-mail

(213) 0355353054  
univ28psy@yahoo.com

قسم علم النفس . الهاتف / الفاكس  
البريد الإلكتروني



الجمهورية الجزائرية الديمقراطية الشعبية  
People's Democratic Republic of Algeria  
وزارة التعليم العالي والبحث العلمي  
Ministry of Higher Education and Scientific Research  
جامعة محمد بوضياف بالمسيلة  
University Mohamed Boudiaf of M'sila



Faculty of Humanities and Social Sciences  
Vice-Deanship of the College for Studies and  
Student Issues

كلية العلوم الإنسانية والاجتماعية  
نيابة العمادة للدراسات والمسائل المرتبطة بالطلبة  
الرقم: 2025/

### تصريح شرفي خاص بالالتزام بقواعد النزاهة العلمية لإنجاز بحث

انا الممضي (ة) ادناه :

السيد(ة): عمرون فضيلة

الصفة (طالب، استاذ باحث، باحث دائم): طالبة

الحامل لبطاقة التعريف الوطنية رقم: 210554652

الصادرة بتاريخ: 2024/05/09 عن دائرة: المسيلة

المسجل(ة) بكلية: العلوم الإنسانية والاجتماعية قسم: علم النفس

تخصص: علم النفس الصناعي تحت رقم التسجيل: 18085095681

والمكلف بإنجاز اعمال بحث (مذكرة التخرج، مذكرة ماستر، مذكرة ماجستير، اطروحة دكتوراه).

عنوانها: مستوى اعهارات الاجتماعية والشفافية لدى  
الخصائص النفسية (دراسة ميدانية بالمؤسسات العمومية  
المحيية بولاية المسيلة).

اصرح بشرفي بانني التزم بالمعايير العلمية والمنهجية ومعايير الاخلاقيات المهنية والنزاهة

الاكاديمية المطلوبة في انجاز البحث المذكور اعلاه

المسيلة في: 2025/06/09

امضاء المعني (ة): [Signature]

المرجع: القرار الوزاري رقم: 933 المؤرخ في: 28-07-2016 المحدد للقواعد المتعلقة بالوقاية من السرقات العلمية ومكافحتها.