



République Algérienne Démocratique et Populaire
Université Mohamed Boudiaf - M'sila
Faculté des Lettres et de Sciences
Département de Français



Mémoire présenté pour l'obtention du diplôme de Master Académique

Intitulé

*Les difficultés de lecture chez les apprenants du
collège
(le cas des apprenants de 1^{ère} année moyenne
du May Ziada de M'sila)*

Réalisé par : BEN MEKHFI Dalila

Soutenu devant le jury composé de :

BENSEFA Youssef Nabil
BOUGLIMINA Mustafa
MAKDOUR Zaidi

Université de M'sila
Université de M'sila
Université de M'sila

Président
Rapporteur
Examineur

Année universitaire : 2021 / 2022

SOMMAIRE:

INTRODUCTION GEGERALE.....	3
Chapitre I: Des conceptions générales.....	6
I.1. La dyslexie.....	7
I.1.1. Les différentes définitions.....	7
I.2. Classification de dyslexiques.....	9
I.2.1. Aspects scolaires de la dyslexie	9
I.3. Les différents types de dyslexie.....	10
I.3.1. Trouble cognitif à l'origine de la dyslexie phonologique.....	11
I.3.2. Trouble cognitif à l'origine de la dyslexie de surface	12
I.4. Les causes de la dyslexie	14
I.5. Les conséquences de la dyslexie	15
I.6. Signe d'alerte	16
I.7. Repérage et diagnostic	17
I.8. Aménagements et outils pédagogiques à destination des enfants dyslexiques	18
I.8.1. Aménagement pédagogique	19
I.8.2. Aménagement des examens	21
I.8.3. La rééducation orthophonique	24
Chapitre II	26
II.1. La lecture	27
II.2. Le modèle à double voie:Launay Valdois (1999)	28
II.3. Le modèle de lecture à double voie	29
II.3.1. La lecture par voie lexicale (adressage)	29
II.3.2. La lecture par voie phonologique (assemblage)	29
Chapitre III: Cadre expérimental.....	30
Introduction	31
III.1. Etude de cas dyslexique	32
III.1.1. Analyse de la fiche de renseignement	33
III.1.2. Epreuve de lecture proposée aux dyslexiques	46
III.1.3. Epreuve de la dictée	48
Conclusion générale	50
Bibliographie	
Annexe	

Introduction Générale

Introduction générale

Dès l'apparition de la première civilisation sur terre, l'homme, grâce à ses capacités intellectuelles, a appris à lire à son semblable pour assurer la communication l'expression de façon direct et médiate.

En imaginant, pratiquant, perfectionnant des techniques devenues à leur tour des méthodes structurées qu'il a transmises, de génération en génération.

L'une des préoccupations qui suscite le plus d'intérêt dans la recherche scientifique ces dernières années est «la dyslexie».

A cette préoccupation plusieurs interrogations sont posées:

Qu'est ce que la dyslexie ?

Quelle sont ses types ?

Et comment y remédier?

La dyslexie est une inaptitude à la lecture, caractérisée par la difficulté à identifier, comprendre et reproduire les mots écrits, elle se rencontre chez des enfants dont le niveau intellectuel est normal, dont l'audition et la vision sont intactes, mais qui, le plus souvent, souffre de troubles affectifs ou de difficultés psychologiques.

Ce trouble de l'acquisition des mécanismes de la lecture n'est pas anodin; il se répercute directement sur l'apprentissage scolaire de l'enfant et peut gravement perturber le développement de sa personnalité.

C'est un trouble spécifique du langage écrit qui gêne l'enfant dans son parcours de l'apprentissage en général.

Le thème traité est sous la problématique suivante:

Qu'est ce que la dyslexie et quels sont les facteurs qui peuvent engendrer la dyslexie ? comment surmonter les difficultés de l'apprenant à travers un des aménagements pédagogiques ?

Les apprenants dyslexiques manifestent des difficultés immenses concernant l'apprentissage en générale et l'apprentissage d'une langue étrangère en particulier.

Alors, il apparaît nécessaire de développer des écoles moyennes des actions de prévention et des apprenants ayant la dyslexie qui doit être commencées comme un trouble spécifique du langage.

La dyslexie est un trouble du langage qu'on peut le remédier.

Pour mener à bien notre travail qui consiste essentiellement à étudier un trouble spécifique du langage, la dyslexie au sein des apprenants de la 1^{ère} année moyenne dont nous nous limitons à l'apprentissage dans toutes les matières en précisant la française, première langue étrangère, nous considérons que la méthode descriptive, analytique et la méthode expérimentale seront les plus adéquates car:

Introduction générale

Notre visée consiste à faire de prime abord un constat sur la difficulté de la lecture et de l'écriture chez les apprenants de 1^{ère} année moyenne (nouveau système) notre travail se partira en 3 chapitres, dont les 2 premiers seront consacrés à l'élaboration de la partie théorique. Cependant, la partie pratique se cristallisera dans le 3^{ème} chapitre.

Ainsi dans le 1^{er} chapitre, nous essayons d'étudier et de comprendre le phénomène de la dyslexie, dans tout son ampleur.

En effet, notre étude sera limitée aux aspects pathologiques du langage oral et écrit (étudier la dyslexie). On met l'accent sur la définition, les types, les signes d'alerte, les causes et les conséquences de ce trouble. Puis ; on met en évidence le rôle des enseignants, les outils pédagogiques et les aménagements proposés pour faire la remédiation de cette pathologie langagière (la difficulté de lecture).

Le second chapitre consiste à diagnostiquer l'apprenant dyslexique, analyser l'acte de lire et celui d'écrire.

Ce qui concerne la partie pratique, nous tenterons de faire le point sur la question de la dyslexie (épreuve de lecture et de dictée plus la fiche de renseignements).

Objectifs et motivation du choix:

«la dyslexie comme trouble spécifique du langage ».

Nous voulons jeter un coup d'œil sur ce trouble, en essayant d'éclairer les points primordiaux aux enseignants et aux parents qui doivent à leur tour avoir une idée sur ce qui pourraient passer à leur apprenants et à leur enfants.

Notre objectif est:

L'aire connaître et comprendre un trouble spécifique du langage oral et écrit, la dyslexie, pour mieux aider les apprenants ayant ce trouble en leur assurant une continuité scolaire normale.

Le présent travail aura lieu au collège «May Ziada»ville de M'sila.

Il s'adresse aux apprenants de la 1^{ère} année, dont l'âge moyen est 12 ans. Issus de milieux sociaux différents.

Quant à l'échantillonnage, il sera pris sous forme 2 groupes représentatifs (62 apprenants)

Nos principaux outils de recherche sont:

-Un questionnaire destiné aux apprenants (sous forme de fiche de renseignements).

-Une grille d'observation concernant la lecture.

CHAPITRE I:

Des conceptions générales

I.1. La dyslexie:

La dyslexie touche 1% à 8% des enfants d'âge scolaire quelles que soient leur appartenance géographique et leur origine raciale.

La dyslexie a été décrite pour la première fois en 1896 par Pingle Morgan.

En effet, les enfants qui ont des difficultés de lecture ne sont pas tous des dyslexiques. Pour parler de dyslexie il faut savoir ce qui est spécifique de ce trouble, notamment après les nombreuses études réalisées sur la dyslexie et qui sont accompagnées de l'émergence de nouvelles sciences particulièrement la psychologie cognitive et les neurosciences.

I.1.1. Les différentes définitions:

Selon le dictionnaire «le robert micro» définit la dyslexie comme:

Dys [dis]: élément savant signifiant « difficulté, trouble».Dyslexie [dislksi] n.f:trouble de la capacité de lire, ou difficulté à connaître et à reproduire le langage écrit (en absence de déficience organique ou intellectuelle). Dyslexique: adj.et n.

La dyslexie est: « un dysfonctionnement cérébral ou physique ayant des répercussions sur l'écriture et l'emploi du langage notamment chez les enfants en conduisant à une inversion des données»¹.

La dyslexie a une représentation phonologique déficitaire sur le plan paradigmatique: l'absence dans son système phonologique, de certaines oppositions pertinentes dans la langue entraîne des phénomènes d'interférence dont l'expression est discrète à l'oral et massive à l'écrit sur le plan syntagmatique, le dyslexique a une représentation globale du mot dit: Il peut difficilement découper la chaîne sonore en phonèmes, dont il se représente mal l'ordre et qu'il a du mal à identifier et à manipuler.

La dyslexie est une difficulté spécifique et durable de l'apprentissage de la lecture et de l'écriture chez des enfants ne présentant ni déficit intellectuel, ni troubles sensoriels"²

La dyslexie peut également présente une composante visuelle: reniant confond des lettres qui se ressemblent sur le plan du graphisme, a des difficultés pour découper l'achaine écrite, a une vision globale du mot écrit.

On distingue deux types de dyslexie: une dyslexie phonologique où le déficit atteint essentiellement la conversion graphème/phonème.

L'enfant parvenant à une lecture globale ; et une dyslexie du surface où l'enfant déchiffre mais parvient difficilement à la lecture directe.

La dyslexie s'accompagne généralement de dysorthographe.

¹ : encarta. 2007 (cd room).
²: Ringard Jean-Charles

La dysorthographe est un trouble spécifique du développement se traduisant par une difficulté durable d'acquisition de l'orthographe.

Elle apparaît chez des enfants d'intelligence normale, exempts de difficultés sensorielles et psycho affectifs et malgré une socialisation normale.

La dysorthographe accompagne généralement les troubles dyslexiques. Le stock lexical orthographique est sous-spécifié avec une flore sur graphes correspondant aux phonèmes sujets à confusion et une grande variabilité.

La conscience morphologique et la conscience syntaxique sont également déficitaires, entraînant une difficulté à la fois dans l'orthographe dite l'usage et dans l'inscription des accords « dyslexie».

Ainsi, Debray propose la définition suivante: « la dyslexie est une difficulté durable d'apprentissage de la lecture et d'acquisition de son automatisme chez des enfants intelligents, normalement scolarisés, indemnes de troubles sensoriels»^{2 3}.

Partant de cette définition, la notion de dyslexie répond aux trois critères:

1) Intelligences suffisantes:

Le quotient d'intelligence (Q. I) est au moins égal ou supérieur à 90.

2) Scolarité normale:

Les dyslexiques sont des enfants qui ont été scolarisés normalement sans changement fréquents d'école, sans absence prolongées ou répétées.

3) Difficultés durables:

Qui persistent tout au long de la scolarité. Donc, toutes ces définitions se mettent d'accord sur un point essentiel: ce trouble touche strictement l'acquisition de lire sans être lié à des difficultés musculaires ou neurologiques ni à des causes psychiatriques ou socio culturelles avérées.

² : a sidifle, CLE International. Dictionnaire de didactique du Français langue étrangère et second sous la direction de Jean-Pierre Cuq.

³ : bredart Et al. Troubles du langage. P. Mardaga. Liège.p. 398.

I.2. Classification de dyslexiques:

I.2. 1. Aspects scolaires de la dyslexie:

Il existe plusieurs groupes de dyslexiques en regardant le niveau de lecture et l'âge des sujets.

1) Les enfants de 7-8 ans:

Qui après une année (par fois deux) de scolarisation ne savent rien lire, certains sont capables de lire des lettres isolées sans pouvoir lire une syllabe, quelques uns ne peuvent pas établir aucun rapport entre l'oral et l'écrit, c'est-à-dire ils savent écrire plus ou moins quelques mots mais ne savent pas les lire.

2) Les enfants de 8-10 ans:

Ces enfants sont incapables de lire une phrase (sauf ce qu'ils ont appris par cœur). Ils écrivent souvent avec des inversions omissions et addition de lettres, certains lisent un peu mieux mais leur lecture est pleine d'hésitations.

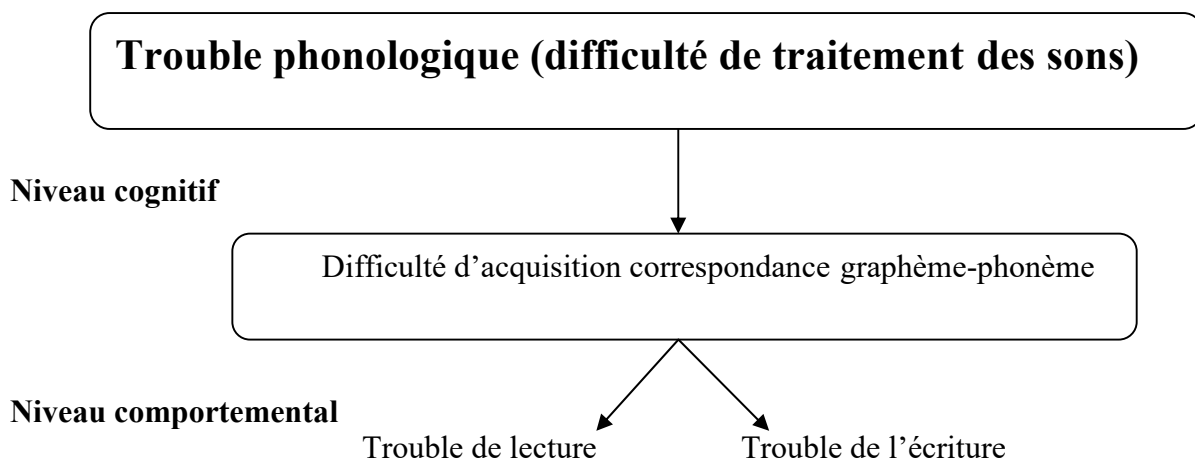
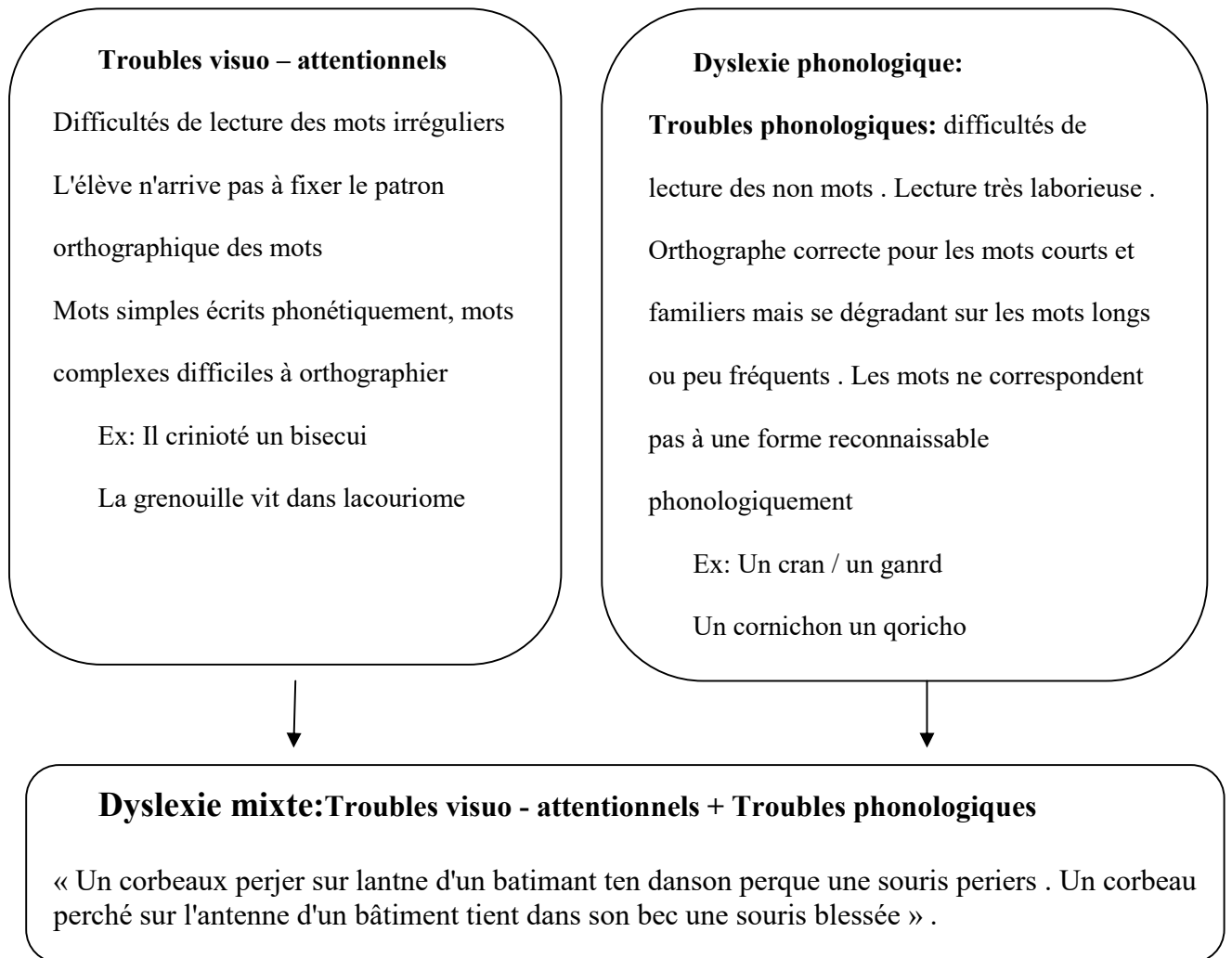
3) Des adolescents de 11 - 16 ans:

Ces sujets ont plus ou moins surmonté l'obstacle de la lecture. Mais ils demeurent comme des dysorthographiques (perturbation de l'orthographe fréquente chez les enfants).

Ainsi le plus souvent, ils ne lisent jamais un livre jusqu'à la fin et s'ils ont appris une seconde langue ils rencontrent les mêmes difficultés qui ont été les leurs au début de l'apprentissage de la première langue notamment en ce qui concerne la lecture et l'écriture

I.3. Les différents types de dyslexie:

Le modèle à double voie rend compte de 3 formes de dyslexie:



I.3.1. Trouble cognitif à l'origine de la dyslexie phonologique:

Des études récentes ont montré que certains enfants dyslexiques n'ont pas construit correctement le système phonologique de leur langue maternelle.

En effet, ces enfants ne parviennent pas à discriminer des phonèmes distincts (par exemple: (T et D). En revanche ils opèrent une distinction pour un même phonème prononcé différemment (Ex [t] soufflé, [t] dur).

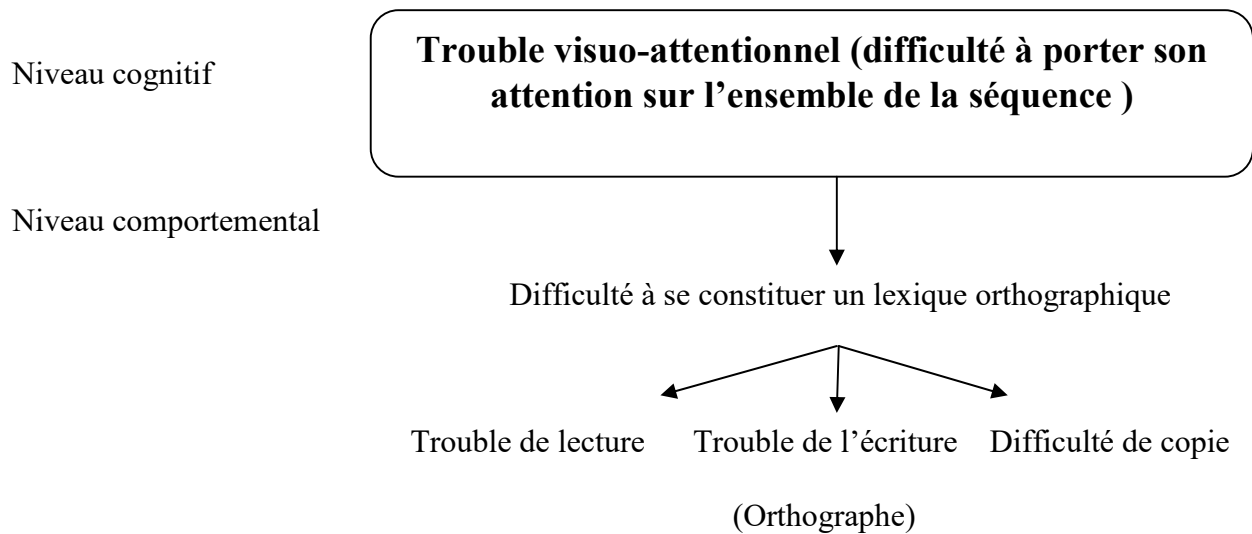
On peut dire qu'ils sont des « daltoniens du son ».

Les difficultés qu'ils éprouvent sont similaires à celles que nous rencontrons si on nous demandait de répéter des mots, de les lire et de les écrire dans une langue dont nous ne connaîtrions pas le système phonologique.

Le trouble phonologique peut se définir comme une difficulté de traitement des sons, l'existence de ce trouble sous-jacent entraîne donc des difficultés d'acquisition des correspondances graphème-phonème ce qui conduit au trouble d'apprentissage de la lecture et de l'orthographe des enfants dyslexiques.

Outre son impact sur la lecture, le trouble phonologique va entraîner des difficultés au niveau:

- 1) **Du langage oral:** (Qui se manifestent dans toutes les tâches qui requièrent la prononciation du mot répétition langage spontané, dénomination,...). On note des difficultés dans l'apprentissage de nouvelles formes sonores ce qui répercute sur l'apprentissage des leçons et des poésies et dans l'apprentissage des langues vivantes à l'oral et à l'écrit.
- 2) **De la mémoire verbale à court terme:** (Capacité à retenir un certain nombre d'informations (chiffres, mots, phrases) le temps de les traiter) un empan faible provoque une gêne dans de nombreuses tâches cognitives (compréhension orale et écrite, calcul mental, les accords en dictée...).
- 3) **Des capacités méta phonologiques:**(C'est-à-dire des capacités à manipuler les sons de la langue).



I.3.2. Trouble cognitif à l’origine de la dyslexie de surface: (Le trouble visuo-attentionnel)

Le trouble visuo-attentionnel va empêcher l’enfant dyslexique de se constituer un trouble cognitif à l’origine de la dyslexie de surface:

Le trouble visuo-attentionnel va empêcher l’enfant dyslexique de se constituer un lexique orthographique. Avant de décrire le trouble et ses retentissements, voyons tout d’abord comment se passe la constitution d’un lexique orthographique chez un individu tout-venant.

- Le processus d’auto-apprentissage des mots peut se décomposer en 3 étapes:

Etape 1	Etape 2	Etape 3
Lecture analytique	Assemblages phonologique et orthographique	Renforcement du lien entre orthographe et phonologie du mot
Dra P eau [dra] [P] [o]	Drapeau [drapo]	Drapeau [drapo]

Lors du décodage d'un mot inconnu, il y a segmentation puis conversion graphème-phonème (étape 1)

Après cette conversion, il y a synthèse des phonèmes (assemblage phonologique) pour construire une connaissance orthographique du mot, il faut qu'il y ait également un « assemblage orthographique »: le mot doit être traité comme un tout.

L'assemblage orthographique correspond ici à un traitement visuel différent du traitement visuel analytique puisque toutes les lettres du mot sont traitées en même temps (étape 2).

C'est seulement à partir de ce moment que l'établissement de la connaissance orthographique (c'est-à-dire du lien entre l'unité-mot et sa phonologie) est possible. Il y a donc création d'une trace du mot en mémoire (étape 3).

Au niveau du mot, des traitements visuo-attentionnels entrent en jeu de façon à traiter l'ensemble des lettres de la séquence. Il est notamment nécessaire que l'enfant distribue son attention visuelle de façon équi-repartie sur l'ensemble des lettres que composent le mot pour que les lettres puissent être traitées en parallèles et le mot correctement identifié.

Le trouble visuo-attentionnel se caractérise par une difficulté pour l'enfant à distribuer de façon homogène son attention sur l'ensemble de la séquence de lettres (valdois 2002). Ainsi, certaines des lettres des mots écrit apparaissent comme plus saillante que d'autres et d'identification ne peut aboutir.

Ex: (MaisON mais quelquefois ce sera MalSon... et ainsi le mot ne sera jamais traité dans son intégralité et aucune représentation stable ne pourra être stockée en mémoire).

L'enfant dyslexique n'arrive donc pas à mettre son attention sur l'ensemble du mot et ce dernier n'est jamais traité comme une unité entière mais par petites unités. Aucune représentation stable du mot en mémoire ne peut donc être renforcée et mémorisée. L'enfant est donc dans l'incapacité de se constituer un lexique orthographique puisqu'il ne peut pas faire correspondre une unité-mot visuelle à une unité mot sonore.

Cela entraîne:

- Une lecture lente est très syllabée (très analytique): il déchiffre le même mot plusieurs fois comme si c'était la 1^{ère} fois.
- Une orthographe d'usage très déficitaire.
- Une écriture phonétique: il écrit comme il entend et, dans un même texte, un mot peut être écrit à chaque ligne de façon différente mais correcte sur le plan phonologique.
- Des fautes qui ne tiennent pas compte des occurrences en français (Ex: terminer: En français on ne rencontre jamais 2r avant une autre consonne).
- Des difficultés dans l'apprentissage des graphies complexes.
- De grosses difficultés en copie.

1) Les fautes typiques:

Le dyslexique a tendance à commettre tous les types d'erreurs qui peuvent exister; ce qui est typique est la persistance des erreurs surtout les confusions phonétiques.

2) Les types d'erreurs: Au niveau de la lecture: il s'agit de:

- Confusion visuelle entre les graphèmes de forme quasi identique: (d/b-p/q) ou de forme voisine (p/b - p/d).
- Omission des consonnes: tain au lieu de train.
- Omission de syllabes: arb au lieu d'arbre.
- Addition de consonnes: parquet au lieu de paquet.

Quant à la lecture à haute voix, le dyslexique suit un débit syllabique sans qu'il respecte la ponctuation.

I.4. Les causes de la dyslexie:

De nouvelles théories neurobiologique et neuroradiologique concernant l'origine de la dyslexie ont été confirmées par des autopsies.

- Il s'agit d'erreurs de migration cellulaires après la deuxième moitié de la grossesse entraînant des accumulations anormales de neurones au niveau de certaines zones du cerveau. Ces ectopies (dénominations de tels amas cellulaires) sont observées essentiellement sur la couche superficielle du cerveau (le cortex) et intéressent plus particulièrement l'hémisphère gauche au niveau des zones anatomiques correspondantes au langage. Il y a donc à ce niveau une gêne au cours de la réception des messages transmis par influx nerveux.
- Des anomalies sous forme d'atrophie cellulaire sont également notées sur certains relais de la transmission des influx visuelles et auditives (concernant des structures anatomiques appelées Corps Genouillés) diminuant ainsi la perception et la vitesse de transmission des informations sensorielles.
- La communication entre les deux hémisphères du cerveau est aussi perturbée. Celle-ci normalement se fait par une couche épaisse de fibres spécifiques sous forme de « pont » reliant des zones fonctionnelles complémentaires des deux parties du cerveau.
- L'ensemble de faisceaux appelé corps calleux est aussi anatomiquement anormal chez le dyslexique et modifie donc la transmission des influx entre les deux hémisphères. Ainsi l'inter relation entre les localisées dans le cerveau gauche, ne fonctionne plus normalement.

I.5. Les conséquences de la dyslexie:

La dyslexie, de part les difficultés qu'elle entraîne au niveau de l'acquisition de la lecture et de l'orthographe, gêne les autres apprentissages scolaires et peut donc mener à un échec scolaire global. Cette situation est lourde de conséquences sur le vécu scolaire de l'enfant dyslexique.

Voici précisée ci-dessous une liste non-exhaustive des répercussions que peut avoir la dyslexie sur l'enfant et sur son parcours scolaire:

- Un dégoût pour la lecture et l'écrit en général.
- Une accumulation du retard en lecture et dans les autres apprentissages.
- Des résultats qui ne sont pas à la hauteur des efforts fournis. Ainsi qu'un désinvestissement progressif des matières demandant un effort de lecture.
- Une lenteur d'exécution (pour les devoirs, pour la lecture, pour apprendre des leçons...).
- De graves perturbations psychologiques consécutives à un échec prolongé: sentiment d'infériorité, de honte, de révolte, anxiété, perte de l'estime de soi, renoncement, détresse personnelle pouvant aller jusqu'au syndrome dépressif...
- Une fatigabilité (l'enfant dyslexique doit compenser ses difficultés).
- Des troubles de la conduite (agitation, opposition).

I.6. Signe d'alerte:**1) Difficultés à l'écrit:**

- Copie laborieuse, prise de note très difficile, graphie de mauvaise qualité et lenteur d'exécution

2) Difficultés de lecture et d'orthographe:

- Persistance d'erreurs phonologiques (omission, inversion, confusion).
- Saut de ligne en lecture et en copie.
- Difficultés à consolider un stock orthographique stable: fautes d'orthographe d'usage.
- Mauvaise application des règles grammaticales.
- Mauvaise compréhension des lectures et des leçons.

3) Difficultés à fixer son attention et à mémoriser

- Impossibilité à se concentrer sur la durée.
- Attention perturbée par le moindre distracteur.
- Difficulté à mémoriser le vocabulaire nouveau, les leçons, les tables de multiplication.

4) Difficultés à se repérer dans le temps et l'espace:

- Persistances des difficultés pour classer, organiser et ranger.
- Difficultés à se repérer sur une feuille de cours, sur le tableau.
- Difficultés à passer du plan horizontal au plan vertical.
- Problème de latéralisation, de chronologie.

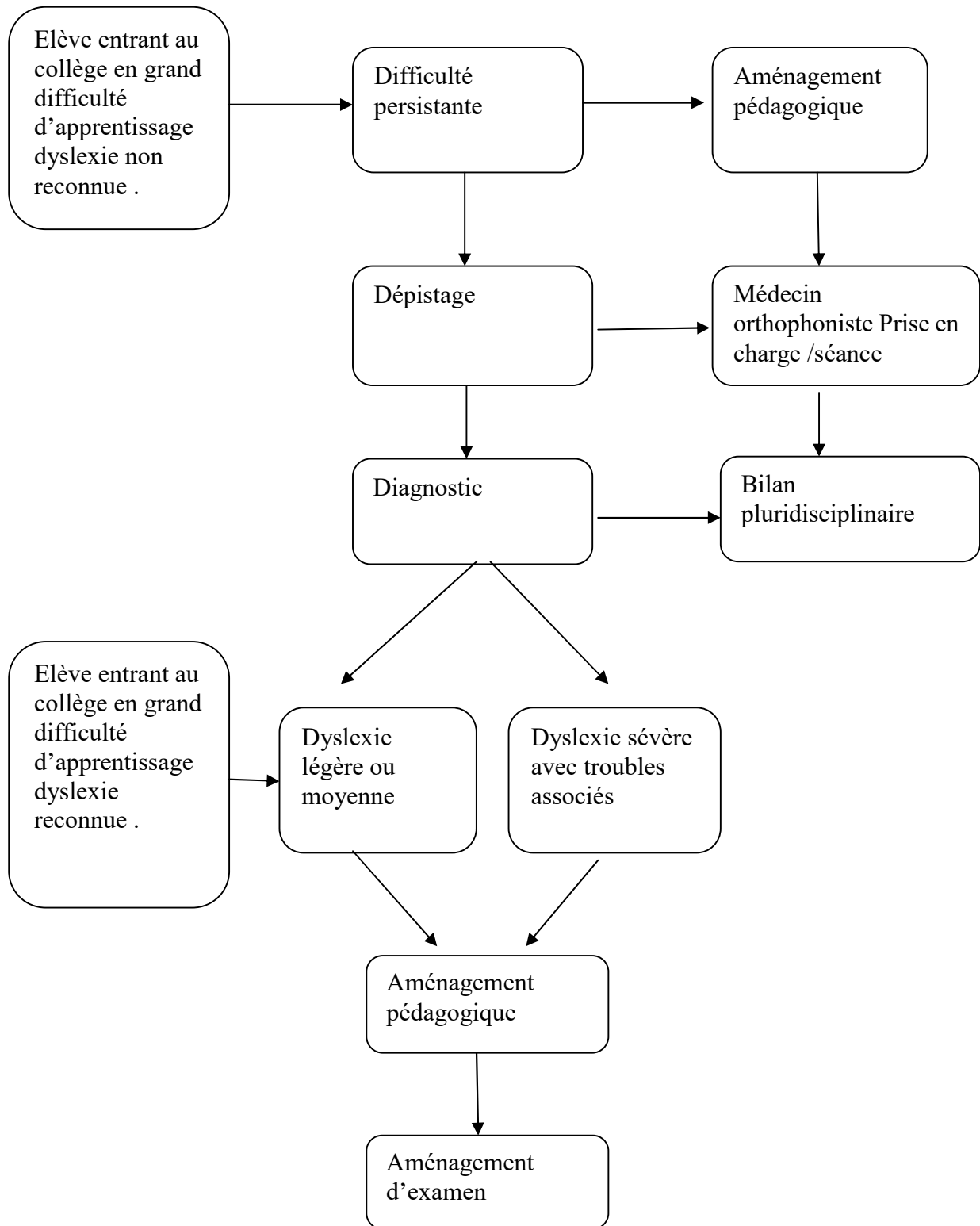
5) Difficultés en mathématiques:

- Troubles dans l'acquisition du nombre.
- Difficultés dans la manipulation des grands nombres.
- Difficultés en géométrie (organisation spatiale, manipulation du matériel).
- Difficultés en résolution de problème (lecture et compréhension, planification).

6) Grande fatigabilité:

- Fatigue physique autant qu' intellectuelle très éprouvante.
- Des résultats qui ne sont pas à la hauteur des efforts fournis.

I.7. Repérage et diagnostic:



I.8. Aménagements et outils pédagogiques à destination des enfants dyslexiques:

Face à tout enfant dyslexique. 2 types d'action à mener:

-Des actions visant à contourner les difficultés en lecture et en orthographe: les aménagements scolaires.

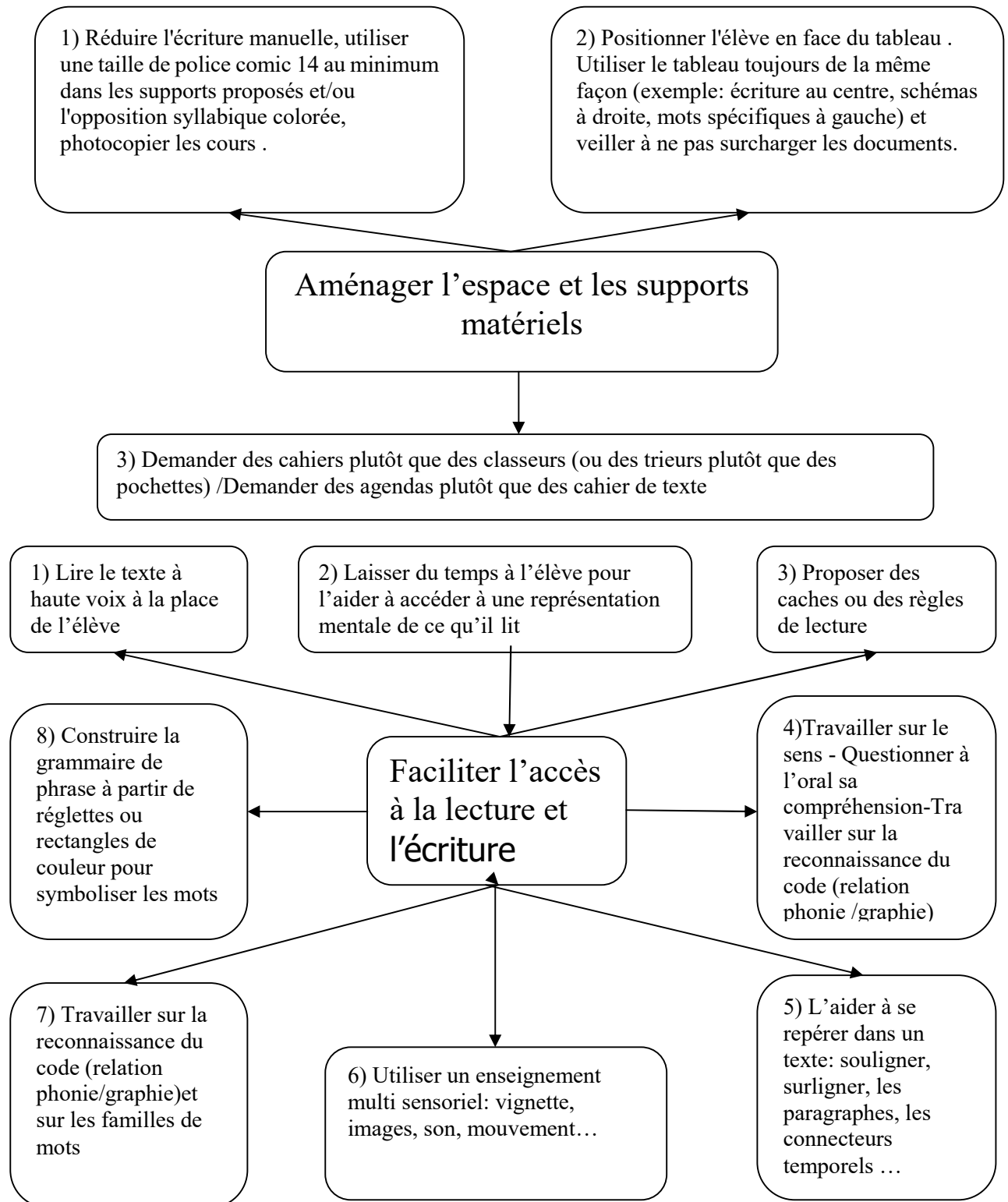
Des actions apportant une aide spécifique afin d'améliorer les performances de l'enfant en lecture et en orthographe ; les outils pédagogiques.

Il est important de souligner que les aménagements scolaires et les outils pédagogiques à mettre en place doivent être les plus personnalisés possibles et correspondre aux difficultés de l'enfant, à ses capacités, à ses attentes.... Dans ce cadre, un travail de partenariat enseignant-orthophoniste paraît très intéressant et très enrichissant.

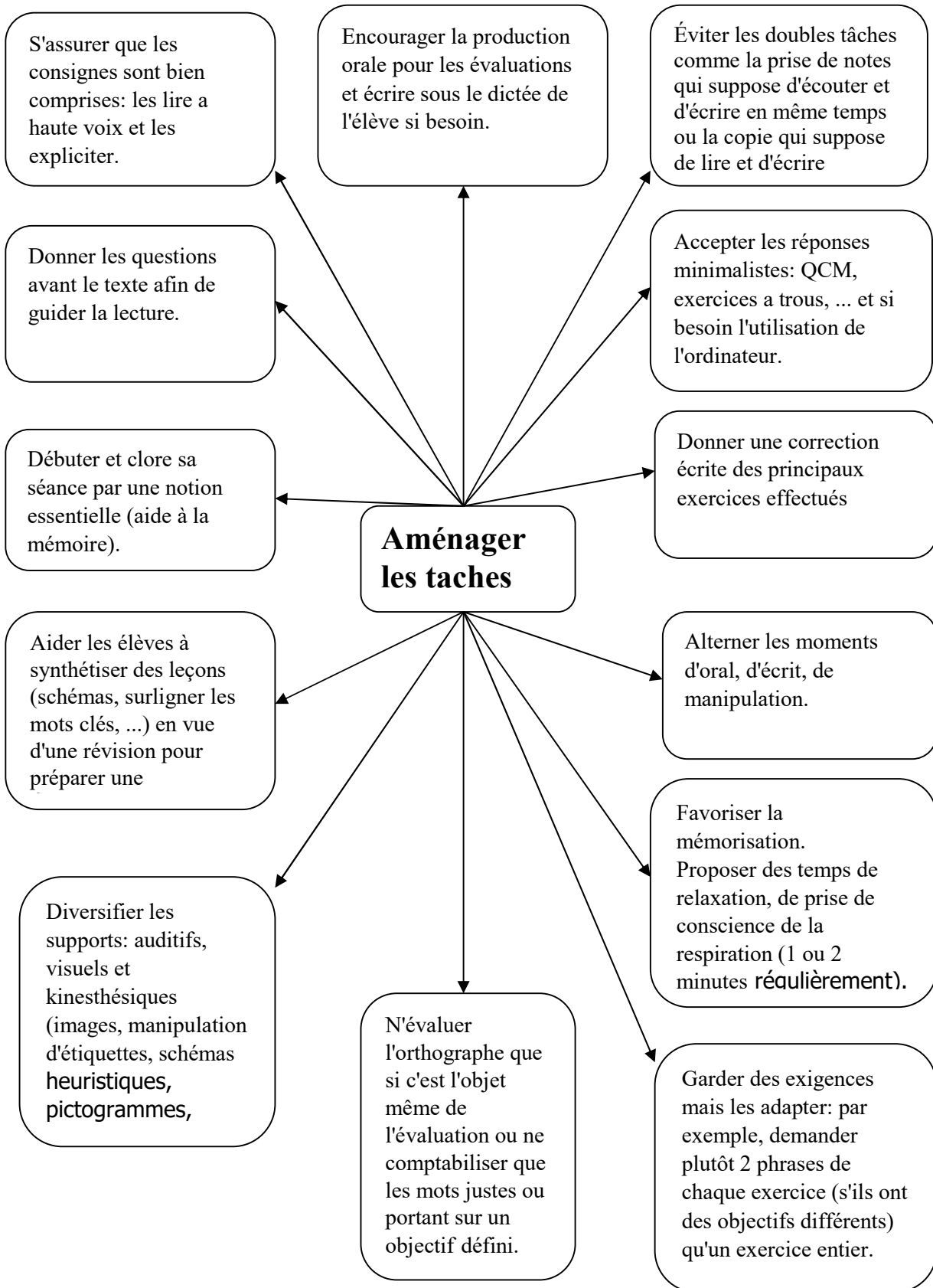
Il faut expliquer à la classe entière les raisons de la mise en place de ses aménagements et de ses outils pour éviter que cela ne soit vécu comme une injustice (dictée plus courte,...).

Expliciter également à l'enfant dyslexique que l'on sait qu'il a une difficulté particulière et que l'on va essayer d'en tenir compte, cela permettra de créer un climat de confiance.

I.8.1. Aménagement pédagogique:



- Possibilité de consulter les conseiller pédagogiques des circonscriptions du premier degré



I.8.2 Aménagement des examens:

Très important: le chef d'établissement en lien avec le professeur principal doit stipuler avec précision tous les aménagements mis en place pendant l'année scolaire

Aides techniques

- Ordinateur (vidé de sa mémoire) avec traitement de texte (sauf pour la dictée), ordinaire, a reconnaissance vocale
Adaptation des documents (agrandissement des sujets)

Evaluations

- Adaptation à l'épreuve d'orthographe (dictée)
- Dispense d'épreuves dans des conditions très particulières

Aides techniques

- Ordinateur (vidé de sa mémoire) avec traitement de texte (sauf pour la dictée), ordinaire, a reconnaissance vocale
Adaptation des documents (agrandissement des sujets)

Aides humaines

- Assistance d'un secrétaire:
 - écrire sous la dictée du candidat
 - lire les sujets et les consignes à haute voix sans reformulation, dans le respect strict de leur littéralité, sans commentaire ni explication complémentaire
- Présence d'un assistant lorsque le handicap est non compensé par un autre type d'aménagement (cas exceptionnel)

Majoration du temps

- Tiers temps pour les épreuves:
- écrites
 - orales
 - pratiques
 - pour la préparation écrite des épreuves orales
 - pour la partie écrite des épreuves pratiques

- **DANS TOUTES LES MATIERES (suite)**
 - ✓ Prendre en compte les difficultés de copie
 - ✓ Écrire au tableau l'essentiel, lisiblement, de façon aérée, colorée
 - ✓ Éviter au maximum de le faire copier, privilégier les photocopies
 - ✓ référer la copie avec le texte à côté et non au tableau
 - ✓ Si un texte est trop long à copier, n'en demander que quelques lignes (privilégier alors l'orthographe)
 - ✓ Insister sur le geste graphique
 - ✓ Instaurer une méthodologie de la copie
 - ✓ Demander une présentation soignée
 - ✓ Fractionner le texte à copier (accentuer les repères visuels)
 - ✓ Vérifier la copie
 - ✓ Donner une correction écrite afin que l'élève comprenne ce qu'on attend de lui
 - ✓ Guider la production écrite
 - ✓ Accorder un tiers temps supplémentaire ou réduire en quantité en restant exigeant sur la qualité
 - ✓ Admettre une production écrite tapée à l'ordinateur (logiciel de reconnaissance vocale, dictée à un tiers)
 - ✓ Tolérance orthographique
 - ✓ Rendre une copie corrigée, lisible, constructive
- **FRANÇAIS:**
 - ✓ Ne sanctionner l'orthographe qu'en dictée ou en exercices d'orthographe
 - ✓ Penser à la dictée écourtée, dictée à trous, dictée à objectifs
 - ✓ Comptabiliser le nombre de mots justes...
 - ✓ Utiliser un répertoire de mots (par nature grammaticale par exemple)
 - ✓ Ne pas souligner les fautes d'orthographe, les corriger
 - ✓ Laisser le temps de relecture sur des points différents avec des outils d'aide
 - ✓ Auto-correction à proscrire sauf avec accompagnement et outils d'aide
 - ✓ Créer des outils pour aider à la représentation des notions (tableau, schéma, fiches mémoire...)
 - ✓ Utiliser un répertoire personnel (mots appris/mots sus, leçons schématisées, écrits synthétiques)
 - ✓ Admettre la production d'écrit sous la dictée d'un tiers
 - ✓ Faire construire un plan
 - ✓ Produire des textes personnels en privilégiant le fond

- ✓ Préférer le crayon à papier et la gomme au stylo bille (en production d'écrit)
- ✓ Utiliser le magnétophone pour corriger la syntaxe
- ✓ Repérer les indicateurs de temps, les connecteurs
- ✓ Privilégier la grille de relecture
- ✓ S'assurer de la compréhension du vocabulaire spécifique
- ✓ Éviter les explications par le vide par suppression d'élément de phrase
- ✓ Partir du concret (exemples) avant de passer à l'abstrait
- ✓ Favoriser les formes affirmatives
- ✓ Vérifier à l'oral que les règles sont sues et bien comprises
- ✓ Rechercher avec lui l'origine de ses erreurs
- ✓ Pour la lecture suivie, envisager l'enregistrement du livre, une grille de travail, une lecture accompagnée...
- ✓ Préférer les exercices à trous, la photocopie
- ✓ Favoriser l'accès à l'informatique (correcteur orthographique)

- **Évaluations**

- ✓ Hormis en dictée, la notation ne doit pas tenir compte de l'orthographe
- ✓ Lecture des consignes à haute voix ainsi que des documents proposés
- ✓ Évaluation sous forme de QCM, de vrai/faux, de textes à trous, de schémas. cocher, relier, dessiner, remettre dans l'ordre
- ✓ Noter positivement, avec des objectifs précis, aménagement du barème
- ✓ Noter les réussites de l'élève
- ✓ Double notation par rapport au niveau attendu
- ✓ Privilégier les évaluations à l'oral
- ✓ 1/3 Temps: Laisser plus de temps ou diminuer le devoir
- ✓ Formuler les appréciations d'une manière positive

Le travail de l'orthophoniste avec l'enfant dyslexique:

- **Faire un bilan orthophonique complet:**

Faire une anamnèse précise:

- ✓ L'anamnèse permet de retracer le développement de l'enfant et de resituer celui-ci par rapport à l'histoire de son trouble. Elle permet également de faire le point sur les prises en charge passées et/ou actuelles.

Évaluer le niveau de Langage Oral et de Langage Ecrit de l'enfant ;

- ✓ vérifier s'il persiste des difficultés de Langage Oral qui peuvent avoir des répercussions sur l'apprentissage du Langage Ecrit, notamment sur le plan

phonologique.

- ✓ évaluer les différentes procédures de lecture afin de déterminer la ou les voies déficientes.
- ✓ déterminer un âge de déchiffrement (un retard supérieur à 18 mois par rapport à son âge réel est en faveur d'une dyslexie).
- ✓ Lorsqu'on mesure l'âge de déchiffrement de l'enfant dyslexique, il est important de voir s'il a au moins 6 ans car à cet âge on a automatisé la reconnaissance des mots. Ex: Si un enfant dyslexique de 14 ans a un âge de déchiffrement de 9 ans, cela lui fait un retard de 5 ans mais il sera capable de tout lire car la lecture sera automatique. En revanche, si un enfant dyslexique de 9 ans a un âge de déchiffrement de 7 ans, cela ne lui fait certes qu'un retard de 2 ans mais il se situe encore à un niveau où la reconnaissance des mots n'est pas automatisée.
- ✓ mettre en évidence la présence (ou l'absence) d'un trouble cognitif en évaluant de manière approfondie les capacités métaphonologiques et visuo-attentionnelles de l'enfant.
- ✓ évaluer le niveau de compréhension de la lecture.
- ✓ Cette évaluation utilise des tests étalonnés, qui situent l'enfant par rapport à sa classe et/ou son âge, au niveau du Langage Oral et Langage Ecrit.
- ✓ L'analyse de ces résultats permet à l'orthophoniste d'établir un diagnostic précis mettant en évidence les capacités préservées et déficitaires de l'enfant. En se basant sur cette analyse, l'orthophoniste établit le projet thérapeutique de l'enfant. Des bilans complémentaires peuvent être préconisés (neurologiques, orthoptiques, psychologiques....).

I.8.3. La rééducation orthophonique:

- **Sur la forme:**

- ✓ Il n'existe pas de rééducation type: chaque orthophoniste compose en fonction de ce qu'il est, de sa créativité mais aussi en fonction de l'enfant, de ses capacités et de sa personnalité.
- ✓ La rééducation obéit cependant à certains principes. Elle doit être:
- ✓ Individualisée (chaque enfant dyslexique a un profil différent).
- ✓ Attrayante (les activités proposées doivent être ludiques, intéressantes et l'enfant doit se sentir en confiance avec le rééducateur).
- ✓ Valorisante (il faut progresser au rythme de l'enfant, veiller à lui proposer des exercices à son niveau pour ne pas le mettre en situation d'échec).

- ✓ Globale (d'autres professionnels peuvent être amenés à travailler avec l'enfant: psychomotricien, orthoptiste, neuropsychologues...)

- **Sur le fond:**
 - ✓ Il convient en général de travailler la ou les procédures de lecture défaillantes (voie phonologique et/ou lexicale) en intervenant sur les déficits cognitifs sous-jacents (entraînement des capacités méta phonologiques, des capacités Visio-attentionnelles, de la mémoire verbale,...).
 - ✓ Il est également important de renforcer les capacités préservées et de développer des procédures compensatoires pour permettre à l'enfant un développement des apprentissages le plus harmonieux possible.

Chapitre II:

La lecture

II.1. La lecture «une activité complexe..»

Où est-ce que lire ?

La lecture est une opération cognitive consistant à analyser un message écrit, codé en lettres, mots et phrases pour accéder à sa signification (Bonnelle, 2002). L'objectif de la lecture est donc bien la compréhension.

En d'autres termes:

Comment reconnaissons-nous les mots isolés ?

Il existe 2 processus d'identification du mot lu:

La lecture par voie lexicale (ou reconnaissance globale): reconnaissance visuelle de l'ensemble du mot.

La lecture par voie phonologique (ou médiation phonologique): décomposition du mot et conversion des lettres en sons.

Un lecteur compétent utilise efficacement les 2 voies.

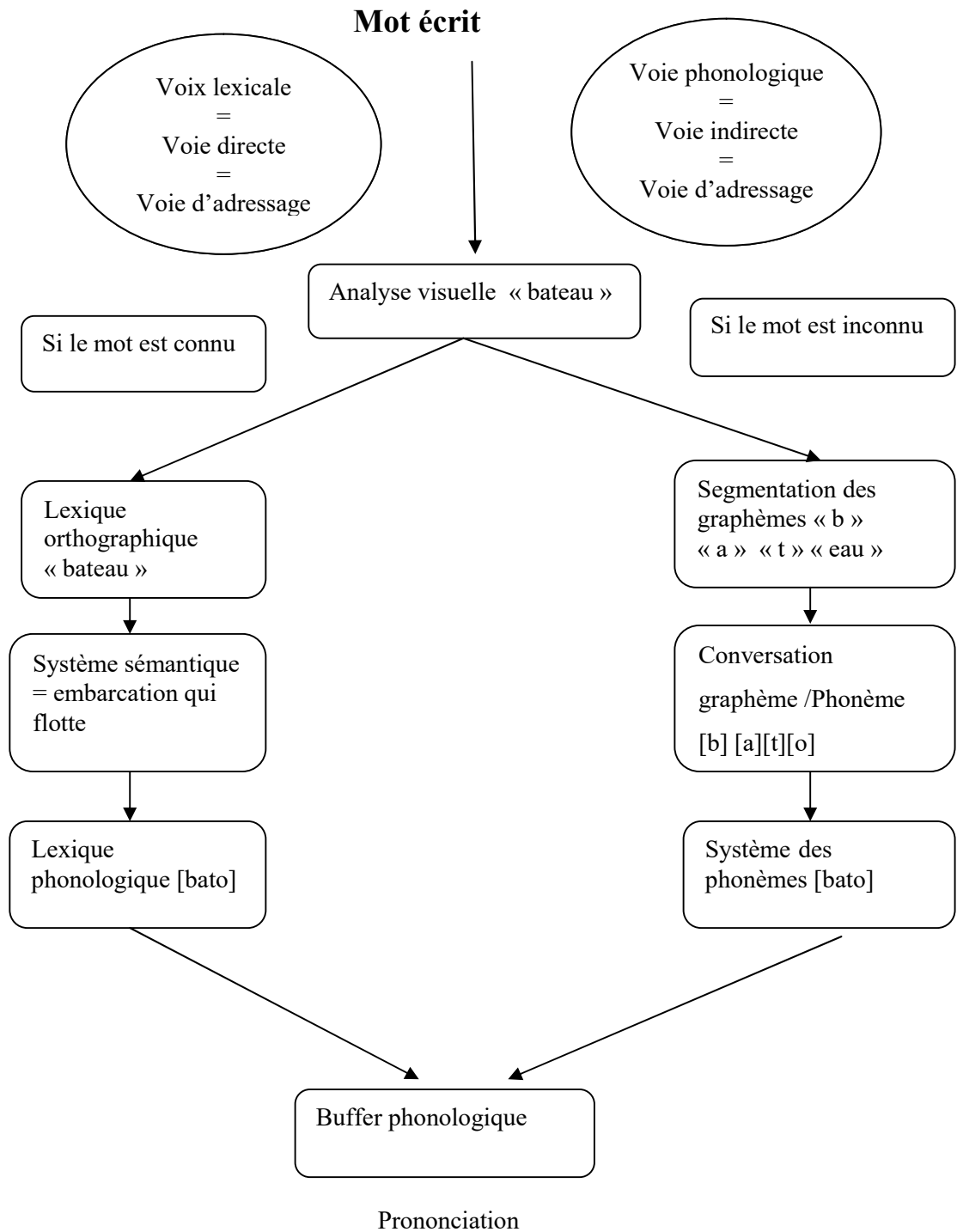
Exemple:

Aujourd'hui la maman d'Otrudobaké nous a invités pour son anniversaire.

Cette phrase, étant composée d'une majorité de mots connus, le lecteur compétent passe par la voie lexicale pour lire l'ensemble du message, sauf pour le nom Otrudobaké pour lequel il utilise la voie phonologique de lecture. En effet, comme ce mot lui est inconnu, il doit le décomposer.

Afin de mieux se représenter le fonctionnement des deux voies de lecture, étudions maintenant le modèle Launay/Valdois (1999).

II.2. Le modèle à double voie: Launay Valdois (1999):



II.3. Le modèle de lecture à double voie:

Il existe 2 voies de lecture:

- La voie lexicale (autrement appelée voie d'adressage ou voie directe).
- La voie phonologique (autrement appelée voie d'assemblage ou voie indirecte).

Le choix de la voie utilisée pour lire un mot écrit se fait après analyse visuelle:

- Si le mot est connu du lecteur, il sera lu par la voie lexicale.
- En revanche, si le mot est inconnu du lecteur, il sera lu par la voie phonologique.

II.3.1. La lecture par voie lexicale (adressage):

Après analyse visuelle, le mot écrit a été reconnu comme faisant déjà partie du lexique orthographique (l'ensemble des formes orthographiques des mots connus qui ont été mémorisées) du sujet.

Au moment de la lecture, le sujet reconnaît visuellement ce mot et accède à son sens (système sémantique). Il va savoir comment le prononcer car la séquence phonologique du mot est contenue dans son lexique phonologique (dictionnaire de toutes les représentations sonores connues).

Cette succession de sons est maintenue en mémoire verbale à court terme (buffer phonologique) le temps de son articulation.

Remarque:

La langue française comporte des mots qui ne peuvent être lus correctement que par la voie lexicale. Il s'agit des mots appelés irréguliers (comme fusil, tabac, femme) dans lesquels les rapports entre graphèmes et phonèmes ne sont pas habituels (ils ne répondent pas aux règles de conversion). Si ces mots irréguliers n'appartiennent pas au lexique orthographique du lecteur, on pourra observer des erreurs de régularisation, c'est-à-dire que les mots seront lus comme ils s'écrivent.

II.3.2. La lecture par voie phonologique (assemblage):

Après analyse visuelle, le mot n'a pas été reconnu. Il va alors être segmenté en graphèmes (=lettres ou groupes de lettres: b ; eau...).

A chaque graphème est attribuée la valeur sonore correspondante, (conversion graphème-phonème). Cette opération va conduire à produire une succession de sons qui devront ensuite être assemblés (synthèse des phonèmes) pour obtenir un mot.

Cette séquence de sons est maintenue en mémoire verbale à court terme (buffer phonologique) le temps de la production.

Chapitre III:

Cadre expérimental

(Etude de cas dyslexiques)

Introduction:

L'école algérienne vise dès l'indépendance à assurer pour tout enfant une scolarité obligatoire qui s'étend tout ou long de l'enseignement fondamental.

Nous avons essayé dans notre partie pratique de découvrir le trouble spécifique du langage que nous avons étudiés (la dyslexie).

Nous avons choisi comme piste d'étude les apprenants de la 1^{ère} année moyenne, sachant que cette génération (2010-2011) est la 2^{ème} génération de nouveau système fondamental: 5 ans primaire et 4 ans moyen.

Le corpus:

Afin d'effectuer ce modeste travail nous avons choisi comme échantillon les apprenants de la 1^{ère} année moyenne de l'école May Ziada ville de M'sila.

Notre choix n'était pas fait au hasard car:

Les signes d'alerte concernant la dyslexie n'apparaissent qu'à partir de l'âge de 7-8 ans et 10-11 ans au-delà, et elle se manifestent clairement vers l'âge de 11-16 ans qui correspond relativement à la 1^{ère} année (nous sommes toujours dans le nouveau système fondamental) et car le corpus doit être en français, nous avons choisi des apprenants qui ont déjà acquis une base dans la langue française.

Pour montrer ce qui passe avec ces apprenants dyslexiques lors de leur apprentissage de la langue française nous avons choisi deux classes de 1^{ère} la année.

La première comprend 30 apprenants et la deuxième 32 apprenants dont le total est 62 apprenants.

Nous avons commencé notre étude dès le moi de Mars pour terminer au début de Mai ; c'est-à-dire la fin de l'année scolaire 2021-2022 en assistant 2 à 3 jours par semaine.

Nous avons expliqué aux enseignants dans les matières suivantes: (prof de français, de math et d'histoire géo) notre modeste projet en jetant la lumière sur la définition de la dyslexie et ses symptômes afin d'obtenir leur aide concernant le repérage des cas suspects.

III.1. Etude de cas dyslexique:

Pour faire le repérage ou la détection de cas dyslexiques nous avons reposé sur les informations recueillies auprès des enseignants de l'école visitée et sur notre observation au cours des séances assistées.

Nous avons choisi la lecture car la dyslexie est liée essentiellement à l'acte de lire.

Population concernée:

Notre enquête concerne les apprenants présentant des difficultés persistantes au niveau du langage oral et écrit.

Rappelons que l'observation était l'étape capitale de notre étude pour sélectionner les cas dyslexiques.

Nous précisons que durant cette période nous avons travaillé en collaboration avec les enseignants en prenant en considération toutes les suggestions et les remarques proposées. En effet, nous nous appuyons sur une grille d'observation de lecture concernant la détection de cas dyslexiques.

Aussi nous avons demandé au apprenants de remplir une fiche de renseignement à de laquelle nous avons assuré notre repérage.

Alors, la première étape nous avons fait le repérage suivant:

	Apprenants inscrits	Cas dyslexique	%
Classe1	30	06	20%
Classe2	32	03	12.5%
Totale	62	09	14.51%

	Totale	Fille	%	Garçons	%
Cas dyslexiques	09	03	33.33%	06	66.66%

A partir de ces chiffres nous constatons que les garçons sont plus atteints que les filles.

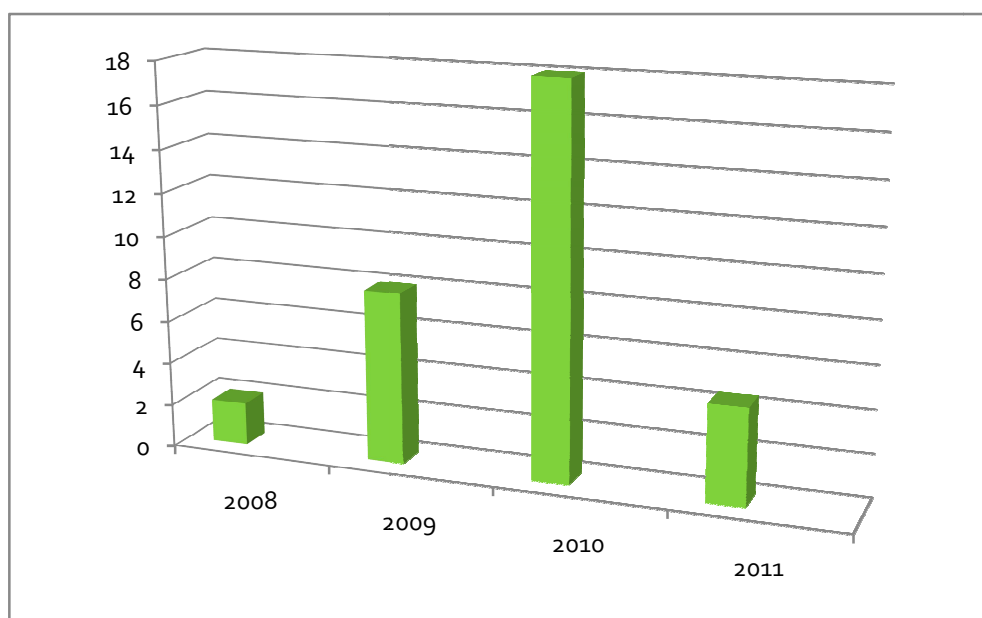
Nous observons que parmi 09cas dyslexiques il ya 6garçons donc 66,66% des cas dyslexiques sont des garçons.

Tandis que les filles représentent 33,33% Cependant le repérage montre que 14,51% des apprenants sont dyslexiques.

Alors, cette étape essentielle nous a permis de repérer les apprenants dyslexiques.

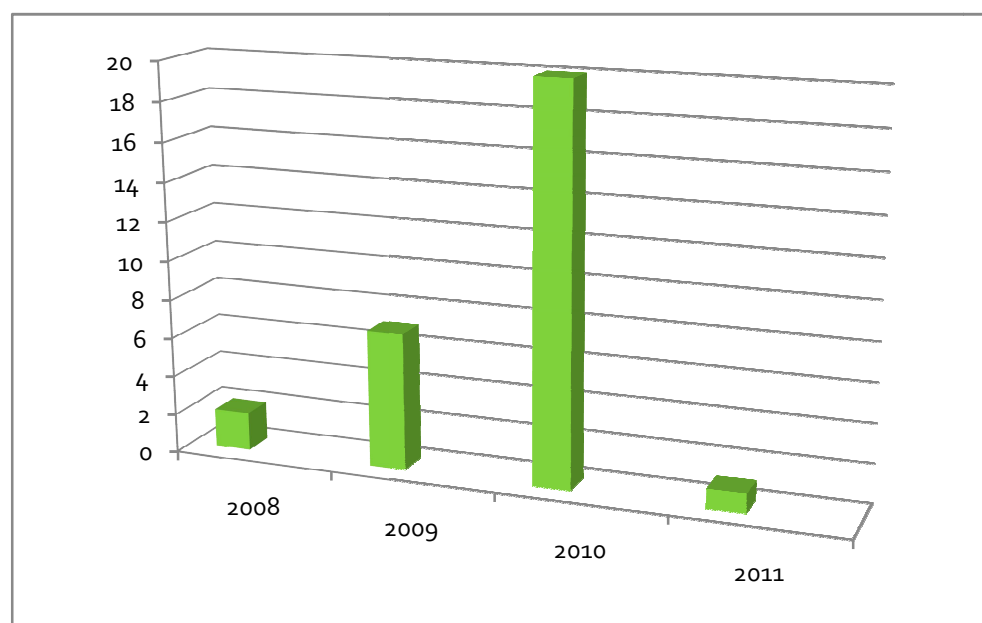
III.1.1. Analyse de la fiche de renseignement:

L'âge de l'ensemble des apprenants:



2008 → 6.66%
 2009 → 26.66%
 2010 → 60%
 2011 → 6.66%

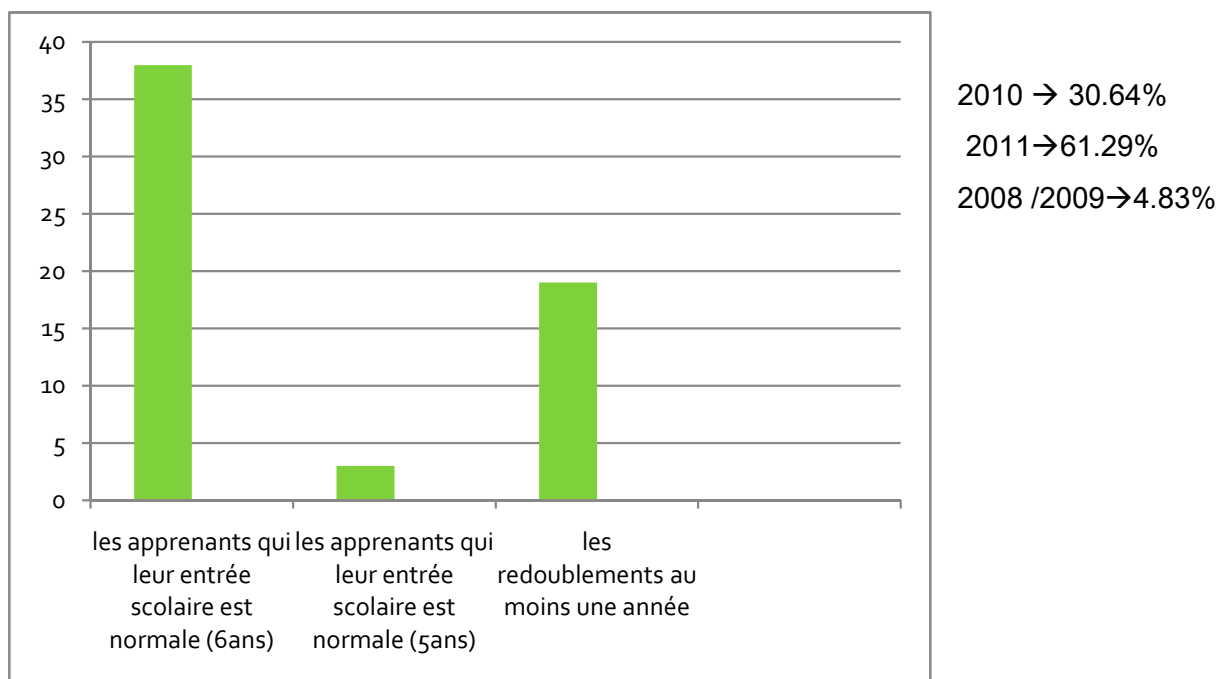
Classe 1



2008 → 6.25%
 2009 → 21.87%
 2010 → 62.5%
 2011 → 3.12%

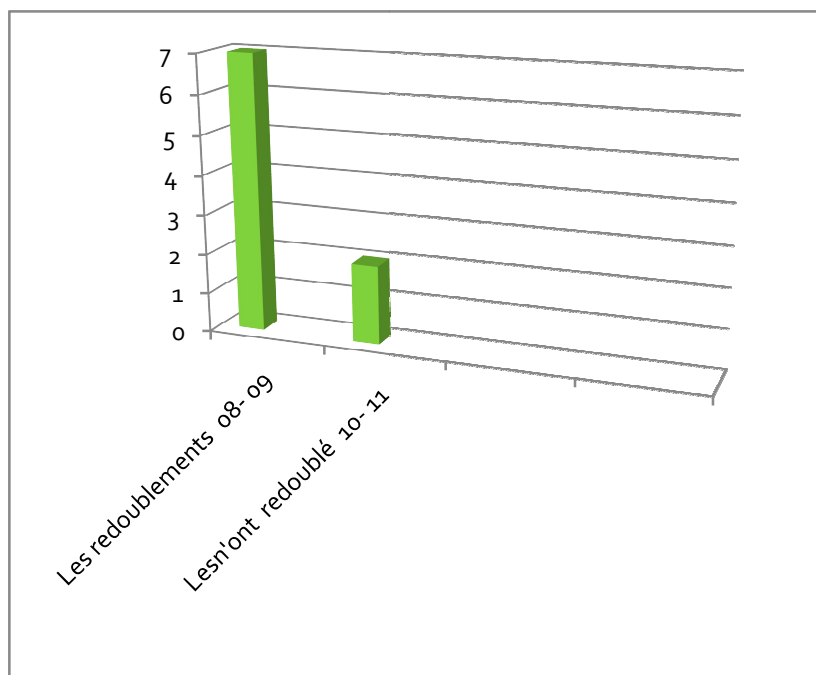
Classe 2

L'âge de l'ensemble des apprenants (classe1et classe2):



Nous constatons que 61.29% des apprenants ont l'âge de 11 ans (il sont nés en 2010) ; c'est-à-dire leur rentrée scolaire est normale(6ans). Tandis que 04.83 % leur entrée scolaire est précoce(5ans).Cependant le reste 30.64% ont redoublé au moins une année.

L'âge des cas atteints de troubles spécifique (les redoublants et les n'ont redoublé)

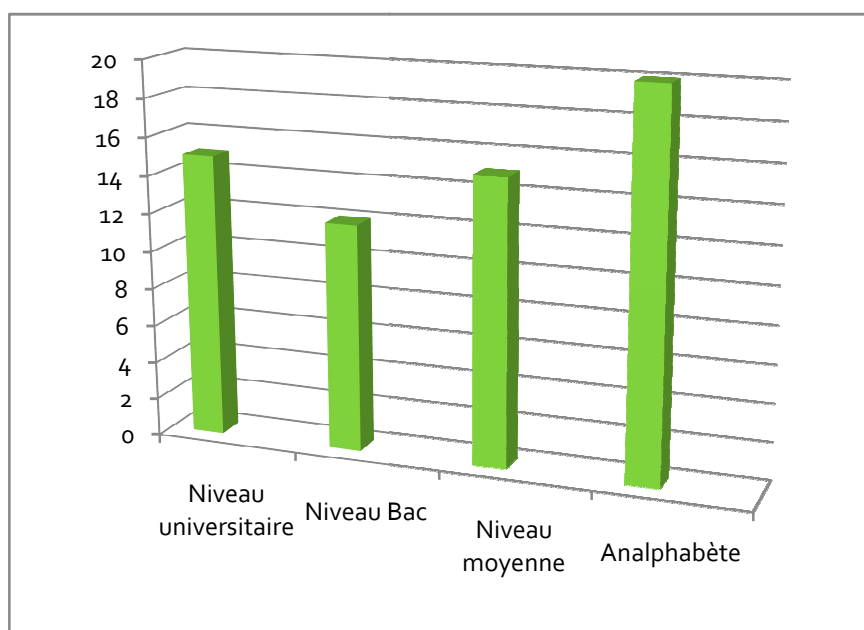


2008- 2009 → 41.17%

2010 -2011 → 4.87%

Nous constatons que 41.17% des apprenants dyslexiques ont redoublé au moins une année durant leur parcours scolaire tandis que 4.87% n'ont pas redoublé ;ils suivi une scolarité normale.

Le niveau scolaire des pères et des mères pour l'ensemble des apprenants:



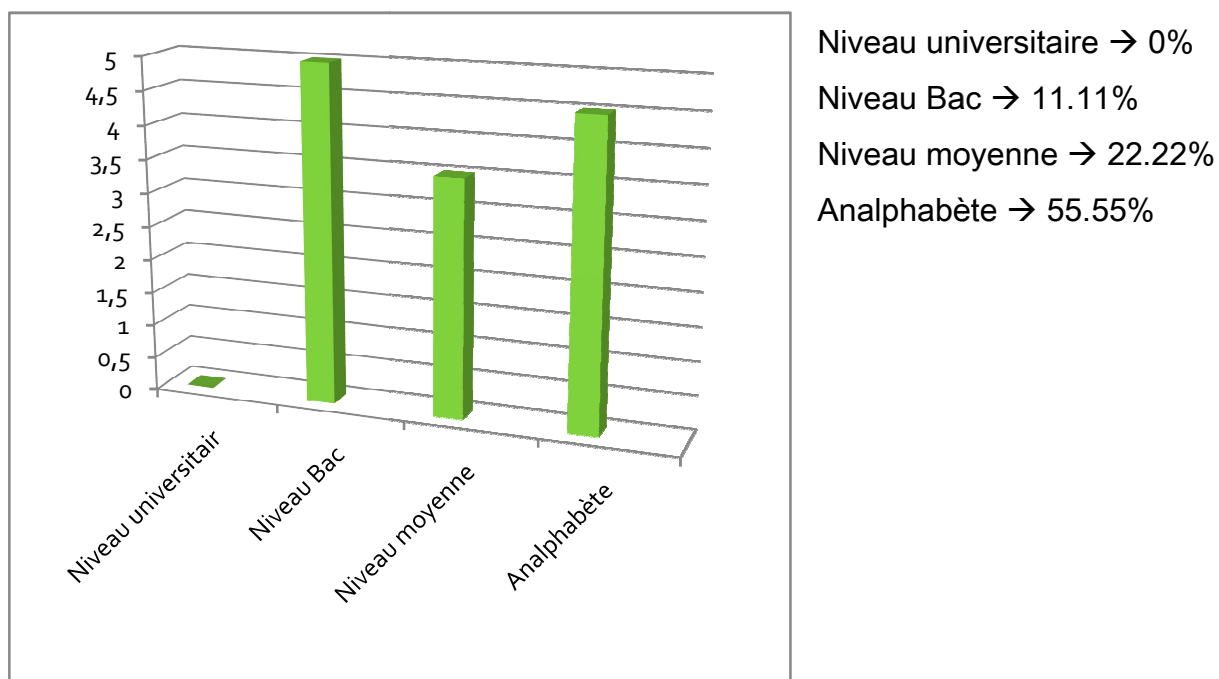
Niveau universitaire →24.19%

Niveau Bac → 19.35%

Niveau moyenne → 24.19%

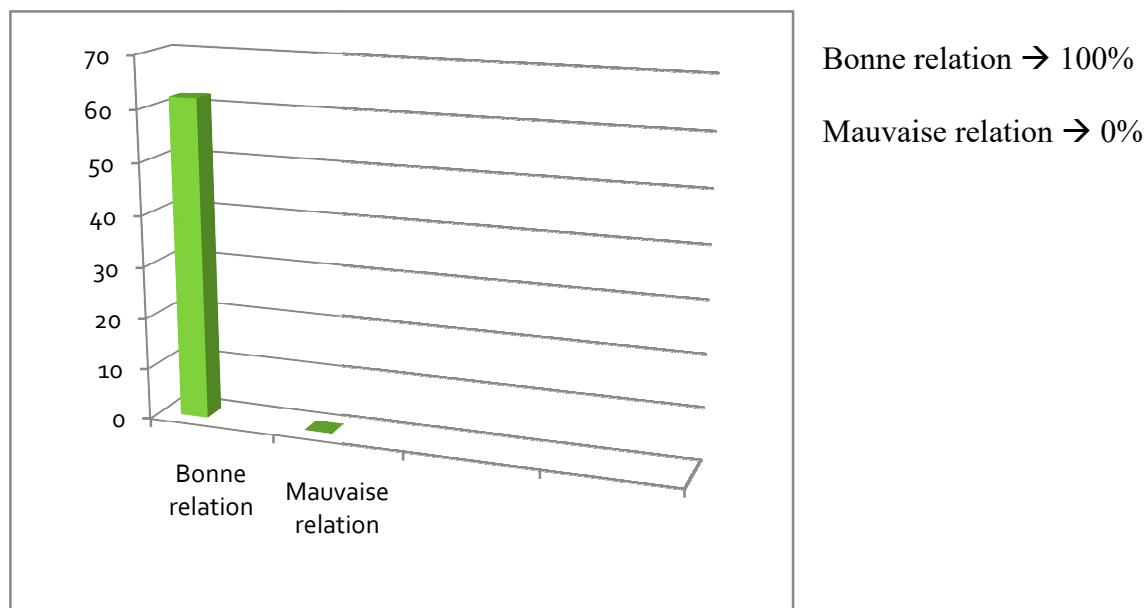
Analphabète → 32.25%

Le niveau scolaire des parents pour des apprenants dyslexiques:



De ces données statistiques nous constatons que les parents des apprenants dyslexiques sont majoritairement des analphabètes et d'autres ont le niveau 4^{ème} AM et BAC.

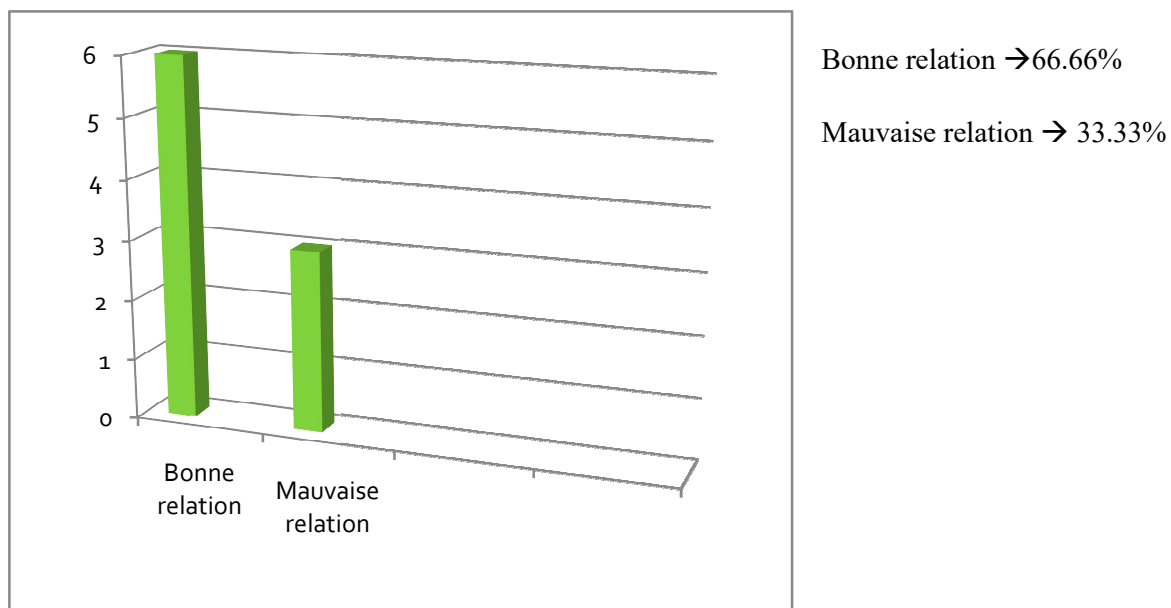
La relation des apprenants avec leurs enseignants:



Selon la fiche de renseignement nous constatons que 100%des apprenants ont une relation excellente avec leurs enseignants.

Nous signalons que nous avons conseillé les apprenants d’être honnêtes et de dire la vérité complète, car nous avons senti qu’ils ont un peu peur de dire le contraire.

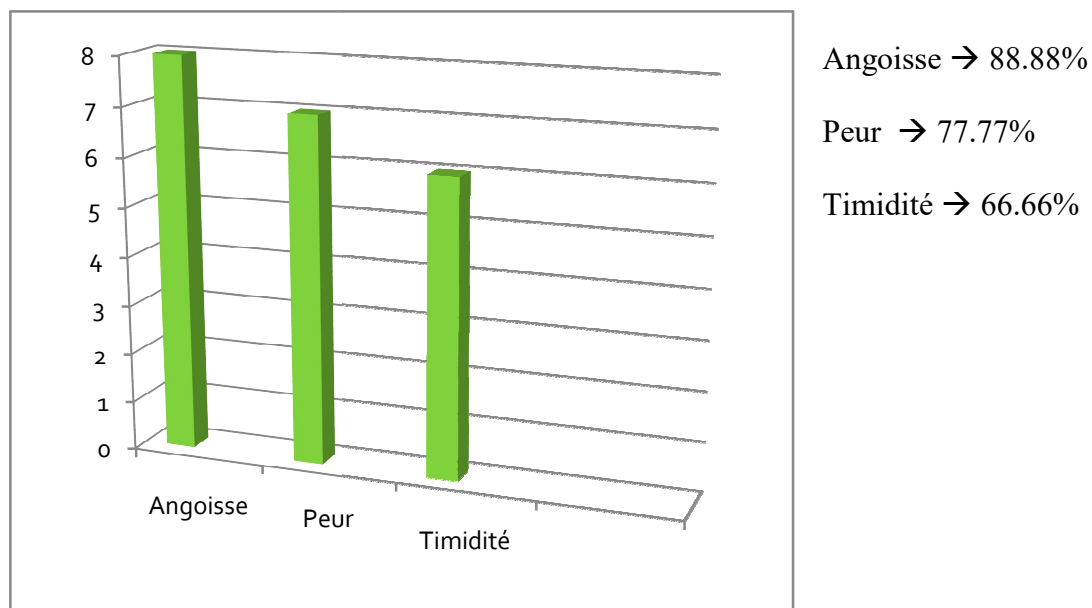
La relations des dyslexique avec leurs collègues:



Concernant les chiffres obtenus nous pouvons dire qu’une proportion limitée de dyslexiques 33.33% montre une aptitude agressive.

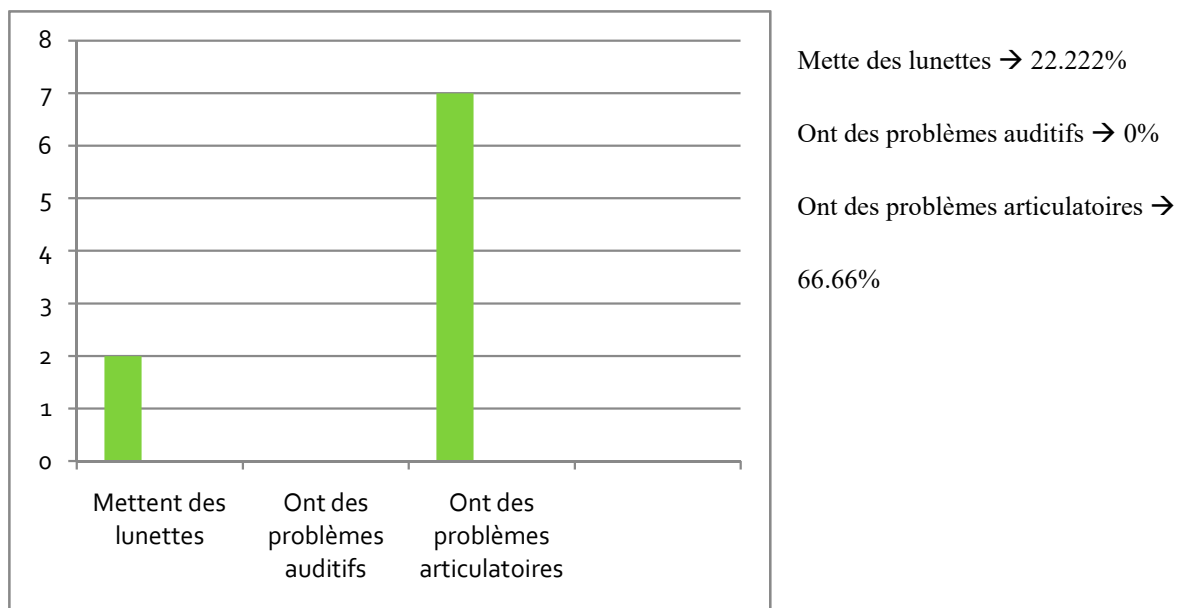
C’est-à-dire une mauvaise relation vis-à-vis leurs collègues. Tandis que la majorité montre une bonne relation en ce qui concerne les collègue.

Peur, timidité et angoisse chez les cas suspects:



Dans ce point, nous constatons que l'angoisse, la peur et la timidité ont une prédominance considérable au sein des apprenants dyslexiques. La quasi - totalité sont timides, anxieux et peureux à cause de leur handicap langagier. Par conséquent, tous ces facteurs peuvent perturber leur performance scolaire.

Trouble visuels, auditifs er articulatoires:



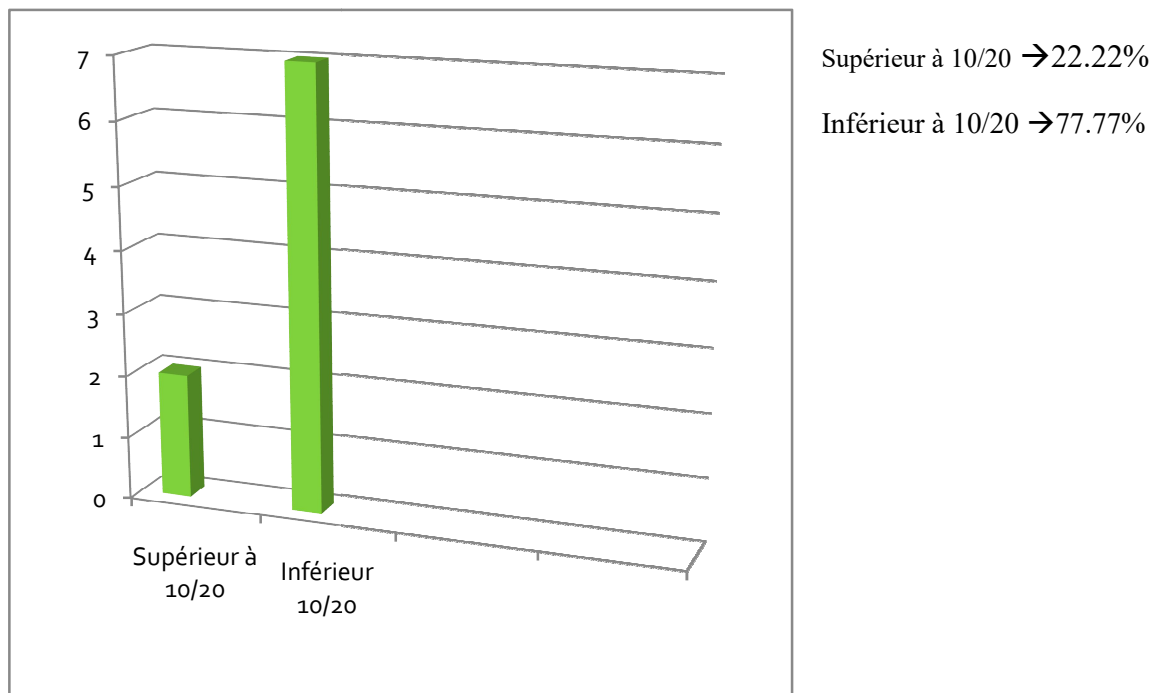
Nous constatons que les apprenants des deux classes ne souffrent pas de trouble auditifs. 66.66 % souffrent de trouble articulaire. Cependant, une proportion très limitée mettent des lunettes (ici problème de vision est réglé).

La moyenne générale de l'ensemble des apprenants:



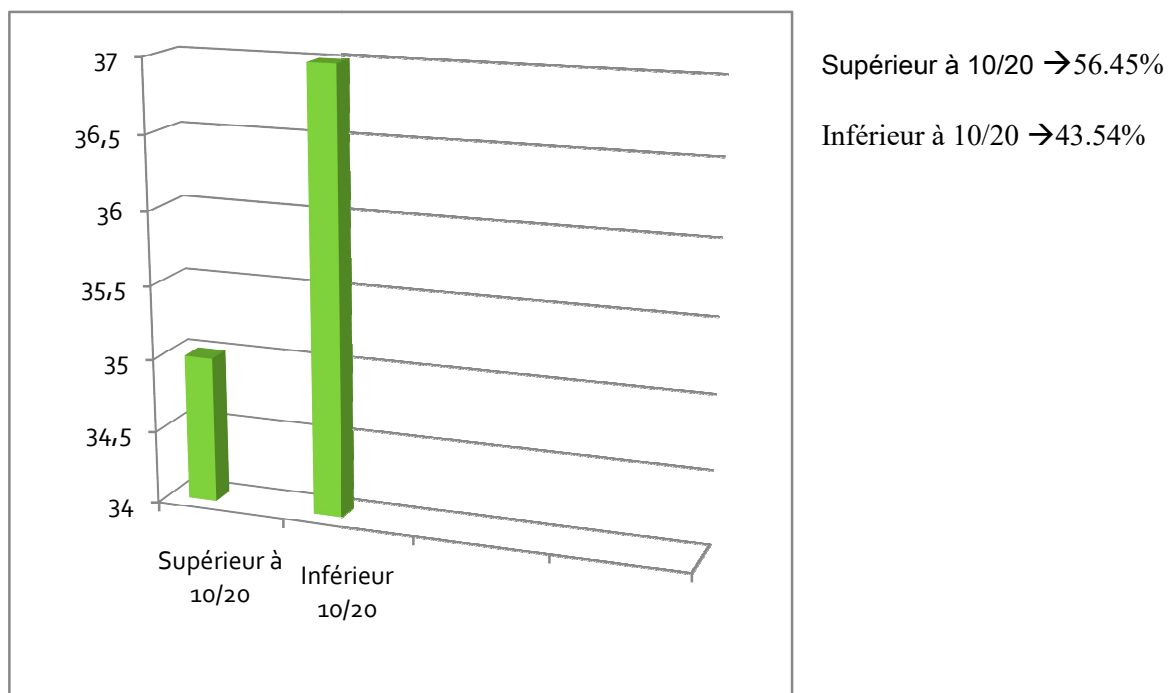
Nous observons que la majorité des apprenants ont la moyenne (au moins 10 /20).

La moyenne générale chez les dyslexique:



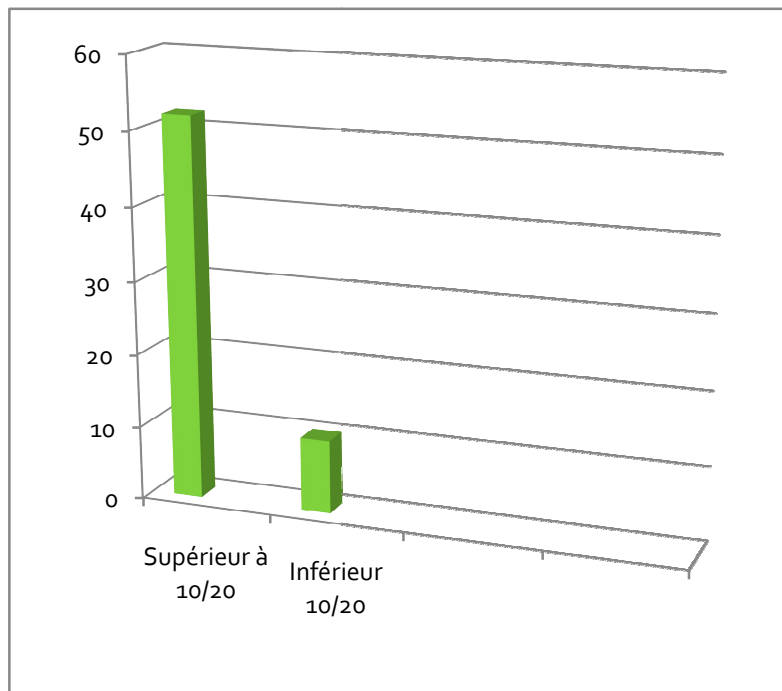
A travers ces données statistiques nous constatons qu'une proportion considérable des dyslexiques 66,66 % sont des mauvais apprenants car leur moyennes sont inférieures à 10/20.

La moyenne de français chez l'ensemble des apprenants:



Les chiffres indiquent que la majorité des apprenants ont la moyenne en Français.

La moyenne de français chez les dyslexique:

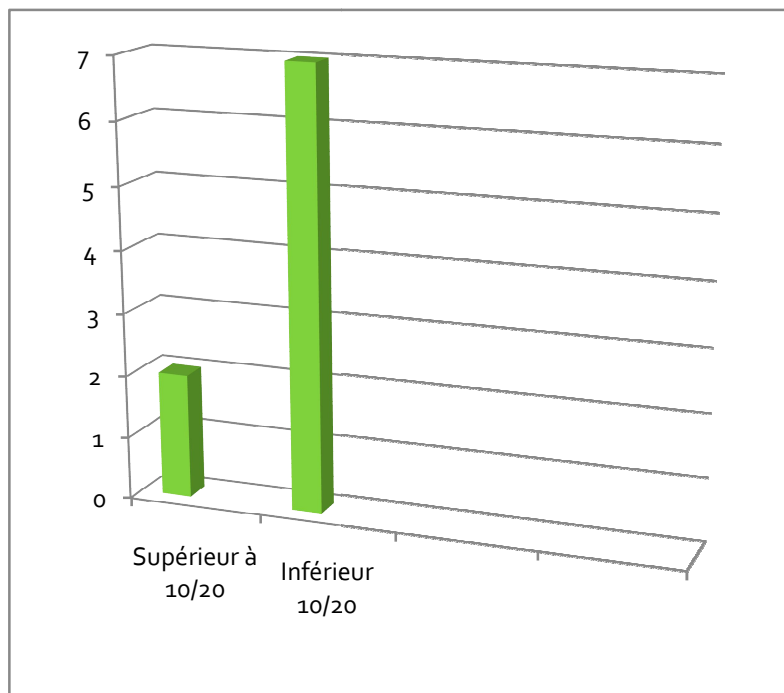


Supérieur à 10/20 → 83.87%

Inférieur à 10/20 → 16.12%

Les chiffres indiquent que la majorité des apprenants dyslexiques n'ont pas la moyenne en Français.

La moyenne générale de toutes les matières chez les dyslexique:



Supérieur à 10/20 → 22.22%
Inférieur à 10 /20 → 77.77%

III.1.2. Epreuve de lecture proposée aux dyslexiques:

La dyslexie émerge essentiellement à la lecture et la dictée. Pour cette raison nous avons proposé un texte en exploitant la capacité de lire chez les dyslexiques.

La lecture:

Le texte est relevé du programme de 1^{ère} année moyenne, c'est - à - dire ils appartiennent au manuel scolaire.

Le texte est conforme aux capacités et aux aptitudes des apprenants, il est écrit de façon lisible, et contient des mots communs aux apprenants et des phrases de structure un peu difficile.

Le texte est pris du « livre du français » 1^{ère} année CEM.

Le texte intitulé « Les bon réflexes pour devenir un éco-citoyen », projet 3 séquence 2 page 160, sous forme de conseils une image et des questions de compréhension en dessous.

Les apprenants concernés commencent la lecture à haute voix par eux même sans que l'enseignante donne la première lecture.

Le but:

L'apprenant doit être autonome dans sa lecture.

Après la lecture du texte nous avons obtenu les résultats suivants:

Le mot	Omission	Addition	Total,substitution ou pluriel	Mot n'on lu
bons		Bons[bõs]		
Eco-citoyen				X
Réaliser	[ralisr]			
Gaspillage			Gaspilag[gaspilag]	
Couper		Coper[kopr]		
Veilles			Ville[vil]	
L'ordinateur			Lordinator[lordinator]	
Appareille			Abarale[abaral]	
Après		Apris[apris]		
une			Un[qn]	
Batterie			patri [pãtri]	
Fois		Foiss[fwas]		
Téléphone			Tilipone[tilipon]	
Portable			Bortable[bortabl]	
Lumière	Lemre[lɛmr]			
Couloires			Soloriz[soloriz]	
Toilette			Tolote[tolot]	
Quand	Cade[kad]			
Pas			Pass[pas]	
L'eau				X
Inutillement				X
Pendant	Boda[boda]			
Lavage			Lavague[lavag]	
Vaisselle			Fasale[fasal]	
Encore	Isor[isor]		Isor[isor]	
Dent	De[dɛ]			
Plutot			Blatote[blatot]	
Maison	Maso[maso]			
Meilleur	Malore[malor]			
Environnement				X

III.1.3. L'épreuve de dictée:

Une autre épreuve était proposée pour les dyslexiques: la dictée.

A partir de la dictée l'apprenant fait l'association d'un son entendu, un son lu et un son écrit. Aussi, il intègre les mécanismes de l'activité de l'écriture comme la différenciation des lettres, la maîtrise de l'espace, l'écriture sur la ligne, la mémorisation des mots, etc...

Le texte que nous avons proposé a été aussi relevé du texte intitulé « Les caries dentaires » Nous avons choisi ce texte car il contient des mots simples et après la consultation des feuilles des enfants nous constatons que:

15,38 % des apprenants concernés ne savent pas écrire du tout feuille.

30,76 % essaient de trouver les mots demandés feuille 2.

Leur écriture est illisible, juste des gribouillages et d'autres leur écriture est lisible, mais ils n'ont aucun sens.

12,82 % font des combinaisons aléatoires des lettres feuille.

41,02 % écrivent ce qu'ils entendent feuille 1-2-3 Ici nous remarquons que les fautes d'orthographe sont presque de même nature que les fautes lexiques: omission, addition et confusion auditive.

Nous retrouvons essentiellement:

Des omissions de voyelles:

Car - Qur au lieu de **caries**

Co au lieu de **qu'au**

Ces au lieu de **c'est**

Pactiri au lieu de **bactéries**

Confusion auditif :

Préflican-préffliction au lieu de **plus fréquent**

Il-et au lieu de **est**

Rouriture au lieu de **nourriture**

Quin set- conc- couinsite au lieu de **coincés**

Chonc au lieu de **chaque**

Un meme phonème est exprimé par différents graphèmes :

Gene au lieu de **jeune**

Quinsi au lieu de **conseille**

Chac au lieu de **chaque**

Confusion entre certains phonèmes :

Plui au lieu de **plus**

Nouretuer- nurriture au lieu de **nourriture**

Abré au lieu de **après**

Prose au lieu de **brosser**

Omission :

Ché au lieu de **chez**

Car au lieu de **carie**

Quin au lieu de **coincés**

Conclusion générale

Conclusion générale:

Etant donné la place de l'écrit dans les acquisitions des savoirs et dans le fonctionnement des sociétés actuelles, la dyslexie est un obstacle sérieux aux devenirs scolaires et social des enfants présentant ce trouble on ne guérit pas la dyslexie, l'enfant gardera toujours un fonctionnement cognitif particulier: adulte, il restera dyslexique, c'est en primaire que le décalage est le plus important dans les apprentissages. toutefois, l'enfant peut arriver à compenser ses difficultés en lecture et en orthographe et ainsi, continuer à construire ses apprentissages de la façon la plus harmonieuse possible. pour cela, il est important que les professionnels (enseignants, orthophonistes,...) travaillent ensemble autour d'un objectif commun: aider l'enfant dans son long parcours, en améliorant ses capacités et en lui redonnant confiance en lui.... Afin de répondre le plus précisément possible à vos attentes, nous avons réalisé, préalablement à la rédaction de ce modes de travaille, une étude auprès moyennent des psychologues d'enseignants d'école primaire) et d'orthophonistes, nous avons regroupé dans notre recherche les différentes rubriques et informations qu'ils trouvaient importantes d'y voir figurer.

Les ouvrages bibliographiques:

- A sidifle, CLE international.

Dictionnaire de didactique du français langue étrangère et second sous la direction de Jean - Pierre Cuq.

- Bredart et Al. les troubles du langage.P. mardga.Liège.P.398.

- Eric Jamet. Lecture et réussite scolaire..p.118.P.122.Paris. 1997.

- Revue annuelle édité par l'INSP. L'enfant et l'école, pratiques psychologiques.P.74 -84.

Volume 1. - Livre du français 1^{ère} année CEM.P.24.P.160.

- Larousse, Dictionnaire de français, édition spéciale en Algérie.

- Saussure Ferdinand: Cours de linguistique générale, Paris, Payot édit 1949.

- Le robert. Micro Dictionnaire de la langue française.P.420. Les cédéroms bibliographiques:

-Encarta 2005,2006,2007.

- Encyclopédie Hachette IDM 2005.

- Dictionnaires vivants.

- Les sites d'internet: www.google.fr * www.yahoo.fr

Epreuve proposée aux dyslexiques: Comme nous savons, la dyslexie émerge essentiellement à la lecture et la dictée. Pour cette raison nous avons proposé un texte en exploitant la capacité de lire chez les dyslexiques. La lecture: Le texte est relevé du programme de 1^{ère} année CEM, c'est - à - dire ils appartiennent au manuel scolaire. Le texte est conforme aux capacités et aux aptitudes des apprenants, il est écrit de façon lisible, et contient des mots communs aux apprenants et des phrases de structure un peu difficile.

- Le site du rectorat de Lyon:

troubles du langage et de la parole Aménagements des examens

- Le site ASH 01:

Troubles des apprentissages: les élèves Dys Plaquette:

Les élèves présentant des Troubles Spécifiques des apprentissages.

Mieux les connaître pour mieux les scolariser.

Brochure: Accueillir un élève dys au collège et au lycée.

2- Partenaires ressources SESSAD polyvalents sur notification MDPH DELTA 01 à Villars les Dombes.

- Texte 22/01/15 Rapport Ringard Jean

- Charles A propos de l'enfant dysphasique et de l'enfant dyslexique besoins spécifiques

<http://www.education.gouv.fr/cid1944/a-propos-de-l-enfant-dysphasique-et-de-l-enfant-dyslexique.html>

Mise en œuvre d'un plan d'actions pour les enfants atteints d'un trouble spécifique du langage oral ou écrit: circulaire n ° 2002-024 du 31 janvier 2002

<http://www.education.gouv.fr/bo/2002/6/encart.htm> ESA Loi n ° 2005-380 du 23-04-2005:

dyslexie <http://www.legifrance.gouv.fr/affichTexte.do?cidTexte>

Guide pour scolariser les enfants présentant des troubles spécifiques des apprentissages
majoritairement des analphabètes et d'autres ont le niveau 4^{ème} AM et BAC.

Annexe

PROJET
3
Séquence 2

Je comprends mon texte

Les bons réflexes pour devenir un éco-citoyen texte

Pour réaliser des économies et éviter le gaspillage, voici une liste de réflexes à avoir dans la vie de tous les jours :

- couper les veilles de la télévision, de l'ordinateur et de tous les appareils électriques après utilisation ;
- débrancher le chargeur de batterie une fois le téléphone portable rechargé ;
- éteindre les lumières d'une chambre, d'une classe, des couloirs et des toilettes quand il n'y a personne ;
- ne pas laisser couler l'eau inutilement pendant le lavage de la vaisselle, le rasage ou encore le brossage des dents ;
- prendre une douche rapide plutôt qu'un bain ;
- boire de l'eau du robinet et non pas de l'eau minérale ;
- éviter d'acheter son goûter, le préparer à la maison ;
- pousser les proches et amis à agir pour un meilleur environnement.


D'après « Des gestes pour la nature »
bienchezsoi.net

Je vérifie ma compréhension du texte

1. À qui s'adresse l'auteur de cette liste de consignes ?
2. À quoi sert-elle ?
3. Que faut-il faire pour devenir un éco-citoyen ?

Je retiens

Pour éviter le gaspillage et réaliser des économies, il est facile de s'habituer à avoir des gestes simples. Ces gestes deviendront à la longue des réflexes qui feront de toi un éco-citoyen.

 La quantité d'eau que tu gaspilles en prenant un bain est l'équivalent de 4 à 5 douches. >


Le sais-tu ?

160


PROJET
1
Séquence 1

ORTHOGRAPHE

L'accord du verbe avec le sujet

 **J'observe le texte**

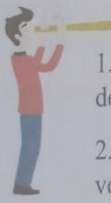
Les caries dentaires texte




Le problème de santé le plus fréquent chez les jeunes est la carie dentaire. Le docteur Schwartz explique qu'au contact des restes de nourriture coincés entre les dents, les bactéries déclenchent la carie. C'est pour cela qu'il est conseillé de se brosser les dents après chaque repas.

« Hôpital des enfants de Montréal »
hopitalpourenfants.com

J'analyse le texte



1. Qu'est-ce qui provoque une carie dentaire ?
2. À quel temps sont conjugués les verbes soulignés dans le texte ?
3. Ont-ils tous la même terminaison ? Pourquoi ?

Je retiens 

Le verbe s'accorde toujours avec son sujet selon la personne et le nombre. Il peut avoir plusieurs sujets. Dans ce cas, il se met au pluriel.

Exemple : « Houria et Zahra étudient la médecine. »

Un sujet peut commander plusieurs verbes. Dans ce cas, chaque verbe s'accorde avec ce même sujet.

Exemple : « Le médecin accueille son patient, l'ausculte puis lui prescrit un traitement. »

Un sujet + moi ► **Nous**

Exemple : « Mon frère et moi aimons les revues scientifiques. »

Un sujet + toi ► **Vous**

Exemple : « Ton amie et toi consultez un site web consacré à la santé et à l'hygiène. »

26

les cour dentaire

le problème de santé le préjlicon chié

le genre et le cour dentaire le

dicture soirtize esphice co

contacte diraste de quiritura

sincl entre les don, les bractiri

declench la cari c'est pour ce

la qui le quiriti de le braci les

don apie chac Rebra

Les quiz dentière

Le professionnel de santé le plus

fréquent chez les jeunes il a une

dentière. Le docteur Choirets

explique comment les restes non

rétracter qu'un set entre les don

les bactéries des clonches lacar

car pour ce la qui le conseille de se

presser les données après chaque

les caries dentaires

Le problème de carie de l'adulte est

le jeu et les caries dentaires de l'adulte

soient les caries de l'adulte

de structure osseuse entre le dente,

Les pratiques de l'adulte se posent

laquelle consiste de soins pour les dents

avec comme cela

Dans le cadre d'étudier de trouble spécifique du langage oral et écrit (la dyslexie) chez les apprenants de 1^{ère} année moyenne, nous proposons cette fiche de renseignements aux apprenants.

Fiche de renseignements:

Nom:

Prénom:

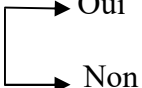
Date et lieu de naissance:

Niveau scolaire du père:

Niveau scolaire de la mère:

Moyenne générale: / 10

Moyenne de français: / 10

Avez - vous répété une année: 

Votre relation avec les enseignants:

Votre relation avec vos collègues:

Avez – vous des problèmes: - Visuels

- Auditifs

- Articulatoires

Souffrez-vous de: - La peur

- L'angoisse

- La timidité

Votre âge lors de l'entrée scolaire:

Votre matière préféré:

Résumé :

Enfin notre mémoire a pour but d'étudier les difficultés de lecture et de l'écriture chez les apprenants de collège pour guérir les obstacles qu'ils rencontrent, toutefois l'enfant peut arriver à compenser ses difficultés en lecture et en orthographe et ainsi continuer à construire ses apprentissages de façon plus harmonieuse possible. Nous avons fait notre recherche sur les différents rubriques et informations qu'il trouvaient importantes d'y voir figurer.

Abstract:

Finally, our thesis aims to study the difficulties of reading and writing of middle school learners to cure the obstacles they encounter, however the child can manage to compensate for his difficulties in reading and spelling and thus continue to build his learning of as harmoniously as possible. We did our research on the different headings and information that they found important to see included.

الملخص:

أخيرًا ، تهدف أطروحتنا إلى دراسة صعوبات القراءة لدى متعلمي المدارس الإعدادية لمعالجة العقبات التي يواجهونها ، ومع ذلك يمكن للطفل أن يتمكن من تعويض الصعوبات التي يواجهها في القراءة و الكتابة وبالتالي الاستمرار في بناء تعلمه بشكل متناغم قدر الإمكان. لقد أجرينا بحثنا على العناوين والمعلومات المختلفة التي وجدوا أنه من المهم رؤيتها مضمنة.

Les mots clés :

Difficulté de lecture et de l'écriture – Dyslexie – Obstacle – Apprentissage –
Remédiation