

الجمهورية الجزائرية الديمقراطية الشعبية
وزارة التعليم العالي والبحث العلمي
جامعة محمد بوضياف - المسيلة



ميدان: العلوم الإقتصادية
فرع: الإقتصاد
تخصص: إقتصاد كمي

كلية العلوم الإقتصادية والتجارية وعلوم التسيير
قسم العلوم الإقتصادية
رقم:

مذكرة مقدمة لنيل شهادة الماستر أكاديمي

إعداد الطالبان:

- بشيري لمجد

- بن مداني عبد الغني

تحت عنوان:

أثر السياسة المالية على النمو الإقتصادي في الجزائر

- السياسة الإنفاقية نموذجيا - (دراسة قياسية)

خلال الفترة (1990-2016)

لجنة المناقشة:

| | | |
|--------------|---------------------------|-----------------|
| رئيسا | جامعة محمد بوضياف المسيلة | د. زغبة طلال |
| مشرفا ومقررا | جامعة محمد بوضياف المسيلة | د. كمال بن دقفل |
| مناقشا | جامعة محمد بوضياف المسيلة | د. صلاح محمد |

السنة الجامعية: 2018 / 2019

شكر وتقدير

نشكر الله سبحانه وتعالى كما ينبغي لجلال وجهه وعظيم سلطانه، الذي وفقنا وسدد خطانا لإنجاز هذا العمل، ونحمده حمدا كثيرا طيبا مباركا كما يحب ربنا ويرضى، حمدا يملأ السماوات ويملأ الأرض ويملأ ما بينهما ويملأ ما شاء الله، أحق ما قال العبد وكلنا له عبيد، ونصلي ونسلم على خاتم الأنبياء والمرسلين.

ولأن رسولنا الكريم يقول لا يشكر الله من لا يشكر الناس، أتقدم بالشكر الجزيل والعرفان الجميل إلى أستاذي المشرف:

" بن دغفل كمال " الذي أكن له كل التقدير والاحترام والذي لم يبخل عليا في مد يد العون وعلى نصائحه وتوجيهاته التي قادتني لإتمام هذا العمل.

كما أتقدم بجزيل الشكر والتقدير إلى السادة الأساتذة أعضاء اللجنة الموقرة على تفضلهم بقبول مناقشة هذا البحث المتواضع وتقييمه.

كما أتقدم بالعرفان بالجميل إلى جميع الأساتذة الذين رافقوني طيلة مرحلة الدراسة والذين ساهموا في تعليمي وأناروا عقلي بالعلم والمعرفة.

وفي الأخير نسأل المولى عزوجل أن يجعلنا ممن يكثر ذكره فينال فضله ويحفظ أمره، وأن يغمر قلوبنا بمحبته ويرضى علينا.

إلى

إلهي لا يطيب الليل إلا بشركك ولا يطيب النهار إلى بطاعتك. ولا تطيب اللحظات

إلا بذكرك. ولا تطيب الآخرة إلا بعفوك. ولا تطيب الجنة إلا برؤيتك

الله جليل جلاله

إلى من بلغ الرسالة وأدى الأمانة. ونصح الأمة. إلى نبي الرحمة ونور العالمين

سيدنا محمد صلى الله عليه وسلم

إلى من كلله الله بالهبة والوقار. . . إلى من علمني العطاء بدون انتظار .. إلى من

أحمل اسمه بكل افتخار والدي العزيز.

إلى من كان دعائها سر نجاحي. . . إلى بسمه الحياة

وسر الوجود أُمي الغالية.

إلى إخوتي الذين هم سند لي.

إلى كل أصدقائي و زملائي في الدراسة.

إلى كل الأهل والأقارب والأحباب.

جزاهم الله خيرا.

وشكرا

فهرس المحتويات

| الموضوع | الصفحة |
|--|-------------|
| شكر | |
| إهداء | |
| ملخص بالعربية والفرنسية | |
| فهرس المحتويات | |
| قائمة الجداول والأشكال | |
| مقدمة عامة | أ-هـ |
| الفصل الأول: الإطار النظري للسياسة المالية والنمو الإقتصادي | 38-8 |
| تمهيد | 8 |
| المبحث الأول: ماهية السياسة المالية | 9 |
| المطلب الأول: مفهوم السياسة المالية | 9 |
| المطلب الثاني: مراحل تطور السياسة المالية | 9 |
| المطلب الثالث: أدوات السياسة المالية. | 12 |
| الفرع الأول: الإنفاق العام | 12 |
| الفرع الثاني: الإيرادات العامة | 15 |
| الفرع الثالث: الإقتراض العام | 17 |
| المطلب الرابع: أهداف السياسة المالية | 21 |
| المبحث الثاني: ماهية النمو الاقتصادي | 22 |
| المطلب الأول: تعريف النمو الاقتصادي | 22 |

فهرس المحتويات

| | |
|-------|--|
| 23 | المطلب الثاني: محددات النمو الاقتصادي |
| 36 | المطلب الثالث: النظريات المفسرة للنمو الإقتصادي |
| 27 | الفرع الأول: نظرية النمو الكلاسيكية |
| 27 | الفرع الثاني: النظرية النيوكلاسيكية |
| 28 | الفرع الثالث: النظرية الكنزوية |
| 32 | الفرع الرابع: نظرية النمو الداخلي |
| 36 | المطلب الرابع: مقاييس النمو الاقتصادي |
| 38 | خلاصة |
| 59-41 | الفصل الثاني: دراسة العلاقة بين السياسة المالية على النمو الإقتصادي |
| 38 | تمهيد: |
| 39 | المبحث الأول: تحديد المعطيات وإختبار إستقرارية المتغيرات |
| 39 | المطلب الأول: تحديد وتحليل متغيرات الدراسة |
| 41 | المطلب الثاني: تطور الإنفاق العام و الناتج المحلي الإجمالي في الجزائر (1990-2016) |
| 46 | المبحث الثاني: الدراسة القياسية للسياسة المالية على النمو الإقتصادي في الجزائر في الفترة بإستخدام نموذج الإنحدار الذاتي للإبطاء الزمني الموزع ARDL خلال الفترة (1990-2016) |
| 47 | المطلب الأول: إختبارات الإستقرارية للمتغيرات |
| 51 | المطلب الثاني: تقدير نموذج الإنحدار الذاتي للإبطاء الزمني الموزع ARDL |
| 51 | الفرع الأول: إختبار فترات الإبطاء للمتغيرات الداخلة في تقدير النموذج |
| 52 | الفرع الثاني: إختبار فترات الإبطاء للمتغيرات الداخلة في تقدير النموذج |

فهرس المحتويات

| | |
|----|---|
| 56 | الفرع الثالث: تقدير الأثر في الأجل القصير والطويل بإستعمال نموذج ARDL |
| 59 | الفرع الرابع: إختبار إستقرارية النموذج |
| 61 | خلاصة |
| 62 | خاتمة عامة |
| 65 | قائمة المراجع |
| 69 | قائمة الملاحق |

1- قائمة الجداول:

| رقم الجدول | عناوين الجداول | الصفحة |
|------------|--|--------|
| 01 | تطور الإنفاق العام خلال الفترة (1990-2016) | 43 |
| 02 | تطور الناتج المحلي الإجمالي خلال الفترة (1990-2016) | 45 |
| 03 | Correlogram of DT | 48 |
| 04 | Correlogram of GDP | 49 |
| 05 | إختبار سكون متغيرات النموذج باستخدام Dickey-Fuller الموسع. | 50 |
| 06 | نتائج إختبار فترات الإبطاء المثلثي لـ GDP حسب معيار (SC) | 51 |
| 07 | نتائج إختبار فترات الإبطاء المثلثي لـ DT حسب معيار (SC) | 50 |
| 08 | نتائج تقدير نموذج ARDL(1.0) | 53 |
| 09 | نتائج إختبار تجانس تباين الخطأ | 53 |
| 10 | نتائج إختبار Breusch- Godfrey Correlation LM Test Serial | 54 |
| 11 | نتائج إختبار الحدود (Bound Test) | 55 |
| 12 | نتائج تقدير نموذج تصحيح الخطأ (ECM) لنموذج ARDL(1.0) | 58 |

1- قائمة الأشكال:

| الصفحة | عناوين الأشكال | رقم الشكل |
|--------|---|-----------|
| 30 | محددات الطلب الكلي عند كينز | 01 |
| 42 | العلاقة بين حجم الدولة ومعدل النمو | 02 |
| 44 | تطور الإنفاق العام خلال الفترة (1990-2016) | 03 |
| 45 | تطور الناتج المحلي الإجمالي خلال الفترة (1990-2016) | 04 |
| 51 | الأشكال البيانية لمتغيرات النموذج | 05 |
| 52 | القيم الحقيقية والمقدرة وبواقي النموذج المقدر | 06 |
| 56 | إختبار التوزيع الطبيعي للبواقي | 07 |
| | الرسم البياني لإختبار (CUSUM) | 08 |

الملخص:

تهدف الدراسة إلى تحديد ما إذا كان للسياسة المالية دور في تحقيق النمو الإقتصادي في الجزائر خلال الفترة (1990-2016)، بالإضافة إلى تحديد ما إذا كانت هناك علاقة بين الإنفاق العام والنتاج المحلي الإجمالي في الجزائر خلال الفترة (1990-2016) بإستعمال نتهج الإنحدار الذاتي للإبطاء الزمني الموزع ARDL، حيث أكدت نتائج الدراسة القياسية وجود علاقة بين الإنفاق العام والنمو الإقتصادي في الجزائر في المدى الطويل.

الطللمات المفتاحية: السياسة المالية، النمو الإقتصادي، الإنفاق العام، الناتج المحلي الإجمالي، ARDL.

Résumé:

L'étude vise à déterminer si la politique budgétaire joue un rôle dans la croissance économique en Algérie entre 1990 et 2016. Il convient également de déterminer s'il existe une relation entre les dépenses publiques et le PIB en Algérie pendant la période 1990-2016 en utilisant l'approche de régression (ARDL), avec les résultats de l'étude mesurant la corrélation entre les dépenses publiques et la croissance économique à long terme en Algérie.

Mots-clés: politique fiscale, croissance économique, dépenses publiques, PIB, ARDL.

أولاً: الكتب

1. اسماعيل محمد بن قانة، اقتصاد التنمية : نظريات - نماذج - استراتيجيات، دار أسامة للنشر والتوزيع، عمان، الأردن، 2012.
2. حمدي عبد العظيم، السياسات المالية والنقدية " دراسة مقارنة بين الفكر الوضعي والفكر الإسلامي"، الدار الجامعية، الإسكندرية، مصر، 2007.
3. رجاء الربيعي، دور السياسة المالية والنقدية في معالجة التضخم الركودي، الأردن، دار آمنة للنشر والتوزيع، 2013.
4. سهيلة فريد النباتي، التنمية الاقتصادية : دراسات ومفهوم شامل، دار الراية للنشر والتوزيع، عمان، 2015.
5. عباس كاظم الدعيمي، السياسات النقدية والمالية، ط1، عمان، دار الصفاء للنشر والتوزيع، 2010.
6. عبد القادر محمد عبد القادر عطية، الاتجاهات الحديثة في التنمية، الدار الجامعية، الإسكندرية، مصر، 2003.
7. عبد المنعم فوزي، المالية العامة والسياسة المالية، ط1، دار النهضة العربية للطبع والنشر، بيروت، 1971.
8. فتحي أحمد زياب عواد، اقتصاديات المالية العامة، ط1، عمان، دار رضوان للنشر والتوزيع، 2013.
9. محرز محمد عباس، اقتصاديات المالية العامة، ديوان المطبوعات الجامعية، ط4، الجزائر، 2010.
10. محمد الصغير بعلي، يسرى أبو العلاء، المالية العامة، ط1، الجزائر، دار النشر والتوزيع، 2003.

11. محمد سلمان سلامة، الإدارة المالية العامة، دار المعتر للنشر والتوزيع، ط1، عمان، 2015.
12. محمد طاقة، هدى العزاوي، اقتصاديات المالية العامة، دار المسيرة، عمان، الأردن، 2007 .
13. محمود حسين الوادي، مبادئ المالية العامة، ط1، عمان، دار المسيرة، للنشر والتوزيع، 2007.
14. مصطفى الفار، الادارة المالية العامة، دار أسامة للنشر والتوزيع، ، ط1، عمان، 2008.
15. نوزاد عبد الرحمان الهيتي، منجد عبد اللطيف الخشالي، المدخل الحديث في اقتصاديات المالية العامة، دار المناهج للنشر والتوزيع، ط1، عمان، 2006.
16. هشام مصطفى الجمل، دور السياسة المالية في تحقيق التنمية الاجتماعية، دار الفكر الجامعي، الإسكندرية، 2007.

ثانيا: المذكرات والرسائل الجامعية :

1. عدة أسماء، أثر الانفاق العمومي على النمو الاقتصادي في الجزائر، رسالة ماجستير، كلية العلوم الإقتصادية، تخصص إقتصاد دولي، جامعة وهران2، وهران، 2016.
2. كبداني سيدي أحمد، أثر النمو الاقتصادي على عدالة توزيع الدخل في الجزائر، أطروحة دكتوراه، كلية العلوم الإقتصادية، تخصص إقتصاد، جامعة أبي بكر بلقايد، تلمسان، 2013.
3. ثابت نسيم، دراسة اقتصادية قياسية للعلاقة السببية بين الانفاق العام والنمو الاقتصادي، مذكرة مكملة ضمن متطلبات نيل شهادة ماستر أكاديمي في العلوم الإقتصادية، تخصص إقتصاد كمي، جامعة أم البواقي، أم البواقي، 2016.
4. بنابي فتيحة، السياسة النقدية والنمو الإقتصادي، مذكرة ماجستير، كلية العلوم الإقتصادية، تخصص إقتصاديات المالية والبنوك، جامعة أحمد بوقرة، بومرداس، 2009.

5. بيوض محمد العيد ، تقييم أثر الإستثمار الأجنبي المباشر على النمو الاقتصادي والتنمية المستدامة في الاقتصاديات المغاربية، أطروحة دكتوراه، كلية العلوم الإقتصادية، تخصص الإقتصاد الدولي والتنمية المستدامة، جامعة فرحات عباس، سطيف، 2011.

6. ثالثا: الأطروحات:

7. ضيف احمد، أثر السياسة المالية على النمو الاقتصادي المستديم في الجزائر، أطروحة دكتوراه، كلية العلوم الإقتصادية، تخصص نقود ومالية، جامعة الجزائر3، الجزائر، 2015.

8. معط الله أمال، آثار السياسة المالية على النمو الاقتصادي في الجزائر، رسالة ماجستير، كلية العلوم الإقتصادية، تخصص إقتصاد كمي، جامعة أبي بكر بلقايد، تلمسان، 2015.

مواقع :

-1 <https://www.bank-of-algeria.dz/>

-2 [/http://www.ons.dz](http://www.ons.dz)

الملحق رقم(01): تطور الإنفاق العام خلال الفترة (1990-2016)

مليار دج

| الإنفاق العام DT | السنوات |
|---------------------|---------|
| 136,5 | 1990 |
| 212,1 | 1991 |
| 420,131 | 1992 |
| 476,627 | 1993 |
| 566,329 | 1994 |
| 759,617 | 1995 |
| 724,609 | 1996 |
| 845,196 | 1997 |
| 875,739 | 1998 |
| 961,682 | 1999 |
| 1178,122 | 2000 |
| 1321,028 | 2001 |
| 1550,646 | 2002 |
| 1752,691 | 2003 |
| 1775,3 | 2004 |
| 2052 | 2005 |
| 2453 | 2006 |
| 3092,7 | 2007 |
| 4322,9 | 2008 |
| 5191,4 | 2009 |

| | |
|---------|------|
| 5855 | 2010 |
| 6618,4 | 2011 |
| 7428,7 | 2012 |
| 6635,62 | 2013 |
| 7153,04 | 2014 |
| 7656,3 | 2015 |
| 7297 | 2016 |

المصدر: من إعداد الطلبة بالإعتماد على الديوان الوطني للإحصائيات .

الملحق رقم(02): تطور الناتج المحلي الإجمالي خلال الفترة (1990-2016)

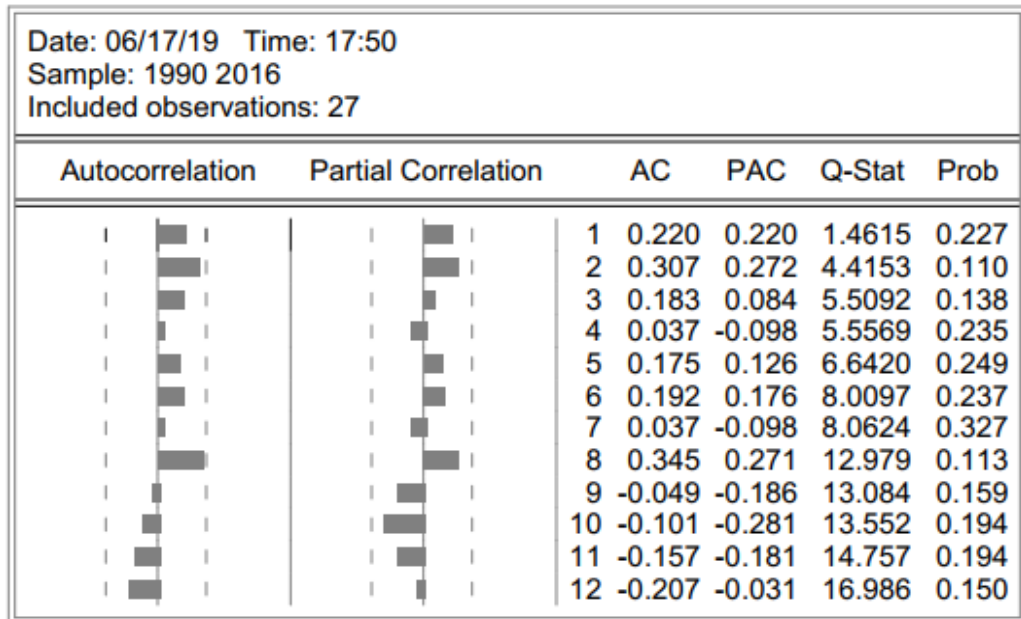
مليار دج

| الناتج المحلي الإجمالي GDP | السنوات |
|-------------------------------|---------|
| 213,498 | 1990 |
| 210,936 | 1991 |
| 214,733 | 1992 |
| 210,224 | 1993 |
| 208,332 | 1994 |
| 216,249 | 1995 |
| 225,115 | 1996 |
| 227,591 | 1997 |
| 239,198 | 1998 |
| 246,852 | 1999 |
| 252,283 | 2000 |

| | |
|---------|------|
| 263,92 | 2001 |
| 278,699 | 2002 |
| 298,766 | 2003 |
| 311,613 | 2004 |
| 329,998 | 2005 |
| 335,608 | 2006 |
| 347,018 | 2007 |
| 353,959 | 2008 |
| 372,569 | 2009 |
| 383,001 | 2010 |
| 395,64 | 2011 |
| 397,01 | 2012 |
| 401,25 | 2013 |
| 410,23 | 2014 |
| 412,65 | 2015 |
| 414,52 | 2016 |

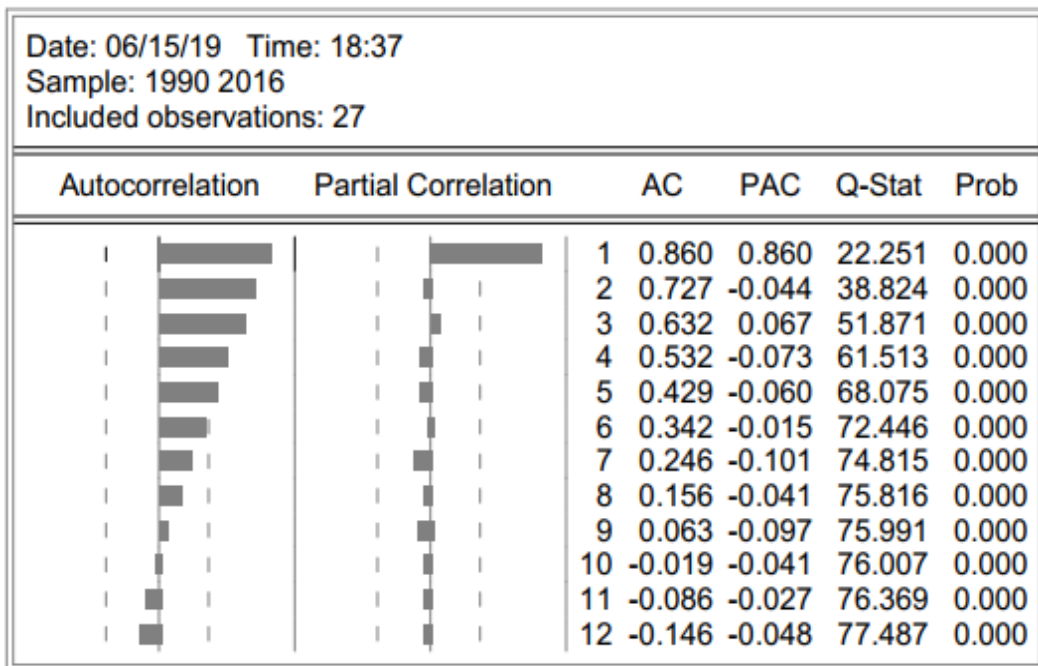
المصدر: من إعداد الطلبة بالإعتماد على معطيات بنك الجزائر

الملحق رقم (03): Correlogram of GDP



المصدر: من إعداد الطلبة بالإعتماد على مخرجات برنامج Eviews 9

الملحق رقم (04): Correlogram of DT



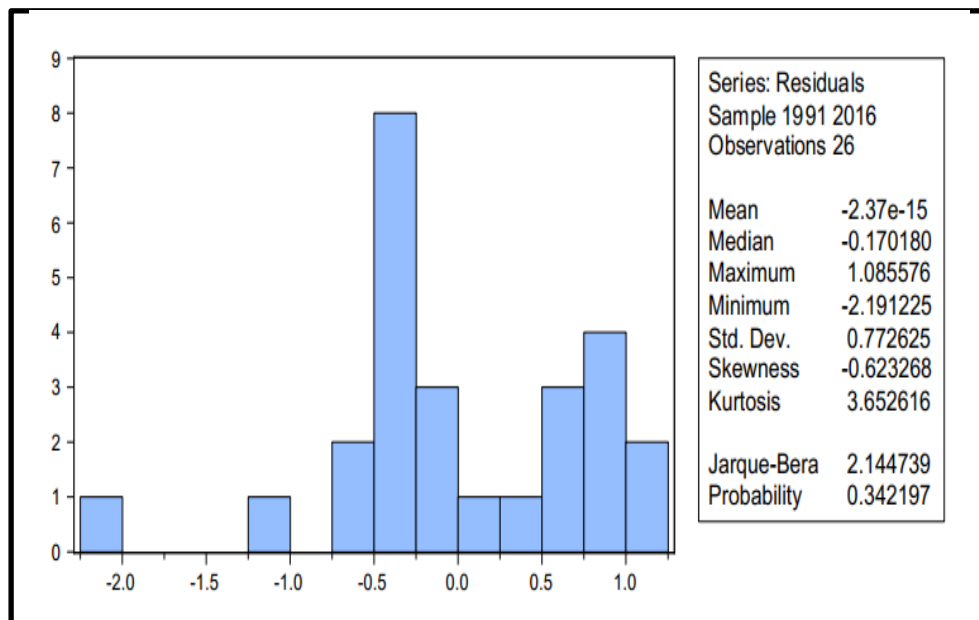
المصدر: من إعداد الطلبة بالإعتماد على مخرجات برنامج Eviews 9

الملحق رقم (07): إختبار التوزيع الطبيعي للبواقي

| Dependent Variable: GDP | | | | |
|---|-------------|------------|-------------|--------|
| Method: ARDL | | | | |
| Date: 06/22/19 Time: 03:12 | | | | |
| Sample (adjusted): 1991 2016 | | | | |
| Included observations: 26 after adjustments | | | | |
| Maximum dependent lags: 4 (Automatic selection) | | | | |
| Model selection method: Akaike info criterion (AIC) | | | | |
| Dynamic regressors (4 lags, automatic): DT | | | | |
| Fixed regressors: C | | | | |
| Number of models evaluated: 20 | | | | |
| Selected Model: ARDL(1, 0) | | | | |
| Note: final equation sample is larger than selection sample | | | | |
| Variable | Coefficient | Std. Error | t-Statistic | Prob.* |
| GDP(-1) | -0.103443 | 0.206735 | -0.500362 | 0.6216 |
| DT | 0.458421 | 0.146434 | 3.130569 | 0.0047 |
| C | 6.515112 | 1.595307 | 4.083923 | 0.0005 |

المصدر: من إعداد الطلبة بالإعتماد على مخرجات برنامج Eviews 9

الملحق رقم (07): إختبار التوزيع الطبيعي للبواقي



المصدر: من إعداد الطلبة بالإعتماد على مخرجات برنامج Eviews 9

الملحق رقم (08): نتائج تقدير نموذج ARDAL(0.1)

| | | | |
|-------------------------------|----------|---------------------|--------|
| Heteroskedasticity Test: ARCH | | | |
| F-statistic | 0.194911 | Prob. F(1,23) | 0.6630 |
| Obs*R-squared | 0.210080 | Prob. Chi-Square(1) | 0.6467 |
| Test Equation: | | | |
| Dependent Variable: RESID^2 | | | |

المصدر: من إعداد الطلبة بالإعتماد على مخرجات برنامج Eviews 9

الملحق رقم (09): إختبار Breusch- Godfrey Correlation LM Test Serial

| Breusch-Godfrey Serial Correlation LM Test: | | | | |
|---|-------------|-----------------------|-------------|--------|
| F-statistic | 0.923973 | Prob. F(1,6) | 0.3736 | |
| Obs*R-squared | 1.334455 | Prob. Chi-Square(1) | 0.2480 | |
| Test Equation: Dependent Variable: RESID Method: Least Squares Date: 06/16/19 Time: 14:50 Sample: 1991 2000 Included observations: 10 Presample missing value lagged residuals set to zero. | | | | |
| Variable | Coefficient | Std. Error | t-Statistic | Prob. |
| C | 0.087026 | 3.499171 | 0.024870 | 0.9810 |
| DDTE | -0.007570 | 0.413377 | -0.018313 | 0.9860 |
| U(-1) | -0.074645 | 0.625398 | -0.119356 | 0.9089 |
| RESID(-1) | 0.539517 | 0.561275 | 0.961235 | 0.3736 |
| R-squared | 0.133445 | Mean dependent var | 1.39E-15 | |
| Adjusted R-squared | -0.299832 | S.D. dependent var | 0.191649 | |
| S.E. of regression | 0.218499 | Akaike info criterion | 0.085106 | |
| Sum squared resid | 0.286451 | Schwarz criterion | 0.206140 | |
| Log likelihood | 3.574472 | Hannan-Quinn criter. | -0.047668 | |
| F-statistic | 0.307991 | Durbin-Watson stat | 1.610111 | |
| Prob(F-statistic) | 0.819253 | | | |

المصدر: من إعداد الطلبة بالإعتماد على مخرجات برنامج Eviews 9

الملحق رقم (10): إختبار الحدود (Bound Test)

| ARDL Bounds Test | | |
|--|-------|---|
| Date: 06/16/19 Time: 13:00 | | |
| Sample: 1991 2016 | | |
| Included observations: 26 | | |
| Null Hypothesis: No long-run relationships exist | | |
| Test Statistic | Value | k |

المصدر: من إعداد الطلبة بالإعتماد على مخرجات برنامج Eviews 9

الملحق رقم(11): نتائج تقدير نموذج تصحيح الخطأ(ECM) لنموذج ARDAL(1.0)

| ARDL Cointegrating And Long Run Form | | | | |
|--|-------------|------------|-------------|--------|
| Dependent Variable: GDP | | | | |
| Selected Model: ARDL(1, 0) | | | | |
| Date: 06/16/19 Time: 16:24 | | | | |
| Sample: 1990 2016 | | | | |
| Included observations: 26 | | | | |
| Cointegrating Form | | | | |
| Variable | Coefficient | Std. Error | t-Statistic | Prob. |
| D(DTE) | 0.458421 | 0.146434 | 3.130569 | 0.0047 |
| CointEq(-1) | -1.103443 | 0.206735 | -5.337462 | 0.0000 |
| Cointeq = GDP - (0.4154*DTE + 5.9044) | | | | |
| Long Run Coefficients | | | | |
| Variable | Coefficient | Std. Error | t-Statistic | Prob. |
| DTE | 0.415446 | 0.113257 | 3.668162 | 0.0013 |
| C | 5.904351 | 0.862935 | 6.842175 | 0.0000 |

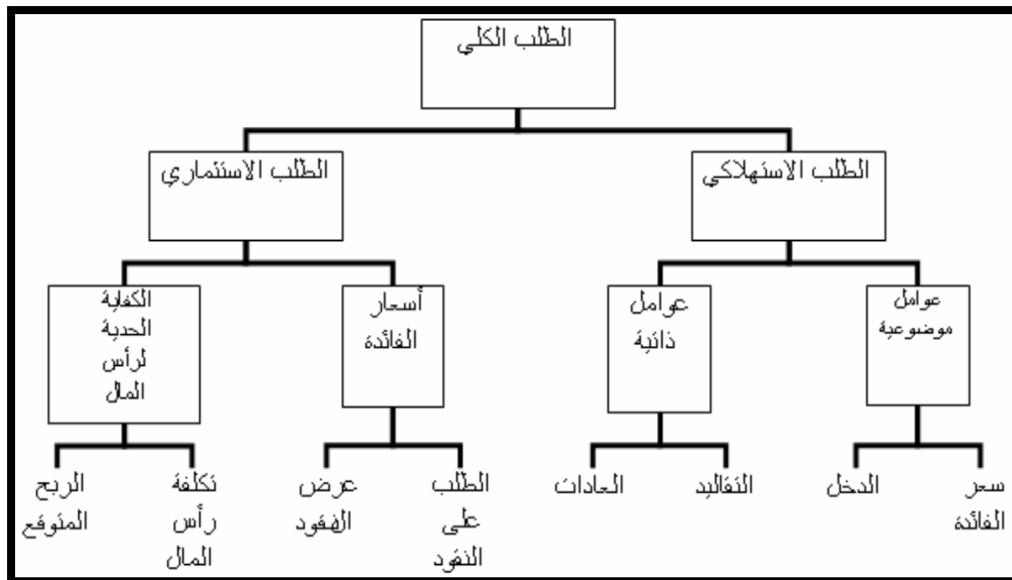
المصدر: من إعداد الطلبة بالإعتماد على مخرجات برنامج Eviews 9

الملحق رقم(12): إختبار سكون متغيرات النموذج بإستخدام Dickey-Fuller الموسع.

| القرار | 1ST DIFIFERENCE الفرق الأول | | | LEVEL المستوى | | | |
|--------|-----------------------------|-----------------------|-------------------|-------------------|-----------------------|--------------------|---------------------------------------|
| | None | Trend & Intercep t | Intercep t | None | Trend & Intercep t | Intercep t | |
| | 1.9556 | 3.6032 | 2.986225 | 1.955020 | 3.595026 | 2.98103 | |
| I(-1) | 9.4683 0.0000 | 9.17805 0.0000 | 9.32708 0.0000 | 0.36819 0.7832 | 5.467543 0.0008 | 3.712615 0.0100 | GDP t- Statistic PROB |
| I(-1) | 3.86564 0.00181 | 4.6540 0.0249 | 4.8679 0.0149 | 1.70611 0.9999 | 3.1414 0.3867 | 2.027544 0.0218 | DT t- Statistic PROB |

المصدر: من إعداد الطلبة بالإعتماد على مخرجات برنامج 9 Eviews

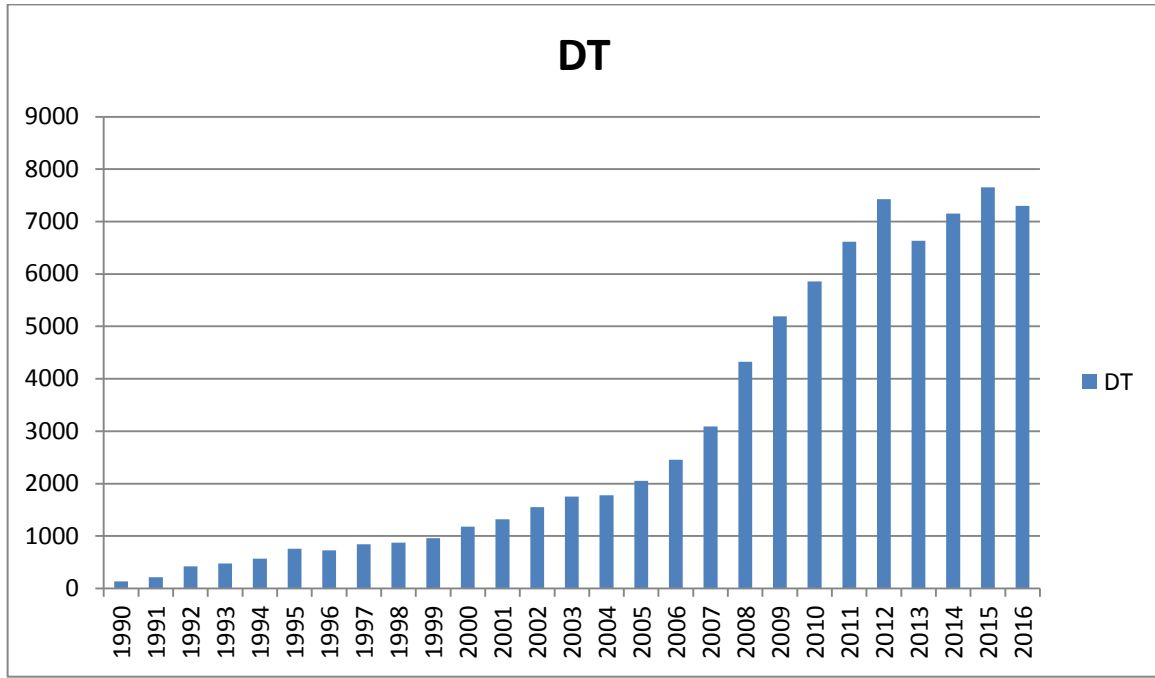
الملحق رقم (13): محددات الطلب الكلي عند كينز



المصدر: من إعداد الطلبة بالإعتماد على مخرجات برنامج 9 Eviews

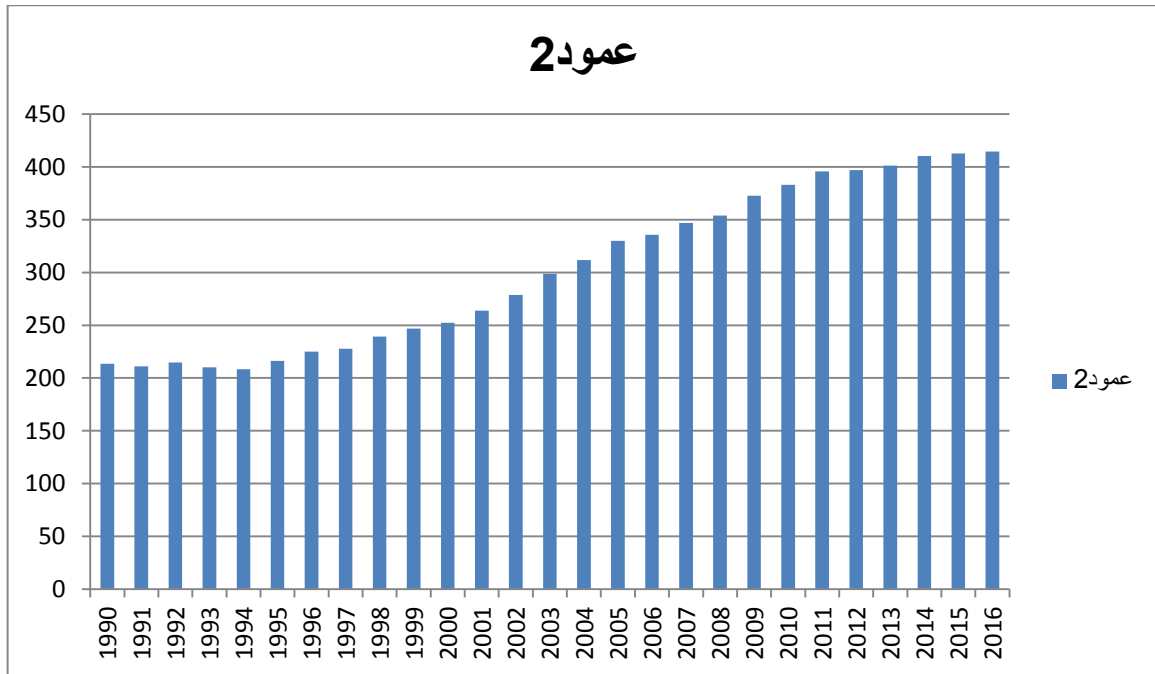
2- قائمة الأشكال:

الملحق رقم(14): تطور الإنفاق العام خلال الفترة (1990-2016)



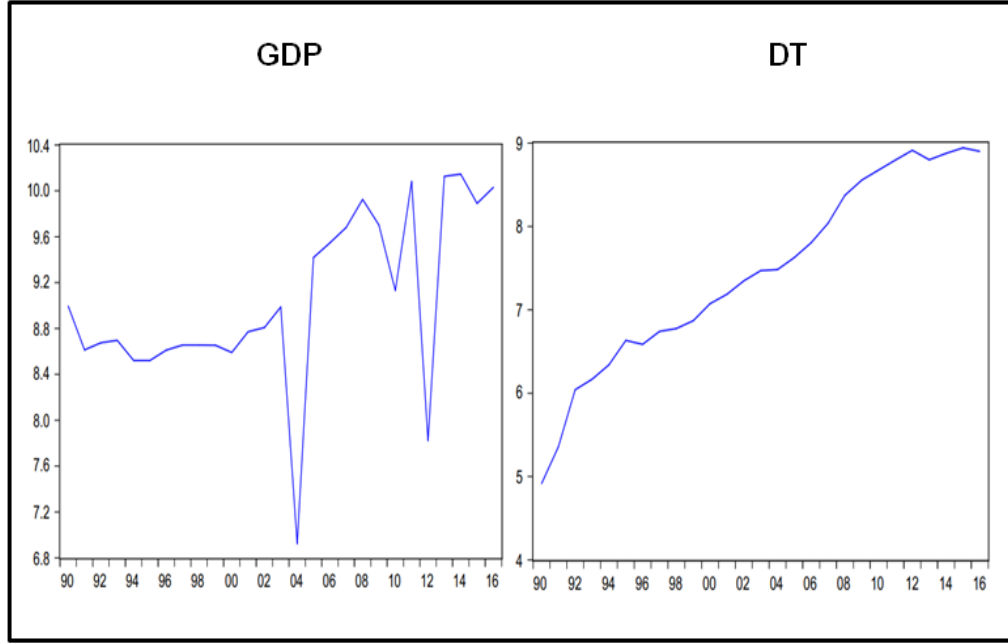
المصدر: من إعداد الطلبة بالإعتماد على معطيات بنك الجزائر

الملحق رقم(15): تطور الناتج المحلي الإجمالي خلال الفترة (1990-2016)



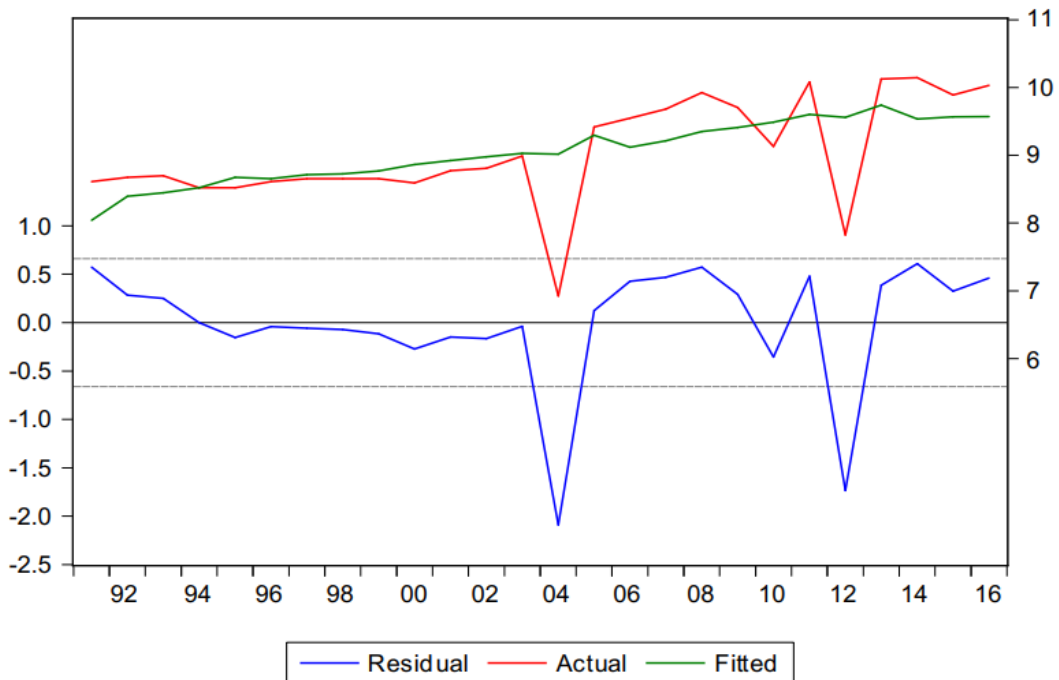
المصدر: من إعداد الطلبة بالإعتماد على مخرجات برنامج Eviews 9

الملحق رقم(16): الأشكال البيانية لمتغيرات النموذج



المصدر: من إعداد الطلبة بالإعتماد على مخرجات برنامج Eviews 9

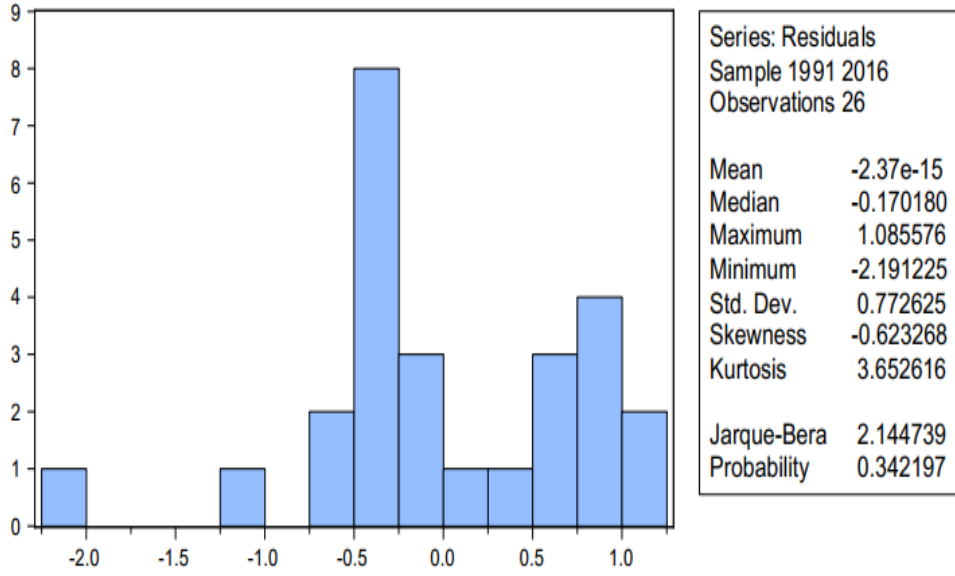
الملحق رقم(17): القيم الحقيقية والمقدرة وبواقى النموذج المقدر



المصدر: من إعداد الطلبة بالإعتماد على مخرجات برنامج Eviews 9

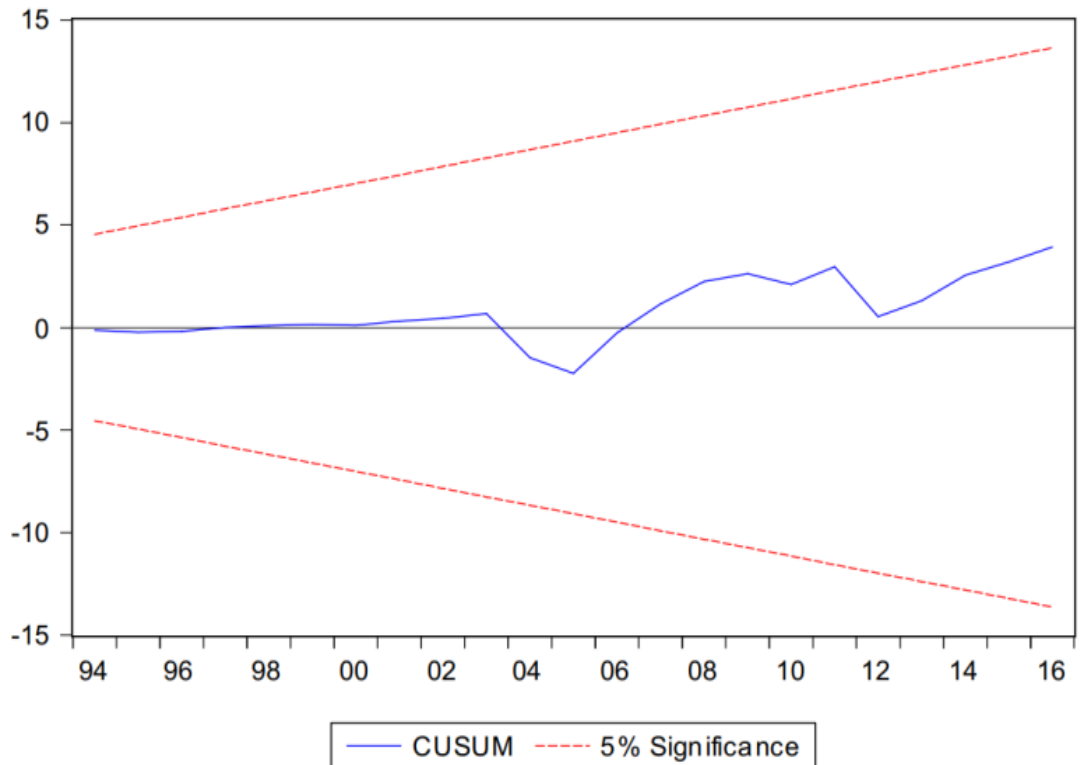
الملحق رقم(18): نتائج إختبار التوزيع الطبيعي للبواقى





المصدر: من إعداد الطلبة بالإعتماد على مخرجات برنامج Eviews 9

الملحق رقم (19): الرسم البياني لإختبار (CUSUM)



المصدر: من إعداد الطلبة بالإعتماد على مخرجات برنامج Eviews 9