

الجمهورية الجزائرية الديمقراطية الشعبية
République Algérienne Démocratique et Populaire
وزارة التعليم العالي و البحث العلمي
Ministère de l'enseignement Supérieur et de la Recherche scientifique



جامعة محمد بوضياف بالمسييلة
معهد تسيير التقنيات الحضرية
قسم: الهندسة الحضرية
شعبة: تسيير التقنيات الحضرية
تخصص: عمران و التقنيات الحضرية

مذكرة مشروع تخرج مكملة لنيل شهادة ليسانس أكاديمي

العنوان:

تهيئة منطقة ترفيهية على مستوى غابة الريش
-البويرة-

إشراف الاستاذين :

الدكتورة بوطبة هندا

بن عيسى فاتح توفيق

إعداد الطالبة :

دحمان نورالدين

بن عروج فريد

جواهره خالد

السنة الجامعية: 2016/2015

بِسْمِ اللَّهِ الرَّحْمَنِ الرَّحِيمِ



رَبِّ أَوْزَعْنِي أَنْ أَشْكُرَ نِعْمَتَكَ الَّتِي
أَنْعَمْتَ عَلَيَّ وَعَلَى وَالِدَيَّ وَأَنْ أَعْمَلَ
صَالِحًا تَرْضَاهُ وَأَدْخِلْنِي بِرَحْمَتِكَ فِي

عِبَادِكَ الصَّالِحِينَ ﴿١٩﴾

النمل: ١٩

فجر

تشكرات ودرفان

قال الرسول (ص) : "من لم يشكر الناس لم يشكر الله" حديث شريفه

نحمد الله كثيرًا ونشكره شكرًا جزيلًا لأنه سهل لنا المبتغى , وأعاننا على إتمام هذا العمل المتواضع .

* يسعدنا أن نتقدم بعميق الشكر , و خالص التقدير إلى استاذتنا الفاضلة *

الدكتورة بوطفة هنده

الذي اشرف علينا طيلة انجاز هذا البحث بنصائحه , وإرشاداته القيمة كما تفضل علينا بوقته , وذلك رغم انشغالاته , وارتباطاته , ونتمنى أن يجعل الله هذا العمل في ميزان حسناته ونتمنى له المزيد من النجاحات و الشهادات العليا وطول العمر وان يجعله الله ذخرا للمعهد وطلبة العلم .

بن عيسى قانع توفيق

دون ان ننسى ان نتقدم بالشكر الجزيل للأستاذ الذي امدنا يد العون و لم يبخل علينا بتوجيهاته ونصائحه القيمة وفي الأخير نشكر كل من ساهم من قريب أو بعيد ولو بكلمة طيبة . إن أصبنا فمن الله وان أخطأنا فمن أنفسنا ومن الشيطان و الحمد لله والشكر أولا وأخيرا .

نور الدين . فريد . خالد

الإهداء

بِسْمِ اللَّهِ الرَّحْمَنِ الرَّحِيمِ

الحمد لله الذي وفقنا لإنجاز هذا العمل وأتمنى أن
يكون خالصا لوجهه الكريم .

إلى أعظم امرأة في الوجود إلى المرأة التي تتوقف الأرض
عن الدوران عند بكائها، إلى أمي تلك المرأة التي تذرف

أنهار دموع لتؤمن ماء وضوئي وتصلي في الليلة بدل الركعة
ألفا لسلامي، إلى أمي ومحور الكون حفظها الله وأطال عمرها
إلى الرجل الذي تعب وشقي من أجل أن أسعد

الرجل الذي رسم الخطوط العريضة لمستقبلي... إلى

أبي أعظم رجال الأرض الذي علمني القيم والأخلاق الفاضلة
وإلى إخوتي وأخواتي، وإلى كل من جمعني بهم القدر

إلى كل الأصدقاء إلى زملائي

وإلى كل أساتذة معهد التسيير والتقنيات الحضرية الذين

لم يخلوا علينا بتوجيهاتهم إلى طلبة معهد التسيير والتقنيات الحضرية

خاصة دفعة: 2016م

خالد

الإهداء

بِسْمِ اللَّهِ الرَّحْمَنِ الرَّحِيمِ

الحمد لله الذي وقّنا لإنجاز هذا العمل وأتمنى أن
يكون خالصاً لوجهه الكريم.

قال تعالى: «... ولئن شكرتم لأزيدنكم...» صدق الله العظيم

من قال فيها الخالق بان لا جنة لي بغير رضاها الى التي

اشرقت الامل في حياتي, و الى من وهبتي عمرها

وفضلتني عن نفسها الى التي كان دعائها في الليل والنهار عوناً في

مسيرتي اليك يا اعز انسانة وهبها لي الله يا امي ثم امي ثم امي

الى أعظم أحن رجال الأرض أبي أطال الله عمره

وإلى اغل و اجمل هدية منحي اياها ابويّ اخوتي،

والى كل من جمعني بهم القدر

الى كل الأصدقاء إلى زملائي

والى كل أساتذة معهد التسيير والتقنيات الحضرية الذين

لم يخلوا علينا بتوجيهاتهم

نور الدين



إهداء



الحمد لله الذي وفقنا في إنجاز هذا البحث وأرجوا أن أكون قد انتفعت منه وينتفع به

غيري وأهدي هذا العمل المتواضع الى:

من قال فيها الخالق بأن لا جنة لي بغير رضاها الى التي اشرفت الامل في حياتي , و الى من وهبتني
عمرها وفضلتني عن نفسها الى التي كان دعائها في الليل والنهار عوناً في مسيرتي اليك يا اعز انسانة
وهبها لي الله يا امي ثم امي ثم امي

الى الذي زودني بالمبادئ السامية و الاخلاق الحميدة الى من امتطى صعاب الحياة و نلها لأجلي ليراني
مسلح بخير تسليح الى الشمعة التي تحترق لتضئ لي درب الحياة الى الذي انار لي طريق الحياة والدي

الى اخوتي والى أخوالي و خالاتي وأولادهم و إلى جدي وجدتي إلى أعمامي وأولادهم و عماتي و
أزواجهم

إلى أقاربي

الى رفقاء الدرب

الى زملائي الذي عشت معهم ايام لا تنسى

إلى جميع أصدقائي والقائمة طويلة وكل من يعرفني

إلى كل طلبة معهد تسيير تقنيات الحضرية عامة و دفعة جوان 2016 خاصة.

لكم جميعاً اهدي هذا العمل المتواضع وأدعو الله أن يجعلنا من الشاكرين.

فريد

الفصل التمهيدي

مدخل عام

- مقدمة
- الإشكالية
- الفرضية
- الاهداف
- اسباب اختيار الموضوع
- المنهجية المتبعة في البحث

مقدمة :

في عصر الخدمات و الرفاهية الذي تتميز به المجتمعات الحديثة حيث تتأثر أعمال إنشاء و إيجاد الأماكن الترفيهية و الأنشطة وبرامج التسلية بنصيب وافر من اهتمام البلديات خاصة في المدن الكبرى لما يشكله ذلك من مظاهر حضارية و متنفسات طبيعية بحيث توفر للمواطنين بمختلف فئاتهم العمرية أجواء صحية و ترفيهية و نفسية مناسبة لهم .

و تعد اماكن الترفيه و المنتزهات في المدينة ذات أهمية كبيرة في توفير فرص الراحة و التمتع بمباهج الطبيعة لسكان المدينة و لاشك أن الإنسان الذي يعيش في المدينة قد أضحي معروف لديه أن للحدائق العامة و أماكن الترفيه فوائد تريح الإنسان من ضغوط العمل و الدراسة و تسلية الأسر في أوقات الفراغ في الإجازات و العطلات .

وتظهر الجزائر في هذا المجال كدولة من دول العالم الثالث التي تعاني من المشاكل الناجمة من نقص هذه الأماكن, فقد جاء الاهتمام بها متأخرا مما تسبب في خلق بعض المشاكل التي مازلنا نعاني منها إلي يومنا هذا.

مدينة البويرة محل دراستنا ,بخصوصياتها وتركيبها ووضعها الإداري تبدو ذات أهمية محلية ووطنية كبيرة ,لموقعها الجغرافي الجيد (وسط الجزائر) فقد شهدت المدينة نمو وتطور عمراني كبير ,وازداد عدد السكان بها بشكل كبير نظرا لأسباب عديدة (المجرة الكبيرة من الريف وتوفر أهم متطلبات الحياة) ,هذا النمو جعل المدينة تعاني من اختلال في التوازن في جميع المجالات خاصة منها البيئية وذلك للنقص الكبير في أماكن التسلية والترفيه علي مستوى المدينة ,صاحبه عدم الاهتمام بها من طرف المسؤولين وعدم المطالبة بها من طرف السكان .

وعلى هذا الأساس قمنا في بحثنا هذا إلى التطرق لهذا الموضوع في مقدمة وأربعة فصول حيث تضمن البحث على:

الفصل التمهيدي: تطرقنا فيه إلى الإشكالية والفرضيات و الأهداف وأسباب اختيار الموضوع.

الفصل الأول: تطرقنا فيه إلى مفاهيم عامة وكل ما يخص الأماكن الترفيهية .

الفصل الثاني : تطرقنا فيه إلى تحليل مدينة البويرة ومنطقة التدخل من الناحية الطبيعية والعمرانية والبشرية .

الفصل الثالث: المشروع التنفيذي الذي يتضمن البرمجة ومبادئ التهيئة و مخطط التهيئة النهائي .

I-الإشكالية:

تعتبر المرافق العمومية الترفيهية من اهم مرافق الترويح عبر التاريخ وقد تزايد الاهتمام بإنشاء المنتزهات وأماكن الترفيه في الوسط الحضري فبقدر ما يحتاج الإنسان إلى الاستقرار العمل و التنقل فإنه يحتاج إلى ما يجدد به طاقته وحيويته ما يروح به عن نفسه(ميثاق أثينا 1933)(السكن، العمل، التنقل، الترفيه) مما يؤكد ان المرافق العمومية الترفيهية من اهم العناصر المهيكله للنسيج العمراني، وأصبحت هذه الأماكن تثير اهتمام مخططي ومسيري المدن الذين صاروا يبحثون عن إيجاد حلول لتوفير أماكن الترفيهية التي يقضي فيها السكان بعض أوقات فراغهم ، خاصة في العطل الأسبوعية والموسمية.

والجزائر كغيرها من المدن التي تعاني نقصا واضحا في أماكن الراحة والترفيه سواء من الناحية الكمية او من الناحية النوعية، وتنميتها تدخل ضمن النظرة الاستشرافية للدولة كبديل للمصدر الرئيسي الحالي الذي تعتمد عليه في دخلها، ولكن هذا يتطلب توفر مقومات ومؤهلات تمكنها من مساندة الركب التنموي على المستوى الدولي. فإذا كنا نقر من جهة بضرورة وجود أماكن التسلية والترفيه في المدينة وأهميتها من الناحية العمرانية والصحية والنفسية والتربوية، ودورها الكبير في تلبية حاجيات السكان، فإننا نجد في مقابل ذلك أن واقع أماكن التسلية والترفيه لا تعكس هذه الأهمية ولا تستجيب لتلبية هذه الاحتياجات، وقد انعكس ذلك سلبا مع تزايد السكان في المدن الجزائرية وانتشار ظاهرة التحضر في المدينة، حيث أدى ذلك إلى خلق مشاكل اجتماعية ونفسية بالنسبة لسكانها، لذلك فإن وجود أماكن التسلية والترفيه والحدائق العامة أصبح ضروريا لهؤلاء السكان المتعبين نفسيا بحيث لا يمكن حصر حياة الإنسان بين مكان العمل والدراسة و المسكن.

ولاية البويرة تزخر بمناطق طبيعية عديدة من اهمها غابة الريش التي تتميز بمساحتها الشاسعة وموقعها الهام وسهولة النفاذ اليها وتقرب من مركز المدينة كما انها تزخر بموارد طبيعية حية تتمثل في النباتات والحيوانات، والموارد الطبيعية الغير حية تتمثل في الجبال السهول والوديان.

وعلى الرغم من أنها تستقطب جزء من سكان مدينة البويرة إلا أنها لا تؤدي الدور المنوط لها بأكمل وجه بسبب غياب بعض الآليات والخدمات وعليها نطرح التساؤل التالي حتى تكون غابة الريش منطقة جذب أهلة بالزوار:

ما هي الآليات والأساليب التي تجعل من غابة الريش منطقة استقطاب ومنطقة ترفيهية؟
II- الفرضيات:

- عدم الاهتمام بالمؤهلات التي تزخر بها منطقة غابة الريش يتسبب في عدم استغلالها وتهميتها.
- عدم توفر هياكل قاعدية تضمن استقطاب السكان لمنطقة الريش جعلها غير مهيأة وغير مستغلة.

III-الاهداف:

- ترقية الجانب الترفيهي في مدينة البويرة من خلال توفير فضاء للتسلية والترفيه وتحسين الخدمات.
- جعل غابة الريش منطقة استقطاب للسكان من أجل الراحة النفسية والترفيه.

VI-اسباب اختيار الموضوع :

- وجود مؤهلات في غابة الريش لإنشاء مثل هذه المشاريع الترفيهية.
- غياب كل مشاريع الترفيه في مدينة البويرة.
- الاهتمام الكبير للباحثين بهذا المجال.
- سهولة النفاذية للمنطقة لموقعها الذي يتوسط الطريق الوطني رقم 05 والطريق السيار شرق غرب)
- الطبيعة القانونية لأرضية المشروع ملك للدولة.
- قرب غابة الريش من مركز مدينة البويرة.
- الموارد الطبيعية غير الحية: جبال، سهول، وديان، عناصر مناخ

V- منهجية البحث المستعملة:

اعتمدنا على المنهج الوصفي لإثراء الموضوع بالقدر الكافي من المعلومات.

VI- وسائل البحث المستعملة:

وسائل البحث تفرضها طبيعة العمل في حد ذاته حيث يجب استعمال تقنية الملاحظة الميدانية في عملنا هذا و تحليل المعطيات الكمية و تحويلها الى معطيات وظيفية نوعية ، و قد اعتمدنا في جمع المعلومات على التحقيقات الميدانية و المعطيات الرسمية المستمدة من المؤسسات و الهيئات المعنية ، و تمثلت فيمايلي:

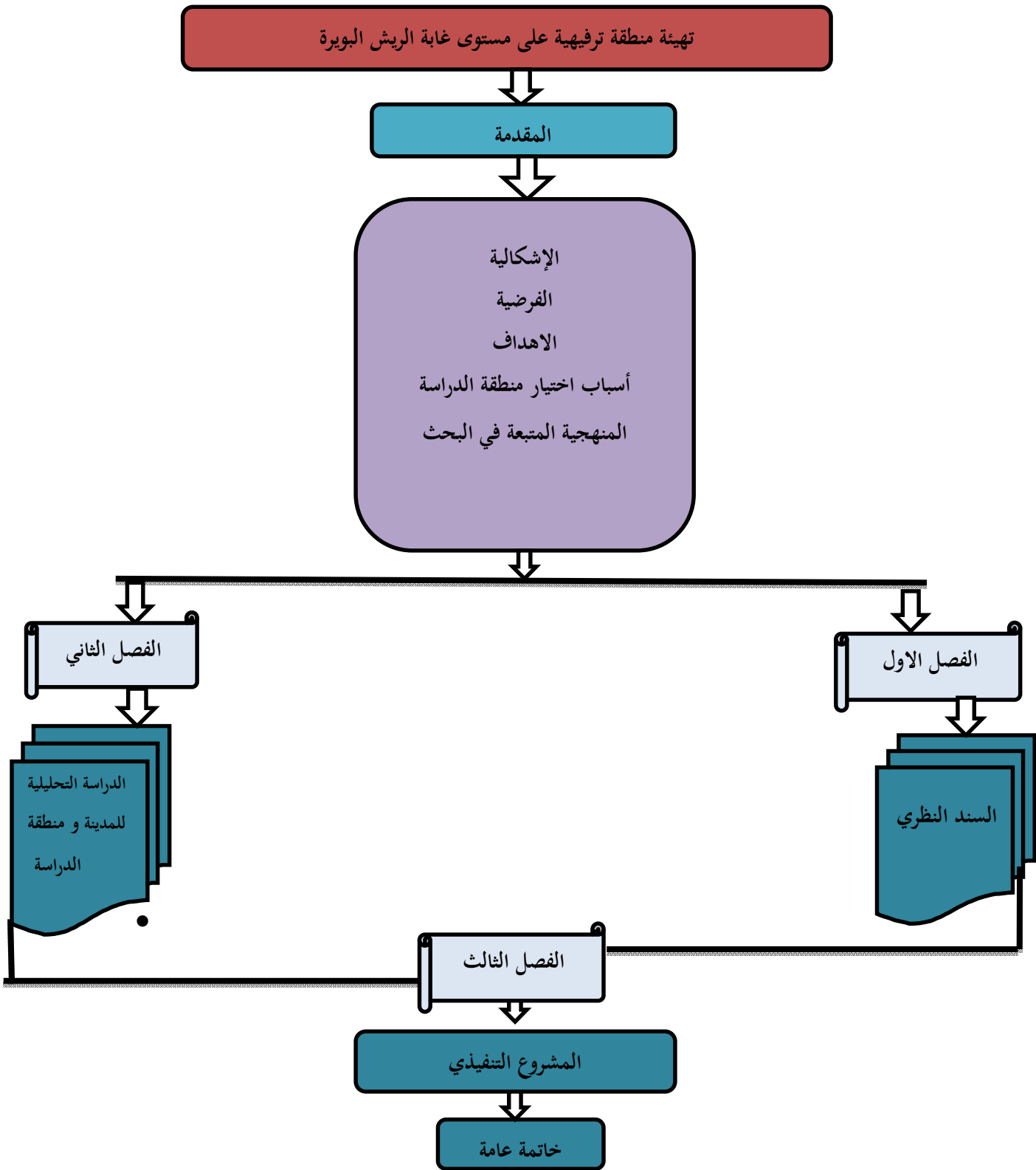
- الملاحظة:
- ملاحظة النسيج العمراني للمدينة ، و كذلك معاينة الوضعية الحالية على ارض الواقع.
- اخذ الصور الفوتوغرافية.
- تحليل الوثائق و السجلات الادارية.
- تحليل الوثائق البيانية.
- المخططات و الخرائط.
- الجداول الاحصائية.

VII- هيكلية المذكرة:

تحتوي المذكرة على اربعة فصول وهي كالتالي:

- **الفصل التمهيدي: مدخل عام**
ويشمل المقدمة، الإشكالية، الأهداف، اسباب اختيار الموضوع، اسباب اختيار المنطقة، منهجية البحث المستعملة، ادوات البحث المستعملة، هيكلية المذكرة.
- **الفصل الأول: مفاهيم عامة**
و يحتوي على تمهيد، مفاهيم عامة، أهمية مرافق التسلية والترفيه، المعايير التخطيطية للمرافق الترفيهية ، أمثلة سابقة ، خلاصة الفصل .
- **الفصل الثاني: الدراسة التحليلية**
يحتوي على تمهيد، تقديم ولاية البويرة، الدراسة التحليلية لبلدية البويرة، الدراسة التحليلية لمنطقة الدراسة ، خلاصة الفصل .
- **الفصل الثالث: المشروع التنفيذي**
يشمل على تمهيد، البرمجة ، مبادئ التهيئة ، مخطط التهيئة ، دفتر الشروط ، خاتمة عامة .

هيكلية المذكرة



المصدر: اعداد الطلبة 2016

الفصل الأول

السند النظري

- تمهيد
- مفاهيم عامة
- أهمية مرافق التسلية و الترفيه
- المعايير التخطيطية للمرافق الترفيهية
- أمثلة سابقة
- خلاصة الفصل

تمهيد:

أصبحت دراسة أماكن التسلية و الترفيه في عصرنا الحالي ، أمرا في غاية الأهمية خاصة البيئة الطبيعية التي يعيش فيها الإنسان، كما ترتبط ارتباطا وثيقا بالإنسان، فهي تتشكل من مجموعة من العوامل الإنسانية، التي تصبح كمردود عمراي يؤثر في الإنسان ويتأثر به ، كما تلعب هذه الأماكن دورا حيويا ومميزا في تشكيل وتكوين المدينة، فقد تكونت هذه الأخيرة كنتاج طبيعي للتفاعل بين الإنسان بكل عاداته وتقاليده ومعتقداته مع البيئة الطبيعية بجميع خصائصها، وتؤكد من احترام المقياس الإنساني وشخصية المكان.

I- مفاهيم ومصطلحات:

هناك عدة مفاهيم تخص هذا الموضوع وهي كالتالي :

I-1- التهيئة :

هي جميع الترتيبات التي تقوم بها الهيئات العمومية والهدف منها هو تحسين وتنظيم فضاء غير مبني فارغ لاحتياجات السكان ومتطلبات الأفراد على المستوى البعيد والمتوسط .
(فرنسوا شويبا وبيير مرلين،1996) ; وحسب الجريدة الرسمية فعرفت على أنها التدخل في المجال غير المبني للطرق والشبكات المختلفة ... و تتضمن وضع تجهيزات مدمجة مع سكنات جديدة . وتنقسم الى قسمين :

I-2. التهيئة العمرانية :

هي عملية تقوم في إطار التخطيط بتوجيه وإدماج السياسات القطاعية للتنمية الاقتصادية ،الاجتماعية ، التنافية ذات الأهمية الأساسية في تجسيد أهداف التوزيع الإقليمي لأنشطة الاقتصاد الوطني وتهدف إلى تشكيل أدوات أساسية فيما يخص التهيئة العمرانية ، وتأخذ التهيئة بعين الاعتبار ما يلي:

- حماية البيئة.

- حفظ المواقع الطبيعية.

- حماية الآثار التاريخية وترميمها.

- ترقية المواقع السياحية والترفيهية. (روبير أوزيل،1973)

I-3-أنواع التدخلات العمرانية :

I-3-1التجديد :

هي عملية بحث في تكامل الشروط الوظيفية، وكذا تحسين الشروط العملية وتهتم بالأحياء ذات القيمة التاريخية و الرمزية و الهياكل ذات البنية القوية للحفاظ على الهوية العمرانية و روح المكان . (روبير أوزيل،1973)

I-3-2-التهيئة :

وتشمل التدخل في المجال غير المبني للطرق والشبكات المختلفة ... و تتضمن وضع تجهيزات مدمجة مع

سكنات جديدة . (روبير أوزيل،1973)

I-3-3-إعادة التنظيم :

هي عملية تهتم بتحسين وإصلاح الشروط التنظيمية و الوظيفية في المجال العمراني . (روبير أوزيل،1973)

I-3-4إعادة الاعتبار :

وتشتمل على إعادة القيمة لل بنايات والأنسجة المتعلقة بالخصائص الأصلية وتتضمن التكييف ، تنظيم الهياكل الأصلية و العقارية, تحسين الشروط السكنية, ترقيم السكنات و التجهيزات و البنية التحتية ، و الهدف منها هو الرفع من قيمة استعمال الإطار العمراني . (روبير أوزيل،1973)

I-3-5إعادة الهيكلة :

هي عملية تجري تبعا للهدف و ذلك في التغير الأصلي للوظيفة و الشكل للفضاء العمراني و كذا المعالجة المناسبة و الملائمة للمساحات التي تعاني درجة كبيرة في تأدية وظيفتها مع مراعاة الحركة الاجتماعية و الاقتصادية . وظيفي جديد ، وهيكلي جديد ، ومظهر للمجال المبني . (روبير أوزيل،1973)

I-3-6إعادة التهيئة :

وهي العملية الثانية بعد التهيئة تغطي مجمل التدخلات العمرانية في المجال الفيزيائي الحضري .
(روبير أوزيل،1973)

I-4تهئية المناظر الطبيعية :: تنفيذ مرافق وخدمات لإثراء زيارة السائح وبعض المنشآت الضرورية

حسب احتياج كل موقع ضمن رؤية تطوير مرحلية شاملة تتضمن نواة التطوير، وسيتم تنفيذ هذا البرنامج من خلال مجموعة من المشاريع المكتملة في كل منطقة .(وكيبديا) .

I-5أنواع تهيئة المناظر الطبيعية:**I-5-1الخشب:مكان أو الأراضي المغطاة بأشجار (لاروس الصغير، 2009).****I-5-2مساحات خضراء : هي مساحة المحمية ضمن المنطقة الحضرية والضواحي حيث يحتفظ الغطاء**

النباتي للأغراض البيئية، السياحة، تركيب المساحات الخضراء بشكل متزايد في بيئة تفتقر لأسباب بيئية والموافقة عليها... الخ

I-5-3الحديقة:

هي قطعة أرض تحتوي على مجموعة متنوعة من النباتات والحيوانات التي زينت عادة مع مرافق ترفيهية

(لاروس الصغير، 2009)

I-5-4تصميم حديقة:

إنشاء وتطوير الحدائق والمساحات الخضراء في المناطق الحضرية بحيث يتم ترتيب المواد النباتية لإنتاج آثار طبيعية.

(لاروس الصغير، 2009)

II-1 أسس التسلية والترفيه: من الأسس التي يعتمد عليها أثناء القيام بالتسلية و الترفيه سواء داخل

المحيط الحضري أو خارجه ما يلي:

- الحرية في ممارسة وتنظيم وقت الفراغ .
- الاستغلال العقلاني لوقت الفراغ .
- الاندماج الجماعي للفرد داخل المجتمع .
- العمل على تحقيق التنمية الاجتماعية .

II-2 وظائف التسلية و الترفيه :

تعتبر التسلية والترفيه نتاج أوقات الفراغ والاحتياج للراحة وبما إن نشاطاتها حرة فانه يجعلنا نستخلص أن التسلية والترفيه تختلف حسب الأشخاص وحسب قدراتهم وحتى حسب الحالات الفيزيائية ولهذا يجب أن يوفر للإنسان محيط يتلاءم مع مختلف آراء الأشخاص تكون على مستوى منطقة ما من المدينة أو يمكن أن تكون خارج المدينة جهويا أو وطنيا وهذا ما يعبر عنه بمستويات التسلية والترفيه . (خنوف عبد الصمد، 2007)

II-3 أنواع التسلية والترفيه:

هناك عدة أنواع للترفيه هي:

II-3-1 الترفيه السياحي: يمثل في الدورات السياحية و الدورات الكشفية و المتنزهات و الرحلات

II-3-2 الترفيه التربوي : يمثل في الكشافة ، مراكز الطبيعية ، النشاطات التربوية بمختلف الفئات

العمرية

II-3-3 الترفيه الرياضي : يشمل النوادي الرياضية مثل نادي كرة اليد ، الكرة الحديدية ..

(خنوف عبد الصمد، 2007)

II-4 مستويات التسلية والترفيه:

تعتبر التسلية نتاج أوقات الفراغ والاحتياج للراحة ، و بما أن نشاطاتها حرة فهذا يتركنا نستخلص أن التسلية تختلف حسب الأشخاص و حسب قدراتهم و حتى حسب حالاتهم الفيزيائية ، و لهذا يجب أن يوفر للإنسان محيط يتلاءم مع مختلف آراء الأشخاص المتوافدين على هذه المنطقة الترفيه و التسلية ، وهذه الأخيرة يمكن أن نوفرها سواء على مستوى المنطقة ماض المدينة مع ترفيه كل السبل لذلك ، و أهمها النقل الحضري كما يمكن أن تكون التسلية خارج المدينة أما جهويا ، وطنيا ، دوليا في شكل نزاهات ورحلات أو زيارات استكشافية ، و هذا ما يعبر عنه بمستويات التسلية و التي يمكن أن نقسمها إلى ثلاثة مستويات :

II-4-1 المستوى اليومي للتسلية :

يمكن اعتبار هذا المستوى المسكن نفسه ويحدد تركيبات كحديقة خاصة ويمكن إيجاده علي مستوى الإحياء والملاعب الرياضية ، دار الشباب ، حدائق ... كما ان هذه التجهيزات يمكن الحصول عليها بسهولة .

II-4-2 المستوى الأسبوعي :

يهدف إلى علاقة بين المدينة وما جاورها , ويقترح نوع خاص من التسلية (البحر , الحمامات , وغيرها... الخ) وهي معدة للتسلية الأسبوعية أو يمكن أن نبلغها بسهولة وبمسافة 60 كم بواسطة الحافلة أو السيارة الخاصة.

II-4-3 المستوى الفصلي :

ويتم تنظيم رحلات استكشافية حسب الفصول كبرمجة زيارات استجماميه , سواء على المستوى الوطني وحتى الدولي (المدن التاريخية , رحلات بحرية... الخ) (حنوف عبد الصمد، 2007)

II-5 خصائص الترفيه:

الترفيه له العديد من الخصائص التي تميزه عن غيره من الأنشطة الأخرى والتي يتحدد أهمها فيما يلي:

II-5-1 الهادفة : أي أن الترفيه يعد نشاطا هادفا وبناء في تنمية المهارات والقيم والاتجاهات التربوية

والمعرفية لدى الفرد أي تطوير لشخصية الفرد وتنميتها.

II-5-2 الدافعية : بمعنى الإقبال على الترفيه يتم بتوظيفه إرادية وبرغبة منه تلقائيا.**II-5-3 الاختيارية :** أي أن الفرد يختار نشاطه الترفيهي بأنواعه المختلفة الثقافية ، الرياضية .**II-5-4 يتم في وقت فراغ :** والتي يكون الفرد خلالها متحررا من ارتباط العمل أو من أي التزامات أو

واجبات أخرى يعني استثمار لأوقات الفراغ.

II-5-5 التوازن النفسي : إن المشاركة في الأنشطة الترفيهية تؤدي إلى تحقيق الاسترخاء والرضي النفسي.**II-6 أهداف الترفيه:** تتمثل في:

- تنمية و تطوير الشخصية الإنسانية المتكاملة.
- اكتشاف الحياة بمنظور التفاؤل.
- إثراء الحياة الفردية و الحياة الأسرية و تحقيق السعادة والحرية للفرد.
- إشباع الحاجيات الإنسانية المرتبطة بوقت الفراغ للحد و التخلص من القلق و الاكتئاب النفسي.
- التأمل و الإبداع و الابتكار وتطوير الصحة العقلية.
- تنمية الخبرات الحياتية و تنمية المواهب و القدرات.
- الارتقاء بالتذوق الفني و الجمالي.
- تكوين العلاقات الإنسانية.
- التخلص من ضغوط و أعباء العمل.
- التوازن الاجتماعي.

II-7- تصنيف المناطق الترفيهية:**II-7-1- التدرج الهرمي للمناطق الترفيهية:**

تتواجد المناطق الترفيهية في المدينة على هيئة تكوين متدرج من حيث الحجم ومستوى الخدمة ودرجة التخصص لكل منها على حدا.

وترتبط هذه المستويات المتدرجة بعدد السكان المكافئ للخدمة العرض يتساوى مع الطلب، فالخدمة لا تتواجد إلا عند الطلب عليها متمثلا في عدد السكان ويمكن تقسيم السكان بالمدن حسب الطلب على الخدمات إلى المستويات التخطيطية التالية(وزارة الشؤون البلدية والقروية المملكة العربية السعودية،2005):

- المجموعة السكنية.

- المجاورة السكنية.

- الحي السكني.

- القطاع أو البلدية الفرعية.

II-8- توزيع المناطق الترفيهية :**II-8-1- المجموعة السكنية:**

يتراوح عدد سكانها بين (900-1200) نسمة وتضم : ملاعب الأطفال ،حديقة المجموعة السكنية.

II-8-2-المجاورة السكنية:

يتراوح عدد سكانها بين (3-5ألاف) نسمة وتضم :حديقة المجاورة السكنية ،ملاعب المجاورة السكنية .

II-8-3-الحي السكني :

يتراوح عدد سكانه بين (10-15ألاف) نسمة ويضم : حديقة الحي السكني ،ملاعب الحي السكني .

II-8-4-المدينة:

يبلغ عدد سكانها حسب حجمها فالمدينة الصغيرة اقل من 30ألف نسمة والمدينة المتوسطة من (30 - 100) نسمة أما المدينة الكبيرة أكثر من 100الف نسمة وتضم:

- المراكز الترفيهية.

- المنتزهات العامة.

- الحدائق المتخصصة.

II-9 المعايير التخطيطية للمناطق الترفيهية:

من خلال هذه الجداول نتطرق الى بعض المعايير التخطيطية للمناطق الترفيهية :
الجدول رقم (1) المعايير التخطيطية لحديقة المجموعة السكنية.

كثافة منخفضة	كثافة مرتفعة	البيان
1.3	0.9	عدد السكان المستخدمين (ألف نسمة)
0.83	0.30	نصيب الفرد من مساحة الموقع (م ²)
0.3	0.08	مساحة الأرض المطلوبة (هـ)

المصدر: (من إعداد الطلبة: 2016)

الجدول رقم (2) المعايير التخطيطية لحديقة المجاورة السكنية.

كثافة منخفضة	كثافة مرتفعة	البيان
3	5	عدد السكان المستخدمين (ألف نسمة)
1.66	0.8	نصيب الفرد من مساحة الموقع (م ²)
0.5	0.4	مساحة الأرض المطلوبة (هـ)

المصدر: (من إعداد الطلبة: 2016)

الجدول رقم (3) المعايير التخطيطية لملاعب المجاورة السكنية.

كثافة منخفضة	كثافة مرتفعة	البيان
3	5	عدد السكان المستخدمين (ألف نسمة)
1.2	0.7	نصيب الفرد من مساحة الموقع (م ²)
0.65	0.3	مساحة الأرض المطلوبة (هـ)

المصدر: (من إعداد الطلبة: 2016)

الجدول رقم (4) المعايير التخطيطية لحديقة الحي السكني.

كثافة منخفضة	كثافة مرتفعة	البيان
10	15	عدد السكان المستخدمين (ألف نسمة)
1	0.33	نصيب الفرد من مساحة الموقع (م ²)
1	0.5	مساحة الأرض المطلوبة (هـ)

المصدر: (من إعداد الطلبة: 2016)

الجدول رقم (5) المعايير التخطيطية لملاعب الحي.

كثافة منخفضة	كثافة مرتفعة	البيان
10	15	عدد السكان المستخدمين (ألف نسمة)
2.5	1	نصيب الفرد من مساحة الموقع (م ²)
3.5	1.5	مساحة الأرض المطلوبة (هـ)

المصدر: (من إعداد الطلبة: 2016)

الجدول رقم (6) المعايير التخطيطية لحديقة البلدية.

كثافة منخفضة	كثافة مرتفعة	البيان
30	45	عدد السكان المستخدمين (ألف نسمة)
1.2	0.7	نصيب الفرد من مساحة الموقع (م ²)
6	2	مساحة الأرض المطلوبة (هـ)

المصدر: (من إعداد الطلبة: 2016)

III العوامل المؤثرة في تصميم المناطق الترفيهية :

III-1 العوامل الطبيعية :

III-2 العوامل المناخية :

تعتبر العوامل المناخية من أهم العوامل التي لها تأثير كبير على تصميم الحديقة وذلك لان الحدائق معرضة بشكل مباشر لتأثيرات العوامل المناخية المختلفة, التي تتمثل فيما يلي :

III-2-1 درجات الحرارة :

تعتبر الحرارة من العوامل المؤثرة على عناصر ومحتويات المنتزه وبالتالي على تصميم المنتزه فهي تؤثر على اختيار أنواع النباتات ومواد وعناصر الحديقة الأخرى وكذلك كمية مياه الري اللازمة للنباتات ونظام الري .

III-2-2 الإشعاع الشمسي :

يكون تأثير الإشعاع الشمسي على تصميم المنتزهات فيما يلي :

__ اختيار المواقع المناسبة للأشجار وكثافتها وارتفاعها ونوعية النباتات التي تتحمل حرارة الإشعاع

الشمسي

__ ألوان عناصر المنتزه الصلبة من حيث علاقتها بدرجة امتصاصها وانعكاس الإشعاع الشمسي الساقط

عليها .

- __ الاتجاه الملائم لعناصر المنتزه الصلبة كالمباني والمظلات وممرات المشاة وعلاقتها بحركة الشمس .
- __ تحديد النسب الملائمة لعناصر المنتزه المختلفة من مواد صلبة وطرية وعلاقة ذلك بنسب انعكاس أشعة الشمس على أسطحها المختلفة .

III-2-3 الرياح :

- يؤثر عامل الرياح على تصميم المنتزه من حيث اختيار مواقع الأشجار والشجيرات للاستفادة منها في صد الرياح المحملة بالأتربة , واستقبال الرياح المرغوبة وكذلك مواقع المسطحات المائية وأحواض الزهور للاستفادة منها في تلطيف مناخ المنتزه , ونشر الرائحة الزكية للنباتات العطرية .

III-2-4 الرطوبة النسبية ومعدل سقوط الأمطار :

- إن نسبة الرطوبة ومعدل سقوط الأمطار يؤثر على تصميم المنتزهات من حيث :
- __ اختيار أنواع النباتات (أشجار - شجيرات - مسطحات خضراء) .

__ اختيار النظام الملائم لري النباتات .

__ اختيار نظام تصريف مياه الأمطار .

__ اختيار تنسيق النباتات .

III-3 العوامل الاجتماعية:

- للنظام الاجتماعي أثر كبير على تصميم المنتزهات فأى مجتمع يتميز بخصائص اجتماعية ينفرد بها عن أي مجتمع آخر من العالم فمجتمعنا يتميز بقيم وعادات وتقاليد تنبعث في أصولها من تعاليم عقيدتنا الإسلامية . ومن الخصائص الاجتماعية التي يتميز بها مجتمعنا ولها تأثير كبير في تصميم المنتزهات العامة ما يلي :
- الخصوصية والفصل بين الجنسين .

- الطرق المتبعة لتنزه الأسر الجزائرية. (ليتشنز ونوربرت، 1992)

IV-المعايير التخطيطية لإنشاء المساحات الخضراء الترفيهية:

- تتوقف المعدلات التخطيطية للحدائق والمنتزهات العامة بصفة عامة على الظروف المحلية لكل مدينة ويخصص لكل فرد من سكان المدينة مساحة محدودة من المساحات الخضراء وتقسم على النحو التالي:
- مساحات خضراء بين المساكن.
- مساحات خضراء في المراكز المختلفة بالمدينة ومنها مراكز المجاورة السكنية.
- مساحات خضراء أو عامة علي مستوي المدينة. (غضبان النذير)

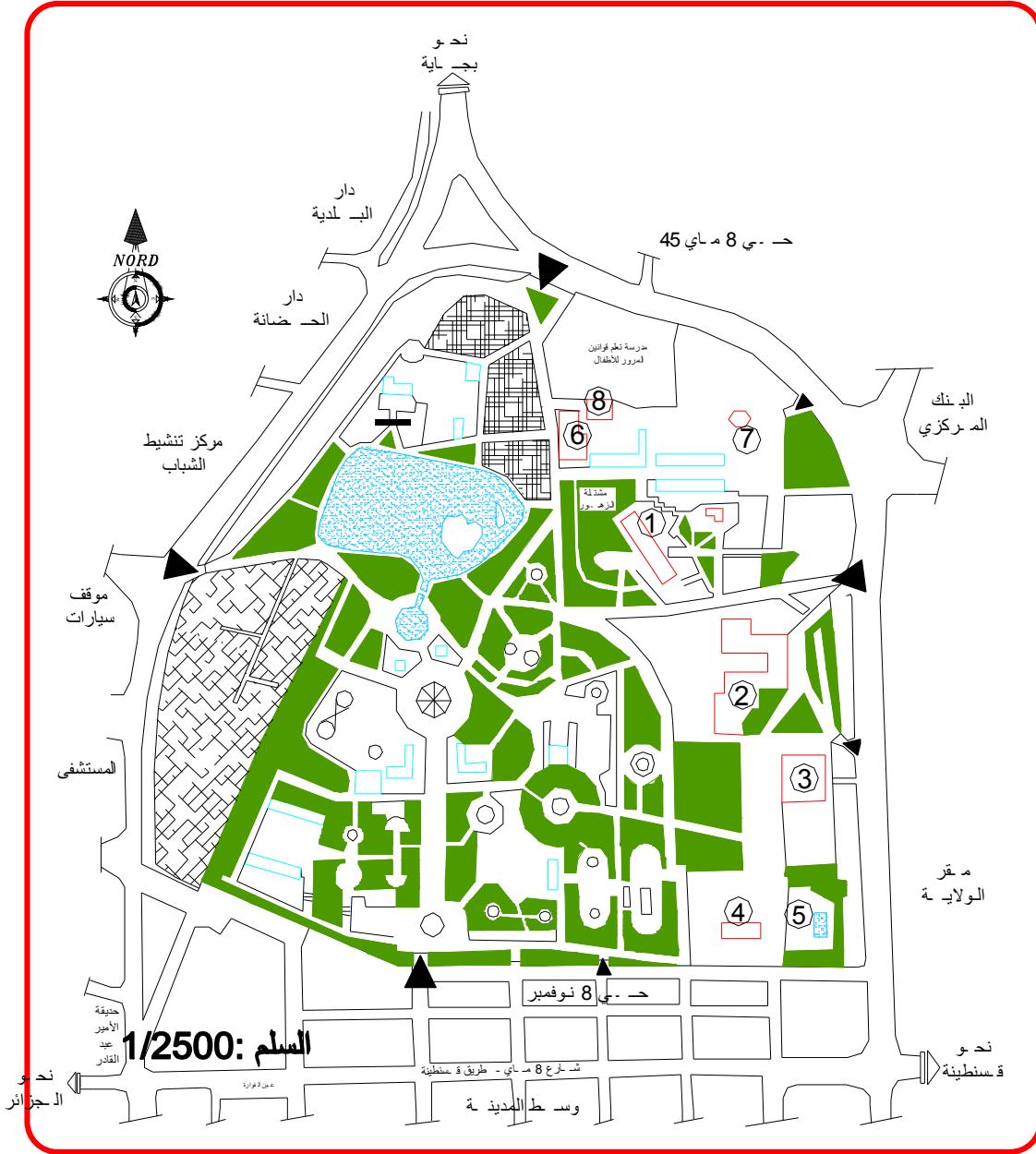
- وهناك منطقة للترويح والترفيه على مستوى مركز المجاورة السكنية تحسب مساحتها بناء على عدد السكان المجاورة ومن بين بعض المعايير العربية والعالمية في هذا المجال ما يلي:
- تتراوح المعدلات العالمية لنسبة المناطق المفتوحة من مساحة المجاورة السكنية لبض الدول كالتالي: إنجلترا 26%، ألمانيا (37%)، العراق (17.5%)، (البحر 15%)
 - تتراوح المعدلات التخطيطية للمناطق المفتوحة في كثير من دول العالم الصناعية بين (2100 م) و 4200 م - 21000 نسمة.
 - يُخصص للفرد من الحدائق العامة داخل المجاورة السكنية حوالي (0.6م²/فرد)، أي أن مساحة الحديقة اللازمة للمجاورة السكنية والتي تكون من (5000) نسمة (3000م²) وعموماً يجب أن يراعى المخطط في اختيار المواقع ومساحات الحدائق والمنتزهات.
 - إن تناسب المساحات المخصصة للحدائق السكنية مع كثافة السكان الذين تخدمهم هذه المرافق بحيث يجب توفير حديقة من (2500 - 5000ن) وأن تكون المساحة المطلوبة للحديقة تتراوح بين (2-10م²) لكل نسمة.
 - أن يكون موقع المدينة أو المنتزه مناسباً حسب الغرض من الاستخدام ويفضل أن يكون خارج نطاق توسع مباني المدينة في المستقبل ليبقى مكانها بعيداً عن ازدحام المدينة وفي مكان آمن بعيداً عن حركة السيارات السريعة.
 - يعمل على تحديد الشوارع المحيطة بالمدينة السكنية وكذلك الشوارع المؤدية إلى المداخل الرئيسية لها مع مراعاة توفر مواقف السيارات القريبة منها.
 - مراعاة توفير جميع العناصر الترفيهية في الحدائق والمنتزهات بشكل تحقيق الإكتفاء الترفيهية للسكان وتشمل:
 - وجود بعض عناصر التنسيق التي تجذب النظر إليها في تنسيق الحدائق.
 - وجود نوع من الترابط بين أجزاء و أقسام الحديقة المتباعدة عن بعضها لإظهارها بصورة منفصلة تربطها ببعضها البعض عناصر التنسيق المستخدمة في الحديقة. (حمدي حورية وآخرون، 2005)

VII - أمثلة سابقة:

VII-1- الدراسة الوصفية لحديقة التسلية بسطيف:

الموقع: تقع حديقة التسلية في وسط المدينة بالتقريب ، حيث يحدها من الشمال حي 600 مسكن و من الشرق مقر الولاية و البنك المركزي و من الغرب مسرح الهواء الطلق و المستشفى الجامعي و من الجنوب سكنات حي طريق 8 نوفمبر ، و موقعها من ناحية الطريق فيحدها الطريق الموزع للمستشفى الجامعي و طريق 8 ماي ، من الجنوب طريق 8 نوفمبر

المخطط رقم 01 العام للحديقة



المصدر: اعداد الطلبة 2016

منشآت الحديقة: تتكون الحديقة من عدة منشآت و حدائق ترفيهية التي تعطي الطابع الترفيهي و الراحة لسكان المدينة و الزوار.

و نذكر مجموعة من هذه المنشآت كما يلي:

أ- المنشآت الترفيهية : هو الجزء الأكثر أهمية نظرا لتوافد الزوار عليه و كذا احتوائه على مساحة كبيرة مقارنة مع المنشآت الأخرى، به مساحات كبيرة مهيأة بآلات للعب والتسلية وأماكن مخصصة للجلوس ومساحات خضراء، تهيئة للمرات.

صورة رقم (02،01): تمثل المنشآت الترفيهية.



المصدر: من التقاط الطلبة 2016

ب- المنشآت الثقافية والادارية: دار الثقافة، المتحف الجهوي للآثار، قاعة للعرض، مكتبة، الإدارة التي تسهر على تسيير هذه الحديقة.

ومركز للشرطة يسهر على حفظ الأمن والنظام الداخلي مما يجفز على اقبال العائلات ليلا ونهارا .

صورة رقم (04،03): تمثل المنشآت الثقافية والإدارية.



المصدر: من التقاط الطلبة 2016

ج- المنشآت الرياضية: نلاحظ نقص كبير في المرافق الرياضية التابعة للقطاع العام للحديقة حيث تتمثل هذه الحدائق في: مسبح للاطفال, اماكن مخصصة للكرة الحديدية لمعبين للتنس و كرة المضرب, هذا النقص يتمثل في كون هذه المرافق موجهة لفئات معينة.

د- المنشآت الاجتماعية (التجارية): تتمثل في ثلاث مقاهي، ثلاث مطاعم، فندق الهضاب، محلات تجارية، قاعة شاي، أماكن مخصصة للحيوانات.

صورة رقم (06،05): تمثل المنشآت التجارية.



المصدر: من التقاط الطلبة 2016

هـ- المنشآت المائية: هي اماكن مخصصة للحيوانات المائية و البرمائية كالطيور و انواع مختلفة من الاسماك.

و- المنشآت الادارية: تتمثل في الادارة العامة التي تسهل على تسيير هذه الحديقة و مركز الشرطة.

ز- المنشآت الاثرية التاريخية: تتمثل في المحافظة على الاثار الرومانية و الحائط البيزنطي و القلعة.

خلاصة:

من خلال هذه الدراسة نستخلص نقاط ايجابية و اخرى سلبية نخصيها فيما يلي:

***الايجابيات:**

- تعتبر حديقة التسلية لمدينة سطيف قبل كل شئى منطقة للراحة و الترفيه.
- تهيئة المساحات الخضراء تهيئة جيدة و منطقية حيث تلعب الدور الهام المنوط بها.
- تهيئة الممرات و اماكن العبور تهيئة جيدة.
- التجهيز بالنسبة للاثار الذي يتلائم مع طبيعة الحديقة.
- ارضية الحديقة مهينة تهيئة جيدة.
- تتوفر الحديقة على النظافة المطلوبة.
- استغلال الحائط البيزنطي احسن استغلال باعطائه الطابع الترفيهي.

***السلبيات:**

- عدم احترام الدراسة التقنية للمشروع و ذلك للاسباب التالية:
- يعتبر موقعها نقطة تنقل بين وسط المدينة و احيائه البعيدة.
- مواقف السيارات ليست عامة فهي خاصة بفئات معينة.
- نقص صيانة منشآت الحديقة.
- انعدام مركز بيطري الحيوانات و نقص الاماكن الخاصة بالحيوانات البرية.
- تغير في خصائص المحلات حيث اصبحت تجارية أكثر منها ترفيهية.
- / مقهى حولت الى صيدلية.
- /محلات لبيع الاواني و الحلبي التقليدي حولت الى محلات اقمشة.
- المنشآت الرياضية اصبحت مستغلة بيد جمعيات المدينة.
- لا توجد وقاية تامة بالنسبة للالات العامة المخصصة للعب و التسلية حيث تسبب في حوادث للزوار و اصبحت لا تلعب دورها.

-الدخول المجاني قلل من الاهمية البالغة للحديقة و اثر سلبا عليها من الناحية الاقتصادية.

-انعدام وجود مراكز للاسعافات الاولية و كذلك المراحيض العمومي

-نسبة استقبال الزوار حسب المدير تقدر ب 5000 زائر يوميا في الصيف،لكن في فصل الشتاء تكاد تنعدم لعدم وجود اماكن ترفيهية كمغطاة تتلائم مع الجو .

الجدول ادناه يوضح المعايير التخطيطية لحديقة التسلية -سطيف-

التجهيزات : الجدول رقم(7) : برمجة التجهيزات

التعيين	المساحة المقدرة بالمتر المربع	عدد الطوابق
الادارة	965	R+1
محلات تجارية	980	R+0
	1020	R+0
	764	R+0
فندق	5673	R+3
مطعم	441	R+0
	540	R+0
	496	R+0
مقهى	496	R+0
	332	R+0
	428	R+0

الجدول رقم(8) : برمجة منطقة التسلية

المساحة المقدرة بالمتر المربع	منطقة التسلية و الترفيهه(الراحة)	
2760 825	كرة التنس مسبح	مساحة للممارسات الرياضية
1256 3773 962 707 1438	العجلة الكبيرة لعبة الباخرة لعبة الاكواب الدوارة لعبة العربات لعبة التزحلق	مساحة للالعاب
2453 320 646	حديقة الحيوانات تخزين الماكولات مصلحة البيطرة	مساحة لحديقة الحيوانات

خلاصة الفصل:

إن الدراسة النظرية التي قمنا بها والتي نحاول من خلالها إعطاء لمحة وجيزة عن تعريف مرافق التسلية والترفيه، وكذلك المساحات الترفيهية بأنواعها أهم المعايير التخطيطية لإنشاء هذه المرافق الترفيهية وكيفية تسييرها. وعموما يمكننا أن نضع ببعض النقاط الأساسية التي من خلالها يتم نجاح المشروع:

- 1-أهمية مرافق التسلية والترفيه.
- 2-احترام المعايير التخطيطية للمرافق الترفيهية.

الفصل الثاني

الدراسة التحليلية

➤ الدراسة التحليلية لمدينة البويرة

➤ الدراسة التحليلية لمنطقة الدراسة

تمهيد:

ان الدراسات التحليلية وتفكيك المكونات العمرانية ضرورة في شتى الدراسات قبل الشروع في انجاز مشاريع لمعرفة طريقة التعامل معه، ويعتبر أبرز خصائص كل مدينة من أهم الشروط التي تتطلبها الدراسات العمرانية ويعتبر السكان أهم العناصر المكونة للمدينة، إذ يجب أخذها بعين الاعتبار لما تكسبه من أهمية بالغة في فهم أي ظاهرة أو مشكلة تظهر في الوسط الحضري، ومن خلال هذا الفصل سنتطرق الى دراسة تحليلية لمدينة البويرة مع ابراز خصوصيتها ومؤهلاتها، بالإضافة الى دراسة وتحليل منطقة الدراسة.

الخريطة رقم 01: موقع ولاية البويرة من الجزائر.

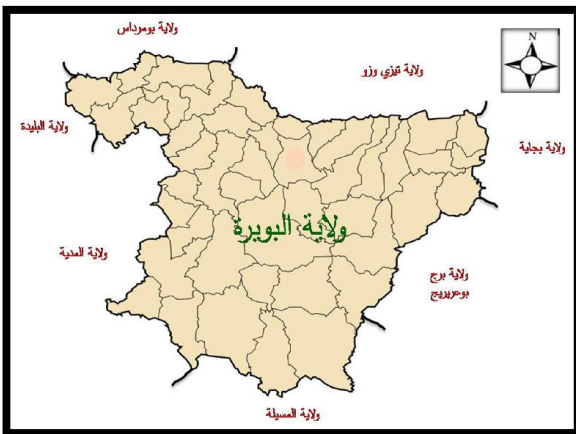


I-تقديم ولاية البويرة:

• الموقع:

تحتل ولاية البويرة موقعا جغرافيا هاما إذ أنها تعتبر همزة وصل بين الشرق والغرب وبين الشمال والهضاب العليا، بمساحة إجمالية تقدر بحوالي 4456.28 كلم² حيث أنها تمثل % 0.19 من الإقليم الوطني، تقع في الجزء الشمالي من وسط البلاد، إذ تبعد عن الجزائر العاصمة بمسافة 120 كلم.

الخريطة رقم 02: حدود ولاية البويرة.



• الحدود:

- الشمال: ولايتي تيزي وزو و بومرداس.
- الشرق: ولايتي بجاية و برج بوعرييج.
- الجنوب: ولاية المسيلة.
- الغرب: ولايتي البليدة و المدية.

المصدر : المخطط التوجيهي لتهيئة والتعمير البويرة -2008

I-1- تقديم المدينة :

• أصل التسمية :

لابد من القول ان أصول مدينة البويرة حسب المؤرخ " ابن خلدون" تعود الى قبيلة الكوتاماس ، احدى فروع قبيلة صنهاجة البربرية، التي كانت تعيش جنوب جبال جرجرة وجبال البيان وصولا الى جيجل وجبال البابور حتى اعتاب سطيف.(المخطط التوجيهي للتهيئة والتعمير ،2008 "البويرة" مأخوذة من اسمها الامازيغي "ثوفيريست" *Thouvirest*) مختصر من كلمة "ايفور" (*I'vour*) الذي يرمز الى الأرض البور.

• الموقع والحدود:

تقع بلدية البويرة في شمال الولاية، حيث يحدها من:

الشمال: بلدية آيت العزيز.

الشرق: بلدية حيزر وتاغزوت.

الجنوب: بلدية الأصنام وبلدية واد البردي.

الغرب: بلدية عين الحجر وعين الترك.

• نشأة وتطور المدينة:

إن الهدف من دراسة التطور العمراني لأية مدينة هو فهم التغيرات التي طرأت على النسيج العمراني من الحجم، استهلاك المجال وكذا المظهر العام للمدينة، بالإضافة إلى معرفة مدى أهمية النسيج الحضري الموجود. وقد تبلور التطور العمراني لمدينة البويرة عبر مراحل مختلفة.

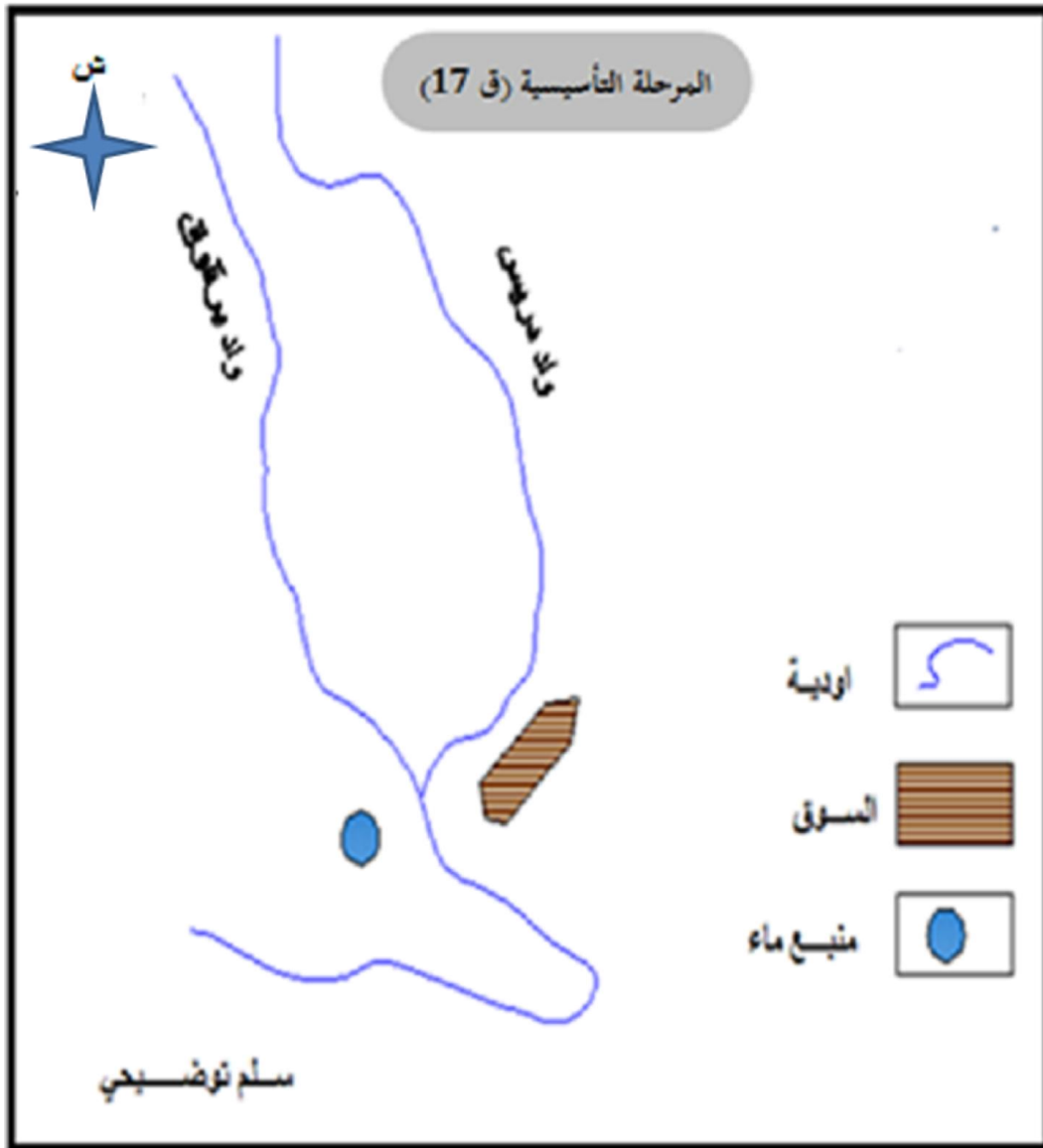
• -الدراسة العمرانية:

للقوف على مراحل التطور المختلفة لمدينة البويرة قمنا بالتطرق إلي على هذا الجانب وذلك لمعرفة وتيرة النمو لكل مرحلة، لنصل إلى تحديد معالمها، ومعرفة مختلف التغيرات الحاصلة بها :

✓ المرحلة الأولى : ما قبل 1830

تسمى هذه المرحلة التأسيسية (بعد قدوم الدولة العثمانية) حيث ظهر اول قطب نمو اولي والمتمثل في سوق على الهواء الطلق سمي بسوق حمزة.(بغدادط، بدون سنة).

الخريطة رقم (03) المرحلة التأسيسية



المصدر: اعداد الطلبة 2016

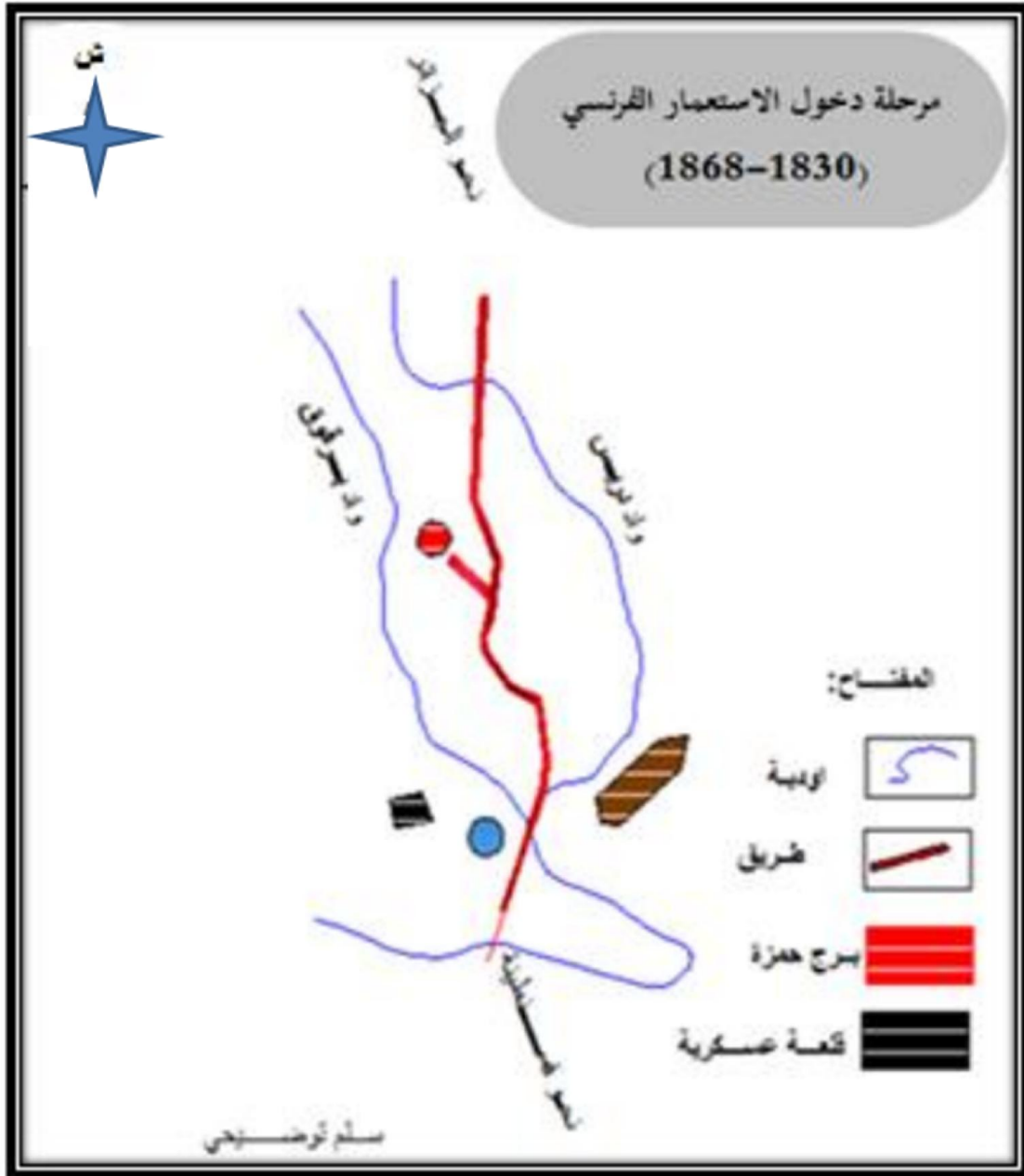
✓ المرحلة الثانية بعد 1830م

-الفترة ما بين: 1830 - 1868:

مرحلة دخول الاستعمار الفرنسي ظهور معلمين برج حمزة في الجهة الشمالية للمدينة يستخدم لجمع الضرائب في السوق..

المعلم الثاني يتمثل في قلعة عسكرية استعمارية لمراقبة حركة السكان المتنقلين من طريق قسنطينة - الجزائر.

الخريطة رقم (04): مرحلة دخول الاستعمار الفرنسي

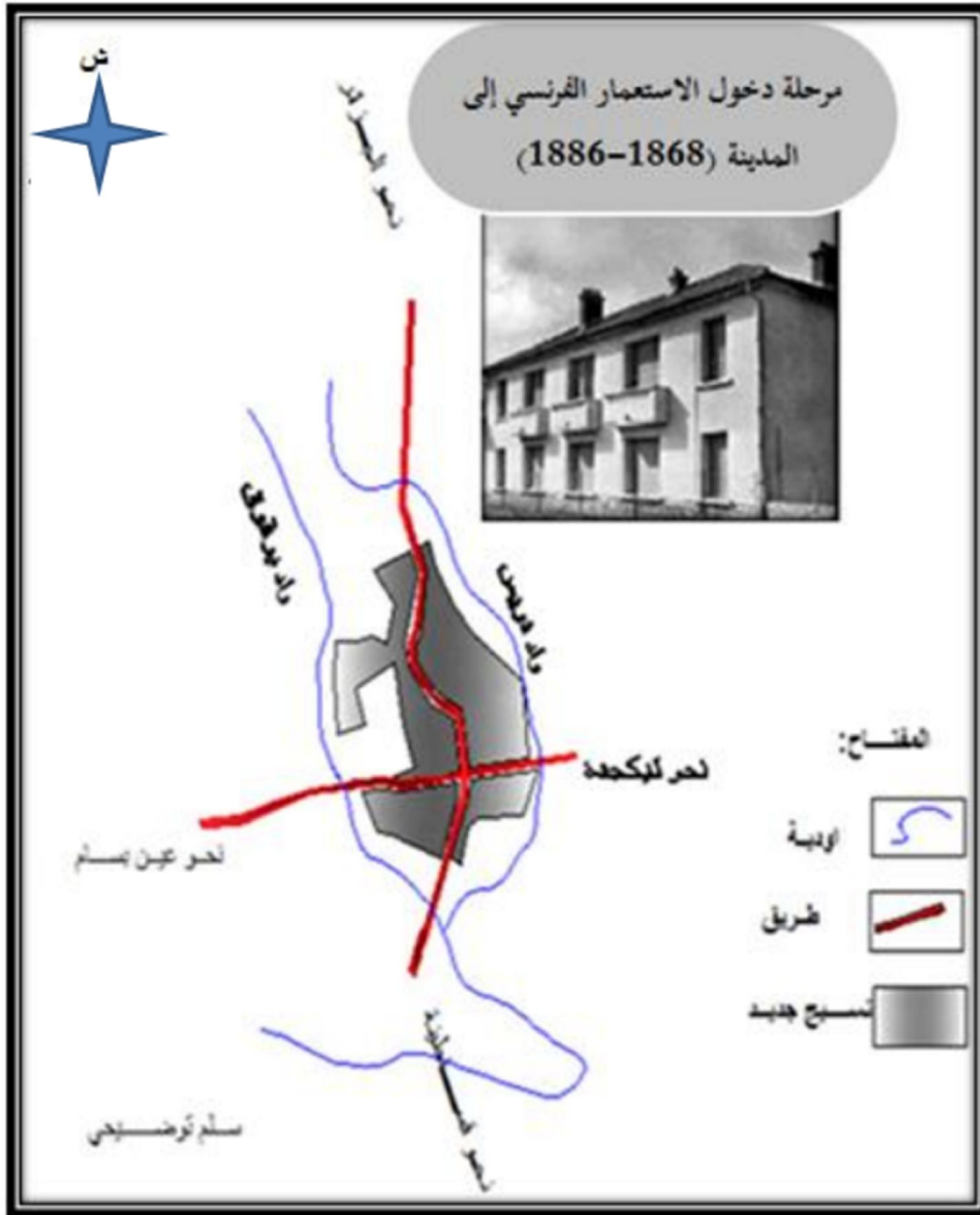


المصدر: اعداد الطلبة 2016

-الفترة ما بين 1868 - 1886:

مرحلة دخول الاستعمار الفرنسي الى المدينة ، إقامة اول تجمع عمراني من طرف الفرنسيين وفق خط نمو حول المحاور الرئيسية ما بين الوادين .

الخريطة رقم (05): مرحلة دخول الاستعمار الفرنسي الى المدينة

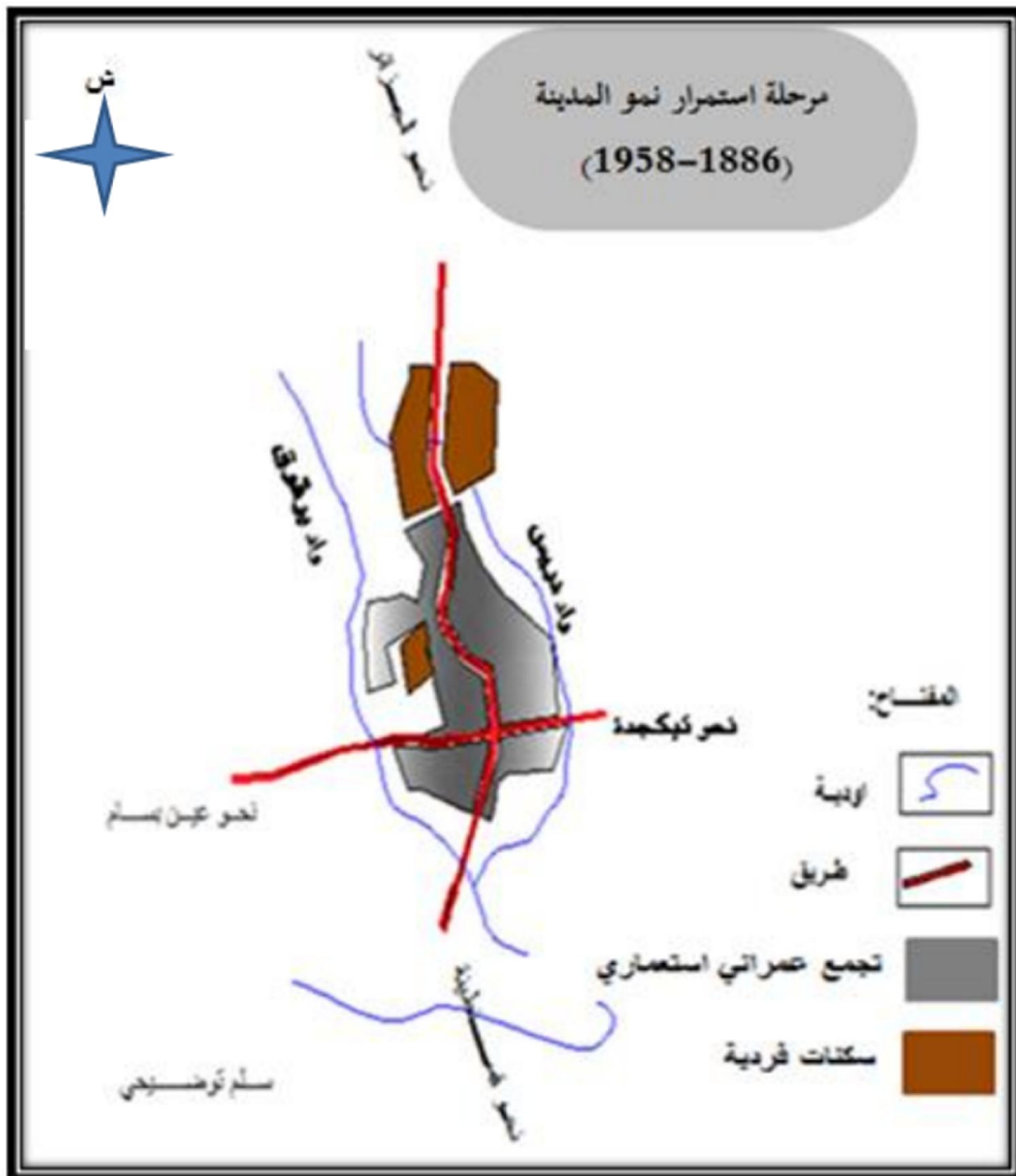


المصدر: اعداد الطلبة 2016

-الفترة ما بين 1886-1958-

مرحل استمرار نمو المدينة وفق خط النمو حول المحاور الرئيسية (طريق متجه نحو الجزائر رقم 05) في الجهة الشمالية وظهور سكنات فردية في الجهة الغربية بالنسبة الى المعمرين الفرنسيين.

الخريطة رقم (06): مرحلة استمرار نمو المدينة



المصدر: اعداد الطلبة 2016

-الفترة ما بين 1958-1962:

مرحلة قبيل الاستقلال ظهور تجمعات عمرانية في الهة الغربية، تم في هذه المرحلة تجاوز الحاجز المتمثل في السكة الحديدية نحو الجهة الغربية وتغطية واد دريس وواد برقوق.

الخريطة رقم (07): مرحلة قبيل الاستقلال



المصدر: اعداد الطلبة 2016

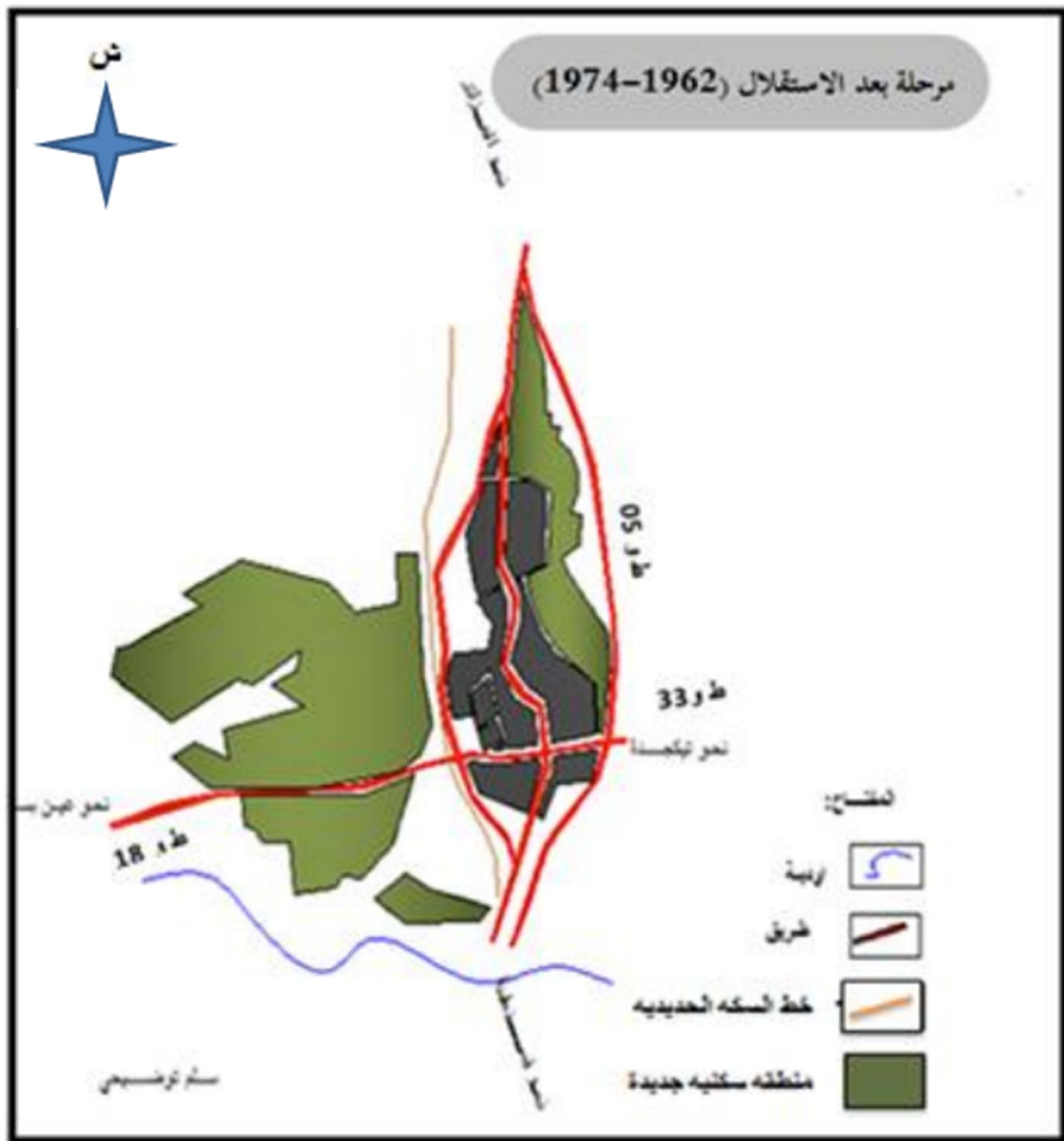
✓ المرحلة الثالثة : بعد 1962

-الفترة ما بين 1962- 1974.

بعد الاستقلال عرفت الولاية توسعا عمرانيا في مختلف النواحي و أصبحت ولاية عام 1974 وعرفت فوائد واسعة لبرامج التجهيزات (مقر الولاية، المحكمة).

وفي هذه المرحلة أيضا تم التوسيع في الطريق الوطني رقم 05 من جهة الشرق والغرب إضافة إلى إنشاء الجسر الرابط بين النسيج العمراني القديم والمنطقة السكنية الجديدة.

الخريطة رقم (08): مرحلة بعد الاستقلال

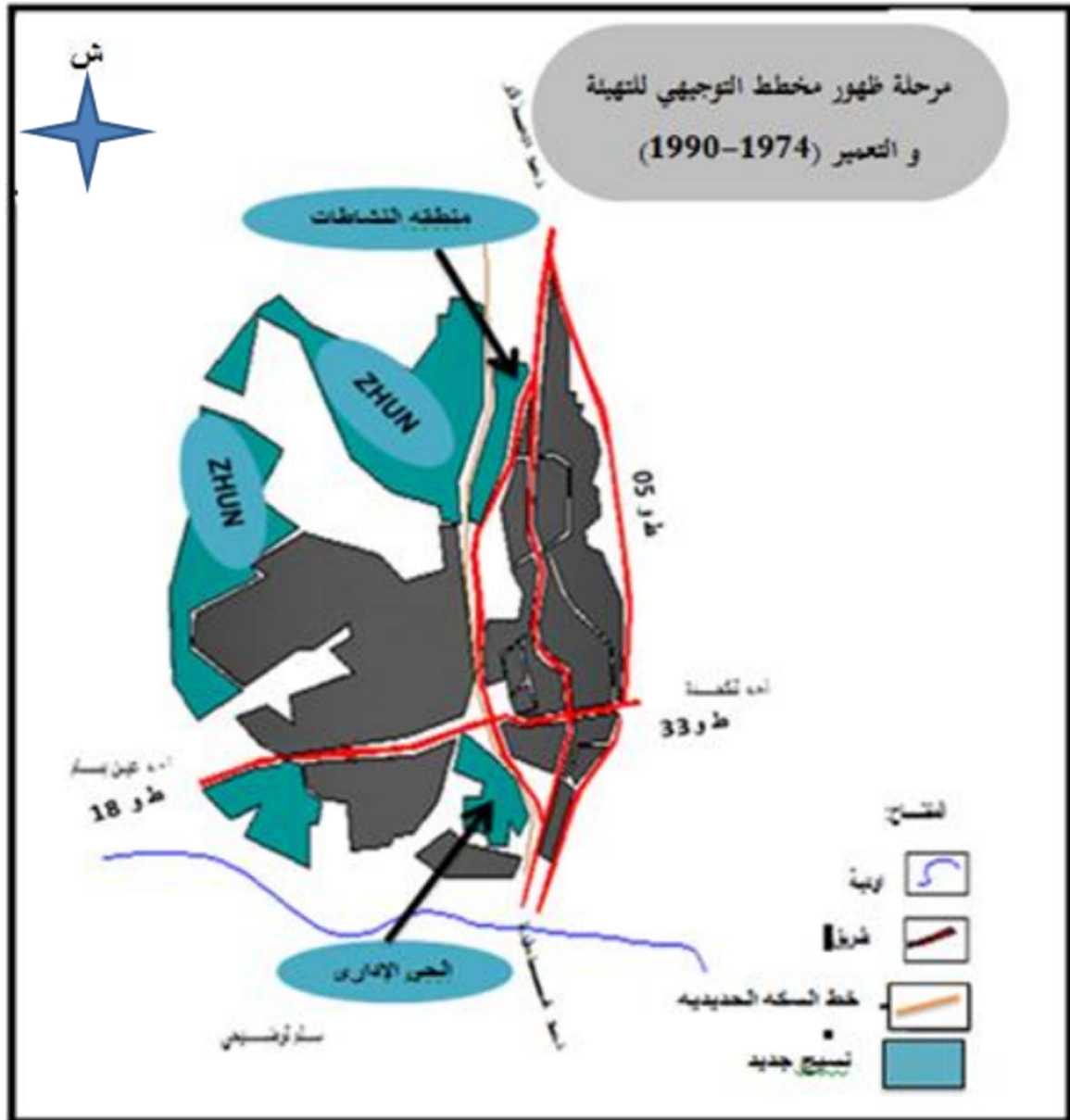


المصدر: اعداد الطلبة 2016

-الفترة ما بين 1974-1990.

تميزت هذه المرحلة بإنشاء المنطقة العمرانية السكنية الجديدة (ZHUN) في الجهة الغربية للمدينة وبالإضافة إلى مجموعة من التجهيزات المختلفة مثل الحي الإداري، المستشفى، منطقة النشاطات، وفي سنة 1988 تميزت بأخر عملية عمرانية علي مستوى المدينة قبل مباشرة المخطط التوجيهي للتهيئة والتعمير بظهور تجمعات ثانوية أولاد بوشيه ورأس البويرة إضافة إلى بعض التجهيزات مثل المركب الرياضي، الإقامة الجامعية ومحطة التصفية.

الخريطة رقم (09): مرحلة ظهور المخطط التوجيهي للتهيئة

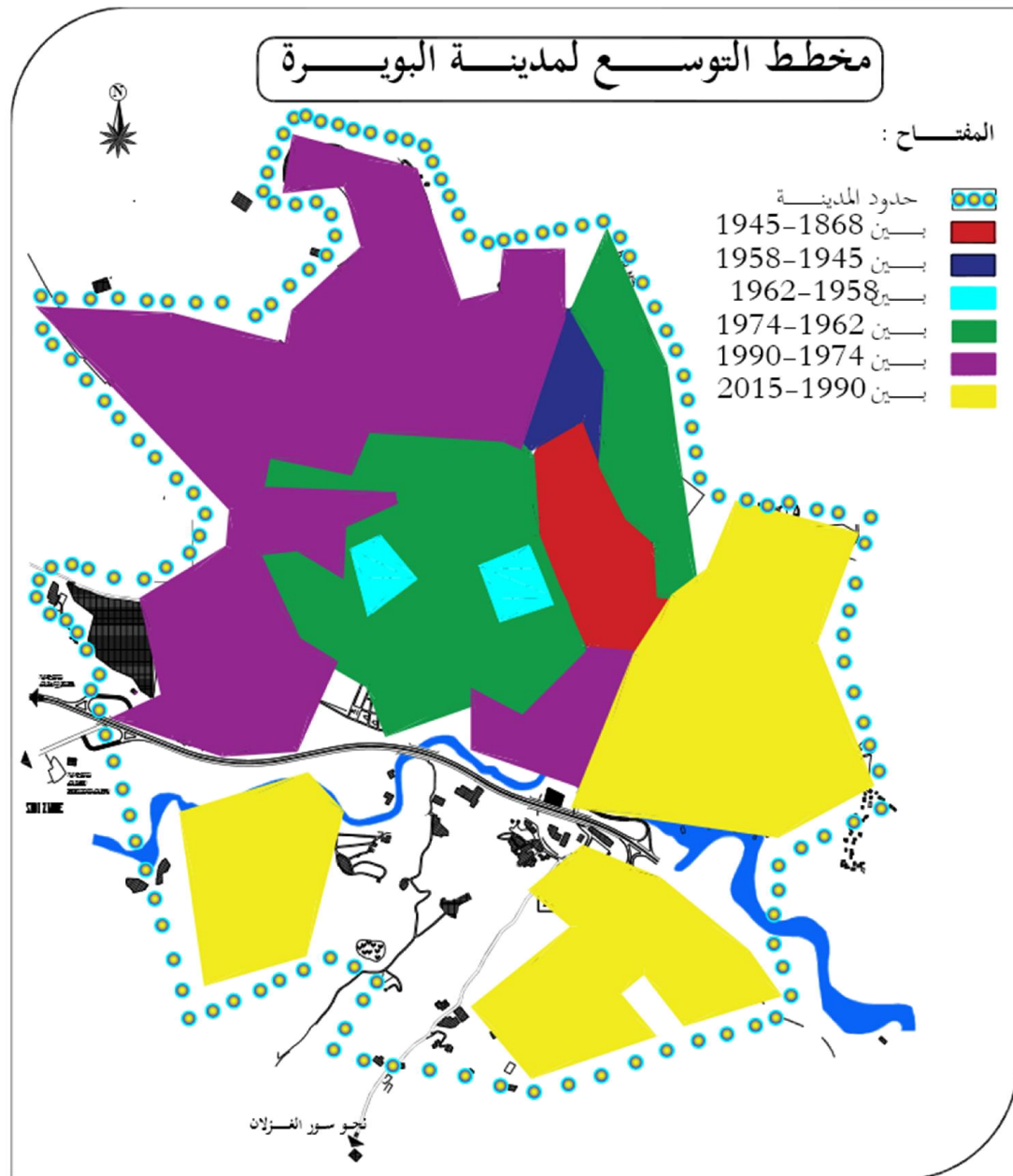


المصدر: اعداد الطلبة 2016

-الفترة بعد 1990:

تميزت هذه المرحلة بزيادة انجاز مشاريع في كل أنحاء المدينة كمقر الدائرة، دار الشباب، البنك وفندق. وفي هذه المرحلة كان توسع المدينة نحو الشمال والشرق بسرعة، بفضل عمليات الوكالات العقارية (140مسكن، ذراع البرج الشرقي و1660مسكن) وإنشاء المركز الجامعي، مع انجاز مشاريع أخرى كتغيير محطة المسافرين باتجاه الشرق والطريق السيار شرق - غرب.

الخريطة رقم(10): مخطط مراحل نمو القطاع العمراني



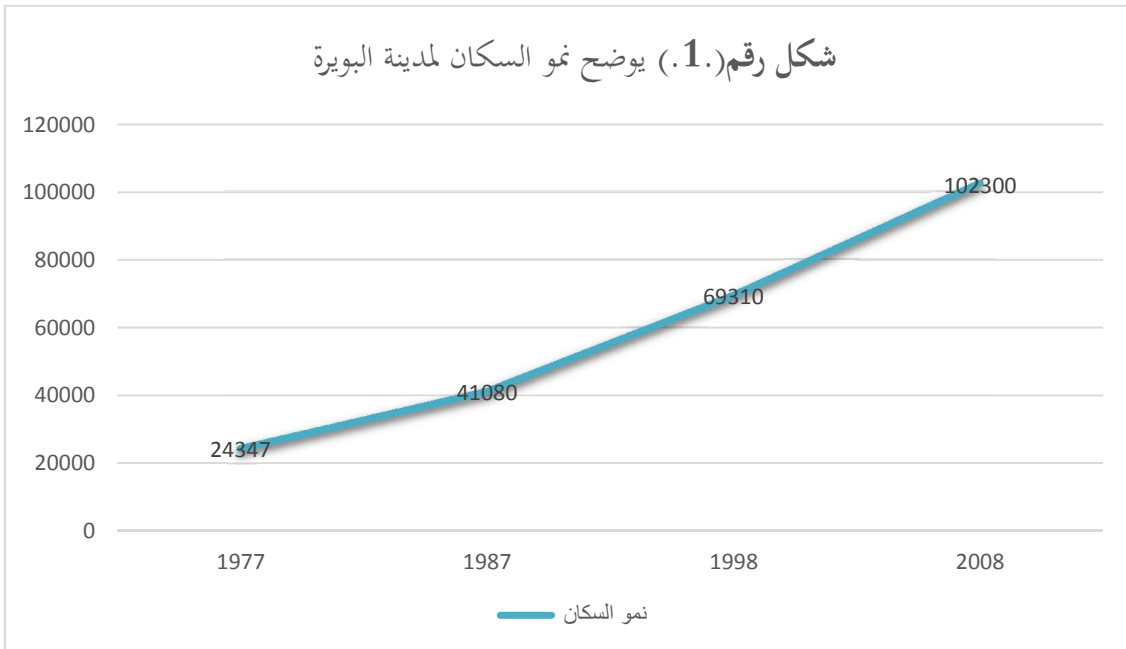
المصدر: اعداد الطلبة 2016

بلغ عدد سكان مدينة البويرة 24347 ساكن حسب إحصائيات 1977, بمعدل نمو يقارب 3.82%, وفي سنة 1987 زاد معدل النمو عن 5.7% ويعود ذلك لمساهمة التيارات النازحة نحو المدينة وتحسن ظروف المعيشة أما في سنة 1988 قدر معدل النمو بـ 3.97% .

الجدول رقم (9) يوضح زيادة السكان خلال الفترة 1977-2008

السنة	عدد سكان ولاية البويرة	نسبة الزيادة السكانية
1977	24347 ساكن	3.82%
1987	41080 ساكن	5.73%
1998	69310 ساكن	3.97%
2008	102300 ساكن	/

المصدر: الإحصاء العام للسكن و السكان لولاية البويرة 2008



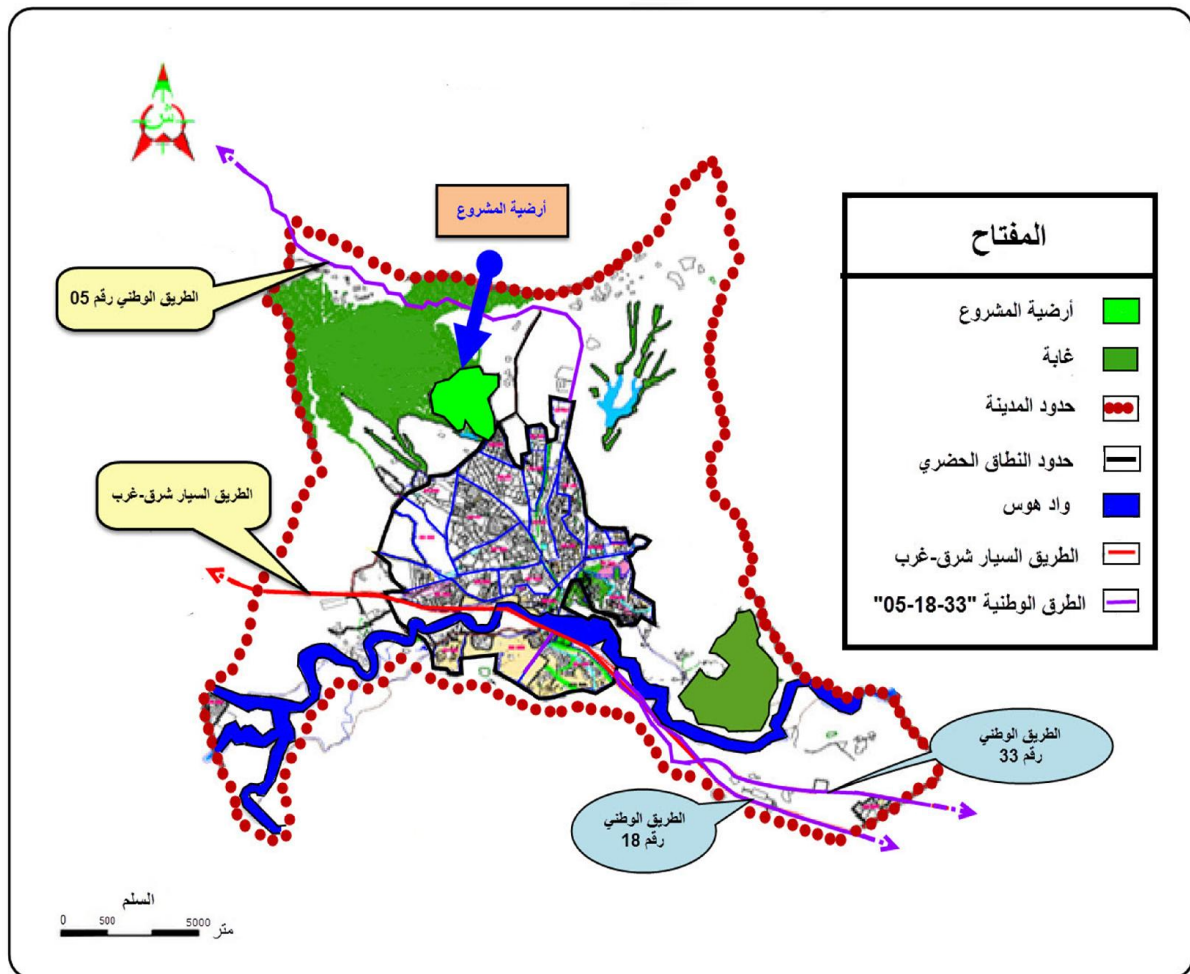
II تحليل منطقة الدراسة :

بعد الدراسة التحليلية لمدينة البويرة والوقوف على المؤهلات الترفيهية والأثرية التي يزخر بها، سنحاول في هذا الفصل دراسة و تحليل منطقة التدخل والتطرق الى العوائق والمشاكل التي تؤثر في تخطيط وتحسيد المشروع بالمدينة قصد تحويلها قطب ترفيهي.

• . الموقع:

تحتل أرضية المشروع موقع استراتيجي هام من المدينة بوقوعها ضمن منطقة التوسع في الشمال الغربي على طريق عين الترك، حيث تبعد بـ 03 كلم عن مركز المدينة، وبـ 01 كلم عن الطريق الوطني رقم 05 و عن الطريق السيار شرق - غرب بـ 03. وتقدر مساحتها بـ 97 هكتار.

المخطط رقم(02): يوضح موقع منطقة الدراسة



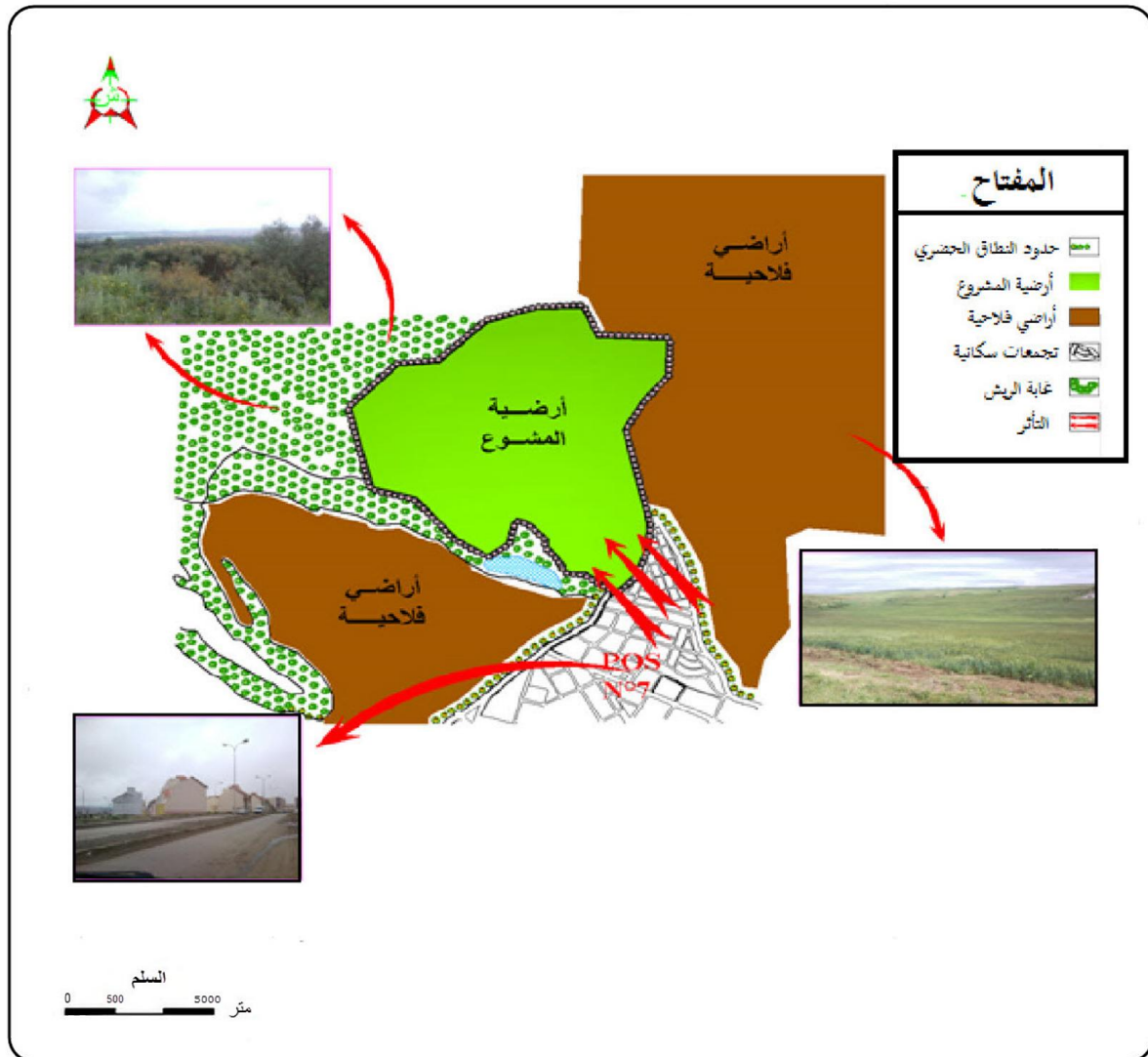
المصدر : مخطط التوجيهي لتهيئة و التعمير + معالجة الطلبة 2016

II-1- المحيط المجاور والتأثر:

نلاحظ أن أرضية المشروع لها علاقة بالمحيط المجاور وبالمدينة، حيث تعتبر المتنفس الوحيد لسكانها ويجدها من:

- الشمال: باقي غابة الريش.
- الجنوب: مخطط شغل الأرض رقم 07 .
- الشرق: أراضي فلاحية.
- الغرب: أراضي فلاحية.

المخطط رقم (03): يوضح المحيط المجاور و التأثير

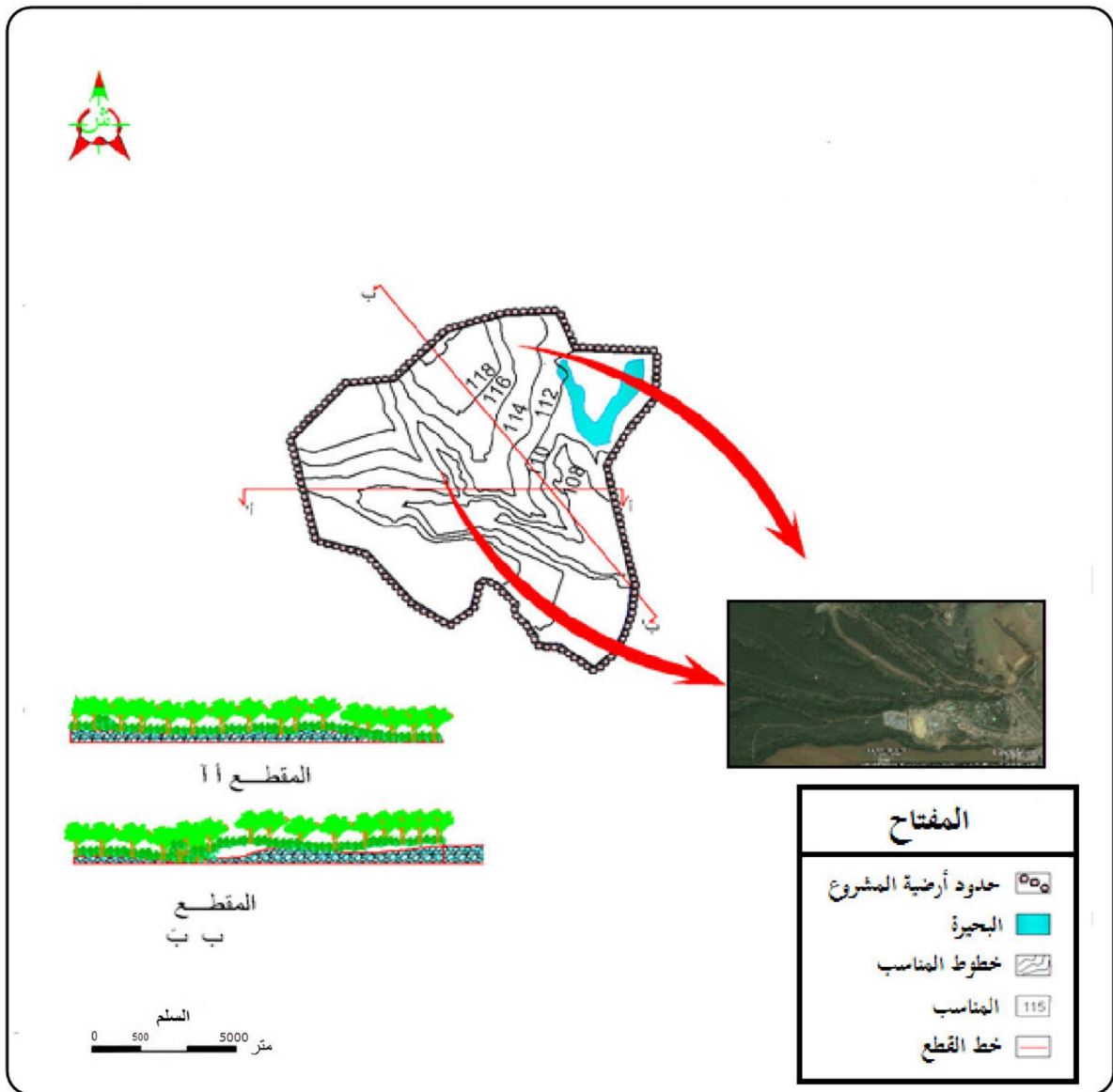


المخطط التوجيهي لتهيئة و التعمير + معالجة الطلبة 2016

II-2- . طبوغرافية أرض المشروع:

أرضية المشروع هي أرضية متضرسة بنسب متفاوتة، بحيث توجد بها عدة مستويات ومتوسط الميل الكلي للأرضية 3%، وهذا الميل يعطي لنا صورة مرئية متناغمة ولا يصعب إقامة بعض المشاريع بالمنطقة.

المخطط رقم (04): يوضح طبوغرافية أرضية المشروع

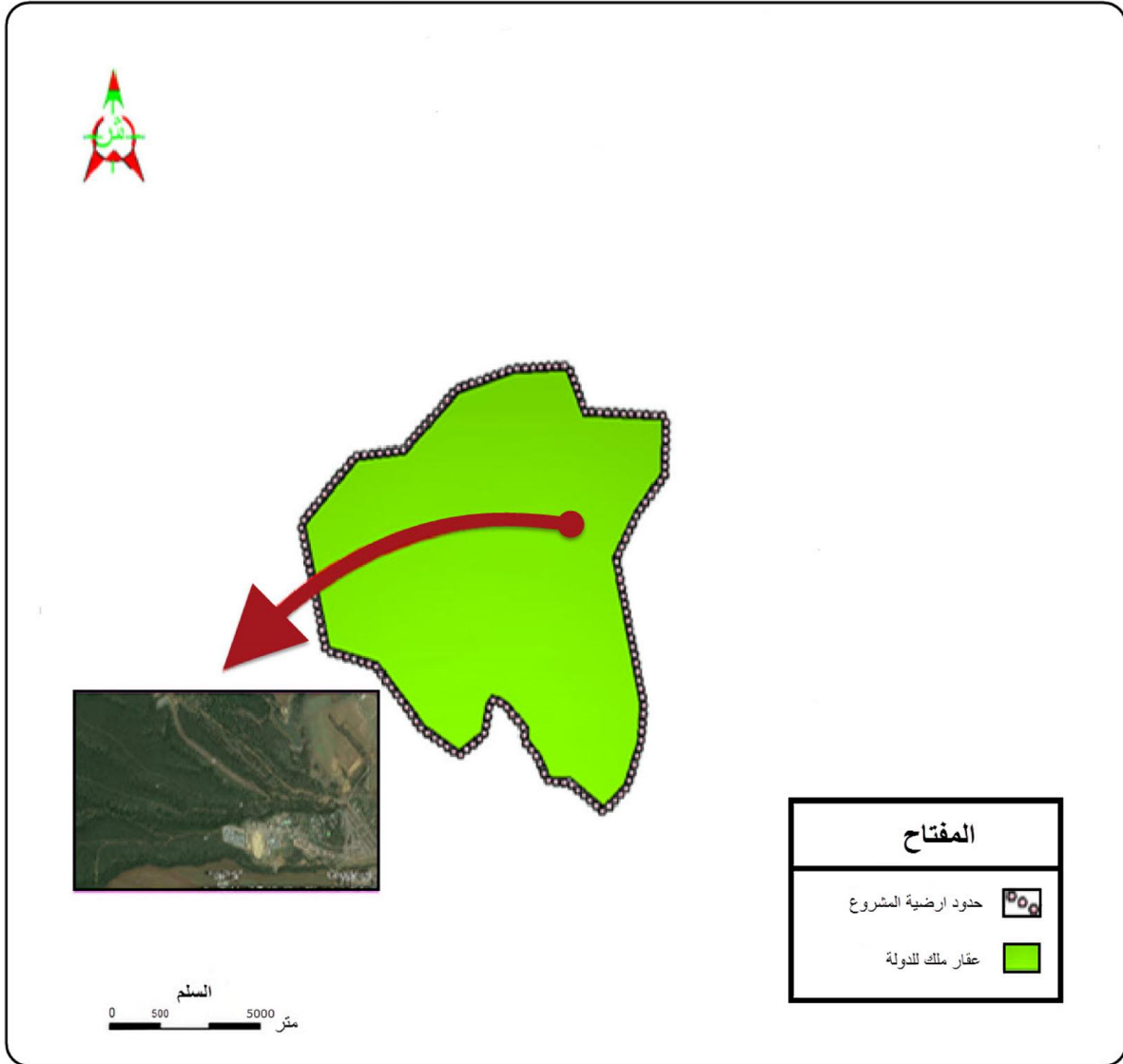


المخطط التوجيهي لتهيئة و التعمير + معالجة الطلبة 2016

- II-3 الطبيعة القانونية:

أرضية المشروع تعود ملكيتها للدولة حسب المخطط التوجيهي للتهيئة والتعمير وهذا ما يسمح بتفادي جميع العراقيل القانونية ويسهل عملية التدخل والتهيئة. وتقدر مساحتها بـ 97 هكتار.

المخطط رقم (05): يوضح الطبيعة العقارية لأرضية المشروع



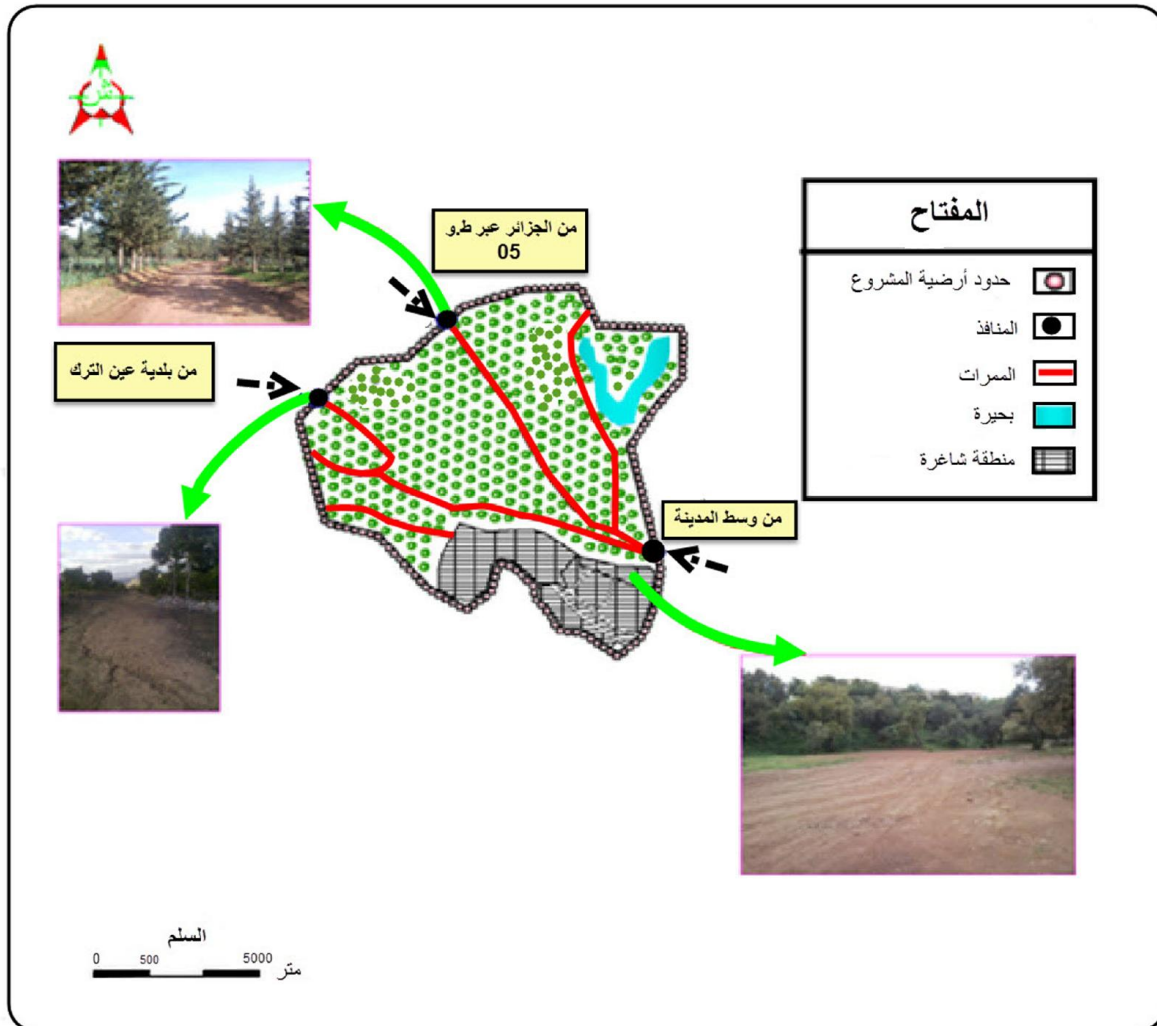
المخطط التوجيهي لتهيئة و التعمير + معالجة الطلبة 2016

II-4- المنافذ والممرات:

تحتوي أرضية المشروع على 3 منافذ رئيسية وهذا ما يحقق إمكانية النفاذية والوصول إليها بسهولة عن طريق:

- المنفذ الأول: من مركز المدينة.
 - المنفذ الثاني: من الجزائر عبر الطريق الوطني رقم 05.
 - المنفذ الثالث: من بلدية عين الترك.
- كما تحتوي على 03 ممرات عريضة (08 م) وغير معبدة وكلها رئيسية تربط بين المنافذ وتسهل عملية التوغل داخل الغابة.

المخطط رقم (06): يوضح المنافذ و الممرات



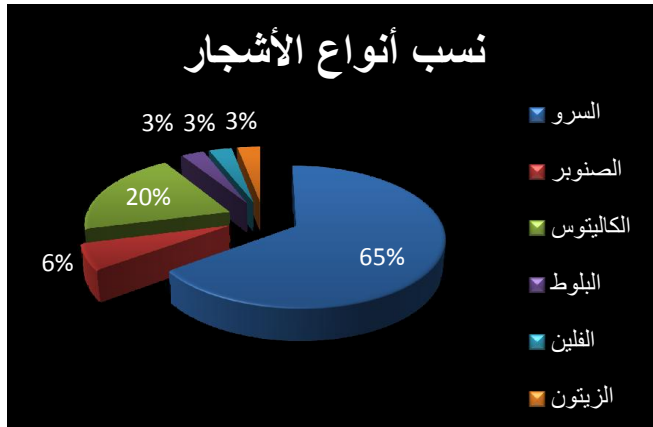
المخطط التوجيهي لتهيئة و التعمير + معالجة الطلبة 2016

II-5 الغطاء النباتي:

تقدر نسبة الغطاء النباتي بـ 69% من مساحة أرضية المشروع أي ما يعادل 67 هكتار، والنسبة الباقية تتمثل في التجهيزات والممرات، إضافة إلى بعض المساحات الشاغرة.

تحتوي الغابة على أنواع مختلفة من النباتات والأشجار وبنسب متفاوتة، و أهم هذه الأشجار:

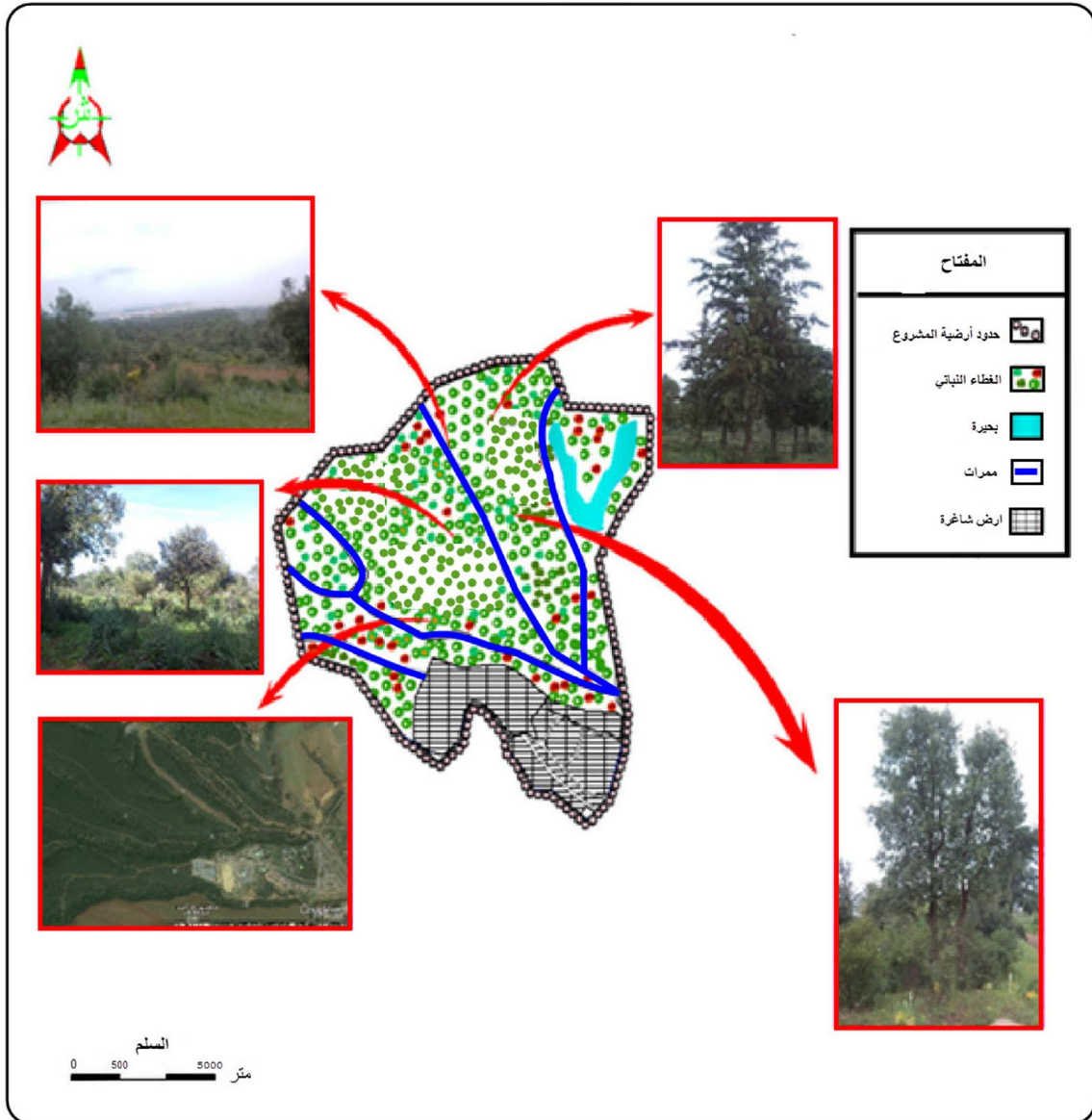
الشكل رقم (02): نسب أنواع الأشجار.



- السرو بنسبة 65%.
- الكاليتوس بنسبة 20%.
- السنوبر بنسبة 6%.
- البلوط بنسبة 3%.
- الفلين بنسبة 3%.
- الزيتون بنسبة 3%.

مصدر: من معالجة الطلبة 2016.

المخطط رقم (07): يوضح الغطاء النباتي لأرضية المشروع

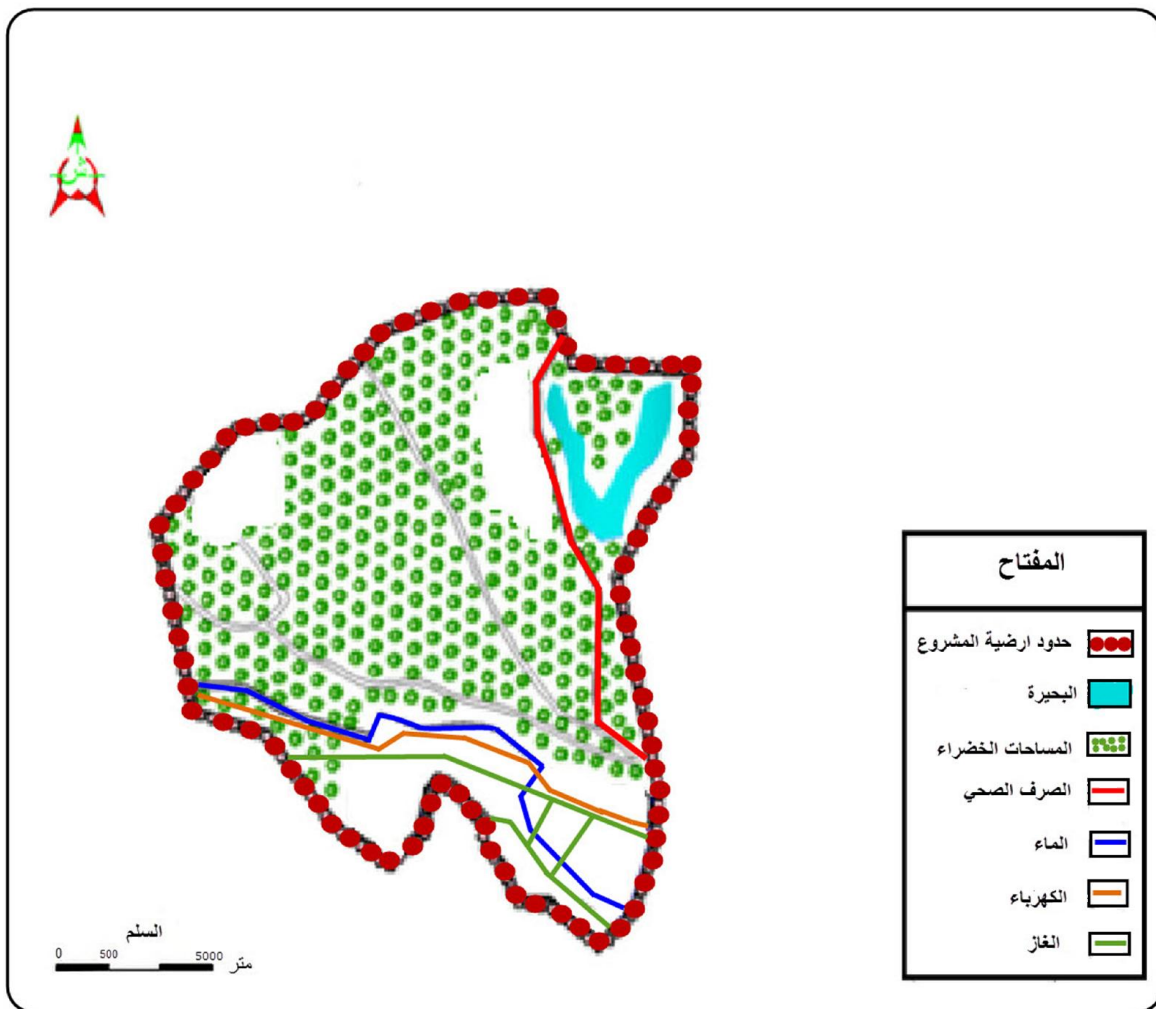


المخطط التوجيهي لتهيئة و التعمير + معالجة الطلبة 2016

II-6 الشبكات:

توجد بأرضية المشروع شبكات مختلفة لكنها تتمركز في الجهة الجنوبية بمنطقة التجهيزات، حيث توجد كل من شبكة الماء، الصرف الصحي، الكهرباء والغاز، وهذا ما يسهل علينا عملية تمديدها داخل منطقة الدراسة ككل وربطها بمختلف التجهيزات التي سيتم برمجتها.

المخطط رقم (08): يوضح الشبكات

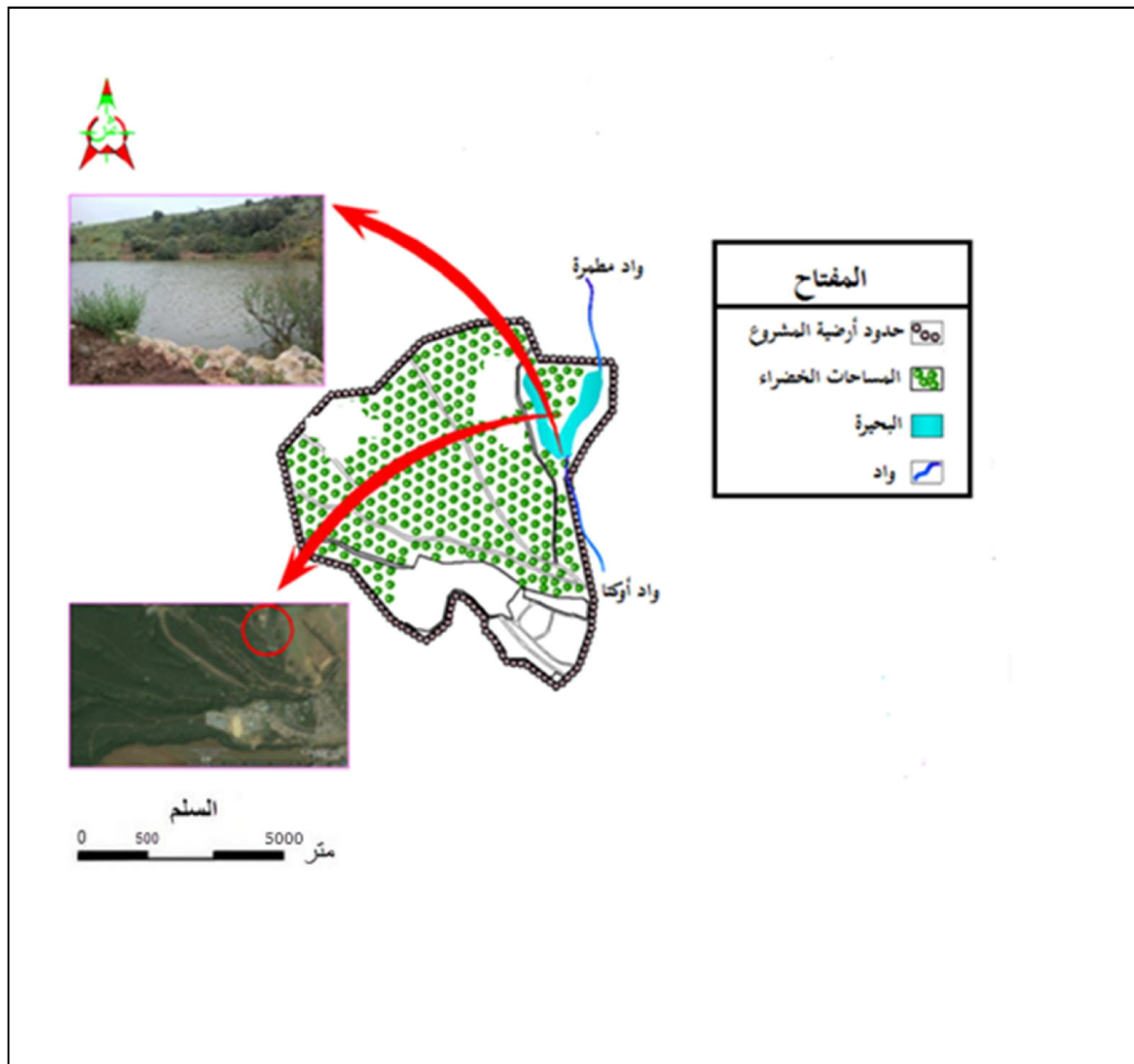


المخطط التوجيهي لتهيئة و التعمير + معالجة الطلبة 2016

II-7 البحيرة:

تحتوي منطقة الدراسة على بحيرة تقع بالجهة الشرقية، تقدر مساحتها بحوالي 3.2 هكتار، تأخذ شكل حرف V مياه البحيرة متحركة غير ساكنة وهذا بفضل واد مطمرة الذي يصب فيها و واد أوكتا الذي يعتبر مخرج للمياه.

المخطط رقم (09): يوضح البحيرة

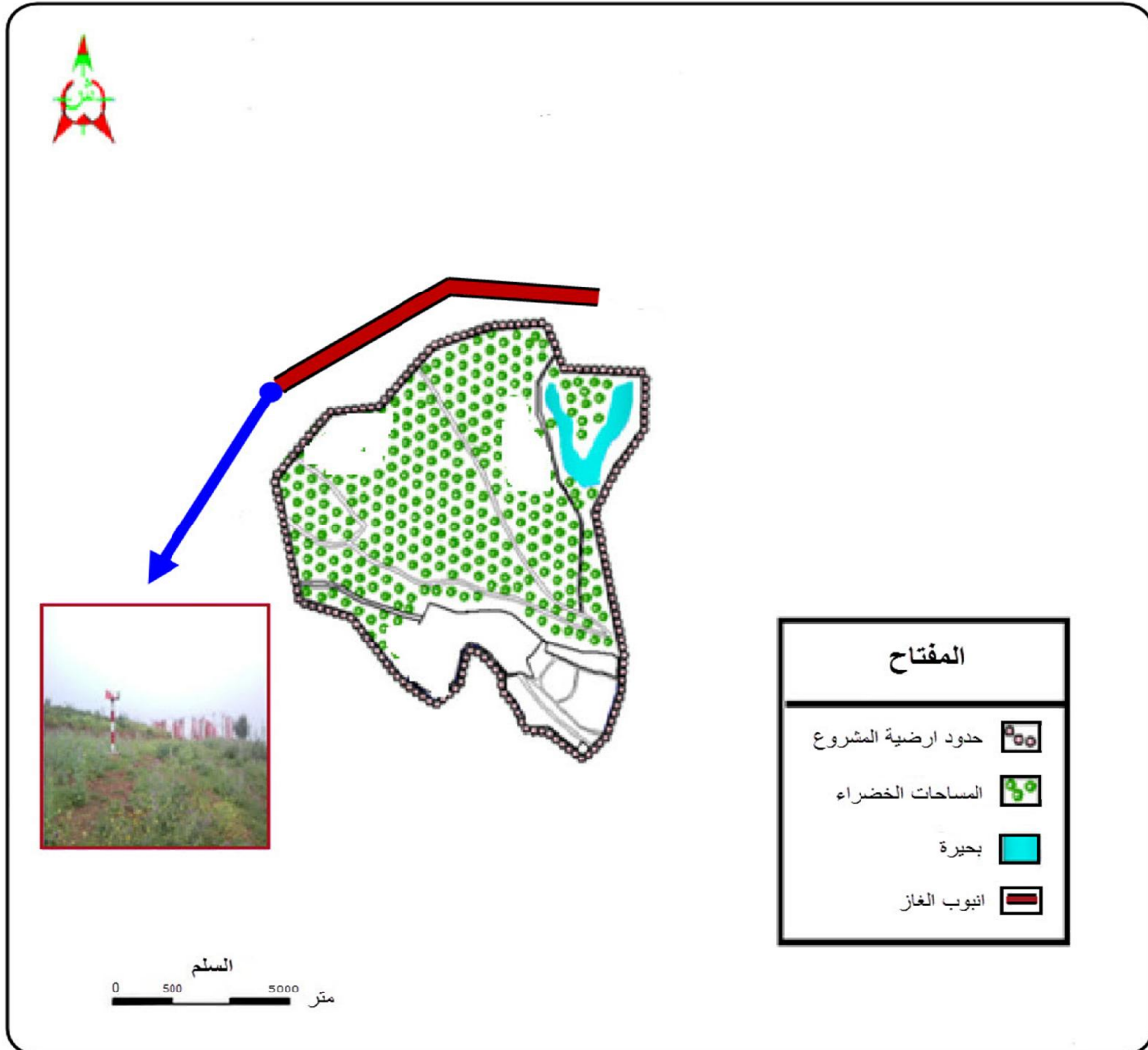


المخطط التوجيهي لتهيئة و التعمير + معالجة الطلبة 2016

II - 8 العوائق والارتفاعات:

يعتبر خط أنبوب الغاز العائق الوحيد، إلا أنه يمر بجانب أرضية المشروع، حيث يقع في الحدود الشمالية و يؤخذ حق الارتفاع بمقدار 60 م.

المخطط رقم (10): يوضح العوائق و الارتفاعات



المخطط التوجيهي لتهيئة و التعمير + معالجة الطلبة 2016

خلاصة التحليل:

بعد الدراسة التحليلية للمدينة توصلنا إلى أن المنطقة تعاني نقص في المرافق الترفيهية، بمختلف أشكالها، بالرغم بما تزخر به البلدية من مقومات طبيعية مختلفة.

وعلى مستوى منطقة الدراسة :

- أرضية المشروع ذات موقع إستراتيجي بوقوعها في منطقة التوسع للمدينة.
- قربها من مركزا لمدينة و توسطها للطريق الوطني رقم 05 والطريق السيار شرق-غرب.
- طبيعة المنطقة كونها غابة تساعد على إقامة مشروع ترفيهي.
- توجد معظم الشبكات في حدود الأرضية، مما يساعد عملية الربط بتكلفة اقتصادية.
- طبوغرافية الأرضية مناسبة لإقامة مشاريع ترفيهية.
- عدم احترام البيئة من طرف السكان المحليين و الزوار.
- انعدام مرافق التسلية، الترفيه ، الإطعام والإيواء.

الفصل الثالث

المشروع التنفيذي

- تمهيد
- التعريف بالمشروع
- البرمجة
- مبادئ التهيئة
- مخطط التهيئة المقترح
- دفتر الشروط
- خاتمة عامة

تمهيد:

إن النقص المسجل في مساحات التنزه والترفيه على مستوى مدينة البويرة من خلالها يمكن استدراك هذا النقص بإنشاء مساحات التنزه و الترفيه على مستوى المدينة كان لزاما علينا إيجاد بديل يكون متنفسا لسكان المدينة جميعا على إختلاف مستوياتهم , و قد إستقر رأينا على إنشاء حديقة تسلية وترفيه على أطراف المدينة , ولإنجاز هذا المشروع لابد من إختيار المكان المناسب , حيث أن الموقع المناسب أحد أسباب النجاح و أحد المعايير التصميمية , ولهذا قمنا باختيار الموقع المناسب لاستقبال هذا المشروع , لإنجاز التهيئة المناسبة له وكذلك لها تأثير من حيث الإستقطاب والإستعاب المعتبر للزوار.

I-التعريف بالمشروع:

يتمثل المشروع المقترح في خلق حديقة تسلية وترفيه ، وهذا في إطار إعداد مخطط لأرضية شاغرة, وبالتالي الإستفادة من قطاع الترفيه بشكل أفضل مما يؤدي إلى خلق نشاط ترفيهي على مدار السنة, ويهدف هذا المشروع إلى مايلي:

-محاولة إظهار المدينة بمظهر ترفيهي لائق ومتكامل

-سد العجز الموجود في مساحات التنزه والترفيه بإعطائها الأولوية في التهيئة.

II-البرمجة.

- إن البرمجة هي عنصر بالغ الأهمية في تحديد طبيعة استغلال الأرض العمرانية و التحكم في ذلك بحيث يكون توجيه الأرض أثناء التخطيط توجيها صحيحا يستجيب لكل متطلبات الأفراد و الجماعات و يتوافق مع خصائصها الاجتماعية، الاقتصادية، الثقافية و المناخية.

- و البرمجة المعتمد عليها في هذا المشروع تتميز بخلق أقطاب متعددة ، بحيث كل قطب يحتوي على تجهيزات متكاملة مع بعضها البعض وتلبي مختلف الخدمات الترفيهية وتوفر الراحة و الأمن، حيث اعتمدنا في تحديد التجهيزات الملائمة والمساحات اللازمة لكل عنصر من هذه العناصر على:
 - * الدراسة التحليلية للمدينة من حيث النقص في التجهيزات الترفيهية وكذا طاقة الاستيعاب.
 - * المشاريع الترفيهية المماثلة لمشروعنا المقترح.
 - * المشاريع المقترحة من طرف مديرية السياحة ومحافظة الغابات لولاية البويرة.
- الجدول رقم (09): برمجة ابتدائية للتجهيزات المقترحة حسب نوع الخدمات المقدمة.

نوع التجهيز	نوعية الخدمات
إدارة و مركز استقبال	خدمات الاستقبال والأمن
مكتب أمن	
مقهى	خدمات تجارية
مطعم	
أكشاك متعددة الخدمات	خدمات استراحة وترفيه
ساحات لممارسة الرياضة	
ساحات لعب للأطفال	
ألعاب أطفال	
حديقة حيوانات	
مساحات خضراء	
مسالك وممرات غابية	

دورات مياه	
مصلى	
مواقف السيارات	
أماكن جلوس	

المصدر: إعداد الطلبة 2016

جدول رقم (10): البرجة النهائية للتجهيزات المقترحة.

نوع التجهيز	المساحة (م ²)	العدد	المساحة الإجمالية (م ²)	المساحة الإجمالية (هـ)	عدد الطوابق
إدارة ومركز استقبال	746	01	746	0.0746	ط+0
مطعم	257	02	504	0.054	ط+0
مصلي	241	01	241	0.024	ط+0
مواقف سيارات	12.5	454	5675	0.5675	/
مقهى	200	02	400	0.017	ط+0
مكتب أمن	30	03	90	0.009	ط+0
أكشاك متعددة الخدمات	240	10	2400	0.24	ط+0
دورات المياه	60	03	180	0.018	ط+0
محطة القطار	1264	01	1264	0.1264	/
العجلة الكبيرة	1815	01	1815	0.1815	/
الباخرة	931	01	931	0.931	/
المتاهة	4414	01	4414	0.4414	/
حديقة حيوانات	35357	01	35357	3.5357	/
مساحات خضراء	/	/	/	/	/
مسالك وممرات غابية	/	/	/	/	/
لعبة السيارات	1646	01	1646	0.1646	/

/	0.1077	1077	01	1077	الارجوحة الدوارة
/	0.3646	3646	01	3646	قطار الاشباح
/	0.0910	910	01	910	الأحصنة الدوارة
/	0.268	268	01	268	موقف الدراجات الهوائية

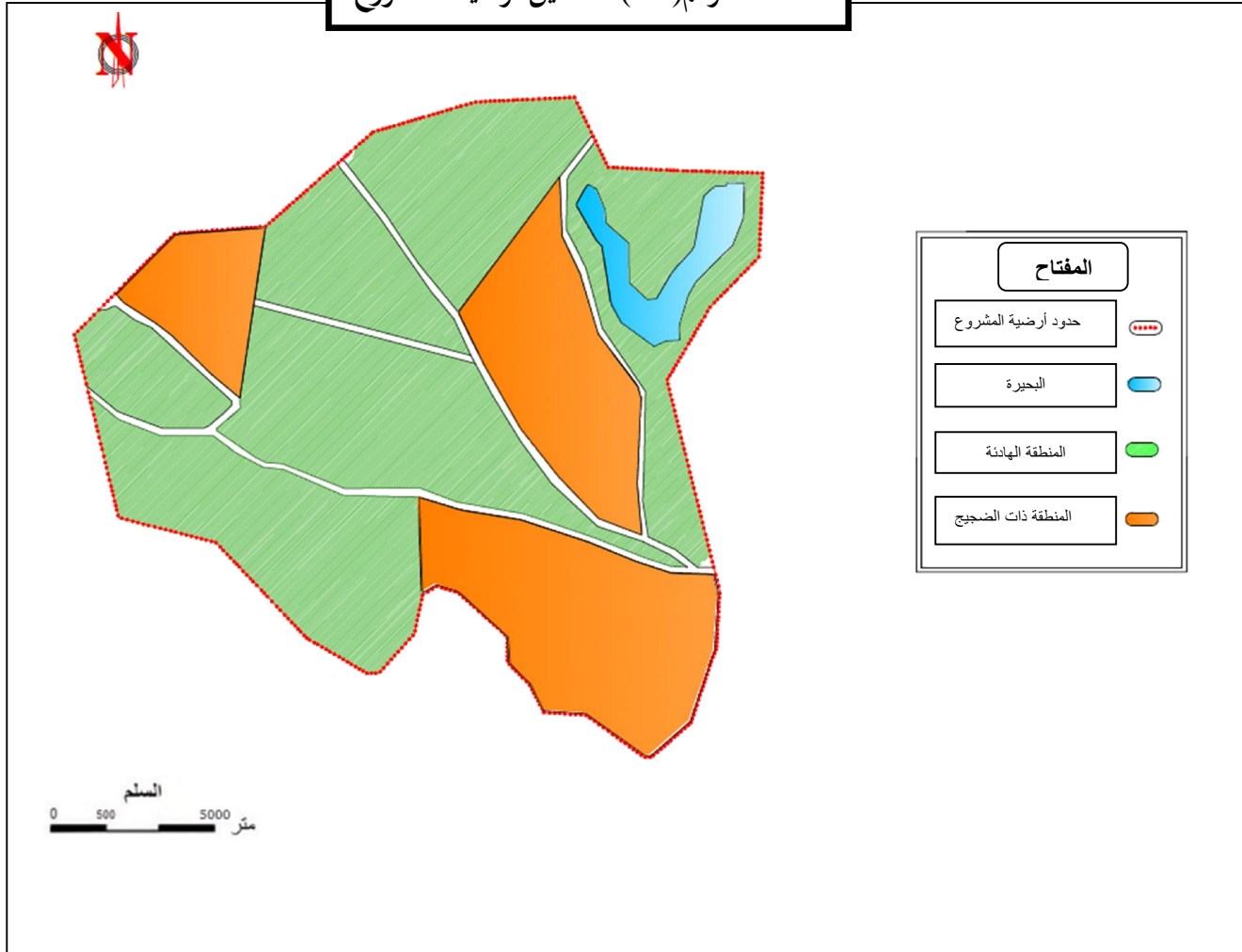
المصدر :إعداد الطلبة 2016

III- مبادئ التهيئة:

III-1- تنطيق أرضية المشروع:

تم تقسيم أرضية المشروع إلى منطقتين مختلفتين , منطقة هادئة خاصة بالتنزه والرياضة تخلق جو من الراحة النفسية ومنطقة ذات ضجيج خاصة بالتسلية و الألعاب تسمح للأطفال وحتى الكبار بالترفيه عن النفس و التخلص من الضغوطات اليومية .

المخطط رقم(11) : تنطيق أرضية المشروع



المصدر : اعداد الطلبة 2016

III-2- تقسيم منطقة الضجيج إلى ثلاث مناطق :

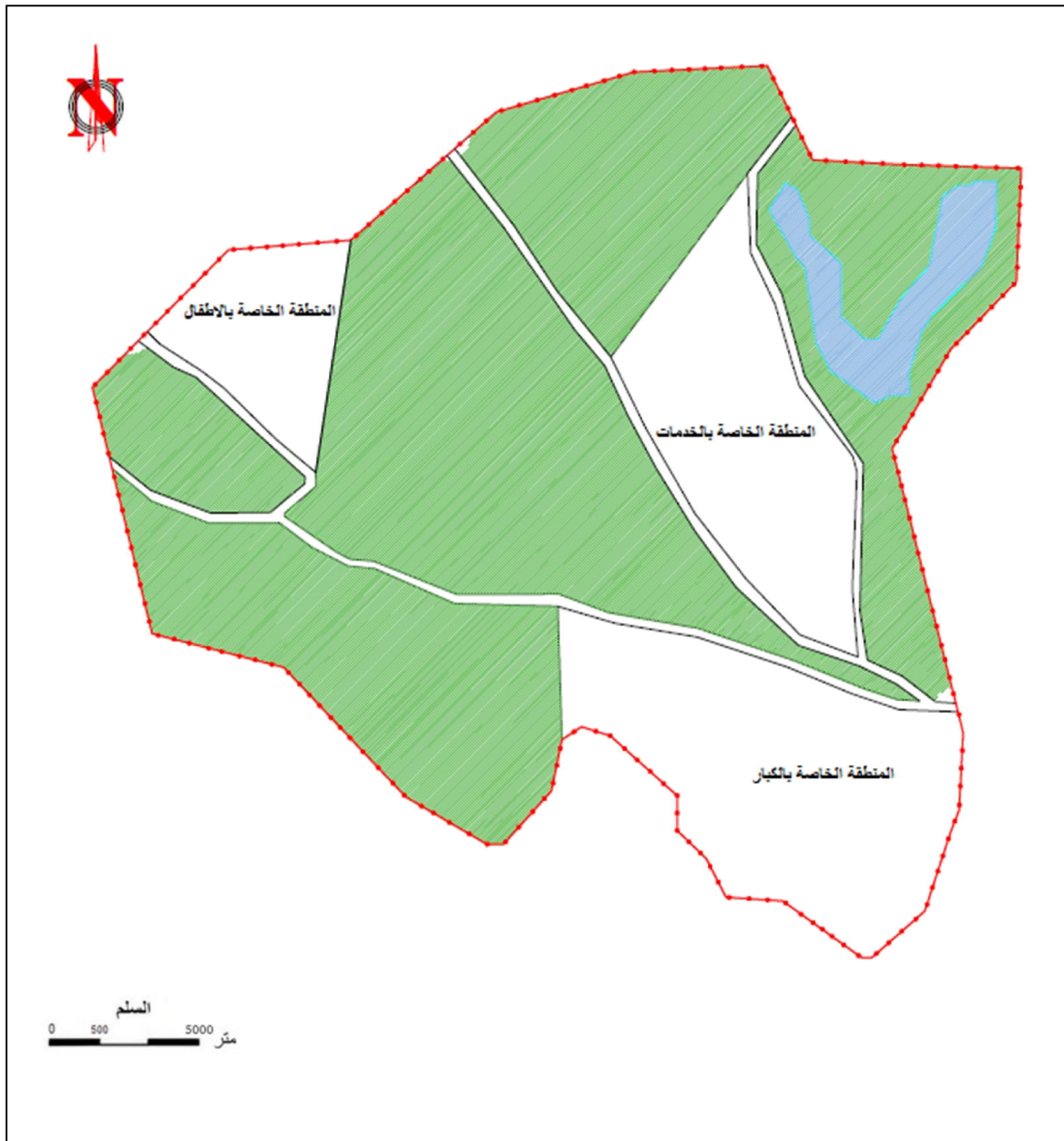
تم تقسيم المنطقة ذات الضجيج الى (03) مناطق:

1- منطقة تسلية خاصة بالكبار.

2- منطقة تسلية خاصة بالأطفال:

3- منطقة خاصة بالخدمات :

المخطط رقم (12): تقسيم منطقة الضجيج إلى ثلاث مناطق



المصدر : اعداد الطلبة 2016

III-2-1 منطقة ترفيهية خاصة بالكبار:

تم تهيئة هذه المنطقة بمجموعة تجهيزات و ألعاب ترفيهية للبالغين مثل لعبة السفينة ولعبة العجلة الكبيرة... الخ, مما تسمح هذه الألعاب بخلق جو للتسلية و الترفيه .

مخطط رقم (13) : منطقة التسلية الخاصة بالكبار



المصدر : اعداد الطلبة 2016

صور رقم (7+8): بعض الألعاب الموجودة على مستوى هذه المنطقة

صورة للعجلة الدوارة:



صورة للعبة السفينة



المصدر : اعداد الطلبة 2016

صور رقم (9+10): بعض الألعاب الموجودة على مستوى هذه المنطقة

صورة للعبة المتاهة



صورة لدار الأشباح

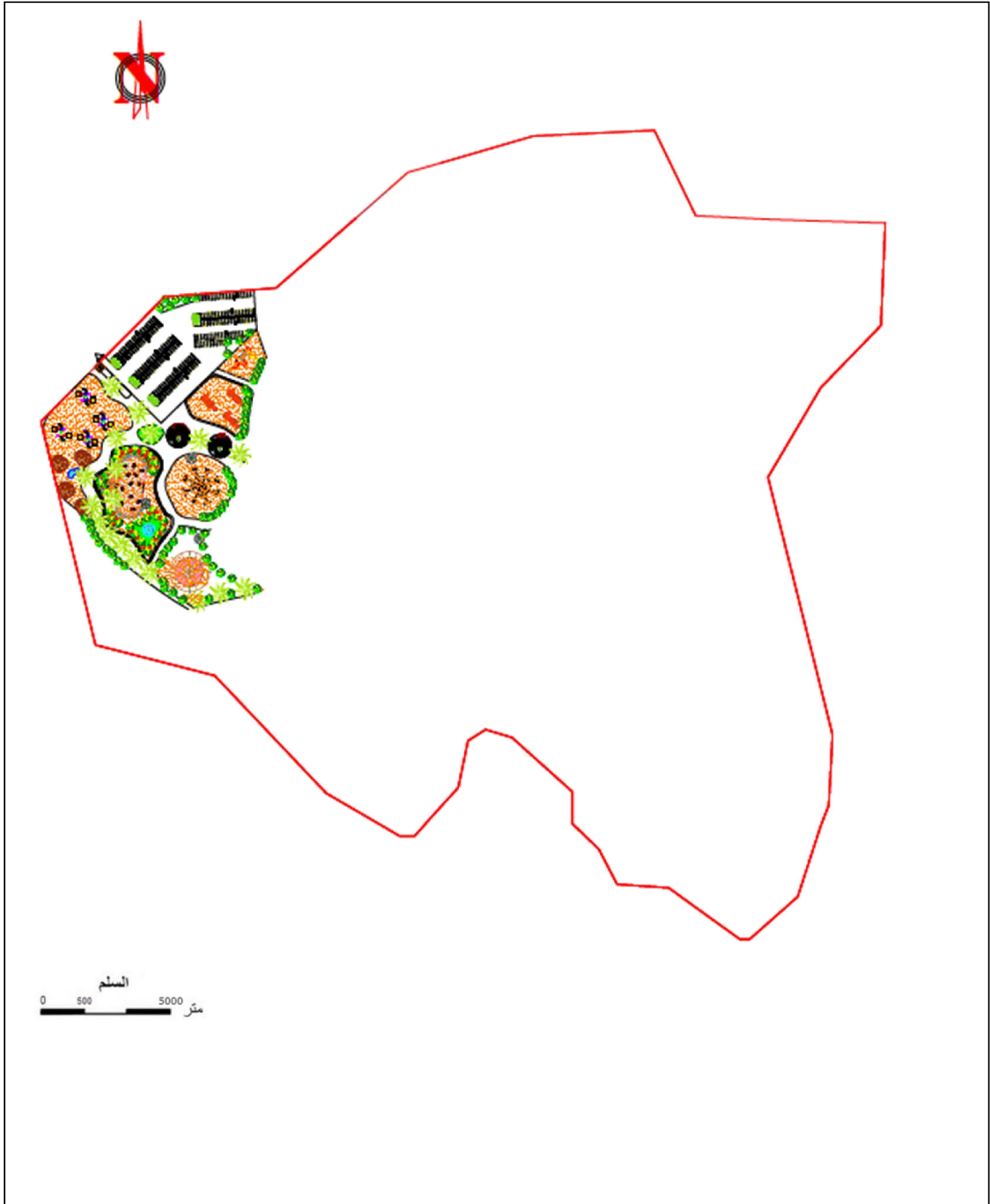


المصدر : اعداد الطلبة 2016

III-2-2 منطقة ترفيهية خاصة بالأطفال:

تم تهيئة المنطقة بمجموعة من التجهيزات و الألعاب الترفيهية المخصصة للصغار لتمكينهم من اللعب في جو مناسب .

المخطط رقم (14) : منطقة ترفيهية خاصة



المصدر : اعداد الطلبة 2016

صور رقم (11+12): بعض فضاءات اللعب الموجودة على مستوى هذه المنطقة

فضاءات لعب:



المصدر : اعداد الطلبة 2016

صورة رقم (13): بعض الألعاب الموجودة على مستوى هذه المنطقة

صورة للعبة تصادم السيارات

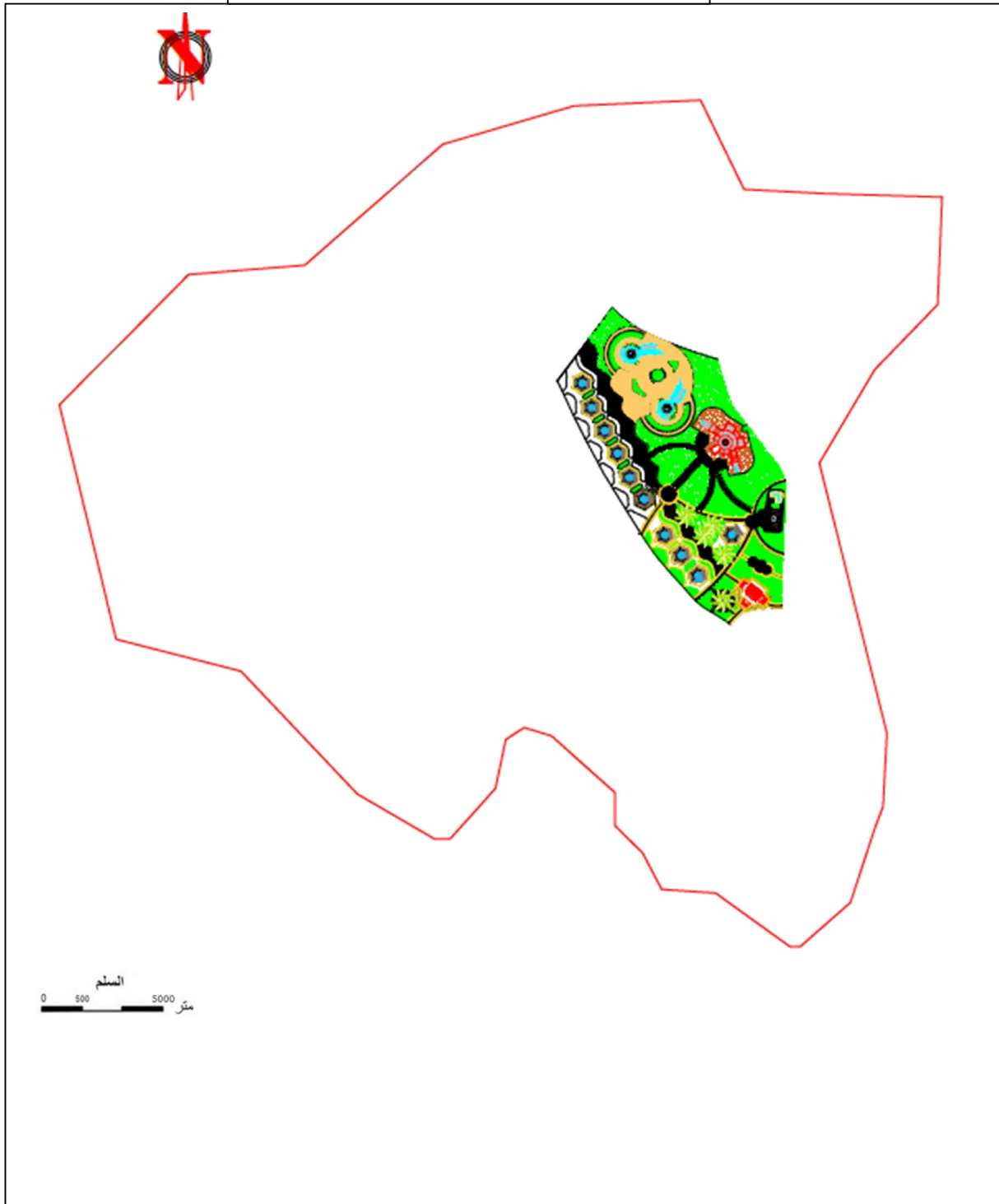


المصدر : اعداد الطلبة 2016

III-2-3 منطقة خاصة بالخدمات :

تم التركيز في تهيئة هذه المنطقة على الخدمات المتمثلة في المقهى و المطاعم... الخ , وذلك لضمان توفير جميع متطلبات الزائرين وإحتياجاتهم من مواد غذائية وغيرها.

المخطط رقم(15) : منطقة خاصة بالخدمات

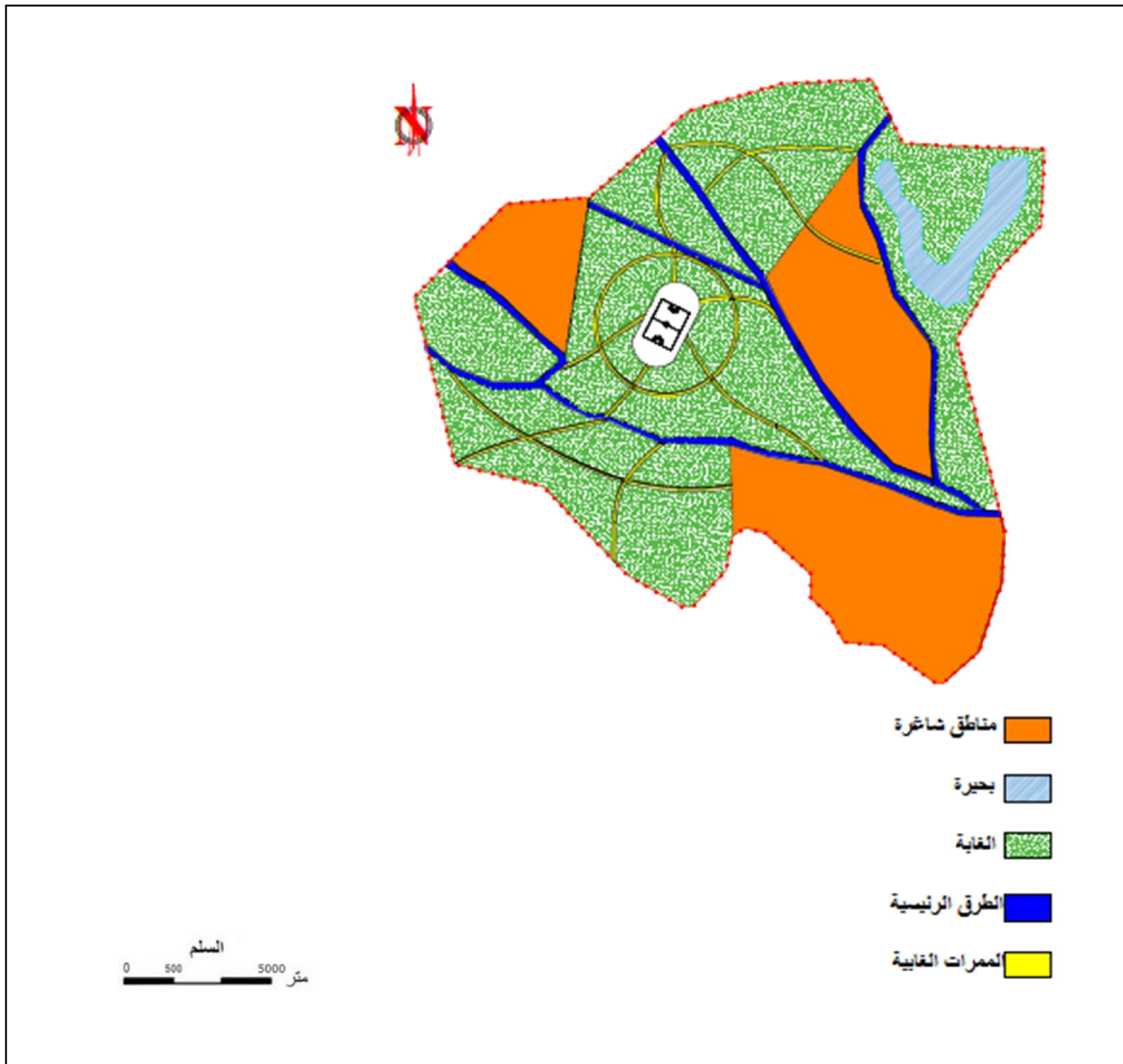


المصدر : اعداد الطلبة 2016

III-3- الممرات الغابية:

تم خلق ممرات غابية تتغلغل المنطقة الهادئة من ارضية المشروع وذلك للسماح بالزائرين بالاستمتاع بجميع أنحاء المنطقة سواء للتنزه أو القيام بممارسة الرياضة.

المخطط رقم (16): الممرات الغابية

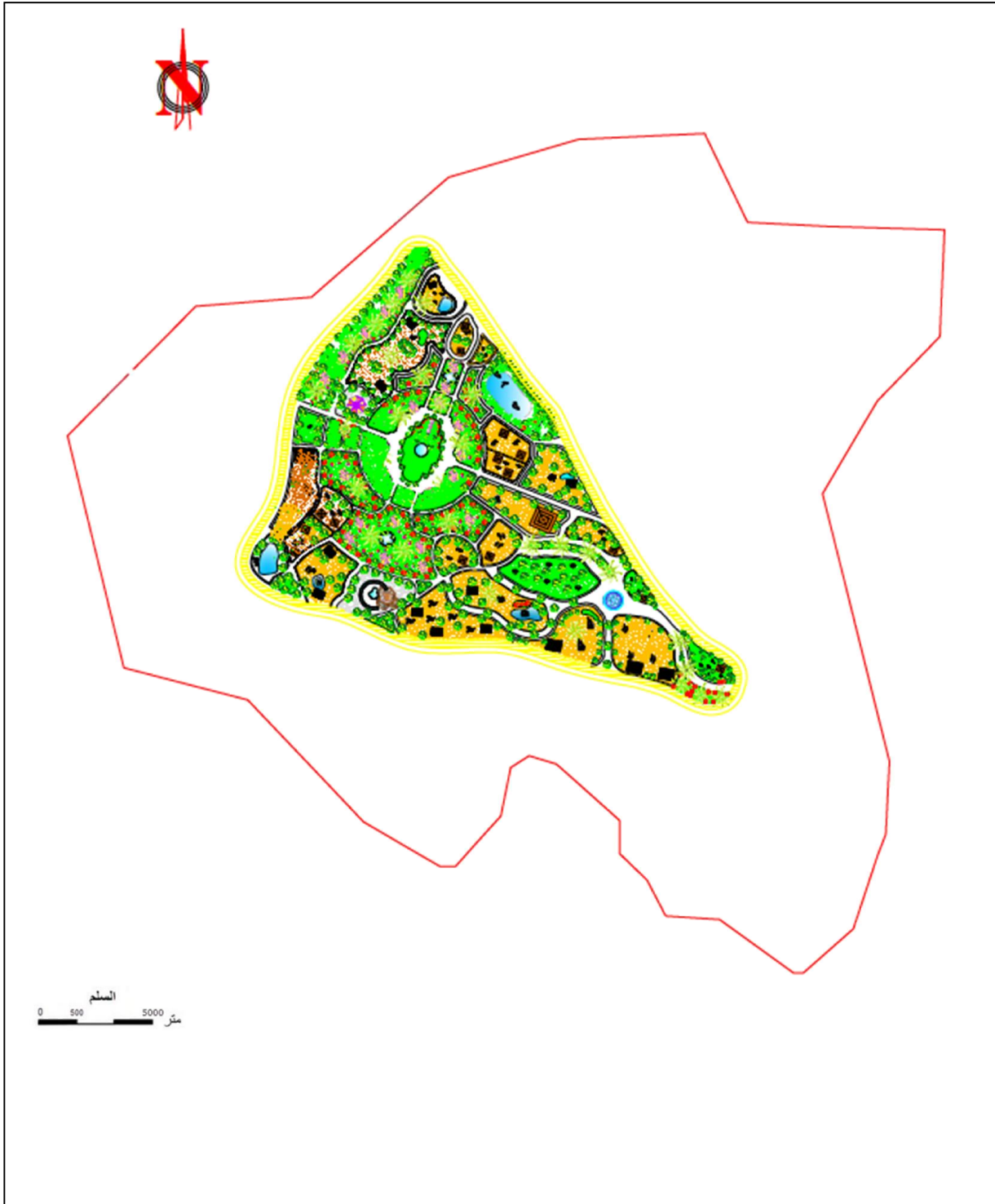


المصدر : اعداد الطلبة 2016

III-4- حديقة الحيوانات:

تعتبر حلقة وصل بين المناطق الثلاثة المكونة للمشروع, حيث تقوم بوظيفة الربط بينها و توفر للزائرين سهولة التنقل و التنزه و الإستمتاع بمشاهدة مختلف أنواع الحيوانات.

المخطط رقم (17) : حديقة الحيوانات



المصدر : اعداد الطلبة 2016

صور رقم (17+18): بعض الحيوانات المتواجدة في المتنزه

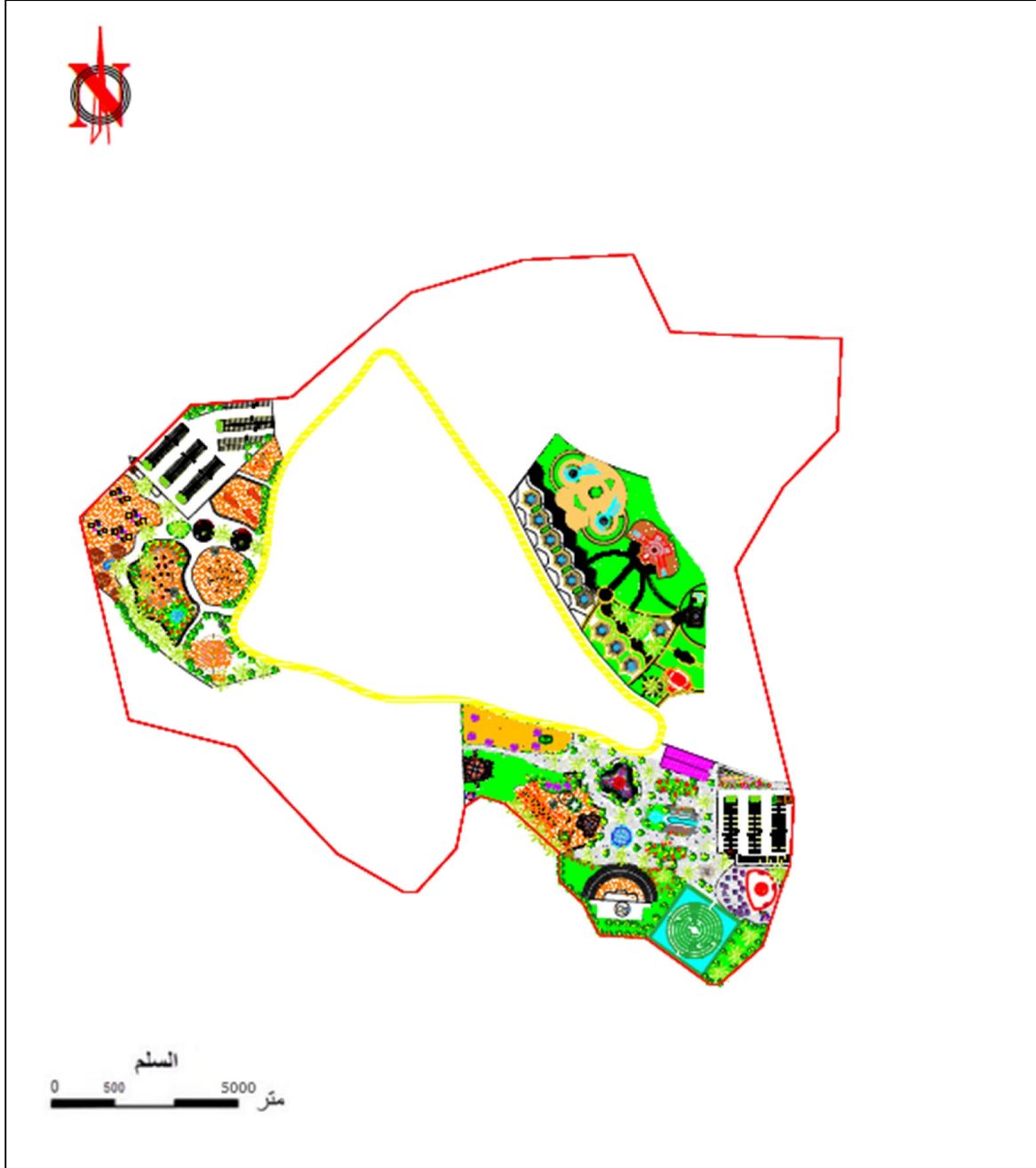


المصدر : اعداد الطلبة 2016

III-5-القطار:

تم وضع قطار وذلك لتسهيل التنقل بين المناطق الثلاثة بكل راحة وشاهدة مختلف أرجاء المتنزه.

المخطط رقم (18): القطار



المصدر : اعداد الطلبة 2016

III-6- تهيئة البحيرة:

تم تهيئة البحيرة وإستغلال جانبها الجمالي و الهدوء السائد عليها بوضع مطعم بجانبها مما يوفر للزائرين جو من الراحة و السكينة و الإستمتاع بجمالها.

المخطط رقم (19): تهيئة البحيرة



المصدر : اعداد الطلبة 2016

المخطط رقم (19) : الرسمة النهائية للمخطط المقترح



المصدر : اعداد الطلبة 2016

IV- دفتر الشروط:

دفتر الشرط هو عبارة عن وثيقة تنظيمية تتبع المشروع المقترح والذي يقوم بضبط المشروع من أجل تحقيق الأهداف المسطرة مبدئيا لهذا الأخير وتكون عملية الضبط وفق ضوابط صارمة نحاول من خلالها الموازنة بين المصلحة الفاصلة والمصلحة العامة.

الهدف:

إن هدفنا من إعداد دفتر الشروط لمشروعنا هو تنظيمية وتوجيه عمليات التخطيط والتهيئة وفق مقاييس عمرانية مع الأخذ بعين الإعتبار العوامل الاقتصادية وكيفية تحقيق موارد عمرانية مالية من هذه التهيئة، وفي نفس الوقت فإن تهيئنا يهدف الى إعطاء وظيفة واضحة المعالم تتلاءم مع النسيج العمراني الموجود وخصائص المجتمع. **المادة(01):** تخصيص أرضية المشروع لأغراض الترفيه ومنع تحويل هذه الوظيفة الى وظيفة أخرى.

المادة(02): إن التجهيزات المبرمجة في مخطط التهيئة المقترح يجب أن تكون متكاملة الوظائف من أجل تحقيق النشاط الترفيهي وحتى الاحتياج اليومي للمستخدمين.

المادة(03): مراعاة أن يكون مجال الرؤية في غرفة تشغيل الألعاب مكشوفة لمراقبة جميع أجزاء اللعب.

المادة(04): استعمال الكابلات والأسلاك الكهربائية الغير قابلة للإحتراق في التوصيلات، أن تتم جميع التوصيلات بمعرفة مختصين وذلك طبقا لمواصفات القياسية العالمية.

المادة(05): يلتزم المسؤول عن حديقة التسلية والترفيه بعمل الفحوصات اليومية والشهرية والدورية وصيانة جميع المنشآت والإنشاءات الميكانيكية والكهربائية ووسائل ومعدات السلامة والمراقبة والإنذار والإطفاء بالمركز وإصلاح أي خلل أو عطل فورا.

المادة(06): السماح لسيارات التمويل والإستعجالات بالمرور.

المادة(07): يجب استخدام الأحجار في الرصيف لأنها تعطي إمكانيات وأشكال إضافة الى قوة التحمل وعدم الحاجة الى صيانة مستمرة.

المادة(08): مواقف السيارات تعتبر ضرورية جدا للتمكن من أداء الوظيفة الخاصة بها لذا يجب توفير موقف عند كل مدخل.

المادة(09): تنجز مساحات اللعب الأطفال بطريقة تضمن الأمن والحماية للأطفال كما يجب مراعاة عامل السلامة أثناء التصميم والتنفيذ واحتياجات الأطفال الجسدية والذهنية.

المادة(10): يجب توزيع المساحات الخضراء بشكل متوازن ومنسجم مع التهيئة المقترحة.

المادة(11): المسؤول الأول عن تسيير الحديقة هو البلدية.

المادة(12): تكون مهام تسيير التجهيزات والخدمات الى مستثمرين حواس حسب الحصص التالية (الأكشاك، الألعاب، المحلات، مواقف السيارات).

المادة(13): توكل مهام تسيير المساحات الخضراء العامة والمسطح المائي الى إدارة الحديقة.

المادة(14): إن مصادر التمويل لهذا المشروع تتم بالتنسيق بين مديرية السياحة ،الولاية، البلدية والبنوك ومديرية الشباب والرياضة.

خاتمة عامة

من خلال بحثنا هذا نحاول تحديد الهدف المراد بلوغه بإظهار أهم العناصر التي تحول دون إنجاز و حماية هذا النوع من المرافق الترفيهية محاولين إيجاد الحلول والسبل الكفيلة لترقية المستوى المطلوب أما هدفنا الجوهرى هو النهوض بجميع أبعاده الاقتصادية و الاجتماعية و البيئية وذلك من خلال تهيئة مناخ مناسب .

إن هذا النوع من المشاريع يمكن تجسيده على أرض الواقع إذا تصافت الجهود وفي هذا الاطار يجب علينا خلق وعي للمطالبة بمثل هذه المشاريع وزرع الثقافة البيئية .

وفي إطار ما تشهده مدينة البويرة من نمو متسارع مما يحتاج الكثير من المعالجات والبرامج التطويرية التي تعزز أهمية هذه المرافق الترفيهية حيث يتطلب خيال واسع وتسيير جيد واستغلال مؤهلات المدينة وذلك لمزج الوظائف المحتوات بعضها البعض وجعلها أكثر اندماجا مع مختلف مكونات النسيج العمراني .

لذا فقد أصبح من الضروري الأهتمام بها لما تحققه من نتائج مهمة لرفع المستوى الاقتصادي والاجتماعي وما يتبعها من تمويل وتسيير لخلق توازن في مكونات و وظائف المدينة .

جاء موضوع بحثنا تحت عنوان(تهيئة منطقة ترفيهية على مستوى غابة الريش) فيه مدخل عام وثلاثة فصول تتكلم عن مدى أهمية المرافق العمومية الترفيهية، ومن خلال الفصل الأول الذي تطرقنا فيه إلى بعض المفاهيم و الاسس و المعايير المطبقة في هذا القطاع و ما تبذله من جهود لتلبية حاجات السكان الترفيهية وتطويرها دائما إلى الأحسن أما في الفصل الثاني دراسة تحليلية للمدينة ومنطقة التدخل أما الفصل الثالث هو المشروع التنفيذي يمثل الجانب التصميمي و التخطيطي للمشروع وهذا ليس بأمر السهل كونه تجهيز يختلف عن باقي التجهيزات ويختلف في ذاته من منطقة إلى أخرى حيث يتطلب خيال واسع وتسيير جيد.

المراجع:

أولاً: المراجع باللغة العربية:

- 1- أبو الذهب، طارق أبو ذهب محمد: تصميم و تنسيق الحدائق، ط1 ، الدار العربية للنشر والتوزيع، القاهرة، 1998.
- 2- روبير أوزيل: فن تخطيط المدن، ترجمة بهيج شعبان، دار المنشورات عويدات، بيروت، 1973.
- 3- كمال درويش، محمد الحماحي: رؤية عصرية للترويج وأوقات الفراغ، مركز الكتاب للنشر، مصر، 1997.

ثانياً: المراجع باللغة الفرنسية:

1-Francoise choya et pierre Merlin Dictionnaire d'urbanisme et d'aménagement, edition des presses, universitaire, Paris, 1996.

ثالثاً: المجلات والمحاضرات:

- 1- وزارة الشؤون البلدية والقروية، المعايير التخطيطية للمناطق الترفيهية، المملكة العربية السعودية، 2005.
- 2- غضبان النذير: محاضرة المساحات الخضراء، السنة الرابعة، معهد تسيير التقنيات الحضرية، جامعة المسيلة.

رابعاً: المذكرات:

- 1- خنوف عبد الصمد: تخطيط الفضاءات العمومية وتأثير المجال على النسيج العمراني، مذكرة لنيل شهادة مهندس دولة، معهد تسيير التقنيات الحضرية، جامعة المسيلة، 2007.
- 2- لخضر حمينة وآخرون: أماكن الراحة وأماكن اللعب في فضاء العمراني، مذكرة لنيل شهادة مهندس دولة، معهد تسيير التقنيات الحضرية، جامعة محمد بوضياف بالمسيلة، 1998.
- 3- بلخير إسماعيل: أماكن الراحة وأماكن اللعب داخل الأحياء السكنية، مذكرة لنيل شهادة ماجستير، معهد تسيير التقنيات الحضرية، جامعة المسيلة، 2011.
- 4- رحموني حورية وآخرون: تهيئة حديقة تسلية وترفيه بالمنطقة الشمالية بالمسيلة، 2005.
- 5- كحالي أسامة وآخرون: أهمية مساحات التنزه والترفيه، مذكرة لنيل شهادة مهندس دولة، معهد تسيير لتقنيات الحضرية، جامعة المسيلة، 2011.
- 6- مداني حليلة وآخرون: إعادة تهيئة حديقة التسلية والترفيه بمدينة برج بوعريج، مذكرة لنيل شهادة م، دولة معهد تسيير التقنيات الحضرية، جامعة المسيلة، 2011.