



جامعة محمد بوضياف - المسيلة
كلية العلوم الإنسانية و الاجتماعية
قسم علوم الإعلام و الاتصال

عنوان المذكرة:

إسهام الإعلام المحلي في ربط المواطن بالإدارة
دراسة ميدانية على عينة من مواطني ولاية المسيلة

مذكرة مكملة لنيل شهادة الماستر أكاديمي في علوم الإعلام و الاتصال تخصص: صحافة
مكتوبة

إشراف الأستاذ:

د. بوبكر بوعزيز

إعداد الطلبة

ساكر كريمة

لجنة المناقشة:

الاسم و اللقب	الرتبة	الصفة
د. بونيف محمد الامين	استاذ محاضر "أ"	رئيسا
د. بوبكر بوعزيز	استاذ محاضر "أ"	مشرفا ومقررا
د. غزال عبد الرزاق	استاذ محاضر "أ"	ممتحنا

"ماي 2018"



سُبْحَانَكَ يَا رَبِّ عِزِّكَ يَا رَبِّ



الحمد لله سبحانه وتعالى الذي أعاننا وبِعَفْوِهِ وَسُلْطَانِهِ وَهَدَانَا وَأَمَدَنَا

بِالْعَزْمِ وَالْإِرَادَةِ وَالصَّبْرِ وَسَخَّرَ لَنَا الْأَسْبَابَ لِإِتْمَامِ هَذَا الْعَمَلِ.

- نتقدم بالشكر والامتنان والعرفان إلى الأستاذ " د. بوعزيز بوبكر " على

قبوله الإشراف على هذا العمل وعلى كل النصائح ونتقدم أيضا بالشكر

الجزيل

- كما لا ننسى كل من قدم لنا يد العون لإنجاز هذه المذكرة من قريب

أو بعيد



الإهداء

بسم الله أهدي ثمرة هذا العمل إلى :

إلى من علمني النجاح و الصبر ...إلى من أفنقده في واجهة الصعاب و لم تمهله الدنيا
لأرتوي من حنانه إلى من أحمل اسمه بكل فخر

إلى روح ابي الزكية الطاهرة .

إلى من حملتني وهنا على وهن ...إلى من سهرتو نمت إلى من تعذبت لعذابي وأرتاحت
لراحتي ...والى من أنارت لي الدرب بدعائها .إلى من أهدي كل أفراحي لها أُمي أطال الله
في عمرها .

-إلى من أرى فيها الاخت و الصديقة ...سندي في الحياة أختي عفاف

إلى نسמת الحب التي تلامس ضميريأختي حبيبة

إلى سندي الجدير بالاحترام و التقدير ...أخي سليم و زوجته عائشة

إلى أفراد عائلتي أخي كمال و زوجته و أولاده ,أخي عز الدين و أخي مراد.

إلى عائلتي الثانية خاصة أخي فاروق

إلى من أحمل له في قلبي كل الاحترام و التقدير محمد

إلى الاخوات اللواتي لم تلهن أُمي عائشة,صبرينة,رحيمة,فضيلة.

إلى كل من احبهم قلب ولم ينطق بهم قلبي

إلى كل هؤلاء أهدي ثمرة جهدي

كريمة



فهرس المحتويات

فهرس المحتويات

فهرس المحتويات

إهداء	
شكر و عرفان	
فهرس الجداول	
فهرس الأشكال	
أ	مقدمة
الجانب التمهيدي	
05	1 الإشكالية
05	2- تساؤلات الدراسة
06	3- أسباب اختيار الموضوع
06	4- أهداف الدراسة
07	5- أهمية الدراسة
07	6- نوع الدراسة ومنهجها
08	7- أدوات جمع البيانات
09	8- مجتمع البحث وعينة الدراسة
10	9- تحديد المفاهيم
15	10- الدراسات السابقة
الجانب التطبيقي	
18	التحليل الكمي و الكيفي للنتائج
59	نتائج الدراسة
62	خاتمة
قائمة المصادر و المراجع	
ملاحق	

فهرس الجداول

رقم الجدول	عنوان الجدول	الصفحة
01	يوضح توزيع العينة حسب متغير الجنس	18
02	يبين توزيع حسب متغير السن	19
03	يوضح توزيع حسب المهنة	20
04	يوضح حسب متغير المستوى التعليمي	21
05	يوضح الاستماع لإذاعة المسيلة الجهوية	23
06	يوضح مدة الاستماع لإذاعة المسيلة الجهوية	24
07	يوضح توزيع أفراد العينة حسب عدد أيام الاستماع للاذاعة الجهوية .	26
08	يوضح توزيع أفراد العينة حسب حسب فترة الاستماع لاذاعة المسيلة	28
09	يوضح توزيع أفراد العينة حسب اوقات الاستماع لاذاعة المسيلة	30
10	يوضح توزيع أفراد العينة حسب الاشخاص الذين تستمع معهم لاذاعة المسيلة	32
11	يوضح توزيع أفراد العينة حسب البرامج التي يفضلون الاستماع إليها	34
12	يوضح توزيع أفراد العينة حسب امكانية إعادة البرامج الاذاعية	36
13	يوضح توزيع أفراد العينة من خلال مناقشتهم لبرامج الاذاعة	37
14	يوضح توزيع أفراد العينة حسب دوافعهم نحو الاستماع لاذاعة المسيلة	39
15	يوضح توزيع أفراد العينة حسب الميزة الموجودة في إذاعة المسيلة	42

فهرس الجداول

44	يوضح توزيع أفراد العينة حسب استفادتهم من برامج اذاعة المسيلة	16
45	يوضح توزيع أفراد العينة حسب اعتمادهم على اذاعة المسيلة في متابعة الاخبار	17
47	يوضح توزيع أفراد العينة حسب الوسيلة التي يستمعون بها لاذاعة المسيلة	18
48	يوضح توزيع أفراد العينة حسب مدى توفيق الاذاعة في نقل انشغالات المجتمع المحلي	19
50	يوضح توزيع أفراد العينة حسب رأيهم حول البرامج الاذاعية المخصصة لمشاكل المواطن	20
51	يوضح توزيع أفراد العينة حسب معالجة المشاكل المحلية من طرف البرامج الاذاعية	21
52	يوضح توزيع أفراد العينة حسب عمل الاذاعة على توطيد العلاقة بين المواطن و الادارة	22
54	يوضح توزيع أفراد العينة من خلال رأيهم حول البرامج ذات الطابع الاداري التي تبثها اذاعة المسيلة الجهوية	23
55	يوضح توزيع أفراد العينة حسب البرامج الاذاعية التي ترفع إنشغالات المواطنين	24
57	يوضح توزيع أفراد العينة حسب ربط المواطن بالادارة من خلال البرامج الاذاعية	25

فهرس الأشكال

الصفحة	الشكل	الرقم
18	شكل يوضح توزيع العينة حسب متغير الجنس	01
19	شكل يبين توزيع حسب متغير السن .	02
20	شكل يوضح توزيع حسب المهنة	03
21	شكل يوضح حسب متغير المستوى التعليمي	04

A decorative floral frame with intricate black and white patterns, featuring a central oval shape. The frame is composed of symmetrical, swirling floral and leaf motifs that surround the central oval.

مقدمة

لقد أصبحت أجهزة الإعلام والاتصال في عصرنا الحالي تتحدى المسافات وتتخطى الحواجز لتجعل من هذا العالم قرية صغيرة يتعايش أفرادها بكل سهولة وصارت قوة الدول بإيديولوجياتها السياسية، ومواردها المادية والبشرية، بل كذلك بتحكمها في وسائل وتكنولوجيا الاتصال، ذلك انه تكاد تجمع العديد من الدراسات على أن العالم يعيش اليوم ما يسمى بثورة في تكنولوجيا الاتصال والإعلام وهي ثورة تتجسد في وفرة قنوات الاتصال ووسائله إضافة إلى تنوع الرسائل الاتصالية وأشكالها، والقوي هو من يتحكم في الوسيلة إنتاجا وتصنيعا، والرسالة من حيث قوتها وتأثيرها على الرأي العام المحلي والعالمي، وتقود هذه الثورة وتتحكم فيها أمريكا وأوروبا، وبقية العالم يدور في فلكهما كالمترجم بالنسبة للشاشة الموجهة والمتحكم فيها عن بعد.

كما أصبحت وسائل الإعلام في وقتنا الحاضر من أهم أدوات التأثير والتوجيه والتنقيف والإعلام والتعليم، خاصة في ظل العولمة الاتصالية، وما تتميز به من زخم في البث الإذاعي والتلفزيوني واستعمال واسع للانترنت وهو ما ساهم في انهيار البعد الزمني والمكاني بين الحضارات والثقافات والأمم بحيث صار العالم وكأنه قرية صغيرة إن لم نقل بيت صغير، إذ ازدادت التفاعلات بين الأفكار والمعلومات بشكل سريع، فصار الكل يعرف ما يدور لدى الآخرين مهما كانت المسافات والأصقاع والأزمنة.

إننا الآن -على حد تعبير **بول فيريلو** - نشهد نهاية الجغرافية وذلك من حيث لا مكان منعزل ولا وطن مستقل، ولا ثقافة محصنة، لكن السرعة والسهولة الانتشارية للأنماط الثقافية المختلفة تكون لصالح الأقوى ذلك الذي يمتلك الوسائل، ولديه الإمكانيات، إلا إذا كيفنا الإعلام بمختلف وسائله لصالحنا، ذلك أن الإعلام يلعب دورا مزدوجا سواء على الصعيد الدولي أو المحلي ذا يمكن أن يعبر عن الهيمنة الكونية للغرب، ويمكن أن يكون وسيلة لإحياء وإنعاش الثقافات القومية والمساهمة في رقي وتطور المجتمعات النامية، وأداة من أدوات التحديث في الوقت ذاته.

مقدمة

وللأهمية البالغة التي يحتلها الإعلام في وقتنا الحالي ازدادت أهمية ومكانة وسائل الإعلام في شتى مجالات الحياة الإنسانية فأصبح عبر أجهزته المختلفة يخاطب كافة شرائح المجتمع المختلفة وغير المتجانسة ونتيجة لتطور دور وسائل الإعلام في المجتمعات الحديثة ظهر ما يعرف بالإعلام المحلي، فهو يعتبر أداة أساسية في الوصول إلى المجتمعات المحلية ذات الأوضاع الخاصة، والتي تختلف فيها عن غيرها من المجتمعات داخل الدولة الواحدة.

ولو أخذنا الإذاعات المحلية كمثال على الإعلام المحلي باعتبارها من أقوى وسائله وتأثيرها وتأثيرها بما يجري داخل المجتمع الذي ينتمي إليه المواطن، فلا تزال الإذاعة تؤدي دور جدهام في الحياة العامة، فهي أوسع وسائل الإعلام انتشارا، وأكثرها شعبية وجمهورها هو الجمهور العام بجميع مستوياته، فيستطيع الوصول إليه مخترقة حواجز الأمية والعقبات الجغرافية والقيود السياسية التي تمنع بعض الوسائل الأخرى من الوصول إلى مجتمعاتها، فالإذاعة المحلية بصفة خاصة لها دور وظيفي مرتبط بالبيئة المحلية حيث أنها تخدم جمهورا محليا وتلبي احتياجاته الخاصة المتميزة التي لا تستطيع الإذاعة المركزية تلبيتها بالنسبة للمجتمع المحلي من خلال البرامج التي تقدمها.

وبخصوص الإذاعة المحلية بالجزائر فلم تظهر إلا في السنوات المتأخرة وذلك للعوائق القانونية والسياسية على الرغم من وجود عدة مجتمعات محلية تتميز في العادات والتقاليد واللهجات وبعد التحويلات السياسية والتعديلات القانونية شهد قطاع الإعلام عدة تغيرات نحو حرية التعبير والتعددية الإعلامية التي سمحت بظهورها من جديد في بداية التسعينات، فكانت البداية من إذاعة الساورة من بشار التي انطلقت في 20 أبريل 1991، ثم تلتها متيجة في 8 ماي 1991، والواحات (ورقلة) في 9 ماي من نفس السنة، لتتوالى بعد هذا التاريخ انطلاق المحطات الإذاعية الجهوية في الجزائر.

أما اليوم، ومع الانفتاح الاقتصادي والتطور التكنولوجي فإن الغاية الأسمى من إقامة إعلام محلي بصفة عامة وإذاعات محلية بصفة خاصة في الدول النامية والتي تصنف الجزائر من بينها هي غاية تنموية وعلى جميع الأصعدة بالدرجة الأولى، لما له من دور فعال في التبشير بالقيم الجديدة والعمل على تطوير الحياة الاجتماعية والسلوك الاجتماعي وتغيير العادات البالية إلى سلوكيات أفضل بما يتلائم مع ظروف الحياة العصرية التي يسعى إليها المجتمع.

وقد تضمنت دراستنا لهذا الموضوع على فصلين و جاءت على النحو التالي :

الفصل الأول تناولنا فيه الجانب المنهجي للدراسة بحي قمنا بعرض إشكالية الدراسة و التساؤلات و أسباب اختيار الموضوع و الأهداف المرجوة بالإضافة إلى أهمية الدراسة و نوعها و المنهج المتبع ثم قمنا بعرض العينة المختارة في مجال الدراسة و أداة جمع البيانات ,و تمثلت في استمارة الاستبيان ثم تناولنا المفاهيم المستخدمة في صياغة الدراسة كما قمنا بعرض الدراسات السابقة و إدراج دراستين يتقاطع موضوعها مع موضوع دراستنا .

-و الفصل الثاني تمثل في الجانب التطبيقي للدراسة ,و المتمثل في استمارة الاستبيان حيث قسمت إلى ثلاث محاور , المحور الأول عادات و أنماط متابعة البرامج ذات الطابع الإداري بإذاعة المسيلة, و المحور الثاني دور إذاعة المسيلة في معالجة المشاكل المحلية ,و المحور الثالث نوعية البرامج التي تقدمها الإذاعة و التي لها طابع إداري و انعكاساتها على علاقة المواطن بالإدارة ,و تناولنا التحليل الكمي و الكيفي للنتائج ثم قمنا بعرض نتائج الدراسة .

الجانِب

المنهجي

1 الإشكالية :

بعد التقديم البسيط للموضوع، تتضح الأهمية الفعلية للإعلام المحلي عموماً والإذاعة المحلية خصوصاً في تحقيق التنمية وسط المجتمعات المحلية، باعتبار الإذاعة من الوسائل الإعلامية الأكثر تأثيراً على المواطن، فهي تلعب دوراً مهماً في التعبير عن اهتمامات واحتياجات المجتمع وهذا من خلال ما تبثه من برامج ورسائل إعلامية متنوعة، اجتماعية، وثقافية، وترفيهية، وغيرها من البرامج التي يكون فيها الجمهور جزءاً من تكوين أو صناعة ذلك البرنامج وكذلك تزويد الجمهور بكل ما هو جديد من معلومات مع طرح مشاكلهم وإيجاد حلول لها، وهذا يبرز أهمية الإعلام وتأثيره الكبير الذي لا مناص منه اليوم، الأهمية التي تضطلع بها وسائل الإعلام والدور الذي تقوم من خلاله بتكريس مفهوم الإعلام الجوّاري خدمة منها للمواطن والبيئة المحلية على حد سواء، وهذا ما تعكسه إذاعة المسيلة الجهوية بطرحها لقضايا ومواضيع تخص المجتمع المحلي.

ومن هنا نأتي إلى طرح السؤال المحوري التالي :

- كيف يساهم الإعلام المحلي، ومن ذلك الإذاعة المحلية في ربط المواطن بالإدارة المحلية من خلال المضامين التي تبثها ؟

2- تساؤلات الدراسة:

ولتبسيط هذه الإشكالية قمنا بتفكيكها إلى مجموعة من التساؤلات الأولية:

- ما حجم اهتمام الإعلام المحلي بقضايا المجتمع المحلي؟
- هل تساعد الإذاعة وتساهم بصورة فعلية في حل مشاكل المواطنين وربطه بالإدارة المحلية؟
- ما نوعية البرامج التي تقدمها الإذاعة اتجاه علاقة الإدارة بالمواطن؟

3- أسباب اختيار الموضوع :

ترجع مبررات اختيارنا لدراسة هذا الموضوع إلى مجموعة من الأسباب نقسمها بين الموضوعية والذاتية، أما الأسباب الموضوعية فتتلخص في :

- إعطاء عمل علمي أكاديمي في مجال الإعلام المحلي عموماً والإذاعة خاصة، وهذا بدراسة جانباً من العلاقة بين الإعلام والمواطن، بإبراز سبل تفعيل الإعلام المحلي في المجتمع بتحليل مضامينه.
- تسليط الضوء على الإذاعة المحلية ونوعية الخدمة التي تقدمها للمواطن.
- اختيار الإذاعة المحلية كونها أكثر قرباً للجمهور في إذاعة مختلف المواضيع.

الذاتية هي :

- الميل الشخصي للإذاعة.
- الحرص الشديد على التخصص في مجال الاتصال الجماهيري عموماً والإذاعة المحلية خصوصاً، بدراسة المضامين الإعلامية الهادفة إلى ربط المواطن بالإدارة.

4- أهداف الدراسة :

إذ الهدف الأساسي من كل دراسة هو الاستفادة المباشرة بالعلم في خدمة المجتمع وذلك عن طريق الوصول إلى حلول للمشكلات التي تواجه الأفراد والجماعات ودراستنا التي نحن بصدد تناول الإعلام المحلي وبالتركيز على الإذاعة المحلية وعلاقتها بالمواطن وهي ترمي إلى أهداف أساسية :

- الوقوف على الدور الذي تؤديه الإذاعة في معالجة القضايا المحلية.
- تقييم الإعلام المحلي الموجود وهذا من خلال نوعية البرامج التي تقدمها الإذاعة المحلية واهتمامها بقضايا المجتمعات المحلية واحتضان واقعها بكل أبعاده في صيغة تكفل المناقشة وإيجاد الحلول لها.
- معرفة نوعية الرسائل الإعلامية التي تبثها وسائل الإعلام المحلية كالإذاعة المحلية اتجاه ربط علاقة المواطن بالإدارة وهل تتماشى تلك المضامين مع واقعه.

5- أهمية الدراسة :

تتبع أهمية الدراسة من كونها تتناول موضوعا مهما إلا وهو ربط المواطن بالإدارة من خلال الإعلام المحلي ودوره في تنمية المجتمع المحلي واحتضان واقعه بكل أبعاده في صيغة تكفل المناقشة وإيجاد الحلول لما تواجهه من صعوبات، وهنا تكمن أهمية الدراسة في تطرقها لبعض جوانب الإعلام المحلي عموما والإذاعة المحلية خاصة. وتسعى هذه الدراسة لتحقيق فهم جيد للعملية الاتصالية من خلال دراسة مركزة على طرف مهم من أطرافها إلا وهو المواطن وبذلك فإن أهميتها تكمن أيضا في فهم علاقة المواطن بالوسيلة من وسائل الإعلام وهي الإذاعة المحلية.

6- نوع الدراسة ومنهجها :

إن الدراسة التي بين أيدينا تنتمي إلى مجال الدراسات الوصفية، والأبحاث الوصفية ضرورية من حيث كونها أبحاث يتم فيها دراسة الوضع الراهن للظاهرة وتهدف البحوث الوصفية إلى تقرير خصائص معينة تغلب عليها صفة التحديد. وتعتمد على جمع الحقائق وتحليلها وتفسيرها لتصل إلى إصدار تعميمات بشأن الوقت أو الظاهرة التي يقوم الباحث بدراستها.¹ وفي هذه الدراسة يتم اعتماد المنهج المسحي الذي يعتبر من انسب المناهج العلمية الملائمة للدراسات الوصفية، ذلك انه يهدف إلى تسجيل وتحليل وتفسير الظاهرة في وضعها الراهن بعد جمع البيانات اللازمة والكافية عنها وعن عناصرها من خلال مجموعة من الإجراءات المنظمة التي تحدد نوع البيانات ومصدرها وطرق الحصول عليها، كما يعرف أيضا على انه جهد علمي منظم للحصول على بيانات ومعلومات وأوصاف الظاهرة أو مجموعة من الظواهر موضوع البحث.²

¹-سمير محمد حسين، بحوث الإعلام الأسس والمبادئ (القاهرة، عالم الكتب، 1983) ص132.

²-محمد زيان عمر، البحث العلمي مناهجه وتقنياته (الجزائر، ديوان المطبوعات الجامعية 1988) ص118.

الجانب المنهجي

وعلى هذا الأساس فإن هذه الدراسة تسعى إلى معرفة دور الإذاعة المحلية بالمسيلة في ربط الإدارة بالمواطن من خلال البرامج التي تبثها والتي لها علاقة مباشرة بالموضوع.

7- أدوات جمع البيانات :

لجمع المعلومات التي تخص البحث اعتمدنا في هذه الدراسة على الأداة التالية :

- الاستبيان :

وتعتبر تقنية رئيسية في عملية جمع البيانات والمعطيات التي يتطلبها البحث الميداني والتي تساهم في تسيير البحث حتى لا يخرج عن إطار الأهداف العامة للبحث، وتعرف على أنها أداة تتكون من مجموعة من الأسئلة توجه أو ترسل أو تسلم إلى الأشخاص الذين تم اختيارهم لموضوع الدراسة، ليقوموا بتسجيل إجاباتهم على الأسئلة الواردة، ليعاد تسليمها بعد ذلك للباحث.¹

وقد اخترنا استمارة الاستبيان كأداة أساسية في دراستنا هذه نظرا لمل توفره من سهولة في جمع المعلومات والبيانات الميدانية عن الظاهرة موضوع الدراسة،² كما تعد هذه التقنية من أكثر التقنيات المرتبطة بالمنهج المسحي والتي تعتبر وسيلة تقصي ملائمة تسمح بالاتصال بعدد كبير من الأفراد في وقت قصير بهدف الحصول على معلومات دقيقة وغالبا ما تكون غير قابلة للملاحظة، كما أنها تمتاز بسرعة التنفيذ وقلة التكلفة.³

ويعرف محمد بن عبد الحميد الاستمارة على أنها أسلوب لجمع البيانات تستهدف استشارة الأفراد المبحوثين بطريقة منهجية ومقننة لتقديم حقائق أو آراء أو أفكار معينة في إطار البيانات المرتبطة بموضوع الدراسة، وأهدافها دون تدخل من الباحث في التقدير الذاتي

¹ أحمد بدر، مناهج البحث في علم المعلومات والمكتبات (الرياض: دار المريخ ، 1988) ص 17.

² محمد عبد الرحمن عبد الله محمد بدوي، مناهج وطرق البحث الاجتماعي (القاهرة: دار المعرفة الجامعية، 2002) ص 371.

³ موريس آنجرس، منهجية البحث العلمي في العلوم الإنسانية، تدريبات علمية، ت : بوزيد صحراوي وكمال بوشرف (الجزائر: دار القصبه للنشر، 2004) ص 227.

للمبحوثين في هذه البيانات،¹ ويتم تنفيذ الاستمارة عن طريق المقابلة الشخصية أو إرسالها إلى المبحوثين عن طريق البريد العادي أو عبر الانترنت، وقد تم تصميم 50 استمارة وزعت على مجموعة من المواطنين في الشارع وامتدت فترة توزيعها من إلى وامتدت فترة توزيعها من 5 ماي 2018 إلى 6 ماي 2018 وتم اجراء الدراسة في الشارع ، وقبل توزيع الاستمارة تم عرضها على أساتذة محكمين :

• د.زواوي أحمد المهدي

• أستاذ بوقرة رضوان

وقد تضمنت الاستمارة التي قمنا بتصميمها لإعداد هذه الدراسة مجموعة من المحاور والمقدرة ب 03 ، حيث يضم كل محور مجموعة من الأسئلة التي تصب في قالب الموضوع وذلك على النحو التالي:

- المحور الأول: محور البيانات الشخصية

- المحور الثاني: (محور الاهتمام) والمعنون ب: عادات وأنماط متابعة البرامج ذات الطابع الإداري بإذاعة المسيلة.

- المحور الثالث: دور اذاعة المسيلة في معالجة المشاكل المحلية للمواطن

- المحور الرابع: نوعية البرامج التي تقدمها الاذاعة والتي لها طابع اداري وانعكاسها على علاقة المواطن بالإدارة.

8- مجتمع البحث وعينة الدراسة :

من الحقائق العلمية المعروفة أن الباحث يصعب عليه إجراء دراسة شاملة لكل المفردات التي يتضمنها البحث لذلك هو يلجأ إلى اختيار عينة تمثل هذا المجتمع ذلك أن البحوث العلمية تحكمها الإمكانيات المالية والطاقات البشرية المهيأة للعمل في هذا البحث، وكذلك الفترة الزمنية المسموح بها لإنهاء البحث وتأسيسا على ذلك يكتفي الباحث بعدد محدود من

¹محمد عبد الحميد، دراسات الجمهور في بحوث الإعلام (القاهرة: عالم الكتب، 1993) ص 183.

الجانب المنهجي

المفردات لدراسة الحالات الجزئية، ويحاول تعميم صفاتها على المجتمع الكبير خاصة وان طريقة العينة توفر الوقت والجهد والمال.

ويتمثل مجتمع البحث في هذه الدراسة في جمهور مستمعي إذاعة المسيلة الجهوية، ولصعوبة حصر كل مفرداته فإن جمع البيانات سيكون باعتماد أسلوب العينة التي تعرف على : أنها طريقة من طرق البحث وجمع المعلومات، فتأخذ عينة من مجموع ما للانتقال من الجزء إلى الكل أو الوصول إلى الحكم على المجتمع في ضوء بعض أفراد، فهي ضرب من الاستقرار، وليست العينة إلا مثلاً أو مجموعة أمثلة تستخلص منها أحكام فيها قدر من الاحتمال ويمكن الاستعانة بها في بعض الإجراءات العلمية والاستنتاجات النظرية، وكثيراً ما يستعمل هذا المنهج في البحوث الإحصائية وكل قيمة في تحديد الغرض منه واختيار العينة الملائمة.¹

وفي هذه الدراسة يتم الاعتماد على العينة العشوائية التي تعرف بأنها من العينات التي تعطي فرص متساوية أو معروفة لكل مفردة من مفردات مجتمع الدراسة في احتمال اختيارها في عينة الدراسة، وفي هذا النوع جميع أفراد مجتمع الدراسة معروفين. إن استخدام هذا النوع من العينات هو ضمان للحصول على عينة ممثلة غير متحيزة ليس للباحث أي دخل في اختيار مفرداتها لذلك يمكن تعميمها على جميع مفردات مجتمع الدراسة الأصلي.

9- تحديد المفاهيم :

- الإعلام :

لغة :

مصدر الفعل الرباعي أعلم، يقال : أعلم، يعلم، إعلاماً...

وأعلمتها لأمر : أبلغتها إياها وأطلعته عليه، جاء في لغة العرب : «استعلم لي خبر فلان

وأعلمنيه حتى أعلمه، واستعلمني الخبر فأعلمتها إياه».²

¹ محمد منير حجاب، المعجم الإعلامي (القاهرة: دار الفجر للنشر والتوزيع، مصر، 2004) ص 154.

² ابن منظور، لسان العرب، (ت 711هـ)، تنسيق وتعليق : علي شيري (بيروت: دار إحياء التراث العربي، 1988) ج 9.

- يقول الدكتور محمد سفر :

الإعلام في اللغة : التبليغ، ويقال : بلغت القوم بلاغا أي أوصلتهم بالشيء المطلوب، والبالغ ما بلغك أي وصلك، ففي الحديث : "بلغوا عني ولو آية".¹

اصطلاحاً :

يعرفه الباحث "محمد جمال الفار" بأنه العلم الذي يدرس الظاهرة الاجتماعية المتمثلة في اتصال الجماهير بعضها ببعض، والتي لا يمكن أن تعيش دونها أي جماعة إنسانية أو منظمة اجتماعية.²

ينظر هذا التعريف للإعلام باعتباره علماً مستقلاً بذاته يدرس اتصال الإنسان اتصالاً واسعاً بأبناء جنسه، وما يترتب عن عملية الاتصال هذه من اثر ورد فعل. "إن الإعلام مفهوم ينطبق خاصة على عملية الاتصال التي تستعمل الوسائل العصرية من صحافة وإذاعة وتلفزيون".³

- المحلي - المحلية :

اشتق مصطلح المحلي "Local" الخاص بجميع بلدان أوروبا من الكلمة اللاتينية "Locus" وهي تعني حرفياً "المكان" ولقد وجدت الكلمة في العديد من اللغات الأوروبية وهي تشير إلى مكان صغير منفصل عن كيانات كبيرة المدى "Large - Scale - Entities" أو تشير إلى الجزء وليس الكل، وإضافة إلى ذلك المعنى العالمي ينطوي المصطلح إلى معانٍ إضافية بعضها على النمط الأوروبي، والبعض الآخر يعبر عن الخصائص القومية، وفي الإنجليزية يشتمل المصطلح أيضاً على عناصر من الجوار والقرية والمدينة والقطر والمقاطعة، وبمفهوم نظامي يشير مفهوم المحلي إلى كيان نسبياً أو مكان من نطاق يمتد من الكبير للصغير.⁴

¹ محمود محمد سفر، الإعلام موقف (السعودية: مطبعة تهامة، 1982) ص 21.

² محمد جمال الفار، المعجم الإعلامي (الأردن: دار أسامة للنشر والتوزيع ودار المشرق الثقافي، 2006) ص 26.

³ زهير إحدادن، مدخل لعلوم الإعلام والاتصال (الجزائر: ديوان المطبوعات الجامعية، 1993) ص 13.

⁴ طارق سيد أحمد، الإعلام المحلي وقضايا المجتمع (الأزاريطة: دار الفكر الجامعية، 2004) ص 69-70.

الجانب المنهجي

ومعنى ذلك أن مصطلح "المحلي" و "المحلية" من المصطلحات المختلف عليها، فكثيرا ما يتناول المصطلح تناولا يختلف من معنى إلى آخر حسب الإطار الذي نضعه فيه فعندما نقول الأخبار المحلية فنحن نقول الأخبار الخاصة الداخلية مقابل الأخبار العالمية والدولية، وقد نعني في الوقت نفسه الأخبار المتعلقة بمجتمع محلي أو إقليم من أقاليم الدولة، وعندما نقول صناعة محلية فإننا نعني أساسا أن الصناعة صناعة وطنية وليست أجنبية وقد نعني داخل مجتمع محلي، وهكذا تتعدد استخدامات المصطلح أو ما يتعلق بمجتمع محلي اصغر أو إقليم محدد.¹

فالمحلي -بالمعنى الضيق- يعني جزء من إقليم كمنطقة حضرية أو مدينة وبالتحديد مجتمع محلي معين...

ومن ثم نستبعد أن نعني بالمحلي ما ينطبق على الدولة ككل.²

الإعلام المحلي :

يقول عبد المجيد شكري بأن « إيف دولاهاي » قد وضع بعض المعايير التي تساعد على تشخيص ما هو الإعلام المحلي، ومنها أنه يشغل محليا وتترتب عليه نتائج محلية، إذ يكتسب البعد الجغرافي أهمية في تحديد معايير الإعلام المحلي انطلاقا من القرب وتقلص المسافة بين المرسل والمتلقي.³

وهناك إجماع على أن الإعلام يخضع للتقسيم الإداري لكل قطر عربي، فهناك من يسميه الإعلام المحلي أو الجوارى وهناك من يسميه الإعلام الإقليمي. ولما كان الإعلام المحلي يرتبط بالبيئة المحلية شكلا ومضمونا ويأخذ بعدا جغرافيا، ويؤدي خدمة للمجتمع المحلي الموجود فيه، فإنه يبقى الوسيلة الأكثر قربا من السكان.

¹ طارق سيد أحمد: المرجع السابق، ص 71.

² المرجع نفسه، ص 72.

³ عبد المجيد شكري، الإذاعات المحلية لغة العصر، القاهرة: دار الفكر العربي، 1987، ص 313.

الجانب المنهجي

ويعرف الإعلام المحلي أيضا بأنه الإعلام الذي ينبثق في بيئة معينة ومحدودة ويوجه إلى جماعة بعينها ترتبط ارتباطا وثيقا بحاجة هؤلاء الناس ومتصل بثقافة البيئة المحلية وظروفها الواقعية، وانه يقوم على إعداد الرسائل التي تنتقل إلى نوعية معينة من الجماهير المحدد إطارها جغرافيا عن طريق إحدى وسائل الإعلام بهدف تزويد الناس بالأخبار الصحيحة والمعلومات السليمة.

- التعريف الإجرائي :

الإعلام المحلي هو ذلك الإعلام الموجه إلى شريحة من المجتمع ضمن نطاق جغرافي محدود عبر وسائل الإعلام المختلفة المكتوبة منها، والمسموعة والمرئية، فهو يعد أحيانا أداة ناجحة وشديدة التأثير في علاج المشكلات داخل المجتمع المحلي وتنمية استعدادات الناس وقدراتهم لمواجهة قضاياهم الملحة، وتعزيز الوعي بين المواطنين بالقضايا التي تعاني منها البيئة المحلية على المستوى السياسي والاقتصادي والاجتماعي والثقافي، فهو يلعب دورا مهما في التعبير عن اهتمامات واحتياجات المواطن وتقديم خدمة إعلامية متكاملة للمجتمع المحلي وهذا بمخاطبته بلغته.

والإعلام المحلي في دراستنا هذه تجسد في إذاعة المسيلة الجهوية.

- الإدارة :

- لغة :

ترجع كلمة إدارة إلى الأصل اللاتيني (administration) ويتكون من جزأين :

(1) الجزء الأول (ad) : معناها اللفظي (to) وتعني الكل

(2) الجزء الثاني (ministration) : تعني خدمة، وبها هذا يصبح المعنى اللفظي لكلمة

(إدارة) القيام على خدمة الآخرين أو بمعنى آخر انه يتم أداء خدمة ما عن طريق

جهاز معين.

- اصطلاحاً :

عرفها فريد يريك تايلور بأنها : "المعرفة الصحيحة لما يراد من الأفراد أن يؤديه، ثم التأكد من أنهم يؤديونه بأحسن وارخص طريقة".¹

وعرفها مصطفى يوسف بأنها : "هي مجموعة متشابكة من الوظائف أو العمليات (تخطيط، تنظيم، توجيه، قيادة، متابعة، رقابة) تسعى إلى تحقيق أهداف معينة عن طريق الاستخدام الأمثل للموارد المتاحة.²

وعرفها عريفج بأنها تحقيق الأهداف المنتظرة بتنظيم استخدام الإمكانيات المادية والبشرية المتاحة مع المحافظة على العلاقات الإنسانية داخل المؤسسة.³

وقد ذكر عبد الله شوقي أن الإدارة هي عملية إنسانية اجتماعية تتناسق فيها جهود العاملين في المنظمة أو المؤسسة كأفراد وجماعات لتحقيق الأهداف التي أنشئت المؤسسة من أجل تحقيقها وتوخين في ذلك أفضل استخدام ممكن للإمكانيات المادية والبشرية والعينة المتاحة للمنظمة.⁴

- التعريف الإجرائي :

الإدارة هي عملية تحقيق للأهداف الموضوعة من خلال استغلال الموارد والعناصر المتاحة وهذا حسب منهج محدد، وبيئة محددة، حيث تتناسق فيها الجهود من أجل تحقيق الأهداف وهذا داخل المؤسسة.

وهي أيضا عملية التخطيط، والتنظيم، والرقابة، والتنسيق، والتوجيه، المطبقة على الموارد المالية والبشرية من أجل تحقيق أفضل النتائج بأقل التكاليف وأفضل الطرق واقصرها، فهي

¹دياب محمد إسماعيل، الإدارة المدرسية، (الإسكندرية: دار الجامعة الجديدة للنشر، 2001) ص 94.

²مصطفى يوسف، الإدارة التربوية مداخل جديدة لعالم جديد (القاهرة: دار اللغة العربية، 2005) ص 07.

³عريفج سامي، الإدارة التربوية (عمان: دار الفكر للطباعة والنشر والتوزيع، 2001) ص 20.

⁴عبد الله شوقي، إدارة الوقت ومدارس القيادة الإدارية (عمان: دار المشرق الثقافي، 2006) ص 06.

تمارس بغرض تنفيذ مهام بواسطة آخرين من اجل تحقيق أهداف منظمة وفيها يتم تقديم خدمة ما عن طريق جهاز معين.

فهي تعتبر فرع من فروع العلوم الاجتماعية.

10- الدراسات السابقة :

أن كل عمل علمي لابد ولن يكون قد سبقته جهود أخرى مجسدة في شكل دراسات سابقة سواء كانت ميدانية أم نظرية، وعليه فإن عملية الاطلاع على الدراسات السابقة تكتسي أهمية قصوى في مساعدة الباحث على فهم موضوع بحثه، فقد اعتمدنا في دراستنا على بعض الدراسات التي تتقاطع مواضيعها مع موضوع بحثنا هذا فكان من بينها :

1) رسالة ماجستير بعنوان "دور الإذاعة الوطنية في التنمية الثقافية"- "القناة الأولى نموذجا"- للطلبة ليندة ضيف. تم مناقشتها بجامعة الجزائر في 2007/2006، وهي عبارة عن دراسة ميدانية على عينة من طلبة جامعة الجزائر للإجابة على الإشكالية التي مفادها : ما هو دور الإذاعة الوطنية في التنمية الثقافية من خلال الأفراد المستمعين ؟ وللإجابة على هذه الإشكالية اتبعت الباحثة المنهج المسح بالعينة كونه الأنسب للدراسات الوصفية ذات المنحى التحليلي وذلك من اجل تحليل البيانات التي تتعلق بدور الإذاعة الوطنية في التنمية الثقافية من خلال الأفراد المستمعين لها. وقد تمكنت الباحثة من الوصول إلى مجموعة من النتائج أهمها : أن القناة الأولى للإذاعة الوطنية لها دور متوسط في عملية التنمية الثقافية، إذ لا يعد هذا الدور أساسيا من حيث مستوى تأثيره على المبحوثين وان البرامج الثقافية بالقناة الأولى مازالت بحاجة إلى التطوير والتحسين أكثر حتى تلقى الاهتمام الأكبر من طرف الأفراد المستمعين من ثم التأثير في السلوك وحدث التنمية الثقافية.

2) رسالة ماجستير بعنوان "تجربة الإعلام المحلي في الجزائر -الإذاعات المحلية نموذجا- للطلبة جودي مسعودة، تم مناقشتها بجامعة الجزائر في 2003/2002، وهي عبارة عن دراسة ميدانية على عينة من الإذاعات المحلية في الجزائر، للإجابة على الإشكالية التي مفادها : ما هي الأهداف التي أنشئت الإذاعات الحلية في الجزائر لتحقيقها، وما هي أنماط

الجانب المنهجي

التنظيم والتسيير والتمويل التي تسيير وفقها هذه الإذاعات، وهل استطاعت عبر برامجها الإعلامية تلبية احتياجات المجتمعات المحلية التي تخدمها ؟

وتعتبر هذه الدراسة من الدراسات الاستطلاعية، تهدف إلى جمع المعلومات حول الإشكالية محل الدراسة.

وطرحت الباحثة مجموعة من التساؤلات مكنتها من الوصول إلى النتائج التالية : أن هذه الإذاعات وجدت بقرار إداري اتسم بالأحادية وتم تطبيقه بارتجالية مطلقة. كما لم توجد نصوص تحدد مفهوم وأهداف ووظائف هذه الإذاعات المحلية.

وتمت الاستفادة من هذه الدراسات في مايلي :

- معرفة واقع الإعلام المحلي ومنه الإذاعة المحلية بالجزائر.
- كما استفدنا أيضا في الجانب التطبيقي في الدراسة التحليلية وذلك في منهجية التحليل وصياغة الأسئلة.

الجانِب

التطبيقي

الجانب التطبيقي

1-المحور: البيانات الشخصية:

1-الجنس:

الجدول رقم (01) يوضح توزيع أفراد عينة الدراسة حسب متغير الجنس

الجنس	التكرارات	النسبة المئوية
ذكر	25	50
أنثى	25	50
المجموع	50	%100

من خلال الجدول أعلاه وبالنظر إلى تكرارات أفراد عينة الدراسة والبالغ حجمهم إجمالاً (50) فرداً، نلاحظ أن (25) ذكر بنسبة مئوية بلغت 50 %، أما الإناث فقد بلغ عددهن (25) أنثى بنسبة قدرت بـ 50 % كما هو موضح من خلال الشكل رقم ()



الشكل رقم (01) يوضح توزيع نسب أفراد عينة الدراسة حسب متغير الجنس

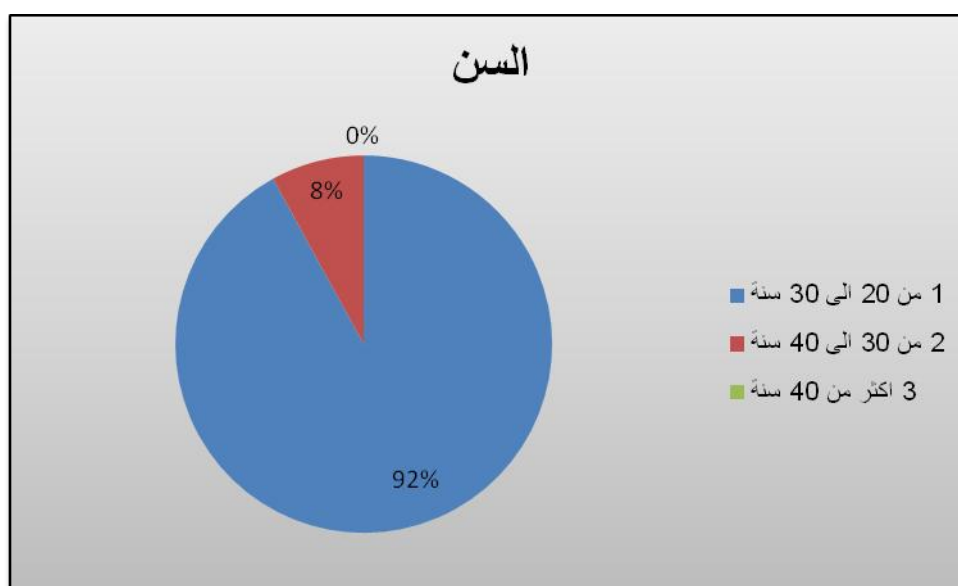
الجانب التطبيقي

1-2-السن:

الجدول رقم (02) يوضح توزيع أفراد عينة الدراسة حسب متغير السن

السن	التكرارات	النسبة المئوية
من 20 الى 30 سنة	46	92
من 30 الى 40 سنة	4	8
المجموع	50	%100

من خلال الجدول أعلاه وبالنظر إلى تكرارات أفراد عينة الدراسة والبالغ حجمهم إجمالاً (50) فرداً، نلاحظ أن تتراوح أعمارهم من 20 سنة الى 30 سنة قد بلغ عددهم (46) فرد بنسبة قدرت بـ 92 %، في حين تمثل فئة من 30 إلى 40 سنة (4) أفراد بنسبة مئوية قدرت بـ (8 %)، في حين أننا لم نسجل أي حالة من الفئة الأكثر من 40 سنة وهذا ما يوضحه الشكل التالي:



الشكل رقم (02) يوضح توزيع نسب أفراد عينة الدراسة حسب متغير السن

الجدول رقم (03) يوضح توزيع أفراد عينة الدراسة حسب المهنة

النسبة المئوية	التكرارات	المهنة
64	32	موظف
10	5	عامل حر
8	4	بطل
18	9	أخرى
100.0	50	المجموع

من خلال الجدول أعلاه وبالنظر إلى تكرارات أفراد عينة الدراسة والبالغ حجمهم إجمالاً (50) فرداً، نلاحظ أن (32) فرداً موظف بنسبة مئوية قدرت بـ 64% في حين بلغ عدد الأفراد العاملين الأحرار (5) فرد بنسبة مئوية بلغت 10%، أما عدد الأفراد العاطلين عن العمل (4) فرد بنسبة مئوية بلغت 8%، في حين بلغ عدد الأفراد العاملين في أعمال أخرى (9) فرد بنسبة مئوية بلغت 18%، وهذا كما هو موضح من خلال الشكل التالي:



الشكل رقم (03) يوضح توزيع نسب أفراد عينة الدراسة حسب متغير المهنة

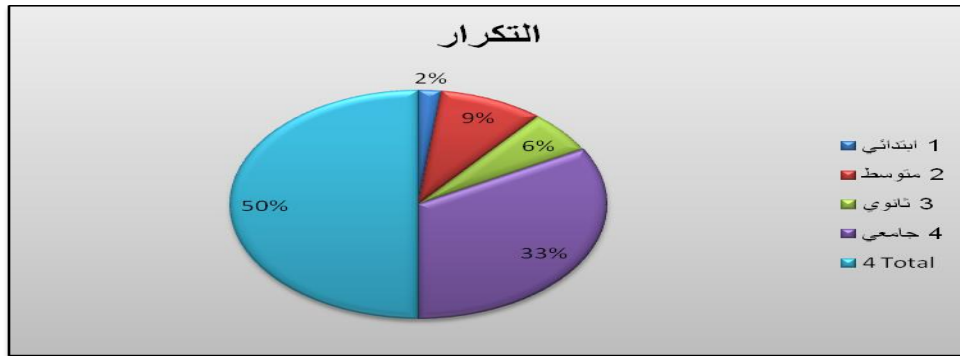
الجانب التطبيقي

1-4- المستوى التعليمي:

الجدول رقم (04) يوضح توزيع أفراد عينة الدراسة حسب المستوى التعليمي

النسبة المئوية	التكرارات	المستوى التعليمي
4	2	ابتدائي
18	9	متوسط
12	6	ثانوي
66	33	جامعي
%100	50	المجموع

من خلال الجدول أعلاه وبالنظر إلى تكرارات أفراد عينة الدراسة والبالغ حجمهم إجمالاً (50) فرداً، نلاحظ أن (02) أفراد لديهم مستوى ابتدائي نسبة مئوية بلغت 04 %، أما الذين لديهم مستوى سنة متوسط فقد بلغ عددهم (09) أفراد بنسبة قدرت بـ (18%)، أما الذين لديهم مستوى ثانوي فقد بلغ عددهم (06) أفراد بنسبة قدرت بـ (12%)، أما الذين لديهم مستوى جامعي فقد بلغ عددهم (33) فرداً بنسبة قدرت بـ (66%)، كما هو موضح من خلال الشكل رقم (04)



الشكل رقم (04) يوضح توزيع نسب أفراد عينة الدراسة حسب متغير المستوى التعليمي

الجانب التطبيقي

المحور الأول: عادات وأنماط متابعة البرامج ذات الطابع الإداري بإذاعة المسيلة

السؤال رقم (5): نص السؤال على هل تستمتع لإذاعة المسيلة الجهوية؟"، وبعد المعالجة الإحصائية تم التوصل إلى النتيجة الموضحة في الجدول التالي:

الجدول رقم (05) يوضح توزيع إجابات أفراد عينة الدراسة على السؤال رقم (5)

بدائل الإجابة على السؤال رقم ()	التكرار المشاهد	النسبة المئوية	التكرار المتوقع	الفرق بين التكرار المشاهد والمتوقع	درجة الحرية	K ² قيمة	مستوى الدلالة	القرار
دائما	8	16	16.7	-8.7	2	9.760 ^a	0,008	دال عند مستوى 0.01
أحيانا	26	52	16.7	9.3				
نادرا	16	32	16.7	-7				
الإجمالي	50	%100	////					

من خلال الجدول أعلاه نلاحظ أن إجابات أفراد عينة الدراسة والبالغ عددهم إجمالا

(50) فردا قد انقسمت إلى ثلاث مجموعات، تمثلت المجموعة الأولى في الأفراد الذين

تمحورت إجاباتهم على السؤال بالبديل " دائما" وقد بلغ عددهم (8) فردا بنسبة مئوية بلغت

08% ، أما المجموعة الثانية فتمثل الأفراد الذين كانت إجاباتهم على هذا السؤال بالبديل

"أحيانا" والبالغ عددهم (26) بنسبة مئوية قدرت بـ 52% ، أما المجموعة الثالثة فتمثل

الأفراد الذين كانت إجاباتهم على هذا السؤال بالبديل "أحيانا" والبالغ عددهم (16) بنسبة

الجانب التطبيقي

مئوية قدرت بـ 32% ، وللتأكد من دلالة هذه الفروق في التكرارات والنسب تم اللجوء إلى اختبار الدلالة الإحصائية (كا²) حيث نلاحظ من الجدول أعلاه أن قيمتها عند درجة الحرية (2) قدرت بـ 9.760 وهي قيمة دالة إحصائياً عند مستوى الدلالة ألفا ($\alpha=0.01$)، وبالتالي فإن هناك فرق دال إحصائياً بين المجموعات الثالث لصالح المجموعة الثالثة (أحياناً) ونسبة التأكد من هذه النتيجة هو 99% مع احتمال الوقوع في الخطأ بنسبة 1%.

بمعنى أن اغلبية افراد العينة أكدوا بأنهم أحياناً ما يستمعون لبرامج الإذاعة المحلية الجهوية لمسيلة.

الجانب التطبيقي

السؤال رقم (6): نص السؤال على منذ متى وأنت تستمتع لإذاعة المسيلة الجهوية؟،

وبعد المعالجة الإحصائية تم التوصل إلى النتيجة الموضحة في الجدول التالي:

الجدول رقم (06) يوضح توزيع إجابات أفراد عينة الدراسة على السؤال رقم (6)

بدائل الإجابة	التكرار المشاهد	النسبة المئوية	التكرار المتوقع	الفرق بين التكرار المتوقع والمشاهد	درجة الحرية	K ² قيمة	مستوى الدلالة	القرار
أقل من سنة	11	22	16.7	-5.7	2	12.360 ^a	0,001	دال عند مستوى 0.01
من سنة إلى 3 سنوات	16	32	16.7	-7				
أكثر من 3 سنوات	23	46	16.7	6.3				
الإجمالي	50	%100	////					

من خلال الجدول أعلاه نلاحظ أن إجابات أفراد عينة الدراسة والبالغ عددهم إجمالاً

(50) فرداً قد انقسمت إلى ثلاث مجموعات، تمثلت المجموعة الأولى في الأفراد الذين

تمحورت إجاباتهم على السؤال رقم (6) بالبديل " أقل من سنة " وقد بلغ عددهم (11) فرداً

بنسبة مئوية بلغت 22% ، أما المجموعة الثانية فتمثل الأفراد الذين كانت إجاباتهم على هذا

السؤال بالبديل " من سنة إلى 3 سنوات " والبالغ عددهم (16) بنسبة مئوية قدرت بـ 32%،

أما المجموعة الثالثة فتمثل الأفراد الذين كانت إجاباتهم على هذا السؤال بالبديل " أكثر من

3 سنوات " والبالغ عددهم (23) بنسبة مئوية قدرت بـ 46% ، وللتأكد من دلالة هذه الفروق

الجانب التطبيقي

في التكرارات والنسب تم اللجوء إلى اختبار الدلالة الإحصائية (كا²) حيث نلاحظ من الجدول أعلاه أن قيمتها عند درجة الحرية (2) قدرت بـ 12.360^a قيمة دالة إحصائية عند مستوى الدلالة ألفا ($\alpha=0.01$)، وبالتالي فإن هناك فرق دال إحصائياً بين المجموعات الثلاث لصالح المجموعة الثالثة (أكثر من 3 سنوات)، ونسبة التأكد من هذه النتيجة هو 99% مع احتمال الوقوع في الخطأ بنسبة 1%.

بمعنى أن أغلبية أفراد العينة أكدوا بأنهم يستمعون لإذاعة المسيلة الجهوية منذ أكثر من 3 سنوات.

الجانب التطبيقي

السؤال رقم (7): نص السؤال على: كم يوم في الأسبوع تستمع لإذاعة المسيلة الجهوية؟"، وبعد المعالجة الإحصائية تم التوصل إلى النتيجة الموضحة في الجدول التالي:

الجدول رقم (07) يوضح توزيع إجابات أفراد عينة الدراسة على السؤال رقم (7)

القرار	مستوى الدلالة	K ² قيمة	درجة الحرية	الفرق بين التكرار المشاهد والمتوقع	النسبة المئوية المتوقعة	النسبة المئوية	التكرار المشاهد	بدائل الإجابة
دال عند مستوى 0.05	0,012	8.920 ^a	2	9.3	16.7	52	26	يوم
				-1.7	16.7	30	15	من يوم إلى 3 أيام
				-7.7	16.7	18	9	أكثر من 3 أيام
				////		100%	50	الإجمالي

من خلال الجدول أعلاه نلاحظ أن إجابات أفراد عينة الدراسة والبالغ عددهم إجمالاً

(50) فرداً قد انقسمت إلى ثلاث مجموعات، تمثلت المجموعة الأولى في الأفراد الذين

تمحورت إجاباتهم على السؤال بالبديل " يوم " وقد بلغ عددهم (26) فرداً بنسبة مئوية بلغت

52% ، أما المجموعة الثانية فتمثل الأفراد الذين كانت إجاباتهم على هذا السؤال بالبديل "

الجانب التطبيقي

من يوم إلى 3 أيام " والبالغ عددهم (15) بنسبة مئوية قدرت بـ 30%، أما المجموعة الثالثة فتمثل الأفراد الذين كانت إجاباتهم على هذا السؤال بالبديل " أكثر من 3 أيام " والبالغ عددهم (9) بنسبة مئوية قدرت بـ 18% ، وللتأكد من دلالة هذه الفروق في التكرارات والنسب تم اللجوء إلى اختبار الدلالة الإحصائية (كا²) حيث نلاحظ من الجدول أعلاه أن قيمتها عند درجة الحرية (2) قدرت بـ 8.920^a وهي قيمة دالة إحصائياً عند مستوى الدلالة ألفا ($\alpha=0.05$)، وبالتالي فإن هناك فرق دال إحصائياً بين المجموعات الثلاث لصالح المجموعة الأولى (يوم)، ونسبة التأكد من هذه النتيجة هو 95% مع احتمال الوقوع في الخطأ بنسبة 5%.

بمعنى أن اغلبية افراد العينة أكدوا بأنهم يستمعون لإذاعة المسيلة الجهوية يوم واحد في الأسبوع.

الجانب التطبيقي

السؤال رقم (8): نص السؤال على ماهي الفترة التي تخصصها للاستماع لإذاعة المسيلة الجهوية؟"، وبعد المعالجة الإحصائية تم التوصل إلى النتيجة الموضحة في الجدول التالي:

الجدول رقم (08) يوضح توزيع إجابات أفراد عينة الدراسة على السؤال رقم (8)

القرار	مستوى الدلالة	K ² قيمة	درجة الحرية	الفرق بين التكرار المشاهد والمتوقع	التكرار المتوقع	النسبة المئوية	التكرار المشاهد	بدائل الإجابة
دال عند مستوى 0.01	0,002	14.800 ^a	3	11.5	12.5	48	24	صباحا
				-1.5	12.5	22	11	بعد الظهر
				-4.5	12.5	16	8	مساء
				-5.5	12.5	14	7	السهرة
				////	%100	50		الإجمالي

من خلال الجدول أعلاه نلاحظ أن إجابات أفراد عينة الدراسة والبالغ عددهم إجمالا (50) فردا قد انقسمت إلى أربع مجموعات، تمثلت المجموعة الأولى في الأفراد الذين تمحورت إجاباتهم على السؤال بالبديل " صباحا " وقد بلغ عددهم (24) فردا بنسبة مئوية بلغت %48 ، أما المجموعة الثانية فتمثل الأفراد الذين كانت إجاباتهم على هذا السؤال بالبديل " بعد

الجانب التطبيقي

الظهر " والبالغ عددهم (11) بنسبة مئوية قدرت بـ 22% ، أما المجموعة الثالثة فتمثل الأفراد الذين كانت إجابتهم على هذا السؤال بالبديل " مساء " والبالغ عددهم (8) بنسبة مئوية قدرت بـ 16% ، أما المجموعة الرابعة فتمثل الأفراد الذين كانت إجابتهم على هذا السؤال بالبديل " السهرة " والبالغ عددهم (7) بنسبة مئوية قدرت بـ 14% ، وللتأكد من دلالة هذه الفروق في التكرارات والنسب تم اللجوء إلى اختبار الدلالة الإحصائية (كا²) حيث نلاحظ من الجدول أعلاه أن قيمتها عند درجة الحرية (1) قدرت بـ 14.800 وهي قيمة دالة إحصائياً عند مستوى الدلالة ألفا ($\alpha=0.01$)، وبالتالي فإن هناك فرق دال إحصائياً بين المجموعات الأربع لصالح المجموعة الأولى ونسبة التأكد من هذه النتيجة هو 99% مع احتمال الوقوع في الخطأ بنسبة 1%.

بمعنى أن اغلبية افراد العينة أكدوا بأنهم يفضلون الاستماع للإذاعة في الفترة الصباحية.

الجانب التطبيقي

السؤال رقم (9): نص السؤال على كم تستغرق من الوقت في الإستماع لإذاعة المسيلة الجهوية؟"، وبعد المعالجة الإحصائية تم التوصل إلى النتيجة الموضحة في الجدول التالي:

الجدول رقم (09) يوضح توزيع إجابات أفراد عينة الدراسة على السؤال رقم (9)

القرار	مستوى الدلالة	K ² قيمة	درجة الحرية	الفرق بين التكرار المشاهد والمتوقع	التكرار المتوقع	النسبة المئوية	التكرار المشاهد	بدائل الإجابة
دال عند مستوى 0.01	0,000	27.520 ^a	2	17.3	16.7	68	34	ساعة
				-6.7	16.7	20	10	ساعة إلى ساعتين
				-10.7	16.7	12	6	أكثر من ساعتين
				////	%100	50		الإجمالي

من خلال الجدول أعلاه نلاحظ أن إجابات أفراد عينة الدراسة والبالغ عددهم إجمالاً

(50) فرداً قد انقسمت إلى ثلاث مجموعات، تمثلت المجموعة الأولى في الأفراد الذين

تمحورت إجاباتهم على السؤال بالبديل " ساعة " وقد بلغ عددهم (34) فرداً بنسبة مئوية

بلغت 68% ، أما المجموعة الثانية فتمثل الأفراد الذين كانت إجابتهم على هذا السؤال

الجانب التطبيقي

بالبديل " ساعة إلى ساعتين " والبالغ عددهم (10) بنسبة مئوية قدرت بـ 20% ، أما المجموعة الثالثة فتمثل الأفراد الذين كانت إجابتهم على هذا السؤال بالبديل " أكثر من ساعتين " والبالغ عددهم (6) بنسبة مئوية قدرت بـ 12% ، وللتأكد من دلالة هذه الفروق في التكرارات والنسب تم اللجوء إلى اختبار الدلالة الإحصائية (كا²) حيث نلاحظ من الجدول أعلاه أن قيمتها عند درجة الحرية (2) قدرت بـ 27.520^a وهي قيمة دالة إحصائياً عند مستوى الدلالة ألفا ($\alpha=0.01$)، وبالتالي فإن هناك فرق دال إحصائياً بين المجموعات الثالث لصالح المجموعة الأولى (ساعة) ونسبة التأكد من هذه النتيجة هو 99% مع احتمال الوقوع في الخطأ بنسبة 1%.

بمعنى أن اغلبية افراد العينة أكدوا بأنهم أحيانا ما يستمعون لنحو ساعة يوميا.

الجانب التطبيقي

السؤال رقم (10): نص السؤال على مع من تستمتع لإذاعة؟، وبعد المعالجة الإحصائية تم التوصل إلى النتيجة الموضحة في الجدول التالي:

الجدول رقم (10) يوضح توزيع إجابات أفراد عينة الدراسة على السؤال رقم (10)

القرار	مستوى الدلالة	K ² قيمة	درجة الحرية	الفرق بين التكرار المشاهد والمتوقع	التكرار المتوقع	النسبة المئوية	التكرار المشاهد	بدائل الإجابة
دال عند مستوى 0.05	0,019	7.960 ^a	2	9.3	16.7	52	26	بمفردك
				-3.7	16.7	26	13	مع العائلة
				-5.7	16.7	22	11	مع الأصدقاء
				////	%100	50	الإجمالي	

من خلال الجدول أعلاه نلاحظ أن إجابات أفراد عينة الدراسة والبالغ عددهم إجمالاً (50) فرداً قد انقسمت إلى ثلاث مجموعات، تمثلت المجموعة الأولى في الأفراد الذين تمحورت إجاباتهم على السؤال بالبديل " بمفردك " وقد بلغ عددهم (26) فرداً بنسبة مئوية بلغت 52% ، أما المجموعة الثانية فتمثل الأفراد الذين كانت إجاباتهم على هذا السؤال بالبديل " مع العائلة " والبالغ عددهم (13) بنسبة مئوية قدرت بـ 26% ، أما المجموعة الثالثة فتمثل الأفراد الذين كانت إجاباتهم على هذا السؤال بالبديل " مع الأصدقاء " والبالغ عددهم (11)

الجانب التطبيقي

بنسبة مئوية قدرت بـ 22% ، وللتأكد من دلالة هذه الفروق في التكرارات والنسب تم اللجوء إلى اختبار الدلالة الإحصائية (كا²) حيث نلاحظ من الجدول أعلاه أن قيمتها عند درجة الحرية (3) قدرت بـ 7.960^a وهي قيمة دالة إحصائياً عند مستوى الدلالة ألفا ($\alpha=0.05$)، وبالتالي فإن هناك فرق دال إحصائياً بين المجموعات الثالث لصالح المجموعة الأولى (بمفردك) ونسبة التأكد من هذه النتيجة هو 95% مع احتمال الوقوع في الخطأ بنسبة 5%. بمعنى أن أغلبية أفراد العينة أكدوا بأنهم أحياناً ما يستمعون للإذاعة الجهوية بمفردهم.

الجانب التطبيقي

السؤال رقم (11): نص السؤال على ما هي البرامج التي تفضلها في هذه الإذاعة؟، وبعد المعالجة الإحصائية تم التوصل إلى النتيجة الموضحة في الجدول التالي:

الجدول رقم (11) يوضح توزيع إجابات أفراد عينة الدراسة على السؤال رقم (11)

القرار	مستوى الدلالة	K ² قيمة	درجة الحرية	الفرق بين التكرار المتوق والمشاهد	التكرار المتوقع	النسبة المئوية	التكرار المشاهد	بدائل الإجابة
دال عند مستوى 0.01	0,000	29.200 ^a	5	7.7	8.3	32	16	إخبارية
				-2.3	8.3	12	6	رياضية
				-6.3	8.3	4	2	تربوية
				9.7	8.3	36	18	ترفيهية ثقافية
				-2.3	8.3	12	6	دينية
				-6.3	8.3	4	2	مع الأصدقاء
						////	%100	50

الجانب التطبيقي

من خلال الجدول أعلاه نلاحظ أن إجابات أفراد عينة الدراسة والبالغ عددهم إجمالاً (50) فرداً قد انقسمت إلى ست مجموعات، تمثلت المجموعة الأولى في الأفراد الذين تمحورت إجاباتهم على السؤال بالبديل " إخبارية " وقد بلغ عددهم (16) فرداً بنسبة مئوية بلغت 32% ، أما المجموعة الثانية فتمثل الأفراد الذين كانت إجاباتهم على هذا السؤال بالبديل " رياضية " والبالغ عددهم (6) بنسبة مئوية قدرت بـ 12% ، أما المجموعة الثالثة فتمثل الأفراد الذين كانت إجاباتهم على هذا السؤال بالبديل " تربية " والبالغ عددهم (2) بنسبة مئوية قدرت بـ 4% ، أما المجموعة الرابعة فتمثل الأفراد الذين كانت إجاباتهم على هذا السؤال بالبديل " ترفيه ثقافية " والبالغ عددهم (18) بنسبة مئوية قدرت بـ 36% ، أما المجموعة الخامسة فتمثل الأفراد الذين كانت إجاباتهم على هذا السؤال بالبديل " دينية " والبالغ عددهم (6) بنسبة مئوية قدرت بـ 12% ، أما المجموعة الرابعة فتمثل الأفراد الذين كانت إجاباتهم على هذا السؤال بالبديل " مع الأصدقاء " والبالغ عددهم (2) بنسبة مئوية قدرت بـ 4% ، وللتأكد من دلالة هذه الفروق في التكرارات والنسب تم اللجوء إلى اختبار الدلالة الإحصائية (كا²) حيث نلاحظ من الجدول أعلاه أن قيمتها عند درجة الحرية (5) قدرت بـ 29.200^a وهي قيمة دالة إحصائياً عند مستوى الدلالة ألفا ($\alpha=0.01$)، وبالتالي فإن هناك فرق دال إحصائياً بين المجموعات الست لصالح المجموعة الأولى والرابعة (إخبارية/دينية) ونسبة التأكد من هذه النتيجة هو 99% مع احتمال الوقوع في الخطأ بنسبة 1%.

بمعنى أن أغلبية أفراد العينة أكدوا بأنهم أحياناً ما يستمعون للبرامج الإذاعية التي تعالج المواضيع الإخبارية والدينية.

الجانب التطبيقي

السؤال رقم (12): نص السؤال على هل تعيد استماع بعض البرامج؟"، وبعد المعالجة الإحصائية تم التوصل إلى النتيجة الموضحة في الجدول التالي:

الجدول رقم (12) يوضح توزيع إجابات أفراد عينة الدراسة على السؤال رقم (12)

القرار	مستوى الدلالة	K ² قيمة	درجة الحرية	الفرق بين التكرار المشاهد والمتوقع	التكرار المتوقع	النسبة المئوية	التكرار المشاهد	بدائل الإجابة
دال عند مستوى 0.05	0,03	11.080 ^a	2	-6.7	16.7	20	10	نعم
				6.3	16.7	46	23	لا
				3	16.7	34	17	أحيانا
				////	%100	50	الإجمالي	

من خلال الجدول أعلاه نلاحظ أن إجابات أفراد عينة الدراسة والبالغ عددهم إجمالاً (50) فرداً قد انقسمت إلى ثلاث مجموعات، تمثلت المجموعة الأولى في الأفراد الذين تمحورت إجاباتهم على السؤال بالبديل " نعم" وقد بلغ عددهم (10) فرداً بنسبة مئوية بلغت 20% ، أما المجموعة الثانية فتمثل الأفراد الذين كانت إجاباتهم على هذا السؤال بالبديل "لا" والبالغ عددهم (23) بنسبة مئوية قدرت بـ 46% ، أما المجموعة الثالثة فتمثل الأفراد الذين كانت إجاباتهم على هذا السؤال بالبديل "أحيانا" والبالغ عددهم (17) بنسبة مئوية قدرت بـ 34% ، وللتأكد من دلالة هذه الفروق في التكرارات والنسب تم اللجوء إلى اختبار الدلالة الإحصائية

الجانب التطبيقي

(كا²) حيث نلاحظ من الجدول أعلاه أن قيمتها عند درجة الحرية (3) قدرت بـ 11.080^a وهي قيمة دالة إحصائياً عند مستوى الدلالة ألفا ($\alpha=0.05$)، وبالتالي فإن هناك فرق دال إحصائياً بين المجموعات الثلاث لصالح المجموعة الثانية (لا) ونسبة التأكد من هذه النتيجة هو 95% مع احتمال الوقوع في الخطأ بنسبة 5%.

بمعنى أن اغلبية افراد العينة أكدوا بأنهم لا يعيدون استماع لبعض البرامج.

الجانب التطبيقي

السؤال رقم (13): نص السؤال على هل تناقش مضمون هذه البرامج؟، وبعد المعالجة الإحصائية تم التوصل إلى النتيجة الموضحة في الجدول التالي:

الجدول رقم (13) يوضح توزيع إجابات أفراد عينة الدراسة على السؤال رقم (13)

القرار	مستوى الدلالة	K ² قيمة	درجة الحرية	الفرق بين التكرار المشاهد والمتوقع	التكرار المتوقع	النسبة المئوية	التكرار المشاهد	بدائل الإجابة
دال عند مستوى 0.01	0,002	13.160 ^a	2	-5.7	16.7	22	11	نعم
				1.3	16.7	36	18	لا
				4.3	16.7	42	21	أحيانا
				////	%100	50		الإجمالي

من خلال الجدول أعلاه نلاحظ أن إجابات أفراد عينة الدراسة والبالغ عددهم إجمالاً (50) فرداً قد انقسمت إلى ثلاث مجموعات، تمثلت المجموعة الأولى في الأفراد الذين تمحورت إجاباتهم على السؤال بالبديل " نعم" وقد بلغ عددهم (11) فرداً بنسبة مئوية بلغت 22% ، أما المجموعة الثانية فتمثل الأفراد الذين كانت إجاباتهم على هذا السؤال بالبديل "لا" والبالغ عددهم (18) بنسبة مئوية قدرت بـ 36% ، أما المجموعة الثالثة فتمثل الأفراد الذين كانت إجاباتهم على هذا السؤال بالبديل "أحيانا" والبالغ عددهم (21) بنسبة مئوية قدرت بـ 42%، وللتأكد من دلالة هذه الفروق في التكرارات والنسب تم اللجوء إلى اختبار الدلالة الإحصائية

الجانب التطبيقي

(كا²) حيث نلاحظ من الجدول أعلاه أن قيمتها عند درجة الحرية (2) قدرت بـ 13.160^a وهي قيمة دالة إحصائياً عند مستوى الدلالة ألفا ($\alpha=0.01$) وبالتالي فإن هناك فرق دال إحصائياً بين المجموعات الثلاث لصالح المجموعة الثالثة (أحياناً) ونسبة التأكد من هذه النتيجة هو 99% مع احتمال الوقوع في الخطأ بنسبة 1%.

بمعنى أن أغلبية أفراد العينة أكدوا بأنهم أحياناً يناقشون مضمون هذه البرامج

الجانب التطبيقي

السؤال رقم (14): نص السؤال على ما هي دوافعك نحو الاستماع لإذاعة المسيلة الجهوية؟"، وبعد المعالجة الإحصائية تم التوصل إلى النتيجة الموضحة في الجدول التالي:

الجدول رقم (14) يوضح توزيع إجابات أفراد عينة الدراسة على السؤال رقم (14)

القرار	مستوى الدلالة	K ² قيمة	درجة الحرية	الفرق بين التكرار المشاهد والمتوقع	التكرار المتوقع	النسبة المئوية	التكرار المشاهد	بدائل الإجابة
دال عند مستوى 0.01	0,001	17.600 ^a	4	6.0	10.0	32	16	سهولة الوصول إليها بدون بذل جهد
				5.0	10.0	30	15	تقديمها لمواضيع متنوعة عن الواقع
				-5.0	10.0	10	5	سهولة وبساطة

الجانب التطبيقي

							التفسير والتحليل
							مناقشتها لمواضيع تخص المواطن المحلي
			3.0	10.0	26	13	
			-	10.0	2	1	متابعة برامج إدارية
			9.0-				
			////		%100	50	الإجمالي

من خلال الجدول أعلاه نلاحظ أن إجابات أفراد عينة الدراسة والبالغ عددهم إجمالاً (50) فرداً قد انقسمت إلى أربع مجموعات، تمثلت المجموعة الأولى في الأفراد الذين تمحورت إجاباتهم على السؤال بالبديل " سهولة الوصول إليها بدون بذل جهد " وقد بلغ عددهم (16) فرداً بنسبة مئوية بلغت 32%، أما المجموعة الثانية فتمثل الأفراد الذين كانت إجاباتهم على هذا السؤال بالبديل " تقديمها لمواضيع متنوعة عن الواقع " والبالغ عددهم (15) بنسبة مئوية قدرت بـ 30%، أما المجموعة الثالثة فتمثل الأفراد الذين كانت إجاباتهم على هذا السؤال بالبديل " سهولة وبساطة التفسير والتحليل " والبالغ عددهم (5) بنسبة مئوية قدرت بـ 10%، أما المجموعة الرابعة فتمثل الأفراد الذين كانت إجاباتهم على هذا

الجانب التطبيقي

السؤال بالبديل " مناقشتها لمواضيع تخص المواطن المحلي " والبالغ عددهم (13) بنسبة مئوية قدرت بـ 26% ، أما المجموعة الخامسة فتمثل الأفراد الذين كانت إجاباتهم على هذا السؤال بالبديل " متابعة برامج إدارية " والبالغ عددهم (1) بنسبة مئوية قدرت بـ 2% وللتأكد من دلالة هذه الفروق في التكرارات والنسب تم اللجوء إلى اختبار الدلالة الإحصائية (كا²) حيث نلاحظ من الجدول أعلاه أن قيمتها عند درجة الحرية (4) قدرت بـ 17.600^a وهي قيمة دالة إحصائياً عند مستوى الدلالة ألفا ($\alpha=0.01$)، وبالتالي فإن هناك فرق دال إحصائياً بين المجموعات الأربع لصالح المجموعة الأولى والثانية والرابعة (سهولة الوصول إليها بدون بذل جهد/ تقديمها لمواضيع متنوعة عن الواقع/ مناقشتها لمواضيع تخص المواطن المحلي) ونسبة التأكد من هذه النتيجة هو 99% مع احتمال الوقوع في الخطأ بنسبة 1%.

بمعنى أن اغلبية افراد العينة أكدوا دوافعهم للإستماع للإذاعة هو سهولة الوصول إليها بدون بذل جهد تقديمها لمواضيع متنوعة عن الواقع ومناقشتها لمواضيع تخص المواطن المحلي.

الجانب التطبيقي

السؤال رقم (15): نص السؤال على ماهي الميزة التي تجدها في برامج إذاعة المسيلة الجهوية؟"، وبعد المعالجة الإحصائية تم التوصل إلى النتيجة الموضحة في الجدول التالي:

الجدول رقم (15) يوضح توزيع إجابات أفراد عينة الدراسة على السؤال رقم (15)

القرار	مستوى الدلالة	K ² قيمة	درجة الحرية	الفرق بين التكرار المشاهد والمتوقع	التكرار المتوقع	النسبة المئوية	التكرار المشاهد	بدائل الإجابة
دال عند مستوى 0.01	0,001	19.400 ^a	4	1.0	10.0	22	11	تساعد على التربية والتعليم
				-2.0	10.0	16	8	معالجة قضايا الأسرة
				6.0	10.0	32	16	رصد انشغالات المواطنين

الجانب التطبيقي

								معرفة المزيد من الأخبار
				2.0	10.0	24	12	بث خدمات تخص المواطن وعلاقته بالإدارة
				-7.0	10.0	6	3	
				////	%100	50	الإجمالي	

من خلال الجدول أعلاه نلاحظ أن إجابات أفراد عينة الدراسة والبالغ عددهم إجمالاً (50) فرداً قد انقسمت إلى خمس مجموعات، تمثلت المجموعة الأولى في الأفراد الذين تمحورت إجاباتهم على السؤال بالبديل " تساعد على التربية والتعليم " وقد بلغ عددهم (11) فرداً بنسبة مئوية بلغت 22% ، أما المجموعة الثانية فتمثل الأفراد الذين كانت إجاباتهم على هذا السؤال بالبديل " معالجة قضايا الأسرة " والبالغ عددهم (8) بنسبة مئوية قدرت بـ 16% ، أما المجموعة الثالثة فتمثل الأفراد الذين كانت إجاباتهم على هذا السؤال بالبديل " رصد انشغالات المواطنين " والبالغ عددهم (16) بنسبة مئوية قدرت بـ 32% ، أما المجموعة الرابعة فتمثل الأفراد الذين كانت إجاباتهم على هذا السؤال بالبديل " معرفة المزيد من الأخبار " والبالغ عددهم (12) بنسبة مئوية قدرت بـ 24% ، أما المجموعة الخامسة فتمثل الأفراد الذين كانت إجاباتهم على هذا السؤال بالبديل " بث خدمات تخص المواطن وعلاقته بالإدارة " والبالغ عددهم (3) بنسبة مئوية قدرت بـ 6% وللتأكد من دلالة هذه الفروق في التكرارات والنسب تم اللجوء إلى اختبار الدلالة الإحصائية (كا²) حيث نلاحظ من الجدول أعلاه أن

الجانب التطبيقي

قيمتها عند درجة الحرية (4) قدرت بـ **19.400** وهي قيمة دالة إحصائية عند مستوى الدلالة ألفا ($\alpha=0.01$)، وبالتالي فإن هناك فرق دال إحصائية بين المجموعات الأربع لصالح المجموعة الأولى والثالثة والرابعة (تساعد على التربية والتعليم / رصد انشغالات المواطنين / معرفة المزيد من الأخبار) ونسبة التأكد من هذه النتيجة هو 99% مع احتمال الوقوع في الخطأ بنسبة 1%.

بمعنى أن أغلبية أفراد العينة يجدون كل الميزات الثالث السابقة.

الجانب التطبيقي

السؤال رقم (16): نص السؤال على هل تستفيد من برامج هذه الإذاعة؟"، وبعد المعالجة الإحصائية تم التوصل إلى النتيجة الموضحة في الجدول التالي:

الجدول رقم (16) يوضح توزيع إجابات أفراد عينة الدراسة على السؤال رقم (16)

القرار	مستوى الدلالة	K ² قيمة	درجة الحرية	الفرق بين التكرار المشاهد والمتوقع	التكرار المتوقع	النسبة المئوية	التكرار المشاهد	بدائل الإجابة
دال عند مستوى 0.01	0,000	20.480 ^a	1	16.0	25.0	82	41	نعم
				-	25.0	18	9	لا
				16.0				
				////	%100	50		الإجمالي

من خلال الجدول أعلاه نلاحظ أن إجابات أفراد عينة الدراسة والبالغ عددهم إجمالاً (50) فرداً قد انقسمت إلى مجموعتين، تمثلت المجموعة الأولى في الأفراد الذين تمحورت إجاباتهم على السؤال بالبديل " نعم" وقد بلغ عددهم (41) فرداً بنسبة مئوية بلغت 82% ، أما المجموعة الثانية فتمثل الأفراد الذين كانت إجاباتهم على هذا السؤال بالبديل "لا" والبالغ عددهم (9) بنسبة مئوية قدرت بـ 18%، وللتأكد من دلالة هذه الفروق في التكرارات والنسب تم اللجوء إلى اختبار الدلالة الإحصائية (كا²) حيث نلاحظ من الجدول أعلاه أن قيمتها عند درجة الحرية (1) قدرت بـ 20.480^a وهي قيمة دالة إحصائياً عند مستوى

الجانب التطبيقي

الدلالة ألفا ($\alpha=0.01$)، وبالتالي فإن هناك فرق دال إحصائياً بين المجموعات الأربع لصالح المجموعة الأولى (نعم) ونسبة التأكد من هذه النتيجة هو 99% مع احتمال الوقوع في الخطأ بنسبة 1%. بمعنى أن أغلبية أفراد العينة أكدوا بأنهم أحياناً يستفدون من البرامج المعروضة في الإذاعة.

الجانب التطبيقي

السؤال رقم (17): نص السؤال على إلى أي مدى تعتمد على إذاعة المسيلة في متابعة الأخبار؟"، وبعد المعالجة الإحصائية تم التوصل إلى النتيجة الموضحة في الجدول التالي:

الجدول رقم (17) يوضح توزيع إجابات أفراد عينة الدراسة على السؤال رقم (17)

بدائل الإجابة	التكرار المشاهد	النسبة المئوية	التكرار المتوقع	الفرق بين التكرار المشاهد والمتوقع	درجة الحرية	K ² قيمة	مستوى الدلالة	القرار
إلى حد كبير	9	18	16.7	-7.7	2	13.960 ^a	0,001	دال عند مستوى 0.01
لا اعتمد عليها	12	24	16.7	-4.7				
إلى حد ما	29	58	16.7	12.3				
الإجمالي	50	%100	////					

من خلال الجدول أعلاه نلاحظ أن إجابات أفراد عينة الدراسة والبالغ عددهم إجمالاً (49) فرداً قد انقسمت إلى ثلاث مجموعات، تمثلت المجموعة الأولى في الأفراد الذين تمحورت إجاباتهم على السؤال بالبديل " إلى حد كبير " وقد بلغ عددهم (9) فرداً بنسبة مئوية بلغت 18% ، أما المجموعة الثانية فتمثل الأفراد الذين كانت إجاباتهم على هذا السؤال بالبديل " لا

الجانب التطبيقي

اعتمد عليها " والبالغ عددهم (12) بنسبة مئوية قدرت بـ 24% ، أما المجموعة الثالثة فتمثل الأفراد الذين كانت إجابتهم على هذا السؤال بالبديل " إلى حد ما " والبالغ عددهم (29) بنسبة مئوية قدرت بـ 58%، وللتأكد من دلالة هذه الفروق في التكرارات والنسب تم اللجوء إلى اختبار الدلالة الإحصائية (كا²) حيث نلاحظ من الجدول أعلاه أن قيمتها عند درجة الحرية (2) قدرت بـ 13.960^a وهي قيمة دالة إحصائياً عند مستوى الدلالة ألفا ($\alpha=0.01$)، وبالتالي فإن هناك فرق دال إحصائياً بين المجموعات الأربع لصالح المجموعة الثالثة (إلى حد ما) ونسبة التأكد من هذه النتيجة هو 99% مع احتمال الوقوع في الخطأ بنسبة 1%.

بمعنى أن اغلبية افراد العينة أكدوا بأنهم يعتمدون عليها إلى حد ما.

الجانب التطبيقي

السؤال رقم (18): نص السؤال على ماهي الوسيلة التي بواسطتها تستمع لهذه الإذاعة؟"، وبعد المعالجة الإحصائية تم التوصل إلى النتيجة الموضحة في الجدول التالي:

الجدول رقم (18) يوضح توزيع إجابات أفراد عينة الدراسة على السؤال رقم (18)

القرار	مستوى الدلالة	K ² قيمة	درجة الحرية	الفرق بين التكرار المشاهد والمتوقع	التكرار المتوقع	النسبة المئوية	التكرار المشاهد	بدائل الإجابة
غير دال عند مستوى 0.01	0,258	1.280 ^a	1	4.0	25.0	58	29	الهاتف
				-4.0	25.0	42	21	المذياع
				////		%100	50	الإجمالي

من خلال الجدول أعلاه نلاحظ أن إجابات أفراد عينة الدراسة والبالغ عددهم إجمالاً (50) فرداً قد انقسمت إلى مجموعتين، تمثلت المجموعة الأولى في الأفراد الذين تمحورت إجاباتهم على السؤال بالبديل " الهاتف " وقد بلغ عددهم (29) فرداً بنسبة مئوية بلغت 58% ، أما المجموعة الثانية فتمثل الأفراد الذين كانت إجاباتهم على هذا السؤال بالبديل " المذياع " والبالغ عددهم (21) بنسبة مئوية قدرت بـ 42% ، وللتأكد من دلالة هذه الفروق في التكرارات والنسب تم اللجوء إلى اختبار الدلالة الإحصائية (كا²) حيث نلاحظ من الجدول أعلاه أن قيمتها عند درجة الحرية (1) قدرت بـ 1.280^a وهي قيمة غير دالة إحصائياً عند مستوى الدلالة ألفا (α=0.01).

بمعنى أن أغلبية أفراد العينة أكدوا بأنهم أحياناً ما يستمعون للبرامج الإذاعية عبر الهاتف والمذياع

الجانب التطبيقي

المحور الثاني: دور الإذاعة في معالجة المشاكل المحلية للمواطن

السؤال رقم (19): نص السؤال على هل وفقت الإذاعة في نقل انشغالات المجتمع المحلي؟، وبعد المعالجة الإحصائية تم التوصل إلى النتيجة الموضحة في الجدول التالي:

الجدول رقم (19) يوضح توزيع إجابات أفراد عينة الدراسة على السؤال رقم (19)

القرار	مستوى الدلالة	K ² قيمة	درجة الحرية	الفرق بين التكرار المشاهد والمتوقع	التكرار المتوقع	النسبة المئوية	التكرار المشاهد	بدائل الإجابة
دال عند مستوى 0.01	0,000	30.040 ^a	2	17.3	16.7	68	34	نوعا ما
				-3.7	16.7	26	13	إلى حد كبير
				-	16.7	6	3	لم توافق
				13.7				الإجمالي
				////		%100	50	

من خلال الجدول أعلاه نلاحظ أن إجابات أفراد عينة الدراسة والبالغ عددهم إجمالا (50)

فردا قد انقسمت إلى ثلاث مجموعات، تمثلت المجموعة الأولى في الأفراد الذين تمحورت

إجاباتهم على السؤال بالبديل " نوعا ما " وقد بلغ عددهم (34) فردا بنسبة مئوية بلغت

الجانب التطبيقي

68% ، أما المجموعة الثانية فتمثل الأفراد الذين كانت إجابتهم على هذا السؤال بالبديل " إلى حد كبير " والبالغ عددهم (13) بنسبة مئوية قدرت بـ 26% ، أما المجموعة الثالثة فتمثل الأفراد الذين كانت إجابتهم على هذا السؤال بالبديل " لم توافق " والبالغ عددهم (3) بنسبة مئوية قدرت بـ 6%، وللتأكد من دلالة هذه الفروق في التكرارات والنسب تم اللجوء إلى اختبار الدلالة الإحصائية (كا²) حيث نلاحظ من الجدول أعلاه أن قيمتها عند درجة الحرية (2) قدرت بـ 30.040^a وهي قيمة دالة إحصائياً عند مستوى الدلالة ألفا ($\alpha=0.01$)، وبالتالي فإن هناك فرق دال إحصائياً بين المجموعات الأربع لصالح المجموعة الأولى (نوعاً ما) ونسبة التأكد من هذه النتيجة هو 99% مع احتمال الوقوع في الخطأ بنسبة 1%. بمعنى أن أغلبية أفراد العينة أكدوا بأنهم أحياناً ما يستمعون للبرامج الإذاعية وفقت نوعاً ما في نقل انشغالات المجتمع المحلي.

الجانب التطبيقي

السؤال رقم (20): نص السؤال على ما رأيك في البرامج الإذاعية المخصصة لمشاكل المواطن؟"، وبعد المعالجة الإحصائية تم التوصل إلى النتيجة الموضحة في الجدول التالي:

الجدول رقم (20) يوضح توزيع إجابات أفراد عينة الدراسة على السؤال رقم (20)

القرار	مستوى الدلالة	K ² قيمة	درجة الحرية	الفرق بين التكرار المشاهد والمتوقع	التكرار المتوقع	النسبة المئوية	التكرار المشاهد	بدائل الإجابة
دال عند مستوى 0.05	0,013	8.680 ^a	2	3.3	16.7	40	20	جيدة
				6.3	16.7	46	23	متوسطة
				-9.7	16.7	14	7	ضعيفة
				////		%100	50	الإجمالي

من خلال الجدول أعلاه نلاحظ أن إجابات أفراد عينة الدراسة والبالغ عددهم إجمالاً (50) فرداً قد انقسمت إلى أربع مجموعات، تمثلت المجموعة الأولى في الأفراد الذين تمحورت إجاباتهم على السؤال بالبديل " جيدة " وقد بلغ عددهم (20) فرداً بنسبة مئوية بلغت 40% ، أما المجموعة الثانية فتمثل الأفراد الذين كانت إجاباتهم على هذا السؤال بالبديل " متوسطة " والبالغ عددهم (23) بنسبة مئوية قدرت بـ 46% ، أما المجموعة الثالثة فتمثل الأفراد الذين كانت إجاباتهم على هذا السؤال بالبديل " ضعيفة " والبالغ عددهم (7) بنسبة مئوية قدرت بـ

الجانب التطبيقي

14% ، وللتأكد من دلالة هذه الفروق في التكرارات والنسب تم اللجوء إلى اختبار الدلالة الإحصائية (كا²) حيث نلاحظ من الجدول أعلاه أن قيمتها عند درجة الحرية (3) قدرت بـ 8.680^a وهي قيمة دالة إحصائياً عند مستوى الدلالة ألفا ($\alpha=0.05$)، وبالتالي فإن هناك فرق دال إحصائياً بين المجموعات الثالث لصالح المجموعة الثالثة (متوسطة) ونسبة التأكد من هذه النتيجة هو 95% مع احتمال الوقوع في الخطأ بنسبة 5%. بمعنى أن أغلبية افراد العينة أكدوا بأن البرامج المخصصة لمشاكل المواطن متوسطة .

الجانب التطبيقي

السؤال رقم (21): نص السؤال على هل تقدم الإذاعة برامج تعالج فيها المشاكل المحلية؟"، وبعد المعالجة الإحصائية تم التوصل إلى النتيجة الموضحة في الجدول التالي:

الجدول رقم (21) يوضح توزيع إجابات أفراد عينة الدراسة على السؤال رقم (21)

القرار	مستوى الدلالة	K ² قيمة	درجة الحرية	الفرق بين التكرار المشاهد والمتوقع	التكرار المتوقع	النسبة المئوية	التكرار المشاهد	بدائل الإجابة
دال عند مستوى 0.01	0,000	28.880 ^a	1	19.0	25.0	88	44	نعم
				-	25.0	12	6	لا
				19.0				
					////	%100	50	الإجمالي

من خلال الجدول أعلاه نلاحظ أن إجابات أفراد عينة الدراسة والبالغ عددهم إجمالاً (49) فرداً قد انقسمت إلى أربع مجموعات، تمثلت المجموعة الأولى في الأفراد الذين تمحورت إجاباتهم على السؤال بالبديل " نعم" وقد بلغ عددهم (44) فرداً بنسبة مئوية بلغت 44% ، أما المجموعة الثانية فتمثل الأفراد الذين كانت إجاباتهم على هذا السؤال بالبديل "لا" والبالغ عددهم (6) بنسبة مئوية قدرت بـ 12%، وللتأكد من دلالة هذه الفروق في التكرارات والنسب تم اللجوء إلى اختبار الدلالة الإحصائية (كا²) حيث نلاحظ من الجدول أعلاه أن قيمتها عند درجة الحرية (1) قدرت بـ 28.8806^a وهي قيمة دالة إحصائياً عند مستوى الدلالة ألفا

الجانب التطبيقي

($\alpha=0.01$)، وبالتالي فإن هناك فرق دال إحصائياً بين المجموعتين لصالح المجموعة الأولى (نعم) ونسبة التأكد من هذه النتيجة هو 99% مع احتمال الوقوع في الخطأ بنسبة 1%. بمعنى أن أغلبية افراد العينة أكدوا بأن البرامج الإذاعية التي يستمعون لها عبر الإذاعة تعالج فيها المشاكل المحلية.

الجانب التطبيقي

المحور الثالث: نوعية البرامج التي تقدمها الإذاعة والتي لها طابع إداري وانعكاساتها على علاقة المواطن بالإدارة

السؤال رقم (22): نص السؤال على هل عملت الإذاعة على توطيد العلاقة بين المواطن والإدارة؟، وبعد المعالجة الإحصائية تم التوصل إلى النتيجة الموضحة في الجدول التالي:

الجدول رقم (22) يوضح توزيع إجابات أفراد عينة الدراسة على السؤال رقم (22)

القرار	مستوى الدلالة	K ² قيمة	درجة الحرية	الفرق بين التكرار المشاهد والمتوقع	التكرار المتوقع	النسبة المئوية	التكرار المشاهد	بدائل الإجابة
دال عند مستوى 0.05	0,04	12.360 ^a	1	5.0	25.0	60	30	نعم
				-5.0	25.0	40	20	لا
				/////		%100	50	الإجمالي

من خلال الجدول أعلاه نلاحظ أن إجابات أفراد عينة الدراسة والبالغ عددهم إجمالاً (50) فرداً قد انقسمت إلى مجموعتين، تمثلت المجموعة الأولى في الأفراد الذين تمحورت إجاباتهم على السؤال بالبديل " نعم" وقد بلغ عددهم (30) فرداً بنسبة مئوية بلغت 60% ، أما المجموعة الثانية فتمثل الأفراد الذين كانت إجاباتهم على هذا السؤال بالبديل "لا" والبالغ عددهم (20) بنسبة مئوية قدرت بـ 40%، وللتأكد من دلالة هذه الفروق في التكرارات والنسب تم اللجوء إلى اختبار الدلالة الإحصائية (كا²) حيث نلاحظ من الجدول أعلاه أن

الجانب التطبيقي

قيمتها عند درجة الحرية (1) قدرت بـ 12.360^a وهي قيمة غير دالة إحصائياً عند مستوى الدلالة ألفا ($\alpha=0.05$)، وبالتالي فإن هناك فرق دال إحصائياً بين المجموعتين لصالح المجموعة الأولى (نعم) ونسبة التأكد من هذه النتيجة هو 95% مع احتمال الوقوع في الخطأ بنسبة 5%. بمعنى أن اغلبية افراد العينة أكدوا بأن الإذاعة قد وطدت العلاقة بالمواطن.

الجانب التطبيقي

السؤال رقم (23): نص السؤال على ما رأيك في البرامج ذات الطابع الإداري التي تبثها إذاعة المسيلة الجهوية؟"، وبعد المعالجة الإحصائية تم التوصل إلى النتيجة الموضحة في الجدول التالي:

الجدول رقم (23) يوضح توزيع إجابات أفراد عينة الدراسة على السؤال رقم (23)

القرار	مستوى الدلالة	K ² قيمة	درجة الحرية	الفرق بين التكرار المشاهد والمتوقع	التكرار المتوقع	النسبة المئوية	التكرار المشاهد	بدائل الإجابة
دال عند مستوى 0.01	0,000	25.480 ^a	2	-4.7	16.7	24	12	تركز على جوانب معينة
				16.3	16.7	66	33	تناقش قضايا تخص المواطن
				-11.7	16.7	10	5	تهتم بمشاكل المواطن
				////		%100	50	الإجمالي

الجانب التطبيقي

من خلال الجدول أعلاه نلاحظ أن إجابات أفراد عينة الدراسة والبالغ عددهم إجمالاً (50) فرداً قد انقسمت إلى ثلاث مجموعات، تمثلت المجموعة الأولى في الأفراد الذين تمحورت إجاباتهم على السؤال بالبديل " **تركز على جوانب معينة** " وقد بلغ عددهم (12) فرداً بنسبة مئوية بلغت % 24 ، أما المجموعة الثانية فتمثل الأفراد الذين كانت إجاباتهم على هذا السؤال بالبديل " **تناقش قضايا تخص المواطن** " والبالغ عددهم (33) بنسبة مئوية قدرت بـ % 66 ، أما المجموعة الثالثة فتمثل الأفراد الذين كانت إجاباتهم على هذا السؤال بالبديل " **تهتم بمشاكل المواطن** " والبالغ عددهم (5) بنسبة مئوية قدرت بـ % 10، وللتأكد من دلالة هذه الفروق في التكرارات والنسب تم اللجوء إلى اختبار الدلالة الإحصائية (كا²) حيث نلاحظ من الجدول أعلاه أن قيمتها عند درجة الحرية (2) قدرت بـ 25.480^a وهي قيمة دالة إحصائياً عند مستوى الدلالة ألفا ($\alpha=0.01$)، وبالتالي فإن هناك فرق دال إحصائياً بين المجموعات الثلاث لصالح المجموعة الثانية (**تناقش قضايا تخص المواطن**) ونسبة التأكد من هذه النتيجة هو % 99 مع احتمال الوقوع في الخطأ بنسبة 1% . بمعنى أن أغلبية أفراد العينة أكدوا بأن البرامج ذات الطابع الإداري المبنوثة عبر الإذاعة تناقش قضايا تخص المواطن.

الجانب التطبيقي

السؤال رقم (24): نص السؤال على هل الإذاعة ترفع انشغالات المواطنين في برامجها؟، وبعد المعالجة الإحصائية تم التوصل إلى النتيجة الموضحة في الجدول التالي:

الجدول رقم (24) يوضح توزيع إجابات أفراد عينة الدراسة على السؤال رقم (24)

القرار	مستوى الدلالة	K ² قيمة	درجة الحرية	الفرق بين التكرار المشاهد والمتوقع	التكرار المتوقع	النسبة المئوية	التكرار المشاهد	بدائل الإجابة
دال عند مستوى 0.01	0,000	17.560 ^a	2	9.3	16.7	52	26	نعم
				-	16.7	6	3	لا
				13.7	16.7	42	21	أحيانا
				4.3	16.7	%100	50	الإجمالي

من خلال الجدول أعلاه نلاحظ أن إجابات أفراد عينة الدراسة والبالغ عددهم إجمالاً (50) فرداً قد انقسمت إلى ثلاث مجموعات، تمثلت المجموعة الأولى في الأفراد الذين تمحورت إجاباتهم على السؤال بالبديل " نعم" وقد بلغ عددهم (26) فرداً بنسبة مئوية بلغت 52% ، أما المجموعة الثانية فتمثل الأفراد الذين كانت إجاباتهم على هذا السؤال بالبديل "لا" والبالغ عددهم (3) بنسبة مئوية قدرت بـ 6% ، أما المجموعة الثالثة فتمثل الأفراد الذين كانت إجاباتهم على هذا السؤال بالبديل "أحيانا" والبالغ عددهم (21) بنسبة مئوية قدرت بـ 42%

الجانب التطبيقي

وللتأكد من دلالة هذه الفروق في التكرارات والنسب تم اللجوء إلى اختبار الدلالة الإحصائية (كا²) حيث نلاحظ من الجدول أعلاه أن قيمتها عند درجة الحرية (2) قدرت بـ 17.560^a وهي قيمة دالة إحصائياً عند مستوى الدلالة ألفا ($\alpha=0.01$)، وبالتالي فإن هناك فرق دال إحصائياً بين المجموعات الثلاث لصالح المجموعة الأولى (نعم) ونسبة التأكد من هذه النتيجة هو 99% مع احتمال الوقوع في الخطأ بنسبة 1%. بمعنى أن أغلبية افراد العينة أكدوا بأن الإذاعة ترفع انشغالات المواطنين في برامجها.

الجانب التطبيقي

السؤال رقم (25): نص السؤال على هل تقوم الإذاعة بربط المواطن بالإدارة من خلال برامجها؟"، وبعد المعالجة الإحصائية تم التوصل إلى النتيجة الموضحة في الجدول التالي:

الجدول رقم (25) يوضح توزيع إجابات أفراد عينة الدراسة على السؤال رقم (25)

القرار	مستوى الدلالة	K ² قيمة	درجة الحرية	الفرق بين التكرار المشاهد والمتوقع	التكرار المتوقع	النسبة المئوية	التكرار المشاهد	بدائل الإجابة
دال عند مستوى 0.01	0,002	12.520 ^a	2	7.3	16.7	48	24	نعم
				-	16.7	10	5	لا
				11.7	16.7	42	21	أحيانا
				4.3	16.7	%100	50	الإجمالي

من خلال الجدول أعلاه نلاحظ أن إجابات أفراد عينة الدراسة والبالغ عددهم إجمالاً (50) فرداً قد انقسمت إلى ثلاث مجموعات، تمثلت المجموعة الأولى في الأفراد الذين تمحورت إجاباتهم على السؤال بالبديل " نعم" وقد بلغ عددهم (24) فرداً بنسبة مئوية بلغت 48% ، أما المجموعة الثانية فتمثل الأفراد الذين كانت إجاباتهم على هذا السؤال بالبديل "لا" والبالغ عددهم (5) بنسبة مئوية قدرت بـ 10%، أما المجموعة الثالثة فتمثل الأفراد الذين كانت

الجانب التطبيقي

إجابتهم على هذا السؤال بالبديل "أحياناً" والبالغ عددهم (21) بنسبة مئوية قدرت بـ 42%، وللتأكد من دلالة هذه الفروق في التكرارات والنسب تم اللجوء إلى اختبار الدلالة الإحصائية (كا²) حيث نلاحظ من الجدول أعلاه أن قيمتها عند درجة الحرية (2) قدرت بـ 12.520^a وهي قيمة دالة إحصائياً عند مستوى الدلالة ألفا ($\alpha=0.01$)، وبالتالي فإن هناك فرق دال إحصائياً بين المجموعات الثلاث لصالح المجموعة الأولى (نعم) ونسبة التأكد من هذه النتيجة هو 99% مع احتمال الوقوع في الخطأ بنسبة 1%. بمعنى أن أغلبية أفراد العينة أكدوا بأن الإذاعة تقوم بربط الإدارة بالمواطن من خلال برامجها.

نتائج الدراسة:

- النتائج العامة:

بعد تحليلنا للبيانات المتحصل عليها توصلنا الى النتائج التالية:

- * - أن معظم أفراد العينة يستمعون لإذاعة المسيلة الجهوية من حين لآخر.
- * - معظم أفراد العينة يستمعون لإذاعة المسيلة الجهوية منذ أكثر من 3 سنوات
- * - أغلبية أفراد العينة يستمعون لإذاعة المسيلة الجهوية يوم واحد في الأسبوع
- * - معظم أفراد العينة يفضلون الاستماع للإذاعة المحلية في الفترة الصباحية.
- * - أغلبية أفراد العينة أحيانا ما يستمعون لإذاعة المسيلة الجهوية لنحو ساعة يوميا
- * - معظم أفراد يستمعون لإذاعة المسيلة الجهوية بمفردهم
- * - أغلبية أفراد العينة يفضلون الاستماع للبرامج الاذاعية التي تعالج المواضيع الاخبارية والدينية.

- * - نرى أن أغلبية أفراد العينة لا يعيدون الاستماع لبعض البرامج الاذاعية
- * - نلاحظ أن أغلبية أفراد العينة أحيانا ما يناقشون مضمون البرامج الاذاعية التي تذاع.
- * - دوافع الاستماع لإذاعة المسيلة الجهوية كان بسبب سهولة الوصول اليها بدون بذل جهد وتقديمها لمواضيع متنوعة عن الواقع ومناقشتها أيضا لمواضيع تخص المواطن المحلي.
- * - تلاحظ أن أفراد العينة الميزة التي وجدوها في اذاعة المسيلة الجهوية بأنها تساعد على التربية والتعليم وأنها أيضا ترصد انشغالات المواطنين ومعرفة المزيد من الأخبار.
- * - معظم أفراد العينة احيانا ما يستفيدوا من البرامج المعروضة في الاذاعة.
- * - أغلبية أفراد العينة كانت اجابتهم بعبارة الى حد ما ، من خلال اعتمادهم على اذاعة المسيلة الجهوية في متابعة الأخبار.

- * - نرى أن أفراد العينة يستعملون الهاتف والمذياع كوسيلة للاستماع لهذه الاذاعة
- * - نلاحظ أن أفراد العينة يرون بأن الاذاعة وفقت نوعا ما ، في نقل انشغالات المجتمع المحلي.

الجانب التطبيقي

- *- أظهرت النتائج أن معظم أفراد العينة أجابوا بأن البرامج المخصصة لمشاكل المواطن ذو مستوى متوسط.
- *- نجد أن أفراد العينة أكدوا لنا بأن البرامج الاذاعية التي يستمعون لها عبر اذاعة المسيلة الجهوية تعالج المشاكل المحلية.
- *- معظم أفراد العينة يرون بأن الاذاعة المحلية عملت على توطيد العلاقة بين المواطن والادارة.
- *- معظم أفراد العينة يرون أن البرامج ذات الطابع الاداري التي تبثها اذاعة المسيلة الجهوية بأنها برامج تناقش قضايا تخص المواطن.
- *- نلاحظ بأن أغلبية اجابات أفراد العينة تؤكد بأن الاذاعة رفعت انشغالات المواطنين في برامجها.
- *- أظهرت نتائج المبحثين بان الاذاعة قامت بربط المواطن بالإدارة من خلال البرامج التي تبثها.



الختمة

تعد الإذاعة المحلية عنصر مهم في حياة كل مواطن ينتمي إلى منطقة معينة ورقعة جغرافية محدودة تمكنه من الاطلاع على كل مجريات المحيط الذي يعيش فيه. فكان الدور الأساسي للإذاعة هو تبليغ الرسالة الإعلامية التي توجه للمواطن بصفة خاصة والتي تسمح له من خلال ذلك الترقّي للوصول إلى معارف جيّدة تخص المجتمع المحلي، وتعتبر إذاعة المسيلة الجهوية من المصادر التي يعتمد عليها المواطن لرصد الأخبار المحلية ، ومن خلال الدراسة التطبيقية اتضحت لنا النتائج التالية: أن أفراد العينة يستمعون لإذاعة المسيلة الجهوية وهذا بمتابعة البرامج التي تعالج المواضيع الإخبارية والدينية ، وأيضاً بسبب تقديمها لمواضيع تخص المواطن المحلي ومشاكله ، كما نجد أن المواطنون يرون بأن الإذاعة تقوم بنقل انشغالات المجتمع المحلي ، كما أنهم يعتقدون بأن الإذاعة المحلية عملت على توطيد العلاقة بين المواطن والإدارة ، وهذا من خلال برامجها خاصة البرامج ذات الطابع الإداري وأنها ترفع انشغالات المواطنين في هذه البرامج. وفي الأخير نستطيع القول بأن الإعلام المحلي ومنه الإذاعة المحلية هي المجال الأوسع للمواطن من أجل معالجة مشاكله خاصة فيما يتعلق بربطه بالإدارة المحلية.



قائمة المصادر والمراجع

قائمة المصادر و المراجع

- 1 - ابن منظور، لسان العرب، (ت 711هـ)، تنسيق وتعليق : علي شيري (بيروت: دار إحياء التراث العربي، 1988) ج9.
- 2 - أحمد بدر، مناهج البحث في علم المعلومات والمكتبات (الرياض: دار المريخ ، 1988)
- 3 - دياب محمد إسماعيل، الإدارة المدرسية، (الإسكندرية: دار الجامعة الجديدة للنشر، 2001)
- 4 - زهير إحدادن، مدخل لعلوم الإعلام والاتصال (الجزائر: ديوان المطبوعات الجامعية، 1993)
- 5 - سمير محمد حسين، بحوث الإعلام الأسس والمبادئ (القاهرة، عالم الكتب، 1983)
- 6 - طارق سيد أحمد، الإعلام المحلي وقضايا المجتمع (الأزاريطة : دار الفكر الجامعية، 2004)
- 7 - عبد المجيد شكري، الإذاعات المحلية لغة العصر، القاهرة: دار الفكر العربي، 1987)
- 8 - عريفج سامي، الإدارة التربوية (عمان: دار الفكر للطباعة والنشر والتوزيع، 2001) عبد الله شوقي، إدارة الوقت ومدارس القيادة الإدارية (عمان: دار المشرق الثقافي، 2006)
- 9 - محمد جمال الفار، المعجم الإعلامي (الأردن: دار أسامة للنشر والتوزيع ودار المشرق الثقافي، 2006)
- 10 - محمد زيان عمر، البحث العلمي مناهجه وتقنياته (الجزائر، ديوان المطبوعات الجامعية 1988)
- 11 - محمد عبد الحميد، دراسات الجمهور في بحوث الإعلام (القاهرة: عالم الكتب، 1993)

قائمة المصادر و المراجع

- 12 - محمد عبد الرحمن عبد الله محمد بدوي، مناهج وطرق البحث الاجتماعي(القاهرة: دار المعرفة الجامعية، 2002)
- 13 - محمد منير حجاب، المعجم الإعلامي(القاهرة: دار الفجر للنشر والتوزيع، مصر، 2004)
- 14 - محمود محمد سفر، الإعلام موقف(السعودية: مطبعة تهامة ، 1982)
- 15 - مصطفى يوسف، الإدارة التربوية مداخل جديدة لعالم جديد(القاهرة: دار اللغة العربية، 2005)
- 16 - موريس أنجرس، منهجية البحث العلمي في العلوم الإنسانية، تدريبات علمية، ت : بوزيد صحراوي وكمال بوشرف (الجزائر: دار القصة للنشر، 2004)



الملاحق

الجمهورية الجزائرية الديمقراطية الشعبية

وزارة التعليم العالي والبحث العلمي

جامعة المسيلة

كلية العلوم الإنسانية والاجتماعية

قسم علوم الإعلام والاتصال

- استمارة استبيان -

إسهام الإعلام المحلي في ربط المواطن بالإدارة

دراسة ميدانية على عينة من مواطني ولاية المسيلة

مذكرة مكملة لنيل شهادة الماستر في الإعلام والاتصال، تخصص: صحافة مكتوبة

في إطار التحضير لإنجاز مذكرة تخرج لنيل شهادة الماستر في الإعلام والاتصال تخصص صحافة مكتوبة عامة يسرنا أن نتقدم لكم بهذا الاستبيان الذي يحتوي على بعض الأسئلة والتي نخدم بحثنا راجين منكم الإجابة عنها بكل صدق وموضوعية وذلك بوضع علامة (x) أمام اختياركم المناسب وشكرا.

من إعداد الطلبة: إشراف الدكتور:

-ساكر كريمة بوعزيز بوبكر

السنة الجامعية: 2018/2017

محور البيانات الشخصية:

1-الجنس: ذكر أنثى

2- السن:

20-30 سنة 30-40 سنة أكثر من 40 سنة

3- المستوى التعليمي:

ابتدائي متوسط ثانوي جامعي

4- المهنة:

موظف عامل حر بطال أخرى

المحور الأول: عادات وأنماط متابعة البرامج ذات الطابع الإداري بإذاعة المسيلة

5-هل تستمع لإذاعة المسيلة الجهوية؟

دائما أحيانا نادرا

6- منذ متى وأنت تستمع لإذاعة المسيلة الجهوية؟

أقل من سنة من سنة إلى 3 سنوات أكثر من 3 سنوات

7- كم يوم في الأسبوع تستمع لإذاعة المسيلة الجهوية؟

يوم من يوم إلى 3 أيام أكثر من 3 أيام

8- ما هي الفترة التي تخصصها للاستماع لإذاعة المسيلة الجهوية؟

صباحا بعد الظهر مساء السهرة

9- كم تستغرق من الوقت في للاستماع لإذاعة المسيلة الجهوية؟

ساعة ساعة إلى ساعتين أكثر من ساعتين

10- مع من تستمع لهذه الإذاعة؟ بمفردك مع العائلة مع الأصدقاء

11- ما هي البرامج التي تفضلها في هذه الإذاعة؟.

إخبارية

رياضية

تربوية

ترفيهية ثقافية

دينية

خدماتية

12- هل تعيد استماع بعض البرامج؟

نعم لا أحيانا

13- هل تناقش مضمون هذه البرامج؟

نعم لا أحيانا

14- ما هي دوافعك نحو الاستماع لإذاعة المسيلة الجهوية؟

سهولة الوصول إليها بدون بذل جهد

تقديمها لمواضيع متنوعة عن الواقع

سهولة وبساطة التفسير والتحليل

مناقشتها لمواضيع تخص المواطن المحلي

متابعة برامج إدارية

أخرى تذكر:

15- ما هي الميزة التي تجدها في برامج إذاعة المسيلة الجهوية؟

تساعد على التربية والتعليم

معالجة قضايا الأسرة

رصد انشغالات المواطنين

معرفة المزيد من الأخبار

بث خدمات تخص المواطن وعلاقته بالإدارة

أخرى تذكر:

16- هل تستفيد من برامج هذه الإذاعة؟.

نعم لا

17- إلى أي مدى تعتمد على إذاعة المسيلة في متابعة الأخبار؟

إلى حد كبير لا اعتمد عليها إلى حد ما

18- ما هي الوسيلة التي بواسطتها تستمتع لهذه الإذاعة؟

الهاتف المذياع

المحور الثاني: دور إذاعة المسيلة في معالجة المشاكل المحلية للمواطن

19- هل وقت الإذاعة في نقل انشغالات المجتمع المحلي؟

نوعا ما إلى حد كبير لم توفق

20- ما رأيك في البرامج الإذاعية المخصصة لمشاكل المواطن؟

جيدة متوسطة ضعيفة

21- هل تقدم الإذاعة برامج تعالج فيها المشاكل المحلية؟

نعم لا

المحور الثالث: نوعية البرامج التي تقدمها الإذاعة والتي لها طابع إداري وانعكاساتها على علاقة المواطن بالإدارة

22- هل عملت الإذاعة على توطيد العلاقة بين المواطن والإدارة؟ نعم لا

23- ما رأيك في البرامج ذات الطابع الإداري التي تبثها إذاعة المسيلة الجهوية؟

تركز على جوانب معين

تتناقش قضايا تخص المواطن

تهتم بمشاكل المواطن الإدارية

24- هل الإذاعة ترفع انشغالات المواطنين في برامجها؟

نعم لا أحيانا

25- هل تقوم الإذاعة بربط المواطن بالإدارة من خلال برامجها؟

نعم لا أحيانا

ملخص :

هدفت هذه الدراسة إلى التعرف على مدى إسهام الإعلام المحلي و منه الإذاعة المحلية في ربط المواطن بالإدارة معتمدة في ذلك على المنهج الوصفي موظفة الاستبيان كأداة بحث لجمع البيانات الذي وزع على أفراد العينة التي سحبت من مواطنين في الشارع و توصلت هذه الدراسة إلى مجموع من النتائج أهمها:

معظم أفراد العينة يستمعون إلى إذاعة المسيلة الجهوية , ويعتبر المحرك الأساسي للاستماع لهذه الإذاعة هو معالجتها للمواضيع الإخبارية و الدينية , كما أظهرت نتائج الدراسة أن افراد العينة يعتبرون هذه الإذاعة بانها ترد انشغالات المواطنين في برامجها و أنها عملت على ربط المواطن بالإدارة من خلال برامجها ذات الطابع الإداري .

Résumé:

L'objectif de cette étude est de déterminer dans quelle mesure les médias locaux, y compris la radio locale, ont contribué à relier les citoyens à l'administration, en s'appuyant sur l'approche descriptive du questionnaire utilisé comme un outil de recherche pour la collecte de données distribuées aux membres de l'échantillon qui a été retiré de citoyens dans la rue et a atteint un total de résultats Leur inquiétude:

La plupart des membres de l'échantillon écoutent la radio LP régionale, et le moteur principal pour écouter cette radio est d'aborder les nouvelles et les sujets religieux. les résultats de l'étude ont également montré que les membres de l'échantillon ont considéré la radio comme montrant les préoccupations des citoyens dans ses programmes et qu'il a travaillé pour relier le citoyen Par le ministère à travers ses programmes de nature administrative .