



**Université Mohamed Boudiaf – Msila**  
**Faculté Mathématiques et Informatique**  
**Département d'Informatique**

## *Thème*

# Conception et réalisation d'un site Web E-Commerce

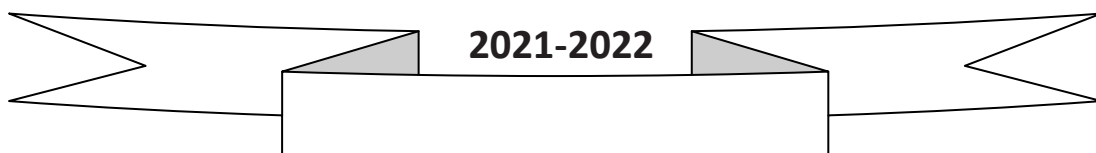
**Réalisé par :**

RACHEDI Nesrine  
HENNI Ghania

**Encadré par :**

Dr. BOUNIF Mohamed

- *Dr. AKHROUF Samir* (Président)
- *Dr. KHETTAF Mohamed* (Examineur)



## ***Remerciements***

*Nous tenons à remercier Dieu qui nous a aidés et nous a accordé patience et courage tout au long des années d'études. Nous tenons à remercier notre encadreur pour tout le temps qu'il nous a consacré, pour ses conseils précieux, pour Tous ses aides et son appui durant la réalisation de ce travail. Nous tenons à remercier chacun des membres du jury pour nous avoir fait l'honneur d'examiner et d'évaluer notre travail. Enfin, nous adressons nos sincères remerciements à nos chers parents, à chacun des parents et amis qui nous ont soutenus et encouragés tout en y parvenant, en espérant que tous ceux qui liront cet ouvrage trouveront une expression de notre gratitude*

## Résumé :

Ce mémoire soumis pour l'obtention d'un master est une note de fin d'études pour startup, qui est de développer un site web e-commerce qui vise à vendre notre produit spécial (une tisane bio aux produits pharmaceutiques) à distance afin de faciliter le processus d'atteindre nos clients.

## Abstract:

This thesis submitted for obtaining a master's degree is a graduation note for a startup, which is to develop an e-commerce website that aims to sell our special product (an organic herbal tea to pharmaceutical products) remotely in order to facilitate the process of reaching our customers.

## ملخص :

هذه الأطروحة المقدمة لنيل شهادة الماستر مذكورة تخرج مؤسسة ناشئة الذي تتمثل في تطوير موقع ويب تجاري يهدف الي بيع منتوجنا الخاص (تيزانة طبيعية بديلة للدواء) عن بعد من اجل تسهيل عملية الوصول الي عملاءنا

# TABLE DES MATIERES

<b>INTRODUCTION GÉNÉRALE .....</b>	<b>1</b>
------------------------------------	----------

## **CHAPITRE 1 : PRESENTATION DU PROJET**

<b>1. Introduction .....</b>	<b>9</b>
<b>2. Définition et types de l'e-commerce .....</b>	<b>9</b>
2.1. Définition.....	9
2.2. Types .....	9
<b>3. Avantage et inconvénient du e-commerce .....</b>	<b>10</b>
3.1. Les avantages.....	10
3.2. Les inconvénients .....	11
<b>4. Présentation du projet.....</b>	<b>11</b>
4.1. Qu'est-ce qu'une vente en ligne .....	11
4.2. L'objectif .....	11
<b>5. Étude de l'existant .....</b>	<b>11</b>
<b>6. Critique et solutions .....</b>	<b>12</b>
6.1. Critique de l'existant .....	12
6.2. Solutions proposées .....	12
<b>7. Différence entre un site web statique et un Site web dynamique .....</b>	<b>13</b>
7.1. Site statique .....	13
7.2. Site dynamique .....	13
7.3. Quels avantages pour un site statique ? .....	14
7.4. Quels avantages pour un site dynamique ? .....	14
<b>8.mode de paiement en ligne.....</b>	<b>14</b>
8.1. Les moyens de paiement du commerce électronique .....	14
<b>9.conclusions.....</b>	<b>15</b>

## **CHAPITRE II: ANALYSES ET CONCEPTION**..... 16

<b>1. Introduction .....</b>	<b>16</b>
<b>2. Présentation de l'UML.....</b>	<b>17</b>
2.1. Définition.....	17
2.2. L'utilité de l'UML .....	17
<b>3. Description du projet .....</b>	<b>17</b>
<b>4. Identification des acteurs .....</b>	<b>17</b>
<b>5. Description des rôles de chacun des acteurs .....</b>	<b>18</b>
5.1. Le visiteur .....	18
5.2. Le client .....	18
5.3. Administrateur .....	18
<b>6. Identification des messages échangés.....</b>	<b>18</b>
6.1. Diagramme de contexte .....	19
6.2. Capture des besoins .....	19
<b>7. Identification des cas d'utilisation .....</b>	<b>20</b>
<b>8. description textuelle des cas d'utilisations.....</b>	<b>21</b>
8.1. Description textuelle de cas d'utilisation « effectuer une recherche » .....	21
8.2. Description textuelle de cas d'utilisation « modifier un compte » .....	21

8.3. Description textuelle de cas d'utilisation « s'authentifier »	22
8.4. Description textuelle de cas d'utilisation « supprimer un compte »	22
8.5. Description textuelle de cas d'utilisation « supprimer n'importe compte »	23
8.6. Description textuelle de cas d'utilisation « gestion de produit »	23
8.7. Description textuelle de cas d'utilisation « gestion du panier »	24
8.8. Description textuelle de cas d'utilisation « attribuer une note »	25
<b>9. Diagramme de cas d'utilisation</b>	25
9.1. Le diagramme de cas d'utilisation associe à « visiteur »	26
9.2. Le diagramme de cas d'utilisation associe au membre	27
9.3. Le diagramme de cas d'utilisation associe à l'administrateur	28
9.4. Le diagramme de cas d'utilisation global	29
<b>10. Diagramme de séquence</b>	29
10.1. Diagramme de séquence du << effectuer une recherche >>	29
10.2. Diagramme de séquence << s'authentifier>>	30
10.3. Diagramme de séquence du << supprimer un compte >>	31
10.4. Diagramme de séquence du << gestion de produit >>	32
10.5. Diagramme de séquence du << gestion de panier >>	33
<b>11. Diagramme d'activité</b>	34
11.1. Définition	34
11.2. Représentation des diagrammes d'activité	34
11.2.1. Diagramme d'activité <inscription>	34
11.2.2. Diagramme d'activité <authentification>	35
11.2.3. Diagramme d'activité <finaliser un achat>	36
<b>12. Diagramme de classe</b>	37
12.1. Définition	37
12.2. Model relationnel	38
<b>13. conclusions</b>	38

## **CHAPITRE III: PHYTOTHERAPIE .....39**

<b>1. Introduction</b>	39
<b>2. la tisane</b>	39
2.1. L'échinacée	40
2.2. Le pissenlit	40
2.3. La camomille	40
2.4. Hibiscus	40
2.5. Millepertuis	41
2.6. Lavande	41
2.7. Replisse	41
2.8. Romarin	41
2.9. Fenugrec	42
2.10. Anis étoile	42
<b>3. Les bienfaits de la phytothérapie</b>	43
<b>4. Les inconvénients de la phytothérapie</b>	43
<b>5. infusion</b>	43

## **CHAPITRE III: REALISATION.....44**

<b>1. Introduction</b>	44
<b>2. L'environnement de développement</b>	44
2.1. L'environnement matériel	44
2.2. Environnement logiciel	44

<b>3. Logiciels utilisés</b> .....	45
3.1. Visual studio .....	45
3.2. Html.....	45
3.3. Css .....	45
3.4. PHP.....	45
3.5. Javascript .....	45
3.6. Bootstrap.....	46
3.7. JQuery.....	46
3.8. Xampp .....	46
<b>4. Les principales interfaces graphiques</b> .....	47
<b>5. Conclusion</b> .....	53

<b>Conclusion générale</b> .....	<b>56</b>
----------------------------------	-----------

## Introduction générale :

Le commerce électronique est considéré par beaucoup comme une question prioritaire de nos jours de nombreuses organisations internationales, notamment en raison de problèmes liés à la facturation La technique numérique apporte la politique des TIC et les développements dans l'actualité.

Des recommandations stratégiques spécifiques sont faites dans différents domaines : Infrastructures et services de télécommunications, fiscalité, protection des consommateurs, Cyber sécurité, confidentialité et protection des données. La confiance est un Élément clés du développement du commerce électronique. Il s'agit de, Essentiellement, des services Web pour les consommateurs et les entreprises Sécurisé, fiable et vérifiable. De même, les consommateurs entendent continuer à contrôler la collecte de leurs données.

Renseignements personnels et comment ils sont utilisés, et veulent garantir l'accès Mécanismes de réparation appropriés.

Construire le niveau de confiance requis nécessite de disposer d'une technologie fiable,

Dispositions et pratiques réglementaires et d'autorégulation appropriées éducation publique.

Ce rapport présente les travaux et se compose de trois chapitres comme suit:

- Dans le premier chapitre, nous présenterons ce cahier des charges et les objectifs Projets, recherches existantes, critiques et solutions suggérées.
- Le deuxième chapitre portera sur l'analyse des besoins et la conception du projet.
- Dans le chapitre 3, nous étudierons la mise en œuvre de l'application, en décrivant L'environnement matériel et logiciel, nous allons décrire l'interface résultante.

Notre projet a été réalisé dans le cadre d'un projet de recherche de clôture dont les principaux objectifs étaient : Conception et réalisation de sites de vente de tisanes bio que nous choisissons de nommer :

Phyto-Bio

# 1

# *Généralités*

## **1-Introduction :**

Dans ce chapitre, nous commençons par le commerce électronique et la présentation de l'entreprise, où se déroule le stage. Nous déterminons ensuite le cahier des charges du projet et les objectifs à atteindre. Par conséquent, nous sommes intéressés à examiner les critiques existantes et à proposer des solutions possibles.

## **2- Définition et types de l'e-commerce :**

### **2-1- Définition :**

Le commerce électronique ou e-commerce est un sous-ensemble du commerce électronique et est l'achat, la vente et l'échange de biens et de services sur un réseau informatique (tel qu'Internet) par lequel la transaction ou les conditions de vente sont effectuées par voie électronique. Contrairement aux idées reçues, le e-commerce ne se limite pas au web. En fait, le commerce électronique était bien vivant dans les transactions interentreprises pré-Web par le biais de l'EDI (échange de données informatisé) et du VAN (réseau à valeur ajoutée) dans les années 1970.

Le commerce électronique peut être divisé en quatre catégories : B2B, B2C, C2B et C2C. [2]

### **2-2-Types:**

#### **B2B (Business-to-Business):**

Ces entreprises font affaire avec d'autres entreprises, comme des fabricants qui vendent des produits à des distributeurs et des grossistes, qui vendent ensuite des produits à des détaillants. Le prix est basé sur la quantité de commande et est généralement négociable.

#### **B2C (Business-to-consumer) :**

Ce sont des entreprises qui utilisent un logiciel de panier d'achat pour vendre au public via des catalogues. En termes de montant, le B2B gagne, mais le B2C est vraiment ce à quoi les utilisateurs pensent lorsqu'ils parlent du

e-commerce dans son ensemble.

### **C2B (Consumer-to-Business) :**

Consumer-to-business (C2B) est un modèle commercial dans lequel les consommateurs (individus) servent une entreprise en fournissant un produit ou un service, et non l'inverse. C'est traditionnellement le cas. Ce système économique est un modèle économique inversé. Deux événements ont permis l'émergence de ce nouveau type de relation d'affaires. D'une part, les événements des réseaux informatiques ont permis de connecter un grand nombre de personnes à moindre coût ;

Les particuliers ont accès à la technologie (ordinateurs, accès imprimé et numérique, logiciels) auparavant réservés aux entreprises.

### **C2C (Consumer-to-Consumer) :**

Il existe de nombreux sites Web qui proposent des petites annonces gratuites, des enchères et des forums, où les particuliers peuvent acheter et vendre en ligne via des systèmes de paiement tels que PayPal ou les gens peuvent facilement envoyer et recevoir de l'argent en ligne.

Le service d'enchères d'eBay est un excellent exemple de commerce de personnes, avec des transactions effectuées tous les jours depuis 1995.

Les entreprises qui utilisent un réseau interne pour offrir des produits et des services à leurs employés en ligne - pas nécessairement en ligne sur le Web - sont engagées dans le commerce électronique B2E (entreprise à employer).

## **3-Avantage et inconvénient du e-commerce :**

### **3-1-Les avantages:**

Dans un premier temps, nous allons analyser d'abord les avantages que le commerce électronique apporte à la fois à l'entreprise et à ses clients.

#### **Pour les entreprises :**

- Il ouvre un nouveau canal de vente qui est un circuit complémentaire pour les produits et services spécifiques d'une entreprise.
- Cela couvre des niches de marché qui sont trop chères à atteindre avec les canaux de commercialisation traditionnels.
- Favoriser l'interactivité en établissant des relations personnalisées avec les consommateurs ou les clients et en favorisant les ventes "one-to-one" (personnalisées) et sur mesure.
- La politique de fidélisation de la clientèle peut être prise en compte au travers de services variés et à forte valeur ajoutée.
- Éviter aux acheteurs de voyager (et ainsi gagner du temps) et faciliter les transactions tout en offrant le même confort de service.
- Offre la possibilité de faire baisser le prix des produits publics en éliminant les marges normalement laissées aux intermédiaires, comme certains coûts de structure.
- La collecte de données sur Internet est presque automatique et nécessite peu d'efforts.

#### **Pour les clients :**

- Le e-commerce est un excellent outil de présélection.
- Recherche du meilleur prix;
- Il n'y a aucune pression de la part du vendeur.
- Un marché aux puces mondial.
- Un gain de temps;
- Offre mise à jour (trouver le dernier modèle).

### 3-2- Les inconvénients :

#### Pour l'entreprise :

La procédure de cryptage des données garantit une confidentialité quasi totale lors de la transaction, mais manque d'incertitude et de fiabilité dans la protection des instruments de paiement.

Résistance des intermédiaires (grossistes, distributeurs) qui craignent la destruction du travail et la perte de chiffre d'affaires qui en découle.

#### Pour les clients :

- Le suivi informatique à l'aide de cookies, c'est-à-dire ces petits fichiers qui identifient de manière unique l'ordinateur appelant afin que vous puissiez comprendre toutes les habitudes d'appel et de consommation.
- Incertitude de paiement et peur de tomber des cybermarchands frauduleux qui ne livrent pas.
- Manque de relations et sentiment d'isolement devant sa machine (pour les internautes inexpérimentés).
- Manque de contact avec le produit.
- Facture de téléphone.
- Détails et prix de livraison.
- Difficulté de rachat en cas de problème. [4]

### 4-Présentation du projet :

#### 4-1-Qu'est-ce qu'une boutique en ligne ?

Grâce à la boutique en ligne, vous pouvez sélectionner et payer vos articles comme vous le feriez dans un vrai magasin. Pour acheter des articles dans cette boutique virtuelle, il suffit généralement de sélectionner l'article dont vous avez besoin et de l'ajouter à votre panier.

L'acheteur peut alors remplir le bon de commande et payer la commande par carte de crédit ou autre moyen de paiement. Les commandes seront livrées selon les modalités établies par le responsable de la boutique, au choix de l'internaute. [1]

#### 4-2-L'objectif :

Le but du projet est le développement d'une application web de vente de tisanes en ligne. Vous pouvez effectuer les opérations suivantes à partir de ce site Web :

- Gérer la relation client et
- Entretien des relations avec les fournisseurs et
- Gérer les commandes,
- Mettre en place une promotion,
- Gestion des produits (ajout, modification, ou suppression de produits), En effet, ce site offre aux internautes la possibilité de s'inscrire, de faire des demandes en ligne et de recevoir une confirmation immédiate.
- De plus, les internautes peuvent parcourir le catalogue et toutes les nouveautés en ligne. [2]

### 5-Etude de l'existant :

Pour acheter des équipements de communication tels que des téléphones portables et des ordinateurs portables, les clients doivent se rendre directement dans les locaux de l'entreprise pour trouver une offre commerciale adaptée à leurs besoins. Le déménagement est inutile et peut même faire perdre du temps.

De plus, les vendeurs n'ont aucun moyen de rendre disponibles les annonces de vente et de service, sauf dans les médias classiques tels que les journaux et les petites affiches.

Par conséquent, un moyen fiable et automatisé d'informer un grand nombre de clients sur les offres commerciales et les services requis.

Une variété d'autres traitements sont également à l'origine de problèmes qui continuent de fonctionner traditionnellement. Les factures peuvent être réglées en espèces ou par chèque.

L'enregistrement des clients se fait manuellement sur papier. Les produits sont classés par catégories et sous-catégories non liées et non hiérarchiques, ce qui les rend difficiles à rechercher, contient beaucoup de documentation et est mal organisé. Avec l'essor de la technologie Internet, les achats en ligne sont devenus une nécessité incontournable pour les commerçants. [5]

### 6-Critique et solutions :

#### 6-1-Critique de l'existant :

- La solution actuelle est manuelle, vous rencontrerez donc certains problèmes, tels que :
- Abondance de documentation interne qui peut ralentir le service.
- Risque de confusion des documents. C'est fatal.
- Suivi en ligne des clients et des fournisseurs (suivi des livraisons, suivi des commandes).
- Vous risquez de perdre vos clients. Cela est particulièrement vrai si la demande du client est lente à traiter ou si sa livraison prend beaucoup de temps.

#### 6-2-Solutions proposées :

Grâce à Internet, l'expansion des marchés économiques a une nouvelle perspective de développement. La création d'un site internet vise à améliorer l'image de l'entreprise et à faire des économies.

L'utilisation d'Internet dans le cadre de la communication de masse réduit également les coûts de marketing et autres.

La popularité du haut débit et la sécurité accrue des méthodes de paiement sécurisées ont accru la confiance des utilisateurs dans le commerce électronique. Utilisé par la plupart des adultes. Internet pour faire du shopping aujourd'hui.

Les consommateurs et les entreprises se tournent de plus en plus vers les magasins en ligne qui permettent des comparaisons, la disponibilité des produits et la vérification des prix, ce qui se traduit par des gains de temps considérables.

Ce projet consiste donc à créer un site web dynamique pour gérer la commercialisation des tisanes. Cela est possible grâce à un catalogue en ligne qui propose ces produits aux meilleurs prix par rapport aux concurrents. Il lui suffit de nettoyer le produit et, bien sûr, de mettre à jour sa base de données.

Après l'enregistrement, vous pouvez naviguer sur le site Web pour commander le produit et le livrer à votre domicile. Cette boutique en ligne propose de nombreux services, dont :

- Recherche de produit,
- Consultation du catalogue produit,
- Commencez une commande en ligne et Avec cette application Web, vous pouvez servir de nouvelles catégories de clients (locaux et internationaux) et fournir des services de meilleure qualité dans les communications et les transactions. Ce site doit contenir deux interfaces distinctes :

#### Partie administrateur du site :

Cette partie permet de sauvegarder le document et de le publier sur Internet.

Ce mécanisme est réalisé par l'administrateur du site.

Les administrateurs du site doivent s'authentifier sur la page d'accueil à l'aide de leur nom d'utilisateur et de leur mot de passe. Après s'être authentifié en tant qu'administrateur, il peut accéder à des pages où il peut gérer des outils d'administration. Le site Web affiche toutes les tâches qu'un administrateur peut effectuer.

Les administrateurs peuvent :

- Ajouter des produits : chaque produit est identifié par son nom et sa catégorie.
- Gestion des comptes : ajoutez ou supprimez des comptes. Chaque compte est identifié par le login, le mot de passe, le nom et le prénom de l'administrateur.
- Séparation : Cela garantit la sécurité de l'interface.

#### Partie client :

Cette interface doit être accessible à tous les internautes recherchant et commandant des produits [6]

## Différence entre une Application Web et un site Web

Les sites Web sont trouvés lorsque vous entrez une adresse pour visiter une page. Votre site web correspond à cette page et aux pages associées gérées par la même entité (souvent le même nom de domaine). La tâche principale d'un site Web est de fournir et de présenter des informations aux visiteurs. Les blogs, les sites d'actualités ou les sites d'informations sur les produits sont de bons exemples de sites Web.

Une application Web est un site Web qui permet aux utilisateurs d'effectuer des tâches spécifiques. Par conséquent, les applications gèrent généralement les utilisateurs et tous les types de données en fonction des besoins spécifiques du projet. [7]

## 7-Différence entre un site web statique et un site web dynamique :

### 7-1-Site statique :

Les pages du site ne peuvent être modifiées par l'utilisateur. Par conséquent, le site est rempli et mis à jour par l'administrateur. Les managers le font depuis le lieu de travail. Après la mise à jour du site sur l'ordinateur de l'administrateur, il doit être envoyé au site via FTP. Ce site est dit statique car les pages HTML qui composent le site sont toujours les mêmes avec deux visites sans mise à jour. Par conséquent, le serveur ne nécessite pas d'éléments de script.

Dans notre cas : le site guide pour guider les gens à bien choisir leurs tisanes, il contient toutes les informations concernant les tisanes



Figure 1.1 Site statique

### 7-2-Site dynamique:

Les pages du site qui le composent peuvent être modifiées par le visiteur. De plus, le contenu de la page peut différer entre deux visites sur le même site sans l'intervention de l'administrateur du site. Les principaux usages de ce type de site sont les forums, les wikis (Wikipédia est le plus grand représentant de ce genre), et tous les sites communautaires (Facebook, Twitter, hi5, etc.).

Le serveur exécutant le site utilise des techniques de script (PHP, Ruby, Python, Perl, etc.) et des bases de données telles que MySQL. [8]



Figure 1.2 Site dynamique

### 7-3-Quels avantages pour un site statique ?

Il s'avère que les sites statiques présentent de nombreux inconvénients.

Il faut connaître le HTML pour faire des modifications, et la procédure de mise à jour est fastidieuse (résumé). Cependant, vous devez également être conscient des avantages des sites statiques dans certains domaines.

-Le site est mis à jour localement sur l'ordinateur de l'administrateur. Ainsi, une fois votre site Web en ligne, vous ne devriez pas être surpris.

-Ce site Web n'utilise pas la technologie en constante évolution qui permet la mise en œuvre de sites Web dynamiques (PHP, Ruby, Python, Perl, Java, ASP, Flutter, etc.).

Par conséquent, la sécurité et la surveillance technique sont améliorées.

-Les sites Web statiques consomment très peu de ressources serveur.

Les sites Web n'utilisent pas de technologies complexes (option : PHP + MySQL + Apache), et les coûts de maintenance et de maintenance sont bien inférieurs aux sites Web dynamiques.

-Sites Web statiques faciles à enregistrer : quiconque a utilisé la base de données MySQL utilisée pour créer des sites Web dynamiques sait que l'enregistrement et la restauration peuvent être fastidieux. Le fait que la page HTML du site soit localisée facilite la sauvegarde (un simple copier/coller sur une clé USB c'est bien !).

### 7-4-Quels avantages pour un site dynamique ?

- Il existe déjà de nombreux scripts gratuits que vous pouvez utiliser pour créer le site Web dont vous avez besoin.

Par conséquent, vous pouvez facilement créer un forum, un blog ou un autre site Web en téléchargeant un script de travail (ou CMS : Content Management System).

- La mise à jour est très facile. Une fois le script dynamique défini, le site sera mis à jour en ligne dans la partie "Administration" du site. Vous pouvez donc mettre à jour votre site depuis n'importe quel ordinateur ou depuis un téléphone mobile spécifique (en utilisant un accès internet, bien sûr).
- Les sites Web dynamiques vous permettent de mieux interagir avec vos visiteurs et, si les fonctionnalités sont intéressantes, leur permettent de rester plus longtemps sur la page. [9]

## 8-Mode de paiement en ligne :

Les contrats électroniques en ligne incluent le paiement de services et de biens. Les paiements sont l'aspect le plus controversé du commerce électronique, car ils constituent un obstacle au développement du commerce électronique, compte tenu du risque toujours élevé de fraude et de piratage.

En fait, seuls les moyens de paiement sur le réseau peuvent accroître la confiance des opérateurs tels que les banques, les commerçants et les utilisateurs.

Cependant, étant donné que le risque consommateur est généralement supporté par les banquiers, le risque d'utilisation frauduleuse des numéros de cartes bancaires sur le réseau n'est pas supérieur au risque de traces laissées après paiement dans un restaurant...

La recherche de moyens de paiement plus sûrs assurera sans aucun doute le développement du commerce électronique, notamment avec la cryptographie.

Le problème des signatures numériques est étroitement lié au problème des moyens cryptographiques.

### 8-1-Les moyens de paiement du commerce électronique :

Parmi les différents modes de paiement, plusieurs paramètres déterminent celui qui convient le mieux au consommateur. Ce choix entraîne des problèmes juridiques spécifiques.

Aucun des nombreux outils transactionnels ne s'est encore imposé comme un standard.

Il existe plusieurs types de moyens de paiement.

**-Carte de crédit :** La méthode la plus couramment utilisée sur Internet, où les utilisateurs donnent leur numéro et sa date d'expiration. Le risque d'interception de votre numéro de carte de crédit est faible

**. -Jetons électroniques et portefeuilles électroniques :** Certaines sociétés proposent des "crypto monnaies" destinées à fidéliser leurs clients sur les sites marchands. Cette pratique est bien connue des marketeurs, et de nombreux sites proposent déjà des cadeaux (« découpeurs virtuels ») pour récompenser les visiteurs fidèles.

**- Paypal :** Géré par la société américaine Paypal Inc. est un service de paiement électronique qui permet de régler des achats, de recevoir des paiements, ou d'envoyer et de recevoir des paiements.



# 2

## *Analyse et conception*

### **1-Introduction :**

Dans ce chapitre nous aborderons une description générale de notre application ensuite nous mettons en évidence le coté conceptuel de nos applications qui constitue une étape fondamentale qui précède l'implémentation, permet de détailler les différents diagrammes et scénarios à implémenter dans la phase suivante.

Ceci permettra de mieux comprendre nos applications. Nous avons utilisé une démarche générale basé sur UP utilise le langage UML. Dans cette démarche, les diagrammes UML utilisés sont les suivant : Diagramme de cas d'utilisation, diagrammes de séquence et les diagrammes de classes sont modélisés à l'aide de l'outil StarUml. [11]

## 2-Présentation de l'UML :

### 2.1. Définition :

UML signifie langage de modélisation unifié. Il s'agit d'une notation graphique standard de l'industrie internationale utilisée pour décrire, visualiser, créer et documenter les artefacts du système logiciel. [12]

### 2.2. L'utilité de l'UML :

UML utilise une approche objet en représentant un langage de description universel.

Grâce à une série de schémas très clairs, il est possible de représenter l'architecture et le fonctionnement d'un système informatique complexe, en tenant compte de la relation entre les concepts utilisés et la mise en œuvre des résultats. UML est avant tout un puissant moyen de communication qui facilite l'expression et la compréhension des solutions objet.

Sa notation graphique aide à représenter visuellement la solution objet, ce qui facilite la comparaison et l'évaluation de la solution.

L'aspect formel de cette notation limite l'ambiguïté et l'incompréhension. L'indépendance vis-à-vis des langages de programmation, des domaines d'application et des processus en fait un langage universel. [13]

## 3-Description du projet

Notre projet vise à garantir que les abonnés à l'application achètent des produits et que ces clients aient la possibilité d'acheter des produits via un site Web.

## 4-Identification des acteurs

Acteur	Description
Visiteur	la personne qui accède et visite le site web, non enregistrée au préalable.
Client	toute personne enregistrée (inscrite), connectée au site pour effectuer une commande de produit.
Administrateur	la personne qui se charge de la gestion du site

*Table 2.1 Description des acteurs*

## 5-Description des rôles de chacun des acteurs

- **5-1- Le visiteur** : personnes qui recherchent et achètent des produits sur Internet, et connaissent les modèles et les prix. Jusqu'à présent, il n'est pas encore client, car il s'agit d'un utilisateur inconnu
- **5-2- Le Client** : Cet acteur est un visiteur qui a déjà créé un compte sur notre site, vous pouvez donc suivre le processus d'achat du produit en toute sécurité.
- **5-3- Administrateur**: Pour les sites web, il est communément appelé le "webmaster". C'est la personne qui garantit la dynamique du site et supervise les mises à jour des produits, leurs prix, leur disponibilité, la gestion des paiements et la gestion des livraisons. **[14]**

## 6-Identification des messages échangés :

Un message est une spécification de communication unidirectionnelle entre des objets qui transmet des informations destinées à déclencher une activité de la part du destinataire.

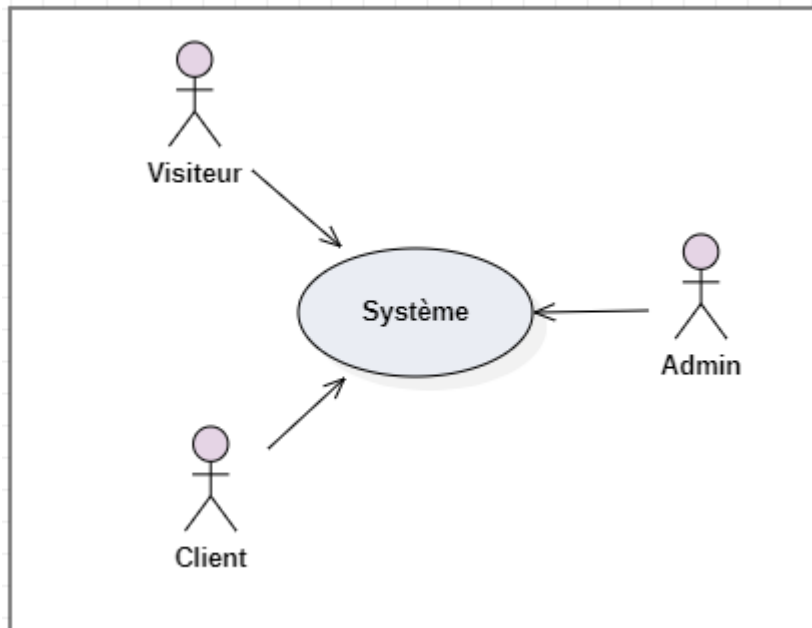
Acteur	Message	Services offerts
Visiteur	Rechercher sur le site	Afficher les résultats de recherche
	Consulter les produits	Afficher une page dynamique qui contient les produits
	Inscription	Afficher un formulaire de l'inscription
Client	Ajouter, Modifier ou supprimer un produit de son panier.	Sauvegarder, modifier ou supprimer le produit dans le panier
	Finaliser l'achat	Afficher un bon de commande
	Commenter	Sauvegarder le commentaire
	Noter	Sauvegarder la note
	Demande de modifier ou supprimer son compte	Demande de confirmation, après il peut modifier ou supprimer son compte
Administrateur	Supprimer un compte de Client	Demande de confirmation, après il peut supprimer ce compte
	supprimer un commentaire	Demande de confirmation, après supprimer le commentaire.
	Ajouter, Modifier ou supprimer un produit ou Catégorie	Sauvegarder, modifier ou supprimer le produit ou la catégorie

*Table 2.2 Identification des messages échangés*

## 6-1-Diagramme de contexte

Le diagramme de contexte d'un système est l'ensemble des objets échangés (produits, services et/ou informations) entre un système organisationnel (la boîte noire) et des acteurs de l'environnement externe du système à l'étude.

Ce diagramme nous permet de représenter et visualiser les composants de l'environnement de notre système ainsi que les différents acteurs qui interagissent avec



*Figure 2.1 Diagramme de contexte*

## 7-Capture des besoins :

Dans la partie cartographie des besoins fonctionnels, nous avons défini une démarche qui suit :

- Divisez le projet en 5 unités principales :
  - ✓ Gestion des produits
  - ✓ Gestion de compte
  - ✓ Gestion des commentaires
  - ✓ Gestion du panier
  - ✓ Gestion des commandes

Chaque entité est représentée par un ensemble de caractéristiques.

- Définition des principaux cas d'utilisation suivants :
  - ✓ Effectuer une recherche.
  - ✓ Authentification.
  - ✓ Créer un compte.
  - ✓ Changer de compte
  - ✓ Supprimer votre compte
  - ✓ Donnez une note.
  - ✓ Supprimer le commentaire. **[15]**

**8-Identification des cas d'utilisations :**

N°	Cas d'utilisations		Acteurs
1	- Effectuer une recherche		-Visiteur-Client -Administrateur
2	- Consulter les produits		
3	- Inscription		Visiteur
4	- S'authentifier		Administrateur
5	- Modifier un compte		
6	- Supprimer un compte		
7	- Gestion de produit	Ajouter	
		Modifier	
		Supprimer	
8	- Gestion de commentaire		
9	- S'authentifier		Client
10	- Commenter		
	-Noter un produit		
11	- Gestion de compte	Modifier	
		Désabonner	
12	-Gestion de panier	Ajouter	
		Modifier	
		Supprimer	
		Finaliser l'achat	

*Table 2.3 Identification des cas d'utilisation*

## 9-Description textuelle des cas d'utilisations

Ce qui suit décrit une série de cas d'utilisation.

- **9-1-Description textuelle de cas d'utilisation «Effectuer une recherche »**

Titre	Effectuer une recherche
Acteur	Visiteur / Client / Administrateur
Description	L'utilisateur a la possibilité de chercher un produit.
Pré-condition	Le visiteur doit d'abord s'authentifier.
Scénario nominal	<ol style="list-style-type: none"> <li>1- L'utilisateur s'authentifie.</li> <li>2- L'utilisateur tape un mot-clef dans la barre de recherche.</li> <li>3- Il valide la recherche.</li> <li>4- Le système affiche le résultat de la recherche</li> </ol>
Scénario alternatif	<ol style="list-style-type: none"> <li>5 – Si le produit n'existe pas, alors le système affiche un message de non existence de résultat pour la recherche. (Aucun résultat)</li> </ol>

*Table 2.4 Description textuelle du cas d'utilisation « Effectuer une recherche »*

- **9-2-Description textuelle de cas d'utilisation «Modifier son compte »**

Titre	Modifier son compte
Acteur	Client
Description	L'utilisateur a la possibilité de modifier son compte.
Pré-condition	L'utilisateur doit d'abord s'authentifier
Scénario nominal	<ol style="list-style-type: none"> <li>1- L'utilisateur se connecte au site.</li> <li>2- L'utilisateur demande à modifier son compte.</li> <li>3- Le système affiche un formulaire.</li> <li>4- L'utilisateur effectue les modifications désirées et valide.</li> <li>5- Le système sauvegarde les modifications et affiche un message de confirmation.</li> </ol>

*Table 2.5 Description textuelle du cas d'utilisation « Modifier son compte »*

• **9-3-Description textuelle de cas d'utilisation « S'authentifier »**

Titre	S'authentifier
Acteur	Client
Description	Le client peut s'authentifier pour accéder à son compte.
Pré-condition	Le client doit être connecté au site.
Scénario nominal	<ol style="list-style-type: none"> <li>1- Le client saisie les informations nécessaires (Email et un mot de passe) et valider.</li> <li>2- Le système vérifie le mot de passe et l'Email (pour confirmer l'existence du compte).</li> <li>3- Le système ouvre la session.</li> <li>4- L'utilisateur accède à son compte.</li> </ol>
Scénario alternatif	<ol style="list-style-type: none"> <li>2. (A1) : - Si un champ de saisis et vide, alors le système indique qu'un champ est incomplet et demande de ressaisir.</li> <li>3. (A2) : Si le Email et/ou le mot de passe sont incorrect, le système affiche un message d'erreur.</li> </ol>

*Table 2.6 Description textuelle du cas d'utilisation « S'authentifier»*

• **9-4-Description textuelle de cas d'utilisation « Supprimer un compte »**

Titre	Supprimer un compte
Acteur	Client
Description	L'utilisateur a la possibilité de supprimer son compte
Pré-condition	L'utilisateur doit s'authentifier
Scénario nominal	<ol style="list-style-type: none"> <li>1- L'utilisateur s'authentifie.</li> <li>2- L'utilisateur demande à supprimer son compte.</li> <li>3- Le système demande une confirmation.</li> <li>4- L'utilisateur confirmer la suppression.</li> <li>5- Le système supprime le compte et affiche un message de confirmation.</li> </ol>

*Table 2.7 Description textuelle du cas d'utilisation « Supprimer un compte »*

• 9-5-Description textuelle de cas d'utilisation « Supprimer un compte »

Titre	Supprimer un compte
Acteur	Administrateur
Description	L'administrateur à la possibilité de supprimer les comptes
Pré-condition	L'administrateur doit d'abord s'authentifier
Scénario nominal	<p>4- L'administrateur s'authentifie.</p> <p>5- L'administrateur demande à supprimer un compte.</p> <p>6- Le système demande une confirmation.</p> <p>6- L'administrateur confirmer la suppression.</p> <p>7- Le système supprime le compte et affiche un message de confirmation.</p>

*Table 2.8 Description textuelle du cas d'utilisation « Supprimer un compte »*

• 9-6-Description textuelle de cas d'utilisation « Gestion de produit»

Titre	Gestion de produit
Acteur	Administrateur
Description	L'administrateur a la possibilité d'ajouter, supprimer ou de modifier un produit.
Pré-condition	L'administrateur doit d'abord s'authentifier.
Scénario nominal	<p>1- L'administrateur s'authentifie.</p> <p>2- L'administrateur demande à (ajouter, supprimer, modifier) un produit</p> <p>3- Le système affiche un formulaire.</p> <p>4- L'administrateur saisis les informations voulu puis confirmer.</p> <p>5- Le système enregistre puis affiche un message de confirmation.</p>
Scénario alternatif	5. (A1) : Si les données saisies sont incorrectes (incompatibilité avec le type de champ, champ vide) alors le système affiche un message d'erreur.

*Table 2.9 Description textuelle du cas d'utilisation Gestion de produit*

**• 9-7-Description textuelle de cas d'utilisation « Gestion du panier »**

Titre	Gestion du panier
Acteur	Client
Description	L'utilisateur a la possibilité de modifier son panier avant la validation finale
Pré-condition	L'utilisateur doit d'abord s'authentifier
Scénario nominal	<ol style="list-style-type: none"><li>1- L'utilisateur s'authentifie.</li><li>2- L'utilisateur demande à (ajouter, supprimer) un produit dans son panier</li><li>3- le système demande une confirmation.</li><li>4- l'utilisateur confirme.</li><li>5- le système sauvegarder les modifications.</li></ol>

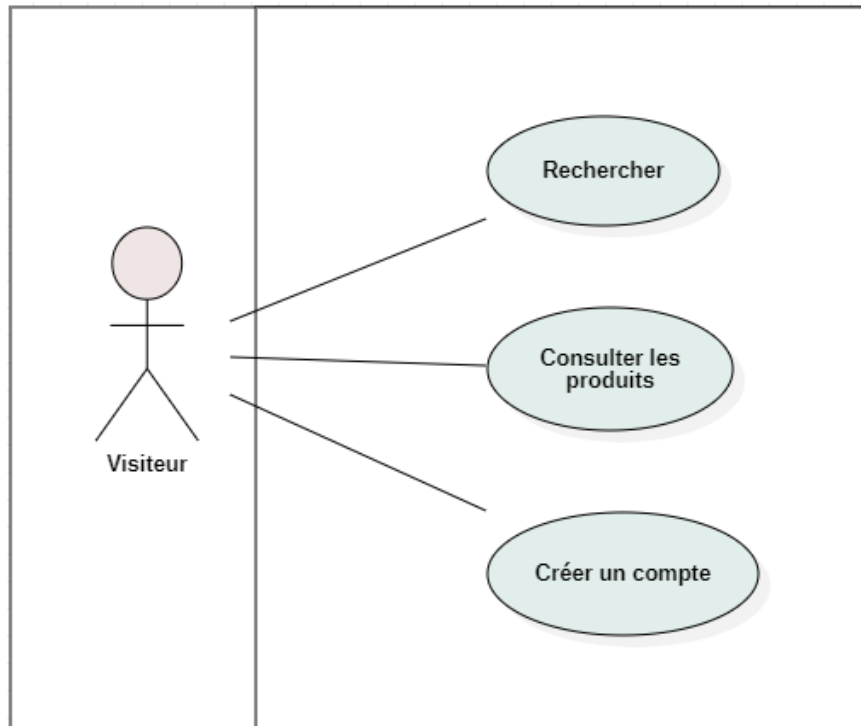
*Table 2.10 Description textuelle du cas d'utilisation Gestion du panier*

## 10-Diagramme de cas d'utilisation

Les diagrammes de cas d'utilisation sont un type de diagramme utilisé dans UML pour identifier les fonctionnalités du système pendant la phase d'analyse d'un projet.

Décrit l'interaction des humains ou des dispositifs externes avec le système en cours de conception. Il ne donne pas beaucoup de détails, mais il ne résume que certaines des relations entre les cas d'utilisation, les acteurs et les systèmes. [12]

### 10-1-Le diagramme de cas d'utilisation « interface visiteur » :



*Figure 2.2* Le diagramme de cas d'utilisation « interface visiteur »

10-2-Le diagramme de cas d'utilisation « interface client » :



Figure 2.3 Le diagramme de cas d'utilisation « interface client »

10-3-Le diagramme de cas d'utilisation « interface administrateur » :

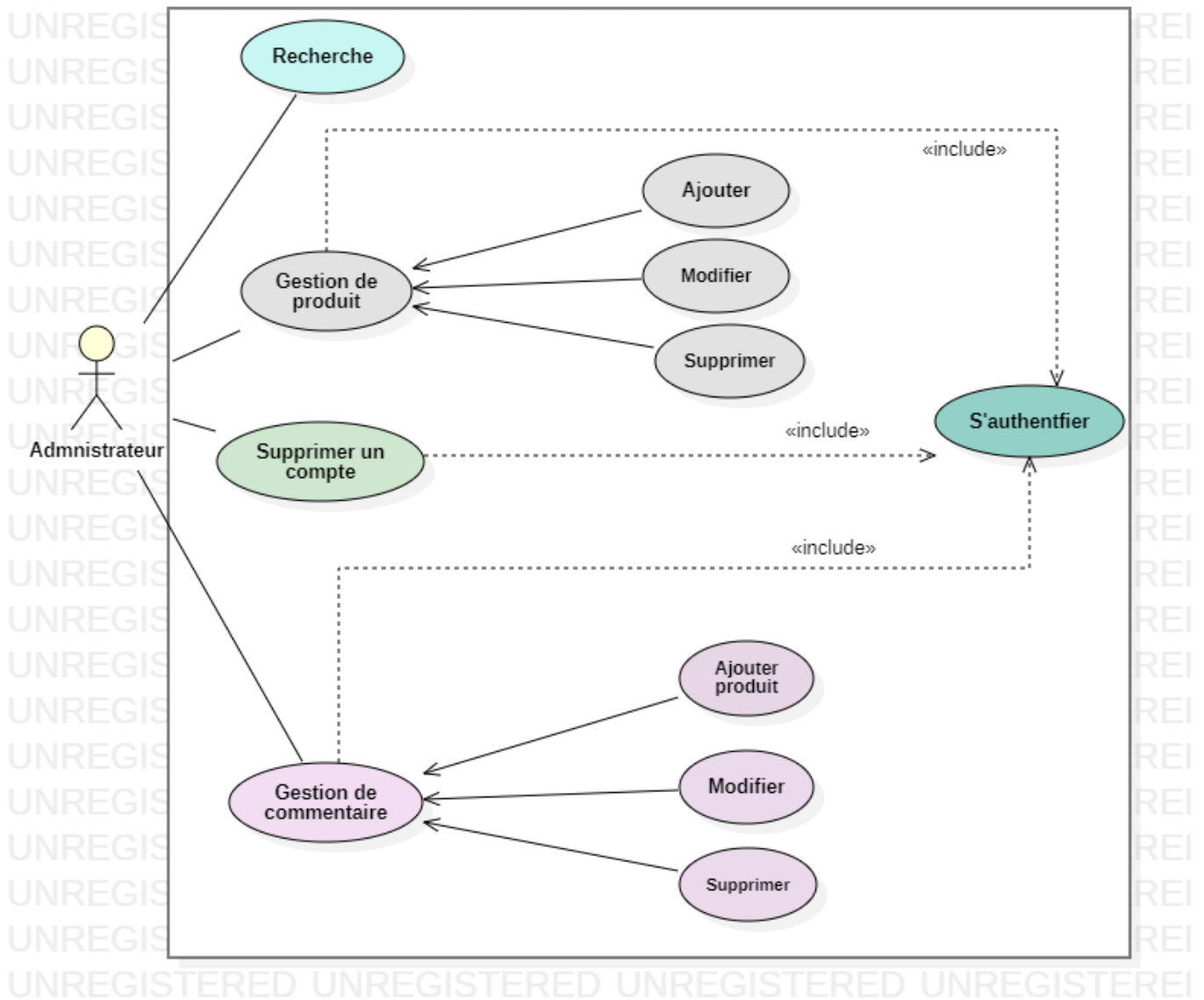


Figure 2.4 Le diagramme de cas d'utilisation « interface administrateur »

10-4-Le diagramme de cas d'utilisation global (E-commerce)

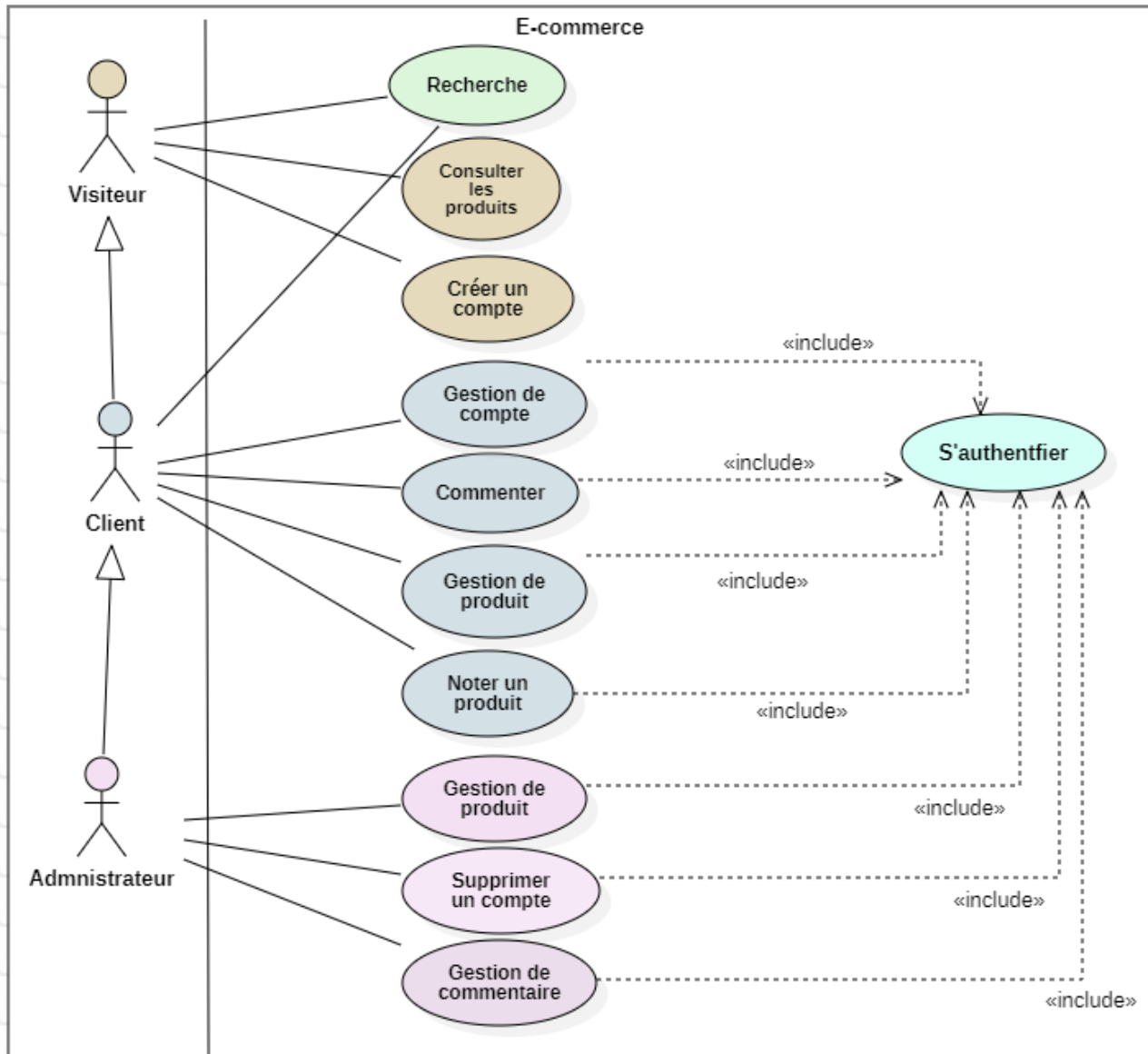


Figure 2.5 Le diagramme de cas d'utilisation global

## 11-Diagramme de séquence :

Les diagrammes de séquence sont utilisés dans UML pour décrire les phases d'analyse et de conception. Il s'agit d'un diagramme d'interaction qui détaille comment l'opération est effectuée. Les diagrammes de séquence sont souvent utilisés pour montrer le flux chronologique des événements tout au long d'un cas d'utilisation.

Cela vous permet de représenter les relations de communication entre les objets et les messages qui déclenchent leur communication.

### 11-1- Diagramme de séquence du << Effectuer une recherche >>

Pour effectuer une recherche, les utilisateurs doivent entrer des mots-clés spécifiques au résultat souhaité. S'il y a des résultats, le système les affichera dans un formulaire de recherche avancée.

Cela permet aux utilisateurs d'effectuer différentes recherches pour mieux atteindre les résultats souhaités. BDD dans ce cas fait référence au produit.

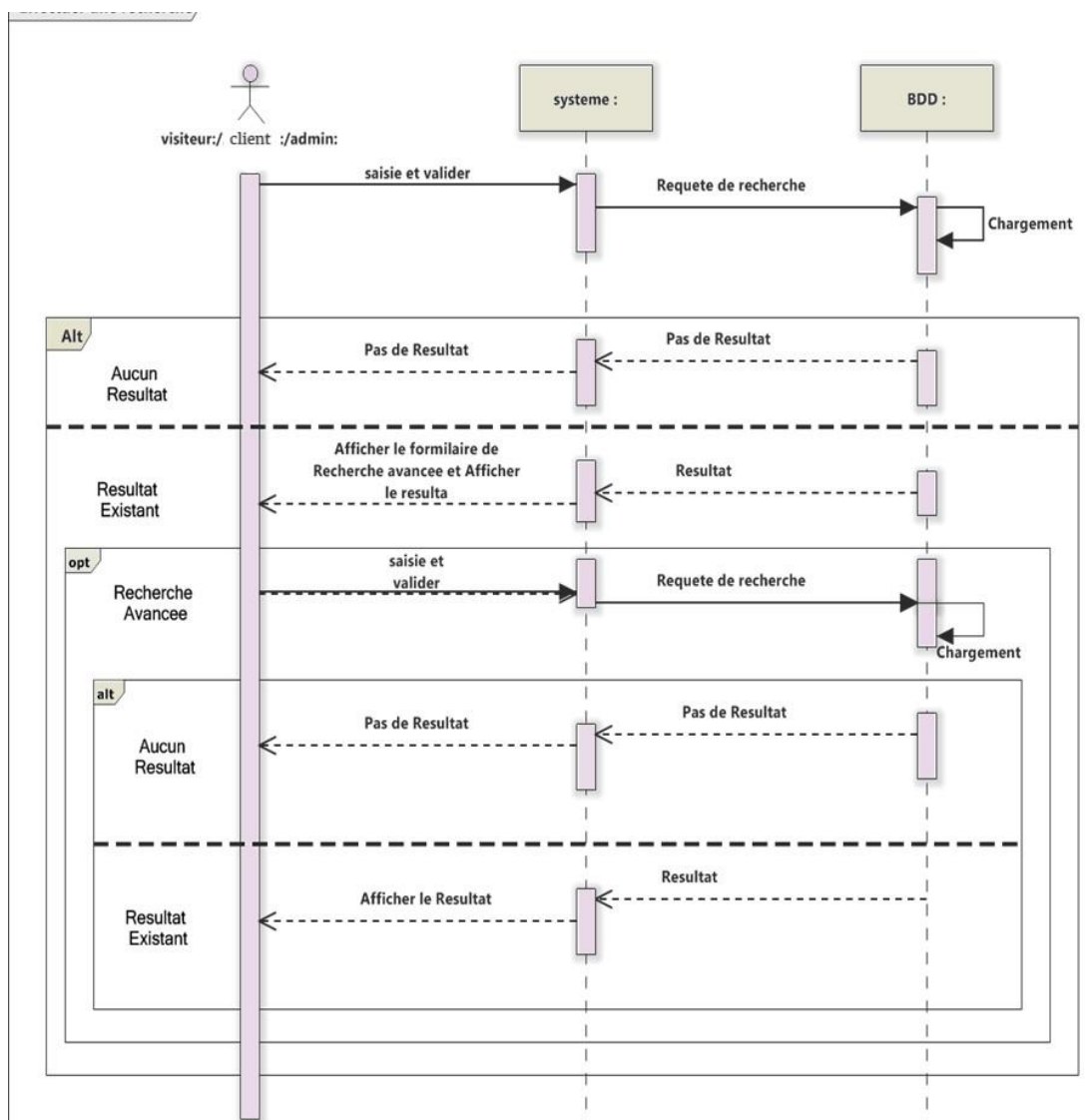


Figure 2.6 Diagramme de séquence du cas d'utilisation << Effectuer une recherche >>

11-2-Diagramme de séquence << S'authentifier >>

Les utilisateurs ont la possibilité de s'authentifier en saisissant leur identifiant et leur mot de passe dans les champs qui leur sont réservés. Après validation, si les données s'affichent correctement dans BDD, l'utilisateur poursuit sa session. Sinon, le système renverra un message d'erreur.

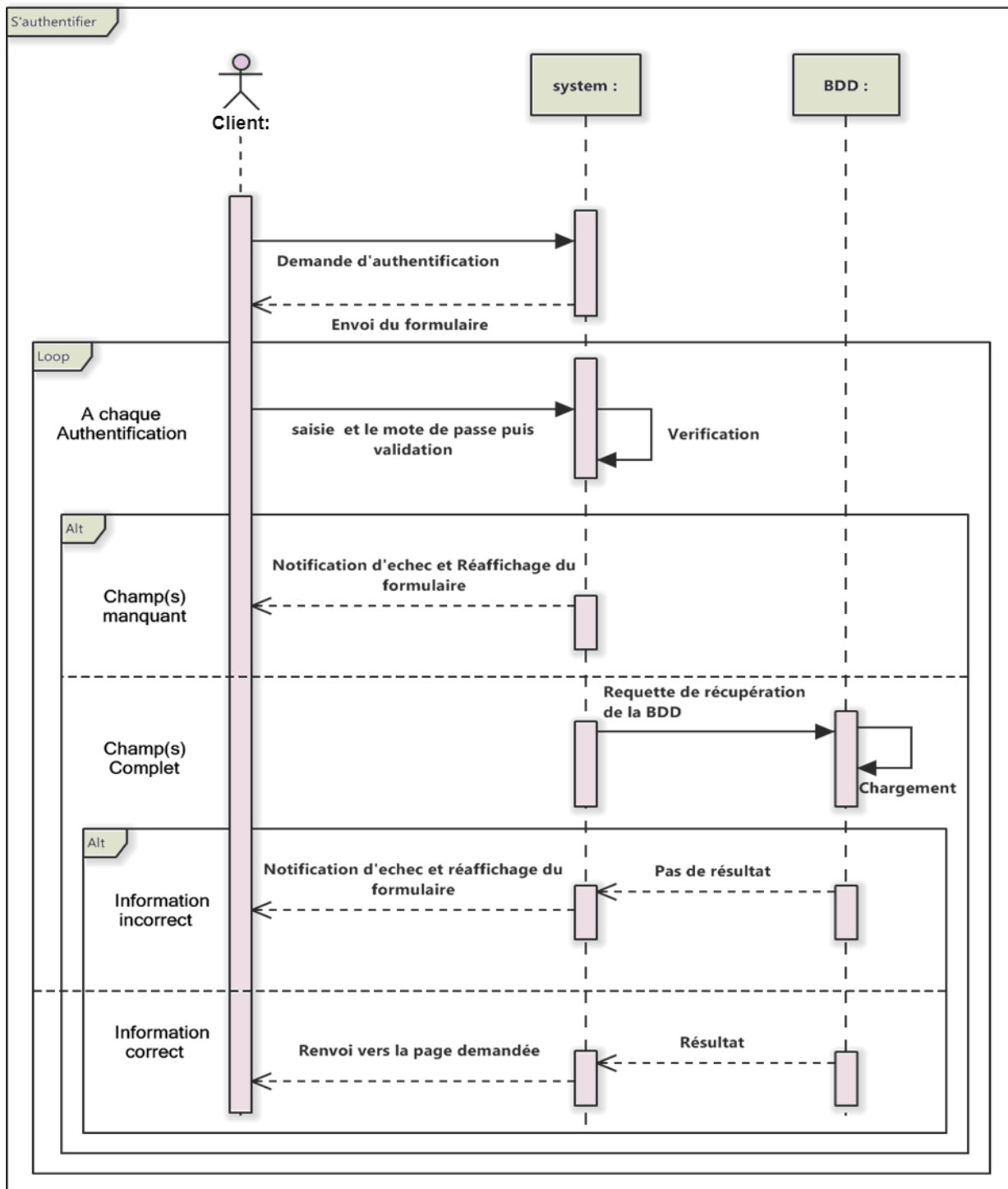


Figure 2.7 Diagramme de séquence du cas d'utilisation << S'authentifier >>

11-3-Diagramme de séquence du << Supprimer un compte >>

Les utilisateurs ont la possibilité de supprimer leur compte lorsqu'il n'est plus nécessaire ou lorsqu'un administrateur décide que ce n'est pas souhaitable. Pour ce faire, l'utilisateur demande la suppression du compte et le système demande à l'utilisateur une confirmation.

Après confirmation, le compte sera supprimé de la base de données et le système enverra un message de confirmation à l'utilisateur.

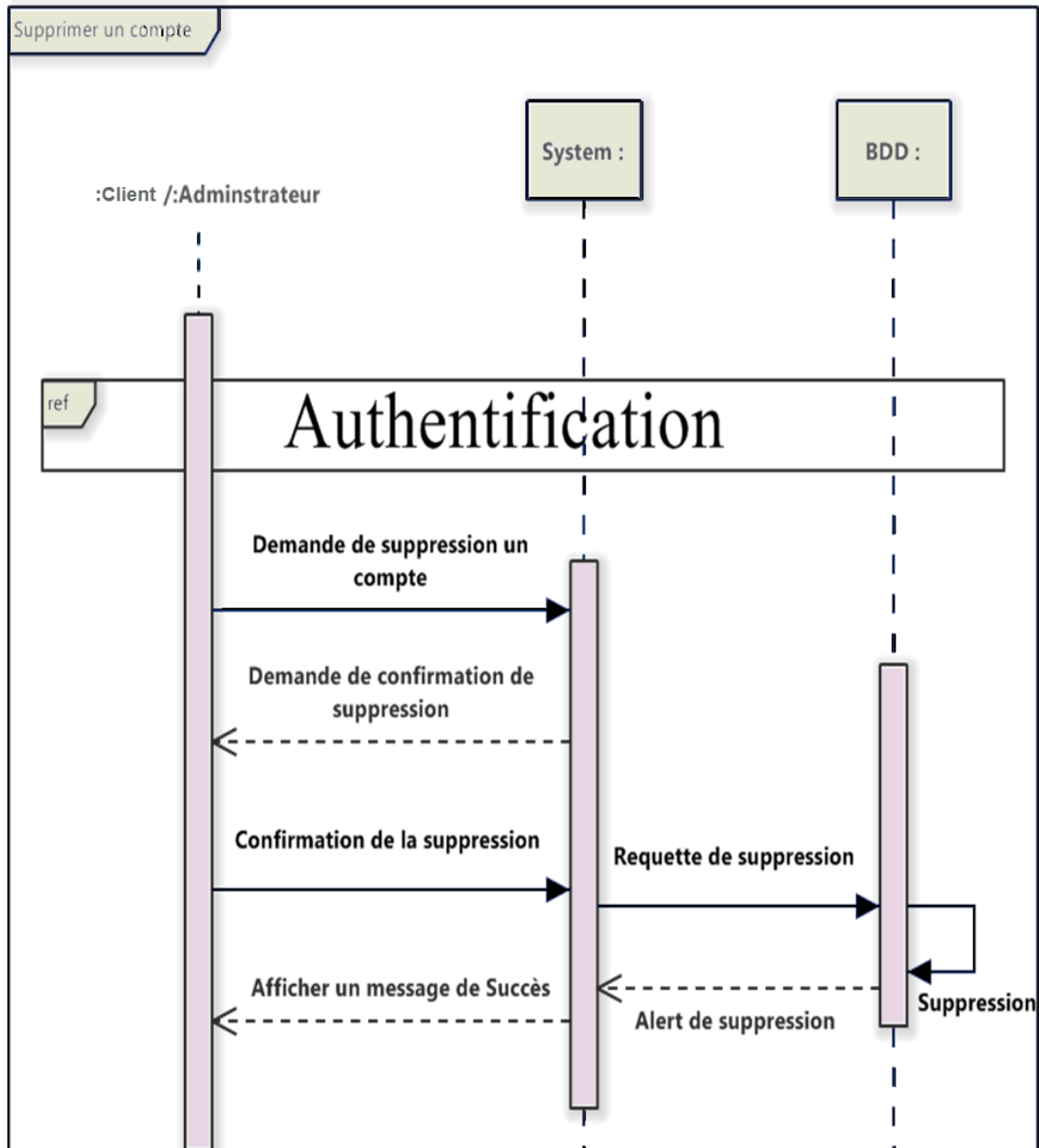


Figure 2.8 Diagramme de séquence du cas d'utilisation << Supprimer un compte >>

11-4-Diagramme de séquence du << Gestion de produit >>

Les administrateurs peuvent recourir à trois cas d'utilisation pour ajouter et modifier ou supprimer des produits. Lors de l'ajout d'un nouveau produit, l'administrateur demande l'ajout, le système lui soumet un formulaire, l'administrateur remplit et valide le formulaire.

S'il n'y a pas d'erreurs, le système envoie une demande supplémentaire à la base de données et y confirme. Sinon, un message d'erreur, l'administrateur utilise le même procédé pour le changement, mais dans ce cas l'administrateur doit sélectionner le produit au préalable

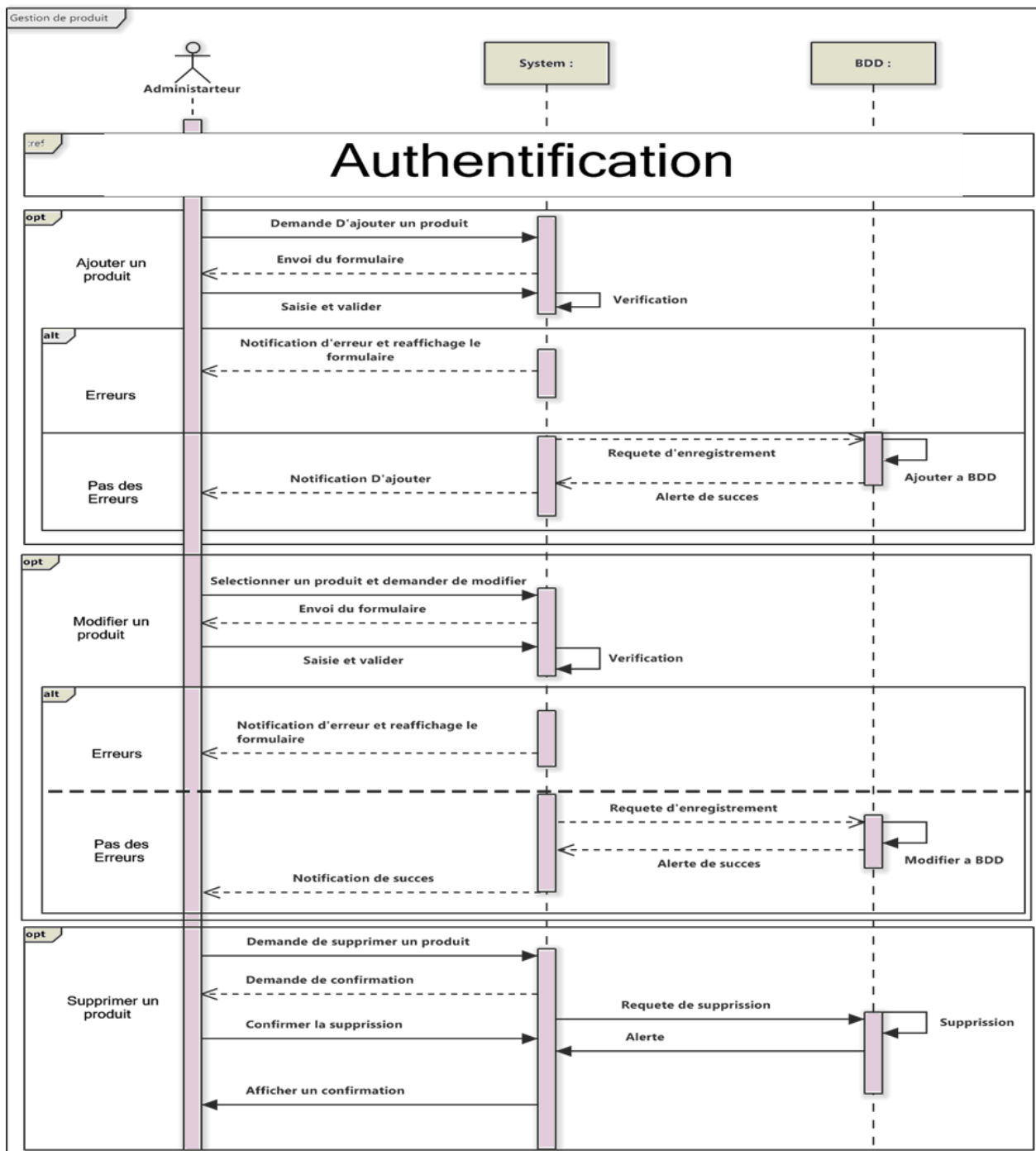


Figure 2.9 Diagramme de séquence du cas d'utilisation << Gestion de produit >>

11-5-Diagramme de séquence du << Gestion de panier >>

Les clients peuvent ajouter des produits à leur panier. Dans le premier cas, le client demande d'ajouter l'article à son panier, dans l'autre cas, l'utilisateur demande d'accéder à son panier, puis la quantité de l'article peut être supprimée ou modifiée. Ou lorsque vous terminez l'achat, le système vous demandera une confirmation.

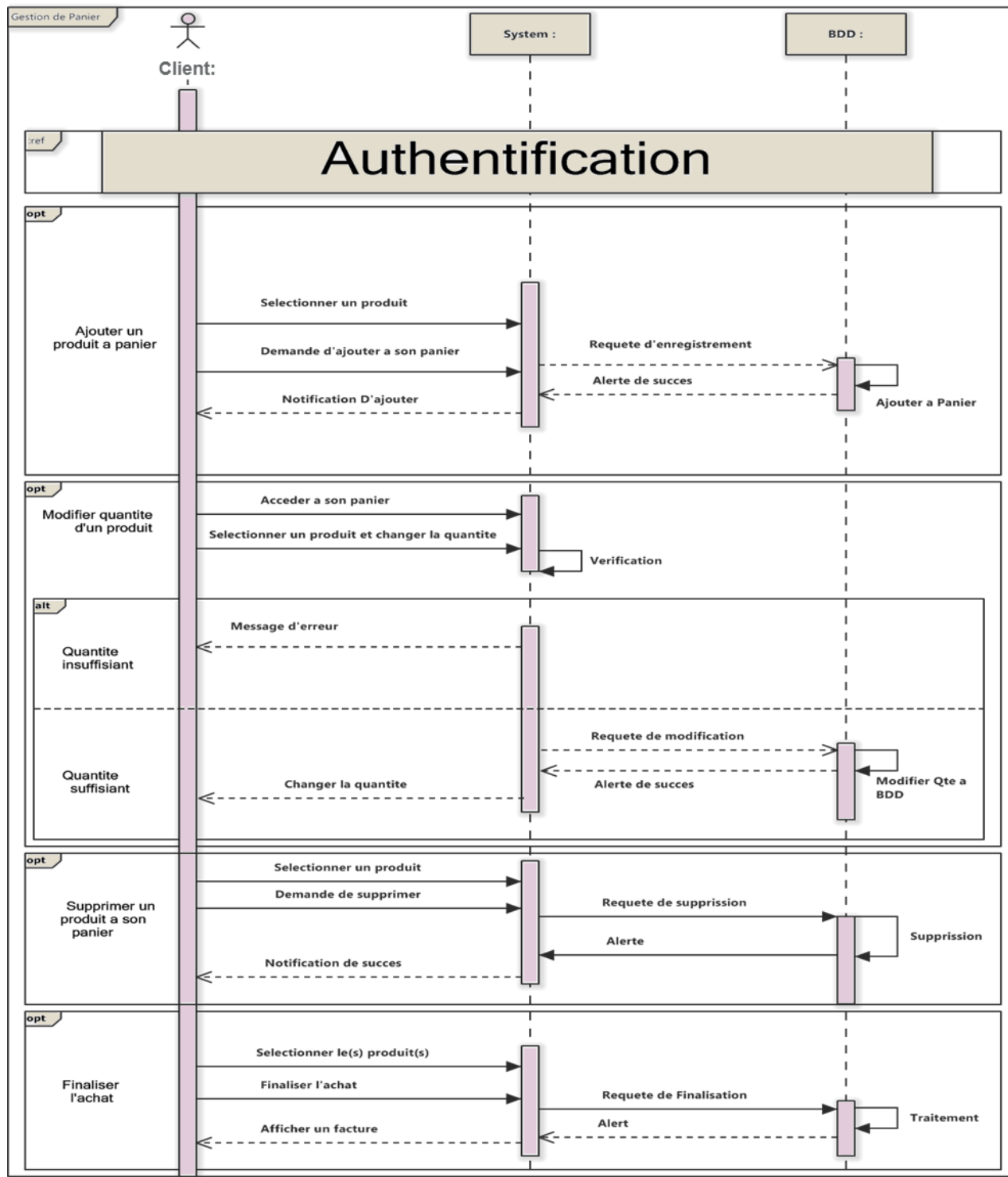


Figure 2.10 Diagramme de séquence du cas d'utilisation << Gestion de panier >>

## 12-Diagramme d'activité

### 12-1- Définition :

Le but d'un diagramme d'activité est d'expliquer le flux de procédure des actions au sein d'une activité. Il est utilisé pour modéliser la façon dont les activités sont coordonnées, fournir des services, afficher les événements requis pour terminer une opération et décrire les relations entre les événements dans un cas d'utilisation unique.

### 12-2- Les diagrammes d'activité utilisés :

#### 12-2-1 Diagramme d'activité <<inscription >>

La phase d'inscription est essentielle pour attendre qu'un produit soit livré, depuis un simple visiteur du site qui n'a que le droit de voir le produit et son prix, jusqu'à un client qui peut acheter le produit et régler la facture.

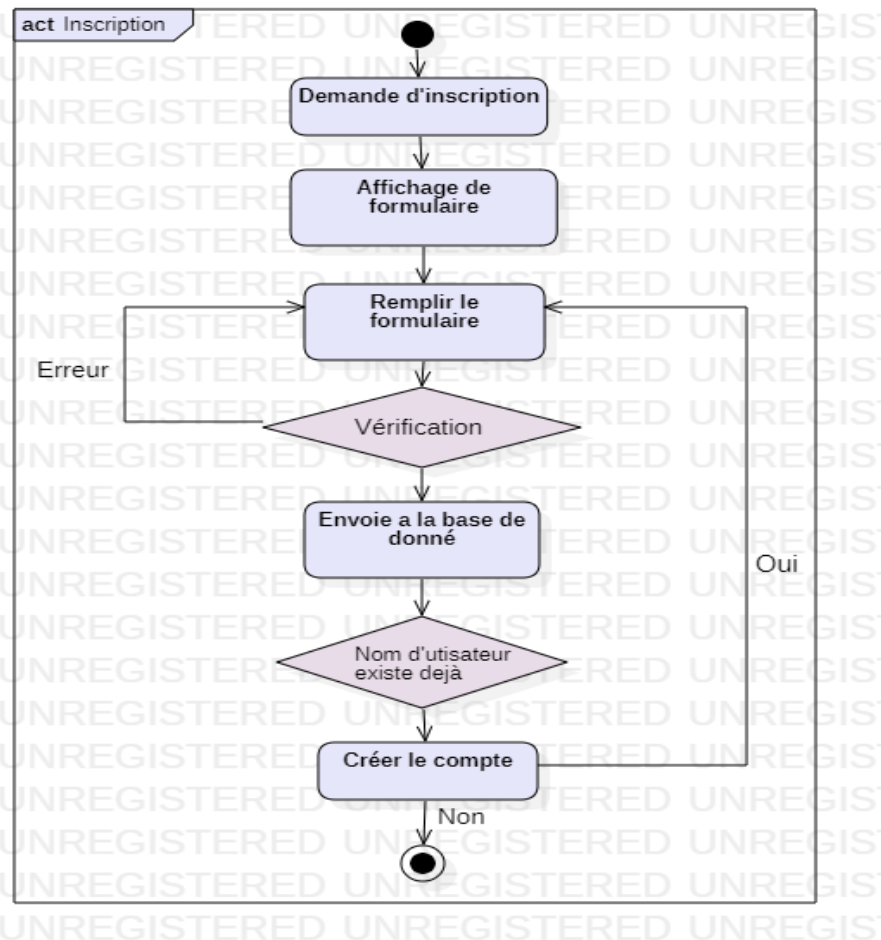
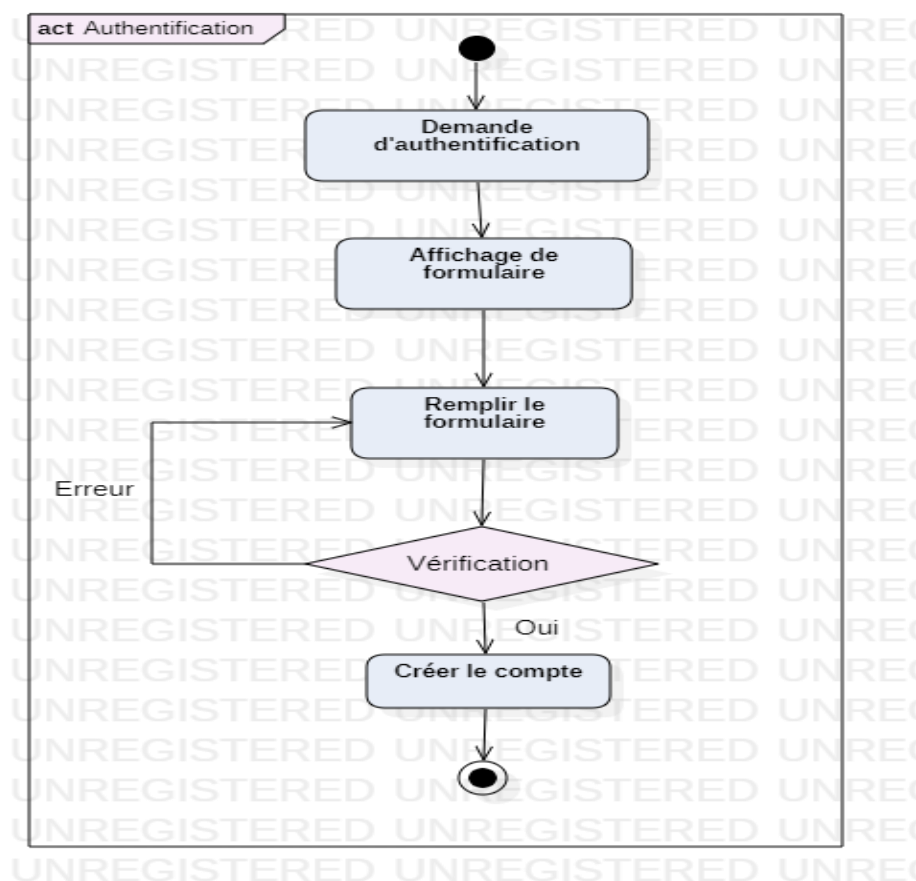


Figure 2.11 Diagramme d'activité << inscription >>

Nous expliquons ce diagramme par le processus suivant:

- Le visiteur demande l'inscription.
- Le formulaire d'inscription s'affiche sur l'écran.
- Le visiteur remplit les champs demandés dans le formulaire.
- Le système vérifie les données entrées.<sup>34</sup>
- Si les données sont acceptées, le système les envoie à la base, sinon, il revient à l'étape précédente.
- Le serveur vérifie l'existence du client dans la base.
- Si le client existe déjà, le feedback renvoyé est un message d'erreur qui s'affiche.
- Si le client n'existe pas, l'inscription se termine avec succès suivant d'un feedback pour notifier à l'utilisateur que son inscription s'est effectuée. [16]

### 12-2-2-Diagramme d'activité <<authentication >>



**Figure 2.12** Diagramme d'activité << authentication >>

Notre diagramme s'interprète comme suit:

- Le client demande l'authentification en cliquant sur le bouton login.
- Le formulaire d'authentification s'affichera à l'écran.
- Les clients entrent leur nom d'utilisateur et leur mot de passe.
- Le système vérifie les coordonnées du client sur la base.
- Une confirmation de réussite ou d'échec est envoyée au client.

12-2-3-Diagramme d'activité <<Finaliser un achat>>

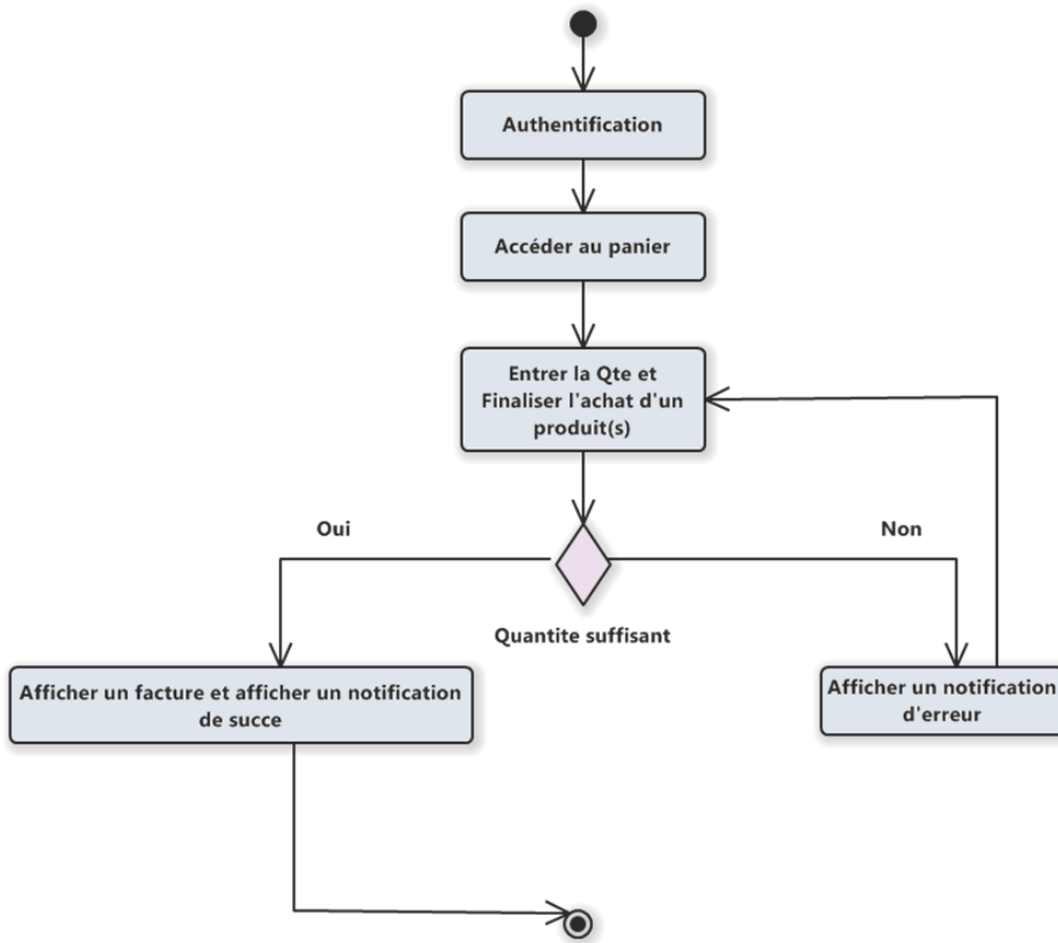


Figure 2.13 Diagramme d'activité <<Finaliser un achat>>

### 13-Diagramme de classe

#### 13-1-Définition :

Les diagrammes de classes UML sont utilisés non seulement pour décrire la structure des objets et des informations dans une application, mais également pour représenter la communication avec cet utilisateur.

Nous proposons une large gamme d'applications, de la modélisation de vues statiques d'applications à l'explication des responsabilités du système. Les compositions sont un type particulier d'agrégat qui présente des propriétés puissantes.

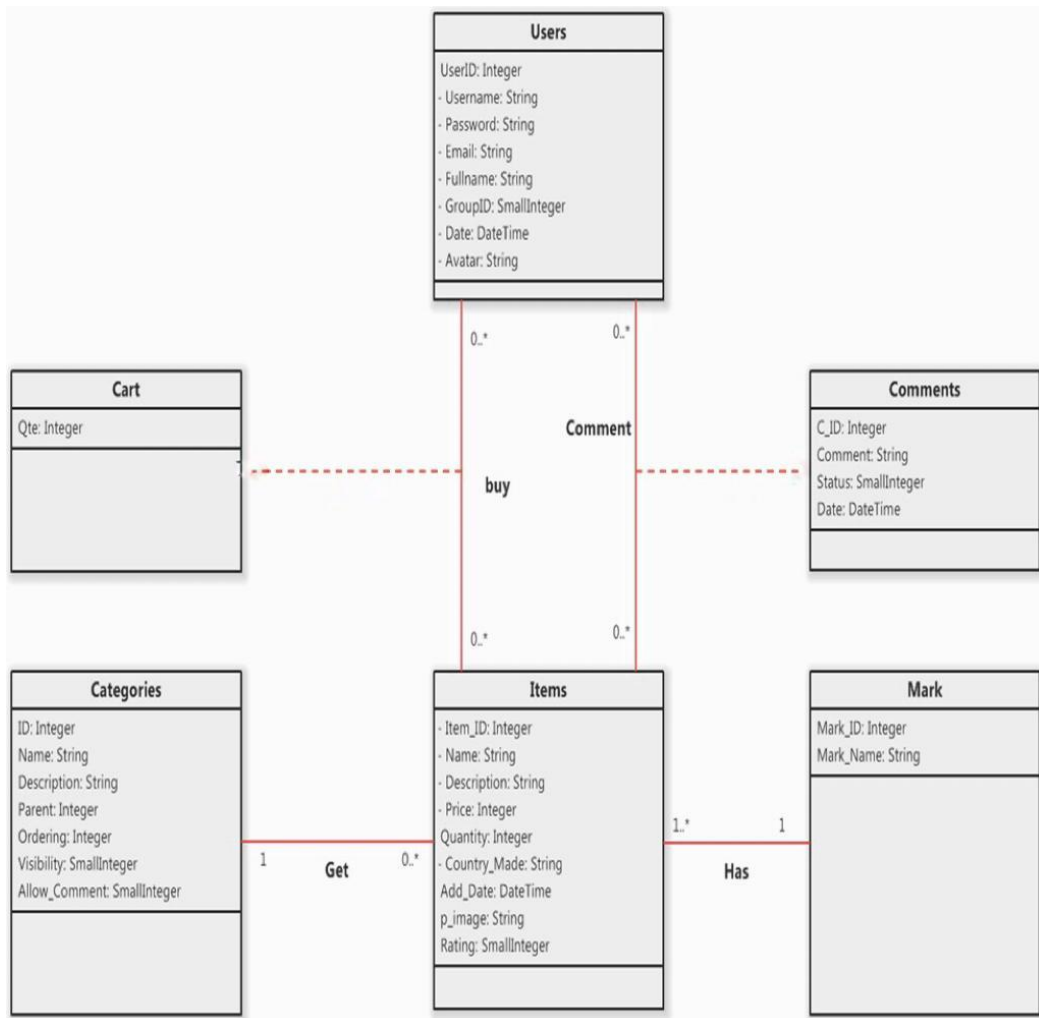


Figure 2.14 Diagramme de classe

## 13-2-Model relationnel

**Users** (UserID, Username, Password , Email, Full name, Group ID, Date, Avatar)

**Items** (Item\_ID, Name, Description, Price, Quantity, Country\_Made, Add\_Date, p\_image, Rating,

# Cat\_ID, # Mark\_ID)

**Comments** (Com\_ID, Comment, Status, Date, # Item\_ID,# UserID)

**Cart** (Cart\_ID, Qte, # UserID, #Item\_ID)

**Categories** (Cat\_ID, Name, Description, Parent, Ordering, Visibility, Allow\_Comment)

**Mark** (Mark\_ID, Mark\_Name)

## 14. Conclusion:

Ce chapitre a introduit la recherche axée sur l'analyse des besoins. Modélisation de plateforme. La modélisation est basée sur trois types de graphes : graphique Diagramme de classe, diagramme de cas d'utilisation, diagramme d'activité, diagramme de séquence. cette Les étapes de modélisation ont permis de générer la table de la base de données et d'afficher la vue En général, sur le comportement théorique des fonctionnalités fournies par notre plateforme. Cette fondation La théorie nous guide vers la prochaine étape de développement décrite dans ce chapitre prochain.

# 3 *Phytothérapie*

*La phytothérapie est un allié sain pour améliorer son bien-être !*

## **1-Introduction**

La phytothérapie, c'est l'emploi de plantes ou de médicaments à base de plantes (poudres, préparations en ampoules, infusions...) pour soigner naturellement les différents maux du corps humain.

Elle est très certainement la meilleure approche pour prévenir mais aussi pour soigner la majorité de nos maux du quotidien.

A travers les siècles et les continents, les hommes ont su acquérir la connaissance des plantes et de leurs propriétés thérapeutiques. Aujourd'hui, l'efficacité de la médecine « par les plantes » est reconnue et démontrée scientifiquement. Ses bienfaits incontestables pour notre santé et sa dimension naturelle ont permis à la phytothérapie d'entrer dans notre vie au quotidien.

Ce guide a été conçu pour vous aider à mieux connaître la phytothérapie, les plantes médicinales et leurs propriétés préventives et curatives.

La phytothérapie consiste à utiliser des plantes sous différentes formes (ou galénique) :

- Tisanes ;
- Décoctions ;
- Infusions ;

## **2-La tisane**

Selon des phytothérapeutes, la façon la plus simple et efficace de profiter des bienfaits d'une plante reste la tisane. Elles représentent la forme traditionnelle par excellence.

La plante est séchée de façon à conserver les principes actifs, et plus particulièrement ceux qui sont hydrosolubles (solubles dans l'eau). La tisane est idéale pour éliminer les toxines de l'organisme des quantités importantes de plantes.

Voici une sélection de plantes médicinales incontournables pour venir à bout des petits maux du quotidien grâce à la phytothérapie [3]

Figure 2.1 L'échinacée



L'échinacée est une herbe qui **possède une multitude de bienfaits pour la santé** :

- Diminue les risques de cancer
- stimule le système immunitaire
- soulage les douleurs, traite les problèmes de peau...

Figure 2.2 le pissenlit



Le pissenlit est employé pour ses propriétés :

- Cholérétiques, pour stimuler le foie.
- Pour éliminer les calculs rénaux et biliaires.
- Contre le vieillissement de la peau.
- Lutter contre les cellules cancéreuses.
- Maigrir.
- En cas de troubles digestifs mineurs constipation, ballonnements.

Figure 2.3 Ortie



La tisane d'ortie est utilisée comme remède naturel de façon traditionnelle pour soulager les douleurs musculaires et articulaires, les troubles urinaires, les allergies, les irritations cutanées, ou les problèmes digestifs.

En plus de ses composés anti-inflammatoires, les feuilles et fleurs d'ortie contiennent du calcium, de la silice et du zinc qui favorisent la reminéralisation des os.

Figure 2.4 Chardon marie



Le chardon-Marie est utilisé en phytothérapie pour :

- Son action protectrice du foie et la vésicule biliaire
- Ses propriétés digestives
- Ses propriétés antitoxiques
- Son effet sur la glycémie, en maintenant un équilibre physiologique des sucres
- Son action sur la sphère cardiaque, en augmentant la tension artérielle grâce à son action sur les surrénales.

**Figure 2.5** *La camomille*



Les infusions de millepertuis représentent une alternative naturelle en cas :

De dépressions, d'états de stress, de troubles du sommeil sous formes de problèmes d'endormissement, de réveils intempestifs.

De plus elles peuvent également être consommées pour venir en aide aux personnes souffrant du syndrome du côlon irritable, se traduisant par des troubles digestifs quotidiens comme des ballonnements, des diarrhées ou une constipation.

**Figure 2.6** *Hibiscus*



Voilà en quoi les fleurs d'hibiscus sabdariffa peuvent vous être profitables :

- Maintien d'un bon niveau de cholestérol et de triglycérides
- Réduire la fatigue
- Agir favorablement sur la tension artérielle
- Assainir votre peau
- **Avoir de beaux cheveux**

**Figure 2.7** *Millepertuis*



Les infusions de millepertuis représentent une alternative naturelle en cas :

De dépressions, d'états de stress, de troubles du sommeil sous formes de problèmes d'endormissement, de réveils intempestifs.

De plus elles peuvent également être consommées pour venir en aide aux personnes souffrant du syndrome du côlon irritable, se traduisant par des troubles digestifs quotidiens comme des ballonnements, des diarrhées ou une constipation.

**Figure 2.8** *Lavande*



L'infusion de lavande a de nombreux bienfaits :

- Elle permet de se relaxer, car elle ralentit l'activité du système nerveux,
- Elle favorise la digestion,
- Peut calmer les migraines et stopper net une angine si elle est prise au tout début...

**Figure 2.9 Réglisse**



La réglisse est réputée pour ses bienfaits, dus aux actifs qui la composent.

- Elle peut notamment aider à apaiser les maux de gorge et la toux.
- Elle contribue aussi à réduire les troubles digestifs et les douleurs articulaires.
- De plus, elle est réputée pour avoir un effet rassasiant et c'est aussi une boisson très rafraîchissante.

**Figure 2.10 Romarin**



Le romarin est un stimulant naturel très efficace :

- il détoxifie l'organisme,
- tonifie le foie.
- réduit le stress.
- calme les troubles rhumatismaux
- les ballonnements,
- les crampes d'estomac
- soulage les aphtes...

**Figure 2.11 Fenugrec**



La graine de fenugrec est considérée, en médecine traditionnelle, comme :

- tonifiante
- ouvreuse d'appétit
- hypoglycémiant (baisse le taux de sucre sanguin)
- hypolipémiante (baisse le taux de graisse)
- hypocholestérolémiante (baisse le taux de cholestérol dans le sang)
- anti-inflammatoire

**Figure 2.12 Anis étoilé**



Les usages médicaux de ce fruit concernent essentiellement la sphère digestive :

- Antispasmodique : surtout conseillée pour traiter les colites douloureuses, les gastrites
- Carminatif : soulageant des ballonnements, des éructations et des flatulences ;
- Digestive : réputée traiter les intoxications alimentaires et les indigestions
- Il a également une action tonifiante, appréciée en cas de fatigue générale et passagère. Elle apporte un regain de vitalité

Les usages médicaux de ce fruit concernent essentiellement la sphère digestive :

- Antispasmodique : surtout conseillée pour traiter les colites douloureuses, les gastrites
- Carminatif : soulageant des ballonnements, des éructations et des flatulences ;

### **3-Les bienfaits de la phytothérapie:**

Utiliser les plantes pour se faire du bien : les plantes recèlent de multiples atouts qui peuvent vous aider à rester en bonne santé.

Infusion, cataplasme, gélule, huile essentielle... le choix est large !

Coup de fatigue, articulations douloureuses, crise de foie... De nombreux maux du quotidien peuvent être traités grâce aux plantes.

La phytothérapie peut être considérée comme la plus vieille médecine du monde, puisque déjà les Sumériens, les Grecs et les Romains utilisaient les plantes pour se soigner. Une tradition que nos aïeux ont su mettre à profit pour leurs problèmes de circulation, insomnies et autres rhumes. La phytothérapie est aussi un moyen de prévention doux et naturel.

Les effets bénéfiques des plantes sur la santé sont liés aux principes actifs qu'elles contiennent. Des principes actifs qui doivent être utilisés à bon escient, comme toute substance médicamenteuse. Car si la plupart des plantes n'ont pas d'effets secondaires lorsqu'elles sont utilisées sans excès, certaines peuvent avoir des effets toxiques, même à faible dose. De plus, est important de vous renseigner sur la provenance des plantes que vous utilisez car celles-ci sont sensibles aux pollutions atmosphériques.

Thym, sauge ou tilleul, la liste des plantes qui soignent est longue ! Par exemple, la reine des prés et le cassis diminueront vos douleurs articulaires. Pour lutter contre vos problèmes de sommeil, prenez du tilleul, de l'aubépine ou de la passiflore. En cas de digestion difficile, le fenouil, l'artichaut et l'ananas stimuleront vos fonctions digestives et hépatiques. Pour venir à bout de votre rhume, pensez à l'eucalyptus, au menthol et bien sûr au thym ! Mais si les symptômes persistent, parlez-en à votre médecin.

### **4-Les inconvénients de la phytothérapie**

Vous devez faire attention à ce que vous absorbez comme plantes. La nature peut-être toxique. Des plantes mal dosées ou non adaptées peuvent provoquer des allergies ou autres désagréments. Le mieux est de vous fournir chez un herboriste, votre pharmacien ou de demander conseil à votre médecin.

Méfiez-vous d'Internet et des produits vendus sans mention précise sur les effets.

### **5-Infusion**

Elle consiste à verser de l'eau bouillante sur des plantes au moment précis où l'eau entre en ébullition. Il faut alors couvrir le récipient et laisser infuser le temps nécessaire (de 2-3 min. pour les aromatiques et les thés à 10 min. en général voire une heure selon la plante). Vous pouvez mélanger la préparation à l'aide d'une cuillère en bois avant de filtrer et de déguster. L'infusion peut éventuellement se sucrer au miel ou avec du sucre complet bio (jamais de sucre raffiné), il est cependant conseillé de ne pas sucrer les infusions préparées avec des plantes amères qui ont comme visée thérapeutique d'activer les fonctions biliaires et hépatiques. Le goût amer a justement toute son importance, faites la grimace mais ne sucrez pas !

# 4 *Réalisation*

## **1-Introduction :**

Ce chapitre a pour objectif majeur de présenter le produit final. C'est la phase de réalisation de ce site web dynamique qui utilise des technologies spécifiques.

## **2-L'environnement de développement :**

### **2-1-L'environnement matériel :**

- Machine INF06-PC
- Mémoire : 4 Go.
- Disque Dur : 500 Go.
- Processeur : Intel (R) Core (TM) i5 GHz.
- Type de système : Windows 7

### **2-2-Environnement Logiciel :**

- Visual Studio
- HTML
- CSS
- JavaScript
- PHP
- Bootstrap
- JQuery
- XAMPP

### 3-Logiciels utilisés :

#### 3-1 Visual Studio :

Visual Studio est un ensemble complet d'outils de développement permettant de générer des applications Web ASP.NET, des Services Web XML, des applications bureautiques et des applications mobiles. [17]

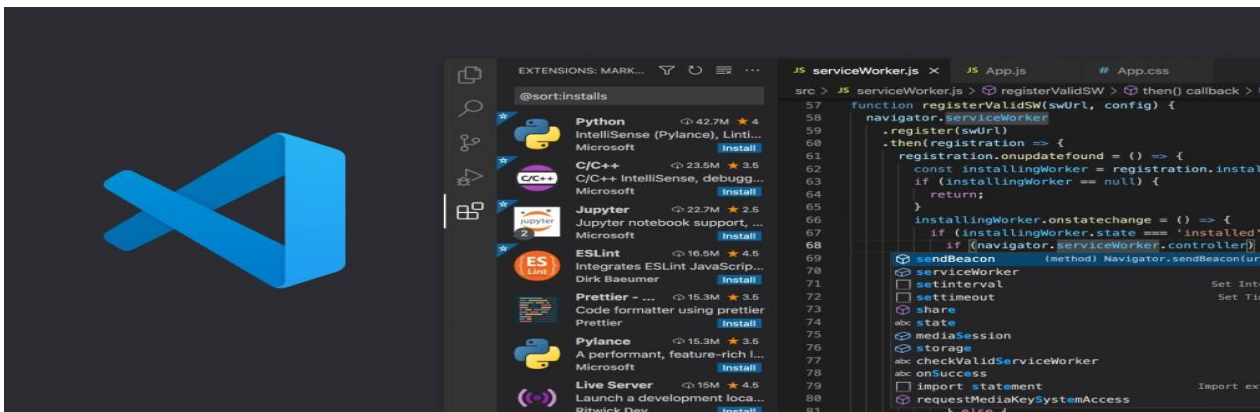


Figure 3.1 Visual Studio

#### 3-2-HTML :

Le HyperText Markup Language, généralement abrégé HTML ou, dans sa dernière version, HTML5, est le langage de balisage conçu pour représenter les pages web. Ce langage permet : d'écrire de l'hypertexte, d'où son nom, de structurer sémantiquement la page, de mettre en forme le contenu. [18]

#### 3-3-CSS:

CSS est un langage basé sur des règles — on définit des règles de styles destinées à des éléments ou des groupes d'éléments particuliers dans la page. Par exemple, « Je veux que le titre principal de ma page s'affiche en rouge en gros caractères. » La règle commence par un sélecteur, l'élément HTML mis en forme. [19]

#### 3-4-JAVAScript :

JavaScript est un langage de programmation de scripts principalement employé dans les pages web interactives et à ce titre est une partie essentielle des applications web. Avec les langages HTML et CSS, JavaScript est au cœur des langages utilisés par les développeurs web.

#### 3-5-PHP :

PHP: HyperText Preprocessor, plus connu sous son sigle PHP, est un langage de programmation libre,

principalement utilisé pour produire des pages Web dynamiques via un serveur HTTP, mais pouvant également fonctionner comme n'importe quel langage interprété de façon locale. PHP est un langage impératif orienté objet. [20]



### 3-6-BOOTSTRAP : Bootstrap

Bootstrap est une collection d'outils utiles à la création du design de sites et d'applications web. C'est un ensemble qui contient des codes HTML et CSS, des formulaires, boutons, outils de navigation et autres éléments interactifs, ainsi que des extensions JavaScript en option. [21]



### 3-7-JQUERY :

jQuery est une bibliothèque JavaScript libre et multiplateforme créée pour faciliter l'écriture de scripts côté client dans le code HTML des pages web. La première version est lancée en janvier 2006 par John Resig. [22]



### 3-8-XAMPP :

XAMPP est un ensemble de logiciels permettant de mettre en place un serveur Web local, un serveur FTP et un serveur de messagerie électronique. Il s'agit d'une distribution de logiciels libres offrant une bonne souplesse d'utilisation, réputée pour son installation simple et rapide. [23]



Figure 3.2 XAMPP

## 4-Les Principales interfaces graphiques

### l'interface accueil :

C'est la page d'accueil qui s'affiche dès l'accès à notre site web

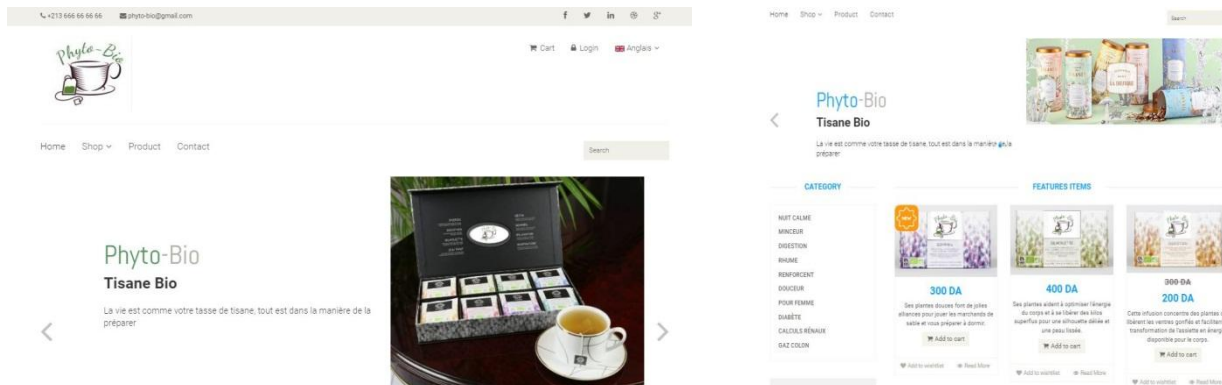


Figure 4.1 l'interface accueil

### Formulaire de l'authentification

[Login](#) [Sign Up](#)

Login Details

**Username :**

**Password :**

© HN Source Code

Figure 4.2 Formulaire de l'authentification

## Formulaire de l'inscription

The image shows a registration form with the following elements:

- Buttons: "Login" and "Sign Up" (blue).
- Section: "Customer Details".
- Fields: "First Name", "Last Name", "Municipality/City", "Username", "Password", "Contact Number".
- Gender: Radio buttons for "Male" and "Female" (selected).
- Note: "Password must be atleast 8 to 15 characters. Only letter, numeric digits, underscore and first character must be a letter."
- Terms: "I  Agree with the [TERMS AND CONDITION](#) of HN Source Code."
- Buttons: "Sign Up" and "Close" (grey).
- Footer: "© HN Source Code" (grey bar).

*Figure 4.3 Formulaire de l'inscription*

MY ORGANIC INFUSION, LE VRAI GOÛT DES PLANTES POURRAIT BIEN VOUS SURPRENDRE !

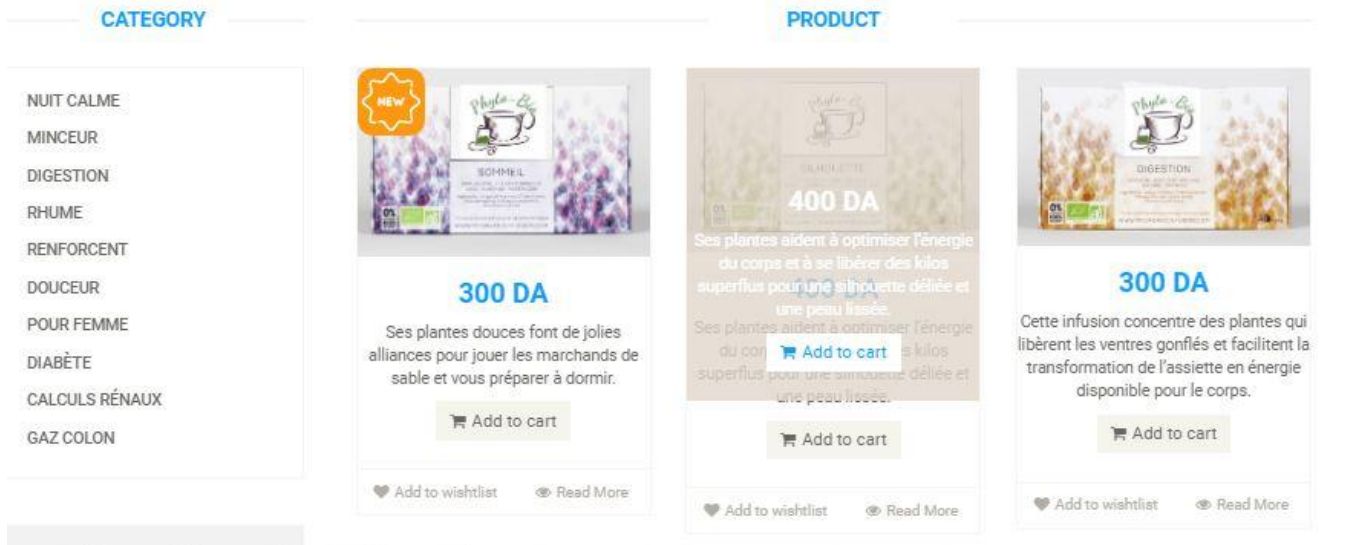


Figure 4.3 Consulter les produits

## Nouveau produit ajouté



Figure 4.4 Nouveau produit ajouté





## Promotion



Figure 4.5 Promotion

## Ajouter des produits au panier

1 Item added in the cart.

Product	Description	Price	Quantity	Total
 Add to wishlist	Ses plantes ont le pouvoir de libérer le nez ou la poitrine en cas de rhume ou de refroidissement pour respirer plus facilement.	300 DA	<input type="text" value="1"/> 	300 DA
 Add to wishlist	Santé vie calculs rénaux est une association de plantes pour lutter efficacement contre les calculs rénaux et prévenir leurs formations.	400 DA	<input type="text" value="1"/> 	400 DA
				<b>Total 700.00DA</b>



What would you like to do next?  
Choose if you have a discount code or reward points you want to use or would like to estimate your delivery cost

[← Add New Order](#) [Proceed And Checkout →](#)

*Figure 4.6 Ajouter des produits au panier*

[Home](#) Order Details

Name : nesrine hodhod      Order Number :0110  
 Address : setif

Product	Description	Quantity	Price	Total
	Ses plantes ont le pouvoir de libérer le nez ou la poitrine en cas de rhume ou de refroidissement pour respirer plus facilement.	1	300 DA	300 DA
	Santé vie calculs rénaux est une association de plantes pour lutter efficacement contre les calculs rénaux et prévenir leurs formations.	1	400 DA	400 DA

TotalPrice 700.00 DA  
 Delivery Fee : 100 DA  
 Overall Price :800.00 DA

**What would you like to do next?**  
 Choose if you have a discount code or reward points you want to use or would like to estimate your delivery cost.

**Payment Method**


Cash on Delivery

Address where to deliver  
 Place(Brgy/City):

[← View Cart](#)      [Submit Order →](#)

Figure 4.7 Confirmer la commande

## la commande validée



Real name nesrine hodhod  
[Change Password](#)

[LIST OF ORDERS](#)   [UPDATE ACCOUNT](#)   [WISHLIST](#)

Order created successfully!

Search:

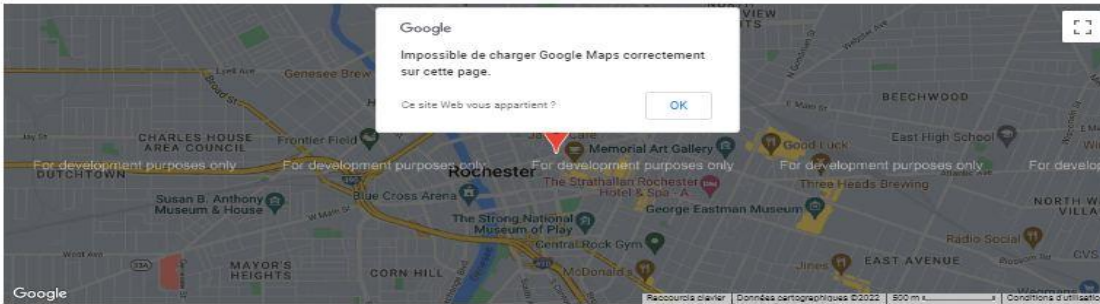
#	Order	Date Oredered	TotalPrice	Payment Method	Status	Remarks	View
1	110	Jun/18/2022 10:55:36	DA 800	Cash on Delivery	Pending	Your order is on process.	<a href="#">View</a>
2	109	May/29/2022 07:06:25	DA 400	Cash on Delivery	Confirmed	Your order has been confirmed.	<a href="#">View</a>
3	108	May/27/2022 06:41:17	DA 300	Cash on Delivery	Pending	Your order is on process.	<a href="#">View</a>
4	107	May/27/2022 05:40:18	DA 300	Cash on Delivery	Pending	Your order is on process.	<a href="#">View</a>
5	106	May/27/2022 01:58:00	DA 300	Cash on Delivery	Confirmed	Your order has been confirmed.	<a href="#">View</a>
6	105	May/25/2022 06:41:44	DA 300	Cash on Delivery	Pending	Your order is on process.	<a href="#">View</a>
7	104	May/25/2022 05:27:56	DA 300	Cash on Delivery	Confirmed	Your order has been confirmed.	<a href="#">View</a>
8	103	May/25/2022 02:56:09	DA 600	Cash on Delivery	Pending	Your order is on process.	<a href="#">View</a>
9	102	May/25/2022 01:25:46	DA 600	Cash on Delivery	Pending	Your order is on process.	<a href="#">View</a>
10	101	May/24/2022 11:46:46	DA 300	Cash on Delivery	Pending	Your order is on process.	<a href="#">View</a>

Showing 1 to 10 of 14 entries      PREVIOUS [1](#) [2](#) NEXT

Figure 4.7 la commande validée

## Page de contact

CONTACT US



GET IN TOUCH

CONTACT INFO

Univ M'sila  
 Bousaada, Sétif, Algeria  
 Algeria DZ  
 Mobile: +213 666 66 66 66  
 Email: phyto-bio@gmail.com

SOCIAL NETWORKING

f
t
g+
v

Figure 4.8 Page de contact

## Bon de commande ( facture)

**Order Number : 110**

Name : nesrine hodhod

Address:  
Notice: Undefined property: stdClass::\$ADD in  
C:\xampp\htdocs\admin\orders\orderedproduct.php on line 59  
setif

PRODUCT	DESCRIPTION	PRICE	QUANTITY	TOTAL PRICE	STATUS
	Ses plantes ont le pouvoir de libérer le nez ou la poitrine en cas de rhume ou de refroidissement pour respirer plus facilement.	300.00 DA	1	300.00 DA	Pending
	Santé vie calculs rénaux est une association de plantes pour lutter efficacement contre les calculs rénaux et prévenir leurs formations.	400.00 DA	1	400.00 DA	Pending

Ordered Date : Jun/18/2022 10:55:36  
 Payment Method : Cash on Delivery

Total Price : 700.00 DA  
 Delivery Fee : 100.00 DA  
 Overall Price : 800.00 DA

Figure 4.9 Bon de commande ( facture)

## Liste de commandes

### List of Orders

Show  entries Search:

#	Order#	Customer	DateOrdered	Price	PaymentMethod	Status	Action
1	<a href="#">110</a>	<a href="#">neerline.hodhod</a>	Jun/18/2022 10:55:36	800.00 DA	Cash on Delivery	Pending	<a href="#">Cancel</a> <a href="#">Confirm</a>
2	<a href="#">108</a>	<a href="#">neerline.hodhod</a>	May/27/2022 06:41:17	300.00 DA	Cash on Delivery	Pending	<a href="#">Cancel</a> <a href="#">Confirm</a>
3	<a href="#">107</a>	<a href="#">neerline.hodhod</a>	May/27/2022 05:40:18	300.00 DA	Cash on Delivery	Pending	<a href="#">Cancel</a> <a href="#">Confirm</a>
4	<a href="#">105</a>	<a href="#">neerline.hodhod</a>	May/25/2022 06:41:44	300.00 DA	Cash on Delivery	Pending	<a href="#">Cancel</a> <a href="#">Confirm</a>
5	<a href="#">103</a>	<a href="#">neerline.hodhod</a>	May/25/2022 02:56:09	600.00 DA	Cash on Delivery	Pending	<a href="#">Cancel</a> <a href="#">Confirm</a>
6	<a href="#">102</a>	<a href="#">neerline.hodhod</a>	May/25/2022 01:25:46	600.00 DA	Cash on Delivery	Pending	<a href="#">Cancel</a> <a href="#">Confirm</a>
7	<a href="#">101</a>	<a href="#">neerline.hodhod</a>	May/24/2022 11:46:46	300.00 DA	Cash on Delivery	Pending	<a href="#">Cancel</a> <a href="#">Confirm</a>
8	<a href="#">100</a>	<a href="#">neerline.hodhod</a>	May/24/2022 11:41:22	300.00 DA	Cash on Delivery	Pending	<a href="#">Cancel</a> <a href="#">Confirm</a>
9	<a href="#">99</a>	<a href="#">neerline.hodhod</a>	May/24/2022 11:32:18	400.00 DA	Cash on Delivery	Pending	<a href="#">Cancel</a> <a href="#">Confirm</a>
10	<a href="#">95</a>	<a href="#">neerline.hodhod</a>	May/24/2022 09:19:09	300.00 DA	Cash on Delivery	Pending	<a href="#">Cancel</a> <a href="#">Confirm</a>

Showing 1 to 10 of 17 entries Previous [1](#) [2](#) Next

Figure 4.10 Liste de commandes

## Rechercher un produit

### Il existe

tisane



**300 DA**

La tisane Santé Vie diabète est une association de plantes qui aide à réguler de façon naturelle le taux de sucre, en cas de diabète léger.

[Add to cart](#)

[Add to wishlist](#) [Read More](#)

Contact

## Aucun résultat trouvé

RAI GOÛT DES PLANTES POURRAIT BIEN VOUS SURPRENDRE !

[PRODUCT](#)

# No Products Available

Figure 4.11 Rechercher un produit

## Les statistiques du site :



*Figure 4.12 Les statistiques du site*

## 5-Conclusions :

Cette partie définit une idée plus claire des services fournis par le site Web, et à la fin nous prêtons attention à l'étape de développement de ce site Web.

## **Conclusion générale**

Le but de notre travail était de développés un site web dynamique qui implémente le commerce électronique pour vendre notre produit (un équilibre de médecine alternative naturelle) avec l'aide d'experts dans ce domaine.

Les concepts nécessaires pour les développer correctement et pour développer ce travail, j'ai d'abord présenté le cadre de ce projet, puis j'ai analysé une étude existante, c'est-à-dire que nous avons identifié le client parce qu'il est le centre d'attention, et ainsi nous avons commencé en équipe à identifier les clients que nous essayons de servir.

Dans un second temps, une étape de conception a été présentée, et celle-ci s'appuie sur le langage UML

Enfin, j'ai parcouru toutes les étapes nécessaires au développement de ce site et dans cette étape nous avons appris à bien manier PHP, HTML, JAVASCRIPT, et j'ai approfondi mes connaissances de MySQL

De plus, l'objectif principal de ce projet était de découvrir le monde de l'entreprise et ce projet a parfaitement répondu à mes attentes et des améliorations peuvent également être apportées à ce site.

Nous avons également consulté le directeur de l'incubateur de l'Université de M'Sila et des experts dans le domaine de l'entrepreneuriat, qui a déclaré que c'est un projet réussi, et ce sera un projet de fin d'études pour une institution naissante, et en raison de la perte de temps, ce travail n'est qu'un début et nous prévoyons de terminer la mise en œuvre des éléments restants

Au terme de cette thèse, notre travail est un pas en avant.

**Bibliographie :**

- [1] <https://www.ladissertation.com/Sciences-Economiques-et-Sociales/Sciences-%C3%89conomiques/Commerce-%C3%A9lectronique-85100.html>
- [2] Mr. MOULKHALOUA Ali, Mr. MEDJADJI Omar. « Conception et réalisation d'un site Web E-Commerce» Master, Tlemcen ,2013
- [3] <https://www.sante-sur-le-net.com/sante-quotidien/sante-naturelle/phytotherapie/>
- [4] Mr.ZIBAR Salah Eddine, Mr. BENAICHA Imad ; Mr.TAIBI Abdelkader «Conception et réalisation d'un site Web E-Commerce» .License, Batna, 2016.
- [5] <http://camaramamadou.blogspot.com/2019/09/luniversite-virtuelle-de-cote-divoire.html>
- [6] Mr. Mimouni Younes, Mr. Toualbia Abderrahmane. « Conception et réalisation d'une plateforme Web dédiée à la résolution des problèmes industriels» Master, Tlemcen, 2017.
- [7] <http://codegenome.com/blog/posts/la-difference-entre-un-site-web-et-une-application-web>
- [8] <http://www.lorenzov.ovh/site-statique.html>
- [9] Mm.Hanane SAOUCHI, Mr .BOUKERZAZA. «Mémoire Online : Conception et réalisation d'un site web dynamique pour un magazine en ligne»
- [10] <https://www.coursehero.com/file/p56oojck/Le-manque-de-contacte-avec-le-produit-Les-couts-de-t%C3%A9phone-Les-d%C3%A9taill%C3%A9s-et/>
- [11] <https://docplayer.fr/21971424-Chapitre-3-analyse-et-conception.html>
- [12] <https://www.edrawsoft.com/fr/uml-introduction.html>
- [13] <https://www.africmemoire.com/part.5-ii-3-1-le-langage-de-modelisation-uml-949.html>
- [14] <https://ocabdrs.blogspot.com/p/i.html>
- [15] Mr BENACHOUR Kouceila, Mr TOUATI Mourad «Conception et réalisation d'une application Web E-Commerce sous Java EE». Master, Bejaia, 2014.
- [16] Mr. Adel RAISSI «Conception et développement d'un site web de e-commerce pour le compte de LSAT\_Nokia ».Master, Tunis, 2012.
- [17] <https://www.techno-science.net/glossaire-definition/Visual-Studio.html>
- [18][https://www.google.com/search?q=HTML&source=lmns&bih=657&biw=1366&hl=fr&sa=X&ved=2ahUKEwiOoK\\_Zi7T4AhVH8IUkHSyaAowQ\\_AUoAHoECAEQAA](https://www.google.com/search?q=HTML&source=lmns&bih=657&biw=1366&hl=fr&sa=X&ved=2ahUKEwiOoK_Zi7T4AhVH8IUkHSyaAowQ_AUoAHoECAEQAA)
- [19] [https://developer.mozilla.org/fr/docs/Learn/CSS/First\\_steps/What\\_is\\_CSS](https://developer.mozilla.org/fr/docs/Learn/CSS/First_steps/What_is_CSS)

[20] <https://m.facebook.com/prodigital.dz/photos/a.112318264293971/229023869290076/>

[21] <https://www.journaldunet.com/web-tech/developpeur/1159810-bootstrap-definition-tutoriels-astuces-pratiques/>

[22] <https://www.journaldunet.fr/web-tech/dictionnaire-du-webmastering/1203587-jquery-definition/>

[23] <https://www.google.com/search?q=xampp+d%C3%A9finition&oq=&aqs=chrome.7.35i39i362l4j46i39i199i362i465j35i39i362l3.14387502j0j7&sourceid=chrome&ie=UTF-8>

