

وزارة التعليم العالي والبحث العلمي

جامعة محمد بوضياف - المسيلة

ميدان : علوم وتقنيات النشاطات البدنية والرياضية

فرع : نشاط بدني رياضي تربوي

تخصص : نشاط بدني رياضي مدرسي



معهد : علوم وتقنيات النشاطات البدنية والرياضية

قسم : التربية البدنية

رقم :

مذكرة مقدمة لنيل شهادة الماستر أكاديمي

اعداد الطالب (ة) : طرشي بدر الدين

تحت عنوان

دور النشاط البدني التربوي في تفعيل العلاقات الاجتماعية
لدى تلاميذ المرحلة الثانوية

"دراسة ميدانية بثانوية الشهيد جودي احمد بلدية ونوغة"

لجنة المناقشة :

رئيسا

جامعة : المسيلة

د. لزرق أحمد

مشرفا ومقررا

جامعة : المسيلة

د. شوية بوجمعة

مناقشا

جامعة : المسيلة

د. حسيني عبد الرزاق

السنة الجامعية : 2017 / 2018

قائمة المحتويات

قائمة المحتويات

الصفحة	العنوان
	فهرس الجداول
	فهرس الأشكال
أ	مقدمة
	الفصل الأول الخلفية النظرية والدراسات السابقة
04	1- مفهوم النشاط البدني التربوي
04	1-1- مفهوم النشاط
04	1-2- النشاط البدني
04	1-3- مفهوم النشاط البدني الرياضي
04	1-4- مفهوم النشاط البدني الرياضي التربوي
05	1-5- أنواع النشاط البدني و الرياضي التربوي
05	أ) ألعاب هادئة
05	ب) ألعاب بسيطة
05	ج) ألعاب المنافسة
05	1-6- الأهداف العامة للنشاط البدني و الرياضي التربوي
06	أ) أهداف النشاط البدني الرياضي التربوي من الناحية البدنية
06	ب) أهداف النشاط البدني الرياضي التربوي من الناحية النفسية الاجتماعية
06	ج) أهداف التربية البدنية و الرياضية من الناحية الخلقية
07	2- مفهوم التربية البدنية
07	2-1- مفهوم درس التربية البدنية و الرياضية
07	2-2- الطبيعة التربوية لدرس التربية البدنية و الرياضية
08	2-3- محتوى درس التربية البدنية و الرياضية
08	أ) القسم التمهيدي
08	ب) القسم الرئيسي
08	ج) القسم الختامي
08	2-4- وظيفة أستاذ التربية البدنية و الرياضية

قائمة المحتويات

09	2-5- أهداف التربية البدنية والرياضة في المنظومة التربوية الجزائرية
09	أ) على المستوى الوجداني
09	ب) على المستوى العقلي
09	ج) على المستوى الاجتماعي
09	د) على المستوى الجسمي
10	2-6- دور التربية البدنية و الرياضية في مرحلة المراهقة
10	3- العلاقات الاجتماعية
10	3-1- مفهوم العلاقات الاجتماعية
11	أ) تأثير الفرد بفرد آخر
11	ب) تأثير الفرد بالجماعة
11	ج) تأثير الجماعة بالفرد
11	د) تأثير الفرد بالثقافة وتأثيره فيها
11	3-2- العلاقات الاجتماعية في الجماعة
12	أ) العلاقات الاجتماعية التي تنشأ بين الأفراد
12	1- علاقات اجتماعية وقتية
12	2- علاقة اجتماعية طويلة الأجل
12	3- علاقة اجتماعية محدودة 22
12	3-3- العوامل المؤثرة في نوع العلاقات الاجتماعية
12	أ) البيئة الطبيعية
12	ب) التكوين البيولوجي
12	ج) العوامل الفزيولوجية
12	د) العوامل النفسية
12	3-4- أنواع العلاقات الاجتماعية
12	أ) العلاقات العرضية
12	ب) العلاقات الطفيلية
12	ج) العلاقات العامة
13	د) العلاقة المتبادلة
13	4- التفاعل الاجتماعي والعلاقات الاجتماعية

قائمة المحتويات

13	4-1 النشاطات الرياضية التربوية ودورها في إثراء العلاقات الاجتماعية
15	4-2 تعريف التفاعل الاجتماعي
17	4-3- التفاعل الاجتماعي الصفي
17	أ) تعريف التفاعل الاجتماعي الصفي
17	ب) أهمية التفاعل الصفي
17	4-4- شروط التفاعل الاجتماعي
17	أ) الاتصال الاجتماعي
17	ب) التواصل
18	4-5- أنماط التفاعل الاجتماعي
18	أ) التفاعل الاجتماعي المحايد
18	ب) التفاعل الاجتماعي الإيجابي
18	5- مفهوم المراهقة
18	5-1- مراحل المراهقة
18	أ) المراهقة المبكرة
19	ب) المراهقة المتوسطة
19	ج) المراهقة المتأخرة
19	5-2- أنواع المراهقة
19	أ) المراهقة المكيفة
19	ب) المراهقة الإنسحابية
19	ج) المراهقة العدوانية
20	د) المراهقة المنحرفة
20	6- التعليم الثانوي
20	6-1- الأهداف التربوية الحالية للتعليم الثانوي
20	أ) الأهداف المعرفية
21	ب) الأهداف السلوكية
21	ج) المهارات الفنية
22	7- الدراسات السابقة

قائمة المحتويات

	الإطار العام للدراسة	الفصل الثاني
28		1-الكلمات الدالة في الدراسة
28		1-1- مفهوم النشاط البدني التربوي
28		التعريف الإجرائي
28		1-2- مفهوم التربية البدنية الرياضية
28		التعريف الإجرائي
28		1-3- مفهوم العلاقات الاجتماعية
29		التعريف الإجرائي
29		1-4 المراهقة
30		التعريف الإجرائي
30		1-5- التعليم الثانوي
30		2- إشكالية الدراسة
31		2-1 التساؤلات الجزئية
31		3- أهداف الدراسة
31		4- أهمية الدراسة
32		5- فرضيات الدراسة
		الفصل الثالث
		الإجراءات الميدانية للدراسة
34		1- الدراسة الاستطلاعية
34		1-1 المجال الزمني والمكاني
34		2- المنهج المتبع في الدراسة
35		3- مجتمع وعينة الدراسة
35		4- أدوات جمع البيانات والمعلومات
36		5- الخصائص السيكومترية للأداة
37		6- إجراءات التطبيق الميداني للأداة

قائمة المحتويات

38	7- الأساليب الاحصائية
	الفصل الرابع عرض النتائج وتفسيرها ومناقشتها
41	1- عرض وتحليل النتائج الخاصة بالمحور الأول
53	2- عرض وتحليل النتائج الخاصة بالمحور الثاني
69	3- مناقشة النتائج في ضوء الفرضيات
	الفصل الخامس استنتاجات واقتراحات
73	1- الاستنتاج العام
73	2- اقتراحات والتوصيات
73	3- الآفاق المستقبلية للدراسة
75	خاتمة
	قائمة المصادر والمراجع
	ملاحق

الرقم	عنوان الجدول	الصفحة
01	يوضح إجابة تلاميذ كل سنة على من يقضون أوقات فراغهم	41
02	يوضح إجابات التلاميذ في كل سنة حول تبادل الزيارات أثناء المناسبات المختلفة.	42
03	يوضح إجابات تلاميذ كل سنة حول تبادل الزيارات فيما بينهم خارج المناسبات	43
04	يوضح إجابات تلاميذ كل سنة حول ذهاب الأهل لزيارة أسرة أحد زملاء في الجماعة الرياضية	44
05	يوضح إجابات تلاميذ كل سنة حول العرض إلى مشكل إلى من يعود.	46
06	يوضح إجابات تلاميذ كل سنة حول إلى من يقضون أسرارهم الخاصة.	47
07	يوضح تلاميذ كل سنة عندما يكونون بحاجة ماسة إلى النقود ممن يطلبونها.	48
08	يوضح إجابات تلاميذ كل سنة حول الذهاب في رحلات ترفيهية مع زملائهم في الجماعة	49
09	يوضح إجابات تلاميذ كل سنة حول ما إذا كانت الرحلات فرصة لزيادة العلاقات بين الأفراد	51
10	يوضح إجابات تلاميذ كل سنة حول عدد العلاقات الاجتماعية للفرد	53
11	يوضح إجابات تلميذ كل سنة حول نوع الجماعة التي ينتمي إليها هؤلاء الأصدقاء.	54
21	يوضح نتائج ما إذا كان النشاط البدني الرياضي والتربوي يزيد من حجم العلاقات الاجتماعية.	56
31	يوضح إجابات تلاميذ كل سنة حول تأثير النشاط البدني الرياضي والتربوي على قدرة فهم الزملاء داخل الجماعة الرياضية.	57
14	يوضح إجابات تلاميذ كل سنة حول دور ممارسة النشاط البدني الرياضي والتربوي في تأثيرها على الانتماء الاجتماعي	58
15	يوضح إجابات تلاميذ كل سنة حول تنمية الصفات الايجابية عن طريق ممارسة النشاط البدني الرياضي والتربوي	60
16	يوضح إجابات تلاميذ كل سنة حول ممارسة النشاط البدني الرياضي والتربوي وكيف يتخلص من الصفات السلبية	61
17	يوضح إجابات تلاميذ كل سنة حول تأثير الصفات السلبية على العلاقات بين الزملاء.	63

قائمة الجداول

64	يوضح إجابات تلاميذ كل سنة تلاميذ كل سنة فيما يخص الاختلاط بين الجنسين في اللعب	18
65	يوضح إجابات تلاميذ كل سنة حول اللعب مع نفس الجنس	19
66	يوضح إجابات تلاميذ كل سنة حول مدى الإحراج عندما تقوم باللعب مع الجنس الآخر	20
68	يوضح إجابات تلاميذ كل سنة حول العلاقات المتبادلة بين زملاء مع الجنس الآخر	21

الرقم	عنوان الشكل	الصفحة
01	يوضح إجابة تلاميذ كل سنة على من يقضون أوقات فراغهم	41
02	يوضح إجابات التلاميذ في كل سنة حول تبادل الزيارات أثناء المناسبات المختلفة.	42
03	يوضح إجابات تلاميذ كل سنة حول تبادل الزيارات فيما بينهم خارج المناسبات	43
04	يوضح إجابات تلاميذ كل سنة حول ذهاب الأهل لزيارة أسرة أحد زملاء في الجماعة الرياضية	45
05	يوضح إجابات تلاميذ كل سنة حول العرض إلى مشكل إلى من يعود.	46
06	يوضح إجابات تلاميذ كل سنة حول إلى من يفوضون أسرارهم الخاصة.	47
07	يوضح تلاميذ كل سنة عندما يكونون بحاجة ماسة إلى النقود ممن يطلبونها.	48
08	يوضح إجابات تلاميذ كل سنة حول الذهاب في رحلات ترفيهية مع زملائهم في الجماعة	50
09	يوضح إجابات تلاميذ كل سنة حول ما إذا كانت الرحلات فرصة لزيادة العلاقات بين الأفراد	51
10	يوضح إجابات تلاميذ كل سنة حول عدد العلاقات الاجتماعية للفرد	53
11	يوضح إجابات تلميذ كل سنة حول نوع الجماعة التي ينتمي إليها هؤلاء الأصدقاء.	55
21	يوضح نتائج ما إذا كان النشاط البدني الرياضي والتربوي يزيد من حجم العلاقات الاجتماعية.	56
31	يوضح إجابات تلاميذ كل سنة حول تأثير النشاط البدني الرياضي والتربوي على قدرة فهم زملاء داخل الجماعة الرياضية.	57
14	يوضح إجابات تلاميذ كل سنة حول دور ممارسة النشاط البدني الرياضي والتربوي في تأثيرها على الانتماء الاجتماعي	59
15	يوضح إجابات تلاميذ كل سنة حول تنمية الصفات الإيجابية عن طريق ممارسة النشاط البدني الرياضي والتربوي	60
16	يوضح إجابات تلاميذ كل سنة حول ممارسة النشاط البدني الرياضي والتربوي وكيف يتخلص من الصفات السلبية	62
17	يوضح إجابات تلاميذ كل سنة حول تأثير الصفات السلبية على العلاقات بين زملاء.	63

قائمة الأشكال

64	يوضح إجابات تلاميذ كل سنة تلاميذ كل سنة فيما يخص الاختلاط بين الجنسين في اللعب	18
66	يوضح إجابات تلاميذ كل سنة حول اللعب مع نفس الجنس	19
67	يوضح إجابات تلاميذ كل سنة حول مدى الإحراج عندما تقوم باللعب مع الجنس الآخر	20
68	يوضح إجابات تلاميذ كل سنة حول العلاقات المتبادلة بين زملاء مع الجنس الآخر	21

تقوم التربية العامة على عدة ركائز أساسية منها التربية البدنية التي تعتبر العملية التربوية التي تتم عند ممارسة أوجه النشاط البدني الرياضي الذي يساعد الإنسان على تقوية جسمه وسلامته ، وفي نفس الوقت تتم عملية التربية (محمد عوض بسيوني و فيصل ياسين الشاطي ، 1992 ، ص 11) ، لذلك فهي تعمل على تنمية الفرد من جميع نواحي الشخصية، وإن التربية البدنية والرياضية مادة تعليمية تساهم بالتكامل مع باقي المواد الأكاديمية الأخرى ، وبطريقتها الخاصة في تحسين قدرات التلميذ في مجالات متعددة في مجال السلوك الحركي واللياقة البدنية عن طريق تنوع واسع من الأنشطة التطبيقية.

وتعد التربية البدنية والرياضية وسيلة تربوية هامة جدا يتوصل الفرد من خلالها إلى تحقيق النمو السليم لجسمه، واكتساب الصفات البدنية المختلفة، فيصبح شخصا قويا قادرا على تحدي مختلف الصعوبات التي تواجهه في حياته اليومية.

وتحتل ممارسة النشاطات البدنية والرياضية في المؤسسات التعليمية مكانة خاصة فتعتبر الممارسة الرياضية بالنسبة للمراهق له أهمية كبيرة في تطوير وتنمية جوانب شخصية المراهق من حيث الجانب الحركي والجانب الفسيولوجي وكذلك تقوية الصلات والعلاقات الاجتماعية مع الآخرين، وتعمل على التخفيف من حدة التوترات والانفعالات التي تنتاب الفرد في المرحلة الحساسة، إذن فممارسة النشاط البدني و الرياضي له عدة آثار إيجابية في تطوير السلوك وحسن التضامن الاجتماعي.

كما يهدف النشاط البدني الرياضي التربوي إلى إعداد الفرد الذي يريده المجتمع حيث قال "دوركايم" أن الإنسان الذي يريد أن يحقق التربية فيه ليس كما ولدته الطبيعة وإنما ما يريده المجتمع أن يكون. (توكي رابح ، 1990 ، ص 21).

كما يتصل النشاط البدني الرياضي بالناحية الاجتماعية اتصالا وثيقا فهو يزيد من ثراء المناخ الاجتماعي ووفرت العمليات التربوية الاجتماعية التي من أهدافها تنمية الروح الرياضية وتقبل الآخر كما هو، وروح التعاون واكتساب المواطنة الصالحة ، وضبط الذات.

ولتسليط الضوء على الدور الذي يلعبه دور النشاط البدني التربوي والرياضي على مستوى تلاميذ في المرحلة الثانوية جاءت فكرت الدراسة هذه كمحاولة للتعرف على دور النشاط البدني التربوي في تفعيل العلاقات الاجتماعية لدى تلاميذ المرحلة الثانوية

ولإعطاء صبغة علمية في دراسة هذا الموضوع اعتمدنا على خمسة فصول تتضمن جانب نظري وآخر تطبيقي للدراسة

الفصل الأول: وهو الخلفية النظرية والدراسات السابقة وتعرضنا فيه إلى أهم المفاهيم وأنواع النشاط البدني التربوي وأهدافه كما تطرقنا إلى محتوى درس التربية البدنية والرياضية وطبيعته و العلاقات الاجتماعية .

أما الفصل الثاني : عرضنا فيه الإطار العام للدراسة من خلال التطرق إلى تعريف الكلمات الدالة في الدراسة وإشكالية البحث وأهداف وأهمية وفرضيات الدراسة

أما الفصل الثالث : فعرضنا فيه الإجراءات الميدانية للدراسة و ذلك من خلال الدراسة الاستطلاعية و المنهج المتبع في الدراسة و مجتمع وعينة الدراسة و أدوات جمع المعلومات و البيانات و إجراءات التطبيق الميداني للدراسة و الأساليب الإحصائية .

أما الفصل الرابع : ففيه تم عرض النتائج و تفسيرها ومناقشتها .

أما الفصل الخامس : فتضمن استنتاجات و اقتراحات الدراسة و المراجع و الملاحق و ملخص الدراسة .

1- مفهوم النشاط البدني التربوي

1-1- مفهوم النشاط:

إن النشاط بمفهومه العام هو وسيلة تربوية تتضمن ممارسات موجهة يتم من خلالها إشباع حاجات الفرد و دوافعه ذلك من خلال تهيئة المواقف التي يقابلها الفرد في حياته اليومية. (محمد الحمامي ، أنور الخولي، 1990 ، ص 29)

1-2- النشاط البدني :

يقصد به المجال الكلي لحركة الإنسان و كذلك عملية التدريب و التنشيط و التربص في مقابل الكسل والوهن و الخمول، في الواقع فإن النشاط البدني في مفهومه العريض هو تعبير شامل لكل النشاطات البدنية التي يقوم بها الإنسان، و التي يستخدم فيها بدنه بشكل عام و لقد أستخدم بعض العلماء تعبير النشاط البدني على اعتبار أنه المجال الرئيسي المشتمل على ألوان و أشكال و أطوار الثقافة البدنية للإنسان و من هؤلاء يبرز larsen الذي اعتبر النشاط البدني بمثالة نظام رئيسي تتدرج ضمنه كل الأنظمة الفرعية الأخرى. (أمين أنور الخولي، 2001 ، ص 120)

1-3- مفهوم النشاط البدني الرياضي:

إن النشاط البدني الرياضي عبارة عن مجموعة من المهارات ، تعليمات و اتجاهات يمكن أن يكتسبها الفرد دون سن معين يوظف ما تعلمه في تحسين نوعية الحياة نحو المزيد من تكيف الفرد مع بيئته و مجتمعه، حيث أن ممارسة النشاط البدني و الرياضي لا تقتصر المنافع على الجانب الصحي و البدني فقط إلا أنه يتم التأثير الايجابي على جوانب أخرى إلا و هي نفسية و اجتماعية، العقلية ن المعرفية، الحركية و المهاري، جمالي و فني و كل هذه الجوانب تشكل شخصية الفرد شاملا منسقا متكاملًا (على يحي المنصور، 1971، ص 209)

1-4- مفهوم النشاط البدني الرياضي التربوي:

النشاط يقصد به العملية والشق الثاني طبيعة ووسائط النشاط فهو بدني من خلال الرياضة ونشاطها، وبالرغم من وجود بعض التباين بين الأنشطة البدنية والأنشطة الرياضية إلا أن الظاهرة التي تجمع بينها في الأصل هي ظاهرة حركة الإنسان بشكل عام. ويتصل الشق الثالث من الأسهم (التربية) أكثر من مفهوم ومعنى، فالتربية تعني نقل التراث الثقافي من جيل قديم إلى جيل جديد بعد تعديله وتنقيته وقد تكون عملية نقل التراث مقننة كما في الوضع المدرسي حيث تستلزم وضع خبرات التراث الثقافي في إطار تنظيمي كالمنهاج. (أمين أنور الخولي، 1996، ص 29)

1-5- أنواع النشاط البدني و الرياضي التربوي:

إذا أردنا أن نتكلم عن نواحي النشاط و التربية الرياضية، كان من الواجب معرفة أن هناك نشاط ممارسة الفرد وحده وهو ذلك النشاط الذي يمارسه دون الاستعانة بالآخرين، في تأديته ومن بين أنواع هذا النشاط: الملاكمة، ركوب الخيل، المصارعة، المبارزة، السباحة، ألعاب القوى، رمي الرمح، رمي القرص، تمرينات الجمباز. وأما النشاط الآخر فيمارسه الفرد داخل الجماعة و هو ما يسمى بنشاط الفرق و من أمثلته كرة السلة، كرة اليد، كرة الطائرة، فرق التتابع في السباحة و الجري ، ورياضة الهوكي. هذا التقييم من الناحية الاجتماعية لكن يمكننا تقسيمه حسب أوجه النشاط وتبعاً للطريقة التي يؤدي بها هذا النشاط فمن النشاط ما يحتاج إلى كرات أو أدوات خاصة و بعضها لا يحتاج إلى ذلك ومنها:

أ) ألعاب هادئة:

لا تحتاج إلى مجهود جسماني يقوم به الفرد وحده أو مع أقرانه في جو هادئ و مكان محدود كقاعة الألعاب الداخلية، أو إحدى الغرف و أغلب ما تكون هذه الألعاب للراحة بعد الجهد المبذول طوال اليوم (علي يحي منصور ، 1971 ، ص 209)

ب) ألعاب بسيطة:

ترجع بساطتها إلى خلوها من التفاصيل و كثرة القواعد و تتمثل في شكل أناشيد و قصص مقرونة ببعض الحركات البسيطة التي تناسب الأطفال . (محمد عادل الخطاب ، 1965 ، ص 39)

ج) ألعاب المنافسة:

تحتاج إلى مهارة و توافق عضلي عصبي ،ومجهود جسماني يتناسب و نوع هذه الألعاب،يتنافس فيها الأفراد فردياً و جماعياً ، إذن بما أن المنافسة يشترط توفر خصمين أو متنافسين فلا بد من توفير جميع الشروط من قبل أحد المتنافسين من أجل تحقيق الفوز. وفيما يخص النشاط الرياضي المرتبط بالمدرسة والذي يدعى بالنشاط اللاحقي للتربية البدنية، فإنه يعتبر أحد الأجزاء المكتملة لبرنامج التربية البدنية و محقق نفس أصدائها . (محمد عادل خطاب ، ص 40)

1-6- الأهداف العامة للنشاط البدني و الرياضي التربوي :

إن أهداف التربية البدنية والرياضية تسعى إلى التعبير عن مفاهيم و اتجاهات النظام التربوي والعمل في سبيل تحقيق إنجازها و توضيح و وظائفها و مجالات اهتمامها و هي تتفق بدهاءة مع أهداف تربية و تنشئة وإعداد الفرد الصالح بطريقة متوازنة ، متكاملة وشاملة و فيما يلي نذكر بعض أهداف التربية البدنية و الرياضية.

أ) أهداف النشاط البدني الرياضي التربوي من الناحية البدنية :

و تتمثل في تنشيط الوظائف الحيوية للإنسان من خلال إكسابه اللياقة البدنية و القدرات الحركية التي تساعده على القيام بواجباته اليومية دون سرعة الشعور بالتعب أو الإرهاق مثل إكسابه القوة، السرعة، المرونة والقدرة العضلية . فالتربية البدنية و الرياضية تهدف إلى تطوير قدرات الفرد منذ الناحية الفيزيولوجية و النفسية و التحكم أكثر في الجسم و تكيفه المستمر مع الطبيعة.

ب) أهداف النشاط البدني الرياضي التربوي من الناحية النفسية الاجتماعية:

إن التربية البدنية لا يقتصر مفعولها على النمو و الإعداد البدني و إنما يمتد ليشمل الصفات البدنية و الخلقية و الإدارية ،فهي حريصة على أن يكون مصدرها و رائدها الطور الطبيعي للفرد و لا بد أن تستخدم ، محبته للحركة من أجل تسيير تطوره و الإبداع فيه ،ولا يتحقق ذلك دون دراسة و تشخيص خصائص الشخصية ، كموضوع لهذا النشاط للإسهام في التحليل الدقيق للعملية النفسية المرتبطة بالنشاط الحركي.

كما تساهم التربية البدنية و الرياضية بمعناها في تحسين أسلوب الحياة و علاقات الأفراد بالجماعات و تجعل حياة الإنسان صحيحة و قوية ، و بمساعدة الأفراد على التكيف مع الجماعة .
فالتربية البدنية تعمل على تنمية طاقات القيادة بين الأفراد ، تلك القيادة التي تجعل من الفرد أنخا و عوناً موجهاً و تنمي صفاته الكريمة الصالحة و التي يصبح فيها الطفل عضواً في جماعة منطقة . (بقدي

محمد ، 2010.2011 ، ص 24.23)

فالتربية البدنية تعتبر مجال خصص للوثام المدني ، فهي تنمي روح الانضباط و التعاون و المسؤولية و الشعور بالواجبات المدنية و تعمل على التخفيف من التوترات التي تشكل مصدر خلاف بين أفراد المجموعة الواحدة أو بين المجموعات تنتمي إلى هيئة اجتماعية واحدة.

ج) أهداف التربية البدنية و الرياضية من الناحية الخلقية:

إن التربية البدنية و الرياضية تعمل على رعاية النمو التنافسي لدى التلاميذ في المرحلة الثانوية بالتوجيه السلمي لإبراز الطاقات الإبداعية الخلاقية و ذلك في ضوء السمات النفسية للمرحلة كما أنها تعمل على تنمية الروح الرياضية و السلوك الرياضي السليم و تدريب التلاميذ على القيادة و التعبئة و التعرف على الحقوق و الواجبات و تنمية صفات التعاون و الاحترام المتبادل و خدمة البيئة المحيطة في ظل نشر الثقافة الرياضية لدى التلاميذ كجزء من الثقافة العامة ن و تقديم الخبرات المتعلقة بالتربية البدنية و الرياضية و الصفة العامة المناسبة مع القدرات العقلية و برامج المواد الأساسية.

فالتربية البدنية و الرياضية بالإضافة إلى نشر الروح الرياضية تشمل التهذيب الخلقى و تكوين الشخصية و إظهار صفات كالشجاعة و الصرامة ، التعاون ، الطاعة ، حب النظام . (أمين أنور الخولي ، 1980 ، ص 133)

2- مفهوم التربية البدنية

2-1- مفهوم درس التربية البدنية و الرياضية :

يقصد بدرس التربية البدنية و الرياضية أحد أشكال المواد الأكاديمية مثله مثل علوم الطبيعة والكيمياء، و ما غير ذلك من المواد إلا أنه يختلف عن هذه المواد بكونه يمد للطلبة الخبرات والمهارات الحركية بالإضافة إلى المعلومات و المعارف التي تغطي الجوانب و الصحية و النفسية و الاجتماعية، وأيضا يقوم بتكوين جسم الإنسان عن طريق استخدام الأنشطة الحركية مثل التمرينات و الألعاب الرياضية سواء كانت جماعية أو فردية و ذلك بإشراف تربوي . (محمود عوض بسيوني و فيصل ياسين الشاطي ، 1992 ، ص 94)

حسب أحمد بوسكرة : "يجب تحديد مفهوم الخاص بالتربية البدنية و الرياضية و يتماشى مع أهداف و غايات النظام التربوي العام و التوجيهات الإيديولوجية و السياسية للدولة لذا يمكن القول إن المقصود بالتربية البدنية و الرياضية هي تلك العملية التربوية التي تتم عند ممارسة أوجه النشاط البدني الرياضي بالاعتماد على تأثير كل معطيات العلوم الحديثة (البيولوجية، علم الوراثة، علم الوظائف ، الأعضاء الداخلية و علم النفس) و ترمي إلى تكوين الفرد تكوينا متكامل من الناحية الجسمية و الحركية و الاجتماعية و العاطفية و المعرفية. (أحمد بوسكرة ، 2005، ص 07)

يشير شيرمان: (أن التربية البدنية و الرياضية هي ذلك الجزء من التربية و يتم عن طريق النشاط الذي يستخدمه الجهاز الحركي لجسم الإنسان و الذي ينبع عنه أن يكسب الفرد بعض الاتجاهات السلوكية .(فؤاد إبراهيم سراج ، 1985، ص 56)

2-2- الطبيعة التربوية لدرس التربية البدنية و الرياضية:

إن درس التربية البدنية و الرياضية يهدف إلى القيام بمهمة تربوية بالغة الأهمية و هي متمثلة في إكساب الفرد للقيم و الاتجاهات التي تفرضها البيئة، و هذا في ظل تفاعل الفرد مع بيئته و مجتمعه، و هذا ما يساعد الفرد أو الطالب على اكتساب الكثير من الصفات التربوية بحيث تلعب هذه الأخيرة دورا هاما في بناء الشخصية الإنسانية، و على هذا الأساس يتم بناء أهداف درس التربية البدنية و الرياضية . (محمود عوض بسيوني ، 1992 ، ص 09)

2-3- محتوى درس التربية البدنية و الرياضية :

يحتوي درس التربية البدنية و الرياضية على ثلاثة أقسام:

أ) القسم التمهيدي :

يتمثل في إعداد التلاميذ نفسيا لتقسي و معرفة الواجبات الحركية المختلفة، و الجزء التحضيري يضمن بداية منظمة للدرس، و يحدد نجاح المدرس، و الحالة النفسية و البدنية للتلاميذ، و من أهم مميزات هذا الجزء :

- تمارين بسيطة .
- تمارين غير مملة .
- تمارين مسلية .
- تناسب التمارين مع سن و جنس المراهقين .

ب) القسم الرئيسي :

يتمثل دوره في نقل الحقائق و الشواهد و المفاهيم للاستخدام في الواقع العلمي و يقدم في الألعاب الفردية كألعاب القوى ، و الجمباز ، و الألعاب الجماعية ككرة اليد و كرة السلة و غيرها ، و أهم مميزات هو إبراز روح التنافس ، مما يؤدي إلى نجاح الحصة التدريسية .

ج) القسم الختامي :

هدف هذا القسم الرجوع إلى الحالة الطبيعية، و تهدئة أعضاء الجسم عودتها إلى مرحلة ما قبل القيام بالحصة ، و يتضمن عدة تمارين للتهديئة و الاسترجاع، كالتنفس، الاسترخاء، و تمارين ذات الطابع

المهادئ (فيصل ياسين الشاطي و محمد عوض بسيوني ، 1992 ، ص 97)

2-4- وظيفة أستاذ التربية البدنية و الرياضية :

لا تقتصر وظيفة الأستاذ على الجانب التعليمي، لكنها تتعدى الدائرة المحدودة إلى دائرة أخرى هي التربية، فالأستاذ يعتبر مربيا قبل كل شيء، فالتعليم بمعناه المحدود جزء من عملية التربية، فوظيفة الأستاذ هي تنمية ذكاء التلميذ، و كسب المهارات في العمل و الجدية في التحصيل الدراسي ، و يساعده على التطوير في الاتجاه الاجتماعي، وهو الذي يوجه قواه الطبيعية للتوجيه و التسليم، و يهيئ قواه المكتسبة منها و التعليمية، وذلك حتى يحدد محصلة جهودات التلميذ في الاتجاه النافع . (حسين السيد معوض ، 1967، ص 14).

يجب على الأستاذ معرفة مميزات و خصائص تلاميذه في هذه المرحلة حتى يتمكن من تحقيق تنمية شاملة و متزنة وفق احتياجات التلاميذ البدنية و الرياضية، و عليه يجب أن يتميز الأستاذ بخصال تمكنه من التأثير على دروسه و حصصه، و هذه الخصال متمثلة فيما يلي:

- احترام شخصية التلميذ .
- تنويع المعلومات و المهارات.
- حسن الخلق و كذلك المظهر .
- العدل و عدم التعصب و التحيز .
- الاتزان و الاستقرار .
- الاهتمام بمشكلات التلاميذ .
- المرونة في التعامل .
- مدح العمل الصالح و تقدير التلميذ .
- القدرة على القيادة الصالحة . (محمد عرف ، 1978 ، ص 96) .

2-5- أهداف التربية البدنية والرياضة في المنظومة التربوية الجزائرية:

تبدوا أهمية التربية البدنية والرياضية في المنظومة التربوية من خلال الأهداف التي تصبو لتحقيقها وخاصة فيما يخص تحقيق النمو السوي للطفل من جميع جوانب شخصيته من خلال تحديد الأهداف المراد تحقيقها على المستويات التالية، حيث حددها المجلس الأعلى للتربية كما يلي:

(أ) **على المستوى الوجداني** : تحقيق التوازن النفسي والانفعالي للتلميذ.

(ب) **على المستوى العقلي** : تقوية قدراته العقلية التي تساعده على تحصيل المعرفة وعلى التفكير المنطقي والتكيف.

(ج) **على المستوى الاجتماعي** : تطوير القدرة على التكيف في المجتمع والاندماج فيه وتقوية روح الجماعة.

(د) **على المستوى الجسمي** : تطوير القدرات الحركية والجسمية وتحسين الصحة وحماية الجسم وإيجاد التوازن والتنسيق ما بين القدرات العقلية والحسية والحركية في الجسم. " (المجلس الأعلى للتربية، الأيام الدراسية حول المبادئ العامة للسياسة التربوية وملف المدرسة الأساسية والتعليم التحضيري ، غرداية 19 نوفمبر 1997، ص 31) .

وتؤكد السياسة التربوية الجزائرية على هذه الأهداف لمادة التربية البدنية والرياضية من خلال الكتاب السنوي الذي يصدره المركز الوطني للوثائق التربوية، من خلال الجزء المخصص للتربية البدنية حيث تم التعرض بصفة الموجزة، لأهداف التربية البدنية والرياضية، خصائصها، أهميتها، وخصوصيتها كمادة تعليمية، والتي لخصناها كما يلي:

- تنمية المهارات النافعة للحياة.
- تنمية الكفاية العقلية والذهنية.
- النمو الاجتماعي.

- الترويح وشغل الفراغ.
-ممارسة الحياة الصحية السليمة.
-تنمية صفات القيادة الصالحة بين المواطنين.
-إتاحة الفرص للناخبين للوصول إلى البطولة، وتنمية الكفاءات والمواهب الخاصة". (التربية البدنية : الكتاب السنوي الأول ، المركز الوطني للوثائق التربوية ، 1998 ، ص 138) .
وهكذا فإن التربية البدنية والرياضية في المنظومة التربوية الجزائرية تسعى لتنمية التلميذ وترقيته باستعمال النشاط البدني والرياضي كقاعدة تربوية من أجل تربيته بطريقة لا تخلو من المرح والتحرك والتعاون والنشاط ، وهي مميزات تناسب مطالب نموه في مرحلة التعليم الثانوي ، ونظرا لأهمية تحديد الأهداف ومجالاتها بدقة فقد حددت المنظومة التربوية الجزائرية ثلاث مجالات تتمحور حولها الأهداف هي:
-المجال الوجداني الاجتماعي.
-المجال المعرفي.
-المجال النفسي حركي . (التربية البدنية : الكتاب السنوي الأول ، المركز الوطني للوثائق التربوية ، 1998 ، ص 138).

2-6- دور التربية البدنية و الرياضية في مرحلة المراهقة :

تظهر أهمية دور حصة التربية البدنية و الرياضية كمادة مساعدة ومنشطة و مكيفة لشخصية الفرد و نفسيته لكي تتحقق له فرصة اكتساب الخبرات و المهارات للحركة التي تريده و رغبته و تفاعلا في الحياة فتجعله يتحصل على القيم التي يعمل المتزل على توفيرها له و تقوم بصقل مواهبه و قدراته البدنية و العضلية بما يتماشى مع متطلبات العصر .(قورش عصيم و قرومي سهيلة ، 1998، ص 29).

و تعتبر عملية التربية البدنية و وسيلة نفسية و ترويجية لكلا الجنسين بحيث تهيئ للمراهقين نوعا من التداوي الفكري و البدني و تجعلهم يعبرون عن مشاعرهم و أحاسيسهم التي تتميز بالاضطراب و العنف عن طريق حركات رياضية متوازنة و منسجمة و متناسقة تخدم و تنمي أجهزتهم الوظيفية و العضوية و التنفسية ككل .(قورش عصيم و قرومي سهيلة ، 1998، ص 30).

3- العلاقات الاجتماعية

3-1- مفهوم العلاقات الاجتماعية :

إن العلاقة بمعناها المبسط" هي تلك الرابطة بين فئتين أو ظاهرتين بحيث يستلزم تغيير أحدهما تغيير الآخر وقد تكون علاقة اتفاق أو شبه تبعية. (بدوي محمد زكي ، 1987 ، ص 167).

لقد ورد تعريف أيضا للعلاقات الاجتماعية في كتاب مقدمات علم النفس الاجتماعي جاء فيه " أن العلاقات الاجتماعية هي قبل كل شيء علاقات إنتاجية يتم تحديدها من خلال نمط الإنتاج السائد في المجتمع

فإذا أردنا تغيير هذه العلاقة لجهة تحقيق أكبر تدعم نمط الإنتاج السائد . " (ياسناد جورج ،تر:هادي ربيع، 1982، ص 88) ومن بين أنواعها نذكر :

أ)تأثير الفرد بفرد آخر :

ومن أمثلة ذلك أن يحفي الطفل لعبته حينما يرى أخاه، أو أن تصاحب شخصا ما من أقرانك ولا تميل على صحبة شخص آخر.

ب)تأثير الفرد بالجماعة:

عندما يهتف الفرد مع الجماهرة الثائرة صائحا بحياة أو سقوط نظام ما، وعندما يدفعه التنافس وهو يعمل مع رفاقه على أن يزيد من إنتاجه ليتفوق عليهم جميعا، فهو يسفر بذلك أثر الجماعة في سلوكه وعن مدى تأثيره هو بتلك العوامل الجماعية. (فؤاد البهي السيد ، 1993 ، ص 75)

ج) تأثير الجماعة بالفرد:

ومن أمثلة ذلك الأستاذ وجماعة من الطلبة قي قاعة المحاضرات. والمدرّب وفريق كرة القدم، الرئيس وجماعة المرؤوسين. الأمام وجماعة المصلين، وفي هذه المواقف فإن الفرد يؤثر في الجماعة بدرجة أو أخرى. ولهذا نجد سلوك الجماعة تتأثر بسلوك الفرد.

د) تأثير الفرد بالثقافة وتأثيره فيها:

نعني بالثقافة كل مقومات المجتمع من أنظمة اقتصادية وقوانين وتقاليده وأنماط التفكير والسلوك التي تسود في المجتمع، إذ تحدد الثقافة العامة مجموعة من التوقعات لما يجب أن يكون عليه سلوك الفرد. وبالتالي فإنه يعدل من سلوكه ليتفق وتلك التوقعات. (علي السلمي، 1971، ص 267)

والثقافة هي محصلة التفاعل القائم بين الفرد والمجتمع والبيئة، وهي ثمرة علاقة الفرد بالفرد وبالزمن وبالمكان والكون. (فؤاد البهي السيد ، 1993 ، ص 75)

3-2- العلاقات الاجتماعية في الجماعة:

لا يمكن للجماعة أداء مهامها وتخطيط أنشطتها وتنمية ذاتيتها دون وجود علاقات اجتماعية بين أفرادها من جهة وبينها وبين الجماعات الأخرى في المجتمع من جهة أخرى.

ففي الجماعة أنماط مختلفة من العلاقات الإنسانية القائمة على التعاون والمنافسة والتوافق والصراع، ومثل هذه العلاقات تنطوي على أدوار وظيفية يشغلها الأفراد الذين يكونون العلاقات الاجتماعية من خلال الاتصال والتفاعل الذي يقع بين هؤلاء الأفراد .

يهدف الاتصال أو التفاعل داخل الجماعة إلى تحقيق الأغراض الأساسية للأفراد الذين يدخلون في مجالها. (إحسان محمد الحسن ، 2005 ، ص 97).

أ) العلاقات الاجتماعية التي تنشأ بين الأفراد :

1- علاقات اجتماعية وقتية :

وهذه العلاقات لها وقت معين بحيث تبدأ وتنتهي مع الحدث الذي يحقق هذه العلاقة ومن أمثلة هذه العلاقة التحية العابرة في الطريق أو العلاقة بين البائع والمشتري. (العادي فاروق ، 1994 ، ص 263-264)

2- علاقة اجتماعية طويلة الأجل:

وهي نموذج التفاعل المتبادل الذي يستمر فترة معينة من الزمن ويؤدي إلى ظهور مجموعة توقعات اجتماعية ثابتة ، وتعتبر علاقة الدور المتبادل بين الزوجة والزوج أمثلة لمثل هذه العلاقات.

3- علاقة اجتماعية محدودة :

نموذج للتفاعل الاجتماعي بين شخصين أو أكثر ويمثل هذا النموذج البسيط وحدة من وحدات التحليل السوسولوجي ، كما أنه ينطوي على الاتصال الهادف والمعرفة المسبقة بسلوك الشخص الآخر. (غيث محمد عاطف 1994 ، ص 437) .

3-3- العوامل المؤثرة في نوع العلاقات الاجتماعية:

أ) البيئة الطبيعية : كالمناخ.

ب) التكوين البيولوجي: باختلاف التكوين البيولوجي للأفراد يحدد وظائف أفرادها.

ج) العوامل الفيزيولوجية: فهي تحدد علاقة الذكر والأنثى، وتنشئ روابط اجتماعية معينة.

د) العوامل النفسية: وخاصة العوامل الانفعالية. (فؤاد البهي السيد ، 1993 ، ص 118)

3-4- أنواع العلاقات الاجتماعية:

أ) العلاقات العرضية :

يتصف هذا النوع من العلاقات بخلوه من المؤثرات الثابتة المحددة، وتعتمد على العلاقات العابرة، ومن أمثلها الحشد الضخم من الناس الذي يسير في الطريق ولا يكاد أفراده يحس بأية صلة ما تجمع بينهم وبين بعضهم البعض.

ب) العلاقات الطقيلية :

يقوم هذا النوع من العلاقات على اعتماد الفرد على الآخر اعتمادا كلياً أو جزئياً، ومن أمثلتها تطفل الأطفال على الآباء، والشحاذين على المحسنين.

ج) العلاقات العامة:

يبدو هذا النوع في كل علاقة عابرة ويقوم على بعض الاتجاهات النفسية ومن أمثلتها العلاقات التي تنشأ بين زملاء الرحلة خلال أحاديثهم العابرة أو بين رواد المقهى حينما يتناقشون.

د) العلاقة المتبادلة:

يقوم هذا المستوى من العلاقات على بعض الاتجاهات النفسية المتبادلة التي تؤدي على المنفعة المشتركة. وتتميز بنوع من التفاهم والارتباط بين الأفراد، ومن أمثلتها علاقة العامل بصاحب المصنع، وعلاقة الخادم برب البيت. (فؤاد البهي السيد، 1993، ص74).

4- التفاعل الاجتماعي والعلاقات الاجتماعية:

وعن أهم صفات الكائن البشري وجود علاقات بينه وبين الآخرين ومن الأفضل تسميتها بالعلاقات البشرية بغض النظر عن كونها علاقات إيجابية أو سلبية وهي بالتالي تختلف عن مفهوم العلاقات الإنسانية والتي أصبح متعارف عليها بالعلاقات.

ونرى أن الاتصالات المتعددة تقل في القرية عنها في المدينة ويقل نطاق نسق التفاعل في القرية بينما يتسع في المدينة. ويتسم الريف بالاتصالات الأولية وتتسم العلاقات بالدوام، بينما تكون فترة التفاعل قليلة نسبياً في الحضر.

ويتخذ التفاعل الاجتماعي صوراً وأساليب متعددة فقد يحدث هذا التفاعل بطريق مباشر أو غير مباشر بين عدد محدود من الأفراد أو عدد كبير. ويكون عن طريق استخدام الإشارة واللغة والإيماء في مصنع أو منزل أو بين أشخاص بينهم صلات قرابة أو جوار. ويأخذ التفاعل الاجتماعي أنماطاً مختلفة تتمثل في التعاون والتكيف والمنافسة والصراع والقهر. وحينما تستقر أنماط التفاعل وتأخذ أشكالاً منتظمة فإنها تتحول إلى علاقات اجتماعية كعلاقات الأبوة والأخوة والزمانة والسيادة والخضوع والسيطرة. وقد جرت العادة بين العلماء على التفرقة بين العلاقات المؤقتة والعلاقات الدائمة من حيث درجة الثبات والانتظام والاستقرار فيطلقون على الأولى منها اصطلاح العمليات الاجتماعية بينما يطلقون على الثانية اصطلاح العلاقات الاجتماعية وهذا يعني أن العملية الاجتماعية ما هي إلا علاقة اجتماعية في مرحلة التكوين فإذا ما استقرت وتبلورت وأخذت شكلاً محدد تحولت إلى علاقة اجتماعية وبذلك يكون الفرق بين العملية والعلاقة الاجتماعية مجرد فرق في الدرجة وليس في النوع. (الخطوي سناء، 1988، ص79).

4-1- النشاطات الرياضية التربوية ودورها في إثراء العلاقات الاجتماعية:

تعتبر مسألة العلاقات الاجتماعية وصلات الأفراد ببعضهم البعض من أهم الوسائل التي يتأسس عليها البناء الاجتماعي بكامله لأن الذين يشكلون وحدات المجتمع في الأسرة، المدرسة، والمعسكر، الحقل، المصنع، والنادي ليسوا مجرد أفراد، بل جماعة يرتبط أعضائها بعلاقات اجتماعية، يجب أن تتصف بالتعاون والتآزر والتفاهم والقبول الاجتماعي والاحترام والاعتراف بكرامة الإنسان وتكامل شخصيته.

والنشاطات الرياضية التربوية تنتج فرصاً عديدة للتكوين الخلفي والاجتماعي، إذ تنمي في الفرد الصفات الاجتماعية، التي تدعم حياته كالمنافسة التزيهة والتعاون مع الغير والقيادة الصالحة والتعبئة الشريفة، واحترام

الآخرين، وضبط النفس واعتزازه بالانتماء إلى الجماعة والإخلاص لها، وكذا اعتزاز الجماعة بانتمائه إليها، وغيرها من الصفات الخلقية والاجتماعية التي تؤثر تأثيراً فعالاً في تنمية الشخصية وتماسك المجتمع وانسجام أفرادها.

والميادين الصغيرة ما هي إلا صورة مصغرة لميادين الحياة الكبيرة، وإن ما يحدث فيها من تفاعلات بين اللاعبين، هو نفسه ما يحدث تقريباً في حياتنا العادية، والفرق الوحيد هو إن ما يحدث في الميادين الرياضية، يكون بصورة ترويجية إما في الحياة فيكون بصورة جدية.

فقواعد النشاطات الرياضية التربوية متشابهة إلى حد كبير مع قواعد الحياة الديمقراطية بما تكتسبها من علاقات متبادلة واتصالات متفاعلة بين أفراد المجتمع، حيث أن الأنشطة الرياضية التربوية تساهم مساهمة كبيرة وفعالة في تدعيم العلاقات الإنسانية الطيبة وتحقيق التكيف الذاتي والاجتماعي. (على عمر منصورى، 1980، ص 49-50).

ويقول "دكلارك": "إن المشاركة في الأنشطة الرياضية التربوية، تسهم في تنمية السمات الأساسية لمستقبل السلوك الحضاري للإنسان، تلك السمات التي تعتبر قاعدة البناء الاجتماعي للفرد، كالمثابرة الإخاء، وإنكار الذات وتحمل المسؤولية".

ويذكر بيوكر: "بأن الأنشطة الرياضية التربوية تحتل بين ثناياها قدراً كبيراً من المكانة الاجتماعية، والتقدير داخل الجماعة، ويشترط بأنه يمكن على وجود علاقة موجبة بين القدرة الرياضية والمكانة الاجتماعية وان للقدرة بارزا في القيم للشباب. (تشارلز بيوكر، ترجمة كمال صالح، حسن معوض 1964، ص 113).

وهكذا يتبين بأن أهمية النشاطات الرياضية التربوية لا تقتصر على تقديم وسائل تتيح للشباب فرص الاقتراب بعضه مع البعض الآخر، وإنما تفيد أيضاً باعتبارها وسائل تساعد هؤلاء الشباب على التكيف الاجتماعي والتضامن وروح الرياضة اللازمة، لا في المجال الرياضي فحسب بل للحياة في المجتمع ذلك عن طريق:

— وضع العلاقات الإنسانية الطيبة كهدف بارز من أهداف الممارسة الرياضية.

— تمكين كل فرد من التمتع بخبرات اجتماعية بناءة أثناء الممارسة الرياضية.

والمؤكد هو أن الحياة الاجتماعية الديمقراطية الناجحة لا تتحقق إلا عن طريق التطبيق العملي لمبادئها وهذا ما تدل عليه كثير من الدراسات العملية، فقد ثبت أن الأفراد الذين يمارسون النشاطات الرياضية التربوية أكثر نجاحاً اجتماعياً ولديهم ميلاً أصيلاً بالاجتماع بالآخرين، بالإضافة إلى أنهم يتمتعون بمهارات طيبة، كما ثبت بأنهم أكثر ابتهاجاً ومرحاً وانبساطاً وأفضل صحة وتكيفاً وانسجاماً مع الآخرين حينما يمارسون التدريبات الرياضية. (تشارلز بيوكر، ترجمة كمال صالح، حسن معوض، 1964، ص 113).

وكذلك الدراسة التي قام بها "MEKING" حيث وجد الطلاب الذين أتيحت لهم فرصة اللعب مع زملائهم اقل من غيرهم يبدوون أكثر اضطرابا وانطواء بالنسبة للطلاب الذين يتمتعون بحياة اللعب الطبيعية، وقد استخلص من الدراسة بأن الممارسة الرياضية: تزيد في إثراء الروح الاجتماعية (علاقات اجتماعية) الطيبة. تنمية روح التعاون والتآزر. تزيد من حجم العلاقات الاجتماعية بين الأفراد . تقوي صيغة القبول الاجتماعي واحترام الآخرين. تعلم الأفراد مبادئ الروح الرياضية السامية، وقواعد اللعب النظيف، وفن الجمالة، وتقبل مرارة الخسارة بنفس الروح التي يتقبلون بها حلاوة النصر. (على عمر منصور، نفس المرجع السابق، ص51-52).

4-2-تعريف التفاعل الاجتماعي :

يشير التفاعل الاجتماعي إلى تلك العمليات المتبادلة بين طرفين اجتماعيين في موقف أو وسط اجتماعي معين بحيث يكون سلوك أي منهما منها أو مثيرا لسلوك الطرف الآخر، ويجري هذا التفاعل عادة عبر وسط معين ويتم خلال ذلك تبادل رسائل معينة ترتبط بغاية أو هدف محدد. (صالح أبو جادو، الطويل ، 2006 ، ص 87) .

يعرفه "أوبنك" بأنه قوة العمل الجماعي الداخلية كما يراها الذين يساهمون فيها، بقدم ميز "أوبنك" بين نوعين من التفاعل : التفاعل بالمعارف (اختلاف ومنافسة)، والتفاعل بالتكيف (امتزاج وانصهار) بخلال النتائج على درجة الجوار والمساومة والمشاركة. (فؤاد حيدر، 1994، ص 67).

أ)تعريف التفاعل الاجتماعي عند هربرت بلومر :

يعتبر " هربرت بلومر "من أنصار التفاعلية الرمزية التي ترى أن العلاقة بين الفرد و المجتمع ليست علاقة حتمية، فإن كان الفرد مخلوقا اجتماعيا فإنه بذلك ينشأ من التفاعل بينه وبين معطياته الخاصة وبين الظروف الاجتماعية التي يندمج فيها والتي يضعها أيضا من خلال تفاعله مع الآخرين وبذلك تكون التنشئة الاجتماعية عملية مستمرة .

ويرى " هربرت بلومر "أن التفاعل الرمزي يشير إلى الخاصية المتميزة للتفاعل عندما يحدث بينهم الكائنات البشرية وأفعالها سواء كانوا أفرادا أو جماعات في المجتمع الإنساني. (السيد على شنا، 2004 ، ص30). ومن ثم تشكل معاني الأشياء محور عملية التفاعل والتأويل المتبادل بين المشاركين في التفاعل بذلك يكون السلوك على أساس المعاني الاجتماعية المطابقة للأشياء سواء كانت طبيعية أو اجتماعية أو تجريدية .

ب) تعريف التفاعل الاجتماعي عند بيلر :

قسم فيها بيلر مراحل التفاعل الاجتماعي إلى:

- التعرف :

أي الوصول إلى تعريف مشترك للموقف ويشمل طلب المعلومات والتعليمات و التكرار والإيضاح والتأكد ما هي المشكلة ولماذا يجتمعون وما هي الأشياء المتوقعة منهم، وإعطاء التعليمات والمعلومات والإعادة والتوضيح والتأكيد على تحديد المشكلة .

- التقييم :

أي تحديد نظام مشترك تقييم في ضوءه الحلول المختلفة ويشمل طلب الرأي والتحليل والتعبير عن المشاعر والرغبات "ما شعورهم نحو المشكلة، هل المشكلة مهمة، هل يمكن عمل شيء اتجاهها، هل هذا أو ذاك... الخ، وإبداء الرأي والتقييم والتعبير عن المشاعر والرغبات.

- الضبط :

أي محاولات الأفراد للتأثير بعضهم في البعض الآخر، ويشمل : طلب الاقتراحات والتوجيه والطرق الممكنة للعمل والحل " ماذا يعملون بالضبط"، وتقديم الاقتراحات والتوجيهات التي تساعد على الوصول إلى الحل " ما يعتقد أنه لازم ما يجب عمل... " .

- اتخاذ القرارات :

أي الوصول إلى قرار نهائي، ويشمل ذلك عدم الموافقة والرفض والتمسك بالشكليات وعدم المساعدة، الموافقة وإظهار القبول والفهم والطاعة.

- ضبط التوتر :

أي علاج التوترات التي تنشأ في الجماعة، ويشمل ذلك إظهار التوتر والانسحاب من ميدان المنافسة وتخفيف التوتر وإدخال السرور والمرح.

- التكامل :

أي صيانة تكامل الجماعة، ويشمل ذلك إظهار التفكك والعدوان والإنقاص من قدر الآخرين وتأكيد الذات أو الدفاع عنها، وإظهار التماسك ورفع مكانة الآخرين وتقديم العون والمساعدة والمكافأة.

كما يمكن النظر إلى عملية التفاعل الاجتماعي على أنها عملية اتصال تؤدي إلى التأثير على الآخرين، حيث يعكس التفاعل أثر اتصال أي تبادل معلومات والآراء والمعاني بين الأفراد، فعندما يتفاعل بعض الأفراد فهم يتبادلون بعض الرموز ذات المعاني مثل الكلمات، والابتسامات والإيماءات والإشارات وما إلى ذلك، فيحددون سلوكهم وفقاً له، فيتضح أثر التفاعل الاجتماعي في توجيه السلوك الإنساني.

وعليه فإن عملية التفاعل عملية حركية، تستمر فيها عمليات التأثر والتأثير المتبادل طالما يستمر الموقف الاجتماعي الذي يجمعهما . (محي الدين مختار، 1982 ، ص 240).

4-3- التفاعل الاجتماعي الصفي :

أ) تعريف التفاعل الاجتماعي الصفي :

يستند التفاعل الصفي بوصفه ممارسة تربوية يقدرها التربويون إلى فرضية عامة مفادها أن الأفراد إذا ما اجتمعوا في مكان تربطهم صفة ما أو علاقة فإنهم سيميلون إلى أن يتواصلوا بإحدى أدوات التواصل اللفظي أو الجسدي بهدف الوصول إلى حالة تبادل الأفكار والمشاعر . (مجدي عزيز إبراهيم ومحمد عبد الحليم، ص 39 . 37).

وهو التأثير بين فردين بحيث يؤثر كل منهما في الآخر، ويصبح بذلك الاستجابة أحدهما متأثراً بالآخر ويتوالى التبادل بين المثير والاستجابة إلى أن ينتهي التفاعل القائم بينهم.

ب) أهمية التفاعل الصفي :

- يساعد المعلم على تطوير طريقة في التدريس عن طريق إمداده بمعلومات حول كل من سلوكه التدريسي داخل الفصل ومعايير السلوك المرغوب فيه.

- يزيد من حيوية التلاميذ في موقف التعليمي إذ يعمل على تحرير حالة الصمت السلبية والاستجابة إلى حالة البث، والمنافسة وتبادل وجهات النظر حول موضوع صفي.

-يساعد على اكتساب التلاميذ اتجاهات إيجابية نحو المعلم ونحو المادة الدراسية ، بل ونحو زملائهم،

حيث ينمي لديهم مهارات الاستمتاع والمنافسة وذلك بما يوفر المعلم للتلاميذ من أمن وعدالة وديمقراطية .

- يرفع من مستوى التحصيل الدراسي للتلاميذ، ويقوّي تعلمهم من خلال قيامهم بشرح بعض النقاط للتلاميذ الأقل قدرة منهم .

4-4- شروط التفاعل الاجتماعي :

التفاعل الاجتماعي هو تفاعل بين أفراد وأفراد وليس بين أفراد وأشياء لأن الأشياء لا تستطيع أن

ترد الاستجابة أو أن تتجاوب، ولا يمكن حدوث التفاعل الاجتماعي ما لم يوج شرطان أساسيان:

أ)الاتصال الاجتماعي :

ويعني أن يقترب فرد أو جماعة من فرد أو جماعة عبر المسافات الطبيعية عن طريق الوسائل التي تحمل

الانطباعات المختلفة، وكذلك عن طريق الاختراعات الحديثة كالتلفزيون والتلغراف ، ووسائل المواصلات والاتصال المختلفة.

ب)التواصل:

ويعني استمرار الاتصال لفترة طويلة من الزمن. (عبد الله الراشدي، 1999 ، ص 12).

4-5- أنماط التفاعل الاجتماعي :

قسّم بليز أنماط التفاعل الاجتماعي إلى:

أ) التفاعل الاجتماعي المحايد:

ويضم المراحل المتعلقة بالأسئلة وطلب المعلومات والأفراد وكذلك الأجوبة وإعطاء الرأي والإيضاحات والتفسير للتفاعل الاجتماعي السليبي: ويضم المراحل التي تتميز بالاستجابات السلبية والتغيرات الدالة على عدم الموافقة والتوتر والتفكك والانسحاب.

ب) التفاعل الاجتماعي الإيجابي :

ويضم المراحل التي تتميز بالاستجابات الإيجابية وتقدم المساعدة وتشجيع الأفراد الآخرين وتوطيد التماسك والاتصالات الاجتماعية قد تكون أولية وثانوية، والاتصالات الأولية هي التي تتضمن مواجهة وجهها لوجه، وفي هذه الحالة يكون التأثير من فرد في آخر أو من جماعة لأخرى أو من فر على جماعة وفقا على الحواس، فالفرد يرى ويسمع ويحس ويشعر ويلمس، والاتصالات الاجتماعية أقل أثرا واتساعا وعمقا من الاتصالات الأولية. (عبد الله الراشدي، 1999، ص 19).

5- مفهوم المراهقة :

المراهقة هي مرحلة الانتقال من مرحلة الطفولة إلى الشباب حيث تحدث فيها تغيرات عضوية ونفسية ذهنية، ولا يوجد في الواقع تعريف واحد للمراهقة ، حيث نجد تضارب للآراء حول تعريفها فنجد هناك من يرى أن فترة المراهقة هي فترة التحول الفيزيقي نحو النضج، وتقع بين مرحلة بداية البلوغ وبداية سن الرشد .

(محمد عاطف غيث ، 1989 ، ص 18).

يعرفها " رجح " علم إنما تلك المرحلة التي يمكن تحديدها ببدء نضج الوظائف الجنسية، وقدرة الفرد على التناسل، وتنتهي بسن الرشد، واشرف القوى العقلية المختلفة على إتمام النضج. (سمير كامل أحمد، 1987 ، ص 13) .

5-1- مراحل المراهقة :

إن مرحلة المراهقة تنقسم إلى ثلاثة مراحل تتمثل في المراهقة المبكرة (11-14 سنة) والمراهقة المتوسطة (14-18 سنة) والمراهقة المتأخرة (81-21 سنة) وسيتم تفصيل كل مرحلة على حدا كما يلي :

أ) المراهقة المبكرة : (11-14 سنة) :

يرى علماء النفس انه في هذه المرحلة من العمر يتضاءل السلوك الطفل وذلك لخروج الطفل من

مرحلة الطفولة والدخول في مرحلة المراهقة التي تبدأ معها المظاهر الجسمية الفيزيولوجية والعقلية والانفعالية والاجتماعية والدينية والأخلاقية الخاصة بالمراهق في الظهور، واهم مظاهر النمو فيها هو البلوغ الجنسي ونمو الأعضاء التناسلية.

ب) المراهقة المتوسطة : (14-18 سنة):

في هذه المرحلة يشعر المراهق بالنضج الجسمي، وبالاستقلال الذاتي نسبياً، كما تتضح له المظاهر المميزة والخاصة بمرحلة المراهقة الوسطى، لذلك تراه يهتم اهتماماً كبيراً بنموه الجسمي، كما تعتبر هذه الفترة، بكونها فترة توجيه مهني ودراسي، لان القدرات الخاصة تبدأ بالظهور بشكل واضح. (عبد الرحمن الوافي وزيان سعيد، 2004، ص 49).

ج) المراهقة المتأخرة : (81-21 سنة) :

في بعض المجتمعات تعتبر المراهقة المتأخرة بمرحلة الشباب يحكم أن هذه المرحلة يلتحق فيها المراهقون بالجامعة، ولكن ليس كل المراهقين، ومن ثم يتخذون القرار النهائي لحياتهم، والذي يتعلق بالحياة المهنية والزواج، كما نجد المراهق في هذه المرحلة قد يلتحق بمراكز التكوين أو يتجه مباشرة إلى الحياة العملية دون الالتحاق بالجامعة، وبعض المراهقين يختارون طريق الانحراف وعلى هذا الأساس تعتبر مرحلة خطيرة بالنسبة للفرد. (عبد الرحمن الوافي وزيان سعيد، 2004، ص 49).

5-2-أنواع المراهقة :

لقد قسم ميخائيل ميخاريوس المراهقة إلى أربعة أنواع:

أ) المراهقة المكيفة :

تنقسم هذه المرحلة بالهدوء والميل إلى الاستقرار العاطفي، والخلو من جميع القرارات الانفعالية والسلبية وتتميز فيها علاقة المراهق مع الآخرين بالحسن والتفتح. (محمد مصطفى زيد ، 1988 ، ص 115).

ب) المراهقة الإنسحابية :

تنقسم هذه المرحلة بالميل إلى العزلة والانطواء والتردد والحجل والشعور بالنقص، وعدم التوافق الاجتماعي، وينصرف جانب كبير من تفكيره إلى نفسه، وحل مشاكله وإلى التفكير الديني والتأمل في القيم الروحية والأخلاقية، كما يسرف في الاستغراق في أحلام اليقظة، وخيالات مرضية، يؤدي إلى محاولة مطابقة نفسه بأشخاص الروايات التي يقرأها .

وسميت بالإنسحابية لان الفرد ينسحب من مجتمع الرفاق حيث يفضل الانعزال والانفراد بنفسه، متأملاً بذلك لذاته ومشكلاته. (محمد التومي الشيباني، 1973، ص 141).

ج) المراهقة العدوانية :

يكون المراهق ثائراً متمرداً على السلطة الأبوية وسلطة المجتمع الخارجي كما يميل إلى تأكيد ذاته،

ويظهر السلوك العدواني أما بصفة مباشرة أو غير مباشرة فيرفض كل شيء .

(د)المراهقة المنحرفة :

تشكل الصورة المتطرفة للشكلين المنسحب والعدواني، وتتميز بالانحلال الخلقى والانهيار النفسي، حيث يقوم المراهق بتصرفات تروع المجتمع، ويدخلها في بعض الأحيان في عداد الجريمة أو المرض النفسي والعقلي . (محمد التومي الشيباني، 1973، ص 142).

6-التعليم الثانوي :

يرى " جون ديوي " أن التعليم الثانوي عبارة عن مؤسسة اجتماعية تسعى إلى تحقيق أهداف اجتماعية وتعني بالقابليات المختلفة، وتعد الطلاب والطالبات وإعداد ثقافيا ومهنيًا عامًا، يساعدهم على انتخاب مهنة لسد حاجياتهم الأساسية التي تفرض عليهم طبيعة الحياة الجديد. (عباس عبد العلوان ، 1994 ، ص 131).

والتعليم الثانوي هو ذلك التعليم التي يتوسط النظام التعليمي الرسمي ويقابل مرحلة المراهقة أحد أهم مراحل النمو عند الإنسان ويمتد من انتهاء المرحلة المتوسطة وينتهي عند مدخل التعليم العالي. (محمد الغلوفي و رمضان القذافي ، 1997، ص120).

6-1-الأهداف التربوية الحالية للتعليم الثانوي:

إن الأهداف التربوية للتعليم الثانوي كما نص عليها مشروع إعادة الهيكلة لسنة 1992 هي (وزارة التربية الوطنية: مشروع لإصلاح التعليم الثانوي ، ص 15).

(أ)الأهداف المعرفية:

ترمي المعارف التي تدخل ضمن ثقافة تلميذ التعليم الثانوي القاعدية إلى بلوغ الأهداف التالية:

-التحكم في اللغة العربية باعتبارها أداة اتصال وتعلم وإيقاظ وإبداع وتطور في مختلف المجالات العلمية والتكنولوجية.

-التعرف على التراث الثقافي الوطني بأبعاده العربية الإسلامية.

-تحقيق أسس التربية الإسلامية القائمة على الإيمان والعلم والعمل والأخلاق.

-معرفة التاريخ الوطني في كل عموده باعتباره أحد مقومات الأساسية للشخصية الجزائرية.

-معرفة جغرافية الجزائر ومكانتها في العالم.

-تربية المواطن وتوعيته بمبادئ حقوق الإنسان، والعدالة الاجتماعية وواجب المواطنة، وتنظيم المجتمع، والتنمية الاجتماعية والاقتصادية.

-معرفة القوانين الكبرى التي تتحكم في عالم الأحياء ومعرفة الظواهر الفيزيائية(مفاهيم المحيط والبيئة، التفاعل مع المحيط) .

-التحكم في الرياضيات كأداة للتحليل والاستدلال لفهم بعض الظواهر.
-معرفة لغتين أجنبيتين على الأقل وحسن استعمالهما في اقتناء المعارف والمهارات. (وزارة التربية الوطنية : مشروع لإصلاح التعليم الثانوي ، ص12).

ب)الأهداف السلوكية:

يساهم التعليم الثانوي في دعم واكتساب جملة من السلوكيات التي من شأنها أن تساعد على إتباع مناهج واتخاذ إجراءات عقلانية وفعالة بالنسبة للنشاطات التعليمية ولعملية التعلم. وفي هذا الشأن تعطى الأولوية للأهداف التالية:

- تنمية القدرة على الملاحظة.
- تنمية القدرة على الاستدلال.
- تنمية القدرة على التنظيم.
- متابعة عملية اكتساب أدوات الاتصال بأشكالها المختلفة.
- تنمية القدرة على التحليل والتركيب.
- تنمية روح النقد.
- تنمية القدرة على القياس وإصدار الأحكام الموضوعية.
- تنمية الذوق الفني والجمالي والقدرة على الانفعال والتجاوب العاطفي الخلاق.
- تنمية الجسم بممارسة التربية البدنية والرياضية.
- التدريب على العمل المنتج.
- تنمية القدرة على التقويم الذاتي.
- تنمية القدرة على العمل المستقل والجماعي.
- تشجيع روح المبادرة والخيال الإبداعي.
- تنمية روح البحث والتوثيق الذاتي بإثارة حب الإطلاع في المجال الفكري.

ج)المهارات الفنية:

- من الكفاءات التقنية التي ينبغي أن نسعى إلى إكسابها للتلاميذ، نذكر على الخصوص ما يلي:
- التحكم في تقنية تسجيل المعلومات وأخذها.
- التحكم في تقنية تقديم وتنظيم المعلومات.
- التحكم في تقنية التلخيص.

-التحكم في تقنية تقديم العروض . (وزارة التربية الوطنية :مشروع لإصلاح التعليم الثانوي ، ص 12
13.)

-التحكم في تقنية التمثيل والتعبير البياني

-توازن الأهداف المعرفية وفق حاجات نمطي التعليم الثانوي العام والتكنولوجي والتعليم الثانوي التأهيلي.

7-الدراسات السابقة:

هناك بعض الدراسات السابقة التي تناولت مواضيع مقارنة من موضوع بحثنا والتي تهدف إلى دراسة العلاقات الاجتماعية بين التلاميذ الطور الثانوي من خلال النشاط البدني الرياضي ومن بين هذه الدراسات نذكر:
الدراسة الأولى:

وكانت للطالب زحاف محمد بعنوان "العلاقات الاجتماعية لتلاميذ الطور الثالث من خلال الرياضات الجماعية وانعكاساتها على السمات الانفعالية."
التساؤلات الجزئية :

- هل توجد علاقة ارتباطية بين العلاقات الاجتماعية والسمات الانفعالية في الرياضات الجماعية؟.
- هل تختلف العلاقة الارتباطية بين العلاقات الاجتماعية والسمات الانفعالية في الرياضات الجماعية حسب نوع السمة؟.
- هل توجد فروق ذات دلالة إحصائية في العلاقات الاجتماعية والسمات الانفعالية في الرياضات الجماعية بين الجنسين؟.
- هل تختلف العلاقة بين العلاقات الاجتماعية في الرياضات الجماعية والسمات الانفعالية حسب نوع الرياضة الجماعية؟.

-العينة المدروسة:

-تمثلت في 91 تلميذ من أقسام إكمالية" فريد مغراوي "بالمدينة، الجزائر

-منهج الدراسة:

-اعتمد الباحث على المنهج الوصفي.

-أهم النتائج المحصل عليها من الدراسة:

-الكشف عن العلاقات الارتباطية القائمة بين العلاقات الاجتماعية في الرياضات الجماعية والسمات الانفعالية.

-الكشف على العلاقات المتعددة بين العلاقات الاجتماعية ومختلف السمات الانفعالية.

-تحديد الفروق الموجودة بين الجنسين.

-كشف قدرة السمات الانفعالية في بناء وتكوين العلاقات الاجتماعية.

الدراسة الثانية:

وكانت للطالب لعروسي جلال " دور التربية البدنية والرياضية في التنشئة الاجتماعية عند المراهقين في المرحلة الثانوية " 2007-2008 .

-التساؤلات الجزئية:

- هل اتجاهات التلاميذ المراهقين في المرحلة الثانوية نحو ممارسة النشاط البدني والرياضي تعد عاملا قويا لتحقيق التنشئة الاجتماعية؟.

-هل للأستاذ دور في تحقيق التنشئة الاجتماعية للتلميذ المراهق في الطور الثانوي من خلال تشجيعهم على ممارسة النشاط البدني الرياضي؟.

-هل لمتطلبات التربية البدنية والرياضية دور في التنشئة الاجتماعية لمراهقي المرحلة الثانوية بمساهمة عوامل أخرى كالأسرة؟ .

عينة البحث المدروسة:

اعتمد الباحث على العينة العشوائية البسيطة ، و قدر حجم هذه العينة ب 90 تلميذ وتلميذة ، وعينة عشوائية بسيطة شملت 08 أساتذة.

منهج الدراسة:

اعتمد الطالب الباحث لعروسي جلال في دراسته على : المنهج الوصفي التحليلي ، الذي يركز على وصف دقيق وتفصيلي لظاهرة ما.

الأداة المستخدمة :

استخدم الباحث في هذه الدراسة : استمارة استبيان.

النتائج المتحصل عليها:

توصل الباحث : لعروسي جلال إلى نتائج الدراسية كالاتي:

- أن اتجاهات التلاميذ المراهقين في المرحلة الثانوية نحو ممارسة النشاط البدني الرياضي عاملا قويا لتحقيق التنشئة الاجتماعية والتقليل من حالات الاتزان التي يتعرض لها المراهق، وذلك بتوفير الشروط اللازمة لنجاح حصة التربية البدنية والرياضية.

- هناك دور كبير يلعبه الأستاذ الكفاء في تحقيق التنشئة الاجتماعية للتلميذ المراهق عن طريق شخصيته.

- الأسرة عامل مساهم في تحسين العلاقات الاجتماعية والتنشئة الاجتماعية للتلميذ المراهق وذلك بتشجيع أبنائها على ممارسة الرياضة وتحسيسهم بقيمة الاندماج الاجتماعي و التحلي بروح التعاون والمحبة فيما بينهم. في النشاط البدني من خلال المؤسسة التربوية.

- معرفة العلاقة بين التربية البدنية والرياضية والتنشئة الاجتماعية لمراهقي المرحلة الثانوية.

- معرفة مدى مساهمة المنظومة التربوية في تحقيق التنشئة الاجتماعية.

الدراسة الثالثة:

وكانت للطالب عمران أحمد حكيم "التربية البدنية والرياضية وضبط السمات الاجتماعية للتلميذ المراهق في المرحلة الثانوية(15-18 سنة)"

التساؤلات الفرعية:

- هل للسمات الاجتماعية حضورا مميزا ودورا هاما بالنسبة لحصة التربية البدنية والرياضية؟.

- هل المربي دورا أساسيا حين تأدية مهامه التدريسية في العمل على ضبط السمات الاجتماعية للتلاميذ؟.

-العينة المدرسة:

تم اختيار العينة بطريقة عشوائية من أجل تعميم النتائج، شملت العينة 690 تلميذا وتلميذة (237 من السنة الأولى)، (216 من السنة الثانية)، (237 من السنة الثالثة ثانوي) .

-منهج الدراسة:

اعتمد الباحث على المنهج المسحي : وهو استقصاء ينصب على ضوابط تربوية كما هي في الواقع.

-الوسائل والأدوات المستخدمة في الدراسة:

-استخدم في هذه الدراسة الاستمارة الاستبائية وزعت على التلاميذ والأساتذة معا.

-وأیضا المقابلة.

النتائج المتحصل عليها من هذه الدراسة :

-ممارسة التربية البدنية والرياضية تلعب دورا مهما في تنمية الجانب الاجتماعي للتلاميذ.

-تساهم التربية البدنية والرياضية في دعم وتطوير أغلبية السمات الاجتماعية رغم الحجم الساعي الضئيل

لحصة التربية البدنية والرياضية إلا أنها تلقى حبا وميولا كبيرين من طرف التلاميذ إذ يعتبرونها مخرجا من

ضغوط الدروس النظرية لبقية المواد.

-العملية التربوية الحسنة لحصة التربية البدنية والرياضية تؤدي حتما إلى تعلم مواقف اجتماعية هامة جدا لدى

التلاميذ.

-تعمل حصة التربية البدنية والرياضية في إبراز ودعم وضبط السلوكات الإيجابية للتلاميذ مقارنة بالمواد

الأكاديمية الأخرى.

-حب وميول التلاميذ لممارسة التربية البدنية والرياضية تعبر عن صورة الواقعية الاجتماعية للرياضة خاصة في

مجال التنشئة الاجتماعية.

-عدم تحقق سمة الدور الاجتماعي أي عدم تأثير الممارسة الرياضية وعدم انعكاسها على تثبيت وضبط سمة

الدور الاجتماعي.

-الأدوار التي يقوم بها الأستاذ والتلاميذ تظهر لنا تداخل العمليات التربوية والاجتماعية داخل المؤسسات التربوية.

الدراسة الرابعة:

-وكانت للطالب جوادي خالد "العلاقات الاجتماعية داخل حصة التربية البدنية والرياضية 17-20 سنة".
-الفرضيات الجزئية:

هل لتقسيم الأستاذ للأفواج حسب وجهة نظره يعيق تحسين العلاقات ؟.
هل لتقسيم الأفواج باستعمال القياسات السوسيومترية يؤدي إلى تحسين العلاقات الاجتماعية داخل الفوج ؟.
هل لتقسيم الأفواج باستعمال القياسات السوسيومترية يؤدي إلى التحكم الجيد في الجانب التنظيمي للحصة التربية البدنية والرياضية ؟.

عينة البحث:

مجموع أفراد العينة المدروسة هو 133 فرد(تلميذ) 3 أقسام نهائية ، نوع العينة حصصية مختارة ومقصودة.
-المنهج المتبع في الدراسة:

اعتمد الباحث : جوادي خالد على المنهج الوصفي لأنه يرى أنه يتلاءم مع الموضوع المدروس.

-الوسائل المستخدمة في البحث:

استخدم الباحث في هذه الدراسة: "الاستبيان" قسم إلى محكين : المحك الأول : خاص بالصدقة، والمحك الثاني خاص بأسئلة النشاط البدني الرياضي.

-أهم النتائج المحصل عليها في الدراسة:

-بينت نتائج الفرضية الأولى و الثانية، إذا اعتمد الأستاذ على وجهة نظره لوحدة فقد يعيق تحسين العلاقات الاجتماعية للأفراد، فيما بينهم وبالتالي يعيق السير الحسن للحصة.

- لا يوجد معيار واحد تبين على أساسه العلاقة الاجتماعية بين الأفراد.

- المواقف الاجتماعية تتدخل بقوة في تحديد نوع العلاقة الاجتماعية واتجاهها والفرضيتين الأولى والثانية هما صحيحتين معا.

- نتائج الفرضية الثالثة من خلالها تم ملاحظة الفرق المسجل للأقسام المتبقية دون اعتماد القياس الاجتماعي.

- وتم التأكد إلى أن القياس الاجتماعي يربح الوقت ويعطي فرصة للتلميذ لممارسة الرياضة داخل القسم.

تحليل الدراسات السابقة:

نلاحظ من خلال استعراض الدراسات السابقة أن أغلب هذه الدراسات تطرقت إلى جوانب متعلقة بالنشاط البدني الرياضي التربوي والعلاقات الاجتماعية.

حيث ركزت الدراسة الأولى على تقديم دراسة علمية حول الكشف عن العلاقات الارتباطية القائمة بين العلاقات الاجتماعية في الرياضات الجماعية وعلاقته بالتفاعل الاجتماعي أثناء النشاط البدني الجماعي، وتوصل إلى قدرة السمات الانفعالية في بناء وتكوين العلاقات الاجتماعية من خلال الرياضات الجماعية.

في حين أن الدراسة الثانية توصلت إلى أن اتجاهات التلاميذ المراهقين في المرحلة الثانوية نحو ممارسة النشاط البدني الرياضي عاملا قويا لتحقيق التنشئة الاجتماعية بالإضافة إلى دور الأستاذ والأسرة في تحسين العلاقات الاجتماعية والتنشئة الاجتماعية للتلميذ المراهق من خلال ممارسة النشاط البدني التربوي.

أما الدراسة الثالثة خلصت إلى أن التربية البدنية والرياضية تساهم في دعم وتطوير أغلبية السمات الاجتماعية رغم الحجم الساعي الضئيل لحصة التربية البدنية والرياضية إلا أنها تلقى حبا و ميولا كبيرين من طرف التلاميذ إذ يعتبرونها مخرجا من ضغوط الدروس النظرية لبقية المواد حيث تلعب دور مهم في تنمية الجانب الاجتماعي .

وتم التأكد في الدراسة الرابعة إلى أن القياس الاجتماعي يربح الوقت ويعطي فرصة للتلميذ لممارسة الرياضة داخل القسم وان المواقف الاجتماعية تتدخل بقوة في تحديد نوع العلاقة الاجتماعية واتجاهها و انه لا يوجد معيار واحد تبين على أساسه العلاقة الاجتماعية بين الأفراد . وقد لاحظنا وجود عناصر مشتركة مع بحثنا، كما لا يمكن إغفال عناصر الاختلاف وذلك من خلال مايلي :

-المنهج المتبع:

استعملت هذه الدراسات المنهج الوصفي وأنواعه (التحليلي، المسحي) ، و هو نفس المنهج الذي نعتمد عليه في دراستنا.

-الأدوات المستعملة:

استعملت هذه الدراسات الاستبيان ، و هو نفس الوسيلة التي نستعملها في بحثنا ماعدا الدراسة الأولى فقد استعملت مقياس السمات الانفعالية .

و يختلف بحثنا هذا عن أبعاد و عناصر الدراسات السابقة و الاختلاف الملاحظ في هذه الاستبيانات يكمن في طبيعة و ظروف عمل عينة كل بحث، و إلى نظرة كل باحث لأبعاد النشاط البدني التربوي والعلاقات الاجتماعية القائمة .

الفصل الثانيالإطار العام للدراسة

1-الكلمات الدالة في الدراسة:

1-1- مفهوم النشاط البدني التربوي:

اصطلاحا:

كل عملية عقلية أو سلوكية أو بيولوجية متوقفة على طاقة الكائن الحي وتمتاز بالتلقائية أكثر منها بالاستجابة...
(أحمد زكي بدوي ، 1977 ، ص 8) .

وهو ميدان من التربية عموما ، و التربية البدنية خصوصا ويعد عنصرا فعالا في إعداد الفرد من خلال تزويده بخبرات و مهارات حركية تؤدي إلى توجيه النمو البدني و النفسي و الاجتماعي و الخلقي للوجهة الايجابية لخدمة الفرد نفسه من خلال خدمة المجتمع (عيسى بن صديق ، مارس 2009) .
التعريف الإجرائي :

هي مختلف الأنشطة البدنية الفردية و الجماعية التي تمارس أثناء حصة التربية البدنية و الرياضية.

1-2- مفهوم التربية البدنية الرياضية :

لغة: ينقسم هذا المفهوم إلى نسقين:

فالنسق الأول هو التربية وتعني نقل التراث الثقافي من جيل إلى جيل آخر بعد تعديله وتنقيته. وقد تكون هذه العملية مقننة أي مفتوحة. أما النسق الثاني يشتمل على طبيعة هذه التربية فهي بدنية من خلال الرياضة. أي ظاهرة حركة الإنسان المتنوعة بشكل عام (عطاء الله وآخرون ، 2009 ، ص 13) .

اصطلاحا

تضمنت عدة تعاريف ، حيث عرف " وبسيت بوستر " : التربية البدنية بأنها العملية التربوية التي تهدف إلى تحسين الأداء الإنساني من خلال وسيط هو الأنشطة البدنية الممتازة لتحقيق ذلك. " ، وهي جانب من الجوانب التربوية العامة التي تعمل على تربية الفرد تربية كاملة متزنة من جميع النواحي الجسمية والعقلية والاجتماعية عن طريق النشاطات البدنية المختارة بإشراف قيادة واعية، مختصة لتحقيق أهداف كريمة.

فهي جزء متكامل من التربية، تهدف إلى تنمية الجوانب البدنية والحركية والعقلية والانفعالية والاجتماعية للأفراد من خلال الأنشطة البدنية التي اختيرت على أساس تحقيقها لهذه الحصائل (أنور أمين الخولي 1994 ، ص 85)

التعريف الإجرائي :

هي مجموعة من الأساليب والطرق الفنية تهدف إلى إكساب الفرد القدرات البدنية والمهارات الحركية، والمعرفة والاتجاهات.

1-3- مفهوم العلاقات الاجتماعية :

اصطلاحا :

عرف " أوسبيوف "العلاقة الاجتماعية على أنها : "علاقات بين أفراد، وبين جماعات اجتماعية بوصفهم حاملين لأنواع مختلفة من النشاط، ويمتازون فيما بينهم بمواقفهم الاجتماعية، وأدوارهم في حياة المجتمع " .

الفصل الثاني الإطار العام للدراسة

ومن هذا فنحن نتفق مع تعريف "فؤاد البهي السيد" بأن العلاقات الاجتماعية تنشأ بين شخصين أو أكثر بالصلة المتبادلة التي تنشأ بينهما نتيجة لتأثير أحدهما في الآخر وتأثره به.

ويشير البعض إلى العلاقات الاجتماعية على أنها ضابط الاتصال بين الأفراد أو هي بمثابة سفير بينهم ، أو هي هندسة العلاقات " الودية المتبادلة بينهم ". (فؤاد البهي السيد ، 1980 ، ص 9) .

فتدل على الصلة التي تقوم بين شخصين أو أكثر مبنية على التجاذب والاختيار أو الرفض والتمنأف . (حامد عبد السلام زهران ، 1977 ، ص 74) .

التعريف الإجرائي :

وهي مختلف العلاقات التي يقيمها الفرد مع أطراف آخرين في مجتمعه الأصلي أو مجتمع غريب عنه ، الهدف منها خلق روابط من شأنها تطوير أساليب التعاون بينهم ولأجل التعايش السليم والمنظم من أجل تخطي كل الصعوبات ، وتوجد عدة علاقات وروابط تنشأ على أساس التفاعل الاجتماعي وتقوم بين شخصين أو أكثر وذلك بتأثير أحدهما في الآخر وتأثره بهم.

1-4 المراهقة :

لغة :

راهق الغلام ويقصد بها لغة قارب بمعنى بلغ حد الرجال فهو راهق ، وراهق الغلام إذا قارب الاحتلام ، والراهق الغلام الذي قد قارب الحلم ، جارية المراهق ويقال جارية راهقة وغلام راهق وذلك ابن العشرة إلى ابن الحادية عشر (نصر الدين جابر ، 1998 ، ص 16) .

اصطلاحا :

المراهقة من الناحية الاصطلاحية حسب ستانلي هول هي تلك الفترة الزمنية التي تستمر حتى سن الخامسة والعشرون والتي تقوده إلى مرحلة الرشد (عبد المنعم المليجي وحلمي المليجي ، 1973 ، ص 301) .

أما حسب قول روني روجر بأننا نستطيع تعريف المراهقة بطرق عديدة مثل هي فترة نمو جسدي وظاهرة اجتماعية ومرحلة زمنية وهي أيضا فترة تحولات نفسية عصبية .

ويرى مصطفى زيدان في المراهقة تلك الفترة التي تبدأ بالبلوغ وتنتهي بالتوقف العام للنمو تبدأ من الطفولة وتنتهي في سن الرشد وتستغرق حوالي من سبعة إلى ثماني سنوات من سن الثانية عشر إلى غاية العشرين بالنسبة للفرد المتوسط مع وجود اختلافات كبيرة من الكثير من الحالات .

وحسب دورتي روجرز المراهقة هي فترة نمو جسدي وظاهرة اجتماعية تختلف هذه الفترة في بدايتها ونهايتها باختلاف المجتمعات الحضارية والمجتمعات الأكثر تمدنا والأكثر برودة. (محمد مصطفى زيدان ، 1985 ، ص

152) .

التعريف الإجرائي :

هي المرحلة التي تبدأ بالبلوغ وتنتهي بالرشد وبداية النضج وتتميز هذه المرحلة بحدوث عدة تغيرات من حيث الجسد والنضج الفكري وهي مرحلة خطيرة جدا تمتاز بسلوكات غير متزنة ، يهدف من خلالها الفرد إلى إثبات ذاته وهي مرحلة لخلق علاقات مع الجنس الثاني ، وإثبات مكانته في الأسرة والمجتمع.

1-5-التعليم الثانوي :

ومن أجل تحديد ما يقصد بالتعليم الثانوي واستنادا إلى المفاهيم والتعاريف التي أصبحت معتمدة عالميا من قبل المنظمات الدولية المتخصصة مثل اليونسكو ومنظمة العمل الدولية (عبد الوهاب هاشم محمد سعيد ، 1985 ، ص 19) . أو بالرجوع إلى الأسس والمفاهيم المعتمدة عربيا، وذلك لما أقرته المؤتمرات والندوات العربية المتخصصة التي عقدها الاتحاد العربي للتعليم التقني والمنظمة العربية للتربية والثقافة والعلوم.

التعليم الثانوي هو ذلك التعليم التي يتوسط النظام التعليمي الرسمي ويقابل مرحلة المراهقة أحد أهم مراحل النمو عند الإنسان ويمتد من انتهاء المرحلة الابتدائية وينتهي عند مدخل التعليم العالي.

يرى " جون ديوي " أن التعليم الثانوي عبارة عن مؤسسة اجتماعية تسعى إلى تحقيق أهداف اجتماعية وتعني بالقابليات المختلفة، وتعد الطلاب والطالبات وإعداد ثقافيا ومهنيًا عامًا، يساعدهم على انتخاب مهنة لسد حاجياتهم الأساسية التي تفرض عليهم طبيعة الحياة الجديد. (عباس عبد العلوان ، 1994 ، ص 131).

2-إشكالية الدراسة :

تعد التربية البدنية والرياضية وسيلة تربوية هامة جدا يتوصل الفرد من خلالها إلى تحقيق النمو السليم لجسمه، واكتساب الصفات البدنية المختلفة و النشاط البدني والرياضي الذي يحمل الكثير من المعاني التربوية التي يحتاجها التلاميذ في مختلف مراحلهم التعليمية بدءا بالمدرسة والمتوسطة وصولا إلى الثانوية التي تمثل المرحلة الهامة جدا في حياة التلميذ وهي تمثل مفترق الطرق له.

كما يهدف النشاط البدني الرياضي التربوي إلى إعداد الفرد الذي يريده المجتمع حيث قال " دوركايم " أن الإنسان الذي يريد أن تحقق التربية فيه ليس كما ولدته الطبيعية وإنما ما يريده المجتمع أن يكون. (تركي رابح ، 1990 ، ص 21).

كما يتصل النشاط البدني الرياضي بالناحية الاجتماعية اتصلا وثيقا فهو يزيد من ثراء المناخ الاجتماعي ووفرت العمليات التربوية الاجتماعية التي من أهدافها تنمية الروح الرياضية وتقبل الآخر كما هو، وروح التعاون واكتساب المواطنة الصالحة ، وضبط الذات.

ونظرا لأهمية النشاط البدني التربوي والاجتماعي فإنه يحيط بالاهتمام الكبير في جميع المناهج التربوية لمختلف بلدان العالم، وفي الجزائر يمثل النشاط البدني والتربوي مكانة هامة في النظام التربوي، حيث ينص الميثاق الوطني لسنة 1976 على " أن التربية البدنية والرياضية جزء من التربية العامة ومنه فالنشاط البدني الرياضي هو جزء من التربية البدنية والرياضية ومنه فإن مادة التربية البدنية والرياضية هي مادة مدرجة كمادة إجبارية في البرنامج الدراسي في جميع

الفصل الثاني الإطار العام للدراسة

أطوار التعليم الخاصة ، في الطور الثانوي حيث تمارس التربية البدنية كحصّة إجبارية تتكون من ساعتين من الزمن ومعاملها (1) ولها أستاذ خاص بها.

ويؤكد (بن عكي 1996) أن الشخصية السوية التي يطمح النشاط البدني والرياضي في تجسيدها عند الشباب، تمكنهم من التكيف والتأقلم ومواجهة المصاعب التي يتعرضون لها في مهتهم المستقبلية ، خاصة التي تتطلب إيجاد تفسيرات لسلوكهم العاطفي.

كما يعتبر النشاط البدني الرياضي في علاقة ارتباطيه من حيث الهدف لبناء وتكوين شخصية التلميذ النفسية والاجتماعية مع النشاط البدني الرياضي التربوي الذي سيكون من خلال دراسة التربية البدنية والنشاط الداخلي والنشاط الخارجي والأنشطة الخاصة مما لاشك فيه أن الأنشطة الرياضية التربوية تساهم بشكل واضح وبارز في عملية النمو الاجتماعي لدى مرحلة التعليم الثانوي.

و عليه يمكن صياغة التساؤل العام على النحو التالي :

- فهل يمكن اعتبار النشاط البدني التربوي وسيلة ناجحة في تفعيل العلاقات الاجتماعية في المحيط التربوي الثانوي؟
2-1-التساؤلات الجزئية :

1-هل للنشاط البدني التربوي دور في زيادة درجة التفاعل الاجتماعي لدى التلاميذ خارج الجماعة الرياضية؟

2-هل للنشاط البدني التربوي دور في زيادة درجة التفاعل الاجتماعي لدى التلاميذ داخل الجماعة الرياضية؟

3-أهداف الدراسة :

- التعرف على دور النشاط التربوي دور في زيادة درجة التفاعل الاجتماعي لدى التلاميذ خارج الجماعة الرياضية.

- التعرف على دور النشاط التربوي دور في زيادة درجة التفاعل الاجتماعي لدى التلاميذ داخل الجماعة الرياضية.

-التعرف على درجة تفاعل التلاميذ مع مختلف التمارين المبرمجة لهم أثناء حصّة التربية البدنية الرياضية.

- الكشف عن مختلف الفروق الاجتماعية لدى هؤلاء التلاميذ.

- مساعدة التلاميذ على اكتساب صفات شخصية متزنة من خلال الحوار الإيجابي المتبادل.

- اكتشاف بعض الجوانب الاجتماعية المؤثرة على سلوك التلاميذ وكذا الأسباب المؤدية إلى نفور بعضهم من ممارسة الرياضة.

4-أهمية الدراسة :

من المعروف أن كل دراسة تستمد أهميتها من طبيعة الموضوع الذي نتناوله من جهة ونوع المشكلات تطرحها من جهة أخرى وتكمن أهمية هذا البحث في الدور الإيجابي الذي يلعبه النشاط البدني التربوي في تفعيل العلاقات الاجتماعية في المحيط الدراسي ، كما تأتي هذه الدراسة لتساهم في مجال البحوث والدراسات.

— إضافة مرجع علمي للمكتبة الجزائرية بوجه خاص وللمهتمين بوجه عام.

— تساهم في إثراء المعلومات حول موضوع دور النشاط البدني التربوي في تفعيل العلاقات الاجتماعية.

الفصل الثاني الإطار العام للدراسة

_ اكتشاف بعض الجوانب الاجتماعية المؤثرة على سلوك التلاميذ وكذا الأسباب المؤدية إلى نفور بعضهم من ممارسة الرياضة.

5-فرضيات الدراسة :

5-1-الفرضية العامة:

- إن ممارسة النشاط البدني التربوي من طرف تلاميذ مرحلة التعليم الثانوي يساهم في تفعيل مختلف العلاقات الاجتماعية.

5-2-الفرضيات الجزئية:

- للنشاط البدني التربوي دور في زيادة درجة التفاعل الاجتماعي لدى التلاميذ خارج الجماعة الرياضية.

- للنشاط البدني التربوي دور في زيادة درجة التفاعل الاجتماعي لدى التلاميذ داخل الجماعة الرياضية .

1-الدراسة الاستطلاعية:

إن إجراء الدراسات الاستطلاعية يعد أمراً ضرورياً في كثير من البحوث ، لأنها الأساس في العمل ، وتكمن كذلك في معرفة الصعوبات سواء في تحديد المشكلات الهامة ذات القيمة العلمية أو في التعرف على الظواهر الجديرة بالدراسة وبالظروف المحيطة بها ، أو حتى في مرحلة صياغة المشكلات صياغة دقيقة ، أو في تحديد فروضها التي تجيب عن التساؤلات المطروحة ، وهذا بالإضافة إلى الصعوبات الأخرى المتعلقة بمنهج البحث والأدوات المستخدمة والعينة المختارة ومجالات الدراسة وطرق جمع المعلومات ومعالجتها، تعتبر الدراسة الاستطلاعية بمثابة عملية يقوم بها الباحث قصد تجربة وسائل بحثه لمعرفة صلاحيتها، و صدقها لضمان دقة و موضوعية النتائج المحصل عليها في النهاية و تسبق هذه الدراسة الاستطلاعية العمل الميداني. (سامي عريفج وآخرون ، 1987 ، ص 131-133)

ومن أجل التأكد من صلاحية الأدوات المستعملة في البحث ومدى وضوح عباراتها كان لزاماً علينا القيام بدراسة استطلاعية ، وهذا قصد معرفة ملائمة الأسئلة المطروحة ومدى إستعابها وكذلك من أجل أخذ بعض التصورات للتلاميذ الدارسين في هذا المستوى من أجل ضبط أداة الاستبيان التي اعتمدنا عليها خلال هذا البحث، من أجل إنجاز الجانب التطبيقي.

1-1-المجال الزماني والمكاني :

1-1-1- المجال المكاني:

يتمثل في الإطار المكاني الذي تم فيه إنجاز الدراسة الاستطلاعية والتي تمت في ثانوية -جودي أحمد- بلدية ونوغة، وقد خص أفراد العينة من ثلاث مستويات دراسية (سنة أولى، سنة ثانية، سنة ثالثة) ، حيث تم توزيع 21 استمارة على مجموعة من تلاميذ حصة التربية البدنية والرياضية في ثانوية الشهيد جودي احمد بنوغة .

1-1-2- المجال الزماني:

يتمثل في الفترة التي استغرقتها الدراسة ولقد شرعنا في إنجاز بحثنا هذا في فترة قدرها (04) أشهر أي من بداية فيفري إلى بداية شهر ماي ، أما فيما يخص الدراسة الاستطلاعية فقد تم القيام بها في 03 إلى 08 أفريل

2-المنهج المتبع في الدراسة :

معنى هذا اللفظ (المنهج) انه ترجمة للكلمة (method) الفرنسية ونظائرها في اللغات الأوربية الأخرى وهو الطريق أو الأسلوب أو الكيفية التي يصل بها العالم أو الباحث إلى نتائجه ، أو وسيلة محددة توصل إلى غاية معينة ، وقد استعملها أفلاطون بمعنى البحث أو النظر أو المعرفة ، واستعملها أرسطو بمعنى البحث ومعنى الاشتقاق في الأصل لها من اليونانية يدل على الطريق أو المنهج المودي إلى الغرض المطلوب من خلال المصاعب والعقبات (عبد الفتاح محمد العيسوي ، 1997 ، ص 283) .

ولقد اعتمدنا في دراستنا على المنهج الوصفي ، باعتبار انه المنهج المناسب لدراسة الظواهر الإنسانية، حيث يعرف المنهج الوصفي على أنه طريقة من طرق التحليل والتفسير بشكل علمي منظم من أجل الوصول إلى أهداف محددة إزاء مشكلة اجتماعية ما ويعتبر المنهج الوصفي طريقة لوصف الظاهرة المدروسة وتصويرها كميًا عن طريق

الفصل الثالث.....الإجراءات الميدانية للدراسة

جمع معلومات مدققة عن المشكلة وتصنيفها وتحليلها وإخضاعها للدراسة. (كمال آيت منصور ، رابح طاهير ، 2003 ، ص 18) .

3-مجتمع وعينة الدراسة :

3-1-مجتمع الدراسة :

هو المجتمع الذي يسحب منه الباحث عينة دراسته ، وهو الذي يكون موضع الاهتمام في الدراسة ، وفي مثل هذه الدراسات يتم جمع البيانات من جزء فقط من مفردات يسمى العينة (محمد بوعلام ، 2009 ، ص 15) ولذا فقد اعتمدنا في بحثنا هذا وارتأينا أن يكون مجتمع البحث هو تلاميذ المرحلة الثانوية(تلاميذ ثانوية –الشهيد جودي احمد- بلدية ونوغة). الذي يبلغ عدد أفرادها: 533 تلميذ.

3-2- عينة الدراسة :

هي عبارة عن مجموعة جزئية من مجتمع الدراسة يتم اختيارها بطريقة معينة وإجراء الدراسة عليها و من ثم استخدام تلك النتائج و تعميمها على كامل مجتمع الدراسة . (طلعت همام ، 1987 ، ص 73) .
والعينة هي المجموعة الفرعية من عناصر مجتمع بحث معين وفي بحثنا شملت جزءا من مجتمع الدراسة لثانوية الشهيد جودي احمد- بلدية ونوغة

3-3-اختيار نوع العينة:

لقد تم اختيار العينة عشوائيا دون تخطيط أو ترتيب مسبق أي لا على التعيين لتعميم النتائج , واشتملت على 98 تلميذ من أقسام الثانوية وتم اختيار العينة بطريقة طبقية عشوائية حيث تعتبر العينة الطبقية العشوائية أكثر دقة في الاختيار العشوائي من العينات العشوائية البسيطة . (فتححي عبد العزيز أبو راضي ، 1998 ، ص 61) .
وتمثل عينة البحث 18.38% من مجموع تلاميذ الثانوية وهي نسبة ملائمة للبحث.

3-4-متغيرات الدراسة : يشتمل موضوعنا على نوعين من المتغيرات هما :

-المتغير المستقل :

و هو العامل الذي يريد الباحث قياس مدى تأثيره في الظاهرة المدروسة و عامة ما يعرف باسم المتغير أو العامل التجريبي، و يتمثل في دراستنا في جانب النشاط البدني التربوي.

-المتغير التابع :

هذا المتغير هو نتاج تأثير المتغير المستقل في الظاهرة، و يتمثل في دراستنا هذه في جانب العلاقات الاجتماعية.

4-أدوات جمع البيانات والمعلومات :

4-1-الاستبيان :

هو وسيلة من وسائل جمع البيانات ويعتمد أساسا على استمارة تتكون من مجموعة من الأسئلة تسلم إلى الأشخاص أو ترسل بواسطة البريد الذين تم اختيارهم لموضوع الدراسة ليقوموا بتسجيل إجاباتهم عن الأسئلة الواردة

الفصل الثالث.....الإجراءات الميدانية للدراسة

فيه وإعادته ثانية ويتم كل ذلك بدون مساعدة للأفراد سواء في فهم الأسئلة أو في تسجيل الإجابات عنها (عبد الله محمد الشريف ، 1996 ، ص 123)

4-2-أنواع الاستبيان :

أ-الاستبيان المغلق:

و في هذا النوع من الاستبيان يحدد الباحث الإجابات الممكنة أو المحتملة لكل سؤال ويطلب من المستجيب اختيار إحدهما أو أكثر أي أن يقيد أثناء الإجابة، و لا يعطيه الحرية لإعطاء إجابة من عنده. (عمار بوحوش، محمد محمود الزبيات ، 1989 ، ص 56)

ب -الاستبيان المفتوح:

هذا النوع من الاستبيان يعطي كل الحرية للمبحوث في الإجابة على الأسئلة كما يشاء إما باختصار أو بالتفصيل، كما يعطي له مطلق الحرية بذكر أي معلومات يعتقد بأنها تتعلق بالسؤال مهما كانت فائدتها في تحديد الآراء السائدة في المجتمع.

ج -الأسئلة النصف مفتوحة:

يحتوي هذا النوع من الاستبيان على نصفين، النصف الأول يكون مغلق أي الإجابة عليه تكون ب "نعم" أو "لا"، و النصف الثاني تكون فيه الحرية للمستوجب للأداء برأيه الخاص.

5-الخصائص السيكومترية للأداة :

5-1-صدق الأداة:

هناك عدة أنواع للصدق ومنها الصدق الظاهري "الذي يقوم على فكرة مدى مناسبة الاختبار لما يقيسه ، ولن يطبق عليهم ، ويبدووا هذا الصدق في وضوح البنود ، ومدى علاقتها بالقدر أو السمة أو البعد الذي يقيسه" . (سعد عبد الرحمن ، 1998 ، ص)

كما يعرفه حسن احمد الشافعي " هو عرض عبارات الاستبيان على مجموعة من الخبراء والأساتذة المختصين في مجال الدراسة بفروعها المختلفة، يراعى في اختيارهم أن يكونوا من الحاصلين على أعلى المؤهلات العلمية والخبرات الميدانية". (حسن احمد الشافعي، سوزان احمد علي مرسى، 1995، ص207.)

تم عرض الاستبيان الموجه لتلاميذ الطور الثانوي على مجموعة من الأساتذة قسم التربية البدنية والرياضية بجامعة المسيلة ، مشهود لهم بمستواهم العلمي ، وتجربتهم الميدانية في المجالات الدراسية ومناهج البحث العلمي بغرض تحكيمه ، ولقد تم تحكيمه جيد من طرفهم.

و تهدف كل الخطوات السابقة لإبراز و استطلاع آراء المحكمين حول مدى وضوح صياغة كل فقرة من فقرات الاستبيان، و مدى أهمية كل سؤال و مناسبتها للمحور الذي تنتمي إليه (درجة ملائمة أسئلة الاستبيان للفرضيات الجزئية الموضوعية، و مدى ملائمة الفرضيات المصاغة للموضوع المدروس)، و بالتالي إثبات أن الاستبيان المطبق صالح لدراسة موضوع البحث.

الفصل الثالث.....الإجراءات الميدانية للدراسة

و في ضوء التوجيهات التي أبداها المحكمون فقد تم تصحيح ما ينبغي تصحيحه حتى تزداد الأسئلة وضوحاً و ملائمة لقياس ما وضعت من أجله.

5-2- الثبات :

يعتبر ثبات الاختبار صفة أساسية يجب أن يتمتع بها الاختبار الجيد، إذ يعرفه مقدم عبد الحفيظ (1993) بأنه مدى الدقة و الاتساق، و استقرار النتائج عند تطبيق أدوات جمع المعلومات على عينة من الأفراد في مناسبتين مختلفتين. (مقدم عبد الحفيظ ، 1993 ص 119).

و يمثل الثبات العامل الثاني في الأهمية بعد الصدق، ويقصد بمفهوم عامل الثبات هو أن تكون الاختبارات وأدوات التقويم على درجة عالية من الدقة والإتقان، فيما تزودنا به من معلومات عن سلوك الشخص الرياضي. (حسن احمد الشافعي، 1995، ص 210).

وللتحقق من ثبات أداة القياس، قمنا بتوزيع الاستبيان على مجموعة من تلاميذ ثانوية الشريف الإدريسي البالغ عددهم 20 تلميذاً وبعد مرور أسبوع قمنا بتوزيعه على نفس العينة وفي نفس الشروط ، مع العلم إننا فصلنا هذه العينة من الدراسة الأساسية، وبعد مقارنة النتائج الأولى والثانية ، واستخدامنا لمعامل الارتباط لبيرسون ولقد تم حساب الثبات وتوصلنا إلى النتائج بحساب معامل الارتباط "بيرسون" للاستبيان $r = 0,78$ وهي قيمة دالة عند مستوى 0,05 و بمقدار ثقة قدرها 88% وهذا ما يدل على أن الاستبيان يتمتع بدرجة مقبولة من الثبات.

5-3- الصدق الذاتي :

يعتمد هذا النوع من حساب الصدق على مفهوم مؤداه أن صدق الاختبار يعني تطابق أو اقتراب الدرجات الفعلية التي حصل عليها الأفراد من الدرجات الحقيقية المفترض حصولهم عليها لو كان الاختبار نموذجاً وطالما أن ثبات الاختبار هو في جوهره معامل ارتباط الدرجات الحقيقية للاختبار بنفسها إذا ما أعيد إجراء الاختبار على نفس المجموعة فإن الصدق الذاتي يمكن التوصل إليه إحصائياً وذلك بحساب الجذر التربيعي لمعامل ثبات الاختبار وهو يعد بمثابة الحد الأقصى لما يمكن أن يصل إليه معامل صدق الاختبار الذاتي الصدق = 0,883 .

5-4- الموضوعية :

من أهم صفات البحث أن يكون موضوعياً في قياس الظاهرة التي اعد أصلاً لقياسها ، أن يكون هناك فهم كامل من جميع المفحوصين بما سيؤدونه وان يكون هناك تفسير واضح للجميع وان تكون فرصة للجميع لفهم معنى آخر غير مقصود منه وعدم الموضوعية يؤدي إلى التأثير في صدقه وبالتالي في ثباته أي ان الموضوعية تتحقق بالاتفاق الجميع ، وكلما ارتفعت نسبة الاتفاق كلما دل ذلك على موضوعية الاختبار في البحث. (مروان عبد المجيد إبراهيم ، 2000 ، ص 44).

6- إجراءات التطبيق الميداني للأداة :

بعد إكمالنا للجانب النظري توجهنا إلى الجانب التطبيقي الذي قمنا فيه بضبط الاستبيان الخاص بتلاميذ ثانوية الشريف الإدريسي بحمام الضلعة حيث قمنا بتوزيع 98 استمارة استبيان ابتداءً من 03 أفريل 2016 إلى غاية 05

الفصل الثالث.....الإجراءات الميدانية للدراسة

أفريل من نفس السنة لأخذ ومعرفة رأيهم حول دور النشاط البدني التربوي في تفعيل العلاقات الإجتماعية لتلاميذ المرحلة الثانوية .

تم استرجاع الاستبيان الموزع عليهم ابتداء من 07 أفريل إلى غاية 08 أفريل 2016 ، وبعد ذلك قمنا بتفريغ البيانات ووضعها في جداول و أعمدة بيانية ن ثم حللنا النتائج المحصل عليها لمعرفة ما إذا كانت فرضيتنا محققة أم عكس ذلك .

7- الأساليب الإحصائية :

7-1- النسب المئوية:

استعملت في هذه الدراسة لغرض تقدير عدد أفراد الدراسة الاستطلاعية وكذا تقدير أفراد مجتمع الدراسة الأساسية حسب متغيرات البحث .

عدد التكرارات

$$\text{النسبة المئوية} = 100 \times \frac{\text{عدد التكرارات}}{\text{مجموع العينة}}$$

مجموع العينة

(عبد اللطيف يوسف الصديق وآخرون ، دون تاريخ، ص 133) .

7-2- معامل الارتباط لبيرسون:

$$r = \frac{\sum (س \cdot ص) - \frac{(\sum س) (\sum ص)}{ن}}{\sqrt{(\sum س^2 - \frac{(\sum س)^2}{ن}) (\sum ص^2 - \frac{(\sum ص)^2}{ن})}}$$

حيث:

ر : معامل الارتباط.

ن : عدد وحدات الاختبار (عدد الأسئلة).

س : كل درجة من درجات الاختبار الأول.

ص : كل درجة من درجات الاختبار الثاني.

مج : المجموع.

7-3- المتوسط الحسابي :

يعتبر من أكثر الأساليب الإحصائية شيوعا، وهو أحد مقاييس الترة المركزية و يعنى إبراز مدى إنتشار الدرجات في الوسط .

$$\text{س} = \frac{\sum \text{مج س}}{ن}$$

حيث:

س: المتوسط الحسابي

ن = عدد القيم أو الدرجات أو الأفراد

مجم س: مجموع س + 1 س + 2 س 3 إلى س.

(مقدم عبد الحفيظ ، 1993 ص 119 .)

7-4- الانحراف المعياري :

$$ع = \frac{\sqrt{\frac{\text{مجم (س-س)}^2}{ن}}}{\sqrt{}}$$

حيث:

س : المتوسط الحسابي.

س: عدد الأفراد.

ن: عدد أفراد العينة.

الفصل الرابع عرض النتائج وتحليلها ومناقشتها

1- عرض و تحليل النتائج الخاصة بالمحور الأول :

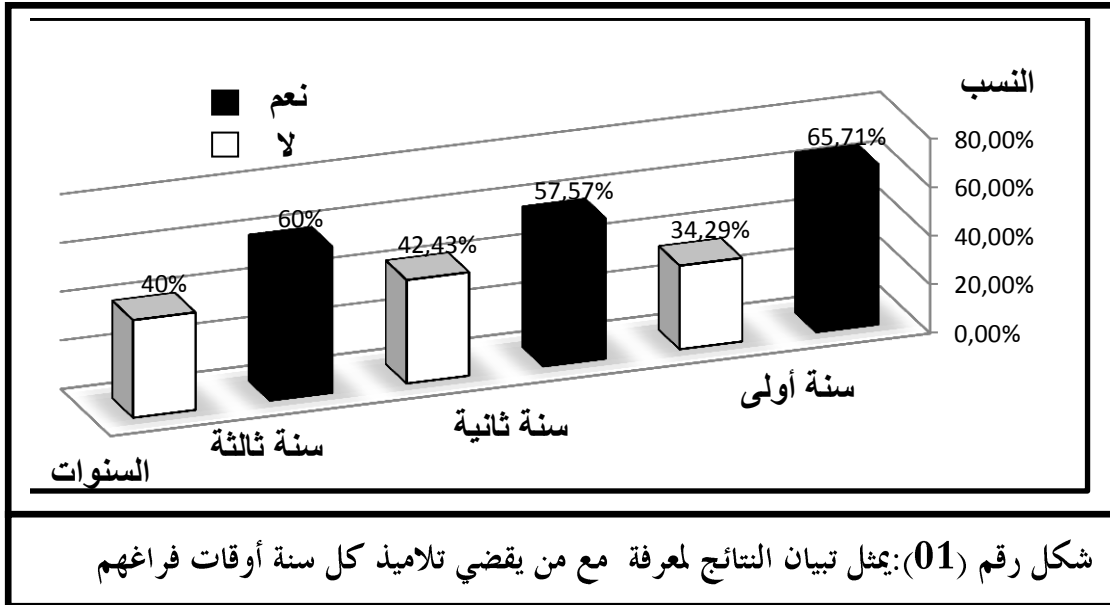
الفرضية الأولى : إن للنشاط البدني التربوي دور في زيادة درجة التفاعل الاجتماعي لدى التلاميذ داخل الجماعة الرياضية.

السؤال 01: مع من تقضون أوقات فراغكم؟

الغرض من السؤال: معرفة مع من يقضي التلاميذ أوقات فراغهم خارج إطار الجماعة الرياضية،

الجدول رقم (01) يوضح: إجابة تلاميذ كل سنة على من يقضون أوقات فراغهم.

المتوسط الحسابي	النسبة المئوية			التكرارات			الإجابات		
	3س	2س	1س	3س	2س	1س			
0.6	0.57	0.65	60	57.57	65.71	18	19	23	أفراد من الجماعة الرياضية
0.4	0.42	0.34	40	42.43	34.29	12	14	12	أفراد ليسوا من الجماعة الرياضية
			%100	%100	%100	30	33	35	المجموع



اتضح لنا أن 60 من مجموع أفراد العينة أي ما نسبته 61.23% من التلاميذ يرون بأن قضاء أوقات فراغهم يكون مع أفراد الجماعة الرياضية ، وبتوسط 0.61 بينما 38 من مجموع أفراد العينة أي ما نسبته 38.77 % وبتوسط 0.38، ينفون قضاء أوقات فراغهم مع الجماعة الرياضية.

الفصل الرابع عرض النتائج وتحليلها ومناقشتها

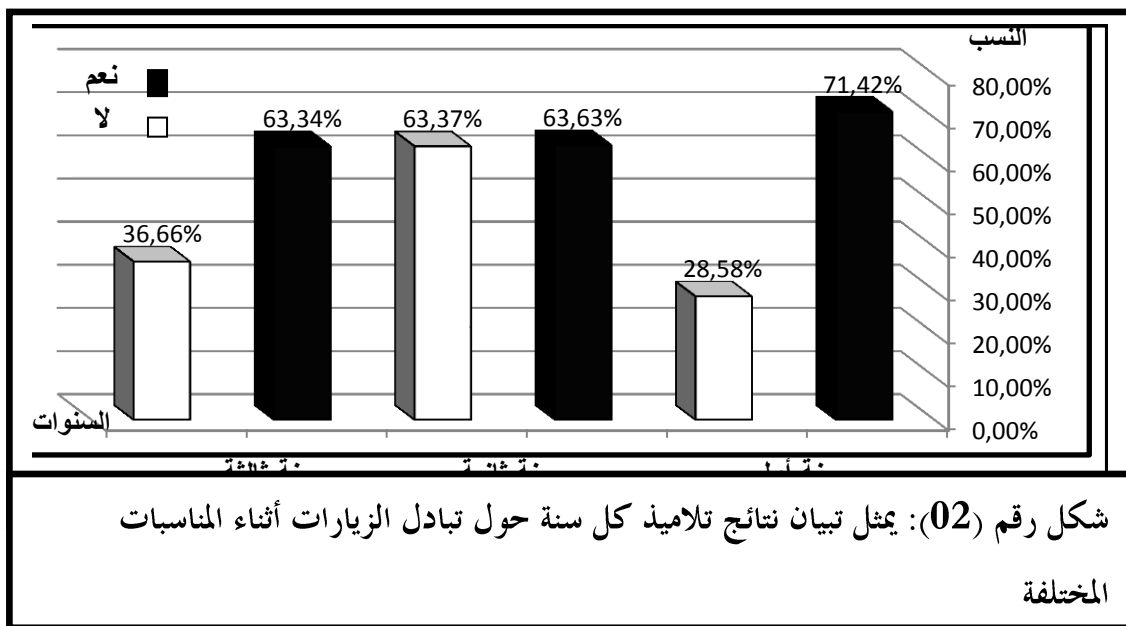
من خلال نتائج الجدول (02) اتضح لنا أن 23 من مجموع أفراد عينة السنة الأولى ثانوي. أي ما نسبته 65.71% وبمتوسط 0.65 و 19 من مجموع أفراد عينة السنة الثانية ثانوي، أي ما نسبته 57.57% وبمتوسط 0.57 و 18 من مجموع أفراد عينة السنة الثالثة ثانوي، أي ما نسبته 60% وبمتوسط 0.6. يرون بأن قضاء أوقات فراغهم يكون مع أفراد الجماعة الرياضية، بينما 12 من مجموع أفراد عينة السنة الأولى أي ما نسبته 34.29% وبمتوسط 0.34، و 14 من مجموع أفراد عينة السنة الثانية أي ما نسبته 42.43% وبمتوسط 0.42، و 12 من مجموع أفراد عينة السنة الثالثة، أي ما نسبته 40% وبمتوسط 0.4. ينفون قضاء أوقات فراغهم مع الجماعة الرياضية.

السؤال 02: هل تقوم بزيارة زملائك في الفريق أثناء المناسبات المختلفة؟

الغرض من السؤال: لمعرفة ما إذا كان التلاميذ يتبادلون الزيارات أثناء المناسبات المختلفة

الجدول رقم (02): يوضح إجابات التلاميذ في كل سنة حول تبادل الزيارات أثناء المناسبات المختلفة.

المتوسط الحسابي	النسبة المئوية			التكرارات			الإجابات		
	3س	2س	1س	3س	2س	1س			
0.63	0.63	0.71	63.63	63.63	71.42	19	21	25	نعم
0.36	0.36	0.28	36.66	36.37	28.58	11	12	10	لا
			%100	%100	%100	30	33	35	المجموع



الفصل الرابع عرض النتائج وتحليلها ومناقشتها

اتضح لنا أن 65 من مجموع أفراد العينة أي ما نسبته 66.32% من التلاميذ يرون بأنهم يزورون زملائهم في الفريق أثناء المناسبات المختلفة، وبمتوسط 0.66 بينما 33 من مجموع أفراد العينة أي ما نسبته 33.68% وبمتوسط 0.33، ينفون زيارة زملائهم في الفريق أثناء المناسبات المختلفة.

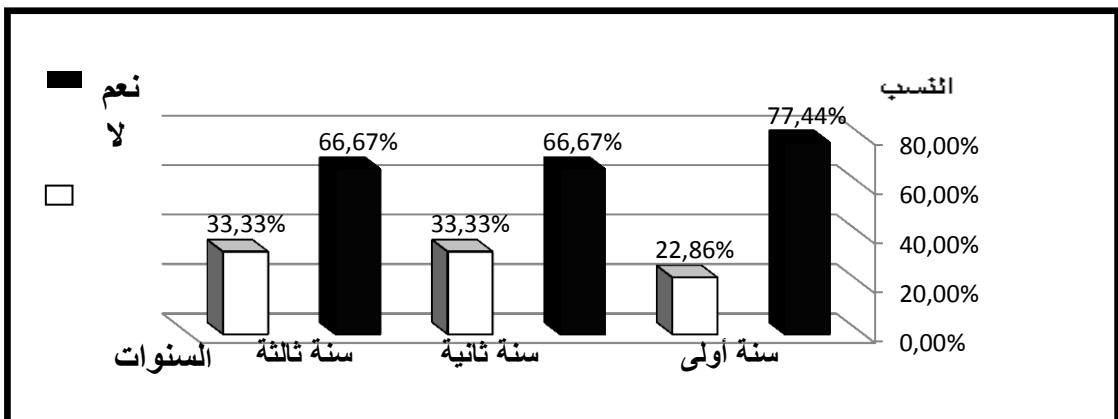
من خلال نتائج الجدول (03) اتضح لنا أن 25 من مجموع أفراد عينة السنة الأولى ثانوي. أي ما نسبته 71.42% وبمتوسط 0.71 و 21 من مجموع أفراد عينة السنة الثانية ثانوي، أي ما نسبته 63.63% وبمتوسط 0.63 و 19 من مجموع أفراد عينة السنة الثالثة ثانوي، أي ما نسبته 63.63% وبمتوسط 0.63. يرون بأنهم يزورون زملائهم في الفريق أثناء المناسبات المختلفة، بينما 10 من مجموع أفراد عينة السنة الأولى أي ما نسبته 28.58% وبمتوسط 0.28، و 12 من مجموع أفراد عينة السنة الثانية أي ما نسبته 36.37% وبمتوسط 0.36، و 11 من مجموع أفراد عينة السنة الثالثة، أي ما نسبته 36.66% وبمتوسط 0.36. ينفون زيارة زملائهم في الفريق أثناء المناسبات المختلفة.

السؤال 03: هل تقوم بتبادل الزيارات مع زملائك خارج المناسبات؟

الغرض من السؤال: معرفة ما إذا كان التلاميذ يتبادلون الزيارات فيما بينهم خارج المناسبات

الجدول رقم (03) يوضح: إجابات تلاميذ كل سنة حول تبادل الزيارات فيما بينهم خارج المناسبات

الإجابات	التكرارات			النسبة المئوية			المتوسط الحسابي		
	1س	2س	3س	1س	2س	3س	3س	2س	1س
نعم	27	22	20	77.14	66.67	66.67	0.77	0.66	0.66
لا	8	11	10	28.86	33.33	33.33	0.23	0.34	0.34
المجموع	35	33	30	100%	100%	100%			



شكل رقم (03): يمثل تبيان نتائج تلاميذ كل سنة حول تبادل الزيارات فيما بينهم خارج

الفصل الرابع عرض النتائج وتحليلها ومناقشتها

اتضح لنا أن 69 من مجموع أفراد العينة أي ما نسبته 70.40% من التلاميذ يرون بأن هناك تبادل زيارات مع زملائهم خارج المناسبات ، وبمتوسط 0.70 بينما 29 من مجموع أفراد العينة أي ما نسبته 29.60% وبمتوسط 0.30، ينفون بأن هناك تبادل زيارات مع زملائهم خارج المناسبات.

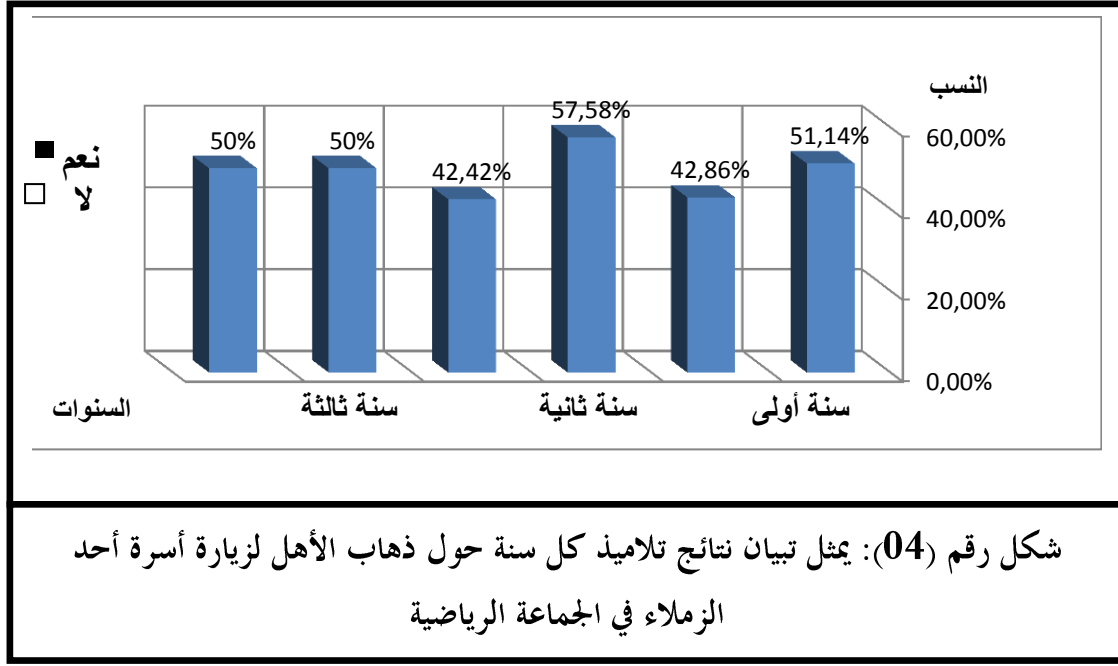
من خلال نتائج الجدول (04) اتضح لنا أن 27 من مجموع أفراد عينة السنة الأولى ثانوي. أي ما نسبته 77.14% وبمتوسط 0.77 و 22 من مجموع أفراد عينة السنة الثانية ثانوي ،أي ما نسبته 66.67% وبمتوسط 0.66 و 20 من مجموع أفراد عينة السنة الثالثة ثانوي، أي ما نسبته 66.67% وبمتوسط 0.66. يرون بأن هناك تبادل زيارات مع زملائهم خارج المناسبات ، بينما 08 من مجموع أفراد عينة السنة الأولى أي ما نسبته 28.86% وبمتوسط 0.23، و 11 من مجموع أفراد عينة السنة الثانية أي ما نسبته 33.33% وبمتوسط 0.34، و 10 من مجموع أفراد عينة السنة الثالثة، أي ما نسبته 33.33% وبمتوسط 0.34. ينفون بأن هناك تبادل زيارات مع زملائهم خارج المناسبات.

السؤال 04: هل حدث وان ذهبت مع أهلك لزيارة أسرة أحد زملائك في الجماعة الرياضية؟

الغرض من السؤال: لمعرفة درجة العلاقات بين التلاميذ

الجدول رقم (04) يوضح : إجابات تلاميذ كل سنة حول ذهاب الأهل لزيارة أسرة أحد الزملاء في الجماعة الرياضية

المتوسط الحسابي	النسبة المئوية			التكرارات			الإجابات		
	3س	2س	1س	3س	2س	1س			
0.5	0.57	0.57	50	57.58	51.14	15	19	20	-نعم
0.5	0.43	0.43	50	42.42	42.86	15	14	15	-لا
			%100	%100	%100	30	33	35	المجموع



اتضح لنا أن 54 من مجموع أفراد العينة أي ما نسبته 55.10% من التلاميذ يرون بأنهم ذهبوا مع الأهل لزيارة أسرة أحد زملائهم في الجماعة الرياضية ، وبمتوسط 0.55 بينما 44 من مجموع أفراد العينة أي ما نسبته 44.90 % وبمتوسط 0.45، ينفون الذهاب مع الأهل لزيارة أسرة أحد زملائهم في الجماعة الرياضية.

من خلال نتائج الجدول (05) اتضح لنا أن 20 من مجموع أفراد عينة السنة الأولى ثانوي. أي ما نسبته 51.14% وبمتوسط 0.57 و 19 من مجموع أفراد عينة السنة الثانية ثانوي ،أي ما نسبته 57.58% وبمتوسط 0.57 و 15 من مجموع أفراد عينة السنة الثالثة ثانوي، أي ما نسبته 50% وبمتوسط 0.5. يرون بأنهم ذهبوا مع الأهل لزيارة أسرة أحد زملائهم في الجماعة الرياضية ، بينما 15 من مجموع أفراد عينة السنة الأولى أي ما نسبته 42.86 % وبمتوسط 0.43، و 14 من مجموع أفراد عينة السنة الثانية أي ما نسبته 42.42% وبمتوسط 0.43، و 15 من مجموع أفراد عينة السنة الثالثة، أي ما نسبته 50% وبمتوسط 0.5. ينفون الذهاب مع الأهل لزيارة أسرة أحد زملائهم في الجماعة الرياضية.

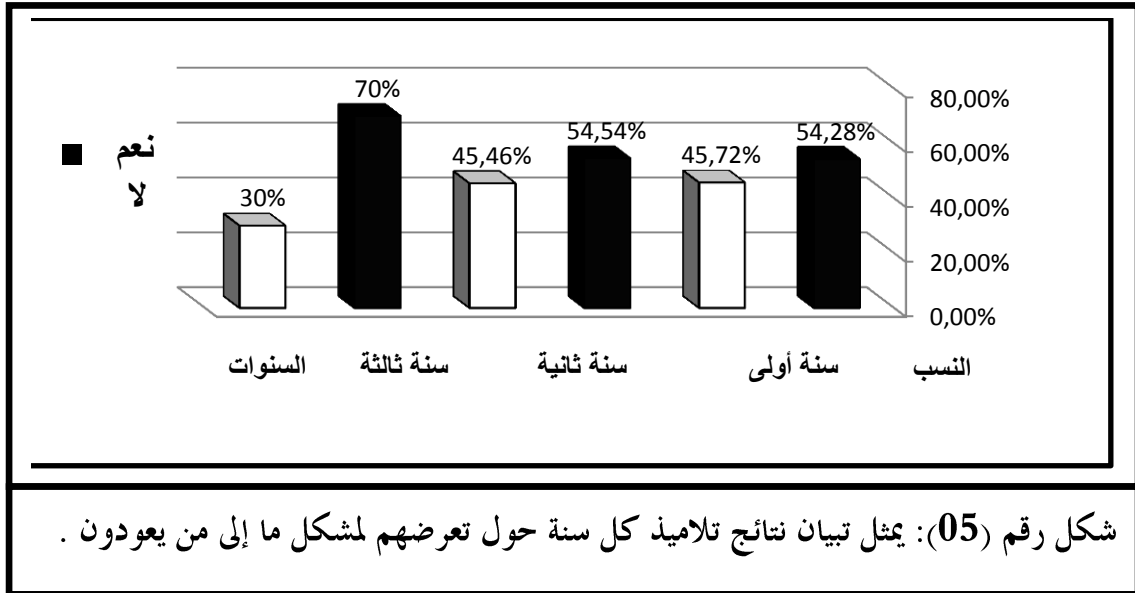
السؤال 05: في حالة تعرضك لمشكل معين إلى من تعود؟

الغرض من السؤال: لمعرفة عندما يتعرض التلميذ إلى مشكل معين إلى من يعود له عن بقية زملائه.

الجدول رقم (05) يوضح : إجابات تلاميذ كل سنة حول العرض إلى مشكل إلى من يعود.

الفصل الرابع عرض النتائج وتحليلها ومناقشتها

المتوسط الحسابي	النسبة المئوية			التكرارات			الإجابات		
	3س	2س	1س	3س	2س	1س			
0.7	0.54	0.55	70	54.54	54.28	21	18	19	أفراد داخل الجماعة الرياضية
0.3	0.46	0.45	30	45.46	45.72	09	15	16	أفراد خارج الجماعة الرياضية
			%100	%100	%100	30	33	35	المجموع



اتضح لنا أن 58 من مجموع أفراد العينة أي ما نسبته 59.18% من التلاميذ يرون بأنهم عندما يتعرضون لمشكل معين يعودون مباشر الى أفراد داخل الجماعة الرياضية ، وبمتوسط 0.59 بينما 40 من مجموع أفراد العينة أي ما نسبته 40.82% وبمتوسط 0.41، يرون بأنهم عندما يتعرضون لمشكل معين يعودون مباشر الى أفراد خارج الجماعة الرياضية.

من خلال نتائج الجدول (06) اتضح لنا أن 19 من مجموع أفراد عينة السنة الأولى ثانوي. أي ما نسبته 54.28% وبمتوسط 0.55 و 18 من مجموع أفراد عينة السنة الثانية ثانوي ،أي ما نسبته 54.28% وبمتوسط 0.54 و 21 من مجموع أفراد عينة السنة الثالثة ثانوي، أي ما نسبته 70% وبمتوسط 0.7. يرون بأنهم عندما يتعرضون لمشكل معين يعودون مباشر إلى أفراد داخل الجماعة الرياضية ، بينما 16 من مجموع أفراد عينة السنة الأولى أي ما نسبته 45.72% وبمتوسط 0.45، و 15 من مجموع أفراد عينة السنة الثانية

الفصل الرابع عرض النتائج وتحليلها ومناقشتها

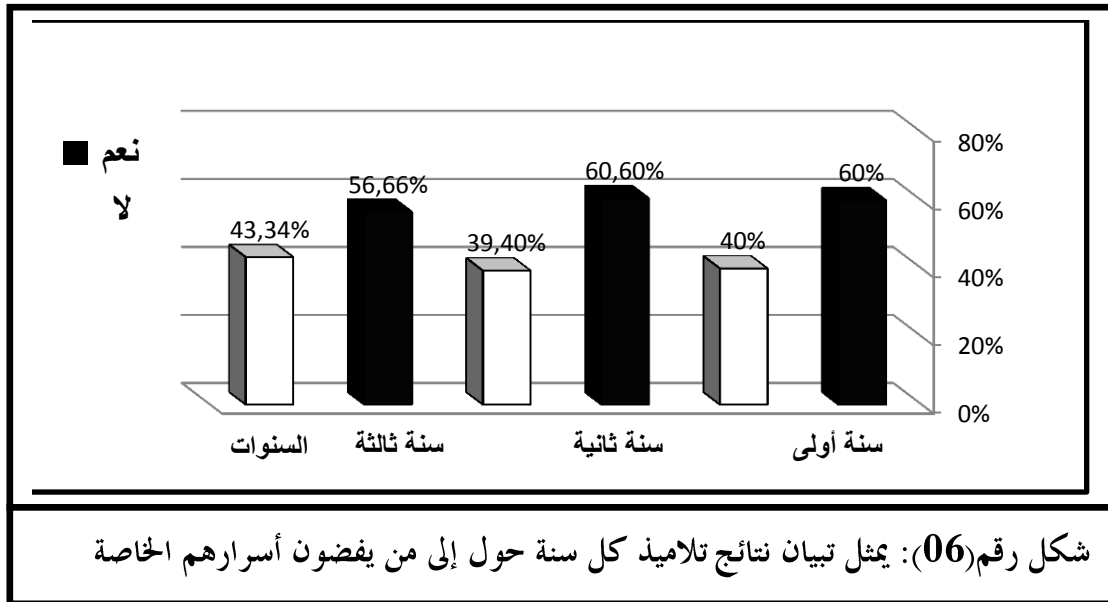
أي ما نسبته 45.46% وبمتوسط 0.46، و 09 من مجموع أفراد عينة السنة الثالثة، أي ما نسبته 30% وبمتوسط 0.3. يرون بأنهم عندما يتعرضون لمشكل معين يعودون مباشرة إلى أفراد الجماعة الرياضية.

السؤال 06: إلى من تفضي أسرارك الخاصة؟

الغرض من السؤال: لمعرفة إلى من يرتاح التلاميذ و فيمن يتقون.

الجدول رقم (06) يوضح: يوضح إجابات تلاميذ كل سنة حول إلى من يفضون أسرارهم الخاصة.

المتوسط الحسابي	النسبة المئوية			التكرارات			الإجابات		
	س3	س2	س1	س3	س2	س1			
0.57	0.6	0.6	56.66	60.60	60	17	20	21	أفراد داخل الجماعة الرياضية
0.43	0.4	0.4	43.34	39.40	40	13	13	14	أفراد خارج الجماعة الرياضية
			%100	%100	%100	30	33	35	المجموع



اتضح لنا أن 58 من مجموع أفراد العينة أي ما نسبته 59.18% من التلاميذ يرون بأن إفضاء أسرارهم الخاصة تكون مع أفراد داخل الجماعة الرياضية ، وبمتوسط 0.59 ، بينما 40 من مجموع أفراد العينة أي ما نسبته 40.82% وبمتوسط 0.41، يرون بأن إفضاء أسرارهم الخاصة تكون مع أفراد خارج الجماعة الرياضية.

الفصل الرابع عرض النتائج وتحليلها ومناقشتها

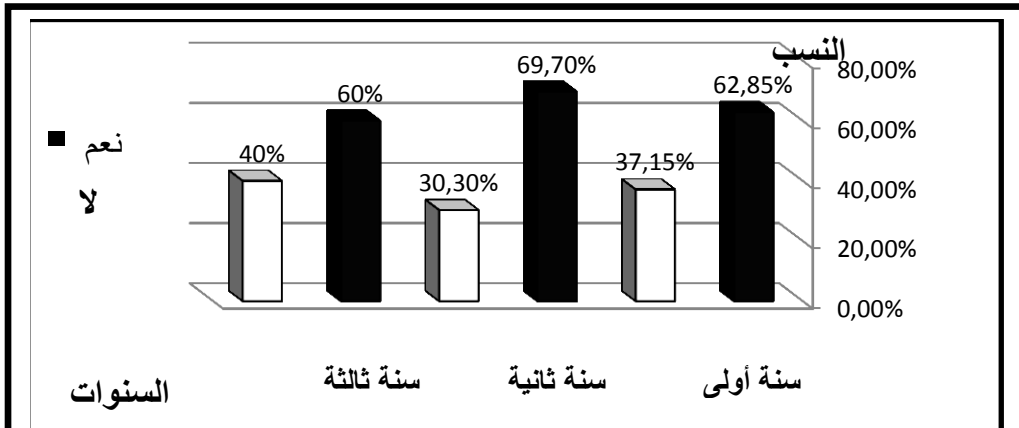
من خلال نتائج الجدول (07) اتضح لنا أن 21 من مجموع أفراد عينة السنة الأولى ثانوي. أي ما نسبته 60.60% وبتوسط 0.6 و 20 من مجموع أفراد عينة السنة الثانية ثانوي، أي ما نسبته 60.60% وبتوسط 0.6 و 17 من مجموع أفراد عينة السنة الثالثة ثانوي، أي ما نسبته 56.66% وبتوسط 0.57. يرون بأن إفضاء أسرارهم الخاصة تكون مع أفراد داخل الجماعة الرياضية، بينما 14 من مجموع أفراد عينة السنة الأولى أي ما نسبته 40% وبتوسط 0.4، و 13 من مجموع أفراد عينة السنة الثانية أي ما نسبته 39.40% وبتوسط 0.4، و 13 من مجموع أفراد عينة السنة الثالثة، أي ما نسبته 43.34% وبتوسط 0.43. يرون بأن إفضاء أسرارهم الخاصة تكون مع أفراد خارج الجماعة الرياضية.

السؤال 07: عندما تكون بحاجة ماسة إلى النقود ممن تطلب؟

الغرض من السؤال: لمعرفة لمن تكون العودة عند الاحتياج.

الجدول رقم (07) يوضح: اجابات تلاميذ كل سنة عندما يكونون بحاجة ماسة إلى النقود ممن يطلبونها.

المتوسط الحسابي	النسبة المئوية			التكرارات			الإجابات		
	3س	2س	1س	3س	2س	1س			
0.6	0.70	0.63	60	69.70	62.85	18	23	22	أفراد داخل الجماعة الرياضية
0.4	0.30	0.37	40	30.30	37.15	12	10	13	أفراد خارج الجماعة الرياضية
			%100	%100	%100	30	33	35	المجموع



شكل رقم (07): يمثل تبيان نتائج تلاميذ كل سنة عندما يكونون بحاجة ماسة إلى

النقود ممن يطلبونها.

الفصل الرابع عرض النتائج وتحليلها ومناقشتها

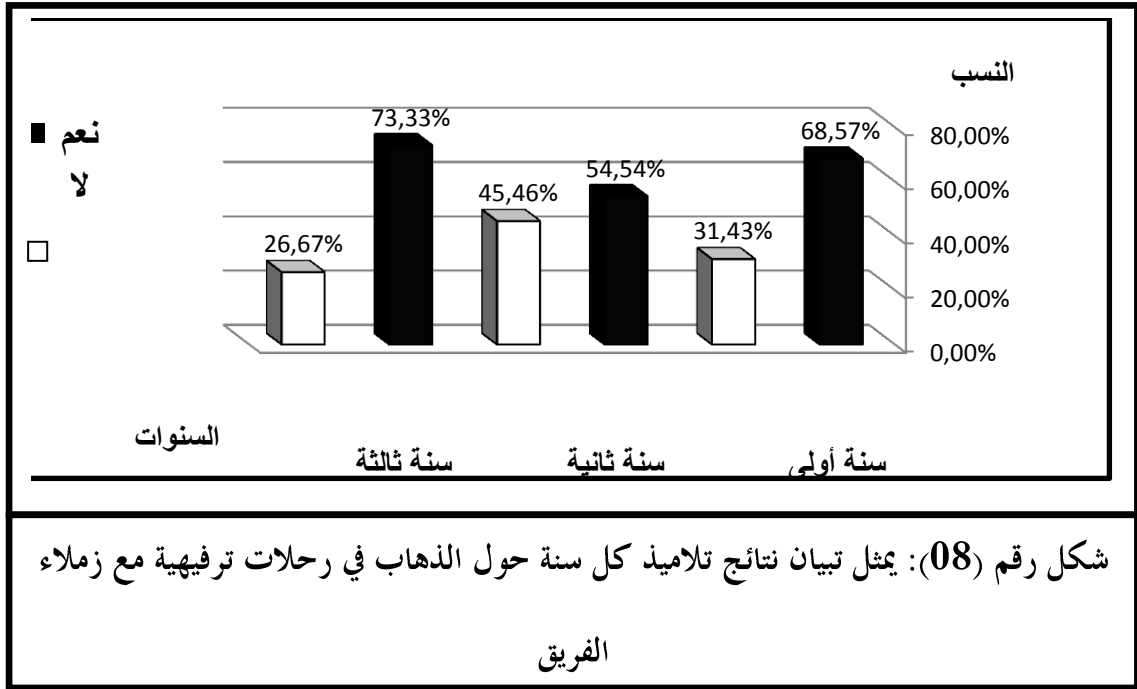
اتضح لنا أن 63 من مجموع أفراد العينة أي ما نسبته 64.28% من التلاميذ يرون أنهم عند الحاجة إلى النقود يطلبون أفراد داخل الجماعة الرياضية ، وبمتوسط 0.65 بينما 35 من مجموع أفراد العينة أي ما نسبته 35.72% وبمتوسط 0.35، يرون أنهم عند الحاجة إلى النقود يطلبون أفراد خارج الجماعة الرياضية. من خلال نتائج الجدول (08) اتضح لنا أن 22 من مجموع أفراد عينة السنة الأولى ثانوي. أي ما نسبته 62.85% وبمتوسط 0.63 و 23 من مجموع أفراد عينة السنة الثانية ثانوي، أي ما نسبته 69.70% وبمتوسط 0.70 و 18 من مجموع أفراد عينة السنة الثالثة ثانوي، أي ما نسبته 60% وبمتوسط 0.6. يرون أنهم عند الحاجة إلى النقود يطلبون أفراد داخل الجماعة الرياضية ، بينما 13 من مجموع أفراد عينة السنة الأولى أي ما نسبته 37.15% وبمتوسط 0.37، و 10 من مجموع أفراد عينة السنة الثانية أي ما نسبته 30.30% وبمتوسط 0.30، و 12 من مجموع أفراد عينة السنة الثالثة، أي ما نسبته 40% وبمتوسط 0.4. يرون أنهم عند الحاجة إلى النقود يطلبون أفراد خارج الجماعة الرياضية.

السؤال 08: هل تذهب في رحلات ترفيهية مع زملائك في الفريق؟

الغرض من السؤال: لمعرفة ما إن كان التلاميذ يخرجون في رحلات ترفيهية مع بعضهم

الجدول رقم (08) يوضح : إجابات تلاميذ كل سنة حول الذهاب في رحلات ترفيهية مع زملائهم في الجماعة

الإجابات	التكرارات			النسبة المئوية			المتوسط الحسابي		
	1س	2س	3س	1س	2س	3س	1س	2س	3س
نعم	24	18	22	68.57	54.54	73.33	0.69	0.54	0.73
لا	11	15	08	31.43	45.46	26.67	0.31	0.46	0.27
المجموع	35	33	30	%100	%100	%100			



اتضح لنا أن 64 من مجموع أفراد العينة أي ما نسبته 65.30% من التلاميذ يرون بأنهم يذهبون في رحلات ترفيهية مع زملائهم في الفريق ، وبمتوسط 0.65 بينما 34 من مجموع أفراد العينة أي ما نسبته 34.70% وبمتوسط 0.35، ينفون الذهاب في رحلات مع زملائهم في الفريق.

من خلال نتائج الجدول (09) اتضح لنا أن 24 من مجموع أفراد عينة السنة الأولى ثانوي. أي ما نسبته 68.57% وبمتوسط 0.69 و 18 من مجموع أفراد عينة السنة الثانية ثانوي ، أي ما نسبته 54.54% وبمتوسط 0.54 و 22 من مجموع أفراد عينة السنة الثالثة ثانوي، أي ما نسبته 73.33% وبمتوسط 0.73. يرون بأنهم يذهبون في رحلات ترفيهية مع زملائهم في الفريق ، بينما 11 من مجموع أفراد عينة السنة الأولى أي ما نسبته 31.43% وبمتوسط 0.31، و 15 من مجموع أفراد عينة السنة الثانية أي ما نسبته 45.46% وبمتوسط 0.46، و 08 من مجموع أفراد عينة السنة الثالثة، أي ما نسبته 26.67% وبمتوسط 0.27. ينفون الذهاب في رحلات مع زملائهم في الفريق.

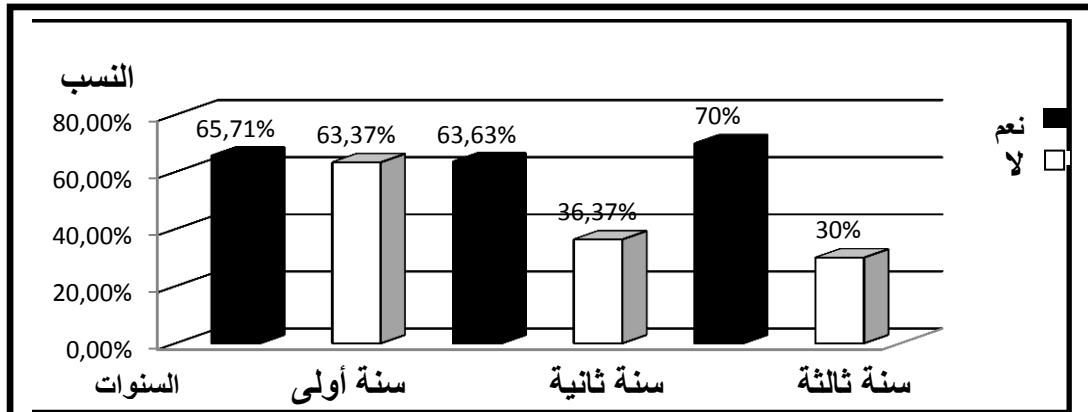
الفصل الرابع عرض النتائج وتحليلها ومناقشتها

السؤال 09: هل كان لمشاركتك في الرحلات فرصة لتوسيع دائرة علاقاتك الاجتماعية؟

الغرض من السؤال: لمعرفة ما إذا كانت الرحلات الترفيهية تزيد من حدة التفاعل الاجتماعي، وبالتالي زيادة العلاقات الاجتماعية بين الأفراد المشاركين.

الجدول رقم (09) يوضح: إجابات تلاميذ كل سنة حول ما إذا كانت الرحلات فرصة لزيادة العلاقات بين الأفراد

الإجابات	التكرارات			النسبة المئوية			المتوسط الحسابي		
	1س	2س	3س	1س	2س	3س	1س	2س	3س
نعم	23	21	21	65.71	63.63	70	0.65	0.63	0.7
لا	12	12	09	34.29	36.37	30	0.35	0.37	0.3
المجموع	35	33	30	%100	%100	%100			



شكل رقم (09): يمثل تبيان نتائج تلاميذ كل سنة حول ما إذا كانت الرحلات فرصة لزيادة العلاقات بين الأفراد

الفصل الرابع عرض النتائج وتحليلها ومناقشتها

اتضح لنا أن 65 من مجموع أفراد العينة أي ما نسبته 66.32% من التلاميذ يرون بأن المشاركة في الرحلات فرصة لتوسيع دائرة علاقاتهم الاجتماعية، وبمتوسط 0.66 بينما 33 من مجموع أفراد العينة أي ما نسبته 33.68% وبمتوسط 0.34، ينفون بأن المشاركة في الرحلات فرصة لتوسيع دائرة علاقاتهم الاجتماعية.

من خلال نتائج الجدول (10) اتضح لنا أن 23 من مجموع أفراد عينة السنة الأولى ثانوي. أي ما نسبته 65.71% وبمتوسط 0.65 و 21 من مجموع أفراد عينة السنة الثانية ثانوي، أي ما نسبته 63.63% وبمتوسط 0.63 و 21 من مجموع أفراد عينة السنة الثالثة ثانوي، أي ما نسبته 70% وبمتوسط 0.7. يرون بأن المشاركة في الرحلات فرصة لتوسيع دائرة علاقاتهم الاجتماعية، بينما 12 من مجموع أفراد عينة السنة الأولى أي ما نسبته 34.29% وبمتوسط 0.35، و 12 من مجموع أفراد عينة السنة الثانية أي ما نسبته 36.37% وبمتوسط 0.37، و 09 من مجموع أفراد عينة السنة الثالثة، أي ما نسبته 30% وبمتوسط 0.3. ينفون بأن المشاركة في الرحلات فرصة لتوسيع دائرة علاقاتهم الاجتماعية.

الفصل الرابع عرض النتائج وتحليلها ومناقشتها

2- عرض وتحليل النتائج الخاصة بالمحور الثاني :

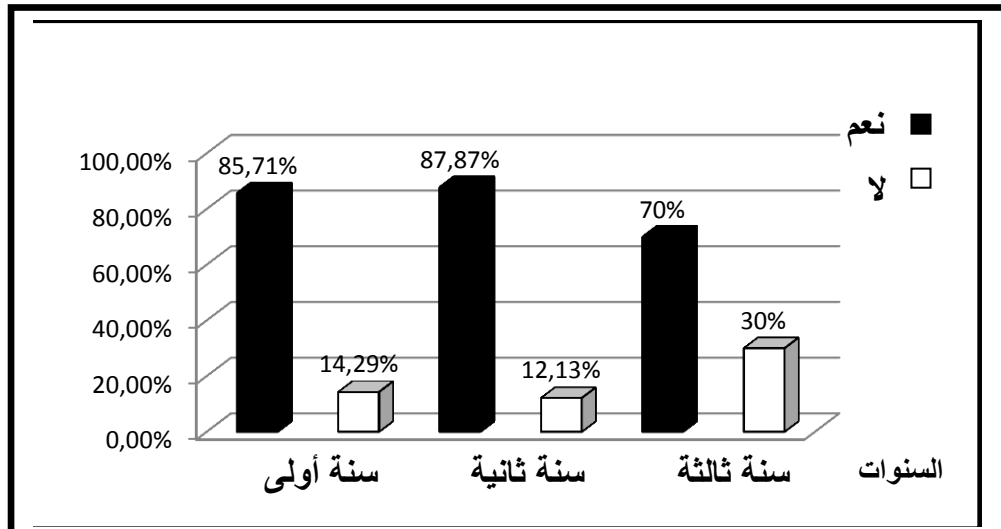
الفرضية الثانية : يزيد النشاط البدني الرياضي التربوي من حدة التفاعل داخل الجماعة الرياضية لدى تلاميذ المرحلة الثانوية.

السؤال 10: هل لديك أصدقاء كثير؟

الغرض من السؤال: لمعرفة عدد العلاقات الإجتماعية للفرد.

الجدول رقم (10) يوضح : إجابات تلاميذ كل سنة حول عدد العلاقات الاجتماعية للفرد

الإجابات	التكرارات			النسبة المئوية			المتوسط الحسابي		
	1س	2س	3س	1س	2س	3س	س1	س2	س3
نعم	30	29	21	85.71	87.87	70	0.85	0.87	0.7
لا	05	04	09	14.29	12.13	30	0.15	0.13	0.3
المجموع	35	33	30	%100	%100	%100			



شكل رقم (10): يمثل تبين نتائج تلاميذ كل سنة حول عدد العلاقات الاجتماعية للفرد

الفصل الرابع عرض النتائج وتحليلها ومناقشتها

اتضح لنا أن 65 من مجموع أفراد العينة أي ما نسبته 66.32% من التلاميذ يرون بأن المشاركة في الرحلات فرصة لتوسيع دائرة علاقاتهم الاجتماعية، وبمتوسط 0.66 بينما 33 من مجموع أفراد العينة أي ما نسبته

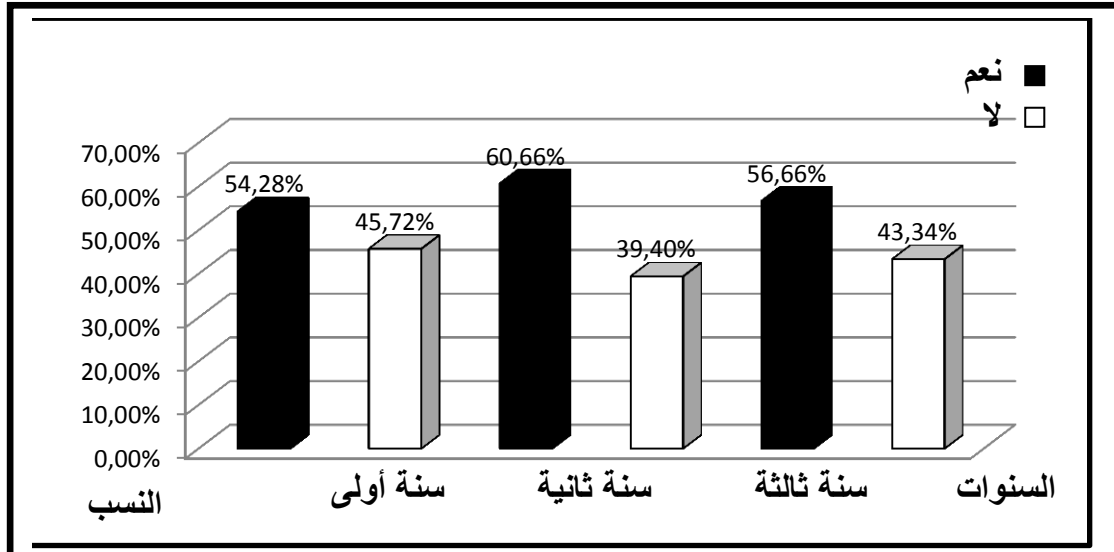
33.68% وبمتوسط 0.34، ينفون بأن المشاركة في الرحلات فرصة لتوسيع دائرة علاقاتهم الاجتماعية. من خلال نتائج الجدول (11) اتضح لنا أن 30 من مجموع أفراد عينة السنة الأولى ثانوي. أي ما نسبته 85.71% وبمتوسط 0.85 و 29 من مجموع أفراد عينة السنة الثانية ثانوي، أي ما نسبته 87.87% وبمتوسط 0.87 و 21 من مجموع أفراد عينة السنة الثالثة ثانوي، أي ما نسبته 70% وبمتوسط 0.7. أن لديهم أصدقاء كثر، بينما 05 من مجموع أفراد عينة السنة الأولى أي ما نسبته 14.29% وبمتوسط 0.15، و 04 من مجموع أفراد عينة السنة الثانية أي ما نسبته 12.13% وبمتوسط 0.13، و 09 من مجموع أفراد عينة السنة الثالثة، أي ما نسبته 30% وبمتوسط 0.3. ليس لديهم أصدقاء كثير.

السؤال 11: هل هؤلاء الأصدقاء هم؟

الغرض من السؤال: لمعرفة نوع الأصدقاء.

الجدول رقم (11) يوضح: إجابات تلميذ كل سنة حول نوع الجماعة التي ينتمي إليها هؤلاء الأصدقاء.

المتوسط الحسابي	النسبة المئوية			التكرارات			الإجابات		
	س3	س2	س1	س3	س2	س1			
0.57	0.61	0.54	56.66	60.60	54.28	17	20	19	–أفراد من الجماعة الرياضية
0.43	0.39	0.46	43.34	39.40	45.72	13	13	16	–أفراد ليسوا من الجماعة الرياضية
			%100	%100	%100	30	33	35	المجموع



شكل رقم (11): يمثل تبيان نتائج تلاميذ كل سنة حول معرفة نوع الأصدقاء

اتضح لنا أن 65 من مجموع أفراد العينة أي ما نسبته 66.32% من التلاميذ يرون بأن المشاركة في الرحلات فرصة لتوسيع دائرة علاقاتهم الاجتماعية، وبمتوسط 0.66 بينما 33 من مجموع أفراد العينة أي ما نسبته 33.68% وبمتوسط 0.34، ينفون بأن المشاركة في الرحلات فرصة لتوسيع دائرة علاقاتهم الاجتماعية. من خلال نتائج الجدول (12) اتضح لنا أن 19 من مجموع أفراد عينة السنة الأولى ثانوي. أي ما نسبته 54.28% وبمتوسط 0.54 و 20 من مجموع أفراد عينة السنة الثانية ثانوي، أي ما نسبته 60.60% وبمتوسط 0.61 و 17 من مجموع أفراد عينة السنة الثالثة ثانوي، أي ما نسبته 56.66% وبمتوسط 0.57. يرون أن أصدقائهم من أفراد داخل الجماعة الرياضية، بينما 16 من مجموع أفراد عينة السنة الأولى أي ما نسبته 45.72% وبمتوسط 0.46، و 13 من مجموع أفراد عينة السنة الثانية أي ما نسبته 39.40% وبمتوسط 0.39، و 13 من مجموع أفراد عينة السنة الثالثة، أي ما نسبته 43.34% وبمتوسط 0.43. يرون أن أصدقائهم من أفراد خارج الجماعة الرياضية.

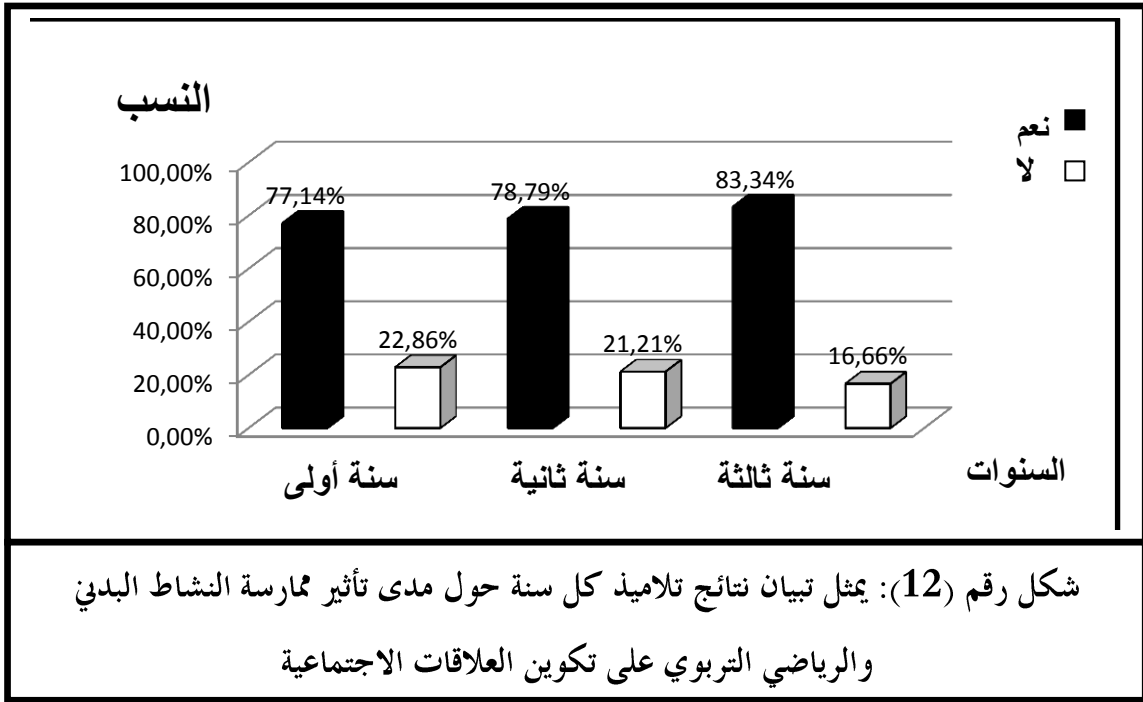
السؤال 12: هل ترى أن ممارستك للنشاط البدني الرياضي التربوي تزيد من حجم علاقتك الاجتماعية؟

الغرض من السؤال: لمعرفة مدى تأثير ممارسة النشاط البدني الرياضي التربوي على تكوين العلاقات الاجتماعية.

الفصل الرابع عرض النتائج وتحليلها ومناقشتها

الجدول رقم (12) يوضح: ما إذا كان النشاط البدني الرياضي التربوي يزيد من حجم العلاقات الاجتماعية.

الإجابات	التكرارات			النسبة المئوية			المتوسط الحسابي		
	1س	2س	3س	1س	2س	3س	3س	2س	1س
نعم	27	26	25	77.14	78.79	83.34	0.77	0.78	0.83
لا	08	07	05	22.86	21.21	16.66	0.33	0.22	0.17
المجموع	35	33	30	%100	%100	%100			



اتضح لنا أن 78 من مجموع أفراد العينة أي ما نسبته 79.59% من التلاميذ يرون بأن ممارسة الرياضات الجماعية تزيد من علاقتهم الاجتماعية ، و بمتوسط 0.79 بينما 20 من مجموع أفراد العينة أي ما نسبته 20.41% و بمتوسط 0.21، ينفون بأن ممارسة النشاط البدني والرياضي التربوي تزيد من علاقتهم الاجتماعية.

من خلال نتائج الجدول (13) اتضح لنا أن 27 من مجموع أفراد عينة السنة الأولى ثانوي. أي ما نسبته 77.14% و بمتوسط 0.77 و 26 من مجموع أفراد عينة السنة الثانية ثانوي ، أي ما نسبته 78.79% و بمتوسط 0.78 و 25 من مجموع أفراد عينة السنة الثالثة ثانوي، أي ما نسبته 83.34% و بمتوسط 0.83. يرون بأن ممارسة الرياضات الجماعية تزيد من علاقتهم الاجتماعية ، بينما 08 من مجموع أفراد عينة السنة الأولى أي ما نسبته 22.86% و بمتوسط 0.33، و 07 من مجموع أفراد عينة السنة الثانية أي ما نسبته

الفصل الرابع عرض النتائج وتحليلها ومناقشتها

21.21% وبتوسط 0.22، و 05 من مجموع أفراد عينة السنة الثالثة، أي ما نسبته 16.66% وبتوسط 0.17. ينفون بأن ممارسة النشاط البدني والرياضي التربوي تزيد من علاقتهم الاجتماعية.

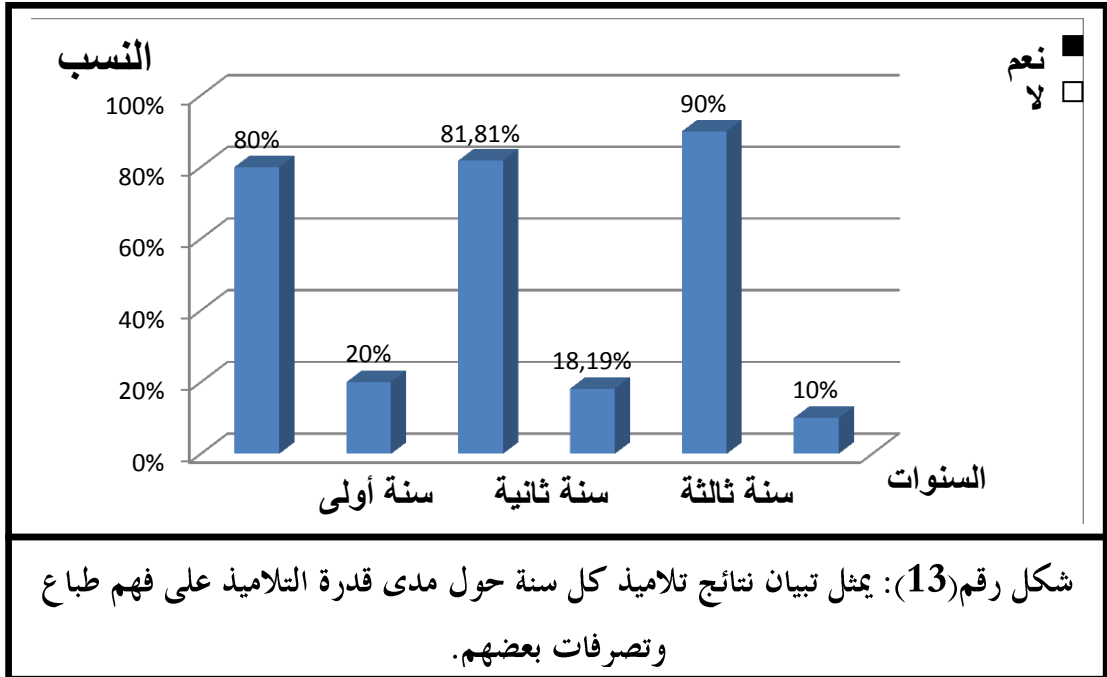
السؤال 13: هل ترى ممارستك النشاط البدني الرياضي التربوي زادت من قدرتك على فهم زملائك داخل الجماعة

الرياضية؟

الغرض من السؤال: لمعرفة مدى قدرة التلاميذ على فهم طابع وتصرفات بعضهم.

الجدول رقم (13) يوضح: إجابات تلاميذ كل سنة حول تأثير النشاط البدني الرياضي التربوي على قدرة فهم زملاء داخل الجماعة الرياضية

المتوسط الحسابي	النسبة المئوية			التكرارات			الإجابات		
	3س	2س	1س	3س	2س	1س			
0.9	0.82	0.8	90	81.81	80	27	27	28	نعم
0.1	0.18	0.2	10	18.19	20	03	06	07	لا
			%100	%100	%100	30	33	35	المجموع



الفصل الرابع عرض النتائج وتحليلها ومناقشتها

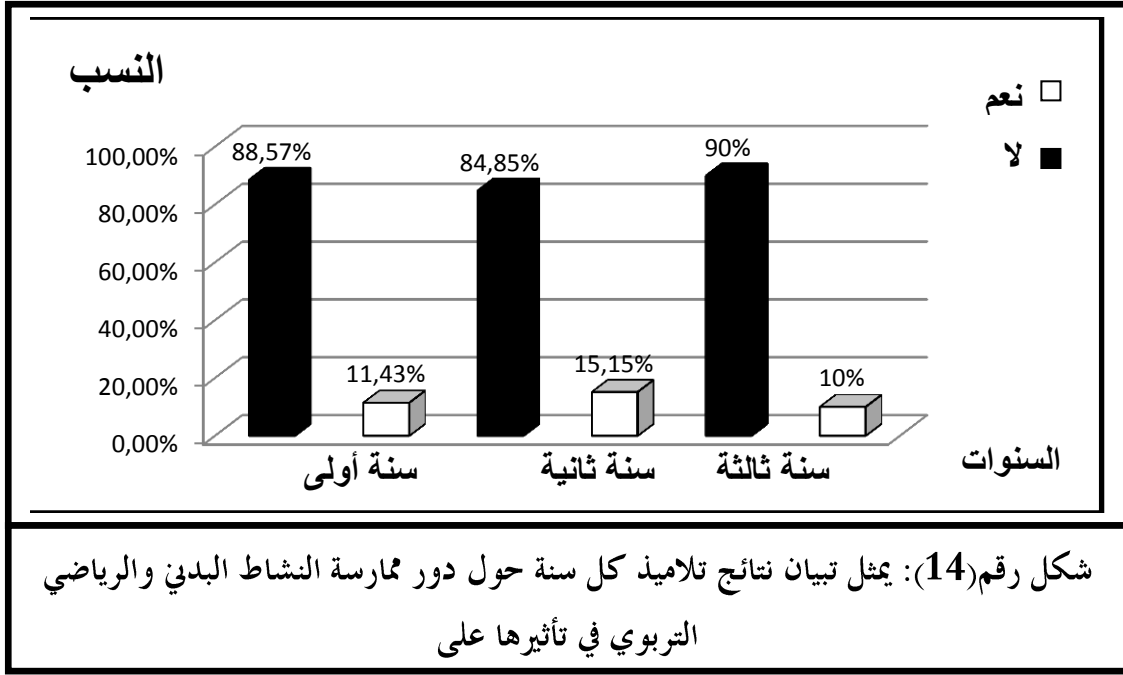
اتضح لنا أن 82 من مجموع أفراد العينة أي ما نسبته 83.67% من التلاميذ يرون أن ممارسة النشاط البدني والرياضي التربوي زادت من قدرتهم على فهم زملائهم داخل الجماعة الرياضية، وبمتوسط 0.84 بينما 16 من مجموع أفراد العينة أي ما نسبته 16.33% وبمتوسط 0.16، ينفون أن ممارسة النشاط البدني والرياضي التربوي تزيد من قدرتهم على فهم زملائهم داخل الجماعة الرياضية.

من خلال نتائج الجدول (14) اتضح لنا أن 28 من مجموع أفراد عينة السنة الأولى ثانوي. أي ما نسبته 80% وبمتوسط 0.8 و 27 من مجموع أفراد عينة السنة الثانية ثانوي، أي ما نسبته 81.81% وبمتوسط 0.82 و 27 من مجموع أفراد عينة السنة الثالثة ثانوي، أي ما نسبته 90% و بمتوسط 0.9. يرون أن ممارسة الرياضات الجماعية زادت من قدرتهم على فهم زملائهم داخل الجماعة الرياضية، بينما 07 من مجموع أفراد عينة السنة الأولى أي ما نسبته 20% وبمتوسط 0.2، و 06 من مجموع أفراد عينة السنة الثانية أي ما نسبته 18.19% وبمتوسط 0.18، و 03 من مجموع أفراد عينة السنة الثالثة، أي ما نسبته 10% و بمتوسط 0.1. أن ممارسة النشاط البدني والرياضي التربوي يزيد من قدرتهم على فهم زملائهم داخل الجماعة الرياضية.

السؤال 14: هل تحس وأنت تمارس النشاط البدني الرياضي التربوي مع زملائك بالانتماء الاجتماعي؟

الغرض من السؤال: لمعرفة الإحساس الذي يراود التلاميذ خلال ممارستهم للنشاط البدني الرياضي التربوي
الجدول رقم (14) يوضح : إجابات تلاميذ كل سنة حول دور ممارسة النشاط البدني الرياضي التربوي في تأثيرها على الانتماء لاجتماعي .

المتوسط الحسابي	النسبة المئوية			التكرارات			الإجابات		
	3س	2س	1س	3س	2س	1س			
0.9	0.85	0.89	90	84.85	88.57	27	28	31	نعم
0.1	0.15	0.11	10	15.15	11.43	03	05	04	لا
			%100	%100	%100	30	33	35	المجموع



اتضح لنا أن 86 من مجموع أفراد العينة أي ما نسبته 87.75% من التلاميذ يرون بأنهم يحسون بالانتماء الاجتماعي عند ممارستهم النشاط البدني والرياضي التربوي ، وبمتوسط 0.88 بينما 12 من مجموع أفراد العينة أي ما نسبته 12.25 % وبمتوسط 0.12، ينفون بأنهم يحسون بالانتماء الاجتماعي عند ممارستهم للنشاط البدني والرياضي التربوي.

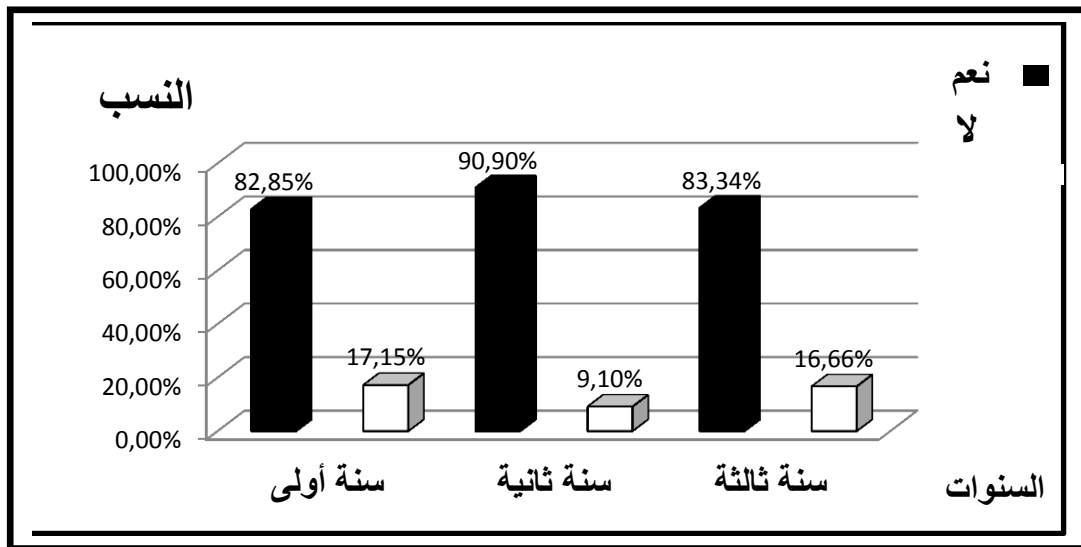
من خلال نتائج الجدول (15) اتضح لنا أن 31 من مجموع أفراد عينة السنة الأولى ثانوي. أي ما نسبته 88.57% وبمتوسط 0.89 و 28 من مجموع أفراد عينة السنة الثانية ثانوي ،أي ما نسبته 84.85% وبمتوسط 0.85 و 27 من مجموع أفراد عينة السنة الثالثة ثانوي، أي ما نسبته 90% وبمتوسط 0.9. يرون بأنهم يحسون بالانتماء الاجتماعي عند ممارستهم للألعاب الجماعية ، بينما 04 من مجموع أفراد عينة السنة الأولى أي ما نسبته 11.43 % وبمتوسط 0.11، و 05 من مجموع أفراد عينة السنة الثانية أي ما نسبته 15.15% وبمتوسط 0.15، و 03 من مجموع أفراد عينة السنة الثالثة، أي ما نسبته 10% وبمتوسط 0.1. ينفون بأنهم يحسون بالانتماء الاجتماعي عند ممارستهم للنشاط البدني والرياضي التربوي.

الفصل الرابع عرض النتائج وتحليلها ومناقشتها

السؤال 15: هل ممارستك للنشاط البدني الرياضي التربوي تساعدك على تنمية وتطوير الصفات الايجابية؟
الغرض من السؤال: لمعرفة ما إذا كانت ممارسة للنشاط البدني الرياضي التربوي تنمي الصفات الايجابية للفرد.

الجدول رقم (15) يوضح : إجابات تلاميذ كل سنة حول تنمية الصفات الايجابية عن طريق ممارسة النشاط البدني الرياضي التربوي.

الإجابات	التكرارات			النسبة المئوية			المتوسط الحسابي		
	1س	2س	3س	1س	2س	3س	3س	2س	1س
نعم	29	30	25	82.85	90.9	83.34	0.82	0.90	0.83
لا	06	03	05	17.15	9.1	16.66	0.18	0.10	0.17
المجموع	35	33	30	%100	%100	%100			



شكل رقم (15): يمثل تبيان نتائج تلاميذ كل سنة حول تنمية الصفات الايجابية عن طريق ممارسة النشاط البدني والرياضي التربوي

اتضح لنا أن 84 من مجموع أفراد العينة أي ما نسبته 85.71% من التلاميذ يرون أن ممارسة النشاط البدني والرياضي التربوي تساعدهم في تنمية وتطوير الصفات الايجابية . وبتوسط 0.85 بينما 14 من مجموع أفراد العينة أي ما نسبته 14.29% وبتوسط 0.15، ينفون بأن ممارسة النشاط البدني والرياضي التربوي تساعدهم في تنمية وتطوير الصفات الايجابية.

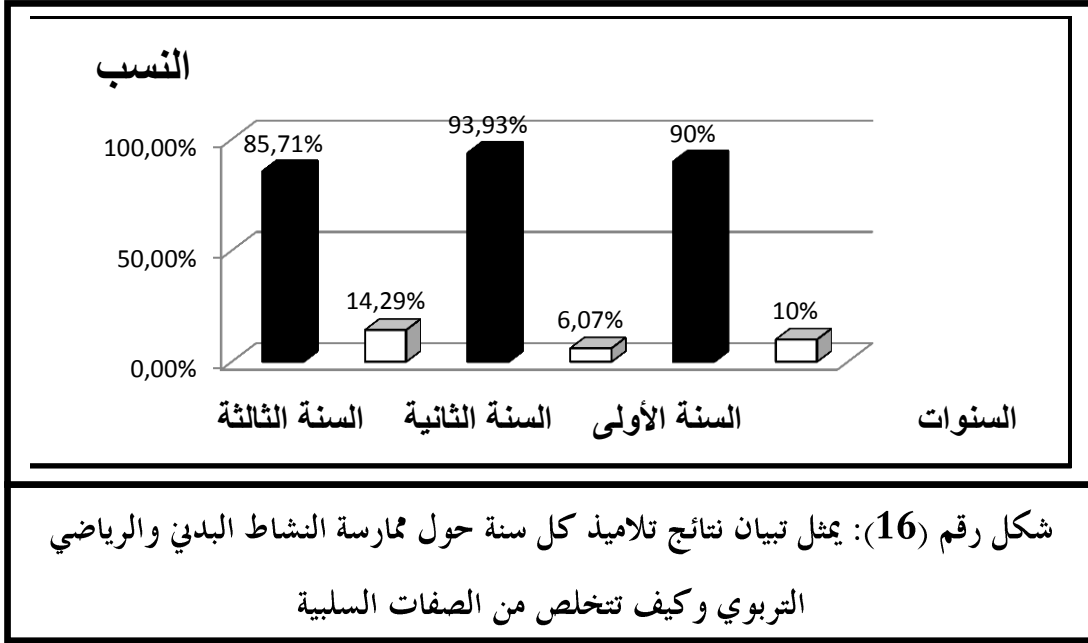
الفصل الرابع عرض النتائج وتحليلها ومناقشتها

من خلال نتائج الجدول (16) اتضح لنا أن 29 من مجموع أفراد عينة السنة الأولى ثانوي. أي ما نسبته 82.85% وبتوسط 0.82 و 30 من مجموع أفراد عينة السنة الثانية ثانوي، أي ما نسبته 90.9% وبتوسط 0.90 و 25 من مجموع أفراد عينة السنة الثالثة ثانوي، أي ما نسبته 83.34% وبتوسط 0.83. يرون أن ممارسة النشاط البدني والرياضي التربوي تساعدهم في تنمية وتطوير الصفات الإيجابية، بينما 06 من مجموع أفراد عينة السنة الأولى أي ما نسبته 17.15% وبتوسط 0.18، و 03 من مجموع أفراد عينة السنة الثانية أي ما نسبته 9.1% وبتوسط 0.10، و 05 من مجموع أفراد عينة السنة الثالثة، أي ما نسبته 16.66% وبتوسط 0.17. ينفون بأن ممارسة النشاط البدني والرياضي التربوي تساعدهم في تنمية وتطوير الصفات الإيجابية.

السؤال 16: هل ترى أن ممارستك للألعاب الجماعية تساعدك على التخلص من بعض الصفات السلبية؟

الغرض من السؤال: لمعرفة ما إذا كان النشاط الرياضي يساعد الفرد على التخلص من الصفات السلبية
الجدول رقم (16) يوضح: إجابات تلاميذ كل سنة حول ممارسة النشاط البدني الرياضي التربوي وكيف تتخلص من الصفات السلبية.

المتوسط الحسابي	النسبة المئوية			التكرارات			الإجابات		
	3س	2س	1س	3س	2س	1س			
0.9	0.94	0.85	90	93.93	85.71	27	31	30	نعم
0.1	0.6	0.15	10	6.07	14.29	03	02	05	لا
			%100	%100	%100	30	33	35	المجموع



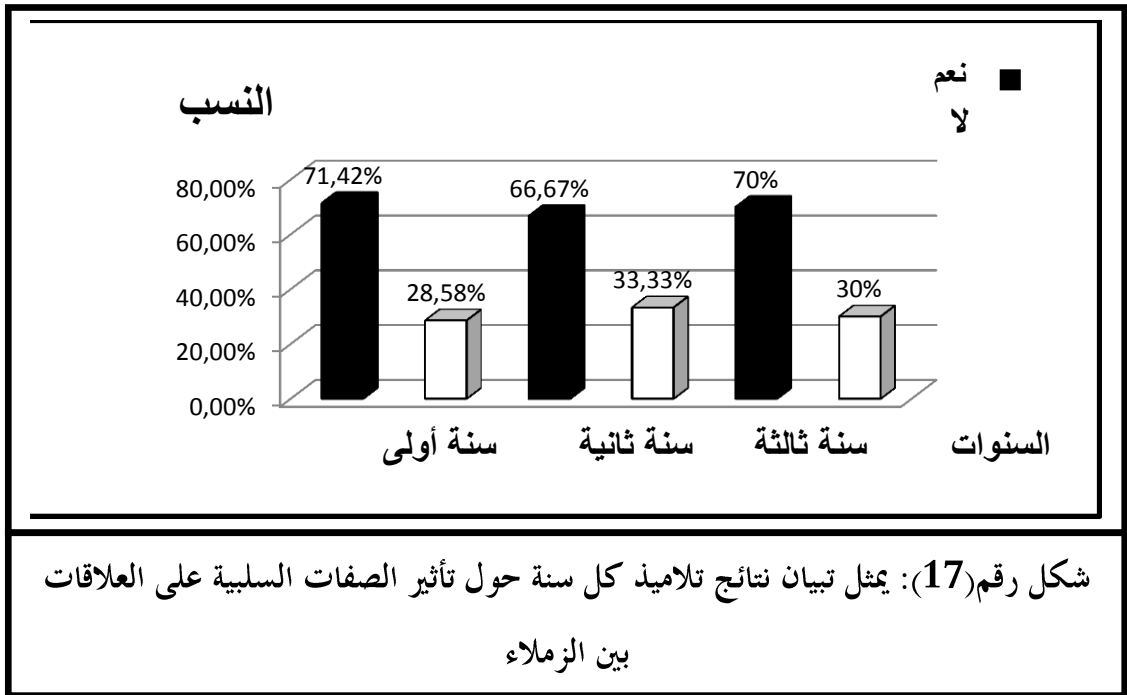
اتضح لنا أن 88 من مجموع أفراد العينة أي ما نسبته 89.79% من التلاميذ يرون أن ممارسة النشاط البدني والرياضي التربوي تساعدهم على التخلص من الصفات الإيجابية . وبمتوسط 0.89 بينما 10 من مجموع أفراد العينة أي ما نسبته 10.21 % وبمتوسط 0.11، ينفون بأن ممارسة النشاط البدني والرياضي التربوي تساعدهم على التخلص من الصفات الإيجابية.

من خلال نتائج الجدول (17) اتضح لنا أن 30 من مجموع أفراد عينة السنة الأولى ثانوي. أي ما نسبته 85.71% وبمتوسط 0.85 و 31 من مجموع أفراد عينة السنة الثانية ثانوي، أي ما نسبته 93.93% وبمتوسط 0.94 و 27 من مجموع أفراد عينة السنة الثالثة ثانوي، أي ما نسبته 90% وبمتوسط 0.9. يرون بأن ممارسة النشاط البدني والرياضي التربوي تساعدهم على التخلص من الصفات السلبية ، بينما 05 من مجموع أفراد عينة السنة الأولى أي ما نسبته 14.29 % وبمتوسط 0.15، و 02 من مجموع أفراد عينة السنة الثانية أي ما نسبته 6.07% وبمتوسط 0.6، و 03 من مجموع أفراد عينة السنة الثالثة، أي ما نسبته 10% وبمتوسط 0.1. ينفون بأن ممارسة النشاط البدني والرياضي التربوي تساعدهم على التخلص من الصفات السلبية.

الفصل الرابع عرض النتائج وتحليلها ومناقشتها

السؤال 17: هل ترى أن هذه الصفات (السلبية) تؤثر على العلاقات بين زملاء؟
الغرض من السؤال: لمعرفة ما إذا كانت هذه الصفات قد تؤثر على العلاقات بين الزملاء.
الجدول رقم (17) يوضح: إجابات تلاميذ كل سنة حول تأثير الصفات السلبية على العلاقات بين الزملاء.

الإجابات	التكرارات			النسبة المئوية			المتوسط الحسابي		
	1س	2س	3س	1س	2س	3س	0.71	0.67	0.7
نعم	25	22	21	71.42	66.67	70	0.71	0.67	0.7
لا	10	11	09	28.58	33.33	30	0.28	0.33	0.3
المجموع	35	33	30	%100	%100	%100			



اتضح لنا أن 68 من مجموع أفراد العينة أي ما نسبته 69.38% من التلاميذ يرون بأن الصفات السلبية أثرت على علاقتهم مع زملائهم ، وبمتوسط 0.69 بينما 30 من مجموع أفراد العينة أي ما نسبته 30.62 % وبمتوسط 0.31، ينفون بأن الصفات السلبية أثرت على علاقتهم مع زملائهم.
من خلال نتائج الجدول (18) اتضح لنا أن 25 من مجموع أفراد عينة السنة الأولى ثانوي. أي ما نسبته 71.42% وبمتوسط 0.71 و 22 من مجموع أفراد عينة السنة الثانية ثانوي ،أي ما نسبته 71.42% وبمتوسط 0.67 و 21 من مجموع أفراد عينة السنة الثالثة ثانوي، أي ما نسبته 70% وبمتوسط 0.7 يرون

الفصل الرابع عرض النتائج وتحليلها ومناقشتها

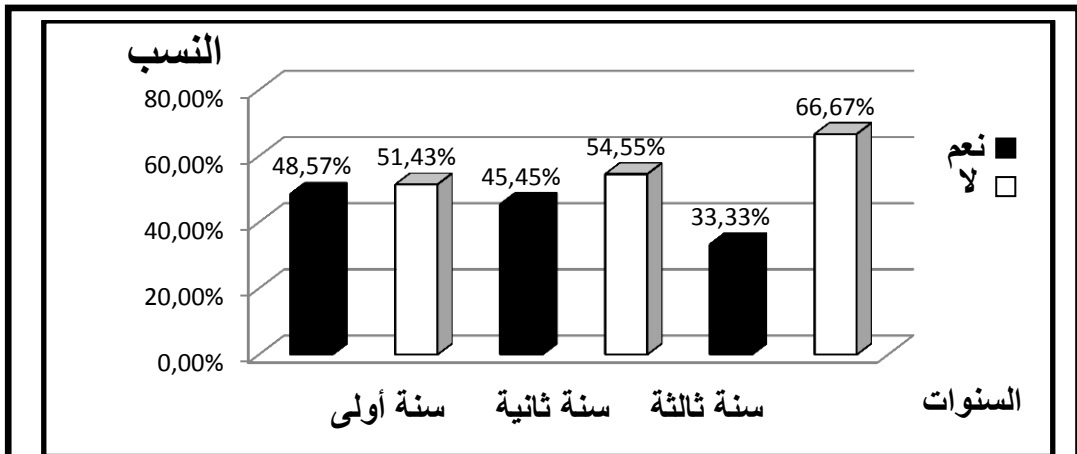
بأن يرون بأن الصفات السلبية تأثر على العلاقات بين زملاء، بينما 10 من مجموع أفراد عينة السنة الأولى أي ما نسبته 28.58% وبمتوسط 0.28، و 11 من مجموع أفراد عينة السنة الثانية أي ما نسبته 33.33% وبمتوسط 0.33، و 09 من مجموع أفراد عينة السنة الثالثة، أي ما نسبته 30% وبمتوسط 0.3. ينفون ذلك.

السؤال 18: هل تفضل الاختلاط بين الجنسين في اللعب؟

الغرض من السؤال: لمعرفة وجهة نظر التلاميذ فيما يخص الاختلاط بين الجنسين في اللعب.

الجدول رقم (18) يوضح : إجابات تلاميذ كل سنة تلاميذ كل سنة فيما يخص الاختلاط بين الجنسين في اللعب

الإجابات	التكرارات			النسبة المئوية			المتوسط الحسابي		
	1س	2س	3س	1س	2س	3س	3س	2س	1س
نعم	17	15	10	48.57	45.45	33.33	0.48	0.45	0.33
لا	18	18	20	51.43	54.55	66.67	0.52	0.55	0.67
المجموع	35	33	30	%100	%100	%100			



شكل رقم (18): يمثل تبيان نتائج تلاميذ كل سنة فيما يخص الاختلاط بين الجنسين في اللعب

الفصل الرابع عرض النتائج وتحليلها ومناقشتها

اتضح لنا أن 42 من مجموع أفراد العينة أي ما نسبته 42.85% من التلاميذ يفضلون الاختلاط بين الجنسين في اللعب ، وبمتوسط 0.43 بينما 56 من مجموع أفراد العينة أي ما نسبته 57.15 % وبمتوسط 0.57، ينفون الاختلاط بين الجنسين في اللعب.

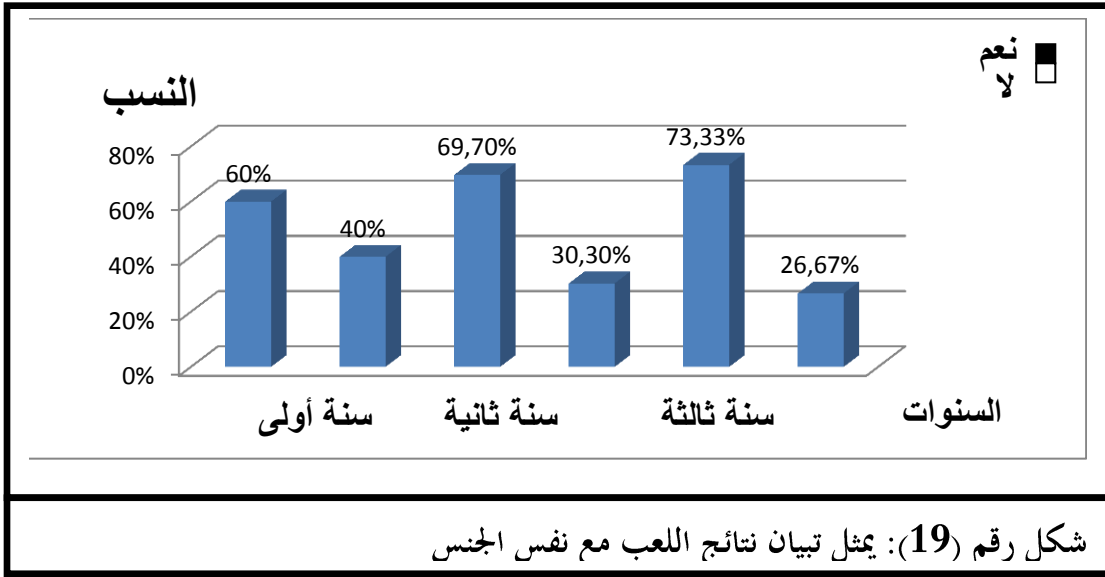
من خلال نتائج الجدول (19) اتضح لنا أن 17 من مجموع أفراد عينة السنة الأولى ثانوي. أي ما نسبته 48.57% وبمتوسط 0.48 و 15 من مجموع أفراد عينة السنة الثانية ثانوي، أي ما نسبته 45.45% وبمتوسط 0.45 و 10 من مجموع أفراد عينة السنة الثالثة ثانوي، أي ما نسبته 33.33% وبمتوسط 0.33. يفضلون الاختلاط بين الجنسين في اللعب، بينما 18 من مجموع أفراد عينة السنة الأولى أي ما نسبته 51.43 % وبمتوسط 0.52، و 18 من مجموع أفراد عينة السنة الثانية أي ما نسبته 54.55% وبمتوسط 0.55، و 20 من مجموع أفراد عينة السنة الثالثة، أي ما نسبته 66.67% وبمتوسط 0.67. ينفون ذلك.

السؤال 19: هل تفضل اللعب مع نفس الجنس؟

الغرض من السؤال: لمعرفة رأي التلاميذ بخصوص اللعب مع نفس الجنس.

الجدول رقم (19) يوضح: إجابات تلاميذ كل سنة حول اللعب مع نفس الجنس

الإجابات	التكرارات			النسبة المئوية			المتوسط الحسابي		
	1س	2س	3س	1س	2س	3س	0.6	0.70	0.73
نعم	21	23	22	60	69.70	73.33	0.6	0.70	0.73
لا	14	10	08	40	30.30	26.67	0.4	0.30	0.27
المجموع	35	33	30	%100	%100	%100			



اتضح لنا أن 66 من مجموع أفراد العينة أي ما نسبته 67.34% من التلاميذ يفضلون اللعب مع نفس الجنس، وبمتوسط 0.67 بينما 32 من مجموع أفراد العينة أي ما نسبته 32.66% وبمتوسط 0.33، ينفون اللعب مع نفس الجنس.

من خلال نتائج الجدول (20) اتضح لنا أن 21 من مجموع أفراد عينة السنة الأولى ثانوي. أي ما نسبته 60% وبمتوسط 0.6 و 23 من مجموع أفراد عينة السنة الثانية ثانوي، أي ما نسبته 69.70% وبمتوسط 0.70 و 22 من مجموع أفراد عينة السنة الثالثة ثانوي، أي ما نسبته 73.33% وبمتوسط 0.73. يفضلون اللعب مع نفس الجنس، بينما 14 من مجموع أفراد عينة السنة الأولى أي ما نسبته 40% وبمتوسط 0.4، و 10 من مجموع أفراد عينة السنة الثانية أي ما نسبته 30.30% وبمتوسط 0.30، و 08 من مجموع أفراد عينة السنة الثالثة، أي ما نسبته 26.67% وبمتوسط 0.27. ينفون ذلك.

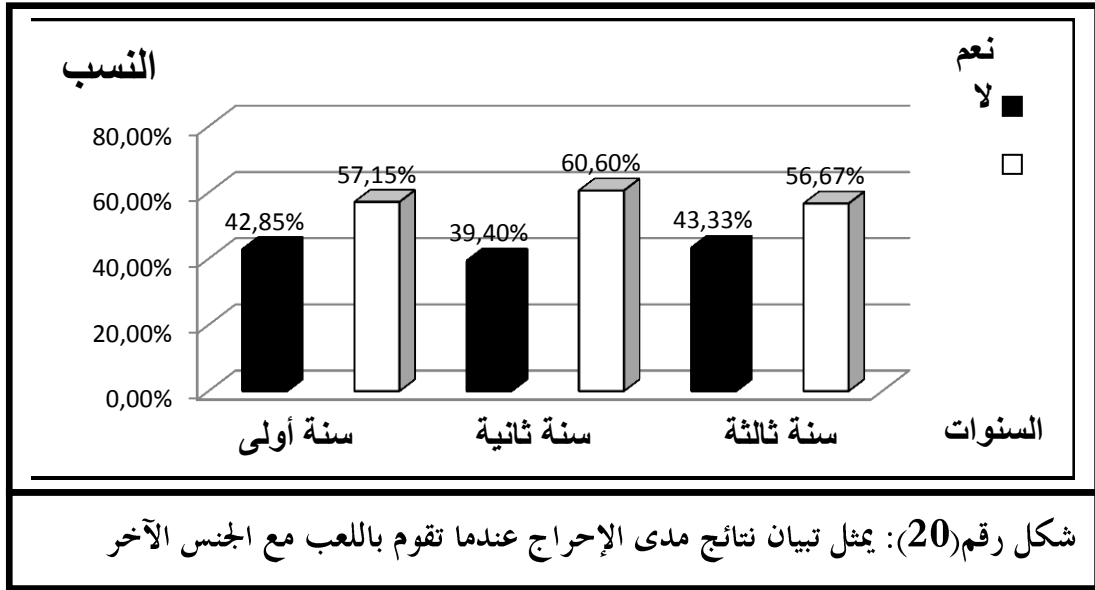
السؤال 20: هل يجررك اللعب مع الجنس الآخر؟

الغرض من السؤال: معرفة وجهة نظر التلاميذ فيما يخص اللعب مع الجنس الآخر.

الجدول رقم (20) يوضح: إجابات تلاميذ كل سنة حول مدى الإحراج عندما تقوم باللعب مع الجنس

الآخر

الإجابات	التكرارات			النسبة المئوية			المتوسط الحسابي		
	1س	2س	3س	1س	2س	3س	1س	2س	3س
نعم	15	13	13	42.85	39.40	43.33	0.43	0.40	0.44
لا	20	20	17	57.15	60.60	56.67	0.57	0.60	0.56
المجموع	35	33	30	%100	%100	%100			



اتضح لنا أن 41 من مجموع أفراد العينة أي ما نسبته 61.23% من التلاميذ يجرجهم اللعب مع الجنس الآخر ، وبمتوسط 0.42 بينما 57 من مجموع أفراد العينة أي ما نسبته 58.17 % وبمتوسط 0.58، لا يجرجهم اللعب مع الجنس الآخر.

من خلال نتائج الجدول (21) اتضح لنا أن 15 من مجموع أفراد عينة السنة الأولى ثانوي. أي ما نسبته 42.85% وبمتوسط 0.43 و 13 من مجموع أفراد عينة السنة الثانية ثانوي ،أي ما نسبته 39.40% وبمتوسط 0.40 و 13 من مجموع أفراد عينة السنة الثالثة ثانوي، أي ما نسبته 43.33% وبمتوسط 0.44. يرون بأنهم يجرجهم اللعب مع الجنس الآخر ، بينما 20 من مجموع أفراد عينة السنة الأولى أي ما نسبته 57.15 % وبمتوسط 0.57، و 20 من مجموع أفراد عينة السنة الثانية أي ما نسبته 60.60% وبمتوسط 0.57، و 17 من مجموع أفراد عينة السنة الثالثة، أي ما نسبته 56.67% وبمتوسط 0.56. لا يجرجهم اللعب مع الجنس الآخر.

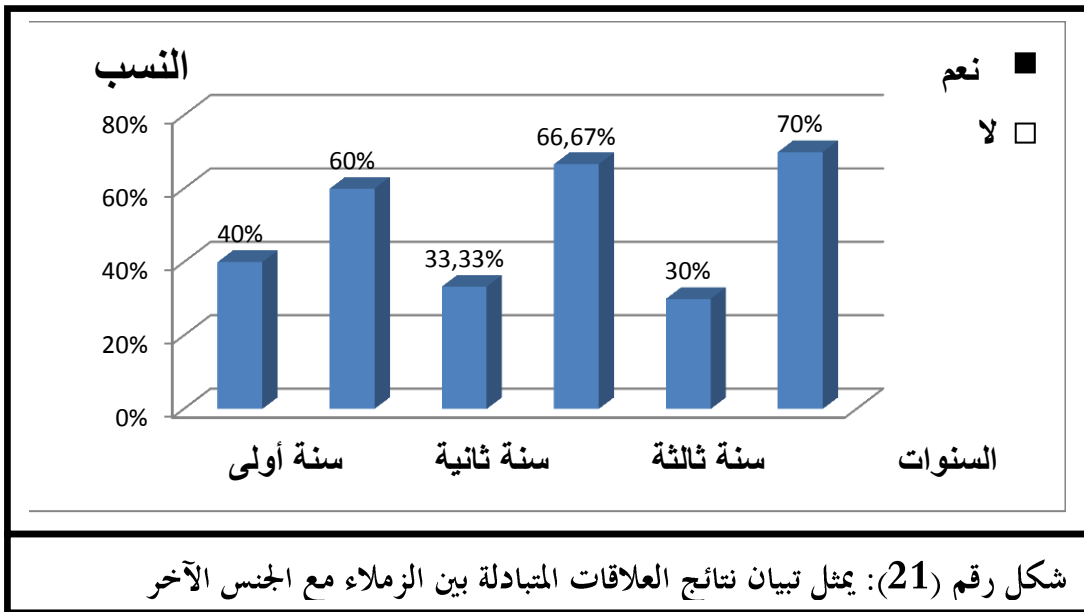
السؤال 21: هل تربطك علاقات مع زملاء من الجنس الآخر؟

الغرض من السؤال: معرفة ما إن كان للتلاميذ علاقات مع زملاء من الجنس الآخر.

الفصل الرابع عرض النتائج وتحليلها ومناقشتها

الجدول رقم (21) يوضح : إجابات تلاميذ كل سنة حول العلاقات المتبادلة بين زملاء مع الجنس الآخر

الإجابات	التكرارات			النسبة المئوية			المتوسط الحسابي		
	1س	2س	3س	1س	2س	3س	3س	2س	1س
نعم	14	11	09	40	33.33	30	0.4	0.33	0.3
لا	21	22	21	60	66.67	70	0.6	0.67	0.7
المجموع	35	33	30	%100	%100	%100			



شكل رقم (21): يمثل تبيان نتائج العلاقات المتبادلة بين زملاء مع الجنس الآخر

اتضح لنا أن 34 من مجموع أفراد العينة أي ما نسبته 34.69% من التلاميذ تربطهم علاقات مع زملاء من الجنس الآخر، وبمتوسط 0.35 بينما 64 من مجموع أفراد العينة أي ما نسبته 65.31% وبمتوسط 0.65، لا تربطهم علاقات مع زملاء من الجنس الآخر.

من خلال نتائج الجدول (22) اتضح لنا أن 14 من مجموع أفراد عينة السنة الأولى ثانوي. أي ما نسبته 40% وبمتوسط 0.4 و 11 من مجموع أفراد عينة السنة الثانية ثانوي، أي ما نسبته 33.33% وبمتوسط 0.33 و 09 من مجموع أفراد عينة السنة الثالثة ثانوي، أي ما نسبته 30% وبمتوسط 0.3. يرون بأن قضاء أوقات فراغهم يكون مع أفراد الجماعة الرياضية، بينما 21 من مجموع أفراد عينة السنة الأولى أي ما نسبته 60% وبمتوسط 0.6، و 22 من مجموع أفراد عينة السنة الثانية أي ما نسبته 66.67% وبمتوسط 0.67، و 21 من مجموع أفراد عينة السنة الثالثة، أي ما نسبته 70% وبمتوسط 0.7. لا تربطهم علاقات مع زملاء من الجنس الآخر.

3- مناقشة النتائج في ضوء الفرضيات :

3-1- مناقشة الفرضية الأولى: تحققت الفرضية التالية:

- أن للنشاط البدني التربوي دور في زيادة درجة التفاعل الاجتماعي لدى التلاميذ خارج الجماعة الرياضية.

حيث كان المحور الأول للفرضية الأولى يحتوي على أربع مؤشرات:

1- قضاء أوقات الفراغ. 3- حل المشكلات.

2- تبادل الزيارات. 4- المشاركة في الرحلات.

- من مناقشتنا لنتائج الجدول (1) تبين لنا أن أغلبية التلاميذ يفضلون قضاء معظم أوقات فراغهم مع الجماعة الرياضية وذلك راجع إلى تفاعل كبير بينهم بحكم أنهم فريق واحد متكامل و يملكون نفس التوجه، بالإضافة إلى أن الرياضيين الذين يمارسون النشاطات الرياضية هم الأكثر نجاحا اجتماعيا.

- من خلال تحليلنا لنتائج الجدول (2) تبين لنا أن معظم التلاميذ يقومون بتبادل الزيارات فيما بينهم وهذا إن دل على شيء إنما يدل قوة الصلة، وخطوط الارتباط الموجودة بينهم بالإضافة إلى البحث عن الزيادة في أواصر المحبة والأخوة.

- من مناقشتنا لنتائج الجدول (3) تبين لنا أن معظمهم يقومون بتبادل الزيارات فيما بينهم خارج المناسبات، وهذا من أجل تقوية رابطة العلاقات الاجتماعية، وزيادة درجة التفاعل الاجتماعي فيما بينهم بالإضافة إلى تأثر الفرد بالجماعة التي ينتمي إليها

- من مناقشتنا لنتائج الجدول (4) تبين لنا بأنهم يقومون مع أهلهم بزيارة زملائهم في الجماعة الرياضية وهذا إن راجع إلى بلوغ مستوى العلاقات الاجتماعية ذروته وغايته بالإضافة إلى تميز هذه العلاقات بنوع خاص من التفاهم والارتباط بين الافراد

- من مناقشتنا لنتائج الجدول (5) تبين لنا بأن أغلبهم عندما يمرون أو يواجهون مشاكل معينة يلجئون إلى أقرانهم من الجماعة الرياضية وهذا راجع إلى درجة التفاعل الموجود بينهم بالإضافة إلى التنظيم الجماعي و روح التعاون داخل المجموعة.

- من مناقشتنا لنتائج الجدول (6) تبين لنا بأن معظمهم يقومون بإفشاء أسرارهم الخاصة إلى زملائهم من الجماعة الرياضية وهذا راجع إلى الثقة المتبادلة بينهم .

- من مناقشتنا لنتائج الجدول (7) تبين لنا بأن معظمهم يعودون إلى أفراد داخل الجماعة الرياضية لاقتراض المال وذلك عند الحاجة الماسة وهذا يرجع إلى تعاون أعضاء الجماعة وتضامنهم مع بعضهم البعض على تحقيق المصالح المشتركة.

- من مناقشتنا لنتائج الجدول (8) تبين لنا بأن معظم التلاميذ يخرجون في رحلات ترفيهية مع زملائهم في الفريق، وذلك بغرض التواصل والترابط والتقرب منهم أكثر فأكثر بالإضافة إلى تغيير الجو والقضاء على

الفصل الرابع عرض النتائج وتحليلها ومناقشتها

الروتين والترويح عن النفس، من دون أن ننسى الهدف الأسمى والمتمثل في قضاء أوقات جميلة ورسم ذكريات تبقى خالدة في التاريخ وراسخة في الذاكرة .

- من مناقشتنا لنتائج الجدول (9) تبين لنا بأن أغلبيتهم يأخذون بمبدأ الخروج في الرحلات الترفيهية قصد توسيع دائرة العلاقات الاجتماعية، والزيادة في عدد الأصدقاء ويرجع ذلك التفاعل الاجتماعي فيما بينهم من خلال بقائهم لمدة طويلة مع بعضهم، ولأن الرحلات تزيد من الاحتكاك وقدرة الفرد على الاندماج الاجتماعي، و الهدف الأسمى للرحلات ليس الترفيه فحسب وإنما التعارف وتطوير العلاقات الاجتماعية بين الأفراد .

3-2-الفرضية الثانية:

-يزيد النشاط البدني الرياضي التربوي من حدة التفاعل داخل الجماعة الرياضية لدى تلاميذ المرحلة الثانوية.

حيث كان المحور الثاني للفرضية الثانية يحتوي على مؤشرين أساسيين :

1- زيادة عدد الأصدقاء.

2- التفاعل بين الجنسين.

- من مناقشتنا لنتائج الجدول (10) تبين لنا بأن معظمهم لديهم العديد من الأصدقاء وهذا ربما يرجع إلى الدور الاجتماعي الذي يلعبه الفرد ضمن المجموعة، بالإضافة إلى سعة العلاقات الاجتماعية لديهم.

- من مناقشتنا لنتائج الجدول (11) تبين لنا بأن معظمهم يفضلون الأصدقاء الذين ينتمون إلى الجماعة الرياضية وهذا راجع الى نفس التوجه و الأهداف المشتركة ، بالإضافة إلى التنظيم الجماعي ، لذا فرغبته في الاندماج داخل الجماعة يجدها في الممارسة الرياضية.

- من مناقشتنا لنتائج الجدول (12) تبين لنا بأن معظمهم يرون بأن ممارسة النشاط البدني الرياضي التربوي له تأثير فعال على زيادة العلاقات الاجتماعية بين الأفراد وذلك من خلال مساهمتها الفعالة في تدعيم العلاقات الإنسانية وتحقيق التكيف الذاتي والاجتماعي، وتزيد في إثراء روح الاجتماعية واحترام الآخرين، وتنمية روح التعاون والتآزر.

- من مناقشتنا لنتائج الجدول (13) تبين لنا بأن معظمهم يرون أن ممارسة النشاط البدني الرياضي التربوي زادت من قدرتهم على فهم زملائهم داخل الجماعة الرياضية وهذا ربما يرجع إلى التفاعل والتواصل المستمر بين الأفراد بالإضافة إلى الاحتكاك والانسجام أثناء ممارسة الأنشطة الرياضية الجماعية في حصة التربية البدنية والرياضية.

- من مناقشتنا لنتائج الجدول (14) تبين لنا بأن معظمهم يحسون بالانتماء الاجتماعي عند ممارستهم النشاط البدني التربوي وهذا راجع إلى أن النشاط البدني الرياضي التربوي ينتج فرصا عديدة للتكوين الخلفي والاجتماعي، إذ تنمي في الفرد الصفات الاجتماعية.

الفصل الرابع عرض النتائج وتحليلها ومناقشتها

- من مناقشتنا لنتائج الجدول (15) تبين لنا بأن معظمهم يرون أن ممارسة النشاط البدني الرياضي التربوي تساعدهم في تنمية وتطوير الصفات الايجابية وهذا راجع إلى الاحترام السائد بين الأفراد والتعاون والعمل الجماعي بينهم .

- من مناقشتنا لنتائج الجدول (16) تبين لنا بأن معظمهم يرون أن ممارسة النشاط البدني الرياضي التربوي تساعدهم على التخلص من الصفات السلبية وهذا راجع إلى أن الرياضات الجماعية تعمل على تنمية الجوانب الاجتماعية والخلقية (الروح الرياضية، القيادة، التبعية الواعية، التعاون، الاحترام) كما تعتبر وسيلة تربوية مهمة تساهم في التطور الايجابي للعديد من الجوانب عند الفرد والتخلص من الصفات السلبية التي تعكر حياة الفرد. وهذه الصفات تتمثل في: التوتر- الضغط- الأنانية- الغضب- عدم الإصغاء للآخرين- الانطواء- اللعب الفردي الأنانية- الخجل- العنف- القلق- التكبر- عدم تقبل الهزيمة- التسلط- التنافر.

- من مناقشتنا لنتائج الجدول (17) تبين لنا بأن معظمهم يرون للصفات السلبية تأثير كبير في العلاقة الموجودة بين الزملاء، وهذا راجع إلى أنها تعمل على هدم أو كسر العلاقات الموجودة بين أعضاء الجماعة الرياضية والتقليص في الاحتكاك والتواصل والتفاعل والتعاون بين الأصدقاء.

- من مناقشتنا لنتائج الجدول (18) تبين لنا بأنهم لا يفضلون الاختلاط مع الجنس الآخر في اللعب راجع إلى:

* الهوة الموجودة بين الجنسين على مستوى التقنيات والمهارات والقدرات البدنية.

* لأن الدين والمجتمع يرفضان الاختلاط.

* لأن الرياضة تمارس كل حسب جنسه.

* عدم التكافؤ في الأداء مما يؤدي بالذكور إلى عدم إظهار كامل القدرات يقلص من فرص تطويرها.

- من مناقشتنا لنتائج الجدول (19) تبين لنا بأن معظمهم يفضلون اللعب مع نفس الجنس وهذا راجع إلى:

* سهولة الاندماج واللعب بدون عقدة والراحة النفسية .

* تقارب مستوى الأداء الذي يؤدي إلى خلق التنافس الجدي والفعال .

* إظهار كامل الإمكانيات ما يفتح الباب للآخرين على تبادل الخبرات.

- من مناقشتنا لنتائج الجدول (20) تبين لنا بأن معظمهم يفضلون اللعب مع الجنس الآخر وهذا راجع إلى:

* صعوبة الاندماج مع بعضهم البعض.

* تجنبنا للخجل واللعب بعقدة .

* الحشونة في اللعب والتصادم والاحتكاك في بعض الأحيان كل هذا يؤدي إلى أذية الطرف الآخر.

* راجع إلى قناعات ومبادئ في الحياة .

* طبيعة المجتمع الذي لا يرى بالاختلاط.

- من مناقشتنا لنتائج الجدول (21) تبين لنا بأن معظمهم يفضلون اللعب مع الجنس الآخر وهذا راجع إلى:

* صعوبة الاندماج مع بعضهم البعض

1-الاستنتاج العام:

بعد الدراسة المعمقة التي شملت مقياس الاستبيان وبعد الاطلاع على نتائج هذا الأخير الذي قدم لتلاميذ الرحلة الثانوية لثانوية الشريف الإدريسي بحمام الضلعة ، من اجل معرفة دور النشاط البدني التربوي في تفعيل العلاقات الاجتماعية ، والذي قمنا بتقسيمه إلى محورين احتوى المحور الأول على عشرة أسئلة و المحور الثاني احتوى على إحدى عشر سؤال ، وبعد الاطلاع على النتائج المدونة في الجداول اتضح مايلي :

- للنشاط البدني التربوي دور في زيادة درجة التفاعل الاجتماعي لدى التلاميذ خارج الجماعة الرياضية.
- للنشاط البدني التربوي دور في زيادة درجة التفاعل الاجتماعي لدى التلاميذ داخل الجماعة الرياضية .
- يعمل النشاط البدني التربوي على تنمية مختلف الجوانب كالجانب النفسي و الاجتماعي و الفكري

2-اقتراحات والتوصيات :

- توسيع هذه الدراسة ليصبح بمقدورها أن تعطينا صورة أوضح وأعم وأشمل لدور النشاط البدني الرياضي التربوي في تنمية العلاقات الاجتماعية.
- دراسة مقارنة بين العلاقات الاجتماعية في الرياضات الجماعية والفردية.
- عقد مقارنة بين المناطق المختلفة في الجزائر، وبين طبقات مختلفة من المجتمع.
- الاهتمام بالجماعات المدرسية بحيث تصبح مجالاً حقيقياً لنمو العلاقات الاجتماعية بين التلاميذ لأن هذا يعودهم روح المشاركة ويكسبهم الكثير من المهارات الاجتماعية .
- إعطاء أهمية بالغة لمرحلة المراهقة، باعتبارها المرحلة الأساسية لترسيخ المكتسبات والخبرات.
- تغيير النظرة للنشاط البدني الرياضي التربوي بأنه سبب للعدوان.
- النظر إليها بأنها وسيلة لإنشاء أفراد صالحين.
- الحث على التعاون واللعب الجماعي وحب الآخرين.
- إعطاء أهمية كبيرة للألعاب الجماعية بتسخير كل اللوازم المادية والمعنوية للمراهقين .

3-الآفاق المستقبلية للدراسة :

فيما يخص الآفاق المستقبلية لدراستنا فقد قمنا باقتراح بعض الآفاق البحثية التي نراها قابلة للإجراء الميداني التي سنوجز بعضها في النقاط التالية :

- دور النشاط البدني التربوي في تنمية تقدير الذات لدى تلاميذ مرحلة الثانوي.
- دور النشاط البدني التربوي في تفعيل سميتي دافعية الانجاز والثقة بالنفس لدى التلاميذ ومدى انعكاسه على التحصيل الدراسي في مرحلة الثانوي

لقد عرضنا في هذه الدراسة أهمية العلاقات الاجتماعية وتأثيراتها وكيفية ارتباط الجماعة وتكوينها والوسائل التي تعتمد عليها من أجل تلبية الحاجيات الفردية والجماعية في آن واحد وهذه الآليات تنطبق بطبيعة الحال على جماعة الفوج التربوي كما يعتبر عنصر التماسك الاجتماعي الخيط الذي يربط أعضاء الفريق وينظم العلاقات ويحافظ على استمرارية الأعضاء لتجنب التصدع والانقسام. كما أظهرت النتائج المتحصل عليها أن هناك علاقة ارتباطية بين علاقات الجماعة والعمل الجماعي وتماسك الفوج التربوي، وتوصل إلى أنه لا توجد فروق ذات دلالة إحصائية في العوامل المؤثرة تبعا لمتغير الجنس والشعبة والمؤسسة على تماسك الفوج التربوي، بحيث أنه كلما زادت العلاقات الجماعية فعالية زاد مستوى الأداء الجماعي فعالية عند التلاميذ والعكس صحيح، ومن هنا يتضح الدور الإيجابي لعلاقات الجماعة في تفعيل تماسك الفوج التربوي، كذلك أظهرت النتائج على أهمية دور القيادي إذ يعتبر من أهم الأدوار الاجتماعية التي تعمل على زيادة تماسك جماعة الفوج وتنمية العلاقات الاجتماعية، ومما يلاحظ أنه كلما كانت الأساليب القيادية فعالة ومنسجمة مع خصائص ومتطلبات الأفراد، وكلما ارتفع مستوى التماسك الاجتماعي (للعلاقات الاجتماعية) للفرد وزاد الاحساس بروح الانتماء.

ومن هنا نستطيع القول أنه كلما زاد الاهتمام بالجوانب العلائقية والانسانية يتأثر تماسك الفوج التربوي بصفة إيجابية، فالممارسة المعاصرة للأنشطة الرياضية والتربوية وخاصة في الرياضات الجماعية تستدعي انتهاج أساليب بيداغوجية تتماشى وحاجة الرياضة النفسية والاجتماعية والذهنية والبدنية، زيادة على متطلبات المنافسة الرياضية. كما يوصي الباحث في حدود نتائج الدراسة بضرورة التمحور حول التلميذ الرياضي لأنه يعتبر جوهر العملية ومنه وجب انتهاج أساليب قيادية مناسبة لسمات شخصية أفراد الفوج والتي بمقتضاها يتحقق الرضا وإشباع حاجات التلميذ الرياضي.

4. قائمة المصادر والمراجع :

1. أمين أنور الخولي : الرياضة والمجمع، سلسلة عالم المعرفة، المجلس الوطني الثقافي الأدب والفنون، الكويت، 1996 .
2. أمين أنور الخولي و محمد حمادي : برامج التربية الوطنية ، ط 1, دار الفكر العربي ، القاهرة، مصر، 1990،
3. أمين أنور الخولي : أصول التربية البدنية و الرياضية ، ط 3 ، دار الفكر العربي، القاهرة، 2001.
4. أحمد بوسكرة : مناهج التربية البدنية والرياضية للتعليم الثانوي والتقني ، دار الخلدونية الجزائر ، 2005.
5. إحسان محمد الحسن: علم الاجتماع الرياضي، ط1، دار وائل للنشر 2005.
6. إحسان محمد حسن: سيكولوجيا المجازاة و الضغوط الاجتماعية وتغير القيم، بدون طبعة, دار غريب للطباعة والنشر ، 1982 .
7. الخولي سناء: الأسرة والحياة العائلية ، دار النهضة، 1988.
8. العادلي فاروق: علم الاجتماع العام ، الطبعة الثانية, دار زهران ، 1994.
9. إسناد جورج : مقدمات في علم الاجتماع ، ترجمة هادي ربيع ، بيروت ، م ج الدراسات ، 1982.
10. السيد علي شنا: التفاعل الاجتماعي و المنظور الظاهري ، المكتبة المصرية للطباعة والنشر ، 2004،
11. بدوي محمد زكي :معجم المصطلحات الاجتماعية، مكتبة لبنان، بيروت، 1987.
12. محمد عاطف غيث : قاموس علم الاجتماع ، دار المعرفة الجامعية ، الإسكندرية ، 1989 .
13. تركي رايح : أصول التربية والتعليم ، ط 2, ديوان المطبوعات الجامعية، الجزائر، 1990 .
14. تشارلز بيوكر: أسس التربية البدنية والرياضية، ترجمة كمال صالح، حسن معوض، دار الفكر العربي، القاهرة، 1964.
15. حسين السيد معوض- طرق التدريس في التربية البدنية و الرياضية- مكتبة القاهرة الحديثة ، القاهرة ، 1967.
16. حامد عبد السلام زهران : علم الطفولة والمراهقة، ط1, عالم الكتابة، القاهرة، ، 1977.
17. حسن احمد الشافعي وسوزان احمد علي مرسي: مبادئ البحث العلمي في التربية البدنية والرياضية، منشآت المعارف، الإسكندرية، 1995.

18. محمد عوض بيسوني و فيصل ياسين الشاطىء: نظريات وطرق التربية البدنية الرياضية، ديوان المطبوعات الجامعية، 1992 .
19. محي الدين مختار: محاضرات علم النفس الاجتماعي، ط1، ديوان المطبوعات الجامعية، الجزائر، 1982.
20. محمد بوعلاق : الهدف الإجرائي تمييزه وصياغته ، دراسة نظرية وميدانية ، الجزائر، قصر الكتاب ، 1999.
21. محمد الغلوفي و رمضان القذافي : التعليم الثانوي في البلاد العربية ، ط2، المكتب الجامعي الحديث ، الإسكندرية ، 1997.
22. محمد مصطفى زيدان: علم النفس الاجتماعي، ديوان المطبوعات الجامعية، الجزائر، 1986.
23. محمد التومي الشيباني : الأسس النفسية والتربوية لرعاية الشباب ، دار الثقافة، 1973.
24. مجدي عزيز إبراهيم و محمد عبد الحليم، التفاعل الاجتماعي: مفهومه وتحليله ومهاراته، ط1 ، دار عالم الكتب، القاهرة.
25. محمد الحمامي ، أنور الخولي : أسس بناء برامج التربية البدنية و الرياضية ، دار الفكر العربي ، القاهرة ، 1980 .
26. محمد عادل خطاب ، كمال الدين زكي : التربية الرياضية للخدمة الاجتماعية ، دار النشر ، القاهرة ، 1965.
27. محمد عرف- المدرس في المدرسة و المجتمع - المكتبة الأنجلو مصرية - القاهرة ، 1978 .
28. محمد عاطف غيث : قاموس علم الاجتماع دار المعرفة الجامعية ، الإسكندرية ، 1989.
29. مقدم عبد الحفيظ: الإحصاء و القياس النفسي و التربوي، بدون طبعة، ديوان المطبوعات الجامعية ، الجزائر، 1993 .
30. عبد الله الراشدي: علم الاجتماع والتربية، دار الشروق ، عمان ، 1999.
31. عبد الرحمن الوافي وزيان سعيد : النمو من الطفولة إلى المراهقة ، الخنساء للنشر والتوزيع ، 2004.
32. عبد المنعم المليجي و حلمي المليجي : النمو النفسي ، ط 4 ، دار النهضة العربية ، 1973 .
33. عبد الوهاب هاشم محمد سعيد: التعليم التقني في الوطن العربي ، واقع الاتجاهات، المنظمة العربية للتربية والثقافة والعلوم، . تونس، 1985 .
34. عباس عبد العلوان: التعليم الثانوي، تجارب عالمية عربية، المؤسسات الجامعية للنشر، 1994 .
35. على عمر منصورى : الرياضة للجميع، ط1، المنشأة الشعبية للنشر، 1980.
36. على السلمي: العلوم السلوكية في التطبيق الإداري ، ط2، دار الفرقان، بيروت، 1971.

37. علي يحي المنصوري: الثقافة الرياضية ، الجزء الأول ، الطبعة الأولى ، 1971 .
38. عمار بوحوش و محمد محمود الزبيبات: مناهج البحث العلمي، أسس و أساليب، ط1 ، مكتبة المنار للطباعة و النشر و التوزيع،الأردن،1989 .
39. عباس عبد العلوان: التعليم الثانوي، تجارب عالمية عربية، المؤسسات الجامعية للنشر،1994 .
40. سمير كامل أحمد: سيكولوجية نمو الطفل ، مركز الإسكندرية للكتاب القاهرة ، 1987 .
41. سلمى محمود جمعة: ديناميكية طريقة العمل مع الجماعات، مكتب الجامعي الحديث، بيروت، 1998 .
42. سعد عبد الرحمن: القياس النفسي النظرية والتطبيق ، ط 3 ، دار الفكر العربي ، القاهرة ، 1998 .
43. صالح أبو جادو: سيكولوجية التنشئة الاجتماعية، ط9 ، العيدلي، عمان ، 2006 .
44. فؤاد إبراهيم سراج: المدخل إلى فلسفة التربية الرياضية ، دار الكتاب للطباعة والنشر ، جامعة الموصل ، 1986 .
45. فؤاد البهي السيد: علم النفس الاجتماعي، ط2 ، دار الكتاب الحديث ، الكويت، 1980 .

الرسائل والأطروحات :

46. محمد بقدي : مذكرة ماستر ، ممارسة النشاط البدني و الرياضي و دوره في التحرر من الخجل لدى تلاميذ المرحلة الثانوية ، جامعة الشلف ، 2010-2011 .
47. عيسى بن صديق : من النشاط التربوي و الترفيهي إلى الأداء الرياضي الرفيع المستوى ، الملتقى الدولي الثالث ، تيبازة 1 2 مارس 24 ، 2009 .

المعاجم والقواميس :

48. أحمد زكي بدوي: معجم العلوم الاجتماعية ، مكتبة لبنان ، 1977 .
49. غيث محمد عاطف: قاموس علم الاجتماع، دار المعرفة الجامعية، الإسكندرية، 1992 .
50. طلعت همام: قاموس العلوم النفسية و الاجتماعية ، ط2 ، دار عمان، الأردن، 1987 .
51. فؤاد البهي السيد: معجم العلوم الاجتماعية، ط1، دار الكتاب الحديث، الكويت،

المراسيم و المناشير :

52. وزارة التربية الوطنية :مشروع لإصلاح التعليم الثانوي.
53. المجلس الأعلى للتربية، الأيام الدراسية حول المبادئ العامة للسياسة التربوية وملف المدرسة
54. الأساسية والتعليم التحضيري ، غرداية 19 نوفمبر 1997 .
55. التربية البدنية : الكتاب السنوي الأول ، المركز الوطني للوثائق التربوية ، 1998 .

ملحق رقم (02)

نتائج الدراسة

الفرضية العامة:

Corrélations

Corrélations		
		ممارسة النشاط البدني التربوي
تفعيل العلاقات الاجتماعية	Corrélation de Pearson	0.407*
	Sig. (bilatérale)	0.026
	N	98
*. La corrélation est significative au niveau 0,05 (bilatéral).		

الفرضية الاولى:

Corrélations

Corrélations		
		ممارسة النشاط البدني التربوي
التفاعل الاجتماعي خارج الجماعة الرياضية	Corrélation de Pearson	0.405*
	Sig. (bilatérale)	0.026
	N	98
*. La corrélation est significative au niveau 0,05 (bilatéral).		

الفرضية الثانية:

Corrélations

Corrélations		
		ممارسة النشاط البدني التربوي
التفاعل الاجتماعي داخل الجماعة الرياضية	Corrélation de Pearson	0.524**
	Sig. (bilatérale)	0.003
	N	98
**. La corrélation est significative au niveau 0,01 (bilatéral).		

ملحق رقم (03) ثبات وصدق أدوات الدراسة

أولاً/ ثبات وصدق ممارسة النشاط البدني التربوي

أ- الثبات:

Fiabilité

Statistiques de fiabilité	
Alpha de Cronbach	Nombre d'éléments
0.689	10

ب- الصدق

Corrélations

Corrélations						
			الكلبي			
1ب	Corrélation de Pearson	0.563**	6ب	Corrélation de Pearson	0.473**	
	Sig. (bilatérale)	0.001		Sig. (bilatérale)	0.008	
	N	98		N	98	
2ب	Corrélation de Pearson	0.545**	7ب	Corrélation de Pearson	0.565**	
	Sig. (bilatérale)	0.002		Sig. (bilatérale)	0.001	
	N	98		N	98	
3ب	Corrélation de Pearson	0.568**	8ب	Corrélation de Pearson	0.517**	
	Sig. (bilatérale)	0.001		Sig. (bilatérale)	0.003	
	N	98		N	98	
4ب	Corrélation de Pearson	0.559**	9ب	Corrélation de Pearson	0.429*	
	Sig. (bilatérale)	0.001		Sig. (bilatérale)	0.018	
	N	98		N	98	
5ب	Corrélation de Pearson	0.453*	10ب	Corrélation de Pearson	0.476**	
	Sig. (bilatérale)	0.012		Sig. (bilatérale)	0.008	
	N	98		N	98	
** . La corrélation est significative au niveau 0,01 (bilatéral).						
* . La corrélation est significative au niveau 0,05 (bilatéral).						

ثانياً/ ثبات وصدق استبيان تفعيل العلاقات الاجتماعية

أ- الثبات

Fiabilité

Statistiques de fiabilité	
Alpha de Cronbach	Nombre d'éléments
0.618	16

ب- الصدق

Corrélations

Corrélations					
التفاعل الاجتماعي خارج الجامعة الرياضية		دك 1	دك 1		
ب1	Corrélation de Pearson	0.594**	ب4	Corrélation de Pearson	0.612**
	Sig. (bilatérale)	0.001		Sig. (bilatérale)	0.000
	N	98		N	98
ب2	Corrélation de Pearson	0.388*	ب5	Corrélation de Pearson	0.531**
	Sig. (bilatérale)	0.034		Sig. (bilatérale)	0.003
	N	98		N	98
ب3	Corrélation de Pearson	0.522**	ب6	Corrélation de Pearson	0.413*
	Sig. (bilatérale)	0.003		Sig. (bilatérale)	0.023
	N	98		N	98
*. La corrélation est significative au niveau 0,05 (bilatéral).					
**. La corrélation est significative au niveau 0,01 (bilatéral).					

Corrélations

Corrélations					
التفاعل الاجتماعي داخل الجامعة الرياضية		دك 2	دك 2		
ب7	Corrélation de Pearson	0.844**	ب10	Corrélation de Pearson	0.671**
	Sig. (bilatérale)	0.000		Sig. (bilatérale)	0.000
	N	98		N	98
ب8	Corrélation de Pearson	0.508**	ب11	Corrélation de Pearson	0.767**
	Sig. (bilatérale)	0.004		Sig. (bilatérale)	0.000
	N	98		N	98
ب9	Corrélation de Pearson	0.722**	**. La corrélation est significative au niveau 0,01 (bilatéral).		
	Sig. (bilatérale)	0.000			
	N	98			

الملاحق:

الملحق رقم 01 .

جامعة محمد بوضياف المسيلة

معهد علوم وتقنيات النشاطات البدنية و الرياضية

قسم التربية البدنية

إستمارة إستبيان

استمارة استبيان موجهة إلى تلاميذ المرحلة الثانوية

في إطار إنجاز مذكرة تدخل ضمن متطلبات نيل شهادة الماستر أكاديمي

بعنوان:

دور النشاط البدني التربوي في تفعيل العلاقات الاجتماعية لدى تلاميذ المرحلة الثانوية

لنا الشرف أن نضع بين أيديكم هذه الاستمارة , ونرجو مساعدتكم, وذلك بملئها بإجابات واضحة ومدققة
حول الأسئلة المطروحة, لأن نتائج هذا البحث تتوقف عليها ونشكركم على المساعدة.

نرجو منكم وضع علامة (X) أمام الإجابة التي تريدونها.

السنة الجامعية: 2018/2017

أسئلة الاستبيان:

البيانات الشخصية:

الجنس: ...

السن: ...

المستوى الدراسي: ...

المحور الأول: زيادة التفاعل الاجتماعي خارج الجماعة الرياضية

المؤشر الأول: قضاء أوقات الفراغ

س1: مع من تقضون أوقات فراغكم؟

- مع أفراد من الجماعة الرياضية

- مع أفراد ليسوا من الجماعة الرياضية

لماذا:.....

المؤشر الثاني: تبادل الزيارات

س2: هل تقوم بزيارة زملائك في الفريق أثناء المناسبات المختلفة؟

لا

نعم

إذا كان اختيارك لا، لماذا؟:.....

س3: هل تقوم بتبادل الزيارات مع زملائك خارج المناسبات؟

لا

نعم

إذا كان اختيارك لا، لماذا؟:.....

س4: هل حدث وان ذهبت مع اهلك لزيارة أسرة احد زملائك في الجماعة الرياضية؟

لا

نعم

إذا كان اختيارك لا، لماذا؟:.....

المؤشر الثالث: حل المشكلات

س5: في حالة تعرضك لمشكل معين إلى من تعود؟

1- أفراد داخل الجماعة الرياضية.

2- أفراد خارج الجماعة الرياضية.

- إذا كان اختيارك للاقتراح الثاني (أفراد خارج الجماعة الرياضية)، فحدد منهم؟

س6: إلى من تفضي أسرارك الخاصة؟

1- أفراد داخل الجماعة الرياضية.

2- أفراد خارج الجماعة الرياضية.

- إذا كان اختيارك للاقتراح الثاني (أفراد خارج الجماعة الرياضية)، فحدد منهم؟

س7: عندما تكون بحاجة ماسة الى النقود ممن تطلب؟

1 - أفراد داخل الجماعة الرياضية.

2- أفراد خارج الجماعة الرياضية.

- إذا كان اختيارك للاقتراح الثاني (أفراد خارج الجماعة الرياضية)، فحدد منهم؟

المؤشر الرابع: المشاركة في الرحلات

س8: هل تذهب في رحلات ترفيهية مع زملائك في الفريق؟

لا

نعم

لماذا:.....

س09: هل كان لمشاركتك في الرحلات فرصة لتوسيع دائرة علاقاتك الاجتماعية؟

نعم لا

لماذا:.....

المحور الثاني: زيادة التفاعل الاجتماعي داخل الجماعة الرياضية

المؤشر الأول: زيادة عدد الأصدقاء

س10: هل لديك أصدقاء أكثر؟

نعم لا

س11: هل هؤلاء الأصدقاء:

1- أفراد داخل الجماعة الرياضية

2- أفراد خارج الجماعة الرياضية

س12: هل ممارستكم للنشاط البدني التربوي تزيد من حجم علاقاتكم الاجتماعية؟

نعم لا

لماذا:.....

س13: هل ترى ممارستك للنشاط البدني التربوي زادت من قدرتك على فهم زملائك داخل الجماعة

الرياضية؟

نعم لا

س14: هل تحس وأنت تمارس النشاط البدني التربوي مع زملائك بالانتماء الاجتماعي؟

نعم لا

لماذا:.....

س15: هل أن ممارستك للنشاط البدني التربوي تساعدك على تنمية وتطوير بعض الصفات الإيجابية؟

نعم لا

لماذا؟:.....

س16: هل ترى أن ممارستك للنشاط البدني التربوي تساعدك على التخلص من بعض الصفات السلبية؟

نعم لا

- أذكرها:

س17: هل ترى أن هذه الصفات (السلبية) تؤثر على علاقاتك مع زملائك؟

نعم لا

لماذا؟:.....

المؤشر الثاني: التفاعل بين الجنسين

س18: هل تفضل الاختلاط بين الجنسين في اللعب؟

نعم لا

لماذا:.....

س19: هل تفضل اللعب مع نفس الجنس؟

نعم لا

لماذا:.....

س20: هل يجرئك اللعب مع الجنس الآخر؟

نعم لا

لماذا:.....

س21: هل تربطك علاقات مع زملاء من الجنس الآخر؟

نعم لا