

وزارة التعليم العالي والبحث العلمي
جامعة محمد بوضياف بالمسيلة

ميدان: العلوم الاقتصادية والتجارية وعلوم التسيير

فرع: علوم تجارية

تخصص: مالية وتجارة دولية



كلية: العلوم الاقتصادية والتجارية وعلوم التسيير

قسم: علوم تجارية

رقم:

عنوان الموضوع:

أهمية تأمين قروض التجارة الخارجية في تنمية الصادرات

من وجهة نظر عينة من طلبة الماستر قسم العلوم التجارية بجامعة محمد بوضياف-

المسيلة-

مذكرة مقدمة ضمن متطلبات نيل شهادة ماستر أكاديمي في العلوم التجارية

إشراف الدكتورة

- سامية خرخاش

إعداد الطالبة :

- نسيمة معروف

نوقشت واجيزت علنيا يوم الخميس 21 جوان 2018 م التقدير مشرف جدا

أعضاء لجنة المناقشة:

اللقب والاسم	الجامعة	الصفة
د-سالت عمر	جامعة المسيلة	رئيسا
د-سامية خرخاش	جامعة المسيلة	مشرفا ومقررا
د-مبروكة حجار	جامعة المسيلة	مناقشا

السنة الجامعية: 2017 / 2018

بِسْمِ اللَّهِ الرَّحْمَنِ الرَّحِيمِ

شكر الله

قال صلى الله عليه وسلم "من لم يشكر الناس لم يشكر الله"

الحمد لله الذي جعل الشكر موجبا لزيادة نعمه.

الحمد لله حدا وافرا الذي أعطاني من نعمه المعرفة ومنحني القوة والعزم على إتمام هذه المذكرة بفضله
وكرمه.

أتقدم بخالص شكري وعظيم امتناني إلى أولئك الذين كان لهم الفضل بعد الله أن ننهل من مناهل العلم
الصافية، وأكثرهم إخلاصا ليضيئوا أمامنا ما أغلق وبيسروا ما تعس، فلهم مني كل الشكر والتقدير مع أمل
مني أن ينفع بها غيري لتكون إسهاما في بناء العلم والمعرفة.

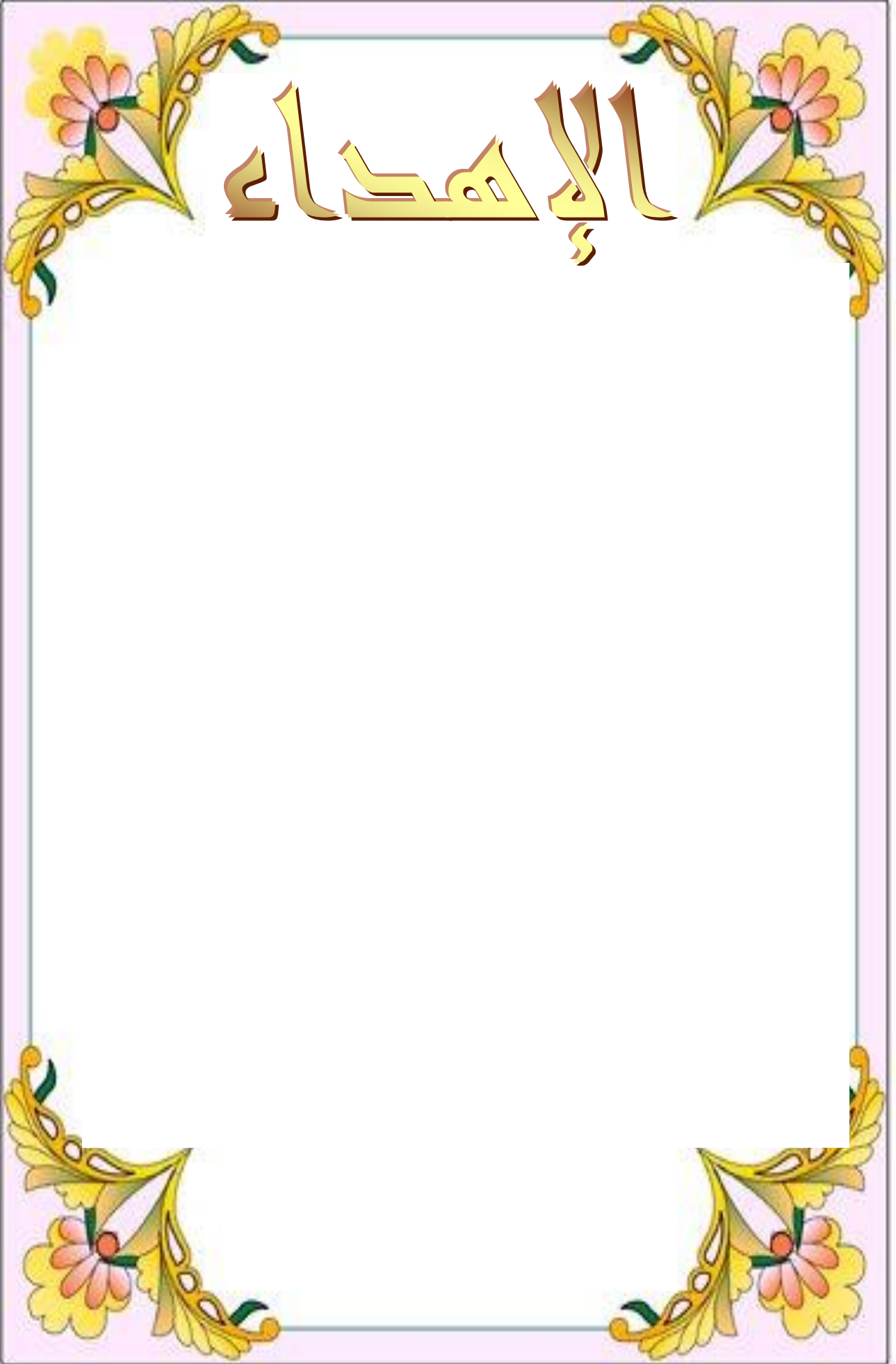
والشكر موصول إلى:

كما أتقدم بالشكر والامتنان والعارفان بالجميل لأستاذتي الفاضلة الدكتورة سامية خرخاش جزاها الله خير
الجزاء على ما قدمته لي من معلومات قيمة ونصائح مفيدة ووقت ثمين.

كما أتقدم بالشكر إلى كل من ساهم من قريب أو بعيد في تقديم المساعدة ولو بكلمة طيبة مشجعة في
انجازي لهذه المذكرة.

وأسال الله أن يجزيهم عني خير الجزاء فهو ولي ذلك والقادر عليه.

الإهداء



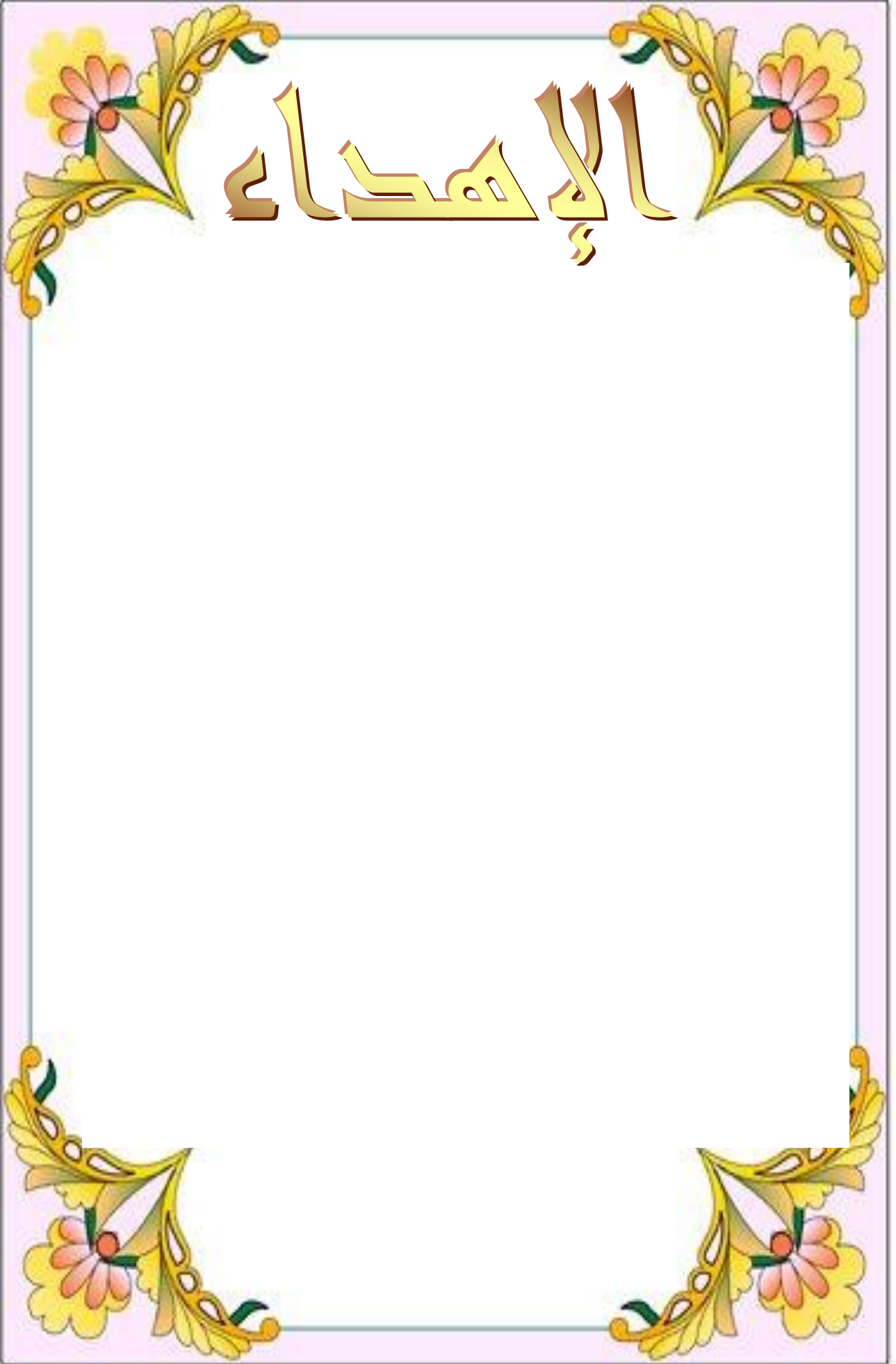
الإهداء

إلى جدي الغالي رحمه الله وجعل مثواه الجنة
إلى من أوصى بهما الله ورسوله وجعل رضاهم وطاعتها من طاعته
"والدي العزيزين" حفظهما الله وأطال عمرهما.
إلى الشموع التي أضاءت مشواري إخوتي.
إلى براعم العائلة الصغار: هديل، خليل الرحمان، هيثم، محمد.
إلى جميع الأهل والأقارب خصوصا الخال يوسف والأخ سفيان .
إلى من قيل فيهم من علمني حرفا عشت له عبدا جميع الأساتذة لجميع الأطوار
وكانوا سببا في وصولي لهذا المستوى.
إلى من كانوا وسيظلون نور دربي ونبراس حياتي ،إلى أحبتي صديقاتي.
إلى كل الزملاء والأصدقاء ،إلى كل طلبة الماستر دفعة 2017-2018.
إلى كل هؤلاء وبأسمى معاني الوفاء اهدي هذا العمل.

نسيمة

نسيمة

الإهداء



فلا تسر
بما

المؤمنين
بما

فهرس المحتويات

فهرس المحتويات

الصفحة	العنوان
	البسمة
	الشكر
	الإهداء
د-1	مقدمة
الجانب النظري: ماهية التجارة الخارجية وتنمية الصادرات	
06	تمهيد
07	1- التجارة الخارجية
07	1-1- مفهوم التجارة الخارجية
08	1-2- أسباب قيام التجارة الخارجية
09-08	1-3- أهمية التجارة الخارجية
09	2- قروض التجارة الخارجية
09	2-1- قرض المورد
10-09	2-2- قرض المشتري
12-11	2-3- التمويل الجزافي
13	2-4- قرض الإيجار الدولي
13	3- الصادرات
14-13	3-1- مفهوم الصادرات
15-14	3-2- أنواع الصادرات
15	3-3- أهداف التصدير
15	4- تامين قرض التصدير
-16-15	4-1- تطور فكرة ضمان ائتمان الصادرات

فهرس المحتويات

16	4-2- مفهوم تامين قرض التصدير
18-17	4-3- الاخطار المغطاة بموجب تامين القرض عند التصدير
19-18	3-54- اهمية ضمان ائتمان الصادرات 5-تنمية الصادرات
19	5-1- مفهوم إستراتيجية تنمية الصادرات
19	5-2- وسائل تنفيذ تنمية الصادرات
20-19	5-3- مكاسب إستراتيجية تنمية الصادرات
21	خلاصة الفصل
الجانب الميداني: دراسة ميدانية من وجهة نظر عينة من طلبة كلية العلوم الاقتصادية والتجارية وعلوم التسيير حول مدى أهمية تامين قروض التجارة الخارجية في تنمية الصادرات	
23	تمهيد
24	1-منهجية البحث وإجراءات الدراسة الميدانية
24	1-1- إجراءات الصدق والثبات لأداة الدراسة
24	1-1-1- الصدق الظاهري لأداة الدراسة
25	1-1-2- صدق الاتساق البنائي لأداة الدراسة
26	1-1-3- ثبات الاستبيان
27	1-2- الأدوات الإحصائية المستخدمة
28	2-عرض وتحليل متغيرات ديمغرافية لأفراد عينة الدراسة
29	3-التحليل الوصفي لاتجاهات وآراء أفراد عينة الدراسة نحو عبارات الاستبيان
30	4-تحليل بيانات الاستبيان
31-30	4-1- عرض وتحليل إجابات أفراد العينة على عبارات المحور الثاني من الاستبيان و المتعلق بتامين قرض المصدر

فهرس المحتويات

36-34	4-2- عرض وتحليل إجابات أفراد العينة على عبارات المحور الثاني من الاستبيان و المتعلق بقرض المشتري
36-34	4-3- عرض وتحليل إجابات أفراد العينة على عبارات البعد الثالث من الاستبيان الموجه للأفراد والمتعلق بقرض مورد
40-39	4-4- عرض وتحليل إجابات أفراد العينة على فقرات البعد الرابع من الاستبيان الموجه للأفراد والمتعلق بالتمويل الايجاري الدولي
43-40	4-5- عرض وتحليل إجابات أفراد العينة على فقرات البعد الخامس من الاستبيان الموجه للأفراد والمتعلق بالتمويل الجزافي
43	5- اختبار فرضيات الدراسة
47-45	1-5- الفرضية الفرعية 01
49-47	2-5- الفرضية الفرعية 02
50-49	3-5- الفرضية الفرعية 03
52-51	4-5- الفرضية الفرعية 04
52	5-5- الفرضية الفرعية 05
56-55	الخاتمة
61-58	قائمة المراجع
71-63	الملاحق
73	قائمة الجداول
74	قائمة الأشكال
78-76	فهرس المحتويات

قائمة المحتويات

والأشكال

قائمة الجداول والأشكال

قائمة الجداول

الرقم	العنوان	الصفحة
01	يبين الصدق البنائي لمحاور الاستبيان	25
02	يبين قيمة معامل Gronbach salpga للاستبيان	27
03	يبين توزيع أفراد العينة حسب البيانات الشخصية	28
04	مسطرة المقياس	30
05	يبين نتائج تحليل إجابات أفراد العينة على عبارات البعد الأول و المتعلقة بتأمين قرض المصدر	30-31
06	يبين نتائج تحليل إجابات أفراد العينة على عبارات البعد الثاني و المتعلقة بقرض المشتري	34
07	يبين نتائج تحليل إجابات أفراد العينة على عبارات البعد الثالث و المتعلقة بقرض المورد	36
08	يبين نتائج تحليل إجابات أفراد العينة على عبارات البعد الرابع و المتعلقة بالتمويل الايجاري الدولي	39
09	يبين نتائج تحليل إجابات أفراد العينة على عبارات البعد الخامس و المتعلقة بالتمويل الجزافي	41
10	يوضح الفرق بين الوسط الحسابي \bar{x} لإجابات أفراد العينة على إجمالي عبارات الاستبيان والمتوسط الفرضي ($u=02$)	45
11	يوضح الفرق بين المتوسط الحسابي \bar{x} لإجابات أفراد العينة على إجمالي عبارات المحور الأول من الاستبيان والمتوسط الفرضي ($u=02$)	47
12	يوضح الفرق بين المتوسط الحسابي \bar{x} لإجابات أفراد العينة على إجمالي عبارات المحور الثاني من الاستبيان والمتوسط الفرضي ($u=02$)	48
13	يوضح الفرق بين المتوسط الحسابي \bar{x} لإجابات أفراد العينة على إجمالي عبارات المحور الثالث من الاستبيان والمتوسط الفرضي ($u=02$)	50
14	يوضح الفرق بين المتوسط الحسابي \bar{x} لإجابات أفراد العينة على إجمالي عبارات	51-52

قائمة الجداول والأشكال

المحور الرابع من الاستبيان والمتوسط الفرضي ($u=2$)

قائمة الأشكال

الصفحة	العنوان	الرقم
9	سير عملية قرض المشتري	1
10	سير عملية قرض المورد	2
11	سير عملية التمويل الجزافي	3
13	سير عملية التمويل الايجاري الدولي	4
32	يمثل عرض بياني ترتيب عبارات البعد المحور الأول وفق آراء أفراد العينة	5
35	يمثل عرض بياني ترتيب عبارات البعد المحور الثاني قرض المشتري وفق آراء أفراد العينة	6
37	يمثل عرض بياني ترتيب عبارات البعد المحور الثالث قرض المورد وفق آراء أفراد العينة	7
40	يمثل عرض بياني ترتيب عبارات البعد المحور الرابع التمويل الجزافي وفق آراء أفراد العينة	8
42	يمثل عرض بياني ترتيب عبارات البعد المحور الخامس التمويل الايجاري الدولي وفق آراء أفراد العينة	9

ت ت ت ت
ت ت ت ت
ت ت ت ت
ت ت ت ت

إن للتجارة الخارجية دور في اقتصاديات الدول لأنها توفر لهذه الاقتصاديات ما تحتاجه من السلع والخدمات المختلفة من خلال نشاط الاستيراد، وتمكنها من التخلص من فوائض السلع والخدمات من خلال التصدير لذا تعتبر الصادرات والواردات أساس التبادل التجاري.

ويعتبر التمويل من العناصر الضرورية و اللازمة لتشجيع وترقية الصادرات وذلك من خلال توفير الموارد المالية اللازمة لإتمام عمليات التصدير، وبالنظر إلى ظروف المنافسة الشديدة بين المصدرين من الدول المختلفة لا سيما الدول المتقدمة منها وهذا لما تقدمه هذه الدول من تسهيلات لصالح مصدريها فان توفير تسهيلات في الدفع لصالح المستورد الأجنبي قد أصبح ضرورة حتمية نظرا لما لهذا العنصر من أهمية في الدخول للأسواق الخارجية وكذلك فان هذا الأمر قد يعرض المصدر لمخاطر الدفع و التي قد تكون لأسباب تجارية وغير تجارية، هذا ما أدى إلى ضرورة توفير تأمين على المصدرين والذي أصبح عنصرا مهما من عناصر ترقية وتشجيع الصادرات.

وتعتبر إستراتيجية تنمية الصادرات عنصرا أساسيا من العناصر المساعدة على النمو الاقتصادي فهي تعمل على رفع مقدرة المؤسسات الوطنية المختلفة على الوصول إلى الأسواق الخارجية، كما تساهم في تسديد الديون و القروض الخارجية والتي تطبقها الدولة لتمويل برامج التنمية بها، لذلك فتنمية الصادرات تحتاج إلى صياغة إستراتيجية صناعية ملائمة تعمل على تنويع الإنتاج بغرض التصدير.

1- الإشكالية الرئيسية:

تساهم تأمين قروض التجارة الخارجية في تنمية الصادرات بدرجة متوسطة ؟

وتتدرج ضمن الإشكالية الرئيسية مجموعة من الأسئلة الفرعية والتي يمكن صياغتها كالتالي:

- 1- هل مستوى مساهمة تأمين قرض التصديري في تنمية الصادرات يرقى إلى المستوى المطلوب؟
- 2- هل مستوى مساهمة قرض المشتري في تنمية الصادرات يرقى إلى المستوى المطلوب؟
- 3- هل مستوى مساهمة قرض المورد في تنمية الصادرات يرقى إلى المستوى المطلوب؟
- 4- هل مستوى مساهمة التمويل الايجاري الدولي في تنمية الصادرات يرقى إلى المستوى المطلوب؟
- 5- هل مستوى مساهمة التمويل الجزافي في تنمية الصادرات يرقى إلى المستوى المطلوب؟

2-فرضيات الدراسة

نبعت فرضيات الدراسة من الأسئلة الفرعية السابقة الذكر وتمثلت هذه الفرضيات في :

الفرضية العامة :

ان مستوى مساهمة تأمين قروض التجارة الخارجية في تنمية الصادرات ترقى إلى المستوى المطلوب.

واندرجت تحتها فرضيات فرعية وهي كالتالي:

- الفرضية الفرعية الأولى: إن مستوى مساهمة تأمين قرض التصديري في تنمية الصادرات ترقى إلى المستوى المطلوب.
- الفرضية الفرعية الثانية : إن مستوى مساهمة قرض المشتري في تنمية الصادرات يرقى إلى المستوى المطلوب.
- الفرضية الفرعية الثالثة: إن مستوى مساهمة قرض المورد في تنمية الصادرات يرقى إلى المستوى المطلوب.
- الفرضية الفرعية الرابعة: إن مستوى مساهمة التمويل الايجاري الدولي في تنمية الصادرات يرقى إلى المستوى المطلوب.
- الفرضية الفرعية الخامسة: إن مستوى مساهمة التمويل الجزافي في تنمية الصادرات ترقى إلى المستوى المطلوب.

3-أهمية الدراسة :

تتمثل أهمية الدراسة في:

- التعرف على القروض المستعملة في التجارة الخارجية
- محاولة معرفة مدى مساهمة قرض التصدير في تنمية الصادرات.

4-مبررات اختيار الموضوع :

- الرغبة والميول الشخصي لتناول مثل هذه الموضوعات.
- بحكم أن الموضوع في مجال التخصص.

5-الدراسات السابقة :

1. دراسة شربي محمد الأمين، أهمية ودور تمويل وتأمين قروض التجارة التصدير في ترقية الصادرات غير النفطية دراسة حالة "CAGEX" و FSPE "خلال الفترة 1998-2009،مذكرة مقدمة لنيل شهادة دكتوراه العلوم في العلوم الاقتصادية، جامعة محمد خيضر، بسكرة، 2010-2011. "

قدمت هذه الدراسة من اجل تسليط الضوء على أهم النظم المستعملة في تمويل الصادرات، ومسؤولية تقنيات التمويل وتأمين قروض التصدير في تشجيع و تدعيم الصادرات غير النفطية من اجل ترقيتها والنهوض بها.

وقد توصلت الدراسة إلى ما يلي:

- إن التوجه نحو التصدير يعني الرفع من الطاقة الإنتاجية بزيادة المنتجات نحو الأسواق الداخلية والأسواق الخارجية،
 - إن نظام تأمين القرض عند التصدير يعمل على تنمية الصادرات غير النفطية،
 - يساعد التصدير في الحصول على العملات الأجنبية اللازمة لاستيراد احتياجات تنفيذ خطة التنمية،
- 2- دراسة عشاري أسماء ، النظام القانوني للشركة الجزائرية لتأمين وضمان الصادرات وأثرها على التجارة الخارجية ،مذكرة ماجستير ،جامعة الجزائر "1" ،كلية الحقوق بن عنون ،2014-2015،تمحورت إشكالية الدراسة حول النظام القانوني للشركة كاجكس وأثارها على التجارة الخارجية ،و حول كفاية وفعالية النصوص القانونية الحالية المنظمة للشركة الجزائرية لتأمين وضمان الصادرات ،وقد توصلت الدراسة إلى النتائج التالية :

-اعتراف المشرع الجزائري لحق شركة "كاجكس في احتكار مجال تأمين القرض عند التصدير ،يعتبر خرقا فادحا لمبدأ أساسي من المبادئ الدستورية التي تقوم عليها الدولة الجزائرية الا وهو حرية التجارة.

-لم يأت المشرع الجزائري بكل الأخطار التي قد تعترض المصدر الجزائري ،مثل خطر انقطاع السوق ،خطر تغير العملة الصعبة.

6-منهج الدراسة :

استخدام الأسلوب الوصفي التحليلي في الجانب النظري من خلال التطرق إلى : ماهية التجارة الخارجية، أسباب قيامها، أهميتها، أهم القروض المستعملة في التجارة الخارجية، تأمين القرض عند

التصدير، الصادرات وإستراتيجية تنمية الصادرات.أما في الجانب الميداني فقد تم توزيع استبيان على عينة من طلبة الماستر قسم العلوم التجارية بجامعة محمد بوضياف بالمسيلة، ثم يحلل باستخدام برامج الحزم الإحصائية للعلوم الاجتماعية Spss.

7- صعوبات البحث:

الصعوبات التي واجهتني أثناء دراستي لهذا الموضوع تمثلت فيما يلي:

- ضيق الوقت
- قلة المراجع المتعلقة بالموضوع.

8- حدود الدراسة :

تمثلت حدود الدراسة في :

- الحدود الزمنية التي تغطي هذه الدراسة والتي امتدت من 14ماي الى 25ماي من سنة 2018.
- الحدود المكانية: جامعة محمد بوضياف -المسيلة-

9-تقسيمات البحث

تم تقسيم البحث إلى جانبين ، الأول نظري حيث تناولنا فيه : التجارة الخارجية، قروض التجارة الخارجية،تأمين قرض التصدير، الصادرات، تنمية الصادرات.أما الجانب التطبيقي فخصص للدراسة الميدانية حيث قمنا بتوزيع استبيان على عينة من طلبة الماستر قسم العلوم التجارية بجامعة محمد بوضياف بالمسيلة.

وفي الأخير خلصنا بحثنا بخاتمة تتضمن أهم النتائج والاقتراحات وآفاق الدراسة.

الكتاب الثاني
في الفقه المالكي

مناهج التجارة الخارجية

وتنمية الصادرات

تمهيد:

لا يمكن لأي دولة أن تعيش بمعزل عن العالم الخارجي، كونها مضطرة إلى تصدير الفائض من سلعها وخدماتها واستيراد ما يلزم شعبها من السلع والخدمات، ويجب دراسة مكونات التجارة الخارجية والمتمثلة في الصادرات والواردات لبيان الأهمية النسبية للتجارة الخارجية أولاً، و لمعرفة الوسائل المستخدمة للتقليل من الأخطار التي تعترض مشروعات عمليات الاستيراد والتصدير حيث سنتناول في هذا الجانب ما يلي: التجارة الخارجية، قروض التجارة الخارجية، تأمين قرض التصدير، تنمية الصادرات، الصادرات .

1-التجارة الخارجية

تعتبر التجارة الخارجية من أهم الركائز الأساسية لاقتصاد أي دولة حيث تتفاعل مع مختلف القطاعات الأخرى لاقتصاد البلد ،كما تتعامل مع اقتصاديات الدول المتعامل معها بواسطة عمليات الاستيراد والتصدير .

1-1- مفهوم التجارة الخارجية

هناك عدة تعاريف للتجارة الخارجية نذكر منها:

*عرفت بأنها عملية التبادل التي تتم بين الدولة ودول العالم الأخرى.¹

*هي كل المعاملات التجارية في صورها الثلاثة (انتقال السلع والخدمات ورؤوس الأموال للأشخاص)، تنشأ بين أفراد يقيمون في وحدات سياسية مختلفة أو بين حكومات أو منظمات اقتصادية تقطن وحدات سياسية مختلفة².

*كما عرفت بأنها"عملية انتقال السلع والخدمات بين الدول والتي تنظم من خلال مجموعة من السياسات والقوانين والأنظمة التي تعقد بين الدول.³

*وبصفة عامة تمثل احد فروع علم الاقتصاد الذي يهتم بدراسة الصفقات التجارية عبر الحدود السياسية.ويعد هذا التعريف الأقرب لدراسة النظرية الاقتصادية.⁴

وعليه يمكن تعريف التجارة الخارجية على أنها : مبادلة السلع والخدمات ورؤوس الأموال بين أشخاص طبيعيين أو معنويين يقيمون في دول مختلفة.

¹-نداء محمد الصوص، التجارة الخارجية، مكتبة المجتمع العربي، عمان، ط1، 2008، ص 9.

²-يوسف مسعداوي، دراسات في التجارة الدولية، مكتبة المجتمع العربي للنشر والتوزيع، عمان، ط1، 2008، ص 13.

³-عطا الله على الزبون، التجارة الخارجية، دار البازوري العلمية للنشر والتوزيع، عمان، بدون سنة، ص 9.

⁴-حسام على داوود وآخرون،اقتصاديات لتجارة الخارجية، دار المسيرة، الأردن، ط1، 2002، ص 14.

1-2- أسباب قيام التجارة الخارجية

يرجع أسباب قيام التجارة الخارجية إلى السبب الرئيسي المتمثل في الندرة النسبية وذلك بسبب محدودية الموارد قياسا بالاستخدامات المختلفة لها، وفي إشباع الحاجات الخارجية.

يمكن ذكر هذه الأسباب في النقاط التالية:¹

عدم التوزيع المتكافئ لعناصر الإنتاج بين دول العالم المختلفة مما ينتج عنه عدم قدرة الدول على تحقيق الاكتفاء الذاتي؛

- تفاوت التكاليف وأسعار عوامل الإنتاج والأسعار المحلية لكل دولة مما يؤدي إلى انخفاض تكاليف الإنتاج للسلعة في دولة ما وذلك من خلال تحقيق وفورات الحجم.
- اختلاف مستوى التكنولوجيا المستخدمة في الإنتاج من دولة لأخرى ينتج عنه تفاوت في الاستخدام الأمثل للموارد الاقتصادية.
- الفائض في الإنتاج المحلي الذي يتطلب البحث عن أسواق خارجية.
- السعي لزيادة الدخل القومي اعتمادا على الدخل المتحقق من التجارة الخارجية وذلك بهدف رفع المستوى المعيشي وتحقيق الرفاه الاقتصادي.
- اختلاف أذواق المستهلكين.
- الأسباب الإستراتيجية- والسياسية والمتمثلة في تحقيق النفوذ السياسية من خلال الندرة النسبية للسلعة المنتجة والمتاجر بها عالميا.

1-3- أهمية التجارة الخارجية

تعتبر التجارة الخارجية منفذا لتصريف فائض الإنتاج عن حاجة السوق المحلية وكذلك موردا لتعزيز الميزانية من الصرف الأجنبي، كما تعد مؤشرا على قدرة الدول الإنتاجية والتنافسية في الأسواق العالمية.

¹ حمزة الشيخ الرشيد معتم، الاعتمادات المستندية ودورها في التقليل من مخاطر التجارة الخارجية: دراسة ميدانية عينة من المصارف التجارية العاملة بالسودان، بحث تكميلي لنيل درجة الماجستير في الاقتصاد (تمويل)، جامعة السودان للعلوم والتكنولوجيا، كلية الدراسات العليا، 2014، ص ص 8-9.

كما تحتل التجارة الخارجية دورا حيويا لما لها من أهمية تبرز من خلال ¹:

- تعتبر منفذا لتصريف فائض الإنتاج المحلي إلى الخارج.
- تعتبر مؤشرا على تنافسية الدولة في السوق الدولي
- تحقيق المكاسب على أساس الحصول على سلع تكلفتها اقل مما لو تم إنتاجها محليا.
- تؤدي إلى زيادة الدخل القومي.
- نقل التكنولوجيا والتي تفيد في تعزيز عملية التنمية الشاملة.
- إشباع الحاجات والرغبات وتحقيق التوازن في السوق الداخلية بين العرض والطلب.
- إقامة علاقات ودية بين الزبائن والشركاء الاقتصاديين

2-قروض التجارة الخارجية

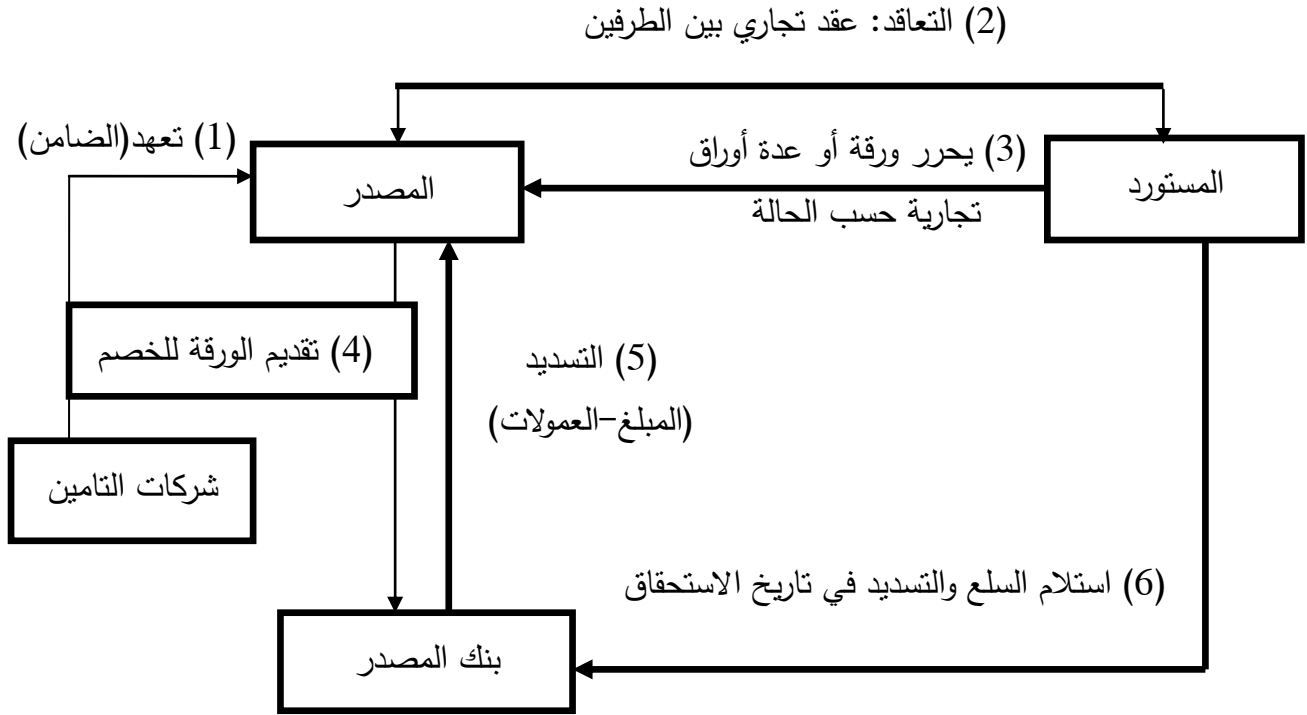
تتمثل قروض التجارة الخارجية في:

2-1-قرض المورد: هو آلية من آليات تمويل التجارة الخارجية على المدى المتوسط والطويل، من خلال قيام البنك بمنح قرض للمصدر لتمويل صادراته، ولكن هذا القرض هو ناشئبالأساس عن مهلة للتسديد يمنحها المصدر لفائدة المستورد، وبمعنأخرعندما يمنح المصدر لصالح زبونه الأجنبي مهلة للتسديد يلجا إلى البنك للتفاوض حول إمكانية قيام هذا الأخير بمنحه قرضا لتمويل هذه الصادرات ولذلك يبدو قرض المورد على انه شراء لديون من طرف البنك على المدى المتوسط.²

¹-قرين ربيع، عقون شراف، استراتيجيات ترقية الصادرات الجزائرية بين اتجاهات التفاؤل وعوامل الحذر، مجلة ميلاف للبحوث و الدراسات، ا لعدد الخامس، جوان 2007، ص 447.

²-الطاهر لطرش، تقنيات البنوك "دراسة في طرق استخدام النقود من طرف البنوك مع الاشارة الى التجربة الجزائرية"، ديوان المطبوعات الجامعية بن عكنون، ط7، 2010، ص 124.

الشكل رقم 1: سير عملية قرض المورد



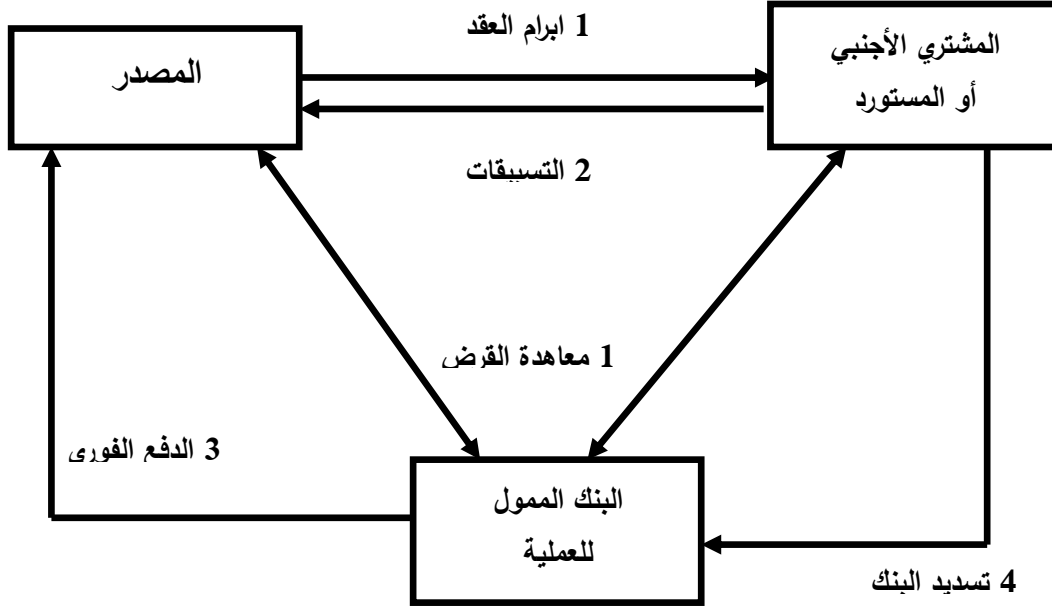
المصدر: حسين بلعجوز، مخاطر صيغ التمويل في البنوك الإسلامية والبنوك الكلاسيكية دراسة مقارنة، مؤسسة الثقافة الجامعية، الإسكندرية، 2009، ص 103.

2-2-قرض المشتري: هو تقنية للتمويل متوسط وطويل الأجل للصادرات وتتراوح مدته من ثمانية عشر شهرا إلى خمسة عشر سنة، ولقد ظهر هذا النوع من القروض لأول مرة في فرنسا سنة 1965.

يعرف بأنه "تلك الآلية التي يقوم بموجبها بنك معين ك أو مجموعة بنوك من بلد المصدر بإعطاء قروض للمستورد بحيث يستعمله هذا الأخير بتسديد مبلغ الصفقة نقدا للمصدر، ويمنح قرض المشتري لفترة تتجاوز 18 شهرا و يلعب المصدر دور الوسيط في المفاوضات ما بين ما بين المصدر والبنوك المعنية بغرض اتمام عملية القرض هذه.¹

¹ علوة نجمة دامية، دور المؤسسات المصرفية في التجارة الخارجية، مذكرة مقدمة لنيل شهادة الماجستير في القانون، فرع القانون الدولي للأعمال، كلية الحقوق والعلوم، جامعة مولود معمري، تيزي وزو، 2014، ص 50.

الشكل رقم 2: سير عملية قرض المشتري



المصدر: شلالى رشيد، تسيير المخاطر المالية في التجارة الخارجية الجزائرية، مذكرة مقدمة ضمن متطلبات نيل شهادة الماجستير في العلوم التجارية، تخصص إدارة العمليات التجارية، جامعة الجزائر "3"، 2010-2011، ص69.

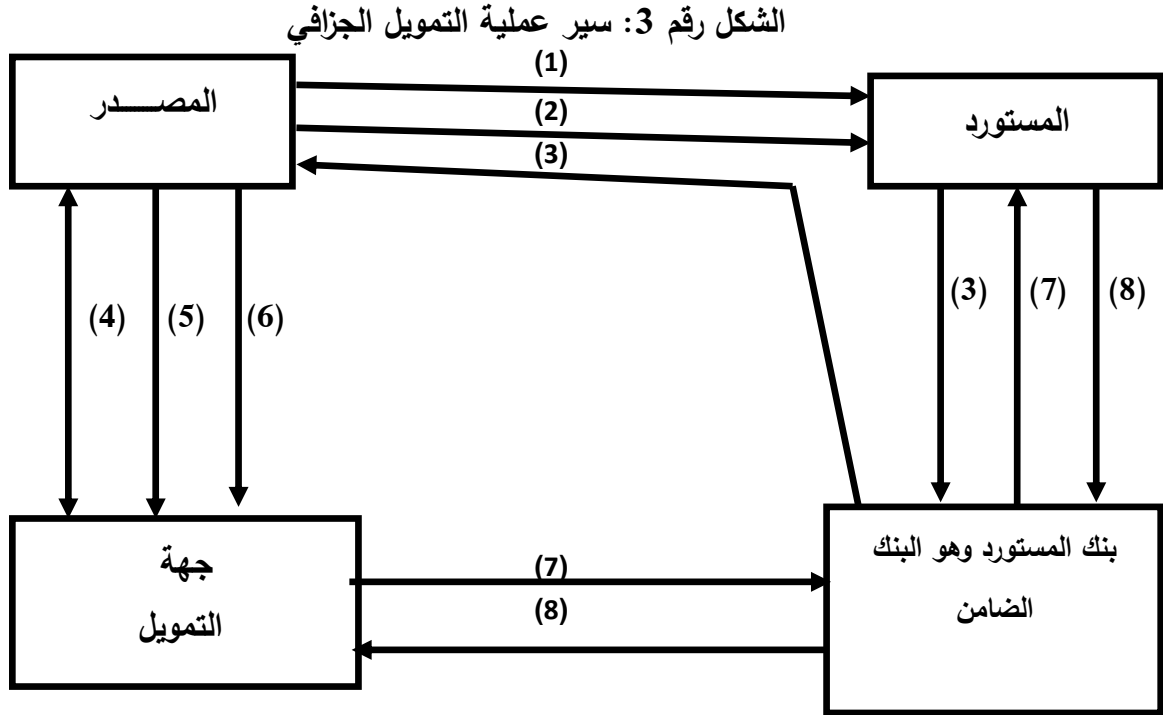
2-3-التمويل الجزافي: تعتبر هذه التقنية من أدوات تمويل التجارة الخارجية، وتتضمن بيع سندات أو كمبيالات من اجل الحصول على تمويل نقدي فوري، وتنشأ هذه الالتزامات المالية نتيجة قيام احد المصدرين ببيع سلع إلى مستورد في بلد آخر، ورغبة من المصدر في الحصول على تمويل مقابل سندات الدين التي في حوزته، فانه يقوم ببيعها إلى احد البنوك أو مؤسسات التمويل المتخصصة دون حق الرجوع من البائع ويتم هذا البيع بان يسلم المصدر السندات أو الكمبيالات المباعه والتي تستحق عادة خلال فترة زمنية تمتد إلى (5) سنوات من تاريخ الصفقة إلى المشتري مقابل الحصول على قيمتها فوراً.

من خلال هذا التعريف نلاحظ ان التمويل الجزافي يظهر خاصيتين أساسيتين:

الأولى: وتتمثل في أن هذه القروض تمنح لتمويل عمليات الصادرات ولكن لفترات متوسطة.

الثانية: إن مشتري هذا النوع من الديون يفقد كل حق في متابعة المصدر أو الأشخاص الذين قاموا بالتوقيع على هذه الورقة (إي يمتلكو هذا الدين) وهذا مهما كان السبب.¹

¹-حسين بلعجوز، مخاطر صيغ التمويل في البنوك الإسلامية والبنوك الكلاسيكية دراسة مقارنة، مؤسسة الثقافة الجامعية، الاسكندرية، 2009، ص



المصدر: حسين بلعجوز، مخاطر صيغ التمويل في البنوك الإسلامية والبنوك الكلاسيكية: دراسة مقارنة، مؤسسة الثقافة الجامعية، الإسكندرية، 2009، ص 106.

(1) عقد بيع السلعة الرأسمالية بين المصدر والمستورد.

(2) عقد تسليم السلعة المباعة للمستورد.

(3) تسليم المستندات للمصدر.

(4) عقد التمويل الجزافي بين المصدر وجهة التمويل.

(5) تسليم المستندات لجهة التمويل.

(6) سداد قيمة للمصدر ناقص نسبة الخصم.

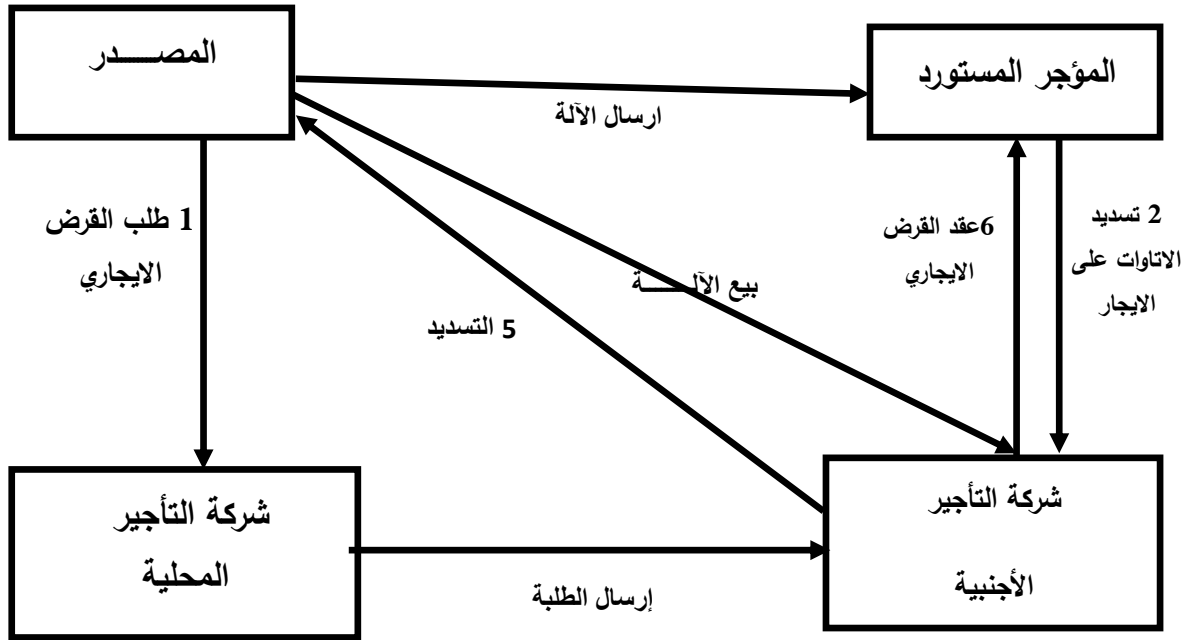
(7) تقديم المستندات لبنك المستورد لتحصيلها عند الاستحقاق.

(8) سداد قيمة المستندات في تواريخ الاستحقاق.

2-4-قرض الايجارالدولي: هو عبارة عن آلية لتمويل التجارة الخارجية، ويتمثل مضمون هذه العملية في بيع "مصدر" في دولة ما بعض المعدات التي ينتجها لشركة تأجير في نفس الدولة، وقامت هذه الأخيرة بتأجير

هذه المعدات إلى مستأجر أجنبي في دولة أخرى غير أنها تظل مملوكة لشركة التأجير طوال مدة عقد الإيجار وفي معظم الأحوال يقوم المستأجر بشراء المعدات المؤجرة بسعر منخفض في نهاية فترة التأجير، وبهذه تعتبر عملية التأجير هذه كأنها تصدير معدات استغرقت سداد قيمتها مدة عقد الإيجار ويحدث التأجير التمويلي عبر الحدود في حالة وسائل النقل، كما هو الحال بالنسبة للطائرات والبواخر التي تستأجرها بعض الدول من دولة أخرى.¹

الشكل رقم 4: سير عملية القرض الإيجاري الدولي



المصدر: شلاي رشيد، تسيير المخاطر المالية في التجارة الخارجية، مذكرة مقدمة ضمن متطلبات نيل شهادة الماجستير في العلوم التجارية، تخصص إدارة العمليات التجارية، جامعة الجزائر "3"، 2010-2011، ص 74.

3-الصادرات

3-1- مفهوم الصادرات²:

تتمثل الصادرات في القيام بعمليات في القيام بعمليات تجارية لبيع السلع والخدمات من مراكز إنتاجها إلى مراكز تسويقها في الخارج.

¹-شلاي رشيد، تسيير المخاطر المالية في التجارة الخارجية، مذكرة مقدمة ضمن متطلبات نيل شهادة الماجستير في العلوم التجارية، تخصص إدارة العمليات التجارية، جامعة الجزائر "3"، 2010-2011، ص 73.

²-ناصر الدين قريبي، أثر الصادرات على النمو الاقتصادي -دراسة حالة الجزائر، مذكرة مقدمة ضمن متطلبات نيل شهادة الماجستير في العلوم الاقتصادية، تخصص اقتصاد دولي، المدرسة الدكتورالية في الاقتصاد وإدارة الأعمال، جامعة وهران، 2013-2014، ص 83.

ويمكن تعريف الصادرات على المستويات التالية:

- على مستوى المؤسسة: هي عملية تصريف الفائض الاقتصادي الذي حققته المؤسسة إلى الأعوان الخارجية.

- على المستوى الوطني: هي عملية تصريف الفائض الاقتصادي الذي حققته دولة إلى الدول التي تعاني من نقص في الإنتاج، وهو عملية عبور السلع والخدمات من الحدود الوطنية.

- على المستوى الدولي: هي وسيلة من وسائل تحقيق الرفاه الاقتصادي لأي دولة من الدول يستعمل لمواجهة المنافسة واقتحام الأسواق الخارجية والتحكم في تقنياته يؤدي إلى ازدهار العلاقات الاقتصادية الخارجية لدولة ما.

- وكتعريف عام هي: تلك السلع المنتجة في الداخل وتستهلك في الخارج، فهي بذلك تمثل قيمة المنتجات الوطنية التي ينتظر أن يشتريها العالم الخارجي¹.

- 3-2- أنواع الصادرات:

يمكن تقسيم الصادرات إلى أربعة أنواع و هي: ²

1- الصادرات المنظورة: والتي تضم صادرات السلع المادية الملموسة التي تعبر الحدود الجمركية تحت نظر السلطات الجمركية مثل القمح، السيارات....، وتنتقل من المقيمين من دولة إلى المقيمين في الخارج، ويمكن للسلطات الجمركية معاينتها وإحصاءها.

2- الصادرات غير المنظورة: وتتمثل في صادرات الخدمات وتشمل المواصلات والاتصالات، السفر والسياحة والإقامة خارج الدولة.

3- الصادرات المؤقتة: وهي تلك البضائع و الأموال التي يتم تصديرها إلى الخارج لمدة معينة من الزمن ثم يعاد استردادها مثل:

*المنتجات التي يراد تقديمها في المعارض والمؤتمرات أو الصالونات الدولية.

*إرسال أجهزة وآلات لإصلاحها في الخارج.

¹-بوكونة نورة، تمويل التجارة الخارجية في الجزائر، مذكرة مقدمة ضمن متطلبات نيل شهادة الماجستير في العلوم الاقتصادية، فرع تحليل اقتصادي، جامعة الجزائر "3"، 2011-2012، ص 76.

²-بقلة إبراهيم، آليات تنوع وتنمية الصادرات خارج المحروقات وأثرها على النمو الاقتصادي -دراسة حالة الجزائر، مذكرة مقدمة لنيل شهادة الماجستير في العلوم الاقتصادية، تخصص اقتصاد دولي، جامعة محمد خيضر، بسكرة، 2012-2013، ص 51.

4-الصادرات النهائية: وهي تلك السلع والخدمات التي يتم تصديرها بصفة نهائية بحيث تنقطع علاقتها بالمصدر بمجرد وفائه بالتزاماته التعاقدية مع المستورد.

3-3-أهداف التصدير

تتمثل أهداف التصدير في¹:

(أ)الأهداف المرتبطة بالإستراتيجية التجارية وهي:

- تجاوز السوق الوطنية المشبعة -التكيف مع المنافسة.
- توزيع جغرافي للمخاطر -التواجد في السوق الدولية.

(ب)الأهداف المرتبطة بالجانب المالي:

- الزيادة في رقم الأعمال-رفع مرد ودية رؤوس الأموال المستثمرة.
- تسمح المنافسة من الرفع من فعالية التسيير المالي للمؤسسة.

(ج)الأهداف المرتبطة بتحسين شروط الإنتاج:

- تحسين قدرات الإنتاج بالمؤسسة -استغلال الامتيازات المتوفرة.
- خفض التكلفة الإنتاجية -الرفع من جهود البحث و التطوير.

4-تأمين قرض التصدير

4-1-تطور فكرة ضمان ائتمان الصادرات²:

ترجع فكرة ضمان ائتمان الصادرات في شكله الحالي إلى نهاية الحرب العالمية الأولى، اما المحاولات الاولى فتعود إلى القرن الثامن عشر حيث كان نظام ائتمان الصادرات ينصب على الائتمانات التي تمنح للمستوردين الاجانب لتمويل شرائهم لبضائع وطنية، وكان هذا الضمان في البداية مجرد ضمان ضد خطر إفلاس المدين المستورد أو تأخره في أداء الثمن، ثم اصبح يعني ايضا ضمان مخاطر الحرب وكذا

¹-حشمة عبد الحميد ، دور تحرير التجارة الخارجية في ترقية الصادرات خارج المحروقات في ظل التطورات الدولية الراهنة -دراسة حالة الجزائر ،مذكرة مقدمة لنيل شهادة الماجستير في العلوم الاقتصادية ، تخصص اقتصاد دولي ، جامعة محمد خيضر ،بسكرة ، 2012-2013، ص51.

²-قدي عبد المجيد ، وصاف سعدي ، آليات ضمان الائتمان وتنمية الصادرات : -حالة الجزائر ، مجلة العلوم الإنسانية ،العدد الثاني ، جامعة محمد خيضر ،جوان 2002، ص ص 219-220.

الاجراءات الحكومية التي قد تتخذ في دولة المستورد او المصدر والتي تحول دون سداد المدين لثمن البضاعة في الميعاد وبالعملة المتفق عليها.

هذا فيما يتعلق بالبعد الزمني، اما بالنسبة للبعد المكاني، فان أوروبا تعد القارة الأكثر خصوبة لنشأة ضمان ائتمان الصادرات خلال القرون الثلاثة الماضية، "فقد ظهرت فكرة ضمان ائتمان الصادرات بداية في بلجيكا سنة 1921، ثم الدانمارك عام 1922، تليها هولندا سنة 1925، وفرنسا عام 1929، والسويد سنة 1932، والولايات المتحدة الأمريكية عام 1934، وألمانيا عام 1949.

4-2- مفهوم تامين قرض التصدير

وردت عدة تعاريف لتامين القرض عند التصدير نذكر منها:

* عرف بأنه "وسيلة من وسائل التمويل المصرفي وأداة تأمينية تسمح للدائنين مقابل دفع أقساط لشركة التامين تغطية المخاطر التجارية وغير التجارية للقروض المرتبطة بعمليات التصدير فيما بين الدول في مدة معينة. كما انه أداة من أدوات تنمية الصادرات من خلال ضمان الائتمان المرتبط بالتصدير بين مشتري محلي وبائع أجنبي.¹

* عرفه المشرع الجزائري بموجب المادة الأولى من الأمر رقم 96-06 تامين القرض عند التصدير وذلك بنصها على ما يلي "يضمن تامين القرض عند التصدير وفق الشروط المنصوص عليها في هذا الأمر وفي عقد التامين تحصيل المستحقات المرتبطة بعمليات التصدير من خلال الأخطار التجارية والأخطار السياسية وأخطار عدم التحويل وأخطار الكوارث.²

¹-فلاق صليحة ، اثر الإصلاحات الاقتصادية على قطاع التامين في الجزائر 1991-2008، مذكرة مقدمة ضمن متطلبات الحصول على شهادة الماجستير في العلوم الاقتصادية، فرع نقود وبنوك، جامعة حسيبة بن بوعلي، الشلف، 2009-2010، ص 64.

²-عشاري أسماء، النظام القانوني للشركة الجزائرية لتامين وضمان الصادرات وأثارها على التجارة الخارجية، مذكرة مقدمة لنيل شهادة الماجستير، فرع قانون الاعمال، كلية الحقوق بن عكنون، جامعة الجزائر "1"، 2014-2015، ص 48.

4-3- الأخطار المغطاة بموجب تأمين القرض عند التصدير¹

إن الشركة الجزائرية لتأمين وضمان الصادرات تخضع للقانون 96-06 الصادر في جانفي 1996 والذي ينص على تأمين الصادرات يمنح إلى الشركة المسؤولة عن الضمان والتي تعمل لصالح

- حسابها الخاص وتحت سيطرة الدولة تتولى، تأمين المخاطر التجارية.
- حساب الدولة وتحت سيطرتها، تتولى تأمين المخاطر السياسية والمخاطر المتعلقة بنقل تلك الصادرات، وكذا المخاطر التي قد تنجم اثر حدوث كوارث طبيعية.

وقبل التطرق إلى هذه الأخطار نعرف خطر تأمين القرض عند التصدير

عرف بأنه "كل خطر يهدد عملية مشروعها مهما كانت طبيعتها وتهم مؤمن القرض عند التصدير، والتي قد تؤذي المؤمن له بسبب عدم ملائمة المتعامل الأجنبي أو عجزه عن التسديد إلى فقد أمواله.

(أ) المخاطر التجارية: توفر الشركة الجزائرية للتأمين وضمان الصادرات لحسابها وتحت سيطرة الدولة الضمان ضد المخاطر التجارية التالية:

- إفسار حقوق المشتري.
- إفسار المشتري.

(ب) المخاطر السياسية: تغطي الشركة الجزائرية للتأمين وضمان الصادرات لحسابها ولحساب الدولة المخاطر السياسية التي قد تحدث في بلد إقامة المشتري والتي قد تحمل في بعض الحالات طابع القوة القاهرة وترتبط المخاطر السياسية ب:

- الحروب الأهلية والأجنبية التي قد تحدث، وكذا الثورات وأعمال الشغب أو أحداثاً أخري مشابهة في البلد الذي يقيم فيه بلد المشتري.
- بالقيود المالية التي تضعها الدولة التي يقيم فيها المشتري.
- بالطابع الإداري العمومي أو الاجتماعي والمكلف بالخدمة العمومية والتي تخص المشتري.
- صفقات التصدير التي قد تؤدي إلى التزام قد يخص شركة معينة ذات خدمة عمومية.

¹ - www.cagex dz اطلع عليه يوم 27/03/2018 على الساعة 16:40.

ج) المخاطر المتعلقة بالكوارث الطبيعية: يرتبط هذا الخطر بالكوارث الطبيعية التي قد تقع في البلد الذي يقيم فيه المشتري مثل: الزلازل، موجات المد والجزر، الإعصار، الفيضانات البركانية، والتي قد تؤثر تأثيرا مباشرا على النشاطات المالية للمشتري وعلى قدرته على مواجهة الديون المستحقة.

د) المخاطر المتعلقة بكلفة التنقيب عن أسواق خارجية: قد ينجم عن هذه الأخطار فشل المؤمن في المشاركة في الفعاليات التجارية في الخارج، لنشر وبيع الخدمات الجزائرية وهذه الأنشطة التنقيبية والمشاركات في المعارض تحظى بدعم عمومي وهذا الدعم يكون في شكل مساعدة نابغة من صندوق خاص لترويج الصادرات.

هـ) المخاطر المتعلقة بعدم استرجاع الصادرات: قد يتمثل هذا الخطر في مصادرة المنتجات وعدم القدرة على استرجاعها.

3-4- أهمية ضمان ائتمان الصادرات

تظهر أهمية ضمان ائتمان الصادرات فيما يلي¹:

- حماية المصدر من أخطار الدفع في صفقات التصدير: فعملية البيع إلى الخارج تقتضي شروط ائتمانية أكثر مخاطرة من البيع في السوق المحلي، نتيجة صعوبة الحصول على المعلومات الدقيقة حول المشتري والموردين الأجانب وقدرتهم المالية من جهة وكذا لحالة عدم التأكد واليقين التي تعيشها العلاقات الاقتصادية الدولية من جهة ثانية.
- تمويل العملية التصديرية: عندما لا يكون المورد في مركز يسمح له بتمويل صفقاته بنفسه.
- ترفع وثيقة التامين من جودة كمبيالة التصدير وترفع من جدارة المصدر في الحصول على الائتمان مما يؤدي إلى تحريك رؤوس الأموال التي لم يكن من الممكن إنتاجها بطريقة أخرى.
- توفير شروط أفضل في مجال المنافسة مع المنتجات المثلثة في الأسواق الدولية من خلال تقديم شروط دفع ميسرة للمشتري.

¹ - سعدي وصاف: "ضمان ائتمانات التصدير في البلدان النامية cotunace التونسية نموذجا، مقدم إلى الملتقى الدولي حول سياسات التمويل وأثرها على الاقتصاديات والمؤسسات دراسة حالة المؤسسات والدول النامية، المنظم من قبل جامعة بسكرة، كلية العلوم الاقتصادية وعلوم التسيير، ص 51-52.

- تشجيع التصدير لان التطور الاقتصادي يسمح بالتخلص من فائض الإنتاج في حالة تشبع السوق المحلي بضمان دين المصدر يدفعه إلى التصدير رغم وجود مخاطر عدم الدفع التي قد تؤثر سلبا على المصدر.

• 5- تنمية الصادرات

5-1- مفهوم استراتيجية تنمية الصادرات

-تعرف هذه الاستراتيجية بأنها "الاقتصاديات ذات النظرة الخارجية او اقتصاديات التوجه الخارجي.

عرفت بأنها "تنفيذ مجموعة من الاجراءات والوسائل المختلفة على مستوى الدولة بهدف التأثير على كمية وقيمة صادراتها، بما يؤدي إلى زيادة القدرة التنافسية للمنتجات في الاسواق العالمية.¹

عرفت كذلك بأنها "تلك الإستراتيجية التي تهدف إلى زيادة الصادرات من خلال تقديم حوافز سعرية غير متحيزة لصالح بدائل الواردات.²

5-2- وسائل تنفيذ تنمية الصادرات

تتمثل وسائل تنفيذ إستراتيجية الصادرات في ³ :

- تخفيض قيمة العملة لتشجيع الصادرات والمحافظة عليها.
- خلق المؤسسات التي تسهل عملية التصدير تهتم بتذليل الصعوبات والعراقيل التي تعترض العملية التصديرية.
- الاهتمام بجودة المنتجات الموجهة للتصدير وذلك بإقامة نظام فحص لهذه السلع ونظام الجودة مع اقامة المعارض والندوات لترويج لجودة السلع وجودة التصاميم.
- القيام بتوسيع اسواقها واعطاء الاولوية لتطوير وتحرير علاقات التبادل التجاري فيما بينها.
- انشاء نظام التامين على الصادرات لتعويض الخسائر المحتملة للعملية التصديرية

¹-شربي محمد الأمين، دور تمويل وتامين قروض التجارة الخارجية في ترقية الصادرات غير النفطية -دراسة حالة pspe" و caGex" خلال الفترة

1998-2009، أطروحة مقدمة لنيل شهادة دكتوراه العلوم في العلوم الاقتصادية، جامعة محمد خيضر، بسكة، 2010-2011، ص ص 27-28

²-بلقطة إبراهيم، مرجع سبق بيّن ذكره، ص

³-سميحة بن محياوي ، مرجع سبق ذكره ، ص ص 181-182.

5-3- مكاسب استراتيجية تنمية الصادرات

ينظر لهذه المكاسب من خلال مستويين هما:¹

(أ) المكاسب المحققة على المستوى الكلي:

- التغلب على ضيق السوق المحلي، وبالتالي امكانية الاستفادة من مزايا اقتصاديات الحجم،
- تحقيق معدلات مرتفعة في النمو الاقتصادي،
- المساهمة في تقليص معدلات البطالة،
- دخول الاسواق الدولية والمنافسة عليها، يوفر للمنتجات المحلية معلومات عن تلك الاسواق والمنتجات المنافسة ومدى التطور التكنولوجي الحاصل، وإمكانية الاعتماد على التكنولوجيا في تحسين اداء المنتج المصدر إلى السوق العالمي.
- تحقيق مدخرات اضافية من العملة الصعبة من خلال التوسع في التصدير،

(ب) المكاسب المحققة بالنسبة للمؤسسة:

- رفع قيمة رقم اعمال المؤسسة، فاذا كانت المؤسسة قوية فانها بالتصدير تتمكن من توسيع اسواقها وتحقيق عوائد من جراء ذلك،
- يتيح التصدير للمؤسسة امكانية تنويع المنتجات المصدرة بغرض الحد من مخاطر الاعتماد على سوق واحد او زبون في حال ما اذا حدث ركود او تراجع في السوق المحلي، فان هذا التراجع يمكن تعويضه بالثبات النسبي في الطلب الخارجي،
- تحقيق المنافسة من خلال الاستفادة من التجارب الاجنبية ومحاولة مواكبة عجلة التصنيع من حيث الجودة، النوع، الكمية والزمن،

¹ - مصطفى بن ساحة، اثر تنمية الصادرات غير النفطية على النمو الاقتصادي في الجزائر -دراسة حالة المؤسسات الصغيرة والمتوسطة، مذكرة مقدمة لنيل شهادة الماجستير، تخصص تجارة دولية، المركز الجامعي بقرطاج، 2010-2011، ص 51-52.

خلاصة الفصل

إن للتجارة الخارجية أهمية بالغة بالنسبة للدول تتمثل في تلبية حاجاتها وتصريف الفائض من منتجاتها للعالم الخارجي وذلك عن طريق الاستيراد والتصدير، تعترض مكونات التجارة الخارجية مجموعة من الأخطار وهذا ما اوجب إيجاد نظام تامين قرض التصدير الذي يهدف لحماية المصدرين من أخطار التجارة الخارجية و تحتاج عمليات التجارة الخارجية إلى طرق ووسائل لتمويلها ومن أساليب التمويل هذه نجد أسلوب التمويل المتوسط والطويل الأجل والذي يتمثل في الحصول على قرض، كقرض المورد الذي يمنحه المصدر للمستورد وقرض المشتري الذي يمنحه بنك المصدر إضافة إلى القرض الايجاري الدولي والتمويل الجزافي، ويحتل نشاط التصدير مكانة رئيسية في التنمية الاقتصادية لذلك نجد أن الدول توليه أهمية بالغة من خلال اعتمادها على إستراتيجية تشجيع وتنمية الصادرات والتي هي عبارة عن مجموعة من الإجراءات والسياسات التي ترفع من تنافسية المنتج المصدر في السوق العالمي، كما تهدف إلى القضاء على أحادية التصدير.

تمهيد:

بعد التطرق إلى القسم النظري الذي تناولنا فيه الإطار النظري لكل من: التجارة الخارجية، قروض التجارة الخارجية، تأمين قرض التصدير، الصادرات، تنمية الصادرات، وجدنا من الضروري أن نقوم بدراسة ميدانية لتحديد مدى مساهمة تأمين قروض التجارة الخارجية في تنمية الصادرات وكانت الدراسة عبارة عن استبيان وزع على عينة من طلبة الماستر تخصص مالية وتجارة دولية بجامعة محمد بوضياف بالمسيلة بحيث سوف نقوم بتحليل الاستبيان بعدها الخروج بنتائج وذلك من خلال التطرق إلى:-منهجية البحث وإجراءات الدراسة الميدانية ، عرض وتحليل المتغيرات الديمغرافية لأفراد عينة الدراسة -التحليل الوصفي لاتجاهات وآراء أفراد عينة الدراسة نحو عبارات الاستبيان ،تحليل بيانات الاستبيان،اختبار فرضيات الدراسة

1. - منهجية البحث وإجراءات الدراسة الميدانية

تتمحور الدراسة الميدانية على دراسة استقصائية حول: أهمية تامين قروض التجارة الخارجية في تنمية الصادرات، حيث استخدمنا استبيان (الملحق رقم 01) الذي تم تقسيمه إلى محورين: الأول خصص للبيانات الشخصية، أما المحور الثاني: مدى مساهمة تامين قروض التجارة الخارجية في تنمية الصادرات، حيث تم تقسيم هذا المحور إلى خمسة أبعاد: البعد الأول: تامين قرض التصدير، البعد الثاني: قرض المشتري، البعد الثالث: قرض المورد، البعد الرابع: التمويل الايجاري الدولي والبعد الخامس التمويل الجزافي .

كما أننا نتبعنا إجابات الطلبة بالشرح و التوضيح قصد فك الغموض الذي قد ينتاب الطالب أثناء الإجابة.

1-1- إجراءات الصدق والثبات لأداة الدراسة

بعدما تمت صياغة الاستبيان (الملحق رقم 01) الموجه لأفراد عينة الدراسة في الصورة الأولية لابد من إخضاعه لاختباري الصدق والثبات.

-صدق الاستبيان: يقصد بصدق أداة الدراسة؛ أن تقيس فقرات الاستبيان ما وضعت لقياسه، وقمنا بالتأكد من صدق الاستبيان من خلال؛ الصدق الظاهري للاستبيان (الملحق رقم 02)، لعبارات الاستبيان.

1-1-1- صدق الظاهري لأداة الدراسة

يقوم على فكرة مدى مناسبة فقرات كل الاستبيان لما يقيس ولمن يطبق عليهم ومدى علاقتها بالاستبيان ككل ومن هذا المنطلق تم عرض الاستبيان على مجموعة المحكمين من ذوي الخبرة واختصاص لأخذ وجهات نظرهم والاستفادة من آرائهم في تعديله والتحقق من مدى ملائمة كل عبارة للبعد الذي تنتمي إليه، ومدى سلامة ودقة الصياغة اللفظية والعلمية لعبارات كل الاستبيان، ومدى شموله لمشكلة الدراسة وتحقيق أهدافها، وفي ضوء آراء السادة المحكمين تم إعادة صياغة بعض العبارات وإضافة عبارات أخرى لتحسين أداة الدراسة .

1-1-2- صدق الاتساق البنائي لأداة الدراسة:

يعتبر صدق الاتساق البنائي أحد مقاييس صدق أداة الدراسة، حيث يقيس مدى تحقق الأهداف التي تسعى الأداة الوصول إليها، ويبين صدق الاتساق البنائي مدى ارتباط كل بعد من أبعاد أداة الدراسة بالدرجة الكلية لعبارات الاستبيان مجتمعة .

✓ قاعدة: إذا كانت r المحسوبة أكبر من r الجدولية، فإنه يوجد ارتباط معنوي

✓ أو قاعدة أخرى: إذا كانت قيمة الاحتمال الخطأ (Sig. or P-value) أقل من أو تساوي مستوى الدلالة 0.01، 0.05 فإنه يوجد ارتباط معنوي.

وعليه نقوم باختبار صدق البنائي أبعاد الاستبيان: (حيث تم استخدام برنامج spss.25 في حساب معامل الارتباط انظر ملحق رقم (03) مخرجات spss.25

ونلخص النتائج في الجدول التالي رقم (01) الذي يبين الصدق البنائي لأبعاد الاستبيان

جدول رقم (01):الصدق البنائي لمحاور الاستبيان

قاعدة:	الدرجة الكلية لأجمالي عبارات الاستبيان		Correlations	
	Sig.	Pearson Correlation		
إذا كانت قيمة الاحتمال الخطأ (Sig. or P-value) أقل من أو تساوي مستوى الدلالة 0.01، 0.05 فإنه يوجد ارتباط معنوي.	0,000	0,558**	تأمين قرض المصدر	01
	0,000	0,670**	قرض المشتري	02
	0,000	0,731**	قرض المورد	03
	0,000	0,639**	التمويل الاجاري الدولي	04
	0,000	0,633**	التمويل الجرافي	05

** . Correlation is significant at the 0.01 level (2-tailed).

** تعني مقارنة قيمة (مستوى المعنوية) sig أو قيمة الاحتمال الخطأ (P-value) بمستوى دلالة 0.01

* . Correlation is significant at the 0.05 level (2-tailed).

* تعني مقارنة قيمة (مستوى المعنوية) sig أو قيمة الاحتمال الخطأ (P-value) بمستوى دلالة 0.05

المصدر: من إعداد الطالبة بالاعتماد على بيانات الاستبيان ومخرجات برنامج SPSS .V 25

من خلال الجدول رقم (01) نجد معاملات الارتباط بين الدرجة الكلية لأجمالي عبارات الاستبيان وكل محور من محاوره دالة إحصائيا حيث قيم Pearson Corrélation محصورة بين (أعلي قيمة 0.731 لدى متغير قرض المورد وأقل قيمة 0.558 لدى بعد متغير تأمين قرض المصدر) وهي قيم دالة إحصائيا حيث نجد قيمة SIG (مستوى المعنوية) لقيمة r المحسوبة في كل قيمها هي أقل من مستوى دلالة 0.01، و0.05 ومنه تعتبر أبعاد ومحاور الاستبيان صادقة ومتسقة لما وضعت لقياسه ضمن متغيرات الممثلة لإشكالية الدراسة.

1-1-3--ثبات الاستبيان

يقصد بثبات الاستبيان؛ أنها تعطي نفس النتيجة لو تم إعادة توزيع الاستبيان أكثر من مرة، تحت نفس الظروف والشروط، أو بعبارة أخرى، أن ثبات الاستبيان؛ يعني الاستقرار في نتائج الاستبيان، وعدم تغييرها بشكل كبير، فيما لو تم إعادة توزيعها على أفراد العينة، عدة مرات، خلال فترات زمنية معينة، وقد تم التحقق من ثبات أبعاد الاستبيان الدراسة، وتم تحقق من ثبات الاستبيان من خلال استخدام طريقة معامل ألفا كرومباخ: من خلال معامل ألفا كرونباخ، ويعتمد أغلب الباحثين على برنامج جاهزة لحساب هذا المعامل مثل (SPSS)، كما هو مبين في الجدول رقم 02:

جدول رقم (02): قيمة معامل Cronbach's Alpha للاستبيان

محاور الاستبيان	معامل ألفا كرونباخ	عدد الفقرات	النتيجة
تأمين قرض المصدر	0.731	07	ثابت
تأمين قرض المشتري	0,698	5	ثابت
تأمين قرض المورد	0,647	6	ثابت
التمويل الايجاري الدولي	0,719	5	ثابت
التمويل الجزافي	0.715	04	ثابت
جميع فقرات الاستبيان	0.750	27	ثابت

المصدر: من إعداد الطالبة بالاعتماد على بيانات الاستبيان مخرجات برنامج SPSS .V25

نجد أن قيمة معامل ألفا كرومباخ ذات قيم مرتفعة فقرات المتعلقة بقياس درجة تأمين قرض المصدر بلغ 0.731 و ثبات فقرات المتعلقة بقياس درجة قرض المشتري بلغ 0.698 و ثبات فقرات المتعلقة بقياس درجة تأمين قرض المورد بلغ 0.647 و ثبات فقرات المتعلقة بقياس مفهوم التمويل الايجاري الدولي بلغ 0.719 و ثبات فقرات المتعلقة بقياس مفهوم التمويل الايجاري الدولي بلغ 0.719 و ثبات فقرات المتعلقة بقياس مفهوم التمويل الجزافي بلغ 0.715 وأن القيمة إجمالية لجميع فقرات الاستبيان للمعامل ثبات بلغت 0.750 وهي اكبر من الحد الأدنى 0.6 مما يدل على ثبات أداة الدراسة وتجدر الإشارة أن معامل ألفا كرومباخ كلما اقتربت قيمته من 01 دل على أن قيمة الثبات مرتفعة. ومنه نستنتج أن أداة الدراسة (الاستبيان) التي أعدناه لمعالجة المشكلة المطروحة هي صادقة وثابتة في جميع فقراتها وهي جاهزة للتطبيق على عينة الدراسة.

1-2 الأدوات الإحصائية المستخدمة

تم إخضاع البيانات إلى عملية التحليل الإحصائي باستخدام برنامج الحزمة الإحصائية للعلوم الاجتماعية (SPSS: .V 25) وتم الاعتماد على الأساليب الإحصائية الوصفية والتحليلية كذلك الأشكال البيانية كما يلي:

- التكرارات والنسب المئوية لوصف الخصائص الديمغرافية لعينة الدراسة.

- المتوسط الحسابي: وهو متوسط مجموعة من القيم، أو مجموع القيم المدروسة مقسوم على عددها، وذلك بغية التعرف على متوسط إجابات المبحوثين حول الاستبيان ومقارنتها بالمتوسط الفرضي المقدر ب (02) لأن التقيط يتراوح من (01) إلى (03)، وهو يساعد في ترتيب العبارات حسب أعلى متوسط.

- الانحراف المعياري: وذلك من أجل التعرف على مدى انحراف استجابات أفراد الدراسة اتجاه كل فقرة أو بعد، والتأكد من صلاحية النموذج لاختبار الفرضيات، ويوضح التشتت في استجابات أفراد الدراسة فكلما اقتربت قيمته من الصفر فهذا يعني تركيز الإجابات وعدم تشتتها، وبالتالي تكون النتائج أكثر مصداقية وجودة، كما أنه يفيد في ترتيب العبارات أو العبارات لصالح الأقل تشتتاً عند تساوي المتوسط الحسابي المرجح بينها.

اختبار (One Sample T test) للعينة الواحدة: ويستخدم هذا الاختبار بغرض التأكد من مدى وجود دلالة إحصائية في إجابات المستقصى منهم لاختبار فروضيات الدراسة،، حيث يقارن الأوساط الحسابية لعينة الدراسة بقيمة وسط حسابي الفرضي 02، إذ يتم احتساب قيمة (T) واستخراج مستوى دلالتها.

- معامل ألفا كرونباخ لقياس الثبات

- معامل الارتباط بيرسون لقياس البنائي لأداة الدراسة.

2- عرض وتحليل المتغيرات الديمغرافية لأفراد عينة الدراسة: سنعالج المتغيرات

جدول رقم: (03): توزيع أفراد العينة حسب البيانات الشخصية

النسبة	التكرار		
70,0	28	ذكر	الجنس
30,0	12	أنثى	
100,0	40	المجموع	
النسبة	التكرار		
50,0	20	أقل من 30 سنة	العمر
47,5	19	سنة 30-45	
2,5	1	45 فما فوق	
100,0	40	المجموع	

المصدر: من إعداد الطالبة بالاعتماد على بيانات الاستبيان، مخرجات برنامج SPSS.V25

أولاً: بالنسبة لمتغير الجنس

يتضح من الجدول رقم 03 أن أفراد العينة يتوزعون حسب متغير الجنس ب نسبة 70.00 % لصالح ذكور وبنسبة 30.00 % لصالح فئة الإناث من إجمالي عينة الدراسة.

ثانياً : بالنسبة لمتغير العمر

يتضح من الجدول رقم (03) أن أفراد العينة يتوزعون حسب متغير العمر ب نسبة 50.00 % لصالح أقل من 30 سنة وبنسبة 47.5 % لصالح فئة 30-45 سنة ولصالح 45 فما فوق بنسبة 2.50 % من إجمالي عينة الدراسة.

3- التحليل الوصفي لاتجاهات وآراء أفراد عينة الدراسة نحو عبارات الاستبيان

قبل اختبار الفرضيات نحاول معرفة الآراء واتجاهات أفراد العينة من خلال تحليل عبارات كل محور من محاور المقياس حيث ارتبطت الفقرات بمقياس ليكرت الخماسي والذي يعبر من خلاله أفراد العينة عن مدى موافقتهم (اتجاه ورأي ايجابي لأفراد العينة) أو عدم موافقتهم (اتجاه ورأي سلبي لأفراد العينة) لكل عبارة من عبارات المقياس ضمن 03 درجات : موافق ،لاادري ،غير موافق. ولتحديد مستويات الموافقة استخدمنا الأدوات الإحصائية التالية:

- المتوسط الحسابي بغية التعرف على متوسط إجابات المبحوثين حول عبارات الاستبيان ومقارنتها.
- الانحراف المعياري ويوضح التشتت في استجابات أفراد الدراسة فكلما اقتربت قيمته من الصفر فهذا يعني تركيز الإجابات حول درجة المتوسط الحسابي وعدم تشتتها.
- المدى لتحديد طول الفئة= (أعلى درجة (موافق) - أدنى درجة (غير موافق)) / عدد المستويات، وهذا لتحديد اتجاههم نحو كل عبارة هل هم: موافقون بدرجة مرتفعة، متوسطة، منخفضة،
- تحديد طول الفئة باستخدام المدى حيث: المدى = $(3-1)/3 = 0.6$ حيث نحصل على مجالات من الجدول رقم (04)

جدول رقم (04):مسطرة المقياس

مجال الوزن النسبي	درجة الموافقة	مقياس لكرت	
اقل من 55.33%	درجة منخفضة	غير موافق	من 01 إلى 1.66
من 55.34% إلى 77.66%	متوسطة	محايد	من 1.66 إلى 2.33
أكثر من 77.67%	درجة مرتفعة	موافق	من 2.33 إلى 3
س (الوزن النسبي) = 55.33%			3----- 100 % 1.66----- س

ترتيب العبارة من خلال أهميتها في المحور بالاعتماد على أكبر قيمة متوسط حسابي في المحور وعند تساوي المتوسط الحسابي بين عبارتين فإنه يأخذ بعين الاعتبار أقل قيمة للانحراف معياري بينهم.

04: تحليل بيانات الاستبيان

سننتقل في التالي إلى ما يلي :

4-1- عرض وتحليل إجابات أفراد العينة على عبارات المحور الثاني من الاستبيان والمتعلق بتأمين قرض المصدر.

جدول رقم(05): نتائج تحليل إجابات أفراد العينة على عبارات البعد الأول و المتعلقة بتأمين قرض المصدر.

الوزن النسبي %	الاتجاه العام	المتوسط الحسابي	انحراف المعياري	العبارة	ترتيب
95,833	درجة عالية	2,88	0,404	يعد تأمين قرض التصدير نوع من أنواع التأمينات.	01
89,167	درجة عالية	2,68	0,572	تعد عملية تأمين قرض التصدير جزء مهم لعملية	02

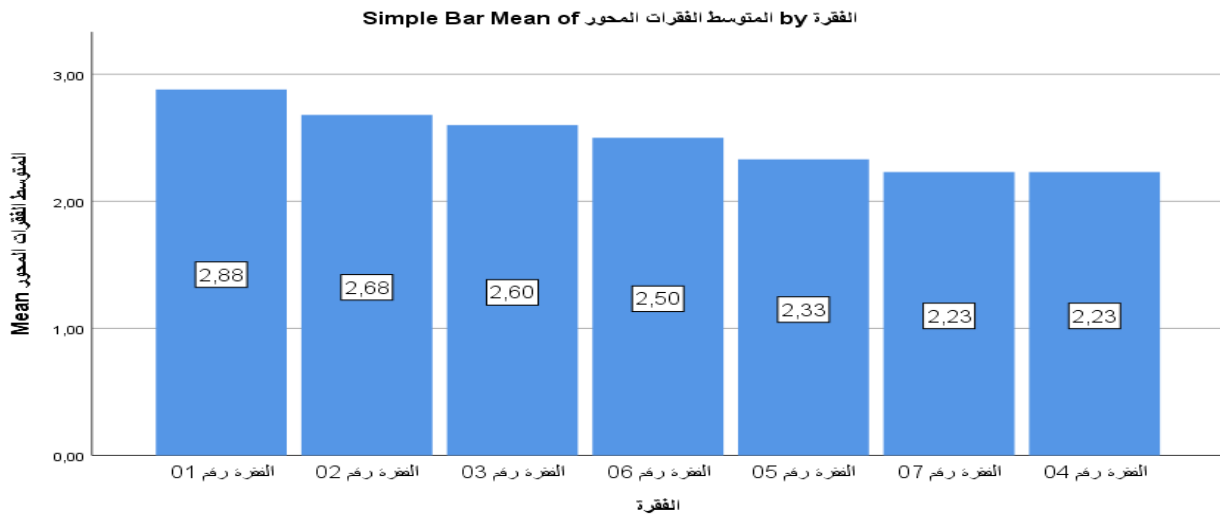
				تمويل الصادرات.	
درجة عالية	86,667	0,632	2,60	تعتبر وظيفة تقليل الأخطار من وظائف تأمين قرض التصدير.	03
درجة متوسطة	74,167	0,733	2,23	يعد تأمين قرض التصدير من العناصر الهامة التي تستعملها الدول لرسم إستراتيجية كلية لتنمية الصادرات.	04
درجة عالية	77,500	0,917	2,33	يهدف تأمين قرض التصدير إلى حماية المؤسسات المصدرة من أخطار التجارة الخارجية.	05
درجة عالية	83,333	0,751	2,50	يجعل المصدرين متحفزين وامنين على عملياتهم التصديرية.	06
درجة متوسطة	74,167	0,768	2,23	يمكن اعتبار تأمين قرض التصدير أداة من أدوات التمويل المصرفي للقروض الموجهة للصادرات.	07
درجة عالية	0,33289		2,4893	آراء واتجاهات أفراد العينة حول أهمية تأمين قرض المصدر	
82,257 %				الوزن النسبي للاتجاه العام	

المصدر: من إعداد الطالبة بالاعتماد على بيانات الاستبيان، مخرجات برنامج SPSS.V 25

من خلال الجدول رقم (04) نجد: المتوسط الحسابي الإجمالي لإجابات أفراد العينة على فقرات المحور الأول المتعلقة بتأمين قرض المصدر: بلغ $(\bar{x}=2,4893)$ وبالانحراف المعياري بلغ $(\delta=0,33289)$ مما يشير إلى تقارب آراء الأفراد وتمركزها حول قيمة المتوسط الحسابي العام للمحور هو ضمن مجال (من 2.33 إلى 03 درجة) أي أن اتجاهات أفراد العينة المستجوبين موافقون على أن درجة أهمية تأمين قرض المصدر حسب وجهة نظرهم هو بدرجة عالية وهذا بنسبة 82.97 % .

وترتيب العبارات المتعلقة بالبعد 01 حسب توفرها وفق لآراء أفراد العينة هي كما يلي:

الشكل رقم(05):. يمثل عرض بياني ترتيب عبارات البعد 01 وفق آراء أفراد العينة



المصدر: مخرجات برنامج SPSS.25.

تحليل رأي أفراد العينة حول إجاباتهم على العبارة رقم 1: نلاحظ انها احتلت المرتبة الأولى من حيث اهميتها لدى افراد عينة الدراسة الدراسة بمتوسط حسابي بلغ: 2,88 والانحراف معياري: 0,404، وان قيمة المتوسط الحسابي تشير إلى أن اتجاهات (تقييم) أفراد العينة موافقون بـ درجة عالية في إجاباتهم على العبارة رقم 1 أي أن: يعد تأمين قرض التصدير نوع من أنواع التأمينات. ب درجة عالية وهذا بنسبة 95,833 % حسب وجهة نظرهم.

تحليل رأي أفراد العينة حول إجاباتهم على العبارة رقم 2: نلاحظ انها احتلت المرتبة الثانية من حيث اهميتها لدى افراد عينة الدراسة الدراسة بمتوسط حسابي بلغ: 2,68 والانحراف معياري: 0,572، وان قيمة المتوسط الحسابي تشير إلى أن اتجاهات (تقييم) أفراد العينة موافقون بـ درجة عالية في إجاباتهم على العبارة رقم 2 أي أنه: تعد عملية تأمين قرض التصدير جزء مهم لعملية تمويل الصادرات. ب درجة عالية وهذا بنسبة 89,167 % حسب وجهة نظرهم.

تحليل رأي أفراد العينة حول إجاباتهم على العبارة رقم 3: نلاحظ انها احتلت المرتبة الثالثة من حيث اهميتها لدى افراد عينة الدراسة بمتوسط حسابي بلغ: 2,6 والانحراف معياري: 0,632، وان قيمة المتوسط الحسابي تشير إلى أن اتجاهات (تقييم) أفراد العينة موافقون بـ درجة عالية في إجاباتهم على العبارة رقم 3 أي أنه: تعتبر وظيفة تقليل الأخطار من وظائف تأمين قرض التصدير. ب درجة عالية وهذا بنسبة 86,667 % حسب وجهة نظرهم.

تحليل رأي أفراد العينة حول إجاباتهم على العبارة رقم 6: نلاحظ انها احتلت المرتبة الرابعة من حيث اهميتها لدى افراد عينة الدراسة بمتوسط حسابي بلغ: 2,5 والانحراف معياري: 0,751، وان قيمة المتوسط الحسابي تشير إلى أن اتجاهات (تقييم) أفراد العينة موافقون بـ درجة عالية في إجاباتهم على العبارة رقم 6 أي أنه: يجعل المصدرين متحفزين وامنين على عملياتهم التصديرية. ب درجة عالية وهذا بنسبة 83,333 % حسب وجهة نظرهم.

تحليل رأي أفراد العينة حول إجاباتهم على العبارة رقم 5: نلاحظ انها احتلت المرتبة الخامسة من حيث اهميتها لدى افراد عينة الدراسة بمتوسط حسابي بلغ: 2,33 والانحراف معياري: 0,917، وان قيمة المتوسط الحسابي تشير إلى أن اتجاهات (تقييم) أفراد العينة موافقون بـ درجة عالية في إجاباتهم على العبارة رقم 5 أي أنه: يهدف تامين قرض التصدير إلى حماية المؤسسات المصدرة من أخطار التجارة الخارجية. ب درجة عالية وهذا بنسبة 77,5 % حسب وجهة نظرهم.

تحليل رأي أفراد العينة حول إجاباتهم على العبارة رقم 4: نلاحظ انها احتلت المرتبة السادسة من حيث اهميتها لدى افراد عينة الدراسة بمتوسط حسابي بلغ: 2,23 والانحراف معياري: 0,733، وان قيمة المتوسط الحسابي تشير إلى أن اتجاهات (تقييم) أفراد العينة موافقون بـ درجة متوسطة في إجاباتهم على العبارة رقم 4 أي أنه: يمكن أن يعد تامين قرض التصدير من العناصر الهامة التي تستعملها الدول لرسم إستراتيجية كلية لتنمية الصادرات. ب درجة متوسطة وهذا بنسبة 74,167 % حسب وجهة نظرهم.

تحليل رأي أفراد العينة حول إجاباتهم على العبارة رقم 7: نلاحظ انها احتلت المرتبة السابعة من حيث اهميتها لدى افراد عينة الدراسة بمتوسط حسابي بلغ: 2,23 والانحراف معياري: 0,768، وان قيمة المتوسط الحسابي تشير إلى أن اتجاهات (تقييم) أفراد العينة موافقون بـ درجة متوسطة في إجاباتهم على العبارة رقم 7 أي أنه: يمكن اعتبار تامين قرض التصدير أداة من أدوات التمويل المصرفي للقروض الموجهة للصادرات. ب درجة متوسطة وهذا بنسبة 74,167 % حسب وجهة نظرهم.

4-2- عرض وتحليل إجابات أفراد العينة على عبارات المحور الثاني من الاستبيان الموجه للأفراد والمتعلق بقرض المشتري.

جدول رقم(06): نتائج تحليل إجابات أفراد العينة على عبارات البعد الثاني و المتعلقة بقرض المشتري

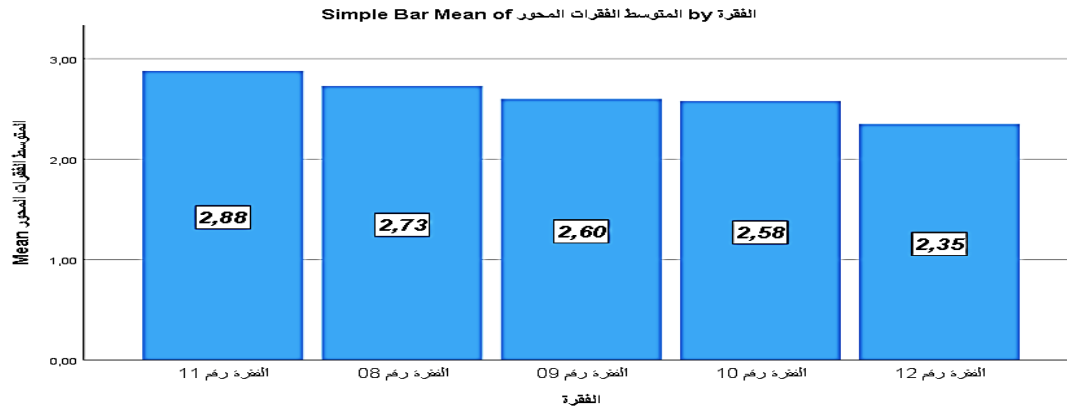
الترتيب	العبارة	المتوسط الحسابي	انحراف المعياري	الوزن النسبي %	الاتجاه العام
08	يستعمل قرض المشتري في تمويل عمليات التجارة الخارجية.	2,73	0,599	90,833	درجة عالية
09	يعد قرض المشتري تقنية هدفها تشجيع الصادرات	2,60	0,545	86,667	درجة عالية
10	يعتبر قرض المشتري من وسائل التدخل البنكي في مجال التجارة الخارجية.	2,58	0,636	85,833	درجة عالية
11	يمكن اعتباره عقد إيجار مع عقد خيار.	2,88	0,404	95,833	درجة عالية
12	يمنح لتمويل الصفقات الهامة من حيث المبلغ.	2,35	0,736	78,333	درجة عالية
آراء واتجاهات أفراد العينة حول أهمية قرض المشتري		2,6250	0,30445	درجة عالية	
الوزن النسبي للاتجاه العام		87,500 %			

المصدر: من إعداد الطالبة بالاعتماد على بيانات الاستبيان، مخرجات برنامج SPSS.V 25

من خلال الجدول رقم (05) نجد: المتوسط الحسابي الإجمالي لإجابات أفراد العينة على عبارات المحور 02 المتعلقة بقرض المشتري: بلغ ($\bar{x}=2,6250$) وبانحراف معياري بلغ ($\delta=0,30445$) مما يشير إلى تقارب آراء الأفراد وتمركزها حول قيمة المتوسط الحسابي العام للمحور هو ضمن مجال (من 2.33 إلى 03 درجة) أي أن اتجاهات أفراد العينة المستجوبين موافقون على أن درجة أهمية قرض المشتري حسب وجهة نظرهم هو بدرجة عالية وهذا بنسبة 87.500%.

وترتيب العبارات المتعلقة بالمحور 02 حسب توفرها وفق لآراء أفراد العينة هي كما يلي:

الشكل رقم(06): يمثل عرض بياني ترتيب عبارات البعد المحور 02 قرض المشتري وفق آراء أفراد العينة



المصدر: مخرجات برنامج SPSS.25.

تحليل رأي أفراد العينة حول إجابتهم على العبارة رقم 8: نلاحظ انها احتلت المرتبة الثانية من حيث اهميتها لدى افراد عينة الدراسة بمتوسط حسابي بلغ: 2,73 والانحراف معياري: 0,599، وان قيمة المتوسط الحسابي تشير إلى أن اتجاهات (تقييم) أفراد العينة موافقون بـ درجة عالية في إجابتهم على العبارة رقم 8 أي أن: يستعمل قرض المشتري في تمويل عمليات التجارة الخارجية.ب درجة عالية وهذا بنسبة 90,833 % حسب وجهة نظرهم.

تحليل رأي أفراد العينة حول إجابتهم على العبارة رقم 9: نلاحظ انها احتلت المرتبة الثالثة من حيث اهميتها لدى افراد عينة الدراسة بالمتوسط حسابي بلغ: 2,6 والانحراف معياري: 0,545، وان قيمة المتوسط الحسابي تشير إلى أن اتجاهات (تقييم) أفراد العينة موافقون بـ درجة عالية في إجابتهم على العبارة رقم 9 أي أن: يعد قرض المشتري تقنية هدفها تشجيع الصادراتب درجة عالية وهذا بنسبة 86,667 % حسب وجهة نظرهم.

تحليل رأي أفراد العينة حول إجابتهم على العبارة رقم 10: نلاحظ انها احتلت المرتبة الرابعة من حيث اهميتها لدى افراد عينة الدراسة بالمتوسط حسابي بلغ: 2,58 والانحراف معياري: 0,636، وان قيمة المتوسط الحسابي تشير إلى أن اتجاهات (تقييم) أفراد العينة موافقون بـ درجة عالية في إجابتهم على العبارة رقم 10 أي أن: يعتبر قرض المشتري من وسائل التدخل البنكي في مجال التجارة الخارجية.ب درجة عالية وهذا بنسبة 85,833 % حسب وجهة نظرهم.

تحليل رأي أفراد العينة حول إجاباتهم على العبارة رقم 12: نلاحظ انها احتلت المرتبة الخامسة من حيث اهميتها لدى افراد عينة الدراسة الدراسة بالمتوسط حسابي بلغ: 2,35 والانحراف معياري: 0,736، وان قيمة المتوسط الحسابي تشير إلى أن اتجاهات (تقييم) أفراد العينة موافقون بـ درجة عالية في إجاباتهم على العبارة رقم 12 أي أن: يمنح لتمويل الصفقات الهامة من حيث المبلغ بـ درجة عالية وهذا بنسبة 78,333 % حسب وجهة نظرهم.

4-3 - عرض وتحليل إجابات أفراد العينة على عبارات البعد 03 من الاستبيان الموجه للأفراد والمتعلق بقرض المورد.

جدول رقم(07): نتائج تحليل إجابات أفراد العينة على عبارات البعد 03 والمتعلقة بقرض المورد.

الترتيب	العبارة	المتوسط الحسابي	انحراف المعياري	الوزن النسبي %	الاتجاه العام
13	يعد قرض المورد نوع من أنواع قروض التجارة الخارجية.	2,98	0,158	99,167	درجة عالية
14	يعتبر شراء لديون من طرف البنك على المدى المتوسط.	2,48	0,599	82,500	درجة عالية
15	يسمح بحرية التفاوض بين المصدر والمستورد.	2,58	0,594	85,833	درجة عالية
16	يعتبر المصدر الشخص الوحيد المخول له بمفاوضة المستورد.	2,40	0,709	80,000	درجة عالية
17	لا يسمح للمستورد بمعرفة التكلفة الحقيقية للبضاعة.	2,26	0,785	75,214	درجة متوسطة
18	ناشئ عن مهلة للتسديد يمنحها المصدر لفائدة المستورد.	2,23	0,832	74,167	درجة متوسطة
أراء واتجاهات أفراد العينة حول أهمية قرض المورد.		2,4875	0,34258	درجة عالية	
الوزن النسبي للاتجاه العام		82,8 1 %			

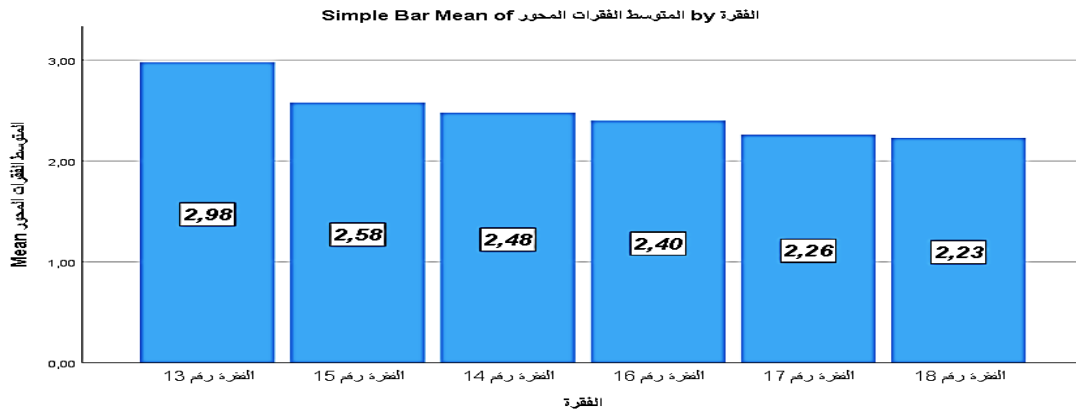
المصدر: من إعداد الطالبة بالاعتماد على بيانات الاستبيان، مخرجات برنامج SPSS .V 25

من خلال الجدول أعلاه نجد: المتوسط الحسابي الإجمالي لإجابات أفراد العينة على عبارات المحور 03 المتعلقة بقرض المورد: بلغ ($\bar{x}=2,4875$) وبالانحراف معياري بلغ ($\delta=0,34258$) مما يشير إلى تقارب آراء الأفراد وتمركزها حول قيمة المتوسط الحسابي العام للمحور هو ضمن مجال (من

2.33 إلى 03 درجة) أي أن اتجاهات أفراد العينة المستجوبين موافقون على أن درجة أهمية قرض المورد حسب وجهة نظرهم هو بدرجة عالية وهذا بنسبة 82,917 %

وترتيب فقرات المتعلقة بـ: المحور 03 حسب توفرها وفق لأراء أفراد العينة هي كما يلي:

الشكل رقم (7) يمثل عرض بياني ترتيب عبارات البعد 03 قرض المورد وفق أراء أفراد العينة



المصدر: مخرجات برنامج SPSS.25.

تحليل رأي أفراد العينة حول إجاباتهم على العبارة رقم 13: نلاحظ انها احتلت المرتبة الأولى من حيث اهميتها لدى أفراد عينة الدراسة الدراسة بالمتوسط حسابي بلغ: 2,98 والانحراف معياري: 0,158، وان قيمة المتوسط الحسابي تشير إلى أن اتجاهات (تقييم) أفراد العينة موافقون بـ درجة عالية في إجاباتهم على العبارة رقم 13 أي أن: يعد قرض المورد نوع من أنواع قروض التجارة الخارجية بـ درجة عالية وهذا بنسبة 99,167 % حسب وجهة نظرهم.

تحليل رأي أفراد العينة حول إجاباتهم على العبارة رقم 15: نلاحظ انها احتلت المرتبة الثانية من حيث اهميتها لدى أفراد عينة الدراسة الدراسة بالمتوسط حسابي بلغ: 2,58 والانحراف معياري: 0,594، وان قيمة المتوسط الحسابي تشير إلى أن اتجاهات (تقييم) أفراد العينة موافقون بـ درجة عالية في إجاباتهم على العبارة رقم 15 أي أن: يسمح بحرية التفاوض بين المصدر والمستورد بـ درجة عالية وهذا بنسبة 85,833 % حسب وجهة نظرهم

تحليل رأي أفراد العينة حول إجاباتهم على العبارة رقم 14: نلاحظ انها احتلت المرتبة الثالثة من حيث اهميتها لدى أفراد عينة الدراسة الدراسة بالمتوسط حسابي بلغ: 2,48 والانحراف معياري: 0,599، وان

قيمة المتوسط الحسابي تشير إلى أن اتجاهات (تقييم) أفراد العينة موافقون بـ درجة عالية في إجاباتهم على العبارة رقم 14 أي أن: يعتبر شراء لديون من طرف البنك على المدى المتوسط بـ درجة عالية وهذا بنسبة 82,5 % حسب وجهة نظرهم.

تحليل رأي أفراد العينة حول إجاباتهم على العبارة رقم 16: نلاحظ انها احتلت المرتبة الرابعة من حيث اهميتها لدى افراد عينة الدراسة الدراسة بالمتوسط حسابي بلغ: 2,4 والانحراف معياري: 0,709، وان قيمة المتوسط الحسابي تشير إلى أن اتجاهات (تقييم) أفراد العينة موافقون بـ درجة عالية في إجاباتهم على العبارة رقم 16 أي أن: يعتبر المصدر الشخص الوحيد المخول له بمفاوضة المستورد بـ درجة عالية وهذا بنسبة 80 % حسب وجهة نظرهم.

تحليل رأي أفراد العينة حول إجاباتهم على العبارة رقم 17: نلاحظ انها احتلت المرتبة الخامسة من حيث اهميتها لدى افراد عينة الدراسة الدراسة بالمتوسط حسابي بلغ: 2,26 والانحراف معياري: 0,785، وان قيمة المتوسط الحسابي تشير إلى أن اتجاهات (تقييم) أفراد العينة موافقون بـ درجة متوسطة في إجاباتهم على العبارة رقم 17 أي أنه: لا يسمح للمستورد بمعرفة التكلفة الحقيقية للبضاعة بـ درجة متوسطة وهذا بنسبة 75,214 % حسب وجهة نظرهم.

تحليل رأي أفراد العينة حول إجاباتهم على العبارة رقم 18: نلاحظ انها احتلت المرتبة السادسة من حيث اهميتها لدى افراد عينة الدراسة الدراسة بالمتوسط حسابي بلغ: 2,23 والانحراف معياري: 0,832، وان قيمة المتوسط الحسابي تشير إلى أن اتجاهات (تقييم) أفراد العينة موافقون بـ درجة متوسطة في إجاباتهم على العبارة رقم 18 أي أنه: ناشيء عن مهلة للتسديد يمنحها المصدر لفائدة المستورد بـ درجة متوسطة وهذا بنسبة 74,167 % حسب وجهة نظرهم.

-4-4- عرض وتحليل إجابات أفراد العينة على عبارات البعد 04 من الاستبيان الموجه للأفراد والمتعلق بالتمويل الايجاري الدولي.

جدول رقم(08): نتائج تحليل إجابات أفراد العينة على عبارات البعد 04 والمتعلقة بالتمويل الايجاري الدولي.

رقم	العبرة	المتوسط الحسابي	انحراف المعياري	الوزن النسبي %	الاتجاه العام
19	يعد من آليات تمويل التجارة الخارجية في الأجلين المتوسط والطويل.	2,75	0,630	91,667	درجة عالية
20	يعد عملية تجارية ومالية.	2,60	0,591	86,667	درجة عالية
21	يمكن المصدر من التحرر كلياً من كافة الأخطار.	2,48	0,640	82,500	درجة عالية
22	يمتاز بان له تكلفة مرتفعة.	2,43	0,781	80,833	درجة عالية
23	يمكن المصدر من تحسين موقفه التنافسي.	2,40	0,709	80,000	درجة عالية
آراء واتجاهات أفراد العينة حول أهمية التمويل الايجاري الدولي.		2,5300	0,36948	درجة عالية	
		الوزن النسبي للاتجاه العام			84,333 %

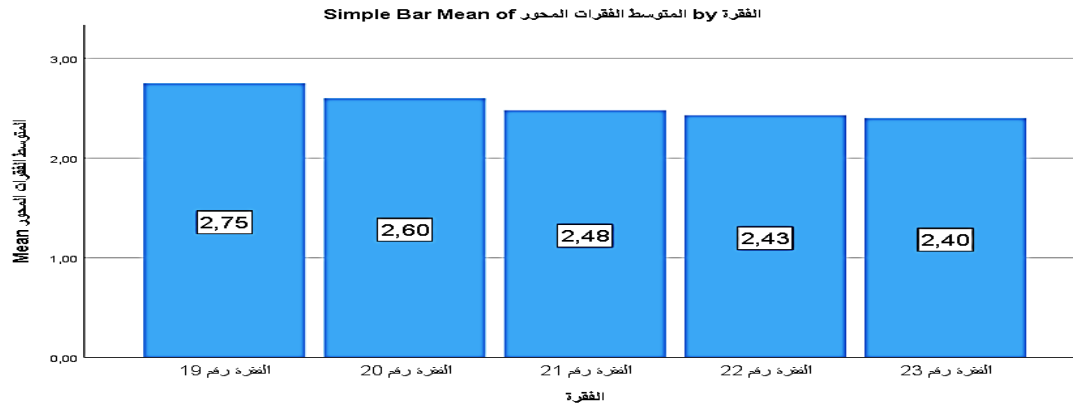
المصدر: من إعداد الطالبة بالاعتماد على بيانات الاستبيان، مخرجات برنامج SPSS .V 25

من خلال الجدول رقم (08) نجد: المتوسط الحسابي الإجمالي لإجابات أفراد العينة على عبارات المحور 03 المتعلقة بالتمويل الايجاري الدولي: بلغ ($\bar{x}=2,5300$) وبالاتجاه معياري بلغ ($\delta=0,36948$) مما يشير إلى تقارب آراء الأفراد وتمركزها حول قيمة المتوسط الحسابي العام للمحور هو ضمن مجال (من 2.33 إلى 03 درجة) أي أن اتجاهات أفراد العينة المستجوبين موافقون على أن درجة أهمية التمويل الايجاري الدولي حسب وجهة نظرهم هو بدرجة عالية وهذا بنسبة 84.333 %

وترتيب عبارات المتعلقة بالمحور 04 حسب توفرها وفق لآراء أفراد العينة هي كما يلي:

الشكل رقم(08): يمثل عرض بياني ترتيب عبارات البعد المحور 03: التمويل الايجاري الدولي وفق آراء

أفراد العينة



المصدر: مخرجات برنامج SPSS.25.

تحليل رأي أفراد العينة حول إجابتهم على العبارة رقم 19: نلاحظ انها احتلت المرتبة الأولى من حيث اهميتها لدى افراد عينة الدراسة الدراسة بالمتوسط حسابي بلغ: 2,75 والانحراف معياري: 0,63، وان قيمة المتوسط الحسابي تشير إلى أن اتجاهات (تقييم) أفراد العينة موافقون بـ درجة عالية في إجابتهم على العبارة رقم 19 أي أن: يعد من آليات تمويل التجارة الخارجية في الأجلين المتوسط والطويل بـ درجة عالية وهذا بنسبة 91,667 % حسب وجهة نظرهم.

تحليل رأي أفراد العينة حول إجابتهم على العبارة رقم 20: نلاحظ انها احتلت المرتبة الثانية من حيث اهميتها لدى افراد عينة الدراسة الدراسة بالمتوسط حسابي بلغ: 2,6 والانحراف معياري: 0,591، وان قيمة المتوسط الحسابي تشير إلى أن اتجاهات (تقييم) أفراد العينة موافقون بـ درجة عالية في إجابتهم على العبارة رقم 20 أي أن: يعد عملية تجارية ومالية بـ درجة عالية وهذا بنسبة 86,667 % حسب وجهة نظرهم.

تحليل رأي أفراد العينة حول إجابتهم على العبارة رقم 21: نلاحظ انها احتلت المرتبة الثالثة من حيث اهميتها لدى افراد عينة الدراسة الدراسة بالمتوسط حسابي بلغ: 2,48 والانحراف معياري: 0,64، وان قيمة المتوسط الحسابي تشير إلى أن اتجاهات (تقييم) أفراد العينة موافقون بـ درجة عالية في إجابتهم على العبارة رقم 21 أي أن: يمكن المصدر من التحرر كليا من كافة الأخطار بـ درجة عالية وهذا بنسبة 82,5 % حسب وجهة نظرهم.

تحليل رأي أفراد العينة حول إجاباتهم على العبارة رقم 22: نلاحظ انها احتلت المرتبة الرابعة من حيث اهميتها لدى افراد عينة الدراسة الدراسة بالمتوسط حسابي بلغ: 2,43 والانحراف معياري: 0,781، وان قيمة المتوسط الحسابي تشير إلى أن اتجاهات (تقييم) أفراد العينة موافقون بـ درجة عالية في إجاباتهم على العبارة رقم 22 أي أن: يمتاز بان له تكلفة مرتفعة بـ درجة عالية وهذا بنسبة 80,833 % حسب وجهة نظرهم.

تحليل رأي أفراد العينة حول إجاباتهم على العبارة رقم 23: نلاحظ انها احتلت المرتبة الخامسة من حيث اهميتها لدى افراد عينة الدراسة الدراسة بالمتوسط حسابي بلغ: 2,4 والانحراف معياري: 0,709، وان قيمة المتوسط الحسابي تشير إلى أن اتجاهات (تقييم) أفراد العينة موافقون بـ درجة عالية في إجاباتهم على العبارة رقم 23 أي أن: يمكن المصدر من تحسين موقفه التنافسي بـ درجة عالية وهذا بنسبة 80 % حسب وجهة نظرهم.

4-5- عرض وتحليل إجابات أفراد العينة على عبارات البعد 05 من الاستبيان الموجه للأفراد والمتعلق بالتمويل الايجاري الدولي.

جدول رقم (09): نتائج تحليل إجابات أفراد العينة على عبارات البعد 05 والمتعلقة بالتمويل الجزافي

الترتيب	العبارة	المتوسط الحسابي	انحراف المعياري	الوزن النسبي %	الاتجاه العام
24	يعد عملية شراء لديون ناشئة عن صادرات السلع والخدمات.	2,88	0,404	95,83	درجة عالية
25	يمنح لتمويل عمليات الصادرات لفترات متوسطة.	2,55	0,552	85,00	درجة عالية
26	يمكن المصدر من تجنب التعرض للأخطار المحتملة المالية والتجارية.	2,50	0,641	83,33	درجة عالية
27	يمكن المصدر من الحصول على قيمة مبيعاته الآجلة نقدا	2,20	0,823	73,33	درجة متوسطة
أراء واتجاهات أفراد العينة حول أهمية التمويل الجزافي		2,531	0,326	درجة عالية	
		الوزن النسبي للاتجاه العام			84,375 %

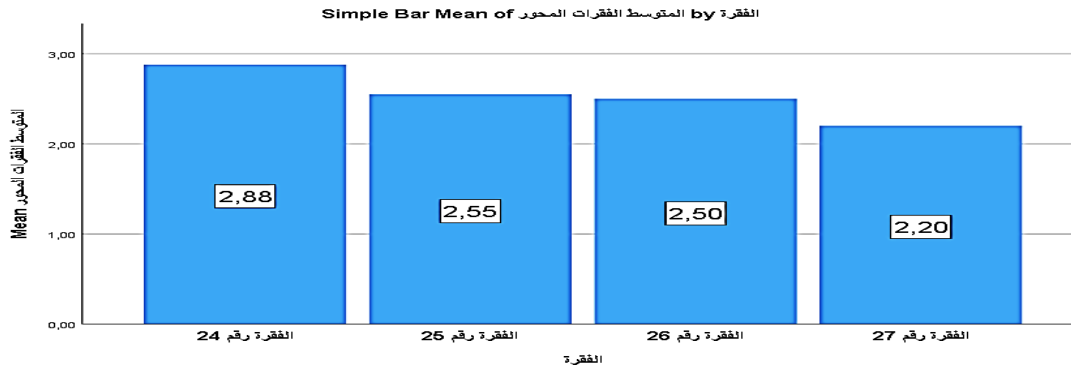
المصدر: من إعداد الطالبة بالاعتماد على بيانات الاستبيان، مخرجات برنامج SPSS .V 25

من خلال الجدول رقم (09) نجد: المتوسط الحسابي الإجمالي لإجابات أفراد العينة على عبارات المحور 05 المتعلقة بالتمويل الجزافي .: بلغ ($\bar{x}=2,5300$) وبالانحراف المعياري بلغ ($\delta=0,36948$) مما يشير إلى تقارب آراء الأفراد وتمركزها حول قيمة المتوسط الحسابي العام للمحور هو ضمن مجال (من 2.33 إلى 03 درجة) أي أن اتجاهات أفراد العينة المستجوبين موافقون على أن درجة أهمية التمويل الجزافي .حسب وجهة نظرهم هو بدرجة عالية وهذا بنسبة 84.333 %

وترتيب فقرات المتعلقة بـ: المحور 05 حسب توفرها وفق لآراء أفراد العينة هي كما يلي:

الشكل رقم(9): يمثل عرض بياني ترتيب فقرات البعد المحور 05: التمويل الجزافي وفق آراء أفراد

العينة



المصدر: مخرجات برنامج SPSS.25.

تحليل رأي أفراد العينة حول إجاباتهم على العبارة رقم 24: نلاحظ انها احتلت المرتبة الاولى من حيث اهميتها لدى افراد عينة الدراسة بمتوسط حسابي بلغ: 2,88 والانحراف معياري 404، 0، وان قيمة المتوسط الحسابي تشير إلى أن اتجاهات (تقييم) أفراد العينة موافقون بـ درجة عالية في إجاباتهم على العبارة رقم «24» أي أنه: يعد عملية شراء لديون ناشئة عن صادرات السلع والخدمات بدرجة عالية وهذا بنسبة 83، 95% حسب وجهة نظرهم.

تحليل رأي أفراد العينة حول إجاباتهم على العبارة رقم 25 نلاحظ انها احتلت المرتبة الثانية من حيث اهميتها لدى افراد عينة الدراسة بالمتوسط حسابي بلغ: 2,55، 55، 2، والانحراف معياري 552، 0، وان قيمة المتوسط الحسابي تشير إلى أن اتجاهات (تقييم) أفراد العينة موافقون بـ درجة عالية في إجاباتهم على

العبارة رقم 25 أي أنه:يمنح لتمويل الصادرات لفترات متوسطة ب درجة عالية وهذا بنسبة 85,00 % حسب وجهة نظرهم.

تحليل رأي أفراد العينة حول إجابتهم على العبارة رقم 26: نلاحظ انها احتلت المرتبة الثالثة من حيث اهميتها لدى افراد عينة الدراسة الدراسة بالمتوسط حسابي بلغ: 2,50 والانحراف معياري: 0,641، وان قيمة المتوسط الحسابي تشير إلى أن اتجاهات (تقييم) أفراد العينة موافقون ب درجة عالية في إجابتهم على العبارة رقم 26 أي أنه: يمكن المصدر من تجنب التعرض للأخطار المحتملة التجارية والمالية ب درجة متوسطة وهذا بنسبة 83,33 % حسب وجهة نظرهم.

تحليل رأي أفراد العينة حول إجابتهم على العبارة رقم 27: نلاحظ انها احتلت المرتبة الرابعة من حيث اهميتها لدى افراد عينة الدراسة الدراسة بالمتوسط حسابي بلغ: 2,20 والانحراف معياري: 0,823، وان قيمة المتوسط الحسابي تشير إلى أن اتجاهات (تقييم) أفراد العينة موافقون بدرجة متوسطة في إجابتهم على العبارة رقم 27 أي أنه: يمكن المصدر من الحصول على قيمة مبيعاته الآجلة نقدا ب درجة متوسطة وهذا بنسبة 73,33 % حسب وجهة نظرهم.

5- اختبار فرضيات الدراسة

سنقوم باختبار فرضيات الدراسة كالتالي :

-الفرضية الرئيسية: مستوى مساهمة تأمين قروض التجارة الخارجية في تنمية الصادرات ترقى إلى المستوى المطلوب

صياغة الفرضية الصفرية والفرضية البديلة: حيث نتوقع في الفرضية الصفرية (H_0) عدم وجود تأثير، أما الفرضية البديلة (H_1) فهي تقر بوجود تأثير بين المتغيرين أي:

الفرضية الصفرية (H_0): مستوى مساهمة تأمين قروض التجارة الخارجية في تنمية الصادرات لا ترقى إلى المستوى المطلوب بدلالة إحصائية عند مستوى دلالة 0.05

الفرضية البديلة (H_1): مستوى مساهمة تأمين قروض التجارة الخارجية في تنمية الصادرات ترقى إلى المستوى المطلوب بدلالة إحصائية عند مستوى دلالة 0.05

- الأدوات الإحصائية لاختبار الفرضية: للتحقق من صحة الفرضية تم استخدام اختبار 'ت' (T-TEST) في حالة العينة الواحدة (one Sample t-test) ويفيد هذا الاختبار في الكشف عن ما إذا كان هناك فرق جوهري (دال إحصائياً) بين المتوسط الحسابي \bar{X} لإجابات أفراد العينة على إجمالي عبارات الاستبيان الموجه للأفراد و المتوسط الفرضي ($\mu=02$) حيث المتوسط الفرضي يساوي مجموع القيم مقياس الدراسة / عددها = $3+2+1 = 3/2$ حيث يمثل المتوسط الفرضي 2 (لا ادري) في الثلاثي للاستبيان
- لمستوى الدلالة المعتمد من طرفنا في البحث لاختبار الفرضية: تم اختيار مستوى الدلالة 0.05 وهو الأكثر شيوعاً واستخداماً في البحوث .
- درجة الحرية (DF): فان درجة الحرية تساوي: عدد العينة - 01 إذن $39=1-40=DF$
- تحديد القيم الحرجة لـ T أو تسمى أيضاً قيمة T الجدولية: عند مستوى الدلالة 0.05 ودرجة الحرية 39 فان قيمة T الجدولية تساوي $T_{tab} = 2.0231$.
- قاعدة اتخاذ القرار في اختبار الفرضية: الطريقة الأولى: نقارن بين قيمة T المحسوبة (T_{cal}) و قيمة T الجدولية (T_{tab}) إذا كانت المحسوبة أكبر من الجدولية فإننا نرفض الفرضية الصفرية (H_0) ونقبل الفرضية البديلة (H_1).
- الطريقة الثانية: نقارن بين قيمة المستوى المعنوية (sig) المحسوب باستخدام برنامج SPSS مع المستوى الدلالة المعتمد من طرفنا 0.05 فإذا كانت قيمة الاحتمال الخطأ (P-value أو Sig) أقل من أو تساوي مستوى الدلالة 0.05 فإننا نرفض الفرضية الصفرية (H_0) ونقبل الفرضية البديلة (H_1).
- الجدول رقم (10): يوضح الفروق بين المتوسط الحسابي \bar{X} لإجابات أفراد العينة على إجمالي عبارات من الاستبيان و المتوسط الفرضي ($\mu=02$)

Test Value = 2								
القرار	sig	درجة الحرية	المحسوبة T	Mean Difference الفرق بين \bar{X} و ($\mu=2$)	Ecart type الانحراف المعياري	Moyenne المتوسط الحسابي	حجم العينة	الدلالة الإحصائية لإجابات العينة حول إجمالي عبارات الاستبيان
دال	0,000	39	15,463	0,52774	0,21585	2,5277	40	
قيمة T الجدولية: $T_{tab} = 2.0231$ عند مستوى الدلالة 0.05 ودرجة حرية $DF = 39$								

المصدر: من إعداد الطالبة بالاعتماد على بيانات الاستبيان، مخرجات برنامج SPSS .V25

من خلال الجدول أعلاه تبين لنا:

أن المتوسط الحسابي لـ لإجابات أفراد العينة على إجمالي عبارات الاستبيان المتعلق بـ مساهمة تأمين قروض التجارة الخارجية في تنمية الصادرات بلغ ($\bar{x}=2,5277$) وبالانحراف المعياري بلغ $\delta(=0,21585)$ وهو أكبر من المتوسط الحسابي الفرضي ($\mu=2$) والفرق بينهما موجب $(\bar{X}-2)=0,52774$ أي انه مستوى مساهمة تأمين قروض التجارة الخارجية في تنمية الصادرات ترقى إلى المستوى المطلوب كما أن نتائج إجابات العينة دال إحصائياً حيث أن قيمة (T) المحسوبة $(T_{cal}=15,463)$ أكبر من القيمة (T) الجدولية ($T_{tab}=2.0231$)، كما أن قيمة الاحتمال الخطأ (مستوى المعنوية) ($Sig=0.000$) أقل من مستوى الدلالة 0.05 .

*اتخاذ القرار :

نرفض الفرضية الصفرية (H_0) ونقبل الفرضية البديلة (H_1): مستوى مساهمة تأمين قروض التجارة الخارجية في تنمية الصادرات ترقى إلى المستوى المطلوب بدلالة إحصائية عند مستوى دلالة 0.05

5-1--الفرضية الفرعية 01:

مستوى مساهمة تأمين قرض التصدير في تنمية الصادرات ترقى إلى المستوى المطلوب

صياغة الفرضية الصفرية والفرضية البديلة: حيث نتوقع في الفرضية الصفرية (H_0) عدم وجود تأثير، أما الفرضية البديلة (H_1) فهي تقر بوجود تأثير بين المتغيرين أي أن:

الفرضية الصفرية (H_0): مستوى مساهمة تأمين قرض التصدير في تنمية الصادرات لا ترقى إلى المستوى المطلوب بدلالة إحصائية عند مستوى دلالة 0.05.

الفرضية البديلة (H_1): مستوى مساهمة تأمين قرض التصدير في تنمية الصادرات ترقى إلى المستوى المطلوب بدلالة إحصائية عند مستوى دلالة 0.05.

الأدوات الإحصائية لاختبار الفرضية: للتحقق من صحة الفرضية تم استخدام اختبار 'ت' (T-TEST) في حالة العينة الواحدة (one Sample t-test) ويفيد هذا الاختبار في الكشف عن ما إذا كان هناك فرق جوهري (دالة إحصائية) بين المتوسط الحسابي \bar{X} لإجابات أفراد العينة على إجمالي

عبارات المحور الأول من الاستبيان الموجه للأفراد و المتوسط الفرضي ($\mu=02$) حيث المتوسط الفرضي يساوي مجموع القيم مقياس الدراسة / عددها = $3+2+1 = 3/2$ حيث يمثل المتوسط الفرضي 2 (لا ادري) في الثلاثي للاستبيان

- لمستوى الدلالة المعتمد من طرفنا في البحث لاختبار الفرضية: تم اختيار مستوى الدلالة 0.05 وهو الأكثر شيوعا واستخداما في البحوث .

- درجة الحرية (DF): فان درجة الحرية تساوي: عدد العينة - 01 إذن $DF=40-1=39$

- تحديد القيم الحرجة لـ T أو تسمى أيضا قيمة T الجدولية: عند مستوى الدلالة 0.05 ودرجة الحرية 39 فان قيمة T الجدولية تساوي $T_{tab} = 2.0231$.

قاعدة اتخاذ القرار في اختبار الفرضية:

الطريقة الأولى: نقارن بين قيمة T المحسوبة (T_{cal}) و قيمة T الجدولية (T_{tab}) إذا كانت المحسوبة اكبر من الجدولية فإننا نرفض الفرضية الصفرية (H_0) ونقبل الفرضية البديلة (H_1).

الطريقة الثانية: نقارن بين قيمة المستوى المعنوية (sig) المحسوب باستخدام برنامج spss مع المستوى الدلالة المعتمد من طرفنا 0.05 فإذا كانت قيمة الاحتمال الخطأ (P-value أو Sig) أقل من أو تساوي مستوى الدلالة 0.05 فإننا نرفض الفرضية الصفرية (H_0) ونقبل الفرضية البديلة (H_1).

الجدول رقم (11): يوضح الفروق بين المتوسط الحسابي \bar{X} لإجابات أفراد العينة على إجمالي عبارات

المحور الأول من الاستبيان و المتوسط الفرضي ($\mu=02$)

Test Value = 2								
القرار	sig	درجة الحرية	المحسوبة T	Mean Difference الفرق بين \bar{X} و ($\mu=2$)	Ecart type الانحراف المعياري	Moyenne المتوسط الحسابي	حجم العينة	الدلالة الإحصائية لإجابات العينة حول إجمالي عبارات المحور الأول تامين قرض التصدير
دال	0,000	39	9,296	0,48929	0,33289	2,4893	40	
قيمة T الجدولية: $T_{tab} = 2.0231$ عند مستوى الدلالة 0.05 ودرجة حرية $DF=39$								

المصدر: من إعداد الطالبة بالاعتماد على بيانات الاستبيان، مخرجات برنامج SPSS .V25.

من خلال الجدول رقم (10) تبين لنا: أن المتوسط الحسابي لـ لإجابات أفراد العينة على إجمالي عبارات المحور الأول الاستبيان المتعلق بـ تامين قرض التصدير بلغ ($\bar{x}=2,4893$) وبالانحراف معياري بلغ $\delta(=0,33289)$ وهو اكبر من المتوسط الحسابي الفرضي ($\mu=2$) والفرق بينهما موجب $0,48929(=2-\bar{X})$ أي انه مستوى مساهمة تامين قرض التصدير في تنمية الصادرات ترقى إلى المستوى المطلوب كما أن نتائج إجابات العينة دال إحصائيا حيث أن قيمة (T) المحسوبة $(T_{cal}=9,296)$ اكبر من القيمة (T) الجدولية ($T_{tab}=2.0231$)، كما أن قيمة الاحتمال الخطأ (مستوى المعنوية) ($Sig=0.000$) أقل من مستوى الدلالة 0.05 .

اتخاذ القرار:

نرفض الفرضية الصفرية (H_0) ونقبل الفرضية البديلة (H_1): مستوى مساهمة تامين قرض التصدير في تنمية الصادرات ترقى إلى المستوى المطلوب بدلالة إحصائية عند مستوى دلالة 0.05
-5-2-الفرضية الفرعية 02:

مستوى مساهمة قرض المشتري في تنمية الصادرات ترقى إلى المستوى المطلوب

صياغة الفرضية الصفرية والفرضية البديلة: حيث نتوقع في الفرضية الصفرية (H_0) عدم وجود تأثير، أما الفرضية البديلة (H_1) فهي تقر بوجود تأثير بين المتغيرين أي

الفرضية الصفرية (H_0): مستوى مساهمة قرض المشتري في تنمية الصادرات لا ترقى إلى المستوى المطلوب بدلالة إحصائية عند مستوى دلالة 0.05

الفرضية البديلة (H_1): مستوى مساهمة قرض المشتري في تنمية الصادرات ترقى إلى المستوى المطلوب بدلالة إحصائية عند مستوى دلالة 0.05

☒ الأدوات الإحصائية لاختبار الفرضية: للتحقق من صحة الفرضية تم استخدام اختبار 'ت'

(T-TEST) في حالة العينة الواحدة (one Sample t-test) ويفيد هذا الاختبار في الكشف عن ما

إذا كان هناك فرق جوهري (دال إحصائيا) بين المتوسط الحسابي \bar{X} لإجابات أفراد العينة على إجمالي

عبارات المحور 02 / قرض المشتري من الاستبيان الموجه للأفراد و المتوسط الفرضي ($\mu=02$)

حيث المتوسط الفرضي يساوي مجموع القيم مقياس الدراسة / عددها = $3+2+1 = 3/2$ حيث يمثل المتوسط الفرضي 2 (لا ادري) في الثلاثي للاستبيان

الجدول رقم (12): يوضح الفروق بين المتوسط الحسابي \bar{X} لإجابات أفراد العينة على إجمالي عبارات المحور 02 من الاستبيان و المتوسط الفرضي ($\mu=02$)

Test Value = 2								
القرار	sig	درجة الحرية	T المحسوبة	Mean Difference الفرق بين \bar{X} و ($\mu=2$)	Ecart type الانحراف المعياري	Moyenne المتوسط الحسابي	حجم العينة	الدلالة الإحصائية لإجابات العينة حول إجمالي عبارات المحور 02 قرض المشتري
دال	0,000	39	12,983	0,62500	0,30445	2,6250	40	
قيمة T الجدولية: $T_{tab} = 2.0231$ عند مستوى الدلالة 0.05 ودرجة حرية $DF = 39$								

المصدر: من إعداد الطالبة بالاعتماد على بيانات الاستبيان، مخرجات برنامج SPSS .V25

من خلال الجدول رقم (12) تبين لنا: أن المتوسط الحسابي لـ لإجابات أفراد العينة على إجمالي عبارات المحور 02 الاستبيان المتعلق بـ قرض المشتري بلغ ($\bar{x}=2,6250$) وبالانحراف معياري بلغ $\delta(=0,30445)$ وهو اكبر من المتوسط الحسابي الفرضي ($\mu=2$) والفرق بينهما موجب $(\bar{X}-2)=0,62500$ أي انه مستوى مساهمة قرض المشتري في تنمية الصادرات ترقى إلى المستوى المطلوب كما أن نتائج إجابات العينة دال إحصائيا حيث أن قيمة (T) المحسوبة ($T_{cal}=12,983$) اكبر من القيمة (T) الجدولية ($T_{tab}=2.0231$)، كما أن قيمة الاحتمال الخطأ (مستوى المعنوية) ($Sig=0.000$) أقل من مستوى الدلالة 0.05 .

*اتخاذ القرار

نرفض الفرضية الصفرية (H_0) ونقبل الفرضية البديلة (H_1): مستوى قرض المشتري في تنمية الصادرات ترقى إلى المستوى المطلوب بدلالة إحصائية عند مستوى دلالة 0.05

5-3-الفرضية الفرعية 03:

مستوى مساهمة قرض المورد في تنمية الصادرات ترقى إلى المستوى المطلوب

صيغة الفرضية الصفرية والفرضية البديلة: حيث نتوقع في الفرضية الصفرية (H_0) عدم وجود تأثير، أما الفرضية البديلة (H_1) فهي تقر بوجود تأثير بين المتغيرين أي

الفرضية الصفرية (H_0): مستوى مساهمة قرض المورد في تنمية الصادرات لا ترقى إلى المستوى المطلوب بدلالة إحصائية عند مستوى دلالة 0.05

الفرضية البديلة (H_1): مستوى مساهمة قرض المورد في تنمية الصادرات ترقى إلى المستوى المطلوب بدلالة إحصائية عند مستوى دلالة 0.05

*الأدوات الإحصائية لاختبار الفرضية: للتحقق من صحة الفرضية تم استخدام اختبار 'ت' (T-TEST) في حالة العينة الواحدة (one Sample t-test) ويفيد هذا الاختبار في الكشف عن ما إذا كان هناك فرق جوهري (دال إحصائيا) بين المتوسط الحسابي \bar{X} لإجابات أفراد العينة على إجمالي عبارات المحور 03 / قرض المورد من الاستبيان الموجه للأفراد و المتوسط الفرضي ($\mu=02$) حيث المتوسط الفرضي يساوي مجموع القيم مقياس الدراسة / عددها = 3+2+1 = 3/2 حيث يمثل المتوسط الفرضي 2 (لا ادري) في الثلاثي للاستبيان

الجدول رقم (13): يوضح الفروق بين المتوسط الحسابي \bar{X} لإجابات أفراد العينة على إجمالي عبارات

المحور 03 من الاستبيان و المتوسط الفرضي ($\mu=02$)

Test Value = 2								
القرار	sig	درجة الحرية	T المحسوبة	Mean Difference الفرق بين \bar{X} و ($\mu=2$)	Ecart type الانحراف المعياري	Moyenne المتوسط الحسابي	حجم العينة	الدلالة الإحصائية لإجابات العينة حول إجمالي عبارات المحور 03 قرض المورد
دال	0,000	39	9,000	0,48750	0,34258	2,4875	40	
قيمة T الجدولية: $T_{tab} = 2.0231$ عند مستوى الدلالة 0.05 ودرجة حرية 39=DF								

المصدر: من إعداد الطالبة بالاعتماد على بيانات الاستبيان، مخرجات برنامج SPSS .V25

من خلال الجدول رقم (13) تبين لنا: أن المتوسط الحسابي لـ لإجابات أفراد العينة على إجمالي عبارات المحور 03 الاستبيان المتعلق بـ قرض المورد بلغ ($\bar{x}=2,4875$) وبالانحراف المعياري بلغ $\delta(=0,34258)$ وهو أكبر من المتوسط الحسابي الفرضي ($\mu=2$) والفرق بينهما موجب $(\bar{X}-2)=0,48750$ أي انه مستوى مساهمة قرض المورد في تنمية الصادرات ترقى إلى المستوى المطلوب كما أن نتائج إجابات العينة دال إحصائياً حيث أن قيمة (T) المحسوبة ($T_{cal}=9,000$) أكبر من القيمة (T) الجدولية ($T_{tab}=2.0231$)، كما أن قيمة الاحتمال الخطأ (مستوى المعنوية) ($Sig=0.000$) أقل من مستوى الدلالة 0.05 .

*اتخاذ القرار:

نرفض الفرضية الصفرية (H_0) ونقبل الفرضية البديلة (H_1): مساهمة مستوى قرض المورد في تنمية الصادرات ترقى إلى المستوى المطلوب بدلالة إحصائية عند مستوى دلالة 0.05

-4-5- الفرضية الفرعية 04:

مستوى مساهمة التمويل الايجاري الدولي في تنمية الصادرات ترقى إلى المستوى المطلوب

صياغة الفرضية الصفرية والفرضية البديلة: حيث نتوقع في الفرضية الصفرية (H_0) عدم وجود تأثير، أما الفرضية البديلة (H_1) فهي تقر بوجود تأثير بين المتغيرين أي

الفرضية الصفرية (H_0): مستوى مساهمة التمويل الايجاري الدولي في تنمية الصادرات لا ترقى إلى المستوى المطلوب بدلالة إحصائية عند مستوى دلالة 0.05

الفرضية البديلة (H_1): مستوى مساهمة التمويل الايجاري الدولي في تنمية الصادرات ترقى إلى المستوى المطلوب بدلالة إحصائية عند مستوى دلالة 0.05

*الأدوات الإحصائية لاختبار الفرضية: للتحقق من صحة الفرضية تم استخدام اختبار 'ت' (T-TEST) في حالة العينة الواحدة (one Sample t-test) ويفيد هذا الاختبار في الكشف عن ما إذا كان هناك فرق جوهري (دال إحصائياً) بين المتوسط الحسابي \bar{X} لإجابات أفراد العينة على إجمالي عبارات المحور 04 / التمويل الايجاري الدولي من الاستبيان الموجه للأفراد و المتوسط الفرضي

($\mu=02$) حيث المتوسط الفرضي يساوي مجموع القيم مقياس الدراسة / عددها = $3+2+1 = 3/2$ حيث يمثل المتوسط الفرضي 2 (لا ادري) في الثلاثي للاستبيان.

*الجدول رقم (14): يوضح الفروق بين المتوسط الحسابي \bar{X} لإجابات أفراد العينة على إجمالي عبارات المحور 04 من الاستبيان و المتوسط الفرضي ($\mu=02$)

Test Value = 2								
القرار	sig	درجة الحرية	T المحسوبة	Mean Difference الفرق بين \bar{X} و ($\mu=2$)	Ecart type الانحراف المعياري	Moyenne المتوسط الحسابي	حجم العينة	الدلالة الإحصائية لإجابات العينة حول إجمالي عبارات المحور 04 التمويل الايجاري الدولي
دال	0,000	39	9,072	0,53000	0,36948	2,5300	40	
قيمة T الجدولية: $T_{tab} = 2.0231$ عند مستوى الدلالة 0.05 ودرجة حرية $39=DF$								

المصدر: من إعداد الطالبة بالاعتماد على بيانات الاستبيان، مخرجات برنامج SPSS .V25

من خلال الجدول رقم (13) تبين لنا: أن المتوسط الحسابي لـ لإجابات أفراد العينة على إجمالي عبارات المحور 04 الاستبيان المتعلق بـ التمويل الايجاري الدولي بلغ ($\bar{x}=2,5300$) وبالانحراف معياري بلغ $\delta(=0,36948)$ وهو اكبر من المتوسط الحسابي الفرضي ($\mu=2$) والفرق بينهما موجب $(\bar{X}-2)=0,53000$ أي انه مستوى مساهمة التمويل الايجاري الدولي في تنمية الصادرات ترقى إلى المستوى المطلوب كما أن نتائج إجابات العينة دال إحصائياً حيث أن قيمة (T) المحسوبة ($T_{cal}=9,072$) اكبر من القيمة (T) الجدولية ($T_{tab}=2.0231$)، كما أن قيمة الاحتمال الخطأ (مستوى المعنوية) ($Sig=0.000$) أقل من مستوى الدلالة 0.05 .

*اتخاذ القرار:

نرفض الفرضية الصفرية (H_0) ونقبل الفرضية البديلة (H_1): مستوى مساهمة التمويل الايجاري الدولي في تنمية الصادرات ترقى إلى المستوى المطلوب بدلالة إحصائية عند مستوى دلالة 0.05 -3-6-

5-5-الفرضية الفرعية 05:

مستوى مساهمة التمويل الجزافي في تنمية الصادرات ترقى إلى المستوى المطلوب

صيغة الفرضية الصفرية والفرضية البديلة: حيث نتوقع في الفرضية الصفرية (H_0) عدم وجود تأثير، أما الفرضية البديلة (H_1) فهي تقر بوجود تأثير بين المتغيرين أي الفرضية الصفرية (H_0): مستوى مساهمة التمويل الجزافي في تنمية الصادرات لا ترقى إلى المستوى المطلوب بدلالة إحصائية عند مستوى دلالة 0.05

الفرضية البديلة (H_1): مستوى مساهمة التمويل الجزافي في تنمية الصادرات ترقى إلى المستوى المطلوب بدلالة إحصائية عند مستوى دلالة 0.05

*الأدوات الإحصائية لاختبار الفرضية: للتحقق من صحة الفرضية تم استخدام اختبار 'ت' (T-TEST) في حالة العينة الواحدة (one Sample t-test) ويفيد هذا الاختبار في الكشف عن ما إذا كان هناك فرق جوهري (دال إحصائيا) بين المتوسط الحسابي \bar{X} لإجابات أفراد العينة على إجمالي عبارات المحور 05 / التمويل الجزافي من الاستبيان الموجه للأفراد و المتوسط الفرضي ($\mu=02$) حيث المتوسط الفرضي يساوي مجموع القيم مقياس الدراسة / عددها = 3+2+1 = 3/ حيث يمثل المتوسط الفرضي 2 (لا ادري) في الثلاثي للاستبيان الجدول رقم (15): يوضح الفروق بين المتوسط الحسابي \bar{X} لإجابات أفراد العينة على إجمالي عبارات المحور 05 من الاستبيان و المتوسط الفرضي ($\mu=02$)

Test Value = 2								
القرار	sig	درجة الحرية	T المحسوبة	Mean Difference الفرق بين \bar{X} و ($\mu=2$)	Ecart type الانحراف المعياري	Moyenne المتوسط الحسابي	حجم العينة	الدلالة الإحصائية لإجابات العينة حول إجمالي عبارات المحور 05 التمويل الجزافي
دال	0,000	39	10,302	0,53125	0,32614	2,5313	40	
قيمة T الجدولية: $T_{tab} = 2.0231$ عند مستوى الدلالة 0.05 ودرجة حرية 39=DF								

المصدر: من إعداد الطالبة بالاعتماد على بيانات الاستبيان، مخرجات برنامج SPSS .V25

من خلال الجدول رقم (14) تبين لنا: أن المتوسط الحسابي لـ لإجابات أفراد العينة على إجمالي عبارات المحور 05 الاستبيان المتعلق بـ التمويل الجزافي بلغ ($\bar{x}=2,5313$) وبالا انحراف معياري بلغ $\delta(=0,32614)$ وهو اكبر من المتوسط الحسابي الفرضي ($\mu=2$) والفرق بينهما موجب $(\bar{X}-2)=0,53125$ أي انه مستوى مساهمة التمويل الجزافي في تنمية الصادرات ترقى إلى المستوى المطلوب كما أن نتائج إجابات العينة دال إحصائيا حيث أن قيمة (T) المحسوبة ($T_{cal}=10,302$) اكبر من القيمة (T) الجدولية ($T_{tab}=2.0231$)، كما أن قيمة الاحتمال الخطأ (مستوى المعنوية) ($Sig=0.000$) أقل من مستوى الدلالة 0.05 .

*اتخاذ القرار:

نرفض الفرضية الصفرية (H_0) ونقبل الفرضية البديلة (H_1): مستوى مساهمة التمويل الجزافي في تنمية الصادرات ترقى إلى المستوى المطلوب بدلالة إحصائية عند مستوى دلالة 0.05.

جالتا

ترتكز التجارة الخارجية على دراسة جميع العلاقات التي تقوم بين الدول من خلال تبادل السلع، الخدمات، حركة رؤوس الأموال بين مختلف دول العالم، فهي تفتح الأبواب لكل دول العالم لتطوير اقتصادها وذلك اعتمادا على عمليات التصدير والاستيراد، ونميز في التجارة الخارجية بين عمليات الدفع الداخلي أو المحلي وما بين البيع الخارجي أو ما يصطلح عليها الصادرات .

وتعترض هذه الأخيرة مجموعة من المخاطر وهذا مما أدى إلى ضرورة إيجاد نظام تامين القرض عند التصدير والذي يهدف إلى التقليل من هذه المخاطر والتقليل منها، وتعد القروض الموجهة لتمويل الصادرات من أهم الشروط الضرورية الواجب توافرها من أجل تطوير وترقية التجارة الخارجية.

أولا: النتائج:

في الأخير توصلنا إلى مجموعة من النتائج والاقتراحات نذكرها في الآتي:

- الفرضية الفرعية الأولى صحيحة حيث أن: مستوى مساهمة تامين قرض التصدير في تنمية الصادرات يرقى إلى المستوى المطلوب.
- الفرضية الفرعية الثانية صحيحة حيث أن: مستوى مساهمة قرض المشتري في تنمية الصادرات يرقى إلى المستوى المطلوب.
- الفرضية الفرعية الثالثة صحيحة حيث أن: مستوى مساهمة قرض المورد في تنمية الصادرات يرقى إلى المستوى المطلوب.
- الفرضية الفرعية الرابعة صحيحة حيث أن: مستوى مساهمة التمويل الاجاري الدولي في تنمية الصادرات يرقى إلى المستوى المطلوب.
- الفرضية الفرعية الخامسة صحيحة حيث أن: مستوى مساهمة التمويل الجرافي في تنمية الصادرات يرقى إلى المستوى المطلوب.
- ومنه نقبل الفرضية الرئيسية.

ثانيا: الاقتراحات:

- ضرورة تنويع الإنتاج لغرض التصدير ،وذلك لان التنوع هو احد الطرق الناجعة للتخلص من الأحادية في التصدير .

- ضرورة منح قروض وإعانات للمنتجين والمصدرين بأسعار تفضيلية.

- ضرورة العمل على الإدارة الفعالة لأخطار التصدير من خلال مختلف المداخل نظرا لتعدد البيئة الدولية وحالة عدم اليقين التي تميز العلاقات الاقتصادية الدولية.

- الاهتمام والتركيز على تأمين قروض التجارة الخارجية من قبل الشركات المتخصصة وذلك من خلال طرح برامج تأمينية مختلفة تتناسب من نوعية المنتجات المصدرة،وبيان أهمية هذا النوع من التأمينات في توفير الحماية اللازمة للمصدرين من أخطار الدفع والسداد ،ووضعه في سلم الأولويات باعتباره وسيلة من وسائل تنمية الصادرات.

- ضرورة تشجيع وتدعيم دور الشركة المتخصصة في تأمين أخطار التصدير وذلك من خلال مسانبتها للمصدرين ودعم جهودهم في تنمية الصادرات من خلال العمل على إفادتهم بخبراتها في مجال التصدير ونصحهم وإرشادهم بشأن المخاطر المتعلقة بقدرة المستوردين للبضائع على الوفاء بالتزاماتهم ،وكذا ضرورة توفير ضمانات شاملة لهم لتجنب المخاطر التي تعترض العملية التصديرية التي يقومون بها.

ثالثا :آفاق البحث:

- دور ائتمان الصادرات في ترقيتها خارج المحرقات

- مساهمة تأمين قروض التجارة الخارجية في ترقية الاقتصاد الوطني.

قَالَ
مَنْ
يَعْلَمُ
مَنْ
يَعْلَمُ
مَنْ
يَعْلَمُ

الْمَلِكِ
الْمَلِكِ
الْمَلِكِ
الْمَلِكِ
الْمَلِكِ
الْمَلِكِ
الْمَلِكِ

قائمة المراجع

أولا :الكتب

- 1- حسين بلعجوز، مخاطر صيغ التمويل في البنوك الإسلامية و البنوك الكلاسيكية: دراسة مقارنة،مؤسسة الثقافة الجامعية ،الإسكندرية،2009.
- 2- حسام على داوود وآخرون،اقتصاديات التجارة الخارجية،دار المسيرة، الأردن،ط1، 2002.
- 3- عطا الله علي الزيون، التجارة الخارجية،دار البازوري العلمية للنشر والتوزيع،عمان ،بدون سنة.
- 4- يوسف مسعدي،دراسات في التجارة الدولية،مكتبة المجتمع العربي للنشر والتوزيع،عمان ،ط1، 2008.
- 5- الطاهر لطرش ،تقنيات البنوك "دراسة في طرق استخدام النقود من طرف البنوك مع الإشارة إلى التجربة الجزائرية "،ديوان المطبوعات الجامعية بن عكنون ،ط7، 2010.
- 6- نداء محمد أصوص، التجارة الخارجية، مكتبة المجتمع العربي، ط1، 2008.

ثانيا : المجلات والملتقيات العلمية:

- 7- قرين ربيع،عقون شراف،استراتيجيات ترقية الصادرات الجزائرية بين اتجاهات التفاعل و عوامل الحذر،مجلة ميلا ف للبحوث والدراسات، العدد الخامس،جوان 2017.
- 8- سعدي وصاف، "ضمان ائتمانات التصدير في البلدان النامية ونموذجا، مقدم إلى الملتقى الدولي حول سياسات التمويل وأثرها على الاقتصاديات والمؤسسات دراسة حالة المؤسسات والدول النامية، المنظم من قبل جامعة بسكرة.
- 9- قدي عبد المجيد ،وصاف سعدي ،ليات ضمان الائتمان وتنمية الصادرات "حالة الجزائر "، مجلة العلوم الانسانية ،العدد الثاني ،جامعة محمد خيضر ، بسكرة ،جوان 2002،

ثالثا : المذكرات والرسائل الجامعية:

10 -بلقلة إبراهيم،آليات تنويع وتنمية الصادرات خارج المحروقات وأثرها على النمو الاقتصادي،مذكرة لنيل شهادة الماجستير في العلوم الاقتصادية،جامعة حسيبة بن بوعلي، الشلف،2008-2009.

11-بوكونة نورة ،تمويل التجارة الخارجية في الجزائر ،مذكرة ماجستير في العلوم الاقتصادية ،فرع تحليل اقتصادي ،جامعة الجزائر "3"،2011-2012.

12-ناصر الدين قريبي ،اثر الصادرات على النمو الاقتصادي دراسة حالة الجزائر ،مذكرة ماجستير ،تخصص اقتصاد دولي ،جامعة وهران ،2013-2014.

13-فلاق صليحة ،اثر الإصلاحات الاقتصادية على قطاع التأمين في الجزائر 1991-2008، مذكرة مقدمة ضمن متطلبات الحصول عل شهادة الماجستير في العلوم الاقتصادية،تخصص نقود و بنوك، جامعة حسيبة بن بوعلي، الشلف، 2009.

14-حمزة الشيخ رشيد معتصم، الاعتمادات المستندية ودورها في التقليل من مخاطر التجارة الخارجية -دراسة ميدانية عينة من المصارف التجارية العاملة بالسودان -بحث تكميلي لنيل شهادة الماجستير في الاقتصاد والتمويل 2014

15-شلالي رشيد، تسيير المخاطر المالية في التجارة الجزائرية، مذكرة مقدمة ضمن متطلبات نيل شهادة الماجستير في العلوم التجارية، تخصص إدارة العمليات التجارية، جامعة الجزائر 3 -2010-2011.

16-حشمة عبد الحميد ،دور تحرير التجارة الخارجية في ترقية الصادرات خارج المحروقات في ظل التطورات الدولية الراهنة دراسة حالة الجزائر،

مذكرة مقدمة لنيل شهادة الماجستير في العلوم الاقتصادية ، تخصص اقتصاد دولي، جامعة محمد خيضر ، بسكرة 2012-2013.

17-مصطفى بن ساحة ،اثر تنمية الصادرات غير النفطية على النمو الاقتصادي في الجزائر دراسة حالة المؤسسات الصغيرة والمتوسطة ،مذكرة مقدمة لنيل شهادة الماجستير في العلوم الاقتصادية،تخصص تجارة دولية ،المركز الجامعي غرداية -2010-2011.

المراجع

- 18-سميحة بن محياوي، دور الأسواق المالية في تمويل التجارة الخارجية -دراسة حالة بعض الدول العربية، أطروحة مقدمة لنيل شهادة الدكتوراه الطور الثالث في العلوم الاقتصادية، تخصص تجارة دولية جامعة محمد خيضر، بسكرة 2014-2015.
- 19-عشاري أسماء، النظام القانوني للشركة الجزائرية لتأمين وضمان الصادرات وأثرها على التجارة الخارجية، مذكرة ماجستير، فرع قانون الأعمال، كلية الحقوق بن عكنون، جامعة الجزائر "1"، 2014-2015.
- 20-علوة نجمة دامية، دور المؤسسات المصرفية في التجارة الخارجية، مذكرة ماجستير في القانون، فرع القانون الدولي، جامعة مولود معمري، تيزي وزو، 2014.
- 21-شربي محمد الأمين، أهمية ودور تمويل وتأمين قروض التصدير في ترقية الصادرات غير النفطية " خلال الفترة 1998-2009، أطروحة دكتوراه في العلوم الاقتصادية، جامعة محمد خيضر، بسكرة، 2010-2011.
- 22-فلا ق صليحة، اثر الإصلاحات الاقتصادية على قطاع التأمين في الجزائر 1991-2008، مذكرة ماجستير في العلوم الاقتصادية، فرع نقود وبنوك، جامعة حسيبة بن بوعلي، الشلف، 2009-2010.

رابعا:المواقع الالكترونية:

1. wwwcagex .d z-

الملك
الملك
الملك

الجمهورية الجزائرية الشعبية الديمقراطية
وزارة التعليم العالي والبحث العلمي
جامعة محمد بوضياف - المسيلة -
كلية العلوم الاقتصادية وعلوم تجارية وتسيير
قسم علوم تجارية

استبيان

تحية طيبة...

في إطار انجاز مذكرة مكملة لنيل شهادة الماستر في العلوم التجارية الموسومة بـ "أهمية تأمين قروض التجارة الخارجية في تنمية الصادرات" - من وجهة نظر عينة من طلبة الماستر قسم العلوم التجارية بجامعة محمد بوضياف - المسيلة - " نضع بين أيديكم هذه الاستمارة بهدف استكمال الدراسة في جانبها الميداني ،ولبلوغ أهدافها نأمل منكم تقديم يد المساعدة وذلك بالإجابة على بنودها خدمة منكم للبحث العلمي .

إشراف الدكتورة:

سامية خرخاش

من إعداد الطالبة:

نسيمة معروف

ملاحظات :

1- ضع علامة (x) في الخانة المناسبة

2- لا تترك فقرة بدون علامة

3- لا تضع أكثر من علامة في فقرة واحدة

شكرا مسبقا على تعاونكم

يرجى التكرم بوضع علامة (X) أمام العبارة المناسبة حسب رأيكم.

المحور الأول: البيانات الشخصية

- 1-الجنس: ذكر 2-أنثى
- 2-العمر: اقل من 30 سنة 30-45 45 فما فوق

المحور الثاني:

مدى مساهمة تأمين قروض التجارة الخارجية في تنمية الصادرات

الأبعاد	الرقم	العبارات	موافق	لا أدري	غير موافق
01 تأمين قرض المصدر.	01	-يعد تأمين قرض التصدير نوع من أنواع التأمينات.			
	02	-تعد عملية تأمين قرض التصدير جزء مهم لعملية تمويل الصادرات.			
	03	-تعتبر وظيفة تقليل الأخطار من وظائف تأمين قرض التصدير.			
	04	-يعد تأمين قرض التصدير من العناصر الهامة التي تستعملها الدول لرسم إستراتيجية كلية لتنمية الصادرات.			
	05	-يهدف تأمين قرض التصدير إلى حماية المؤسسات المصدرة من أخطار التجارة الخارجية.			
	06	-يجعل المصدرين متحفزين وامنين على عملياتهم التصديرية.			
	07	-يمكن اعتبار تأمين قرض التصدير أداة من أدوات التمويل المصرفي للقروض الموجهة للصادرات.			
02 قرض المشتري.	08	-يستعمل قرض المشتري في تمويل عمليات التجارة الخارجية.			
	09	-يعد قرض المشتري تقنية هدفها تشجيع الصادرات			
	10	-يعتبر قرض المشتري من وسائل التدخل البنكي في مجال التجارة الخارجية.			
	11	-يمكن اعتباره عقد إيجار مع عقد خيار.			
03	12	-يمنح لتمويل الصفقات الهامة من حيث المبلغ.			
	13	-يعد قرض المورد نوع من أنواع قروض التجارة الخارجية.			

			14	قرض المورد	- يعتبر شراء لديون من طرف البنك على المدى المتوسط.
			15		- يسمح بحرية التفاوض بين المصدر والمستورد.
			16		- يعتبر المصدر الشخص الوحيد المخول له بمفاوضة المستورد.
			17		- لا يسمح للمستورد بمعرفة التكلفة الحقيقية للبضاعة.
			18		- ناشئ عن مهلة للتسديد يمنحها المصدر لفائدة المستورد.
			19	04	- يعد من آليات تمويل التجارة الخارجية في الأجلين المتوسط والطويل.
			20		- يعد عملية تجارية ومالية.
			21		- يمكن المصدر من التحرر كليا من كافة الأخطار.
			22		- يمتاز بان له تكلفة مرتفعة.
			23		- يمكن المصدر من تحسين موقفه التنافسي.
			24	05	- يعد عملية شراء لديون ناشئة عن صادرات السلع والخدمات.
			25		- يمنح لتمويل عمليات الصادرات لفترات متوسطة.
			26		- يمكن المصدر من تجنب التعرض للأخطار المحتملة المالية والتجارية.
			27		- يمكن المصدر من الحصول على قيمة مبيعاته الآجلة نقدا

قائمة المحكمين الملحق رقم: 02

الرقم	اسم الأستاذ	الرتبة
01	سامية خرخاش	أستاذ محاضر "أ"
02	نبيلة جعيجع	أستاذ محاضر "أ"
03	محمد العيد ختيم	أستاذ محاضر "أ"

ملحق رقم 03 يتضمن مخرجات برنامج الحزمة الإحصائية للعلوم الاجتماعية
spss. 25

		الدرجة الكلية للاستبيان
تأمين قرض المصدر	Pearson Correlation	,558**
	Sig. (2-tailed)	,000
	N	40
قرض المشترك	Pearson Correlation	,670**
	Sig. (2-tailed)	,000
	N	40
قرض المورد	Pearson Correlation	,731**
	Sig. (2-tailed)	,000
	N	40
التمويل الاجاري بالدولي	Pearson Correlation	,639**
	Sig. (2-tailed)	,000
	N	40
التمويل الجزافي	Pearson Correlation	,633**
	Sig. (2-tailed)	,000
	N	40
	Pearson Correlation	1
	Sig. (2-tailed)	
الدرجة الكلية للاستبيان	N	40

RELIABILITY

```
/VARIABLES=A1 A2 A3 A4 A5 A6 A7
/SCALE ('ALL VARIABLES') ALL
/MODEL=ALPHA.
```

Reliability

Scale: ALL VARIABLES

Case Processing Summary

		N	%
Cases	Valid	40	7,4
	Excluded ^a	501	92,6
	Total	541	100,0

a. Listwise deletion based on all variables in the procedure.

Reliability Statistics

Cronbach's Alpha	N of Items
,731	7

RELIABILITY

```
/VARIABLES=b8 b9 b10 b11 b12
/SCALE ('ALL VARIABLES') ALL
/MODEL=ALPHA.
```

Reliability Statistics

Cronbach's Alpha	N of Items
,698	5

RELIABILITY
 /VARIABLES=C13 C14 C15 C16 C17 C18
 /SCALE('ALL VARIABLES') ALL
 /MODEL=ALPHA.

Reliability Statistics

Cronbach's Alpha	N of Items
,647	6

RELIABILITY
 /VARIABLES=D19 D20 D21 D22 D23
 /SCALE('ALL VARIABLES') ALL
 /MODEL=ALPHA.

Reliability Statistics

Cronbach's Alpha	N of Items
,719	5

RELIABILITY
 /VARIABLES=e24 e25 e26 e27
 /SCALE('ALL VARIABLES') ALL
 /MODEL=ALPHA.

Reliability Statistics

Cronbach's Alpha	N of Items
,715	4

RELIABILITY
 /VARIABLES=A1 A2 A3 A4 A5 A6 A7 b8 b9 b10 b11 b12 C13 C14 C15 C16 C17 C18 D19
 D20 D21 D22 D23 e24
 e25 e26 e27
 /SCALE('ALL VARIABLES') ALL
 /MODEL=ALPHA.

Reliability Statistics

Cronbach's Alpha	N of Items
,750	27

Descriptive Statistics

	N	Mean	Std. Deviation
يعد تأمين قرض التصدير نوع من أنواع التأمينات.	40	2,88	,404
تعد عملية تأمين قرض التصدير جزء مهم .	40	2,68	,572
تعتبر وظيفة تقليل الأخطار من وظائف تأمين قرض التصدير	40	2,60	,632
يعد تأمين قرض تصدير من العناصر الهامة التي تستعملها الدول لرسم إستراتيجية كلية لتنمية الصادرات.	40	2,23	,733
يهدف تأمين قرض لتصدير الحماية للمؤسسات المصدرة من أخطار التجارة الخارجية.	40	2,33	,917
يجعل المصدرين متحفزين وامنين على عملياتهم التصديرية.	40	2,50	,751
يمكن اعتبار تأمين قرض التصدير أداة من أدوات التمويل المصرفي للقروض الموجهة للصادرات.	40	2,22	,768
تأمين قرض المصدر	40	2,4893	,33289
يستعمل قرض المشتري في تمويل عمليات التجارة الخارجية.	40	2,73	,599
يعد قرض المشتري تقنية هدفها تشجيع الصادرات	40	2,60	,545

يعتبر قرض المشتري من وسائل التدخل البنكي في مجال التجارة الخارجية.	40	2,57	,636
يمكن اعتباره عقداً يجار مع عقد خيار.	40	2,88	,404
يمنح لتمويل الصفقات الهامة من حيث المبلغ.	40	2,35	,736
قرض المشتري	40	2,6250	,30445
يعد قرض المورد نوع من أنواع قروض التجارة الخارجية.	40	2,98	,158
يعتبر شراء لديون من طرف البنك على المدى المتوسط.	40	2,48	,599
يسمح بحرية التفاوض بين المصدر والمستورد.	40	2,57	,594
يعتبر المصدر الشخص الوحيد المخول له بمفاوضة المستورد.	40	2,40	,709
لا يسمح للمستورد بمعرفة التكلفة الحقيقية للبضاعة.	39	2,26	,785
ناشئ عن مهلة للتسديد يمنحها المصدر لفائدة المستورد.	40	2,22	,832
قرض المورد	40	2,4875	,34258
يعد من آليات تمويل التجارة الخارجية في الأجلين المتوسط والطويل.	40	2,75	,630
يعد عملية تجارية ومالية.	40	2,60	,591
يمكن المصدر من التحرر كلياً من كافة لأخطار.	40	2,48	,640
يمتاز بأنه له تكلفة مرتفعة.	40	2,43	,781
يمكن المصدر من تحسين موقفه التنافسي.	40	2,40	,709
التمويل الإيجاري الدولي	40	2,5300	,36948
يعد عملية شراء لديون ناشئة عن صادرات السلع والخدمات.	40	2,87	,404
يمنح لتمويل عمليات المصادرات لفترات متوسطة.	40	2,55	,552
يمكن المصدر من تجنب التعرض للأخطار المحتملة المالية التجارية.	40	2,50	,641
يمكن المصدر من الحصول على قيمة مبيعاتها لأجله نقداً	40	2,20	,823
التمويل الجزافي	40	2,5313	,32614
Valid N (listwise)	39		

T-TEST

/TESTVAL=2

/MISSING=ANALYSIS

/VARIABLES=TOTAL

/CRITERIA=CI (.95) .

T-Test

One-Sample Statistics

	N	Mean	Std. Deviation	Std. Error Mean
تأمين قروض التجارة الخارجية	40	2,5277	,21585	,03413

One-Sample Test

Test Value = 2

	T	df	Sig. (2-tailed)	Mean Difference	95% Confidence Interval of the Difference	
					Lower	Upper
تأمين قروض التجارة الخارجية	15,463	39	,000	,52774	,4587	,5968

T-TEST
 /TESTVAL=2
 /MISSING=ANALYSIS
 /VARIABLES=AAA1
 /CRITERIA=CI (.95) .

T-Test

One-Sample Statistics

	N	Mean	Std. Deviation	Std. Error Mean
تأمين قرض المصدر	40	2,4893	,33289	,05264

One-Sample Test

Test Value = 2

	t	Df	Sig. (2-tailed)	Mean Difference	95% Confidence Interval of the Difference	
					Lower	Upper
تأمين قرض المصدر	9,296	39	,000	,48929	,3828	,5958

T-TEST
 /TESTVAL=2
 /MISSING=ANALYSIS
 /VARIABLES=BBB2
 /CRITERIA=CI (.95) .

T-Test

One-Sample Statistics

	N	Mean	Std. Deviation	Std. Error Mean
قرض المشتري	40	2,6250	,30445	,04814

One-Sample Test

Test Value = 2

	t	Df	Sig. (2-tailed)	Mean Difference	95% Confidence Interval of the Difference	
					Lower	Upper
قرض المشتري	12,983	39	,000	,62500	,5276	,7224

T-TEST
 /TESTVAL=2
 /MISSING=ANALYSIS
 /VARIABLES=CCC
 /CRITERIA=CI (.95) .

T-Test

One-Sample Statistics

	N	Mean	Std. Deviation	Std. Error Mean
قرض المورد	40	2,4875	,34258	,05417

One-Sample Test

Test Value = 2

	T	Df	Sig. (2-tailed)	Mean Difference	95% Confidence Interval of the Difference	
					Lower	Upper
قرض المورد	9,000	39	,000	,48750	,3779	,5971

T-TEST
 /TESTVAL=2
 /MISSING=ANALYSIS
 /VARIABLES=DDD
 /CRITERIA=CI (.95) .

T-Test

One-Sample Statistics

	N	Mean	Std. Deviation	Std. Error Mean
التمويل الاجاري بالدولي	40	2,5300	,36948	,05842

One-Sample Test

	t	df	Sig. (2-tailed)	Mean Difference	95% Confidence Interval of the Difference	
					Lower	Upper
التمويل الاجاري بالدولي	9,072	39	,000	,53000	,4118	,6482

T-TEST
 /TESTVAL=2
 /MISSING=ANALYSIS
 /VARIABLES=EEE
 /CRITERIA=CI (.95) .

T-Test

One-Sample Statistics

	N	Mean	Std. Deviation	Std. Error Mean
التمويل الجزافي	40	2,5313	,32614	,05157

One-Sample Test

	t	Df	Sig. (2-tailed)	Mean Difference	95% Confidence Interval of the Difference	
					Lower	Upper
التمويل الجزافي	10,302	39	,000	,53125	,4269	,6356

بِسْمِ اللَّهِ الرَّحْمَنِ الرَّحِيمِ

الملخص

هدفت هذه الدراسة إلى معرفة: أهمية تأمين قروض التجارة الخارجية في تنمية الصادرات، حيث تم إعداد وتوزيع 40 استمارة استبيان على عينة من طلبة الماستر قسم العلوم التجارية بجامعة محمد بوضاف - المسيلة-، وقد تم الاعتماد في تحليل البيانات على برامج الحزم الإحصائية للعلوم الاجتماعية (spss) ،في الأخير تم التوصل إلى تأكيد أن : تساهم قروض التجارة الخارجية المتمثلة في :قرض التصدير ،قرض المورد ،قرض المشتري ،التمويل الايجاري الدولي ،التمويل الجزافي في تنمية الصادرات.مع ضرورة منح قروض وإعانات للمنتجين والمصدرين بأسعار تفضيلية.

الكلمات المفتاحية: قروض التجارة الخارجية ،تنمية الصادرات