

جامعة محمد بوضياف - المسيلة

كلية العلوم الإنسانية والاجتماعية

قسم علم النفس



الرقم التسلسلي: ..... /2020

رقم التسجيل:

## الإبداع الانفعالي وعلاقته بالمهارات الاجتماعية لدى المرأة العاملة المتزوجة

دراسة ميدانية على عينة من المؤسسات التربوية والصحية والإدارية بدائرة مقرة بالمسيلة

مذكرة مكملة لنيل شهادة الماستر في علم النفس

تخصص: علم النفس العيادي

إشراف الدكتور:

- بركات عبد الحق

إعداد الطالبتان:

-ذبيح إلهام

-سايب هدى

السنة الجامعية: 2021/2020

بِسْمِ اللَّهِ الرَّحْمَنِ الرَّحِيمِ  
مَنْ كَانَ يَوْمَئِذٍ  
مُتَّقًا  
سَعَىٰ  
فِي تَقْوَاهِ  
وَكَانَ  
يَكْفُرًا  
فِي الْكُفْرِ  
الَّذِي  
كَانَ  
يَكْفُرًا  
فِي الْكُفْرِ  
الَّذِي  
كَانَ  
يَكْفُرًا



## شكر وتقدير

الحمد لله رب العالمين الذي أعاننا على إتمام هذه الدراسة والصلاة على نبينا محمد صلى الله عليه وسلم وعلى صحبه أجمعين.

أما بعد:

نتوجه بخالص الشكر والدعاء إلى كل من قدم لنا العون والمشورة، واطّخ منهم الأستاذ الدكتور بركات عبد الحق المشرف على هذه الرسالة لما منح لنا من جهد ووقت وتوجيه لإعداد الدراسة.

ونتقدم بجزيل الشكر لأعضاء اللجنة المناقشة وإلى جميع أعضاء هيئة التدريس في قسم علم النفس بجامعة مسيلة.

وأخيرا نتقدم بكامل الشكر لكل من قدم لنا النصح والمساعدة ولو بكلمة جزآهم الله خيرا.

## إهداء

إلى من علمني حب العلم والمعرفة والاجتهاد وحب الوصول أبي رحمه الله

ذبيح علي

إلى من باركت طريقي بصلاتها ودعائها أُمي الغالية

حاجيح خيرة

إلى قرّة عيني وانسي وسندي في هذه الحياة إخوتي

أريج إيمان هيثم

إلى من شجعني بأمانة وقدم المساعدة والعون ويسر نجاحي زوجي العزيز

سمير

إلى فرحة وجهي ومن هم اقرب إلي من روحي ومن لا اسعد إلا بوجودهم قربي بنات عمي

وفاء وإكرام

إلى كل من شاركني في حزن الحياة صديقاتي الغاليات

لبنى شيما زهور حليلة هدى

إلهام



## الإهداء

أمي الحبيبة.....

أي شيء في هذا اليوم اهديه إليك ... يا ملاكي وكل شيء لديك  
اهدي تفاعلاً ... لم أدرك حقيقته إلا في عينيك ... أم أملا وليس في الأرض أملا كالذي أقرأه  
في عينيك... أم نجاحا ونجاحي الحقيقي تحت قدميك.

أبي الحبيب.....

يا قلبي وبعض الحروف حين تلمسها الأنامل... أنت الجواب حين أسأل ما التفاعل ... بل  
الحياة أنت وما بين النفس والنفس أنت.  
إخوتي: مرام. أسامة. فرحات. سراج  
الكتابة لا تكفي لأصف كيف أحبكم والعمر قصير لأكتب حبكم أراكم بسمتي وارى جمال  
الأيام انتم ...

عمي (أبي الثاني) وزوجته حفصية.....

إلى اعز الناس وأقربهم إلى قلبي وكانوا لي عوناً وسنداً... إلى من ساندوني وخطو معي خطواتي  
ويسرو لي الصعاب والى كل أفراد عائلتي  
صديقاتي شهناز حليلة الهام زهور رانية مفيدة  
إلى رفيقات المشوار اللاتي قاسمني لحضاته رعاهم الله ووقفهم وأدامهم الله بقربي  
هدى.



## الملخص:

هدفت الدراسة الحالية إلى معرفة العلاقة بين الإبداع الانفعالي والمهارات الاجتماعية لدى المرأة العاملة المتزوجة ومستوى الإبداع الانفعالي والمهارات الاجتماعية لدى المرأة العاملة المتزوجة، وهدفت كذلك إلى التعرف على الفروق في الإبداع الانفعالي تعزى لمتغير (مدة الزواج - قطاع العمل - عدد سنوات العمل) لدى المرأة العاملة المتزوجة، وهدفت كذلك إلى معرفة الفروق في المهارات الاجتماعية التي تعزى لمتغير (مدة الزواج - قطاع العمل - عدد سنوات العمل)، واعتمدت الدراسة على المنهج الوصفي حيث بلغ عدد أفراد العينة 120 امرأة عاملة متزوجة، تم اختيارهم بطريقة قصدية وأجرت الدراسة في مختلف المؤسسات التربوية والإدارية والاستشفائية بدائرة مقررة ولاية المسيلة.

وللوصول إلى نتائج الدراسة تم تطبيق مقياس بشري خطاب عمر وربيعة مانع زيدان (2014) لقياس الإبداع الانفعالي ومقياس رونالد ريجيو (Riggio) ترجمة عبد اللطيف خليفة (1989) وتم استخدام الأساليب الإحصائية من بينها (المتوسطات الحسابية والانحرافات المعيارية) وأساليب تحليلية استدلالية (اختبار التباين الأحادي معامل بيرسون ومعامل ألفا كرونباخ) كما تم استخدام النسب المئوية والتكرارات لإعطاء لمحة على عينة الدراسة.

وتم التوصل إلى النتائج التالية:

- 1- لا توجد علاقة دالة إحصائية بين الإبداع الانفعالي والمهارات الاجتماعية لدى المرأة العاملة المتزوجة.
- 2- مستوى الإبداع الانفعالي لدى المرأة العاملة المتزوجة مرتفع.
- 3- مستوى المهارات الاجتماعية لدى المرأة العاملة المتزوجة مرتفع.
- 4- لا توجد فروق دالة إحصائية في الإبداع الانفعالي لدى المرأة العاملة المتزوجة والتي تعزى لمتغير (مدة الزواج).

5- لا توجد فروق دالة إحصائية في الإبداع الانفعالي لدى المرأة العاملة المتزوجة تعزى لمتغير (مدة الزواج).

6- لا توجد فروق دالة إحصائية في الإبداع الانفعالي لدى المرأة العاملة المتزوجة تعزى لمتغير (مدة العمل).

7- توجد فروق دالة إحصائية في المهارات الاجتماعية لدى المرأة العاملة المتزوجة تعزى (لمدة الزواج).

8- لا توجد فروق دالة إحصائية في المهارات الاجتماعية لدى المرأة العاملة المتزوجة تعزى لمتغير (قطاع العمل).

9- توجد فروق دالة إحصائية في المهارات الاجتماعية لدى المرأة العاملة المتزوجة تعزى لمتغير (مدة العمل).

## **Summary:**

The current study aimed to know the relationship between emotional creativity and social skills of married working women and the level of emotional creativity and social skills of married working women, and it also aimed to identify the differences in emotional creativity due to the variable duration of marriage, the variable of the work sector and the variable number of years of work for married working women, It also aimed to find out the differences in social skills that are attributed to the variable (duration of marriage - work sector - number of years of work), The study relied on the descriptive correlative approach, where the number of sample members reached 120 married women workers. They were chosen in an intentional way and the study was conducted in various educational, administrative and hospital institutions in the magra department in the state of M'sila. In order to reach the results of the study, the scale of Bushra Khattab Omar and Rabia Manea Zeidan (2014) was applied to measure emotional creativity and the Ronald Reggio scale, translated by Abdul Latif Khalifa (1989), and statistical methods were used, including (arithmetic averages and standard deviations) and inferential analytical methods (one-way test of variance, Pearson coefficient). Cronbach's alpha coefficient) as percentages and frequencies were used to give an overview of the study sample.

### **The following results were obtained:**

- 1- There is no statistically significant relationship between emotional creativity and social skills among married working women
- 2- The level of emotional creativity among married working women is high
- 3- The level of social skills of married working women is high
- 4- There are no statistically significant differences in emotional creativity among married working women, which are attributed to the variable (duration of marriage)
- 5- There are no statistically significant differences in emotional creativity among married working women due to the variable (duration of marriage)
- 6- There are no statistically significant differences in emotional creativity among married working women due to the variable (duration of work).
- 7- There are statistically significant differences in the social skills of married working women that are attributed to (the duration of marriage).
- 8- There are no statistically significant differences in the social skills of married working women due to the variable (labor sector).
- 9- There are statistically significant differences in the social skills of married working women due to the variable (duration of work).

# فهرس المحتويات

## فهرس المحتويات

الصفحة	المحتوى
	شكر و عرفان
	إهداء
	ملخص الدراسة
	فهرس المحتويات
	فهرس الجداول والأشكال
أ-ج	مقدمة
<b>الفصل الأول: الإطار العام للدراسة</b>	
5	1- إشكالية الدراسة
8	2- فرضيات الدراسة
8	3- أهداف الدراسة
8	4- أهمية الدراسة
10	5- تحديد المفاهيم
12	6- الدراسات السابقة
18	7- التعقيب على الدراسات السابقة
<b>الفصل الثاني: الإبداع الانفعالي</b>	
23	تمهيد
24	1- تعريف الإبداع الانفعالي
25	2- مكونات الإبداع الانفعالي
26	3- مستويات الإبداع الانفعالي
26	4- مراحل الإبداع الانفعالي
27	5- النظريات المفسر للإبداع الانفعالي

30	خلاصة
<b>الفصل الثالث: المهارة</b>	
32	تمهيد
33	1- المهارة الاجتماعية
33	2- خصائص المهارات الاجتماعية
34	3- مكونات المهارات الاجتماعية
35	4- العوامل التي تسم في تشكيل المهارات الاجتماعية
36	5- علاقة المهارات الاجتماعية ببعض المفاهيم الأخرى
37	6- نظريات المهارات الاجتماعية
41	الخلاصة
<b>الفصل الرابع: الإطار المنهجي للدراسة</b>	
44	تمهيد
45	1- المنهج
45	2- الدراسة الاستطلاعية
46	3- الدراسة الأساسية
48	3-2- حدود الدراسة
48	3-3- أدوات الدراسة
55	4- الأساليب الإحصائية
56	خلاصة
<b>الفصل الخامس: عرض وتحليل ومناقشة نتائج الدراسة</b>	
58	تمهيد
59	1- عرض وتحليل نتائج الفرضيات
66	2- تفسير ومناقشة النتائج

73	خلاصة
75	خاتمة
77	قائمة المراجع
82	الملاحق

# فهرس الجداول والأشكال

## فهرس الجداول

الرقم	عنوان الجدول	الصفحة
01	يمثل توزيع أفراد العينة حسب متغير طبيعة العمل.	46
02	يمثل توزيع عينة الدراسة حسب متغير مدة الزواج.	47
03	يمثل توزيع عينة الدراسة حسب متغير عدد سنوات العمل.	7
04	توزيع الفقرات على أبعاد مقياس الإبداع الانفعالي.	49
05	يوضح نتائج معامل الارتباط بين درجات العبارات والدرجة الكلية لاختبار الإبداع الانفعالي.	52
06	يوضح نتيجة ثبات الإبداع الانفعالي باستعمال معامل ألفا كرونباخ.	53
07	يوضح نتائج معامل الارتباط بين درجات العبارات والدرجة الكلية لاختبار المهارات الاجتماعية.	54
08	يوضح نتيجة ثبات اختبار المهارات الاجتماعية باستعمال معامل ألفا كرونباخ.	55
09	يوضح نتيجة معامل الارتباط في درجات الإبداع الانفعالي ودرجات المهارات الاجتماعية	59
10	يوضح المتوسط والانحراف المعياري لدرجات مقياس الإبداع الانفعالي	60
11	يوضح مستوى الحسابي والانحراف المعياري لدرجات مقياس المهارات الاجتماعية	60
12	يوضح نتيجة دلالة الفرق بين أفراد العينة في درجة الإبداع الانفعالي حسب مدة الزواج باستعمال اختبار تحليل التباين الأحادي.	61
13	يوضح نتيجة دلالة الفرق بين أفراد العينة في درجة الإبداع الانفعالي حسب قطاع العمل باستعمال اختبار تحليل التباين الأحادي.	62
14	يوضح نتيجة دلالة الفرق بين أفراد العينة في درجة الإبداع الانفعالي	62

	حسب مدة العمل باستعمال اختبار تحليل التباين الأحادي.	
63	يوضح نتيجة دلالة الفرق بين أفراد العينة في درجة المهارات الاجتماعية حسب مدة الزواج باستعمال اختبار تحليل التباين الأحادي.	15
64	يوضح نتيجة دلالة الفرق بين أفراد العينة في درجة المهارات الاجتماعية حسب قطاع العمل باستعمال اختبار تحليل التباين الأحادي.	16
65	يوضح نتيجة دلالة الفرق بين أفراد العينة في درجة المهارات الاجتماعية حسب مدة العمل باستعمال اختبار تحليل التباين الأحادي.	17

## فهرس الأشكال

الصفحة	عنوان الشكل	الرقم
29	مخطط تفاعل بين الانفعال والإبداع والمعرفة	01
46	خصائص عينة الدراسة حسب طبيعة العمل	02
47	يوضح عينة الدراسة حسب متغير مدة الزواج.	03
48	يمثل خصائص عينة الدراسة حسب متغير عدد سنوات العمل.	04

# هتدئة

## مقدمة:

لقد احتل موضوع المرأة عاملة في الآونة الأخيرة اهتمام الكثير من الدارسين والباحثين إذ انتبهوا إلى ضرورة وأهمية دراسة سيكولوجية المرأة العاملة ومدى تأثير العمل على حياتها داخل الأسرة والمجتمع وقدرتها على الإبداع وممارستها كافة النشاطات والحفاظ على علاقتها بالآخرين.

ويعد الاهتمام بالفرد المبدع القادر على مواجهة المشكلات وحلها أمر مهم في عصر معقد ومتغير مثير للمشكلات الحياتية في مختلف المجالات، والمرأة لقادرة على حل ما يواجهها من مشكلات تعد كنزاً لأسرتها ومجتمعها، فالمرأة العاملة أصبحت أيضاً تساهم في بناء ورقي مجتمعها وتعد عنصر مهماً في تكوين جيل صاعد، ومن هنا نحن بحاجة إلى امرأة عاملة مبدعة قادرة على تقديم حلول جديدة وتحويل انفعالاتهم السلبية والإيجابية إلى إبداع من خلال استخدام الأساليب والإجراءات الفعالة النشطة وغير مألوفة في ظل الوقت لراهن الذي يسوده الكثير من المعوقات والمشاكل.

والاهتمام بالجانب الانفعالي من الإبداع في الوقت الراهن أصبح أكثر من الاهتمام بالجوانب الأخرى، فالإبداع الانفعالي مفهوم واضح يظهر في الممارسات الحياتية اليومية للأفراد وكذلك في تنشيط قدرات الأفراد على التفكير والإبداع وحل المشكلات، فالانفعالات الإيجابية تنشط إبداعات المرأة العاملة وتساعد على تنظيم معلوماتها وتنمي لها القدرة على مواجهة الضغوطات وحل المشكلات التي تواجهها في حياتها المهنية دون تأثير على حياتها الأسرية وتفاعلاتها الاجتماعية بالإضافة إلى أن الإبداع الانفعالي ينشط السلوك الإبداعي لمدعم بالتغيرات والمشاعر الإيجابية ويدعم العلاقة بينه وبين المهارات الاجتماعية.

تشير المهارات الاجتماعية إلى الكفاية الاجتماعية العالية وتعتبر متغير نفسي مهم في حياة المرأة العاملة وذلك لأن من شأنها تحقيق الصالح الاجتماعي لها ومساعدتها على

التعامل مع الآخرين بطريقة عملية وتمكينها من الاندماج بفاعلية في مجال العمل وقدرتها على مسايرة عملها داخل أسرتها وسط مجتمعها.

فقدرة المرأة العاملة المتزوجة على التفاعل مع الآخرين في البيئة الاجتماعية بطرق متعددة يساعدها على تطوير نفسها وقدرتها في العطاء وحل مشاكلها بطرق إيجابية ومواكبة كافة التطورات الحاصلة في مجال عملها وداخل أسرها مما يهيئ لها الإبداع في كافة المجالات لتحقيق الموازنة بين عملها وأسرتها يحتاج منها أن تكون سلوكيات موجبة والابتعاد عن تكوين السلوكيات السلبية حتى تصل إلى هدفها دون آثار سلبية عليها وعلى الآخرين.

ولقد جاءت دراستنا هذه للكشف عن العلاقة بين الإبداع الانفعالي والمهارات الاجتماعية لدى المرأة العاملة المتزوجة، فنتم تقسيم الدراسة إلى جانبين: جانب نظري وجانب تطبيقي وفق الخطة التالية:

#### **الجانب النظري: ويشمل ثلاث فصول:**

**الفصل الأول:** تضمن الإشكالية وفرضيات الدراسة وأهميتها وكذلك أهداف الدراسة والتعاريف الإجرائية وعرض الدراسات السابقة ومناقشتها.

**الفصل الثاني:** جاء بعنوان الإبداع الانفعالي وشمل تعريف الإبداع الانفعالي ومكونات الإبداع الانفعالي ومستوياته والنظريات التي فسرت الإبداع الانفعالي.

**الفصل الثالث:** تضمن المهارات الاجتماعية من تعريف وخصائص ومكونات والعوامل التي تسهم في تشكيل مستوى المهارات الاجتماعية الحاضرة للمهارات الاجتماعية.

#### **الجانب التطبيقي: جاء بفصلين:**

**الفصل الرابع:** الإطار المنهجي للدراسة وتضمن منهج الدراسة والدراسة الاستطلاعية ونتائجها والدراسة الأساسية من عينة حدود الدراسة الأساسية ثم الأدوات التي استخدمت في الدراسة والأساليب الإحصائية التي استخدمت في معالجة البيانات.

**الفصل الخامس:** عرض ومناقشة النتائج وتفسيرها في ضوء الدراسات السابقة ثم الاستنتاج والتوصيات والخاتمة وأخيرا قائمة المراجع والملاحق.

# الفصل الأول

## الإطار العام للدراسة

- 1- إشكالية الدراسة
- 2- فرضيات الدراسة
- 3- أهداف الدراسة
- 4- أهمية الدراسة
- 5- تحديد المفاهيم
- 6- الدراسات السابقة
- 7- التعقيب على الدراسات السابقة

## 1- إشكالية الدراسة:

إن خروج المرأة إلى ميدان العمل العصري الحديث أصبح ظاهرة منتشرة عبر العالم وهذه الظاهرة تستدعي الانتباه والاهتمام، فالمرأة باعتبارها نصف المجتمع ومربية النصف الآخر ويعد وضعها الاجتماعي وسيكولوجيتها النفسية سواء داخل الأسرة أو خارجها ذات أهمية خاصة في العصر الذي يوصف بأنه عصر المرأة.

فبعد أن كان عمل المرأة هاجسا يقف أمامها وأمام طموحها وأحلامها خاصة المرأة المتزوجة. فأصبحت في العصر الحالي تحصل على كافة حقوقها السياسية والاقتصادية والتعليمية والاجتماعية وهذا راجع إلى التطور الكبير الذي حصل في العالم. فقد أصبحت المرأة تقوم بمسؤولياتها وواجباتها اتجاه أسرتها والمؤسسة التي تعمل بها، وفتح أمامها هذا التطور أبواب الإبداع والرقى في كاف مجالات حياتها واستطاعت التوجه نحو أهدافها بأساليب مختلفة وتحقيقها. وصار بإمكانها القدرة على التفاعل الإيجابي مع أفراد أسرها وداخل مجتمعها وضبط انفعالاتها في مواقف التفاعل الاجتماعي المختلفة وبما يتناسب مع هذه المواقف.

فيعد الإبداع موهبة طبيعية والنتاج الفطري والذي يبني على أسس طبيعية أي أن الطبيعة هي الولد للإبداع. (هادي، 2019، ص 593)

فاستطاعت المرأة المتزوجة أن تصبح عنصرا فعالا في الحياة العملية وتعاذلت في الحقوق والواجبات مع الرجل وهذا ما ساعدها على الاستثمار والإنتاج على الصعيد النفسي والاجتماعي بالإضافة كذلك إلى قدرتها على الإنجاز والتميز المختلف في كافة الميادين والمجالات.

ولا يقتصر الإبداع على الجوانب العقلية فقط، ودوره ي إيجاد حلول للمشكلات التي يعاني منه الإنسان فحسب، لكنه في الحقيقة يشمل الجوانب الأخرى في الشخصية كالإبداع في الانفعالات. (عبيدات، العزام، 2018، ص 421)

فالمراة العاملة يمكن أن تكون مبدعة في انفعالاتها مع الآخرين من خلال مخاطبتهم لعواطفهم وإرسال رسالة واضحة المضمون بأسلوب مغاير لما اعتادت على تقديمه للعديد من الأشخاص، فقد تغير نظرة العلماء للانفعالات من كونها تسبب إعاقة في العمليات العقلية العليا، إلى اعتبارها نوعا من الذكاء أو ناتجا للأنشطة الإبداعية.

فالأفراد الذين لديهم وعي بانفعالاتهم وانفعالات الآخرين تكون لديهم الإمكانية على توظيفها بشكل أصيل ومرن في مواقف التفاعل الاجتماعي في حين أن الفرد الذي تكون لديه هذه الإمكانية ضعيفة فإنه يفقد السيطرة على إدارة انفعالاته وتوظيفها بشكل صحيح مثل الغضب والحزن والاكتئاب.

فإذا استطاعت المرأة التكيف مع الظروف وحل مشاكلها ومواجهتها داخل عملها ووسط أسرتها ووظف انفعالاتها بشكل مرن في مختلف مواقف التفاعل الاجتماعي استطاعت بذلك الوصول إلى هدفها وتحقيق الاستقرار النفسي.

ويعتبر التواصل ضرورة إنسانية مهمة لاستمرار العلاقة بين أفراد المجتمع وهذا التواصل يتطلب وجود المهارات الاجتماعية التي تساعد الفرد في تفاعله مع الآخرين. فالمهارات الاجتماعية تعد مقوما أساسيا من مقوما العيش، وقد ثبت أن للمهارات الاجتماعية علاقة بنوعية تواصل الفرد مع الآخرين ونجاحه لمهني فهي مطلب لإعداد المهنيين والحرفيين في مجالات التربية والتعليم والصحة والمرض والإعلام والثقافة والسياحة والبيئة. (الدخيل الله، 2014، ص 207) كما أن توفر المهارات الاجتماعية يعد أمرا ضروريا للفرد نظرا لأن طبيعة مهامه تتطلب المواجهة والتواصل مع الآخرين. (شوقي، فرح، 2003، ص 19) فإن استطاعت المرأة أن تتواصل مع الآخرين وتفهمهم وتوطيد العلاقة بينها وبينهم رسمت بذلك طيقا لنجاحها، كما أن تفاعلها ف مختلف المواقف الاجتماعية يساعدها في تحقيق أهدافها. فمختلف التغيرات التي تحدث في المجتمع تتطلب منها أن تزود بالمهارات الاجتماعية وهذا يساعدها على التكيف والتلاؤم وسط المجتمع.

إن نجاح المرأة العاملة والمتزوجة مرتبط بشكل كبير بقدرتها على تكوين سلوكيات إيجابية ذات معزات موجبة وعدم كوينها سلوكيات سلبية يجعلها تتوافق مع نفسها ومع الآخرين وتحقيق أهدافها، وقدرتها أيضا على الإبداع وخاصة في مجال الانفعالات داخل أسرتها ووسط مجتمعها.

وقد تناولنا في دراستنا هذه متغيران يعتبران أساسيين في حياة المرأة العاملة المتزوجة، وهما الإبداع الانفعالي والمهارات الاجتماعية.

وانطلاقا مما سبق تسعى دراستنا الحالية للإجابة على التساؤلات الآتية:

- هل توجد علاقة ذات دلالة إحصائية بين الإبداع الانفعالي والمهارات الاجتماعية لدى المرأة العاملة المتزوجة؟

- ما مستوى الإبداع الانفعالي لدى المرأة العاملة المتزوجة ؟

- ما مستوى المهارات الاجتماعية لدى المرأة العاملة المتزوجة ؟

- هل توجد فروق ذات دلالة إحصائية في الإبداع الانفعالي تعزى لمتغير مدة الزواج لدى المرأة العاملة المتزوجة؟

- هل توجد فروق ذات دلالة إحصائية في الإبداع الانفعالي تعزى لمتغير قطاع العمل لدى المرأة العاملة المتزوجة؟

- هل توجد فروق ذات دلالة إحصائية في الإبداع الانفعالي تعزى لمتغير لمدة العمل لدى المرأة العاملة المتزوجة؟

- هل توجد فروق ذات دلالة إحصائية في المهارات الاجتماعية تعزى لمتغير مدة الزواج لدى المرأة العاملة المتزوجة؟

- هل توجد فروق ذات دلالة إحصائية في المهارات الاجتماعية تعزى لمتغير قطاع العمل لدى المرأة العاملة المتزوجة؟

- هل توجد فروق ذات دلالة إحصائية في المهارات الاجتماعية تعزى لمتغير لمدة العمل لدى المرأة العاملة المتزوجة؟

## 2-فرضيات الدراسة:

للإجابة على التساؤلات المطروحة في إشكالية لبحث، فإنه يستلزم منا اقتراح تفسيرات وطرح فرضيات تكون مسارا نمشي عليه حتى نتمكن من معالجة موضوع البحث. وفرضيات في دراستنا تأتي على النحو التالي:

- توجد علاقة ذات دلالة إحصائية بين الإبداع الانفعالي والمهارات الاجتماعية لدى المرأة العاملة المتزوجة.

- مستوى الإبداع الانفعالي لدى المرأة العاملة المتزوجة مرتفعا.

- مستوى المرات الانفعالية لدى المرأة العاملة المتزوجة مرتفعا.

- توجد فروق ذات دلالة إحصائية في الإبداع الانفعالي تعزى لمتغير مدة الزواج لدى المرأة العاملة المتزوجة.

- توجد فروق ذات دلالة إحصائية في الإبداع الانفعالي تعزى لمتغير قطاع العمل لدى المرأة العاملة المتزوجة.

- توجد فروق ذات دلالة إحصائية في الإبداع الانفعالي تعزى لمتغير لمدة العمل لدى المرأة العاملة المتزوجة.

- توجد فروق ذات دلالة إحصائية في المهارات الاجتماعية تعزى لمتغير مدة الزواج لدى المرأة العاملة المتزوجة.

- توجد فروق ذات دلالة إحصائية في المهارات الاجتماعية تعزى لمتغير قطاع العمل لدى المرأة العاملة المتزوجة.

- توجد فروق ذات دلالة إحصائية في المهارات الاجتماعية تعزى لمتغير لمدة العمل لدى المرأة العاملة المتزوجة.

## 3-أهداف الدراسة:

لكل دراسة أو بحث هدف أو غرض حتى يكون ذا قيمة علمية، فالهدف من الدراسة يفهم عادة على أنه السبب الذي من أجله قام الباحث بهذه الدراسة، وتكون هذه

الأهداف في الحقيقة معرفة صحة أو خطأ الفرضيات المطروحة أو لتأكد منه أو من عدمها.

ودراستنا لحالية نتطرق لموضوع الإبداع الانفعالي وعلفته بالمرات الاجتماعية لدى المرأة العاملة المتزوجة. ويعتبر هذا لموضوع من المواضيع الحديثة نسبيا في مجال البحث العلمي.

وقد تعددت أهداف دراستنا، وكان أول هدف هو تسليط الضوء على موضوع الإبداع الانفعالي الذي يعتبر من المواضيع المهمة التي تحتاج إلى الدراسة وكذلك لإفساح المجال أمام الباحثين لدراسة هذا لموضوع، وتسليط الضوء كذلك على موضوع المهارات الاجتماعية وهذا الموضوع ليس بجديد في مجال البحث العلمي ولكن تأتي حدائته من حيث استعمالاته من طرف المرأة العاملة المتزوجة وتهدف دراستنا كذلك إلى تحقيق الأهداف التالية:

- التعرف على مستوى كل من الإبداع الانفعالي ومستوى المهارات الاجتماعية لدى المرأة العاملة المتزوجة.

- التعرف على العلاقة بين الإبداع الانفعالي والمهارات الاجتماعية لدى المرأة العاملة.

- التعرف على الفروق في الإبداع الانفعالي والمهارات الاجتماعية التي ترجع إل خبرة العمل وسنوات الزواج وطبيعة عمل المرأة المتزوجة.

#### 4- أهمية الدراسة:

تتوقف أهمية البحث على أهمية الظاهرة المراد دراستها، والفئة المستهدفة من نتائج هذه الدراسة وعلى قيمته العلمية، وما يمكن أن تحققه من نتائج يمكن الاستفادة منها، ويمكن أن تخرج به من حقائق يمكن الاستناد إليها. (بوجلال سعيد، 2009، ص24). وتكمن أهمية دراستنا فيما يلي:

- اهتمام البحث بشريحة مهمة وهي المرأة العاملة المتزوجة والتي تعد من أهم الشرائح التي تمد المجتمع بالطاقات البشري التي تقع على عاتقها مهمة إعداد الأجيال.

- الاهتمام بموضوع الإبداع الانفعالي يعتبر ميكانيزم أساسي لتكوين بنية معرفية كافية للارتقاء بالأنشطة المعرفية والتي تدعم عمليات حل المشكلات والتخطيط واتخاذ القرار والشعور برغبة ملحة على التقييم من قبل الآخرين.

- الاهتمام بموضوع المهارات الاجتماعية باعتبارها سلوك إيجابي يؤدي إلى نتائج إيجابية.

- تأتي هذه الدراسة كمحاولة إضافة إلى المحاولات السابقة في ميدان بحوث علم النفس الإيجابي.

- تبرز أهمية دراستنا الحالية على إلقاء الضوء على مفهوم الإبداع الانفعالي وموضوع المهارات الاجتماعية واللذين يعتبران من المفاهيم الحديثة نسبياً.

#### 5-تحديد المفاهيم:

#### 1-الإبداع الانفعالي:

#### 1-1-الإبداع:

- الإبداع في اللغة من الجذر (ب.د.ع) بدع الشيء ببدهه بدعا وابتدعه، أنشأه وبدأه والبديع والبديع: الشيء الذي يكون أولاً، وهو اختراع الشيء على غير مثال، والبديع والبديع: الشيء الذي يكون أولاً. (بن منظور، 1996، ص 420)

- ونجد أيضاً في قوله تعالى: ﴿بَدِيعَ السَّمَاوَاتِ وَالْأَرْضِ﴾ (سورة الأنعام، الآية 101). فالإبداع بذا المعنى أعم من الخلق ولا شك أنه لا يستطيع إيجاد شيء من عدم سوء الخالق وهو الله عز وجل.

#### 1-2-الانفعالات:

- هي حالة داخلية تصف جوانب معرفية خاصة وإحساسات وردود أفعال فيزيولوجية وسلوك تعبيرية معين. وتظهر في أشكال عديدة فجأة ويصعب التحكم فيها. (إبراهيم، متولي، 1969، ص 93)

- هي حالة تؤثر على الكائن الحي، تصاحبه تغيرات فيزيولوجية داخلية مظاهر جسمانية خارجية، غالبا ما تعبر عن نوع الانفعال. (علاوي، 1994، ص 245)

### 1-3- الإبداع الانفعالي:

- تعريف Avrill et Thomas 1991: هو قدر الفرد على فهم انفعالاته وانفعالات الآخرين في المواقف المختلفة. واستجابة انفعالية غير عادية وغير المألوفة بحيث تكون ذات فئد للفرد وللمجتمع. (Avrill et Thomas 1991p. 629)

- تعريف رنكو (2011): هو قدرة الفرد على الشعور بانفعالاته والتعبير عنها بصدق وبأساليب فردية وفعالة تستجيب لمتطلبات المواقف الشخصية أو البيئية. (رنكو، 2011، ص 115)

- التعريف الإجرائي: هي الدرجة الكلية التي تحصل عليها المرأة العاملة المتزوجة من خلال استجابتها على مقياس الإبداع الانفعالي.

### 2- المهارات الاجتماعية:

#### 1-2- المهارة:

- هي القدرة على استخدام المعرفة في تحقيق هدف معين بدقة وسهولة وسرعة وسلامه وأمان. (كلوب، 2011، ص 4)

- يعرفها Cottrell 1999: على أنها القدرة على الأداء والتعلم الجيد وقتما نريد. (<https://almarja.com>)

#### 2-2- المهارات الاجتماعية:

- تعريف عبد الرحمن (1998): هي القدرة على المبادرة بالتفاعل مع الآخرين والعبير عن المشاعر السلبية والإيجابية وضبط الانفعالات في مواقف التفاعل الاجتماعي وبما يتناسب مع طبيعة الموقف. (عبد الرحمن، 1998، ص 12)

-تعريف Spencer 1991: هي لمكونات المعرفية والعناصر السلوكية اللازمة للفرد للحصول على نوت إيجابية عند التفاعل مع الآخرين مما يؤدي إلى إصدار الآخرين لأحكام وتقييمات إيجابية من هذا السلوك. (Spencer, 1991, p. 149)

**التعريف الإجرائي:** هي مجموعة الدرجات التي يتحصل عليها أفراد العينة من خلال إجاباتهم على مقياس المهارات الاجتماعية المستخدم في دراستنا الحالية.

6- الدراسات السابقة:

#### 6-1- الدراسات التي تناولت لإبداع الانفعالي:

6-1-1-دراسة ابتسام راضي هادي (2019): وجاءت هذه الدراسة بعنوان الإبداع الانفعالي وعلاقته بالرفاهية النفسية لدى تدريسي كلية التربية الأساسية بجامعة المستنصرية، وهدف هذه الدراسة إلى التعرف على مستوى الإبداع الانفعالي لدى تدريسي كلية لتربية الأساسية والتعرف على دلالة الفروق في الإبداع الانفعالي لدى تدريسي كلية التربية الأساسية على وفق متغير النوع (ذكور-إناث)، وأيضا التعرف على لرفاهية النفسية لدى تدريسي كلية التربية الأساسية، ودلالة الفروق الرفاهية النفسية لدى تدريسي كلية التربية الأساسي وفقا لمتغير لنوع (ذكور-إناث)، والتعرف على قوة واتجاه العلاقة بين الإبداع الانفعالي الرفاهية النفسية، وقد بلغت عينة البحث (250) مفردة، (135) إناث و(115) ذكور، واستخدمت الباحثة المنهج الوصفي، وقد قامت الباحثة بتبني مقياس الإبداع الانفعالي الذي أعده أفريل (Avrill)، وإعداد مقياس الرفاهية النفسية واستخرج لها الصدق وثبات استخدمت الباحثة الاختبار الثاني (t-text) لعينيتين متنقلتين والاختبار الثاني (t-text) لعينة واحدة وبرامج لحزمة الإحصائية (Spss) ومعامل بيرسون لاستخراج النتائج وقد توصلت إلى النتائج التالية:

- أن تدريسي كلية التربية الأساسية لديهم إبداع انفعالي، وهناك فرقا دالة في الإبداع الانفعالي بين (الذكور والإناث) لصالح الإناث، وأن تدريسي كلية لتربية الأساسية لديهم رفاهية نفسية وليس هناك فروق دالة في الرفاهية النفسية بين لذكور والإناث، ووجود

ارتباط دال بين الرفاهية النفسية والإبداع الانفعالي إذا بلغت قيمة معامل الارتباط بينهما (0.86).

6-1-2-دراسة حازم عبد الكاظم حسين العنابي وفاضل زامل الجنابي (2019): وكان عنوان هذه الدراسة الإبداع الانفعالي لدى طلبة الجامعة (واسط) ببغداد وهدفت هذه الدراسة إلى التعرف على درجة الإبداع الانفعالي لدى جامعة واسط والتعرف على الفروق ذات دلالة إحصائية في درجة الإبداع الانفعالي لدى طلبة جامعة واسط تبعاً لمتغيري الجنس والتخصص. وقد استخدمت الباحثتان المنهج الوصفي، وتبنى الباحثان مقياس الإبداع لانفعالي لأفرييل (Avrill) وتكن المقياس من (30) فقرة موزعة على أربعة أبعاد هي الاستعداد والتهيؤ الانفعالي والجدة التفاعلية، الأصالة، واستعمال برنامج الحزمة الإحصائية (Spss) في تحليل النتائج. وتم التوصل إلى النتائج التالية: يمتلك طلبة جامعة واسط إبداع انفعالي بدرجة فوق المتوسط بمقدار انحراف معياري واحد، وأنه لا توجد فروق دالة إحصائية في درجة الإبداع الانفعالي لدى الطلاب والطالبات في جامعة واسط، وتوجد فروق ذات دلالة إحصائية في درجة الإبداع الانفعالي تعزى لمتغير التخصص وصالح التخصصات العلمية في جامعة واسط.

6-1-3-دراسة نهل عبد الهادي ميسر العابدي (2017): وجاءت هذه الدراسة بعنوان الإبداع الانفعالي وعلاقته بالتوجه نحو الحياة لدى طلبة جامعة (القادسية) وهدفت درستها إلى التعرف على الإبداع الانفعالي لدى طلبة الجامعة والفرق في الإبداع الانفعالي لدى طلبة الجامعة تبعاً لمتغيرات النوع (ذكور-إناث) التخصص (علمي إنساني)، والصف (الثاني-الرابع)، وأيضاً التعرف على طبيعة العلاقة الارتباطية بين الإبداع الانفعالي والتوجه نحو الحياة لدى طلبة الجامعة. وأجريت الدراسة من طلبة جامعة القادسية للدراسة الصباحية ذات التخصص العلمي والإنساني من الذكور والإناث والصف الثاني والصف الرابع. واعتمدت على المنهج الوصفي الارتباطي، كما تبنت الباحثة مقياس الإبداع لانفعالي لأفرييل (Avrill) وقامت ببناء مقياس التوجه نحو الحياة والذي تكون من

(46) فقرة موزعة على ثلاث مجالات (النجاح والفشل في أداء المهمات ونوع الأحداث وفاعلية الذات) واستخراج الصدق والثبات للمقياس. وبلغت عينة الدراسة (500) طالب وطالبة من جامعة. وتم تفريغ البيانات بالاعتماد على برنامج الحزمة الإحصائية (Spss) كانت النتائج على النحو التالي:

- يتمتع طلبة جامعة بمستوى مرتفع من الإبداع الانفعالي وتوجد فروق في الإبداع الانفعالي تبعا لمتغير النوع (ذكور وإناث) ولصالح الإناث، توجد فروق في الإبداع لانفعالي تبعا لمتغير التخصص (علمي-إنساني) لصالح التخصص الإنساني وأن طلبة الصف الثاني لديهم إبداع انفعالي أكثر من طلبة الصف الرابع، وأن طلبة الجامعة لديهم توجه إيجابي نحو الحياة وتوجد فروق في التوجه نحو الحياة تبعا لمتغير النوع (ذكور-إناث) ولصالح الطالبات، أن طلبة الجامعة من ذوي التخصص الإنساني أكثر توجهها نحو الحياة من طلبة ذوي التخصص العلمي وطلبة الصفوف الرابعة أكثر توجهها نحو الحياة من طلبة الصفوف الثانية، وأنه هناك علاقة ارتباطيه إيجابية ودالة إحصائيا على الإبداع الانفعالي والتوجه نحو الحياة حيث بلغ معامل ارتباط بيرسون (0.265).

6-1-4-دراسة سهيلة عبد الرضا عسكر وياسمين عنوان كريم (2017): بعنوان الإبداع الانفعالي وعلاقته بالتفكير الإيجابي لدى طلبة الجامعة المستنصرية، وهدفت هذه الدراسة إلى التعرف على الإبداع الانفعالي لدى طلبة الجامعة والتفكير الإيجابي لدى طلبة الجامعة والتعرف على العلاقة بين الإبداع لانفعالي والتفكير الإيجابي لدى طلبة الجامعة ولفروق في العلاقة بين الإبداع الانفعالي والتفكير الإيجابي تبعا لمتغيري (الجنس والتخصص) لدى طلبة الجامعة وبلغت عينة البحث (400) طالب وطالبة لكليات علمية وإنسانية بالجامعة (كلية الهندسة والعلوم، القانون والآداب) وتحقيق لأهداف البحث تبنت الباحثتان مقياس أفريل (Avrill) وقامت ببناء مقاييس التفكير الإيجابي وفقا لنظرية سليجمان، وبعد تطبيق المقاييس وتحليل البيانات باستخدام الاختبار الثاني (t-text) لعينة

واحدة ومعامل الارتباط بيرسون والاختبار (t-text) الثاني لعينين مستقلتين، تم التوصل إلى النتائج التالية:

- طلبة الجامعة يتمتعون بمستوى عالي من الإبداع الانفعالي وأن طلبة الجامعة لديهم تفكير إيجابي، وأنه لا توجد فروق دالة إحصائية في العلاقة بين الإبداع الانفعالي والتفكير الإيجابي لدى طلبة الجامعة حسب متغير الجنس (ذكور-إناث) أرجعت الباحثان هذه النتيجة إلى بيئة التنشئة الاجتماعية لكل من الذكور والإناث يتلقون قدرا متساويا من الرعاية والاهتمام، وعدم وجود فروق في العلاقة الارتباطية بين الإبداع الانفعالي والتفكير الإيجابي لدى طلبة الجامعة حسب متغير التخصص (علمي-إنساني). وأرجعت الباحثان هذه النتيجة إلى طبيعة البيئة الجامعية إذ أنها بيئة اجتماعية يسودها التعاطف والحوار والتواصل الاجتماعي بين لطلبة. وتوجد علاقة ذات دلالة إحصائية بين الإبداع الانفعالي والتفكير الإيجابي لدى طلبة الجامعة إذ بلغ معامل الارتباط بينهما (0.391).

#### 6-2- الدراسات التي تناولت المهارات الاجتماعية:

6-2-1-دراسة بوجلال سعيد (2009): جاءت هذه الدراسة بعنوان المهارات الاجتماعية وعلاقتها بالتفوق الدراسي (الجزائر)، وهدفت هذه الدراسة على التعرف على المهارات الاجتماعية والتفوق الدراسي لدى تلاميذ المرحلة المتوسطة وفروق ذات دلالة إحصائية التي تعزى إلى متغيرات الدراسة (الجنس - المستوى الدراسي) والتعرف على العلاقة بين المهارات الحياتية الاجتماعية والتفوق الدراسي، والعلاقة بين مهارة الضبط الاجتماعي والتفوق الدراسي، والعلاقة بين مهارة التعبير الاجتماعي والتفوق الدراسي، ومهارة الضبط الاجتماعي الانفعالية والتفوق الدراسي، ومهارة الضبط الانفعالي والتفوق الدراسي، ومهارة التعبير الانفعالي والتفوق الدراسي، وهل هناك اختلاف بين المهارات الاجتماعية لدى المتفوقين دراسيا باختلاف الجنس وأيضا هل تختلف المهارات الاجتماعية لدى المتفوقين دراسيا باختلاف المستوى الدراسي وهل هناك فرق بين المتفوقين والمتأخرين دراسيا في المهارات الاجتماعية، وقد اتبع المنهج الوصفي، وبلغت عينة

البحث (360) تلميذ (180) ذكور (180) إناث في مرحلة سنة الثانية والثالثة والرابعة من مرحلة التعليم المتوسط من المتفوقين ومنهم المتأخرين دراسيا وتمتد أعمارهم من بين (14-17 سنة)، وكانت لدراسة ببلدية أولاد دراج ولاية المسيلة، قام الباحث باستخدام اختبار المهارات الاجتماعية من إعداد ريجيو (Riggio) ترجمة وتعريب محمد اليد عبد الرحمان يتكون هذا الاختبار من (90) بند، وتم الوصول إلى النتائج التالية: وجود ارتباط موجب ودال إحصائيا بين كل ن مهارة لضبط الاجتماعي ومهارة الحساسية الاجتماعية، ومهارة الحساسية الانفعالية والتفوق الدراسي، ووجود علاقة ارتباطيه بين بعض أبعاد اختبار المهارات الاجتماعية والتفوق الدراسي غير محدد السبب والنتيجة ودم وجود ارتباط بين كل من التعبير الاجتماعي ومهارة الحساسية الانفعالية مهارة الضبط الانفعالي والتفوق الدراسي، وعدم وجود فروق ذات دلل إحصائية بين الجنسين المتفوقين دراسيا وعلى جميع أبعاد اختبار المهارات الاجتماعية ووجود ارتباط دال وضعيف بين كل من مهارة الضبط الاجتماعي والتعبير الاجتماعي والمستوى الدراسي عند مستوى الدلالة 0.01 ومستوى دلالة 0.05 بين مهارة التعبير الانفعالي والمستوى الدراسي، وانعدام العلاقة بين كل من مهارة الحساسية الاجتماعية ومهارة الضبط الانفعالي والمستوى الدراسي ووجود علاقة غير دالة بين مهارة الحساسية الانفعالية والمستوى الدراسي.

6-2-2-دراسة محمد فتحي عكاشة وأمانى فرحات عبد المجيد (2012): بعنوان تنمية المهارات الاجتماعية لدى الأطفال الموهوبين ذوي المشكلات السلوكية المدرسية (مصر) وتكونت عينة الدراسة من 26 تلميذ وتلميذة موهوبين يعانون من مشكلات سلوكية مدرسية، تتراوح أعمارهم ما بين (10-12 سنة)، حيث هدفت هذه الدراسة لتنمية المهارات الاجتماعية وتخفيف حدة المشكلات السلوكية التي يعاني منها الأطفال الموهوبين ذوي المشكلات السلوكية في المدرسة الابتدائية، ومدى البرنامج التدريبي في تنمية المهارات الاجتماعية في الخفيف من حدة المشكلات السلوكية التي يعاني منها الأطفال الموهوبين ذوي المشكلات السلوكية في المرحلة الابتدائية، وقد اعتمدت الدراسة على

المنهج التجريبي، واستخدم الباحثان اختبار المصفوفات المتتابعة، واختبار التفكير الإبتكاري في المصور (الصورة ب) أعداد تورناس، ومقياس المهارات الاجتماعية وقائمة البرامج السلوكية والبرنامج التدريبي لتنمية لمهارات الاجتماعية للأطفال الموهوبين ذوي المكدرات السلوكية المدرسية، وقد حلت النتائج باستخدام البرنامج الإحصائي (Spss) وانتهت الدراسة بتحسين المهارات الاجتماعية في جميع أبعدها، وتحسن تقييم التلاميذ على مقاييس المشكلات السلوكية طبقاً لصورة التلاميذ وكذا صورة المعلم.

6-2-3-دراسة أحمد بن علي بن عبد الله الحميضي (2004): وجاءت هذه الدراسة بعنوان فاعلية البرنامج السلوكي لتنمية بعض المهارات الاجتماعية لدى عين من الأطفال (ضابطة تجريبية) متجانستين من حيث متغيرات العمر والجنس ودرجات الذكاء ودرجات المهارات الاجتماعية وكل مجموعة مكونة من (8) أطفال حيث كان حجم العينة (16) طفل تتراوح أعمارهم من (8-13 سنة)، وقد استخدم في دراسته المنهج التجريبي، وتم التوصل إلى لنتائج التالية: وجود فروق ذات دلالة إحصائية بين متوسطات رتب المجموعة الضابطة والمجموعة التجريبية ووجود فروق ذات دلالة إحصائية بين متوسطات رتب درجات المهارات الاجتماعية لدى عينة من الأطفال المتخلفين عقلياً القابلين للتعلم (المجموعة التجريبية) قبل وبعد تطبيق البرنامج السلوكي لصالح المقياس البعدي، وعدم وجود فروق ذات دلالة إحصائية بين متوسطات رتب درجات المهارات الاجتماعية لعينة من الأطفال لمتخلفين عقلياً قابلين للتعلم (مجموعة ضابطة) على مقياس لمهارات الاجتماعية داخل الحجرة الدراسية بين القياسين قبل وبعد تطبيق البرنامج السلوكي، وقد استخدم الباحث مقياس قدير المهارات الاجتماعية للأطفال المتخلفين عقلياً القابلين للتعلم داخل الحجرة الدراسية من إعداد صالح هارون.

6-2-4-دراسة آمنة سعيد حمدان المطوع (2001): بعنوان المهارات الاجتماعية والثبات الانفعالي لدى تلاميذ أبناء الأمهات المكتنبات (القاهرة)، واستخدمت المهج الوصفي، وبلغت العينة (60) طفل مقسمة (30) طفل للأمهات المكتنبات ممن يتلقين

علاجاً طبياً بالأقسام الخارجية للمستشفيات بدول الإمارات المتحدة و(30) طفلاً لأمهات عاديات تتراوح أعمارهم ما بين (6-12) سنة، واستخدمت اختبار المهارات الاجتماعية للأطفال من إعداد محمد السيد عبد الرحمان، واختبار ايزنك للشخصية (صيغة الأطفال) تأليف ايزنك وإعداد احمد عبد الخالق واستمارة بيانات أولية من إعداد الباحثة واستعمال اختبار (t-text) في تحليل البيانات، وهدفت الدراسة إلى الكشف عن تأثير شعور الأم بالاكنتاب على المهارات الاجتماعية والثبات الانفعالي لدى أبنائها مقارنة بأبناء الأمهات العاديات وتم التوصل إلى لنتائج التالية: عدم وجود فرق بين أبناء الأمهات المكتئبات والأمهات العاديات في متغير المبدأ بالتفاعل وعدم وجود فرق بين أبناء الأمهات المكتئبات والأمهات العاديات في متغير التعبير عن المشاعر السلبية، وعدم وجود فرق بين أبناء الأمهات المكتئبات والأمهات العاديات في متغير الضبط الاجتماعي الانفعالي، وعدم وجود فرق بين متغير التعبير عن المشاعر الإيجابية بين أبناء الأمهات لمكتئبات والأمهات العاديات، وعدم وجود فرق بين أبناء الأمهات المكتئبات والأمهات العاديات في متغير الثبات الانفعالي (العصابية). وقد أرجعت الباحثة هذه النتائج إلى طبيعة الأسرة ي مجتمع الإمارات والتي لازالت تعيش في ظل الأسرة الممتدة وإلى العلاج النفسي الذي تخضع له الأم الذي كان له دور كبير في خفض حدة الاكنتاب وبالتالي ينتقل التأثير إلى الأبناء.

#### 7- التعقيب على الدراسات السابقة:

بعد عرض الدراسات السابقة والتي تناولت موضوع متغيرات الدراسة الحالية "الإبداع الانفعالي وعلاقته بالمهارات الاجتماعية لدى المرأة العاملة المتزوجة"، يمكن الآن مناقشة تلك الدراسات من خلال:

#### أهداف الدراسة:

تعددت أهداف الدراسة التي تناولت متغير الإبداع الانفعالي وارتباطه ببعض المتغيرات الأخرى منها من هدفت إلى التعرف على طبيعة العلاقة بين الإبداع الانفعالي

والرفاهية النفسية لدى تدريسي الكلية الأساسية (هادي 2019)، ودراسة حازم كاظم حسين العنابي وفاضل زامل الجنابي (2019) التي هدفت إلى التعرف على الإبداع الانفعالي لدى طلبة جامعة واسط ببغداد، أما دراسة نهلة عبد الهادي مسير العابدي (2017) فقد هدفت إلى التعرف على طبيعة العلاقة بين الإبداع الانفعالي والتوجه نحو الحياة لدى طلبة الجامعة، وبالنسبة لدراسة عبد الرضا عسكر وياسمين عنوان كريم (2017)، فقدت هدفت إلى التعرف على طبيعة العلاقة بين الإبداع الانفعالي والتفكير الايجابي تبعا لمتغير (الجنس والتخصص).

أما الدراسات التي تناولت متغير المهارات الاجتماعية نجد دراسة سعيد بوجلال (2009) والتي هدفت إلى التعرف على طبيعة العلاقة بين المهارات الاجتماعية والتفوق الدراسي لدى تلاميذ المرحلة المتوسطة، وكذلك دراسة محمد فتحي عكاشة وأماني فرحات عبد المجيد (2012) والتي هدفت إلى تنمية المهارات الاجتماعية ومدى تأثير برنامج تدريبي في تنمية المهارات الاجتماعية والتخفيف من حدة المشكلات السلوكية التي يعاني منها الأطفال الموهوبين ذوي المشكلات السلوكية في المرحلة الابتدائية، ونجد أيضا دراسة احمد بن علي بن عبد الله الحميضي (2004) والتي هدفت إلى التعرف على مدى فعالية برنامج سلوكي في تنمية بعض المهارات الاجتماعية لدى عينة من الأطفال المتخلفين عقليا القابلين للتعلم، أما دراسة أمنة سعيد حمدان المطوع (2001) فقد هدفت إلى الكشف عن تأثير شعور الأم بالاكنتاب على المهارات الاجتماعية والثبات الانفعالي لدى أبنائها مقارنة بأبناء الأمهات العاديات.

#### من حيث اختلاف المتغيرات:

جاءت الدراسات متباينة في المتغيرات التي تناولتها في الدراسة: الجنس، التخصص، الصف.

**من حيث المنهج المتبع:**

اعتمدت اغلب الدراسات على المنهج الوصفي، والدراسات التي تناولت متغير المهارات الاجتماعية فقد استخدمت المنهج التجريبي، وفي دراستنا الحالية فقد اعتمدنا على المنهج الوصفي.

**من حيث العينة:**

كانت أغلبية الدراسات تستخدم عدد كبير من أفراد العينة ما بين (60-500)، أما دراستنا الحالية فقد اعتمدنا على عينة قوامها 120 امرأة عاملة متزوجة.

**من حيث الأدوات المستخدمة:**

استخدمت كل الدراسات السابقة مقياس (Avrill) في الإبداع الانفعالي، ومقياس رونالد ريجيو (Riggo) ترجمة محمد السيد عبد الرحمان للمهارات الاجتماعية. أما في دراستنا الحالية فقد استخدمنا مقياس بشرى خطاب عمر وربيعة مانع زيدان (2014) لمقياس الإبداع الانفعالي، ومقياس رونالد ريجيو (Riggo) ترجمة عبد اللطيف خليفة (1989).

ولقد ساعدتنا الدراسات السابقة في تحديد عينة الدراسة وتحليل نتائج دراستنا الحالية.

# الجانبة النظري

# الفصل الثاني الإبداع الانفعالي

تمهيد

- 1- تعريف الإبداع الانفعالي
- 2- مكونات الإبداع الانفعالي
- 3- مستويات الإبداع الانفعالي
- 4- مراحل الإبداع الانفعالي
- 5- النظريات المفسر للإبداع الانفعالي

خلاصة

**تمهيد:**

تسعى المرأة العاملة المتزوجة إلى التميز من خلال تحقيق نتائج لم تنجز من قبل والإتيان بالجديد والتركيز على الإبداع الانفعالي بما يجعلها متفوقة على منافسيها في ظل المنافسة المحتدمة، في عالم الأعمال أصبح التميز السبيل الوحيد للبقاء، وبالتالي أصبح الإبداع الانفعالي أمر في غاية الأهمية وذلك باعتباره من الأدوار المهمة في العمل لما له من نتائج ايجابية في حياة المرأة العاملة المتزوجة.

وسنتطرق في فصلنا هذا إلى المقاربة النظرية للإبداع الانفعالي بكل جوانبه لتتضح الصورة الشاملة له.

## 1- تعريف الإبداع الانفعالي:

هو قدرة الأفراد في التعبير عن انفعالاتهم الأصلية والفريدة ذات الفاعلية التي تدفعهم إلى توجيههم للتفكير بطريقة إيجابية بالتعامل مع المواقف والأحداث المختلفة أو تدفعهم إلى إنتاج بعض العمل الأدبية أو الفنية أو العلمية، التي تعتمد على امتلاكهم لاستعدادات إبداعية والتي وصف بالجدة والأصالة والفاعلية. (دسوقي، 2010، ص204).

هو قدرة الفرد على التعامل بنجاح مع الآخرين حينما يستطيع التفكير فيه عن طريق إشعاره بمشاركة أحاسيسه وانفعالاته متقبلا لها ومنفعلا بها، مشاركا للآخر مشاركة إيجابية تجعل من الممكن أو يؤثر فيه الآخر ويتأثر بما يدور حوله. (عويضة، 2002، ص 46).

هو التعبير عن الذات بصدق، وتقرد وفاعلي وإصدار استجابات انفعالية غير مألوفة تتميز بالفاعلية والمهارة والصدق مع استفادة الفرد من الخبرات الانفعالية السابقة، وكذلك الخبرات الانفعالية للآخرين. (يونان، ص 190).

ويعرفه الشوقي (2008): بالقدرة على الفهم والتعبير عن المجموعة من الانفعالات الأصلية بطريقة فريدة وذات فاعلية ويتحدد الإبداع الانفعالي بثلاث مكونات وهي الإعداد أو التهيؤ والجدة والأصالة. (الشويقي، 2008، ص 44).

تعريف ناصف (2006): هو قدرة الفرد على اختبار الانفعالات الجديدة والتعبير عنها بالطرق التي تعزز نموه الشخصي وعلاقته الاجتماعية بالآخرين. (ناصر، 2006، ص 28).

## 2- مكونات الإبداع الانفعالي:

## 1- الاستعداد أو التهيؤ الانفعالي:

ويمثل الطور التحضيري للعملية الإبداعية المعرفية إذ يتم فيها تجميع المعلومات المتعلقة بالمشكلة ثم استيعاب هذه المعلومات وتمثيلها وإدراك العلاقات البيئية بينهما، وتحليل المشكلة والبحث عن إمكانية توظيف المعلومات المتاحة لحلها.

ويرى أفريل (Avrill) وجود تشابه بين الإبداع الانفعالي ولإبداع المعرفي في مرحلة الاستعداد أو التهيؤ وقد تكون هذه لمرحلة طويلة أو قصيرة المدى ويتوقف ذ على قدرة الأفراد فالأفراد الذين لديهم حساسية مرتفعة وأكثر اهتماما وفهما لانفعالاتهم وانفعالات الآخرين يكونون أكثر كفاءة في الاستعداد أو التهيؤ الانفعالي، والبحث عن إمكانية توظيف الانفعالات والمشاعر ويشير الاستعداد أو التهيؤ إلى القدرة على تجميع واستيعاب وفهم المعلومات المستمدة من الانفعالات وإمكانية توظيفها في توجيه التفكير والسلوك.

## 2- الجودة الانفعالية:

وتعد من أكثر مؤشرات الاستجابة الإبداعية انتشارا وهو لمعيار الأكثر استشهادا به للدلالة على الإبداع، وهو يشير إلى القدرة على إنتاج استجابات انفعالية في سياق اجتماعي جديد وغير مألوف عن السياق الاجتماعي والسلوكيات النمطية المرتبطة بالاستجابات النمطية أو السائدة في لمجتمع وتحدد الجودة من خلال ثلاث معايير:

- مقارنة الاستجابة الراهنة للفرد باستجاباتهم الماضية (المعيار الشخصي).
- مقارنة استجب الفرد باستجابات أقرانه (معيار جماعة الرفاق).
- مقارنة استجابة الفرد بالاستجابات السائدة في المجتمع (معيار المجتمع).

## 3-الأصالة الانفعالية:

الاستجابة الانفعالي الأصيلة هي القدرة على إنتاج استجابة تعكس بدقة آراء الفرد وقيمه الخاصة، ومعتقداته واتجاهاته نحو العالم والمجتمع، وهي تعبر بصدق ما يدور داخل الفرد وتقاس بثلاث محكات:

- عدم تكرار المهرة والإتقان، الإحساس الداخلي والتداعيات. ( Avrill, 1999, ) (p.333)

## 3-مستويات الإبداع الانفعالي:

يؤكد أفريل (1999) على وجود مستويات مختلفة من الإبداع الانفعالي تتطلب من الأفراد استجابات انفعالية مختلفة تتمثل فيما يلي:

1-المستوى الأدنى: ويشير إلى قدرة الفرد على التعبير على انفعالاته في ضوء العادات والتقاليد السائدة في المجتمع وتتطلب استجابات انفعالية تكون فعالة فقط في مواجهة مواقف معينة ومحدودة.

2-المستوى المتوسط: يشير إلى القدرة على تبديل طرق التعبير عن انفعالاته لتلبية حاجات الفرد والمجتمع، أي تعديل الاستجابات الانفعالية لتكون ملائمة لمتطلبات الفرد واحتياجاته.

3-المستوى المرتفع: وشي إلى القدرة على تعديل الانفعالات ووضعها في شكل جديد يتفق مع المعايير الاجتماعية المقبولة ويتطلب هذا المستوى تطوير أشكال جديدة من الاستجابات الانفعالية تعتمد على التغيير في المعتقدات والقواعد التي تكونت من خلال الانفعالات. (العنابي، الجنابي، 2019، ص 164).

## 4-مراحل الإبداع الانفعالي:

1-الاستعداد: تتم في هذه المرحلة تحديد المشكلة وتجميع المعلومات حولها وتفحصها من جميع الجوانب من خلال القراءات ذات العلاقة ومن المهارات ولخبر من الذاكرة.

2- الاحتضان: وتتم في هذه المرحلة التركيز على الفكرة أو المشكلة بحيث تصبح واضحة في ذهن المبتكر وهي مرحلة ترتيب الأفكار وتنظيمها.

3- الإلهام: وتتم في هذه المرحلة إدراك الفرد العلاقة بين الأجزاء المختلفة.

4- التحقق والثبات: ويتم في هذه المرحلة اختبار وتقويم الفرد لأفكاره، ويتم تقييم الاستجابة الإبداعية. (عسكر، كريم، 2017، ص 744).

5- النظريات المفسر للإبداع الانفعالي:

1- نظرية الانفعالات الإيجابية: (فريد أريكسون)

صاحبة هذه النظرية هي (فريد إريكسون) وترى هذه عالمة أن الانفعالات الإيجابية هي التي تعمل على زيادة وعينا وتشجعنا على الابتكار والتنوع في الأفكار والأفعال والاكتشاف، وهي التي تزودنا بمرور الوقت بتوسعة وبناء مهاراتنا وذخيرتنا ومصادرنا السلوكية والانفعالية، وتكلمت أيضا ن الانفعالات السلبية والتي تعتبر ضرورية لبقاء الفرد واستمرار حياته والدفاع عنه وقت الخطر.

وتقول: على الرغم من أن بعض الانفعالات الإيجابية مفصلة أي لها انفعالاتها وتعبيراتها الخاصة، إلا أنها تشترك في توسيع خبرات الفرد وبناء مواردهم الشخصية بشكل دائم بدءا من الموارد والقوى الجسمية والعقلية إلى الموارد الاجتماعية والنفسية، فعندما نشعر بإيجابية لانفعالات فإنها تعمل على توسيع مداركنا الفكرية وتشجعنا على توليد الكثير من العمليات العقلية.

إن الانفعالات الإيجابية تخلق الرغبة في الابتكار والاستكشاف والتوصل إلى المعلومات والخبرات الجديدة، ومن ثم فإن هذه النتائج تبني لدينا الكثير من الموارد والمهارات والخبرات الشخصية الغنية، وتضيف إريكسون بما أن الفرد يمتلك الكثير من الموارد فإنها ستعود عليه بالفائدة الكبيرة سوء كانت فائدته مادية (الحصول على المال) أو معرفية (اكتشاف شيء جديد) أو اجتماعية (عقدة علاقة جديدة)، ومن ثم فإن هذه المكاسب

ستشعر الفرد بالمزيد من الخبرات الانفعالية الإيجابية والتي بدورها تحفز الفرد على الابتكار والاكتشاف وتولد لديه التطور المعرفي.

## 2- النظرية الإنسانية: (ماسلو وروجرز)

إن الأفراد جميعا يملكون القدرة في الإبداع وتحقيق هذه القدرة تتوقف على المناخ الاجتماعي الذي يعيش فيه الفرد، فإذا كان المناخ صالح يخلو من الضغوط فإن الفرد سيحقق مستوى عالي من الابتكار، وترى هذه النظرية أن الشخص المبدع هو ذلك الإنسان الذي يستطيع أن يحقق ذاته.

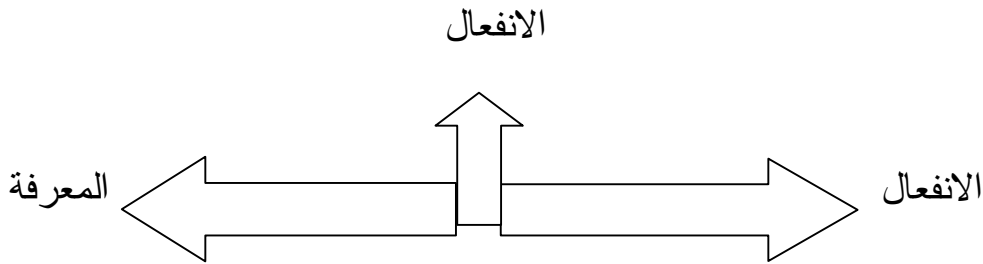
يرى (ماسلو) أن تحقيق الذات الإبداعي ينبع من الشخصية ويظهر بشكل موسع في المسائل الحياتية الاعتيادية، ويؤكد على وجود نوعين من الإبداع، النوع الأول يؤدي إلى إنتاج شيء جديد للفرد بالاعتماد على الموهبة والعمل الجاد والمتواصل والذي يطلق عليه قيمة الخبرة، أما النوع الثاني فهو إبداع تحقيق الذات الذي يصل فيه الفرد إلى مستوى مناسب من تحقيق لطاقاته الإبداعية لوصوله إلى مستوى مناسب من الصحة النفسية السليمة. ويرى ماسلو أن تحقيق الفرد لذاته يمكن أن يواجه هذا الفرد الكثير من الحاجات الأساسية وإشباعها، ويؤد على الحرية الشخصية للأشخاص في اتخاذ القرار والسعي نحو إشباع حاجاتهم، ويرى أيضا أن الأفراد يسعون إلى تحقيق أهدافهم وإشباع رغباتهم تبعا لسلم هرمي ترتب فيه هذه الحاجات.

## 3- نظرية التحليل النفسي (فرويد):

ترى هذه النظرية أن الانفعال رد فعل طبيعي يصدر عن الفرد بأسره لمواجهة الطوارئ وإعداد الفرد لهروب أو القتال، فوظيفة الانفعال هي تعبئة الفرد لتحقيق التوافق بينه وبين بيئته، ولقد اعتبر (فرويد) أن الفن في المقام الأول نشاط هروبي يقوم على خيال غير واقعي، وجد في الإبداع تساميا يعلو بالمبدع فوق مكبوتاته اللاشعورية عن طريق ما يقدمه من أعمال إبداعية تستحوذ على رضا الآخرين، وهذا التسامي شرط ضروري للإبداع عند فرويد، ذلك أن المبدع يسير على حافة ملتصقا بذاته.

## 4- النظرية الاجتماعية البنائية (أفريل):

الإبداع الانفعالي الذي ظهر على يد العالم النفسي (Avrill) هو امتداد مباشر لوجهة النظر البنائية الاجتماعية، فهو يشجعنا إلى النظر في تطور الانفعالات بوصفها عملية تطور طويلة الأمد (مدى الحياة) وليس الانتهاء خلال مرحلة الرضاعة أو الطفولة ويرى أفريل أن المتلازمات الانفعالية هي أنماط أو نماذج التي ترمز إلى اللغة العادية من خلال المسميات مثل: (الغضب والحب والحزن) وهي أشكال هامة للتعبير عن الانفعال وقد ألمح أفريل أيضا إلى وجود تفاعل بين الإبداع الانفعالي والإبداع المعرفي فقال: (يقع الإبداع على الحد الفاصل بين المعرفة والانفعال) ويبدو أن هناك احتمالين أولهما أن العملية الإبداعية قد تتنوع نوع الانفعال وثانيهما أن الانفعالات ذاتها قد تكون نتائج عملية إبداعية وهذا المخطط يوضح ذلك. (العابدي، 2017، ص 25، 26، 27، 32).



الشكل رقم (01): مخطط تفاعل بين الانفعال والإبداع والمعرفة

**خلاصة الفصل:**

على ضوء ما تم تقديمه في هذا الفصل تؤكد لنا أهمية الإبداع الانفعالي في العمل، حيث يمثل أساساً في التطوير الهادف للتنمية الإدارية والعلمية. وكذلك تنمية الجوانب الشخصية للمرأة العاملة المتزوجة لتقديم ما هو أفضل وذلك من خلال التغلب على عوائق الإبداع الانفعالي وذلك من أجل استثمار طاقتهم بصورة عقلانية رشيدة.

# الفصل الثالث

## المهارة

تمهيد

1- المهارة الاجتماعية

2- خصائص المهارات الاجتماعية

3- مكونات المهارات الاجتماعية

4- العوامل التي تسم في تشكيل المهارات الاجتماعية

5- علاقة المهارات الاجتماعية ببعض المفاهيم الأخرى

6- نظريات المهارات الاجتماعية

الخلاصة

**تمهيد:**

اختلف العلماء المعاصرون في تحديد مفهوم واضح للمهارات الاجتماعية، فالبعض ينظر للمهارات الاجتماعية من حيث كونها سمة والبعض الآخر ينظر إلى المهارات الاجتماعية من منظور سلوكي وآخرون أنها منبثقة من منظور معرفي. وسنتطرق في فصلنا هذا إلى المقاربة النظرية للمهارات الاجتماعية بكل جوانب لنوضح النظرة الشاملة له.

## 1- المهارة الاجتماعية:

## 1- تعريف المهارة:

- يعرف صلاح صادق: المهارة بأنها عمل من الأعمال تطلب شاطا ذهنيا بدقة وسرعة.
- أحمد زكي صالح: بأنها السهولة والدقة في أداء عمل من الأعمال بدرجة من السرعة والإتقان مع الاقتصاد في الجهد المبذول، وبأقل وقت ممكن عن طريق الفهم. (بوجلال سعيد، 2009، ص 21)

## تعريف المهارة الاجتماعية:

تعريف كمال الدسوقي: للمهارة الاجتماعية بأنها المهارة في أداء التفاعلات الاجتماعية التي تجري بين فردين أو أكثر والقدر على الاستجابة للتعديل أو التغيير في سلوك الآخرين ومهارة الشخص في أن يكون متكيفا مع مطالب المجتمع والتعاون مع الآخرين في استجابة متفتحة أي أنها المهارة الخاصة بقدرة الفرد على اكتساب السلوكيات المطبوعة اجتماعيا عند تفاعله مع الآخرين مما يؤدي إلى تزايد قدرته على النجاح في العيس اجتماعيا. (مشيرة فتحي محمد سلامة، 2013، ص 103)

تعريف محمد السيد: بأنها قدرة الطفل على المبادرة بالتفاعل مع الآخرين والتعبير عن المشاكل السلبية والإيجابية لديهم وضبط انفعالاته في مواقف لتفعل الاجتماعي وما يتناسب مع طبيعة الموقف. (أمنة سعيد، 2001، ص 15)

## 2- خصائص المهارات الاجتماعية:

1- المهارات النمائية: التلاميذ يتعلمونها عبر الزمن عن طريق الجمع بين التعلم والممارسة وهم عادة ما يبدوون من مستويات منخفضة جدا من حيث الكفاءة ويتقدمون على نحو تدريجي.

2- المهارات المتعلمة: معظم المهارات تتعدى كونها عادات تؤدي أليا تم تعلمها عن طريق التدريب والمران أنها ببساطة أنماط من السلوك معقدة ومنظمة تنظيما عاليا

ومتكاملاً، يمكن عرض بيان بها كفاءة، بحيث المام معرفة بها مغزاها لما هو متضمن في الممارسة عبر الزمن أي معظم المهارات في حاجة إلى أن تفهم لكي تؤدي أداء جيداً.

3- مهارات معقدة: بعض المهارات معقدة، بحيث يختلف الخبراء في طبيعتها الدقيقة ويمكن القول أن المهارات تتميز بالخصائص التالية: عملية فيزيقية، وعاطفية، وعقلية، وتتطلب معلومات ومعارف تتحسن من خلال التدريب والاستخدام، ويمكن استخدامها في مواقف متعددة.

### 3- مكونات المهارات الاجتماعية:

تناول العلماء مكونات المهارات الاجتماعية من زوايا مختلفة وفقاً لخلفيات النظرية التي يعتقدونها ومن ذلك ما يلي:

1- نموذج موريسون: الذي يرى أن المهارات الاجتماعية تتضمن ثلاث مكونات رئيسية:

#### 1-1- المكونات التعبيرية:

- محتوى الحديث.
- المهارات اللغوية ومن ذلك: حجم الصوت، سرعة الصوت، نغمة الصوت، طبقة الصوت.
- المهارات غير اللفظية: ومن ذلك: الحركة الجسمية، الاتصال بالعين، التعبيرات بالوجه.

#### 1-2- العناصر الاستقبالية:

- الانتباه.
- الفهم اللفظي وغير اللفظي لمحتوى الحديث.
- أدوات المعايير الثقافية أثناء الحديث مع الآخرين.

#### 1-3- الاتزان التفاعلي:

- توقيت الاستجابة.

• نمط الحديث بالدور.

• التدعيم الاجتماعي. (عبد الله، 2004، ص 59)

2- نموذج ريجيو:

2-1- الاتصال غير اللفظي:

• التعبير الانفعالي: ومن ذلك تعبيرات الوجه وخصائص الصوت وإيماءات الجسم.

• الحساسية الانفعالية: ويشمل مهارة الفرد في استقبال وفهم أشكال الاتصال غير اللفظي الصادر عن الآخرين سواء كانت تعكس انفعالاتهم أو مشاعرهم أو تعبر عن اتجاهاتهم أم عن مكانتهم الاجتماعية.

• الضبط الانفعالي: ويشمل قدرة الفرد على ضبط جوانب التعبير عن الانفعالات الداخلية التي لا تتلاءم مع الموقف الاجتماعي.

2-2- الاتصال اللفظي:

• التعبير الاجتماعي: ويتضمن الطلاقة اللفظية، التفاعل مع الآخرين بطريقة مناسبة في المحادثات الاجتماعية.

• الحساسية الاجتماعية: وتتضمن قدرة الإنسان على فهم رموز الاتصال اللفظي مع الآخرين، ومعرفة عادات ومعايير السلوك الاجتماعي المناسبة للمواقف الاجتماعية.

• الضبط الاجتماعي: ويشير إلى قدرة الفرد على التحدث بثقة أثناء المشاركة الاجتماعية مع الآخرين وقدرته من جهة أخرى على إبراز غير مقبول من اللباقة مما يتفق والموقف الاجتماعي. (أحمد عبد الله، 2004، ص 60)

4- العوامل التي تسهم في تشكيل المهارات الاجتماعية:

هنا مجموعة من العوامل التي تؤثر على المهارات الاجتماعية وتحدد مقدارها بيعتها منها ما يتصل بالفرد، والبعض الآخر بالطرف الآخر، وبعضها بخصائص موقف التفاعل فهناك متغيرات ديمقراطية خاصة بالفرد مثل نوعه، والذي يحدث الفرد مثل الإقدام على ممارسات سلوكية معينة في مواقف التفاعل الاجتماعي كالحجل عند الأنثى،

وهناك متغير العمر فالأكثر عمرا يتعرض لقدر أكبر من الدراية، والخبرة والتفاعل والمران الاجتماعي بصورة تجعله أكثر استفادة من الخبرات، فيكون أكثر مهارة اجتماعيا من الأقل عمرا وهناك أيضا متغير الوضع المهني، فالمهنة تؤثر على مدى مهارات الفرد الاجتماعية، فبعض المهن تتطلب وتشجع أفرادها على التفاعل الاجتماعي مثل: التدريس، الطب، الشرطة.

ومن العوامل التي تؤثر على مستوى المهارات العوامل الوجدانية مثل: القلق، الاكتئاب، والغضب، حيث أنه لها تأثير خطير وفعال على السلوك الاجتماعي، فالقلق الغضب يساعد على فقدان الرغبة لمواصلة العلاقات الاجتماعية وكذلك ثبت أن بعض الاضطرابات والأمراض النفسية مثل الفصام وتعاطي المواد الكحولية لها تأثير خطير على السلوك الاجتماعي. (فاطمة عبد الله، 2012، ص 21)

#### 5- علاقة المهارات الاجتماعية ببعض المفاهيم الأخرى:

1- الكفاءة الاجتماعية: أغلب الباحثين يرون أن المهارات الاجتماعية جزء من بناء واسع يطلق عليه الكفاءة الاجتماعية، فالكفاءة الاجتماعية هي نموذج نسقي مكون من مجموعة من المعارف والمهارات المركبة والأنماط السلوكية.

2- الذكاء الاجتماعي: تمتد جذور مصطلح الذكاء الاجتماعي إلى الأبحاث المبكرة لثورندايك وزملاءه فقد ميز هذا الأخير بين الذكاء الاجتماعي والذكاء المجرد والذكاء الميكانيكي، إذ يرتبط الذكاء الاجتماعي بالتوافق الاجتماعي في قدرة الفرد على تفهم وتدبر أحوال الناس والتصرف بحكمة في العلاقات الإنسانية والمواقف الاجتماعية.

3- المهارات التوكيدية: اهتمت العديد من الدراسات بأهمية المهارات التوكيدية، باعتبارها محور أساسي في المهارات الاجتماعية بل وذهب البعض منهم إلى اعتبارها كمرادف للمهارة الاجتماعية.

4- العلاقات الاجتماعية: أكد العديد من الباحثين في أن نجاح أو فشل العلاقات المتبادلة بين الأشخاص تعلق بجانب كبير من المهارات الاجتماعية، تتجلى أهمية العلاقات

الاجتماعية في كونها مصدر الكير من السلوك الإنساني ومن ذلك فإن المهارات الاجتماعية مفهومان متكاملان لا أحدهما بظهور الآخر .

5- الشخصية: يركز بناء الشخصية على ثلاث أبعاد رئيسية: البعد التكويني ويتمثل في البناء العضوي والبعد الثقافي التي يكتسبها الفرد من المجتمع والبعد الاجتماعي ويتمثل فيما يمكن تسميته بالتفرد الذي يعتمد على التنشئة الاجتماعية وهكذا تتفاعل هذه المعدات فيما بينها وينتج عنه استجابات وخصائص سلوكية عن طريق خبرات الشخص، والخبرات يشترك فيها مع الآخرين ومن ذلك يمكن اعتبار المهارات الاجتماعية مكون من مكونات الشخصية. (كروم موفق، 2010، ص 23-24).

#### 6- نظريات المهارات الاجتماعية:

##### 1- نظرية جاردر (الذكاءات المتعددة):

قدم هوارد جاردر الأستاذ بجامعة هارفارد بالولايات المتحدة النظرية لأول مرة عام 1983 في كتاب بعنوان (أم العقل) واستمر في تطويرها لما يزيد عن عشرين عاما، حيث أثبت أن كل إنسان يملك سبعة ذكاءات، وبهذا دخل في صرا فكري مع القائلين بذكاء واحد، لقد بدأ اهتمام (هوارد جاردر) بالذكاء منذ مرحلة مبكرة من حياته مدفوعا بعدة عوامل ذكرها في كتاب له صدر عام 1999 بعنوان (إعادة تأطير الذكاء) وقبل ذلك نشر كتابا بعنوان (الذكاء المتعدد - النظرية والتطبيق) فنظرية الذكاءات المتعددة تصلح أن تكون مدخل اسم خريطة القدرات الإنسانية، فقد تجاوزت النظرة الضيقة للذكاء، إلى إطار أوسع يجمع بين الجانبين البيولوجي والبيئي، حيث أصبحت البيئة أكثر فاعلية وتأثير في تنمية الذكاء وتفجر الطاقات العقلية والوجدانية. وقد نتجت عن نظرية جاردر مجموعة مبادئ أساسية هي:

- يمتلك كل إنسان تسعة أنواع من الذكاء يعبر عنها بأشكال ومهارات مختلفة، هذه الأنواع من الذكاء وراثية مكتسبة أي تولد مع الإنسان ثم يأتي دور البيئة المحيطة (الأسرة، المدرسة، التربية) في تنمية هذه الأنواع.

• لكل إنسان قدراته في الذكاءات المتعددة، وهذه الذكاءات تعمل معاً، وتختلف هذه القدرات في نموها داخل الإنسان، فإما أن تنمو وتزدهر بالتدريب والممارسة وإما أن تتراجع وتتلاشى بالإهمال والتراخي.

• يمكن أن يسهم تطوير أحد أنواع الذكاء في تطوير نوع آخر من أنواعها.

• يكمن وراء أي نشاط بشري مجموعة ذكاءات تعمل بعضها مع بعض.

وأشار إلى ثمان أنواع من الذكاءات هي:

1- الذكاء اللغوي (اللفظي): هو ذكاء الكلمات الذي يظهر من خلال القراءة والكتابة.

2- الذكاء المنطقي (الحسابي): ذكاء الأرقام والتفاعل معها بفاعلية.

3- الذكاء المكاني: ذكاء الصورة والقدرة على إدراك العالم البصري بدقة.

4- الذكاء الجسمي (الحركي): التآزر بين العقل والجسد وبين أعضاء الجسم.

5- الذكاء الموسيقي: التعرف على النغمات الألحان.

6- الذكاء الشخصي (الذاتي): الوعي الداخلي بالنفس والأفكار الداخلية.

7- الذكاء الطبيعي (البيئي): هو الذكاء المرتبط بالبيئة.

8- الذكاء الاجتماعي: بين الأشخاص. (جوخة محمد سليم، 2015، ص 21)

## 2- نظرية المنحنى السلوكي:

أما المنحنى السلوكي فيركز على المثيرات البيئية التي تحف الفرد على لإتيان باستجابة ما وينظر أصحاب هذا المنحنى السلوكي للمهارات الاجتماعية على أنها سلوكية الطابع ويؤمن أصحاب هذا المنحنى بأن تعلم السلوك المهارات يتم في خطوات من البسيط إلى المعقد وذلك لتسهيل عملها على مراحل حيث يتم تعلم وإتقان كل خطوة على حدة ويعتبر التدعيم من المركز الأساسية في هذا المنحنى. حيث يرون أ المهارات يتم تجزئتها ويجب مكافأة الطفل على كل جزء قام به، ويرى كثير من التربويين أن هذا الاتجاه يصلح على التدريب على مهارات معينة تنتهي عملية التعلم فيها بإجادة الطفل على ما تدرب عليه. ويشير منصور الشافعي (2001) إلى أن المنحنى السلوكي حاول تقديم تفسير

للسلوك في ضوء السياق الخارجي الذي يحدث فيه السلوك، فهو يقدم لنا فهما لهذا السلوك وكيفية حدوثه وزمن حدوثه والأحداث التي سبقتة والتي تلقاها، هذا بالإضافة إلى كيفية تعديل سلوك الإنسان من خلال التفاعل الدائم مع البيئة ويتبنى هذا المنحنى التدعيم الذي يتراوح ما بين الكفاءات المادية والإيماء بالابتسام الذي يدل على الاستحسان. (مشيرة فتحي، 2013، ص 122)

### 3- النظرية المعرفية الاجتماعية:

تسمى نظرية التعلم المعرفي الاجتماعي لصاحبها ألبرت باندورا بأسماء مختلفة منها نظرية الملاحظة الاجتماعية، ونظرية التعلم الاجتماعي، ونظرية النمذجة المعرفية تقوم هذه النظرية على فكرة الملاحظة لأداء الآخرين، ركزت نظرية باندورا على العناية بالبيئة الاجتماعية، ودور المتعلم النشط في تلك البيئة بعيدا عن كان مسيطرا في مجال البيوت في ذلك الوقت، اعتبرت هذه النظرية شاملة حول التعلم بالمشاهدة، وقام بتوسيعها في مجل لتضم تعلم وأداء المهارات المتنوعة والاستراتيجيات والسلوك، فطبق باندورا مبادئ نظريته على مهارات معرفية، والحركة والمهارات الاجتماعية، ومهارات التعليم الذاتي، بالإضافة على تطبيقها على قضايا لعنف الاجتماعي والتطور الأخلاقي لدى المتعلم وقيمه الاجتماعية وتقوم هذه النظرية على افتراض أن الإنسان كائن اجتماعي يتأثر باتجاهات الآخرين ومشاعرهم وتصرفاتهم وسلوكهم أي يستطيع أن يتعلم منهم من خلال ملاحظته استجاباتهم وتقليدها ومن خلال التجريب اقترح باندورا ثلاث آثار للتعلم هي:

- تعلم استجابة جديدة (سلوك جديد) يستطيع الفرد تعلم سلوكا جديدا من خلال النموذج فعندما يقوم النموذج بأداء استجابة جديدة ليست في حصيلة الملاحظة السلوكية فيحاول تقليدها.

- الكف والتحرير: هو ترك سلوك ما من خلال ملاحظة العواقب السلبية التي تعرض لها النموذج بعد قيامه بالسلوك، والتحرر هو سلوك موجود في الفرد أصلا ولكنه لا يقوم به فهو من العواقب، ولكنه بعد ملاحظته النموذج والعواقب الإيجابية يتحرر السلوك.
- التسهيل: ملاحظته سلوك النموذج تسهل على الفرد ذكر السلوك الذي علمه سابقا أو تسهيل عليه تذكرا الاستجابة المتشابهة. (جوخة محمد سليم، 2015، ص 23)

#### 4- نظرية التعلم الاجتماعي:

ومن أشهر المنظرين لها العالم الأمريكي (Albert Bandera) وتقوم الأطر الفلسفية لها على أن السلوك المكتسب يمكن تعلم من خلال الملاحظة والتدريب. وعملية التعلم لا تعتمد فقط على العوامل الداخلية، بل أيضا على المثيرات الخارجية ومن ضمنها الثقافة الفرعية الموجودة في الوسط الذي يعيش فيه الفرد ويضيف باندورا أن سلوك المتعلم هو نتج التفاعل بين الفر والبيئة التي يعيش فيها. وهذا التفاعل يؤثر فيه طبيعة الإجراءات التي مر به الفرد ومحاولة نمذجتها ثم استعمالها في المواقف المختلفة وعلى هذا فالنظرية تقدم نموذجا يتكون من أربع خطوات:

تبدأ بعملية الملاحظة المباشرة وغير المباشرة للسلوك ثم يقوم الفرد بوضع شفرة للسلوك وتمييزه عن غيره في المواقف التي تستوجب استدعاء السلوك المتعلم يتم تحويل الشفرات إلى أفعال سلوكية مشابهة للسلوك المتعلم.

وهذا الاستدعاء يتم تحفيزه من خلال التعزيز الداخلي والذي ينبع من خبرات الشخص الماضية ومدى أهميتها والتعزيز الخارجي ينبع من الوسط البشري والثقافي الذي يعيش فيه الفرد ويعطي السلوك تعريزا معينا.

وعلى هذا يمكن تفسير السلوك على أنه نوع من التعلم لأنماط السلوك من خلال ملاحظته المباشرة أو غير المباشرة فتكون هذه الأنماط السلوكية نماذج للسلوك يمكن استدعاؤها متى ما تهيأت مواقف التفاعل مع الآخرين. (سالم بن صالح، 2016، ص 37).

## الخلاصة:

تناولنا في هذا الفصل مختلف الجوانب المتعلقة بالمهارات الاجتماعية. فالمهارات الاجتماعية سلوك مكتسب مقبولا اجتماعيا، يمكن الفرد من التفاعل مع الآخرين، كما أنها القدرة على استخدام المعلومات بفاعلية والأداء بسهولة على عكس نقص هذه المهارة يخل العملية الاتصالية الاجتماعية، وهذا ما يستدعي التدريس المنظم لهذه المهارات.

# الجانج التطبيقية

# الفصل الرابع

## الإطار المنهجي للدراسة

تمهيد

1- المنهج

2- الدراسة الاستطلاعية

3- الدراسة الأساسية

3-2- حدود الدراسة

3-3- أدوات الدراسة

4- الأساليب الإحصائية

خلاصة

**تمهيد:**

يعتبر الإطار المنهجي للبحث أحد الجوانب المهمة والطريق الإجرائي الذي يعتمد عليه الباحث للوصول إلى الحقائق، ويحدد طبيعة البحث وأهدافه والمنهج المستخدم فيه، ويتناول فصلنا هذا الإجراءات المنهجية المتبعة بدءاً من المنهج والدراسة الاستطلاعية بما فيها من أهداف وحدود وعينة نتائج الدراسة الاستطلاعية ثم الدراسة الأساسية حيث تم فيها تحديد عينة الدراسة وحدودها وأدوات جمع المعلومات والخصائص البيكومترية للمفاهيم والأساليب الإحصائية التي تم معالجة المعلومات بها.

## 1- المنهج:

يعرف المنهج بأنه "مجموعة من العمليات والخطوات التي يتبعها الباحث بغية تحقيق بحثه" (رشيد زرواتي، 2000، ص119).

ومن المؤكد أن مناهج البحث العلمي متعددة تبعا لتعدد مواضيع الدراسة في العلوم الإنسانية والاجتماعية وذلك للوصول إلى الحقائق بطريقة علمية ودقيقة، وتماشيا مع طبيعة موضوعنا وتحقيقا لأهدافه قمنا باستخدام المنهج الوصفي للوصول إلى حقيقة الظاهرة المدروسة ووصفها والتعبير عنها كميًا وكيفيًا.

## 2- الدراسة الاستطلاعية:

تعتبر الدراسة الاستطلاعية الركن الأساسي في الجانب الميداني فهي مرحلة مهمة في مشروع البحث، نظرا لارتباطها بميدان الدراسة، فحسب عبد الرحمان عيسوي: "إن الدراسة الاستطلاعية دراسة استكشافية تسمح للباحث الحصول على المعلومات حول موضوع صلاحية الوسائل المنهجية المستعملة". (عبد الرحمان عيسوي، 2006، ص25).

قصد السير الحسن لدراستنا ونظرا لطبيعته وتحقيقا لأهداف الدراسة فقد تم التوجه إلى بعض المؤسسات التربوية والمستشفيات والإدارات في دائرة مقررة ولاية المسيلة وذلك للحصول على معلومات أولية وظروف وإمكانيات ومدى صلاحية الوسائل المنهجية المستعملة في دراستنا.

ولقد أجرينا مقابلة نصف موجهة على عدد محدود من النساء العاملات في بعض المؤسسات حيث بلغ عددهم (40) امرأة، وبدأت دراستنا في 15 أبريل 2021.

## نتائج الدراسة الاستطلاعية:

- اختيار عينة الدراسة الأساسية وضبطها وجمع أهم المعلومات عنها.
- معرفة الخصائص السيكومترية لمقياس الدراسة.
- التعرف على مدى ملائمة مقياس الدراسة للعينة المستهدفة.

- معرفة العراقيل التي ستواجهنا من أجل تفاديها أثناء تطبيق المقياس.  
3- الدراسة الأساسية:

سنتعرف في الدراسة الأساسية إلى ما يلي:

3-1-1- عينة الدراسة:

إن اختيار أفراد العينة من الخطوات المهمة في البحث العلمي فهي تمثل مجموعة جزئية من مجتمع الدراسة ويجب أن تكون ممثلة له ولقد بلغت عينة الدراسة الأساسية (120) امرأة عاملة متزوجة وتم اختيارهم بالطريقة القصدية.

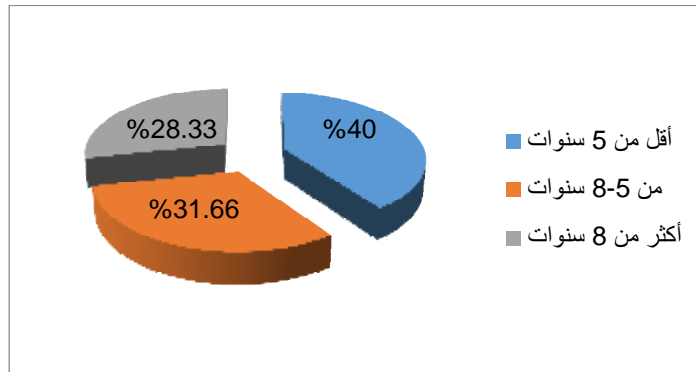
3-1-1- خصائص العينة الأساسية:

\* خصائص عينة الدراسة حسب متغير مدة الزواج:

جدول رقم (01) يمثل توزيع عينة الدراسة حسب متغير مدة الزواج.

النسبة المئوية	التكرار	مدة الزواج
40%	48	أقل من 5 سنوات
31.66%	38	من 5-8 سنوات
28.33%	34	أكثر من 8 سنوات

بالنظر إلى تكرارات أفراد العينة حسب متغير مدة الزواج في الجدول أعلاه نجد أن نسبة عدد النساء العاملات التي مدة زواجهن أقل من 5 سنوات قدر بـ 40% أما النساء اللواتي بلغ مدة زواجهن من 5 إلى 8 سنوات قدر بـ 31.66% وبالنسبة للنساء العاملات اللواتي بلغت مدة زواجهن أكثر من 8 سنوات قدرت نسبتهن بـ 28.33%.



شكل رقم (02) يوضح عينة الدراسة حسب متغير مدة الزواج.

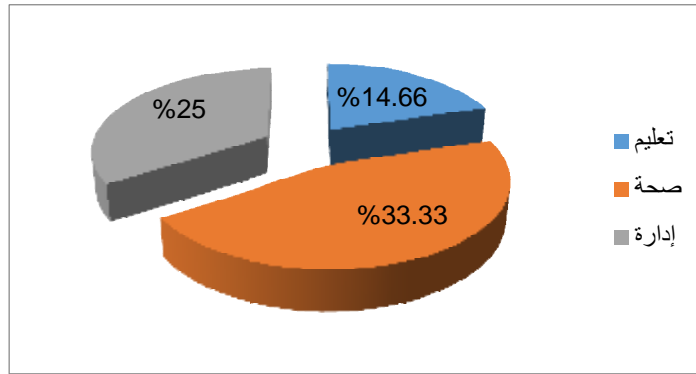
## \* خصائص عينة الدراسة حسب متغير طبيعة العمل:

جدول رقم (02) يمثل توزيع أفراد العينة حسب متغير طبيعة العمل.

قطاع العمل	التكرار	النسبة المئوية
تعليم	50	14.66%
صحة	40	33.33%
إدارة	30	25%

بالنظر إلى تكرارات أفراد عينة الدراسة في الجدول أعلاه والبالغ عددهن (120)

امرأة عاملة متزوجة، نلاحظ أن عدد النساء العاملات المتزوجات بقطاع التعليم (50 امرأة) بنسبة قدرت بـ 41.66% وعدد النساء في قطاع الصحة (40 امرأة) بنسبة قدرت بـ 33.33% وأما قطاع الإدارة (30 امرأة) بنسبة 25%.



شكل رقم (03) خصائص عينة الدراسة حسب طبيعة العمل

## \* خصائص عينة الدراسة حسب متغير عدد سنوات العمل:

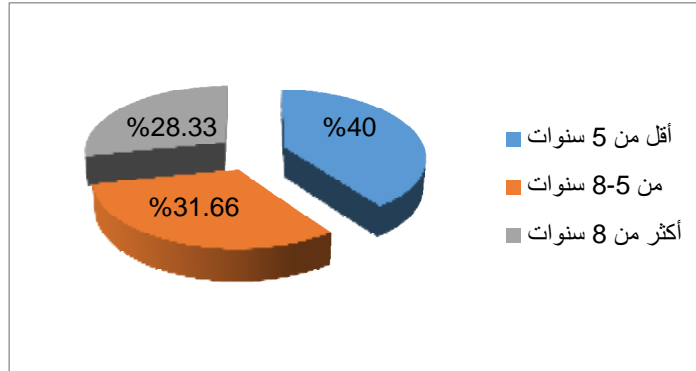
جدول رقم (03) يمثل توزيع عينة الدراسة حسب متغير عدد سنوات العمل.

عدد سنوات العمل	التكرار	النسبة المئوية
أقل من 6 سنوات	53	44.16%
من 6 إلى 8 سنوات	31	25.83%
أكثر من 8 سنوات	36	30%

بالنظر إلى تكرارات أفراد العينة حسب متغير عدد سنوات العمل في الجدول أعلاه

نجد أن نسبة النساء العاملات المتزوجات التي بلغت عدد سنوات عملهن أقل من 6

سنوات قدرت بـ 44.16% وعدد سنوات العمل من 6 إلى 8 سنوات للنساء العاملات قدر بـ 25.83% وعدد سنوات العمل الأكثر من 8 سنوات للنساء العاملات المتزوجات قدر بـ 30%.



شكل رقم (04) يمثل خصائص عينة الدراسة حسب متغير عدد سنوات العمل.

### 3-2- حدود الدراسة:

3-2-1- الحدود الزمنية: أجريت دراستنا من 15 مارس إلى 20 أبريل 2021.

3-2-2- الحدود المكانية: تم إجراء الدراسة في بعض المؤسسات الإدارية والتعليمية والإستشفائية بدائرة مقرة ولاية المسيلة.

3-2-3- الحدود البشرية: أجريت الدراسة على عينة بلغ عددها (120) امرأة عاملة متزوجة.

### 3-3- أدوات الدراسة:

لقد استخدمنا في دراستنا الحالية مقاسين لقياس متغيرات الدراسة وهما مقياس الإبداع الانفعالي لبشرى خطاب وعمر ربيعة مانع زيدان (2014) ومقياس المهارات الاجتماعية لرونالد ريجيو (1989) ترجمة عبد اللطيف خليفة.

### 3-3-1- وصف مقياس الإبداع الانفعالي:

تكون مقياس الإبداع الانفعالي لبشرى خطاب وعمر ربيعة مانع زيدان (2014) من 30 فقرة موزعة على ثلاث أبعاد (المرونة، الأصالة، الفاعلية) بواقع (10) فقرات لكل مكون ولكل فقرة (5) بدائل تشير إلى مستويات مختلفة للإبداع الانفعالي (موافق

بشدة، موافق، لا أدري، غير موافق، غير موافق بشدة) وأعطيت الدرجات (2، 3، 4، 5)،  
 (1) على التوالي، وكان الحد الأدنى هو (30) والحد الأقصى هو (150)  
 جدول رقم (04) توزيع الفقرات على أبعاد مقياس الإبداع الانفعالي.

الأبعاد	عدد الفقرات
المرونة	10 فقرات: 1-2-3-4-5-6-7-8-9-10.
الأصالة	10 فقرات: 11-12-13-14-15-16-17-18-19-20.
الفاعلية	10 فقرات: 21-22-23-24-25-26-27-28-29-30.

### 3-3-2 أبعاد مقياس الإبداع الانفعالي:

\***المرونة:** وهي القدرة على التعبير عن الحالة الانفعالية بأسلوب إيجابي بحيث يمكن للفرد أن يغير استجابته بتغيير المواقف وهي عكس الجمود والصلابة أي التمسك بالرأي أو التعصب إلى المواقف.

\* **الأصالة:** وتعني التميز في التعبير عن الانفعالات والندرة والقدرة على النفاذ إلى ما وراء المباشر والمألوف من تجربة المشاعر والأحاسيس الانفعالية.

\* **الفاعلية:** وتعني قدرة الفرد على التعامل مع انفعالاته بطريقة تجعله أكثر سيطرة على المواقف وأكثر تفاعلاً مع الآخرين.

### 3-3-3-3 صدق وثبات المقياس:

#### صدق المقياس:

للتحقق من صدق المقياس استخدمت الباحثتان في دراستهما القوة التمييزية للفقرات. لقد اعتمدت الباحثتان للتحقق من صدق الأداة على طريقتين، الأولى وهي طريقة حساب القوة التمييزية للفقرات وتم تطبيق المقياس بصورته الأولى على أفراد عينة بلغ عددها (300) طالب وطالبة وقد تم التوصل إلى القيمة الجدولية (1.96) وأظهرت أن جميع الفقرات مميزة على مستوى الدلالة (0.05) وبدرجة حرية (120).

والطريقة الثانية هي علاقة درجة الفقرة بالدرجة الكلية للمقياس حيث تم سحب عينة عشوائية على نفس العدد وتم إيجاد معامل الارتباط بيرسون على مقياس الإبداع الانفعالي (0.19).

#### ثبات المقياس:

استخدمت الباحثتان طريقتان ألفا كرونباخ لقياس الاتساق الداخلي والتجانس بين فقرات المقياس وقد بلغ معامل الثبات (0.87) وهو معامل جيد يدل على تجانس المقياس، أما الطريقة الثانية فهي طريقة إعادة الاختبار فقد قامت الباحثتان بتطبيق مقياس الإبداع الانفعالي على عينة بلغت (60) طالب وطالبة، فبعد تطبيق المقياس على نفس العينة بعد أسبوعين تم استخراج معامل الارتباط بيرسون بين درجات الطلبة في التطبيق الأول والثاني إذ بلغ معامل الثبات (0.90) وهذا يعد مؤشر جيد للثبات.

#### 3-3-4 وصف مقياس المهارات الاجتماعية:

تم الاعتماد على مقياس المهارات الاجتماعية لرونالد ريجيو (Riggio, 1989) ترجمة عبد اللطيف خليفة ويتكون من 90 عبارة موزعة على ستة أبعاد:

1- بعد التعبير الانفعالي: يقيس مهارات الأفراد في التخاطب اللفظي، وقدرتهم على التعبير عن مشاعرهم وحالتهم الانفعالية.

2- بعد الحساسية الانفعالية: ويكشف عن قدرة الفرد على استقبال أشكال التخاطب غير لفظي الصادر عن الآخرين وتفسيرها.

3- بعد الضبط الانفعالي: يركز حول قدرة الفرد على ضبط تعبيراته الانفعالية وغير لفظية بما يناسب الموقف الاجتماعي الذي يوجد فيه.

4- بعد التعبير الاجتماعي: ويشير إلى مهارة الفرد على التعبير اللفظي ومشاركة الآخرين في المواقف الاجتماعية.

5- بعد الحساسية الاجتماعية: يقيس القدرة على الاستقبال اللفظي وفهمه لمعايير وقواعد السلوك الاجتماعي الملائم.

6- بعد الضبط الاجتماعي: ويشير إلى مهارة لعب الدور والتكيف مع المواقف الاجتماعية والقدرة على تحديد مضمون التخاطب أثناء التفاعل الاجتماعي واتجاهه.

وتم حذف 9 عبارات مع تعديل بعض العبارات في الدراسة السابقة ويوجد في هذا المقياس 11 عبارة سالبة بعد التعديل في العبارات.

وتتم الإجابة على كل فقرة باختيار بديل من 5 بدائل وهي (لا تنطبق على الإطلاق - تنطبق بدرجة ضعيفة - تنطبق بدرجة متوسطة - تنطبق بدرجة كبيرة - تنطبق بدرجة كبيرة جدا).

وتم تقدير الدرجة على كل عبارة في ضوء اختيار إحدى البدائل تبدأ من (1) حيث لا تنطبق العبارة على الإطلاق إلى (5) حيث تنطبق العبارة بدرجة كبيرة جدا.

**ثبات المقياس:**

قام معد المقياس عبد اللطيف خليفة بتقدير المقياس بوجه عام (الدرجة الكلية) وكل من المقاييس الستة الفرعية بطريقة إعادة تطبيق الاختبار بفاصل زمني 10 أيام وذلك لدى عينة من الطالبات قوامها (30) طالبة وتم حساب معامل الارتباط بيرسون بين مرتي التطبيق بالنسبة الكلية للمقياس، والدرجات الكلية لكل مقياس من المقاييس الفرعية، فكانت معاملات الارتباط تتراوح بين (0.54-0.93) وهي معاملات ثبات مرضية.

#### صدق المقياس:

قام عبد اللطيف خليفة بتقدير الصدق على المقياس بطريقتين، الأولى طريقة للاتساق الداخلي حيث حسبت معاملات الارتباط بين أبعاد المهارات الاجتماعية لدى عينة مكونة من (200) طالبة جامعية وجد (11) معاملا ارتباطينا دال إحصائيا (ثلاثة عند مستوى 0.05 وثمانية عند المستوى (0.01) وذلك من 15 معاملا مصفوفة الارتباط.

وكذلك تم حساب معامل الارتباط بيرسون بين كل بعد والدرجة الكلية للمقياس لدى عينة من الطالبات والبالغ عددها (200)، وتراوحت معاملات الارتباط بين (0.14-

0.78) وهي دالة إحصائياً مما يشير إلى الاتساق الداخلي للمقياس وصدقه في قياس الظاهرة الموضوع الدراسة.

والثانية هي طريقة الصدق العاملي، حيث أسفرت نتائج التحليل العاملي عن انتظام المقاييس أو الأبعاد الستة لثلاثة أعوام استوعبت 78.9 من التباين.

الخصائص السيكومترية لأداة الدراسة الحالية:

### 1- اختبار الإبداع الانفعالي:

#### 1-1- الصدق:

لحساب صدق المقياس تم الاعتماد على طريقة الاتساق الداخلي، وذلك بحساب معامل الارتباط يرسون بين درجة العبارة والدرجة الكلية للمقياس والجداول التالية توضح النتائج بالتفصيل:

جدول رقم (05): يوضح نتائج معامل الارتباط بين درجات العبارات والدرجة الكلية لاختبار الإبداع الانفعالي.

معامل الارتباط مع الدرجة الكلية	رقم العبارة	معامل الارتباط مع الدرجة الكلية	رقم العبارة	معامل الارتباط مع الدرجة الكلية	رقم العبارة
,382**	21	,272*	11	,390**	1
,507**	22	,351**	12	,427**	2
0,210	23	,336**	13	,388**	3
,343**	24	,304*	14	,424**	4
,468**	25	,474**	15	,468**	5
,329**	26	,562**	16	,329**	6
,383**	27	,320**	17	,383**	7
,279*	28	,434**	18	,279*	8
,276*	29	,292*	19	,276*	9
,434**	30	,428**	20	0,221	10
** الارتباط دال إحصائياً عند مستوى الدلالة 0.01					
* الارتباط دال إحصائياً عند مستوى الدلالة 0.05					

تشير البيانات الموضحة في الجدول أعلاه أن قيم معامل الارتباط لفقرات مقياس الإبداع الانفعالي والدرجة الكلية للمقياس جاءت دالة إحصائياً عند مستوى الدلالة

( $a=0.01$ ) حيث تتراوح جميعها بين (0.27-0.56) ماعدا العبارات (9.11.13.14.19.28.29) كانت دالة عند المستوى (0.05) حيث بلغت قيمة معامل ارتباطها مع الدرجة الكلية للمقياس (0.27-0.27-0.29-0.30-0.33-0.27-0.27) وهذا ما يؤكد مدى تجانس وقوة الاتساق الداخلي للمقياس المؤشر لصدق التكوين في مقياس الإبداع الانفعالي اما العبارات الغير دالة (10-23) فقد استبعادها في دراسة الاساسية.

### 1-2- الثبات:

لحساب ثبات المقياس تم الاعتماد على معامل ألفا كرونباخ والجدول التالي يوضح النتائج:

جدول رقم (06): يوضح نتيجة ثبات الإبداع الانفعالي باستعمال معامل ألفا كرونباخ.

المتغير	عدد العبارات	معامل ألفا كرونباخ
الإبداع الانفعالي	29	0.77

يوضح الجدول أعلاه أن معامل ألفا كرونباخ للمقياس ككل بلغ (0.77) هو معامل ثبات مرتفع، وهذا يعني أن مقياس الإبداع الانفعالي يتمتع بثبات قوي مما يجعله صالحا للتطبيق في الدراسة الأساسية.

### 2- اختبار المهارات الاجتماعية:

#### 1-2- الصدق:

لحساب صدق اختبار المهارات الاجتماعية تم الاعتماد على طريقة الاتساق الداخلي، وذلك بحساب معامل الارتباط بيرسون بين درجة العبارة والدرجة الكلية للمقياس والجدول التالية توضح النتائج بالتفصيل:

جدول رقم (07): يوضح نتائج معامل الارتباط بين درجات العبارات والدرجة الكلية لاختبار المهارات الاجتماعية.

معامل الارتباط مع الدرجة الكلية	رقم العبارة	معامل الارتباط مع الدرجة الكلية	رقم العبارة	معامل الارتباط مع الدرجة الكلية	رقم العبارة	معامل الارتباط مع الدرجة الكلية	رقم العبارة
,326**	61	,340**	41	0,144	21	-0,225	1
,433**	62	0,233	42	,454**	22	0,144	2
,329**	63	0,216	43	,321**	23	,278*	3
0,181	64	0,199	44	,434**	24	0,197	4
,409**	65	,335**	45	0,087	25	,249*	5
,373**	66	0,164	46	0,207	26	,366**	6
,395**	67	-0,004	47	,487**	27	-0,117	7
0,085	68	0,144	48	,498**	28	0,169	8
0,184	69	0,166	49	0,201	29	,412**	9
,316**	70	,423**	50	,308**	30	,547**	10
,355**	71	,345**	51	,365**	31	,333**	11
,365**	72	,302*	52	,382**	32	,421**	12
,323**	73	,364**	53	0,108	33	,241*	13
,447**	74	0,155	54	-,282*	34	0,228	14
,337**	75	0,234	55	,400**	35	-0,141	15
-0,212	76	,304*	56	,407**	36	,283*	16
,272*	77	,389**	57	,386**	37	,455**	17
,515**	78	,389**	58	,385**	38	-0,100	18
,513**	79	-0,047	59	,288*	39	0,121	19
,301*	80	,356**	60	,330**	40	-0,050	20
,443**	81						
** الارتباط دال إحصائياً عند مستوى الدلالة 0.01							
* الارتباط دال إحصائياً عند مستوى الدلالة 0.05							

تشير البيانات الموضحة في الجدول أعلاه أن قيم معامل الارتباط لفقرات مقياس المهارات الاجتماعية والدرجة الكلية للمقياس جاءت دالة إحصائياً عند مستوى الدلالة (a=0.01) حيث تتراوح جميعها بين (0.30 و 0.54) ما عدا العبارات (3-5-13-16-32-34-52-80) كانت دالة عند المستوى (0.05) حيث بلغت قيمة معامل ارتباطها مع

الدرجة الكلية للمقياس (0.27-0.24-0.24-0.28-0.38-0.28-0.30-0.30) وهذا ما يؤكد مدى تجانس وقوة الاتساق الداخلي للمقياس كمؤشر لصدق تكوين في مقياس المهارات الاجتماعية أما العبارات الغير دالة (1-2-4-7-8-14-15-18-19-20-21-25-26-29-33-34-42-43-44-46-47-48-49-54-55-59-64-68-69-76) فقد تم استبعادها في الدراسة الأساسية.

2-2-الثبات:

لحساب ثبات أداة الدراسة تم الاعتماد على معامل ألفا كرونباخ والجدول التالي يوضح النتائج:

جدول رقم (08): يوضح نتيجة ثبات اختبار المهارات الاجتماعية باستعمال معامل ألفا كرونباخ.

المتغير	عدد العبارات	معامل ألفا كرونباخ
المهارات الاجتماعية	51	0.88

يوضح الجدول أعلاه أن معامل ألفا كرونباخ للمقياس ككل بلغ 0.88 وهو معامل ثبات مرتفع، وهذا بمثابة مؤشر دال على ثبات الأداة مما يعني أن المقياس يتمتع بمعامل ثبات قوي وهذا يجعله صالحا للتطبيق في الدراسة الأساسية.

4-الأساليب الإحصائية:

لقد استخدمنا في دراستنا الحالية مجموعة من الأساليب وذلك لمعالجة بيانات الدراسة الأساسية وتمثلت هذه الأساليب فيما يلي:

- (1) النسب المئوية: وصف خصائص العينة.
- (2) معامل ألفا كرونباخ: لقياس ثبات المقياس.
- (3) معامل ارتباط بيرسون: لحساب صدق المقياس.
- (4) المتوسط الحسابي والانحراف المعياري: لمعرفة مستوى الإبداع الانفعالي والمهارات الاجتماعية.
- (5) برنامج إكسل Excel: لتفريغ البيانات الإحصائية.

**خلاصة:**

تم في هذا الفصل عرض المنهج المتبع واهم الخطوات الإجرائية للدراسة الاستطلاعية والأساسية، وبهذا ننتقل إلى الفصل اللاحق لعرض النتائج وتحليلها ومناقشتها في ضوء النتائج الدراسات السابقة والجانب النظري.

# الفصل الخامس

## عرض وتحليل ومناقشة نتائج الدراسة

تمهيد

1- عرض وتحليل نتائج الفرضيات

2- تفسير ومناقشة النتائج

خلاصة

**تمهيد:**

بعد عرضنا في الفصل السابق إجراءات الدراسة الميدانية من إجراءات الدراسة الاستطلاعية وإجراءات الدراسة الأساسية، سنقوم في هذا الفصل بتحليل ومناقشة النتائج في ضوء الفرضيات.

## 1- عرض وتحليل نتائج الفرضيات

## 1-1- عرض وتحليل نتائج الفرضية الأولى

تنص الفرضية الأولى بوجود علاقة ذات دلالة إحصائية بين الإبداع الانفعالي والمهارات الاجتماعية لدى المرأة العاملة المتزوجة وللكشف عن هذه العلاقة الارتباطية بين المتغيرين تم استخدام معامل الارتباط بيرسون والجدول التالي يوضح النتائج التي تم التوصل إليها.

جدول رقم (09): يوضح نتيجة معامل الارتباط في درجات الإبداع الانفعالي ودرجات المهارات الاجتماعية

المتغيرات	العينة	قيمة معامل بيرسون	مستوى الدلالة
الإبداع الانفعالي	120	0.09	غير دال
المهارات الاجتماعية			

تبين من خلال الجدول أعلاه أن معامل قيمة الارتباط بيرسون قدر بـ (0.09) بين الإبداع الانفعالي والمهارات الاجتماعية لدى أفراد عينة الدراسة وهي قيمة ضعيفة وموجبة أي كلما ارتفع مستوى الإبداع الانفعالي ارتفع مستوى المهارات الاجتماعية كما أن الارتباط موجب وغير دال إحصائياً، وعليه تم رفض الفرضية البحثية التي نصت على أنه توجد علاقة ارتباطية دالة إحصائياً بين الإبداع الانفعالي والمهارات الاجتماعية لدى المرأة العاملة المتزوجة.

## 1-2- عرض وتحليل نتائج الفرضية الثانية:

تنص الفرضية الثانية على مستوى الإبداع الانفعالي لدى المرأة العاملة المتزوجة مرتفع ولاختبار هذه الفرضية تم الاعتماد على المتوسط الحسابي والانحراف المعياري لدرجات الكلية لاختبار الإبداع الانفعالي بالإضافة إلى استعمال  $T_{test}$  لعينة واحدة لمعرفة دلالة الفرق الإحصائي بين المتوسط الحسابي والمتوسط النظري وجاءت النتائج موضحة في الجدول التالي:

جدول رقم (10): يوضح المتوسط والانحراف المعياري لدرجات مقياس الإبداع الانفعالي

المتغير	المتوسط النظري	المتوسط الحسابي	الانحراف المعياري	قيمة الاختبار T	مستوى الدلالة
الإبداع الانفعالي	87	104.89	13.42	14.60	0.01

من خلال الجدول أعلاه لقد تبين أن متوسط مقياس الإبداع الانفعالي قدر بـ (104.89) بانحراف معياري قدر بـ (13.42) وبالمقارنة بالمتوسط النظري لاعتبار والمقدر بـ (87) باستعمال اختبار  $T_{test}$  المعينة واحة تبين وجود فرق دال إحصائياً بين المتوسطين لصالح المتوسط الحسابي حيث قدره  $T_{test}$  بـ (19.60) وهي قيمة دالة إحصائياً مرتفع لدى عينة الدراسة.

### 3-1- عرض وتحليل نتائج الفرضية الثالثة:

تنص الفرضية الثالثة مستوى المهارات الاجتماعية لدى المرأة العاملة المتزوجة مرتفع ولاختبار هذه الفرضية تم الاعتماد على المتوسط الحسابي والانحراف المعياري للدرجة الكلية لاختبار المهارات الاجتماعية بالإضافة إلى استعمال اختبار  $T_{test}$  لعينة واحدة لمعرفة دلالة الفرق إحصائياً بين المتوسط الحسابي والمتوسط النظري وجاءت النتائج كما يلي:

جدول رقم (11): يوضح مستوى الحسابي والانحراف المعياري لدرجات مقياس المهارات الاجتماعية

المتغير	المتوسط النظري	المتوسط الحسابي	الانحراف المعياري	قيمة T	مستوى الدلالة
المهارات الاجتماعية	153	159.28	28.21	2.44	0.05

من خلال النظر إلى الجدول أعلاه لقد تبين ان متوسط مقياس المهارات الاجتماعية قدره بـ (159.28) بانحراف معياري (28.21) وبالمقارنة مع المتوسط النظري

لاختبار والمقدر بـ (153) باستعمال اختبار  $T_{test}$  للعينة الواحدة تبين وجود فرق دال إحصائياً بين المتوسطين لصالح المتوسط الحسابي حيث قدر  $T_{test}$  بـ (2.44) وهي قيمة دالة إحصائياً عند مستوى الدلالة (0.05) وهذا يعني أن مستوى المهارات الاجتماعية مرتفع.

#### 4-1- عرض وتحليل الفرضية الرابعة

تنص الفرضية الرابعة على: "توجد فروق في الإبداع الانفعالي تعزى لمتغير مدة الزواج عند المرأة العاملة المتزوجة". ولاختبار هذه الفرضية تم الاعتماد على اختبار تحليل التباين الأحادي ANOVA للمقارنة بين متوسطات أفراد العينة في درجة الإبداع الانفعالي حسب مدة الزواج وجاءت النتائج على النحو التالي:  
جدول رقم (12): يوضح نتيجة دلالة الفرق بين أفراد العينة في درجة الإبداع الانفعالي حسب مدة الزواج باستعمال اختبار تحليل التباين الأحادي.

المتغير	مدة الزواج	العدد	المتوسط الحسابي	الانحراف المعياري	قيمة F	مستوى الدلالة
الإبداع الانفعالي	أقل من 5 سنوات	48	107.46	13.45	1.47	غير دال
	من 5 إلى 8 سنوات	38	103.18	11.58		
	أكثر من 8 سنوات	34	103.18	14.65		

يتبين من الجدول أعلاه أن الفرق في درجة الإبداع الانفعالي بين أفراد العينة حسب مدة الزواج غير دال إحصائياً، حيث قدرة قيمة F (1.47) وهي قيمة غير دالة إحصائياً.

#### 5-1- عرض وتحليل الفرضية الخامسة:

تنص الفرضية الخامسة على: "توجد فروق ذات دلالة إحصائية للإبداع الانفعالي تعزى لمتغير قطاع العمل لدى المرأة العاملة المتزوجة"، ولاختبار هذه الفرضية تم الاعتماد على تحليل التباين الأحادي ANOVA للمقارنة بين المتوسطات أفراد العينة في

درجات الإبداع الانفعالي حسب قطاع العمل وجاءت النتائج كما هي موضحة في الجدول التالي:

جدول رقم (13): يوضح نتيجة دلالة الفرق بين أفراد العينة في درجة الإبداع الانفعالي حسب قطاع العمل باستعمال اختبار تحليل التباين الأحادي.

المتغير	قطاع العمل	العدد	المتوسط الحسابي	الانحراف المعياري	قيمة F	مستوى الدلالة
الإبداع الانفعالي	إدارة	30	104.70	15.35	1.62	غير دال
	تعليم	50	107.22	11.88		
	صحة	40	102.13	13.49		

يتبين من الجدول أعلاه ان الفرق في درجة الإبداع الانفعالي بين أفراد العينة حسب قطاع العمل غير دلالة إحصائية، حيث قدرة قيمة F (1.62) وهي قيمة غير دلالة إحصائية.

#### 1-6- عرض وتحليل الفرضية السادسة:

تنص الفرضية السادسة على: "توجد فروق ذات دلالة إحصائية للإبداع الانفعالي تعزى لمتغير مدة العمل لدى المرأة العاملة المتزوجة"، ولاختبار هذه الفرضية تم الاعتماد على تحليل التباين الأحادي ANOVA للمقارنة بين المتوسطات أفراد العينة في درجات الإبداع الانفعالي حسب مدة العمل وجاءت النتائج كما هي موضحة في الجدول التالي:

جدول رقم (14): يوضح نتيجة دلالة الفرق بين أفراد العينة في درجة الإبداع الانفعالي حسب مدة العمل باستعمال اختبار تحليل التباين الأحادي.

المتغير	مدة العمل	العدد	المتوسط الحسابي	الانحراف المعياري	قيمة F	مستوى الدلالة
الإبداع الانفعالي	أقل من 6 سنوات	53	107.77	12.316	2.23	غير دال
	من 6 الى 8 سنوات	31	102.45	13.028		
	أكثر من 8 سنوات	36	102.75	14.796		

يتبين من الجدول أعلاه أن الفرق في درجة الإبداع الانفعالي بين أفراد العينة حسب مدة العمل غير دلالة إحصائية، حيث قدرة قيمة  $F(2.23)$  وهي قيمة غير دالة إحصائية.

#### 1-7- عرض وتحليل الفرضية السابعة:

تنص الفرضية السابعة على: "توجد فروق ذات دلالة إحصائية في المهارات الاجتماعية تعزى لمتغير مدة الزواج لدى المرأة العاملة المتزوجة"، ولاختبار هذه الفرضية تم الاعتماد على تحليل التباين الأحادي ANOVA للمقارنة بين المتوسطات أفراد العينة في درجات المهارات الاجتماعية حسب مدة الزواج وجاءت النتائج كما هي موضحة في الجدول التالي:

جدول رقم (15): يوضح نتيجة دلالة الفرق بين أفراد العينة في درجة المهارات الاجتماعية حسب مدة الزواج باستعمال اختبار تحليل التباين الأحادي.

المتغير	مدة الزواج	العدد	المتوسط الحسابي	الانحراف المعياري	قيمة F	مستوى الدلالة
المهارات الاجتماعية	أقل من 5 سنوات	48	169.10	26.91	5.54	0.01
	من 5 إلى 8 سنوات	38	150.28	27.58		
	أكثر من 8 سنوات	34	155.47	27.14		

يتبين من الجدول أعلاه أن الفرق في درجة المهارات الاجتماعية بين أفراد العينة حسب مدة الزواج دلالة إحصائية، حيث قدرة قيمة  $F(5.54)$  وهي قيمة دالة إحصائية عند مستوى الدلالة 0.01 وباستعمال اختبار LSD للمقارنات البعدية تبين أن الفرق كان دال إحصائياً بين المتوسط الأول المقدر بـ 169.10 والمتوسط الثاني المقدر بـ 150.28، وبين المتوسط الأول والمتوسط الثالث المقدر بـ 155.47 لصالح المتوسط الأول، في حين لا يوجد فرق بين المتوسط الثاني والثالث.

## 8-1- عرض وتحليل الفرضية الثامنة:

تنص الفرضية الثامنة على: "توجد فروق ذات دلالة إحصائية في المهارات الاجتماعية تعزى لمتغير قطاع العمل لدى المرأة العاملة المتزوجة"، ولاختبار هذه الفرضية تم الاعتماد على تحليل التباين الأحادي ANOVA للمقارنة بين المتوسطات أفراد العينة في درجات المهارات الاجتماعية حسب قطاع العمل وجاءت النتائج كما هي موضحة في الجدول التالي:

جدول رقم (16): يوضح نتيجة دلالة الفرق بين أفراد العينة في درجة المهارات الاجتماعية حسب قطاع العمل باستعمال اختبار تحليل التباين الأحادي.

المتغير	قطاع العمل	العدد	المتوسط الحسابي	الانحراف المعياري	قيمة F	مستوى الدلالة
المهارات الاجتماعية	إدارة	30	153.93	28.88	1.16	غير دال
	تعليم	50	163.56	29.89		
	صحة	40	157.95	25.25		

يتبين من الجدول أعلاه أن الفرق في درجة المهارات الاجتماعية بين أفراد العينة حسب قطاع العمل غير دلالة إحصائية، حيث قدرة قيمة F (1.16) وهي قيمة غير دلالة إحصائية.

## 9-1- عرض وتحليل الفرضية التاسعة:

تنص الفرضية التاسعة على: "توجد فروق ذات دلالة إحصائية في المهارات الاجتماعية تعزى لمتغير مدة العمل لدى المرأة العاملة المتزوجة"، ولاختبار هذه الفرضية تم الاعتماد على تحليل التباين الأحادي ANOVA للمقارنة بين المتوسطات أفراد العينة في درجات المهارات الاجتماعية حسب مدة العمل وجاءت النتائج كما هي موضحة في الجدول التالي:

جدول رقم (17): يوضح نتيجة دلالة الفرق بين أفراد العينة في درجة المهارات الاجتماعية حسب مدة العمل باستعمال اختبار تحليل التباين الأحادي.

المتغير	مدة العمل	العدد	المتوسط الحسابي	الانحراف المعياري	قيمة F	مستوى الدلالة
المهارات الاجتماعية	اقل من 6 سنوات	53	171.05	27.70	9.54	0.01
	من 6 الى 8 سنوات	31	148.45	22.47		
	اكثر من 8 سنوات	36	151.27	27.44		

يتبين من الجدول أعلاه أن الفرق في درجة المهارات الاجتماعية بين أفراد العينة حسب مدة العمل دال إحصائياً حيث قدرة قيمة F (9.54) وهي قيمة دالة إحصائياً عند مستوى الدلالة 0.01، وباستعمال اختبار LSD للمقارنات البعدية تبين أن الفرق كان دال إحصائياً بين المتوسط الأول المقدر بـ 171.05 والمتوسط الثاني المقدر بـ 148.45، وبين المتوسط الأول والمتوسط الثالث المقدر بـ 151.27 لصالح المتوسط الأول، في حين لا يوجد فرق بين المتوسط الثاني والثالث.

## 2- تفسير ومناقشة النتائج:

## 2-1- مناقشة نتائج الفرضية الأولى:

تنص الفرضية الأولى على "توجد علاقة ذات دلالة إحصائية بين الإبداع الانفعالي والمهارات الاجتماعية لدى المرأة العاملة المتزوجة" ومن أجل تحقيق هذه الفرضية استعمل معامل بيرسون لمعرفة العلاقة بين المتغيرين، إذ بلغ معامل الارتباط 0.09 وهي قيمة ضعيفة وموجبة والارتباط موجب وغير دال، وعليه تم رفض الفرضية التي تنص على وجود علاقة ارتباطية دالة إحصائية بين الإبداع الانفعالي والمهارات الاجتماعية لدى المرأة العاملة المتزوجة.

وتفسر هذه النتيجة على طبيعة نفسية المرأة العاملة المتزوجة وعدم قدرتها على الشعور بالانفعالات والتعبير عنها بصدق وبأساليب فعالة مع متطلبات المواقف الشخصية والبيئية، وكذلك بعدم قدرتها على التفاعل مع الآخرين وضبط انفعالاتها في مواقف التفاعل الاجتماعي المختلفة ويمكن القول أيضا أن المرأة العاملة المتزوجة لم تستطيع وضع انفعالاتها وتعديلها مما يتفق مع المعايير الاجتماعية المقبولة، وقد تم هذا التفسير وفق الدراسات السابقة والإطار النظري للدراسة الحالية.

ومن خلال ملاحظتنا لنتائج هذه الفرضية وبعد مقارنتها مع نتائج الدراسات السابقة تبين لنا أنها لا تتفق مع نتائج الدراسات السابقة.

ونسنتج في الأخير أنه "لا توجد علاقة ذات دلالة إحصائية بين الإبداع الانفعالي والمهارات الاجتماعية لدى المرأة العاملة المتزوجة".

## 2-2- مناقشة نتائج الفرضية الثانية:

تنص الفرضية الثانية على "مستوى الإبداع الانفعالي لدى المرأة العاملة المتزوجة مرتفع" وبعد المعالجة الإحصائية يتضح أن متوسط درجات أفراد العينة في مقياس الإبداع الانفعالي بلغ 104.89 درجة وهي تقع ضمن المستوى المرتفع وعليه قد تم قبول الفرضية التي تقول أن مستوى الإبداع الانفعالي لدى المرأة العاملة المتزوجة مرتفع.

وتفسر هذه النتيجة بأن المرأة العاملة المتزوجة استطاعت في الفترة الأخيرة أن تظفر بمكانتها وسط المجتمع من خلال قدرتها على التفاعل واستطاعت كذلك أن تكون مبدعة في انفعالاتها مع الآخرين من خلال تقديم رسائل واضحة المضمون بأساليب مختلفة، وأن تتكيف مع الظروف وأن تحل مشاكلها بثتى الوسائل والطرق وتحقق أهدافها فتصل إلى مستوى عالي من الإبداع في مجال الانفعالات.

واتفقت نتيجة هذه الفرضية مع نتائج الدراسات السابقة ومنها دراسة نهلة عبد الهادي مسير العابدي (2017) ودراسة سهيلة عبد الرضا عسكر وياسمين عنوان كريم (2017) ودراسة ابتسام راضي هادي (2019) ودراسة حازم عبد الكاظم حسين العنابي وفاضل زامل الجنابي (2019) والتي تم التوصل فيها إلى أن مستوى الإبداع مرتفع.

### 2-3- مناقشة نتائج الفرضية الثالثة:

نصت الفرضية على "مستوى المهارات الاجتماعية لدى المرأة العاملة المتزوجة مرتفع" من خلال عرض الجدول رقم (11) يتضح أن متوسط درجات أفراد العينة على مقياس المهارات الاجتماعية بلغ (189.28) وهذه القيمة تدل على المستوى المرتفع في المهارات الاجتماعية.

فلهذا نرى أن المرأة العاملة المتزوجة تستطيع أن تعبر عن مشاعرها بطرق سلبية وإيجابية في مختلف المواقف الاجتماعية وبما يتناسب مع طبيعة الموقف، وهذا ما جعلها تتكيف مع مطالب المجتمع وتتعاون مع الآخرين على اكتساب السلوكيات الطبيعية والمقبولة اجتماعيا فتتزايد قدرتها على العيش وتحقيق النجاح، كما أن المرأة من خلال ملاحظاتها لأداء الآخرين تستطيع أداء المهارات المتنوعة والاستراتيجيات والسلوكيات الجديدة وهذا ما جاءت به نظرية باندورا في التعلم المعرفي الاجتماعي.

## 2-4- مناقشة نتائج الفرضية الرابعة:

نصت الفرضية على "توجد فروق ذات دلالة إحصائية في الإبداع الانفعالي تعزى لمتغير مدة الزواج لدى المرأة العاملة المتزوجة".

وبعد عرض الجدول رقم (12) والتحليل الإحصائي اتضح أن قيمة F قدرت بـ (1.47) وهي قيمة غير دالة إحصائياً وعليه تم رفض الفرضية التي تنص على أنه توجد فروق ذات دلالة إحصائية في الإبداع الانفعالي تعزى لمتغير مدة الزواج لدى المرأة العاملة المتزوجة.

وعليه تفسر هذه النتيجة حسب AVRILL (1999) على وجود مستويات مختلفة من الإبداع الانفعالي تتطلب من الأفراد استجابات انفعالية مختلفة فالمستوى الأدنى تكون المواجهة فيه في مواقف معينة ومحددة أما المرتفع فيتم تعديل الانفعالات ووضعها في شكل جديد والمستوى المتوسط يتم فيه تعديل الاستجابات الانفعالية لتتلاءم مع متطلبات الفرد وحاجاته.

ولقد اتفقت نتيجة الفرضية الحالية مع نتائج الدراسات السابقة ومنها دراسة سهيلة عبد الرضا عسكر وياسمين عنوان كريم (2017) والتي أوضحت أنه لا توجد فروق دالة إحصائياً بين الإبداع الانفعالي والتفكير الإيجابي لدى طلبة الجامعة حسب متغير الجنس (ذكور - إناث).

وهنا يمكن القول أن الإبداع الانفعالي لدى المرأة العاملة لا يعتمد على مدة الزواج فقدرتها على التعبير والتفاعل بالمشاعر السلبية والإيجابية خلق لها مكانة خاصة داخل المجتمع العملي.

ومن خلال ملاحظتنا لنتائج هذه الفرضية وبعد مقارنتها مع نتائج الدراسات السابقة تبين لنا أنها لا توجد دراسات سابقة تناولت هذه الفرضية.

## 2-5- مناقشة نتائج الفرضية الخامسة:

نصت الفرضية على "توجد فروق ذات دلالة إحصائية في الإبداع الانفعالي تعزى لمتغير قطاع العمل لدى المرأة العاملة المتزوجة".

ومن خلال النتائج المتحصل عليها في الجدول رقم (13) نلاحظ أن اختبار الفرق  $F$  بلغ (1.62) بالنسبة لأفراد العينة على مقياس الإبداع الانفعالي تبعاً لمتغير قطاع العمل، وهذه القيمة غير دالة إحصائياً وعليه يمكن القول أن الفرضية لم تتحقق وأنه لا توجد فروق ذات دلالة إحصائية في الإبداع الانفعالي تعزى لمتغير قطاع العمل.

ومن خلال الإطار النظري يمكن تفسير هذه النتيجة على النحو التالي: أن الإبداع الانفعالي هو الذي يجعل المرأة تبتكر وتتوسع في الأفكار والأفعال في جميع قطاعات العمل، وبذلك تستطيع أن تعود بالفائدة على نفسها وعلى مجتمعها بانفعالاتها الإيجابية، وتستطيع خلق فرص النجاح والتطور والرقى بنفسها والتوصل إلى الخبرات المختلفة.

ولقد اتفقت نتائج الفرضية مع نتائج الدراسات السابقة لحازم الكاظم حسين العنابي وفاضل زامل الجنابي (2019) والتي تم التوصل فيها إلى أنه لا توجد فروق ذات دلالة إحصائية في درجة الإبداع الانفعالي بين طلبة وطالبات جامعة واسط. واختلفت نتائج هذه الفرضية مع نتائج دراسة نهلة عبد الهادي مسير العابدي (2017) والتي توصلت إلى أنه توجد فروق في الإبداع الانفعالي تبعاً لمتغير النوع (ذكور-إناث).

## 2-6- مناقشة نتائج الفرضية السادسة:

نصت الفرضية السادسة على أنه "توجد فروق ذات دلالة إحصائية في الإبداع الانفعالي تعزى لمتغير مدة العمل لدى المرأة العاملة المتزوجة".

ولقد قدرت قيمة  $F$  بـ (2.23) كما هي موضحة في الجدول رقم (14) وهذه القيمة غير دالة مما يجعلنا نقول أن الفرضية لم تتحقق وأنه لا توجد فروق ذات دلالة إحصائية في الإبداع الانفعالي تعزى لمتغير مدة العمل لدى المرأة العاملة المتزوجة.

وتفسر هذه النتيجة على أن الخبرة في العمل تزيد من مستوى الإبداع لدى المرأة العاملة ففي السنوات الأولى من العمل تكون في مرحلة تكوين العلاقات الاجتماعية عن طريق التواصل ومع مرور سنوات من العمل تستطيع أن تكتسب القدرة على التفاعل مع الآخرين وفهم انفعالاتهم في المواقف المختلفة والاستجابة لها بطرق مختلفة وهذا راجع إلى الخبرة التي اكتسبتها في سنوات العمل.

ولقد اتفقت نتيجة فرضية الدراسة الحالية مع نتائج الدراسات السابقة ومما دراسته حسين العنابي وفاضل زامل الجنابي (2019) والتي توصلت إلى أنه لا توجد فروق دالة إحصائية في درجة الإبداع الانفعالي بين طلاب وطالبات جامعة واسط، واختلفت مع نتائج دراسة ابتسام راضي هادي (2019) ودراسة نهلة عبد الهادي مسير العابدي (2017).

2-7- مناقشة نتائج الفرضية السابعة:

نصت الفرضية على "توجد علاقة ذات دلالة إحصائية في المهارات الاجتماعية تعزى لمتغير مدة الزواج لدى المرأة العاملة المتزوجة".

ومن خلال النتائج المتوصل إليها في الجدول رقم (15) نلاحظ أن اختبار الفرق F بلغ (5.54) بالنسبة لأفراد العينة على مقياس المهارات الاجتماعية تبعاً لمتغير مدة الزواج وهي قيمة دالة إحصائية عند مستوى الدلالة (0.01) وتبين أنه يوجد فرق بين المتوسط الأول المقدر ب(169.10) والمتوسط الثاني المقدر بـ (150.28) وبين المتوسط الأول والمتوسط الثالث (155.47) لصالح المتوسط الأول، في حين لا يوجد فرق بين المتوسط الثاني والثالث وعليه يمكن القول أنه تم قبول الفرضية "توجد فروق ذات دلالة إحصائية في المهارات الاجتماعية تعزى لمتغير مدة الزواج لدى المرأة العاملة المتزوجة".

وبالرجوع إلى الدراسات السابقة لقد تبين أن نتيجة الفرضية قد اتفقت مع نتائج الدراسات السابقة، ومنها دراسة احمد بن علي بن عبد الله الحميضي (2004) والتي توصلت إلى وجود فروق ذات دلالة إحصائية بين متوسطات رتب درجات المهارات

الاجتماعية لدى عينة من الأطفال المتخلفين عقليا القابلين للتعلم قبل وبعد تطبيق البرنامج السلوكي.

ومن خلال الإطار النظري يمكن تفسير نتائج هذه الفرضية على أن المرأة العاملة المتزوجة يمكن أن تعبر عليها مجموعة من العوامل مع طول فترة الزواج وتعدد المسؤوليات فتصبح سريعة الغضب والقلق مما يؤثر على سلوكها الاجتماعي وهذا يؤدي إلى فقدان الرغبة لمواصلة العلاقات الاجتماعية مما يؤدي إلى محدودية تفاعلها مع الآخرين والتعبير عن المشاعر.

## 2-8- مناقشة نتائج الفرضية الثامنة:

نصت الفرضية على "توجد فروق ذات دلالة إحصائية في المهارات الاجتماعية تعزى لمتغير قطاع العمل لدى المرأة العاملة المتزوجة".

بعد عرض الجدول رقم (16) والتحليل الإحصائي اتضح أن قيمة  $F$  قدرت بـ (1.16) وهي قيمة غير دالة إحصائيا وعليه تم رفض الفرضية والتي تنص على وجود فروق ذات دلالة إحصائية في المهارات الاجتماعية تعزى لمتغير قطاع العمل لدى المرأة العاملة المتزوجة.

يمكن تفسير هذه النتيجة على النحو التالي: أن المرأة العاملة المتزوجة في القطاعات المختلفة تتمتع بأداء جيد رغم مسؤولياتها، فحسب الحميضي (2004) أن المهارات الاجتماعية تعد مقوما أساسيا من مقومات العيش، وأن لها علاقة بنوعية التواصل مع الآخرين ونجاحه المهني فهي مطلب لإعداد المهنيين والحرفيين في كافة المجالات.

وقد اتفقت نتيجة الفرضية مع نتائج دراسة احمد بن علي بن عبد الله الحميضي (2004) والتي توصلت إلى أنه لا توجد فروق ذات دلالة إحصائية بين متوسطات رتب درجات المهارات الاجتماعية لدى عينة من الأطفال المتخلفين عقليا القابلين للتعلم قبل وبعد تطبيق البرنامج السلوكي.

واتفقت أيضا مع دراسة أمنة سعيد حمدان المطوع (2001) والتي توصلت إلى عدم وجود فرق بين أبناء الأمهات المكتئبات وأبناء الأمهات العاديات في متغير التعبير عن المشاعر السلبية ومتغير الضبط الاجتماعي الانفعالي ومتغير المشاعر الإيجابية.

## 2-9- مناقشة نتائج الفرضية التاسعة:

نصت الفرضية على "توجد فروق ذات دلالة إحصائية في المهارات الاجتماعية لدى المرأة العاملة المتزوجة تعزى لمتغير مدة العمل".

ومن خلال الجدول رقم (17) والتحليل الإحصائي لقد تبين أن قيمة F قدرت بـ (9.54) وهي قيمة دالة إحصائيا عند مستوى الدلالة (0.01) وتبين أن الفرق كان دال إحصائيا بين المتوسط الأول والمتوسط الثالث المقدر بـ (151.27) لصالح الأول في حين لا يوجد فرق بين المتوسط الثاني والمتوسط الثالث.

وهنا يتم قبول الفرض الذي ينص على وجود فروق ذات دلالة إحصائية في المهارات الاجتماعية لدى المرأة العاملة المتزوجة تعزى لمتغير مدة العمل.

وعليه تفسر هذه النتيجة بأن المرأة العاملة المتزوجة تستطيع تعلم السلوك والمهارات بخطوات بسيطة وذلك لتسهيل عملها ومشاركتها داخل المجتمع، ومن الممكن مع مرور الوقت وبتكوين الخبرة عندها تصبح مشاركتها لمشاعرها أمر اعتيادي وتصبح أقل فاعلية ولا تستطيع ضبط انفعالها، فخبرتها في مجال عملها فتح لها مجال للتعرف على كافة ما يحيط بها فتستطيع التصرف مع مختلف المواقف.

ولم تتفق دراستنا مع دراسة بوجلال سعيد (2009) والتي توصلت إلى عدم وجود فروق ذات دلالة إحصائية بين الجنسين على جميع أبعاد اختبار المهارات الاجتماعية وكذلك دراسة بن علي بن عبد الله الحميضي (2004) والتي توصلت إلى عدم وجود فروق ذات دلالة إحصائية في متوسطات رتب درجات المهارات الاجتماعية لعينة من الأطفال المتخلفين عقليا القابلين للتعلم على مقياس المهارات الاجتماعية قبل وبعد تطبيق البرنامج السلوكي.

### خلاصة:

بعد تحليل ومناقشة النتائج في ضوء الفرضيات في هذا الفصل قمنا في الأخير بوضع جملة من الاقتراحات والتي من شأنها أن تفتح أبواب للباحثين للبحث في متغيرات الموضوع.

# خاتمة

## خاتمة:

إن الدراسة الحالية تتدرج في إطار الدراسات النفسية الاجتماعية التي تهدف إلى معرفة مدى الارتباط بين الإبداع الانفعالي والمهارات والاجتماعية ومدى التشابه والاختلاف بين المتغيرين من خلال أبعاد الإبداع الانفعالي والمهارات الاجتماعية.

وقد تطرقنا في دراستنا الحالية مفهومين أساسيين يؤثران بشكل عام على شخصية المرء العاملة المتزوجة أولهما الإبداع الانفعالي، فهو من العناصر التي تحدد مدى قدرة المرأة على الإحساس بمشاعر جديدة والتعبير عنها بطريقة تعزز النمو الشخصي والعلاقات الاجتماعية مع الآخرين على خلفية معرفية كافية تصل بنا إلى المستوى المهاري إلى اعتناق فكر جديد لم يتطرق له الآخرين.

أما المفهوم الثاني فهو المهارات الاجتماعية الذي يعتبر من المواضيع التي يهتم بها علم النفس وعلم النفس الاجتماعي وهو من العناصر المهمة التي تحدد طبيعة التفاعلات والاستجابات اليومية للمرأة العاملة فالمحيط الذي تعيش فيه.

ومن خلال الدراسة التي قمنا بها نجد عدم وجود علاقة بين الإبداع الانفعالي والمهارات الاجتماعية أي لا يؤثران ببعضهما البعض.

## الاقتراحات:

- إعداد ندوات ومحاضرات حول مفهوم الإبداع الانفعالي.
- إجراء دراسة مماثلة للدراسة الحالية على متغيرات أخرى.
- الاهتمام بموضوع المهارات الاجتماعية وعلاقته ببعض المتغيرات.
- قياس المهارات الاجتماعية والإبداع الانفعالي لدى الفئات الأخرى من المجتمع.
- إعداد برامج إرشادية توجيهية تهدف إلى تنمية الإبداع الانفعالي لدى الأفراد.

# قائمة المصادر والمراجع

قائمة المراجع:

1. ابن منظور (1976) فهارس لسان العرب، دار المعارف، القاهرة، مصر.
2. بوجلال سعيد (2008-2009) المهارات الاجتماعية وعلاقتنا بالتفوق الدراسي لدى تلاميذ وتلميذات المرحلة المتوسطة. رسالة ماجستير، علم النفس الاجتماعي، جامعة الجزائر.
3. جاليت رنكو (2011) الذكاء الانفعالي وعلاقته بالسعادة والثقة بالنفس لدى طلبة جامعة الأقصى، مجلة جامعة النجاح للأبحاث والعلوم الإنسانية، ع 21.
4. الحميضي أحمد بن علي بن عبد الله (200) فعالية برنامج سلوكي لتنمية بعض المهارات الاجتماعية لدى عينة من الأطفال المتخلفين عقليا القابلين للتعلم. رسالة ماجستير في العلوم الاجتماعية تخصص رعاية وصحة نفسية، جامعة نايف العربية للعلوم الأمنية.
5. دخيل بن عبد الله دخيل الله (2014) المهارات الاجتماعية تعليم وتدريب المهارات الاجتماعية والقيم، ط1، الرياض.
6. دسوقي شرين محمد أحمد (2010) البناء العاملي للإبداع الانفعالي وعلاقته بكل من قوة السيطرة المعرفية والقيم لدى عينة من طلاب الصف الثالث إعدادي، مجلة كلية التربية، ع 82.
7. زرواتي رشيد (2000) تدريبات على منهجية البحث في العلوم الاجتماعية، ط1، دار هومة، الجزائر.
8. سلامة مشيرة فتحي محمد (2013) الانتباه والمهارات الاجتماعية لدى الأطفال الذاتيين . القاهرة، مؤسسة طيبة للنشر والتوزيع.
9. شوقي طريف ، فرج محمد(2003) المهارات الاجتماعية والاتصالية، دار غريب، القاهرة.

10. الشويقي أبو زيد سعيد (2008) الابتكارية الانفعالية لدى عينة من طلبة الجامعة وعلاقتها بكل من الاكسيسيتيما والعوامل الخمسة الكبرى في الشخصية، المجلة المصرية للدراسات السابقة، الجمعية المصرية للدراسات النفسية، ع18.
11. الصوافية جوخة محمد سليم (2015) فاعلية برنامج تدريب في تنمية بعض المهارات الاجتماعية لدى عينة من أطفال ما قبل المدرسة. رسالة ماجستير، إرشاد نفسي، جامعة نزوى.
12. الطيره فاطمة عبد الله ميلاد (2012) المهارات الاجتماعية علاقتها بفاعلية الذات لدى طلاب جامعة بنغازي. رسالة ماجستير، كلية الآداب، قسم التربية وعلم النفس، جامعة بنغازي.
13. العابدي نهلة عبد الهادي مسير (2017) الإبداع الانفعالي وعلاقته بالتوجه نحو الحياة لدى طلبة الجامعة، رسالة ماجستير، جامعة القادسية.
14. عبد الرحمن محمد السيد (1998) دراسات في الصحة النفسية، ط2، دار قباء للنشر والتوزيع، القاهرة.
15. عبيدات علاء الدين محمد ، العزام معاذ عبد المجيد (2018) مستوى الإبداع الانفعالي في ضوء الجندر والسنة الدراسية والتحصيل لدى عينة من طلبة كلية الفنون بجامعة اليرموك، مجلة العلوم التربوية، ع 4.
16. العزري سالم بن صالح بن سيف (2016) المرونة النفسي وعلاقتها بالمهارات الاجتماعية لدى طلبة كلية العلوم الشرعية بسلطنة عمان. رسالة ماجستير، الإرشاد النفسي، سلطنة عمان، جامعة نزوى.
17. عسكر سهيلة عبد الرضا ، كريم ياسمين عنوان (2017) الابداع الانفعالي وعلاقته بالتفكير الإيجابي لدى طلبة الجامعة، مجلة التربية، ع 20.
18. علاوي محمد حسن (1994) علم النفس الرياضي، ط9، دار الكتاب للنشر، القاهرة.

19. العنابي حازم عبد الكاظم حسين، الجنابي فاضل زامل (2019) الإبداع الانفعالي لدى طلبة الجامعة، مجلة لارك، الفلسفة واللسانيات والعلوم الاجتماعية، ع 32.
20. عيسوي عبد الرحمن (2006) المنهج الكمي في دراسة الإنسان، دار النهضة العربية.
21. كلوب عرابي محمد (2011) المهارات الشخصية والإدارية لدى ضباط الشرطة، ط1، دار الأرقم، غزة.
22. متولي مختار، إبراهيم محمد إسماعيل (1969) مبادئ علم النفس، ط3، مطبعة المعارف، سوريا.
23. المطوع آمنة سعيد حمدان (2001) المهارات الاجتماعية والثبات الانفعالي لدى التلاميذ أبناء الأمهات المكتئبات. رسالة ماجستير، قسم الإرشاد النفسي، معهد الدراسات والبحوث التربوية، جامعة القاهرة.
24. منشار عويضة كريمان (2002) الابتكارية الانفعالية وعلاقتها بكل من التفكير الأخلاقي والرضا عن الدراسة، مجلة كلية التربية، ع 52.
25. موفق كروم (2016-2017) البنية العاملية لاختبار المهارات الاجتماعية وعلاقتها ببعض متغيرات الشخصية. أطروحة دكتوراه، علم النفس، جامعة وهران.
26. ناصف محمد يحي (2006) العلاقة بين الإبداع الوجداني وبعض سمات الشخصية، المركز القومي للبحوث التربوية وبحوث التنمية، مجلة عالم التربية، ع 16.
27. هادي ابتسام راضي (2019) الإبداع الانفعالي وعلاقته بالرفاهية النفسية لدى تدريسي كلية التربية الأساسية، دراسات العلوم الإنسانية والاجتماعية، مج 46، ع 2.
28. يونان أيفون فؤاد (2020) الإسهام النسبي لمكونات نموذج الميوزيك للدافعية وبعض متغيرات الديمغرافية في التنبؤ بالإبداع الانفعالي لدى طلبة كلية التربية، مجلة جامعة القيوم للعلوم التربوية والنفسية، ع 14.

المراجع الأجنبية:

- 1-Avrill, J, R & thomas- knoules (1991) emotional creativity in K,T strongman (ed), international review of studies on edution (vol 1, pp269-299) london.
- 2-Avrill J. (1999) individual difference in emotional creativity: structure and correlates, journal of personality, v 67, pp331-371.
- 3-Spencer susan (1991) development in the amusement of social skills and social competence in drildren, behavior charge: vol: N 4, pp148-166.
- 4-<https://almarja.com/reading.php?idum=60460>

# الملاحق

## الملحق 01:

### البيانات الشخصية:

- 1-مدة الزواج: أقل من 5 سنوات  من 5 إلى 8 سنوات  أكثر من 8 سنوات
- 2-القطاع الذي تعملين به: إدارة  تعليم  صحة
- 3-عدد سنوات العمل: أقل من 6 سنوات  من 6 إلى 8 سنوات  أكثر من 8 سنوات

### التعليمة:

أختي العاملة، تحية طيبة

تهدف دراستنا إلى جمع البيانات اللازمة في إطار البحث العلمي وقد تم اختياركم ضمن

مجموعة العاملات فإجابة على المقياسين، يرجى التكرم منكم بقراءة العبارات والإجابة بدقة وموضوعية بوضع العلامة (x) على الإجابة المناسبة علماً بأن هذه البيانات تستخدم لأغراض البحث العلمي فقط وبسرعة تامة.

شكراً.

### المقياس الأول:

العبارة	الفقرات	موافق بشدة	موافق	لا أدري	غير موافق	غير موافق بشدة
01	يمكنني الاستفادة من الأخطاء التي أقع بها في تجاوز العقبات					
02	عند تعرضي لموقف ما أميل إلى الاستجابة بطريقة فريدة					
03	أتفاعل بسهولة مع الأفلام والمسلسلات التي تثير انفعالي					
04	أرغب بمشاهدة الأفلام واللوحات التي تثير في ردود أفعال جديدة غير مألوفة					
05	يمكنني استيعاب مشاعر وانفعالات الآخرين					
06	استجابتي تمتاز بالمرونة اتجاه أي موقف انفعالي					
07	انفعالاتي تجعلني أكثر معرفة ودراية بنفسني					
08	يمكنني التخلص من الانفعالات السلبية عند					

					تعريضي لأي موقف انفعالي	
					اهتمامي بمشاعر الآخرين يجعلني أتفهم مشاعري	09
					يمكنني تصور نفسي (وحيدا وغازبا ومبتهجا) كلها في نفس الوقت	10
					أمتلك خبرات انفعالية خارجة عن المؤلف	11
					انفعالاتي لها دور في نجاحي أو فشلي في الحياة	12
					أقبل تقييم سلوكي من قبل الآخرين	13
					أتحيل المواقف التي تستدعي ردود أفعال غير اعتيادية	14
					أعبر عن انفعالاتي بطريقة تساعدني في علاقاتي بالآخرين	15
					أواجه المواقف الانفعالية أو أساليب أو طرق تثير إعجاب الآخرين	16
					ردود أفعالي بالمواقف الانفعالية مختلفة ونادرة	17
					انفعالاتي تجعلني أكثر انفتاحا وتوافقا مع الآخرين	18
					أرغب بقراءة القصص البوليسية التي فيها موافق انفعالية مثيرة ومتنوعة	19
					ردود أفعالي تعكس أفكاري وأحاسيسي الداخلية	20
					ألجأ إلى تفريغ انفعالاتي بممارسة هوايتي المفضلة	21
					انفعالاتي لها دور في تحقيق أهدافي في الحياة	22
					أرغب بتجربة مشاعر لم أمر بها من قبل	23
					أتحيل مواقف تستدعي ردود أفعال غير اعتيادية	24
					ردود أفعالي في المواقف الانفعالية تتجدد وتتنوع بشكل مستمر	25
					أبحث عن الأسباب التي تؤدي إلى انفعالي لوضع الحلول لها	26
					أميل إلى الاستفادة من انفعالات الآخرين لتوليد أفكار أكثر إبداعا	27
					يمكنني السيطرة على انفعالاتي من أجل مواصلة الحياة	28

					29	أتمنى أن أكون شاعراً أو روائياً لوصف مشاعري وانفعالاتي الفريدة من نوعها
					30	أستعين بخبراتي السابقة عند التعامل مع المواقف الجديدة

المقياس الثاني

العبارة	الفقرات	لا تنطبق	تنطبق بدرجة ضعيفة	تنطبق بدرجة متوسطة	تنطبق بدرجة كبيرة	تنطبق بدرجة كبيرة جداً
1	من الصعب على الآخرين أن يعرفوا متى أشعر بالحزن أو الكآبة					
2	عندما يتحدث معي أحد الأشخاص فإنني ألاحظ تحركاته وتصرفاته بقدر استماعي لما يقوله					
3	يمكن للناس معرفة حقيقة مشاعري مهما حاولت وبذلت من جهد لإخفاء هذه الشاعر					
4	استمتع بوجودي في الحفلات					
5	أستطيع التوافق مع كل الناس صغيرهم وكبيرهم غنيهم أو فقيرهم					
6	أجد أن القليل من الناس حساسون ومتفهمون مثلي					
7	من الصعب على عادة أن امنع نفسي من الضحك عندما أستمع إلى قصة أو نكتة مضحكة					
8	يستغرق الناس وقتاً لكي يتعرفوا عليّ جيداً					
9	يعد الناس أكبر مصدر لسعادتي وأحزاني					
10	عندما أكون مع مجموعة من أصدقائي أكون غالباً أنا الشخص المتحدث إليهم					
11	عندما أشعر بالاكئاب أحاول أن يشعر الآخرين من حولي بالاكئاب					
12	أثناء وجودي في الحفلات أستطيع معرفة					

					الشخص الذي يهتم بي	
					يستطيع الناس معرفة ما إذا كنت متوتراً من خلال تعبيرات وجهي	13
					أحب المشاركة في الأنشطة الاجتماعية	14
					أجد صعوبة أحياناً في أن أنظر إلى وجوه الآخرين وتحليل أقوالهم	15
					يمكن للآخرين معرفة مشاعري من خلال النظر إلى عيوني	16
					أهتم بمعرفة كل ما يجذب انتباه الناس من إشارات وعلامات	17
					لا أستطيع ضبط انفعالاتي أو التحكم بدقة في مشاعري	18
					أفضل الأعمال التي تحتاج إلى عدد كبير من الأفراد لقيام بها	19
					لست ماهراً في إجراء محادثات غير مسبوق الأعداد لها	20
					أشعر بالضيق عند جرح مشاعر الآخرين	21
					أستطيع سهولة فهم طبيعة أي شخص من خلال تعامله مع الآخرين	22
					أستطيع أن أخفي مشاعري الحقيقية نحو أي شخص	23
					أختلط عادة بالآخرين أثناء الحفلات والاجتماعات	24
					أشعر بالقلق على صحة ما أقوله أو أفعله في بعض المواقف	25
					أجد صعوبة في التحدث أمام مجموعة كبيرة من الناس	26
					عادة أضحك بصوت مرتفع	27
					يمكنني معرفة المشاعر الحقيقية للناس الآخرين مهما حاولوا وبذلوا من الجهد	28

					لإخفائها	
					أستطيع أن أمنع نفسي عن الضحك أو الابتسامة حتى عندما يحاول أصدقائي إضحائي	29
					أبادر عادة بتقديم وتعريف نفسي للآخرين	30
					أعتقد أنني أحياناً أخذ ما يقوله لي الآخرون بشكل شخصي على أنه يمسني	31
					عندما أكون مع مجموعة من الأشخاص يضطر تفكيري بخصوص مدى صحة الأشياء أو الموضوعات التي يجب أن أتحدث عنها	32
					يمكنني فهم طبيعة أي شخص من مجرد مقابلته لأول مرة	33
					أجد من الصعب جداً أن أتحكم في انفعالاتي	34
					عادة أكون الشخص الذي يبدأ الحوار في المناقشة مع الآخرين	35
					أكون عادة ماهراً جداً في إدارة المناقشات الجماعية	36
					عادة تكون تعبيرات وجهي حيادية	37
					من أعظم الأشياء التي تسعدني وجودي مع الناس	38
					يمكنني أن أحتفظ بشكلي الهادئ حتى ولو كنت مضطراً أو قلقاً	39
					عندما أحي قصة لشخص ما استخدم الكثير من الإشارات والإيماءات لتوضيح ما أقوله	40
					أكون غالباً قلقاً من أن يسيء الآخرون فهمهم لما أقوله لهم	41
					أشعر غالباً بعدم الارتياح عندما أكون مع مجموعة من الأشخاص يختلفون عني في المستوى الاجتماعي	42
					نادراً ما أظهر غضبي للآخرين	43

					44	أستطع أن اكتشف سرعة الشخص المنافق (الكذاب) منذ اللحظات الأولى من مقابلته
					45	عندما أكون في مناقشة جماعية فإنني أحتكر الحديث
					46	يركز والدي (الأب و الأم) منذ صغري على أهمية السلوك الحسن عند مخاطبة الناس والتعامل معهم
					47	أجد صعوبة في الاختلاط بالناس أثناء الحفلات
					48	غالباً أقترب من أصدقائي عندما أتحدث معهم
					49	بالرغم من أنني قد أشعر بالضيق وأكاد أنفجر فإنه يمكنني أن أخفي ذلك عن الآخرين
					50	أستمتع بالحديث مع الآخرين في المناسبات
					51	أتأثر بشدة أي شخص يبتسم لي أو يكثر في وجهي
					52	أشعر بعدم الراحة أو بأنني غريب في الحفلات التي يحضرها بعض الأشخاص المهمين جداً
					53	يمكنني تحويل حفلة مملة إلى حفلة مليئة بالضحك والمرح
					54	أبكي أحياناً عندما أشاهد الأفلام المثيرة للحزن
					55	أستطيع أن أتظاهر بأنني سعيد جداً في المواقف الاجتماعية حتى لو كنت غير ذلك
					56	أشعر غالباً بالعزلة
					57	أنا حساس جداً للنقد
					58	ألاحظ أحياناً أن الناس من المستويات الاجتماعية الأقل مني يشعرون بعدم الارتياح عندما يجلسون معي
					59	لا أحب أن أكون موضع اهتمام الآخرين
					60	من السهل أن أخفف عن أي شخص لديه

					مشكلة	
					يمكنني أن أخفي مشاعري الانفعالية الشديدة	61
					أستمتع بالذهاب إلى المناسبات الاجتماعية ومقابلة أشخاص جدد	62
					يهمني جداً حب الناس لي	63
					أخطئ أحياناً عندما أتحدث مع أشخاص غرباء	64
					نادراً ما أظهر مشاعري أو انفعالاتي	65
					أقضي فترة طويلة في ملاحظة الناس الآخرين	66
					أستطع بسهولة أن أتظاهر الغضب والحزن حتى لو كنت أشعر فعلاً بالسعادة	67
					لا أحب أن أبدأ بالحديث مع الغرباء	68
					أكون عصبياً ومتوتراً إذا وجدت أن شخصاً ما يراقبني	69
					أرغب غالباً في أن أكون قائد جماعة	70
					أحياناً يقول لي أصدقائي بأنني شخص كثير الكلام	71
					يخبرني الآخرون غالباً بأنني شخص حساس وعاطفي	72
					تعرف الناس مشاعري الحقيقية بسهولة حتى لو حاولت أن أخفيها عنهم	73
					أميل دائماً إلى جو الحفلات أو السهرات	74
					أهتم غالباً بما أكونه عن الآخرين من انطباعات	75
					لا أعبر عن غضبي بالصياح أو الصراخ	76
					غالباً ما يحتاجني أصدقائي وقت الضيق والقلق للتخفيف عنهم	77
					أستطيع بسهولة أن أبدو سعيداً في لحظة ما وحزيناً في اللحظة التالية	78
					يمكنني أن أتحدث عدة ساعات في أي موضوع	79

الملاحق □

					أهتم غالباً بفكرة الآخرين وانطباعاتهم عني	80
					أستطيع أن أتكيف بسهولة في أي موقف اجتماعي	81

الملحق رقم (2)

Corrélations

		العبارة 71	العبارة 72	العبارة 73	العبارة 74	العبارة 75	العبارة 76	العبارة 77	العبارة 78	العبارة 79	العبارة 80	العبارة 81	المهارات
العبارة 1	Corrélation de Pearson	,011	,014	-,080	,077	-,077	-,020	-,177	-,289*	-,258*	-,100	-,245*	-,225
	Sig. (bilatérale)	,929	,906	,508	,525	,528	,869	,142	,015	,031	,410	,041	,061
	N	70	70	70	70	70	70	70	70	70	70	70	70
العبارة 2	Corrélation de Pearson	-,131	,074	,144	,017	-,116	-,263*	,027	,186	,013	-,148	,091	,144
	Sig. (bilatérale)	,280	,545	,234	,887	,338	,028	,822	,122	,912	,222	,451	,233
	N	70	70	70	70	70	70	70	70	70	70	70	70
العبارة 3	Corrélation de Pearson	,220	,202	,453**	,217	,189	-,043	-,034	,307**	,380**	,326**	,105	,278*
	Sig. (bilatérale)	,067	,094	,000	,071	,117	,727	,781	,010	,001	,006	,388	,020
	N	70	70	70	70	70	70	70	70	70	70	70	70
العبارة 4	Corrélation de Pearson	,143	-,004	-,050	,044	-,052	-,029	,139	,027	,030	-,065	,198	,197
	Sig. (bilatérale)	,236	,973	,681	,715	,671	,813	,252	,824	,807	,592	,100	,102
	N	70	70	70	70	70	70	70	70	70	70	70	70
العبارة 5	Corrélation de Pearson	-,192	-,134	,023	,004	-,046	-,005	,307**	,304*	,061	-,103	,190	,249*
	Sig. (bilatérale)	,111	,271	,847	,971	,707	,969	,010	,011	,616	,397	,115	,038
	N	70	70	70	70	70	70	70	70	70	70	70	70
العبارة 6	Corrélation de Pearson	,037	,234	,048	,060	,072	-,072	,099	,157	,102	,132	,130	,366**
	Sig. (bilatérale)	,762	,051	,692	,623	,554	,555	,416	,195	,402	,276	,283	,002
	N	70	70	70	70	70	70	70	70	70	70	70	70
العبارة 7	Corrélation de Pearson	,174	,083	,117	-,062	-,292*	-,079	,010	-,135	-,149	-,025	-,134	-,117
	Sig. (bilatérale)	,151	,496	,336	,609	,014	,517	,932	,265	,217	,834	,268	,333
	N	70	70	70	70	70	70	70	70	70	70	70	70
العبارة 8	Corrélation de Pearson	,063	-,065	,247*	-,044	-,113	,165	,307**	,198	,155	-,132	,019	,169
	Sig. (bilatérale)	,605	,594	,039	,718	,352	,172	,010	,100	,200	,277	,874	,163
	N	70	70	70	70	70	70	70	70	70	70	70	70
العبارة 9	Corrélation de Pearson	,179	,208	,221	,072	,365**	-,153	-,079	,136	,249*	,234	,072	,412**
	Sig. (bilatérale)	,137	,083	,066	,556	,002	,206	,515	,260	,038	,051	,555	,000
	N	70	70	70	70	70	70	70	70	70	70	70	70
العبارة 10	Corrélation de Pearson	,244*	,200	,063	,239*	,222	-,288*	,095	,232	,374**	,193	,240*	,547**
	Sig. (bilatérale)												
	N												

الملاحق □

	Sig. (bilatérale)	,042	,096	,605	,047	,064	,015	,436	,054	,001	,110	,045	,000
	N	70	70	70	70	70	70	70	70	70	70	70	70
العبارة 11	Corrélation de Pearson	,328**	,250*	,145	,180	,264*	-,221	-,201	,037	,241*	,294*	,048	,333**
	Sig. (bilatérale)	,006	,037	,231	,135	,027	,067	,095	,762	,044	,013	,696	,005
	N	70	70	70	70	70	70	70	70	70	70	70	70
العبارة 12	Corrélation de Pearson	,036	,187	,046	,028	,146	-,272*	,015	,168	,122	,024	,136	,421**
	Sig. (bilatérale)	,766	,121	,705	,815	,226	,023	,900	,163	,316	,842	,261	,000
	N	70	70	70	70	70	70	70	70	70	70	70	70
العبارة 13	Corrélation de Pearson	-,019	,251*	,230	,144	,153	-,104	,028	,177	,130	,245*	,266*	,241*
	Sig. (bilatérale)	,879	,036	,055	,234	,207	,394	,820	,142	,282	,041	,026	,045
	N	70	70	70	70	70	70	70	70	70	70	70	70
العبارة 14	Corrélation de Pearson	-,039	,121	-,230	,113	,123	-,071	,152	,054	-,100	-,130	,133	,228
	Sig. (bilatérale)	,751	,319	,055	,353	,312	,558	,210	,657	,411	,284	,271	,057
	N	70	70	70	70	70	70	70	70	70	70	70	70
العبارة 15	Corrélation de Pearson	-,085	-,171	-,008	-,092	-,291*	-,075	-,080	-,029	-,049	-,352**	-,203	-,141
	Sig. (bilatérale)	,485	,156	,948	,448	,015	,536	,509	,814	,684	,003	,092	,244
	N	70	70	70	70	70	70	70	70	70	70	70	70
العبارة 16	Corrélation de Pearson	,106	,134	,245*	,150	,303*	,032	,025	,107	,195	,457**	,194	,283*
	Sig. (bilatérale)	,384	,270	,041	,214	,011	,794	,838	,379	,106	,000	,107	,018
	N	70	70	70	70	70	70	70	70	70	70	70	70
العبارة 17	Corrélation de Pearson	,187	,115	,235	-,001	,352**	-,127	-,184	,159	,317**	,450**	,203	,455**
	Sig. (bilatérale)	,122	,344	,050	,992	,003	,295	,128	,190	,008	,000	,092	,000
	N	70	70	70	70	70	70	70	70	70	70	70	70
العبارة 18	Corrélation de Pearson	-,146	-,325**	-,245*	,061	-,112	-,080	-,021	-,053	-,139	-,141	-,178	-,100
	Sig. (bilatérale)	,229	,006	,041	,615	,358	,511	,863	,665	,252	,246	,141	,410
	N	70	70	70	70	70	70	70	70	70	70	70	70
العبارة 19	Corrélation de Pearson	-,112	-,059	-,139	,003	,185	-,043	,044	-,020	-,065	-,009	-,008	,121
	Sig. (bilatérale)	,357	,628	,251	,979	,125	,721	,717	,869	,590	,942	,950	,318
	N	70	70	70	70	70	70	70	70	70	70	70	70
العبارة 20	Corrélation de Pearson	-,071	-,067	-,211	,045	-,088	-,008	,017	-,120	-,076	-,119	-,020	-,050
	Sig. (bilatérale)	,562	,580	,079	,710	,470	,951	,889	,322	,533	,328	,868	,680
	N	70	70	70	70	70	70	70	70	70	70	70	70

الملاحق □

العبارة 21	Corrélation de Pearson	-,124	,056	-,091	,066	,098	,041	,241*	,074	-,147	-,213	,098	,144
	Sig. (bilatérale)	,305	,644	,453	,588	,419	,739	,044	,543	,224	,076	,420	,234
	N	70	70	70	70	70	70	70	70	70	70	70	70
العبارة 22	Corrélation de Pearson	-,214	,059	-,262*	,131	,168	-,234	,178	,193	,107	-,084	,195	,454**
	Sig. (bilatérale)	,075	,627	,028	,278	,165	,051	,139	,110	,378	,490	,105	,000
	N	70	70	70	70	70	70	70	70	70	70	70	70
العبارة 23	Corrélation de Pearson	,009	-,014	-,110	,103	,039	-,196	,112	,253*	,069	-,166	,207	,321**
	Sig. (bilatérale)	,938	,910	,367	,396	,750	,103	,357	,034	,570	,169	,085	,007
	N	70	70	70	70	70	70	70	70	70	70	70	70
العبارة 24	Corrélation de Pearson	,159	,067	,004	,264*	,024	-,268*	,196	-,014	,023	,040	,115	,434**
	Sig. (bilatérale)	,188	,584	,973	,028	,841	,025	,103	,907	,852	,745	,342	,000
	N	70	70	70	70	70	70	70	70	70	70	70	70
العبارة 25	Corrélation de Pearson	,170	,137	,025	,170	,006	,000	,157	-,056	-,126	-,127	-,197	,087
	Sig. (bilatérale)	,160	,258	,835	,160	,960	,998	,193	,643	,299	,295	,103	,472
	N	70	70	70	70	70	70	70	70	70	70	70	70
العبارة 26	Corrélation de Pearson	,109	-,130	-,015	,014	-,151	,047	,146	,032	-,093	-,188	,063	,207
	Sig. (bilatérale)	,371	,282	,903	,909	,212	,701	,229	,792	,443	,118	,602	,085
	N	70	70	70	70	70	70	70	70	70	70	70	70
العبارة 27	Corrélation de Pearson	,170	,229	,031	,139	,185	-,078	,166	,228	,219	,043	,128	,487**
	Sig. (bilatérale)	,161	,057	,798	,250	,124	,519	,170	,058	,069	,725	,291	,000
	N	70	70	70	70	70	70	70	70	70	70	70	70
العبارة 28	Corrélation de Pearson	,119	,063	,017	,035	,341**	-,362**	-,139	,206	,323**	,217	,225	,498**
	Sig. (bilatérale)	,324	,603	,890	,771	,004	,002	,251	,087	,006	,071	,061	,000
	N	70	70	70	70	70	70	70	70	70	70	70	70
العبارة 29	Corrélation de Pearson	,267*	,046	,283*	,053	,210	-,076	-,164	,101	,123	,110	,002	,201
	Sig. (bilatérale)	,026	,704	,018	,664	,081	,529	,176	,405	,312	,363	,989	,096
	N	70	70	70	70	70	70	70	70	70	70	70	70
العبارة 30	Corrélation de Pearson	,272*	,027	,248*	,076	,170	-,154	-,228	,047	,173	,300*	-,074	,308**
	Sig. (bilatérale)	,023	,827	,039	,533	,160	,202	,058	,700	,152	,012	,544	,009
	N	70	70	70	70	70	70	70	70	70	70	70	70
العبارة 31	Corrélation de Pearson	,048	,141	,252*	,003	,291*	-,055	,010	,222	,363**	,268*	,096	,365**
	Sig. (bilatérale)												
	N												

الملاحق □

	Sig. (bilatérale)	,693	,244	,035	,978	,015	,653	,936	,064	,002	,025	,430	,002
	N	70	70	70	70	70	70	70	70	70	70	70	70
العبارة 32	Corrélation de Pearson	-,109	,250*	,117	,105	,171	-,019	,151	,226	,419**	,074	,056	,382**
	Sig. (bilatérale)	,371	,037	,335	,387	,157	,878	,212	,060	,000	,542	,646	,001
	N	70	70	70	70	70	70	70	70	70	70	70	70
العبارة 33	Corrélation de Pearson	-,061	-,192	-,008	-,126	,041	-,196	-,092	,076	-,028	,125	,087	,108
	Sig. (bilatérale)	,614	,112	,947	,298	,738	,105	,449	,531	,816	,303	,476	,372
	N	70	70	70	70	70	70	70	70	70	70	70	70
العبارة 34	Corrélation de Pearson	-,246*	-,354**	-,266*	-,150	-,268*	-,010	-,006	-,240*	-,216	-,216	-,165	-,282*
	Sig. (bilatérale)	,040	,003	,026	,216	,025	,938	,961	,045	,072	,073	,171	,018
	N	70	70	70	70	70	70	70	70	70	70	70	70
العبارة 35	Corrélation de Pearson	,179	,129	,256*	,147	,149	-,243*	,033	,078	,071	,106	-,036	,400**
	Sig. (bilatérale)	,138	,287	,032	,225	,219	,043	,785	,520	,559	,381	,768	,001
	N	70	70	70	70	70	70	70	70	70	70	70	70
العبارة 36	Corrélation de Pearson	,081	,029	,136	,254*	,251*	-,168	-,081	,304*	,259*	,122	,308**	,407**
	Sig. (bilatérale)	,506	,812	,263	,034	,036	,164	,507	,011	,031	,315	,010	,000
	N	70	70	70	70	70	70	70	70	70	70	70	70
العبارة 37	Corrélation de Pearson	,092	,088	,249*	,132	,301*	-,066	,082	,354**	,348**	,142	,397**	,386**
	Sig. (bilatérale)	,447	,468	,038	,275	,011	,588	,500	,003	,003	,240	,001	,001
	N	70	70	70	70	70	70	70	70	70	70	70	70
العبارة 38	Corrélation de Pearson	,228	,217	,100	,354**	,180	-,274*	,023	,239*	,398**	,149	,160	,385**
	Sig. (bilatérale)	,058	,072	,412	,003	,137	,022	,850	,046	,001	,217	,186	,001
	N	70	70	70	70	70	70	70	70	70	70	70	70
العبارة 39	Corrélation de Pearson	,107	,040	-,042	,070	,050	-,197	,001	,081	-,135	-,058	,019	,288*
	Sig. (bilatérale)	,377	,742	,731	,564	,681	,101	,993	,505	,264	,633	,875	,016
	N	70	70	70	70	70	70	70	70	70	70	70	70
العبارة 40	Corrélation de Pearson	,073	,102	-,042	,115	-,017	-,043	,045	,076	,054	-,058	,121	,330**
	Sig. (bilatérale)	,550	,400	,732	,344	,889	,724	,709	,531	,655	,634	,319	,005
	N	70	70	70	70	70	70	70	70	70	70	70	70
العبارة 41	Corrélation de Pearson	,031	,129	-,227	-,010	-,021	,071	,117	-,094	,007	,284*	,151	,340**
	Sig. (bilatérale)	,796	,288	,059	,934	,865	,561	,334	,440	,956	,017	,213	,004
	N	70	70	70	70	70	70	70	70	70	70	70	70

الملاحق □

العبارة 42	Corrélation de Pearson	,112	,004	,146	,219	,288 <sup>*</sup>	-,188	-,223	,152	,291 <sup>*</sup>	,124	-,040	,233
	Sig. (bilatérale)	,356	,974	,227	,069	,015	,118	,064	,210	,014	,308	,740	,052
	N	70	70	70	70	70	70	70	70	70	70	70	70
العبارة 43	Corrélation de Pearson	-,066	-,035	,143	,153	,212	,013	,018	,228	,172	,061	,093	,216
	Sig. (bilatérale)	,587	,771	,238	,205	,078	,915	,885	,058	,155	,618	,446	,073
	N	70	70	70	70	70	70	70	70	70	70	70	70
العبارة 44	Corrélation de Pearson	,010	,145	-,112	-,009	-,082	-,158	,027	-,022	,004	,046	,096	,199
	Sig. (bilatérale)	,931	,230	,356	,940	,498	,193	,823	,855	,973	,707	,427	,099
	N	70	70	70	70	70	70	70	70	70	70	70	70
العبارة 45	Corrélation de Pearson	-,031	-,134	,141	-,033	,263 <sup>*</sup>	-,159	-,245 <sup>*</sup>	,103	,243 <sup>*</sup>	,268 <sup>*</sup>	,042	,335 <sup>**</sup>
	Sig. (bilatérale)	,801	,269	,244	,784	,028	,190	,041	,396	,043	,025	,728	,005
	N	70	70	70	70	70	70	70	70	70	70	70	70
العبارة 46	Corrélation de Pearson	,074	,160	,098	,277 <sup>*</sup>	,043	,229	,213	,063	,113	,156	,203	,164
	Sig. (bilatérale)	,543	,185	,418	,020	,724	,057	,077	,605	,351	,197	,091	,176
	N	70	70	70	70	70	70	70	70	70	70	70	70
العبارة 47	Corrélation de Pearson	-,078	-,032	-,126	-,113	-,200	-,081	-,015	-,111	-,207	-,151	,107	-,004
	Sig. (bilatérale)	,523	,794	,300	,350	,096	,504	,903	,359	,085	,212	,378	,971
	N	70	70	70	70	70	70	70	70	70	70	70	70
العبارة 48	Corrélation de Pearson	-,003	,016	-,148	,159	,040	,001	,144	-,092	-,041	-,117	,001	,144
	Sig. (bilatérale)	,981	,899	,221	,190	,740	,994	,234	,451	,735	,334	,994	,235
	N	70	70	70	70	70	70	70	70	70	70	70	70
العبارة 49	Corrélation de Pearson	,129	,125	,058	-,012	,057	-,091	,061	,128	-,113	-,121	,042	,166
	Sig. (bilatérale)	,288	,304	,632	,923	,637	,455	,617	,292	,351	,317	,733	,169
	N	70	70	70	70	70	70	70	70	70	70	70	70
العبارة 50	Corrélation de Pearson	,119	,098	-,052	,181	-,079	-,126	,283 <sup>*</sup>	,158	,113	-,061	,208	,423 <sup>**</sup>
	Sig. (bilatérale)	,327	,420	,668	,134	,516	,298	,018	,190	,350	,616	,084	,000
	N	70	70	70	70	70	70	70	70	70	70	70	70
العبارة 51	Corrélation de Pearson	-,017	,169	-,012	,060	-,094	-,106	,288 <sup>*</sup>	,070	,030	,178	-,054	,345 <sup>**</sup>
	Sig. (bilatérale)	,890	,161	,921	,624	,441	,383	,016	,566	,806	,141	,658	,003
	N	70	70	70	70	70	70	70	70	70	70	70	70
العبارة 52	Corrélation de Pearson	,133	,007	,269 <sup>*</sup>	-,046	,024	,024	,180	-,023	,178	,055	,056	,302 <sup>*</sup>

الملاحق □

	Sig. (bilatérale)	,271	,957	,025	,707	,843	,841	,137	,850	,140	,651	,645	,011
	N	70	70	70	70	70	70	70	70	70	70	70	70
العبارة 53	Corrélation de Pearson	,297*	,114	,036	,538**	,161	-,233	,020	,216	,243*	,141	,141	,364**
	Sig. (bilatérale)	,012	,348	,770	,000	,184	,052	,872	,073	,042	,243	,244	,002
	N	70	70	70	70	70	70	70	70	70	70	70	70
العبارة 54	Corrélation de Pearson	,053	,284*	,042	,019	-,083	,078	,279*	,022	-,078	-,231	-,151	,155
	Sig. (bilatérale)	,663	,017	,732	,876	,492	,521	,019	,856	,521	,054	,211	,199
	N	70	70	70	70	70	70	70	70	70	70	70	70
العبارة 55	Corrélation de Pearson	,057	-,066	-,017	,127	-,058	-,072	,060	,206	,370**	-,211	,111	,234
	Sig. (bilatérale)	,639	,589	,887	,294	,634	,554	,624	,087	,002	,079	,359	,051
	N	70	70	70	70	70	70	70	70	70	70	70	70
العبارة 56	Corrélation de Pearson	,041	,267*	,246*	,099	,062	,110	,102	,324**	,223	-,055	-,061	,304*
	Sig. (bilatérale)	,735	,025	,040	,415	,611	,364	,403	,006	,063	,652	,615	,011
	N	70	70	70	70	70	70	70	70	70	70	70	70
العبارة 57	Corrélation de Pearson	-,014	,091	,280*	,061	,198	,188	,223	,282*	,217	,206	,020	,389**
	Sig. (bilatérale)	,906	,452	,019	,615	,100	,119	,063	,018	,071	,087	,872	,001
	N	70	70	70	70	70	70	70	70	70	70	70	70
العبارة 58	Corrélation de Pearson	,049	,013	,079	,246*	,197	-,208	-,094	,282*	,225	,207	,181	,389**
	Sig. (bilatérale)	,687	,916	,514	,040	,103	,083	,437	,018	,061	,085	,134	,001
	N	70	70	70	70	70	70	70	70	70	70	70	70
العبارة 59	Corrélation de Pearson	,042	-,019	-,192	,118	,137	,037	-,086	-,128	-,194	,146	,002	-,047
	Sig. (bilatérale)	,728	,873	,111	,329	,259	,760	,476	,291	,108	,227	,988	,701
	N	70	70	70	70	70	70	70	70	70	70	70	70
العبارة 60	Corrélation de Pearson	,078	,195	,068	,179	,151	,133	,372**	,244*	,117	,249*	,357**	,356**
	Sig. (bilatérale)	,520	,105	,575	,139	,211	,273	,002	,042	,334	,038	,002	,002
	N	70	70	70	70	70	70	70	70	70	70	70	70
العبارة 61	Corrélation de Pearson	,150	-,060	,005	,054	-,215	,017	,118	,215	,069	-,124	,224	,326**
	Sig. (bilatérale)	,216	,621	,965	,658	,073	,888	,330	,074	,572	,306	,062	,006
	N	70	70	70	70	70	70	70	70	70	70	70	70
العبارة 62	Corrélation de Pearson	,238*	,157	,096	,297*	-,027	-,125	,182	,149	,136	,044	,318**	,433**
	Sig. (bilatérale)	,047	,195	,429	,013	,822	,303	,132	,219	,263	,715	,007	,000
	N	70	70	70	70	70	70	70	70	70	70	70	70

الملاحق □

العبارة 63	Corrélation de Pearson	,076	,242*	-,008	,111	-,008	-,129	,103	,001	,061	,181	,250*	,329**
	Sig. (bilatérale)	,533	,044	,945	,359	,948	,286	,395	,992	,617	,134	,037	,005
	N	70	70	70	70	70	70	70	70	70	70	70	70
العبارة 64	Corrélation de Pearson	,283*	,098	,041	,047	-,001	,094	-,019	-,018	,104	,087	,334**	,181
	Sig. (bilatérale)	,018	,421	,736	,696	,996	,439	,878	,880	,390	,476	,005	,134
	N	70	70	70	70	70	70	70	70	70	70	70	70
العبارة 65	Corrélation de Pearson	,218	,236*	,111	,162	,202	-,298*	-,047	,266*	,336**	,304*	,172	,409**
	Sig. (bilatérale)	,069	,050	,358	,180	,094	,012	,700	,026	,004	,011	,154	,000
	N	70	70	70	70	70	70	70	70	70	70	70	70
العبارة 66	Corrélation de Pearson	,086	,057	,192	,163	,134	-,148	,040	,328**	,439**	,011	,142	,373**
	Sig. (bilatérale)	,479	,640	,112	,178	,267	,221	,744	,006	,000	,925	,240	,001
	N	70	70	70	70	70	70	70	70	70	70	70	70
العبارة 67	Corrélation de Pearson	,165	,199	,250*	,098	,411**	-,031	-,073	,199	,222	,066	,000	,395**
	Sig. (bilatérale)	,173	,099	,037	,420	,000	,800	,549	,099	,065	,586	,998	,001
	N	70	70	70	70	70	70	70	70	70	70	70	70
العبارة 68	Corrélation de Pearson	,174	,068	,049	,132	-,144	,103	-,022	,191	-,010	-,046	,168	,085
	Sig. (bilatérale)	,149	,575	,685	,277	,236	,395	,857	,113	,934	,703	,165	,484
	N	70	70	70	70	70	70	70	70	70	70	70	70
العبارة 69	Corrélation de Pearson	,111	,339**	,281*	-,090	,041	,196	,230	,110	,161	,188	,015	,184
	Sig. (bilatérale)	,360	,004	,018	,461	,734	,104	,055	,365	,182	,118	,899	,127
	N	70	70	70	70	70	70	70	70	70	70	70	70
العبارة 70	Corrélation de Pearson	,253*	-,045	,058	,283*	,325**	-,140	,060	,208	,247*	,222	,179	,316**
	Sig. (bilatérale)	,035	,712	,636	,018	,006	,249	,620	,084	,039	,064	,139	,008
	N	70	70	70	70	70	70	70	70	70	70	70	70
العبارة 71	Corrélation de Pearson	1	,181	,250*	,376**	,119	-,032	-,009	,010	,212	,186	,111	,355**
	Sig. (bilatérale)		,135	,037	,001	,325	,792	,942	,932	,078	,124	,361	,003
	N	70	70	70	70	70	70	70	70	70	70	70	70
العبارة 72	Corrélation de Pearson	,181	1	,265*	,192	,065	-,077	,164	,290*	,201	,145	,306*	,365**
	Sig. (bilatérale)	,135		,027	,112	,593	,525	,176	,015	,094	,230	,010	,002
	N	70	70	70	70	70	70	70	70	70	70	70	70
العبارة 73	Corrélation de Pearson	,250*	,265*	1	,095	,074	,059	,158	,384**	,302*	,159	,064	,323**

الملاحق □

	Sig. (bilatérale)	,037	,027		,433	,544	,629	,192	,001	,011	,188	,600	,006
	N	70	70	70	70	70	70	70	70	70	70	70	70
العبارة 74	Corrélation de Pearson	,376**	,192	,095	1	,040	-,209	,218	,278*	,388**	,195	,268*	,447**
	Sig. (bilatérale)	,001	,112	,433		,740	,082	,070	,020	,001	,106	,025	,000
	N	70	70	70	70	70	70	70	70	70	70	70	70
العبارة 75	Corrélation de Pearson	,119	,065	,074	,040	1	-,077	-,174	,215	,236*	,249*	,136	,337**
	Sig. (bilatérale)	,325	,593	,544	,740		,527	,149	,073	,050	,037	,263	,004
	N	70	70	70	70	70	70	70	70	70	70	70	70
العبارة 76	Corrélation de Pearson	-,032	-,077	,059	-,209	-,077	1	,149	-,045	-,136	,081	-,089	-,212
	Sig. (bilatérale)	,792	,525	,629	,082	,527		,218	,711	,262	,503	,465	,078
	N	70	70	70	70	70	70	70	70	70	70	70	70
العبارة 77	Corrélation de Pearson	-,009	,164	,158	,218	-,174	,149	1	,218	,200	,037	,264*	,272*
	Sig. (bilatérale)	,942	,176	,192	,070	,149	,218		,070	,098	,764	,027	,023
	N	70	70	70	70	70	70	70	70	70	70	70	70
العبارة 78	Corrélation de Pearson	,010	,290*	,384**	,278*	,215	-,045	,218	1	,502**	,045	,354**	,515**
	Sig. (bilatérale)	,932	,015	,001	,020	,073	,711	,070		,000	,709	,003	,000
	N	70	70	70	70	70	70	70	70	70	70	70	70
العبارة 79	Corrélation de Pearson	,212	,201	,302*	,388**	,236*	-,136	,200	,502**	1	,259*	,386**	,513**
	Sig. (bilatérale)	,078	,094	,011	,001	,050	,262	,098	,000		,031	,001	,000
	N	70	70	70	70	70	70	70	70	70	70	70	70
العبارة 80	Corrélation de Pearson	,186	,145	,159	,195	,249*	,081	,037	,045	,259*	1	,297*	,301*
	Sig. (bilatérale)	,124	,230	,188	,106	,037	,503	,764	,709	,031		,013	,011
	N	70	70	70	70	70	70	70	70	70	70	70	70
العبارة 81	Corrélation de Pearson	,111	,306*	,064	,268*	,136	-,089	,264*	,354**	,386**	,297*	1	,443**
	Sig. (bilatérale)	,361	,010	,600	,025	,263	,465	,027	,003	,001	,013		,000
	N	70	70	70	70	70	70	70	70	70	70	70	70
المهارات ت	Corrélation de Pearson	,355**	,365**	,323**	,447**	,337**	-,212	,272*	,515**	,513**	,301*	,443**	1
	Sig. (bilatérale)	,003	,002	,006	,000	,004	,078	,023	,000	,000	,011	,000	
	N	70	70	70	70	70	70	70	70	70	70	70	70

\*\* . La corrélation est significative au niveau 0,01 (bilatéral).

\* . La corrélation est significative au niveau 0,05 (bilatéral).

## Fiabilité

### Echelle : المهارات الاجتماعية

#### Récapitulatif de traitement des observations

		N	%
Observations	Valide	70	100,0
	Exclu <sup>a</sup>	0	,0
	Total	70	100,0

a. Suppression par liste basée sur toutes les variables de la procédure.

#### Statistiques de fiabilité

Alpha de Cronbach	Nombre d'éléments
,887	51

#### Corrélations

	الع بارة 1	الع بارة 2	الع بارة 3	الع بارة 4	الع بارة 5	الع بارة 6	الع بارة 7	الع بارة 8	الع بارة 9	الع بارة 10	الع بارة 11	الع بارة 12	الع بارة 13	الع بارة 14	الع بارة 15	الع بارة 16	الع بارة 17	الع بارة 18	الع بارة 19	الع بارة 20	الع بارة 21	الع بارة 22	الع بارة 23	الع بارة 24	الع بارة 25
الع بارة 1 Corrélat ion de Pearson	1	,37 1**	,07 7	,11 5	,23 4	-,11 11	,06 8	,19 4	,07 4	- 1	-,12 0,02	,00 0,02	,26 5	,18 9	,05 5*	-,22 1	,35 2	,18 0	,39 4**	-,41 0,01	,23 3**	-,41 3**	,23 4	,23 4	,23 4
Sig. (bilatérale)		,00 2	,52 8	,34 2	,05 1	,33 4	,33 2	,59 8	,10 8	,56 0	,83 4	,85 7	,30 3	,93 9	,02 6	,13 3	,67 2	,83 9	,06 4	,00 2	,13 6	,00 1	,92 0	,00 0	,05 1
N	70	70	70	70	70	70	70	70	70	70	70	70	70	70	70	70	70	70	70	70	70	70	70	70	70
الع بارة 2 Corrélat ion de Pearson	,37 1**	1	-,18 0,01	,35 9**	,05 9	,31 5**	,23 7*	- 0,02	-,02 0,06	-,02 0	,05 0	,19 8	,13 9	,14 5	,12 1	,02 9	-,05 14	,19 0	,19 5	,22 6	,29 5	,31 1*	,35 4**	,35 9**	,35 9**
Sig. (bilatérale)	,00 2		,88 6	,11 7	,00 2	,62 7	,00 8	,04 8	,84 2	,60 8	,86 9	,68 1	,10 1	,25 3	,23 1	,31 7	,81 1	,23 0	,68 4	,10 5	,10 4	,06 2	,01 4	,00 8	,00 2
N	70	70	70	70	70	70	70	70	70	70	70	70	70	70	70	70	70	70	70	70	70	70	70	70	70
الع بارة 3 Corrélat ion de Pearson	,07 7	-,01 7	1 4**	,36 3	,11 2	,19 10	-,02 5	-,14 0,02	,01 2	,13 9	,09 6	,14 6	,15 7	,15 0	,20 6	,36 8	,10 4**	,06 2	,09 3	,05 1	-,06 2	-,00 0,06	-,11 3	-,11 4	-,11 1
Sig. (bilatérale)	,52 8	,88 6	,00 2	,35 2	,11 2	,40 2	,83 3	,84 8	,24 8	,87 2	,26 4	,42 2	,22 9	,21 3	,19 4	,08 7	,00 4	,40 2	,60 1	,45 2	,67 5	,59 1	,99 9	,35 3	,35 2



الملاحق □

العلاقة	Corrélation de Pearson	,07	-	,14	,31	-	,00	-	-	,09	1	,25	,02	,01	,06	-	,11	,25	,22	-	,11	-	,00	-	-	-
باردة	ion de	1	,06	2	2**	,13	2	,10	,10	0	4*	0	9	1	,00	1	7*	7	,02	2	,10	6	,04	,03	,13	
10	Pearson	2			9	7	8								5			7	4			8	1	9		
	Sig. (bilatérale)	,56	,60	,24	,00	,25	,99	,38	,37	,46	,03	,86	,87	,61	,96	,36	,03	,05	,82	,35	,39	,95	,69	,79	,25	
	N	70	70	70	70	70	70	70	70	70	70	70	70	70	70	70	70	70	70	70	70	70	70	70	70	
العلاقة	Corrélation de Pearson	-,02	,01	,29	-	-	-	,01	-	,25	1	,23	,05	,34	,17	,10	,17	,28	,16	,10	,09	-	,07	-	-	
باردة	ion de	,02	0	9	1*	,04	,02	,14	0	,26	4*	1	7	6**	7	9	8	0*	0	7	5	,02	0	,11	,04	
11	Pearson	5			3	8	8		5*													3	0	3		
	Sig. (bilatérale)	,83	,86	,87	,01	,72	,81	,22	,93	,02	,03	,05	,64	,00	,14	,36	,14	,01	,18	,37	,43	,85	,56	,36	,72	
	N	70	70	70	70	70	70	70	70	70	70	70	70	70	70	70	70	70	70	70	70	70	70	70	70	
العلاقة	Corrélation de Pearson	-,05	,13	,23	-	,06	,08	-	-	,02	,23	1	-,16	,36	,34	,03	,25	,05	,01	,24	,16	,14	-	-		
باردة	ion de	,02	0	6	4	,03	3	9	,03	,10	0	1	,10	0	1**	8**	0	4*	3	8	7*	9	1	,02	,03	
12	Pearson	2			1				5	4			5										8	1		
	Sig. (bilatérale)	,85	,68	,26	,05	,80	,60	,46	,77	,39	,86	,05	,38	,18	,00	,00	,80	,03	,66	,88	,03	,16	,24	,82	,80	
	N	70	70	70	70	70	70	70	70	70	70	70	70	70	70	70	70	70	70	70	70	70	70	70	70	
العلاقة	Corrélation de Pearson	,12	,19	,09	-	,24	,08	,06	-	,07	,01	,05	-	1	,11	,13	,09	,11	,14	,35	,03	,20	,22	,13	-,24	
باردة	ion de	5	8	6	,16	9*	1	5	,03	1	9	7	,10		9	4	1	5	8	2**	8	0	1	2	,05	9*
13	Pearson				9					6		5												0		
	Sig. (bilatérale)	,30	,10	,42	,16	,03	,50	,59	,76	,55	,87	,64	,38	,32	,26	,45	,34	,22	,00	,75	,09	,06	,27	,68	,03	
	N	70	70	70	70	70	70	70	70	70	70	70	70	70	70	70	70	70	70	70	70	70	70	70	70	
العلاقة	Corrélation de Pearson	,00	,13	,14	,29	-	,00	-	-	,06	,34	,16	,11	1	,33	,08	,11	,29	,01	,23	,27	,01	,06	-	-	
باردة	ion de	9	9	7	3*	,14	0	,02	,10	,13	1	6**	0	9	1**	4	3	9*	2	9*	7*	1	9	,09	,14	
14	Pearson				8		4	3	1															5	8	
	Sig. (bilatérale)	,93	,25	,22	,01	,22	,99	,84	,39	,27	,61	,00	,18	,32	,00	,48	,35	,01	,91	,04	,02	,93	,57	,43	,22	
	N	70	70	70	70	70	70	70	70	70	70	70	70	70	70	70	70	70	70	70	70	70	70	70	70	
العلاقة	Corrélation de Pearson	,26	,14	,15	,18	,10	,01	,29	,06	,16	-	,17	,36	,13	,33	1	,28	-	,01	,14	,20	,28	,38	-	,02	,10
باردة	ion de	5*	5	0	2	0	1	3*	3	0	,00	7	1**	4	1**		3*	,05	4	2	0	8*	8**	,02	9	0
15	Pearson										5													7		
	Sig. (bilatérale)	,02	,23	,21	,13	,41	,93	,01	,60	,18	,96	,14	,00	,26	,00	,01	,65	,91	,24	,09	,01	,00	,82	,80	,41	
	N	70	70	70	70	70	70	70	70	70	70	70	70	70	70	70	70	70	70	70	70	70	70	70	70	

الملاحق □

العلاقة باردة 16	Corrélation de Pearson	,18	,12	,15	,18	,10	,08	,04	,06	,09	,11	,10	,34	,09	,08	,28	1	,13	,28	,23	,37	,40	,40	,10	,26	,10
	Sig. (bilatérale)	,13	,31	,19	,11	,37	,50	,73	,61	,44	,36	,36	,00	,45	,48	,01		,26	,01	,05	,00	,00	,00	,38	,02	,37
	N	70	70	70	70	70	70	70	70	70	70	70	70	70	70	70	70	70	70	70	70	70	70	70	70	70
	Corrélation de Pearson	,05	,02	,20	,21	-	-	-	-	-	,25	,17	,03	,11	,11	-	,13	1	,58	,16	,04	,07	-	,25	,00	-
Sig. (bilatérale)	,67	,81	,08	,07	,24	,50	,96	,13	,53	,03	,14	,80	,34	,35	,65	,26		,00	,18	,73	,52	,12	,03	,96	,24	
N	70	70	70	70	70	70	70	70	70	70	70	70	70	70	70	70	70	70	70	70	70	70	70	70	70	
العلاقة باردة 18	Corrélation de Pearson	-	-	,36	,34	-	,11	-	-	-	,22	,28	,25	,14	,29	,01	,28	,58	1	,25	,13	,07	-	,14	-	-
	Sig. (bilatérale)	,83	,23	,00	,00	,74	,32	,11	,00	,36	,05	,01	,03	,22	,01	,91	,01	,00		,03	,25	,55	,84	,22	,77	,74
	N	70	70	70	70	70	70	70	70	70	70	70	70	70	70	70	70	70	70	70	70	70	70	70	70	70
	Corrélation de Pearson	,22	,05	,10	,01	,01	,03	-	-	,15	-	,16	,05	,35	,01	,14	,23	,16	,25	1	,24	,01	,06	,07	,06	,01
Sig. (bilatérale)	,06	,68	,40	,87	,90	,77	,13	,11	,19	,82	,18	,66	,00	,91	,24	,05	,18	,03		,04	,89	,59	,54	,59	,90	
N	70	70	70	70	70	70	70	70	70	70	70	70	70	70	70	70	70	70	70	70	70	70	70	70	70	
العلاقة باردة 20	Corrélation de Pearson	,35	,19	,06	,22	,01	-	,03	,16	,12	,11	,10	,01	,03	,23	,20	,37	,04	,13	,24	1	,27	,26	-	,42	,01
	Sig. (bilatérale)	,00	,10	,60	,06	,93	,34	,78	,17	,29	,35	,37	,88	,75	,04	,09	,00	,73	,25	,04		,02	,02	,24	,00	,93
	N	70	70	70	70	70	70	70	70	70	70	70	70	70	70	70	70	70	70	70	70	70	70	70	70	70
	Corrélation de Pearson	,18	,19	,09	,02	,11	-	-	,00	-	-	,09	,24	,20	,27	,28	,40	,07	,07	,01	,27	1	,21	,26	,20	,11
Sig. (bilatérale)	,13	,10	,45	,81	,34	,71	,94	,99	,50	,39	,43	,03	,09	,02	,01	,00	,52	,55	,89	,02		,07	,02	,09	,34	
N	70	70	70	70	70	70	70	70	70	70	70	70	70	70	70	70	70	70	70	70	70	70	70	70	70	

الملاحق □

العلاقة	Corrélation de Pearson	,394**	,225	,052	-,448**	,137	,166	,253*	,285*	,006	-,169	,221	,011	,388**	,405**	-	-,064	,261*	,218	1	-,4313	,448**		
22	Sig. (bilatérale)	,001	,062	,671	,650	,260	,170	,035	,017	,959	,852	,166	,060	,931	,001	,001	,127	,843	,596	,029	,070	,277	,000	
	N	70	70	70	70	70	70	70	70	70	70	70	70	70	70	70	70	70	70	70	70	70	70	
العلاقة	Corrélation de Pearson	-,012	,291*	-,066	,019	,000	,024	-	-,186	-	-,079	,148	,139	,069	-,105*	,256*	,144	,0714	-,267	-	1	,086	,019	
23	Sig. (bilatérale)	,920	,014	,599	,593	,876	,998	,841	,124	,413	,695	,562	,244	,276	,572	,827	,382	,033	,229	,540	,245	,025	,277	,479
	N	70	70	70	70	70	70	70	70	70	70	70	70	70	70	70	70	70	70	70	70	70	70	70
العلاقة	Corrélation de Pearson	,413**	,314**	-,119	,277*	,078	,063	,052	,126	-	-,031	-	-,028	-,025	,269*	,006	-,065	,427**	,203	,433**	,086	1	,277*	
24	Sig. (bilatérale)	,000	,008	,993	,327	,020	,523	,602	,672	,297	,799	,367	,820	,683	,435	,809	,025	,962	,778	,593	,000	,090	,479	,020
	N	70	70	70	70	70	70	70	70	70	70	70	70	70	70	70	70	70	70	70	70	70	70	70
العلاقة	Corrélation de Pearson	,234	,359**	,113	,004	1,000*	,237*	,331**	,287*	,334**	-	-,139	-,043	-,039*	,2414	-,108	,1014	-	-,015	,010	,114	,448**	,019	,277*
25	Sig. (bilatérale)	,051	,002	,352	,974	,000	,048	,005	,016	,005	,252	,724	,800	,038	,222	,411	,373	,245	,745	,902	,935	,347	,000	,876
	N	70	70	70	70	70	70	70	70	70	70	70	70	70	70	70	70	70	70	70	70	70	70	70
العلاقة	Corrélation de Pearson	-,0511	,199	,244*	,237*	1,000*	,215	,126	-,062	-,002	-,063	,081	,009	,015	,081	-,119	,035	-,0311	-,139	-,007	,070	1	,277*	
26	Sig. (bilatérale)	,334	,627	,112	,041	,048	,074	,298	,603	,990	,816	,606	,505	,997	,931	,504	,507	,328	,772	,346	,719	,260	,998	,523
	N	70	70	70	70	70	70	70	70	70	70	70	70	70	70	70	70	70	70	70	70	70	70	70
العلاقة	Corrélation de Pearson	,118	,315**	-,104	,331**	,215	1,000*	,423**	,220	-	-,0810	,069	-,085	,005	,0102	-,293*	,041	-	-,0319	-,1618	,024	,063	,331**	
27	Sig. (bilatérale)	,332	,008	,403	,781	,005	,074	,000	,067	,380	,227	,462	,595	,845	,014	,735	,963	,115	,131	,783	,947	,170	,841	,602
	N	70	70	70	70	70	70	70	70	70	70	70	70	70	70	70	70	70	70	70	70	70	70	70

الملاحق □

العبار	Corrélat	,06	,23	,02	-	,28	,12	,42	1,0	,18	-	,01	-	-	-	,06	,06	-	-	-	,16	,00	,25	-	,05	,28
بارة	ion de	4	7*	5	,12	7*	6	3**	00*	2	,10	0	,03	,03	,10	3	2	,17	,31	,19	6	1	3*	,18	2	7*
28	Pearson			3				*		8		5	6	3			8	4**	2				6			
	Sig.	,59	,04	,83	,30	,01	,29	,00	,00	,13	,37	,93	,77	,76	,39	,60	,61	,13	,00	,11	,17	,99	,03	,12	,67	,01
	(bilaté	8	8	8	9	6	8	0	0	2	5	2	3	9	5	5	1	9	8	2	0	1	5	4	2	6
	le)																									
	N	70	70	70	70	70	70	70	70	70	70	70	70	70	70	70	70	70	70	70	70	70	70	70	70	70
العبار	Corrélat	,19	-	-	-	,33	-	,22	,18	1,0	,09	-	-	,07	-	,16	,09	-	-	,15	,12	-	,28	-	,12	,33
بارة	ion de	4	,02	,02	,12	4**	,06	0	2	00*	0	,26	,10	1	,13	0	3	,07	,11	8	6	,08	5*	,09	6	4**
29	Pearson		4	3	4		3			*		5*	4		1		6	0			1		9			
	Sig.	,10	,84	,84	,30	,00	,60	,06	,13	,00	,46	,02	,39	,55	,27	,18	,44	,53	,36	,19	,29	,50	,01	,41	,29	,00
	(bilaté	8	2	8	8	5	3	7	2	0	1	7	3	7	9	5	2	1	6	1	7	7	7	3	7	5
	le)																									
	N	70	70	70	70	70	70	70	70	70	70	70	70	70	70	70	70	70	70	70	70	70	70	70	70	70
العبار	Corrélat	-	-	,36	,34	-	,11	-	-	-	,22	,28	,25	,14	,29	,01	,28	,58	1,0	,25	,13	,07	-	,14	-	-
بارة	ion de	,02	,14	4**	3**	,04	9	,19	,31	,11	7	0*	4*	8	9*	4	0*	4**	00*	2*	8	1	,02	6	,03	,04
30	Pearson		5	5		0		0	4**	0								*				4		4	0	
	Sig.	,83	,23	,00	,00	,74	,32	,11	,00	,36	,05	,01	,03	,22	,01	,91	,01	,00	,00	,03	,25	,55	,84	,22	,77	,74
	(bilaté	9	0	2	4	5	8	5	8	6	9	9	4	2	2	0	9	0	0	6	4	8	3	9	8	5
	le)																									
	N	70	70	70	70	70	70	70	70	70	70	70	70	70	70	70	70	70	70	70	70	70	70	70	70	70
الابداع	Corrélat	,39	,42	,38	,42	,46	,32	,38	,27	,27	,22	,27	,35	,33	,30	,47	,56	,32	,43	,29	,42	,38	,50	,21	,34	,46
بارة	ion de	0**	7**	8**	4**	8**	9**	3**	9*	6*	1	2*	1**	6**	4*	4**	2**	0**	4**	2*	8**	2**	7**	0	3**	8**
ع	Pearson																									
	Sig.	,00	,00	,00	,00	,00	,00	,01	,02	,06	,02	,00	,00	,01	,00	,00	,00	,00	,00	,01	,00	,00	,00	,08	,00	,00
	(bilaté	1	0	1	0	0	5	1	9	1	6	3	3	5	0	0	0	7	0	4	0	1	0	1	4	0
	le)																									
	N	70	70	70	70	70	70	70	70	70	70	70	70	70	70	70	70	70	70	70	70	70	70	70	70	70

Corrélations

		العبارة 26	العبارة 27	العبارة 28	العبارة 29	العبارة 30	الابداع
العبارة 1	Corrélation de Pearson	-,117	,118	,064	,194	-,025	,390**
	Sig. (bilatérale)	,334	,332	,598	,108	,839	,001
	N	70	70	70	70	70	70
العبارة 2	Corrélation de Pearson	,059	,315**	,237*	-,024	-,145	,427**
	Sig. (bilatérale)	,627	,008	,048	,842	,230	,000
	N	70	70	70	70	70	70
العبارة 3	Corrélation de Pearson	,192	-,102	,025	-,023	,364**	,388**
	Sig. (bilatérale)	,112	,403	,838	,848	,002	,001
	N	70	70	70	70	70	70
العبارة 4	Corrélation de Pearson	,244*	,034	-,123	-,124	,343**	,424**
	Sig. (bilatérale)	,041	,781	,309	,308	,004	,000
	N	70	70	70	70	70	70

الملاحق □

5 العبارة	Corrélation de Pearson	,237*	,331**	,287*	,334**	-,040	,468**
	Sig. (bilatérale)	,048	,005	,016	,005	,745	,000
	N	70	70	70	70	70	70
6 العبارة	Corrélation de Pearson	1,000**	,215	,126	-,063	,119	,329**
	Sig. (bilatérale)	,000	,074	,298	,603	,328	,005
	N	70	70	70	70	70	70
7 العبارة	Corrélation de Pearson	,215	1,000**	,423**	,220	-,190	,383**
	Sig. (bilatérale)	,074	,000	,000	,067	,115	,001
	N	70	70	70	70	70	70
8 العبارة	Corrélation de Pearson	,126	,423**	1,000**	,182	-,314**	,279*
	Sig. (bilatérale)	,298	,000	,000	,132	,008	,019
	N	70	70	70	70	70	70
9 العبارة	Corrélation de Pearson	-,063	,220	,182	1,000**	-,110	,276*
	Sig. (bilatérale)	,603	,067	,132	,000	,366	,021
	N	70	70	70	70	70	70
10 العبارة	Corrélation de Pearson	,002	-,107	-,108	,090	,227	,221
	Sig. (bilatérale)	,990	,380	,375	,461	,059	,066
	N	70	70	70	70	70	70
11 العبارة	Corrélation de Pearson	-,028	-,148	,010	-,265*	,280*	,272*
	Sig. (bilatérale)	,816	,222	,932	,027	,019	,023
	N	70	70	70	70	70	70
12 العبارة	Corrélation de Pearson	,063	,089	-,035	-,104	,254*	,351**
	Sig. (bilatérale)	,606	,462	,773	,393	,034	,003
	N	70	70	70	70	70	70
13 العبارة	Corrélation de Pearson	,081	,065	-,036	,071	,148	,336**
	Sig. (bilatérale)	,505	,595	,769	,557	,222	,005
	N	70	70	70	70	70	70
14 العبارة	Corrélation de Pearson	,000	-,024	-,103	-,131	,299*	,304*
	Sig. (bilatérale)	,997	,845	,395	,279	,012	,010
	N	70	70	70	70	70	70
15 العبارة	Corrélation de Pearson	,011	,293*	,063	,160	,014	,474**
	Sig. (bilatérale)	,931	,014	,605	,185	,910	,000
	N	70	70	70	70	70	70
16 العبارة	Corrélation de Pearson	,081	,041	,062	,093	,280*	,562**
	Sig. (bilatérale)	,504	,735	,611	,442	,019	,000
	N	70	70	70	70	70	70
17 العبارة	Corrélation de Pearson	-,081	-,006	-,178	-,076	,584**	,320**
	Sig. (bilatérale)	,507	,963	,139	,531	,000	,007
	N	70	70	70	70	70	70
18 العبارة	Corrélation de Pearson	,119	-,190	-,314**	-,110	1,000**	,434**
	Sig. (bilatérale)	,328	,115	,008	,366	,000	,000
	N	70	70	70	70	70	70

الملاحق □

العبارة 19	Corrélation de Pearson	,035	-,182	-,192	,158	,252*	,292*
	Sig. (bilatérale)	,772	,131	,112	,191	,036	,014
	N	70	70	70	70	70	70
العبارة 20	Corrélation de Pearson	-,114	,034	,166	,126	,138	,428**
	Sig. (bilatérale)	,346	,783	,170	,297	,254	,000
	N	70	70	70	70	70	70
العبارة 21	Corrélation de Pearson	-,044	-,008	,001	-,081	,071	,382**
	Sig. (bilatérale)	,719	,947	,991	,507	,558	,001
	N	70	70	70	70	70	70
العبارة 22	Corrélation de Pearson	,137	,166	,253*	,285*	-,024	,507**
	Sig. (bilatérale)	,260	,170	,035	,017	,843	,000
	N	70	70	70	70	70	70
العبارة 23	Corrélation de Pearson	,000	,024	-,186	-,099	,146	,210
	Sig. (bilatérale)	,998	,841	,124	,413	,229	,081
	N	70	70	70	70	70	70
العبارة 24	Corrélation de Pearson	,078	,063	,052	,126	-,034	,343**
	Sig. (bilatérale)	,523	,602	,672	,297	,778	,004
	N	70	70	70	70	70	70
العبارة 25	Corrélation de Pearson	,237*	,331**	,287*	,334**	-,040	,468**
	Sig. (bilatérale)	,048	,005	,016	,005	,745	,000
	N	70	70	70	70	70	70
العبارة 26	Corrélation de Pearson	1	,215	,126	-,063	,119	,329**
	Sig. (bilatérale)		,074	,298	,603	,328	,005
	N	70	70	70	70	70	70
العبارة 27	Corrélation de Pearson	,215	1	,423**	,220	-,190	,383**
	Sig. (bilatérale)	,074		,000	,067	,115	,001
	N	70	70	70	70	70	70
العبارة 28	Corrélation de Pearson	,126	,423**	1	,182	-,314**	,279*
	Sig. (bilatérale)	,298	,000		,132	,008	,019
	N	70	70	70	70	70	70
العبارة 29	Corrélation de Pearson	-,063	,220	,182	1	-,110	,276*
	Sig. (bilatérale)	,603	,067	,132		,366	,021
	N	70	70	70	70	70	70
العبارة 30	Corrélation de Pearson	,119	-,190	-,314**	-,110	1	,434**
	Sig. (bilatérale)	,328	,115	,008	,366		,000
	N	70	70	70	70	70	70
الابداع	Corrélation de Pearson	,329**	,383**	,279*	,276*	,434**	1
	Sig. (bilatérale)	,005	,001	,019	,021	,000	
	N	70	70	70	70	70	70

\*\* . La corrélation est significative au niveau 0,01 (bilatéral).

\* . La corrélation est significative au niveau 0,05 (bilatéral).

## Echelle : الإبداع الانفعالي

### Récapitulatif de traitement des observations

		N	%
Observations	Valide	70	95,9
	Exclu <sup>a</sup>	3	4,1
	Total	73	100,0

a. Suppression par liste basée sur toutes les variables de la procédure.

### Statistiques de fiabilité

Alpha de Cronbach	Nombre d'éléments
,770	29

## Test T

### Statistiques sur échantillon uniques

	N	Moyenne	Ecart type	Moyenne erreur standard
الإبداع	120	104,89	13,420	1,225

### Test sur échantillon unique

	t	ddl	Sig. (bilatéral)	Différence moyenne	Intervalle de confiance de la différence à 95 %	
					Inférieur	Supérieur
الإبداع	14,605	119	,000	17,892	15,47	20,32

Valeur de test = 87

## Test T

### Statistiques sur échantillon uniques

	N	Moyenne	Ecart type	Moyenne erreur standard
VAR00001	120	159,2833	28,21263	2,57545

### Test sur échantillon unique

Valeur de test = 153

	t	ddl	Sig. (bilatéral)	Différence moyenne	Intervalle de confiance de la différence à 95 %	
					Inférieur	Supérieur
VAR00001	2,440	119	,016	6,28333	1,1837	11,3830

### Corrélations

#### Corrélations

		الابداع	VAR00001
الابداع	Corrélation de Pearson	1	,097
	Sig. (bilatérale)		,292
	N	120	120
VAR00001	Corrélation de Pearson	,097	1
	Sig. (bilatérale)	,292	
	N	120	120

### Unidirectionnel

#### Caractéristiques

الابداع

	N	Moyenne	Ecart type	Erreur standard	Intervalle de confiance à 95 % pour la moyenne		Minimum
					Borne inférieure	Borne supérieure	
1	48	107,46	13,451	1,942	103,55	111,36	78
2	38	103,18	11,982	1,944	99,25	107,12	79
3	34	103,18	14,657	2,514	98,06	108,29	66
Total	120	104,89	13,420	1,225	102,47	107,32	66

#### Caractéristiques

الابداع

	Maximum
1	134
2	137
3	134
Total	137

### ANOVA

الابداع

	Somme des carrés	ddl	Carré moyen	F	Sig.
Inter-groupes	527,023	2	263,512	1,475	,233
Intragroupes	20904,568	117	178,672		
Total	21431,592	119			

### Caractéristiques

الابداع

	N	Moyenne	Ecart type	Erreur standard	Intervalle de confiance à 95 % pour la moyenne		Minimum
					Borne inférieure	Borne supérieure	
1	30	104,70	15,345	2,802	98,97	110,43	66
2	50	107,22	11,889	1,681	103,84	110,60	79
3	40	102,13	13,491	2,133	97,81	106,44	78
Total	120	104,89	13,420	1,225	102,47	107,32	66

### Caractéristiques

الابداع

	Maximum
1	134
2	137
3	134
Total	137

### ANOVA

الابداع

	Somme des carrés	ddl	Carré moyen	F	Sig.
Inter-groupes	578,337	2	289,168	1,622	,202
Intragroupes	20853,255	117	178,233		
Total	21431,592	119			

### Caractéristiques

الابداع

	N	Moyenne	Ecart type	Erreur standard	Intervalle de confiance à 95 % pour la moyenne		Minimum
					Borne inférieure	Borne supérieure	
1	53	107,77	12,316	1,692	104,38	111,17	78
2	31	102,45	13,028	2,340	97,67	107,23	79
3	36	102,75	14,796	2,466	97,74	107,76	66

Total	120	104,89	13,420	1,225	102,47	107,32	66
-------	-----	--------	--------	-------	--------	--------	----

### Caractéristiques

الابتداع

	Maximum
1	134
2	137
3	134
Total	137

### ANOVA

الابتداع

	Somme des carrés	ddl	Carré moyen	F	Sig.
Inter-groupes	789,881	2	394,941	2,239	,111
Intragroupes	20641,710	117	176,425		
Total	21431,592	119			

### Caractéristiques

VAR00001

	N	Moyenne	Ecart type	Erreur standard	Intervalle de confiance à 95 % pour la moyenne		Minimum
					Borne inférieure	Borne supérieure	
1	48	169,1042	26,91297	3,88455	161,2895	176,9189	112,00
2	38	150,2895	27,58859	4,47546	141,2213	159,3576	95,00
3	34	155,4706	27,14522	4,65537	145,9992	164,9420	87,00
Total	120	159,2833	28,21263	2,57545	154,1837	164,3830	87,00

### Caractéristiques

VAR00001

	Maximum
1	237,00
2	206,00
3	215,00
Total	237,00

### ANOVA

VAR00001

	Somme des carrés	ddl	Carré moyen	F	Sig.
Inter-groupes	8197,601	2	4098,801	5,543	,005
Intragroupes	86520,766	117	739,494		

Total	94718,367	119			
-------	-----------	-----	--	--	--

### Caractéristiques

VAR00001

	N	Moyenne	Ecart type	Erreur standard	Intervalle de confiance à 95 % pour la moyenne		
					Borne inférieure	Borne supérieure	Minimum
1	48	169,1042	26,91297	3,88455	161,2895	176,9189	112,00
2	38	150,2895	27,58859	4,47546	141,2213	159,3576	95,00
3	34	155,4706	27,14522	4,65537	145,9992	164,9420	87,00
Total	120	159,2833	28,21263	2,57545	154,1837	164,3830	87,00

### Caractéristiques

VAR00001

	Maximum
1	237,00
2	206,00
3	215,00
Total	237,00

### ANOVA

VAR00001

	Somme des carrés	ddl	Carré moyen	F	Sig.
Inter-groupes	8197,601	2	4098,801	5,543	,005
Intragroupes	86520,766	117	739,494		
Total	94718,367	119			

### Tests post hoc

#### Comparaisons multiples :

Variable dépendante: VAR00001

LSD

(I) مدة الزواج	(J) مدة الزواج	Différence moyenne (I-J)	Erreur standard	Sig.	Intervalle de confiance à 95 %	
					Borne inférieure	Borne supérieure
1	2	18,81469*	5,90478	,002	7,1206	30,5088
	3	13,63358*	6,09557	,027	1,5616	25,7055
2	1	-18,81469*	5,90478	,002	-30,5088	-7,1206
	3	-5,18111	6,41952	,421	-17,8946	7,5324
3	1	-13,63358*	6,09557	,027	-25,7055	-1,5616
	2	5,18111	6,41952	,421	-7,5324	17,8946

\*. La différence moyenne est significative au niveau 0.05.

### Caractéristiques

VAR00001

	N	Moyenne	Ecart type	Erreur standard	Intervalle de confiance à 95 % pour la moyenne		Minimum
					Borne inférieure	Borne supérieure	
1	30	153,9333	28,88256	5,27321	143,1484	164,7183	99,00
2	50	163,5600	29,89721	4,22810	155,0633	172,0567	95,00
3	40	157,9500	25,25963	3,99390	149,8716	166,0284	87,00
Total	120	159,2833	28,21263	2,57545	154,1837	164,3830	87,00

### Caractéristiques

VAR00001

	Maximum
1	215,00
2	237,00
3	206,00
Total	237,00

### ANOVA

VAR00001

	Somme des carrés	ddl	Carré moyen	F	Sig.
Inter-groupes	1844,280	2	922,140	1,162	,317
Intragroupes	92874,087	117	793,796		
Total	94718,367	119			

### Tests post hoc

#### Comparaisons multiples :

Variable dépendante: VAR00001

LSD

(I) قطاع العمل	(J) قطاع العمل	Différence moyenne (I-J)	Erreur standard	Sig.	Intervalle de confiance à 95 %	
					Borne inférieure	Borne supérieure
1	2	-9,62667	6,50659	,142	-22,5126	3,2593
	3	-4,01667	6,80476	,556	-17,4931	9,4598
2	1	9,62667	6,50659	,142	-3,2593	22,5126
	3	5,61000	5,97669	,350	-6,2265	17,4465
3	1	4,01667	6,80476	,556	-9,4598	17,4931
	2	-5,61000	5,97669	,350	-17,4465	6,2265

### Caractéristiques

VAR00001

	N	Moyenne	Ecart type	Erreur standard	Intervalle de confiance à 95 % pour la moyenne		Minimum
					Borne inférieure	Borne supérieure	
1	53	171,0566	27,70547	3,80564	163,4200	178,6932	87,00
2	31	148,4516	22,47048	4,03582	140,2094	156,6939	108,00
3	36	151,2778	27,44617	4,57436	141,9913	160,5642	96,00
Total	120	159,2833	28,21263	2,57545	154,1837	164,3830	87,00

### Caractéristiques

VAR00001

	Maximum
1	237,00
2	193,00
3	205,00
Total	237,00

### ANOVA

VAR00001

	Somme des carrés	ddl	Carré moyen	F	Sig.
Inter-groupes	13290,637	2	6645,318	9,548	,000
Intragroupes	81427,730	117	695,964		
Total	94718,367	119			

### Tests post hoc

#### Comparaisons multiples :

Variable dépendante: VAR00001

LSD

(I) مدة العمل	(J) مدة العمل	Différence moyenne (I-J)	Erreur standard	Sig.	Intervalle de confiance à 95 %	
					Borne inférieure	Borne supérieure
1	2	22,60499*	5,96505	,000	10,7915	34,4185
	3	19,77883*	5,69769	,001	8,4948	31,0628
2	1	-22,60499*	5,96505	,000	-34,4185	-10,7915
	3	-2,82616	6,46396	,663	-15,6277	9,9754
3	1	-19,77883*	5,69769	,001	-31,0628	-8,4948
	2	2,82616	6,46396	,663	-9,9754	15,6277

\*. La différence moyenne est significative au niveau 0.05.





الجمهورية الجزائرية الديمقراطية الشعبية  
وزارة التعليم العالي والبحث العلمي

جامعة محمد بوضياف بالمسيلة  
كلية العلوم الإنسانية والاجتماعية  
قسم علم النفس

المسيلة في : 2021 /

إلى السيد: هدير مشاعر دلمة

**الموضوع: تسهيل مهمة لإجراء الدراسة الميدانية**

تحية عطرة وبعد ...

في إطار انجاز دراسة ميدانية (مذكرة تخرج) لطلبة السنة الثانية ماستر

الشعبة: علم النفس التخصص: علم النفس العملي  
نرجو من سيادتكم المحترمة تسهيل مهمة الطالب (ة) المذكور (ة) أدناه وتقديم المساعدة الممكنة واللازمة في حدود أغراض البحث العلمي، وما يسمح به القانون، وهذا على مستوى المصالح التي تشرفون عليها.  
عنوان الدراسة:

المشرف: الدكتور بركات عبد الحق

- 1- اسم ولقب الطالب . ذبيح إلهام . رقم التسجيل 1535108664
- 2- اسم ولقب الطالب: ساييا هدي رقم التسجيل 161639056092

في الفترة الممتدة من : 2021/03/15 م إلى غاية 2021/04/20 م

في الأخير لكم منا أسمى عبارات التقدير والاحترام.

نائب العميد المكلف بالبحث العلمي

نائب العميد المكلف بالبحث العلمي والعلاقات الخارجية  
الدكتور: مرزوقال إبراهيم  
Téléphone: (213) 0355353054  
E-mail: univ28psy@yahoo.com

رئيس القسم  
علم النفس  
العلوم الإنسانية والاجتماعية  
عبد الباقى رمضان

قسم علم النفس . الهاتف / الفاكس  
البريد الإلكتروني

الجمهورية الجزائرية الديمقراطية الشعبية  
People's Democratic Republic of Algeria  
وزارة التعليم العالي والبحث العلمي  
Ministry of Higher Education and Scientific Research

University of Mohammed Boudiaf - M'sila  
Faculty of Humanities and Social Sciences  
Department of Psychology



جامعة محمد بوضياف بالمسيلة  
كلية العلوم الإنسانية والاجتماعية  
قسم علم النفس

تصريح شرفي

خاص بالالتزام بقواعد النزاهة العلمية لإنجاز بحث

أنا الممضي أسفله:

السيد (ة): ذبيح العام ..... الصفة: طالب، أستاذ، باحث ..... طالبة

الحامل (ة) لبطاقة التعريف الوطنية رقم: 283179 ..... والصادرة بتاريخ: 2015/04/15

والمسجل بكلية العلوم الإنسانية والاجتماعية، قسم علم النفس

والمكلف(ة) بإنجاز أعمال بحث (مذكرة تخرج، مذكرة ماستر، مذكرة ماجستير، أطروحة دكتوراه)

عنوانها: الإبداع الإنشائي وعلاقتها بالعمليات الاجتماعية

لدى المرأة العاملة المتروكة

أصح بشرفي أنني أتزم بمراعاة المعايير العلمية والمنهجية ومعايير الأخلاقيات المهنية والنزاهة الأكاديمية المطلوبة

في إنجاز البحث المذكور أعلاه.

التاريخ: 2020/06/18

توقيع المعني (ة)

المرجع: القرار 1082 المؤرخ في 27 ديسمبر 2020

الجمهورية الجزائرية الديمقراطية الشعبية  
People's Democratic Republic of Algeria  
وزارة التعليم العالي والبحث العلمي  
Ministry of Higher Education and Scientific Research

University of Mohammed Boudiaf - M'sila  
Faculty of Humanities and Social Sciences  
Department of Psychology



جامعة محمد بوضياف بالمسيلة  
كلية العلوم الإنسانية والاجتماعية  
قسم علم النفس

### تصريح شرقي

خاص بالالتزام بقواعد النزاهة العلمية لإنجاز بحث

أنا المعضي أسفله:

السيد (ة): ساييب جهدي الصفة: طالب، أستاذ، باحث طالبة

الحامل (ة) لبطاقة التعريف الوطنية رقم: 200066686 والصادرة بتاريخ: 2016/04/07

والمسجل بكلية العلوم الإنسانية والاجتماعية قسم علم النفس

والمكلف (ة) بإنجاز أعمال بحث ( مذكرة تخرج، مذكرة ماستر، مذكرة ماجستير، أطروحة دكتوراه)

عنوانها: أثر برامج التوجيه النفسي وعلاقتها بالمهارات الاجتماعية

لدى المرأة الراحلة المنزوجة

أصح بشرقي أنني أتزم بمراعاة المعايير العلمية والمنهجية ومعايير الأخلاقيات المهنية والنزاهة الأكاديمية المطلوبة في إنجاز البحث المذكور أعلاه.

التاريخ: 2021/06/08

توقيع المعني (ة)

المرجع: القرار 1082 المؤرخ في 27 ديسمبر 2020