

الرقم التسلسلي :/2024

كلية العلوم الإنسانية والاجتماعية

رقم تسجيل الطالب 1: 2300478636

قسم : علم النفس

رقم تسجيل الطالب 2: 23063104507

تخصص : إرشاد و توجيه

اتجاهات مديري المدارس الابتدائية نحو مهام مشرفي التربية
بمرحلة التعليم الابتدائي
دراسة ميدانية بولاية بجاية

مذكرة مكملة لنيل شهادة الماستر تخصص : إرشاد و توجيه

إعداد الطالبة:

❖ بنقة مراد

❖ بورحلي مراد

أمام أعضاء لجنة المناقشة المكونة من السادة الأساتذة :

الصفة	الجامعة	الرتبة	اسم و لقب الأستاذ
رئيسا	جامعة المسيلة	أستاذ مساعد أ	د/ ميمون حدة
مشرفا و مقررا	جامعة المسيلة	أستاذ مساعد ب	د/ عرار غنية
مناقشا	جامعة المسيلة	أستاذ مساعد ب	د/ طيايبة نادية

السنة الجامعية : 2023 / 2024



الجمهورية الجزائرية الديمقراطية الشعبية
وزارة التعليم العالي والبحث العلمي
جامعة محمد بوضياف - المسيلة -



الرقم التسلسلي : 2024/.....

كلية العلوم الإنسانية و الاجتماعية

رقم تسجيل الطالب 1: 2300478636

قسم : علم النفس

رقم تسجيل الطالب 2: 23063104507

تخصص : إرشاد و توجيه

اتجاهات مديري المدارس الابتدائية نحو مهام مشرفي التربية
بمرحلة التعليم الابتدائي
دراسة ميدانية بولاية بجاية

مذكرة مكملة لنيل شهادة الماستر تخصص : إرشاد و توجيه

إشراف الدكتورة:

عرعار غنية

إعداد الطلبة:

❖ بنتقة مراد

❖ بورحلي مراد

السنة الجامعية : 2023 / 2024





بِسْمِ اللَّهِ الرَّحْمَنِ الرَّحِيمِ



شكر و تقدير

﴿... وَقَالَ رَبِّ أَوْزِعْنِي أَنْ أَشْكُرَ نِعْمَتَكَ الَّتِي أَنْعَمْتَ عَلَيَّ وَ عَلَى وَالِدَيَّ وَأَنْ أَعْمَلَ

صَالِحًا تَرْضَاهُ وَأَدْخِلْنِي بِرَحْمَتِكَ فِي عِبَادِكَ الصَّالِحِينَ﴾ (النمل . 19)

في بداية كلمتنا لا بد لنا من التوجه أولا بالشكر لله عز وجل الذي وفقنا للوصول إلى هذه المرحلة العلمية ومواصلة دراستنا، ومهد لنا الطريق لأن نكون بينكم اليوم لنناقش رسالتنا في الماستر.

كما نتوجه بالشكر والامتنان للأستاذة المشرفة: **الدكتورة عرعار غنية** حفظها الله ورعاها واطال في عمرها، فقد كان لإشرافها ورحابة صدرها وصبرها ومنحتها الكثير من الوقت لنا اليد الأولى في خروج هذه الرسالة العلمية بالشكل الذي ظهرت عليه، كما كان لتوجيهاتها ونصائحها دور أساسي في إتمام دراستنا العلمية.

والشكر موصول للأستاذة الأفاضل أعضاء لجنة المناقشة الكرام: **الدكتورة ميمون حدة** رئيسا و **الدكتورة طيابة نادية** مناقشا على تفضلهم بقبول مناقشة رسالتنا هذه وعلى ما سيقدمونه لنا من توجيهات وملاحظات يكون لها الأثر في تجويد الدراسة.

كما لا يسعنا كذلك سوى تقديم الشكر الجزيل **للبروفيسور الأخ والصديق عبد المالك مكفس** الذي دعمنا بتوجيهاته القيمة وقدم لنا من ثراء تجربته والذي كان له دور فعال جدا في عملية التحليل الإحصائي فجزاه الله عنا خير الجزاء.

ونتقدم بالشكر والعرفان لأساتذتنا الحكام الذين ما بخلوا علينا بتوجيهاتهم وتحكيمهم لاستبيان الدراسة.

واعتزافا بالجميل نتقدم بأسمى عبارات الشكر والامتنان إلى السيد المفتش الإداري للمقاطعة: **أيت مولة الصادق** والأمين العام لمديرية التربية السيد **هدروق إيدير** على منحهم يد المساعدة وتوزيع الاستبيان الالكتروني على السادة مدراء المدارس الابتدائية لولاية بجاية.

بالإضافة إلى شكرنا الكبير لجميع أفراد عينة الدراسة خاصة بالذكر زملائي بالمقاطعة الإدارية بجاية 09 الذين منحونا الكثير من وقتهم، وبذلوا الكثير من الجهد في سبيل خروج الرسالة بأدق النتائج وأكثر فاعلية.

وختاما نسأل الله عز وجل أن يبارك جهود الجميع و يجعل عملنا و ما قدموه في موازين حسناتنا و حسناتهم.

والله الموفق.

ملخص الدراسة :

عنوان الدراسة : اتجاهات مديري المدارس الابتدائية نحو مهام مشرفي التربية بمرحلة التعليم الابتدائي دراسة ميدانية بولاية بجاية .

تهدف الدراسة الحالية إلى معرفة طبيعة اتجاهات مديري المدارس الابتدائية نحو مهام مشرفي التربية بمرحلة التعليم الابتدائي، و التعرف على الفروق حسب متغير : الجنس ، الخبرة المهنية و المؤهل العلمي ، حيث تكونت عينة البحث من 166 مديرا تم اختيارهم عن طريق المسح السامل ، و لتحقيق اهداف البحث استخدم الطالبان استبيان من تصميمهما ، و باستخدام المنهج الوصفي التحليلي ، و بعد المعالجة الإحصائية عن طريق برنامج الحزمة الإحصائية للعلوم الاجتماعية (SPSS) تم التوصل إلى النتائج التالية :

- يبدي مدراء المدارس الابتدائية اتجاهات إيجابية نحو مهام مشرفي التربية بمرحلة التعليم الابتدائي بولاية بجاية .

- لا توجد فروق ذات دلالة إحصائية في اتجاهات مديري المدارس الابتدائية بولاية بجاية نحو مهام مشرفي التربية بمرحلة التعليم الابتدائي يعزى لمتغير الجنس .

- لا توجد فروق ذات دلالة إحصائية في اتجاهات مديري المدارس الابتدائية بولاية بجاية نحو مهام مشرفي التربية بمرحلة التعليم الابتدائي يعزى لمتغير الخبرة المهنية .

- لا توجد فروق ذات دلالة إحصائية في اتجاهات مديري المدارس الابتدائية بولاية بجاية نحو مهام مشرفي التربية بمرحلة التعليم الابتدائي يعزى لمتغير المؤهل العلمي .

الكلمات المفتاحية : الاتجاهات - مديرو المدارس الابتدائية - مهام - مشرف التربية - مرحلة التعليم الابتدائي .

Study summary:

Study title: Primary school principals' attitudes towards the tasks of education supervisors in the primary education stage: A field study in the state of Bejaia.

The current study aims to know the nature of the attitudes of primary school principals towards the tasks of educational supervisors in the primary education stage, and to identify differences according to the variables: gender, professional experience and academic qualification, as the research sample consisted of 166 principals who were selected through a comprehensive survey, and to achieve the objectives of In the research, the two students used a questionnaire they designed, using the descriptive analytical method, and after statistical processing using the Statistical Package for the Social Sciences (SPSS) program, the following results were reached:

-Primary school principals show positive attitudes towards the tasks of education supervisors in the primary education stage in the state of Bejaia.

- There are no statistically significant differences in the attitudes of primary school principals in the state of Bejaia towards the tasks of education supervisors in the primary education stage due to the gender variable.

- There are no statistically significant differences in the attitudes of primary school principals in the state of Bejaia towards the tasks of education supervisors in the primary education stage due to the variable of professional experience.

- There are no statistically significant differences in the attitudes of primary school principals in the state of Bejaia towards the tasks of education supervisors in the primary education stage due to the academic qualification variable.

Keywords: trends - primary school principals - tasks - education supervisor - primary education stage.

شكر وتقدير

إهداء

ملخص الدراسة

فهرس المحتويات

فهرس الجداول

فهرس الأشكال

فهرس الملاحق

المقدمة

أ، ب

أولا : الجانب النظري

3

الفصل الأول : الإطار العام للدراسة

4

1 - إشكالية وتساؤلات الدراسة

5

2 - الفرضيات

6

3 - أهداف الدراسة

6

4 - أهمية الدراسة

7

5 - الدراسات السابقة

11

6 - المفاهيم الإجرائية للدراسة

11

7 - الخلفية النظرية

12

أولا : الاتجاهات

13

تمهيد

14

1 - تعريف الاتجاهات

15

2 - مصطلحات مرتبطة بالاتجاهات

16

3 - مكونات الاتجاهات

17

4 - أنواع الاتجاهات

18

5 - خصائص الاتجاهات

18

6 - ثبات وتغير الاتجاهات

19

7 - قياس الاتجاهات

21

خلاصة

22

ثانيا : إدارة المدرسة الابتدائية

23	تمهيد
24	1 - تعريف مدير المدرسة الابتدائية
25	2 - صفات مدير المدرسة الابتدائية
26	3 - مهام مدير المدرسة الابتدائية
27	4 - معوقات الإدارة المدرسية
29	5 - تعريف مشرف التربية
30	6 - مهام مشرف التربية
33	7 - صفات مشرف التربية
35	خلاصة

ثانيا : الجانب التطبيقي

36	الفصل الثاني : الإجراءات الميدانية للدراسة
37	تمهيد
38	1 - منهج الدراسة
38	2 - الدراسة الاستطلاعية
38	1.2 أهداف الدراسة الاستطلاعية
39	2.2 حدود الدراسة الاستطلاعية
39	3.2 عينة الدراسة الاستطلاعية
41	3 - الدراسة الأساسية
41	1.3 أدوات الدراسة
45	2.3 مجتمع وعينة الدراسة
48	3.3 حدود الدراسة
48	4- الأساليب الإحصائية المستخدمة

الفصل الثالث: عرض و تحليل النتائج و تفسير ومناقشة الفرضيات

49	تمهيد
50	
51	1- عرض وتحليل نتائج الدراسة:
51	1-1 - عرض و تحليل نتائج الفرضية الأولى
52	2-1 - عرض و تحليل نتائج الفرضية الثانية
52	3-1 - عرض و تحليل نتائج الفرضية الثالثة
53	4-1 - عرض و تحليل نتائج الفرضية العامة

54	2- تفسير ومناقشة نتائج الدراسة:
54	1-2 - تفسير ومناقشة نتائج الفرضية الفرعية الأولى
54	2-2- تفسير ومناقشة نتائج الفرضية الفرعية الثانية
55	2-3- تفسير ومناقشة نتائج الفرضية الفرعية الثالثة
56	2-4- تفسير ومناقشة نتائج الفرضية العامة
57	النتائج المتوصل إليها
57	اقتراحات وآفاق بحثية
58	الخاتمة
61	قائمة المراجع
64	الملاحق
65	الملحق (01) : تسهل مهمة لإجراء دراسة ميدانية
66	الملحق (02) : وثيقة إيداع المذكرة
67	الملحق (03) : تصريح شرقي خاص بالالتزام بقواعد النزاهة العلمية للطالب بتقّة مراد
68	الملحق (04) : تصريح شرقي خاص بالالتزام بقواعد النزاهة العلمية للطالب بورحلي مراد
69	الملحق (05) : الاستبيان الموجه للحكام
72	الملحق (06) : الاستبيان بعد التحكيم
75	الملحق (07) : قائمة المحكمين
76	الملحق (08) : نتائج برنامج SPSS

فهرس الجداول :

الصفحة	الموضوع	الرقم
38	توزيع عينة الدراسة الاستطلاعية	01
38	يوضح خصائص عينة الدراسة الاستطلاعية من حيث الجنس الخبرة المهنية و المؤهل العلمي	02
40	يوضح قائمة التتقيط لفقرات الاستبيان	03
41	ملاحظات الأساتذة المحكمين للاستبيان	04
43	حساب ثبات الاستبيان بأسلوب المعادلة النصفية	05
43	يوضح معامل ألفا كرونباخ لحساب الثبات	06
44	يمثل توزيع عينة الدراسة الاساسية على حسب متغير الجنس	07
45	يمثل توزيع عينة الدراسة الاساسية على حسب متغير الخبرة المهنية	08
46	يمثل توزيع عينة الدراسة الاساسية على حسب متغير المؤهل العلمي	09
50	يبين الفرق بين متوسط الجنسين في اتجاهات المديرين نحو مهام مشرفي التربية بمرحلة التعليم الابتدائي	10
51	يبين تحليل التباين احادي الاتجاه لتأكد من الفرق بين متوسطات المبحوثين حسب الخبرة المهنية	11
52	يبين تحليل التباين احادي الاتجاه لتأكد من الفرق بين متوسطات المبحوثين حسب المؤهل العلمي	12
52	يبين الفرق بين متوسط المبحوثين على الأداة والمتوسط النظري	13

فهرس الأشكال:

الصفحة	الموضوع	الرقم
39	نوع عينة الدراسة الاستطلاعية من حيث الجنس	01
39	نوع عينة الدراسة الاستطلاعية من حيث الخبرة المهنية	02
39	نوع عينة الدراسة الاستطلاعية من حيث المؤهل العلمي	03
44	نوع عينة الدراسة الاساسية من حيث الجنس	04
45	نوع عينة الدراسة الاساسية من حيث الخبرة المهنية	05
46	نوع عينة الدراسة الاساسية من حيث المؤهل العلمي	06

حقائق



مقدمة:

إن استقراء التاريخ يدل على قاعدة ذهنية في العمل التربوي، مفادها أن كل تطور للتعليم قوامه تطوير في إدارته، ومن ثم فإن الاستراتيجية السليمة لتطوير النظم التربوية هي التي تأخذ في صلب حساباتها تطوير إدارة هذه النظم وتحديدها.

ومن زاوية أخرى فإن الإدارة المدرسية بمفهومها الحديث فهي علم وفن والتزام بأخلاقيات المهنة، وهي قيادية التوجه تتطلب أن يكون مدير المدرسة قادرا على إدارة المدرسة والعاملين فيها، وأن يتصف بسمات قيادية قائمة على الشورى في التخطيط، وفي اتخاذ القرارات بشكل يوجه جهود الجميع وامكانياتهم نحو تحقيق الاهداف المرجوة بنجاح وجودة عالية.

ويعتبر المشرف التربوي جزءا مهما في الادارة المدرسية فهو عنصر داعم ومؤثر في العملية التعليمية يقدم خدمات متنوعة لتحسين مردود الادارة المدرسية وتطوير البيئة التعليمية، وهو كذلك محور رئيسي من محاور العملية التربوية و لهذا سعت وزارة التربية الوطنية لفتح هذا المنصب في مرحلة التعليم الابتدائي لما له من أهمية و دور ، لهذا لا بد من تطويره حتى يتمكن من مواكبة مستجدات العصر على اعتبار أن الاشراف التربوي أحد أساليب تطوير العملية التعليمية لما له من اتصال وثيق بالتربية التي تعنى بالتطوير المستمر .

إن العمل في الاشراف التربوي والتحديد في المهمات الملقاة على عاتق المشرفين الذين هم حلقة من النظام التعليمي الذي من شأنه مساندة المديرين ودعمهم بالسبل والوسائل المتاحة حرصا على تحسين أداء التلاميذ مما يؤدي الى تحسين المردود التعليمي لهم.

ومن هذا المنطلق تظهر أهمية الموضوع الذي نحن بصدد دراسته وتسليط الضوء عليه كونه موضوع جديد يعرفنا على فئة ومنصب استحدث مؤخرا لم يكن موجودا في التعليم الابتدائي ونكشف من خلال دراستنا طبيعة الاتجاهات التي كونها المديرين نحو المهام الموكلة لمشرفي التربية في هذه المرحلة.

ولأن اللبس قائم حول الأدوار أو المهام الموكلة لمشرف التربية في مرحلة التعليم الابتدائي كون منصبه حديث النشأة ولأنه لم تصدر قوانين أو مراسيم تنظم هذه الرتبة، فإن هناك إشكال يطرح على غرار بعض المناصب الأخرى التي لم يعي أولم يدرك السادة المدرء أهميتها أو لما أوجدت له ، فيتكون عندهم اتجاهات قد تكون سلبية أو خاطئة نحو أدوارهم و مهامهم ، وكل هاته الاشياء تحد من فاعلية المشرف التربوي أثناء ممارسته الاشرافية في عمله اليومي في الميدان، ونتيجة لكوننا جزء من هذا التجاذب كمدرء

ومشرفين أردنا أن نعرض على هذا الموضوع الذي لم يفصل فيه لحد الساعة نتيجة لعدم صدور القوانين المنظمة له.

والواقع أن الاتجاهات هي دوافع مكتسبة ادراكية في نشأتها الأولى وفي بعض أهدافها، وهي بتكوينها وبمقوماتها وأركانها تتخذ لنفسها وظائف عامة وخاصة تسعى لتحقيق أهداف الجماعة والفرد وهي ديناميكية في تفاعلها مع الموقف الذي يحتويه الفرد والبيئة فهي بذلك ادراكية، وظيفية ديناميكية. كما أنها من العناصر المهمة والمؤثرة في سلوك الفرد ودوافعه ما جعل الكثير من الباحثين والمختصين يولونها اهتماما كبيرا لدورها في توجيه وضبط وتنظيم السلوك الاجتماعي ولما كانت لها هذا القدر من الأهمية، جاءت الحاجة لهذه الدراسة المتواضعة لمعرفة اتجاهات مدرء المدارس الابتدائية نحو مهام مشرفي التربية في المدارس الابتدائية.

تم وضع خطة للدراسة و التي شملت مقدمة و جانبين جانبي نظري من ثلاثة فصول حيث تناول الفصل الأول الاطار النظري للدراسة و جاء فيه الإشكالية ، الفرضيات أهداف الدراسة أهمية الموضوع الدراسات السابقة و المفاهيم الإجرائية للدراسة ، أما الفصل الثاني فقد كان للاتجاهات الذي خصص للتعريف و مكونات الاتجاهات ، المصطلحات المرتبطة بالاتجاهات ، أنواع و خصائص الاتجاهات ، أما الفصل الثالث فقد كان موضوعه إدارة المدرسة الابتدائية و الذي حوى على تعريف المدير و المشرف التربوي ، صفات و مهام كل من المدير و المشرف التربوي و أيضا معوقات الإدارة المدرسية .

أما الجانب التطبيقي فضم فصلين هما الفصل الرابع بعنوان الإجراءات الميدانية للدراسة محتويا على منهج الدراسة ، الدراسة الاستطلاعية ، أدوات الدراسة مجتمع و عينة الدراسة ، الحدود و الأساليب الإحصائية المستخدمة في الدراسة ، أما الفصل الأخير و هو الخامس فقد تطرقنا فيه إلى عرض و تحليل و مناقشة النتائج المتوصل إليها ثم التعليق عليها و تقديم تفسيرات و ربطها بالدراسات السابقة التي تصب في نفس إطار و تبيان مدى علاقتها بالفرضيات و بالواقع ، و مدى مساهمتها في تغييره ، خاتمين إياه بتقديم مجموعة من التوصيات و الاقتراحات و في خاتمة البحث طرحنا وجهة نظرنا و التي نريد من خلالها توجيه الاهتمام أكثر بالتعليم عموما و بالمرحلة الابتدائية خصوصا لما لها من خصوصية و أهمية و هذا كونها مرحلة أساسية في البناء التعليمي و أيضا حقلا خصبا للدراسة العلمية .

الجانبة النظري





الفصل الأول:

الإطار العام للدراسة

- (1). الإشكالية
 - (2). أهداف الدراسة
 - (3). أهمية الدراسة
 - (4). تحديد المفاهيم الإجرائية
 - (5). الدراسات السابقة
 - (6). الفرضيات
 - (7). الخلفية النظرية
- 
- 

(1) الإشكالية:

تعتبر المدرسة الابتدائية اللبنة الأولى في الصرح المؤسساتي للمنظومة التربوية ، وجب أن يوليها المجتمع الرعاية و كل العناية ، خاصة من قبل رجال التربية و التعليم و ذلك بالتحكم في مجال التسيير بأبعاده التربوية و الإدارية و المادية . و لقد أورد دافيز 1999 رأياً لـ ديموك 1990 يقول فيه : (إن المدرسة الجيدة تصنع نظاماً تعليمياً جيداً ، و إن كفاءة و فعالية النظام التعليمي يمكن أن تحقق فقط إذا كانت للمدرسة إدارة قوية و قيادة تتمتع بالكفاءة و الفاعلية) . (فرج . 2017 . ص 55)

فالإدارة المدرسية يقع على عاتقها تسيير وإدارة المدرسة وما يلاحظ في المدرسة الابتدائية هو غياب العنصر البشري فلا نجد في الإدارة إلا شخصاً واحداً يتمثل في المدير الذي أوكلت له مجموعة من المهام الإدارية و البيداغوجية و التربوية يقوم بها لوحده ما يجعله يتحمل العبء الأكبر للمدرسة عكس المستويات الأخرى من التعليم كالمتوسط و الثانوي . و في ظل هذه الظروف التي يتخبط فيها المدير جاء قرار إدماج حاملي الشهادات المنتمين إلى الوكالة الوطنية للتشغيل .

و بهذا القرار (إدماج حاملي الشهادات المنتمين إلى الوكالة الوطنية للتشغيل - CID) يعد منصب مشرف التربية إضافة للمدرسة من أجل أداء متكامل تتقاسم من خلاله المهام و الواجبات ، و من خلال بحثنا عن المصادر و الدراسات وجدنا اختلافاً في التسمية فهناك من الدول العربية من يطلق عليه اسم مربّي الصف كالأردن و مراقب التلاميذ في العراق و في السعودية وكيل شؤون الطلاب ، أما مصطلح المشرف التربوي فيراد به المفتش البيداغوجي ، و بالرجوع إلى الدراسات السابقة فإننا لم نجد و لا دراسة تناولت موضوع مشرف التربية بهذا المعنى (على حد علم الطالبين) ، الذي تناولناه في دراستنا هذه ، حتى بالمصطلحات المتعارف عليها في باقي الدول العربية ، و هذا ما صعب من مهمتنا أكثر ، خاصة مع غياب المراجع و المصادر للمادة العلمية .

مما جعلنا نسلط الضوء على الأدوار التي يشغلها و يؤديها المشرف التربوي تحت سلطة المدير و من هذه المهام التي يشارك فيها المشرف نجد المهام الإدارية و البيداغوجية و كذلك المهام التربوية، و بالرغم من ذلك تعتبر هذه الرتبة جديدة و مستحدثة في المدرسة الابتدائية مازال تحدد مهامها بقوانين واضحة و التي سوف تأتي في القانون الأساسي لعمال التربية الذي ينتظر منه ترسيم هذه الرتبة و توضيح دورها و مهامها .

وبما أن مشرف التربية يعمل تحت سلطة مدير المدرسة الابتدائية، فإن ذلك يخلق نوعاً من الاتجاهات نحوه نريد من خلال دراستنا هذه الكشف عنها من أجل جعل هذا المنصب و هذه الرتبة المستحدثة عاملاً إيجابياً و إضافة يقدم من خلالها مشرفو التربية الدعم اللازم الذي تحتاجه الإدارة المدرسية المتمثلة في المدير . وعلى ضوء ذلك فإننا نطرح جملة من التساؤلات وهي:

التساؤلات:

- ما طبيعة اتجاهات مديري المدارس الابتدائية نحو مهام مشرفي التربية بمرحلة التعليم الابتدائية ؟
- هل توجد فروق ذات دلالة إحصائية في اتجاهات مديري المدارس الابتدائية نحو مهام مشرفي التربية تعزى لمتغير الجنس ؟
- هل توجد فروق ذات دلالة إحصائية في اتجاهات مديري المدارس الابتدائية نحو مهام مشرفي التربية تعزى لمتغير الخبرة المهنية ؟
- هل توجد فروق ذات دلالة إحصائية في اتجاهات مديري المدارس الابتدائية نحو مهام مشرفي التربية تعزى لمتغير المؤهل العلمي ؟

(2) الفرضيات :

- ييدي مدرء المدارس الابتدائية اتجاهات إيجابية نحو مهام مشرفي التربية بمرحلة التعليم الابتدائي بولاية بجاية.
- لا توجد فروق ذات دلالة إحصائية في اتجاهات مديري المدارس الابتدائية بولاية بجاية نحو مهام مشرفي التربية بمرحلة التعليم الابتدائي يعزى لمتغير الجنس .
- لا توجد فروق ذات دلالة إحصائية في اتجاهات مديري المدارس الابتدائية بولاية بجاية نحو مهام مشرفي التربية بمرحلة التعليم الابتدائي يعزى لمتغير الخبرة المهنية.
- لا توجد فروق ذات دلالة إحصائية في اتجاهات مديري المدارس الابتدائية بولاية بجاية نحو مهام مشرفي التربية بمرحلة التعليم الابتدائي يعزى لمتغير المؤهل العلمي .

(3) أهداف الدراسة :

يمكن تحديد أهداف الدراسة الحالية فيما يلي :

- (1) التعرف على طبيعة الاتجاهات التي يبديها مديري المدارس الابتدائية نحو مهام مشرفي التربية .
- (2) الكشف عن دلالة الفروق في اتجاهات مديري المدارس الابتدائية نحو مهام مشرفي التربية و التي تعزى لمتغير الجنس .
- (3) الكشف عن دلالة الفروق في اتجاهات مديري المدارس الابتدائية نحو مهام مشرفي التربية و التي تعزى لمتغير الخبرة المهنية .
- (4) الكشف عن دلالة الفروق في اتجاهات مديري المدارس الابتدائية نحو مهام مشرفي التربية و التي تعزى لمتغير المؤهل العلمي .

(4) أهمية الدراسة :

- (1) قلة الدراسات العربية و المحلية التي تناولت اتجاهات مديري المدارس الابتدائية نحو مهام مشرفي التربية .
- (2) الاهتمام بدراسة اتجاهات مديري المدارس الابتدائية نحو مشرفي التربية يمهد لنا التعرف على هذه الاتجاهات ما يساعد على تشخيص الواقع الحاصل للعمل إما على تثمين الاتجاهات الإيجابية و تعزيزها أو تصحيحها من خلال المختصين في المجال .
- (3) تكمن أهمية الدراسة أيضا في الفئة التي تتناولها و هي مشرفي التربية كونهم عنصر جديد في المرحلة الابتدائية تسمح هذه الدراسة بالتعريف بهم و تسليط الضوء عليهم .
- (4) تزويد المكتبة الجامعية بدراسة علمية حول موضوع جديد .

تعتبر هذه الدراسة إضافة علمية كونها تتحدث عن منصب حديث في مرحلة الابتدائي تقدم من خلالها معلومات جديدة و نتائج تم جمعها عن مشكلة البحث لم يكشف عنها من قبل في حدود علم الطالبان .

(5) الدراسات السابقة :**أ - الدراسات الجزائرية :**

(1) دراسة أسماء مكاس (2022) : دراسة ميدانية بعنوان اتجاهات مديري المدارس الابتدائية نحو دمج ذوي الاحتياجات الخاصة في المدارس العادية . تهدف الدراسة إلى التعرف على اتجاهات مديري المدارس الابتدائية نحو دمج ذوي الاحتياجات الخاصة في المدارس العادية في ولاية برج بوعرييج اعتمادا على متغير الأقدمية في العمل و منطقة العمل ، و تم الاعتماد في الدراسة على المنهج الوصفي و قد كانت عينة الدراسة تتمثل في مديري و كان عددها (73 مديرا) تم اختيارها بطريقة عشوائية مستعملة استبيان الاتجاهات المتكون من 40 بندا لتحقيق البحث . و قد كانت نتائج الدراسة كالتالي :

- يبدي مديرو المدارس الابتدائية اتجاهات إيجابية نحو دمج ذوي الاحتياجات الخاصة في المدارس العادية .

- لا توجد فروق ذات دلالة إحصائية لاتجاهات مديري المدارس الابتدائية نحو دمج ذوي الاحتياجات الخاصة في المدارس العادية تعزى لمتغير منطقة العمل .

- لا توجد فروق ذات دلالة إحصائية لاتجاهات مديري المدارس الابتدائية نحو دمج ذوي الاحتياجات الخاصة في المدارس العادية تعزى لمتغير أقدمية العمل .

(2) دراسة خيرة رحموني (2018) : دراسة ميدانية بعنوان اتجاهات مديري و معلمي المدارس الابتدائية نحو دمج ذوي الاحتياجات الخاصة بالمدارس العادية هدفت الدراسة إلى قياس اتجاهات كل من فئة مديري و معلمي المدارس الابتدائية نحو دمج ذوي الاحتياجات الخاصة ، كما هدفت الدراسة إلى معرفة أثر متغيري الوظيفة مديرين و معلمين . و لقد اعتمدت الباحثة في ذلك على المنهج الوصفي التحليلي ، و تكونت العينة من المدرء و عددهم 15 مدير و المعلمين عددهم 196 معلم و لجمع البيانات تم استخدام استبيان لقياس اتجاهات المدرء و المعلمين حيث كانت نتائج الدراسة :

- المدرء يحملون اتجاهات إيجابية نحو دمج ذوي الاحتياجات الخاصة في المدارس الابتدائية العادية .

- يحمل المعلمون اتجاهات إيجابية نحو دمج ذوي الاحتياجات الخاصة في المدارس الابتدائية العادية .

- عدم وجود فروق ذات دلالة إحصائية في اتجاهات المديرين و المعلمين نحو دمج ذوي الاحتياجات الخاصة في المدارس الابتدائية العادية .

(3) **دراسة عادل سعودي (2018)** : الدراسة بعنوان اتجاهات مديري المدارس الابتدائية نحو فتح مناصب التربية البدنية و الرياضية في الطور الابتدائي ، الهدف من الدراسة : معرفة اتجاهات مديري المدارس الابتدائية نحو فتح مناصب التربية البدنية و الرياضية في الطور الابتدائي ، المنهج المتبع في الدراسة : وصفي الأدوات المستخدمة في الدراسة : استبيان من أهم النتائج التي توصلت إليها الباحثة : — لمديري المدارس الابتدائية اتجاهات إيجابية نحو محتوى مادة التربية البدنية و الرياضية - لمديري المدارس الابتدائية اتجاهات إيجابية نحو أهداف مادة التربية البدنية و الرياضية - لمديري المدارس الابتدائية اتجاهات إيجابية نحو مدرسي مادة التربية البدنية و الرياضية.

ب- الدراسات العربية :

(4) **دراسة شهد صبيح حميد (2018)** : الدراسة بعنوان اتجاهات مديري المدارس الابتدائية نحو الارشاد التربوي و علاقته بمهام المرشد التربوي ، و تهدف الدراسة إلى طبيعة العلاقة بين اتجاهات مديري المدارس الابتدائية نحو الارشاد التربوي و علاقته بمهام المرشد التربوي ، و لأجل تحقيق أهداف البحث قامت الباحثة بتطبيق مقياس الاتجاهات على عينة من مدرّاء المدارس الابتدائية عددهم 50مديرا تم اختيارهم بطريقة عشوائية و قد تم التوصل في الأخير إلى : - أن هناك علاقة إيجابية بين اتجاهات مديري المدارس الابتدائية و بين مهام المرشد التربوي

(5) **دراسة تهاني فلاح عبد الله الرسام (2018)** : الدراسة بعنوان اتجاهات مديري المدارس نحو التسريع الأكاديمي للطلبة الموهوبين في المدارس الابتدائية في دولة الكويت ، هدفت الدراسة إلى التعرف على اتجاهات مديري المدارس نحو التسريع الأكاديمي للطلبة الموهوبين في المدارس الابتدائية و بيان أسباب استخدام التسريع الأكاديمي و قد استخدمت الدراسة المنهج الوصفي ، تكونت عينة الدراسة من 100 مدير و مديرة مستخدمة استبيان توصلت من خلاله إلى أن اتجاهات مديري المدارس نحو التسريع الأكاديمي للطلبة الموهوبين في المدارس الابتدائية جاءت

بدرجة متوسطة و كان من بين أهم العوامل في الاتجاهات عدم موافقة أفراد عينة الدراسة على ممارسة التسريع الأكاديمي للطلبة الموهوبين كما بين وجود فروق ذات دلالة إحصائية عند مستوى ($p \leq 0.05$) تبعا للجنس و المؤهل العلمي .

(6) الدراسة من إعداد أ / سلمان عبد الله الغامدي و د/ عبد الله الزهراني (2017) : بعنوان اتجاهات مدير مدارس التعليم العام بمحافظة جدة نحو ممارسة القيادة التحويلية ، الهدف من الدراسة التعرف على اتجاهات مدير مدارس التعليم العام و قد استخدم المنهج الوصفي المسحي و تكون مجتمع الدراسة من جميع مدراء التعليم العام (الابتدائي ، المتوسط و الثانوي) بمحافظة جدة و قد بلغ عددهم 521 مديرا و للكشف عن اتجاهاتهم تم استخدام أداة الاستبيان مكون من 40 فقرة . و قد توصلت الدراسة إلى النتائج التالية : أن المتوسطات الحسابية لمجالات أداة الدراسة (مستوى ممارسة القيادة التحويلية) تراوحت ما بين العالية و المتوسطة ، كما أظهرت نتائج الدراسة بوجود فروق ذات دلالة إحصائية بين متوسطات استجابات مديري مدارس التعليم العام حول اتجاهاتهم نحو ممارسة القيادة التحويلية تعزى لمتغير سنوات الخبرة في الإدارة و المؤهل العلمي .

التعقيب على الدراسات السابقة :

و في آخر ما نقوله حول هذه الدراسات التي تم تبنيها كدراسات سابقة كونها تشترك مع دراستنا في متغير واحد هو اتجاهات المديرين فإننا نجد العديد من نقاط التشارك و التشابه و التي تختلف عنها دراستنا مع الفائدة التي أخذناها منها من خلال عرضها و التطرق إلى أهم نتائجها و توصياتها و للتوضيح فإننا نعرض جوانب التشابه و الاختلاف و الاستفادة فيما يلي :

أولا : أوجه الشبه بين دراستنا الحالية و الدراسات السابقة :

اتفقت الدراسة الحالية في هدفها مع الدراسات السابقة خاصة دراسة أسماء مكاس (2022) و دراسة محمد سلمان عبد الله الغامدي و عبد الله الزهراني (2017) ، و هو الكشف عن اتجاهات المديرين في التعليم الابتدائي .

أما من حيث المنهج فإن الدراسة الحالية اتفقت مع دراسة خيرة دحموني (2018) حيث تم الاعتماد على المنهج الوصفي التحليلي كونه يسمح للباحث بوصف الظاهرة و تحليلها .

و فيما يخص مجتمع البحث و عينة الدراسة فإن دراستنا اتفقت مع دراسة أسماء مكاس (2022) و دراسة شهد صبيح حميد (2018) و دراسة تهاني فلاح عبد الله الرسام (2018) حيث كان مجتمع البحث فئة مديري المدارس الابتدائية اما العينة فكان اختيارها عشوائيا . أما أداة الدراسة فجل الدراسات اعتمدت على الاستبيان للكشف عن اتجاهات المديرين مثل دراستنا هذه .

أما ما تعلق بالنتائج فإن أغلبها كشف عن وجود اتجاهات إيجابية لدى المديرين نحو مختلف المتغيرات التي تناولتها الدراسات السابقة ما عدا دراسة محمد سلمان عبد الله الغامدي و عبد الله الزهراني (2017) فلقد كانت النتائج ذات دلالة متوسطة .

و لقد أوصت هذه بوجود تكوين المديرين و تدريبهم و إشراكهم في مختلف الندوات من أجل تطوير مهاراتهم و تنمية قدراتهم الإدارية و العلاقاتية .

ثانياً : أوجه الاختلاف بين دراستنا الحالية و الدراسات السابقة :

اختلفت دراستنا الحالية عن باقي الدراسات السابقة من جهة متغير الجنس الذي لم يدرج في أغلب الدراسات السابقة ما عدا دراسة تهاني فلاح عبد الله الرسام (2018) . كما اختلفت الدراسة من حيث المنهج مع دراسة محمد سلمان عبد الله الغامدي و عبد الله الزهراني (2017) حيث اعتمدت دراستهم على المنهج الوصفي المسحي أما باقي الدراسات فقد اعتمدت المنهج الوصفي فقط .

ثالثاً : أوجه التمايز بين دراستنا الحالية و الدراسات السابقة :

تتميز دراستنا الحالية بأنها الدراسة الأولى و الوحيدة - على حد علم الطالبان - التي تناولت متغير مشرف التربية في الابتدائي كون هذه الرتبة جديدة و مستحدثة بمرحلة التعليم الابتدائي و هو ما يميز الدراسة الحالية و يسלט الضوء نحو اجراء المزيد من الدراسات حول هذا الموضوع .

رابعاً : أوجه الاستفادة من الدراسات السابقة :

استفدنا من الدراسات السابقة عدة أمور أهمها :

- تدعيم الاطار النظري كون الدراسات السابقة سمحت لنا بالاطلاع على العناصر التي تم التطرق إليها في الفصول النظرية خاصة فصل الاتجاهات .
- فرضيات الدراسة : إن قراءة الدراسات السابقة ذات العلاقة بالموضوع ساعدت الطالبان في صياغة فرضيات الدراسة الحالية انطلاقاً من الأهداف التي يسعيان لتحقيقها .
- تعين النتائج التي توصلت إليها الدراسات السابقة الطالبان في تفسير نتائج الدراسة الحالية و التي قد تكون مدعمة لما توصل إليه تلك الدراسات السابقة في إثراء الجانب النظري للدراسة الحالية .

(6) تحديد المفاهيم الإجرائية :

- **التعريف الإجرائي للاتجاهات :** الاتجاهات هي محصلة الدرجات التي يحصل عليها مديري المدارس الابتدائية على مقياس الاتجاهات المستخدم في الدراسة الحالية .
- **التعريف الإجرائي لمدير المدرسة الابتدائية :** هو ذلك الشخص المعين من طرف وزارة التربية الوطنية و مكلف بإدارة المدرسة الابتدائية خلال سنة 2023 - 2024 .
- **التعريف الإجرائي لمشرف التربية :** عون من أعوان الدولة ينتمي إلى الأسلاك الخاصة بالتربية الوطنية الذي يمارس عمله في المجال المدرسي ، وهو منصب مستحدث في المدرسة الابتدائية خلال سنة 2023 - 2024 .

(7) الخلفية النظرية :

نتناول في الخلفية النظرية متغيرات الدراسة وهما الاتجاهات والذي جاء فيه تقديم التعريفات للاتجاهات كما مكوناتها بالإضافة المصطلحات المرتبطة مع ذكر الأنواع والخصائص التي تتميز بها الاتجاهات وكيفية قياسها، أما العنصر الثاني في الخلفية النظرية فقد خصص لإدارة المدرسة الابتدائية أين تناولنا فيه المدير بتعريفه وصفاته والمهام المسندة إليه وأهم المعوقات التي تقف في طريق عمله ولقد ذكرنا أيضاً المشرف التربوي من خلال التعرّيج على تعريفه والمهام التي يقوم بها وصفاته.

أولاً : الاتجاهات

تمهيد

- (1) تعريف الاتجاهات
- (2) مصطلحات مرتبطة بالاتجاه
- (3) مكونات الاتجاهات
- (4) أنواع الاتجاهات
- (5) خصائص الاتجاهات
- (6) ثبات وتغير الاتجاهات
- (7) قياس الاتجاهات

خلاصة

تمهيد :

يعتبر موضوع الاتجاهات من المواضيع التي نالت الاهتمام و الدراسة ، فكثير ما نجد دراسات حول هذا الموضوع ، فيرى المشتغلون في ميدان علم النفس " أن الاتجاهات يعتبر المحور الأساسي في علم النفس الاجتماعي ". (السيد و عبد الرحمان .1999. ص 252)

1 (تعريف الاتجاهات :

يعد مفهوم الاتجاهات من بين المفاهيم المستخدمة بكثرة في العلوم الإنسانية و الاجتماعية ، و له عدة مفاهيم نحاول التطرق إلى بعضها في هذا الموضوع ، فمن بين التعاريف المتفق عليها للاتجاهات هو : ان الاتجاه ميل مؤيد او مناهض إزاء موضوع او موضوعات معينة كالأشخاص و الفئات الاجتماعية و الأشياء المادية .

(عكاشة و شفيق .1998 . ص 252) .

كما يعرفه كامبل " بأنه مجموعة من الاستجابات المتسقة و المتوقع حدوثها بالنسبة إلى مجموعة من الموضوعات الاجتماعية ، حيث يتم التركيز في هذا النوع من التعريفات على السلوك دون افتراض الأسباب التي تؤدي إلى اتساق هذا السلوك " .(عكاشة و شفيق .1998 . ص 252) .

و يعرفه ثرستون " أن الاتجاه النفسي هو تعميم لاستجابات الفرد تعميماً يدفع سلوكه بعيداً أو قريباً من مدرك معين " . (السيد و عبد الرحمان .1999 . ص 253) .

إذن فالالاتجاهات هو أسلوب منظم متسق في التفكير و الشعور و رد الفعل تجاه الناس و الجماعات و القضايا الاجتماعية ، أو اتجاه أي حدث في البيئة بصورة عامة . و المكونات الرئيسية للاتجاهات هي الأفكار و المعتقدات و المشاعر أو الانفعالات و النزاعات إلى رد الفعل . (لامبرت .1993 . ص 115) .

أما بوجاروس فإنه يعرفه " بأنه نزعة نحو أو ضد بعض العوامل البيئية ، تصبح هذه النزعة قيمة إيجابية أو سلبية . و الواقع أن الاتجاه هو الذي يحدد استجابة الفرد لميراث البيئة الخارجية . فالالاتجاه يكمن وراء السلوك او الاستجابة التي نلاحظها " . (العيسوي .1874 . ص 144) .

2 (مصطلحات مرتبطة بالاتجاهات :

هناك مجموعة من المفاهيم القريبة من مفهوم الاتجاه لا بد من الوقوف عليها و التطرق لها من أجل توضيح أوجه التشابه و الاختلاف بينها و بين مفهوم الاتجاه ، و من هذه المفاهيم و المصطلحات نجد :

أ - الاتجاه و الرأي :

من وجهة نظر ثرستون أن الرأي هو الوحدة البسيطة الأكثر تعقيدا ، و الاتجاه في رأيه (ثرستون) عبارة عن عدد من الآراء تتدرج على بعد الموافقة و المعارضة لموضع الاتجاه . (عكاشة و شفيق .1998.ص 253) .

ب - الاتجاه والاعتقاد:

" تمثل العقيدة خلفية صالحة لتكوين مجموعة من الاتجاهات النفسية، فإن الانسان عندما يعتقد في نظرية ما فإنه يدعم اتجاهه نحو هذه النظرية بمزيد من الفكر والمعرفة والمعلومات. (السيد وعبد الرحمان.1999.ص 255 - 256).

ج - الاتجاه والقيمة:

القيمة حكم تفضيلي يعتبر اطارا مرجعيا يحكم تصرفات الانسان في حياته الخاصة والعامه. (عكاشة و شفيق.1998.ص 245)، فهذه القيمة توجه سلوك الفرد في مواقف حياته اليومية و تساعده في الحكم على الأشياء و المثيرات و العناصر المتفاعلة في البيئة. (السيد و عبد الرحمان.1999.ص 257) .

د - الاتجاه و الميل :

يرتبط الاتجاه و الميل في الجانب الدافعي فلهما خصائص تحدد ما هو متوقع و ما هو غير مرغوب ، لكن يمكن التمييز بينهما كون الميل يتعلق بالنواحي الذاتية و الشخصية ، ... في حين يتعلق الاتجاه بالموضوعات ذات الصبغة الاجتماعية التي يمكن أن يدور حولها النقاش أو يختلف عليها الأشخاص . (عكاشة و شفيق .1998.ص 256) .

3 (مكونات الاتجاهات :

من خلال تفاعل الانسان مع بيئته يتكون لديه الاتجاه و ينمو و يتطور و ينعكس على سلوكه و تصرفاته و تؤثر على الفرد تأثيرا واضحا ، و من المكونات الأساسية للاتجاه نجد :

3-1 المكون العاطفي (الانفعالي) :

و نقصد به الجوانب الوجدانية العاطفية التي تتعلق بالشحنة الانفعالية التي تعطي الاتجاه صفاته الهامة . (منسي و آخرون . 2001 . ص 232) ، و التي تجعل استجابة الفرد نحو موضوع ما إما القبول او الرفض ، و قد يكون هذا الرفض غير مقنع أو غير منطقي دون وعي منه للأسباب التي جعلته يأخذ هذه الاستجابة .

(نشواتي . 2003 . ص 471) .

3-2 المكون المعرفي :

و يشير هذا المكون إلى الجوانب المعرفية التي تحمل في طياتها وجهة نظر الفرد و ينقسم المكون المعرفي إلى :

- أ- المدركات و المفاهيم و يقصد بها كل ما يدركه الفرد حسيا و معنويا .
- ب- المعتقدات و يقصد بها مجموع المفاهيم الراسخة في عقل الفرد .
- ت- التوقعات و هي ما يمكن أن يتنبأ به الفرد . (منسي و آخرون . 2001 . ص 229) .

3-3 المكون السلوكي :

يشير هذا المكون إلى نزعة الفرد للسلوك وفق أنماط محددة و في أوضاع معينة . (نشواتي . 2003 . ص 471) .

فالالاتجاهات تعمل كموجه و محرك لسلوك الفرد فتدفعه للعمل و الاستجابة على حسب الاتجاه ، فإن كان الاتجاه إيجابيا نحو موضوع معين فإن الفرد تكون ردت فعله و سلوكه إيجابيا و مساند لهذا الموضوع . أما إن كان سلبيا فإن السلوك يكون بالرفض و عدم القبول .

4 (أنواع الاتجاهات :

للاتجاهات عدة أنواع متعددة ، و هذا التنوع لعب دورا في التمييز بين الاتجاه و آخر و شدة الاتجاه و من هذه الأنواع نجد :

4-1 - الاتجاه الفردي و الجماعي :

الاتجاه الفردي هو الاتجاه الذي يؤكد فرد واحد فقط من مجموعة ، أي أن له مدرك يهمله دون غيره من أفراد الجماعة ، أما الاتجاه الجماعي فهو يشترك فيه مجموعة من الأفراد . (منسي و آخرون . 2001 . ص 230) .

4-2 - الاتجاه العام و الخاص :

الاتجاه العام هو ذلك الاتجاه الذي يشمل كلية الموضوع الذي يتناوله هذا الاتجاه بغض النظر عن كونه سالبا أو موجبا ، و هذا النوع من الاتجاهات يتميز بالثبات و الاستقرار .

أما الاتجاه الخاص فهو الذي ينصب على جزئية من الموضوع الذي يدور حوله الاتجاه ، و يعتبر هذا الاتجاه الأقل ثباتا من الاتجاه العام . (السيد و عبد الرحمان . 1999 . ص 258) .

4-3 - الاتجاه السالب و الاتجاه الموجب :

الاتجاهات الموجبة هي التي تساعد الفرد على الاقتراب من موضوع معين و تشجعه ، أما الاتجاهات السالبة فهي التي تجعل الفرد يتجنب موضوع أو فكرة معينة . (منسي و آخرون . 2001 . ص 231) .

4-4 - الاتجاه العلني و الاتجاه الخفي (السري) :

الاتجاه العلني هو ذلك الاتجاه الذي يظهره الفرد و الذي يسلك بمقتضاه في مواقف الحياة اليومية دون حرج أو تحفظ ، و هذا الاتجاه يكون غالبا .

أما الاتجاه السري أو الخفي فهو الذي يحرص الفرد على عدم إظهاره و إخفائه على الغير لأنه لا يتوافق و لا يتفق مع معايير المجتمع و يميل الفرد إلى إنكاره ظاهريا ، و هذا الاتجاه غالبا ما يكون شديد نتيجة المقاومة و الممانعة و حتى القمع الذي يواجهه و يمنع عليه إظهاره في المجتمع .

5 (خصائص الاتجاهات :

- تتميز الاتجاهات ببعض الخصائص التي نتطرق إليها فيما يلي و من هذه الخصائص :
1. **الاتجاهات تكوينات افتراضية :** نستدل عليها من السلوك الظاهري للفرد و في هذه الخاصية الاتجاه غير موجود و لكن نضطر لافتراضه من أجل تفسير بعض الأنماط السلوكية التي يمارسها الفرد .
 2. **الاتجاهات نتاج التعلم :** فهي مكتسبة بالتعلم عبر عملية التنشئة ، و قد يتم تعلم الاتجاهات على نحو غير شعوري أو غير قصدي .
 3. **ثبات الاتجاه و تغيره :** تتباين الاتجاهات من حيث قوة ثباتها أو قابليتها للتغير فالاتجاهات المتعلمة خاصة في مراحل مبكرة من العمر أكثر ثباتا و أقل تعرضا للتغيير .
 4. **الاتجاهات ذات أهمية شخصية - اجتماعية :** لأنها تؤثر في علاقات الفرد بالآخرين و بالذات .
 5. **الاتجاهات إقداميه - تجنبية :** عندما تكون الاتجاهات إقداميه فإنها تجعل الفرد يقترب من موضوعاتها ، أما إن كانت العكس تجنبه فإنها تجعله يتجنبها و يرغب عنها .

6 (ثبات و تغير الاتجاهات :

إن عملية تغيير الاتجاهات ليست بالعملية السهلة الميسورة و السبب يرجع إلى كون الاتجاهات إذا ما تكونت فإنها تميل إلى الثبات و تظهر مقاومة للتغيير، لكن هذا لا يعني استحالة تغييرها إذ هناك بعض العوامل التي تؤدي إلى تغيير و تعديل الاتجاهات.

و لكي تتم عملية تغيير الاتجاهات لا بد من المعالجة الفعلية لبيئة الفرد ، كما لا يمكن تغيير عنصر من عناصر الاتجاه على حدى أو اعتبارها عنصرا منفصلا عن الآخر بل كل عنصر مرتبط و متصل بالآخر و على ذلك من الصعب تغيير جزئي واحد من عناصر الاتجاه و إنما يعالج كجزء من الاتجاه و كنظام كلي . (منسي و آخرون . 2001 . ص 236) . بتصرف

و تتغير الآراء خاصة في سن الشباب ، و كلما تقدم الفرد في السن كلما اكتملت الصورة ببطء ، و الشباب أكثر مرونة أما الرجل العجوز فإن الأمور عنده تختلف فقد يشعر بالضيق إذا لم يجد النوع الذي يرغب فيه و الذي تعود على استعماله .

و من هنا نستطيع القول أن هناك نوعاً من السمات التي تضرب جذورها بعمق في شخصية الفرد و لهذا فهي غير قابلة للتغيير و لا تخضع له ، كما هناك جانب آخر من الاتجاهات تستطيع أساليب و ظروف الدعاية و الإشهار الحديث أن تؤثر فيه و تحدث فيه التغيير لأنها تقع في منطقة سطحية من الشخصية و تتأثر بالجماعة التي ينتمي إليها الفرد . (منسي و آخرون . 2001 . ص 236) .

7 (قياس الاتجاهات :

اهتم الكثير من العلماء بقياس الاتجاهات و وضعوا لها مقاييس متعددة و متنوعة و بذلك نكون قد حولنا الاتجاهات من صيغته الوصفية إلى صيغة كمية يمكن على ضوءها مقارنة الأفراد و الجماعات بعضهم ببعض ، و قبل الحديث عن أهم المقاييس و عملية القياس لا بد من الإشارة إلى مجموعة من الحقائق :

- 1) عملية قياس الاتجاهات تتطلب إعداد المقياس و تحليل نتائجه بعد التطبيق بطريقة علمية .
 - 2) عملية قياس الاتجاهات عملية خصوصية نوعية مثل قياس الشخصية ، و من ثم لا بد من دراسة خصائص الجماعة التي سوف يطبق عليها المقياس .
 - 3) يجب إعداد مجموعة كبيرة من البنود عن طريق جمع كل العبارات المتداولة بين أفراد الجماعة و الصيغ اللفظية الشائعة .
 - 4) يمكن الحكم على نجاح المقياس عن طريق دراسة و تحليل استجابات المجموعة .
 - 5) يجب أن تكون وحدات المقياس (بنوده) حقيقية و ليست افتراضية لتكون الاستجابات أقرب للصحة .
 - 6) يجب ملاحظة استجابات المفحوصين لاختيار نمط معين للاستجابات غالباً لا يكون له علاقة لموضوع الاتجاه مثل اختيار استجابة (موافق أو غير موافق) على جميع بنود المقياس .
 - 7) ينصح بأن يهتم الاختصاصي بتجانس الاتجاه بمعنى أن يقيس المقياس بعداً واحداً فقط .
 - 8) يجب تساوي الوحدات أو الفئات للدلالة على أن المقياس يتماشى مع النموذج الخطي لتوزيع الوحدات .
 - 9) الاعتناء بالمعنى السيكولوجي لكل عبارة من العبارات لأنه سوف يساعده في عملية تحليل نتائج المقياس و إعطائها المعنى السيكولوجي .
 - 10) التأكد من صدق وثبات المقياس المستخدم . (السيد و عبد الرحمان . 1999 . ص 264 - 265)
- و من أهم مقاييس الاتجاهات مقياس ((ثرستون)) و مقياس ((بوجاردس)) و مقياس ((ليكرت)) .

مقياس بوجاردس " 1925BOGARDUS " :

و هو مقياس له قيمة تاريخية كونه اول محاولة لقياس الاتجاهات و قد قام بتعديله أكثر من مرة و استخدم في دراسات عديدة ، و هذا المقياس لقياس اتجاهات التعصب العنصري و التحامل العرقي . (السيد و عبد الرحمان . 1999 . ص 266)

1) مقياس ليكترت " 1932 LIKERT " :

اقترح ليكترت خطة جديدة لوضع اختبارات لقياس الاتجاهات تعتمد على درجة الموافقة بمعنى أن ستجيب الأفراد إلى جميع العبارات التي يشملها المقياس عن طريق إحدى الدرجات التالية (أوافق بشدة - أوافق - غير متأكد - لا أوافق - لا أوافق بشدة) . (منسي و آخرون . 2001 . ص 238) .
و يعتبر مقياس ليكترت من أكثر المقاييس استخداما في مجال قياس الاتجاهات النفسية لأنه لا يأخذ جهدا و لا وقتا .

2) مقياس ثرستون " THURSTON " :

تقوم طريقة ثرستون في قياس الاتجاهات على أساس إمكانية التوصل لمقياس وحداته متساوية البعد عن بعضها البعض بدايتها تمثل أقصى القبول و نهايتها تمثل منتهى الرفض لموضوع المقياس . (عكاشة و شفيق . 1998 . ص 263) .

خلاصة :

في نهاية هذا الفصل نلخص إلى أن الاتجاهات عرفت اهتماما كبيرا من قبل مختصي العلوم الإنسانية و الاجتماعية نظرا لأهمية و لتأثير الاتجاهات في الكثير من مناحي الحياة و قد تطرقنا إلى تعريف الاتجاهات و مكوناتها و بعض المصطلحات المرتبطة بها إلى أنواع الاتجاهات و كيفية قياسها ، و هذا ما نحاول الكشف عنه من خلال دراستنا لاتجاهات مدرء المدارس الابتدائية و الذي نتطرق إليه في الفصل الموالي .

ثانيا : إدارة المدرسة الابتدائية

تمهيد

1. تعريف مدير المدرسة الابتدائية
2. صفات مدير المدرسة الابتدائية
3. مهام مدير المدرسة الابتدائية
4. معوقات الإدارة المدرسية
5. تعريف مشرف التربية
6. مهام مشرف التربية
7. صفات مشرف التربية

خلاصة

تمهيد:

وضع هذا الفصل تحت عنوان إدارة المدرسة الابتدائية كونها أصبحت تضم رتبتين ألا وهما المدير والمشرف التربوي قبل ان كانت تدير وتسير بشخص واحد و هو المدير، و عليه فإن هذا الفصل يتحدث عنهما معا، حيث يعتبر المدير العنصر المحرك الذي يبعث الحياة في كل عمل إداري لتحقيق الأهداف التربوي المسطرة و الوصول إلى النتائج التي نطمح إليها في المنظومة التربوية و في هذا الشأن فإن للمشرف التربوي إضافة بإمكانه تقديمها و المساهمة بدوره في تحسين العملية التربوية و الحياة المدرسية بصفة عامة.

وعليه فإننا في هذا الفصل نعرف بالمدير والمشرف التربوي مع ذكر صفاتهما ومهامهما و الكفايات الواجب توفرها في المدير مع ذكر أبرز المعوقات التي تقف في طريق الإدارة المدرسية.

1) تعريف مدير المدرسة الابتدائية:

من بين التعريفات الواردة عن نجد: " هو الشخص المسؤول عن سير العملية التربوية و التعليمية في مدرسته و تحسينها بكل ما يعنيه ذلك من إجراءات " (العنزي . ص 78) .

و يعرف توماس هور قيادة المدرسية على أنها " هي ان القادة يرفعون مستوى إنتاجية الجماعة لأنهم يساعدون كل فرد فيها ليصبح أكثر فاعلية ، و القائد العظيم يجعل كل فرد الجماعة يسير نحو الأفضل مهما كانت المهمة التي يقوم بها أو الهدف الذي يسعى إليه " (توماس هور . 2009 . ص 25) .

كما جاء في تعريف القادة المدرسية بأنها " أهم عنصر في العملية التعليمية فهي المسؤولة عن المدرسة و عن كيانها و نظام العمل و الحياة داخلها " (فرج مبروك . ص 55) .

و يعرفه محمد حسن بن العجمي على " أن المدير من موقعه كقائد لمجموعته و انه يتميز عن المرؤوسين في مونه أكثر تجربة و خبرة " (العجمي . ص 35) .

و لقد جاء تعريف مدير المدرسة في المجلة العلمية لكلية التربية النوعية في بحث بعنوان تطوير مهارات مديري المدارس الابتدائية في ضوء مفهوم إدارة المعرفة للدكتور محمد جابر محمود " بأنه الشخص المسؤول الأول عن إدارة المدرسة و توفير البيئة التعليمية المناسبة فيها ، و الضامن لسلامة العملية التربوية و المنسق لجهود العاملين في المدرسة "

و يعرف مصطفى محمود أبو بكر المدير على أنه " الشخص الذي يكون مسؤولاً عن تحديد و صياغة أهداف المنظمة و يعمل على تحقيقها من خلال التخطيط لتوفير الموارد و الإمكانيات اللازمة ، و التنسيق بين الجهود و توجيهها و متابعتها و تقويمها بما يحقق تلك الأهداف أو بمعنى آخر أن كل فرد تدور مهامه حول وظائف التخطيط و التنظيم و التوجيه و الرقابة بغرض تحقيق أهداف المنظمة ، يمكن أن نطلق عليه مديراً " (.....) .

و يشار إلى معنى الإدارة أن تدير هو أن تتنبأ، تخطط تنظم و تنسق و تصدر الأوامر و تراقب " (المركز الوطني للوثائق التربوية . 2001 . ص 5) .

و من جملة التعاريف السابقة للمدير نستخلص هذا التعريف الذي يشمل النقاط المتقاربة و المتفق عليها بين التعاريف السابقة حيث نقول أن تعريف المدير هو : المسؤول الأول عن المؤسسة يعمل على

خلق ظروف مناسبة للعاملين من أجل الوصول بهم الفاعلية و الكفاءة لتحقيق الأهداف المرجوة من المدرسة و العملية التعليمية .

2 صفات مدير المدرسة الابتدائية :

لا بد من توافر مجموعة من الصفات في مدير المدرسة الابتدائية من أجل تمكينه من القيام بمهامه بصورة ناجحة و عملية و حتى يمكن أنعتبره ناجحا في عمله و قادرا على تحقيق الأهداف التربوية التي تسعى المدرسة لتحقيقها و من هذه الصفات نذكر :

2-1 الصفات الشخصية : تتمثل هذه الصفات الشخصية في :

- الذكاء والثقافة الواسعة.
- الحلم والأناة وحسن التصرف مع سرعة البديهة و اللباقة في الحديث
- تقدير المسؤولية و بعد النظر و الرؤية الواضحة للأحداث. (طلعت محمد .2014. ص 53)
- قدرة الشخصية و قدرتها على فرض احترامها و تقديرها و أن تكون قدوة حسنة في تصرفاتها و أقوالها و أفعالها. (العنزي .ب س . ص 79)

2-2 الصفات التربوية :

- ❖ العطف و الرحمة و التعامل الأبوي مع التلاميذ .
- ❖ صدق الانتماء للمجال التربوي ، و الاعتزاز به و التمسك بأخلاقياته و قيمه .
- ❖ احترام العاملين في المدرسة و مد جسور العلاقات الإنسانية معهم بما يتناسب سواء كانوا معلمين أو مستخدمين أو طلبة أو أولياء امور . (طلعت .2014.ص 53)

2-3 الصفات النفسية :

- اعتدال المزاج وثبات الشخصية و عدم تقلبها مع القدرة على التعامل مع المتغيرات و المستجدات.
- القدرة على تقبل نجاحات الآخرين و تدعيمها بالثقة بالنفس و عدم التعنت و التصلب في الرأي .
- امتلاك الشجاعة على اتخاذ القرارات مع القدرة على بناء علاقات إنسانية وطيدة قائمة على الحب و الاحترام المتبادل بينه و بين أعضاء هيئة التدريس ، و الطلاب و كل العاملين بالمدرسة و ان يتفانى في خدمة العملية التعليمية . (فرج مبروك. ب س. ص 57)

2-4 الصفات الفنية و الإدارية :

✓ المدير الناجح هو المدير الذي يمارس دور الموجه و المفتش و الإداري و ولي الأمر و المعلم و الأب و كل الأدوار حسب الحاجة و الظروف .. فالمدير الناجح ينبغي أن يكون نموذجاً و مثالا للقوة الحسنة لكل المجتمع المدرسي و المحيط . (فرج مبروك . ب س . ص 58)

✓ الإلمام الكافي بالعملية التربوية و متطلباتها بما يكفل له النجاح .
 ✓ معرفة مقومات اتخاذ القرار و الآثار المترتبة عليه مع القدرة على تنظيم و تنسيق العمل داخل المدرسة بصورة تحقق أهدافه .
 ✓ معرفة اللوائح و الأنظمة التي تحكم العمل ، و تحديد مجالات التجديد و الابتكار بما لا يتعارض مع التعليمات . (طلعت محمد . 2014 . ص 54)

3) مهام مدير المدرسة الابتدائية:

يشتمل العمل الإداري المدرسي على أنشطة بشرية يهدف إلى التنسيق بين الأفراد العاملين في المدرسة بصورة منظمة لتحقيق أهداف المدرسة بشكل أفضل ووقت أسرع و جهد أقل . و لهذا وضعت مجموعة من المهام تحدد عمل المدير ليسير بوضوح في أداء عمله الإداري، خاصة و أن أهداف الإدارة المدرسية تغيرت و اتسعت مجالاتها في الوقت الراهن، و من المهام التي حددها القانون الأساسي لعمال التربية في نسخته 2012/ 240 نجد من مهام مدير المدرسة الابتدائية التأطير البيداغوجي و التسيير الإداري و التنشيط التربوي .
 و بالعودة إلى القرار رقم 839 الصادر بتاريخ 1991/11/13 الذي يحدد مهام مديري المدارس الأساسية للطورين الأول و الثاني (الابتدائيات) نجده فصل في هاته المهام الثلاثة و هي كما يلي:

3-1 المهام البيداغوجية : و هي الوظيفة الأساسية لمدير المدرسة الابتدائية تتمثل في :
 - تسجيل التلاميذ الجدد و قبولهم - ضبط خدمات المديرين و تنظيمها - تطبيق التعليمات الرسمية المتعلقة بالبرامج التعليمية و مواقيته في المؤسسة - تحضير المجالس التربوية الموجودة بالمؤسسة - المشاركة في عمليات التكوين .

3-2 المهام التربوية : تنص على : - توفير الجو العام لتكوين جماعة متماسكة قادرة على تذليل الصعوبات و تحصين النزاعات المحتملة و تقاؤها - تنمية الشعور بالمؤسسة و تقوية الثقة المتبادلة و التفاهم و الاحترام - تشجيع الأنشطة الثقافية و الفنية و الرياضية و الأعمال المنتجة - السهر على العناية بالصحة البدنية و الخلقية للتلاميذ الموجودين بالمؤسسة - حماية الوسط المدرسي بإقامة النظام لارتقاء بشخصية التلميذ و ازدهاره بعد عقد مجالس التأديب عند الضرورة الذي يرأسه المدير - مكافأة التلاميذ المتفوقين و تأنيب المخالفين ". (سعد لعمش . 2010. ج2. ص 559)

3-3 المهام الإدارية : أما المهام الإدارية فنجد : - مسك ملفات التلاميذ المتمدرسين و المعلمين و المستخدمين العاملين فيها - ضبط كافة الإجراءات الضرورية و التنظيمية من أجل ضمان أمن الأشخاص و سلامة التجهيزات داخل المؤسسة - تحديد قائمة احتياجات المؤسسة فيما يتعلق بالأثاث المدرسي و الأدوات المدرسية و مواد النظافة - تحويل تقارير سنوية للجهات المختصة تتعلق بالوضع المادية للمؤسسة و ما تتطلبه من إصلاحات - يمثل المؤسسة في جميع أعمال الحياة المدنية - يفتح السجلات و الدفاتر الرسمية المتداولة قبل البدء في استعمالها - يستقبل البريد الوارد ، يفتحه و يفرزه و يحتفظ بالسري منه ". (سعد لعمش . 2010. ص 559)

4) معوقات الإدارة المدرسية:

تواجه مدير المدرسة الابتدائية الكثير من المشكلات والمعوقات التي تقف حجر عثرة في طريق أدائه الوظيفي ما يؤثر في العملية التعليمية بشكل عام.

و نقصد هنا بالصعوبات ما يخص العمل و متطلباته و التي تجعل منه أمرا عسيرا، و تنقسم هذه المعوقات إلى ثلاثة أصناف أو جهات منها ما تعلق بالإدارة و منها ما تعلق بالجانب البشري المادي و المحيط و نأتي عليها كما يلي :

4-1 المعوقات الإدارية : و من هذه المعوقات الإدارية نجد :

1. عدم وجود كادر إداري و مساعدين للمدير .
2. محدودية صلاحيات مدير المدرسة الابتدائية .
3. عدم وجود حوافز مادية و معنوية لمدير المدرسة الابتدائية .
4. ضعف التأهيل التربوي و الإداري لمديري المدارس قبل التكليف .

5. التبعية للبلدية ما رهن حال المدارس الابتدائية و جعلها في الوسط بين وزارتين .
6. كثرة الأعباء و المهام الإدارية الموكلة للمدير على حساب الجانب التربوي و البيداغوجي .
7. ضعف في استغلال الرقمنة مع غياب التام للإنترنات بالمدراس الابتدائية .
8. تداخل الصلاحيات في بعض الأحيان بين المفتشي المواد و الإدارة .
9. غياب التدريب و التكوين أثناء الخدمة لمديري المدارس الابتدائية .

4-2 المعوقات البشرية و المادية :

1. غياب الموارد المالية للمدرسة الابتدائية و التبعية المطلقة للبلدية.
2. عدم وجود حوافز مادية تشجع المعلمين على تطوير و تحسين مستواهم مع عدم كفاءة البعض منهم نتيجة التخصصات العلمية المتحصلين عليها مع ضعف التأهيل و التدريب قبل التكليف بالتدريس.
3. نقص المتابعة و التأهيل و التدريب أثناء العمل .
4. ضعف مشاركة الأولياء في دعم المدرسة و الوقوف معها .
5. عدم توفر إجراءات الامن و السلامة للمباني المدرسية و مرافقها مع عدم توفر أماكن لممارسة التربية البدنية .
6. مشكل الاكتظاظ في الأقسام خاصة الابتدائية هذا المستوى الذي يتطلب رعاية و متابعة لصيقة للتلاميذ ما ينقص من كفاءة أداء المعلمين .
7. العطل المرضية و الغيابات لبعض الأساتذة ما يصعب من عمل و مأمورية المدير في كيفية سد هذا الغياب و البحث عن مستخلف له .
8. قلة وجود الوسائل التعليمية مع قلة توظيفها .

4-3 المعوقات المتعلقة بالمحيط :

1. ضعف و غياب مشاركة أولياء التلاميذ في دعم الحياة المدرسية و الوقوف بجاني المدرسة .
2. غياب مشاركة مؤسسات المجتمع الأخرى في دعم المدارس الابتدائية و نشاطاتها .
3. التبعية للبلدية جعلت المدرسة الابتدائية مرهونة بعقلية و نفسية رئيس البلدية و مدى اهتمامه بالمدرسة .

4. ضعف العلاقات الإنسانية بين بعض المديرين و المحيط الخارجي للمدرسة .

5. الضغوطات الاجتماعية من أفراد المجتمع المحلي على إدارة المدرسة .

تجدد بنا الإشارة إلى أن هذه المعوقات يمكن تذليلها التغلب عليها من خلال كفاءة المدير و الإمكانيات المتاحة له مع الفريق التربوي للمدرسة ، حيث إذا ما تكاثفت الجهود و التعاون بين الجميع المتدخلين في المدرسة الابتدائية فإنه يكون بالإمكان تحويلها إلى مؤسسة ذات جاذبية و نفع و تأثير إيجابي و فعال .

(5) مفهوم مشرف التربية:

لقد وجدنا عدت تعاريف للمشرف التربوي تختلف من بلد إلى آخر و عليه فإننا سنقدم هذه التعاريف حسب كل بلد من البلدان التي تمكنا من التواصل معهم و الاطلاع على مفهوم المشرف التربوي و من هذه البلدان نجد العراق ، السعودية و الأردن بالإضافة إلى الجزائر و هي كما يلي :

في الجزائر: المشرف التربوي هو : عون من أعوان الدولة ينتمي الى الاسلاك الخاصة بالتربية الوطنية، وهو رتبة استحدثها المرسوم التنفيذي 08-315 المتضمن القانون الاساسي الخاص بالموظفين المنتمين للأسلاك الخاصة بالتربية الوطنية.

هذه التعاريف الخاصة بالدول العربية أخذت من الذكاء الاصطناعي موقع (chat GBT بالعربي)

في العراق : مرافق الطلاب: هم الأشخاص الذين يقدمون الدعم والمساعدة للطلاب في البيئة الأكاديمية أو السكنية .يمكن أن تشمل مرافق الطلاب مشرفي السكن الطلابي، مستشاري الطلاب، موظفي الدعم النفسي والاجتماعي، وأعضاء هيئة التدريس والموظفين الإداريين الذين يقدمون الدعم للطلاب في مختلف الجوانب الأكاديمية والشخصية والاجتماعية .تهدف مرافق الطلاب إلى تعزيز نجاح الطلاب ورفاهيتهم ودعمهم خلال فترة دراستهم الجامعية. (chat GBT بالعربي (2024 ماي) تعريف مرافق الطلاب 04 ماي 11:51)

في السعودية : وكيل شؤون الطلاب : هو مسؤول في المؤسسة التعليمية يعمل على تنظيم وإدارة شؤون الطلاب وتوفير الدعم اللازم لهم لضمان تجربة تعليمية ناجحة .يقوم وكيل شؤون الطلاب بتنسيق الأنشطة الطلابية والفعاليات الثقافية والرياضية والاجتماعية، ويساعد الطلاب في حل مشاكلهم الشخصية والأكاديمية، ويعمل على تعزيز الروح الواجبة والتواصل الإيجابي بين الطلاب والموظفين

يعتبر وكيل شؤون الطلاب جزءًا أساسيًا من فريق الإدارة التعليمية ويسعى لتحقيق رضا الطلاب وتحقيق أهداف التعليم العالي. (chat GBT بالعربي (2024 مارس) تعريف وكيل شؤون الطلاب 25 مارس (23:31)

في الأردن : مربي الصف : هو شخص يعمل في مجال التعليم والتربية، وهو مسؤول عن توجيه وتعليم الطلاب في المدرسة أو الصف الذي يشرف عليه. يقوم مربي الصف بإعداد وتنفيذ الخطط التعليمية، وتقديم المساعدة والدعم للطلاب في تحقيق أهدافهم التعليمية. كما يقوم بإدارة سلوك الطلاب وتشجيعهم على التحصيل الدراسي والسلوك الإيجابي. (chat GBT بالعربي (2024 ماي) تعريف مرافق الطلاب 12 ماي (13:50)

6) مهام المشرف التربوي:

مهام المشرفين والمشرفين الرئيسيين:

حدد المرسوم التنفيذي رقم 12-240 المؤرخ في 29 ماي 2008 والمتضمن القانون الاساسي الخاص بالموظفين المنتمين للأسلاك الخاصة بالتربية الوطنية، مهام المشرفين والمشرفين الرئيسيين للتربية كالتالي:

المادة 84 مكرر 3 :

- ضمان مراقبة النظام والانضباط في المؤسسات التعليمية .
- تنسيق نشاطات المساعدين الرئيسيين للتربية ومساعدتي التربية و متابعتهم و مراقبتهم وتوجيههم .
- مسك ومتابعة السجلات والدفاتر المتداولة بالتنسيق مع مستشار التربية.
- ضمان المداومة التربوية استثنائيا أثناء غياب الاساتذة وتسجيلها في السجلات والوثائق الادارية المتعلقة بها.
- مرافقة التلاميذ عند تنقلهم خارج المؤسسات التعليمية خلال التظاهرات والنشاطات التربوية المرتبطة بأهداف المنظومة التربوية وانفتاحها على المحيط.
- المساهمة في تقوية العلاقات الانسانية وتنمية النشاطات الاجتماعية والتربوية.
- استقبال أولياء التلاميذ وتوجيههم.

المادة 84 مكرر 4 : زيادة على المهام الموكلة لمشرفي التربية ، يكلف المشرفون الرئيسيون للتربية ب :

- مساعدة المستشار الرئيسي للتربية ومستشار التربية في اعداد التقارير اليومية.
- تحضير مختلف مجالس التعليم ومجالس الاقسام وتسوية غيابات التلاميذ .
- العمل على معالجة ظاهرة غيابات التلاميذ بالطرق التربوية ومساعدة التلاميذ على الاستعمال الافضل لقدراتهم وامكانياتهم .
- المساهمة في انجاز اعمال بداية ونهاية السنة الدراسية.
- ضبط جداول توقيت التلاميذ وجداول خدمات الاساتذة.
- تعزيز العلاقة ضمن المجموعة التربوية بالاتصال بين مندوبي الاقسام والاساتذة والاولياء.
- المشاركة في تأطير النشاطات التربوية والاجتماعية.

أحكام عامة :

- يقوم مشرفو التربية في المؤسسات التي يعينون فيها اما بالخدمة في النظام الخارجي أو في النظام الداخلي ويمكن عند الحاجة أن يطلب منهم الخدمة في النظامين معا.
- تشمل الخدمة في النظام الخارجي على المشاركة في تأطير جميع التلاميذ أثناء أوقات الدوام في الفترتين الصباحية والمسائية، وفقا لما ينص عليه التنظيم العام لأنشطتهم، ويتولاها مشرفو التربية المكلفون بالنظام الخارجي.
- وتتعلق الخدمة بالنظام الداخلي أساسا بتأطير التلاميذ الداخليين والنصف داخليين خارج الفترتين المذكورتين ويتولاها مشرفو التربية المكلفون بالنظام الداخلي.
- يمارس مشرفو التربية نشاطاتهم تحت سلطة مدير المؤسسة وتحت المسؤولية المباشرة لمستشار التربية المعني بالخدمة ويمارسها في الثانويات والمتاقن فضلا عن ذلك، تحت مراقبة الناظر المستشار الرئيسي للتربية .
- يتلقى مشرفو التربية التعليمات من مستشار التربية والناظر ومدير المؤسسة.
- يعتبر مشرفو التربية أعضاء في الفريق التربوي بالمؤسسة، ويشاركون في تربية التلاميذ ويوجهون عملهم وينشطونه ويقومون على هذا الاساس بنشاطات تربوية وبيداغوجية وادارية.

1-6 : المهام التربوية والبيداغوجية:

- يشارك مشرفو التربية مشاركة فعلية ومستمرة فيما يلي:
- متابعة تطبيق أحكام النظام الداخلي للمؤسسة.

- السهر على احترام التلاميذ للنظام وتحليمهم بالانضباط
- تأطير التلاميذ وتربيتهم .
- حماية ممتلكات المؤسسة والحفاظ عليها أثناء تأدية مهامهم.
- يكلف مشرفو التربية بالسهر على ما يلي :
 - تنظيم حركة التلاميذ ومراقبتهم أثناء أوقات الدخول والاستراحة والخروج.
 - اعتناء التلاميذ بحسن السلوك والمعاملة.
 - احترام قواعد الوقاية والامن.
- يشارك مشرفو التربية في تأطير مختلف الأنشطة التربوية والثقافية والرياضية التي تنظمها المؤسسة من أجل التلاميذ سواء داخلها أو خارجها.
- يلزم المشرفون بمرافقة التلاميذ عند تنقلهم خارج الحرم المدرسي بمناسبة التظاهرات والنشاطات التربوية المرتبطة بأهداف المنظومة التربوية وانفتاحها على المحيط .
- يندرج عمل مشرفي التربية في اطار ترووي وبناء عليه فان ممارستهم تكون وقائية وليست ردعية.
- يساهم مشرفو التربية بتقوية العلاقات الانسانية وتنمية النشاطات الاجتماعية والتربوية.
- يمكن أن يطلب من مشرفي التربية بعد موافقة المدير تأطير التلاميذ الخارجيين المرخص لهم بالبقاء بين الفترتين الصباحية والمسائية في المؤسسات التي تتوفر على النظام الداخلي والنصف الداخلي.
- يتولى مشرفو التربية في إطار المشاركة في النشاطات البيداغوجية التطبيقية في المؤسسة ما يلي:
 - يوجهون عمل التلاميذ ويراقبونهم في أوقات المذاكرة والمداومة.
 - يشاركون عند الاقتضاء في الحراسة أثناء فترة الاختبارات والفروض التي ينظمها الاساتذة.
 - يتولى مشرفو التربية توجيه عمل التلاميذ أثناء المذاكرة المحروسة وتنشيط أعمالهم.
- يتولى مشرفو التربية المشاركة في التكوين التحظيري والتطبيقي لمشرفي ومساعدى التربية المبتدئين، وتلقينهم المهارات والتقنيات المهنية وتوجيه أعمالهم قصد التكيف مع منصب العمل.
- يلزم مشرفو التربية بالمشاركة في تنظيم الامتحانات والمسابقات، وفي دورات التكوين وتحسين المستوى وتجديد المعارف التي تنظمها السلطة السلمية.

2-6 : المهام الادارية :

تتعلق النشاطات التي يضطلع بها مشرفو التربية بما يلي:

- المراقبة اليومية للتلاميذ من حيث:
 - الانتظام في الحضور والمواظبة .
 - تثبيت غياباتهم في مختلف السجلات والوثائق القانونية بعد عودة العون المكلف بجمع غيابات التلاميذ.
- انجاز عدد من الاعمال الدورية منها :
 - اعداد كشوف العلامات والكشوف الفصلية وقوائم التلاميذ والشهادات المدرسية .
 - مسك السجلات المتداولة سواء في النظام الداخلي أو الخارجي بالمؤسسة.
- يشارك مشرفو التربية في مختلف العمليات المرتبطة بافتتاح السنة الدراسية واختتامها.
- تدخل مشاركة مشرفي التربية في المناوبة الادارية المقررة بالمؤسسة في واجباتهم المهنية.

أحكام ختامية:

- يستفيد مشرفو التربية بسبب خصوصية بعض المهام التي يتولونها وانطواء عدد منها على ضغوط خاصة سيما منها المتعلقة بالمشاركة في تربية التلاميذ وتوجيه أعمالهم وتنشيطها، من تخفيض جزافي قدره أربع ساعات في النصاب الاسبوعي المطلوب، وفقا للأحكام القانونية والتنظيمية السارية المفعول.
- تبدأ الخدمة في النظام الخارجي ربع ساعة على الاقل قبل تكفل الاساتذة بالتلاميذ في الفترة الصباحية والفترة المسائية، وتنتهي ربع ساعة بعد نهايتها.
- يمكن لمدير المؤسسة عند الضرورة تكليف مشرفي التربية بمهام محددة منها خاصة المشاركة في النشاطات الاجتماعية والتربوية التي تستلزم كفاءات خاصة والقيام بأشغال السكرتارية، وينبغي ألا تشكل الاعمال الخاصة المذكورة النشاط الرئيسي لمشرفي التربية المعنيين.

(7) صفات مشرف التربية :

يجب على مشرف التربية التميز بصفات نذكر منها :

1-7: الصفات الحسية :

تتجلى هذه الصفات عموما في اقبال المربي على عمله بكل فرح وسعادة وتفانيه في خدمة التربية والتلميذ.

ونظرا للمسؤولية الجسيمة للمشرف التربوي في تربية وسقل الاجيال، ينبغي أن يكون رهيف الحس، عطوفا ، رقيق الوجدان، محبا للفضيلة والنبيل، ذواقا لمعالم الحسن والجمال، مقدسا للقيم الروحية التي تأهله لتأدية رسالة التربية المقدسة.

7-2: الصفات الانسانية :

من خلال الفعل التربوي الذي يقوم به المشرف التربوي يتجلى ادراكه لأثر العلاقات الانسانية وأهميتها من خلال التعايش مع الآخرين وفي تحسيس الافراد بالانتماء الى المجموعة. وباعتباره أحد أقطاب العملية التربوية ويعيش ضمن جماعة من الفاعلين، يقتضي عليه التحلي بصفات انسانية نذكر منها:

- احترام جميع أعضاء الجماعة التربوية.
- القدرة على التلاؤم والتكيف مع مختلف المواقف.
- اعتماد اسلوب الحوار واحترام الغير والاحسان اليهم.
- التحلي بروح التعاون والتضامن.
- مشاركة الغير بالأفراح و الأقرح.
- التشجيع على المبادرة والمساهمة فيها.
- الاحساس بالمسؤولية والشعور بملكية المشكلة بالمؤسسة والمساهمة في حلها.
- الترفع عن الهفوات و النقاهات.
- التحلي بالتواضع.

7-3 : الصفات المهنية :

ان نجاح المشرف التربوي يكمن في اكتسابه الصفات المهنية التي تساعد في اداء وظيفته وتفتح له افاق واسعة لترقية الفعل التربوي وتحسين مردود المؤسسة ونذكر منها :

- الاستعداد الكلي لتولي الوظيفة وحب المهنة.
- احترام القانون وتنفيذ أوامر المسؤولين.
- روح التقاني والاخلاص في العمل.
- الايمان بقيمة العمل وبالرسالة المقدسة للمربي .
- الالمام بطرق التسيير والتسلح بالنصوص والقوانين.
- قابلية التجديد مسايرة التطور والعصرنة واكتساب المهارات في التسيير وتكنولوجيا الاعلام والاتصال.

خلاصة :

لقد تم التطرق لجملة من العناصر كتعريف المدير الذي اجتمعت التعاريف على انه المسؤول الأول و المحرك الأساسي للمدرسة الابتدائية من خلال الصفات التي يجب أن توفر فيه لتعيينه في القيام بدوره و مهامه المنوطة به و هذا دون نسيان الكفايات التي تعتبر مقوم للمدير الناجح في عمله و هي نسج علاقات إنسانية حميدة بينه و بين فريف عمله و بينه و بين البيئة المحيطة بالمدرسة و هنا ذكرنا أهم المعوقات التي تواجهه أثناء أداء مهامه دون أن ننسى تعريف المشرف التربوي في الجزائر و بعض البلدان العربية مع ذكر المهام المسند إليه و أه الصفات الواجب توفرها في شخصه .

هذه العوامل كلها تجعله يحدد اتجاهاته نحو مشرف التربية كعنصر جديد في المدرسة الابتدائية.

الجانحة التطبيقية



الفصل الثاني :

الاجراءات الميدانية للدراسة

تمهيد

1. منهج الدراسة
2. الدراسة الاستطلاعية
 - 1.2. أهداف الدراسة الاستطلاعية
 - 2.2. حدود الدراسة الاستطلاعية
 - 3.2. عينة الدراسة الاستطلاعية
3. الدراسة الأساسية
 - 1.3. أدوات الدراسة
 - 2.3. مجتمع وعينة الدراسة
 - 3.3. حدود الدراسة
4. الاساليب الاحصائية المستخدمة

تمهيد :

ككل دراسة من دراسات العلوم الإنسانية وجوب الوقوف على الإجراءات الميدانية، و قد خصص هذا الفصل لهذا الغرض و الذي نتناول فيه الدراسة الاستطلاعية بعدها الدراسة الأساسية من منهج و مجتمع و عينة الدراسة إلى الأدوات المستخدمة في الدراسة و أخيرا الأساليب الإحصائية المعتمد عليها للوصول إلى نتائج الدراسة.

1- منهج الدراسة:

لكل دراسة لا بد لها من مجموعة من العمليات والخطوات التي يتبعها الباحث للوصول إلى تحقيق بحثه. فالمنهج هو مجموعة القواعد التي يستعملها الباحث لتفسير ظاهرة معينة بهدف الوصول إلى الحقيقة العلمية. (بوحوش وآخرون. 2019 . ص 14) . وفي دراستنا هذه اعتمدنا على المنهج الوصفي التحليلي حيث يعتبر من المناهج الأكثر استخداما وملاءمة في ميدان العلوم الانسانية والاجتماعية لأنه يهتم بوصف الظاهرة وتحليلها لاستخلاص النتائج منها

2- الدراسة الاستطلاعية:

الدراسة الاستطلاعية أو الكشفية هي تلك الدراسة التي يهدف الباحث من وراء القيام بها إلى الإلمام بظاهرة ما أو اكتساب استبصار جديد عنها، وذلك لإعداد مشكلة البحث بصورة أكثر دقة أو لتكوين فروض. (البسيوني. 2013. ص 112).

1.2. أهداف الدراسة الاستطلاعية :

- من الأهداف المتوخاة من الدراسة الاستطلاعية نجد منها :
- التعرف على مجتمع البحث و عينة الدراسة بشكل عام .
- الوصول إلى أهم الخصائص السيكومترية للاستبيان قبل تطبيقه في الدراسة الأساسية .
- المساعدة على جمع البيانات و الحقائق حول المشكلة المراد دراستها ، كما تسمح للباحث بالوقوف أمام العقبات و الصعوبات التي تواجهه أثناء اجراء البحث .

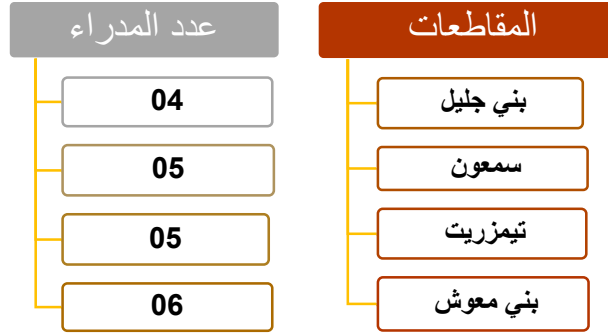
2.2. حدود الدراسة الاستطلاعية :

توقفت الدراسة الاستطلاعية عند الحدود التالية :

❖ **الحدود المكانية :** أجريت الدراسة الاستطلاعية في أربعة (04) بلديات موزعة من ولاية بجاية

هي : - بني جليل - سمعون - تيمزريت - بني معوش .

جدول رقم : 01 يبين توزيع عينة الدراسة الاستطلاعية :



❖ **الحدود الزمنية :** تمت الدراسة في الفترة الزمنية من 05 مارس 2024 إلى غاية نهاية شهر

أفريل 2024 .

❖ **الحدود البشرية :** أجريت الدراسة على مدراء المدارس الابتدائية لولاية بجاية للعام الدراسي

2024/2023 .

3.2. **عينة الدراسة الاستطلاعية :** تتكون عينة الدراسة الاستطلاعية من 20 مديرا ، تم اختيارهم

من مجتمع الدراسة الذي يمكن الوصول إليه في أسرع وقت و أقل جهد من أجل تسريع إجراءات

الدراسة الاستطلاعية نظرا لضيق الوقت . و كانت العينة موزعة كما يلي :

الجدول رقم : 02 يوضح خصائص عينة الدراسة الاستطلاعية من حيث متغيرات الجنس و الخبرة

المهنية و المستوى العلمي :

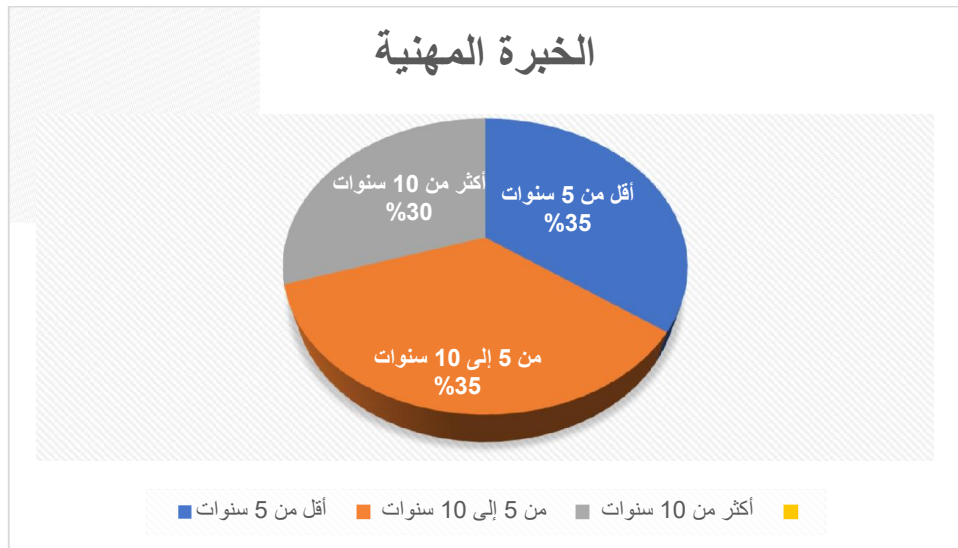
المستوى العلمي			الخبرة المهنية			الجنس		أفراد العينة الاستطلاعية
ليسانس	ثانوي	معهد تكنولوجي	أكثر من 10 سنوات	من 5 إلى 10 سنوات	أقل من 5 سنوات	إناث	ذكور	
6	7	7	12	1	7	2	18	20

أما فيما يلي توزيع العينة على حسب كل متغير لوحده مرفوقا بالنسبة المئوية :

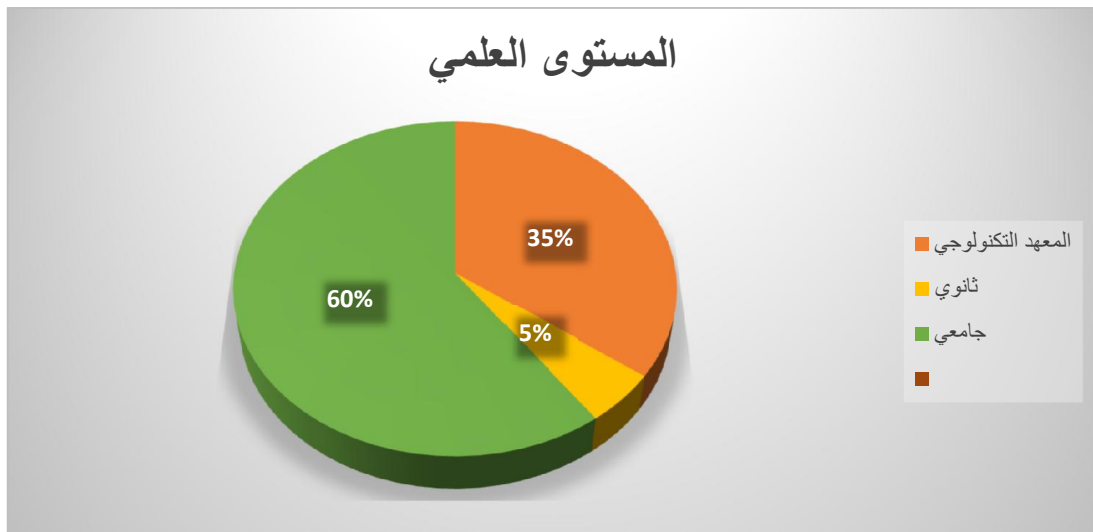
الشكل رقم : 01 يمثل نوع العينة من حيث الجنس :



الشكل رقم : 02 يمثل متغير الخبرة المهنية لعينة الدراسة الاستطلاعية :



الشكل رقم : 03 يمثل متغير المستوى العلمي لعينة الدراسة الاستطلاعية :



3. الدراسة الأساسية :

1.3. أدوات الدراسة:

لتحقيق أهداف الدراسة وبعد الاطلاع على الدراسات السابقة، اعتمد الطالبان على بناء استبانة حول اتجاهات مدرء المدارس الابتدائية نحو مهام مشرفي التربية. ولقد تم الحصول على عبارات الاستبيان من مهام مشرفي التربية استنادا على القرار المؤرخ في 30 مارس 2011 المحدد للمهام المسندة إلى مساعدي التربية، ومن خلال الخبرة المهنية والميدانية للطالبين.

1.1.3 وصف الأداة: تم بناء الاستبيان في صورته الأولية محتويا على:

- التعريف بالاستبيان.
- البيانات الأولية لأفراد العينة (الجنس - المؤهل العلمي - الخبرة المهنية) .
- البنود او العبارات حيث تكون الاستبيان من 31 فقرة أو عبارة موزعة على ثلاثة (03) محاور هي

* المهام الإدارية و يشمل العبارات من 01 إلى 10.

* المهام البيداغوجية و تشمل العبارات من 11 إلى 20 .

* المهام التربوية و تشمل العبارات من 21 إلى 31 .

و في هذا الاستبيان اعتمد على ثلاثة (03) بدائل هي (دائما - أحيانا - أبدا) و الجدول التالي يوضح قائمة التنقيط ل فقرات الاستبيان .

جدول رقم : 03 يوضح قائمة التنقيط لفقرات الاستبيان .

أبدا	أحيانا	دائما	البدائل
1	2	3	الدرجة

2.1.3. الخصائص السيكومترية للأداة : قبل اعتماد الاستبيان في الدراسة الأساسية وجب

التحقق من خصائصه السيكومترية و المتمثلة في الصدق و الثبات ، للتأكد من مدى ملاءمته للاستعمال في الدراسة ، و عليه كان التحقق من صدق و ثبات الاستبيان على النحو التالي :

▪ الصدق :

الصدق أهم خاصية من خواص القياس و يشير الصدق إلى مدى صلاحية استخدام درجات المقياس للقيام بتفسيرات معينة . (أبو علام . 2004 . ص 413) .

و يعرفه الدكتور صلاح أحمد مراد بأنه " مدى صلاحية الاختبار لقياس ما وضع لقياسه بمعنى أن الاختبار الصادق يقيس ما وضع لقياسه فقط . (مراد . 2005 . ص 350) .

أ - **صدق المحكمين** : و لقد تم حساب صدق الاستبيان عن طريق المحكمين حيث تم عرضه على مجموعة من الأساتذة المختصين في علوم التربية و علم النفس من أجل ابداء الرأي في الأداة من حسن صياغة العبارات و ملاءمتها لموضوع الدراسة و مدى ارتباطها بمحاور الاستبيان ، من أجل الوصول بالأداة إلى الصورة المناسبة لتحقيق الهدف الرئيسي من الدراسة .

و الجدول التالي يوضح آراء السادة المحكمين و ملاحظاتهم .

جدول رقم 04 ملاحظات الأساتذة المحكمين في الاستبيان :

الرقم	الأستاذ المحكم	الملاحظات الموجهة حول عبارات الاستبيان
01	أ.د/ نور الدين جعلاب	فقرات الاستبيان مقبولة في مجملها غير أنها صالحة للوقوف على اتجاهات مديري المدارس الابتدائية نحو مهام مشرفي التربية
02	أ.د/ عبد المالك مكفس	الفقرة 12 مركبة تقسم ، كذلك الفقرة 15 مركبة تقسم أما باقي العبارات مقبولة
03	أ.د/ مصطفى بعلي	العبارة 4 مكررة مع العبارة 3 ، العبارة 15 مركبة تحمل أكثر من فكرة ، العبارة 30 غير مفهومة ، أما باقي العبارات مقبولة.
04	أ.د / سرمد الخزرجي	الاستفسار حول العبارة 1 (هل للإدارة الإمكانية التدخل في حل المشكلات ، و العبارة 9 هل متابعة النظافة و المحاسبة عليها من الأولويات في الأمور التنظيمية المجال الثاني و الثالث العبارات جيدة .

كل عبارات الاستبيان صالحة وتخدم الموضوع	أ.د/ بورنان سامية	05
كل عبارات الاستبيان صالحة	د/ بن المرابط أحمد	06
كل عبارات الاستبيان صالحة	د/ بلخضر وحيد	07

و بعد الأخذ بتوجيهات و ملاحظات السادة الأساتذة المحكمين أصبح الاستبيان في صورته النهائية (أنظر للملحق رقم : 06) .

ب - **الصدق الذاتي** : قام الطالبان بحساب الصدق الذاتي للأداة من خلال حساب الجذر التربيعي للثبات حيث معامل الصدق الذاتي يساوي الجذر التربيعي لمعامل الثبات .

$$\text{معامل الصدق الذاتي} = \sqrt{\text{معامل الثبات}}$$

حيث أن قيمة الثبات للأداة تقدر بـ (0.885) فإن الصدق الذاتي يساوي $\sqrt{0.885}$ و يساوي (0.940) و هذه القيمة تمكن الوثوق بها لاعتبار أداة البحث صادقة .

■ الثبات :

و يقصد بالثبات حصول الفرد على نفس الدرجات إذا طبقت عليه نفس الأداة و تحت نفس الظروف (مراد .2005. ص 359)، و لقد جاء في كتاب مناهج البحث في العلوم النفسية و التربوية للدكتور رجاء محمود أبو علام " بأنه دقة المقياس و اتساقه فإذا حصل نفس الفرد على نفس الدرجة (أو درجة قريبة منها) في نفس الاختبار أو مجموعة من الأسئلة المتكافئة أو المتماثلة عند تطبيقه أكثر من مرة فإننا نصف الاختبار أو المقياس في هذه الحالة بأنه على درجة عالية من الثبات . (أبو علام . 2004. ص 429).

و من أجل التحقق من ثبات الاستبيان لجأ الطالبان إلى طريقة التجزئة النصفية و معادلة ألفا كرونباخ كما هو موضح فيما يلي :

➤ **طريقة التجزئة النصفية** : بسبب تعذر طريقة التطبيق و إعادة التطبيق أو طريقة الصور المتكافئة لضيق الوقت و قلت الإمكانيات ، فإننا لجأنا إلى حساب الثبات بطريقة التجزئة النصفية باستخدام معادلة سبير مان براون و هي إحدى طرق الاتساق الداخلي ، و هذا بعد تصحيح استجابات المفحوصين و إعطائها الدرجات ، حيث تم تقسيم بنود الأداة إلى بنود زوجية و أخرى فردية و حساب معامل الارتباط بين النصفين فينتج معامل ثبات نصف الاختبار و يلي ذلك استخدام معادلة سبير مان براون لحساب معامل ثبات الاختبار كله . (مراد.2005.ص 362).

الجدول رقم : 05 حساب الثبات بأسلوب المعادلة النصفية :

معامل الارتباط قبل التصحيح	معامل الارتباط بمعادلة سبير مان براون	حجم العينة (N)
0.860	0.925	20

يتضح من خلال الجدول رقم (04) أن معامل الثبات يقدر بـ (0.92) و هذا يدل على أن هذه الأداة تتمتع بدرجة قوية من الثبات تطمئن الطالبان إلى تطبيقها على عينة الدراسة .

➤ **طريقة ألفا كرونباخ** : قام الطالبان بحساب الثبات بمعادلة ألفا كرونباخ و تم الحصول

$$a = \frac{N.C}{V+(N-1).C} : : \text{على النتائج التالية} :$$

الجدول رقم : 06 يوضح معامل ألفا كرونباخ لحساب الثبات .

معامل ألفا كرونباخ	عدد الفقرات
0.885	31

يتبين من خلال الجدول رقم (05) أن قيمة معامل ألفا كرونباخ و البالغة (0.88) مرتفعة جدا هذا ما يسمح الطالبان بالحكم على أن هذه الأداة ثابتة مما يؤهلها إلى تحقيق أهداف الدراسة .

2.3. مجتمع وعينة الدراسة :

يتمثل مجتمع دراستنا في مجموع المدارس الابتدائية التي يعمل فيها مشرفي التربية تحت سلطة مديرها حيث تمثل المجتمع في 405 مدرسة ابتدائية بها مشرف تربية موزعة على كامل تراب ولاية بجاية خلال العام الدراسي 2024/2023 .

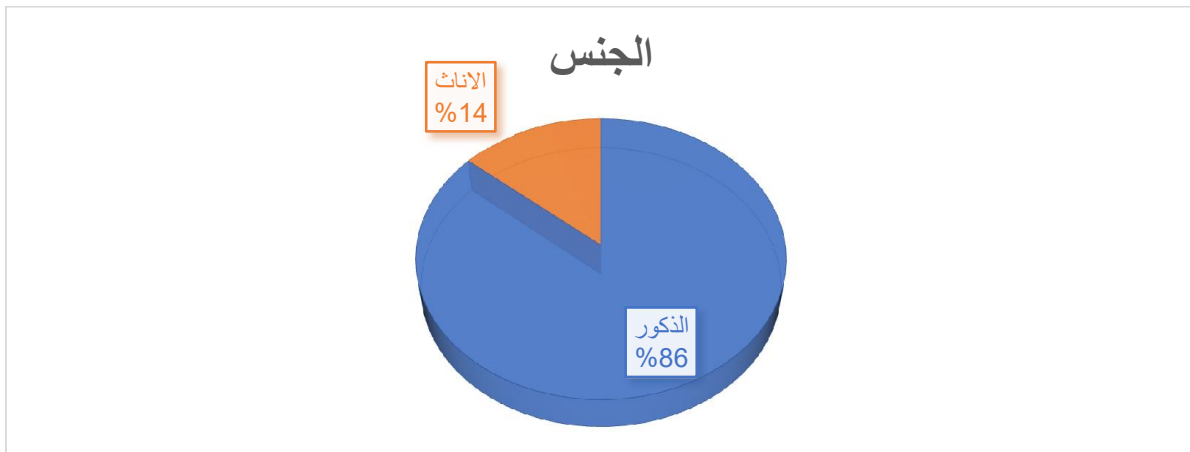
أما عينة الدراسة التي هي جزء من مجتمع الدراسة الذي تجمع من البيانات الميدانية ، و هي تعتبر جزءا من الكل بمعنى أنه تؤخذ مجموعة من أفراد المجتمع على أن تكون ممثلة لمجتمع البحث (زرواتي . 2007. ص 334) .

تم اختيار العينة بأسلوب المسح الشامل حيث تم توزيع الاستبيان على جميع أفراد مجتمع البحث البالغ عددهم 405 مدير ، و بعد تلقينا للردود استعدنا 166 استمارة أي بنسبة 41 % . و في ما يلي توزيع عينة الدراسة الأساسية على حسب متغيرات الدراسة (الجنس ، الخبرة المهنية و المؤهل العلمي)

أ - جدول رقم : 07 يمثل توزيع عينة الدراسة الأساسية على حسب متغير الجنس :

الجنس	العدد	النسبة المئوية
ذكور	143	86,14 %
إناث	23	13,86 %
المجموع	166	100 %

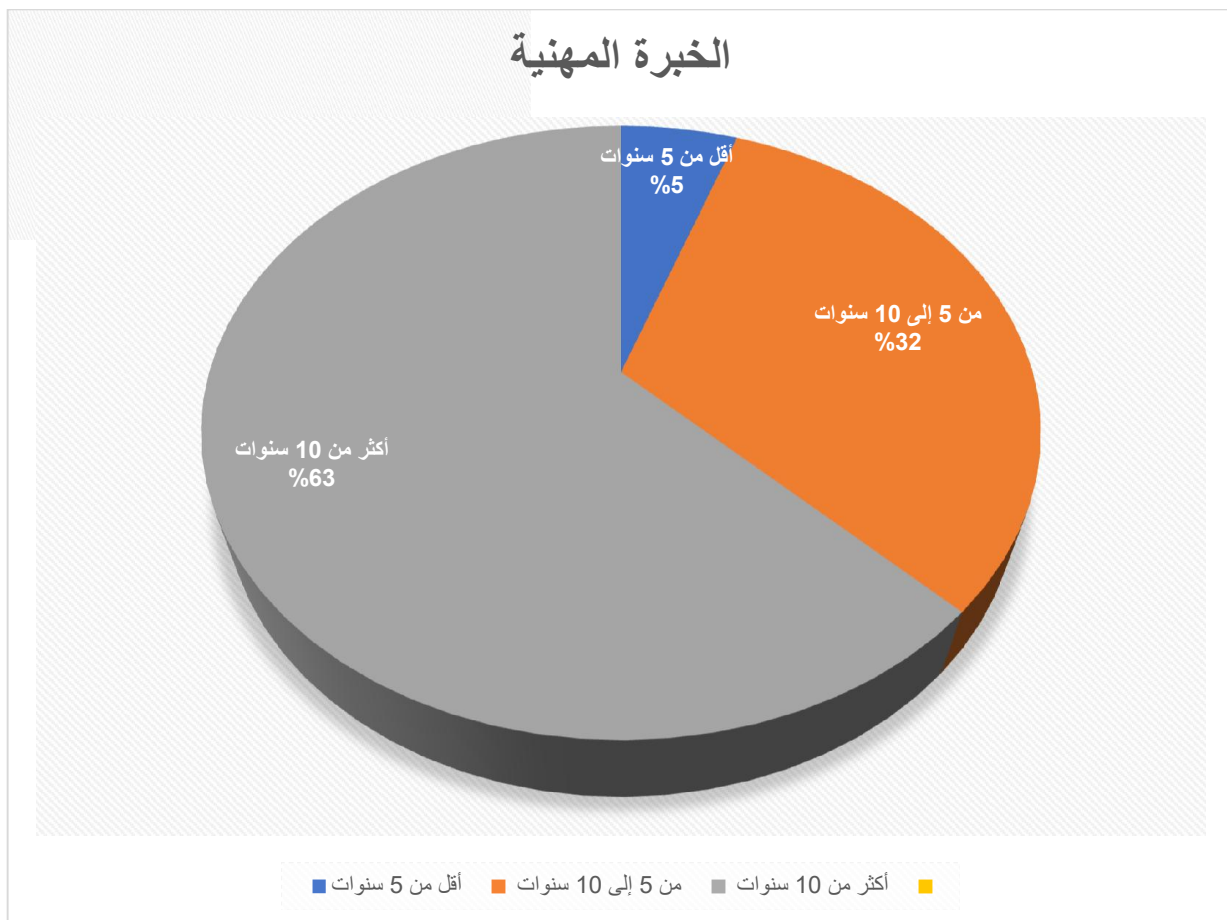
الشكل رقم : 04 : عينة الدراسة الأساسية من حيث الجنس .



ب - جدول رقم : 08 يمثل توزيع عينة الدراسة الأساسية على حسب متغير الخبرة المهنية :

أقدمية الخبرة المهنية	العدد	النسبة المئوية
أقل من 5 سنوات	9	5,4 %
من 5 إلى 10 سنوات	53	31,9 %
أكثر من 10 سنوات	104	62,7 %
المجموع	166	100 %

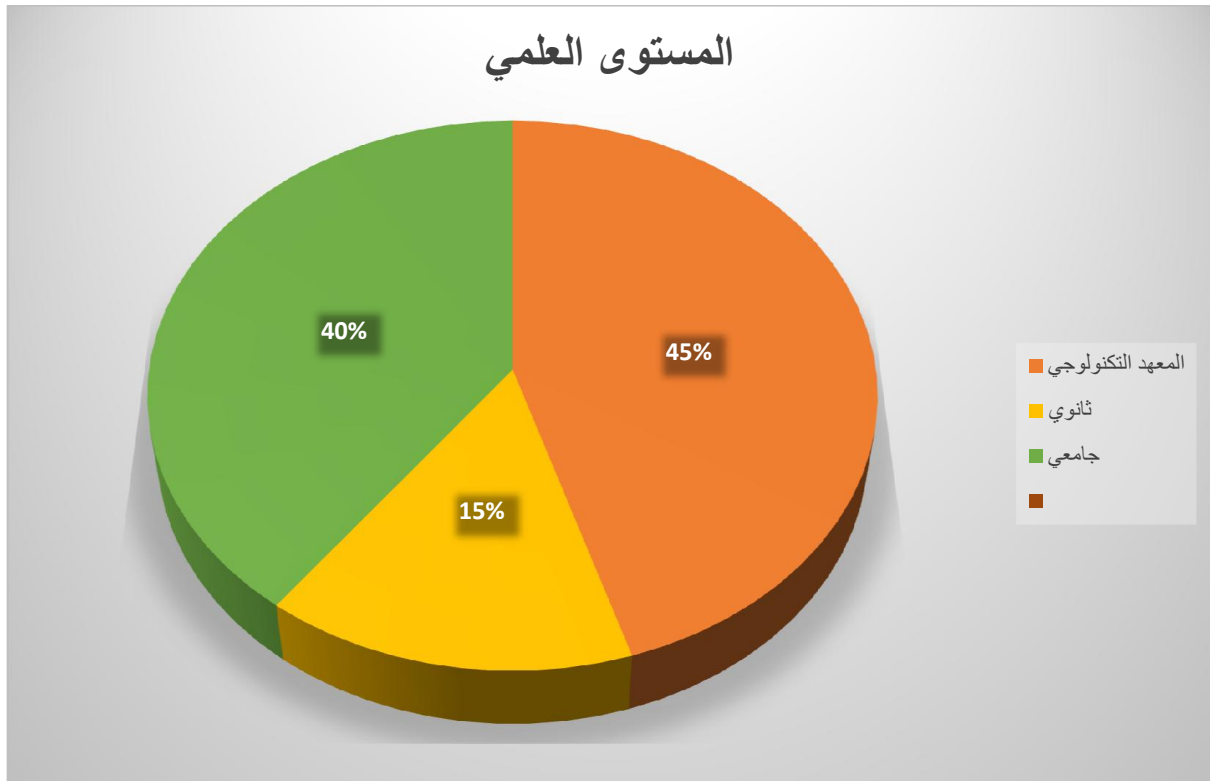
الشكل رقم : 05 : عينة الدراسة الأساسية من حيث الخبرة المهنية .



ج - جدول رقم : 09 يمثل توزيع عينة الدراسة الأساسية على حسب متغير المستوى العلمي :

النسبة المئوية	العدد	المستوى العلمي
% 45,2	75	معهد تكنولوجي
% 15	25	ثانوي
% 39,8	66	ليسانس
% 100	166	المجموع

الشكل رقم : 06 : عينة الدراسة الأساسية من حيث المؤهل العلمي .



3.3. حدود الدراسة :

توقفت الدراسة عند الحدود التالية :

❖ الحدود المكانية : أجريت الدراسة على المدارس الابتدائية لولاية بجاية هي 405 مدرسة ابتدائية

❖ الحدود الزمنية : تمت الدراسة في الفترة الزمنية من 05 مارس 2024 إلى غاية نهاية شهر ماي 2024 .

❖ الحدود البشرية : أجريت الدراسة على مدرء المدارس الابتدائية لولاية بجاية للعام الدراسي 2024/2023 .

4. الأساليب الإحصائية المستعملة في الدراسة :

قام الطالبان بمعالجة بيانات الدراسة بالاستعانة ببرنامج (SPSS) الاحصائي و تم

استخدام الأساليب الإحصائية التالية :

- التكرارات و النسب المئوية .
- معادلة سبيرمان براون لحساب الثبات بطريقة التجزئة النصفية .
- تم استخدام (الفا كرو نباخ) في حساب الثبات.
- اختبار "ت" لدراسة الفروق الفردية بين المتوسطات.
- اساليب النزعة المركزية: المتوسط الحسابي
- اساليب التشتت: الانحراف المعياري.

الفصل الثالث

معرض ومناقشة نتائج الدراسة

تمهيد

1- عرض وتحليل نتائج الدراسة:

1-1- عرض نتائج الفرضية الفرعية الأولى

1-2- عرض نتائج الفرضية الفرعية الثانية

1-3- عرض نتائج الفرضية الفرعية الثالثة

1-4- عرض نتائج الفرضية العامة

2- تحليل ومناقشة نتائج الدراسة:

2-1- تحليل ومناقشة نتائج الفرضية الفرعية الأولى

2-2- تحليل ومناقشة نتائج الفرضية الفرعية الثانية

2-3- تحليل ومناقشة نتائج الفرضية الفرعية الثالثة

2-4- تحليل ومناقشة نتائج الفرضية العامة

3- النتائج المتوصل إليها

4 - اقتراحات و آفاق بحثية

الخاتمة

تمهيد :

يتضمن هذا الفصل عرض النتائج المتوصل إليها الدراسة و التي تسعى للكشف عن اتجاهات مديري المدارس الابتدائية نحو مهام مشرفي التربية، مع مناقشة و تفسير النتائج التي تم التوصل إليها مع تقديم توصيات و اقتراحات ينتهي بخاتمة.

1- عرض نتائج الدراسة:

1-1- عرض وتحليل نتائج الفرضية الفرعية الأولى:

تنص الفرضية على أنه: " لا توجد فروق ذات دلالة إحصائية في اتجاهات مديري المدارس الابتدائية بولاية بجاية نحو مهام مشرفي التربية بمرحلة التعليم الابتدائي يعزى لمتغير الجنس ". .

للتأكد من هذه الفرضية قمنا بحساب الفرق بين المتوسط الذكور والاناث في مجموع اتجاهات المديرين وتم الحصول على النتائج التالية:

الجدول رقم (10) يبين الفرق بين متوسط الجنسين في اتجاهات المديرين نحو مهام مشرفي التربية بمرحلة التعليم الابتدائي :

	الدلالة	DF	قيمة ت	الانحراف	المتوسط	المجموعات	
القرار	0.16	164	1.39	79,27	143	الذكور	اتجاهات المديرين نحو مهام مشرفي التربية بمرحلة التعليم الابتدائي
				75,91	23	الاناث	

من خلال الجدول رقم (10) ومن خلال قيمة "ت" البالغة (1.39) عند درجة الحرية (164) وبدلالة بلغت (0.16)، وهي أكبر من (0.05) ، وبناء على هذا فإن الفرضية الفرعية الأولى التي وضعت كإجابة على التساؤل الفرعي الأول محققة .

1-2- عرض وتحليل نتائج الفرضية الفرعية الثانية:

تنص الفرضية على أنه: " لا توجد فروق ذات دلالة إحصائية في اتجاهات مديري المدارس الابتدائية بولاية بجاية نحو مهام مشرفي التربية بمرحلة التعليم الابتدائي يعزى لمتغير الخبرة المهنية ."

للتأكد من هذه الفرضية قمنا بحساب تحليل التباين أحادي الاتجاه لتأكد من الفرق بين متوسطات المبحوثين حسب الخبرة المهني في اتجاهات المديرين نحو مهام مشرفي التربية بمرحلة التعليم الابتدائي .

الجدول رقم (11) يبين تحليل التباين احادي الاتجاه لتأكد من الفرق بين متوسطات المبحوثين

حسب الخبرة المهنية :

مصدر التباين	مجموع المربعات	df	متوسط المربعات	F	sig
بين المجموعات	99,58	2	49,793	0.42	0.65
داخل المجموعات	19110,24	163	117,241		غير دال
المجموع	19209,83	165			

من خلال الجدول رقم (11) ومن خلال قيمة "ف" البالغة (0.42) عند درجة الحرية بين المجموعات (2) وداخل المجموعات (163)، وبدلالة بلغت (0,42) وهي أكبر من (0.05) ، وبناء على هذا فإن الفرضية الفرعية الثانية التي وضعت كإجابة على التساؤل الفرعي الثاني محققة .

1-3- عرض وتحليل نتائج الفرضية الفرعية الثالثة:

تنص الفرضية على أنه: " لا توجد فروق ذات دلالة إحصائية في اتجاهات مديري المدارس الابتدائية بولاية بجاية نحو مهام مشرفي التربية بمرحلة التعليم الابتدائي يعزى لمتغير المؤهل العلمي ."

للتأكد من هذه الفرضية قمنا بحساب تحليل التباين احادي الاتجاه لتأكد من الفرق بين متوسطات المبحوثين حسب المؤهل العلمي في اتجاهات المديرين نحو مهام مشرفي التربية بمرحلة التعليم الابتدائي .

الجدول رقم (12) يبين تحليل التباين احادي الاتجاه لتأكد من الفرق بين متوسطات المبحوثين

حسب المؤهل العلمي :

مصدر التباين	مجموع المربعات	df	متوسط المربعات	F	sig
بين المجموعات	119.09	2	59.54	0.50	0.60
داخل المجموعات	19090,735	163	117.12		غير دال
المجموع	19209,831	165			

من خلال الجدول رقم (12) ومن خلال قيمة "ف" البالغة (0.50) عند درجة الحرية بين المجموعات (2) وداخل المجموعات (163)، وبدلالة بلغت (0,50) (وهي أكبر من (0.05) ، وبناء على هذا فإن الفرضية الفرعية الثالثة التي وضعت كإجابة على التساؤل الفرعي الثالث محققة .

1-4- عرض نتائج الفرضية العامة:

تنص الفرضية على أنه: " يبدي مدرء المدارس الابتدائية اتجاهات إيجابية نحو مهام مشرفي التربية بمرحلة التعليم الابتدائي بولاية بجاية " .

للتأكد من هذه الفرضية قمنا بحساب الفرق بين المتوسط الفرضي البالغ (62) ومتوسط المبحوثين على الأداة وتم الحصول على النتائج التالية:

الجدول رقم (13) يبين الفرق بين متوسط المبحوثين على الأداة والمتوسط النظري البالغ (62)

لمجموع الأداة:

القرار	المتوسط النظري 62					
اتجاهات المديرين	العدد	المتوسط	الانحراف المعياري	t	df	Sig
دال	166	78.81	10.79	20.06	165	0.00

من خلال الجدول رقم (13) ومن خلال قيمة "ت" البالغة (20.06) عند درجة الحرية (165) وبدلالة بلغت (0.00)، وهي أصغر من (0.05) نستنتج أنه توجد فروق دالة إحصائياً بين متوسط المبحوثين في مجموع الاداة والمتوسط النظري البالغ (62) وبالعودة إلى مقارنة متوسط المبحوثين بالمتوسط النظري نستنتج أن متوسط المبحوثين كان أكبر من المتوسط النظري.

- وبناء على هذا فإن الفرضية العامة التي وضعت كإجابة على التساؤل العام محققة.

2- تحليل ومناقشة نتائج الدراسة:

2-1- تحليل ومناقشة نتائج الفرضية الفرعية الأولى

تنص الفرضية الفرعية الأولى على أن: لا توجد فروق ذات دلالة إحصائية في اتجاهات مديري المدارس الابتدائية بولاية بجاية نحو مهام مشرفي التربية بمرحلة التعليم الابتدائي يعزى لمتغير الجنس .
و من خلال النتائج و القراءة الإحصائية للنتائج المتوصل إليها حيث بلغت قيمة المتوسط الحسابي للمبحوثين (143)، فإننا نثبت أن اتجاهات مديري المدارس الابتدائية بولاية بجاية نحو مهام مشرفي التربية بمرحلة التعليم الابتدائي تعزى لمتغير الجنس مرتفعة.

ويمكن تفسير هذه النتيجة على مدى الوعي لدى الجنسين بأن منصب مشرف التربية هو إضافة إيجابية للمدرسة فهذا الإدراك بمدى أهمية المشرف التربوية كون اتجاهات إيجابية لدى المديرين من كلا الجنسين ، كما ان للمدير و المشرف تأثير متبادل فالمشرف الكفاء الذي يؤدي مهامه على أحسن وجه و اكمله يؤثر في اتجاهات مدير المدرسة نحو الإشراف التربوي بغض النظر عن جنس المدير ، كما و إن للمدير الذي يحمل اتجاهات إيجابية نحو مشرف التربية فإن ذلك يؤثر فيه و يدفعه للعمل بجد من خلال توفير له ما يحتاجه و مساعدته للقيام بدوره كمشرف تربوية بشكل سليم و ناجح .

وهذا ما توافق مع دراسة " تهناني فلاح عبد الله الرسام " (2018) والتي نصت على وجود فروق ذات دلالة إحصائية عند مستوى ($P \leq 0.05$) تبعاً لمتغير الجنس .

2-2- تحليل ومناقشة نتائج الفرضية الفرعية الثانية

تنص الفرضية الفرعية الثانية على أن: لا توجد فروق ذات دلالة إحصائية في اتجاهات مديري المدارس الابتدائية بولاية بجاية نحو مهام مشرفي التربية بمرحلة التعليم الابتدائي يعزى لمتغير الخبرة المهنية .
و من خلال النتائج وبعد القراءة الإحصائية للنتائج المتوصل إليها حيث بلغت قيمة المتوسط الحسابي للمبحوثين (49.79)، فإننا نثبت أن اتجاهات مديري المدارس الابتدائية بولاية بجاية نحو مهام مشرفي التربية بمرحلة التعليم الابتدائي يعزى لمتغير الخبرة المهنية مرتفعة .

ويمكن تفسير هذه النتيجة من خلال الخبرة المهنية التي تم اكتسابها خلال سنوات العمل ترسخ لدى المديرين فكرة وجوب تقاسم الأدوار والعمل التشاركي والتفويض الذي يخفف من كثرة الأعباء والمهام الملائمة

على المديرين ما جعل اتجاهاتهم إيجابية نحو مهام مشرفي التربية بالمدرسة الابتدائية، بالإضافة إلى أن الخبرة المهنية التي توفرها بيئة العمل زودتهم بالمعلومات والمهارات الكفيلة التي توفر أرضية خصبة في طرق وكيفيات التعامل مع المرؤوسين وتقدير واحترام المجهودات المبذولة في خدمة المدرسة الابتدائية.

و هذا ما توافق مع دراسة " أسماء مكاس " (2022) و التي تنص على أنه لا توجد فروق ذات دلالة إحصائية تعزى لمتغير أقدمية العمل .

و يتوافق أيضا مع دراسة "محمد سلمان عبد الله الغامدي و عبد الله الزهراني " (2017) والتي نصت على وجود فروق ذات دلالة إحصائية بين متوسطات استجابات مديري مدارس التعليم العام حول اتجاهاتهم نحو ممارسة القيادة التحويلية تعزى لمتغير سنوات الخبرة.

2-3- تحليل ومناقشة نتائج الفرضية الفرعية الثالثة

تنص الفرضية الفرعية الثالثة على أن: لا توجد فروق ذات دلالة إحصائية في اتجاهات مديري المدارس الابتدائية بولاية بجاية نحو مهام مشرفي التربية بمرحلة التعليم الابتدائي يعزى لمتغير المؤهل العلمي.

وبعد القراءة الإحصائية و النتائج المتوصل إليها حيث بلغت قيمة المتوسط الحسابي للمبحوثين (59.54)، فإننا نثبت أن اتجاهات مديري المدارس الابتدائية بولاية بجاية نحو مهام مشرفي التربية بمرحلة التعليم الابتدائي يعزى لمتغير المؤهل العلمي مرتفعة .

ويمكن تفسير هذه النتيجة على ان المديرين أشخاص تربويين يدركون مدى أهمية و دور كل عنصر قادر على تقديم الإضافة كالمشرف التربوي الذي يعد منصب جديد في المدرسة الابتدائية، كما ان المديرين تلقوا تكويننا و تدريبا في مواد التربية و علم النفس تجعل منهم قادرين على التعامل مع مثل هذه الأمور كونهم أيضا فئة راشدة تملك من القدرة على التفكير و التحليل و التمييز و التقييم فيكون لهم اتجاهات إيجابية نحو كل إضافة و كل عنصر جديد في المدرسة الابتدائية.

وهذا ما توافق مع دراسة " تهاني فلاح عبد الله الرسام " (2018) والتي نصت على وجود فروق ذات دلالة إحصائية عند مستوى ($P \leq 0.05$) تبعا لمتغير المؤهل العلمي .

وتوافقت أيضا مع دراسة "محمد سلمان عبد الله الغامدي وعبد الله الزهراني" (2017) والتي نصت على وجود فروق ذات دلالة إحصائية بين متوسطات استجابات مديري مدارس التعليم العام حول اتجاهاتهم نحو ممارسة القيادة التحويلية تعزى لمتغير المؤهل العلمي.

2-4- تحليل ومناقشة نتائج الفرضية العامة

تنص الفرضية العامة على أن : يبدي مدرء المدارس الابتدائية اتجاهات إيجابية نحو مهام مشرفي التربية بمرحلة التعليم الابتدائي بولاية بجاية ، و من خلال النتائج المتوصل إليها ، وبعد القراءة الاحصائية للنتائج المتوصل إليها، حيث بلغت قيمة المتوسط الحسابي للمبحوثين (78.81) ، فإننا وجدنا أن اتجاهات مدرء المدارس الابتدائية إيجابية نحو مهام مشرفي التربية بمرحلة التعليم الابتدائي بولاية بجاية مرتفعة ، حيث توزعت على ثلاثة محاور : المحور الأول المهام الإدارية كانت الدرجة مرتفعة، ويمكن تفسير ذلك كون منصب مشرف التربية منصب جديد عانت المدرسة الابتدائية من قبل من وجود عمال و مهنيين متمكنين قادرين على تقديم شيء ملموس و القيام بدور فعال في الحياة المدرسية .

أما المحور الثاني المهام البيداغوجية كان أيضا بدرجة مرتفعة وذلك راجع إلى تنوع المهام التي يقوم بها خاصة البيداغوجية جعل منه همزة وصل وحلقة ربط بين الإدارة والفريق التربوي للمدرسة كما خفف الكثير من الأعباء البيداغوجية من خلال مشاركته في القيام بها رفقت زملائه في المدرسة من الأساتذة.

وأيضا المحور الثالث المهام التربوية نجده بدرجة مرتفعة وذلك يعزى للدور الذي يقوم به من تعزيز دور المدرسة في التربية والتعليم وربطها بمحيطه الخارجي والإقليمي من خلال تنظيمه أو اشرافه على الأنشطة التي تقام في المدرسة.

وهذا ما توافق مع دراسة "أسماء مكاس" (2022) والتي نصت على أنه : يبدي مديرو المدارس الابتدائية اتجاهات إيجابية نحو دمج ذو الاحتياجات الخاصة في المدارس العادية .

كما تتوافق مع دراسة "شهد صبيح حميد" (2018) و التي تنص على ان هناك علاقة إيجابية بين اتجاهات مديرو المدارس الابتدائية و بين مهام المرشد التربوي .

3- النتائج المتوصل إليها :

انطلاقاً من إشكالية الدراسة وتساؤلاتها و ما تم عرضه من نتائج البحث و تحليله في ضوء ما تم استعراضه من خلفية نظرية و دراسات سابقة توصلنا إلى النتائج التالية:

- اتجاهات مديري المدارس الابتدائية إيجابية نحو مهام مشرفي التربية بمرحلة التعليم الابتدائي بولاية بجاية.

- لا توجد فروق ذات دلالة إحصائية في اتجاهات مديري المدارس الابتدائية بولاية بجاية نحو مهام مشرفي التربية بمرحلة التعليم الابتدائي يعزى لمتغير الجنس.

- لا توجد فروق ذات دلالة إحصائية في اتجاهات مديري المدارس الابتدائية بولاية بجاية نحو مهام مشرفي التربية بمرحلة التعليم الابتدائي يعزى لمتغير الخبرة المهنية .

- لا توجد فروق ذات دلالة إحصائية في اتجاهات مديري المدارس الابتدائية بولاية بجاية نحو مهام مشرفي التربية بمرحلة التعليم الابتدائي يعزى لمتغير المؤهل العلمي.

4 - اقتراحات وأفاق بحثية:

بناء على ما توصلت إليه الدراسة من نتائج وتحقيق الفرضيات رغم الاتجاهات الإيجابية المسجلة لدى المديرين نحو مهام مشرف التربية إلا أننا نقدم بعض الاقتراحات والتوصيات نوردتها كما يلي:

✚ العمل على تطوير مهارات المديرين في مجال السلوكيات التي تعزز الاتجاهات الإيجابية نحو المرؤوسين أو من المرؤوسين نحو المديرين.

✚ ضرورة تعريف المديرين بأهمية وجود عناصر جديدة داخل المدرسة الابتدائية وضمن طاقمها التربوي والإداري لتقديم الإضافة وتخفيف الأعباء على الجميع وتقاسم الأدوار.

✚ توسيع تعيين المشرفين التربويين على باقي المدارس الابتدائية وزيادة عددهم على حسب عدد تلاميذ كل مدرسة ، مع تحديد المهام الموكلة إليهم بدقة .

✚ عقد دورات، ملتقيات وندوات لمختلف الرتب المنتميين للمدرسة الابتدائية من أجل التعريف بدور ومهام كل فرد فيها من أجل إشاعة روح التضامن وروح الجماعة وتنمية العمل التشاركي الفعال.

الخاتمة:

الدراسة الحالية هي محاولة للتعرف على اتجاهات عينة بحث من مجتمع مهم وحساس له أهمية كبيرة في المجتمع ألا وهو المدرسة الابتدائية وعلى رأسها السيد المدير، هذه الاتجاهات نحو مهام مشرف التربية المنصب والرتبة الجديدة في المدرسة الابتدائية والذي نريد أيضا من هذه الدراسة التعريف به وتسهيل الضوء عليه في انتظار صدور القانون الأساسي الذي ننتظر منه انصاف هذه الفئة وتحديد مهامها بكل دقة حيث الاتجاهات المدروسة لمتغيرات الجنس، الخبرة المهنية و المؤهل العلمي.

بعد عرضنا للجانب النظري بالتفصيل و كذا عرضنا و تعريجنا على الدراسات السابقة إضافة إلى جمع البيانات باستعمال الاستبيان الذي تم تحليل نتائجه و تفسيرها يمكننا القول بأنه تم تحقيق أهداف الدراسة و الكشف عن اتجاهات المديرين و أيضا حسب المتغيرات.

وفي الأخير إننا ندعو كل من له علاقة بالمدرسة الابتدائية من داخل حرمها أو من الفاعلين من خارجها إلى الاهتمام به وتدعيمها سواء بالأطعم الإدارية او التربوية لأن ذلك يعود عليها وعلى المجتمع بالفائدة حتى تتمكن من القيام بدورها على أكمل وجه خاصة و هي الحاضنة الأولى لأولادنا تعمل على تربيتهم و تزويدهم بالمعارف و العلوم لذا تدعيمها بمثل هذه العناصر امر مطلوب و صحي نتمنى أن يدعم و لا يتوقف هنا.



المراجع



1. القرآن الكريم
2. أبو علام، رجاء محمود. (2004) . مناهج البحث في العلوم النفسية و التربوية. ط4. مصر: دار النشر للجامعات .
3. أحمد، حافظ فرج. (2012) . الأداء الإداري المتميز في المؤسسات التربوية. مصر: دار اللطائف.
4. البرجاوي، زياد بن علي بن محمود. (2010). القواعد المنهجية التربوية لبناء الاستبيان .ط2.فلسطين (غزة) : مطبعة أبناء الجراح .
5. البسيوني، محمد سويلم. (2013) . أساسيات البحث العلمي في العلوم التربوية والاجتماعية و الإنسانية. ط1. مصر : دار الفكر العربي .
6. السيد، فؤاد البهي ، سعد عبد الرحمان . (1999). علم النفس الاجتماعي رؤية معاصرة. مصر: دار الفكر العربي .
7. العنزي ، عبيد بن نداء . (ب س) . الإدارة المدرسية الأسس والنظريات و الكفايات. السعودية: جامعة الحدود الشمالية .
8. العجمي ، محمد حسنين . (ب س) . استراتيجيات الإدارة الذاتية للمدرسة و الصف . مصر : دار الجامعة الجديدة .
9. العيسوي ، عبد الرحمان . (1974) . دراسات في علم النفس الاجتماعي . لبنان : دار النهضة .
10. بوحوس ، عمار و آخرون . (2019) . منهجية البحث العلمي و تقنياته في العلوم الاجتماعية .ط1. ألمانيا : المركز الديمقراطي العربي للدراسات الاستراتيجية .
11. طلعت ، محمد محمد أدم . (2014) . الإدارة المدرسية الميدانية . ط1.مصر : دار الوفاء .
12. طه ، راضي عبد المجيد ، (2014) . الإدارة المدرسية في عصر العولمة .ط1. مصر . دار الفكر العربي .

- 13.** عكاشة ، محمود ، و شفيق ، محمد . (1998) . السلوك الاجتماعي قراءة في علم النفس الاجتماعي و تطبيقاته . مصر : بك برنبت .
- 14.** فرج ، مبروك . (2017) . مدير المدرسة و الإدارة المدرسية . ط1. مصر : دار حميثرا للنشر و الترجمة .
- 15.** لامبرت ، وليم ، و ولاس لامبرت . (1993) . علم النفس الاجتماعي . (ترجمة الملا سلوى) . ط2. لبنان : دار الشرق .
- 16.** لعرابة ، صالح نعاس . (2007) . الدليل المنهجي لتسيير المدرسة بالمشروع . الجزائر : الأمل للطباعة و النشر و التوزيع .
- 17.** لعمش ، سعد . (2010) . الجامع في التشريع المدرسي الجزائري . ج2. الجزائر : دار الهدى .
- 18.** مراد ، صلاح أحمد ، و سليمان ، أمين علي . (2005) . الاختبارات و المقاييس في العلوم النفسية و التربوية خطوات اعدادها و خصائصها . ط2 . الكويت : دار الكتاب الحديث .
- 19.** منسي ، محمود عبد الحليم ، و آخرون . (2001) . مدخل إلى علم النفس التربوي .
- 20.** نشواتي ، عبد المجيد . (2003) . علم النفس التربوي . ط4 . الأردن : دار الفرقان .
- 21.** هور ، توماس . (2009) . فن القيادة المدرسية . (ترجمة عزت وليد) . ط1. السعودية : العبيكان للنشر .

- 22.** جعلاب ، نور الدين . (2018) . مهام مدير المدرسة الابتدائية . مجلة علوم الانسان و المجتمع .(26).
- 23.** مرابط ، أحلام ، و مالكي ،حنان . (2013) .الادارة المدرسية بين التقليد و الحداثة (المدير نموذج) . مجلة العلوم الإنسانية و الاجتماعية . (10) .
- 24.** شهد ، صبيح حميد .(2018). اتجاهات مديري المدارس الابتدائية نحو الارشاد التربوي و علاقته بمهام المرشد التربوي .دراسة تربوية . المديرية العامة للتربية بغداد ،(44)، 438-421.
- 25.** تهاني ، فلاح عبد الرسام .(2018). اتجاهات مديري المدارس الابتدائية نحو التسريع الاكاديمي للطلبة الموهوبين في المدارس الابتدائية في دولة الكويت .مجلة العلوم التربوية و النفسية، 2، (7)،90-103.
- 26.** سلمان ، عبد الله الغامدي ،و عبد الله ، الزهراني .(2017). اتجاهات مديري مدارس التعليم العام بمحافظة جدة نحو ممارسة القيادة التحويلية ،2،(174)،131-165.
- 27.** جعلاب ، نور الدين . (2018) . واقع التكوين المتخصص لمديري المدارس الابتدائية و دوره في تنمية مهارات القيادة الإدارية . أطروحة دكتوراة . كلية العلوم الإنسانية و الاجتماعية .جامعة بسكرة . الجزائر .
- 28.** أسماء ، مكاس .(2022). اتجاهات مديري المدارس الابتدائية نحو دمج ذوي الاحتياجات الخاصة في المدارس العادية .رسالة ماستر .كلية العلوم الاجتماعية و الإنسانية ، جامعة برج بوعرييج ، الجزائر .
- 29.** خيرة ،رحموني .(2018). اتجاهات مديري و معلمي المدارس الابتدائية نحو دمج ذوي الاحتياجات الخاصة بالمدارس العادية .رسالة ماستر .كلية العلوم الإنسانية و الاجتماعية ، جامعة المسيلة ، الجزائر .

- 30.** عادل، سعودي .(2018). اتجاهات مديري المدارس الابتدائية نحو فتح مناصب التربية البدنية و الرياضية في الطور الابتدائي . رسالة ماستر .معهد علوم و تقنيات النشاطات البدنية و الرياضية ، جامعة المسيلة ، الجزائر .
- 31.** الجريدة الرسمية للجمهورية الجزائرية : المرسوم التنفيذي رقم 12-240 بتاريخ 29 ماي 2012 المعدل و المتمم للمرسوم التنفيذي رقم 08-315 المتضمن القانون الأساسي الخاص بالموظفين المنتمين لأسلاك التربية .
- 32.** القرار الوزاري رقم 839 المؤرخ في 13 /03/ 2011 المحدد للمهام المسندة إلى مساعدي التربية .
- 33.** القرار الوزاري المؤرخ في 30 /11/ 1991 المتضمن تحديد مهام مدير المدرسة الابتدائية .
- 34.** وزارة التربية الوطنية .(2001) . تسيير المدرسة الابتدائية . ط 2 . الجزائر : المركز الوطني للوثائق التربوية .
- 33.** الذكاء الاصطناعي برنامج (chat GBT بالعربي)

الملاحق



مسيلة في: 2024/05/12

إلى السيد: مدير التربية لولاية بجاية

الموضوع: تسهيل مهمة لإجراء الدراسة الميدانية

تحية طيبة و بعد

في إطار انجاز دراسة ميدانية (مذكرة تخرج) لطلبة السنة الثانية ماستر

الشعبة: علم النفس التخصص: إرشاد و توجيه

نرجو من سيادتكم المحترمة تسهيل مهمة الطلبة المذكورين أدناه و تقديم المساعدة الممكنة و اللازمة في حدود أغراض البحث العلمي ، و ما يسمح به القانون، و هذا على مستوى المصالح التي تشرفون عليها .

عنوان الدراسة: اتجاهات مديري المدارس الابتدائية نحو مهام مشرفي التربية بمرحلة التعليم الابتدائي دراسة ميدانية بولاية بجاية .

المشرف: د . غنية عرعار

رقم التسجيل: 2300478636

رقم التسجيل: 23063104507

1. اسم ولقب الطالب: مراد بنتقة

2. اسم ولقب الطالب: مراد بورحلي

في الفترة من 12 ماي 2024 إلى 30 ماي 2024

في الأخير تقبلوا منا أسمى عبارات التقدير و الاحترام

نائب العميد المكلف بالبحث العلمي

نائب العميد المكلف بالبحث العلمي
العلمي والعلاقات الخارجية
الدكتور: مرزوقال إبراهيم

جامعة المسيلة
رئيس القسم
علم النفس
الدكتور
نور الدين جعلاب



الكلية الإنسانية والاجتماعية
FACULTY OF HUMANITIES
AND SOCIAL SCIENCES

Faculty of Humanities and Social Sciences

Vice-Deanship of the College for Studies and
Student Affairs

الجمهورية الجزائرية الديمقراطية الشعبية
People's Democratic Republic of Algeria
وزارة التعليم العالي والبحث العلمي
Ministry of Higher Education and Scientific Research
جامعة محمد بوضياف بالمسيلة
University Mohamed Boudiaf of M'sila



كلية العلوم الإنسانية والاجتماعية
نيابة العمادة للدراسات والمسائل المرتبطة بالطلبة

وثيقة ايداع مذكرة ماستر

الموضوع:

اتجاهات مديري المدارس الابتدائية نحو مهام مشرفي التربية بمرحلة التعليم الابتدائي
دراسة ميدانية بولاية بجاية

إعداد الطلبة:

1- بتقّة مراد رقم التسجيل: 2300478636

2- بورحلي مراد رقم التسجيل: 23063104507

القسم: علم النفس الشعبة: علوم التربية التخصص: إرشاد وتوجيه
إشراف: الدكتور عرعار غنية الرتبة: أستاذ مساعد ب

أقر بأنني تابعت العمل المذكور أعلاه في جلسات إشرافية طيلة الموسم الجامعي: 2023-
2024 وأسمح بإيداعه على مستوى إدارة القسم للمناقشة والتقييم.

رئيس فريق الاختصاص

موافقة وامضاء الاستاذ(ة) المشرفة(ة):

كتفي عزوز

رئيس القسم

موافقة

تصريح شرفي خاص بالالتزام بقواعد النزاهة العلمية لإنجاز بحث

انا الممضي (ة) ادناه :

السيد(ة): بقية مراد

الصفة(طالب، استاذ باحث، باحث دائم): طالب

الحامل لبطاقة التعريف الوطنية رقم: 206407801

الصادرة بتاريخ: 2021/02/04 عن دائرة: المعارف - التلال

المسجل(ة) بكلية: العلوم الاجتماعية قسم: علم النفس وعلوم التربية

تخصص: ارساد وتوجيه تحت رقم التسجيل: 9300478636

والمكلف بإنجاز اعمال بحث(مذكرة التخرج، مذكرة ماستر، مذكرة ماجستير، اطروحة دكتوراه).

عنوانها: اتجاهات مديري المدارس الابتدائية نحو مهام مشرفي
التربية بمراحل التعليم الابتدائية دراسة ميدانية
بولاية بجاية.

اصرح بشرفي بانني التزم بالمعايير العلمية والمنهجية ومعايير الاخلاقيات المهنية والنزاهة

الاكاديمية المطلوبة في انجاز البحث المذكور اعلاه

المسيلة في: 2024/05/26

امضاء المعني (ة):

المرجع: القرار الوزاري رقم: 933 المؤرخ في: 28-07-2016 المحدد للقواعد المتعلقة بالوقاية من السرقات العلمية ومكافحتها.

تصريح شرفي خاص بالالتزام بقواعد النزاهة العلمية لإنجاز بحث

انا الممضي (ة) ادناه :

السيد(ة): بورحلي مراد

الصفة(طالب، استاذ باحث، باحث دائم): طالب

الحامل لبطاقة التعريف الوطنية رقم: ٨١ ٨٩ ٧ ٤٣٣٤

الصادرة بتاريخ: 2020/11/05 عن دائرة: الحمادية

المسجل(ة) بكلية: العلوم الاجتماعية قسم: علم النفس

تخصص: ارشاد وتوجيه تحت رقم التسجيل: 23063104507

والمكلف بإنجاز اعمال بحث(مذكرة التخرج، مذكرة ماستر، مذكرة ماجستير، اطروحة دكتوراه).

عنوانها: الاتجاهات مديري المدارس الابتدائية نحو مهام شرفي

التي تبيح مرحلة التعليم الابتدائي برئاسة مساندة

بولاية سجاية

اصرح بشرفي بانني التزم بالمعايير العلمية والمنهجية ومعايير الاخلاقيات المهنية والنزاهة

الاكاديمية المطلوبة في انجاز البحث المذكور اعلاه

المسيلة في: 2024/05/30

امضاء المعني (ة):



وزارة التعليم العالي و البحث العلمي

جامعة محمد بوضياف - المسيلة

كلية العلوم الإنسانية و الاجتماعية

قسم علم النفس

استمارة الاستبيان للمحكّمين



استبيان حول : اتجاهات مديري المدارس الابتدائية نحو مشرفي التربية بالمرحلة الابتدائية

أستاذي الفاضل ، أستاذتي الفاضلة

يسرنا أن نضع بين أيديكم نموذج استبيان الذي يستخدم لجمع البيانات حول موضوع الدراسة التي نتقدم بها لنيل شهادة الماستر ، و لما كنتم من ذوي الاختصاص يطيب لنا أن نستفيد من آرائكم حول هذا الاستبيان و تحكيمه و تزويدنا بما ترونه مناسباً علمياً لتحقيق أغراض الدراسة من حيث :
_ صلاحيتها و ذكر التعديل.

مع تقبل تشكراتنا و تقديرنا

تحت إشراف الدكتورة : غنية عرعار

إعداد الطالبان :

_ مراد بتقة

_ مراد بورحلي

تساؤلات الدراسة :

- ما اتجاهات مديري المدارس الابتدائية نحو مشرفي التربية بالمرحلة الابتدائية ؟
- هل توجد فروق ذات دلالة إحصائية في اتجاهات مديري المدارس الابتدائية نحو مشرفي التربية حسب متغير الجنس ؟
- هل توجد فروق ذات دلالة إحصائية في اتجاهات مديري المدارس الابتدائية نحو مشرفي التربية حسب متغير الخبرة المهنية ؟
- هل توجد فروق ذات دلالة إحصائية في اتجاهات مديري المدارس الابتدائية نحو مشرفي التربية حسب متغير المؤهل العلمي ؟

الرقم	الفقرات	البدائل			الصلاحية		التعديل
		دائما	أحيانا	أبدا	صالحة	غير صالحة	
	المجال الأول : المهام الإدارية						
1	يتعاون مع المدير في حل المشكلات الإدارية						
2	ينسق لعقد اجتماعات بين المدير و الأساتذة و يحضرها						
3	يتابع خيابات التلاميذ و يبلننها						
4	يراقب انتظام التلاميذ في الحضور و المواظبة						
5	يمسك سجل الخروج الاستثنائي						
6	يساعد المدير في أعمال بداية و نهاية السنة						
7	يقوم بمسك سجلات المكتبة و الوسائل التعليمية و المداومة						
8	يساهم في حضور جلسات مجلس الأقسام و لقاءات الأولياء						
9	يعطي إرشادات و توجيهات حول نظافة المدرسة و مراقفها						
10	يتابع مع المدير احتياجات الصيانة للمباني المدرسية و مراقفها						
	المجال الثاني : المهام البيداغوجية						
11	يسهر على تطبيق أحكام النظام الداخلي للمؤسسة						
12	يشارك في تنظيم الامتحانات و عند الاقتضاء الحراسة فيها						
13	يعمل على تفعيل الوسائل التعليمية و متابعة استخدامها						
14	يهتم بتفعيل المكتبة المدرسية ليستفيد منها التلاميذ						
15	يشجع التلاميذ على السلوك الحسن داخل القسم و المدرسة أو خارجها						
16	يتعاون مع الطاقم التربوي لعلاج مشكلات تواجه التلاميذ						

						يساهم في إقامة نشاطات تطور و تحسن تعلمات التلاميذ	17
						يعمل على حماية ممتلكات المؤسسة	18
						يعمل على تنظيم حركة التلاميذ و مراقبتها أثناء أوقات الدخول ، الخروج أو الاستراحة	19
						يقوم بما يكلفه به المدير من مهام إدارية أخرى	20
						المجال الثالث : المهام التربوية	
						يعمل على تنمية مستوى العلاقات الإنسانية داخل المدرسة	21
						يعمل مع المدير و الطاقم التربوي على تطوير الانتماء الديني و الوطني (في المناسبات الدينية و الوطنية) في المدرسة	22
						ينقل الخبرات التربوية الجديدة و المفيدة	23
						يعمل على تجريب أساليب إشرافية يساهم في تطوير المدرسة	24
						يشجع أولياء التلاميذ على زيارة المدرسة و المشاركة في نشاطاتها	25
						يضمن المداومة الاستثنائية عند غياب الأستاذ	26
						يوجه التلاميذ إلى احترام قواعد الوقاية و الأمن	27
						يرافق التلاميذ عند تنقلهم خارج المؤسسة	28
						يشارك في تأطير مختلف الأنشطة التي تنظمها المدرسة	29
						يقوم بتأطير التلاميذ و يعمل على تربيتهم	30
						يوجه التلاميذ إلى حسن السلوك و المعاملة	31



وزارة التعليم العالي و البحث العلمي

جامعة محمد بوضياف - المسيلة

كلية العلوم الإنسانية و الاجتماعية

قسم علم النفس

استبيان



سيدي المدير (ة) :

في إطار إنجاز مذكرة تخرج ماستر بعنوان : اتجاهات مديري المدارس الابتدائية نحو مهام مشرفي التربية بالمرحلة
الابتدائية . دراسة ميدانية بولاية بجاية

يسرنا أن نضع بين أيديكم هذا الاستبيان الذي يستخدم لجمع البيانات حول موضوع الدراسة التي نتقدم بها لنيل شهادة
الماستر ، يتكون الاستبيان من 31 فقرة و المطلوب من سيادتكم وضع علامة (x) في الخانة التي ترونها مناسبة .

- ✓ لا توجد عبارات صحيحة و أخرى خاطئة بل ما يعبر عن رأيكم هو الصواب .
- ✓ حتى تتم الاستفادة يرجى الإجابة عن جميع عبارات الاستبيان .
- ✓ الاستبيان و نتائجه تستغل لغرض البحث العلمي فقط

مع تقبل تشكراتنا و تقديرنا

إشراف الدكتورة : غنية عرعار

إعداد الطالبان :

— مراد بتيقة

— مراد بورحلي

معلومات عامة :

أنثى

الجنس : ذكر

الخبرة المهنية في الإدارة : سنة

معهد تكنولوجي

ثانوي

المؤهل العلمي : ليسانس

الرقم	الفقرات	دائما	أحيانا	أبدا
	المجال الأول : المهام الإدارية لمشرف التربية			
1	يتعاون مع المدير في حل المشكلات الإدارية			
2	ينسق لعقد اجتماعات بين المدير و الأساتذة و يحضرها			
3	يتابع غيايات التلاميذ و يبلغها			
4	يراقب انتظام التلاميذ في الحضور و المواظبة			
5	يمسك سجل الخروج الاستثنائي			
6	يساعد المدير في أعمال بداية و نهاية السنة			
7	يقوم بمسك سجلات المكتبة و الوسائل التعليمية و المداومة			
8	يساهم في حضور جلسات مجلس الأقسام و لقاءات الأولياء			
9	يعطي إرشادات و توجيهات حول نظافة المدرسة و مراقفها			
10	يتابع مع المدير احتياجات الصيانة للمباني المدرسية و مراقفها			
	المجال الثاني : المهام البيداغوجية لمشرف التربية			
11	يسهر على تطبيق أحكام النظام الداخلي للمؤسسة			
12	يشارك في عمليات تنظيم الامتحانات (طبع الأسئلة - الحراسة -)			
13	يعمل على تفعيل الوسائل التعليمية و متابعة استخدامها			

			يهتم بتفعيل المكتبة المدرسية ليستفيد منها التلاميذ	14
			يشجع التلاميذ على السلوك الحسن داخل القسم و المدرسة .	15
			يتعاون مع الطاقم التربوي لعلاج مشكلات تواجه التلاميذ	16
			يساهم في إقامة نشاطات تطور و تحسن تعلمات التلاميذ	17
			يعمل على حماية ممتلكات المؤسسة	18
			يعمل على تنظيم حركة التلاميذ و مراقبتها أثناء أوقات الدخول ، الخروج أو الاستراحة	19
			يقوم بما يكلفه به المدير من مهام إدارية أخرى بصفة عامة	20
			المجال الثالث : المهام التربوية لمشرف التربية	
			يعمل على تنمية مستوى العلاقات الإنسانية داخل المدرسة	21
			يعمل مع المدير و الطاقم التربوي على تطوير الانتماء الديني و الوطني (في المناسبات الدينية و الوطنية) في المدرسة	22
			ينقل الخبرات التربوية الجديدة و المفيدة	23
			يعمل على تجريب أساليب إشرافية يساهم في تطوير المدرسة	24
			يشجع أولياء التلاميذ على زيارة المدرسة و المشاركة في نشاطاتها	25
			يضمن المداومة الاستثنائية عند غياب الأستاذ	26
			يوجه التلاميذ إلى احترام قواعد الوقاية و الأمن	27
			يرافق التلاميذ عند تنقلهم خارج المؤسسة	28
			يشارك في تأطير مختلف الأنشطة التي تنظمها المدرسة	29
			يقوم بتأطير التلاميذ و يعمل على تربيتهم	30
			يوجه التلاميذ إلى حسن السلوك و المعاملة	31

قائمة الأساتذة المحكمين للاستبيان (الملحق رقم : 07) :

الرقم	اسم و لقب الأستاذ	التخصص	الدرجة العلمية	الجامعة
01	أ.د/ نور الدين جعلاب	علوم التربية	بروفيسور	جامعة محمد بوضياف - المسيلة
02	د/ عبد المالك مكفس	علوم التربية	بروفيسور	جامعة محمد بوضياف - المسيلة
03	د/ مصطفى بعلي	علوم التربية	دكتور	جامعة محمد بوضياف - المسيلة
04	أ. د / سمر الخزرجي	علم النفس	بروفيسور	العراق
05	أ.د/ بورتان سامية	علم النفس العيادي	بروفيسور	جامعة محمد بوضياف - المسيلة
06	د/ بن المرابط جمال	علوم التربية	دكتور	رئيس مركز التوجيه و الارشاد برج بوعريريج
07	د/ بلخضر وحيد	علوم التربية	دكتور	جامعة وهران
08	د/ عمارة بوجمعة	علوم التربية	بروفيسور	عميد كلية العلوم الإنسانية و الاجتماعية - جامعة البشير ابراهيمي البرج

One-Sample Statistics

	N	Mean	Std. Deviation	Std. Error Mean
مجموع الاتجاهات	166	78,81	10,790	,837

One-Sample Test

Test Value = 62

	t	df	Sig. (2-tailed)	Mean Difference	95% Confidence Interval of the Difference	
					Lower	Upper
مجموع الاتجاهات	20,069	165	,000	16,807	15,15	

One-Sample Statistics

	N	Mean	Std. Deviation	Std. Error Mean
مهامبيداعوجية	166	25,66	3,789	,294
مهامادارية	166	24,46	3,865	,300

				Lower	Upper	
مهامبيداعوجية	19,232	165	,000	5,657	5,08	6,24
مهامادارية	14,859	165	,000	4,458	3,87	5,05

One-Sample Statistics

	N	Mean	Std. Deviation	Std. Error Mean
مهام التربوية	166	28,69	3,937	,306

One-Sample Test

Test Value = 22

	t	df	Sig. (2-tailed)	Mean Difference	95% Confidence Interval of the Difference	
					Lower	Upper
مهام التربوية	21,903	165	,000	6,693	6,09	7,30

Group Statistics

الجنس	N	Mean	Std. Deviation	Std. Error Mean
مجموع الاتجاهات ذ	143	79,27	10,506	,879
ا	23	75,91	12,269	2,558

Independent Samples Test

		Levene's Test for Equality of Variances		t-test for Equality of Means	
		F	Sig.	t	df
مجموع الاتجاهات	Equal variances assumed	,003	,957	1,390	164
	Equal variances not assumed			1,242	27,436

Independent Samples Test

		t-test for Equality of Means		
		Sig. (2-tailed)	Mean Difference	Std. Error Difference
مجموع الاتجاهات	Equal variances assumed	,166	3,360	2,417
	Equal variances not assumed	,225	3,360	2,705

Independent Samples Test

		t-test for Equality of Means	
		95% Confidence Interval of the Difference	
		Lower	Upper
مجموع الاتجاهات	Equal variances assumed	-1,413	8,133
	Equal variances not assumed	-2,186	8,906

ANOVA

مجموع الاتجاهات

	Sum of Squares	df	Mean Square	F	Sig.
Between Groups	99,586	2	49,793	,425	,655
Within Groups	19110,245	163	117,241		
Total	19209,831	165			

ANOVA

مجموع الاتجاهات

	Sum of Squares	df	Mean Square	F	Sig.
Between Groups	119,097	2	59,548	,508	,602
Within Groups	19090,735	163	117,121		
Total	19209,831	165			

بِسْمِ اللَّهِ الرَّحْمَنِ الرَّحِيمِ