



وزارة التعليم العالي والبحث العلمي

جامعة محمد بوزياف - المسيلة

معهد علوم وتقنيات النشاطات البدنية والرياضية



الرقم التسلسلي:

القسم: الإدارة والتسيير الرياضي

الرمز:

الشعبة: إدارة وتسيير رياضي

التخصص: تسيير الموارد البشرية والمنشآت الرياضية

مذكرة ضمن متطلبات نيل شهادة

(ماستر)

تأثير جائحة كورونا على عملية التخطيط والتنظيم في

إدارة المؤسسات الرياضية

- دراسة ميدانية بمديرية الشباب والرياضة لولاية المسيلة

إشراف الأستاذ:

- بوبكر نويري

إعداد الطالبين:

- بكار اسامة

- لعباسة نور الدين

السنة الجامعية: 2022/2021

بِسْمِ اللَّهِ الرَّحْمَنِ الرَّحِيمِ



وزارة التعليم العالي والبحث العلمي

جامعة محمد بوضياف - المسيلة

معهد علوم وتقنيات النشاطات البدنية والرياضية



الرقم التسلسلي:

القسم: الادارة والتسيير الرياضي

الرمز:

الشعبة: إدارة وتسيير رياضي

التخصص: تسيير الموارد البشرية والمنشآت الرياضية

مذكرة ضمن متطلبات نيل شهادة

(ماستر)

تأثير جائحة كورونا على عملية التخطيط والتنظيم في

إدارة المؤسسات الرياضية

- دراسة ميدانية بمديرية الشباب والرياضة لولاية المسيلة

إشراف الأستاذ:

- بوبكر نويري

إعداد الطالبين:

- بكار اسامة

- لعباسة نور الدين

السنة الجامعية: 2022/2021

شكر وتقدير

الحمد لله رب العالمين، مطهر القلوب، ومفرج الكرب، ومزيل الهموم، وعلام الغيوب،
والصلاة والسلام على الصادق الأمين، محمد بن عبد الله، خاتم الأنبياء والمرسلين، وعلى آله
وصحبه أجمعين، أما بعد،

يطيب لنا بعد أن من الله علينا بإنجاز هذه المذكرة أن نتقدم بجزيل الشكر والامتنان إلى
أستاذنا الفاضل بوبكر نويري الذي نلنا شرف تأطيره على هذه المذكرة، ولما بذله معنا من
جهد وإرشاد طيلة الدراسة، سائلين الحي القيوم له بالبركة في عمره وعمله وولده وسدد
خطاه.

كما نتقدم بالشكر إلى كل أستاذة وعمال معهد علوم وتقنيات النشاطات البدنية
والرياضية بجامعة محمد بوضياف بالمسيلة.

لهؤلاء جميعا أقول : جزاكم الله خيرا ؛؛؛

الطالبين: أسامة- نور الدين

إهداء

إلى عائلتي الكريمة و أخص بالذكر كل من أبي و أمي

أدامهم الله و حفظهم من كل شر

و إلي كل أصدقائي و أحبائي

و الى استاذي المشرف

و كل اساتذة المعهد

و كل من وسعهم قلبي

و لو وسعهم قلبي

بكار أسامة

إهداء

إلى عائلتي الكريمة و أخص بالذكر كل من أبي و أمي

أدامهم الله و حفظهم من كل شر

و إلي كل أصدقائي و أحبائي

و الى استاذي المشرف

و كل اساتذة المعهد

و كل من وسعهم قلبي

و لم يسعهم قلبي

لعباسة نور الدين

قائمة المحتويات

	شكر
	قائمة المحتويات
	قائمة الجداول
	قائمة الأشكال
	الملخص باللغة العربية
	الملخص باللغة الإنجليزية Abstract
أ-ب	مقدمة
	الجانب المنهجي
	<u>الفصل الأول: الإطار العام للدراسة</u>
05	1.1. اشكالية الدراسة
06	2.1. فرضيات الدراسة
07	3.1. أهمية الدراسة
07	4.1. أهداف الدراسة
07	5.1. تحديد مفاهيم ومصطلحات الدراسة
09	6.1. الدراسات السابقة
14	1.7. مميزات الدراسة الحالية
	الجانب النظري
	الفصل الثاني: جائحة كورونا
17	تمهيد
18	1.2. نبذة تاريخية حول الفيروسات
18	2.2. ماهية الفيروسات
20	3.2. الخصائص العامة لفيروس كورونا
20	4.2. طرق انتقال فيروس كورونا
21	5.2. أعراض فيروس كورونا (كوفيد-19)
21	6.2. إجراءات الوقاية من الإصابة بفيروس كورونا
23	خلاصة
	الفصل الثالث: الإدارة الرياضية والتخطيط والتنظيم

25	تمهيد
26	1.3. نظرة تاريخية حول نشأة وتطور الإدارة
26	2.3. نشأة الإدارة
28	3.3. الإدارة العامة
31	4.3. مكونات الإدارة الرياضية
31	5.3. وظائف الإدارة
38	خلاصة
	الجانب التطبيقي
	الفصل الرابع: منهجية الدراسة
41	تمهيد
42	1.4. الدراسة الاستطلاعية
42	2.4. المنهج المستخدم
43	3.4. متغيرات الدراسة
43	4.4. مجتمع وعينة الدراسة
44	5.4. أدوات جمع البيانات والمعلومات
44	6.4. الخصائص السيكومترية لأداة الدراسة
49	7.4. الأدوات الإحصائية المستخدمة في الدراسة
50	8.4. اجراءات التطبيق الميداني للدراسة
51	خلاصة
	الفصل الخامس: عرض وتحليل ومناقشة النتائج
53	تمهيد
54	1.5. عرض النتائج
67	2.5. مناقشة النتائج في ظل الفرضيات
74	خلاصة
	الفصل السادس: الاستنتاجات والاقتراحات
76	1.6. الاستنتاج العام
76	2.6. الاقتراحات والتوصيات المستقبلية

78	- قائمة المصادر والمراجع
	- قائمة الملاحق

قائمة الجداول

الصفحة	رقم الجدول	عنوان الجدول
46	.1	نتائج الاتساق الداخلي لعبارات المحور الأول
47	.2	نتائج الاتساق الداخلي لعبارات المحور الثاني
48	.3	نتائج حساب ثبات أداة الدراسة وفق ريقة ألفا كرومباخ
54	.4	إجابات أفراد العينة على العبارة رقم (1)
55	.5	إجابات أفراد العينة على العبارة رقم (2)
56	.6	إجابات أفراد العينة على العبارة رقم (3)
57	.7	إجابات أفراد العينة على العبارة رقم (4)
58	.8	إجابات أفراد العينة على العبارة رقم (5)
59	.9	إجابات أفراد العينة على العبارة رقم (6)
60	.10	إجابات أفراد العينة على العبارة رقم (7)
61	.11	إجابات أفراد العينة على العبارة رقم (8)
62	.12	إجابات أفراد العينة على العبارة رقم (9)
63	.13	إجابات أفراد العينة على العبارة رقم (10)
64	.14	إجابات أفراد العينة على العبارة رقم (11)
65	.15	إجابات أفراد العينة على العبارة رقم (12)
66	.16	إجابات أفراد العينة على العبارة رقم (13)
67	.17	لجائحة كورونا أثر على عملية التنظيم في إدارة المؤسسات الرياضية
70	.18	لجائحة كورونا أثر على عملية التخطيط في إدارة المؤسسات الرياضية

قائمة الأشكال

الصفحة	رقم الشكل	عنوان الشكل
54	.1	رسم بياني لإجابات العينة على السؤال 1.
55	.2	رسم بياني لإجابات العينة على السؤال 2.
56	.3	رسم بياني لإجابات العينة على السؤال 3.
57	.4	رسم بياني لإجابات العينة على السؤال 4.
58	.5	رسم بياني لإجابات العينة على السؤال 5.
59	.6	رسم بياني لإجابات العينة على السؤال 6.
60	.7	رسم بياني لإجابات العينة على السؤال 7.
61	.8	رسم بياني لإجابات العينة على السؤال 8.
62	.9	رسم بياني لإجابات العينة على السؤال 9.
63	.10	رسم بياني لإجابات العينة على السؤال 10.
64	.11	رسم بياني لإجابات العينة على السؤال 11.
65	.12	رسم بياني لإجابات العينة على السؤال 12.
66	.13	رسم بياني لإجابات العينة على السؤال 13.

الملخص باللغة العربية:

العنوان: تأثير جائحة كورونا على عملية التخطيط والتنظيم في إدارة المؤسسات الرياضية

- دراسة ميدانية بمديرية الشباب والرياضة لولاية المسيلة

أهداف الدراسة:

- معرفة تأثير جائحة كورونا على عملية التخطيط في إدارة المؤسسات الرياضية.
- معرفة تأثير جائحة كورونا على عملية التنظيم في إدارة المؤسسات الرياضية.
- معرفة الانعكاسات الصحية النفسية لجائحة كورونا على إدارة المؤسسات الرياضية.

منهج الدراسة: المنهج الوصفي

مجتمع وعينة الدراسة: (30) موظف بمديرية الشباب والرياضة لولاية المسيلة

اساليب جمع البيانات: استمارة الاستبيان

نتائج الدراسة: الفرضية العامة:

- يوجد تأثير لجائحة كورونا على عمليتي التخطيط والتنظيم في إدارة المؤسسات الرياضية.

- . الفرضيات الفرعية:

- - يوجد تأثير لجائحة كورونا على عملية التخطيط في إدارة المؤسسات الرياضية.

- - يوجد تأثير لجائحة كورونا على عملية التنظيم في إدارة المؤسسات الرياضية.

الاقتراحات والفرضيات المستقبلية:

الإقتراحات:

- تخصيص اعتمادات مالية كافية لمواجهة بالأزمات المختلفة.

- البحث عن صيغ جديدة لتنوع موارد المؤسسات الرياضية.

- مراجعة المساعدات الممنوحة من طرف الدولة في ظل الأزمات.

- ضرورة تخصيص أخصائيين نفسانيين واجتماعيين من اجل التكفل بالحالات النفسية والاجتماعية

المختلفة بين المستخدمين.

- مواكبة التطورات التكنولوجية كبداية لتسير المؤسسات الرياضية في ظل الأزمات والعمل عن بعد.

- إقامة دورات تدريبية لتطوير قدرات ومهارات المستخدمين للتحكم الجيد في التكنولوجيات الحديثة.

الفرضيات المستقبلية:

- إجراء دراسات أخرى مماثلة للدراسة الحالية بمؤسسات أخرى في الجزائر.

- إجراء دراسات ارتباطية أخرى بين ممارسة الأزمات العالمية واتخاذ القرار، ومتغيرات أخرى.

Abstract

Summary in Arabic:

Title: The impact of the Corona pandemic on the planning and organization process in the management of sports institutions A field study in the Directorate of Youth and Sports of the State of M'sila

Objectives of the study:

Knowing the impact of the Corona pandemic on the planning process in the management of sports institutions.

Knowing the impact of the Corona pandemic on the organization process in the management of sports institutions.

Knowing the mental health implications of the Corona pandemic on the management of sports institutions.

Study method: descriptive method

Study population and sample: (30) employees in the Directorate of Youth and Sports of the State of M'sila

Data collection methods: questionnaire form tool

Study results: All hypotheses were verified

Future suggestions and hypotheses:

Suggestions:

Allocating sufficient funds to face various crises.

- Searching for new formulas to diversify the resources of sports institutions.
- Review the aid granted by the state in light of crises.
- The need to allocate psychologists and social workers in order to take care of different psychological and social situations among users.
- Keeping abreast of technological developments as alternatives to running sports institutions in light of crises and working remotely.
- Holding training courses to develop the capabilities and skills of users for good control of modern technologies.

future hypotheses:

- Conducting other studies similar to the current study in other institutions in Algeria.
- Conducting other correlational studies between the practice of global crises and decision-making, and other variables.
- The importance of providing managers of sports institutions with skills to face crises.

مقدمة:

لقد أصبح اليوم للتسيير الإداري الدور الهام إن لم نقل الأساسي في تطوير الرياضة ومن هذا المنطلق العلمي وبغية التعرف على كيفية التسيير وإدارة بعض المنشآت الرياضية ومن هنا نرمي إلى لفت الإنتباه لضرورة التسيير والإدارة اللذان أصبحا الغاية بل الهدف الأساسي لخدمة الرياضة والوصول بها إلى مستوى النخبوية، كما تعتبر المنشآت الرياضية من أهم العوامل والأسس لعنصر ممارسة الرياضة في أي مكان كان، حيث أنها تساهم بقسط وفير في عدة أشياء كإحياء روح التكامل والتكافل والأخوة والمنافسة ... الخ.

والأهم من ذلك هو تطوير الرياضة بشتى أنواعها حيث أنها توفر الوسائل والأمكنة المناسبة والأمنة في نفس الوقت للرياضي، وحينما نسال عن ضرورة المنشآت فنقول أنها مكان للممارسة الرياضية والتي تعتبر صورة تربية جيدة والتي تستغل أو تستعمل من أجل هدف التربية العامة والمنتكاملة للإنسان بنظم وقواعد سليمة مع ألوانها وأشكالها المختلفة، وتعتبر أيضا عنصرا قويا في إعداد المواطن الصالح وتزويده بخبرات ومهارات واسعة تمكنه من أن يتكيف مع مجتمعه حتى أصبحت مت الضروريات داخل النسيج العمراني، ولعله من المفيد ونحن في عصر تزداد فيه أوقات فراغنا من وجود أماكن تكون فيه للرياضة والتسلية مكان مرموق للنشاط خلال هذه الأوقات أضف على هذا وعي الجيل الحالي رياضيا دون النظر إلى نظام الدول من الناحية الاقتصادية والاجتماعية والسياسية.

ومن أجل الاستغلال الأمثل للمؤسسة الرياضية وتحقيق الهدف الأسمى كان لابد من استحداث هيكل تنظيمي لإدارة شؤونها والسهر على استمراريتها، ولا يتأتى ذلك الا من خلال إدارة خاصة لتسيير شؤون المؤسسة الإدارية وكل ما يتعلق بالموارد البشرية، فتذليل العقبات وتجاوز الأزمات والتنبؤ بها من أهم أهداف التي تصبو الإدارة الحديثة إلى التحكم فيها وفي أثارها وانعكاساتها والخروج بأقل الأضرار من خلال الاعتماد على أسس وقواعد علمية واضحة. فإدارة الأزمة تعتبر أكبر تحدي يمكن أن تواجهه المؤسسة الرياضية للحفاظ على الاستمرارية والتكفل بكل ما يتعلق بالمؤسسة من جميع النواحي فالإدارة هي الوظيفة الأساسية في المنظمات وتعمل على تحقيق الاستخدام الأمثل من السياسات والممارسات المتعددة بشكل يتوافق هذا الاستخدام فيه مع استراتيجية المنظمة ورسالتها ويساهم في تحقيقها (حمزة، رضوان، 2020، ص26)

ولعل ما يعيشه العالم بأسره منذ نهاية السنة الماضية والسنة الحالية أخطر وأصعب أزمة شهدتها المعمورة ما يسمى بجائحة كورونا، حيث تركت آثارا وانعكاسات مختلفة على جميع المجالات وفي كل

التخصصات، فالقطاع الرياضي بدوره أكبر المتضررين من جائحة كورونا من خلال مؤسساته المختلفة، سنحاول من خلال هذا البحث دراسة انعكاسات جائح كورونا على إدارة المؤسسات الرياضية للتعرف على أهم الجوانب التي مستها الجائحة والآثار التي خلفتها، والصعوبات والتحديات التي واجهتها إدارتها لتجاوز الأزمة.

وفي هذه الدراسة سنتطرق إلى المعلومات النظرية المتمحورة حول موضوع البحث، والمتكونة من قسمين، الجانب النظري، والجانب التطبيقي (الميداني).

الفصل الأول: الإطار العام للدراسة، الفصل الثاني: جائحة كورونا، الفصل الثالث: الإدارة الرياضية
الفصل الرابع: منهجية الدراسة، الفصل الخامس: عرض وتحليل ومناقشة النتائج، الفصل السادس:
الاستنتاجات والاقتراحات.

الجانب المنهجي

الفصل الأول

الإطار العام للدراسة

1.1. إشكالية الدراسة:

تحتاج المؤسسات الرياضية إلى مختلف العمليات والوظائف الإدارية، ويعتبر المورد البشري عنصرا فعالا لمختلف التنظيمات هذا ما أدى إلى زيادة الاهتمام به، من خلال خلق قسم يهتم بشؤون الأفراد العاملين يقوم بمختلف الوظائف المرتبطة بترقية وتطوير أداء الأفراد من خلال وظائفه المتعددة والمتكاملة ويسمى إدارة الموارد البشرية، والتي من مهامها تحليل العمل والتصميم والتخطيط للموارد البشرية، التوظيف (الاختيار والتعيين)، التدريب، تقييم الأداء، التحفيز. (فيصل، 2019/2018، ص45)

وبالنظر الى التطور الذي يشهده العالم في تسير المؤسسات الرياضية والطرق والتقنيات الحديثة المستعملة في ذلك، ومن أجل الاستغلال الأمثل للمنشآت الرياضية والموارد البشرية ومجارات التقدم الحاصل على مستوى العالم كان لزاما علينا أن نتخذ من العلم سبيلا لذلك، فالإدارة أحد الأعمدة العلمية الأساسية التي تعتمد عليها الدول المتقدمة في الرقي والنهوض بمؤسساتها ومنشآتها الرياضية وذلك بالاعتماد على أسس وقواعد علمية ومنهج مفصل يدرس كل جوانب العمل الإداري ، فهي عملية تخطيط وتنظيم وقيادة ورقابة مجهودات أفراد المؤسسة الرياضية واستخدام جميع الموارد لتحقيق الأهداف المحددة، وهي فن تنسيق عناصر العمل والمنتج الرياضي في الهيئات الرياضية وإخراجه بصورة منظمة من أجل تحقيق أهداف هذه الهيئات (نعمان عبد الغني ،لطيفة عبد الله شرف الدين ، 2010)

ويشير معوض (2007) أن الإدارة الرياضية تعتبر من أهم الأساسيات التي تعتمد عليها الرياضة في تحقيق أهدافها، ومن أهم أهداف الإدارة مواجهة الأزمات التي تنشأ في المجال الرياضي، وكيفية التصدي للأزمات، مما يساعد على التقليل من الأثار السلبية وعدم تفاقمها وظهورها مرة أخرى بصورة أكبر (رضوان علي إسماعيل أحمد، العدد 2 ، 2019)

وإدارة الأزمات الرياضية من الاتجاهات الحديثة للإدارة الرياضية التي توجب تدريب استراتيجي يسمح بتطبيق أساليب علمية لمواجهة كل أنواع المشكلات التي تواجه المؤسسات الرياضية وإيجاد الحلول لضمان استقرارها. (بوخرص رمضان، العدد 5 ، 2012)

وهي عملية إدارية مقصودة تقوم على التخطيط والتنظيم بهدف التنبؤ بالأزمات والتعرف على أسبابها الداخلية والخارجية وتحديد الأطراف الفعالة والمؤثرة فيها، واستخدام كل الإمكانيات والوسائل المتاحة للوقاية منها أو مواجهتها بما يحقق الاستقرار وتجنب تهديدها واستخلاص الدروس واكتساب خبرات جديدة تحسن من أساليب التعامل مع الأزمات المستقبلية (عبد المحسن أحمد محمود، د. خالد محمد عبد الجبار الخطيب ، 2016 ، ص 45)

وقد شهدت إدارة المنظمات في العصر الحالي الكثير من الصعاب والتحديات، وذلك بفعل المستجدات والمتغيرات الطارئة في المؤسسات، الأمر الذي أدى بالمؤسسات التي تسعى الى المحافظة على استراتيجياتها، والساعية إلى توظيف تلك الأزمات قصد الاستفادة منها في إدارة سلوكيات الأفراد العاملين بها والمنتمين إليها، وبحثا عن كيفية إبقاء موظفيها تابعين بالولاء لها، من أجل استثمار طاقاتهم إيجابيا، وتوجيهها بصفة صحيحة إلى العمل على تحقيق أهدافها.

كل ذلك أدى بهذه المؤسسات الى ضرورة البحث عن طرق ناجعة وفعالة تضمن بها السير وفقا للواقع الجديد المفروض عليها، وتماشيا مع الطرق والأساليب الإدارية الحديثة، هذا الواقع الجديد يتمثل في فيروس كورونا كوفيد - 19.

ويعتبر انتشار جائحة فيروس كورونا (كوفيد 19) من أهم وأخطر الأزمات في وقتنا الحالي وهو أحد الأوبئة الخطيرة التي تعرفها منظمة الصحة العالمية (who) أنها تتجم عن طريق انتقال الأمراض المعدية لميكروبات ممرضة كالجراثيم، والطفيليات والفيروسات والفطريات، ويمكن أن ينتقل المرض بصورة مباشرة أو غير مباشرة من شخص لآخر (<http://www.who.int>)

إذ ومنذ تاريخ ظهور هذا الوباء نهاية سنة 2019 والعالم يعلن على جميع الأصعدة وفي شتى المجالات، والجزائر إحدى الدول التي مستها جائحة كورونا مخلفة آثار وانعكاسات مختلفة على جميع المؤسسات وفي مختلف القطاعات، ولعل القطاع الرياضي من أكثر القطاعات تضررا من خلال الهيئات والمؤسسات الرياضية المختلفة، سنحاول من خلال هذا البحث الوصول إلى معرفة الآثار والانعكاسات المختلفة لجائحة كورونا على إدارة المؤسسات الرياضية.

ومن خلال ما سبق نطرح التساؤل الرئيسي التالي:

- هل لجائحة كورونا تأثير على عمليتي التخطيط والتنظيم في إدارة المؤسسات الرياضية؟

ويندرج تحت التساؤل الرئيسي التساؤلات الجزئية التالية:

- هل يوجد تأثير لجائحة كورونا على عملية التخطيط في إدارة المؤسسات الرياضية؟

- هل يوجد تأثير لجائحة كورونا على عملية التنظيم في إدارة المؤسسات الرياضية؟

2.1. فرضيات الدراسة:

1.2.1. الفرضية العامة:

- يوجد تأثير لجائحة كورونا على عمليتي التخطيط والتنظيم في إدارة المؤسسات الرياضية.

2.2.1. الفرضيات الفرعية:

- يوجد تأثير لجائحة كورونا على عملية التخطيط في إدارة المؤسسات الرياضية.
- يوجد تأثير لجائحة كورونا على عملية التنظيم في إدارة المؤسسات الرياضية.

3.1. أهمية الدراسة:

تكمن أهمية الدراسة من الناحية العلمية ان هناك مساهمة علمية في تناول وتوضيح انعكاسات وآثار جائحة كورونا (كوفيد- 19) علي عملية التخطيط والتنظيم في إدارة المؤسسات الرياضية، اما من الناحية العملية فتتمثل أهميتها في الاستفادة من نتائج هذه الدراسة في الحد من آثار جائحة كورونا على إدارة المؤسسات الرياضية، وكذا إيجاد الحلول وتقديم الاقتراحات لمواجهة الازمات الرياضية مستقبلا.

4.1. أهداف الدراسة:

- لكل بحث علمي هدف يصبو إليه، وذلك من أجل الوصول إلى نتائج، وكشف الغموض الذي يحيط بالموضوع الذي يتم معالجته. ومن المنطلقات السابق ذكرها عن موضوع أثر جائحة كورونا على عملية التخطيط والتنظيم في إدارة المؤسسات الرياضية، فإن دراستنا هذه تهدف إلى:
- محاولة الوقوف على مستوى الالتزام التنظيمي للعاملين في مديرية التربية.
 - معرفة آليات مواجهة الجائحة في ظل ظروف صحية تنظيمية سليمة.
 - معرفة تأثير جائحة كورونا على عملية التخطيط في إدارة المؤسسات الرياضية.
 - معرفة تأثير جائحة كورونا على عملية التنظيم في إدارة المؤسسات الرياضية.
 - معرفة الانعكاسات الصحية النفسية لجائحة كورونا على إدارة المؤسسات الرياضية.

5.1. تحديد مفاهيم ومصطلحات الدراسة

1.5.1. جائحة كورونا

لغة: الجائحة هي المصيبة أو الآفة.

اصطلاحا: هي جائحة عالمية لفيروس كورونا 2019 المرتبط بالمتلازمة التنفسية الحادة الشديدة (who، 2020)

إجرائيا: مرض ينتقل بين الأشخاص بالاتصال المباشر أو غير المباشر يصيب الجهاز التنفسي، وينتشر في نطاق واسع يتعدى الحدود الجغرافية للدول والقارات.

2.5.1. الإدارة

أ- لغة: الإدارة كمفهوم يمكن أن يتحقق لغويا من خلال تحليل كلمة الإدارة (AD-MINISTRATION) وهي تعنى لغويا أداء تحقيق غرض معين أو الوفاء بهدف محدد ولقد اشفت من الكلمة اللاتينية التي تتكون من مقطعين (AD-MINISTRE) ومعناها أداء خدمة للآخرين، بينما نجد البعض يفضل كلمة (MANAGEMENT) للدلالة على البعد الاجتماعي بالنسبة للإدارة أو أهمية الجانب الإنساني في المشروع. (مروان، 2000، ص49)

ب- اصطلاحا: ويرى (Fayal) بأنها التنبؤ والتخطيط والتنظيم وإصدار الأوامر والتنسيق والرقابة (مروان، 2000، ص52).

☒ اجرائيا: هي قيام مجموعة من الأفراد بتنفيذ الأعمال بواسطة الآخرين بغرض تحقيق هدف معين عن طريق الاستغلال الأمثل للموارد الموجودة في المديرية.

3.5.1. التخطيط

اصطلاحا: حيث تعريف فايول "فإن: "التخطيط في الواقع يشمل التنبؤ بما سيكون عليه المستقبل مع الاستعداد لهذا المستقبل" - (ابراهيم محمود عبد المقصود، 2003، ص16) يعرفه العالم الأمريكي توماس شيلينج:" انه عمليته تحديد الأهداف المنشودة وتحديد الطرق للوصول إلى هذه الأهداف وتحديد المراحل لذلك، الأساليب التي يجب أن تتبع لتحقيق هذه الأهداف...، والتخطيط يتطلب تحليل نتائج ما سبق تنفيذه، اتخاذ القرار لكن يجب تنفيذه في ضوء دراسة وتقدير المستقبل" (إبراهيم محمود عبد المقصود، 2003، ص 16)

☒ اجرائيا: هو عملية يشترك فيها العلم والفن وتقنية قيادة شؤون التنظيم والتخطيط والتدبير والتنشيط ومراقبة الأعمال.

4.5.1. التنظيم

اصطلاحا: يعني السليم تجمع هيكلي من الأفراد يهدف إلى تحقيق هدف مشترك كما يعني أيضا تسق العلاقات بين أجزاء تكمل بعضها البعض أنواع التنظيم. ينقسم التنظيم إلى نوعان هما: التنظيم الواسعي: هو الذي يشتم بالهيكل التكويني للمؤسسة وبشكلها أو مضموما الهندسي وتحديد العلاقات والمستويات وتقييم الأعمال، وتوزيع الاختصاصات وفي الهيئات الرياضية يتمثل في التنظيم الرسمي بشكل أساسي فيما حدده القانون واللوائح ويتجسد أيضا في علاقة المجلس الأعلى جهاز الرياضية كحجة إدارية مركزية بالمبيدات الرياضية المختلفة ويتجسد ذلك مثلا في اللجنة الأولمبية أو

الإتحادات أو الأندية في تحديد أعضاء المجلس ومواقعهم وسلطات المجلس والمكتب التنفيذي. (حليم المنيري عصام بدوي ، 1991، ص62).

التنظيم الفيراسطي: يهتم بالدوافع الخاصة بالأفراد ولا يمكن توضيح تحليل مخطط باعتبار أنه يتولد تلقائياً وينبع مع احتياجات الهيئة والعاملين بما وسلوكهم هذا يعني أنه من حقي الاتحادات الرياضية أو النوادي أو المؤسسات الرياضية أن تكون لها تنظيم داخلي يضمن تحقيق الأهداف العليا على أن لا يتعارض مع التقليد الرسمي الذي تصنع إطاره وتحده الدولة. (حسن مصطفى ، رسالة علمية و19، 80)

✘ **إجرائياً:** بمعنى أنه يمكن الاتحادات إنشاء عدد في اللجان وفقاً لما يراه محققاً لأهدافه وإنشاء هيكل تنظيمي متضمناً أجهزة ولجان معاونة ووضع لائحة داخلية وتنظيم خاص به طالما لا يتعارض مع التنظيم الرسمي.

5.5.1. المؤسسات الرياضية:

أ- **اصطلاحاً:** هي جماعة ذات تنظيم مستمر تتألف من عدة أشخاص طبيعيين أو اعتباريين ويكون الغرض منها تحقيق الرعاية للشباب وإتاحة الظروف القومية والاجتماعية المناسبة لتنمية قدراتهم في إطار السياسة العامة للدولة. (بدوي، 2001، ص 379)

إجرائياً: هي عبارة عن هيئة لها الشخصية الاعتبارية ينشئها المجتمع لخدمة القطاع الرياضي من كافة الجوانب، بحيث يكون لها هيكل تنظيمي يتفق مع حجم هذه المؤسسة وأهدافها بما يعود بالنفع لخدمة المجتمع متماشياً ذلك مع أهدافه.

6.1. الدراسات السابقة

في هذه الخطوة من الفصل الأول ، يعمد الباحث إلى ذكر أهم الدراسات السابقة ذات العلاقة بمتغيرات بحثه، سعياً لتحقيق التزام فكري (Monisme)، أو للاستفادة المنهجية أو للترؤد النظري وسنعرض هنا مجموعة من الدراسات سواء منها الغربية والعربية، والتي رغم أنها لا تمس دراستنا بشكل مباشر، إلا أنها على الأقل تشترك معها في أحد المتغيرين.

الدراسة الأولى: دراسة رداوي رضوان، هبوب حمزة 2021/2020 بعنوان: انعكاسات جائحة كورونا على إدارة المؤسسات الرياضية، دراسة ميدانية للجمعيات الرياضية بولاية المسيلة، مأكرة ماستر، معهد علوم وتقنيات النشاطات البدنية والرياضية، الإدارة والتسيير الرياضي، جامعة محمد بوضياف المسيلة.

هدف الدراسة: هدفت الدراسة الى معرفة ما إذا كان لجائحة كورونا آثار وانعكاسات على إدارة المؤسسات الرياضية مشكلة الدراسة: هل هناك انعكاسات لجائحة كورونا على إدارة المؤسسات الرياضية؟ التساؤلات الجزئية:

هل هناك انعكاسات اقتصادية لجائحة كورونا على إدارة المؤسسات الرياضية؟

هل هناك انعكاسات اجتماعية لجائحة كورونا على إدارة المؤسسات الرياضية؟

هل هناك انعكاسات نفسية وصحية لجائحة كورونا على إدارة المؤسسات الرياضية؟

الفرضية العامة: هناك انعكاسات لجائحة كورونا على إدارة المؤسسات الرياضية

الفرضيات الجزئية؛

الجائحة كورونا انعكاسات على إدارة المؤسسات الرياضية من الناحية الاقتصادية

2. لجائحة كورونا انعكاسات على إدارة المؤسسات الرياضية من الناحية الاجتماعية

3 لجائحة كورونا انعكاسات على إدارة المؤسسات الرياضية من الناحية الصحية والنفسية عينة الدراسة:

استخدام العينة العشوائية، تتكون من 40 رئيس جمعية رياضية ناشطة بولاية المسيلة

منهج الدراسة: المنهج الوصفي أدوات الدراسة: استمارة الاستبيان، SPSS

النتائج المتوصل اليها:

- جائحة كورونا أثرت على ادارة المؤسسات الرياضية من الناحية المالية.

- المساعدات المالية الممنوحة من طرف الدولة ضئيلة لمواجهة جائحة كورونا.

- البحث عن موارد واستثمارات جديدة لمجابهة زيادة النفقات جراء أزمة كورونا.

- ضرورة مراجعة بنود عقود الرعاية بين إدارة المؤسسات الرياضية والمؤسسات الاقتصادية.

- مواكبة التكنولوجيا الحديثة، والاستغلال الأمثل لها لإدارة المؤسسات الرياضية في ظل التباد

الاجتماعي.

-الانتشار الرهيب لفيروس كورونا فرض على إدارة المؤسسات الرياضية تحديات كبيرة للحفاظ على

الصحة والسلامة العامة وتعزيز التماسك الاجتماعي.

الدراسة الثانية: دراسة العبسي علي، وتجانیه حمزة 2020 مقال منشور في مجلة العلوم الاقتصادية

وعلوم التسيير تحت عنوان تداعيات فيروس كورونا (كوفي19): الآثار الاجتماعية والاقتصادية وأهم

التدابير المتخذة لحد من الجائحة في الجزائر، هدفت الدراسة إلى تقييم الآثار الاقتصادية والاجتماعية

لفيروس كورونا في الجزائر، بالإضافة إلى الإجراءات الواجب إتباعها لتقليل تأثيرات الوباء الاقتصادية

والاجتماعية على المجتمع الجزائري، توصل الباحثان إلى أن أغلب القطاعات الخدمية التي تمثل أكثر من نصف الاقتصاد تتجه نحو الركود مثل السياحة والطيران والفندقة خاصة إذا اتجهت الحكومة للحظر الشامل معاناة عمالة الشركات الصغيرة والمتوسطة من البطالة الواسعة والإجازات الغير مدفوعة الأجر لضعف الإمكانيات المالية لجهات عملهم وربما حتى إلى إفلاس هذه المؤسسات، كما أنت شبه حالة الركود العالمية الانخفاض أسعار البترول وهوما ينعكس حتما على مستويات نشاط وموارد الدول ستؤدي حالة الركود الاقتصادي والبطالة الواسعة الضغوط أمنية واسعة والتي بدورها تتحول لركود اقتصادي واضطراب اجتماعي وتدهور أمني واضطراب سياسي.

الدراسة الثالثة: دراسة مركز الأبحاث والدراسات منشآت (الهيئة العامة للمنشآت الصغيرة والمتوسطة) ماي 2020، تناولت أثر أزمة كورونا على المنشآت الصغيرة والمتوسطة في المملكة العربية السعودية، هدفت هذه الدراسة إلى معرفة أثر أزمة كورونا على المنشآت الصغيرة والمتوسطة في المملكة العربية السعودية حيث استخدام المنهج الوصفي في الدراسة وتم التوصل إلى مجموعة من النتائج أهمها أن جائحة كورونا (كوفيد-19) أثرت سلبا على نتائج أعمال 99.50% من المنشآت الصغيرة والمتوسطة بالمملكة العربية السعودية مما أدى إلى فقدان بعض العمال لوظائفهم بشكل مؤقت، وسعت المملكة العربية لتخفيف هذا الأثر بدفع 60% من رواتب العاملين السعوديين .

الدراسة الرابعة: دراسة (Jaspreet singh2020) تناولت أثر جائحة كورونا (كوفيد-19) على المجتمع، هدفت الدراسة إلى معرفة اثر هذه الجائحة على المجتمع، تم استخدام المنهج الوصفي في الدراسة، توصل الباحث إلى مجموعة نتائج أهمها أن جائحة كورونا عملت على الابتعاد الاجتماعي خوفا من انتشار الفيروس، وهذا ما أدى لحالات من الاضطرابات النفسية والمخاطر الصحية كالتوتر والقلق والاكتئاب، أوصت الدراسة إلى ضرورة الالتزام بما جاء من توجيهات منظمة الصحة العالمية كالابتعاد الاجتماعي والحجر المنزلي واستخدام الكمامات والمعلمات وعدم التأثر بالأخبار السلبية وغل الايدي لمدة 40 ثانية وعدم لمس الانف والعينين قبل غسل اليدين.

الدراسة الخامسة: بن عديدة نبيل 2020 مقال منشور في مجلة قانون العمل والتشغيل (صنف ع) تحت عنوان انعكاسات جائحة كورونا (كوفي 19) على نشاط المؤسسات الصغيرة والمتوسطة في الجزائر هدفت الدراسة إلى إظهار مدى تأثير المؤسسات الصغيرة والمتوسطة بجائحة كوفيد 19 ومحاولة إيجاد الحلول الكفيلة لاستمرار هذه المؤسسات وتقادي غلقها وبالتالي عدم تسريح العمال، حيث استخدم الباحث المنهج التحليلي الوصفي وتوصل إلى أن المؤسسات الصغيرة والمتوسطة تأثرت بشكل كبير بجائحة

كورونا على غرار باقي القطاعات استمرار جائحة كورونا سيؤدي بلا شك إلى الزيادة في معدل البطالة بسبب تصريح العمال من وظائفهم وغلغ العديد من المؤسسات، امتلاك المؤسسات الصغيرة والمتوسطة الموارد مالية محدودة جعلها غير قادرة على الصمود وأثبتت فشلها في تسريح العمال بسبب جائحة كورونا، كما أن تراجع عائدات النفط زاد من تأزم وضعية المؤسسات الصغيرة والمتوسطة.

الدراسة السادسة: ناظور ياسين -جامعة البويرة -السنة: 2014/2013 عنوان البحث: دور الإدارة الرياضية والتسيير الرياضي في تحسين تسيير المنشآت الرياضية.

مستوى الدراسة: مذكرة تخرج ضمن نيل شهادة الماستر

مشكلة الدراسة: هل الإدارة والتسيير لها دور في تحسين تسيير المنشآت الرياضية؟

هدف البحث: تهدف هذه الدراسة إلى:

. إثراء البحث العلمي ، مع كشف أسباب تدهور المنشآت الرياضية، وكذلك التعرف في تحسين تسيير المنشآت الرياضية.

الفرضيات التي تتناولها هذه الدراسة :

1/ الاعتماد إدارة المنشآت الرياضية على برنامج تخطيطي يمكنها من تحقيق أهدافها بشكل إيجابي

2/هناك أسباب تؤدي الى تدهور المنشآت الرياضية منها المادية والبشرية

المنهج المتبع: اعتمدت هذه الدراسة على المنهج الوصفي

مجتمع البحث: يتكون مجتمع بحث هذه الدراسة من إداري المنشآت الرياضية على مستوى ولاية البويرة

عينة البحث :لقد اعتمدت هذه الدراسة على العينة العشوائية وقد وقع الاختيار على عشرين إداري

للمنشآت الرياضية الولاية البويرة

أدوات البحث: اعتمدت هذه الدراسة على الاستبيان لجمع المعلومات

أهم النتائج التي توصل إليها الباحث:

وللتخطيط دور كبير في تحسين المنشآت الرياضية واعتمادها على برنامج تخطيطي أمر ضروري إذا

أردت تحقيق نتائج إيجابية وهذا ما يتفق مع أهمية ومبادئ التخطيط.

- إن أسباب تدهور المنشآت الرياضية إما تكون بشرية أو مادية. فهذه الأخيرة تتمثل في نقص الدعم

والإمكانيات داخل المنشآت وتهاون الجهات المعنية بتسيير المنشآت الرياضية ودعم تخصصهم في مجال

التسيير الرياضي.

أهم الاقتراحات والتوصيات التي تم التوصل إليها:

أن يتولى قيادة القطاعات الرياضية والمنشآت مختصون في مجال التسيير الإداري والتكوين في مجال الرياضة فتح مراكز رياضية تهتم بتكوين الإطار في مجال التسيير والإدارة .
تشجيع الأفكار الجيدة المفيدة لتحسين التسيير التابعة لأفراد العاملين في المنشآت الرياضية وعلى كافة المستويات.

الدراسة السابعة: محمد الأخضر راكي تحت عنوان "فعالية التنظيم والإدارة الرياضية في النادي الرياضي الشباب بني ثور". 2011 وكانت إشكالية البحث حول السؤال التالي : "ما مدى تأثير التسيير الإداري في المنشآت الرياضية على النوادي الرياضية" وقد توصل الباحث إلى النتائج التالية :

- النقص الفادح في الأطارات العلمية المتخصصة في التسيير الإداري والمنشآت وهذا يؤثر سلبا على عملية التسيير فينعكس على الممارسة الرياضية وعلى الرياضة بشكل عام.
- نقص في كفاءة القائمين على عملية التسيير وغياب الدور الفعلي في المنشآت الرياضية نظرا لعدم وجود الرجل المناسب في المكان المناسب مما يؤدي إلى ضعف المستوى.

الدراسة الثامنة: بن عقيلة جمال الدين -جامعة الجزائر - سنة الجامعية: 2007/2008 عنوان البحث:
أساليب الإدارة والتسيير في تطوير النخبة الجزائرية مستوى الدراسة: مذكر ضمن نيل شهادة الماجستير .
مشكلة الدراسة: هل تتبع الإدارة الرياضية الأساليب العلمية والمنهجية في تسيير الهيئة الرياضية النخبوية لكرة القدم الجزائرية؟

هدف البحث: تهدف هذه الدراسة إلى تحسين طرق العمل في الإدارة الرياضية وتطوير أساليبها بما يساير ظاهرة العولمة والتقدم السريع الذي يشهده العالم في كافة الميادين.
الفرضيات التي تتناولها هذه الدراسة :

1- مبادئ الإدارة الحديثة غير متبع في تسيير المنظمة الرياضية لكرة القدم الجزائرية.
2- المشرفون على الإدارة الرياضية لكرة القدم النخبوية لايسعون إلى تنمية العنصر البشري الإداري.
3- يتم إتباع عدة أساليب إدارية في المنظمة الرياضية في كرة القدم.
المنهج المتبع : المنهج الذي إتبعته هذه الدراسة هو المنهج الوصفي.

مجتمع البحث: يتكون مجتمع هذه الدراسة من أفراد الطاقم الإداري للنوادي الرياضية، وهذه النوادي النخبة لكرة القدم الرياضية، لإضافة الى الطاقم الإداري في الرابطة الوطنية لكرة القدم ووزارة الشباب والرياضة.
عينة البحث : إعتدت هذه الدراسة على العينة المقصودة وقد تم إختيار أربع نوادي لكرة القدم من القسم الأول ويبلغ حجم العينة والتي تمكن الباحث بالتقرب إلى أفرادها التي إستطاع أن يحصل على الموافقة

لتسعة وثلاثين فردا من بين أمناء عاملين النوادي ومسيرين وإداريين.
أدوات البحث: إتمدت هذه الدراسة على الاستبيان لجمع المعلومات.
أهم النتائج التي توصل إليها البحث:

الإدارة الرياضية تتبع الأساليب العلمية والمنهجية في تسير الهيئة الرياضية التي ينبغي أن يكون عبر عملية التقييم والتقويم والتدريب والتغيير النمط القيادي في المنظمة الرياضية هو نمط ديموقراطي والأتوقراطي الى جانب أنماط أخرى.

التعقيب على الدراسات السابقة:

أوجه التشابه: اتفقت اغلب هذه الدراسات فيما بينها من حيث المنهج فقد اعتمدت كلها على المنهج الوصفي، في حين ستكون عينة دراستنا الحالية مكونة من موظفي مديرية الشباب والرياضة لولاية المسيلة وقد تم اختيار اغلب العينات بالطرق الثلاث، فمنها من اختار العينة العشوائية ، ومنهم من اختار العينة المسحية، ومنهم من اختار العينة القصدية. كما نجد أن هذه الدراسات قد اعتمدت على استمارة الاستبيان كأداة لجمع البيانات.

أوجه الاختلاف: اختلفت وتنوعت عينات الدراسة وطرق اختيارها تبعا لتنوع مجتمع الدراسة فمنها من طبق على قطاع المؤسسات الاقتصادية، ومنها ما طبق على العمال في المنشآت الصغيرة والمتوسطة، النوادي الرياضية، ومنها ما طبق على مسيري النادي الرياضي، ومنها ما طبق على مؤسسات اقتصادية، ومنه.

7.1. مميزات الدراسة الحالية

ما يميز الدراسة الحالية عن الدراسات السابقة: تتميز الدراسة الحالية عن الدراسات السابقة في كونها الأولى من نوعها التي تبحث في اثر جائحة كورونا على التخطيط والتنظيم في المؤسسات الرياضية.
- هدفت إلى بيان أهمية استخدام التخطيط والتنظيم الإداري الحديث وأهمية تطبيقه في المؤسسات.
- هدفت التعرف إلى المعوقات التي تقف حائلا أمام تطبيق التخطيط والتنظيم في اتخاذ القرار في المؤسسات الأهلية في قطاع الرياضة.
- هدفت إلى استخدام المنهج الوصفي التحليلي لتحليل البيانات و استخدام أدوات الدراسة المتمثلة في الاستبيان، الخروج بتوصيات تسهم في نشر الوعي بالأساليب الكمية لتستفيد بها الإدارة الرياضية خاصة والإدارات الأخرى عامة.

الجانب النظري

الفصل الثاني: جائحة كورونا

تمهيد

يقاس تقدم المجتمعات تطورها بمدى نمو وعي أفرادها، تجاه الظواهر المختلفة التي يعايشونها في ظروف وزمن معينين. ولعل ما يعيشه العالم اليوم من انتشار الفيروس كوفيد-19 ، أو جائحة كورونا كما أعلنتها منظمة الصحة العالمية، دليل واضح على أن الوعي الاجتماعي أصبح ضرورة اجتماعية من أجل تجاوز هذه الضائقة الصحية الخطيرة. والخروج ببلادنا إلى بر الأمان.

وإذا قسنا مدى انتشار هذا الوباء في بلدان على غرار بلدان أخرى، والفارق المميز في درجة الانتشار وسرعته بينها، فالأكيد أننا نجد التنامي وعي أفراد المجتمع دخل صريح في المساهمة في الحد من انتشار الوباء، أو المساهمة في زيادة المضاعفة من مخاطره.

فكلما كان الفرد يتميز بالحكمة والفهم السليم في إدراك ما يجري حوله، ويبني تفسيراته للظواهر

على أساس المحاكاة العقلية المنطقية، بعيدا عن الخرافات والمعتقدات الخاطئة، كانت الحياة الاجتماعية أكثر توازن.

من هذا المنطلق فالأزمة الحقيقية التي تعيشها مجتمعاتنا اليوم هي أزمة وعي، وتتجلى أكبر صوره في مثل هذه الظروف الصعبة التي تمر بها حاليا، في ظل استفحال هذا الوباء في كل منطقة من مناطق العالم، من انتشار رهيب، وهلع أكبر بين أوساط أفرادها. وإذا اقتصرنا الدراسة على المجتمع الجزائري، كأنموذج من بين نماذج المجتمعات العالمية، التي تعاني من جائحة كورونا، فإن الحديث عن الوعي الاجتماعي، أصبح مناط اهتمام السلطات المحلية الجزائرية ومؤسسات المجتمع المدني، في القيام بالتوعية الكاملة للأسر، وفقا لبرامج الإعلامية والجمعيات الثقافية، والحملات التحسيسية، من أجل بناء وعي متكامل يساهم في محاربة هذه الضائقة الصحية.

1.2. نبذة تاريخية حول الفيروسات:

تصيب الأمراض الفيروسية كداء الكلب والحمى الصفراء أو الجدري الإنسان منذ عدة قرون، وقد مثل الهيروغليفين بوضوح شلل الأطفال في مصر القديمة، كما قامت الكتابات الإغريقية والرومانية بوصف بعض الأمراض الفيروسية، وعرف الصينيون في القرن العاشر قبل الميلاد أن الجدري مرض معدي دون أن يعرفوا أن سببه هو فيروس، وقد أثار تقطع اللون عند الزنبيقات حماسا شديدا لدى المعجبين ومربي هذه الأزهار فأصبحت الأزهار المصابة غالية الثمن، مما أدى بعض الباحثين الى شرح كيفية انتاج هذه الأزهار بواسطة التطعيم ، كما جلبت هذه الحالة انتباه الرسامين ، وبقيت لوحاتهم المرسومة منذ 1619 الى الوقت الحاضر في المتاحف الهولندية وهذا حسب ما ذكره العالمان GIBBS AND HARISSON عام 1917، كما لاحظ عام 1798 الدكتور JINER بأن الفلاحين الذين هم في اتصال دائم مع الابقار المصابة بالجدري لا يصابون بالمرض ، وتوصل في أبحاثه الى طريقة لتحسين الأشخاص ضد مرض الجدري ولا تزال هذه الطريقة متبعة حتى الآن (عثامنة الهام واخرون ، 2015، ص4)

وقد تم تعريف فيروس الحمى القلاعية كأول فيروس من طرف العالمين Paul Irosch وFriedrich Ioffler خلال القرن 19، وفي سنة 1964 أعلن bawden أن الفيروس يحتوي على حامض نووي وأنه ليس بروتين نقي (بطاقة تقنية لمديرية الصحة العامة، 2007) وكان فيروس الحمى الصفراء أول فيروس ممرض للإنسان ما بين سنة 1900 و1902 حيث أطلق عليه العالم باستور اسم "تحت البكتيريا" (عثامنة الهام، 2015، ص05).

2.2. ماهية الفيروسات:

عرف Lauri واخرون سنة 1978 الفيروسات على أنها كائنات تملك مادة وراثية في هيئة حمض نووي تتكاثر في الخلايا الحية مستخدمة جهازها التمثيلي وموجهة إياها إلى صنع جسيمات هي الفيروونات التي يمكن أن تنتقل إلى خلايا أخرى لتعيد نفس الدورة ، اذ انها تتكون من مركب أساسي وهو الحمض النووي من ARN أو ADN الذي يحمل المعلومات الوراثية للفيروس ، يغلف الحمض بغطاء بروتيني مؤلف من نوع او أكثر من البروتينات وهو يحافظ على الحمض النووي من المؤثرات الخارجية ويساعده على إصابة الخلية المضيفة (بطاقة تقنية لمديرية الصحة العامة، مرجع سابق). 3-جائحة فيروس كورونا:

أ- تاريخ فيروس كورونا:

إن أول حالة بفيروس كورونا تم التأكد إصابتها تعود ل 10 جوان من سنة 2012 الشخص من المملكة العربية السعودية يبلغ من العمر 60 سنة، توفي جراء التهاب رئوي حاد، ثم تم تسجيل حالة ثانية بقطر، كما أنه تم تسجيل حالتي وفاة بالأردن في أبريل 2012، وبعد اجراء التحقيقات واسترجاع الأحداث تبين تعرض 11 شخص لأعراض تنفسية، ثم ظهرت عدة حالات في بلدان مختلفة كالأردن وقطر والمملكة العربية السعودية ليتوسع انتشار الفيروس إلى فرنسا وألمانيا والمملكة المتحدة بالإضافة إلى تونس بشمال إفريقيا (عثامنة الهام، 2015، ص06).

وقد انتقل فيروس كورونا المسبب لمتلازمة الشرق الأوسط التنفسية من الإبل إلى البشر في المملكة العربية السعودية سنة 2012، الا أن فيروس كورونا (كوفيد 19) يرتبط انتشاره بسوق للبحريات والحيوانات في مدينة ووهان الصينية (<http://www.cdc.gov/coronaviris>)

ب- التعريف بفيروس كورونا:

فيروس كورونا الجديد (كوفيد-19) ينتمي لعائلة فيروسات كورونا (الفيروسات التاجية والتي تسبب أمراضا تتراوح بين نزلات البرد الشائعة إلى الأمراض الأكثر حدة مثل متلازمة الشرق الأوسط التنفسية (MERS cov-) ومتلازمة الجهاز التنفسي الحاد(SARS-cov)، لم يكن معروفا قبل انتشاره في مدينة ووهان الصينية في ديسمبر 2019، تحول بعدها إلى جائحة (المركز الوطني للوقاية من الأمراض ومكافحتها، 2020).

وهو مرض معد يسببه فيروس تاجي جديد أكتشف لأول مرة في مدينة ووهان بمقاطعة هوبي في الصين ولم يكن هناك أي علم بوجود هذا الفيروس أ/ الاسم الإنجليزي للمرض فقد اشتق كالتالي (Co) هما أول حرفين من كلمة (corona)، و (vi) هما أول حرفين من كلمة (virus)، و (ك) هو أول حرف من كلمة مرض بالإنجليزية (disease)، و(19) إشارة إلى السنة التي ظهر فيها المرض (2019)، حيث كشف المرض لأول مرة في نهاية شهر ديسمبر من سنة 2019 وقد أطلق عليه في البداية اسم رئة ووهان أو ذات الرئة الصينية قبل أن يعلن المدير العام لمنظمة الصحة العالمية تيدروس أدهانوم غيبريسوس في يوم الثلاثاء المصادف للحادي عشر من شهر فيفري 2020 عن الإسم الجديد للمرض وهو (covid-19) (معاوية أنور العليوي، 2020، ص 40)

3.2. الخصائص العامة لفيروس كورونا:

1.3.2. خاصية الانتحاء:

يتميز فيروس كورونا بخاصية الانتحاء وهو الميل نحو الجهاز التنفسي أو الإصابة الجهاز التنفسي (عثامنة الهام واخرون، 2015، ص45)

2.3.2. تركيبته:

يظهر الفيروس تحت المجهر الإلكتروني بشكل كروي وبجسم 60-120 نانومتر وله غلاف وبتوات بروتينية بشكل عصيات تكسب الفيروس شكل التاج ولهذا أطلق عليه اسم كورونا وهي كلمة لاتينية تعني التاج (<http://www.ug.edu-au/vdu/coronavirus-htm>)

والفيروسات التاجية هي فيروسات مغلفة ذات حجم متوسط الى كبير (80-220 نانومتر) تبدو تحت المجهر بشكل كروي يحتوي على زغابات سطحية بصلية كبيرة وهي بروتينات الشركة التي تملأ غلاف الفيروس وتساعد على ارتباط الفيروس التاجي بمستقبلات خاصة على خلية المضيف فتظهر على شكل تاج الملك او الهالة الشمسية (د. معاوية العليوي، 2020، ص 22)

4.2. طرق انتقال فيروس كورونا:

تنتشر الأمراض المعدية في الغالب بطريقتين هما:

1.4.2. الطريقة المباشرة: وهي تنتقل من شخص لآخر بواسطة إحدى الأمور التالية:

- الملامسة الشخصية للمريض وأكثر الأمراض انتقالا الأمراض الجلدية كالجرب والفطريات.
- الرذاذ الصادر من المصاب بواسطة السعال أو العطس أو البصق كالإنفلونزا والسل.
- بواسطة نقل الدم عندما يكون الشخص مصابا كالإيدز.
- من الأم إلى الجنين عن طريق المشيمة كالإيدز.

2.4.2. الطريقة الغير مباشرة: وهذه الطريقة تحتاج الى وسيط آخر لنقل المرض من شخص لآخر

مثل:

- الوسائط الحية أي الكائنات الحية الموجودة في الطبيعة مثل القوارض والحشرات مثل الطاعون.
- الوسائط الغير حية الموجودة في الطبيعة كالتراب والماء والحليب والأغذية مثل التسمم الغذائي (قذري الشيخ، ص 101، 102، 2008)

وبما أن فيروس كورونا (كوفيد -19) من الأمراض المعدية فإن طريقة انتقاله تتم بطريقتين مباشرة وغير مباشرة، وقد أثبتت الدراسات والأبحاث حول طريقة انتشار فيروس كورونا أن طريقة الانتقال

الرئيسية من انسان الى انسان عن طريق المفرزات التنفسية (كالسعال أو العطاس)، لهذا يجب أن تكون المسافة بين الأشخاص 1.5 متر على الأقل لمنع انتشار العدوى، تبقى القطرات الناقلة لفيروس كورونا معلقة في الهواء لفترة قصيرة وقد تترسب على منضدة أو شيء من هذا القبيل فيصبح ناقلا للعدوى عندما يلمسه شخص آخر ولا يغسل يديه، وينصح بغسل اليدين من حين لآخر بعد لمس قفل الباب أو الأسطح المختلفة قبل لمس الأنف والفم أو العين فيجد الفيروس طريقه إلى الجهاز التنفسي (نعيم بوعموشة، 2020، ص126،127)

5.2. أعراض فيروس كورونا (كوفيد-19):

يؤكد العلماء أن فيروس كورونا يحتاج لخمس أيام في المتوسط لظهور الأعراض التي تبدأ بحمى متبوعة بسعال جاف ، وبعد نحو أسبوع يشعر المصاب بضيق في التنفس ما يستدعي العلاج في المستشفى ونادرا ما تأتي الأعراض في صورة عطاس أو سيلان مخاط من الأنف كما أن ظهور هذه الأعراض لا تعني أنك مصاب بالمرض لأنها تشبه أنواع أخرى من الفيروسات كنزلات البرد والأنفلونزا الموسمية ، ويمكن أن تصيب الإصابة بفيروس كورونا الالتهاب الرئوي ومتلازمة الالتهاب الرئوي الحاد، وقصور عدد من أعضاء الجسم وحتى الوفاة ، ويعتبر كبار السن وذوي الأمراض المزمنة وأمراض القلب والربو أكثر عرضة للمرض وللمضاعفات شديدة الخطورة (<https://www.bbc./arabic/science-and-tech>)

ويرى د. معاوية أن فترة حضانة الفيروس تتراوح بين 1 إلى 4 ايوم تبدأ الأعراض بالظهور، والتي تكون خفيفة في البداية ثم تزداد تدريجيا، وتتنوع الأعراض عادة وأكثرها شيوعا هي ارتفاع الحرارة، التعب العام، السعال الجاف وقد يعاني البعض منا الآلام والأوجاع في العضلات أو اسفل الظهر ، احتقان الأنف ، سيلان الأنف، العطاس، الم الحلق والإسهال ، ويبدو أن الالتهاب الرئوي أو ذات الرئة هو أكثر المظاهر الخطيرة شيوعا للمرض ويتميز بالحمى والسعال وضيق التنفس والارتشاحات الرئوية ثنائية الجانب التي تظهر بالتصوير الشعاعي للصدر وفقا لمنظمة الصحة العالمية أن مدة الشفاء تستغرق حوالي أسبوعين للحالات الخفيفة وثلاثة أسابيع للحالات الشديدة (معاوية أنور العليوي ، 2020، ص66،67)

6.2. إجراءات الوقاية من الإصابة بفيروس كورونا:

حسب دليل الإجراءات الصحية للتوقي من فيروس كوفيد - 19 فإن إجراءات الوقاية تتمثل في:

1-نظافة اليدين: اغسل اليدين بالماء والصابون :

- ضمان نظافة اليدين بانتظام.

- توفير نقاط للماء وسهولة الوصول إليها.

- يجب غسل الأيدي عند الدخول للمؤسسة وبعد الأكل وبعد استعمال الأدوات التي استعمالها الغير.

- ارتداء القفازات.

- تطهير الأيدي بالمحلول المائي الكحولي.

2- القواعد الصحية التنفسية:

- ارتداء الكمامات الواقية القماشية.

- تغطية الفم عند السعال بمنديل ورقي ذي الاستعمال الواحد والتخلص منه فور الانتهاء في سلة

المهملات التي تحتوي على كيس بلاستيكي.

- تغطية الأنف والفم عند العطس بمنديل ورقي ذي الاستعمال الواحد والتخلص منه فور الانتهاء في سلة

المهملات التي تحتوي على كيس بلاستيكي.

-توفير سلات مهملات بالعدد الكافي في أماكن العمل.

-غسل الأيدي مباشرة بعد العطس والسعال والبصق أو مسح الأنف.

تجنب لمس الفم أو العينين بالأيدي أو بالقفازات.

3-التباعد الجسدي:

- المحافظة على مسافة سلامة لا تقل عن أم.

- تجنب الاتصال الجسدي، نظرا إلى أنه يمكن أن يكون شخص حاملا لفيروس "كوفيد -19"ومعديا قبل

أن تظهر عليه العلامات السريرية.

- منع التسليم بالمعانقة أو المصافحة تشجيع العمل عن بعد.

- الحد من عدد الأشخاص المتواجدين في أماكن العمل.

تجنب التنقلات والمقابلات والاجتماعات قدر الإمكان (دليل الإجراءات الصحية، 2020، ص8، ص9،

ص 10)

خلاصة:

تمثلت في جائحة كورونا التي شلت مختلف المؤسسات الحيوية في المجتمع، وشهد القطاع الرياضي كغيره من القطاعات منذ نهاية السنة الماضية وخلال السنة الحالية أعنف أزمة في تاريخ البشرية، ولعل المؤسسات الرياضية أكبر المتضررين من هاته الأزمة الصحية التي تحولت إلى أزمة اقتصادية واجتماعية ونفسية مخلفة آثار عديدة وانعكاسات مختلفة على إدارتها، وبناءا عليه تطرقنا في هذا الفصل الى الفيروسات والى جائحة كورونا ونشأتها التاريخية بالإضافة إلى طرق انتشارها وأعراضها وسبل الوقاية من الإصابة بها ،كما تطرقنا إلى الإدارة بصفة عامة ووظائفها المختلفة بالإضافة إلى المؤسسات الرياضية ونشأتها وأنواعها ومميزاتها وكذلك الدراسات المشابهة والمرتبطة بموضوع دراستنا.

الفصل الثالث:
الادارة الرياضية والتخطيط
والتنظيم

تمهيد:

نحاول في هذا الفصل التعرض للإدارة بصفة عامة والإدارة الرياضية بشكل خاص، وتبيان مكوناتها من العامل البشري، العمل الجماعي، المنظمة التي تعمل الإدارة من أجلها ثم القائد الإداري. نفصي بعد ذلك إلى وظائف الإدارة الرياضية والتي تمثل التخطيط، التنظيم والتوجيه والرقابة، هذه الوظائف التي تعتبر جد هامة في تطوير المؤسسة الرياضية من جميع النواحي .

1.3. نظرة تاريخية حول نشأة وتطور الإدارة:

إن دراسة تطور الفكر الإداري تعني التعرض إلى ناحيتين:

الأولى: هي الناحية التاريخية بمراحلها المختلفة وبما أن الفكر البشري في تطور مستمر فإن كل مرحلة تاريخية لا بد أن تصنف إلى سابقتها وما تحويه من معارف.

الثانية: فتتمثل في الناحية النظرية لعلم الإدارة أو نظرية الإدارة، فإذا كانت النظرية تعني الطريقة التي ينظر لها إلى ظاهرة ما لتفسيرها والتعرف عليها، ومن ثم تسخيرها لخدمة الأفراد، فإن هذه الطريقة لا بد أن يلحقها التطور من وقت لآخر على ضوء ما يتوفر للإنسان من طرق جديدة للبحث ووسائل مستحدثة للمعرفة. (نويوة صباح، 2003، ص 15)

معنى ما سبق أن تطور الفكر الإداري هو ذا شقين: التاريخ والنظرية الإدارية، وتكمن أهمية

الدراسة التاريخية في أنها تساعد المدير على تحقيق هدفين:

- فهم التطورات الحالية بطريقة أفضل.

- نقادي الوقوع في نفس الأخطاء التي وقع فيها السابقون.

وأهمية دراسة نظرية الإدارة هي تحقيق النواحي التالية للمدير:

✓ كيفية الربط بين المتغيرات

✓ كيفية التعامل مع المشاكل بطريقة منهجية.

✓ كيفية تصنيف المتغيرات إلى أسباب ونتائج.

- إمكانية التنبؤ بالتأثيرات المتوقعة.

وإذا كانت الدراسة التاريخية والدراسة النظرية للإدارة يحققان أهدافا إلا أن دراستهما معا تحقق إيجابيات منها:

- تقديم فهم أوضح للمتغيرات الاختيار الأفضل للتقارير المواقف التطورات الحالية.

- تسهيل التنبؤ بأحوال مستقبلية في الميدان العلمي (الإداري).

2.3. نشأة الإدارة:

إن المنافسة الإدارية قديمة قدم المجتمع الإنساني، فهناك شواهد تاريخية تشير إلى وجود نشاطات

تنظيمية تدل على معرفة ودراية بأفكار إدارية ثم التعبير عنها لاحقا بواسطة رواد الفكر الإداري.

1.2.3. الإدارة في العهود القديمة:

إن نظرنا إلى إنجازات الحضارات القديمة نرى بوضوح أن جميعها كان من المستحيل أن تتجز ما أنجزته إلا من خلال الإدارة على سبيل المثال : بناء الأهرامات في مصر القديمة الذي تم بناء بعضها قبل 3000 سنة قبل الميلاد، نجد أن المصريين عرفوا تنظيم جيد ونذكر أيضا نظم الإدارة الحكومية للبابليين وبناء سور الصين العظيم ومبادئ الإدارة التي تحدث عنها سقراط، وأسس التخصص التي روج لها أفلاطون ودراسات القيادة التي قام بها الفارابي، كل هذه الآثار المادية والفكرية تعد دليلا على ممارسة الإدارة علميا منذ حوالي 3000 عام قبل الميلاد.

وعلى الرغم من الممارسات الإدارية السابقة إلا أن الاهتمام بالإدارة كحقل دراسي لم يبدأ إلا منذ 100 عام فقط.

2.2.3. ظهور الإدارة مع الثورة الصناعية:

من المعروف أنه لا يمكن أن تحدث الثورة الصناعية بدون وجود أسس للإدارة الناجحة وهذا في القرن 19، وكانت المهارات الإدارية تتفوق على المهارات العمالية في المصانع وقد تزامنت التطورات في المجالات الإدارية مع ذلك في المجالات الفنية وحتى نهاية القرن 19 كان عدد منظمات الأعمال كبيرة الحجم قليلا، أما المنظمات الحكومية والعسكرية التي كانت منتشرة في ذلك الوقت لم تكن منظمات ربحية ومن ثمة فإن عدم وجود دوافع الربح لم يخلق لديها اهتماما بالدراسات اللازمة لزيادة الكفاءة والفعالية. (نويوة صباح، 2003، ص18)

وأيا الدراسات التي أجريت في نهاية القرن 19 كانت دراسات اقتصادية هذه الدراسات وجهت اهتماما نحو الاقتصاد؛ وتغيير النمط السابق للإدارة وكانت بداية تغيير هي قيام الثورة الصناعية و بروز ما يسمى بنظام المصنع، في ظل هذا النظام بدأت المصانع في استخدام أعداد هائلة من العاملين في مكان واحد لتأدية أعمال مختلفة و متباينة ترتب على ذلك إن مديري هذه المصانع أصبحوا يواجهون أنواعا جديدة من المشاكل لم تكن معروفة من قبل، وهي مشاكل التنسيق والإشراف ومع تركز المجتمعات العلمية في أماكن قريبة من المنظمات بدأ من نوع آخر من المشاكل في الظهور وهي المشاكل الاجتماعية مثل ساعات العمل وظروف العمل، والمستوى الأدنى للأجور.

3.2.3. تطوير الإدارة الحديثة:

حدث هذا التطور بعد الثورة الصناعية ونتيجة هذه الثورة حدثت زيادات كبيرة وهائلة في حجم الإنتاج، وأصبحت الحاجة الملحة لاستخدام أعداد كبيرة من المديرين والمسيرين كما وجدت الفوارق بين

الوظائف الإدارية المختلفة وبين الإداريين والمديرين والعمال وبناء عليه توسع نطاق الإدارة والمصنع كان يضم جميع عناصر الإنتاج في مكان واحد، واقتضى هذا وجود رقابة مركزية على الخدمات والمنتجات وعملية الإنتاج، كما أوجد نظام المصنع تميزا واضحا بين العامل وصاحب العمل وتطورت المصانع بفضل نتائج الثورة الصناعية وأصبحت تستخدم آلات متخصصة وعمال مدربين وتستقطب رؤوس أموال ضخمة، كل هذا تطلب قدرا كبيرا من عمليات التخطيط والإشراف كما استخدمت حوافز العمل لزيادة الإنتاج والإنتاجية وتم تطويرها من قبل الرواد الأوائل وتكونت في نهاية الأمر بطبقة الإداريين، تم الحديث وقتها عن الثورة الإدارية وظهرت الفوارق بين الملكية والسلطة وظهرت شركات المساهمة كشركات رئيسية أما فيما يخص الإدارة العلمية التaylor" فقد بدأ تطويرها مبكرا خاصة في ميدان الإنتاج الصناعي وعلى سبيل المثال تم في مؤسسة إنجليزية استخدام مبادئ بحوث التسويق والتنبؤ والتخطيط لمواقع المصنع ودراسة ترتيب مكان الآلات كما تمت دراسة تدفق الإنتاج وممارسة الرقابة على التكاليف ومحاسبة التكاليف واستخدام المكافئات التشجيعية وكيفية ترقية العمال، وفي هذا الإطار كان أول الباحثين الذي تصدى للمشاكل السابقة هو "روبرت أوين" وهو أحد المستنصرين البريطانيين وقد لجأ أوين إلى تحسين ظروف العمل في مصانعه وحدد حد أدنى الأعمال العاملين وزود العاملين بوجبات غذائية وخفض ساعات العمل وفتح مدارس ومراكز ممارسة الرياضة والترفيه عن النفس بعد العمل. (محمد الشافعي أبوراس، 2003، ص 22)

3.3. الإدارة العامة:

هي أسلوب تطبيق المبادئ العلمية والأسس الإدارية المتفق عليها في النشاط اومي بما يحقق أهداف المجتمع، وهذا المعنى تتكون الإدارة العامة من عملية توجيه وقيادة الجهود لحك البشرية، التخطيط والتنسيق واتخاذ القرارات والرقابة في الجهاز التنفيذي للدولة بمعناه الواسع، أي الوزارات والمصالح والهيئات والمؤسسات العامة، وبالتأكيد تزداد أهميتها في الأجهزة التي تتعامل الجماهير معها بصفة مباشرة. (إبراهيم محمود عبد المقصود، 2003، ص 15)

ولا يمكن لأي منشأة أن تكون ناجحة وتحافظ على نجاحها إلا إذا استخدمت الإدارة الفعالة وإلى حد كبير يتوقف تحقيق الكثير من الأهداف الاقتصادية والاجتماعية والسياسية على قدرة الإداري ومهارته، ويلقي على عاتق الإدارة الحديثة مهمة إقامة مجتمع اقتصادي أفضل، وتحسين المستويات الاجتماعية وزيادة كفاءة الحكومة، والإدارة هي التي تزود الجهود الإنسانية بالفعالية، فهي تساعد على تحقيق أفضل المنتجات والخدمات وأفضل المصانع والمعدات وأفضل علاقات إنسانية وتقف الإدارة على

استعداد لمقابلة الظروف المتغيرة مع توفير بعد النظر والتخيل، وهي التي تحلب النظام للمشروعات المختلفة فبواسطة الإدارة يمكن تجميع الأحداث والمعلومات أو المعتقدات المنعزلة مع بعضها البعض لإقامة علاقات لها أهميتها، وتؤثر هذه العلاقات على المشاكل المعالجة وتشير إلى الصعوبات المستقبلية التي ينبغي التغلب عليها كما تساعد على تحديد الحلول لهذه المشاكل .

1.3.3. تعريف الإدارة العامة:

من هذا يمكن القول بأن الإدارة العامة تعني مجموعة الأشخاص والأجهزة القائمين تحت إمرة الحكومة وبتوجيه منها بأداء الخدمات العامة التي يجب أن تؤدي يوميا متى أردنا أن نستوثق من نفاذ القانون وحماية الحقوق وتأدية الواجبات، وكلما توسعت الدولة في الحقوق والواجبات أدى هذا إلى كبر حجم الخدمات التي يؤديها الموظفون.

ولذا فإن الإدارة العامة تعني: تنفيذ السياسات العامة للدولة وإخراجها إلى حيز الواقع" وهي بذلك تمثل مجموع النشاط والعمل الحكومي الموجه نحو أداء الخدمات العامة، ويتمثل هذا في المجال الرياضي في أوجه الأنشطة المختلفة التي تؤديها الأجهزة العاملة في رعاية الشباب مع توفير المناخ الرياضي الملائم المختلف المراحل السنوية في كافة الأجهزة المعنية.

2.3.3. الإدارة الرياضية:

إن الرياضة وأهميتها وكيفية شؤون الحياة الأخرى تحتاج إلى إدارة وتنظيم جيدين وإن الاختصاصين في شؤون الإدارة الرياضية قاموا بعرض مواضيع وعمليات نظرية عامة يمكن أن تتسجم مع الجوانب التطبيقية العملية وبهذا فإن مهمتهم هذه تحدد في عمليات تحليل وتخطيط وتقرير ومراقبة المسائل الأساسية اليومية المتعلقة باتجاهات تطور حقل التربية البدنية والرياضية على ضوء الخبرة المجتمعة والتي تتجمع نتيجة العمل الإداري.

إن كل المساعي والجهود في العمل التي تبذل داخل هذا الحقل تسعى في الحقيقة إلى الوصول إلى هدفان رئيسيان متداخلين مع بعضهما: -تحقيق إنجازات رياضية عالية. - محاولة جذب واحتواء الشباب الممارسة الأنشطة الرياضية بشكل متواصل ومنظم مما لا شك فيه أن الإنجازات في المستويات الرياضية العالية تحقق من قبل الرياضيين أنفسهم إلا أن هنالك جهود أخرى تضاف إلى كل الجهود المبذولة من قبل الرياضيين من أجل الحصول على النتائج الرياضية المتقدمة.

لقد توضح منذ سنوات طويلة بأن النتائج الرياضية المتقدمة هي ثمرة الجهود المبذولة في العمل الجماعي المشترك، وهذا لا يتمثل في مهمات المدرب مع الرياضي أو الفريق فحسب بل يمتد أكثر ليشمل

الناحية الإدارية، وقد فهمت الدولة المتقدمة في عالم الرياضة أهمية هذا الدور، وعملت على تشريع القوانين الخاصة لذلك لأجل تطوير وحماية مفهوم العمل الجماعي في هذا الحقل وذلك بمساهمة اللاعبين والمدربين والإداريين.

إن التطور الذي طرق التربية البدنية والرياضية مؤخرًا جعلها تستعين بالأسلوب العلمي المعالجة أمورها وحل مشاكلها فكان لزاما عليها أن تلجأ إلى التنظيم المبرمج والإدارة الجيدة كفن وعلم لتنظيم مختلف أنشطتها وهي فن وعماد هذا الفن حسن التخطيط والتنظيم. تعتبر الإدارة الرياضية من أهم مقومات التطور الرياضي العلمي الحديث لأنها الأداة الفعالة في زيادة الإنجاز الرياضي وتطوره كما نوعا وهي تخطيط وتنفيذ ومتابعة وتقويم لكل الأنشطة الرياضية. (مروان عبد المجيد إبراهيم، 2002، ص 49)

والإدارة الرياضية لأي لعبة من الألعاب الرياضية تعتبر عنصرا أساسيا من العناصر التي تسعى التقدم وازدهار هذه اللعبة، فهي تقود التقدم وتعمل جاهدة على تنشيط حوافز التغيير وتنمية عوامله وتحريك متطلباته ولهذا فإنها مطالبة بأن تعد نفسها وتحبين أدواتها ووسائلها لتكون أكثر تجاوبا مع ظروف المجتمع والبيئة.

- مفهوم الإدارة: عرفت الإدارة بتعاريف أذكر منها ما يلي: يعرفها الإداري الأمريكي (Jenson) بأنها الحقل الذي يهتم بمجموع الأفراد الذين يتحملون المسؤولية في إدارة وقيادة الانسجام في توحيد جهود هذه الأفراد سواء أكان ذلك من خلال الإنجازات الفعالية والكافية التحقيق أبسط الاحتمالات في النجاح وتناولها الإداري الأمريكي (Hemphill. J. Griffith)

بأنها التفاعل الحيوي لصنع الفعاليات للوصول إلى الأغراض والأهداف العامة. ويرى (Fayal) بأنها التنبؤ والتخطيط والتنظيم وإصدار الأوامر والتنسيق والرقابة. ويتناولها (Walter) فيقول إنها استخدام العلم في عمليات الاختيار والتنظيم والسيطرة على النشاطات الآتية: الإجراءات، الآلات، الأفراد، المواد، التحويل، التسويق، عمل ما يجعل ذلك العلم أكثر إنسانية وأعظم ربحا، كما يعرفها "حسن شلتوت" و"حسن السيد معوض" بأنها فن وتطبيق السياسة الإدارية الموضوعة في الإطار التنظيمي العام على أن يراعي هذا التطبيق مقتضيات الزمان والمكان.

وقد نظر إليها الرئيس الراحل جمال عبد الناصر على أنها علم يساعد في تحريك وسائل الإنتاج لتحقيق أكفأ وأعلى نسبة نمو فيها، بينما ينظر إليها الدكتور سيد الهواري بأنها ذلك العضو في المؤسسة المسؤول عن تحقيق النتائج أي وجدت من أجلها تلك المؤسسة وقد عرفها "إدوارد بريك" بأنها مسؤولية

اجتماعية تتضمن التخطيط والتنظيم الفاعلين لعمليات المنشأة وإقرار الإدارة اللازمة لضمان سير الأعمال مع الخطة المرسومة وتوجيه ومراقبة الأفراد في المنشأة.

وبهذا فقد يرى المؤلف بأن الإدارة هي تنظيم وتدريب السلوك الإنساني وهي مسؤولة عن استخدام العناصر المادية والبشرية بكفاءة عالية لتحقيق النتائج المرجوة. (مروان عبد المجيد إبراهيم، 2002، 49) ويمكن تعريف الإدارة بأنها عملية اجتماعية مستمرة تعمل على استغلال الموارد المتاحة استغلالاً أمثل عن طريق التخطيط، التنظيم، القيادة، والرقابة للوصول إلى هدف محدد.

4.3. مكونات الإدارة الرياضية:

لقد حلل الإداري الأمريكي (Kanz) الإدارة الرياضية فوجد أنها تتضمن أربعة مكونات أساسية

وهي:

- العمل البشري.
- العمل الجماعي.
- المنظمة التي تعمل الإدارة لأجلها.
- القائد الإداري. (مروان عبد المجيد إبراهيم، 2002، ص 60)
- المهارات الأساسية في الإدارة الرياضية:

5.3. وظائف الإدارة:

1.5.3. التخطيط: تتم الإدارة في المنظمات بأربع وظائف أساسية أولها التخطيط (Plamming) وتسبق وظيفة التخطيط ما عداها من الوظائف وتقوم على عملية الاختيار من بين البدائل لإجراءات العمل للمنظمة ككل، ولكن قسم أو جزء من أجزائها ولكل فرد من العاملين فيها وهي لهذا الشكل وظيفة المسؤولين في كل المستويات الإدارية وهذا فإن هناك اختلاف في أبعاد ونطاق ومحتويات التخطيط بين هذه المستويات وبصفة عامة لا تتم الوظائف الإدارية الأربعة إلا في وجود التخطيط فالمسؤول عندما يقوم بالتنظيم وحشد وتجنيد الموارد البشرية والتوجيه والرقابة إنما بغرض التحقق من أن التنفيذ يتمشى مع الخطط الموضوعية. (مروان عبد المجيد إبراهيم، 2002، ص 87)

كما عرف البروفيسور سيرلهودسون (Cyril Hudson) التخطيط تعريفاً شاملاً كما يلي:

التخطيط هو إنتاج خطط لعمل مستقبلي وهو أحداث نتائج معينة بتكلفة محددة في فترة زمنية مقررة والتخطيط محاولة مدروسة للتأثير عليه واستغلال وإحداث السيطرة على الطبيعة والاتجاه والمدى والسرعة وتأثير التغييرات، بل ربما يكون التخطيط محاولة متعمدة لإحداث التغيير أخذاً في الاعتبار أن

التغيير مثل القرار في أي قطاع سوف يؤثر بطريقة أو أخرى على القطاعات الأخرى وعرف البروفيسور "بيثرداركر" رائد الإدارة الحديثة التخطيط بطريقة أكثر شمولية حيث ضمنه عنصر التغذية الاسترجاعية كعنصر رئيسي الضمان جودة القرارات ودقة التخطيط فقال : عملية اتخاذ قرارات بشأن عمليات المقاولات الحالية بصفة مستمرة وبطريقة منظمة بالسلع بأفضل المعارف عن المستقبل وتنظيم الجهود اللازمة لتنفيذ هذه القرارات وقياس نتائجها مقابل التوقعات المحتملة من خلال التغذية الاسترجاعية المنظمة والمرتبطة. (ايهاب صبيح محمد زريق، 2001، ص 12)

أولاً: مواجهة حالة عدم التأكد والتغيير: أصبح التخطيط أمراً ضرورياً لمواجهة التغيير وعدم التأكد الذي ينطوي عليه المستقبل فالمسؤول لا يستطيع وضع أهدافه فقط وإنما عليه أن يعرف طبيعة الظروف المستقبلية والتغيرات المحتملة والنتائج المتوقعة وعلاقة ذلك بأهدافه.

ثانياً: التركيز على الأهداف: التخطيط موجه في المقام الأول إلى إنجاز الأهداف وبذلك يركز التخطيط على إعداد الخطط الفرعية وربطها ببعضها البعض وتقليل درجة الحرية في هذه الخطط كمدخل بها وتحقيق الهدف ويدفع ذلك المسؤولين إلى أخذ الظروف وبما يضمن تحقيق أهداف المنظمة.

ثالثاً: الاستفادة القصوى من اقتصاديات التشغيل: يساعد التخطيط على تحديد أكثر الوسائل والعمليات كغاية لتحقيق الهدف كما يؤدي إلى تخفيض التكاليف. رابعاً: تسهيل عملية الرقابة. إن المدير لا يمكنه متابعة أعمال مرؤوسيه بدون أن تكون لديه أهداف مخططة وعلى ضوءها يمكن التعرف على مستوى الإنجاز بالمقارنة بهذه الأهداف. (خيثم شامة وآخرون، 1999، ص 08)

أ- أنواع التخطيط: وتصنف الخطط إلى عدة أنواع هي:

- **حسب الأهداف:** هي تلك الغايات التي تسعى إلى تحقيقها النشاط خلال فترة زمنية معينة ولا يمنع هذا من وجود أهداف خاصة للإدارة حيث تساهم بدورها في تحقيق أهداف التنظيم.

- **حسب السياسات:** هي وسيلة فقط لضبط الفكر والعمل التنظيمي وتوجيهها في مجال إعداد واتخاذ القرارات الموجهة للمرؤوسين وقد يعبر عنها في شكل كتابي أو شفوي فهي تعكس الأهداف وتساهم بالتالي في تحقيقها أو تكون مختلفة حسب المستويات الإدارية ولا بد أن تكون واضحة

- **حسب الإجراءات:** هي نوع من الخطط تحدد مسبقاً الوسائل والأساليب المعتادة الأداء المهام والأنشطة في المستقبل فهي بهذا الشكل مرشد للعمل أكثر من كونها مرشد للتفكير.

- حسب القواعد: تتضمن القيام بعمل أو الامتناع عنه فهي تعني التحديد الواضح للتصرف، تقييد مجال التصرف وفقاً للموقف، مثلاً استعمال أقنعة الأمان الإجباري، ممنوع التدخين داخل مكان العمل. (عبد الغفار حنفي، عبد السلام أبو قحف 1993، ص 347)

ب- مراحل عملية التخطيط: من أجل الوصول إلى تخطيط فعال يحقق النتائج المرجوة منه مع الأخذ بعين الاعتبار تخفيض التكاليف المرتبطة والملازمة له أصبح من الضرورة بمكان ممارسة من خلال إتباع مراحل أو خطوات عامة بغض النظر عن نوعية أو مدته الزمني أو موضعه. (أحمد ماهر، 2001، ص 159)

وهناك تقسيم آخر لعملية التخطيط قدمه "فيدل Wild" حيث يقسمها إلى ستة مراحل وتتمثل في:

- تحليل الهدف.

- تحليل المشكلة.

- تحليل البدائل.

- التنبؤ.

- التقييم

- اتخاذ القرار. (أحمد ماهر، 2001، ص 10)

2.5.3. التنظيم:

أ- مبادئ التنظيم:

- التدرج الإداري: يقوم هذا النظام على مبدأ توزيع السلطة على المستويات المختلفة للتوزيع الهرمي متوخياً توزيعه على مستويات من أسفل إلى أعلى حتى تتركز في النهاية في قمة الهرم الإداري، حيث تتجمع السلطة في النهاية على رأس القمة. (مروان ع المجيد إبراهيم، 2002، ص 64)

وحدة القيادة وهذا يعني أن يتعامل المرء المرؤوس مع رئيس واحد فقط بما يحقق المسؤولية الإدارية وتحدد التسلسل القيادي من أعلى إلى أسفل ويزيد من فاعلية الفرد في عمله.

- نطاق التمكّن المناسب: يعني ذلك المدى الذي يمكن الرئيس أن ينسق بين جهود عدد من المرؤوسين للمسؤولية أمامه مباشرة والمتصلين به دوماً خلال العمل، ويكون من نتيجة التنسيق بين جهود هؤلاء المرؤوسين اتخاذ القرارات الصحيحة الملائمة.

- اللامركزية: لها معنيان من الناحية الإدارية فهي إما تعني عدم تركيز السلطة وتفويضها وتحديد المسؤوليات بطريقة تعطي للمرؤوسين حرية التصرف، وبهذا تمنع تجمع العمل في نقطة معينة، كما أن

الفصل الثالث:.....الادارة الرياضية والتخطيط والتنظيم

في ذلك عدم إرهاق للرئيس الأعلى وكما تعني التنظيم الميداني أي: عدد الوحدات التي تعمل بعيدا عن المركز الرئيس للمنطقة واللامركزية بهذا المعنى لها ناحية الوحدات العاملة في الميدان بالمركز.

- **التكامل:** وهو عبارة عن تجميع الأعمال أو الوظائف المتشابهة في وحدة واحدة، وهنا يتطلب تجنب الازدواج والتداخل في المهام وأوجه النشاط التي تؤديها الوحدات المختلفة.

- **توازن السلطة والمسؤولية:** المسؤولية عن عمل معين يلزم أن تقابلها السلطة الكافية لإنجاز هذا العمل فلا مسؤولية بدون سلطة ومن هنا فإن تفويض الاختصاص يجب أن يقترن بتفويض السلطة المناسبة لممارسة ما فوض له والمدير المسؤول عن برنامج معين يجب أن تكون لديه السلطات الكافية لممارسة مهمته.

- **التنسيق:** وهو الترتيب المنظم للمجهود الجمعي للوصول إلى وحدة العمل تهدف إلى تحقيق غرض مشترك ويمكن أن يتحقق التنسيق عندما يسود الانسجام والتناسق بين الوحدات العامة التابعة للهيئات أي أن التنسيق هو تنظم الجهود بين مختلف الوحدات بالمنظمة وإنشاء علاقة بين هذه الوحدات عن طريق الاتصالات الواضحة لعمل ترتيب منطقي لجهود الأفراد.

- **مرونة التنظيم وبساطته:** يجب ألا يكون مبالغاً فيه بالدرجة التي تجعله معقداً بل يجب أن يكون التنظيم ديناميكياً أن يسمح بمقابلة التغيرات التي يمكن أن تحدث في المنشأة.

- **تحديد المسؤولية بوضوح:** يتطلب تحديد المسؤوليات كتابة التعليمات والتوجيهات والأوامر بطريقة مبسطة واضحة لا غموض فيها وهذا يحقق هدفين:

الأول: تجنب الفوضى عند بحث المسؤولية.

الثاني: فهم طبيعة الوظيفة والطريقة التي يجب أن تؤدي بها.

- **نطاق الإشراف:** يوجد في كل مركز إداري عدد معين للأفراد الذين يمكن للإداري الإشراف عليهم وإدارتهم بفعالية ويختلف هذا العدد من حالة لأخرى طبقاً للظروف المحيطة. وقد ذهب "علي عباس" حبيب إلى تقسيم التنظيم الإداري إلى ثلاث مبادئ:

أولاً: التنسيق: ومعناه توجيه الجهود القدرات البشرية نحو تحقيق الهدف المحدد بأقصى كفاية وقل نفقات وقل جهد ووقت وتملك السلطة العليا هذا الحق المتمثل فيما يلي: إصدار القوانين واللوائح التنظيمية. - التنسيق بين الإدارات المختلفة.

ثانيا: تدرج السلطة الرئاسية: معناه وجود قيادة عليا تتمتع بالسلطة والتوجيه تليها مستويات أدنى من القيادات والرؤساء والمشرفين تفوضهم القيادة بعض صلاحياتهم ليتمكنوا من القيام بواجباتهم وتسألهم عن أعمالهم أمامها.

ثالثا: تحديد الواجبات والأعباء للإدارات: تقسم على أساس التخصيص والمقدرة النفسية والمهنية للأقسام:
- قسم استشاري يرسم السياسات. - قسم تنفيذي .

ب- أنواع التنظيم:

أولا: التنظيم الرسمي: هو الذي يهتم بالهيكل التكويني للمنظمة وبشكلها أو مظهرها الهندسي، وبتحديد العلاقات والمستويات وتقسيم الأعمال وتوزيع الاختصاصات كما أرادها المشرع. ثانيا: التنظيم غير الرسمي: يهتم هذا التنظيم بالاعتبارات والدوافع الخاصة بالأفراد والتي لا يمكن توضيحها بطريقة رسمية مخططة على أساس أنها تتولد تلقائيا وتتبع من احتياجات العاملين بالمنظمة (طلحة حسام الدين، 1997، 64،

- التنظيم والهيكل التنظيمي:

ويتطلب التنظيم الإداري وضع هيكل لأي منظمة تفرغ فيه الواجبات والاختصاصات في قوالب محددة وأقسام معينة منها الازدواجية وتضارب أو تداخل الصلاحيات في العمل اليومي. (أحمد إبراهيم أبو حسن: 1993، ص 79)

ج- فوائد التنظيم: إن التنظيم يحقق التنسيق بين مختلف المجهودات الجماعية وهو بهذا يقلل من التعارض الاحتكاك بقصد تحقيق الأهداف وهو يحقق الاستخدام الأمثل للطاقات المادية والبشرية وكما أنه يحقق الإشباع الأمثل الحاجات والرغبات الإنسانية للإداريين والموظفين والعمال في المشروع، فالتنظيم يؤثر في الناس من خمس زوايا مختلفة هي:

- يقسم التنظيم العمل بين العاملين، يحدد الاختصاصات ويركز اهتمام العامل وجهده على الدور المحدد له، كما يحدد نشاطه في إطار هذا الدور.

- ينقل التنظيم القرارات إلى إجراء المنظمة، ويمد الموظفين بالمؤشرات التي تقيدهم في أداء العمل - يحدد التنظيم نمطية، العمل بالاستناد إلى الإجراءات المفصلة والقواعد المحددة التي تحكم سير العمل. - يوفر التنظيم نظاما للاتصالات في المؤسسة سواء الاتصالات الرسمية أو غير الرسمية بما يضمن نقل كل المعلومات إلى جميع العاملين. - يحقق التنظيم تنمية وتدريب العاملين فيه، وذلك من منطلق إيمان التنظيم بأهمية التدريب والوصول بالعاملين إلى اتخاذ قرارات أفضل. كما يخدم التنظيم الجيد الاستخدام

الأمثل للطاقات البشرية والمادية في البرامج الرياضية وأنشطتها ويحقق الإشباع الكامل للحاجات والرغبات الإنسانية للأفراد.

3.5.3. التوجيه:

أ- مفهوم التوجيه الإداري: وإحدى وظائف الإدارات وأحد مكونات العملية الإدارية، ويتضمن الكيفية والأسس التي يمكن للمدير في أي مستوى إداري أن يتبعها في توجيه عمل مرؤوسيه بشكل جيد وباتجاه الأهداف المطلوبة، وتوفير الحوافز المناسبة لبيدلو جهودهم وجعلهم يشعرون بحب العمل والانتماء إلى المنظمة (لندا عبد الله سيد أحمد، 2017، ص 15)

ب- تعريف التوجيه الإداري : هو الوظيفة الإدارية التنفيذية التي تنطوي على قيادة الأفراد والإشراف عليهم وتوجيههم وارشادهم عن كيفية تنفيذ الأعمال وإتمامها وتحقيق التنسيق بين مجهوداتهم وتنمية التعاون الاختياري بينهم من أجل تحقيق هدف مشترك ويشتمل التوجيه على:

1.الإشراف على الأفراد وتحفيزهم للأداء

2.توفير الإمكانيات والظروف التي تمكنهم من القيام بالعمل المطوب بأحسن طريقة ممكنة

3.شرح المدير المرؤوسيه كيفية تنفيذ الأوامر التي يصدرها لهم بالإضافة إلى تصحيح أخطائهم (نكي مكي إسماعيل ، 2009 ، ص 189)

ج- أهمية التوجيه: تتبع أهمية التوجيه كونه يتعامل مع العنصر البشري الذي يعد أهم عناصر الإنتاج، وأساس نجاح المنظمة أو فشلها فالتوجيه السليم والفعال لا شك في أنها ستحصل على تعاون بشري مثمر وروح معنوية عالية، يشعر بأن نجاح المنظمة هو نجاحه ويسعى إلى تحقيق أهدافها.

د- أسس التوجيه:

1 . إصدار الأوامر الواضحة والكاملة في حدود طاقة المرؤوسين وقابلة للتنفيذ.

2.ان يتم تزويد المرؤوسين بتعليمات وارشادات واضحة تدلهم على طرق ووسائل انجاز المهمات وان تتناسب التوجيهات مع ظروف العمل.

3.تحفيز الأفراد على تحقيق الإنجاز لتحقيق ما يتوقعه المدير منهم من كفاءة في الإنجاز والوصول الى هذه الكفاءة.

هـ- مبادئ التوجيه:

1. تجانس الأهداف.

2. وحدة الأمر.

3. توفير المعلومات.

4. السلطة.

5. تفويض السلطة.

و- مكونات التوجيه:

1. القيادة.

2. الإتصال.

3. رفع الروح المعنوية لأفراد القوى العاملة (التحفيز) (بشير العلق، 2010، ص93)

3.4.5. الرقابة الإدارية:

أ- تعريف الرقابة الإدارية هي عملية يتأكد بواسطتها المديرون من الحصول على المصادر واستخدامها بشكل مؤثر وعملي لتحقيق أهداف المؤسسة أي أنها عملية ديناميكية تتطلب إجراءات مدروسة من أجل التماشي وفق المخطط، والسياسات التي تم تطويرها وصياغتها من قبل. وهي العملية الإدارية التي تم بموجبها التأكد من أن التنفيذ الفعلي مطابق لمعايير الخطط المدروسة. (السعيد محمد المصري، 231، 1999)

فهي الوظيفة التي تهدف إلى التأكد من تحقيق الأهداف حسب الخطة الموضوعة وهي التي تستهدف قياس مدى النجاح في بلوغ الأهداف وإنجاز الأنشطة والتأكد من أن جميع النشاطات تسير وفق الأسلوب المرسوم أو المخطط لها والقيام باتخاذ الإجراءات التصحيحية اللازمة في حالة اكتشاف أي انحراف أو فروق بين الأداء المخطط والأداء الفعلي.

والرقابة هي الوسيلة التي تستطيع بها السلطات الإدارية معرفة كيفية سير الأعمال داخل المنظمة أو المنشأة وذلك بهدف التأكد من حسن سير العمل وكشف أي أخطاء أو تقصير أو انحراف والعمل على إصلاحه ووضع الإجراءات الوقائية للقضاء على أسبابه. السيد عليوة، 35، 2001) ويعرفها "فويل": هي التحقيق من أن كل شيء تم طبقا للخطة التي أخذت والأوامر التي أعطيت والمبادئ التي أرسيت بهدف توضيح الأخطاء والانحرافات التي يمكن تصحيحها وتجنب الوقوع فيها مرة أخرى. موسى الوزى ، (120،2000)

خلاصة:

تعتبر الإدارة الرياضية أحد سبل نجاح المؤسسة الرياضية، هذا ما يولي ضرورة الاهتمام بهذه الإدارة لذلك فإن الجهات المسؤولة عن الإدارة في المؤسسات الرياضية مطالبة بتدارك النقص، ومسايرة المستجدات في الميادين المتعلقة بتحسين عمل الإدارة الرياضية من خلال إتباع أحدث الطرق والأساليب الأكثر سهولة في الاستعمال، خاصة والأبقى أثرا.

الجانب التطبيقي

الفصل الرابع

منهجية

الدراسة

تمهيد

في أي دراسة علمية لا يمكن الوصول إلى نتائج موثوقة إلا إذا اتبعت إجراءات منهجية مضبوطة، وخطوات علمية صحيحة؛ فوضوح المنهج وما يبنى في إطاره من تصميم محكم، وتجانس العينة، وسلامة طرق تحديدها وحصرها، ومناسبة أدوات البحث وما تتميز به من خصائص سيكومترية تدل على الصلاحية، وملائمة الأساليب الإحصائية التي يستدل بها على صحة أو عدم صحة الفرضيات التي سبق للباحث وأن صاغها، كل هذه الإجراءات تساعد في الوصول إلى نتائج ذات قيمة علمية. وهذا ما سنحاول مراعاته من خلال الحرص على إتباع خطوات صحيحة ومنظمة، انطلاقاً من الدراسة الاستطلاعية وختاماً بالأساليب الإحصائية المناسبة لهذه الدراسة.

1.4. الدراسة الاستطلاعية

في هذه المرحلة قمنا بجمع المعلومات والاطلاع على البحوث والدراسات السابقة والمذكرات التي لها صلة بموضوع البحث، من أجل توفير المعلومات والمعطيات الكافية والإلمام بالموضوع من جميع النواحي حتى يتسنى لنا تكوين فكرة شاملة وكاملة وبالتالي تكوين أسس وخلفية نظرية لهذا الموضوع، وقبل توزيع الاستمارات المتعلقة بالبحث قمنا بإجراء دراسة استطلاعية على عينة البحث قصد الاطلاع على الممارسة الميدانية في المؤسسة الرياضية المختارة للدراسة والاتصال ببعض العاملين من أجل جمع أكبر عدد ممكن من المعلومات التي يمكن من خلالها معالجة المشكل المطروح، والتعرف أكثر على مجتمع الدراسة، قمنا بدراسة على عينة تتكون من (06) موظفين.

وهدفت الدراسة الاستطلاعية: إن من أهداف إجراء الدراسة الاستطلاعية هو:

- التعرف على مدى تطبيق أداة الدراسة على أفراد العينة.

- التعرف على عدد العاملين والموظفين والإطارات.

- معرفة برنامج سير الإدارة.

- التنظيم الهيكلي لمديرية الشباب والرياضة.

- تحديد الوقت المستغرق في تطبيق الاستبيان.

- إكتشاف بعض القصور في تطبيق الاستبيان.

- التحقق من ملائمة الاستبيان وفهم الموظفين ل فقراته.

2.4. المنهج المستخدم

إذا كان المنهج كما يقال هو فن التنظيم الصحيح لسلسلة من الأفكار العديدة، إما من أجل الكشف عن الحقيقة عندما نكون بها جاهلين، وإما من أجل البرهنة عليها للآخرين عندما نكون بها عارفين، وإذا كانت المناهج أو طرق البحث عن الحقيقة تختلف باختلاف طبيعة الموضوع (بوحوش، 1995، ص43)؛ فإن موضوعنا قد فرض علينا منهجه الخاص والمتمثل في المنهج الوصفي؛ والذي يمكننا أن نقدم له التعريف التالي:

يعرفه عبيدات ذوقان على أنه: «أسلوب من أساليب التحليل المرتكز على معلومات كافية ودقيقة عن ظاهرة أو موضوع محدد من خلال فترة أو فترات زمنية معلومة وذلك من أجل الحصول على نتائج علمية تم تفسيرها بطريقة موضوعية وبما ينسجم مع المعطيات الفعلية للظاهرة» (عبيدات، 1999، ص46)

كما يعرفه محمد شفيق بأنه: «طريقة لوصف الظاهرة المدروسة وتصويرها كميًا عن طريق جمع معلومات مقننة عن المشكلة وتصنيفها وتحليلها وإخضاعها للدراسة الدقيقة» (شفيق، 1985، ص 80)

3.4. متغيرات الدراسة:

استنادا إلى فرضيات الدراسة تبين لنا جليا أن هناك متغيرين أحدهما مستقل والآخر تابع:

1.3.4. المتغير المستقل: يسمى في بعض الأحيان بالمتغير التجريبي، وهو الذي يحدد المتغيرات ذات الأهمية، أي لما يقوم الباحث بتثبيتها يتأكد من تأثير حدث معين، وتعتبر ذات أهمية خاصة وأنها تساهم على التحكم في المعالجة والمقارنة، والمتغير المستقل عبارة عن المتغير الذي يفترض الباحث أنه السبب أو الأسباب لنتيجة معينة ودراسة تؤدي إلى معرفة تأثير متغير على متغير. (مروان، 2000، ص 134) ومن خلال موضوع دراستنا فقد تم تحديد المتغير المستقل على أنه: **جائحة كورونا.**

2.3.4. المتغير التابع: هي المتغيرات الناتجة من العمليات التي تعكس الأداء أو السلوك، وعلى ذلك فإن المثير هو المتغير المستقل بينما الاستجابة تمثل التابع والذي يلاحظه الباحث من خلال معالجته للظروف المحيطة بالتجربة. (مروان، 2000، ص 134).

ومن خلال موضوع دراستنا فقد تم تحديد المتغير التابع على أنه: **التخطيط والتنظيم.**

4.4. مجتمع وعينة الدراسة

1.4.4. تعريف المجتمع: من الناحية الاصطلاحية هو تلك المجموعة الأصلية التي تأخذ منها العينة وقد تكون هذه المجموعة فرق، تلاميذ، أو أي وحدات أخرى. (محمد علي، 1986، ص 181).

إن المجتمع يعتبر شمول كافة وحدات الظاهرة التي نحن بصدد دراستها وهذا ما يشمل جميع الإطارات والموظفين بمديرية الشباب والرياضة لولاية المسيلة، وبعد الاتصال بإدارة زودتنا هذا الأخيرة بتعداد الإطارات والموظفين وهو 45 موظف المسجلين لسنة 2021/2022.

2.4.4. العينة: وتعتبر خطوة العينة من أهم الخطوات المنهجية حيث أن الاختيار الأمثل للعينة يضمن للباحث النجاح في باقي خطوات دراسته مما يؤدي إلى مصداقية أكبر، وهذا ما أدى بنا إلى مراعاة مجموعة من الجوانب الهامة والمساعدة؛ لتمثل عينتنا المجتمع الأصلي في مختلف نواحيه.

اعتمدنا في الدراسة الحالية على أسلوب الحصر الشامل، وذلك نظرا لصغر مجتمع الدراسة، وهذا ما سهل علينا توزيع استمارة الاستبيان على جميع الموظفين والمتمثلة في (30) موظف، وذلك بعد استبعاد أفراد عينة الدراسة الاستطلاعية.

5.4. أدوات جمع البيانات والمعلومات

- أداة استمارة الاستبيان: هو وسيلة من وسائل جمع البيانات ويعتمد أساسا على استمارة تتكون من مجموعة من الأسئلة تسلّم إلى أشخاص يتم اختيارهم عشوائيا من أجل القيام بدراسة موضوع معين، فيقومون بتسجيل إجاباتهم على الأسئلة الواردة في هذه الاستمارة ويتم إعادتها ثانية إلى الباحث. كما يعرف على أنه: "وسيلة من وسائل البحث الشائعة، فهو يطرح مجموعة من الأسئلة التي تهدف إلى جمع معلومات ترتبط بموضوع البحث وفوائده كونه اقتصادي في الوقت والتكيف". (أحمد شلبي، 1992، ص25).

وفي هذه الدراسة تم بناء استمارة استبيان المكونة من 13 سؤال موجهة لعينة من الموظفين بمديرية الشباب والرياضة لولاية المسيلة والمقسمة على محورين:

- المحور الأول: لجائحة كورونا أثر على عملية التخطيط في إدارة المؤسسات الرياضية.
- المحور الثاني: لجائحة كورونا أثر على عملية التنظيم في إدارة المؤسسات الرياضية.

6.4. الخصائص السيكومترية لأداة الدراسة

1.6.4. صدق أداة الدراسة:

يعد صدق الأداة أحد أهم الشروط الواجب توفرها في أدوات القياس، وهو من أهم معايير جودة الاختبار، وتعرفه أنستازي Anastasi 1990 على النحو التالي: " إن صدق الاختبار يعني ما الذي يقيسه الاختبار وكيفية صحة هذا القياس"، ويعرفه ليندكوييس Lindquist 1951 هو الدقة التي يقيس بها الاختبار ما وُضع من أجله. (محمد، 2006، ص177).

أ. الصدق الظاهري

يعرف الصدق الظاهري بأنه "الإشارة إلى مدى قياس الاستبيان للغرض الذي وضع من أجله ظاهريا، ويتم التوصل إليه من خلال توافق تقديرات المحكمين والمختصين على درجة قياس الاستبيان للسمة (المتغير) والصدق الظاهري يقصد به المظهر العام للاستبيان من حيث المفردات وكيفية صياغتها، ودقتها وموضوعتها ومدى مناسبة الأداة للغرض الذي وضع لأجله". (صفوت، 2007، ص239)

عرضت الصورة الأولية للأداة على مجموعة من الأساتذة والدكاترة في معهد علوم تقنيات النشاطات البدنية والرياضية بجمعة محمد بوضياف المسيلة، وذلك لإبداء الرأي في محاور الاستبيان، ومدى صلاحية ومناسبة العبارات الموضوعية لدى الفئة المدروسة، وكذا إضافة بعض العبارات والبنود التي من شأنها إثراء الاستبيان.

وتمحورت مجمل آراء السادة المحكمين في حذف العبارات غير المناسبة وإضافة بعض العبارات التي من إثراء الاستبيان، أو تعديل بعض منها وقد أسفرت العملية وفي ضوء آراءهم على جملة من الملاحظات أخذت شأنها بعين الاعتبار، حيث تم إجراء التعديلات المناسبة في إطار تحقيق أهداف المسطرة في البحث والاشكالية.

ب. صدق الاتساق الداخلي:

نهدف من استخدام طريقة صدق الاتساق الداخلي ووفقا لمعامل ارتباط بيرسون إلى معرفة مدى قدرة كل مجموعة من عبارات المحور على قياس ما وضع لقياسه في مجمل محورها بوضوح. وبعد التأكد من صدق الظاهري لأداة الدراسة قام الباحث بتطبيقها على عينة استطلاعية قوامها (6) موظفين وإطارات من موظفي مديرية الشباب والرياضة تم أخذهم بطريقة عشوائية، وذلك للتعرف على مدى صدق الاتساق الداخلي للمقياس.

- نتائج الاتساق الداخلي لعبارات المحور الأول:

الجدول (1): يوضح نتائج الاتساق الداخلي لعبارات المحور الأول

الرقم	العبارات	معامل الارتباط	مستوى الدلالة
1.	اثر جائحة كورونا في التخطيط أهمية كبيرة في تحسين تسيير المنشآت الرياضية.	0.743	0.000
2.	اجراءات الحجر الصحي أثرت على حسن سير عملية التخطيط الإداري.	0.721	0.000
3.	واجهت إدارة المؤسسة مشكلة في وضع تفصيلات خطط الموارد (كالأفراد) وخطط تطوير وتحسين الأداء على مستوى الأقسام بسبب أزمة كورونا.	0.785	0.000
4.	سببت جائحة كورونا صعوبات في تحقيق أهداف التخطيط داخل المؤسسة الرياضية.	0.810	0.000
5.	اجراءات التباعد الاجتماعي أثرت على تحسين التسيير في المؤسسة الرياضية.	0.758	0.000
6.	إجراءات الحجر الصحي ولدت صعوبات أثرت على إدارة المؤسسات الرياضية لعقد اجتماعاتها وتسيير شؤونها الإدارية.	0.698	0.003

المصدر: من إعداد الطالبين بالاعتماد على مخرجات برنامج SPSS.V22

التعليق: من النتائج الارتباطات الثنائية المبينة أعلاه نلاحظ أن: معظم عبارات المحور الأول تمتاز بالاتساق الداخلي مع محورها حيث أن العلاقة الارتباط بين الدرجة الكلية للمحور وعباراته دالة إحصائياً، إذ أن قيمة SIG (مستوى المعنوية) لقيم الإحصائية لمعامل ارتباط بيرسون المحسوبة في كل عبارة من عبارات المحور هي أقل من مستوى دلالة 0.05، ومنه عبارات المحور الأول المتعلقة بقياس لجائحة كورونا أثر على عملية التخطيط في إدارة المؤسسات الرياضية، صادقة ومتسقة.

- نتائج الاتساق الداخلي لعبارات المحور الثاني:

الجدول (2): يوضح نتائج الاتساق الداخلي لعبارات المحور الثاني

الرقم	العبارات	معامل الارتباط	مستوى الدلالة
1.	اثر جائحة كورونا في عملية التنظيم في تحسين تسيير المؤسسات الرياضية.	0.824	0.000
2.	واجهت إدارة المؤسسة صعوبات في التنظيم واحترام الخطط والأهداف بسبب جائحة كورونا.	0.724	0.000
3.	دعمت إدارة المؤسسات الرياضية الإجراءات المجتمعية التي تعزز التماسك الاجتماعي وتقلص الشعور بالوحدة بين أفراد المؤسسة الرياضية نتيجة الحجر الصحي.	0.715	0.000
4.	سبب ضعف استخدام وسائل التكنولوجيا الحديثة لإدارة المؤسسة الرياضية صعوبة في متابعة أنشطتها وأعمالها الإدارية.	0.763	0.000
5.	إجراءات التباعد الاجتماعي أثرت على تنظيم وتصميم مستويات العلاقات وتحسينها.	0.742	0.000
6.	فرضت جائحة كورونا على إدارة المؤسسات الرياضية إجراءات خاصة للحفاظ على سير العمل بصورة فعالة.	0.812	0.000
7.	سببت جائحة كورونا صعوبات في كتابة التقارير تعد طريقة منظمة لتقييم تقدم الأفراد.	0.789	0.000

المصدر: من إعداد الطالبين بالاعتماد على مخرجات برنامج SPSS.V22

التعليق: من النتائج الارتباطات الثنائية المبينة أعلاه نلاحظ أن: معظم عبارات المحور الثاني تمتاز بالاتساق الداخلي مع محورها حيث أن العلاقة الارتباط بين الدرجة الكلية للمحور وعباراته دالة إحصائياً، إذ أن قيمة SIG (مستوى المعنوية) لقيم الإحصائية لمعامل ارتباط بيرسون المحسوبة في كل عبارة من عبارات المحور هي أقل من مستوى دلالة 0.05، ومنه عبارات المحور الثاني المتعلق بقياس لجائحة كورونا أثر على عملية التنظيم في إدارة المؤسسات الرياضية، صادقة ومتسقة.

2.6.4. حساب ثبات أداة الدراسة وفق ريقة ألفا كرومباخ:

ويعني أن الدرجات التي يتم الحصول عليها دقيقة وخالية من الخطأ، وهذا يعني أنه في حالة تطبيق نفس أداة القياس (الاختبار أو المقياس) على نفس الفرد أو الشيء أي عدد من المرات بنفس الطريقة والشروط، فإننا سوف نحصل على نفس القيمة في كل مرة.

جدول رقم (3): يوضح نتائج حساب ثبات أداة الدراسة وفق ريقة ألفا كرومباخ

النتيجة النهائية		معامل ألفا كرومباخ				
نتيجة الاختبار	عدد العبارات	رقم العبارات المحذوفة	بعد حذف غير متسقة داخليا	قبل حذف / غير متسقة داخليا	المحور الأول	محاور الاستبيان
ثابت	06	عدم حذف أي عبارة		0.712		
ثابت	07	عدم حذف أي عبارة		0.742	المحور الثاني	
ثابت	13	عدم حذف أي عبارة		0.702	جميع فقرات المقياس	

المصدر: من إعداد الطالبين بالاعتماد على مخرجات برنامج SPSS.V22

نجد أن قيمة معامل ألفا كرومباخ ذات قيم مقبولة وأن القيمة إجمالية لجميع عبارات المحور الأول بلغت 0.712 ويضم 06 عبارات وأن القيمة إجمالية لجميع عبارات المحور الثاني بلغت 0.742 ويضم 07 عبارات وأن القيمة إجمالية لجميع عبارات الاستبيان بلغت 0.702 ويضم 13 عبارة وهي أكبر من الحد الأدنى 0.6 مما يدل على ثبات أداة الدراسة وتجدر الإشارة أنه معامل ألفا كرومباخ كلما اقتربت قيمته من 01 دل على أن قيمة الثبات مرتفعة.

ومنه أداة الدراسة بعد تطبيقها على دراسة استطلاعية ظهر لنا الاستبيان على درجة عالية من الصدق والثبات وعليه سنطبقه على عينة الدراسة الاساسية.

7.4. الأدوات الإحصائية المستخدمة في الدراسة

لقد استخدمنا مجموعة من الأساليب في تحليل بيانات الدراسة، وذلك بغرض معرفة دور الأساليب العلمية الحديثة في تحسين اتخاذ القرار المالي والإداري في المؤسسات الرياضية، وقد تم الاعتماد على برنامج المعالجة الإحصائية المعروف بالحزم الإحصائية للعلوم الاجتماعية (spss).

وفي ضوء فرضيات البحث تتم معالجة الدرجات بالاعتماد على الأسلوب الإحصائي التالي:

اختبار الارتباط بيرسون: لمعرفة مدى صدق عبارات الاستبيان.

اختبار ألفا كرومباخ: لمعرفة مدى ثبات عبارات الاستبيان.

اختبار كا2: للدلالة الإحصائية على وجود فروق في إجابات العينة على أسئلة أداة الدراسة.

ترجع النشأة الأولى لاختبار كا2 إلى البحث الذي نشره كارل بيرسون في أوائل القرن العشرين وهي تعد من أهم اختبارات الدلالة الإحصائية وأكثرها شيوعاً لأنها لا تعتمد على شكل التوزيع ولذا فهي تعد من المقاييس اللابارامترية أي مقاييس التوزيعات الحرة ولأنها تحسب لكل خلية من خلايا أي جدول تكرارى ثم تجميع القيم الجزئية للحصول على القيمة الكارلية لكا2.

في جميع الحالات نخرج من الحسابات بقيمة كا2 المحسوبة نقارنها بقيمة كا2 الجدولية كالتالي:

-إذا كانت كا2 المحسوبة > كا2 الجدولية فان كا2 تكون دالة إحصائية.

-إذا كانت كا2 المحسوبة < كا2 الجدولية فان كا2 ليست دالة إحصائية.

8.4. اجراءات التطبيق الميداني للدراسة

من البديهي أن يختار الباحث مكاناً مناسباً لدراسته يكون بمثابة الأرضية التي يطبق فيها أدواته، بالإضافة إلى مراعاة زمن محدد يكون كافياً لتطبيق تلك الأدوات، وهذا ما دفعنا إلى اختيار حدود مكانية وزمنية نرى أنها مناسبة، والتي يمكن عرضها فيما يلي:

1.8.4. الحدود المكانية: جرت الدراسة على مستوى مديرية الشباب والرياضة بالمسيلة.

2.8.4. الحدود الزمانية: تم الشروع في هذا البحث بداية شهر أكتوبر أما المقياس فتم تحضيره في شهر جانفي، وتم توزيع الاستمارات في الفترة الممتدة ما بين 2022/05/04 إلى 2022/05/18، وبعد استرجاع الاستمارات في الوقت المحدد انطلق البدء في اجراءات التفريغ من أجل معالجتها إحصائياً وتحويل البيانات الكيفية إلى كمية باستخدام برنامج SPSS.V 22.

3.8.4. أهمية مكان الدراسة: إن كل ما تم عرضه من خصائص عن مكان الدراسة؛ يجعل منه الوسط الملائم لاحتضان مثل هذه الدراسة وذلك من خلال توفره على الخصائص التالية:

- توفره على عينة الدراسة المناسبة.

- توفره على مجموعة هياكل تسمح بإجراء الدراسة بكل حرية.

خلاصة

من خلال هذا الفصل بينا الخطوات المنهجية التي يتبعها الباحث من أجل ضبط الإجراءات الميدانية الخاصة بالدراسة، وكذا توضيح أهم الطرق والأدوات المستعملة في جمع المعلومات وتنظيمها، كما قمنا بعرض هذه الطرق والأدوات بالتفصيل وتوضيح كيفية استعمالها بالإضافة إلى المجالات التي تمت فيها الدراسة من مجال مكاني وزماني كما أننا حددنا كل من مجتمع وعينة الدراسة التي تمحورت حوله الدراسة، كل هذه الإجراءات تعمل على جمع المعلومات في أحسن الظروف وعرضها في أحسن صورة ولكن جمع هذه المعلومات ليس هو الغاية وإنما الغاية هي الوصول إلى نتائج مصاغة بطريقة علمية تساعد على إيجاد حلول للمشكلة المطروحة سابقا.

الفصل الخامس:

عرض وتحليل ومناقشة النتائج

تمهيد

تكتسي عملية عرض وتوضيح النتائج المتوصل إليها من خلال المناقشة والتحليل أهمية بالغة في الحكم على مدى صحة أو خطأ الفرضيات، ومن كل ما تقدم في الدراسة تم التوصل إلى مجموعة من النتائج النظرية، والتي سنحاول فيما يلي من هذا الفصل إثباتها أو نفيها ميدانياً بتحليل ومناقشة البيانات على ضوء الفرضيات، وبالتالي الخروج ببعض الاقتراحات من خلال نتائج الدراسة.

1.5. عرض النتائج

1.1.5. عرض وتحليل ومناقشة نتائج المحور الأول: لجائحة كورونا أثر على عملية التخطيط في

إدارة المؤسسات الرياضية.

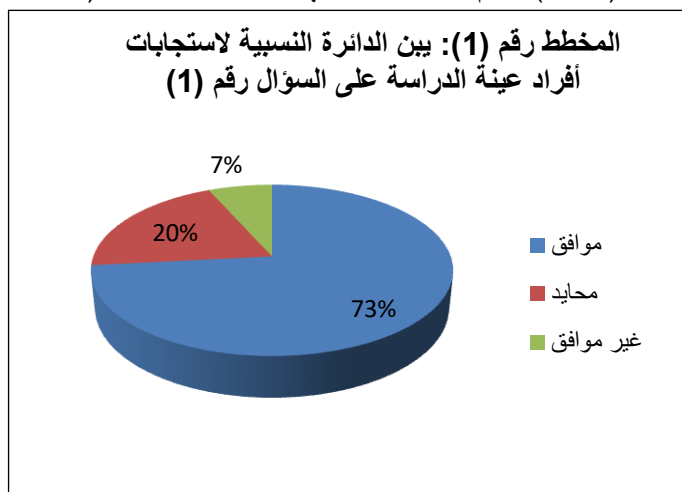
العبارة رقم (1): اثرت جائحة كورونا في التخطيط أهمية كبيرة في تحسين تسيير المنشآت الرياضية.

جدول رقم (4): يوضح إجابات أفراد العينة على العبارة رقم (1)

مستوى الدلالة	قيمة الاحتمالية	درجة الحرية	كا2 الجدولة	كا2 المحسوبة	العينة	النسبة %	التكرارات	الإجابات
0.05						73.33	22	موافق
دال	0.000	2	5.991	^a 22,400	30	20.00	6	محايد
						6.66	2	غير موافق
						100	30	المجموع

المصدر: من إعداد الطالبين اعتمادا على مخرجات برنامج SPSS V22

من خلال نتائج الجدول رقم (4) نلاحظ أن إجابات أفراد العينة حول العبارة رقم (1) كانت لصالح (موافق) بقيم مشاهدة 22 وبنسبة 73.33%، (محايد) بقيم مشاهدة 6 وبنسبة 20.00%، (غير موافق) بقيم مشاهدة 2 وبنسبة 6.66%.



(موافق) بقيم مشاهدة 2 وبنسبة 6.66%، وللتأكد أكثر من النتيجة أعلاه قمنا باستخدام اختبار (كا²) المحسوبة بلغت 22,400^a وهي أكبر من قيمة (كا²) الجدولة والتي تقدر قيمتها ب 5.99 عند درجة الحرية 2، كما أن قيمة الاحتمالية بلغت 0.000 وهي أقل من مستوى الدلالة 0.05، أي توجد دلالة إحصائية

لصالح القيمة أكثر تكرار: موافق. ومنه نستنتج أن أفراد العينة يجمعون على أن جائحة كورونا اثرت في التخطيط أهمية كبيرة في تحسين تسيير المنشآت الرياضية.

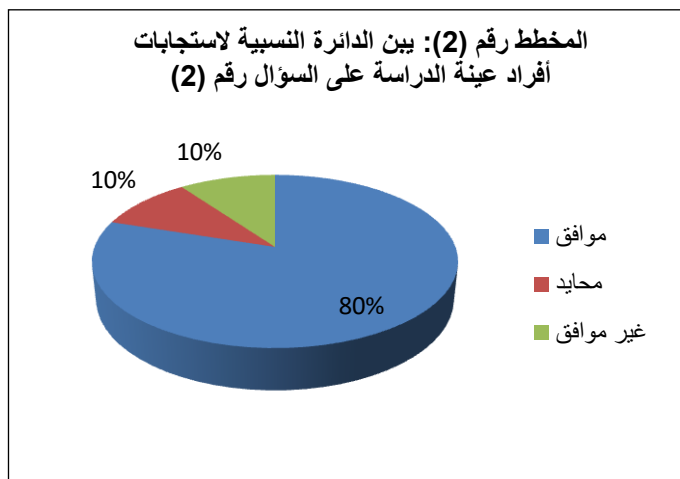
العبارة رقم (2): اجراءات الحجر الصحي أثرت على حسن سير عملية التخطيط الإداري.

جدول رقم (5): يوضح إجابات أفراد العينة على العبارة رقم (2)

مستوى الدلالة	قيمة الاحتمالية	درجة الحرية	كا ² الجدولة	كا ² المحسوبة	العينة	النسبة %	التكرارات	الإجابات
0.05						80.00	24	موافق
دال	0.000	2	5.991	^a 29,400	30	10.00	3	محايد
						10.00	3	غير موافق
						100	30	المجموع

المصدر: من إعداد الطالبين اعتمادا على مخرجات برنامج SPSS V22

من خلال نتائج الجدول رقم (5) نلاحظ أن إجابات أفراد العينة حول العبارة رقم (2) كانت لصالح (موافق) بقيم مشاهدة 24 وبنسبة 80.00%، (محايد) بقيم مشاهدة 3 وبنسبة 10.00%، (غير



موافق) بقيم مشاهدة 3 وبنسبة 10.00%، وللتأكد أكثر من النتيجة أعلاه قمنا باستخدام اختبار (كا²) المحسوبة بلغت 29,400^a وهي أكبر من قيمة (كا²) الجدولة والتي تقدر قيمتها ب 5.99 عند درجة الحرية 2، كما أن قيمة الاحتمالية بلغت 0.000 وهي أقل من مستوى الدلالة 0.05، أي توجد دلالة إحصائية

لصالح القيمة أكثر تكرار: موافق. ومنه نستنتج أن أفراد العينة يجمعون على أن اجراءات الحجر الصحي أثرت على حسن سير عملية التخطيط الإداري.

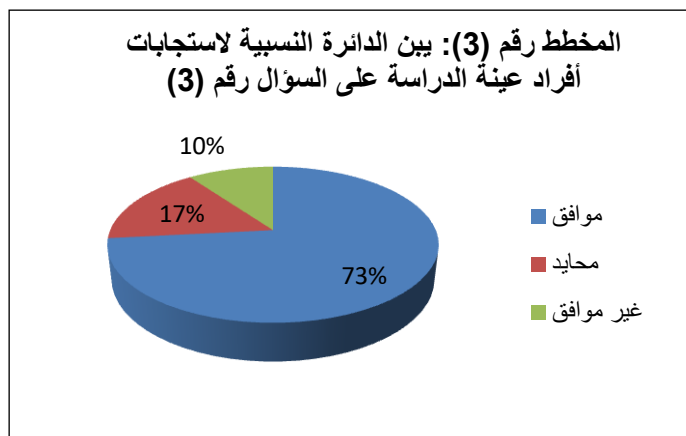
العبارة (3): واجهت إدارة المؤسسة مشكلة في وضع تفصيلات خطط الموارد (كالأفراد) وخطط تطوير وتحسين الأداء على مستوى الأقسام بسبب أزمة كورونا.

جدول رقم (6): يوضح إجابات أفراد العينة على العبارة رقم (3)

مستوى الدلالة	قيمة الاحتمالية	درجة الحرية	كا2 المجدولة	كا2 المحسوبة	العينة	النسبة %	التكرارات	الإجابات
0.05						73.33	22	موافق
دال	0.000	2	5.991	^a 21,800	30	16.66	5	محايد
						10.00	3	غير موافق
						100	30	المجموع

المصدر: من إعداد الطالبين اعتمادا على مخرجات برنامج SPSS V22

من خلال نتائج الجدول رقم (6) نلاحظ أن إجابات أفراد العينة حول العبارة رقم (3) كانت لصالح (موافق) بـ 22 مشاهدة وبنسبة 73.33%، (محايد) بـ 5 مشاهدة وبنسبة 16.66%، (غير موافق) بـ 3 مشاهدة وبنسبة 10.00%،



بـ 3 مشاهدة وبنسبة 10.00%، وللتأكد أكثر من النتيجة أعلاه قمنا باستخدام اختبار (كا²) المحسوبة بلغت 21,800^a وهي أكبر من قيمة (كا²) المجدولة والتي تقدر قيمتها بـ 5.99 عند درجة الحرية 2، كما أن قيمة الاحتمالية بلغت 0.000 وهي أقل من مستوى الدلالة 0.05، أي توجد دلالة إحصائية

لصالح القيمة أكثر تكرار: موافق. ومنه نستنتج أن أفراد العينة يجمعون على أن إدارة المؤسسة واجهت مشكلة في وضع تفصيلات خطط الموارد (كالأفراد) وخطط تطوير وتحسين الأداء على مستوى الأقسام بسبب أزمة كورونا.

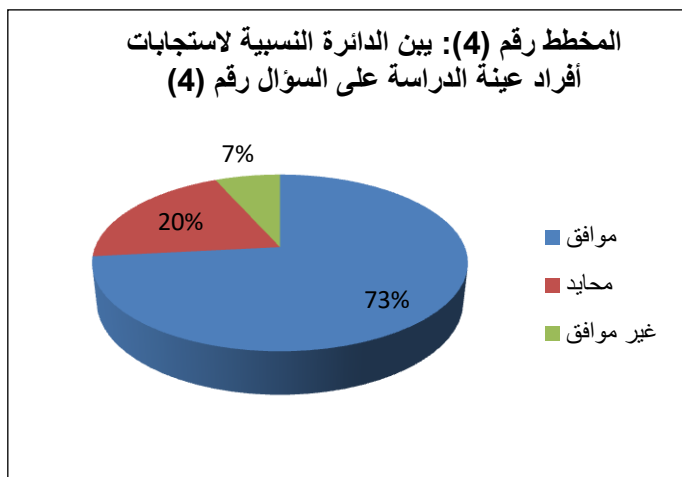
العبارة رقم (4): سببت جائحة كورونا صعوبات في تحقيق أهداف التخطيط داخل المؤسسة الرياضية.

جدول رقم (7): يوضح إجابات أفراد العينة على العبارة رقم (4)

مستوى الدلالة	قيمة الاحتمالية	درجة الحرية	كا الجدولة	كا المحسوبة	العينة	النسبة %	التكرارات	الإجابات
0.05						73.33	22	موافق
دال	0.000	2	5.991	^a 22,400	30	20.00	6	محايد
						6.66	2	غير موافق
						100	30	المجموع

المصدر: من إعداد الطالبين اعتمادا على مخرجات برنامج SPSS V22

من خلال نتائج الجدول رقم (7) نلاحظ أن إجابات أفراد العينة حول العبارة رقم (2) كانت لصالح (موافق) بقيم مشاهدة 22 وبنسبة 73.33%، (محايد) بقيم مشاهدة 6 وبنسبة 20.00%، (غير



موافق) بقيم مشاهدة 2 وبنسبة 6.66%، وللتأكد أكثر من النتيجة أعلاه قمنا باستخدام اختبار (كا²) المحسوبة بلغت 22,400^a وهي أكبر من قيمة (كا²) الجدولة والتي تقدر قيمتها ب 5.99 عند درجة الحرية 2، كما أن قيمة الاحتمالية بلغت 0.000 وهي أقل من مستوى الدلالة 0.05، أي توجد دلالة إحصائية

لصالح القيمة أكثر تكرار: موافق. ومنه نستنتج أن أفراد العينة يجمعون على أن جائحة كورونا سببت صعوبات في تحقيق أهداف التخطيط داخل المؤسسة الرياضية.

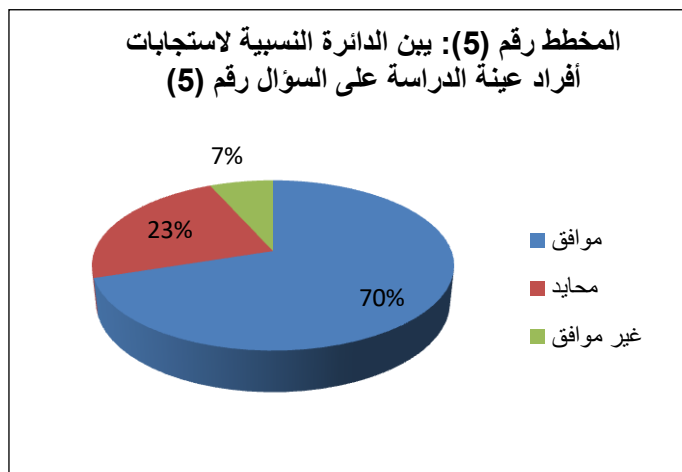
العبارة رقم (5): اجراءات التباعد الاجتماعي أثرت على تحسين التسيير في المؤسسة الرياضية.

جدول رقم (8): يوضح إجابات أفراد العينة على العبارة رقم (5)

مستوى الدلالة	قيمة الاحتمالية	درجة الحرية	كا2 الجدولة	كا2 المحسوبة	العينة	النسبة %	التكرارات	الإجابات
0.05						70.00	21	موافق
دال	0.000	2	5.991	^a 19,400	30	23.33	7	محايد
						6.66	2	غير موافق
						100	30	المجموع

المصدر: من إعداد الطالبين اعتمادا على مخرجات برنامج SPSS V22

من خلال نتائج الجدول رقم (8) نلاحظ أن إجابات أفراد العينة حول العبارة رقم (5) كانت لصالح (موافق) بقيم مشاهدة 21 وبنسبة 70.00%، (محايد) بقيم مشاهدة 7 وبنسبة 23.33%، (غير موافق) بقيم مشاهدة 2 وبنسبة 6.66%،



موافق) بقيم مشاهدة 2 وبنسبة 6.66%، وللتأكد أكثر من النتيجة أعلاه قمنا باستخدام اختبار (كا²) المحسوبة بلغت ^a19,400 وهي أكبر من قيمة (كا²) الجدولة والتي تقدر قيمتها ب 5.99 عند درجة الحرية 2، كما أن قيمة الاحتمالية بلغت 0.000 وهي أقل من مستوى الدلالة 0.05، أي توجد دلالة

إحصائية لصالح القيمة أكثر تكرار: موافق. ومنه نستنتج أن أفراد العينة يجمعون على أن اجراءات التباعد الاجتماعي أثرت على تحسين التسيير في المؤسسة الرياضية.

الفصل الخامس:.....عرض وتحليل ومناقشة النتائج

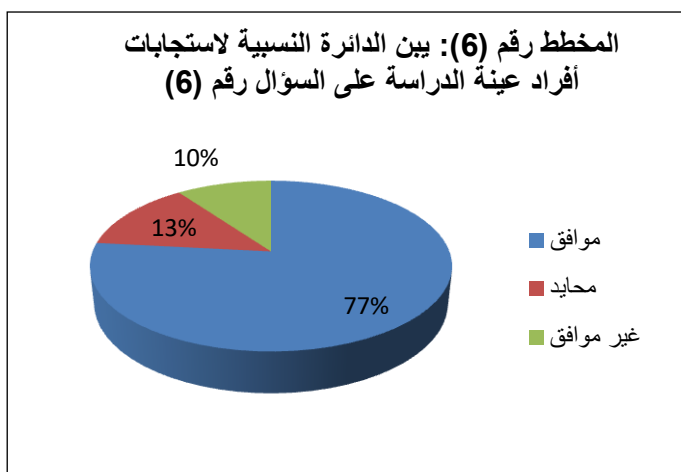
العبارة رقم (6): إجراءات الحجر الصحي ولدت صعوبات أثرت على إدارة المؤسسات الرياضية لعقد اجتماعاتها وتسيير شؤونها الإدارية.

جدول رقم (9): يوضح إجابات أفراد العينة على العبارة رقم (6)

مستوى الدلالة	قيمة الاحتمالية	درجة الحرية	كا ² الجدولة	كا ² المحسوبة	العينة	النسبة %	التكرارات	الإجابات
0.05						76.66	23	موافق
دال	0.000	2	5.991	^a 25,400	30	13.33	4	محايد
						10.00	3	غير موافق
						100	30	المجموع

المصدر: من إعداد الطالبين اعتمادا على مخرجات برنامج SPSS V22

من خلال نتائج الجدول رقم (9) نلاحظ أن إجابات أفراد العينة حول العبارة رقم (6) كانت لصالح (موافق) بقيم مشاهدة 23 وبنسبة 76.66%، (محايد) بقيم مشاهدة 4 وبنسبة 13.33%، (غير موافق) بقيم مشاهدة 3 وبنسبة 10.00%، وللتأكد أكثر من النتيجة أعلاه قمنا باستخدام اختبار (كا²) المحسوبة بلغت 25,400^a وهي أكبر من قيمة (كا²) الجدولة والتي تقدر قيمتها ب 5.99 عند درجة الحرية 2، كما أن قيمة الاحتمالية بلغت 0.000 وهي أقل من مستوى الدلالة 0.05، أي توجد دلالة إحصائية



موافق) بقيم مشاهدة 3 وبنسبة 10.00%، وللتأكد أكثر من النتيجة أعلاه قمنا باستخدام اختبار (كا²) المحسوبة بلغت 25,400^a وهي أكبر من قيمة (كا²) الجدولة والتي تقدر قيمتها ب 5.99 عند درجة الحرية 2، كما أن قيمة الاحتمالية بلغت 0.000 وهي أقل من مستوى الدلالة 0.05، أي توجد دلالة إحصائية

لصالح القيمة أكثر تكرار: موافق. ومنه نستنتج أن أفراد العينة يجمعون على أن إجراءات الحجر الصحي ولدت صعوبات أثرت على إدارة المؤسسات الرياضية لعقد اجتماعاتها وتسيير شؤونها الإدارية.

2.1.5. عرض وتحليل ومناقشة نتائج المحور الثاني: لجائحة كورونا أثر على عملية التنظيم في إدارة المؤسسات الرياضية.

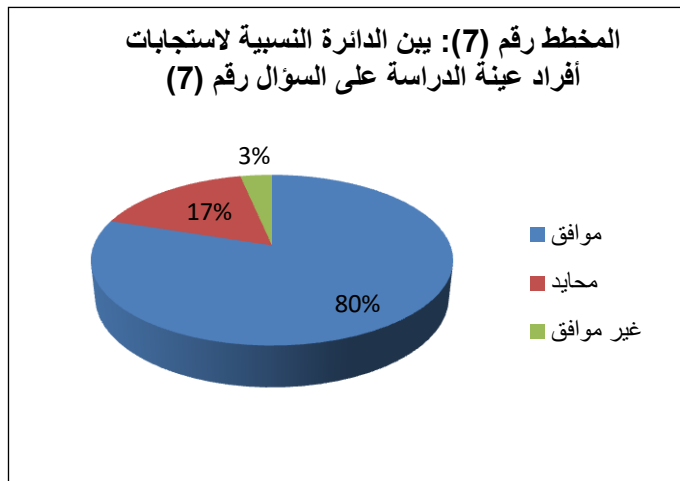
العبرة رقم (7): اثرت جائحة كورونا في عملية التنظيم في تحسين تسيير المؤسسات الرياضية.

جدول رقم (10): يوضح إجابات أفراد العينة على العبرة رقم (7)

مستوى الدلالة	قيمة الاحتمالية	درجة الحرية	كا2 المجدولة	كا2 المحسوبة	العينة	النسبة %	التكرارات	الإجابات
0.05						80.00	24	موافق
دال	0.000	2	5.991	^a 30,200	30	16.66	5	محايد
						3.33	1	غير موافق
						100	30	المجموع

المصدر: من إعداد الطالبين اعتمادا على مخرجات برنامج SPSS V22

من خلال نتائج الجدول رقم (10) نلاحظ أن إجابات أفراد العينة حول العبرة رقم (7) كانت لصالح (موافق) بقيم مشاهدة 24 وبنسبة 80.00%، (محايد) بقيم مشاهدة 5 وبنسبة 16.66%، (غير موافق) بقيم مشاهدة 1 وبنسبة 3.33%،



موافق) بقيم مشاهدة 1 وبنسبة 3.33%، وللتأكد أكثر من النتيجة أعلاه قمنا باستخدام اختبار (كا²) المحسوبة بلغت ^a30,200 وهي أكبر من قيمة (كا²) المجدولة والتي تقدر قيمتها ب 5.99 عند درجة الحرية 2، كما أن قيمة الاحتمالية بلغت 0.000 وهي أقل من مستوى الدلالة 0.05، أي توجد دلالة إحصائية

لصالح القيمة أكثر تكرار: موافق. ومنه نستنتج أن أفراد العينة يجمعون على أن اثرت جائحة كورونا في عملية التنظيم في تحسين تسيير المؤسسات الرياضية.

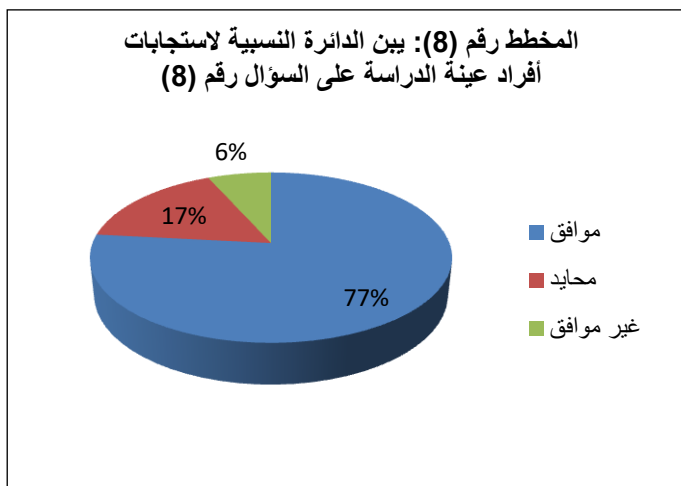
العبارة (8): واجهت إدارة المؤسسة صعوبات في التنظيم واحترام الخطط والأهداف بسبب جائحة كورونا.

جدول رقم (11): يوضح إجابات أفراد العينة على العبارة رقم (8)

مستوى الدلالة	قيمة الاحتمالية	درجة الحرية	كا الجدولة	كا المحسوبة	العينة	النسبة %	التكرارات	الإجابات
0.05						76.66	23	موافق
دال	0.000	2	5.991	^a 25,800	30	16.66	5	محايد
						6.66	2	غير موافق
						100	30	المجموع

المصدر: من إعداد الطالبين اعتمادا على مخرجات برنامج SPSS V22

من خلال نتائج الجدول رقم (11) نلاحظ أن إجابات أفراد العينة حول العبارة رقم (8) كانت لصالح (موافق) بقيم مشاهدة 23 وبنسبة 76.66%، (محايد) بقيم مشاهدة 5 وبنسبة 16.66%، (غير



موافق) بقيم مشاهدة 2 وبنسبة 6.66%، وللتأكد أكثر من النتيجة أعلاه قمنا باستخدام اختبار (كا²) المحسوبة بلغت 25,800^a وهي أكبر من قيمة (كا²) الجدولتة والتي تقدر قيمتها ب 5.99 عند درجة الحرية 2، كما أن قيمة الاحتمالية بلغت 0.000 وهي أقل من مستوى الدلالة 0.05، أي توجد دلالة إحصائية

لصالح القيمة أكثر تكرار: موافق. ومنه نستنتج أن أفراد العينة يجمعون على أن واجهت إدارة المؤسسة صعوبات في التنظيم واحترام الخطط والأهداف بسبب جائحة كورونا.

الفصل الخامس:..... عرض وتحليل ومناقشة النتائج

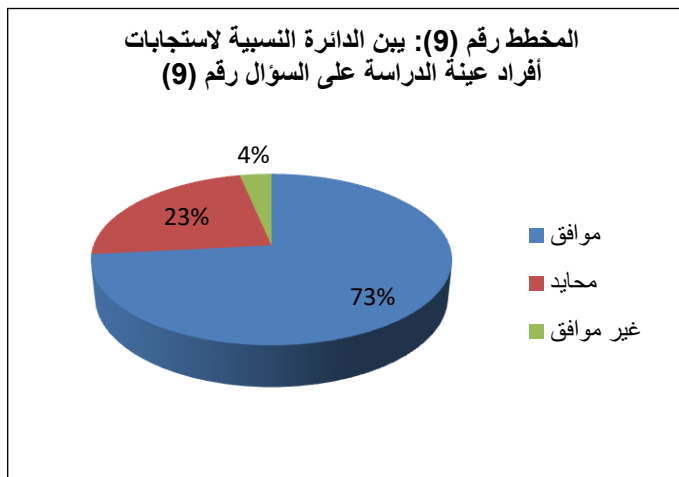
العبارة رقم (9): دعمت إدارة المؤسسات الرياضية الإجراءات المجتمعية التي تعزز التماسك الاجتماعي وتقلص الشعور بالوحدة بين أفراد المؤسسة الرياضية نتيجة الحجر الصحي.

جدول رقم (12): يوضح إجابات أفراد العينة على العبارة رقم (9)

مستوى الدلالة	قيمة الاحتمالية	درجة الحرية	كا ² الجدولة	كا ² المحسوبة	العينة	النسبة %	التكرارات	الإجابات
0.05						73.33	22	موافق
دال	0.000	2	5.991	^a 23,400	30	23.33	7	محايد
						3.33	1	غير موافق
						100	30	المجموع

المصدر: من إعداد الطالبين اعتماداً على مخرجات برنامج SPSS V22

من خلال نتائج الجدول رقم (12) نلاحظ أن إجابات أفراد العينة حول العبارة رقم (9) كانت لصالح (موافق) بـ 22 مشاهدة وبنسبة 73.33%، (محايد) بـ 7 مشاهدة وبنسبة 23.33%، (غير موافق) بـ 1 مشاهدة وبنسبة 3.33%.



موافق) بـ 1 مشاهدة وبنسبة 3.33%، وللتأكد أكثر من النتيجة أعلاه قمنا باستخدام اختبار (كا²) المحسوبة بلغت ^a23,400 وهي أكبر من قيمة (كا²) الجدولة والتي تقدر قيمتها بـ 5.99 عند درجة الحرية 2، كما أن قيمة الاحتمالية بلغت 0.000 وهي أقل من مستوى الدلالة 0.05، أي توجد دلالة إحصائية

لصالح القيمة أكثر تكرر: موافق. ومنه نستنتج أن أفراد العينة يجمعون على أن دعمت إدارة المؤسسات الرياضية الإجراءات المجتمعية التي تعزز التماسك الاجتماعي وتقلص الشعور بالوحدة بين أفراد المؤسسة الرياضية نتيجة الحجر الصحي.

الفصل الخامس:.....عرض وتحليل ومناقشة النتائج

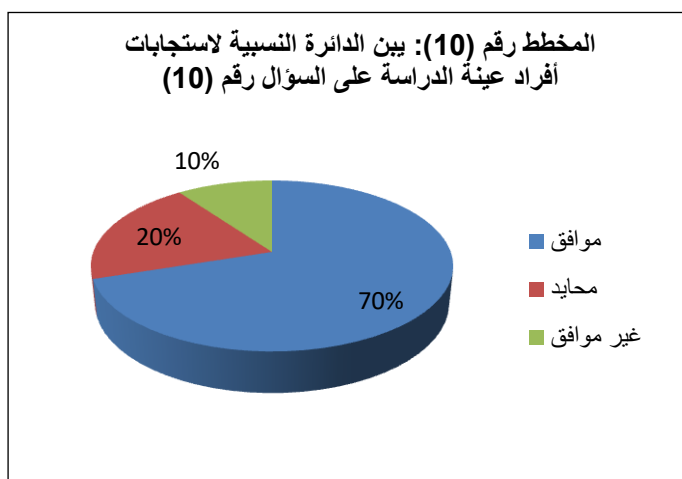
العبارة رقم (10): سبب ضعف استخدام وسائل التكنولوجيا الحديثة لإدارة المؤسسة الرياضية صعوبة في متابعة أنشطتها وأعمالها الإدارية.

جدول رقم (13): يوضح إجابات أفراد العينة على العبارة رقم (10)

مستوى الدلالة	قيمة الاحتمالية	درجة الحرية	كا2 المجدولة	كا2 المحسوبة	العينة	النسبة %	التكرارات	الإجابات
0.05	0.000	2	5.991	18,600 ^a	30	70.00	21	موافق
20.00						6	محايد	
10.00						3	غير موافق	
						100	30	المجموع

المصدر: من إعداد الطالبين اعتمادا على مخرجات برنامج SPSS V22

من خلال نتائج الجدول رقم (13) نلاحظ أن إجابات أفراد العينة حول العبارة رقم (10) كانت لصالح (موافق) بـ 21 مشاهدة وبنسبة 70.00%، (محايد) بـ 6 مشاهدة وبنسبة 20.00%، (غير موافق) بـ 3 مشاهدة وبنسبة 10.00%.



موافق) بـ 3 مشاهدة وبنسبة 10.00%، وللتأكد أكثر من النتيجة أعلاه قمنا باستخدام اختبار (كا²) المحسوبة بلغت 15,650 وهي أكبر من قيمة (كا²) المجدولة والتي تقدر قيمتها بـ 5.99 عند درجة الحرية 2، كما أن قيمة الاحتمالية بلغت 0.000 وهي أقل من مستوى الدلالة 0.05، أي توجد دلالة إحصائية

لصالح القيمة أكثر تكرار: موافق. ومنه نستنتج أن أفراد العينة يجمعون على أن سبب ضعف استخدام وسائل التكنولوجيا الحديثة لإدارة المؤسسة الرياضية صعوبة في متابعة أنشطتها وأعمالها الإدارية.

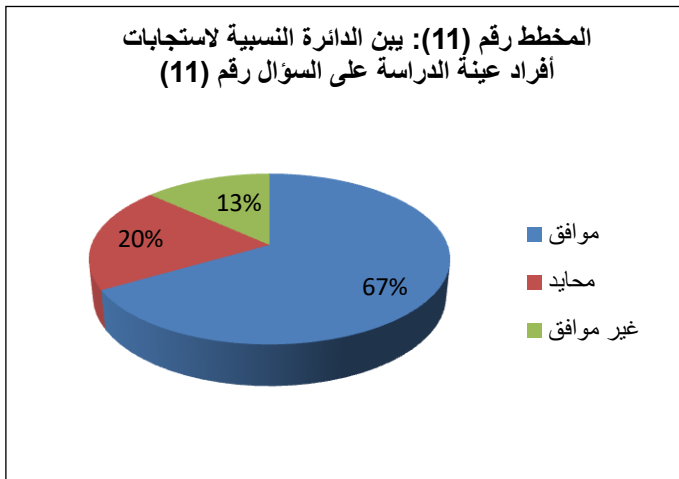
العبارة رقم (11): إجراءات التباعد الاجتماعي أثرت على تنظيم وتصميم مستويات العلاقات وتحسينها.

جدول رقم (14): يوضح إجابات أفراد العينة على العبارة رقم (11)

مستوى الدلالة	قيمة الاحتمالية	درجة الحرية	كا الجدولة	كا المحسوبة	العينة	النسبة %	التكرارات	الإجابات
0.05						66.66	20	موافق
دال	0.001	2	5.991	^a 15,200	30	20.00	6	محايد
						13.33	4	غير موافق
						100	30	المجموع

المصدر: من إعداد الطالبين اعتمادا على مخرجات برنامج SPSS V22

من خلال نتائج الجدول رقم (14) نلاحظ أن إجابات أفراد العينة حول العبارة رقم (11) كانت لصالح (موافق) بقيم مشاهدة 20 وبنسبة 66.66%، (محايد) بقيم مشاهدة 6 وبنسبة 20.00%، (غير موافق) بقيم مشاهدة 4 وبنسبة 13.33%، وللتأكد أكثر من النتيجة أعلاه قمنا باستخدام اختبار (كا²) المحسوبة بلغت 15,200^a وهي أكبر من قيمة (كا²) الجدولة والتي تقدر قيمتها ب 5.99 عند درجة الحرية 2، كما أن قيمة الاحتمالية بلغت 0.001 وهي أقل من مستوى الدلالة 0.05، أي توجد دلالة إحصائية



موافق) بقيم مشاهدة 4 وبنسبة 13.33%، وللتأكد أكثر من النتيجة أعلاه قمنا باستخدام اختبار (كا²) المحسوبة بلغت 15,200^a وهي أكبر من قيمة (كا²) الجدولة والتي تقدر قيمتها ب 5.99 عند درجة الحرية 2، كما أن قيمة الاحتمالية بلغت 0.001 وهي أقل من مستوى الدلالة 0.05، أي توجد دلالة إحصائية

لصالح القيمة أكثر تكرار: موافق. ومنه نستنتج أن أفراد العينة يجمعون على أن إجراءات التباعد الاجتماعي أثرت على تنظيم وتصميم مستويات العلاقات وتحسينها.

الفصل الخامس:.....عرض وتحليل ومناقشة النتائج

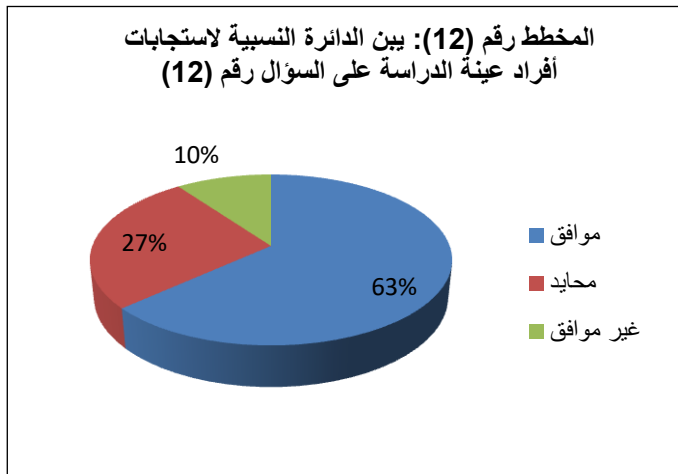
العبارة رقم (12): فرضت جائحة كورونا على إدارة المؤسسات الرياضية إجراءات خاصة للحفاظ على سير العمل بصورة فعالة.

جدول رقم (15): يوضح إجابات أفراد العينة على العبارة رقم (12)

مستوى الدلالة	قيمة الاحتمالية	درجة الحرية	كا2 المجدولة	كا2 المحسوبة	العينة	النسبة %	التكرارات	الإجابات
0.05						63.33	19	موافق
دال	0.001	2	5.991	^a 13,400	30	26.66	8	محايد
						10.00	3	غير موافق
						100	30	المجموع

المصدر: من إعداد الطالبين اعتمادا على مخرجات برنامج SPSS V22

من خلال نتائج الجدول رقم (15) نلاحظ أن إجابات أفراد العينة حول العبارة رقم (12) كانت لصالح (موافق) بـ 19 مشاهدة وبنسبة 63.33%، (محايد) بـ 8 مشاهدة وبنسبة 26.66%، (غير موافق) بـ 3 مشاهدة وبنسبة 10.00%.



موافق) بـ 3 مشاهدة وبنسبة 10.00%، وللتأكد أكثر من النتيجة أعلاه قمنا باستخدام اختبار (كا²) المحسوبة بلغت ^a13,400 وهي أكبر من قيمة (كا²) المجدولة والتي تقدر قيمتها بـ 5.99 عند درجة الحرية 2، كما أن قيمة الاحتمالية بلغت 0.001 وهي أقل من مستوى الدلالة 0.05، أي توجد دلالة إحصائية

لصالح القيمة أكثر تكرار: موافق. ومنه نستنتج أن أفراد العينة يجمعون على أن فرضت جائحة كورونا على إدارة المؤسسات الرياضية إجراءات خاصة للحفاظ على سير العمل بصورة فعالة.

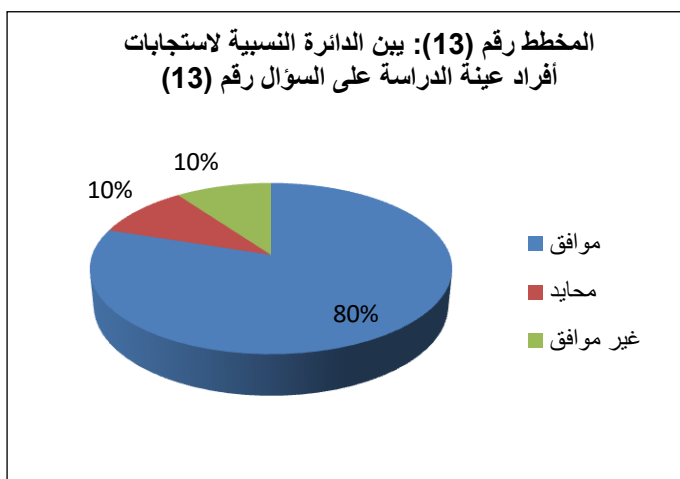
العبارة رقم (13): سببت جائحة كورونا صعوبات في كتابة التقارير تعد طريقة منظمة لتقييم تقدم الأفراد.

جدول رقم (16): يوضح إجابات أفراد العينة على العبارة رقم (13)

مستوى الدلالة	قيمة الاحتمالية	درجة الحرية	كا الجدولة	كا المحسوبة	العينة	النسبة %	التكرارات	الإجابات
0.05						80.00	24	موافق
دال	0.000	2	5.991	^a 29,400	30	10.00	3	محايد
						10.00	3	غير موافق
						100	30	المجموع

المصدر: من إعداد الطالبين اعتمادا على مخرجات برنامج SPSS V22

من خلال نتائج الجدول رقم (16) نلاحظ أن إجابات أفراد العينة حول العبارة رقم (13) كانت لصالح (موافق) بقيم مشاهدة 24 وبنسبة 80.00%، (محايد) بقيم مشاهدة 3 وبنسبة 10.00%، (غير



موافق) بقيم مشاهدة 3 وبنسبة 10.00%، وللتأكد أكثر من النتيجة أعلاه قمنا باستخدام اختبار (كا²) المحسوبة بلغت 29,400^a وهي أكبر من قيمة (كا²) الجدولة والتي تقدر قيمتها ب5.99 عند درجة الحرية 2، كما أن قيمة الاحتمالية بلغت 0.000 وهي أقل من مستوى الدلالة 0.05، أي توجد دلالة إحصائية

لصالح القيمة أكثر تكرار: موافق. ومنه نستنتج أن أفراد العينة يجمعون على أن سببت جائحة كورونا صعوبات في كتابة التقارير تعد طريقة منظمة لتقييم تقدم الأفراد.

2.5. مناقشة النتائج في ظل الفرضيات

1.2.5. عرض نتائج الفرضية الأولى (لجائحة كورونا أثر على عملية التخطيط في إدارة المؤسسات الرياضية) ومناقشة نتائجها:

جدول رقم (17): لجائحة كورونا أثر على عملية التخطيط في إدارة المؤسسات الرياضية

رقم	العبارات	المتوسط	الانحراف	كاي تربيع	درجة الحرية	Sig	نتيجة دلالة كا 2
1	اثرت جائحة كورونا في التخطيط أهمية كبيرة في تحسين تسيير المنشآت الرياضية.	2,6667	,60648	22,400 ^a	2	0.000	دال احصائيا
2	اجراءات الحجر الصحي أثرت على حسن سير عملية التخطيط الإداري.	2,7000	,65126	29,400 ^a	2	0.000	دال احصائيا
3	واجهت إدارة المؤسسة مشكلة في وضع تفصيلات خطط الموارد (كالأفراد) وخطط تطوير وتحسين الأداء على مستوى الأقسام بسبب أزمة كورونا.	2,6333	,66868	21,800 ^a	2	0.000	دال احصائيا
4	سببت جائحة كورونا صعوبات في تحقيق أهداف التخطيط داخل المؤسسة الرياضية.	2,6667	,60648	22,400 ^a	2	0.000	دال احصائيا
5	اجراءات التباعد الاجتماعي أثرت على تحسين التسيير في المؤسسة الرياضية.	2,7667	,50401	19,400 ^a	2	0.000	دال احصائيا
6	إجراءات الحجر الصحي ولدت صعوبات أثرت على إدارة المؤسسات الرياضية لعقد اجتماعاتها وتسيير شؤونها الإدارية.	2,6667	,66089	25,400 ^a	2	0.000	دال احصائيا

المصدر: من إعداد الطالبين اعتمادا على مخرجات برنامج SPSS V22

نجد أن كل أسئلة المحور الأول دالة إحصائيا لصالح الإجابة أكثر تكرارا دائما عند مستوى دلالة (0.05)، حيث كا 2 المحسوبة أكبر من الجدولة في معظمها وأيضا قيمة مستوى احتمال الخطأ SIG

أقل من مستوى الدلالة 0.05 وذلك ما يثبت أن هناك فروق ذات دلالة إحصائية في إجابات أفراد عينة الدراسة حول تأكيدهم في مدى أن لجائحة كورونا أثر على عملية التخطيط في إدارة المؤسسات الرياضية وهذا حسب آراء واتجاهات الموظفين المستجوبين بمديرية الشباب والرياضة بالمسيلة.

ولأكثر من عامين كان لجائحة فايروس كورونا- 19 آثار سلبية خطيرة على الأفراد والمؤسسات والعمال في جميع أنحاء العالم وكذلك في الجزائر، فيما يخص الأردن فقد أجبرت إجراءات الإغلاق العامة وإغلاق الحدود والقيود المفروضة على الحركة المؤسسات على إغلاق أو تقليص أعمالها التجارية وكذلك تسريح الموظفين وخفض أجور العمال، فعلى الرغم من جهود الحكومات المتعاقبة خلال الجائحة للحد من الآثار الاقتصادية السلبية للجائحة إلا أن الآثار المبلغ عنها للجائحة على الأعمال التجارية والعمال كانت شديدة نفذت كلا من منظمة العمل الدولية، ومعهد فافو للدراسات العمالية والاجتماعية والبرنامج الإنمائي للأمم المتحدة دراسة مشتركة حول آثار الجائحة على المؤسسات العاملة في الأردن بعد عام واحد من بدء فرض الحظر الشامل أول مرة ، حيث تستند هذه الدراسة بشكل رئيسي على البيانات التي تم جمعها من مسح عبر الهاتف لأكثر من 2000 مؤسسة خلال الفترة 2021/2020، بالإضافة إلى المقابلات النوعية مع خبراء ومتحدثين رئيسيين ومناقشات مجموعات التركيز مع ممثلين من مختلف القطاعات الصناعية بما في ذلك منظمات الادارية.

الاستنتاج: حسب آراء أفراد عينة الدراسة فإن جائحة كورونا لها أثر على عملية التخطيط في إدارة المؤسسات الرياضية فإننا وجدنا وحسب عرض النتائج اجابتهم على أسئلة المحور الأول أن لها أثر علي عملية التخطيط واتخاذ القرار المالي والاداري في المؤسسة الرياضية .

وهذا ما يتوافق مع دراسة رضوان (2021/2020) " ان هناك انعكاسات اقتصادية واجتماعية ونفسية لجائحة كورونا علي ادارة المؤسسات الرياضية " - دراسة مركز الأبحاث والدراسات منشآت (الهيئة العامة للمنشآت الصغيرة والمتوسطة) ماي 2020، "أن جائحة كورونا (كوفيد-19) أثرت سلبا على نتائج أعمال 99.50% من المنشآت الصغيرة والمتوسطة بالمملكة العربية السعودية مما أدى إلى فقدان بعض العمال لوظائفهم بشكل مؤقت، وسعت المملكة العربية لتخفيف هذا الأثر بدفع 60% من رواتب العاملين السعوديين ". - دراسة (Jaspreet singh2020) "أن جائحة كورونا عملت على الابتعاد الاجتماعي خوفا من انتشار الفيروس، وهذا ما أدى لحالات من الاضطرابات النفسية والمخاطر الصحية كالتوتر والقلق والاكتئاب،".

2.2.5. عرض نتائج الفرضية الثانية (لجائحة كورونا أثر على عملية التنظيم في إدارة المؤسسات الرياضية) ومناقشة نتائجها:

جدول رقم (18): لجائحة كورونا أثر على عملية التنظيم في إدارة المؤسسات الرياضية

رقم	العبارات	المتوسط	الانحراف	كاي تربيع	درجة الحرية	Sig	نتيجة دلالة كا 2
7	اثرت جائحة كورونا في عملية التنظيم في تحسين تسيير المؤسسات الرياضية.	2,7667	,50401	30,200 ^a	2	0.000	دال احصائيا
8	واجهت إدارة المؤسسة صعوبات في التنظيم واحترام الخطط والأهداف بسبب جائحة كورونا.	2,7000	,59596	25,800 ^a	2	0.000	دال احصائيا
9	دعمت إدارة المؤسسات الرياضية الإجراءات المجتمعية التي تعزز التماسك الاجتماعي وتقلص الشعور بالوحدة بين أفراد المؤسسة الرياضية نتيجة الحجر الصحي.	2,7000	,53498	23,400 ^a	2	0.000	دال احصائيا
10	سبب ضعف استخدام وسائل التكنولوجيا الحديثة لإدارة المؤسسة الرياضية صعوبة في متابعة أنشطتها وأعمالها الإدارية.	2,6000	,67466	18,600 ^a	2	0.000	دال احصائيا
11	إجراءات التباعد الاجتماعي أثرت على تنظيم وتصميم مستويات العلاقات وتحسينها.	2,5333	,73030	15,200 ^a	2	0.001	دال احصائيا
12	فرضت جائحة كورونا على إدارة المؤسسات الرياضية إجراءات خاصة للحفاظ على سير العمل بصورة فعالة.	2,5333	,68145	13,400 ^a	2	0.001	دال احصائيا
13	سببت جائحة كورونا صعوبات في كتابة التقارير تعد طريقة منظمة لتقييم تقدم الأفراد.	2,7000	,65126	29,400 ^a	2	0.000	دال احصائيا

المصدر: من إعداد الطالبين اعتمادا على مخرجات برنامج SPSS V22

وجد أن كل أسئلة المحور الثاني دالة إحصائياً لصالح الإجابة أكثر تكراراً دائماً عند مستوى دلالة (0.05)، حيث كا 2 المحسوبة أكبر من الجدولة في معظمها وأيضاً قيمة مستوى احتمال الخطأ SIG أقل من مستوى الدلالة 0.05 وذلك ما يثبت أن هناك فروق ذات دلالة إحصائية في إجابات أفراد عينة الدراسة حول تأكيدهم في مدى أن لجائحة كورونا أثر على عملية التنظيم في إدارة المؤسسات الرياضية وهذا حسب آراء واتجاهات الموظفين المستجوبين بمديرية الشباب والرياضة بالمسيلة.

الاستنتاج: حسب آراء أفراد عينة الدراسة فإن جائحة كورونا لها أثر على عملية التنظيم في إدارة المؤسسات الرياضية

وهذا ما يتوافق دراسة ناظور ياسين -جامعة البويرة -السنة: 2014/2013

1/ الاعتماد إدارة المنشآت الرياضية على برنامج تخطيطي يمكنها من تحقيق أهدافها بشكل إيجابي

2/ هناك أسباب تؤدي الى تدهور المنشآت الرياضية منها المادية والبشرية

وللتخطيط دور كبير في تحسين المنشآت الرياضية واعتمادها على برنامج تخطيطي أمر ضروري إذا أردت تحقيق نتائج إيجابية وهذا ما يتفق مع أهمية ومبادئ التخطيط.

- إن أسباب تدهور المنشآت الرياضية إما تكون بشرية أو مادية. فهذه الأخيرة تتمثل في نقص الدعم والإمكانيات داخل المنشآت وتهاون الجهات المعنية بتسيير المنشآت الرياضية ودعم تخصصهم في مجال التسيير الرياضي.

- دراسة " محمد الأخضر " . 2011

- يؤثر سلباً النقص في الأطارات العلمية المتخصصة في التسيير الإداري والمنشآت على عملية التسيير فينعكس على الممارسة الرياضية وعلى الرياضة بشكل عام.

- نقص في كفاءة القائمين على عملية التسيير وغياب الدور الفعلي في المنشآت الرياضية نظراً لعدم وجود الرجل المناسب في المكان المناسب مما يؤدي إلى ضعف المستوى.

مناقشة الفرضية الرئيسية:

أثر لجائحة كورونا على عملية التخطيط والتنظيم في إدارة المؤسسات الرياضية تم التأكد من صحة هذه الفرضية انطلاقاً من معالجة الفرضية الجزئية الأولى والثانية أين نصت على وجود أثر كبير لجائحة كورونا على عملية التخطيط والتنظيم في المؤسسات الرياضية وهذا ما أكدته مخرجات الجداول السابقة لكل محور، وبما أن نتائج الفرضيات الجزئية أثبتت صحتها وبناء على موافقة أفراد العينة على جميع عبارات الاستبيان فهذا يثبت صحة الفرض الرئيسي.

خلاصة

من خلال عرض نتائج هذه الدراسة تم التوصل إلى مجموعة من الأحكام تمثلت في قبول بعض الفرضيات ورفض أخرى، كما تم تفسير تلك النتائج ومناقشتها في ضوء ما أتيح للطالب الباحث من تراث نظري ودراسات سابقة متعلقة بالموضوع، وفي الختام حاولنا تقديم بعض الاقتراحات لمن لهم علاقة بمستقبل العمال والموظفين في الإدارة الرياضية والمسؤولين على اتخاذ القرار الإداري فيها.

الفصل السادس

الاستنتاجات

والاقتراحات

1.6. الاستنتاج العام

على ضوء ما قمنا به من دراسة للجمعيات الرياضية بولاية المسيلة وكذا تحليل ومناقشة النتائج المتحصل عليها من خلال توزيع استمارة الاستبيان لعينة من رؤساء الجمعيات الرياضية الناشطة بولاية المسيلة، وذلك من أجل معرفة مدى تحقق فرضيات الدراسة التي بنيت عليه الدراسة، حيث تم إثبات صحة الفرضيات ومن أهم الاستنتاجات: - جائحة كورونا أثرت على ادارة المؤسسات الرياضية من الناحية المالية. - المساعدات المالية الممنوحة من طرف الدولة ضئيلة لمواجهة جائحة كورونا. - البحث عن موارد واستثمارات جديدة لمجابهة زيادة النفقات جراء أزمة كورونا. - ضرورة مراجعة بنود عقود الرعاية بين إدارة المؤسسات الرياضية والمؤسسات الاقتصادية. - مواكبة التكنولوجيا الحديثة، والاستغلال الأمثل لها لإدارة المؤسسات الرياضية في ظل التباعد الاجتماعي. - الانتشار الرهيب لفيروس كورونا فرض على إدارة المؤسسات الرياضية تحديات كبيرة للحفاظ على الصحة والسلامة العامة وتعزيز التماسك الاجتماعي.

الخوف من خطر الإصابة بفيروس كورونا خلق صعوبات لإقناع المستخدمين بمزاولة نشاطهم، بالإضافة الى صعوبة الحد من ظهور المشكلات النفسية لديهم.

نتائج اختبار الفرضيات:

تحققت الفرضية الأولى والتي تنص على لجائحة كورونا أثر على عملية التخطيط في إدارة المؤسسات الرياضية.

تحققت الفرضية الثانية والتي تنص على لجائحة كورونا أثر على عملية التنظيم في إدارة المؤسسات الرياضية.

2.6. الاقتراحات والفرضيات المستقبلية

1.2.6. الإقتراحات:

من خلال ما تطرقنا اليه من دراسة نظرية وميدانية وبناءا على ما توصلنا اليه من نتائج البحث يمكن تقديم الاقتراحات التالية:

- تخصيص اعتمادات مالية كافية لمواجهة بالأزمات المختلفة.
- البحث عن صيغ جديدة لتنويع موارد المؤسسات الرياضية.
- مراجعة المساعدات الممنوحة من طرف الدولة في ظل الأزمات.

- ضرورة تخصيص أخصائيين نفسانيين واجتماعيين من اجل التكفل بالحالات النفسية والاجتماعية المختلفة بين المستخدمين.

- مواكبة التطورات التكنولوجية كبداية لتسير المؤسسات الرياضية في ظل الأزمات والعمل عن بعد.

- إقامة دورات تدريبية لتطوير قدرات ومهارات المستخدمين للتحكم الجيد في التكنولوجيات الحديثة.

2.2.6. الفرضيات المستقبلية:

إن عملنا هذا محدودا، تناول بعض الجوانب المهمة من الموضوع وأغفل بعضها الآخر، ومن

أجل فتح آفاق جديدة للبحث في هذا المجال الواسع نقترح الموضوع الآتي:

- أهمية وجود نظام معلومات يهتم بالأساليب العلمية الحديثة بالمؤسسة الرياضية.

- إجراء دراسات أخرى مماثلة للدراسة الحالية بمؤسسات أخرى في الجزائر.

- إجراء دراسات ارتباطية أخرى بين ممارسة الأزمات العالمية واتخاذ القرار، ومتغيرات تنظيمية أخرى

كالولاء التنظيمي والالتزام.

- أهمية إكساب مديري المؤسسات الرياضية لمهارات مواجهة الأزمات.

قائمة المصادر والمراجع

1. قائمة المصادر:

- القرآن الكريم.

2. قائمة المراجع باللغة العربية:

أ- الكتب:

1. إبراهيم عبد العزيز شيجا(1993): أصول الإدارة العامة، منشأة المعارف للنشر والتوزيع، مصر.
2. إبراهيم محمود عبد المقصود، حسن أحمد الشافعي(2003): الموسوعة العلمية للإدارة الرياضية وتطبيقاتها، طاء، دار الوفاء.
3. أحمد إبراهيم أبو حسن(1995): الإدارة والإسلام، ط5، دار الوفاء للطباعة والنشر.
4. أحمد شلبي (1992): كيف تكتب بحثا أو رسالة : دراسة منهجية، مكتبة النهضة المصرية - القاهرة.
5. أحمد ماهر وآخرون (2001): الإدارة مبادئ ومهارات، الدار الجامعية الإسكندرية.
6. أحمد ماهر(2001): دليل المديرين في كيفية إعداد الخطط والسياسات والاستراتيجية، دار المعارف، القاهرة.
7. إيهاب صبيح محمد زريق (2001): الإدارة والأسس والوظائف، ط2، دار الفكر الكتب العلمية للنشر والتوزيع، مصر.
8. بوحوش عمار(1995): وطرق إعداد البحوث، الجزائر، ديوان المطبوعات الجامعية.
9. الدكتور محمد الشافعي أبوراس: القانون الإداري، دراسة مقارنة في أصول تنظيم الإدارة ونشاطها، ج1، عالم الكتاب.
10. صفوت فرج (2007) :القياس النفسي، مكتبة انجلو المصرية، القاهرة، مصر، ط 6.
11. عبد الغفار حنفي، عبد السلام أبو قحف (1993): تنظيم وإدارة الأعمال، المكتب العربي، الإسكندرية.
12. عصام بدوي (2001):موسوعة التنظيم والادارة في التربية البدنية والرياضية ، ط 1، دار الفكر العربي ، القاهرة.
13. محمد شفيق (1985): البحث العلمي الخطوات المنهجية لإعداد البحوث الاجتماعية، المكتب الجامعي الحديث، الاسكندرية.
14. محمد عبيدات(1999): منهجية البحث العلمي، دار وائل للطباعة والنشر والتوزيع.

15. محمد نصر الدين رضوان (2006): المدخل الى القياس في التربية البدنية والرياضة، مركز الكتاب للنشر، القاهرة.
16. المركز الوطني للوقاية من الأمراض ومكافحتها (2020): الدليل التوعوي الشامل عن فيروس كورونا الجديد كوفيد.
17. مروان عبد المجيد إبراهيم (2002): إدارة البطولات والمنافسات الرياضية، ط1، دار النشر عمان.
18. مروان عبد المجيد إبراهيم (2000): الإدارة والتنظيم في التربية الرياضية، دار الفكر، ط1 ، الأردن.
19. معاوية أنور العليوي (2020): كورونا... القادم من الشرق منارة العلم، السعودية، ط17 .

ب- رسائل التخرج:

1. بن عقلية جمال الدين 2007/2008 عنوان البحث: أساليب الإدارة والتسيير في تطوير النخبة الجزائرية مستوى الدراسة: مذكر ضمن نيل شهادة الماجستير، جامعة الجزائر.
2. خيثم شامة وآخرون (1999): اتخاذ القرار الإداري في الإنتاج باستعمال بعض الأساليب الكمية، مذكرة، قسم العلوم التجارية فرع مالية، جامعة المسيلة.
3. محمد الأخضر راكي 2011: "فعالية التنظيم والإدارة الرياضية في النادي الرياضي الشباب بني ثور"، جامعة محمد بوضياف بالمسيلة..
4. ناظور ياسين 2014/2013: دور الإدارة الرياضية والتسيير الرياضي في تحسين تسيير المنشآت الرياضية، مذكرة تخرج ضمن نيل شهادة الماستر، جامعة البويرة.
5. نويوة صباح وآخرون (2003): نظام المعلوماتية ودوره في فعالية اتخاذ القرارات الإدارية، مذكرة في العلوم التجارية عثمانة الهام وآخرون، دراسة وصفية تصنيفية تحسيسية لكل من فيروس إيبولا وكورونا، مذكرة لنيل شهادة التعليم المتوسط، القبّة، الجزائر 01، 2016/2015.

ج- المجلات والدوريات:

1. بن عديدة نبيل 2020 مقال منشور في مجلة قانون العمل والتشغيل (صنف ع) تحت عنوان انعكاسات جائحة كورونا (كوفي 19) على نشاط المؤسسات الصغيرة والمتوسطة في الجزائر.

2. العبسي علي، وتجانيه حمزة 2020 مقال منشور في مجلة العلوم الاقتصادية وعلوم التسيير تحت عنوان تداعيات فيروس كورونا (كوفي19): الآثار الاجتماعية والاقتصادية وأهم التدابير المتخذة للحد من الجائحة في الجزائر.
3. نعيم بوعموشة، فيروس كورونا (كوفيد 19) في الجزائر دراسة تحليلية، مجلة التمكين الاجتماعي، العدد02، الجزائر، 2020.

هـ- المواقع الالكترونية:

1. <https://www.bbc./arabic/science-and-tech>
2. <http://www.ug.edv-au/vdu/coronavirus-htm>

قائمة الملاحق



معهد علوم وتقنيات النشاطات البدنية والرياضية

قسم: إدارة وتسيير رياضي



تخصص: تسيير المنشآت الرياضية والموارد البشرية

استمارة للتحكيم

يسرني أن أقدم لسيادتكم المحترمة هذه الاستمارة التي تدرس: أثر لجائحة كورونا على عملية التخطيط والتنظيم في إدارة المؤسسات الرياضية. وذلك استكمالا لنيل شهادة الماستر تخصص إدارة وتسيير رياضي. أمل من سيادتكم التكرم بتحكيم هذه الاستمارة وإبداء الرأي حول وضوح فقراتها ومدى ملاءمتها لقياس ما وضعت لأجله، كما يمكنكم سيدي الكريم الحذف أو التعديل أو الزيادة حيث اعتمدنا على استبيان الأساليب العلمية الحديثة الذي تم بناءه من خلال القراءات النظرية والدراسات السابقة.

وشمل الاستبيان 13 عبارة مقسمة إلى محورين على النحو التالي:

- محور التخطيط: مكون من العبارة رقم 01 إلى العبارة رقم 06.
- محور التنظيم : مكون من العبارة رقم 07 إلى العبارة رقم 13.

الفرضية العامة:

- لجائحة كورونا أثر على عملية التخطيط والتنظيم في إدارة المؤسسات الرياضية.

الفرضيات الفرعية:

- لجائحة كورونا أثر على عملية التخطيط في إدارة المؤسسات الرياضية.
- لجائحة كورونا أثر على عملية التنظيم في إدارة المؤسسات الرياضية.

	العبارات			
غير موافق	محايد	موافق		
المحور الأول: التخطيط.				
			01	اثرت جائحة كورونا في التخطيط أهمية كبيرة في تحسين تسيير المنشآت الرياضية.
			02	اجراءات الحجر الصحي أثرت على حسن سير عملية التخطيط الإداري.
			03	واجهت إدارة المؤسسة مشكلة في وضع تفصيلات خطط الموارد (كالأفراد) وخطط تطوير وتحسين الأداء على مستوى الأقسام بسبب أزمة كورونا.
			04	سببت جائحة كورونا صعوبات في تحقيق أهداف التخطيط داخل المؤسسة الرياضية.
			05	اجراءات التباعد الاجتماعي أثرت على تحسين التسيير في المؤسسة الرياضية.
			06	إجراءات الحجر الصحي ولدت صعوبات أثرت على إدارة المؤسسات الرياضية لعقد اجتماعاتها وتسيير شؤونها الإدارية.
المحور الثاني: التنظيم.				
			07	اثرت جائحة كورونا في عملية التنظيم في تحسين تسيير المؤسسات الرياضية.
			08	واجهت إدارة المؤسسة صعوبات في التنظيم واحترام الخطط والأهداف بسبب جائحة كورونا.
			09	دعمت إدارة المؤسسات الرياضية الإجراءات المجتمعية التي تعزز التماسك الاجتماعي وتقليل الشعور بالوحدة بين أفراد المؤسسة الرياضية نتيجة الحجر الصحي.
			10	سبب ضعف استخدام وسائل التكنولوجيا الحديثة لإدارة المؤسسة الرياضية صعوبة في متابعة أنشطتها وأعمالها الإدارية.
			11	إجراءات التباعد الاجتماعي أثرت على تنظيم وتصميم مستويات العلاقات وتحسينها.
			12	فرضت جائحة كورونا على إدارة المؤسسات الرياضية إجراءات خاصة للحفاظ على سير العمل بصورة فعالة.
			13	سببت جائحة كورونا صعوبات في كتابة التقارير تعد طريقة منظمة لتقييم تقدم الأفراد.



الجمهورية الجزائرية الديمقراطية الشعبية

جامعة محمد بوضياف المسيلة

معهد علوم وتقنيات النشاطات البدنية والرياضية



قائمة بأسماء المحكمين للاستبيان

شهادة ماستر بعنوان :

تأثير جائحة كورونا على عملية التخطيط والتنظيم في ادارة المؤسسات الرياضية

التوقيع	الجامعة	الدرجة العلمية	الاسم واللقب	
	جامعة المسيلة	استاذ	سامية مرسي	01
	جامعة المسيلة	استاذ	زخافة مكرم	02
	جامعة المسيلة	استاذ	يوسف النور	03
	جامعة المسيلة	استاذ	شريف حشرة	04