

جامعة محمد بوضياف - المسيلة

كلية العلوم الإنسانية والاجتماعية

قسم علوم والإعلام والاتصال



استخدام الأدب الرمادي من طرف طلبة الدكتوراه نظام LMD دراسة
ميدانية على طلبة الدكتوراه بكلية العلوم الإنسانية والاجتماعية جامعة المسيلة

مذكرة مكملة لنيل شهادة ماستر في علوم الإعلام والاتصال

تخصص: اتصال وعلاقات عامة

تحت إشراف الأستاذ:

د. بونيف محمد الأمين

إعداد الطلبة:

منخوف عبد القادر

صولي الياس

السنة الجامعية: 2021/2020

بِسْمِ اللَّهِ الرَّحْمَنِ الرَّحِيمِ

بِسْمِ اللَّهِ الرَّحْمَنِ الرَّحِيمِ

بِسْمِ اللَّهِ الرَّحْمَنِ الرَّحِيمِ

شكر وتقدير

الحمد لله الذي أنار لنا درب الحياة للعلم والمعرفة وأعاننا على أداء هذا الواجب ووقفنا في إنجانر هذا العمل لذا توجه بتحية شكر وتقدير الى كل من علمنا قداسة الحرف ومهدوا لنا طريق العلم، الى كل من كان له الفضل في إيصالنا الى هذه الدرجة الى أساتذتنا الكرام حفظهم الله

وان أول من اذكر منهم الأستاذ المشرف والفاضل - الدكتور بونيف محمد الأمين - على كل ما قدمه لنا من توجيهات ونصائح طيلة إعداد هاته المدكرة ولم يخل علينا الى ان وصلنا الى الشكل الذي عليه اليوم

كما توجه بالشكر والتقدير الى لجنة المناقشة الموقرة بجهودهم المبذولة والقيمة في تقييم المدكرة

وكما لا ننسى شكر الصديق توفيق قلمين الذي ساعدنا في إكمال هذه المدكرة.

وفي الأخير لا يفوتنا ان نتقدم بخالص الشكر لكل من ساعد من قريب وبعيد ول بالكلمة الطيبة في إنجانر هذه المدكرة المتواضعة

إهداء

الى اطيب قلب في الوجود، إلى منبع الحب والحنان، من منار العفة والنقاء، بجزر الصدق
والصفاء .

أمي الحبيبة عيدة..... أطال الله في عمرها وحفظها لي
إلى الذي رباني وأحسن تربيتي، ونزهرع في قلبي حب العلم وعلمي
مكارم لا أخلاق، أبي العزيز حمو..... أطال الله في
عمره وحفظه لي

إلى من بها أكبر وعليها أعتد إلى شمعة موقدة تنير ظلمة حياتي إلى من بوجودها
أكتسب قوة ومحبة لا حدود لها إلى من معها معنى الحياة **حبيبتى خديجة**
وإلى من أمرى التفاؤل بعينهم والسعادة في ضحكهم أخي قيس لحشايشي
وهارون

وإلى من كان دعما لي ومرقعا دمربي كل من صولي الياس ومطبوع بدر الدين
والحسين مرحال

عبد القادر

إهداء

الى اطيب قلب في الوجود ،الى منبع الحب والحنان ،مر منز العفة والنقاء ،بمجر الصدق
والصفاء .

أمي الحبيبة مسعودة..... أطال الله في عمرها وحفظها لي
إلى الذي رباني وأحسن تربيتي ،ونزح في قلبي حب العلم وعلمني مكارم الأخلاق
، أبي العزيز لمنور..... أطال الله في عمره وحفظه لي
إلى من بها أكبر وعليها أعتد إلى شمعة موقدة تير ظلمة حياتي إلى من بوجودها

أكتسب قوة ومحبة لا حدود لها إلى من معها معنى الحياة **سامرة**

وإلى من أمرى التفاؤل بعينهم والسعادة في ضحكهم أخي حكيم وسفیان
وإلى من كان دعما لي ومرقفا دبربي كل من عبد القادر ومطبوع بدر الدين
والحسين مرحال

الياس

ملخص الدراسة:

يعتبر الأدب الرمادي من مصادر العلمية المهمة بالنسبة لطالب الجامعي عامة وطالبة الدكتوراه خاصة، إضافة الى طبيعته غير منشورة إلا انه يتميز بمصداقية، ويمكن القول ان ما يحتوي عليه من معلومات قيمة جعلته من أوعية الأولوية الى جانب المصادر الأخرى، وعليه الاعتماد على وثائق الأدب الرمادي ضرورية لرفع مستوي الطالب وضمان إنتاجية فكرية متطورة.

ومن اجل بيان استخدام طلبة الدكتوراه بكلية العلوم الإنسانية والاجتماعية لوثائق الأدب الرمادي هذه الدراسة وقد توصلت الى مجموعة من النتائج كانت أهمها على تعرف على أدبيات الرمادية وواقع استخدامها من طرف طلبة الدكتوراه بكلية العلوم الإنسانية والاجتماعية بجامعة المسيلة.

وكما تطرقنا الى Lmd كلمحة عامة ومعرفة واقعه في الجامعات الجزائرية وكيفية تعامل الطلبة معه

كلمات المفتاحية: الأدب الرمادي، الرسائل الجامعية، مصادر المعلومات، البحث العلمي، نظام. Lmd

Abstract :

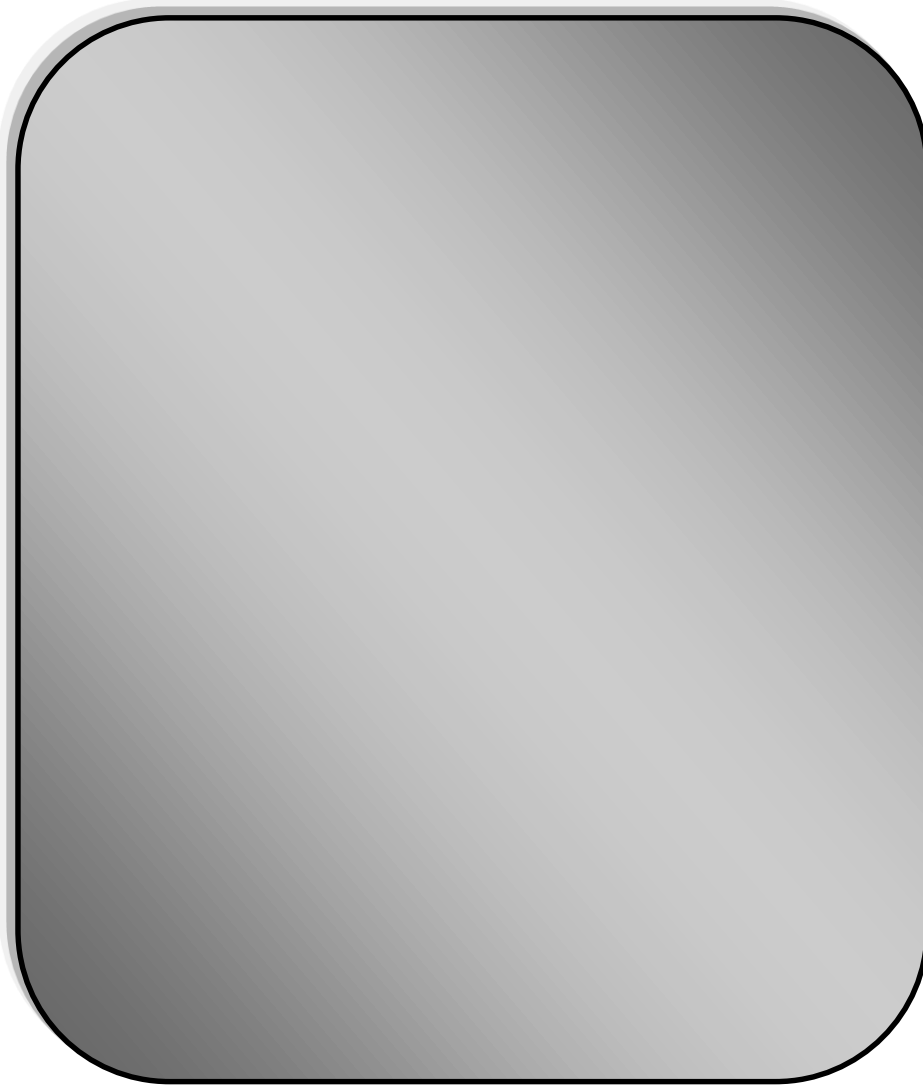
Gray literature is considered one of the important scientific sources for the university student in general and the doctoral student in particular, in addition to its unpublished nature, but it is characterized by credibility, and it can be said that the valuable information it contains made it one of the primary receptacles along with other sources, and he must rely on the documents of gray literature necessary To raise the level of the student and ensure advanced intellectual productivity.

In order to show the use of documents by doctoral students at the Faculty of Humanities and Social Sciences for gray literature documents, this study has reached a set of results, the most important of which was to know the gray literature and the reality of its use by doctoral students at the Faculty of Humanities and Social Sciences at the University of M'Sila.

And as we discussed LMD as an overview and knowledge of its reality in Algerian universities and how students deal with it

Keywords : gray literature, theses, information sources, scientific research, system. lmd

مقدمة



مند القدم والفكر البشري يسعى الى التطور والرقي في مختلف المجالات خاصة العلمية منها والمعرفية والرغبة الشديدة للإنسان في البقاء دفعته لتفكير في مختلف التقنيات من أجل تحقيق الاتصال وتجسيد وجوده فتوصل الإنسان الى تقنية غيرت تاريخ البشرية وهي الكتابة والتي كانت حصلا ومهدا لبناء المجتمعات سيماتها تتمحور في الإبداع والابتكار والاكتشاف. وما يميز مجتمعنا في الوقت الراهن الاهتمام الكثير بالبحوث حيث أصبحت المعلومات من مظاهر قوة الأمم ورفاهيتها وفي هذا النطاق تشير مختلف الدراسات الى ان مؤشرات الإنفاق على البحث العلمي في تزايد مستمر عليه ، فالتطور العلمي وما نشده من الإنجاز المعلوماتي جاء نتيجة اعتماد المجتمعات العلمية عامة والمجتمع الجامعي خاصة على مختلف مظاهر الاتصال حيث تمثل هذه الأخيرة القاعدة الأساسية للإنتاج وتوفير المعارف وتجسيدها في التنمية الاجتماعية والاقتصادية والتكنولوجية ، لذلك اصبح الاتصال ظاهرة اجتماعية ضرورية واصبح تناقل المعلومات والمعارف في هذا الاطار بين الأفراد والجماعات ركيزة أساسية للتطور .

ان هذا التنوع نتج عنه تنوع آخر في مجال مصادر المعلومات سواء من حيث الشكل أو المضمون فمنه المشور والغير منشور ، وبحديثنا على تنوع أشكال مصادر المعلومات ، يقودنا المسار الى ما يسمى بالأدب الرمادي حيث يعرف هذا الأسلوب في نشر المعارف أهمية في حقل النتائج لما يوفره من معارف قيمة وتطور قطاع البحث ، حيث يؤثر هذا الأخير على سير البحوث لما يوفره من معارف علمية ذات مصداقية فرغم الصعوبات التي تتلقاها هذه الأشكال على مستوى الإتاحة والاستعمال الى انه يشغل مكانة علمية عند الباحثين والاكاديميين ، بحيث يعتمد عليه في اطار إنتاج البحوث والدراسات .

أما على الصعيد المحلي فالباحث الجزائري في البيئة الجامعية دائما ما يسعى الى استثمار مختلف مصادر الاتصال العلمي المنشورة والغير منشورة بهدف تطوير المعارف

والمعلومات فهذه الأخيرة تعتبر الركيزة الأساسية لتقدم البحوث العلمية الأكاديمية وتطور الجامعات الجزائرية.

انطلاقاً مما سبق سنحاول من خلال هذا العمل دراسة المجتمع الجامعي كمنتج للمعلومات ومستهلك لها من خلال الوقوف أمام الرسائل الجامعية كإنتاج علمي، ومصادر الاتصال التي يعتمد عليها في مجال إعداد هذه البحوث من خلال التركيز على استعمال الأدب الرمادي كمصدر للمعلومات واستخدامه خاصة من طرف طلبة الدكتوراه وهذا هو موضوع دراستنا، ومن أجل تحديد استخدام الأدب الرمادي من طرف طلبة الدكتوراه في البيئة الأكاديمية الجزائرية، ارتأينا إلى استخدام تقنية الاستبانة كوسيلة لتدعيم البحث.

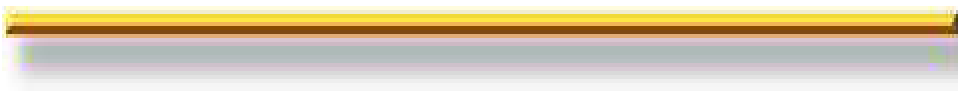
أما الخطة المعتمد عليها في هذه الدراسة فقد تمت هيكلتها على أساس مجموعة من الفصول حيث عالج الفصل الأول مختلف أساسيات الدراسة تمثلت في التعريف بالموضوع وتحديد أهمية وضبط الإشكالية بالإضافة إلى المنهج المتبع والمجتمع الذي طبقت عليه هذه الدراسة وضبط مصطلحات الدراسة.

عالج الفصل الثاني الأدب الرمادي حيث كان في عدة عناصر أهمها العنصر الأول كان عبارة عن نبذة تاريخه للأدب الرمادي والثاني بعنوان مفاهيم والمصطلحات وهذا الأخير الثالث تمثل في الخصائص والمميزات أما الرابع تحدث عن الأدب الرمادي من القيود إلى الانفتاح والعنصر الخامس لخص أهم الوثائق المصنفة كأدب رمادي والعنصرين الأخيرين تحدثنا عن استعمال الأدب الرمادي في قطاع إنتاج البحوث العلمية وأخيراً أهم العوائق التي واجهت الأدب الرمادي.

أما الفصل الثالث تحدثنا فيه عن التعليم الجامعي الجزائري ونظام المتبع حيث لخص مجموعة من العناصر أولاً عرفنا بالنظام وبنيته ثم عرفنا بمرحلة ما بعد التدرج وأعطينا لمحة عامة حول الدكتوراه بالإضافة إلى سيرورة نظام ل.م.د. في الجزائر والشكل المتبع والفرق بينه وبين النظام الكلاسيكي وأخيراً أهم المعوقات التي واجهته.

والفصل الرابع تمثل في تحليل الاستبيان حيث تم الاعتماد على هذه التقنية كوسيلة للحصول على المعلومات حول واقع الأدب الرمادي واستخدامه من طرف طلبة الدكتوراه نظام ل.م.د كمصدر للمعارف وأيضا تحديد أهمية هذه الأدبيات وواقعها بين الطلبة من حيث الإتاحة والاستخدام، لقد تم توزيع الاستبانة على طلبة دراسات ما بعد التدرج في جامعة محمد بوضياف بالمسيلة كلية العلوم الإنسانية والاجتماعية عبر مختلف أقسامها.

الفصل الأول: الإطار المنهجي



1. الإشكالية:

يحتاج الطالب الجامعي بكل المستويات في إنشاء بحثه الى مرجع أساسي يرشده بحيث يتمثل هذا المرجع في المكتبة الجامعية وهذه الأخيرة اضحى لها دور في تقدم المجتمعات علميا وثقافيا وذلك عن طريق تغطيتها لكل متطلبات المجتمع الجامعي وتختلف محتويات المكتبة باختلاف بحثها فكل باحث وعنوان بحثه واحتياجاته بحيث أنها تشمل كل ما هو دليل من رسائل ومذكرات وبحوث ودراسات وانطلاقا من هذا نتطرق الى التصرف الى هذه الرسائل أو ما تسمى بالأدب الرمادي هذا الأخير الذي اعتبر أول محاوله لحفظ و تجسيد إنتاج الفكري من الضياع وهي في حد ذاتها مصادر معلوماتية سواء كانت ورقية أو رقميه فلا يصبح موضوع ما علما قائم بذاته إلا اذا أتيح له ان يظهر لديه مصادر أوليه بحيث إنها غالبا ما تكون معلومات هذه المصادر حديثه نشرت لأول مره اشمل حقائق تفسيرات نتائج الدراسات وانطلاقا من هذا جاءت هذه الدراسة كمحاوله لتعرف على واقع الأدب الرمادي واستخدامه من طرف طلبه الدكتوراه ومن هنا نطرح الإشكالية التالية: كيف يتم استخدام الأدب الرمادي من طرف طلبه الدكتوراه الطور الثالث كليه العلوم الإنسانية والاجتماعية جامعه مسيله LMD؟

2. التساؤلات الفرعية:

- ✓ ما الدور الذي يقدمه الأدب الرمادي لطلبة الدكتوراه؟
- ✓ كيف يتعامل طلبه الدكتوراه مع الأدبيات الرمادية؟
- ✓ هل الأدب الرمادي كفيلا ان يكون مصدر معلوماتي مهم لطلبة الدكتوراه؟

3. فرضيات الدراسة:

- ✓ يقدم الأدب الرمادي مجموعه من الخدمات لطلبة الدكتوراه في إنجاز بحثهم.
- ✓ يتعامل طلبه الدكتوراه مع الأدب الرمادي بصفته مرجع معتمد لإنجاز بحثهم .
- ✓ يعتبر الأدب الرمادي مصدر أساسي مهم للطلبة.

4. أهمية الدراسة:

نحاول من خلال هذه الدراسة التعرف على مصادر المعلومات وتنوعها لدى الطلبة الجامعيين عامه وطلبه الدكتوراه خاصة ومعرفة واقع الأدب الرمادي والمتمثل أساسا في الرسائل الجامعية ومدى استخدامها وأهميتها بالنسبة للطلبة وتكمن أيضا أهمية هذه الدراسة في الحاجة الملحة للرسائل الجامعية كمصدر من مصادر المعلومات من طرف مستخدمي مكتبة كلية العلوم الإنسانية والاجتماعية جامعته محمد بوضياف المسيلة

5. أهداف الدراسة:

نسعى في هذا البحث الى تحقيق جملة من الأهداف انجزها فيما يلي :

إبراز أهمية الرسائل الجامعية بالنسبة للمستفيد وكذلك اعتبارها نوع من مصادر المعلومات .
✓ تسليط الضوء على الرسائل الجامعية بما إنها مصدر مهم ودورها في تلبية حاجيات الطلبة.

✓ معرفة واقع الرسائل الجامعية في مكتبة كلية العلوم الإنسانية والاجتماعية.
✓ معرفة مدى استخدام الرسائل الجامعية من قبل طلبة العلوم الإنسانية والاجتماعية.
✓ معرفة الصعوبات التي تواجه الطلبة في استخدام واقتناء رسائل الأدب الرمادي والسعي الى إيجاد حلول له ان وجدت.

6. أسباب اختيار موضوع الدراسة:

✓ قلة الدراسات التي تناولت هذا الموضوع وإدراك قيمه وأهميه الأدب الرمادي بالنسبة للطلاب الجامعي.

✓ التعرف على الموضوع المتمثل في الأدب الرمادي واستخداماته من طرف الطلبة.
✓ الميول الفكري والشخصي لهذا الموضوع.

تعتبر دراسات السابقة سندا مهم للأعمال والبحوث العلمية فما نتائج هذه الأخيرة إلا حصاد التراكمي المعرفي في مجال معين، أما عن موضوع دراستنا فان المنتبغ له يلاحظ كما من كبيراً من الدراسات التي تناولت هذا الموضوع المتمثل في الأدب الرمادي وسنتطرق الى عده دراسات في هذا المجال ومن بينها:

الدراسة الأولى: تحت عنوان إشكاليه تثمين الأدب الرمادي في الجزائر الحضور *visibilit* كمفهوم وأداة للتقييم ومخابر بحث" علم المواد" كعينه الدراسة-أطروحة لنيل شهاده الدكتوراه علوم في علم المكتبات والتوثيق. من إعداد فاطمة شباب-كلية العلوم الإنسانية والاجتماعية قسم علم المكتبات والتوثيق جامعة الجزائر-2.

دراسة تحليليه تهدف الى دراسة الأدب الرمادي في البيئه الرقمية أخذت عنصر الحضور كمعيار للتقييم باعتباره الحلقة الواجب توفرها في ظل تطور الأنترنت تمثلت عينة الدراسة في المدخلات العلمية المنتج من قبل مخابر علم المواد في الفترة الممتدة ما بين 2000م/ 2012م استعانت بمنهج القياسات العلمية حيث وصلت الى مجموعه من النتائج أهمها الأدب الرمادي الذي يبيث على مستوى الجامعات لا يكون ناجحا إلا باتباع الأساليب المنتهجة دوليا المتمثلة في المستودعات الجامعية التابعة الى الجامعات بحيث توفر الوصول الى محتويات المنتجة في أي ميدان من قبل الباحثين وكذلك وصلت الى نتيجة توضح بان للأدب الرمادي العديد من فضاءات التي تجعل من هو إنتاج مثن.

الدراسة الثانية: تحت عنوان الأدبيات الرمادية في المكتبات الجامعية دراسة ميدانية بمكتبه كلية الآداب واللغات جامعه العربي التبسي تبسه من طرف الطلبة عواطف مراحي مذكرو مقدمه لنيل شهاده الماستر توصلت في هذه الدراسة بان مصادر المعلومات بمختلف أنواعها ذات أهميه قصوى للمكتبات على اختلاف أنواعها كما تطرقت الى الأدبيات الرمادية من قبل المستفيدين منها كما توصلت الى مجموعه من النتائج أهمها ان نقص

الرسائل الجامعية في المكتبة يشكل عائق للطلبة كما ان الطلبة في مذكراتهم أو بحوثهم هم في حاجة كبيره الى الرسائل حيث لها معطياتهم أو متطلباتهم.

الدراسة الثالثة: تحت عنوان الأدب الرمادي مكانته واستعماله في إنجاز البحوث العلمية في البيئة الأكاديمية الجزائرية تحليل الاستشهادات المرجعية بالأدب الرمادي الواردة ضمنا رسائل الماجستير الدكتوراه في الفترة بين 2000م/2010م بكلية العلوم الإنسانية اجتماعيه جامعه-2 من إعداد الطالبة إسماعيلي نادية-سنة 2011م .دراسة تحليليه حول الأدب الرمادي مكانته واستعماله في إنجاز البحوث العلمية حيث توصلت في هذه الدراسة الى الأدب الرمادي كونه مصدر للوصول المعارف و كشكل من الاتصال العلمي وأيضا وسيله لإنتاج الرسائل الأكاديمية في البيئة الجامعية الجزائرية بالإضافة الى انه من الوثائق التي تتميز بطبيعة معقده حيث الإتاحة والاستعمال والوصف وثائق تلعب دور في قطاع المنتجات العلمية تنميه المعارف من جهة أخرى حيث تمت المحاولة لتحديد استخدام طلبه الدراسات ما بعد التدرج في الجامعة الجزائرية في الأدب الرمادي الإعداد لتحضير الرسائل الجامعية بلا الوقوف مام درجه الوعي لمختلف المصادر عامه والأدب الرمادي خاصه حيث أهميه هذه الوثائق في المنتجات العلمية تم الاعتماد على أسلوب الدراسات البيبليومترية من خلال تحليل الاستشهادات المرجعية الأدب الرمادي عبر رسائل الماجستير والدكتوراه المجازة في المكتبة الجامعية للعلوم الإنسانية والاجتماعية و خرجت الدراسة بمجموعه من البيانات الكمية والتي تتمثل في واقع الاستشهاد لهذه قادر وقد تبين ان الطلبة يستشهدون في إعداد الرسائل الجامعية على مختلف مصادر المعلومات بما فيها الأدب الرمادي وينسب مرتفعة خاصة التقليدي كالرسائل الجامعية والمؤتمرات واللقاءات والتقارير حيث استخدمت أو اعتمدت على الاستبانة في عمليه ضبط أهميه الأدب الرمادي وتم التوصل في الى ان الطلبة في بحوثهم وإنجاز رسائلهم تخدمون الأدب الرمادي بمستوى اعتمادهم على الوثائق الأخرى لما له من مكانه ضرورية في البحث وما يقدمه من أهميه للإنتاج الاكاديمي والعلمي.

8. المصطلحات والمفاهيم :

الأدب الرمادي: أدبيات تحتوي على ثروة غنية من المعلومات القيمة إلا إنها غير رائجة تجاريا مثل التقارير والرسائل الأكاديمية. (عبد المعطى، آخرون، سنة 2009، ص 177)

الرسائل الجامعية: هي عمل علمي يتقدم به طالب الدراسات العليا الجزء الأخير من مده دراسته والتي تختلف من دولة الى أخرى ومن نظام جامعي الى آخر لغرض الحصول على جامعيه معينه في الغالب تكون ليسانس أو ماستر أو دكتوراه. (برهوم مريم، سنة 2016، ص50)

مصادر المعلومات: جميع الأوعية أول الرسائل أو القنوات التي يمكن عن طريقها نقل المعلومات الى المستفيدين ويعني هذا في مجال علم المكتبات والمعلومات وكل ما يمكن جمعه وتنظيمه واسترجاعه بغرض تقديمه الى مستفيدين. (ربحي مصطفى وآخرون، سنة 2000، ص14)

نظام LMD: هو مختصر لنظام ليسانس ماستر دكتوراه

9. المنهج المتبع في هذه الدراسة:

طبيعة الدراسة والأهداف التي تحاول الدراسة الكشف عنها وتحقيقها تطلبت اعتماد منهج الوصفي باعتباره طريقه علمية منظمة لوصف الظاهرة عن طريق جمع وتصنيف وترتيب وعرض وتحليل وتفسير وتعليل وتركيب للمعطيات النظرية والبيانات بغية الوصول إلى نتائج علمية.

10. عينة الدراسة:

هي مجتمع الدراسة الذي تجمع منه البيانات الميدانية وهي تعتبر جزء من الكل، تأخذ مجموعة من أفراد المجتمع على أن تكون ممثلة للمجتمع الذي تجري عليه الدراسة، ثم تعمم

نتائج الدراسة وعينة هذه الدراسة هي طلبة كلية العلوم الإنسانية والاجتماعية جامعة محمد بوضياف المسيلة.

11. النظرية المستخدمة:

استخدمنا نظرية الاستخدامات والاشباع التي تتمثل في نظرية الاتصال الجماهيري دراسة وظيفية منظمه ودراسة العلاقة بين الأدب الرمادي وطلبة الدكتوراه وكمقاربه سوسولوجية لموضوع دراسة استخدام الأدب الرمادي من طرف طلبة الدكتوراه وكتصور استشرافي حول تعقد الدراسة يتم استنتاج سؤال محوري يتمثل في:

كيف يتم استخدام الأدب الرمادي من طرف طلبة الدكتوراه؟

وضمن هذا التأمل الفكري فمحور العملية يركز على المستخدم الذي يعتبر نقطه محوريه والذي هو الطالب أي ان طبيعة المستخدم بخصوصياته وحاجاته تتحكم بشكل أساسي في تحليل واستخدام الأدب الرمادي.

الفصل الثاني: الأدب الرمادي



1. نبذه عن الأدب الرمادي:

خلال العصور الوسطى قام احد المتخصصين في الكيمياء القديمة بتحرير مكتوب أين سجل فيه مختلف ما توصل اليه من نتائج واختراعات جديده وكان الهدف من تخزين معلوماته ترك وثيقه مكتوبه للعصور المقبلة كي تتعرف البشرية على مختلف هذه الإنجازات العلمية وبعد عصور يقوم مهندس في الكيمياء باستخدام حاسوبه من اجل كتابه ما توصل اليه من تجارب وقام ببعث ذلك الإنتاج الى زميل له في نفس التخصص من اجل إعادة قراءه نتائج الدراسة وتحليلها بالتالي ما الاختلاف بين المتخصص في الكيمياء القديمة في العصور الوسطى والمهندس في الكيمياء في العصور الحديثة إلا انه تجمعهما نفس الفكرة والرغبة المتمثلة المتمثلة في إيصال المعلومات التي تم إنتاجها الى العالمية وتطوير حياه المجتمعات في المستقبل بالتالي فان الأعمال المنتجة من طرف الباحثين تدخل في حقل الإنتاج الرمادي غير ان لا احد منهما يدرك ذلك وهذا راجع الى ان مصطلح الأدب الرمادي وهذا النوع من الإنتاج لم يكن يعرف في العصر القديم متخصص في الكيمياء القديمة أما بالنسبة للمتخصص الثاني فان عدم درايته بهذا الإنتاج راجع الى عدم اهتمامه بالمصطلحات المرتبطة بالوثائق وخصائصها.

✓ أما الأدب الرمادي كمصطلح يعود ظهوره الى ال قرن XIX ولكنه طبق في السبعينات

في الولايات المتحدة الأمريكية وأوروبا (إسماعيلي نادية، سنة 2011، ص 45)

✓ يجمع هذا الأدب بين مجموعه الوثائق غير التجارية ومنشوره بطريقه محدد والمعلومات

التي تحتوي عليها تعتبر مصادر اصلية فهو مصدر يخصص جزء كبير من المعرفة

البشرية الى يومنا هذا فان متابعه مساره يسمح لنا بحصر تطوره وكيف أمكن لهذا التطور

ان يساهم ويشارك في هذا المجتمع ولهذا من خلال هذا التقديم سنحدد مسار الأدب

الرمادي أمام مراحل تطوره.

البدايات:

✓ ان تطور الإنتاج فكري الرمادي يعود الى المرحلة الأولى الى فترة الثورة الصناعية أين عرف تطور في المجال الجوي وبالتالي الوثائق المعروفة والمهمة أنا ذلك تمثلت في تقارير وأطلقت عليها تسميه أدبيات التقارير أما مصطلح الأدب الرمادي عرف الظهور مؤخرًا.

✓ **الحرب العالمية الثانية:** خلال الحرب العالمية الثانية عرف مجال البحوث تطورا ملحوظا في مجالات واسعة من المعرفة وفي مناطق واسعة (الولايات المتحدة بريطانيا ألمانيا) ومع الظروف الصعبة التي فرضتها الحرب خلال هذه الفترة دفعت الى نشر نتائج البحوث الرسمية بطريقه من طرف المعاهد والأشخاص المختصين وهذه العوامل فهمت في الرفع من نسبة الإنتاجية في هذا المجال وما سهل الأمر أيضا ظهور مراكز مخصصه ومراقبه هذا الإنتاج حيث ظهرت في الولايات المتحدة الامريكه 1941م مركز OSRD-US حيث يعمل على نشر البحوث العلمية وتسهيل تطبيقها.

✓ **بعد الحرب العالمية الثانية:** خلال فترة ما بعد الحرب ظهرت مؤسسات وهيئات خاصه للبحث والمعالجة والرقابة البيبليوغرافية دفعت بعجله التطور الى الإنتاج الفكري الرمادي وركزت هذه الهيئات والأنظمة نشر داخلي للمعلومات. (سمايلي نادية، مرجع سابق، ص 46)

✓ **مرحلة 1960م-1970م:** في منتصف الستينات عرف التطور في وسائل الإنتاج الفكري الرمادي عن طريق ميكروفيش ووميكروفيلم الى جانب ظهور أنظمه اليه من اجل استرجاع البيانات في هذه السنوات كثر الاهتمام بهذا النوع من الإنتاج. مهم ان نشير الى فكره مميزه وهو ان هذا النوع من الأدبيات عرف التطور والظهور من خلال علوم الفيزياء والتطورات التكنولوجية وضروريا ان نذكر الجمعات تجد في الإنتاج الفكري الرمادي وسيله من اجل طرح الأفكار ونشرها.

الفصل الثاني: الأدب الرمادي

✓ **مرحلة 1970م-1980م**: خلال هذه الفترة عرفت زيادة في استرجاع الإنتاج الفكري الرمادي وظهرت دراسات حول موضوع التكشيف والفهرسة والإتاحة والبحث واسترجاع المعلومات وما ميز هذه المرحلة ظهور أول المؤتمرات حول هذا الإنتاج.

✓ **مرحلة من 1980م-1990م**: ما ميز هذه المرحلة هو ظهور قاعده البيانات هي عبارة عن قاعده متعددة التخصصات تحتوي على وثائق الإنتاج الفكر الرمادي.

✓ **مرحلة من 1990م الى يومنا هذا**: عرفت ظهور الأنترنت كشبكة عالميه للاتصال ما سمح للباحثين والعلماء في نشر سريع لمنتجاتهم وتجاوز صعوبة الإتاحة الوصول الى الوثائق وتحديد مكانها وفي هذا الإطار فان الأنترنت ليس وسيله لنشر الوثائق فقط وإنما يعتبر أكبر منتج لما يعرف بالأدب الرمادي. إضافة الى انه خلال هذه الفترة ازداد الاهتمام بهذا الإنتاج والذي يظهر من خلال القيام بندوات نظم من هذا الموضوع. (سماعيلى نادية، مرجع سابق، ص47)

2. مصطلحات ومفاهيم الأدب الرمادي :

ارتبط مفهوم الأدب الرمادي بعده تعريفات نذكر منها:

هوكل ما ينتج على جميع المستويات الحكومية الأكاديمية التجارية صناعيه في الشكل المطبوع والإلكتروني والذي لا يخضع لرقابه الناشئين التجاريين ولا يشكل النشر النشاط الرئيسي للهيئات المنتجة له. (كمال مسعودي، سنة 2020، ص120)

تعريف المنظمة الوطنية الفرنسية للتقنيين: الإنتاج الفكري الرمادي يمثل كل الوثائق التي تمت كتابتها أو المطبوعة لي جمهور محدد وتكون صادرة خارج محيط التجاري ناشر ومجرده من الرقابة البيبليوغرافية ومن خلال تعريف المنظمة إشارة الى ان الإنتاج الفكر الرمادي مصدر أو وثيقة كباقي الوثائق التي تحمل المعلومات غير إنها تتميز بعدم نشرها من خلال قنوات النشر التقليدي ولا تتعرض للرقابة البيبليوغرافية .

الفصل الثاني: الأدب الرمادي

مجموعة الوكالات المشتركة للأدب الرمادي:

الإنتاج الفكري الرمادي عباره عن رصيد خاص عاده يتاح من خلال قنوات خاصه ولا تمر عبر قنوات العادية لنظام النشر والتوزيع والرقابة البيبليوغرافيا ولا يتم اقتناؤها عن طريق شراء أو عن طريق العملاء ومن خلال هذا التعريف اضاف الى الإنتاج الفكري الرمادي ميزه ان اقتناؤها لا يتم كباقي الأدبيات الأخرى (الكتب والدوريات) والتي تتم من خلال الشراء.

حسب المؤتمر الثالث الإنتاج الفكري الرمادي 1997م لوكسمبورغ: الإنتاج الفكري الرمادي هو كل ما ينتج من طرف الحكومات والمؤسسات الحكومية التجارية والصناعية في شكل ورقي أو الكتروني غير انه مراقب تجاريا (سمايلي نادية، سنة 2011، ص 50)

حسب الثاني عشر للأدب الرمادي 2010م: الأدب الرمادي يبني على أنواع متباينة من الوثائق والتي يتم إنتاجها طرف الحكومات والمؤسسات الأكاديمية التجارية والصناعية في شكل ورقي أو الكتروني وتستفيد من الحماية الفكرية ويتم حصرها من طرف المكتبات أو الهيئات المنتج لها غير مجردة من المراقبة التجارية حيث النشر ليست ضمن أهدافها (سمايلي نادية، مرجع سابق، ص 50)

تبين من خلال هذه التعريفات ان الأدب الرمادي هو عباره عن ثروة معلومات القيمة غير إنها تختلف عن الأدبيات التجارية الأخرى.

3. خصائص الأدب الرمادي:

يتميز الأدب الرمادي بطبيعته غير التقليدية حيث يتم توزيعه خارج اليات النشر التقليدية غالبا ما يتم العثور عليه عن طريق البحث عن الوكالة أو مؤسسه التي أنتجت الأدبيات وقد يتطلب هذا البحث النظر في عدد كبير من المصادر وقد لا يكون لدى البعض من هم قائمه بما ينتجونه ويتميز بالخصائص التالية:

✓ لا تتوفر عبر قنوات البيع العادية للكتب.

✓ تفنقر الى الضبط البيبليوغرافي.

✓ تنتج في أشكال غير قياسيه.

- ✓ يتم توزيعه في نسخ محدودة.
 - ✓ لا تخضع للإيداع القانوني.
 - ✓ معوقات الملكية الفكرية.
 - ✓ لا يمر عبر السلسلة التقليدية للمراجعة بالتالي لا يتم تقييمه مثل تقييم مقالات الدوريات وإنما يتم التحقق من محتواه عوض المصادقة عليه.
 - ✓ يتم توزيعه كاستجابة متعمقة لاحتياجات المعلومات المتخصصة وإيصاله الى جمهور محدد صغير في كثير من الأحيان.
 - ✓ صعوبة إدارته وتسييره واقتناؤه من المكتبات.
 - ✓ صعوبة الوصول اليه وتحديد موقعه.
 - ✓ تنوع أشكاله ومنتجاته ومستعمليه.
 - ✓ لا يتم نشره أو الترويج على نطاق واسع.
 - ✓ هو مؤقت حيث ما نجده اليوم رمادي يمكن ان يصبح مع الوقت كلاسيكي.
 - ✓ يتميز بمعايير متغيرة للتحليل والإنتاج (سمايلي نادية، ص4)
- #### 4. الأدب الرمادي من القيود الى الانفتاح:

مشاريع الإتاحة الحرة للرسائل والأطروحات الإلكترونية: مع التوجه العالمي لدعم المبادرات الوصول الحر منذ أزيد من 20 سنة اتجهت معظم دول العالم الثالث الى تشجيع إنشاء ودعم مشاريع ومبادرات اتاحه المعلومات العلمية والمنشورات الأكاديمية للاستفادة منها في دفع عجلة التنمية لهذه الدول. وفي السنوات الأخيرة ظهر عدة مشاريع على المستوى المغاربي حيث يذكر الباحث الجزائري الحشاني 2017م أن الجزائر والمغرب وتونس يسيرون بوتيرة متباطئة في تفصيل المشاريع ومبادرات الوصول الحر التي تبنتها هذه الدول ومن بين هذه المشاريع تلك الخاصة بالوصول الحر الى الرسائل والأطروحات الإلكترونية.

الفصل الثاني: الأدب الرمادي

الجزائر:

تملك الجزائر 12 مستودعا رقميا و6 دوريات للوصول الحر في دليل DOAJ ومن بين المشاريع البارزة:

Maghreb Virtual . Sciencelibray ✓

Portail National de Signolement des thresses ✓

-Portail des bibiothèques Universitaires Algériennes Webreview ✓

(بهجة بومعرفي، 2018)

المغرب:

يملك المغرب مستودعين رقميين و9 مجلات في دليل دوريات الوصول الحر DOAJ كما أن هناك بعض المشاريع والمبادرات الرقمية مثل e- medproject،Majaliss ومشروع 2013 Maroc numéric إضافة للفهرس الوطني للأطروحات والرسائل الجامعية وأيضا المشروع المشترك مع الجزائر وتونس MaghrebVirtual Sciencelibray.

تونس:

تملك تونس 9 دوريات للوصول الحر في دليل DOAJ ودورتين في الأرضية الإفريقية للدوريات على الخط كما أطلقت مشروع الكتب الإلكترونية E-books ويرى الباحث أن دول المغرب العربي الثلاث مازالت في خطواتها الأولى، حيث أن هناك حاجة إلى تنمية الوعي بفوائد هاته المشاريع والمبادرات، ويكمن الفرق البسيط بين هاته الدول هي أن الجزائر الأقل في معدل استخدام الأنترنت رغم أنها أفضل من الناحية المادية ومقارنة بتونس والمغرب. (بهجة بومعرفي، مرجع سابق. سنة 2018)

5. أهمية الأدب الرمادي:

عرف الأدب الرمادي اهتمام واسع النطاق خاصه في الآونة الأخيرة وهناك اتفاق على أهميته كمصدر للمعلومات لتمييزه بالحدائثة والدقة والسرعة وتظهر الدراسات البيبليومترية تأثيره من خلال الاستشهادات المرجعية وعبر مختلف التخصصات وتبرز الأهمية من خلال:

✓ يشمل منتجات المعلومات التي يتم أنشائها وتوزيعها من اجل نشر المعرفة (الأفكار والحقائق والآراء) بدلا من بيعها من اجل الربح.

✓ هو مصدر هام معلومات بسبب تفرد المحتوى الذي يتم نشره ولأن الناشرين التجاريين يتطلعون الى جني أرباح من المواد التي يتم نشرها فانهم غالبا ما يغفلون عن مجالات الأبحاث المتخصصة والأدب الرمادي أحد الطرق البحث عن المعلومات في المجالات البحثية الناشئة.

✓ يمكن ان يوفر معلومات غير متاحه عبر شكل آخر ويكون في بعض الأحيان أكثر حدثة من المعلومات المنشورة تجاريا مثل وقائع المؤتمرات¹.

✓ وتتميز بالسرعة في النشر حيث لا يمر عبر عملية المراجعة التقليدية التي يحتمل ان تستغرق وقتا طويلا.

✓ يقوم بإثبات حقائق ذات مصداقيه لا نجدها في مصادر أخرى وهي موجزه وتهدف مباشرة الى مضمون الموضوع المدروس .كثير ما تكون معلومات الأدب الرمادي أكثر تفصيلا في تلك التي تنشر في المجلات الرسمية (نادية اسماعيلي، ص3)

6. الوثائق المصنفة كأدب رمادي :

منذ السبعينات وعند أول استخدام للمصطلح أقر المتخصصون ثلاث أنواع رئيسيه للوثائق التي صنفت كأدب رمادي وهي التقارير المحاضرات وأعمال المؤتمرات وأطروحات الدكتوراه لكن ومنذ ذلك الوقت والى غاية اليوم تنامت إعداد الوثائق التي أدرجت أصناف

¹ نادية اسماعيلي، مرجع سابق، ص3.

الفصل الثاني: الأدب الرمادي

أدبيات رمادية يخصص كل من J.Farace.etJoachim SchoFeIDOninic حوالي 72 نوع من الوثائق وهي حسب ما اقره المجتمع الدولي للأدب الرمادي Joochini.2010 Donimc ويمكننا هنا الحديث عن اهم نماذج منتجات كأدبيات رمادية.

مختلف التقارير العلمية والتقنية والاقتصادية والاجتماعية الناتجة عن مؤسسات وطنية وخاصة الأطروحات غير المنشورة وغير المتاحة عبر شبكات المكتبات التجارية براءة الاختراعات والأوراق العلمية المنشورة في إعداد المجلات والدوريات والتي تطبع بكميات صغيرة وتوزع مجانا أو بمقابل على المهتمين في أماكن محدودة مثلا (كتاب المؤتمرات) المحررات الرسمية وكذا الملصقات العلمية والإعلانات التقنية. (حادة صاوشي ،سنة 2019 ص،199)

7. استعمال الأدب الرمادي في قطاع استرجاع المعارف وإنتاج البحوث العلمية :

يعتبر الأدب الرمادي من المصادر العلمية المهمة في قطاع البحث فهو أسلوب فعال للحصول على المعارف إضافة الى طبيعته غير المنشورة إلا انه يتميز بالمصداقية ويحتوي على معلومات قابله للاستغلال ويمكن القول ان ما تحتوي عليه من معلومات قيمه جعلته من الأوعية الأولية الى جانب المصادر المنشورة الأخرى عليه الاعتماد على المنشورات الرمادية (التقارير، البحوث، الرسائل، الترجمات، التقانين، أعمال المؤتمرات.....) ضرورة لرفع مستوى البحوث العلمية وضمان إنتاجه فكريه متطورة لان القائمين على إنتاج هذا النوع من المعارف عباره عن مؤسسات ومنظمات عالميه وأكاديمية وكذلك عباره عن باحثين تتوفر لديهم مختلف مقومات الكفاءة والمصداقية والأمانة العلمية.

ومن اجل إظهار الدور الذي يلعبه الأدب الرمادي كوسيله لإثراء البحوث العلمية وكمصدر للإنتاج الفكري ننطلق من مجموعه من التساؤلات: ما هو دور الأدب الرمادي في القطاع علم؟ ما ساهم في ظهور مجموعه من الدراسات بهدف قياس تأثير المعلومات الرمادية في قطاع البحوث والإنتاج من خلال الاعتماد على القياسات البابليومتريه لمختلف المنتجات

الفصل الثاني: الأدب الرمادي

العلمية في إطار تحليل الاستشهادات المرجعية والخروج بنتائج واحصائيات تدل على مدى استعمال الأدب الرمادي ومكانته البحث العلمي . (إسماعيلي نادية، 2011، ص116)

8. معوقات الأدب الرمادي :

إن طبيعة الأدب الرمادي وخصائصه جعلته يتعرض لمجموعه من الانتقادات واتجه الخبراء الى وصف البحث عن الأدب الرمادي مضيعه للوقت ومكلفه في بعض الأحيان وحتى إنها تجربه محبطه واحده من الأسباب الرئيسية لهذا الوضع الراهن للأدب الرمادي هو غياب أو عدم وجود مؤسسه للحفظ والتخزين على المدى الطويل مقارنة بالأدب الأبيض فايداع المصنفات "التقليدية" هو التزام قانوني من الناشر ولا يتوقع مثل هذا الالتزام من ناشري الأدب الرمادي فيما يلي بعض صعوبات ومعوقات الوصول الى الأدب الرمادي:

من حيث الكشف:

- ✓ لا تحصرها قواعد البيانات غالبا لا يتم تكسيها وفهرستها.
- ✓ لا تحصرها الضبط البيبليوغرافي .
- ✓ ليست له هيئه خاصه لجمعه واقتنائه.

من حيث الإتاحة والوصول:

- ✓ يصعب الوصول اليه .
- ✓ غير متاح من خلال المكتبات.
- ✓ لا يتم توزيعها على نطاق واسع.
- ✓ لا تنشر عبر قنوات النشر الرسمية التجارية .

من حيث تقييم الجودة:

لا يتم عبر المراجعة من طرف الأقران مثل: المراجعة التقليدية بالتالي يتعرض للانتقادات من حيث جوده المحتوى .غير ان الأنترنت وفرت طريقه أخرى لإتاحة الأدب الرمادي ومختلف الوثائق من خلال مواقع المؤسسات (الأشخاص المدونات الأرشيف المؤسساتي مكتبات الرقمية والبوابات.....إلخ)(سماعيلي نادية، ص 5)

خاتمة الفصل:

من خلال ما سبق نستنتج إننا الأدب الرمادي ذو أهمية كبيرة سواء من حيث الصعيد الأكاديمي بالنسبة للطلبة أو من جهة ثانية بالنسبة للبحث العلمي وما يحتويه من معلومات ومعارف من شأنها ان تقدم الرقي وإثراء الجانب العلمي والتكنولوجي وتحقيق تطور في المجتمع والجامعات الى انه معرض الى الكثير من القيود والمعوقات.

الفصل الثالث: التعليم الجامعي في الجزائر

نظام LMD



1. ماهية نظام LMD:

✓ LMD (ليسانس، ماستر، دكتوراه) هو نظام للتعليم العالي بدأ العمل به تدريجيا في الجزائر منذ سبتمبر 2004م، حيث يسمح لطالب بتحضير ثلاث شهادات.
✓ شهادة ليسانس: يتم الحصول عليها بعد إتمام ستة سداسيات بنجاح أي ثلاث سنوات.
✓ شهادة الماستر: تحضر في مدة سنتين بعد ليسانس وهي مرحلة تعميق المعارف في التخصص.

✓ شهادة الدكتوراه: آخر شهادة مخصصة لحاملي شهادة الماستر الراغبين في تعميق دراساتهم تحضر في المختبر أو مركز البحوث لمدة ثلاث سنوات على الأقل.
✓ ويعد نظام LMD نظام معرف عالميا ومتبع في العديد من الدول. (وزارة تعليم العالي، السنة 2011 ص 13)

تعريف "2":

✓ هو نظام تكوين في التعليم العالي ظهر في الولايات المتحدة الأمريكية وبريطانيا ثم عمم في الدول الأوروبية، ثم استخدم مؤخرا في الدول النامية يرمي إلى بناء الدراسة الجامعية على ثلاث مراحل (ليسانس، ماستر، دكتوراه). (محمد طيب ضيف خالد)

تعريف "3":

✓ إن مصطلح LMD هو اختصار لمجموعة مكونة من ثلاثة مصطلحات هي ليسانس، ماستر، دكتوراه، كان هذا النظام بدي في وقت مضى نظام 8/5/3 وترجع هذه التسمية إلى عدد سنوات التي يقضيها الطالب في الدراسة بعد البكالوريا والتي ينال على أثرها درجة علمية معينة. (UNESCO2014 ,p10)

✓ إن نظام LMD في مفهوم آخر أكثر شمولا وتوسعا من معاني المصطلح هو إصلاح نتج على عدة برامج وندوات أقيمت في شيين التعليم العالي وذلك باعتباره أهم عنصر

الفصل الثالث: _____ التعليم الجامعي في الجزائر نظام LMD

تتوقف عليه التنمية الشاملة للبلاد إذ أن مصطلح الإصلاح هو أوسع من مصطلح النظام، وذلك يعود على أن الأول يحمل في معناه نتيجة حتمية لعدة أعمال ولقاءات قامت بها بلدان الغرب وخاصة البلدان الأوروبية عندما اتجهت نحو خلق تناغم بين الشهادات المقدمة لطلاب وتحقيق حركية بين الجامعات وخلق وتوحيد برامج مواكبة لتطورات التكنولوجيا الحاصلة. (سوالمي أسماء، سنة 2014 2015، ص 28)

2. بنية نظام LMD:

يرتكز نظام ل.م.د. على خمس مكونات أساسية يشكل ترابطها وتكاملها خصوصية هذا النظام، وتتمثل تلك المكونات في:

أولاً: ثلاث شهادات: يشتمل نظام ل.م.د. على ثلاث شهادات تمثل في نفس الوقت المستويات الثلاثة للنظام وهي:

- ✓ بكالوريا+ثلاث سنوات وتقابله شهادة ليسانس.
- ✓ بكالوريا+خمس سنوات وتقابله شهادة الماستر.
- ✓ بكالوريا+ثمانية سنوات وتقابله شهادة الدكتوراه.

ليسانس: وهو مسالك متكونة من وحدات تعليمية أساسية وأخرى اختيارية، تحدها الجامعة وتوزعها على ستة سداسيات، وهي تهدف إلى تطوير طاقات الطالب لأمين تكوين أساسي يسعى إلى ملاءمة التكوين النظري، مع حاجيات سوق الشغل المحلية والدولية من الكفاءات المتوسطة وعادة ما تسعى الجامعات في هذا الطور من التكوين الجامعي إلى تمكين الطالب علاوة على التكوين الأساسي من القدرات العلمية، ما يسر له الاندماج في الحياة المهنية، وذلك بتعزيز تحكمه في التكنولوجيا (ELK anel marah، 2009، p6)

الفصل الثالث: _____ التعليم الجامعي في الجزائر نظام LMD

ويتفرع إلى فرعين:

الفرع الأكاديمي: يتوج بشهادة ليسانس تسمح لصاحبها بمواصلة الدراسة الجامعية مباشرة على مستوى الماستر، ويسمح بهذه الإمكانية بحسب المؤهلات المكتسبة والنتائج المحصل عليها وشروط الالتحاق.

الفرع المهني: يتوج بفرع ليسانس التي تسمح لصاحبها بالاندماج المباشر في عالم الشغل وتحدد برامجها بالتشاور مع القطاع المشغل ويتطلب هذا الفرع أنواع مختلفة من شهادات ليسانس المهنية لضمان فعالية وضرورة تحديد التخصص الذي له صلة بالحرفة. (عبد الكريم، وآخرون سنة 2008' ص 26)

الماستر: تنظيم المسالك المؤدية إلى المستوى في إطار مسالك تؤدي إلى شهادة الماستر المهني أو شهادة الماستر البحث، وتندرج تلك المسالك ضمن ميادين كبرى لتكوين، توزيع فيها الدروس في شكل أربع سداسيات وتهدف دراسات الماستر إلى إعداد الطلبة إلى مهن التصور أو إلى مجال البحث لتمكينه إلى التحاق بمستوى الدكتوراه، وبذلك فإن مستوى الماستر يشكل حلقة إلى التخصص وإلى تعميق الدراسات التي لها صلة بما اكتسبه الطالب سابقا. (نصراوي صباح، سنة 2011 2012، ص 32)

الدكتوراه: يضمن هذا الطور من التكوين الذي تبلغ مدته الدينا ستة سداسيات، تعيق المعارف بالإضافة إلى التخصص الدقيق للطالب ضمن هذا المستوى وكذا تحسين المستوى عن طريق البحث ويتوج هذا الطور من التكوين بشهادة دكتوراه بهد مناقشة الأطروحة. MINISTRERE .2003 P 10،DR LSRS

ثانيا: عرض التكوين: هو عبارة عن دفتر الشروط يحدد الأهداف والمضامين البيداغوجية للتكوين المقترح والشهادات المتوجة له، ويتيسر عرض التكوين ب:

✓ يتفرع عرض التكوين إلى ميدان وفرع وتخصص تضمن توجيهها تدريجيا للطلبة.

الفصل الثالث: _____ التعليم الجامعي في الجزائر نظام LMD

✓ يتضمن وحدات تعليمية استكشافية تسمح بانفتاح حقيقي على مجالات معرفية أخرى يتيح للطلاب آفاق مستقبلية جديدة.

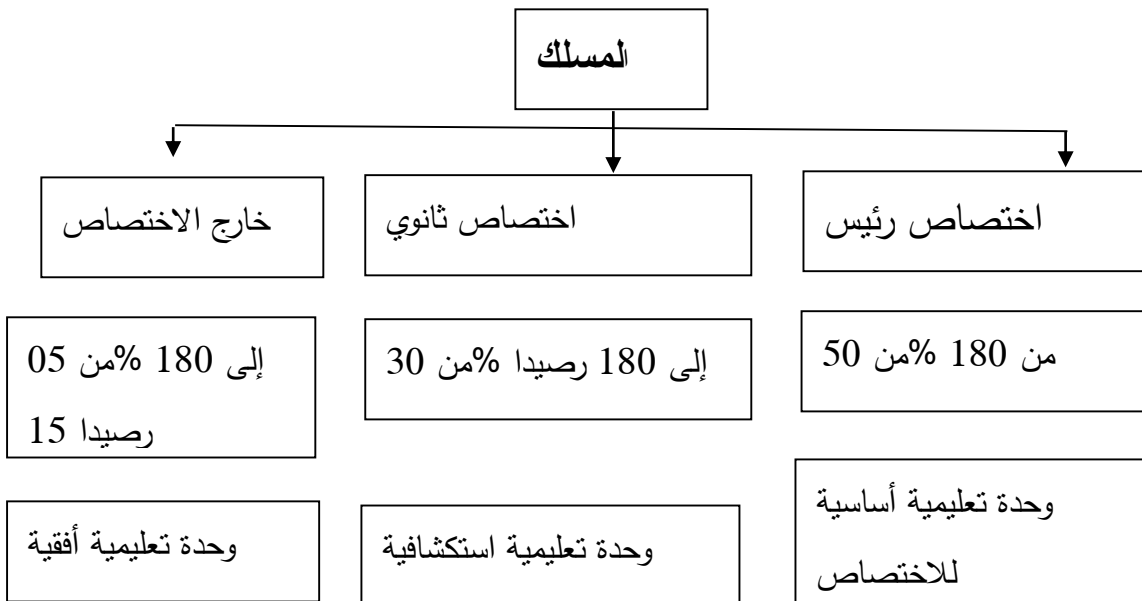
✓ يتضمن وحدات تعليمية أفقية تكمل تكوين الطالب، من حيث كونها توسع حقل معارفه من حيث اكتساب ثقافة عامة وتعلم لغات أجنبية والاستئناس بأدوات علمية والتحكم في التقنيات المنهجية لإنجاز وقيادة المشاريع المهنية. (سعاد وأسماء، سنة 2010 ص148)

ثالثا: ميدان التكوين:

✓ تتمثل في جملة من الحقول المعرفية المتماسكة والمترابطة التي تضم مجموعة من الاختصاصات العلمية ومجالاتها التطبيقية والمهنية، وتحدد ميادين التكوين بكل جامعة في شكل قائمة لتحقيق التوافق والانسجام بين مختلف الاختصاصات المفتوحة أمام الطلبة تيسيرا لهم في اختيار مسارهم التكويني الفردي. (LSRS، MINISTRERE)

رابعا: المسلك والحداد التعليمية التي يتضمنها:

✓ يمثل المسلك أو الشعبة مسار تكويني وتتم هيكلتها في شكل مجموعات متناسقة من الوحدات المنتمية من اختصاص واحد أو لعدة اختصاصات مختلفة يمكن توضيح المسالك في الشكل التالي: (عبد الكريم، مرجع سابق ص30)



خامسا: نظام الأرصدة

يمثل وحدة تسمح بإسناد قيمة عددية لكمية العمل المطلوبة لبلوغ الأهداف الخاصة بكل درس، وتمنح كل وحدة تعليمية إلى طالب الذي يستوفي شروط الاكتساب المشتملة على كافة الأنشطة بما في ذلك تربصات، المذكرات، المشاريع، العمل الشخصي وكل أشكال التدريس حضورية كانت أو مفتوحة أو عن بعد أو على الخط ويستوجب كل سداسي رصيد سواء في سلك ليسانس أو الماستر". (9 P LSRS TRTR MINISTR)

التقييم والتدرج:

التقييم:

في نظام ل.م.د. التقييم سداسيا بينما التدرج يكون سنويا وبالتالي على الطالب تيسر وتنظيم دراسته سنويا لكن ليس كما عليه الحال على النظام الكلاسيكي.

التدرج: التدرج في السنة الدراسية يمكن أن يكون خاصا بكل مؤسسة جامعية كمل يمكن أن يكون محدد بواسطة نصوص وزارية وعموما لا يمكن للطالب الانتقال إلى السنة الموالية إذا كان مدانا بأكثر من 30 رصيذا خلال السنة الدراسية.

طرق التسيير: ويشمل على:

- ✓ تقييم المعارف.
- ✓ متابعة الشهادات.
- ✓ تقييم البرامج.
- ✓ تقييم الأساتذة الباحثين.
- ✓ إعداد ملحق الشهادة.
- ✓ النصوص الإدارية.
- ✓ الغرف البيداغوجية. (Germain Gouréne et autre, 2006,p08)

الفصل الثالث: _____ التعليم الجامعي في الجزائر نظام LMD

3. التعريف بمرحلة ما قبل التدرج (الدكتوراه):

بصفة عامة ينظم مسار التكوين لنيل شهادة الدكتوراه ثلاث مراحل:

السداسي 1	السداسي 2	مرحلة الاستيعاب والتكيف مع البحث تتضمن محاضرات وورشات ووحدات متخصصة
السداسي 3	السداسي 4	مرحلة تصنيف البحث المطلوب
السداسي 5	السداسي 6	مرحلة الانتهاء من البحث وتثمين نتائج البحث لطالب الدكتوراه

يتم الالتحاق بطور الدكتوراه عن طريق مسابقة مفتوحة لحاملي شهادة الماستر.

التكوين في الدكتوراه ومناقشة الأطروحة:

تم تحسين نوعية التكوين في الدكتوراه عن طريق:

✓ وضع ميثاق الأطروحة.

✓ تنظيم التكوين في الدكتوراه من خلال مدارس في الدكتوراه حسب الفروع.

✓ وضع برمجية ويب لمتابعة طلبة الدكتوراه.

✓ رفع الميزانية: 50% من الميزانية مخصصة لتربصات بالخارج موجهة لطلبة الدكتوراه.

✓ وضع نصوص تنظيمية. (تعليمية وزارية)

4. مزايا نظام ل. م. د.:

يهدف نظام ل. م. د. عند تطبيقه للتخلص من بعض عيوب النظام السابق مثل

طول فترة تخرج الطلبة وعدم تكيف مخرجات الجامعة مع مستجدات سوق العمل، ويمكن

تلخيص وأهداف ومزايا النظام الجديد في الجدول التالي:

الفصل الثالث: _____ التعليم الجامعي في الجزائر نظام LMD

جدول 1: أهداف ومزايا نظام ل. م. د.: (فاطمة الزهراء ، سنة 2015)

مزايا نظام ل. م. د.	أهداف نظام ل. م. د.
<ul style="list-style-type: none"> ✓ تمكين طالب السنة أولى من التأقلم مع الحياة الجامعية والتعرف بشكل تدريجي على التخصصات والفروع المتاحة. ✓ يجبر للطالب التحول من مسار إلى آخر بسير دون أن يفقد ما اكتسبه من أرصدة تعليمية. ✓ يتيح للطالب المتفوق مواصلة الدراسة في الماستر والدكتوراه. ✓ يخفف من شروط الانتقال من سداسي إلى آخر. ✓ يقرب الطالب من الأستاذ والإدارة ويعزز قنوات الاتصال. 	<ul style="list-style-type: none"> ✓ توحيد مستويات التعليم العالي إلى ثلاث مستويات رئيسية. ✓ تمكين الطلبة من اختيار مسالك التكوين الملائمة لقدراتها وحسب رغباتهم. ✓ توحيد التكوين الجامعي على مستوى الدولي. ✓ سهولة تنقل الطلبة من مسار إلى آخر. ✓ فتح الجامعة والتكوين على العالم. ✓ اكتساب أكبر قدر من المعارف العلمية والتقنية.

5. الفرق بين النظام الكلاسيكي ونظام ل. م. د.:

إذا حاولنا مصرفة ما جعل النظام القديم يتخلى عن منصبه ليحل مكانه النظام الأوروبي المستورد الجديد، إن دل إنمّا يدل على أن النظام السابق كان فيه مجموعة من النقائص والضعف لدرجة أنه لم يستطيع تحقيق الأهداف المنشودة والمنتظر منه في التعليم العالي أما النظام الجديد فربما سيحاول ملاءمة تلك الفجوات والنقائص للوصول إلى الغاية، وأول فرق يمكننا ذكره بين النظامين هو:

أن النظام الجديد نظام عولمة وقبل كل شيء هو نظام السوق الاقتصادية الأوربية في حين أن النظام القديم لم يخضع لهذين العاملين.

الفصل الثالث: _____ التعليم الجامعي في الجزائر نظام LMD

يعطي نظام ل. م. د. فرصة التحويل من مؤسسة إلى أخرى داخل الوطن أو خارجه، مع الحفاظ على الفروض والوحدات الدراسية المكتسبة وهذا ما ينعدم في سابقه.

قلص نظام ل. م. د. من عدد سنوات الدراسة في الليسانس من أربع سنوات التي كانت في النظام القديم إلى ثلاث سنوات ومن الحجم الساعي للدروس بنسبة 50% من النظام الكلاسيكي وأتاح الوقت الكافي للطلبة والباحثين من البحث والمطالعة والاستكشاف الفردي، الذي له دور كبير للرفع من المستوى العلمي والثقافي بينما النظام القديم كان يفتقر للوقت وفيه ضخامة الحجم الساعي للدروس.

WWW.algeria.compus.france.org/faq/qu'est-ce-que

بما أن نظام ل. م. د. خاضع لاقتصاد السوق فإن مساراته التكوينية وفق ما يتطلب سوق العمل خاصة منه المحلي أما فيما يخص قائمة التخصصات في النظام الكلاسيكي فهي فقيرة ولا تتماشى مع ما يتطلبه سوق العمل.

6. نظام ل. م. د. في الجزائر:

بعد عدة ندوات أوروبية في شأن مشروع بلون للإصلاح وتطبيقه في دول الاتحاد الأوروبي أصبح نظام ل. م. د. حديث الساعة حيث بدأت الدول النامية في التنافس في تطبيق هذا النظام وعلى غرار باقي دول العالم الثالث كانت الجزائر من بين الدول التي حاولت إصلاح التعليم العالي بعد الوضع الكارثي التي آلت إليه الجامعات الجزائرية اتخذت بذلك خطوة نحو الإصلاح وذلك بتبني النظام الأوروبي الجديد ل. م. د. وتم ذلك في أول دخول جامعي 2004م/2005م في بادي الأمر وإثر الرغبة العارمة في تنفيذ الإصلاح وتطبيق نظام جديد يسمح بتجاوز السلبيات كان هناك ثلاث مراحل من أجل وضع الإصلاح قيد التنفيذ تمثلت في:

الفصل الثالث: _____ التعليم الجامعي في الجزائر نظام LMD

المرحلة الأولى:

شملت التفكير الطويل والعميق في مسعى واعتماد الطريقة الاستراتيجية وتم ذلك من خلال لجنة وطنية مكونة من نخبة من الأساتذة والمسؤولين على مستويات جامعية مختلفة تجمعت من أجل التفكير من أجل الانضمام إلى حركة الإصلاح ل. م. د. والتي نفذت في العديد من الدول، وتمت هذه المرحلة باقتراح مسعى استراتيجي من أجل وضع الإصلاح قيد التنفيذ.

المرحلة الثانية:

شملت تحسين واسع للأسرة الجامعية وتم ذلك على مستوى كل مؤسسات من خلال البدء بعمليات التشاور وتوعيتها بأهداف الإصلاح والمقاربات الجديدة المنتبئة من أجل تنظيم وتسيير مسار الطلبة ولتحقيق ذلك وضعت خلايا عبر مختلف المؤسسات والأقسام والكليات والإدارات المركزية. (سوالي أسماء، سنة 2014 2015 ص 52 53)

المرحلة الثالثة:

تمثلت في وضع لجان تقنية حيث كانت الانعكاسات الأولى والنفاشات ومعهدودة إلى مجموعة من الخبراء تنشيط في المخطط الوطني وتأخذ على عاتقها مجموعة التخصصات المختلفة هذه المجموعات ذات العدد 12 مهمتها إعداد مسارات ليسانس وكذلك وضع برامج وطنية في السنة الأولى والثانية في كل ميدان دراسي وفي ديسمبر 2003م تقدمت عدة مؤسسات للتعليم العالي باقتراحات لفتح التكوين في ل. م. د. ودراسة الملفات سمحت لعشرة مؤسسات نموذجية للبدء في تطبيق النظام ابتداء من سبتمبر 2004م وهي عنابة، أم البواقي، البرج، مستغانم، بجاية، وهران، البليدة، قسنطينة، الجزائر، وفي خلال السنة الجامعية 2004م/ 2005م منحت لجنة التأهيل تسعة عشر اعتماد جديد والذي يسمح ل 29 بتطبيق ل. م. د. ابتداء من سبتمبر 2005م وبذلك بدأ النظام بالتوسع داخل التراب الوطني وبحلول سنة 2007م

الفصل الثالث: _____ التعليم الجامعي في الجزائر نظام LMD

عقدت الوزارة الوطنية جلسات وطنية للتعليم العالي والبحث العلمي تحت إشراف رئيس الجمهورية السيد عبد العزيز بوتفليقة وذلك بحضور 1400 مشارك على الأسرة العلمية من أساتذة وطلبة وممثلي القطاعات، من دوائر وزوايا ومؤسسات اقتصادية وهيئات اجتماعية وإدارية.

لقد أصبح نظام ل. م. د. نظام وطني حيث عم جميع الجامعات الجزائرية الموجودة والموزعة عبر كافة التراب الوطني. (سوالي أسماء، نفس مرجع ص 54 55)

7. معوقات نظام ل. م. د. في الجزائر:

لا يختلف اثنان على أن الأهداف الموضوعية للنظام ل. م. د. هي أهداف موضوعية وجيدة، تصبو إلى إصلاح التعليم العالي وجعله أكثر فعالية لكن المشكل يكمن في عدد العراقيل، والعقبات التي تواجه هذا النظام في الجامعة الجزائرية، نذكر من بينها:

تحديات تتعلق بالبيئة والمحيط التعليمي:

نظام ل. م. د. هو نظام غربي نشأ ضمن التكوين المعرفي الفرنكفوني وبالنسبة للجزائر هو نسخة طبق الأصل للنظام الفرنسي حيث قامت الجزائر باقتباس النظام التعليمي الفرنسي بمحتواه الثقافي والاجتماعي وحتى السياسي، وهذا ما يشكل خطورة بالنسبة للجامعة الجزائرية. السياسة الأولى في نظام ل. م. د. هي أن الطالب فاعل حر في تكوينه أي هو من يختار مساره كأنه قائمة طعام من أجل أن يتم اختياره بعدها من طرف شركة أو مؤسسة.

تحديات تتعلق بتطبيق النظام:

توحيد النظام التعليمي هو مفهوم سيتحطم من جراء انفراد كل جامعة ومعلمها في عزلة عن نظيراتها، حيث أصبحت كل مجموعة من الأساتذة تقترح عروض تكوين في تخصص معين، وفي عزلة عن البقية، وهذا ما أدى إلى كثافة انتشار فروع التكوين.

الفصل الثالث: _____ التعليم الجامعي في الجزائر نظام LMD

عدم تهيئة الجامعات لاستقبال هذا النوع من التكوين وذلك نتيجة قلة الهياكل ومراكز البحث التي يتطلبها نظام التعليم العالي عامة والتعليم الجامعي خاصة وعلى عكس النظام القديم الذي يهتم بتسيير عدد الطلبة فإن نظام ل. م. د. يهتم بالتنوع وليس الكم وهذا ما لا يمكن تحقيقه من خلال الإبقاء على مخلفات النظام الكلاسيكي ومحاولة تكييفها مع النظام الجديد. (سوامي أسماء، مرجع نفسه، ص 55 56)

تحديات تتعلق بعالمية النظام:

على الرغم من أن نظام ل. م. د. هو نظام عالمي يسمح في ذات الوقت بحركية الطالب من جامعة إلى أخرى محليا وعالميا إلا أن هذه الأفضلية تحولت في نفس الوقت إلى سلبية فالحركية التي وضعتها أوروبا، كمبدأ أساسي في فلسفة نظام ل. م. د.، ليست هي في الحقيقة سوى خطة تهدف إلى استقطاب الأدمغة، من حول العالم.

فمحاولة الجزائر القضاء على هذه الظاهرة (هجرة الأدمغة) وفر نظام ل. م. د.، فرصة جديدة لتنشيطها واستفادة الطلبة الذين هم من ذوي الكفاءات العالية في الجامعات الأوروبية.

إن العقبات والتحديات التي تواجه نظام ل. م. د ليست بالهينة إذا ما أردنا أن يكون هذا النظام بنفس المستوى الذي وصلت إليه الدول الأخرى في تطبيقه، إذ يجب إعادة النظر جيدا في هذا النظام وتكييفه حسب البيئة والمحيط الاجتماعي، والسياسي والاقتصادي، للبلاد والجامعة الجزائرية. (علي صالح، سنة 2013، ص 12)

الفصل الثالث: _____ التعليم الجامعي في الجزائر نظام LMD

خاتمة الفصل:

تطور العلم والأنظمة أدى بصفة حتمية الى تطور الشعوب والعالم عامة ولعلى نظام ل.م.د ذو طابع تطوري وجيد بالنسبة للجامعات وما يضيفه من ازدهار وتقدم ولكنه في نفس الوقت نعمة على العالم المتقدم ونقمة على العالم الثالث ولعلى ذلك يرجع بصفة واضحة لطريقة تطبيقه في الجزائر من خلال ما سبق لم يحقق ولم يصل الى المستوى الذي يمثله بالمعنى الحقيقي فمثلا لكل عمل منهج فلكل علم أسلوب.

الفصل الرابع: الدراسة ميدانية



عرض وتحليل نتائج المحور الأول: البيانات الشخصية

التخصص			
Percent of Cases	Responses		
	Percent	N	
13,3%	13,3%	4	علم_اجتماع
20,0%	20,0%	6	اتصال_و_علاقات_عامة
6,7%	6,7%	2	تاريخ_الغرب_الإسلامي
6,7%	6,7%	2	فلسفة
6,7%	6,7%	2	علم_النفس
6,7%	6,7%	2	تاريخ_الجزائر_الحديث
6,7%	6,7%	2	علم_النفس_التربوي
13,3%	13,3%	4	تاريخ_الوطن_العربي_المعاصر
6,7%	6,7%	2	علوم_إسلامية
6,7%	6,7%	2	أصول
6,7%	6,7%	2	إعلام
100,0%	100,0%	30	Total

a. Dichotomy group tabulated at value 1.

التخصص:

النسبة %	التكرار	التخصص
13,3	4	علم الاجتماع
20	6	اتصال وعلاقات عامة
6,7	2	تاريخ الغرب الإسلامي
6,7	2	فلسفة
6,7	2	علم النفس
6,7	2	تاريخ الجزائر الحديث
6,7	2	علم النفس التربوي
13,3	4	تاريخ الوطن العربي المعاصر
6,7	2	علوم إسلامية
6,7	2	أصول
6,7	2	إعلام
100	30	المجموع

الفصل الرابع: الدراسة الميدانية

الجدول رقم (1): التخصصات

من خلال الجدول رقم 1: يبين لنا النسب المأخوذة من مجتمع الدراسة حيث اخذنا نسبة 20% من طلبة إتصال وعلاقات عامة وذلك لتواجدهم اثناء توزيع الاستمارة وهم يمثلون اعلى نسبة ثم يليهم طلبة كل من :علم الاجتماع،وتاريخ الوطن العربي المعاصر بنسبة 13% لكل منهما وباقي التخصصات الموضحة في الجدول :علم النفس ،فلسفة،تاريخ الغرب الاسلامي،تاريخ الجزائر الحديث،علوم اسلامية،إعلام،اصول،علم النفس التربوي بنسبة 6.7% لكل تخصص.

سنة_الدراسة					
Cumulative Percent	Valid Percent	Percent	Frequency		
26,7	26,7	26,7	8	السنة الأولى	Valid
60,0	33,3	33,3	10	السنة الثانية	
100,0	40,0	40,0	12	السنة الثالثة	
	100,0	100,0	30	Total	

النسبة %	التكرار	سنة دراسات ما بعد التدرج
26,7	8	السنة الأولى
33,3	10	السنة الثانية
40	12	السنة الثالثة
100	30	المجموع

الجدول رقم (2): المستوى الدراسي للطلبة

من خلال الجدول رقم 2 : يتبين لنا المستوى الدراسي لكل فئة بحيث انا نسبة السنة الثالثة لدراسات ما بعد التدرج هي الفئة الاكبر بنسبة 40% ثم السنة الثانية لدراسات ما بعد التدرج بنسبة 33.3% ثم السنة الاولى بنسبة 26.7% وذلك راجع إلا ما قلناه سابقا بالإضافة الى ندرة تواجد الطلبة يوم توزيع الاستمارة.

المعارف Frequencies				
Percent of Cases	Responses			
	Percent	N		
100,0%	51,7%	30	عربية	اجابات السؤال الثالث ^a
40,0%	20,7%	12	فرنسية	
53,3%	27,6%	16	إنجليزية	
193,3%	100,0%	58	Total	

a. Dichotomy group tabulated at value 1.

اللغة التي تعتمد عليها لاسترجاع المعارف

النسبة %	التكرار	اللغة المعتمد عليها لاسترجاع المعارف
51,7	30	عربية
20,7	12	فرنسية
53,3	16	إنجليزية
100	58	المجموع

الجدول رقم 03: اللغة المعتمدة

من خلال الجدول رقم 3: نلاحظ ان نسبة 51.7% من طلبة يعتمدون على اللغة العربية لاسترجاع معارفهم ثم تليها اللغة الانجليزية بنسبة 27.6% ثم اللغة الفرنسية بنسبة 20.7%.

تقديم_الدروس					
Cumulative Percent	Valid Percent	Percent	Frequency		
60,0	60,0	60,0	18	نعم	Valid
100,0	40,0	40,0	12	لا	
	100,0	100,0	30	Total	

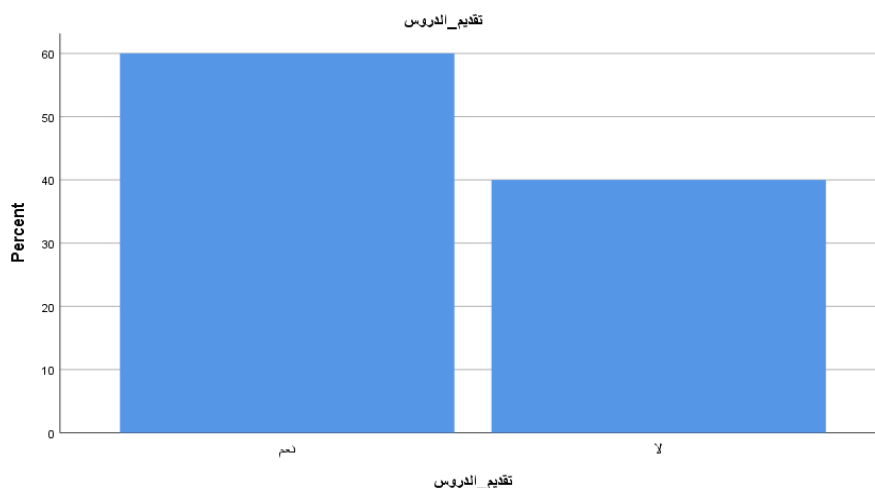
الفصل الرابع: الدراسة الميدانية

تقديم الدروس والمحاضرات في الجامعة التي تنتمي إليها

النسبة %	التكرار	تقديم الدروس والمحاضرات
60	18	نعم
40	12	لا
100	30	المجموع

الجدول رقم (4): تقديم الدروس والمحاضرات في الجامعات

من خلال الجدول رقم 4: الذي يبين لنا نسبة الطلبة الذين يقدمون الدروس والمحاضرات في الجامعة الذين ينتمون إليها نلاحظ ان نسبة 60% اجابوا ب "نعم" ونسبة 40% اجابوا ب "لا" وربما ذلك راجع الى الفرص المتاحة



تقديم الإنتاج الفكري المبحوث

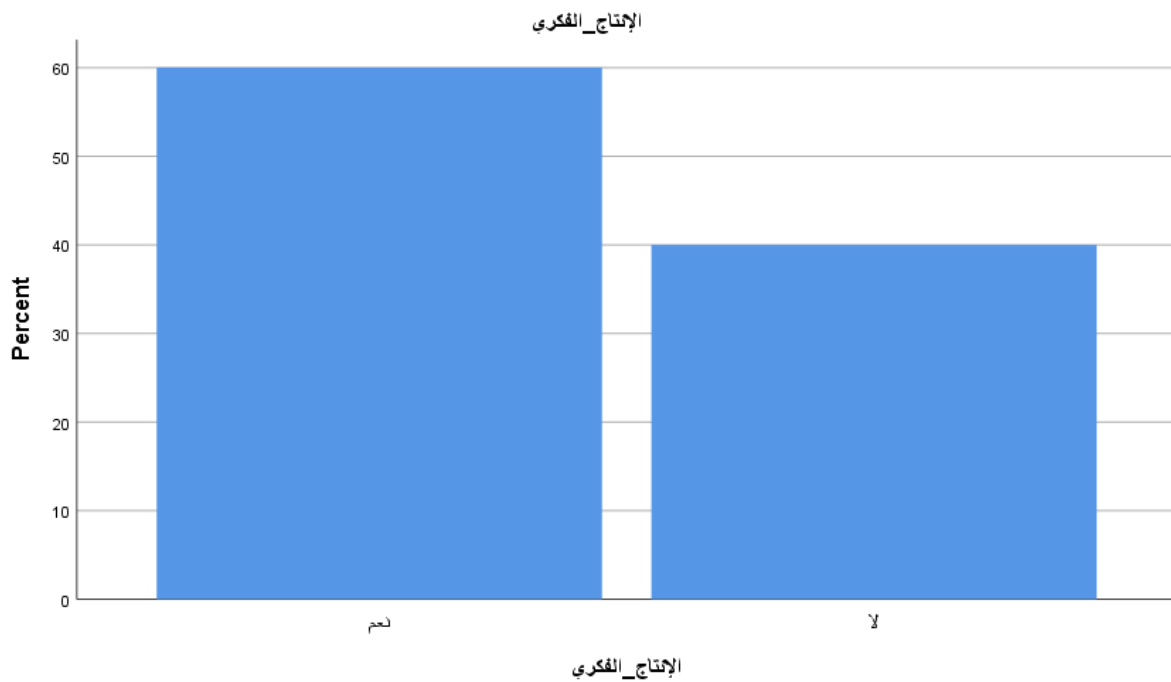
الفكري_الإنتاج					
Cumulative Percent	Valid Percent	Percent	Frequency		
60,0	60,0	60,0	18	نعم	Valid
100,0	40,0	40,0	12	لا	
	100,0	100,0	30	Total	

الفصل الرابع: الدراسة الميدانية

النسبة	التكرار	الإنتاج الفكري
60	18	نعم
40	12	لا
100	30	المجموع

جدول رقم (5): تقديم الانتاج الفكري المبحوث

من خلال الجدول رقم 5: والذي يمثل نسبة الطلبة الذين يقدمون إنتاج فكري بحيث تحصلنا على نسبة 60% من الطلبة الذين أجابوا بنعم ونسبة 40% أجابوا بلا والشكل التالي يوضح ذلك.



المنشورات

Frequencies المنشورات				
Percent of Cases	Responses			
	Percent	N		
33,3%	13,6%	6	الكتب	المنشورات ^a
44,4%	18,2%	8	الدوريات	
11,1%	4,5%	2	المجلة	
33,3%	13,6%	6	الجريدة	
55,6%	22,7%	10	العلمية_التقارير	
66,7%	27,3%	12	والندوات_الملتقيات	
244,4%	100,0%	44	Total	

a. Dichotomy group tabulated at value 1.

الفصل الرابع: الدراسة الميدانية

النسبة %	التكرار	الإنتاج العلمي
13,3	6	الكتب
18,2	8	المقالات (الدوريات)
4,5	2	المقالات (المجلة)
13,6	6	المقالات (الجريدة)
22,7	10	التقارير العلمية
27,3	8	الملتقيات والندوات العلمية
100	44	المجموع

الجدول (6): نسبة المنشورات

يمثل نسب الانتاج الفكري للطلبة بحيث ان أعلى نسبة هي الملتقيات والندوات العلمية بنسبة 27.3% ثم تليها التقارير العلمية بنسبة 22.7% ثم المقالات (الدوريات) بنسبة 18.2% ثم المقالات (الجريدة) بنسبة 13.6% ثم الكتب بنسبة 13.3% ثم المقالات (المجلة) بنسبة 4.5%

لغة الإنتاج العلمي

اللغة Frequencies				
Percent of Cases	Responses			
	Percent	N		
100,0%	69,2%	18	عربي	اجابات السؤال الخامس الأول ^a
33,3%	23,1%	6	فرنسية	
11,1%	7,7%	2	إنجليزي	
144,4%	100,0%	26	Total	

a. Dichotomy group tabulated at value 1.

النسبة%	التكرار	لغة الإنتاج العلمي
69,2	18	عربية
23,1	6	فرنسية
7,7	2	إنجليزية
100	26	المجموع

الجدول رقم(7): اللغة المستخدمة

من خلال الجدول رقم 7: يوضح انا اعلى نسبة هي اللغة العربية بنسبة 69.2%

ثم تليها اللغة الفرنسية بنسبة 23.1% ثم اللغة الانجليزية بنسبة 7.7%

نتائج المحور الأول:

1. ان غالبية الطلبة الذين اجريت عليهم الدراسة كان بكلية العلوم الانسانية والاجتماعية بجامعة محمد بوضياف بالمسيلة.

2. تبين ان السنة الثالثة لدراسات ما بعد التدرج هم اكبر فئة تمت عليهم الدراسة.

3. اللغة المتبعة من طرف الطلبة هي اللغة العربية

الفصل الرابع: الدراسة الميدانية

عرض وتحليل نتائج المحور الثاني: الأدب الرمادي

الأدب الرمادي وحقه من الإتاحة والاتصال

حق_الإتاحة					
Cumulative Percent	Valid Percent	Percent	Frequency		
46,7	46,7	46,7	14	نال حقه	Valid
100,0	53,3	53,3	16	لم ينل حقه	
	100,0	100,0	30	Total	

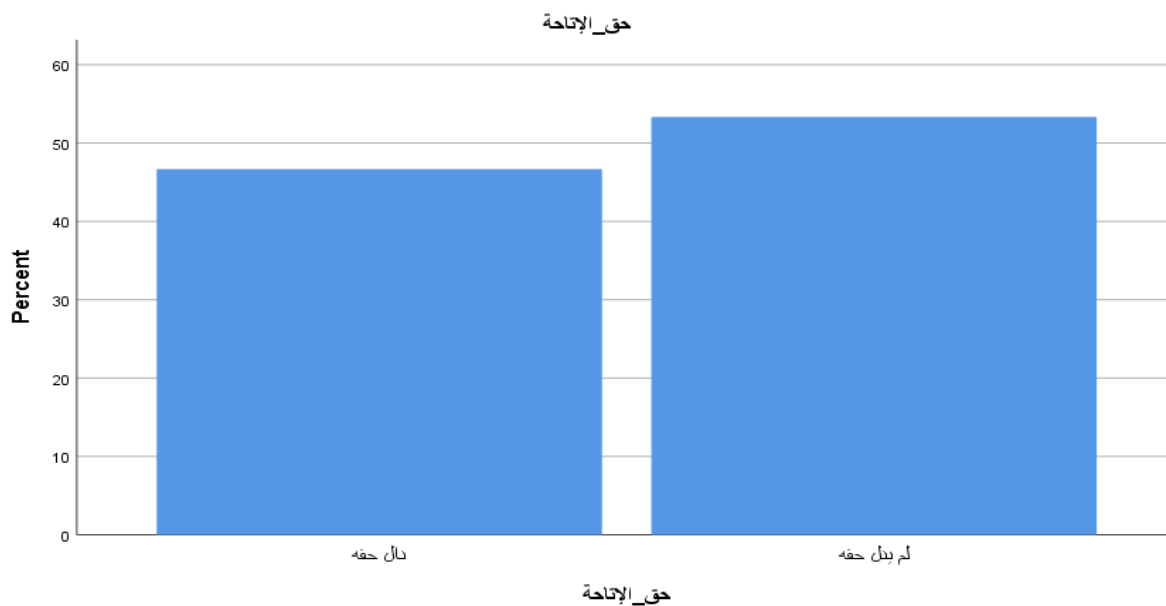
النسبة %	التكرار	
46,7	14	نال حقه
53,3	16	لم ينل حقه
100	30	المجموع

الجدول رقم (8): الأدب الرمادي وحقه من الإتاحة والاتصال

من خلال الجدول رقم 8: يتبين لنا ان 53.3% من الطلبة اجابوا ب"لم

ينل حقه" وذلك راجع إلى عدم توصل الطلبة إليه بأريحية وسهولة أما نسبة

46.7% فكانت الاجابة ب "نال حقه" والمخطط التالي يوضح ذلك :



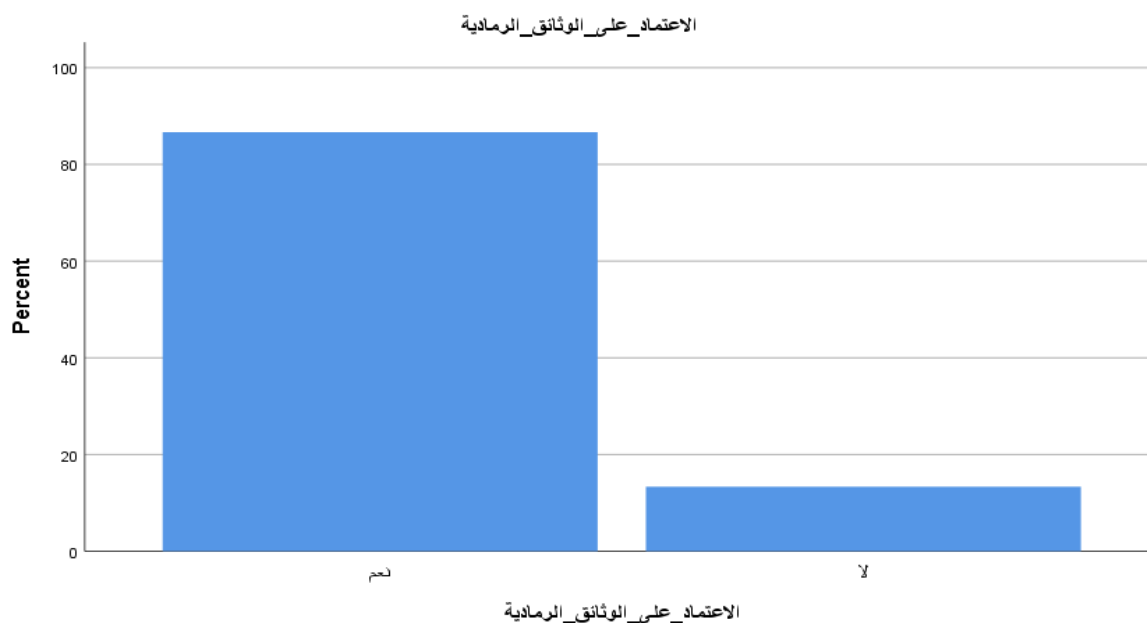
الاعتماد على الوثائق الرمادية

الاعتماد على الوثائق الرمادية					
Cumulative Percent	Valid Percent	Percent	Frequency		
86,7	86,7	86,7	26	نعم	Valid
100,0	13,3	13,3	4	لا	
	100,0	100,0	30	Total	

النسبة %	التكرار	الاعتماد على الوثائق الرمادية
86,7	26	نعم
13,3	4	لا
100	30	المجموع

الجدول رقم (9): الاعتماد على الوثائق الرمادية

من خلال الجدول رقم 9 : يتبين لنا نسب الطلبة الذين يعتمدون على وثائق الادب الرمادي في إنجاز بحوثهم او مذكراتهم بحيث كانت الاغلبية ب "نعم" بنسبة 86.7% أما الذين أجابوا ب "لا" كانت النسبة 13.3% الشكل التالي يوضح ذلك :



الفصل الرابع: الدراسة الميدانية

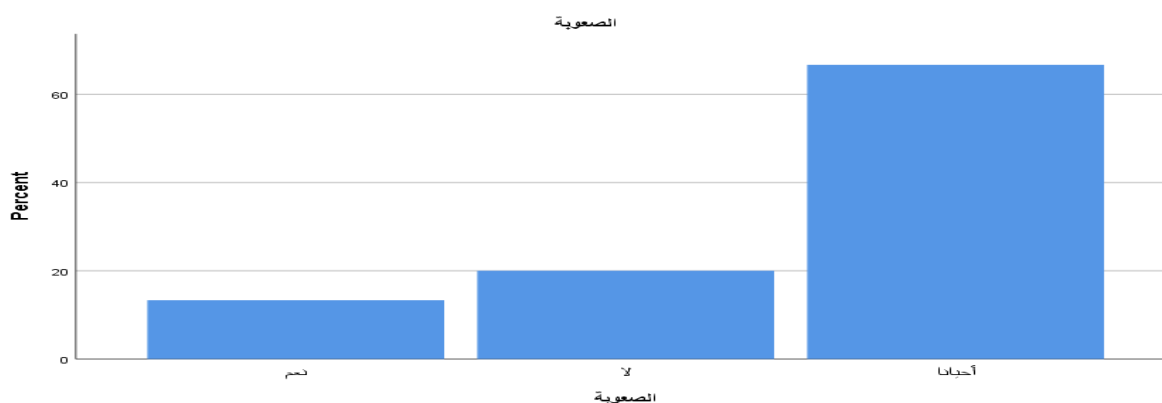
صعوبة الحصول على وثائق الأدب الرمادي

الصعوبة					
Cumulative Percent	Valid Percent	Percent	Frequency		
13,3	13,3	13,3	4	نعم	Valid
33,3	20,0	20,0	6	لا	
100,0	66,7	66,7	20	أحيانا	
	100,0	100,0	30	Total	

النسبة %	التكرار	صعوبة الحصول على الوثائق
13,3	4	نعم
20	6	لا
66,7	20	أحيانا
100	30	المجموع

جدول رقم (10): صعوبة الحصول على وثائق الأدب الرمادي

من خلال الجدول رقم 10: والذي يبين نسب الطلبة الذين يجدون صعوبة في الحصول على وثائق الأدب الرمادي بحيث أنا نسبة الطلبة الذين اجابوا ب "أحيانا" كانت هي العالية بنسبة 66.7% ثم تليها الطلبة الذين أجابوا ب "لا" بنسبة 20% ثم الطلبة الذين أجابوا ب "نعم" بنسبة 13.3% والشكل التالي يوضح ذلك:



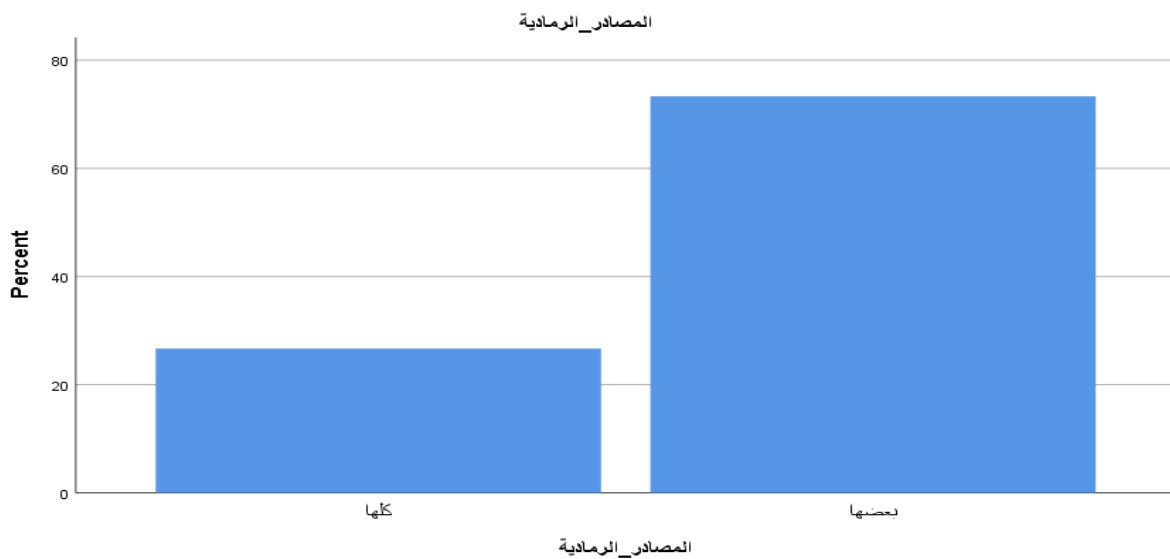
المصادر الرمادية الصعب الوصول إليها

المصادر_الرمادية					
Cumulative Percent	Valid Percent	Percent	Frequency		
26,7	26,7	26,7	8	كلها	Valid
100,0	73,3	73,3	22	بعضها	
	100,0	100,0	30	Total	

النسبة %	التكرار	صعوبة الوصول للمصادر الرمادية
26,7	8	كلها
73,3	22	بعضها
100	30	المجموع

الجدول رقم (11): المصادر الرمادية الصعب الوصول إليها

من خلال الجدول رقم 11 : تبين ان نسبة الطلبة الذين أجابوا ب"بعضها" هي 73.3% اما "كلها" فالنسبة كانت 26.7% والمخطط التالي يوضح ذلك:



أنواع المصادر الصعب الوصول إليها

Frequencies				
Percent of Cases	Responses			
	Percent	N		
45,5%	20,0%	10	التقارير	اجابة السؤال الثامن ^a
45,5%	20,0%	10	أعمال_المؤتمرات	
63,6%	28,0%	14	الرسائل_الجامعية	
27,3%	12,0%	6	نتائج_البحوث	
45,5%	20,0%	10	النتائج_العلمية	
227,3%	100,0%	50	Total	

a. Dichotomy group tabulated at value 1.

النسبة%	التكرار	المصادر
20	10	التقارير
20	10	أعمال المؤتمرات
28	14	الرسائل الجامعية
12	6	نتائج البحوث
20	10	النتائج العلمية
100	50	المجموع

الجدول رقم (12): أنواع المصادر الصعب الوصول إليها

من خلال الجدول رقم 12: يبين لنا أعلى نسبة هي الرسائل الجامعية بنسبة 28%

ثم التقارير واعمال المؤتمرات والنتائج العلمية بنفس النسبة اي نسبة 20% لكل واحدة ثم

نتائج البحوث بنسبة 12%

ضرورة وثائق الأدب الرمادي في البحوث العلمية

ضرورة_ الوثائق					
Cumulative Percent	Valid Percent	Percent	Frequency		
93,3	93,3	93,3	28	نعم	Valid
100,0	6,7	6,7	2	لا	
	100,0	100,0	30	Total	

النسبة %	التكرار	ضرورة الوثائق الرمادية في البحوث العلمية
93,3	28	نعم
6,7	2	لا
100	30	المجموع

لجدول رقم (13): ضرورة إعتداد الطلبة على وثائق الادب الرمادي في بحوثهم العلمية من خلال الجدول رقم 13 والذي يمثل ضرورة اعتزاد الطلبة على وثائق الادب الرمادي في بحوثهم العلمية بحيث نلاحظ ان غالبية الطلبة او النسبة الكبيرة من العينة اجابوا ب"نعم" بنسبة 93.3% وذلك راجع لاهمية الادب الرمادي بالنسبة للطلبة اما نسبة 6.7% اجابوا ب"لا".

إمكانية الإستغناء عن وثائق الأدب الرمادي والاكتفاء بالمصادر العلمية الأخرى

Frequencies الأخرى			
Percent of Cases	Responses		
	Percent	N	
13,3%	13,3%	4	اجابة السؤال العاشر ^a يمكن_ الاستغناء
73,3%	73,3%	22	لايمكن_ الاستغناء
6,7%	6,7%	2	أحيانا

الفصل الرابع: الدراسة الميدانية

6,7%	6,7%	2	يمكن	
100,0%	100,0%	30	Total	
a. Dichotomy group tabulated at value 1.				

النسبة %	التكرار	إمكانية الإستغناء
13,3	4	يمكن الإستغناء
73,3	22	لا يمكن الإستغناء
6,7	2	أحيانا
6,7	2	يمكن
100	30	المجموع

لجدول رقم (14): إمكانية الاستغناء على وثائق الادب الرمادي والاكتفاء بالمصادر العلمية الاخرى

من خلال الجدول رقم "14" والذي يمثل إمكانية الاستغناء على وثائق الادب الرمادي والاكتفاء بالمصادر العلمية الاخرى بحيث نلاحظ ان اعلى نسبة من الطلبة اجابوا ب"لا يمكن الاستغناء" بنسبة 73.3% وذلك راجع لما قلناه سابقا ثم تليها "يمكن الاستغناء" بنسبة 13.3% ثم ب"أحيانا" بنسبة 6.7% ثم أحيانا بنسبة 6.7%.

تناسب نظام ل. م. د الجديد مع الخدمات الجزائرية

نظام ل_م_د					
Cumulative Percent	Valid Percent	Percent	Frequency		
26,7	26,7	26,7	8	نعم	Valid
100,0	73,3	73,3	22	لا	
	100,0	100,0	30	Total	

النسبة %	التكرار	تناسب نظام ل.م.د مع الخدمات الجزائرية
26,7	8	نعم
73,3	22	لا
100	30	المجموع

الجدول رقم (15): تناسق نظام ل.م.د الجديد مع الخدمات الجامعية

من خلال الجدول رقم "15" والذي يبين لنا تناسق نظام ل.م.د. الجديد مع الخدمات الجزائرية بحيث نلاحظ ان اجابة الطلبة على هذا السؤال غالبيتها كانت ب"لا" بنسبة 73.3% وذلك راجع لعدم تناسقه مع الجامعات الجزائرية وانسجامه مع الطلبة اما 26.7% كانت نسبة الذين اجابوا ب"نعم" والشكل التالي يوضح ذلك:

نتائج المحور الثاني:

- ✓ نستنتج ان الادب الرمادي لم ينل حقه من حيث الاتاحة والاتصال بنسبة للطلبة.
- ✓ ان الطلبة يعتمدون على وثائق الادب الرمادي في انجاز بحوثهم ومذكراتهم .
- ✓ يجد الطلبة صعوبة في الوصول الى وثائق الادب الرمادي.
- ✓ اعلى نسبة من المصادر الصعب الوصول إليها هي الرسائل الجامعية.
- ✓ يعتبر الطلبة ان وثائق الادب الرمادي ضرورية .
- ✓ بالنسبة للطلبة لايمكن الاستغناء على وثائق الأدب الرمادي.
- ✓ نظام ل.م.د الجديد يتناسب مع الطلبة الجامعيين.

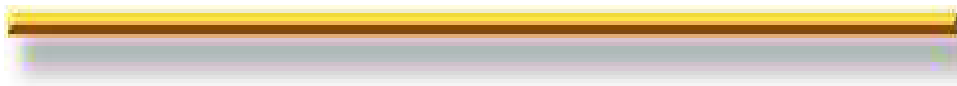
نتائج على ضوء الفرضيات:

✓ في ما يخص الفرضية الاولى يقدم الادب الرمادي مجموعة من الخدمات لطلبة الدكتوراه في إنجاز بحوثهم بكلية العلوم الانسانية والاجتماعية جامعة محمد بوضياف بالمسيلة فرضية محققة وذلك من خلال السؤال رقم 9 من خلال إجابة الطلبة التي كانت بنعم بنسبة 86.7% بالاضافة الى الجدول رقم 13.

✓ في ما يخص الفرضية الثانية: يتعامل طلبة الدكتوراه مع الادب الرمادي بصفته مرجع معتمد في انجاز بحوثهم فرضية محققة وذلك من خلال الجدول رقم 9 الذي يمثل اعتماد وثائق الادب الرمادي من طرف طلبة الدكتوراه بكلية العلوم الانسانية والاجتماعية بجامعة محمد بوضياف بالمسيلة.

✓ في ما يخص الفرضية الثالثة: يعتبر الادب الرمادي مصدر اساسي لطلبة الدكتوراه بكلية العلوم الانسانية والاجتماعية بجامعة محمد بوضياف بالمسيلة فرضية محققة وذلك من خلال الجدول رقم 13 والذي يبين ان 93.3% من طلبة اجابوا بأن وثائق الادب الرمادي ضرورية في بحوثهم العلمية بالاضافة الى الجدول رقم 14 الذي يبين ان الفئة الكبرى لطلبة والتي تمثل نسبة 73.3% من عينة الدراسة واجابوا بلايمكن الاستغناء على وثائق الأدب الرمادي.

خاتمة



يعتبر الادب الرمادي ذا أهمية كبيرة سواء بالنسبة للطلبة عامتا او للطلبة ما بعد التدرج خاصة، فهم بحاجة ماسة اليه في كل وقت لأنه يخدمهم، بالإضافة الى كونه المرجع الأساسي انطلاقا الرسمية للطلاب لبناء معارفه واثره رصيده بالإضافة الى انجاز مذكرته.

فالجزائر مؤخرا ساهمت في مجال البحوث العلمية بالاستثمار الخاص في مجال الإنتاج الجامعي مما يلعبه من دور كبير في رفع مستوى البحوث العلمية المحلية والإنتاجية الأكاديمية وحل المشاكل على مختلف المستويات وعليه فالأدب الرمادي يعتبر من مصادر المعللة او مان ذات قيمة بالنسبة للطلاب الجامعي من اجل إثراء الدراسات ودعمها وتطويرها.

شملت هذه الدراسة موضوع الأدب الرمادي واستخدامه من طرف طلبة الدكتوراه لكلية العلوم الإنسانية والاجتماعية والجديد بالذكر بالإضافة الى ما تم تقديمه.

فالأدب الرمادي يعتبر من الوثائق التي تتميز بطبيعة معقدة من حيث الإتاحة والاستعمال والوصف من جهة أخرى إنها وثائق تلعب دور في قطاع المنتجات العلمية وتنمية المعرفة من جهة أخرى.

وذلك من خلال دراستنا لهذا الموضوع الذي طرحنا فيه استخدام الأدب الرمادي من طرف طلبة الدكتوراه لكلية العلوم الإنسانية والاجتماعية بجامعة محمد بوضياف المسيلة، نظام LMD، ومن اجل ضبط هذه الدراسة استخدمنا أداة جمع البيانات: الاستبيان: والتي خصصنا بها عينة من الطلبة المدروسة) ما بعد التدرج لكلية العلوم الإنسانية والاجتماعية بجامعة المسيلة).

بهدف تحديد المكانة الوثائقية للأدب الرمادي كمصدر للمعلومات لدى هذه الفئة ' بالإضافة الى الأهمية العلمية والبنائية بالنسبة للجانب البحثي ' وخاصة الى واقع إتاحتها في الجزائر وكذا اهم ما قدمه من إنتاج وإضافة أكاديمية والعوائق التي تقف أمام سبل استعماله

وعليه استنادا ما تم استنتاجه من خلال تحليل الاستبيان تم توصل الى ان الطلبة في بحوثهم في إنجاز الرسائل الجامعية يستعملون الأدب الرمادي لمستوى اعتمادهم على وثائق الأخرى، كما تبين اتجاهاتهم استعمال الوثائق الرمادية العلمية بهدف إثراء قطاع البحوث العلمية وكذلك ما يقدمه من أهمية للإنتاج الأكاديمي والعلمي وبالتالي له مكانة علمية ضرورية بالإضافة الى إجابات الطلبة بالنسبة الاستغناء عنه كانت اغلبية الساحقة بالإجابة ب: لا وهذا دليل كافي في كونه مهم بالنسبة للطلبة كما تشير الى ان الأدب الرمادي في الجزائر بالنسبة للطلبة تلقي من حث الإتاحة والاتصال على جميع المستويات ما يصعب على المستفيدين من نمط توريده وتصنيف النظام المسير للجامعات الجزائرية lmd بحيث من خلاله تم التوصل اليه انه لم يجد توافق وتطابق نهائيا مع الجامعات والطلبة الجزائريين عامة وطلبة الدكتوراه بجامعة محمد بوضياف بالمسيلة خاصة.

قائمة المراجع



1. برهوم مرم، سنة 2016، مصادر المعلومات في المكتبات الجامعية ودورها في تنمية الميول القرئية لطالب الجامعي مذكرة لنيل شهادة الماستر جامعة العربي التبسي تبسة
2. بهجة واخرون، السنة 2018، استخدام الرسائل والأطروحات الإلكترونية من طرف طلبة ما قبل التدرج لأغراض البحث، مؤتمر الدولي الأول للمكتبات والمعلومات للتوثيق والوصول الحر للمعلومات، عمان، الأردن.
3. سعاد وأسماء، التصورات الاجتماعية للطلبة الجامعيين لصعوبات تطبيق ل.م.د. في الجامعة الجزائرية، رسالة ماجستير في النفس الاجتماعي، جامعة العربي بن مهدي، أم البواقي، الجزائر، 2010م.
4. سوالي أسماء، برامج التكوين في علم المكتبات نظام ل. م. د. في ظل التطورات التكنولوجية، مذكرة مقدمة لاستكمال متطلبات شهادة الماجستير في علم المكتبات، تخصص تقنية التوثيق، مجتمع المعلومات، جامعة وهران1، 2014م-2015م
5. صاوشي حدة، ب عزالدين سنة 2019، اتاحة الادب الرمادي من خلال المستودعات الرقمية للجامعات الجزائرية مجلة المغاربة لتوثيق والمعلومات اعدد 28.
6. عبد الكريم حرز الله، بداري كمال، نظام ل.م.د.، (ليسانس، ماستر، دكتوراه)، ديوان المطبوعات الجامعية، الجزائر، 2008م.
7. عبد المعطى، وآخرون، سنة 2009، قاموس الشارح في علوم المكتبات القاهرة ودار الحديث.
8. عليان، ربحي مصطفى، أسامرني، إيمان وآخرون، مصادر المعلومات في عصر المخطوطات إلى عصر الانترنت. عمان: دار الفكر لطباعة والنشر والتوزيع، 2000م.
9. فاطمة الزهراء طلحي، جودة مخرجات التعليم العالي في ظل نظام التعليم العالي المجلة العربية لعلوم ونشر الأبحاث، العدد4، المجلد الأول، 2015م ديسمبر.

10. كمال مسعودي ، سنة 2020، دور مستودعات الرقمية في الوصول الحر للأدب الرمادي ،مجلة ببيوفيليا الدراسات المكتبات والمعلومات ، الجزائر .
11. محمد الطيب، صيف خالد،التكوين الجامعي بين نظام ل.م.د والنظام الكلاسيكي،الرهانات والواقع ،برنامج المراجعة البيدغولوجية لفأدة الأساتذة حديثي التوظيف.
12. نادية، حضور الادب الرمادي في المستودعات المؤسسية مقال، جامعة خميس مليانة الجزائر .
13. نادية سنة 2011، الأدب الرمادي ومكانته في انجاز البحوث الرقمية في البيئة الجزائرية مذكرة لنيل شهادة ماجيستر في علم المكتبات والتوثيق، جامعة الجزائر .
14. نصرأوي باح، الاحتياجات التدريبية لأساتذة التعليم الجامعي في ظل نظام ل.م.د.، مذكرة لنيل شهادة الماستر العمل وتسير الموارد البشرية، كلية الآداب واللغات والعلوم الإنسانية والاجتماعية، جامعة العربي بن مهيدي أم البواقي، 2011-2012م.
15. وزارة التعليم العالي، الدليل العلمي والمنهجي لنظام ل.م.د ديوان المطبوعات الجامعية ،2011.
16. WWW.algeria.compus.france.org/faq/qu'est-ce-que-le-systeme-1 L.m.
17. ELK anel marah,2009.
18. Germain Gouréne,et autre,2006.

ملاحق



الجمهورية الجزائرية الديمقراطية الشعبية

جامعة محمد بوضياف بالمسيلة

كلية العلوم الإنسانية والاجتماعية

علوم الاعلام والاتصال

تخصص: اتصال وعلاقات عامة



إستمارة استبيان

في إطار إنجاز مذكرة ماستر تحت عنوان:

استخدام الأدب الرمادي من طرف طلبة الدكتوراه

LMD

دراسة ميدانية بكلية العلوم الإنسانية والاجتماعية –المسيلة-

لذا نرجو منكم قراءة هذا الاستبيان بتمعن وروية ثم الإجابة عنها حسب رأيك الخاص كما نعلم سيادتكم أن المعلومات المقدمة من طرفكم لن تستخدم إلا لغرض البحث العلمي.

ملاحظة: ضع علامة (x) على الإجابة التي ترى إنها مناسبة.

تعريف الأدب الرمادي:

الأدب الرمادي وثائق (إنتاج) غير منشور وغير متاح أي لا يمر عبر السلك العادي للنشر وعادة لا يتوفر للبيع ولا يتوفر في فهارس المكتبات عكس الكتب والدوريات وتتمثل مصادر الادب الرمادي عامة في : الرسائل الجامعية، البحوث والدراسات الجامعية العلمية،التقارير العلمية، محاضرات ودروس الأساتذة الاكاديميين ، التقانين، التوصيات الداخلية ،الإحصائيات الداخلية ،المذكرات،الرسائل.....الخ

المحور الأول: البيانات الشخصية

1. التخصص.....
2. بأي سنة تدرس في دراسات ما بعد التدرج.....
3. ما هي اللغة التي تعتمد عليها لاسترجاع المعارف أثناء الإنتاج العلمي:
- عربية -فرنسية -إنجليزية
- أخرى أذكرها.....
4. هل تقدم دروس ومحاضرات في الجامعة التي تنتمي إليها؟
- نعم - لا
5. تقديم الإنتاج الفكري المبحوث
- في إطار البحوث العلمية هل قدمت إنتاج علمي؟
- نعم - لا
- إذا كانت الإجابة نعم حددها من خلال ما يلي:
✓ الكتب: العدد اللغة.....
✓ المقالات (الدوريات): العدد اللغة.....
✓ المقالات (المجلة): العدد اللغة.....
✓ المقالات (الجريدة): العدد اللغة.....
✓ التقارير العلمية: العدد اللغة.....
✓ الملتقيات والندوات العلمية: العدد اللغة.....

المحور الثاني: استخدام الأدب الرمادي وأهميته بالنسبة للطلبة الباحثين

6. من خلال تجاربك في إطار الإنتاج العلمي والبحث عن المعارف هل تعتقد أن الأدب الرمادي نال حق من الإتاحة والاتصال؟
- نال حق - لم ينل حقه

7. هل تعتمد على الوثائق الرمادية (أعمال المؤتمرات والندوات العلمية، الرسائل الجامعية، التقارير العلمية والتقنية، البحوث والدراسات) كمصدر من إنتاج بحوثك العلمية؟

- نعم - لا

8. هل تجد صعوبة في الحصول على وثائق الأدب الرمادي عند استعمالها لإنتاج بحوثك العلمية؟

- نعم - لا - أحيانا

- إذا كانت الإجابة بنعم: ما هي المصادر الرمادية التي تجد صعوبة للوصول إليها؟

- كلها - بعضها

- إذا كانت الإجابة "بعضها" فما هي:

- التقارير أعمال المؤتمرات - الرسائل الجامعية

- نتائج البحوث - النتائج العلمية

9. هل تعتبر أن وثائق الأدب الرمادي (الرسائل الجامعية، أعمال المؤتمرات والندوات العلمية والتقارير) ضرورية في بحوثك العلمية؟

- نعم - لا

10. هل يمكن الاستغناء عن وثائق الأدب الرمادي والاكتفاء بالمصادر العلمية الأخرى؟

- يمكن الاستغناء - لا يمكن الاستغناء

- أحيانا - يمكن

- لماذا.....

11. هل ترى نظام ل. م. د. الجديد يتناسب مع الخدمات الجزائرية؟

- نعم - لا

فهرس



المحتويات



فهرس المحتويات

الصفحة	المحتوى
	شكر وعرهان
	الإهداء
أ-ج	مقدمة
	الإطار المنهجي
05	1. إشكالية
05	2. تساؤلات
05	3. فرضيات
06	4. أهمية الدراسة
06	5. أهداف الدراسة
06	6. أسباب اختيار الموضوع
07	7. الدراسات السابقة
09	8. المصطلحات والمفاهيم
09	9. منهج الدراسة
09	12. عينة الدراسة
10	13. النظرية المستخدمة
	الإطار النظري
	الفصل الثاني: الأدب الرمادي

12	2. نبذه عن الأدب الرمادي
14	9. مصطلحات ومفاهيم الأدب الرمادي
15	10. خصائص الأدب الرمادي
16	11. الأدب الرمادي من القيود الى الانفتاح
18	12. أهمية الأدب الرمادي
18	13. الوثائق المصنفة كأدب رمادي
19	14. استعمال الأدب الرمادي في قطاع استرجاع المعارف وانتاج البحوث العلمية
20	15. معوقات الادب الرمادي
21	خاتمة الفصل
	الفصل الثالث: التعليم الجامعي في الجزائر نظام LMD
23	8. ماهية نظام LMD
24	9. بنية نظام LMD
28	10. التعريف بمرحلة ما قبل التدرج (الدكتوراه)
28	11. مزايا نظام ل. م. د.
29	12. الفرق بين النظام الكلاسيكي ونظام ل. م. د.
30	13. نظام ل. م. د. في الجزائر
32	14. معوقات نظام ل. م. د. في الجزائر
34	خاتمة الفصل
	الإطار التطبيقي
36	عرض وتحليل نتائج المحور الأول: البيانات الشخصية
42	نتائج المحور الأول
43	عرض وتحليل نتائج المحور الثاني: الأدب الرمادي
50	نتائج المحور الثاني

51	نتائج على ضوء الفرضيات
53	خاتمة
56	قائمة المراجع
////	الملاحق
/////	فهرس المحتويات

فهرس الجداول

الصفحة	مضمونه
37	الجدول رقم (1): التخصصات
37	الجدول رقم (2): المستوى الدراسي للطلبة
38	الجدول رقم 03: اللغة المعتمدة
39	الجدول رقم (4): تقديم الدروس والمحاضرات في الجامعات
40	جدول رقم (5): تقديم الانتاج الفكري المبحوث
41	الجدول(6): نسبة المنشورات
42	الجدول رقم(7): اللغة المستخدمة
43	الجدول رقم (8): الأدب الرمادي وحقه من الإتاحة والاتصال
44	الجدول رقم (9): الاعتماد على الوثائق الرمادية
45	لجدول رقم (10): صعوبة الحصول على وثائق الأدب الرمادي
46	الجدول رقم (11): المصادر الرمادي الصعب الوصول إليها
47	الجدول رقم (12): أنواع المصادر الصعب الوصول إليها
48	لجدول رقم (13): ضرورة إعتماا الطلبة على وثائق الادب الرمادي في بحوثهم العلمية
49	لجدول رقم(14): امكانية الاستغناء على وثائق الادب الرمادي والاكتفاء بالمصادر العلمية الاخرى
50	الجدول رقم (15): تناسق نظام ل.م.د الجديد مع الخدمات الجامعية

الجمهورية الجزائرية الديمقراطية الشعبية
وزارة التعليم العالي والبحث العلمي
جامعة محمد بوضياف بالمسيلة



كلية العلوم الإنسانية والاجتماعية

قسم: علوم الإعلام والاتصال

المرجع: القرار الوزاري رقم: 933 المؤرخ في: 28 جويلية 2016 المحدد للقواعد المتعلقة بالوقاية من السرقات العلمية ومكافحتها

تصريح شرقي

خاص بالالتزام بقواعد النزاهة العلمية لإنجاز البحث

أنا الممضي أدناه،

السيد(ة): مخلوفا عبد الحاد

الصفة: طالب، أستاذ باحث، باحث دائم: طالب

الحامل (ة) لبطاقة التعريف الوطنية رقم: 00124260

والصادرة بتاريخ: 13/12/2016

عن دائرة: مقررة

المسجل (ة) بكلية: العلوم الإنسانية قسم: علوم الإعلام والاتصال

والمكلف (ة) بإنجاز أعمال بحث (مذكرة التخرج، مذكرة ماستر، مذكرة ماجستير، أطروحة دكتوراه)، عنوانها:

استخدام الآلة الحاسبة في معالجة النصوص الإلكترونية
مبانية بكلية العلوم الإنسانية والاتصال جامعة محمد بوضياف بالمسيلة

أصرح بشرقي أنني ألتزم بمراعاة المعايير العلمية والمنهجية ومعايير الأخلاقيات المهنية والنزاهة الأكاديمية المطلوبة في إنجاز البحث المذكور أعلاه.

التاريخ: 2016 / 06 / 09

إمضاء المعني

الجمهورية الجزائرية الديمقراطية الشعبية
وزارة التعليم العالي والبحث العلمي
جامعة محمد بوضياف بالمسيلة



كلية العلوم الإنسانية والاجتماعية

قسم: ...العلوم الإنسانية والاجتماعية

المرجع: القرار الوزاري رقم: 933 المؤرخ في: 28 جويلية 2016 المحدد للقواعد المتعلقة بالوقاية من السرقات العلمية ومكافحتها

تصريح شرقي

خاص بالالتزام بقواعد النزاهة العلمية لإنجاز البحث

أنا الممضي أدناه،

السيد(ة): صويح الياس

الصفة: طالب، أستاذ باحث، باحث دائم: طالب

الحامل (ة) لبطاقة التعريف الوطنية رقم: 00065621

والصادرة بتاريخ: 2016 / 11 / 13

عن دائرة: هقوة

المسجل (ة) بكلية: العلوم الإنسانية قسم: علوم الإعلام والإتصال

والمكلف (ة) بإنجاز أعمال بحث(مذكرة التخرج، مذكرة ماستر، مذكرة ماجستير، أطروحة دكتوراه)، عنوانها:

استخدام الأوبد الرصاصية كطرق علاجية لالتهاب الكبد
دراسة ميدانية بكلية العلوم الإنسانية والإتصال
محمد بوضياف بالمسيلة

أصرح بشرقي أنني ألتزم بمراعاة المعايير العلمية والمنهجية ومعايير الأخلاقيات المهنية والنزاهة الأكاديمية المطلوبة في إنجاز البحث المذكور أعلاه.

التاريخ: 2016 / 06 / 09

إمضاء المعني



وثيقة ايداع مذكرة ماستر

الموضوع: المستخرجان الأديب الرهادي من طرف طلبة الدكتوراه
أضامه: 1- دراسة عميد البحث كلية العلوم الإنسانية
والاجتماعية بجامعة محمد بوضياف بالمسيلة

إعداد الطلبة:

1- مخلوف عبد العادل رقم التسجيل: 161635098503

2- صبيح الياس رقم التسجيل: 161635098441

القسم: الادب المقبول الشعبة: علوم إنسانية التخصص: الادب المقبول وعلاوة خاصة
إشراف: عميد الأعمير بوبليق الرتبة: أستاذ محاضر

أقر بأنني تابعت العمل المذكور أعلاه في جلسات إشرافية طيلة الموسم الجامعي: 2020-
2021 وأسمح بإيداعه على مستوى ادارة القسم للمناقشة.

رئيس فريق الاختصاص



رئيس القسم

غزال عبد الرزاق

موافقة وامضاء المشرفة(ة):

[Signature]