

الجمهورية الجزائرية الديمقراطية الشعبية  
وزارة التعليم العالي والبحث العلمي  
جامعة محمد بوضياف - المسيلة

ميدان: هندسة معمارية عمران ومهن المدينة  
فرع: تسيير التقنيات الحضرية  
تخصص: تسيير المدينة



معهد تسيير التقنيات الحضرية  
قسم تسيير المدينة  
رقم: .

## مذكرة مقدمة لنيل شهادة الماستر أكاديمي

إعداد الطالبان: - بشيري المختار  
- قارة عبد الكريم

تحت عنوان

## دراسة لتقييم أثر حديقة أولاد بديرة المقترحة

### على مدينة المسيلة

لجنة المناقشة:

مشرفا	جامعة المسيلة	دحدوح جمال
رئيسا	جامعة المسيلة	بن خالد حاج
مناقشا	جامعة المسيلة	أذينة فاتح

السنة الجامعية: 2022/2021

## الإهداء

بسم الله الرحمن الرحيم

أهدي ثمرة جهدي وعملي إلى :  
أمي

أمي أعز ما عندي في هذا الوجود هي التي أخرجتني إلى النور  
هي مصدر ومنبع الحنان والحب  
هي التي سهرت الليالي من أجلي زودتني بالأمل رافقتني بدعواتها لتنتير دربي  
علمتني أسمى معاني الحياة  
حفظها الله وأطال في عمرها  
إلى أبي الذي أفنى عمره ليراني أتقلد هذه الدرجات  
قرة عيني ورمز عزتي وافتخاري علمني  
الحب العمل والإرادة  
حفظه الله وأطال في عمره  
إلى كل من ساعدني في إنجاز هذا العمل أستاذي المشرف  
دحدوح جمال الذي لم يبخل علي بشيء من نصائح وتوجيهات  
إلى كل من عرفتهم في حياتي الدراسية

بشيري المختار

## الإهداء

بعد إتمام هذا العمل المتواضع لا يسعني إلا أن نحمد الله عز وجل ، فاتح الأبواب وميسر الصعاب والهادي إلى الصواب ، نحمده ونشكره لنكون ممن قال فيهم (ولئن شكرتم لأزيدنكم)، فيا ربي لك الحمد فزدنا

أهدي ثمرة جهدي إلى

إلى الذين يدخلون القلب بلا استئذان إلى أخوتي وكل الأهل و الأقارب.  
إلى زميلي ورفيقي في هذا العمل بشيري المختار.  
إلى كل الاصدقاء في الدرب الجامعي، وخاصة توفيق ، مراد و رياض

إلى أساتذة و طلبة قسم تسيير المدينة  
إلى كل من ساهم في انجاز هذا العمل المتواضع ولو بالجهد القليل أو الكلمة الطيبة.  
ونعتذر لمن لم نذكر اسمه وذلك ليس نسيان أو أقول لكم أحبكم في الله وشكرا لكم.  
إلى كل من يتصفح هذه المذكرة

قارة عبد الكريم

## شكر و عرفان

قالى تعالى :ولئن شكرتم لأزيدنكم  
الحمد والشكر لله عزوجل أولا وقيل كل شيء على تيسيره وتوفيقه لنا  
في إنجاز هذا العمل المتواضع .  
يسعدنا أن نتقدم بعميق الشكر وخالص التقدير والاحترام إلى أستاذنا الفاضل

### دحدوح جمال

الذي أشرف علينا طيلة هذا البحث بنصائحه وإرشاداته القيمة كما تفضل علينا بوقته  
كما ينبغي أن لا أنسى جميع من قدم لي يد العون  
من بعيد أو قريب وخاصة الاستاذ شيكوش نور الدين .  
راجيا من المولى القدير أن يجعل مساهمتهم في ميزان حسناتهم .

بشيري المختار + قارة عبد الكريم

## الملخص

يعاني قطاع التعمير بمدينة المسيلة من عديد المشاكل ، خاصة نقص أماكن الراحة و الترفيه و التي تؤثر مباشرة على دور المدينة ووظائفها مما يؤدي إلى مستوى معيشي غير لائق لإسكانها .

- لقد تم اقتراح مشنله أولاد بديرة حديقة كالترفيه لأنها لم تنجز إلى يومنا هذا ، وهذا راجع إلى عراقيل إدارية و مالية و عدم مساهمة حقيقية لسكن المدينة حتى انه لم يتم إجراء دراسات مسبقة من الجانب الاقتصادي والاجتماعي والبيئي مما جعل تجسيد الحديقة شياء مستحيل.

- لقد تعرضنا في بحثنا هذا للجوانب الاجتماعية والاقتصادية والبيئية لمعرفة تفصيل دقيقة من اجل إنجاح مشروع حديقة أولاد بديرة بمدينة المسيلة حيث تم وضع فرضيتين ومنهما استنتجنا أهداف الدراسة .

- لقد تمت دراسة و تحليل العناصر الخاصة بالمدينة و المتعلقة بالحديقة المقترحة وبعد التحاليل و صلنا الى صحة الفرضيتين التي تم وضعهما.

وفي الأخير تم إعطاء توصيات تمس الجانب الاجتماعي و الاقتصادي و البيئي للحديقة المقترحة بمدينة المسيلة وهي عبارة عن توصيات عامة وخاصة .

## RESUME

Le secteur de l'urbanisme dans la ville de M'sila souffre de nombreux problèmes, notamment le manque de lieux de repos et de divertissement, qui affecte le rôle et les fonctions de la ville, ce qui influe sur le niveau de vie de ses habitants.

La pipinière d'OuledBediraa a été proposée comme parc de loisirs, mais elle n'a pas été achevée à ce jour, et cela est dû à des obstacles administratifs et financiers et au manque d'une réelle contribution des habitants de la ville, de sorte qu'aucune étude préalable n'a pris en compte l'aspect économique, social et environnemental, ce qui rendait impossible la réalisation du parc.

Dans notre recherche, nous avons examiné les aspects sociaux, économiques et environnementaux pour connaître les facteurs de la réussite du projet du parc d'OuledBedira dans la ville de M'sila, où deux hypothèses ont été développées, et à partir d'elles nous avons conclu les objectifs de l'étude.

Les éléments liés à la ville ainsi que ceux liés au parc proposé ont été étudiés et analysés. Après les analyses, nous sommes parvenus à la validité des deux hypothèses qui ont été développées.

A la fin, des recommandations ont été données pour respecter l'aspect social, économique et environnemental du projet du parc dans la ville de M'sila, qui sont des recommandations générales et spécifiques.

## SUMMARY

The sector of urbanism in the city of M'sila suffers from many problems, in particular the lack of places for rest and entertainment, which affects the role and the functions of the city, what influences the standard of living of its inhabitants.

OuledBedir tree nursery was proposed as a leisure park, but it has not been completed to date, due to administrative and financial obstacles and the lack of a real contribution from inhabitants of the city, so that no preliminary study did take into account the economic, social and environmental aspect, which made the realization of the park impossible.

In our research, we examined the social, economic and environmental aspects to know the factors of success of OuledBedir leisure park project in the city of M'sila, whither two hypotheses were developed, and from them we have concluded the objectives of the study.

The elements related to the city as well as those related to the proposed park have been studied and analyzed. After the analyses, we reached the validity of the two hypotheses that were developed.

At the end, recommendations were given to respect the social, economic and environmental aspect of the park project in the city of M'sila, which are general and specific recommendations.

# الفهرس

الصفحة	الموضوع
VI	الإهداء
VI	شكر و عرفان
VI	الملخص
VI	فهرس المحتويات
VI	فهرس الجداول
VI	فهرس المخططات
VI	فهرس الأشكال البيانية
VI	فهرس الصور
VI	فهرس الملاحق

(أ) فهرس المحتويات

الصفحة	المدخل العام	الرقم
1	مقدمة عامة	/
2	الإشكالية	1
2	الفرضيات	2
2	الهدف من الدراسة	3
3	أسباب اختيار الموضوع	4
3	دوافع اختيار منطقة الدراسة	5
3	التقنيات المستعملة في البحث	6
4	منهجية البحث	7
5	صعوبات البحث	8

الصفحة	مفاهيم عمرانية عامة	الرقم
6	مقدمة الفصل الاول	/
7	مفاهيم عمرانية عامة	-1
7	مفهوم المدينة	-1-1
7	النسيج العمراني	-2-1
7	التركيبية العمرانية	-3-1
7	التخطيط العمراني	-4-1
8	العمليات العمرانية	-5-1
8	إعادة الهيكلة	-1-5-1
8	إعادة الاعتبار	-2-5-1

8	الترميم	-3-5-1
8	التهيئة	-4-5-1
8	التكثيف	5-5-1
9	إعادة التثمين	-6-5-1
9	إعادة التهيئة	-7-5-1
9	إعادة التنظيم	-8-5-1
9	مفاهيم عمرانية حول الفضاءات العمومية الحضرية	-2
9	مدخل للفضاءات العمومية	-1-2
9	تعريف	-2-2
9	تعريف الفضاء	-1-2-2
10	تعريف الفضاء الحر	-2-2-2
10	تعريف الفضاءات العمومية الحضرية	-3-2-2
10	تاريخ الفضاءات العمومية	-3-2
10	الأغوار اليونانية	-1-3-2
11	الفوروم والأحياء الرومانية	-2-3-2
12	العصر الإسلامي	-3-3-2
12	عصر النهضة	-4-3-2
12	مرحلة الكلاسيكية	-5-3-2
12	العصر الحديث	-6-3-2
13	أنواع الفضاءات العمومية	-4-2
13	الشوارع	-1-4-2
13	المساحات العمومية	-2-4-2
14	المساحات المجاورة للسكن	-3-4-2
14	الطرق	-4-4-2
15	- مواقف السيارات	-5-4-2
15	المساحات الخضراء	-6-4-2
16	الحدائق بأنواعها	5-2
16	الحدائق العامة	-1-5-2
17	الحديقة الصخرية	-2-5-2
18	حدائق الحيوان	-3-5-2
18	الحدائق النباتية	-4-5-2
19	وظائف الفضاءات العمومية	6-2
19	وظائف اجتماعية	-1-6-2
19	وظائف ثقافية	-2-6-2
19	وظائف الحركة	-3-6-2
19	وظائف تقنية	-4-6-2
20	وظائف تجارية	-5-6-2
20	مكونات الفضاء العمومي	7-2

20	الحوائط	-1-7-2
20	الأرضيات	-2-7-3
20	الأسقف	-3-7-2
20	العناصر الطبيعية	-4-7-2
21	الأثاث والتفاصيل	-5-7-2
21	تأثير الفضاءات العمومية على النسيج الحضري	3
21	تأثير الفضاءات العمومية على المدينة	1-3
21	التأثير الاجتماعي	-1-1-3
21	التأثير الاقتصادي	-2-1-3
21	التأثير على الواجهة الحضرية	3-1-3
22	التأثير المجالي للفضاءات العمومية على النسيج الحضري	2-3
22	- فضاءات لها تأثير مجالي يتعدى حدود المدينة	-1-2-3
22	فضاءات لها تأثير مجالي لا يتعدى حدود المدينة	-2-2-3
22	فضاءات لها تأثير مجالي على مستوى الاحياء	-3-2-3
22	أمثلة على الفضاءات العمومية	4
22	التجربة المصرية ( حديقة الأزهر )	1-4
23	تقديم الحديقة	-1-1-4
23	نشأة الحديقة	-2-1-4
23	تخطيط الحديقة	-3-1-4
24	تأثير الحديقة	-4-1-4
25	التجربة الفرنسية (تهينة مدينة سوران )	-2-4
25	تقديم المدينة	-1-2-4
25	- المشاكل التي تعاني منها الفضاءات العمومية وسط مدينة سوران	-2-2-4
25	الإقتراحات	-3-2-4
26	النتائج	-4-2-4
27	خاتمة الفصل	/

الصفحة	الدراسة التحليلية لمدينة المسيلة	الرقم
28	الدراسة التحليلية لمدينة المسيلة	1
28	تقديم مدينة المسيلة	-1-1
28	الموقع الفلكي	-2-1
28	الموقع الإداري	-3-1
28	الموقع الجغرافي	-4-1
29	المساحة	-5-1
29	المعطيات الطبيعية	2
29	المناخ	-1-2
30	درجة الحرارة	-1-1-2

30	الرتوية النسبية	-2-1-2
31	اتجاه الرياح	-3-1-2
32	التساقط	-4-1-2
32	الطبوغرافية	-1-2-2
33	الجيولوجيا	-2-2-2
33	الشبكة الهيدروغرافية	-3-2-2
33	المعطيات الاجتماعية والاقتصادية	3
34	توزيع الكثافة السكنية	-1-3
35	توزيع الكثافة السكانية	-2-3
37	التطور السكاني	-3-3
37	التركيب النوعي والعمري للسكان	-4-3
38	المعطيات الاقتصادية	-5-3
39	توزيع الشاغلين حسب قطاع النشاط الاقتصادي	-1-5-3
39	المميزات العمرانية	4
39	مراحل النمو العمراني للمدينة	-1-4
40	الحقبة الرومانية	-1-1-4
40	الفترة الفاطمية	-2-1-4
40	الفترة الحمادية	-3-1-4
40	الفترة المرابطية	-4-1-4
40	فترة ما قبل الأتراك (1350م/1500م)	-5-1-4
41	- مرحلة الاستعمار الفرنسي (1840- 1962	-6-1-4
41	فترة ما بعد الاستقلال (1962م-2022م )	-7-1-4
41	القطاعات العمرانية للمدينة	-2-4
43	المحاور الرئيسية المهيكلة للمدينة	5
43	الطرق الوطنية	-1-5
44	الطرق الولائية	-2-5
44	السكة الحديدية	-3-5
45	التجهيزات	6
46	طبيعة الملكية العقارية	7
47	خاتمة الفصل	/

الصفحة	الدراسة التحليلية لمنطقة الدراسة	الرقم
48	مقدمة الفصل	/
48	دراسة تحليلية لمنطقة الدراسة	-1
48	- تقديم منطقة الدراسة	-1-1
49	الطبيعة القانونية للملكية العقارية	-2 -1
50	دراسة المحيط المجاور	-3-1
51	طبوغرافية المنطقة	-4-1

53	العوائق	-5-1
54	عرض وتحليل نتائج الاستثمار	2
54	تحليل نتائج الاستثمار	-1-2
54	كيفية اختيار العينة	-2-2
55	تحليل نتائج الإستثمار	-3-2
55	الاستثمار الموجهة للمواطنين	-1-3-2
57	تحليل نتائج الإستثمار الموجهة للفاعلين في المدينة	-2-3-2
59	ملاحظة	-3-3-2
59	الإجابة على الفرضيتين	3
59	الفرضية الأولى:	-1-3
59	الفرضية الثانية	-2-3
59	التوصيات	4
60	خاتمة الفصل	/
61	خاتمة عامة	/

## ب) فهرس الجداول

الصفحة	الجدول	الرقم
30	درجة الحرارة لمدينة المسيلة	1
30	الرطوبة النسبية	2
31	اتجاه الرياح	3
32	التساقط	4
34	يمثل الكثافة السكانية لمدينة المسيلة	5
35	تقسيم إلى فئات حسب الكثافة	6
36	عدد المساكن حسب النمط لمدينة المسيلة	7
37	التطور السكاني لمدينة المسيلة (1966م/2022م)	8
38	يمثل التركيب النوعي والعمرى لسكان مدينة المسيلة	9
39	عدد الشاغلين بقطاعات النشاط الاقتصادي	10
42	القطاعات العمرانية لمدينة المسيلة	11
45	أنواع التجهيزات	12
55	يمثل مكان السكن المواطنين	13
55	يمثل المستوى الدراسي للسكان	14
56	اسباب الزيارة للمشتلة من طرف المواطنين	15
56	المشاكل التي تعترض رائج الحديقة	16
57	مشاركة المواطنين و نوعها حتى في حالة انجاز الحديقة المقترحة	17
57	لتأكيد هل اقتراح المشتلة كحديقة هو قرار رسمي	18
58	هل توجد دراسات لتقييم الأثار الاجتماعي الاقتصادي و البيئية	19

	للحديقة المقترحة	
58	هل تم انجاز مخطط التهيئة مع دراسات الخاصة بالثار الاقتصادية والاجتماعية و البيئية للحديقة المقترحة	20

## ت) فهرس المخططات

الصفحة	المخططات	الرقم
29	موقع مدينة المسيلة	1
31	اتجاهات الرياح	2
35	الكثافة السكنية	3
43	تقسيم القطاعات	4
44	شبكة الطرق	5
46	تموضع التجهيزات	6
49	موضع المشروع بالنسبة لمدينة المسيلة	7
50	الطبيعة القانونية لأرضية المشروع	8
51	مخطط المحيط المجاور	9
53	العوائق والإرتفاقات	10

## ج) فهرس الأشكال البيانية

الصفحة	الأشكال	الرقم
34	الكثافة السكانية لكل قطاع	1
36	نسبة كل نمط	2
37	أعمدة بيانية توضح تطور سكان مدينة المسيلة (2022/1966)	3
47	الطبيعة العقارية لمدينة المسيلة	4

## د) فهرس الصور

الصفحة	الصور	الرقم
11	فضاء الفوروم لمدينة روما	1
13	الشارع	2
14	المساحات المكتملة للسكن	3
14	شبكة طرق بمدينة	4
15	مواقف السيارات	5
16	المساحات الخضراء	6

17	حديقة عامة	7
17	الحديقة الصخرية	8
18	تمثل حديقة	9
18	حديقة النباتات	10
24	منظر عام لحديقة الأزهر	11
24	تمثل المسار المركزي الرئيسي	12
32	طبوغرافية مدينة المسيلة	13
52	تمثل المقطع الطولي لأرضية المشروع	14
52	المقطع العرضي لأرضية المشروع	15

## هـ) فهرس الملاحق

الملاحق	الرقم
الوثائق والمخططات الخاصة بالملكية العقارية	1
الإستمارة الاستطلاعية الموجه للمواطنين	2
الإستمارة الموجهة للفاعلين الإداريين	3

# المقدمة

## المقدمة

تعتبر المدينة رمز للعمل، الراحة والأمان فهي طراز متميز في الحياة الاجتماعية، فتزايد حاجة الإنسان للسكن، التجهيزات والمرافق، تقابلها حاجته لمساحات أخرى، حسب حجم وكثافة السكان وهذا قصد توفير الراحة والاطمئنان بعيدا عن الاكتظاظ والتلوث، فهذه الفضاءات تساهم بطريقة أو بأخرى في الناحية الاجتماعية، وحتى النفسية للأفراد وهذا عن طريق التواصل الحسي مع المدينة، التي أصبحت تعاني التلوث والضجيج، ومنه فالتبادل فيما بين فضاءات المدينة المختلفة والأفراد هو المادة الأساسية للحياة الحضرية باعتبارها أماكن للراحة والترفيه، وأماكن للتلاقي وتحسين العلاقات بين الأفراد، وبما أن الفضاءات العمومية الحضرية تؤدي هذا الدور الحيوي في تحسين صورة المدينة وإطار الحياة، كان اهتمام العمران بهذا الجانب كبير جدا.

. كما أن المدينة من المفروض أن تكون مجموعة من العلاقات المتبادلة بين جانبها الفيزيائي المتمثل في المباني و الجانب الروحي و الحسي الذي يعني سكانها، وأيضا علاقة متبادلة ضمن جانبها الفيزيائي بين ما يعرف بالمبني وغير المبني.

فتهيئة الفضاءات العمومية بما فيها فضاءات التسلية والترفيه ضروري لحياة الإنسان لإعطاء الفرصة للتخلص من الروتين بحيث وجودها داخل المدن لها أهمية بالغة وذلك لأنها تعد عنصرا حيويا مكملا للنسيج العمراني، لكي تجعل منها مكان متوازنا، ولتحقيق جميع الغايات المرجوة في التسلية والترفيه وكذلك الجانب الجمالي والصحي وتنمية وراحة العقل . إن شكل ونوعية الفضاءات العامة صار الهدف الرئيسي للمشاريع بحثا عن فضاءات راقية ذات نوعية جيدة ووظيفية، تحمل دلالات رمزية وهما الأكبر خدمة الحياة الاجتماعية وتلبية حاجيات مستعملها هذا ما أدى إلى ظهور العديد من الأبحاث والأعمال التي تنير اهتماما كبيرا ووعيا لضرورتها وأهميتها داخل النسيج العمراني، وهذا ما يتطلب جهودا كبيرة وتضافر اختصاصات مختلفة، ذلك لأنها تضم أشكالاً مختلفة فعلى مستوى المدينة نجد: الساحات العامة، الحدائق العمومية، الشارع (النهج) ... الخ، أما على مستوى الأحياء والتجمعات فنجد: الساحات الصغيرة أو الرحبات والحدائق الجوارية وحدائق الأحياء.... الخ.

# الفصل التمهيدي

مدخل عام

- 1- الإشكالية
- 2- الفرضيات
- 3- الهدف من الدراسة
- 4- أسباب اختيار الموضوع
- 5- دوافع اختيار منطقة الدراسة
- 6- التقنيات المستعملة
- 7- المنهجية المتبعة في البحث
- 8- صعوبات البحث

## 1- الإشكالية :

تعد عملية تهيئة الفضاءات العمومية الحضرية مشكلة وطنية، وهذا يعود الى تفاقم وتيرة النمو الديموغرافي خاصة في السنوات الأخيرة حيث عرفت المدن الجزائرية توسعا عمرانيا ملحوظا مما أدى إلى استهلاك المجال الحضري بشكل عشوائي من أجل فك أزمة السكن، وذلك بالتركيز على المجال المبني فقط وإهمال المجال الغير مبني الذي يعتبر فضاء عمومي خارجي وهذا ما يلاحظ عبر جل مدن الوطن، حيث يلجأ معظم سكان المدينة للفضاءات العمومية المشيدة سلفا والتي أصبحت لا تتحمل هذا الضغط الكبير مما يستوجب إحياء وتهيئة جيدة لها من أجل الارتقاء بها إلى مستوى أحسن يوفر الراحة، أماكن اللعب، النظافة والأمن للسكان.

ومن هذا المنطلق وجب علينا التفكير في إيجاد الحلول المناسبة لتهيئة فضاءات حضرية عمومية لتصبح وظيفية وترتقي إلى مستواها المطلوب، لأن المواطن أصبح يطالب بتوفير الأمن، الراحة، النظافة، وأماكن للعب داخل المدينة التي يعيش فيها، بغية إعطاء نموذج لفضاء عمومي راقى ومدينة المسيلة تعاني من نقص في المجال الخاص بالراحة و الترفيه حيث نجد غياب فضاءات خاصة لذلك رغم الاقتراحات الموجودة و التي طال امدها الانجاز حديقة أولاد بديرة بالقرب من القطب الجامعي المسيلة.

ومن اجل فهم والتحكم أكثر في موضوع البحث قمنا بطرح جملة من التساؤلات:

- ما هي سبل الوصول إلى فضاءات عمومية راقية تؤدي وظيفتها؟
- كيف لنا كمهنيين وفاعلين في المجال العمراني إحياء وتفعيل الفضاءات العمومية؟
- ما هي العوامل التي أدت إلى تأخير إنجاز حديقة أولاد بديرة بمدينة المسيلة وما هي الحلول التي يجب وضعها لمعالجتها؟
- ماهي الآثار لو تم انجاز هذه الحديقة؟
- ماهي الآثار الاقتصادية والاجتماعية و البيئية للحديقة المعنية بالدراسة ؟

## 02- الفرضيات :

من الإشكالية التي قمنا بصياغتها استطعنا على أساسها وضع الفرضيات التالية:

- 01- التأخر في عدم انجاز حديقة أولاد بديرة بالمسيلة يمكن أ، يكون بسبب عدم دراسة الآثار الاقتصادية والاجتماعية .
- 02- التأخر في انجاز حديقة أولاد بديرة بالمسيلة يمكن أن يكون بسبب عدم القيام بدراسة الآثار البيئية

## 03- الهدف من الدراسة :

على أساس الفرضيتين السابقتين وضعنا الأهداف التالية :

- الهدف العام يتمثل في تقييم اثر حديقة أولاد بديرة على مدينة المسيلة . ومنه نستخرج الأهداف الثانوية التالية :
- إدماج الدراسات الاقتصادية و الاجتماعية مع تقييمها قبل وضع مخطط التهيئة للحديقة
- تقييم الآثار البيئية للحديقة مع إعطاء البدائل المحتملة لمختلف خيارات المشروع لتصبح عنصر مدمجا في

## 04- أسباب اختيار الموضوع :

تم اختيار الموضوع لأسباب عدة من بينها :

- تم اقتراحه من طرف الأستاذ المشرف وذلك لغياب نوع من هذه الدراسات حيث يتم عموما وضع مخطط التهيئة وإهمال العناصر الأساسية و التي تمثل في الآثار الاقتصادية والاجتماعية و البيئية
- تفحصنا الدراسات السابقة و التي كانت عموما اقتراحات على أساس مخططات دون معرفة نوع الآثار لو تم انجاز الحديقة المعنية بالبحث لهذا ارتأينا ان نسلك في موضوع الدراسات الآثار الاقتصادية و اجتماعية وخاصة البيئية و التي ينص عليها المشرع الجزائري المرسوم التنفيذي 07-145 بتاريخ 19 ماي 2007 حسب الجريدة الرسمية رقم 34 وذلك البند رقم 12.

## 05- دوافع اختيار منطقة الدراسة :

- بعد المعاينة الميدانية التي قمنا لمختلف الفضاءات العمومية التي يمسهها التدهور بالمدينة وحرصا منا على اختيار الفضاء الذي يخدم موضوع بحثنا بشكل كبير ويطماشى مع موضوع البحث. ولذلك وقع اختيارنا على الحديقة المقترحة أولاد بديرة ، و ترجع الأسباب التي دفعتنا إلى اختيارها لتكون عينة لموضوع دراستنا إلى العوامل التالية:
- الموقع الهام الذي تحتله الحديقة في المدينة.
- الإهمال المتواصل للسلطات المحلية في تهيئتها كمشروع حديقة عمومية .
- عدم القيام بأي تدخل أو عمليات تهيئة لها رغم وجود إمكانيات و موارد طبيعية بها كالأشجار و مساحات شاسعة باعتبارها المكان الأنسب للحديقة المقترحة وخاصة الايجابيات الموجودة بها :
- النفاذية - وجود الطريق الوطني رقم 45 - بمحاذاة القطب الجامعي

## 06- التقنيات المستعملة:

- حسب نوع الدراسة الخاصة بالبحث سيتم استعمال التقنيات التالية
- حسب صير الآراء حيث يتم طرح أسئلة للعينات من السكان
- تقنيات المقابلة وذلك من اجل الحصول على المعلومات الخاصة بالمتدخلين لهذي الحديقة المقترحة منها مصالح البلدية – الولاية – مديرية البيئة لولاية المسيلة
- من بين التقنيات استعملنا المراجع منها مذكرات تخرج السابقة وكتب تتعلق بالموضوع ومخططات التهيئة المقترحة زيادة على ذلك اخذ صور من الميدان مع تقنية الملاحظة الميدانية
- أخير تم استعمال السندات القانونية ومنه المراسيم التنفيذية

## 07- المنهجية المتبعة في البحث :

### 1-7- المنهج :

المنهج هو الطريقة التي يختارها الباحث لدراسة موضوع ما، من أجل الوصول إلى نتائج عامة أو كشف حقيقة مجهولة أو البرهنة على صحة حقيقة معلومة.

بعد قيامنا بتحديد المشكل المراد دراسته تبين لنا أن المنهج الذي يتماشى مع طبيعة موضوع دراستنا هو المنهج الوصفي التحليلي الذي يسمح بعملية الوصف للواقع الموجود مع تحليل عناصره وهذا هو الانسب لموضوعنا خاصة تحليل الآثار الاقتصادية والاجتماعية والبيئية للمخطط التهيئية المقترح للحديقة

### 2-7- مراحل انجاز هذه الدراسة :

#### 1-2-7- مرحلة التحرير والكتابة :

هي مرحلة فرز المعلومات والمعطيات المتحصل عليها وترتيبها بما يخدم البحث ثم معالجتها وترجمتها في شكل جداول وخرائط من أجل الوصول إلى المبتغى.

#### 2-2-7- هيكلية البحث :

. واقتضت الدراسة على أن يكون بحثنا في ثلاثة فصول مسبقة بفصل تمهيدي ومختومة بالخاتمة العامة وهي كالآتي:

### \*الفصل التمهيدي : مدخل عام

احتوى على مقدمة عامة للبحث ثم إشكالية، الفرضية، أسباب اختيار الموضوع، الأهداف المرجوة من الدراسة، دوافع اختيار منطقة الدراسة، المنهجية المتبعة في البحث وصعوبات البحث.

### \*الفصل الأول : مفاهيم ومصطلحات عمرانية

حيث تطرقنا من خلال هذه الفصل إلى الجانب النظري من الموضوع الذي تضمن مصطلحات عمرانية ومفاهيم عامة حول الفضاءات العمومية الحضرية وأنواعها، وأمثلة عن هذه الفضاءات في الدول العربية والأوروبية

**\*الفصل الثاني : الدراسة التحليلية لمدينة المسيلة**

أين تطرقنا في هذا الفصل إلى الدراسة التحليلية لمدينة المسيلة ، من خلال دراسة خصائصها الطبيعية السكنية والسكانية، التجهيزات ومختلف الشبكات، بالإضافة إلى دراسة الوضعية الحالية للفضاءات العمومية الحضرية في مدينة المسيلة .

**\*الفصل الثالث : دراسة تحليلية لمنطقة الدراسة وعرض نتائج الاستثمار**

خلال هذا الفصل تطرقنا إلى تحليل وتشخيص منطقة الدراسة وإبراز أهم المشاكل والنقائص اعتمادا في ذلك على المعاينة الميدانية ، و تحليل الاستثمار ثم تحديد عناصر تقييم أثر انجاز حديقة اولاد بديرة على مدينة المسيلة من الجوانب الاقتصادية , الاجتماعية و البيئية .

**\*الخاتمة العامة :****8- صعوبات البحث :**

- أثناء البحث وجمع المعطيات صادفتنا بعض الصعوبات والمتمثلة أساسا في:
- ملفات تقنية للحديقة مع غياب اي دراسة سابقة لأثار الاقتصادية والاجتماعية و البيئية
- نقص البيانات وتضاربها من مصلحة إلى أخرى مع عدم دقتها، وغياب.
- رغم الاتصال بعدد مهم من المصالح إلا أننا واجهنا صعوبة في الحصول على الوثائق والمخططات المتعلقة بالمدينة عموما وبالحديقة خصوصا.

# الفصل الأول

## مفاهيم عمرانية عامة

- 1- مقدمة الفصل
- 2- مفاهيم عمرانية عامة
- 3- مفاهيم عمرانية حول الفضاءات العمومية الحضرية
- 4- تأثير الفضاءات العمومية على النسيج الحضري
- 5- أمثلة على الفضاءات العمومية
- 6- خاتمة الفصل

## مقدمة الفصل الاول :

تساهم الفضاءات و الحدائق العمومية بطريقة أو بأخرى في الحالة النفسية للأفراد وهذا عن طريق التواصل الحسي مع المدينة، ومنه فالتبادل فيما بين الفضاءات المدينة المختلفة والأفراد هو المادة الأساسية للحياة الحضرية باعتبارها أماكن للاسترخاء والترفيه إضافة إلى أنها تعتبر من أهم الأماكن للتلاقي وتحسين العلاقات بين الأفراد. كما تعتبر الفضاءات العمومية من أهم العناصر الضرورية المركبة للمدينة والعمران نتيجة دورها الرئيسي الذي يمكن أساسا في إعطاء متنفس للمدينة كما أنها تسمح للإنسان بتأدية مختلف نشاطاته الحياتية سواء كانت اجتماعية اقتصادية، ثقافية وتقنية بحيث تعكس مدى علاقة الإنسان مع محيطه الخارجي بالتأثير فيه.

## 1- مفاهيم عمرانية عامة :

### 1-1- مفهوم المدينة :1

المدينة هي رمز التعامل الودي والعلاقات الوطيدة بين الناس، والعلاقات الودية بين العلم، الفن، الثقافة والدين، وهي مركز التبادلات والملتقيات ومكان تواجد العمل ومقر السلطات وبفضل كثافة بناياتها وتحركاتها العمرانية تخلق قدرة ارتباطية

### 2-1- النسيج العمراني :2

هو عبارة عن نظام مكون من عناصر فيزيائية تتمثل في: ( شبكة الطرق, الفضاء المبني, الفضاء الحر...)، والتجاوب بين هذه العناصر يعرف بخصائص الفضاء العمراني الذي يشهد تحولات ثابتة، وهو راجع للتطور الذي تتعرض له هذه العناصر المكونة عبر مرور الوقت

### 3-1- التركيبة العمرانية :3

يعتبر التشكيل العمراني جزءا مهما وضروريا في الممارسة العمرانية، وذلك بهدف التكفل ببعض الجزئيات الهامة وبالبعده الجمالي الحضري للمدينة، كما كان سائدا في الفن العمراني في العصور الماضية، وقد استعمل المصطلح كرد فعل على إهمال المجال العمومي من طرف العمران الحديث التقدمي.

### 4-1- التخطيط العمراني :3

التخطيط هو عملية من أجل تحقيق تنمية أرض المدينة، ويشمل هذا التخطيط الاستعمالات الخاصة والعامة لهذه الأرض، ويحدد بالتفصيل مواقع امتدادات المشاريع العامة والمنشآت الأخرى، ويجب أن يصمم هذا التخطيط ليغطي مدة زمنية تصل إلى 25 سنة، وقد تصل إلى 50 سنة، وان يقوم على أساس دراسات شاملة لعمليات التنمية التي تجري في الوقت الحاضر، كما يقدر الاتجاه المستقبلي لنمو المدينة .

<sup>1</sup> فتحي أبو عيانه، جغرافية العمران دار المعرفة الجامعية الإسكندرية 1998 ، ص 5

<sup>2</sup> خلف الله بوجمعة، العمران والمدينة، دار الهدى، عين مليلة، 2005 ، ص 12

<sup>3</sup> عابدة زكرياء و بوقندورة فتحي، إشكالية العمار وأفاق التوسع العمراني لمدينة عين البيضاء، مذكرة تخرج، معهد تسيير التقنيات الحضرية، المركز الجامعي، أم البواقي، 2008 ، ص 14

## 1-5- العملیات العمرانية

### 1-5-1- إعادة الهيكلة :

هي عملية تدخل عميقة على النسيج العمراني يمكن أن تشمل عمليات هدم جزئية مع إمكانية إعادة تخصيص الفضاءات كما تشمل التدخل على مستوى الطرق والشبكات المختلفة وإقامتها أو قصد تجديدها.

### 1-5-2- إعادة الاعتبار :

هو مجموعة الأعمال التي تهدف إلى تحويل بناية أو حي أو مقر، وذلك بأن نعيد له الخصائص التي تجعله صالحا للسكن، في ظروف جيدة للعيش والإقامة وان نضمن إعادته إلى حالته الأولى مع الحفاظ على الخصائص المعمارية للبناية، وفي هذا الاتجاه فان إعادة الاعتبار غالبا ما نعني بها تحسين السكن وفي حقيقة الأمر إعادة الاعتبار عملية واسعة تمس عدة جوانب فهي مثلا:

\*تحوي إعادة الهيكلة الداخلية للمسكن.

\*التطرق إلى تقسيم البناية إلى شقق لأجل تكييفها مع متطلبات و الاحتياجات خاصة.

\*تصليح الأسقف.

\*التلبيس مع معالجة وتجانس الواجهات... الخ

### 2-5-3 الترميم :

وهي عملية تسمح لنا بإستصلاح عمارة أو عدة عمارات ذات أهمية معمارية أو تاريخية.

### 1-5-4- التهيئة :

وهي عملية تخص المجال بصفة عامة وفق أهداف مدروسة ومحددة، وذلك عن طريق المخططات العمرانية لوضع برنامج وفق آمال محددة وخيارات واضحة وذلك من خلال الاستجابة للمشاكل الموجودة .

### 1-5-5- التكتيف:

وهو عملية التدخل على مستوى الجيوب الشاغرة في النسيج الحضري للإستغلال الأمثل للعقار والزيادة في نسبة التجهيزات حسب الاحتياجات.

**1-5-7- إعادة التهيئة :**

. وهي العمليات التقنية والتقنيية التي تهدف إلى تغيير الجانب المورفولوجي والفضاء السوسيوفيزيائي للمجال العمراني

**1-5-8- إعادة التنظيم :**

وتتمثل في العمليات التقنية والتقنيية التي تهدف إلى تغيير النظام العام للمدينة أو التجمع السكاني أو احد الأنظمة الفرعية له.

**2- مفاهيم عمرانية حول الفضاءات العمومية الحضرية****2-1- مدخل للفضاءات العمومية:**

إن مرفولوجية المساحات هي التي تتحكم خصوصا في المظهر العام للمجال الحضري فهي تخص بشكل المساحات الخارجية الحضرية والتي هي محدودة ببنائيات، كما أن تطور هذه الفضاءات واستعمالها المتزايد من طرف السكان داخل المدن جعل السلطات والهيئات العمومية أثناء تجسيدها للمدن الكبرى والصغرى تولى اهتمام كبير بالمساحات الحرة في إنشاءها كفضاءات عمومية مختلفة، وأصبحت هذه الأخيرة تتسع بانتساع المدن الشيء الذي جعل المحافظة عليها وصيانتها وتسييرها ليس بالأمر الهين وصار من الواجب الإعتناء بها من الناحية التقنية والوظيفية.

**2-2- تعاريف:1****2-2-1- تعريف الفضاء :**

الفضاء هو مكان ذو عدة أبعاد نعيش فيه ويحدد حريتنا وسلوكنا في التنقل وكذلك مجال الرؤية الخاص بنا، وفضاء الشارع هو الحجم الفارغ المحدد بواجهات المباني في المدينة، فهو مكان تواجد الإحساس الجمالي وتنميته عند الإنسان فهو الذي يحدد نمط المعيشة الحضرية.

معزیز مديحة ، حقاص سعيدة ، دور الفضاءات العمومية في تحقيق أحياء حضرية مستدامة ، مذكرة تخرج لنيل شهادة مهندس دولة في تسيير التقييات<sup>1</sup> الحضرية تخصص تسيير المدن ، جامعة أم الوفاي ، 2013 ، ص 9

## 2-2-2- تعريف الفضاء الحر :

. الفضاء الحر نجده، مدينة او حي، أو قرية، هو مجموعة المساحات الخارجية المحدودة بالمباني ومختلف العناصر و التي يطلق عليها بالتأثير العمراني الملحقة بها والأرضية الطبيعية أو المصطنعة التي تتلقاها، وتطلق تسمية الفضاء الحر على كل ما هو غير مبني أو محاط بسياسج أي كل المساحات عدا العمارات والمباني المختلفة.

## 2-2-4- تعريف الفضاءات العمومية الحضرية :

الفضاءات العمومية الحضرية هي تلك الفضاءات المشكلة المحددة بأحجام البناءات وأحيانا مع مساهمة عناصر طبيعيه ، وتعتبر الفضاءات الخارجية الحضرية من المكونات الأساسية للفضاء العمراني تعبر عن كل المساحات الحرة وغير المبنية مهما كان استغلالها، يتحدد شكل الفضاءات العمومية وفقا لوظيفتها وتبعها لما يحيط بها من فضاءات مبنية أيا كانت طبيعتها ويتشكل الفضاء الخارجي من مجموع المساحات المخصصة للنقل ، ومواقف السيارات، المناطق الحرة، الساحات، الأرصفة، ممرات المشاة، العقارات غير المبنية و المناطق المشجرة....الخ

## 2-3- تاريخ الفضاءات العمومية :

من أجل المعرفة الجيدة لكيفية تهيئة الفضاءات العمومية يجب معرفة مراحل نشأة وتطور

هذه الفضاءات عبر التاريخ

## 2-3-1- الأغوار اليونانية:1

ظهرت في اليونان في النصف الثاني من القرن السادس قبل الميلاد ، وذلك بأمر من الحكام للمهندسين والمعماريين للقيام بأشغال عديدة على المدن مثل رفع الأسوار وجدران الحماية وزيادة عدد النفورات وإنشاء مساحات عمومية تقع الأغوار في الشمال الغربي الأكربوليس، وهو معبد يوناني قديم، يقع في العاصمة اليونانية أثينا على قمة تل، وهي عبارة عن ساحات للتبادل التجاري، السياسي والثقافي، وأيضا كانت مكان لإقامة الاحتفالات في الأعياد والمناسبات وهي أماكن للبيع والشراء الثابت منه والمتجول . وأهم ما يميز الأغوار هو أيام العصر الهانستيكي حيث تم إقصاء النشاطات السياسية من الساحات العمومية واهتم اليونانيون بتوسيع الطرق والشوارع مع تحديد الفضاءات بمعابد وتمائيل وحظيت الساحة باهتمام سواء من طرف الكنيسة أو الدول وذلك بصيانتها وحسن إدارتها.

<sup>1</sup>عزبون حمزة وآخرون، تخطيط وتسيير الفضاءات العمومية وتأثيرها على التسيير الحضري، مذكرة تخرج لنيل شهادة مهندس في تسيير التفتيش الحضري تخصص تسيير المدن، جامعة أم البواقي، 2008 ، ص 26

## 2-3-2- الفوروم والأحياء الرومانية:1

الفوروم جزء من روما القديمة وهو عبارة عن مكان واسع تحيط به أروقة وهو العصب الرئيسي للمدن الرومانية لأنه المكان التي تتم فيه كل الأعمال الاقتصادية، و الثقافية ويوجد أقدم فوروم في مدينة روما وقد أنشأ بطريقة تلقائية ، حيث شيد البناء بطريقة متلاصقة تجمعها أروقة تلتقي عند ملتقى الطرق ، ومن الجهة المقابلة يوجد الفوروم المقفل، ويتكون من مجموعة مشكلة من الأروقة بشكل دائري .

مجموعة الفوروم الأكثر شهرة في روما والتي هي عبارة عن شبكة من الأروقة الموزعة بشكل منظم ويعني أن كل فوروم مختص في ناحية معينة مثل :

- فوروم بورايوم مختص في الأعمال الاقتصادية .

- فوروم كامبو مكرنيوي مختص في الأعمال الحربية كالاستعراضات.

- فوروم زوماتوم وهم الأشهر في روما، يضم مجموعة من الأعمال القضائية، السياسية والشعبية، ما يسمى بروما الصغيرة لكونه يضم أهم المناطق وأشهرها لقد عرفت هذه المرحلة تطور ملحوظا في عمليات البناء والتشييد وذلك لبناء الطرقات وأماكن الراحة، كما الناحية الجمالية أكبر قدر من الاهتمام، وهذا ما نلمسه من الاثار التاريخية الموجودة حاليا.

### صورة 1 تمثل فضاء الفوروم لمدينة روما



المصدر GOOGLE IMAGE

### 2-3-3- العصر الإسلامي: 1

في هذه الحقبة تأثرت الفضاءات العمومية بالفضاءات الفارسية، التي اعتمدت في العمارة على الزخرفة، هذه الأخيرة تخلى عنها المسلمون فيما بعد لزهدهم، ثم تطورت بعد الفتوحات الإسلامية، حيث كانت تحتوي على ممرات مستقيمة محفوفة بساحة من الماء محاطة بأروقة، تحتوي على فناء (حوش)، تتميز بغياب النقوش والنحوت والتمائيل.

### 2-3-3- عصر النهضة: 2

في هذا العصر كانت تقام في الفضاءات العمومية التظاهرات الرسمية والاحتفالات، لذلك أنشئت الشوارع العريضة والمستقيمة لتسهيل التنقلات و العروض العسكرية، والمساحات تستعمل غالبا كمواقف للعربات كمواقف للعربات ومرور مواكب الاحتفالات، وسباقات الخيول في القرن الثامن عشر بدأت تظهر أول الحدائق والممرات الموجهة للعامة، لكن غلب عليها الشكل المعلمي باستثناء انكلترا التي جاءت ببعض الجمال في حدائقها الأكثر رومانسية، وفي هذا العصر لم يؤثر احتكار الحكام على الفضاءات والشوارع على الحياة الاجتماعية والتبادلات بين الناس خاصة في التجارة بل استمرت في تطويرها.

### 2-3-3- مرحلة الكلاسيكية: 3

شهدت هذه المرحلة ما يعرف بالفن المعماري حيث أصبح الاعتماد على تنظيم المدينة، وذلك لبناء مناطق للتنزه "البساتين" وبناء المساكن بطريقة أكثر نظاما، وتوسيع الطرقات وتبليط ممرات للراجلين، إضافة إلى إنشاء أكاديميات للعلوم الملكية التي أعطت نفسا جديدا لعملية التعمير، لأنها كانت تهتم بعملية التوسيع بشكل منظم وجميل.

### 2-3-3- العصر الحديث: 4

منذ سنة 1920 بدأت المدن الجديدة تبتعد عن المساحات الحضرية التقليدية، حيث ظهر فصل الشوارع والمساحات عن مراكز الحركة والنشاطات، فأصبحت المساحات الحرة منتشرة بين المنشآت الكبيرة مخترقة بطرق ميكانيكية، كذلك العمارات السكنية والمحلات التجارية منتشرة أو مجمعة في أماكن مختصة.

<sup>1</sup> عزويون حمزة وآخرون، تخطيط وتسيير الفضاءات العمومية وتأثيرها على التسيير الحضري، مذكرة تخرج لنيل شهادة مهندس في تسيير التقنيات الحضرية تخصص تسيير المدن، جامعة أم البواقي، 2008، ص 26

<sup>2</sup> نفس المرجع السابق ص 26

<sup>3</sup> نفس المرجع السابق ص 26

<sup>4</sup> نفس المرجع السابق ص 26 - 27

## 2-4- أنوع الفضاءات العمومية :

### 2-4-1- الشوارع :<sup>1</sup>

الشارع عبارة عن عنصر هام في المجال ويعتبر عنصرا منظما للفضاء. إن الشارع هو عبارة عن عنصر مهيكّل للحي ويعتبر أيضا عنصر رئيسيا في تكوين الفضاءات العمومية، فالشوارع تساهم في تحديد الإطار المعيشي (الحياتي) والمنظر العمراني، كما تضمن وظيفة اجتماعية حيث أنها تشكل وسطا ملائما للالتقاء وتبادل مختلف الأشكال للمجال الحضري. كما أنها تستقبل مختلف النشاطات الحضرية، وتعمل على تسهيل ومعرفة طبيعة ونمط الحي، ويجب على الشارع أن يضمن للمشاة السلامة والأمن ويجعل السير فيه بأكثر راحة، هذا النوع من الطرق لا يلعب دورا في الحركة الميكانيكية فحسب بل يشارك بصفة عامة في وظيفة المجال

#### صورة رقم 2 تمثل الشارع



المصدر Google image

### 2-4-2- المساحات العمومية :<sup>2</sup>

تعتبر الساحة مكان عمومي مفتوح مكون من مجموع الفضاءات الحرة وكذا المباني المحيطة به، وأهميتها ودورها يتغيران تبعا للثقافة السائدة والحقبة الزمنية التي تتواجد فيها كما أن لها أدوار أخرى سياسية، اجتماعية، دينية، واقتصادية كما يظهر ذلك في المدن اليونانية والرومانية وهي مساحات مهياة ومخصصة للراحة والترفيه وتعد نقاط التقاء الأشخاص وبها عدة أنواع (مفتوحة – مغلقة .... إلخ)

<sup>2</sup> construction : l'aménagement des lotissement recommandation collection ministère de l'urbanisme et d'architecture et d'urbanisme, édition opu . Alger 1990, P12

<sup>1</sup> ministère de l'urbanisme et de la construction : l'aménagement des lotissement recommandation collection d'architecture et d'urbanisme, édition opu , Alger 1990 , P 13

## 1-3-4- المساحات المجاورة للسكن:

هي مساحات عمومية مرافقة للسكن استعمالها موجه على مستوى الفضاءات السكنية ، تتكون أساسا من: طرق ، مواقف سيارات ،مساحات خضراء ،مساحات للعب ، تتوفر على الأثاث الحضري ، الإنارة العمومية.

صورة 3 تمثل المساحات المكتملة للسكن



المصدر Google image

## 2-4-4- الطرق:

الطريق هو هيكل رئيسي وهو مسلك أو وسيلة اتصال اصطناعية مخصصة لعملية التنقل وهي تسمح بربط مختلف نقاط الخلايا السكنية داخل وخارج المحيط العمراني وتصنف كما يلي: طرق أولية طرق ثانوية، طرق ثلاثية .

صورة 4 تمثل شبكة طرق بمدينة



المصدر Google image

<sup>1</sup> غرمول خولة وعوايشية إيمان، تسيير الفضاءات العمومية مدينة قلمة، مذكرة لنيل شهادة ماستر في تسيير التقنيات الحضرية ، تخصص المدن والمشروع الحضري، جامعة أم البواقي، 2014 / 2015 ص1 1 •

## 2-4-5- مواقف السيارات :

وهي مهياة خصيصا لتوقف السيارات وتوجد منها عدة أنواع مواقف سيارات سطحية موافق أسفل المباني، مواقف سيارات ذات طوابق.

صورة 5 تمثل مختلف مواقف السيارات



المصدر Google image

## 2-4-6- المساحات الخضراء<sup>1</sup>

يمكن أن تأخذ المساحات الخضراء أشكالاً مختلفة كما يمكن أن تشغل مساحات ومواقع متغيرة حسب الحاجات التي تلبها وكذا كثافة الوسط الحضري الذي يحتويها، القسم الأكبر منها مغطى بالنباتات (مروج- هضاب - مغطاة بالزهور - أشجار من جميع الأنواع) أن نتقبل من أجل إيجاد تصنيف للمساحات الخضراء بعض المعايير المتعلقة بالتموضع (حضرية - شبه حضرية - ريفية) .

<sup>1</sup> ministère de l'urbanisme et de la construction : l'aménagement des lotissements recommandation collection d'architecture et d'urbanisme, édition opu , Alger 1990 , P 15

## صورة 6 تمثل المساحات الخضراء



المصدر Google image

## 5-2- أنواع الحدائق :

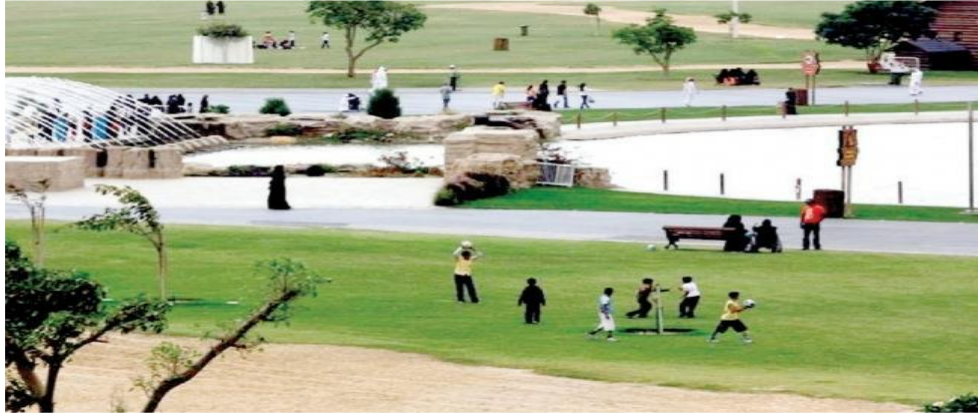
## 1-5-2- الحدائق العامة 1:

نوع من الحدائق بمساحتها الكبيرة، ويتم إنشاؤها خارج المدينة أي في المناطق القريبة منها، ويعمل على تصميمها بالنظام الطبيعي، ويمكن للزائر التجوال في أجزائها المختلفة والتمتع بمناظرها الخلابة، بالإضافة إلى اتساع المساحات الخضراء بها وهي تؤدي وظيفتين هامتين وهما:

- الوظيفة الأولى يمتاز هذا: تحقيق الراحة الجسمانية والمنظر الجمالي

- الوظيفة الثانية: ويمكن وصفها بالفائدة العظمى وهي الابتعاد عن الضجيج.

صورة رقم 7 تمثل حديقة عامة



المصدر Google image

## 2-5-2- الحديقة الصخرية :

وهي تعكس الطبيعة ذات السطح الخشن غير المستوي ، بتواجد عنصر الصخور بنفس الشكل حيث نمو النباتات بشكل مجموعات.

صورة رقم 8 حديقة صخرية



المصدر Google image

**2-5-3- حدائق الحيوان :**

هي من الحدائق العامة ذات التصميم الطبيعي ولها صفات الميزة و تحتوي على العديد من الحيوانات و الزواحف و الطيور

صورة رقم 9 تمثل حديقة



المصدر Google image

**2-5-4- الحدائق النباتية :**

تتميز بكبر المساحة لأنها تجمع بين مختلف أصناف النباتات التي تتباين من حيث النمو و الاحتياجات و البيئة ، تحتوي الحدائق النباتية علي أكبر مجموعة من أنواع النباتات المحلية والمستوردة وهي مصنفة حسب العائلات .

صورة رقم 10 تمثل حديقة النباتات



## 6-2- وظائف الفضاءات العمومية :1

يؤدي الفضاء العمومي عدة وظائف تختلف حسب المبنى المحيط به و الهدف الذي صمم من اجله و طبيعة المستخدمين لهذا الفضاء فيما يلي :

### 2-6-2- وظائف اجتماعية :

تتمثل في التقاء أفراد المجتمع الحضري في إطار هذا الفضاء العمومي لتلبية حاجياته من :

- الالتقاء و التبادل .

- الراحة و الاسترخاء .

- الاتصال و التواصل

### 2-6-2- وظائف ثقافية :

من خلال اللمحة التاريخية عن الفضاءات العمومية نجد أن الحضارات القديمة كان التعبير الكامل عن

ثقافتهم في إطار الساحات العامة من جانب :

- مكتسباتهم التعبير عن عاداتهم .

- كما تقام فيها حاليا التظاهرات الموسمية المختلفة

### 2-6-3- وظائف الحركة :

بواسطة الطرق ، الأرصفة ، ممرات الراجلين و مواقف السيارات هذه الفضاءات توفر لنا تنقل السيارات

بأنواعها و المشاة داخل المجال الحضري و الذي يتميز بالكثافة و الحركة.

### 2-6-4- وظائف تقنية :

تعتبر الفضاءات العمومية مكان لتمرير الشبكات المختلفة المتمثلة كقنوات الغاز، الماء ، الهاتف، الصرف الصحي ، الخطوط الكهربائية بالإضافة إلى خطوط السكة الحديدية للنقل الحضري.

<sup>1</sup>دحود جمال: تسيير الفضاءات الحضرية داخل المجمعات السكنية الجماعية الاجتماعية بالمسيلة،مذكرة لنيل شهادة ماجستير تخصص تسيير المدينة معهد تسيير التقنيات الحضرية، 2001 ص 8

## 2-6-5- وظائف تجارية :

تستعمل المساحات الحرة و الفاصلة بين المجمعات السكنية و الأحياء للتبادلات التجارية ، كما تستعمل المساحات العامة لعرض اللافتات الاشهارية للغرض التجاري.

## 2-7-7- مكونات الفضاء العمومي :<sup>1</sup>

### 2-7-1- الحوائط :

و هي المستوى الرأسي الذي يحدد الفضاء من حيث الشكل و الحجم و الخصائص المختلفة ، و تتنوع الحوائط المحددة للفضاء ما بين الطبيعة كالأشجار أو المادية كالحوائط الجامدة و الأسوار الخفيفة والأعمدة، و للحوائط تأثير على الانطباع النفسي للفضاء بالإضافة إلى توجيه الحركة و الخصوصية.

### 2-7-2- الأرضيات :

هي قاعدة الفضاء العمومية الذي تدور فيها الأنشطة المختلفة و تشترك الأرضيات مع الحوائط في تحديد الفضاء ، و قد تكون الأرضيات مستوية أو مائلة أو متعددة المستويات حيث يمكن أن تكوين عدة فضاءات داخل الفضاء الواحد عن طريق تعدد المستويات.

### 2-7-3- الأسقف :

الأسقف هي التي تحدد الفضاء من أعلى و في الفضاءات المفتوحة تكون السماء و يمكن إضافة سقفا إلى الفضاء أو جزء منه بغرض تحديد الفضاء أو لإعطائه مقياس معين أو طابعا خاصا أو للحماية .

### 2-7-4- العناصر الطبيعية :

تمثل الأشجار و الأزهار و المياه و أودية و مرتفعات و العناصر الطبيعية مكونات للفضاءات العمرانية .

<sup>1</sup> دهيمي سليم، مذكرة تخرج ماجستير، بعنوان: ترقية الفضاءات العمومية في الجزائر دراسة مدينة المسيلة. معهد تسيير التقنيات الحضرية، جامعة محمد بوضياف المسيلة. 2014 ص. 37 ، 38

## 2-7-5- الأثاث والتفاصيل :

جميع العناصر المضافة للفضاء الخارجي مثل التماثيل التذكارية و الأعمال النحتية و النافورات و المقاعد و التغطيات الخفيفة و الأسوار و السلالم و علامات الإرشاد و النباتات و هذه العناصر تقوم بدور جمالي أو وظيفي كما تعطي مقياس إنساني للفضاء و تساعد على تكوين الصورة الذهنية للفضاء.

## 3- تأثير الفضاءات العمومية على النسيج الحضري

### 3-1-1- تأثير الفضاءات العمومية على المدينة :<sup>1</sup>

#### 3-1-1-1- التأثير الاجتماعي :

تعتبر الفضاءات العمومية ملجأ السكان في أيام العطل وأوقات الفراغ وهذا لغرض التنزه والترفيه فتكون هناك علاقات اجتماعية بين السكان من خلال أماكن الالتقاء .

#### 3-1-1-2- التأثير الاقتصادي :

إن للفضاءات العمومية وحدائق التسلية والتنزه خاصة تأثير كبير على اقتصاد المدينة لأنها تساهم في المداخل المالية للمدينة من خلال التجهيزات الموجودة بها مع خلق فرص عمل.

#### 3-1-1-3- التأثير على الواجهة الحضرية :

الفضاءات العمومية تشكل الفضاء الحر، وهو يؤثر في الاستعمالات العامة فسلبيات المبني تفهم في الشوارع والحدائق والأماكن العمومية، فالمنظر الحضري وواجهات العمارة تشكل الحد المشترك بين المساحات العمومية والمساحات الخاصة وهو عنصر مركب في الفضاءات العمومية.

<sup>1</sup> مقدم رضا، براكنة فواد، تخطيط وتسيير الفضاءات العمومية وتأثيرها على النسيج الحضري – مذكرة تخرج لنيل شهادة مهندس دولة، تخصص تسيير المدن، أم البواقي، 2011 ص 42

### 3-2- التآثير المجالي للفضاءات العمومية على النسيج الحضري<sup>1</sup>

يتأثر النسيج الحضري بوجود الفضاءات العمومية (ساحات، حدائق، منتزهات ...) وهذا حسب تأثيرها المجالي :

#### 3-2-1- فضاءات لها تأثير مجالي يتعدى حدود المدينة :

تكون هذه الأماكن مهمة جدا في المدينة، في الغالب تكون في مركز المدينة مصممة بطريقة جيدة ذات طابع جمالي، بالإضافة إلى سهولة الوصول إليها، مستعملي هذه الفضاءات من مختلف أنحاء المدينة وحتى من خارجها مثل: الساحات العامة، الحدائق الحضرية... الخ، وهنا نجد أن النسيج الحضري المحيط بها متميز من خلال التنظيم، الطابع المعماري، الوظيفة... الخ، فمعظم الإطار المبني المحيط بها يكون عبارة عن تجهيزات ثقافية، سياحية وإدارية مثل: الفنادق، المسارح، متاحف، مراكز الأعمال... الخ

#### 3-2-2- فضاءات لها تأثير مجالي لا يتعدى حدود المدينة :

هذه الفضاءات تكون أقل أهمية، مستعملو هذه الفضاءات هم سكان المدينة، تتوزع في مختلف أنحاء المدينة، تكون ذات مساحات صغيرة تحيط بها تجهيزات جوارية (مساجد، تجهيزات تعليمية، إدارات... الخ) بالإضافة إلى بعض الأحياء السكنية.

#### 3-2-3- فضاءات لها تأثير مجالي على مستوى الأحياء :

تتمثل في فضاءات اللعب، الحدائق الجوارية... الخ، تكون على مستوى الأحياء السكنية، أي تستعمل من طرف سكان الحي فقط، النسيج الحضري الذي يحيط بها عبارة عن سكنات وطرق ثالثة

## 4- أمثلة على الفضاءات العمومية

### 4-1- التجربة المصرية ( حديقة الأزهر )<sup>2</sup>

رضا مقدم ، فؤاد براكنة ، مرجع سابق ، ص 43<sup>1</sup>  
رضا مقدم ، فؤاد براكنة ، مرجع سابق ، ص 49<sup>2</sup>

**4-1-1-1- تقديم الحديقة :**

هي أضخم حديقة في الشرق الأوسط وشمال إفريقيا تقع في قلب العاصمة المصرية القاهرة، في حي درب الأحمر، وسط أشهر المناطق الأثرية في العالم، وهي مصممة على طراز الحدائق الإسلامية وخاصة بالطراز الفاطمي، والملفت للانتباه مساحاتها الخضراء الشاسعة المناسبة في تشكيلات فراغية متناسقة ومجموعات من الأشجار، النباتات، البحيرات والشلالات التي تذكرنا بالحدائق الشهيرة التي تشيد وسط المدن في أوروبا وأميركا .

**4-1-1-2- نشأة الحديقة :**

وترجع فكرة إنشائها إلى عام 1984 ، عندما نظمت مؤسسة الاغاخان للعمارة مؤتمرا عن توسع المدن وكيفية التعامل مع النمو الحضري لمدينة القاهرة، وأوضحت إحدى الدراسات بالمؤتمر وجود عجز في الفراغات المفتوحة في القاهرة مما يؤدي إلى قلة نصيب الفرد من المساحات الخضراء عن النسب العالمية، ونتيجة لذلك قررت مؤسسة الاغاخان تمويل إنشاء حديقة لسكان القاهرة، وبدأت رحلة البحث عن مكان الحديقة المفتوح إلى إن وقع اختيار المؤسسة على موقع في وسط القاهرة التاريخية في منطقة الدراسة التي تحتضن مجموعة كبيرة من الآثار والعمارة الإسلامية، وكان موقع الحديقة الذي تم اختياره مكانا لجمع القمامة والنفايات على مدار 500 عام إلى أن وصل ارتفاع القمامة فيه إلى 40 مترا لذلك ظل الموقع بعيدا عن محاولات التغيير ( ذكر المصدر ) .

**4-1-1-3- تخطيط الحديقة :**

إن تخطيط الحديقة يتكون من مسار رئيسي مركزي في وسطها، وهو مسار هندسي يتجه من الشمال للجنوب، وموجه نحو قلعة صلاح الدين وينحرف 45 درجة إلى منطقة أخرى وعرضه 8 أمتار يرتفع وينخفض مع تضاريس الحديقة وهو موجه نحو زوايا بصرية ليطل على بانوراما الآثار الإسلامية بالمنطقة وعلى جانبيه أعمدة الإضاءة والمقاعد ونوا فير شرب المياه وتتفرع منه مسارات فرعية يمينا ويسارا تبدو وكأنها تشكيل طبيعي لمجموعة من الحدائق التي تضم مجموعة ضخمة من النباتات والأشجار وتتكون تضاريس الحديقة من هضبتين رئيسيتين بالإضافة إلى تنوع في طبوغرافية الموقع من أعلى إلى أسفل نقطة يتراوح بين 30 إلى 40مترا مما يعطي جمالا خاصا، ويوجد في بداية ونهاية المسار الرئيسي للحديقة مطعمان، احدهما مطعم التل والأخر مطعم البحيرة إن اغلب مواد البناء المستخدمة في الحديقة هي مواد طبيعية 100 % وكلها مصرية إلا فيما ندر ومن المواد الطبيعية والمستخدمة بكثرة في الحديقة الجرانيت والذي تم إحضاره من الغردقة وسيناء وأسوان بألوانه المميزة الجميلة، فقد استخدم الجرانيت في رصف الأرضيات وبعض النفورات باستعمال طريقة الدق مع تخشين سطحه لكسر انعكاسات الشمس عليه والتقليل من حدة الانزلاق عند المرور فوقه.

كما استخدمت مادة الرخام وخاصة رخام الجلالة المصري الشهير الذي يعالج بالمسدس الرملي ويتميز بمتانته وشدة تحمله ورخص ثمنه، حيث تم تنفيذ الأرائك والمقاعد وأعمدة الإضاءة التي صممت بأشكال وارتفاعات خاصة بالحديقة جميعها من الرخام ومن صنع فنيين مصريين، أما عن الحجر بالحديقة فستجده بكثرة ( الدلميت ) بأنواعه الرملي والجيري وهو من محاجر حول القاهرة والسويس بالإضافة إلى الاستعانة بأحجار المصرية التي تتميز بتحملها للمياه والضغط ونجدها مستخدمة في مجاري المياه الطبيعية والشلالات المنفذة في الحديقة، وقد تم استيراد بعض الرخام من اجل تنفيذ أهم واكبر النفورات

بالحديقة وهي الوحيدة المصنوعة من الرخام المستورد لان الرخام المصري لا يتحمل المياه والنافورة على هيئة طبق مثن تبعاً للزخرفة الإسلامية، كما تنوع استخدام عنصر الخشب داخل الحديقة ما بين المقاعد والبرجولات- ذات الطابع الإسلامي- والعاب الأطفال الآمنة وسيشعر زائر الحديقة بالبساطة والهدوء، حيث لم تستخدم ألوان متعددة في أعمال البياض بل تم وهو نتاج استخدام مادة طبيعية مصرية كانت تستعمل في طلاء المنازل والمباني « البهيج » استخدام لون واحد وتعامل بطريقة خاصة وهي تتحمل المناخ والأتربة والمياه وتعطي « بياض حجر صناعي » القديمة وتسمى ملمسا خشنا.

صورة 12 تمثل المسار المركزي الرئيسي



المصدر 11388.eg.all.biz

صورة 11 تمثل منظر عام لحديقة الأزهر



المصدر 11388.eg.all.biz

#### 4-1-4- تأثير الحديقة :

- تأثير بيئي يتمثل في شكلها ومظهرها من اخضرار لما تحتويه من عناصر تزيينية وجمالية.
- تأثير كبير على اقتصاد المدينة لأنها تساهم في مداخيلها.
- الحديقة ملجأ للعائلات في العطل ( تأثير اجتماعي ).
- شعور زوار الحديقة بالبساطة والهدوء.
- ملأ الفراغات المفتوحة في القاهرة مما يؤدي إلى خلق نصيب الفرد من المساحات الخضراء

## 4-2-2- التجربة الفرنسية (تهيئة مدينة سوران)<sup>1</sup>

### 4-2-1- تقديم المدينة :

سوران هي بلدية فرنسية، تقع على الضفة اليسرى لنهر السين، وهي على بعد 3 كم من الجنوب الشرقي لمدينة نانت، أكبر المدن القريبة إليها، وسوران تمتد على مساحة 3.8 كلم<sup>2</sup> بلغ عدد سكانها 45617 نسمة، سنة 2008.

### 4-2-2- المشاكل التي تعاني منها الفضاءات العمومية وسط مدينة سوران :

مركز سوران لديه العديد من العيوب في مجال الفضاءات العمومية نذكر أهمها:

- ازدحام كبير للسيارات في وسط المدينة.
- مواقف السيارات سيئة التنظيم تتجاوز تلك المسموح بها.
- ضيق الأرصفة وممرات الراجلين واستغلالها للخدمات •
- نقص في الفضاءات العمومية المشتركة
- نقص التأتيت الحضري.
- معابر المشاة تشكل خطر على مستعمليها.
- ضعف الرؤية خاصة في المنطقة المجاورة لموقف السيارات تحت الأرض.
- وجود لافتات كثيرة

### 4-2-3- الإقتراحات

من أجل قراءة أفضل للفضاءات العمومية في وسط المدينة أخذنا الاقتراحات التالية:

- تهيئة الحيين (هنري و ديغول)، وخلق الحضرية.
- خلق النفاذية إلى وسط الشوارع (عبور المشاة،...)
- تهيئة مداخل وسط المدينة.

1 زيتوني هشام، عيسوي سفيان، دراسة الفضاءات العمومية الحضرية بمدينة سطيف في إطار التنمية المستدامة، مذكرة تخرج لنيل شهادة مهندس دولة،<sup>1</sup>  
تخصص تسيير المدن، أم البواقي 2014، ص 51 •

- تهيئة تقاطعات الطرق والأرصفة.
- توسيع مساهمة الشوارع في اختراق المناطق الوسطى للمدينة.
- توسيع نفوذ المركز القديم وإعطاء صورة ثابتة، والحد من وقوف السيارات.
- تهيئة ساحة 8 ماي 1945 م وساحة لوكلير.
- ربط وسط المدينة بالأحياء المجاورة.
- إنشاء المرافق العمومية وتوفير التآثير الحضري

### \*تخطيط ساحة 8 ماي 1945

تخطيطها يعطي ذلك الفضاء المفتوح مع وجود نافورة التي تعرف بمحور اتصال الحضرية، ولتهيئتها يجب إنشاء أماكن توقف السيارات والتقليل من التآثير البصري، جعل الساحة تمثل الروح العصرية للمدينة، وتوفير التآثير الحضري.

### \*تطوير الساحة العامة لوكلير :

وتتميز بطابعها الريفي الذي يمثل ساحة لوكلير، ولتهيئتها يجب إزالة مكان وقوف السيارات بجانب موقع مخصص للمشاة، وتوسيع الأرصفة أمام المقاهي الموجودة في الهواء الطلق والمناطق ذات الحركة المرورية للمشاة، وتهيئة المساحات الخضراء داخل الساحة.

### 4-2-4- النتائج :

- بدأ المشروع يعطي قراءة واضحة ووحدة وسط مدينة سوران.
- إعادة هيكلة الطرق.
- إنشاء أماكن توقف السيارات والتقليل من التآثير البصري.
- توفير التآثير الحضري.
- تهيئة المساحات الخضراء.
- تهيئة المساحات العمومية ( 8 ماي 1945 + لوكلير).

## 5- خاتمة الفصل

في هذا الفصل تطرقنا إلى العديد من النقاط التي تحيط بالموضوع من خلال مفاهيم عمرانية عامة و كذا التطرق إلى الفضاءات العمومية من حيث التطور التاريخي و دورها الفعال و مميزاتها.... الخ، فخلاصة القول أن الفضاءات العمومية وجودها في أي مخطط أكثر من ضروري ولها أهمية كبيرة، وتلعب دور مهم في المجال الحضري يجب علينا مراعاته، فالإنسان محتاج لها خاصة مع تطور العمران و زيادة حركة التعمير مما أدى إلى فوضى، ديناميكية وضوضاء والتي أثرت على السكان بالسلب من الناحية النفسية خاصة، لذا يجب علينا إيجاد لهم مجال للراحة و الاستجمام بحيث يجب الموازنة بين العناصر الموجودة في المجال الحضري أي بين المجال المبني و المجال غير المبني .

# الفصل الثاني

## الفصل الثاني دراسة تحليلية لمدينة المسيلة

### مقدمة الفصل

- 1- تقديم عام لمدينة المسيلة
  - 2- المعطيات الطبيعية
  - 3- المعطيات الإجتماعية والإقتصادية
  - 4- المميزات العمرانية
  - 5- المحاور المهيكلية للمدينة
  - 6- التجهيزات
  - 7- الطبيعة العقارية
- خاتمة الفصل

## 1- الدراسة التحليلية لمدينة المسيلة

### 1 - 1 - تقديم مدينة المسيلة :

مدينة المسيلة تعود نشأتها منذ قدم الزمن تحديدا للقرن الثاني، تلقب بعاصمة الحضنة التي كانت عبارة عن مملكة بربرية مستقلة في عهد الرومان ولقبت بهذا الاسم لاحتضانها بين سلسلتي جبال الأطلس التلي والصحراوي. وقد أصبحت المسيلة ولاية وفقا للتقسيم الإداري لسنة 1974 م، والذي بموجبه أصبح في الجزائر 31 ولاية بعد أن كانت هناك 15 ولاية، تقع بالجهة الشرقية على بعد 240 كلم عن الجزائر العاصمة. تقع بلدية المسيلة في أقصى الحدود الشمالية للولاية، تتربع على مساحة قدرها 252 كلم<sup>2</sup>، يسكنها حوالي 214661 نسمة منها 140016 نسمة من سكان المدينة، و 7631 نسمة من سكان الريف) وذلك حسب إحصاء سنة 2014 (، وتعتبر ذات كثافة سكانية عالية مقارنة مع باقي بلديات الولاية حيث تصل إلى 621 ساكن/كلم<sup>2</sup> مع العلم أن الكثافة السكانية على مستوى الولاية تصل إلى 45 ن/كلم<sup>2</sup>.

### 1- 2 - الموقع الفلكي:

تقع مدينة المسيلة فلكيا بين خطي الطول ( 4,65 ° و 5,33 ° ) شرقا ودائرتي عرض ( 34,22 ° و 36,20 ° ) شمالا لتحتمل بذلك موقعا فلكيا متميزا بالنظر إلى الامتداد الطبيعي و الجغرافي و الفلكي الجزائر

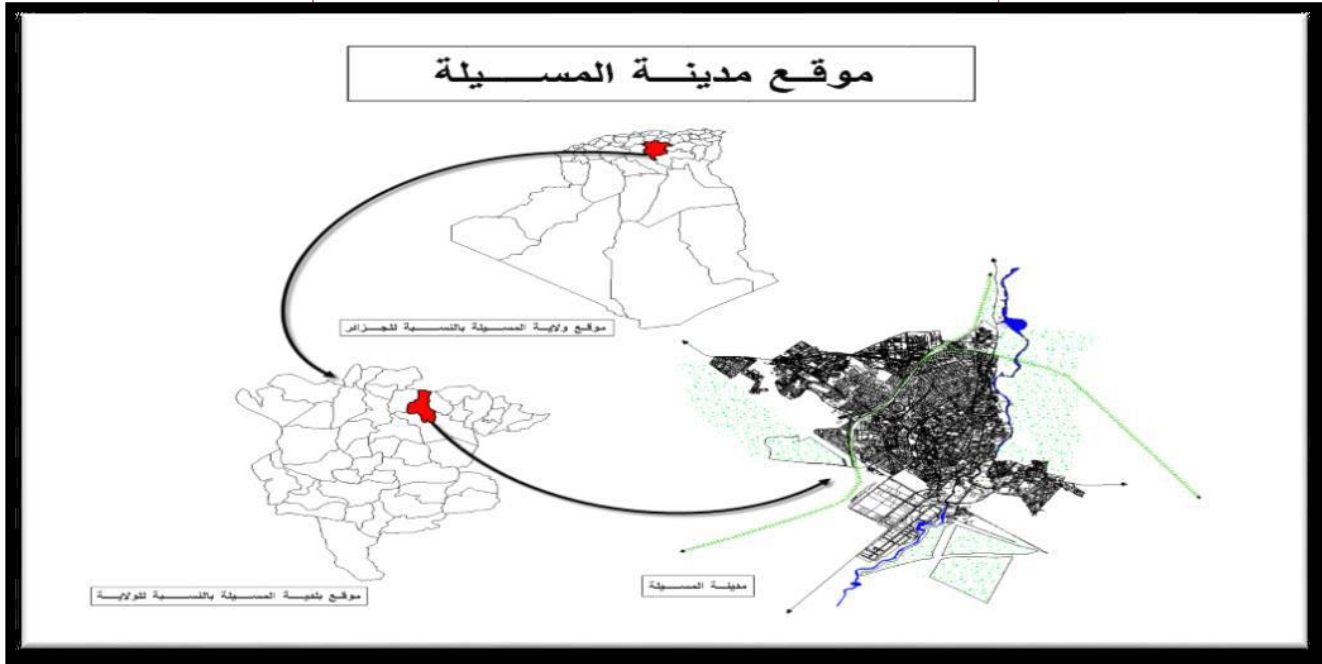
### 1- 3 - الموقع الإداري:

بلدية المسيلة هي إحدى البلديات 47 لولاية المسيلة، حيث يحدها من الشمال بلدية العرش (ولاية برج بوعريبيج) ومن الجنوب بلدية أولاد ماضي ومن الشرق بلدية المطارفة والسوامع ومن الغرب بلدية أولاد منصور.

### 1- 4 - الموقع الجغرافي:

تقع مدينة المسيلة في القسم الأوسط من التراب الوطني في الجهة الشمالية الغربية لحوض شط الحضنة تبعد عن البحر بأكثر من 100 كلم على ارتفاع يقدر ب 460 متر فوق سطح البحر ، و هي نقط تقاطع كل من الطريقين رقم ( 40 ) و ( 45 ) ، كما يقطعها واد القصب و خط السكة الحديدية بشكل طولي (شمال-جنوب).

## الخريطة رقم 1 يمثل موقع مدينة المسيلة



المصدر مراجعة المخطط التوجيهي للتهيئة والتعمير 2012+ إنجاز الطلبة

### 1-5- المساحة:1

أما مدينة المسيلة فتقع ضمن المسيلة في أقصى الحدود الشمالية للولاية حيث تتربع على مساحة تقدر بـ 2393.93 هكتار حيث تمثل التراب البلدي لبلدية ما نسبته 7,2 من إجمالي مساحة البلدية التي تبلغ 233 كلم مربع .

## 2- المعطيات الطبيعية

### 1-2- المناخ

تعتبر المدينة التي تقع في المنطقة الانتقالية الواقعة بين نطاقين حيويين وهما: نطاق سلسلة الأطلس التلي وسلسلة الأطلس الصحراوي، أي بين نطاق شبه رطب في الشمال وشبه جاف في الجنوب، وعليه فتتميز بمناخ متذبذب حار جاف صيفا بارد ممطر شتاء، مع العلم أن معدل التساقط 250 ملم في السنة والمعدل للحرارة بلغ 18,6 م .

<sup>1</sup> المخطط التوجيهي لتهيئة والتعمير 2012

## 1-1-2- درجة الحرارة

جدول رقم 1 يمثل درجة الحرارة لمدينة المسيلة

الجدول 01 درجة الحرارة	ع	ف	م	أ	م	أ	ج	ج	أ	س	أ	ن	د	اعلى	م س ح
متوسط درجة الحرارة القصوى	15	19	19	27	30.5	34	39	40	35	29	21	15	40	22.5	
متوسط درجة الحرارة الدنيا	6	7	8	13	16	20	24	25	22	15	10	5	5	35	
المتوسط الشهري للمدى الحراري	11	13	13	20	23	28	32	33	28.5	22	15.5	10	أدنى	م س ف	

المصدر: مصلحة الأرصاد الجوية بالمسيلة سنة 2018

م س ح = المتوسط السنوي الحراري = (متوسط درجة الحرارة القصوى + متوسط درجة الحرارة الدنيا) / 2

م س ف = متوسط المدى السنوي لفرق درجات الحرارة = متوسط درجة الحرارة القصوى - متوسط درجة الحرارة الدنيا

## 2-1-2- الرطوبة النسبية

جدول رقم 2 يمثل الرطوبة النسبية

الجدول 02 الرطوبة النسبية	ج	ف	م	أ	م	ج	ج	أ	س	أ	ن	د
الرطوبة القصوى	87	82	80	65	64	62	48	49	63	64	79	84
الرطوبة الدنيا	55	44	38.5	25.5	25	24	17	17	24	26	42.5	49
المتوسط %	73	63.5	60	43	45	42	31	32	43	44	61	68

المجموعة	04	03	03	02	02	02	02	02	02	03	03	
مجموعة 01 الرطوبة النسبية	إذا كان متوسط الرطوبة النسبية أقل من 30 %											
مجموعة 02 الرطوبة النسبية	إذا كان متوسط الرطوبة النسبية أ من 30 % إلى 50 %											
مجموعة 03 الرطوبة النسبية	إذا كان متوسط الرطوبة النسبية من 50 % إلى 70 %											
مجموعة 04 الرطوبة النسبية	إذا كان متوسط الرطوبة النسبية أكثر من 70 %											

المصدر: مصلحة الأرصاد الجوية بالمسيلة 2018

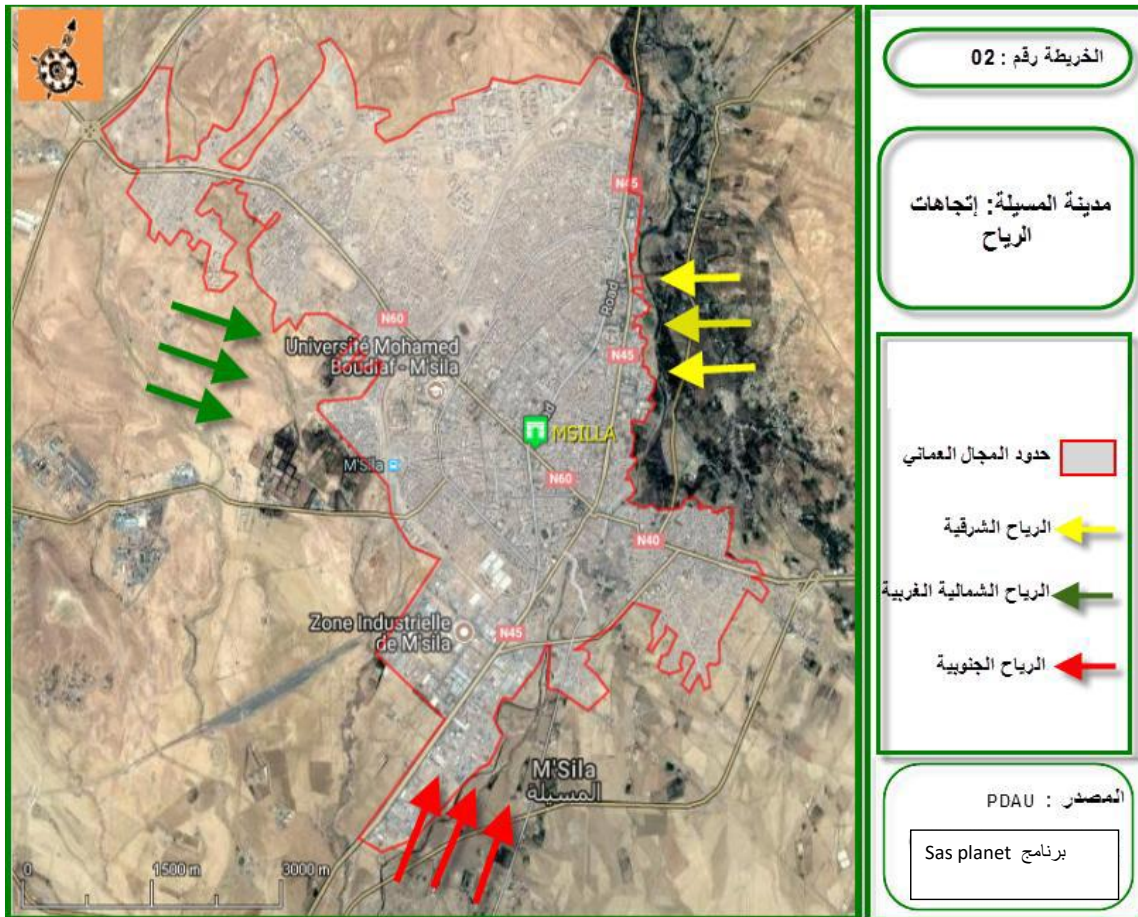
### 3-1-2- اتجاه الرياح

جدول رقم 3 يمثل اتجاه الرياح

الجنول 03 الرياح	ج	ف	م	أ	م	ج	ج	أ	س	أ	ن	د
سرعة الرياح	3	3	5	4	2	3	3	2	1	1	3	4

المصدر : مصلحة الأرصاد الجوية للمسيلة 2018

الخريطة رقم 2 اتجاهات الرياح لمدينة المسيلة



المصدر مراجعة المخطط التوجيهي للتنهنة والتعمير 2012 + معالجة الطلبة

## 4-1-2- التساقط

جدول رقم 4 التساقط

الأشهر	ج	ف	م	أ	م	ج	ج	أ	س	أ	ن	د	سنة
الكمية	4.5	1.5	17	0	18	19.5	0	4	14	3	7	3	92 مم

المصدر: مصلحة الأرصاد الجوية بالمسيلة 2018

## 1-2-2- الطبوغرافية :

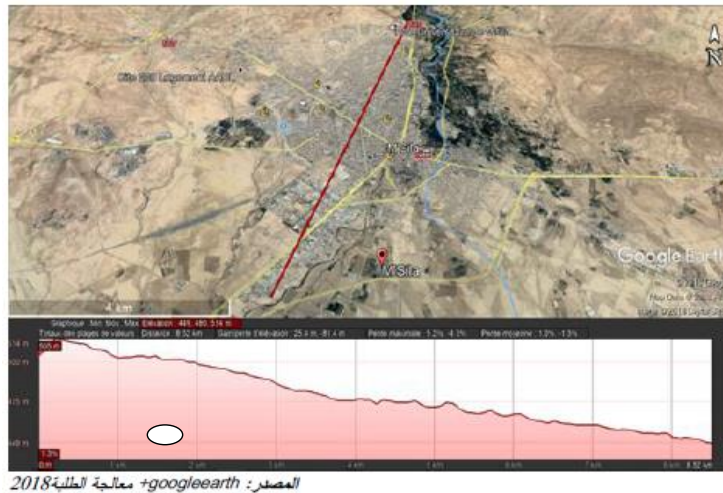
\*الارتفاعات:

يتميز مجال منطقة الدراسة بارتفاع متوسط حيث تبلغ أقصى نقطة ارتفاع ب: 830م فوق سطح البحر، والتي تقع في المرتفعات الجبلية الشمالية (جبال الحضنة) في المنطقة المسماة (جبل المريزة)، أما أدنى ارتفاع تصل إلى 400 م وتقع في أقصى الجنوب عند حدود البلدية .

## الانحدار

بصفة عامة فإن الانحدار يأخذ اتجاه شمال جنوب أي كلما اتجهنا نحو الشمال زاد الارتفاع والعكس صحيح.

صورة رقم 13 طبوغرافية مدينة المسيلة



من خلال الصورة الجوية الملتقطة نلاحظ أن الانحدار يكون مرتفع في النقطة 514 م، ثم يبدأ ينخفض إلى غاية النقطة 475 م، ومن ثمة يستمر في الانخفاض إلى غاية 449 م.

## 2-2-2 الجيولوجيا:

### الفوالق :

من خلال دراستنا للخريطة الجيولوجية، فإنه تبين لنا أن معظم الفوالق تظهر في الجهة الشمالية من المجال، وهي تأخذ اتجاه شمال غربي، جنوب شرقي، وتظهر بشكل جيد في المناطق الشمالية الغربية لسد القصب.

### المؤثرات الزلزالية :

إن مجال بلدية المسيلة ينتمي إلى المنطقة رقم 06 حسب الخريطة الوطنية للزلازل، وعليه فإنه يجب أن تكون جميع الأشغال الخاصة بعملية البناء والتعمير تتماشى مع المتطلبات التقنية.

## 2-2-3- الشبكة الهيدروغرافية :

من أهم المجاري التي تمر بمحاذاة مدينة المسيلة نجد واد القصب، الذي يتميز بحوض تجميع كبير جدا يمتد في كل من ولاية البرج وسطيف وبعض التجمعات السكانية مثل تجمع غزال، كما نسجل أن هذه الوديان تنشط فيها ظاهرة جرف التربة، خاصة في المناطق الجنوبية أين نجد تكوينات جيولوجية هشّة (رسوبات طينية رملية).

ومن أهم المجاري المائية التي تشق المدينة بالإضافة إلى واد القصب نجد كذلك :

-- واد المويلحة الذي يشق الجهة الغربية لإشبيليا، ويحمل مياه الجهة الشمالية الغربية ويصب في واد القصب في جنوب المدينة.

-- واد الكرمة الذي يصب كذلك بالجهة اليمنى لواد القصب

## 3- المعطيات الاجتماعية والاقتصادية

تعتبر الدارسة السكانية و السكنية لمدينة مهمة للغاية ، حيث أنها تعد أحد الأسس التي تقوم عليها عمليات التخطيط المستقبلية ، كما تساهم في فهم وتوضيح جميع العلاقات المكانية ومختلف الروابط والخصائص السكانية والتاريخية والوظيفية في الحياة البشرية ، إذ على ضوءها ترسم معالم السياسات التي ستنتهج في الوقت الحالي والمستقبلي سعيا للإيجاد مجال متكامل يقوم على أسس منطقية وفق خطط محكمة تنطلق من واقع موجود .

## 1-3- توزيع الكثافة السكانية

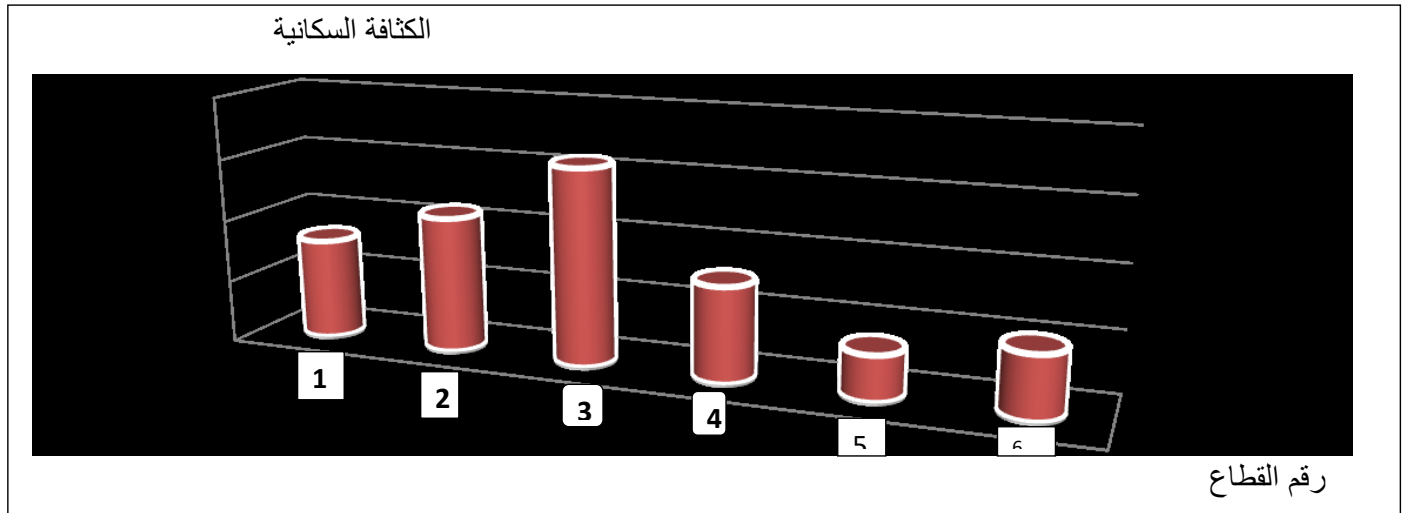
جدول رقم 5 يمثل الكثافة السكانية لمدينة المسيلة

رقم القطاع	عدد السكان ( ن )	المساحة ( هكتار )	الكثافة السكانية (ن/هكتار)
01	39227	317.30	123
02	39799	240	165
03	41124	172	239
04	17267	168	102
05	15128	323.27	46
06	20519	270.75	75
07	/	280	/

المصدر : الديوان الوطني للإحصاء المسيلة

الاستنتاج: نستخلص من الجدول بأن أعلى كثافة موجودة بالقطاع رقم 03 ويليه القطاعين رقم 02 ثم القطاع رقم 01 وهذا يمثل وسط المدينة مع الأحياء له المجاورة

الشكل رقم 1 يمثل الكثافة السكانية لكل قطاع



المصدر : من إعداد الطلبة

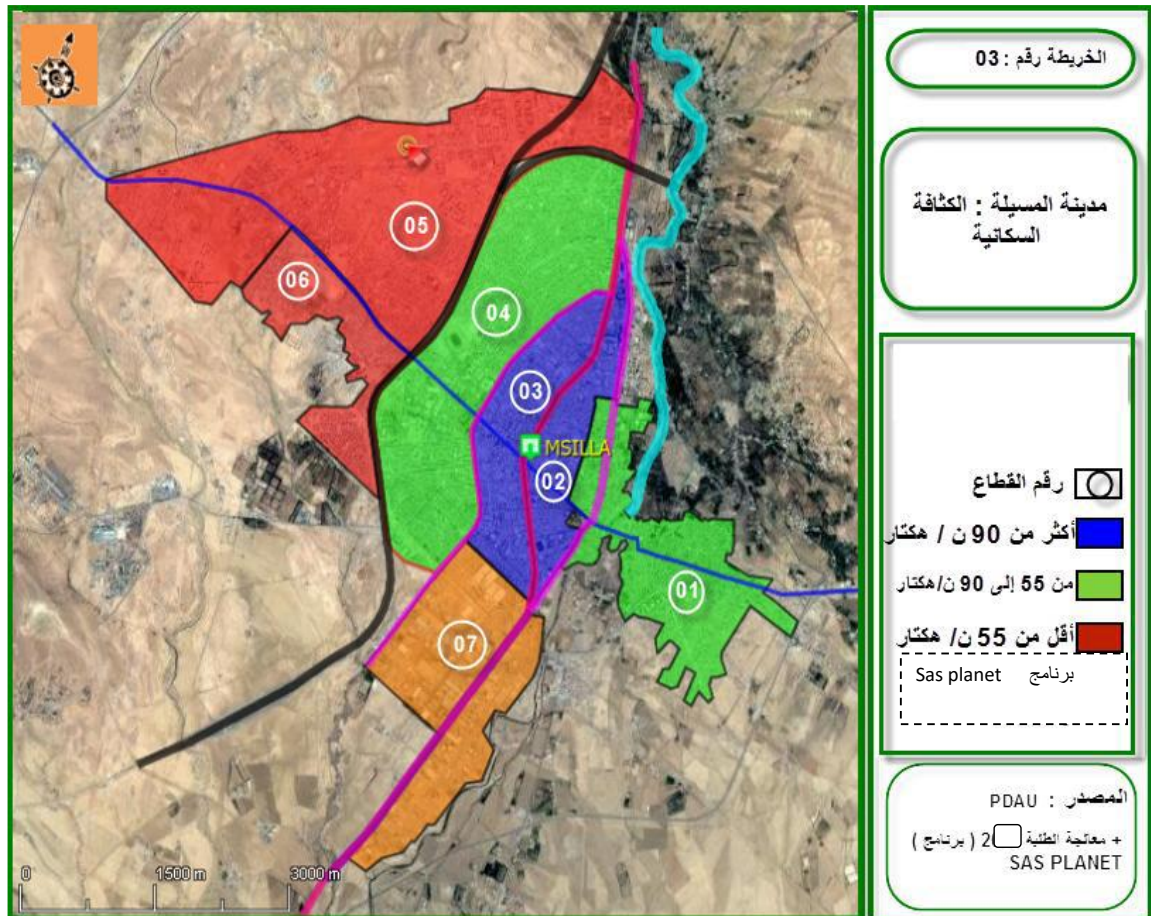
تتأثر الكثافة السكانية لمدينة و للأحياء بعدة عوامل أهمها المساحة العقارية و نمط السكن ( فردي - جماعي ) ,

جماعي ) ، و عدد السكنات و معدل إشغال المسكن الكثافة السكانية (TOL) ويمكن تقسيم أحياء مدينة مسيلة حسب ثلاثة فئات .

جدول 6 يمثل التقسيم إلى فئات حسب الكثافة

الفئات	حالة الكثافة	الكثافة السكانية ( ن / هكتار )
الفئة الأولى	كثافة سكانية عالية	أكثر من 90
الفئة الثانية	كثافة سكانية متوسطة	90 – 55
الفئة الثالثة	كثافة سكانية ضعيفة	أقل من 55

الخريطة رقم 3 تمثل الكثافة السكانية لمدينة المسيلة



المصدر مراجعة المخطط التوجيهي لتهيئة والتعمير 2012 +برنامج Sas planet +معالجة الطلبة

### 2-3- توزيع الكثافة السكانية

تعتبر من أهم المكونات داخل المدينة كما تعد أهم العناصر المساهمة في الديناميكية العمرانية.

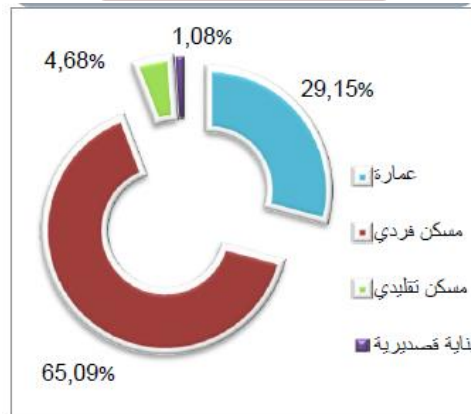
جدول 7 يمثل عدد المساكن حسب النمط لمدينة المسيلة

المجموع	بنائة قصدريه	مسكن تقليدي	مسكن فردى	عمارة	البلدية
28844	312	1349	1877	8408	عدد المساكن
100	1.08	4.68	65.09	29.15	نسبة %

المصدر: مديرية البرمجة ومتابعة الميزانية + معالجة الطلبة

الجدول يوضح بأن نسبة المساكن الفردية أكثر من ضعف المساكن الجماعية بمدينة المسيلة

الشكل رقم 2 نسبة كل نمط



مصدر : من إعداد الطلبة

### 3-3- التطور السكاني :

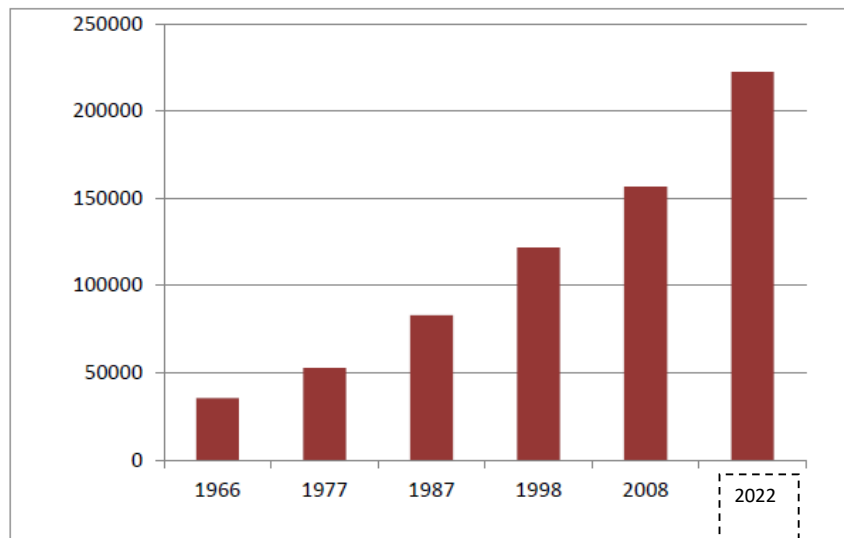
ان دراسة التطور السكاني لمدينة المسيلة يساعدنا في تحديد وتيرة النمو ومقارنتها بمختلف المراكز الثانوية، وذلك لمعرفة استقطاب المدينة للسكان او نفورهم منها من خلال تتبعنا للزيادة السكانية خلال الفترة الممتدة من 1966 م إلى غاية 2022

جدول رقم 8 يمثل التطور السكاني لمدينة المسيلة (1966م/2022م)

السنة	1966	1977	1987	1998	2008	2022
عدد السكان	35377	52600	82877	121683	156647	233075

مصدر: مراجعة المخطط التوجيهي لتهيئة والتعمير لسنة 2021 + مكتب الاحصاء

شكل رقم 3 يمثل أعمدة بيانية توضح تطور سكان مدينة المسيلة (1966/2022)



المصدر إعداد الطلبة

### 4-3- التركيب النوعي والعمرى للسكان :

نلاحظ أن هناك زيادة في النمو السكاني لمدينة المسيلة فمن خلال آخر إحصاء للتقدير السكاني سنة 2022 م قد ارتفع إلى 233075 نسمة، بعد ما كان 156647 م نسمة لسنة 2008 م أي بمعدل نمو سنوي 2.5

## جدول رقم 9 يمثل التركيب النوعي والعمر لسكان مدينة المسيلة

المجموع	الإناث	الذكور	فئة العمر
24243	11788	12455	04 سنوات
19817	9786	10031	09-05
22953	11454	11499	14-10
26244	13122	13122	19-15
26178	13122	13055	24-20
22174	10898	11276	29-25
17570	8896	8674	34-30
13367	6895	6472	39-35
12454	6227	6227	44-40
10853	5204	5649	49-45
8073	3781	4292	54-50
5894	2736	3158	59-55
3559	1780	1779	64-60
3114	1557	1557	69-65
2446	1112	1334	74-70
1802	890	912	79-75
979	467	512	84-80
690	334	356	85 فما فوق
233075	109582	112431	المجموع

## مكتب الإحصاء بالمسيلة

التركيب العمري للسكان وسيلة مهمة للكشف عن نسبة الذكور والإناث في المدينة، من أجل الربط بينهما وبين معدلات المواليد والوفيات، وتعد خطوة أساسية ومهمة لعمليات التخطيط المستقبلي. من خلال الجدول الخاص بالفئات العمرية نجد أن الشريحة التي يتراوح عمرها ما بين 5-24 سنة تمثل 55 % من العدد الإجمالي لسكان بلدية المسيلة، وهذا مؤشر على أن نسبة الشباب تمثل الغالبية من السكان. أما الشريحة التي يتراوح عمرها ما بين 25-59 سنة بنسبة 41 % من عدد السكان وهي تعتبر الشريحة الناشطة في سن العمل وهذا يدل على أن مدينة المسيلة لها مؤهلات اليد العاملة .

**5-3- المعطيات الاقتصادية :**

إن الدراسة الاقتصادية مهمة لمعرفة توزيع اليد العاملة عبر القطاعات الاقتصادية المختلفة، وكذلك معرفة الهيكل الوظيفي، كما تساعد في تحديد النشاط الاقتصادي السائد ودور كل قطاع في تنمي المدينة، وتمكننا من معرفة الدخل للمدينة و للسكان وهذا من أجل اختيار نوع المشاريع التي قد تكون مناسبة أكثر للمدينة.

### 3-5-1- توزيع الشاغلين حسب قطاع النشاط الاقتصادي :

نقصد بالنشاط الاقتصادي، القطاع الذي يعمل به الفرد بصرف النظر عن مهنته، وفيما يلي الجدول يبين توزيع السكان المشتغلين بالمدينة حسب مختلف القطاعات.

جدول رقم 10 يمثل عدد الشاغلين بقطاعات النشاط الاقتصادي

المجموع	القطاع الأول		القطاع الثاني				القطاع الثالث		
	العدد	النسبة %	صناعة	بناء+أشغال عمومية	تجارة+خدمات+إدارة	العدد	النسبة %	العدد	النسبة %
37287	933	2.50	7536	20.21	5388	14.45	23192	62.20	100

مصدر: مراجعة المخطط التوجيهي لتهيئة والتعمير

بما أن المدينة تمتاز ببعض النشاطات الاقتصادية مما ساعد السكان على طرق استغلالها والقضاء على مستوى البطالة ورفع اليد العاملة، لكن هذه الأنشطة غير متوفرة بشكل كبير في المدينة التي أدت الى عدم وجود التجهيزات الترفيهية دائمة، هذا ما تبين لسكان المدينة والمحيط أن مشروع الدراسة "مشكلة المسيلة" يحتل موقعا ومكانا استراتيجيا هاما على مستوى المدينة، غير ذلك لا تمتاز بالركود الاقتصادي.

### 4- المميزات العمرانية :

#### 4-1- مراحل النمو العمراني للمدينة :

من خلال الاطلاع على المخطوطات التاريخية لمدينة المسيلة نلاحظ بأن مدينة المسيلة مرت بعدة حقبة تاريخية، كل حقبة تركت بصماتها ومن هذه الحقبة نسجل ما يلي:

#### 4-1-1- الحقبة الرومانية :

حيث أنشأت النواة بالقرب من منطقة بشيلقا الذي يبعد حاليا عن مقر البلدية وسميت المدينة بزابيجوستنيانا يعني مدينة مصب المياه أو سيل المياه لكن المدينة لم تعرف معمارا كبيرا لكونها مدينة ذات طابع فلاحى نظرا خصوبة أرضها وأقام الرومان سندا ونظاما لتوزيع المياه وقد دمرت هذه المدينة و ما زالت أثار إلى يومنا هذا وتسمى بالقباب.

#### 4-1-2- الفترة الفاطمية :

أعاد الفاطميون بناء المدينة في سنة 935 م على مسافة 3 كلم من الموقع الأثري لجوستنيانا.

#### 4-1-3- الفترة الحمادية :

عندما انفرد جعفر بن حماد بحكم ذاتي سنة 1015 م عن العاصمة الحمادية (قلعة بني حماد) قام بإنشاء النواة الأولى للمدينة الحالية المسماة حاليا بحي الجعافرة نسبة إليه وبعدها توسع هذا الحي في الضفة الشرقية لواد القصب فظهرت أحياء رأس الحارة، خربة تليس، الشناوة ، كان يتوسط هذه الأحياء مركز تجاري يومي يدعى الشماس موقع مسجد بلال حاليا حيث تميز النسيج العمراني بالبساطة واحترام الملكيات والواجهات الصماء التي تتماشى مع القيم الاجتماعية كما عرف المجال الحضري بنشأة الحارة حيث فضاء فارغ تحيط به سكنات.

#### 4-1-4- الفترة المرابطية :

عرفت مدينة المسيلة توسعا عمرانيا كبيرا في هذه الفترة وتميزت المدينة في هذه الحقبة حيث أصبحت مركزا علميا ومركز عبور تجاري إلى أن دمرت من طرف الهلاليين سنة 1350 م.

#### 4-1-5- فترة ما قبل الأتراك (1350م/1500م):

عرفت هذه الحقبة بقدوم سيدي محمد بن عبد الله المغربي من مدينة وجدة إلى البقاع المقدسة لكنه استقر بالمدينة وشرع في إعادة بناء المدينة وسميت بمدينة سيدي بوجملين فترة الاتراك دخلها العثمانيون سنة 1500 م خلال هذه الحقبة أقيم حي الكراغلة والذي يعتبر امتداد لكل من حي الشناوة و رأس الحارة والجعافرة.

#### 4-1-6- مرحلة الاستعمار الفرنسي (1840-1962):

دخل الاستعمار الفرنسي المدينة سنة 1840 م حيث تميزت هذه المرحلة الممتدة بين ( 1840 م – 1962 م) بظهور بعض المنشآت نذكر منها ثكنة عسكرية على الضفة الغربية لواد القصب وحي الظهرة الاستعماري ومقر إقامة الحاكم والكنيسة وقسم الشرطة والبريد والمحكمة. كما أنشأ حي العرقوب الذي أقام فيه اليهود وبعض المعمرين وحي الكوش للتجار وبعض الأعيان، كما عرفت المدينة نشأة السكنات الجماعية (عمارات كوادر) تميزت الفترة بظهور العمران الأوربي حيث الواجهات المفتوحة والشرفات واستقامة الطرقات. ونظرا للأراضي الخصبة التي تتميز بها المنطقة فقد أقيم مشروع سد القصب حيث تبعه مشروع المحيط المسقي .

#### 4-1-7- فترة ما بعد الاستقلال (1962م-2022م):

عرف المدينة تغيرات جوهرية حيث في الفترة الأولى ( 1962 م – 1974 م ) تم إنشاء حي 300 مسكنا و 500 مسكنا على إثر الزلزال الذي ضرب المدينة في سنة 1965 م وذلك لإسكان المتضررين من سكان حي الكراغلة، الشناوة، رأس الحارة وخرية اليس، ثم أنشأت التجزئة حي الشواف، كما ظهرت بنايات فوضوية في الجهة الشرقية المسماة حاليا بحي لاروكاد أما بالنسبة للفترة الثانية (1974 م- 1987 م) فأهم ما ميز هذه المرحلة هو ترقية المسيلة من مقر دائرة إلى عاصمة ولاية حيث استفادت المدينة من عدة هياكل إدارية وخدمائية وصناعية حيث أنشأت المنطقة الصناعية والمنطقة السكنية الحضرية الأولى والثانية وظهرت عدة جزينات ترابية نذكر منها حي ، 700 قطعة أما فيما يخص الدراسات العمرانية فقد تم إعداد أول مخطط عمراني موجه في سنة 1977 م وفي سنة 1992 م تم إعداد المخطط التوجيهي للتهيئة والتعمير وتبعته عدة دراسات أخرى.

#### 4-2- القطاعات العمرانية للمدينة :

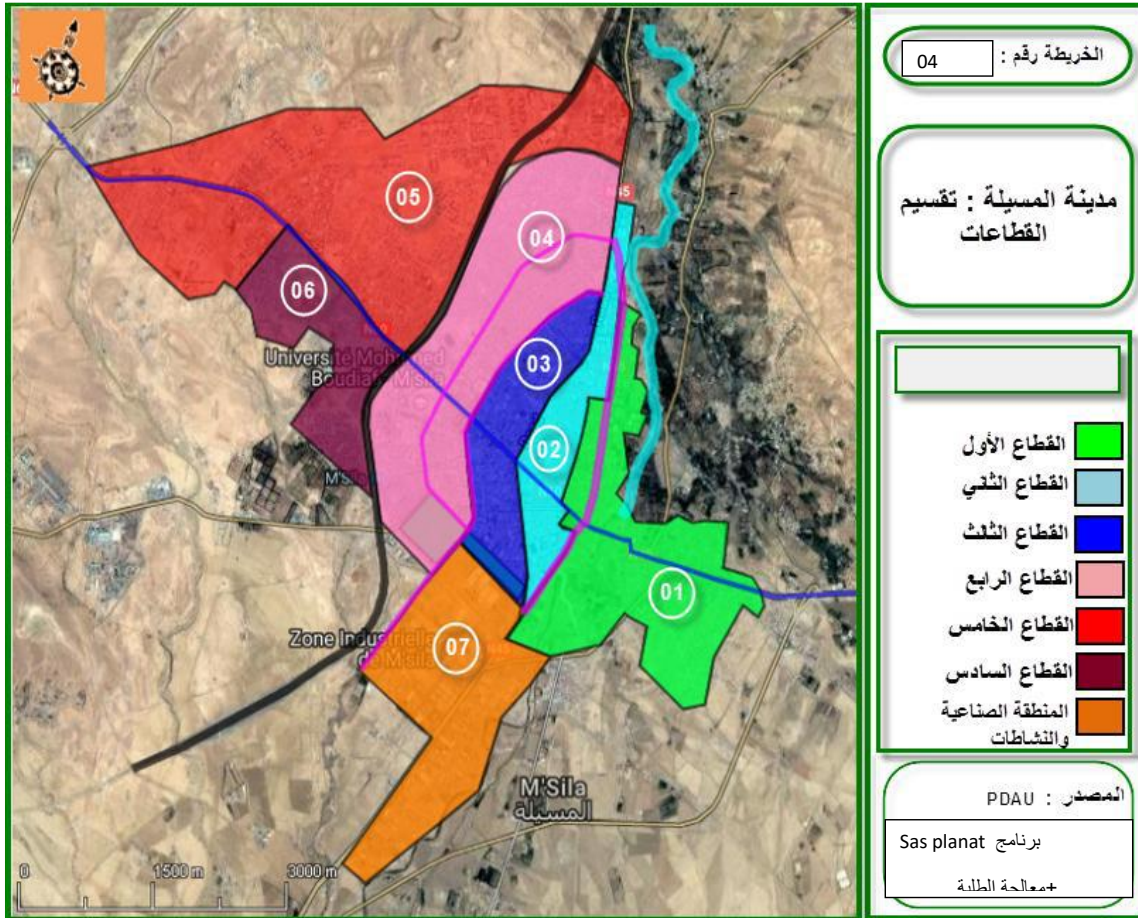
تنقسم المدينة إلى سبعة قطاعات وبهذا التقسيم يسمح بمعرفة كل قطاع و تحميل معطياته و التعرف علي مختلف النشاطات المتواجدة به ، بالإضافة إلي معرفة مساحة وعدد سكان كل قطاع.

مساحات حرة	الطرق	التجهيزات	السكنات	مساحة القطاع	وهو القطاع الذي يمثل الامتداد الطبيعي و المجالي للمنطقة السكنية الحضرية الجديدة الأولى ويقع إلى الغرب من القطاع الثالث تعود أول نشأة مساكنه إلى بداية 1989م	القطاع رقم 04
80	33.6	20	34.4	168		
مساحات حرة	الطرق	التجهيزات	السكنات	مساحة القطاع	ويشكل الناحية الغربية	القطاع رقم 05
116.06	46.69	88	72.52	323.27		
مساحات حرة	الطرق	التجهيزات	السكنات	مساحة القطاع	يتكون من حي اشبيليا القديمة الواقع في الجنوب و القطاع يقع بأقصى الجهة الغربية من المدينة	القطاع رقم 06
141.4	48.35	34	47	270.75		
المساحة الإجمالية للقطاع					ويقع جنوب المدينة ويضم المنطقة الصناعية و منطقة النشاطات و هي تعد كأحد العوائق في وجه التوسع .	القطاع رقم 07
280						

المصدر: مراجعة المخطط التوجيهي للتهيئة والتعمير 2012 + معالجة الطلبة



الخريطة 5 تمثل تقسيم القطاعات لمدينة المسيلة



المصدر مراجعة المخطط التوجيهي لتهيئة والتعمير 2012 + برنامج Sas planat + معالجة الطلبة

## 5- المحاور الرئيسية المهيكلة للمدينة :

### 1-5- الطرق الوطنية :

يقطع مجال منطقة الدراسة ثلاثة طرق وطنية وهي :

- الطريق الوطني رقم 40 : الرابط بين باتنة ومدينة المسيلة أي الطريق الوطني 45 حيث نقطة تقاطع الطريق الوطني 40 مع الطريق الوطني 45 ، تشكل النواة القديمة لمدينة المسيلة .

- الطريق الوطني 45 : وهو الطريق الرابط بين البرج شمالا وبمدينة سيدي إبراهيم جنوبا مرورا بمدينة المسيلة ويعتبر من أهم المحاور الرئيسية التي لعبت دور مهم في تطور مدينة المسيلة.

**-الطريق الوطني رقم 60 :** وهو الطريق الذي يربط مدينة المسيلة بمدينة حمام الضلعة وهو كذلك محور مهم ولعب دور في هيكله المجال الحضري لمدينة المسيلة .

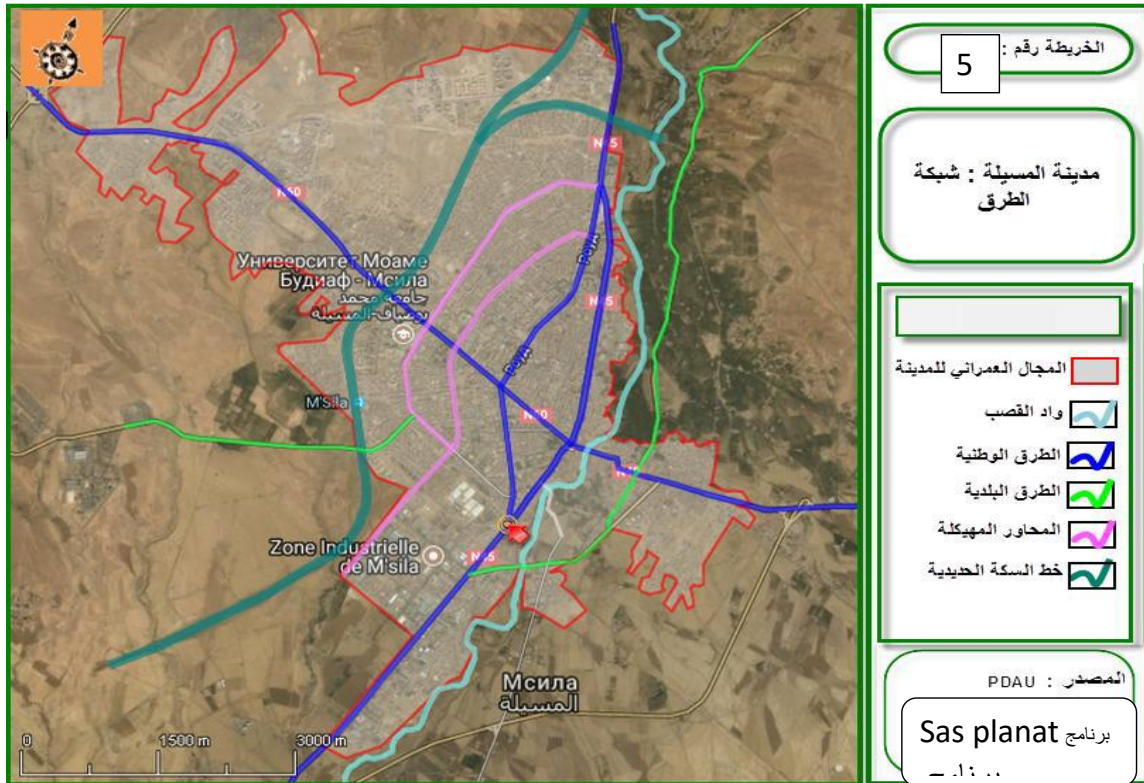
## 2-5- الطرق الولائية :

**-الطريق الولائي رقم 1 :** والذي يشق مجال منطقة الدراسة انطلاقا من بشيلقة شرقا حتى حدود مدينة أولاد منصور غربا مرورا بمركز مدينة المسيلة .

**-الطريق الولائي رقم 2:** والذي يشق مجال منطقة الدراسة انطلاقا من قرية أولاد ابديرة شرقا ثم مقبرة لشيخ ثم حي الجعافرة ، وكذلك الطريق الرابط بين أولاد ماضي و المسيلة .

**3-5- السكة الحديدية :** خط السكة الحديدية يقسم النسيج العمراني للمدينة إلى قسمين إضافة إلى مروره في وسط القطب الجامعي ، وتأثيره على الأحياء المجاورة من عزلهم عن الأحياء المقابلة لهم بالإضافة إلى مشكل الضوضاء التي يحدثها القطار لدى مروره .

الخريطة رقم 5 تمثل شبكة الطرق لمدينة المسيلة



المصدر مراجعة المخطط التوجيهي لتهيئة والتعمير 2012 + برنامج Sas planat + معالجة الطلبة

## 6- التجهيزات :

وهي فضاءات وأماكن يقصدها سكان المدينة و الريف لتلبية حاجياتهم و تحقيق متطلباتهم وهذه التجهيزات متمثلة في التجهيزات الإدارية و التعليمية و الثقافية و الصحية و الرياضية ، وحتوي مدينة المسيلة على عدة تجهيزات نبينها في الجدول التالي :

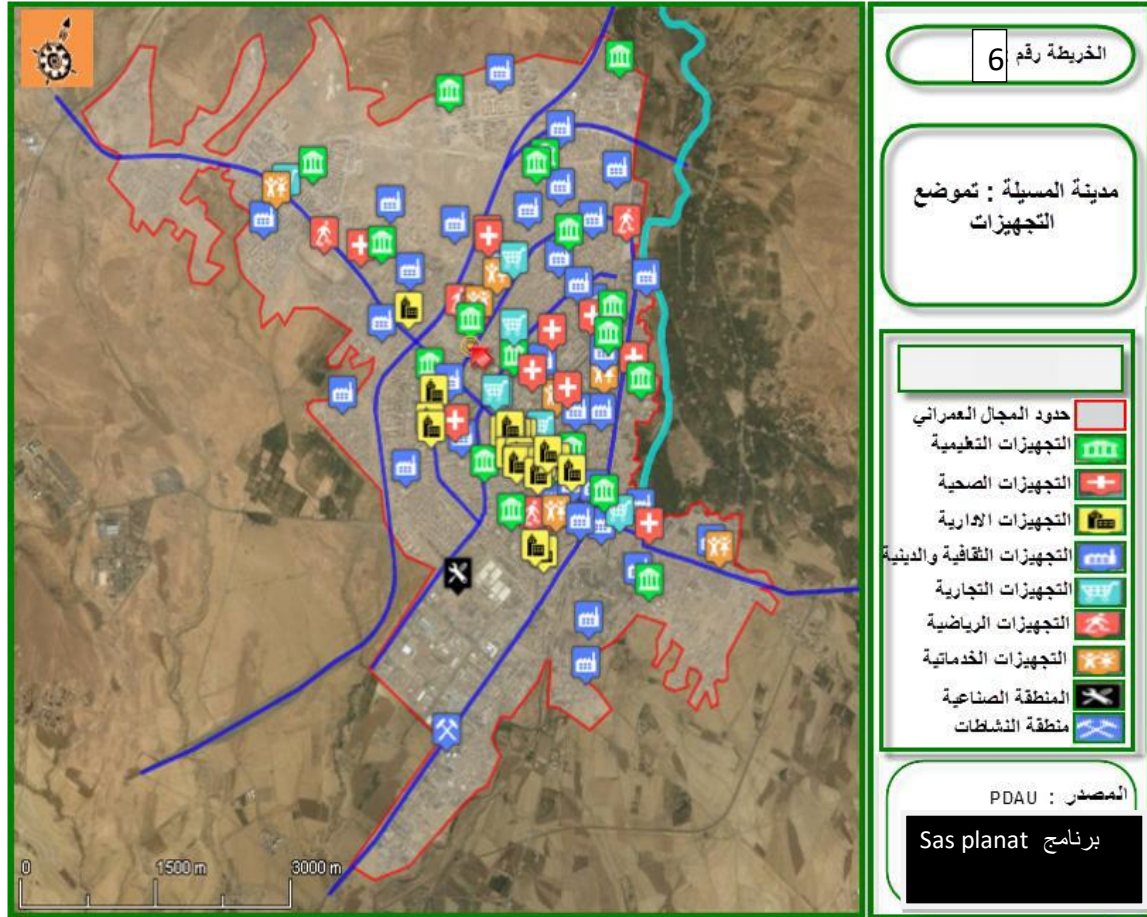
جدول رقم 12 يمثل أنواع التجهيزات

النسبة %	ملاحظة	الوظائف
28.98	حيث يعطي هذا القطاع أهمية كبرى لمدينة المسيلة ، ووزعت هذه التجهيزات على جل تراب المدينة وحسب تقديرات (PDAU) فان التجهيزات الموجودة والمبرمجة قادرة على سد حاجيات السكان المتمدرسين مستقبلا ، إذ توجد 07 ثانويات و03 منقنات و03 مراكز للتكوين ، بالإضافة إلى الجامعة والقطب الجامعي ، زيادة على المدارس الابتدائية والإكمالية .	التعليمية
9.67	القطاع الصحي لبلدية المسيلة يخدم كل البلديات المجاورة والسبب يرجع إلى تركيبة المرافق الصحية المقامة في مقر البلدية وهي مرافق صحية كبيرة ، متوسطة وصغيرة ، نذكر منها (مستشفى الزهراوي ، عيادتين متخصصتين ، مركز صحي ، قاعتين للعلاج؛ عيادة للولادة "سليمان عصيرات" ) .	الصحية
26.58	تتركز معظم هذه التجهيزات على طول الطريق الوطني رقم 40 مما يسجل حركة مرور كثيفة ، خاصة في الحي الإداري الموجود في قلب المدينة .	الإدارية
22.70	توجد بمقر البلدية عدة مرافق منها مكتبتين بلديتين ودار للثقافة .	الثقافية والدينية
3.38	تتمركز اغلبها في وسط المدينة مع تواجد مركز تجاري في التوسعات الجديدة (مركز تجاري زروني)	التجارية
5.79	وتتمثل في مركب لمختلف الرياضات ، وملعبين بلديين ، وقاعة للمباحة وعدة ملاعب صغيرة وعدة ملاحق أخرى .	الرياضية
2.90	موزعة في مختلف مجال المدينة حسب نوعية الخدمة التي تقدمها .	الخدمائية
100	/	المجموع

المصدر مراجعة المخطط التوجيهي لتهيئة والتعمير 2012 + معالجة الطلبة

الاستنتاج: نستخلص من الجدول بأن مدينة المسيلة بها نقص في المرافق الرياضية و الخدماتية مع انعدام المرافق الترفيهية

الخريطة رقم 6 تمثل تموضع التجهيزات في مدينة المسيلة



المصدر مراجعة المخطط التوجيهي لتهنية والتعمير 2012 Sas planat + معالجة الطلبة

## 7- طبيعة الملكية العقارية :

من بين الأسباب التي جعلت تطور وتوسع المدينة بالجهة الشمالية الغربية والتي تتميز بالأماكن الفيزية، هو الطبيعة العقارية للأراضي، حيث توجد ثلاث أنواع من الأراضي: أراضي ملك للدولة، أراضي ملك للبلدية، أراضي ملك للخواص.

### -أراضي ملك لدولة :

والتي تمثل أكبر نسبة من أراضي المدينة تقدر ب: % 47.87 بما يعادل 1190.7 هكتار من إجمالي مساحة المدينة المقدر ب: 2487.36 هكتار، وهي تشغل كل أراضي وسط المدينة وبالتقريب كل مساحة القطاعات الثاني، الثالث، الرابع والخامس وجزء من القطاع السادس بقسمه الجنوبي وتقريبا كل مساحة المنطقة الصناعية، وجزء هام من مساحة منطقة النشاطات في جنوب تراب الولاية .

**-أراضي ملك للبلدية :**

وتحتل المرتبة الثانية من حيث المساحة إذ تقدر ب: 694.48 هكتار لتمثل ما نسبته % 27.84 من إجمالي مساحة المدينة، وتتوزع هذه المساحة بالقسم الشمالي للقطاعات الرابع والخامس والسادس، وهي تمتد حتى خارج حدود المحيط العمراني، الأمر الذي لا يقف حاجزا ولا يطرح أي إشكال عند توسع المدينة بتلك الناحية، وفي الوقت الحالي والمستقبلي ولآفاق بعيدة كما نجد جزء من الأراضي التابعة للبلدية يتركز بقلب المدينة وبحي وعوac المدني.

**-أراضي ملك للخوac :**

تمثل % 24.29 من المساحة الإجمالية للمدينة أي ما يعادل 604.18 هكتار، أي وهي تتركز أساسا بالقطاع العمراني الأول بالناحية الشرقية للمدينة، وجزء هام من مساحة القطاع السابع، وأجزاء أخرى تتمثل في مساحات صغيرة من القسم الشمالي من تراب المدينة.

شكل 4 يمثل الطبيعة العقارية لمدينة المسيلة



المصدر : من إعداد الطلبة

**خاتمة الفصل**

من خلال تحليلنا للمدينة نستخلص أنها تحتل موقعا متميزا، كونها تمثل همزة وصل ونقطة ربط بين مختلف جهات الوطن، حيث نجد أن توسع المدينة يتجه نحو الجهة الغربية والشمالية الغربية وهذا راجع لكون الطبيعة العقارية هي ملك الأملاك الدولة و البلدية فنلاحظ أن مختلف النشاطات المتنوعة متمركزة في وسط المدينة ولم تكن موزعة عبر مختلف القطاعات.

# الفصل الثالث

## دراسة تحليلية لمنطقة الدراسة

- مقدمة الفصل

1- دراسة تحليلية لمنطقة الدراسة

2- تحليل نتائج الاستثمار

3- الإجابة على الفرضيتين

4- التوصيات

الخاتمة

**- مقدمة :**

في هذا الفصل نستعرض للدراسة التحليلية الخاصة بمنطقة الدراسة والتي تتمثل في دراسة مشتله أولاد بديرة المقترحة كحديقة مع دراسة وتحليل نتائج الاستمارة التي تم اقتراحها و على أسسها نختبر الفرضيتين التي تم طرحهما بعد ذلك نعطي الاقتراحات و التوصيات و التي تكون على شكل ونقاط و المحاور عامة

**1-1- دراسة تحليلية لمنطقة الدراسة :****1-1-1- تقديم منطقة الدراسة**

تقع منطقة الدراسة شمال المدينة بمحاذاة الطريق الوطني رقم (45)، وهي عبارة عن أرض شاغرة جزء منها مشجر (الكلاتوس والصنوبر) وتمتاز التربة بالخصوبة ووفرة المياه الجوفية.

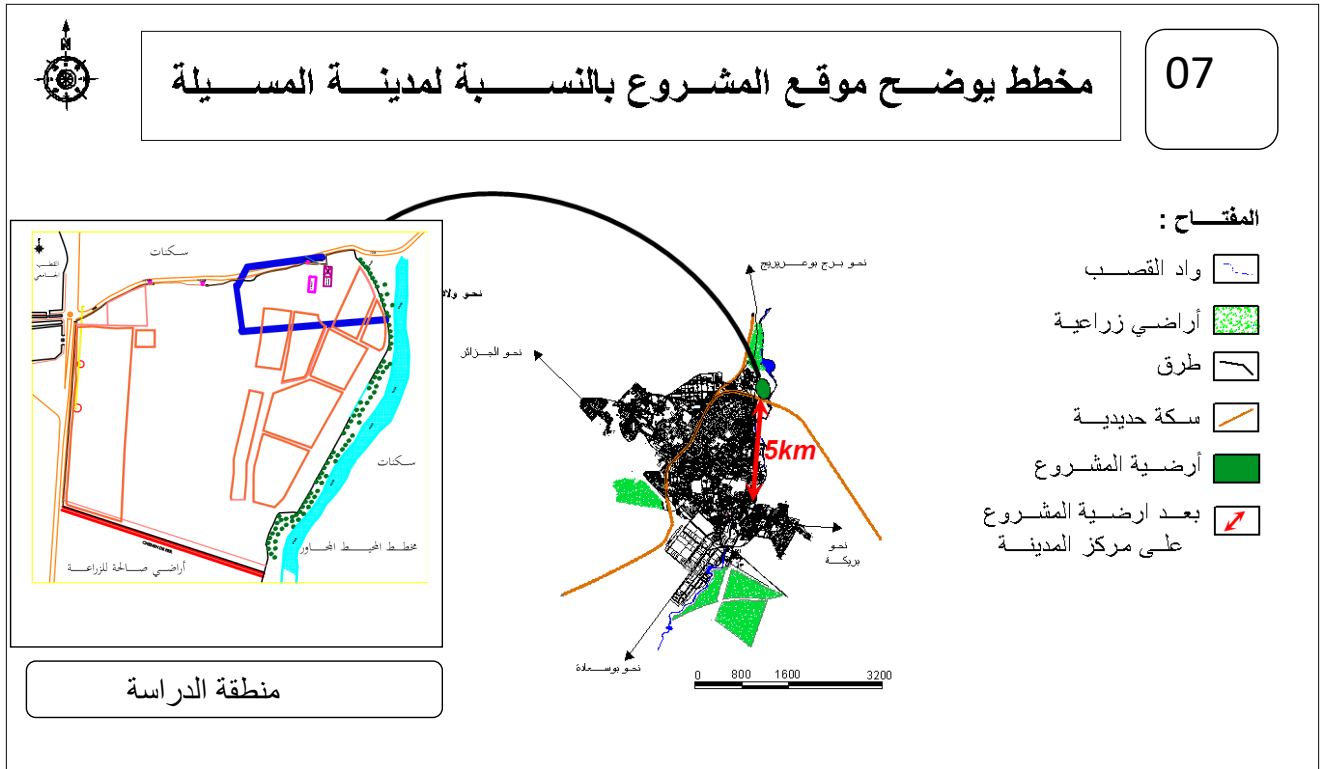
تبعد المشتلة عن وسط المدينة حوالي 5 كلم شمال المدينة وتبلغ مساحتها ب 30 هكتار وذلك حسب مخطط المسح لمديرية المسح لولاية المسيلة، يحدها من:

الشمال: الطريق المؤدي إلى حي أولاد بديرة.

الجنوب: السكة الحديدية.

الغرب: الطريق الوطني رقم(45) الرابط بين المسيلة وبرج بوعريريج

الشرق: واد القصب



المصدر مراجعة المخطط التوجيهي لتهيئة والتعمير 2012 + معالجة الطلبة  
2022

### 1-3- الطبيعة القانونية للملكية العقارية

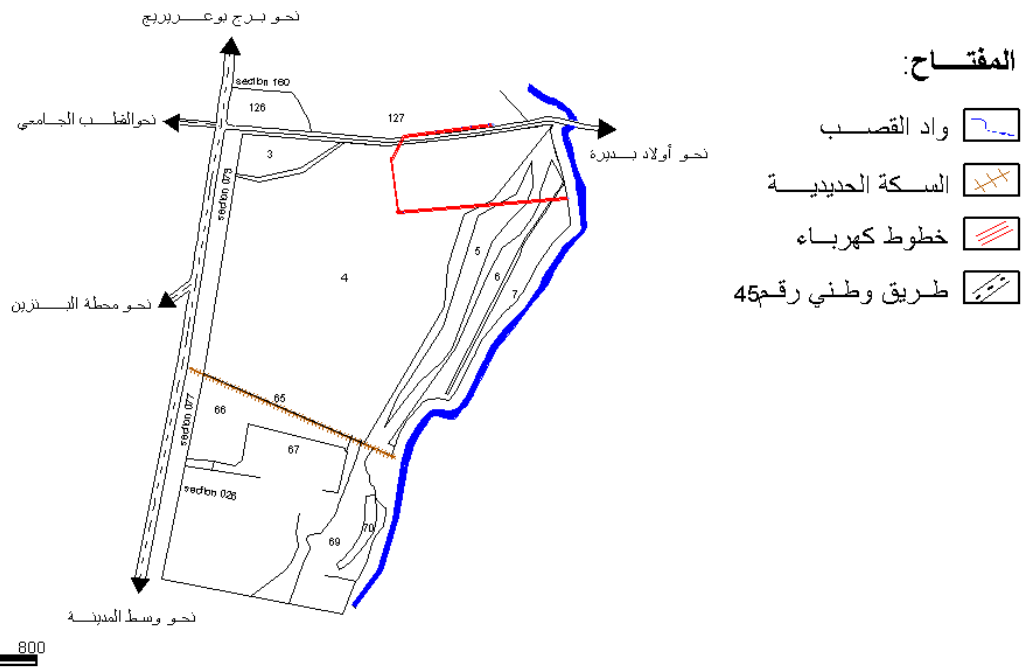
أرضية المشروع خضعت لعملية المسح العام استنادا على مخطط مجلس أعيان دوار المسيلة القديم، حيث سجلت في حساب الدولة تحت مراجع المسح التالية:

مسجلة بالفوج البلدي القسم 161 وتنقسم لمجموعات ملكية رقم 0003 ، 0004 ، 0005 ، 0006 ، 0007 ، 0066 ، 0069 ، 0121 أما منطقة المشروع فهي متواجدة ضمن المجموعة الملكية رقم 04 مع وجود بعض الوثائق والمخططات التي تبين المجموعات والتقسيمات الخاضعة لها المنطقة



## مخطط يوضح الطبيعة القانونية لأرضية المشروع

08



المصدر مستخرج من مخطط المسح العام لمديرية المسح بالمسيلة

### 4-1- دراسة المحيط المجاور :

يعطي المحيط المجاور أهمية للمكان المدروس حيث يحد المنطقة "حديقة أولاد بديرة المسيلة" من:

الشمال: الطريق المؤدي إلى حي أولاد بديرة.

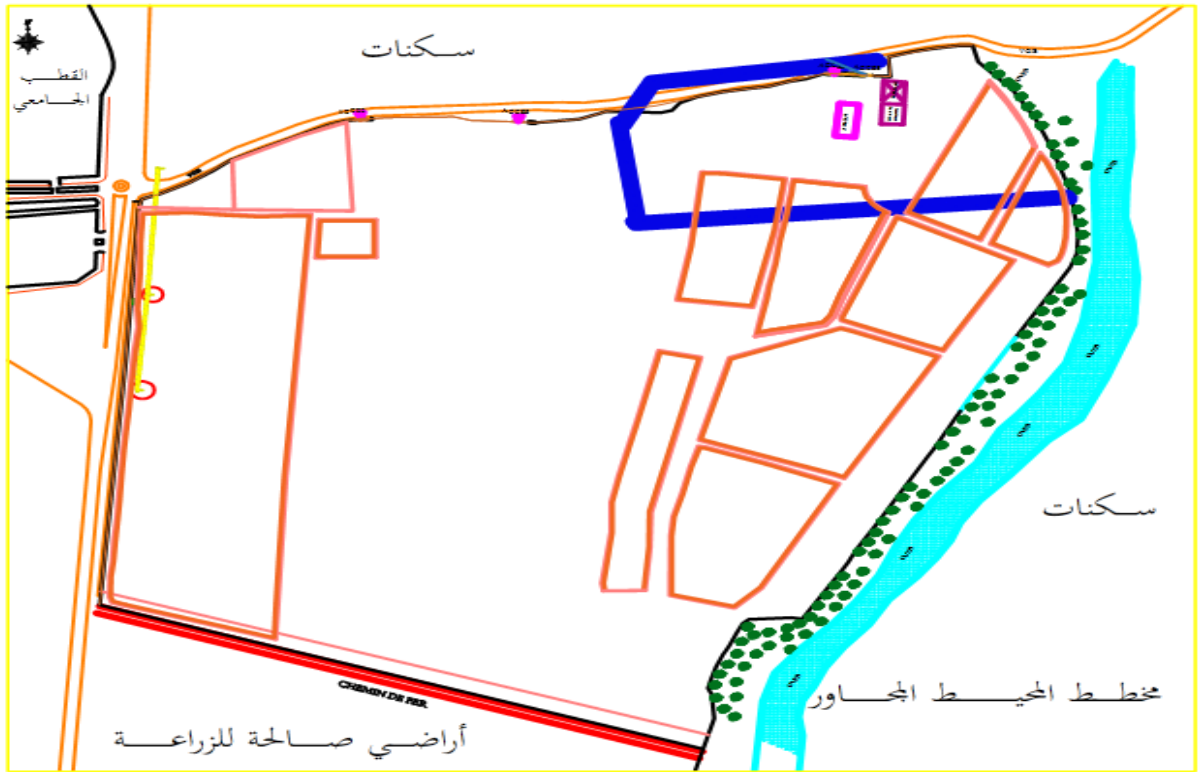
الجنوب: السكة الحديدية.

الشرق: الطريق الوطني رقم (45) الرابط بين مدينة المسيلة ومدينة برج بوعريريج.

الغرب: وادي القصب.

- حسب المعاينة الميدانية فإن الحديقة المقترحة ومع وجود الطريق الوطني رقم 45 هذا الأخير أعطاهما سهولة النفاذية للمشروع كما أن وجود السكة الحديدية التي تربط بين باتنة والمسيلة مرورا بالبلديات الموجودة شرق الولاية يعطيها نقطة قوة أخرى في تنقل المواطنين مثل بلدية المطارفة أولاد دراج - أولاد عدي القبالة - برهوم .... إلخ وأما وجود وادي القصب من الناحية الغربية فهو عنصر طبيعي يجب ادماجه في المشروع المقترح

مخطط رقم 9 تموضع المحيط المجاور للمشروع



المصدر مراجعة المخطط التوجيهي لتهيئة والتعمير 2012 + معالجة الطلبة 2022

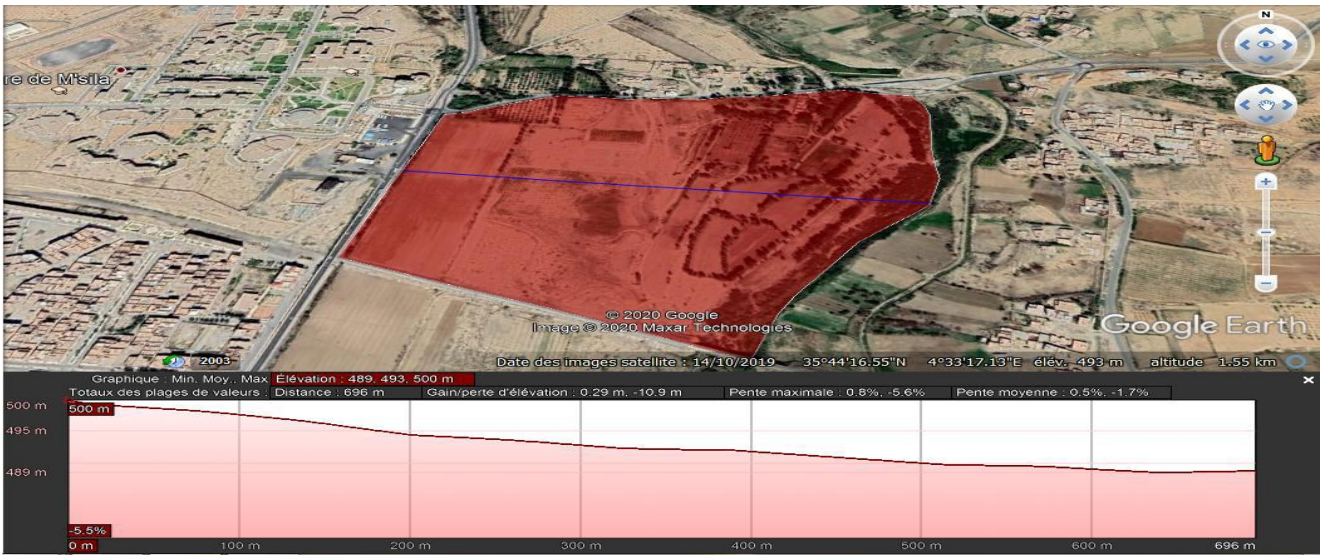
### 5-1- طبوغرافية المنطقة :

تتميز المنطقة بأرضية منبسطة وانحدار ضعيف وهذا ما توضحه الصورة الآتية:

- تحديد انحدار المقطع الطولي: الميل/المسافة 350/500 , 1.42/°

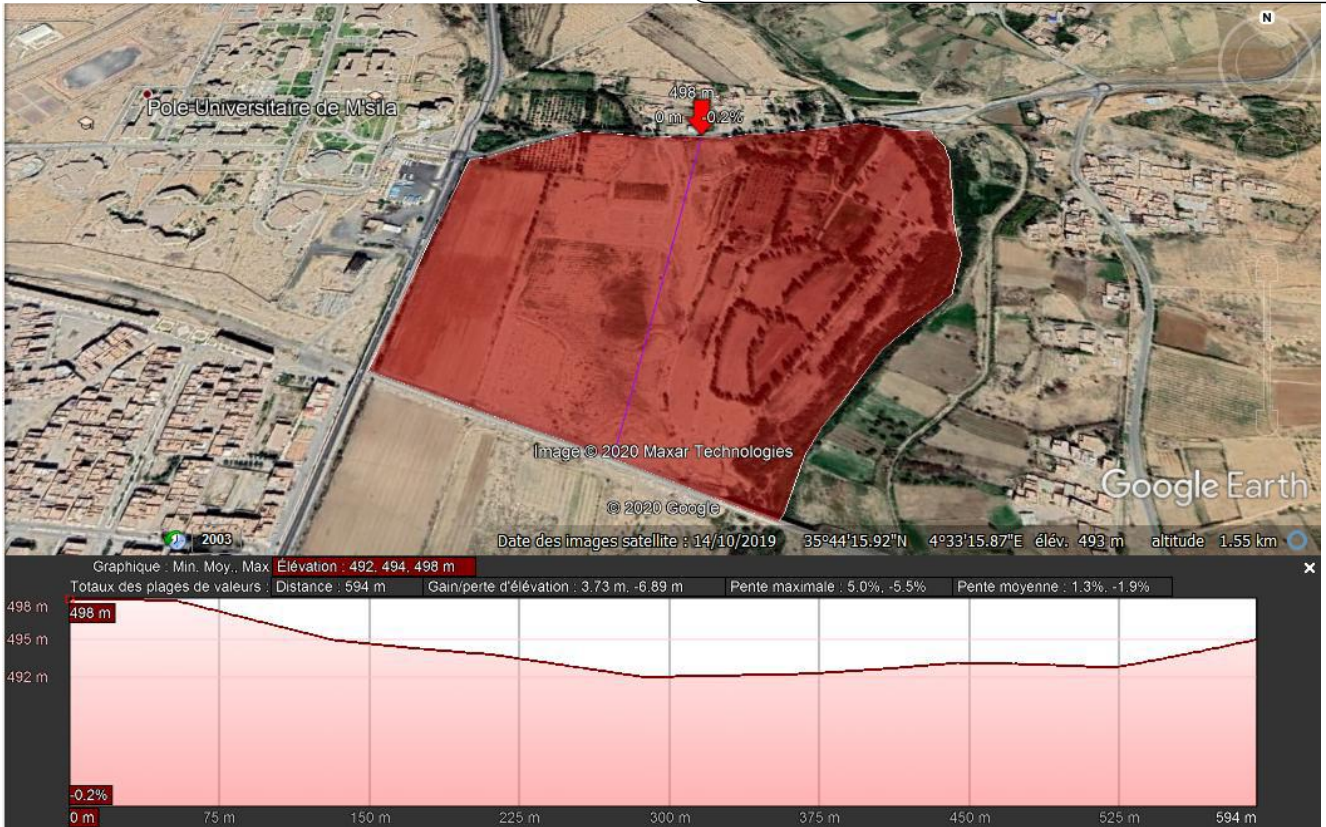
- تحديد المقطع العرضي الميل / المسافة 300/498 . 1,66/°

صورة رقم 14 تمثل المقطع الطولي لأرضية المشروع



المصدر : بختاوي أمال بلقاسم مريم : منكرة تخرج ماستر 2 أكاديمي دراسة جدوى منتزه ترفيهي معهد -ت- ح المسيلة دفعة 2020 ص 69

صورة رقم 15 تمثل المقطع العرضي لأرضية المشروع



المصدر : بختاوي أمال بلقاسم مريم : منكرة تخرج ماستر 2 أكاديمي دراسة جدوى منتزه ترفيهي معهد -ت- ح المسيلة دفعة 2020 ص 69

## 1-6- العوائق :

أرضية المشروع من المناطق التي توجد فيها عوائق طبيعية واصطناعية تتمثل في :

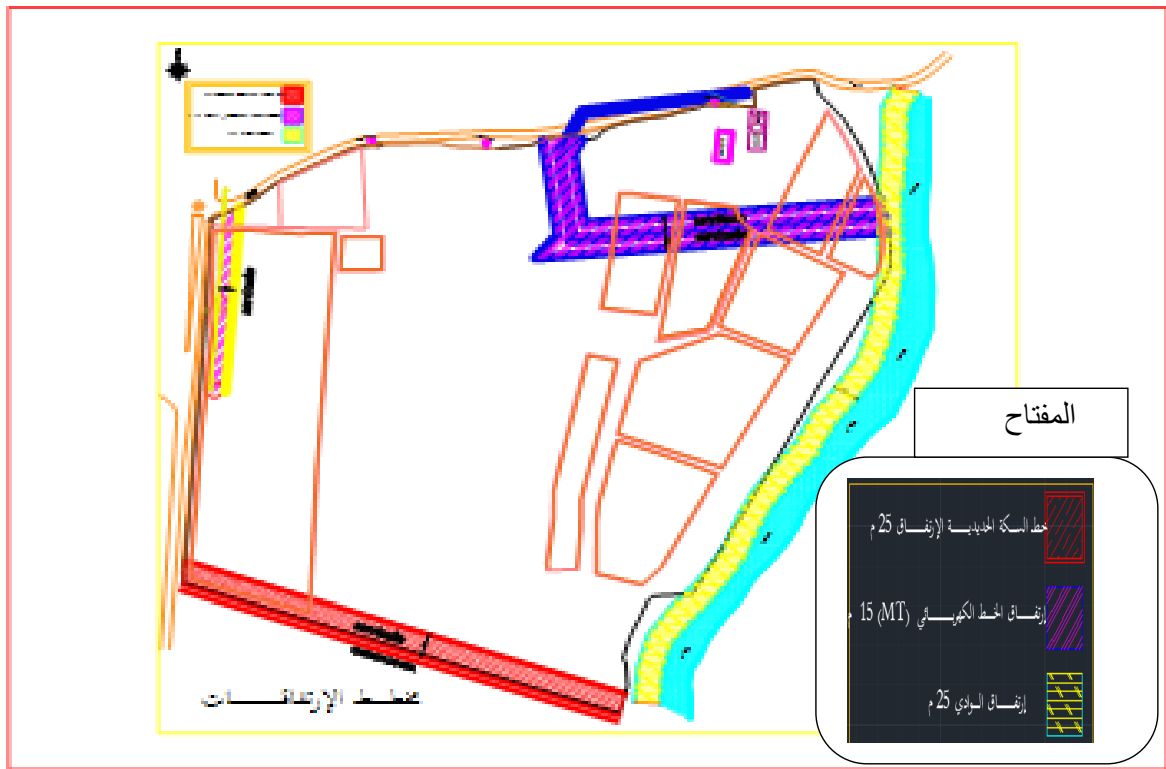
- واد القصب: يحد أرضية المشروع من الجهة الشرقية يتراوح اتساعه ما بين (9-17 متر )

-السكة الحديدية: تحد أرضية المشروع من الجهة الجنوبية وذات اتجاه واحد.

-الأعمدة الكهربائية: ذات التوتر المتوسط

الأشجار(الصنوبر، الزيتون)، ، وهناك بعض الأشجار والنباتات التي تم غرسها مؤخرا والمتمثلة في: ( الرمان، الإجاص، الزعرور... إلخ

مخطط رقم 10 يمثل العوائق والإرتفاعات



المصدر مراجعة المخطط التوجيهي لتهيئة والتعمير 2012 + معالجة الطلبة 2022

## 2- عرض وتحليل نتائج الاستثمار

### 2-1-- تحاليل نتائج الاستثمار :

لقد تم اقتراح استمارتين الأولى موجهة إلى المواطنين و الثانية إلى المتدخلين و الإداريين و إلى مسيري المدينة و السبب في ذلك هو معرفة آراء المواطنين و موقف الإدارات الرسمية للحديقة المقترحة

#### 1-1 سبب طرح الأسئلة للمواطنين :

أن مجموع الأسئلة التي تم طرحها للمواطنين مقسمة إلى أربع أقسام :

- في ما يخص السن و الجنس و السكن و عدد الأولاد في الأسرة و مستوى الدراسي و حتى نوع العمل نهدف منه إلى معرفة المواطن و إعطاء فكرة على مستوى العلمي و الثقافي لهؤلاء.
- في ما يخص الجزء الثاني هو من اجل معرفة رأي المواطن للحديقة المقترحة و مدى تأثير عليه لي كي يقصدها
- و السؤال رقم 08 في الاستثمار الهدف منه معرفة المشاكل التي تعترض المواطن على مستوى الحديقة المقترحة و أخيرا التعرف ما مدى تجاوب المواطن مع الحديقة المقترحة اذا تم انجازها و هل فعلا يود المشاركة مع معرفة نوع المشاركة

### 2-2- كيفية اختيار العينة :

- لقد تم اختيار العينة المدروسة التي تخص المواطنين تلقيا وذلك من اجل إعطاء فاعلية اكبر إلى نتائج ذات مصدقيه حسب مكتب الإحصاء للبلدية المسيلة فان عدد السكان المدينة هو 233075 نسمة

و على هذا الأساس تم اخذ مائة 100 كالعينة و التي تمثل سكن المدينة و على أساسها يتم إسقاط النتائج على جميع

- أما الأسئلة التي تم طرحها للإدارات المعنية فقد تم اختيارها على أساس الدور كمتدخل في الحديقة المقترحة و من بينها ( بلدية المسيلة – مديرية التعمير و البناء و الهندسة المعمارية – مديرية البيئة – الولاية – بعض مكاتب الدراسات الخاصة )
- مكتب الدراسات الذي قام باقتراح الحديقة و التي لم تنجز إلى حد الساعة أن الأسئلة التي تم طرحها على المتدخلين تم مباشرة الجانب التخطيطي و الآثار التي سترتب على ذلك .

الهدف من هذا الأسئلة هو معرفة هل فعلا تمت دراسات من اجل تقييم الآثار الاقتصادي والاجتماعي و البيئي لهذه الحديقة المقترحة

## 3-2- تحليل نتائج الإستمارة

### 1-3-2- الإستمارة الموجهة للمواطنين

نلخص تحليل الاستمارة في الجداول التالية

الجدول رقم: 13 يمثل مكان السكن للمواطنين

المدينة العدد	مدينة المسيلة	خارج مدينة المسيلة	القادم من مدينة البرج	القادم من مدينة سطيف	المجموع
	72	20	05	03	100
نسبة المئوية	%72	%20	%05	%03	%100

المصدر من إنجاز الطلبة 2022

نلاحظ من الجدول رقم 13 أن معظم السكان الذي شملهم سبرا الأراء يمثل 72% من المواطنين القاطنين بمدينة المسيلة

الجدول رقم 14 يمثل المستوى الدراسي للسكان

المستوى الدراسي العدد	بدون مستوي	ابتدائي	متوسط	ثانوي	جامعي	المجموع
	05	08	12	35	40	100
نسبة المئوية	%05	%08	%12	%35	%40	%100

المصدر من إنجاز الطلبة 2022

نلاحظ من الجدول رقم 14 فان سكان مدينة المسيلة لهم مستوى لأبأس به من حيث التعليم .

الجدول رقم 15 يمثل اسباب الزيارة للمشتلة من طرف المواطنين

المجموع	لترويح على النفس	من اجل الخدمات	من اجل العمل	لشراء اغراض	للمشي	للتعارف	سبب الزيارة العدد
100	65	00	02	04	19	10	
%100	%65	%00	%02	%04	%19	%10	نسبة المئوية

المصدر من إنجاز الطلبة 2022

نلاحظ من الجدول رقم 15 نستطيع القول بان معظم المواطنين الذي شملهم صبرا الآراء يقصدون المشتلة للترويح عن النفس

الجدول رقم 16 يمثل المشاكل التي تعترض الحديقة المقترحة

المجموع	غياب الحركة	انعدام النظافة	غياب أماكن العائلية	قلة التآييث الحضري	غياب الأمن	الضجيج	غياب الخدمات	نوع المشاكل العدد
100	03	08	24	18	31	07	09	
%100	%03	%08	%24	%18	%31	%07	%09	نسبة المئوية

المصدر من إنجاز الطلبة 2022

نلاحظ من الجدول رقم 16 نستطيع القول بان سبب غياب الأمن و كذلك غياب الأماكن المخصصة للعائلات هي التي تقلل من تردد السكان عليها

## الجدول رقم 17 يمثل مشاركة المواطنين و نوعها حتى في حالة انجاز الحديقة المقترحة

المجموع	عدم الإجابة عن السؤال	أنشطة رياضية	النظافة	التطوع	عملية التشجير	نوع المشاركة العدد
100	20	17	25	26	12	
%100	%20	%17	%25	%26	%12	نسبة المئوية

المصدر من إنجاز الطلبة 2022

نلاحظ من الجدول رقم 17 نستخلص بان المشاركة في مجال عمل التطوعي والنظافة أخذت نصف العينات المشاركة في صبر الاراء

## 2-3-2- تحليل نتائج الإستمارة الموجهة للفاعلين في المدينة

نتطرق الآن إلى تحاليل نتائج الاستمارة التي تم توجيهها للفاعلين في المدينة ونقصد بذلك ( بلدية المسيلة – مديرية التعمير والبناء والهندسة المعمارية – مديرية البيئة – الولاية – بعض مكاتب الدراسات الخاصة )

## الجدول رقم: 18 لتأكيد هل اقتراح المشتلة كحديقة هو قرار رسمي

الادارات القرار	بلدية المسيلة	ولاية المسيلة	مديرية التعمير و البناء والهندسة المعمارية	مديرية البيئة
	نعم	لا	لا	لا

المصدر من إنجاز الطلبة 2022

نستخلص من الجدول رقم 18 بأن هنالك تعارض في تصريحات الإدارات الرسمية

الجدول رقم: 19 هل توجد دراسات لتقييم الآثار الاجتماعي الاقتصادي و البيئية للحديقة المقترحة

دراسة تقييم الآثار الإدارات	الآثار الاقتصادية	الآثار الاجتماعية	الآثار البيئية
البلدية	لا	لا	لا
مديرية التعمير و البناء والهندسة المعمارية	لا	لا	لا
ولاية المسيلة	لا	لا	لا
مديرية البيئة	لا	لا	لا

المصدر من إنجاز الطلبة 2022

من الجدول رقم 19 نستنتج بأنه هنالك غياب تام لدراسات من أجل تقييم الآثار الاقتصادية و الاجتماعية و البيئية

الجدول رقم: 20 هل تم إنجاز مخطط التهيئة مع دراسات الخاصة بالآثار الاقتصادية والاجتماعية و البيئية للحديقة المقترحة

دراسة تقييم الآثار الإدارات	الآثار الاقتصادية	الآثار الاجتماعية	الآثار البيئية
البلدية	لا	لا	لا
مديرية التعمير و البناء والهندسة المعمارية	لا	لا	لا
ولاية المسيلة	لا	لا	لا
مديرية البيئة	لا	لا	لا
مكتب الدراسات	نعم	نعم	لا

المصدر من إنجاز الطلبة 2022

من الجدول رقم 20 نجد بأنه الإدارات الرسمية تنفي وجود مخطط التهيئة ماعدا مكتب الدراسات الذي صرح بأنه تم أعداد دراسة التهيئة للحديقة المقترحة

### 2-3-3- ملاحظة:

حسب السؤال الأخير المدرج إلى الإدارات و مكتب الدراسات فان المشكل رئيسي المطروح حاليا و هو مشكل مالي بحيث المبلغ المرصود يقدر ب 04 مليار سنتيم حسب مكتب الدراسات هو غير كافي

### 3 - تحاليل و الإجابة على الفرضيتين :

**الفرضية الأولى:** التأخر في عدم انجاز حديقة أولاد بديرة بالمسيلة يمكن أن يكون بسبب عدم دراسة الآثار الاقتصادية والاجتماعية .

غياب دراسات لتقييم الآثار الاقتصادية والاجتماعية من الجدول رقم 20 فإن جميع الإدارات الرسمية ( بلدية المسيلة – مديرية التعمير والبناء والهندسة المعمارية – مديرية البيئة – الولاية) وحتى مكاتب الدراسات اجمعوا بأن لا توجد إي دراسة لتقييم الآثار الاقتصادي والاجتماعي على هذا الأساس فان الفرضية التي تم وضعها صحيحة

**الفرضية الثانية:** التأخر في انجاز حديقة أولاد بديرة بالمسيلة يمكن أن يكون بسبب عدم القيام بدراسة الآثار البيئية

إهمال دراسات خاصة لتقييم الآثار البيئية حسب الجدول 20 رقم فانه تم فعلا إهمال الدراسات الخاصة لتقييم الآثار البيئية للحديقة المقترحة بأولاد بديرة وهذا مما يوحي بان الفرضية الثانية التي تم وضعها كذلك صحيحة

### 4- توصيات عامة – توصيات خاصة بالحديقة

#### 4-1- توصيات عامة

- معظم المشاريع بولاية المسيلة تفتقد لدراسات قبلية تتعلق بالجانب الاجتماعي والاقتصادي خاصة فيما يخص الفضاءات العمومية ومنها حديقة اولاد بديرة المقترحة بمدينة المسيلة من الأفضل أن تكون دراسات أولية مسبقة تخص الجانب الاجتماعي والاقتصادي لتفادي الحيلولة دون الذهاب إلى الحديقة المقترحة بالعكس من الأحسن إعطاء محفزات للمواطنين قصد الذهاب إليها .

- يستحسن إشراك وتشاور المواطنين بهدف معرفة توجهاتهم لهذا النوع من المشاريع للوصول إلى تهيئة فضاء يتأقلم مع واقعهم الثقافي والاجتماعي .

- عدم احترام النصوص القانونية لكيفية التدخل لكل متدخل في المدينة خاصة كيفية التدخل - وقت التدخل .

- نشر الوعي البيئي لدى سكان مدينة المسيلة وذلك من خلال ( الندوات - مواقع التواصل الاجتماعي - الإذاعة - المساجد -البرامج التربوية خاصة المدارس) .

## 4-2 - توصيات خاصة بالحديقة

- نوصي المتدخلين بالقيام بدراسات اقتصادية قبلية للحديقة المقترحة خاصة التوازن بين التكلفة والمداخل لهذه الحديقة المستقبلية بحيث مداخلها في أقرب الآجال مع وقت الاهتلاك لايتعدى 5 سنوات .

- غياب الدراسة الاقتصادية أدى إلى إهمال معرفة عدد مناصب الشغل .

- خلق ثروة لتحسين مداخل المواطنين البيئية .

- بما أن مكان الحديقة المقترح به أشجار متنوعة من الأفضل المحافظة عليه وتنميته .

- نوصي بتهيئة واد القصب وهو عنصر طبيعي موجود بالجهة الغربية للحديقة المقترحة وإدماجه في عملية التهيئة المستقبلية

- تعتبر الحديقة المخططة كحديقة مستقبلية كمكان يقصده سكان مدينة المسيلة من أجل الرياضة خاصة وهي بجانب القطب

الجامعي نوصي بالمحافظة على هذه التقاليد الرياضية وتطويرها بخلق فضاءات تتلائم مع النشاطات الرياضية .

## خاتمة الفصل

من خلال دراستنا وتحليلنا لحالة حديقة أولاد بديرة المسيلة ، وجدنا أنها في حالة سيئة ومزينة وتعاني من عدة مشاكل ونقائص من كل الجوانب، وانطلاقا من هذه النقائص قمنا باقتراح بعض التوصيات من اجل تهيئة وتحسين صورة الحديقة، بغية توفير الراحة وشنح المعنويات بين الأفراد وزيادة جمال وزينة المدينة.

الخاتمة العامة

## الخاتمة العامة

تعتبر الفضاءات العمومية عنصرا أساسيا في أي نسيج حضري حيث له أهمية كبيرة على المستوى الاقتصادي، الاجتماعي والعمراني وله دور أساسي في تنظيم المدينة حيث يلعب دورا مهما في حياة الفرد والمجتمع فهي عبارة عن مرآة تعكس صورة لجزأ من ثقافة المجتمع. إلا أن الفضاءات العمومية في الوقت الحالي تشهد عدة مشاكل في المدن الجزائرية ومنها مدينة المسيلة.

وتلعب الفضاءات العمومية الحضرية دورا رئيسيا في الحياة الجماعية لسكان الحضر، أين تظهر العلاقة المترابطة بينهما، فلطالما كانت ولا تزال مسرحا للمبادلات والمعلومات، فاليوم أصبح موضوع دراسة هذه الفضاءات ذو أهمية كبيرة لتأثيره المباشر على حياة السكان، فهي أماكن للالتقاء ومنابر سياسية تلقى فيها الخطابات وتعد فيها التجمعات الجماهيرية.

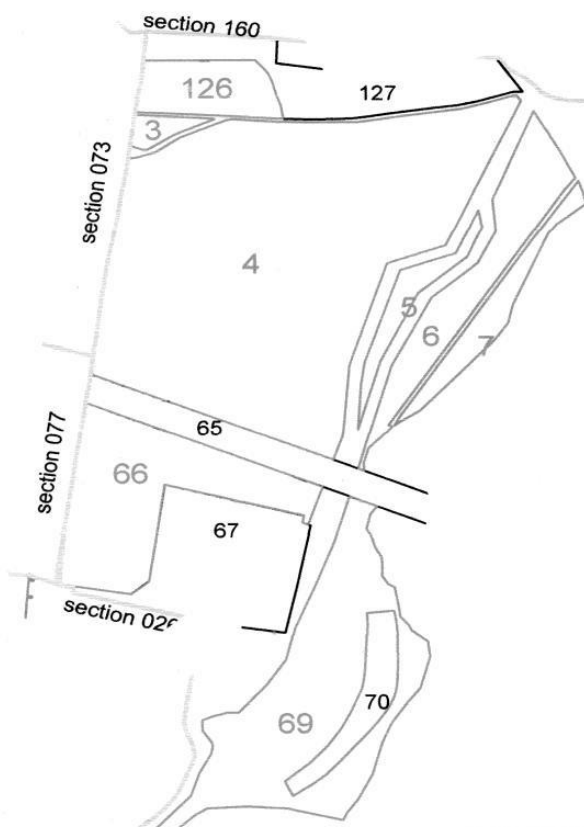
ونأمل في الأخير إيجاد فضاء عمومي حضري نموذجي يتوفر على كل وسائل الراحة والترفيه .

الملاحق

AGENCE NATIONALE DU CADASTRE  
DIRECTION DU CADASTRE  
DE LA WILAYA MSILA

Commune de	MSILA
Section	161
Ilot n°	Tableau ci-dessous
Echelle	1:10 000

### Extrait du plan Cadastral



Ce Document ne Vaut pas Titre  
de Propriété  
il n'est Délivré Qu'à Titre  
de Renseignément



NB : Le present plan ne vaut pas acte.  
Extrait certifié conforme au plan Cadastral à la date du: 05/03/2020

N° d'ordre du livre des recettes 1818/2020

Demandé par : universite mohamed bou diaf -msila

Imprimé par : ALLAL TAYEB

P/ Le Directeur

*[Signature]*



N° d'ilot	Contenance		
	Ha	Are	Ca
0003	00	42	34
0004	24	05	72
0005	01	02	84
0006	03	56	05
0007	01	45	28
0066	05	92	96
0069	08	74	62
0126	01	94	99

## الإستمارة 1

### موجهة للمواطنين (زوار الحديقة )

دراسة أثر مشتلة أولاد بديرة المقترحة كحديقة بمدينة المسيلة نرجو من سيادتكم الإجابة عن هذه الأسئلة بعناية لأنها تندرج ضمن البحث العلمي

ضع علامة (x) أمام الخانة المناسبة

1- السن : .....

2- الجنس : ذكر ..... ( ) أنثى ..... ( )

3- أين تسكن ؟

3- 1 السكن : من مدينة المسيلة ( ) خارج مدينة المسيلة ( ) خارج الولاية ( )

- عدد الأولاد في الأسرة: .....

بدون مستوى ( ) ابتدائي ( ) متوسط ( ) ثانوي ( ) جامعي ( )

ما هو عملك ؟ : .....

5- في رأيك الفضاء الحضري العمومي هو :

طريق ( ) الساحة ( ) حديقة عمومية ( )

فضاء بين المباني السكنية ( ) حالات أخرى ( )

6- لماذا تقصد وتزور المشتلة المقترحة كحديقة ؟

للتعارف ( ) للمشبي ( ) لشراء أغراض ( ) من أجل العمل ( ) من أجل الخدمات ( )

لترويح على النفس ( )

7- كم مرة تقصدها ؟

كل يوم ( ) كل أسبوع ( ) كل شهر ( ) كل سنة ( ) لا قصدها ( )

مع من تقصد المشتلة ؟ لوحدك ( ) مع الأولاد ( ) مع الزوجة ( )

8- ماهي المشاكل التي تعترضك م على مستوى الحديقة المقترحة ؟

غياب الخدمات ( ) الضجيج ( ) غياب الأمن ( ) قلة التآنيث الحضري ( )

غياب الأماكن العائلية ( ) انعدام النظافة ( ) غياب الحركة ( )

9- في حالة إنجاز الحديقة هل تود المشاركة ؟ نعم ( ) لا ( )

ما هو نوع المشاركة: .....

.....  
.....  
.....

دراسة مشثلة أولاد بديره المقترحة كحديقة عمومية  
استمارة موجهة للإدارات:

( البلدية – مديرية التعمير والبناء والهندسة المعمارية- الولاية – مديرية البيئـة – مكاتب دراسات )

1- هل تم فعلا اقتراح مشثلة أولاد بديره كحديقة بمدينة المسيلة؟ نعم ( ) لا ( )

02- هل توجد دراسات لتقييم الآثار الاقتصادية و الاجتماعية؟ نعم ( ) لا ( )

03- هل توجد دراسات لتقييم الآثار البيئية للحديقة المقترحة؟ نعم ( ) لا ( )

04- هل تم إعطاء الدراسة لمكتب دراسات مختص للحديقة المقترحة؟ نعم ( ) لا ( )

05- هل تم انجاز مخطط التهيئة مفصل مع الدراسات الخاصة بالآثار الاقتصادية و الاجتماعية و البيئية؟ :

.....  
.....  
.....  
.....

6- ماهي المشاكل التي تعترضكم في إنجاز الحديقة المقترحة؟ :

.....  
.....  
.....  
.....  
.....