

الجمهورية الجزائرية الديمقراطية الشعبية
وزارة التعليم العالي والبحث العلمي
جامعة محمد بوضياف بالمسيلة

ميدان: العلوم الاقتصادية والتجارية وعلوم التسيير

كلية: العلوم الاقتصادية والتجارية وعلوم التسيير

فرع: مالية ومحاسبة

قسم: مالية والمحاسبة

تخصص: محاسبة وجباية معقمة

رقم:



مذكرة مقدمة ضمن متطلبات نيل شهادة ماستر أكاديمي
تحت عنوان:

كيف تتم المعالجة المحاسبية الضرائب على الأرباح و الضرائب على الدخل
في المؤسسة الاقتصادية وفقا للنظام المحاسبي المالي

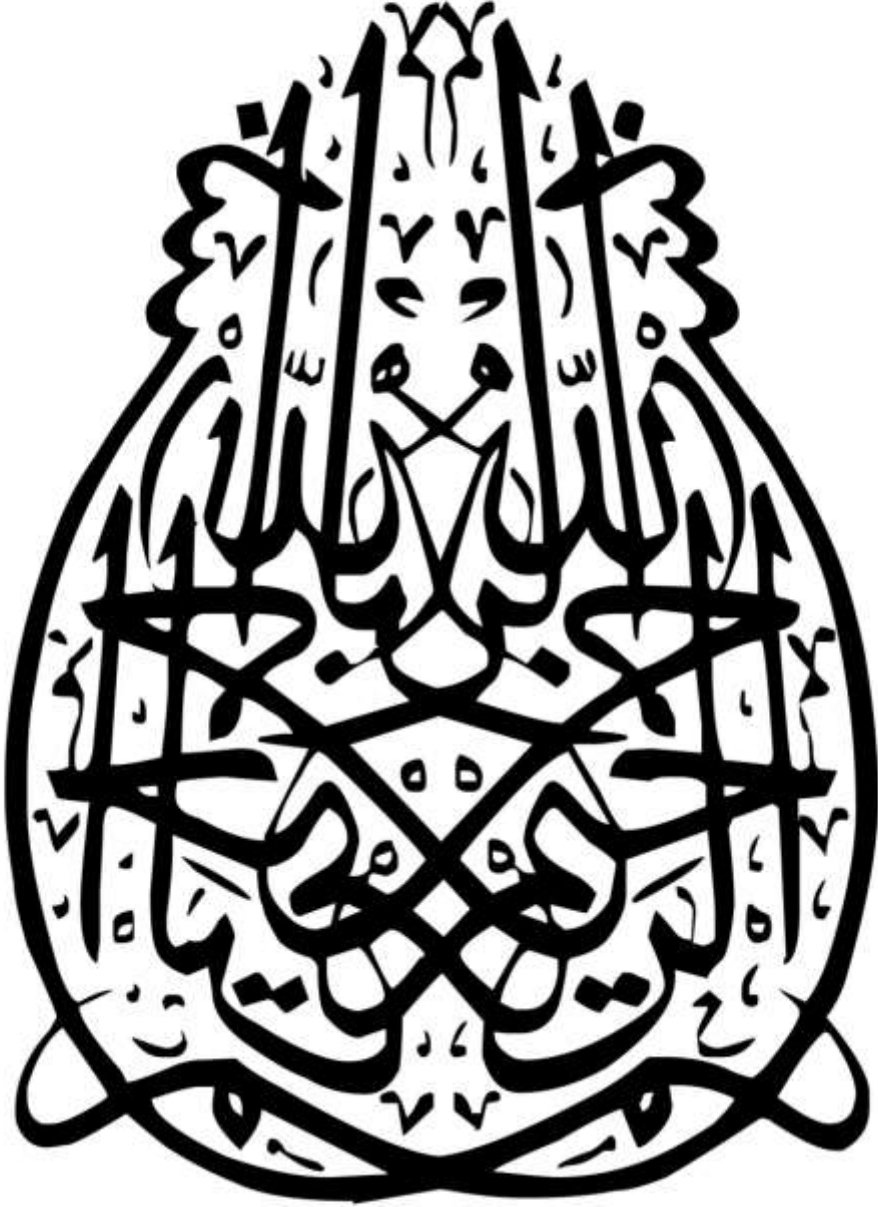
من إعداد: نكل مصعب

تحت إشراف: بوديسة محمد

لجنة المناقشة

الاسم واللقب	الرتبة العلمية	الجامعة	الصفة
	استاذا محاضرا "أ"	جامعة محمد بوضياف - المسيلة	رئيسا
بوديسة محمد	استاذا محاضرا "أ"	جامعة محمد بوضياف - المسيلة	مشرفا ومقررا
	استاذا محاضرا "أ"	جامعة محمد بوضياف - المسيلة	مناقشا

السنة الجامعية: 2020-2021



الإهداء

إلهي لا يطيب الليل إلا بشكرك ولا يطيب النهار إلا بطاعتك ولا تطيب اللحظات إلا بذكرك... ولا تطيب

الأخرة إلا بعفوك ولا تطيب الجنة إلا برويتك

الله جل جلاله

إلى من بلغ الرسالة وأدى الأمانة ونصح الأمة إلى نبي الرحمة ونور العالمين

سيدنا محمد صلى الله عليه وسلم

إلى من تتسابق الكلمات معبرة عن مكنون ذاتها إلى من عانت الصعاب لأصل إلى ما أنا فيه

أمي الغالية

إلى من كلفه الله بالهبة والوقار إلى من علمني العطاء بدون انتظار إلى من أحمل اسمه بكل افتخار أرجو من
الله أن يمد في عمرك لتري ثمارا قد حان قطافها بعد طول انتظار وستبقى كلماتك نجوم أهتدي بها اليوم وفي

الغد وإلى الأبد

والدي العزيز

إلى من أكرمني الله بوجودهم وكانوا سندي في هذه الحياة...

وإلى أصدقائي الذين ساندوني في هذا العمل

إلى من جمعني بهم القدر ليكونوا الإخوة والأحبة زملائي في كل التخصصات

الشكر

نحمد الله حمدا يليق بمقامه العظيم الذي وفقنا لإتمام هذا العمل المتواضع

لا يسعني وأنا بصدد وضع اللمسات الأخيرة لهذا العمل أن أتقدم بشكري وتقديري و عرفاني إلى

الأستاذ المشرف "بوديسة محمد" على قبوله الإشراف على هذا العمل

كما يطيب لي أن أتقدم بجزيل الشكر والعرفان إلى كل إطارات وعمال المؤسسة الوطنية لإنتاج الرخام إلى كل

أساتذتي الذين تلقيت على أيديهم العلم

إلى كل زملائي في الدفعة ولا يفوتني أن أتقدم بشكري إلى لجنة المناقشة وإلى كل من ساعدني من قريب أو

بعيد لإتمام هذا العمل

إليكم مني كل الشكر والتقدير.

الصفحة	محتويات البحث
	شكر وتقدير
	الإهداء
	فهرس المحتويات
	فهرس الجداول والأشكال
أ	مقدمة
	الفصل الأول: مفاهيم عامة حول النظام المحاسبي وأهم الضرائب المباشرة
7	تمهيد
8	لمبحث الأول: مفاهيم عامة حول النظام المحاسبي والضرائب المباشرة
8	المطلب الأول: النظام المحاسبي المالي
10	المطلب الثاني: الضريبة ومفهوماتها وأنواعها
12	المطلب الثالث: مفهوم الضرائب المباشرة
20	المبحث الثاني: تعريف IRG أو BS المعالجة المحاسبية لهما في مؤسسة اقتصادية
20	المطلب الأول: الضريبة على الدخل الإجمالي IRG
23	المطلب الثاني: الضريبة على أرباح الشركات IBS
27	المطلب الثالث: المعالجة المحاسبية للضريبة على الدخل الإجمالي والضريبة على أرباح الشركات
31	المبحث الثالث: ماهي المحاسبة الجبائية
31	المطلب الأول: مفهوم المحاسبة الجبائية
32	المطلب الثاني: العلاقة بين المحاسبة والجبائية وأهم امتيازات الجبائية والمحاسبة
36	المطلب الثالث: الالتزامات المحاسبية والجبائية IRG-BS في مؤسسة اقتصادية
	الفصل الثاني: الدراسة الميدانية للشركة الوطنية للرخام
42	تمهيد
43	المبحث الأول: نظرة عامة حول المؤسسة الوطنية للرخام
43	المطلب الأول: تقديم المؤسسة
44	المطلب الثاني: موضوع نشاط المؤسسة
45	المطلب الثالث: الهيكل التنظيمي للمؤسسة
46	المبحث الثاني: المعالجة المحاسبية IRG أو BS
46	المطلب الأول: المعالجة المحاسبية للضريبة على الدخل الإجمالي للرواتب والأجور IRS/S .

50	المطلب الثاني : المعالجة المحاسبية الضريبية على أرباح الشركات IBS
55	الخاتمة
59	المراجع
62	الملاحق

قائمة الجداول

الصفحة	العنوان	رقم
14	أهم الضرائب والرسوم المباشرة في الجزائر	01
16-15	مزايا وعيوب الضرائب المباشرة.	02
17-16	الفرق بين الضرائب المباشرة والضرائب غير مباشرة	03
21	معدلات الضريبة على الدخل الإجمالي	04
22-21	الإعفاءات و التخفيضات من الضريبة على الدخل الإجمالي	05
24	معدلات الضريبة على أرباح الشركات	06
26	آلية حساب الضريبة على أرباح الشركات و تسديدها	07
47-48	عناصر الأجر للعامل محل الدراسة	08
51-50	جدول حساب النتائج	09

قائمة الأشكال

الصفحة	العنوان	رقم
45	الهيكل التنظيم للمؤسسة الوطنية لرخام	01

مقدمة

مقدمة:

وضعت المحاسبة أمام واقع جديد يفرض عليها التطور كونها مصدر لإعداد التقارير والقوائم المالية وذلك نتيجة للتغيرات والتحولات الاقتصادية العالمية، و عليه قامت الجزائر بالإصلاح الجذري للمخطط الوطني للمحاسبة واعتمدت على تطبيق النظام المحاسبي المالي يقوم على المعايير المحاسبية الدولية، والذي يهدف لوصف الذمة المالية للمؤسسة ويعكس قيمة أصولها و ثروتها، ويعتبر مصدر أساسي للمعلومة المالية للمؤسسة، لاعتبار المؤسسات الاقتصادية من العناصر الأساسية لتفعيل النشاط الاقتصادي وأداة لإحداث التنمية والتقدم في اقتصاديات الدول، فإنها الإطار المرجعي لهذا النشاط من خلال تحملها للضرائب بأصنافها المتنوعة. وعليه فإن المعالجة المحاسبية لضرائب على الأرباح والدخول لها أهمية كونها تهتم ببيان ومن بين هذه الاعباء نجد الضريبتان هما الضريبة على أرباح الشركات والضريبة على الدخل الإجمالي فكيف يتم تسجيل هذا العبء واحترام المعايير المحاسبية . إذ أن هد المعايير عملت على حل المشاكل الضريبية من خلال كيفية وطرق المعالجة المحاسبية لها من خلال تحديد المقدار الخاضع للضريبة طبقاً للتشريعات والقواعد الضريبية المحددة.

و بناء على ما سبق يمكن طرح وصياغة الإشكالية الرئيسية على الشكل التالي

1— الإشكالية :

كيف تتم المعالجة المحاسبية الضريبة على الدخل إجمالي والضريبة على أرباح الشركات في

المؤسسة الاقتصادية الجزائرية وفقاً للنظام المحاسبي المالي ؟

و بغية دراسة الموضوع والتفصيل فيه أكثر يمكن صياغة الأسئلة الفرعية التالية:

ما هي أنواع الضرائب على الأرباح والأجور التي تخضع لها المؤسسة الاقتصادية حسب النظام الجبائي ؟

ما هي آلية التسجيل المحاسبي للضرائب على الأرباح والأجور وفقا للنظام المحاسبي المالي؟ .

ما المقصود بالضرائب المباشرة وغير المباشرة والفرق بينهما؟

ما هي أهم الصعوبات التي تواجه المحاسبة الجبائية في الجزائر؟

كيف تتم المعالجة المحاسبية للضرائب على أرباح الشركات والضريبة على الدخل الإجمالي في المؤسسة

الوطنية الرخام

2— الفرضيات :

الضرائب المباشرة هي ضريبة يتحملها المكلف ولا يمكن النقل عبئها للغير

تعتبر الضرائب المباشرة أكثر أهمية من الضرائب الغير مباشرة

في حالة تصادم القواعد الجبائية مع المحاسبية تتم تطبيق القواعد الحسابية في تحديد مبلغ الضريبة

تتم المعالجة المحاسبية لضريبة على الدخل الإجمالي في المؤسسة الوطنية الرخام وضريبة على ارباح الشركات

حسب ما اقره المشرع الجزائري في النظامي المحاسبي

3— مبررات اختيار الموضوع: تم اختيار هذا الموضوع نتيجة لعدة اعتبارات منها ما هو ذاتي ومنها ما

هو موضوعي :

3—1— الأسباب الموضوعية :

—تأثير الاقتطاع الضريبي على المؤسسة الاقتصادية، واعتبار الجباية عنصر من عناصر اتخاذ القرار في

المؤسسة .

— وجود علاقة بين النظام المحاسبي المالي والنظام الجبائي الجزائري .

3—2— الأسباب الذاتية :

— ارتباط الموضوع بالتخصص المدروس .

— الرغبة الشخصية في البحث في هذا الموضوع.

4 — أهداف الدراسة: تهدف الدراسة بصفة عامة إلى دراسة قواعد المعالجة المحاسبية للضرائب على

الارباح والدخول وفقا للنظام المحاسبي المالي . ومن هذا الهدف العام تنبثق أهداف فرعية وتتمثل في :

التعرف على الوظيفة الجبائية للمؤسسة الاقتصادية والعوامل المتحكمة فيها .

توضيح كيفية الاستفادة من التشريعات والقوانين الجبائية والمحاسبية بما يخدم مصلحة المؤسسة .

توضيح العلاقة بين النتيجة المحاسبية والنتيجة الجبائية .

5 — أهمية الدراسة : تكمل أهمية هذه الدراسة في إمكانية تقييم الفرص التي تتاح للمؤسسة عبر النظام

الجبائي الجزائري وكذا المعالجة المحاسبية للضريبة على أرباح الشركات وعلى الدخل الإجمالي، والتمكن من

إعطاء صورة واضحة للآليات المحاسبية، وأهم أنواع هذه الضرائب التي تلتزم المؤسسة بتسجيلها ودفعها

6 — منهج البحث : بغية الإجابة عن إشكالية الموضوع محل الدراسة وقصد الوصول إلى بحث هادف ودراسة

بناءة، تما لاعتماد على المنهج الوصفي في الفصل الأول ومنهج التحليلي للفصل الثاني .

7 — حدود الدراسة :

7 —1— الاطار المكاني : تمت الدراسة الميدانية في المؤسسة الوطنية لرخام ،و يقع مقر المؤسسة بالمنطقة، سكيكدة .

7—2— الاطار الزمني: اختيرت لدراسة الحالة السنتين 2018_2020 .

7-3 صعوبات الدراسة :

1 الصعوبة وندرة المراجع

2 صعوبة ضبط الموضوع وتشعبه

3 صعوبة تناول كافة الموضوع بالمؤسسة محل الدراسة

4 صعوبة التواصل مع الاستاد المشرف

5 بعد الجامعة عن مكان الإقامة

6 انتشار فيروس كورونا

الدراسات السابقة

سمية قروش وايمان شلبي المعالجة المحاسبية لاهم الضرائب المباشرة في المؤسسة الاقتصادية الجزائرية

التخصص المحاسبية والتدقيق 2018/2019

عائشة عومار وام الخير شعبان المعالجة الحسابية والجباية لاهم الضرائب في المؤسسة الاقتصادية تخصص

محاسبة وجباية معمقة 2019/2020

بن نابي حسين، طيبي احمد عبد الجبار، المحاسبة الجبائية وفق النظام المحاسبي المالي، مذكرة ماستر تخصص
محاسبة وتدقيق، 2017/2016

خطة البحث

للإجابة على إشكالية البحث ومن ثم اختبار الفرضيات ثم تقسيم البحث إلى فصلين، يتناول الفصل الأول مفاهيم عامة حول نظام المحاسبي واهم الضرائب المباشرة والمحاسبة الجبائية ثم التعرف من خلاله إلى ماهي الضرائب المباشرة والفرق بينها وبين الضرائب غير المباشرة بالإضافة إلى الأهمية الاقتصادية لها والمعالجة المحاسبية لى الضريبة على أرباح الشركات والضريبة على الدخل الإجمالي، وخصص المبحث الثالث إلى مفهوم المحاسبة الجبائية والعلاقة بينها وبين المحاسبة المالية وأهم اعتباراتها بالإضافة إلى الالتزامات المحاسبية والجبائية لأهم الضرائب المباشرة، في حين تضمن الفصل الثاني المحاسبة الجبائية لى الضريبة على أرباح الشركات والضريبة على الدخل الإجمالي في مؤسسة الوطنية لرخام ثم تقسيمه إلى مبحثين، المبحث الأول يضم التعريف بالمؤسسة محل الدراسة وطبيعة نشاطها وهيكلها التنظيمي بينما المبحث الثاني تطرقنا من خلاله إلى المعالجة المحاسبية لى الضريبتان هما الضريبة على أرباح الشركات والضريبة على الدخل الإجمالي

الفصل الاول: مفاهيم عامة حول النظام
المحاسبي واهم الضرائب المباشرة

تمهيد

تعد الضريبة من أقدم وأهم متصدر الإيرادات للدولة حيث تسعى من خلالها إلى تحقيق النفع العام وأهداف المجتمع، مايستوجب تضامن الجميع لتوفير الأموال وبلوغ النفع العام، محققة أهداف اقتصادية واجتماعية وسياسية لما لها من أثر على توزيع الدخل والثروات، وتختلف صور هذه الضرائب باختلاف الزمان والمكان ولكل أنواع منها مزايا وعيوب، هذه الضرائب وبمختلف أنواعها تحتاج إلى نظام ضريبي يتلاءم مع إيديولوجي المجتمع وكافة أوضاعها حيث يسعى هذا الأخير إلى تحقيق التوافق بين هذه الضرائب ومتطلباتها مع المحاسبة الجبائية.

وبناء على ما سبق سيتم تقسيم الفصل إلى ثلاثة مباحث كالتالي:

المبحث الأول: مفاهيم عامة حول النظام المحاسبي والضرائب المباشرة.

المبحث الثاني: أهم الضرائب المباشرة المفروضة على المؤسسة الاقتصادية الجزائرية

وتسجيل محاسبي لها

المبحث الثالث: ماهي المحاسبة الجبائية

. المبحث الأول: مفاهيم عامة حول النظام المحاسبي والضرائب المباشرة

1- مفهوم النظام المحاسبي المالي: هو نظام لتنظيم المعلومة المالية يسمح بتخزين معطيات قاعدية عديدة وتصنيفها وتقييمها وتسجيلها وعرض كشوف تعكس صورة صادقة عن الوضعية المالية وممتلكات الكيان ونجا عته ووضعية خزينته في نهاية السنة المالية.¹

2- خصائص النظام المحاسبي المالي: من خلال التعريف السابق يمكن استنتاج الخصائص التالية:

— المحاسبة المالية نظام لتنظيم المعلومة المالية.

— مداخلات النظام هي معطيات قاعدية قابلة للقياس النقدي.

— مخرجات النظام تمثل كشوف تعكس بصدق المركز المالي للكيان.

— هدف النظام قياس أداء ونجاعة الكيان (حسابات النتائج)، وضعية الخزينة (جدول تدفقات الخزينة).

— يتم إعداد الكشوف المالية في نهاية السنة المحاسبية.²

3- مجال تطبيق النظام المحاسبي المالي:³

تطبق أحكام القانون 07-11 على كل شخص طبيعي أو معنوي بموجب نص قانوني أو تنظيمي بمسك محاسبة مالية، مع مراعاة الأحكام الخاصة بها، يستثنى من مجال تطبيق هذا القانون الأشخاص المعنويين الخاضعون لقواعد المحاسبة العمومية.

حيث تلزم المادة 04 الكيانات التالية بمسك المحاسبة المالية:

— الشركات الخاضعة لأحكام القانون التجاري . — التعاونيات.

— الأشخاص الطبيعيين أو المعنويين المنتجون للسلع أو الخدمات التجارية، وغير التجارية إذا كانوا يمارسون نشاطات اقتصادية مبنية على عمليات متكررة.

¹ قانون رقم 07-11، المتضمن النظام المحاسبي المالي، الجزائر، العدد74، المؤرخ في 25 نوفمبر 2007، ص03.

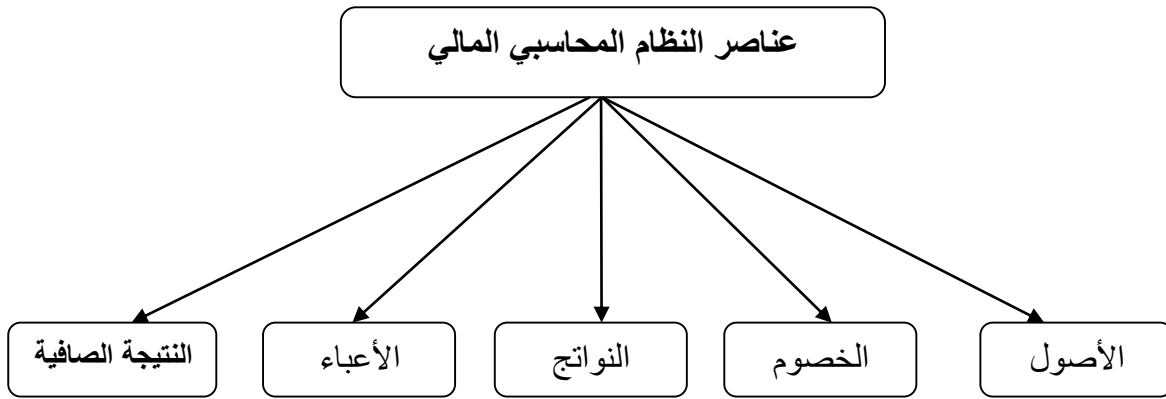
² عمر وازطة، المعالجة المحاسبية للضرائب المؤجلة وفق النظام المحاسبي المالي والمعيار الدولي 12، مذكرة لنيل شهادة الماستر اكايمي، غير منشورة، جامعة 20 أوت 1955، قسم العلوم المالية و المحاسبة، سكيكدة، 2016/2017، ص5.

³ بوعون يحيوي نصيرة، جباية المؤسسة، متبعة للطباعة، الجزائر، 2011، ص108.

— كل الأشخاص الطبيعيون أو المعنويون الخاضعون لذلك بموجب نص قانوني أو تنظيمي.

4- عناصر النظام المحاسبي:¹

كما عرف الإطار التصوري للنظام المحاسبي المالي كل من الأصول، الخصوم، النواتج، الأعباء و نتيجة الدورة الصافية من خلال مواد المرسوم التنفيذي 08-156 كمايلي:
الشكل 01:عناصر النظام المحاسبي.



المصدر: من إعداد الطلبة بالاعتماد على ما جاء في المرجع السابق

— **الأصول:** هي الموارد التي يسيرها الكيان بفعل أحداث ماضية والموجهة لان توفر له منافع اقتصادية، وتنقسم إلى أصول جارية وغير جارية.

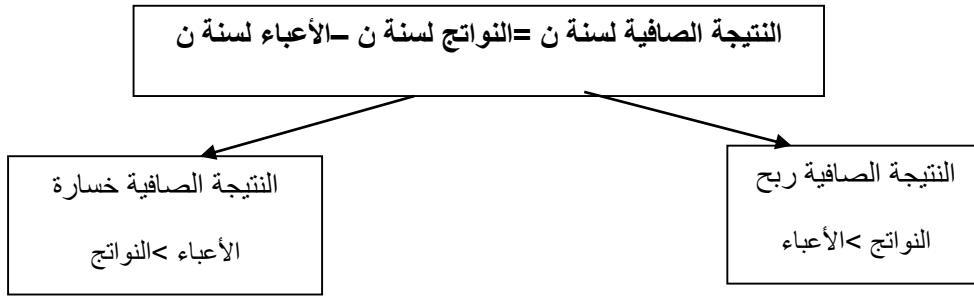
— **الخصوم:** هي الالتزامات الراهنة للكيان الناجمة عن أحداث اقتصادية ماضية والتي يتمثل انقضاؤها للكيان في خروج موارد ممثلة لمنافع اقتصادية.

— **النواتج :** تتمثل نواتج السنة المالية في تزايد المزايا الاقتصادية التي تحققت خلال السنة المالية في شكل مداخل، أو زيادة في الأصول أو نقصان في الخصوم نتيجة نشاط الكيان .

— **الأعباء :** تتمثل في تناقص المزايا الاقتصادية التي حصلت خلال السنة المالية في شكل انخفاض أصول أو ارتفاع الخصوم .

¹عمر وازطة، نفس المرجع،ص05

_____ **النتيجة الصافية:** وتتمثل في الفارق بين مجموع النواتج ومجموع الأعباء لنفس السنة.



المطلب الثاني: الضريبة، مفهومها وأنواعها.

أولاً: تعريف الضريبة:

تعرف الضريبة على أنها "مساهمة نقدية تفرض على المكلفين بها حسب قدراتهم التساهمية والتي تقوم عن طريق السلطة بتحويل الأموال المحصلة وبشكل نهائي ودون مقابل محدد، نحو تحقيق الأهداف المحددة من طرف السلطة العمومية".¹

كما تعرف الضريبة أيضاً "مبلغ من المال فرضه الدولة وتجيئه من المكلف بصورة جبرية ونهائية ، ودون مقابل وذلك من اجل تغطية النفقات العامة"²

أما عن أكثر التعاريف شيوعاً هو اعتبارها: "قيمة مالية يدفعها الفرد جبراً إلى الدولة أو إحدى الهيئات المحلية بصورة نهائية ، مساهمة منها في التكاليف و الأعباء العامة، دون ان يعود عليها نفع خاص مقابل دفع الضريبة"³.

¹ Pierre BELTRAM ,la fiscalité en France ,HACHATTE LIVRE , 6^{eme} édition ,paris ,1998p12

² عليز غودود المالية العامة ديوان المطبوعات الجامعية ط 4، 2011 ص 176

³ لطفي شعباني جباية مؤسسة الصحافة الزرقاء الجزائر 2017 ص 14

من خلال التعاريف السابقة يمكن القول ان الضريبة ما هي التأيديّة ماليّة يدفعها الأفراد جبرا إلى الدولة أو إحدى الهيئات المحليّة بصفة نهائيّة ، ودون مقابل نظير تأديّة خدمة، والهدف منها هو خدمة الصالح لعام، وتغطية النفقات العامّة.

ثانيا: خصائص الضريبة : انطلاقا من التعاريف السابقة نستخلص الخصائص التاليّة:

- 1- الضريبة ذات شكل نقدي : من بين أهم خصائص الضريبة انها فريضة نقدية، اي انها تدفع في شكل نقدي ليس عيني ، لأنه مادامت النفقات العامّة تتم في صورة نقدية ، فيجب ان تكون الإيرادات العامّة، بما فيها الضرائب في صورة نقدية.
- 2- الطابع الإجمالي للضريبة: إن الضريبة شكل من أشكال أبران و إظهار سيادة الدولة وان الفرد لا يملك الحرية في دفع الضريبة، بل هو مجبر على دفعها للدولة، فهذه الأخيرة هي المسؤولة عن فرضا لضريبة وتحصيلها.
- 3- الضريبة تدفع بصفة نهائيّة: أي أن الأفراد يدفعون الضريبة إلى الدولة بصفة نهائيّة، فالدولة غير ملزمة برد قيمتها للمكلفين بها، فنجد أن الفرد ينتفع بالخدمة التي تصفها الدولة لصالح فئات الشعب عن طريق مرافقها العامّة المختلفة.
- 4- تدفع الضريبة لتغطية الأعباء العامّة: إضافة إلى الدور الذي تلعبه الضريبة في تمويل الخزينة العمومية ، فهي تلعب دورا جد مهم في تشجيع الاستثمار وإعادة توزيع الدخل.¹

ثالثا: أنواع الضرائب.

تصنف الضريبة إلى عدة أنواع أهمها:

1- الضريبة الوحيدة والضرائب المتعددة.

- الضريبة الوحيدة: يلخص نظام الضريبة الوحيدة في أن يخضع الدخل الكلي للفرد (الذي تتعدد مصادره بتعدد أوجه نشاطه) لضريبة واحدة، فلا تخضع كل أنواع الدخل (التي يتقرر أن صيبتها الضريبة) إلا لهده الضريبة الواحدة.²

¹Paul-Marie GAUDMET. Finances Publiques ,Tome1,edition Montchrestien, Paris , 1981,p,23

²عادل أحمد حشيش، أساسيات المالية العامّة ، مدخل لدراسة أصول الفن المالي للاقتصاد العام، دار النهضة العربيّة للطباعة

والنشر ، القاهرة، مصر، 1992، ص 178 .

الضرائب المتعددة: وفيه تحصل الدولة على إيراداتها من مصادر مختلفة، أي تخضع الدولة المكلفين لأنواع مختلفة من الضرائب.

2 الضرائب النسبية والضرائب التصاعدية.

• الضريبة النسبية: تعرف الضريبة النسبية بأنها الضريبة التي يبقى سعرها ثابتا رغم تغير المادة الخاضعة لها.

• الضريبة التصاعدية: تكون الضريبة التصاعدية اذا كان سعرها الحقيقي يزداد بزيادة المادة الخاضعة للضريبة.¹

1. الضرائب المباشرة والرائب غير المباشرة

يعد هذا القسم من أهم التقسيمات الضرائب على الإطلاق

• الضرائب المباشرة: تعرف على أنها اقتطاع قائم مباشرة على الأشخاص أو على الممتلكات، والذي يتم تحصيله بواسطة قوائم اسمية ، والتي تنتقل مباشرة من المكلف بها هو الذي يتحملها نهائيا.²

• الضرائب غير مباشرة: هي ضريبة يدفعها المكلف (الممول) مؤقتا وستطيع نقل عبئها لشخص آخر ، فهي تقع في معظم الأحيان على عناصر الاستهلاك او الخدمات المؤدة، وبالتالي يتم تسديدها بطريقة غير مباشرة من طرف الشخص الذي يود استهلاك هذه الأشياء أو استعمال الخدمات الخاضعة للضريبة.³

المطلب الثالث : مفهوم الضرائب المباشرة

أولاً: تعرف الضرائب المباشرة

¹ عادل احمد حشيش ،مرجع سابق ،ص178

² فوزي عبد المنعم، المالية العامة والسياسات المالية، دار النهضة العربية ،بيروت ،لبنان،1972،ص 115.

³ حجار مبروكة ، تقويم دور السياسة الجبائية في دعم القطاع الخاص في الجزائر خلال الفترة1999-2014، رسالة دكتوراه ،

كلية العلوم الاقتصادية والتجارية وعلوم التسيير ، جامعة سطيف ، الجزائر ،2015-2016،ص ص 12-14

• الضريبة المباشرة هي كل اقتطاع قائم مباشرة على الأشخاص أو على الممتلكات والذي يتم تحصيله بواسطة قوائم اسمية ، والتي تنتقل مباشرة من المكلف بالضريبة إلى الخزينة العمومية.¹

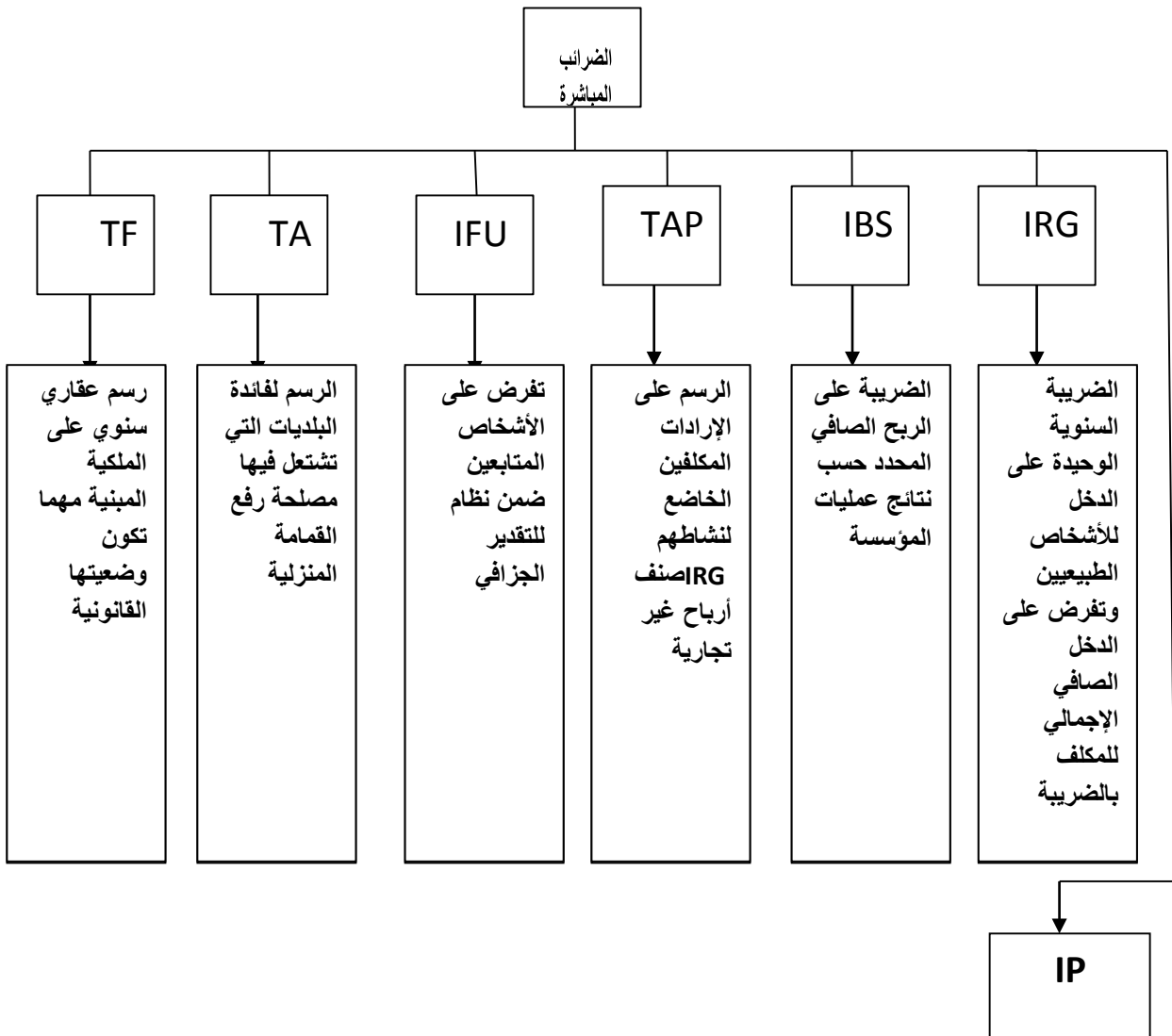
• ويمكن تعريف الضرائب المباشرة أنها الضريبة التي يتحملها المكلف مباشرة ولا يستطيع نقل عبئها إلى شخص آخر بأي حال ، فمثلا ضريبة الدخل سواء كانت على الأشخاص كما هو حال بالنسبة ل IRG ، وكذلك الشركات كما هو الحال بالنسبة للضرائب على أرباح الشركات IBS ، يحملونها مباشرة دون استطاعتهم نقل عبئها إلى غيرهم.²

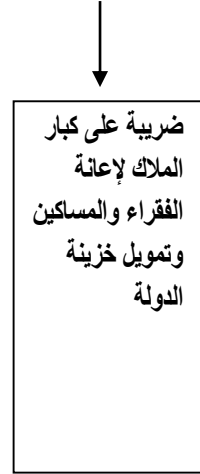
من التعريفين السابقين نستخلص أن الضرائب المباشرة هي اقتطاع نقدي تلزم الدولة الأفراد بأدائه دون مقابل ذلك لتحقيق منفعة عامة من خلال تغطية النفقات العمومية وتقتطع الضرائب المباشرة من رقم الأعمال فلا يمكن للمكلف بها نقل عبئها للغير. والشكل الوالي يوضح أهمية الضرائب في الجزائر :

¹ محمد عباس محرز، اقتصاديات الجبائية و الضرائب، دار هومة للطباعة والنشر والتوزيع، الجزائر، 2004، ص 62.

² بوعون المولود يحيياوي نصيرة، الضرائب الوطنية والدولية، الصفحة الزرقاء، الجزائر، 2010، ص 99.

الشكل رقم(1): أهم الضرائب والرسوم المباشرة في الجزائر





المصدر: من إعداد الطالب بالاعتماد على قانون الضرائب المباشرة والرسوم المماثلة

ثانيا: مزايا وعيوب الضرائب المباشرة

للضرائب المباشرة العديد من المزايا التي تميزها عن باقي الضرائب الأخرى، كم لها مجموعة من العيوب التي ينجزها في الجدول الموالي:

الجدول رقم(2) مزايا وعيوب الضرائب المباشرة.

مزايا الضرائب المباشرة	عيوب الضرائب المباشرة
<ul style="list-style-type: none"> • حصيلتها ثابتة نسبيا لتوقع ثبات الوعاء الذي تفرق عليه كالملكية العقارية و الأراضيالزراعية ، فهي لاتختفي بسرعة ولا تتأثر كثيرا بالأزمات. • انخفاض نفقات تحصيلها ،لأنها تعتمد على عناصر مستمرة ومعروفة لدى الإدارة الضريبية. • تؤدي إلى زيادة إحساس الممول بأهمية ما يدفعه من ضرائب كمساهمة في تحمل الأعباء الضريبية للدولة ، وهذا ما يحفزهم على الاشتراك في النشاط 	<ul style="list-style-type: none"> • كون الضرائب المباشرة تمتاز بالصراحة، فد تدفع المكلفين غير النزهاء إلى محاولة التخلص من عبء الضريبة بالتهرب منها من خلال التلاعب بالتصريحات المقدمة لإدارة الضريبة ، مما يترتب عليه نقص في حصيلتها. • عدم مرونتها، بحيث تظل حصيلتها ثابتة لاتتغير بتغير الحالة الاقتصادية ، كالضرائب على الثروة والأموال ، بينما نجد الضرائب المباشرة وورودها إلى الخزينة العمومية وقتا طويلا

<p>السياسي للدولة ومراقبة الحكومة.</p> <ul style="list-style-type: none"> • تراعي المقدرة التكلفة للمكلف، وأكثر تحقيقا للعدالة الضريبية في توزيع الأعباء المالية ولأن اغلبها يعتمد على التصاعدية بالشرائح (الضرائب على الدخل) وتأخذ بنظر الاعتبار مقدرة المكلف على الدفع. • تميز بقلة نفقات تحصيلها نسبيا لأنها تفرض على عناصر ظاهرة معروفة لإدارة الضريبية . • تشعر الأفراد بواجبهم المالي، لأنها تدفع بطريقة محسوسة تزيد من يقظة الأفراد لحركة الأنفاق العام، ويطالبون الحكومة باتباع سياسة مالية حكيمة. 	<p>لأنها تفرض عادة على أساس سنوي.</p> <ul style="list-style-type: none"> • تشعر الفرد بعبئها وتجعله يقف وجها لوجه أمام الخزانة مما تدفعه عند ارتفاع سعرها إلى محاولة التهرب منها. • يكون تحصيلها متأخرا، فالضريبة المستحقة على دخل سنة معينة لا تحصل عليها الدولة الأبعد انتهاء هذه السنة مما قد يقيد حرية الدولة في وضع تنفيذ سياستها المالية. • الكشف عن أسرار المكلف الشخصية والمهنية.
---	--

المصدر: رضا خلاصي، شذرات النظرية الجبائية، دار هومة للنشر والتوزيع، الجزائر، 2014، صص 133-135

ثالثا: الفرق بين الضرائب المباشرة والضرائب غير مباشرة

الضرائب غير مباشرة هي ضريبة يمكن نقل عبئها للغير وهناك فرق بينها وبين الضريبة المباشرة كما يلخصه الجدول التالي:

الجدول رقم (3) الفرق بين الضرائب المباشرة والضرائب غير مباشرة.

الضرائب المباشرة		الضرائب غير المباشرة	
الحصيلة الجبائية ثابتة.	تتطلب إدارة إطارات جبائية	وفرة و غزارة	لاتراعي القدرات التكلفة للمكلفين.
		الحصيلة حيث أنها	

	ذات كفاءة و ضخامة .	تصيب اكبر عدد من المواطنين.	
تتسم بالعدالة لأنها تأخذ بالمقدرة التكلفية.	لا تتمتع حصيلتها بالمرونة.	مرونة حصيلتها حيث أنها تعكس الانتعاش الاقتصادي.	عدم مرونة حصيلتها في أوقات الانكماش.
تأخذ بمبدأ الاقتصاد في نفقات الجباية.	نقل حصيلتها بسبب الإعفاءات اجتماعية أو اقتصادية أو سياسية.	قلة نفقات الجباية وعدم حاجتها لجهاز ضريبي ضخم.	تستلزم عدة إجراءات لتفادي الغش وهو ما يؤدي إلى عرقلة الإنتاج وتداول الثروة.
تتنفق بشكل اكبر مع قاعدة الملائمة.	ثقيلة العبء على المكلف.	سهولة دفع المكلف لها مع عدم شعوره بتقل عبئها	
المعيار الإداري.	يقول على جباية الضريبة.	المعيار الإداري.	يقوم على جباية الضريبة.
معيار نقل العبء الضريبي.	يتم تأديتها من طرف الشخص المعني بها ولا يمكن نقلها من شخص لآخر	معيار نقل العبء الضريبي.	يمكن نقل عبء الضريبة من شخص لآخر.
معيار ثبات سعر الضريبة.	يكون فيها السعر ثابت.	معيار ثبات سعر الضريبة.	فيها السعر متغير.

المصدر: رضا خلاصي، شدرات النظرية الجبائية ، دار هومة للنشر و التوزيع ، الجزائر ، 2014، ص141.

رابعاً: لأهداف الاقتصادية للضرائب المباشرة

تسعى الضرائب بصفة عامة والضرائب المباشرة بصفة خاصة إلى تحقيق جملة من الأهداف المالية والسياسية و الاجتماعية و البيئية بالإضافة إلى الأهداف الاقتصادية ،التي نوجزها فيما يلي:

أولاً: تحقيق النمو والاستقرار الاقتصادي: تتخذ الدولة الضريبة كأداة للمساهمة في تحقيق النمو الاقتصادي و ذلك من خلال عدة آليات في المجال الضريبي أهمها الإعفاء الضريبي و التخفيض الضريبي الذي يؤدي إلى زيادة الدخل المتاح لدى الأفراد و المستثمرين. ويتحقق الاستقرار الاقتصادي باستقرار كل من مستوى الأسعار ومعدل النمو الاقتصادي وأيضاً الاستقرار في التوظيف، وتتوقف فعالية السياسة الضريبية في تحقيق الاستقرار الاقتصادي على ما يلي:

• توفر عناصر نوعية ضمن النظام الضريبي تمكن الدولة من الزيادة في معدلات الضريبية و توسيع الوعاء بما لا يتجاوز طاقة الضريبية للمجتمع. مدى حساسية ومرونة النظام الضريبي ، حيث يقصد بحساسية الضريبة مدى استجابة حصيلتها للتغيرات الاقتصادية ، أما مرونة الضريبة فتعني المدى استجابة الحصيلة الضريبية للتغير في معدل الضريبة او في تنظيم الفنى للضريبة.

ثانياً: تكوين رأس المال وتحقيق الاندماج الاقتصادي: يعتبر تكوين رأس المال من أهم محددات النمو الاقتصادي ، وللسياسة الضريبية دور فعال في زيادة معدله ، وذلك من خلال التأثير على كل من المدخرات وحجم الاستثمار ، وذلك من خلال منح إعفاءات أو تخفيضات ضريبية ، التي تؤدي الى زيادة الدخل لدى الأفراد والمستثمرين ، وبالتالي¹

إمكانية زيادة الاستثمارات . فتتسيق الأنظمة الضريبية بين الدول تستدعي تنسيق المعدلات الإعفاءات والتخفيضات الممنوحة ، أنماط الامتلاك المعتمدة ، بالإضافة إلى تبادل المعلومات بخصوص ظاهرة التهرب ، فنجد دولا كالاتحاد الأوربي تعمل على توحيد أنظمتها الضريبية بشكل كامل لأنه من غير هذا التوحيد لا يمكن الحديث عن تكامل اقتصادي.²

ثالثاً: توجيه قرارات أرباب العمل و زيادة تنافسية المؤسسة: فيما يتعلق بالكميات التي يرغبون في إنتاجها ، ذلك أن الضرائب يمكن استخدامها للتأثير على حجم ساعات ونوعية

¹ناصر مراد، فعالية النظام الضريبي بين النظرية والتطبيق ، دار هومة للطبع ،الجزائر ،2003، ص47،44.

²ناصر مراد، مرجع سابق، ص 47.

العمل، حجم المدخرات ، ويمكن استخدامها لتغيير الهيكل الوظيفي في المجتمع بالإعادة توزيع الموارد البشرية بين الأنشطة الاقتصادية المختلفة.

كما تؤثر الضرائب على تنافسية المؤسسات من خلال التأثير على عوامل الإنتاج¹.
أي على رأس المال واليد العاملة والمواد المستعملة حيث نلاحظ إن ارتفاع الضرائب المباشرة تؤدي الى تقليص أرباح المؤسسات ، وهذا يؤدي إلى تخفيض حجم الإنتاج والعكس صحيح ، كما أن ارتفاع الضرائب على أجور العمال وعلى سلع الاستهلاك الضرورية تعمل على تخفيض الميل للعمل ، ويتضح ذلك جليا في قلة الساعات الإضافية²

¹ عبد المجيد قدي، المدخل إلى السياسات الاقتصادية الكلية (دراسة تحليلية تقييمية)، ديوان المطبوعات الجامعية، الجزائر، 2003، ص171.

² حجار مبروكة ،مرجع سابق ، 26-25.

المبحث الثاني: تعريف IBS و IRG و المعالجة المحاسبية لهما في المؤسسة الاقتصادية :

المطلب الأول: الضريبة على الدخل الإجمالي IRG :

هي ضريبة تأسست بموجب المادة 01 من قانون الضرائب المباشر و الرسوم المماثلة وفقا للإصلاح المعتمد لقانون المالية 1991 ، حيث جاء فيه مايلي : تأسس ضريبة سنوية وحيدة على دخل الأشخاص الطبيعيين ، حيث تفرض على الدخل الصافي الجمالي للمكلف بالضريبة شرط ألا يقل دخله عن 120000 دج.¹

— هي الضريبة التي تفرض على مجموع الدخل المتحقق للمكلف بالضريبة من مصادر متعددة ، وهي سنوية واحدة على ادخل الأشخاص الطبيعيين تدعى بالضريبة على الدخل الإجمالي . تطبق هذه الضريبة على دخول و أرباح المكلف بالضريبة التي يحققها أو يتحصل عليها كل سنة.(1)

— الأشخاص الخاضعون ل²IRG

— الأشخاص الطبيعيون . — أعضاء شركات الأشخاص. — الشركاء في الشركات المدنية و المهنية.

— أعضاء شركات المساهمة التي لهم مسؤولية تضامنية و غير محدودة فيها . طبيعة المداخل الخاضعة ل³IRG

¹ بن اعمار منصور ، أعمال موجهة في تقنيات الجباية ، ط2، دار هومه ، الجزائر ، 2008 ، ص 59.

² محمد حمو ، محاضرات في جباية المؤسسات ، ط2، الشركة الجزائرية بوداود ، الجزائر ، 2009 ، ص 95.

³ نفس المرجع ، ص 97.

_____ الأرباح الصناعية و التجارية و الحرفية. _____ أرباح المهن غي التجارية
 . _____ المداخيل الفلاحية .

_____ المداخيل الايجارية الناتجة عن تأجير المحلات السكنية و المهنية.

_____ مداخيل الرواتب و الأجور و المنح و الريع العمرية .

_____ فوائض القيمة الناتجة عن التنازل عن العقارات المبنية .

:تحسب الضريبة الخام على الدخل الإجمالي عن طريق الجدول التالي:

4 _____ معدلات IRG

جدول رقم 04: معدلات الضريبة على الدخل الإجمالي

الضريبة	معدل الضريبة	الفرق	قسط الدخل الخاضع للضريبة
_____	0	120000	0 _____ 120000
48000	20	240000	_____ 120000 360000
324000	30	1080000	_____ 360000 1440000
_____	40	_____	أكثر من 1440000

5 الإعفاءات والتخفيضات من IRG

جدول رقم 05: الإعفاءات و التخفيضات من الضريبة على الدخل الإجمالي .

التخفيضات	الإعفاءات	نوع الدخل و الأرباح
-----------	-----------	---------------------

<p>الربح الناتج عن نشاط إنتاج الخبز ب35 الربح المحقق خلال السنتين الأوليتين لنشاط من الأشخاص الذين لهم صفة عضو سابق في جيش التحرير الوطني أو أرامل الشهداء بنسبة 25 . الأرباح المعاد استثمارها بنسبة 30</p>	<p>المؤسسات التابعة لجمعيات الأشخاص المعوقين المعتمدة. المداهيل المحققة من النشاطات المتعلقة بالحليب الطبيعي . دخول و أتعاب المؤلفين و المخترعين الناتجة عن أعمال أدبية، فنية، علمية. الأشخاص الذين يقل دخلهم أو يساوي حد الخضوع للضريبة (120000). الأرباح المعاد استثمارها بنسبة 30</p>	<p>الأرباح المهنية</p>
	<p>الإيرادات الناجمة عن زراعة الحبوب و البقول الجافة و التمور. الإيرادات الناتجة عن الأنشطة الفلاحية في المناطق الجبالية لمدة 10 سنوات.</p>	<p>الأرباح الفلاحية</p>
	<p>إيجار مداخيل سكن جماعي الذي مساحته لا تتجاوز 80 م مداخيل متأتية من إيجار لفائدة الطلبة .</p>	<p>المداهيل العقارية الناتجة عن إيجار أماكن مبنية و غير مبنية</p>

المصدر: من إعداد الطالب بالاعتماد على: محمد حمو، مرجع سبق ذكره، ص 98.

— آية دفع الضريبة على الدخل الإجمالي (1)6

عن طرق تسييقان و كما يلي: RGتدفع

— التسبيق الأول : يمثل 30 من ضريبة السنة الأخيرة ، و يدفع في أجال محصور

بين 20 فيفري — 20 مارس .

_____ التسبيق الثاني : يمثل 30 من السنة الأخيرة ، و يدفع في أجال محصور بين 20 ماري _____ 20 جوان .

_____ رصيد التسوية : الضريبة المستحقة للسنة _____ (التسبيق الأول + التسبيق الثاني) .
العناصر المشكلة للنتائج الإجمالي : يتكون الناتج الإجمالي من العناصر التالية:

- الأجر الرئيسية (أجر، رواتب).
- الأجر الإضافية(تعويضات، علاوات).
- المزايا العينية(إطعام، مسكن، تدفئة، إنارة.... الخ الممنوحة للأجير إما مجانا أو مقابل اقتطاع يقل عن قيمتها)، وتقيم هذه المزايا كما يلي:
- بالنسبة للسكن والتدفئة والإنارة يتم تقييمها من قبل المستخدم حسب قيمتها الحقيقية، بالنسبة للإطعام يجب أنأنتقل القيمة الواجب اعتمادها عن 50دج عن كل وجبة الا في حالة تبرير مقنع مؤسس قانونا.

1. العناصر المستثناة من الناتج الإجمالي.

- التعويضات الممنوحة مقابل مصاريف التنقل او المهنة.
- تعويضات المنطقة الجغرافية.
- المنح ذات الطابع العائلي (الأجر الوحيد، المنح العائلية، منح الأمومة....)
- المزايا العينية التي تتعلق فقط الإطعام والمسكن الممنوحة للأجراء العاملين في المناطق الواجب ترقيتها.

2. الرواتب والتعويضات والمنح المعفية.

تتكون المداخل المعفية من الضريبة على الدخل الإجمالي فئة الرواتب والأجر مما يلي:

- الأشخاص ذو الجنسية الأجنبية الممارسون لنشاطهم بالجزائر في أطار مساعدة تطوعية منصوص عليها في اتفاق دولي.
- الأشخاص ذو الجنسية الأجنبية العاملون في الخازن المركزية للموين حسب المادة 196 مكرر من قانون الجمارك.
- الأجر والمكافآت المدفوعة في إطار تشغيل الشباب.
- العمال المعوقين وكذلك المتقاعدون الدين تقل أجورهم عن 20.000 دج.

- التعويضات المؤقتة والمنح والربوع العمرية الممنوحة لضحايا حوادث العمل او ذوي حقوقهم.
- معاشات المجاهدين والأرامل والأصول من جراء حرب التحرير.
- المعاشات المدفوعة إجباريا نتيجة حكم قضائي.
- تعويض التسريح¹

المطلب الثاني: الضريبة على ارباح الشركات IBS:

1— مفهوم الضريبة على أرباح الشركات : تم تأسيس ضريبة على أرباح الشركات بموجب المادة 38 من قانون المالية 1991 ، وكذا المادة 135 من قانون الضريبة المباشرة و الرسوم المماثلة حيث تنص هذه المادة أن : تأسس ضريبة سنوية على مجمل الأرباح و المداخل التي تحققها الشركات و غيرها من الأشخاص المعنويين المشار إليهم في المادة 136 ، وتسمى الضريبة على أرباح الشركات .²

(2) IBS — مجال تطبيق³

تفرض على الأرباح المحققة في الجزائر سواء كانت خاصة بالشركات الخاصة أو الوطنية أو الأجنبية الموجودة في الجزائر، وذلك حسب مبدأ إقليمية الضريبة. الشركات الخاضعة إجباريا لـ IBS :

- _____ شركات الأسهم .
- _____ شركات ذات المسؤولية المحدودة .
- _____ شركات التوصية بالأسهم.
- _____ شركات الاقتصادية.
- _____ الشركات و المؤسسات و الدواوين.
- الشركات المدنية على شكل شركات أسهم.
- الشركات الخاضعة اختياريا لـ IBS :-

¹ - محمد الامين عسول، محمد اخضر سي، المحاسبة للضرائب والرسوم وفقا لنظام المحاسبي المالي بين ثبات التشريعات المحاسبية والتعديلات المستمرة للقوانين الضريبية (مجلة العلوم الانسانية-العدد01)، جامعة ام البواقي،الجزائر، جوان2019،ص429-430

² عفاف العلوي، المعالجة المحاسبية للضرائب و الرسوم في ظل النظام المحاسبي المالي ، مذكرة لنيل شهادة الماستر، غير منشورة ، قسم العلوم المالية و المحاسبة ، جامعة محمد خيضر ، بسكرة ، 2014/2015، 29

³ محمد حمو، مرجع سبق ذكره ،ص127.

— شركات الأشخاص . — شركات بالمساهمة.

الشركات المدنية.

6 — معدلات IBS: ¹

الجدول رقم :06 معدلات الضريبة على أرباح الشركات

المعدل	نوع النشاط
19	بالنسبة لنشاط الإنتاج .
23	بالنسبة لأنشطة البناء و الأشغال العمومية و الري و كذا الأنشطة السياحية و الحمامات .
26	بالنسبة لأنشطة الأخرى.

المصدر : من إعداد الطلبة بالاعتماد على ، نفس المرجع السابق ، ص28

4 — الإعفاءات الخاصة بالضريبة على أرباح الشركات :

لقد وضع المشرع الضريبي بعض الإعفاءات لغرض تشجيع المؤسسات الاستثمارية في نشاطات معينة.

النشاطات التي تستفيد من إعفاء دائم:

— التعاونيات الاستهلاكية التابعة للمؤسسات والهيئات العمومية.

— المؤسسات التابعة لجمعيات الأشخاص المعاقين.

— مبلغ الإيرادات التي تحققها الفرق و الهيئات التي تمارس نشاط مسرحي .

— الشركات و التعاونيات الخاضعة للضريبة الجرافية الوحيدة .

النشاطات التي تستفيد من إعفاء مؤقت :

— الأنشطة التي تمارسها الشباب المستفيدين من إعانة الصندوق الوطني لدعم تشغيل

الشباب من إعفاء لمدة 3 سنوات

5 كيفية حساب ضريبة IBS ²

¹ مختاري فارس عبد الحق، الضريبة على أرباح الشركات ، مذكرة لنيل شهادة الماستر، منشورة، تخصص مالية ومحاسبة ، جامعة قاصدي مرباح ، ورقلة ، 2016/2017، ص12.

² عمر وازطة، مرجع سبق ذكره، ص25_28.

يتمثل الوعاء الخاضع للضريبة في الربح الصافي الناتج عن الفرق بين الإيرادات المحققة بالمؤسسة ، و الأعباء الناتجة عن ممارسة النشاط .

ومن اجل تحديد الوعاء الضريبي هناك مرحلتين:

— المرحلة الأولى : تحديد النتيجة المحاسبية (الربح المحاسبي). وهذا من خلال جدول حسابات النتائج، أو الميزانية المالية.

جدول حسابات النتائج : يعتبر وثيقة محاسبية ملخصة لكل الأعباء المحتملة و كل النواتج المحققة من قبل المؤسسة خلال الدورة . حيث يظهر النتيجة الصافية للدورة عن طريق المقارنة بين الأعباء و النواتج . (الملحق رقم 01)

النتيجة المحاسبية = النواتج (المجموعة 7) _ الأعباء (المجموعة 6)

الميزانية المالية : تعتبر الميزانية وثيقة محاسبية ملخصة لقيمة عناصر الأصول و الخصوم الخارجية و الأموال الخاصة بالمؤسسة بتاريخ إقفال الحسابات ، و ترسم الميزانية على شكل جدول يظهر في جانبه الأيمن الأصول و جانبه الأيسر الخصوم . ويتم تحديد النتيجة المحاسبية بالمقارنة بين مجموع الأصول و مجموع الخصوم . (الملحق رقم 02)

النتيجة المحاسبية = مجموع الأصول - مجموع الخصوم

— المرحلة الثانية: تحديد النتيجة الجبائية (الربح المحاسبي)

بحيث نقوم في هذه المرحلة بتحويل النتيجة المحاسبية إلى نتيجة جبائية ، وذلك من خلال إضافة الاستردادات (الأعباء المقبولة محاسبيا و المرفوضة جبائيا) و طرح التخفيضات (الأعباء المقبولة جبائيا و المرفوضة محاسبيا). (الملحق رقم 03)

النتيجة الجبائية = النتيجة المحاسبية + الاستردادات - التخفيضات - العجز

التخفيضات : هي التكاليف التي لم تدرج في حساب النتيجة المحاسبية ، و المشرع الجبائي يقبلها.

الاستردادات : هي تلك التكاليف التي أدرجت في حساب النتيجة المحاسبية، والمشرع الجبائي يرفضها.

6- آلية دفع IBS

يتم تسديد الضريبة على أرباح الشركات من خلال ثلاث تسبيقات مؤقتة تسدد خلال نفس السنة المالية ، و رصيد التسوية يسدد بعد إغلاق السنة المالية و الجدول التالي يوضح ذلك :

الجدول رقم 07: آلية حساب الضريبة على أرباح الشركات و تسديدها.

التسبيقات	آلية حساب التسبيق	تاريخ التسديد
التسبيق الأول	ضريبة السنة السابقة ×30	20 فيفري — 20 مارس
التسبيق الثاني	ضريبة السنة السابقة ×30	20 جوان — 20 أوت
التسبيق الثالث	ضريبة السنة السابقة ×30	20 أكتوبر — 20 نوفمبر
رصيد التسوية	ضريبة السنة الحالية - مجموع التسبيقات	30 افريل من السنة الموالية كأخر اجل

المصدر : من إعداد الطلب بالاعتماد على ما سبق

المطلب الثالث: المعالجة المحاسبية للضريبة على الدخل الإجمالي و ضريبة على اربح شركات
يتكون الأساس الخاضع للضريبة على الدخل الإجمالي فئة الرواتب و الأجور بالفرق

بين النتائج المحصلة و المساهمات او الشركات الاجتماعية و التقاعد¹

1 المعالجة المحاسبية للضريبة على الدخل الإجمالي الخاصة بالأجور: ويكون التسجيل

المحاسبي كمايلي :

- اثبات تسجيل الكشف الإجمالي للأجور "بطاقة الاجر":

رقم الحساب		البيان	المبلغ	
مدين	دائن		مدين	دائن

¹ محمد الأمين عسول ، محمد اخضر سي ، المعالجة المحاسبية للضرائب و الرسوم وفقا لنظام المحاسبي المالي بين ثبات التشريعات المحاسبية و التعديلات المستمرة للقوانين الضريبية (مجلة العلوم الانسانية العدد 1) جامعة ام لبواقي ، الجزائر ، جوان 2020، ص

	Xxx	اجور المستخدمين	631
Xxx		الضمان الاجتماعي	431
Xxx		الدولة الضرائب والرسوم القابلة للتحصيل من أطرف أخرى	442
Xxx			425
Xxx		المستخدمون التسبيقات والمدفوعات على الحساب الممنوح	427
Xxx		المستخدمون الاعتراضات على الأجور	421
		المستخدمون الأجور المستحقة	

• تسديد الضريبة على الدخل الاجمالي:

يتم التصريح بهذه الضريبة وتسديدها شهريا ضمن نموذج G50 وتكون المعالجة المحاسبية كما يلي:

المبلغ		البيان	رقم الحساب	
دائن	مدين		دائن	مدين
	Xxx	الدولة الضرائب والرسوم القابلة للتحصيل من أطرف أخرى		442
Xxx			512	
Xxx		البنك/حسابات الخزينة/		53

			الصندوق	

2: المعالجة المحاسبية للضريبة على أرباح الشركات IBS:

الأساس الخاضع للضريبة على أرباح الشركات : هي النتيجة الجبائية وهدها لأخيرة تساوي النتيجة المحاسبية+ الأعباء غير القابلة للتخفيض- النواتج المعفاة من الضريبة.¹

المعالجة المحاسبية للضريبة على أرباحا لشركات:

تكون المعالجة المحاسبية عند كل قسط كما يلي:²

المبلغ		البيان	رقم الحساب	
دائن	مدين		دائن	مدين
	Xxx	التسبيقات على IBS		4441
Xxx		الحساب البنكي النقدي	512	

بحيث يمثل كل قسط 30% من الضريبة الحقيقية للسنة الماضية والتي تعتبر سنة مرجعية، اما في حالة المؤسسات المنشأة حديثا فان قاعدة حساب 30% تكون من 5% من راس المال الاجتماعي.

¹ عبد الرحمان عطية ، المحاسبة المعمقة وفق النظام المحاسبي المالي ، ملرجع سابق ص137

² محمد الامين عسول ، محمد لخضر سي ، مرجع سابق ، 42-423

عند نهاية الدورة وفي اجل أقصاه 4/30 من الدورة القادمة يتم تحديد النتيجة الجبائية الخاضعة للضريبة على ارباح الشركات والتي تكون بنسب مختلفة باختلاف طبيعة النشاط (19% و 26% و 23%)، وحساب مبلغ الضريبة الذي يظهر كعبء في حساب 695 الضرائب على أرباح الشركات وتكون المعالجة المحاسبية كما يلي :

ويتم تسوية الضريبة قبل اجل أقصاه 4/30 من السنة الموالية لسنة تحقيق هذه الأرباح ، وهنا نجد ثلاث حالات أساسية وهي :

• التسبيقات اقل من المبلغ الحقيقي للضريبة

المبلغ		البيان	رقم الحساب	
دائن	مدين		دائن	مدين
	Xxx	الضريبة IBS الواجبة الدفع		4442
Xxx		التسبيقات على IBS	4441	
Xxx		الحساب البنكي	512	

• التسبيقات مساوية لمبلغ الضريبة

المبلغ		البيان	رقم الحساب	
دائن	مدين		دائن	مدين
	Xxx	الضريبة IBS الواجبة الدفع		4442
Xxx		التسبيقات على IBS	4441	

• التسبيقات اكبر من مبلغ الضريبة

المبلغ		البيان	رقم الحساب	
دائن	مدين		دائن	مدين
	Xxx	ضريبة IBS الواجبة الدفع		4442
	Xxx	ضريبة IBS précompte	4441	
Xxx		التسبيقات على IBS	512	

المبحث الثالث: ماهية المحاسبة الجبائية:

تعد المحاسبة الجبائية امر هام و ضروري لكل محاسب او صاحب شركة ,حيث أنها تعمل على تعديل الربح المحاسبي ليتناسب مع القوانين الضريبية الموجودة و المعمول بها .
لذا سنحاول من خلال هذا المبحث التعرف على مفهوم المحاسبة الجبائية , مميزاتها العلاقة بين المحاسب و الجباية , بالإضافة الى التعرف على أهم الالتزامات الجبائية و المحاسبية لأهم الضرائب المباشرة في المؤسسة الاقتصادية الجزائرية.

المطلب الأول: مفهوم المحاسبة الجبائية .

1-المحاسبة الجبائية هي المحاسبة التي تتحدد من خلال ضرائب المؤسسات و التي تقوم على اساس علاقة اتصال المحاسبة و الجباية فهي فرع المحاسبة المالية, إذ أن المحاسبة الجبائية لا تخرج عن إطار فرضيات ومبادئ و قواعد المحاسبة المالية , اذ ان المحاسبة الجبائية لا تخرج عن اطار فرضيات و مبادئ و قواعد المحاسبة المالية الا بحدود ما يقضي به تشريع جبائي فالتشريع الجبائي يؤثر في المحاسبة المالية و قواعدها المتعرف عليها

حيث يلزم مكلفين بمسك دفاتر و سجلات معينة و تقدير تصريحات الجبائية المختلفة التي تعكس الالتزام الجبائي لكل مكلف و تقديمها الى مصلحة الضرائب ,وتحديد الإيرادات و التكاليف واجبة الخصم.¹

2المحاسبة الجبائية تتم في اتجاهين أولهما من طرف الممول بإعداد الإقرارات الجبائية التي تتضمن وعبء الضريبة وذلك من واقع مستندات و دفاتر الممول ,وثانيهما طرف الإدارة الجبائية وبمعرفة خبراءها الذين يقومون بفحص إقرارات ممولين و مستنداتهم و دفاترهم و أنظمة الرقابة و الضبط الداخلي الخاصة بهم.²

من خلال التعريفين السابقين نستخلص أن المحاسبة الجبائية هي فرع من فروع المحاسبة ,لكن تختلف عنها في التزامها بالقوانين الجبائية المعمول بها في الدولة و التي تسمح بحساب الربح الضريبي.

ثانيا خصائص المحاسبة الجبائية:

بناءا على التعاريف السابقة ,نلاحظ أن المحاسبة الجبائية تتميز بمجموعة من الخصائص أهمها:

1. المحاسبة الجبائية خاضعة للنظام المحاسبي المطبق.
2. تخضع للقوانين الجبائية المفروضة لكل دولة ,ففي الجزائر مثلا تخضع لقانون الضرائب المباشرة و الرسوم المماثلة ,قانون الرسم على رقم الأعمال,قانون الضرائب غير المباشرة ,قانون التسجيل,قانون الطابع.
3. ان المحاسبة الجبائية تهدف إلى توفير معلومات تتعلق بتحديد الوعاء الضريبي.
4. المحاسبة الجبائية مرتبطة بقوانين المالية.
5. المحاسبة الجبائية تأخذ جميع الإيرادات التي تخص النشاط
6. المحاسبة الجبائية تأخذ جميع النفقات التي صرفت من أجل مشروع ما.

المطلب الثاني:العلاقة بين المحاسبة و الجباية واهم اعتبارات المحاسبة الجبائية.

أولا: العلاقة بين المحاسبة والجباية:

ابن نابي حسين,طبيبي احمد عبد الجبار,المحاسبة الجبائية و فق النظام المحاسبي المالي ,مذكرة مقدمة لاستكمال متطلبات شهادة ماستر أكاديمي ,جامعة خميس مليانة , الجزائر,2016-2017,ص6.

2وفاء يحيى أحمد حجازي ,المحاسبة الضريبة,جامعة بنها ,بمصر,ص23

تتميز العلاقة بين المحاسبة و الجباية بأنها علاقة وطيدة لا يمكن تجاهلها ,حيث تؤثر المحاسبة في الضرائب عن طريق تحديد مقدار الضرائب و أنواعها,وهناك فائدة كبرى تتحقق اذا كان الدخل الضريبي قريبا بقدر الإمكان من الدخل المحاسبي المحسوب وفقا للمبادئ المحاسبية ومن ناحية أخرى فإن الضرائب تؤثر في المحاسبة و أنظمتها.

1. التأثير المتبادل بين القواعد المحاسبية و الجبائية:

- القواعد المحاسبية تؤثر على الجباية:من الواضح أن الوعاء الضريبي للربح أو النتيجة الجبائية تعتمد على الربح الصافي, فالمعالجة المحاسبية تؤثر على حساب الضريبة و بالتالي الإيرادات الضريبية وهذا ما جعل القوانين تجبر المؤسسات على الالتزامات بالقواعد المنصوص عليها الخاصة بالقواعد المحاسبية .
- القواعد الجبائية تؤثر على المحاسبة: المؤسسة لها إمكانية استعمال بعض الخيارات الجبائية التي تؤثر على نتائج الحسابات الثانوية حيث يمكنها مثلا الاستفادة من اهتلاكات خاصة تتعلق ببعض الممتلكات.

2.العوامل التي تعيق العلاقة بين المحاسبة و الجباية:

- قد تكون القواعد الجبائية في بعض الأحيان بعيدة عن الواقع.
- تعقيد القواعد الجبائية والمعالجات المحاسبية لها يؤدي إلى مشاكل تنظيمية.
- القواعد الجبائية دائما تتغير وتفرض يقظة جبائية متواصلة.
- تعدد الإجراءات والخيارات الجبائية انشأ مشاكل تقتضي تدخل الخبراء.
- التوافق المحاسبي يعيق هذه العلاقة خاصة في البلدان الفرانكفونية وجرمانيا التي يوجد بها اتصال كبير بين القواعد المحاسبية و الجباية.
- وثائق حسابية ملوثة بتسجيلات محاسبية سابقة ناتجة عن اعتبارات جبائية.¹

3. الاختلاف بين المحاسبة المالية و الجبائية:

1محمد بدر الدين, اثر تحول النظام المحاسبي المالي الجديد على الوظيفة الجبائية بالمؤسسة' مذكرة لاستكمال متطلبات ماستر أكاديمي, جامعة قاصدي مرباح, ورقلة, الجزائر, 2014-2015, ص22-23.

مع ان للمحاسبة والجباية علاقة وطيدة خاصة فيما يتعلق بتحديد الوعاء الضريبي الذي يعتمد على النتيجة المحاسبية، لكن التشريع المحاسبي والجباي مستقلين مايشأ عنه عدة اختلافات خاصة على مستوى الأهداف والنتيجة

○ الاختلاف على مستوى الأهداف:

- المحاسبة هدفها إعطاء معلومات دقيقة وصورة صادقة عن الوضعية المالية للمؤسسة لمستخدمي المعلومات المالية في وقت معين (الوضعية المالية، الأداء وتدفقات الخزينة).
- القواعد الجبائية تستعمل لتحديد الربح الخاضع للضريبة هدفها ضبط مبلغ الضريبة على أرباح الشركات، قواعد فرض الضريبة على المؤسسات، تنشأ عموما على احترام الحيادية الاقتصادية حتى لا تكون القرارات سياسة متأثرة بالإجراءات الجبائية.

○ الاختلاف بين النتيجة المحاسبية و الجبائية:

- اختلاف التشريع المحاسبي عن التشريع الجباي فكل تشريع أهدافه و خصائصه و يستجيب إلى معايير تعتمد على معايير مختلفة وهذا ما ينجر عنه اختلافات كبيرة على مستوى النتيجتين فليس كل ما هو مقبول محاسبيا هو مقبول جبائيا.
- ممارسات التحكيمية من طرف المسؤولين الدين ينتهجون تسييرا مفرطا للنتائج من اجل تضخيم أو تصغير النتيجة المحاسبية حسب أهدافهم أو الهروب من العبء الجباي، فقد لوحظ عن طريق المقارنة بين التصريحات الجبائية و القوائم المالية أن المؤسسات التي تقوم بتسيير النتيجة لديها فروقات اكبر بين النتيجتين من المؤسسات الأخرى.

- الخيارات الجبائية الممنوحة تبعا للسياسات المنتهجة من طرف دولة ما تدفع بالمؤسسات الى الاستثمار في بعض المجالات، مايشأ عنه فروقات في النتيجتين (فروقات ايجابية).

- فروقات التحكيمية قد تنتج من الإفراط في استعمال التسيير الجباي أو عندما تكون المؤسسة في وضعية مالية صعبة وذلك لتجنب الخسارة.

- انتهاج سياسات محاسبية من طرف المسيرين التي تسمح لهم بتعظيم ثروتهم وتخفيض العبء الضريبي.¹

1معدة بدر الدين، مرجع نفسه، ص24

○ الاختلاف في التقييم المحاسبي والجبائي:

● ينتج عن الاختلافات سابقة الذكر اختلافات في قواعد التقييم وطرق الحساب بين المؤسسة و الإدارة الجبائية حسب أهدافهم ومن أهم الاختلافات:

● الإهلاكات: في المحاسبة رأس المال التجاري يهلك في مدة معينة (5سنوات مثلا) فأقساط الإهلاك يتم تسجيلها ضمن أعباء النشاط ويتم إنقاصها فيما بعد من النتيجة المحاسبية، التشريع الجبائي يتوقع الامتلاك و نقص القيمة فيعتبر أن هذه الأعباء المقطوعة من الربح الخاضع للضريبة من وجهة النظر الجبائية فعدم اقتطاع أعباء الإهلاك يؤدي إلى اختلاف سلبي بين النتيجة الجبائية و المحاسبة.

● نقص القيمة للثبوتات: في المحاسبة تسجيل نقص القيمة للثبوتات إجباري حسب المعايير المحاسبية المعمول بها في البلد أو (القوانين) في حين أنه لا يقبل إلا نقص القيمة المسجل و المقبول جنائيا ما يؤدي إلى فروقات دائمة بين النتيجة المحاسبية و الجبائية.

● ارتفاع رقم الأعمال: ان ارتفاع رقم الأعمال قد يؤدي إلى حقوق كبيرة غير مغطات هذه الأخيرة يتم تسجيلها كخسائر على مستوى النتيجة المحاسبية إما على مستوى الجبائية فهذه الحقوق لا يمكن اقتطاعها من النتيجة إلا بشروط في بعض الحالات حسب التشريعات الجبائية لكل بلد فهذه الاختلافات في المعالجة تؤدي إلى فروقات سلبية أو ايجابية.¹

ثانيا: أهم اعتبارات المحاسبة الجبائية.

يجب أن تراعي لمحاسبة الجبائية الاعتبارات التالية عند تحديد القواعد المتعلقة بالضريبة :

● يتعين تخفيض النسب و توسيع وعاء الضريبة قدر الإمكان(من خلال الحد من الإعفاءات)

- يتعين تحديد وعاء الضريبة بحيث يكون أقرب إلى الأرباح الفعلية للشركة . وذلك من خلال تقليص الفوارق قدر الإمكان بين الربح المحاسبي و الربح الضريبي.
- ينبغي الحد قدر الإمكان من تأثير الضريبة على أخذ القرارات المتعلقة بممارسة النشاط, وكمثال على ذلك يمكن الإشارة إلى القرار المتعلق بتمويل النشاط ,فإذا مول المكلف نشاطه عن طريق قرض كان بإمكانه خصم الفوائد التي يدفعها عن هذا القرض, في حين أنه لو مول نشاطه عن طريق أموال دائية فإن حصص الإرباح التي تدفع للمساهمين لن تكون قابلة للخصم وهو ما قد يشجع المكلّف على الإفراط في الاقتراض.

لذلك و محافظة على مبدأ الحياد, يفترض أن يسمح للمكلف الذي يعتمد على أمواله الدائية في تمويل نشاطه , أن يخصم الفائدة التي كان سيدفعها لو انه اقترض الأموال اللازمة لنشاطه.¹

المطلب الثالث: الالتزامات المحاسبية والجبائية IBS- IRG في المؤسسة الاقتصادية الجزائرية:

حفاظا على الحقوق و الضمانات المنصوص عليها في القانون, يجب على المكلفين ان يستوفوا بشكل كامل الالتزامات ذات الطابع المحاسبي و الجبائي ,وبالأخص ما تعلق منها باكتتاب التصريحات الجبائية

أولا: الالتزامات المحاسبية و الجبائية لضريبة على الدخل الإجمالي
1. الالتزامات المحاسبية على IRG:

يلزم التشريع الجبائي الأفراد و المؤسسات الخاضعة للضريبة على الدخل بمسك محاسبة منظمة و كاملة و متسلسلة و صحيحة, ومقنعة ومؤسسة حسب الطريقة التي نص عليها المخطط الوطني للمحاسبة, إضافة إلى ذلك فقد ألزم القانون التجاري بمسك السجلات المحاسبية التالية:

- سجل اليومية (المادة 09 من القانون التجاري).

أرضا خلاصي, مرجع سابق, ص 207-208.

- سجل الجرد (المادة 10 من القانون التجاري).

2. الالتزامات الجبائية على IRG:

التصريح بالوجود: إن المكلفين بالضريبة الجدد مطالبون باكتتاب تصريح بالوجود في أجل 30 يوم، ابتداءً من تاريخ بداية النشاط لدى مفتشيه الضرائب بمقر فرض الضريبة، بالنسبة للأنشطة المتعلقة بالضريبة على الدخل الإجمالي.

التصريح الشهري أو الفصلي بالضريبة أو الرسم: ألزم القانون المكلفين بأن يكتتبون تصريحاً شهرياً أو فصلياً صنف (G50) أو صنف (G50.A) بمجمل الضرائب والرسوم المدفوعة نقداً أو عن طريق اقتطاعها من المصدر لدى قبضة الضرائب التي يتبعونها قبل اليوم 20 الموالية للشهر أو الفصل المعني في النموذج الذي تحدده الإدارة.¹

التصريح السنوي: ألزم القانون الجبائي المكلفين الخاضعين للضريبة على الدخل الإجمالي/صنف أرباح صناعية وتجارية إيداع قبل 1 أبريل من كل سنة تصريحاً بمبلغ الأرباح الخاضعة للضريبة التي حققتها المؤسسة أو المكلف و المتعلقة بالدورة السابقة لدى مفتشيه الضرائب بمقر فرض الضريبة أو التي يقع في مجالها الإقليمي المقر الرئيسي للمؤسسة والنموذج يقدم مجاناً من الإدارة الجبائية، ونفس الشيء بالنسبة للمكلفين الممارسين لمهن تجارية، صناعية، حرفية، فلاحية. أو المهن غير التجارية كذلك هم ملزمون باكتتاب تصريح خاص في إطار مداخيلهم الصنفية.

أما بالنسبة للمكلفين الدين يتبعون مراكز الضرائب (CDI) مطالبون بالتصريح و تسديد مبلغ فرض الضريبة مؤقت بمعدل 10% من الضريبة على الدخل الإجمالي لدى قبضة مركز الضرائب عند إيداع التصريح بالأرباح.

التصريح بالتنازل أو التوقف عن النشاط أو الوفاة:

في حالة التنازل أو التوقف الكلي أو الجزئي عن النشاط لمكلف خاضع للنظام الحقيقي عليه أن يكتتب من أجل 10 أيام مايلي:

- تصريح إجمالي بالمداخيل التي لم تفرض عليها ضريبة.

- تصريح خاص بالمداخلة الصنفية.

1 عوادي مصطفى، زين يونس، الرقابة الجبائية، مكتبة بني موسى السعيد، شارع القدس، الوادي، الجزائر، 2010، ط2، ص22-23

وهاته التصريحات يجب أن تودع من أجل 10 أيام ابتداء من تاريخ التنازل او التوقف عن النشاط ,في حلة وفاة مستغل خاضع لنظام الحقيقي فإن المعلومات الضرورية لتأسيس الضريبة تودع من قبل ذوي المتوفي خلال 6 أشهر التي تتبع تاريخ الوفاة.¹

ثانيا :الالتزامات المحاسبية و الجبائية للضريبة على أرباح الشركات

1.الالتزامات المحاسبية.

يلزم التشريع الجبائي المؤسسة الخاضعة للضريبة على ارباح الشركات بمسك محاسبة مطابقة لنصوص القانون التجاري و المخطط الوطني للمحاسبة. و تتمثل ابرز هذه الالتزامات فيما يلي :

- مسك دفتر اليومية و دفتر الجرد اللذين يجب ان يكونا مرقمين وخاضعين للتوقيع القضائي,و ممسوكين وفق تسلسل زمني دون وجود فراغات او شطب من اي نوع كان, بالإضافة إلى الدفاتر الأخرى الخاصة كدفتر الجرد.
- القيام بعمليات الجرد على الأقل مرة كل سنة.
- يجب أن تقدم لرجل الإدارة الجبائية الدين بحوزتهم على الأقل رتبة مراقب كل المستندات المحاسبية,وتلك الخاصة بالجرد, صور طبق الأصل للإيصالات وكل الوثائق الخاصة بالإيرادات و النفقات ,في كل مرة يطلبونها ,وهذا لاثبات صحة النتائج المقيدة في التصريح.
- يجب الاحتفاظ بكل الدفتر والمستندات و البطاقات لمدة 10 سنوات,هذا الأجل يبدأ في السريان ابتداء من تاريخ إقفال الدورة المحاسبية ,مما يسمح للإدارة الجبائية بالقيام بحق المراقبة و الاطلاع الذي تتمتع به.
- في حالة مسك محاسبة بلغة أجنبية مترجمة معتمدة,وذلك في كل مرة يطلبها مفتش الضرائب.

أناصر دادي عدون ,يوسف مامش, اثر التشريع الجبائي على مردودية المؤسسة و هيكلها المالي ,دار المحمدية العامة ,الجزائر, 2008, ط1,ص230-231

2. الالتزامات الجبائية:

يمكن إيجازها على النحو التالي:¹

- يجب على المكلف الخاضع للضريبة على أرباح الشركات أن يقدم لمفتشيه الضرائب التابع لها تصريحاً مطابقاً للنموذج الذي تقدمه الإدارة الجبائية وهذا خلال الثلاثين يوماً الأولى من بداية النشاط.

و حينما يملك المكلف وحدة أو عدة وحدات بجانب مقره الرئيسي، فيجب عليه تقديم تصريح شامل بالوجود عن المؤسسة الى مفتشيه الضرائب المختصة.

- يجب على المؤسسة أن تقدم كل سنة تصريحاً بنتائجها السنوية بغض النظر عن إشارة نتيجتها لدى مفتشيه الضرائب المختصة والكائنة بمكان مقر الشركة أو الإقامة الرئيسية لها، وهذا قبل الفاتح أفريل من كل سنة، و في حالة قوة قاهرة أو اسباب موضوعية، يمكن تمديد أجل تقديم التصريح وفقاً لقرار من المديرية العامة للضرائب، غير أنه لا يمكن أن يتجاوز هذا الأجل ثلاثة أشهر، ويتضمن هذا التصريح:

1. رقم تسجيل السجل التجاري.

2. نسخة من الميزانية المحاسبية، جدول حسابات النتائج ومبلغ رقم الأعمال وكل الجداول الملحقة.

3. هوية المحاسب أو الخبير المحاسب المكلف بمسك المحاسبة أو تحديد أو مراقبة نتائج المؤسسة.

4. كشف للتسيقات المدفوعة والخاصة بالضريبة على إرباح الشركات.

5. الجداول الخاصة بكل الأعباء و الإيرادات وكذا تلك الخاصة بالإجراءات و الزبائن بالإضافة الى بعض الوثائق و الجداول المتعلقة بحالات خاصة مثل تقديم الالتزام بالغادة الإستثمار.²

1ناصر داددي وعدوي يوسف مامش 'مرجع سابق، ص230-231.

2ناصر داددي وعدوي يوسف مامش، مرجع سابق، ص231

خلاصة الفصل:

تطرقنا في هذا الفصل إلى مفهوم النظام المحاسبي والضرائب وأنواعها ودورها وقد توصلنا إلى أنها لها دور في تمويل النفقات العامة خاصة منها الضرائب المباشرة بأنواعها المختلف نظرا لسهولة تحصيلها وصعوبة التهرب من دفعها وقد تناولنا أيضا المحاسبة الجبائية واستخلصنا أنها تتم وفقا لما يتطلبها النظام الجبائي الجزائي ومعالجة المعلومات المحاسبية كما استخلصنا أن الضرائب هي إحدى الأدوات المالية لاقتطاع جزء من الثروة للفرد وتقول بتحويله الى الدولة وذلك باستخدامه في تحقيق أهدافها المختلفة.

الفصل الثاني

الدراسة الميدانية للشركة الوطنية للرخام

تمهيد

في هاذ الفصل سنقوم بتدعيم الجانب النظري الذي انجزناه سابقا حيث قمنا بدراسة تطبيقية نحاول من خلالها الربط بين الجانب النظري وما هو موجود في الواقع واستفادة من تجربة العاملين في الميدان .

في الجانب الميداني سوف نقوم بالتعرف على المؤسسة الوطنية لإنتاج الرخام بسكيكدة ومراحل الانتاج والهيكل التنظيمي لها و المعالجة المحاسبية IRG و دراسة في شركة خاضعة IBS في مديرية الضرائب (لان الشركة محل الدراسة حققت عجز في السنوات السابقة والسنة الحالية).

المبحث الأول: نظرة عامة حول المؤسسة

تعتبر المؤسسة الوطنية لإنتاج الرخام الشركة الوطنية الوحيدة في إنتاج مادة الرخام في السوق الجزائرية و الكائن مقرها بسكيكدة

المطلب الاول: تقديم المؤسسة

1.نبذة تاريخية عن الشركة

في سنة 1983 تم انشاء ENAMARBRE بعد هيكلتsonaremالسابقه المكونة من خمسة واحدة اقتصادية منظمة في GSE و هي:
مجمع الرخام EST مقره سكيكدة.
مجمع WEST للرخام في .SIG
وحده رخام زكار في مليانة.
مركز التوزيع الجهوي بالجزائر.
مركز التوزيع الجهوي بوهران.

وقد شهدت هذه المؤسسة عده تغيرات حيث سنه 1986 تم افتتاح محجر الكريمة وتم تنفيذ اعمال الحفر والفتح من قبل شركة EDEMINES في مارس 1991 تتحول الشركة الى النظام الاساسي لشركة SPA بموجب القانون 88_11 برأس مال قدره 35 مليون دينار جزائري وفي عام 2007 تم توقيع عقد شراكة تجارية مع مجموعة CITIC_CRCC الصينية لإستغلال محجر الركام في الكريمة (الشلف) وفي عام 2009 تم انشاء وحدة فلفلة الملحقة مباشرة بفرع SOMASK وفي عام 2010 تم زيادة رأس مال الشركة الى 345 مليون دينار جزائري وفي عام 2011 تم تطبيق القرار رقم 01 الصادر عن الجمعية العمومية السابقة ل EPE-ENAMARBRE من اجل الحل المبكر للشركات التابعة و امتصاصها بواسطة EPE-ENAMARBRE

2. الموقع الجغرافي للشركة:

تقع شركة ENAMARBRE في بلدية حمادي كرومة ولاية سكيكدة 2100 يحدها من الشرق قوات التدخل الاحتياطي، و من الغرب الشركة الجزائرية لأشغال الطرق و من الشمال البحر الابيض المتوسط من الجنوب مركز تكرير البترول.

المطلب الثاني: موضوع نشاط المؤسسة

يكنم نشاط مؤسسة ENAMARBRE في

استغلال الرخام على الحال

تحويل الرخام

تكسير وتفطيت الرخام الى مشتقات الرخام

تسويق الرخام

• المنتجات:

كتل الرخام والأونيكس

بلاط رخامي وبلاط بأحجام و سماكات مختلفة

حصى رخامية متنوعة الاحجام و البودرة البيضاء

• السوق المستهدفة

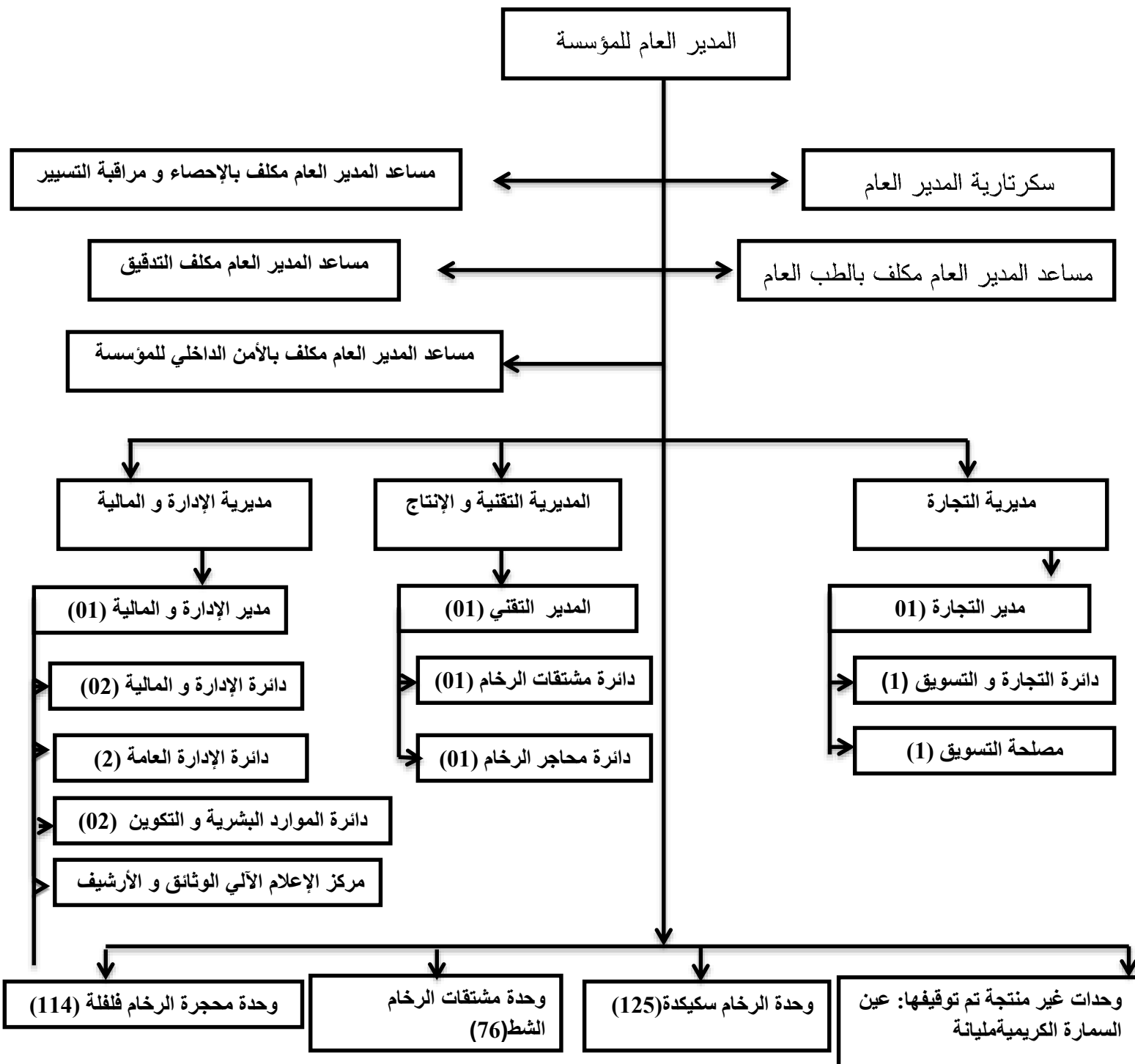
الجزائر

بلدان المغرب العربي

منطقة التجارة الحرة العربية الكبرى

المطلب الثالث: الهيكل التنظيمي للمؤسسة

الشكل رقم 1: الهيكل التنظيمي للمؤسسة



المصدر: من اعداد الطالب اعتمادا على الوثائق المقدمة من طرف المؤسسة

المبحث الثاني: المعالجة المحاسبية لBS او IRG

المطلب الأول: المعالجة المحاسبية للضريبة على الدخل الإجمالي للرواتب والأجور
IRS/S.

أولا: الأساس الخاضع للضريبة على الدخل الإجمالي IRS:

يتكون الأساس الخاضع للضريبة على الدخل الإجمالي فئة الرواتب والأجور بالفرق بين النتائج المحصل والمساهمات أو الاشتراكات الاجتماعية والتقاعد¹.

ثانيا: العناصر المشكلة للنتائج الإجمالي : يتكون الناتج الإجمالي من العناصر التالية:

- الأجور الرئيسية (أجور، رواتب).
- الأجور الإضافية (تعويضات، علاوات).
- المزايا العينية (إطعام، مسكن، تدفئة، إنارة.... الخ الممنوحة للأجير إما مجانا أو مقابل اقتطاع يقل عن قيمتها)، وتقيم هذه المزايا كما يلي:
- بالنسبة للسكن والتدفئة والإنارة يتم تقييمها من قبل المستخدم حسب قيمتها الحقيقية، بالنسبة للإطعام يجب ان لا تقل القيمة الواجب اعتمادها عن 50 دج عن كل وجبة الا في حالة تبرير مقنع مؤسس قانونا.

3. العناصر المستثناء من الناتج الإجمالي.

- التعويضات الممنوحة مقابل مصاريف التنقل او المهنة.
- تعويضات المنطقة الجغرافية.
- المنح ذات الطابع العائلي (الأجر الوحيد، المنح العائلية، منح الأمومة....).

¹محمد الامين عسول، محمد اخضر سي، المحاسبة للضرائب والرسوم وفقا لنظام المحاسبي المالي بين ثبات التشريعات المحاسبية والتعديلات المستمرة للقوانين الضريبية (مجلة العلوم الانسانية-العدد 01)، جامعة ام البواقي، الجزائر، جوان 2019، ص 429

- المزايا العينية التي تتعلق فقط بالإطعام والسكن الممنوحة للأجراء العاملين في المناطق الواجب ترقيةها.

الرواتب والتعويضات والمنح المعفية.

- تتكون المداخل المعفية من الضريبة على الدخل الإجمالي فئة الرواتب والأجور مما يلي:
- الأشخاص ذو الجنسية الأجنبية الممارسون لنشاطهم بالجزائر في إطار مساعدة تطوعية منصوص عليها في اتفاق دولي.
 - الأشخاص ذو الجنسية الأجنبية العاملون في الخازن المركزية للموين حسب المادة 196 مكرر من قانون الجمارك.
 - الأجور والمكافآت المدفوعة في إطار تشغيل الشباب.
 - العمال المعوقين وكذلك المتقاعدون الذين تقل أجورهم عن 20.000 دج.
 - التعويضات المؤقتة والمنح والربوع العميرية الممنوحة لضحايا حوادث العمل أو ذوي حقوقهم.
 - معاشات المجاهدين والأرامل والأصول من جراء حرب التحرير.
 - المعاشات المدفوعة إجباريا نتيجة حكم قضائي.
 - تعويض التسريح.¹

حساب الأجر الخاضع للضريبة والاشتراكات الاجتماعية من خلال كشف الراتب:

الجدول: رقم 8 عناصر الأجر للعامل محل الدراسة

عناصر الأجر	الأساس	المعدل	المبلغ الستفاد	الاعتطاعات
الأجر القاعدي	173,33	118,69	20 572,54	

¹ محمد الامين عسول، محمد اخضر سي، المحاسبة للضرائب والرسوم وفقا لنظام المحاسبي المالي بين ثبات التشريعات المحاسبية والتعديلات المستمرة للقوانين الضريبية (مجلة العلوم الانسانية-العدد 01)، جامعة ام البواقي، الجزائر، جوان 2019، ص 429-431

	3 003,59	0,146	20 572,54	تعويض الخبرة المهنية
	2 468,70	0.12	20 572,54	تعويض الضرر
	3 703,06	0.18	20 572,54	منحة الاستخلاف
	7000,00			منحة العمل في الحجرة
	30447,89			اجر المنصب
2 740,31				اقتطاع الضمان الاجتماعي 9
			22	منحة النقل
	7040.00	320.00	22	منحة الأكل
	34747.58			الأجر الخاضع لي الضريبة
3 798,06				خصم IRG
	30949.52			الأجر الصافي

المصدر: من إعداد الطالب بالاعتماد على الملحق رقم 1

1 حساب اجر المنصب:

أجر المنصب=الأجر القاعدي بساعة+تعويض الخبرة المهنية+تعويض الضرر+تعويض خدمة المنصب+منحة العمل في الحجرة

2 حساب الأجر الخاضع للضريبة=اجر المنصب-ضمان اجتماعي +عويض النقل+تعويضات الاكل

3 حساب IRG

أقل او يساوي 30000.00 معفى من الضريبة

اكبر من 30000.00 و اقل او يساوي 35000.00

الاجر الخاضع لي اضرية - 30000.00 = نتجة × 80% IRG¹

3 798,06 = 4747.58 × 80% = 30000.0 - 34747.58

4الاجر الصافي = الأجر الخاضع للضرية - IRG

تم التسجيل المحاسبي الأجر كما يلي

1 تسجيل كشف راتب خاص بعامل في مؤسسة وطنية لي رخام

المبلغ		البيان	رقم الحساب	
دائن	مدين		دائن	مدين
	37487.89	أجور المستخدمين		631
2704.31		الضمان الاجتماعي	431	
3798.06		الدولة الضرائب والرسوم القابلة للتحويل من أطرف خرى	442	
30949.89		المستخدمون الأجور المستحقة	421	

المصدر من إعداد الطلب باعتماد على يومية المؤسسة

2 تسديد الضرائب المقتطعة s IRG

المبلغ		البيان	رقم الحساب	
دائن	مدين		دائن	مدين
	3798.06	الدولة الضرائب والرسوم القابلة للتحويل من أطرف أخرى		442
		البنك/حسابات	512	
3798.06		الخزينة/		

¹ حسب قانون المالية التكملي 2020 ص 12 و 13

		الصندوق	53	
--	--	---------	----	--

المصدر من إعداد الطلب باعتماد على يومية المؤسسة

المطلب الثاني : المعالجة المحاسبية الضريبية على ارباح الشركات IBS

عرض جدول حساب النتائج للفترة (2019)

يعتبر جدول حساب النتائج الوسيلة التي يتم بموجبها تحديد إيرادات و تكاليف الدورة المالية فمن خلاله يمكن معرفة سير أي نشاط أي مؤسسة في الدورة المالية.

الوحدة: دج

الجدول رقم 9: جدول حساب النتائج للفترة (2019)

البيان	2019
رقم الأعمال	365919835,98
خدمات أخرى	43310,84
تغير مخزونات المنتجات المصنعة	51547122,29
الإنتاج المثبت	635971,20
إعانات الاستغلال	
1 انتاج السنة المالية	418146240,31
المشتريات المستهلكة	67130080,98
الخدمات الخارجية و الاستلاكات الأخرى	50519206,66

117649287,64	2- استهلاك السنة المالية
300496952,67	3- القيمة المضافة للإستغلال (2-1)
246121236,22	أعباء المستخدمين
5404562,67	الضرائب و الرسوم و المدفوعات المتشابهة
48971153,78	4- إجمالي فائض الاستغلال
25022338,00	المنتجات العملياتية الأخرى
41164908,24	العباء العملياتية الأخرى
93423060,17	المخصصات للاهتلاكات و المؤونات
3852565,54	الاسترجاعات عن خسائر القيمة
128025523,94	تحويل المصرفيات المشتركة
128025523,94	المصاريف المشتركة المتلقاة
-56741911,09	5- النتيجة العملياتية
18047536,14	المنتجات المالية الاعباء المالية
-18047536,14	6- النتيجة المالية
-74789447,23	7- النتيجة العادية قبل الضرائب (6+5)
10000,00	الضرائب الواجب دفعها عن النتائج العادية
575046667,79	الضرائب المؤجلة حول النتائج العادية منتجات الأنشطة العادية

649846115,02	أعباء الأنشطة العادية
-74799447,23	8- النتيجة الصافية للأنشطة العادية
	العناصر غير عادية (منتوجات) العناصر غير عادية (أعباء)
	9- النتيجة غير العادية
-74799447,23	10- النتيجة الصافية للسنة المالية

المصدر: من إعداد الطالب بالاعتماد على الملحق رقم 2

حسب جدول فان النتيجة المحاسبية سنة 2019 سالبة ومنه $IBS=0$ لذلك سنأخذ سنة 2018 ونطبق عليها في مؤسسة أخرى من مديرية الضرائب

النتيجة الجبائية = النتيجة المحاسبية + الاستردادات - التخفيضات - العجز

النتيجة الجبائية = 5535000¹

النتيجة الجبائية

المؤسسة انتاجية فمعدل الضريبة على الارباح يقدر ب 19% منتجة الجبائية وبتالي يتم حساب مبلغها كما يلي

الضريبة على أرباح الشركات = النتيجة الجبائية × معدل الضريبة

الضريبة على أرباح الشركات = 5535000 × 19% = 1051650

التسبيق الأول = 1051650 × 30% = 315495

التسبيق الثاني = 1051650 × 30% = 315495

¹ من إعداد الطالب بالاعتماد على الملحق رقم 6

التسييق الثالث = $1051650 \times 30\% = 315495$

رصيد التسوية = ضريبة السنة الحالية - مجموع التسيقات

$468441 = 946485 - 1414926$

لتسجيل المحاسبي للضريبة على أرباح الشركات لسنة 2018

المبلغ		البيان	رقم الحساب	
دائن	مدين		دائن	مدين
		2018/03/10		
315495	315495	التسيقات على IBS البنك تسديد القسط الأول للـ IBS سنة 2018	512	4441
المبلغ		البيان	رقم الحساب	
دائن	مدين		دائن	مدين
		2018/06/14		
315495	315495	التسيقات على IBS البنك تسديد القسط الثاني للـ IBS سنة 2018	512	4441

المصدر : من اعداد الطالب بالاعتماد على الملحق رقم 3 و 4

المبلغ	البيان	رقم الحساب
--------	--------	------------

دائن	مدين	2018/10/15	دائن	مدين
315495	315495	التسيقات على IBS البنك تسديد القسط الثالث لل IBS سنة 2018	512	4441

المصدر : من اعداد الطالب بالاعتماد على الملحق رقم 6 و5

حيث تم التصريح بالتسيقات للضريبة على ارباح الشركات لدى مفتشية كونها المفتشة المؤهلة لتحصيل هذا التسيقات وتم التصريح في نموذج G50 في الوقت المحدد لكل تسبيق .

تسجيل قيد التسوية للضريبة على ارباح الشركات كما يابلي:

المبلغ		البيان	رقم الحساب	
دائن	مدين		دائن	مدين
		2019/04/28		
	1414926	ضريبة IBS الواجبة الدفع		4442
946485		التسيقات على IBS	4441	
468441		البنك	512	
		تسوية الضريبة على ارباح الشركات لسنة 2018		

المصدر : من اعداد الطالب بالاعتماد على الملحق رقم 7 و6

خلاصة الفصل الثاني:

لقد حاولنا في هذا الفصل من خلال دراسة شركة الوطنية للرخام و المثال عن شركة في مديرية الضرائب إظهار كيفية المعالجة المحاسبية والجبائية BSاوIRG في بيئة الاعمال الجزائرية وذلك من خلال التطرق الى الوثائق المحاسبية والمالية والتصريحات الجبائية

ووجدنا ان المؤسسة الوطنية للرخام لديها عجز في السنوات السابقة والسنة الحالية لذلك اخدنا مثال من مديرية الضرائب لولاية سكيكدة .

الختامة

الخاتمة:

قد تبين لنا من خلال دراستنا لهذا الموضوع ان المعالجة المحاسبية للضرائب في المؤسسة الجزائرية تتم وفقا لما يتطلبه النظام الجبائي الجزائري في الجانبين المحاسبي والجبائي ، فمحاسبيا يتم احتساب وتقييم الضريبة ثم اثباتها وتسجيلها محاسبيا واثباتها في اليومية ثم تسويتها وتسديدها ،ومن الناحية الجبائية يتم التصريح بها لدا الجهات التي يتبع لها المكلف بالضريبة ثم يقوم بتسديد المستحقات لمصلحة الضرائب وذلك وفقا لأجل محددة .

نتائج اختبار الفرضيات:

لقد توصلنا من خلال دراستي الى مجموعة من النتائج ونلخصها فيما لي :

تواجه المحاسبة الجبائية في الجزائر صعوبات وكذا اختلاف أهداف بينها وبين المحاسبة المالية في الشريعات المنظمة لكليهما .

المعالجة المحاسبية للضريبة على أرباح الشركات والضريبة على الدخل الإجمالي صنف اجور في المؤسسة الوطنية للرخام وكذا مؤسسة أخرى من مديرية الضرائب وفق للنظام المحاسبي المالي .

هناك علاقة بين المحاسبة والجبائية والمالية حيث ان المحاسبة الجبائية تعتمد على مخرجات المحاسبة المالية وتؤثرهما نفس القواعد .

الاقتراحات:

- الاهتمام بترقية النظام الجبائي كونه من اهم عناصر البيئة الخارجة للمؤسسة.
- السعي للانفتاح أكثر من الأسواق المحلية لتفادي العجز في التمويل بالمواد الأولية مايسبب عرقلة سير الانتاج بالمؤسسة.
- مواكبة التشريعات الجبائية للمغيرات الاقتصادية.
- التكوين والتاطير في مجال المحاسبة بصفة عامة والمحاسبة الجبائية بصفة خاصة لمسايرة التغير في النظام المالي.

افاق الدراسة:

من خلال التحليل النظري والميداني الذي تم التركيز عليه في هذه الدراسة ، ظهرت العديد من المواضيع الجديرة بمواصلة البحث فيها لاهميتها النظرية والميدانية منها:

- المحاسبة الجبائية للرسم على القيمة المضافة.
- دور النظام المحاسبي المالي في تسهيل مهام إدارة الضرائب.

- اثر تطبيق قوانين المحاسبة على الجباية.

قائمة المراجع

قائمة المراجع

الكتب

1. عبد المنعم، المالية العامة والسياسات المالية، دار النهضة العربية، بيروت، لبنان، 1972.
2. بوعون المولود يحيوي نصيرة، الضرائب الوطنية والدولية، الصفحة الزرقاء، الجزائر، 2010،
3. ناصر مراد، فعالية النظام الضريبي بين النظرية والتطبيق، دار هومة للطبع، الجزائر، 2003.
4. طفي شعباني جباية مؤسسة الصحافة الزرقاء الجزائر 2017
5. محمد عباس محرز، اقتصاديات الجبائية و الضرائب، دار هومة للطباعة والنشر والتوزيع، الجزائر، 2004.
6. وفاء يحيى أحمد حجازي، المحاسبة الضريبة، جامعة بنها، مصر
7. عادل أحمد حشيش، أساسيات المالية العامة، مدخل لدراسة أصول الفن المالي للاقتصاد العام، دار النهضة العربية للطباعة والنشر، القاهرة، مصر، 1992،
8. ناصر دادي عدون، يوسف مامش، اثر التشريع الجبائي على مردودية المؤسسة و هيكلها المالي، دار المحمدية العامة، الجزائر، 2008،
9. عوادي مصطفى، زين يونس، الرقابة الجبائية، مكتبة بني موسى السعيد، شارع القديس، الوادي، الجزائر

2010

المجلات وتقرير ورسائل و اطروحات

1. حجار مبروكة، تقويم دور السياسة الجبائية في دعم القطاع الخاص في الجزائر خلال الفترة 1999-2014، رسالة دكتوراه، كلية العلوم الاقتصادية والتجارية وعلوم التسيير، جامعة سطيف، الجزائر، 2015-2016، ص
2. محمد بدر الدين، اثر تحول النظام المحاسبي المالي الجديد على الوظيفة الجبائية بالمؤسسة مذكرة لاستكمال متطلبات ماستر أكاديمي، جامعة قاصدي مرياح، ورقلة، الجزائر، 2014-2015
3. بن نابي حسين، طيبي احمد عبد الجبار، المحاسبة الجبائية و فق النظام المحاسبي المالي، مذكرة مقدمة لاستكمال متطلبات شهادة ماستر أكاديمي، جامعة خميس مليانة، الجزائر، 2016-2017

4. محمد الأمين عسول، محمد اخضر سي، المعالجة المحاسبية للضرائب والرسوم وفقا لنظام المحاسبي المالي بين ثبات التشريعات المحاسبية والتعديلات المستمرة للقوانين الضريبية (مجلة العلوم الانسانية_العدد1) جامعة ام لبواقي ، الجزائر ،جوان 2020
5. عمر وازطة، المعالجة المحاسبية للضرائب المؤجلة وفق النظام المحاسبي المالي والمعيار الدولي 12،مذكرة لنيل شهادة الماستراكاديمي ،غير منشورة،جامعة 20أوت1955،قسم العلوم المالية و المحاسبة،سكيكدة،2016/2017
6. عليز غودود المالية العامة ديوان المطبوعات الجامعية ط 4 ، 2011

مراجع باللغة الفرنسية

1. Paul-Marie GAUDMET. Finances Publiques ,Tome1,édition Montchrestien, Paris , 1998,
2. MOHAD CHERIF AINOUCHE :| 'essentiel de la fiscalité algérienne ; hiwarkom ، Alger ، 1993.
3. Pierre BELTRAM ,la fiscalité en France ,HACHATTE LIVRE , 6^{eme} édition ,paris ,1998.

القوانين

- 1- قانون رقم 07-11، المتضمن النظام المحاسبي المالي، الجزائر، العدد74، المؤرخ في 25نوفمبر 2007،
- 2- قانون الضرائب المباشرة والرسوم المماثلة
- 3- قانون المالية تكلمي 2020

الملاحق

الملحق رقم 01 كشف الراتب

1	EPE ENAMARBRE SPA				
2					
3					
4	BULTIN DE PAIE				
5					
6	NOM ET PRENOM				
7	DATE DE NAISSANCE				
8	NUM ASSURANCE				
9	FONCTION		ELECTRICIEN INDUSTRIEL		
10	SITUATION FAMILIALE			M	
11					
12	LIBELLE		TAUX	VERSEMENT	RETENUES
13	SALAIRE DE BASE HORAIRE	173,33	118,69	20 572,54	
14	INDEMNITE EXP PROFESSIONNELLE	20 572,54	0,146	3 003,59	
15	INDEMNITE NUIS	20 572,54	0,12	2 468,70	
16	INDEMNITE TRAV,POSTE	20 572,54	0,18	3 703,06	
17	PRIME TRAVAUX CARRIERE			700,00	
18	SALAIRE DE POSTE			30 447,89	
19	RETENUES SS 9%				2 740,31
20	INDEMNITE DE TRANSPORT	22	-	-	
21	INDEMNITE DE PANIER	22	320,00	7 040,00	
22	SALAIRE IMPOSABLE			34 747,58	
23	RETENUES IRG				3 798,06
24	SALAIRE NET A PAYER			30 949,52	
25					

الملحق رقم 02 النتيجة المحاسبية

EPE / Spa ENAMARBRE			
TCR 2019			
Libellé	Note	31/12/19	31/12/18
Ventes et produits annexes		365 963 146,82	372 226 539,60
Variation stocks produits finis et en cours		51 547 122,29	32 862 192,54
Production immobilisée		635 971,20	0,00
Subventions d'exploitation		0,00	
I - PRODUCTION DE L'EXERCICE		418 146 240,31	405 088 732,14
Achats consommés		67 130 080,98	69 970 135,96
Services extérieurs et autres consommations		50 519 206,66	45 647 298,12
II- CONSOMMATIONS DE L'EXERCICE		117 649 287,64	115 617 434,08
III- VALEUR AJOUTEE D'EXPLOITATION (I-II)		300 496 952,67	289 471 298,06
Charges du personnel		246 121 236,22	278 572 229,29
Impôts, taxes et versements assimilés		5 404 562,67	7 117 732,40
IV- EXCEDENT BRUT D'EXPLOITATION		48 971 153,78	3 781 336,37
Autres produits opérationnels		25 022 338,00	299 182 554,51
Autres charges opérationnelles		41 164 908,24	13 363 371,01
Dotations aux amortissements, provisions et pertes de valeur		93 423 060,17	118 682 124,46
Reprise sur pertes de valeur et provisions		3 852 565,54	27 894 227,03
V - RESULTAT OPERATIONNEL		-56 741 911,09	198 812 622,44
Produits financiers		0,00	
Charges financières		18 047 536,14	9 359 833,64
VI - RESULTAT FINANCIER		-18 047 536,14	-9 359 833,64
VII- RESULTAT ORDINAIRE AVANT IMPOT (V + VI)		-74 789 447,23	189 452 788,80
Impôts exigibles sur résultats ordinaires		10 000,00	
Impôts différés (Variation) sur résultats ordinaires		0,00	-81 591,48
TOTAL DES PRODUITS DES ACTIVITES ORDINAIRES		447 021 143,85	732 083 922,20
TOTAL DES CHARGES DES ACTIVITES ORDINAIRES		521 810 591,08	542 631 133,40
VIII-RESULTAT NET DES ACTIVITES ORDINAIRES		-74 799 447,23	189 371 197,32
Eléments extraordinaires (produits) (à préciser)		0,00	
Eléments extraordinaires (charges) (à préciser)		0,00	
IX- RESULTAT EXTRAORDINAIRE		0,00	0,00
X- RESULTAT NET DE L'EXERCICE		-74 799 447,23	189 371 197,32

الملحق رقم 03

1	sources I.B.2. Retenues à la source Autres retenues I.R.C. \ statuts	E.I.M.0 E.I.M.00 E.I.G.0 E.I.G.00 E.I.T.0 E.I.T.00	(1) Taxe sur la valeur ajoutée qui s'applique à la vente des produits I.R.C. (retenue à la source) et I.R.C. (statuts) I.R.C. (retenue à la source) et I.R.C. (statuts) I.R.C. (retenue à la source) et I.R.C. (statuts) I.R.C. (retenue à la source) et I.R.C. (statuts) I.R.C. (retenue à la source) et I.R.C. (statuts) I.R.C. (retenue à la source) et I.R.C. (statuts)	L.A.T.01	0	0
2	A.R.	C.I.C.10	L.A.T.01	0	0	0
3	A.P. \ I.B.2	E.I.M.0 E.I.M.00	L.A.T.01	191 A.P. \ I.B.2 - 3018 \ 3011	312 482	312 482
4	P.A.T	C.I.V.20 C.I.V.10 C.I.V.11 C.I.V.12 C.I.V.13	L.A.T.01	0	0	0

ADRESSE : Σομα Βιοτεχνίες Ημιπροϊόντων ΒΡ 88 - 2ΚΙΚΚΑ

ΑΔΑΦΕΥΣΗ-ΠΡΟΦΕΣΗ : ΕΜΒΛΥΣΗ ΠΥΛΑΓΙΟΥ

Μ.Τ.Σ : 3018 \ 3011

ΟΒΙΓΙΟΤΩΡΙΟΝΕΜΤ
Α ΒΥΒΛΙΟΤΕΤ

ΜΟΙΣ ΘΕ : Μ912-3018

CODE ACTIVITE : 312 482

La biocroissance des végétaux dans les vergers et les champs

ATTENTION : 3018 \ 3011

ΜΟΙΣ ΘΕ : Μ912-3018

DECLARATION TEMAVAL LIEN DE BORDEREAU-VIS DE VERBEMENT

OU PAR VOIE DE RETENUE A LA SOURCE

IMPÔTS ET TAXES PERÇUS AU COMPTANT

ACTIVITE D'IMPORTATION

3124823031

COMPLÈTE DE : Ημιπροϊόντων

DE : Βιοτεχνίες Πύλαγου

DE : Ημιπροϊόντων

Μ.Τ.Σ DE : 2ΚΙΚΚΑ

DIRECTION DE LA

DIRECTION DES IMPÔTS DE LA

DIRECTION GÉNÉRALE DES IMPÔTS

Date n° 59

ATTENTION

La présente déclaration est due uniquement à la suite des impôts les impôts premiers jours du mois

Mois de : **Octobre-18**
 3eme AP / IBS
 2018 / 2017

**IMPÔTS ET TAXES PERÇUS AU COMPTANT
 OU PAR VOIE DE RETENUE A LA SOURCE**

DECLARATION TENANT LIEU DE BORDEREAUX/AVIS DE VERSEMENT

SARL
 Activité/Profession : **EMBALLAGE PLASTIQUE**
 Adresse : **Zone d'activités Hamrouche Hamrouf BP 59 - SKIKDA**

A RAPPELER
 OBLIGATOIREMENT

NLS

ARTICLE DIMPOSITION
 2137375031

TAP	Opérations imposables	Cote d'adverse par	Droits perçus imposables	Taux	Montant à payer
1	C.I.A.T.I C.I.A.T.Z C.I.A.T.S C.I.A.T.F C.I.A.T.V Autres professionnels / Prestataires divers			0 % 0 % 0 % 0 % 0 %	0 0 0 0 0
TOTAL				0	0
2	AP / IBS E.M.I.U E.M.I.V Acquisitions et achats I.B.S. Autres imposables				Montant à payer 315 495
TOTAL					315 495
3	V.P. C.I.C.I.V Catégories de revenus soustraits au traitement fiscalitaire Transactions, valeurs, transactions, autres soustraits				Montant à payer 0
TOTAL					0
4	I.R.G. / Salaires Autres retenues à la source I.R.G. Retenues à la source I.B.S.				Montant à payer 0

Catégories de revenus soustraits à une retenue à la source I.R.G. ou I.B.S.
 1) Opérations de banque, notamment l'assurance de personnes et toutes autres
 2) Opérations de crédit, de prêt et de cautionnement
 3) Opérations effectuées par les sociétés de crédit et de cautionnement
 4) Opérations de location de biens meubles et immeubles
 5) Opérations effectuées à la suite des transferts des entreprises effectués aux termes de l'article 173 du Code de Commerce et de la loi n° 11 du 12/01/1988 relative aux transferts de sociétés à la suite de réorganisations

ملحق 4

ملحق رقم 05

IMPRIME DESTINE A L'ADMINISTRATION		N.I.F 0 9 9 7 2 1 0 1 4 2 0 3 7 4 0	
Désignation de l'entreprise : SARL SAREP PLASTIQUE			
Activité : FABRICATION ELEMENTS PLASTIQUES			
Adresse : Zone d'Activité Hamrouche Hamoudi BP-59 Skikda Algérie			
Exercice du		01/01/2017	au 31/12/2017
Page 1 de 1			
Tableau de détermination du résultat fiscal			
Désignation			Montant
Bénéfice			3 723 379 ,
Perte			
Reintégrations			
Plus-values des immeubles non affectées directement à l'exploitation			
Part des cadeaux publicitaires non déductible			
Part du sponsoring et parrainage non déductibles			
Part de réception non déductibles			
Primes et dons non déductibles			
Impôts et taxes non déductibles			
Intérêts non déductibles			
Amortissements non déductibles			
Part des frais de recherche développement non déductibles			
Amortissements non déductibles liés aux opérations de crédit bail (preneur) (cf.art 27 de LFC 2010)			
Impôt exigible sur le résultat			1 051 650
Impôt différé (variation)			
Plus-values de valeurs non déductibles			
Amendes et pénalités			189 500
Coûts de conversion des créances et dettes libellées en monnaies étrangères			
Charges non déductibles Casnos*			560 471
des réintégrations			1 811 621
Plus-values sur cession d'éléments d'actif immobilisés (cf.art 173 du CIDTA)			
Produits et les plus values de cession des actions et titre assimilés ainsi que ceux des			
parts ou part d'OPCVM cotées en bourse.			
Revenus provenant de la distribution des bénéfices ayant été soumis à l'impôt sur les bénéfices			
Exonérés ou expressément exonérés (cf.art 147 bis du CIDTA)			
Amortissement liés aux opérations de crédit bail (bailleur) (cf.art 27 de LFC 2010)			
Amortissement d'amortissements			
Autres déductions *			
des déductions			
Déficit antérieur (cf.art 147 du CIDTA)			
Déficit de l'année 20			
Déficit de l'année 20			
Déficit de l'année 20			
Déficit de l'année 20			
des déficits antérieurs			5 535 000
Bénéfice			
Déficit			

Impôt sur les Bénéfices des Sociétés

BORDEREAU AVIS DE VERSEMENT (1)

N° Exercice 2019 / 2018

Résultat taxable : Bénéfice Perte 7 446 982 DA

Bénéfice taxable		Montants		Bénéfices réputés distribués (4)	
IBS au taux de	% 19%	%	1 414 926	Base taxable:	Montant impôt
Montant du 1 ^{er} acompte.....			315 495		
Montant du 2 ^e acompte.....			315 495		
Montant du 3 ^e acompte.....			315 495		
Acomptes versés par les sociétés non résidentes (2)					
Crédit d'impôt (3).....					
Montant global à déduire			946 485	Montant à reverser	
Solde de liquidation / IBS à payer			468 441		
Excédent de versement					

A _____ le _____ Certifié sincère et véritable le contenu du présent bordereau et conforme aux écritures comptables.

Cachet et signature
du Receveur

A Skikda le 28/04/2019
Cachet et signature
du contribuable.

Le présent bordereau avis de versement est à remettre au contribuable en cas de paiement du solde de liquidation.

- 1) Numéro de la quittance de paiement ;
- 2) Total des acomptes mensuels versés durant l'année par les sociétés non résidentes ;
- 3) Préciser la nature et joindre les pièces justificatives ;
- 4) Il a été des revenus disponibles après imposition à l'IBS devant faire l'objet d'une taxation à 15 % en vertu de l'article 06 de la LF 2019 2018 modifiant l'article 46 du CID.

Impôt sur les Bénéfices des Sociétés
BORDEREAU AVIS DE VERSEMENT (1)
N° *Exercice 2018 / 2017*

Statut taxable : Bénéfice Perte **5 535 000 DA**

Bénéfice taxable			Montants		Bénéfices réputés distribués (4)	
IBS au taux de	%	19%	%		Base taxable	Montant impôt
Montant du 1er acompte.....				1 051 650		
Montant du 2e acompte.....				854 972		
Montant du 3e acompte.....				854 972		
Acomptes versés par les sociétés non résidentes (2)						
Crédit d'impôt (3).....						
Montant global à déduire				2 564 916		
Solde de liquidation / IBS à payer						
Excédent de versement				1 513 266		

Certifié sincère et véritable le contenu du présent bordereau et conforme aux écritures comptables.

Cachet et signature du Receveur A Skikda le 16/04/2018
Cachet et signature du contribuable.

Le présent bordereau avis de versement est à remettre au contribuable en cas de paiement du solde de liquidation.

Numéro de la quittance de paiement ;
Total des acomptes mensuels versés durant l'année par les sociétés non résidentes ;
Préciser la nature et joindre les pièces justificatives ;
Il s'agit des revenus disponibles après imposition à l'IBS devant faire l'objet d'une taxation à 15 % en vertu de l'article 06 de la LF pour 2008 modifiant l'article 46 du CIO.