



العنوان:

تحليل القوائم المالية وفق النظام المحاسبي المالي في المؤسسات الاقتصادية

دراسة حالة مؤسسة مطاحن الحضنة بالمسيلة للفترة (2013-2014)

مذكرة مقدمة ضمن متطلبات نيل شهادة الليسانس
تخصص: مالية ومحاسبة

إشراف الأستاذ:

غلاب فاتح

إعداد:

بن رابح بن دحاس

معاش سمية

نويوة نور

السنة الجامعية 2015/2016



بِسْمِ اللَّهِ الرَّحْمَنِ الرَّحِيمِ



شكر وتقدير

الحمد لله الذي تتم بنعمته الصالحات، و أشكره وأثني عليه الشناء كله سبحانه وتعالى على ما أعطاه لي من قدرة وصحة لإتمام هذا العمل المتواضع، و الذي من خلاله أترجم معاني الاحترام و التقدير لكل من ساهم ولو بكلمة في إنجازه، و أسأله عز وجل أن يجعله خالصا لوجهه الكريم.

وفي هذا المقام أتقدم بالشكر الجزيل الحامل لكل معاني الامتنان والاحترام و العرفان بالجميل للأستاذ المشرف "غلاب فاتح" الذي لم ييخل علينا بنصائحه وتوجيهاته القيمة التي كانت خير معين في البحث ، كما أشكره على جديته في العمل ونتمنى له التوفيق.

كما لا يفوتنا في هذا المقام أن نشكر كل عمال مؤسسة مطاحن الحضنة و على

رأسهم رئيس مصلحة المحاسبة

والمالية" مليك اسماعيل" الذي مد لنا يد العون وبذل قدر مستطاعه

في سبيل مساعدتنا.

وكذلك نتقدم بالشكر الى كل اساتذة كلية العلوم

الإقتصادية والتجارية وعلوم التسيير بجامعة المسيلة

على كل المعلومات التي قدموها لنا طيلة المشوار الدراسي.

بن دحاس، سمية، نور

الاهداء

الحمد لله وبالله نستعين

والصلاة والسلام على أشرف الأنبياء و المرسلين
سيدنا محمد وعلى آله وأصحابه والتابعين ومن بعدهم بإحسان
إلى يوم الدين.

لولا فضل الله تعالى الذي من علينا بكرمه وسيرنا و وفقنا لما وصل اليه و الذي
أعطانا القوة في إتمام مشوارنا الله عز وجل.
إلى بني العالمين و سيد الامة و حبيب المتقين ونور المهتدين سيدنا محمد صلى الله
عليه وسلم.

الى من جرع الكاس فارغا ليسقيني قطرة حب الى من كلت أنامله ليقدم لنا
لحظة سعادة الى من حصد الاشواك عن دربي ليمهد لي طريق العلم
الى القلب الكبير والدي العزيز

الى من ارضعتني الحب والحنان الى رمز الحب و بلسم الشفاء الى القلب الناصع
بالبياض والدي الحبيبة. الى القلوب الطاهرة والرقيقة والنفوس البريئة الى رياحين
حياتي إخوتي الذي أقدم لهم الشكر الجزيل على كل ما قد مولى من مساعدة.



الصفحة	العنوان
I	شكر وتقدير
II	الاهداء
III	فهرس المحتويات
IV	قائمة الاشكال والجداول
أ-ب	مقدمة
المبحث الأول: عموميات على التحليل	
07	المطلب الاول: التحليل المالي (مفهوم و أدوات)
09	المطلب الثاني: انواع واهداف التحليل
11	المطلب الثالث: التقارير المالية وفق SCF
12	المطلب الرابع: تحليل القوائم المالية بالنسب والمؤشرات
المبحث الثاني: تقديم عام للمؤسسة	
18	المطلب الاول: تعريف المؤسسة
19	المطلب الثاني: الهيكل التنظيمي للمؤسسة
22	المطلب الثالث: أهداف ونشاطات المؤسسة
المبحث الثالث: دراسة تطبيقية على واقع مؤسسة مطاحن الحضنة	
24	المطلب الاول: عرض القوام المالية
31	المطلب الثاني: تحليل القوائم المالية باستخدام النسب المالية
39	المطلب الثالث: تحليل القوائم المالية بواسطة بالمؤشرات
42	خاتمة
	قائمة المراجع



الأشكال والجداول

- قائمة الاشكال :

رقم الصفحة	بيان الشكل	الشكل
08	أدوات التحليل المالي	01
20	الهيكل التنظيمي لمؤسسة مطاحن الحضنة	02

- قائمة الجداول :

رقم الصفحة	بيان الجدول	رقم الجدول
13	نسب السيولة	01
14	نسب الربحية	02
15	نسب النشاط	03
24	ميزانية مؤسسة مطاحن الحضنة أصول 2014/2013	04
26	ميزانية مؤسسة مطاحن الحضنة خصوم 2014/2013	05
27	حسابات النتائج لمؤسسة مطاحن الحضنة 2014/2013	06
29	جدول تدفقات نقدية لمؤسسة مطاحن الحضنة 2014/2013	07
31	حساب نسب السيولة لمؤسسة مطاحن الحضنة 2014/2013	08
32	حساب نسب النشاط لمؤسسة مطاحن الحضنة 2014/2013	09
33	حساب نسب الربحية لمؤسسة مطاحن الحضنة 2014/2013	10
35	تطور مبيعات مؤسسة مطاحن الحضنة 2014/2013	11
35	تطور القيمة المضافة لمؤسسة مطاحن الحضنة 2014/2013	12
36	تطور الفائض الاجمالي للاستغلال لمؤسسة مطاحن الحضنة 2013/2014/	13
37	تطور النتيجة التشغيلية لمؤسسة مطاحن الحضنة 2014/2013	14
37	تطور النتيجة المالية لمؤسسة مطاحن الحضنة 2014/2013	15
38	تطور النتيجة الصافية لمؤسسة مطاحن الحضنة 2014/2013	16
39	حساب رأس المال العامل لمؤسسة مطاحن الحضنة 2014/2013	17
40	حساب احتياج رأس المال العامل لمؤسسة مطاحن الحضنة 2014/2013	18
40	حساب الخزينة لمؤسسة مطاحن الحضنة 2014/2013	19



مقدمة:

إن كبر حجم المؤسسات وتعددتها و انفصال الادارة عن الملكية و تعدد الأطراف التي لها علاقة مباشرة أو غير مباشرة بنشاط المؤسسات أدت بالقوائم المالية و التي تمثل مخرجات النظام المحاسبي الى ان تكون لها صفة عمومية و غير متحيزة لفئة معينة على حساب الفئات الأخرى ، مما يتطلب إجراء بعض الدراسات والتحليل للقوائم للمؤسسة المدروسة بغرض تلبية احتياجات المستخدمين من المعلومات الخاصة

وتتزايد يوما بعض يوم أهمية التحليل المالي للقوائم بسبب تعاظم دور أسواق رأس المال وتعدد وتنوع الأدوات المالية المتداولة فيها ودخولها بما يعرف بحقبة العولمة.

وبما أن القوائم المالية تعتبر المصدر الرئيسي ان لم يكن الوحيد للعديد من المستخدمين لتقديم معلومات محاسبية كمية للعديد من الأطراف، فإن فهم هذه القوائم و معرفة القواعد المحاسبية التي تحكم إعداد للقوائم المالية بدون فهم كان للمعايير و الطرق المحاسبية المتنباة في إعداد هذه القوائم.

إنطلاقا مما سبق وفي ظل التغيير الذي سيلمس مخرجات النظام المحاسبي نتيجة التوجه نحو التطبيق المعايير المحاسبية الدولية في الجزائر ، فإن ذلك يحتم علينا دراسة انعكاس هذا التغيير على التحليل المالي للقوائم المالية كونه يهتم بتحليل المخرجات النظام المحاسبي للقوائم المالية، وهذا من خلا معالجة موضوع "التحليل المالي للقوائم المالية وفق النظام المحاسبي المالي " و تماشيا مع كل ما ذكر يمكننا طرح الاشكالية الرئيسية هذه كالتالي:

كيف يمكن تحليل القوائم المالية وفقا لنظام المحاسبي المالي؟

-ويندرج تحت هذا السؤال الاسئلة الفرعية التالية:

هل يمكن تطبيق تقنيات التحليل المالي على القوائم المالية للنظام المحاسبي المالي؟

ماهو التحليل و أدواته؟



فرضيات البحث:

- ان القوائم المالية وفق النظام المحاسبي المالي تسهل من تطبيق تقنيات التحليل المالي.

- التحليل عملية اجرائية لنظام المعلومات المحاسبي.

أهمية وأهداف اعداد تقرير التبرص:

- التعرف على الأدوات المستخدمة في التحليل المالي للقوائم المالية و ابراز مدى اهميته كأداة لتشخيص الوضع المالي للمؤسسة.

- التعرف على كيفية اجراء التحليل المالي للقوائم المالية للمؤسسات الاقتصادية الجزائرية بعد النظام المحاسبي المالي.

خطة وهيكله البحث:

تبعاً للاهداف المتوخاة من البحث و لمعالجة الإشكالية والتساؤلات الفرعية تم تقسيم البحث الى مبحثين مع مبحث تطبيقي تتبعه مقدمة و خاتمة و النتائج التي توصلنا اليها.

المبحث الأول: عموميات على التحليل المالي و قد فصل هذا المبحث الى مطلب أول يتضمن التحليل المالي و مطلب ثالث التقارير المالية و مطلب رابع وأخير يتضمن التحليل بالمؤشرات (التوازنات المالية) و النسب المالية المبحث الثاني:

تطرقنا الى تعريف عام على المؤسسة وفيه لخصت المطالب كالتالي

المطلب الأول تعريف المؤسسة محل الدراسة، المطلب الثاني الهيكل التنظيمي المطلب الثالث نشاط وأهداف المؤسسة.

المبحث الثالث:

دراسة تطبيقية على موضوع التقرير المطلب الأول عرض القوائم المالية للمؤسسة أما المطلب الثاني تحليل قوائم المؤسسة بالنسب المالية و أخيراً المطلب الثالث تحليل قوائم المؤسسة بالمؤشرات.



المبحث الأول: عموميات التحليل المالي.

تمهيد: يعتبر التحليل المالي في محيط إدارة الأعمال موضوع هام من مواضيع الإدارة المالية وقد ظهرت أهميته في ميدان الإلتئمان الإستثمار وانتقلت بعد ذلك الى الميادين الأخرى للإدارة المالية كوسيلة من وسائل التخطيط المالي والرقابة المالية.

المطلب الأول: التحليل المالي (المفهوم و الأدوات)

-الفرع الأول مفهوم التحليل المالي :

التعريف الأول: يعرف التحليل المالي للقوائم المالية بأنه "عملية إجرائية لنظام المعلومات المحاسبي تهدف الى تقديم معلومات من واقع القوائم المالية المنشورة ومعلومات أخرى مالية وغير مالية ،بهدف مساعدة المستفيدين من إتخاذ قراراتهم الإقتصادية"¹.

التعريف الثاني: التحليل المالي هو"عبارة عن عملية يتم من خلالها تبيان مواطن القوة و الضعف لدى المؤسسة من خلال دراسة تحليلية للقوائم المالية للمؤسسة"² ويكون ذلك عن طريق³:

1) القراءة الواعية للقوائم المالية المنشورة.

2) الاستعانة بالمعلومات المتاحة وذات العلاقة، مثل المؤشرات الاقتصادية العامة.

ومن خلال ما تقدم يمكن القول ان التحليل المالي في جوهره يتضمن دراسة الوضعية أو الحالة المالية للمؤسسة خلال فترة زمنية معينة وهذا عن طريق معالجة منظمة للبيانات المتأتية من القوائم المالية لأجل صناعة المعلومة بهدف مساعدة المستخدمين لنتائج التحليل لاتخاذ قراراتهم الاقتصادية.

1 مؤيد زاهي خنفر، غسان فلاح المطارنة ،تحليل القوائم المالية مدخل نظري وتطبيقي ، دار المسيرة للنشر و التوزيع والطباعة، عمان الأردن2006،ص71.

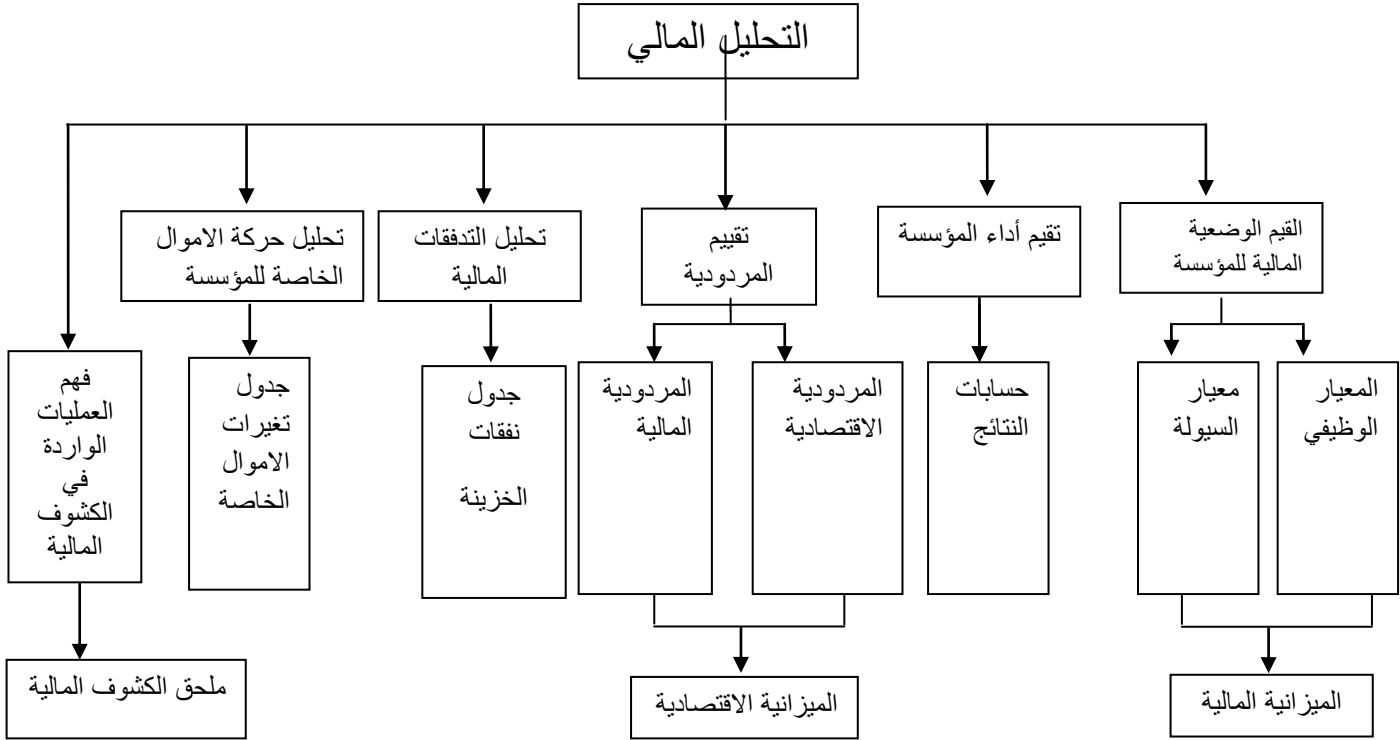
2 فيصل جميل السعادة، نضال عبد الله فريد، الملخص الوجيز للإدارة و التحليل المالي، مكتبة المجتمع العربي للنشر والتوزيع،ط1،عمان،2004،ص109.

3 أيمن الشنطي، وآخرون، مقدمة في الادارة والتحليل المالي، دار البداية للنشر والتوزيع،ط1،عمان،2010،ص126.



أدوات التحليل المالي:

الفرع الأول: أدوات التحليل المالي: يمكن اجمال مختلف ادوات التحليل المالي حسب النظام المحاسبي المالي الجديد في الشكل التالي¹:



المصدر: الجريدة الرسمية للجمهورية الجزائرية الديمقراطية الشعبية، العدد 19، 28 ربيع الأول عام 1430هـ

الموافق لـ: 25 مارس 2009.

ومن خلال النظام المحاسبي المالي الجديد تم اعتماد قوائم مالية جديدة وذلك حسب المعيار المحاسبي الدولي الاول الذي يتناول عرض وتقديم القوائم المالية بالإضافة الى المعيار المحاسبي الدولي السابع الذي يتناول جدول تدفقات الخزينة، حيث ان كل مؤسسة محيزة على اعداد قوائم ختامية في نهاية كل دورة محاسبية ، تتمثل في مياي:

✓ الميزانية: تتضمن العناصر المرتبطة بتقييم الوضعية المالية للمؤسسة.

✓ حساب النتائج: يتضمن العناصر المتعلقة بتقييم الأداء.

✓ جدول تدفقات الخزينة: يتضمن التغيرات التي تحدث في الميزانية و حساب النتائج ويهدف الى توفير قاعدة لمستعملي القوائم المالي.

✓ جدول تغيرات الاموال الخاصة: يشكل هذا الجدول تحليلا للحركات التي أثرت في الفصول المشكلة لرؤوس الاموال الخاصة في المؤسسة خلال السنة المالية.

✓ الجداول الملحقة: وهي ملحقة تحتوي الطرق المحاسبية المعتمد وكذلك لبعض الايضاحات حول الميزانية وحساب النتائج.

المطلب الثاني: أنواع وأهداف التحليل

أولاً: أنواع التحليل المالي: يمكن التمييز بين نوعين من التحليل

1. التحليل المالي الرأسي:¹

وهو التحليل الذي يقوم على أساس المقارنة بين أرقام في القوائم المالية حدثت في نفس الفترة بمقارنة صافي الربح لسنة ما مع مبيعات نفس السنة، ويتضمن هذا النوع من التحليل بالسكون لانتقاء البعد الزمني عنه حيث ان المقارنة تتم في نفس الفترة.

ويساعد التحليل الرأسي في تقديم جملة مزايا للمحلل المالي و الادارة المؤسسة منها:²

- تركيزه على السنة المالية موضع البحث

- دراسة التغير في الاهمية النسبية لكل عنصر الى المجموع المنسوب له.

في حالة التحليل الرأسي لعدة سنوات يمكن ملاحظة تغير الاهمية النسبية عبر الزمن و دراسة مسببات وأثار هذا التبدل مع بيان التغيرات الكلية أو الصغيرة.

2. التحليل المالي الأفقي:

يتم ذلك من خلال مقارنة عنصر معين في الميزانية أو قائمة الدخل على مدار سنتين متتالين، أي يتم المقارنة بين أرقام نفس العنصر و لكن بين عامين متتالين ويعرف هذا التحليل بمصطلح الاتجاهات بمعنى تحديد اتجاه العنصر او البند، ويساعد هذا التحليل على مياي:¹

- معرفة اتجاه النسبة الخاصة بعنصر معين في الميزانية أو قائمة الدخل .

- تقييم أداء الادارة من خلال اتجاه النسب نحو التحسس او العكس عن ذلك

- محاولة التنبؤ بما سيكون عليه الوضع مستقبلا في المؤسسة .

¹ عبد الحميد كراجه، وآخرون/الادارة والتحليل المالي، دار صفاء للنشر والتوزيع، ط2، عمان، الاردن، 2006، ص188.

² حمزة محمود الزبيدي، التحليل المالي لأغراض تقييم الاداء والتنبؤ بالفشل، الوراق للنشر والتوزيع، ط2، عمان، الاردن، 2011، ص39.

¹ مفلح محمد عقل، مقدمة في الادارة المالية والتحليل المالي، مكتبة المجتمع العربي، ط1، عمان الاردن، 2011، ص39.



ثانيا: أهداف التحليل المالي:

- ❖ ويمكن حصر أهداف التحليل المالي للقوائم والمالية فيما يلي:²
- ❖ تقييم الوضع المالي للمؤسسة وتحديد مركزها المالي.
- ❖ اختيار مدى كفاءة عمليات المؤسسة محل التحليل وتقييم ربحيتها.
- ❖ تقييم أداء الإدارات المختلفة بالمؤسسة .
- ❖ تقييم أداء المؤسسة بالمقارنة مع المؤسسات المماثلة في نفس القطاع.
- ❖ توفير البيانات و المؤشرات الكمية التي تساعد في التخطيط و التنبؤ بالمستقبل لمختلف الأغراض.
- ❖ توفير وسيلة من وسائل الرقابة على نشاط المشروع.

المطلب الثالث: التقارير المالية وفق scf :

الميزانية - جدول حساب - جدول تدفقات الخزينة-

الميزانية: حسب scf : وحسب المادة 33 من القانون رقم 07-11 المتضمن النظام المحاسبي المالي فإنه "تحدد الميزانية بصفة منفصلة عناصر عناصر الأصول و عناصر الخصوم و يبرز عرض الأصول والخصوم داخل الميزانية الفصل بين العناصر الجارية(المتداولة) والعناصر غير الجارية . حيث أن الأصول ترتب حسب درجة سيولتها أمام الخصوم حسب درجة استحقاقها بالإضافة إلى مبدأ السنوية في التفرقة بين العناصر المتداولة و غير المتداولة .

تعريف حساب النتائج: le compt de resulation : حساب النتائج هو بيان ملخص للأعباء و الإيرادات المحققة من طرف الكيان خلال السنة المالية ، و لا يأخذ بعين الاعتبار تاريخ التحصيل او الدفع و يظهر النتيجة الصافية للسنة المالية ، بإجراء عملية الطرح .

وحسب النظام المحاسبي المالي الجديد للمؤسسات هناك نوعين من حساب النتائج

- حساب النتائج حسب الطبيعة c.r par nature

- حساب النتائج حسب الوظيفة c.r par fonction

جدول تدفقات الخزينة: "4FT"

² محمد المبروك أبو زيد، التحليل المالي شركات و اسواق مالية، دار المريخ للنشر، ط2، الرياض المملكة العربية السعودية، 2009، ص22.



حسب المادة 35 من القانون 07-11 المتضمن scf فإن جدول سيولة الخزينة هو كشف مالي يهدف الى تقديم قاعدة لمستعملي الكشوف المالية لتقييم قدرة الكيان على توليد سيولة الخزينة و ما يعادلها وكذا معلومات حول استعمال هذه السيولة حيث يستخدم TFT في مراقبة الحركات المالية ومراقبة مستوى السيولة كما يستخدم كأداة مساعدة في اتخاذ القرارات المتعلقة بالتمويل.¹

المطلب الرابع: تحليل القوائم المالية بالنسب والمؤشرات

أولاً: المؤشرات هناك عدة مؤشرات يستند عليها المحلل المالي لا يراز مدى توازن المؤسسة مالياً ومن أهمها رأس مال العامل والخزينة

1. رأس مال العامل الصافي: هو هامش أمان يسمح للمؤسسة بمواجهة الاستحقاقات القصيرة المتمثلة في وصول أجل الديون قصيرة الأجل في حالة تأخر بيع المخزون أو تأخر تحصيل الحقوق، و لذلك يلعب رأس المال العامل الصافي دور صمام الأمان. ويمكن حسابه بالطريقة التالية:

رأس مال العامل الصافي = الأموال الدائمة - الأصول الثابتة

من أعلى الميزانية :

رأس مال العامل الصافي = الأصول المتداولة - الديون قصيرة الأجل

من أسفل الميزانية:

احتياج رأس المال العامل: يتولد الاحتياج المالي للاستغلال عندما لا تستطيع المؤسسة مواجهة ديونها المترتبة عن نشاط بواسطة حقوقها لدى المتعاملين ومخزونها، وبالتالي يتوجب البحث عن المصادر الأخرى للتمويل هذا العجز و هو ما يصطلح عليه بالاحتياج في رأس المال العامل.

احتياجات الراس المال العامل = (أموال متداولة-القيم الجاهزة) - (ديون قصيرة الاجل-السلفوات المصرفية)

الخزينة: ويقصد بالخزينة مجموع الأموال التي في حوزة المؤسسة لمدة دورة استغلالية وهي تشمل ما

في القيم الجاهزة اي ما تستطيع التصرف فيه فعلا من مبالغ سائلة خلال الدورة.²

ويحسب بالعلاقة التالية:

الخزينة = راس المال العامل - احتياجات رأس المال العامل

ثانياً : نسب التحليل المالي

- التحليل بالنسب المالية

¹ - الجريدة الرسمية للجمهورية الجزائرية الديمقراطية الشعبية، العدد 19، 28 ربيع الأول 1430 هـ الموافق لـ: 25 مارس 2009.

² - الطاهر لطرش: تقنيات البنوك، ديوان المطبوعات الجامعية، الجزائر، 7، 2010، ص 147.

يتم استخدام تحليل النسب للحصول على تفهم كامل لسيولة المؤسسة وقدرتها على الدفع ومدى فعاليتها في إدارة الأصول وتشير السيولة الى قدرة المؤسسة على تلبية التزاماتها قصيرة الأجل، وتشير قدرتها على الدفع الى قدرة المؤسسة على تلبية التزاماتها طويلة الاجل، وتشير فعالية ادارة الأصول الى قدرة مديري المؤسسة على استخدام اصولها بصورة فعالة وذلك لإنتاج عائد مناسب لملاك المؤسسة ودائيتها.

نسب السيولة:

تقيس نسب السيولة مقدرة المؤسسة على مواجهة التزاماتها قصيرة الأجل تجاه دائيتها عندما يحين أجل استحقاق هذه الالتزامات وترتبط هذه النسب بوجود هذه الاصول السائلة التي يمكن تداولها في الاسواق وتحويلها الى نقدية بسهولة وسرعة عند سعر السوق وتشمل هذه النسب مايلي:

الجدول (1)نسب السيولة

النسبة	الصيغة الرياضية	تفسير النسب
نسبة التداول	$\frac{\text{الأصول الجارية}}{\text{الخصوم الجارية}}$	تظهر هذه النسب درجة تغطية الاصول الجارية للخصوم الجارية
نسب السيولة السريعة	$\frac{\text{الأصول الجارية - المخزون}}{\text{الخصوم الجارية}}$	تقيس هذه النسبة قدرة المؤسسة على مواجهة الخصوم الجارية بالاصول الجارية و دون اللجوء الى المخزون
نسب النقدية	$\frac{\text{الموجودات وما يماثلها}}{\text{الخصوم الجارية}}$	تقيس هذه النسبة مقدار النقدية وما في حكمها (الاستثمارات في الاوراق المالية قصيرة الاجل) المتوفرة لسداد الخصوم الجارية

المصدر: من اعداد المترشحة نقلا عن: منير شار محمد وآخرون مر ص72-74 .

النسب الربحية: نسب الربحية تقيس نجاح المؤسسة في تحقيق عائد على المبيعات أو الاستثمارات فان هذه النسب تعبر عن الأداء الكلي للمؤسسة.

الجدول: رقم 02

النسبة	الصيغة الرياضية
نسبة صافي الربح إلى صافي المبيعات	$\frac{\text{صافي الربح}}{\text{صافي المبيعات}} \times 100^*$
العائد على الاصول	$\frac{\text{صافي الربح قبل الفوائد والضرائب}}{\text{اجمالي الاصول}} \times 100^*$
العائد على حقوق الملكية	$\frac{\text{صافي الربح بعد الفوائد والضرائب}}{\text{حقوق الملكية}} \times 100^*$

المصدر: من اعداد الطلبة اعتمادا على القوائم المالية للمؤسسة

نسب النشاط: تستخدم هذه النسب لتقييم مدى نجاح ادارة المؤسسة في ادارة الاصول والخصوم اهما تقيس مدى كفاءتها في استخدام الموارد المتاحة للمؤسسة في اقتناء الاصول ومن ثم مدى قدرتها على الاستخدام الامثل لهذه الاصول وتحقيق اكبر حجم ممكن من المبيعات و كذلك تحقيق اعلى ربح ممكن .

الجدول رقم: 03

الصيغة الرياضية	النسبة
$\frac{\text{المبيعات السنوية الصافية}}{\text{صافي مجموع الاصول}} \times 100$	معدل دوران مجموع الأصول
$\frac{\text{المبيعات السنوية الصافية}}{\text{صافي مجموع الاصول}} \times 100$	معدل دوران الاصول الثابتة
$\frac{\text{مستحقات العملاء}}{\text{رقم الاعمال}} \times 360$	معدل دوران العملاء
$\frac{\text{مستحقات الموردين}}{\text{المشتريات}} \times 360$	معدل دوران الموردين

المصدر: من اعداد الطلبة اعتمادا على القوائم المالية للمؤسسة

خلاصة المبحث الأول :

يعد التحليل المالي الادارة بالمعلومات المالية التي تساعد على التخطيط والتنظيم مختلف نواحي النشاط وهذه المعلومات المالية تلقى الضوء على ظروف المؤسسة وحالتها المالية ودرجة تطورها بالنسبة للصناعة التي تنتمي إليها ، وموقعها بين المنافسين وغيرها من المعلومات التي تساعد على رفع كفاءة الوحدة الاقتصادية ، أي أن التحليل المالي هو وسيلة الادارة أو القائم بالتحليل.

المبحث الثاني: تقديم عام للمؤسسة

المطلب الأول: تعريف المؤسسة

مؤسسة مطاحن الحضنة بالمسيلة والتي تعتبر وحدة من وحدات المؤسسة الأم وهي مؤسسة الصناعة والحبوب ومشتقاتها بسطيف (مجمع رياض سطيف)

1. نشأة المؤسسة

بدأ بناء مطاحن الحضنة بالمسيلة سنة 1980 حيث تم تشغيلها لأول مرة سنة 1981، وفي أول أكتوبر 1997 تم تحويل وحدة الرياض بالمسيلة الى شركة تابعة لرياض سطيف في شكل شركة مساهمة "مطاحن الحضنة" وتبلغ مساحتها الاجمالية 30,775 م² منها 12,555 م² مغطاة ، وقد بلغ رقم أعمالها لسنة وتنقسم مطاحن الحضنة الى قسمين واحد قديم والاخر جديد بالنسبة للقسم القديم فيتكون من مسمدة ومطحنة واحدة، حيث تم إنجازها من طرف الشركة السويسرية "بيلر" بتكلفة انجاز قدرت ب 220,915,480,55 دج وتم تشغيلها سنة 1981 والقسم الجديد يتكون من مسمدة جديدة منجزة من طرف الشركة الايطالية "غولفيتو" بتكلفة مشروع وصلت الى 563,986,101,84 دج وتم تشغيلها سنة 1993 .

المقر الاجتماعي :

تقع مطاحن الحضنة بالمسيلة على بعد 20 كلم عن وسط المدينة على جهة الجانب الشرقي على الطريق الرابط بين ولاية برج بوعرييج و ولاية المسيلة، حيث يمر العديد من المسافرين عبر هذا الطريق وهذا ما ينعكس بالإيجاب على المؤسسة فتصبح بذلك معروفة أكثر فأكثر.

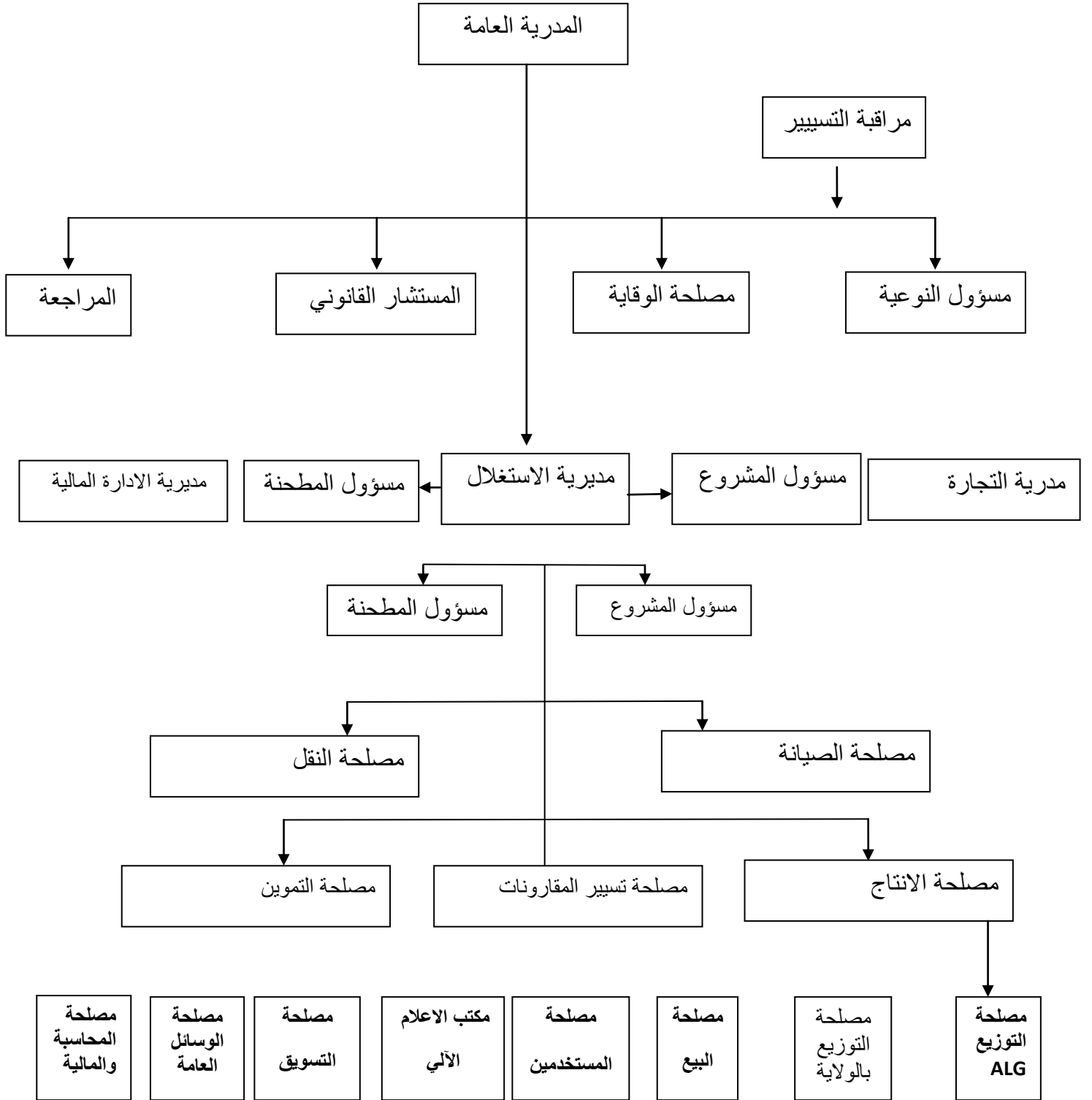
-صندوق بريد 111 المسيلة الهاتف: 035.55.39.88/ 035.55.16.86
-هاتف/فاكس: 035.55.16.86. - السجل التجاري: 98 بـ 562030 .

المطلب الثاني: الهيكل التنظيمي لمؤسسة مطاحن الحضنة

ان الهيكل التنظيمي للوحدة ما هو الا وسيلة للأعلام يمكننا من خلاله معرفة تقسيم العمل و التركيب الاداري لدوائر و مصالح وفروع المؤسسة وهو ما يساعدنا على تحديد الاختصاصات ،المسؤوليات و مهام كل دائرة من الدوائر حتى نستخلص فكرة عامة على هذه المؤسسة ويمكن توضيح الهيكل التنظيمي للوحدة من خلال الشكل التالي:



الشكل رقم (02) الهيكل التنظيمي لمؤسسة مطاحن الحضنة بالمسيلة



المصدر : مصلحة المحاسبة والمالية

أولاً: المديرية العامة

يشرف على تسييرها الرئيس المدير العام للوحدة، مهنته الأساسية هي التنسيق بين مختلف مصالح المؤسسة ولهذا تركز له عدة مهام أهمها :

- الاتصال بكل السلطات المعنية بنشاط المؤسسة

ثانياً: مديرية الاستغلال

تتمثل مهمتها في تزويد المدير العام بكل المعلومات الخاصة بالاستغلال و تشمل المصالح التالية:

1. مصلحة التموين.

2. مصلحة الانتاج .

ثالثاً: مديرية الادارة المالية

و مهمتها خاصة بشؤون الادارة و العمليات المالية و التنسيق بين مصالحها و المتمثلة في:

1. مصلحة المحاسبة و المالية : تعتبر من اهم النشاطات حيث ان لها علاقة مع جميع المصالح الاخرى و يقع

على عاتقها تسجيل كل العمليات المتعلقة بالنشاط التجاري مع الوحدات

- فرع المالية و الصندوق

- فرع المحاسبة العامة

2. مصلحة الموارد البشرية: لها علاقة مباشرة مع العمال حيث تهتم بتسيير و إدارة الشؤون الادارية للعمال

و كيفية تنظيم الموارد البشرية داخل الوحدة

3. مصلحة الإعلام الآلي: يعمل هذا المكتب بتسيير كل ما يتعلق بوسائل الاعلام و متطلباته.

4. مصلحة الوسائل العامة: من مهامها.

- المتابعة الميدانية للاستثمارات

رابعا: مديرية التجارة: مهمتها تتعلق بكل ماله علاقة بالتجارة و المعاملات التجارية كإبرام العقود مع المتعاملين

ومصالحها تتفرع الى:

(مصلحة التوزيع بالجزائر. مصلحة توزيع بالولاية. مصلحة التسويق. مصلحة البيع)

المصدر: مصلحة المحاسبة و المالية

المطلب الثالث: أهداف ونشاطات المؤسسة

1. أهداف المؤسسة:

تنشط المؤسسة في بيئة تسودها منافسة قوية وشديدة من بين 24 منافس لها داخل تراب الولاية لهذا فإن المؤسسة تسعى الى تحقيق أهداف مستقبلية من أهم هذه الأهداف .

- تعظيم الربح الناتج من الفرق بين سعر البيع و التكلفة النهائية.
- زيادة الانتاجية عن طريق الاستعمال الامثل لوسائل الانتاج وتحسين نوعيتها.
- محاولة تقديم سلع ذات جودة عالية
- التسيير الاحسن للموارد البشرية المؤسسة
- تمويل السوق المحلية بالمنتجات الوطنية
- سد حاجات المستهلك من مادي السميد والفريضة
- المساهمة في بناء و تطوير الاقتصاد الوطني
- خلق جو تنافسي على المستوى الوحدة
- الطموح الى خلق جو تنافسي خارجي لزيادة كمية الانتاج وتسويقه
- محاولة كسب رضا الزبائن و الحصول على ولائهم بأقل تكلفة و بجودة عالية
- محاولة القضاء على المشاكل الزائدة داخل المؤسسة مثل مشاكل الانتاج، والتوزيع
- الحصول على أفضل نقاط بيع داخل الولاية و خارجها.

2. نشاط المؤسسة :

يمكن النشاط الاساسي لمجمع الرياض سطيف في تحويل الحبوب القمح الصلب و واللين وانتاج وتسويق المواد المشتقة كالسميد و الدقيق و العجائن الغذائية و الكسكسي، ويمتلك المجمع عدة وحدات موزعة على عدة ولايات منها (سطيف، برج بو عريريج، بجاية بسكرة، ورقلة).¹

¹ - مصلحة المحاسبة والمالية، مطاحن الحضنة، المسيلة.

المبحث الثالث دراسة تطبيقية على واقع مؤسسة مطاحن الحضنة بالمسيلة

المبحث الثالث: دراسة تطبيقية على واقع مؤسسة مطاحن الحضنة بالمسيلة

المطلب الأول: عرض القوائم المالية لمؤسسة مطاحن الحضنة بالمسيلة

1) جانب الأصول:

الجدول رقم: 04

البيان	القيم الخام	الاسهلاكات والمؤنات	القيم الصافية	القيم الصافية N-1
الأصول الغير الجارية	115653.49	92522.79	23130.70	46261.39
التثبيتات الغير المادية	2996104828.99	1746867080.96	1249237748.03	1212026257.90
التثبيتات المادية	255898153.36	-	255898153.36	255898153.36
اراضي	1451600268.55	535959141.90	915641126.65	934077675.15
مباني	1110981852.38	1088123266.91	2285585.47	14968096.60
المنشآت التقنية، المعدات والادوات الصناعية	177624554.70	122784672.15	54839882.55	7082332.79
التثبيتات العينية الاخرى	-	-	-	-
تثبيتات ممنوح امتيازها	4819922117	-	481992211.17	-
تثبيتات جاري إنجازها	18800.00	-	18800.00	18800.00
التثبيتات المالية	-	-	-	-
سندات الفروع المنتسبة	-	-	-	-
المساهمات الاخرى	-	-	-	-
والحسابات الدائنة الملحقة	-	-	-	-
السندات المثبتة الاخرى	18800.00	-	18800.00	18800.00
القروض والاصول المالية الاخرى غير الجارية	11880809.56	-	11880809.56	10741976.43
ضرائب مؤجلة على الاصول				
مجموع الاصول غير الجارية:	3490112303.21	174695603.75	1743152699.46	1222833295.72



المبحث الثالث دراسة تطبيقية على واقع مؤسسة مطاحن الحضنة بالمسيلة

				الاصول الجارية
80194647.80	169259857.95	3532367.72	172792225.67	المخزونا الجاري انجازها
21276827.23	118885219.44	-	118885219.44	المواد الاولية واللوازم
42519129.76	46681865.05	3532367.72	50214232.77	التموينات الاخرى
16398690.81	3692773.96	-	3692773.46	مخزونات المنتجات
-	-	-	-	مخزونات اخرى
4583009.99	56374478.05	326750824.01	383125302.06	ديون واستحداامات مماثلة
-	-	-	-	ديون على الضرائب
-	-	-	-	الزراعية
9228457.63	21051573.30	326750824.01	347802397.31	ديون ضمن المجموعة
18015840.14	9778716.59	-	9778716.59	الربائن
18593712.22	25544188.16	-	25544188.16	المدينون الاخرون
-	-	-	-	ضرائب ومايمثلها
1044417998.87	679006015.59	-	679006015.59	الاصول الجارية الاخرى
443000000.00	-	-	-	الموجودات ومايمثلها
601417998.87	679006015.59	-	679006015.59	توظيفات واصول مالية
				جارية
				الخزينة
1170450656.66	330283191.73	330283191.73	1234923543.32	مجموع الاصول الجارية
2393283952.38	2077242795.48	2077242795.48	4725035846.53	المجموع العام للاصول

المصدر : من اعداد الطلبة بالاعتماد على الملاحق .



المبحث الثالث دراسة تطبيقية على واقع مؤسسة مطاحن الحضنة بالمسيلة

الجدول رقم 05: جانب الخصوم لمؤسسة مطاحن الحضنة

2013	2014	البيان
144946000000	144946000000	الاموال الخاصة رأس المال الصادر
-	-	الاحتياطات (رأس مال غير مستعان به)
190237647.23	127332048.84	العلاوات والاحتياطات الاخرى
-	-	فارق اعادة التقييم
14026511.20	112022925.11	النتيجة الصافية
-30096507.06	-	تسوية نتيجة تغير الطريقة (تصحيح الاخطاء)
-146835602.53	-	اموال خاصة اخرى
1576792048.84	1688814973.95	مجموع الاصول الخاصة
-	-	الخصوم الغير الجارية
-	217633433.97	اعانات التجهيز والاستثمار
-	-	القروض والديون المالية
-	-	الديون المرتبطة بمساهمات
-	-	الديون الاخرى غير الجارية
-	-	منتوجات اخرى واعباء مؤجلة
41167491.10	45181039.08	المؤونات للمعاشات والالتزامات المماثلة
-	-	المؤونات للأعباء (ضرائب/تجديد التثبيات)
-	-	المؤونات الاخرى للأعباء (ضرائب)
-	-	المؤونات والمنتوجات المدرجة في الحسابات سلفا
1543951.19	190605.63	الضرائب المؤجلة على الخصوم
42711442.29	263005078.68	مجموع الخصوم غير الجارية
670810961.25	64000000000	الخصوم الجارية
3793340.81	1236951.66	الديون (سندات الخزينة)
47265117.47	7399113.46	ديون ضمن المجموعة
31317610.00	33315421.24	موردو المواد الاولية
20593431.72	14021512.06	موردون آخرون والحسابات الملحقه
773780461.25	695972998.42	الضرائب
23932839952.38	2647793051.05	الديون الاخرى للخصوم الجارية
		خزينة الخصوم
		مجموع الخصوم الجارية
		المجموع العام للخصوم

المصدر : من اعداد الطلبة بالاعتماد على الملاحق



المبحث الثالث دراسة تطبيقية على واقع مؤسسة مطاحن الحضنة بالمسيلة

(2) جدول حسابات النتائج :

الجدول رقم (06)

2013	2014	البيان
1566238417.88	1765578029.00	رقم الاعمال
1236697.10	1174134.50	مبيعات من البضائع
1559772678.85	1750793163.41	مبيعات من المنتجات
395327.34	556542.39	مبيعات من المنتجات الاخرى
4833714.59	4054189.60	خدمات اخرى
11528743.87	-12705917.36	تغير مخزونات المتوججات التامة وقيد التنفيذ
-	-	الانتاج المثبت
853407.71	617454.55	اعانات الاستغلال
1578620569.46	1744489567.09	انتاج السنة المالية
-1295054886.21	-1410759309.15	المشتريات المستهلكة
-28825312.67	-34051875.38	الخدمات الخارجية والاستهلاكات الاخرى
-1323880198.88	-1444811184.53	استهلاك السنة المالية
254740370.58	299678382.56	القيمة المضافة للاستقلال (1-2)
-133087981.54	-138184316.03	اعباء المستخدمين
-5544148.06	-5246167.00	الضرائب والرسوم والمدفوعات المماثلة
116108240.98	156247899.53	الفائض الاجمالي للاستغلال
28465316.53	18146369.55	ايرادات العملياتية الاخرى
-1018136.91	-1662862.67	الاعباء العملياتية الاخرى
-24921901.08	-31995558.99	المخصصات للاهتلاكات والمؤونات
-333168913.77	-335181909.74	المخصصات عن خسائر القيمة و المؤونات
347622705.92	334054083.80	الاسترجاعات عن خسائر القيمة والمؤونات
133087311.67	139608021.48	النتيجة العملياتية



المبحث الثالث دراسة تطبيقية على واقع مؤسسة مطاحن الحضنة بالمسيلة

9143494.16	1288947.94	الأرادات المالية
-	-	الأعباء المالية
9143494.16	1288947.94	النتيجة المالية
142230805.83	140896969.42	النتيجة الجارية قبل الضرائب
-28226682.00	-31366223.00	الضرائب الواجب دفعها عن النتائج العادية
22387.37	2492178.69	الضرائب المؤجلة (تغيرات) عن النتائج العادية
1963852086.07	2097978968.38	مجموع منتجات الانشطة العادية
-184982574.87	-1985956043.27	مجموع اعباء الانشطة العادية
114026511.20	112022925.11	نتيجة الانشطة العادية
-	-	عناصر غير عادية (منتجات)
-	-	عناصر غير عادية (اعباء)
-	-	النتيجة غير العادية
114026511.20	11202925.11	صافي نتيجة السنة المالية
		الحصة من النتائج الصافية للشركات موضح المعادلة (1)
		النتيجة الصافية للمجموعة المدجة (4)
		منها حصة ذوي الاقلية

المصدر : من اعداد الطلبة بالاعتماد على الملاحق



المبحث الثالث دراسة تطبيقية على واقع مؤسسة مطاحن الحضنة بالمسيلة

جدول تدفقات الخزينة

جدول رقم (07): تحليل القوائم المالية

2013	2014	البيان
1588845693.87	1741109204.66	تدفقات اموال الخزينة المتأتية من الانشطة العملية
-1334700741.42	-2003272213.61	التحصيلات المقبوض من عند الزبائن
-1215503.44	-4671593.88	المبالغ المدفوعة للموردين والمستخدمين
-37723357.00	-45678830.00	الفوائد والمصاريف المالية الاخرى المدفوعة
-	-	الضرائب عن النتائج المدفوعة
-	-	تدفقات أموال الخزينة قبل العناصر غير العادية
-	47450900.00	تدفقات اموال الخزينة المرتبطة بالعناصر غير العادية (يجب توضيحها)
-443000000.00	-	(DAT)
-	444160053.15	(DAT)
227793907.99	179079520.32	صافي تدفقات الاموال الخزينة المتأتية من الانشطة الاستثمارية (أ)
-8818018.03	-158371432.95	تدفقات أموال الخزينة المتأتية من الانشطة الاستثمارية
-	-	المسحوبات عن اقتناء قيم ثابتة عينية او معنوية
-	-	التحصيلات عن عمليات التنازل عن القيم الثابتة العينية او المعنوية
-	-	المسحوبات عن اقتناء قيم ثابتة مالية
-	-	التحصيلات عن عمليات التنازل عن القيم الثابتة المالية
-	7176600.00	القوائم التي تم تحصيلها عن التوظيفات المالية
-	-	الحصص والاقساط المقبوضة من النتائج المستلمة
-8818018.03	-151194832.95	صافي التدفقات اموال الخزينة المتأتية من الانشطة الاستثمارية (ب)



المبحث الثالث دراسة تطبيقية على واقع مؤسسة مطاحن الحضنة بالمسيلة

-	-	تدفقات اموال الخزينة المتأتية من أنشطة التمويل
-	-	التحصيلات في اعقاب إصدار الاسهم
-	-	الحصص وغيرها من التوزيعات التي تم القيام بها
-	67749133.35	التحصيلات المتأتية من القروض
-	-	تسديدات القروض او الديون الاخرى المماثلة
-	67749133.35	صافي التدفقات اموال الخزينة المتأتية من أنشطة التمويل (ج)
-	-	تأثيرات تغيرات سعر الصرف على السيولات وشبه السيولات
-236611926.02	95633820.72	تغير اموال الخزينة في الفترة (أ+ب+ج)
817982768.62	581370842.60	اموال الخزينة ومعدلاتها عند افتتاح السنة المالية
677004663.32	677004663.32	اموال الخزينة ومعدلاتها عن اقفال السنة المالية
-236611926.02	95633820.72	تغير اموال الخزينة خلال الفترة
-122585414.82	207656745.83	المقاربة مع النتيجة المحاسبية

المصدر : من اعداد الطلبة بالاعتماد على الملاحق



المطلب الثاني: تحليل القوائم المالية باستخدام النسب المالية

يتم في هذا المطلب بتحليل القوائم المالية لمؤسسة مطاحن الحضنة باستعمال النسب المالية

1- حساب نسب السيولة :

نقوم بحساب السيولة لمؤسسة من أجل معرفة قدرة المؤسسة على الوفاء لديونها في أجلها المحددة .

جدول رقم (8) نسب السيولة لمؤسسة مطاحن الحضنة.

البيان	2013	2014	تحليل النسبة
نسبة التداول = الاصول المتداولة / الخصوم المتداولة	1170450656.66	904640351.59	الاصول المتداولة غطت الديون قصيرة الاجل وكانت 1.51 ، و 1.28 على التوالي وهذا المؤشر جيد يدل على أن المؤسسة لا تعاني من مشاكل في سداد التزاماتها
	773780461.25	695972998.42	
	1.51	1.28	
نسبة السيولة السريعة = الاصول الجارية - المخزون/الخصوم الجارية	1090256009	735380493.6	يفسر أن القيم الجاهزة والقابلة للتحقيق تغطي مجموع الديون قصيرة الأجل وهناك فائض
	773780461.3	695972998.42	
	1.41	1.05	
نسبة النقدية الموجودة وما يماثلها	1044417999	679006015.6	تشير هذه النتائج إلى أن المؤسسة احتفظت بقدر معقول من النقدية وهذا يدل على أن المؤسسة لا تجد أي صعوبة في مواجهة التزاماتها أثناء استحقاقها
	773780461.3	695972998.42	
	1.35	0.98	

المصدر: من إعداد الطلبة بالاعتماد على القوائم المالية للمؤسسة

المبحث الثالث دراسة تطبيقية على واقع مؤسسة مطاحن الحضنة بالمسيلة

2/- تحليل النسب الربحية :

تعتبر نسب الربحية عن مدى قدرة المؤسسة على توليد الأرباح من المبيعات أو من الأصول المتاحة، والجدول رقم (09) يظهر أهم نسب الربحية
الجدول رقم (09) نسب الربحية لمؤسسة مطاحن الحضنة (2013-2014، وحدة دج) .

البيان	2013	2014	تحليل النسبة
نسبة صافي الربح إلى صافي المبيعات=صافي الربح/صافي المبيعات 100*	114026511.20	112022925.11	نلاحظ أن هامش الربح ل2014 أقل من 2013 وهذا يعني أن المؤسسة أكثر ربحية لسنة 2013 وهذا راجع إلى وجود سيولة مجمدة ل2014
	1566238417.88	1756578029.9	
	%7.28	%6.34	
العائد على الأصول صافي الربح قبل الفوائد والضرائب/إجمالي الأصول 100*	114026511.20	112022925.11	نلاحظ نسبة 4.76 أي أن كل دينار يستثمر للأصول يحقق دخلا مقداره 0.476 لتراجع سنة 2014 بنسبة 4.23
	2393283952.38	267793051.05	
	%4.76	%4.23	
العائد على حقوق الملكية =صافي الربح بعد الفوائد والضرائب /حقوق الملكية*100	114026511.2	112022925.11	نلاحظ أن المستثمر يحصل على ربح بنسبة 7 لكل دينار استثمره وبعدها كانت نسبة 6 أي أن ربح المستثمر في تراجع وهذا يدل على عدم كفاءة الاستغلال الموارد الخاصة
	1576792048.84	1688814973.95	
	%7.23	%6.63	

المصدر: من إعداد الطلبة اعتمادا على القوائم المالية



المبحث الثالث دراسة تطبيقية على واقع مؤسسة مطاحن الحضنة بالمسيلة

3/- تحليل نسب النشاط : تكمن أهمية النسب في كونها أداة تقيس وتوضح كيفية تسيير المؤسسة لمجموع أصولها ومواردها، إذ تحدد مقدار مساهمة كل عنصر مستمر ضمن أصولها في تحقيق رقم الأعمال، ويتم تحديد هذه النسب بالجدول التالي:

الجدول رقم (10) نسب النشاط لمؤسسة مطاحن الحضنة (2013-2014 وحدة دج).

البيان	2013	2014	تحليل النسبة
معدل دوران مجموع الأصول = المبيعات الصافية السنوية / صافي مجموع الأصول ** مرة	1566238417.88	1756578029.9	نلاحظ نتائج متقاربة حيث أن كل دينار يتم استثماره في الأصول يحقق 0.65 دينار
	2393283952.38	2647793051.05	على شكل مبيعات ومن ثم تم الارتفاع إلى نسبة 0.66 أي بمعدل منخفض
	0.65 مرة	0.66 مرة	
معدل دوران الأصول الثابتة = المبيعات الصافية السنوية / صافي مجموع الأصول الثابتة ** مرة	1566238417.88	1756578029.9	نلاحظ أن كل معدل دوران الأصول الثابتة قدر بـ 1.28 وهذا يعني أن كل دينار مستمر في الأصول الثابتة يولد 1.28 سنة 2013 وهذا يدل على كفاءة المؤسسة على استغلال أصولها ومن ثم تراجعت سنة 2014
	1222833295.72	1743152699.46	
	1.28 مرة	1.01 مرة	
معدل دوران العملاء = مستحقات العملاء / رقم الأعمال * 360	9228457.63	21051573.3	نلاحظ المدد الممنوحة للزبائن من طرف المؤسسة صغير جدا وهذا يدل على أن المؤسسة بعيدة عن سياسة البيع والشراء بالأجل
	1566238417.88	1756578029.9	
	2 يوم	4 أيام	
معدل دوران الموردين = مستحقات الموردين / المشتريات * 360	51058458.28	8636065.12	المدد الممنوحة للزبائن أقل من المهلة التي يمنحها للموردين، وهذا يمنح المؤسسة القدرة على تسديد ديونها في أجل استحقاقها وهذه المدد كذلك صغيرة جدا ويعني أن المؤسسة تتعامل مع متعاملين نقدا
	1295054886.21	1410759309.15	
	14 يوم	2 يوم	

المصدر : من إعداد الطلبة اعتمادا على القوائم المالية



المبحث الثالث دراسة تطبيقية على واقع مؤسسة مطاحن الحضنة بالمسيلة

ثانيا: تحليل بنود جدول حسابات النتائج :

نقوم بتحليل بنود جدول حسابات النتائج لمعرفة أداء المؤسسة (2013-2014)

3-1 / تحليل المبيعات :

الجدول التالي يوضح رقم الأعمال خلال فترة 2013-2014

الجدول رقم (11) رقم الأعمال لمؤسسة مطاحن الحضنة لفترة (2013-2014 وحدة دج).

التفسير	2014	2013	البيان
نلاحظ أن قيمة المبيعات	1756578029.9	1566238417.88	رقم العمال
زادت نسبة 11 سنة 2014 وهذا راجع إلى	190339612.02	2493708.27-	قيمة التغير بالقيمة
زيادة في مبيعات المنتجات التامة وهـا يدل على أن الاتجاه العام لرقم الأعمال في تزايد.	%12	%0.15	التغير بـ:

المصدر: من إعداد الطلبة اعتمادا على جدول حسابات النتائج للمؤسسة

كان رقم الأعمال لسنة 2012 يقدر ب: 1568732126.15

3-2 / تحليل القيمة المضافة:

الجدول رقم (12) القيمة المضافة لمؤسسة مطاحن الحضنة لفترة (2013-2014 وحدة دج).

التفسير	2014	2013	البيان
نلاحظ أن القيمة المضافة ارتفعت 10 مقارنة بالنسبة الماضية وهذا راجع إلى زيادة الانتاج بنسبة 11	299678382.56	254740370.58	القيمة المضافة
	44938011.98	-23094312.17	التغير بالقيمة
	%18	%8	التغير بـ:

المصدر: من إعداد الطلبة اعتمادا على جدول حسابات النتائج

رقم الأعمال لسنة 2012 تقدر ب: 277834682.75 دج.

3-3 / تحليل الفائض الاجمالي للاستغلال :

الجدول رقم (13) الفائض الاجمالي للاستغلال لمؤسسة مطاحن الحضنة لفترة (2013-2014 وحدة دج).



المبحث الثالث دراسة تطبيقية على واقع مؤسسة مطاحن الحضنة بالمسيلة

البيان	2013	2014	التفسير
فائض الاستغلال	116108240.98	156247899.53	شهدت سنة 2014 ارتفاع قدرة 35 وهذا راجع إلى زيادة نفقات المستخدمين وانخفاض في الضرائب أما نسبة 2014 قد ارتفعت وهذا سبب زيادة نفقات المستخدمين وانخفاض الضرائب
التغير بالقيمة	3741030.53	40139658.55	
التغير بـ:	%3	%35	

المصدر : من إعداد الطلبة اعتمادا على جدول حسابات النتائج.

قدر فائض الاستغلال لسنة 2012 ب: 112367210.45 د.ج.

4/ تحليل النتيجة التشغيلية:

الجدول رقم (14) تطور النتيجة التشغيلية لمؤسسة مطاحن الحضنة لفترة (2013-2014 وحدة د.ج).

البيان	2013	2014	التقسيم
نتيجة تشغيلية	133087311.67	13960821.48	من خلال الجدول نلاحظ ان النتيجة ارتفعت بنسبة 47% مقارنة مع السنة الماضية وتعود هذه الزيادة الى انخفاض مبلغ النواتج العمليات بنسبة 6% و 49% على التوالي
التغير بالقيمة	42571920.84	6520709.81	
التغير بـ (%)	%47	%32	

- المصدر: من اعداد الطلبة بالاعتماد على جدول حساب النتائج.

- علما ان النتيجة التشغيلية سنة 2012 كانت 90515390.83.

5/ تحليل النتيجة المالية:

الجدول رقم (15) تطور النتيجة المالية لمؤسسة مطاحن الحضنة (2013-2014 وحدة د.ج).

البيان	2013	2014
نتيجة مالية	9143494.16	1288947.94
التغير بالقيمة	4332694.16	-7854546.22
التغير بـ (%)	%90	%34

المصدر: من اعداد الطلبة بالاعتماد على حساب النتائج.

- مع العلم ان النتيجة المالية لسنة 2012 كانت 4810800 د.ج



المبحث الثالث دراسة تطبيقية على واقع مؤسسة مطاحن الحضنة بالمسيلة

- نلاحظ من خلال الجدول انه سنة 2013 ارتفعت بنسبة 90% مقارنة بالنسبة الماضية ويرجع السبب الى زيادة النواتج المالية اما سنة 2014 عرفت تراجع قدره 34% والملاحظ ان النتيجة المالية تتأثر بالنواتج المالية (عائدات على الاصول، اعباء الفائدة، ارباح الصرف....).

6/ تحليل النتيجة الصافية .

الجدول رقم (16) تطور النتيجة الصافية للمؤسسة مطاحن الحضنة (2013-2014 وحدة دج).

البيان	2013	2014
النتيجة الصافية		112022925.11
التغير بالقيمة	36697098.75	-2003586.09
التغير ب(%)	47%	2%

- المصدر : من اعداد الطلبة بالاعتماد على جدول حسابات النتائج.

- مع العلم ان النتيجة الصافية لسنة 2012 كانت 77329412.63.

- من خلال الجدول نلاحظ انه هناك تذبذب كبير في تطور النتيجة الصافية بالمبلغ المطلق والنسبة المئوية.

تحليل بنود جدول تدفقات النقدية :

- من خلال جدول تدفقات النقدية نلاحظ ان صافي التدفقات لا موال الخزينة المتأتية من الانشطة

التشغيلية(أ) لسنة 2013 كانت 227793907.99- بينما كانت سنة 2014 هي

179079520.32 وهذا راجع الى وجود تدفقات صحيحة قدرت ب 47450900.00 من

و Restitution DAT قدرت ب 444160053.

- بينما صافي التدفقات لا موال الخزينة المتأتية من الانشطة الاستثمارية(ب) كانت في كلتا السنتين سالبة في

سنة 2013 كانت 8818018.03- وسنة 2014 كانت 151194832.95- وصافي التدفقات

لا موال الخزينة المتأتية من أنشطة التمويل (ج) كانت سنت 2014، 67749133.35، بينما سنة

2013 لم تكن موجودة .

كان تغير اموال الخزينة في الفترة أ+ب+ج لسنة 2013 سالبة ب 236611926.02-

وسنة 2014 موجبة قدرت ب 95633820.72

- وكانت اموال الخزينة خلال الفترة لسنة 2013، 236611926.02- وسنة 2014 ب

95633820.72 كانت نتيجة إجابيه بينما المقارنة مع النتيجة المحاسبة لسنة 2013 سالبة ب

122585414.82- وسنة 2014 ب 2076566745.8.



المبحث الثالث دراسة تطبيقية على واقع مؤسسة مطاحن الحضنة بالمسيلة

المطلب الثالث: تحليل القوائم المالية بواسطة المؤشرات :

سنقوم من خلال هذا المطلب بتشخيص وتحليل الوضعية المالية للمؤسسة موضوع الدراسة بالاعتماد على مؤشرات التوازن المالي :

1) حسب رأس المال العامل: يعتبر رأس المال مؤشر أساسي لتقييم التوازن المالي داخل المؤسسة ويحسب بالعلاقة التالية الموضحة في الجدول

- الجدول (17) رأس المال العامل لمؤسسة مطاحن الحضنة (2013-2014) الوحدة: دج

2014	2013	البيان	الحساب
191820052.63	1619503491.13	الاموال الدائمة	من اعلى الميزانية
1743152699.46	1222833295.72	- الاصول الثابتة	
208667353.17	306670195.41	= رأس المال العامل	
904640351.59	1170450656.66	الاصول المتداولة	من اسفل الميزانية
695972998.42	773780461.25	- الديون قصيرة الاجل	
208667353.17	396670195.41	= رأس المال العامل	

المصدر: من اعداد الطلبة اعتمادا على القوائم المالية للمؤسسة .

-من خلال الجدول نلاحظ أن رأس المال العامل لمؤسسة مطاحن خلال الفترة المدروسة كان سنة 2013 ب 396670195.41 بالمقارنة مع سنة 2014 نلاحظ تراجع وذلك يرجع هذا الى نقص الاستدانة القصيرة الاجل وحيازة جديدة للأصول الثابتة ومع هذا فان المؤسسة حققت احدى شروط التوازن (رأس مال عامل موجب) والقول ان المؤسسة استطاعت ان تغطي جميع اصولها الثابتة بأموالها الدائمة وهذا ما يؤكد ان المؤسسة تمتلك هامش أمان .

2) حساب احتياجات رأس المال العامل :

(الاصول المتداولة - القيم الجاهزة) = موارد الدورة .

الديون القصيرة الاجل - السلفات المصرفية = موارد الدورة .

الجدول (18) يظهر احتياجات رأس المال العامل لمؤسسة مطاحن الحضنة (2013-2014).

2014	2013	البيان
225634336	569032657.79	احتياجات الدورة
695972998.42	773780461.25	موارد الدورة
-470338662.42	2047747803.46	احتياجات رأس المال العامل

المصدر: من اعداد الطلبة اعتمادا على الميزانية



المبحث الثالث دراسة تطبيقية على واقع مؤسسة مطاحن الحضنة بالمسيلة

- من خلال الجدول نلاحظ ان احتياجات رأس المال العامل سالبة للفترة (2013-2014) وهذا يعني ان المؤسسة غطت احتياجات دورتها ولا تحتاج الى موارد اخرى.

3) حساب الخزينة : من خلال الجدول التالي يمكن توضيح كيفية حساب الخزينة لمؤسسة مطاحن الحضنة خلال فترة الدراسة.

الجدول(19) الخزينة الصافية لمؤسسة مطاحن الحضنة للفترة (2013-2014)

البيان	2013	2014
رأس المال العامل	396670195.41	208667353.17
- احتياجات رأس المال العامل	-204747803.46	-470338662.42
= الخزينة الصافية	601417998087	697006015.59
القيم الجاهزة	601417999.87	697006015.59
- السلفات البنكية	0	0
= الخزينة الصافية	601411998.87	697006015.59

المصدر: اعداد الطلبة اعتمادا على القوائم المالية

نلاحظ من خلال الجدول ان الخزينة خلال الفترة محل الدراسة موجبة ، وهذا يدل على ان رأس المال العامل قادر على تمويل احتياجات الدورة وهناك فائض يعبر عن رصيد الميزانية.

خلاصة المبحث الثالث:

من خلال تقييم الوضعية المالية للمؤسسة مطاحن الحضنة بالمسيلة باستخدام مؤشرات التوازن والنسب المالية بالإضافة إلى تحليل استغلالها يمكن القول أن المؤسسة تمكنت من تحقيق التوازن المالي خلال فترة (2014/2013) وذلك من خلال تحقيق شروط التوازن أي أن المؤسسة استطاعت توفير السيولة الكافية للوفاء بالتزاماتها قصيرة الأجل في مواعيد استحقاقها. والمؤسسة حققت خلال فترة الدراسة نتيجة صافية متذبذبة لم توافق التطور الحاصل في الاعمال بسبب عدم وجود محاسبة تحليلية والخزينة مدعمة من طرف الدولة.



خاتمة:

يقوم موضوع التحليل المالي للقوائم المالية على دراسة القوائم المالية والتي تمثل مخرجات النظام المحاسبي ، فإن نتائج التحليل رهينة المؤشرات التي يتم الحصول عليها من عملية التحليل للقوائم المالية تتأثر بشكل رئيسي بنظام المحاسبي الذي تم على أساس إعداد هذه القوائم

وفي هذا السياق فقد حاولنا تناول الموضوع التحليل المالي للقوائم المالية وفق النظام المحاسبي المالي من خلال معالجة اشكالية البحث التي تدور حول كيف يتم تطبيق تحليل القوائم المالية الموضوع من خلال الجمع بين الدراسة النظرية والدراسة الميدانية حيث تم التطرق في المبحث الأول إلى عموميات على التحليل المالي من حيث المفهوم والأدوات والأهداف والأنواع وفي المبحث الثاني خصص إلى تقديم عام للمؤسسة محل الدراسة وفي المبحث الاخير دراسة تطبيقية على واقع مؤسسة مطاحن الحضنة.

1- النتائج:

- تعدد القوائم المالية الموصل الأساسي للمعلومات المالية فهي المادة الأولية التي يستقرئ منها المحلل المالي ملاحظاته واستنتاجاته.
- المعلومات المالية المتأنية من المؤشرات والنسب المالية ملائمة وموثقة يمكن استخدامها مجال اتخاذ القرارات .
- استطاعت المؤسسة خلال فترة الدراسة أن تحقق قيم موجبة .
- لكل رأس المال العامل والخزينة واحتياجات رأس المال العامل وهذا يعني أن المؤسسة قادرة على تغطية احتياجات الدورة و توفر فائض يعتبر كهامش أمان.
- تبين أن المؤسسة احتفظت بقدر معقول من السيولة خلال 2013-2014 وهذا ما يسمح لها بالقيام بمختلف أنشطتها وكذلك تسديد التزاماتها قصيرة الأجل دون أي صعوبات .
- من خلال نسب النشاط تبين لنا أن للمؤسسة ليست لها كفاءة في ادارة أموالها فعلى المؤسسة باستغلال كل أصولها أو بيع جزء منها إن كانت غير مستغلة .
- تعاني المؤسسة مطاحن الحضنة بالمسيلة سنة 2013 من انخفاض معظم عناصر تركيبة الأصول على عكس السنة التي تليها 2014 بالإضافة إلى انخفاض ديون قصيرة الأجل.

2- الاقتراحات :

- من خلال النتائج يمكن تقديم الاقتراحات التالية:
- تكوين و رسكلة اطارات مختصة فيما يخص الأدوات التي سجلت نقص واضح داخل المؤسسة خاصة بالتحليل المالي من خلال الاستعانة بمسيرين وخبراء اكفاء .
- ضرورة الاهتمام الدائم بما يجري في المحيط الاقتصادي للمؤسسة للتكيف مع الظروف السائدة والتحليل المالي يضمن ذلك.
- يجب على المؤسسة استغلال الفائض المالي الموجود في الخزينة لتوسيع نشاطاتها.

قائمة المراجع

المراجع :

1. أحمد الشنطي، وآخرون، مقدمة في الادارة والتحليل المالي ،دار البداية للنشر والتوزيع ،ط1 ،عمان 2010.
2. حمزة محمودي الزبيدي التحليل المالي لأغراض تقييم الأداء والتنبؤ بالفشل ،الوراق للنشر والتوزيع ،ط2 عمان ،الأردن ،2011 .
3. عبد الحميد كراجة ، وآخرون ،الإدارة والتحليل المالي ،دار صفاء للنشر والتوزيع ،ط2 ،عمان ،الأردن 2006 .
4. فيصل جميل السعايدة ،نضال عبد الله فريد ،الملخص الوجيز للإدارة والتحليل المالي ،مكتبة المجتمع العربي للنشر والتوزيع ،ط1 ،عمان ،الاردن ،2004.
5. محمد المبروك ابو زيد ،التحليل المالي شركات واسواق مالية ،دار المريخ للنشر ،ط2 ،الرياض ،المملكة العربية السعودية ،2009.
6. مفلح محمد عقل ،مقدمة في الادارة المالية والتحليل المالي ،مكتبة المجتمع الغربي ،ط1 ،عمان ،الاردن 2009.
7. مؤيد راضي خنفر ،غسان فلاح المطارنة ، تحليل القوائم المالية مدخل نظري وتطبيقي ، دار المسيرة للنشر والتوزيع والطباعة ، عمان ، الاردن ،2006.
8. الطاهر لطرش: تقنيات البنوك، ديوان المطبوعات الجامعية، الجزائر، ط7، 2010

-المصادر:

الجريدة الرسمية للجمهورية الجزائرية الديمقراطية الشعبية ، العدد 19 الصادر يوم 28 ربيع الاول عام 1430هـ الموافق ل 25مارس 2009.



بِسْمِ اللَّهِ الرَّحْمَنِ الرَّحِيمِ

