

REPUBLIQUE ALGERIENNE DEMOCRATIQUE ET POPULAIRE
MINISTERE DE L'ENSEIGNEMENT SUPERIEUR ET DE LA RECHERCHE
SCIENTIFIQUE

UNIVERSITE MOHAMED BOUDIAF - M'SILA

FACULTE DES LETTRES ET DES
LANGUES
DEPARTEMENT DES LETTRES ET
LANGUE FRAFRANCAISE
N° :



DOMAINE : LETTRES ET LANGUES
ETRANGERES
FILIERE : LANGUE FRANCAISE
OPTION : DIDACTIQUE DES LANGUES
ETRANGERES

**Mémoire présenté pour l'obtention
Du diplôme de Master Académique
Par : KHODJA Haçane**

Intitulé :

**L'impact de la mise en scène de la fable sur le développement
de la compétence d'expression orale.**

-Cas des étudiants de 1^{ème} année licence (LMD) français, université
Mohammed BOUDIAF -M'sila-

Soutenu devant le jury composé de :

GHERBAOUI Omar	Université Mohammed Boudiaf M'sila	Président
SOUAMES Amira	Université Mohammed Boudiaf M'sila	Rapporteur
KHARKHACHE Souhila	Université Mohammed Boudiaf M'sila	Examineur

Année universitaire : 2019 /2020

Dédicace

*Je dédie ce travail à l'âme de ma chère nièce **Kawther** que le dieu l'accueille dans son paradis.*

À mes parents, je n'aurais pas réussi mes études sans eux. Qu'Allah les préserve.

*À mes frères **Mohammed, Slimane, Abdel basset et Tayeb.***

*À mes sœurs **Fatima et Inès.***

*À ma nièce **Toqua.***

*À mes neveux **Mohammed Nadjib et Abderraouf.***

À mes amies et mes camarades.

Remerciements

Avant toute chose, je remercie le Dieu de m'avoir donné la patience, le courage et la santé pour accomplir ce mémoire.

*Je tiens à exprimer ma reconnaissance et mes profonds remerciements à ma chère directrice de recherche **Dr. Mme Amira Souames**. Je la remercie énormément pour ses précieux conseils, ses remarques pertinentes et son soutien permanent.*

Je remercie également les membres de jury pour leur acceptation d'évaluer ce mémoire et de l'enrichir par leurs propositions.

*Un remerciement spécial s'adresse, aussi à chère enseignante **Mme. Souhila Kharkhach** qui m'a beaucoup aidé dans la partie pratique.*

Mes remerciements s'étendent aux enseignants du département de lettres et langue française à l'université de M'sila.

Haçane

TABLE DES MATIERES

DEDICACE

REMERCIEMENT

INTRODUCTION GENERALE..... 07

CHAPITRE I : LA PLACE DE L'EXPRESSION ORALE EN MILIEU

UNIVERSITAIRE

Introduction..... 11

I.1 - L'enseignement/apprentissage de l'oral à l'université 11

I.1.1- L'oral dans les méthodes d'enseignement 11

I.1.2- Définition de l'oral..... 14

I.2- Qu'est-ce qu'une expression orale? 15

I.2.1- Définition de l'expression orale..... 15

I.2.2- Les caractéristiques de l'expression orale 16

I.2.3- Les formes de l'expression orale..... 17

I.2.4- Les composantes de l'expression orale 18

I.2.5- Les compétences de l'expression orale..... 19

I.3- L'évaluation de l'expression orale à l'université..... 21

I.3.1- Définition de l'évaluation..... 21

I.3.2- Les types de l'évaluation 22

I.3.3- Les critères d'évaluation de l'expression orale 23

I.3.4- La grille d'évaluation de l'expression orale 24

Conclusion..... 27

CHAPITRE II : L'EXPLOITATION DE LA MISE EN SCENE DE LA FABLE POUR ENSEIGNER/APPRENDRE L'EXPRESSION ORALE

Introduction..... 29

II.1. L'enseignement/apprentissage de la fable à l'université 29

II.1.1- Définition de la fable..... 29

II.1.2- L'origine de la fable..... 30

II.1.3- Les caractéristiques de la fable 31

II.1.4- Les fonctions de la fable 33

II.1.5- La fable comme un support pédagogique..... 34

II.1.5- Les effets de la fable dans l'apprentissage de l'expression orale.....	35
II.2. La mise en scène (le théâtre) comme un outil pédagogique	37
II.2.1- Le théâtre : définition et étymologie.....	37
II.2.2- Le rôle pédagogique du théâtre dans l'apprentissage de l'expression orale...	38
II.2.3- La démarche pédagogique pour réaliser une pièce théâtrale.....	39
II.2.4- La mise en scène en classe	40
Conclusion	42

CHAPITRE III : LA MISE EN SCENE DE LA FABLE AU SERVICE DE L'EXPRESSION ORALE

Introduction	44
III.1- Cadre Méthodologique	44
III.1.1- Description de lieu de l'expérimentation	44
III.1.2- Description de la classe.....	45
III.1.3- Présentation de l'échantillon.....	46
III.1.4- Description du support choisi.....	47
III.2.Déroulement de l'expérimentation	50
III.2.1- La première étape : phase d'introduction.....	50
III.2.2- La deuxième étape : phase de révision.....	52
III.2.3- La troisième étape : phase de préparation... ..	54
III.2.4- La quatrième étape : phase de présentation.....	56
III.3- Analyse et interprétation des résultats.....	58
Conclusion	60
CONCLUSION GENERALE	62

BIBLIOGRAPHIE

ANNEXE

LISTE DES TABLEAUX

LISTE DES FIGURES

INTRODUCTION GENERALE

Introduction générale

Dans le processus enseignement/apprentissage du FLE, l'enseignement des langues au sein de la classe à l'amphi théâtral, il devrait prendre en compte le développement de deux compétences des étudiants l'oral et l'écrit, notamment l'expression orale, pour ce faire, il fait recours aux différents supports pédagogiques, tel que la fable vu que cette dernière permet aux étudiants de jouer les rôles sur scène facilement.

De nombreux chercheurs ont accordé une grande importance à cette compétence, en raison de son efficacité à améliorer les performances des étudiants. À travers de nombreuses recherches et travaux, il a été démontré que l'inclusion du théâtre en générale et la mise en scène en particulier comme un acte pédagogique offre de nombreux avantages pour améliorer la compétence d'expression orale.

À l'université, le programme comprend un ensemble des modules, y compris un module de compréhension et expression orale, ce module est divisé en un volume horaire, à raison de deux séances par semaine tout au long de la formation en licence.

À travers de notre observation dans les séances d'expression et compréhension orale, nous avons constaté que les étudiants en première année licence universitaire spécialité langue française ont des grandes difficultés de prononciation, ils commettent des erreurs et ils ont peur de prendre la parole. Ceci nous incite à réfléchir sur l'impact de la mise en scène de la fable sur le développement de la compétence d'expression orale.

Alors, nous essayerons, à travers notre travail de recherche de répondre à la problématique suivante :

Dans quelle mesure la mise en scène de la fable peut-elle contribuer au développement de l'expression orale des étudiants de 1^{ère} année universitaire ?

Pour répondre à notre problématique nous avons élaboré les hypothèses :

- la mise en scène comme un acte pédagogique ludique aide à améliorer la compétence de l'expression orale des étudiants.
- La mise en scène suscite la motivation des étudiants pour s'exprimer oralement et librement en utilisant le verbal et le non verbal.
- La mise en scène corrige la prononciation, l'intonation et l'accent des étudiants lors de la communication entre eux.
- La mise en scène enseigne les étudiants comment utiliser le langage du corps au moment de la communication.

Pour réaliser notre recherche nous avons mené une expérimentation avec une classe de première année licence, en suivant une démarche pédagogique lors des représentations théâtrales des étudiants.

En effet, notre choix a été motivé par le fait que durant nos années précédentes nous avons toujours étudié les fables qu'à l'écrit pourtant, ils seront trop amusants à l'oral notamment, au théâtre. Ainsi, dans les programmes universitaires, la fable est carrément négligé et la plupart des étudiants des difficultés à exprimer oralement et spontanément.

Notre objectif à travers ce mémoire est tout d'abord, montrer comment la mise en scène comme un outil pédagogique peut développer la compétence de l'expression orale des étudiants, ainsi, mettre l'accent sur la fable comme un support pédagogique dans l'enseignement/apprentissage de l'expression orale au milieu universitaire. En outre, Libérer la réflexion et l'imagination chez les étudiants par des interactions orales et Ouvrir les pistes aux enseignants pour pratiquer cet outil ludique pour renforcer la compétence de l'expression orale chez leurs étudiants.

La méthode que nous allons adopter pour mener ce travail est la méthode expérimentale qui répond mieux à notre objet d'étude. Alors, nous opterons pour une étude descriptive pour observer les changements qui interviendront chez les étudiants de première année licence, pendant la mise en scène de la fable durant les séances de notre expérimentation, afin d'analyser les résultats obtenus par les étudiants.

Ce travail s'inscrit dans le domaine de la didactique du FLE et tend à confirmer l'impact de la mise en scène sur le développement de l'expression orale des étudiants.

Notre mémoire s'étale sur 3 chapitres, dans le premier chapitre théorique, intitulé : **la place de l'expression orale en milieu universitaire**, nous allons présenter l'oral dans les méthodes d'enseignement, l'enseignement/ apprentissage de l'expression orale à l'université, les caractéristiques, les formes, et les composantes de l'expression orale. Ensuite, nous allons parler des objectifs de l'enseignement de l'expression orale et comment évaluer cette compétence.

Tandis que dans le deuxième chapitre théorique intitulé : **l'exploitation de la mise en scène de la fable pour enseigner/apprendre l'expression orale**, nous allons aborder l'enseignement/apprentissage de la fable à l'université, sa définition, son origine, ses fonctions, ses caractéristiques et ses effets sur l'apprentissage de l'expression orale, ainsi, nous tenterons de parler de l'aspect pédagogique de la mise en scène (le théâtre), la démarche pédagogique lors de la réalisation d'une pièce théâtrale et la mise en scène en classe.

Au niveau du troisième chapitre qui est consacré pour l'expérimentation, intitulé : **la mise en scène de la fable au service de l'expression orale**, nous allons présenter le lieu de l'expérimentation, la classe, l'échantillon, et le support choisi, ensuite, nous allons analyser et évaluer l'expression orale des étudiants à la fin de notre expérimentation.

Finalement, nous allons clôturer notre mémoire par une conclusion générale qui résume le tout.

***CHAPITRE I : LA PLACE DE L'EXPRESSION ORALE EN MILIEU
UNIVARSTAIRE***

Introduction

L'enseignement/apprentissage de l'oral à pour but pour développer chez l'étudiant la compétence de communiquer aux différentes situations de communication. Nous constatons que la plupart des étudiants ont des difficultés pour communiquer oralement en français.

Dans ce chapitre, nous avons abordé le thème de la place de l'expression orale en milieu universitaire. En premier lieu nous avons commencé tout d'abord à voir la place qu'occupe l'oral dans les différentes méthodologies d'enseignement des langues étrangères. Ensuite nous avons défini la compétence de l'expression orale, ainsi que ses caractéristiques, ses formes, et ses composantes. En deuxième lieu nous avons abordé les objectifs de l'expression orale à l'université et les critères d'évaluation de l'expression orale à l'université.

I.1- L'enseignement/apprentissage de l'oral à l'université

I.1.1- l'oral dans les méthodes d'enseignement

➤ **L'oral dans la méthodologie traditionnelle :**

Appelée méthodologie traditionnelle ou méthode grammaire de traduction :

«...Malgré la présence d'exercice de prononciation au début de l'apprentissage mais qui sont en réalité tous orientés vers l'oralisation de l'écrit comme la récitation de textes écrits, puis la lecture à haute voix des textes d'auteurs, c'est l'enseignement de l'écrit qui prédomine et qui s'effectue selon la gradation mot-phrase-texte.»¹.

La méthodologie traditionnelle est une vision pour acquérir une culture générale sous forme de l'écrit, elle englobe d'autres méthodes comme la méthode directe.

¹ CUQ, J-P et GRUCA, I : *Cours de didactique de français langue étrangère et second*, Paris, Presse Universitaire de Grenoble, 2003, p. 235.

Premièrement, la méthodologie traditionnelle est mis l'accent sur la maîtrise de l'écrit et dans cette méthodologie, le rôle de l'enseignant peut apparaître dans les choix des textes culturels et préparer un champ lexical sur le sujet, deuxièmement, elle posait des questions, des interrogations et corrigeaient les erreurs des étudiants qui n'étaient pas admises mais l'apprenant est considéré comme un être passif qui a juste la fonction d'imitations de modèles et de la mémorisation des listes des concepts par cœur.

➤ **La méthodologie directe :**

La méthode directe refusait le recours à la langue maternelle, elle privilégiait la pratique orale de la langue étrangère en classe.

Dans la méthodologie directe : « *L'accent est mis sur l'acquisition de l'oral et l'étude de la prononciation qui repose sur une démarche analytique.* »², elle travaille sur l'oral comme un objet essentiel des cours qui met l'accent sur la prononciation.

Cette méthodologie refusait l'utilisation de langue maternelle dans l'apprentissage de la langue étrangère.

➤ **La méthodologie audio-orale :**

*« (...) Comme l'indique son appellation, cette méthodologie donne la priorité à la langue orale et la prononciation devient un objectif majeur : nombreux ont les exercices de répétition et de discrimination auditive et la prononciation bénéficie des atouts des enregistrements différentes voix de natifs. »*³.

La méthode audio-orale qui consiste à mettre l'apprenant dans une situation visant à produire des comportements langagières et des paroles pour communiquer. Les leçons de la méthodologie audio-orale sont centrées sur des dialogues de la langue étrangère.

² CUQ, J-P. ET GRUCA, I: *Op.cit*, p. 237.

³ *Ibid.* p. 239.

➤ **La méthodologie structuro-globale audiovisuelle :**

Dans cette méthode où, l'oral prime sur l'écrit c'est-à-dire : elle est basée sur des sons associés à des images comme des supports pour apprendre une langue étrangère :

« *Les éléments acoustiques du langage jouent également un rôle prédominant : selon Guberina, la langue est un ensemble acoustique-visuel ; d'où l'importance de l'oreille (audio) et de la vue (visuelle) dans ce système méthodologique.* »⁴.

L'élève doit établir le lien entre le dialogue et l'image qui s'accordent à la priorité de l'oral sur l'écrit. Cette prend aussi en compte l'expression des sentiments.

➤ **L'approche communicative :**

Le concept de l'approche communicative révolutionnaire en didactique des langues c'est-à-dire : la langue devient un instrument de communication par objectif et rendre l'élève responsable de son apprentissage et autonome à l'enseignant. Dans cette approche, la langue orale est dominante mais il y a une certaine révolution de l'écrit avec l'oral comme les quatre habilités suivantes : (expression et compréhension orales, expression et compréhension écrites) :

« *L'approche communicative a pour objectif essentiel d'apprendre à communiquer en langue étrangère. Bien qu'elle recouvre des pratiques quelque fois différentes ou diversifiées à l'extrême comme le suggère, du reste, ...), que l'enseignant prépare ses apprenants à l'acte de communication où l'élève est participant à part entière.* »⁵

➤ **L'approche par compétence :**

L'approche par compétence dans la didactique des langues, se centre sur l'apprenant et ses actions : « *L'approche par compétence dérivée du constructivisme, privilégiant une logique d'apprentissage centré sur l'élève, sur ses actions et réactions*

⁴ *Ibid.* p. 242.

⁵ CUQ, J-P. et GRUCA, I. : *Op.cit.*, p. 237.

face à des situations-problème.»⁶, pour une vision principale de l'approche par compétence, il y a un principe d'orienter l'élève à acquérir non seulement le savoir mais aussi le savoir-faire. L'élève doit agir en fonction de situations d'intégration qui sont déterminées par l'enseignant et qui contiennent les connaissances que l'élève doit acquérir pour une langue étrangère.

L'oral dans l'approche par compétence, prend une place très importante car il est le transmetteur des savoirs.

I.1.2- Définition de l'oral

L'oral est défini dans **Le Robert Dictionnaire D'aujourd'hui**, comme suit :
«Opposé à l'écrit, qui se fait, qui se transmet par la parole, qui est verbal.»⁷.

Dans cette définition celle du dictionnaire on distingue entre l'oral et l'écrit par la parole, c'est-à-dire tous se qui transmis verbalement c'est de l'oral contrairement à l'écrit.

L'oral dans le dictionnaire **Le Petit Larousse illustré**, désigne le : «Fait de vive voix, transmis par la voix (par opposition à écrit). Témoignage orale. Tradition orale, qui appartient à la langue parlée.»⁸.

L'oral se caractérise par la voix, qui est le responsable de transmettre nos idées en utilisant une langue.

Une autre définition d'un autre dictionnaire tel que Le Dictionnaire, **HACHETTE** encyclopédique définit l'oral comme «Transmis ou exprimé par la bouche, la voix (par opposition à écrit) qui a rapport à la bouche.»⁹.

⁶ BENBOUZID, B.: *La réforme de l'éducation en Algérie, enjeux et réalisations*, Alger, Casbah, 2009, p. 45.

⁷ RAY, A, *Le Robert Dictionnaire D'aujourd'hui*, Canada, 1991, p. 700.

⁸ *Le Petit Larousse illustré*, Larousse, Paris, 1995, p. 720.

⁹ *Dictionnaire HACHETTE*, 1991, p. 1346.

Gérard Vigne définit l'oral ainsi :

«Terme ambivalent, désigne tout à la fois une situation d'échange : deux interlocuteurs face à face qui coopèrent dans l'élaboration d'un discours en maintenant constant. L'oral, l'autre forme de la langue, dans sa force sonore, doté de propriétés acoustiques particulières, met en jeu la perception auditive et les capacités articulatoires du sujet.»¹⁰.

L'oral représente une phase sonore de langue et l'autre phase c'est l'écrit. Selon cette définition l'oral se fait entre deux locuteurs (émetteur et récepteur), ces deux font des échanges entre eux en utilisant la voix.

I.2- Qu'est-ce qu'une expression orale ?

I.2.1- Définition de l'expression orale

Selon Robert. **GALISSON** et **Daniel. COSTE**, l'expression est une « *Opération qui consiste à produire un message oral ou écrit, en utilisant les sonores ou graphiques.* »¹¹.

L'expression orale est une :

«Capacité à prendre la parole dans une situation directe de dialogue ou d'adresse, reposant sur un authentique engagement énonciatif.»¹².

Autrement dit la compétence de l'expression orale c'est une capacité langagière, dont l'individu peut produire dans sa vie quotidienne des énoncés avec son entourage afin de transmettre des informations et des messages.

Selon le dictionnaire le **ROBERT. J-P** l'expression orale : « *Le domaine de l'enseignement de la langue qui comporte l'enseignement de la spécificité de la langue*

¹⁰ VIGNE, G, *Enseigner le français comme langue seconde*, France, Clé internationale, 2001, p. 34.

¹¹ GALISSON, R et COSTE, D, *Dictionnaire de didactique des langues*, Paris, Hachette, 1976, p. 280.

¹² « *Évaluation des Compétences Orales* » http://www.ien-st-jacques.acrennes.fr/evaluation/EVA_ELIV_CM2/competences_orales_eliv.pdf. Consulté le 10 juin 2020 à 11 :35h.

orale et son apprentissage au moyen d'activités d'écoute et de production conduites à partir de textes sonores si possible authentique.»¹³.

Dans cette définition il s'agit que dans le domaine de l'enseignement de la langue l'oral se base sur l'écoute à l'aide des supports didactique tels que les textes sonores c'est-à-dire des textes oralisés.

Pour **VERDELHANE-BOURGADE. M** : « *Langage oral est le socle sur lequel vont se construire les autre connaissances : la culture scolaire, l'écrit, les champs disciplinaire, les comportements.»¹⁴.*

Le langage oral est la base de toutes les connaissances, à travers, ce langage l'être humain va apprendre la science, la culture et les comportements. Ce langage lui permet de découvrir son entourage en créant des relations avec les autres.

I.2.2- Les caractéristiques de l'expression orale

L'expression orale commence toujours par¹⁵ :

➤ **Les idées :**

Des informations, quelles qu'elles soient, de l'argumentation que l'on choisit, des opinions diverses et des sentiments qu'on l'exprime. Il faut avoir un objectif clair de ce que l'on veut exprime. Il est important d'adapter le contenu aux destinataires du message selon l'âge, le rôle, le statu social.

¹³ ROBERT, J-P. (2002), *dictionnaire de pratique de didactique du FLE*, Ophrys, p. 120.

¹⁴ VERDELHANE-BOURGADE, M. (2002), *le français de scolarisation pour une didactique réaliste*, presses universitaires de France.

¹⁵ <http://www.chairedefrancais-ufar.am/file/AEO1.pdf>. Consulté le 12/05/2020 à 23 :10h.

➤ **De la structuration :**

La manière dont on présente ses idées. Les idées vont s'enchaîner de façon logique avec des transitions bien choisies. On peut d'abord préciser ce dont on va parler et pourquoi. On illustre les idées avec des exemples concrets, des notes d'humour. On terminera de façon claire et brève.

➤ **Du langage :**

De la correction linguistique et de l'adéquation socioculturelle. Dans une communication courante, l'important est de se faire comprendre et d'exprimer ce que l'on a réellement l'intention de dire, plutôt que de produire, au détriment de la communication, des énoncés neutres mais parfaits. Un mot qui manque peut être demandé à l'interlocuteur, qui sera ravi de le donner.

I.2.3- Les formes de l'expression orale

L'expression orale se compose en trois formes :

➤ **Du non verbal :**

Les gestes, les sourires, les signes divers...on se fera mieux comprendre en étant détendu et décontracté, en illustrant ce que l'on dit avec des gestes naturellement adaptés.

➤ **De la voix :**

De son volume, de l'articulation, du débit, de l'intonation. Le volume doit être adapté à la distance. En français, vos apprenants devront plus soigner leur articulation et le débit. L'intonation doit être expressive et significative.

➤ **Des pauses, des silences, des regards :**

En effet, c'est par le regard par exemple que l'on pourra vérifier si l'on a été compris. Les pauses et les silences sont aussi significatifs, et il est important de leur apprendre aussi à en user.

I.2.4- Les composantes de l'expression orale

Elle se répartit en quatre composantes¹⁶:

➤ **La composante linguistique :**

Qui est le respect des normes soit de la syntaxe, la grammaire et la phonétique (pour la production des messages corrects il faut l'appropriation de ces aspects).

➤ **La composante discursive ou communicative:**

La structuration des messages selon l'acte de parole ; c'est de connaître se d'adopter les types de discours selon la situation de communication ou l'individu se trouve.

➤ **La composante socio - culturelle:**

C'est l'extralinguistique, tenir en compte l'ensemble de pratiques habituelles et codifiées de la société (connaître les valeurs et les règles de la collectivité).

¹⁶ <https://www.ifadem.org/sites/default/files/ressources/Burundi-renforcer-compétences-oral.pdf>. livret3 renforcer les compétences à l'oral, deuxième édition 2011-2012. P. 09. Consulté le 10/05/2020 à 17 :55h.

➤ **La composante stratégique :**

Génère l'ensemble de l'expression corporelle comme les gestes, l'intonation, le rythme, la mimique etc. Qui participe l'élaboration de la communication orale.

SOPHIE MOINRAND, à son tour, ajoute que la communication orale se comporte¹⁷ :

➤ **Une composante référentielle :**

C'est tous ce qui revient à une expérience.

I.2.5- Les compétences de l'expression orale

L'oral implique des passerelles, d'une compétence à l'autre, se cela au sein d'un même cours, il mêle plusieurs objectifs (...) Nous distinguons quatre compétences fondamentales (...) ¹⁸:

Types de compétences	Capacités	Exemples de situations
----------------------	-----------	------------------------

¹⁷ MOIRAND, S. (1990), *Enseigner à communiquer en langue étrangère*, Hachette, Paris, 1982.

¹⁸ Programme et document d'accompagnement de la langue française de cycle primaire, ONPS, Algérie 2011, p. 07.

<p>Compétences physiques</p>	<p>Maitriser sa voix, sa respiration, se faire entendre, articuler, jouer sur les inflexions de la voix, les imitations...</p> <p>Maitriser ses gestes, sa posture, ses mouvements...</p>	<p>Lecture d'un extrait de théâtre, poésie ou autres genres, débats, mimes, changements de point de vue, étude du rythme dans les écrits ...</p> <p>Entretien de stage, réunion de délégués, avant un conseil d'établissement, table rond...</p>
<p>Compétences communicationnelles</p>	<p>Prendre l'autre en compte par son regard, savoir l'écouter, animer un groupe, interpréter une réaction...</p>	<p>Discussion à l'oral, réponses aux questions, intervention dans un cours...</p> <p>Intégration dans un groupe, animation d'un débat, réaction en fonction de l'interlocuteur...</p>
<p>Compétences linguistiques</p>	<p>Adapter son discussion à un public, adapter son vocabulaire, son niveau de langue, développer son vocabulaire, formuler, transmettre clairement un message...</p>	<p>Jeu sur les registres de langues, étude du résumé, enchaînement des idées, maîtrise de l'énonciation, étude des champs lexicaux, des connotations, travail sur l'éloge et le blâme, conversation tenant compte de la diversité des</p>

		interlocuteurs, prise en charge d'un standard, commande ou demande renseignement de vive voix ou par téléphone...
Compétences énonciatives	Savoir argumenter, débattre, improviser, utiliser ses notes...	Exposé, compte rendu, débat, discussion préalable pour une argumentation... Présentation d'un projet, dispute, soutenance, entretien, d'entrée dans une école, dialogue quotidien...

Tableau n°1 : les compétences de l'expression orale

I.3- L'évaluation de l'expression orale à l'université

I.3.1- Définition de l'évaluation

L'évaluation est défini par **MARTINEZ.P** comme : « Un outil de régulation et d'optimisation de l'enseignement. »¹⁹.

L'évaluation permet de vérifier l'efficacité de l'enseignement, elle sert à découvrir les lacunes et les difficultés chez les étudiants. Son rôle est d'évaluer les connaissances installées chez les eux et mesurer le degré de la maîtrise de ces connaissances.

¹⁹ MARTINEZ, P. *la didactique des langues étrangères*, PUF .Paris .2002, p. 202.

Selon la définition de ces auteurs **REUTER.Y, COEN-AZIAC.C, DUNAY.B, DELCAMBRE.I, LAHANTER-REUTER.D** :

«L'évaluation en éducation peut être définie comme la prise d'information qu'effectue un acteur quelconque d'une situation de travail (de formation...etc.) sur la performance identifiable ou des comportements mis en œuvre par des personnes qui relèvent de cette situation (classe, établissement, système d'éducation de formation...etc.) en les rapportant à des normes ou à des objectifs.»²⁰.

Dans le domaine de l'éducation, chaque processus d'apprentissage à des objectifs pour atteindre, l'enseignant doit fixer ces objectifs selon le programme ; ces objectifs sont des informations, des comportements et des connaissances. A la fin de chaque processus, l'enseignant doit vérifier la performance de ses étudiants par rapport aux objectifs visés.

I.3.2-Les types de l'évaluation

Parmi les types de l'évaluation, on trouve 3 types essentiels²¹ :

➤ **Évaluation diagnostique :**

Avant de créer une formation, il est essentiel de savoir à quel type d'étudiants elle s'adresse. Votre objectif est de connaître leurs forces, faiblesse, connaissances et capacités avant qu'ils ne la commencent. Vous pourrez alors créer votre formation en fonction des données recueillies.

➤ **Évaluation formative :**

L'évaluation formative est utilisée lors de la première tentative de formation. Son objectif est de surveiller l'apprentissage des étudiants et d'obtenir

²⁰ REUTER, Y. et al. *Dictionnaire des concepts fondamentaux des didactiques*, de Boeck. 2007, p.105.

²¹ <http://www.onlineassessmenttool.com/fr/base-connaissances/base-de-connaissances-evaluations/types-evaluations/item10637/>. Consulté le 04/08/2020 à 21 :40h.

du feedback afin d'identifier les lacunes de l'enseignement. Ce feedback permet ainsi de savoir sur quoi se focaliser pour continuer la formation.

➤ **Évaluation sommative :**

L'évaluation sommative vise à évaluer si les connaissances les plus importantes ont bien été acquises à la fin de la formation. Elle permet aussi beaucoup plus que cela, puisqu'elle permet de mesurer l'efficacité de l'apprentissage, les réactions des étudiants au sujet de la formation et les bénéfices

à long terme (ces derniers peuvent se déterminer en faisant un suivi des étudiants ayant participé à votre formation ou à votre test). Il vous est ainsi possible de voir la manière dont ils ont utilisé leurs compétences et leurs connaissances.

I.3.3- Les critères d'évaluation de l'expression orale

L'évaluation se fait par plusieurs critères, on cite ²² :

Le fond	La forme
Les idées Avoir un objectif clair de ce que l'on va dire et exprimer des idées autant que possible intéressantes et originales. Adapter le contenu au(x) destinataire(s) du message selon l'âge, le rôle, le statut social.	L'attitude, les gestes On fera mieux comprendre en étant décontracté et détendu ; en ayant un visage ouvert, souriant et expressif ; en illustrant ce qu'on dit avec des gestes naturellement adaptés.

²²TAGLIANTE, C. *La classe de langue*, CLE internationale, Paris 1994, p. 45.

<p>la structure</p> <p>les idées vont s'enchaîner de façon logique, avec des transmissions bien choisies. On doit d'abord préciser ce dont on va parler et pourquoi. On illustrera ses idées avec des exemples concrètes, des notes d'humour. On terminera de façon claire et brève.</p>	<p>La voix</p> <p>Le volume doit être adapté à la distance qui sépare la personne qui parle de son interlocuteur.</p> <p>En langue 2, on doit plus soigner l'articulation et le débit. L'intonation doit être expressive et significative.</p>
<p>Le langage</p> <p>Dans une communication courante, l'important est de se faire comprendre et de exprimer de ce que l'on réellement l'intention de dire, plutôt que de produire, au détriment de la communication, des énoncés neutres mais parfaits. Un mot qui manque peu être demandé à l'interlocuteur, qui sera ravi de le donner.</p>	<p>Le regard</p> <p>C'est par le regard que l'on vérifiera si le message a été compris.</p> <p>Les pauses et les silences sont également significatifs du cheminement, de la réflexion.</p>

Tableau n°2 : Les critères de l'évaluation de l'expression orale

I.3.4- La grille d'évaluation de l'expression orale

Le processus de l'évaluation de l'expression orale doit suivi une grille, pour connaître le degré de la maîtrise des étudiants ²³:

<p>COMPETENCE MAITRISEE</p>
<p>Les 2 (ou 3) critères suivants sont des critères de base et doivent donc être tous respectés :</p>

²³ www.segec.be/Documents/Fesec/.../Grille_evaluation_expr_orale.pdf. Consulté le 06/07/2020 à 10 :20h.

Caractères compréhensibles du message produit :

Indicateur : les messages exprimées sont compris globalement et sans effort par le destinataire grâce à une maîtrise minimale de la langue en production et à un minimum de cohérence (pas de contradictions flagrantes).

Pertinence (respect des consignes) :

Indicateur :

-le type de tâche réalisée correspond bien à ce qui a été demandé.

-la longueur du temps de parole correspond au moins aux ¾ de ce qui a été demandé.

Compréhension des interventions de l'interlocuteur (uniquement en cas d'expression orale avec interaction) :

Indicateur : compréhension suffisante pour maintenir le contact sans provoquer d'agacement (maîtrise minimale de la langue en réception).

Si ces deux (ou trois) critères sont respectés, l'élève se voit attribuer une note sur 20 en additionnant les points obtenus pour chacun des critères ci-dessous (minimum 10/20, maximum 20/20).

<p>Pertinence et originalité <u>5/5</u> -Respect parfait des consignes (pertinence). -Des risques ont été pris pour personnaliser l'ensemble de la production, compte tenu du niveau attendu par le programme (originalité). <u>4/5</u> -Respect parfait des consignes (pertinence). -Des risques ont été pris pour personnaliser l'ensemble de la production, compte tenu du niveau attendu par le programme (originalité). <u>3/5</u></p>	<p>Vocabulaire / structures (langue) <u>5/5</u> -Pas d'erreurs -Grande variété lexicale et grammaticale -Vocabulaire très précis et spécifique dans toutes les parties, compte tenu du niveau de maîtrise attendu par le programme (originalité). <u>4/5</u> -Pas d'erreurs. -structure variées, compte tenu du niveau de maîtrises attendues par le programme -Vocabulaire globalement varié et précis dans la plus grande partie du document. <u>3/5</u> -Quelques erreurs</p>	<p>Prononciation (langue) <u>5/5</u> -Prononciation parfaite des sons. -Pas d'erreurs d'accent tonique. -Intonation parfaitement adaptée au contenu. -Respect de la mélodie de la langue. <u>4/5</u> -L'un ou l'autre mot mal prononcés. -Intonation globalement adaptée au contenu. -Respect dans une large mesure de la mélodie de la langue. <u>3/5</u> -Plusieurs erreurs de prononciation et/ou d'intonation. -Celles-ci ne compromettent pas</p>	<p>Rythme / débit de la parole (langue) <u>5/5</u> -Rythme de parole presque équivalent à celui de la langue maternelle. <u>4/5</u> -Rythme soutenu mais un peu plus lent. -L'une ou l'autre petite hésitation. <u>3/5</u> -Quelques hésitations, mais le débit de la parole reste cependant globalement naturel. <u>2.5/5</u> -Hésitations plus nombreuses ou légèrement plus longues, mais qui ne rompent cependant pas à la communication.</p>
--	---	---	--

<p>-Tous les aspects du sujet ont été traités certains de manières limitées (pertinence). -Peu de risques ont été pris (originalité). <u>2.5/5</u> -Tous les aspects du sujet ont été traités certains de manières limitées (pertinence). -Très peu ou pas de prise de risque (originalité).</p>	<p>qui ne compromettent cependant pas la compréhension des différentes parties du message sans effort par le destinataire. -Léger effort de variété grammaticale et lexicale. -Vocabulaire manquant parfois de précisions. <u>2.5/5</u> -Erreurs un peu plus nombreuses. -Variété lexicale et grammaticale limitée. -Vocabulaire manquant globalement de précision.</p>	<p>la compréhension globale du message sans effort par le destinataire. <u>2.5/5</u> -Erreurs de prononciation plus nombreuses. -Celles-ci ne compromettent cependant pas la compréhension globale du message sans effort par le destinataire. -Intonation forte et proche de la langue maternelle.</p>	
--	---	---	--

Tableau n°3 : La grille d'évaluation de l'expression orale.

Conclusion

Nous avons montré dans ce chapitre un aperçu sur la place de l'oral dans les méthodologies d'enseignement, en illustrant l'enseignement/apprentissage de l'oral dans chaque approche. Ainsi nous avons basé sur l'expression orale, l'un des éléments fondamentaux de notre recherche.

Notre objectif consiste à démontrer l'impact de la mise en scène de la fable sur l'enseignement/apprentissage de l'expression orale et ce que nous aborderons dans le deuxième chapitre.

***CHAPITRE II : L'EXPLOITATION DE LA MISE EN SCENE DE LA
FABLE POUR ENSEIGNER/APPRENDRE L'EXPRESSION ORALE***

Introduction

L'activité ludique comme la mise en scène (théâtre) a un grand effet dans le processus enseignement/apprentissage d'une langue étrangère. En raison de son côté divertissant, on constate que les étudiants apprennent facilement. En effet, l'investissement de cette activité peut améliorer la compétence de l'expression orale des étudiants.

Dans ce chapitre, nous allons voir quelques notions théoriques qui traitent : l'utilisation dans la fable dans le milieu universitaire et la mise en scène (le théâtre) comme un outil pédagogique pour enseigner et apprendre l'expression orale. Ensuite, nous allons expliquer le rôle et l'effet pédagogique du théâtre dans l'apprentissage de l'expression orale. Pour conclure, nous avons consacré le dernier chapitre pour la mise en scène en classe, en suivant une démarche pédagogique.

II.1- L'enseignement/apprentissage de la fable à université

II.1.1- Définition de la fable

Selon Michel Jarrety, la fable est :

« N. féminin : apologue en forme de récit allégorique illustrant une moralité, la fable forme par elle-même un tout littéraire autonome. Ce genre remonte à l'Antiquité et a été pratiqué dès le Moyen âge français avant, bien sûr, d'être illustré par La Fontaine et plus tard par Florian. »²⁴.

La fable est un genre littéraire sous forme d'un récit, elle raconte des histoires imaginaires animées par des animaux, à la fin de ces récits on trouve une moralité. La première parution de ce genre revient de l'antiquité et plus tard elle est reconnue par la fable de la Fontaine.

²⁴ JARRETY, M. *lexique des termes littéraire*, NORD COMPO, France, Mai 2010, p.51.

Chapitre II : *L'exploitation de la mise en scène de la fable pour enseigner/apprendre l'expression orale*

Une autre définition de la fable :

« L'étymologie du terme fable d'elle un acte de discours, rappelant ses origines orales...la définition des fables de la Fontaine est plus restreinte : elle est une forme poétique met en scène des personnages-souvent des animaux-dans un récit illustrant un enseignement morale.»²⁵.

Dans cette définition, la fable de la Fontaine s'appartient au domaine de la poésie, elle se caractérise par des histoires imaginaires. Les personnages de la fable de la Fontaine sont des animaux, chaque animal à son rôle dans l'histoire. La fable se termine à la fin par une leçon morale.

Le dictionnaire Larousse a défini la fable comme : *« Est un court récit allégorique généralement en vers, qui se conclut par une morale appelée moralité.»²⁶.*

La fable est un récit non réel, écrit en vers sous forme d'un poème. Elle comporte une moralité pour éduquer les gens.

II.1.2- L'origine de la fable

La fable existe il y'a bien des millénaire du moins dans un monde essentiellement oral où elle était transmise à l'oral d'un individu à un autre, puisque les modes d'écriture n'existaient pas encore ; ces histoires la occupent une place très importante au sein de la société primitive, elles sont souvent imaginaires.

On trouve son apparition écrite à travers les travaux qui ont été faits par **Ésope**, qui, après sa mort, plus de **500** fables ont été réunies dans un livre intitulé (**Augustana**). D'ailleurs les **Grecs** attribuent la paternité de la fable à cet écrivain qui est devenu une source d'inspiration pour les autres écrivains, et parmi eux, il y a ceux qui ont mets ses écrits en vers, cependant, à l' exception de **Phèdre** qui, non seulement repris les travaux d'Ésope mais aussi ses propres fable, elle a continué d'évoluer tout au long du Moyen Age, dès l'ors, certains fabulistes comme Marie de France (1154-1189) et Jean de La Fontaine (1621-1695), ont

²⁵ ANNICK, M., ZANNIGER, G. *l'explication de texte en littérature*, HERMAN EDITEURS, Paris, p.64.

²⁶ <http://www.Larousse.fr>. Consulté le 22/07/2020.

développé leur propre style de fable, et élever ce genre littéraire au niveau de la poésie française.

De la **Grèce**, la fable progressa vers **Rome**, ou plusieurs auteurs (tels que **Horace**) firent une adaptation personnalisée des écrits d'**Ésope**. Après Horace vint **Phèdre** qui, non seulement reprit et traduit le travail d'**Ésope** en latin, mais écrivit également ses propres fables et, de ce fait créa un répertoire personnel moins similaire à celui d'**Ésope**, c'est à-dire avec une valeur ajoutée plus importante.²⁷

II.1.3- Les caractéristiques de la fable

La fable est un texte souvent en vers, bref et narrative. Mettant en scène des êtres humains ou des animaux. Parmi ces caractéristiques ²⁸:

➤ **Un texte narratif :**

La fable est un récit. Ce caractère se perçoit à l'existence d'une succession d'actions, de situations ou des faits, à une évolution spatio-temporelle, au passage d'un état initial à un état final.

➤ **Les personnages humains :**

Ils appartiennent à des catégories dont ils représentent l'exemple type : un jardinier, un seigneur, une veuve, un berger, un sage, deux amis... Facilement reconnaissables, ils sont les porte-parole d'une condition qui entretient avec son environnement humain des relations souvent conflictuelles. Ils sont également représentatifs de l'époque (références à la Cour chez La Fontaine).

²⁷ AITSAIDI, M et BENDAHMEN, M, *l'enseignement/apprentissage du FLE par le genre littéraire comme un moyen didactique* (le cas de deuxième année moyenne), mémoire de master en linguistique et didactique du FLE, université de Bejaia ; 2017.

²⁸ <http://interlettre.com/bac/691-la-fable-definition-caracteristiques-et-exemple>. Consulté le 22/07/2020.

➤ **Les animaux :**

Traditionnellement, les personnages des fables sont les plus souvent des animaux dotés de parole. Chargés d'une signification symbolique, ils permettent un phénomène de transposition des comportements et des caractères : la cruauté est représentée par le loup, la ruse par le renard, la puissance par le lion, l'innocence par l'agneau. La loi naturelle, représentée souvent comme une loi de la jungle, constitue la référence pour décrypter le monde humain.

➤ **Les thèmes de la fable :**

Ils sont aussi diversifiés que de la vie sociale ou de la vie politique. On trouve les rapports de pouvoir, les conflits familiaux, entre voisins, les rivalités petites et grandes. Solitude, vieillesse, relations parents/enfants, différentes manières de prendre la vie, rapports de l'homme avec la nature, tout est bon pour le fabuliste qui tire de cette multiplicité d'anecdotes une morale souvent pessimiste.

➤ **Le laconisme :**

Le fabuliste doit être bref. De nombreuses fables conseillent d'ailleurs le laconisme, l'art d'être bref ; ceux qui ouvrent la bouche à tort et à travers, comme le Corbeau au Renard, en pâtissent.

➤ **L'illusion de l'oralité :**

La fable doit préserver l'illusion de l'oralité. L'auteur utilise souvent le style direct ou indirect libre. Le lecteur se trouve parfois interpellé directement.

➤ **Prose ou vers :**

La fable accommode aussi bien de la prose que du vers, mais les mètres utilisés sont alors très variables. C'est ce qu'on appelle le vers libre. Cette liberté permet des ruptures de rythme expressives.

II.1.4- Les fonctions de la fable

Les grandes fonctions de la fable dans le domaine de la didactique des langues étrangères sont²⁹ :

➤ **Le divertissement :**

Récit court, interrompu de dialogue au style direct ou indirect libre, la fable tire son charme d'une concision qui en quelques mots crée un monde d'image et des situations concrètes. Le rythme est donné par les vers de longueur différente, par les articulations logiques et chronologiques. Les mésaventures des animaux font rire ou sourire. La mise à distance est suffisante pour éloigner les similitudes trop douloureuses. Le lecteur de la fable est le spectateur d'une scène qui le concerne mais dans laquelle il ne se sent pas réellement impliqué.

➤ **L'enseignement :**

Toute fable comporte une moralité qui ouvre ou ferme le récit. Les vérités énoncées dressent une sorte de bilan de la nature humaine et des fonctionnements sociaux : exemple : selon que vous serez puissant ou misérable, / les jugements de cour vous rendront blanc ou noir (les animaux malades de la peste de la Fontaine). On trouve aussi des sagesses et des recommandations diverses. Elle dénonce à travers de la mise en scène les dysfonctionnements sociaux, politiques et les abus.

²⁹ <http://interlettre.com/bac/691-la-fable-definition-caracteristiques-et-exemple>. Consulté le 25/07/2020.

Autrement dit, la fable est un outil ludique qui suscite la motivation des étudiants pour participer et exprimer leurs idées librement. Les caractéristiques des fables telles que le rythme, l'accent et l'intonation créent une atmosphère amusante dans la classe. À l'autre côté, la fable véhicule une leçon morale pour éduquer les gens.

II.1.5- La fable comme un support pédagogique³⁰

La fable joue un rôle très important dans l'enseignement/apprentissage d'une langue étrangère, notamment le développement de l'expression et la compréhension orale.

A ce propos **Mariana Arzate O. et Adelina H.** (2012, p.43) : « *Nous considérons que ce type de document authentique peut favoriser le développement de la compréhension et la production orale et de l'apprentissage interculturel et linguistique dans la classe de FLE* »

Le texte littéraire est utile comme un support pédagogique dans l'enseignement/apprentissage de la compréhension et l'expression orale en classe de langue étrangère.

La fable en fonction de sa richesse linguistique, elle peut sans nul doute participer au développement des habiletés linguistique générales comme à l'ouverture au monde des apprenants sur les langues étrangères. Donc les apprenants se formalisent avec la langue française.

Grace à la fable, les apprenants apprennent la concentration et travaillent leur mémoire auditive, visuelle et sensorielle. Ils enregistrent non seulement les mots mais également la syntaxe et la structure des phrases, qui leur permettent de s'exprimer ultérieurement.

³⁰ CHUABAH, N, LEKKOU, S, *l'apport de la fable a l'apprentissage de l'expression orale* : cas des apprenants de deuxième année moyenne, 2018, p.41.

Chapitre II : L'exploitation de la mise en scène de la fable pour enseigner/apprendre l'expression orale

A ce propos les mêmes auteurs ajoutent : *«Le texte littéraire constitue également un excellent support pour travailler les structures morphosyntaxique et le lexique dans la classe langue ».*

Autrement dit, les apprenants vont apprendre tout les structures grammaticales et le lexique grâce d'un support littéraire (la fable).

Par ailleurs, l'interculturel dans l'enseignement des langues a occupé l'esprit pendant des années, selon **Marie A.P. (1999 :44)** : *«Le terme interculturel fait son apparition en France en 1975 dans le cadre scolaire ».*

En effet, la fable véhicule un patrimoine culturel considérable qui enrichit l'univers culturel de l'apprenant et lui permet de mettre en évidence les points communs et les divergences entre sa culture et la culture de l'autre donc l'ouverture sur l'autre.

II.1.6- Les effets de la fable dans l'apprentissage de l'expression orale ³¹:

Les textes littéraires ont une grande importance dans le développement des différentes compétences chez les apprenants. Selon **Halim, B. Anissa S.M. Zahra L. (p.4)** :

« Dans le cadre des nouveaux programmes l'introduction des textes littéraires en classe de langue s'avère un nécessité pour redonner le gout et le plaisir de lire mieux écrire. (...) le projet didactique et le texte littéraire permettent à l'apprenant de développer ses compétences de production et de découvrir la langue au travail dans un cadre instructif, plaisant et communicatif ».

La fable comme un genre littéraire aide à améliorer plusieurs compétences langagières ; telles que la compétence de l'expression orale (l'objectif de notre recherche).

³¹ CHUABAH, N, LEKKOU, S: *Op.cit.p.43.*

Chapitre II : *L'exploitation de la mise en scène de la fable pour enseigner/apprendre l'expression orale*

La fable crée plusieurs facteurs indispensables à l'apprentissage de l'expression orale, on peut résumer ces facteurs comme suit :

➤ **La motivation :**

Grace à l'aspect ludique de la fable et ses personnages qui sont des animaux, la fable offre une atmosphère favorable permettant l'interaction en classe, déclenchant la prise de parole et donnant un libre mouvement à la créativité de l'apprenant.

➤ **L'imagination :**

La pratique de la fable en classe suscite l'imagination et la créativité des apprenants, parce que les fables sont de court récit imaginaires qui mettant en scène des animaux. Cela lui permet alors d'imaginer de nouveaux événements et de créer ses propres fables.

➤ **La mémorisation :**

Le jeu de mots, les rimes, les rythmes, les sonorités et les dialogues établis entre les animaux, aident à comprendre et à mémoriser les mots de la fable, la syntaxe et la structure des phrases de qui permet à l'apprenant de les exploiter dans d'éventuelles situations de communication.

L'enseignement/apprentissage de la fable cherche à motiver les étudiants et libérer leurs imaginations pour qu'ils puissent apprendre une langue étrangère sans restrictions. Ainsi, elle aide la capacité de mémorisation du vocabulaire chez eux.

II.2- La mise en scène (le théâtre) comme un outil pédagogique

II.2.1- Le théâtre : définition et étymologie

Le mot théâtre est un nom qui vient du grec «*theatron* » qui passe ensuite en latin «*theatron*», ce mot signifie théâtre, lieu de représentation et vient du verbe grec «*theomai*» qui signifie regarder, contempler. D'après son étymologie, ce mot signifie donc théâtre, lieu où l'on regarde.³²

Selon le dictionnaire Larousse, le théâtre est un : «*Édifice destiné à la représentation de pièces, de spectacle dramatique ; le spectacle lui-même* »³³.

Le théâtre est un lieu particulier consacré pour la mise en pratique des pièces théâtrales en public.

BIET, Christian, TRIAU, Christophe ont défini le théâtre :

*«Le théâtre est d'abord un spectacle et un grand oral, une éphémère, la prestation d'un comédien devant des spectateurs qui regardent, un travail corporel, un exercice vocal et gestuel le plus souvent dans un lieu particulier et dans un décor particulier.»*³⁴

Le théâtre est donc tout une harmonie de la voix, le langage du corps, le gestuelle et décor, tout ces éléments doivent être présents pour représenter un travail théâtral, c'est à dire un spectacle bien déterminé.

Une autre définition du théâtre, le théâtre est : «*L'art de produire des émotions par le rapport actif aux paroles d'une œuvre mise en situation.*»³⁵.

³² http://lettres.tice.ac-orleans-tours.fr/php5/coin_eleve/etymon/etymonlettre/theatre.htm. Consulté le 12/08/2020.

³³ <http://www.larousse.fr>. Consulté le 10/08/2020.

³⁴ BIET, C et TRIAU, C, *Qu'est-ce que le théâtre ?*, Coll. Folio, Essais, Gallimard, Paris 2006, p.467.

³⁵ PIERRA, G, *Pratique théâtrale et didactique du français langue étrangère*, in Travaux Didactique du FLE, n°36, Montpellier III, 1996, p.31.

Le théâtre est un art se caractérise par la manifestation des sentiments, les acteurs jouent leurs rôles oralement devant le public.

II.2.2- Le rôle pédagogique du théâtre dans l'apprentissage de l'expression orale ³⁶

L'expression orale ne s'acquiert qu'en situation plus ou moins naturelle, elle passe par une série d'entraînements qui font prendre conscience de sa complexité.

Le théâtre en classe nécessite une application d'exercices vocaux et de l'élocution pour l'amélioration de la prononciation.

Dans ce cadre Gisèle Pierra montre le rôle du théâtre en disant :

« C'est à ce moment seulement qu'une pratique intensive du texte peut formalisé les apprenants avec les dimensions structurale, phonétique et prosodique de la parole en action au cœur des répliques et des didascalies significatives pour l'acteur. Dans ce sens, le travail de compréhension lié à la lecture s'associe à celui de la prononciation et de la mémorisation propre à l'interprétation, dans les actions et les situations inspirées par l'œuvre. Les contenus de ces divers apprentissages sont sans cesse rationalisés par un travail de recherche, d'échanges et de répétitions, qui articule les différents paramètres au fur et à mesure du savoir-faire qui se développe dans un vécu de la parole catalysé par l'objectif théâtrale. »

Le théâtre a pour avantage de plonger l'apprenant dans une situation qui est mise en contexte à travers des personnages et un univers dramatique. Il faut prendre en considération que la prise de parole en français est un acte non naturel de l'apprenant. C'est le jeu qui sert à dénouer ce blocage en faisant appel à d'autres moyens de

³⁶ DZAIR, B, *le théâtre comme un outil didactique pour améliorer l'expression orale en classe de FLE*, cas des élèves de deuxième année lycée.2012, p.49.

communication comme l'expression corporelle. A travers le travail de groupe, l'apprenant se libère du blocage de la parole.

II.2.3- La démarche pédagogique pour réaliser une pièce théâtrale³⁷

Une atelier de théâtre se déroule souvent dans un cadre contexte moins formel et rigide que la classe de la langue elle-même, est ainsi propice à une prise de parole plus libre.

Avant de chaque séance définir l'objectif pédagogique des activités, une séance peut comprendre un ou deux exercices de dynamisation ou un ou deux exercices d'improvisation, l'espace et le matériel nécessaire, le nombre de participants, ainsi que les étapes et la durée :

➤ Temps d'introduction :

Explication et prise de connaissances de la consigne et de l'objectif pédagogique. Ne pas hésiter à montrer l'exercice une première fois, surtout avec des groupes niveau débutant. En ce qui concerne l'objectif pédagogique, il est préférable de le faire deviner et en discuter lors de la phase d'exploitation plutôt que l'expliquer dès le début.

➤ Temps de révision :

Revoir éventuellement le vocabulaire et la grammaire nécessaire. En ce qui concerne le jeu théâtral, les faire réfléchir et travailler sur leur personnage, leur rôle. Donner des pistes pour le déroulement de l'action mais laisser place à l'improvisation et imagination.

³⁷ DUBOS, C, *jeu et théâtre en classe de langue*, Formation Alliance Française de Turin, Turin, 2014, p.05.

➤ **Temps de préparation :**

Pour les improvisations guidées, il n'y a pas besoin de préparation, mais il y'en a pour l'improvisation ouverte et authentique (en générale le temps peut aller de 5 à 15 min).

➤ **Temps de représentation :**

Les groupes jouent leur scénette chacun leur tour (et passe donc de public à acteur et vice versa), en improvisation ou d'un texte distribué par l'enseignant.

➤ **Temps d'exploitation :**

Cette dernière phase est très importante. En effet, les apprenants et l'enseignant changeront sur les objectifs pédagogiques, les points lexicaux et grammaticaux qu'ils ont du utiliser, leurs impressions, les difficultés, les conseils aux autres etc. L'enseignant prend des notes lors des temps de préparation sur les erreurs grammaticales et langagières.

L'enseignant doit suivre cette démarche pendant la réalisation d'une activité théâtrale dans la classe avec les étudiants. Cette démarche comporte cinq phases : la phase d'introduction, la phase de révision, la phase de préparation, la phase de représentation et la phase d'exploitation.

II.2.4- La mise en scène en classe ³⁸

Le texte théâtral est un texte particulier car il est peut être joué. La représentation est conçue comme un spectacle total comportant des éléments visuels : le décor, costumes, gestes et déplacement, éclairages et sonores : ton, voix des acteurs, musique.

³⁸ CUQ, J-P, *dictionnaire de la didactique du français : langue étrangère et second*, Paris : CLE international, 2003, p.237.

Chapitre II : L'exploitation de la mise en scène de la fable pour enseigner/apprendre l'expression orale

Le jeu de l'acteur repose sur un travail de la voix : ton, intensité, rythme, prononciation et du corps : gestes, attitude et déplacement.

C'est l'émetteur en scène qui organise ce travail, qu'il complète par une recherche des décors, de la musique, des lumières, du maquillage et des costumes. Il s'adresse généralement pour ces derniers des professionnels.

Le metteur en scène doit avoir une croyance absolue envers ses collègues de création, et vice versa, car il est un peu le chef d'unité, celui qui ouvre le chemin et assure une cohérence dans le travail.

Parmi les caractéristiques d'un texte théâtral c'est qu'on peut le réaliser sur scène à l'aide de plusieurs éléments et d'outils : le décor, c'est à dire les éléments artificiels qui représentent le lieu où s'était passée les actions de l'histoire, les costumes sont les vêtements et les accessoires nécessaires, l'éclairage c'est la lumière selon le temps des actions (la nuit, le matin...etc.) les gestes et le déplacement sont les éléments paraverbaux, la voix et la musique et les acteurs.

La représentation du texte théâtral sur scène demande une harmonie entre l'émetteur et le récepteur, ainsi que, la présence de tous les éléments du théâtre va créer un spectacle merveilleux. Le metteur en scène est le chef d'orchestre de ce travail.

Conclusion

Dans ce deuxième chapitre théorique, nous avons abordé l'exploitation de la mise en scène (le théâtre) dans un milieu universitaire. Nous avons montré aussi l'utilisation de cet outil pédagogique dans l'enseignement des langues étrangères. La mise en scène est un acte pédagogique ludique qui favorise le développement de l'expression orale des étudiants.

La fable comme un support pédagogique offre plusieurs avantages : culturels, linguistiques, et éducatifs dans l'enseignement/apprentissage des langues étrangères. Car, elle suscite la motivation et l'imagination des étudiants grâce à ces histoires imaginaires.

Pour voir l'impact de la mise en scène de la fable sur le développement de l'expression orale, nous essayerons dans le dernier chapitre pratique, d'analyser les résultats de notre expérimentation qui nous avons menée avec nos étudiants de première année licence.

***CHAPITRE III : LA MISE EN SCENE DE LA FABLE AU SERVICE DE
L'EXPRESSION ORALE***

Introduction

Dans les deux chapitres théoriques précédents, nous avons montré le rôle que les recherches à la mise en scène de la fable dans le développement d'une compétence de l'expression orale en classe de langue.

Pour étudier l'impact de la mise en scène de la fable sur le développement de l'expression orale, nous avons mené une expérimentation avec nos étudiants de première année licence. Notre travail consiste à réaliser une représentation théâtrale à partir d'une fable. Pour ce faire, nous suivons plusieurs étapes : la phase d'introduction, la phase de révision, la phase de mémorisation et la phase de présentation.

Au cours de ce chapitre intitulé : **la mise en scène de la fable au service de l'expression oral**, nous allons présenter notre public, le décrire. En premier lieu, nous exposons les participants (les étudiants), les outils et la méthode de notre travail. Par la suite, nous procédons à une description de l'expérimentation menée. Enfin, nous analysons les résultats tests et l'expression orale des étudiants pour répondre à la problématique de notre étude.

III.1- Cadre Méthodologique

III.1.1- Description du lieu et le public de l'expérimentation

Dans ce présent chapitre, nous nous sommes intéressées aux étudiants de première année licence, l'expérimentation s'est déroulée du mercredi 11 mars 2020 au mercredi 18 mars 2020. En somme nous avons assisté 2 séances.

Notre travail a été effectuée dans le département de la langue française, université de Mohamed Boudiaf ; se trouve au centre de la Wilaya de M'sila. Cet établissement a débuté en 1985.

III.1.2- Description de la classe

Nous avons remarqué que la classe de l'oral est propre, vaste et équipé par les ordinateurs et le data-show. Le nombre des étudiants est de 30 étudiants ; (20) filles et (10) garçons, leur âge varie entre 18 et 21 ans ; assis un par un en trois lignes. Le niveau de la classe est généralement entre A, B, C et D ; Les étudiants sont gentils, vivants et motivés.

Dans cette année, l'étudiant va développer et maîtriser sa compétence orale (compréhension et expression) en langue étrangère (le français), c'est une nouvelle expérience pour lui pour découvrir le milieu universitaire.

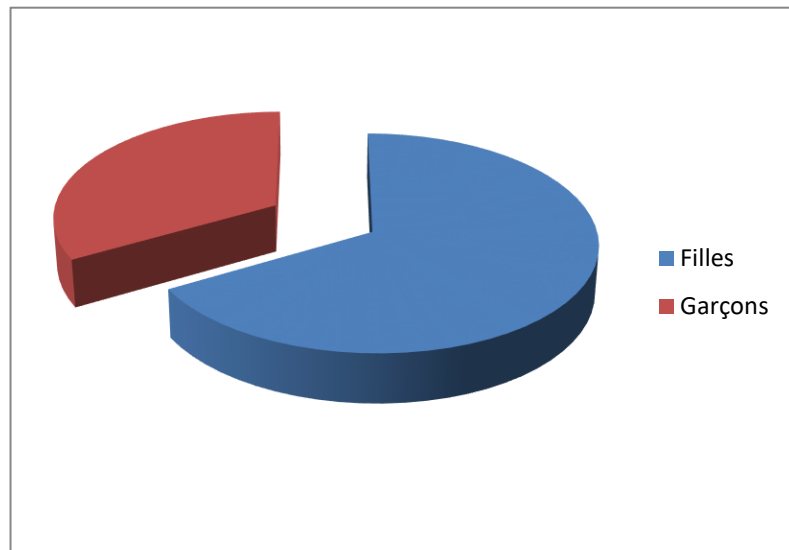


Figure n°1 : Répartition des étudiants selon le sexe

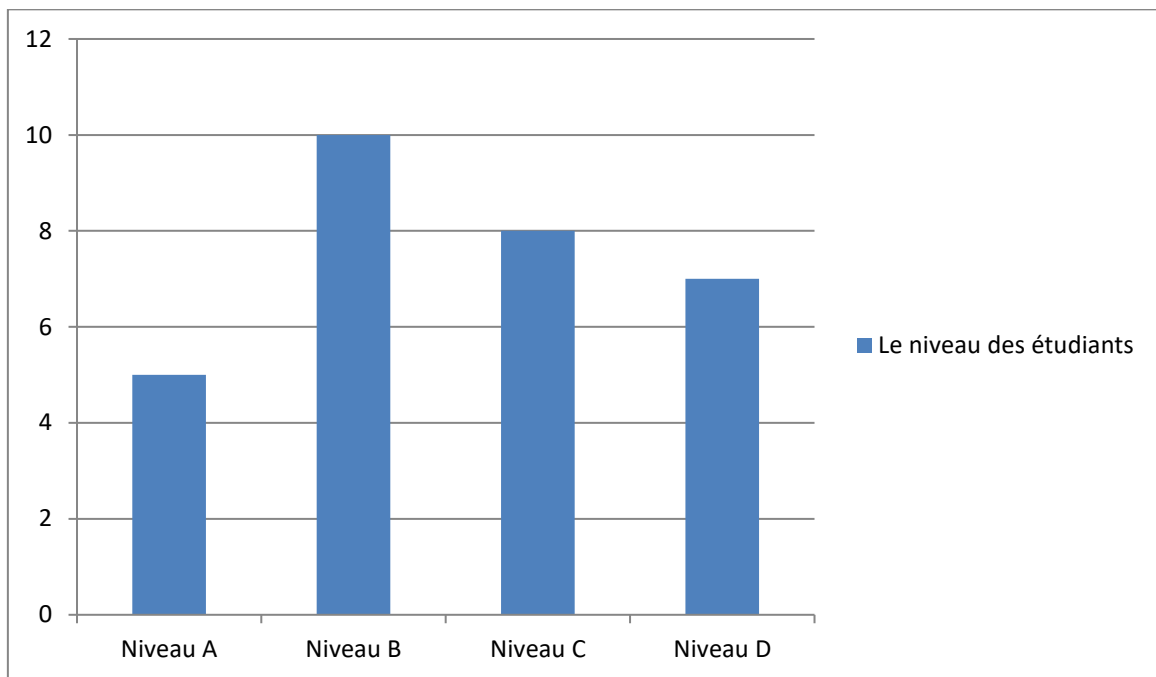


Figure n°2 : un histogramme représentatif du niveau des étudiants

III.1.3- Présentation de l'échantillon

Pour réaliser cette phase d'expérimentation, nous avons fait appel à une la classe de la 1ère année licence, puis, nous avons devisé ces étudiants en 10 groupes en gardent les mêmes variables (niveaux, sexe, nombres des apprenants). Chaque groupe est composé de 3 étudiants, selon les personnages de la fable (3 personnages).

Un groupe expérimental joue la scène et les autres groupes sont des témoins. En effet, on fait la comparaison des résultats obtenus pour chaque groupe, dans la mesure où elle nous permettra de vérifier l'impact que peut avoir la mise en scène de la fable sur la compétence de l'expression orale de chaque étudiant.

III.1.4- Description du support choisi

Nous avons choisi comme support pédagogique une fable de la Fontaine s'intitulé ((le Corbeau et le Renard)). Le support s'agit d'une adaptation théâtrale du texte originale. En effet le texte original ((le Corbeau et le Renard)) est écrit en vers.

Nous avons choisi cet extrait pour plusieurs raisons :

- Le texte est court et ne contient pas du vocabulaire difficile. Il est ajusté en fonction du niveau des étudiants.
- Le texte original est un texte poétique qui contient un vocabulaire difficile, ce qui rend difficile pour les étudiants de prononcer certains mots ou de connaître leur signification.

LE CORBEAU ET LE RENARD

(Texte originale)

Maitre corbeau sur un arbre perché,
Tenait en son bec un fromage.
Maitre renard par l'odeur alléché,
Lui tint à peu près ce langage :
((Hé! bonjour, Monsieur Du Corbeau,
Que vous êtes joli! Que vous me semblez beau!
Sans mentir, si votre ramage
Se rapporte à votre plumage,
Vous êtes le phénix des hôtes de ces bois.))
A ces mots, le corbeau ne se sent pas de jolie ;
Et pour montrer sa belle voix,
Il ouvre un large bec, laisse tomber sa proie.
Le renard s'en saisit, et dit : ((Mon bon Monsieur,

Apprenez que tout flatteur
Vit aux dépens de celui qui l'écoute ;
Cette leçon vaut bien un fromage, sans doute.))
Le corbeau honteux et confus,
Jura, mais un peu tard, qu'on ne l'y prendrait plus.

Jean de la FONTAINE (1621-1695)

39



Figure n°3 : Image représentative de la fable de la Fontaine le Corbeau et le Renard.

³⁹ http://www.ralentirtravaux.com/lettres/sequences/sixieme/sequence_2/beaucor_narre.php. Consulté le 14/07/2020 à 11:05h.

Le Corbeau et le Renard

(Extrait théâtrale)

La narratrice : Il était une fois, une forêt peuplée d'animaux ou aucun homme n'avait jamais pénétré. Malgré leurs différences, tous les animaux du forêt vivaient dans une parfaite harmonie.

Le corbeau n'aimait pas partager sa nourriture. Tous les animaux commençaient à se dire que ce corbeau égoïste méritait une bonne leçon. Comme il était le plus malin et le plus rusé, le renard pris la parole :

Le renard : laissez moi faire, je vais jouer un tour a ce corbeau égoïste, ca va lui apprendre à être aussi arrogant.

Le renard : bonjour l'ami, qu'est ce que tu mange ? Je n'ai jamais rien vu de tel.

Le corbeau : ca s'appelle du fromage, les humains ont mange.

Le renard : je me demande quel goût ça ? Tu m'en donne ?

Le corbeau : pas de question. Tu sais quelle distance j'ai dû parcourir pour le trouver ?

Le renard : eh bien, un jour je partagerai ma nourriture avec toi et nous serons quittes.

Le corbeau : mais, qu'est ce que j'ai à faire de ta pauvre pitance. Ce fromage on n'en trouve pas partout.

Le renard : très bien très bien, garde ton fromage. Je n'en veux pas, mais laisse moi au moins m'approcher jeter un œil à ce fromage, si spécial que tu ne veux pas partager.

La narratrice : mais, quand le renard commença à grimper sur l'arbre, le corbeau effrayé repris son fromage et s'envola sur une autre branche.

Le renard relâchait un instant et décida de changer encore le plan.

Le renard : quel est le point faible de ce corbeau ? Il est égoïste prétentieux et arrogant. Je peux peut-être tirer avantage de ses défauts pour m'emparer de son fromage.

Le renard : mon ami sais tu pourquoi j'étais venu de te voir ?

Le corbeau : pourquoi ?

Le renard : j'ai entendu dire que tu avais la plus belle voix de la forêt. Il paraît que, quand tu chantes tous les animaux s'arrêtent pour t'écouter.

La narratrice : à ces mots, l'oiseau gonfla son plumage

Le renard : chantes pour moi que je puisse entendre la beauté de ton ramage, dont j'ai entendu parler.

La narratrice : le renard avait touché le point faible du corbeau, pour lui montrer sa belle voix. Le corbeau ouvrit son bec...et laissa tomber son morceau du fromage bien sur le renard en profita pour l'attraper.

Le renard : ton fromage me tombait dans la bouche, C'est vrai que c'est bon.

La narratrice : à cause de son arrogance et de sa prétention, le corbeau avait perdu sa nourriture.

Le renard : eh bien mon ami, tu ne devrais pas te prendre pour plus valeureux que tu ne devais pas prêter l'oreille à tout ce que te dit et prétendre partout que tu es le meilleur. On trouve toujours plus malin que soit.

III.2- Déroulement de l'expérimentation

III.2.1- La première étape : phase d'introduction

La première séance :

La durée: 45 minutes

L'expérience se déroule dans le cadre d'une séance TD de compréhension et expression orales avec les étudiants de première année licence, nous avons choisi l'extrait

Chapitre III : La mise en scène de la fable au service de l'expression orale

théâtrale du texte originale de la fable : « le Corbeau et le Renard », de **Jean de La Fontaine**.

L'enseignante a consacré cette séance pour la compréhension orale, en utilisant un document audio-visuel et un extrait théâtrale de la fable.

Tout d'abord, notre expérimentation a commencé par une séance de compréhension et expression orale. Là où L'enseignante a distribué les extraits théâtraux aux étudiants pour lire, a fin de répondre aux questions :

Les questions :

1. Quel est le type de cet extrait ?
2. Qu'est ce qu'une fable ?
3. Quelle est la différence entre la fable et le conte ?

Après la lecture de l'extrait deux fois, les étudiants commencent à répondre aux questions de la consigne. Les résultats de réponses sont les suivants :

Les questions	Réponse correcte	Réponse incorrecte	Pas de réponse
Question n°1	08	12	10
Question n°2	06	15	09
Question n°3	10	08	12

Tableau n°4 : Analyse des réponses obtenues par les étudiants

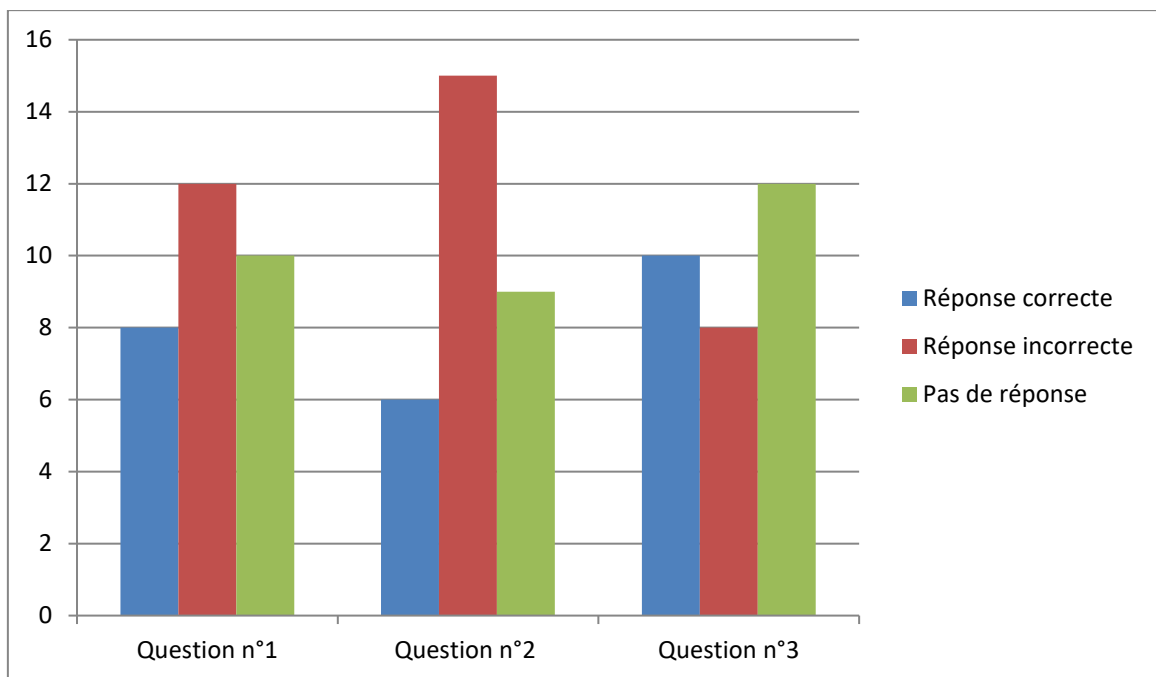


Figure n°4 : Un histogramme représentatif des réponses obtenues par les étudiants.

- Commentaire :

D'après notre observation des résultats obtenus par les étudiants pendant la première séance, nous avons constaté que la plupart des étudiants ont des connaissances partielles sur la fable. La plupart des étudiants ont confondu entre la fable et le conte.

III.2.2- La deuxième étape : phase de révisions

La première séance :

La durée : 45 minutes

Dans la deuxième phase de notre expérimentation, l'enseignante a expliqué aux étudiants la définition de la fable, ces caractéristiques, sa fonction et la différence entre la fable et le conte.

Chapitre III : La mise en scène de la fable au service de l'expression orale

Après les explications de l'enseignante, elle a demandé aux étudiants de voir le document audio-visuel de la fable sur leurs ordinateurs pour deux fois, afin qu'ils puissent comprendre l'histoire de la fable. La durée du document audio-visuel est 5 minutes.

Après avoir vu le document audio-visuel pour deux fois, l'enseignante a posé une autre série de questions pour y répondre :

Les questions :

1. Quelles sont les personnages de cette histoire ?
2. Qu'est ce qu'il a fait le renard ?
3. Quelle est la moralité de cette histoire ?

Les résultats de réponses des étudiants étaient les suivants :

Les questions	Réponse correcte	Réponse incorrecte	Pas de réponse
Question 1	17	08	05
Question 2	12	07	11
Question 3	15	10	05

Tableau n °5 : résultats de réponses obtenues par les étudiants.

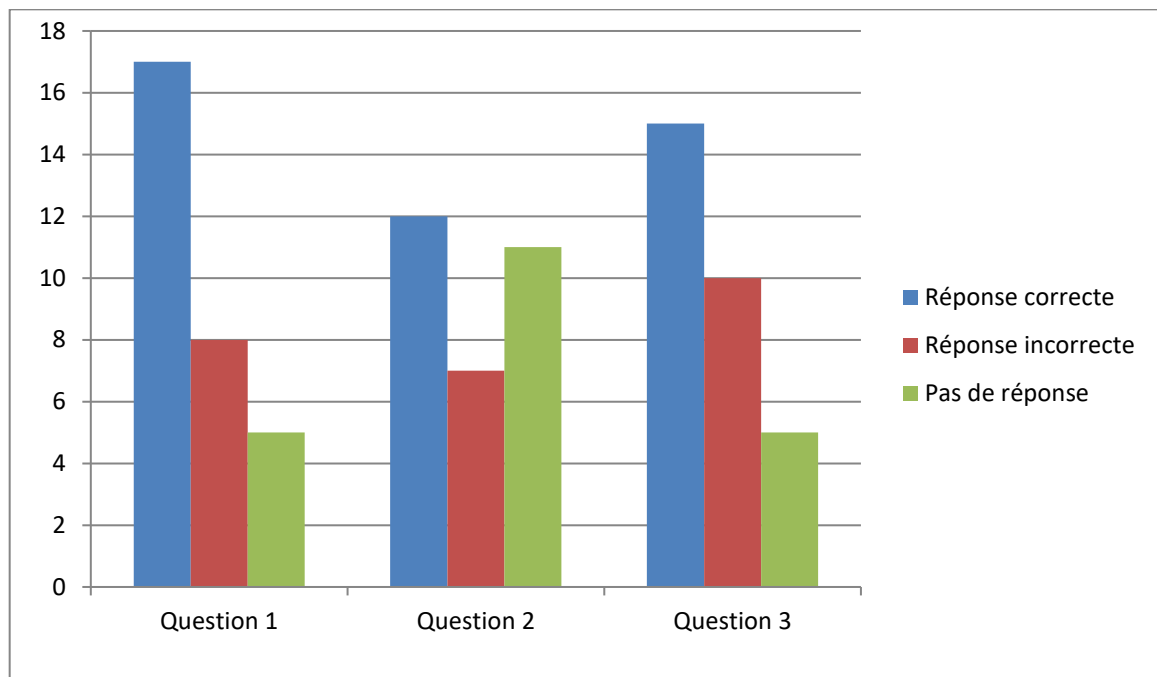


Figure n° 5 : Un histogramme représentatif des réponses obtenues par les étudiants.

- **Commentaire :**

Les réponses étaient hésitantes en raison des connaissances superficielles des étudiants sur le sujet de la fable. Les questions ont été conçues pour évaluer le niveau des étudiants et connaître leurs potentiels, afin de les habituer à ce type d'activité.

III.2.3- La troisième étape : phase de préparation

La deuxième séance

La durée: 1 heure et 30 minutes

Dans cette étape, l'enseignante a demandé aux étudiants de se mettre en groupes ; chaque groupe se compose de Trois(03) étudiants selon les personnages de l'histoire (la Narratrice, le Renard et le Corbeau).

Après avoir divisé les étudiants en groupes, Dix(10) groupes ont été obtenus, chaque groupe étant composé de Trois(03) étudiants.

Chapitre III : La mise en scène de la fable au service de l'expression orale

Ensuite, l'enseignante a expliqué chaque rôle des personnages de l'histoire, en se concentrant sur les gestes, l'intonation, les pauses et le débit...etc. Tout en expliquant certains termes et des phrases difficiles aux étudiants, afin de les préparer pour jouer sur scène.

-La mise en scène :

Pour évaluer la progression l'expression orale des étudiants à travers la mise scène de la fable, nous allons utiliser une grille d'évaluation (**Tableau n° 4**) qui traite quatre compétences : pertinence et l'originalité, le vocabulaire / les structures, la prononciation et le rythme / le débit de la parole :

Les critères d'évaluation	Nombre des étudiants réussis.	Nombre des étudiants qui ont échoué.
- Respect parfait de la consigne.	10	20
- Pas des erreurs/variété lexicale.	08	22
- Prononciation/intonation parfaites.	12	18
- Rythme et débit de parole parfaits.	09	21

Tableau n °5 : Résultats de la mise en scène de la fable lors de la représentation initiale.

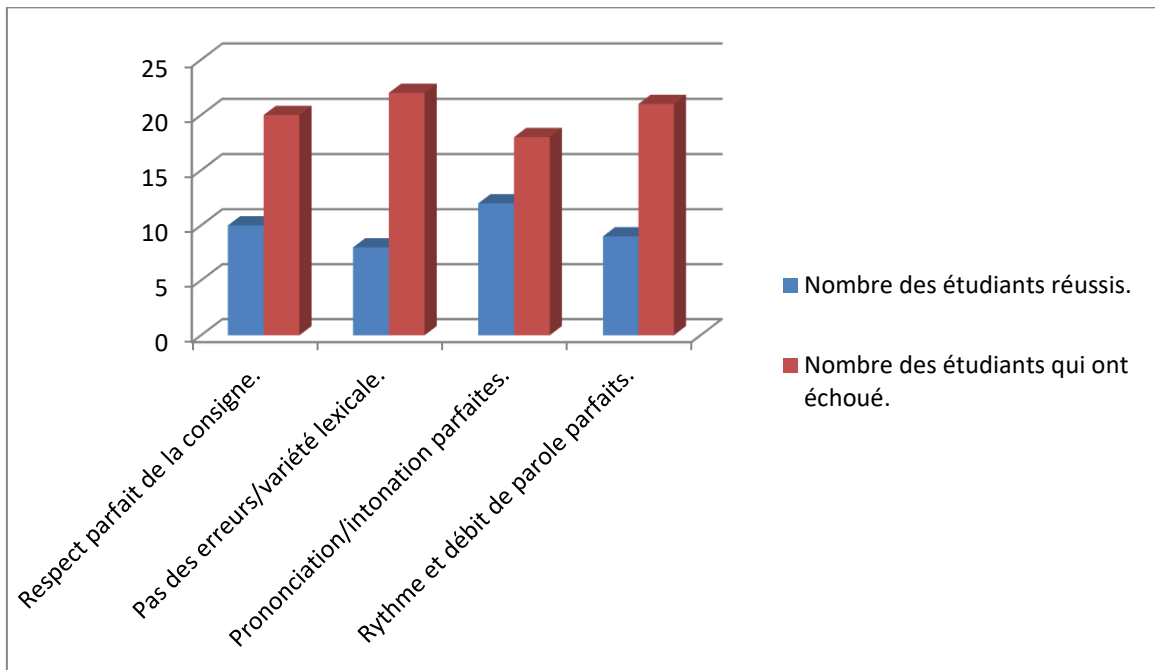


Figure n° 6: Un histogramme représentatif des résultats de la mise en scène de la fable lors de la représentation initiale.

- Commentaire :

Les représentations initiales montrent que la plupart des étudiants ont échoué de répondre aux questions pour des multiples raisons telles que : le manque du bagage linguistique, manque de respect du rythme, la mauvaises prononciation des termes et des phrases telles que : bec = bac, la liaison dans la phrase : était une fois.

III.2.4- La quatrième étape : phase de présentation

La troisième séance :

La durée de la séance : 1 heure et 30 minutes

Cette étape sera consacrer pour la représentation finale de la fable (le Corbeau et le Renard), après les représentations de préparation de la séance passée, les étudiants seraient prêts pour la représentation finale.

Chapitre III : La mise en scène de la fable au service de l'expression orale

Chaque groupe des étudiants va présenter la scène devant l'enseignante et leurs camarades, le temps accordé à chaque groupe est de dix (10) minutes, afin que l'enseignante puisse évaluer la représentation de chaque étudiant. Chaque groupe aurait son tour et les autres sont considérés comme des spectateurs.

Les étudiants vont apporter des costumes et des accessoires, ainsi que la décoration de la pièce comme l'enseignante leur a demandé de l'apporter avec eux.

Chaque groupe va présenter sur scène de sorte que chaque groupe soumis à une évaluation par l'enseignante. Les résultats de l'évaluation sont les suivants :

Les critères d'évaluation	Nombre des étudiants réussis.	Nombre des étudiants qui ont échoué.
- Respect parfait de la consigne.	25	05
- Pas des erreurs/variété lexicale.	22	08
- Prononciation/intonation parfaites.	20	10
- Rythme et débit de parole parfaits.	23	07

Tableau n °6 : Résultats de la mise en scène de la fable lors de la représentation initiale.

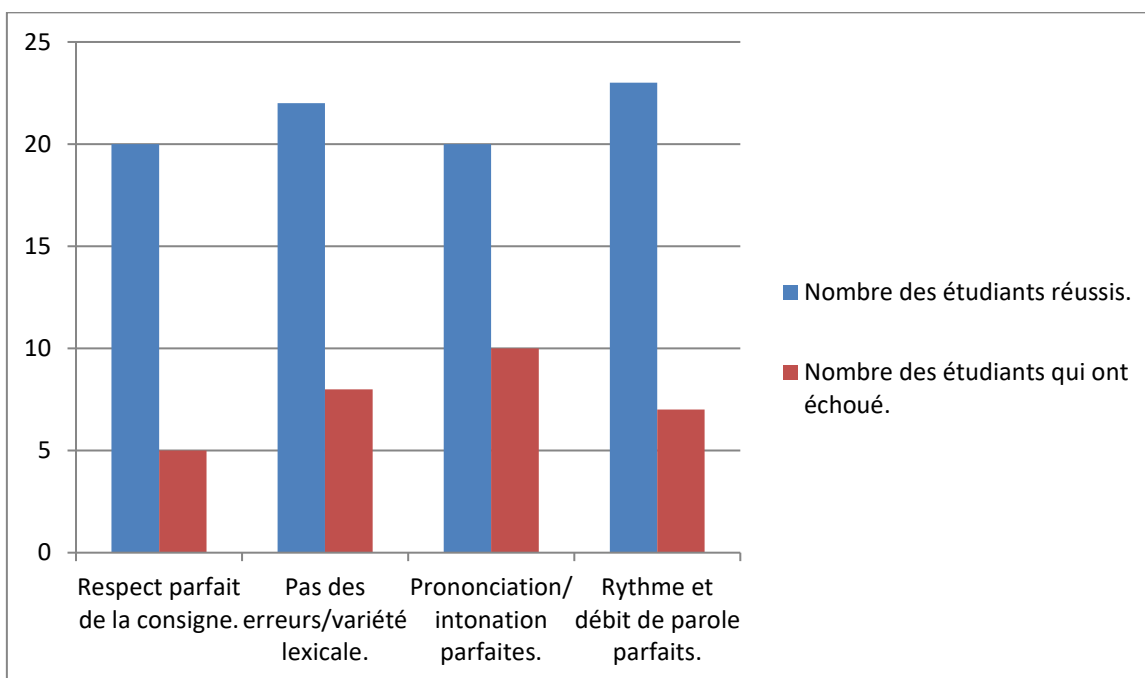


Figure n° 7 : Un histogramme représentatif des résultats de la mise en scène de la fable lors de la représentation finale.

- Commentaire :

Nous allons constater qu'il y a un grand développement entre les représentations initiales et les représentations finales sur tous les niveaux. Il y aura une amélioration au niveau du respect de la consigne, les étudiants respectent parfaitement la consigne, les erreurs lexicales vont diminuer chez la pluparts des étudiants. Ainsi, Il y aura une amélioration notable de la prononciation et l'intonation, il est également à noter qu'il y aura un contrôle du rythme.

III.3- Analyse et interprétation des résultats

A partir les résultats obtenus de notre expérimentation, nous pouvons affirmer les hypothèses de notre recherche. En raison que la mise en scène a un grand rôle dans l'amélioration de la prononciation. Ainsi que, elle enrichi le bagage linguistique des étudiants.

Chapitre III : La mise en scène de la fable au service de l'expression orale

Nous avons constaté que les étudiants étaient motivés pas ce genre d'activité théâtrales ; ce qui nous permettait dévaluer l'ensemble des étudiants sans exception.

Dans la première représentation de la scène, nous avons constaté de nombreuses erreurs linguistiques, notamment la prononciation et les pauses. Après les répétitions des représentations, nous avons remarqué une amélioration concernant la prononciation.

Pour conclure, la mise en scène a crée une atmosphère de compétition et d'innovation entre les étudiants, ils étaient plus motivés.

Conclusion

À la fin de ce chapitre pratique, nous pouvons dire que la mise en scène de la fable a un grand effet positif dans l'enseignement apprentissage de l'expression orale. Cet acte pédagogique ludique c'est à-dire la mise en scène aide les étudiants à corriger leurs prononciations de manière souple et divertissante. Les avantages offerts par cette activité sont nombreux, parmi lesquelles elle enseigne à l'étudiant le style de dialogue, afin d'améliorer son expression orale, ainsi que de lui apprendre à utiliser le langage corporel toute en communiquant avec les autres.

CONCLUSION GENERALE

Conclusion générale

Notre travail de recherche sert à montrer l'impacte de la mise en scène de la fable sur le l'enseignement/apprentissage d'une langue étrangère, notamment le développement de la compétence de l'expression orale chez les étudiants de première année licence.

Dans ce travail nous avons utilisé la mise en scène comme un acte pédagogique ludique pour faciliter les difficultés rencontrées dans l'apprentissage de l'expression orale chez les étudiants. Cet acte divertissant nous a permet de motiver les étudiants et de les libérer de toutes les restrictions qui les empêchent de maîtriser la compétence d'expression orale.

En plus, nous avons intégré la fable comme un support pédagogique pour créer une large imagination chez les étudiants et les aider à innover et à développer leurs capacités linguistiques, culturelles, et communicationnelles.

Au cours de notre recherche, nous avons tenté d'atteindre notre objectif qui est celui de montrer comment la mise en scène de la fable en tant qu'un acte pédagogique peut développer la compétence de l'expression orale des étudiants dans une classe de première année licence et de vérifier nos hypothèses.

Pour cette raison, nous avons devisé le travail en trois chapitres, deux chapitres théoriques et un chapitre pratique. Tout d'abord, deux chapitres ont été consacré au cadre théorique dans lequel nous avons abordé quelques concepts théoriques (l'expression orale en milieu universitaire, sa définition, ses composantes, son objectif, comment l'évaluer...ainsi que la fable, ses caractéristiques, ses fonctions, la mise en scène en classe, le rôle du théâtre ...Etc.). Ensuite, un chapitre pratique réservé à notre expérimentation et l'analyse de résultats des étudiants.

Selon les résultats obtenus de notre expérimentation, nous pouvons confirmer nos hypothèses, ce qui nous amène à dire que la mise en scène en tant qu'un acte pédagogique ludique à un grand effet positif sur l'amélioration de la compétence de l'expression orale.

Conclusion générale

Nous suggérons à tous les enseignants d'universités, en particulier aux enseignants impliqués dans l'enseignement de la compréhension et l'expression orale d'exploiter ce genre d'activités au sein de leurs séances. En raison de son efficacité, qui contribue à créer l'esprit de la créativité et d'imagination chez les étudiants, car elle les aide à corriger les erreurs et les problèmes de prononciation et à travailler pour développer la compétence de communication entre eux.

BIBLIOGRAPHIE

Ouvrages théoriques

- ANNICK Marie et ZANNIGER Gervais, l'explication de texte en littérature, HERMAN EDITEURS, Paris.
- BIET Christian et TRIAU Christophe, Qu'est-ce que le théâtre ?, Coll. Folio, Essais, Gallimard, Paris 2006.
- CUQ Jean Pierre et GRUCA Isabelle : Cours de didactique de français langue étrangère et second, Paris, Presse Universitaire de Grenoble, 2003.
- Dubos Claire, jeu et théâtre en classe de langue, Formation Alliance Française de Turin, Turin, 2014.
- JALBERT Philippe, Les Fables de La Fontaine, 2020.
- JARRETY Michel, lexique des termes littéraire, NORD COMPO, France, Mai 2010.
- MARTINEZ Pierre, la didactique des langues étrangères, PUF .Paris .2002.
- MOIRAND Sophie, (1990), Enseigner à communiquer en langue étrangère, Hachette, Paris, 1982.
- PIERRA Gisèle, pratique théâtrale et didactique du français langue étrangère, in Travaux Didactique du FLE, n°36, Montpellier III, 1996.
- TAGLIANTE Christine, La classe de langue, CLE internationale, Paris 1994
- VIGNER Gérard, Enseigner le français comme langue seconde, France, Clé international, 2001.

Article et revue

- BENBOUZID, B.: La réforme de l'éducation en Algérie, enjeux et réalisations, Alger, Casbah, 2009.

Bibliographie

Dictionnaires

- CUQ, Jean-Pierre, dictionnaire de la didactique du français : langue étrangère et second, Paris : CLE international, 2003.
- Dictionnaire HACHETTE, 1991
- GALISSON, R et COSTE, D, Dictionnaire de didactique des langues, Paris, Hachette, 1976.
- Le Petit Larousse illustré, Larousse, Paris, 1995.
- RAY Alain, Le Robert Dictionnaire D'aujourd'hui, Canada, 1991.
- REUTER Yves, COHEN-AZRIA Cora, DAUNAY Bertrand, DELCAMBRE Isabelle, LAHANIER Dominique, Dictionnaire des concepts fondamentaux des didactiques, de Boeck. 2007.
- ROBERT, J-P, dictionnaire de pratique de didactique du FLE, Ophrys, 2002.

Sitographie

- <https://www.ifadem.org/sites/default/files/ressources/Burundi-renforcer-competences-oral.pdf>. livret3 *renforcer les compétences à l'oral*, deuxième édition 2011-2012. P. 09.
- <http://www.chairedefrancais-ufar.am/file/AEO1.pdf>.
- « Évaluation des Compétences Orales» http://www.i-en-st-jacques.acrennes.fr/evaluation/EVA_ELIV_CM2/competences_orales_elv.pdf/.
- www.segec.be/Documents/Fesec/.../Grille_evaluation_expr_orale.pdf/.
- <http://www.Larousse.fr>.
- <http://interlettre.com/bac/691-la-fable-definition-caracteristiques-et-exemple>.

Bibliographie

-<http://interlettre.com/bac/691-la-fable-definition-caracteristiques-et-exemple>.

-<http://www.onlineassessmenttool.com/fr/base-connaissances/base-de-connaissances-evaluations/types-evaluations/item10637/>.

Thèses et Mémoires

-AITSAIDI, Mohamed et BENDAHMEN, Mouloud, l'enseignement/apprentissage du FLE par le genre littéraire comme un moyen didactique (le cas de deuxième année moyenne), mémoire de master en linguistique et didactique du FLE, université de Bejaia ; 2017.

-CHUABAH, Nour El houda, LEKKOU, Souria, l'apport de la fable a l'apprentissage de l'expression orale : cas des apprenants de deuxième année moyenne, 2018.

-DZAIR Bouzid, le théâtre comme un outil didactique pour améliorer l'expression orale en classe de FLE, cas des élèves de deuxième année lycée.2012.

Autres sources

-VERDELHANE-BOURGADE Michèle . (2002), le français de scolarisation pour une didactique réaliste, presses universitaires de France.

-Programme et document d'accompagnement de la langue française de cycle primaire, ONPS, Algérie 2011.

ANNEXES

Annexe 1 :

LE CORBEAU ET LE RENARD

(Texte originale)

Maître corbeau sur un arbre perché,

Tenait en son bec un fromage.

Maitre renard par l'odeur alléché,

Lui tint à peu près ce langage :

((Hé! bonjour, Monsieur Du Corbeau,

Que vous êtes joli! Que vous me semblez beau!

Sans mentir, si votre ramage

Se rapporte à votre plumage,

Vous êtes le phénix des hôtes de ces bois.))

A ces mots, le corbeau ne se sent pas de jolie ;

Et pour montrer sa belle voix,

Il ouvre un large bec, laisse tomber sa proie.

Le renard s'en saisit, et dit : ((Mon bon Monsieur,

Apprenez que tout flatteur

Vit aux dépens de celui qui l'écoute ;

Cette leçon vaut bien un fromage, sans doute.))

Le corbeau, honteux et confus,

Jura, mais un peu tard, qu'on ne l'y prendrait plus.

Jean de la FONTAINE (1621-1695)

Annexe 2 :

Le Corbeau et le Renard

(Extrait théâtrale)

La narratrice : Il était une fois, une forêt peuplée d'animaux ou aucun homme n'avait jamais pénétré. Malgré leurs différences, tous les animaux du forêt vivaient dans une parfaite harmonie.

Le corbeau n'aimait pas partager sa nourriture. Tous les animaux commençaient à se dire que ce corbeau égoïste méritait une bonne leçon. Comme il était le plus malin et le plus rusé, le renard pris la parole :

Le renard : laissez moi faire, je vais jouer un tour a ce corbeau égoïste, ca va lui apprendre à être aussi arrogant.

Le renard : bonjour l'ami, qu'est ce que tu mange ? Je n'ai jamais rien vu de tel.

Le corbeau : ca s'appelle du fromage, les humains ont mange.

Le renard : je me demande quel goût ça ? Tu m'en donne ?

Le corbeau : pas de question. Tu sais quelle distance j'ai dû parcourir pour le trouver ?

Le renard : eh bien, un jour je partagerai ma nourriture avec toi et nous serons quittes.

Le corbeau : mais, qu'est ce que j'ai à faire de ta pauvre pitance. Ce fromage on n'en trouve pas partout.

Le renard : très bien très bien, garde ton fromage. Je n'en veux pas, mais laisse moi au moins m'approcher jeter un œil à ce fromage, si spécial que tu ne veux pas partager.

La narratrice : mais, quand le renard commença à grimper sur l'arbre, le corbeau effrayé repris son fromage et s'envola sur une autre branche.

Le renard relâchait un instant et décida de changer encore le plan.

Le renard : quel est le point faible de ce corbeau ? Il est égoïste prétentieux et arrogant. Je peux peut-être tirer avantage de ses défauts pour m'emparer de son fromage.

Le renard : mon ami sais tu pourquoi j'étais venu de te voir ?

Le corbeau : pourquoi ?

Le renard : j'ai entendu dire que tu avais la plus belle voix de la forêt. Il paraît que, quand tu chantes tous les animaux s'arrêtent pour t'écouter.

La narratrice : à ces mots, l'oiseau gonfla son plumage

Le renard : chantes pour moi que je puisse entendre la beauté de ton ramage, dont j'ai entendu parler.

La narratrice : le renard avait touché le point faible du corbeau, pour lui montrer sa belle voix. Le corbeau ouvrit son bec...et laissa tomber son morceau du fromage bien sur le renard en profita pour l'attraper.

Le renard : ton fromage me tombait dans la bouche, C'est vrai que c'est bon.

La narratrice : à cause de son arrogance et de sa prétention, le corbeau avait perdu sa nourriture.

Le renard : eh bien mon ami, tu ne devrais pas te prendre pour plus valeureux que tu ne devais pas prêter l'oreille à tout ce que te dit et prétendre partout que tu es le meilleur. On trouve toujours plus malin que soit.

Annexe 3 :

Le support audio-visuel :

Un extrait de la fable ((le Corbeau et le Renard)) de Jean de la Fontaine.

https://www.youtube.com/watch?v=STb_QERzEck

LISTE DES TABLEAUX

Liste des tableaux

Tableau n°1 : Les compétences de l'expression orale.....	19
Tableau n°2 : Les critères de l'évaluation de l'expression orale.....	23
Tableau n°3 : La grille d'évaluation de l'expression orale.....	24
Tableau n°4 : Analyse des réponses obtenues par les étudiants.....	50
Tableau n°5 : Résultats de réponses obtenues par les étudiants.....	52
Tableau n°6 : Résultats de la mise en scène de la fable lors de la représentation initiale.....	54
Tableau n°7 : Résultats de la mise en scène de la fable lors de la représentation finale.....	56

LISTE DES FIGURES

Liste des figures

Figure n°1 : Répartition des étudiants selon le sexe.....	44
Figure n°2 : Un histogramme représentatif du niveau des étudiants.....	45
Figure n°3 : Image représentative de la fable de la Fontaine le Corbeau et le Renard.....	47
Figure n°4 : Un histogramme représentatif des réponses obtenues par les étudiants.....	51
Figure n°5 : Un histogramme représentatif des réponses obtenues par les étudiants.....	53
Figure n°6 : Un histogramme représentatif des résultats de la mise en scène de la fable lors de la représentation initiale.....	55
Figure n°7 : Un histogramme représentatif des résultats de la mise en scène de la fable lors de la représentation finale.....	57

Résumé :

Le présent travail s'inscrit dans le domaine de la didactique des langues étrangère, et notamment la didactique de l'expression orale. Ce travail s'intitule "l'impact de la mise en scène de la fable sur le développement de la compétence d'expression orale", à pour objectif de démontrer l'effet positif de la mise en scène sur le développement de l'expression orale des étudiants de la première année licence.

La mise en scène est un acte pédagogique ludique, contribue à motiver les étudiants et les aider à développer des compétences d'expression orale, des compétences de communication, ainsi que des compétences linguistiques.

L'expérience que nous avons menée a validé les hypothèses auxquelles nous nous sommes référés au but de notre recherche, la mise en scène de la fable à un grand effet positif sur le développement de la compétence de l'expression orale des étudiants.

Les mots clés : la mise en scène, la fable, le théâtre, l'étudiant, la compétence de l'expression orale.

Abstract:

The current work belongs to the field of teaching foreign languages, especially the teaching of oral expression. This research work is entitled-"the impact of the staging of the fable on the development of the oral expression skill» aims to demonstrate the positive effect of the staging of the fable on the development of the oral expression of first-year undergraduate students.

Staging is a fun educational tool, it helps to motivate the students and help them to develop speaking skills, communication skills, as well as language skills.

The experiment that we conducted proved the correctness of the hypotheses that we referred to the aim of our research, that the presentation of the story had a great positive effect on the development of the students' speaking skills.

Key words: the staging, the fable, the stage, the student, the skill of oral expression.

ملخص:

يندرج العمل الحالي في مجال تدريس اللغات الأجنبية، وخاصة تدريس التعبير الشفهي. هذا العمل البحثي بعنوان "أثر التقديم المسرحي للحكاية الرمزية على تطوير كفاءة التعبير الشفهي"، يهدف إلى إظهار التأثير الإيجابي للتقديم المسرحي في تطوير التعبير الشفهي لطلاب السنة الأولى جامعي.

التقديم المسرحي هو أداة تعليمية ممتعة، تساعد على تحفيز الطلاب وتمكنهم من تطوير واكتساب مهارات التحدث ومهارات الاتصال، وكذلك المهارات اللغوية.

أثبتت التجربة التي أجريناها صحة الفرضيات التي أشرنا إليها من خلال بحثنا، وهو أن التقديم المسرحي للحكاية له تأثير إيجابي كبير على تنمية مهارات التعبير الشفهي لدى الطلاب.

الكلمات الرئيسية: التقديم المسرحي، الحكاية الرمزية، المسرح، الطالب، مهارة التعبير الشفهي.