

الجمهورية الجزائرية الديمقراطية الشعبية

République Algérienne Démocratique et Populaire

وزارة التعليم العالي و البحث العلمي

Ministère de l'enseignement Supérieur et de la Recherche scientifique



جامعة محمد بوضياف بالمسيلة

معهد تسيير التقنيات الحضرية

قسم : تسيير المدينة.

شعبة : تسيير التقنيات الحضرية

تخصص : تسيير المدينة

مذكرة تخرج مكملة لنيل

شهادة ماستر أكاديمي

اثر النشاطات الصناعية على النمو العمراني في المدن الجزائرية

دراسة حالة مدينة تيكستار - برج بو عرييج

اشراف الاستاذ:

الدكتور: تاشريفت عبد المالك

من اعداد الطالبة :

بن ا محمد سمية

2016/2015

بِسْمِ اللَّهِ الرَّحْمَنِ الرَّحِيمِ





الحمد لله حمدا كثيرا يليق بكماله وعظمة صفاته، احمده على توفيقه لي لإتمام هذا العمل المتواضع

أهدي ثمرة عملي هذا، الذي أرجو أن يكون موفقا بإذن الله تعالى إلى ينبوع الصبر والتقاؤل إلى بسملة الحياة وسر الوجود إلى من كان دعائها سر نجاحي وحنانها بلسم جراحي إلى الام التي ربنتي **نوراة** اطال الله في عمرها . إلى أستاذتي الأولى التي علمتني الحروف والكلمات، يا من أنارت لي طريقي وأزاحت عني الهم والظلمات، إلى التي إذا لم ترض عني فلا معنى لوجودي في هاته الحياة، فقد قال فيها رسول الله "ص": «الجنة تحت أقدام الأمهات»؛ أُمي العزيزة **"ذهبية"** حفظها الله وأطال في عمرها.

إلى من احمل اسمه بافتخار، إلى من علمني العطاء بدون انتظار، ارجوا ان يمد الله في عمره ليرى ثمارا قد حان قطفها بعد طول انتظار "والدي العزيز **عبد الحق** إلى الذي سيقاسمني حياتي و يشاركني حزني وفرحتي ويزرع الابتسامة الى الذي سيكون سندا لي في الحياة واتقاسم معه لقمة العيش زوجي **عبد العالي** وكل عائلته الكريمة وخاصة الام **جهيدة** الاب **الحواس** وكل الاخوة ولكتكوته **ايمان** الى الذين تقاسمت معهم مرارة العيش وحلاوتها الى اخي الوحيد **سعدي** الى اخواتي **عفاف - مروة - غزلان - نور الهدى**

الى خالتي **حورية - اسماء** وزوجها **نبيل** والكتكوتين **احمد وكريم** الى عمتي **سمونة** وزوجها ساعد واولادها **انيس وسيم ولطفي** الى كل صديقاتي وخاصة صديقتي منال - بسملة - عليمة - امال - ايمان الى كل رفقاء الدراسة من الابتدائي إلى الجامعة وطلبة قسم تسيير التقنيات الحضرية وخاصة دفعة جوان 2016.

وإلى كل من جمعتني بهم الحياة الجامعية و مد لي يد العون يوما ما. وساعدني و لو بكلمة أو ابتسامة الى كل من وسعهم قلبي ولم تسعهم صفحتي الى كل من يحمل **لقب بن احمد**

شكرا

إلى كل هؤلاء اهدي هذا العمل المتواضع.



شكر وعرفان

قال الله تعالى: (رب أوزعني أن أشكر نعمتك التي أنعمت علي و على والدي و أن أعمل صالحاً ترضاه و أدخلني برحمتك في عبادك الصالحين)

قال الله تعالى (ولئن شكرتم لأزيدنكم)

قال رسول الله صلى الله عليه وسلم : " من لم يشكر الناس لم يشكر الله "

الحمد لله حمداً كثيراً طيباً مباركاً فيه على نعمه التي أصبغها علينا وما كنا لنهتدي لولا هديه لنا في إتمام وتسيير وتوفيق هذا العمل المتواضع.

اتقدم بالشكر والتقدير والاحترام للأستاذ الدكتور "**عبد المالك تشريفت**" والذي لم يبخل يوماً علي بنصائحه القيمة وتوجيه وارشاده لي رغم انشغالاته وارتباطاته و اتمنى ان يجعل الله هذا العمل في ميزان حسناته.

كما أتقدم بالشكر الى كل الاساتذة وخاصة الى اعضاء اللجنة الساهرة على تقييم هذا العمل المتواضع والى كل العمال والاداريين بمعهد تسيير التقنيات الحضرية.

فهرس المحتويات

| الصفحة | العنوان | الرقم | الفصل |
|--------|--------------------------------|--------|----------------|
| 01 | مقدمة | | الفصل التمهيدي |
| 02 | الفرضيات | 2 | |
| 02 | الهدف من الدراسة | 3 | |
| 02 | الهدف من اختيار منطقة الدراسة | 4 | |
| 02 | دوافع اختيار الموضوع | 5 | |
| 02 | اهمية الموضوع | 6 | |
| 02 | منهجية الدراسة | 7 | |
| 04 | هيكله الدراسة | 8 | |
| 05 | تحليل الدراسات السابقة | 9 | |
| 06 | الصعوبات التي واجهت البحث | 10 | |
| 07 | مفاهيم عامة | 1- | الفصل الاول |
| 07 | تعريف المدينة | 1-1 | |
| 07 | مفهوم العمران | 2-1 | |
| 08 | النمو العمراني | 3-1 | |
| 08 | النمو والتنمية او التطور | 1-3-1 | |
| 08 | تعريف النمو العمراني | 2-3-1 | |
| 08 | الهدف من دراسة النمو العمراني | 4--3-1 | |
| 08 | انماط النمو العمراني | 5-3-1- | |
| 08 | نمو مستمر | | |
| 09 | نمو غير مستمر | | |
| 09 | ادوات التحليل العمراني | 6-3-1 | |
| 09 | قطب النمو العمراني | | |
| 10 | خط النمو العمراني | | |
| 10 | عوائق النمو العمراني | | |
| 10 | حواجز النمو العمراني | | |
| 11 | العناصر المعدلة | 7-3-1 | |
| 12 | تعريف الصناعة | 4-1 | |
| 12 | تعريف المنطقة الصناعية | 5-1 | |
| 12 | تعريف التوطن الصناعي | 6-1 | |
| 13 | مفهوم المنشآت الصناعية | 7-1 | |
| 13 | مفهوم التخطيط الصناعي | 8-1 | |
| 13 | اهداف التخطيط الصناعي | 1-8-1 | |
| 14 | العوامل التي تحدد موقع الصناعة | 9-1 | |

| | | | |
|-------|--|---------|--|
| 14 | العوامل المؤثرة في الصناعة | 10-1 | |
| 16-15 | السياسة الصناعية في الجزائر | 2-1 | |
| 16 | سياسة التصنيع في الجزائر | 1-2-1 | |
| 17 | المدن الكبرى | | |
| 18-17 | المدن المتوسطة | | |
| 18 | المدن الصغرى | | |
| 19 | استراتيجية التصنيع في الجزائر | 2-2-1 | |
| 20 | اثر الصناعة في الجزائر | 3-2-1 | |
| 20 | الاثار الايجابية للصناعة في الجزائر | 1-3-2-1 | |
| 20 | الجانب الاجتماعي | | |
| 20 | الجانب الاقتصادي | | |
| 20 | الاثار السلبية للصناعة في الجزائر | 2-3-2-1 | |
| 20 | الجانب العمراني | | |
| 21 | الجانب البيئي | | |
| 21 | تأثير المناطق الصناعية على النسيج العمراني | 4-2-1 | |
| 21 | التأثير على النسيج العمراني | | |
| 21 | التأثير على اتجاه التوسع | | |
| 21 | التأثير على تموضع السكنات | | |
| 22 | التأثير على نمط السكنات | | |
| 22 | التأثير على حركة النقل | | |
| 22 | التأثير على المساحات الخضراء | | |
| 23 | السياسة العمرانية في الجزائر | 3-1 | |
| 23 | المرحلة ما قبل الاستقلال | 1-3-1 | |
| 23 | -مرحلة استكمال الغزو الفرنسي للجزائر (1910-1830) | 1 | |
| 23 | -مرحلة الاضطرابات وكثرة الحروب والأزمات الاقتصادية (1954-1910) | 2 | |
| 23 | مرحلة اندلاع الثورة والسنوات الأولى من الاستقلال (1966-1954) | 3 | |
| 24 | مرحلة مابعد الاستقلال | 2-3-1 | |
| 24 | المرحلة الأولى (1966_ 1979 | 1 | |
| 26 | المرحلة الثانية (1979 - 1990) | 2 | |
| 26 | المرحلة الثالثة (1990 - 2000) | 3 | |
| 28 | خلاصة الفصل | | |
| 29 | مقدمة الفصل | | |
| 30 | الموقع | 1-2 | |
| 30 | الموقع الجغرافي | 1-1-2 | |
| 30 | الموقع الاداري | 2-1-2 | |
| 32 | التطور العمراني لمدينة تيكستار | 2-2 | |
| 32 | المرحلة الاولى 1962-1830 | 1-2-2 | |

| | | | |
|----|---------------------------------|---------|-----------------|
| 32 | المرحلة الثانية 1962-1984 | 2-2-2 | الفصل الثاني |
| 33 | المرحلة الثالثة 1984-2000 | 3-2-2 | |
| 35 | الدراسة الطبيعية | 3-2 | |
| 35 | المناخ | 1-3-2 | |
| 35 | التساقط | 1-1-3-2 | |
| 36 | درجة الحرارة | 2-1-3-2 | |
| 37 | الرياح | 3-1-3-2 | |
| 37 | التضاريس | 2-3-2 | |
| 38 | الدراسة السكانية الاقتصادية | 4-2 | |
| 38 | الدراسة السكانية | 1-4-2 | |
| 38 | التطور السكاني لمدينة نيكستار | 2-4-2 | |
| 39 | الدراسة الاقتصادية | 3-4-2 | |
| 40 | الدراسة العمرانية | 5-2 | |
| 40 | الاطار المبني | 1-5-2 | |
| 40 | السكن | 1-1-5-2 | |
| 42 | التجهيزات | 3-1-5-2 | |
| 44 | الاطار الغير مبني | 2-5-2 | |
| 44 | الطرق المهيكلة | 1-5-2 | |
| 45 | المساحات الخضراء | 2-5-2 | |
| 45 | تقسيم القطاعات بالمدينة | 3-5-2 | |
| 46 | خلاصة الفصل | | |
| 47 | مقدمة الفصل | | |
| 48 | الموقع | 1-3 | الفصل الثالث |
| 50 | طبوغرافية مجال الدراسة | 2-3 | |
| 50 | الطبيعة العقارية | 3-3 | |
| 50 | تسيير الميناء الجاف | 4-3 | |
| 50 | الوحدات الموجودة بالميناء الجاف | 5-3 | |
| 52 | الدراسة العمرانية | 6-3 | |
| 52 | الاطار المبني | 1-6-3 | |
| 53 | الاطار الغير مبني | 2-6-3 | |
| 54 | الساحات او المنصات | 1-2-6-3 | |
| 55 | شبكة الطرق | 2-2-6-3 | |
| 55 | المنافذ | 3-2-6-3 | |
| 56 | مواقف السيارات | 4-2-6-3 | |
| 57 | شبكة الانارة والكهرباء | 5-2-6-3 | |
| 57 | المساحات الخضراء | 6-2-6-3 | |
| 59 | تحليل الاستثمارة | 7-3 | |
| 59 | الجانب الاجتماعي | 1-7-3 | |
| 59 | معلومات شخصية عن المستجوبين | 1-1-7-3 | |
| 60 | الجانب العمراني | -2-7-3 | |

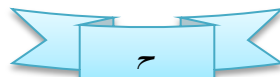
| | | |
|-------|--------------------------------|-----------|
| 61 | راي السكان حول مدينتهم | 1-2-7-3 |
| 61 | المرافق الناقصة في المدينة | 2-2-7-3 |
| 62 | مدة الانتماء الى المدينة | 3-2-7-3 |
| 63 | المدينة مناسبة لتكون مقر السكن | 4-2-7-3 |
| 63 | اسباب الرغبة | 5-2-7-3 |
| 64 | مكان عمل السكان | 6-2-7-3 |
| 65 | وضعية النقل والطرق | 7-2-7-3 |
| 66 | مشكل الاكتظاظ | 8-2-7-3 |
| 67 | المسكن ووضعيته | 9-2-7-3 |
| 68 | اسئلة حول الميناء الجاف | 3-7-3 |
| 68 | راي السكان حول المشروع | 1-3-7-3 |
| 69 | التأثير على المدينة | 2-3-7-3 |
| 69 | جوانب التأثير | 3-3-7-3 |
| 70 | كيفية التأثير | 4-3-7-3 |
| 71 | الامال المعلقة على المشروع | 5-3-7-3 |
| 72 | اثار الميناء الجاف على المدينة | 8-3 |
| 72 | الاثار السلبية | 1-8-3 |
| 72 | على الجانب البيئي | 1-1-8-3 |
| 72 | على الجانب العمراني | 2-1-8-3 |
| 72 | على اتجاه التوسع | 1-2-1-8-3 |
| 72 | على نمط وتموضع السكنات | 2-2-1-8-3 |
| 73 | على حركة النقل | 3-2-1-8-3 |
| 73 | الاثار الايجابية للميناء الجاف | 2-8-3 |
| 73 | على الجانب الاجتماعي | 1-2-8-3 |
| 73 | على الجانب الاقتصادي | 2-2-8-3 |
| 74 | تحليل الفرضيات | 9-3 |
| 75 | خلاصة الفصل | |
| 76 | خاتمة | |
| 77-76 | اقتراحات وتوصيات | |
| | قائمة المراجع | |
| ا | فهرس المحتويات | |
| ج | فهرس الجداول | |
| ح | فهرس الصور | |
| خ | فهرس المخططات | |
| د | فهرس الاشكال | |

فهرس الجداول

| الصفحة | العنوان | الرقم |
|--------|-----------------------------|-------|
| 35 | كمية التساقط | 01 |
| 36 | درجة الحرارة | 02 |
| 38 | تطور عدد السكان | 03 |
| 39 | الفئات النشطة والغير نشطة | 04 |
| 40 | تطور عدد المساكن | 05 |
| 42 | عدد التجهيزات | 06 |
| 59 | معلومات شخصية عن المستجوبين | 07 |
| 61 | راي السكان حول المدينة | 08 |
| 61 | المرافق الناقصة في المدينة | 09 |
| 62 | مدة الانتماء للمدينة | 10 |
| 63 | المدينة مناسبة لمقر السكن | 11 |
| 63 | اسباب الرغبة | 12 |
| 64 | مكان عمل السكان | 13 |
| 65 | وضعية النقل والطرق | 14 |
| 66 | مشكل الاكتظاظ | 15 |
| 67 | السكن ووضعيته | 16 |
| 68 | راي السكان حول المشروع | 17 |
| 69 | التأثير على المدينة | 18 |
| 70 | جوانب التأثير | 19 |
| 70 | كيفية التأثير | 20 |
| 71 | الآمال المعلقة على المشروع | 21 |

فهرس الصور

| الصفحة | العنوان | الرقم |
|--------|-----------------------------------|-------|
| 08 | النمو العمراني المستمر | 01 |
| 09 | النمو العمراني الغير مستمر | 02 |
| 09 | قطب النمو العمراني | 03 |
| 10 | خط النمو العمراني | 04 |
| 11 | عائق النمو العمراني | 05 |
| 32 | صورة جوية لمدينة تيكستار | 06 |
| 45 | المساحات الخضراء | 07 |
| 45 | المساحات الخضراء | 08 |
| 49 | صورة جوية للميناء الجاف | 09 |
| 55 | الاطار الغير المبني للميناء الجاف | 10 |
| 55 | الاطار الغير المبني للميناء الجاف | 11 |
| 55 | المنفذ الرئيسي للميناء الجاف | 12 |
| 56 | منفذ خاص بالسكة الحديدية | 13 |
| 56 | منفذ خاص بالسلع | 14 |
| 58 | اعمدة الانارة المستعملة | 15 |
| 58 | اعمدة الانارة المستعملة | 16 |



فهرس المخططات

| الصفحة | العنوان | الرقم |
|--------|---|-------|
| 06 | هيكلة الدراسة | 01 |
| 31 | موقع مدينة تيكستار | 02 |
| 34 | المرحلة الاولى 1962-1830 | 03 |
| 34 | المرحلة الثانية 1984-1962 | 04 |
| 34 | المرحلة الثالثة 2000-1984 | 05 |
| 42 | توزع السكنات حسب انماطها | 06 |
| 43 | تموقع التجهيزات | 07 |
| 44 | الطرق المهيكلية | 08 |
| 48 | موقع الميناء الجاف | 09 |
| 51 | وحدات الميناء الجاف | 10 |
| 54 | مخطط الاطار المبني و الغير مبني للميناء الجاف | 11 |
| 57 | مخطط الطرق والمنافذ ومواقف السيارات | 12 |

فهرس الاشكال

| الصفحة | العنوان | الرقم |
|--------|--------------------------------|-------|
| 36 | منحنى كمية التساقط | 01 |
| 37 | منحنى درجة الحرارة | 02 |
| 38 | تطور عدد السكان | 03 |
| 39 | الفئات النشطة والغير نشطة | 04 |
| 40 | تطور عدد السكنات | 05 |
| 52 | نسبة الاطار المبني والغير مبني | 06 |
| 53 | نسبة الاطار المبني | 07 |

مقدمة:

منذ القدم كانت الصناعة المحرك الرئيسي لاقتصاد الدول، والعامل الأول المساهم منذ ذلك الوقت في ظهور ونمو ونشأة وتطور المدن، فهذه الأخيرة كانت في العصور الوسطى تعتمد على التجارة والتمويل، حيث تحولت بنية المدينة واصبحت تعتمد على الصناعة ومن أجل هذا اختارت أماكن لتوطنها، ومع مرور الوقت وتطور متطلباتها من كبر في المساحة، المواصلات، الخدمات، المرافق والمواد الأولية وغيرها من المتطلبات، فبرز تحول نوعي في استقرارها، بعدما كانت ضمن النسيج الحضري للمدينة اخذت في الابتعاد والاستقرار في ضواحي المدن .

ومع نهاية القرن 18م وبداية القرن 19م، احدثت الصناعة تغييرا جذريا في حياة الانسان ولعبت دورا فعالا في اقتصاد الدول ، وذلك برفع للمستوى المعيشي وتسيير النشاطات الاقتصادية والاجتماعية، ومن أجل هذا أصبحت الصناعة تمثل الجانب الاقتصادي الهام كما انتشرت في فترة وجيزة عبر العالم ، وعلى الوتيرة نفسها سارت مدن دول العالم الثالث ومنها الجزائر وخاصة بعد تطبيق سياسة التصنيع وانشاء أقطاب تنموية، الا أن هذا التطور المفاجئ أصبح نعمة ونقمة في نفس الوقت ، وذلك يتضح من خلال العلاقة بين الصناعة في المدن وتوطن السكان التي هي علاقة جد ضعيفة، ولم تحقق الصناعة الدور العمراني المستهدف منها؛ مما يمكن القول أن الصناعة نجحت اقتصاديا ولم تنجح عمرانيا.

ان عملية تخطيط وتصميم المناطق الصناعية في المدن تكمن في تطوير واعادة تنظيم استعمالات الأرض الصناعية، لتجنب التداخل السلبي بين استعمالات الأرض المختلفة للمدينة وخصوصا السكن والمصانع، حيث أن هذه الأخيرة تم انتشارها بغير منتظم ومدروس بين مساحات المدينة، ولم يراعي الشروط الأساسية لإنشاء المناطق الصناعية، مما يمكن أن يخلق مشاكل مختلفة في المجال العمراني.

والمجال العمراني هو المجال الذي يسكن فيه الانسان والذي يقضي فيه مختلف أوقاته اضافة الا ان البيئة السليمة تفتح المجال لعدة نشاطات اخرى من شأنها رفع مستوى معيشة السكان وظروف حياتهم.

وهذا ما حصل في مدينة تيكستار حيث تم انشاء مشروع الميناء الجاف من اجل تنميتها محليا ووطنيا وهكذا ستصير مركز جذب لمختلف النشاطات وقطب صناعي وتجاري واقتصادي ، فهل ستصبح مدينة تيكستار كغيرها من المدن التي تستحوذ على الصناعات تعاني عدة مشاكل.

وهذا يؤدي الى طرح عدة انشغالات منها:

*ما علاقة النشاط الصناعي بالنمو العمراني؟

*ما هو اثر النشاط الصناعي على النمو العمراني في مدينة تيكستار؟

ومن اجل ايجاد اجوبة لهذه التساؤلات تم اقتراح الفرضيات التالية:

2-الفرضيات :

*علاقة مفصلية، مترابطة ومتكاملة لا يمكن الفصل بينهما، فأينما وجدت الصناعة تطورت المدينة .

*المساهمة في توسع المدينة بالإضافة الى المساهمة في تحسن المستوى المعيشي والمساهمة في التنمية المحلية.

3-الهدف من الدراسة :

الهدف من هذه الدراسة هو معرفة مدى تأثير النشاطات الصناعية بمدينة تيكستار على النمو العمراني واستغلال الامكانيات الاقتصادية، وخلق نسيج عمراني اكثر تخطيط وتنظيم لمكوناته.

4-الهدف من اختيار منطقة الدراسة :

ان الهدف من اختيار هذه المنطقة هو موقعها الجيد في مخرج الولاية اضافة الى تواجد منشآت قاعدية مهمة للربط بينها وباقي المدن(الطريق الولائي رقم38وخط السكة الحديدية)،بالإضافة الى الارضية المنبسطة وقيام مشروع لوجستيكي بها .

5-دوافع اختيار الموضوع :

ما دفعنا لاختيار هذا الموضوع انه موضوع حديث النشأة بالإضافة الى نقص الدراسات التي تناولت هذا الجانب وكثرة المشاكل الناجمة عن النشاطات الصناعية.

6-اهمية الموضوع :

تكمن أهمية هذا الموضوع في اظهار كيفية التعامل مع جميع العوائق والتأثيرات الناتجة على الصناعة، منطقة النشاطات وتخزين السلع.

7-منهجية الدراسة :

ومن أجل نجاح اي بحث علمي وجب علينا الالتزام بالمنهج الأنسب للبحث من أجل الوصول الى الأهداف المرجوة، ومن أجل هذا كان الزاما علينا ونحن نقوم بدراسة أثر النشاطات الصناعية على النمو العمراني في المدن الجزائرية أن نتبع المنهج المناسب والمتمثل في المنهج الوصفي التحليلي، مع الاستعانة على عدة وسائل ومن شأنها أن تساعدنا على اتمام العمل والمتمثلة في:

الكتب والوثائق: الاطلاع على الكتب، المجالات، والمذكرات السابقة، المواقع الالكترونية وذلك من أجل الالمام بالمعلومات المتعلقة بموضوعنا.

المخططات: والتي لها أهمية كبيرة خاصة بالنسبة للدراسة التحليلية والتي تساعدنا على تحديد المشاكل وايجاد الحلول المناسبة.

الملاحظة: تساعدنا في وصف العناصر المكونة لمجال الدراسة.

المقابلة والاستبيان: والتي تتميز بالدقة والموضوعية وتقربنا بشكل كبير للفاعلين والاداريين للحصول على المعلومات والبيانات اللازمة.

الصور الفوتوغرافية: تدعم الملاحظة الميدانية.

8-هيكلية الدراسة:

لكل دراسة مراحل تمر بها و هذه المراحل تكون متسلسلة و مكونة لبعضها البعض و دراستنا المندرجة تحت عنوان اثر النشاطات الصناعية على النمو العمراني في المدن الجزائرية، كغيرها من الدراسات الأخرى والتي تمر بعدة مراحل، وهي كالتالي:

الفصل التمهيدي: مقدمة والتي ادرجنا ضمنها طرح المشكل،الفرضيات ، الهدف من الدراسة،دوافع اختيار الموضوع واهميته لنتطرق بعد كل هذا الى المنهجية المستعملة في البحث .

ثم تناولنا بعد ذلك بعض الدراسات السابقة كما ذكرنا بعض الصعوبات التي واجهت البحث .

الفصل الأول: قمنا بتقسيم هذا الفصل الى ثلاثة اجزاء :

الجزء الاول: تناولنا فيه بعض المفاهيم العامة التي تتعلق بموضوع الدراسة .

الجزء الثاني: تطرقنا الى السياسة الصناعية في الجزائر وكل محاورها.

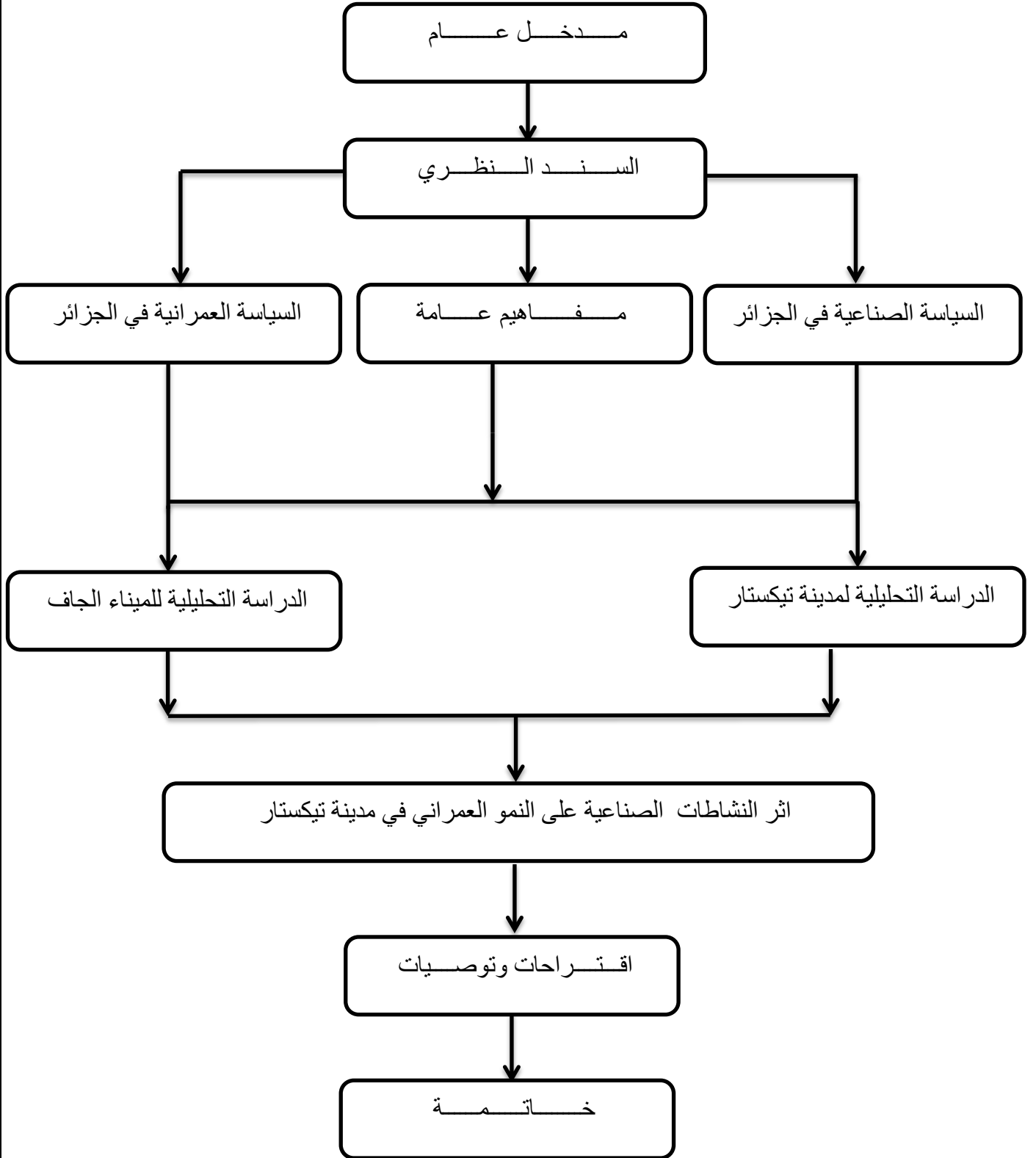
الجزء الثالث كمرآحل السياسة العمرانية في الجزائر.

الفصل الثاني: وفيه قمنا بالدراسة التحليلية لمدينة تيكستار .

الفصل الثالث: في هذا الفصل قمنا بتحليل منطقة الدراسة المتمثلة في الميناء الجاف، وتحليل الاستثمار .

الخلاصة العامة: وفيها الخاتمة التي تكون فيها نتائج الدراسة و إعطاء اقتراحات مناسبة تساعد على حل المشاكل الموجودة.

مخطط رقم 01: هيكلية الدراسة



9-تحليل الدراسات السابقة:-

✓ مذكرة من اجل نيل شهادة الماستر تحت عنوان الاثر البيئي للمشاريع ذات الطابع الصناعي والنشاطات المختلفة على المناطق الحضرية -دراسة حالة مدينة برج بوعريريج من اعداد الطالب سليم عبدالنور -دفعة جوان 2014

جاءت هذه المذكرة تحتوي على ستة (06)فصول ،عدد صفحاتها 126.

الهدف من هذا البحث:

الحد من الملوثات الناتجة عن المنطقة الصناعية ومنطقة النشاطات والتخزين خاصة تلك التي لها علاقة بالمحيط المجاور والحد من تعرض سكان المناطق الحضرية والممتلكات للخطر الصناعي ،التحكم في الملوثات الناتجة عن المنطقة الصناعية ومنطقة النشاطات والتخزين .والتساؤلات كانت كالتالي :ماهي اسباب التلوث الناتجة عن المناطق الصناعية ؟ماهي سبل وتقنيات التقليل من هذا التلوث ؟ارتكزت هذه الدراسة على الجانب البيئي ،التخطيطي ،التسيير والتشريعي وقد توصل الى هذه الاقتراحات والتوصيات:

*من ناحية التخطيط العمراني:

التحكم في ادارة الموارد البيئية بكفاءة

دراسة العوامل الاجتماعية والاقتصادية لمخططات المناطق الصناعية

دراسة الهيكل الحكومي والنظم الادارية التي تتعامل مع مخططات المناطق الصناعية

تخطيط المناطق الصناعية في حدود القدرة الاستيعابية للنظم البيئية الموجودة محليا مع عدم اضافة اي عناصر اخرى قد تضر او تحد من القدرة الاستيعابية للبيئة.

من ناحية التسيير والتشريع والقانون:

انشاء محطة الرصد البيئي للمناطق الصناعية على مستوى الدولة

الامداد بالمعلومات البيئية واسداء المشورة الفنية

من الناحية البيئية:

الحد من انبعاث الملوثات من مصادرها بقدر الامكان

الحفاظ على الموارد الطبيعية

تطوير المنتجات بحيث تحقق ادنى تأثير سلبي ممكن على البيئة

نشر الوعي البيئي لدى السكان ومسؤولي الشركات الصناعية

✓ مذكرة لنيل شهادة مهندس دولة في تسيير التقنيات الحضرية، تحت عنوان تأثير المنطقة الصناعية على البيئة العمرانية-دراسة حالة مدينة سكيكدة من اعداد الطالب بلخيري مراد وزميله

جاءت هذه المذكرة تحتوي على اربعة فصول

الهدف من هذا البحث: إيجاد بيئة عمرانية سليمة تسمح بظروف أحسن للعيش مع المحافظة على الكيان الصناعي المتواجد في المنطقة. والتساؤلات كانت كالتالي : ما مدى تأثير المنطقة الصناعية على البيئة العمرانية لمدينة سكيكدة ؟

ما هو التلوث الناتج عن المنطقة الصناعية وانعكاساته على المدينة ؟

ماهي الإجراءات الوقائية اللازمة للتقليل من حدة التلوث الناتج عن هذه المنطقة؟

ارتكزت هذه الدراسة على الجانب البيئي.

✓ مذكرة من اجل نيل شهادة مهندس دولة في تسيير التقنيات الحضرية تحت عنوان اثر المناطق الصناعية ومناطق النشاطات والتخزين -دراسة حالة مدينة المسيلة من اعداد سعدي عبد الحميد وزملاؤه.

جاءت هذه المذكرة تحتوي على ثلاثة فصول عدد صفحاتها 99

الهدف من هذا البحث : ايجاد سبل وتحقيق سبل لإنشاء وتسيير المناطق الصناعية ومناطق النشاطات والتخزين تراعى فيها الشروط الاقتصادية والبيئية والاجتماعية.

ارتكزت هذه الدراسة على الجانب البيئي .

10-الصعوبات التي واجهت البحث:

واجهتنا أثناء إعداد البحث كثيرا من الصعوبات والتي تتمثل في النقص الشديد في المراجع والدراسات العلمية، وقلة البيانات وصعوبة الحصول عليها خاصة تلك المتعلقة بالميناء الجاف ومخططاته، إضافة إلى بعض العراقيل الإدارية وتهرب وصعوبة الوصول الى المسؤولين .

تمهيد :

ان الغرض من وضع مفاهيم عامة في كل دراسة عامل مهم وذلك من اجل الاحاطة بالموضوع ،ومن اجل هذا رسمنا مفهومي المدينة والعمران باعتبارهما مجال للدراسة ،وفي نفس الوقت سلطنا الضوء على المفاهيم الخاصة بالصناعة والنمو العمراني وكل ميادينهما باعتبارهما موضوع البحث ،لننتقل بعد هذا الى اعطاء نظرة شاملة حول السياسة العمرانية في الجزائر وكذلك بالنسبة الى السياسة الصناعية ومراحل التصنيع التي مرت بها الدولة.

1-1-1 مفاهيم عامة:

1-1-1-1 تعريف المدينة : "تعددت تعريف المدينة و اختلفت آراء الباحثين حول تعريف مضبوط و موحد للمدينة وإن كانت المدينة كمظهر عمراني مألوف يمكن تمييزها عن القرية بوضوح سواء بشكلها المورفولوجي الخارجي أو حتى نموها و تطورها التاريخي ،وعلى العموم تتفق آراء الباحثين على أن المدينة هي حيز التمرکز السكاني و العمل و الترفيه ،و يعد الحجم السكاني عنصرا مشتركا في كثير من الآراء التي اقبلت في تعريف المدينة و هو بدوره متباين إلى حد كبير بين الدول بعضها البعض"¹.

ذهب R.Ratzel إلى تعريف المدينة على أنها" دراسة الوحدة "التفاعل" بين الإنسان و محلته العمرانية التي توجد عند مفترق الطرق و تشمل مساحة كبيرة من الأرض ."

أما Meunier فيذكر في تعريفه" أن المدينة مجتمع كامل قاعدته الجغرافية تتركز بصفة خاصة على حجم سكانه أو على عناصر مكونات أرضه التي تقاس بالمقارنة إلى العنصر البشري ."

و يذكر " H.bobok أن المدينة لابد أن تتسم بثلاثة صفات و هي عبارة عن محلة تجارية عمرانية متكدة ذات أهمية نسبية ومركز للحياة الحضرية."

1-1-2 مفهوم العمران: "إذا كانت المدينة كمجتمع للسكان قد عرف منذ القدم حيث نشأت و تطورت ،فإن العمران هو ذلك التنظيم المجالي الذي يهدف إلى نظام معين للمدينة لكون هذه الأخيرة تعبر عن اللاتنظيم و اللاتوازن من الناحية الوظيفية المجالية.

كما يعبر العمران عن ظاهرة التوسع المستمر الذي تشهده المدينة بشكل متواصل مع مرور الزمن، ومفهوم الكلمة يختلف من حقبة زمنية الى أخرى مما يسمح لنا باعتماد تصنيفات كالعمران القديم و العمران الإسلامي و العمران الحديث... الخ"².

1:فتحي عيانة: جغرافية المدن ،دار المعرفة الجامعية ،الإسكندرية ،سنة 1998 ،ص60.

2:د.خلف الله بوجمعة: العمران و المدينة ،دار الهدى للطباعة و النشر و التوزيع ،عين مليلة ،سنة 2005 ،ص09.

3-1-1-1 النمو العمراني :

ظهر مفهوم النمو بشكل جلي في الدراسات الايطالية التي أجراها: Saviero Muratori وطورها G.Caniggala. ويرتبط عادة مع القراءة العضوية والحيوية للمدينة والتي نجد عناصرها لدى كل من Marcel poète وBardent Gaston، حتى Patrick Guèdes وRaymond Uwins. كما انه يستوجب بعض الانعكاسات أو الملاحظات التي تتضمنها ميادين أخرى غير هندسة أو تنظيم المدينة فيما يخص مسائل البناء وقواعد تجديد النسق التي يمكن رؤيتها عند أرسى طومسون .

1-3-1-1 النمو والتنمية أو (التطور) :

نعني بالنمو مجموعة ظواهر امتداد و تكاثف التجمعات السكانية و منطقيا النمو يجب أن يتوافق مع التطور الاقتصادي و الاحتفاظ بمفهوم التطور للأخذ بعين الاعتبار زيادة الكمون الاقتصادي أو زيادة دورها التأسيسي.

2-3-1-1 تعريف النمو العمراني: (حسب فيليب بنوري) :تبنته الدراسات الايطالية التي قامت بتقليد العضوية البيولوجية للإنسان وهي مجموعة ظواهر توسع تكثيف التجمعات من وجهة نظر مورفولوجيا.

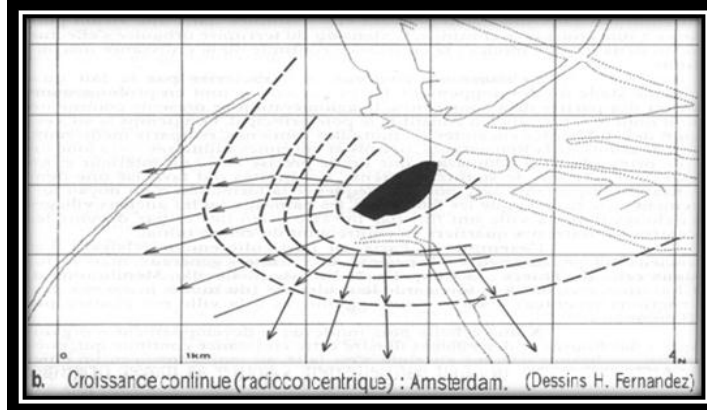
3-3-1-1 الهدف من دراسة النمو العمراني:

- التعرف على المدينة .
- الاستفادة من التهيئة الحالية و المستقبلية.
- تشكيل الصورة الواضحة و الشاملة عن المدينة.

4-3-1-1 أنماط النمو العمراني :

• نمو مستمر: يتميز باتساع الأقسام المبنية للمدينة بشكل غير متقطع في أي مرحلة من مراحل النمو العمراني.

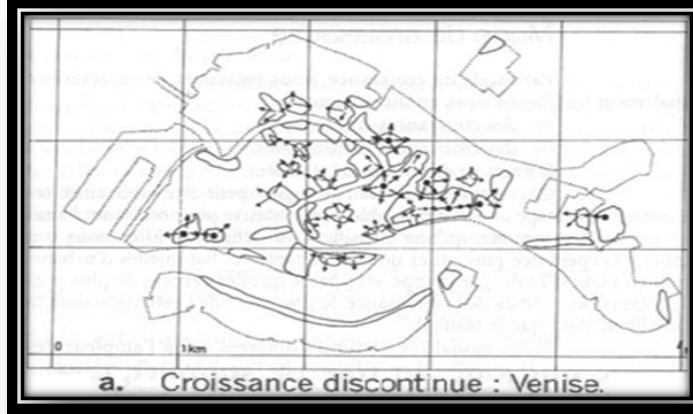
الصورة 01 : النمو العمراني المستمر .



المصدر: فيليب بنوري، كتاب التحليل العمراني ص51:

➤ نمو غير مستمر: هو توسع مفتوح للإقليم بشكل غير متصل بسبب وجود عوائق.

الصورة 02: توضح النمو غير مستمر .

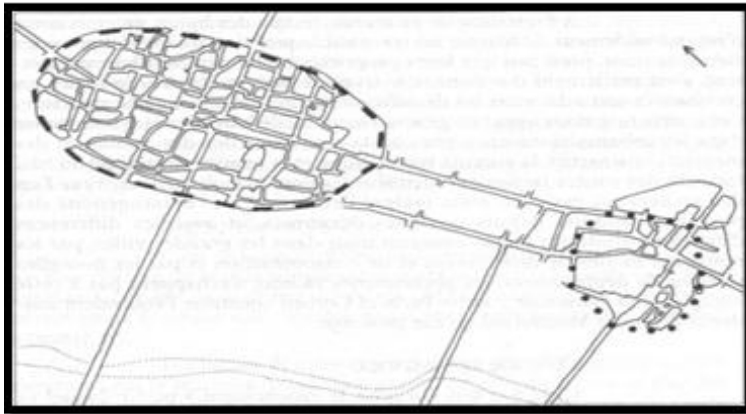


المصدر: فليب بنوري مرجع سبق ذكره، 51

1-1-3 أدوات التحليل العمراني:

- **قطب النمو العمراني:** انه نقطة الأصل أو النقطة المرجعية واصفا تشكيل النسيج ، القطب يستطيع أن يكون مركزا سياسيا اقتصاديا دينيا او تعليميا.

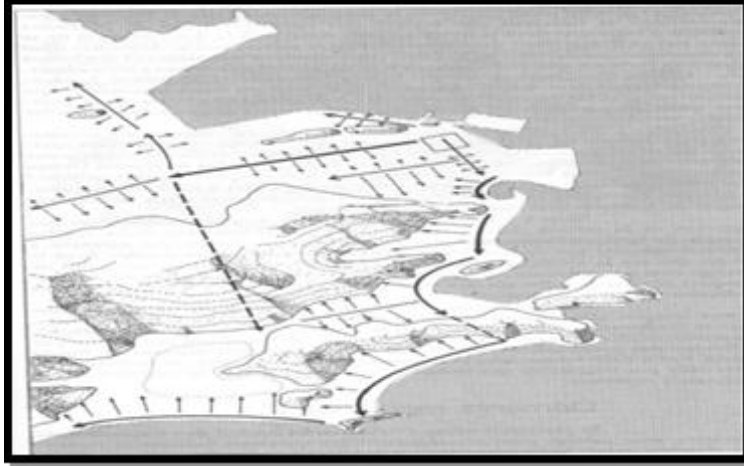
الصورة رقم 03: قطب النمو العمراني



المصدر: فليب بنوري مرجع سبق ذكره، ص57

- **خط النمو العمراني:** هو الدعامة للنمو العمراني الذي يأخذ اتجاه معين كاستطالة الطريق تجعله شارع أو نهج مثل نهر-قناة -طريق سريع-وقد تكون خطوط النمو إما طبيعية أو اصطناعية .هذه الخطوط يمكن أن تكون ضعيفة ودورها ليس فقط لتوفير مسار الذي يكون في خط مبني.

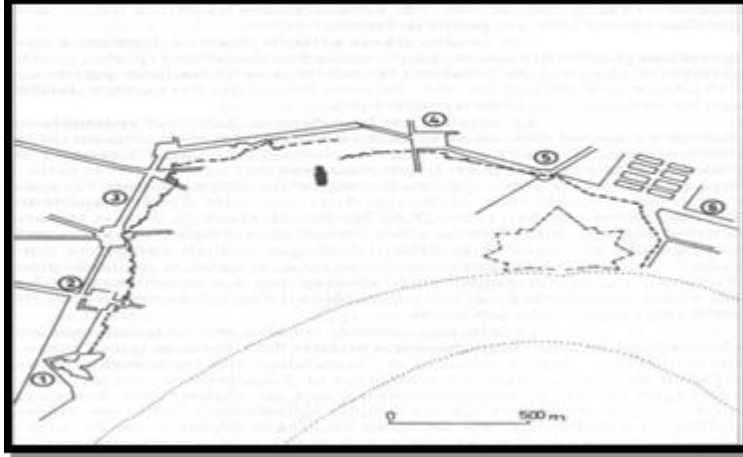
الصورة رقم 04:خط النمو العمراني،



المصدر: فليب بنوري، مرجع سبق ذكره، 52،

- **عوائق النمو العمراني:** هو عائق النمو الخطي يحدد التوسع وهذا العائق يلعب دور المعلم في مرحلة ما ويصبح غالباً قطباً .
- **حواجز النمو العمراني:** الحاجز يتقابل مع امتداد النسيج يأخذ شكل النمو الخطي يستطيع أن يكون :
 - *عائق جغرافي: خط الألياف، مجاري مائية حوض، غابة، تغيير في طبيعة التربة.
 - *عائق اصطناعي: مبنى، حظيرة، سور، خندق، قناة، طريق، سكة حديدية..... الخ، خط عالي الضغط وممتلكات الدولة.
 - أمثلة عن ذلك: الجسور، ملتقى طرق، الحدائق العامة، نصب تذكاري.....الخ.

الصورة رقم 05: عائق النمو العمراني



المصدر: فليب بنوري، مرجع سبق ذكره، 65،

1-1-3-6 العناصر المعدلة:

- نمو المدينة يتحكم فيه ظاهريا نوعان من العناصر:
- العناصر المحددة للتوسع: الحواجز و المعالم.
 - العناصر المنظمة للتوسع: الخطوط و الأقطاب.

1-1-4 **تعريف الصناعة** : تعد فرعاً رئيسياً من فروع الاقتصاد لذلك تعددت مفاهيم الصناعة بين جمهرة الباحثين وكذلك بين مختلف الدول فيعرفها بعض الباحثين بانها:

"عملية يتم بها تحويل مادة من المواد من حالتها الاصلية الى حالة او صورة جديدة تصبح معها اكثر نفعا واشباعاً لحاجات الانسان ورغباته، كتحويل القطن الخام الى منسوجات قطنية وتحويل الحديد الخام الى كمائن والآلات حديدية"¹.

وتعرف الصناعة ايضاً بانها: "كل الفعاليات الانتاجية التي تجرى في معامل او مؤسسات تستخدم اصنافاً من الآلات والكمائن وهذه الفعاليات الانتاجية التي تخص الصناعة تختلف تبعاً للدول وتبعاً للباحثين"².

ويعرفها الاستاذ فلورس بعبارة بسيطة بانها: "مجموعة المنشآت الصناعية او المصانع"³.

1-1-5 **تعريف المنطقة الصناعية**: "هي مجموعة من الاراضي مجمعة في نفس المنطقة لتسهيل عملية التخطيط وتوظيف النشاطات الصناعية البحتة، وتمثل المنطقة الصناعية شكلاً نوعياً للمجال بصفتها رقعة جغرافية مجهزة بالوسائل الضرورية لممارسة النشاط الصناعي، ومن الناحية التاريخية فان المناطق تكونت حسب ارادة رجال الصناعة، ففي العشرية الثانية من القرن العشرين ظهرت اول منطقة صناعية سنة 1917 بمدينة شيكاغو الامريكية وهي تابعة للقطاع الخاص، وتعتبر اقدم منطقة صناعية للقطاع الخاص الامريكي"⁴.

1-1-6 **تعريف التوطن الصناعي**: "عبارة عن تموقع وتواجد للصناعة في مكان واحد، وقد اختلفت الآراء من هذه الناحية حيث يرى بعض الباحثين ان هناك مناطق محددة للصناعة ترتبط بها لتوافر مقومات يعتمد عليها في انشائها، اما من وجهة النظر الثانية فيرى فيها عدد من الباحثين انه يمكن ان تتواجد في اي موقع او اقليم طالما كانت رغبة الانسان في ذلك، ويمكن ان تقاس نسبة التوطن الصناعي بطرق احصائية مختلفة"⁵.

1: عبد الحميد سعدي وزملاؤه، اثر المناطق الصناعية ومناطق النشاطات والتخزين على المدينة دراسة حالة مدينة المسيلة، مذكرة لنيل شهادة مهندس دولة في تسيير التقنيات الحضرية، جامعة المسيلة، 2014، ص7-8.

2: نفس المرجع.

3: نفس المرجع.

4: نفس المرجع.

5: صالح لعريبي وزملاؤه، تأثير المنطقة الحرة الصناعية للتصدير على المجال العمراني "دراسة حالة مدينة بلارة جيجل" مذكرة لنيل شهادة مهندس دولة في تسيير التقنيات الحضرية، جامعة المسيلة، 2000، ص03.

1-1-7- مفهوم المنشآت الصناعية:

"تعرف المنشأة الصناعية بانها الوحدة الاقتصادية التي تنتج سلعة او مجموعة من السلع والخدمات ويتم ادارتها بواسطة مالك واحد وادارة واحدة وتقع ضمن منطقة جغرافية واحدة كما انها قد تمتد احيانا الى مساحة جغرافية اكبر في حالة وجود فروع وتمارس نشاطا صناعيا في مجالات الصناعات الاستخراجية والتحويلية والكهرباء والمياه .

تعتبر المنشآت الصناعية من المنشآت الهامة التي تساعد على استغلال الموارد البشرية والمالية المتاحة على افضل وجه، ومن جانب اخر فإنها تعمل على الاستغلال الاقتصادي للمواد الخام وتحويلها الى منتجات صالحة للاستعمال والاستهلاك في المكان والزمان المعينين وهذا كله يتم وفق مواصفات معينة وخاصة"¹ .

1-1-8- مفهوم التخطيط الصناعي:

"هو عبارة عن نوع من انواع التخطيط الاقتصادي، يهدف الى رفع المستوى المعيشي للسكان من خلال الدخل الصناعي هذا من جهة، ومن جهة اخرى يهدف الى تطوير القطاع الصناعي واقامة صناعات تعتمد على الخدمات المحلية، وبهذا نجد انه ايا كان مستوى التخطيط الصناعي فانه حتمية للرفع من الدخل الوطني"² .

1-1-8-1- اهداف التخطيط الصناعي :

توطين الصناعة باختيار مواقع جديدة للمراكز الصناعية .

تحسين نوعية المنتجات الصناعية عن طريق استحداث الاساليب الصناعية .

زيادة الانتاج الصناعي بإسهام المنشآت الصناعية الجديدة .

1: سليم عبد النور، الاثر البيئي للمشاريع ذات الطابع الصناعي والنشاطات المختلفة على المناطق الحضرية، حالة مدينة برج بو عريريج، مذكرة لنيل شهادة الماستر في تسيير التقنيات الحضرية، جامعة المسيلة، 2014، ص09

2: بن عيسى فتح توفيق وزملاؤه، تأثير المناطق الصناعية على البيئة العمرانية، حالة مدينة سكيكدة، مذكرة لنيل شهادة مهندس دولة في تسيير التقنيات الحضرية، جامعة المسيلة، 2002، ص11-12-13

1-1-9-العوامل التي تحدد موقع الصناعة

*المواد الخام

*الايدي العاملة

*النقل

*مصادر الطاقة

*الاسواق

1-1-10-العوامل المؤثرة في الصناعة :

هناك عدة عوامل من شأنها ان تؤثر على الانشطة الصناعية ،خاصة اذا كان هناك تنشيط للتجارة الخارجية وترويج السلع وتصديرها ،ومن بين هذه العوامل التي تؤثر على الصناعة بشكل مباشر نجد ما يلي :

❖ العامل الجغرافي :

ان للعامل الجغرافي تأثير مباشر على الصناعة ،حيث ان تموضع الصناعات في مجالها المخصص لها من شأنها ان تضيف شيئاً من التنمية ،كما نجد ان المكان او الحيز الذي توجد فيه مختلف الصناعات له دور كبير في استقطاب صناعات اخرى واعطاء متنفس اخر للصناعات المتمركزة .

❖ العامل البشري :

يعتبر العامل البشري من اهم الركائز والعوامل المؤثرة في الصناعة ،وباعتبار هذا الاخير يضمن التطور الاقتصادي خاصة اذا كان الاعتماد على الايدي العاملة المختصة ،فانه حتما يضمن نمو صناعي في دائرة الموارد الطبيعية الموجودة في المنطقة .

❖ العامل الاقتصادي :

تعد السياسة الاقتصادية المتبعة من طرف الدول المتقدمة والصناعية عاملاً مؤثراً في الانشطة الاقتصادية ،خاصة اذا كانت ترمي في مجملها الى تحقيق اهداف على الصعيد المحلي كامتصاص البطالة ومضاعفة العمل كما ان للعامل الاقتصادي دور هام في ضمان نجاح الصناعة خاصة في البلدان النامية "

1-2 السياسة الصناعية في الجزائر:

"في فترة السبعينيات ، لجأت الدولة الجزائرية الى انتهاج سياسة التصنيع حيث عرفت ازدهار كبير خلال هذه الفترة وتنمية متكاملة ، غير ان النمو الديموغرافي الذي شهدته الجزائر وكذا السياسة العامة للبلاد تركت اثر كبير في اعادة النظر حول السياسة المنتهجة واعادة استراتيجية صناعية تتماشى مع متطلبات السكان خاصة وان السياسة السابقة تولدت عنها التزامات واحتياجات متزايدة من حيث اداء الجهاز السابق ، ولم تكن في مستوى تحقيق الاهداف التي كانت مسطرة حيث لوحظ نقص وعجز في الانتاج كما برزت اختلالات في التوازن الهيكلي الداخلي والخارجي.

والاصلاح الاقتصادي الذي تعمل به الجزائر اليوم لا يمكن التخلي عنه اذا ما قورن بالسياسة السابقة لأنه يرمي الى بلوغ عدة اهداف من بينها:

➤ تخطي الازمة التي تعاني منها الجزائر.

➤ انعاش الاقتصاد الوطني في ظل تنمية شاملة.

➤ ادراج الاقتصاد الجزائري في عملية التقسيم الدولي للعمل.

وعلى غرار هذا ، وما دام اقتصاد السوق لا رجعة فيه فمن البديهي ان يكون هناك رد الاعتبار للقطاع الصناعي من خلال اعادة الهيكلة الصناعية التي ترمي في مجملها الى تنظيم هذا الجهاز الحساس باعتباره وسيلة من وسائل التنمية الوطنية ، وذلك بالقوانين التي تعطي دفعا قويا ونفسا جديدا لتنشيط العجلة الصناعية في الجزائر.

ثم ان عملية اعادة تنظيم الصناعة في الجزائر كانت وستبقى عملية مؤلمة ، لكن القطاع الصناعي اكبر القطاعات من حيث نسبة اليد العاملة ، يبقى افضل اداة لتحقيق الدخل خارج قطاع الهيدروكربونات ولجذب الاستثمارات الاجنبية المباشرة . وفي اعتقاد اصحاب القرار المركزيين في الجزائر ان الصناعات غير الهيدروكربونية يمكن ان تصبح ديناميكية الاقتصاد في البلاد وان تضع في نهاية المطاف حدا لاعتماد الجزائر على الواردات وتركيزها المفرط على صادرات النفط والغاز ، فقد خصصت الموازنات المتعاقبة في السبعينيات والثمانينات الكثير من واردات النفط لبناء مجمعات للصناعة الثقيلة . وكانت النتيجة قطاعا صناعيا واسع القاعدة تسيطر عليه مؤسسات حكومية كبيرة ، تنتج ما بين 70 و 80% من المنتجات الصناعية وتوظف 400 الف شخص.

ابرز الصناعات الجزائرية صناعات الحديد والصلب ، المأكولات ، والمواد الصيدلانية ، الانسجة ، الاسمنت والادوات الكهرو ميكانيكية . ولقد نجح التخطيط المركزي والتمويل الحكومي في تحقيق تطور سريع للقاعدة الصناعية في البلاد . لكن تطورات العقدين الاخيرين رفعت النقاب عن الجوانب السلبية وغير المنتجة لهذه السياسة ، حيث ان وتيرة اعادة التنظيم تعاني من بعض البطء بسبب عدم رغبة الحكومة في مواجهة اعداد كبيرة من المفصولين من اعمالهم ، فقد تم تحقيق بعض التقدم . ففي العام 1996 ، اعطت الحكومة شركاتها الصناعية استقلالية ادارية تحت مظلة 11 شركة قابضة ، تخصصت كل واحدة منها في مجال صناعي معين . وباتت هذه الشركات تملك مسؤوليات ادارية واسعة تهدف الى تحضير الشركات الصناعية الحكومية للخصخصة.

وقد تمت تصفية الكثير من هذه الشركات او دمجها في شركات اكبر بسبب عدم انتاجيتها، بينما تم تنفيذ مخططات مختلفة للتصحيح المالي في كثير من الشركات الاخرى، وتضمنت الاجراءات تبادلا لسندات الدين، والغاء لبعض الديون، واعداد تنظيم للهيكله الماليه وضخا لأموال طائلة. وفي بعض القطاعات، تحملت الحكومة وزن خسارة عدد من الموظفين والعمال لوظائفهم فمجمع "الحجار" للصلب اكبر مصانع الجزائر، كان يستخدم 22الف شخص عام 1998، لكن تم فصل نصفهم دون ان يؤثر ذلك على حجم الانتاج.

وعلى الرغم من استمرار المشكلات فيها، تسعى الشركات الصناعية الحكومية الى الاستفاده من الاستقلالية الادارية التي تتمتع بها لتحسين اوضاعها الماليه بحيث تصبح جذابة للمستثمرين في حال ما عرضت للخصخصة وتعد الحكومة امالا على القطاع الصناعي الخاص، فقبل ان تطلق الجزائر خطة الاصلاح الاقتصادي في بداية التسعينيات، لم تكن الصناعات الخاصة ممنوعة، لكنها واجهت تمييزا حكوميا شديدا اثناءها. فقد استثنى القطاع من التمويل الحكومي، وحجبت عنه رخص الاستيراد، فكان على المعامل الخاصة شراء موادها الخام من المعامل الحكومية المنافسة لها، ومنعت شركاتها من شراء اراضي في المناطق المصنفة صناعية وفي ظل هذه الظروف، كان بقاء هذه الصناعات الخاصة انجازا يشبه المعجزة. واليوم، وبعدما باتت السياسات الرسمية المناهضة للصناعات الخاصة ماضيا. لاجال للعودة اليه، تحقق الصناعات الخاصة انجازات كبيرة. فمع ان هذه الصناعات لا تزال صغيرة نسبيا، فالفضل يعود اليها فيما يخص الارباح الكبيرة التي حققها القطاع الصناعي الجزائري¹.

1-2-1- سياسة التصنيع في الجزائر:

"ان سياسة التصنيع التي اتبعها المخططون الجزائريون في المخططات الاقتصادية المركزية وبالأخص المخطط الثلاثي (1967-1969) والمخططين الرباعيين (1970-1973) و(1974-1977) على التوالي، التي اعطيت فيها الاولوية المطلقة في مجال الاعتمادات الماليه الى الصناعة بحيث استمر ما يزيد عن 50% من مجموع هذه الاعتمادات في الصناعة، بينما همشت الزراعة وتهيئة المجالات الريفية والقروية...

ولقد ساعدت سياسة التصنيع هذه على نمو المركزية الحضرية ديموغرافيا دون المرافق والتجهيزات الحضرية الضرورية، كما ادت الى التوسع العمراني للمدن على ثلاث مستويات مختلفة فيما بينها، الكبرى، المتوسطة والصغرى².

1: عبدالمالك لعلامي وزميله، تأثير المنطقة الصناعية على البيئة الحضرية، مذكرة تخرج لنيل شهادة مهندس دولة في تسيير التقنيات الحضرية، جامعة المسيلة، 2004، ص 11-10-09.

2: بشير التجاني، التحضر والتهيئة العمرانية في الجزائر، ديوان المطبوعات الجامعية، 2000، الجزائر، ص 25.

■ المدن الكبرى :

لقد نالت المدن الكبرى في الجزائر قسطا مهما من الاستثمارات المخصصة للتصنيع خلال هذه المرحلة (1966-1977)، وانشأت بجوارها مركبات صناعية مثل المحور الصناعي وهران /ارزيو وبطيوه المتخصص في البتروكيميا .

وتميع الغاز ،والحزام الصناعي المنشأ بضواحي مدينة الجزائر العاصمة والمتخصص في صناعة وسائل النقل والمحركات ،ومركب الحجار للحديد والصلب بضواحي مدينة عنابة ،وتوسيع النسيج الصناعي بقسنطينة، ساعدت الهياكل الاساسية المتوفرة في هذه المدن الكبرى من موانئ وطاقة كهربائية وموارد مائية وشبكة الطرق البرية والسكك الحديدية ،وتواجد الاطارات الكفاة وغيرها من التجهيزات الحضرية المهمة على جلب المزيد من الاستثمارات الصناعية الخاصة في القطاع العمومي.

وبذلك انشأت مناصب شغل جديدة في المجال الصناعي ،سواء في ورشات بناء المصانع كمرحلة اولى او كمناصب شغل مستقرة ودائمة في المصانع المنجزة فيما بعد ،هذه المصانع التي استقطبت عشرات الالاف من الايدي العاملة المهاجرة بحثا عن العمل هروبا من المصير الغامض والشعارات التي تبنتها الثورة الزراعية.

وقد رافق عملية التصنيع هذه في المدن الكبرى الساحلية تركيز استخدام الارض والتوسع العمراني على حساب الاراضي الزراعية ،احيانا بشكل نظامي وقانوني كتخصيص مساحات شاسعة من الاراضي الفلاحية لإنشاء المصانع والهياكل الاساسية والضرورية لها وبناء مناطق واحياء سكنية جديدة لتغطية الطلب المتزايد على السكن ،وتارة بشكل فوضوي ادى الى انتشار احزمة البؤس والشقاء متمثلة في انتشار الاحياء القصديرية بجوار هذه المدن (مثل الاحياء القصديرية بالحراش ومدنية الجزائر العاصمة والاحياء القصديرية المحيطة بمدينة وهران ،وحي بوحمزة بعنابة والاحياء الفوضوية بجوار مدينة قسنطينة) نتيجة عدم القدرة على تلبية الطلب المتزايد على السكن ، رغم الجهود المعتبرة التي بذلت في هذا المجال ،وبسبب النمو الديمغرافي المرتفع الذي شهدته الجزائر خلال هذه المرحلة، وتدفق النزوح الريفي على مثل هذا النمط.

■ المدن المتوسطة:

كذلك بالنسبة للمدن المتوسطة سواء الساحلية منها او الداخلية استفادت ايضا من الاستثمارات الصناعية وانشأت بها مناطق صناعية مهمة مثل :مدينة تلمسان ،سعيدة ،تيارت ،سيدي بلعباس ،باتنة غرداية ،الاغواط، الجلفة ،تبسة ،معسكر ،سطيف ،الشلف ،فرندة مغنية ،تيزي وزو ،بشار، المسيلة ،عين تموشنت ،البليدة ،قالمة، مستغانم ومدينة سكيكدة التي استفادت من منطقة صناعية كبيرة مخصصة في البتروكيميا ...

اغلب هذه المدن كانت في الاصل مراكز حضرية لأقاليم ذات طابع زراعي .

على سبيل المثال :مدينة عين تموشنت كانت تعتبر مركزا اقليميا من الاقاليم المتخصصة في انتاج الكروم ليس فقط على المستوى الوطني ،ولكن على مستوى الحوض الشرقي من البحر الابيض المتوسط ،ومدينة سطيف مركزا اقليميا زراعي من اهم الاقاليم المنتجة للحبوب ،اقليم الشلف المتخصص في الحمضيات ،ومدينة معسكر

تعتبر مركزا اقليميا زراعيًا مهما في انتاج جميع انواع الخضر والفواكه والممول الرئيسي بالبطاطس في الجزائر، كما ان كل من مدينتي سعيدة والمسيلة تعتبران مركزين لأقاليم رعية متخصصة في انتاج اللحم وتربية المواشي....

ان عملية شحن استثمارات صناعية في اوساط زراعية لأسباب سياسية واجتماعية من طرف مخططين تنقصهم التجربة، لا يعرفون في غالب الاحيان هذه الاقاليم معرفة تامة ويجهلون ظروفها الجغرافية والاجتماعية والاقتصادية التي ادت الى سلبات لاتزال هذه المراكز والاقاليم تعاني منها كالتوسع العمراني على حساب الاراضي الزراعية وكذلك مشكل التلوث الصناعي.

كما ان الاختلاف في الاجور من قطاع الى قطاع اخر، والامتيازات التي منحت لعمال المصانع وورشات البناء والاشغال العمومية...

كما لوحظ هجرة مركزة لسكان الارياف بهذه الاقاليم الزراعية نحو المراكز الحضرية المجاورة التي نالت اهتمام السلطات المحلية في مجال تطوير الهياكل القاعدية والمرافق الصحية والاجتماعية والثقافية والمحلات التجارية بها، في حين اهملت الاوساط الريفية.

هذه الوضعية ادت الى تزايد الوافدين من الارياف نحو هذه المدن بحثا عن استيطان افضل يتوفر على عمل مستقر ومرافق صحية وتعليمية وتموين مضمون ومستمر بالمواد الغذائية....

■ المدن الصغرى:

ادمج في الشبكة الحضرية العديد من المستوطنات البشرية صغيرة الحجم السكاني التي اصبحت تتمتع بمزايا حضرية وادارية مميزة، ولها نوع من التفرد المباشر على اوساطها المحلية الواقعة على الخصوص في مواقع مهمة انتقالية بين المدن المتوسطة والمستوطنات الريفية، يقدر عدد هذه المدن الصغرى بحوالي 300 مدينة صغيرة محاطة بحوالي 3000 مستوطنة ريفية.

يزيد في الغالب عدد سكان هذه المدن الصغرى عن 5000 نسمة وتقوم بمهام ادارية مهمة، حيث اصبح العديد منها مركزا لبلديات ودوائر واحيانا مراكز ولايات، زيادة على الوظائف الاقتصادية والثقافية المهمة التي تقوم بها نتيجة استفادة البعض منها من استثمارات مهمة خلال مراحل متعددة، فمدينة السانية القريبة من وهران مثلا والتي تنتمي الى مجموعة المدن التي تعتبر من اكبر المراكز الصناعية في الجزائر التي تضم ثلاث مناطق صناعية مهمة، كما انها تضم ضمن حدودها جامعة السانية ثاني اكبر جامعة في الجزائر وعدة معاهد علمية اخرى .

وقد نمت هذه المدن اكثر من باقي انماط المدن الاخرى (المدن الكبرى والمتوسطة) حيث يعتبر معدل نموها الحضري السنوي اعلى معدلات النمو الحضري في الجزائر المتراوح بين 4 و5% سنويا¹.

1: بشير التيجاني، نفس المرجع السابق، ص25-26-27-28.

1-2-2-1- استراتيجية التصنيع في الجزائر:

"اعتمدت الجزائر كالكثير من الدول الاخرى على استراتيجية صناعية معروفة ب "الصناعة المصنعة".

وقد ارتكزت هذه الاستراتيجية على تقويم الامكانيات الطبيعية من المواد الباطنية واستغلال المصادر المحلية في ميدان المحروقات في اطار تنمية الصناعات الثقيلة ذات الاهمية القصوى وطنيا وعلى الصعيد العالمي (تمتلك الخاصية المهيمنة)، هذا ما ادى الى عواقب وتبعات كثيرة (سلبا وايجابا) على القطاعات الصناعية الاخرى، وجودها ارتكز على افتراض خلق اقطاب جديدة للتطوير تلتف حول بعض الصناعات الاخرى مقررة الانجاز. في هذا الاطار قامت الجزائر بشراء مصانع واقامتها في ارض الوطن ضمن ما يعرف بالمفتاح في اليد، وكذلك انشاء مركبات ذات مستوى تقني عالي وحجم كبير.

اغلب المركبات والمناطق الصناعية والمنشات البترولية التي اقيمت خاصة في سنوات السبعينيات على النمط الروسي (التكنولوجيا الروسية "الاتحاد السوفياتي سابقا")، كانت تفتقر الى المعايير التقنية اللازمة والتوصيلات الاساسية الدقيقة التي ترفع من حجم الانتاج ودوام الثبات، كما عانت من العامل البشري المتمثل في الاستغلال الخاطئ لليد العاملة الغير مؤهلة، والى سوء التسيير من قبل المسؤولين الصناعيين وكذلك القرارات السياسية الغير صائبة².

2: عبد الحميد سعدي، مرجع سبق ذكره ص 05

1-2-3-1- اثار الصناعة في الجزائر (السلبيات والايجابيات):**1-3-2-1 الجوانب الايجابية للصناعة في الجزائر:****الجانب الاجتماعي: ✓**

ان للصناعة دور كبير في امتصاص حدة البطالة التي تعاني منها معظم مناطق الوطن ،كما تساعد على رفع المستوى المعيشي للأفراد وذلك بخلق فرص عمل هذا من جهة ،ومن جهة اخرى نجد ان للصناعة دورا هاما في جعل السكان يتمركزون في بعض المناطق التي تتركز بها الصناعة ومن خلالها يتم تثبيتهم.

الجانب الاقتصادي: ✓

للصناعة دور كبير في زيادة الانتاج ،والذي يترتب عنه ديناميكية للأنشطة الصناعية حيث تكون هناك زيادة في الدخل الوطني وحركة تجارية معتبرة داخليا وخارجيا هذا من ناحية.

ومن ناحية اخرى وبما ان الصناعة هي العمود الاساسي للتنمية فهي تساعد على اعطاء دفع قوى للاقتصاد من خلال تركيز الوحدات الصناعية عبر مختلف جهات الوطن ،اضافة الى هذا نجد ان لها دور اخر وذلك بتوفير مناصب الشغل التي تساعد على التنمية المستدامة.

1-2-3-2 الجوانب السلبية للصناعة في الجزائر:

كل ما حققته سياسة التصنيع في الجزائر من جوانب ايجابية الا انه لا يمكن ان ننسى او نتجاهل الاثار السلبية التي خلفتها وخاصة بالنسبة للمناطق المجاورة للمدن التي تقام فيها الصناعات ومن بين هذه الاثار:

الجانب العمراني: ✓

في ظل المتغيرات الاقتصادية للبلاد وما تبعه من اعطاء اولوية للصناعة في الآونة الاخيرة انجر عنه ازمات واثار سلبية على مستوى الانسجة العمرانية ،حيث تدهور الاطار العمراني المبني من جراء السياسة المتبعة في التخطيط الصناعي التي همشت فيه المجالات الخرى هذا من ناحية ،ومن ناحية اخرى ونظرا للظروف التي ادت الى تدهور النسيج العمراني الذي كان سببه في غالبية الاحيان ظهور احياء ومجموعات سكنية غير مندمجة في النسيج الحضري ،حيث تقتقر الى ابسط المرافق والهياكل ،الشيء الذي ادى حتما الى تدهور ظروف الحياة الطبيعية في الوسط الذي فيه الانسان.

✓ الجانب البيئي:

ان ما عرفته البلاد وخاصة في العشرينين الاخيرتين من نمو وتطور صناعي، جعل هناك الكثير من المشاكل البيئية التي تراكمت .

فمن تلوث الهواء الذي اصبح لا يخلو من الملوثات الغازية، الى النفايات الصناعية السائلة والصلبة التي تلوث المياه وتشوه الطبيعة بشكل عام؛ اذ اصبح من الصعب على الدولة ان تتكفل بهذه النفايات ومعالجتها بطرق تحد من الحاق الضرر بالمحيط، رغم الامكانيات المسخرة والمخططات الاستعجالية التي كان اولها اصدار القانون 83/03 المتعلق بحماية البيئة¹.

1-2-4 تأثير المناطق الصناعية على الجانب العمراني:

ويظهر ذلك من خلال:

❖ التأثير على النسيج العمراني :

ان لتموقع المناطق الصناعية بالنسبة للنسيج العمراني علاقة مباشرة بالعوامل المناخية السائدة بالمنطقة وعلى راسها الرياح، اذ يتحكم اتجاه الرياح السائدة في اختيار موقع المنطقة الصناعية بالنسبة للمنطقة السكنية، حيث يجب ان تكون هذه الاخيرة في عكس اتجاه الرياح السائدة؛ لتفادي اثر الملوثات على السكان والمدينة على حد سواء.

❖ التأثير على اتجاه التوسع:

ان المناطق الصناعية تؤثر بشكل مباشر على توسع المدينة، وذلك باعتبارها عائق من عوائق التوسع العمراني لهذا فهي تحد من توسع المدينة.

❖ التأثير على تموضع السكنات:

ان تموضع السكنات له علاقة مباشرة من قربها او بعدها عن المواقع الصناعية، اذ يجب الاخذ بعين الاعتبار الملوثات التي تصدرها هاته المواقع وخاصة الهوائية منها، وذلك باعتماد مساحة احتياط واقية تقوم بعزل وتقليل الهواء الملوث الذي يمكن ان يصل الى السكنات، وكذلك خلق ممرات هوائية تسمح بتحريك الهواء وبالتالي عدم السماح للهواء الملوث بالتراكم على السكنات، مع توفير الحد الكافي من الشمس للقضاء على الجراثيم التي يمكن ان تجد في الهواء الملوث مكانا ملائما لتكاثرها ونموها، وحتى يتم التموضع الامثل للسكنات يجب اعتماد اتجاه الرياح السائدة في المدينة².

1: عبد المالك لعلامي، مرجع سبق ذكره ص 07.

2: نفس المرجع السابق.

❖ التأثير على نمط السكنات:

عند التخطيط لإنشاء سكنات في نسيج عمراني ما فإنه يتم فيها مراعاة عدة تقنيات ومعطيات قبل انشائها؛ بدءاً من الفئة الموجهة إليها وصولاً إلى مستوى الرفاهية المطلوب وفي هذين الجانبين نجد أن للمواقع الصناعية تأثير مباشر في تحديد نمط هذه السكنات فهي في أغلبها للعمال والصناعيين كما أن قربها أو بعدها عن المواقع الصناعية يفرض أنماطاً معينة وتقنيات أخرى تتمثل في التهوية وكذا العزل الصوتي خاصة إذا كانت بالقرب من المصانع التي تحدث ضجيجاً كبيراً .

❖ التأثير على حركة النقل:

تعتبر حركة النقل أهم شريان لأي صناعة ناجحة، ومن هنا فإن المواقع الصناعية تفرض قيامها قرب مختلف وسائل النقل سواء كانت برية، بحرية أو جوية ذلك أنها أساس جلب المواد الأولية وتوزيع المنتجات على مختلف المدن والأسواق، فكلما زاد نشاط الموقع الصناعي زاد الطلب على خدمة النقل بجميع أنواعه، مما يؤدي إلى تكثيف حركة النقل حتى داخل المدينة أين يزيد الطلب على الخدمة نظراً لارتفاع المستوى المعيشي، وبالتالي زيادة الطلب على الطرق ومسالك نافذة وعدداً كبيراً من المواقف ومحطات التوقف.

❖ التأثير على المساحات الخضراء:

إن غياب المساحات الخضراء داخل المناطق الغير مخططة يعتبر من أهم المشاكل البيئية التي تعاني منها هذه المناطق، فالمساحات الخضراء هي الملاذ الآمن والفعال للحد من الملوثات بمختلف أنواعها الهوائية منها أو الضوضائية، لذا يتم اعتماد ما يعرف بالأشربة أو الأحزمة الخضراء وهي عبارة عن مساحات مشجرة تفصل الموقع الصناعي عن النسيج العمراني لتنقية الهواء الملوث، حيث يتم اختيار أنواع من الأشجار التي تفي بالغرض المحدد .

سواء كان عدم السماح للملوثات الغازية والغبار المتطاير التأثير على النسيج العمراني هذا من ناحية، ومن ناحية أخرى صحة الإنسان¹.

1: نفس المرجع السابق

3-1-3 السياسة العمرانية في الجزائر:**1-3-1-1 مرحلة ما قبل الاستقلال:**

طبقت في هذه الفترة سياسة عمرانية تهدف الى استنزاف الثروات الوطنية و تشويه التاريخ و الثقافة الجزائرية، حيث أنها لم تراعي الأنماط المعمارية و العمرانية التاريخية ، بالإضافة إلى اهمال الجوانب الاقتصادية و الاجتماعية الجزائرية من تقاليد و قيم ، و هو ما يلاحظ بشكل واضح في الانقطاع الموجود بين الأنماط القديمة و الأنماط المستوردة خاصة في المدن الكبرى ،حيث مرت بمراحل وهي:

1-مرحلة استكمال الغزو الفرنسي للجزائر (1830-1910):

تميزت هذه المرحلة باستكمال الغزو الفرنسي وتوسيع عملية الاستيطان على حساب أراضي العروش والقبائل المتواجدة في السهول الساحلية الخصبة وكذلك الأحواض الداخلية بالإضافة الى اقامة المستوطنات والأحياء الأوروبية بجانب المدن العتيقة وتدعيمها بالهياكل الأساسية من طرق برية وسكك حديدية أنجزت بأيدي عاملة جزائرية استقطبت كلها من الأرياف.

تبدأ هذه الشبكات من مصادر المواد الأولية من معادن ومواد طبيعية أخرى انتهاءا بالموانئ من أجل ربط الجزائر بفرنسا في مجال الاستيراد والتصدير وبالمقابل بقيت النسبة الساحقة من الجزائريين تقطن بالأرياف في ظروف صعبة جراء تدهور الظروف المعيشية في جميع المجالات التي تدفع بالأغلبية الى النزوح باتجاه المراكز الحضرية والاقامة على حوافها في بيوت قصديرية والعمل عند المعمرين في الأشغال الشاقة التي تخص انجاز الطرقات وحفر الأنفاق.

2-مرحلة الاضطرابات وكثرة الحروب والأزمات الاقتصادية (1910-1954):

لقد كان تأثير هذه الأزمات كبير على الجزائريين وتسبب في انتشار الفقر والمجاعات من جراء تناقص المنتج الزراعي الفرنسي حيث تم أخذ نصيب الجزائريين خاصة في ميدان الحبوب وقد استمرت هذه الأوضاع الى ما بعد الحرب العالمية الثانية مما دفع بسكان الأرياف الى نزوح ريفي شديد باتجاه المراكز الحضرية بحثا عن الشغل وظروف اجتماعية أقل قساوة.

3-مرحلة اندلاع الثورة والسنوات الأولى من الاستقلال (1954-1966):

تميزت هذه المرحلة بنزوح ريفي شديد جراء سياسة اللأمن الفرنسية وكذلك القتل والطرده الجماعي الممارس من طرف الاستعمار كما تميزت بإقامة المحتشدات لعزل السكان عن الثورة من جهة وحراستهم من جهة أخرى .

كما تميزت هذه المرحلة أيضا بظهور مشروع قسنطينة 1958 الذي يرمي إلى انتهاج سياسة تنمية على مستوى كيريات المدن بالإضافة إلى وضع قانون التخطيط الحضري في الجزائر و الذي لم يطبق في سنة 1960 و اشتمل هذا القانون على:

*المخطط التوجيهي العمراني الذي وضع كمشروع برنامج لتوجيه التهيئة و التنمية في البلديات.

*المخطط العمراني المفصل الذي وضع من أجل توضيح و تطبيق التوجيهات الأساسية الموجودة في المخطط الأول.

كما استمر النزوح الريفي نحو المدن والمراكز الحضرية في السنوات الأولى للاستقلال بعد مغادرة الاستعمار الفرنسي وتركه لسكنات شاغرة.

و في سنة 1965 تزايد الاهتمام بهذا المجال و ذلك بإنشاء وزارة الاشغال العمومية و البناء للاهتمام بهذا المجال.

1-3-1 مرحلة ما بعد الاستقلال:

في هذه المرحلة وجدت الجزائر نفسها بعد الاستقلال مباشرة أمام مجال عمراني و اقتصادي موروث تسوده الفوضى العقارية و قلة المرافق و إهمال من طرف الجزائريين، و من بين الخطوات الأولى التي انتهجتها الجزائر:

1-المرحلة الأولى (1966_1979) : سياسة توازنات جهوية أكثر منها سياسة تهيئة عمرانية:

لقد ترك المستعمر الفرنسي أوضاع مزرية عند خروجه من الجزائر تميزت بعدم التجانس في توزيع الهياكل القاعدية والمنشآت الاقتصادية والمراكز الحضرية حيث ركز المستعمر كل جهوده على المنطقة الشمالية للبلاد خاصة منها الساحلية التي تتميز بمؤهلات طبيعية كبيرة مما جعل هذه المناطق بعد الاستقلال مستقطبة للسكان لتوفر التجهيزات وتوفر كل الخدمات الاجتماعية والاقتصادية وبهذه الوضعية زادت الفوارق الجهوية بين أرجاء البلاد وبروز فرق شاسع بين المدن والأرياف من جهة وبين المناطق الداخلية والمناطق الساحلية للبلاد من جهة أخرى وأمام هذه الوضعية الصعبة التي ميزت البلاد باشرت الدولة بعدة تدخلات من أجل التقليل من اللاتوازن في الانتشار عبر التراب الجزائري وتتمثل هذه التدخلات في البرامج التنموية الخاصة بالمناطق المحرومة حيث استفادت 8 ولايات من برامج تنموية واسعة بين 1966 و 1973.

كما لجأت الدولة الى توظيف عائدات البترول في بناء الاقتصاد الوطني بوضع المخطط الثلاثي 1967 و1969

محتوى المخطط الثلاثي (1967-1969):

لقد وجهت من خلاله الدولة اهتمامها بقطاع الانتاج وهذا بإقامة العديد من الاقطاب الصناعة الكبرى:

1-محور قسنطينة. عنابة. سكيكدة.

2-محور العاصمة. الرويبة. الرغاية.

3-محور وهران. أرزيو. مستغانم.

ويهدف انشاء هذه الاقطاب الصناعية الى تحديث مناطق الشرق والوسط والغرب الجزائري والقضاء على البطالة وخلق نوع من التوازن بين مختلف جهات الوطن لكن هذه الاصلاحات تركزت على المناطق الساحلية والتلية وبالتالي دعمت وبصورة غير مباشرة التوجه العمراني والاقتصادي الموروث عن الاستعمار وزادت به شدة الفوارق بين المناطق الشمالية والمناطق الجنوبية للبلاد وبالتالي عمقت من الجرح وهذا ما يدل على غياب استراتيجية واضحة المعالم للتهيئة العمرانية في الجزائر آنذاك كما أن هذه الاجراءات المتخذة تميزت بغياب خطة متكاملة للتهيئة العمرانية.

ومن السلبيات أن هذه الاجراءات أنها مست المدن الكبرى فقط واستهلكت أراضي زراعية خصبة مثل سهول متيجة وعنابة ووهران ... ولقد فشلت هذه الأقطاب في لعب الدور المعول عليه فعوض تحقيق التنمية في محيطها تحولت الى مناطق جذب السكان خاصة النازحين من المناطق الداخلية وهذا ما أدى الى تضخم المدن وانتشار البيوت القصديرية على حواف المدن والتي تحولت فيما بعد الى مناطق للفقر والتمهيش وهذا ما يدل على عدم الأخذ بعين الاعتبار الاختلالات الموروثة عن المستعمر الفرنسي بين المناطق الريفية والمناطق الحضرية من جهة والمناطق الداخلية والمناطق الشمالية من جهة أخرى زيادة على عدم الاطلاع على حقيقة كل الأقاليم الجزائرية قبل هذه الاصلاحات.

وفي بداية السبعينيات زاد وعي الدولة بخطورة الوضع القائم نتيجة الفوارق الجهوية الواضحة فلجأت الدولة الى سياسة جديدة تهدف الى تخفيض الضغط عن المدن من خلال تثبيت سكان الأرياف في أريافهم وزيادة الانتاج الفلاحي وكانت تحت عنوان الثورة الزراعية (1971) حيث تمت برمجة أكثر من 1000 قرية اشتراكية بهدف تحسين المستوى التجهيزي الريفي وتثبيت السكان ولكن هذه السياسة أيضا لم تحقق الأهداف المطلوبة لسببين:

1-ترك النشاط الفلاحي وتنقل الفلاحين الممولين نحو المراكز الحضرية لضمان الشغل بالوحدات الصناعية وهذا لضمان الاستفادة من الخدمات الاجتماعية كتمدرس الأطفال والرعاية الصحية

2-تحول الوظيفة الأساسية للقرية الاشتراكية حيث تحولت الى مدينة مصغرة تحتوي على كل المزايا الحضرية حيث بلغ عدد القرى المنجزة آنذاك 750 قرية وقعت أغلبها على الأراضي الفلاحية الخصبة.

لقد تميزت هذه المرحلة أيضا بوضع المخططين الرباعيين الأول(1970- 1973) والثاني (1974- 1977) والذي خصص لهما أكثر من 50% من الاعتمادات المالية وكان هدفهما مواصلة انجاز المشاريع الاقتصادية الكبرى والبرامج الخاصة ولقد حقق هذان المخططان الرباعيان بعض الايجابيات منها توفير مناصب الشغل في المناطق المستفيدة من المناطق الصناعية الى أن هذه الأعمال كانت محدودة من حيث الزمان حيث زادت مرة أخرى الفوارق الجهوية بين المناطق الساحلية والمناطق الأخرى مع تبذير في الأراضي الخصبة.

كما تميزت هذه المرحلة بتطبيق المخطط العمراني التوجيهي PUD في سنة 1975.

2-المرحلة الثانية (1979- 1990): ظهور سياسات عمرانية ذات صلاحيات لكن بدون سلطة وبدون وسائل وقد تميزت هذه المرحلة بما يلي:

*في هذه المرحلة زاد الوعي بالمخاطر التي نتجت عن الاختلالات الموجودة في أرجاء الوطن ولهذا السبب أنشئت وزارة التخطيط والتهيئة العمرانية سنة 1979 قصد التغيير من الأوضاع المجالية السائدة آنذاك.

*ظهور المخطط الخماسي الأول (1980- 1985) الذي كان يهدف الى تنمية المناطق الداخلية للبلاد وكذلك اعادة هيكلة القطاع الصناعي.

*في سنة 1981 تأسست الوكالة الوطنية للتهيئة العمرانية ANAT والتي كلفت على وجه الخصوص بإعداد مخططات جهوية والذي يندرج تحته المخطط الوطني للتهيئة العمرانية SNAT

*كما ظهر في نفس السنة SRAT و PAW.

*استخدام تقسيم اداري جديد حيث أصبح عدد الولايات من 31 ولاية سنة 1974 الى 48 ولاية سنة 1984. وقد روعي في هذا التقسيم الانسجام والتقارب من حيث تقليص المساحة وقد كان هذا التقسيم ايجابيا خاصة في المناطق الداخلية للبلاد من حيث شبكة العمران والاستيطان البشري كما عمل على توازن الأقاليم في الجزائر، كما مكن الأقاليم الساحلية من توجيه تنميتها نحو المناطق الداخلية .

*وضع خطة وطنية للتنمية القطرية تهتم بتنمية الهضاب العليا والصحراء.

*تزودت التهيئة العمرانية في 12 جانفي 1987 بقانون التهيئة العمرانية والتعمير.

3-المرحلة الثالثة (1990- 2000): غياب سياسات عمرانية واضحة المعالم في ظل الأزمة (الازمة الاقتصادية الاجتماعية والسياسية):

وكانت هذه المرحلة بمثابة مرحلة انتقالية حيث دخلت الجزائر النظام الليبرالي والاقتصاد الحر وبالتالي التخلي عن النمط المركزي في التخطيط وهي مرحلة حرجة في التاريخ الجزائري حيث اجتاحت البلاد أزمة سياسية حادة أثرت على الجانب الاجتماعي والاقتصادي للبلاد كما جلبت أضرار وخيمة على عمليات التهيئة العمرانية .

كما تميزت هذه المرحلة بالرجوع الى ظاهرة التعمير الفوضوي وزيادة التركز في المناطق الساحلية مما أدى الى رجوع الفقر والتهمة في المناطق الداخلية وكذلك نزوح كبير وتفرغ بعض المناطق السكنية نتيجة غياب الأمن في المناطق الريفية .

في سنة 1990 ظهر المخطط التوجيهي للتهيئة والتعمير PDAU كبديل للمخطط العمراني التوجيهي PUD كما ظهر مخطط شغل الأرض POS.

و تم تطبيقهما عن طريق المراسيم التالية:

* عقود التعمير "المرسوم التنفيذي" رقم 176-91.

* المخطط التوجيهي للتهيئة و التعمير "PDAU" المرسوم التنفيذي 176-91.

* مخطط شغل الأراضي POS المرسوم التنفيذي 178-91.¹

1 :Chemamin.forum Algérie .net/t83-topic

خلاصة الفصل:

قسمنا هذا الفصل الى ثلاثة نقاط مهمة ونلخصها كما يلي :

- المفاهيم عامة: تطرقنا إلى اهم المصطلحات والتي لها علاقة بموضوع بحثنا، وساهمت بنسبة كبيرة في فهمنا لموضوعنا فهما دقيقا وصحيحا.
- السياسة الصناعية في الجزائر: خلال هذا الجزء حاولنا فهم السياسات التي مرت بها الجزائر بالإضافة الى جوانب التأثير الصناعة على المدن الجزائرية والتي كانت على مختلف الجهات وفي بحثنا سنتطرق الى التأثير على جانب النمو العمراني .
- السياسة العمرانية في الجزائر: عرفنا المراحل التي مرت بها السياسة العمرانية للمدن الجزائرية، والتي استخلصنا انها اخذت حاليا شكلا مغايرا عما كانت عليه في سنوات الاولى من الاستقلال .

مقدمة الفصل:

إن المدينة هي عبارة عن تجمع سكاني يحتوي على مجموعة من العناصر والأنسجة العمرانية إضافة إلى وجود أهم الوظائف العمرانية و الحضرية، إلى الجانب الفيزيائي للمدينة و هي تعتبر كائن حي مترابط فيما بينها، فهي تحتوي على مجموعة من الأعضاء المترابطة و المتناسقة فيما بينها، و التي توجد بينها علاقات و تأثيرات على مجال المدينة و شكلها و وظيفتها، و هذه الأعضاء لا يمكن فصلها عن بعضها البعض نظرا للدور المتكامل الذي يقدمه كل عضو، فالمدينة تعتبر الإطار الحياتي و المعيشي لسكانها ، و للتعرف على المدينة لا بد من معرفة مختلف العناصر و المكونات و الأنظمة الموجودة فيها، لاستنتاج العلاقة بين مختلف هذه الأنظمة و مجال تأثيرها على النسيج العمراني و على شكل الحياة فيها، إضافة إلى الوظيفة التي تقدمها و مدى فعاليتها، ثم ربطها بالمدينة لمعرفة واقع و حال المدينة و الوضعية السائدة فيها و هذا من خلال دراستنا لمقومات مدينة تيكستار بتحديد موقعها و العلاقات الناشئة من هذا الموقع و التي يقدمها و الأنظمة المكونة لها.

1-2 الموقــــــــــــــــع:ع:

1-1-2 الموقع الجغرافي :

بلدية تيكستار تنتمي إلى منطقة الهضاب العليا تقع في الجهة الشرقية بالنسبة للولاية و هو يدخل في واد بوسلام في جهته الشمالية ، ، كما يحدها من الناحية الجنوبية غابة الضلعة و جبل زديم و من الجهة الغربية جبل السرا ومن الجهة الشرقية واد زديم .

2-1-2 الموقع الاداري:

لقد كانت مدينة تيكستار تجمعا سكانيا تابعا لعين تا غروت منذ نشأتها و بعد التقسيم الإداري الجديد الذي عرفته الجزائر سنة 1984 و الذي نتج عنه إنشاء 17 ولاية من بينها ولاية برج بوعريريج و كان من آثاره ترقية تيكستار إلى مصاف مقر بلدية و هي تقع في الجهة الشرقية لولاية برج بوعريريج يحدها :

شمالا :بلدية عين تا غروت .

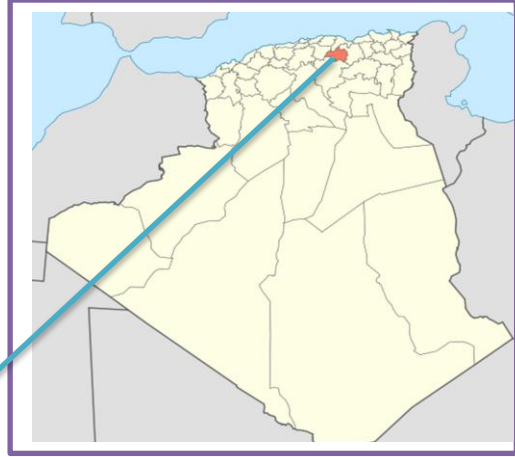
جنوبا :بلدية راس الواد .

شرقا :ولاية سطيف .

غربا :بلدية عين تسرة.

موقع مدينة تيكستار

المخطط رقم: 02



المصدر: من اعداد الطالبة 2016

سلم توضيحي

صورة جوية لمدينة تيكستار

الصورة رقم 06



المصدر: 2016Google Earth

2-2 التطور العمراني لمدينة تيكستار:

1-المرحلة الاولى 1830-1962:

تيكستار قرية استعمارية، تعود اصولها الى العهد الاستعماري وذلك بدافع الامكانيات الزراعية في المنطقة فالنواة الاستعمارية تعبر عن مخطط متصور سلفا ويبرز ذلك من خلال جزر منتظمة على شكل مستطيلات مفصولة بطرق اكبر او اقل عرضا، كما قام الاستعمار بإنشاء محطة للسكة الحديدية بالمدينة وذلك بغرض نقل الحبوب.(انظر المخطط2)

2-المرحلة الثانية 1962-1984:

بعد الاستقلال أصبحت مدينة تيكستار تجمعا سكانيا تابعا لبلدية عين تا غروت (المدينة الأم)، حيث شهدت المنطقة توسعا عمرانيا طفيفا ، ، ورغم عدم وجود اداة لتسيير العقار والتعمير توسعت المدينة بصفة منتظمة نتج عنه العديد من المخططات و التقسيمات في ظل السياسة المتبعة، لذا أضيفت فقط بعض السكنات بجانب المساكن الموجودة مع تجهيزات من بينها المسجد العتيق(انظر المخطط 3)

3-المرحلة الثالثة 1984-2000:

بعد التقسيم الإداري لسنة 1984 والذي ارتقت تيكستار الى رتبة بلدية تابعة لدائرة عين تا غروت اخذت البلدية تتوسع في جميع الاتجاهات ،وتوسعت مدينة تيكستار بصفة منتظمة وحافظت على نفس النسيج العمراني الموجود آنذاك ،والذي نتج عنه تقسيم عقلائي في توزيع المرافق والهيكل الاساسية ،مع تنظيم محكم في المساحات العمرانية ومن بين التجهيزات التي تم انشائها مقر البلدية سنة 1984 -الابتدائية 1986- الدرك الوطني -مدارس تعليمية -محطة للغاز الطبيعي ..،كما ظهرت بعض الاحياء السكنية الجماعية بالإضافة الى تجزئات ترابية التي تضم مساكن فردية .(انظر المخطط4)

المخطط رقم : 4



المرحلة 1962-1830

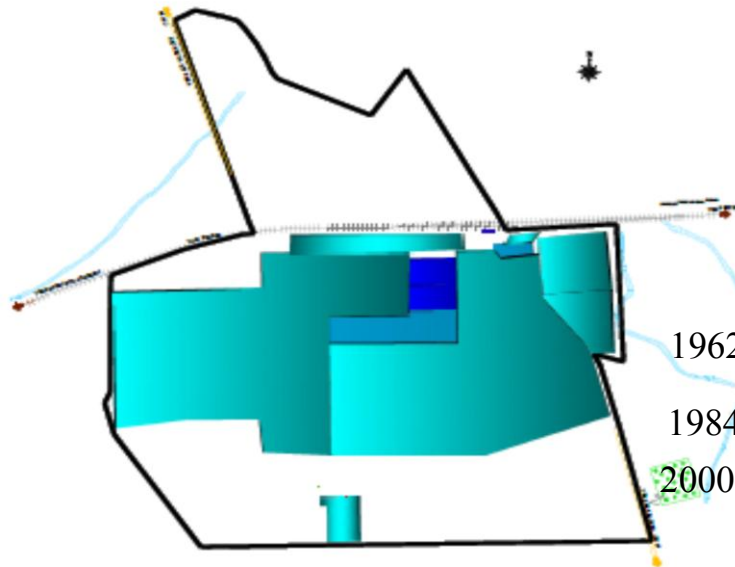
المرحلة 1984-1962

المخطط رقم : 3



المرحلة 1962-1830

المخطط رقم : 5



المرحلة: 1962-1830

المرحلة 1984-1962

المرحلة 2000-1984

المصدر: PDAU 2007 + معالجة الطالبة 2016

سلم توضيحي

3-2 الدراسة الطبيعية:

تعتبر الدراسة الطبيعية عنصرا مهما للدراسة العمرانية و التي لها تأثير مباشر على الانشطة المختلفة التي يقوم بها الانسان . والتي تساعد على نمو المراكز الحضرية و توسعها العمراني من جهة كما يمكن ان تكون سببا في منع وقلة هذا الاخير من جهة اخرى :

1-المناخ :

تتميز المدينة بمناخ شبه قاري بارد شتاء ، حار وجاف صيفا ، مع تذبذب في سقوط الامطار حيث تتراوح نسبة التساقط بين 400 و 600 سنويا ، كما يتم تسجيل تساقط الجليد خلال شهري ديسمبر و جانفي بمعدل 15 يوم شهريا . تشهد البلدية ارتفاع درجات الحرارة في فصل الصيف حيث تصل اقصى حد في شهري جويلية و اوت بحوالي 40° مئوية ، بينما تنخفض في فصل الشتاء حيث تصل ادنى درجة في شهري جانفي و فيفري بحوالي 2° مئوية وقد يبلغ المعدل السنوي للحرارة 15° مئوية.

1-1التساقط :

يعتبر التساقط عاملا مناخيا محددًا للنشاطات الزراعية من جهة ، ومن جهة اخرى تكون عاملا رئيسيا في تدمير التربة و انجرافها (التعرية في حالة انعدام الغطاء النباتي).

جدول يوضح كمية التساقط

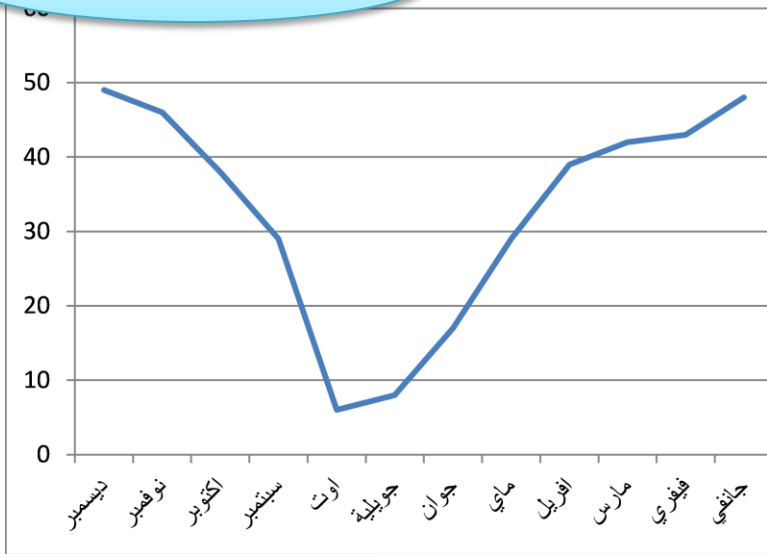
جدول رقم 01

| الاشهر | جانفي | فيفري | مارس | افريل | ماي | جوان | جويلية | اوت | سبتمبر | اكتوبر | نوفمبر | ديسمبر |
|--------------|-------|-------|------|-------|-----|------|--------|-----|--------|--------|--------|--------|
| كمية التساقط | 48 | 37 | 42 | 39 | 29 | 17 | 08 | 06 | 29 | 38 | 46 | 49 |

المصدر : محطة الارصاد الجوية
لولاية برج بوعريريج 2015

شكل رقم 01

منحنى يمثل كمية التساقط



المصدر: من انجاز الطالبة 2016

1-2 درجة الحرارة :

تكمن اهمية دراسة عنصر الحرارة في كونها مرتبطة براحة السكان ،وتعرف المدينة درجات حرارة مختلفة وذلك حسب فصول السنة ،والجدول التالي يبين لنا ذلك :

جدول يوضح درجة الحرارة

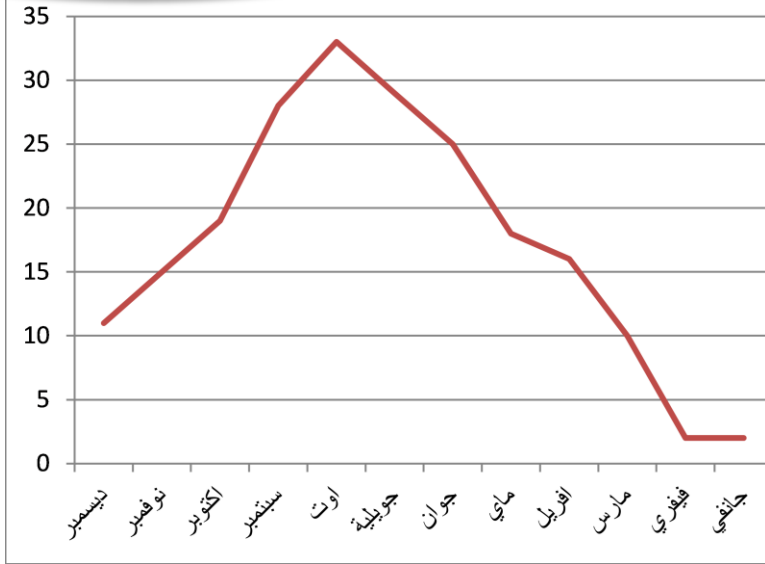
جدول رقم 02

| الاشهر | جانفي | فيفري | مارس | أفريل | ماي | جوان | جويلية | أوت | سبتمبر | أكتوبر | نوفمبر | ديسمبر |
|--------------|-------|-------|------|-------|-----|------|--------|-----|--------|--------|--------|--------|
| درجة الحرارة | 02 | 03 | 10 | 16 | 18 | 25 | 29 | 33 | 28 | 19 | 15 | 11 |

المصدر: محطة الارصاد الجوية 2015

منحنى يمثل درجة الحرارة

الشكل رقم 2



المصدر: من انجاز الطالبة 2016

1-3 الرياح :

هي عامل مناخي يؤثر على العمران من جهة. فهو يمثل عنصر هام في تموضع البنايات و توجيه الشوارع للمدن .

فمدينة تيكستار تهب فيها الرياح من الشمال الغربي . و هناك رياح تهب من الجنوب " الشهيلي" و هي عبارة عن رياح موسمية تهب في فصل الصيف .

2- التضاريس:

مدينة تيكستار تنتمي إلى منطقة الهضاب العليا السطايفية و هي محصورة بين وحدتين فيزيائيتين مختلفتين سلسلة الأطلس الصحراوي ممثلة في سلسلة جبال الحضنة في الجنوب و سلسلة الأطلس التلي في الشمال تتمثل في سلسلة جبال البيبان.

و هي تكوينات رسوبية قديمة المنشأ من حبيبات الكلس ذات سمك يتراوح ما بين 1 إلى 15م، أما باقي الجهات الأخرى فهي عبارة عن تكوينات رسوبية حديثة المنشأ تتكون في غالبيتها من الطين و الطين الرملي، مع بعض حبيبات الكلس و الكلس المارني....

4-2 الدراسة السكانية الاقتصادية:

1- الدراسة السكانية:

تعتبر الدراسة السكانية جانبا هاما في اي دراسة عمرانية لما للعنصر البشري من أثر وتأثير في الواقع المعيشي، كما تعتبر أحد الأسس التي تقوم عليها عمليات التخطيط المستقبلية، وتعد دراسة أساسية لعمليات التخطيط والتهيئة.

2- التطور السكاني لمدينة تيكستار:

ان دراسة التطور السكاني لمدينة تيكستار يساعدنا في تحديد وتيرة النمو ومقارنتها بمختلف التجمعات الثانوية وكذا المناطق المبعثرة، وذلك لمعرفة استقطاب المدينة للسكان او نفورهم منها من خلال تتبع الزيادة السكانية خلال فترات زمنية محددة.

جدول يمثل تطور عدد السكان

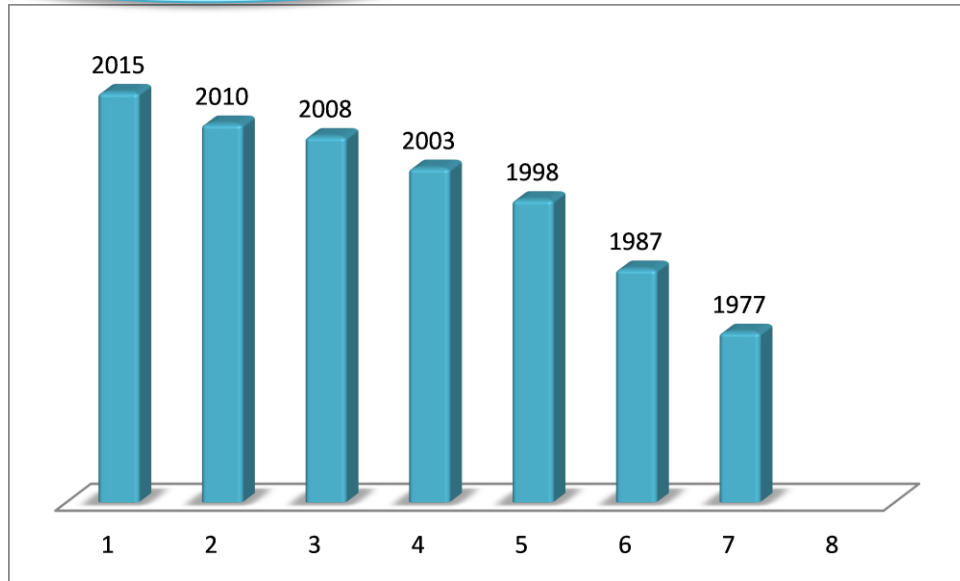
جدول رقم 3

| السنة | 1977 | 1987 | 1998 | 2003 | 2008 | 2010 | 2015 |
|------------|------|------|------|------|------|------|------|
| عدد السكان | 1289 | 1873 | 2499 | 2874 | 3039 | 3451 | 3847 |

المصدر: مديرية التخطيط والبرمجة 2015

شكل يمثل تطور عدد السكان

الشكل رقم 3



المصدر: من انجاز الطالبة 2016

من خلال الجدول والشكل اعلاه يتبين لنا عدد السكان كان في تطور مستمر بين الفترتين 1998 و2003 بمعدل نمو قدر بـ 2.83% ثم بدا ينخفض معدل النمو بين سنتي 2005 الى سنة 2015 من 2.58% الى غاية 1.98% لكن هذه الزيادة المستمرة يرافقها الزيادة في متطلبات واحتياجات السكان من عمل -سكن -نقل وترفيه.

3- الدراسة الاقتصادية

الفئات النشطة والغير نشطة

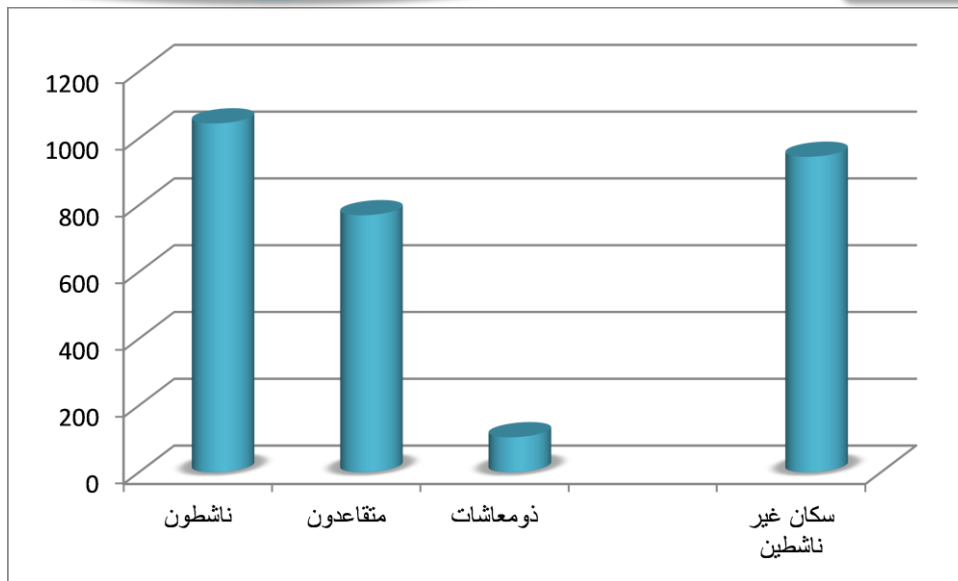
جدول رقم 4

| سكان غير ناشطين | ذو معاشات | متقاعدون | ناشطون |
|-----------------|-----------|----------|--------|
| 945 | 105 | 770 | 1045 |

المصدر: مديرية التخطيط والبرمجة 2015

شكل يمثل الفئات النشطة والغير نشطة

شكل رقم 4



المصدر: من انجاز الطالبة 2016

2-5 الدراسة العمرانية:

1- الاطار المبني :

1-1 السكن :

جدول يمثل الحظيرة السكنية

جدول رقم 5

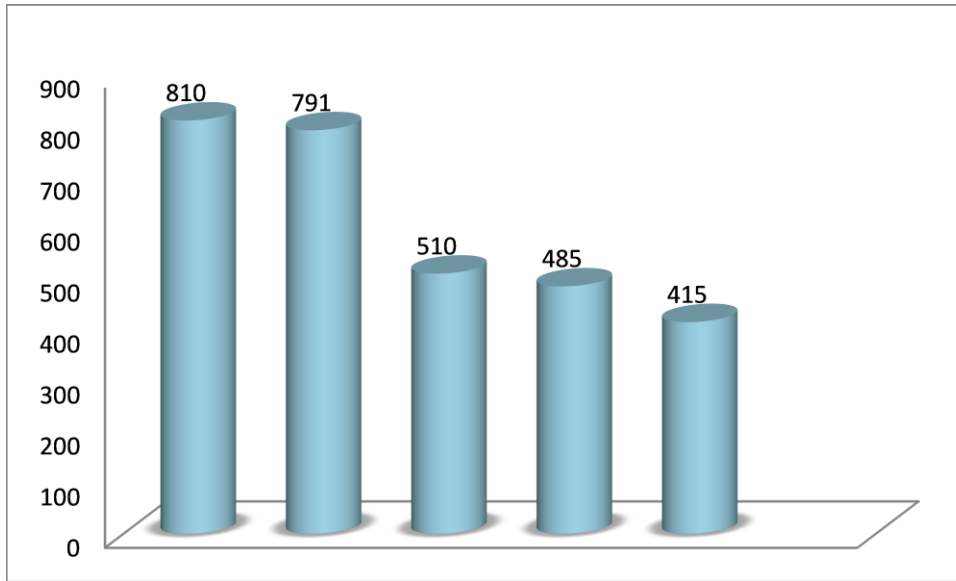
| السنة | 1998 | 2002 | 2007 | 2008 | 2015 |
|-------------|------|------|------|------|------|
| عدد السكنات | 415 | 485 | 510 | 791 | 810 |

المصدر: مديرية التخطيط والبرمجة 2015

من خلال الجدول نلاحظ ارتفاع نسبي في عدد السكنات وذلك بسبب الهجرة من المناطق المبعثرة الى المدينة بحثا عن ظروف حياة افضل بمعدل شغل مسكن 05.

شكل يمثل تطور عدد السكنات

الشكل رقم 5



المصدر: من انجاز الطالبة 2016

مخطط يوضح توزيع السكنات
حسب انماطها

المخطط رقم : 6



حدود المدينة

سكنات فردية

سكنات جماعية



المصدر: مديرية التعمير والبناء + معالجة الطالبة 2016

السلم التوضيحي

من خلال المخطط بالإضافة الى المخطط التوجيهي للتهيئة والتعمير نلاحظ ان النسبة السكن الفردي بنسبة %55 اما نسبة السكن الجماعي %45.

3-1 التجهيزات

جدول يوضح عدد التجهيزات

جدول رقم 6

| العدد | التجهيز | نوع التجهيز |
|-------|----------------------|-----------------|
| 2 | مسجد | دينية |
| 1 | مدرسة قرآنية | |
| 2 | مدرسة ابتدائية | تعليمية |
| 1 | متوسطة | |
| 1 | ثانوية | |
| 1 | ملحقة التكوين | |
| 1 | معلم تذكاري | ثقافية |
| 1 | مقر دار الشباب | |
| 1 | مقر البلدية | ادارية وخدماتية |
| 1 | مستودعات ملك البلدية | |
| 1 | محطة خدمات | |
| 1 | مستودع للتخزين | |
| 1 | محطة للغاز الطبيعي | |
| 1 | فرع وحدة المياه | |
| 1 | CNAS | |
| 1 | PTT | |
| 1 | الدرك الوطني | |
| 1 | قاعة علاج | صحية |
| 2 | صيدلية | |
| 3 | حديقة مهياة | ترفيهية |
| 1 | ملعب بلدي | |

مخطط يوضح تموقع التجهيزات

المخطط رقم: 7



حدود المدينة

تجهيزات ادارية خدمتية

تجهيزات تعليمية وثقافية

تجهيزات صحية

تجهيزات ترفيهية

تجهيزات دينية



المصدر: مديرية التعمير والبناء + معالجة الطالبة 2016

سلم توضيحي

من خلال دراسة مخطط التجهيزات نلاحظ ان معظم التجهيزات متمركزة على الطريق الوطني 38 مما يسجل حركة كثيفة، كما ان التجهيزات الموجودة غير قادرة على سد حاجيات السكان اذ نلاحظ ان هناك اكتظاظ عليها وخاصة فيما يتعلق بالتجهيزات التعليمية وذلك بتوافد التلاميذ من التجمعات الثانوية والمناطق المبعثرة .

2-دراسة الاطار الغير المبني :

1-2الطرق المهيكلة:

الطريق الولائي 38:الذي يقطع المدينة من الجهة الشمالية ويربط المدينة بعين تا غروت شمالا ومدينة راس الواد جنوبا

خط السكة الحديدية: يربط المدينة بالشبكة الوطنية للسكة الحديدية.

المنافذ: يوجد بالمدينة منفذين رئيسيين ،المنفذ الاول وهو المنفذ المؤدي باتجاه عين تا غروت والثاني باتجاه راس الوادي .



2-2 المساحات الخضراء :

باعتبار ان المساحات الخضراء عنصر هام حيث تسعى لتوفير عنصر الرفاهية والتنزه للسكان كما أنها تعتبر رئة التي تتنفس منها المدينة وذلك نظرا للدوار التي تقوم بها ،فبالرغم ان المنطقة ذات طابع فلاحي غير انها لا تحتوي على مساحات كافية اورغم وجودها فانها لا تؤدي الدور المطلوب منها .

الصورة 08:المساحات الخضراء



الصورة 07:المساحات الخضراء



3-تقسيم القطاعات في المدينة .

قسم PDAU2007 مدينة تيكستار الى خمسة (05) قطاعات وكانت من بينها القطاع المخصص للنشاطات الصناعية وكان من دوافع انشاء منطقة صناعية بالمدينة:

*التنوع في فرص العمل والتقليل من نسبة البطالة .

*الرفع في قيمة التنمية المحلية والزيادة في الاقتصاد المحلي من خلال استقطاب الخبرات الفنية والعلمية .

خلاصة الفصل:

من خلال الدراسة التحليلية التي قمنا بها للمدينة استخلصنا جملة من النقاط :

النقاط الايجابية :

- * اهمية الموقع الاستراتيجي الذي تحتله المدينة كونها تقع في مخرج الولاية ووقوعها في حدود ولاية سطيف .
- * تواجد خط السكة الحديدية الذي يربطها بباقي السكك الحديدية الوطنية.
- * انبساط ارضية المدينة وهذا ما يسهل عملية التعمير والبناء .
- * نسيجها العمراني المنظم والمحكم .
- * الاستغلال العقلاني للمجال .
- * سهولة الوصول الى المدينة (النفاذية في الطرقات) .
- * بساطة الحياة.
- * تطور الحظيرة السكنية عبر السنوات.
- * تتميز بمناخ حار شبه جاف صيفا وبارد شبه رطب شتاء.

النقاط السلبية :

- * انعدام الحركية في المدينة .
- * انعدام عناصر الترفيه والتسلية في المدينة .
- * نقص في الخدمات والتجهيزات.

مقدمة الفصل :

تعتبر الصناعة من اهم القطاعات التي تعتمد عليها الدولة وهذا ما ادى الى انشاء الميناء الجاف بمدينة تيكستار ومن اهم دوافع انشاءه هو انتهاج سياسة اقتصادية مبرحة و ذلك للتخفيف من الأعباء على الدولة من خلال توفير مناصب الشغل والارباح الاقتصادية التي تنتج عنه .

3-1 الموقع :

تقع منطقة الدراسة في الجهة الشمالية للمدينة حيث تتربع على مساحة 50 هكتار حيث يحدها:

شمالا: اراضي شاغرة .

جنوبا: مخطط شغل الارض رقم 01 .

شرقا: اراضي شاغرة .

غربا: اراضي شاغرة.

موقع منطقة الدراسة

المخطط رقم: 9



حدود المدينة
موقع منطقه الدراسة

المصدر: مديرية التعمير والبناء + معالجة الطالبة 2016

سلم توضيحي

صورة جوية لمنطقة الدراسة

الصورة رقم 09



موقع منطقة الدراسة

المصدر: 2016Google Earth

2-3-2 طبوغرافية مجال الدراسة :

يتميز سطح مجال الدراسة عموماً بالانسياب حيث لا يتعدى انحدار الأرضية 5% في معظمه .

3-3-3 الطبيعة العقارية :

تعود أرضية الميناء الجاف إلى ملك الدولة بنسبة 100% .

3-4-4 تسيير الميناء الجاف :

يتم تسيير الميناء الجاف من طرف المؤسسة اللوجستكية والمرئية لمدينة بجاية .

3-5-5 الوحدات الموجودة بالميناء الجاف :

تم تقسيم الميناء الجاف إلى ستة حاويات وهي كالتالي:

❖ حاوية حديدية ومنطقة لاستلام البضائع:

Terminal ferroviaire et zone de réception des conteneurs

تقدر مساحتها بـ 171676م² هذا الفضاء مخصص لاستلام ومعالجة وتخزين البضائع أما عن طريق السكة الحديدية أو الطرقات.

❖ منطقة التخزين المحمية: Zone d'entreposage abritée

تم تخصيص 30238م² وهي منطقة مخصصة للأغراض ذات الصلة في منطقة الحاويات، ومساحة المحمية (تم تخصيص 10 حظائر مع مساحة مغطاة تقدر بـ 20000م²) وتخصيص أمانة خاصة بالنسبة للتفكيك والفرز والجمع.....

❖ مساحة مخصصة للسلع المتجانسة:

تقدر بـ 120000م² هذه المساحة مخصصة لاستيعاب السلع المتجانسة مثل الخشب والمنتجات المعدنية وتستقبل سواء من برا أو من السكة الحديدية.

❖ فضاء العقارات للإيجار : Espace immobilier locatif

وتقدر مساحته بـ 14000م² هذا الفضاء مخصص لاستضافة خدمات الدعم اللوجستي لعبور التجارة الخارجية، شحن، الأعمال المصرفية والتأمين والنقل،

❖ فضاء التوقف: Parc de stationnement

مساحته 15000م² منطقة مخصصة لوقوف المركبات وقدرته الاستيعابية 250 شاحنة.

❖ منصة الخدمات اللوجستية **Plateforme logistique**:

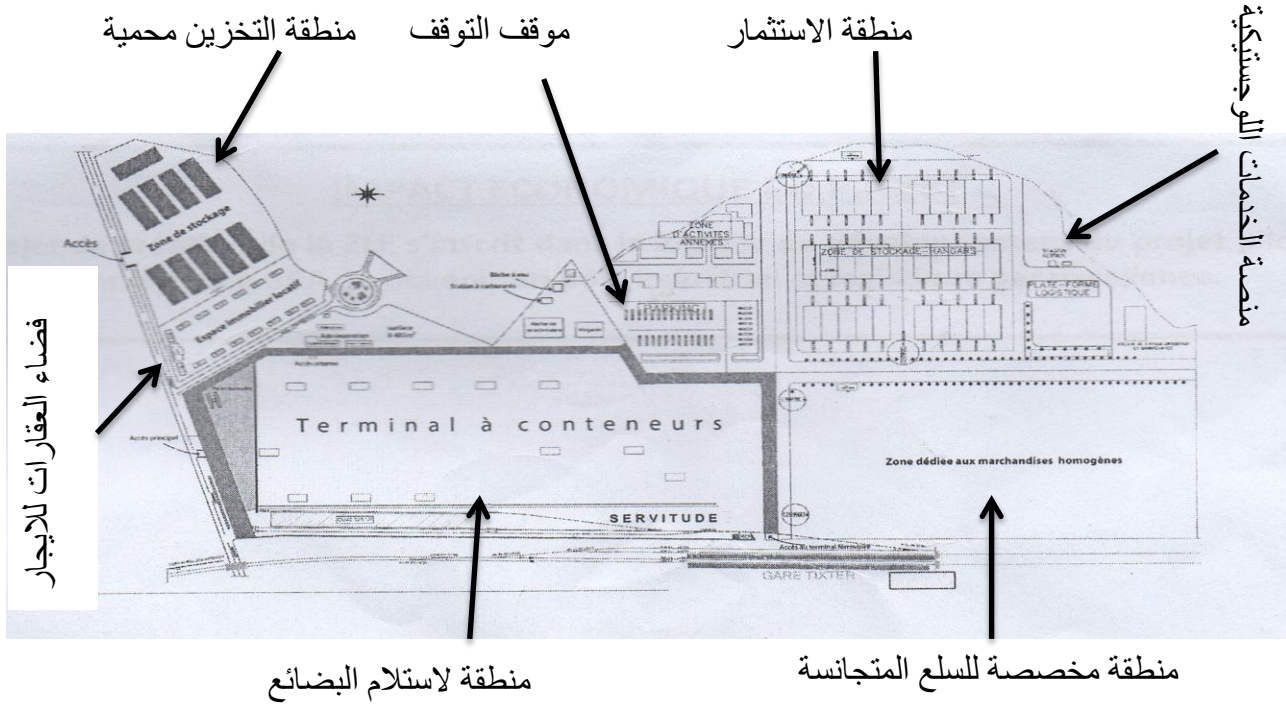
تقدر مساحته ب 100000م² وهي مخصصة من أجل تطوير المزايا التكاملية للسلع في مرحلة ما قبل أو ما بعد الخدمة، وسيتم تطوير الأنشطة ذات القيمة المضافة في هذا المجال.

❖ **Espace concession** فضاء الاستثمار:

خصصت له مساحة 30000م² وهي مساحة مخصصة للعاملين في الخدمات اللوجستية الذين يرغبون في محاولة لتركيب وتطوير خدمات الدعم لأنشطة المنطقة اللوجستية.

وحدات الميناء الجاف

المخطط رقم 10



المصدر: المؤسسة اللوجستية والمرافئ بجاية+معالجة الطالبة 2016

سلم توضيحي

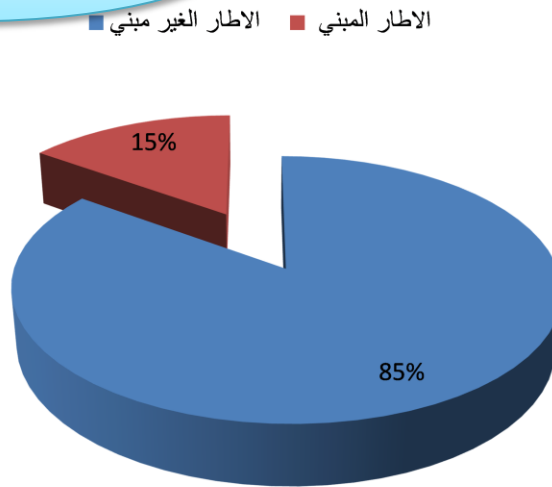
3-6 الدراسة العمرانية :

3-6-1 دراسة الاطار المبني :

تقدر نسبة الاطار المبني بنسبة 15% من المساحة الاجمالية للميناء الجاف وهي مساحة تتمثل في المساحات المغطاة والتي تخص ادارة تسيير الميناء ومقر الحراسة ومستودعات التخزين.

شكل يمثل نسبة الاطار المبني
والاطار الغير مبني

الشكل رقم 06



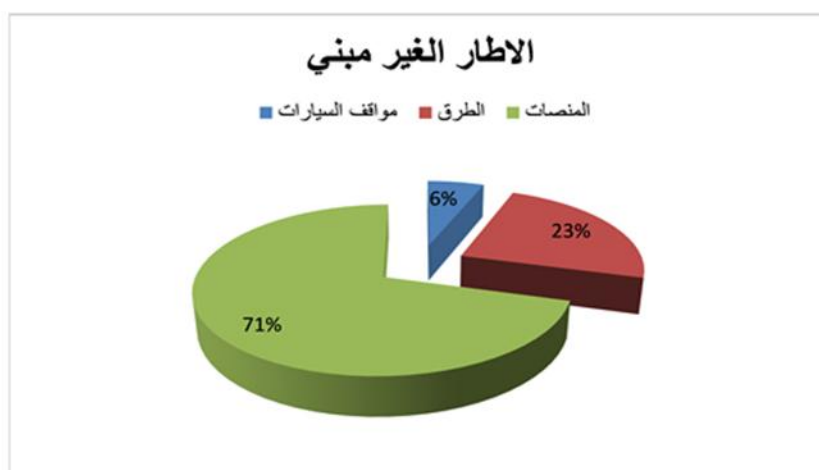
المصدر: من انجاز الطالبة 2016

3-6-2- الاطار الغير المبني :

يتمثل الاطار الغير مبني في الساحات (المنصات) والطرق و مواقف التوقف .

شكل يوضح الاطار الغير مبني

الشكل :رقم 7

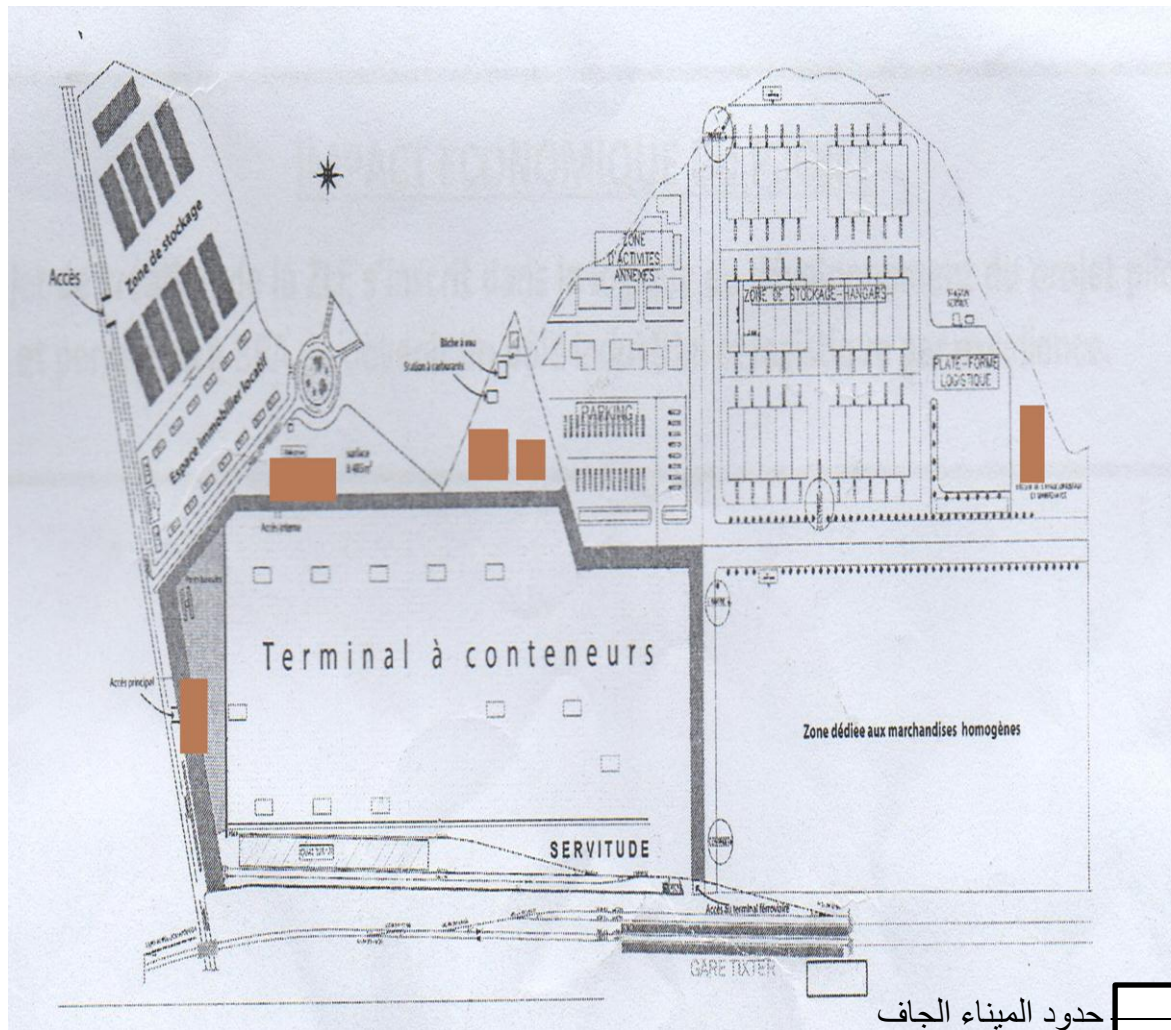


المصدر: من انجاز الطالبة 2016

3-6-2-1-المنصات (الساحات): وهي تغطي نسبة 60% من المساحة الاجمالية للميناء وهذه الفضاءات مخصصة لوضع السلع والنشاطات التي تمارس داخل الميناء .

الاطار المبني

المخطط رقم 11



حدود الميناء الجاف



الاطار المبني



الاطار الغير مبني



المصدر: المؤسسة اللوجستيكية+معالجة الطالبة 2016

سلم توضيحي

توضيح الاطار الغير مبني

الصورتان : 10-11



3-2-6-2 شبكة الطرق: يتمثل دور الطرقات في الحركة والنشاط ونقل السلع داخل الميناء وهي تغطي مساحة 20 % من المساحة الكلية .

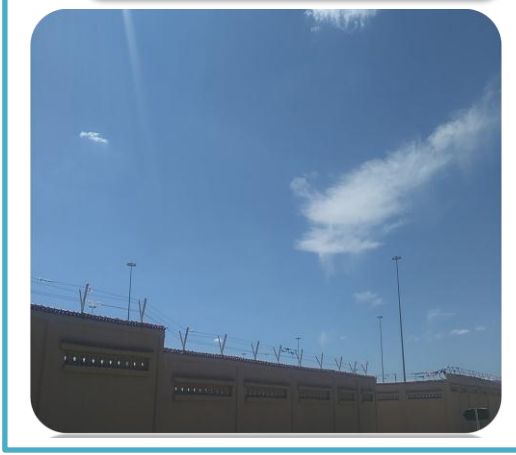
3-2-6-3 المنافذ: يوجد بالميناء الجاف ثلاثة منافذ ،منها المنفذ الرئيسي وهو موجود على الطريق الولائي 38 ،منفذ باتجاه السكة الحديدية وهو مخصص للبضائع التي يتم نقلها او استقبالها عن طرق السكة الحديدية ،ومنفذ خاص بالسلع التي يتم تخزينها.

المنفذ الرئيسي للميناء الجاف

الصورة رقم 12



الصورة رقم 14: منفذ خاص
بالسلم



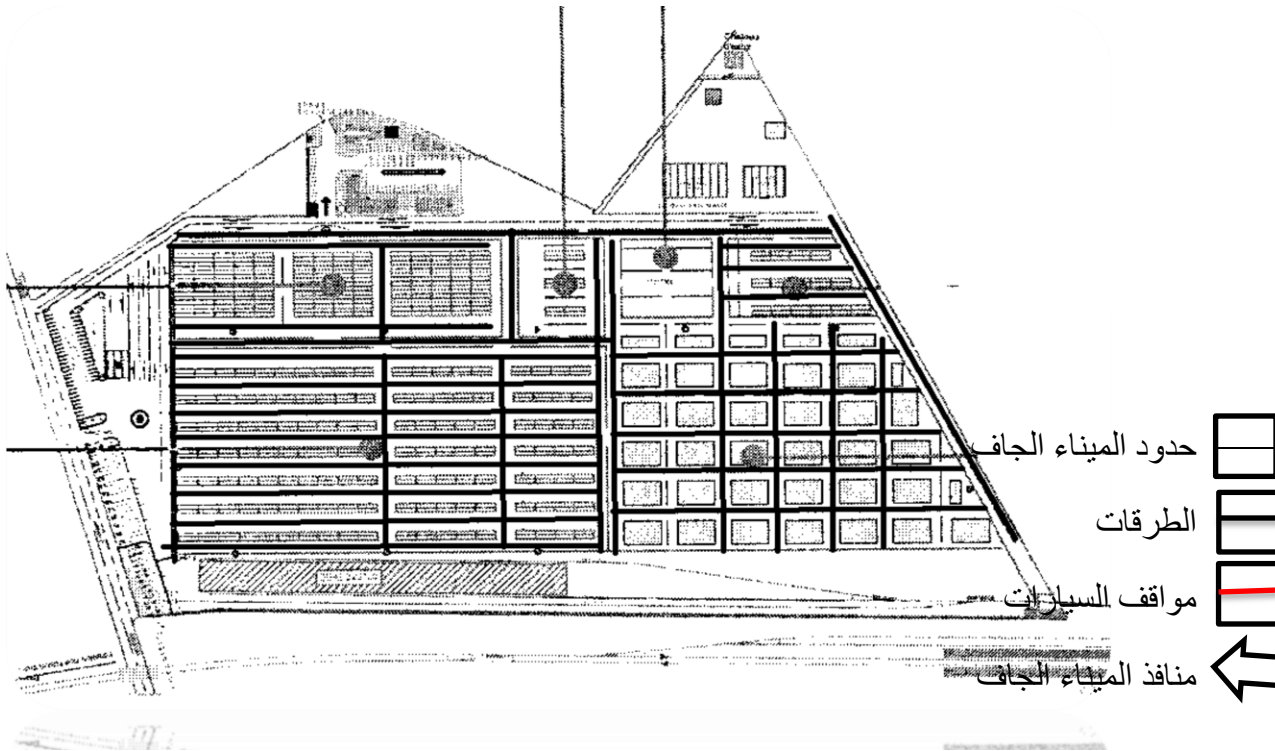
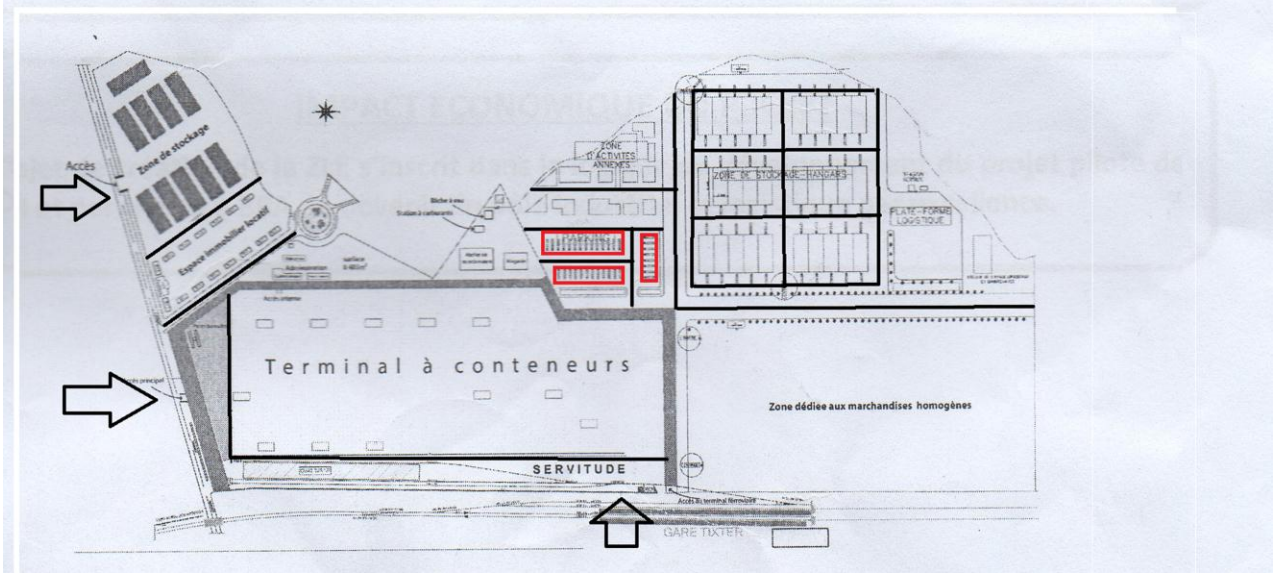
الصورة رقم 13: منفذ خاص
بالسكة الحديدية



3-6-4 مواقف السيارات: وهذه المساحة تم تخصيصها لركن المركبات التي يتم استغلالها من طرف الميناء الجاف .

مخطط الطرقات والمنافذ ومواقف التوقف

المخطط رقم 12



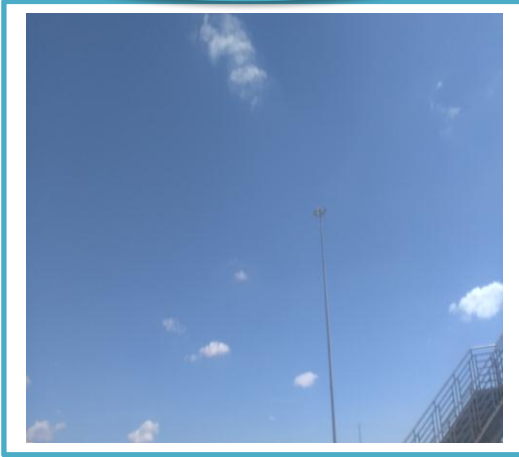
المصدر: المؤسسة اللوجستكية
+معالجة الطالبة

سلم توضيحي

3-6-5 شبكة الكهرباء والانارة :

الميناء الجاف مغطى بنسبة 100 % بالكهرباء ذات التوتر المتوسط ، كما ان اعمدة الانارة المستعملة من النوع الرفيع هي في حالة جيدة و يصل عددها الى 150 عمود كهربائي.

اعمدة الانارة المستعملة



الصورتان 15-16



3-6-6 المساحات الخضراء :

اما عن العنصر النباتي الحياتي فهو معدوم داخل الميناء الجاف ، رغم ان هذا العنصر يلعب دورا هاما اما بيئيا وذلك من خلال تقليل الملوثات وتلطيف وتنظيف الجو ، اما جماليا من خلال المنظر الجمالي الذي تعطيه .

7-3 تحليل الاستمارة

نظرا لطبيعة موضوع المذكرة ولإثرائها ببعض المعلومات الواقعية قمنا بإنجاز استمارة بحث وتوزيعها على عينة من سكان مدينة تيكستار ،حيث تم توزيع الاستمارة على الاشخاص مختلفة الفئات والاعمار ،لإفادتنا ببعض المعلومات وكانت الاجابات على النحو التالي :

1-7-3- الجانب الاجتماعي :حيث تم استجوابهم حول بعض المعلومات الشخصية فيما يخص السن ،المستوى التعليمي النشاط .

معلومات شخصية عن المستجوبين

جدول رقم 07

| منطلق السؤال | الاجابة | العدد | النسبة % | التمثيل |
|------------------|------------|-------|----------|---|
| العمر | 35-18 | 30 | 42.86 | <p>اعمار المستجوبين</p> <p>■ Série1</p> <p>42,86% 35,71% 21,43%</p> <p>18-35 35-55 اكبر 55</p> |
| | 55-35 | 25 | 35.71 | |
| | اكبر من 55 | 15 | 21.43 | |
| | المجموع | 70 | 100 | |
| المستوى التعليمي | مدرسة | 00 | 00 | <p>المستوى التعليمي</p> <p>28,58% 18,57% 45,71% 7,14% 0,00%</p> <p>جامعي ثانوي متوسط ابتدائي مدرسة قرآنية</p> |
| | قرآنية | 05 | 7.14 | |
| | ابتدائي | 32 | 45.71 | |
| | متوسط | 13 | 18.57 | |
| | ثانوي | 19 | 28.58 | |
| | جامعي | 00 | 00 | |
| المهنة | المجموع | 70 | 100 | <p>مهنة المستجوبين</p> <p>11,43% 2,86% 65,71% 20,00%</p> <p>بطال متقاعد مهنة حرة موظف</p> |
| | موظف | 14 | 20 | |
| | مهنة حرة | 46 | 65.71 | |
| | متقاعد | 02 | 2.86 | |
| | بطال | 08 | 11.43 | |
| المجموع | 70 | 100 | | |

المصدر :من انجاز الطالبة 2016

من خلال الاستجواب الذي قمنا به فيما يخص الحالة الشخصية لبعض المستجوبين قمنا بتسجيله الى الجدول السابق مع ترجمته الى تمثيلات بيانية وتم تسجيل هذه الملاحظات :

اغلبية المستجوبين من فئة الشباب بنسبة %42.86

فئة الكهول بنسبة %35.71

اما النسبة القليلة فتمثلها فئة الشيوخ بنسبة %21.43

اما بالنسبة للمستوى التعليمي فمعظم المستجوبين طبقة متعلمة الى حد ما كون الاغلبية متعلمة في المتوسط بنسبة %45.71

وتاليها فئة الجامعيين بنسبة %28.58

المتعلمون في الثانوي بنسبة %18.57

اما بالنسبة للتعليم الابتدائي بنسبة %07.14

اما بالنسبة للنشاط او الوظيفة الغالبة للمستجوبين فهي وظيفة النشاط الحر بنسبة %65.71 وتليها مهنة الموظفين بنسبة %20

اما بالنسبة للمتقاعدين فتمثل %2.86

بالنسبة للبطالين بنسبة %11.43

3-7-2- الجانب العمراني : كانت هذه الاسئلة بخصوص المدينة وجميع هياكلها وذلك لمعرفة رايهم حول مدينتهم بالإضافة الى مدى اشراكهم في المحيط الذي يعيشون فيه .

3-7-2-1 رأي السكان حول مدينتهم :

المراد من هذا المنطلق هو مدى رأي السكان في مدينتهم ،وكيفية تفكيرهم فيها .

جدول رقم 08

رأي السكان حول المدينة

| منطلق السؤال | الاجابة | العدد | النسبة | التمثيل البياني |
|------------------------|-------------|-------|--------|-----------------|
| رأي السكان حول المدينة | نظيفة | 23 | 32.85% | |
| | هادئة | 24 | 34.30% | |
| | مكتظة | 00 | 00% | |
| | ملوثة | 00 | 00% | |
| | مدينة للنوم | 23 | 32.85% | |
| | اخرى | 00 | 00% | |
| | المجموع | 70 | 100% | |

المصدر : من انجاز الطالبة 2016

من خلال الجدول السابق وتحليل اجوبة المستجوبين يتضح ان رأي السكان حول المدينة كانت النسبة الاكبر بانها مدينة هادئة بنسبة 34.30%

اما الاجابات الاخرى فكانت بنسب متساوية بين مدينة نظيفة ومدينة للنوم بنسبة 32.85% لكليهما.

3-7-2-2 المرافق الناقصة في المدينة :

والمراد من هذا السؤال هو معرفة امكانيات المدينة ومدى تقديمها للخدمات للسكان بالإضافة الى معرفة الاحتياجات التي تنقصها .

جدول رقم 09

المرافق الناقصة في المدينة

| منطلق السؤال | الاجابة | العدد | النسبة | التمثيل البياني |
|-----------------|---------------------|-------|--------|-----------------|
| المرافق الناقصة | الترفيهية | 17 | 24.29% | |
| | الخدماتية والإدارية | 10 | 14.28% | |
| | التعليمية | 28 | 40% | |
| | دينية | 00 | 00% | |
| | ثقافية ورياضية | 15 | 21.43% | |
| | المجموع | 70 | 100% | |

المصدر : من انجاز الطالبة 2016

بالنسبة للسؤال الذي تمت مناقشته مع المستجوبين فكانت الاجابات كالتالي :

المرافق الناقصة في المدينة فكانت معظمها تشير الى ان المرافق التعليمية هي الناقصة او رغم تواجدها الا انها تعاني من مشاكل الاكتظاظ بنسبة 40 %

وتليها نقص في المرافق الترفيهية بنسبة 24.29 %

كما يلاحظ في نقص في المرافق الرياضية والثقافية بنسبة 21.43 %

اما بالنسبة للتجهيزات الادارية والخدماتية فيلاحظ رغم وجودها الا انها تعاني من مشاكل وهذه الفئة قدرت نسبته بنسبة 14.28 %.

3-2-7-3 مدة الانتماء للمدينة :

والمراد من هذا السؤال هو معرفة مدى ارتباط السكان بالمدينة ومدة اتصالهم بها .

جدول رقم 10

مدة الانتماء للمدينة

| منطلق السؤال | الاجابة | العدد | النسبة | التمثيل البياني |
|--------------|-----------------|-------|--------|--|
| مدة الانتماء | منذ الولادة | 60 | 85.71 | <p>مدة الانتماء الى المدينة</p> <p>85,71%</p> <p>14%</p> <p>منذ الولادة</p> <p>اكثر من 7 سنوات</p> |
| | اكثر من 7 سنوات | 10 | 14.29 | |
| | المجموع | 70 | 100 | |

المصدر: من انجاز الطالبة 2016

من خلال الجدول تمكنا من مسجلة الملاحظات التالية :

- ومن الملاحظ ان معظم السكان تعتبر هذه المدينة مسقط راسهم بنسبة 85.71 %
- ونسبة المهاجرين اليها قدر ب 14.29 %.

3-7-2-4 المدينة مناسبة لتكون مقر السكن :

الهدف من وراء هذا السؤال هو معرفة مدى ارتباط السكان بهذه المدينة .

المدينة مناسبة لمقر السكن

جدول رقم 11

| منطلق السؤال | الاجابة | العدد | النسبة | التمثيل البياني |
|---------------------------|---------|-------|--------|--|
| المدينة مناسبة لمقر السكن | نعم | 65 | 92.86 | <p>المدينة مناسبة لمقر سكنكم</p> <p>■ Série1</p> <p>92,86%</p> <p>7%</p> <p>نعم لا</p> |
| | لا | 05 | 07.14 | |
| | المجموع | 70 | 100 | |

المصدر: من انجاز الطالبة 2016

من خلال ما سبق نلاحظ ان السكان الذين يرون ان المدينة مناسبة لمقر سكنهم قدرت نسبتهم ب 85.71 %
اما بالنسبة للسكان الذين يرونها غير مناسبة حوالي 14.29% .

3-7-2-5 اسباب الرغبة :

المراد من هذا المنطلق هو معرفة دوافع عيش السكان في المدينة.

اسباب الرغبة

جدول رقم 12

| منطلق السؤال | الاجابة | العدد | النسبة | التمثيل البياني |
|--------------|--------------------------|-------|--------|--|
| اسباب الرغبة | لوجود معارف بالمنطقة | 06 | 08.57 | <p>اسباب الرغبة</p> <p>■</p> <p>64%</p> <p>27,44%</p> <p>0,00%</p> <p>0%</p> <p>لوجود معارف بالمنطقة</p> <p>لعدم وجود بديل</p> <p>من اجل العمل</p> <p>التمسك بأسلوب الحياة</p> <p>لوجود معارف بالمنطقة</p> <p>لا أمل تحسينها في المستقبل</p> |
| | التمسك بأسلوب الحياة | 19 | 27.14 | |
| | من اجل العمل | 45 | 64.28 | |
| | لعدم وجود بديل | 00 | 00 | |
| | لأمل تحسينها في المستقبل | 00 | 00 | |
| | المجموع | 70 | 100 | |

المصدر: من انجاز الطالبة 2016

من خلال الجدول نلاحظ ان اسباب رغبة السكان للعيش في المدينة تعود الى :

النسبة الكبيرة من اجل العمل و مثلت هذه النسبة بـ 64.28%

اما البعض يقطنون فيها بسبب التمسك بأسلوب الحياة فيها وقد اخذت هذه الاجابة نسبة 27.14%

اما نسبة 8.57% يقطنون فيها لوجود معارف بها.

6-2-7-3 مكان عمل السكان :

من دوافع طرح هذا السؤال هو معرفة الانشطة التي تتواجد بالمدينة ومدى امكانية تواجد اليد العاملة بالمدينة .

مكان عمل السكان

جدول رقم 13

| التمثيل البياني | النسبة | العدد | الاجابة | منطلق السؤال |
|-------------------|--------|-------|--------------|-----------------|
| <p>مكان العمل</p> | 71.43 | 50 | داخل المدينة | مكان عمل السكان |
| | 28.57 | 20 | خارج المدينة | |
| | 100 | 70 | المجموع | |

المصدر: من انجاز الطالبة 2016

من خلال الجدول نلاحظ بان اغلبية السكان يعملون بالمدينة بنسبة 71.43%

اما النسبة المقدرة بـ 28.57% فهي تعمل خارج المدينة .

3-7-2-7 اسئلة حول النقل والطرق والوضعية السائدة:

في هذه النقطة نريد معرفة المشاكل والنقائص التي تعاني منها المدينة حسب راي السكان .

جدول رقم 14

وضعية النقل والطرق

| منطلق السؤال | الاجابة | العدد | النسبة | التمثيل البياني |
|--------------|------------|-------|--------|--|
| النقل متوفر | نعم | 19 | 27.14 | <p>النقل متوفر</p> <p>72,86% لا 27% نعم</p> |
| | لا | 51 | 72.86 | |
| | المجموع | 70 | 100 | |
| مدة الانتظار | اقل من 15 | 04 | 5.71 | <p>مدة الانتظار</p> <p>81% اكثر من 15 12,86% 15 6% اقل من 15</p> |
| | 15 | 09 | 12.86 | |
| | اكثر من 15 | 57 | 81.43 | |
| | المجموع | 70 | 100 | |
| نقص المركبات | نعم | 45 | 64.24 | <p>نقص المركبات</p> <p>36% لا 64,29% نعم</p> |
| | لا | 25 | 35.71 | |
| | المجموع | 70 | 100 | |
| حالة الطرقات | معبدة | 23 | 32.86 | <p>حالة الطرقات</p> <p>67% غير معبدة 32,86% معبدة</p> |
| | غير معبدة | 47 | 67.14 | |
| | لا | 60 | 85.71 | |
| | المجموع | 700 | 100 | |

المصدر: من انجاز الطالبة 2016

من خلال الجدول نستنتج :

- ❖ بخصوص النقل فالغالبية يرون انه غير متوفر وكانت هذه الاجابة قد اخذت نسبة 72.86% والبعض يرون انه متوفر والنسبة كانت 27.14
 - ❖ مدة الانتظار حوالي 81.43% يرون انهم ينتظرون اكثر من 15د
 - اما البعض يرون انهم ينتظرون 15د وقدرت هذه الفئة بنسبة 12.86%
 - و الذين يرون انهم ينتظرون اقل من 15د فكانت نسبة ضئيلة حوالي 5.71%
 - ❖ كما ان المستجوبين يرجحون عدم توفر النقل الى نقص المركبات بنسبة 64.29%
 - اما الذين ينفون ذلك بنسبة 35.71%
 - ❖ اما فيما يخص حالة الطرقات فالأغلبية والممثلة بنسبة 67.14% اجابوا ان الطرقات غير معبدة
 - 32.86% اجابوا ان الطرقات معبدة
- 3-7-2-8 مشكل الاكتظاظ :

المراد من هذا المنطلق هو معرفة الحركة المرورية داخل المدينة ومدى النفاذية داخلها.

مشكل الاكتظاظ

جدول رقم 15

| منطلق السؤال | الاجابة | العدد | النسبة | التمثيل البياني |
|--------------------|---------|-------|--------|---|
| وجود مشكل الاكتظاظ | نعم | 10 | 14.29 | <p>مشكل الاكتظاظ</p> <p>86% لا</p> <p>14,29% نعم</p> <p>100</p> |
| | لا | 60 | 85.71 | |
| | المجموع | 70 | 100 | |

المصدر: من انجاز الطالبة

ومن خلال الجدول يتضح لنا ان المدينة لا تعاني من مشكلة الاكتظاظ وهي الاجابة التي اختارها نسبة 85.71% اما النسبة الباقية والمقدرة بنسبة 14.29% اختاروا اجابة نعم

3-7-2-9 اسئلة حول المسكن:

المراد من هذا المنطلق هو معرفة المستوى المعيشي للسكان .

السكن ووضعيته

جدول رقم 16

| التمثيل البياني | النسبة | العدد | الاجابة | منطلق السؤال |
|---|--------|-------|---------|--------------|
| <p>حالة المسكن</p> <p>■ Série1</p> <p>24% 68.57% 7%</p> <p>جيدة متوسطة رديئة</p> | 07.14 | 05 | رديئة | حالة المسكن |
| | 68.57 | 48 | متوسطة | |
| | 24.29 | 17 | جيدة | |
| | 100 | 70 | المجموع | |
| <p>عدد الطوابق</p> <p>■ Série1</p> <p>10% 14.29% 75.71%</p> <p>R+2 R+1 ارضي</p> | 75.71 | 53 | ارضي | عدد الطوابق |
| | 14.29 | 10 | R+1 | |
| | 10 | 07 | R+2 | |
| | 1000 | 70 | المجموع | |

المصدر: من انجاز الطالبة

من خلال الجدول نلاحظ :

- ✓ فيما يخص حالة المسكن فنلاحظ ان نسبة كبيرة من السكان اجابوا ان حالة مسكنهم متوسطة %68.57 والنسبة المتوسطة اجابوا ان حالة مسكنهم جيدة بنسبة %24.29 والنسبة الضئيلة اجابوا برديئة %07.14
- ✓ بالنسبة لعدد الطوابق فكانت الاجابات كالتالي :

ارضي 75.71 %

R+1 : 14.29 %

R+2 : 10 %

3-7-3 اسئلة حول "الميناء الجاف":

1-3-7-3 راي السكان حول مشروع الميناء الجاف :

المراد من هذا هو اشراك السكان بالمشروع ومدى اهتمامهم بالمشاريع التي تنجز في المدينة.

راي السكان حول المشروع

جدول رقم 17

| منطلق السؤال | الاجابة | العدد | النسبة % | التمثيل البياني |
|------------------------------|---------|-------|----------|---|
| راي السكان حول الميناء الجاف | موافق | 70 | 100 | <p>الراي حول المشروع</p> <p>0% رافض</p> <p>100% موافق</p> |
| | رافض | 00 | 00 | |
| | المجموع | 70 | 100 | |

المصدر: من انجاز الطالبة 2016

من خلال الجدول السابق نلاحظ ان :

جميع المستجوبين موافقون على مشروع الميناء الجاف بالمدينة بنسبة 100% .

3-7-3-2 التأثير على المدينة :

الهدف من طرح هذا التساؤل هو معرفة اذا كان للمشروع تأثير على المدينة ام لا .

التأثير على المدينة

جدول رقم 18

| منطلق السؤال | الاجابة | العدد | النسبة | التمثيل البياني |
|---------------------|---------|-------|--------|-----------------|
| التأثير على المدينة | نعم | 65 | 92.86 | |
| | لا | 5 | 7.14 | |
| | المجموع | 70 | 100 | |

المصدر: من انجاز الطالبة 2016

من خلال الجدول نلاحظ ان هناك وجهات نظر مختلفة بخصوص تأثيره على المدينة :

حيث ان النسبة الغالبة 92.86% يرون بانه سيكون هناك تأثير على المدينة .

في حين ان نسبة 7.14% يقولون انه لا تأثير .

3-7-3-3 جوانب التأثير :

المراد من هذا المنطلق هو معرفة الجوانب او الجهات التي سيؤثر عليها المشروع.

جوانب التأثير

جدول رقم 19

| منطلق السؤال | الاجابة | العدد | النسبة | التمثيل البياني |
|---------------|-----------------|-------|--------|---|
| جوانب التأثير | الصحة العمومية | 18 | 25.71 | <p>جوانب التأثير</p> <p>41,43% 32,86% 25,71%</p> <p>النسيج العمراني البيئة الصحة العمومية</p> |
| | البيئة | 23 | 32.86 | |
| | النسيج العمراني | 29 | 41.43 | |
| | المجموع | 70 | 100 | |

المصدر: من انجاز الطالبة 2016

من خلال الاجابات المسجلة في الجدول وحسب اراء المستجوبين نلاحظ ان التأثير سيكون بنسبة كبيرة على النسيج العمراني بنسبة 41.43%.
على البيئة 32.86%.
على الصحة العمومية 25.71%.
4-3-7-3 كيفية التأثير :

كيفية التأثير

جدول رقم 20

| منطلق السؤال | الاجابة | العدد | النسبة | التمثيل البياني |
|---------------|----------|-------|--------|---|
| كيفية التأثير | ايجابيات | 43 | 61.43 | <p>كيفية التأثير</p> <p>38,57% 64,43%</p> <p>سلبيات ايجابيا</p> |
| | سلبيات | 27 | 38.57 | |
| | المجموع | 70 | 100 | |

المصدر: من انجاز الطالبة 2016

من خلال الجدول نلاحظ ان كيفية التأثير كانت بنسبة كبيرة ايجابيا بنسبة 64.43% سلبيا 38.75%.

3-7-3-5 الآمال المعلقة على المشروع :

الهدف من وراء هذا السؤال هو معرفة اهمية المشروع لدى السكان والاهداف المرجوة التي يسعى لتحقيقها.

الآمال المعلقة على المشروع

جدول رقم 21

| الاجابة | العدد | النسبة | التمثيل البياني | منطلق السؤال |
|-----------------------------|-------|--------|-----------------------------------|----------------------------|
| منصب عمل | 35 | 50 | <p>الآمال المعلقة على المشروع</p> | الآمال المعلقة على المشروع |
| التقدم والازدهار للمدينة | 13 | 18.57 | | |
| المساهمة في التنمية المحلية | 13 | 18.57 | | |
| الرفع من المستوى المعيشي | 09 | 12.86 | | |
| المجموع | 70 | 100 | | |

المصدر: من انجاز الطالبة 2016

من خلال الجدول نلاحظ ان الاجابات فيما يخص الآمال المعلقة على المشروع حسب اراء المستجوبين مختلفة وهي كالتالي:

منصب عمل 50% وهي النسبة الغالبة .

بخصوص التقدم والازدهار للمدينة الى جانب المساهمة في التنمية المحلية فأخذنا نسب متساوية بـ 18.57%

الرفع من المستوى المعيشي 12.86%.

3-8 اثار منطقة الدراسة (الميناء الجاف):

بعد الدراسة التحليلية التي قمنا بها للميناء الجاف اتضح لنا على انه هناك اثار ايجابية على المدينة كما ان له اثار سلبية وذلك يظهر من خلال:

3-8-1- الاثار السلبية:

1-1 على الجانب البيئي:

للميناء الجاف تأثيرات سلبية على البيئة وذلك من خلال الملوثات الصادرة عن الانشطة الموجودة على مستوى الميناء الجاف ، وهذه التأثيرات تتمثل بنسبة كبيرة في تلوث الهواء المتمثل في الغبار الناتج عن الحركة الكثيفة للشاحنات المحملة بالسلع والنشاطات التي تمارس داخل الميناء الجاف، اضافة ان هذا التلوث يصحب الامراض التي تهلك صحة الانسان مثل الربو ، الحساسية ، البكتيريا..... وخاصة ان المشروع يقع في اتجاه رياح المدينة وهذا ما سيجعل السكان والمدينة بوضع اكثر خطورة ، ومن الملوثات ايضا التلوث الضوضائي المتمثل في الاصوات العالية والمزعجة جراء التنقل الكثيف والدائم للمركبات كما ان هذا النوع من التلوث يصيب صحة الانسان بالأمراض والتمثلة في امراض القلب ، التوتر العصبي.....

1-2 على الجانب العمراني :ويظهر ذلك من خلال:

1-2-1 على اتجاه التوسع:

هذا الميناء الجاف يحد من توسع المدينة شمالا اذ لا يمكن لها ان تزحف من الجهة الشمالية مما يمكن ان نقول انه اثر سلبي على المدينة ، كما انه مجرد ما بدا تنفيذ المشروع بدأت المضاربة على العقار ومثالنا على ذلك ارتفاع سعر القطعة الارضية بنسبة 20% من سعر سنة 2014، كما ان سعر الكراء ارتفع عن سعره الاول من 2000000 دج الى 7500000 دج اضافة انه كل المحلات اصبحت مشغولة ولا يوجد اي محل للكراء.

1-2-2 على نمط وتموضع السكنات:

للميناء الجاف تأثيرات سلبية على السكنات وخاصة السكنات التي بالقرب من الميناء الجاف وذلك انها غير مخططة وفق المعايير التصميمية وخاصة فيما يخص عزل الاصوات ، كما ان تهوية هذه السكنات موجهة نحو الميناء الجاف مما يجعل افرادها اكثر عرضة للإصابة بالأمراض جراء الملوثات الناتجة عنه . كما ستزداد وتيرة النمو العمراني للمدينة ، مباشرة بعد الانتهاء من انشاء الميناء الجاف ، حيث سيزداد الطلب على السكنات والمرافق مما سيؤدي إلى توسع المدينة والتهام الأراضي الزراعية، وهذا ما سيؤدي إلى ظهور أحياء قصديرية.

1-2-3 على حركة النقل:

نظرا للنشاط المتزايد للميناء الجاف سيزيد الطلب على حركة النقل وخاصة ان الميناء الجاف يقع بجوار الطريق الولائي 38 بالإضافة الى تواجد مدخله من جهته سيخلق حركة كثيفة ومكتظة على الطريق وخاصة انه طريق ولائي مهم ،مما سيعرقل حركة المرور ويجعل منها حركة مكتظة ،مما سيزيد الطلب على طرقا ومسالك نافذة وهذا ما سيؤثر سلبا على المدينة.

3-8-2- الآثار الايجابية للميناء الجاف:

1-2 على الجانب الاجتماعي:

الميناء الجاف من شأنه ان يقوم بامتصاص حدة البطالة في المدينة كما يمكن ان يصل تأثيره الى خارج المحيط العمراني وذلك من خلال مناصب الشغل التي سيوفرها (2000 منصب شغل) ،وبالتالي سيساهم في تحسين المستوى المعيشي للأفراد،ومن شأنه ان يساهم ايضا في تثبيت السكان في مقرهم وذلك نظرا للأهمية الوطنية التي يحتلها هذا المشروع .

2-2 على الجانب الاقتصادي:

الميناء الجاف سيفتح للمدينة افاقا واعدة وذلك من خلال النهوض من الركود الاقتصادي الذي يسود في المدينة كما انه سيساهم في التنمية المحلية للمدينة ليفتح لها مجالا الى ابعد الحدود وهذا من خلال جلب الاستثمارات ورفع مستوى الانتاجي سواء من الناحية الكمية او النوعية ،كما سيساهم في توفير مختلف الهياكل سواء التي تخدمه في حد ذاته او الهياكل التي تخدم المدينة ككل بالإضافة على انه سيجعل من المدينة مركز جذب كونه سيكون "القطب المميز الأول من نوعه من ضمن خمسة أقطاب اللوجستيكية مبرمجة على مستوى الوطن و التي سيتم ربطها بكل الموانئ الجزائرية والتي من شأنها أن تضيف حركية و ديناميكية للاقتصاد الوطني" اضافة الا انه سيرفع من القدرة الشرائية للعمال حيث سيساهم في القضاء على الفقر.

3-9 تحليل الفرضيات:

من خلال الدراسات التي قمنا بها الى جانب الدراسة التحليلية للاستثمار تمكنا من الوصول الى صحة الفرضيات :

✓ " علاقة مفصلية، مترابطة ومتكاملة لا يمكن الفصل بينهما، فأينما وجدت الصناعة تطورت المدينة ."

فمن خلال دراستنا استخلصنا ان مدينة تيكستار كانت مدينة للنوم، مدينة هادئة اي انه ليس هناك شيء من شأنه ان يخلق حركية في المدينة، الا انه بعد انشاء المشروع بدأت الحركة داخل المدينة وبدأت بوادر النمو العمراني تتوسع تدريجيا وتأخذ مسار بالغ الاهمية، مما يمكن ان نقول ان هناك تبعات للفعل الصناعي على الفعل العمراني .

"المساهمة في توسع المدينة بالإضافة الى المساهمة في تحسن المستوى المعيشي والمساهمة في التنمية المحلية".

من خلال دراستنا التحليلية للاستثمار يتضح لنا ان هناك تأثيرات كبيرة للنشاط الصناعي على المدينة وذلك يتضح جليا في الجانب العمراني من خلال توسع للمدينة وتطور في مرافقها ، اما بخصوص الجانب الاقتصادي فسيساهم في القضاء على البطالة والفقر الى جانب النهوض من الركود الاقتصادي الذي يسود المدينة ، مما يمكننا ان نقول ان لعملية التصنيع اثر بليغ في التجمعات العمرانية .

خلاصة الفصل :

بالرغم من الأهمية التي يحتلها الميناء الجاف بمدينة تيكستار سواء على المستوى المحلي أو الإقليمي أو الوطني، فإن له تأثير مباشر على النمو والنسيج العمرانيين، وذلك نظرا للتغيرات التي سيحدثها الميناء الجاف من خلال الأنشطة المختلفة التي يحتويها، ومن خلال ما قمنا به في الدراسات التحليلية السابقة لمنطقة الدراسة تمكنا من استخلاص بعض النقاط والتمثلة في :

النقاط الإيجابية :

- * للمشروع أهمية كبيرة محليا ووطنيا .
- * وفرة مناصب الشغل في الميناء الجاف والذي سيساهم في رفع المستوى المعيشي للأفراد .
- * أهمية الموقع الاستراتيجي للميناء الجاف على مستوى الطريق الولائي ، على بعد 2م على سكة الحديدية ، على بعد 05 كلم من محول الطريق السيار شرق -غرب .
- * هذا الميناء الجاف سيرتقي بالمدينة الى مدينة كبيرة و مزدهرة .

النقاط السلبية :

- * قرب الميناء الجاف من الاحياء السكنية على بعد 30م .
- * انعدام العنصر النباتي في الميناء الجاف .
- * زيادة الضغط على الطرق وخلق زحمة مرورية .
- * وقوع الميناء الجاف باتجاه الرياح وهذا ما سيؤثر سلبا على المدينة .
- * توسع الميناء الجاف على حساب الاراضي الشاغرة غربا .

خاتمة :

للمناطق الصناعية ومناطق النشاطات اهمية كبرى في المدن وذلك نظرا لمدى ارتباطهما بالمجال العمراني واثارهما عليه ،لذا فان تخطيطهما وتصميمهما يتطلب دراسات معمقة على مختلف الجوانب لان تنمية المدينة وتطورها لا يعني ان نركز على جانب واهمال الجوانب الاخرى، وهذه الدراسات تكون من اجل ايجاد الموازنة الوظيفية بين الصناعة والمجال العمراني وكيفية استغلاله.

لكن للأسف، مدننا اليوم والتي تحوي مناطق صناعية ومناطق للنشاطات تعاني من مشاكل سوء استغلال المجال بالإضافة الى عدم القدرة على التحكم في توسعها نتيجة النمو العمراني المستمر فيها .

ومن اجل تفادي هذه الاخطاء حاولنا في بحثنا التركيز على اثر نشاطات المناطق الصناعية على النمو العمراني في مدينة تيكستار لأنه سيكون هناك اثر بليغ للميناء الجاف على هذه المدينة وذلك من خلال التحولات التي سيلعبها على المستوى المحلي وعلى المستوى الوطني ،من نتائج ايجابية وسلبية في ان واحد. لذا اخترنا مجموعة من الاقتراحات والتوصيات :

حول النسيج العمراني :

- عند اختيار اي منطقة صناعية لابد من اخذ الجانب الاجتماعي -البيئي والصحي بالدرجة الاولى ولا يجب الاعتماد على الجانب الاقتصادي فقط.
- استخدام التكنولوجيات الحديثة وذلك للتخلص من الملوثات والنفايات الصادرة عن أنشطة الميناء الجاف.
- شق طرق بمختلف المستويات ومداخل للميناء الجاف من الجهة الشمالية والشرقية وهذا من اجل تجنب الاختناقات المرورية على مستوى الطريق الولائي 38.
- لابد من انجاز تهيئة خاصة بالطرقات المخصصة للمركبات ذات الوزن الثقيل.
- لابد من التحكم في التوسع العمراني للمدينة وذلك لاحتمالية تطور الميناء الجاف.

من الناحية الاجتماعية :

- لابد من مراعاة الجانب الاجتماعي عند التخطيط والتصميم وهذا من اجل توفير بيئة صحية للسكان من خلال ابعاد خطر الملوثات.
- الاخذ بعين الاعتبار الجانب الثقافي والتاريخي والمعماري للمدينة عند تصميم الميناء الجاف وهذا بما ينسجم مع الهيكل العمراني للمدينة.
- لابد من توفير الخدمات الضرورية اللازمة للعمال داخل الميناء الجاف.
- وجوب التنسيق بين مختلف الجهات الفاعلة وهذا في حالة الحوادث او الحرائق.

من الناحية البيئية :

- لابد من انجاز الحزام الاخضر للفصل بين النسيج العمراني والميناء الجاف وهذا باستعمال النباتات والاشجار التي من شأنها امتصاص الملوثات وعزل الضجيج عن السكان .
- زيادة الوعي البيئي لدى السكان والمسؤولين .
- الدراسة الوقائية للميناء الجاف وذلك من خلال دراسة انواع الملوثات التي يمكن ان تسببه أنشطة الميناء الجاف والتي من شأنها ان تلحق الاضرار سواء على النسيج العمراني للمدينة او على صحة الافراد وذلك من اجل اخذ مبدا الحيطة والتحفظ
- لابد من انشاء مركز الردم التقني بالقرب من الميناء الجاف وذلك لسهولة التخلص من النفايات الصادرة عن انشطته بسهولة .

وفي الاخير يبقى بحثنا مجرد جزء بسيط من الدراسات التي يمكن ان تفتح مجال لدراسات معمقة والتي

تعالج مدى تأثير المنطقة الصناعية على المدينة سواء من الناحية العمرانية - البيئية - الاجتماعية او الاقتصادية

ويبقى لنا ان نقول نتمنى اننا وفينا العمل حقه من الاهمية بالرغم من الصعوبات التي واجهتنا

قائمة المراجع والمصادر :

الكتب بالعربية :

- 01- احمد حبيب رسول :جغرافية الصناعة ،دار النهضة العربية للطباعة والنشر بيروت ،لبنان 1985.
- 02-ا-اعلام :تاريخ تخطيط المدن ،مكتبة القاهرة ،مصر ،1998.
- 03-بشير التجاني :التحضر والتهيئة العمرانية في الجزائر ،ديوان المطبوعات الجامعية 02،الجزائر ،2000.
- 04-محمد خميس الزوكة :التخطيط الاقليمي وابعاده الجغرافية ،دار المعرفة الجامعية ،الاسكندرية ،مصر ،1986.
- 05- فتحي عيانة :جغرافية المدن ،دار المعرفة الجامعية ،الإسكندرية ،سنة 1998
- 06-د.خلف الله بوجمعة: العمران و المدينة ،دار الهدى للطباعة و النشر و التوزيع ،عين مليلة ،سنة 2005.

الكتب بالفرنسية :

1 :Philippe panerai et autre :analyse urbaine ,collection eupalinos.

2-Guide de la willaya. Bordj Bou Arreridj.

المذكرات :

- 1-سليم عبد النور :الاثر البيئي للمشاريع ذات الطابع الصناعي والنشاطات المختلفة على المناطق الحضرية -دراسة حالة مدينة برج بوعريريج،مذكرة ماستر تخصص تسيير المدن ، تسيير التقنيات الحضرية ،المسيلة ،2014.
- 3--عبد الحميد ابن محمد: العلاقة بين النمو الصناعي والنمو العمراني في مدينة برج بوعريريج ،مذكرة مقدمة لنيل شهادة الماجستير في التهيئة الإقليمية ،الجزائر ،2012
- 4-عبد الحميد سعدي :اثر المناطق الصناعية ومناطق النشاطات والتخزين على المدينة -دراسة حالة مدينة المسيلة -مذكرة لنيل شهادة مهندس دولة تخصص تسيير المدن ، تسيير التقنيات الحضرية، المسيلة ،2014.
- 5-فاتح توفيق بن عيسى وزملاؤه :تأثير المناطق الصناعية على البيئة العمرانية ،دراسة حالة مدينة سكيكدة ،مذكرة لنيل شهادة مهندس دولة تخصص تسيير المدن ،في تسيير التقنيات الحضرية ،المسيلة، 2002.
- 6-لعريبي الصالح واخرون :تأثير المنطقة الحرة الصناعية للتصدير على المجال العمراني ،مذكرة لنيل شهادة مهندس دولة تخصص تسيير المدن ، تسيير التقنيات الحضرية ،المسيلة ،2000

7-لعلامي عبد المالك :تأثير المنطقة الصناعية على البيئة الحضرية –دراسة حالة مدينة برج بوعريريج ،مذكرة لنيل شهادة مهندس دولة تخصص تسيير المدن ، تسيير التقنيات الحضرية ،المسيلة 2004،

المخططات :

- ✓ المخطط التوجيهي للتهيئة والتعمير لبلدية تيكستار .
- ✓ مخطط شغل الارض رقم 05

المواقع الالكترونية :

- 1- Chemamin.forum Algérie .net/t83-topic
- 2- www.geogle earth.com موقع الصور الفضائية
- 3- www.wikipedia .org موقع الموسوعة الحرة
- 4- www.omranet.com موقع العمران
- 5- www.bba .net موقع ولاية برج بوعريريج
- 6- www.me3mare.com موقع معماري

المصالح :

- غرفة الصناعة والتجارة لولاية برج بوعريريج
- المؤسسة اللوجستكية والمرفئية ببجاية .
- محطة الارصاد الجوية لولاية برج بوعريريج.
- مصالح البلدية لبلدية تيكستار.
- مديرية البناء والتعمير والهندسة المعمارية لولاية برج بوعريريج.
- مديرية التخطيط والبرمجة
- مديرية الصناعة والمناجم لولاية برج بوعريريج

الجمهورية الجزائرية الديمقراطية الشعبية
وزارة التعليم العالي و البحث العلمي



جامعة محمد بوضياف بالمسيلة
معهد تسيير التقنيات الحضرية

تخصص: تسيير المدينة

قسم: تسيير المدينة

الملحق (01): استمارة بحث ميداني (موجهة لسكان مدينة تيكستار)

اثر النشاطات الصناعية على النمو العمراني في المدن الجزائرية

مذكرة تخرج مكملة لنيل شهادة ماستراكاديمي

إعداد الطالبة :

بن امحمد سمية

ملاحظة:

الرجاء ملاً هذه الاستمارة بكل صراحة من أجل مساعدتنا في اعداد مذكرة نهاية الدراسة لنيل شهادة ماستر في تسيير التقنيات الحضرية تخصص تسيير المدينة. بوضع علامة x في المكان المناسب و ملاً الفراغ .

بيانات هذه الاستمارة سرية و لا تستعمل إلا لأغراض البحث

السنة الجامعية: 2016/2015

I. أسئلة خاصة :

- 1- الجنس : ذكر أنثى
- 2- السن : 18-35 35-55 55 فما فوق
- 3- المهنة : موظف مهنة حرة
- متقاعد بطال
- 4- المستوى التعليمي : مدرسة قرآنية ابتدائي
- متوسط ثانوي جامعي

II. أسئلة خاصة بالمدينة والجانب العمراني :

4- ما رأيك في مدينة تيكستار ؟

- مدينة نظيفة مدينة هادئة مدينة مكتظة
- مدينة ملوثة مدينة للنوم اخرى
- 6- حسب رأيك ،ماهي المرافق الناقصة في المدينة ؟
- الترفيهية الخدماتية والادارية التعليمية
- دينية ثقافية ورياضية
- 5- منذ متى وانت تسكن في المدينة ؟
- 7- في رأيك هل ترون أن المدينة مناسبة ان تكون مقر سكنكم؟ : نعم لا
- 8- في حالة الاجابة بنعم؟ ماهي أسباب هذه الرغبة ؟
- لوجود معارف بالمنطقة لتمسكك بأسلوب حياة المنطقة من أجل العمل
- لعدم وجود بديل لأمل تحسينها في المستقبل
- اخرى
- 9- اين تعمل ؟ داخل المدينة خارج المدينة
- 10- اذا كانت الاجابة خارج المدينة ،هل النقل متوفر؟ نعم لا
- 11- اذا كانت الاجابة نعم ،كم هي مدة الانتظار؟

اقل من 15د 15د اكثر من 15د

12- ماهي مشكلة تأخر المواصلات ؟

هل هو نقص في المركبات ؟ نعم لا

13- هل الطرقات ؟ معبدة غير معبدة

14- هل هناك مشكل الاكتظاظ ؟ نعم لا

15- ماهي حالة المسكن الذي تسكن فيه ؟

رديئة متوسطة جيدة

16- كم عدد الطوابق ؟

III. اسئلة حول الميناء الجاف

17- مارايك في مشروع الميناء الجاف في المدينة ؟ موافق رافض

18- هل تظن ان تكون هناك تأثير على المدينة من خلال أنشطة الميناء الجاف ؟

نعم لا

19- هذا التأثير على اي جانب ؟

الصحة العمومية البيئة المحيط العمراني

20- هذا التأثير كيف سيكون بالإيجاب بالسلب

21- كيف ذلك ؟

22- ماذا تأمل ان يحقق لك هذا المشروع :

منصب عمل التقدم والازدهار للمدينة

المساهمة في التنمية المحلية الرفع من المستوى المعيشي

اخرى.....

وفي الأخير نشكركم على تعاونكم معنا مع فائق التقدير والاحترام .