

وزارة التعليم العالي والبحث العلمي  
Ministry of Higher Education and Scientific Research

Mohamed Boudiaf University of M'sila  
Faculty of Economic, Commercial and  
Management Sciences  
Department of Finance and Accounting



جامعة محمد بوضياف بالمسيلة  
كلية العلوم الاقتصادية والتجارية

وعلوم التسيير

قسم: علوم المالية والمحاسبة

## العنوان:

واقع تطبيق المعيار المحاسبي IAS 12 الضرائب المؤجلة  
بين النظام المحاسبي المالي والنظام الجبائي  
دراسة حالة المركب الصناعي التجاري الحضنة بالمسيلة للفترة 2021

مذكرة مقدمة ضمن متطلبات نيل شهادة الماستر أكاديمي في علوم المالية والمحاسبة

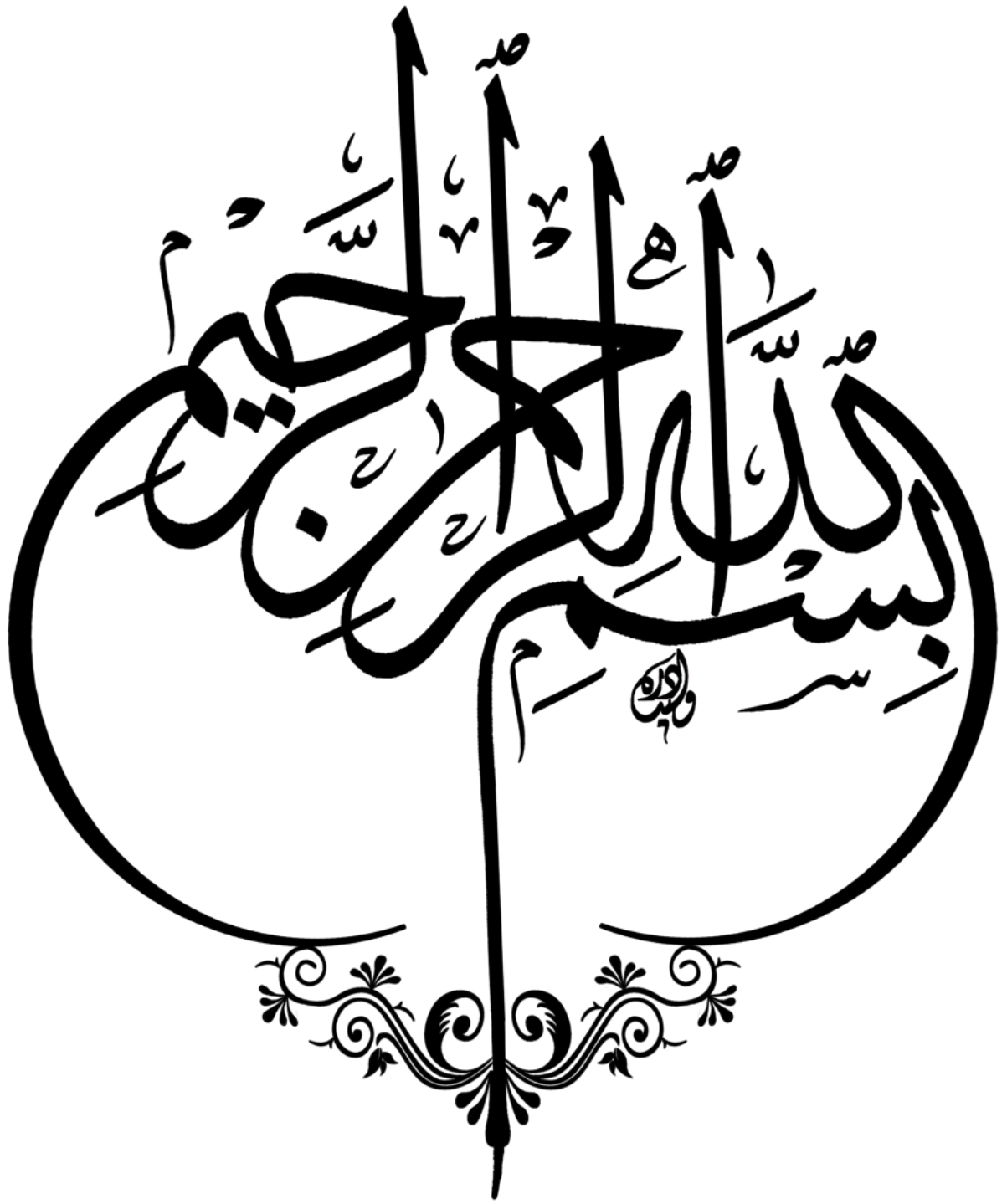
تخصص: محاسبة وجباية معقدة

من إعداد الطالبة: ناصري بشرى

### لجنة المناقشة

رئيسا.	أستاذ التعليم العالي	الدكتور عجلان العياشي
مقر را ومشرفا.	أستاذ محاضر - أ-	الدكتور قمان مصطفى
ممتحنا.	أستاذ محاضر - أ-	الدكتور بيبصار عبد الحكيم

السنة الجامعية: 2023/2022



# شكر وتقدير

قال تعالى:

﴿لَئِنْ شَكَرْتُمْ لَأَزِيدَنَّكُمْ﴾ سورة إبراهيم الآية 7

الحمد والشكر لله الذي وفقني لإنجاز هذا البحث

بصدق الوفاء والإخلاص أتقدم بجزيل الشكر والاحترام إلى أستاذي الفاضل " الدكتور مصطفى قمان" لإشرافه على عملي هذا وتقديم النصائح والتوجيهات الثمينة والمستمرة في سبيل هذا العمل، فلولا توجيهه لم أصل ولولا بذره لم أزهر... فشكراً ودعوة صادقة مني إليه. جزاه الله خيراً على إسهاماته.

وإلى كل من ساعدنا من قريب أو بعيد.

كما لا يفوتني أن أشكر أعضاء لجنة المناقشة على قبولهم مناقشة هذه المذكرة، وكلي عزم على أخذ نصائحهم وتوجيهاتهم بكل الاعتبار والتي سيكون لها عظيم الأثر في إثرائها.

ولكم مني أسمى العرفان والشكر والتقدير

والشكر موصول أيضاً إلى كل طاقم المركب الصناعي التجاري الحضنة بالمسيلة وعلى

رأسهم السيد المحاسب "مليك إسماعيل"

وإلى جميع أساتذتي الكرام بكلية العلوم الاقتصادية والتجارية وعلوم التسيير وخاصة قسم العلوم المالية والمحاسبة.

## الإهداء

الحمد لله الذي هداني وأثار دربي وفعني بالعلم ووفقتي لإنجاز هذا العمل راجية منه أن يكون بداية موفقة لمشواري  
اللاحق.

إلى من كلله الله بالهبة والوقار... إلى من علمني العطاء دون انتظار... إلى من أحمل اسمه بكل افتخار... أرجو من الله أن  
يمد في عمره ليرى ثماراً قد حان قطفها بعد طول انتظار... وستبقى كلماته نجوماً أهتدي بها اليوم وفي الغد وإلى  
الأبد... أبي العزيز.

إلى أمني في الحياة وسر الوجود... إلى معنى الحب والعطف والحنان... إلى القلب الناصع بالبياض... إلى من كان دعاؤها  
سر نجاحي... وحنانها بلسم جراحي... إلى صاحبة أجمل ابتسامة في حياتي... إلى التي رأيتني بقلبيها قبل عينيها... إلى  
شجرتي التي لا تدبل... إلى الظل الذي أوي إليه كل حين..  
إلى أروع ما في الوجود.. إلى أغلى الحبايب... أمي العزيزة.

إلى وحيدتي وقرّة عيني أخي الغالي خليل فأنت مني كروحي بل أنت منها أحب، أنت للعين عين، وللقلب قلب.  
إلى من يذكرهم القلب قبل أن يكتب القلم، إلى من قاسموني حلو الحياة ومرها تحت السقف الواحد... إخوتي رفقاء أيامي  
"دلال، هجير، أشواق، نور الهدى" .. ضمادات، ضمادات، ضروريات، أنتن حررّ وحبّ وسعادات.  
إلى الغالية "صليحة تباري"

إلى براعم العائلة حبايب قلبي "جمانة، رصف، ندى، تقوى، آية الرحمان، أسينات، سيف الإسلام، ناصر، طه رسيم،  
صفاء"

إلى الروح التي ستسكن روعي والقلب الذي سيحتوي قلبي.

إلى جدتي حفظهما الله "الحاجة نوة والحاجة حدة"

إلى من أكن لهم مشاعر الاحترام والتقدير "الأخوال والأعمام، الخالات والعمات"

إلى أساتذتي وجميع من ساندني طيلة هذه السنوات من الطور الابتدائي إلى الطور الجامعي.

إلى روح أستاذتي الغالية "سلمى سعداوي" رحمها الله وأسكنها الفردوس الأعلى.

إلى كل صديقاتي "رفقاء درب، زملاء دراسة".

إلى جميع الأهل والأقارب والأحبة.

إلى طلبة ماستر 02... دفعة 2023... ماستر محاسبة وجباية معمقة.

إلى جميع هؤلاء أهدي ثمرة جهدي سائلة العلي القدير أن ينفع به إنه سميع مجيب.

## بشرى

# فهرس المحتويات





	فهرس المحتويات
	شكر وتقدير
	الإهداء
	فهرس المحتويات
	فهرس الجداول
	فهرس الأشكال
	فهرس الملاحق
أ-و	مقدمة
<b>الفصل الأول: الإطار النظري للدراسة.</b>	
08	تمهيد
09	المبحث الأول: الأسس النظرية للمعيار المحاسبي الدولي لضرائب الدخل (IAS12)
09	المطلب الأول: تقديم المعيار المحاسبي الدولي لضرائب الدخل (IAS12)
13	المطلب الثاني: تقنية الضرائب المؤجلة حسب المعيار المحاسبي الدولي (IAS12)
18	المطلب الثالث: الاعتراف، القياس، العرض والإفصاح للمعيار المحاسبي الدولي (IAS12)
20	المبحث الثاني: نظرة عن النظام المحاسبي المالي والنظام الجبائي الجزائري إلى الضرائب المؤجلة
20	المطلب الأول: تقديم النظام المحاسبي المالي
24	المطلب الثاني: تقديم النظام الجبائي الجزائري
27	المطلب الثالث: المعالجة المحاسبية والجبائية للضرائب المؤجلة وفقاً لمعيار ضرائب الدخل في البيئة المحاسبية الجزائرية
34	خلاصة الفصل
<b>الفصل الثاني: دراسة واقع تطبيق المعيار المحاسبي الدولي (IAS12) للمركب الصناعي التجاري الحضنة بالمسيلة</b>	
36	تمهيد
37	المبحث الأول: تقديم عام للمركب الصناعي التجاري الحضنة-المسيلة-
37	المطلب الأول: التعريف بالمركب الصناعي التجاري الحضنة-المسيلة-



40	المطلب الثاني: الهيكل التنظيمي لوحدة المركب الصناعي التجاري الحضنة-المسيلة-
44	المبحث الثاني: واقع تطبيق الضرائب المؤجلة في المركب الصناعي التجاري الحضنة-المسيلة.
44	المطلب الأول: تحديد النتيجة المحاسبية للمركب (CIC).
48	المطلب الثاني: تحديد النتيجة الجبائية للمركب (CIC).
54	المطلب الثالث: المعالجة المحاسبية للمعيار المحاسبي الدولي (IAS12) من خلال الضرائب المؤجلة في المركب الصناعي التجاري.
59	خلاصة الفصل
61	الخاتمة
64	قائمة المراجع
-	الملاحق

# فهرس الجداول والأشكال





## فهرس الجداول

الصفحة	عنوان الجدول	الرقم
12	تعاريف تلخيصية للفروقات.	01
14	كيفية التفريق بين الضرائب المؤجلة أصول والخصوم	02
40	نقاط البيع للمركب الصناعي التجاري الحضنة.	03
45	يوضح جانب الأصول من الميزانية المحاسبية.	04
46	يوضح جانب الخصوم من الميزانية المحاسبية.	05
47	يوضح النتيجة المحاسبية من خلال جدول حسابات النتائج.	06
49	يوضح النتيجة الجبائية من خلال الجدول رقم (09).	07
51	ملخص الأعباء القابلة للتخفيض وغير قابلة للتخفيض.	08
52	مختصر لتحديد النتيجة الجبائية.	09

## فهرس الأشكال

الصفحة	عنوان الشكل	الرقم
10	هدف المعيار المحاسبي الدولي (IAS12).	01
12	الفروقات المؤقتة والضرائب المؤجلة.	02
15	تشكل الضرائب المؤجلة وإثباتها.	03
26	أهم الضرائب والرسوم المكونة للنظام الجبائي الجزائري.	04
29	آلية الانتقال من النتيجة المحاسبية إلى النتيجة الجبائية.	05
43	الهيكل التنظيمي للمركب الصناعي التجاري الحضنة.	06
56	يومية مؤونة الذهاب إلى التقاعد.	07
57	يومية مؤونة العطل السنوية.	08
57	يومية مؤونة الإطارات المسيرة.	09
58	يومية اهتلاك لمؤسسة <b>PAGLIERANI</b> .	10
58	يومية اهتلاك لمؤسسة <b>MOLINO</b> .	11



## فهرس الملاحق

الصفحة	عنوان الملحق	الرقم
I	قائمة الأصول للمركب الصناعي التجاري الحضنة المسيلة-	01
II	قائمة الخصوم للمركب الصناعي التجاري الحضنة المسيلة-	02
III	جدول حسابات النتائج المركب الصناعي التجاري- المسيلة-	03
IV	جدول الميزانية الجبائية (09) للمركب الصناعي التجاري الحضنة المسيلة.	04
V	دفتر الأستاذ للحسابات 133، 134، 692، 693 للمركب الصناعي التجاري الحضنة- المسيلة.	05
VI	الضرائب المؤجلة اصول لمؤونة التقاعد.	06
VII	الضرائب المؤجلة أصول للعطل السنوية.	07
VIII	الضرائب المؤجلة أصول على منحة الإطارات المسيرة.	08
IX	الضرائب المؤجلة خصوم لمؤسسة <b>PAGLIERANI</b> .	09
X	الضرائب المؤجلة خصوم لمؤسسة <b>MOLINO</b> .	10
XL	جدول الضرائب المؤجلة أصول وخصوم	11
XLL	جدول حساب الاهتلاك لمؤسسة <b>PAGLIERANI</b> .	12
XLLL	جدول حساب الاهتلاك لمؤسسة <b>MOLINO</b> .	13



قائمة المصطلحات

الاختصار	المصطلحات باللغة العربية
IASC	لجنة معايير المحاسبة الدولية
IAS	معايير المحاسبة الدولية
IFRS	معايير دولية لإعداد التقارير المالية
IAS 12	معيار المحاسبة الدولي رقم 12
SCF	النظام المحاسبي المالي
AAA	جمعية المحاسبة الأمريكية

# مقدمة





## مقدمة

تفرض بيئة المال والأعمال الجزائرية مسايرة القواعد المحاسبية الدولية وكذا الالتزام من جهة بالمنظومة الجبائية الجزائرية، حيث عمد المشرع الجزائري على تطبيق النظام المحاسبي من أجل تزويد المؤسسة بصورة صادقة، وذلك بإدراج النظام الضريبي مع النظام المحاسبي المالي الذي يقوم على المعايير المحاسبية الدولية للتقليل من الفروقات التي تنتج الضريبة المؤجلة، ولاسيما معيار المحاسبة الدولي 12 "ضرائب الدخل" من خلال الاعتراف والإفصاح والقياس عن الأصول والخصوم الضريبية المؤجلة.

لذلك فالانشغال الأساسي لمختلف الأعوان الاقتصادية الناشطة في بيئة المال والأعمال يرتبط بضرورة الإفصاح المحاسبي الملتزم بالخصائص الأساسية للكشوفات المالية من قابلية للمقارنة، الدلالة والوضوح لبلوغ مصداقية هذه الكشوف وإظهار حقيقة أرقام الأعمال والنتيجة في كل دورة محاسبية.

### 1- إشكالية الدراسة

انطلاقاً من واقع بيئة الأعمال الجزائرية وعلى ضوء هذا العرض تم طرح الإشكالية الرئيسية التالية:  
ما هو واقع تطبيق المؤسسات المعيار المحاسبي الدولي (IAS12) الضرائب المؤجلة من خلال النظام المحاسبي المالي والنظام الجبائي الجزائري؟

لمعالجة الإشكالية الرئيسية يستدعي طرح مجموعة من الأسئلة الفرعية التالية:

- هل يتوافق النظام المحاسبي المالي مع النظام الجبائي الجزائري فيما يخص معالجة ضرائب الدخل؟  
- ماهي أهم الطرق المحاسبية المستخدمة في قياس الضريبة المؤجلة؟  
- ما هو واقع تطبيق المؤسسات الاقتصادية الجزائرية الضرائب المؤجلة أصول وفق المعيار المحاسبي الدولي (IAS12)؟

- ما هو واقع تطبيق المؤسسات الاقتصادية الجزائرية الضرائب المؤجلة خصوم وفق المعيار المحاسبي الدولي (IAS12)؟

### 2- فرضيات الدراسة

للإجابة على الإشكالية المطروحة، تم صياغة الفرضيات التالية:

- يتوافق النظام المحاسبي المالي مع النظام الجبائي الجزائري فيما يخص معالجة ضرائب الدخل.  
- تعتبر طريقة الأصل/الالتزام هي أهم الطرق الأنسب لقياس الضريبة المؤجلة.  
- تلتزم المؤسسات الاقتصادية الجزائرية بالمعالجة المحاسبية للمعيار المحاسبي الدولي (IAS12) في شقه المتعلق بالضرائب المؤجلة أصول.  
- تلتزم المؤسسات الاقتصادية الجزائرية بالمعالجة المحاسبية للمعيار المحاسبي الدولي (IAS12) في شقه المتعلق بالضرائب المؤجلة خصوم.



### 3- أهمية الدراسة

تتوضح أهمية الدراسة فيما يلي:

- توضيح المعيار المحاسبي الدولي IAS12 وتقنية الضرائب المؤجلة.
- توضيح المكانة المهمة للمعيار المحاسبي الدولي IAS12 من قبل النظام المحاسبي المالي والنظام الجبائي.
- التعرف على الاختلافات الدائمة والمؤقتة بين الربح المحاسبي والربح الجبائي، والتي تنشأ عنها الضرائب المؤجلة.
- نظرا لقلة الدراسات التي اهتمت بالضرائب المؤجلة، وبالتالي هذه الدراسة سوف تساعد وتشجع الباحثين على إجراء دراسة أكثر عمقاً للتوصل إلى نتائج أكثر دقة.

### 4- أهداف الدراسة

- تهدف الدراسة بصفة عامة إلى معرفة واقع تطبيق المعيار المحاسبي الدولي IAS12 بين النظام المحاسبي المالي والنظام الجبائي وعليه يُنبثق عن الهدف العام الأهداف التالية:
- التعرف على المعيار المحاسبي الدولي لضرائب الدخل والضرائب المؤجلة.
- دراسة النظام المحاسبي المالي والنظام الجبائي.
- توضيح الجانب المحاسبي والجبائي لمعالجة الضرائب المؤجلة في إطار المعيار المحاسبي الدولي رقم 12 "ضرائب الدخل".

### 5- أسباب اختيار الموضوع

- أهم الأسباب التي أدت إلى اختيار الموضوع هي:
- الميول الشخصي لدراسة هذا الموضوع. وارتباطه بالتخصص محاسبة وجباية معمة.
- حدثة الموضوع.
- محاولة الاطلاع وفهم المعيار المحاسبي الدولي من أجل الاستفادة مستقبلاً.

### 6- حدود الدراسة

- وتتمثل في حدود زمانية وأخرى مكانية:
- الحدود الزمانية:** شملت الدراسة التقارير المالية المقفلة في 2021/12/31 للمؤسسة في دراستنا للسنة الدراسية 2023/2022.
- الحدود المكانية:** الدراسة تركز على واقع تطبيق المعيار المحاسبي الضرائب المؤجلة حيث كانت الدراسة في المركب الصناعي التجاري الحضنة بالمسيلة.



## 7- المنهج المستخدم

للإحاطة بمختلف جوانب الموضوع والإجابة عن الإشكالية المطروحة واختبار الفرضيات تم الاعتماد على المنهج الوصفي التحليلي من خلال دراسة الوثائق المالية المتحصل عليها من المركب الصناعي التجاري الحضنة - المسيلة - والعمل على تحليلها.

## 8- الدراسات السابقة

من بين الدراسات السابقة المساعدة في اختيار الموضوع من الأحدث إلى الأقدم هي:

**1-دراسة جعيط عادل، تحت عنوان " واقع التزام المؤسسات الاقتصادية الجزائرية بتطبيق متطلبات المعيار المحاسبي الدولي لضرائب الدخل "،** أطروحة دكتوراه، كلية العلوم الاقتصادية والتجارية وعلوم التسيير، جامعة زيان عاشور الجلفة، 2022، تحت الإشكالية التالية: ما هو واقع التزام المؤسسات الاقتصادية الجزائرية بتطبيق متطلبات المعيار المحاسبي الدولي لضرائب الدخل؟

استهدفت الدراسة إلى قياس واقع التزام المؤسسات الاقتصادية الجزائرية بتطبيق متطلبات المعيار المحاسبي الدولي (IAS12) لضرائب الدخل وذلك من خلال تصميم استبانة وتوزيعها على عينة من المهنيين المحاسبين سواء كانوا خبراء محاسبين معتمدين أو رؤساء مصالح المالية والمحاسبة في مختلف المؤسسات الاقتصادية والتي قدرت ب (121) حيث تم استرجاع (114) استبانة صالحة للمعالجة وذلك بالاعتماد على برنامج SPSS.

كما تمت دراسة حالة للمركب الصناعي التجاري الحضنة - المسيلة - من أجل الوقوف على واقع تطبيق المعيار IAS12 وتوصلت الدراسة إلى مجموعة من النتائج أهمها:

يوجد التزام غير كاف للمؤسسات الاقتصادية الجزائرية محل الدراسة التي قام بها الباحث بالمعالجة المحاسبية للضريبة المؤجلة أصول وخصوم على مستوى الكشوفات المالية، وأن تطبيق المعيار المحاسبي الدولي لضرائب الدخل بصفة عامة والضرائب المؤجلة بصفة خاصة مازال بعيداً نوعاً ما من الممارسة في أرض الواقع من المهنيين المتخصصين في مجال المحاسبة والخبراء المحاسبين.

**2-دراسة مليكة بن علي، تحت عنوان "تطوير المعالجة المحاسبية لضرائب على الأرباح في الجزائر وفقاً لمتطلبات معايير المحاسبة الدولية"،** أطروحة دكتوراه، كلية العلوم الاقتصادية والتجارية وعلوم التسيير، جامعة الشهيد حمه الوادي - الوادي -، 2022.

عالجت هذه الدراسة الإشكالية التالية: ما مدى إمكانية تطوير المعالجة المحاسبية للضرائب على الأرباح في الجزائر وفقاً لمتطلبات معايير المحاسبة الدولية؟، حيث يهدف عمل الباحثة إلى إيجاد إمكانية لتطوير المعالجة المحاسبية للضرائب على الأرباح في الجزائر وفقاً لما تتطلبه معايير المحاسبة الدولية، وذلك بغرض مراعاة الاختلاف الحاصل بين النظام المحاسبي المالي والنظام الجبائي الجزائري في شقه الخاص بالضرائب على الأرباح، حيث تم الوقوف على واقع المعالجة المحاسبية للضرائب على الأرباح في الجزائر من حيث درجة الالتزام بتطبيق الضريبة المؤجلة من طرف المؤسسات الاقتصادية الناشطة



في الجزائر، باعتبارها السبيل الوحيد لتجسيد فكرة التطوير تلك، بالإضافة إلى تحديد أهم متطلبات الالتزام بالضريبة المؤجلة والكشف عن العراقيل والصعوبات التي تحول دون ذلك، ولتحقيق هذه الأهداف تم إجراء دراسة حالة مؤسسة صناعة الاسمنت بسطيف، بالإضافة إلى إجراء عدة مقابلات شخصية مع بعض موظفي قسم المحاسبة والتسيير بالمؤسسة وأخرى مع أهل الاختصاص من خارج المؤسسة (محاسبين، مراجعي الحسابات ، أساتذة محاسبة).

وقد توصلت الدراسة لعدة نتائج أهمها: أن معظم المؤسسات الناشطة في الجزائر لا تلتزم بتطبيق طريقة الضريبة المؤجلة المنصوص عليها من قبل النظام المحاسبي المالي والمعيار المحاسبي الدولي رقم 12، ويعود السبب بالدرجة الأولى إلى عدم إلزامية التشريع الضريبي بتطبيق هذه الطريقة، بالإضافة إلى نقص التكوين والتأهيل العلمي والمهني للمحاسبين، وأوصت الدراسة بضرورة التدريب والتكوين للمهنيين المحاسبين، وكذلك بأهمية وجود عامل التحفيز الضريبي بهدف تشجيع التزام المؤسسات بتطبيق الضريبة المؤجلة خاصة في ظل الاختلاف بين النظام المحاسبي المالي والنظام الضريبي في الجزائر.

**3-دراسة صديق حسوس، تحت عنوان "تأثير تطبيق النظام المحاسبي المالي على الضرائب المؤجلة في ظل التشريع الضريبي الجزائري" ، أطروحة دكتوراه، كلية العلوم الاقتصادية والتجارية وعلوم التسيير، جامعة محمد بوضياف -المسيلة- ، 2018.**

تمثلت إشكالية الدراسة في: ما هو أثر تطبيق النظام المحاسبي المالي على الضرائب المؤجلة في ظل التشريع الضريبي الجزائري؟ حيث هدفت الدراسة إلى توضيح أثر تطبيق النظام المحاسبي المالي على الضرائب المؤجلة الواجب تحميلها ضمن المصاريف والإيرادات في قائمة حساب النتائج، وكذلك الأصول والالتزامات الناشئة من الضرائب المؤجلة التي تنتج عن الاختلاف بين الربح المحاسبي والربح الضريبي، والتعرف على مدى توافق النظام المحاسبي المالي مع المعيار المحاسبي الدولي رقم 12 فيما يتعلق بالمعالجة المحاسبية والقياس والافصاح عن الضرائب المؤجلة في القوائم المالية، وكذا معرفة مدى امتثال المؤسسات الاقتصادية الجزائرية لأحكام النظام المحاسبي المالي في مجال المحاسبة عن الضرائب المؤجلة، وأثرها على تحديد الوعاء الضريبي للضرائب المؤجلة من طرف إدارة الضرائب، ولتحقيق هذه الأهداف اعتمدت الدراسة على المنهج الاستقرائي الاستنباطي في جانبها النظري، أما في الجانب التطبيقي فتم الاعتماد على أسلوب دراسة حالة بالإضافة إلى الأسلوب الإحصائي من خلال الاعتماد على برنامج SPSS.

وقد تم التوصل إلى ما يلي:

-إن اعتماد الجزائر للنظام المحاسبي المالي كان بغية إعطاء مصداقية وشفافية أكبر للقوائم المالية والكشف عن القيمة الاقتصادية للمؤسسة، إلا أن الاختلاف بين بعض مبادئ هذا النظام مع نصوص التشريع الضريبي الجزائري (باعتبار القانون الضريبي قانون محلي) يؤدي إلى وجود اختلاف بين الربح المحاسبي والربح الضريبي قبل الضرائب.



هذا الاختلاف يكون في شكل فروق دائمة تنشأ عن الفترة ولا تنعكس آثارها في الفترات المالية التالية ويمكن تداركها خلال نفس السنة المالية عبر الاسترجاعات والاستردادات لبعض الأعباء والنواتج، وكذلك في شكل فروق مؤقتة تنعكس آثارها على الفترات المالية اللاحقة. هذه الفروق المؤقتة ينشأ عنها آثار ضريبية مؤجلة في شكل زيادة أو تخفيض مقدار الضرائب حيث أن تأثير هذه الفروق لا ينحصر فقط في قائمة حساب النتيجة بل يمتد أيضاً إلى قائمة الميزانية في شكل ضرائب مؤجلة مستحقة الدفع (التزامات) أو ضرائب مؤجلة يتم استردادها (أصول).

**4- عمر تركي هزاع العجيلي تحت عنوان " أثر عدم تبني معيار المحاسبة الدولي 12 ضرائب الدخل على القوائم المالية"، رسالة ماجستير، قسم المحاسبة والتمويل-كلية الأعمال-، جامعة الشرق الأوسط، 2013.**

كانت إشكالية هذه الدراسة كالتالي: هل يؤثر عدم تبني معيار المحاسبة الدولي 12 ضرائب الدخل على قائمة الدخل وقائمة المركز المالي وقائمة التدفقات النقدية لمصرف الشرق الأوسط العراقي للاستثمار؟ وهل يعتبر عدم الاعتراف بالأصول والالتزامات الضريبية المؤجلة نقصاً في قوائم الدخل والمركز المالي وقائمة التدفقات النقدية في مصرف الشرق الأوسط العراقي للاستثمار؟، حيث هدفت الدراسة إلى التعرف على أثر عدم تبني معيار المحاسبة الدولي 12 "ضرائب الدخل"، وعرض أهم ما جاء به معيار المحاسبة الدولي رقم 12 فيما يتعلق بالضريبة المؤجلة ومتطلبات الإفصاح عنها في القوائم المالية وتقديم القاعدة المحاسبية رقم 13 في العراق المحاسبة عن ضرائب الدخل ثم إجراء مقارنة بينها وبين معيار المحاسبة الدولي رقم 12. وتعتبر هذه الدراسة من دراسات الحالة وتعتمد على المنهج النوعي، ومن أجل اختبار فرضيات الدراسة فقد اعتمد الباحث على دراسة الكشوفات المالية لمصرف الشرق الأوسط العراقي لعام 2011، حيث أظهرت هذه الكشوفات مجموعة من الفروقات الدائمة بين الربح المحاسبي والربح الجبائي، علماً بأن أثر تلك الفروقات يقتصر على سنة ظهورها دون أن يكون لها أي تبعات ضريبية مؤجلة.

وعلى ضوء تلك النتائج، أوصت الدراسة بأن من الملائم لأغراض العرض العادل لبيانات الدخل والمركز المالي والتدفقات النقدية أن يعتمد معيار المحاسبة الدولي 12 "ضرائب الدخل" كإطار للمحاسبة عن ضرائب الدخل بحيث يتم الاعتراف بالفروقات التي تنشأ بين الربح الضريبي والربح المحاسبي بما يحقق مبدأ استقلال السنوات المالية ومبدأ مقابلة الإيرادات بالمصروفات.



بغية الوصول إلى تحقيق أهداف البحث وبهدف تقديم إجابة حول الإشكالية الرئيسية تم تقسيم الدراسة إلى فصلين تسبقهما مقدمة، تعقبهما خاتمة.

**الفصل الأول:** يعالج الإطار النظري للمعيار المحاسبي الدولي بين النظام المحاسبي المالي والنظام الجبائي، حيث قُسم إلى مبحثين، حُصص المبحث الأول إلى الأسس النظرية للمعيار المحاسبي الدولي لضرائب الدخل حيث سيتم فيه تقديم للمعيار وتقنية الضرائب المؤجلة. أما المبحث الثاني تمحور حول نظرة النظام المحاسبي المالي والنظام الجبائي الجزائري والضرائب المؤجلة حيث يُسلط الضوء على النظامين والمعالجة المحاسبية والجبائية للضرائب المؤجلة وفقاً للضرائب المؤجلة.

**الفصل الثاني:** ويتمثل في الدراسة التطبيقية والتي كانت بالمركب الصناعي التجاري الحضنة-المسيلة- وهذا لإثراء البحث من خلال دراسة حالة له ومعرفة واقع تطبيق المعيار المحاسبي الدولي (IAS12) فيه.

# الفصل الأول

الإطار النظري للدراسة



## تمهيد

يعتبر المعيار المحاسبي الدولي رقم 12 "ضرائب الدخل" صادر عن لجنة المعايير الدولية، حيث تم إصداره من أجل تقليل الفروقات وتقريب المعيار من المبادئ المحاسبية المقبولة والمعترف بها، كما أنشأ هذا المعيار خصيصاً لمعالجة الضرائب على الدخل والمعالجات المتعلقة بها، وكذا هدفت لمعرفة مدى تماشي النظام الجبائي الجزائري مع تطورات النظام المحاسبي وتوجيهاته الدولية حيث يعتبر التكامل ضروري من أجل الوصول إلى الكفاءة المنتظرة من النظامين.

ومن هذا المنطلق تم تقسيم هذا الفصل إلى مبحثين كما يلي:

- الأسس النظرية للمعيار المحاسبي الدولي لضرائب الدخل (IAS12).
- نظرة عن النظام المحاسبي المالي والنظام الجبائي الجزائري إلى الضرائب المؤجلة.

## المبحث الأول: الأسس النظرية للمعيار المحاسبي الدولي لضرائب الدخل (IAS12)

ظهر المعيار المحاسبي الدولي لضرائب الدخل (IAS12) والذي يهتم بدراسة المفاهيم الضريبية المتعلقة بالضريبة المستحقة والضريبة المفروضة على النتيجة الصافية للسنة المالية، وقد جاءت الضرائب المؤجلة من أجل تقليص الفوارق بين النتيجة.

### المطلب الأول: تقديم المعيار المحاسبي الدولي لضرائب الدخل (IAS12)

في هذا المطلب سيتم تقديم المعيار المحاسبي الدولي رقم (12) "ضرائب الدخل" والإلمام بأهم الجوانب المتعلقة به، من خلال نشأته وتطوره التاريخي، هدفه ونطاق تطبيقه والتعريف بأهم المصطلحات الأساسية فيه.

### أولاً: نشأة وتطور المعايير المحاسبي الدولي لضرائب الدخل (IAS12)

الضريبة على النتيجة أو على الدخل تمثل اقتطاع هام يتم على الأرباح المحققة من قبل كل مؤسسة فهي وسيلة هامة لتوليد الإيرادات الحكومية، ونظرًا لأهمية هذه الضريبة فإن هيئة المعايير الدولية في أبريل سنة 1978 نشرت المعيار المحاسبي الدولي الذي يعالج التسجيل المحاسبي للضرائب على الدخل، ودخل هذا المعيار حيز التطبيق في 12 جويلية 1979، حيث يعالج الضرائب المستحقة والضرائب المؤجلة، وقد تم تطوير مفهوم الضرائب المؤجلة من خلال إعادة إصلاح المعيار في سنة 1994 في إطار عمل اللجنة الدولية للمعايير المحاسبية IASC، إلا أنه ونظرًا لما وردت فيه من نقائص تمت إعادة صياغته للمرة الثانية في أكتوبر 1996 ليُدخل حيز التطبيق في 01 جانفي 1998. وفي عام 2000 أدخلت عليه تعديلات على بعض فقرات المعيار الدولي رقم 12 المعدل، حيث يتناول التعديل المقترح الاعتراف بالضريبة المؤجلة عندما تعترف المؤسسة بأصل والتزام للمعاملات مثل التزامات وقف التشغيل وعقود الإيجار.

التغيرات سارية المفعول للسنوات المالية التي تبدأ في أو بعد 01 جانفي 2023 ويسمح بتطبيقها المبكر. (جعنيط، 2022، صفحة 57)

### ثانياً: هدف ونطاق المعيار

يهدف معيار المحاسبة الدولي رقم (12) "ضرائب الدخل" إلى شرح وتوضيح المعالجة المحاسبية لضرائب الدخل، وبالتحديد يوضح المعيار كيفية تحديد واحتساب مقدار ضريبة الدخل مستحقة الدفع عن الفترة الحالية ومقدار ضريبة الدخل المؤجلة، كما يوضح المعيار كيفية التعامل مع الاختلافات بين الدخل المحاسبي المعد وفقاً لمعايير المحاسبة والإبلاغ المالي الدولي والخاضع للضريبة، ويعالج المعيار الاختلافات الدائمة والاختلافات المؤقتة بينهما. (أبو أنصار وحميدات، 2016، صفحة 207)

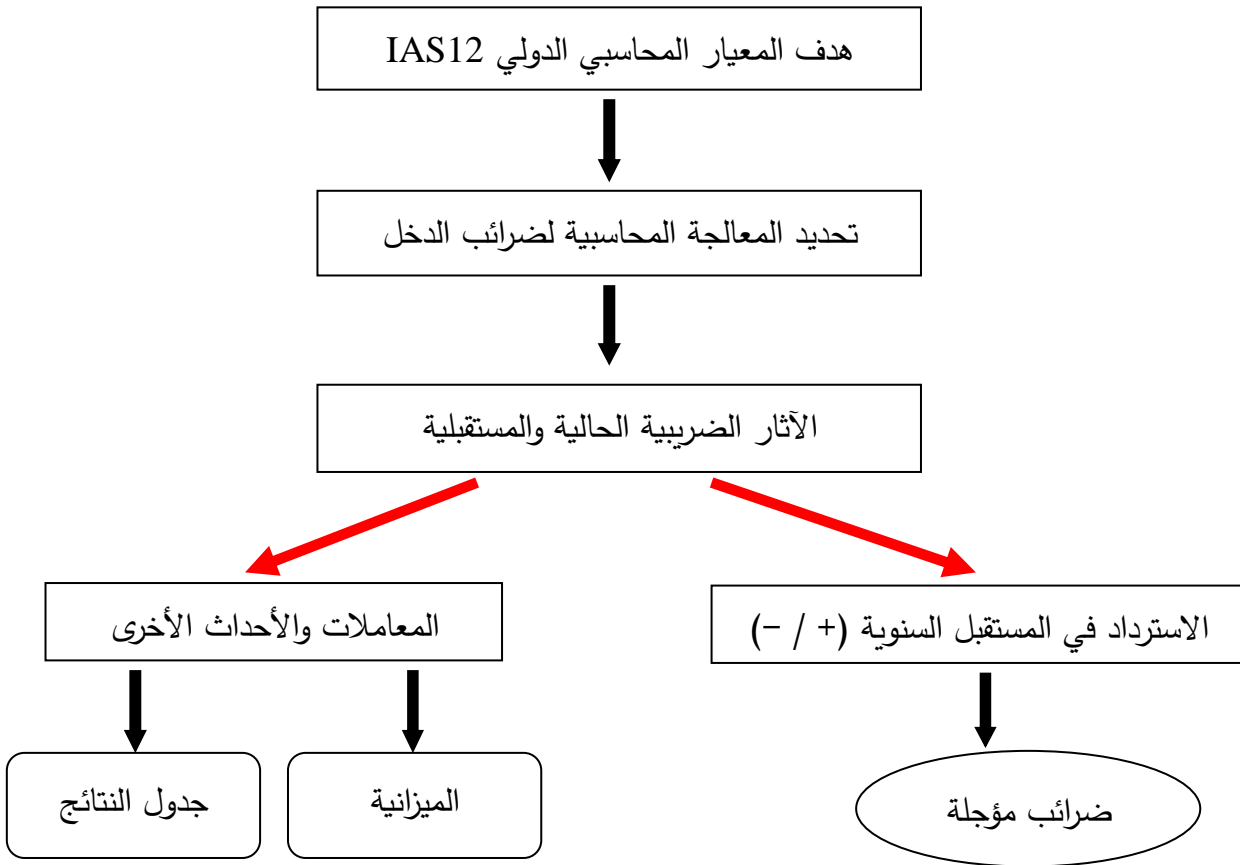
- الاسترداد (السداد) المستقبلي المسجلة كأصول (التزامات) معترف بها في الميزانية العمومية للمؤسسة.
- العمليات والأحداث الأخرى للفترة الجارية المعترف بها في البيانات المالية للمؤسسة. (العجيلي، 2013، صفحة 11)

ويتعلق هذا المعيار بقضيتين مختلفتين بالضرائب:

أ) **الضريبة الجارية:** هي مبلغ ضريبة الدخل، مستحقة الدفع أو قابل للاسترجاع بواسطة كيان فيما يتعلق بربحه الخاضع للضريبة أو خسارته الخاضعة للضريبة في فترة ما.

ب) **الضريبة المؤجلة:** هي مقياس محاسبي وليست ضريبة محصلة بواسطة الحكومة، فهي تمثل ضريبة مستحقة الدفع أو قابلة للاسترجاع في فترات محاسبية مستقبلية متصلة بمعاملات تم إنجازها بالفعل. (حماد، 2016، صفحة 414)

### الشكل (01) يمثل: هدف المعيار المحاسبي الدولي (IAS12)



المصدر: (جعنيط، 2022، صفحة 58)

وينطبق هذا المعيار على المحاسبة: (جلاية و بن عمارة، 2018، صفحة 86)

أ) عن ضرائب الدخل التي تشمل جميع الضرائب المحلية والأجنبية المفروضة على الأرباح الخاضعة للضريبة.  
ب) ضرائب دخل أخرى مثل الضرائب المحتجزة والواجب دفعها من قبل المؤسسات التابعة والزميلة أو المشاريع المشتركة عند قيامها بتوزيعات الأرباح للمؤسسة الأم المعدة للتقرير.

### ثالثاً: المصطلحات الواردة والتعاريف الأساسية في المعيار المحاسبي الدولي رقم 12:

جاء المعيار المحاسبي الدولي رقم (12) ضرائب الدخل لمعالجة تلك الفروق بين الدخل المحاسبي والدخل الخاضع للضريبة، والاعتراف بتلك الأصول أو الخصوم ومن خلال الاعتراف والإفصاح عن الأصول والخصوم الضريبية المؤجلة.

-الربح المحاسبي : هو صافي الدخل (ربح أو/ خسارة) المعد وفقاً لمعايير المحاسبة والإبلاغ المالي الدولي. وذلك قبل خصم ضريبة الدخل. (أبو أنصار و حميدات ، 2016، صفحة 208)

-الربح الخاضع للضريبة (الخسارة الضريبية) : هو صافي الربح أو الخسارة للفترة والذي يتم تحديده وفق متطلبات التشريعات الضريبية المحلية وعلى أساسه يتم دفع الضريبة.

-العجز الضريبي : هو الخسارة المتعلقة بفترة معينة يتحدد حسب القواعد المعدة من طرف إدارة الضرائب والذي على أساسه يتم دفع الضريبة.

-التزامات ضريبية مؤجلة : هي مبالغ ضرائب الدخل الواجبة التسديد في الفترات المستقبلية والمتعلقة بالفروق المؤقتة الخاضعة للضريبة.

-أصول ضريبية مؤجلة : هي مبالغ ضرائب الدخل المتوقع استردادها في فترات مستقبلية نتيجة :

أ- الفروق المؤقتة القابلة للاقتطاع.

ب- ترحيل الخسائر الضريبية غير المستخدمة للفترات القادمة.

ج- ترحيل الخصومات الضريبية غير المستخدمة للفترات القادمة. (جعنيط، 2021، صفحة 1024)

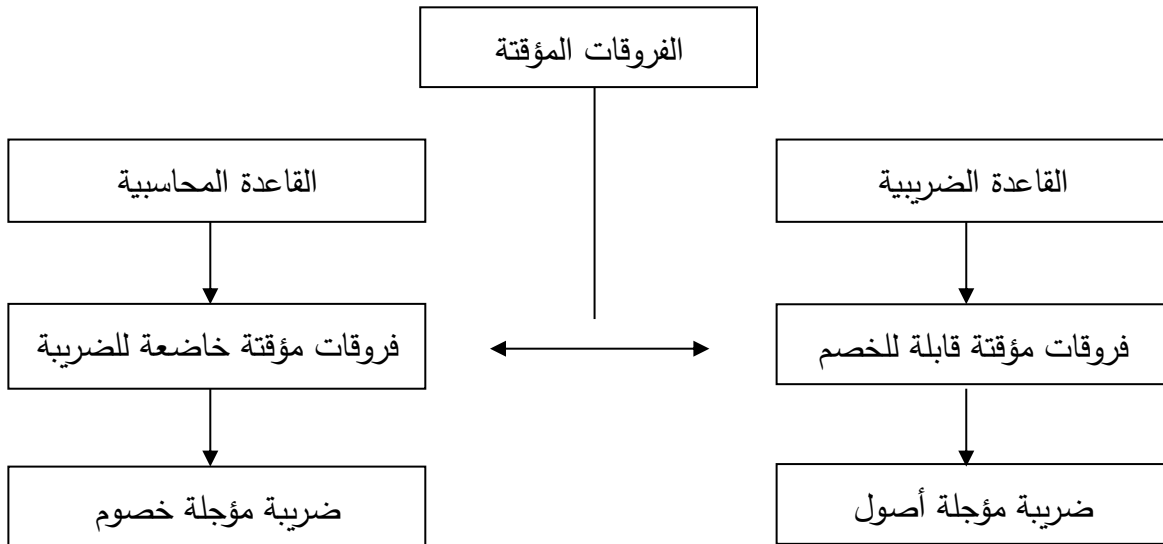
ويمكن تلخيص بعض التعاريف في جدول:

الجدول (01): تعاريف تلخيصية للفروقات

القاعدة الضريبية	الأساس الضريبي للأصل أو الالتزام هو المبلغ المنسوب لذلك الأصل أو الالتزام للأغراض الضريبية.
الفروق المؤقتة	الفرق بين القيمة الدفترية للأصل أو التزام في بيان المركز المالي وأساسه الضريبية.
الفروقات المؤقتة الخاضعة للضريبة	الفروق المؤقتة التي ستؤدي إلى مبالغ خاضعة للضريبة في تحديد الربح الخاضع للضريبة (الخسارة الضريبية) للفترات المستقبلية عندما يتم استرداد أو تسوية القيمة الدفترية للأصل أو الالتزام.
الفروقات المؤقتة القابلة للخصم	الفروق المؤقتة التي ستؤدي إلى مبالغ قابلة للخصم في تحديد الربح الخاضعة للضريبة (الخسارة الضريبية) للفترات المستقبلية عندما يتم استرداد أو تسوية القيمة الدفترية للأصل أو الالتزام.

المصدر: (IAS12-Income Taxes-IASPLUS/, 2023)

الشكل (02) يبسط الفروقات المؤقتة والضرائب المؤجلة



المصدر: (https://www.ifrsbox.com/, 2023)

المطلب الثاني: تقنية الضرائب المؤجلة حسب المعيار المحاسبي الدولي (IAS12)

في هذا المطلب سيتم تسليط الضوء على الضرائب المؤجلة حسب المعيار المحاسبي الدولي رقم 12 وأنواعها وإثباتها والمعالجة المحاسبية لها ومتطلبات العرض والافصاح المتعلقة بها.

#### أولاً: تعريف الضريبة المؤجلة

تعرف الضريبة المؤجلة كالتالي: "وهي عبارة عن مبلغ ضريبة عن الأرباح قابل للدفع (ضرائب مؤجلة خصوم) أو قابل للتحويل (ضريبة مؤجلة أصول) خلال سنوات مالية مستقبلية". (عطية، 2011، صفحة 139)

وتعرف أيضاً على أن: "الضريبة المؤجلة هي الضريبة الناتجة عن الفروقات بين الاعتراف والتقييم المحاسبي للعمليات المتعلقة بالأعباء، والإيرادات والأصول والخصوم خلال الدورة والاعتراف والتقييم الجبائي لها، ويقوم هذا على أساس التمييز بين الضريبة المستحقة خلال الدورة والضريبة الجارية المتعلقة بالدورة، أي تلك التي يتم حسابها وفق القواعد الجبائية". (بن ربيعة و آخرون، 2013، صفحة 288)

وفق المعيار المحاسبي الدولي IAS12 "ضرائب الدخل"، حسب هذا المعيار تقسم الضرائب المؤجلة إلى: (عريوة، 2020، صفحة 608)

-التزامات ضريبية مؤجلة: هي مبالغ ضرائب الدخل المستحقة في الفترات المستقبلية بخصوص الفروق المؤقتة الخاضعة للضريبة.

-أصول ضريبية مؤجلة: هي مبالغ ضرائب الدخل القابلة للاسترداد في فترات مستقبلية.

#### ثانياً: أنواع الضرائب المؤجلة

تقسم الضرائب المؤجلة إلى نوعين: (قمان، 2022، صفحة 79)

(أ) **ضرائب مؤجلة أصول:** وهي بمثابة أصل ضريبي مؤجل يمثل مبالغ ضريبية "ستحصل" خلال دورات لاحقة رغم أنها ناتجة عن عمليات تمت خلال دورات سابقة لسنة التحصيل، وبعبارة "ستحصل" نعني أنها ستخف من مبلغ الضرائب مستحقة الدفع.

(ب) **ضرائب مؤجلة خصوم:** وهي بمثابة التزام ضريبي مؤجل، وهو يمثل التزام ضريبة دخل مستقبلية متوقع نتيجة للأرباح الحالية أو الفترات السابقة والتي تم التقرير عنها سابقاً في القوائم المالية، إلا أنه لم يتم إخضاعها للضريبة.

- ومن بين العمليات التي يترتب عنها ضريبة مؤجلة حسب المشرع الجزائري نجد: (ولهي ، 2018 ، الصفحات 21-22)
1. المصاريف الإعدادية المسجلة في رؤوس الأموال.
  2. فارق إعادة التقييم.
  3. الفروقات بين الاهتلاك الجبائي والاهتلاك المحاسبي.
  4. المؤونات غير القابلة للخصم إلى غاية تحقيق الخسارة في القيمة.
  5. الأعباء القابلة للخصم بشروط.
  6. الإيرادات الخاضعة للضريبة بشروط.
  7. عقود الإيجار التمويلي.
  8. الإيرادات، الأعباء، الأرباح، الخسائر المسجلة في رؤوس الأموال.
  9. العقود طويلة الأجل.
  10. مصاريف البحث والتطوير.
  11. العجز الجبائي والقروض الضريبية.
  12. السلع ذات القيمة المنخفضة المدرجة جبائيا كأعباء.
  13. النتيجة المترتبة عن التجميع.
  14. الإدماج، الشراء والتنازل.

- جدول (02) تلخيصي يوضح كيفية التفريق بين الضرائب المؤجلة - أصول - والضرائب المؤجلة - خصوم -:

الأصول (الإيرادات)	الخصوم (الأعباء)
التقييم المحاسبي > الأساس الجبائي ضرائب مؤجلة أصول. د/133	التقييم المحاسبي > الأساس الجبائي. ضرائب مؤجلة خصوم د/134
التقييم المحاسبي < الأساس الجبائي ضرائب مؤجلة خصوم. د/134	التقييم المحاسبي < الأساس الجبائي. ضرائب مؤجلة أصول د/133

• المصدر: من إعداد الطالبة بالاستعانة على محاضرات سابقة

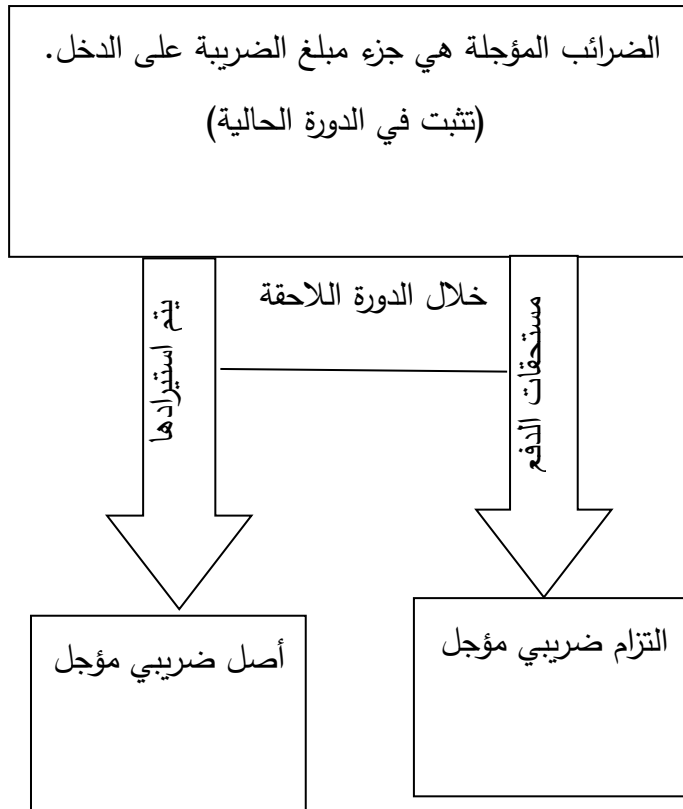
### ثالثاً: إثبات الضريبة المؤجلة

توجد طريقتين لإثبات نفقة الضريبة المؤجلة هما: (عارجي و طالبي، 2021، الصفحات 214-215)

**3-1- طريقة التأجيل (حسب النتائج):** تحسب طريقة التأجيل نفقة الضريبة بالرجوع إلى الفرق بين الدخل الخاضع للضريبة والدخل المحاسبي، وبطريقة التأجيل تحدد نفقة ضريبة الدخل عن الفترة بناءً على الدخل المحاسبي، في حين أن الالتزام مبني على الدخل الخاضع للضريبة، ويعامل الفرق بين الالتزام الجاري الفعلي ونفقة ضريبة الدخل، إما على أنه نفقة مؤجلة أو مبلغ دائن يستهلك بشكل قابل للتكليف الضريبي مع انعكاس فرق التوقيت، وبذلك فإن طريقة التأجيل كانت موجهة نحو قائمة حساب النتائج غير أن هذه الطريقة لم يعترف بها في المعيار الدولي (IAS12) المعدل بالرغم من قبولها واعتمادها سابقاً في ظل المعيار (IAS12) الأصلي.

**3-2- طريقة الالتزام (الميزانية):** وفقاً لطريقة الالتزام، لا يمكن احتساب القيمة الكلية للضريبة المؤجلة للفترة الجارية بشكل مباشر بل يجب أن تحتسب باعتباره حاصل جمع مكونين هما القيمة الضريبة الجارية، والقيمة الضريبة المؤجلة وهذا المجموع لن يساوي- بوجه عام- نسبة الضريبة الجارية ضرب الربح المحاسبي.

### والشكل (03) التالي: يمثل تشكل الضريبة المؤجلة وإثباتها.



المصدر: (حسوس، 2018، صفحة 72)

رابعاً: المعالجة المحاسبية للضرائب المؤجلة

يتم الاعتراف بالضرائب المؤجلة في الميزانية وحسابات النتائج عن طريق التمييز بين الضرائب المؤجلة-  
أصول- والضرائب المؤجلة- خصوم- والحسابات المتعلقة بالميزانية وحسابات النتائج كما يلي: (عطية، 2011،  
صفحة 140)

- حساب 133: الضرائب المؤجلة أصول.
- حساب 134: الضرائب المؤجلة خصوم.
- حساب 692: فرض الضريبة المؤجلة عن أصول.
- حساب 693: فرض الضريبة المؤجلة عن خصوم.

#### 1.4: الضرائب المؤجلة أصول:

تسجل الضرائب محاسبياً بجعل د/133 "ضرائب مؤجلة- أصول-" مديناً بمبلغ الضرائب الذي سيحقق،  
أي يخفض الضريبة على نتيجة السنوات القادمة، ويجعل د/692 "فرض الضريبة المؤجلة عن الأصول" دائناً  
عند إدراج الضريبة المؤجلة في نهاية السنة، أما عند ترصيد الضريبة المؤجلة أصول فنسجل قيماً معاكساً. (بن  
علي، 2022، صفحة 44)  
وفيما يلي توضيح للتسجيل المحاسبي للضريبة المؤجلة- أصول:-

N/12/31				
XXXX	XXXX	د/ ضرائب مؤجلة أصول.	133	
		د/ فرض الضريبة المؤجلة عن أصول.	692	
		"إثبات الضريبة المؤجلة أصول"		

وفي حال تسوية الضريبة المؤجلة أصول نسجل القيد التالي:

N/12/31				
Xxxx	XXXX	د/ فرض الضريبة المؤجلة عن أصول.	692	
		د/ ضرائب مؤجلة أصول.	133	
		"تسوية الضريبة المؤجلة أصول"		

#### 2.4: الضرائب المؤجلة خصوم:

تسجل الضرائب محاسبياً بجعل د/134 "ضرائب مؤجلة- خصوم"- دائئاً، وبجعل د/693 "فرض الضريبة المؤجلة عن الخصوم" مدينياً بمبلغ الضريبة المطلوب دفعه خلال السنوات المالية المقبلة، وهذا عند إثبات الضريبة المؤجلة خصوم لسنة ما، أما عند ترصيد الضريبة المؤجلة خصوم فنسجل القيد معاكساً. (بن علي، 2022، صفحة 45)

وفيما يلي توضيح للتسجيل المحاسبي للضريبة المؤجلة- خصوم:-

		N/12/31		
	XXXX	د/ فرض الضريبة المؤجلة عن خصوم.	693	
XXXX		د/ ضرائب مؤجلة خصوم. "إثبات الضريبة المؤجلة خصوم"	134	

وفي حال تسوية الضريبة المؤجلة خصوم نسجل القيد التالي:

		N/12/31		
	XXXX	د/ ضرائب مؤجلة خصوم.	134	
XXXX		د/ فرض الضريبة المؤجلة عن خصوم. "تسوية الضريبة المؤجلة خصوم"	693	

#### خامساً: متطلبات العرض والإفصاح المتعلقة للضرائب المؤجلة

**1.5: متطلبات العرض:** يجب عرض الضرائب على النتيجة في القوائم المالية وفق الشروط التي حددها المعيار

IAS12 والتي تبناها النظام المحاسبي المالي الجزائري وهي كالتالي:

(أ) عرض الضرائب في حساب النتيجة:

- يجب معالجة الضرائب المستحقة والمؤجلة في حساب النتيجة ما عدا تلك الناجمة عن العمليات والأحداث التي تم محاسبتها مباشرة في عناصر النتيجة الإجمالية أو الأموال الخاصة.

- العبء (أو الإيراد) الضريبي يجب عرضه بشكل منفصل في حساب النتيجة، أي الفصل بين الأعباء المتعلقة بالضرائب المؤجلة والأعباء (الإيرادات) المتعلقة بالضرائب المستحقة.

(ب) عرض الضرائب في الميزانية:

- عرض أصول وخصوم الضريبة بشكل منفصل عن الأصول والخصوم الأخرى، كما أن أصول وخصوم الضريبة المؤجلة يجب أن تفصل عن أصول وخصوم الضريبة المستحقة.

- عندما تقوم المؤسسة بالفصل بين الأصول والخصوم غير الجارية والأصول والخصوم الجارية في قوائمها المالية، لا يجب تصنيف أصول وخصوم الضريبة المؤجلة كأصول أو خصوم جارية.

**2.5: متطلبات الإفصاح:** المعلومات الواجب الإفصاح عنها في الملحق الخاص بالقوائم المالية حسب الفقرة 21 من المعيار IAS12 كثيرة، يمكن إنجازها كما يلي:

- المكونات الرئيسية للأعباء (الإيرادات) الضريبية، الواجب عرضها بشكل منفصل:
- مبلغ العبء الضريبي المؤجل الناتج عن تغيير المعدلات الضريبية.
- مبلغ المزايا المتأتية من الخسارة الجبائية أو الفروض الجبائية (ضريبة مؤجلة أصول).
- مبلغ العبء الضريبي المؤجل الناجم عن التغييرات في السياسات المحاسبية. (بن شهرة و قمان، 2021، صفحة 726)

### المطلب الثالث: الاعتراف، القياس، العرض والإفصاح للمعيار المحاسبي الدولي (IAS12)

من خلال هذا المطلب يتم معالجة كل من الاعتراف والقياس والعرض والافصاح للمعيار المحاسبي الدولي رقم 12.

**أولاً: الاعتراف** (<https://commece-business.com/income-taxes-ias-12>، 2023)

#### 1- الاعتراف بالالتزامات والأصول الجارية

- يجب الاعتراف بالضريبة الحالية غير المدفوعة عن الفترة الحالية والفترات السابقة كمطلوبات، أما إذا كان المبلغ المدفوع عن الفترة الحالية والفترات السابقة أكبر من المبلغ المستحق، فيعترف بالزيادة كأصل.
- يجب الاعتراف كأصل بالمنافع المتعلقة بالخسارة الضريبية الممكن استخدامها بأثر رجعي لاستعادة ضريبة حالية متعلقة بفترات سابقة.

#### 2- الاعتراف بالالتزامات والأصول الضريبية المؤجلة

يجب الاعتراف بمطلوبات ضريبية مؤجلة لجميع الفروقات الضريبية المؤجلة ما لم تنجم المطلوبات الضريبية عما يلي:

- الاعتراف الأولي في الشهرة.
- الاعتراف الأولي بأصل أو التزام في عملية تتميز بأنها:
  - أ- ليست اندماج أعمال.
  - ب- عدم تأثير العمليات على الدخل المحاسبي أو على الربح الخاضع للضريبة (الخسارة الضريبية) عند حدوث العملية.

أما الفروقات المؤقتة الضريبية المتعلقة بالاستثمارات في المؤسسات التابعة أو الفروع أو المؤسسات الزميلة، والحصص في المؤسسات الخاضعة للسيطرة المشتركة، فإنه يجب الاعتراف بضرائب مؤجلة خصوم.

وتتيح بعض الفروقات المؤقتة عندما يتم شمول بنود الإيرادات والدخل والمصاريف في احتساب الربح المحاسبي في فترة معينة، في حين يتم شمول هذه البنود في احتساب الربح الخاضع للضريبة في فترة مختلفة. وتسمى هذه الفروقات بالفروقات المؤقتة أي الناجمة عن فروقات التوقيت.

### 3- الاعتراف بالخسائر الضريبية والخصومات الضريبية غير المستخدمة

يجب أن يعترف بأصل ضريبي مؤجل لقاء الخسائر الضريبية والخصومات الضريبية غير المستخدمة المدورة إلى الحد الذي يكون فيه من المحتمل تحقيق أرباح ضريبية مستقبلية لاستخدام هذه الخسائر والخصومات الضريبية مقابلها.

#### ثانياً: القياس

عرّفت جمعية المحاسبة الأمريكية (AAA) الصادر في تقريرها لعام 1996 والذي ينص على أنه: "يتمثل القياس المحاسبي في قرن الأعداد بالأحداث المنشأة الماضية والجارية والمستقبلية، وذلك بناءً على ملاحظات ماضية أو جارية بموجب قواعد محددة".

#### تحديد وقياس الضريبة المؤجلة:

- يتم تحديد وقياس مبالغ وقيم الضريبة المؤجلة من خلال عنصرين أساسيين هما:
- تحديد وقياس مبالغ الفروق الضريبية المؤقتة.
  - معدل أو سعر الضريبة السائد في الفترة الضريبية.
  - الضريبة المؤجلة والمحاسبة عنها هي مشكلة محاسبية وليس ضريبية.
  - تسجيل الضريبة المستحقة في الحسابات السنوية لا يطرحان في أغلب الحالات أي إشكال، على العكس بالنسبة لتسجيل وقياس الضرائب المؤجلة. (جعنيط، 2021، صفحة 1024)

#### ثالثاً: العرض

### 1- الأصول والالتزامات الضريبية - المقاصة Offset:

يجب القيام بإجراء مقاصة بين الأصول الضريبية الحالية والالتزامات الضريبية الحالية فقط إذا كانت المؤسسة:

- لها حق قانوني قابل للتطبيق لإجراء المقاصة للمبالغ المعترف بها، ويكون عادة المؤسسة حق قانوني في إجراء التقاص بين الأصل الضريبي الجاري مع الالتزام الضريبي الجاري عندما يعود لضرائب دخل فرضت من قبل نفس السلطة الضريبية، وتكون هذه الأخيرة تسمح بدفع أو استلام مبلغ (صافي) واحد.
- تتوي السداد على أساس الصافي أو تجعل الأصل متحققاً وتسديد الالتزام معاً في نفس الوقت.

### 2- مصروف الضريبة:

يجب عرض مصروف (دخل) الضريبة الخاص بالأرباح أو الخسائر من الأنشطة العادية في متن (وجه) قائمة الدخل.

### 3- فروق الصرف من الالتزامات أو الأصول الضريبية الأجنبية المؤجلة:

يتطلب معيار المحاسبي الدولي رقم 21 وآثار التغيرات في أسعار صرف العملات الأجنبية، الاعتراف بفروقات العملات الأجنبية كدخل أو مصروف ولكن لا يبين ذلك المعيار مكان عرضها في بيان الدخل، لذلك عندما يعترف بفروق الصرف من الأصول أو الالتزامات الضريبية المؤجلة في بيان الدخل فإنه يمكن تصنيف هذه الفروقات كمصروف (دخل) ضريبي مؤجل إذا كان ذلك العرض يعتبر أكثر فائدة لمستخدمي القوائم المالية. (أبو أنصار و حميدات ، 2016، الصفحات 223-224)

#### رابعاً: الإفصاح

### 1- الإفصاح في جدول النتائج:

يركز معيار المحاسبة الدولي 12 بشكلٍ أساسي على الإفصاح عن مكونات مصروف الضرائب أو الدخل الضريبي. إن إجمالي مصروف الضريبة المذكور في قائمة الدخل هو مجموع الضرائب الحالية والمؤجلة.

### 2- الإفصاح في الميزانية:

في هذه الحالة، يتم التمييز بين ضريبة الدخل المستحقة وضريبة الدخل المؤجلة. فيما يتعلق بضريبة الدخل المستحقة، يجب الإفصاح عنها في الخصوم الجارية في بيان المركز المالي، وفي الحالات التي تقوم فيها المؤسسة بدفع مبالغ على الحساب أو مقدماً، يتم تسجيل هذه المدفوعات في حساب ضرائب الدخل المقدم شريطة أن يتم تسويته برصيد ضرائب الدخل المستحقة عند الإفصاح عنها في الميزانية. (جعنيط، 2022، صفحة 68)

### المبحث الثاني: نظرة عن النظام المحاسبي المالي والنظام الجبائي الجزائري إلى الضرائب المؤجلة

سيتم تناول في هذا المبحث إلى مدخل النظام المحاسبي المالي والنظام الجبائي الجزائري بالإضافة إلى الجوانب الجبائية للنظام المحاسبي المالي وفق المعيار المحاسبي الدولي

### المطلب الأول: تقديم النظام المحاسبي المالي SCF

احتوى الإطار التصوري للنظام المحاسبي المالي على مفاهيم لكل من المحاسبة المالية، الأصول والخصوم، النواتج، الأعباء والنتيجة الصافي، ومجال تطبيق هذا النظام، ونص على مجموعة المبادئ المحاسبية المتعارف عليها، والتي تحظى بصفة القبول العام، كما حدد مجموعة من القواعد التنظيمية للمحاسبة، والتي يجب الالتزام بها ومراعاتها من طرف جميع الكيانات الملزمة قانوناً بمسك محاسبة مالية وفقاً لهذا النظام.

#### أولاً: تعريف النظام المحاسبي المالي

عرفت المادة 03 من القانون 07-11 المحاسبة المالية على أنها: " نظام لتنظيم المعلومة المالية يسمح بتخزين معطيات قاعدية عددية، وتصنيفها، تقييمها، تسجيلها وعرض كشوف تعكس صورة صادقة عن الوضعية المالية وممتلكات الكيان ونجاعته ووضعية خزينته في نهاية السنة المالية." (الجريدة الرسمية، 2007، صفحة 03)

ويطبق هذا النظام إجبارياً على:

- المؤسسات الخاضعة لأحكام القانون التجاري.
- التعاونيات.
- الأشخاص الطبيعيون أو المعنويون المنتجون للسلع أو الخدمات التجارية وغير التجارية إذا كانوا يمارسون نشاطات اقتصادية مبنية على عمليات متكررة.
- وكل الأشخاص الطبيعيين أو المعنويين الخاضعين لذلك بموجب نص قانوني أو تنظيمي. (الجريدة الرسمية، 2007، صفحة 03)

#### ثانياً: المبادئ المحاسبية الأساسية

- حددت المادة 06 من القانون المتضمن النظام المحاسبي المالي، أهم المبادئ المحاسبية المتعارف عليها والواجب مراعاتها لدى إعداد الكشوف المالية، ولا سيما: (عطية ع.، 2009، الصفحات 07-08)
- أ- **محاسبة التعهد**: أي تسجيل العمليات بتاريخ حدوثها، وحتى إذا لم تتم تسويتها المالية.
- ب- **مبدأ استمرارية الاستغلال**: تعد الكشوف المالية على افتراض أن المؤسسة مستمرة في نشاطها خلال السنوات القادمة.
- ج- **مبدأ الحيطة والحذر**: لإعداد الكشوف المالية وحساب نتيجة الدورة، يجب أن لا نبالغ في تقدير قيمة الأصول والنواتج كما يجب أن لا نقلل من قيمة الخصوم والأعباء.
- د- **مبدأ استقلالية الدورات**: يهدف هذا المبدأ إلى فصل إيرادات ومصاريف كل دورة مالية عن الدورة السابقة و/أو الدورة اللاحقة لها بغية الوقوف على نتيجة تعكس واقع نشاطات الدورة الحالية.
- هـ- **مبدأ التكلفة التاريخية**: تسجل العمليات عند حدوثها على أساس قيمتها (أو تكلفتها) بذلك التاريخ.
- و- **مبدأ أسبقية الواقع الاقتصادي على المظهر القانوني**: إظهار الكشوف المالية لكل الأصول المراقبة من قبل المؤسسة حتى ولو لم تكن مالكة لها قانوناً.
- س- **مبدأ الأهمية النسبية**: أي أن الكشوف المالية يجب أن تبرز كل معلومة مهمة، وأن المعايير المحاسبية يمكن أن لا تطبق على العناصر الأقل أهمية.

#### ثالثاً: الفروض المحاسبية

جاء في الإطار المفاهيمي للنظام المحاسبي المالي مجموعة من الفروض المُسلّم بها والتي تعتبر من الأسس الرئيسية لعلم المحاسبة ولا تستقيم الإجراءات المحاسبية إلا من دونها، حيث تمثلت في التالي: (سبتي، 2022، صفحة 10)

- أ) **فرض الدورية**: أي أن حياة المؤسسة مقسمة إلى دورات محاسبية (عادة تكون 12 شهراً ويمكن أن تكون أكثر أو أقل) ويجب إنجاز معلومات مالية متعلقة بكل دورة على حدة.
- ب) **فرض وحدة القياس**: يجب أن تسجل الوقائع الاقتصادية التي تقوم بها المجموعة بوحدة قياس مشتركة تحظى بالقبول العام، ولقد فرض النظام المحاسبي المالي ضرورة مسك المحاسبة المالية بالعملة الوطنية (الدينار الجزائري).

(ج) فرض محاسبة الالتزام: تتم المعالجة المحاسبية لمجرد حدوث الاتفاق وليس من الضروري انتظار التدفقات النقدية.

(د) فرض الشخصية المعنوية: أي أن للشركة أو لمجموعة الشركات شخصية معنوية مستقلة ومنفصلة عن ملاكها.

#### رابعاً: الخصائص النوعية للمعلومة المالية

نص عليها النظام المحاسبي المالي في أربع خصائص أساسية هي: (لعشيشي ، 2010، الصفحات 13-14) - القابلية للفهم: تعني هذه الخاصية أنه يجب على المعلومات الواردة في الكشوفات المالية أن تكون مفهومة من طرف مستخدمين تتوفر لديهم الكفاءة اللازمة في الميدان الاقتصادي والمحاسبي وتكون لديهم الرغبة في دراسة الكشوفات المالية في ظرف زمني سريع نسبياً.

- الملائمة: يقصد بملائمة المعلومة المالية بأنها تؤثر على القرارات التي تتخذ من طرف المسيرين إذ تساعدهم على تقييم الأحداث الماضية والحالية والمستقبلية.

- الموثوقية: أي أن تكون المعلومة موثوقة حينما لا تحتوي على خطأ أو تحيز.

- القابلية للمقارنة: يجب على مستخدمي القوائم المالية أن يكونوا قادرين على إجراء مقارنة من حيث الزمن وأخرى من حيث الحجم.

**الكشوف المالية وفقاً للنظام المحاسبي المالي:** تعرف الكشوف المالية على أنها عبارة عن ملخص لتلك

البيانات والمعلومات المالية التي يتم الوصول إليها عن طريق قياس الأحداث الاقتصادية للمؤسسات، تعد هذه الكشوف مرة واحدة سنوياً على الأقل. وتتمثل في: (سماعين، 2019، صفحة 94)

1- **الميزانية:** وتعرف بقائمة المركز المالي وهي عبارة عن قائمة تلخيصية تعكس الوضعية المالية للمؤسسة أو عبارة أخرى هي عبارة عن جدول يتضمن أصول وخصوم المؤسسة في لحظة زمنية معينة عادة سنة.

2- **حساب النتائج:** وهو بيان ملخص للأعباء والمنتجات المنجزة من قبل الكيان خلال السنة المالية، حيث يسمح بإظهار النتيجة الصافية للدورة سواء كانت ربح أو خسارة بالإضافة إلى إظهار عدة مستويات من النتائج.

3- **جدول سيولة الخزينة:** يقدم جدول تدفقات الخزينة مداخل ومخارج السيولة الحاصلة أثناء السنة المالية مصنفة إلى أنشطة تشغيلية، أنشطة استثمارية وأنشطة تمويلية فهو يسمح بإعطاء مستعملي القوائم المالية أساس لتقييم مدى قدرة المؤسسة على توليد السيولة وكذا المعلومات المتوفرة بشأن استخدام هذه السيولة.

4- **جدول تغيير الأموال الخاصة:** يشكل جدول تغيير الأموال الخاصة تحليلاً للحركات التي أثرت في كل عنصر من العناصر التي تتشكل منها رؤوس الأموال الخاصة للمؤسسة خلال السنة المالية.

5- **الملحق:** وهو وثيقة -تلخيصية- تعد جزء من القوائم المالية، وهو يوفر التفسيرات الضرورية من أجل فهم أفضل للمعلومات الواردة في القوائم المالية.

### خامسا: أهداف النظام المحاسبي المالي ومميزاتها

#### أ-الأهداف:

تتمثل الأهداف التي جاء النظام المحاسبي المالي من أجل تحقيقها فيما يلي: (MEROUANI, 2008, p.

94)

-إعطاء صورة صادقة للوضع المالي للمؤسسة، بمراعاة الالتزامات القانونية الصادرة بموجب القانون 11/07 المتضمن العناصر الأساسية لهذا النظام، وفي المقابل يتوجب على الوحدات احترامها دون استثناء تنظيمها حسب حجم وطبيعة نشاطها.

- المساهمة في نمو ومردودية الوحدات عن طريق أفضل معرفة للميكانيزمات الاقتصادية والمحاسبية التي تشترط نوعية وفعالية تسييرها.

-سهولة التواصل والمقارنة بكل بساطة بين الوحدات في ظرف زمني محدد وهذا بسبب توحيد الإجراءات.

- نشر معلومة أكيدة وكاملة، عادلة موثوق فيها ذات شفافية، من شأنها المساهمة في تشجيع المستثمرين والضمان لهم بمتابعة مرضية لأموالهم.

- ضمان ترقية وتعلم المحاسبة وأصولها والسير الحسن لها، وكذا فهم القيم المتفق عليها لضمان التطور المحاسبي لكافة المختصين (المحاسبين، المهنيين، المتكويين، الموظفين، الجامعيين...) بالإضافة إلى ضمان عدم توقف حركة الشغل.

- المساهمة في إعداد الإحصائيات والحسابات الاقتصادية للقطاع(المؤسسات) على المستوى الوطني انطلاقا من معلومات معنوية ومراقبة ومجموعة ضمن شروط الموثوقية والسرعة المرضية.

- يفيد الشركات متعددة الجنسيات من أحسن تناسق للتقارير الداخلية بفضل توحيد الإجراءات المحاسبية لمختلف الدول.

- السماح بتسجيل بطريقة شاملة وموثوق فيها لكل المعاملات والعقود الاقتصادية للمؤسسة، حتى تسمح بإعداد تصريحات جبائية موثوق فيها مضمونة ومنظمة.

- تسهيل حركة رؤوس الأموال.

#### ب- المميزات:

يمتاز النظام المحاسبي المالي بمميزات منها: (حسوس، 2018، صفحة 22)

• يوفر معلومات مالية واضحة، ومتوافقة وقابلة للمقارنة، وهذا تلبية لحاجة المساهمين خاصة الحاليين منهم أو المستقبليين ولهذا فإن النظام المحاسبي المالي يحتوي على الإطار التصوري أو المفاهيمي، وهو نفسه الإطار التصوري الذي يقدم مفاهيم متمثلة في:

- الاتفاقيات المحاسبية.

- الخواص النوعية للمعلومة المالية.

- المبادئ المحاسبية الأساسية.

- لذا فإن هذا النظام يسهل ويساعد على شرح قواعد المعالجة لبعض الأحداث غير المدرجة في المخطط الوطني المحاسبي.
- تقديم قائمة الحسابات.
- قواعد سير الحسابات.

### المطلب الثاني: تقديم النظام الجبائي الجزائري

تعتبر الضريبة من أقدم المصادر المالية للدولة نظرا لضخامة الأموال التي توفرها للخزينة العمومية، وتعتبر الإدارة الجبائية من أهم الأطراف الرئيسية المستخدمة للمعلومة المالية، بذلك من أجل تحديد الوعاء الضريبي.

#### أولاً: تعريف النظام الجبائي

لقد تعددت مفاهيم النظام الجبائي منها:

1- هو مجموعة من الضرائب التي يراد باختيارها وتطبيقها في مجتمع معين وزمن محدد من أجل تحقيق أهداف السياسة الجبائية. (شلاي ، عمارة، و هاني، 2018، صفحة 02)

والمفهوم الضريبي الضيق هو " مجموعة القواعد القانونية والفنية التي تمكن من الاستقطاع الضريبي في مرحله المتتالية من التشريع إلى الربط والتحصيل "

أما المفهوم الواسع" يتمثل في كافة العناصر الأيديولوجية الاقتصادية والفنية التي يؤدي تركيبها معاً وتفاعلها مع بعضها البعض إلى كيان ضريبي معين " (حمو و اوسرير، 2009، صفحة 51)

2- النظام الجبائي" هو مجموعة محدودة ومختارة من الصور الفنية للضرائب تتلاءم مع الواقع الاقتصادي، الاجتماعي والسياسي للمجتمع وتشكل في مجموعها هيكلًا ضريبياً متكاملًا يعمل بطريقة محددة من خلال التشريعات والقوانين الضريبية واللوائح التنفيذية من أجل تحقيق أهداف السياسة الضريبية. (علاوي، 2015، صفحة 99)

3- النظام الجبائي هو "الإطار الذي ينظم مجموعة الضرائب المتكاملة والمتناسقة ويتم تحديدها استناداً إلى أسس اقتصادية ومالية وفنية في ضوء اعتبارات سياسية اقتصادية واجتماعية وإدارية". (عجلان ، 2006، صفحة 46)

من التعاريف السابقة يمكن تعريف النظام الجبائي بأنه "عبارة عن مجموعة من المبادئ والإجراءات والقواعد التي يقرها القانون الضريبي، والتي يتم على أساسها تحقيق هدف الدولة المتمثل في اقتطاع الضريبة، وتحصيلها لصالح الخزينة العمومية".

#### ثانياً: الأسس القانونية والتنظيمية للنظام الجبائي

يرتبط النظام الجبائي بمجموعة من الأسس القانونية والتنظيمية من أهمها: (عوماري و بن الدين، 2019، صفحة 63)

• **السياسة الضريبية:** مجموعة المبادئ التي تنظم الاقتطاع الضريبي، وتكمل الخصائص الأساسية للضريبة بهدف تحقيق الأهداف الاقتصادية والاجتماعية.

ولها عدة مقومات وهي: قدرة الأداء الجبائي، الهيكل الجبائي، المحيط الجبائي.

- **القانون الضريبي:** يعتبر القانون الضريبي الركيزة الأساسية التي يُبنى عليها النظام الجبائي، وهو فرع من فروع القانون المالي الذي يتكفل بتنظيم الأسس والقواعد المتعلقة بتقدير الإيرادات العامة وجبايتها والعلاقات القانونية التي تنشأ عنها فيما بين السلطات الضريبية والمكلفين بالضريبة.

- **الإدارة الجبائية:** تعتبر الإدارة الجبائية من أهم الأسس التي يُبنى عليها النظام الجبائي، كونها تمثل الجهاز الفني والإداري الذي يناط به مسؤولية حساب الضريبة وتصنيفها وتحصيلها ومختلف الإجراءات الخاصة بها، وتختص الإدارة الجبائية بتنفيذ القوانين الضريبية والتحقق من سلامة تطبيقها حماية لحقوق الدولة من جهة وحقوق الممولين من جهة أخرى. كما تقوم باقتراح

التعديلات والتشريعات الضريبية التي ترقى بالنظام الجبائي إلى درجة الرقي والكمال وتساعد المجتمع في تحقيق أهدافه الاقتصادية والاجتماعية والسياسية.

### ثالثا: هيكل النظام الجبائي الجزائري

يعرف النظام الجبائي الجزائري تنوع في الضرائب لتنوع المداخل وخصائصها وكذا طبيعة المكلف بالضريبة حيث تقوم التقسيمات المطبقة التي تبنهاها المشرع الجزائري على أساس الوعاء الخاضع للضريبة، حيث يضم النظام الضريبي الجزائري مجموعة من الضرائب وهي:

- الضريبة على الدخل الإجمالي (IRG): التي تفرض على الأشخاص الطبيعيين.
- الضريبة على أرباح الشركات (IBS): التي تفرض على الأشخاص المعنويين.
- الرسم على القيمة المضافة (TVA).
- الرسم على النشاط المهني (TAP).
- ضرائب ورسوم أخرى: كالرسم العقاري، ضريبة الأملاك حقوق التسجيل والطابع.

وفيما يلي الشكل (04) يوضح أهم الضرائب والرسوم المكونة للنظام الجبائي الجزائري:



المصدر: (بن علي، 2022، صفحة 28)

#### رابعاً: خصائص النظام الجبائي الجزائري

- تختلف النظم الجبائية في الدولة النامية عن الدول المتقدمة، وهذا لاختلاف الأوضاع الاقتصادية، الاجتماعية والسياسية السائدة في هذه الدول. وتتمثل تلك الخصائص في: (زهراوي، 2020، صفحة 33)
- ضعف الضرائب غير المباشرة بسبب تدني الدخل وغياب مشاريع استثمارية كبرى.
  - صعوبة تحصل الضريبة وانتشار التهرب الضريبي.
  - اختلال هيكل النظام الضريبي، إذ يمثل الضرائب غير المباشرة بنسبة 60%-80% من الحصيلة العامة للضرائب، على عكس الدول المتقدمة نجد الضرائب المباشرة تُهيمن على هيكل النظام الضريبي.
  - ضعف القطاع الصناعي بالإضافة إلى سيطرة الشركات الأجنبية التي تستفيد من إعفاءات ضريبية ضخمة قصد تشجيع الاستثمار.

#### خامساً: أهداف النظام الجبائي الجزائري

يهدف النظام الجبائي إلى تحقيق جملة من الأهداف مسطرة وفق خطط اقتصادية، اجتماعية، مالية وتقنية. ومن أبرز هذه الأهداف نذكر منها: (رزيق ورحمون، 2012، صفحة 54)

أ) أهداف اقتصادية: وذلك عن طريق ترقية الادخار وتوجيه نحو الاستثمار.

- إعادة توزيع المداخيل بشكل عادل والعمل على حماية القدرة الشرائية.
- إرساء نظام ضريبي بسيط ومستقر في تشريعاته.
- إعادة هيكلة وتنظيم المصالح الجبائية.

ب) أهداف اجتماعية: وتتمثل في تحقيق العدالة الاجتماعية بين المكلفين من خلال:

- التمييز بين الأشخاص المعنويين والأشخاص الطبيعيين وإخضاع كل طرف لمعاملة خاصة.
- التوسع في استعمال الضريبة التصاعدية على حساب الضريبة النسبية.
- توسيع تطبيق مختلف أنواع الاقتطاعات ومراعاة المقدرة التكاليفية للمكلف ولتقليل من الإعفاءات.

ج) تحقيق أهداف مالية: والتي تقتضي بتحقيق إيراد يعطي التكاليف العامة للدولة وتتمثل في:

- إحلال الجباية العادية محل الجباية البترولية.
- جعل الجباية العادية تغطي نفقات الميزانية العامة للدولة.

د) تحقيق أهداف تقنية: وتتمثل في:

- عصرنة الإدارة الضريبية.
- تبسيط النظام الضريبي.

### المطلب الثالث: المعالجة المحاسبية والجبائية للضرائب المؤجلة وفقاً لمعيار ضرائب الدخل في البيئة المحاسبية الجزائرية

يتضمن هذا المطلب النتيجة المحاسبية والنتيجة الجبائية والعلاقة بينهما وآلية الانتقال من النتيجة المحاسبية إلى النتيجة الجبائية.

أولاً: النتيجة المحاسبية: وتتم كالتالي

1- من خلال النتائج: نقصد بحسابات النتائج القائمة المالية التي تحتوي مختلف إيرادات وأعباء الدورة.

تشكل النتيجة المحاسبية للدورة من خلال الفرق بين الأعباء المدرجة في المجموعة السادسة (06) والنواتج المدرجة في المجموعة السابعة (07) للدورة.

2- من خلال الميزانية: تعتبر الميزانية وثيقة محاسبية تحتوي على التغييرات الحاصلة في عناصر الأصول والخصوم والأموال الخاصة للمؤسسة، حيث تعد في تاريخ معين في نهاية الدورة، وذلك بالفرق بين صافي الأصول في نهاية الدورة وصافي الخصوم. (بليدية، 2021، صفحة 222)

ويمكن توضيح النتيجة المحاسبية في العلاقة التالية:

النتيجة المحاسبية = أصول المؤسسة - خصوم المؤسسة

ويمكن التعبير عنها حسب النظام المحاسبي المالي كما يلي:

نتيجة الدورة = إيرادات على النشاط - نفقات على النشاط +/- - تغيرات الديون وقروض الاستغلال الجارية +/- -  
تغيرات بين مخزون الافتتاح للدورة ومخزون نهاية الدورة +/- - التصحيحات الخاصة بالأصول الثابتة +/- -  
التصحيحات الخاصة بالقروض. (الصنوني، 2017، صفحة 171)

ثانياً: النتيجة الجبائية: هناك تعريفين:

الأول: وتتعلق بالوضع المالية للمؤسسة والتي ترتبط بحسابات الميزانية، والثاني بجدول حسابات النتائج كما يلي: (الصنوني، 2017، صفحة 171)

**1- النتيجة الجبائية حسب حسابات الميزانية:** تنص المادة 140 من قانون الضرائب المباشرة والرسوم المماثلة في فقرتها الثانية (02) على أن الربح الصافي يتشكل من الفرق بين قيم الأصول لدى افتتاح واختتام الدورة، والتي يجب استخدام النتائج المحققة فيها كقاعدة ضريبية، تضاف لها الاقتطاعات التي يقوم بها المستغل أو الشركاء خلال الدورة.

النتيجة الجبائية = قيم الأصول الصافية في بداية الدورة - قيم الأصول الصافية في نهاية الدورة.

حيث أن:

الأصول الصافية = الأصول الإجمالية - الاهتلاكات - خسائر القيمة.

**2- النتيجة الجبائية حسب حسابات التسيير :** تنص المادة 140 من قانون الضرائب غير المباشرة في فقرتها الأولى (01) " مع مراعاة أحكام المادتين 172 و173" على أن الربح الخاضع للضريبة هو الربح الصافي المحدد حسب نتيجة مختلف العمليات أيا كانت طبيعتها المحققة من طرف كل مؤسسة، بما في ذلك على وجه الخصوص التنازلات عن أي عنصر من عناصر الأصول أثناء الاستغلال أو في نهايته.

ثالثاً: العلاقة بين النتيجة المحاسبية والنتيجة الجبائية:

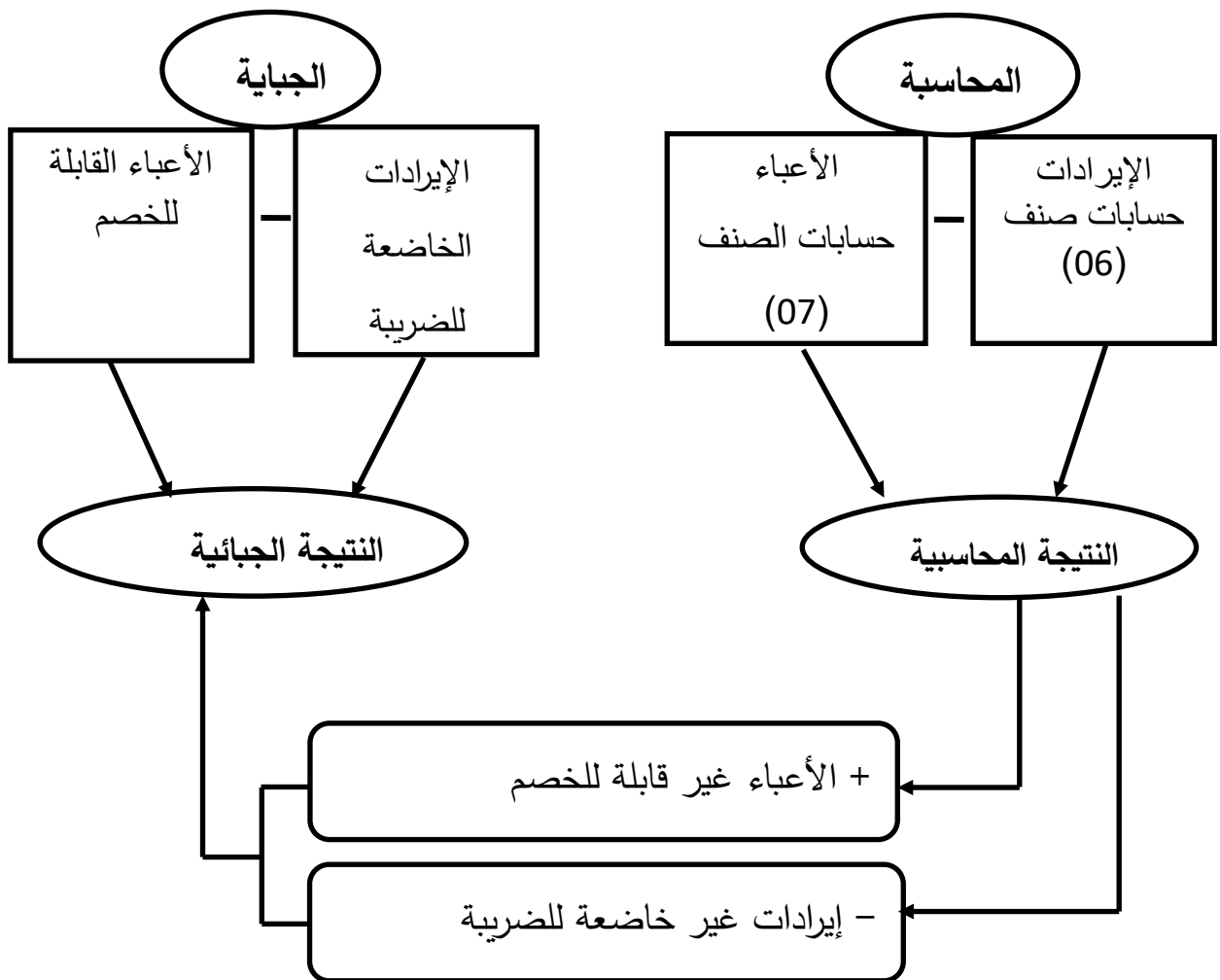
النتيجة الجبائية هي عبارة عن النتيجة المحاسبية بعد تعديلها وتصحيحها وفقاً لما ينص عليه القانون الجبائي من خلال إجراء بعض العمليات الحسابية في الجدول رقم (09) من الحزمة الجبائية، أي نقوم بحساب النتيجة الجبائية والتي تساوي النتيجة المحاسبية مضافاً إليها الأعباء المفروضة من الإدارة الجبائية ومخصوماً منها الإيرادات غير الخاضعة للضريبة وخسائر السنوات السابقة إن وجدت. وتتمثل في العلاقة التالية:

النتيجة الجبائية = النتيجة المحاسبية + مجموع الأعباء المفروضة (الاستردادات) - التخفيضات - العجز.

الأعباء المفروضة (الاستردادات) فتمثل تلك التكاليف التي أدرجت في حساب الربح الضريبي، إلا أن إدارة الضرائب قد ترفضها بصفة نهائية أو مؤقتة، لأنها لا تعتبر مصاريف استغلالية، أو أنها تتجاوز الحد الأقصى المحدد من إدارة الضرائب، أما التخفيضات فهي عبارة عن تلك التكاليف التي لم تُدرج في حساب الربح الضريبي، وتعتبرها إدارة الضرائب تكاليف تطرح من إيرادات المؤسسة.

رابعاً: آلية الانتقال من النتيجة المحاسبية إلى النتيجة الجبائية:

وفيما يلي شكل (05) يوضح كيفية الانتقال من النتيجة المحاسبية إلى النتيجة الجبائية:



المصدر: (جعنيط، 2022، صفحة 88)

خامساً: الاختلافات بين قواعد النظام المحاسبي المالي والقواعد الجبائية

الفروقات الدائمة: هي فروقات تنشأ نتيجة معالجة بعض العمليات لأغراض ضريبية بطريقة مختلفة عن معالجتها محاسبياً، حيث تتميز بتأثيرها على الدورة التي تحدث فيها فقط دون التأثير على الدورات المستقبلية وهي تتمثل

في الأعباء المرفوضة -الإدماجات- التي يتعين إضافتها إلى النتيجة المحاسبية، إضافة إلى التخفيضات التي يتعين تخفيضها. (ولهي، محاضرات في الجباية المعمقة، 2022، صفحة 20)

وتتعلق بالأعباء والنواتج التي تعتبر نهائية فهي تؤثر على الدورة التي حدثت فيها دون سواها من الدورات اللاحقة، وتأثير هذه الفروقات يكون على قائمة الدخل فقط ولا يمتد إلى الميزانية. وتتمثل فيما يلي:

### 1-مصاريف الهدايا والإعانات والتبرعات ومصاريف الإشهار المالي

حيث اعتبر المشرع الجبائي أن الهدايا المختلفة تكون غير قابلة للخصم ما عدا الهدايا الإشهارية التي لا تتجاوز قيمتها 1000 دج للوحدة، وكذا الإعانات والتبرعات والهبات الممنوحة للمؤسسات والجمعيات ذات الطابع الإنساني المعتمدة عندما لا تتجاوز مبالغها 4000000 دج سنوياً، في حين حدد المشرع الجبائي مصاريف الإشهار المالي الخاصة بالرعاية للأنشطة الرياضية وترقية مبادرات الشباب في حدود 10% من رقم أعمال السنة المالية بالنسبة للأشخاص الطبيعيين أو المعنويين في حد أقصاه 30 مليون دج في حين نجد أن النظام المحاسبي المالي لا يحدد أسفاً معينة لخصم هذه الأعباء. (المديرية العامة للضرائب ، 2022، صفحة 21)

### 2-مصاريف البحث والتطوير

نجد أن المشرع الجبائي حدد السقف المحدد للخصم بالنسبة لمصاريف البحث والتطوير في حدود 10% من مبلغ الربح الخاضع للضريبة دون تجاوز حد أقصاه قدره 100000000 دج، شريطة التصريح بها لدى الإدارة الجبائية وكذا الهيئة الوطنية المكلفة بمراقبة البحث العلمي، بينما نجد النظام المحاسبي المالي ينص على تسجيل مصاريف البحث حسب طبيعتها ضمن الأعباء مباشرة كما ينص على تسجيل مصاريف التطوير ضمن التثبيبات المعنوية إذا تحققت شروط معينة، وعليه يمكن تطبيق الاهتلاكات عليها. وهذا له انعكاسات من الناحية الجبائية على حساب النتيجة الجبائية. (سماعين، 2019، صفحة 97)

### 3-الضرائب والرسوم غير مقبولة الخصم

لقد نص المشرع الجبائي على عدم قابلية خصم بعض الضرائب والرسوم من النتيجة المحاسبية وبالتالي يتعين إعادة إدماجها في الربح الخاضع للضريبة وعلى رأسها:

-الضريبة على أرباح الشركات.

-الرسم على التكوين المهني والرسم على التمهين.

-الرسم على امتلاك السيارات الخاصة من طرف الشركات.

كما اعتبر المشرع الجبائي العقوبات والغرامات المسلطة على المكلفين بالضريبة نتيجة عدم احترامهم للالتزامات القانونية بمثابة أعباء غير قابلة للتخفيض، في حين يسمح النظام المحاسبي المالي بتسجيل هذه الأعباء محاسبياً ذلك في الحساب 64 بالنسبة للضرائب والرسوم وحساب 65 بالنسبة للعقوبات الجبائية وكذا الحساب 69 بالنسبة للضرائب على النتائج. (المديرية العامة للضرائب ، 2022، صفحة 19 و 21)

### 4-أقساط الاهتلاك غير قابلة للخصم

حيث ينص القانون الجبائي على حساب قسط الاهتلاك المالي القابل للخصم بالنسبة للسيارات السياحية على أساس قيمة شراء موحدة قدرها 3000000 دج. غير أن هذا السقف لا يؤخذ بعين الاعتبار إذا كانت هذه السيارة السياحية تشكل الأداة الرئيسية لنشاط المؤسسة، كما نص على عدم قبول خصم أقساط الاهتلاك المطبقة من طرف المقرض المستأجر في إطار عقد القرض الإيجاري على عكس النظام المحاسبي المالي الذي يسمح بتسجيل هذه الاهتلاكات محاسبياً من أجل تحديد النتيجة المحاسبية. (المادة 43، 2022، صفحة 19)

#### 5- مصاريف أخرى غير قابلة للخصم

لقد رفض المشرع الجبائي خصم بعض الأعباء التي سجلتها المحاسبة في الصنف 06 وبالتالي يتعين إعادة دمجها في الربح المحاسبي من أجل تحديد الربح الخاضع للضريبة منها:  
- مصاريف حفلات الاستقبال بما فيها مصاريف الإطعام والفندق غير مرتبطة مباشرة باستغلال المؤسسة.  
- مختلف الأعباء ومصاريف الإيجار الخاصة بالمباني غير المخصصة مباشرة للاستغلال.  
- مصاريف إيجار وتصليح وصيانة السيارات السياحية عندما لا تشكل الأداة الأساسية لنشاط المؤسسة.  
في حين نجد النظام المحاسبي المالي يسمح بتسجيل هذه الأعباء محاسبياً دون أن يضع أية شروط متعلقة بطبيعة الأعباء أو بطريقة تسديد الفاتورة. غير أن قانون المالية لسنة 2022:

حدد سقفاً مالياً للمركبات السياحية حيث لا تصبح قابلة للخصم حصة إيجارات المركبات السياحية التي تزيد عن 200000 دج سنوياً وكذا تكاليف صيانة وإصلاح المركبات السياحية التي لا تشكل الأداة الرئيسية للنشاط التي تزيد عن 20000 دج عن كل مركبة. (المادة 50، 2022، صفحة 21)

#### 6- فوائض القيمة غير الخاضعة للضريبة

حيث ينص القانون الجبائي على إعفاء فوائض القيمة الناتج عن التنازل عن التثبيتات المحققة بين الشركات التابعة لنفس المجمع، وكذا فوائض القيمة الناتجة عن التنازل عن عنصر من عناصر الأصول في إطار عمليات القرض الإيجاري، كما ينص على معالجة فائض القيمة للتنازل عن التثبيتات جبائياً باحتسابه في حدود 70% من قيمته إذا كان يشمل تثبيتات تم اكتسابها أو إنجازها منذ 03 سنوات على الأكثر أو باحتسابه في حدود 35% من قيمته إذا كان يشمل تثبيتات تم اكتسابها أو إنجازها منذ أكثر من 03 سنوات، على أن يتم إعفاؤه بالكامل في حالة إعادة استثماره في أجل ثلاث سنوات من تحقيقه، في حين يعتبر النظام المحاسبي المالي فائض القيمة إيراداً كباقي الإيرادات يسجل محاسبياً في الحساب 752. (سماعين، 2019، صفحة 98)

#### 7- قسائم الأرباح الموزعة على الشركات

لا تدخل ضمن الربح الجبائي المداخل المتأتية من توزيع الأرباح والتي سبق لها وأن خضعت للضريبة على أرباح الشركات أثناء تحقيقها أو تلك المعفاة صراحة، بينما تعتبر هذه التوزيعات للأرباح محاسبياً كإيرادات مالية تدخل في حساب الربح المحاسبي. (سماعين، 2019، صفحة 98)

الفروقات المؤقتة: هي فروقات تنشأ نتيجة معالجة بعض العمليات لأغراض ضريبية بطريقة مختلفة عن معالجتها محاسبياً، حيث تتميز بتأثيرها على الدورة الموالية أو على الدورات المستقبلية أي أن هذه الفروقات تنشأ

نتيجة أن بعض عناصر الإيرادات أو الأعباء تدرج في الربح الخاضع للضريبة في توقيت يختلف عن توقيت إدراجها في الربح المحاسبي. (ولهي، محاضرات في الجباية المعمقة، 2022، صفحة 25)

تنتج هذه الفروقات عن عمليات قامت بها المؤسسة يترتب عليها في المستقبل فارق بين النتيجة المحاسبية والنتيجة الجبائية، لذا يجب على المؤسسة تصحيح الفرق إما في أصل أو التزام ضريبي مؤجل. لا يقتصر أثر هذه الفروقات على قائمة الدخل فقط بل يمتد إلى قائمة الميزانية. وتتكون هذه الفروقات مما يلي:

### 1- الإعانات العمومية

حيث ينص القانون الجبائي على إدراج إعانات الاستغلال أو التجهيز التي تمنحها الدولة أو الجماعات الإقليمية للمؤسسات ضمن النتائج المحققة في السنة المالية التي تم فيها تحصيلها، في حين ينص النظام المحاسبي المالي على إدراج الإعانات العمومية في الحسابات كمنتجات في التاريخ الذي تم اكتسابها فيه دون أن يشترط تاريخ القبض كشرط لتحقيق الإيراد، ومنه نستنتج أن إعانات الاستغلال والتوازن المحصلة تعالج جبائياً ضمن النتيجة الصافية للسنة المالية لتحصيلها، أي يتم توجيه الإعانة للسنة المالية المعنية بتدعيمها وتؤخذ في المخطط الجبائي عند تحصيلها، ما يجعل النتيجة المحاسبية أكبر من النتيجة الجبائية وبالتالي تنشأ ضرائب مؤجلة خصوم. (حسوس و شريط ، الفروقات المؤقتة ومحاسبة الضريبة المؤجلة في الشركات الفردية وفق النظام المحاسبي المالي، صفحة 398)

### 2- المصاريف المالية والإتاوة والأتعاب

بالنسبة للفوائد وغيرها من المصاريف المالية بالإضافة إلى الإتاوة المستحقة عن البراءات ورخص الاستغلال وعلامات الصنع وكذا مصاريف المساعدة التقنية والأتعاب، فإن خصمها من النتيجة المالية يبقى مرهون بدفعها فعلياً أثناء السنة المالية حسب القواعد الجبائية، في حين نجد أن النظام المحاسبي المالي ينص على تسجيل هذه الأعباء مع ربطها بالسنة المالية التي ترتبت خلالها دون أن ينظر إلى تاريخ الدفع الفعلي. (بن علي، 2022، صفحة 49)

### 3- العناصر ذات القيمة المنخفضة

بالنسبة للقانون الجبائي فإنه يمكن معاينة العناصر ذات القيمة المنخفضة التي لا تتجاوز مبلغ 60000 دج خارج الرسم كأعباء قابلة للخصم للسنة المالية المتصلة بها، بينما نجد النظام المحاسبي المالي لا يضع سقفاً معيناً لتلك العناصر. بل ترك الأمر للمؤسسات الاقتصادية من أجل تقدير قيمة هذه العناصر ضعيفة القيمة، الأمر الذي ينجر عنه نشوء فرق مؤقت بين النتيجة المحاسبية والنتيجة الجبائية في حالة اعتماد المؤسسة على سقف أكبر مما هو معتمد جبائياً. (ولهي، محاضرات في الجباية المعمقة، 2022، صفحة 26)

### 4- خسائر السنوات السابقة

حسب نص المادة 147 من قانون الضرائب المباشرة والرسوم المماثلة "في حالة تسجيل عجز في سنة مالية ما فإن هذا العجز يعتبر عبئاً يدرج في السنة المالية الموالية ويخفض من الربح المحقق خلال نفس السنة المالية.

وإذا كان هذا الربح غير كاف لتخفيض كل العجز فإن العجز الزائد ينقل بالترتيب إلى السنوات المالية الموالية إلى غاية السنة المالية الرابعة المالية لسنة تسجيل العجز. "وتسجل عندما يكون من المحتمل أن الأرباح الخاضعة للضريبة تسمح باستعمال أصول الضرائب المؤجلة وعندما يكون للمؤسسة عجز ضريبي لا تسجل المؤسسة ضرائب مؤجلة أصول إلا في حالة وجود فروقات زمنية خاضعة للضريبة كافية، أو هناك مؤشرات أخرى تبين أن الربح الخاضع للضريبة كاف ومتاح. (عريوة، 2020، صفحة 616)

##### 5-عدم التجانس بين الاهتلاك المحاسبي والاهتلاك الجبائي

قد تكون طريقة الاهتلاك أو مدة الاهتلاك أو حتى قاعدة الاهتلاك المطبقة من طرف المؤسسة محاسبياً ليست هي نفسها بالضرورة الطريقة أو المدة أو قاعدة الاهتلاك المنصوص عليها جبائياً، فالنظام المحاسبي المالي يسمح للمؤسسات باختيار طريقة الاهتلاك مع تحديد مدة المنفعة التي تراها مناسبة لاستراتيجيتها الاستثمارية.

في حين أن الاهتلاك الجبائي ليس بالضرورة هو نفسه الاهتلاك المحاسبي حسب السياسة الجبائية للدولة، الأمر الذي ينشأ عنه فروقات مؤقتة بين المحاسبة والجبائية يتم معالجتها في إطار الضرائب المؤجلة، ضف إلى ذلك أنه تم إضافة طريقة جديدة للاهتلاك ممثلة في طريقة الاهتلاك حسب وحدات الإنتاج في النظام المحاسبي المالي في حين أنها غير معتمدة جبائياً.

## خلاصة الفصل

لقد عالج هذا الفصل كل من الأسس النظرية للمعيار المحاسبي الدولي لضرائب الدخل "IAS12" من خلال تقديمه من حيث (نشأته، هدفه، نطاقه ومصطلحاته...)، وأنه يُعتمد هذا الأخير كإطار للمحاسبة عن ضرائب الدخل بحيث يتم الاعتراف بالفروقات التي تنشأ بين الربح الضريبي والربح المحاسبي بما يحقق مبدأ استقلال السنوات المالية ومبدأ الإيرادات بالمصروفات. وتقنية الضرائب المؤجلة والمعالجة المحاسبية لها. كما تم استعراض أيضا من خلاله إلى لمحة لكل من النظامين المحاسبي المالي والجبائي الجزائريين، فالنظام المحاسبي المالي خصص للضرائب المرجلة حساب في مدونة الحسابات (ح/ 133 ضرائب مؤجلة أصول، ح/ 134 ضرائب مؤجلة خصوم) بما يقرب متطلبات المعيار الدولي لضرائب الدخل في حين أن المعالجة المحاسبية تتم وفقاً لما يتطلبه النظام الجبائي الجزائري وذلك من خلال تقديم المعلومات اللازمة للانتقال من النتيجة المحاسبية للنتيجة الجبائية وتحديد المعالجات المحاسبية اللازمة لذلك.

# الفصل الثاني

دراسة واقع تطبيق المعيار المحاسبي الدولي (IAS12)  
للمركب الصناعي التجاري الحضنة بالمسيلة للفترة 2021





## تمهيد

بعد ما تم معالجة الإطار النظري للمعيار المحاسبي الدولي لضرائب الدخل (IAS12) وفق النظام المحاسبي المالي والنظام الجبائي وللإطاحة بمختلف التعاريف والمفاهيم المتعلقة بموضوع البحث، من خلال عرض تقنية الضرائب المؤجلة الناتجة عن الفروقات التي تنشأ بين النتيجة المحاسبية، والنتيجة الجبائية بهدف سدّ الفجوة بينهما، ونجد من الضروري أن يتم إسقاط ما تم عرضه في القسم النظري في صورة تطبيقية، وذلك باختيار المركب الصناعي التجاري الحضنة بالمسيلة والتابع إلى الشركة الفرعية حبوب قسنطينة.

ولكي يتم الإلمام بجميع الجوانب تم تقسيم الفصل إلى مبحثين كالتالي:

**المبحث الأول:** تقديم عام للمؤسسة محل الدراسة وهي المركب الصناعي التجاري الحضنة بالمسيلة.  
**أما المبحث الثاني:** فُحُص لتحديد النتيجة المحاسبية والجبائية للمركب الصناعي التجاري الحضنة بالمسيلة وتوضيح المعالجة المحاسبية للضرائب المؤجلة للمركب بالاعتماد على مختلف القوائم المالية والجدول الجبائية للمؤسسة محل الدراسة.



## المبحث الأول: تقديم عام لمؤسسة المركب الصناعي التجاري الحضنة -المسيلة-

بعد أن تحصلت الجزائر على استقلالها بدأت في تأميم المؤسسات، ففي سنة 1965 بالضبط في 25 مارس تم تأميم جميع القطاعات الخاصة بالطحن، وأصبحت تسمى المؤسسة الوطنية للدقيق والطحن غير أن دورها آنذاك كان مقتصرًا على صلاحيات الإدارة العامة الذي عهدته، كذلك وضع خطة لتجديد المصانع الضرورية ووضع وحدات أخرى في بعض المناطق ففي سنة 1982 قامت المؤسسة الوطنية للدقيق والطحن بإنشاء خمس مؤسسات مماثلة للصناعة الغذائية من الجبوب ومشتقاتها عبر الوطن، وتدرج تحت هذه المؤسسات عدة مركبات صناعية وتجارية.

### المطلب الأول: التعريف بالمركب الصناعي التجاري الحضنة المسيلة

يكمن النشاط الأساسي للمركب الصناعي التجاري الحضنة بالمسيلة في تحويل الحبوب (القمح الصلب واللين) وإنتاج وتسويق المواد المشتقة (السميد والدقيق وعجائن غذائية والكسكس). في هذا المطلب يسلط الضوء على نشأة هذا الأخير والوحدات الإنتاجية له، وظائفه وأهدافه.

#### أولاً: نشأة المركب الصناعي التجاري الحضنة المسيلة

يقع المركب الصناعي التجاري الحضنة بالمسيلة التابع للشركة الفرعية حبوب قسنطينة، على بعد 02 كلم من وسط المدينة، على جهة الجانب الشرقي على طريق الرابط بين ولايتي برج بوعرييج والمسيلة، بدأ بناؤه سنة 1980 حيث تم تشغيله لأول مرة سنة 1982. وقد عرف المركب التجاري الصناعي الحضنة بالمسيلة عدة تغييرات في اسمه التجاري حيث كان يطلق عليه وحدة إنتاجية تابعة لرياض سطيف سابقاً، ثم مؤسسة مطاحن الحضنة شركة ذات أسهم تابعة لمجمع رياض سطيف، حيث حولت وحدة الرياض بالمسيلة إلى شركة في شكل مساهمة مطاحن الحضنة وهذا في 02 أكتوبر 1997 على مساحة 30755م<sup>2</sup> منها 12555م<sup>2</sup> مغطاة.

أسست الشركة التابعة "مطاحن الحضنة في 01.10.1997 (مستخلص محضر مجلس الإدارة رقم 06، جلسة يوم 07.09.1997، تحولت إلى شركة تابعة في شكل شركة مساهمة بتاريخ 01.10.1997 بمبلغ رأس المال الاجتماعي 60.000.000 دج ابتداء من 01.10.1997، تم رفعه في 30.04.1998 إلى 479.000.000 دج وفي 2007 بلغ 1.449.460.000 دج).

وفي سنة 2016 أجري تقسيم جديد في الهيكل التنظيمي للمؤسسة الأم، وأصبحت شركة مطاحن الحضنة بالمسيلة تابعة للشركة الفرعية حبوب قسنطينة.



ثانياً: الوحدات الإنتاجية للمركب الصناعي التجاري الحضنة المسيلة وقدرات المؤسسة

### 1- الوحدات الإنتاجية للمركب الصناعي التجاري الحضنة بالمسيلة

✓ يتكون من مطحنة واحدة حيث تم إنجازها من طرف الشركة التركية من نوع " MOLINO " مولينو وتاريخ بداية استغلالها سنة 2015 وتبلغ طاقتها الإنتاجية 3000قنطار يوميا بتكلفة إنجاز إجمالية قدرها 220.915.480.55 وارتفعت القدرة الإنتاجية ب: 242.202.253.51دج.

✓ يتكون من مسمدة جديدة وقد تم إنجازها من طرف الشركة الايطالية من نوع " Golfito " قول فيطو وتاريخ بداية استغلالها سنة 1993 وتبلغ طاقتها الإنتاجية 4000قنطار يوميا بتكلفة إنجاز إجمالية قدرها 563.986.101.84دج

### 2- قدرات المؤسسة

البطاقة الفنية للشركة التابعة:

- قدرة الطحن: 4.000قنطار/يوميا من القمح الصلب  
1.500/يوميا من القمح اللين.

- قدرة الإنتاج: 2.560قنطار/يوميا من السميد (سميد ممتاز ب: 64%نسبة الاستخلاص).

1.110قنطار/يوميا من الدقيق (دقيق خبز ب: 74%نسبة الاستخلاص).

- قدرة تخزين: 125.000 قنطار (قمح صلب 62.500قنطار -قمح لين 62.500قنطار).

-طاقة الحمولة للمواد الأولية، حيث أن عدد الوحدات 19 وحدة والحمولة المقيدة 330 طن.

-أما المنتجات بمختلف أنواعها حسب إحصائيات سنة 2009 فهي كالتالي: السميد 199.283قنطار، الدقيق

209.629 قنطار، بقايا الطحن 189.004قنطار، العجائن الغذائية 531قنطار.

رقم الأعمال المنجز خلال سنة 2017=2.938.000.000.58دج.

### ثالثاً: وظائف المؤسسة وأهدافها

#### 1- وظائف المؤسسة

أ-الوظيفة الإدارية: وهي وظيفة غير منتجة ولكنها ضرورية ولها من الأدوار ما يلي:

-ضمان التسيير الإداري (سير الملفات ،الاتصالات التوجيه.....إلخ)

-ضمان التسيير المالي والمحاسبي (المالية ،التسجيلات، التقييم.....إلخ)

-ضمان النشاط المصالح التقنية والإنتاجية (الدراسات، التموين، صيانة التجهيزات، الإنتاج تسيير الملفات

التقنية.....إلخ)

ب- الوظيفة الإنتاجية: تتمثل في الأدوار التالية:

-تسجيل طلبات الزبائن وتحقيقها.



-بيع المنتجات التامة المتمثلة في السميد والفريضة والمنتجات الثانوية المتمثلة في النخالة والكسكي.....إلخ.

## 2- أهداف المؤسسة وآفاقها المستقبلية

تنشط المؤسسة المركب الصناعي التجاري الحضنة بالمسيلة في بيئة تسودها منافسة قوية وشديدة من بين 24 منافس لها داخل تراب الولاية ولهذا فإن المركب الصناعي التجاري الحضنة تسعى إلى تحقيق أهداف وآفاق مستقبلية أهمها:

- تعظيم الربح الناتج عن الفرق بين سعر البيع والتكلفة النهائية.
- زيادة الإنتاجية عن طريق الاستعمال الأمثل لوسائل الإنتاج وتحسين نوعيته.
- محاولة تقديم سلع ذات جودة عالية.
- التسيير الأحسن للموارد البشرية في المؤسسة.
- تمويل السوق المحلية بالمنتجات الوطنية.
- سد حاجيات المستهلك بمادتي السميد والفريضة.
- المساهمة في بناء وتطوير الاقتصاد الوطني.
- خلق جو تنافسي على مستوى الوحدة.
- الطموح إلى خلق جو تنافسي خارجي لزيادة كمية الإنتاج وتسويقه.
- محاولة كسب رضا الزبائن والحصول على ولائهم بأقل تكلفة وبجودة عالية.
- محاولة القضاء على المشاكل السائدة داخل المؤسسة مثلا: مشاكل الإنتاج، التوزيع والاتصال...إلخ.
- الحصول على أفضل نقاط بيع داخل الولاية وخارجها.

## رابعاً: نقاط البيع ورقم الأعمال للمركب الصناعي التجاري الحضنة

يضم المركب الصناعي التجاري الحضنة المسيلة مجموعة من هامة من نقاط البيع من أجل توسيع نشاطه حيث يضم في بلدية المسيلة 06 نقاط بيع وفي ولاية المسيلة 08 نقاط بيع عبر بلديات مختلفة من الولاية، كما يحتوي على نقاط بيع خارج ولاية المسيلة.

## الجدول (03) يوضح نقاط البيع للمركب في ولاية المسيلة مع الرقم التجاري لكل نقطة بيع

الرقم التجاري	اسم نقطة البيع للمركب الصناعي التجاري الحضنة		نقاط البيع في بلدية
5701	حي لاروكاد	01	
5710	حي القطب الحضري	02	
5725	حي ساحة الشهداء	03	
5743	حي 1000 مسكن	04	
5748	حي محمد خميستي	05	



5749	حي 05 جويلية	06	نقاط البيع عبر بلديات مختلفة من الولاية
5715	بلدية المسيف	01	
5718	بلدية العلمة	02	
5719	بلدية عين الخضراء	03	
5723	بلدية المعاضيد	04	
5750	بلدية أولاد عدي	05	
5751	بلدية حمام الضلعة	06	
5706	بلدية أمجدل	07	
5709	بلدية سيدي عامر	08	

المصدر من إعداد الطالبة بالاعتماد على وثائق المؤسسة

## 2- رقم الأعمال للمركب الصناعي التجاري الحضنة المسيلة

يعتبر رقم الأعمال أحد العناصر المهمة في المؤسسة وهو عبارة عن المبيعات السنوية للمؤسسة من مختلف منتوجات المركب ويظهر أثره في النتيجة السنوية للمؤسسة.

ويوضح رقم الاعمال من سنة 2018 إلى 2021 كالتالي

رقم الأعمال لكل سنة	السنة
2961224131,33	2018
2952703193,07	2019
3254521948,16	2020
3062935899,73	2021

## المطلب الثاني: الهيكل التنظيمي لوحدة المركب الصناعي التجاري الحضنة المسيلة

إن الهيكل التنظيمي للوحدة ما هو إلا وسيلة للإعلام يمكننا من خلاله معرفة تقسيم العمل والتركيب السلمي الإداري من حيث تباين دوائر ومصالح وفروع الشركة وسنعرض أهم دوائر هذه الشركة وخصائصها والجدير بالذكر أن الهيكل التنظيمي للمؤسسة عرف بعض التغيرات وهذا أهم ما جاء فيه:

### 1 - رئيس المدير العام:

مكلف بإدارة جميع شؤون الوحدة والتنسيق بين مختلف المصالح المتواجدة بالوحدة وكذلك التنسيق بين الوحدة ومثيلاتها من نفس القطاع والاتصال بجميع السلطات المعنية بنشاط الوحدة ولهذا توكل له عدة مهام أهمها:

-الاتصال بكل السلطات المعنية بنشاط المؤسسة.

-يعتبر الواجهة الأولى للوحدة.

-التنسيق بين الوحدة ومثيلاتها من نفس القطاع.



-يقوم بالربط بين جميع الدوائر .

يقوم بإعلام الرئيس المدير العام بمركب الصناعي التجاري الحضنة بالحالة اليومية للمؤسسة.

وتنقسم المصالح التي تعمل مباشرة مع المدير العام إلى قسمين هما:

أ- قسم التنظيم والتسيير الداخلي - الهيكلية - للوحدة: وتتوزع مهامه إلى النواحي التالية

1 - الأمانة العامة: تابعة للمديرية العامة ومكلف بتسجيل البريد الصادر والوارد وطبع المراسلات الصادرة عن المديرية العامة.

2 - مصلحة النوعية: مكلف بنوعية الإنتاج وفقاً للمعايير المحددة سواء كانت هذه المعايير قانونية متمثلة في الكمية، تغليف أو معايير إنتاجية متمثلة في الجودة ومقدار المنافسة.

3- المستشار القانوني: يقوم المدير العام باستشارته أو بمناقشته في القرارات التي سوف تصدرها المؤسسة وذلك لتقاضي الوقوع في خطأ قانوني وهو المحامي لدى الشركة والمكلف بالمنازعات التي تدخل فيها الشركة سواء كانت بين الشركة ومورديها أو زبائنها أو داخل الوحدة.

4- مكتب مساعد الأمن والوقاية: ومهمته حماية الشركة داخلياً وكذا الوقاية خاصة من ناحية الحرائق، السرقة وحركة مختلف وسائل النقل في الوحدة وحمايتها من مختلف الأخطار.

ب: قسم الإشراف على العمال والتسيير الإداري والمالي والمبيعات:

وينقسم هذا القسم إلى ثلاث مديريات أساسية هي:

1 - مديرية الاستغلال: وتنقسم بدورها إلى أربعة مصالح هي:

1-1- مصلحة التموين: ومن مهامها ما يلي:

- شراء الحبوب والمواد الأولية التي تدخل في عملية الإنتاج.

- تزويد مختلف المصالح والمديريات بالتجهيزات الخاصة بالتنظيم والإنتاج.

1-2 - مصلحة الإنتاج: مهمتها خاصة بالعملية الإنتاجية الكاملة أي من دخول المادة الأولية إلى خروجها

كمادة مصنعة مروراً بكل دورات العملية الإنتاجية وتهتم برسم وتنظيم مخطط الإنتاج وعمليات تنفيذه في ورشات الإنتاج والعمل على احترام كل مراحل الإنتاج وطرق تنفيذها محددة علمياً وتنقسم هذه المصلحة إلى مصنعين هما:

أ-مصنع التحويل رقم (1): يضم آلات تحويل القمح الصلب إلى سميد بطاقة إنتاجية قدرها 5000 قنطار خلال 24 ساعة.

ب-مصنع التحويل رقم (2): يضم آلات تحويل القمح الصلب واللين إلى دقيق وفريضة على الترتيب بطاقة إنتاجية 1500 قنطار من القمح الصلب و1500 قنطار من القمح اللين خلال 24 ساعة.

- كما أن هذه المصلحة تتفرع إلى ثلاث فروع:

-فرع محاسبة المواد.



-فرع الطحن والإنتاج.

-فرع الشحن والتوظيف.

- ويوجد تحت تصرف هذه المصلحة مخبر يعمل على متابعة النوعية المنتجة وكذا متابعة الوزن تبعاً للقانون كما تعمل على استمرارية الإنتاج وذلك بتخصيص أفواج عمل تعمل بالتناوب طيلة 24 ساعة ولهذا تعتبر من أهم المصالح.

1-3 - مصلحة الصيانة: ويشغلها رئيس المصلحة ومهمته إصلاح العطب الخاص بآلات الإنتاج وتشغيل هذه الأجهزة 24 سا / 24 سا وتتفرع هذه المصلحة إلى:

- فرع الإلكترونيكانيك والكهرباء: ومهمته صيانة التجهيزات الكهربائية كالثلاجات والمكيفات.

- فرع الميكانيك العام: وهو فرع خاص بصيانة الآلات الطاحن والشاحنات.

1-4 - مصلحة تسيير المخزونات: تتكفل بتخزين المواد الأولية والمنتجات ودورها الرئيسي هو تسجيل حركة المخزون والقيام بعمليات الجرد الشهرية والسنوية، وتتفرع إلى ثلاث فروع متمثلة في:

-فرع استقبال وتخزين الحبوب.

-فرع تسيير مخزون الأكياس.

-فرع تسيير قطع غيار والتجهيزات.

2 - مديرية التسويق: وهي مديرية حديثة النشأة بعدما كانت مصلحة تابعة لمديرية الاستغلال وتشرف هذه المديرية على توزيع جميع المواد المنتجة عبر المراكز الموجودة تحت تصرفها (المسيلة، بوسعادة، عين الملح) كما لها نقاط بيع محلية.

3 - مديرية الإدارة والمالية: وتنقسم إلى ثلاث مصالح وهي:

3-1 - مصلحة المحاسبة والمالية: تعتبر من أهم النشاطات حيث أن لها علاقة مع جميع المصالح الأخرى ويقع على عاتقها تسجيل كل العمليات المتعلقة بالنشاط التجاري مع الوحدات وتتفرع هذه المصلحة إلى:

-فرع المالية والصندوق.

-فرع المحاسبة العامة.

-فرع محاسبة المبيعات.

-فرع المحاسبات.

3-2 - مصلحة الموارد البشرية: لها علاقة مباشرة مع العمال حيث تهتم بالشؤون الإدارية للعمال وكيفية تنظيم الموارد البشرية داخل الوحدة بكيفية تتماشى مع متطلبات العمل من أجل تكييف الوسط العمالي وذلك لإعطاء أكبر كفاءة، تتفرع هذه المصلحة إلى:

-فرع تسيير المستخدمين.

-فرع الخدمات الاجتماعية.



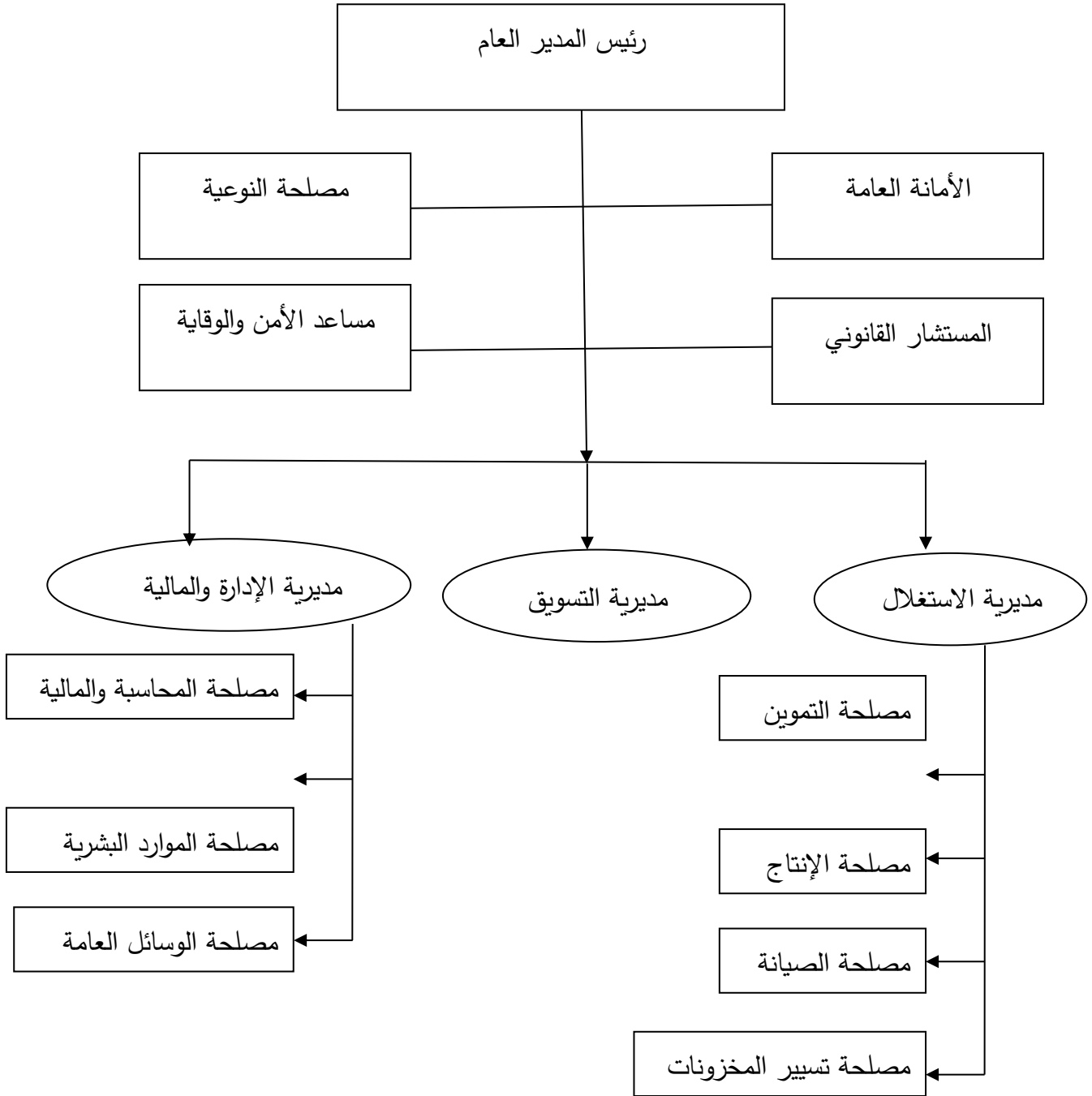
3-3 - مصلحة الوسائل العامة: ومن مهامها:

متابعة جميع الأشغال والترميمات التابعة للوحدة.

المتابعة الميدانية للاستثمارات.

مكتب الإعلام الآلي: ويعمل هذا المكتب بكل ما يتعلق بوسائل الإعلام الآلي ومتطلباته.

والشكل (06) يوضح هذه المديريات بمختلف مصالحها:



المصدر: مصلحة الموارد البشرية



## المبحث الثاني: واقع تطبيق المعيار المحاسبي الدولي (IAS12) في المركب الصناعي التجاري الحضنة بالمسيلة.

من أجل تحديد الربح الخاضع للضريبة وجب على المؤسسة المطابقة بين القواعد المحاسبية والقواعد الجبائية، وضبط التصحيحات اللازمة حسب القوانين والتشريعات الجبائية.

حيث يتضمن هذا المبحث عرض لكيفية تحديد النتيجة المحاسبية للمؤسسة محل الدراسة سنة 2021 والنتيجة الجبائية وتوضيح العمليات المالية والمعالجة المحاسبية للمعيار IAS12 من خلال الضرائب المؤجلة في المركب (CIC) الصناعي التجاري الحضنة بالمسيلة، وهو ما سيتم التطرق إليه في المطالب التالية.

### المطلب الأول: تحديد النتيجة المحاسبية للمركب الصناعي التجاري الحضنة (CIC)

من المعلوم أن النتيجة المحاسبية حسب النظام المحاسبي المالي يمكن حسابها بطريقتين مختلفتين، إحداهما باستخدام الميزانية المحاسبية حسب النظام المحاسبي المالي عن طريق الفرق بين مجموع أصول المؤسسة ومجموع خصومها للسنة المالية محل الدراسة كما يلي:

(أ) حسب الميزانية: فإن جانب الأصول للمركب CIC بالمسيلة لسنة 2021 إجمالي الأصول الصافية يساوي: 28650483392.59 د.ج.

وإجمالي الخصوم الصافية يساوي: 2585422279.2 د.ج.

ومنه فإن النتيجة المحاسبية للمركب الصناعي التجاري الحضنة لسنة 2021 تكون كالتالي وفق العلاقة الآتية:

النتيجة المحاسبية = إجمال الأصول - إجمالي الخصوم
النتيجة المحاسبية للمركب CIC = 28650483392.59 - 2585422279.2
= 279626113.39 د.ج.



أولاً: ميزانية الأصول:

الجدول (04) يوضح جانب الأصول من الميزانية المحاسبية

2020	2021			الأصول
	الصافي	الاهتلاك والمؤونات ونقص القيمة	المبلغ الخام	
				الأصول غير الجارية
52,000.00	98,000.00	137,653.49	235,653.49	التبتيات المعنوية
1,755,888,543.11	1,679,611,286.30	1,945,056,355.79	3,624,667,642.09	التبتيات العينية
255,898,153.36	255,898,153.36		255,898,153.36	الأراضي
826,800,159.94	802,195,977.01	661,955,052.50	1,464,151,029.51	البناءات
132,603,618.80	92,771,865.30		92,771,865.30	مجموع الأصول المعدة للبيع
540,586,611.01	528,745,290.63	1,283,101,303.29	1,811,846,593.92	التبتيات العينية الأخرى
18,800.00	18,800.00		18,800.00	قروض وأصول مالية غير جارية
16,094,490.24	20,221,578.08		20,221,578.08	ضرائب مؤجلة أصول
<b>1,772,053,833.35</b>	<b>1,699,949,664.38</b>	<b>1,945,194,009.28</b>	<b>3,645,143,673.66</b>	<b>مجموع الأصول غير الجارية</b>
				<b>الأصول الجارية</b>
139,441,820.68	150,425,036.64	2,674,952.89	153,099,989.53	<b>المخزونات الجارية</b>
20,831,159.22	29,082,998.55			مخزون الموارد الأولية
13,289,038.29	16,962,597.87			المنتجات النهائية والجاري إنجازها
105,321,623.17	104,379,440.22	2,674,952.89	107,054,393.11	مخزونات أخرى
				<b>الديون والاستخدامات</b>
				<b>المماثلة</b>
66,518,895.67	25,577,991.66	323,274,369.37	348,852,361.03	الزبائن
506,527.63	591,514.66			الضرائب المماثلة
15,514,494.95	44,747,426.35	500,306.09	45,247,732.44	المدينون الآخرون
1,108,406,978.54	943,756,758.90			الخزينة
<b>1,330,388,717.47</b>	<b>1,165,098,728.21</b>	<b>326,449,628.35</b>	<b>1,491,548,356.56</b>	<b>مجموع الأصول الجارية</b>



3,102,442,550.82	2,865,048,392.59	227,643,637.63	5,136,692,030.22	إجمالي الأصول
------------------	------------------	----------------	------------------	---------------

المصدر: مصلحة المحاسبة والمالية أنظر الملحق (01).

### ثانيا: ميزانية الخصوم

#### الجدول (05) يوضح جانب الخصوم من الميزانية المحاسبية

2020	2021	الخصوم
		الأموال الخاصة
356,201,443.13	279,626,113.38	النتيجة الصافية
2,251,903,643.85	2,115,234,948.98	الربط بين الوحدات
<b>2,608,105,086.98</b>	<b>2,394,861,062.36</b>	مجموع الأموال الدائمة
		الخصوم غير الجارية
15,800,369.46	19,368,613.69	ضرائب مؤجلة خصوم
74,646,002.73	96,189,899.48	مؤونات ومنتجات مقيدة سلفاً
<b>90,446,372.19</b>	<b>115,558,513.17</b>	مجموع الخصوم غير الجارية
		الخصوم الجارية
73,933,918.84	24,360,722.74	الموردون والحسابات الملحقة
366,892.00	631,592.00	الضرائب
329,590,280.81	329,636,502.32	الديون الأخرى
<b>403,891,091.65</b>	<b>354,628,817.06</b>	مجموع الخصوم الجارية
<b>3,102,442,550.82</b>	<b>2,865,048,392.59</b>	إجمالي الخصوم

المصدر: مصلحة المحاسبة والمالية أنظر الملحق (02)

أما الطريقة الثانية لحساب النتيجة المحاسبية للمركب الصناعي التجاري الحضنة، فتكون باستخدام جدول حسابات النتائج الذي يعتبر من أهم القوائم المالية الموضحة لكيفية سير نشاط المؤسسة ومدى قدرتها على تحقيق نتائج إيجابية (ربح) أو سلبية (خسارة)، من خلال تتبع التغيرات المسجلة خلال السنة المالية 2021، بدءاً من رقم الأعمال ومصادر الإيرادات الواردة والنفقات المصروفة وصولاً إلى النتيجة المحاسبية المحققة، أما فيما يتعلق بنشاط المركب الصناعي التجاري الحضنة بالمسيلة للسنة المالية 2021 فقد جاء جدول حسابات النتائج بالتالي

وعليه يتم حساب النتيجة للمؤسسة سنة 2021 عن طريق جدول حسابات النتائج من خلال الفرق بين

المجموع العام للإيرادات والمجموع العام للنفقات أي:

النتيجة المحاسبية حسب جدول حسابات النتائج = إجمالي الإيرادات - إجمالي النفقات

وتطبيقها كالتالي:

النتيجة المحاسبية = 3167225795.82 - 2887599682.44



=279,626,113.38 د.ج.

ثالثا: جدول حسابات النتائج:

الجدول (06) يوضح النتيجة المحاسبية من خلال جدول حسابات النتائج

2020	2021	البيان
3,253,289,448.16	3,062,987,389.73	رقم الأعمال
5,798,372.58	24,623,147.82	مبيعات بضاعة
3,224,482,751.59	3,005,945,771.91	إنتاج مباع نهائي
21,285,800.00	32,332,700.00	بيع المنتج بين الوحدات
1,057,524.79	85,770.00	مبيعات الخدمات
664,999.20		مبيعات أخرى
-9,908,255.68	2,517,478.00	تغير المخزون منتج نهائي وجاري
	2,018,450.31	إعانات الاستغلال
92,549,338.70	86,826,125.87	التخصيص بين الوحدات
<b>3,335,930,531.18</b>	<b>3,154,349,443.91</b>	<b>1- إنتاج السنة المالية</b>
-2,590,916,654.95	-2,385,275,400.02	مشتريات مستهلكة
-69,326,448.73	-83,380,482.92	خدمات خارجية واستهلاكات أخرى
<b>-2,660,243,103.68</b>	<b>-2,468,655,882.94</b>	<b>2- استهلاكات السنة المالية</b>
<b>675,687,427.50</b>	<b>685,693,560.97</b>	<b>3- القيمة المضافة للاستغلال</b>
-250,455,228.55	-240,062,050.84	أعباء المستخدمين
-5,532,370.54	-55,359,258.78	الضرائب والرسوم والمدفوعات المماثلة
<b>419,699,828.41</b>	<b>390,272,251.35</b>	<b>4- إجمالي فائض الاستغلال</b>
4,239,010.84	3,791,249.61	المنتجات العملية الأخرى
-529,000.31	-17,829,634.87	الأعباء العملية الأخرى
-69,910,219.27	-84,707,801.87	مخصصات الاهتلاك
-5,718,102.01	-21,543,896.75	مخصصات المؤونات
10,372,176.96	9,085,102.30	استرجاع على خسائر القيمة والمؤونات
358,153,694.62	<b>279,067,269.77</b>	<b>5- النتيجة العملية</b>
<b>344,937.25</b>		المنتجات المالية
		الأعباء المالية
<b>344,937.25</b>		<b>6- النتيجة المالية</b>
358,498,631.87	<b>279,067,269.77</b>	<b>7- النتيجة العادية قبل الضرائب</b>
		الضرائب الواجب دفعها عن النتائج العادية
-2,297,188.74	558,843.61	الضرائب المؤجلة (تغيرات) عن النتائج العادية
3,350,886,656.23	3,167,225,795.82	مجموع منتجات الأنشطة العادية
-2,994,685,213.10	-2,887,599,682.84	مجموع أعباء الأنشطة العادية
<b>356,201,443.13</b>	<b>279,626,113.38</b>	<b>8- النتيجة الصافية للأنشطة العادية</b>
		عناصر غير عادية (منتجات)



		عناصر غير عادية (أعباء)
		9-النتيجة غير عادية
356,201,443.13	279,626,113.38	10-صافي نتيجة السنة المالية

المصدر: مصلحة المحاسبة والمالية أنظر الملحق (03)

يتضح من خلال جدول حساب النتائج للمركب الصناعي التجاري الحضنة بالمسيلة للسنة المالية 2021 أعلاه أن المؤسسة حققت نتيجة محاسبية صافية مقدرة ب: **279,626,113.38** دج، وهي نتيجة منخفضة مقارنة بنتيجة 2020 والمقدرة ب: **356,201,443.13** دج. إلا أن القيمة المضافة للاستغلال لسنة 2021 والتي ظهرت بقيمة **685,693,560.97** دج أكبر من القيمة المضافة للاستغلال لسنة 2020 والتي ظهرت بقيمة **675,687,427.50** دج. وهذا مؤشر إيجابي حول قدرة المؤسسة على استغلال إمكانياتها المادية في تحقيق الإيرادات.

أما فيما يتعلق برصيد الضرائب المؤجلة المشككة خلال سنة 2021 والمقدر ب: **558,843.61** دج فقد ظهر بقيمة مدينة، ناتجة عن الفرق بين رصيد الضرائب المؤجلة أصول ورصيد الضرائب المؤجلة خصوم:  $(4,127,087.84 - 3,568,244.23 = 558,843.61)$  حسب الملحق رقم (05) بمعنى أن هناك عبء ضريبي سيتم استرداده ضرائب مؤجلة أصول سببه الرفض الجبائي لبعض التكاليف المقبولة محاسبياً.

أما رصيد الضرائب المؤجلة لسنة 2020 والمقدر ب: **(2,297,188.74)** فقد ظهر بقيمة دائنة، بمعنى أن هناك عبء ضريبي سيلتزم المركب بسداده مستقبلاً ضرائب مؤجلة خصوم سببه تخفيض بعض الإيرادات المسجلة محاسبياً خلال سنة 2020.

### المطلب الثاني: تحديد النتيجة الجبائية

إن حساب مبلغ الضريبة التي يتوجب على المركز الصناعي التجاري بالمسيلة دفعها إلى مصلحة الضرائب يتطلب تحديد الوعاء الجبائي الخاضع للرقابة من طرف المصالح الجبائية، وذلك بتطبيق قاعدة حساب النتيجة الجبائية الخاضعة، التي تستوجب إجراء مجموعة من التحديثات على النتيجة المحاسبية تتمثل أساساً في إضافة مجموعة من الاستردادات وحسم مجموعة من التخفيضات.

وعليه يمكن من خلال الجدول التالي الذي يمثل الجدول رقم 09 من الميزانية الجبائية للمركب (CIC) الحضنة المسيلة لسنة 2021 والذي يمثل أحد أهم القوائم المالية المقدمة للمصالح الجبائية ضمن التصريح السنوي، التي توضح كيفية تحديد النتيجة الجبائية انطلاقاً من النتيجة المحاسبية من خلال تبين هذه التغييرات المحدثة على النتيجة المحاسبية للوصول إلى النتيجة الجبائية.



## جدول حساب النتيجة الجبائية لسنة 2021

### الجدول (07): يوضح النتيجة الجبائية للمركب من خلال الجدول رقم 09

279,067,269.77	ربح	-1- النتيجة الصافية للنشاط (حساب النتائج)
	خسارة	
		-2- الاستردادات
		أعباء العقارات غير المخصصة مباشرة للاستغلال
77,000.00		حصص الهدايا الاشهارية غير القابلة للخصم
		حصص الرعاية غير القابلة للخصم
		الاشتراكات والتبرعات غير القابلة للخصم
		الضرائب والرسوم غير القابلة للخصم
25,023,896.75		المؤونات غير القابلة للخصم
		الاهتلاكات غير القابلة للخصم
	الضرائب المستحقة على النتيجة.	الضرائب على أرباح الشركات
558,843.61	الضرائب المؤجلة (التغيرات).	
		أعباء أخرى غير قابلة للخصم
134,821.07		الغرامات والعقوبات غير القابلة للخصم
6,759,458.89		الاستردادات الأخرى*
32,554,020.32		مجموع الاستردادات
		-3- التخفيضات
		فائض القيمة الناتج عن التنازل على التثبيتات
		المداخل المتعلقة بتقسيمات الأرباح الخاضعة للضريبة على أرباح المؤسسات
		الاهتلاك المكمل
30,247,252.82		تخفيضات أخرى*
30,247,252.82		مجموع التخفيضات
-		-4- خسائر سنوات سابقة قابلة للخصم
		خسارة سنة ... ل 4 سنوات
-		عجز سنة 2018
-		عجز سنة 2019
-		عجز سنة 2020
-		عجز سنة 2021
		مجموع العجز المخفض
281,374,037.27	ربح	-5- النتيجة الجبائية
	خسارة	



المصدر: مصلحة المحاسبة والمالية أنظر الملحق رقم (04)

يظهر من الجدول أعلاه أن محاسب الشركة قد قام عند تحديده للنتيجة المحاسبية بإدراج أعباء غير قابلة للخصم جبائياً تقدر ب: **32,554,020.32** دج رغم أنها صحيحة محاسبياً، وهو ما أدى إلى رفضها جبائياً مما خلق العديد من الاختلافات والفروقات بين ما هو مسجل محاسبياً وما هو مقبول جبائياً، وفيما يلي تصنيف لهذه الفروقات حسب ما تم التطرق إليه سابقاً في الجانب النظري:

### 1. الفروقات الدائمة

- حصص الهدايا الإشهارية غير القابلة للخصم **77000.00** دج.

- الغرامات والعقوبات غير القابلة للخصم **134821.07** دج.

**المجموع= 211821.07** دج.

مع العلم أن الفروقات الدائمة يتم إعادة إدماجها في الربح الجبائي، وبالتالي فهي تؤدي إلى زيادة النتيجة الجبائية مقارنة بالنتيجة المحاسبية، ولكن في المقابل لا تؤدي إلى فرض ضرائب مؤجلة.

### 2. الفروقات المؤقتة

- مؤونات غير قابلة للخصم للإطارات المسيرة لسنة 2021: **3480000.00** دج.

- مؤونة منحة الذهاب إلى التقاعد (IDR) لسنة 2021: **21543896.75** دج.

- مؤونة منحة العطلة السنوية المدفوعة للسداسي الثاني 2021: **6759458.89** دج.

- مخصصات الاهتلاك حسب مخطط الاهتلاك لمؤسسة (PAGLIERANI): **5359272.19** دج.

- مخصصات الاهتلاك حسب مخطط الاهتلاك لمؤسسة (MOLINO): **13420960.70** دج.

- مؤونة الإطارات المسيرة لسنة 2020: **3480000.00** دج.

- مؤونة منحة الذهاب إلى التقاعد سنة 2020: **1268917.92** دج.

- مؤونة منحة العطلة السنوية المدفوعة للسداسي الثاني 2020: **6718102.01** دج.

**المجموع= 62030608.46** دج.

إن الفروقات المؤقتة أعلاه تتم إضافتها هي الأخرى إلى الربح الجبائي الخاضع للضريبة، ولكن هي فقط من ستترتب عليها ضرائب مؤجلة.

أما فيما يتعلق بالتخفيضات فقد جاءت كالتالي:



-مجموع التخفيضات هو: **30,247,252.82** دج.

-أما عجز السنوات الأربع السابقة فقد جاء معدوم.

### الفرع الثاني: دراسة الأعباء

فيما يلي جدول تلخيصي (08) يوضح الأعباء القابلة للتخفيض وغير القابلة للتخفيض في 2021/12/31

الاستردادات	التخفيضات	البيان
		<b>1-الاستردادات</b>
		أعباء العقارات غير المخصصة إلى الاستغلال
77,000.00		حصص الهدايا الاشهارية غير القابلة للخصم
134,821.07		أعباء أخرى غير قابلة للخصم (عقوبات وغرامات)
		الضرائب والرسوم غير القابلة للخصم
		اشتراكات وهبات غير قابلة للخصم
3,480,000.00		مؤونات غير قابلة للخصم للإطارات المسيرة لسنة 2021
21,543,896.75		مؤونة منحة الذهب إلى التقاعد (IDR) لسنة 2021
558,843.61		التغير في الضرائب المؤجلة
6,759,458.89		مؤونة منحة العطلة السنوية المدفوعة للسداسي الثاني 2021
32,554,020.32		<b>مجموع الاستردادات</b>
		<b>2-التخفيضات</b>
	5,359,272.19	مخصصات الاهتلاك حسب مخطط الاهتلاك لمؤسسة (PAGLIERANI)
	13,420,960.70	مخصصات الاهتلاك حسب مخطط الاهتلاك لمؤسسة (Molino)
	3,480,000.00	مؤونة الإطارات المسيرة لسنة 2020
	1,268,917.92	مؤونة منحة الذهب إلى التقاعد سنة 2020
	6,718,102.01	مؤونة منحة العطلة السنوية المدفوعة للسداسي الثاني 2020
	30,247,252.82	<b>مجموع التخفيضات</b>
<b>32,554,020.32</b>	<b>30,247,252.82</b>	<b>المجاميع</b>

المصدر: مصلحة المحاسبة والمالية أنظر الملحق رقم (04)



### الفرع الثالث: مختصر لتحديد النتيجة الجبائية

وفيما يلي: الجدول رقم (09) مختصر لتحديد النتيجة الجبائية

المبلغ	البيان
279,067,269.77	النتيجة المحاسبية قبل الضريبة على أرباح الشركات (IBS)
32,554,020.32	مجموع الاستردادات
30,247,252.82	مجموع التخفيضات
281,374,037.27	النتيجة الجبائية
	نسبة الضريبة على أرباح الشركات (IBS) 19%
53,461,067.08	مبلغ الضريبة (IBS)
558,843.61	التغير في الضرائب المؤجلة هو الفرق بين ح/ 692 وح/ 693
<b>279,626,113.38</b>	النتيجة الصافية للسنة المالية

المصدر: مصلحة المحاسبة والمالية أنظر الملحق رقم (04)

تقوم مؤسسة المركب الصناعي التجاري الحضنة بالمسيلة بتحديد النتيجة الجبائية وفقاً لأحكام التشريع الجبائي، وذلك بإضافة الأعباء غير القابلة للخصم (الاستردادات، الأعباء مرفوضة جبائياً) إلى النتيجة الجبائية مطروح منها الإيرادات غير الخاضعة للضريبة في (التخفيضات، الأعباء مقبولة جبائياً). حيث تم الاعتماد في حساب النتيجة الجبائية للمركب (CIC) الحضنة المسيلة على الجدول رقم 09 من الجداول الجبائية الذي يوضح بشكل مفصل مراحل تحديد النتيجة الجبائية.

تحسب النتيجة الجبائية كالتالي:

النتيجة الجبائية = النتيجة المحاسبية + الاستردادات - التخفيضات - العجز (خسائر السنوات السابقة)

- النتيجة المحاسبية تم استخراجها من الجدول حسب النتائج والميزانية لسنة 2021 بحيث حقق المركب الصناعي التجاري الحضنة وحدة المسيلة ربح محاسبي قدر ب: 279,067,269.77 دج.

- الاستردادات جاءت بالمبلغ التالي 32,554,020.32 دج (من خلال الجدول رقم 09 من الميزانية الجبائية).

- التخفيضات: من الجدول رقم 09 من الميزانية الجبائية نلاحظ أن مبلغها 30,247,252.82 دج وقد شملت

ما يلي:

✓ مخصصات الاهتلاك حسب مخطط الاهتلاك لمؤسسة (PAGLIERANI): 5,359,272.19



✓ مخصصات حسب مخطط الاهتلاك لمؤسسة (MOLINO): 13,420,960.70.

✓ مؤونة الإطارات المسيرة لسنة 2020 3,480,000.00

✓ مؤونة منحة الذهاب إلى التقاعد سنة 2020 1,268,917.92

✓ مؤونة منحة العطلة السنوية المدفوعة إلى السداسي الثاني 2020 6,718,102.01

أما فيما يخص عجز السنوات الأربع السابقة فقد جاء معدوم، مما يدل على الوضعية الاقتصادية الممتازة التي يتميز بها المركب الصناعي التجاري الحضنة بالمسيلة.

وعليه:

النتيجة الجبائية = 00-30247252.82-32554020.32+279,067,269.77

النتيجة الجبائية = 281,374,037.27

ومبلغ الضريبة الذي سيكون على عاتق المركب الصناعي التجاري الحضنة بالمسيلة وحدة المسيلة فيمكن حسابه كما يلي:

IBS = (النتيجة الجبائية x معدل الضريبة على الأرباح 19%)

IBS = 19% x 281,374,037.27

IBS = 53,461,067.08 دج.

وهو نفس مبلغ الضريبة الذي دفعه المركب الصناعي التجاري الحضنة بالمسيلة لسنة 2021، والظاهر

في جدول حساب النتيجة لسنة 2021 أعلاه.

مما سبق يتضح أن نتيجة المؤسسة موجبة، أي أن المؤسسة قد حققت ربح جبائي خاضع للضريبة على الأرباح 19% قدره 281,374,037.27 دج، كون المؤسسة شركة إنتاجية وأهمية منتجاتها والاستهلاك الواسع ومنتوج استراتيجي.



## المطلب الثالث: المعالجة المحاسبية للمعيار IAS12 من خلال الضرائب المؤجلة في المركب الصناعي التجاري بالمسيلة

تم من خلال الدراسة الميدانية للمركب الصناعي التجاري الحضنة بالمسيلة بالتركيز على القوائم المالية والتسجيلات المحاسبية المتعلقة بالنسبة المالية 2021، دون التطرق للسنة المالية 2022 وذلك لعدم انتهاء المؤسسة من إعداد القوائم المالية لهذه السنة أثناء القيام بالتربص الميداني، حيث طلبنا من مصلحة المحاسبة دفتر الحسابات التالية:

ح/133، ح/134، ح/692، ح/693 من أجل معرفة الحالات المطبقة في المركب.

أولاً: دفتر الأستاذ للضرائب المؤجلة أصول وخصوم

وهو الحساب الذي يتم تجميع قيود اليومية المسجلة في دفتر اليومية الخاصة بحساب واحد وتسجيل الحركات المدنية والحركات الدائنة وعلى أساسها معرفة رصيد الحساب عن طريق الفرق بين الجانب المدين والجانب الدائن.

### 1- دفتر الأستاذ لحساب 133 ضريبة مؤجلة أصول

البيان	مدين	دائن
الرصيد مدين	14,182,740.51	
مؤونة التقاعد لسنة 2020	4,093,340.38	
حركة الحساب من 01/01 إلى 2021/12/31	4,093,340.38	
تراكم الحساب	18,276,080.89	
الرصيد مدين 2021/12/31	18,276,080.89	

المصدر: مصلحة المحاسبة والمالية أنظر الملحق رقم (06) و(11)

نلاحظ أن رصيد أول مدة كان مدين بمبلغ 14,182,080.89، ظهرت حركة مدينة بمبلغ 4,093,340.34، وهي عبارة عن مؤونة التقاعد لسنة 2020 ليصبح رصيد المدين في نهاية 2021 بمبلغ 18,276,080.89. إذا نستنتج من دفتر الأستاذ أن مؤونة التقاعد تمثل حالة من حالات الضرائب المؤجلة.



## 2- دفتر الأستاذ لحساب 692 ضريبة مؤجلة أصول

البيان	مدين	دائن
إلغاء مؤونة الإطارات المسيرة	706,800.00	
إلغاء مؤونة العطل للسداسي الثاني 2020	1,204,949.73	
ضريبة مؤجلة أصول (مؤونة الإطارات المسيرة)		661,200.00
ضريبة مؤجلة أصول (مؤونة العطل السنوية)		1,284,297.19
ضريبة مؤجلة أصول (مؤونة التقاعد لسنة 2020)		4,093,340.38
حركة الحساب من 01/01 إلى 2021/12/31	1,911,749.73	6,038,837.57
تراكم الحساب	1,911,749.73	6,038,837.57
<b>الرصيد دائن في 2021/12/31</b>		<b>4,127,087.84</b>

المصدر: مصلحة المحاسبة والمالية أنظر الملحق رقم (07) و(08) و(11)

نلاحظ في هذا الحساب ظهور حركة مدينة تمثلت في إلغاء مؤونة الإطارات المسيرة بمبلغ 706,800.00 وإلغاء مؤونة العطل للسداسي الثاني لسنة 2020 بمبلغ 1,204,949.73 بينما ظهرت حركة دائنة لضريبة مؤجلة أصول لمؤونة الإطارات المسيرة بمبلغ 661,200.00 وضريبة مؤجلة أصول تخص مؤونة العطل السنوية بمبلغ 1,248,297.19 وضريبة مؤجلة أصول تخص مؤونة التقاعد لسنة 2020 بمبلغ 4,093,340.38 ليصبح الرصيد دائن في نهاية سنة 2021 بمبلغ 4,127,087.84.

## 3- دفتر الأستاذ لحساب 134 ضريبة مؤجلة خصوم

اسم الحساب	مدين	دائن
<b>الرصيد دائن</b>		15,800,369.46
ضريبة مؤجلة خصوم لاهتلاك (PAGLIERANI)		2,549,982.54
ضريبة مؤجلة خصوم لاهتلاك (MOLINO)		1,018,261.69
حركة الحساب من 01/01 إلى 2021/12/31		3,568,244.23
تراكم الحساب		19,368,613.69
<b>الرصيد دائن في 2021/12/31</b>		<b>19,368,613.69</b>

المصدر: مصلحة المحاسبة والمالية أنظر الملحق رقم (09) و(10) و(11)



نلاحظ أن رصيد أول مدة دائن بمبلغ 15,800,369.46، ظهرت حركة دائنة بمبلغ 2,549,982.54 وهو عبارة عن ضريبة مؤجلة خصوم لاهتلاك (PAGLIERANI) كما ظهر مبلغ آخر 1,018,261.69 يخص ضريبة مؤجلة خصوم لاهتلاك (MOLINO) ليصبح الرصيد في الأخير دائن بمبلغ 19,368,613.69.

#### 4- دفتر الأستاذ لحساب 693 ضريبة مؤجلة خصوم

البيان	مدین	دائن
ضريبة مؤجلة خصوم لاهتلاك (PAGLIERANI)	2,549,982.54	
ضريبة مؤجلة خصوم لاهتلاك (MOLINO)	1,018,261.69	
حركة الحساب من 01/01 إلى 2021/1431	3,568,244.23	
تراكم الحساب	3,568,244.23	
الرصيد مدین في 2021/12/31	<b>3,568,244.23</b>	

المصدر: مصلحة المحاسبة والمالية أنظر الملحق رقم (09) و(10) و(11)

نلاحظ من خلال دفتر الأستاذ للحساب 693 أن حركته كانت مدينة بالمبالغ التالية: 2,549,982.54 و 1,018,261.69، وهي نفسها المبالغ الدائنة في دفتر الأستاذ للحساب 134، هذا ما يفسر العلاقة بين الحسابين ذلك أنه في يومية المؤسسة كان التقيد من ح/693 إلى ح/134 بالمبالغ السابقة لذلك وجب التأكد من يومية المؤسسة.

#### ثانيا: العمليات المالية المسجلة في دفتر يوميات المؤسسة للضرائب المؤجلة

من خلال فحص الوثائق المحاسبية تبين أن المؤسسة تطبق أربع أنواع مختلفة للضرائب المؤجلة وهي

كالتالي:

1- تسجيل مؤونة الذهاب إلى التقاعد: ويكون التسجيل وفق كشوف المؤسسة كآلاتي

الشكل (07): يومية مؤونة الذهاب إلى التقاعد

2021/12/31			
21,543,896.75	مخصصات المؤونات للمعاشات	686/ح	
21,543,896.75	المؤونات للمعاشات والخسائر المماثلة	ح/ 153	
	"تسجيل مؤونة التقاعد"		



	4,093,340.38	ضرائب مؤجلة أصول (21543896.75) (0.19)	ح/133
4,093,340.38		فرض الضريبة المؤجلة أصول "إثبات الضريبة المؤجلة أصول على مؤونة التقاعد"	ح/692

المصدر: مصلحة المحاسبة والمالية أنظر الملحق رقم (06)

2-تسجيل مؤونة العطل السنوية: ويكون التسجيل المحاسبي كالاتي  
الشكل (08): يومية مؤونة العطل السنوية

2021/12/31			
	6,759,458,89	عطلة مدفوعة الأجر للسداسي الثاني	ح/631
6,759,458,89		مستخدمين مصاريف التسديد	ح/428
	1,284,297.19	"تسجيل مؤونة العطل السنوية"	ح/133
1,284,297.19		ضرائب مؤجلة أصول (6759458.89) (0.19)	ح/692
		فرض الضريبة المؤجلة أصول "إثبات ضريبة مؤجلة أصول على العطل السنوية"	

المصدر: مصلحة المحاسبة والمالية أنظر الملحق رقم (07)

3-تسجيل مؤونة الإطارات المسيرة: ويكون التسجيل المحاسبي كالاتي  
الشكل (09): يومية مؤونة الإطارات المسيرة

2021/12/31



	3,480,000.00	منحة الإطارات المسيرة.	ح/ 631
696,000.00		تسبيق على منحة الإطارات المسيرة	ح/ 425
2,784,000.00		المستخدمون الأجور المستحقة "تسجيل مؤونة الإطارات المسيرة"	ح/ 421
	661,200.00	ضرائب مؤجلة أصول (3480000.00)	ح/ 133
		(0.19)	
661,200.00		فرض الضريبة المؤجلة أصول "إثبات ضريبة مؤجلة أصول على الإطارات المسيرة"	ح/ 692

المصدر: مصلحة المحاسبة والمالية أنظر الملحق رقم(08)

4- تسجيل الاهتلاك: ويكون التسجيل المحاسبي حسب مؤسسة (PAGLERANI) كآلاتي  
الشكل (10): يومية الاهتلاك حسب مؤسسة (PAGLERANI)

2021/12/31			
	5,359,272.19	مخصصات الاهتلاكات والمؤونات. اهتلاك الآلات الخاصة للمؤسسة "إثبات قسط الاهتلاك السنوي"	ح/ 681 ح/ 28182
5,359,272.19		فرض الضريبة المؤجلة عن الخصوم. الضريبة المؤجلة عن الخصوم. "إثبات الضريبة المؤجلة عن الاهتلاك (PAGLIERANI)"	ح/ 693 ح/ 134
	2,549,982.54		
2,549,982.54			

المصدر: مصلحة المحاسبة والمالية أنظر الملحق رقم (09) و(12)

ويكون التسجيل المحاسبي حسب مؤسسة (MOLINO) كآلاتي  
الشكل (11): يومية الاهتلاك حسب مؤسسة (MOLINO)

2021/12/31



13,420,960.70	13,420,960.70	مخصصات الاهتلاك والمؤونات. اهتلاك الآلات الخاصة بالمؤسسة (MOLINO) "إثبات قسط الاهتلاك السنوي"	ح/ 28182	ح/ 681
1,018,261.69	1,018,261.69	فرض الضريبة المؤجلة عن الخصوم. الضريبة المؤجلة عن الخصوم. "إثبات الضريبة المؤجلة عن الاهتلاك (MOLINO)"	ح/ 134	ح/ 693

المصدر: مصلحة المحاسبة والمالية أنظر الملحق رقم (10) و(13)

## خلاصة الفصل

لقد تم من خلال هذا الفصل تقديم المركب الصناعي التجاري الحضنة بالمسيلة وذلك من خلال تقديم تعريف للمركب وعرض نشأته والوحدات الإنتاجية له، وظائفه وأهدافه، بالإضافة للهيكل التنظيمي له وتوضيح المديرية بمختلف مصالحها، كما تم أيضا تحديد النتيجة المحاسبية والنتيجة الجبائية للمركب والمعالجة المحاسبية للضرائب المؤجلة من خلال الاعتماد على مجموعة من الوثائق المقدمة من طرف المركب التجاري الصناعي الحضنة-المسيلة- والمتمثلة في الميزانية (أصول وخصوم) وحسابات النتائج لسنة (2020-2021) والملحق رقم 09، كما حصلنا أيضاً مجموعة من مصادر الضريبة المؤجلة (كمؤونات الخاصة بالتقاعد أو مؤونة العطل السنوية أو مؤونة الإطارات المسيرة وغيرها...) والضريبة المؤجلة الناتجة عن الاهتلاكات (كمخصصات الاهتلاك لمؤسسة (MOLINO-PAGLIERANI).

# الخاتمة





## الخاتمة

عالجت هذه المذكرة موضوع واقع تطبيق المعيار المحاسبي الدولي **IAS12** الضرائب المؤجلة بين النظام المحاسبي المالي والنظام الجبائي في المركب الصناعي التجاري الحضنة -المسيلة- للفترة 2021.

### 1-نتائج الدراسة

تم من خلال الموضوع بشقيه النظري والتطبيقي التوصل إلى عدة نتائج يمكن تلخيصها كما يلي:  
-الاختلاف بين الربح المحاسبي والربح الضريبي يؤدي إلى فروقات دائمة ومؤقتة يعبر عنها بالضرائب المؤجلة. حيث يبين المعيار المحاسبي الدولي رقم (12) كيفية المعالجة المحاسبية للضرائب على الدخل، أما جبائيا فمن خلال الجدول رقم (09).

-تعطي الضريبة المؤجلة الصورة الصادقة للمركز المالي للمؤسسة.  
-يتم إثبات الاختلافات بين النظام المحاسبي المالي والنظام الجبائي الجزائري من خلال الضرائب المؤجلة بوجود فروقات مؤقتة بين الأحداث المحاسبية وآثارها الجبائية.  
-توجد طريقتين لإثبات وقياس الضريبة المؤجلة وهي طريقة الالتزام (الميزانية) وطريقة التأجيل (حساب النتائج)، إلا أن النظام المحاسبي المالي يقر بطريقة الميزانية فقط وهي الطريقة المنصوح باتباعها من قبل المعايير المحاسبية الدولية.

-يساعد النظام المحاسبي المالي على تطبيق مبادئ المحاسبة الدولية وخاصة المتعلقة بالمعيار رقم (12) "ضرائب الدخل"، والذي عدّل في الأساس ليعالج إشكالية الضريبة المؤجلة وهذا ما أتاحة النظام المحاسبي المالي للبيئة المحاسبية الجزائرية.

-اقتصار المركب الصناعي التجاري الحضنة بالمسيلة على ثلاث حالات فقط بالنسبة للضرائب المؤجلة أصول تمثلت في كل من مؤونة التقاعد، مؤونة العطل السنوية والمؤونة الخاصة بالإطارات المسيرة وهذا غير كافٍ مقارنة بالحالات التي تشكل ضرائب مؤجلة أصول.

-يوجد التزام غير كافٍ للمركب الصناعي التجاري الحضنة بالمسيلة بالنسبة للضرائب المؤجلة خصوم، حيث نجد المركب يطبق حالة واحدة فقط.

### 2-الاقتراحات والتوصيات

من خلال دراسة الجوانب المختلفة لهذا الموضوع، يمكن الخروج بجملة من الاقتراحات منها:  
-ضرورة الاعتماد على المعيار المحاسبي الدولي رقم (12) في المحاسبة وتطبيقه من طرف مصالح المحاسبة.  
-العمل على تكييف النظام الجبائي والتشريعات الجبائية الجزائرية مع النظام المحاسبي المالي والمعايير الدولية لخلق التجانس وتقليص التباعد والتعارض.  
-ضرورة الاهتمام أكثر بالمعايير المحاسبية الدولية، خاصة المتعلقة بالمعيار المحاسبي الدولي الضرائب المؤجلة.  
-إجراء دورات تكوينية للمهنيين في المجال المحاسبي والجبائي عن الضريبة المؤجلة.



-من الضروري أن يسعى المركب الصناعي التجاري الحضنة المسيلة إلى التطبيق الشامل والكافي لمتطلبات المعيار المحاسبي الدولي ضرائب الدخل وتطبيق تقنية الضرائب المؤجلة بدلاً من الاقتصار على أربع حالات فقط.

### 3-آفاق الدراسة

إن ما تم تسليط الضوء عنه في هذه الدراسة يفتح مجالاً لعدة إشكاليات وبحوث مستقبلية مكملة لهذه الدراسة. ويمكن تلخيصها كالتالي:

- أثر التسيير الجبائي للضرائب المؤجلة على الأداء المالي للمؤسسة.
- مدى مساهمة المعايير المحاسبية الدولية في تحسين أداء النظام الجبائي الجزائري.
- نحو معالجة الاختلافات بين النظام المحاسبي المالي والنظام الجبائي.

# قائمة المراجع





## قائمة المراجع

### I-المراجع باللغة العربية

#### أ- الكتب

1. بوعلام ولهي . (2018). *جباية المؤسسة . الجزائر : دار الهدى للطباعة والنشر .*
  2. بوعلام ولهي . (2022). *محاضرات في الجباية المعمقة . المسيلة: دار المتبني للطباعة والنشر .*
  3. جمال لعشيشي . (2010). *محاسبة المؤسسة والجباية وفق النظام المحاسبي الجديد . الجزائر: الصفحات الزرقاء .*
  4. حنيفة بن ربيعة، و آخرون . (2013). *الواضح في المحاسبة المالية وفق SCF والمعايير الدولية IAS/IFRS (المجلد الأولى). الجزائر : منشورات كليك .*
  5. عبد الرحمان عطية . (2009). *المحاسبة العامة وفق النظام المحاسبي المالي . سطيف: دار النشر جيطلي .*
  6. عبد الرحمان عطية . (2011). *المحاسبة المعمقة وفق النظام المحاسبي المالي (المجلد الأولى). سطيف .*
  7. طارق عبد العال حماد . (2016). *موسوعة معايير المحاسبة (المجلد الجزء الأول). الإسكندرية، مصر: الدار الجامعية .*
  8. محمد أبو أنصار ، و جمعة حميدات . (2016). *معايير المحاسبة والإبلاغ الدولية الجوانب العلمية والعملية . عمان، الأردن .*
  9. محمد حمو، و منور اوسرير . (2009). *محاضرات في جباية المؤسسات . الجزائر: مكتبة الشركة الجزائرية بوداود .*
- #### ب- الأطروحات والرسائل
10. العياشي عجلان . (2006). *ترشيد النظام الجبائي في مجال الوعاء والتحصيل (مذكرة ماجيستير). فرع التحليل الاقتصادي : الجزائر .*



11. جعنيط. (2022). واقع التزام المؤسسات الاقتصادية الجزائرية بتطبيق متطلبات المعيار المحاسبي الدولي لضرائب الدخل IAS12 (أطروحة دكتوراه). كلية العلوم الاقتصادية والتجارية وعلوم التسيير، الجلفة: جامعة زيان عاشور.
12. حفيفة لسنوني. (2017). واقع وآفاق تطبيق النظام المحاسبي المالي في الجزائر (أطروحة دكتوراه). تخصص التدقيق والنظام المحاسبي المالي، مستغانم: جامعة عبد الحميد بن باديس.
13. صديق حسوس. (2018). تأثير تطبيق النظام المحاسبي المالي على الضرائب المؤجلة في ظل التشريع الضريبي الجزائري (أطروحة دكتوراه). 72. كلية العلوم الاقتصادية والتجارية وعلوم التسيير، المسيلة: جامعة محمد بوضياف.
14. عمر تركي هزاع العجيلي. (2013). أثر عدم تبني معيار المحاسبة الدولي (12) ضرائب الدخل على القوائم المالية (رسالة ماجستير). تخصص محاسبة: جامعة الشرق الأوسط.
15. محمد لعلاوي. (2015). دراسة تحليلية لقواعد تأسيس وتحصيل الضرائب بالجزائر (أطروحة دكتوراه). كلية العلوم الاقتصادية والتجارية وعلوم التسيير، بسكرة: جامعة محمد خيضر.
16. مليكة بن علي. (2022). تطوير المعالجة المحاسبية للضرائب على الأرباح في الجزائر وفقاً لمتطلبات معايير المحاسبة الدولية (أطروحة دكتوراه). 44. كلية العلوم الاقتصادية والتجارية وعلوم التسيير، الوادي: جامعة الشهيد حمه لخضر.

### ج- المحاضرات

17. اسماعيل سبتي. (2022). مطبوعة محاضرات موجهة لطلبة السنة أولى ماستر في مقياس الأنظمة المحاسبية المقارنة، جامعة المسيلة.

### د- المقالات والملتقيات

18. خالد عارجي، و محمد طالبي. (2021). المعالجة المحاسبية والجبائية للضريبة المؤجلة. مجلة الإدارة والتنمية للبحوث والدراسات.
19. رشيد عريوة. (2020). الضرائب المؤجلة في تقليص الفجوة بين المحاسبة والجباية. مجلة العلوم الاقتصادية والتسيير والعلوم التجارية.



20. سعدي بن شهرة، و عمر قمان. (2021). أثر تفادي مشكلات القياس والإفصاح عن الضرائب المؤجلة على جودة القوائم المالية. مجلة مجاميع المعرفة.
21. صديق حسوس ، و صلاح الدين شريط . (بلا تاريخ). الفروقات المؤقتة ومحاسبة الضريبة المؤجلة في الشركات الفردية وفق النظام المحاسبي المالي. مجلة الحقوق والعلوم الإنسانية.
22. عادل جعنيط. (2021). أثر تبني المعيار المحاسبي الدولي IAS 12 من خلال الإفصاح والاعتراف والقياس على جودة القوائم المالية. مجلة إدارة الأعمال والدراسات الاقتصادية.
23. عائشة عوماري، و امحمد بن الدين. (2019). دراسة مدى التوافق بين النظام المحاسبي المالي والنظام الجبائي الجزائري. مجلة التكامل الاقتصادي.
24. عبد القادر شلالي ، منال عمارة، و محمد هاني. (2018). أثر الإصلاحات الضريبية على النظام الجبائي الجزائري، الملتقى الوطني حول مساهمة النظام الجبائي الجزائري في تنويع الاقتصاد الوطني خارج المحروقات، البويرة: جامعة أكلي محند أولحاج.
25. عفاف زهراوي. (2020). تكييف النظام الجبائي الجزائري مع متطلبات النظام المحاسبي المالي من خلال الاهتلاك والضرائب المؤجلة . مجلة العلوم الإنسانية والاجتماعية.
26. علي جلابة، و منصور بن عمارة. (ديسمبر، 2018). التخطيط الضريبي في ضوء المعيار المحاسبي الدولي رقم 12. حوليات جامعة قلمة للعلوم الاجتماعية والإنسانية.
27. عمر قمان. (2022). آليات تكييف المعالجة المحاسبية والجبائية في الجزائر مع متطلبات المعيار المحاسبي الدولي لضرائب الدخل IAS12. مجلة المقريري للدراسات الاقتصادية والمالية.
28. عيسى سماعيلين. (2019). الانتقال من النتيجة المحاسبية إلى النتيجة الجبائية على ضوء الفروقات بين النظام المحاسبي المالي والنظام الجبائي الجزائري. مجلة الريادة لاقتصاديات الأعمال.
29. كمال رزيق، و بوعلام رحمون. (2012). تقييم السياسة الجبائية في الجزائر، مداخلة ضمن الملتقى الوطني حول السياسة الجبائية الألفية الثالثة، البليدة: جامعة سعد دحلب.
30. وحيد بليدية. (2021). المعالجة الجبائية للأعباء للانتقال من النتيجة المحاسبية إلى النتيجة الجبائية. مجلة الأبحاث الاقتصادية.



31. الجريدة الرسمية. (2007). قانون رقم 07-11 المؤرخ في 15 ذي القعدة 1428 هـ الموافق لـ25 نوفمبر . النظام المحاسبي المالي .

32. المديرية العامة للضرائب . (2022). المادة 50 من قانون الضرائب المباشرة والرسوم المماثلة.

33. المادة 43. (2022). قانون الضرائب المباشرة والرسوم المماثلة.

34. المادة 50. (2022). قانون الضرائب المباشرة والرسوم المماثلة.

## و-مواقع الأنترنت

35. <https://commece-business.com/income-taxes-ias-12>. (2023، 02 12).

36. <https://www.ifrsbox.com/>. (2023, 02 09).

37. IAS12-Income Taxes-IASPLUS/. (2023, 02 06). Récupéré sur <https://www.iasplus.com/enstandards/ias/ias12> .

## II- المراجع باللغة الأجنبية

38. MEROUANI, S. (2008). *LE PROJET DU NOUVEAU SYSTEME COMPTABLE FINANCIER ALGERIE, Anticipier et preparer le passage du PCN 1975 aux normes IFRS (MEMOIRE DE MAGISTERE). ECOLE SUPERIEURE DU COMMERCE, ALGER.*



# الملاحق





## الملحق رقم (01): قائمة الأصول للمركب الصناعي التجاري الحضنة المسيلة

CIC HODNA M28

EDITION\_DU:14/03/2023 13:53  
EXERCICE:01/01/21 AU 31/12/21

## BILAN (ACTIF) -copie provisoire

ACTIF	NOTE	2021			2020
		Montants Bruts	Amortissements Provisions et pertes de valeurs	Net	Net
<b>ACTIFS NON COURANTS</b>					
Ecart d'acquisition-goodwill positif ou négatif					
Immobilisations incorporelles		235 653,49	137 653,49	98 000,00	52 000,00
Immobilisations corporelles		3 624 667 642,09	1 945 056 355,79	1 679 611 286,30	1 755 888 543,11
Terrains		255 898 153,36		255 898 153,36	255 898 153,36
Bâtiments		1 464 151 029,51	661 955 052,50	802 195 977,01	826 800 159,94
Groupe D'actif Destinés à La Cession		92 771 865,30		92 771 865,30	132 603 618,80
Autres immobilisations corporelles		1 811 846 593,92	1 283 101 303,29	528 745 290,63	540 586 611,01
Immobilisations encours					
Immobilisations financières					
Titres mis en équivalence					
Autres participations et créances rattachées					
Autres titres immobilisés (DAT plus 12 Mois)					
Prêts et autres actifs financiers non courants		18 800,00		18 800,00	18 800,00
Impôts différés actif		20 221 578,08		20 221 578,08	16 094 490,24
<b>TOTAL ACTIF NON COURANT</b>		<b>3 645 143 673,66</b>	<b>1 945 194 008,28</b>	<b>1 699 949 664,38</b>	<b>1 772 053 833,35</b>
<b>ACTIF COURANT</b>					
Stocks et encours		153 099 989,53	2 674 952,89	150 425 036,64	139 441 820,68
Stocks matières premières et fournitures		29 082 998,55		29 082 998,55	20 831 159,22
Produits finis et encours		16 962 597,87		16 962 597,87	13 289 038,29
Autres stocks		107 054 393,11	2 674 952,89	104 379 440,22	105 321 623,17
Créances et emplois assimilés					
Clients		348 852 361,03	323 274 369,37	25 577 991,66	66 518 895,67
Groupes et Associés					
Impôts et assimilés		591 514,66		591 514,66	506 527,63
Autres débiteurs		45 247 732,44	500 306,09	44 747 426,35	15 514 494,95
Autres créances et emplois assimilés					
Disponibilités et assimilés					
Placements et autres actifs financiers courants					
Trésorerie		943 756 758,90		943 756 758,90	1 108 406 978,54
<b>TOTAL ACTIF COURANT</b>		<b>1 491 548 356,56</b>	<b>326 449 628,36</b>	<b>1 165 098 728,21</b>	<b>1 330 388 717,47</b>
<b>TOTAL GENERAL ACTIF</b>		<b>5 136 692 030,22</b>	<b>2 271 643 637,63</b>	<b>2 865 048 392,59</b>	<b>3 102 442 550,82</b>





## الملحق رقم (02): قائمة الخصوم للمركب الصناعي التجاري الحضنة المسيلة

CIC HODNA M28

EDITION\_DU:14/03/2023 13:54

EXERCICE:01/01/21 AU 31/12/21

## BILAN (PASSIF) -copie provisoire

	NOTE	2021	2020
<b>CAPITAUX PROPRES</b>			
Capital émis			
Dotation Définitive de l'Etat en Fonds Propres			
Autres Apports			
Prime de Fusion			
Primes et réserves - Réserves consolidées (1)			
Ecart de réévaluation			
Ecart d'équivalence (1)			
Résultat net - Résultat net part du groupe (1)		279 626 113,38	356 201 443,13
Autres capitaux propres - Report à nouveau			
<b>Part de la société consolidante (1)</b>			
<b>Part des minoritaires (1)</b>			
Liaisons Inter-Unités		2 115 234 948,98	2 251 903 643,85
<b>TOTAL I</b>		<b>2 394 861 062,36</b>	<b>2 608 105 086,98</b>
<b>PASSIFS NON-COURANTS</b>			
Emprunts et dettes financières			
Impôts différés-Passif		19 368 613,69	15 800 369,46
Autres dettes non courantes			
Provisions et produits constatés d'avance		96 189 899,48	74 646 002,73
Prov.p/pensions et oblig.similaires		96 189 899,48	74 646 002,73
Autres Provisions			
<b>TOTAL II</b>		<b>115 558 513,17</b>	<b>90 446 372,19</b>
<b>PASSIFS COURANTS:</b>			
Fournisseurs et comptes rattachés		24 360 722,74	73 933 918,84
Opérations Groupe			
Impôts		631 592,00	366 892,00
Autres dettes		329 636 502,32	329 590 280,81
Trésorerie passif			
<b>TOTAL III</b>		<b>354 628 817,06</b>	<b>403 891 091,65</b>
<b>TOTAL GENERAL PASSIF (I+II+III)</b>		<b>2 865 048 392,59</b>	<b>3 102 442 550,82</b>

(1) A utiliser uniquement pour la présentation d'états financiers consolidés





## الملحق رقم (03): جدول النتائج للمركب الصناعي التجاري الحضنة المسيلة

CIC HODNA M28

EDITION\_DU:14/03/2023 13:55

EXERCICE:01/01/21 AU 31/12/21

## COMPTE DE RESULTAT/NATURE -copie provisoire

	NOTE	2021	2020
Chiffres d'Affaires		3 062 987 389,73	3 253 289 448,16
Ventes de marchandises		24 623 147,82	5 798 372,58
Ventes Produits Finis		3 005 945 771,91	3 224 482 751,59
Ventes Produits Intra-Gruppe		32 332 700,00	21 285 800,00
Prestation de Services		85 770,00	1 057 524,79
Autres Ventes			664 999,20
Variation stocks produits finis et en cours		2 517 478,00	-9 908 255,68
Production immobilisée			
Subventions d'exploitation		2 018 450,31	
Cession Inter Unités		86 826 125,87	92 549 336,70
<b>I-PRODUCTION DE L'EXERCICE</b>		<b>3 154 349 443,91</b>	<b>3 335 930 531,18</b>
Achats consommés		-2 385 275 400,02	-2 590 916 654,95
Services extérieurs et autres consommations		-83 380 482,92	-69 326 448,73
<b>II-CONSUMMATION DE L'EXERCICE</b>		<b>-2 468 655 882,94</b>	<b>-2 660 243 103,68</b>
<b>III-VALEUR AJOUTEE D'EXPLOITATION (I-II)</b>		<b>685 693 560,97</b>	<b>675 687 427,50</b>
Charges de personnel		-240 062 050,84	-250 455 228,55
Impôts, taxes et versements assimilés		-55 359 258,78	-5 532 370,54
<b>IV-EXCEDENT BRUT D'EXPLOITATION</b>		<b>390 272 251,35</b>	<b>419 699 828,41</b>
Autres produits opérationnels		3 791 249,61	4 239 010,84
Autres charges opérationnelles		-17 829 634,87	-529 000,31
Dotations aux Amortissements		-84 707 801,87	-69 910 219,27
Dotations aux Provisions		-21 543 896,75	-5 718 102,01
Reprise sur pertes de valeur et provisions		9 085 102,30	10 372 176,96
<b>V- RESULTAT OPERATIONNEL</b>		<b>279 067 269,77</b>	<b>358 153 694,62</b>
Produits financiers			344 937,25
Charges financières			
<b>VI-RESULTAT FINANCIER</b>			<b>344 937,25</b>
<b>VII-RESULTAT ORDINAIRE AVANT IMPOTS ( V+VI)</b>		<b>279 067 269,77</b>	<b>358 498 631,87</b>
Participation des travailleurs au resultat			
Impôts exigibles sur résultats ordinaires			
Impôts différés ( Variations ) sur résultats ordinaires		558 843,61	-2 297 188,74
<b>TOTAL DES PRODUITS DES ACTIVITES ORDINAIRES</b>		<b>3 167 225 795,82</b>	<b>3 350 886 656,23</b>
<b>TOTAL DES CHARGES DES ACTIVITES ORDINAIRES</b>		<b>-2 887 599 682,44</b>	<b>-2 994 685 213,10</b>
<b>VIII-RESULTAT NET DES ACTIVITES ORDINAIRES</b>		<b>279 626 113,38</b>	<b>356 201 443,13</b>
Eléments extraordinaires (produits) (à préciser)			
Eléments extraordinaires (charges) (à préciser)			
<b>IX-RESULTAT EXTRAORDINAIRE</b>			
<b>X-RESULTAT NET DE L'EXERCICE</b>		<b>279 626 113,38</b>	<b>356 201 443,13</b>





ACTIVITE : SEMOULERIES ET MINOTERIES  
ADRESSE : BP 111 ROUTE B B A

Exercice du 01/01/2021 AU 31/12/2021

09 - /

TABLEAU DE DETERMINATION DU RESULTAT FISCAL

Tableau recap des charges déductibles et non déductibles Au 31/12/2021

I. Résultat net de l'exercice (Compte de résultat)	Bénéfice	279 067 269,77
II. Réintégrations	Perte	
Charges des immeubles non affectés directement à l'exploitation		
Quote-part des cadeaux publicitaires non déductibles		77 000,00
Quote-part du sponsoring et parrainage non déductibles		
Frais de réception non déductibles		
Cotisations et dons non déductibles		
Impôts et taxes non déductibles (taxe formation et apprentissage)		
Provisions non déductibles (IDR + Congé annuel + partie variable)		25 023 896,75
Amortissements non déductibles		
Quote-part des frais de recherche développement non déductibles		
Amortissements non déductibles liés aux opérations de crédit bail (Preneur) (cf.art 27 de LFC 2010)		
Loyers hors produits financiers (bailleur) (cf.art 27 de LFC 2010)		
Impôts sur les bénéfices des sociétés	Impôt exigible sur le résultat	
	Impôt différé (variation)	558 843,61
Pertes de valeurs non déductibles		
Amendes et pénalités		134 821,07
Autres réintégrations (*)		6 759 458,89
<b>Total des réintégrations</b>		<b>32 554 020,32</b>
III. Déductions		
Plus values sur cession d'éléments d'actif immobilisés (cf.art 173 du CIDTA)		
Les produits et les plus values de cession des actions et titre assimilés ainsi que ceux des actions ou part d'OPCVM cotées en bourse.		
Les revenus provenant de la distribution des bénéfices ayant été soumis à l'impôt sur les bénéfices des sociétés ou expressément exonérés (cf.art 147 bis du CIDTA)		
Amortissements liés aux opérations de crédit bail (Bailleur) (cf.art 27 de LFC 2010)		
Loyers hors charges financières (Preneur) (cf.art 27 de LFC 2010)		
Complément d'amortissements		
Autres déductions (*)		30 247 252,82
<b>Total des déductions</b>		<b>30 247 252,82</b>
IV. Déficits antérieurs à déduire (cf.art 147 du CIDTA)		
Déficit de l'année 2013		-
Déficit de l'année 2014		-
Déficit de l'année 2015		-
Déficit de l'année 2016		-
<b>Total des déficits à déduire</b>		<b>-</b>
Résultat fiscal (I+II-III-IV)	Bénéfice	281 374 037,27
	Déficit	

RUBRIQUE	Déductions	Réintégrations
<b>Les Réintégrations:</b>		
Autres charges non déductibles		
Cadeaux		77 000,00
Dons		0,00
Sponsoring & parrainage		
Amendes & pénalités		134 821,07
Taxe de formation		
provision honoraire CAC exercice 2021		0,00
provision Partie variable GSP et cadres dirigeants 2021	3 480 000,00	
Taxe sur les véhicules	0,00	
Dotations Aux amortissements véhicule de tourisme	0,00	
Dotations pour provision de l'indemnité de départ à la retraite (IDR) 2021		21 543 896,75
impôts différés (variations)		558 843,61
autres provision		
Dotation pour provision congé payé du 2eme semestre 2021		6 759 458,89
<b>les déductions:</b>		
Plus values sur cession d'éléments d'actifs immobilisés Art 173 du CID		0,00
Les déficits antérieurs à déduire		
Dotations aux amortissements (plan d'amortissement selon la durée d'utilité)paglierani	5 359 272,19	
Dotations aux amortissements (plan d'amortissement selon la durée d'utilité)molino	13 420 960,70	
Provision honoraire CAC exercice 2020		
provision Partie variable GSP et cadres dirigeants 2020	3 480 000,00	
IDR Des Elements Sortant En Retraite En 2020	1 268 917,92	
Autres déductions (repris sur IDR) *		
Dotation pour congé payé 2 eme semestre 2020	6 718 102,01	
Evaluation interets courus non échus		
<b>Totaux</b>	<b>30 247 252,82</b>	<b>32 554 020,32</b>

DETRMINATION DU RESULTAT FISCAL 2021

Libellé	Montant
<b>Résultat ordinaire</b>	<b>279 067 269,77</b>
<b>Résultat extraordinaire</b>	
<b>Résultat Comptable avant IBS</b>	<b>279 067 269,77</b>
<b>Total des réintégrations</b>	<b>32 554 020,32</b>
<b>Total des déductions</b>	<b>30 247 252,82</b>
<b>Resultat Fiscal</b>	<b>281 374 037,27</b>
<b>Taux d'IBS (19%)</b>	<b>53 461 067,08</b>
<b>Montant IBS</b>	
<b>Variation Impôts différés</b>	<b>558 843,61</b>
<b>Résultat Net de l'exercice</b>	<b>279 626 113,38</b>

(\*) A détailler sur état annexe à joindre.

مكيك إسماعيل  
2021-11-11



الملحق رقم (04): جدول الميزانية الجبائية (09) للمركب الصناعي التجاري الحضنة المسيلة



الملحق رقم (05): دفتر الأستاذ للحسابات 133، 134، 693، 692 للمركب الصناعي التجاري  
الحضنة المسيلة

C/C HODNA M28

GRAND-LIVRE COMPTE

PAGE:1

-copie provisoire

EDITION DU 14/03/2023 15:16

EXERCICE:01/01/21 AU 31/12/21

## 1330000-IMPOTS DIFFERES ACTIF S/PROV.CONGE

Exercice 2021

DATE	JOURNAL	FOLIO	PIECE UNITE	LIBELLE	DEBIT	CREDIT
				REOUVERTURE...	1 204 949,73	0,00
01/07/21	12	7	000006 51A	ANULATION IND CONGER A PAYER 2020		1 204 949,73
31/12/21	12	12	000026 51A	IDA PROVISION CONGER 2EM SEMESTRE 2021	1 284 297,19	
				TOTAL (2) MOUVEMENTS du 01/01/21 au 31/12/21	1 284 297,19	1 204 949,73
				CUMULS AU 31/12/21	2 489 246,92	1 204 949,73
				SOLDE AU 31/12/21	1 284 297,19	

## 1331000-IMPOTS DIFFERES ACTIF S/I.D.A

Exercice 2021

DATE	JOURNAL	FOLIO	PIECE UNITE	LIBELLE	DEBIT	CREDIT
				REOUVERTURE...	14 182 740,51	0,00
31/12/21	12	12	000025 51A	ID A SUR CONSTATAION IDR	4 093 340,38	
				TOTAL (1) MOUVEMENTS du 01/01/21 au 31/12/21	4 093 340,38	0,00
				CUMULS AU 31/12/21	18 276 080,89	0,00
				SOLDE AU 31/12/21	18 276 080,89	

## 1332000-AUTRES IMPOTS DIFFERES ACTIF

Exercice 2021

DATE	JOURNAL	FOLIO	PIECE UNITE	LIBELLE	DEBIT	CREDIT
				REOUVERTURE...	706 800,00	0,00
01/07/21	12	7	000005 51A	ANULATION IDA SUR PRIMVAR CADRE DIRIGENT		706 800,00
31/12/21	12	12	000027 51A	ON CONSTATAION REOUVRETE VARABLE COLLECTIVE	661 200,00	
				TOTAL (2) MOUVEMENTS du 01/01/21 au 31/12/21	661 200,00	706 800,00
				CUMULS AU 31/12/21	1 368 000,00	706 800,00
				SOLDE AU 31/12/21	661 200,00	





SIC HODNA M28

GRAND-LIVRE COMPTE  
-copie provisoire

PAGE:1

EDITION DU 14/03/2023 15:16  
EXERCICE:01/01/21 AU 31/12/21

## 1340000-IMPOTS DIFFERES PASSIF

Exercice 2021

DATE	JOURNAL	FOLIO	PIECE	UNITE	LIBELLE	DEBIT	CREDIT
					REOUVERTURE...	0,00	15 800 369,46
31/12/21	12	12	000029	51A	ID P SUR AMORTISSEMENTS PAGIERANI		2 549 982,54
31/12/21	12	12	000030	51A	ID P SUR AMORTISSEMENTS MOLINO		1 018 261,69
TOTAL (2) MOUVEMENTS du 01/01/21 au 31/12/21						0,00	3 568 244,23
CUMULS AU 31/12/21						0,00	19 368 613,69
SOLDE AU 31/12/21							19 368 613,69





CIC HODNA M28

GRAND-LIVRE COMPTE  
-copie provisoire

PAGE:1

EDITION DU 16/05/2023 9:30  
EXERCICE:01/01/21 AU 31/12/21

## 6920000-IMPOSITION DIFFEREE ACTIF(produits)

Exercice 2021

DATE	JOURNAL	FOLIO	PIECE	UNITE	LIBELLE	DEBIT	CREDIT	LETTRE
01/07/21	12	7	000005	51A	ANULATION IDA SUR PRIM VAR CADRE DIRIGENT	706 800,00		
01/07/21	12	7	000006	51A	ANULATION IND CONGER A PAYER 2020	1 204 949,73		
31/12/21	12	12	000025	51A	ID A SUR CONSTATAION IDR		4 093 340,38	
31/12/21	12	12	000026	51A	IDA PROVISION CONGER 2EM SEMESTRE 2021		1 284 297,19	
31/12/21	12	12	000027	51A	IDA CONSTATAION PROVISION REVERSIBLE CHORS DRIS		661 200,00	
TOTAL (5) MOUVEMENTS du 01/01/21 au 31/12/21						1 911 749,73	6 038 837,57	
CUMULS AU 31/12/21						1 911 749,73	6 038 837,57	
SOLDE AU 31/12/21							4 127 087,84	

## 6930000-IMPOSITION DIFFEREE PASSIF (charges)

Exercice 2021

DATE	JOURNAL	FOLIO	PIECE	UNITE	LIBELLE	DEBIT	CREDIT	LETTRE
31/12/21	12	12	000029	51A	ID P SUR AMORTISSEMENTS PAGUERANI	2 549 982,54		
31/12/21	12	12	000030	51A	ID P SUR AMORTISSEMENTS MOLINO	1 018 261,69		
TOTAL (2) MOUVEMENTS du 01/01/21 au 31/12/21						3 568 244,23	0,00	
CUMULS AU 31/12/21						3 568 244,23	0,00	
SOLDE AU 31/12/21						3 568 244,23		





## الملحق رقم (06): الضرائب المؤجلة أصول لمؤونة التقاعد

CIC HODNA M28

PAGE:1  
EDITION DU 07/05/2023 11:58  
EXERCICE:01/01/21 AU 31/12/21

## FICHE D'IMPUTATION COMPTABLE

JOURNAL	12-Journal des Opérations diverses
PIECE	000025
FOLIO	12
DATE	31/12/21

LIBELLE	COMPTE LIB. COMPTE	UNITE	DEBIT	CREDIT
CONTATATION IDR 2021	6863000 DOT. AUX PROV./PENSIONS ET OBLIG.SIMILAIRES	51A	21 543 896,75	
CONTATATION IDR 2021	1531000 PROVISIONS POUR PENSIONS ET OBLIGATIONS SIMILAIRES	51A		21 543 896,75
ID A SUR CONSTATAION IDR	1331000 IMPOTS DIFFERES ACTIF S/I.D.A	51A	4 093 340,38	
ID A SUR CONSTATAION IDR	6920000 IMPOSITION DIFFEREE ACTIF (produits)	51A		4 093 340,38
TOTAL GENERAL			25 637 237,13	25 637 237,13





## الملحق رقم (07): الضرائب المؤجلة أصول للعطل السنوية

CIC HODNA M28

PAGE:2

EDITION DU 07/05/2023 11:53  
EXERCICE:01/01/21 AU 31/12/21

## FICHE D'IMPUTATION COMPTABLE

JOURNAL	12-Journal des Opérations diverses
PIECE	000026
FOLIO	12
DATE	31/12/21

LIBELLE	COMPTE	LIB. COMPTE	UNITE	DEBIT	CREDIT
PROVISION CONGER 2EM SEMESTRE 2021	6313000	CONGES PAYES	51A	6 759 458,89	
PROVISION CONGER 2EM SEMESTRE 2021	4281000	IND.CONGÉS À PAYER DUES AU PERSONNEL	51A		6 759 458,89
IDA PROVISION CONGER 2EM SEMESTRE 2021	1330000	IMPOTS DIFFERES ACTIF S/PROV.CONGE	51A	1 284 297,19	
IDA PROVISION CONGER 2EM SEMESTRE 2021	6920000	IMPOSITION DIFFEREE ACTIF (produits)	51A		1 284 297,19
TOTAL GENERAL				8 043 756,08	8 043 756,08





## الملحق رقم (08): الضرائب المؤجلة أصول على منحة الإطارات المسيرة

CIC HODNA M28

PAGE:2

EDITION DU 07/05/2023 11:53

EXERCICE:01/01/21 AU 31/12/21

## FICHE D'IMPUTATION COMPTABLE

JOURNAL	12-Journal des Opérations diverses
PIECE	000027
FOLIO	12
DATE	31/12/21

LIBELLE	COMPTE	LIB. COMPTE	UNITE	DEBIT	CREDIT
CONSTATATION PROV PARTIE VARIABLE CADRES DIRIG	6312210	PRIME VARIABLE ( CADRES D	51A	3 480 000,00	
CONSTATATION PROV PARTIE VARIABLE CADRES DIRIG	4210000	PERSONNEL, REMUNERATIONS DUES	51A		2 784 000,00
CONSTATATION PROV PARTIE VARIABLE CADRES DIRIG	4253000	AVANCE SUR PRIME VARIABLE	51A		696 000,00
CONSTATATION PROV PARTIE VARIABLE CADRES DIRIG	1332000	AUTRES IMPOTS DIFFERES ACTIF	51A	661 200,00	
CONSTATATION PROV PARTIE VARIABLE CADRES DIRIG	6920000	IMPOSITION DIFFEREE ACTIF (produits)	51A		661 200,00
TOTAL GENERAL				4 141 200,00	4 141 200,00



**الملحق رقم (09): الضرائب المؤجلة خصوم لمؤسسة (PAGLIERANI)**

CIC HODNA M28

PAGE:1

EDITION DU 07/05/2023 11:55

EXERCICE:01/01/21 AU 31/12/21

**FICHE D'IMPUTATION COMPTABLE**

JOURNAL	12-Journal des Opérations diverses
PIECE	000029
FOLIO	12
DATE	31/12/21
LIBELLE	I D P SUR AMORTISSEMENTS PAGLIERANI

COMPTE	LIB. COMPTE	UNITE	DEBIT	CREDIT
6930000	IMPOSITION DIFFEREE PASSIF (charges)	51A	2 549 982,54	
1340000	IMPOTS DIFFERES PASSIF	51A		2 549 982,54
	<b>TOTAL GENERAL</b>		<b>2 549 982,54</b>	<b>2 549 982,54</b>





## الملحق رقم (10): الضرائب المؤجلة خصوم لمؤسسة (MOLINO)

CIC HODNA M28

PAGE:2  
EDITION DU 07/05/2023 11:55  
EXERCICE:01/01/21 AU 31/12/21

## FICHE D'IMPUTATION COMPTABLE

JOURNAL	12-Journal des Opérations diverses
PIECE	000030
FOLIO	12
DATE	31/12/21
LIBELLE	I D P SUR AMORTISSEMENTS MOLINO

COMPTE	LIB. COMPTE	UNITE	DEBIT	CREDIT
6930000	IMPOSITION DIFFEREE PASSIF (charges)	51A	1 018 261,69	
1340000	IMPOTS DIFFERES PASSIF	51A		1 018 261,69
TOTAL GENERAL			1 018 261,69	1 018 261,69





## الملحق رقم (11): جدول يوضح ضرائب مؤجلة أصول وخصوم

CIC HODNA M28

BALANCE GENERALE  
-copie provisoire

PAGE:1

EDITION DU 07/05/2023 11:43

EXERCICE:01/01/21 AU 31/12/21

COMPTES	LIBELLE	REOUVERTURE(SOLDES)		MVM DU 01/01/21 AU 31/12/21		SOLDE AU 31/12/21	
		DEBIT	CREDIT	DEBIT	CREDIT	DEBIT	CREDIT
13300000	IMPOTS DIFFERES ACTIF S/PROV.CONGE	1 204 949,73	0,00	1 284 297,19	1 204 949,73	1 284 297,19	
13300020	IMPOTS DIFFERES ACTIF S/I.D.A	14 162 740,51	0,00	4 093 340,38	0,00	18 275 080,89	
13300030	AUTRES IMPOTS DIFFERES ACTIF	706 800,00	0,00	661 200,00	706 800,00	661 200,00	
13300000	Impôts différés actif	16 094 490,24	0,00	6 038 837,57	1 911 749,73	20 221 578,08	
13400000	IMPOTS DIFFERES PASSIF	0,00	15 800 369,46	0,00	3 568 244,23		19 368 613,69
13400000	Impôts différés passif	0,00	15 800 369,46	0,00	3 568 244,23		19 368 613,69
	TOTAL GENERAL	16 094 490,24	15 800 369,46	6 038 837,57	5 479 993,96	20 221 578,08	19 368 613,69





## الملحق رقم (12): جدول حساب الاهتلاك لمؤسسة (PAGLIERANI)

EPE /SPA FILIALE CEREALES CONSTANTINE  
CIC HODNA M'SILAImpact sur l'application des Nouvelles Durées d'Utilité  
Des Immobilisations  
PAGLIERANI

N° Ordre	Immobilisations concernées par les nouvelles durées d'utilité	Dotations aux amortissements avant l'application des nouvelles durées d'utilité (1)		Dotations aux amortissements après l'application des nouvelles durées d'utilité (2)		Impact (2)-(1)
		taux	montant	taux	montant	
1	TREMIE AVEC NIVEAUX	10%	46 233,90	6,66%	30 822,53	- 15 411,37
2	TREMIE	10%	46 233,90	6,66%	30 822,53	- 15 411,37
3	TREMIE	10%	46 233,90	6,66%	30 822,53	- 15 411,37
4	TREMIE AVEC NIVEAUX	10%	46 233,90	6,66%	30 822,53	- 15 411,37
5	TREMIE AVEC NIVEAUX	10%	46 233,90	6,66%	30 822,53	- 15 411,37
6	TREMIE AVEC VIS	10%	93 568,56	6,66%	62 379,06	- 31 189,50
7	TREMIE AVEC VIS	10%	93 568,56	6,66%	62 379,06	- 31 189,50
8	DOSEUR A VIS	10%	273 550,52	5,00%	136 775,26	- 136 775,26
9	DOSEUR A VIS	10%	273 550,52	5,00%	136 775,26	- 136 775,26
10	PESEUSE	10%	371 522,33	4%	148 608,93	- 222 913,40
11	ENSACHEUSE	10%	107 328,67	4%	42 931,47	- 64 397,20
12	COUSEUSE	10%	261 441,64	4%	104 576,66	- 156 864,98
13	BANDE TRANSPORTEUSE	10%	51 737,92	4%	20 695,17	- 31 042,75
14	PESEUSE	10%	634 064,78	4%	253 625,91	- 380 438,87
15	PESEUSE	10%	634 064,78	4%	253 625,91	- 380 438,87
16	ENSACHEUSE	10%	106 778,27	4%	42 711,31	- 64 066,96
17	ENSACHEUSE	10%	106 778,27	4%	42 711,31	- 64 066,96
18	COUSEUSE	10%	261 441,64	4%	104 576,66	- 156 864,98
19	COUSEUSE	10%	261 441,64	4%	104 576,66	- 156 864,98
20	BANDE TRANSPORTEUSE	10%	52 838,73	4%	21 135,49	- 31 703,24
21	BANDE TRANSPORTEUSE	10%	52 838,73	4%	21 135,49	- 31 703,24
22	PESEUSE	10%	210 804,52	4%	84 321,81	- 126 482,71
23	PESEUSE	10%	210 804,52	4%	84 321,81	- 126 482,71
24	ENSACHEUSE	10%	107 879,08	4%	43 151,63	- 64 727,45
25	ENSACHEUSE	10%	107 879,08	4%	43 151,63	- 64 727,45
26	COUSEUSE	10%	261 441,64	4%	104 576,66	- 156 864,98
27	COUSEUSE	10%	261 441,64	4%	104 576,66	- 156 864,98
28	BANDE TRANSPORTEUSE	10%	52 838,73	4%	21 135,49	- 31 703,24
29	BANDE TRANSPORTEUSE	10%	52 838,73	4%	21 135,49	- 31 703,24
30	CARROUSEL	10%	1 320 968,30	4%	528 387,32	- 792 580,98
31	CARROUSEL	10%	1 320 968,30	4%	528 387,32	- 792 580,98
32	DOSEUR	10%	26 419,37	4%	10 567,75	- 15 851,62
33	DOSEUR	10%	26 419,37	4%	10 567,75	- 15 851,62
34	SYSTÈME DE GROUPEMENT	10%	499 766,34	4%	199 906,54	- 299 859,80
35	FOUR	10%	449 129,22	4%	179 651,69	- 269 477,53
36	CONVOYEUR DE SORTIE	10%	52 838,73	4%	21 135,49	- 31 703,24
TOTAL			8 830 122,63		3 698 307,30	- 5 131 815,33

- 1 018 261,69





## الملحق رقم (13) : جدول حساب الاهتلاك لمؤسسة (MOLINO)

EPE /SPA FILIALE CEREALES CONSTANTINE  
CIC HODNA M'SILAImpact sur l'application des Nouvelles Durées d'Utilité  
Des Immobilisations  
MOLINO

N° Ordre	Immobilisations concernées par les nouvelles durées d'utilité	Dotations aux amortissements avant l'application des nouvelles durées d'utilité (1)		Dotations aux amortissements après l'application des nouvelles durées d'utilité (2)		Impact (2)-(1)
		taux	montant	taux	montant	
1	LOT GRAVITAIRE ET COUD	10%	3 172 769,11	5%	1 586 384,56	- 1 586 384,55
2	LOT INSTALLATION ELECTRIQUE ET PLC	10%	1 084 499,68	5%	542 249,84	- 542 249,84
3	LOT INSTALLATION ELECTRIQUE ET PLC	10%	8 877 402,44	5%	4 438 701,22	- 4 438 701,22
4	LOT TUYAUTERIE D'ASPIRATION GRAVITAIRE ET COUD	10%	3 718 629,22	5%	1 859 314,61	- 1 859 314,61
5	LOT TUYAUTERIE D'ASPIRATION GRAVITAIRE	10%	3 455 941,37	5%	1 727 970,68	- 1 727 970,69
6	APPAREILS A SYLNDRES MUD -32-M-250X1009 923	10%	274 374,54	5%	137 187,27	- 137 187,27
7	APPAREILS A SYLNDRES MUD -32-M-250X1009 895	10%	274 374,54	5%	137 187,27	- 137 187,27
8	APPAREILS A SYLNDRES MUD -32-M-250X1009 923	10%	274 374,54	5%	137 187,27	- 137 187,27
9	APPAREILS A SYLNDRES MUD -32-M-250X1009 923	10%	274 374,54	5%	137 187,27	- 137 187,27
10	APPAREILS A SYLNDRES MUD -32-M-250X1009 923	10%	274 374,54	5%	137 187,27	- 137 187,27
11	APPAREILS A SYLNDRES MUD -32-M-250X1009 923	10%	274 374,54	5%	137 187,27	- 137 187,27
12	APPAREILS A SYLNDRES MUD -32-M-250X1009 922	10%	274 374,54	5%	137 187,27	- 137 187,27
13	APPAREILS A SYLNDRES MUD -32-M-250X1009 894	10%	274 374,54	5%	137 187,27	- 137 187,27
14	APPAREILS A SYLNDRES MUD -32-M-250X1009 923	10%	274 374,54	5%	137 187,27	- 137 187,27
15	BALANCE AUTOMATIQUE Ms-70-100-8990	10%	268 025,19	5%	134 012,60	- 134 012,58
16	VALEK Mud 14-500-9150	10%	110 254,35	5%	55 127,18	- 55 127,16
17	VALEK Mud 14-500-9150	10%	110 254,35	5%	55 127,18	- 55 127,16
18	VALEK Mud 14-500-9150	10%	110 254,35	5%	55 127,18	- 55 127,16
19	DEBIMETRE AUTOMATIQUE MUT 46 A-8923	10%	172 850,08	5%	86 425,04	- 86 425,04
20	DEBIMETRE AUTOMATIQUE MUT 46 A-9203	10%	172 850,08	5%	86 425,04	- 86 425,04
21	MOUILLEUR INTENSIF MUT/30/200-8924	10%	122 921,27	5%	61 460,63	- 61 460,65
22	MOUILLEUR INTENSIF MUT/30/200-9289	10%	122 921,27	5%	61 460,63	- 61 460,65
23	SASSEUR A SEMOULE Mud 12B-9265	10%	134 326,85	5%	67 163,43	- 67 163,41
24	SASSEUR A SEMOULE Mud 12B-9265	10%	134 326,85	5%	67 163,43	- 67 163,41
25	COMPRESSEUR A AIR ET DEPOT AVEC SECHOIR	10%	259 410,35	5%	129 705,18	- 129 705,16
26	PLANSICHTER METALIQUE Mud16-828-G+N-8962	10%	543 410,71	5%	271 705,36	- 271 705,34
27	PLANSICHTER METALIQUE Mud16-828-G+N-8947	10%	543 410,71	5%	271 705,36	- 271 705,34
28	SEPARATEUR BLE Mut 24-15100-8871	10%	143 942,53	5%	71 971,27	- 71 971,25
29	BATTERIE DE TRIAGE BLE DUR Mut 07-92/300-39185	10%	229 466,06	5%	114 733,03	- 114 733,03
30	PALAN 7,5 T	10%	884 684,00	5%	442 342,00	- 442 342,00
TOTAL			26 841 921,68		13 420 960,88	- 13 420 960,72





الجمهورية الجزائرية الديمقراطية الشعبية  
وزارة التعليم العالي والبحث العلمي  
جامعة محمد بوضياف بالمسيلة  
كلية العلوم الاقتصادية والتجارية وعلوم التسيير  
قسم علوم المالية والمحاسبة



المسيلة في: 15/03/2023

رقم: 31/31/2023

إلى السيد: .....

الموضوع: طلب مساعدة الطلبة على إجراء الترخيص الميداني.

سيدي المحترم، تحية طيبة و بعد...

في إطار افتتاح الجامعة على محيطها الاقتصادي والإداري، ومن أجل مساعدة الطلبة في إعداد مذكرات التخرج، التي تدخل ضمن متطلبات نيل شهادة الماستر في شعبة: المالية والمحاسبة..... تخصص: محاسبة تجارية متقدمة..... فإنه يشرفنا أن نطلب من سيادتكم مساعدة الطلبة المذكورين في الجدول أدناه، على إجراء ترخيصهم الميداني بمؤسساتكم. تقبلوا منا فائق التقدير والاحترام.

الطلبة:

الرقم	الاسم واللقب	رقم بطاقة الطالب	رقم ب.ت.و/ ر.س	الإمضاء
01	بشرى ناصري	181835083810	202353775	
02				
عنوان المذكرة: واقع تطبيق المعيار المحاسبي IAS.12 الضرائب المؤجلة ديني النظام المحاسبي المالي والنظام الحيثي				
دراسة حالة المركب الصناعي التجاري الحضنة المسيلة				
المشرف (الاسم و اللقب و الإمضاء)		هيئة الترخيص (الإمضاء والختم)		رئيس القسم (الإمضاء والختم)



الجمهورية الجزائرية الديمقراطية الشعبية

Université Mohamed Boudiaf a M'sila

وزارة التعليم العالي والبحث العلمي

جامعة محمد بوضياف بالمسيلة

Faculté des Sciences Économiques, Commerciales et  
des Sciences de Gestion



كلية العلوم الاقتصادية والتجارية وعلوم التسيير  
قسم: علم المالية والمحاسبة

Département: .....

### تصريح شرفي

بالالتزام بمعايير الأمانة والنزاهة العلمية في إنجاز مذكرة الماستر

أنا الممضي اسفله:

الطالب (ة): **ناصرى بشرى** المولود(ة) بتاريخ: **15 ماي 2005** ب: **المسيلة**  
الحامل لبطاقة التعريف الوطنية (أور.س.) رقم: **20180206353715** الصادرة بتاريخ: **06.02.2018** عن: **الخضراء المسيلة**  
المسجل بالسنة الثانية ماستر شعبة: **محاسبة مالية** تخصص: **محاسبة جمالية موجهة** خلال السنة الجامعية **2023/2022**  
والمعد للمذكرة التي تحمل عنوان:

**واقف تطبيق المعيار المحاسبي الدولي IAS19 الضرائف المؤجلة بين النظام  
المحاسبة المالي والنظام الحيائي  
دراسة حالة المركز الصناعي التجاري الحضنة المسيلة**

أصرح بشرفي أني التزمت بمراعاة معايير الأمانة والنزاهة العلمية المطلوبة في إنجاز المذكرة المذكورة أعلاه.

حرر بتاريخ: **08/06/2023**

التوقيع والبصمة

**Jacky**



## الملخص

تم من خلال هذا البحث دراسة واقع تطبيق المعيار المحاسبي الدولي الضرائب المؤجلة بين النظام المحاسبي المالي والنظام الجبائي، حيث تم استعراض الأسس النظرية للمعيار المحاسبي الدولي لضرائب الدخل (IAS12) وكذلك عرض تقنية الضرائب المؤجلة حسب المعيار الدولي رقم 12، بالإضافة إلى نظرة عامة عن النظام المحاسبي المالي والنظام الجبائي وطريقة المعالجة المحاسبية والجبائية وفقاً لمعيار ضرائب الدخل (IAS12). تدعيماً للجانب النظري وتثمينه بدراسة تطبيقية حول موضوع البحث، كانت الدراسة في المركب الصناعي التجاري الحضنة بالمسيلة وذلك للوقوف على واقع تطبيق المعيار المحاسبي الدولي الضرائب المؤجلة من خلال النظام المحاسبي المالي والنظام الجبائي.

وقد خلصت الدراسة إلى مجموعة من النتائج أهمها: يوجد التزام غير كاف للضرائب المؤجلة أصول وخصوم على مستوى الكشوف المالية محل الدراسة، وهذا لعدم إلزامية التشريع الضريبي بتطبيق هذه الطريقة. بالإضافة إلى نقص التكوين والتأهيل العلمي والمهني للمحاسبين، حيث تم الاعتماد على المنهج الوصفي. وأوصت الدراسة إلى ضرورة التدريب والتكوين للمهنيين والمحاسبين وإجراء دورات تكوينية لهم في المحاسبي والجبائي.

**الكلمات المفتاحية:** المعيار المحاسبي الدولي لضرائب الدخل (IAS12)، الضرائب المؤجلة، النظام المحاسبي المالي، النظام الجبائي.

## ***Summary***

*Through this research, the reality of applying the International Accounting Standard Deferred Taxes between the Financial Accounting System and the fiscal system was studied, where the theoretical foundations of the International Accounting Standard for Income Taxes were reviewed, as well as the deferred tax technique presented according to International Standard No. 12, in addition to an overview of the financial accounting system and the system Taxation and the method of accounting and tax treatment according to the Income Tax Standard. To support the theoretical side and evaluate it with an applied study on the subject of the research, the study was conducted in the industrial and commercial complex of Al-HODNA in M'sila in order to find out the reality of applying the International Accounting Standard for Deferred Taxes through the Financial Accounting System and The Tax System.*

*The study concluded a set of results, the most important of which are: There is an insufficient commitment to deferred taxes, assets and liabilities at the level of the financial statements under study, and this is because tax legislation is not obligatory to apply this method. In addition to the lack of training and scientific and professional qualification of accountants, where the descriptive approach was relied upon. The study recommended the need for training and training for professionals and accountants and conducting training courses for them in accounting and taxation.*

***Keywords:*** *International Accounting Standard for Income Taxes, Deferred Taxes, Financial Accounting System, Tax System.*

بِسْمِ اللَّهِ الرَّحْمَنِ الرَّحِيمِ