

جامعة محمد بوضياف - المسيلة

كلية العلوم الإنسانية والاجتماعية

قسم علم النفس



المشكلات السلوكية الشائعة لدى أطفال ما قبل المدرسة
دراسة ميدانية لأولياء الأطفال ما قبل المدرسة لولاية المسيلة

مذكرة مكملة لنيل شهادة ليسانس في علم النفس

تخصص: علم النفس العيادي

تحت إشراف الأستاذة:

د. لمين نصيرة

إعداد الطلبة:

يوسف سميرة

دلهوم دنيا

ناقص مروة

بِسْمِ اللَّهِ الرَّحْمَنِ الرَّحِيمِ

بِسْمِ اللَّهِ الرَّحْمَنِ الرَّحِيمِ

بِسْمِ اللَّهِ الرَّحْمَنِ الرَّحِيمِ

شكر وتقدير

الحمد والشكر والثناء لله الواحد الأحد الذي وفقنا في مسارنا الدراسي، وأعاننا على أداء واجبنا فيه، وبإمكانياتنا في مجهودنا . . . له كل الفضل والمنة.

أما بعد:

فإننا نتوجه بحالص الشكر والتقدير إلى الأستاذ الكريم "لمين نصيرة" الذي أشرف على هذا

العمل المتواضع، والذي بالرغم من الظروف الصعبة التي واجهتنا لم يتوان في تقديم المساعدة

والنصائح القيمة التي أفادني بها.

كما لا يفوتنا شكر أساتذة كلية الآداب واللغات قسم أدب عربي ممن ساهموا في نجاحنا

بينابيع عطائهم ومن ساعد في هذا.

فهرس



المحتويات



فهرس المحتويات

الصفحة	المحتوى
	شكر وعرهان
	الإهداء
	فهرس المحتويات
	فهرس الجداول
	فهرس الاشكال
أ	مقدمة
الفصل الأول: الإطار العام للدراسة	
03	1. الإشكالية
04	2. التساؤلات الفرعية
04	3. فرضيات
04	4. أهداف البحث
04	5. أهمية البحث
05	6. تحديد المفاهيم

05	7. الدراسات السابقة
	الفصل الثاني: المشكلات السلوكية
08	1. تعريف المشكلات السلوكية
09	2. خصائص ذوي المشكلات السلوكية
10	3. أسباب المشكلات السلوكية
11	4. أنواع المشكلات السلوكية
14	5. تصنيفات المشكلات السلوكية
16	6. النظريات المفسرة للمشكلات السلوكية
18	7. مرحلة الطفولة ما قبل المدرسة
18	7.1 مفهوم مرحلة الطفولة
19	8. مظاهر النمو في مرحلة الطفولة المبكرة
19	8.1 خصائص النمو الجسمي الحركي
19	8.2 خصائص النمو الانفعالي
20	8.3 خصائص النمو اللغوي
21	8.4 خصائص النمو العقلي
21	8.5 خصائص النمو الاجتماعي

22	9. أهم مطالب النمو في مرحلة الطفولة المبكرة
	الفصل الثالث: الإجراءات المنهجية للدراسة
24	1. منهج الدراسة
24	2. مجتمع الدراسة والعينة
24	3. عينة الدراسة
25	4. أدوات جمع البيانات
28	5. الأساليب الإحصائية
	الفصل الرابع: عرض وتحليل ومناقشة النتائج
30	عرض نتائج الدراسة الأساسية
32	1- عرض ومناقشة نتائج الفرضيات
35	مناقشة النتائج
38	خاتمة
40	قائمة المراجع
////	الملاحق

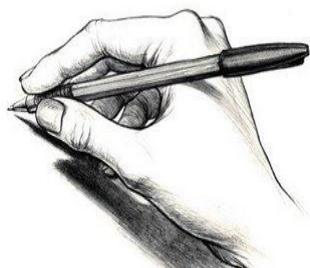
فهرس الجداول

الصفحة	مضمونه
25	جدول رقم (01): مصفوفة ارتباطات بنود محور الغضب مع الدرجة الكلية للمحور.
26	جدول رقم (02): مصفوفة ارتباطات بنود محور (العدوان) مع الدرجة الكلية للمحور.
27	الجدول رقم (03) يوضح العلاقة الارتباطية بين الدرجة الكلية لاستبيان السلوكية الشائعة لدى أطفال ما قبل المدرسة وأبعاده الفرعية
28	الجدول رقم (04): يوضح معامل ألفا كرونباخ لاستبيان المشكلات السلوكية الشائعة لدى أطفال ما قبل المدرسة
30	الجدول رقم (05) يوضح توزيع أفراد عينة الدراسة حسب متغير الجنس
30	الجدول رقم (06) يوضح توزيع أفراد عينة الدراسة حسب متغير الفترة العمرية
31	جدول رقم (07) يوضح التحقق من شرط التوزيع الطبيعي بالنسبة للمتغير محل الدراسة
33	جدول رقم (08) يوضح نتائج اختبار "ت" ودلالاتها الإحصائية للفروق بين متوسطات درجات استجابات افراد العينة على استبيان المشكلات السلوكية لدى أطفال ما قبل المدرسة تبعاً لمتغير الجنس.
34	جدول رقم (09) يوضح نتائج اختبار "ت" ودلالاتها الإحصائية للفروق بين متوسطات درجات استجابات افراد العينة على استبيان المشكلات السلوكية لدى أطفال ما قبل المدرسة تبعاً لمتغير الفئة العمرية (2-4/4-6).

فهرس الأشكال

صفحة	عنوان الشكل
30	الشكل رقم (01) يوضح توزيع نسب أفراد عينة الدراسة حسب متغير الجنس
31	الشكل رقم (02) يوضح توزيع نسب أفراد عينة الدراسة حسب متغير القسم
32	شكل رقم (03) يوضح التوزيع الطبيعي لبيانات متغير المشكلات السلوكية لطفل ما قبل المدرسة

مقدمة

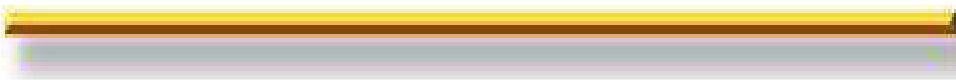


مما لا شك فيه ان مرحلة الطفولة هي أهم مراحل الحياة وان الاهتمام بالأطفال في هذه المرحلة والكشف عن مشكلاتهم والعمل على توفير وتهيئة البيئة المناسبة والصالحة لنموهم تأتي في مقدمة الدلالات على تقدم ورقي المجتمع لان الاهتمام بالطفل والطفولة هو اهتمام بمستقبل الأمة وتطورها.

ان صورة المستقبل تبدأ بالطفل لذا يجب الاهتمام بالأطفال ومشاكلهم في هذه المرحلة العمرية الحرجة فهي تحتوي على الكثير من المشكلات السلوكية التي ترهق الأهل وتترك آثار عديدة في شخصية الطفل.

وفي ضوء ما تطرقنا إليه سابقا تأتي هذه الدراسة لدراسة لبعض المشكلات السلوكية لأطفال ما قبل المدرسة لعينة مكونة من 30 من الآباء والأمهات من ولاية مسيلة ويرجع اختيارنا لهذا الموضوع هو قلة عدد الدراسات التي تناولت أطفال ما قبل المدرسة ولكثرة المستفيدين منه من آباء وأمهات ومربين الذين هم بتماس مباشر مع الأطفال حيث حددنا في الفصل الأول إشكالية الدراسة وتساؤلاتها إلى جانب أهميتها وأهدافها ومصطلحات الدراسة وكذلك الدراسات السابقة وفي الفصل الثاني الاطار النظري للدراسة حيث تطرقنا الى مبحثين الاول تطرقنا فيه الى المشكلات السلوكية ويحتوي على تعريف المشكلات وخصائص نوي المشكلات السلوكية وأسبابها وأنواعها والتصنيفات والنظريات المفسرة للمشكلات السلوكية أما المبحث الثاني فتطرقنا فيه الى مرحلة الطفولة ما قبل المدرسة حيث يحتوي على مفهوم مرحلة الطفولة ومظاهر النمو في مرحلة الطفولة ما قبل المدرسة وكذلك اهم مطالب النمو في هذه مرحلة.

الفصل الأول: الإطار العام
للدراصة



1. الإشكالية الدراسة:

إن مرحلة الطفولة قاعدة أساسية في حياة الفرد وبداية التنشئة الشخصية ونظراً لأهمية هذه المرحلة في تكوين شخصية الإنسان لما لها من تأثير في بقية حياته وهي تعتبر من أهم مراحل النمو فهي الحجر الأساسي لدى الطفل في تأسيس شخصية الطفل وإذا ما تم بناءها بصورة سليمة و صحيحة نتج عنها شخص مثالي يستطيع مواجهة الظروف الصعبة للحياة بكل ثبات وان تم بناء الشخصية بصورة خاطئة وغير طبيعية نتج عنها شخصية ضعيفة لا تستطيع مواجهة صعوبات الحياة وفي هذه المرحلة تطراً على الطفل في فترة ما قبل المدرسة عدة مشكلات سلوكية منها الصحية والنفسية والتربوية حيث تصاحب الطفل وتسبب للأهل الإرهاق وأثار في شخصية الطفل ومستقبله وهذه المشكلات تكون مختلفة عند فئة الذكور على فئة الإناث ففي دراسة فيلبس وآخرون 1954 حول المشكلات السلوكية أسفرت عن إن عدد كبير من الذكور الذين يعانون من المشكلات السلوكية أكثر من عدد الإناث حيث إن العدوان من أكثر المشاكل انتشاراً في هذه المرحلة بنسبة 76% ومن هنا يتم طرح التساؤل التالي: ماهي المشكلات السلوكية الشائعة لدى أطفال ما قبل المدرسة.

2. التساؤلات الفرعية:

- ✓ هل تختلف المشكلات السلوكية موضع الدراسة الغضب والعدوانية عند الفئة العمرية.
- ✓ من عامين إلى ثلاث سنوات وعند الفئة العمرية من ثلاث إلى ستة سنوات.
- ✓ هل تختلف المشكلات السلوكية موضع الدراسة الغضب والعدوانية بين الإناث والذكور في مرحلة ما قبل المدرسة.

الفصل الأول: الإطار العام للدراسة

3. فرضيات الدراسة:

✓ هناك اختلاف في المشكلات السلوكية الغضب والعدوانية لدى أطفال ما قبل المدرسة بين الفئة العمرية من عامين إلى ثلاث أعوام وبين الفئة العمرية من ثلاث إلى ستة أعوام.

✓ هناك اختلاف بين الذكور والإناث في المشكلات السلوكية الغضب والعدوانية لدى أطفال ما قبل المدرسة

4. أهداف الدراسة:

✓ التعرف على المشكلات السلوكية لدى أطفال ما قبل المدرسة

✓ إعداد أداة تهدف إلى الكشف عن المشكلات السلوكية لدى أطفال ما قبل المدرسة

✓ تناول بعض المشكلات السلوكية الموجودة في هذه المرحلة

5. أهمية الدراسة:

تستمد أهمية الدراسة من خلال المشكلات التي يعاني منها الطفل في مرحلة الطفولة حيث تمكنا من:

✓ التعرف على أهم المشكلات السلوكية

✓ إضافة قيمة علمية في مجال المشكلات السلوكية لدى أطفال ما قبل المدرسة

✓ تأتي هذه الدراسة لتلقي الضوء على شريحة مهمة في المجتمع ونادرا ما تكون محورا للدراسة رغم أهميتها

✓ التعرف على المشكلات السلوكية التي يعاني منها الطفل قبل مرحلة المدرسة.

الفصل الأول: الإطار العام للدراسة

6. مصطلحات الدراسة:

المشكلات السلوكية: هي اضطرابات وظيفية في الشخصية نفسية المنشأ تبدو في صورة أعراض نفسية وجسمية مختلفة تؤثر على سلوك الفرد فتعيق توافقه النفسي.

إجرائيا: هو سلوك ظاهر يصدر عن طفل محروم ويكون هذا السلوك غير مرغوب فيه ونتائجه غير مرضية للآخرين.

الطفل: هو كل من يبلغ من العمر اقل من ثمانية عشر عاما وهي مرحلة عمرية من دور الحياة.

مرحلة الطفولة ما قبل المدرسة: هي مرحلة مبكرة في حياة الإنسان يكون فيها في حالة اعتماد واضحة على المحيطين به وهي فترة ما بين نهاية الرضاعة وسن السادسة إي مرحلة الطفولة الأولى أو المبكرة

7. الدراسات السابقة:

ان مراجعة الدراسات السابقة عنصر مهم من المفصليات المرجعية فهي نقطة انطلاق ضمن مراجعة أدبيات الدراسات السابقة يستمد وجودها من التراكم المعرفي ومن المبررات المنهجية في إبراز الدراسات وتوظيفها للاستفادة منها

الدراسة الأولى : دراسة محمود واحمد (2000): حيث اهتمت بوجهات نظر المعلمين حول أسباب المشكلات السلوكية لد أطفال المرحلة الابتدائية حيث هدفت الدراسة إلى التعرف على المشكلات السلوكية الأكثر انتشارا والكشف عن أسبابها تكونت عينة الدراسة من 184 فردا من الجنسين وتضمنت ثلاث عينات فرعية من الأدوات المستخدمة قائمة المشكلات السلوكية لتلاميذ المرحلة الابتدائية من إعداد الباحث والمنهج هو الوصفي وأوضحت نتائج الدراسة وجود فروق ذات دلالة إحصائية بين درجة شيوع وانتشار

الفصل الأول: الإطار العام للدراسة

المشكلات السلوكية كما عدم وجود فروق ذا دلالة إحصائية بين عوامل وأسباب المشكلات السلوكية لتلاميذ المرحلة الابتدائية

الدراسة الثانية: دراسة نادر 2004 اهتمت بغياب الأب وعلاقته ببعض المتغيرات النفسية لدى الأبناء في مرحلة الطفولة المبكرة وهدفت إلى تحديد العلاقة بين غياب الأب بمتغيرات الميول إلى العدوانية وتقدير الذات تكونت العينة من 199 فرداً من كلا الجنسين استخدم النهج التجريبي والأداة من إعداد الباحث حيث أظهرت النتائج وجود علاقة ارتباطية ذات دلالة إحصائية بين متغيرات الدراسة وأوضحت خطورة غياب الأب على شخصية الطفل والتي تجلت في ارتفاع مستوى المشكلات السلوكية

تعقيب على الدراسات السابقة: يرى الباحث بعد عرض الدراسات يمكننا القول إن الدراسة الراهنة تتشابه مع تلك الدراسات بل وتنطلق منها حيث أنها تثير قضية في غاية الأهمية تئن منها كثير من المجتمعات حيث تتفق دراستي مع دراسة محمود واحمد ودراسة نادر التي تناولت العديد من المشكلات السلوكية في مرحلة الطفولة حيث تنتهج الدراسة الحالية ذات المنهج الذي تنتهجه دراسة محمود واحمد كما استفادة الدراسة الحالية من دراسة نادر في التعرف على المشكلات السلوكية وتختلف الدراسة الحالية مع الدراسات السابقة في تناولها للمشكلات السلوكية الشائعة لدى أطفال ما قبل المدرسة كما اختلفت كذلك في العينة والأداة مع الدراسات السابقة كذلك في الأهداف والأهمية.

الفصل الثاني: المشكلات السلوكية
لدى أطفال مرحلة ما قبل المدرسة



الفصل الثاني: ————— المشكلات السلوكية لدى أطفال مرحلة ما قبل لمدرسة

1. تعريف المشكلات السلوكية:

لا يوجد تعريف عام ومقبول للمشكلات السلوكية ويعود السبب إلى:

- ✓ عدم الاتفاق حول مفهوم الصحة النفسية.
- ✓ وجود مشاكل في قياس المشكلات السلوكية.
- ✓ تنوع الخلفيات النظرية والأطر الفلسفية المستخدمة.
- ✓ تباين الجهات والمؤسسات التي تصنف الأطفال المضطربين وتخدمهم.

فيما يلي مجموعة من التعريفات حسب المناحي التي تناولها:

✓ تعريفات ذات المنحى الاجتماعي (هويت روس كهوفمان)

إن أهم ما تشير إليه هذه التعريفات هي إن السلوك المضطرب متكرر الحدوث وغير مقبول اجتماعيا وان الاضطرابات السلوكية تعرض الطفل إلى مشاكل خطيرة في حياته.

تعريفات ذا المنحى النفس اجتماعي (هاري نج وفيليبس):

أهم ما يشير إليه هذه التعريفات هو الاعتماد على اتجاهات الملاحظ الذي يقوم بملاحظة السلوك في تفسير طبيعة ونوعية السلوك وان الاندفاع والعدوان والخروج عن القواعد الانسحاب وكذلك الاكتئاب تعد من خصائص المضطربين سلوكيا.

تعريفات ذات المنحى التربوي (فورنس باور ولام برت):

ومن اهم ما تشير إليه هذه التعريفات التركيز على السلوك والأداء الدراسي وتأثير الخبرات الاجتماعية والتربوية بالاضطرابات السلوكية (مختار وفيق صفوت 2001ص 56).

الفصل الثاني: ————— المشكلات السلوكية لدى أطفال مرحلة ما قبل لمدرسة

2. خصائص ذوي المشكلات السلوكية:

نورد فيما يلي بعض الخصائص إلى يتميز بها المضطربين سلوكيا:

2. 1. الخصائص المعرفية:

لا توجد نسبة محددة من الذكاء يندرج تحتها الأطفال المضطربين سلوكيا وبعض المضطربين سلوكيا غير على الفهم والاستيعاب المعلومات التي تأتي من البيئة لكنهم يستطيعون لفظ الكلمات ولكن فهمهم قليل للكلمات وكذلك لديهم مهارات الذاكرة ضعيفة فلا يستطيعون تذكر موقع ممتلكاتهم الشخصية مثل الملابس والأدوات وكذلك التحصيل الدراسي يعد منخفضا مقارنة بالأطفال العاديين (جمال متقال وآخرون 2000ص14)

2. 2. الخصائص الانفعالية:

مثل في القلق حيث يكون عند المضطربين سلوكيا يكون أكثر حيث أشار ميشيل 1971 ان الطفل القلق يظهر انفعالات ومشاعر مثل في الوتر عدم الراحة الجسمية وسرعة الغضب أما بالنسبة للدافعية عند قليل من الأطفال لا يحثون لممارسة النشاطات ويعود ذلك الى عدم فهمهم للنشاط أو الخوف من النشاطات الجديدة أو انخفاض مفهوم الذات لديه نتيجة لتكرار الفشل (خولة احمد 2003 ص 101)

2. 3. الخصائص السلوكية:

يكون سلوكه بهدف جذب الانتباه مثل الصراخ التهريج المرح الصاخب القيام بحركات جسدية وكذلك السلوك الفوضوي في غرفة الصف الممثل بالكلام غير الملائم والتصفيق أما العدوان الجسدي يتمثل بالقيام بسلوكيات عدائية ضد الآخرين والذات مثل العض الخدش التهيب أما العدوان اللفظي مثل قوله أنا أبله إنا لا أساوي شيء والهدف

الفصل الثاني: ————— المشكلات السلوكية لدى أطفال مرحلة ما قبل لمدرسة

منه إلحاق الأذى النفسي بالذات وكذلك عدم الاستقرار في السلوك والتنافس الشديد وكذلك عدم النضج الاجتماعي وتكون علاقاته الشخصية غير فعالة

3. أسباب المشكلات السلوكية:

ان أسباب المشكلات السلوكية لدى الأطفال عديدة ويمكن إجمالها فيما يلي:

3. 1. الأسباب العقلية:

وتنحصر في العوامل الوراثية والعوامل الاثرية في البيئة الذي يعيش فيها الأطفال وأساليب التنشئة التي يربا عليها الأطفال وما فيها من حث على الإنجاز والتفوق وتنمية القدرات والمهارات أو إهمال لذلك والعوامل العقلية تؤثر على سلوك الأطفال وخصوصا وإننا نعلم ان عدم النضج العقلي يلعب دورا كبيرا وجوهريا في سلوك أطفالنا

3. 2. الاسباب النفسية:

وهي تمثل في:

- ✓ الشعور بالخوف وضعف الثقة بالنفس.
- ✓ الخجل والانطواء التهاون.
- ✓ عدم القدرة على التفكير المستقل الشعور بالنقص.
- ✓ الحرمان العاطفي والحرمان من الأشياء التي يريدونها.
- ✓ عدم الشعور بالدفء العاطفي والأمان وكذلك التدليل الزائد والحماية الزائدة

3. 3. الاسباب الاجتماعية: منها

- ✓ الجو المنزلي السائد.
- ✓ الجو المدرسي العام.
- ✓ التغيب عن المدرسة أو الهروب منها.

الفصل الثاني: ————— المشكلات السلوكية لدى أطفال مرحلة ما قبل لمدرسة

✓ أساليب التربية في الأسرة وتبدل المعلمين المتكرر.

✓ الضغوط الاجتماعية.

4. أنواع المشكلات السلوكية

هناك العديد من المشكلات التي يعاني منها الأطفال وفيما يلي يتم عرض بعض

من هذه المشكلات:

المشكلة الأولى: الغضب

تعريف الغضب: هو مرحلة انفعالية تشتمل على مجموعة من الدرجات تبدأ بالغضب البسيط كالغضب والاستثارة والضيق ثم تنتهي بالغضب الشديد الممثل في التمزيق والتدمير ولعنف كما يتسم سلوك الطفل بالهياج الشديد والصراخ والتذمر ويظهر الغضب عند الطفل كلما تعرض لعائق أو واجه مشكلة.

أشكاله:

1. **الغضب الإيجابي:** يظهر على الطفل الصراخ أو الرفس أو كسر الأشياء أو التخريب وتظهر لدى الأطفال الانبساطيين.

2. **الغضب السلبي:** تمثل مظاهره في الانسحاب والانطواء مع كبح المشاعر حيث نرى الطفل يرفض الطعام والذهاب الى المدرسة أو الخروج مع والديه.

أسبابه: تمثل في إجبار الطفل على القيام بعمل لا يحبه والدليل الزائد أو فقدان أحد ألعابه والخلافات الأسرية كذلك عدم الاهتمام به وضعف الحالة الصحية للطفل مع عصبية الإباء وكثرة نقد الأبناء والضعف العام والتشوّهات الخلقية

الفصل الثاني: ————— المشكلات السلوكية لدى أطفال مرحلة ما قبل لمدرسة

المشكلة الثانية: العدوان

مفهومه: هي استجابة طبيعية تظهر عند الطفل حين ما يحتاج الى حماية أمنه وسعادته وفرديته انه سلوك يلحق أذى بالآخرين نفسيا وجسديا

أسباب العدوان:

✓ نفسية تتمثل في الإحباط كأهم عامل في الميول العدوانية عند الطفل خصوصا ينتج من خلال الحرمانات العاطفية أو إشباع حاجياته النفسية أو الغذائية ويتم تصوره على انه جرح نرجسي وبالتالي تولد لديه مشاعر النقص حيث يسلك سلوك عدواني للتعويض أو تصريف الشحنة الانفعالية لتوظيفها في سلوك عدواني.

✓ أسباب أسرية واجتماعية المتمثلة في علاقته مع أسرته وموقعه في الأسرة ومشاعر الغيرة التي تولد عنده الميول العدوانية وتفضيل الأهل طفل عل آخر وأسلوب العقاب أو اضطهاد الأب للام أو استحقار الطفل والتساهل في التربية وتعزيز الأهل للسلوك العدواني.

✓ أسباب صحية عضوية المتمثلة في تشوهات الولادة العضوية أو جروح دماغية أو تشوهات تصيب الجنين أثناء الحمل حيث تحدث تغيرات في الحالة العقلية والمزاجية عند الطفل حيث تتمثل طريقة علاج هذه المشكلة في تعزيز السلوك المرغوب وتعليم المهارات الاجتماعية كمهارة تأكيد الذات والثقة بالنفس.

الفصل الثاني: ————— المشكلات السلوكية لدى أطفال مرحلة ما قبل لمدرسة

مظاهر السلوك العدواني:

يتمثل العدوان في صور متعددة منها

- ✓ ما يظهر على قسماات الوجه مثل العبوس احمرار الوجه النظرات الغاضبة.
 - ✓ من خلال الفم مثل العض البصق إصدار أصوات الزرابة الاحتقار الاستتكار.
 - ✓ من خلال الجسم مثل الارتماء على الأرض الرفس الإغماء الضرب الدفع الصراخ.
 - ✓ من خلال الصور اللفظية مثل الصياح الصراخ الألفاظ الجارحة البذاءة في القول.
 - ✓ من خلال الصور المعنوية مثل العناد المخالفة الدهور والفشل اللامبالاة التحدي.
 - ✓ من خلال الأفعال العدوانية العلنية مثل إشعال الحرائق الضرب الدفع الركل التخريب
- التشاجر الكتابة على الجدران (مختار 2001ص 54)

المشكلة الثالثة العصيان أو العناد:

مفهوم العناد:

هو رفض الاستجابة للقوانين المنطقية التي يفرضها الأهل ويصل سلوك العصيان ذروته خلال عمر السنين ويتناقص بشكل طبيعي

أشكاله:

المقاومة السلبية: يتأخر في امتثاله ويتهجم ويصبح حزينا وهادئا ومنسحبا.

العصيان الحاقد: يدي الى قيام الولد بعكس ما طلب منه تماما فالولد الذي يطلب منه ان يهدا يصرخ بصوت عال.

التحدي الظاهر: لن افعل ذلك حيث يكون الولد مستعدا لتوجيه إساءة لفظية أو للانفجار في ثورة غضب للدفاع عن موقفه.

الفصل الثاني: ————— المشكلات السلوكية لدى أطفال مرحلة ما قبل لمدرسة

أسبابه:

- ✓ تتمثل في التساهل والأحجام عن قول لا للطفل.
 - ✓ القسوة المفرطة أو النظام الصارم والنقد الدائم وعدم الثبات في التربية.
 - ✓ الأهل المتصارعون أو الولد المريض والأهل المهملون لدورهم
- ويكون علاج هذه المشكلة من خلال التعزيز الإيجابي أي الثناء عند فعل السلوكيات الإيجابية و الجيدة وكذلك تنبيهه عند القيام بسلوكيات غير جيدة أو استخدام التآنيب الفعال لتحذير الطفل من عواقب السلوك الخطأ (محمد أيوب شحيمي 1994ص 65 181)

- ✓ مظاهر العناد.
 - ✓ الإصرار على كشف عورته أمام الآخرين.
 - ✓ الغضب لأتفه الأسباب.
 - ✓ رفض التنازل عن أي شيء.
 - ✓ التأخر في أداء المهام والتكؤ في تنفيذها.
 - ✓ رفض الأوامر والنواهي الصادرة عن أبويه (عبد الكريم بكار 2010ص 93_95)
5. تصنيفات المشكلات السلوكية:

تصنيف الدليل التشخيصي الإحصائي للأمراض العقلية: حيث يشمل على ستة أنواع محددة من الاضطرابات هي:

- ✓ الحركات الزائدة المتمثلة في النشاط الزائد عدم الراحة قصر الانتباه.
- ✓ الانسحاب المتمثل في العزلة الانفصال الحساسية الخجل الجبن.
- ✓ القلق الزائد المتمثل في القلق الخوف الاستجابة الحركية المبالغ فيها.

الفصل الثاني: ————— المشكلات السلوكية لدى أطفال مرحلة ما قبل لمدرسة

✓ الهروب منها الميل للهرب من المواقف الصعبة يصاحبها عدم النضج والرفض.
العدوان الغير الاجتماعي المتمثل في عدم الطاعة المشاجرة العدوان الجسمي أو اللفظي.

✓ جنوح الجماعة المتمثل في اكتساب قيم وسلوكيات مجموعة الأقران الجائحين اللي تشمل على السرقة والهروب من المدرسة.

تصنيف الدليل التشخيصي الثالث للأمراض العقلية: اضطراب السلوك من طرف الدليل كما يلي:

✓ الاضطرابات المتعلقة بالنمو منها التخلف العقلي صعوبات التعلم.
✓ الاضطرابات السلوكية منها الحركة الزائدة العدوان التخريب الجنوح الكذب السرقة الكذب تشتت الانتباه.

✓ الاضطرابات المتعلقة بالقلق منها القلق الاجتماعي وقلق الانفصال.
✓ اضطرابات الشخصية منها ذهان الطفولة السلوك الأاجتراري.

✓ الاضطرابات المتعلقة بالكلام واللغة منها التأتاة الحبسة الكلامية أو الصوتية.
✓ تصنيف صفر الحلبي 2000 هو: تصنيف خاص للمشكلات السلوكية ويشمل.

✓ الاضطرابات الانفعالية تتمثل في مخاوف الطفل والمخاوف الليلية اضطرابات النوم الأخرى والأرق كثرة النوم المشي أثناء النوم قفزات النوم الرنوع الخجل اللامبالاة الشرود الذهني الشعور بالاضطهاد.

✓ اضطرابات السلوك متمثلة في الغيرة الكذب السرقة العدوان الغضب فرط النشاط والحركة.

✓ اضطراب المزاج المتمثلة في الاكتئاب.

✓ اضطرابات التغذية والإفراغ منها نقص التغذية عند الأطفال الشهوة المقلوية القيء النفسي سلس الغائط الإمساك مشكلة الفطام التي تؤدي بالطفل الى معارضات

الفصل الثاني: ————— المشكلات السلوكية لدى أطفال مرحلة ما قبل لمدرسة

انتقامية كالعض ومص الإصبع والبكاء المستمر سلس البول سلس البول الليلي)

موفق هاشم صفر الحلبي (2000 265_355)

6. النظريات المفسرة للمشكلات السلوكية:

تبرز أهمية دراسة الاتجاهات النظرية المفسرة للمشكلات السلوكية بهدف فهم وتفسير وتقييم المشكلات السلوكية وللتنبؤ بتلك المشكلات المتوقع حدوثها وصولاً ليتم ضبطها وتعديلها في نهاية المطاف وفيما يلي

6.1. الاتجاه التحليلي: يكمن جوهر نظرية التحليل النفسي التي أسسها فرويد في ثلاث

مسلّمات أساسية للطبيعة الإنسانية وهي:

- ✓ ان الخمس سنوات الأولى من حياة الفرد هي اهم سنوات حياته وأشدّها تأثيراً في سلوكه خلال سنوات عمره الأتية في حالتي السواء وعدمه.
- ✓ ان الدفعات الغريزية الجنسية للفرد هي التي يتحدد في ضوءها سلوكه العام وتعرف هذه الدفعات بانها تعني حاجة كل فرد الى إشباع حاجته ومطالبه.
- ✓ ان الجانب الأكبر من سلوك الفرد تحكمه محددات لا شعورية حيث انه يرى ان السلوك الإنساني يتحدد بمجموعتين من العوامل وهما الأولى هي العلاقة بين المكونات الداخلية لبنائه النفسي حيث ان الإنسان عند فرويد لا يملك مصيره أما الثانية هي ان السلوك لا يحدث صدفة أو اعتباطاً وإنما يخضع لخبرات المرء الماضية.

ويرجع هذا الاتجاه الاضطراب النفسي الى سبب ان الخبرات السابقة الغير سارة والمكبوتة تؤدي الى الانحراف السلوكي حيث يرى فرويد ان الاضطراب السلوكي يكمن داخل الفرد نتيجة لاختلال الحكمة بين منظمات النفس الهو والانا والانا الاعلى أو تعليم غير ملائم في مرحلة الطفولة (الخطيب 1998-2011-200-)

الفصل الثاني: ————— المشكلات السلوكية لدى أطفال مرحلة ما قبل لمدرسة

6. 2. الاتجاه السلوكي:

يرى هذا الاتجاه ان السلوك المضطرب يتم تعلمه من البيئة التي يعيش فيها ويعتبر ان الإنسان ابن بيئته بما تشمله من مثيرات واستجابات مختلفة لها علاقة بمختلف مجالات حياته الاجتماعية والنفسية والبيولوجية وغيرها وتشكل لدى الفرد حتى تصبح جزء من كيانه النفسي والفرد يتعلم السلوكات الخاطئة والشاذة من بيئته ومحيطه الخارجي وقد أورد (إسماعيل 2009) الفرضيات التي تقوم عليها النظرية السلوكية:

- ✓ معظم سلوك الإنسان متعلم ومكتسب سواء كان سوياً أو مرضي.
- ✓ مبادئ السلوك المضطرب لا تختلف عن مبادئ السلوك العادي إلا ان السلوك المضطرب غير متوافق.
- ✓ السلوك المضطرب يتعلمه الفرد نتيجة للتعرض للخبرات التي تؤدي اليه المتعلم يمكن تعديله.
- ✓ حيث يرون ان سبب الانحرافات السلوكية هو التعلم حيث ان الفرد يتعلم السلوكيات من خلال المحيط الخارجي ويرون ان الانحرافات ماهي إلا عادة متعلمة ليقفل الفرد من خلالها من التوتر وشدة الدافعية لديه (إسماعيل 2009 ص255).
- ✓ الاتجاه البيئي حيث يعتمد هذا الاتجاه على مبدأ ان المشكلات السلوكية التي تحدث للطفل لا تحدث من العدم أو من الطفل وحده بل إنها تحدث نتيجة التفاعل بين الطفل والبيئة المحيطة به فالبيئة هي جميع المؤثرات الاقتصادية الجغرافية الفكرية السياسية.....الخ التي تؤثر في الفرد ويعتمد ذلك على نوع البيئة التي ينمو فيها الطفل فالنظريات النفسية المختلفة ودراسة السلوك الإنساني وتطبيقاتها في تدريس الطفل المضطرب سلوكياً مبنية على أساس الفلسفة النظرية الفردية للإنسان والطبيعة والعالم (إسماعيل 2009 ص 256)

الفصل الثاني: ————— المشكلات السلوكية لدى أطفال مرحلة ما قبل لمدرسة

7. مرحلة الطفولة ما قبل المدرسة

7.1. مفهوم مرحلة الطفولة

الطفل في اللغة العربية هو المولود حتى البلوغ والطفولة هي مرحلة من الميلاد الى البلوغ.

الطفولة من وجهة نظر علماء الاجتماع: هي تلك الفترة المبكرة من الحياة الإنسانية التي يعتمد فيها الفرد على والديه اعتمادا كلياً فيما يحفظ حياته ففيها يتعلم ويتمرن للفترة التي تليها وهي ليست مهمة في حد ذاته بل هي قنطرة يعبر عليها الطفل حتى النضج.

الطفولة وفقاً للمادة الأولى من مشروع اتفاقية الأمم المتحدة: هي الفترة التي يكون فيها لوالدان هما الأساس في وجود الطفل وفي تكوينه عقلياً وجسدياً وصحياً.

حيث تعتبر مرحلة الطفولة في الإنسان هي أطول مراحل الطفولة بين الكائنات الحية إنها تمتد من الميلاد وحتى سن الثانية عشر وسوف نستند في دراستنا هذه على الفئة العمرية من سنتين الى خمس سنوات وهو ما يسمى بمرحلة الطفولة المبكرة أو مرحلة ما قبل المدرسة.

مفهوم مرحلة الطفولة المبكرة ما قبل المدرسة: هي المرحلة التي تمتد من عامين الى خمس أو ستة سنوات وفيها يكتسب الطفل المهارات الأساسية مثل المشي واللغة مما يحقق قدراً من الاعتماد على النفس في حركاته بقدر كبير من الثقة والتلقائية وهي تعتبر مرحلة مهمة تشهد نمو سريع وبشكل خاص من الناحية العقلية حيث تبرز لدى الطفل ميول نحو الحرية ومهارة تكوين المفاهيم الاجتماعية وظهور الأنا الأعلى ونمو الذات وغيرها من الأمور.

الفصل الثاني: ————— المشكلات السلوكية لدى أطفال مرحلة ما قبل لمدرسة

8. مظاهر النمو في مرحلة الطفولة المبكرة:

8.1. خصائص النمو الجسمي الحركي:

حيث يبرز هذا النمو في عدة نقاط:

- ✓ يزداد الوزن لدى الذكور أكثر من الإناث في هذه المرحلة.
- ✓ نمو الأسنان المؤقتة بشكل كامل فيصبح الطفل فيصبح قادا على تناول الطعام.
- ✓ يزداد نمو العظام لدى الطفل فيتغير شكله م طفل رضيع الى طفل صغير.
- ✓ يتمكن من الجري والقفز في سن الثالثة والأكل دون مساعدة والاستجابة لتوجيهات الوالدين وضبط عملية الإخراج.
- ✓ في سن الخامسة يستطيع ان يسيطر بشكل ما على العضلات الدقيقة فيتمكن مثلا من الإمساك بالقلم.

8.2. خصائص النمو الانفعالي:

حيث يتميز ب:

السلوك الانفعالي: ينمو السلوك الانفعالي تدريجيا في هذه المرحلة من ردود الأفعال العامة نحو سلوك انفعالي خاص وتحل الاستجابات الانفعالية اللفظية محل الاستجابات الانفعالية الجسمية كما تكون الانفعالات شديدة ومبالغة فيها ومتناقضة وتسمى هذه المرحلة بمرحلة عدم التوازن وتظهر شدة الانفعالات في صورة حدة المزاج وشدة المخاوف وقوة الغيرة.

انفعال الحب: في البداية يكون حب الطفل على ذاته حيث هو موضوع الحب وحبه لوالديه ما هو إلا استثارة لحيهما له حت يلبي ما يريده.

الفصل الثاني: ————— المشكلات السلوكية لدى أطفال مرحلة ما قبل لمدرسة

التعبير الانفعالي: يجد الطفل تعبيرا عن حياته الانفعالية في مجالات عديدة مثل الأحلام اللعب مما قد يخفف حدة تلك الانفعالات وفي اغلب الأحيان يكشف عنها حيث في هذه المرحلة تزداد الغيرة والأحلام المزعجة (عماد ممدوح عبد الحليم 2017ص 29)

8.3. خصائص النمو اللغوي:

تعتبر هذه المرحلة من اربع مراحل النمو اللغوي تحصيلا وتعبيرا وفهما وهناك علاقة وثيقة بين قدرة الطفل على الكلام ومقدرته على المشي:

مظاهر النمو اللغوي: تتمثل في الوضوح والدقة في التعبير الفهم تحسن النطق واختفاء الكلام الطفولي وازدياد فهم كلام الآخرين والقدرة على الإفصاح عن حاجاته

مراحل النمو اللغوي:

تتميز بمرحلتين

1. مرحلة الجمل الصغيرة ;حيث تكون من ثلاث الى أربع كلمات وتعبير عن معنى رغم إنها لا تكون صحيحة من ناحية التركيب اللغوي.

2. مرحلة الجمل الكاملة: حيث تكون الجمل من أربع الى ستة كلمات وتميز بانها جمل مفيدة تامة أكثر تعقيدا في العبير

3. القدرة على التواصل: على الرغم من تمكن الطفل من اللغة في هذه المرحلة فانه يظل يعاني قصورا من حيث القدرة على التواصل مع الآخرين (عماد ممدوح عبد الحل يم2017ص27) .

الفصل الثاني: ————— المشكلات السلوكية لدى أطفال مرحلة ما قبل لمدرسة

4.8. خصائص النمو العقلي:

المفاهيم والذكاء: في هذه المرحلة تتكون المفاهيم المختلفة عند الطفل مثل الزمان والمكان والاتساع والعدد ويتعرف على الأشكال الهندسية ويزداد نمو الذكاء ويستطيع الطفل التعميم ولكن في حدود ضيقة ويرى بياحه ان الذكاء في هذه المرحلة يكون تصوريا تستخدم فيه اللغة بوضوح ويتصل بالمفاهيم والمدرجات الكلية

التفكير:

يسمى في هذه المرحلة بطور ما قبل العمليات وهو ينقسم الى:

1. فترة ما قبل العمليات وهي من سنتين الى أربع سنوات ويظهر فيها خاصية التمرکز حول الذات حيث انه لا يستطيع ان يتخذ وجهة نظر الآخر في أحكامه أو في إدراك الأشياء.

2. فترة التفكير الحدسي من أربع الى ستة سنوات وفيها يتحرر الطفل من بعض عيوب المرحلة السابقة فيعتمد على الحدس العام الغير واضح التفاصيل وفي هذه المرحلة يعتمد على تفكيره أكثر من تخيلاته.

حيث يكون الانتباه أكثر ويزداد عند الطفل ويتذكر العبارات السهلة والمفهومة في هذه المرحلة (عبد الكريم محمد الحسن البكار 1439ص219)

4.8.5. خصائص النمو الاجتماعي:

✓ العلاقات الاجتماعية حيث تتسع دائرة العلاقات والتفاعل الاجتماعي في الأسرة ومع الجماعة الرفاق باتساع عالم الطفل ويزداد اندماجه في الأنشطة (زكريا احمد الشريبي 2005ص18).

✓ نمو السلوك الخلقى حيث يكتسب الطفل قيم الوالدين واتجاههما ومعاييرهم السلوكية خلال هذه الفترة.

الفصل الثاني: ————— المشكلات السلوكية لدى أطفال مرحلة ما قبل لمدرسة

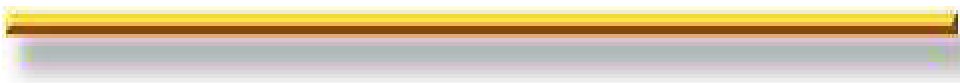
✓ سلوك الطفل حيث يبدأ في تعلم السلوك الخلقى ويظهر لديه أيضا سلوك العناد وعدم الطاعة فيجذب انتباه المحيطين به لديه.

✓ الاستقلالية يميل الطفل نحو الاستقلالية في بعض من الأمور مثل تناول الطعام اللبس إلا انه مازال يعتمد أل حد كبير عل الآخرين

9. أهم مطالب النمو في مرحلة الطفولة المبكرة:

- ✓ المحافظة عل الحياة.
- ✓ تعلم المشي والأكل والفرق الجنسية.
- ✓ تعلم استخدام العضلات الصغيرة.
- ✓ تعلم ضبط الإخراج وعاداته.
- ✓ تعلم مهارات الجسمية الحركية اللازمة للألعاب والألوان.
- ✓ تعلم قواعد الأمن والسلامة والمشاركة في المسؤولية.
- ✓ تعلم ممارسة الاستقلال الشخصي وضبط الانفعالات وضبط النفس.
- ✓ نمو مفهوم الذات واكتساب اتجاه سليم نحو الذات.
- ✓ تكوين مفاهيم بسيطة عن الواقع الاجتماعى.

الفصل الثالث: الإجراءات المنهجية
للدراصة



1. منهج الدراسة:

عند القيام بأي دراسة علمية لا بد من إتباع خطوات فكرية منظمة وعقلانية هادفة إلى بلوغ نتيجة ما وذلك بإتباع منهج معين يتناسب وطبيعة الدراسة التي نتطرق لها وبذلك عرف المنهج *méthode* على أنه الطريقة التي يسلكها الباحث للوصول إلى نتيجة معينة (عمار بوحوش ص 23).

وعلى ذلك فقد اعتمدنا في دراستنا لهذا الموضوع على المنهج الوصفي الذي يستخدم في أغلب البحوث الاجتماعية والإنسانية والذي يهتم بدراسة الظواهر والأحداث كما هي من حيث خصائصها وأشكالها والعوامل المؤثرة في ذلك فهو يدرس حاضر الظواهر والأحداث عن طريق توظيفها مع جميع الجوانب والأبعاد ويهدف لاستخلاص الحلول وتحديد الأسباب والعلاقات مع بعضها (محمد منير حجاب 200 ص 29)

2. مجتمع الدراسة والعينة:

مجتمع البحث: يعتبر تحديد مجتمع البحث الخطوة الأولى التي يجب إتباعها قبل تحديد نوع العينة ويقصد به جميع المفردات أو الأشياء التي تزيد معرفة الحقائق عنها وقد تكون إعداد أو برامج إذاعية أو نشرات إخبارية فإن المجتمع هو جميع الأفراد الذين يهمهم مجتمع الدراسة وعليه فإن مجتمع البحث الذي اخترناه في دراستنا يتمثل في مجموعة من الآباء والأمهات

3. عينة الدراسة:

هي عبارة عن نموذج يشمل جانبا أو جزءا من وحدات المجتمع الأصلي المعني بالبحث تكون ممثلة له بحيث تحمل صفاته المشتركة وهذا النموذج أو الجزء يغني الباحث عن دراسته كل وحدات ومفردات المجتمع الأصلي خاصة في حالة صعوبة أو استحالة دراسة كل تلك الوحدات (عامر قند ليجي 2009 ص 155)

ويعتبر اختيار العينة من الخطوات الأساسية في البحث العلمي وتستخدم العينة عادة عند استحالة إجراء مسح شامل لمجتمع الدراسة في بحثنا هذا المتمثل في الآباء والأمهات

الفصل الرابع: الإجراءات المنهجية للدراسة

الأطفال في مرحلة ما قبل المدرسة وعليه تم تطبيق واختيار العينة العمدية القصدية purposive sample حيث تختار الباحثة من خلالها المفردات بطريقة عمدية طبقاً لما يراه من سمات أو خصائص تتوفر في المفردات بما تخدم أهداف البحث (سعد سلمان المشهداني 2017 ص 80)

4. أدوات جمع البيانات:

أما فيما يخص أدوات جمع البيانات والتي يمكن اعتبارها كوسائل تسمح بجمع المعطيات من الواقع فقد اعتمدنا في دراستنا على مقياس المشكلات السلوكية من إعداد الباحثات كأداة رئيسية ومهمة موجه لآباء وأمهات أطفال مرحلة ما قبل المدرسة ثم اعتماد هذه الأداة لجمع البيانات المتعلقة بالقسم الميداني للبحث والمتعلق بدراسة لبعض المشكلات السلوكية الشائعة لدى أطفال ما قبل المدرسة ثم توزيع المقياس على عينة من آباء وأمهات أطفال هذه المرحلة من ولاية مسيلة وتمت صياغته على عدة محاور حيث يحتوي المقياس على 20 بند يدرس أهم مشكلتين وهما الغضب والعدوانية

-الصدق والثبات استبيان المشكلات السلوكية الشائعة لدى أطفال ما قبل المدرسة

تم حساب صدق الاستبيان عن طريق الاتساق الداخلي طريقتين:

الطريقة الأولى: بطريقة حساب معامل ارتباط عبارات كل محور مع الدرجة الكلية للمحور الذي ينتمي إليه.

أولاً: تم حساب معامل الارتباط بيرسون بين عبارات محور (الغضب) مع الدرجة الكلية للمحور:

جدول رقم (01): مصفوفة ارتباطات بنود محور الغضب مع الدرجة الكلية للمحور.

الدرجة الكلية		الدرجة الكلية		الدرجة الكلية		الدرجة الكلية		
0704*	معامل الارتباط	15	0748*	معامل الارتباط	4	0909**،	معامل الارتباط	1
023٠0	مستوى الدلالة		013٠0	مستوى الدلالة		000٠0	مستوى الدلالة	
10	حجم العينة		10	حجم العينة		10	حجم العينة	
0741*	معامل الارتباط	18	0926**،	معامل الارتباط	5	0970**،	معامل الارتباط	2

الفصل الرابع: الإجراءات المنهجية للدراسة

014٠0	مستوى الدلالة		000٠0	مستوى الدلالة		000٠0	مستوى الدلالة	
10	حجم العينة		10	حجم العينة		10	حجم العينة	
*الارتباط دال عند 0.05			0793**،	معامل الارتباط	13	0970**،	معامل الارتباط	3
**الارتباط دال عند 0.01			006٠0	مستوى الدلالة		000٠0	مستوى الدلالة	
			10	حجم العينة		10	حجم العينة	

تشير البيانات الموضحة في الجدول أعلاه إلى أن قيم معاملات الارتباط لفقرات الغضب والدرجة الكلية للمحور جاءت دالة إحصائياً عند مستوى الدلالة ($\alpha = 0,01$) حيث تراوحت قيم معاملات ارتباطها مع الدرجة الكلية بين (0.97) في العبارة رقم (02) و (0.79) في العبارة رقم (13)، في حين جاءت العبارات رقم (18/15/4) دالة عند مستوى الدلالة ($\alpha = 0,05$) حيث تراوحت قيم معاملات ارتباطها مع الدرجة الكلية للمحور على التوالي (0.74/0.70/0.74) وهذا ما يؤكد مدى التجانس وقوة الاتساق الداخلي للمحور الأول كمؤشر لصدق التكوين في قياس الغضب.

ثانياً تم حساب معامل الارتباط بيرسون بين عبارات محور (العدوان) مع الدرجة الكلية للمحور:

جدول رقم (02): مصفوفة ارتباطات بنود محور (العدوان) مع الدرجة الكلية للمحور.

الدرجة الكلية	الدرجة الكلية			الدرجة الكلية				
0791**،	معامل الارتباط	16	0907**،	معامل الارتباط	10	0652*،	معامل الارتباط	6
006٠0	مستوى الدلالة		000٠0	مستوى الدلالة		041٠0	مستوى الدلالة	
10	حجم العينة		10	حجم العينة		10	حجم العينة	
0649*،	معامل الارتباط	17	0788**،	معامل الارتباط	11	0909**،	معامل الارتباط	7
042٠0	مستوى الدلالة		007٠0	مستوى الدلالة		000٠0	مستوى الدلالة	
10	حجم العينة		10	حجم العينة		10	حجم العينة	
0889**،	معامل الارتباط	19	0791**،	معامل الارتباط	13	0876**،	معامل الارتباط	8
001٠0	مستوى الدلالة		006٠0	مستوى الدلالة		001٠0	مستوى الدلالة	
10	حجم العينة		10	حجم العينة		10	حجم العينة	
0880**،	معامل الارتباط	20	0954**،	معامل الارتباط	14	0889**،	معامل الارتباط	9
001٠0	مستوى الدلالة		000٠0	مستوى الدلالة		001٠0	مستوى الدلالة	
10	حجم العينة		10	حجم العينة		10	حجم العينة	
**الارتباط دال عند 0.01				*الارتباط دال عند 0.05				

الفصل الرابع: الإجراءات المنهجية للدراسة

تشير البيانات الموضحة في الجدول أعلاه إلى أن قيم معاملات الارتباط لفقرات محور العدوان والدرجة الكلية للمحور جاءت دالة إحصائياً عند مستوى الدلالة ($\alpha = 0,01$) حيث تراوحت قيم معاملات ارتباطها مع الدرجة الكلية بين (0.95) في العبارة رقم (14) و (0.79) في العبارة رقم (16)، في حين جاءت العبارات رقم (17/6) دالة عند مستوى الدلالة ($\alpha = 0,05$) حيث تراوحت قيم معاملات ارتباطها مع الدرجة الكلية للمحور على التوالي (0.64/0.65) وهذا ما يؤكد مدى التجانس وقوة الاتساق الداخلي للمحور الثاني كموثّر لصدق التكوين في قياس العدوان.

-الطريقة الثانية:

تم حساب معامل الارتباط بيرسون بين كل بعد بالدرجة الكلية للاستبيان: والجدول التالي يوضح العلاقة الارتباطية بين الدرجة الكلية للاستبيان وأبعاده الفرعية:

الجدول رقم (03) يوضح العلاقة الارتباطية بين الدرجة الكلية لاستبيان السلوكية

الشائعة لدى أطفال ما قبل المدرسة وأبعاده الفرعية

مستوى الدلالة	معامل الارتباط	أبعاد استبيان المشكلات السلوكية الشائعة لدى أطفال ما قبل المدرسة.
0,01	896**,0	الغضب
0,01	0961**,0	العدوان

تشير البيانات الموضحة في الجدول أعلاه إلى أن جميع قيم معاملات الارتباط لأبعاد استبيان المشكلات السلوكية الشائعة لدى أطفال ما قبل المدرسة. دالة إحصائياً عند مستوى الدلالة ($\alpha = 0,01$)، حيث بلغت قيمها على التوالي (0,96/0,89) وهذا ما يؤكد مدى التجانس وقوة الاتساق الداخلي للمقياس كموثّر لصدق التكوين في قياس المشكلات السلوكية الشائعة لدى أطفال ما قبل المدرسة

2- ثبات استبيان المشكلات السلوكية الشائعة لدى أطفال ما قبل المدرسة: تم

التأكد من ثبات استبيان المشكلات السلوكية الشائعة لدى أطفال ما قبل المدرسة.

الفصل الرابع: الإجراءات المنهجية للدراسة

- بطريقة حساب معامل ألفا كرونباخ للتناسق الداخلي: تم حساب معامل الثبات ألفا كرونباخ لهذا المقياس فتحصلنا على النتيجة التالية:

الجدول رقم (04): يوضح معامل ألفا كرونباخ لاستبيان المشكلات السلوكية الشائعة لدى أطفال ما قبل المدرسة

عدد العبارات	معامل ألفا كرونباخ	أبعاد الاستبيان والدرجة الكلية
8	929٠0	الغضب
12	959٠0	العدوان
20	964٠0	الدرجة الكلية لإستبيان المشكلات السلوكية الشائعة لدى أطفال ما قبل المدرسة

يتضح من الجدول أعلاه أن جميع معاملات ألفا كرونباخ لأبعاد استبيان المشكلات السلوكية الشائعة لدى أطفال ما قبل المدرسة. كانت مرتفعة حيث بلغت على التوالي (0.95/0,92) بينما بلغ معامل ألفا كرونباخ لاستبيان المشكلات السلوكية الشائعة لدى أطفال ما قبل المدرسة (0,96) وهذا يعني أن الاستبيان يتمتع بمعامل ثبات قوي مما يجعله صالحا للتطبيق في الدراسة الأساسية.

5. الأساليب الإحصائية:

- 1- التكرارات والنسب المئوية
- 2- المتوسط الحسابي والانحراف المعياري
- 3- المتوسط النظري: تم تحديده بـ الدرجة (2).
- 4- اختبار t -test لعينتين لاختبار فرضيتي الدراسة:
- 6- معامل الارتباط بيرسون: لحساب صدق الاتساق الداخلي
- 7- معامل ألفا كرونباخ: لحساب الثبات.
- 8- اختبار كولموغوروف سميرونوف (Kolmogorov-Smirnov) واختبار شابيرو ويلك للتأكد من طبيعة توزيع البيانات.

الفصل الخامس: عرض وتحليل ومناقشة
النتائج



الفصل الخامس: عرض وتحليل ومناقشة النتائج

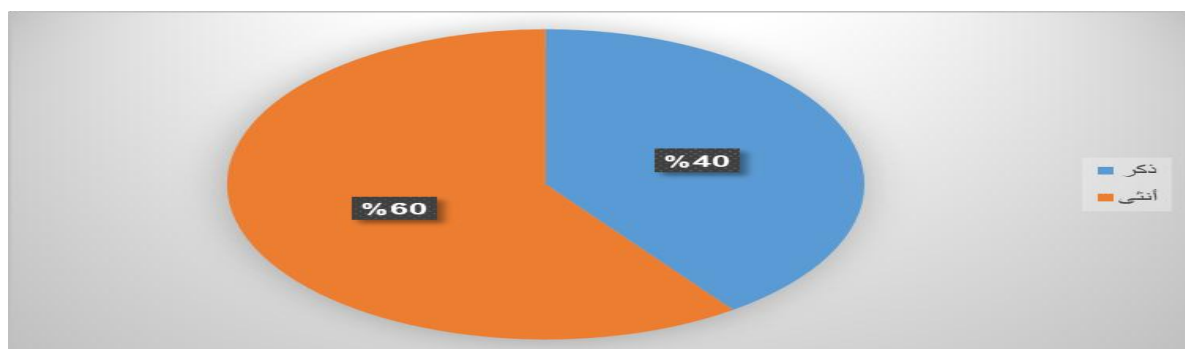
عرض نتائج الدراسة الأساسية:

1-الجنس:

الجدول رقم (05) يوضح توزيع أفراد عينة الدراسة حسب متغير الجنس

النسبة المئوية	التكرارات	الجنس
0,40	12	ذكر
0,60	18	أنثى
%100	30	المجموع

من خلال الجدول أعلاه وبالنظر إلى تكرارات أفراد عينة الدراسة والبالغ حجمهم إجمالاً (30) فرداً، نلاحظ أن (12) من أفراد العينة (ذكور) بنسبة بلغت 40 %، أما (الاناث) فبلغ عددهن (18) بنسبة بلغت 60 %، أما من لديهم وهذا ما يوضحه الشكل التالي:



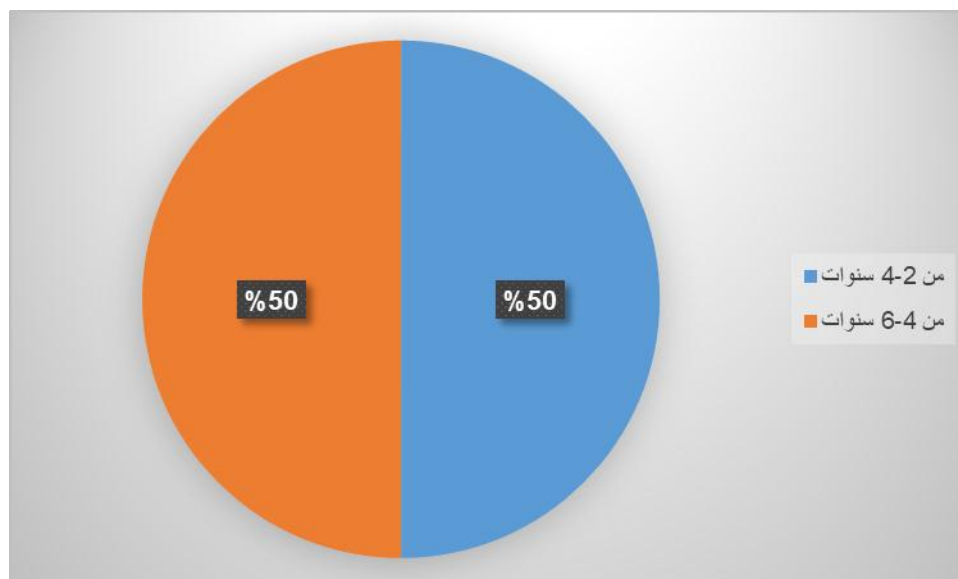
الشكل رقم (01) يوضح توزيع نسب أفراد عينة الدراسة حسب متغير الجنس -الفترة العمرية:

الجدول رقم (06) يوضح توزيع أفراد عينة الدراسة حسب متغير الفترة العمرية

النسبة المئوية	التكرارات	الفترة العمرية
0,50	15	من 2-4 سنوات
0,50	15	من 4-6 سنوات
%100	30	المجموع

الفصل الخامس: عرض وتحليل ومناقشة النتائج

من خلال الجدول أعلاه وبالنظر إلى تكرارات أفراد عينة الدراسة والبالغ حجمهم إجمالاً (30) فرداً، نلاحظ أن (حجم الفئة العمرية (من 2-4 سنوات) بلغ (15) بنسبة بلغت 50 %، في حين قدر حجم الفئة العمرية (من 4-6 سنوات) بلغ (15) بنسبة بلغت 50 %، وهذا ما يوضحه الشكل التالي:



الشكل رقم (02) يوضح توزيع نسب أفراد عينة الدراسة حسب متغير القسم

قبل البدء في مرحلة معالجة الفرضيات باستخدام الأساليب الإحصائية المختلفة والملائمة وجب أولاً التحقق من شرط التوزيع الطبيعي بالنسبة للمتغير محل الدراسة الحالية والمتمثل في (المشكلات السلوكية لطفل ما قبل المدرسة) والجدول التالي يوضح ذلك:

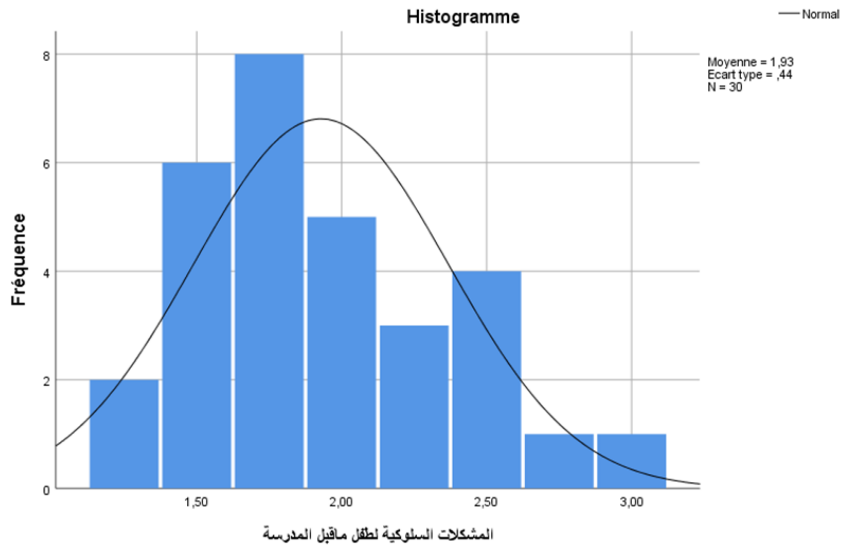
جدول رقم (07) يوضح التحقق من شرط التوزيع الطبيعي بالنسبة للمتغير محل

الدراسة

الحكم	القرار	Shapiro-Wilk			Kolmogorov-Smirnov ^a			المتغير
		مستوى الدلالة	درجة الحرية	الإحصاءات	مستوى الدلالة	درجة الحرية	الإحصاءات	
البيانات تتوزع توزيع طبيعي	غير دال	156٠0	30	949٠0	091٠0	30	148٠0	المشكلات السلوكية لطفل ما قبل المدرسة

الفصل الخامس: عرض وتحليل ومناقشة النتائج

من خلال المعطيات المبينة بالجدول أعلاه نلاحظ وبناء على قيمة اختبار كولموغروف سميرنوف، بالنسبة للمتغير محل الدراسة وهو متغير (المشكلات السلوكية لطفل ما قبل المدرسة)، حيث نلاحظ ان بيانات المتغير جاءت غير دالة احصائيا عند مستوى الدلالة ألفا ($\alpha=0.05$)، وبالتالي فإن بيانات المتغير تتوزع توزيعا طبيعيا، وبما أن بيانات المتغير تتوزع توزيع طبيعي فإنه يمكن استخدام الأساليب الإحصائية البارامترية في معالجة مختلف فرضيات الدراسة الحالية كما هو موضح في الشكل التالي:



شكل رقم 03) يوضح التوزيع الطبيعي لبيانات متغير المشكلات السلوكية لطفل ما قبل المدرسة

1- عرض ومناقشة نتائج الفرضيات:

- عرض نتائج الفرضية الأولى: عرض وتحليل نتائج الفرضية والتي تنص على أنه: "توجد فروق دالة احصائيا في مستوى المشكلات السلوكية لدى أطفال ما قبل المدرسة تعزى للجنس." وللتحقق من صحة هذا الفرض استخدم اختبار (ت) لدلالة الفروق بين المتوسطات والجدول التالي يوضح النتائج المتوصل اليها:

الفصل الخامس: عرض وتحليل ومناقشة النتائج

جدول رقم (08) يوضح نتائج اختبار "ت" ودلالاتها الإحصائية للفروق بين متوسطات درجات استجابات أفراد العينة على استبيان المشكلات السلوكية لدى أطفال ما قبل المدرسة تبعا لمتغير الجنس.

القرار	مستوى الدلالة	درجة الحرية	قيمة "ت"	الانحراف المعياري	المتوسط الحسابي	حجم العينة	الجنس	المتغير
غير دال	403,0	28	849,0-0	56018,0	8229,1	12	ذكر	الغضب
				62996,0	0139,2	18	أنثى	
غير دال	493,0	28	695,0-0	33959,0	8611,1	12	ذكر	العدوان
				42417,0	9630,1	18	أنثى	
غير دال	411,0	28	835,0-0	0,39741	1,8458	12	ذكر	المشكلات السلوكية لدى أطفال ما قبل المدرسة
				0,46841	1,9833	18	أنثى	

نلاحظ من خلال الجدول أعلاه أن هناك تقارب بين المتوسطات الحسابية للجنسين في أبعاد استبيان المشكلات السلوكية لدى أطفال ما قبل المدرسة حيث جاءت الفروق طفيفة بينهما وغير دالة احصائيا وما يؤكد ذلك هو قيمة T-TEST والتي بلغت على التوالي بالنسبة لأبعاد المشكلات السلوكية لدى أطفال ما قبل المدرسة (الغضب/العدوان) على التوالي (-0/849, -0/695) حيث جاءت غير دالة احصائيا عند مستوى الدلالة $[(\alpha=0.05)]$.

اما بالنسبة للدرجة الكلية لاستبيان المشكلات السلوكية لدى أطفال ما قبل المدرسة فقد بلغ متوسط الذكور (1,8458) في حين بلغ متوسط الاناث (1,9833) الا أن قيمة الفرق بينهما جاءت غير دالة احصائيا وما يؤكد ذلك هو قيمة T-TEST والتي بلغت (-0/835) حيث جاءت غير دالة احصائيا عند مستوى الدلالة $(\alpha=0.05)$.

وعليه نستنتج عدم تحقق الفرضية البحثية التي نصت على أنه توجد فروق ذات دلالة احصائية في مستوى المشكلات السلوكية لدى أطفال ما قبل المدرسة لدى أفراد العينة تبعا لمتغير الجنس وقبول الفرضية الصفرية التي تنفي وجود الفرق. وعليه نستنتج

الفصل الخامس: عرض وتحليل ومناقشة النتائج

عدم وجود فروق ذات دلالة احصائية في مستوى المشكلات السلوكية لدى أطفال ما قبل المدرسة لدى أفراد عينة الدراسة تبعا لمتغير الجنس.

-عرض نتائج الفرضية الثانية: عرض وتحليل نتائج الفرضية والتي تنص على أنه: "توجد فروق دالة احصائية في مستوى المشكلات السلوكية لدى أطفال ما قبل المدرسة لمتغير الفئة العمرية (2-4/4-6)..". وللتحقق من صحة هذا الفرض استخدم اختبار (ت) لدلالة الفروق بين المتوسطات والجدول التالي يوضح النتائج المتوصل اليها:

جدول رقم (09) يوضح نتائج اختبار "ت" ودلالاتها الإحصائية للفروق بين متوسطات

درجات استجابات افراد العينة على استبيان المشكلات السلوكية لدى أطفال ما قبل

المدرسة تبعا لمتغير الفئة العمرية (2-4/4-6).

المتغير	العمر	حجم العينة	المتوسط الحسابي	الانحراف المعياري	قيمة "ت"	درجة الحرية	مستوى الدلالة	القرار
الغضب	من 2-4 سنوات	15	8750.1	55097.0	563.0-0	28	578.0	غير دال
	من 4-6 سنوات	15	0000.2	65975.0				
العدوان	من 2-4 سنوات	15	8167.1	36488.0	517.1-1	28	141.0	غير دال
	من 4-6 سنوات	15	0278.2	39675.0				
المشكلات السلوكية لدى أطفال ما قبل المدرسة	من 2-4 سنوات	15	1.8400	0.40629	105.1-1	28	279.0	غير دال
	من 4-6 سنوات	15	2.0167	0.46739				

نلاحظ من خلال الجدول أعلاه أن هناك تقارب بين المتوسطات الحسابية للفئتين العمريتين (2-4/4-6). في أبعاد استبيان المشكلات السلوكية لدى أطفال ما قبل المدرسة حيث جاءت الفروق طفيفة بينهما وغير دالة احصائيا وما يؤكد ذلك هو قيمة T-TEST والتي بلغت على التوالي بالنسبة لأبعاد المشكلات السلوكية لدى أطفال ما قبل المدرسة (الغضب/العدوان) على التوالي (0،-1/563،-1) حيث جاءت غير دالة احصائيا عند مستوى الدلالة $[\alpha=0.05]$.

الفصل الخامس: عرض وتحليل ومناقشة النتائج

اما بالنسبة للدرجة الكلية لاستبيان المشكلات السلوكية لدى أطفال ما قبل المدرسة فقد بلغ متوسط الفئة العمرية (2-4) (1,8400) في حين بلغ متوسط الفئة العمرية (4-6) (0167,2) الا أن قيمة الفرق بينهما جاءت غير دالة احصائيا وما يؤكد ذلك هو قيمة T-TEST والتي بلغت (105,-1) حيث جاءت غير دالة احصائيا عند مستوى الدلالة ($\alpha=0.05$).

وعليه نستنتج عدم تحقق الفرضية البحثية التي نصت على أنه توجد فروق ذات دلالة احصائية في مستوى المشكلات السلوكية لدى أطفال ما قبل المدرسة لدى أفراد العينة تبعا لمتغير الفئة العمرية (2-4/4-6). وقبول الفرضية الصفرية التي تنفي وجود الفرق. وعليه نستنتج عدم وجود فروق ذات دلالة احصائية في مستوى المشكلات السلوكية لدى أطفال ما قبل المدرسة لدى أفراد عينة الدراسة تبعا لمتغير الفئة العمرية (2-4/4-6).

مناقشة النتائج:

أشارت النتائج المتعلقة بالفرضية الأولى أنه لا توجد فروق ذات دلالة إحصائية في مستوى المشكلات السلوكية لدى أفراد عينة الدراسة تبعا لمتغير الجنس حيث جاءت هذه النتائج لذلك متفقة مع نتائج بعض الدراسات كدراسة (محمود وأحمد) (2004) التي بينت نتائجها عدم وجود فروق ذات دلالة إحصائية لدى أفراد عينة الدراسة تبعا لمتغير الجنس. وكذلك اختلفت مع دراسة (نادر 2004) التي وجدت فروق ذات دلالة إحصائية لدى أفراد العينة حسب متغير الجنس.

الفصل الخامس: _____ عرض وتحليل ومناقشة النتائج

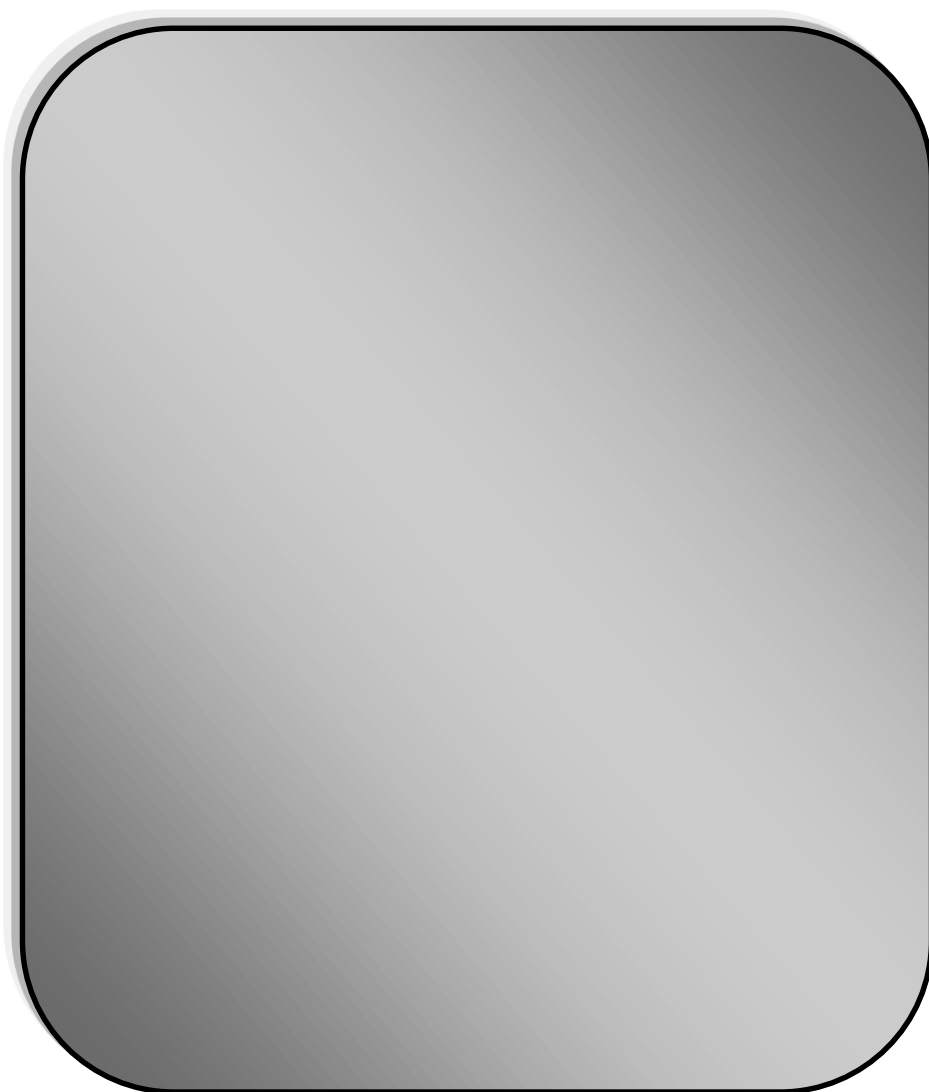
مناقشة الفرضية الثانية:

أسفرت النتائج المتعلقة بالفرضية الثانية عدم وجود فروق ذات دلالة إحصائية في مستوى المشكلات السلوكية لدى أطفال ما قبل المدرسة لدى أفراد عينة الدراسة تبعا لمتغير لفئة عمرية (من 2 الى 4 سنوات/4الى6).

وهي بذلك تختلف النتائج بعض الدراسات السابقة كالدراسة (محمود واحمد2002) الى وجود فروق ذات دلالة احصائية في مستوى المشكلات السلوكية لدى افراد عينة الدراسة تبعا لمتغير لفئة العمرية من 2 الى 4سنوات وكذلك اختلفت مع دراسة (فاد2004) والتي تبينت نتائجها الى وجود فروق ذات دلالة إحصائية في مستوى مشكلات السلوكية لدى أفراد عينة الدراسة تبعا لمتغيرا فئة العمرية من 2الى 4سنوات ومن 4 الى 6سنوات من خلال النتائج الدراسية نستنتج ان:

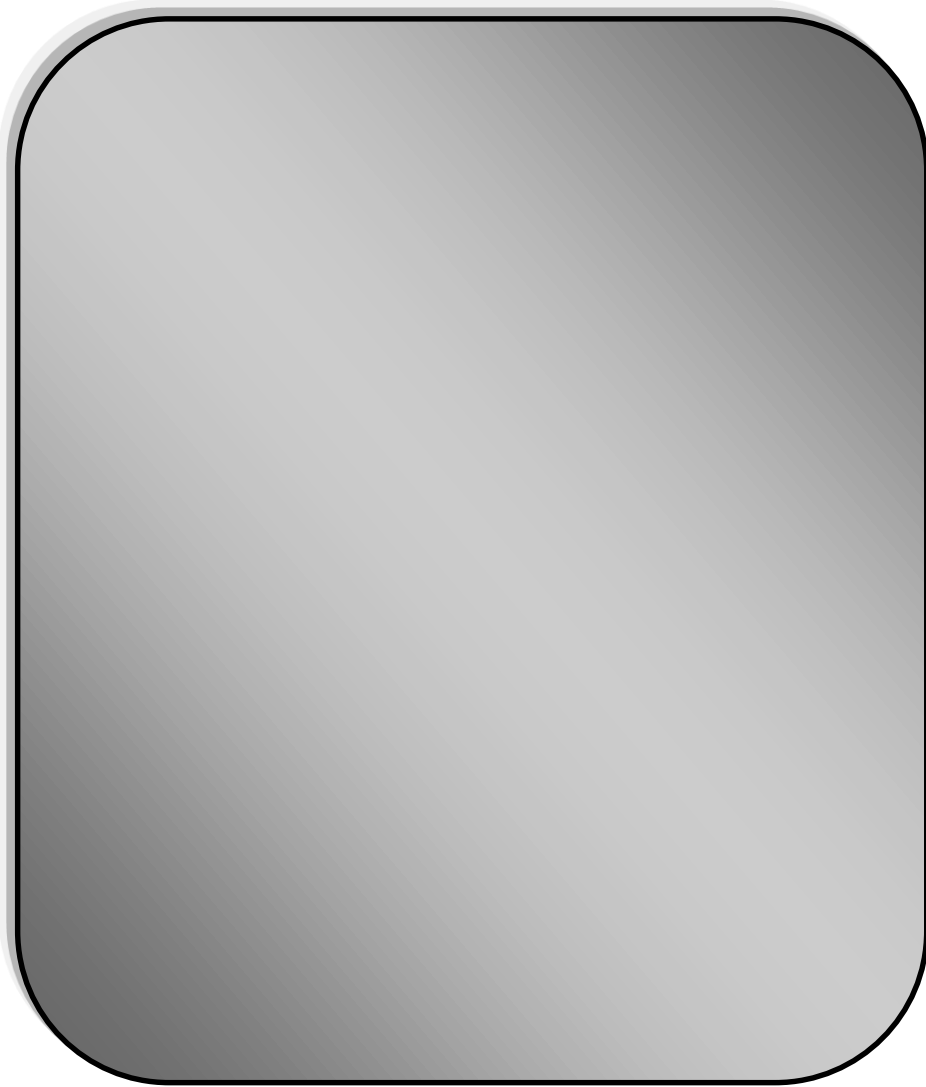
- ✓ لا توجد فروق ذات دلالة إحصائية في مستوى المشكلات السلوكية لدى أطفال ما قبل المدرسة لدى أفراد العينة الدراسية تبعا لمتغير الجنس.
- ✓ لا توجد فروق ذات دلالة إحصائية ذات دلالة إحصائية في مستوى المشكلات السلوكية لدى أطفال ما قبل المدرسة لدى أفراد عينة الدراسة.
- ✓ تبعا لمتغير الفئة العمرية 2-4/4-6سنوات

خاتمة



وفي الأخير نستنتج من خلال دراستنا الميدانية المطبقة لبعض المشكلات السلوكية للأطفال ما قبل المدرسة التي قمنا بإجرائها في ولاية المسيلة على عينة من الآباء والأمهات والتي أسفرت لنا عن النتائج التي بينت من خلالها وجود فروق جوهرية ذات دلالة إحصائية بين الذكور والإناث حيث ان نسبة الذكور اعلى من الإناث مما بين ان مشكلة العدوان والغضب اكثر لدى الذكور كذلك بينتان هناك فروق في المشكلات السلوكية بين الفئة العمرية من (2سنتين الى 4 سنوات) والفئة العمرية (من 4 الى 6 سنوات) ومن هنا يمكن القول ان الفئة العمرية من (4سنوات الى 6) سنوات هيا التي تعاني اكثر من المشكلات السلوكية.

قائمة المصادر والمراجع



قائمة المصادر والمراجع:

قائمة المصادر والمراجع:

1. ا-د سعد سلمان المشهداني(2017): مناهج البحث الإعلامي، الطبعة 1، دار الكتاب الجامعي، العين الإمارات.
2. إسماعيل. ياسر يوسف(2009): المشكلات السلوكية لدى الأطفال المحرومين من بيئتهم الأسرية، دراسة ماجستير غير منشورة، غزة، الجامعة الإسلامية.
3. الخطيب، محمد جواد (1998): التوجيه والإرشاد بين النظرية والتطبيق الطبعة الأولى، مطابع المنصولة، غزة.
4. خوله احمد يحي (2000)، الاضطرابات السلوكية والانفعالية، دار الفكر للطباعة والنشر، الطبعة 1، الأردن.
5. زكريا احمد الشرييني (2005)، المشكلات النفسية عند الأطفال، دار الفكر العربي، القاهرة.
6. الشرييني، زكريا احمد (1994): المشكلات النفسية عند الأطفال، الطبعة الأولى، دار الفكر العربي، القاهرة، مصر.
7. الشرييني زكريا احمد (2003): سلوك الإنسان بين الجريمة والعدوان والإرهاب، الطبعة الأولى، دار الفكر العربي، القاهرة، مصر.
8. عامر قندلجي، إيمان السامرائي، البحث العلمي الكمي والنوعي ' دار البازوري العلمية للنشر والتوزيع، عمان -الأردن.
9. عبد الكريم محمد الحسن بكار (1431)، مشكلات الأطفال وعلاج أهم عشر مشكلات، الرياض، دار وجوه للنشر.
10. عماد ممدوح عبد الحليم (2017)، مكتبة الطفل الحديثة، مكتبة المتنبي.
11. عماد ممدوح عبد الحل يم(2017) .مكتبة الطفل الحديثة الرياض، مكتبة المتنبي.
12. عمار بوخوش، دليل الباحث في المنهجية وكتابة الرسائل الجامعية، الطبعة 2 المؤسسة الوطنية للكتاب الجزائر.

قائمة المصادر والمراجع:

13. كريمان محمد بدير (2014). "مشكلات طفل الروضة وأساليب معالجتها «». دار المسيرة.
14. محمد أيوب شحيمي (1994): "مشاكل الأطفال: كيف نفهمها؟ المشكلات والانحرافات الطفولية وليس علاجها «، دار الفكر اللبناني، بيروت، الطبعة 1.
15. محمد منير حجاب، الأسس العلمية لكتابة الرسائل الجامعية، الطبعة 1، دار الفجر للنشر والتوزيع، القاهرة، سنة 1421 - 2000.
16. موفق هاشم صفر الحلبي (2000): "لاضطرابات النفسية عند الأطفال والمراهقين «، مؤسسة الرسالة، بيروت، الطبعة 2.

الملاحق



الجمهورية الجزائرية الديمقراطية الشعبية

جامعة محمد بوضياف بالمسيلة

كلية العلوم الإنسانية والاجتماعية

قسم: علم النفس



استمارة استبيان

في إطار إنجاز مذكرة ليسانس تحت عنوان:

المشكلات السلوكية الشائعة لدى أطفال ما قبل المدرسة

دراسة ميدانية لأولياء الأطفال ما قبل المدرسة لولاية المسيلة

تحت إشراف الأستاذ:

د. لمين نصيرة

إعداد الطلبة:

يوسفي سميرة

دلهوم دنيا

ناقص مروة

مقياس المشكلات السلوكية الشائعة لدى أطفال ما قبل المدرسة

عزيزي الأب /عزيزتي الأم

أمامك مجموعة من البنود التي تصنف السلوكيات التي يظهرها طفلك في سن عامين إلى ستة سنوات حيث إن هناك ثلاثة أعمدة (نعم أحيانا لا) إذا كان طفلك في اعتقادك يظهر

الملاحق:

السلوك المذكور ضعي علامة (اكس) أمام الخانة الموجودة تحت (نعم) وإذا كان لا يظهر السلوك إلا قليلا ضعي العلامة أمام الخانة الموجودة تحت (أحيانا) وإذا كان لا يظهر السلوك نهائيا ضعي العلامة (اكس) أمام الخانة الموجودة تحت (لا)

جنس الطفل : ذكر () أنثى ()

الفئة العمرية : من 2 الي 4 سنوات () من 4 الي 6 سنوات ()

لا	أحيانا	نعم	البنود
			يصرخ بقوة وبدون سبب بشكل متكرر
			يرفض الأوامر وما يطلبه منه الكبار
			الغضب لأنفه الأسباب والصراخ مع ظهور علامات الغضب
			إلقاء نفسه على الأرض عند الغضب
			هل يكرر نوبات الغضب
			كسر الأشياء والألعاب بشكل متكرر
			يعض رفاقه أثناء اللعب بشكل متكرر
			يندفع إلى الضرب بشكل متكرر
			الكتابة على الجدران والأبواب بشكل متكرر
			إشعال الحرائق والتصرف مع الأشياء بعنف

الملاحق:

			الشجار بشكل متكرر
			يضايق الأطفال بسبب أو بدون سبب
			يدفع الأطفال ويسقطهم على الأرض
			يمزق الكتب والدفاتر حتى ولو كانت المهمة ويخرب
			يقوم بعكس ما يطلبه منه الكبار
			يعتدي على نفسه بالضرب
			يضرب قدميه على الأرض
			سريع الغضب والصراخ
			يمارس الألعاب التي فيها عنف
			يبصق على رفاقه و إخوته أثناء اللعب

Statistiques de fiabilité		Statistiques de fiabilité		Statistiques de fiabilité	
Alpha de Cronbach	Nombre d'éléments	Alpha de Cronbach	Nombre d'éléments	Alpha de Cronbach	Nombre d'éléments
0,886	9	0,647	7	0,837	12

الأساسية

العمر					
		Fréquence	Pourcentage	Pourcentage valide	Pourcentage cumulé
Valide	من 2-4 سنوات	15	50,0	50,0	50,0
	من 4-6 سنوات	15	50,0	50,0	100,0
	Total	30	100,0	100,0	
الجنس					
		Fréquence	Pourcentage	Pourcentage valide	Pourcentage cumulé
Valide	ذكر	12	40,0	40,0	40,0
	أنثى	18	60,0	60,0	100,0
	Total	30	100,0	100,0	

Tests de normalité						
	Kolmogorov-Smirnov ^a			Shapiro-Wilk		
	Statistiques	ddl	Sig.	Statistiques	ddl	Sig.
المشكلات السلوكية لطفل ما قبل المدرسة	0,148	30	0,091	0,949	30	0,156

a. Correction de signification de Lilliefors

Statistiques de groupe					
		N	Moyenne	Ecart type	Moyenne erreur standard
الجنس	الغضب				
	ذكر	12	1,8229	0,56018	0,16171
	أنثى	18	2,0139	0,62996	0,14848
العدوان	ذكر	12	1,8611	0,33959	0,09803
	أنثى	18	1,9630	0,42417	0,09998
المشكلات السلوكية لطفل ما قبل المدرسة	ذكر	12	1,8458	0,39741	0,11472
	أنثى	18	1,9833	0,46841	0,11041

Test des échantillons indépendants										
		Test de Levene sur l'égalité des variances		Test t pour égalité des moyennes						
		F	Sig.	t	ddl	Sig. (bilatéral)	Différence moyenne	Différence erreur standard	Intervalle de confiance de la différence à 95 %	
									Inférieur	Supérieur
الغضب	Hypothèse de variances égales	1,148	0,293	-0,563	28	0,578	-0,12500	0,22194	-0,57962	0,32962
	Hypothèse de variances inégales			-0,563	27,138	0,578	-0,12500	0,22194	-0,58027	0,33027
العدوان	Hypothèse de variances égales	0,000	0,993	-1,517	28	0,141	-0,21111	0,13917	-0,49620	0,07397
	Hypothèse de variances inégales			-1,517	27,806	0,141	-0,21111	0,13917	-0,49629	0,07406
المشكلات السلوكية لطفل ما قبل المدرسة	Hypothèse de variances égales	0,245	0,624	-1,105	28	0,279	-0,17667	0,15990	-0,50421	0,15088
	Hypothèse de variances inégales			-1,105	27,468	0,279	-0,17667	0,15990	-0,50449	0,15116

Statistiques de groupe					
العمر		N	Moyenne	Ecart type	Moyenne erreur standard
الغضب	من 4-2 سنوات	15	1,8750	0,55097	0,14226
	من 6-4 سنوات	15	2,0000	0,65975	0,17035
العدوان	من 4-2 سنوات	15	1,8167	0,36488	0,09421
	من 6-4 سنوات	15	2,0278	0,39675	0,10244
المشكلات السلوكية لطفل ما قبل المدرسة	من 4-2 سنوات	15	1,8400	0,40629	0,10490
	من 6-4 سنوات	15	2,0167	0,46739	0,12068

Test des échantillons indépendants										
		Test de Levene sur l'égalité des variances		Test t pour égalité des moyennes						
		F	Sig.	t	ddl	Sig. (bilatéral)	Différence moyenne	erreur standard	différence à 95 %	
									Inférieur	Supérieur
الغضب	Hypothèse de variances égales	1,127	0,297	-0,849	28	0,403	-0,19097	0,22492	-0,65169	0,26975
	Hypothèse de variances inégales			-0,870	25,595	0,392	-0,19097	0,21954	-0,64259	0,26065
العدوان	Hypothèse de variances égales	0,728	0,401	-0,695	28	0,493	-0,10185	0,14651	-0,40196	0,19825
	Hypothèse de variances inégales			-0,727	26,931	0,473	-0,10185	0,14002	-0,38918	0,18548
المشكلات السلوكية لطفل ما قبل المدرسة	Hypothèse de variances égales	1,148	0,293	-0,835	28	0,411	-0,13750	0,16468	-0,47483	0,19983
	Hypothèse de variances inégales			-0,864	26,245	0,396	-0,13750	0,15922	-0,46463	0,18963