

الجمهورية الجزائرية الديمقراطية الشعبية  
وزارة التعليم العالي والبحث العلمي



جامعة محمد بوضياف - المسيلة  
كلية العلوم الإنسانية والاجتماعية  
قسم علم النفس.  
الرقم التسلسلي: ...../2020

الإدراك الاجتماعي وعلاقته بتقدير الذات لدى طلبة علم النفس  
بجامعة المسيلة 'محمد بوضياف'

مذكرة مكملة لنيل شهادة الماستر في شعبة علوم التربية. تخصص: إرشاد وتوجيه

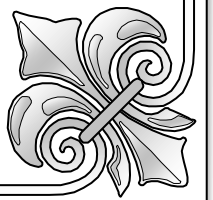
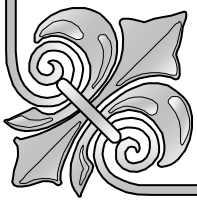
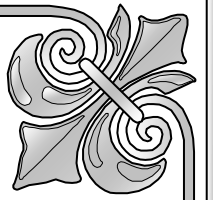
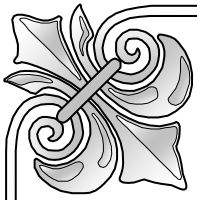
إشراف الأستاذ :

د/نور الدين جعلاب

إعداد الطالبة:

بن ميصرة فتيحة

السنة الدراسية: 2020/2019



## إهداء

الحمد لله الذي وفقني لهذا ولم أكن لأصل إليه لولا فضل الله .

أهدي ثمرة جهدي هذا العمل المتواضع إلى :

إلى روح أبي الطاهرة الذي طالما أنتظر هذا اليوم أسأل الله أن يغمده برحمته الواسعة

ويسكنه فسيح جناته .

إلى أمي التي لها الفضل بعد الله في وصولي إلى ما أنا عليه حفظها الله

ورعاها وأطال الله في عمرها .

إلى من بارك خطواتي وشجعني دائما وإلى رياحين الحياة ورفيقات

الدرب صديقات العمر وكنى سندالي طوال سنوات الدراسة الذين احببتهم

واحبوني غنية نواوي مريا فريجة ربعة عبدلي إيمان طيوب .

إلى كل من يحمله القلب ولم يذكره القلم إليهم جميعا .

# شكر و عرفان

الحمد لله الذي بنعمته تم الصلحاحات والصلوات والسائم على من بعثه هاديا  
للعالمين محمد عليه أفضل الصلاة والسلام.

أحمد الله تعالى الذي وفقني وأعاني على إتمام هذه الدراسة بالرغم من  
جميع الصعوبات الشخصية التي واجهتني فله الحمد في الاول والاخرة وله الحمد والشكر  
أولا وأخيرا .

كم أتقدم بخالص الشكر والتقدير والعرفان إلى كل من تفضل واثرى جوانب هذه  
الدراسة سواء برأي او توجيه او نصيحة او ساهم في هذا العمل ولو بجزء يسير، وفي مقدمتهم  
الدكتور الفاضل نور الدين جعلاب على ما تفضل به من اشراف وتوجيه وتعليم وارشاد،  
والذي تحمل تأخري وتقبل ظروفى برحابة صدر وتفهم ولم يترك لي استفسارا أو سؤال إلا  
وقال به بكل اهتمام زاده الله نعمة الصحة والعطاء للأجيال عديدة وكذلك الشكر الموصول إلى سعادة  
الأستاذ عمر شيخاوي الذي قدم لي المساعدة وذلك لي صعب كثيرة اشكره جزيل الشكر  
على عنايته وكرمه رعايته حفظه الله ورعاه .

وأقدم بجزيل الشكر والتقدير والعرفان لكل أعضاء هيئة التدريس في جامعة محمد

بوضياف - المسيلة - قسم علم النفس

## ملخص الدراسة:

هدفت الدراسة الحالية الى التعرف على العلاقة بين توكيد الذات والسلوك الاجتماعي لدى طلبة السنة الثانية ماستر ارشاد وتوجيه ؛ وللتحقق من فرضيات الدراسة كانت عينة دراستنا مكونة من ( 60 ) طالبا وطالبة ؛ وتم اختيارها بالطريقة العشوائية البسيطة ؛ وتم الاعتماد على المنهج الوصفي ؛ كما تم استخدام الادوات التالية : مقياس توكيد الذات لراثوس ( Rathus ; 1978) ومقياس السلوك الاجتماعي لاحمد عبد اللطيف ابو اسعد ( 2008 ) وذلك بعد التحقق من صدقها وثباتها ؛ وتم استخدام الاساليب الاحصائية التالية : معامل الارتباط سيرمان ; (Sperman) واختبار مان ويتي (Mann-Whitney-Text) ولقد كشفت الدراسة على النتائج التالية

- لا توجد علاقة ارتباطية دالة إحصائية بين توكيد الذات والسلوك الاجتماعي لطلبة السنة الثانية ماستر ارشاد وتوجيه
- لا توجد فروق دالة احصائية في توكيد الذات لطلبة السنة الثانية ماستر ارشاد وتوجيه تعزى لمتغير الجنس ( ذكور - اناث)
- لا توجد فروق دالة احصائية في السلوك الاجتماعي لطلبة السنة الثانية ماستر ارشاد وتوجيه تعزى لمتغير الجنس ( ذكور - اناث ) الكلمات المفتاحية : توكيد الذات ؛ السلوك الاجتماعي

## فهرس المحتويات

الصفحة	المحتوى
	الشكر والتقدير
	الاهداء
	فهرس المحتويات
	فهرس الجداول والاشكال
	ملخص
أ-ب	مقدمة
	<b>الفصل الأول: الاطار العام للدراسة</b>
04	1. مشكلة الدراسة
07	2. فرضيات الدراسة
07	3. أهمية الدراسة
07	4. أهداف الدراسة
07	5. تحديد مفاهيم الدراسة
09	6. الدراسات السابقة
	<b>الفصل الثاني: توكيد الذات</b>
25	تمهيد
25	1-الذات
25	1-1-تعريف الذات
27	1-2-مستويات الذات
28	1-3-ابعاد الذات

30	2- توكيد الذات
30	2-1- تعريف توكيد الذات
31	2-2- خصائص السلوك التوكيدي
34	2-3- النظريات المفسرة لتوكيد الذات
37	2-4- أساليب التنمية الذاتية للتوكيد
38	2-5- أهمية السلوك التوكيدي
40	2-6- الفرق بين السلوك المؤكد والسلوك الغير مؤكد
42	خلاصة
	الفصل الثالث: السلوك الاجتماعي
44	1- تمهيد السلوك
45	1- تعريف السلوك
45	1-1- جوانب السلوك
46	1-2- خصائص السلوك
47	1- السلوك الاجتماعي
47	تعريف السلوك الاجتماعي
48	1-1- تركيب السلوك الاجتماعي
49	1-2- أنواع السلوك الاجتماعي
51	1-3- نظريات المفسرة للسلوك الاجتماعي
56	1-4- خصائص السلوك الاجتماعي
56	1-5- مكونات السلوك الاجتماعي
57	1-6- مستويات السلوك الاجتماعي
60	خلاصة
	الفصل الرابع : منهجية الدراسة والإجراءات الميدانية

62	تمهيد
63	1-الدراسة الاستطلاعية
63	2-منهج الدراسة
64	3-مجتمع وعينة الدراسة
64	4-حدود الدراسة
65	5-أدوات الدراسة
67	6-الخصائص السيكومترية
72	7-الأساليب الإحصائية
73	خلاصة
	الفصل الخامس: عرض وتفسير نتائج الدراسة ومناقشتها
75	أولاً) عرض نتائج الدراسة وتحليلها على ضوء الفروض
76	1-عرض ومناقشة نتائج الفرضية الأولى
77	2-عرض ومناقشة نتائج الفرضية الثانية
78	3-عرض ومناقشة نتائج الفرضية الثالثة
79	ثانياً) مناقشة وتفسير نتائج الدراسة على ضوء الفروض
79	1-مناقشة وتفسير نتائج الفرضية الأولى
80	2-مناقشة وتفسير نتائج الفرضية الثانية
80	3-مناقشة وتفسير نتائج الفرضية الثالثة
82	الاستنتاج العام
84	خاتمة
86	قائمة المراجع
	الملاحق

رقم الصفحة	فهرس الجداول
65	جدول ( 1 ) : العبارات الموجبة والسالبة لمقياس توكيد الذات
66	جدول ( 2 ) : محور مقياس السلوك الإجتماعي
67	الجدول رقم (03) يوضح ثبات مقياس السلوك الاجتماعي عن طريق التناسق الداخلي
68	الجدول رقم (04) يوضح مصفوفة ارتباطات عبارات محور المهارات الاجتماعية مع درجته الكلية
69	الجدول رقم (05) يوضح مصفوفة ارتباطات عبارات محور مهارة ضبط الذات مع درجته الكلية
70	الجدول رقم (06) يوضح مصفوفة ارتباطات عبارات محور المهارات الأكاديمية مع درجته الكلية
71	الجدول رقم (07) يوضح مصفوفة ارتباطات الدرجات الكلية لمحاور مقياس السلوك الاجتماعي مع درجته الكلية
71	الجدول رقم (08) يوضح ثبات مقياس توكيد الذات عن طريق التناسق الداخلي
72	الجدول رقم (09) يوضح صدق المقارنة الطرفية لمقياس توكيد الذات
75	جدول رقم (10) يوضح التحقق من شرط إعتدالية التوزيع بالنسبة للمتغيرات محل الدراسة
76	الجدول رقم (11) يوضح العلاقة بين السلوك الاجتماعي وتوكيد الذات
77	الجدول رقم (12) إختبار مان ويتني لدلالة الفروق في السلوك الاجتماعي تبعا لمتغير الجنس
78	الجدول رقم (13) إختبار مان ويتني لدلالة الفروق في توكيد الذات تبعا لمتغير الجنس

# مقدمة

يمر الفرد في حياته اليومية بالكثير من التحديات التي تدفعه إلى البحث المستمر عن ذاته وكيانه الفردي والاجتماعي لا يحتاج إلى مفهوم إيجابي عن الذات فقط ولكنه يحتاج أيضا إلى تأكيد ذاته في مواجهة ما يقابله من صعوبات، حيث أن إحجام الفرد عن التعبير عن مشاعره بصدق وأمانة في المواقف المختلفة ومع الأشخاص المختلفين من الأسباب الرئيسية للاضطراب ذلك لان قمع التعبير عن المشاعر يعمل على زيادة النزاعات العصبية ويؤدي بالفرد إلى الشعور بالنقص وحبية الامل وعدم الشعور بالأمن.

وإن تشكل سلوك توكيد الذات لا يعتبر أمرا موروثا لدى الانسان ، وإنما يمر عبر مراحل متعددة ابتداء من طفولته، وأن تشكل هذا السلوك يتم عن طريق التواصل والتفاعل مع الأشخاص الآخرين بما يخدم مصلحته الذاتية حيث سلوك توكيد الذات ينمو ويتطور مع نمو الانسان في مراحل المختلفة ويرتكز على تقدير الفرد لذاته (رضاه عن نفسه وقدرته) وعلى احساس الفرد بتقدير الآخرين له (مكانته عندهم واحترامهم له)، حيث أم للبيئة الاجتماعية والتربوية بصفة خاصة التي ينمو فيها الفرد لها تأثير في تكوين الأفكار والمشاعر والاتجاهات، ويكون أكثر قدرة على التعبير عن مشاعره وعدم الخضوع للضغوط الرامية إلى إجباره على إثبات ما لا يرغب من أفعال، والتعبير عن آرائه سواء اتفقت أو اختلفت مع الآخرين، وبالتالي ليس بالضرورة أن يسلك أو يكتسب سلوكا اجتماعيا فقط بل ما يساعده في الدفاع عن مصلحته وحقوقه الشخصية، ويعبر السلوك الاجتماعي عن تأثر الفرد بسلوك الآخرين ويؤثر فيهم وفقا للمتطلبات والمستلزمات الاجتماعية ووفقا للمعايير الاجتماعية والثقافية السائدة في المجتمع مثل الحاجة إلى الانتماء إلى الجماعة والحاجة إلى الامن والتقدير، فورا كل سلوك اجتماعي دافع.

لذا فان تشجيع الفرد على التعبير عن انفعالاته بطريقة تلقائية بتحويل مشاعره وانفعالاته الداخلية إلى كلمات صريحة مع ضرورة التعبير عن كل المشاعر الإيجابية والسلبية بما يتناسب مع الموقف، ومنحه الثقة في اداء الادوار وتدريبه على المهارات

الاجتماعية واكسابه استراتيجيات بديلة ملائمة يؤدي إلى تنمية قدرته على تأكيد ذاته أمام الآخرين وهذا يؤدي إلى تحسين جوانب مختلفة من سماته وسلوكياته، وتعد مرحلة الدراسة الجامعية من أهم المراحل في حياة الطلبة حيث تتبلور شخصيتهم ويكتسبون مهارات متنوعة في مجال الذات وتوكيد الذات، حتى يصبحون قادرين على التواصل والتفاعل مع زملائهم الطلبة وبالتالي تنمية الثقة بأنفسهم وتقوية دافعيتهم للدراسة ومن هذا المنطلق تم تسليط الضوء على هذا الموضوع في دراسة الحالية والتي جاءت موسومة " توكيد الذات وعلاقته بالسلوك الاجتماعي لدى طلبة السنة الثانية ماستر توجيه وارشاد" ولمعالجة هذا الموضوع نم تقسيم الدراسة إلى جانبين:

الجانب النظري والجانب التطبيقي، بحيث يحتوي الجانب النظري على ثلاثة فصول: الفصل الاول: تناولنا فيه اشكالية البحث ثم عرض الفرضيات كجواب مؤقت لاشكالية البحث، ثم تحديد بعض المفاهيم الخاصة بمتغيرات البحث ، وكذا أهمية البحث وأهدافه وفي الاخير تناولنا بعض الدراسات السابقة وثم التعليق عليها.

أما الفصل الثاني فقد خصص لتوكيد الذات والفصل الثالث خصص لالسلوك الاجتماعي. أما الجانب التطبيقي يحتوي على الفصول التالية:

الفصل الرابع: تطرقنا فيه إلى الإجراءات المنهجية للدراسة وقد تضمن العناصر التالية: الدراسة الاستطلاعية ومنهج الدراسة ومجتمع وعيمة الدراسة، وحدود الدراسة وادوات الدراسة، والخصائص السيكومترية وكذا الأساليب الاحصائية.

أما الفصل الخامس تضمن عرض وتحليل المعطيات الدراسة الميدانية قد احتوى على عرض نتائج الدراسة ومن ثم تحليلها وتفسيرها وهنا فسرناها على ضوء الفروض ثم تليها الخاتمة وقائمة المصادر والمراجع المعتمد عليها في هذه الدراسة فالملاحق.

## الفصل الأول: الإطار العام للدراسة

- 1- إشكالية الدراسة.
- 2- فرضيات الدراسة.
- 3- أهمية الدراسة.
- 4- أهداف الدراسة.
- 5- مفاهيم ومصطلحات الدراسة.
- 6- الدراسات السابقة.

تعد الشخصية من أهم الموضوعات التي تعالجها من جوانبها المختلفة فروع علم النفس حيث تتألف من عدد من السمات أو السمات العناصر التي يمكن قياسها بالاختبارات النفسية. (العوض،2016،ص59)

ومن سمات الشخصية البارزة تتمثل في توكيد الذات ،فقد عرفه شوقي (2003) بأنه مهارة الفرد في التعبير عن مشاعره سواء كانت سلبية او ايجابية نحو الطرف الآخر ، والتعبير عن آرائه سواء اتفقت او اختلفت معه ، والدفاع عن حقوقه وعدم الازعان للضغوط الرامية إلى اجباره على اتيان ما لا يرغب من أفعال" (شوقي،2005،ص37).

حيث كان مفهوم توكيد الذات مقصورا في بداية استخدامه على الإشارة إلى قدرة الفرد على التعبير عن المعارضة والاستياء اتجاه شخص آخر أو موقف من المواقف الاجتماعية ،إلا أنه اتسع في الوقت الحاضر ليشتمل على كل التعبيرات المقبولة اجتماعيا للإفصاح عن الحقوق والمشاعر الشخصية.

فقد أشار Rogers "أن الانسان لديه نزعة فطرية لتحقيق وتوكيد الذات وأن الأحداث تكتسب معناها من خلال ما يدركه ويفهمه الفرد من تلك الأحداث من معنى و أن تعامل الفرد مع واقعه يكون من خلال كيفية ادراكه وفهمه لهذا الواقع ". (أبو فايد،2016،ص41)

فالفرد يسير في حياته بناءا على ادراكه في تمييز طبيعته، والادراك يتحدد بالطريقة التي يعكس بها الفرد نظرته إلى نفسه وما يحيط به ،حيث ذكر بطرس : "ان الادراك الذاتي الموجب يعمل بنجاح ضد الأحداث والمعلومات الاجتماعية التي تؤدي الى الشعور بالقلق والاكتئاب ". (بن صديق آل عمران،2013،ص9)

## الفصل الأول: الإطار العام للدراسة

فالفرد في بحثه المستقر عن ذاته وكيانه الفردي والاجتماعي لا يحتاج الى مفهوم ايجابي عن الذات فقط، وكذلك يحتاج أيضا الى تأكيد ذاته في مواجهة ما يقابله من تحديات وصعوبات حتى لا يستسلم للضغوط الشديدة الواقعة عليه .

كما أدت دراسة Parmes (2003) إلى أن الضغوط النفسية وما ينجم عنها من قلق ورهاب اجتماعي، واكتئاب وحالات الاحباط لا تجتمع مع السلوك المؤكد للذات والكفاءة الاجتماعية للفرد (بن صديق، 2019، ص79).

حيث أن التدريب على المهارات التوكيدية تساعد الفرد في اكتساب القدرة على التعبير عن مشاعره وأفكاره واتجاهاته أمام الآخرين تتيح له فرص الاندماج في الحياة الاجتماعية، ويتشكل السلوك الاجتماعي لديه فهو يتضمن تعبير الفرد عن ذاته من خلال سلوكه التفاعلي الموجه نحو الطرف الآخر.

حيث تعرفه موسوعة علم النفس بأنه: "سلوك متأثر بوجود الآخرين، وسلوك تحت رقابة الجماعة، أو أنه سلوك يضبطه التنظيم الاجتماعي، أو سلوك موجه نحو الآخرين ويسعى لتأثير فيهم". (سلامة الآغا، 2011، ص22)

كما يرى Adlor "أن السلوك الاجتماعي للإنسان تحركه الحوافز الاجتماعية كون الانسان كائنا اجتماعيا في أساسه، فيتفاعل اجتماعيا مع الأفراد الآخرين، ويشغل بنشاطات اجتماعية تعاونية يفضل بها المصلحة الاجتماعية على المصلحة الأنانية ويكسب أسلوبا اجتماعيا يغاب عليه التجاه الاجتماعي. (عبيد جبر وسلمان كاظم، 2014، ص54)

فلا يوجد شخص يعيش بمفرده في عزلة عن الآخرين علنحوكامل، فالواقع أن كل شخص في هذا العالم يعيش في وسط اجتماعي يؤثر ويتأثر به، حيث أنه يسلك سلوكا اجتماعيا، وهذا من أجل تنظيم العلاقات مع غيره وتحقيق التوافق مع الجماعة والحصول على

## الفصل الأول: الإطار العام للدراسة

تقديرها، وتنوع السلوك بحسب تنوع حاجات الفرد والمواقف التي تواجهه والأشخاص الذين يتفاعل معهم وكذلك سلوك الآخرين اتجاهه، فكل فرد سوي بحاجة الى أن يرتبط مع غيره من الأفراد بعلاقات تمنحه صفة اجتماعي، لأنه من دونها يفقد هذا الفرد أهم ميزته من شأنها حفظ توازنه واستقراره. (سلامة الآغا، 2011، ص21)

حيث يصبح أكثر توافقا ولديه القدرة على التعبير عن ذاته داخل المجموعة.

كما كشفت دراسة (جاب الله 2010 ) عن وجود علاقة ارتباطية ذات دلالة احصائية بين الثقة بالذات والثقة بالآخر ومهارات التواصل في العلاقات الاجتماعية بشركاء الحياة والأصدقاء و أفراد المجتمع عامة. (سلامة الآغا، 2011، ص105)

فسواء امتلاك الفرد ثقة بالنفس أو ثقة بالآخر فكلاهما يلعب دورا هاما في النجاح في مهارات التواصل مع الآخرين ومن ثم تحقيق التوافق النفسي.

حيث أكدت دراسة عبد الله (2001) أنه يوجد ارتباط ايجابي دال احصائيا بين تمتع الطلبة بالعلاقات الاجتماعية وتوافقهم النفسي. (عبيد جبروسلمى كاظم، 2014، ص65، 64)

بالتالي فإن التعليم الجامعي من أهم المراحل التعليمية، حيث أنه يمثل قمة الهرم التعليمي ويهدف الى اعداد الأفراد بصورة منتظمة وموجهة للحياة، وذلك للدور الفعال الذي تلعبه في اعداد الطلبة وتزويدهم بأرقى المعارف والمهارات، فتؤدي الجامعة دورا كبيرا في التوافق السليم وتعديل السلوك، وتحقيق رغباتهم فهي تقوم بدور اجتماعي وذلك من أجل الوصول بالطالب الجامعي الى أن يصبح أكثر تأكيدا لذاته والتعبير عن مشاعره بحرية من خلال التواصل والتفاعل مع زملائه الطلبة، حيث يكتسب الطالب سلوكا اجتماعيا وفقا لقواعد سلوكية معينة واحترامها يجعله مقبولا اجتماعيا في البيئة الجامعية.

## الفصل الأول: الإطار العام للدراسة

ومن هذا المنطلق تتحدد مشكلة الدراسة في التساؤلات التالية:

### تساؤلات الدراسة:

- هل توجد علاقة ارتباطية دالة إحصائياً بين توكيد الذات والسلوك الاجتماعي لدى طلبة السنة الثانية ماستر إرشاد وتوجيه؟
- هل توجد فروق دالة إحصائياً في توكيد الذات لدى طلبة السنة الثانية ماستر إرشاد وتوجيه تعزى لمتغير الجنس ( ذكور - إناث)؟
- هل توجد فروق دالة إحصائياً في السلوك الاجتماعي لدى طلبة السنة الثانية ماستر إرشاد وتوجيه يعزى لمتغير الجنس ( ذكور - إناث)؟

### 2-فرضيات الدراسة:

- توجد علاقة ارتباطية دالة إحصائياً بين توكيد الذات والسلوك الاجتماعي لدى طلبة السنة الثانية ماستر إرشاد وتوجيه .
- توجد فروق دالة احصائياً في توكيد الذات لدى طلبة السنة الثانية ماستر إرشاد وتوجيه تعزى لمتغير الجنس ( ذكور - اناث).
- توجد فروق دالة احصائياً في السلوك الاجتماعي لدى طلبة السنة الثانية ماستر إرشاد وتوجيه يعزى لمتغير الجنس ( ذكور - اناث)

### 3-أهمية الدراسة:

- ترجع أهمية دراسة موضوع توكيد الذات وعلاقته بالسلوك الاجتماعي في المرحلة الجامعية الى:
- أهمية المرحلة الجامعية في بناء شخصيات طلبتها عبر سنوات الدراسة فيها، حتى يكونوا قادرين على قيادة أنفسهم في سبيل الوصول الى تحقيق سعادتهم وسعادة الآخرين، وتكوين مجتمع يتمتع أفراداه بصحة نفسية سليمة.

## الفصل الأول: الإطار العام للدراسة

- ان المتغيرات التي تناولتها الدراسة الحالية (توكيد الذات و السلوك الاجتماعي) لها أهمية تربوية ونفسية للطلبة وتفاعلهم في المواقف المختلفة لما لها دور أساسي في بناء مختلف جوانب شخصياتهم.
- ان الاهتمام بسلوك الطلبة يعد مسألة مهمة في بناء المجتمع ولا بد للباحثين من دراستها والتصدي للمشكلات التي يواجهها الطلبة لكي لا تؤثر في مسارهم النفسي والدراسي والاجتماعي.
- يساعد البحث في معرفة مدى اسهام البيئة الجامعية بمختلف مناهجها وأنشطتها المتنوعة في مساعدة الطلبة على تأكيد ذاتهم وتنمية السلوك الاجتماعي المرغوب فيه.

### 4-أهداف الدراسة :

- التعرف فيما إذا كانت هناك علاقة ارتباطية دالة إحصائياً بين توكيد الذات التعرف فيما إذا كانت هناك فروق دالة إحصائياً في توكيد الذات التعرف فيما إذا كانت هناك فروق دالة إحصائياً في السلوك الاجتماعي

### 5-تحديد مفاهيم الدراسة:

\***التعريف الاجرائي لتوكيد الذات:** يقصد به قدرة الفرد على التعبير الملائم عن أفكاره، وآرائه، ومشاعره، وحاجاته سلبياً أو ايجابياً اتجاه المواقف أو الأفراد أو الأحداث بشكل لفظي أو سلوكي دون تهديد الآخرين، ويعبر عنه من خلال استجابات أفراد العينة على مقياس توكيد الذات لراتوس 1987.

\***التعريف الاجرائي للسلوك الاجتماعي :** يقصد به كل نشاط يصدر عن الفرد نتيجة تأثره بغيره من الأفراد الآخرين، وتفاعله معهم لتحقيق أهدافه في البيئة التي يعيش فيها، ويعبر عنه من خلال استجابات أفراد العينة على مقياس السلوك الاجتماعي لأحمد عبد اللطيف أبو أسعد 2008.

6-الدراسات السابقة:

6-1- الدراسات التي تناولت متغير توكيد الذات:

\* دراسة منى عاكوب (2018):

بعنوان تأكيد الذات وعلاقته بالأمن النفسي لدى عينة من طلبة جامعه دمشق، حيث هدف البحث للتعرف على مستوى كل من تأكيد الذات والأمن النفسي لدى افراد عينة البحث، والتعرف على العلاقة الارتباطية بين تأكيد الذات والامن النفسي، ومعرفة الفروق بين متوسطات درجات الطلبة افراد عينة البحث على مقياس تأكيد الذات والامن النفسي تبعاً لمتغير التخصص (التطبيقي الانساني)، وقد تكونت عينة البحث من 665 طالبا وطالبة في جامعه دمشق وطبق عليهم مقياس تأكيد الذات من إعداد الباحث ومقياس النفس من اعداد ( العوض ، 2013 ) وذلك بعد التحقق من صدقها وثباتها، وقد أسفرت الدراسة عن النتائج التالية: ( عاكوب ، 2018 : ص 247 )

- مستوى تأكيد الذات لدى افراد عينة البحث منخفض
- مستوى الامن النفسي لدى افراد عينة البحث منخفض
- وجود علاقه ارتباطية ذات دلالة إحصائية بين درجات الطلبة أفراد عينة البحث على مقياس تأكيد الذات ودرجاتهم على مقياس الأمن النفسي .
- وجود فروق بين متوسط درجات الطلبة أفراد عينة البحث على مقياس تأكيد الذات لصالح طلبة التخصصات الانسانية
- عدم وجود فروق بين متوسطات درجات الطلبة أفراد عينة البحث على مقياس الامن النفسي تبعاً لمتغير التخصص ( تطبيقي انساني).

\* دراسة مهدي العوض (2016):

بعنوان : توكيد الذات وعلاقته باتخاذ القرار لدى عينة من طلبة جامعه دمشق

## الفصل الأول: الإطار العام للدراسة

هدف البحث التعرف على العلاقة الارتباطية بين توكيد الذات واتخاذ القرار والتعرف على الفروق بين متوسط درجات عينه البحث على مقياس توكيدات واتخاذ القرارات تبعا لمتغير الجنس والتخصص الدراسي وتكونت عينه البحث من (665) طالبا وطالبة من طلبه جامعه دمشق طبق عليهم مقياس توكيد الذات لراثوس ( rathus ،1978 ) ومقياس اتخاذ القرار من اعداد الباحث وذلك بعد التحقق من صدقهما وثباتهما  
واشارت النتائج الى مايلي:

- وجود علاقه ارتباطيه ايجابية ذات دلالة إحصائية بين درجات افراد عينه البحث على مقياس التوكيد الذات ودرجاتهم على مقياس إتخاذ القرار
  - وجود فروق داله بين متوسط درجه افراد عينه البحث على الدرجة الكلية في مقياس توكيد الذات تبعا لمتغير الجنس والفروق لصالح الذكور
  - وجود فروق داله بين متوسط درجات افراد عينه البحث على الدرجة الكلية مقياس توكيد الذات تبعا لمتغير التخصص الدراسي والفروق لصالح طلبه الكليات التطبيقية
  - وجود فروق داله بين متوسط درجه افراد عينه البحث على الدرجة الكلية في مقياس اتخاذ القرار تبعا لمتغير الجنس والفروق لصالح الطلبة الذكور
  - لا توجد فروق داله بين متوسطات درجات افراد عينه البحث على الدرجة الكلية في مقياس توكيد الذات تبعا لمتغير التخصص الدراسي . ( العوض ، 2016 : ص 37 )
- \*دراسه فردوس خضير عباس (2015):**

بعنوان : السلوك التوكيدي وعلاقته بالتكيف الاجتماعي المدرسي لدى طالبات المرحلة الاعدادية

يهدف البحث الحالي للتعرف على السلوك التوكيدي وعلاقته بالتكيف الاجتماعي المدرسي لدى طالبات المرحلة الاعدادية وتكونت عينه البحث من (100) من طالبات المرحلة

## الفصل الأول: الإطار العام للدراسة

الاعدادية في مركز مدينه الديوانيه إذ تبنت الباحثه مقياس السلوك التوكيدي المكون من ( 27 ) فقرة والثاني مقياس للتكيف الاجتماعي المكون من ( 51 ) فقره واستخرج لهما الصدق والثبات ، وقد تم توزيع (100) إستماره لكل استبيان بطريقه عشوائية بالأسلوب المناسب ، وقد تم إعتقاد الوسائل الإحصائية وهي الاختبار الثنائي لعينه ، ومعامل الارتباط بيرسون وبعد تحليل نتائج اتضح ان هناك علاقه ارتباطيه بلغت ( 0،40) وهذا يشير الى ان الزيادة في درجه السلوك التوكيدي توازيا زياده في درجات التكيف الاجتماعي المدرسي. (خضير عباس ، 2015 : ص 446)

### \* دراسة محمد امين العلمي (2014) :

بعنوان : المناخ الاسري وعلاقته بالسلوك التوكيدي للمراهق لدى تلاميذ السنه الرابعه متوسط . تهدف هذه الدراسة الى الكشف عن العلاقه بين المناخ الاسري والسلوك التركيبي لدى عينه من تلاميذ السنه الرابعه متوسط ، ولتحقيق الهدف المرجو اعتمدت الدراسة على المنهج الوصفي الارتباطي لأنه يناسب طبيعه الدراسة ، طبقت هذه الدراسة على ( 53 ) تلميذا من متوسطه مبارك الملي بالمغير ، وقد استخدمت الدراسة اداتين : استماره السلوك التوكيدي ( فرحات احمد 2012 ) ومقياس المناخ الاسري (عفراء براهيم 2006) ، وللتحقق من فرضيات الدراسة تمام معالجه البيانات باستخدام : معامل الارتباط بيرسون ، معامل ك2 ، واختبار T ، وكانت النتائج الدراسة كما يلي:

- وجود علاقه ارتباطيه بين المناخ الاسري والسلوك التوكيدي للمراهق

عدم وجود فروق بين الجنسين في مستوى السلوك التوكيدي .(محمد امين العلمي ، 2014)

### \* دراسة الشريفة بنت قاسم بن الصديق آل هاشم (2013):

بعنوان: تأكيد الذات وعلاقته بالسلوك العدوانى لدى طلبة التعليم ما بعد الاساسى في ضوء بعض المتغيرات بمدارس محافظه مسقط.

## الفصل الأول: الإطار العام للدراسة

هدفت الدراسة الى التعرف على تأكيد الذات وعلاقته بالسلوك العدوانى لدى طلبة التعليم ما بعد الاساسى في ضوء بعض المتغيرات بمدارس محافظة مسقط ، وتكونت عينه الدراسة من (440) طالبا وطالبة تم اختيارها بطريقه عشوائية من طلاب وطالبات التعليم ما بعد الاساسى من الصفين الحادى عشر والثانى عشر بمحافظه مسقط خلال العام الدراسى (2011-2012) ولتحقيق اهداف الدراسة استخدمت الباحثة المنهج الوصفى الارتباطى الذى يحاول وصف وتحليل تأكيد الذات وعلاقته بالسلوك العدوانى لدى طلبة التعليم ما بعد الاساسى في ضوء بعض المتغيرات بمدارس محافظه مسقط وتم تطبيق مقياس تأكيد الذات ومقياس السلوك العدوانى وللإجابة على تساؤلات الدراسة تم استخدام معادله الفا كرونباخ ( cronbach alpha) للتأكد من ثبات مقياس الدراسة واختبار (T Test) لمعرفة دلالة الانماط (الابعاد) السلوك العدوانى ، وتأكيد الذات لدى طلبة التعليم ما بعد الاساسى بسلطنة عمان ، ودلالة متغير الجنس في السلوك العدوانى ، وتحليل التباين الاحادى (one way ANOVA) ، ومعامل الارتباط بيرسون للتعرف على معاملات الارتباط ابعاد (انماط) السلوك العدوانى ومقياس التأكيد الذات ، وأظهرت نتائج الدراسة ان المستوى العام لمستوى السلوك العدوانى حسب استجابات افراد عينة كانت متوسطة بشكل عام في ما يتعلق بالعدوان اللفظى والسلوك العدوانى الذى يقف عند حدوث الكلام ، وان جميع متوسطات أبعاد السلوك العدوانى كانت تقع في الماء المتوسط ، وكان العدوان البدنى في المرتبة الاولى بمتوسط (3،16) وانحراف معياري (1،03) ، العدوان اللفظى المتوسط (3،1) ، وانحراف معياري (1،05) وهو ما يؤكد على اللجوء لأقسام مستويات العدوان يليها العدائية بمتوسط ثم الغضب ويتميز طلبة التعليم ما بعد الاساسى في محافظه مسقط بسلطنه عمان او يتصفون بمستوى توكيد الذات عالى في شخصياتهم ، كما اشارت نتائج هذه الدراسة الى وجود علاقه بين السلوك العدوانى وتأكيد الذات لدى طلبة التعليم ما بعد الاساسى بسلطنة عمان ، إذ بلغت قيمة معامل الارتباط (0,20)

## الفصل الأول: الإطار العام للدراسة

وهي دالة احصائياً عند مستوى ( 0,01 ) . ( صديق آل هاشم ، 2013 )

\* دراسة ناصر(2012):

بعنوان: الفروق في السلوك التوكيدي لدى عينه من طلاب التعليم المتوسط والثانوي والجامعي بالسعودية .

الدراسة ان المستوى العام لمستوى السلوك العدوانى حسب إستجابات افراد عينة كانت متوسطة بشكل عام في ما يتعلق بالعدوان اللفظي والسلوك العدوانى الذي يقف عند حدوث الكلام ، وان جميع متوسطات أبعاد السلوك العدوانى كانت تقع في الماء المتوسط ، وكان العدوان البدني في المرتبة الاولى بمتوسط (3،16) وانحراف معياري (1،03) ، العدوان اللفظي المتوسط (3،1) ، وانحراف معياري (1،05) وهو ما يؤكد على اللجوء لأقسام مستويات العدوان يليها العدائية بمتوسط ثم الغضب ويتميز طلبه التعليم ما بعد الاساسي في محافظه مسقط بسلطنة عمان او يتصفون بمستوى توكيد الذات عالي في شخصياتهم ، كما اشارت نتائج هذه الدراسة الى وجود علاقه بين السلوك العدوانى وتأكيد الذات لدى طلبه التعليم ما بعد الاساسي بسلطنة عمان ، إذ بلغت قيمة معامل الارتباط ( 0,20 ) وهي دالة احصائياً عند مستوى ( 0,01 ) . ( صديق آل هاشم ، 2013 )

\* دراسة ناصر(2012):

بعنوان : الفروق في السلوك التوكيدي لدى عينه من طلاب التعليم المتوسط والثانوي والجامعي بالسعودية .

هدفت الدراسة الى التعرف على الفروق في السلوك التوكيدي ، حيث تم تطبيق الدراسة الحالية على عينة بلغ عددها ( 300 ) طالبا وطالبة وتم تطبيق مقاييس من تصميم الباحثة كما توصلت الدراسة الى وجود درجة متوسطة لتوكيد الذات لدى افراد عينه البحث ، كما توصلت هذه الدراسة الى وجود فروق بين طلاب المرحلة متوسطة والمرحلة الثانوية والجامعية في توكيد

## الفصل الأول: الإطار العام للدراسة

الذات والفروق لصالح الذكور . ( العوض ، 2016 : ص 45 )

ثانيا : الدراسات التي تناولت السلوك الاجتماعي

\* دراسة ريهام سلامه الاغا (2011):

بعنوان : التنبؤ بالسلوك الاجتماعي للنساء الارامل في ضوء بعض المتغيرات النفسية بغزة .

تهدف هذه الدراسة الى التنبؤ بالسلوك الاجتماعي في ضوء قوة الاناء وذكاء الاجتماعي والوحدة النفسية وكذلك التعرف الى العلاقة بين السلوك الاجتماعي وكل من المتغيرات ( قوة الاناء ، الذكاء الاجتماعي ، والوحدة النفسية ) كما هدفت الدراسة الى معرفه الفروق في مستوى السلوك الاجتماعي بأبعاده وكل من المتغيرات ( المؤهل العلمي ، مكان السكن ، الداخل الشهري ) لدى النساء الارامل في قطاع غزة وتحدد مشكلة الدراسة في التساؤل التالي : ما امكانية التنبؤ بالسلوك الاجتماعي في ضوء ( قوة الاناء ، الذكاء الاجتماعي ، الوحدة النفسية ) لدى النساء الارامل في قطاع غزة ؟ .

وقد استخدمت الباحثة المنهج الوصفي التحليلي المناسبة لطبيعة هذه الدراسة ، وقد تم اختيار عينة الدراسة عشوائيا من النساء الارامل المسجلات في وزارة الشؤون الاجتماعية في قطاع غزة ، وقد بلغت العينة ( 385 ) أرملة ، وللوصول الى نتائج الدراسة قامت الباحثة بتطبيق مقياس السلوك الاجتماعي ، ومقياس قوة الاناء، ومقياس الذكاء الاجتماعي ، ومقياس الوحدة النفسية ) وهي من اعداد الباحثة واستخدمت الباحثة أساليب احصائية عديدة ، ومنها النسب المئوية والتكرارات والمتوسط الحسابي والمتوسط الحسابي النسبي ، واختبار الفا كرونباخ ، معامل الارتباط بيرسون ، اختبار تحليل التباين الاحادي ، اختبار تحليل الانحدار المتعدد .

وقد توصلت الدراسة الحالية الى عدد من النتائج يمكن تلخيصها بالنقاط التالية

1 - توجد علاقة ارتباطية ذات دلالة احصائية عند مستوى الدلالة ( 0,05 / ..... ) بين

متوسط السلوك الاجتماعي بأبعاده والمتغيرات ( قوة الاناء ، والذكاء الاجتماعي ، والوحدة

## الفصل الأول: الإطار العام للدراسة

( النفسية )

2 - توجد علاقة تنبؤية ذات دلالة احصائية وبعد ( الكفاءة الشخصية ، والتدين ) للنساء الارمل في العينة على السلوك الاجتماعي ، في حين تبين عدم وجود تأثير لقوة الانا والابعد " الوظائف الجسمية والفسولوجية والانهاك النفسي والانعزالية والنضج الخلفي " على السلوك الاجتماعي

3 - توجد علاقة تنبؤية ذات دلالة احصائية بين الذكاء الاجتماعي للنساء الارمل في العينة على السلوك الاجتماعي في حين تبين عدم وجود تأثير للأبعاد " التصرف في المواقف الاجتماعية والضبط الاجتماعي والاهتمام والمشاركة " على السلوك الاجتماعي .

4 - توجد علاقة تنبؤية ذات دلالة احصائية للمتغير ( الوحدة النفسية ، وبعد التصدع الاسري ) للنساء الارمل في العينة على السلوك الاجتماعي ، في حين تبين عدم وجود تأثير للأبعاد " العجز الاجتماعي والادراك السلبي للذات والتواصل الاجتماعي " على السلوك الاجتماعي .

5 - توجد فروق ذات دلالة احصائية عند مستوى الدلالة ( 0,05 ..... ) في مستوى السلوك الاجتماعي والبعد الذاتي والبعد الاسري لدى النساء الارامل في قطاع غزة ، تعزى للمؤهل التعليمي ( ابتدائي ، اعدادي ، ثانوي ، دبلوم فاكثر ) ، في حين لم توجد فروق ذات دلالة احصائية في مستوى البعد المجتمعي بالنسبة للمؤهلات العلمية التالية ( ابتدائي ، اعدادي ، ثانوي ، دبلوم فاكثر ) لأفراد العينة .

6 - توجد فروق ذات دلالة احصائية عند مستوى الدلالة ( 0,05 < .... ) في مستوى البعد الاسري لدى النساء الارامل في قطاع غزة ، تعزى لمتغير مكان السكن ( شمال غزة ، غزة الوسطى ، خان يونس ، رفح ) في حين لم توجد فروق ذات دلالة الاحصائية في السلوك الاجتماعي والبعد الذاتي والبعد المجتمعي بالنسبة لاماكن السكن التالية ( شمال غزة ، غزة الوسطى ، خان يونس ، رفح ) لأفراد العينة .

## الفصل الأول: الإطار العام للدراسة

7 - عدم وجود فروق ذات دلالة احصائية عند مستوى الدلالة (  $0,05 < \dots$  ) في مستوى السلوك الاجتماعي بأبعاده لدى النساء الارامل في قطلع غزة تعزى لمتغير الدخل الشهري ( دون 500 شيقل - 500 شيقل - 1000 شيقل - 1500 شيقل - 1500 شيقل فاكثر ) . ( سلامة الاغا ، 2011 )

\*دراسة عباس نوح سليمان محمد الموسوي(2002):

بعنوان : السلوك الاجتماعي وعلاقته بالشعور بالذات والامن النفسي لدى طلبة جامعة الموصل.

تهدف الدراسة الحالية الى:

- قياس مستوى السلوك الاجتماعي لدى طلبة جامعة الموصل
  - قياس علاقة السلوك الاجتماعي بالشعور بالذات
  - معرفة علاقة السلوك الاجتماعي بالجنس ( ذكر - أنثى )
  - معرفة علاقة السلوك الاجتماعي بالتخصص الدراسي ( علمي - انساني ) .
- وتحقيقا لأهداف البحث شمل البحث عينة بلغت ( 780 ) طالبا وطالبة ، منها 387 طالبا و 393 طالبة يتوزعون على الكليات العلوم ، علوم حسابات ، والرياضيات ، التربية ، الآداب . واعتمد البحث الادوات الاتية:

1 - مقياس السلوك الاجتماعي الذي أعده وقته " شوان " على طلبة الجامعة في العراق ( 1998 )

2 - مقياس الشعور بالذات للعالم " buss " وتكييف " النعيمي " ( 1999 ) في العراق .

3 - اختبار " maslow " للشعور - عدم الشعور بالأمن الذي عربيه " دواني ودبراني " ( 1983 ) .

وقد تأكد الباحث من صدق مقياس السلوك الاجتماعي من خلال اجتماع ايجاد الصدق

## الفصل الأول: الإطار العام للدراسة

الظاهري ، وبلغت نسبة اتفاق الخبراء ( 83,3 ... ) ، أما الثبات فقد تم حسابه بأسلوب إعادة الاختبار ، وبلغت قيمته ( 0,85 ) ، كما تم حساب الثبات بأسلوب تحليل التباين وكانت قيمته ( 0,83 ) كما تم التأكد من صدق مقياس الشعور بالذات وصدق اختبار الامن النفسي من خلال ايجاد الصدق الظاهري وبلغت نسبة اتفاق الخبراء ( 7, 85 ..... )

للسمعور بالذات بلغت 83.8% الامن النفسي اما الثبات فقد تم حسابه بأسلوب اعاده الاختبار وبلغت قيمته ( 0,76 ) للشعور بالذات و( 0,82 ) للأمن النفسي وقد طبقت المقاييس الثلاثة على افراد عينه البحث في مده زمنيه استمرت 40 يوما ، ولعرض معالجه البيانات استخدم الباحث معامل الارتباط بيرسون والاختبار التثائي ومعادلة بوينت باي سيريال .

وقد اظهرت النتائج ان افراد عينه البحث يتمتعون بمستوى عالي من السلوك الاجتماعي ، كما اظهرت النتائج وجود علاقه سلبية وذات دلالة إحصائية بين السلوك الاجتماعي والشعور بذات ، اما فيما يخص علاقه السلوك الاجتماعي بمكونات الشعور بذات فكانت النتائج كما يأتي :

علاقه السلوك الاجتماعي بالشعور بالذات الخاص سلبيه ولكنها ليست ذات دلالة .  
علاقه السلوك الاجتماعي بالشعور بالذات العام ايجابيه ولكنها ليست ذات دلالة، علاقه السلوك الاجتماعي بالقلق الاجتماعي سلبيه وذات دلالة إحصائية ، وكذلك بينت النتائج وجود علاقه سلبيه ذات دلالة إحصائية بين السلوك الاجتماعي وعدم الشعور بالامن ، اي كلما زاد السلوك الاجتماعي زاد الشعور بالأمن كما اظهرت النتائج وجود علاقه ذات دلالة احصائيه في السلوك الاجتماعي تبعا لمتغير الجنس وكانت لصالح الذكور وتبعا لمتغير التخصص الدراسي ( علمي - انساني ) وكانت

لصالح التخصص الانساني ( الموسوي 2002 )

## الفصل الأول: الإطار العام للدراسة

\* دراسة شوان (1998):

أجريت الدراسة في العراق وهدفت الى بناء مقياس مقنن للسلوك الاجتماعي عن طلبة الجامعة وقياسه بحسب الجنس والتخصص و المرحلة وتكونت العينة من ( 1721 ) طالبا وطالبة واستكملت لبناء المقاييس ثم ايجاد عدة مؤشرات للصدق وثبات ، واستخدم في تحليل النتائج اسلوب تحليل التباين لمعرفة دلالة الفروق في السلوك الاجتماعي بين طلبة الاقسام العلمية والانسانية الطلاب والطالبات والصفوف الدراسية الاربعة وبعد التطبيق وتصحيح الاجابات تم التوصل الى نتائج التالية :

- انا طلبة الجامعة في العراق يتمتعون بالسلوك الاجتماعي المرغوب فيه  
- لا توجد فروق ذات الدلالة احصائية بين طلبة الاقسام العلمية والانسانية في سلوكهم الاجتماعي

- توجد فروق ذات دلالة احصائية بين الطلاب والطالبات في سلوكهم الاجتماعي  
- لا توجد فروق ذات دلالة احصائية بين الصفوف الدراسية الاربعة.  
- لا يوجد تفاعل ثنائي ذو دلالة احصائية بين التخصص والجنس .  
- لا يوجد تفاعل ثنائي ذو دلالة احصائية بين التخصص والمرحلة الدراسية .  
- لا يوجد تفاعل ثنائي ذو دلالة احصائية بين التخصص والمرحلة الدراسية ( عبيد جيرو سلمان كاظم ، 2014 : ص 63 - 64 ) .

\* دراسة ميرل واخرون (1993):

أجريت الدراسة في الولايات المتحدة الامريكية وهدفت الى معرفة العلاقة بين السلوك الاجتماعي ومفهوم الذات ، وتكونت عينة الدراسة من (41) طالبا ، واستخدم في الدراسة مقياس ميرل للسلوك الاجتماعي المدرسي ببعديه الكفاءة الاجتماعية والسلوك الاجتماعي ، ومقياس ادراك الذات ( self-preception ) وجمع الباحثون البيانات من خلال تقديرات

## الفصل الأول: الإطار العام للدراسة

المعلمين للطلبة على وفق مقياس السلوك الاجتماعي المدرسي الذي يرمز له ب ( sppc ) واجابات الطلبة على قائمة ادراك الذات الذي يرمز له ب ( sppc ) وأشارت الدراسة الى النتائج الاتية :

- وجود علاقة ايجابية بين الكفاءة الاجتماعية ودرجات مفهوم الذات .
  - وجود علاقة ضعيفة بين درجات السلوك الاجتماعي ودرجات مفهوم الذات ( عبيد جبر وسلمان كاظم ، 2014 : ص 65 ) .
- دراسة حسين 1985 م :

أجريت هذه الدراسة في المملكة العربية السعودية ، وهدفت الى معرفة العلاقة بين القيمة الدينية والتصلب في السلوك الاجتماعي ، ومعرفة الفروق في درجة التصلب الاجتماعي بين الافراد الذين ترتفع لديهم القيمة الدينية والافراد الذين تنخفض عندهم القيمة الدينية ، وتألفت عينة الدراسة من (140) طالبة جامعية و (100) طالب من السنة النهائية من المرحلة الثانوية وتراوحت أعمار أفراد العينة ما بين ( 17 - 18 ) سنة ، استخدام الباحث اختيار القيم بعد تقنينه على البيئة السعودية ، واختار ( سويف ) للاستجابة المتطرفة لقياس التصلب في السلوك الاجتماعي ولمعالجو البيانات احصائيا استخدم معامل الارتباط والاختبار التائي ، وأظهرت الدراسة النتائج الاتية:

- لا يوجد ارتباط معنوي بين القيمة الدينية والتصلب في السلوك الاجتماعي .
- لا توجد علاقة بين درجة امتلاك الفرد للقيمة الدينية ودرجة التصلب في السلوك الاجتماعي ( عبيد جبر كاظم ، 2014 : ص 62 ) .

### 1- التعقيب على الدراسات السابقة :

من خلال ماتم عرضه من دراسات سابقة ، وبالنظر في متغيرات البحث الحالي الذي تناول كل من المتغيرين توكيد الذات والسلوك الاجتماعي ، يتضح مايلي :

## الفصل الأول: الإطار العام للدراسة

فقد تعددت مسميات متغير توكيد الذات ، كالتأكيد الذات ، والسلوك التوكيدي

- وقد تناول موضوع توكيد الذات الباحثة منى عاكوب حيص ربطتها بالامن النفسي
- أما دراسة مهدي العوض فقد ربطها باتخاذ القرار .
- أما دراسة فردوس خضير عباس ربطتها بالتكيف الاجتماعي المدرسي ،
- أما دراسة محمد أمين العلمي ربطها بالمناخ الاسري
- أما دراسة شريفة بنت قاسم بن صديق ال هاشم وربطتها بالسلوك العدوانى ، أما دراسة ناصر فقد اهتم بدراسة الفروق في السلوك التوكيدي .

وتنوعت العينات ، ففي دراسة منى عاكوب فقد كانت العينة عبارة عن طلاب الجامعة بلغ عددهم (665) طالبا وطالبة ، وفي دراسة مهدي العوض كانت على عينة طلاب الجامعة عددهم (665) طالبا وطالبة على عينة

أما دراسة فردوس خضير عباس فقد كانت العينة طالبات المرحلة الاعدادية عددهم (100) طالبة ، وقد تم اختيارهم بطريقة عشوائية ، أما دراسة محمد أمين العلمي فقد كانت العينة السنة الرابعة متوسط بلغ عددهم (53) تلميذا ، أما دراسة شريف بنت قاسم بن صديق ال هاشم كانت العينة عبارة عن طلبة التعليم مابعد الاساسي ، حيث تكونت العينة من (440) طالبا وطالبة وتم اختيارهم بطريقة عشوائية من الصفين الحادي عشر والثاني عشر ، أما دراسة ناصر فكانت العينة طلاب التعليم المتوسط والثانوي والجامعي حيث بلغ عددهم (300) طالبا وطالبة ، أما عينة الدراسة الحالية فقد كانت عشوائية بسيطة

كما اختلفت الادوات لخدمة ، فهناك من صمم الاداة ، وهناك من قام بتبني الاداة ، وهناك من استخدم مقياس راثوس ( rathus ) .

أما فيما يخص المنهج فقد كانت معظم الدراسات وصفية ، وهو منهج الدراسة الحالية .

كما يتضح أيضا تنوع في الاساليب الاحصائية في جميع الدراسات ، فقد تم استخدام

## الفصل الأول: الإطار العام للدراسة

الاختبار T ومعامل الارتباط بيرسون و .... كرونباخ .

أما فيما يخص نتائج توكيد الذات فقد أكدت دراسة منى كاعوب على وجود علاقة بين توكيد الذات والامن النفسي .

أما دراسة مهدي العوض تؤكد على وجود علاقة بين توكيد الذات واتخاذ القرار ، أما دراسة فردوس خضير عباس تؤكد على وجود علاقة بين السلوك التوكيدي والتكيف الاجتماعي المدرسي ، أما دراسة محمد أمين العلمي فقد أكدت على وجود علاقة بين المناخ الاسري والسلوك التوكيدي ، أما دراسة شريفة بنت قاسم بن صديق آل هاشم تؤكد على وجود علاقة بين تأكيد الذات ، والسلوك العدوانى ، وأما دراسة ناصر فقال أنه توجد فروق في توكيد الذات .

كما تناول السلوك الاجتماعي وتنوعت الدراسات ، ففي دراسة ريهام سلامة الاغا جاءت بعنوان " التنبؤ بالسلوك الاجتماعي للنساء الارامل في ضوء بعض المتغيرات النفسية .

أما دراسة عباس نوح سليمان محمد الموسوي ، فجاءت بعنوان " السلوك الاجتماعي وعلاقته بالشعور بالذات والامن النفسي لدى طالبة جامعة الموصل ، وهناك من جاءت بعنوان " بناء مقياس مقنن للسلوك الاجتماعي عند طلبة الجامعة " للباحث شوان ، أما دراسة ميرل وآخرون فجاءت بعنوان " العلاقة بين السلوك الاجتماعي ومفهوم الذات " ، أما الدراسة التالية فجاءت بعنوان " العلاقة بين القيمة الدينية والتصلب في السلوك الاجتماعي " للباحث حسين .

وتنوعت العينات ففي دراسة في دراسة ريهام سلامة الاغا ، وتكونت عينة الدراسة من (385) أرملة وتم اختيارهم بطريقة عشوائية في وزارة الشؤون الاجتماعية بغزة ، وفي دراسة عباس نوح سليمان محمد الموسوي فقد بلغت عينة الدراسة (780) طالبا وطالبة ، منها (387) طالبا و 393 طالبة ، أما دراسة شوان تمثلت في طلبة الجامعة حيث تكونت العينة من (1721) طالبا وطالبة ، أما دراسة ميرل وآخرين فقد تكونت العينة من (41) طالبا ، أما دراسة حسين فتمثلت العينة في طلاب الجامعة حيث بلغ عددها (140) طالبة و(100) طالب .

## الفصل الأول: الإطار العام للدراسة

كما تختلف الادوات المستخدمة لقياس السلوك الاجتماعي ، فهناك من صمم مقياس السلوك الاجتماعي ، كما في دراسة ريهام سلامة الاغا ، بينما هناك من اعتمد على مقياس " شوان " للسلوك الاجتماعي ، وذلك في دراسة عباس نوح سليمان محمد الموسوي ، وهناك من قام باستكمال بناء مقياس السلوك الاجتماعي ، وذلك في دراسة شوان ، وهناك من استخدم مقياس ميرل للسلوك الاجتماعي المدرسي ، وذلك في دراسة ميرل وآخرون ، أما في دراسة حسين فقد تم الاعتماد على اختبار (سويف) لقياس التصلب في السلوك الاجتماعي .

أما فيما يخص المنهج فكانت معظم الدراسات وصفية كما يتضح أيضا تنوع في الاساليب الاحصائية ، فقد تم استخدام معامل ارتباط بيرسون ، واختبار ألفا كرونباخ ، أما فيما يخص نتائج الدراسات السابقة التي تناولت السلوك الاجتماعي ففي دراسة ريهام سلامة الاغا أكدت على وجود علاقة بين مستوى السلوك الاجتماعي بأبعاده والمتغيرات ( قوة الأنا ، والذكاء الاجتماعي والوحدة النفسية ) ، أما دراسة عباس نوح سليمان محمد الموسوي فقد أكدت على وجود علاقة سلبية بين السلوك الاجتماعي والشعور بالذات ، كما أكدت على وجود علاقة سلبية بين السلوك الاجتماعي والشعور بالامن النفسي ، أما دراسة شوان فأكدت أن طلبة الجامعة في العراق يتمتعون بالسلوك الاجتماعي المرغوب فيه ، كما لا توجد فروق بين طلبة الاقسام العلمية والانسانية في سلوكهم الاجتماعي ، أما دراسة ميرل وآخرون فقد أكدت على وجود علاقة ايجابية بين درجات الكفاءة الاجتماعية ودرجات مفهوم الذات ، كما هناك علاقة ضعيفة بين درجات السلوك الاجتماعي ودرجات مفهوم الذات ، أما حسين فأكدت على عدم وجود ارتباط معنوي بين القيمة الدينية والتصلب الاجتماعي في السلوك الاجتماعي ، وأنه لا توجد علاقة بين درجة امتلاك الفرد للقيمة الدينية ودرجة التصلب في السلوك الاجتماعي .

وقد استفادت الدراسة الحالية من الدراسات السابقة في :

- ضبط الاشكالية في صورتها النهائية وكذلك ضبط الفرضيات .

## الفصل الأول: الإطار العام للدراسة

---

- اختيار الغرض المناسب في الدراسة .
- استفدنا من الخطوات المنهجية المتبعة .
- استفدنا في اختيار العينة وكذا أدوات الدراسة .

## الفصل الثاني : توكيد الذات

تمهيد

2-الذات

2-7-تعريف الذات

2-8-مستويات الذات

2-9-ابعاد الذات

3- توكيد الذات

3-1-تعريف توكيد الذات

3-2-خصائص السلوك التوكيدي

3-3-النظريات المفسرة لتوكيد الذات

3-4-أهمية السلوك التوكيدي

3-5-الفرق بين السلوك المؤكد والسلوك الغير مؤكد

3-6-أساليب التنمية الذاتية للتوكيد

خلاصة .

## الفصل الثاني: توكيد الذات

### تمهيد:

تعتبر الذات جوهر الشخصية للفرد، فيها تتحد ملامح الشخص وهذا عبر مراحل حياته حيث يتأثر بالبيئة التي يعيش فيها ، ويعبر عن مشاعره الإيجابية والسلبية معا حتى يؤكد ذاته ، والنجاح في العلاقات الاجتماعية مع الآخرين ، وتكون له القدرة على الحوار وتبادل الآراء بحيث لا يقع في المواقع الخاطئة من صنع الآخرين .

## الفصل الثاني: \_\_\_\_\_ توكيد الذات

### 1- الذات:

#### 1-1- تعريف الذات :

أ- تعريف أدلر adler (1935): " تمثل الذات تنظيمًا يحدد للفرد شخصيته ورؤيته ، وهذا التنظيم يفسر خبرات الكائن الحي ويعطيها معناها ، وتسعى الذات في سبيل الخبرات التي تكفل الفرد أسلوبه المتميز في الحياة ، وإذا لم توجد تلك الخبرات فإنها تعمل على خلقها وهنا لابد من الإشارة الى انه يفترض أن يجعل الافراد يدركون أنفسهم بطريقة تبعث على الرضا من خلال تعامل الارخين معهم واشعارهم بالمسؤولية والفاعلية في المجتمع ، من أجل تكوين مفاهيم الذات الايجابية " ( العلمي ، 2015 : ص 13 )

ب- تعريف زهران : " هو تكوين تعريفي منظم ومتعلم من مدركات الشعورية والتعميمات الخاصة للذات : يصوغه الفرد لتعريف نفسي لذاته ) ( الظاهر ، 2004 : ص 21-30 )

ج- تعريف روجرز rogers (1979): " الذات هي المجال التصوري والمنظم والمتألف من المدركات الخاصة بالفرد وعلاقتها بالآخرين ومظاهر الحياة المختلفة المرتبطة بهذه المدركات " ( حسين يوسف أبو قايد ، 2016 : ص 31 )

د- تعريف دسوقي 1979 : " هي الشخص على النحو الذي يحس ويدرك ويفر بنفسه " ( حسين يوسف أبو قايد ، 2016 : ص 31 ) .

من خلال التعاريف السابقة الذكر يتبين ، أن :

التعريف الاول : أكد أدلر أن الذات عبارة عن نسق منظم ومن خلاله تتحدد شخصية الفرد وتفسر خبراته ، ولكي يدرك الفرد ذاته لابد من التعامل مع الآخرين واشعاره بالمسؤولية والفاعلية داخل المجتمع .

التعريف الثاني : ركز على ان الذات عبارة عن تكوين مبني على القدرات العقلية منظمة ومكتسبة وتقوم الفرد ببلورته ويعتبره تعريفا نفسيا لذاته .

## الفصل الثاني: توكيد الذات

التعريف الثالث : أكد روجرز أن الذات عبارة عن مجال تصوري المتكون من مجموعة من مدركات الفرد وعلاقته بالآخرين .

التعريف الرابع : يرى دسوقي ان الذات هي احساس وادراك الفرد بنفسه .

### 1-2- مستويات مفهوم الذات :

أ- مفهوم الذات العام "general self-comcept" يشمل مجموعة من مفاهيم الذات وتشمل فيما يلي : الذات الواقعية ( وهو المفهوم المدرك للذات الواقعية كما يعبر عنه الشخص ويشغل المدركات والتصورات التي تحدد خصائص الذات الواقعية ) . ( العلمي ، 2015 : ص 16 )

ومفهوم الذات الاجتماعي ( وهو المفهوم المدرك للذات الاجتماعية كما يعبر عنه الشخص ويشمل المدركات والتصورات التي تحدد الصورة التي يعتقد أن الآخرين في المجتمع يتصورونها والتي يتمثلها الفرد من خلال التفاعل الاجتماعي مع الآخرين ) ، ومفهوم الذات المثالي ( وهو المفهوم المدرك لذات المثالية كما يعبر عنها الشخص ويشمل المدركات والتصورات التي تحدد صورة الشخص الذي يريد أن يكون ) .

( العلمي ، 2015 : ص 16-17 )

ب- مفهوم الذات المكبوت : ويتضمن افكار الفرد المهددة عن ذاته ، والتي نجح دافع تأكيد وتحقيق وتعزيز الذات في تجنيد حيل الدفاع فدفعت بها الى اللاشعور ويحتاج التوصل اليه الى التحليل النفسي ( العلمي ، 2015 : ص 17 )

ج - مفهوم الذات الخاصة :

ويعتبر أخطر المستويات ، فهو يختص بالجزء الشعوري السري الشخص جدا أو شعوري من خبرات الذات ومعظم محتويات مفهوم الذات الخاص ، خبرات محرمة أو محرجة أو مخجلة أو بغیضة أو معيبة أو مؤلمة غير مرغوب فيها اجتماعيا ويعتبر مفهوم الذات الخاص

## الفصل الثاني: توكيد الذات

بمثابة " عورة نفسية " لا يجوز اظهاره أو كشفه أمام الناس .

ت- ( العلمي ، 2015 : ص 17 )

وتتنشط الذات للحيلولة دون ظهور محتوياته الخطير في المنطقة الحدية بين الشعور والاشعور .

وكل انسان لديه مفهوم الذات عام ( يسهل كشفه ) ومكبوت ( يقاوم الكشف بسبب التهديد ) ، والفرق شاسع بين محتويات المفهومين . ولهذا فان الارشاد العلاجي والعلاج النفسي المتمركز حول العميل يهتم بكل من مفهوم الذات العام ( الشعوري المتاح ) الذي يتيح فهم الشخصية ، ومفهوم الذات الخاص ( شعوري لا شعوري ) الذي يهدد الشخصية .

ث- (العلمي، 2015: ص 17 )

### 1-3- أبعاد مفهوم الذات:

ان مفهوم الذات يشمل كل ما يدركه الفرد بصورة مركبة ومؤلفة من تفكيره عن نفسه وتحصيله وخصائصه الجسمية والعقلية والانفعالية ورؤية الاخرين له ، كذلك رؤيته بما يتمنى أن يكون عليه .

حيث تعددت الآراء حول أبعاد مفهوم الذات ، ويعتبر وليام جيمس أول من ذكر أبعاده وهي كالتالي :

الذات المثالية: وهي ما يتمنى أن يكون عليه الفرد ، والذات المدركة كما يعتقد الفرد بوجودها ، والذات الاجتماعية وهي الذات كما يراها الآخرون . وقد أضاف جيمس بعدا آخر وهو الذات الممتدة وهي تمثل كل ما يمتلكه الفرد بالشراكة أيضا مع الآخرين مثل العائلة والوطن . (حسين يوسف ابو قايد ، 2016 : ص 34 ) .

أما كولي قد ذكر:

- الذات المنعكسة وهو تصور الفرد لما هو عليه من خلال انعكاس ذلك مع الآخرين والذات

## الفصل الثاني: توكيد الذات

الاجتماعية .

- الذات الاجتماعية وهي الخبرات الناتجة من خلال انضمام الفرد مع مجموعة كأن يكون في نادي معين أو حزب ... الخ .  
(الظاهر ، 2004 : ص 54 ) .

أما كتالي فقد فرق بين ثلاثة ابعاد للذات وهي : ( العلمي ، 2015 : ص 18- 19 )

- الذات البنائية : وهي بمثابة المؤثر المنظم الرئيسي الذي مارس تأثيره في السمات الدينامية في تفاعلها المعقد .
- الذات المثالية : وهي الفرد كما يود أن يرى نفسه .
- الذات الفعلية أو الواقعية : وهي رؤية الفرد لنفسه واقاره لها في أكثر لحظاته في الواقع .  
أما حامد زهران فقد ذكر الابعاد التالية : ( الظاهر ، 2004 : ص 56-57 ) .

- المستوى الاعلى : ويتكون من الذات الاجتماعية العادية ، التي يعرفها للمعارف والخبراء والاختصاصيين النفسانيين .
- الذات الشعورية الخاصة : كما يدركها الشخص المتوافق ويعبر عنها بشكل لفظي لاصدقائه المقربين فقط .
- الذات البصيرة : وتعني رؤية الفرد لذاته بصدق على حقيقتها وتقلبه لها ، والتي يتحقق منها الفرد عندما يوضع في موقف حليل شامل مثل ما يحدث في عملية العلاج النفسي المتمركز حول العميل .
- الذات العميقة او المكبوتة : ويختلف هذا المستوى عن سابقه بانه لاشعوري وتناظر الذات العميقة عند "فرتون" واللاشعور عند فرويد والذي تمثل الغرائز العدوانية والجنسية ، ويكمن التوصل الى صورتها عن طري العلاج النفسي او التحليل النفسي .

## الفصل الثاني: توكيد الذات

ومن خلال ماسبق نجد ان الباحثين يتفقون على انا مفهوم الذات يتميز بثلاث ابعاد وهي كالتالي :

- الذات المثالية : وهي الصورة المثالية التي يود ان يكون عليها الفر ، حيث تشمل المدركات والتصورات التي تحدد هذه الصورة المثالية له والتي يرغب في تحقيقها.
- الذات المدركة ( الواقعية ) : وتمثل نظرة الفرد لذاته كما عليه في الواقع ، والتصورات والادركات التي تخصه وتميزه.
- الذات الاجتماعية : حيث تشمل المدركات والتصورات التي تحدد صورة الفرد ، التي يعتقد ان الاخرين في المجتمع يتصورونها ، وتتكون من خلال اراء المحيطين به والتفاعل معهم .

### 2- توكيد الذات :

#### 2-1- تعريف توكيد الذات :

اولا: تعريف توكيد : يعرف "zang and jakobowski" التوكي بأنه " الدفاع عن الحقوق الخاصة ، والتعبير عن الافكار والمشاعر والمعتقدا على نحو صريح ومباشر ، وبطرق مناسبة ليس من شأنها انتهاك حقوق الاخرين . ( العلمي ، 2015: ص20).

ثانيا: تعريف توكيد الذات :

يعرف عطية (2004 : ص18) توكيد الذات بأنه " قدرة الفرد على السلوك الايجابي بصورة المختلفة سواء في المشاعر او في الافكار او في التصرفات والذي يستطيع الفرد من خلاله الحصول على حقوقه وتحقيق اهدافه " ( حسين يوسف ابو قايد ، 2016: ص 36) كما يعرفها الظاهر (2004: ص 7) " بانها قدرة الفرد على تنمية قدراته عتلى التعبير عن المشاعر الحب او الاعجاب او التقدير ، وايضا عن مشاعر الغضب او الرفض او الكرهية ، تعبيرا لفظيا واضحا ومباشرا ، او هي قدرة الشخص على التعبير الملائم لفظا وسلوكا عن مشاعره وافكاره ورائه ومواقفه اتجاه الاشخاص والاحداث ن والمطالبة لحقوقه دون ظلم او عدوان

## الفصل الثاني: توكيد الذات

(حسين يوسف ابوقايد ، 2016 : ص 36) .

ويرى (الشاشيبي ، 2003) " بان توكيد الذات هو عبارة عن مهارات سلوكية لفظية وغير لفظية ، ونوعية ، وموقفية ، ومقاومة للضغوط التي يمارسها الآخرون لاجباره على اتيان مال يرغبه ، او الكف عما لايرغبه والمبادرة ببده ، الاستمرار او انهاء التفاعلات الاجتماعية " (العلمي، 2015: ص 21)

ويضيف الطهراوي (2007 : 30) في تفسيره لمعاني توكيد الذات ( حسين يوسف أبو قايد ، 2016 : ص 37 ) .

- مهارة الفرد في كيفية معالجته للصرعات الاجتماعية والحياتية وما تتطلبه هذه المهارة عن القدرة على تقديمه للشكوى او القدرة على الاستماع والتفاوض والاقناع والاستجابة للاقناع والوصول الى الحل .

- والتوكيدية تتضمن قدرا عاليا من الشجاعة وعدم الخوف من التعبير عن الشعور الحقيقي ، وكذلك قدرته على أن يرفض الطلبات غير المعقولة والضارة وقدرته على القول لا .

ومن خلال التعاريف سابقة الذكر يتبين ان توكيد الذات هو القدرة الفرد على التعبير الملائم لفظا وسلوكا عن مشاعره وافكارهوارائه اتجاه المواقف والاشخاص والمطالبة بحقوقه بدون اضرار بالآخرين .

### 2-2- خصائص السلوك التوكيدي :

لسلوك التوكيدي العديد من الخصائص التي من الواجب التعرف عليها من اجل فهم معنى التوكيد بشكل افضل وهي :

أ- نوعي : يتضمن عددا من المهارات النوعية وهي :

-القرة على التعبير عن المشاعر الايجابية والسلبية ، والآراء (... ) مع الآخرين ، او المختلفة عنهم .

## الفصل الثاني: توكيد الذات

- الدفاع عن الحقوق الخاصة

- المباداة بالتفاعل الاجتماعي

- رفض مطالب غير معقولة (العلمي ، 2015 : ص21)

حيث ان الفرد قد يجد صعوبة في ممارسة فئة ، ويسرا في ممارسة فئة اخرى ، فالمهارات التوكيدية مكملة لبعضها البعض ، فإظهار الامتناع من سلوك شخص ما يجب ان يتلوه مطالبته بتغيير محدد في سلوكه ، والدفاع عن حق صاحبه التعبير عن مشاعر سلبية .

ب- موقفي : يرى الطهراوي ( 2007 : ص34) ان التوكيد موقفي من خلال " تنوع

التوكيدية بدرجة ما كنتيجة لتأثر بموقف بدرجات مختلفة ، فمثلا تتأثر بخصائص الطرق

الآخر في موقف التفاعل ، وخصائص الموقف بما يحتويه من اشخاص آخرين وكذلك

الخصائص الفيزيائية ، وخصائص السياق الثقافي المحيط ، ومدى حثها او كفها للتوكيدية

( حسين يوسف ابو قايد ، 2016 : ص 38).

ج- قابل لتعلم : بما ان السلوك مكتسب فتبين ان القول (galassi) لا تولدية فهو قابل للتعلم

اما بطريقة نظامية بواسطة برامج التدريب التوكيدي التي (..) بتنمية مهاراته الفرعية ، او

بطريقة ذاتية حيث يرتقي من خلال الخبرة الاجتماعية التي يكتسبها الفرد عبر تاريخه ،

فضلا عن محاولته لتعرض للخبرات التي تساعده على تحسين مستوى توكيده ( العلمي ،

2015 : ص22)

د- يتضمن عناصر لفظية وغير لفظية :

قد يصدر توكيد بوصفه وسيلة للتعبير عن مشاعر الفرد ورائه عن صورة الاستجابة

وارائه لفظية مثل :ان لا اوافق على ما نقوله ، او غير لفظية من قبل وضع الاصبع السبابة

اليمنى في وضع متعامد على الفهم لتحذير من يتحدث معك بطريقة غير لائقة ، وعادة ما

يتصاحبان هذان العنصران معا لان السلوك المؤكد يعد محصلة لكل من مكوناته اللفظية .)

## الفصل الثاني: توكيد الذات

العلمي ، 2015: ص 22)

ويضيف حسين (2008) الخصائص التالية لتوكيد الذات (العلمي ، 2015: ص 23 )  
- ان السلوك التوكيدي يتطلب مهارات نوعية من اجل اصال المعلومة من الخاصة بطبيعة المشاعر والانفعالات كما يتهم توكيد الذات بالافكار والتصريحات عن المشاعر والذات وهي ملك وحق للجميع.

- ان التوكيدية تقع على المنتصف من المتصل ، ويوجد على احد طرفي المتصل العدوان وعلى الطرق الاخر السلبية .

- تختلف التوكيدية باختلاف الجنس والسن فالتوكيدية تنمو مع نمو العمر فالكبار تزداد لديهم المهارات التوكيدية مقارنة بالاصغر عمرا ، كما يختلف الذكور والاناث في المهارات التوكيدية .

ويؤكد الشسناوي ( 1988:ص43) ان الباحثين يختلفون في تعريف السلوك التوكيدي لكنهم يتفقون الى حد كبير على مجموعة من الخصائص وهي :

- ان السلوك التوكيد هو سلوك يرتبط بالعلاقات الشخصية كما انه يتضمن التعبير الصادق والمباشر عن الافكار والمشاعر الشخصية ، وان السلوك التوكيدي يكون ملائم من الناحية الاجتماعية ، وانه عندما يسلك الفرد بطريقة توكيدية فانه ياخذ بعين الاعتبار مشاعر وحقوق الآخرين (حسين يوسف ابو قايد ، 2016: ص 36-37)

- ومن خلال خصائص التوكيد الذات ، يمكن القول ان مظاهر توكيد الذات تتمثل فيما يلي :
- الميل الى الجماعة
  - الميل الى الصراعة
  - ايداء الراي دائما
  - القدرة على اتخاذ القرارات السلمية
  - العمل على الاخذ براء الاخرين

## الفصل الثاني: توكيد الذات

- قلة المشكلات السلوكية القائمة على الممارسات العدوانية .

### 2-3- النظريات المفسر لتوكيد الذات :

أ- **النظرية التحليلية** : ان معظم نظريات علم النفس تميل الى الاتفاق بشكل عام بان توكيد الذات سمة لا تظهر فجأة بل انه تشكيل لدى الفرد عبر الخبرات المبكرة التي يتعرض لها فهذه الخبرا اما ان تقود الى تأكيد الذات واما الى عدم تأكيد الذات وعلى ذلك لا يتم النظر الى توكيد الذات على اعتبار انه سمة تظهر فجأة فسمه توكيد الذات تتطور عند الفرد تدريجيا كنتيجة لتفاعلاته مع المجتمع المحيط به .

( حسين يوسف ابو قايد ، 2016 : ص 40 )

فقد اعطى فرويد للأنا مكانة بارزة في نظريته لبناء الشخصية ويرى فرويد أن الأنا تقوم بدور وظيفي وتنفيذي اتجاه الشخصية اضافة على أنها تقوم بالاحتفاظ بالدوافع النفسية بين المتطلبات ، الصراع الاخلاقي للشخصية وبين الدوافع الطبيعية وتقوم الأنا بدور فعال حيث أنها تمتلك الاحتفاظ بين الدوافع والضمير . ( حسين يوسف ابو قايد ، 2016 : ص 40 )

كما أكد يونغ أن الذات ليست مركز الدائرة فحسب بل هي ايضا محيطها الذي يضم الشعور واللاشعور فالذات تتألف من الوعي بطبيعتها الفريدة من ناحية ومن ناحية اخرى الوعي بعلاقتنا الوثيقة بالحياة كلها ، والذات تقع في وضع وسطي بين الشعور واللاشعور وبذلك تكون نقادة على اعطاء التوازن للشخصية كلها وان اعلى مستوى للتفاعل داخل النفس هو الذات ويحقق الوعي بالذات الوحدة للنفس ويساعد على التكامل كل من الشعور واللاشعور . ( حسين يوسف ابو قايد ، 2016 : ص 40 )

ب- **نظرية الذات عند روجرز** : يرى روجرز أن الانسان لديه نزعة فطرية لتحقيق توكيد الذات ، وأن الاحداث تكتسب معناها من خلال ما يدركه ويفهمه الفرد من تلك الاحداث من معنى وأن تعامل الفرد مع واقعه يكون من خلال كيفية فهمه وادراكه لهذا الواقع ، حيث يقوم

## الفصل الثاني: توكيد الذات

الفرد بعمل تقييم لخبراته هل هي ذات قيمة ايجابية أو لا فالفرد يدرك الخبر التي تتماشى وتنسجم مع نزعته لتحقيق ذاته ، باعتبارها خبرات الذات قيمة ايجابية والعكس صحيح ، وبذلك يتكون لدى الفرد حاجة الى التقدير الموجب للذات . ( حسين يوسف ابو قايد ، 2016 : ص 41 ) ويرى روجرز أن مفهوم الذات ثابت الى حد كبير ولكن يمكن تغييره وتعديله ، حيث يرجع السلوك الى محالة توكيد الذات مهما ماقد يؤدي به الى تعديل سلوكه بما يتناسب مع ما يحيط به ، واذا كانت البيئة غير دائمة فان مشكلات هذا الفرد ستزيد وكعلاج لهذه المشكلات يجب أن يتم تزويد الفرد بجو اجتماعي يمكنه من التعبير عن مشاعره ، ثم قبول تلك المشاعر واتخاذ القرار المناسب لها وبالآلي سيؤدي ذلك الى المزيد من الصحة والقوة ( حسين يوسف ابو قايد ، 2016 : ص 41 ) .

ويعتبر روجرز سوء التكيف حالة من التنقل بين الذات والذات المثالية ، ويحدث هذا عندما يجد الفرد صعوبة في اظهار الحب والاحترام للآخرين ، لذلك يجد نفسه محبطا ، فالفرد يسير في حياته بناء على ادراكه في تمييز طبيعته ، ويشير كارل روجرز الى أن تقدير الذات العالي ومفهوم الذات الايجابي يتأتان من خلال قبول الوالدين للابناء وتقديرهم تقديرا ايجابيا غير مشروط ، كما أن تقدير الذات الايجابي يؤدي الى النمو وارتفاع تقدير الذات للابناء ليس معنى تقدير الايجابي الغير مشروط هو غياب الضوابط المفروضة على الطفل ولكن هذا يعني أن الاب والام يهيان الجو النفسي للطفل الذي يتم من خلاله قبول الطفل وتقديره كما هو دون شروط مهما يتيح له تقديره لذاته وتحقيقه لها . ( حسين يوسف ابو قايد ، 2016 : ص 41 ) .

**ج- النظرية السلوكية (1950-1960) behavioraltheories** : يعرف عدم توكيد الذات بأنه سلوك متعلم يمكن فهمه وتفسيره في ضوء مفاهيم التعليم السلوكية ويمكن ضبطه وتعديله في ضوء هذه المفاهيم ، وقد أكد سالتز بتوكيد الذات حيث انطلق من مفاهيم نظرية بافلوف حيث ميز سالتز بين نمطين من شخصية الانسان وهوما :

## الفصل الثاني: توكيد الذات

- الشخصية الحكومية : وهي الشخصية المنسجة التي انحبت لانفعالاتها .
- الشخصية المنطلقة : وهي الشخصية الخالية من اللف التلقائية الايجابية
- كما يرى سالتز أن كل الاضطرابات النفسية الناتجة عن الكبح ، فعملية الارشاد هي ازالة الكبح وابطاله عن طريق اعادة الاشتراط بواسطة الاثارة ، وذلك أن يعيد الشخصية بكل حرية وصرحة ، كما أشار ( wolf ) حيث اعتبر أن العلاج بالتدريب بتوكيد الذات هو حالة من حالات الكف المتبادل واستجابة توكيد الذات تستمر خارج موقف العلاج ويظهر ذلك في مواقف الحياة المناسبة .

ان حرية توكيد الذات هي حرية الفرد في التعبير والانفعال ، وحرية العمل كما يرى ( لازروس ) قد يكون في اتجاهين ( العلمي ، 2015 : ص 28 ) .

أولاً : اتجاه ايجابي يتم في هذا الاتجاه التعبير عن الانفعال والانفعالات اليجابية الدالة على الاستحسان والتقبل وحب الاستطلاع ، والاهتمام ، والحب ، والصراع ، والاعجاب .

ثانياً : اتجاه سلبي في هذا الاتجاه حيث يتم فيها التعبير عن الافعال والانفعالات الدالة عن عدم التقبل ، والغضب ، الالم ، والشك ، والخوف

د - نظرية العلاج العقلي والعاطفي : ( 1950-1962 ) :

يؤكد اليس بأن الافكار والمعتقدات والالفاظ غير العقلانية لدى الافراد تساهم بشكل كبير في تذبذب شخصية الافراد لانهم يفتقدون الى توكيد الذات في كل المواقف ، وهناك المواقف لاعقلانية ترتبط بالسلوك الذاتي منها : ( العلمي ، 2015 : ص 28 - 29 )

- على الانسان ان يكون محبوبا ومقبول من الاخرين في كل مايقوم به
- على الفرد ان يكون فعالا وان ينجز بشكل كامل مايقوم به
- تكمن سعادة الانسان في الطريقة التي يتعامل بها مع الاخرين
- يستطيع الانسان ان يكون اكثر سعادة اذا سار في عمل صحيح واستمتع بحياة جميلة

## الفصل الثاني: \_\_\_\_\_ توكيد الذات

هـ- نظرية التعلم الاجتماعي ( 1971 - 1969 ) :

اشار باندورا bandura الى التاثيرات لنماذج على الاطفال لان الاطفال يميلون الى سلوك عدواني عندما يشاهدون فيلما كارتونيا او مشاهدة اناس يتصرفون بعدوانية ، لان مجموعة من الناس يسلكون سلوكا غير المؤكد ،حيث لم تتيح لهم الفرصة لمشاهدة نماذج في ادوار مؤكدة .( العلمي ، 2015 :ص 29).

### 2-4-أساليب التنمية الذاتية لتوكيد :

- **الوعي بالذات** : ويقصد به ميل الفرد لتركيز الانتباه على ذاته كموضوع اجتماعي ، وفيما يتصل بالتوكيد بشكل خاص ، فان وعي الفرد بدمستوى توكيده ، ومابه من اوجه القصور سواء في المهارات فرعية بعينها ، او مواقف خاصة تتضمن اشخاصا معينين بعد نقطة البداية في التخطيط لعملية التغير ،والشروع في محاولات تنمية التوكيد ، وبدونها لن تتم تلك العملية لان عدم وعي الفرد باوجه قصوره التوكيدي على الرغم من وجودها ، يعني انه لن يحاول التغلب عليها .

- **المراقبة الذاتية** : وهي ملاحظة الفرد لسلوكه الخارجي والداخلي في المواقف المتنوعة فضلا عن الانتباه للعواقب الناتجة عنه ( العلمي ، 2015 : ص 24 )

- **التحليل النقدي للذات** : ان القدرة على نقد الذات بدلا من لومها على ماحدث تعتبر من سمات مرتفعي التوكيد وهناك فرق واضح بين هاتين العمليتين ، فالاولى منطقة تهدف الى تطوير الفرد ، وحثه على تلافي تكرار أخطائه واصلاح اصلاح أوجه القصور في سلوكه ، في أن الثانية ذات طابع انفعالي تتمثل غايتها الرئيسية في عقاب الشخص على ما أتى ، وهو شعور وقتي لا يمنع من تكرار الفعل الذي استثاره ثانية ( فرج ، 1998 :ص 326 )

- **التقييم الذاتي** : من شأن الوعي بالذات ، ومراقبتها ونقدها أن يقدم تصورا مبدئيا حول الوضع التوكيدي الراهن للفرد ، والذي يعد بمثابة المادة الخام للقيام بعملية التقسيم حيث

## الفصل الثاني: توكيد الذات

يزوده الفرد بالمعلومات الكافية للقيام بها ، ولكي يقوم الفرد بتلك العملية ، بقدر مرتفع من الكفاءة يجب أن يضع مجموعة من المعايير التي يتقرر في ضوء اقترابه منها ، او ابتعاده عنها مستوى توكيده ، فضلا عن تحديد تلك الجوانب لبمستهدفة للتنمية بدرجة أكثر الحاحا من غيرها ( العلمي ، 2015 : ص 24 ) .

- **الحوار الذاتي** : ان ما يحدث به الفرد نفسه يسهم في تشكيل سلوكه في المواقف التي يواجهها سواء كان يبتسم بالتوكيد أم لا ، فعلى سبيل المثال قد تعطي كلمة مثل " هدى نفسك " أو خذ الامر ببساطة " الفرصة للفرد لكي تكون مشاعره في الموقف تحت سيطرته ( العلمي ، 2015 : ص 24 ) .

### 2-5- أهمية السلوك التوكيدي

نشأت الحاجة الي تفسير السلوك المؤكد للذات من خلال طريقة استجابة الفرد وتعامله مع المواقف التي تقابله بدءا من المحادثة وطريقة الرد على الاخرين ، ومقارنتها بالسلوك العدوانى والسلوك غير مؤكد للذات ، حيث ان انماط السلوك الثلاثة تتشكل خطا متصلا وقد فرق العديد من العلماء بين ثلاثة انماط من الاستجابات السلوكية على النحو الاتي :

(العلمي ، 2015 : ص 25-26 )

- سلوك مؤكد : ويشمل بالتعبير عن الذات ، واحترام حقوق الاخرين في التعبير عن ذواتهم ، بالاضافة الى تعبير الفرد عن رايه .

- سلوك غير مؤك (سلبى ) : ويظهر عندما يترك الفرد المجال للاخرين ليعتدوا على حقوقه وكذلك يقلل من اهمية نفسه بالتفكير بان مايقوله ليس صحيحا .

- سلوك عدوانى : وهو السلوك الذي يقوم به الفرد للتعدي والهجوم على الاخرين والتجاوز على حقوقهم وسلبها منهم بغير وجه حق .

ومن هنا تاتي اهمية توكيد الذات حيث انها تكمن في جعل الفرد اكثر قدرة على مواجهة

## الفصل الثاني: توكيد الذات

المشكلات ،وفق سلوكيات مناسبة وغير منحرفة ، بحيث يحول دون انخفاض القدرة على التصرف بصورة مؤكدة للذات ، وان انخفاض القدرة على توكيد الذات يؤدي الى احتمال تورط الفرد في اداء انواع من السلوك ، تعتبر منحرفة تؤدي به الى العجز عن مواجهة مشكلاته او الاشخاص الذين يؤدونه . (العلمي ، 2015 : ص24-25) .

ويشير dietz and abrew (2005) الى ان اهمية تاكيد الذات تتمثل في كثير من السلوكيات التي تنعكس ايجابيا على شخصية الافراد المؤكدين لذاتهم ومنها : (العلمي ، 2015 : ص 25) .

- الدفاع عن الحقوق الشخصية او لمهنية او غيرها
- التصرف من منطلق نقاط القوة ، وليس نقاط الضعف
- حماية الفرد من ان يكون ضحية لاططاء الاخرين
- التحرر من مشاعر الذين غير معقولة ، او تانيب الذات عند رفضها لهذه المواقف
- القدرة على اتخاذ القرارات مهمة ، وحاسمة وبسرعة مناسبة وبكفاءة عالية
- الشعور الايجابية
- القدرة على قول "لا" عندما اريد ان اقولها
- القدرة على مقاومة الضغوط الاجتماعية ، وما تفرضه علينا احيانا من تصرفات لا تتلاءم مع قيمنا
- تنمي مهارة التفاوض
- تؤدي الى الاتصال الفعال ، مما يساعدنا على تكوين علاقات اجتماعية ناجحة
- تساعدنا على تحسين صورة الذات وتحقيق الصحة النفسية
- القدرة على تكوين علاقات دافئة ، والتعبير عن المشاعر الايجابية ومنها مشاعر المحبة والود والاعجاب خلال تعاملنا مع الاخرين ، وفي الاوقات المناسبة

## الفصل الثاني: توكيد الذات

### 2-6- الفرق بين السلوك المؤكد والسلوك غير المؤكد:

ان الفرد الغير مؤكد لذاته انما يرجع ذلك الى انه لم تتيح له الفرصة ليشاهد النماذج سلوكية في ادوار تؤكد لذاته ،او لان الراشدين في حياتهم لا يفرقون بين السلوك العدواني والسلوك المؤكد لذات وهذا يؤدي الى عدم التعلم بشكل افضل

- وبالتالي فالسلوك غير المؤكد للذات اثار على الشخصية الفرد تتمثل في : ( العلمي ، 2015 : ص26)

صراعات في العلاقات الشخصية ، والاكتئاب ، وشعور بالعجز وايذاء لذات ، وتصنيع الفرص ، وشور بالضبط والتوتر ، وعدم القدرة على ضبط الذات وكره النفس والآخرين والادمان على عادات سيئة والشعور بالوحدة والغضب

- اما السلوك المؤكد للذات فان اثاره على شخصية الفرد تتمثل في ( العلمي ، 2015 : ص 26)

القدرة على حل المشكلات ، والشعور الايجابي اتجاه الآخرين واتجاه الذات ، والشعور بالرضا والاكتفاء وخلق وايجاد فرص العديدة ، والشعور بالاسترخاء والقدرة على ضبط الذات وحب الذات والآخرين

- وان الافراد الذين يكبحون مشاعرهم على درجة عالية من القلق والاضطراب النفسي ، ذلك لانهم يفتقرون الى توكيد ذاتهم ،ويتجنبون اي نقاش خوفا من ان يكشفوا عن اضطرابهم ، وعلى العكس من ذلك فالاشخاص الذين لديهم توكيد لذاتهم لا يتجنبون الاتصال المباشر مع الآخرين ، بل يسعون الى العلاقات والمشاركات مع الآخرين اضافة الى ارائهم وتصرفاتهم تتصف بالاعتدال . وتشير السور (2004) : الى ان مظاهر السلوكيات التي تعكس توكيد الذات لدى الافراد تكون على النحو التالي : ( العلمي ، 2015 : ص 27 )

## الفصل الثاني: توكيد الذات

أولاً : يعتبر من الشخصيات المقبولة في المجتمع ،حيث يعبر ببساطة عن رأيه الذي يختلف عن الاخر ، ويعتذر بلباقة لمن زيارته في وقت لا يناسبه ويدعوه الى تحديد موعد اخر ، وحين يقدم له الشخص معروفا يشكره لغظيا بطريقة واضحة ، ويعبر عن غضبه عن تصرفات أحد الاقارب سواء بصورة لفظية أو غير لفظية.

ثانيا : الشخص غير مؤكد لذاته يتسم باصراره على الاحتفاظ برأيه لنفسه عندما يختلف مع الاخر وحين يطلب أحد زملائه زيارته في وقت لا يناسبه يقبل فوراً مع ماقد يسبب ذلك من ارباك لجدول مواعيده ويتجنب المظر لوجهه من يتحدث اليه وينظر الى أشياء اخرى ، وحين يغضب ينفعل على المستوى الداخلي فقط ، ويحرص على أن لا ينتبه أو يلاحظ أحد ذلك .

ويمكن القول ان الشخص المؤكد لذاته يتسم بكثير من السمات أهمها:

- التوافق بين المشاعر الداخلية والسلوكية الظاهرية
- القدرة على ابداء ما لديه من اراء ورغبات بوضوح
- القدرة على الرفض والطلب بأسلوب ورغبات بوضوح
- القدرة على التواصل مع الاخرين بطريقة لبقة ( التواصل البصري ، واللفظي )
- بينما الشخص الغير مؤكد لذاته يتسم ب :
- التنازل عن بعض القيم والمبادئ المهنية خجلا من شخص ما
- لا يستطيع ابداء رايه للاخرين
- ضعف القدرة على الرفض
- ضعف القدرة على ابداء الرغبة
- ضعف القدرة على الاعتذار

## الفصل الثاني: توكيد الذات

### خلاصة :

انطلاقاً مما سبق فإن مفهوم توكيد الذات يشير الى شكل من أشكال الذي يتحدد من خلال تبني مواقف أو أفكار شخصية أو وجهات نظر ، ثم تنمية الكيفية المناسبة للتعبير عنها بصورة ملائمة ومقاومة للضغوط التي قد يمارسها الآخرون ، الأمر الذي يعزز ثقة الإنسان بنفسه

الفصل الثالث : السلوك الاجتماعي

تمهيد

2- السلوك

2-1- تعريف السلوك

2-2- جوانب السلوك

2-3- خصائص السلوك

3- السلوك الاجتماعي

3-1- تعريف السلوك الاجتماعي

3-2- تركيب السلوك الاجتماعي

3-3- أنواع السلوك الاجتماعي

3-4- نظريات المفسرة للسلوك الاجتماعي

3-5- خصائص السلوك الاجتماعي

3-6- مكونات السلوك الاجتماعي

3-7- مستويات السلوك الاجتماعي

خلاصة

## الفصل الثالث: السلوك الاجتماعي

---

### تمهيد:

يعد السلوك الاجتماعي شكل من أشكال السلوك الذي يتعلمه الفرد عن طريق مختلف المؤسسات الاجتماعية التي ينتمي إليها إذ أنها تبين مدى قوة افراد المجتمع الواحد وتماسكهم وانسجامهم ، وتفصح عن سبل التودد والتعاون والايثار الناتجة عن التفاعلات الاجتماعية التي تحدث في ضوء العلاقات التي تربط بين افراد المجتمع ، كما انها تعبير واضح عن مدى التزام الافراد بالقيم والانظمة والمعايير الخلقية للجماعة

## الفصل الثالث: السلوك الاجتماعي

### 1- السلوك :

1-1 تعريف السلوك : عيسوي ( 1981- 28 ) السلوك بانه " يقصد به بوجه عام الاستجابات الصادرة من عضلات الكائن الحي او الفرد ، الموجودة في جسمه او الافعال او الحركات العضلية او الفردية ، وكذلك جميع الانشطة التي يقوم بها الكائن الحي ، والتي تشمل المناشط العقلية والمناشط الفيزيولوجية التي تحدث داخل الكائن الحي ، وبذلك يشمل جميع مناشط الكائن الداخلية والخارجية " ( سلامة الاغا ، 2011 : ص 14 )

يعرف جابر ( 1986 - 31 ) السلوك بانه " حركات الكائن الحي التي يمكن ملاحظتها وقياسها وهو يشمل على الحركات الخارجية والحركات الداخلية واثرها " ( سلامة الاغا ، 2011 : ص 14 )

كما يعرف رضوان ( 1991 - 75 ) السلوك بانه " نشاط موجه نحو هدف من جانب الفرد لتحقيق واشباع حاجاته كما يخبرها في المجال الظاهري كما يدركه ، ويتفق السلوك مع مفهوم الذات ، ومع المعايير الاجتماعية ، وبعضه لا يتفق مع بنية الذات والمعايير الاجتماعية " ( سلامة الاغا ، 2011 : ص 14 )

**التعريف الاجرائي :** السلوك عبارة عن نشاط يصدر من الفرد لتسهيل عملية التواصل والتفاعل بينه وبين بيئته

1-1- جوانب السلوك : يمكن تحديد السلوك من خلال ثلاثة جوانب تؤثر في طريقة التعبير عنه ، حيث تميز الفرد عن الاخرين ويختص به ، فيرى منصور واخرون ( 2002-29 ) ان السلوك جوانب هي ( سلامة الاغا ، 2011 : ص 14-15 )

1- ادراك معرفي : وهذا جانب من السلوك يختص بادراك المظاهر والاحداث المختلفة التي تدور حول الفرد ، التي يحدث عنها التفاعل برموز معينة وتشمل العمليات العقلية كالادراك

## الفصل الثالث: السلوك الاجتماعي

والتمييز والتفكير التصور والتخيل والذكر والتعبير اللغوي

- 2- انفعالي ووجداني : وهو يشمل الحالة الانفعالية المصاحبة للسلوك ، وهو يمثل منشطات ومحركات للسلوك كالميل الى موضوع معين والاقبال عليه
- 3- حركي ادراكي : وهو يمثل الاستجابات الحركية التي تشمل عندما يواجه الفرد مواقف معينة كالتوقف عن المشي .

ويتضح مما سبق السلوك يتضمن في بنائه الجوانب الادراكية والمعرفية والحركية والاجرائية : مكونة بذلك محصلة لمجموعة من النشاطات العقلية والجسمية والحركية والانفعالية والنفسية والاجتماعية ، التي تصدر عن الفرد بشكل مقصود او غير مقصود بهدف تحقيق التوافق .

- 1-2- خصائص السلوك : تتمثل خصائص السلوك فيما يلي ( عبد الجبار كريم الشرع ، 2013 )

القابلية للتنبؤ : ان السلوك الاساسي ليس ظاهرة عفوية ولا يحدث نتيجة لصدفة وانما يخضع لنظام معين ، واذا استطاع العلم تحديد عناصر ومكونات هذا النظام فانه يصبح بإمكاننا التنبؤ به ، حيث ان البيئة المتمثلة في الظروف المادية والاجتماعية الماضية والحالية للشخص هي التي تقرر سلوكه ، ولذلك نستطيع التنبؤ بسلوك الشخص بناء على معرفتنا بتلك الظروف وكانت تلك المعرفة بشكل موضوعي اصبحت قدرتنا على التنبؤ بالسلوك اكبر ، ولكن لا نستطيع التنبؤ بالسلوك بشكل كامل ، فنحن لا نستطيع معرفة كل ما يحيط بالشخص من ظروف بيئته سواء في الماضي او الحاضر .

القابلية للضبط : ان الضبط في ميدان تعديل السلوك عادة مايشمل تنظيم او اعادة تنظيم الاحداث البيئية التي تسبق السلوك او تحدث بعده ، كما ان الضبط الذاتي في مجال تعديل السلوك يعني ضبط الشخص لذاته باستخدام المبادئ والقوانين التي يستخدمها لضبط

## الفصل الثالث: السلوك الاجتماعي

الأشخاص الآخرين ، والضبط الذي نريده من تعديل السلوك هو الضبط الإيجابي وليس الضبط السلبي ، لذى اهم اسلوب يلتزم بع العاملون في ميدان تعديل السلوك هو الاكثار من اسلوب التعزيز والاقلال من اسلوب العقاب .

**القابلية للقياس :** بما ان السلوك الاساسي معقد لان جزء منه ظاهرة وقابل للملاحظة والقياس والجزء الاخر غير ظاهر ولا يمكن قياسه بشكل مباشر ، لذلك فان العلماء لم يتفقوا على نظرية واحدة لتفسير السلوك الاساسي ، وعلى الرغم من ذلك فان العلم لا يكون عليما دون التحليل وقياس الظاهر المراد دراستها ، وعليه فقد طور علماء النفس اساليب مباشرة لقياس السلوك كالملاحظة وقوائم التقدير والشطب واساليب غير مباشرة كاختبارات الذكاء واختبارات الشخصية ، واذا تعذر قياس السلوك بشكل مباشر فمن الممكن قياسه بالاستدلال عليه من مظاهره المختلفة .

### 1- السلوك الاجتماعي :

#### 1-1- تعريف السلوك الاجتماعي :

يعرف السلوك الاجتماعي في علم النفس بانه "سلوك متأثر بوجود الآخرين ، وسلوك تحت رقابة الجماعة ، او سلوك بضبطه التنظيم الاجتماعي ، او سلوك موجه نحو الآخرين ويسعى لتأثير فيهم " ( سلامة الاغا ، 2011: ص 22)

يعرف الزهران (2003: 9) السلوك الاجتماعي بانه " نتاج العلاقات الدينامية ،اي العلاقات الوظيفية الحركية التي تؤثر في وظيفة الفرد ن والعلاقات الدينامية تصدر عن تفاعل الفرد بميوله وحاجاته ورغباته ونزعاته وحوافزه وقدراته واتجاهاته ورائه مع امكانات البيئة بما فيها مة عوامل مادية واجتماعية ومعنوية وثقافية " ( سلامة الاغا ، 2011: ص 22)

يعرف شوان ( 1998 - 31) السلوك الاجتماعي بانه " هو النشاط الذي يقوم به الفرد متأثرا بغيره من الافراد الآخرين في حضورهم او غيابهم في موقف النشاط ، الذين يمثلون التكوين

## الفصل الثالث: السلوك الاجتماعي

المجال النفس الاجتماعي له ، وهذا النشاط يكون اما عقليا او وجدانيا او مهاريا ( عناد مبارك ،ص 721 )

يعرف سعد جلال ( 1984- 119 ) السلوك الاجتماعي على انه " علاقة متبادلة بين فردين او اكثر ، يتوقف سلوك كل منهما على سلوك الاخر اذا كان فردين ، او يتوقف سلوك كل منهم على سلوك الاخرين اذا كانوا اكثر فردين وهو عملية اتصال تؤدي الى التأثير على افعال الاخرين ووجهات نظرهم " ( عبد الكريم ديب ) .

ويتضح من التعريفات السابقة ان السلوك الاجتماعي سلوك تفاعلي بين الافراد الموجهة من الفرد نحو الاخرين .

**التعريف الاجرائي :** السلوك الاجتماعي هو تعبير الفرد عن ذاته من خلال سلوكه التفاعلي الموجه نحو الاخرين بما يحقق له الاندماج معهم ، فيؤثر فيه ويتأثر بهم .

### 1-2- تركيب السلوك الاجتماعي :

يتأثر السلوك الاجتماعي بسلوك الاخرين او يؤثر فيهم ، وهو يشتمل على التواصل بين الافراد والجماعات لذى فهو سلوك كلي يتضمن ثلاث نواحي ( عبد الكريم ديب )

- التركيب او البناء :

اي العناصر التي يتكون منها الموقف

- عملية التفاعل : اي العلاقات بين عناصر التركيب والبناء

- المضمون او المحتوى: اي الموضوع الذي يدور حوله التفاعل بين العناصر المختلفة .

حيث يؤدي هذا التركيب الى تكوين علاقات تشمل من خلالها عملية التفاعل الداخلي بين افراد الجماعة ، وتفاعل خارجي بين الجماعة والجماعات الاخرى ، فهناك نوع من التأثير والتأثر وذكر الحسن (1999-417) ان السلوك الاجتماعي يعتمد على ثلاثة اعتبارات اساسية وهي ( سلامة الاغا ، 2011 - ص 23 )

## الفصل الثالث: السلوك الاجتماعي

- 1- وجود شخصن او اكثر يتفاعلان معا يكونان السلوك او الحث الذي تريد دراسته او تحليله .
  - 2- وجود ادوار اجتماعية متساوية او مختلفة يشغلها الافراد الذين يقومون بالسلوك .
  - 3- وجود علاقات اجتماعية تتزامن مع عملية السلوك
- 1-3- نواع السلوك الاجتماعي :

يرى فيبر weber ( 1989 ) والحسن ( 2010 - 274 - 276 ) ان السلوك الاجتماعي قد يكون سببه العاطفة او الانفعال او العادات والتقاليد الاجتماعية او العقل والمنطق والبصيرة والادراك الواعي ، ويمكن تقسيم السلوك الاجتماعي حسب السبب او الدافع الى ثلاثة انواع اساسية هي ( سلامة الاغا ، 2011 : ص 24 - 25 )

السلوك الاجتماعي الانفعالي او الغريزي : وهو السلوك الانفعالي والعاطفي من ناحية الغاية ، ومصدر الغريزة او العاطفة التي تتناقض غالبا مع العقل والحكمة والبصيرة وماتقره الحياة الواقعية التي يعيش فيها الافراد ، والدوافع الغريزية تريد الانطلاق واشباع نزواتها وحاجاته الحيوانية ، لكن الانسان السوي يمنع انطلاق الغرائز بفضل وجود العقل الذي يمتلكه ، فهو الذي يؤدي الى الخير وسعادة الانسان وتقدم ورفاهية المجتمع ، ان السلوك الاجتماعي الغريزي كما يشير فيبر يتمثل فيالنزاع والصراع بين الاصدقاء ، وفي الغيرة والحسد والنميمة والنفاق وولوج الانسان في عالم الخلاعة والمجون والملاذات وانطوائه الى الخمول والكسل وا للامبالاة .

السلوك الاجتماعي التقليدي : يتأتى هذا السلوك من عادات وتقاليد وقيم ومثل واخلاق المجتمع ، فهذه الضوابط الاجتماعية التقليدية تحدد سلوك الانسان وتنظم علاقاته بالآخر وترسم اهدافه وطموحاته ومصالحه التي غالبا ماتتطبق مع تلك التي يعتمدها المجتمع ويؤمن بها ، ويكتس الفرد هذا النمط من السلوك من خلال مؤسسات المجتمع التي يحتك بها الفرد ، ويتفاعل معها كالاسرة والمدرسة والجماعة والاقربان والمسجد ، ويتجسد هذا النوع من السلوك في عبارات السلام والتحية التي يمارسها الافراد في يحاتهم اليومية كما ، يتجسد في المناسبات الاعياد

## الفصل الثالث: السلوك الاجتماعي

الدينية والوطنية ... الخ .

السلوك الاجتماعي العقلي : وهو السلوك الذي يتميز بالعقل والحكمة والمنطق والبصيرة والادراك الواعي للامور والقضايا والمشكلات ، ويخرج هذا السلوك من منطقة الذات التي تعبر عن ماهية وحقيقة العالم الخارجي والحياة الاجتماعية التي يعيشها الافراد والجماعات ، ويعتمد هذا النمط من السلوك الاجتماعي على الفاعل الاجتماعي في احتكاكه مع الاخرين وتفاعله مع المجتمع اللغة الرفيعة والكلام المهذب كما يتظاهر بالبرقة والوداعة والعفة والطهارة عند مقابلته للاخرين لكي يكسب ثقتهم وينال استحسانهم وهنا يستطيع الفرد تحقيق طموحاته ، وقد يلبي هذا التمثل من السوك دوافع ورغبات وشهوات العقل الباطنية بعد ان يستعمل اساليب المنطق والحكمة والدراية والفتنة في تحقيق نزوات الفرد وحاجاته ، والتي تبعث من الميول والاتجاهات الغريزية الكائنة في منطقة اللاشعور .

من خلال ماسبق يتضح من تقسيم فيبير لانواع السلوك الاجتماعي ان كل سلوك مهما يكون نوعه فهو يعمل على تلبية وتحقيق جانب وحاجة من حاجات الفرد الذاتية والخارجية ، فالسلوك الاجتماعي الانفعالي هفو فطري مصدره الغريزة والعاطفة وغالبا مايجلب الضرر للانسان والمجتمع اذا لم يوجهه ويهذبه ، والسلوك الاجتماعي العقلي ، فالفرد بتوظيف قدراته العقلية والمعرفية وحسن تصرف يحقق طموحاته ورغباته بأي طريقة كانت مشروعة او غير مشروعة ، وحتى لا يسيطر جانب منها على الاخر ، ولتحقيق التوازن بينهما لا بد من تحديد وتنظيم علاقة الفرد بالآخر ، والسلوك الاجتماعي التقليدي الذي يكتسبه الفرد من مؤسسات التنشئة الاجتماعية التي يحتك بها الفرد ويتفاعل معها فيتحدد لديه السلوك الاجتماعي السوي الذي ينسجم مع اخلاق وسلوك المجتمع .

## الفصل الثالث: السلوك الاجتماعي

**1-3- النظريات المفسرة للسلوك الاجتماعي :** تعددت وتنوعت النظريات المفسرة للسلوك الاجتماعي ، حيث لا توجد نظرية في الشخصية يمكنها ان تقدم تفسيراً شاملاً عن كل ما يتعلق بطبيعة الشخصية الاساسية والسلوك الاساسي بصفة عامة ، في اطار ذلك ، يرى الباحثين ان هناك اطر من نظرية يمكنها تفسر السلوك الاجتماعي ومنها :

**1-النظرية السلوكية :** يعتقد اصحاب المدرسة السلوكية أن سلوك الفرد هو محور التكوين النفسي له وبشكل عام يتألف من صنفين :

يتكون الصنف الاول من القاعدة الاساسية من السلوك الغريزي التي تتأف من مجموعة من الاستعدادات والانماط السلوكية والحركية والافعال الانعكاسية التي يرثها الطفل في تكوينه اما الصنف من السلوك الانساني فهو مجموعة من الاشكال والانماط السلوكية التي نمت وتكونت نتيجة لعمليات التعلم والتشجيع والتدعيم والقبول التي يلقاها هذا السلوك في البيئة الاجتماعية والعائلية ذلك ان الانسان لا يتعلم الاساليب الحركية واللفظية فقط ، بل يتعلم الاتجاهات العاطفية التي تشكل سلوكه مع الاخرين أي سلوكه الاجتماعي . ( عبد الكريم ذيب ) ووفقاً للنظرية السلوكية ، فالسلوك الاجتماعي يتعلمه الطفل نتيجة تعرضه لمعطيات ومؤثرات البيئة المحيطة به ، ومحصلة التربية والتعليم والرعاية التي يتلقاها الفرد في اطار المعتقدات والاعتبارات الاجتماعية السائدة .

**2-النظرية الانسانية (الظاهرية) :** تركز هذه النظرية على محاولة فهم الذات ووجهات نظرها الفريدة في الحياة كما تؤكد على خصوصية الفرد بين الكائنات الحية وتتنظر اليه ككل متكامل ، وأنه كائن منفرد ، وأنه خير بطبعه كما لديه قدرة كاملة ومبدعة ، وأن رايه على العالم الخارجي هو الذي يحدد شخصيته ومعالمها الاساسية وأن الطبيعة الانسانية ثرية وغنية حيث تحركها الخبرة الخاصة بالفرد ، وأن السلوك الاجتماعي يجب أن يدرس بالتركيز على القيم والافكار وأساليب التفكير التي يتبناها كل فرد من خلال خبراته الخاصة وأن

## الفصل الثالث: السلوك الاجتماعي

الانسان مدفوع لفعل الخير ، وأنه ينطوي على دافع رُسي للنمو والارتقاء والابداع وتحقيق الذات وتشكل الحاجات وعملية اشباعها الجوهر للنظرية الانسانية ، وان نوع البيئة التي يتعرض لها الفرد تؤثر تائيرا كبيرا على عملية نمو شخصيته وتطورها لأن موضع وأهداف اشباع الحاجات يكون في البيئة ، فالبيئة تشعر الفرد بالامن وتسمح له باشباع حاجاته الاساسية ، فانها تكون مصدر اسناد للفرد وتدفعه للنمو باتجاهه وتحقيق الذات للوصول الى أقصى طاقة ممكنة في التحرر والارتياح وتبادل الحب مع الاخرين وتكوين صداقات فعالة ( عبد الكريم ذيب ) .

**3-نظرية الدور الاجتماعي social roltheory:** في هذه النظرية أكد "بارسونز" (1966) " على ان السلوك الاجتماعي للفرد يعتمد على طبيعة الادوار الوظيفية التي يشغلها ، فاذا عرفنا أدواره الاجتماعية استطعنا التنبؤ بسلوكه الاجتماعي في المواقف الاجتماعية المختلفة كما انه أشار الى أن هناك اربعة أنساق مهمة في توجيه السلوك الاجتماعي للفرد وهي : ( عناد مبارك ، ص738- 739 )

- النسق الثقافي : cultular system :

وهو نسق متعلم ومكتسب ومشارك ومتناقل وقابليته للانتقال لا تقتصر على الانتقال الجيلي ، فهناك الانتقال النسقي الذي يتكون من تقاليد والقيم والمعايير ، والقوانين ، ووسائل الاتصال التي تكسبه القدرة على التأثير من خلال اندماجه في نسق الشخصية وتميزه بالثبوت الذي يجعل عملية تغييره تحتاج الى مدة طويلة ، أن هذا النسق يتداخل مع النسق الاجتماعي الذي لا يعمل الا في سياق التراث الثقافي .

- النسق الاجتماعي social system : هو نسق ثقافي يكشف عن نفسه في انساق الشخصية ودوافع الافراد عندما يلتقون في موقف اجتماعي واحد .

- نسق الشخصية personalit system : وهو مظهر الفرد كونه ممثل ، اذ أنه يكون

## الفصل الثالث: السلوك الاجتماعي

مفهوما للأنماط والنماذج المتعلقة والمؤلفة لنظامه السلوكي .

- الكائن السلوكي behavioral organism : وهو يشير الى النظام السلوكي بوظائفه المعرفية والتكيفية المختلفة وقد بين سبينسر (1970) أن هذه الانساق تعمل على توجيه السلوك الاجتماعي نحو غاية أو هدف محدد ، وأن القيم والمعايير تكسبه صفة التنظيم المعياري ، فالقيم تمثل مواجهات السلوك الاجتماعي ، أما المعايير فهي الضوابط المحددة له .

وفي ضوء نظرية الدور ، بين هولندر (1971) ان السلوك الاجتماعي للفرد يقوم على ذخيره من التوقعات النابعة من خبراته في السلوك وفي سلوك الآخرين ، ويتوقف تبيان العلاقات الاجتماعية اليومية على اشتراك الناس في هذه المواقف التي تدخل في الادوار الاجتماعية المختلفة التي يقوم بها على وفق المعايير الاجتماعية والقيم السائدة في المجتمع ، وتقوم توقعاته لسلوك الآخرين على ما يثير فيه من هؤلاء الآخرين وعلى ما يتطلبونه منه كما أن للفرد توقعاته عن سلوكه هو .

4 - النظرية المعرفية **cognictivetheory** : وهي النظريات التي تهتم وتعطي أهمية للعمليات المعرفية ، وكذلك أهمية كبيرة لافكار الانسان عن نفسه وعن الآخرين ، وعن المستقبل في تفسير السلوك الانساني بصورة عامة ، حيث ترى ان الانسان كائن فعال باحث عن المعلومات فهو كائن ايجابي وليس سلبي فهو على يبحث عن المعلومات و يقيّمها ثم يعالجها وبعد ذلك يصدر الاستجابة ازائها ، وان ذلك يتم عن طريق العمليات العقلية من قبل الادراك والتذكر والاستدلال والتخيل والتصور والانتباه والمعرفة وعليه فان هذه النظرية تنظر للانسان نظرية ايكولوجية أي بوضعه جزءا لا يتجزئ من البيئة فهو يتأثر فيها ويؤثر بها تفاعله مع البيئة يعتمد على المخططات السكيما التي تكونها البنى المعرفية الموروثة ، وهي تعمل ادراكات توجيهية للاتصال مع البيئة تتأثر بخبرات الطفولة ، فاذا كانت الخبرات اجابية تكون النظرة السكيما للذات والعالم المستقبل نظرة ايجابية مما يولد استعداد للسلوك

## الفصل الثالث: السلوك الاجتماعي

الاجتماعي موجه لبناء الذات والعالم والمستقبل بناءا ايجابيا . ( عبد الكريم ذيب )

### 5 - نظرية العلاقات الشخصية :

وتسمى هذه النظرية بنظرية شوتز (1955) shuts ويرمز لها اختصارا "FIRO" وهي نظرية في سلوك العلاقات بين الاشخاص اشتقت من نظرية التحليل النفسي حيث قام شوتز بتطويرها وتعديلها بعد ان بين ان سلوك الفرد الاجتماعي في علاقاته بالآخرين يكون شبيها لسلوكه الذي مر به في علاقاته المبكرة والتي تكون عادة مع ابويه ، والذين اطلق عليهم شوتز بالاشخاص المهمين وأن كل شخص يوجه ذاته نحو الآخرين من خلال انماط معينة متميزة تعد بمثابة محددات الرئيسية لسلوك العلاقات بين الاشخاص ، والتي يمكن تفسيرها في ضوء ثلاث حاجات تضبط السلوك الاجتماعي بين الافراد هي ( التضمن ، التحكم ، الوجدان ) ، اذ أن التضمن يشير الى الحاجة الى الانتساب أي الحاجة الى الارتباط بالآخرين ، أما التحكم فهو يتباين بين الرغبة في السيطرة على الذات والآخرين وبين الخضوع لهم ، ويشير الوجدان الى المشاعر الشخصية القوية بين الافراد ، وعندها يتفاعل الافراد اعتمادا على انماط السلوك الاجتماعي الذي يتميز به كل فرد ، فان كانت هذه الانماط متوافقة ومنسجمة كان التفاعل مثمرا يسيرا ، وعلى العكس من ذلك فانه يصبح عسيرا خاويا ( عناد مبارك : ص 737 ).

### 6 - نظرية المعايير normstheory :

تشير كلمة المعايير الى المعايير الاجتماعية للسلوك وهي أنماط السلوك الذي يشترك به عدد كبير من الافراد ، وتعني مقياس أو قاعدة أو اطار مرجعي ، وهي السلوك النموذجي او المثالي الذي يتكرر بقبول اجتماعي ذون اعتراض أو رفض النقد ، فهي مقياس يتقاسمه أعضاء الجماعة ويحدد سلوكهم ويتوقع أن يلتزم به في المواقف الاجتماعية ، حيث يرى اصحاب هذه النظرية أن المعيار يشير بشكل نموذجي الى مجموعة من التوقعات التي تحملها مجموعة من الافراد المتعلقة بالكيفية التي يجب أن يسلكها أحدهم ، كما يرون أن المعايير يكتسبها الفرد

## الفصل الثالث: السلوك الاجتماعي

ويستدخلها منذ المراحل والسنوات المبكرة من التنشئة الاجتماعية إذ أن الفرد يتأثر ادراكه للعالم الذي يعيش فيه شعوريا او لا شعوريا بالمؤثرات الاجتماعية بل ان يحمل معايير جماعته ويتبناها ، أي أن سلوك الفرد يتحدد وفقا للمعايير التي يتلقاها من افراد اسرته والتي هي اوامر المجتمع ونواهيه وبذلك فان التباين الملاحظ في سلوكيات الافراد في المواقف الاجتماعية يعزى الا الاختلاف في الدرجة التي استدخلوا فيها المعايير ذات الصلة بسلوكهم وبناءا على ماتقدم فالمعايير تأثيرا معين ، وسيطرة على سلوك الفرد ، اي انها تحدد السلوك المتوقع في المواقف الاجتماعية المختلفة وهو عادة يكون السلوك المرغوب والمحبيب من قبل الجماعة الداخلية . ( عبد الكريم ذيب ) .

7 - **نظرية التعلم الاجتماعي لبندورا bandora** : تعد نظرية التعلم الاجتماعي نظرية سلوكية معرفية تحلل السلوك الاجتماعي ، ودافعيته وتعزيزه على أساس الوقائع المعرفية التي تحلل وتتوسط أثر الوقائع الخارجية ، ويرى بندورا أن الانماط السلوكية يعتمد بعضها على البعض وان العوامل الشخصية والعوامل البيئية تعمل معا في التفاعل متبادل باعتبارها محددات متشابكة يحدد لكل منهما الاخر ، فالانجازات الانسانية تنتج عن تفاعل المتبادل بين الظروف الخردية مع مجموعة من المجددات الشخصية . ( سلامة الاغا : 2011 ص 28 ) .

من خلال عرض النظريات السابقة في تفسير السلوك الاجتماعي نجد أنه لا يمكن الاعتماد على نظرية معيمة دون الاخرى في تفسير هذا السلوك فالسلوك الاجتماعي يمكن اكتسابه من خلال التقليد والتعليم ومن خلال الادوار الاجتماعية أيضا ، ومن خلال التفاعل بين العوامل الشخصية للفرد وردود الفعل الاخرين ونمو الذات وتطورها .

## الفصل الثالث: السلوك الاجتماعي

### 1-4- خصائص السلوك الاجتماعي :

للسلوك الاجتماعي للفرد عدد من الخصائص وهي ( عبد الكريم ذيب )

- يحمل السلوك الاجتماعي معاني واهداف اخلاقية من أجل التالف والتودد والتعاون سعيا لتحقيق التوافق مع الجماعة والحصول على تقديرهم ، وم وظائفه تنظيم العلاقات بين الناس.
- سلوك مكتسب يتعلمه الفرد من تجربته السابقة وهو يتفاعل مع غيره لذلك فهو يؤثر فيهم ويمكن ان يسيطر عليه ويوجهه من قبل الجماعة.
- يتنوع هذا السلوك بحسب حاجات الفرد والمواقف التي تواجهه والناس الذين يتفاعل معهم ولذلك سلوك الاخرين اتجاههم .
- يظهره الفرد ويوجهه نحو الاخرين بهدف الاتصال بهم والتأثير عليهم بحسب تجاربه وخبرته السابقة ووفقا لحاجاته
- ان السلوك الاجتماعي ممكن ملاحظته عندما يكون مباشرا ويمكن استنتاجه عندما يكون موضوعيا ويستدل عليه كونه اجتماعيا من الغرض الذي يحققه.

### 1-5- مكونات السلوك الاجتماعي :

- بتحليل السلوك الاجتماعي بوصفه وجها من أوجه السلوك الانساني المتعدد نجد أنه يتكون من عدة عناصر وهي ( عبد الكريم ذيب ) .
- الهدف goal حيث أن لكل سلوك هدف يسعى الفرد الى تحقيقه ، ويختلف من حيث أهميته او قيمته بالنسبة للفرد
  - الاستعداد readiness : فالفرد يستجيب بالاساليب المختلفة في الوصول الى هدفه ، اذ يكن مستعدا او مهياً للقيام بالاستجابة للموقف الذي يعيشه .
  - الموقف situation : فالمواقف تزود الفرد بالبدائل المختلفة التي تتطلب من الفرد الاختيار

## الفصل الثالث: السلوك الاجتماعي

- من بينها وهذه المواقف تعطي للفرد الفرصة لكي يشبع حاجاته ويواجه مطالبه
- التفسير interpretaion : يقوم الفرد بتفسير المواقف قبل ان يسلك أو يتصرف بطريقة معينة .
- الاستجابة reponse : فالفرد يستجيب ويتصرف ويسلك بالاسلوب الذي يعتقد أنه سيقوده الى أكبر قدرة من الاشباع .
- النواتج consequence : قد تأتي نواتج السلوك والافعال الفرد محققة للهدف ومتشعبة لمطلب الفرد وحاجته .
- حيث تمثل كل هذه العناصر استجابة الفرد وردود الفعل لانه مشكلة من المشكلات سواء كانت صغيرة او كبيرة والتي بدورها تعمل كدوافع ومثيرات للسلوك التي تحرك الفرد في حياته اليومية .

### 1-6- مستويات السلوك الاجتماعي :

- بين ديكت (2000) ان هناك ثلاثة مستويات للسلوك الاجتماعي ، لخصها الموسوي ( 2002) فيما يلي : (عناد مبارك :ص 733-734)
- سيكولوجية العلاقات الثنائية : يصدر هذا السلوك من علاقة الشخص بشخص اخر ، ومن اهم هذه العلاقات هي العلاقة بالام - الاب -الزوجة -زميل اخر حيث هناك عدد من العوامل المؤثرة في ترسيخ هذه العلاقة
  - أ- التكامل ، فالتكامل في اشباع الحاجات يؤدي الى انجذاب الرجل نحو الانثى مثلا
  - ب- الحاجة الى تقدير الذات ، فصفت مثل الخوف ، والشجاعة او القلقة ، والصدقة ، والنجاح ، والفشل وغيرها لايمكن تقدير الذات عليها الا في وجود الاخرين
  - ج - التشابه ، ويتمثل في ميل الناس الى الاخرين الذين يشبهونهم ، ففي اي تجمع نجد ان النساء يتقربن فيما بينهن سويا والاطفال كذلك ، والكبار يتجاذبون فيما بينهم .

## الفصل الثالث: السلوك الاجتماعي

د- التقدير الضمني ، فالشخص حينما يعرف ان هناك من يمتدحه ويعجب به فان هذا يؤدي الى الانجذاب نحوه

هـ - التقارب المكاني ، اذ انه يزيد من انجذاب من الناس ، فالجيران تزداد بينهم فرص الاتصال مما يتيح فرصة الشعور بأوجه التشابه ونواحي التكامل .

و - المظهر الجسمي ، فالمظهر الجسمي الحسن يعكس ترتيبا في التفكير والمشاعر الحسية ويكون صاحبه أكثر جاذبية من شخص لا يبدو كذلك .

ز - الاعتقاد في عدالة العالم ، ويتمثل في ميل الافراد العمومي الى العيش في عالم يمنحهم ما يستحقونه في الحياة .

- سيكولوجية الجماعات الصغيرة : يصدر هذا السلوك من علاقة الفرد بالجماعة التي تضم عددا من الافراد الذين يتفاعل كل منهم مع الاخر ، ومن العوامل التي تدفع الفرد نحو الانتماء الى الجماعة تتمثل فيما يلي

أ- تحقيق المنفعة الشخصية ، فالفرد ينتمي الى الجماعة لتحقيق مكانة اجتماعية ، او لتدعيم الشعور بالامن ، او الحصول على الثروة..... الخ

ب- اشباع الحاجات النفسية والاجتماعية ، فالحاجة الى الشعور بالقوة المستمدة من الجماعة ، أو الرغبة في التقبل الاجتماعي والتخلص من العزلة الاجتماعية مثل ، تشبع الامن خلال الانضمام الى الجماعة .

ج- الايثار ، لا يستطيع الفرد تحقيق رغبته في العطاء واسداء النصح ومساعدة الاخرين الا من خلال الانتماء الى الجماعة .

د- التشابه في المعتقدات والاتجاهات ، ان الفرد يتوجه الى الجماعات التي تتشابه معه في معتقداته واتجاهاته .

هـ- تماسك الجماعة ، فازدياد مشاعر التماسك والتآزر بين افراد الجماعة ، يؤدي الى ازدياد

## الفصل الثالث: السلوك الاجتماعي

---

أوجه النشاط في السلوك الاجتماعي .

**السلوك الجمعي** : وهو سلوك غير منظم ينشئ تلقائياً ، ولا تكون له خطة تحكم مساره ،

فيصعب التنبؤ بتطوراته ، وهو يعتمد على التأثير المتبادل بين الافراد المشاركين فيه .

## الفصل الثالث: السلوك الاجتماعي

---

### خلاصة :

وعلى وفق ما تقدم السلوك الاجتماعي هو نتاج العلاقات الدينامية التي تصدر عن تفاعل الفرد بميوله وحاجاته ورغباته واتجاهاته ورائه مع امكانيات البيئة بما فيها من عوامل مادية واجتماعية ومعنوية وثقافية ، حيث ان امتثال الفرد بالجماعات فانه يتوقف على مدى حاجاته اليها وعدم امكانية الاستغناء عنها مما يدفعه الى الالتزام بقواعد السلوك الاجتماعي التي تقرها الجماعة التي ينتمي اليها .

الجانبي التطبيقبي الفصل الرابع : منهجية الدراسة وإجراءاتها الميدانية

تمهيد

- 1- الدراسة الاستطلاعية
- 2- منهج الدراسة
- 3- مجتمع وعينة الدراسة
- 4- حدود الدراسة
- 5- ادوات الدراسة
- 6- الخصائص السيكومترية
- 7- الاساليب الإحصائية

خلاصة

## الفصل الرابع: إجراءات منهجية الدراسة

---

تمهيد:

يتضمن هذا الفصل الإجراءات والخطوات المنهجية التي تمت في مجال الدراسة الميدانية ؛ حيث يتناول الدراسة الاستطلاعية ؛ ومنهج الدراسة ؛ والعينة التي طبقت عليها ؛ وحدود الدراسة ؛ إضافة الى توضيح الأدوات المستخدمة واستخراج الخصائص السيكومترية لها ؛ والأساليب الإحصائية التي استخدمت في تحليل البيانات التي تتناسب وطبيعة موضوع الدراسة.

## الفصل الرابع: إجراءات منهجية الدراسة

### 1- الدراسة الاستطلاعية:

تعتبر الدراسة الاستطلاعية بمثابة الأساس الجوهري لبناء البحث كله؛ فهي خطوة أساسية ومهمة في البحث العلمي؛ إذ من خلالها يمكن للباحث تجربة أدوات بحثه للتأكد من سلامتها ودقتها ووضوحها ( مختار؛ 1995؛ ص 47)؛ وهذا ما يضمن دقة وموضوعية النتائج المحصل عليها في النهاية. فالدراسة الاستطلاعية تسبق العمل الميداني؛ فهي تهدف لقياس الصدق والثبات الذي تتمتع به الأداة المستخدمة في الدراسة الميدانية؛ كما تساعد الباحث على معرفة مختلف الظروف المحيطة بعملية التطبيق ومن أهم أهدافها

- معرفة حجم المجتمع الأصلي ومميزاته وخصائصه .

- وضوح البنود ومدى ملاءمتها لمستوى العينة وخصائصها

- التأكد من الخصائص السيكومترية للمقياس المستخدم

وبهدف قياس صدق الأداة وثباتها في البيئة المحلية للدراسة الحالية؛ قمنا بتطبيق الأداة على عينة عشوائية بسيطة مكونة من ( 20 ) طالبا جامعيا، من طلبة علم النفس إرشاد وتوجيه السنة الثانية ماستر؛ وتم التطبيق في شهر جويلية 2020.

### 2- منهج الدراسة:

عند القيام بأي دراسة على الباحث تحديد المنهج الذي يتبعه ويتفق مع موضوع الدراسة، من أجل تحقيق أهداف الدراسة وقامت الباحثة باستخدام المنهج الوصفي، وهو " المنهج الذي يقوم به الباحث بالوصف المنظم الدقيق للظواهر الاجتماعية أو الطبيعة كما هي، مستخدما التحليل والمقارنة والتصنيف والتفسير والتقويم من أجل الوصول إلى التعميمات يزيد بها الرصيد المعرفي حول الظاهرة موضوع الدراسة بغية التنبؤ والتخطيط للمستقبل " (برو، 2014، ص 66-67) حيث تحاول الباحثة وصف الظاهرة موضوع الدراسة والعلاقة بين مكوناتها من أجل تحقيق أهداف الدراسة.

## الفصل الرابع: إجراءات منهجية الدراسة

### 3-مجتمع وعينة الدراسة:

#### 3-1-مجتمع الدراسة:

هو المجتمع الذي يسحب منه الباحث عينة بحثه، وهو مهم في الدراسة، حيث يعتمد عليه الباحث في تعميم نتائج البحث عليه، ويتكون مجتمع الدراسة الحالية من طلبة وطالبات قسم علم النفس تخصص ارشاد وتوجيه، لمستوى السنة الثانية ماستر، بجامعة محمد بوضياف بالمسيلة، والمتكون من (100) طالب وطالبة للسنة الجامعية ( 2020/2019 )

#### 3-2-عينة الدراسة:

إعتمدنا في بحثنا هذا على عينة طلبة السنة الثانية ماستر ارشاد وتوجيه، حيث كان قوامها ( 60) طالبا وطالبة من المجتمع الأصلي، وتم إختيارهم بطريقة عشوائية بسيطة، وذلك بنسبة 35%، لأنها تتناسب مع دراستنا الحالية . بحيث تتساوى فيها الفرص لكل أفراد مجتمع البحث في التمثيل بالعينة وبالأسلوب المناسب. ( خضير عباس، 2015، ص 460).ذ

#### 4-حدود الدراسة:

##### 4-1- الحدود البشرية :

تتكون العينة من طلبة السنة الثانية ماستر تخصص ارشاد وتوجيه

##### 4-2- الحدود المكانية:

أجريت الدراسة بجامعة محمد بوضياف قسم علم النفس في كلية العلوم الإنسانية والاجتماعية

##### 4-3- الحدود الزمانية:

جويلية 2020.

##### 4-4- الحدود الموضوعية:

تناولت الدراسة متغيرين مهمين هما: توكيد الذات، والسلوك الإجتماعي.

5- أدوات الدراسة

تعتبر وسائل جمع البيانات حجر الزاوية في عملية البحث العلمي، وتتعدد هذه الوسائل حسب الغرض من إستعمالها، وقد يستخدم الباحث أو الباحثة أكثر من أداة أو طريقة لجمع المعلومات حول المشكلة، أو لفحص الفرضية ولقد إعتدنا على أداة واحدة وهي إستمارة إستبيان لجمع المعلومات من المبحوثين قصد إختبار الفرضيات المطروحة . وإعتدنا في هذه الدراسة على مقاييس لجمع المعلومات وهما:

1-مقياس توكيد الذات :

تم الإعتداد على مقياس توكيد الذات لراثوس ( Rathus, 1978 ) ، الذي ترجمه إلى العربية الشناوي ( 1986 ) في المملكة العربية السعودية لإطلاع على العديد من الأدبيات النظرية، كما أنه أستخدم في العديد من الدراسات العربية، فضلا على أن المقياس في صورته الأجنبية مازال يستخدم حتى الآن في كثير من البحوث والدراسات حيث تكون المقياس في صورته النهائية من ( 29 ) عبارة، وتم تدرج عبارات المقياس وفق البدائل التالية وهي ( نعم، أحيانا، لا )، وأعطيت الإجابات الثلاث السابقة العلامات التالية ( 3، 2، 1 ) على الترتيب، وتتراوح الدرجة الكلية للمقياس بين ( 29- 87 )، وبذلك تكون أدنى درجة يحصل عليها المفحوص عند إجابته على جميع عبارات المقياس ( 29 )، وهي تمثل درجة منخفضة لتوكيد الذات للمفحوص، وأعلى درجة يحصل عليها المفحوص عند إجابته على جميع عبارات المقياس ( 87 )، وهي تمثل درجة مرتفعة لتوكيد الذات للمفحوص، ويضم المقياس ( 12 ) عبارة إيجابية، و ( 17 ) عبارة سلبية، كما هو موضح في الجدول التالي:

جدول ( 1 ) : العبارات الموجبة والسالبة لمقياس توكيد الذات	
العبارات الموجبة	3، 6، 7، 8، 10، 18، 20، 21، 22، 25، 27، 28
العبارات السلبية	1، 2، 4، 5، 9، 11، 12، 13، 14، 15، 16، 17، 19، 23، 24، 26، 29.

## الفصل الرابع: إجراءات منهجية الدراسة

### 2- مقياس السلوك الاجتماعي:

تم الاعتماد على مقياس السلوك الاجتماعي لأحمد عبد اللطيف أبو اسعد ( 2008 )، ويتكون من ( 32 ) عبارة تقيس السلوكيات الاجتماعية الإيجابية التي تؤدي إلى نتائج إيجابية، وتدرج عبارات المقياس وفق البدائل التالية وهي ( لاتحدث أبدا، تحدث نادرا، تحدث غالبا، تحدث دائما)، وأعطيت الإجابات السابقة العلامات التالية على الترتيب ( 1، 2، 3، 4، 5 ). وتمثلت محاور المقياس بالترتيب كما هو موضح في الجدول التالي:

جدول ( 2 ) : محور مقياس السلوك الاجتماعي	
المحاور	الارقام
المهارات الاجتماعية الشخصية	4، 5، 6، 9، 11، 12، 18، 19، 21، 22، 25، 26، 28، 29، 30، 32
مهارات ضبط الذات	1، 7، 15، 16، 17، 23، 24، 27، 31
المهارات الأكاديمية	2، 3، 8، 10، 13، 14، 20

6- الخصائص السيكومترية

أولاً/ ثبات وصدق مقياس السلوك الاجتماعي:

أ/ الثبات:

تم حساب ثبات هذا المقياس بطريقة التناسق الداخلي باستخدام ألفا كرونباخ والقائم على أساس تقدير معدل إرتباطات العبارات فيما بينها بالنسبة للمقياس ككل، وقد بلغ (0.96)، ومنه يمكن القول بأن هذا المقياس ثابت وصالح للاستعمال في الدراسة، كما هو موضح في الجدول التالي:

الجدول رقم (03) يوضح ثبات مقياس السلوك الاجتماعي عن طريق التناسق الداخلي		
عدد العبارات	معامل ألفا كرونباخ	المقياس ككل
32	0.961	

ب/ الصدق: صدق الاتساق الداخلي:

تم حساب صدق هذا المقياس عن طريق حساب أو تقدير الارتباطات بين درجة كل عبارة بالدرجة الكلية للمحور الذي تنتمي اليه، وبعدها تم تقدير الارتباط بين الدرجة الكلية لكل محور بالدرجة الكلية للمقياس ككل كما يلي:

• الارتباط بين العبارات والدرجات الكلية للمحاور التي تنتمي إليها:

1.1. الارتباط بين العبارات والدرجة الكلية لمحور المهارات الاجتماعية:

تم حساب أو تقدير الارتباطات بين درجة كل عبارة بالدرجة الكلية للمحور الاول (المهارات الاجتماعية) بمعامل الارتباط بيرسون حيث جاءت الارتباطات بين عبارات المحور الاول مع الدرجة الكلية له ككل أغلبها دالة عند مستوى الدلالة ألفا ( $\alpha=0.01$ ) وعددها (11) عبارة، حيث تراوحت قيم الارتباط فيها ما بين (0,85) كأعلى ارتباط كان بين العبارة (22) والدرجة الكلية للمحور ككل و(0,57) كأدنى ارتباط كان بين العبارة (6) والدرجة الكلية للمحور

## الفصل الرابع: إجراءات منهجية الدراسة

ككل، في حين نجد أن هناك (3) عبارات وهي (11، 19، 25) كانت دالة عند مستوى الدلالة ألفا ( $\alpha=0.05$ )، حيث تراوحت إرتباطاتها بين (0,52) كأعلى إرتباط كان بين العبارة (19) والدرجة الكلية للمحور ككل و(0,50) كأدنى إرتباط كان بين العبارة (25) والدرجة الكلية للمحور ككل، وعموماً يمكن القول بأن المحور الأول (المهارات الاجتماعية) صادق، كما هو موضح في الجدول التالي:

الجدول رقم (04) يوضح مصفوفة إرتباطات عبارات محور المهارات الاجتماعية مع درجته الكلية			
العبارات	الدرجة الكلية للمحور	العبارات	الدرجة الكلية للمحور
العبارة 4	0.704**	العبارة 22	0.856**
العبارة 5	0.725**	العبارة 25	0.500*
العبارة 6	0.572**	العبارة 26	0.669**
العبارة 9	0.747**	العبارة 28	0.721**
العبارة 11	0.502*	العبارة 29	0.809**
العبارة 19	0.526*	العبارة 30	0.646**
العبارة 21	0.792**	العبارة 32	0.697**
** الإرتباط دال عند (0.01)			

### 2.1. الإرتباط بين العبارات والدرجة الكلية لمحور مهارات ضبط الذات:

تم حساب أو تقدير الإرتباطات بين درجة كل عبارة بالدرجة الكلية للمحور الثاني (مهارة ضبط الذات) بمعامل الإرتباط بيرسون حيث جاءت الإرتباطات بين عبارات المحور الثاني مع الدرجة الكلية له ككل كلها دالة إحصائياً عند مستوى الدلالة ألفا ( $\alpha=0.01$ ) وعددها (10) عبارات، حيث تراوحت قيم الإرتباط فيها ما بين (0,87) كأعلى إرتباط كان بين العبارة (17)

## الفصل الرابع: إجراءات منهجية الدراسة

والدرجة الكلية للمحور ككل و(0,60) كأدنى ارتباط كان بين العبارة (1) والدرجة الكلية للمحور ككل، وعموماً يمكن القول بأن المحور الثاني (مهارة ضبط الذات) صادق، كما هو موضح في الجدول:

الجدول رقم (05) يوضح مصفوفة ارتباطات عبارات محور مهارة ضبط الذات مع درجته الكلية			
العبارات	الدرجة الكلية للمحور	العبارات	الدرجة الكلية للمحور
العبارة 1	0.606**	العبارة 17	0.878**
العبارة 7	0.800**	العبارة 23	0.863**
العبارة 12	0.617**	العبارة 24	0.614**
العبارة 15	0.865**	العبارة 27	0.787**
العبارة 16	0.857**	العبارة 31	0.716**
** الإرتباط دال عند (0.01)			

### 3.1. الارتباط بين العبارات والدرجة الكلية لمحور المهارات الأكاديمية:

تم حساب أو تقدير الارتباطات بين درجة كل عبارة بالدرجة الكلية للمحور الثالث (المهارات الأكاديمية) بمعامل الارتباط بيرسون حيث جاءت الارتباطات بين عبارات المحور الثالث مع الدرجة الكلية له ككل أغلبها دالة إحصائياً عند مستوى الدلالة ألفا ( $\alpha=0.01$ ) وعددها (7) عبارات، حيث تراوحت قيم الارتباط فيها ما بين (0,92) كأعلى ارتباط كان بين العبارة (18) والدرجة الكلية للمحور ككل و(0,58) كأدنى ارتباط كان بين العبارة (2) والدرجة الكلية للمحور ككل، في حين نجد أن هناك (1) عبارة واحدة وهي (20) كانت دالة عند مستوى الدلالة ألفا ( $\alpha=0.05$ )، حيث كان إرتباطها (0,52) بينها والدرجة الكلية للمحور ككل، وعموماً

## الفصل الرابع: إجراءات منهجية الدراسة

يمكن القول بأن المحور الثالث (المهارات الأكاديمية) صادق، كما هو موضح في الجدول التالي:

الجدول رقم (06) يوضح مصفوفة ارتباطات عبارات محور المهارات الأكاديمية مع درجته الكلية			
العبارات	الدرجة الكلية للمحور	العبارات	الدرجة الكلية للمحور
العبارة 2	0.589**	العبارة 13	0.702**
العبارة 3	0.659**	العبارة 14	0.677**
العبارة 8	0.653**	العبارة 18	0.924**
العبارة 10	0.888**	العبارة 20	0.524*
** الارتباط دال عند (0.01)			
* الارتباط دال عند (0.05)			

الارتباط بين الدرجات الكلية للمحاور والدرجة الكلية لمقياس السلوك الاجتماعي ككل:

تم حساب أو تقدير الارتباطات بين درجة كل محور بالدرجة الكلية للمقياس بمعامل الارتباط بيرسون حيث جاءت الارتباطات كلها دالة إحصائياً فقد بلغ معامل الارتباط بين الدرجة الكلية للمحور الأول (المهارات الاجتماعية) والدرجة الكلية للمقياس ككل (0.96)، وبالنسبة لارتباط المحور الثاني (مهارة ضبط الذات) بالدرجة الكلية للمقياس ككل (0.96)، وبالنسبة لارتباط المحور الثالث (المهارات الأكاديمية) بالدرجة الكلية للمقياس ككل (0.91)، وبالتالي يمكن القول بأن هذا المقياس صادق، كما هو موضح في الجدول التالي:

## الفصل الرابع: إجراءات منهجية الدراسة

الجدول رقم (07) يوضح مصفوفة ارتباطات الدرجات الكلية لمحاور مقياس السلوك الاجتماعي مع درجته الكلية

الدرجة الكلية للمقياس	المحور	الدرجة الكلية للمقياس	المحور
0.917**	المهارات الأكاديمية	0.967**	المهارات الاجتماعية
** الارتباط دال عند (0.01)		0.962**	مهارة ضبط الذات

ثانيا/ ثبات وصدق مقياس توكيد الذات:

أ/ الثبات:

تم حساب ثبات هذا المقياس بطريقة التناسق الداخلي باستخدام ألفا كرونباخ والقائم على أساس تقدير معدل إرتباطات العبارات فيما بينها بالنسبة للمقياس ككل، وقد بلغ (0.76)، ومنه يمكن القول بأن هذا المقياس ثابت وصالح للاستعمال في الدراسة، كما هو موضح في الجدول التالي:

الجدول رقم (08) يوضح ثبات مقياس توكيد الذات عن طريق التناسق الداخلي		
عدد العبارات	معامل ألفا كرونباخ	المقياس ككل
29	0.686	

ب/ الصدق

تم حساب صدق هذا المقياس كذلك باستخدام طريقة المقارنة الطرفية وذلك بترتيب الدرجات تنازليا ثم أخذ نسبة 27% من طرفي المقياس الأعلى والأدنى، أي ما يقابلها 6 درجات عليا و6 درجات دنيا ثم المقارنة بينهما باستخدام اختبار الدلالة الإحصائية ( $T_{test}$ ) وبعدها يتم تفسير هذه القيمة وفقا لحالتين هما:

## الفصل الرابع: إجراءات منهجية الدراسة

- إذا كانت قيمة الفرق لـ ( $T_{test}$ ) دالة عند مستوى الدلالة (0.05 أو  $\alpha=0.01$ ) فهذا يعني أن هذا المقياس صادق لأنه استطاع أن يميز بين الطرفين.
- إذا كانت قيمة الفرق لـ ( $T_{test}$ ) غير دالة عند مستوى الدلالة ( $\alpha= 0.05$ ) فهذا يعني أن هذا المقياس غير صادق لأنه لم يميز بين الطرفين.
- وبالنظر إلى قيمة اختبار الدلالة ( $T_{test}$ ) كما هو موضح في الجدول رقم (08) يتضح بأن هذا المقياس صادق حيث بلغت قيمته (7.72) وهي قيمة دالة عند مستوى الدلالة (0.01) ( $\alpha=$ ، (أنظر إلى الملحق رقم 01) :

الجدول رقم (09) يوضح صدق المقارنة الطرفية لمقياس توكيد الذات									
الطرفين	إختبار التجانس ليفين F	مستوى الدلالة	حجم العينة	المتوسط الحسابي	الانحراف المعياري	درجة الحرية	t	مستوى الدلالة	القرار
السلوك الاجتماعي	الأعلى	0.389	6	68.33	3.669	10	7.723	0,000	دال عند 0,01
	الأدنى								

7- لأساليب الإحصائية :

1- معامل الارتباط سبيرمان ( Sperman )

2- اختبار مان ويتني ( Mann- Whitney- Text )

## الفصل الرابع: إجراءات منهجية الدراسة

---

### خلاصة :

لا تخلو دراسة علمية بدون منهج، وللقيام بدراسة علمية ناجحة ومفيدة لابد أن يتوفر لدى الباحث منهجية علمية معينة ومناسبة تتماشى مع موضوع البحث، وبالتالي العمل بالمنهجية يعد أمراً ضرورياً في البحوث العلمية الحديثة قصد ربح الوقت وللوصول إلى النتائج وتحليل البيانات ومن ثم تتضح أكثر الدراسة من جانبها الميداني.

## الفصل الخامس: عرض وتحليل ومناقشة وتفسير النتائج على

### ضوء الفروض

#### أولا ( عرض وتحليل النتائج على ضوء الفروض

- 1- عرض وتحليل نتائج الفرضية الاولى
- 2- عرض وتحليل نتائج الفرضية الثانية
- 3- عرض وتحليل نتائج الفرضية الثالثة

#### ثنا) مناقشة وتفسير النتائج على ضوء الفروض والإطار النظري

- 1- مناقشة وتفسير نتائج الفرضية الاولى
- 2- مناقشة وتفسير نتائج الفرضية الثانية
- 3- مناقشة وتفسير نتائج الفرضية الثالثة

### استنتاج عام

### اقتراحات

### خاتمة

## الفصل الخامس: — عرض وتحليل ومناقشة وتفسير النتائج على ضوء الفروض

أولاً) عرض وتفسير ومناقشة النتائج:

قبل البدء في مرحلة معالجة الفرضيات باستخدام الأساليب الإحصائية المختلفة والملائمة وجب أولاً التحقق من شرط إعتدالية التوزيع بالنسبة للمتغيرات محل الدراسة الحالية، والجدول التالي يوضح ذلك:

جدول رقم (10) يوضح التحقق من شرط إعتدالية التوزيع بالنسبة للمتغيرات محل الدراسة

القرار	Shapiro-Wilk			Kolmogorov-Smirnov <sup>a</sup>			المتغيرات
	مستوى الدلالة	درجة الحرية	الاحصاءات	مستوى الدلالة	درجة الحرية	الاحصاءات	
دال	0.003	60	0.934	0.000	60	0.162	السلوك الاجتماعي
دال	0.001	60	0.922	0.000	60	0.164	توكيد الذات

من خلال المعطيات المبينة بالجدول أعلاه وبناء على قيم إختبار كولموغروف سميرنوف وكذا إختبار شبيرو ويلك في مقياسي توكيد الذات والسلوك الاجتماعي نلاحظ أنها كانت دالة إحصائياً عند مستوى الدلالة ألفا (0.01)، وهذا يعني أن توزيع بيانات كلا المتغيرين غير إعتدالي وبالتالي فإن كل الأساليب الإحصائية التي ستستخدم في المعالجة هي أساليب لابارامترية.

## الفصل الخامس: — عرض وتحليل ومناقشة وتفسير النتائج على ضوء الفروض

### 1- عرض وتفسير ومناقشة الفرضية الأولى:

نصت الفرضية الأولى لهذه الدراسة على: "توجد علاقة ارتباطيه بين توكيد الذات والسلوك الاجتماعي لدى طلبة السنة الثانية ماستر إرشاد وتوجيه"، وللتحقق من صحة هذه الفرضية تم اللجوء إلى استخدام معامل سبيرمان وذلك بعد التحقق من خطية العلاقة وبعد المعالجة الإحصائية تم التوصل إلى النتيجة التالية :

الجدول رقم (11) يوضح العلاقة بين السلوك الاجتماعي وتوكيد الذات			
القرار	توكيد الذات	Rho de Spearman	
الارتباط غير دال إحصائياً	0.092	معامل الارتباط	السلوك الاجتماعي
عند مستوى الدلالة ألفا	0.485	مستوى الدلالة	
(0.05)	60	حجم العينة	

من خلال الجدول رقم ( ) أعلاه نلاحظ أن معامل الارتباط سبيرمان بين درجات أفراد عينة الدراسة في مقياس (السلوك الاجتماعي) ودرجاتهم في (توكيد الذات) بلغ (0.09) وهي قيمة موجبة ومنخفضة ، ويعني هذا أن الارتباط بين درجات (السلوك الاجتماعي) ودرجات (توكيد الذات) لدى أفراد عينة الدراسة ارتباط عكسي، أي أن درجات أفراد العينة في مقياس (السلوك الاجتماعي) لا تتوزع بنفس توزيع درجاتهم في مقياس (توكيد الذات) ، كما أن نتيجة هذا الارتباط جاءت غير دالة إحصائياً عند مستوى الدلالة ألفا ( $\alpha=0,05$ )، ومنه نستطيع القول بأنه تم قبول الفرض الصفري الذي ينفي وجود العلاقة، وبالتالي يمكن القول بأن هذه النتيجة جاءت معارضة لفرضية الدراسة الأولى القائلة بـ **توجد علاقة ارتباطيه بين توكيد الذات**

## الفصل الخامس: — عرض وتحليل ومناقشة وتفسير النتائج على ضوء الفروض

والسلوك الاجتماعي لدى طلبة السنة الثانية ماستر إرشاد وتوجيه، ونسبة التأكد من هذه النتيجة هو 95% مع احتمال الوقوع في الخطأ بنسبة 5%.

### 2- عرض وتفسير ومناقشة الفرضية الثانية:

نصت الفرضية الثانية للدراسة على: "توجد فروق ذات دلالة إحصائية في السلوك الاجتماعي لدى طلبة السنة الثانية ماستر إرشاد وتوجيه تبعاً لمتغير الجنس" وللتحقق من صحة هذه الفرضية تم الاعتماد على إختبار مان ويتني بهدف الكشف عن الاختلاف في التوافق النفسي تبعاً لمتغير الجنس، فكانت النتيجة كما هي موضحة في الجدول التالي:

الجدول رقم (12) إختبار مان ويتني لدلالة الفروق في السلوك الاجتماعي تبعاً لمتغير الجنس

القرار	مستوى الدلالة	Z	Wilcoxon W	Mann-Whitney U	مجموع الرتب	متوسط الرتب	حجم العينة	السلوك الاجتماعي	الجنس
غير دال	0.994	-	1158.500	417.500	671.50	30.52	22	ذكور	
					1158.50	30.49	38	إناث	
					//////		60	الاجمالي	

من خلال الجدول أعلاه نلاحظ أن أفراد عينة الدراسة والبالغ عددهم إجمالاً (60) طالباً وطالبة قد توزعوا بناءً على السلوك الاجتماعي حسب متغير جنس الطالب إلى (22) طالباً بواقع (30.52) كمتوسط رتب، و(38) طالبة بواقع (30.52) كمتوسط رتب، وبالنظر إلى

## الفصل الخامس: — عرض وتحليل ومناقشة وتفسير النتائج على ضوء الفروض

قيمة إختبار (Z) مان ويتني والتي بلغت (-0.00) نلاحظ أنها قيمة غير دالة إحصائياً عند مستوى الدلالة ألفا (0.05)، ومنه تم قبول الفرض الصفري الذي ينفي وجود الفروق، وبالتالي يمكن القول بان هذه النتيجة أتت معارضة لفرضية الدراسة الثانية والقائلة بـ توجد فروق ذات دلالة إحصائية في السلوك الاجتماعي لدى طلبة السنة الثانية ماستر إرشاد وتوجيه تبعاً لمتغير الجنس وهذه الفروق كانت لصالح الطالبات، ونسبة التأكد من هذه النتيجة هو 95% مع احتمال الوقوع في الخطأ بنسبة 5%.

### 3- عرض وتفسير ومناقشة الفرضية الثالثة:

نصت الفرضية الثالثة للدراسة على: "توجد فروق ذات دلالة إحصائية في توكيد الذات لدى طلبة السنة الثانية ماستر إرشاد وتوجيه تبعاً لمتغير الجنس" وللتحقق من صحة هذه الفرضية تم الاعتماد على إختبار مان ويتني بهدف الكشف عن الاختلاف في توكيد الذات تبعاً لمتغير الجنس، فكانت النتيجة كما هي موضحة في الجدول التالي:

الجدول رقم (13) إختبار مان ويتني لدلالة الفروق في توكيد الذات تبعاً لمتغير الجنس

القرار	مستوى الدلالة	Z	Wilcoxon W	Mann-Whitney U	مجموع الرتب	متوسط الرتب	حجم العينة	توكيد الذات	الجنس
غير دال	0.301	-	1092.000	351.000	738.00	33.55	22	ذكور	الذكور
		0.			1092.00	28.74	38	إناث	
		034			//////		60	الاجمالي	

## الفصل الخامس: — عرض وتحليل ومناقشة وتفسير النتائج على ضوء الفروض

من خلال الجدول أعلاه نلاحظ أن أفراد عينة الدراسة والبالغ عددهم إجمالاً (60) طالباً وطالبة قد توزعوا بناء على مقياس توكيد الذات حسب متغير جنس الطالب إلى (22) طالباً بواقع (33.55) كمتوسط رتب، و(38) طالبة بواقع (28.74) كمتوسط رتب، وبالنظر إلى قيمة إختبار (Z) مان ويتني والتي بلغت (-0.03) نلاحظ أنها قيمة غير دالة إحصائياً عند مستوى الدلالة ألفا (0.05)، ومنه تم قبول الفرض الصفري الذي ينفي وجود الفروق، وبالتالي يمكن القول بان هذه النتيجة أتت معارضة لفرضية الدراسة الثالثة والقائلة بـ **توجد فروق ذات دلالة إحصائية في توكيد الذات لدى طلبة السنة الثانية ماستر إرشاد وتوجيه تبعاً لمتغير الجنس أي أنه لا توجد فروق تبعاً للجنس**، ونسبة التأكد من هذه النتيجة هو 95% مع احتمال الوقوع في الخطأ بنسبة 5%.

### ثانياً) مناقشة وتفسير النتائج على ضوء الفروض والإطار النظري

#### 1- مناقشة وتفسير نتائج الفرضية الأولى:

من خلال ماتم عرضه من نتائج تبين انه لا توجد علاقة ارتباطية دالة احصائياً بين توكيد الذات والسلوك الاجتماعي لدى طلبة السنة الثانية ماستر ارشاد وتوجيه ؛ اذ يفسر ذلك ان الطالب المأكد لذاته يتسم بالفعالية الشخصية ؛ ويتسم بحسن توظيف امكاناته ؛ كما أنه يتمتع بكفاءة ملحوظة في الافادة من الوقت وكيفية استغلاله واستغلال كافة الظروف التي يمر بها ؛ وذلك بما يحقق مصلحته الشخصية ؛اي انه قادر على تقدير ذاته وزيادة ثقته بها دون اكتساب سلوكا اجتماعيا الذي يعتمد على التفاعل والتواصل مع الاخرين ؛وبالتالي فإن الطالب المأكد لذاته يعمل على تحقيق والدفاع عن مصلحته الشخصية اكثر من مصلحته الجماعية ؛ وهذا ماأكدته نظرية الذات حيث يرى روجرز ان الانسان لديه نزعة فطرية لتحقيق توكيد الذات وأن الاحداث تكتسب معناها حسب مايدركه ويفهمه الفرد من تلك الاحداث وأن تعامل الفرد مع واقعه يكون من خلال كيفيه فهمه وادراكه لهذا الواقع حيث بعمل تقييم لخبراته هل هيا ذات

## الفصل الخامس: — عرض وتحليل ومناقشة وتفسير النتائج على ضوء الفروض

قيمة ايجابية او لا؛ فالفرد يدرك مايتماشى مع نزعته لتحقيق ذاته ويحاول تعديل سلوكه وهكذا فإنه يعتمد على ذاته اكثر من اعتماده على الطرف الاخر او البيئة التي يعيش فيها؛ فالفرد يسير في حياته بناءا على ادراكه في تمييز طبيعته كما يرى بندوا Bandura ان الفرد قادر على الوعي بذاته ومراقبتها والحوار الذاتي وتقييمها ؛ وهذا مايفسر كون انه ليس هناك علاقة ارتباطية بين توكيد الذات والسلوك الاجتماعي.

### 2-مناقشة وتفسير نتائج الفرضية الثانية:

من خلال ماتم عرضه تبين انه لاتوجد فروق دالة احصائيا في توكيد الذات لدى طلبة السنة الثانية ارشاد وتوجيه ؛ ويعزى سبب ذلك الى ان جميع الطلبة ذكورا واناثا في هذه المرحلة خاصة انهم. مقبلين على التخرج يسعون الى تأكيد ذاتهم بما فيها الاستقلال المادي والفكري ؛ فإن كل الطلبة يقومون بتجميع هواياتهم المختلفة لتحديد ذاتهم ؛ فكلهم يسعون لتقليد الادوار الاجتماعية التي تناسب البيئة الاجتماعية والتربوية ؛ ففي الوقت الحالي تعددت المسؤوليات ولكن الهدف مشترك والتي يتوجب عليهم تحملها وقد تجبر هذه المسؤوليات الفرد احيانا الى محاولة تأكيد ذاتهم بكافة مظاهره من اجل تحقيق النجاح من الناحية العلمية والعملية.

### 3-مناقشة وتفسير نتائج الفرضية الثالثة :

من خلال ماتم عرضه من نتائج تبين انه لاتوجد فروق دالة احصائيا في السلوك الاجتماعي لدى طلبة السنة الثانية ارشاد وتوجيه تبعا لمتغير الجنس ؛ وهذا يشير الى ان جميع الطلبة يتمتعون بوعي متزايد في اهمية التبادل الاجتماعي مع الاخرين بما يحقق لهم انسانيتهم ومنافعهم الاجتماعية ؛حيث يمثل السلوك الاجتماعي نتاج عملية التنشئة الاجتماعية ؛ اذ يؤكد اصحاب نظرية المعايير ان السلوك الفرد يتحدد وفقا للمعايير التي يتلقاها من افراد اسرته والتي هي اوامر المجتمع ونواهيه ؛ كما ترى ان المعايير الاجتماعية التي تحدد السلوك الاجتماعي

## الفصل الخامس: — عرض وتحليل ومناقشة وتفسير النتائج على ضوء الفروض

لل فرد يكتسبها الفرد ويستدخلها منذ المراحل والسنوات المبكرة من التنشئة الاجتماعية ؛ وان الفرد يتأثر ادراكه للعالم الذي يعيش فيه شعوريا او لا شعوريا للمؤثرات الاجتماعية بل ان يحمل معايير جماعته ويتبناها . فجميع الطلبة يعيشون في بيئة اجتماعية واحدة ولها قوانينها ومعاييرها الاجتماعية والاخلاقية والثقافية فهم يخضعون ويستجيبون لنفس العرف والقيم الاجتماعية والتقاليد والعادات السائدة في المجتمع مشتركة فيما بينهم ؛ حيث ترى النظرية السلوكية ان السلوك الاجتماعي يتعلمه الفرد نتيجة تعرضه لمعطيات ومؤثرات البيئة المحيطة به ومحصلة التربية والتعليم والرعاية التي يتلقاها الفرد في اطار المعتقدات الاجتماعية السائدة . ف شخصية الطلبة في هذه المرحلة لا تتضح الا من خلال سلوكهم في علاقاتهم مع زملائهم الطلبة وتكوين علاقات اجتماعية ايجابية متعددة مبنية على التعاون والثقة المتبادلة بينهم ؛ وبالتالي فإن سلوكهم الاجتماعي هو محصلة تفاعل العوامل الشخصية مع العوامل البيئية.

## الفصل الخامس: — عرض وتحليل ومناقشة وتفسير النتائج على ضوء الفروض

### استنتاج عام:

انطلاقاً من نتائج الدراسة وفي ضوء ماتم عرضه من خلفية نظرية وكل ما يتعلق بتوكيد الذات والسلوك الاجتماعي ؛ واعتماداً على البيانات الإحصائية المتحصل عليها وانطلاقاً من الهدف الرئيسي وهو الكشف عن العلاقة بين توكيد الذات والسلوك الاجتماعي لدى طلبة السنة الثانية ماستر إرشاد وتوجيه ؛ وانطلاقاً من تساؤلات إشكالية الدراسة ولتحقيق هذا الهدف تم تطبيق مقياس توكيد الذات ومقياس السلوك الاجتماعي ؛ وتم تطبيقها على عينة تمثل جزءاً هاماً من المجتمع ؛ حيث حللت الباحثة النتائج وتم مناقشتها وبعد مناقشة نتائج الدراسة كانت النتائج كما يلي:

- 1- عدم تحقق الفرضية الأولى التي تنص على ان هناك علاقة ارتباطية دالة احصائياً بين توكيد الذات والسلوك الاجتماعي لدى طلبة السنة الثانية ماستر ارشاد وتوجيه
- 2- عدم تحقق الفرضية الثانية التي تنص على ان هناك فروق دالة احصائياً في توكيد الذات لدى طلبة السنة الثانية ماستر ارشاد وتوجيه تعزى لمتغير الجنس ( ذكور - إناث)
- 3- عدم تحقق الفرضية الثالثة التي تنص على ان هناك فروق دالة احصائياً في السلوك الاجتماعي لدى طلبة السنة الثانية ماستر ارشاد وتوجيه تعزى لمتغير الجنس ( ذكور - إناث)

خاتمة

يعد توكيد الذات احدى مهارات الشخصية الهامة للطالب الجامعي والتي تحرره من ضغوط الحياة بما فيها من قلق وتوتر واكتئاب، حيث أن فهم طبيعة الشخصية للطالب يرتبط بمدى قدرته على التعبير عن مشاعره وانفعاله إلى أن يصل إلى تقدير ذاته في موقف متنوعة، وتم دراسة العلاقة بين توكيد الذات والسلوك الاجتماعية وهذا الاخير يمثل الادعامة الاساسية التي تربط الطالب بالآخرين وهو ناتج عن تفاعل ميول وحاجاته ورغباته وقدراته مع امكانات البيئة بما فيها من عوامل ثقافية ومعنوية واجتماعية، بحيث اسفرت النتائج أنه لا توجد علاقة ارتباطية بين توكيد الذات وسلوك الاجتماعي ، فرغم شعور الطالب بتأكيد ذاته والرضى عن نفسه وقدراته إلا انه لا يسلك سلوكا اجتماعيا وهذا لتعدد وتنوع المواقف التي تتطلب ذلك، فكلاهما لهما أهمية نفسية وتربوية واجتماعية على حياة الطالب في المرحلة الجامعية وقد حظي باهتمام الباحثين من علماء النفس والصحة النفسية في العصر الحديث.

وفي الأخير يمكن القول أن النتائج المتوصل إليها في الدراسة الحالية لا يمكن تعميمها على كل الطلبة ، وهذا لطبيعة البحوث النفسية والاجتماعية التي تتخذ من الانسان موضوع لدراستها، وبحكم أن الانسان معقد في تركيبه وتتدخل في تشكيله عوامل متشابكة منها العقلية والنفسية والاجتماعية لذا نستطيع القول أن نتائجها تكون نسبية تقريبية.



# قائمة المصادر والمراجع

## قائمة المصادر والمراجع:

### قائمة المصادر والمراجع:

- 1- احمد سهير كامل ( 2000 ) : التوجيه والارشاد النفسي ؛ مركز الاسكندرية للكتاب ؛ مصر
- 2- ايمان عبد الكريم زيب ؛ السلوك الاجتماعي للطالب الجامعي ؛ قسم العلوم التربوية والنفسية ؛ كلية التربية ؛ الجامعة المستنصرية 2 .
- 3- بشرى عناد مبارك ؛ جودة الحياة وعلاقتها بالسلوك الاجتماعي لدى النساء المتأخرات عن الزواج ؛ كلية التربية الانسانية ؛ جامعة ديالى
- 4- حامد عبد السلام زهران ( 2002 ) : دراسات في علم النفس النمو ؛ عالم الكتب ؛ القاهرة ؛ مصر
- 5- حسين عبيد جبر وبشرى سلمان كاظم ؛ السلوك الاجتماعي وعلاقته بمفهوم الذات لدى طلبة كلية الفنون الجميلة في جامعة بابل ؛ قسم التربية النفسية ؛ كلية الفنون الجميلة ؛ جامعة بابل
- 6- حسين يوسف ابو فايد ( 2016 ) : المناخ الاسري وعلاقته بتوكيد الذات لدى زوجات مرضى الفصام العقلي ؛ رسالة الماجستير ؛ قسم الصحة النفسية والمجتمعية ؛ كلية التربية ؛ جامعة غزة
- 7- ريهام سلامة الأغا ( 2011 ) : التنبؤ بالسلوك الاجتماعي للنساء الارامل في ضوء بعض المتغيرات النفسية ؛ رسالة الماجستير ؛ قسم علم النفس - الارشاد النفسي ؛ كلية التربية ؛ جامعة غزة
- 8- سمر بنت سعود عبد العزيز رفة ؛ مهارات توكيد الذات وعلاقتها بأساليب التنشئة الوالدية لدى عينة من طالبات جامعة ام القرى ؛ رسالة الماجستير ؛ قسم علم النفس ؛ كلية التربية ؛ جامعة ام القرى

## قائمة المصادر والمراجع:

- 9- شريفة بنت قاسم بن صديق آل عمران ( 2012): تأكيد الذات وعلاقته بالسلوك العدوانى لدى طلبة التعليم مابعد الاساسي في ضوء بعض المتغيرات بمدارس محافظة مسقط ؛ رسالة الماجستير ؛ قسم التربية والدراسات الانسانية ؛ كلية العلوم والآداب ؛ جامعة تروي
- 10- شوقي طريف (2003) : توكيد الذات مدخل لتنمية الكفاءة الشخصية ؛ دار غريب ؛ القاهرة ؛ مصر
- 11- الظاهر قحطان ( 2004 ) : مفهوم الذات بين النظرية والتطبيق ؛ ط2 ؛ دار وائل للنشر والتوزيع ؛ عمان
- 12- فرج شوقي طريف (1998): توكيد الذات مدخل لتنمية الكفاءة الشخصية ؛ دار الغريب ؛ القاهرة ؛
- 13- فردوس خضير عباس ( 2015 ) : السلوك التوكيدي وعلاقته بالتكيف الاجتماعى المدرسي لدى طالبات المرحلة الاعدادية ؛ كلية التربية الاساسية للعلوم التربوية والانسانية ؛ جامعة بابل
- 14- محمد امين العلمي (2015): المناخ الاسري وعلاقته بالسلوك التوكيدي للمراهق لدى تلاميذ السنة الرابعة متوسط ؛ رسالة الماجستير ؛ قسم العلوم الاجتماعية ؛ شعبة علوم التربية ؛ كلية العلوم الاجتماعية والانسانية ؛ جامعة الوادي
- 15- محمد برو (2014): الموجه في منهجية العلوم الاجتماعية والاجتماعية ؛ دار الامل ؛ الجزائر
- 16- محي الدين مختار ( 1995): محاضرات علم النفس الاجتماعى ؛ ديوان المطبوعات الجامعية
- 17- منى عاكوب (2018) : تأكيد الذات وعلاقته بالامن النفسى لدى عينة من طلبة جامعة دمشق ؛ اطروحة الدكتوراه ؛ قسم الارشاد النفسى ؛ كلية التربية ؛ جامعة دمشق

## قائمة المصادر والمراجع:

---

- 18- مهدي العوض (2016) : توكيد الذات وعلاقته باتخاذ القرار لدى عينة من طلبة جامعة دمشق ؛ رسالة دكتوراه ؛ دمشق
- 19- ناصر الدين ابراهيم احمد ابو حامد (2014): فعالية برنامج ارشادي مستند الى النظرية السلوكية المعرفية في الارتقاء بمستوى السلوك التوكيدي لطلبة جامعة سلمان بنت عبد العزيز ؛ قسم التربية الخاصة ،؛ كلية التربية ؛ جامعة سلمان بن عبد العزيز.

# الملاحق

## الملحق رقم 1

## ملحق الثبات والصدق

أولاً/ ثبات وصدق مقياس السلوك الاجتماعي:

أ/ الثبات:

## Reliability

Reliability Statistics	
Cronbach's Alpha	N of Items
0.961	32

ب/ الصدق:

## Correlations

Correlations					
		دك1			دك1
4ب	Pearson Correlation	0,704**	22ب	Pearson Correlation	0,856**
	Sig. (2-tailed)	0,001		Sig. (2-tailed)	0,000
	N	20		N	20
5ب	Pearson Correlation	0,725**	25ب	Pearson Correlation	0,500*
	Sig. (2-tailed)	0,000		Sig. (2-tailed)	0,025
	N	20		N	20
6ب	Pearson Correlation	0,572**	26ب	Pearson Correlation	0,669**
	Sig. (2-tailed)	0,008		Sig. (2-tailed)	0,001
	N	20		N	20
9ب	Pearson Correlation	0,747**	28ب	Pearson Correlation	0,721**
	Sig. (2-tailed)	0,000		Sig. (2-tailed)	0,000
	N	20		N	20
11ب	Pearson Correlation	0,502*	29ب	Pearson Correlation	0,809**
	Sig. (2-tailed)	0,024		Sig. (2-tailed)	0,000
	N	20		N	20
19ب	Pearson Correlation	0,526*	30ب	Pearson Correlation	0,646**
	Sig. (2-tailed)	0,017		Sig. (2-tailed)	0,002
	N	20		N	20
21ب	Pearson Correlation	0,792**	32ب	Pearson Correlation	0,697**
	Sig. (2-tailed)	0,000		Sig. (2-tailed)	0,001
	N	20		N	20
** . Correlation is significant at the 0.01 level (2-tailed).					
* . Correlation is significant at the 0.05 level (2-tailed).					

### Correlations

Correlations					
دك2			دك2		
ب1	Pearson Correlation	0,606**	ب17	Pearson Correlation	0,878**
	Sig. (2-tailed)	0,005		Sig. (2-tailed)	0,000
	N	20		N	20
ب7	Pearson Correlation	0,800**	ب23	Pearson Correlation	0,863**
	Sig. (2-tailed)	0,000		Sig. (2-tailed)	0,000
	N	20		N	20
ب12	Pearson Correlation	0,617**	ب24	Pearson Correlation	0,614**
	Sig. (2-tailed)	0,004		Sig. (2-tailed)	0,004
	N	20		N	20
ب15	Pearson Correlation	0,865**	ب27	Pearson Correlation	0,787**
	Sig. (2-tailed)	0,000		Sig. (2-tailed)	0,000
	N	20		N	20
ب16	Pearson Correlation	0,857**	ب31	Pearson Correlation	0,716**
	Sig. (2-tailed)	0,000		Sig. (2-tailed)	0,000
	N	20		N	20
** . Correlation is significant at the 0.01 level (2-tailed).					

### Correlations

Correlations					
دك3			دك3		
ب2	Pearson Correlation	0,589**	ب13	Pearson Correlation	0,702**
	Sig. (2-tailed)	0,006		Sig. (2-tailed)	0,001
	N	20		N	20
ب3	Pearson Correlation	0,659**	ب14	Pearson Correlation	0,677**
	Sig. (2-tailed)	0,002		Sig. (2-tailed)	0,001
	N	20		N	20
ب8	Pearson Correlation	0,653**	ب18	Pearson Correlation	0,924**
	Sig. (2-tailed)	0,002		Sig. (2-tailed)	0,000
	N	20		N	20
ب10	Pearson Correlation	0,888**	ب20	Pearson Correlation	0,524*
	Sig. (2-tailed)	0,000		Sig. (2-tailed)	0,018
	N	20		N	20
** . Correlation is significant at the 0.01 level (2-tailed).					
* . Correlation is significant at the 0.05 level (2-tailed).					

### Correlations

Correlations					
الكلي			الكلي		
دك1	Pearson Correlation	0,967**	دك3	Pearson Correlation	0,917**
	Sig. (2-tailed)	0,000		Sig. (2-tailed)	0,000
	N	20		N	20
دك2	Pearson Correlation	0,962**	** . Correlation is significant at the 0.01 level (2-tailed).		
	Sig. (2-tailed)	0,000			
	N	20			

الملاحق:

ثانيا/ ثبات وصدق مقياس توكيد الذات:

أ/ الثبات:

## Reliability

Reliability Statistics	
Cronbach's Alpha	N of Items
0.686	29

ب/ الصدق:

## T-Test

Group Statistics								
الطرفين		N	Mean	Std. Deviation	Std. Error Mean			
الدرجات	الأعلى	6	58,3333	3,66970	1,49815			
	الأدنى	6	54,0000	2,68328	1,09545			
Independent Samples Test								
		Levene's Test		t-test for Equality of Means				
		F	Sig.	t	df	Sig. (2-tailed)	Mean Difference	Std. Error Difference
الدرجات	variances assumed	0.810	0.389	7,723	10	0.000	14,33333	1,85592
	variances not assumed			7,723	9,158	0.000	14,33333	1,85592

ملحق رقم 2

ملحق نتائج الدراسة

أولا/ التحقق من طبيعة التوزيع:

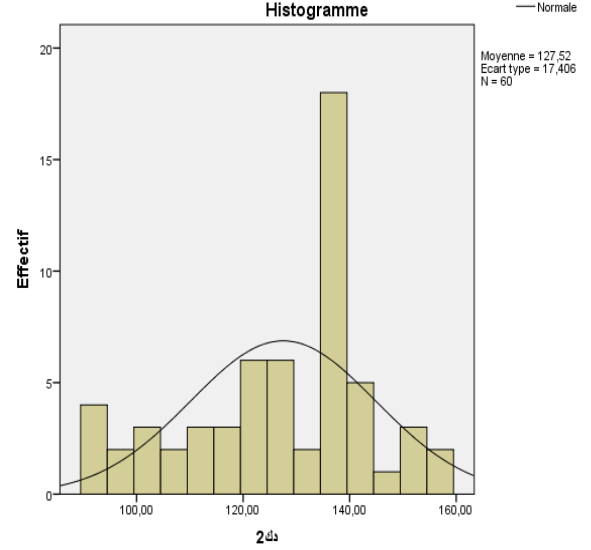
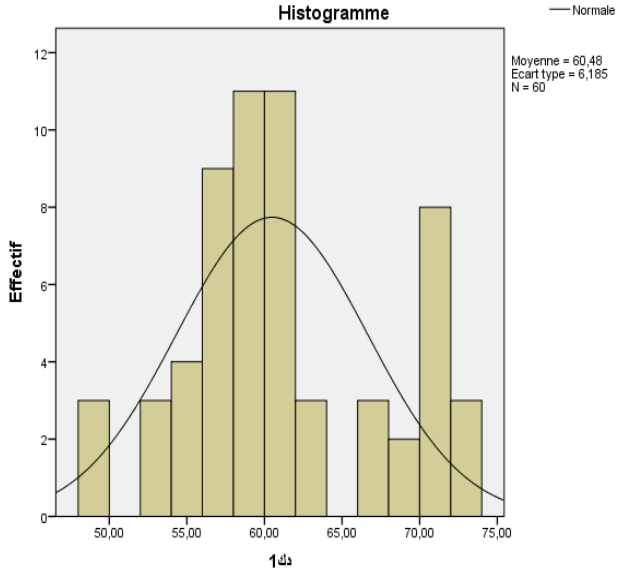
## Explore

Tests of Normality						
Kolmogorov-Smirnov <sup>a</sup>			Shapiro-Wilk			
Statistic	df	Sig.	Statistic	df	Sig.	

# الملاحق:

السلوك الاجتماعي	0.162	60	0.000	0.934	60	0.003
توكيد الذات	0.164	60	0.000	0.922	60	0.001

a. Lilliefors Significance Correction





ثانيا/ التحقق من فرضيات الدراسة:

الفرضية الاولى:

### Nonparametric Correlations

Correlations		
Spearman's rho		توكيد الذات
السلوك الاجتماعي	Correlation Coefficient	0.092
	Sig. (2-tailed)	0485
	N	60

الفرضية الثانية:

### NPar Tests

#### Mann-Whitney Test

Ranks				Test Statistics <sup>a</sup>				
الجنس	N	Mean Rank	Sum of Ranks	Mann-Whitney U	Wilcoxon W	Z	Asymp. Sig. (2-tailed)	
السلوك الاجتماعي	ذكور	22	30.52	671.50	417.500	1158.500	-0.008	0.994
	إناث	38	30.49	1158.50				
	Total	60						

الفرضية الثالثة:

### NPar Tests

#### Mann-Whitney Test

Ranks				Test Statistics <sup>a</sup>				
الجنس	N	Mean Rank	Sum of Ranks	Mann-Whitney U	Wilcoxon W	Z	Asymp. Sig. (2-tailed)	
توكيد الذات	ذكور	22	33.55	738.00	351.000	1092.000	-0.034	0.301
	إناث	38	28.74	1092.00				
	Total	60						



ملحق رقم 03

الجمهورية الجزائرية الديمقراطية الشعبية  
 وزارة التعليم العالي والبحث العلمي  
 جامعة محمد بوضياف السليمة

كلية العلوم الإنسانية والاجتماعية  
 قسم الفلسفة واللغويات

المرجع: كتاب التاريخ رقم 1 - 1993 المخرج: قويا، 83، بيروت 1984  
 المحرر: الأستاذة الدكتورة سارحانة من السرحان الأهلية ومناجتها

تصديق لشرقية

مناجتها سارحانة بوقايد الأستاذة الأهلية بالتميز اجبت  
 أنا المحضري أدناه  
 الأهلية = تقيحة بين مبرهنة  
 الصفة = طابطة

الحاملة للبطاقة الأخرى الوطنية رقم: 46 43 44  
 والصادرة بتاريخ = 19 / 02 / 2019  
 عن دائرة = امجد

المسولة بكلية العلوم الإنسانية والاجتماعية قسم الفلسفة  
 و اللغويات (سارحانة اجبت) مذكورة التحق ماستر  
 عتواتها: شكوك الاثنا وعدهتكم بالسلوك الاجتماعي لدى طلبة  
 السنة اثنان ماستر بارشاد وتوجيه  
 ديارتة ميدانية بجامعة محمد بوضياف السليمة  
 أخرج شرقية أستاذة الفلسفة والاجتماعية والتمهيدية  
 ومناجتها الأهلية والتمهيدية والتمهيدية المطلوبة  
 ماستر الأهلية والتمهيدية والتمهيدية المطلوبة

الرجوع: 17/09/2019  
 أمجد  
 44

بِحَمْدِ اللَّهِ