

وزارة التعليم العالي والبحث العلمي

جامعة محمد بوضياف - المسيلة

ميدان : علوم وتقنيات النشاطات البدنية والرياضية

فرع : تدريب رياضي

تخصص : التحضير البدني الرياضي



معهد : علوم وتقنيات النشاطات البدنية والرياضية

قسم : التدريب الرياضي

رقم : .....

مذكرة مقدمة لنيل شهادة الماستر أكاديمي

تحت عنوان

**تركيز الانتباه وعلاقته باتخاذ القرار لدى  
حكام كرة القدم  
- رابطة المسيلة -**

اشراف :

الدكتور . عروسي عبد الرزاق

اعداد الطالب (ة) :

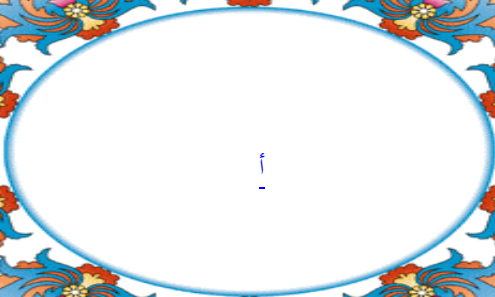
- قاسمي أيمن

- جغابة عبد الحليم

السنة الجامعية : 2021 / 2020



بِسْمِ اللَّهِ الرَّحْمَنِ الرَّحِيمِ





# شكرو عرفان

قال الله تعالى (رَبِّ أَوْزَعْنِي أَنْ أَشْكُرَ نِعْمَتَكَ الَّتِي أَنْعَمْتَ عَلَيَّ وَعَلَى وَالِدَيَّ وَأَنْ أَعْمَلَ صَالِحًا تَرْضَاهُ وَأَدْخِلْنِي بِرَحْمَتِكَ فِي عِبَادِكَ الصَّالِحِينَ) سورة

## النمل الآية 19

و قال الرسول صلى الله عليه و سلم "من لم يشكر الناس لم يشكر الله" في البداية أشكر الله عز وجل الذي وفقني لإتمام هذا العمل المتواضع كما أتوجه بالشكر الجزيل إلى كل من ساعدني على انجاز هذا البحث سواء من قريب أو من بعيد ، كما يسعدني أن أتقدم بأسمى التقدير و جزيل الشكر إلى الأستاذ المشرف "**الدكتور عروسي عبد الرزاق**" الذي لم يبخل علينا بنصائحه و توجيهاته التي مهدت لنا الطريق لإتمام هذا البحث ، ولا يفوتني أن أتقدم بجزيل الشكر و العرفان إلى كل من قدم لنا يد العون و المساعدة

دون نسيان أساتذة معهد علوم و تقنيات النشاطات البدنية و الرياضية

و جميع طلبة دفعة 2021



## إهداء

الحمد لله الذي بنعمته تتم الصالحات , و بفضلہ تتنزل الخيرات و توفيقه تحقق المقاصد و الغايات , و صلي اللهم و بارك على سيد الأولين و الآخريين و على آله و صحبه و من تبعهم بإحسان إلى يوم الدين أما بعد:  
أهدي ثمرة جهدي هذا بكل معاني الاحترام و العرفان إلى الروح السامية و ينبوع المحبة.  
إلى التي حملتني وهن على وهن و رعتني في الصغر و الكبر  
إلى أعز و أغلى شيء أملكه في الوجود

### أمي العزيزة الغالية

سبب وجودي و تعليمي حفظها الله و جعلني لها قرة عين  
إلى الذي طالما أحب أن يراني كما يريد  
إلى الذي شجعني و حفزني في مسيرتي الدراسية

### أبي الغالي

أطال الله في عمره و جعله ضياء ينير دربي  
إلى جميع العائلة كل واحد باسمه كبيرهم و صغيرهم إلى كل من ساعدني في انجاز هذا  
العمل من قريب أو بعيد إلى جميع زملائي في الجامعة  
أهدي عملي هذا متمنيا التوفيق و النجاح و السعادة لنا جميعا

### قاسمي أيمن .





## إهداء

عرفانا مني بالجميل لكل يد رحيمة امتدت إلي بالعون فكان هذا المولود و هذه  
الثمرة التي نتمنى أن تكون طيبة مباركة إن شاء الله .

إلى من ينطوي قلبي لذكرها لأنه لا يفي بحقها

إلى من القلب يهواها و العمر فداها **أمي الغالية** رحمها الله و أسكنها فسيح  
جناته

إلى من علمني الكفاح فكنت كما تمنى و يسر لي " و اليسر من عند الله"  
الطريق فكنت كما يريد فكان سبب عيشي و ينبوع الرحمة و الحنان

### أبي الغالي

إلى من تقاسمت معهم دفء العائلة إخوتي و أخواتي

إلى كل الأهل و الأقارب

إلى كل من أشرقت حياتي لمعرفتهم

إلى كل عزيز على القلب و لم يذكره اللسان

إلى كل هؤلاء أهدي ثمرة جهدي .

### جغابة عبد الحليم

## قائمة المحتويات

شكر	
إهداء	
قائمة المحتويات	
قائمة الجداول	
قائمة الاشكال	
الملخص باللغة العربية	
الملخص باللغة الإنجليزية Abstract	
أ - ب	مقدمة
<b>الجانب المنهجي</b>	
الصفحة	الفصل الأول: الإطار العام للدراسة
06	1 - إشكالية الدراسة
07	2 - فرضيات الدراسة
08	3 - أهمية الدراسة
08	4 - أهداف الدراسة
09	5 - تحديد مفاهيم ومصطلحات الدراسة
11	6 - الدراسات السابقة
15	7 - مميزات الدراسة الحالية
<b>الجانب النظري</b>	
الصفحة	الفصل الثاني: تركيز الانتباه
17	تمهيد
18	1 - تعريف الانتباه
19	2 - أنواع الانتباه

20	3- طريقة الانتباه
21	4- تعريف التركيز
22	5- أهمية تركيز الانتباه
24	6- الانتباه وأهميته لدى الحكام
24	7- العوامل التي تساعد على جذب الانتباه
26	خلاصة
الصفحة	الفصل الثالث: اتخاذ القرار
28	تمهيد
29	1- تعريف إتخاذ القرار
32	2 - أهمية اتخاذ القرارات
33	3- أنواع القرارات
34	4- مراحل إتخاذ القرارات
37	5- مكونات القرار
38	6- أساليب صناعة القرار
38	7- الخصائص الفردية اللازمة لاتخاذ القرار الفعال
39	8- العوامل المؤثرة على زمن رد الفعل واتخاذ القرار
40	خلاصة
الصفحة	الفصل الرابع : التحكيم و كرة القدم
42	تمهيد
43	1- تعريف التحكيم
44	2- خصائص و صفات حكم كرة القدم
46	3- الإعداد النفسي لحكام كرة القدم
47	4- أهمية التدريب الذهني لحكام كرة القدم

47	5- كيفية التدريب الذهني عند الحكام
48	6- مهام حكم كرة القدم
50	7- التحكيم في الجزائر
51	8- تعريف كرة القدم
51	9- أقسام و قوانين كرة القدم
53	10- قواعد كرة القدم
54	خلاصة
<b>الجانب التطبيقي</b>	
الصفحة	<b>الفصل الخامس : منهجية الدراسة</b>
56	تمهيد
57	4-1 - الدراسة الاستطلاعية
57	4-2 - منهج الدراسة
57	4-3 - متغيرات الدراسة
58	4-4 - مجتمع وعينة الدراسة
58	4-5 - أساليب جمع البيانات (أدوات جمع البيانات)
59	4-6 - الخصائص السيكومترية لأدوات الدراسة (الصدق،الثبات،الموضوعية)
60	4-7 - تصميم الدراسة والمعالجة الإحصائية
61	4-8 - خطوات إجراء الدراسة الميدانية
66	خلاصة
الصفحة	<b>الفصل السادس : عرض و تحليل و مناقشة النتائج</b>
68	تمهيد
69	5-1 - عرض النتائج

71	5-2 - تحليل النتائج
74	5-3 - مناقشة النتائج في ظل الفرضيات
77	الخلاصة
الصفحة	الفصل السابع: الاستنتاجات و الاقتراحات
79	6 - 1 - الاستنتاج العام
80	6- 2 - الاقتراحات والفرضيات المستقبلية
81	- قائمة المصادر والمراجع
84	- قائمة الملاحق

#### قائمة الجداول

الصفحة	رقم الجدول	عنوان الجدول
59	1	الثبات و صدق الاختبار
62	2	تحديد مستوى درجات الاستبيان
69	3	التحقق من شرط التوزيع الطبيعي بالنسبة للمتغيرين (تركيز الانتباه - اتخاذ القرار) محل الدراسة
71	4	قيمة معامل الارتباط بين تركيز الإنتباه واتخاذ القرار لدى أفراد عينة الدراسة
72	5	مستوى تركيز الإنتباه لدى حكام كرة القدم رابطة المسيلة
73	6	مستوى تركيز اتخاذ القرار لدى حكام كرة القدم رابطة المسيلة

#### قائمة الاشكال

الصفحة	رقم الشكل	عنوان الشكل
19	1	تعريف وينبرج للتركيز
21	2	تعريف وجولد للتركيز
24	3	العلاقة بين الإحساس و الانتباه والإدراك
33	4	أنواع القرارات في المستويات الإدارية

<b>35</b>	5	مراحل عملية اتخاذ القرار
<b>70</b>	6	التوزيع الطبيعي لمتغير تركيز الانتباه
<b>70</b>	7	التوزيع الطبيعي لمتغير اتخاذ القرار

## علاقة تركيز الانتباه على اتخاذ القرار لدى حكام كرة القدم رابطة المسيلة

### الملخص :

تهدف هذه الدراسة إلى التعرف على علاقة تركيز الانتباه باتخاذ القرار لدى حكام كرة القدم بالرابطة الولائية لكرة القدم في ولاية المسيلة .

و يرجع سبب اختيار هذا الموضوع لأنه دراسة جديدة و مهمة بالنسبة لحكام كرة القدم و توضيح مدى أهمية تركيز الانتباه و دوره على اتخاذ القرار , و تكمن أهمية هذه الدراسة إلى أن تقدم و تطور حكام كرة القدم من أجل تطوير الذات من أجل إتخاذ القرارات المناسبة في الوقت المناسب و إعطاء كل ذي حق حقه .

و تم الاعتماد على المنهج الوصفي الذي يتناسب مع هذه الدراسة و تم تطبيق الدراسة الميدانية على عينة تتكون من 30 حكم في الرابطة الولائية لكرة القدم بالمسيلة .

### **The relationship of focus attention to make the decision for football referees in M'sila , Algeria**

#### **Summary:**

This study aims to find out the relationship of focus attention to make the decision for football referees in M'sila , Algeria

The reason for choosing this topic is because it is a new and important study for football referees and to clarify the importance of focusing attention and its role on decision-making, and the importance of this study lies in the progress and development of football referees for self-development in order to make appropriate decisions in the right time and giving everyone his right.

The descriptive approach was relied upon, which fits with this study, and the field study was applied to a sample of 30 referees in the State Football Association in M'sila.

مقدمة



## مقدمة:

أخذت لعبة كرة القدم اهتماما كبيرا من الشعوب جميعها لما لها من متعة كبيرة في حياة اللاعبين والجماهير حيث تعتبر من أكثر الألعاب الرياضية انتشارا في العالم وأقدمها شهرة، وقد مرت تلك الرياضة بعدة تطورات هائلة، إلى أن وصلت إلى ما عليها من متعة وتكتيك حديث ودراسة، كما مرت بعدة مراحل تطورت فيما من ناحية قوانينها وطريقة لعبها ونظرة العالم لها.

التحكيم عامل من العوامل المهمة في ممارسة وتطوير هذه اللعبة، ويعتبر من أصعب الأمور التي يصعب على الشخص القيام بها. وهو بصفة عامة ليس بالأمر السهل الذي يستطيع أي فرد القيام به كما هي النظرة إليه من طرف الأنصار، بالإضافة إلى التكوين الذي يتلقاه في مشواره مما يزيد من الخبرة والنجاح في مهامه. (مصطفى كامل محمود ، 1990)

إن المتبع لعملية الإعداد المتكامل للحكام ولاسيما الحكام المساعدون والذي ينسجم مع خصوصية اللعبة من الجوانب كافة، ولاسيما الجانب الذهني و المعرفي . إذ يمثل مرتكزات أساسية يكمل أحدهما الآخر من ناحية تركيز الانتباه.

إن لعبة كرة القدم تجري على ملعب هو الأكبر في الألعاب المنظمة، وأصبحت سرعة الأداء فيها من مظاهر كرة القدم الحديثة، ولكي يتمكن الحكم المساعد من قيادة المباراة بنجاح وجب عليه أن يتمتع بحس التركيز و الانتباه العالي التي تمكنه من متابعة سرعة المباراة . (أحمد خليفي ، 1990)

يعتبر الدور الذي يقوم به حكام المباريات سواء في الرياضات الجماعية والفردية، ركن أساسي من أركان المنافسة الرياضية، فلا وجود لمنافسة رياضية مكتملة دون حكم يديرها ويقوم بتطبيق القواعد الدولية للعبة، لذا فإن ارتفاع مستوى التحكيم من شأنه أن يترك أثرا إيجابيا لدى اللاعبين والمدربين والإداريين والجمهور .

الأمر الذي يبيث في كل عنصر من هؤلاء الطمأنينة وبالتالي يرتفع مستوى اللعبة باعتبار أن حكم المباراة يجب أن يأخذ قراره بشكل سريع دون فترة تفكير طويلة، فالحكم الممتاز هو الذي يصدر قراره في نفس وقت حدوث الخطأ، وهذا لن يحدث إلا إذا كانت لدى الحكم القدرة على تركيز الانتباه وردة الفعل السريعة للمثيرات المختلفة أثناء أحداث المباراة. لذا فإن لافتقاد للتركيز يعتبر من المشكلات

الهامة في الرياضة سواء التنافسية أو الترويحية، لأنه يؤدي إلى أخطاء عقلية أثناء الأداء وهذا ما يؤثر بدرجة كبيرة على اتخاذ القرارات الصحيحة ودقتها وتوقيعها بالسرعة والزمان المناسبين.

حيث ركزنا في هذه الدراسة على العلاقة الموجودة بين تركيز الانتباه و إتخاذ القرار لحكام كرة القدم،حيث شملت دراستنا على الجانبين،الجانب النظري والجانب التطبيقي.

النظري يحتوي على فصلين هما:

**الفصل الأول:** الخلفية النظرية والدراسات السابقة والذي تطرقنا فيه إلى أربع متغيرات هم:

1 تركيز الانتباه

2 إتخاذ القرار

3 التحكم

4 كرة القدم

كما تطرقنا في هذا الفصل إلى مختلف الدراسات السابقة المرتبطة بهذه المتغيرات.

**الفصل الثاني:** الإطار العام للدراسة الذي تطرقنا فيه إلى:

1 الكلمات الدالة في الدراسة.

2 الإشكالية.

3 أهداف الدراسة.

4 أهمية الدراسة.

5 فرضيات الدراسة.

# الفصل الأول :

## الإطار العام للدراسة

- 1 إشكالية الدراسة
- 2 فرضيات الدراسة
- 3 أهمية الدراسة
- 4 أهداف الدراسة
- 5 تحديد المفاهيم و مصطلحات الدراسة
- 6 الدراسات السابقة
- 7 سميزات الدراسة الحالية

## الفصل الأول: .....الإطار العام للدراسة

### 1. الإشكالية :

تعتبر كرة القدم من أهم الرياضات الشعبية ، فهي تحتل الصدارة مقارنة بمختلف الرياضات الأخرى ، نظرا لما اكتسبته من شعبية كبيرة ظهرت بشدة إقبال الملايين عبر العالم لممارستها و مشاهدة مبارياتها المشوقة بين طرفين (فريقين) كل فريق يحمل فكرة الانتصار على منافسه مما يزيد الأمر إثارة و تمسسا بين المتنافسين و قد يصل بهم الأمر في أغلب الأحيان إلى التحايل و خروج اللعبة عن نظامها و قوانينها التي تضبطها مما يستدعي تعيين أشخاص أكفاء يسهرون على حماية و سلامة سير المنافسة على أحسن وجه بتطبيق القوانين و عقاب كل من يحاول عرقلة السير الحسن للمنافسة .

هؤلاء الأشخاص أطلق عليهم اسم "الحكام" وهم أشخاص أكفاء في سيرورة المباراة إلى شاطئ الأمان.

حيث يعتبر الحكم أحد المقومات الأساسية للنهوض بالرياضة فهو عنصر أساسي من عناصر كرة القدم و الذي يساهم في النهوض بمستوى اللعبة و تحقيق أهدافها و ذلك من خلال تطبيقه قواعد و قوانين الاتحاد الدولي لكرة القدم خلال المنافسات الرياضية و التي ترتبط بالعديد من الضغوط و المشكلات التي يواجهها الحكم و منها الجمهور و اللاعبين و الجهاز الفني و الإداري و وسائل الإعلام الأمر الذي قد يسهم في الانهك البدني و الذهني للحكم و يؤثر ذلك بشكل سلبي على قدرته البدنية و النفسية و مستوى أدائه في التحكيم و يضعف قدرته على تركيز الانتباه و اتخاذ القرارات أثناء المنافسات. (محمود مصطفى كامل وحسام الدين محمد ، 1999)

و يشير كوكس COX إلى أهمية تعليم تركيز الإنتباه و التدريب عليها و ذلك لمواجهة الأفكار السلبية و التغلب عليها بفكر موجب و ذلك من خلال تركيز الانتباه على الأفكار الإيجابية و استرجاع الأداء الناجح و استبعاد الأداء و الأفكار السلبية . (كوكس COX، 2000 ، 71)

و يشير كلا من طلحة حسام و عدلي عيسى أن القرار ما هو إلا اختيار بين بدائل مختلفة أو هو البديل الأفضل الذي يتم اختياره بين عدد من البدائل الممكنة و يعتبر القرار عملية ذهنية و يتطلب قدرا من التصور و الإبداع و المنطقية و البعد عن التحيز أو التعصب أو الرأي الشخصي حتى يتحقق الهدف في أقصر وقت ممكن . (طلحة حسام و عدلي عيسى ، 1998 ، 109)

## الفصل الأول: .....الإطار العام للدراسة

لهذا وعليه فالدراسة الراهنة جاءت للبحث و الكشف عن طبيعة العلاقة بين تركيز الإنتباه و اتخاذ القرار لدى حكام كرة القدم رابطة المسيلة .

**التساؤل العام:** هل توجد علاقة ارتباطية بين تركيز الإنتباه و اتخاذ القرار لدى حكام كرة القدم رابطة المسيلة

يتفرع التساؤل العام إلى الأسئلة الجزئية التالية :

**التساؤلات الجزئية :**

- ما مستوى تركيز الإنتباه لدى حكام كرة القدم رابطة المسيلة ؟
- ما مستوى تركيز اتخاذ القرار لدى حكام كرة القدم رابطة المسيلة ؟

**2. فرضيات الدراسة :**

**الفرضية العامة:** توجد علاقة ارتباطية طردية بين تركيز الإنتباه و اتخاذ القرار لدى حكام كرة القدم رابطة المسيلة .

**الفرضيات الجزئية :**

- مستوى تركيز الإنتباه عالي لدى حكام كرة القدم رابطة المسيلة .
- مستوى اتخاذ القرار عالي لدى حكام كرة القدم رابطة المسيلة .

### 3. أهمية الدراسة :

تنقسم هذه الأهمية إلى أهمية نظرية و أهمية تطبيقية .

#### الأهمية النظرية :

أن الغرض من أي دراسة علمية هو الوصول إلى نتائج تفيد المعرفة الإنسانية بشكل عام من خلال المساهمة في إثراء المكتبة الجامعية، بالإضافة إلى الحرص على تطبيق المنهجية في إعداد البحوث العلمية، بإضافة إلى جمع المعلومات النظرية حول مشكلة الدراسة .

#### الأهمية التطبيقية :

حيث نرجو من هذه الدراسة كسائر الدراسات و البحوث العلمية الوصول إلى الاقتراحات و التوصيات العلمية يستفاد منها في تحسين النتائج الرياضية، و التي هي الشغل الشاغل لكل الفاعلين في هذا المجال .

### 4. أهداف الدراسة :

لكل بحث علمي مهما كان نوعه و تخصصه هدف معين و محدد، يسعى البحث للوصول إليه و كشف بعض الحقائق و تقديم بعض البدائل، و عليه تتجلى أهداف البحث فيما يلي :

- قياس درجة تركيز الإنتباه لدى حكام كرة القدم .
- قياس مستويات إتخاذ القرار لدى حكام كرة القدم .
- قياس درجة تركيز الإنتباه عند الحكام حسب مستوى التحكيم .
- التعرف على طبيعة العلاقة بين تركيز الانتباه و اتخاذ القرار .

### 5- تحديد مفاهيم و مصطلحات الدراسة :

#### إِتخاذ القرار :

يتخذ الفرد في حياته اليومية عددا من القرارات ، سواء في ذلك الطالب حين يختار الشعبة التي يريد أن يتخصص فيها ، و سائق السيارة عندما يحدد وجهته و يختار الطريق التي توصل إليها ، فهناك العديد غير هؤلاء يفاضلون و يختارون و يتخذون قرارات عديدة ، فإذا وسعنا نطاق الدراسة و تركنا الأفراد و أخذنا الحكام في كرة القدم فإن عملية إتخاذ القرار تصبح أكثر أهمية ، ذلك لأن القرار لا يتعلق بشخص واحد و إنما يتضمن عدة أفراد .

و يعرفه HARRISON بأنه : "مرحلة في عملية مستمرة لتقييم البدائل من أجل إنجاز هدف معين".

#### التعريف الإجرائي لاتخاذ القرار:

اتخاذ القرار نقصد به هو الفصل بين عدة اختيارات متاحة و تفضيل إحداها بناء على معلومات دقيقة ، أي أن عملية اتخاذ القرار تنطوي على بديلين أو أكثر وعلى وجود هدف ، لأنه إذا لم يوجد إلا بديل واحد فليس هناك من قرار يتخذ ، وعلى هذا فإن أساس عملية اتخاذ القرارات هو وجود البدائل (بديلي أو أكثر).

#### تركيز الانتباه حكام كرة القدم :

هو جميع الفعاليات النفسية حول ظاهرة من الظواهر لتجعلها تامة الوضوح، فإذا كانت هذه الظاهرة خارجية كان الانتباه حسيا، و إذا كانت داخلية كان الانتباه تأمليا .( بسام عباس ، محمد البياتي، 2006، ص 2، 6)

إن اصطلاح تركيز الانتباه يشير إلى تراكم الطاقة العقلية و توجيهها المركز صوب فكرة معينة، أو إلى إحدى محتويات الذاكرة الحركية، أو إلى موضوع معين بحيث تنصب الطاقة العقلية أو تتجه صوبه . أن تشتت الانتباه و عدم الاستقرار على حال معين في ظروف اللعب، يجعل اللاعب زائغ البصر ينقل عيناه من مكان لآخر . و هذا يؤدي إلى عدم قدرته على أداء المهارات المتميزة بالصعوبة كالتصويب الدقيق على الهدف .( فرمان يوسف، يوسف، مجلة، المجلد 10، العدد 47، 2008، 5)

### التحكيم في كرة القدم:

الحكم الذي يحصل على الدرجة القصوى في اختبار الانتباه كلما تميز بالقدرة على التركيز الانتباه أثناء التحكيم، و كلما انخفضت درجات الحكم في اختبار الانتباه، كلما دل ذلك على حاجته للتدريب على مهارات تركيز الانتباه .

### التحكيم :

يعتبر التحكيم إحدى الأمور الأساسية التي تسهم في رفع مستوى اللعبة بشكل عام، لكون سلطة الحكم مستمدة من قانون اللعبة، الذي ينشد العدالة أثناء المباراة و من المعروف أن الحكم الجيد و الصائب في قراراته سيزيد من حماس اللاعبين و يشجعهم على بذل المزيد من الجهد لتطوير مستواهم و الحصول على نتائج أفضل، مما يسهم بشكل فاعل في متعة الجمهور المتابع. و على العكس من ذلك إذا كان الحكم غير جيد في أدائه للمباراة و غير دقيق في قراراته . (اسعد يوسف المجدلوي ، مجلة، العدد2،المجلد 20، 2012،3)

### كرة القدم :

### التعريف الاصطلاحي:

كرة القدم قبل كل شيء هي لعبة جماعية، تلعب بطريقتين يتكون كل واحد من ( 11 لاعبا )، بضمنهم حارس المرمى، و يشرف على تحكيم المباراة أربع حكام موزعين اقدم في وسط الميدان، و حكمين مساعدين على الخطوط الجانبية و حكم رابع احتياط . (شنافي ميلود و آخرون.2017.2016.18)

### 6- الدراسات السابقة والمثابفة:

في هذه الخطوة من الفصل الأول ، يعتمد الباحث إلى ذكر أهم الدراسات السابقة ذات العلاقة بمتغيرات بحثه ، سعيا لتحقيق الإلتزام الفكري أو للإستفادة المنهجية أو للتزود النظري و سنعرض هنا مجموعة من الدراسات سواء منعا الأجنبية و العربية ، و التي رغم أنها لا تمس دراستنا بشكل مباشر ، إلا أنها على الأقل تشترك معها في أحد المتغيرين ، كما أننا سوف نتعامل مع المتغير الثاني بشكل أكثر توسعا من حيث قبولنا للمفاهيم التي يرى العلماء أن مفهوم الأساليب العلمية و اتخاذ القرار ينطوي تحتها .

#### 1 1 الدراسات السابقة المتعلقة بإتخاذ القرار:

- الدراسة الأولى: رسالة ماجستير تحت عنوان "اتخاذ القرار وعلاقته ببعض السمات الشخصية لدى القادة الرياضيين بالأندية الرياضية في مملكة البحرين" للطالب الباحث أحمد جواد - 2004/ 2005 .
- الدراسة الثانية: دراسة خالصي مراد "اتخاذ القرار في تسير الموارد البشرية واستقرار الإطار في العمل" جامعة منتوري قسنطينة 2006/ 2007 .
- الدراسة الثالثة: دراسة عابد فؤاد ومختار رافع بعنوان " دور المعارف والمفاهيم في أخذ القرار لدى العبي كرة السلة المقعدين " جامعة عبد الحميد ابن باديس- مستغانم -2011/ 2012 .
- الدراسة الرابعة: دراسة كامل عبود حسين ومحمد فاضل مصلح "الضغوط النفسية وعلاقتها باتخاذ القرار لدى بعض رؤساء الأندية الرياضية العراقية جامعة ديالى 2014/2

#### 1 2 الدراسات السابقة المتعلقة بالتركيز الانتباه حكام كرة القدم:

- الدراسة الأولى:  
دراسة "حسين علي غبار العبودي" ( 2015 ) تأثير تدريب الرؤية البصرية في تطوير مظاهر الانتباه وبعض المهارات الهجومية بكرة القدم للاعبين الناشئين، جامعة المستنصرية بالعراق.

## الفصل الأول: .....الإطار العام للدراسة

هدفت هذه الدراسة إلى التعرف على تأثير الرؤية البصرية في المجال الرياضي ومدى أهميتها في تطوير مظاهر الانتباه المتنوعة وبالتالي تطوير بعض المهارات الهجومية بكرة القدم.

**المنهج:** التجريبي لأنه المناسب الذي يحقق أهداف الدراسة، وقد أثبتت الدراسة أن المجموعة التجريبية التي مارست تدريبات الرؤية البصرية في الوحدة التدريبية قد تطورت في مظاهر الانتباه فضلا عن تطورها في المهارات الهجومية المختارة.

**العينة:** (22) لاعبا ناشئا يمثلون نادي جسر ديالي للدرجة الأولى.

**النتائج:** برنامج تدريب الرؤية البصرية له فاعلية في تحسين مظاهر الانتباه المختلفة وتحسين بعض المهارات الهجومية لكرة القدم وأن التدريب البصري له أهمية كبيرة في تحقيق متطلبات الأداء الفني الهجومي الجيد.

### • الدراسة الثانية:

دراسة "عبد العزيز بن عبد الكريم مصطفى" (2017). قياس مهارات تركيز الانتباه في كرة القدم، تهدف الدراسة للتعرف على مدى تطبيق حكام كرة القدم السعوديين مهارات تركيز الانتباه. وكذلك على مستوى الفروق بين الحكام التي تعزى إلى سنوات التحكيم والمنطقة والحكام المساعدين، كلية الأصالة، مدير مركز لول للدراسات الرياضية والتربوية، المنطقة الشرقية، السعودية.

**المنهج:** تجريبي.

**العينة:** عينة عشوائية مكونة من (53) حكما من الممارسين في الاتحاد العربي السعودي لكرة القدم.

**النتائج:** أوضحت النتائج أن هناك ثلاث عبارات من مقياس مهارات تركيز الانتباه لم تحقق الدرجات المقبولة بالنسبة للحكام السعوديين في الدوري السعودي وهم:

العبارة رقم (4): ونصها "عندما أقوم بالتحكيم يسهل علي عزل الضوضاء التي قد تحدث من المتفرجين والتركيز على ما يحدث في المباراة" على الوزن النسبي (1.81)، وحصل على تقديم (لا تنطبق عليك أبدا).

العبارة رقم (3): ونصها "عندما أقوم بالتحكيم يسهل علي عزل الأفكار التي لا ترتبط بالمباراة من تفكيري" على الوزن النسبي (1.84)، وحصل على تطبيق (لا تنطبق عليك أبدا).

العبارة (2): ونصها "عندما أقوم بالتحكيم فأنتي استطيع تحليل ما يحدث في المباراة (المنافسة) جيد". على الوزن (2,06)، وحصل على تقديم (لا تنطبق عليك بصورة نادرة).

## الفصل الأول: .....الإطار العام للدراسة

هذا وقد حققت عبارات مقياس مهارات التركيز ( 1.5.6.7.8.9.10.11.12.13.14.15 )، وحصل على تقديم ايجابي ما بين (تنطبق عليك غالب إلى دائما).

بالنسبة إلى مستوى الفروق بين الحكام التي تعزى إلى كل من سنوات التحكيم والمنطقة والحكام المساعدين فقد جاءت عدد سنوات التحكيم دالة إحصائيا لصالح 10 سنوات وأكثر بينما لم يكن هناك فروقا إحصائية تذكر تعزى لكل من المدينة المنطقة وكذلك الحكام المساعدين.

### 1 3 - الدراسات المتعلقة بالتحكيم في كرة القدم:

#### • الدراسة الأولى:

من إعداد الطالب "حدادة محمد" ( 2009/2008 )، الضغوط النفسية لدى حكام النخبة الوطنية في كرة القدم " مستوياتها ومصادرها. دراسة ضمن متطلبات نيل شهادة الماستر، جامعة الجزائر، معهد التربية البدنية والرياضية، تخصص النشاط البدني الرياضي التربوي.  
المنهج: المنهج الوصفي المسحي.

العينة: (250) حكم المدرجين في كشوفات الاتحادية الجزائرية لكرة القدم، حسب الدرجات التحكيمية ( حكم دولي ، حكم فيدرالي ، حكم ما بين الرباطات ).

#### النتائج:

- شعور الحكام بتحيز المديرية الوطنية للتحكيم لبعض زملائهم في منح الشارات الدولية والفيدرالية.
- شعور الحكام بتحيز المديرية الوطنية للتحكيم لبعض زملائهم في التعينات لإدارة المباريات.
- شعور الحكام بالقلق بسبب عدم مقدرتهم على التحكيم بصورة جيدة أثناء المباريات.
- انتظام الحكام في التحكيم يجعلهم يتغيبون عن الدراسة والعمل.
- صعوبة التوفيق بين متطلبات التحكيم ومتطلبات الحياة الأخرى.

#### • الدراسة الثانية:

دراسة "معصور عادل، نبيل شرف دين، بن حمزة زاكي" ( 2011،2012 )، التحكيم ودوره في توليد العنف في ملاعب كرة القدم الجزائرية، دراسة ميدانية لبعض فرق قسم الجهوي الأول لرابطة ورقلة، مذكرة ليسانس، جامعة ورقلة.

المنهج: وصفي وهو عبارة عن استقصاء يصب في ظاهرة من الظواهر كما هي قائمة في الحاضر، بقصد تشخيصها وكشف حوائجها وتحديد العناصر من جوانبها، وتحديد العلاقات بين عناصرها.

## الفصل الأول:.....الإطار العام للدراسة

### العينة:

تم اختيار العينة عشوائيا لأنها تعطي فرص متكافئة لجميع أفراد المجتمع.

### النتائج:

- نقص وضعف تكوين الحكام في الجزائر في ظل الخبرة الكبيرة والتكوين الجيد للحكام الذي تتطلب منافسات اليوم.

- مدة التكوين التي يتلقاها الحكام في الجزائر غير كافية.

- عدم متابعة الحكام الجزائريين لتحضيراتهم الميدانية بعد انتهاء المنافسة.

- ليست هناك قواعد جيدة لاختيار الحكام في الجزائر.

- الإهمال الكلي للتدريب والتكوين النفسي للحكام الجزائريين.

### 1 4 -التعليق على الدراسات السابقة:

من خلال عرض الدراسات السابقة والتي تمثل موضوعها في إتخاذ القرار (دراسة 1 و 2) وكذلك تركيز الانتباه (دراسة 1 و 2)، وتحكيم في كرة القدم دراسة ( 1 و 2)، حيث كانت كل الدراسات التي تناولت إتخاذ القرار وتركيز الانتباه والتحكيم في كرة القدم ، مزيج بين دراسات محلية بالجزائر ، كما هناك دراسات لجامعات عربية أخرى.

### عينة ومنهج الدراسة:

تنوعت عينات الدراسات السابقة من حيث كيفية اختيارها ثم في متغير إتخاذ القرار ، فكانت الدراسة رقم (1) بطريقة عشوائية، أما الدراسة (2) بطريقة عمدية، فيما يخص المتغير الثاني فكانت الدراسة رقم (1) بطريقة عمدية، أما الدراسة ( 2) بطريقة عشوائية، أما المتغير الثالث فكانت الدراسة ( 1) بطريقة عمدية، أما الدراسة (2) فكانت بطريقة عشوائية، ومن حيث الواجهة فكانت موجهة للاعبين والحكام.

### أهداف الدراسة:

- دراسة المتغير الأول كان هدفها التعرف على إتخاذ القرار.
- دراسة المتغير الثاني كان هدفها التعرف على تركيز الانتباه لدى حكام كرة القدم.
- دراسة المتغير الثالث كأن هدفها التعرف على التحكيم في كرة القدم.

## الفصل الأول: .....الإطار العام للدراسة

### مميزات الدراسة الحالية:

كل تلك المؤشرات جعلت الباحث يقف على أهم هذه الدراسات، ويسايرها في نقاط المشتركة مع الدراسة الحالية، ومن هنا يرى الباحث أن هذه الدراسات تطرقت لموضوع إتخاذ القرار وتركيز الانتباه والتحكيم في كرة القدم.

قد كانت انطلاقة الباحث في الاستفادة من هذه الدراسات في أمور أهمها:

- تحديد وصياغة مشكلة الدراسة.
- وضع فروض الدراسة.
- ساهمت أيضا في إعداد الجانب النظري.
- كما ساعدت الباحث في تحديد إجراءات البحث واختيار المنهج العلمي المناسب، وعينة البحث وأدوات جمع البيانات والأسلوب الإحصائي المناسب للدراسة.
- مساعدة الباحث أيضا في التعرف على المراجع العلمية التي يمكن الرجوع إليها والاعتماد عليها لإثراء الدراسة بالمعلومات والمعارف اللازمة.
- في دراستنا هذه أراد الباحث أن يسلط الضوء على تركيز انتباهه و علاقته بإتخاذ القرار لدى حكام كرة القدم، وباعتباره موضوع جديد وجدير بالاهتمام حسب كل علم الباحث خاصة في البيئة الجزائرية. ولما له من أهمية قد تعود بالفائدة على رياضة كرة القدم.

# الفصل الثاني :

## تركيز الانتباه

1 - تعريف الانتباه

2 - أنواع الانتباه

3 - طريقة الانتباه

4 - تعريف التركيز

5 - أهمية تركيز الانتباه

6 - الانتباه و أهميته لدى الحكام

7 - العوامل التي تساعد على جذب الانتباه

## تمهيد :

يعد الانتباه أحد العمليات العقلية العليا التي تلعب دورا هاما في المجال الرياضي . و كذلك يعتبر واحدا من أهم المشاكل المتعلقة بمستوى الإعداد النفسي للإنسان وقياس هذا العنصر لدى الرياضي يعطي مؤشرا للتغيرات التي تطرأ في اللحظة على النشاط النفسي للاعب. وقد تناول علماء النفس موضوع الانتباه بالعديد من التعاريف الهامة, فقد عرف الانتباه بأنه تركيز الذهن تركيزا شعوريا على شيء موضوعي أو تركيز على فكرة محددة فهو عملية عقلية تتصل باهتمام الجانب الشعوري لشيء معين , أن هذه التعاريف تنطبق على الانتباه من وجهة نظر علماء النفس العام بينما علماء النفس الرياضي فقط أعطوا الانتباه خصوصية بتعاريفهم حيث أخذ الأداء الحركي جانبا مهما في التعاريف بأنه قدرة الفرد على أداء النشاط الحركي و معرفة ما يحدث .

ويعد الإلتزام عامة من الظواهر المهمة في حياة البشرية بشكل عام ،وفي منظمات الأعمال بشكل خاص ، ونتيجة لذلك فقد برزت الحاجة إلى دراسة السلوك الإنساني في المنظمات بعرض تحفيزه وزيادة إلتزامه ، مما أدى إلى ظهور كثير من النظريات وإجراء الكثير من الأبحاث الميدانية والتطبيقية في الفترة الأخيرة، والتي هدفت معظمها إلى تحديد العوامل المؤثرة ونظرا إلى تعدد الأدبيات في النظر إلى الإلتزام التنظيمي من زاوية مختلفة .

## 1 - الانتباه

### 1 1 تعريف الانتباه:

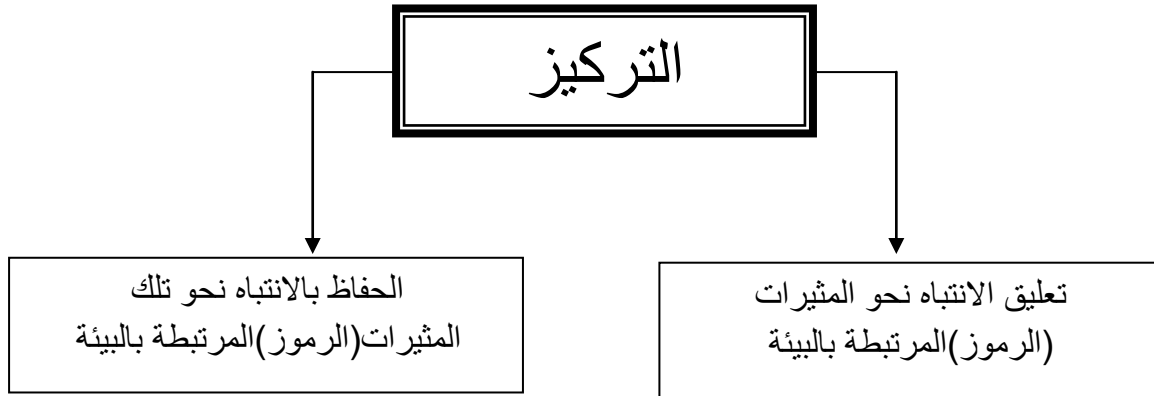
بدأ الاهتمام بموضوع الانتباه في أواخر الثمانينات عند ما أجريت معامل "زنتت تنشر وهليموتز" "wundttichner and helmoltz" التجارب على أبعاد مختلفة من الانتباه واستمر الاهتمام إلى أن جاءت الحرب العالمية الثانية ووضعت التحديات أمام علماء النفس في كثير من المشاكل التطبيقية المرتبطة بموضوع الانتباه ومنها كم من الوقت يمكن للعامل الفني على جهاز الرادار القيام بالملاحظة دون انخفاض في مستوى الانتباه.

يمثل الانتباه فالوقت الحاضر أحد الموضوعات الهامة في علم النفس وينظر إليه على أنه مجال مركب ومتنوع ويؤكد هذا القول "باراسورمان parasurman" بأن البحث في الانتباه يضم مجالات متعددة منها علم النفس المعرفي وعلم النفس الفسيولوجي وعلم نفس النمو وغيرها. والانتباه وتلقي الإحساس بمثير ما سواء كان هذا الإحساس على مستوى الحواس الخارجية أن الأحاسيس الباطنية أم مستوى الإدراك العقلي بحيث يشعر الفرد بهذا الإحساس بطريقة واضحة أي أن الانتباه من هذا المنطق هو تركيز الإحساس وانتباه الفرد في لحظة معينة لا يكون عادة إلا في موضوع معين إلا أن الانتباه لا يتوقف ولكن ينتقل بصورة مستمرة وسرعة خاطفة حيال أجزاء من الثانية مما يشير إلى أن مجال الانتباه متعدد وواسع.

فالمدرّب يخيل إليه أنه منتبه إلى جميع اللاعبين في كل لحظة لكن الحقيقة أنه لا يكاد ينتبه في لحظة معينة إلا إلى لاعب واحد يكون في بؤرة انتباهه focus of attentions وللسرعة الفائقة في نقل بؤرة الانتباه من مثير إلى آخر يخيل إليه أنه ينتبه إلى جميع اللاعبين في نفس اللحظة. يعتبر الانتباه أحد الأبعاد الحيوية المؤثرة في الأداء في المجال الرياضي فبالرغم من أن الأبحاث مازالت في مراحل الأولى إلا أنه هناك عدد ليس بالقليل اهتم بمكان يلزم الانتباه تحت ظروف التنافس ولكن لم يتم وضع الإطار المناسب لدراسة تأثير الانتباه على تطوير الأداء سواء بالتدريب أو المنافسة. معنى التركيز...الانتباه.

يعرف كل من وينبرج weinberg وجولد gould التركيز concentration بأنه عبارة عن تضيق الانتباه نحو تلك المثيرات (الرموز) المرتبطة بالبيئة، نحو تلك المثيرات (الرموز) ويتضمن هذا العريف جزأين كما في الشكل

الشكل رقم (1) : يمثل تعريف وينبرج للتركيز



## 2 أنواع الانتباه:

يمكن تقسيم الانتباه من حيث النوع إلى بعدين أساسين:

**البعد الأول: سعة الانتباه:**

ترجع إلى عدد المثيرات الواجب على اللاعب الانتباه إليها .

**البعد الثاني: اتجاه الانتباه:**

يرجع إلى توجيه الانتباه داخليا على أفكار اللاعب وشعوره أو خارجيا على الأحداث في البيئة المحيطة وللتعرف على متطلبات الانتباه للأنشطة الرياضية يجب أن يوضع فالاعتبار هذان البعدان معا وتنقسم سعة الانتباه من حيث الدرجة إلى:

**الانتباه الواسع Broad attention:**

هو أحد المتطلبات في معظم الأنشطة الجماعية، ويعني إدراك العديد من الأحداث في وقت واحد ففي رياضة التنس على سبيل المثال يتم التركيز على ملاحظة المسافة مع الزميل مع كشف الملعب وحركة المنافسين، ووضع الكرة في المكان الخالي من الملعب وذلك لتحديد نوع الضربة ومكان اسقطا الكرة.

**الانتباه الضيق narrow attention:**

هو أحد المتطلبات لبعض أنشطة الرياضية مثل الرماية والرميات الحرة في كرة السلة، وشرابات الجراء في كرة القدم ويبدو واضحا في محاولة لاعب التنس التركيز على الكرة عند الإعداد للضربات ويعني عزل ميع المثيرات المرتبطة وتوجيه الهدف وتوجيه الانتباه إلى الهدف فقط

### 3 طريقة الانتباه:

تختلف طريقة الانتباه بين اللاعبين ولكل لاعب طريقته الخاصة التي يمكن أن تكون أحد الأبعاد الأربعة للنموذج الذي وضعه "ندفير" والذي سبقت الإشارة إليه والمستمد من الاختبار الذي صممه حول الانتباه وأسلوب العلاقات مع الآخرين والذي يعتبر من أكثر الاختبارات استخداما في هذا المجال وتطور طريقة الانتباه بزيادة خبرات اللاعب الناجحة عن استخدام طريقته المضلة ولذلك نجد أنه من الصعب تغيير طريقة انتباه اللاعب وخاصة إذا كان مستوى اللاعب ضعيفا في طريقة الانتباه.

### 3 1- الأبعاد الأربعة لطريقة الانتباه:

#### الطريقة الأولى: الانتباه الداخلي الواسع Broad-interna

يحتاج اللاعب إلى هذا النوع من الانتباه الداخلي عند التفكير التخطيط والتحليل للمواقف التي تواجهه، حيث أن الاتجاه الداخلي إلى الذات يوفر له أسلوب معالجة المعلومات التي يحصل عليها. وكذلك يحتاج أن يكون الانتباه واسعا حتى يمكنه من التركيز على مجموعة كثيرة من المثيرات المرتبطة دفعة واحدة.

ويتميز اللعب في هذه الطريقة بأنه يخطط جيدا للمنافسة في عقله ويمتلك القدرة على تعديل خطط اللعب والمهارة في تحليل حركات المنافسين ووضع الاستراتيجيات التوقعية، وتتمثل نقاط الضعف فالتوقف عن التحليل في حالة ما إذا كانت المنافسة تسير في غير صالحه إلى جانب أنه يميل إلى فقدان بعض الرموز الهامة في التنافس .

#### الطريقة الثانية: الانتباه الخارجي الواسع Broad-external

يحتاج اللاعب إلى تقييم المواقف حتى يمكنه التعامل مع جوانب المنافسة، وإصدار القرارات المناسبة لتحقيق الأهداف وتتطلب عملية تقييم الانتباه الخارجي الواسع إلى مثيرات متعددة في البيئة الخارجية كالانتباه إلى جميع أبعاد الملعب في رياضة التنس وكرة السلة ويرتبط بها من رموز، هذا فضلا عن صعوبة التقييم في حالة ما إذا كان الانتباه موجها إلى الداخل.

ونجد أن اللاعب الذي يستخدم هذه الطريقة لديه القدرة على الانتباه جيدا إلى مجموعة كبيرة من المعلومات وقادرا على الانتباه للتغير السريع الذي يحدث للمواقف ولديه القدرة على تقييم مجموعة واسعة من الرموز المرتبطة وتظهر نقطة الضعف في أن زيادة الحمل فالمعلومات قد يسبب في عدم القدرة على إصدار القرار عن كيفية الاستجابة السريعة للأحداث التي يتم إدراكها.

#### الطريقة الثالثة: الانتباه الداخلي الضيق narrow -internal

تتضمن هذه الطريقة تضيق الانتباه وتوجيهه إلى الداخل ويستخدم النوع من الاسترجاع المنظم للأداء قبل الاشتراك الفعلي في المنافسة أو في التدريب العقلي وتوقع الأحداث في المستقبل.

واللاعب الذي يتميز بطريقة الانتباه الداخلي الضيق لديه القدرة على تشخيص الأداء أو الأفكار على إستراتيجية، وهذا اللاعب يؤدي بصورة أفضل في الأنشطة التي تحدث فيها التغيرات بطريقة بطيئة وواضحة والجوانب السلبية في هذه الطريقة هي المبالغة فالنقد الذاتي والمخاطر التي يمكن أن تتصاحب ذلك إلى جانب التأثير السلبي على الأداء، ويستخدم هذه الطريقة مع اللاعبين الذين يعانون من الافتقار إلى ترابط الانتباه مع الأداء للمساعدة على تطوير الأداء من خلال مهارة الانتباه .

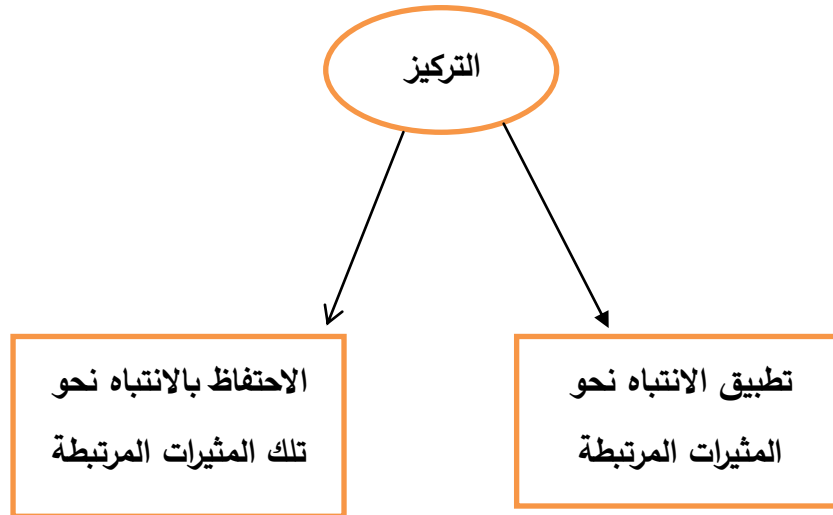
#### الطريقة الرابعة:الانتباه الخارجي الضيق narrow-external

يحتاج اللاعب إلى هذه الطريقة عند محاولة الاستجابة أو النداء ويمكن التعرف على هذا النوع من الانتباه بواسطة الأفعال المنعكسة في شدة تركيز الانتباه لدى العدائين في بداية السباقات للمسافات القصيرة "أو التغيرات فالوجه لدى الملاكم الذي يوجه ضربة قوية إلى المنافس وهذه الطريقة تناسب بصورة خاصة الأنشطة الرياضية التي يتم التركيز فيها على هدف صغير ودقيق. ( علي يوسف 2016)

#### 4 - تركيز الانتباه :

#### 4 1 -تعريف التركيز:

يعرف التركيز حسب وجولد 1995 بأنه عبارة عن تطبيق الانتباه نحو المثيرات المرتبطة بالبيئة والاحتفاظ بالانتباه نحو تلك المثيرات فيتضمن التعريف جزأين كما في الشكل: (سحر مصطفى البب، 2014:2)



الشكل رقم (2): يمثل تعريف وجولد للتركيز

"تعريف التركيز " :

يعرف التركيز على أنه استجابة مركزة وموجهة نحو مثير معين يهتم الفرد، وهو الحالة التي يحدث إثناءها معظم التعلم ويجري تخزينه في الذاكرة والاحتفاظ به إلى حين الحاجة إليه (معاد عارف. يوسف عوفي. 2016.25)

التركيز هو توجيه الذهن إلى موضوع معين واحد للنظر إليه من جميع الجوانب وحصر التفكير فيه. وتحليله بشكل كامل إلى حين الوصول إلى الحل، ويتطلب ذلك تعريض الذهن إلى مؤثر معين لمدة محددة وأهم المؤثرات الأخرى، وبذلك يصبح المرء معزولا في الضوضاء من حوله، أو أي معلومات أخرى يمكن استيعابها من خلال الحواس الخمسة .

5 -أهمية التركيز الانتباه :

قسم كل من كيدويلوسنايت 1996 التركيز على عدة أنواع بحسب موقع المثيرات أو عددها أو طبيعة هذه المثيرات ومصدرها وهي كالتالي:

أولاً: من حيث طبيعة المنبهات:

- الانتباه القسري:

هذا الانتباه يكون لا إراديا أو قسرا على الفرد حيث يركز انتباهه على مثير معين يفرض نفسه دون أن يبذل الفرد جهد عالي لاختبار بين المثيرات، لدرجة يصبح فيها هذا الانتباه كأنه لا شعوريا، كالانتباه إلى طلقة مسدس أو ضوء خاطف، فيفرض المثير نفسه فرضا فيرغم اختياره دون غيره من المثيرات.

-الانتباه الإرادي أو الانتقائي:

يعتبر هذا النوع من الانتباه إراديا، أي أن الفرد يحاول تركيز انتباهه على مثير واحد من بين عدة مثيرات، ويحدث هذا بطريقة انتقائية بسبب محدودية الطاقة العقلية في وقت واحد. ومحدودية سعة التخزين وسرعة معالجة المعلومات لدى الفرد، لذلك يتطلب هذا الانتباه من الفرد جهد وطاقة كبيرين كما لا ننسى دور عامل التثنت والتي غالبا ما تكون عالية.

-الانتباه التلقائي:

هو الانتباه مثير يهتم به الفرد أو يميل إليه، أو قد تشبع حاجات الفرد بدوافعه الذاتية. يحدث بسهولة تامة وهو انتباه لا يبذل الفرد في سبيله جهدا بل يمضي سهلا وهذا الانتباه التلقائي لذا يصعب على الآخرين تشتيته.

ثانيا: من حيث موقع المؤثرات:

-الانتباه إلى الذات: هو الانتباه المركز على مثيرات داخلية صادرة عن أحشاء الفرد وعضلاته وأفكاره وحوافزه.

-الانتباه إلى البيئة: وهو الانتباه المركز على المثيرات البيئية الخارجية مثل المثيرات الحسية المختلفة الصادرة من الحواس الخمس منها السمعية والبصرية والسمعية والذوقية.

ثالثا: من حيث عدد المثيرات:

-الانتباه لمثير واحد فقط: و هو انتقاء الفرد لمثير واحد معين وتركيز الانتباه عليه دون سواء من المثيرات الأخرى.

-الانتباه لعدة مثيرات: يعتبر هذا النوع من الانتباه يتطلب جهد وطاقة عالية حيث يقوم الفرد بتركيز انتباهه إلى أكثر من مثير واحد في وقت معين مثل التركيز على المثير البصري والسمعي كليهما معا فالحكم يركز انتباهه إلى لاعب بحوزته الكرة وللتسلل معا. (معاد عارف.يوسف عوفي. 2016، 27، 28)

5 1 طبيعة عملية تركيز الانتباه :

أن عملية الانتباه تنظم تحت مفهوم الإدراك الحسي اذ يحوي الإحساس وهو سقوط المتغيرات على أعضاء ومن ثم الانتباه على أنه اختيار التركيز و انتقاء المؤثرات الساقطة على أعضاء الحس والإدراك والذي يمثل المعنى والهوية للإحساسات الساقطة على الأعضاء الحسية ويمكن القول أنا لإدراك الحسي ( هو عملية تفسير الإحساسات تفسيراً يزودنا بمعلومات عما في عالمنا الخارجي من أشياء عن طريق الحواس).

نجد أن هناك علاقة بين كل من (الإحساس، الانتباه، الإدراك)، وكذلك علاقة باتخاذ القرار حيث لم يحدث ما لم يتم الانتباه وعندما يتم الإدراك يجب اتخاذ القرار وتتطلب عملية اتخاذ القرار الانتباه إلى ما ندرکه، والشكل الموالي يوضح هذه العلاقة.

الإحساس الإدراك اتخاذ القرار



الشكل رقم (3) العلاقة بين الإحساس و الانتباه والإدراك (أياد علي حسين 2011, 502 )

6- الانتباه وأهميته لدى الحكام :

يعتبر الانتباه أول اتصال للفرد ببيئته وتكيفه معها والأساس الذي تقوم عليه العمليات القلية وهو استعداد الفرد وتهيئته لملاحظة شيء دون آخر والتفكير فيه، ويرتبط كلا من الانتباه والتركيز بمصطلح اليقظة والذي يعني مدى وعي الحكم بالمشيرات الواردة على أعضاءه الحسية وإحساسه بها واستجابته لها وتتوقف تلك طرق الاستجابة على قدرات الحكم المختلفة ومنها التميز بين المثيرات المرتبطة وغير المرتبطة بالأداء باستخدام المرشح الانتقائي المحدد والذي يضع حدود للمعلومات الصادرة في وقت واحد حتى يمكن التفريق بين الانتباه المضاد بلا داعي والانتباه الكامل الذي يعزز الوعي ويتأثر بالقدرة على معالجة تلك المعلومات، حيث يوجه الانتباه الوعي نحو المثير ويحدث الانتباه الانتقائي قيم التركيز على المثيرات المرتبطة بالأداء وعزف الانتباه على المثيرات المرتبطة بالأداء وعزف الانتباه عن المثيرات غير المرتبطة بالأداء ويتحقق الوعي والإدراك ويستخدم الانتباه لتحقيق الوعي بين المثيرات.

7- العوامل التي تساعد على جذب الانتباه:

7-1- العوامل الداخلية : هناك عدة عوامل داخلية مختلفة، مؤقتة ودائم ية تهيئ الفرد للانتباه إلى موضوعات خاصة دون غيرها من العوامل منها:

7-1-1- المؤقتة :

- الحاجات العضوية: كالجائع عندما يكون سائرا في طريق ما وقد استرعت انتباهه الأطعمة وروائحها بوجه خاص .
- الوجهة الذهنية: نرى أن الرياضي 100م تكون وجهته الذهنية حول صوت اطلاقه مسدس البدء بالركض.

7-1-2- الدائمة :

- الدوافع الهامة: فلدَى الانسان وجهة ذهنية موصلة للانتباه إلى المواقف التي تنظر بالخطر أو الألم كما إن دافع الاستطلاع في حالة تأهب مستمر للانتباه للأشياء الجديدة أو غير مألوفا .
- الميول المكتسبة: يبدو أثرها في اختلاف النواحي التي ينتبه إليها عدد من الناس حيال موقف واحد، فمثلا لاعب كرة القدم ولاعب كرة السلة يختلفون في وجهتهم عند دخول محل للتجهيزات الرياضية فالأول ينتبه إلى ما يخص كرة القدم والثاني إلى ما يخص كرة السلة .
- 7-2-2- العوامل الخارجية : ويقصد بها العوامل المتعلقة بالمنبهات أو المثيرات الموجودة في البيئة المحيطة بالفرد والتي تساعد على جذب الانتباه ويختفض به مدة من الزمن مثل: الأصوات العالية والألوان والحركة وتعتمد على:
- 7-2-1- شدة المنبه : فالأضواء الزاهية والأصوات والروائح النافذة اجذب للانتباه من الأضواء الخافتة والأصوات الضعيفة والروائح المعتدلة.
- 7-2-2- شدة المنبه : فلو صاح أحد (النجدة) مرة واحدة فقد لا يجذب صياحه انتباه الآخرين، أما إن كرر هذه الاستغاثة عدة مرات كان ذلك ادعى لجذب الانتباه، على أن التكرار إن استمر ترتيبا وعلى وتيرة واحدة فقد قدرته على استدعاء الانتباه فلذلك يجب أن يوع بإلقائه .
- 7-2-3- تغير المنبه : عامل قوي في جذب الانتباه فنحن لا نشعر بدقات الساعة في الحجرة لكنها إن توقفت عن الدق فجأة اتجه انتباهنا إليها .
- 7-2-4- التباين : كل شيء يختلف اختلافا كبيرا عما يوجد في محيطه فمثلا ظهور نقطة حمراء في وسط قلة نقاط سوداء أو وجود امرأة وسط محيط كله من الرجال .
- 7-2-5- حركة المنبه : الحركة نوع من التغير، فمن المعروف أن الإعلانات الكهربائية المتحركة أجذب للانتباه من الإعلانات الثابتة .
- 7-2-6- موضع المنبه : وجد أن القارئ يميل إلى قراءة الجزء الأعلى من الصحيفة أكثر من النصف الأسفل .

### الخلاصة :

إن تشتت الانتباه وعدم الاستقرار على حال معين في ظروف اللعب يجعل اللاعب زائغ البصر ينقل عيناه من مكان إلى آخر وهذا يؤدي إلى عدم مقدرته على أداء المهارات المتميزة بالصعوبة كالتصويب الدقيق على الهدف ، أن تركيز الانتباه يؤثر على دقة ووضوح وإتقان النواحي الفنية لأجزاء المهارة الحركية لذا نجد أن الأداء الفني للاعب سواء كان في التدريب أو في المباراة يتطلب وبشكل كبير الانتباه المركز لأن ارتفاع درجة الإتقان للمهارات الحركية لا يرتبط بمؤهلات التدريب البدنية فقط، بل يرتبط أيضا بقدرة اللاعب على تركيز الانتباه و القدرة على الإسهام الواعي للاعب في التحكم في مهارته الفنية.

و الخلاصة أنه من المفيد النظر إلى الالتزام التنظيمي على أنه اتجاه تستطيع الإدارة التأثير عليه. كما أنه ليس من الواجب فقط اختيار من تتوافر فيهم إمارات الالتزام، ولكن أيضا استخدام العديد من الاستراتيجيات التي تحسنه إذا ظهر أنه غير ملائم ، بمعنى الحصول على الالتزام التنظيمي بطريقة صحيحة.

# الفصل الثالث :

## اتخاذ القرار

- 1 - تعريف اتخاذ القرار
- 2 - أهمية اتخاذ القرار
- 3 - أنواع القرارات
- 4 - مراحل اتخاذ القرارات
- 5 - مكونات القرار
- 6 - أساليب صناعة القرار
- 7 - الخصائص الفريدة اللازمة لاتخاذ القرار الفعال
- 8 - العوامل المؤثرة على زمن رد الفعل و اتخاذ القرار

**تمهيد:**

إن الإنسان مهما اختلفت طبيعته و مركزه الإجتماعي و الثقافي أو وضعه الإقتصادي و التعليمي فإنه يتخذ نتيجة للفطرة مجموعة من القرارات بعيدا عن المناهج العملية , معتمدا على الحدس و الأحكام الشخصية , كان تقرر الأم ماذا تعد في يومها من الطعام , و نوع الملابس التي يجب أن يرتديها أولادها .... إلخ .

فكما أن الفرد يتخذ قرارات مختلفة في حياته اليومية , فإن عملية إتخاذ القرارات تتغلغل و بصورة مستمرة في نشاط حكام كرة القدم , و لا تقتصر على حكم الساحة فقط بل حتى على حكام التماس و الحكم الرابع , فلا بد من التركيز من أجل إتخاذ القرارات المناسبة .

## 1 -تعريف إتخاذ القرار :

يتخذ الفرد في حياته اليومية عددا من القرارات , سواء في ذلك الطالب حين يختار الشعبة التي يريد أن يتخصص فيها , و سائق السيارة عندما يحدد وجهته و يختار الطريق التي توصل إليها , فهناك العديد غير هؤلاء يفاضلون و يختارون و يتخذون قرارات عديدة , فإذا وسعنا نطاق الدراسة و تركنا الأفراد و أخذنا الحكام في كرة القدم فإن عملية إتخاذ القرار تصبح أكثر أهمية , ذلك لأن القرار لا يتعلق بشخص واحد و إنما يتضمن عدة أفراد.

### 1 1 -القرار لغة :

هو الفصل أو الحكم في مسألة ما أو قضية أو خلاف , كما عرف القرار على أنه "يعني اختيار الطريق أو المسلك أو المنهج , أو الحل الأفضل و الأحسن من بين عدة طرق أو مسالك أو مناهج أو حلول متكافئة".

### 1 2 -القرار إصطلاحا :

القرار Decision: هو الإختيار المدرك بين البدائل المتاحة في موقف معين أو هو المفاضلة بين حلول بديلة لمواجهة مشكلة معينة , و اختيار الحل الأمثل من بينها . (إبراهيم شيحا , 1993 , ص341)

هو اختيار أحسن البدائل المتاحة بعد دراسة النتائج المتوقعة من كل بديل في تحقيق الأهداف المطلوبة .

• و عرف كذلك بأنه : " اختيار أنسب وليس أمثل البدائل المتاحة بعد دراسة النتائج المتوقعة من كل بديل في تحقيق الأهداف المطلوبة " .

كما عرف أيضا بأنه : " ذلك التصرف الشعوري الذي يرمي إلى اختيار أو استعمال أحسن وسيلة للوصول إلى غايتها أو استخدامها لتحقيق هدف ما " . (حسين بلعجوز , 2010 , ص99 )

• عرفه برنارد على أنه عملية تقوم على اختيار المدرك للغايات التي تكون في الغالب استجابات أوتوماتيكية أو رد فعل مباشر . (نواف كنعان , 2007 , ص83)

## الفصل الثالث:.....اتخاذ القرار

- و القرار يعرف أيضا بأنه : الإختيار المدرك بين البدائل المتاحة في موقف معين أو هو عملية المفاضلة بين حلول بديلة لمواجهة مشكلة معينة و اختيار الحل الأمثل من بينها . ( خليل محمد, 2006, ص 21)
- و يعرفه HARRISON بأنه : "مرحلة في عملية مستمرة لتقييم البدائل من أجل إنجاز هدف معين". (سكينة بن حمود , 2012 , ص 179)
- و عرف القرار أيضا على أنه : "الإختيار المدرك بين عدة بدائل أو مواقف سلوكية من أجل تحقيق هدف أو أهداف معينة , على أن يكون ذلك الإختيار مصحوبا بتحديد الإجراءات التنفيذية ". (محمود شحماط , 2010, ص 98)
- إتخاذ القرار يعني قيام الفرد بالمفاضلة بين بعض البدائل التي تم اختيارها في ضوء معايير محددة الاختيار البديل الأكثر مناسبة للتعامل مع المشكلة أو الحدث , و عليه فاتخاذ القرار هو الدرجة الأولى .
- عملية عقلانية و رشيدة تتبلور في ثلاث عمليات فرعية هي : البحث و المقارنة و البدائل و الإختيار .
- و المعنى العلمي لاتخاذ القرار هو اختيار بديل معين من بين بدائل مختلفة للسلوك أو التصرف .
- فاتخاذ القرار إذا هو عملية المفاضلة بين البدائل المتاحة لاختيار أفضل بديل يقود إلى تحقيق الهدف .
- و عليه فقد فرق الباحثين بين القرار و عملية اتخاذ القرار ليقترح أن القرار هو المخرج النهائي للعملية , أما عملية اتخاذ القرار فتتضمن الأحداث التي تؤدي إلى نقطة الاختيار وما يليها . ( رافدة الحريي , 2008, ص 219)
- فجميع التعاريف تؤكد على أن القرار يقوم على عملية المفاضلة , و بشكل واعي و مدرك بين مجموعة بدائل أو حلول (على الأقل بديلين أو أكثر ) متاحة لمتخذ القرار لاختيار واحد منها باعتباره أنسب وسيلة لتحقيق الهدف أو الأهداف التي يبتغيها متخذ القرار .

## الفصل الثالث :.....اتخاذ القرار

\_ إتخاذ القرار و المنظور الإسلامي : يحتاج العمل الإسلامي دوما إلى القائد البصير الذي يستطيع اتخاذ القرار الصائب في الوقت المناسب و الذي يدرس مدى المصالح و المفاصد المترتبة على قراره .

و القرآن الكريم يبين ذلك في الكثير من المواضيع أن القائد ينبغي له أن يستأنس بذوي الخبرة ثم عليه أن يتخذ قراره متوكلا على الله سبحانه و تعالى , لقوله تعالى "فاعف عنهم و استغفر لهم و شاورهم في الأمر فإذا عزمت فتوكل على الله إن الله يحب المتوكلين " . (آل عمران , ص159)

كما تتبين بعض ملامح اتخاذ النبي صلى الله عليه و سلم لقراره من خلال نصوص القرآن و الحديث و بعض مواقف السيرة النبوية و مثال على ذلك :

حرصه صلى الله عليه وسلم على الشورى و الاستفادة بمشورة الناس و إشعارهم أن القرار قرارهم امبتثالا لقوله عز وجل : " فاعف عنهم و استغفر لهم و شاورهم في الأمر فإذا عزمت فتوكل على الله إن الله يحب المتوكلين (159) إن ينصركم الله فلا غالب لكم و إن يخذلكم فمن ذا الذي ينصركم من بعده و على الله فليتوكل المؤمنون " . (آل عمران , ص160)

• الثبات على القرار و تحمل عواقبه و عدم التردد بعد اتخاذ القرار , و يظهر ذلك في غزوة "أحد" بعدما استشار الرسول صلى الله عليه و سلم الناس , فأشار عليه بعضهم بالخروج و بعضهم بالبقاء في المدينة فإختار الخروج صلى الله عليه و سلم و لما لبس ملابس الحرب قال الشباب : كأننا أكرهنا رسول الله على الخروج , فقال الرسول صلى الله عليه وسلم : "ما كان النبي إذا لبس الأمة الحرب أن يضعها حتى يحكم الله بينه و بين قومه " .

### 3 1 -التعريف الإجرائي :

اتخاذ القرار نقصد به هو الفصل بين عدة اختيارات متاحة و تفضيل إحداها بناء على معلومات دقيقة , أي أن عملية اتخاذ القرار تتطوي على بديلين أو أكثر وعلى وجود هدف , لأنه إذا لم يوجد إلا بديل واحد فليس هناك من قرار يتخذ , وعلى هذا فإن أساس عملية اتخاذ القرارات هو وجود البدائل (بديلي أو أكثر).

## 2 أهمية اتخاذ القرارات :

-اتخاذ القرارات عملية مستمرة : يمارس الإنسان اتخاذ القرارات طوال حياته اليومية سواء العادية أو العملية ففي مجال العمل في المنظمات ما هو إلا مجموعة مستمرة و متنوعة من القرارات في مختلف المجالات .

-اتخاذ القرارات أداة المدير في عمله : اتخاذ القرارات هي أداة المدير التي بواسطتها يمارس العمل الإداري حيث يقرر ما يجب عمله ؟ و ما يقوم ؟ ومتى القيام به ؟ و عليه كلما ارتفعت قدرات المدير في اتخاذ القرارات كلما ارتفع مستوى أدائه الإداري .

-القرارات الإستراتيجية تحدد مستقبل المنظمة : ترتبط القرارات بالمدى الطويل في المستقبل , و مثل هذه القرارات يكون لها أهمية بالغة في التأثير على نجاح المنظمة أو فشلها .

-اتخاذ القرارات أساس لإدارة وظائف المنظمة : إن الدور الإداري في وظائف المنظمة يحتوي على مجموعة من القرارات الخاصة بإدارة الجوانب المختلفة لهذه الوظائف المتعددة .

-اتخاذ القرارات جوهر العملية الإدارية : يعتبر اتخاذ القرار أساس و جوهر كل الوظائف الإدارية و المتمثلة في التخطيط و التنظيم و التوجيه و الرقابة و ذلك لأن كل من هذه الوظائف تنطوي على مجموعة من القرارات الإدارية الحاسمة .

-تتبع أهمية اتخاذ القرارات من ارتباطه الشديد بحياتنا اليومية كأفراد وجماعات , ومنظمات إدارية صغيرة وكبيرة محليه ودوليه هذا بالإضافة الى ان موضوع اتخاذ القرارات يحظى بأهمية خاصة من الناحيتين العلمية و العملية.

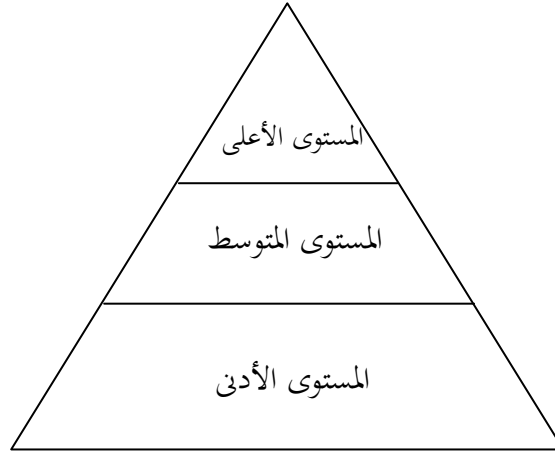
-تؤدي عملية اتخاذ القرارات دورا مهما في تجسيد تكييف تفسير وتطبيق الأهداف و الإستراتيجية العامة في المنظمة . (مراد خلاصي , 2007 , ص48)

-تؤدي القرارات الادارية عن طريق عمليه اتخاذ القرار دورا هاما في تجميع المعلومات اللازمة الوظيفية الادارية عن طريق استعمال وسائل علميه وتكنولوجيه متعددة ومختلفة للحصول على المعلومات اللازمة للتنظيم الادارية .

-تعتبر القرارات الادارية ميدانا واسعا للرقابة الإدارية .

### 3- أنواع القرارات :

- هناك تصنيفات عديدة للقرارات فمنها على أساس الهدف كما يلي :
- **القرارات الفعالة** : هي التي تتم على أساس مستوى من الفهم الفكري بمعنى أنها تتصدى لمفاهيم الفكرية عالية مجردة , مفاهيم إستراتيجية شاملة ذات تأثير قوي ينفذ ويحقق نتيجة فعالة .
- **القرارات الغير فعالة** : وهي التي تتم على مستوى من الفكر المجرد مفاهيم جزئية لا يسعى هدف مؤثر فعال .
- وهناك تصنيفات للقرارات حسب المستوى الاداري وهي :
- **القرارات التشغيلية** : تصنع في المستويات الدنيا بالتنظيم وتتعلق بالعملية التشغيلية للمنظمة مثل الرقابة على المخزون اختيار وسيلة الإنتاج .
- **القرارات الادارية** : تصنع على مستوى الإدارة الوسطى حيث يقوم المديرون بصنع قرارات لحل مشكلات التنظيم والرقابة على الأداء ويتم بمقتضاها التأكد من ان الموارد قد تم الحصول عليها واستخدامها بكفاءة وفعالية في تحقيق أهداف المنظمة مثل التنبؤ بالمبيعات .
- **القرارات الإستراتيجية** : تصنع على قمة المنظمة بواسطة الإدارة العليا و هي التي تغطي مدى زمني طويل مثل القرارات البحوث والتطوير , وقرارات التوسع هل الانضمام في المجموعات مؤسسية أخرى , قرارات المنتج الجديد .



الشكل رقم (4): أنواع القرارات في المستويات الإدارية

## الفصل الثالث :.....اتخاذ القرار

ومنهم من يصنفها حسب توافر نظم البيانات ومعلومات كما يلي :

- **القرارات المبرمجة** : هي التي تتصف بأنها متكررة و روتينية ومحددة جيدا , وتوجد إجراءات مسبقة لحلها ويلاحظ في هذا النوع من القرارات أن معايير الحكم عليها عادة من تكون واضحة و غالبا ما تتوفر معلومات و بيانات كيفيه بشأنها , كما انه من السهل تحديد البدائل منها ومن ثم فهناك تأكيد نسبي بان البديل المختار سوف يترتب عليه حل المشكلة بفعالية .

- **القرارات الغير مبرمجة** : هي التي تتصور بأنها غير متكررة وغير روتينية وغير محددة جيدا ولا توجد إجراءات معروفة مسبقا لحلها وعادة ما تظهر الحاجة لصنع هذه القرارات عندما تواجه المنظمة مشكلة لا توجد خبرات مسبقة بشأن كيفية حلها وفي هذا النوع من القرارات لا توجد أنماط محددة لحل هذا النوع من المشكلات وبالتالي يسود فيها حالة عدم التأكد .

- **القرارات شبه المبرمجة** : هي التي يكون تحديد بعض مراحلها بصورة جيدة وتتوافر قدرا من المعلومات والبيانات بشأنها , أما البعد الآخر منها فيصعب تحديده بصورة جيدة و يتصف بعدم التأكد ومن ثم يمكن برمجة جزء من تلك القرارات .

**كما تصنف بحسب من القائم باتخاذ القرار كما يلي :**

- **القرارات الشخصية** : تخص المدير كفرد وليس كعضو في التنظيم الاداري وبذلك فان القرارات الشخصية لا يمكن تفويضها للآخرين .

- **القرارات التنظيمية** : المدير منها يتخذ القرارات الشخصية التي تعمل على تحقيق الأهداف الشخصية , ويتخذ القرارات التنظيمية التي تهدف لتحقيق الأهداف التنظيمية و أحيانا قد يتوافق كل منهما ويسهل تحقيق أهداف أخرى . (منى عطية, 2009, ص21)

### 4- مراحل إتخاذ القرارات :

تمر عملية اتخاذ القرار بعدة مراحل كل مرحلة تحتاج إلى عدة إجراءات وذلك بهدف الوصول إلى قرارات سليمة , ويختلف عند هذه الخطوات وطريقة ترتيبها باختلاف المفكرين , وهناك تصنيفات مختلفة لمرحل وخطوات عملية اتخاذ القرار وكل تصنيف يمثل وجهة نظر معينة .



الشكل (5): مراحل عملية اتخاذ القرار

سنستعرض في ما يلي إلى كل مرحلة من هذه المراحل :

#### 4-1- المرحلة الأولى: تشخيص طبيعة المشكلة

تنشأ المشكلة نتيجة وجود اختلاف بين الحالة القائمة على حالة المرغوب الوقود إليها أي وجود تفاوت بين الأهداف أو النتائج المرجوة.

إن حل المشكلة يتطلب أن يقوم المسير بإتباع أسلوبين يهدف من خلالهما إما لتغيير الحالة القائمة أو التغيير الحالة المرغوب في تحقيقها (الأهداف) , أي يتوجب عليه أولاً تحديد الأهداف التي سوف يتخذ القرار المناسب لتحقيقها , ثم اكتشاف طبيعة المشكلة وارتباطها مع جوانب الإنتاج الأخرى , وغالباً ما تكون المشكلات في شكل مما يلي :

- 1 -مشكلة تقليدية أو روتينية :تتناول مسائل يومية تتكرر باستمرار مثل دوام العاملين .
  - 2 -مشاكل الحيوية :يكون نطاق آثارها أوسع من المشكلات التقليدية على سير العمل مثل وضع الخطط.
  - 3 -مشاكل الطارئة :تحدث بشكل طارئ بسبب التغيير في الظروف البيئية المحيطة بالمنظمة أو عوامل أخرى كتعطل الآلات وتأخر وصول المواد .
- والحقيقة أن سوء تشخيص المشكلة وتحري أسبابها يؤدي بالضرورة إلى ارتكاب أخطاء في جميع المراحل التالية لها .

#### 4-2- المرحلة الثانية :تحليل المشكلة وإيجاد البدائل الحلول المختلفة

تختلف طرق الوصول إلى الحلول المثالية حسب طبيعة وظروف كل مشكلة , و تصنف المشكلات عموماً إلى ثلاث أنواع حسب مدى وضوح بنيتها , وهي :

- مشكلات محددة البنية.
- مشكلات ذات بنية ضعيفة التحديد.

## الفصل الثالث:.....اتخاذ القرار

- مشكلات غير محددة البنية.

تميز المشكلات ذات البنية المحددة بالوضوح وبالتحديد الدقيق الأهداف والبدائل والنفقات , كذلك القرارات نفسها يتم اتخاذها استنادا إلى إجراءات وقواعد محددة مسبقا , وكذلك فإن حل المشكلات من هذا النوع يتم بطريقة محددة باستخدام إجراءات وقواعد ومنهج واضح ومعروف تماما .  
إما المشكلات ذات البنية الضعيفة التحديد والتعلق عادة بوضع الخطط والسياسات بعيدة المدى في ما يخص مختلف جوانب ومجالات نشاط المؤسسة والتي يتم تنفيذها على مراحل , و تتميز هذه المشكلات بعدم التأكد الشديد وصعوبة صياغة الأهداف والبدائل بشكل دقيق ومحدد , ويعتمد حل مثل هذه المشكلات على التجربة والخبرة و التفكير المنطقي المنظم لمتخذ القرار وعلى مستوى تأهيله وكفاءته , أما الطريقة العلمية لحل هذا النوع من المشكلات فتعتمد على التفكير الذهني و تحليل آراء الخبراء وغيرها . (خالد بوشارب , 2014 , ص 18)

إن تبعية هذه المشكلة أو تلك إلى أي نوع من الأنواع المذكورة أعلاه طبيعة مؤقتة وليست دائمة , فخلال عملية الدراسة والتحليل والبحث ومع ازدياد وتقدم المعارف الإنسانية وتعمقها تتحول المشكلات ذات البنية الغير محددة وتصبح ذات بنية محددة .

### 4-3- المرحلة الثالثة : تقييم البدائل :

تتم هذه الخطوة بتحديد كافة نقاط الضعف و القوة لكل بديل من البدائل المتاحة (الحلول), و يعتمد المدير في ذلك على خبرته وعلى دقة المعلومات المتعلقة بكل بديل وله أن يستعين بخبرات الآخرين لأنه لن يكون ذلك على خبرته وعلى رقة المعلومات المتعلقة بكل بديل و له أن يستعين بخبرات الآخرين لأنه لن يكون ملما بكافة نقاط القوة و الضعف لكل بديل , إن المشكلة الأولى التي ستواجهه في هذه الخطوة هو عد إمكانية تحديد آثار هذه النقاط قوة أم ضعفا نظرا لارتباطها و ارتباط آثارها بالمستقبل , و لمواجهة هذه المشكلة ينبغي عليه التنبؤ بآثار كل بديل , أما المشكلة الثانية تتأثر فتكمن في إعادة تقييم بديل آخر إذ ترتب على البديل السابق آثار سلبية , و بالتالي يصبح الموقف أكثر تعقيدا إذا كان الموقف لا يسمح بانتظار معرفة كافة النتائج المترتبة عن القرار .

### 4-4- المرحلة الرابعة : اتخاذ القرار (اختيار البديل الأمثل)

و يتم في هذه المرحلة اختيار البديل الأفضل من بين البدائل المتاحة للحل , و هنا يقوم المدير باتخاذ القرار استنادا إلى البديل الأفضل الذي تم اختياره , و لكن قبل ذلك يجب التأكد من أن هذا البديل يلائم كافة المتطلبات و العوامل الأخرى للمشكلة و التي لم تؤخذ بعين الاعتبار خلال المرحلة السابقة , فقد يفضل أحيانا حلا آخر غير الحل و البديل الأفضل لاعتبارات يراها المدير ضرورية مثل سهولة التنفيذ و أن تكون الظروف الحالية في المؤسسة لا تسمح بحل يتوقع أن يجد مقاومة كبيرة من قبل العاملين المسؤولين عن التنفيذ و هكذا فإن المرحلة تراعي عدة عوامل هي :

• التأكد من من قابلية البديل الذي تم إختياره للتنفيذ و مدى ملاءمته للمتطلبات و للظروف الحالية المؤسسة .

• الصيغة العلمية لهذا البديل بشكل قرار إداري وفقا للمتطلبات القانونية السائدة

• الأخذ بعين الإعتبار الآثار المترتبة عن تنفيذ البديل الأنسب

### 4-5- المرحلة الخامسة : تنفيذ القرار و متابعته

تتميز طبيعة القرار بأن تنفيذه يتم عن طريق الآخرين , و المدير يقوم فقط بهذه المرحلة بتوجيه القائمين على التنفيذ مبينا لهم العمل الذي يتوجب عليهم القيام به , و هذا يتطلب تفهم القرار من قبل منفذيه و تحفيزهم على أدائه , و يتم ذلك من خلال مبدأ المشاركة في اتخاذ القرارات حيث يشعر المنفذون بأن القرار من صنعهم , ومن المهم جدا أن تتسجم أهداف القرارات مع أهداف و طموحات القائمين على تنفيذها حيث ينعكس ذلك في رفع هؤلاء المنفذين لمستوى أدائهم و تحسينه .

و بعد ما يبدأ تطبيق القرار يقوم يتخذ القرار بالمتابعة المستمرة يتعرف على أوجه القصور

والعقبات التي تنشأ أثناء تنفيذ لتدليلها ويمكن من خلال متابعة المستمرة الوقوف على النتائج

والمتطلبات و تأسيسا على ذلك النظر في تعديل القرار او انتخاب إجراءات إضافية لتنفيذه وغيرها .

(خالد بوشارب , 2014, ص23)

### 5- مكونات القرار :

يتكون القرار من عدة عناصر هي (نصير , 2009)

5-1 متخذ القرار: وهو شخص لديه مهمة تحتاج إلى تنفيذ أو مشكلة تتطلب حلا ولديه ا

اهتمامات و دوافع ورغبات في تحقيق الأفضل، ومخزون من الخبرة والمعرفة ومصادر للمعلومات وقدرات عقلية ومهارات تفكير محددة.

5-2 هدف القرار: وهو المبتغى الذي يسعى الفرد إلى انجازه لكن في بعض الأحيان تتعدد

الأهداف التي يسعى متخذ القرار إلى تحقيقها، وقد تتناقض مما يجعل العملية صعبة، والأهداف تحدد بحسب الحاجات أو الرغبة في تصحيح واقع معين ، أو كبدائية لتحقيق أهداف أخرى لذلك يجب اعتماد مخطط للوصول للهدف، مشابهة لتحديد الهدف، إلا أنه يضاف عند تحديد الهدف عنصر التخيل، أي تخيل نتائج تنفيذ المخطط.

5-3 ظروف القرار: ويراد بها جميع الجوانب المادية والنفسية و الأوضاع التي تحيط بالفرد

بعضها مساندة وبعضها تشكل دوافع وعقبات وبعضها مطالب وحاجات وهي تؤثر تأثيرا مباشرا في نوعيه القرار الذي يتخذه.

5-4- توابع وأثار القرار الذي يتم اختياره: اتخاذ القرار عملية عقلية ولها توابع وأثار ونواتج مختلفة

وخاصة عندما يكون القرار هاما.

## 6- أساليب صناعة القرار :

هناك العديد من الأساليب التي يمكن أن يتبعها متخذ القرار , للوصول إلى القرار المتعلق بحل مشكلة ما , وتختلف هذه الأساليب باختلاف درجة القرار وأهميته وتوقيته .ويذهب الرواشدة إلى أن أساليب صناعة القرار تتمثل في : (الرواشدة، 2007 )

### 6-1- أسلوب الحكم الشخصي:

يعتمد هذا الأسلوب بدرجة كبيرة على الشخص متخذ القرار ومدى تقديره ونظرته الى الأمور معتمداً بذلك على خبراته السابقة وكذلك على المعلومات والبيانات المتوفرة لديه وهو أسلوب جدي يفترق إلى الأساس العلمي السليم حيث يعتمد على التكوين النفسي لمتخذ القرار .

### 6-2- أسلوب الوصف:

يعتمد هذا الأسلوب على وضع وصف دقيق للعلاقات الموجودة بين المتغيرات المتعلقة بحالة أو مشكلة ما ثم وضع كافة البدائل المطروحة بحيث يضع متخذ القرار وصفاً كاملاً لهذه البدائل ثم المفاضلة بينها ثم يتم اختيار احدها الذي يكون هو الحل المعتمد للمشكلة .

### 6-3- أسلوب مراجعة القوائم:

يتمثل بإعداد قائمة تتضمن عدداً من العوامل المؤثرة على نتائج القرار بحيث يكون معظمها ايجابياً ليتم اختيار بديل منها بعد أن يقوم متخذ القرار بتمحيص جميع النقاط المطروحة حيث يتم اعتماد بعضها واستبعاد البعض الآخر حتى يتم اختيار بديل واحد من بينها .

## 7- الخصائص الفردية اللازمة لاتخاذ القرار الفعال:

أشار نصير إلى وجود أربعة خصائص لاتخاذ القرار الفعال هي كما يلي : (نصير, 2009)

### 7-1- الخبرة :تلعب الخبرة دوراً بارزاً في اتخاذ القرارات الفعالة في مجال اتخاذ القرار تجعل الفرد

يتعرض إلى سلسلة طويلة من خبرات النجاح والفشل، فيجتمع لديه قدر كبير من الأفكار وعندما يريد أن يتخذ قراراً فإنه يستحضر هذه الخبرات ويستفيد من خبرات الفشل كما يستفيد و النجاح .

### 7-2- القدرة على تقييم المعلومات بحكمة: وتعتمد هذه السمة على عقلانية الفرد ونضجه وتظهر

حكمة الفرد من خلال اختيار المعلومات الحرجة وتحديد أهميتها وتقييمها .

### 7-3- الإبداع : ويعني الإبداع قدرة صانع القرار على تجميع الأفكار والمعلومات من أجل الوصول إلى

قرارات جديدة ومفيدة فهو يستطيع أن يستخدم قدراته الإبداعية في رؤية جوانب من المشكلة .

7-4- المهارات العددية: إن امتلاك الفرد لمهارات عددية أمر ضروري من أجل التوصل إلى قرارات فعالة وذلك يعني القدرة على استخدام الأساليب الإحصائية والتحليلات الضرورية في البحث .

8- العوامل المؤثرة على زمن رد الفعل واتخاذ القرار :

العوامل المؤثرة على زمن رد الفعل واتخاذ القرار يلخصها في ما يلي: (صالح، 2015)

- زمن الإستجابة : وهي المدة الزمنية المحصورة بين ظهور المثير و الإستجابة له.
- اتخاذ القرار : وهو ما يحدث بعد التعرف على المثير و قبل البدء بالحركة.
- الوقت المستغرق ألداء الحركة: كلما امتلك اللاعب سرعة في أدائه كلما قل زمن استجابته .
- التوقع: هو قدرة اللاعب على معرفة الحركة التي حركه يقوم بها المنافس و اتخاذ قرار لذلك .

### الخلاصة:

إن المرء مكلف بالاجتهاد بكل ما يمتلك للتوصل ذا لم يكن بين البدائل إلى القرار السليم، واذا ما تبين بعد ذلك خطأ في المطروحة حل مناسب قاطع فالواجب اختيار أقلها ضرراً و إذا ما تبين بعد ذلك خطأ في القرار كان الأجر مرة واحدة وفي حال الصواب كان للمجتهد أجران.

إن اتخاذ القرار هو عملية متحركة وعلى المرء أن يراقب ويتابع نتائج قراراته ليعديلها عند الحاجة وبالكيفية المطلوبة , ومن الجدير بالذكر أن الرياضي عندما يقوم بتصميم القرار يقوم دارته وتقويمه كما أن تلقائياً بعمليات تحليله وتنظيمه في حين يخطط لعمليات تطبيقه و إدارته و تقويمه كما أن عملية اتخاذ القرار تنبثق من جمع المعلومات وتحليلها ومعالجتها بطريقة علمية، الأمر الذي يؤدي إلى تحديد البدائل الممكنة للحل.

# الفصل الرابع

## التحكيم و كرة القدم

- 1 - تعريف التحكيم
- 2 - خصائص و صفات حكم كرة القدم
- 3 - الإعداد النفسي لحكام كرة القدم
- 4 - أهمية التدريب الذهني لحكام كرة القدم
- 5 - كيفية التدريب الذهني عند الحكام
- 6 - مهام حكم كرة القدم
- 7 - التحكيم في الجزائر
- 8 - تعريف كرة القدم
- 9 - أقسام و قوانين كرة القدم
- 10 - قواعد كرة القدم

**تمهيد :**

أن التحكيم ليس بالأمر السهل واليهين، ولا يستطيع أي فرد من العامة القيام به فالحكم يعتبر الطرف الثالث في لعبة كرة القدم كما من المتطلبات الأساسية فهو الذي يحافظ على توازن المباراة وذلك بتطبيق قانون اللعبة، ألا فهو المسؤول الأول على اللاعبين داخل المستطيل الأخضر وذلك بحمايتهم من التدخلات الخشنة فالحكم ليس ديكتاتوريا منحاذا بل موجه ومرشدا .

## 1 -التحكيم:

### 1 1 تعريف التحكيم:

التحكيم إحدى الأمور الأساسية التي تسهم في رفع مستوى اللعبة بشكل عام لكون سلطة الحكم مستمدة من قانون اللعبة الذي ينشد العدالة أثناء قيادة للمباراة، ومن المعروف أن الحكم الجيد والصائب في قراراته سيزيد من حماس اللاعبين ويشجعهم على بذل المزيد من الجهد لتطوير مستواهم والحصول على نتائج أفضل مما يسهم بشكل فاعل في متعة الجمهور المتابع وعلى العكس من ذلك إذا كان الحكم غير جيد في أدائه للمباراة وغير دقيق في قراراته (معضور عادل، نبيل شرف، بن حمزة زكي، 2012.21)

### 1 2 تعريف الحكم:

الحكم هو الشخص الذي أعطاه القانون حق تنفيذ نصوصه ومواده لتحقيق المبادئ التي بني عليها القانون وهي العدالة، سلامة اللاعبين وتحقيق المتعة سواء للاعبين أو الجمهور المشاهد، ويذكر بطرس رزق الله وآخرون (1999) إن حكم كرة القدم يعتبر المسؤول الأول والأخير على إدارة مباراة كرة القدم حيث تكون سلطته ومدى اكتساب اختصاصاته المعطاة له بحكم قانون اللعبة واللوائح المنظمة لها بمجرد أن يدخل ميدان اللعب ويمتد ذلك على توقيع العقوبات والأخطاء التي ترتكب سواء كان اللعب مستمرًا ومتوقفًا وكذا عندما تكون الكرة داخل أو خارج اللعب كما يقوم بتسجيل جمع قراراته، وكل ما يحدث خلال المباراة بكاملها من وقائع وكذا ما يعلق بنتائج المباراة .

كما يذكر صبحي نصر (1998) أن الحكم هو الفرد الرياضي الذي يدير المباراة، ويعمل على حماية ووقاية اللاعبين، فلا يسمح بأي أفعال قد تضر أو تؤذي الغير، ويجب أن يكون ملما بالقانون كاملا لخدمة المجتمع واللعبة التي يمارسها.

ويؤكد ذلك علي قنديل ومصطفى كامل محمود (1992)، إن الحكم ذو الكفاءة هو الذي يمنع المشاكل قبل حدوثها وليس الحكم الذي يجد الحل للمشاكل بعد حدوثها بما يؤثر على قراراته بعد ذلك، يشير أيضا إلى أن هناك صفات يجب أن تتوفر في الحكم هي :

✓ اللياقة البدنية الممتازة؛

✓ العدالة والحياد التام؛

✓ شجاعته وثقته بنفسه؛

✓ الحزم عند محاولة تكرار مخالفة القانون؛

✓ تطبيق نص وروح القانون؛

- ✓ تعاونه مع الحكام المساعدين؛
- ✓ سلوكه واحترامه لنفسه خارج وداخل الملعب؛
- ✓ المقدرة الكاملة لإدارة المباراة؛
- ✓ تثقيف نفسه بزيادة الاطلاع على كل ما يدور في محيط كرة القدم؛
- ✓ الاقتناع التام بحسن تقديراته.

ويرى الطالب أن الصفات السابقة ليست كافية لكي يظهر الحائم بالصورة المطلوبة، بل أنها مكتملة لعوامل أخرى وهي: أن يكون الحكم قد مارس كرة القدم سابقا؛ ذو احترام عالي ومؤهل لذلك دراسيا؛ لاثقا بدنيا؛ حسن المظهر ويتمتع بسمات شخصية قوية.. (عبد الرزاق كاظم، محمد طارق داود، 21.1436)

## 2 خصائص وصفات حكم كرة القدم:

### 2-1-1- الخصائص الفكرية:

#### 2-1-1-1- الإلمام بكرة القدم :

هذه الناحية أهم ما يلزم حكم كرة القدم، لأنه إذا أراد أن يصل إلى مستوى في التحكيم لا بد أن يكون قد مارس كرة القدم ووصل فيها إلى مستوى لا بأس به. فإن مجرد دراسة كرة القدم وحدها لا تكفيه، لأن ذلك قد لا يقدر مواقف اللعبة المختلفة وظروف اللاعبين، كما أنه من الصعب أن ينجح في مهمة التحكيم أي شخص مهما علا مستواه في كرة القدم دون أي يدرس قوانينها. (بن جدو 58.2016)

#### 2-1-1-2- سرعة الإدراك :

المقصود بذلك هو القدرة على استيعاب ما حدث أثناء المباراة و تهيئة الذهن لإصدار القرار الحاسم السريع، وهذه الناحية تتوقف تماما على معرفة قوانين اللعبة وقواعدها معرفة تامة. والحاصل فعلا هو أن الشخص عند قيامه بمهمة التحكيم لأي نوع من أنواع المباريات الرياضية، تتابع عيناه سلسلة من التأثيرات العقلية المستمرة السريعة، وعليه أن يلاحظ فيها الإخلال بالقواعد المتعلقة بالأمر ثم يحدد قراره بصدها ويستلزم ذلك تركيزه الانتباه لأبد مدى، فإن كل لحظة يتشتت فيها انتباه الحكم عن اللعب تصبح عقبة في سبيل نجاحه. (سالم مختار، 1988، ص 128-130)

وبالتالي إفلات المباراة من يده يكون سببا مباشرا في حدوث ظاهرة العنف.

### 2-1-2- سرعة التصميم:

وهي نتيجة النقطة السابقة، إن من الظاهر أنه ليس لدى الحكم الوقت الكافي للتمعن ولتفكير الطويل فيما يحدث في ذلك وعليه أن يصدر القرار لحظة دون المخالفة مباشرة، وحركة اللاعبين في مختلف الرياضات وخاصة كرة القدم سريعة، فيجب على الحكم أن يصدر قراراته بسرعة وبدون أي تردد إلا فإنه سوف يفتح به ذلك المجال للاعبين بالمعارضة ومحاولة التأثير على قراراته أو نقد أحكامه، ومن المعلوم أن قرارات الحكم قطعية وحتى تكون قراراته صائبة عليه أن يكون قريب من الكرة وهذا يتوقف على لياقته البدنية.

### 2-2- الخصائص النفسية :

#### 2-2-1- الثقة :

إن الثقة لا بد منها النجاح في جميع نواحي الحياة ولكنها تزداد أهمية في التحكيم فهي أمر لازم لا غنا عنه، والثقة تزداد لدى الحكم وتنمي بشكل تدريجي وذلك بمشاهدة المباريات، الاطلاع، الدراسة والمناقشة العلمية لكي يتأكد من صدق معلوماته وقته.

#### 2-2-2- الحزم :

الحزم صفة لا تدع للشكوك والتساؤل سبيلا في جانب اللاعب، كما أنها تساعد الحكم على ألا يؤثر أو يسمح لنفسه بالتأثير أو الاستجابة لأي مؤثر خارجي، وضعف الحكام من هذا الجانب كثيرا ما يؤدي إلى عواقب وخيمة نراها بأعيننا داخل الملاعب وخاصة بلدنا.

#### 2-2-3- التصرف :

مهما كان الحكم والقرار صحيحين فإن لطريقة إعلانه أثرها البارز والكبير، فيجب أن يكون ذلك بلياقة وحسن التصرف هو الذي يكسب للحكم الاحترام والتقدير من اللاعب، وأن كل تصرف غير سليم قد يؤدي إلى إثارة الشغب، وقد يتعاطف ويتسامح الجميع عن الخطأ لكن سوء التصرف لا يغتفر مطلقا.

### 3 +الإعداد النفسي لحكام كرة القدم:

إن الإعداد النفسي يسمح للحكم أن يتأقلم ويواجه المقابلة حتى يتلاءم من كل الظروف التي تواجهه (أحمد خليفي ، 1990،ص101)

إن البعض يعطيه الأولوية في التدريب لأنه يؤثر على النواحي الفسيولوجية لأجهزة الجسم المختلفة والتي تقوم بدور فعال في الأداء.

إن حكم كرة القدم الذي يهتم بالإعداد النفسي يكون أقرب إلى النجاح عن الحكم الذي يهمل هذا الإعداد، كما أن أول قاعدة في الراحة النفسية للحكم هي الشعور بالثقة وحتى يكسب هذه الثقة يجب مراعاة ما يلي : (مصطفى كامل محمود ، 1990 ، ص 62-63)

- ✓ الاهتمام باللياقة البدنية إلى أعلى مستوى.
- ✓ تنظيم فترات العمل والراحة والنوم المبكر .
- ✓ عدم تعاطي الممنوعات التي تؤثر على سلوكه وتصرفاته.
- ✓ تنظيم حياته الاجتماعية، العائلية وخاصة قبل المباريات.
- ✓ الالتزام بنظام التغذية الصحية لاكتساب القوة الحيوية.
- ✓ الثقة والقناعة بقدراته ومستواه.

قد أصبح الحكم نفساني أكثر قدرة على النجاح مثل الطبيب النفساني الذي يقنع مرضاه بما يريد، وهكذا الحكم كلما استطاع السيطرة على المباراة واللاعب بعد احترامه لشخصيته وتعاونه مع اللاعبين وسيطرته على سلوكه وتصرفاته نتيجة إعداد نفسه إعدادا نفسيا سليما، كلما اقترب من النجاح وهو هدف روحي يسعى إليه الحكم إلى تحقيق الوسائل . (مصطفى كامل محمود ، 1990 ، ص 63-64)

مما سبق يمكن القول لأن شخصية الحكم الناجح هي التي تتم بسمات تجعله محبوبا في الوسط المهني، أي يتمتع بشخصية فريدة هي العامل المساعد على نجاح عمله، فيكون ذو شخصية قوية، حسن التصرف في تعامله مع الآخرين وحازما في قراراته، ويكون مندمج في الوسط الرياضي، الاجتماعي ومتقفا، فهذه الصفات تجعله الرجل المناسب في المكان المناسب.

### 4 - أهمية التدريب الذهني للحكام :

شغل التدريب الذهني عند المهتمين والساهرين على تدريب وتطوير الحكام مكانة كبيرة ومهمة في ترسيخ طرق إعدادهم قبل منحهم فرصة الدخول لتحكيم المنافسات الكروية على اختلاف قوتها وحجم تنافسيتها .

فالتدريب الذهني إذا يتضمن مجمع التصورات الحركية المهارية المرتكزة على جمل من الأهداف المستوحاة والمستنبطة من أبعاد المنافسة التي تفرض على الحكم تملك شخصية اللاعبين للحد من انفعالاتهم أثناء المباراة، وتحليل حجم التنافسية في الميدان التي غالبا ما ترفع من ضغط الدم ومعها العنف ضد المنافس بشكل مباشر.

فتحقيق الإنجازات الكروية يتطلب مقدرة من الاستخدامات ال ذهنية وإصدار القرارات السريعة، وحتى يكون الحكم قادرا على القيام بذلك يجب عليه تطوير إمكانياته الذهنية، ولهذا فإن التدريب الذهني، وبعد جزء مهما من التدريب الرياضي وخصوصا المستخدمين منهم والدوليين أيضا.

### 5 - كيفية التدريب الذهني عند الحكام:

- ✓ إمكانية استخدامه بشكل إيجابي في مجال الحركة بصفة عامة.
- ✓ استعماله في مجال اكتساب المهارات الحركية والفنية.
- ✓ يساعد على ترسيخ عملية التعليم والتعلم عند الحكام المستخدمين منهم وأصحاب الخبرة أيضا.
- ✓ زيادة القدرات الذهنية والفكري بهدف إتاحة الفرصة للأداء الجيد للحكم في المباريات.
- ✓ يعطي التدريب الذهني للحكم فرصة التمتع الجيد بالمزيد من الثقة أثناء المباريات.
- ✓ يساعد التدريب الذهني على التركيز الإيجابي في التوقع الأفضل للأداء المتميز.
- ✓ يقدم التدريب الذهني إجراءات ووسائل ذهنية تساعد وتمكن الحكم من الطرق المناسبة التي تساهم في التحكم في الأفكار، وتعديل السلوك للوصول إلى مستوى أفضل.
- ✓ يساعد التدريب الذهني على زيادة القدرة على التصور العقلي (التحكيم الوقائي) من خلال التدريب المنتظم للحكم مع الاستعانة بالحوافز الإيجابية، والاسترجاع العقلي الذي يؤدي إلى وضع تصور أفضل لأداء جيد.

## الفصل الرابع:.....الحكام و كرة القدم

- ✓ يساعد التدريب الذهني في تطوير مستوى المهارة، حيث إنه عندما يتم التصور العقلي بطريقة صحيحة يعمل ذلك على تدعيم المسار العصبي الذي يساعد على الأداء الصحيح في المرة التالية للأداء.
- ✓ يعد التدريب الذهني أحد العوامل في الحصول على التحكم الذاتي وتركيز الانتباه إلى جانب التحكم الانفعالي والثقة بالنفس.
- ✓ تعلم مهارات التحكم في الضغط العصبي.
- ✓ تقدير الذات والاتجاه الإيجابي نحو الأداء التحكيمي الجيد، التي لها التأثير على الأداء البدني
- ✓ اللياقة نقل بعد اعتزال المجال الرياضي، بينما التدريب الذهني يمكن ان يؤدي إلى لياقة ذهنية تستمر لفترة طويلة.

### 6- مهام حكم كرة القدم:

يحدد قانون كرة القدم الذي يتكون من (17) مادة، مهام واجبات وقرارات الحكم ضمن المادتين الخامسة (05)، التي تخص الحكم الرئيسي ( حكم الساحة ) ، و السادسة (06)، التي تخص الحكم المساعد:

**المادة 05:** تدار كل مباراة بواسطة حكم له السلطة المطلقة في تطبيق مواد قانون اللعبة، وذلك فيما يتعلق بالمباراة التي يتم تعيينه فيها:

#### 6 1 -الصلاحيات والواجبات:

#### 6 1 1 -الحكم :

- ✓ يفرض قوانين اللعبة؛
- ✓ يسيطر على المباراة بالتعاون مع الحكام المساعدين، و عند اقتضاء الحاجة، مع الحكم الرابع؛
- ✓ يتأكد أن أي كرة مستخدمة تفي بمتطلبات "المادة 2" .
- ✓ يتأكد من أن معدات اللاعبين تفي بمتطلبات "المادة 4" .
- ✓ يتصرف كضابط للوقت ويحفظ سجل المباراة.
- ✓ يوقف، يعلق أو ينهي المباراة حسب تقديره، فيما يتعلق بأي مخالفة للقوانين.
- ✓ بسبب أي تدخل خارجي من أي نوع .

## الفصل الرابع:.....الحكام و كرة القدم

- ✓ يوقف المباراة إذا رأى أن اللاعب تعرض لإصابة خطيرة -حسب تقديره - ويتأكد أنه نقل من ميدان اللعب، اللاعب المصاب يعود فقط إلى الميدان بعد استئناف المباراة .
- ✓ يسمح باستمرار اللعب حتى إذا كانت الكرة خارج اللعب إذا كان اللاعب -حسب تقديره - مصاب بإصابة طفيفة.
- ✓ يتأكد من مغادرة ميدان اللعب لأي لاعب ينزف مجروح، يعود اللاعب فقط بعد تلقيه إشارة من الحكم الذي يجب أن يتأكد بأن النزيف قد توقف.
- ✓ يسمح باستمرار اللعب عندما يكون الفريق الذي ارتكب في حقه مخالفة وسيستفيد من هذه الميزة، ويعاقب على المخالفة الأصلية إذا لم يتم الاستفادة من استمرار اللعب عند ذلك الوقت .
- ✓ يعاقب على المخالفة الأكثر خطورة إذا تعرض اللاعب لأكثر من مخالفة في نفس الوقت
- ✓ يتخذ إجراءات تأديبية ضد اللاعبين الذين ارتكبوا مخالفات تستحق الإنذار أو الطرد، وهو ليس مضطر إلى اتخاذ هذا الاجراء فوراً لكي يجب أن يقوم عند ذلك بأول خروج للكرة من اللعب.
- ✓ يتخذ إجراءات ضد مسؤولي الفريق الذين يمتنعون عن التصرف بطريقة مسؤولة ويمكن له -حسب تقديره - طردهم من ميدان اللعب والمناطق المحيطة به فوراً.
- ✓ يأخذ بنصيحة الحكام المساعدين فيما يتعلق بالحوادث التي لم يراها.
- ✓ يضمن عدم دخول الأشخاص غير المسموح لهم بدخول ميدان اللعب.
- ✓ يستأنف المباراة بعد توقفها .
- ✓ يزود السلطات المختصة بتقرير عن المباراة الذي يتضمن معلومات عن أي إجراءات تأديبية ضد اللاعبين أو مسؤولي الفريق وأي حوادث أخرى وقعت قبل أو أثناء أو بعد المباراة..( مجلة، العدد الأول، المجلد الثامن والعشرون، سنة 2015، 21)

### 6 1 2 -الحكام المساعدين :

واجبات الحكام المساعدين المعينين خاضعة لقرار الحكم وهي بالإشارة :

- ✓ عندما تمر الكرة بكاملها خارج ميدان اللعب.
- ✓ أي جانب من حقه الضربة الركنية أو ضربة مرمى أو رمية التماس.
- ✓ عندما يكون اللاعب في موقف التسلل.
- ✓ عندما يوجد طلب الاستبدال.
- ✓ عندما يحدث سوء سلوك أو لأي حدث لم يشاهده الحكم.

- ✓ عندما ترتكب المخالفات ويكون الحكم المساعد أقرب إليها من الحكم الأول (هذا يضمن في ظروف معينة المخالفات المرتكب في منطقة الجزاء).
- ✓ أي هذين الأمرين عند ضربة الجزاء: إذا تحرك الحارس قبل ركل الكرة وإذا تجاوزت الكرة الخط.
- ✓ لحكم المساعد أيضا يساعد الحكم في السيطرة على المباراة وفقا لقوانين اللعبة .
- ✓ وبشكل خاص قد يدخل ميدان اللعب للمساعدة على مراقبة مسافة 9.15 متر.
- ✓ في حالة التدخل غير مشروع أو سوء التصرف؛ الحكم سيعفي الحكم المساعد من واجباته ويقدم تقريري إلى السلطات المختصة .

### 7- التحكيم في الجزائر :

لقد ظهر التحكيم في الجزائر خلال الحقبة الاستعمارية الفرنسية، هذا بسبب نقل الجيوش الاستعمارية هذه اللعبة وممارستها، وكان أول نادي أسس في الجزائر سنة 1991 ومن هنا بدأت بوادر التحكيم في ظهورها ومن حكام هذه الفترة نجد "بن زهية بن شداد" ومع استقلال الجزائر كانت هناك نخبة أخرى من الحكام الذين كانوا أول من حملوا الشارة الدولية ومن أشهرهم: "خلفي أحمد، عمر كزال، بن زلاط دحو، عويسي، قروي، معمري وغيرهم"، وراح التحكيم في الجزائر البروز والتطور حتى جاءت سنة 1982 يختار الحكم "بلعيد لكارن" للمشاركة في هذا المونديال، وكذلك "محمد حنصال" سنة 1990 بإيطاليا، كما للحكمين "دحو كريم وحرار ميلود" فرصة المشاركة في نهائيات كأس إفريقيا للأمم سنة 1988 ببوركينا فاسو، لتتوالى بعدها المشاركة والتألق للحكام الجزائريين في الخارج على غرار "محمد بنوزة، جاب الله تواتي، جزار ميلود" في كأس أمم إفريقيا التي أجريت بغانا وكودي فوار، التي أدار فيها "محمد بنوزة" المباراة النصف النهائية .

مما لا شك فيه أن لعبة كرة القدم من الألعاب الأكثر شعبي في العالم وأن القابلية على اللعب بشكل جيد يعتمد بالدرجة الأولى على خصائص وميزات يجب توفرها في الحكم منها الخصائص النفسية، البدنية والفكرية، وإضافة إلى عملية الإعداد البدني الجيد أي عملية التدريب والتحصير البدني، وبالتالي تجعل ثقة الآخرين في الحكم كبيرة .

8- كرة القدم:

8 1 تعريف كرة القدم:

هي نشاط ذو مجهودات قصيرة ومتقطعة ذو شدة عالية جدا، تتخللها فترات استرجاع قصيرة تارة سلبية وتارة ايجابية موزعة على حسب منصب اللعب، الزملاء، ومستوى الخصم . ( مجلة، العدد الثاني، المجلد السابع والعشرون، سنة 2015، 95)

هي لعبة جماعية تتم بين فريقين، كل فريق من احد عشر لاعبا يستعملون كرة منفوخة مستديرة ذات مقياس عالمي محدد في ملعب مستطيل ذو أبعاد محددة، في كل طرف من طرفي مرمى الهدف، ويحاول الفريق إدخال الكرة فيه على حارس المرمى لحصول على هدف . (معضور عادل نبيل شرف، بن حمزة زكي، 2012، 37)

هي رياضة جماعية يلعبها فريقا يتنافسان لتسجيل الأهداف كل فريق الآخر ويضم فريق كرة القدم أحدا عشرة لاعبا بالإضافة إلى سبعة لاعبين للاحتياط ويمكن تبديل ثلاث لاعبين على الأكثر أثناء المباراة . (بن جدو إيمان 2016، 73)

9 أقسام و قوانين كرة القدم:

يمكن تقسيم القانون على أربع مجموعات تأتي كالاتي:

9 1 1. عناصر أساسية:

إن القانون في هذه المجموعة يحدد عناصر اللعبة الأساسية التي يجب أن تتوفر قبل تنظيمه لأي منافسة في كرة القدم وتشمل:

المادة (1) ميدان اللعب

المادة (2) الكرة

المادة (3) عدد اللاعبين

المادة (4) تجهيزات اللاعبين

فإذا لم تلاحظ هذه المواد تصبح المواد الثلاث عشر الباقية غير عملية.

9 1 2. السلطة:

هناك قسم آخر من مواد القانون تعني السلطة في المباراة وهي:

المادة (5) الحكام

المادة (6) الحكام المساعدون

9 1 3. قوانين اللعبة:

هناك بعض القوانين التي تدير اللعب، وهي تتعلق بطريقة اللعب، كما هو متبع في ألعاب أخرى، ففي مواد هذا القانون تشرح ميكانيكية اللعبة، كيف تبدأ، متى تسجل الإصابة، متى يكون الفريق الفائز أو الخاسر وغيرها من الأمور المتعلقة باللعب وقوانين اللعب المتعلقة بهذه المجموعة وهي:

المادة (7) مدة المباراة

المادة (8) الكرة داخل وخارج اللعب

المادة (10) طريقة تسجيل الإصابة

المادة (13) الضربة الحرة

المادة (14) ضربة الجزاء

المادة (15) الرمية الجانبية (التماس)

المادة (16) ضربة المرمى

المادة (17) ضربة الزاوية (الركنية)

المواد الفنية:

تبقى مادتان من القانون تتعلقان بالأحداث التي تقع عندما تكون الكرة في الملعب، ويمكن اعتبارها

مادتين فنييتين هما:

المادة (11) تسلل

المادة (12) الأخطاء وسوء السلوك. (تيشب لويوزة، بوزيا ويالحاج، ص 2009، 34)

9 2 - أهم المحطات في تاريخ كرة القدم:

- 1710: ظهور اللعبة في المدارس الإنجليزية.

- 1857: تأسيس نادي "شيفلد" كأقدم نادي في العالم.

- 1862: وضعت أول قوانين لكرة القدم.

- 1867: وضع مبدأ التسلل (الشروذ).

- 1872: تقنين حجم ومواصفات محددة للكرة.

- 1875: تعويض الشريط الذي كان يحدد علو المرمى بقضيب عرضي (ما يعرف بالعارضة).

- 1878: حكم بريطاني يستعمل لأول مرة الصفارة في التحكيم.

- 1885: وضع تشريعات الاحتراف.

- 1891: ظهور ضربة الجزاء.

- 1900: أول دورة أولمبية (باريس).

- 1911: نشأة الجامعة الدولية لكرة القدم (بدأت بسبع دول).

- 1912: أصبح بإمكان الحارس استعمال أيديه داخل المربع . (بن جدو، 2016، 74)

#### 10 -قواعد كرة القدم:

إن الجاذبية التي تتمتع بها كرة القدم خاصة في إطار الحي (المباريات غير الرسمية، مباريات الإحياء)، ترجع أساسها إلى سهولتها الفائقة، فليس ثمة تعقيدات في هذه اللعبة، ومع ذلك فهناك ( 17 ) قانون أو قاعدة لسير هذه القواعد سارت بعدة تعديلات، ولكن لازالت باقية إلى الآن.

حيث أول سياق للبنات الأول قوانين كرة القدم اسنودوا ثلاث مبادئ رئيسية جعلت من اللعبة مجالا واسعا لممارسته من قبل الجميع دون استثناء وهذه المبادئ كالتالي:

#### 10 1 المساواة:

أن قانون اللعبة يمد لممارسي كرة القدم فرصة متساوية لكي يقوم بعرض مهاراته الفردية، دون أن يتعرض للضرب أو الدفع أو المسك، وهي مخالفات يعاقب عليها القانون.

#### 10 2 السلامة:

تعتبر روحا للعبة يمنح، بخلاف الخطورة التي كانت عليها في العهود العبرة، فقد وضع القانون حدودا للحفاظ على صحته وسلامة اللاعبين أثناء اللعب مثل تحديد ساحة اللعب ، وأرضيتها وتجهيزهم من ملابس وأحذيته للتقليل من الإصابات وترك المجال واسعا لإظهار مهارتهم بكفاءة عالية.

#### 10 3 التسلية:

هي إفراح المجال للحد الأقصى من التسلية والمتعة التي يجدها اللاعب لممارسة اللعبة فقد منع المشرعون لقانون كرة القدم بعض الحالات والتي تصدر عن اللاعبين تجاه بعضهم البعض. (بن جدو ايمان، 2016، 90)

الخلاصة :

يعد الحكم أحد المقومات الأساسية للنهوض بالرياضة، فاللاعب والمدرب والإداري والحكم عناصر أساسية تساهم في النهوض بالرياضة لتحقيق أهدافها في المجتمع .

والحكم شخصية تربية تتحمل مسئولية عملية التحكيم في الأنشطة الرياضية، ويرتبط عمل الحكم خلال المنافسات أو اللقاءات الرياضية بالعديد من عوامل الضغط النفسي تتفاوت من حيث شدتها وأنواعها وقد تؤدي في النهاية إلى الإنهاك الذهني والبدني للحكم؛ الأمر الذي قد يؤثر على مستوى قدراته البدنية والفسولوجية وعلى حالته النفسية بشكل عام وعلى مستوى أدائه في التحكم وقدرته على اتخاذ القرارات.

# الفصل الخامس :

## منهجية الدراسة

- 1 - الدراسة الاستطلاعية
- 2 - منهج الدراسة
- 3 - متغيرات الدراسة
- 4 - مجتمع و عينة الدراسة
- 5 - أساليب جمع البيانات
- 6 - الخصائص السيكومترية لأدوات الدراسة
- 7 - تصميم الدراسة و المعالجة الإحصائية
- 8 - خطوات إجراء الدراسة الميدانية

### تمهيد:

يناقش في هذا الفصل منهج الدراسة الذي استخدمه الطالب خلال هذه الدراسة، مجتمع الدراسة وكيفية اختيار عينة الدراسة، كما يستعرض كيفية بناء أداة الدراسة والإجراءات التي استخدمت في التحقق من صحتها والأساليب الإحصائية المستخدمة في معالجة البيانات والمعلومات التي تم جمعها من أفراد عينة الدراسة.

## 1- الدراسة الاستطلاعية :

في هذه المرحلة قمت بجمع المعلومات الإطلاع على البحوث والدراسات السابقة والمذكرات التي لها صلة بموضوع البحث، من أجل توفير المعلومات والمعطيات الكافية والإلمام بالموضوع من جميع النواحي حتى يتسنى لنا تكوين فكرة شاملة وكاملة وبالتالي تكوين أسس وخلفية نظرية لهذا الموضوع، وقبل توزيع المقاييس المتعلقة بالبحث قمت بإجراء دراسة استطلاعية على عينة البحث قصد الإطلاع على الممارسة الميدانية في رابطة الحكام للدراسة والاتصال ببعض الحكام من أجل جمع أكبر عدد ممكن من المعلومات التي يمكن من خلالها معالجة المشكل المطروح، والتعرف أكثر على مجتمع الدراسة، قمت بدراسة على عينة تتكون من 87 حكم .

## 2- منهج الدراسة :

إذا كان المنهج كما يقال هو فن التنظيم الصحيح لسلسلة من الأفكار العديدة، إما من أجل الكشف عن الحقيقة عندما نكون بها جاهلين، وإما من أجل البرهنة عليها للآخرين عندما نكون بها عارفين، كانت المناهج أو طرق البحث عن الحقيقة باختلاف طبيعة الموضوع (بوحوش، 1995 ، ص43)؛ فإن موضوعنا قد فرض علينا منهجه الخاص والمتمثل في المنهج الوصفي الارتباطي ؛ والذي يمكننا أن نقدم له التعريف التالي:

يعرفه عبيدات ذوقان على أنه: " أسلوب من أساليب التحليل المرتكز على معلومات كافية ودقيقة عن ظاهرة أو موضوع محدد من خلال فترة أو فترات زمنية معلومة وذلك من أجل الحصول على نتائج عملية تم تفسيرها بطريقة موضوعية وبما ينسجم مع المعطيات الفعلية للظاهرة " (عبيدات، 1999 ، ص46)

## 3- متغيرات الدراسة :

استنادا إلى فرضيات الدراسة تبين لنا أن هناك متغيرين أحدهما مستقل و الآخر تابع :

3-1- المتغير المستقل : ومن خلال موضوع دراستنا فقد تم تحديد المتغير المستقل على أنه : تركيز الانتباه .

3-2- المتغير التابع : ومن خلال دراستنا فقد تم تحديد المتغير التابع على أنه : اتخاذ القرار .

#### 4- مجتمع وعينة الدراسة :

4-1- تعريف المجتمع : من الناحية الاصطلاحية هو تلك المجموعة الأصلية التي تأخذ منها العينة وقد تكون هذه المجموعة فرق ، تلاميذ ، أو أي وحدات أخرى . (محمد شفيق ، 1985 . ص181) .  
إن المجتمع يعتمد على شمول كافة وحدات الظاهرة التي نحن بصدد دراستها و هذا ما يشمل بعض من حكام كرة القدم رابطة ولاية المسيلة ، و بعد الاتصال بالرابطة زدتنا هذه الأخيرة بتعداد الحكام و هم 87 حكم المسجلين لسنة 2021 .

4-2- العينة : و تعتبر العينة من أهم الخطوات المنهجية حيث أن الاختيار الأمثل للعينة يضمن للباحث النجاح في باقي خطوات دراسته مما يؤدي إلى مصداقية أكبر ، و هذا ما أدى بنا إلى مراعاة مجموعة من الجوانب الهامة و المساعدة ، لتمثل عينتنا المجتمع الأصلي في مختلف نواحيه و التي تحتوي على 30 حكم لدى رابطة حكام كرة القدم بالمسيلة مقسمين إلى :

- 21 حكم ساحة .

- 9 حكم مساعد .

اعتمدنا في الدراسة الحالية على أسلوب الحصر الشامل ، و ذلك نظرا لصغر مجتمع الدراسة ، و هذا ما سهل علينا توزيع الاستبيان على عينة الدراسة و المتمثلة في 30 حكم و ذلك مع عدم استبعاد أفراد عينة الدراسة الاستطلاعية .

#### 5- أدوات جمع البيانات و المعلومات :

وتم لاعتماد على مقاييس كل من المتغيرين هما :

- مقياس تركيز الانتباه : صمم المقياس من قبل روبرت واينبرج وبجي ريشاردسون 1990

للتعرف على مهارات تركيز الانتباه لدي الحكام في الأنشطة الرياضية وأطلقا عليه اسم اختبار مساعدة الذات وقام محمد حسن علاوي بترجمته إلى العربية تحت اسم ( اختبار مساعدة الذات للحكام) .

ويتضمن الاختبار 15 عبارة ويقوم الحكم الرياضي بالإجابة على عبارات الاختبار على خماسي التدرج ( لا يحدث أبدا ، يحدث نادرا ، يحدث أحيانا ، يحدث غالبا ، يحدث دائما) ، تعطي الدرجات (5.1) على التوالي ما عدا الفقرات (11.6.5.1) إذ تحسب درجاتها عكسيا ، وكلما اقتربت درجة الحكم من الدرجة القصوى (75) كلما تميز الحكم بالمقدرة على تركيز

الانتباه أثناء التحكيم ، وكلما قلت درجات الحكم كلما دل على ذلك على حاجته للتدريب على مهارات تركيز الانتباه

#### - مقياس اتخاذ القرار:

لقد قام الباحثين بتصميم المقاييس الحالية لمقياس اتخاذ القرار الذي صممه سابقا كل من (مخير، 2006) و (نبيل كامل دخان و بشير إبراهيم حجار 2006) مع إجراء بعض التعديلات عليه . و يتضمن 15 عبارة و يقوم الحكم بالإجابة على عبارات المقياس في ضوء مقياس ثلاثي التدرج (دائما ، أحيانا ، أبدا )

#### 6- الخصائص السيكومترية لأداة الدراسة :

##### 6-1- صدق أداة الدراسة :

يعد صدق الأداة أحد أهم الشروط الواجب توفرها في أدوات القياس، وهو من أهم معايير جودة الاختبار، و تعرفه أنستازي Anastasi 1990 على النحو التالي: " إن صدق الاختبار يعني ما الذي يقيسه الاختبار وكيفية صحة هذا القياس".

و يعرفه ليندكويست Lindquist 1951 هو الدقة التي يقيس بها الاختبار ما وضع من أجله . (محمد نصر ، 2006، ص177)

أ - ثبات و صدق الاختبارات : تم استخراجها بطريقة إعادة الاختبار كما يوضحه الجدول

معامل الصدق	القيمة المحسوبة (معامل الثبات)	حجم العينة	المقاييس
0.95	0.97	30	مقياس تركيز الانتباه
0.75	0.88	30	مقياس اتخاذ القرار

جدول رقم(1): يوضح الثبات و صدق الاختبار

##### ب -الموضوعية :

إن المقاييس التي اعتمدنا عليها واضحة وسهلة الفهم وغير قابلة للتأويل وبعيدة عن التقويم الذاتي ، حيث أنها ذات طابع موضوعي جيد ، لأنها بعيدة عن الشك.

7- تصميم الدراسة و المعالجة الإحصائية :

مقياس تركيز الانتباه

التعليمات :

فيما يلي بعض العبارات التي ترتبط بقدرتك على تركيز الانتباه أثناء قيامك بالتحكيم في المنافسة الرياضية.

افقرأ كل عبارة بعناية وحاول أن تجيب عليها بكل صدق وأمانة بما يتناسب مع حالتك مع وضع علامة أمام كل عبارة وأسفل ما يتناسب مع حالتك وعمّا إذا كانت لا تنطبق عليك أبداً، أو تنطبق عليك بصورة نادرة ، أو أحياناً، أو غالباً أو تنطبق عليك دائماً تقريباً \_ .هذا ليس اختيار ولا توجد إجابات صحيحة وأخري خاطئة ولكن المهم هو صدق إجابتك مع نفسك حتى يمكنك تقييم مهارة تركيز الانتباه بالنسبة لك أثناء قيامك بالتحكيم وحتى تستطيع مساعدة نفسك على تطوير و تنمية هذه المهارات أثناء قيامك بعملية التحكيم.

التصحيح :

العبارات الإيجابية أرقامه كما يلي : 2/3/4/7/8/10/11/12/13/ و العبارات السلبية أرقامها كما يلي : 1/5/6/10

ويتم منح الدرجات للعبارات الإيجابية كما يلي : لا يحدث أبداً = درجة واحدة ، يحدث نادراً = درجتان ، يحدث أحياناً = 3 درجات ، يحدث غالباً = 4 درجات ، يحدث دائماً = 5 درجات، بالنسبة للعبارات السلبية يتم عكس هذه الدرجات . وكلما اقتربت درجة الحكم من الدرجة القصوى وقدرها (75) كلما تميز بالقدرة على تركيز انتباهه أثناء التحكيم ، وكلما قلت درجات الحكم كلما دل ذلك على حاجته للتدريب على مهارات تركيز الانتباه. (الملحق رقم 1 )

اتخاذ القرار :

التعليمات :

فيما يلي بعض العبارات التي ترتبط بقدرتك على اتخاذ القرار أثناء قيامك بالتحكيم في المنافسة الرياضية.

اقرأ كل عبارة بعناية وحاول أن تجيب عليها بكل صدق وأمانة بما يتناسب مع حالتك مع وضع علامة أمام كل عبارة وأسفل ما يتناسب مع حالتك وعمّا إذا كانت لا تنطبق عليك أبداً، أو تنطبق عليك بصورة نادرة ، أو أحياناً، أو غالباً أو تنطبق عليك دائماً تقريباً \_ . هذا ليس اختيار ولا توجد إجابات صحيحة وأخري خاطئة ولكن المهم هو صدق إجابتك مع نفسك حتى يمكنك تقييم مهارة اتخاذ القرار بالنسبة لك أثناء قيامك بالتحكيم وحتى تستطيع مساعدة نفسك على تطوير و تنمية هذه المهارات أثناء قيامك بعملية التحكيم.

التصحيح :

العبارات الإيجابية أرقامه كما يلي : 2/3/4/7/8/10/11/12/13/ و العبارات السلبية أرقامها كما يلي : 1/5/6/10

ويتم منح الدرجات للعبارات الإيجابية كما يلي : لا يحدث أبداً = درجة واحدة ، يحدث نادراً = درجتان ، يحدث أحياناً = 3 درجات ، يحدث غالباً = 4 درجات ، يحدث دائماً = 5 درجات، بالنسبة للعبارات السلبية يتم عكس هذه الدرجات . وكلما اقتربت درجة الحكم من الدرجة القصوى وقدرها (75) كلما تميز بالقدرة على اتخاذ قراره أثناء التحكيم ، وكلما قلت درجات الحكم كلما دل ذلك على حاجته للتدريب على مهارات اتخاذ القرار. (الملحق رقم 2 )

1-7- الأدوات الإحصائية المستخدمة في الدراسة :

وفي ضوء فرضيات البحث تتم معالجة الدرجات بالاعتماد على الأسلوب الإحصائي التالي : وقد تم الاعتماد على برنامج المعالجة الإحصائية المعروف بالحزم الإحصائية للعلوم الاجتماعية (SPSS).

اختبار الارتباط بيرسون: لمعرفة مدى صدق عبارات المقياس .

اختبار ألف كرومباخ: لمعرفة مدى ثبات عبارات المقياس .

اختبار كا2 : للدلالة الإحصائية على وجود فروق في إجابات العينة على أسئلة أداة الدراسة.

- الوسائل الإحصائية :

- المتوسطات الحسابية والانحرافات المعيارية

- معيار الحكم تم تحديده بـ (3)

- 3- اختبار **test-t** لعينة واحدة: للحكم على معنوية مستوى تركيز الانتباه واتخاذ القرار

لاختبار فرضيتي المستوى، كما تم تحديد مستويات الاستبيان كما يلي:

- المدى لتحديد طول الفئة = (أعلى درجة-أدنى درجة) / عدد البدائل، يتحدد طول الفئة

باستخدام المدى حيث:  $(1-5) / 5 = 0.8$  حيث نحصل على مجالات كما يلي:

الجدول رقم (2): يمثل تحديد مستوى درجات الاستبيان

درجة الموافقة	مجال المتوسط الحسابي
درجة ضعيفة جدا	[1.80 - 1]
درجة ضعيفة	[2.60 - 1.80 ]
درجة متوسطة	[3.40 - 2.60 ]
درجة عالية	[4,20 - 3.40]
درجة عالية جدا	[5 - 4.20 ]

"الإحصاء هو العلم الذي يبحث في جميع البيانات، تنظيمها، عرضها و استقراء النتائج و اتخاذ القرارات بناءا عليها " وإيماننا منا بان التقدم العلمي لم يكن بمحض الصدفة، بل هو حصيلة الاعتماد على الموضوعية انطلاقا من الارتكاز على الأسس العلمية للبحث العلمي و التي من أفضلها الاستناد على التحليل الإحصائي في تفسير الظواهر لهذا اشتمل عملنا على الطرق التالية:

النسبة المئوية :

$$\% = \frac{100 \times \text{الإجابات عدد}}{\text{المجموع الكلي}} = \text{النسبة المئوية}$$

المتوسط الحسابي :

$$\text{س} = \frac{\text{مج س ن}}{\text{ن}}$$

حيث :

س: المتوسط الحسابي

مج سن : مجموع القيم

ن : عدد أفراد العينة

الانحراف المعياري :

$$\text{ع} = \frac{\sqrt{\text{مج (س - س')^2}}}{\sqrt{\text{ن} - 1}}$$

حيث :

ع: الانحراف المعياري

س: المتوسط الحسابي

ن: عدد الأفراد

معامل الارتباط (بيرسون):

$$r = \frac{\text{ص مج س مج} - \text{ص س مج ن}}{\sqrt{[(\text{مج ص}^2) - (\text{ن مج س})][(\text{مج س}^2) - (\text{ص س مج ن})]}}$$

حيث :

مج س: مجموع قيم الاختبار (س)

مج ص : مجموع قيم الاختبار (ص)

مج (س ص) : مجموع قيم الاختبار (س) × قيم الاختبار (ص)

مج س<sup>2</sup> : مجموع مربع قيم الاختبار (س)

مج ص<sup>2</sup> : مجموع مربع قيم الاختبار (ص)

(مج س)<sup>2</sup> : مربع مجموع قيم الاختبار (س)

(مج ص)<sup>2</sup> : مجموع مربع قيم الاختبار (ص)

ن : عدد أفراد العينة

#### 8- خطوات إجراء الدراسة الميدانية :

من البديهي أن يختار الباحث مكاناً مناسباً يكون فيه بمثابة الأرضية التي يطبق فيها أدواته، بالإضافة إلى مراعاة زمن محدد يكون كافياً لتطبيق تلك الأدوات، وهذا ما دفعنا إلى اختيار حدود مكانية وزمنية نرى أنها مناسبة، والتي يمكن عرضها فيما يلي:

8-1- الحدود المكانية : جرت الدراسة على مستوى الرابطة الولائية للحكام ولاية المسيلة .

8-2- الحدود الزمانية: تم الشروع في هذا البحث بداية من شهر فيفري أما المقياس تم تحضيره في شهر مارس ، و بعدها تم توزيع الاستمارات ، و بعد استرجاع الاستمارات في الوقت المحدد انطلق البدء في إجراءات التقرير من أجل معالجتها إحصائياً و تحويل البيانات الكيفية إلى كمية باستخدام برنامج SPSS.V22 .

#### 8-3 صعوبات البحث :

واجه الباحث خلال القيام بالبحث مجموعة من الصعوبات و التي أثرت سلبيا على السير الحسن للبحث نذكر منها ما يلي:

- 1 - صعوبة توزيع استمارات المقاييس خاصة أن معظم الحكام لا يحظرون دروس التحكيم.
- 2 - قلة الدراسات التي تناولت تركيز الانتباه و اتخاذ القرار لدى حكام كرة القدم.
- 3 - ضيق الوقت و خاصة أننا مرتبطون بالدروس النظرية.
- 4 - وجود صعوبة في ضبط توقيت العمل ضمن برنامج أسبوعي.
- 5 - الصعوبات في التنقل و جمع المعلومات من المكتبات و من عند الباحثين بسبب جائحة كورونا.

ورغم هذه الصعوبات إلا أن الباحث بذل ما في وسعها قصد تقديم عمل يرجع بالفائدة على القارئ.

### خلاصة :

من خلال هذا الفصل بينا الخطوات المنهجية التي يتبعها الباحث من أجل ضبط الإجراءات الميدانية الخاصة بالدراسة، وكذا توضيح أهم الطرق والأدوات المستعملة في جمع المعلومات وتنظيمها، كما قمنا بعرض هذه الطرق والأدوات بالتفصيل لتوضيح كيفية استعمالها بالإضافة إلى المجالات التي تمت فيها الدراسة من مجال مكاني وزماني كما أننا حددنا كل من مجتمع وعينة الدراسة التي تمحورت حوله الدراسة، كل هذه الإجراءات تعمل على جمع المعلومات في أحسن الظروف وعرضها في أحسن صورة ولكن جمع هذه المعلومات ليس هو الغاية و إنما الغاية هي الوصول إلى نتائج مصاغة بطريقة علمية تساعد على إيجاد حلول للمشكلة المطروحة سابقا .

# الفصل السادس

## عرض و تحليل و مناقشة النتائج

1 - عرض النتائج

2 - تحليل النتائج

3 - مناقشة النتائج في ظل الفرضيات

**تمهيد:**

تكتسي عملية عرض وتوضيح النتائج المتوصل إليها من خلال المناقشة والتحليل أهمية بالغة في الحكم على مدى صحة أو خطأ الفرضيات، ومن كل ما تقدم في الدراسة تم التوصل إلى مجموعة من النتائج النظرية، والتي سنحاول فيما يلي من هذا الفصل إثباتها أو نفيها ميدانياً بتحميل ومناقشة البيانات على ضوء الفرضيات، وبالتالي الخروج ببعض الاقتراحات من خلال نتائج الدراسة .

### عرض النتائج:

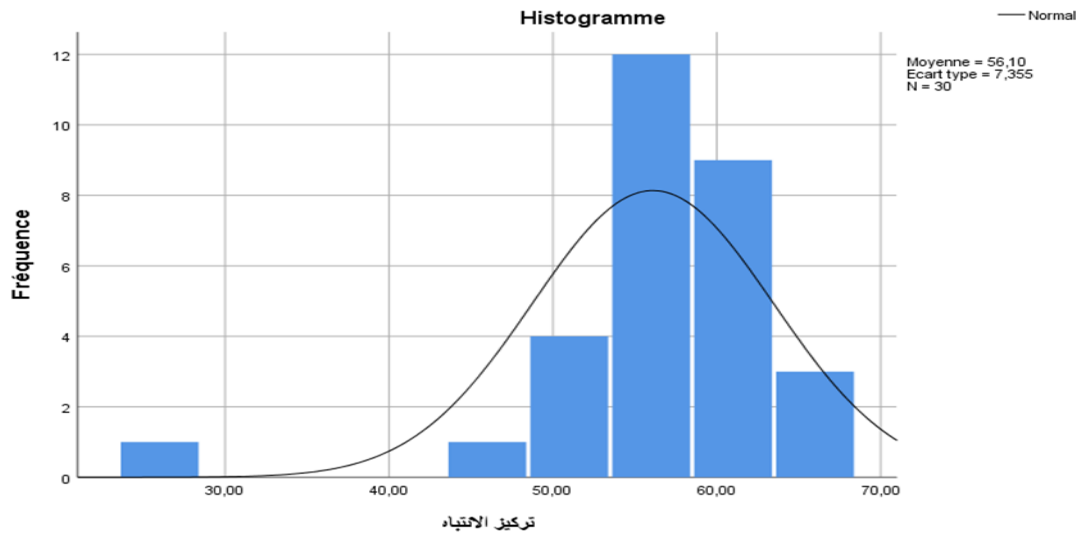
قبل البدء في مرحلة معالجة الفرضيات باستخدام الأساليب الاحصائية المختلفة والملائمة وجب أولاً التحقق من شرط التوزيع الطبيعي بالنسبة للمتغيرات محل الدراسة الحالية والمتمثلة في المتغيرات التالية (متغير تركيز الانتباه - متغير اتخاذ القرار)، والجدول التالي يوضح ذلك:

#### جدول رقم (3)

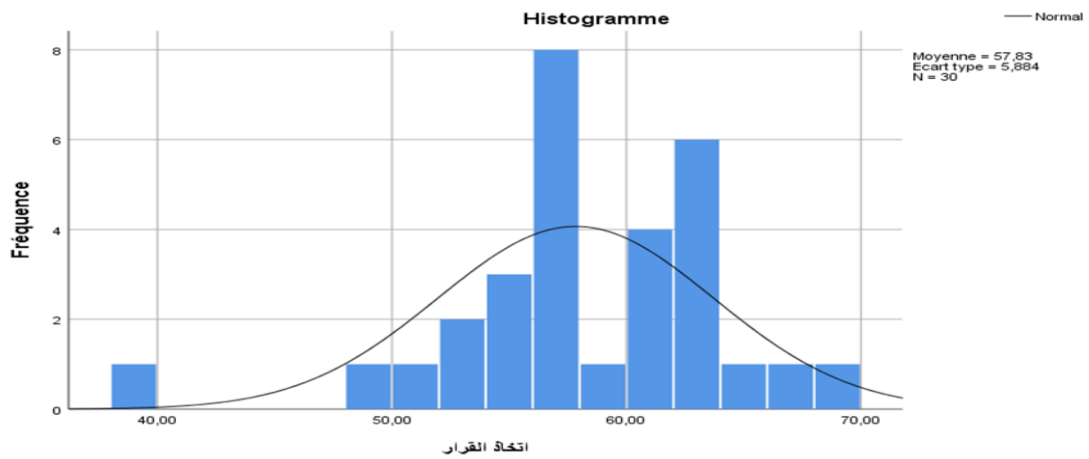
يوضح التحقق من شرط التوزيع الطبيعي بالنسبة للمتغيرين (تركيز الانتباه - اتخاذ القرار) محل الدراسة

القرار	Shapiro-Wilk			Kolmogorov-Smirnov <sup>a</sup>			المتغيرات
	مستوى الدلالة	درجة الحرية	الاحصاءات	مستوى الدلالة	درجة الحرية	الاحصاءات	
دال	0,000	30	0,778	0,009	30	0,188	تركيز الانتباه
غير دال	0,084	30	0,939	0,200*	30	0,115	اتخاذ القرار

من خلال المعطيات المبينة بالجدول أعلاه نلاحظ وبناء على قيم إختبار كولموغوروف سميرونوف، واختبار شابيرو أن كل القيم بالنسبة للمتغيرين محل الدراسة وهما متغير تركيز الانتباه - متغير اتخاذ القرار ، جاءت دالة عند مستوى الدلالة ألفا ( 0.05 ) بالنسبة لمتغير تركيز الانتباه، أما بالنسبة لمتغير (اتخاذ القرار فجاءت قيمتي إختبار كولموغوروف سميرونوف، واختبار شابيرو غير دالتين احصائياً أي أن بيانات متغير اتخاذ القرار تتوزع توزيع طبيعي، وبما أن أحد المتغيرين يتوزع توزيع طبيعي فيمكن استخدام الاساليب الاحصائية البارامترية في معالجة مختلف فرضيات الدراسة الحالية كما هو موضح في الاشكال التالية:



شكل رقم (6) يوضح التوزيع الطبيعي لمتغير تركيز الانتباه



شكل رقم (7) يوضح التوزيع الطبيعي لمتغير اتخاذ القرار

-عرض وتفسير ومناقشة نتائج الفرضية العامة:

نصت الفرضية على أنه: توجد علاقة ذات دلالة إحصائية بين تركيز الإنتباه واتخاذ القرار لدى حكام كرة القدم رابطة المسيلة . وللتحقق من صحة هذا لفرض استخدم معامل ارتباط بيرسون للكشف عن قيم معامل لارتباط بين المتغيرين والجدول رقم (4) يوضح نتائج ذلك.

جدول رقم (4) يوضح قيمة معامل الارتباط بين تركيز الإنتباه واتخاذ القرار لدى أفراد عينة الدراسة.

اتخاذ القرار				متغيري الدراسة
القرار	مستوى الدلالة	معامل الارتباط بيرسون	حجم العينة	
دال احصائيا عند $(\alpha=0.05)$	0,000	0,557**	30	تركيز الإنتباه

ويتبين من خلال الجدول أعلاه أن قيمة معامل الارتباط بيرسون بين الدرجة الكلية لمقياس تركيز الإنتباه والدرجة الكلية لمقياس اتخاذ القرار حيث بلغت (0,557\*\*) هي قيمة متوسطة وموجبة و دالة احصائيا عند مستوى الدلالة  $(\alpha=0.05)$ ، بمعنى كلما زاد مستوى تركيز الانتباه زاد مستوى اتخاذ القرار، وعليه نستنتج وجود علاقة موجبة وطردية بين متغيري الدراسة وعليه نرفض الفرضية الصفرية التي تنص على عدم وجود علاقة ارتباطية دالة احصائيا بين تركيز الإنتباه وتقدير الذات وقبول الفرضية البحثية التي تؤكد وجود علاقة ارتباطية ذات دلالة إحصائية بين تركيز الانتباه و اتخاذ القرار لدى حكام كرة القدم رابطة المسيلة ونسبة التأكد من هذه النتيجة هو 99% مع احتمال الوقوع في الخطأ بنسبة 1% . وعليه نستنتج تحقق الفرضية البحثية.

## 2-الفرضيات الجزئية:

2-1- مستوى تركيز الإنتباه لدى حكام كرة القدم رابطة المسيلة مرتفع. وللتحقق من صحة هاته الفرضية تم اللجوء إلى اختبار الدلالة الإحصائية ( T ) بالنسبة للعينة الواحدة والقائم على أساس تقدير الفرق بين متوسط استجابات أفراد العينة على المقياس والمتوسط النظري له، وبعد المعالجة الإحصائية تم التوصل إلى النتيجة كما هو موضح في الجدول التالي:

الجدول رقم (5) يوضح مستوى تركيز الإنتباه لدى حكام كرة القدم رابطة المسيلة										
المتغير	حجم العينة	المتوسط النظري	المتوسط الحسابي	الانحراف المعياري	درجة الحرية	الفرق بين المتوسطين	t	مستوى الدلالة	القرار	المعيار
الدرجة الكلية	30	3	3,7400	0,49032	29	0,74000	8,266	0.000	دال عند 0.01	-3,40] [4,20 المجال العالي

بعد استخراج المتوسط الحسابي والانحراف المعياري لمقياس تركيز الإنتباه لدى حكام كرة القدم رابطة المسيلة ومقارنته بالمتوسط النظري تبين أن متوسط درجات أفراد عينة البحث في مقياس تركيز الإنتباه بلغ (3,7400) درجة و بانحراف معياري قدره ( 0,49032 ) درجة، وعند إجراء المقارنة بين المتوسط الحسابي المتحقق (المحسوب) والمتوسط النظري البالغ ( 3 ) درجة، حيث أن الفرق بين المتوسطين بلغ ( 0,74000 ) درجة، [وباستخدام الاختبار التائي لعينة واحدة وسيلة إحصائية في المعالجة، تبين أن الفرق دال إحصائيا بين كلا الوسيطين المحسوب والنظري لصالح المحسوب، وما يؤكد ذلك هو قيمة ( t ) التي بلغت ( 8,266 ) وهي دالة إحصائيا عند مستوى الدلالة (  $\alpha=0.01$  ). كما أن المتوسط المحسوب ينتمي الى المجال [4,20-3,40] أي المجال العالي (المرتفع) ونسبة التأكد من هذه النتيجة هو 99% مع احتمال الوقوع في الخطأ بنسبة 1%.

وعليه نستنتج مستوى تركيز الإنتباه لدى حكام كرة القدم رابطة المسيلة جاءت عالية. وعليه نستنتج تحقق الفرضية البحثية.

2-2- مستوى تركيز اتخاذ القرار لدى حكام كرة القدم رابطة المسيلة مرتفع . وللتحقق من صحة هاته الفرضية تم اللجوء إلى اختبار الدلالة الإحصائية ( T ) بالنسبة للعينة الواحدة والقائم على أساس تقدير الفرق بين متوسط استجابات أفراد العينة على المقياس والمتوسط النظري له، وبعد المعالجة الإحصائية تم التوصل إلى النتيجة كما هو موضح في الجدول التالي:

الجدول رقم (6) يوضح مستوى تركيز اتخاذ القرار لدى حكام كرة القدم رابطة المسيلة										
المتغير	حجم العينة	المتوسط النظري	المتوسط الحسابي	الانحراف المعياري	درجة الحرية	الفرق بين المتوسطين	t	مستوى الدلالة	القرار	المعيار
الدرجة الكلية	30	3	3,8652	0,40117	29	0,86524	11,813	0.000	دال عند 0.01	-3,40] [4,20 المجال العالي

بعد استخراج المتوسط الحسابي والانحراف المعياري لمقياس تركيز اتخاذ القرار لدى حكام كرة القدم رابطة المسيلة ومقارنته بالمتوسط النظري تبين أن متوسط درجات أفراد عينة البحث في مقياس اتخاذ القرار بلغ (3,8652) درجة وانحراف معياري قدره (0,40117) درجة، وعند إجراء المقارنة بين المتوسط الحسابي المتحقق (المحسوب) والمتوسط النظري البالغ (3) درجة، حيث أن الفرق بين المتوسطين بلغ (0,86524) درجة، [وباستخدام الاختبار التائي لعينة واحدة وسيلة إحصائية في المعالجة، تبين أن الفرق دال إحصائياً بين كلا الوسطين المحسوب والنظري لصالح المحسوب، وما يؤكد ذلك هو قيمة (t) التي بلغت (11,813) وهي دالة إحصائياً عند مستوى الدلالة ( $\alpha=0.01$ ). كما أن المتوسط المحسوب ينتمي الى المجال [4,20-3,40] أي المجال العالي (المرتفع) ونسبة التأكد من هذه النتيجة هو 99% مع احتمال الوقوع في الخطأ بنسبة 1%.

وعليه نستنتج مستوى تركيز اتخاذ القرار لدى حكام كرة القدم رابطة المسيلة جاءت عالية. وعليه

نستنتج تحقق الفرضية البحثية.

مناقشة النتائج في ظل الفرضيات :

- عرض نتائج الفرضية الأولى (يوجد مستوى إيجابي لتركيز الإنتباه لدى حكام كرة القدم رابطة

المسيلة) و مناقشة نتائجها :

من خلال نتائج الجدول السابقة في المحور الأول نجد أن كل أسئلة المحور دالة إحصائياً لصالح الإجابة أكثر تكراراً دائماً عند مستوى الدلالة (0.01) ، حيث كا 2 المحسوبة أكبر من المجدولة في معظمها و ايضا قيمة مستوى احتمال الخطأ SIG أقل من مستوى الدلالة 0.01 ، و ذلك ما يثبت أن هناك فروق ذات دلالة إحصائية في إجابات أفراد عينة الدراسة حول تأكيدهم في مدى أن يوجد مستوى إيجابي لتركيز الإنتباه لدى حكام كرة القدم رابطة المسيلة ، و هذا حسب آراء و اتجاهات

الحكام المستجوبين في رابطة كرة القدم بالمسيلة و ذلك من خلال: تشخيص المشكلة تعد هذه المرحلة من أهم الخطوات في عملية تركيز الانتباه لدى الحكام ، حيث عندما يتم تشخيص المشكلة بشكل صحيح يتطلب هذا الدقة و الوضوح في هذه المرحلة ، لذلك يجب على الحكام التعرف على الجوانب المختلفة للمشكلة و تشخيصها و تحديدها من حيث النوع و السبب الرئيسي و الثانوي لها ، لكي تصل بقرار سليم ينتهي برضا جميع الفرق المتنافسة .

و منه نستنتج حسب آراء أفراد عينة الدراسة فإن تشخيص المشكلة في تركيز الانتباه لدى حكام كرة القدم في رابطة المسيلة فإننا وجدنا و حسب عرض النتائج إجابتهم على أسئلة المحور الأول أن لها دور فعال في الوصول إلى اتخاذ القرار المناسب .

حيث أن من خلال ما توصلنا إليه سابقا نقبل الفرضية القائلة أنه : **يوجد مستوى إيجابي لتركيز الانتباه لدى حكام كرة القدم رابطة المسيلة .**

و هذا ما يتوافق مع نتائج الدراسات السابقة ل :

-دراسة "عبد العزيز بن عبد الكريم مصطفى" ( 2017). قياس مهارات تركيز الانتباه في كرة

القدم، تهدف الدراسة للتعرف على مدى تطبيق حكام كرة القدم السعوديين مهارات تركيز الانتباه.

وكذلك على مستوى الفروق بين الحكام التي تعزى إلى سنوات التحكيم والمنطقة والحكام

المساعدين ، كلية الأصاله، مدير مركز لول للدراسات الرياضية والتربوية، المنطقة الشرقية،

السعودية.

المنهج: تجريبي.

العينة: عينة عشوائية مكونة من (53) حكما من الممارسين في الاتحاد العربي السعودي لكرة القدم.

- عرض نتائج الفرضية الثانية (يوجد مستوى ايجابي لاتخاذ القرار لدى حكام كرة القدم رابطة

المسيلة ) و مناقشة نتائجها :

من خلال نتائج الجدول السابقة في المحور الأول نجد أن كل أسئلة المحور دالة إحصائيا لصالح الإجابة أكثر تكرارا دائما عند مستوى الدلالة ( 0.01 ) ، حيث كا 2 المحسوبة أكبر من الجدولة في معظمها و أيضا قيمة مستوى احتمال الخطأ SIG أقل من مستوى الدلالة 0.01 ، و ذلك ما يثبت أن هناك فروق ذات دلالة إحصائية في إجابات أفراد عينة الدراسة حول تأكيدهم في مدى أن يوجد مستوى ايجابي لاتخاذ القرار لدى حكام كرة القدم رابطة المسيلة ، و هذا حسب آراء و اتجاهات الحكام المستجوبين في رابطة كرة القدم بالمسيلة و ذلك من خلال: أهم عوامل نجاح الحكم هو إجابة صنع القرارات التي تحتاج وعي و تفكير عميق في الوقت المناسب ، حيث ان اتخاذ القرار أو صنعه يعد وظيفة أساسية يقوم بها الحكم في جميع المنافسات الرياضية أو المباريات .

فجمع البيانات و المعلومات يكون على الحكام بأن يحصلوا على أكبر قدر ممكن من البيانات و

المعلومات سواء كانت من الحكام المساعدين او من حكام تقنية الفار VAR المعاصرة من أجل إتخاذ القرار السليم في الوقت المناسب .

و منه نستنتج حسب آراء أفراد العينة فإن لمحور جمع البيانات و المعلومات برابطة كرة القدم لولاية

المسيلة فإننا وجدنا وحسب عرض النتائج إجابتهم على أسئلة المحور الثاني لها دور فعال في الوصول

لاتخاذ القرار السليم لدى حكام كرة القدم بالمسيلة .

حيث أن من خلال ما توصلنا إليه نقبل الفرضية القائلة أنه : يوجد مستوى ايجابي لاتخاذ القرار لدى

**حكام كرة القدم رابطة المسيلة**

و هذا ما يتوافق مع نتائج الدراسات السابقة ل :

-رسالة ماجيستر تحت عنوان "اتخاذ القرار وعلاقته ببعض السمات الشخصية لدى القادة

الرياضيين بالأندية الرياضية في مملكة البحرين" للطالب الباحث أحمد جواد - 2005/2004 .

و التي تهدف إلى التعرف على العلاقة بين اتخاذ القرار و بعض السمات الشخصية لدى القادة الرياضيين بالأندية الرياضية في مملكة البحرين و الفروق بين القادة الرياضيين في القدرة على اتخاذ القرار و بعض السمات الشخصية ، و قد استخدمت الباحثة المنهج الوصفي "أسلوب المسح" و عينة البحث كانت (69) من القادة الرياضيين .

- عرض نتائج الفرضية العامة ( توجد علاقة ارتباطية طردية بين تركيز الانتباه و اتخاذ القرار لدى حكام كرة القدم رابطة المسيلة ) و مناقشة نتائجها :

من خلال نتائج الجدول السابقة في المحور الأول نجد أن كل أسئلة المحور دالة إحصائيا لصالح الإجابة أكثر تكرارا دائما عند مستوى الدلالة ( 0.01 ) ، حيث كا 2 المحسوبة أكبر من الجدولة في معظمها و أيضا قيمة مستوى احتمال الخطأ SIG أقل من مستوى الدلالة 0.01 ، و ذلك ما يثبت أن هناك فروق ذات دلالة إحصائية في إجابات أفراد عينة الدراسة حول تأكيدهم في مدى أن توجد علاقة ارتباطية طردية بين تركيز الانتباه و اتخاذ القرار لدى حكام كرة القدم رابطة المسيلة .

و منه نستنتج حسب آراء أفراد العينة فإن لمحور جمع البيانات و المعلومات برابطة كرة القدم لولاية المسيلة فإننا وجدنا وحسب عرض النتائج إجابتهم على أسئلة المقياسين لها دور فعال في الوصول لاتخاذ القرار السليم و تركيز الانتباه العالي لدى حكام كرة القدم بالمسيلة .

### خلاصة :

من خلال عرض نتائج هذه الدراسة تم التوصل إلى مجموعة من الأحكام تمثلت في قبول بعض الفرضيات ورفض أخرى، كما تم تفسير تلك النتائج ومناقشتها في ضوء ما أتيح للطالب الباحث من تراث نظري ودراسات سابقة متعلقة بالموضوع، وفي الختام حاولنا تقديم بعض الاقتراحات لمن لهم علاقة بمستقبل الحكام على اتخاذ القرار فيها و جودة الأداء المتميز .

# الفصل السابع

## الاستنتاجات و الاقتراحات

1 - الاستنتاج العام

2 - الاقتراحات و الفرضيات المستقبلية

## 1- الاستنتاجات العامة :

لقد تناولنا في هذا البحث دراسة ظاهرتين مهمتان جدا في جوانب الحياة عموما والرياضة خاصة جانب التحكيم والبحث في السبل التي تجعله أكثر فعالية في الميدان ولأجل ذلك تمت دراسة المستعملة بسند هذين المتغيرين اللذان هما تركيز واتخاذ القرار لمعرفة العالقة بينهما، إذ قام الطالبان الباحثان بجمع المعطيات والنتائج لكي يتسنى اختبار الفروق الدالة في البحث والتي تتناول المستعملة بين اتخاذ القرار و تركيز الانتباه .

- يوجد مستوى إيجابي لتركيز الانتباه لدى حكام كرة القدم ، من خلال النتائج المتوصل إليها من تحليل النتائج تبين لنا أن الحكام في الرابطة الولائية لكرة القدم ولاية المسيلة يؤكدون على إيجابية تركيز الانتباه لدى حكام كرة القدم .
- يوجد مستوى إيجابي لاتخاذ القرار لدى حكام كرة القدم ، من خلال النتائج المتوصل إليها من تحليل النتائج تبين لنا أن الحكام في الرابطة الولائية لكرة القدم ولاية المسيلة يؤكدون على إيجابية إتخاذ القرار لدى حكام كرة القدم .
- توجد علاقة ارتباطية طردية بين تركيز الإنتباه و اتخاذ القرار لدى حكام كرة القدم رابطة المسيلة من خلال النتائج المتحصل عليها من خلال النتائج تبين لنا أن الحكام الرابطة الولائية لكرة القدم بولاية المسيلة يؤكدون على وجود علاقة ارتباطية طردية بين تركيز الانتباه و اتخاذ القرار .
- إن الجهد المتواضع المقدم في هذا البحث يصب في جملة الاهتمامات المرتبطة بتحسين كفاءة حكم كرة القدم عند إدارته للمباريات خاصة التي تصحبها ضغوط كبيرة و التي تتطلب تركيز كبير .
- مستوى تركيز الانتباه من حيث النسبة مرتفع لدى حكام كرة القدم لولاية المسيلة .
- مستوى اتخاذ القرار مرتفع في النسبة لدى حكام كرة القدم لولاية المسيلة .

2- الاقتراحات و الفرضيات المستقبلية :

من خلال البحث وفي حدود عينة البحث نوصي بما يلي :

- استخدام مقياس اتخاذ القرار ومقياس تركيز الانتباه لحكم كرة القدم في تحديد قدرة الحكام على ضبط النفس و إصدار القرارات الصحيحة
- الاعتماد على اختبارات الكترونية في قياس و تحسين قدرات اتخاذ القرار مع استعمال عامل الوقت كمثير بتركيز الانتباه
- الاهتمام بإقامة دورات صقل للحكام للارتقاء بمهارات التحليل السريع للمواقف المختلفة قبل إعطاء القرار النهائي
- الاهتمام بإقامة دورات صقل للحكام في اتخاذ القرار والتحكم في الانفعالات داخل الملعب أثناء تحكيم المباريات.
- البحث قابل للدراسة و التعمق أكثر مستقبلا

قائمة المصادر و المراجع :

قائمة المصادر :

- القران الكريم .

قائمة المراجع :

أ -الكتب:

- 1 -إبراهيم شعلان، عمرو أبو المجد:أسس بناء كرة القدم الشاملة، المكتبة الأكاديمية، 1996
- 2 -أحمد الورفلي: المختصر في القانون الرياضي، معجم الأطرش للكتاب المختص، تونس، 2015.
- 3 -أحمد أمين فوزي: مبادئ علم النفس الرياضي المفاهيم- التطبيق، ط2، دار الفكر العربي، القاهرة، 2006.
- 4 - أسامة كامل راتب : تدريب المهارات النفسية (تطبيقات في المجال الرياضي) ، الطبعة الأولى ، دار الفكر العربي ، القاهرة ، 2000 .
- 5 -أسعد يوسف المجدلوي: تقييم أداء حكام كرة القدم في محافظات قطاع غزة، مجلة الجامعة الإسلامية للدراسات التربوية النفسية، غزة- فلسطين، 2012.
- 6 -بوحوش عمار ، طرق إعداد البحوث ، ديوان المطبوعات الجامعية ، 1995 .
- 7 -الرواشدة. خ.س. (2007) . صناعة القرار المدرسي و الشعور بالأمن و الولاء التنظيمي. الأردن: دار الحامد.
- 8 - طلحة حسام و عدلي عيسى : مقدمة في الإدارة الرياضية ، مركز الكتاب للنشر ، القاهرة ، 1998 .
- 9 -عبد الستار ضمام الجرد: علم النفس الرياضي، دار الخليج للنشر والتوزيع، عمان، ط1، 2015.
- 10 علي يوسف حسين البياتي: دراسات متقدمة في علم النفس الرياضي، مؤسسة عالم الرياضة والنشر ودار الوفاء لدنيا الطباعة، ط1، الإسكندرية، 2015.
- 11 كونستنتوسيتينو: المبادئ الأساسية للتحكيم الجيد، مطبعة المروج للطباعة، الرياض، 2002.

- 12 محمد حسن علاوي ومحمد نصر الدين رضوان: الاختبارات المهارية والنفسية في المجال الرياضي، دار الفكر العربي، الطبعة الأولى، 1987.
- 13 - محمد حسين علاوي: اختبارات أداء الحركي، دار الفكر العربي، القاهرة، 1998.
- 14 - محمد رضا الوفاء: التخطيط الحديث في كرة القدم، ط1، 2003.
- 15 محمد شفيق ، البحث العلمي الخطوات المنهجية لإعداد البحوث الاجتماعية ، المكتب الجامعي الحديث ، الاسكندرية ، 1985 .
- 16 محمد عبيدات ، منهجية البحث العلمي ، دار وائل للطباعة و النشر و التوزيع ، 1999.
- 17 محمد نصر الدين رضوان ، المدخل إلى قياس في التربية البدنية و الرياضية ، مركز الكتاب للنشر ، القاهرة ، 2006
- 18 - محمود مصطفى كامل وحسام الدين محمد: الحكم العربي في قوانين كرة القدم، مركز الكتاب للنشر، مصر، 1999.
- 19 - محي الدين مختار: محاضرات في علم النفس، ديوان المطبوعات الجامعية، 1982
- 20 - مختار سالم: كرة القدم لعبة الملايين، ط3، مؤسسة المعارف للطباعة والنشر، بيروت، 1994.
- 21 - يوسف لازم كماش: المهارات الأساسية كرة القدم، تعليم- تدريب، دار الخليج، ط2، المملكة الأردنية الهاشمية، 2016
- الكتب الأجنبية :

22- COX, Sport Psychology , Concepts and applications brown and bench mark , Boolevard dabuaut , USA, 2000

ب - الرسائل ومذكرات التخرج:

- 23 -أسعد المجدلاوي: تقييم أداء حكام كرة القدم في قطاع غزة، العدد 2، مجلة كلية التربية الرياضية، جامعة بغداد، 2015.
- 24 إيباد علي حسين: تركيز الإنتباه وعلاقة بدقة الإرسال لدى لاعبي كرة القدم من وضع الجلوس، العدد 67، مجلة كلية التربية الأساسية، جامعة المنتصرية، 2011.

25 - إيمان بن جدو: مساهمة التسيير الإداري للجنة التحكيمية في الرفع من مستوى التحكيم في كرة القدم، رسالة مقدمة لنيل شهادة الماستر في التربية البدنية والرياضية، كلية العلوم والتقنيات النشاطات البدنية والرياضية، جامعة خيضر، بسكرة، 2016/2015.

ت - المجالات :

26 - تيشب لويزة، بوزياوي الحاج: تأثير قرارات الحكام على إثارة السلوك العدواني للاعبين كرة القدم، مذكرة ليسانس في التربية البدنية، سيدي عبد الله، 2009/2008.

27 - الربيعي سمير: المستعملة بين مظاهر الانتباه بمستوى أداء حكام كرة القدم، رسالة ماجستير غير منشورة، كلية التربية الرياضية، جامعة بغداد، العراق، 1999.

28 - رحيم رويح حبيب، واثق محمد عبد الله: تأثير تمارين بأسلوب المنفرد والمركب في تطوير بعض القدرات البدنية وتركيز الانتباه لاجتياز اختبار اللياقة البدنية لحكام كرة القدم، كلية التربية البدنية والعلوم الرياضية، جامعة القادسية، 2008.

29 - سحر مصطفى البب: أثر برنامج تدريبي مقترح لتنمية تركيز الانتباه للتلاميذ بأعمار 12/15 سنة خلال درس تربية الرياضية، مذكرة مقدمة لنيل درجة الماجستير في التربية البدنية، كلية التربية الرياضية، جامعة تشرين، 2014.

30 - عماد مخيمر ، الصلابة النفسية والمساندة الاجتماعية متغيرات وسطية في العلاقة بين الضغوط والأعراض الاكتئابية لدى الشباب الجامعة ،مجلة مصرية لدارسات النفسية 1997 .

31 -فرمان يوسف، يوسف: درجة تركيز الإنتباه وعلاقتها بدقة التصويب لدى لاعبي نادي سبل الرياضي لكرة القدم، العدد 48، مجلة الرافدين للعلوم الرياضية، 2008.

32 - معاد عارف، يوسف عوفي: المستعملة بين مستوى تركيز الانتباه لدى حكام الإتحاد الفلسطيني لكرة القدم في الضفة الغربية، رسالة علمية أعدت لنيل درجة الماجستير في التربية الرياضية، كلية الدراسات العليا، جامعة النجاح الوطنية، نابلس فلسطين، 2016.

33 -معصور عادل وآخرون: التحكيم ودوره في توليد العنف في ملاعب الكرة الجزائرية، دراسة ميدانية لبعض فرق قسم الجهوي الأول لرابطة ورقلة، مذكرة ليسانس في علوم وتقنيات النشاطات البدنية والرياضية، ملية العلوم الاجتماعية والإنسانية، جامعة قاصد مرياح، ورقلة، 2012 2011.

34 نبي كامل دخان ، الضغوط النفسية لدى طلبة الجامعة الإسلامية وعلاقتها بالصلاة النفسية لديهم ، المجلة 14 العدد 2 ، مجلة الجامعة الإسلامية في فلسطين غزة ، 2006 .

ج- المواقع :

35- [www.wata.cc/houns/shaw](http://www.wata.cc/houns/shaw).

## الملحق رقم 1 :

## مقياس تركيز الانتباه

الرقم	العبارات	أبدا	نادرا	أحيانا	غالبا	دائما
1	عندما أتخذ قرارا معيناً أثناء قيامي بالتحكيم فإنه يصعب على نسيانه وعدم التفكير فيه .					
2	عندما أقوم بالتحكيم فإنني أستطيع تحليل ما يحدث في المباراة.					
3	عندما أقوم بالتحكيم يسهل علي عزل الأفكار التي لا ترتبط بالمباراة من تفكيري .					
4	عندما أقوم بالتحكيم أستطيع بسهولة عزل الضوضاء التي قد تحدث من المتفرجين والتركيز على ما يحدث في المباراة.					
5	عندما أقوم بالتحكيم أصاب بالارتباك عندما تحدث عدة أشياء بسرعة في وقت واحد .					
6	عندما أقوم بالتحكيم أجد نفسي مشغولا ببعض أفكارى الشخصية.					
7	أستطيع بسهولة اختيار الجوانب التي أرغب في تركيزي انتباهي عليها أثناء المباراة .					
8	عندما أقوم بالتحكيم فإنني أركز على ما يحدث في نفس اللحظة ولا أفكر في الذي حدث قبل ذلك أو ما قد يحدث بعد ذلك .					
9	أستطيع أن أحتفظ بتركيز انتباهي في المباراة حتى أثناء بعض الاعتراضات سواء من جانب اللاعبين أو المدربين .					
10	أستطيع بسهولة تركيز انتباهي على ما سوف أقوم به في المباراة قبل بدأ قيامي بالتحكيم .					
11	عندما أقوم بالتحكيم أستطيع أن أركز انتباهي في عملية التحكيم وأنسى كل ما أعانيه من مشاكل ومتاعب .					

					12	عندما أقوم بالتحكيم أستطيع أن أركز انتباهي في عملية التحكيم حتى ولو كنت أشعر بالقلق .
					13	عندما أقوم بالتحكيم أستطيع أن أركز انتباهي في عملية التحكيم حتى ولو اتخذ مساعدي (أو الحكم الآخر) بعض القرارات التي أعتقد أنها خاطئة.
					14	أثناء قيامي بالتحكيم لا أجد أي صعوبات في الاحتفاظ بتركيز انتباهي على كل ما يحدث في المباراة من بدايتها إلى نهايتها .
					15	عند إيقاف المباراة لفترة من الوقت لأي سبب من الأسباب فإنني أجد بعض الصعوبات في استعادته

#### التعليمات :

فيما يلي بعض العبارات التي ترتبط بقدرتك على تركيز الانتباه أثناء قيامك بالتحكيم في المنافسة الرياضية.

اقرأ كل عبارة بعناية وحاول أن تجيب عليها بكل صدق وأمانة بما يتناسب مع حالتك مع وضع علامة أمام كل عبارة وأسفل ما يتناسب مع حالتك وعمّا إذا كانت لا تنطبق عليك أبداً، أو تنطبق عليك بصورة نادرة ، أو أحيانا، أو غالبا أو تنطبق عليك دائما تقريبا \_ . هذا ليس اختيار ولا توجد إجابات صحيحة وأخري خاطئة ولكن المهم هو صدق إجابتك مع نفسك حتى يمكنك تقييم مهارة تركيز الانتباه بالنسبة لك أثناء قيامك بالتحكيم وحتى تستطيع مساعدة نفسك على تطوير و تنمية هذه المهارات أثناء قيامك بعملية التحكيم .

#### التصحيح :

العبارات الإيجابية أرقامه كما يلي : 2/3/4/7/8/10/11/12/13/ و العبارات السلبية أرقامها كما يلي : 1/5/6/10

ويتم منح الدرجات للعبارات الإيجابية كما يلي : لا يحدث أبدا = درجة واحدة ، يحدث نادرا = درجتان ، يحدث أحيانا = 3 درجات ، يحدث غالبا = 4 درجات ، يحدث دائما = 5 درجات، بالنسبة للعبارات السلبية يتم عكس هذه الدرجات . وكلما اقتربت درجة الحكم من الدرجة القصوى وقدرها (75) كلما تميز بالقدرة على تركيز انتباهه أثناء التحكيم ، وكلما قلت درجات الحكم كلما دل ذلك على حاجته للتدريب على مهارات تركيز الانتباه .

## الملحق رقم 2 :

## مقياس اتخاذ القرار

الرقم	العبارات	ابدا	نادرا	أحيانا	غالبا	دائما
1	يتم بناء القرار على تحليل الموقف					
2	يتم اتخاذ القرار في المواقف المختلفة على أساس التفكير المنطقي					
3	يتم اتخاذ القرار بتنسيق مع الحكام المساعدين					
4	يتم اتخاذ القرار الذي يراعي الصالح العام					
5	يختلف القرار على بعض البيانات المسجلة مسبقا					
6	يختلف اتخاذ القرار وفقا لدرجة المنافسة					
7	يتأثر اتخاذ القرار في المباراة بدرجة العنف بين اللاعبين					
8	التمركز الخاطئ من الحكم يؤثر على اتخاذ القرار					
9	شجاعة الحكم تؤثر على القرار					
10	درجة التركيز في الموقف ومتابعة المباراة تؤثر على القرار					
11	أتمتع بالعدالة في اتخاذ القرار					
12	وضوح الإشارات والقرارات التي اتخذها					
13	استطيع فرض احترام القرارات					
14	أتمتع بمستوى لياقة بدنية يؤثر على قرارات الحكام					
15	أجد صعوبة في التغلب على حالة الإحباط بعد اتخاذ قرار خاطئ					

## التعليمات :

فيما يلي بعض العبارات التي ترتبط بقدرتك على اتخاذ القرار أثناء قيامك بالتحكيم في المنافسة الرياضية.

اقرأ كل عبارة بعناية وحاول أن تجيب عليها بكل صدق وأمانة بما يتناسب مع حالتك مع وضع علامة أمام كل عبارة وأسفل ما يتناسب مع حالتك وعمّا إذا كانت لا تنطبق عليك أبداً، أو تنطبق عليك بصورة نادرة ، أو أحيانا، أو غالبا أو تنطبق عليك دائما تقريبا \_ . هذا ليس اختيار ولا توجد

إجابات صحيحة وأخري خاطئة ولكن المهم هو صدق إجابتك مع نفسك حتى يمكنك تقييم مهارة اتخاذ القرار بالنسبة لك أثناء قيامك بالتحكيم وحتى تستطيع مساعدة نفسك على تطوير و تنمية هذه المهارات أثناء قيامك بعملية التحكيم .

**التصحيح :**

العبارات الإيجابية أرقامه كما يلي : 2/3/4/7/8/10/11/12/13/ و العبارات السلبية أرقامها كما يلي : 1/5/6/10

ويتم منح الدرجات للعبارات الإيجابية كما يلي : لا يحدث أبدا = درجة واحدة ، يحدث نادرا = درجتان ، يحدث أحيانا = 3 درجات ، يحدث غالبا = 4 درجات ، يحدث دائما = 5 درجات، بالنسبة للعبارات السلبية يتم عكس هذه الدرجات . وكلما اقتربت درجة الحكم من الدرجة القصوى وقدرها (75) كلما تميز بالقدرة على اتخاذ قراره أثناء التحكيم ، وكلما قلت درجات الحكم كلما دل ذلك على حاجته للتدريب على مهارات اتخاذ القرار .

الملاحق:

الملاحق:

الاعتدالية

Tests de normalité						
	Kolmogorov-Smirnov <sup>a</sup>			Shapiro-Wilk		
	Statistiques	ddl	Sig.	Statistiques	ddl	Sig.
تركيز الانتباه	0,188	30	0,009	0,778	30	0,000
اتخاذ القرار	0,115	30	,200*	0,939	30	0,084

\*. Il s'agit de la borne inférieure de la vraie signification.  
a. Correction de signification de Lilliefors

فرضية العلاقة

Corrélations			
		تركيز الانتباه	اتخاذ القرار
تركيز الانتباه	Corrélation de Pearson	1	,557**
	Sig. (bilatérale)		0,001
	N	30	30
اتخاذ القرار	Corrélation de Pearson	,557**	1
	Sig. (bilatérale)	0,001	
	N	30	30

\*\* . La corrélation est significative au niveau 0.01 (bilatéral).

فرضيتي المستوى

Statistiques sur échantillon uniques				
	N	Moyenne	Ecart type	Moyenne erreur standard
تركيز الانتباه	30	3,7400	0,49032	0,08952
اتخاذ القرار	30	3,8652	0,40117	0,07324

Test sur échantillon unique						
	Valeur de test = 3					
	t	ddl	Sig. (bilatéral)	Différence moyenne	différence à 95 %	
					Inférieur	Supérieur
تركيز الانتباه	8,266	29	0,000	0,74000	0,5569	0,9231
اتخاذ القرار	11,813	29	0,000	0,86524	0,7154	1,0150