



وزارة التعليم العالي والبحث العلمي

جامعة محمد بوضياف - المسيلة -

كلية العلوم الإنسانية والاجتماعية



قسم علم النفس

الرقم التسلسلي: / 2021

رقم التسجيل:

علاقة الاجهاد النفسي بالصلابة النفسية لدى أساتذة

التعليم الابتدائي في ظل جائحة كورونا

دراسة ميدانية على ابتدائيات بلديتي عين الحجل وونوغة

مذكرة مكملة لنيل شهادة الماستر في:

تخصص: الارشاد والتوجيه

شعبة: علوم التربية

إشراف الأستاذ:

إعداد الطالبتين:

د/ نور الدين جعلاب

- فطيمة الزهراء مختاري

- أحلام بلحاج

السنة الجامعية: 2021/2020

بِسْمِ اللَّهِ الرَّحْمَنِ الرَّحِيمِ

﴿الَّذِينَ آمَنُوا وَتَطْمَئِنُّ قُلُوبُهُمْ بِذِكْرِ اللَّهِ أَلَا بِذِكْرِ

اللَّهِ تَطْمَئِنُّ الْقُلُوبُ﴾

[الرعد: 28]

شكر وتقدير

الحمد لله الذي هدانا لهذا وما كنا لنهتدي لولا أن هدانا الله والصلاة والسلام على سيدنا محمد

وعلى آله وصحبه ومن والاه أما بعد....

الحمد لله الذي بفضله أتمنا هذا العمل وسهل دربنا في طريق العلم.

وبهاته المناسبة يطيب لنا أن نتقدم بالشكر والتقدير إلى المشرف الرئيس على هذه الرسالة الدكتور الفاضل " **جغلاب نور الدين** " الذي رعى فكرة هذه الدراسة والذي كان لنا بمثابة القائد والمرشد والموجه بكلماته المحفزة في كل الأوقات.

كما أتوجه بالشكر الجزيل إلى جميع أساتذة قسم علم النفس بجامعة محمد بوضياف بالمسيلة. وأتقدم بالشكر والعرفان أيضا إلى أفراد عينة الدراسة من معلمي ومعلمات وإداريين ببلديتي "ونوغة وعين الحجل"، على تسهيل مهمتنا أثناء تطبيق أدوات الدراسة.

كما لا ننسى كل الشكر والتقدير إلى الأستاذ " **ذبيحي لحسن** " على مساعدته لنا في هذا العمل فلك منا كل الاحترام والتقدير

والى كل من ساهم معنا وأعاننا ولو بكلمة.

الإهداء

إلى سندنا وقدوتنا في الحياة
إلى رمز المحبة والحنان والعطاء
إلى من علمانا أن نصمد أمام العقبات ونواجه المصاعب وأنارا دربنا ندعو الله
أن يطيل في عمرهما ويحميها من كل سوء وضرر.

الوالد الكريم والأم الغالية

إلى أعلى كنز نملكه والكتف الذي نستند عليها في ضعفنا

إخواننا وأخواتنا

إلى عائلتنا، زملائنا وزميلاتنا وكل الصديقات والأحبة لكم منا كل الحب
والتقدير.

الى كل من يعرف أحلام وفاطمة الزهراء دتم لنا ...حبا...وفاء...وتقديرًا.
وفي الأخير نود أن نلتمس أجمل تحية وتقدير لبلدنا الثانية فلسطين الحبيبة ولا
ننسى الدعاء لأهالينا الفلسطينيين هناك، فاللهم إنا نستودعك بيت المقدس
وكل فلسطين، اللهم كن لهم عوناً وسنداً يا الله دمر الصهاينة واجعل كيدهم
في نحورهم، اللهم إنا لا نملك لفلسطين غير الدعاء فيا رب لا ترد لنا دعاء ولا
تخيب لنا رجاء وأنت أرحم الراحمين.

أحلام فاطمة الزهراء

فهرس المحتويات

فهرس المحتويات :

شكر وتقدير

فهرس المحتويات

قائمة الجداول

قائمة الاشكال

ملخص الدراسة باللغة العربية.

ملخص الدراسة باللغة الاجنبية

مقدمة:

الفصل الأول:

التعريف بالموضوع

16	الإشكالية.....
18	الفرضيات.....
18	أهمية الدراسة.....
19	أهداف الدراسة.....
20	تحديد المفاهيم.....
21	الدراسات السابقة.....

الفصل الأول:

الإطار النظري للدراسة

26	مفهوم الإجهاد النفسي.....
27	مفهوم الصلابة النفسية.....
29	النظريات المفسرة للإجهاد النفسي.....
33	النظريات المفسرة للصلابة النفسية.....

الفصل الثالث:

الإجراءات المنهجية للدراسة الميدانية

37 المنهج المعتمد
37 عينة الدراسة
43 مجالات الدراسة
43 الأدوات المستخدمة في الدراسة
44 الخصائص السيكومترية لمقياس الإجهاد النفسي
50 الخصائص السيكومترية لمقياس الصلابة النفسية
55 الأساليب الإحصائية

الفصل الرابع

مناقشة نتائج الدراسة

57 التوزيع الاعتمالي لمتغيرات الدراسة
58 عرض وتفسير نتائج الدراسة في ضوء الفرضية الأولى
59 عرض وتفسير نتائج الدراسة في ضوء الفرضية الثانية
63 عرض وتفسير نتائج الدراسة في ضوء الفرضية الثالثة
67 مقترحات الدراسة
69 خاتمة
71 قائمة المراجع

قائمة الجداول

والأشكال

قائمة الجداول

رقم الصفحة	جدول	رقم الجدول
37	جدول يوضح توزيع أفراد العينة الاستطلاعية حسب متغير الجنس	01
	جدول يوضح توزيع أفراد العينة الاستطلاعية حسب متغير السن	02
	جدول يوضح توزيع أفراد العينة الاستطلاعية حسب متغير الخبرة	03
	جدول يوضح توزيع أفراد العينة الاساسية حسب متغير الجنس	04
	جدول يوضح توزيع أفراد العينة الاساسية حسب متغير السن	05
	جدول يوضح توزيع أفراد العينة الاساسية حسب متغير الخبرة	06
	جدول يوضح العلاقة الارتباطية بين الدرجة الكلية لمقياس الاجهاد النفسي وأبعاده الفرعية.	07
	جدول يوضح مصفوفة ارتباطات عبارات محور الأعراض النفسية مع الدرجة الكلية للمحور	08
	جدول يوضح مصفوفة ارتباطات عبارات محور الأعراض الجسمية مع الدرجة الكلية للمحور	09
	جدول يوضح مصفوفة ارتباطات عبارات محور الأعراض السلوكية مع الدرجة الكلية للمحور	10
	جدول يوضح مصفوفة ارتباطات عبارات محور المؤثرات الفيزيائية وبيئة العمل مع الدرجة الكلية للمحور	11
	جدول يوضح مصفوفة ارتباطات عبارات محور المؤثرات الاجتماعية مع الدرجة الكلية للمحور	12
	جدول يوضح معامل ألفا كرونباخ لمقياس الإجهاد النفسي	13
	جدول يوضح العلاقة الارتباطية بين الدرجة الكلية لمقياس الصلابة النفسية وأبعاده الفرعية.	14
	جدول يوضح مصفوفة ارتباطات عبارات محور الالتزام مع الدرجة الكلية للمحور	15
	جدول يوضح مصفوفة ارتباطات عبارات محور التحكم مع الدرجة الكلية للمحور	16
	جدول يوضح مصفوفة ارتباطات عبارات محور التحدي مع الدرجة الكلية للمحور	17
	جدول يوضح معامل ألفا كرونباخ لمقياس الصلابة النفسية	18
	جدول يوضح التحقق من شرط التوزيع الطبيعي بالنسبة للمتغيرين محل الدراسة	19
	جدول يوضح معامل الارتباط سبيرمان بين متوسط رتب أفراد عينة الدراسة في مقياس الاجهاد النفسي ومتوسط درجاتهم في مقياس الصلابة النفسية.	20
	جدول يوضح اختبار مان ويتني لدلالة الفروق بين مستوى الإجهاد النفسي لدى اساتذة التعليم الابتدائي في ظل جائحة كورونا تعزى لمتغير الجنس	21
	جدول يوضح اختبار مان ويتني لدلالة الفروق بين مستوى الصلابة النفسية لدى اساتذة التعليم الابتدائي في ظل جائحة كورونا تبعا لمتغير الجنس	22

قائمة الاشكال

رقم الصفحة	جدول	رقم الشكل
31	شكل بياني يوضح مخطط عام لنظرية سيلبي	01
	شكل بياني يوضح توزيع نسب أفراد العينة الاستطلاعية حسب متغير الجنس	02
	شكل بياني يوضح توزيع نسب أفراد العينة الاستطلاعية حسب متغير السن	03
	شكل بياني يوضح توزيع نسب أفراد العينة الاستطلاعية حسب متغير الخبرة	04
	شكل بياني يوضح توزيع نسب أفراد العينة الاساسية حسب متغير الجنس	05
	شكل بياني يوضح توزيع نسب أفراد العينة الاساسية حسب متغير السن	06
	شكل بياني يوضح توزيع نسب أفراد العينة الاساسية حسب متغير الخبرة	07
	شكل بياني يوضح التوزيع الطبيعي لبيانات متغير الاجهاد النفسي.	08
	شكل بياني يوضح التوزيع الطبيعي لبيانات متغير الصلابة النفسية.	09

المخلص:

هدفت هاته الدراسة إلى الكشف عن العلاقة التي تربط بين الإجهاد النفسي والصلابة النفسية وكذلك معرفة الفروق في مستوى الإجهاد النفسي لدى المعلمات والمعلمين حسب متغير الجنس، والفروق في مستوى الصلابة النفسية لدى نفس العينة وحسب نفس المتغير وطبقت هاته الدراسة على عينة بلغ قدرها 100 معلم ومعلمة في ابتدائيات بلديتي كل من عين الحجل وونوغة معتمدين على المنهاج الوصفي وقد استخدمت الباحثتان مقياسي الإجهاد النفسي من إعداد سليمان خويلدي ومقياس الصلابة النفسية من إعداد محمد عماد مخيمر. كما استخدمنا عدة أساليب احصائية كانت مناسبة للدراسة.

وقد تم التوصل الى النتائج التالية:

- قُدر مستوى الإجهاد النفسي لدى كل من المعلمين والمعلمات بالنسبة أما الصلابة النفسية فكانت بنسبة
- توجد علاقة ارتباطية عكسية بين الإجهاد النفسي والصلابة النفسية
- توجد فروق بين المعلمين والمعلمات في مستوى الإجهاد النفسي تعزى لمتغير الجنس لصالح المعلمين.
- لا توجد فروق في مستوى الصلابة النفسية لدى المعلمين والمعلمات تعزى لمتغير الجنس.

Abstract :

This study aimed to reveal the relationship between psychological stress and mental hardness, as well as to know the differences in the level of psychological stress among teachers and teachers according to the gender variable, and the differences in the level of psychological hardness of the same sample and according to the same variable. This study was applied to a sample of 100 teachers in The two municipalities' primary schools, both Ain El-Hadjal and OUnougha, are based on the descriptive curriculum. The researchers used the two psychological stress scales prepared by Suleiman Khweldi and the psychological toughness scale prepared by Muhammad Imad Mukhaimer, and we also used several statistical methods that were appropriate for the study.

The following results were reached:

- The level of psychological stress of both male and female teachers was estimated at a percentage, while the psychological stiffness was a percentage
- There is an inverse correlation between psychological stress and mental toughness
- There are differences between male and female teachers in the level of psychological stress due to the gender variable in favor of the teachers.
- There are no differences in the level of psychological hardness of male and female teachers due to the variable of sex.

مقدمة

ركزت معظم الدراسات النفسية الحديثة على صحة الفرد النفسية وكل هذا راجع إلى أننا أصبحنا نعيش في زمن كثرت فيه الصراعات والضغطات خصوصا مع هاته الجائحة (جائحة كورونا) التي باتت شبح يراود الجميع ويمس جميع القطاعات، أبرزها وأهمها القطاع التربوي، الذي أصبح يتطلب التأقلم مع هذا الوضع الراهن وأصبحت مهنة التدريس أكثر إجهادا لنفسية المعلمين والمعلمات بجميع الأطوار عما كانت عليه من قبل فأصبح لزاما عليهم أن يتمتعوا بالصلابة النفسية للقفز وتخطي هاته الجائحة دون المساس بتدني المستوى الدراسي للتلاميذ .

كما أن الصلابة النفسية تعد مصدر من المصادر الشخصية الذاتية ولمقاومة الآثار السلبية لضغوط الحياة والتخفيف من آثارها على الصحة النفسية والجسمية حيث ينقل الفرد التغيرات والضغط التي يتعرض لها، وينظر لها على أنها نوع من التحدي وليس تهديدا، هذا أيضا يقتصر على الاجهاد النفسي الذي يعتبر حالة تصيب المعلم وتكون ناتجة عن التعرض لعدة عوامل ضاغطة مختلفة وهو أيضا عبارة عن تفاعل ديناميكي بين عامل خارجي يواجه الفرد في زمان ومكان معينين. ولهذا يعتبر كل من الاجهاد النفسي والصلابة النفسية شعار للمعلم الناجح من أجل تخطي هاته الجائحة .

ونظرا لأهمية الموضوع قمنا بدراسة الاجهاد النفسي والصلابة النفسية لدى المعلمين في

ظل جائحة كورونا. وقد تم تقسيم هاته الورقة البحثية إلى 4 فصول هي كالتالي:

الفصل الأول: خاص بالتعريف بالموضوع تناولنا فيه إشكالية الدراسة، أهمية وأهداف الدراسة الدراسات السابقة ذات العلاقة بالموضوع، كما حددنا مفاهيم أهم المصطلحات الواردة في عنوان الدراسة. أما الفصل الثاني: فجاء تحت عنوان الإطار النظري للدراسة وتناولنا فيه أهم ما يتعلق بمتغيري الدراسة من حيث المفهوم والنظريات المفسرة لكل متغير من متغيرات الدراسة (الإجهاد والصلابة النفسية). وأما الفصل الثالث فقد كان للإجراءات المنهجية للدراسة، حيث تطرقنا فيه إلى المنهج المعتمد، عينة الدراسة، مجالات الدراسة، الخصائص السيكومترية لكلا

المقياسين المستخدمين في الدراسة الحالية، وأيضا الأساليب الإحصائية المستخدمة في هذه الدراسة. في حين كان الفصل الرابع والأخير لمناقشة نتائج الدراسة وتفسيراتها. مختتمين عملنا بملخص أو استنتاج عام للدراسة وتقديم بعض المقترحات التي نأمل أن تؤخذ بعين الاعتبار وأيضا قائمة المراجع التي استقينا منها معلومات دراستنا هاته.

الفصل الأول: التعريف بالموضوع

1. الإشكالية.
2. الفرضيات.
3. أهمية الدراسة.
4. أهداف الدراسة.
5. تحديد المفاهيم.
6. الدراسات السابقة.

1. الإشكالية:

يعيش العالم منذ بداية سنة 2020 حالة من التوتر والقلق وذلك بسبب ظهور وتفشي وباء جديد أطلق عليه اسم covid19 وهو مرض معدي وفيروس قاتل يفتك بالجهاز النفسي للإنسان له أعراض متشابهة لنزلة البرد الحادة ,وقد كان أول ظهور له في الصين ثم بدأ بالانتشار والتوسع إلى أن اجتاحت دول العالم أجمع ولم تسلم أي دولة منه والجزائر واحدة من هاته الدول التي كان أثر هذا الفيروس جسيما على جميع الأصعدة ,الصعيد الاقتصادي, الصعيد السياسي ,الصعيد الصحي, الصعيد التعليمي هذا الأخير الذي توقف تماما لمدة من الزمن بضعة أشهر ثم عاد للسير بوتيرة بطيئة وفق قوانين أنظمة مختلفة وقوانين جديدة فرضها الوضع الجديد و هذا الفيروس الفتاك فأصبح التدريس مثلا في المؤسسات التعليمية الابتدائية وذلك عن طريق تقسيم الصف إلى قسمين وتدرّسهم على فترات وهذا ما جعل كل طاقم التعليم يعاني وخصوصا المعلم الذي يعتبر عنصرا أساسيا في عملية التعليم فإضافة الى بحثهم المستمر على المعرفة لتطوير مهاراته النظرية والتطبيقية والاشراف على عدد معتبر من التلاميذ يجد مواجهة أخرى أمامه وهو فيروس كورونا , كل هذا من شأنه خلق جو مليء بالمشاكل النفسية وعلى رأسها الاجهاد النفسي "ويقصد به الحالة الفيسيولوجية للإنهاك والتمزق في الجسم wear and tear وهي تظهر موضوعيا في شعور الفرد أنه متعب ومريض ,أو تظهر في شدة العصبية والمشاعر التي تحدث في تغيرات في تكوين الجسم وكيميائه...هذه التغيرات يمكن أن تكون إما علامة على أذى وضرر للجسم أو أنه ميكانيزما دفاعيا ضد الضغط , وكلا من هذه التغيرات تسمى الأعراض التكيفية العامة the general adaptation syndrom (عبد المعطي، 2006، ص.

(21)

وقد تمت دراسة الاجهاد النفسي في السنوات الأخيرة كدراسات أبو أحمد سنة 2013 والتي هدفت إلى إيجاد العلاقة بين الإجهاد النفسي والتوافق الزواجي لدى عينة من الزوجات العاملات وذلك في المؤسسات الدولية بغزة، وقد توصلت إلى أن هناك علاقة عكسية متوسطة بين

الفصل الأول: التعريف بالموضوع

المتغيرين ولا توجد فروق في الإجهاد النفسي لدى النساء العاملات تعزى لمتغيرات العمر، مستوى التعليم، نوع العمل، وعدد ساعات العمل. أما دراسة أمال وابتسام بنين 2015 كانت بعنوان الاجهاد النفسي لدى الطالب العامل بجامعة الوادي وقد هدفت إلى معرفة مستوى الاجهاد لدى عينة من الطلبة العاملين في ضوء متغيرات العمر والجنس والحالة الاجتماعية وتوصلت إلى أن **30,90%** من أفراد العينة تعاني من الاجهاد المرتفع مقابل **96,09%** لذوي الإجهاد المنخفض و أنه لا توجد فروق بين أفراد العينة في الاجهاد النفسي تبعا لمتغير على الفئة العمرية والحالة العائلية في حين توجد فروق بينهم تبعا لمتغير الجنس لصالح الإناث ثم إن هذا التعرض الكبير والمرهق للإجهاد النفسي من قبل المعلمين يجعله في حاجة للمواجهة ليتمكن من ذلك عليه أن يكتسب صلابة نفسية وهي تعتبر من المفاهيم الحديثة نسبيا ومن الخصائص النفسية المهمة للفرد كي يواجه ضغوط الحياة والمنتالية بنجاح ويقصد بها مرحلة يصل إليها الفرد بعد تعرضه لمجموعة من الضغوط والتي توضح قدرته على تحمل مختلف هذه الضغوط مع الاحتفاظ بالاتزان الداخلي والخارجي (جودة تيسير 2018)

وهي أيضا تمثل مجموعة من الصفات والسمات التي يجب أن يتصف بها الفرد لكي يتمكن من مواجهة المواقف المجهدة و يحاول التعايش معها بشكل ايجابي وتتضمن الصلابة النفسية 3 أبعاد هي الالتزام، التحكم، التحدي. وقد تمت دراسة هذا المتغير كذلك في عدة دراسات في الفترة الأخيرة منها: دراسة جعير سليم سنة 2015 هدفت الى معرفة علاقة الصلابة النفسية بالأحداث الضاغطة والصحة النفسية لدى تلاميذ المرحلة الثانوية وتم التوصل الى النتائج التالية وجود علاقة ارتباطية بين الصلابة النفسية والأحداث الضاغطة والصحة النفسية لدى التلاميذ، وتوجد علاقة بين الأحداث الضاغطة والصلابة النفسية، أيضا توجد علاقة بين الصلابة النفسية والصحة النفسية، أما عن دراسة البيرق دار سنة 2010 وهدفت هذه الدراسة إلى التعرف على مستوى الضغط النفسي ومصادره وعلاقته بالصلابة النفسية لدى طلبة كلية التربية بالموصل وأظهرت النتائج التالية أن معدل الصلابة لديهم **81,41** وهي

الفصل الأول: التعريف بالموضوع

نسبة منخفضة تدل على عدم تمتع العينة بالصلابة النفسية مقارنة بالوسط الفرضي أما النتيجة الثانية فقد توصلت إلى وجود فروق بين الطلبة في مستوى الضغط النفسي والصلابة النفسية تعزى لمتغير الجنس لصالح الذكور وبينت وجود فروق بين المتغيرين لصالح التخصص العلمي وكذلك وجود فروق في مستوى الضغط النفسي والصلابة النفسية تبعاً لمتغير الصف الدراسي ولصالح الصف الرابع (04) .

وعليه واعتماداً على الدراسات السابقة فإن هذه الورقة البحثية تسعى للكشف والتعرف عن العلاقة بين الإجهاد النفسي والصلابة النفسية لدى أساتذة التعليم الابتدائي وهذا في ظل جائحة كورونا وذلك عن طريق الإجابة عن التساؤل التالي: هل توجد علاقة بين الإجهاد النفسي والصلابة النفسية لدى أساتذة التعليم الابتدائي في ظل جائحة كورونا؟

2. الفرضيات:

- هناك علاقة بين الإجهاد النفسي والصلابة النفسية لدى أساتذة التعليم الابتدائي في ظل جائحة كورونا.
- هناك فروق ذات دلالة إحصائية للإجهاد النفسي لدى أساتذة التعليم الابتدائي في ظل جائحة كورونا تعزى لمتغير الجنس.
- هناك فروق ذات دلالة إحصائية للصلابة النفسية لدى أساتذة التعليم الابتدائي كورونا تعزى لمتغير الجنس.

3. أهمية الدراسة:

كما نعلم أن مهنة التدريس من أكثر المهن الضاغطة والمتطلبة إلى إجهاد نفسي وصلابة نفسية تتعلق بالمعلم والتي تحدد قدراته على التكيف مع المتغيرات السريعة في مجال التعليم لاسيما مع جائحة كورونا الحالية التي تجعله أمام مواقف ضاغطة، ومن هنا تبدو أهمية هذا البحث نلخصها في النقاط التالية:

الفصل الأول: التعريف بالموضوع

- تناولت هذه الدراسة مشكلة حديثة في مجتمعنا وهي مشكلة الإجهاد النفسي وعلاقته بالصلابة النفسية والتي تفاقمت في ظل جائحة كورونا وانتشار الفيروس وكيفية ادراكها ومواجهتها من قبل المعلمين.
- اعتبار الإجهاد النفسي والصلابة النفسية أهم السمات للحفاظ على الصحة النفسية والتي يمكن أن يتبناها المعلمون في ظل جائحة كورونا.
- تعتبر هذه الدراسة كفرصة للتعرف على ما يعانيه المعلمون في ظل هاته الجائحة واكتسبت أهميتها من أهمية الشريحة المستهدفة وهي شريحة المعلمين باعتبارهم ذوي دور فعال في بناء المجتمع.
- اثرء البحث العلمي من خلال الكشف عن العلاقة بين الاجهاد النفسي والصلابة النفسية لدى اساتذة التعليم الابتدائي في ظل جائحة كورونا.

4. الأهداف:

- الكشف عن العلاقة بين الإجهاد النفسي والصلابة النفسية لدى المعلمين في ظل جائحة كورونا.
- معرفة مدى شيوخ الإجهاد النفسي والصلابة النفسية لدى المعلمين في ظل جائحة كورونا.
- معرفة علاقة الإجهاد النفسي والصلابة النفسية لدى المعلمين في ظل جائحة كورونا.
- معرفة الفروق في الاجهاد النفسي لدى أساتذة التعليم الابتدائي في ظل جائحة كورونا.
- معرفة الفروق في الصلابة النفسية لدى أساتذة التعليم الابتدائي في ظل جائحة كورونا.

5. تحديد المفاهيم:

- **الإجهاد النفسي:** هو مجموع الاستجابات الجسمية والنفسية والسلوكية الناجمة عن التفاعل المستمر بين الفرد وبيئته والتي يدركها الفرد وقيمها كمواقف غير سارة ويعبر عنه كميًا بالدرجة التي يحصل عليها المفحوص في مقياس الإجهاد النفسي. (ابتسام وأمال، 2016، ص. 96)
- **الصلابة النفسية:** " هي قدرة الأفراد على مواجهة مختلف الأحداث الضاغطة التي تواجههم باستخدام المصادر البيئية والنفسية المتاحة كالمساندة الاجتماعية، كما تعمل كعامل وقاية من الاضطرابات النفسية والجسمية التي سببتها تلك الاحداث الضاغطة والمجهدة " (مدور، 2020، ص. 115)
- **المعلم:** أو كما يطلق عليه الآن أستاذ التعليم التربوي. هو القائد التربوي الذي يتصدر عملية توصيل الخبرات والمعلومات وتوجيه السلوكات لدى المتعلمين الذين يقومون بتعليمهم. وهم أكثر الفئات التي تتعرض الى الإجهاد النفسي. (العامري، 2009، ص. 13)
- **فيروس كورونا:** مرض ناتج عن فيروس جديد اسمه sars-cov علمت منظمة الصحة العالمية بهذا الفيروس الجديد لأول مرة في 31 ديسمبر 2019، بعد تقرير عن مجموعة من حالات الالتهاب الرئوي في ووهان جمهورية الصين الشعبية. [http/who.world](http://who.world) (health organization october 2020 الأحد 04 أبريل 2021 على 22:04)

6. الدراسات السابقة:

1.6 الدراسات السابقة التي تناولت الإجهاد النفسي:

دراسة محمود عطا (1994): بعنوان الإجهاد النفسي ومصادره لدى الأساتذة والأستاذات هدفت الدراسة إلى معرفة مستوى الإجهاد النفسي ومصادره لدى الأساتذة والأستاذات في التعليم العام وأثر بعض المتغيرات على الإجهاد حيث قام الباحث بإجراء الدراسة على عينة قوامها (ن= 40) (أستاذ وأستاذة من المراحل التعليمية الثلاث (متوسط، ابتدائي، ثانوي) بمختلف مدارس المملكة العربية السعودية بمدينة الرياض، وأكدت نتائج الدراسة على وجود فروق ذات دلالة إحصائية في درجة الإجهاد النفسي بين الأستاذات والأساتذة وأن المرأة العاملة أكثر عرضة للأمراض النفسية من الرجل ومن خلال نتائج هذه الدراسة توصل الباحث إلى انه توجد فروق بين الأساتذة والأستاذات في التعرض إلى الإجهاد النفسي. (خويلدي، 2015، ص. 12)

دراسة بنين وبنين (2015): هدفت هذه الدراسة إلى التعرف على مستويات الإجهاد النفسي لدى عينة من الطلبة العمال بجامعة الوادي في ضوء متغيرات العمر والجنس والحالة العائلية وتم اجراء هذه الدراسة على عينة عددها 55 طالب، وقدتم التوصل الى أن نسبة 30.90 % من مجموع أفراد العينة تعاني من إجهاد نفسي مرتفع، مقابل نسبة 69.09 % لذوي الاجهاد النفسي المنخفض، كما توصلت إلى عدم وجود فروق ذات دلالة احصائية بين أفراد العينة في الإجهاد النفسي تبعاً لمتغير الجنس لصالح الإناث. (ص 6)

دراسة (BIEN & MIZNHAM) (1987): هدفت الدراسة إلى معرفة مصادر الإجهاد النفسي وعلاقته بالمناخ التعليمي لدى الأساتذة، وأجرى الباحثان الدراسة على عينة عددها (444) أستاذ (192) وأستاذة (252) تم اختيارهم من (140) مدرسة، وقد توصلت الدراسة أن مصادر الإجهاد النفسي لدى الأستاذ تزيد من أعباء العمل، سوء سلوك الطلاب الكفاءة المهنية للأستاذ، سوء العلاقة بين الأستاذ وزملائه، كما توصلت الدراسة إلى أن

الفصل الأول: التعريف بالموضوع

الأستاذات كن أكثر شعورا بالإجهاد من الأساتذة، وحدد الباحثان مصادر الإجهاد النفسي لدى الأساتذة و أكدوا على دور كل مصدر في إضعاف الأستاذ وجعله عرضة إلى الإجهاد والتأثير على الأداء إضافة إلى وجود فروق بين الجنسين في التعرض للإجهاد النفسي. (خويلدي، 2015، ص.15-16)

دراسة كيري واكر وستيفيل (STIFEAL, et KIRIE AKER.1978): هدفت الدراسة إلى تحديد مصادر الإجهاد النفسي لأستاذ التعليم الثانوي في إنجلترا ومدى انتشاره و أعراضه وأجريت الدراسة في إنجلترا وقام الباحث بتصميم أداة البحث وهو عبارة عن استبيان تم توزيعه على (257) أستاذ، وقد أسفرت الدراسة على النتائج التالية:

- حوالي 25 % من المعلمين الذين استجابوا للدراسة مصابون بالإجهاد النفسي بدرجة عالية
- لا توجد فروق ذات دلالة إحصائية بين متغيرات الدراسة (الجنس، العمر، المؤهل العلمي الخبرة مركز الأستاذ في المدرسة.

- كما أبزت نتائج الدراسة أن أهم أعراض الإجهاد التي يتعرض لها الأستاذ تنحصر في استنزاف طاقته وشعوره بالإحباط.

_ هناك علاقة ضعيفة بين مصادر الإجهاد وخاصة تلك التي حصلت على متوسطات عالية.

2.6 الدراسات السابقة التي تناولت الصلابة النفسية

دراسة فوزية بن كمشي (2018): هدفت هاته الدراسة الى التعرف على مصادر الضغط المهني الأكثر ضغطا لدى اطباء قسم الاستعجالات الطبية، التعرف على الفروق بين الأطباء والممرضين في مصادر الضغط المهني والصلابة النفسية والمساندة الاجتماعي تحت تأثير التفاعل بين نوع المهنة والجنس ومستوى الخبرة ومعرفة مساهمة كل من الصلابة النفسية والمساندة الاجتماعية في تخفيف الضغط المهني لدى الأطباء. طبقت هاته الدراسة على عينة قدرت ب 207 طبيب وطبيبة بكل من باتنة , خنشلة وبسكرة وتم التوصل الى النتائج التالية

الفصل الأول: التعريف بالموضوع

أن مصادر الضغوط الثلاثة: ضغوط متعلقة بالمؤسسة، ضغوط متعلقة بالوظيفة، ضغوط متعلقة بالبيئة المادية للعمل لها تأثير متساو على الأطباء، وهم يعانون ضغط مهني مرتفع ولا توجد فروق بين الأطباء والمرضى في مصادر الضغط المهني تحت تأثير التفاعل بين نوع المهنة والخبرة المهنية، كما أن درجة الصلابة النفسية والمساندة الاجتماعية متوسطة ولا تساهم في تخفيف الضغط المهني لدى أطباء وممرضين قسم الاستجالات. (بن كمشي, 2018, ص 8)

دراسة زينب بلحشاني (2018): وهدفت الدراسة الى الكشف عن العلاقة بين الصلابة النفسية والتفاؤل غير الواقعي لدى المعاقين حركيا وفقا لمتغير الجنس والعمر وتكونت عينة الدراسة من (69) معاق ومعاقة من المقاطعات الادارية للولاية المنتدبة تقرت. وقد توصلت الى النتائج التالية مستوى الصلابة النفسية لدى عينة الدراسة مرتفع.

مستوى التفاؤل غير الواقعي لدى أفراد عينة الدراسة منخفض.

وجود علاقة ارتباطية دالة احصائيا بين الصلابة النفسية والتفاؤل غير الواقعي لدى عينة الدراسة.

وجود فروق دالة احصائيا في الصلابة النفسية تعزى لمتغير الجنس

عدم وجود فروق ذات دالة احصائيا في التفاؤل غير الواقعي تعزى لمتغير الجنس.

دراسة جرسون (1998): بعنوان الصلابة النفسية وعلاقتها بمهارات مواجهة الضغوط لدى الطلبة، تكونت عينة الدراسة من (101) من الطلبة الخريجين من قسم علم النفس، وقد استخدم الباحث اختيار الشخصية ومقياس الصلابة النفسية وتوصلت الدراسة الى ان الذين حصلوا على درجات عالية في الصلابة كانوا يستخدمون مهارات المواجهة أكثر فعالية وتأثيرا من الذين حصلوا على درجات صلابة ضعيفة. (عبد المطلب, 2016, ص. 55)

الفصل الأول: _____ التعريف بالموضوع

دراسة جانيلين، بلارني (1984): هدفت الدراسة الى معرفة العلاقة بين المساندة الاجتماعية والشخصية الصلبة، ومعرفة ايهما يلعب دورا اهم كمخفف لأثر ضغوط الحياة، ام انهما متشابهتا التأثير.

وقد بلغت عينة الدراسة (83) طالبة جامعية. وانتهت الدراسة الى وجود علاقة ارتباطية موجبة دالة بين المساندة الاجتماعية والصلابة والنفسية اذ يعد تفاعلها عوامل مخففة من أثر الضغوط. (تنهيد عادل، 2010)

الفصل الثاني:

الإطار النظري للدراسة

1. مفهوم الإجهاد النفسي
2. مفهوم الصلابة النفسية
3. النظريات المفسرة للإجهاد النفسي
4. النظريات المفسرة للصلابة النفسية

1. مفهوم الإجهاد النفسي:

الإجهاد النفسي لغة: جهد الجهد والجهد بفتح الجيم: الطاقة، تقول أجهد جهداً وقيل الجهد المشقة والجهد الطاقة، والجهد هو ما جهد الانسان من مرض أو أمر شاق فهو مجهود.
(ابن منظور، المجلد 3، ص. 133)

الإجهاد النفسي اصطلاحاً:

يعرفه سيلبي: على أن الإجهاد هو استجابة ال مع جسم غير المحددة نحو أي مطلب يفرض عليه إذ يربط سيلبي بين الاستجابات الفسيولوجية وعملية التكيف فالجسم يبذل مجهوداً ليتكيف مع الظروف الخارجية والداخلية محدثاً نمط من الاستجابات غير النوعية التي تحدث حالة من السرور أو الألم (ابو الحصين، 2010، ص. 21)

تعريف بنين وبنين: هو حالة توتر لدى الفرد في مواقف وأوقات متباينة تسبب له جهداً فسيولوجياً وسيكولوجياً وقد تعيق سير حياته وتحد من تكيفه السليم مع محيطه الاجتماعي.
(بنين و بنين، 2016، ص. 97)

تعريف نوبريت سلامي: هو الحالة التي يكون فيها الجسم مهدد بفقدان الاتزان وهذا بسبب مواقف أو عوامل تتعرض الأجهزة العاملة وتصدها على تحقيق التوازن وكل عامل من شأنه أن يخل بهذا الاتزان سواء كان ذو طبيعة فيزيقية أو كيميائية أو نفسية.
(Dictionnaire de la psychologie 1996 p 249 نقلا عن خويلدي، 2015، ص. 36)

تعريف ستيوارت: هو قوة تنتج توتراً وتشويقاً للجسم الذي تمارس عليه هذه القوة، وينطوي هذا المعنى على حافز خارجي، على أي عامل كان: عامل طبيعي مثل ضجيج، حرارة، برد... الخ أو عامل نفسي: حداد، خسارة وظيفة... الخ (ستيوارت، 1997، ص. 11)

الفصل الثاني: الإطار النظري للدراسة

ويعرف أيضا بأنه عبارة عن تفاعل ديناميكي بين عامل خارجي يواجه الفرد في زمان ومكان معينين، فيستخدم دفاعاته الذهنية والبدنية في مواجهته، فيصير معرضا لمخاطر جسدية تبعا لحالة بنيته النفسية والجسدي. (مجلة دراسات نفسية وتربوية، العدد 4 جوان 2010)

التعريف الإجرائي:

هي حالة تصيب المعلم وتكون ناتجة عن التعرض لعدة عوامل ضاغطة مختلفة مثل فيروس كورونا ويتم قياسها بمقياس الإجهاد النفسي والذي يتكون من (50) درجة كحد أدنى و(150) درجة كحد أقصى.

2. مفهوم الصلابة النفسية:

تعريف الصلابة لغة: من الفعل صَلَّبَ ونقول: صلب الشيء صَلَابَةً فهو صلب وصلب اي شديد. مثال ذلك يقال تصلب فلان أي شد. والصلابة ضد اللين (ابن منظور، المجلد 1، ص.527)

تعريف الصلابة النفسية اصطلاحا:

يعد مفهوم الصلابة النفسية من المفاهيم الحديثة نسبيا وقد حظي باهتمام الكثير من العلماء والباحثين في علم النفس فتعددت تعاريفه منها :

تعريفها جمعية تلم النفس الامريكية: (APA) بأنها: عملية التوافق الجيد والمواجهة الايجابية للشدائد والصدمات والنكبات او الضغوط النفسية التي يواجهها الافراد. (الساسى، 2018، ص.14)

عرفتها " كوبازا " و"جنتري"(1984) على أنها: مجموعة من سمات او خصائص الشخصية تشكل في مجملها معنى الصلابة، والتي تساهم في الحد من الآثار غير الصحية الناجمة عن الضغوط.

عرفتها أيضا " كوبازا " و" بيمز " (1986)-(1982): هي اعتقاد عام لدى الفرد بفعاليتها وقدرته على استخدام كل المصادر النفسية والاجتماعية والبيئية المتاحة كي يدرك ويفسر

الفصل الثاني: الإطار النظري للدراسة

ويواجه بفاعلية أحداث الحياة الضاغطة الشاقة ادراكا غير محرف أو مشوه ويفسرها بواقعية وموضوعية، ومنطقية، ومتعايش معها على نحو ايجابي. (حسن، 2010، ص.61)

يعرفها **حسان (2009)**: على أنها استعداد الفرد وقدرته على التفاعل بإيجابية مع مختلف ظروف الحياة الضاغطة ومواجهة التحديات التي قد تعكس وتؤثر سلبا على ردود الفعل السلوكية للفرد. (عطار، 2007، ص.48)

اجرائيا :

" هي امتلاك القدرة والاستطاعة على التعامل مع المشكلات والتحديات والتوتر والضغوط النفسية، وكذلك النهوض مجددا بعد التعرض للعقبات والنكسات والمصائب والتعافي بعد الصدمة. معنى ذلك هي أن تسبح دون ان تغرق وتتحني دون أن تتكسر والنتيجة كحد أدنى تم قياسها بمقياس الصلابة النفسية والذي يتكون من (47) درجة كحد أدنى و (141) كحد أقصى.

التعريف الشخصي: هي مجموعة من سمات الشخصية التي تعمل كوقاية لتحمل أحداث الحياة الشاقة التي تساعد الفرد على تخطي الضغوطات والمشاكل الحياتية وللصلابة النفسية ثلاث (03) أبعاد وهي:

ابعاد الصلابة النفسية:

1. **الالتزام:** يتضمن القدرة على الشعور بعمق المشاركة، والالتزام تجاه نشاطاتهم الحياتية، ومسئولياتهم الاجتماعية (kobasa, 1979) فالأشخاص الملتزمون تكون علاقاتهم مع انفسهم ومع البيئة النشطة، ولديهم احساس عام بالهدف في الحياة والقدرة على ايجاد معنى في الظروف التي يتعرضون لها (حسين وحسين، 2006، ص. 132) ويعرف "مخيمر" (1997) الالتزام بأنه: نوع من التعاقد النفسي يلزم به الفرد تجاه نفسه واهدافه وقيمه والاخرين من حوله وهو مصطلح يشير الى احساس الناس بروح تحمل المسؤولية نحو

الفصل الثاني: الإطار النظري للدراسة

الآخرين والاحداث في حياتهم الزوجية والاسرية والاجتماعية والمهنية (عبد العزي، 2015، ص 129)

أنواع الالتزام: تناولت كوبازا مكون الالتزام الشخصي في واقعها حيث رأت انه يضم كل من

• **الالتزام نحو الذات:** وعرفته على انه اتجاه الفرد نحو معرفة ذاته وتحديد اهدافه وقيمه الخاصة في الحياة وتحديد اتجاهاته الايجابية على نحو يميزه عن الآخرين.

• **الالتزام اتجاه العمل:** وعرفته بأنه اعتقاد الفرد بقيمة العمل وأهميته سواء له أو للآخرين واعتقاده بضرورة الاندماج في محيط العمل وكفاءته في إنجاز عمله، وضرورة تحمله مسؤوليات العمل والالتزام. (maddi. Kobass, 1985, 525-532)

2. **التحكم (Control):** ترى كوبازا أن التحكم أو الضبط هو اعتقاد الفرد بأنه قادر على التحكم في الاحداث والمواقف الضاغطة التي يواجهها وبانه قادر على التعامل معها (kobasa 1984.P54)

ويضيف مادي أن التحكم هو اعتقاد الفرد بأنه ما يتعرض اليه من تغيرات في مختلف جوانب حياته أمر ممتع ومثير للاهتمام، وهو فرصة للتعلم والتطور، وليس تحديدا أو مصدر خطر على حياته، وهذا ما يدفعه الى تعديل هذه الظروف والمبادئ واستكشاف البيئة، ومعرفة المصادر النفسية والاجتماعية التي تساعده على مواجهة الضغوط بنجاح.

3. **التحدي (Challenge):** تعرف كوبازا التحدي بأنه: اعتقاد الفرد بأن التغيير المتجدد في أحداث الحياة أمر طبيعي بل حتمي لا بد منه لارتقائه أكثر من كونه تهديدا لأمنه وثقته بنفسه، وسلامته النفسية. (kobasa. 1984.P. 70).

يحدد التحدي الطريقة التي يتم من خلالها إدراك المشكلة، فالفرد ذو الصلابة النفسية يرى المشكلات على أنها تحديات أكثر منها تهديدات. والفرق بين التحديات والتهديدات كبير، لأن الفرد عندما يواجه تهديدا فانه يميل الى تجنب هذا الموقف. بينما الفرد ذو الصلابة يرى المشكلات على أنها تحديات ويبحث عن حلول ناجحة وملائمة لها. (maddi, 1999, PP, 88-).

(89).

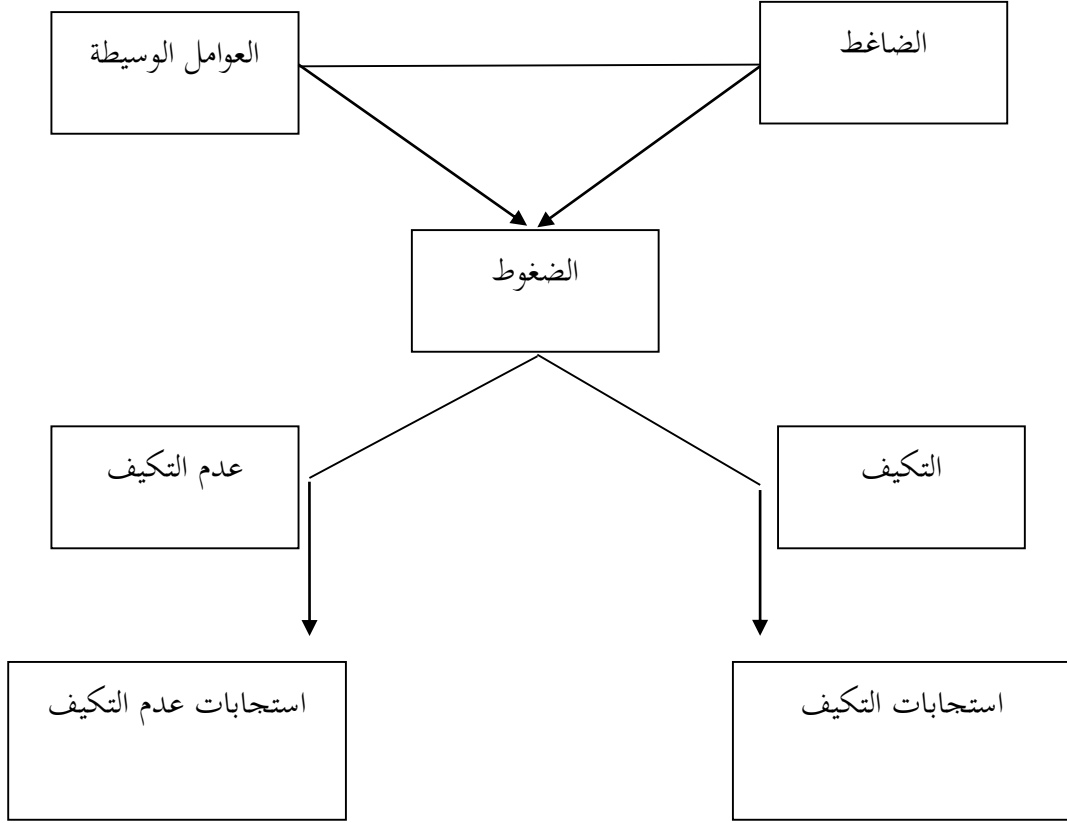
3. بعض النظريات المفسرة للإجهاد النفسي:

1.3/ نظرية هانز سيلاي: يؤكد سيلاي (Selye) بحكم تخصصه كطبيب على نظرية تناذر التكيف التي قدمها في كتابه ضغوط الحياة عام 1956، والذي تحدث فيه عن جملة أعراض التكيف التي تحدث عنه تعرض الكائن الحي لضغوط شديدة من أجل تحقيق نوع من التوافق بين الكائن والبيئة الضاغطة وتتكون هذه الأعراض من 3 عوامل وهي: (العبودي، 2008، ص.21)

- عوامل الإجهاد الجسدي: مثل الأحداث المزعجة، الحوادث والآلام الجسدية... الخ
- عوامل الإجهاد النفسي: القلق، الانفعال، المخاوف بأنواعها، الإرهاق الفكري.
- عوامل الإجهاد الاجتماعي: كالصراعات المهنية والعلاقات الاجتماعية السيئة والعزلة.

ويرى سيلاي أن أعراض الاستجابات الفسيولوجية للإجهاد عالمية وهدفها المحافظة على الكيان والحياة، وحدد سيلاي ثلاث (03) مراحل للدفاع ضد الإجهاد ويرى أنها تمثل مراحل التكيف العام :

- **الفرع:** وفيه يظهر الجسم تغيرات واستجابات تتميز بها درجة التعرض المبدئي للضاغط (Stressor) ونتيجة هاته التغيرات تقل مقاومة الجسم وقد تحدث الوفاة عندما تنهار مقاومة الجسم ويكون الضاغط شديداً.
- **المقاومة:** وتحدث عندما يكون التعرض للضاغط متلازماً مع التكيف فتخف التغيرات التي ظهرت على الجسم في المرحلة الأولى وتظهر تغيرات أخرى تدل على التكيف.
- **الإنهاك:** مرحلة تعقب المقاومة ويكون فيها الجسم قد تكيف، غير أن الطاقة الضرورية تكون قد استنفذت، وإذا كانت الاستجابات الدفاعية شديدة ومستمرة لفترة طويلة فقد ينتج عنها أمراض التكيف، ويمكن رصد هذه النظرية في الشكل التالي:



شكل رقم (01) مخطط عام لنظرية سيلبي (عثمان، 2001، ص ص. 98-99)

2.3/ نظرية (House): صاغ هوس نموذج الإجهاد النفسي سنة 1974 مركزا على خمس

(05) متغيرات ضرورية لفهم موضوع الإجهاد وهي كالتالي:

- الظروف الاجتماعية والموضوعية المؤدية للإجهاد، عبء العمل...
- الإدراكات الفردية للإجهاد.
- الاستجابات الفردية للإجهاد المدرك: إنكار معرفية، انهيار نفسية، التدخين سلوكية.
- نتائج التحمل الكبير للإجهاد المدرك: كالتعب الفكري ومرض الأوعية القلبية.
- المتغيرات الفردية والموقفية: مثل إدارة البيت، رعاية الابناء... (كشروود، 1996،

ص. 325)

الفصل الثاني: الإطار النظري للدراسة

3.3/ نظرية لازاروس: قدم لازاروس سنة (1970) نظرية التقدير المعرفي للإجهاد معتبرا أنها تنشأ عند وجود تناقض بين المتطلبات الشخصية للفرد ويؤدي ذلك إلى تقييم التهديد وإدراكه في مرحلتين هما: (عثمان، 2001، ص.100)

- الأولى: وهي الخاصة بتحديد ومعرفة أن بعض الأحداث هي في حد ذاتها شيء مسبب للضغوط.

- الثانية: وهي التي يحدد فيها الطرق التي تصلح للتغلب على المشكلات التي تظهر في الموقف ويؤكد لازاروس أنه ما يعد مجهدا لفرد ما لا يعد كذلك لفرد آخر.

4.3/ نظرية كانون: حيث نظر كانون إلى أن الإنسان يمثل بطريقة أو بأخرى الأشياء المادية مثل المعادن التي تفقد تماسكها عند درجة معينة من الضغط الشديد. وقد كان مهتما بمدى تأثير عدة عوامل خارجية مثل البرودة، نقص الأكسجين، وغيرها على الإنسان وقد قادته دراسته إلى نتيجة مفادها أنه من الممكن تحمل الضغوط الناتجة عن هذه المصادر وخاصة عندما تكون معتدلة وخفيفة، غير أنه عند دوام هذه المسببات يكون أثرها قاسيا فإنها في النهاية تقود لتخلخل النظام البيولوجي، ويلح كانون على متغيرات فيزيولوجية وثابتة نفسيا.

ومن أجل تخطي الموقف الذي يسبب القلق عرض منظور الإجهاد لموقفين:

التصدي للعمل الهجومي مثلا الهروب من أمامه أو العودة إلى موقف التبعية كحال الطفل الصغير إذ يلوذ لأمه يحتمي بها بدلا من أن يواجه الخطر بنفسه يحتمي بها بدلا من أن يواجه الخطر بنفسه. يرتبط الفعل الانفعالي الأول بالنسبة لكانون بانتكاسة النشاط السمثاوي الوريدي ويتعلق رد الفعل الثاني بازدياد التهيجي نظير السمثاوي. (خويلدي، 2015، ص. 51)

4. النظريات المفسرة للصلابة النفسية:

1.4/ نظرية كوبازا: تعتبر أول من قدمت نظرية وصفت بالرائدة في مجال الوقاية، وقد انطلقت من التساؤل التالي: ماذا عن الأشخاص الذين لا يمرضون تحت وطأة الضغط؟ وذلك في أطروحتها للدكتوراه، لقد أشارت إلى أن الدراسات التي سبقتها كلها ركزت على الأمراض الناتجة عن مواجهة أحداث الحياة الضاغطة. حيث قامت بدراسة حول المدراء التنفيذيين الذين يعملون في المستويات الادارية المتوسطة والعليا، وقسمت إلى فئتين هما:

المدراء التنفيذيون الذين تعرضوا إلى ضغوطات كثيرة خلال السنوات الثلاث الماضية. والمدراء الذين تعرضوا لضغوط أقل. بعد ذلك ركزت انتباهها على المجموعة التي تعرضت لضغط شديد، ثم قامت بمقارنة أولئك الذين يعانون من أمراض كثيرة مع أولئك الذين لديهم نسبيا القليل من الأمراض، وذلك لمعرفة ما الذي يميزهم. وجدت بأن أولئك الذين تعرضوا إلى ضغوط شديدة، ولكنهم يتمتعون بصحة جيدة لديهم مجموعة من السمات أطلقت عليه النمط الصلب. (kobasa 1979).

إلا أن اجتهاد (كوبازا) كان له امتدادا عبر الزمن، إذ يرى (رضوان) أن هذا المفهوم عند (كوبازا) يوازي مفهوم الاحساس بالتماسك الذي قدمه (أنثونوفكسي)، وله ثلاث مكونات أساسية هي: القابلية للفهم، والاستيعاب، والقابلية للتأثير، والامتلاء بالمعنى. (سامر، 2002، ص. 181). وحسب وجهة نظر (كوبازا) فإن الصلابة النفسية خاصة عامة تنشأ نتيجة خبرات الطفولة المعززة، والثرية وتبرز من خلال السلوكيات والمشاعر التي تتصف بالالتزام، والتحكم، والتحدي. (حسين وزميله، 2006، ص. 130)

نموذج (فتك) المعدل لنظرية (كوبازا):

قدم هذا النموذج تعديلا لنظرية كوبازا، من خلال دراسته التي أجراها بهدف بحث العلاقة بين الصلابة النفسية والإدراك المعرفي، والتعايش الفعال على عينة قوامها (167) جنديا.

الفصل الثاني: الإطار النظري للدراسة

اعتمد الباحث على المواقف الشاقة، والواقعية في تحديده لدور الصلابة، ثم قام بقياس متغير الصلابة، والإدراك المعرفي للمواقف الشاقة، والتعايش معها قبل الفترة التدريبية التي أعطاها للمشاركين. بعد انتهاء الفترة التدريبية توصل الى ارتباط مكوني الالتزام، والتحكم بالصحة العقلية الجيدة للأفراد

2.4 / نظرية مادي (maddi): ظهرت التصورات الأولى للصلابة النفسية عام (1972) في أعمال عالم النفس الأمريكي سيلفاتور ماديوهو الاستاذ المشرف على (كوبازا) في الدكتوراه. وقد برزت كتاباته عن الهوية المثالية والشخصية السابقة للمرض. (maddi, 1967, PP, 312-314) يتصف مادي بإسهاماته الكبرى في مجال الصلابة النفسية، وكانت البداية عندما أجرى مع طلابه في جامعة شيكاغو، دراسة طويلة امتدت (12) عاما (1981-1993) في شركة (بيل) للهاتف (IBT) ففي عام (1981) قررت الشركة تخفيض عدد موظفيها الى النصف، ونتيجة لذلك واجه من بقي من الموظفين تغيرات في التوصيف الوظيفي، وفي اهداف الشركة وفي المشرفين عليهم في العمل.

النموذج النظري لـ: (مادي): قام بتحقيق ينص على أن تراكم الأحداث الضاغطة يسبب زيادة التوتر الذي يمكن أن يظهر الفرد في شكل ردود افعال كسرعة التهيج، والقلق الى غير ذلك من المظاهر. هذه الاستجابات تعكس حالة استنفار وتأهب الكائن، واستمرار هذه الحالة يمكن أن يخلق اعراض مرضية. هذه المتغيرات الثلاث: الأحداث الضاغطة، والتوتر، والأعراض المرضية تنشأ علاقة رئيسية التي من خلالها وصف الباحثان خاصية الشخصية أطلقا عليها الصلابة والتي تعتبر كمتغير وسيط في هذه العلاقة، ومن وجهة أخرى تعتبر من المصادر المهمة في مواجهة الضغوط (يوسفي، 2012، ص.125)

3.3/ نظرية بارتون:

(بول بارتون) كولونيل متقاعد في الجيش الأمريكي وباحث في المركز الوطني للتكنولوجيا والأمن القومي في معهد الدراسات الاستراتيجية الوطنية بكلية الدفاع الامريكية. وباعتبار أنه باحث في مجال علم النفس العسكري. أجرى (بارتون) الكثير من الدراسات والأبحاث التي أسهمت في تطوير نظرية الصلابة النفسية بشكل كبير، مستندا الى النظرية التي وضعتها (كوبازا) و(مادي) وتبنى المفاهيم المرتبطة بهذه النظرية، واستند اليها في ابحاثه النفسية في المجالات العسكرية والأمنية والتنظيمية. وقد اعتمد (بارتون) تعريف (كوبازا) و(مادي) للصلابة النفسية بأنها تركيب ثلاثي في شخصية الفرد يمكن اكتسابها وتعزيزها، مشيرا الى أن تعزيز الصلابة النفسية يؤدي الى تحقيق مستوى مرتفع من الصحة ومن الأداء، بالإضافة الى الوقاية من المشكلات المرتبطة بالصحة والضغط النفسي. (Bartone, 1999,p. 80)

انطلق (بارتون) من مبدأ مفاده أن الأفراد في الوقت الحالي يعملون في بيئات معقدة ومتغيرة، وهذا ما يؤدي الى مستويات متزايدة من الضغط النفسي، التي تؤدي بدورها الى اصابة كثيرين بمشكلات صحية ومهنية، وفي المقابل يبقى آخرون أسوياء وأقوياء وصامدين تحت الضغط النفسي ويؤكد (بارتون) أن الصلابة النفسية سمة من سمات الشخصية التي تميز الاشخاص الذين يحافظون على صحتهم تحت الضغوط عن الأشخاص الذين تظهر لديهم مشكلات صحية تحت الشروط الضاغطة ذاتها فالأشخاص ذو الصلابة النفسية يمتلكون حسا قويا بالحياة، والتزاما وشعورا أكبر بالسيطرة، وانفتاحا أكثر للتغيير (sandvi. K et all,) (2013, P, 710)

الفصل الثالث: الإجراءات المنهجية للدراسة الميدانية

1. المنهج المعتمد.
2. عينة الدراسة.
3. مجالات الدراسة.
4. الأدوات المستخدمة في الدراسة.
5. الخصائص السيكومترية لمقياس الإجهاد النفسي.
6. الخصائص السيكومترية لمقياس الصلابة النفسية.
7. الأساليب الإحصائية.

الفصل الثالث: الإجراءات المنهجية للدراسة الميدانية

1. **منهج الدراسة:** "يقصد بمنهج البحث بأنه هو الطريقة التي يتبعها الباحث في دراسته للمشكلة لاكتشاف الحقيقة، وأن العلم الذي يبحث في هذه الطرق هو علم المناهج، وقد تم الاعتماد على المنهج الوصفي الارتباطي كونه يتناسب مع دراستنا والذي يعتمد على التركيز الدقيق في الوصف ووصفها كما هي في الواقع والتعبير عنها كميًا وكيفيًا وذلك من خلال إعطاء وصف رقمي يوضح مقدار الظاهرة ودرجة ارتباطها بالظواهر الأخرى وتفسيرها وتحليلها. (بدر، 2011، ص. 35)

2. عينة الدراسة:

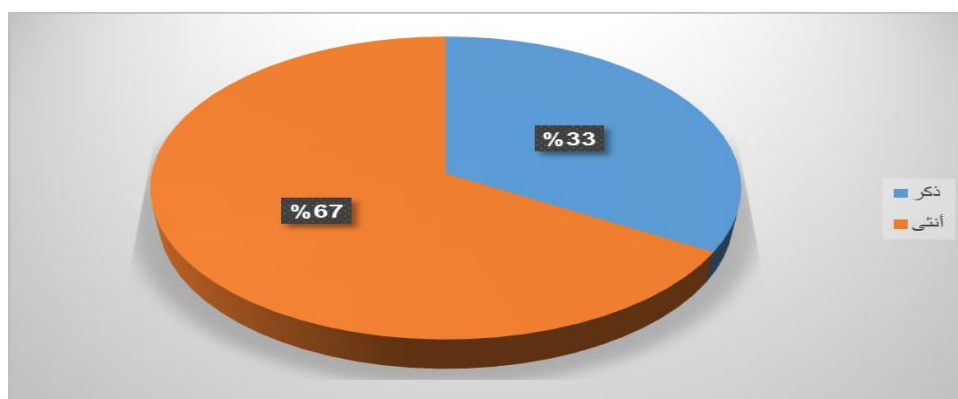
خصائص العينة الاستطلاعية:

1-الجنس:

جدول رقم (01) يوضح توزيع أفراد عينة الدراسة حسب متغير الجنس

الجنس	التكرارات	النسبة المئوية
ذكر	10	33,3%
أنثى	20	66,7%
المجموع	30	%100

من خلال الجدول أعلاه وبالنظر إلى تكرارات أفراد عينة الدراسة والبالغ حجمهم إجمالاً (30) فرداً، نلاحظ أن حجم الذكور (10) بنسبة 33.3%، أما الإناث فقد بلغ عددهن (20) أنثى بنسبة قدرت بـ 66.7% كما هو موضح من خلال الشكل التالي:



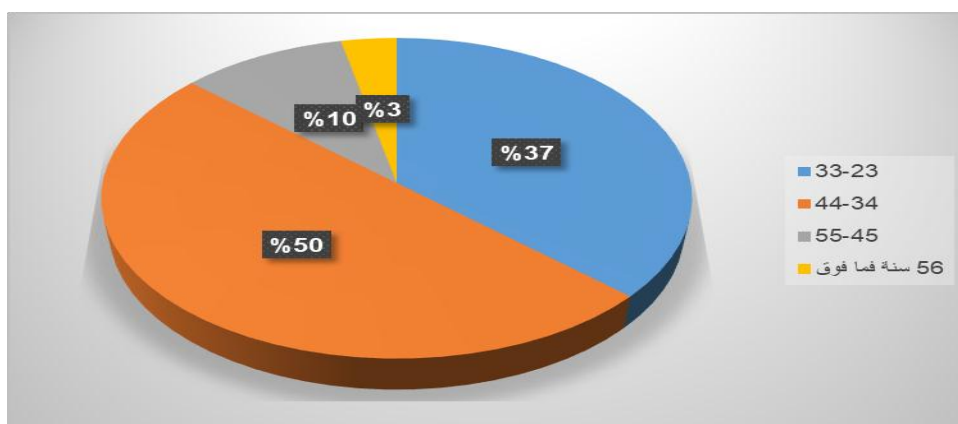
شكل رقم (02) يوضح توزيع نسب أفراد عينة الدراسة حسب متغير الجنس

2-السن:

جدول رقم (02) يوضح توزيع أفراد عينة الدراسة حسب متغير السن

السن	التكرارات	النسبة المئوية
23-33	11	36,7%
34-44	15	50,0%
45-55	3	10,0%
56 سنة فما فوق	1	3,3%
المجموع	30	%100

من خلال الجدول أعلاه وبالنظر إلى تكرارات أفراد عينة الدراسة والبالغ عددهم إجمالاً (30) فرداً، نلاحظ أن (11) من أفراد العينة تبلغ أعمارهم ما بين (23-33) بنسبة بلغت 36,7%، أما من تتراوح أعمارهم من (34 سنة إلى 44 سنة) فقد بلغ عددهم (15) فرد بنسبة قدرت بـ: (50%) أما من تتراوح أعمارهم من (45 سنة إلى 55 سنة) فقد بلغ عددهم (03) فرد بنسبة قدرت بـ: (10%)، وقدر عدد من تراوح سنهم من (56 فما فوق) بـ: (فرد واحد) بنسبة قدرت بـ (3.3%)، وهذا ما يوضحه الشكل التالي:



شكل رقم (03) يوضح توزيع نسب أفراد عينة الدراسة حسب متغير السن

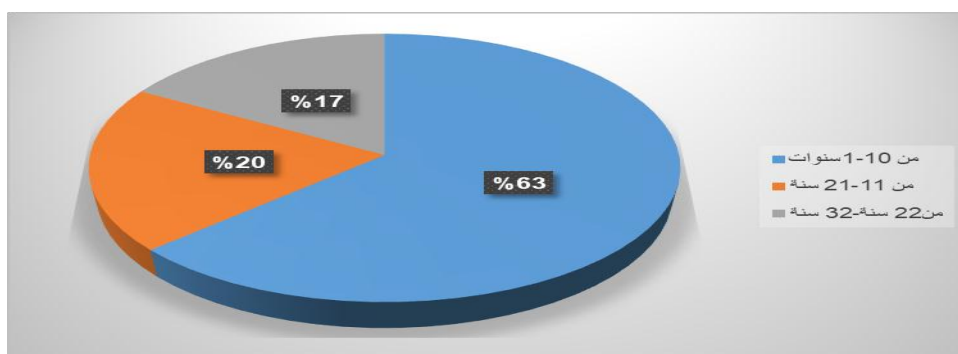
3-الخبرة:

جدول رقم (03) يوضح توزيع أفراد عينة الدراسة حسب متغير الخبرة

الخبرة	التكرارات	النسبة المئوية
من 1-10 سنوات	19	63,3%
من 11-21 سنة	6	20,0%
من 22 سنة-32 سنة	5	16,7%
المجموع	30	100%

من خلال الجدول أعلاه وبالنظر إلى تكرارات أفراد عينة الدراسة والبالغ عددهم إجمالاً (30) فرداً، نلاحظ أن (30) فرد لديهم خبرة (من 1-10 سنوات) بنسبة بلغت 63,3%، أما من لديهم خبرة (من 11-21 سنة) فقد بلغ عددهم (06) فرد بنسبة قدرت بـ: (20%)، في حين قدر عدد من تتراوح خبرتهم من (22 سنة إلى 32 سنة) بـ: (05) أفراد بنسبة قدرت بـ: (16.7%)، وهذا ما يوضحه الشكل التالي:

الفصل الثالث: الإجراءات المنهجية للدراسة الميدانية



شكل رقم (04) يوضح توزيع نسب أفراد عينة الدراسة حسب متغير الخبرة

الدراسة الأساسية:

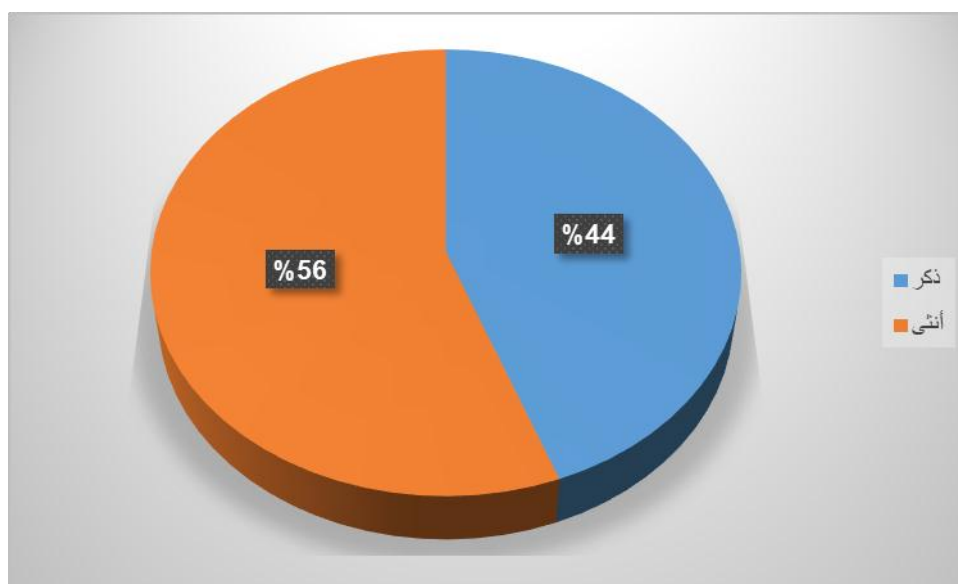
خصائص العينة الاستطلاعية:

1-الجنس:

جدول رقم (04) يوضح توزيع أفراد عينة الدراسة حسب متغير الجنس

الجنس	التكرارات	النسبة المئوية
ذكر	31	44,3%
أنثى	39	55,7%
المجموع	70	%100

من خلال الجدول أعلاه وبالنظر إلى تكرارات أفراد عينة الدراسة والبالغ عددهم إجمالاً (70) فرداً، نلاحظ أن حجم الذكور (31) بنسبة (44.3%)، أما الإناث فقد بلغ عددهن (39) أنثى بنسبة قدرت بـ: (55.7%)، كما هو موضح من خلال الشكل التالي:



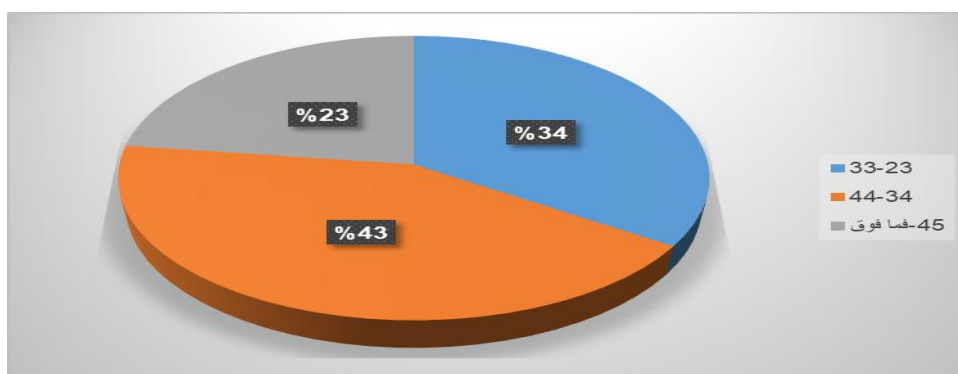
شكل رقم (05) يوضح توزيع نسب أفراد عينة الدراسة حسب متغير الجنس

2- السن:

جدول رقم (05) يوضح توزيع أفراد عينة الدراسة حسب متغير السن

السن	التكرارات	النسبة المئوية
23-33	24	34,3%
34-44	30	42,9%
45-55	16	22,9%
المجموع	70	100%

من خلال الجدول أعلاه وبالنظر إلى تكرارات أفراد عينة الدراسة والبالغ حجمهم إجمالاً (70) فرداً، نلاحظ أن (24) من أفراد العينة تبلغ أعمارهم ما بين (23-33) بنسبة بلغت (34.4%)، أما من تتراوح أعمارهم من (34 سنة إلى 44 سنة) فقد بلغ عددهم (30) فرد بنسبة قدرت بـ: (42.9%)، أما من تتراوح أعمارهم من (45 سنة إلى 55 سنة) فقد بلغ عددهم (16) فرد بنسبة قدرت بـ: (22.9%)، وهذا ما يوضحه الشكل التالي:



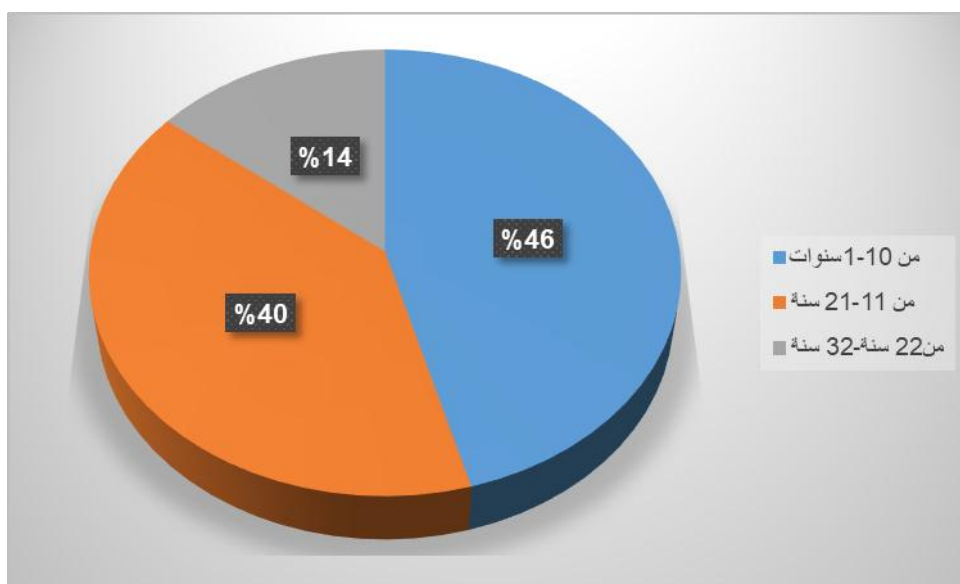
شكل رقم (06) يوضح توزيع نسب أفراد عينة الدراسة حسب متغير السن

3-الخبرة:

جدول رقم (06) يوضح توزيع أفراد عينة الدراسة حسب متغير الخبرة

الخبرة	التكرارات	النسبة المئوية
من 1-10 سنوات	32	45,7%
من 11-21 سنة	28	40%
من 22 سنة-32 سنة	10	14,3%
المجموع	70	100%

من خلال الجدول أعلاه وبالنظر إلى تكرارات أفراد عينة الدراسة والبالغ حجمهم إجمالاً (70) فرداً، نلاحظ أن (32) فرد لديهم خبرة (من 1-10 سنوات) بنسبة بلغت (45.7%) أما من لديهم خبرة (من 11-21 سنة) فقد بلغ عددهم (28) فرد بنسبة قدرت بـ: (40%) في حين قدر عدد من تتراوح خبرتهم من (22 سنة الى 32 سنة) بـ: (10) أفراد بنسبة قدرت بـ: (14.3%)، وهذا ما يوضحه الشكل التالي:



شكل رقم (07) يوضح توزيع نسب أفراد عينة الدراسة حسب متغير السن

3. مجالات الدراسة

المجال البشري: قدر ب: (100) معلم ومعلمة تم اختيارهم بطريقة عشوائية ومجتمع البحث قدر ب (130) موزعة على ابتدائيات بلديتي عين الحجل وونوغة.

4. الأدوات المستخدمة في الدراسة:

1.4/ مقياس الإجهاد النفسي: تم إعداده من قبل سليمان خويلدي مستعينا ببعض المقاييس الموجودة في الإجهاد النفسي مثل هولمز وراهي ومقياس ماسلاش ومقياس الإجهاد فتحة بن زروال ومجموعة أخرى من المقاييس التي تناولت الإجهاد النفسي والمهني. وتكون المقياس من (50) بند مقسم على خمسة (05) أبعاد فرعية بعد الأعراض الجسدية، بعد الأعراض النفسية، بعد الأعراض السلوكية، بعد المؤثرات الفيزيقية وبعد المؤثرات الاجتماعية، وثلاث (03) بدائل إجابة نعم، أحيانا، لا.

الفصل الثالث: الإجراءات المنهجية للدراسة الميدانية

2.4/ مقياس الصلابة النفسية: اعداد محمد عماد مخيمر تكون المقياس من (47) بند مقسمة الى ثلاث (03) أبعاد بعد التحكم بعد الالتزام وبعد التحدي.

5. الخصائص السيكومترية لمقياس الإجهاد النفسي

1.5/ حساب الصدق: تم اعتماد طريقة الاتساق الداخلي لحساب معاملات الصدق لمقياس الاجهاد النفسي، وذلك باستخدام معامل الارتباط بيرسون لحساب ارتباط كل بعد بالدرجة الكلية للمقياس، ولحساب ارتباط كل عبارة بالدرجة الكلية للبعد الذي تنتمي إليه، والتي ترتبت عليها النتائج المبينة في الجداول أدناه.

جدول رقم (07) يوضح العلاقة الارتباطية بين الدرجة الكلية لمقياس الاجهاد النفسي

وأبعاده الفرعية.

أبعاد مقياس الاجهاد النفسي	معامل الارتباط	مستوى الدلالة
الأعراض النفسية	0,742**	0,01
الأعراض الجسمية	0,871**	0,01
الأعراض السلوكية	0,663**	0,01
المؤثرات الفيزيائية وبيئة العمل	0,635**	0,01
المؤثرات الاجتماعية	0,511**	0,01

تشير البيانات الموضحة في الجدول أعلاه إلى أن جميع قيم معاملات الارتباط لأبعاد مقياس الاجهاد النفسي كلها دالة إحصائياً عند مستوى الدلالة ($\alpha = 0.01$)، حيث بلغت جميعها على التوالي: (0.51-0.63-0.66-0.87-0.74) وهذا ما يؤكد مدى التجانس وقوة الاتساق الداخلي للمقياس كمؤشر لصدق التكوين في قياس الصلابة النفسية.

الفصل الثالث: الإجراءات المنهجية للدراسة الميدانية

جدول رقم (08) يوضح مصفوفة ارتباطات عبارات محور الأعراض النفسية مع الدرجة الكلية للمحور

الدرجة الكلية		الدرجة الكلية		الدرجة الكلية	
0,663**	معامل الارتباط	8	0,815**	معامل الارتباط	5
0,000	مستوى الدلالة		0,000	مستوى الدلالة	
30	حجم العينة		30	حجم العينة	
0,813**	معامل الارتباط	9	0,551**	معامل الارتباط	6
0,000	مستوى الدلالة		0,002	مستوى الدلالة	
30	حجم العينة		30	حجم العينة	
0,823**	معامل الارتباط	10	0,710**	معامل الارتباط	7
0,000	مستوى الدلالة		0,000	مستوى الدلالة	
30	حجم العينة		30	حجم العينة	
.La corrélation est significative au niveau 0.01 (bilatéral) .**				0,442*	معامل الارتباط
.La corrélation est significative au niveau 0.05 (bilatéral) .*				0,014	مستوى الدلالة
				30	حجم العينة

تشير البيانات الموضحة في الجدول أعلاه إلى أن قيم معاملات الارتباط لفقرات الأعراض النفسية والدرجة الكلية للمحور جاءت دالة إحصائياً عند مستوى الدلالة ($\alpha = 0.01$)، حيث تراوحت جميعها بين (0.82) و (0.55) ماعدا العبارات رقم (1-2-4)، حيث جاءت دالة عند مستوى دلالة (0.05)، وبلغت قيم معاملات ارتباطها مع الدرجة الكلية للمحور (-0.37-0.43-0.44)، وهذا ما يؤكد مدى التجانس وقوة الاتساق الداخلي للمحور الأول كمؤشر لصدق التكوين في قياس الأعراض النفسية.

الفصل الثالث: الإجراءات المنهجية للدراسة الميدانية

جدول رقم (09) يوضح مصفوفة ارتباطات عبارات محور الأعراض الجسمية مع الدرجة الكلية للمحور

الدرجة الكلية		الدرجة الكلية		الدرجة الكلية				
0,678**	معامل الارتباط	18	0,547**	15	0,684**	11	معامل الارتباط	
0,000	مستوى الدلالة		0,002		مستوى الدلالة		0,000	مستوى الدلالة
30	حجم العينة		30		حجم العينة		30	حجم العينة
0,696**	معامل الارتباط	19	0,525**	16	0,507**	12	معامل الارتباط	
0,000	مستوى الدلالة		0,003		مستوى الدلالة		0,004	مستوى الدلالة
30	حجم العينة		30		حجم العينة		30	حجم العينة
0,692**	معامل الارتباط	20	0,631**	17	0,564**	13	معامل الارتباط	
0,000	مستوى الدلالة		0,000		مستوى الدلالة		0,001	مستوى الدلالة
30	حجم العينة		30		حجم العينة		30	حجم العينة
.La corrélation est significative au niveau 0.01 (bilatéral) . **					0,689**	14	معامل الارتباط	
.La corrélation est significative au niveau 0.05 (bilatéral) . *					0,000		مستوى الدلالة	
					30		حجم العينة	

تشير البيانات الموضحة في الجدول أعلاه إلى أن قيم معاملات الارتباط لفقرات الأعراض الجسمية والدرجة الكلية للمحور جاءت دالة إحصائياً عند مستوى الدلالة ($\alpha = 0.01$) حيث تراوحت جميعها بين (0.69) و (0.52) وهذا ما يؤكد مدى التجانس وقوة الاتساق الداخلي للمحور الثاني كمؤشر لصدق التكوين في قياس الأعراض الجسمية.

الفصل الثالث: الإجراءات المنهجية للدراسة الميدانية

جدول رقم (10) يوضح مصفوفة ارتباطات عبارات محور الأعراض السلوكية مع الدرجة الكلية للمحور

الدرجة الكلية		الدرجة الكلية		الدرجة الكلية	
0,394*	معامل الارتباط	28	0,583**	معامل الارتباط	25
0,031	مستوى الدلالة		0,001	مستوى الدلالة	
30	حجم العينة		30	حجم العينة	
0,482**	معامل الارتباط	29	0,537**	معامل الارتباط	26
0,007	مستوى الدلالة		0,002	مستوى الدلالة	
30	حجم العينة		30	حجم العينة	
0,519**	معامل الارتباط	30	0,371*	معامل الارتباط	27
0,003	مستوى الدلالة		0,044	مستوى الدلالة	
30	حجم العينة		30	حجم العينة	
				معامل الارتباط	24
				مستوى الدلالة	
				حجم العينة	

تشير البيانات الموضحة في الجدول أعلاه إلى أن قيم معاملات الارتباط لفقرات الأعراض السلوكية والدرجة الكلية للمحور جاءت دالة إحصائياً عند مستوى الدلالة ($\alpha = 0.01$) حيث تراوحت جميعها بين (0.71) و (0.48) ماعدا العبارات رقم (21-23-27-28)، حيث جاءت دالة عند مستوى دلالة (0.05) وبلغت قيم معاملات ارتباطها مع الدرجة الكلية للمحور (0.38-0.37-0.42-0.39)، وهذا ما يؤكد مدى التجانس وقوة الاتساق الداخلي للمحور الثالث كمؤشر لصدق التكوين في قياس الأعراض السلوكية.

الفصل الثالث: الإجراءات المنهجية للدراسة الميدانية

جدول رقم (11) يوضح مصفوفة ارتباطات عبارات محور المؤثرات الفيزيائية وبيئة العمل مع الدرجة الكلية للمحور

الدرجة الكلية		الدرجة الكلية		الدرجة الكلية		
0,601**	معامل الارتباط	38	0,454*	معامل الارتباط	35	
0,000	مستوى الدلالة		0,012	مستوى الدلالة	0,000	
30	حجم العينة		30	حجم العينة	30	
0,535**	معامل الارتباط	39	0,574**	معامل الارتباط	36	
0,002	مستوى الدلالة		0,001	مستوى الدلالة	0,000	
30	حجم العينة		30	حجم العينة	30	
0,561**	معامل الارتباط	40	0,413*	معامل الارتباط	37	
0,001	مستوى الدلالة		0,023	مستوى الدلالة		
30	حجم العينة		30	حجم العينة		
				0,391*	معامل الارتباط	34
				0,033	مستوى الدلالة	
				30	حجم العينة	

تشير البيانات الموضحة في الجدول أعلاه إلى أن قيم معاملات الارتباط لفقرات المؤثرات الفيزيائية وبيئة العمل والدرجة الكلية للمحور جاءت دالة إحصائياً عند مستوى الدلالة ($\alpha = 0.01$) حيث تراوحت جميعها بين (0.73) و (0.53) ماعدا العبارات رقم (34-35-37) حيث جاءت دالة عند مستوى دلالة (0.05) وبلغت قيم معاملات ارتباطها مع الدرجة الكلية للمحور (0.39-0.45-0.41)، وهذا ما يؤكد مدى التجانس وقوة الاتساق الداخلي للمحور الرابع كمؤشر لصدق التكوين في قياس المؤثرات الفيزيائية وبيئة العمل.

الفصل الثالث: الإجراءات المنهجية للدراسة الميدانية

جدول رقم (12) يوضح مصفوفة ارتباطات عبارات محور المؤثرات الاجتماعية مع الدرجة الكلية للمحور

الدرجة الكلية		الدرجة الكلية		الدرجة الكلية				
0,460*	معامل الارتباط	48	0,732**	45	0,654**	41	معامل الارتباط	
0,011	مستوى الدلالة		0,000		مستوى الدلالة		0,000	مستوى الدلالة
30	حجم العينة		30		حجم العينة		30	حجم العينة
0,444*	معامل الارتباط	49	0,459*	46	0,578**	42	معامل الارتباط	
0,014	مستوى الدلالة		0,011		مستوى الدلالة		0,001	مستوى الدلالة
30	حجم العينة		30		حجم العينة		30	حجم العينة
0,535**	معامل الارتباط	50	0,489**	47	0,548**	43	معامل الارتباط	
0,002	مستوى الدلالة		0,006		مستوى الدلالة		0,002	مستوى الدلالة
30	حجم العينة		30		حجم العينة		30	حجم العينة
.La corrélation est significative au niveau 0.01 (bilatéral) . **					0,655**	44	معامل الارتباط	
.La corrélation est significative au niveau 0.05 (bilatéral) . *					0,000		مستوى الدلالة	
					30		حجم العينة	

تشير البيانات الموضحة في الجدول أعلاه إلى أن قيم معاملات الارتباط لفقرات المؤثرات الاجتماعية والدرجة الكلية للمحور جاءت دالة إحصائياً عند مستوى الدلالة ($\alpha = 0.01$) حيث تراوحت جميعها بين (0.73) و (0.48) ما عدا العبارات رقم (46-48-49) حيث جاءت دالة عند مستوى دلالة (0.05) وبلغت قيم معاملات ارتباطها مع الدرجة الكلية للمحور (0.45-0.46-0.44)، وهذا ما يؤكد مدى التجانس وقوة الاتساق الداخلي للمحور الخامس كمؤشر لصدق التكوين في قياس المؤثرات الاجتماعية.

2.5/ حساب معاملات الثبات: تم حساب معاملات الثبات لمقياس الإجهاد النفسي باستخدام معامل ألفا كرونباخ للتناسق الداخلي بين درجة كل بعد والدرجة الكلية للمقياس، وقدمت التوصل إلى المعطيات الإحصائية المبينة في الجدول أدناه.

الفصل الثالث: الإجراءات المنهجية للدراسة الميدانية

جدول رقم (13) يوضح معامل ألفا كرونباخ لمقياس الإجهاد النفسي

أبعاد المقياس والدرجة الكلية	معامل ألفا كرونباخ	عدد العبارات
الأعراض النفسية	0,838	10
الأعراض الجسمية	0,821	10
الأعراض السلوكية	0,641	10
المؤثرات الفيزيائية وبيئة العمل	0,766	10
المؤثرات الاجتماعية	0,753	10
الدرجة الكلية للمقياس	0,889	50

يتضح من الجدول أعلاه أن جميع معاملات ألفا كرونباخ لأبعاد مقياس الإجهاد النفسي بلغت على التوالي (0.83-0.82-0.64-0.76-0.75) بينما بلغ معامل ألفا كرونباخ مقياس الاجهاد النفسي ككل (0.88) وهذا بمثابة مؤشر دال على ثبات المقياس، وهذا يعني أن مقياس الاجهاد النفسي يتمتع بمعامل ثبات قوي مما يجعله صالحا للتطبيق في الدراسة الأساسية.

6. الخصائص السيكومترية لمقياس الصلابة النفسية:

1. الصدق والثبات مقياس الصلابة النفسية:

الصدق:

1/ طريقة الاتساق الداخلي: تم حساب صدق المقياس عن حساب الاتساق الداخلي عن طريق حساب ارتباط كل بعد بالدرجة الكلية للمقياس وعن طريق حساب ارتباط كل عبارة بالدرجة الكلية للبعد الذي تنتمي إليه.

الفصل الثالث: الإجراءات المنهجية للدراسة الميدانية

أولاً: الطريقة الأولى حساب معامل ارتباط كل بعد بالدرجة الكلية لمقياس الصلابة النفسية جدول رقم (14) يوضح العلاقة الارتباطية بين الدرجة الكلية لمقياس الصلابة النفسية وأبعاده الفرعية.

أبعاد مقياس الصلابة النفسية	معامل الارتباط	مستوى الدلالة
الالتزام	0,806**	0,01
التحكم	0,790**	0,01
التحدي	0,759**	0,01

تشير البيانات الموضحة في الجدول أعلاه إلى أن جميع قيم معاملات الارتباط لأبعاد مقياس الصلابة النفسية كلها دالة إحصائياً عند مستوى الدلالة ($\alpha = 0.01$)، حيث بلغت جميعها على التوالي: (0.75-0.79-0.80) وهذا ما يؤكد مدى التجانس وقوة الاتساق الداخلي للمقياس كمؤشر لصدق التكوين في قياس الصلابة النفسية.

ثانياً: حساب معامل ارتباط عبارات كل بعد مع الدرجة الكلية للبعد الذي تنتمي إليه:

1.2/ تم حساب معامل الارتباط بيرسون بين عبارات محور الالتزام مع الدرجة الكلية للمحور:

جدول رقم (15) يوضح مصفوفة ارتباطات عبارات محور الالتزام مع الدرجة الكلية

للمحور

الدرجة الكلية	الدرجة الكلية			الدرجة الكلية			
0,799**	معامل الارتباط	12	0,673**	معامل الارتباط	7	0,835**	1
0,000	مستوى الدلالة		0,000	مستوى الدلالة		0,000	مستوى الدلالة
30	حجم العينة		30	حجم العينة		30	حجم العينة
0,798**	معامل الارتباط	13	0,529**	معامل الارتباط	8	0,445*	2
0,000	مستوى الدلالة		0,003	مستوى الدلالة		0,014	مستوى الدلالة
30	حجم العينة		30	حجم العينة		30	حجم العينة
0,799**	معامل الارتباط	14	0,553**	معامل الارتباط	9	0,602**	3
0,000	مستوى الدلالة		0,002	مستوى الدلالة		0,000	مستوى الدلالة
30	حجم العينة		30	حجم العينة		30	حجم العينة

الفصل الثالث: الإجراءات المنهجية للدراسة الميدانية

0,675**	معامل الارتباط	15	0,548**	معامل الارتباط	10	0,485**	معامل الارتباط	4
0,000	مستوى الدلالة		0,002	مستوى الدلالة		0,007	مستوى الدلالة	
30	حجم العينة		30	حجم العينة		30	حجم العينة	
0,826**	معامل الارتباط	16	0,576**	معامل الارتباط	11	0,720**	معامل الارتباط	5
0,000	مستوى الدلالة		0,001	مستوى الدلالة		0,000	مستوى الدلالة	
30	حجم العينة		30	حجم العينة		30	حجم العينة	
. ** . La corrélation est significative au niveau 0.01 (bilatéral)						0,521**	معامل الارتباط	6
. * . La corrélation est significative au niveau 0.05 (bilatéral)						0,003	مستوى الدلالة	
						30	حجم العينة	

تشير البيانات الموضحة في الجدول أعلاه إلى أن قيم معاملات الارتباط لفقرات الالتزام والدرجة الكلية للمحور جاءت دالة إحصائياً عند مستوى الدلالة ($\alpha = 0.01$) حيث تراوحت جميعها بين (0.83) و (0.48) ما عدا العبارة رقم (2) حيث جاءت دالة عند مستوى دلالة (0.05) وبلغت قيمة معامل ارتباطها مع الدرجة الكلية للمحور (0.44)، وهذا ما يؤكد مدى التجانس وقوة الاتساق الداخلي للمحور الأول كمؤشر لصدق التكوين في قياس الالتزام.

2.2/ تم حساب معامل الارتباط بيرسون بين عبارات محور التحكم مع الدرجة الكلية للمحور:

جدول رقم (16) يوضح مصفوفة ارتباطات عبارات محور التحكم مع الدرجة الكلية

للمحور

الدرجة الكلية			الدرجة الكلية			الدرجة الكلية		
0,567**	معامل الارتباط	28	0,486**	معامل الارتباط	23	0,363*	معامل الارتباط	17
0,001	مستوى الدلالة		0,006	مستوى الدلالة		0,049	مستوى الدلالة	
30	حجم العينة		30	حجم العينة		30	حجم العينة	
0,645**	معامل الارتباط	29	0,491**	معامل الارتباط	24	0,451*	معامل الارتباط	18
0,000	مستوى الدلالة		0,006	مستوى الدلالة		0,012	مستوى الدلالة	
30	حجم العينة		30	حجم العينة		30	حجم العينة	
0,695**	معامل الارتباط	30	0,754**	معامل الارتباط	25	0,423*	معامل الارتباط	19
0,000	مستوى الدلالة		0,000	مستوى الدلالة		0,020	مستوى الدلالة	
30	حجم العينة		30	حجم العينة		30	حجم العينة	

الفصل الثالث: الإجراءات المنهجية للدراسة الميدانية

0,702**	معامل الارتباط	31	0,678**	معامل الارتباط	26	0,611**	معامل الارتباط	20
0,000	مستوى الدلالة		0,000	مستوى الدلالة		0,000	مستوى الدلالة	
30	حجم العينة		30	حجم العينة		30	حجم العينة	
0,632**	معامل الارتباط	32	0,645**	معامل الارتباط	27	0,694**	معامل الارتباط	21
0,000	مستوى الدلالة		0,000	مستوى الدلالة		0,000	مستوى الدلالة	
30	حجم العينة		30	حجم العينة		30	حجم العينة	
. ** La corrélation est significative au niveau 0.01 (bilatéral).						0,538**	معامل الارتباط	22
. * La corrélation est significative au niveau 0.05 (bilatéral).						0,002	مستوى الدلالة	
						30	حجم العينة	

تشير البيانات الموضحة في الجدول أعلاه إلى أن قيم معاملات الارتباط لفقرات التحكم والدرجة الكلية للمحور جاءت دالة إحصائياً عند مستوى الدلالة ($\alpha = 0.01$) حيث تراوحت جميعها بين (0.75) و (0.48) ماعدا العبارات رقم (17-18-19) حيث جاءت دالة عند مستوى دلالة (0.05) وبلغت قيم معاملات ارتباطها مع الدرجة الكلية للمحور (-0.36-0.45-0.42)، وهذا ما يؤكد مدى التجانس وقوة الاتساق الداخلي للمحور الثاني كمؤشر لصدق التكوين في قياسالتحكم.

3.2/ تم حساب معامل الارتباط بيرسون بين عبارات محور (التحدي) مع الدرجة الكلية للمحور:

جدول رقم (17) يوضح مصفوفة ارتباطات عبارات محور التحدي مع الدرجة الكلية

للمحور

الدرجة الكلية			الدرجة الكلية			الدرجة الكلية		
0,915**	معامل الارتباط	43	0,943**	معامل الارتباط	38	0,962**	معامل الارتباط	33
0,000	مستوى الدلالة		0,000	مستوى الدلالة		0,000	مستوى الدلالة	
30	حجم العينة		30	حجم العينة		30	حجم العينة	
0,866**	معامل الارتباط	44	0,938**	معامل الارتباط	39	0,398*	معامل الارتباط	34
0,000	مستوى الدلالة		0,000	مستوى الدلالة		0,030	مستوى الدلالة	
30	حجم العينة		30	حجم العينة		30	حجم العينة	
0,462*	معامل الارتباط	45	0,695**	معامل الارتباط	40	0,789**	معامل الارتباط	35
0,010	مستوى الدلالة		0,000	مستوى الدلالة		0,000	مستوى الدلالة	
30	حجم العينة		30	حجم العينة		30	حجم العينة	
0,817**	معامل الارتباط	46	0,461*	معامل الارتباط	41	0,938**	معامل الارتباط	36
0,000	مستوى الدلالة		0,010	مستوى الدلالة		0,000	مستوى الدلالة	

الفصل الثالث: الإجراءات المنهجية للدراسة الميدانية

30	حجم العينة		30	حجم العينة		30	حجم العينة	
0.824**	معامل الارتباط	47	0.907**	معامل الارتباط	42	0.386*	معامل الارتباط	37
0,000	مستوى الدلالة		0,000	مستوى الدلالة		0,035	مستوى الدلالة	
30	حجم العينة		30	حجم العينة		30	حجم العينة	

**.La corrélation est significative au niveau 0.01 (bilatéral).

*.La corrélation est significative au niveau 0.05 (bilatéral).

تشير البيانات الموضحة في الجدول أعلاه إلى أن قيم معاملات الارتباط لفقرات التحدي والدرجة الكلية للمحور جاءت دالة إحصائياً عند مستوى الدلالة ($\alpha = 0.01$) حيث تراوحت جميعها بين (0.96) و (0.69) ماعدا العبارات رقم (34-37-41-45) حيث جاءت دالة عند مستوى دلالة (0.05) وبلغت قيم معاملات ارتباطها مع الدرجة الكلية للمحور (-0.39-0.38-0.46-0.46)، وهذا ما يؤكد مدى التجانس وقوة الاتساق الداخلي للمحور الثالث كمؤشر لصدق التكوين في قياس التحدي.

النتائج:

معامل ألفا كرونباخ للتناسق الداخلي: تم حساب معامل الثبات ألفا كرونباخ لهذا المقياس فتحصلنا على النتيجة التالية:

جدول رقم (18): يوضح معامل ألفا كرونباخ لمقياس الصلابة النفسية

أبعاد المقياس والدرجة الكلية	معامل ألفا كرونباخ	عدد العبارات
الالتزام	0,910	16
التحكم	0,874	16
التحدي	0,943	15
الدرجة الكلية للمقياس	0,941	47

يتضح من الجدول أعلاه أن جميع معاملات ألفا كرونباخ لأبعاد مقياس الصلابة النفسية بلغت على التوالي (0.91-0.87-0.94) بينما بلغ معامل ألفا كرونباخ مقياس الصلابة النفسية ككل (0.94) وهذا بمثابة مؤشر دال على ثبات المقياس، وهذا يعني أن مقياس الصلابة النفسية يتمتع بمعامل ثبات قوي مما يجعله صالحاً للتطبيق في الدراسة الأساسية.

7. الأساليب الإحصائية المستخدمة في الدراسة:

- معامل الارتباط بيرسون: لحساب معامل صدق مقياسي الاجهاد النفسي والصلابة النفسية.
- معامل الفا كرونباخ: لحساب ثبات مقياس الاجهاد النفسي والصلابة النفسية
- معامل الارتباط سبيرمان: للكشف عن العلاقة بين الاجهاد النفسي والصلابة النفسية
- اختبار مان ويتني اللابارامتري: لكشف عن الفروق في مستوى الاجهاد النفسي ومستوى الصلابة النفسية للمعلمين في ظل جائحة كورونا يعزى لمتغير الجنس.

الفصل الرابع:

مناقشة نتائج الدراسة

1. التوزيع الاعتدالي لمتغيرات الدراسة
2. عرض وتفسير نتائج الدراسة في ضوء الفرضية الأولى
3. عرض وتفسير نتائج الدراسة في ضوء الفرضية الثانية
4. عرض وتفسير نتائج الدراسة في ضوء الفرضية الثالثة

مقترحات الدراسة

خاتمة

قائمة المراجع

الملاحق

1. التوزيع الاعتدالي لمتغيرات الدراسة:

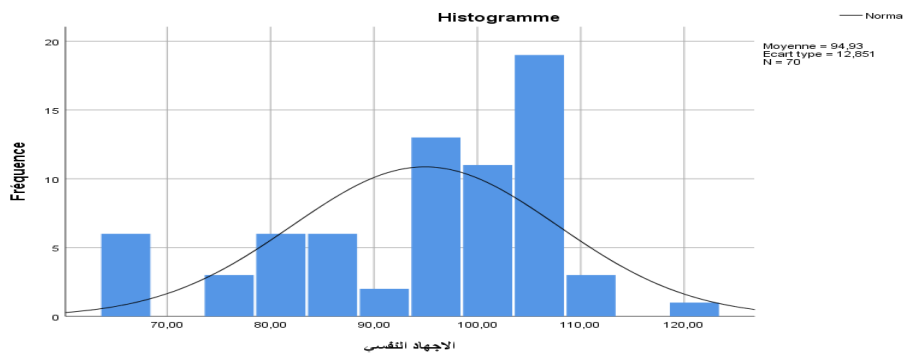
قبل البدء في مرحلة معالجة الفرضيات باستخدام الأساليب الإحصائية المختلفة والملائمة وجب أولاً التحقق من شرط التوزيع الطبيعي بالنسبة للمتغيرين محل الدراسة الحالية والمتمثلين في (متغير الاجهاد النفسي - متغير الصلابة النفسية)، والجدول التالي يوضح ذلك:

جدول رقم (19) يوضح التحقق من شرط التوزيع الطبيعي بالنسبة للمتغيرين محل

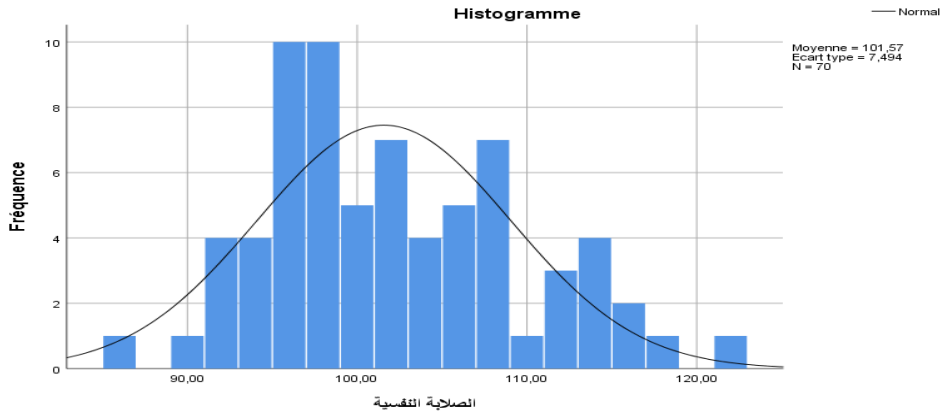
الدراسة

القرار	Shapiro-Wilk			Kolmogorov-Smirnov ^a			المتغيرين
	مستوى الدلالة	درجة الحرية	الاحصاءات	مستوى الدلالة	درجة الحرية	الاحصاءات	
دال	0,000	70	0,909	0,000	70	0,164	الاجهاد النفسي
دال	0,082	70	0,969	0,030	70	0,112	الصلابة النفسية

من خلال المعطيات المبينة بالجدول أعلاه نلاحظ وبناء على قيمتي اختباري كولموغوروف سميرنوف، واختبار شابيرو ويلك أن كل القيم بالنسبة للمتغيرين محل الدراسة وهما (متغير الاجهاد النفسي متغير الصلابة النفسية)، جاءت دالة عند مستوى الدلالة ألفا (0.05) مما يدل على أن بيانات المتغيرين لا تتوزعان توزيعاً طبيعياً، وبما أن بيانات المتغيرين لا تتوزعان توزيعاً طبيعياً فإن كل الأساليب الإحصائية التي سوف تستخدم للتحقق من فرضيات الدراسة الحالية هي أساليب إحصائية لبارامترية. كما هو موضح في الشكلين التاليين:



شكل رقم (08) يوضح التوزيع الطبيعي لبيانات متغير الاجهاد النفسي.



شكل رقم (09) يوضح التوزيع الطبيعي لبيانات متغير الصلابة النفسية

2. عرض وتفسير نتائج الدراسة في ضوء الفرضية الأولى:

تنص على أنه: " توجد علاقة ارتباطية بين الاجهاد النفسي والصلابة النفسية لدى اساتذة التعليم الابتدائي في ظل جائحة كورونا ". وللكشف عن العلاقة الارتباطية بين متوسط رتب درجات افراد العينة في مقياس الاجهاد النفسي ومتوسط رتب درجاتهم في مقياس الصلابة النفسية تم استخدام معامل الارتباط سبيرمان، والجدول التالي يوضح النتائج التي تم التوصل إليها:

جدول رقم (20): يوضح معامل الارتباط سبيرمان بين متوسط رتب أفراد عينة الدراسة في مقياس الاجهاد النفسي ومتوسط درجاتهم في مقياس الصلابة النفسية.

المتغيرين		الصلابة النفسية	
الاجهاد النفسي	حجم العينة	معامل الارتباط سبيرمان	مستوى الدلالة
	70	-0,304*	0.05
**دال عند مستوى الدلالة 0,01. *دال عند مستوى الدلالة 0,05			

يتبين من الجدول أعلاه أن قيمة معامل الارتباط سبيرمان والتي بلغت (-0,304*) هي قيمة ضعيفة وسالبة وعكسية بين الدرجة الكلية لمقياس الاجهاد النفسي والدرجة الكلية لمقياس

الفصل الرابع: مناقشة نتائج الدراسة

الصلابة النفسية كما أن الارتباط دال إحصائياً عند مستوى الدلالة ($\alpha=0.05$) بمعنى كلما زاد مستوى الاجتهاد النفسي انخفض مستوى الصلابة، وعليه يمكن القول أنه تم رفض الفرضية الصفرية وقبول الفرضية البحثية التي مفادها وجود علاقة ارتباطية عكسية ضعيفة ذات دلالة إحصائية بين الاجتهاد النفسي و الصلابة النفسية لدى اساتذة التعليم الابتدائي في ظل جائحة كورونا ونسبة التأكد من هذه النتيجة هي (95%) مع احتمال الوقوع في الخطأ بنسبة (5%) وتفسر الباحثان أن المعلم معرض بدرجة كبيرة لعدة عوائق ومشاكل مختلفة كجائحة كورونا مثلاً وهو وضع جديد على المعلمين لم يسبق أن تعرضوا له ومع تأثيره السلبي عليهم من عدة جوانب في حياته يجعله مجهداً نفسياً بأضعاف ومع وجود ضعف في معرفة الأساليب الواجب اتباعها لمواجهة الإجهاد النفسي والمهارات اللازم توفرها وهذا يزيد من الإجهاد النفسي ويقلل من الصلابة النفسية وقد كانت نتيجة دراستنا معاكسة لنتائج دراسة خويلدي (2015) حيث توصلت الى عدم وجود علاقة ارتباطية بين الإجهاد النفسي والدافعية للإنجاز لدى الأستاذ الجامعي ومثابته لنتائج دراسة بلحشاني (2018) والتي تقول أن هناك علاقة بين الصلابة النفسية والتفاؤل غير الواقعي لدى المعاقين وكذلك دراسة جانيلي نيلارني (1984) والتي توصلت الى وجود علاقة موجبة بين المساندة الاجتماعية والصلابة النفسية .

3. عرض وتفسير نتائج الدراسة في ضوء الفرضية الثانية:

تنص على أنه: " توجد فروق ذات دلالة احصائية في مستوى الإجهاد النفسي لدى اساتذة التعليم الابتدائي في ظل جائحة كورونا تعزى لمتغير الجنس " وللتحقق من صحة هذه الفرضية تم الاعتماد على اختبار مان ويتي اللابارامتري لدلالة الفروق في مستوى الإجهاد النفسي لدى اساتذة التعليم الابتدائي في ظل جائحة كورونا تعزى لمتغير الجنس فكانت النتيجة كما هي موضحة في الجدول التالي:

الفصل الرابع: مناقشة نتائج الدراسة

جدول رقم (21) يوضح اختبار مان ويتني لدلالة الفروق بين مستوى الإجهاد النفسي لدى اساتذة التعليم الابتدائي في ظل جائحة كورونا تعزى لمتغير الجنس.

الجنس	حجم العينة	متوسط الرتب	مجموع الرتب	Mann-Whitney	مستوى الدلالة	القرار
الأعراض النفسية	ذكر	42,77	1326,00	-2,684	0,007	غير دال عند 0.01
	أنثى	29,72	1159,00			
	الاجمالي	70	////////////////			
الأعراض الجسمية	ذكر	36,90	1144,00	-0,518	0,605	غير دال عند 0.05
	أنثى	34,38	1341,00			
	الاجمالي	70	////////////////			
الأعراض السلوكية	ذكر	44,44	1377,50	-3,294	0,001	دال عند 0.01
	أنثى	28,40	1107,50			
	الاجمالي	70	////////////////			
المؤثرات الفيزيائية وبيئة العمل	ذكر	38,53	1194,50	-1,118	0,264	غير دال عند 0.05
	أنثى	33,09	1290,50			
	الاجمالي	70	////////////////			
المؤثرات الاجتماعية	ذكر	42,71	1324,00	-2,666	0,008	دال عند 0.01
	أنثى	29,77	1161,00			
	الاجمالي	70	////////////////			
الاجهاد النفسي	ذكر	43,82	1358,50	-3,054	0,002	دال عند 0.01
	أنثى	28,88	1126,50			
	الاجمالي	70	////////////////			

تشير النتائج في الجدول أعلاه الى وجود فروق ذات دلالة إحصائية بين متوسطات رتب درجات الجنسين (ذكور/اناث) في البعد الأول لمقياس الاجهاد النفسي (الأعراض النفسية) حيث بلغ متوسط رتب مجموعة الذكور (42.77) في حين بلغ متوسط رتب مجموعة الاناث (29.72) حيث نلاحظ أن متوسط رتب الذكور أكبر من متوسط رتب الاناث الا أن قيمة (Z) التي بلغت (-2,684) حيث جاءت دالة احصائيا عند مستوى الدلالة ($\alpha=0.01$) لصالح الذكور.

الفصل الرابع: مناقشة نتائج الدراسة

كما تشير النتائج في الجدول أعلاه الى وجود فروق ذات دلالة إحصائية بين متوسطات رتب درجات الجنسين (ذكور/اناث) في البعد الثاني لمقياس الاجهاد النفسي (الأعراض الجسمية) حيث بلغ متوسط رتب مجموعة الذكور (36.90) في حين بلغ متوسط رتب مجموعة الاناث (34.38) حيث نلاحظ أن متوسط رتب الذكور أكبر من متوسط رتب الاناث الا أن قيمة (Z) التي بلغت (-0,518) جاءت غير دالة احصائيا عند مستوى الدلالة $(\alpha=0.05)$.

كما تشير النتائج في الجدول أعلاه الى وجود فروق ذات دلالة إحصائية بين متوسطات رتب درجات الجنسين (ذكور/اناث) في البعد الثالث لمقياس الاجهاد النفسي (الأعراض السلوكية) حيث بلغ متوسط رتب مجموعة الذكور (44.44) في حين بلغ متوسط رتب مجموعة الاناث (28.40) حيث نلاحظ أن متوسط رتب الذكور أكبر من متوسط رتب الاناث وما يؤكد ذلك هو قيمة (Z) التي بلغت (-3,294) حيث جاءت دالة احصائيا عند مستوى الدلالة $(\alpha=0.01)$ لصالح الذكور.

كما تشير النتائج في الجدول أعلاه الى وجود فروق ذات دلالة إحصائية بين متوسطات رتب درجات الجنسين (ذكور/اناث) في البعد الرابع لمقياس الاجهاد النفسي (المؤثرات الفيزيائية وبيئة العمل) حيث بلغ متوسط رتب مجموعة الذكور (38.53) في حين بلغ متوسط رتب مجموعة الاناث (33.09) حيث نلاحظ أن متوسط رتب الذكور أكبر من متوسط رتب الاناث الا أن قيمة (Z) التي بلغت (-1,118) جاءت غير دالة احصائيا عند مستوى الدلالة $(\alpha=0.05)$.

كما تشير النتائج في الجدول أعلاه الى وجود فروق ذات دلالة إحصائية بين متوسطات رتب درجات الجنسين (ذكور/اناث) في البعد الخامس لمقياس الاجهاد النفسي (المؤثرات الاجتماعية) حيث بلغ متوسط رتب مجموعة الذكور (42.21) في حين بلغ متوسط رتب مجموعة الاناث (29.77) حيث نلاحظ أن متوسط رتب الذكور أكبر من متوسط رتب الإناث

الفصل الرابع: مناقشة نتائج الدراسة

وما يؤكد ذلك هو قيمة (Z) التي بلغت (-2,666) حيث جاءت دالة احصائيا عند مستوى الدلالة ($\alpha=0.01$) لصالح الذكور.

أما بالنسبة للدرجة الكلية لمقياس الاجهاد النفسي فقد بلغ متوسط رتب مجموعة الذكور (43.82) في حين بلغ متوسط رتب مجموعة الاناث (28.88) حيث نلاحظ أن متوسط رتب الذكور أكبر من متوسط رتب الاناث وما يؤكد ذلك هو قيمة (Z) التي بلغت (-3,054) حيث جاءت دالة احصائيا عند مستوى الدلالة ($\alpha=0.05$) لصالح الذكور.

وعليه يمكننا رفض الفرضية الصفرية التي تنفي وجود الفرق وقبول الفرضية البحثية التي نصت على أنه " توجد فروق دالة احصائيا في مستوى الاجهاد النفسي تعزى للجنس ولصالح الذكور، ونسبة التأكد من هذه النتيجة هي (99%) مع احتمال الوقوع في الخطأ بنسبة (1%)

وتفسر هاته النتائج على النحو التالي أي أن هذا الاختلاف لصالح المعلمين الذكور يعود إلى تحملهم مسؤولية أكثر من المعلمات النساء في مجال التعليم إضافة إلى المسؤولية خارج المجال المهني في المنزل والمجتمع فهو مسؤول على العائلة وعلى أمور تسييرها ماديا ومعنويا ويمكن القول أن بنية الرجل الفيزيولوجية المختلفة عن المرأة لها دور في التحمل النفسي ومنها تخضع للإجهاد بشكل أكبر صعوبة التنفيس عن الغضب والمكبوتات الداخلية يجعله عرضة للإجهاد النفسي أكثر فأكثر وقد توصلت دراسة المغيدي (2000) إلى نفس النتيجة مع دراستنا مفادها أن المعلمين أكثر إجهادا نفسيا من المعلمات

4. عرض وتفسير نتائج الدراسة في ضوء الفرضية الثالثة:

تنص على أنه: " توجد فروق ذات دلالة احصائية في مستوى الصلابة النفسية لدى اساتذة التعليم الابتدائي في ظل جائحة كورونا تعزى لمتغير الجنس ". وللتحقق من صحة هذه الفرضية تم الاعتماد على اختبار مان ويتي اللابارامتري لدلالة الفروق في مستوى الصلابة النفسية لدى اساتذة التعليم الابتدائي في ظل جائحة كورونا تبعا لمتغير الجنس فكانت النتيجة كما هي موضحة في الجدول التالي:

جدول رقم (22) يوضح اختبار مان ويتي لدلالة الفروق بين مستوى الصلابة النفسية لدى اساتذة التعليم الابتدائي في ظل جائحة كورونا تبعا لمتغير الجنس

الجنس	حجم العينة	متوسط الرتب	مجموع الرتب	Mann-Whitney	مستوى الدلالة	القرار
الالتزام	ذكر	32,84	1018,00	-0,980	0,327	غير دال عند 0.05
	أنثى	37,62	1467,00			
	الاجمالي	70	////////////////////			
التحكم	ذكر	32,31	1001,50	-1,179	0,239	غير دال عند 0.05
	أنثى	38,04	1483,50			
	الاجمالي	70	////////////////////			
التحدي	ذكر	31,23	968,00	-1,582	0,114	غير دال عند 0.05
	أنثى	38,90	1517,00			
	الاجمالي	70	////////////////////			
الصلابة النفسية	ذكر	31,97	991,00	-1,297	0,195	غير دال عند 0.05
	أنثى	38,31	1494,00			
	الاجمالي	70	////////////////////			

تشير النتائج في الجدول أعلاه الى وجود فروق طفيفة وغير دالة احصائيا بين متوسطات رتب درجات الجنسين (ذكور/اناث) في البعد الأول لمقياس الصلابة النفسية (الالتزام)، حيث بلغ متوسط رتب مجموعة الذكور (32.84) في حين بلغ متوسط رتب مجموعة الاناث

الفصل الرابع: مناقشة نتائج الدراسة

(37.62) حيث نلاحظ أن متوسط رتب الاناث أكبر من متوسط رتب الذكور الا أن قيمة (Z) التي بلغت (-0,980) جاءت غير دالة احصائيا عند مستوى الدلالة ($\alpha=0.05$).

وتشير النتائج في الجدول أعلاه الى وجود فروق ذات دلالة إحصائية بين متوسطات رتب درجات الجنسين (ذكور/اناث) في البعد الثاني لمقياس الصلابة النفسية (التحكم)، حيث بلغ متوسط رتب مجموعة الذكور (32.31) في حين بلغ متوسط رتب مجموعة الاناث (38.04) حيث نلاحظ أن متوسط رتب الاناث أكبر من متوسط رتب الذكور الا أن قيمة (Z) التي بلغت (-1,179) حيث جاءت غير دالة احصائيا عند مستوى الدلالة ($\alpha=0.05$).

كما تشير النتائج في الجدول أعلاه الى وجود فروق ذات دلالة إحصائية بين متوسطات رتب درجات الجنسين (ذكور/اناث) في البعد الثالث لمقياس الصلابة النفسية (التحدي) حيث بلغ متوسط رتب مجموعة الذكور (31.23) في حين بلغ متوسط رتب مجموعة الاناث (38.90) حيث نلاحظ أن متوسط رتب الاناث أكبر من متوسط رتب الذكور الا أن قيمة (Z) التي بلغت (-1,582) حيث جاءت غير دالة احصائيا عند مستوى الدلالة ($\alpha=0.05$). أما بالنسبة للدرجة الكلية لمقياس الصلابة النفسية فقد بلغ متوسط رتب مجموعة الذكور (31.97) في حين بلغ متوسط رتب مجموعة الاناث (38.31) حيث نلاحظ أن متوسط رتب الاناث أكبر من متوسط رتب الذكور الا أن قيمة (Z) التي بلغت (-1,297) حيث جاءت غير دالة احصائيا عند مستوى الدلالة ($\alpha=0.05$).

وعليه يمكننا رفض الفرضية البحثية التي تؤكد وجود الفرق وقبول الفرضية الصفرية التي تنفي الفرق أي أنه " لا توجد فروق ذات دلالة احصائية في مستوى الصلابة النفسية لدى اساتذة التعليم الابتدائي في ظل جائحة كورونا تعزى لمتغير الجنس.

وهذا لأن كل من المعلمات والمعلمين يتعرض لنفس المثيرات ونفس المظاهر المجهدة للنفس وكلاهما تحت طرق ظروف معيشية متشابهة بشكل لا يمكنه أن يؤثر أو يحدث فروق بينهما كمنطقة العيش مثلا، كلاهما يدرسان بنفس نظام التدريس، اضافة الى التغيرات السريعة

الفصل الرابع: مناقشة نتائج الدراسة

والتطورات الحادثة في العالم عامة والجزائر خاصة جعلت المعلمين بكلا الجنسين يكتسبون قدرا من الصلابة النفسية لمواجهة أي وضع جديد.

وقد توصلت الى نتائج مماثلة لنتائجنا عدة دراسات منها دراسة العاتي وخميس (2019) اساليب مواجهة الضغوط النفسية وعلاقتها بمستوى الصلابة النفسية لدى طلبة السنة الاولى جامعي بجامعة قاصدي مرباح ورقلة ودراسة بوخالفة سليمة (2015).

المقترحات

أوصت الدراسة بما يلي:

- توسيع الخدمات الإرشادية للطاقت المدرسي وخاصة للمعلمين والمعلمات وإعلامهم بالوسائل والطرق المناسبة والواجب إتباعها في مواجهة الأوضاع الجديدة المسببة في الإجهاد النفسي وذلك للتقليل منه أو الحد منه وكسب الصلابة النفسية.
- تحسين شروط المدرسة والتدريس وجعلها مكان ومهنة مريحين للمعلم.
- تلبية طلبات المعلمين والمعلمات وعدم تركهم يلجؤون للإضراب فهذا يزيد من حدة الإجهاد النفسي.
- فتح مجالات للترفيه كالرحلات وغيرها.

الخاتمة

يعتبر أستاذ التعليم الابتدائي عنصراً فعالاً في العملية التربوية التعليمية وله دور كبير وهام فيها، و كلنا نعلم أن مهنة التدريس أكثر المهن المسببة للإجهاد الجسدي والنفسي وخاصة بعد ظهور فايروس كورونا الفتاك ليصبح المعلم (ة) أكثر الأشخاص عرضة للإجهاد ومنه يتأثر أداءه المهني وتقل صلابته النفسية ومقاومته للعوامل المجهدة، ولهذا ارتأينا إلى القيام بهاته الدراسة والتي هي من ضمن الإنسانية والاجتماعية وهي مثل غيرها من الدراسات تبحث عن الإجابة لما طرح من تساؤلات حول العلاقة بين الإجهاد النفسي والصلابة النفسية وما مستوى الإجهاد والصلابة النفسية لدى كل من المعلمين والمعلمات وقد تم التوصل إلى النتائج التي سبق ذكرها ملخصة، كما أردنا أن نترك المجال مفتوحاً أمام الباحثين للانتقادات البناءة أو إثراء هذه الدراسة والتوسع فيها أكثر بالطرق الصحيحة واللازم إتباعها علمياً.

قائمة المراجع

القرآن الكريم

- ابن منظور، محمد بن مكرم. لسان العرب. المجلد الأول. دار صادر.
- ابن منظور، محمد بن مكرم. لسان العرب. المجلد 3. دار صادر.
- أبو الحصين. (2010). الضغوط النفسية لدى المرضى والمرضات العاملين في المجال الحكومي وعلاقتها بكفاءة الذات.
- بدر، أحمد. (2011). أصول البحث العلمي ومناهجه. ط1. المكتبة الأكاديمية المركزية.
- بن كمشي، فوزية. (2018). الضغوط المهنية والصلابة النفسية والمساندة الاجتماعية لدى أطباء وممرضى قسم الاستعجالات. جامعة محمد لمين دباغين.
- بن مطر، خالد. (2015). الضغوط النفسية المدركة لدى المعلمين وعلاقتها بالمرونة النفسية ومهارة حل المشكلات. جامعة عمان.
- بنين، أمال. بنين، ابتسام. (2015). الإجهاد النفسي لدى الطالب العامل. جامعة الوادي.
- البيرقدار، تهييد عادل. (2010). الضغط وعلاقته بالصلابة النفسية لدى طلبة كلية التربية. جامعة الموصل.
- تيسير، جودة. (2018). الصلابة النفسية. <http://m.youn17.com>
- جلالة، سهيلة. (2015). الرضا عن الحياة وعلاقته بالإجهاد النفسي الناتج عن الحصار لدى موظفي القطاع الحكومي بغزة. الجامعة الإسلامية.
- خويلدي، سليمان. (2015). الإجهاد النفسي وانعكاساته على الدافعية للإنجاز لدى الأستاذ الجامعي. جامعة محمد خيضر بسكرة.
- الزقاي، نادية. الصلابة النفسية لدى الامهات العاملات بقطاع التعليم. جامعة وهران.

- ستيوارت، جان بينجامين. (1997). الإجهاد أسبابه وعلاجه. ط1. دار منشورات عويدات.
- سعيدة، فاتح. (2014). الصلابة النفسية لدى المرأة المصابة بسرطان الثدي. جامعة محمد خيضر.
- العامري، عبد الله. (2009). المعلم الناجح. المنهل.
- عبد المطلب. (2016). الصلابة النفسية وعلاقتها ببعض المتغيرات الديموغرافية. جامعة الكويت.
- عبد المعطي. (2006). ضغوط الحياة وأساليب مواجهتها. ط1. مكتبة زهراء الشرق.
- العبودي، فاتح. (2008). الضغوط النفسية وعلاقتها بالرضا الوظيفي. جامعة قسنطينة.
- عثمان، فاروق السيد. (2001). القلق وإدارة الضغوط النفسية. دار الفكر.
- كشرود، عمار الطيب. (1996). علم النفس الصناعي والتنظيمي الحديث. ج2. دار قاريونس.
- لموم، زينب أحمد. (2018). الاحتراق النفسي للمعلم. مركز الكتاب الأكاديمي.
- محمد، سميرة وآخرون. (2015). الخصائص السيكومترية لمقياس الصلابة النفسية. مجلة الإرشاد النفسي. العدد (44). مركز الإرشاد النفسي.
- يونس، ابراهيم. (2018). نمو ما بعد الصدمة. دار النشر يسطرون.

جامعة المسيلة

وزارة التعليم العالي والبحث العلمي

كلية العلوم الانسانية والاجتماعية

قسم: علم النفس

من اعداد الطالبات :

- بلحاج احلام
 - مختاري فاطمة الزهراء
- تحت اشراف الدكتور: جعلاب نور الدين

*المعلم الفاضل والمعلمة الفاضلة وبعد

في ظل إعداد رسالة الماجستير إرشاد وتوجيه تحت عنوان: علاقة الإجهاد النفسي والصلابة النفسية لدى أساتذة التعليم الابتدائي في ظل جائحة كورونا، نقدم لسيادتكم هذا الاستبيان راجين منكم التكرم بقراءة عباراته ثم تحديد ما تراه يتوافق مع وجهة نظرك بوضع علامة (X) في الخانة المناسبة ولكم منا خالص الشكر على تعاونكم

البيانات الشخصية

- الجنس: ذكر انثى
- السن: 23-33 34-44 45-55 56-60
- الإقديمة في العمل: 1-10 سنوات 11-21 سنة 22-32 سنة

قائمة الملاحق:

لا	أحيانا	نعم	العبارات
			1. أشعر بعدم الارتياح أثناء تواجدي بغرفة التدريس
			2. أتوتر بسرعة لأسباب كثرة ضغوط الإشراف على الطلبة
			3. ينتابني البكاء بشكل متكرر
			4. ألوم نفسي بشدة على أبسط الأشياء المتعلقة بالعمل
			5. تتنابني أحلام مزعجة تتعلق بالعمل
			6. أشعر بالإحباط لكثرة انشغالي بالعمل
			7. ينتابني شعور بالكآبة دون مبرر أثناء العمل
			8. أعاني من النسيان المتكرر بسبب أعباء التدريس
			9. أشعر بعدم القدرة على التكيف في العمل
			10. أشعر بالقلق والتوتر عند حدوث أي تغيير في العمل
			11. أواجه صعوبة عند الاستيقاظ في الصباح
			12. أشعر بضيق في الصدر دون سبب واضح
			13. أعاني من مشاكل في النوم بسبب إجهاد في العمل
			14. ينصبب العرق من يدي أثناء العمل
			15. أشعر بالصداع معظم فترات العمل
			16. أشعر بالتعب والإرهاق عقب أي نشاط ولو كان بسيطاً
			17. أشعر بالألم أسفل ظهري أثناء العمل
			18. أشعر بزيادة خفقان في القلب أثناء العمل
			19. أعاني من الدوار في بعض أوقات العمل
			20. أشعر بجفاف الفم مما يؤدي إلى صعوبة في التحدث
			21. أعاني من فقدان الثقة في النفس
			22. أشعر بالخمول معظم الوقت أثناء التحضير للعمل
			23. أشعر بالغضب والاستثارة في العديد من المواقف داخل المدرسة
			24. أجد صعوبة في التركيز والتفكير في الأعمال التي سأقوم بها
			25. أشعر باللامبالاة تجاه الأعمال التي أقوم بها

قائمة الملاحق:

لا	أحيانا	نعم	العبارات
			26.ينتابني شعور بعدم الرغبة في القدوم إلى العمل
			27.أشعر بالتعب والإنهاك عند نهاية الدوام الرسمي
			28.تنتابني عصبية شديدة أثناء حصة التدريس
			29.تفقدني حصص التدريس المتواصلة الحيوية المطلوبة لتأديتها
			30.ينتشتت انتباهي في نهاية ساعات الدوام
			31.تزعجني عدم ملائمة أجواء حجرة التدريس (حرارة عالية، برودة شديدة، إضاءة غير مناسبة).
			32.أعاني من كثرة الضوضاء والفوضى داخل قاعة التدريس
			33.أعاني من كثرة الأعباء الملقاة على عاتقي من طرف إدارة المدرسة
			34.أشعر أنني في المكان غير المناسب
			35.أعاني من تدخل الاختصاصات مع الزملاء
			36.يتم تكليفي بأعمال غير واضحة وأكثر من الوقت المحدد لها
			37.الأعمال التي أقوم بها اعتيادية ولا جديد فيها
			38.ينتابني شعور بعدم الثقة في المسئول المباشر في كثير من الأحيان
			39.تتسم علاقتي بالتوتر مع بعض زملاء العمل أساتذة / إدارة
			40.أفعل أشياء متناقضة مع مبادئ الشخصية لإتمام العمل
			41.تقل زيارتي العائلية بسبب الإجهاد في العمل
			42.أجد صعوبة أثناء تحضير الدروس بسبب انشغالاتي العائلية
			43.تشكل متطلباتي العائلية عبء يزيد من إنهاكي في العمل
			44.أقصر بواجباتي اتجاه العائلة لأنني مجهد من العمل
			45.أقضي نهاية عطلة الأسبوع مستريحا لاستعادة نشاطي
			46.أأجل الكثير من الأمور إلى العطل الرسمية
			47.يراوطني شعور بأنني لا أستطيع حل أبسط المشكلات بسبب انغماسي في العمل
			48.الوقت غير كافي للترفيه والهوايات اليومية لأنني أعود متعب من العمل
			49.أشعر أن لدي تأثير سلبي على من يحيطون بي
			50.أضطر إلى إلغاء بعض المواعيد لكثرة أعباء العمل

قائمة الملاحق:

لا تنطبق أبدا	تنطبق أحيانا	تنطبق دائما	البند
			1. مهما كانت العقبات التي تواجهني فإنني أستطيع تحقيق أهدافي
			2. أتخذ قراري بنفسني ولا تملني علي من مصدر خارجي
			3. أعتقد أن متعة الحياة واثارتها تكمن في قدرة الفرد على مواجهتها
			4. قيمة الحياة تكمن في ولاء الفرد لبعض القيم والمبادئ
			5. عندما أضع خطتي المستقبلية غالبا ما أكون قادرا على حلها
			6. أقتحم المشكلات لحلها ولا أنتظر حدوثها
			7. معظم أوقات حياتي تضيق في أنشطة لا معنى لها
			8. نجاحي في أموري عمل يعتمد على مجهودي وليس الحظ أو الصدفة
			9. لدي حب الاستطلاع ورغبة في معرفة ما لا أعرفه
			10. أعتقد أن لحياتي هدفا ومعنى أعيش من أجله
			11. الحياة فرص وليس عمل وكفاح
			12. أعتقد أن الحياة المثيرة هي التي تتطوي على مشكلات نستطيع أن نواجهها
			13. لدي قيم ومبادئ معينة ألتزم بها وأحافظ عليها
			14. أعتقد أن الفشل يعود إلى أسباب تكمن في الشخص نفسه
			15. لدي قدرة على المثابرة حتى أنتهي من حل أي مشكلة تواجهني
			16. لا يوجد لدي من الأهداف ما يدعو للتمسك بها والدفاع عنها
			17. أعتقد أن كل ما يحدث لي غالبا هو نتيجة تخطيطي
			18. المشكلات تستنفر قواي وقدرتي على التحدي
			19. لا أتردد في المشاركة في أي نشاط يخدم المجتمع الذي أنا أعيش فيه
			20. لا يوجد في الواقع شيء اسمه الحظ
			21. أشعر بالخوف والتهديد لما يطرأ على حياتي من ظروف وأحداث
			22. أبادر بالوقوف بجانب الآخرين عند مواجهتهم لأي مشكلة
			23. أعتقد أن الصدفة والحظ يلعبان دورا مهما في حياتي
			24. عندما أحل مشكلة أجد متعة في التحرك لحل مشكلة أخرى
			25. أعتقد أن البعد عن الناس غنيمة (أفضل)

قائمة الملاحق:

لا تنطبق أبدا	تنطبق أحيانا	تنطبق دائما	
			26. أستطيع التحكم في مجرى أمور حياتي
			27. اعتقد أن مواجهة المشكلات اختبار لقوة تحملي وقدرتي على المثابرة
			28. اهتمامي بنفسي لا يترك لي فرصة التفكير في أي شيء آخر
			29. أعتقد أن سوء الحظ يعود إلى سوء التخطيط
			30. لدي حب المغامرة والرغبة في استكشاف ما يحيط بي
			31. أبادر بعمل أي شيء أعتقد أنه يخدم أسرتي أو مجتمعي
			32. أعتقد أن تأثيري ضعيف على الأحداث التي تقع لي
			33. أبادر في مواجهة المشكلات لأنني أثق في قدرتي على حلها
			34. أهتم كثيرا بما يجري من حولي من قضايا وأحداث
			35. أعتقد أن حياة الأفراد تثار بقوة خارجية لا سيطرة لهم عليها
			36. الحياة الثابتة والساكنة هي الحياة الممتعة بالنسبة لي
			37. الحياة بكل ما فيها لا تستحق أن نحياها
			38. درهم حظ أفضل ممن مليون شطارة
			39. أعتقد أن الحياة التي لا تتطوي على تغيير هي حياة مملة وروتينية
			40. أشعر بالمسؤولية تجاه الآخرين وأبادر بمساعدتهم
			41. أعتقد أن لي تأثير قوي على ما يجري لي من أحداث
			42. أتوجس من تغييرات الحياة فكل تغيير قد ينطوي على تهديد لي ولحياتي
			43. أهتم بقضايا الوطن وأشارك فيها كلما أمكن
			44. أخطط لأمر حياتي ولا أتركها تحت رحمة الصدفة والحظ والظروف الخارجية
			45. التغيير هو سنة الحياة والمهم هو القدرة على مواجهتها
			46. أغير قيمي ومبادئني إذا دعت الظروف
			47. أشعر بالخوف من مواجهة المشكلات حتى قبل أن تحدث



الجمهورية الجزائرية الديمقراطية الشعبية
وزارة التعليم العالي والبحث العلمي

جامعة محمد بوضياف بالمسيلة
كلية العلوم الإنسانية والاجتماعية
قسم علم النفس

المسيلة في: عين الجبل / ونوغت

إلى السيد: مدير التربية

الموضوع: تسهيل مهمة لإجراء الدراسة
المدانلة

تحية عطرة وبعد ...

في إطار انجاز دراسة ميدانية (مذكرة تخرج) لطلبة السنة الثانية ماستر

الشعبة: علوم التربية التخصص: ارشاد وتوجيه

نرجو من سيادتكم المحترمة تسهيل مهمة الطالب (ة) المذكور (ة) أدناه وتقديم المساعدة الممكنة واللازمة في حدود

أغراض البحث العلمي، وما يسمح به القانون، وهذا على مستوى المصالح التي تشرفون عليها.

عنوان الدراسة: الاجتهاد النقدي وعلاقته بالهوية النفسية لدى

اساتذة التعليم الابتدائي في ظل جائحة كورونا.

المشرف: هجلاي نور الدين

1- اسم ولقب الطالب مخملي فطيمة الزهراء رقم التسجيل 161635099485

2- اسم ولقب الطالب بلحاج احلام رقم التسجيل 161635100456

في الفترة الممتدة من: 2021/04/29 م إلى غاية 2021/05/04 م

في الأخير نتمنى لكم منا أسى عبارات التقدير والاحترام
نائب العميد المكلف بما بعد تدريس والبحث العلمي
العلمي والعلاقات الخارجية
الدكتور: مرزوق إبراهيم

Téléphone / Fax
E-mail

(213) 0355353054
univ28psy@yahoo.com

قسم علم النفس . الهاتف / الفاكس
البريد الإلكتروني

الجمهورية الجزائرية الديمقراطية الشعبية
وزارة التعليم العالي والبحث العلمي



جامعة محمد بوضياف بالمسيلة
كلية العلوم الإنسانية والاجتماعية
قسم علم النفس

الرقم: / ق.ع.ن.ك.ع.إ.ب.ج/ 2021

المسيلة في: عيد العجل/ انونية

ترخيص بإيداع مذكرة ماستر

الموضوع: الاجتهاد النفسي وعلاقتها بالهلاكة النفسية لدى المماندة
التعليم الابتدائي في ظل جائحة كورونا
الشعبة: علوم التربية التخصص: الارشاد والنوحدية
إعداد الطالب(ة):

- 1- مرصم درة فليحة الزمراني رقم التسجيل: 26. 35. 994. 1616 الفوج: 2020
 - 2- بلصاح احمد م رقم التسجيل: 16/635. 100456 الفوج: 2020
- الاستاذ(ة) المشرف(ة): جيجل. ر. نور الدين. الرتبة: استاذ محاضر f

أقر بأنني تابعت العمل المذكور أعلاه في جلسات إشرافية طيلة الموسم الجامعي: 2021/2020 وأسمح بإيداعه لإدارة القسم. وأوافق على إحالته للمناقشة العلمية المغلقة.

رئيس القسم

موافقة وامضاء المشرف(ة):

الجمهورية الجزائرية الديمقراطية الشعبية
People's Democratic Republic of Algeria
وزارة التعليم العالي والبحث العلمي
Ministry of Higher Education and Scientific Research

University of Mohammed Boudiaf - M'sila
Faculty of Humanities and Social Sciences
Department of Psychology



جامعة محمد بوضياف بالمسيلة
كلية العلوم الإنسانية والاجتماعية
قسم علم النفس

تصريح شرقي

خاص بالالتزام بقواعد النزاهة العلمية لإنجاز بحث

أنا الممضي أسفله:

العصيد (ة): مختار بن محمد بن عبد الحميد طالب، باحث، باحث، طالبة

الحامل (ة) لبطاقة التعريف الوطنية رقم: 200334553 والصادرة بتاريخ: 04/04/2016

والمسجل بكلية العلوم الإنسانية والاجتماعية، قسم علم النفس

والمكلف (ة) بإنجاز أعمال بحث (مذكرة تخرج، مذكرة ماستر، مذكرة ماجستير، أطروحة دكتوراه)

عنوانها: الأجهزة النفسية وعلاقتها بالعمليات النفسية لدى

أساتذة التعليم الابتدائي

أصبح بشرفي أنني ألتزم بمراعاة المعايير العلمية والمنهجية ومعايير الأخلاقيات المهنية والنزاهة الأكاديمية المطلوبة

في إنجاز البحث المذكور أعلاه.

التاريخ: 2021/06/06

توقيع المعني (ة)

المرجع: القرار 1082 المؤرخ في 27 ديسمبر 2020

الجمهورية الجزائرية الديمقراطية الشعبية
People's Democratic Republic of Algeria
وزارة التعليم العالي والبحث العلمي
Ministry of Higher Education and Scientific Research

University of Mohammed Boudiaf - M'ssila
Faculty of Humanities and Social Sciences
Department of Psychology



جامعة محمد بوضياف بالمسيلة
كلية العلوم الإنسانية والاجتماعية
قسم علم النفس

تصريح شرقي

خاص بالالتزام بقواعد النزاهة العلمية لإنجاز بحث

أنا المعضي أسفله:

السيد (ة): زيد حامد أحلام الصفة: طالب، باحث، طالبة
الحامل (ة) لبطاقة التعريف الوطنية رقم: 252324524 والصادرة بتاريخ: 2020/04/18
والمسجل بكلية العلوم الإنسانية والاجتماعية قسم علم النفس

والمكلف (ة) بإنجاز أعمال بحث (مذكرة تخرج، مذكرة ماستر، مذكرة ماجستير، أطروحة دكتوراه)

عنوانها: الأبعاد النفسية وعلاقتها بالهلاكة النفسية
لدى طلبة التعليم الأبتدائي في ظل جائحة كورونا

أصريح بشرقي أنني ألتزم بمراعاة المعايير العلمية والمنهجية ومعايير الأخلاقيات المهنية والتزامه الأكاديمية المطلوبة
في إنجاز البحث المذكور أعلاه.

التاريخ: 2020/06/06

توقيع المعني (ة)

المرجع: القرار 1082 المؤرخ في 27 ديسمبر 2020