

قسم: الاعلام والاتصال

الرقم التسلسلي: ..... / 2025

رقم التسجيل: 202035070555

## دور الفيسبوك في زيادة الوعي لدى المرأة الماكثة في البيت

دراسة ميدانية على عينة من نساء بلدية سيدي عيسي-المسيلة-

مذكرة مقدمة ضمن متطلبات نيل شهادة الماستر في

شعبة: علاقات عامة

تحت إشراف:

د. فقيري ليلي

إعداد الطالب:

- مهدي سناء

السنة الجامعية: 2025/2024



## الاهداء

بسم الله الرحمن الرحيم الحمد لله الذي علم بالقلم علم الإنسان ما لم يعلم والصلاة  
والسلام على اشرف الخلق سيدنا محمد وعلى اله وصحبه اجمعين  
اولا احمد الله عز وجل قبل كل شيء الذي انعمني بنعمته ووفقني في هذا المشوار لانجاز  
هذه المذكرة

لم تكن رحلة قصيرة وسهلة لكن كنا لها حمد الله فحين يبدأ الحرف بشغفٍ تنتهي  
الكلمات على هيئة إنجاز... .

وها نحن ليوم نقف في لحظة كنا نأمن بها قبل ان تتحقق لا لنعرض عملا فقط بل لنحتفي  
معاكم جميعا بمحطات من السهر بالشك الذي قادنا إلى يقين وبالتعب الذي أثمر فهما  
نرحب بداية بلجنة المناقشة أولا بأستاذتي الفاضلة ليلى فقيري التي ساندتني خلال  
مشواري بعلمها وتفانيها رغم التزاماتها الكثيرة إلا انها اثبتت وجودها ووقوفها فشكرا  
مجددا مع تمنياتي لها بصحة ولعافيا والأستاذة لأكارم جزاكم الله كل خير واثابكم خير  
الجزاء ولا تكمل هذه اللحظات دون ترحب بجميع الحضور الذين أضاءوا هذا اليوم  
بمحضورهم حللتم أهلا ونزلتهم سهلا

ولأهلي طبعاً الذي اهديهم اليوم ثمرة تعبي وجهدي الى من علمني ان العلم تواضع  
والعمل ايمان ونجاح ارادة الى فخري وقوتي والذي لغريز والى شعبة دربي الي من كان  
دعائها سر تفوقي امي لغاليا والى امي وابي ثاين جدي وجدتي الي سندي وقوتي  
بلحياتي اخواتي إخواني احبائي فوزي وعبد القادر ولجين الي عمي وخالي العزيزين  
كما أتقدم بخالص الامتنان لكل من ساهم وكان له اثر خلال مسيرتي هذه والى كل  
لاصدقاء وصديقات التي جمعتنا الدراسة معهم

## ملخص

هدفت هذه الدراسة إلى تحديد دور الفيسبوك في زيادة الوعي لدى المرأة الماكثة في البيت من خلال دراسة ميدانية بمدينة سيدي عيسى بولاية المسيلة، حيث تم الاعتماد على المنهج الوصفي وأداة الاستبيان لجمع بيانات الدراسة على عينة مكونة من 60 فرد، وقد توصلت الدراسة إلى عدة نتائج منها: توجد العديد من الدوافع والأنماط لاستخدام المرأة الماكثة في البيت للفيسبوك، وتأثير هذا الأخير على أدوار العلاقات الأسرية والاجتماعية للمرأة الماكثة في البيت بمدينة سيدي عيسى بولاية المسيلة، بالإضافة إلى وجود علاقة طردية بين استخدام الفيسبوك والاشباع المحققة لدى المرأة الماكثة في البيت بمدينة سيدي عيسى بولاية المسيلة.

**الكلمات المفتاحية:** الفيسبوك، المرأة الماكثة في البيت.

## Summary

This study aimed to determine the role of Facebook in raising awareness among housewives through a field study in the city of Sidi Aissa in the state of M'sila. The descriptive approach and questionnaire tool were used to collect study data on a sample of 60 individuals. The study reached several results, including: There are many motives and patterns for the use of Facebook by housewives, and the impact of the latter on the roles of family and social relationships of housewives in the city of Sidi Aissa in the state of M'sila. In addition, there is a direct relationship between the use of Facebook and the satisfaction achieved by housewives in the city of Sidi Aissa in the state of M'sila.

**Keywords:** Facebook, the stay-at-home woman.



# فهرس المحتويات


الصفحة	العنوان
/	الاهداء
/	الملخص
/	فهرس المحتويات
/	فهرس الجداول والأشكال
أ	مقدمة
<b>الاطار المنهجي للدراسة</b>	
05	الإشكالية
06	أهمية الدراسة
07	اهداف الدراسة
07	أسباب اختيار الموضوع
08	المفاهيم والمصطلحات
12	منهج الدراسة
13	مجتمع الدراسة والعينة
14	أدوات جمع البيانات
17	الدراسات السابقة
21	المقاربة النظرية للدراسة
<b>الاطار النظري</b>	
23	الفصل الأول: مدخل عام لتطبيق الفيسبوك
24	تمهيد
24	المبحث الأول: نشأة الفيسبوك وتطوره
27	المبحث الثاني: مميزات الفيسبوك وجمهوره.
28	المبحث الثالث: استخدامات الفيسبوك
29	المبحث الرابع: إيجابيات وسلبيات الفيسبوك
32	خلاصة الفصل :

33	الفصل الثاني: تأثيرات المواقع التواصل لإجتماعي على المرأة الماكثة في البيت
33	تمهيد:
34	المبحث الأول : دور ومكانة المرأة الجزائرية في الأسرة والمجتمع الحديث
73	المبحث الثاني : الهوية النسوية في الفضاء السيبرنيطيقي
38	المبحث الثالث : دور المواقع في تنمية وعي المرأة بذاتها كإمرأة في المجتمع وحجم تأثير التغيرات في حياتها اليومية
40	المبحث الرابع : تاثير السلبي للفيسبوك على المرأة
43	الخلاصة الفصل :
<b>الإطار التطبيقي:</b>	
45	تمهيد
46	المبحث الأول: عرض الخصائص العامة لأفراد العينة
47	المطلب الأول : وصف افراد عينة الدراسة
48	المبحث الثاني: عرض النتائج وتحليل الدراسة
49	المطلب الأول: عرض وتحليل الأسئلة الخاصة بمحور دوافع وأنماط استخدام المرأة الماكثة في البيت للفيسبوك بمدينة سيدي عيسى بولاية المسيلة
58	المطلب الثاني: عرض وتحليل الأسئلة الخاصة بمحور يؤثر الفيسبوك في أدوار العلاقات الأسرية والاجتماعية للمرأة الماكثة في البيت بمدينة سيدي عيسى بولاية المسيلة
71	المطلب الثالث : عرض وتحليل الأسئلة الخاصة بمحور العلاقة بين استخدام الفيسبوك والاشباعات المحققة لدى المرأة الماكثة في البيت بمدينة سيدي عيسى بولاية المسيلة
77	المبحث الثالث : عرض نتائج محاور الدراسة
78	المبحث الرابع: النتائج العامة للدراسة
79	خلاصة الفصل

## فهرس المحتويات

---

38	الخاتمة
85	المراجع
88	الملاحق



فهرس  
الجد اول  
والأشكال

فهرس الجداول

الصفحة	العنوان	الرقم
44	توزيع أفراد عينة الدراسة حسب السن	01
45	توزيع أفراد عينة الدراسة حسب المستوى الدراسي	02
46	توزيع أفراد عينة الدراسة حسب الحالة الاجتماعية	03
47	نتائج اختبار Chi-Square للسؤال الأول	04
48	التكرار والنسبة المئوية لكل من المتغيرات (السن، المستوى الدراسي، الحالة الاجتماعية) للسؤال الأول من المحور الثاني	05
50	نتائج اختبار Chi-Square للسؤال الثاني	06
50	نتائج اختبار Chi-Square للسؤال الثالث	07
51	نتائج اختبار Chi-Square للسؤال الرابع	08
51	نتائج اختبار Chi-Square للسؤال الخامس	09
52	نتائج اختبار Chi-Square للسؤال السادس	10
53	نتائج اختبار Chi-Square للسؤال السابع	11
53	نتائج اختبار Chi-Square للسؤال الثامن	12
54	نتائج اختبار Chi-Square للسؤال التاسع	13
55	نتائج اختبار Chi-Square للسؤال العاشر	14
56	نتائج اختبار Chi-Square للسؤال الحادي عشر	15
57	نتائج اختبار Chi-Square للسؤال الأول	16
58	التكرار والنسبة المئوية لكل من المتغيرات (السن، المستوى الدراسي، الحالة الاجتماعية) للسؤال الأول من المحور الثالث	17
59	نتائج اختبار Chi-Square للسؤال الثاني	18
60	نتائج اختبار Chi-Square للسؤال الثالث	19
61	نتائج اختبار Chi-Square للسؤال الرابع	20
61	نتائج اختبار Chi-Square للسؤال الخامس	21

62	نتائج اختبار Chi-Square للسؤال السادس	22
63	نتائج اختبار Chi-Square للسؤال السابع	23
63	نتائج اختبار Chi-Square للسؤال الثامن	24
64	نتائج اختبار Chi-Square للسؤال التاسع	25
65	نتائج اختبار Chi-Square للسؤال العاشر	26
65	نتائج اختبار Chi-Square للسؤال الحادي عشر	27
66	نتائج اختبار Chi-Square للسؤال الثاني عشر	28
67	نتائج اختبار Chi-Square للسؤال الثالث عشر	29
67	نتائج اختبار Chi-Square للسؤال الرابع عشر	30
68	نتائج اختبار Chi-Square للسؤال الخامس عشر	31
69	نتائج اختبار Chi-Square للسؤال السادس عشر	32
70	نتائج اختبار Chi-Square للسؤال الثامن عشر	33
70	نتائج اختبار Chi-Square للسؤال التاسع عشر	34
71	نتائج اختبار Chi-Square للسؤال الأول	35
72	التكرار والنسبة المئوية لكل من المتغيرات (السن، المستوى الدراسي، الحالة الاجتماعية) للسؤال الأول من المحور الرابع	36
74	نتائج اختبار Chi-Square للسؤال الثاني	37
74	نتائج اختبار Chi-Square للسؤال الثالث	38
75	نتائج اختبار Chi-Square للسؤال الرابع	39
75	نتائج اختبار Chi-Square للسؤال الخامس	40
76	نتائج اختبار Chi-Square للسؤال السادس	41

فهرس الأشكال

الصفحة	العنوان	الرقم
44	توزيع أفراد عينة الدراسة حسب السن	01
45	توزيع أفراد عينة الدراسة حسب المستوى الدراسي	02
46	توزيع أفراد عينة الدراسة حسب الحالة الاجتماعية	03

# مقدمة

## مقدمة:

شهد العالم العديد من مراحل التحول التكنولوجي والمتغيرات المتسارعة في المختلف الميادين والمجالات، خاصة مجال الاتصال ما جعل العالم قرية كونية تنتقل فيها المعلومات إلى جميع أنحاء الكرة الأرضية. والذي يعكس الجهود الإنسانية في بث الرسائل الاتصالية عبر المسافات البعيدة وبأقصى سرعة ممكنة وبأقل تكلفة اقتصادية وأكثر وضوحاً خاصة عند الاستقبال. حيث أن هذه التغيرات تؤثر بشكل مباشر على الأفراد والمؤسسات داخل المجتمع، الأمر الذي دفع المجتمعات إلى تقبل هذه المستجدات والتكيف معها، بهدف الاستفادة من المزايا التي توفرها في مختلف المجالات.

يُعدّ الاتصال أحد العناصر الأساسية في حياة الإنسان، وقد ازدادت أهميته وفعاليته مع التقدم التكنولوجي، إذ أصبح وسيلة رئيسية في تنمية الفرد وتطوير معارفه وإدراكه. كما تعرف التكنولوجيا من أبرز وسائل الاتصال الحديثة، خاصة الإنترنت، الذي أحدث تحولاً جذرياً في حياة الناس وفي أساليب تواصلهم وتفاعله

ولم يُعد هذا الدور مقتصرًا على وسائل الإعلام التقليدية، بل امتد ليشمل الإعلام الرقمي، حيث فرضت شبكة الإنترنت واقعاً جديداً أتاح للمستخدمين إطلاق ما يُعرف بفضاء المعلوماتي أو الواقع الافتراضي والتي انخرط فيها ملايين المستخدمين حول العالم. فقد تحولت الإنترنت إلى وسيلة فعّالة لتبادل الخبرات المختلفة، وتقديم الإجابات عن التساؤلات المتنوعة. ولم تعد الشبكة حكرًا على دولة معينة أو جهة محددة، بل أصبحت ملكاً عاماً يُنظر إليه انها ملك مشاع مثل الهواء والماء

وبعد انتشار الانترنت في العالم ومنذ فترة ليست ببعيدة كثيراً ظهرت ما يسمى بوسائل التواصل الاجتماعي التي احدث ثورة في لاتصال وذلك لجمعها ملايين من المستخدمين واصبح جزء من حياة اليومية لكثير من الافراد أتاحه مجال واسع أمام الانسان للتعبير عن نفسه ومشاركة مشاعره وأفكاره مع الاخرين كما يعرف لإنسان اجتماعي بطبعه ويفطرته يتواصل مع الآخرين ولا يمكن له ان يعيش في عزلة عن أخيه وأثبتت الدراسات والبحوث العلمية ان لإنسان لا يستطيع اشباع جميع حاجته البيولوجية والنفسية دون تواصل مع الآخرين فحاجاته هذه تفرص عليه العيش مع الآخرين سواء في الواقع أو المواقع لإشباع الحاجات .

حيث ان مواقع التواصل الاجتماعي من أهم الأدوات التي تؤثر على لإنسان والتي تنقلها من التواجد في المجتمع الطبيعي لتواجد المجتمع الافتراضي يتفاعلون فيه ضمن الهوية ويقومون بإنشاء وأختيار خصائصها

وملمحها وبدأت بالانتشار شيئاً فشيئاً وكان أبرزها موقع الفيسبوك، هذا الموقع الذي يعد اليوم عملاق مواقع التواصل الاجتماعي ويحتل الصدارة لدى المستخدمين لأنه يبني الأقترب ولاصدقاء ويتيح العديد من الخدمات لإنشاء الهوية الافتراضية حيث يزداد عدد مستخدميه على ملياري مستخدم فقد توصلت احصائيات سنة 2019 الى انفجار حقيقي في زيادة عدد المستخدمين لشبكات التواصل لاجتماعي بشكل متسارع عما كان قبل خصوصاً بعد سياسة الفيسبوك الذي اصبح موقعا بفروع متعددة نجد ان عدد مستخدمي موقع الفيسبوك زاد بنحو 1.2 مليار مستخدم ليبلغ 2.375 مستخدم فهذا الموقع يستخدم لتواصل البشر فيما بينهم من خلالها لتبادل المعلومات والآراء والذين تجمعهم اهتمامات مشتركة كما تتيح لمستخدميها مشاركة الملفات والصور وتبادل مقاطع الفيديو، وانشاء المدونات وارسال الرسائل واجراء المحادثات الفوري فيما بينهم.

ومن هذا المنطلق تناولت هذه الدراسة الى معرفة دور الفيسبوك في زيادة الوعي لدى المرأة الماكثة في البيت وللتفصيل في هذه الدراسة قمنا بتجزئة دراستنا الى ثلاث فصول :

الفصل الأول تضمن الإطار المنهجي للدراسة حيث قمنا فيه بالتعريف بموضوع الدراسة بداية بتحديد الإشكالية وتساؤلاتها الفرعية وأسباب اختيار الموضوع بالإضافة إلى هدف الدراسة وأهميتها وكذا دراسات سابقة تحدد مفاهيم ومجتمع الدراسة وعينتها نوع الدراسة ومنهجها وأدوات جمع البيانات وكما قمت بعرض خلفية النظرية المفسرة للدراسة والمتمثلة في نظرية استخدامات الإشباع

الفصل الثاني لأطار النظري تم تقسيمه الى ثلاث فصول الفصل الأول بعنوان مدخل عام لمواقع التواصل لاجتماعي الفيسبوك وفيه تطرقنا الى نشأة وتطور الفيسبوك، اهم مميزات الفيسبوك، إيجابيات وسلبيات الفيسبوك

اما الفصل الثاني فجاء بعنوان تأثير المواقع على المرأة الماكثة في البيت والتي تناولت فيها:

- الهوية النسوية في الفضاء السيبرانطيسي
- تأثير الفيسبوك على المرأة
- دور المواقع في تنمية وعي المرأة بذاتها كامرأة

الفصل الثالث ولأخير لإطار التطبيقي التي تمت فيه معالجة المعطيات الميدانية من خلال عرض البيانات والنتائج وتحليلها وتفسيرها وصولاً إلى تحديد نتائج الدراسة الميدانية وما يمكن أن نستنتج منها وصولاً إلى الخاتمة وقائمة المراجع والفهرس والملاحق وملخص الدراسة.

# الإطار المنهجي للدراسة

الإشكالية:

أهمية الدراسة:

أهداف الدراسة:

أسباب اختيار الموضوع:

المفاهيم والمصطلحات:

مجتمع الدراسة والعينة

ادوات جمع البيانات

نظرية الدراسة

الإشكالية:

شهد العالم في العصر الحديث تطورًا في ميدان تكنولوجيا الإعلام والاتصال، مما أسهم في فتح آفاق جديدة وأحدث تحولات جوهرية في شتى مجالات والحوانب وقد ترك هذا التطور أثرًا بالغًا في أساليب التواصل الإنساني، حيث أسهم في تقليل مجهوداتهم لبث الرسائل وتقليص المسافات وجعل العالم يبدو كقرية كونية تنتقل فيها المعلومات بسرعة فائقة إلى مختلف أنحاء العالم

تعدّ الإنترنت من أبرز مظاهر التكنولوجيا الحديثة في مجال الاتصال، حيث لم تُعد تقتصر وظيفتها على نقل المعلومات وإرسالها فحسب، بل أصبحت تُحدث تأثيرات ثقافية واجتماعية عميقة. فقد أسهمت ثورة الجيل الثاني من الإنترنت، التي تعتمد على أدوات ووسائط تفاعلية متعددة، في إحداث تحول كبير، وعلى رأسها شبكات التواصل الاجتماعي مثل فيسبوك، ويوتيوب، وتويتر، والتي أصبحت ظاهرة عالمية واسعة الانتشار. وقد تمكنت هذه الشبكات من جذب اهتمام الأفراد بشكل ملحوظ بفضل ما توفره من خدمات تتماشى مع ميولاتهم واهتماماتهم الشخصية.

كما تعرف الشبكات التواصل الاجتماعي عبر الإنترنت وأشهرها الفيسبوك وتويتر من أحدث المنتجات التكنولوجية الاتصال و الأكثرها الشعبية ورغم أن هذا المواقع أنشأت في الأساس للتواصل بين الأفراد داخل الشبكات الاجتماعية لكن استخدامها امتد ليشمل النشر التعليمي والتثقيفي من خلال تداول المعلومات عبرها الخاصة بالأفراد داخل الشبكات الاجتماعية وكذا طرح بعض الآراء وكما يتميز بالعديد من المزايا من بينها الترفيه النفس.

فا صبح الفيسبوك من الأكثر ولأسهل استخداما وانتشر بين جميع شرائح المجتمع بما في ذلك المرأة بصفة عامة والمرأة الماكثة في البيت بصفة خاصة كما تعتبر المرأة شريحة واسعة من المجتمع، قد تواجه أحيانا قيوداً على الحركة والتفاعل المباشر مع المحيط الخارجي حيث انتقلت المرأة من التعرض لوسائل الاعلام التقليدية من لأذاعة، تلفزيون لمواقع التواصل الاجتماعي هنا يأتي دور الفيسبوك كجسر يربطها بالعالم ويوفر لها نافذة تطل منها على قضايا مجتمعية وصحية وثقافية متنوعة وحسب ماتوصلت اليه فإن النساء لأكثر استخداما لمواقع التواصل لاجتماعي بمختلف مستوياتهم التعليمية والثقافية من خلال إنشائهم مجموعات المتخصصة والصفحات الهادفة لتواصل تكمن فيها المرأة الحصول على معلومات قيمة حول رعاية الأطفال والتغذية السليمة وإدارة المنزل تطوير ذات وعرض مواهب سواء كانت في طبخ أو ترفيه والتعلم ولإستفادة من خبرات عديدة وإشباع مختلف حاجتهم ورغباتهم

دور الفيسبوك يساهم في تمكين المرأة الماكثة في البيت من خلال تزويدها بالأدوات اللازمة لاتخاذ قرارات مستنيرة، وتعزيز ثقتها بنفسها، وتحفيزها على المشاركة الفعالة في بناء أسرتها ومجتمعها. كما يفتح لها آفاقاً للتعبير عن آرائها ومشاركة تجاربها، مما يعزز من شعورها بالانتماء ويقلل من الإحساس بالعزلة. وبالتالي، لم يعد الفيسبوك مجرد منصة ترفيهية، بل تحول إلى أداة قوية لنشر الوعي وتمكين المرأة الماكثة في البيت، مما يسهم في رفع مستوى جودة حياتها ومشاركتها في النهوض بالمجتمع

وهذا مادفعنا إلى طرح التساؤل الآتي : ماهو دورالفيسبوك في زيادة الوعي لدى المرأة الماكثة في البيت بسيدي عيسى بولاية المسيلة ؟

### التساؤلات:

ماهي دوافع المرأة الماكثة في البيت في استخدامها للفيسبوك ؟

ما اثر الفيسبوك على أدوار العلاقات الأسرية والاجتماعية للمرأة الماكثة في البيت بمدينة سيدي عيسى ولاية المسيلة ؟

ماهي العلاقة بين استخدام الفيسبوك ولاشباع المحققة لدى المرأة الماكثة في البيت بمدينة سيدي عيسى ولاية المسيلة؟

### أهمية الدراسة:

هذه الدراسة بالغت في كونها تسلط الضوء على الدور المتزايد الذي تلعبه مواقع التواصل الاجتماعي على راسها الفيسبوك في زيادة الوعي لدى المرأة الماكثة في البيت بإعتباره يمس شريحة مهمة من شرائح المجتمع الجزائري وهي فئة المرأة في ظل انتشار الواسع لمواقع التواصل الاجتماعي ووالاستخدام المتزايد لهذه الوسائل لم تعد مجرد وسيلة لتواصل بل أصبحت تؤدي أدوار متعددة في إثراء رصيد المعرفي في تبادل الخبرات والتسيلة مما قد يساهم في توجيه استخدام هذه المنصات بشكل إيجابي وتقرير صحة النفسية والاجتماعية للمرأة في محيطها الأسري والمجتمعي.

فمن خلال هذه الدراسة نسعى لفهم طبيعة دور الذي يلعبه الفيسبوك في رفع مستوى الوعي مما قد يساهم اثراء الدراسات النفسية لاجتماعية في البيئة المحلية وتقديم نتائج قد تفيد الباحثين والمهتمين في الميادين الصحة النفسية ولأسرية وإعلام.

### أهداف الدراسة:

نسعى من خلال هذه الدراسة إلى تحقيق مجموعة من لأهداف المتمثلة في :

- معرفة دوافع ولأوقات التي تستخدم فيها المرأة الماكثة في البيت الفيسبوك والوسيلة لأكثر استخداما
- محاولة معرفة عادات وانماط ونشاطات الي تكتسبها المرأة الماكثة في البيت في البيت سواء كانت متعلمة أو غير متعلمة
- معرفة الإشبعات المحققة من الفيسبوك التي تزيد من درجة الوعي لدى المرأة الماكثة سواء كانت عازبة أو متزوجة

### أسباب اختيار الموضوع:

لأشك ان البحث في أي الموضوع تكون ورأه أسباب معينة تدفع الباحث لدراسة ذلك الموضوع ومن لاسباب التي تجعلنا نختار بحث في موضوع دور مواقع لتواصل الاجتماعي الفيسبوك في زيادة الوعي لدى المرأة الماكثة في البيت تتمثل في :

### أسباب ذاتية:

- معرفة درو الفعال الذي يقوم بيه الفيسبوك في توعية المرأة الماكثة في البيت
- بما اننا نساء نريد معرفة نشاط وطبيعة استخدام المرأة الماكثة في البيت للفيسبوك

### أسباب موضوعية:

- قلة الدراسات الأكاديمية للموضوع
- عدم اخذ لإعتبار للنساء الماكثات في البيت كاعينية بحث في دراسات
- انتشار الواسع لمواقع التواصل لإجتماعي وتعدد المنصات مما يساهم في تزايد
- المتسمر للمرأة في استخدامه

### المفاهيم والمصطلحات :

### مواقع التواصل لإجتماعي :

### التعريف الإصطلاحي :

مفهوم "مواقع التواصل الاجتماعي" مثير إلى اللجدل، نظراً لتداخل الآراء والاتجاهات في دراسته. عكس هذا المفهوم التطور الذي طرأ على استخدام التكنولوجيا، وأُطلق على كل ما يمكن استخدامه من قبل الأفراد والجماعات على الشبكة العنكبوتية العملاقة

الإعلام الاجتماعي: هو المحتوى الإعلامي الذي يتميز بالطابع الشخصي، والمتبادل بين طرفين أحدهما: مرسل، والآخر: مستقبل، عبر وسيلة شبكة اجتماعية، مع حرية الرسالة للمرسل، وحرية التجاوب معها للمستقبل. ويشير أيضاً إلى الطرق الجديدة للاتصال في البيئة الرقمية، بما يسمح للمجموعات (الصغرى - من الناس) بإمكانية الالتقاء والتجمع على الإنترنت، وتبادل المنافع والمعلومات، وهي بذلك تسمح للأفراد والمجموعات بإسماع صوتهم، وصوت مجتمعاتهم إلى العالم أجمع.

### ثانياً: التعريف الإجرائي:

مواقع التواصل الاجتماعي: تشير إلى حالة من التنوع في الأشكال، والتكنولوجيا، والخصائص التي تحملها الوسائل المستحدثة عن التقليدية، لا سيما فيما يتعلق بحالات الفردية Individuality، والتخصيص Customization.

منظومة من الشبكات الإلكترونية، التي تتيح للمشارك فيها بإنشاء موقع خاص به، ومن ثم يربطه عن طريق نظام اجتماعي إلكتروني مع أعضاء آخرين، لهم الاهتمامات والهوايات نفسها.

أنواع الإعلام الرقمي، الذي يتم فيه شكل رقمي وتفاعلي، يعتمد على الدمج بين النص، والصورة، والفيديو، والصوت، فضلاً عن استخدام الكمبيوتر كأداة رئيسة في عملية الإنتاج والعرض<sup>1</sup>

### تعريف التواصل :

لغة :

<sup>1</sup> محمد عارف الحراشة أثر مواقع التواصل الاجتماعي على المشاركة السياسية في الأردن ، قدمت هذه رسالة لاستكمال متطلبات الحصول على درجة الماجستير في العلوم السياسية ، جامعة البيت ، معهد بيت الحكمة ، 2015 ، ص 7

وكلمة التواصل مشتقة من أصلها اللاتيني ( Communis ) والتي تعني ( common ) فعندما نقوم بعملية التواصل فأنا نحاول ان نشترك في معلومات أو أفكار أو مواقف محددة، وتحتاج عملية التواصل إلى المصدر والرسالة والهدف، وقد يكون المصدر شخصاً أو هاتف أو تلفاز أو شبكة إلكترونية، وقد تكون لرسالة على شكل حبر على ورق أو موجات صوتية في الهواء أو رسالة مبعوثة إلكترونياً

### اصطلاحاً :

ويعرف التواصل بمفهومه الشامل بأنه نقل الأفكار والمشاعر بين الأطراف، وقد وجد هذا النشاط منذ بدء الحياة الاجتماعية حيث استوجبت وجود رموز سواء كانت حركات أو إشارات أو غيرها للتعبير عن النفس ونقل الشعور والفكر إلى الآخر، وقد تباينت طرق اتصال الإنسان وتطورت عبر الزمن نتيجة عدة عوامل منها التطورات التكنولوجية والاجتماعية والعلمية والنفسية والفنية حيث تضافرت مجمل هذه العوامل في تطور الاتصال، وفي وسائل نقل الأفكار والمشاعر حيث أصبح الاتصال نشاط يشغل جزءاً واسعاً بين البشر في الوقت الحالي بحيث يرزا كاعلم من العلوم الاجتماعية .

**اجرائياً :** التواصل هو العملية التي يتم من خلالها نقل الأفكار والمعلومات والاتجاهات والآراء والمشاعر بين الأفراد من خلال استخدام شبكات التواصل الاجتماعي الموجودة على الأنترنت .<sup>1</sup>

### تعريف الوعي :

#### لغة:

ورد لفظ الوعي في معاجم اللغة بمعانٍ متعددة أذكر منها ما يأتي:

المعنى الأول: الجمع والضم: يقال أوعى المتاع يوعيه إيعاء إذا جمعه في وعاء (١)، قال تعالى (وَاللَّهُ أَعْلَمُ بِمَا يُوعُونَ) أي بما يجمعون من أعمال صالحة وسيئة

المعنى الثاني: الحفظ مع الفهم وسلامة الإدراك، يقال: وعى الشيء والحديث يعيه وعياً وأوعاه: حفظه وفهمه وقبله، وفلان أوعى من فلان: أي احفظ وأفهم

المعنى الثالث: الاستيعاب، يقال: أوعي جدّعه واستوعاه إذا استوعبه.

<sup>1</sup> ميمي محمد عبد المنعم ، شبكات التواصل الاجتماعي النشأة و التأثير ، جامعة عين الشمس ، مجلة كلية التربية ، 2018

### اصطلاحاً :

لا يوجد تعريف متفق عليه للوعي بشكل عام فلمصطلح الوعي تعريفات عامة، وتعريف عند علماء الشريعة، وتعريفات عند علماء النفس، وأخري عند علماء الاجتماع، وفيما يأتي عرض لكل واحد من هذه التعريفات علي جِدّة:

### أولاً: التعريفات العامة لكلمة الوعي:

عرف الوعي من هذا المنطلق بأكثر من تعريف أذكر بعضاً منها فيما

**التعريف الأول:** يعبر الوعي عن مدى إدراك الإنسان للأشياء والعلم بها، بحيث يكون في وضع اتصال مباشر مع كل الأحداث التي تدور حوله من خلال حواسه الخمس فيبصرها ويسمعها ويتحدث بها وإليها ويشم رائحتها ويفكر بأسبابها.

**التعريف الثاني:** الوعي هو: حالة من الإدراك الذي يجمع بين تفعيل دور العقل والمشاعر لفهم ما يدور حول الإنسان ولتنظيم علاقته بالموجودات المحيطة به ولا يكتمل الوعي إلا إذا عمل الإنسان على تتميتها شكل مستمر من خلال تطوير قدراته الفكرية ومن خلال ربط تلك القدرات تجاربه الحسية التي تشكل خبرته في الحياة.

### تعريف الوعي اجرائياً :

الوعي معرفة يكتسبها الفرد من مجتمعه ومن تفاعله معه وتترسخ هذه المعرفة بحيث تصبح مركوزة في اللاوعي، أي في العقل والشعور الباطن لدى الإنسان ثم هي معرفة قابلة للنمو والتطور.<sup>1</sup>

### تعريف المرأة :

**لغة :** المرأة من المرأ الطعام وجمع نساء ونسوة من غير لفظها وهي مؤنث الرجل

<sup>1</sup> الزاهر احمد حفني الطاهر، الوعي الفقهي في مجال المجاملات ودوره في تحقيق التعايش السلمي دراسة فقهية، جامعة الازهر، مجلة كلية الدراسات الاسلامية، للبنين بأسوان ، ص 9314

**اصلاحاً :** المرأة هي ذلك الكائن اللطيف الذي يتحد مع الرجل في أصل الخلق وتختلف معه في البنية الفسيولوجية، بناء الفسيولوجي، وبالتالي في المهام تستند إليه ولقد أجمعت الدراسات العلمية على البيولوجية بين مخ الرجل والمرأة إنما الظروف الاجتماعية والاقتصادية والعقائدية وجدت هذه الفروق

**اجرائي :** المرأة هي المدرسة الأولى كأم و مربية ووقدوة لأبنائها ومجتمعها النسوي خاصة والإسلام عامة .

### المرأة الماكثة في البيت:

**اصطلاحاً:** تعرف على أنها التي تختص بنوعية العمل معين داخل المنزل. بدءاً بالترتيب والتنظيف والطبخ وصولاً إلى تربية الأولاد وخدمة أفراد العائلة خاصة الزوج. وهي المرأة المتزوجة الغير عاملة. في قطاعات أخرى تهتم فقط بعناية بيتها وشؤون أسرتها وإدارة أمور حياتها وفقاً لما تراه مناسباً.

**اجرائياً:** هي كل امرأة لا تقوم بأي عمل خارج المنزل وتعتبر ربّة بيت لأنها تقوم بمختلف الأعمال المنزلية وهي ركيّزة أساسية في كل بيت سوى كانت أم، أخت، زوجة فمنهن المتعلمة والمتقفة ومنهن الأمية.<sup>1</sup>

### مفهوم الدور:

**لغة:** دار الشيء يدور دوراً بفتح والسكون يقال دار ويدور واستدار يستدير إذ أطاف حول الشيء إذ عاد إلى الموضوع الذي ابتدأ منه

**اصطلاحاً:** مجموعة من الأنشطة المرتبطة والأطر السلوكية التي تحقق ما هو متوقع في مواقف معينة كما أن الدور هو مجموعة الوظائف والمهام الأساسية التي يمكن أن يصطلح بها جهاز معين .

**التعريف الإجرائي :** الدور هو الأداء الوظيف الذي يقوم به الفيسبوك من مهام ومسؤوليات تجاه موقف أو حدث أو قضية أو ظاهرة بقصد التبليغ والتثقيف والتعليم لتحقيق أهداف معينة داخل المجتمع.<sup>2</sup>

### مفهوم الفيسبوك:

<sup>1</sup> ( جوبر خديجة ، قتال جميلة ) ، دور وسائل الاتصال في تكوين المرأة الماكثة في البيت ( الفيسبوك ) ، دراسة ميدانية على عينة من النساء الماكثات في البيت بالاغواط ، مذكرة لنيل شهادة الماستر في علم الاجتماع ، جامعة عمار ثلجي

الاغواط ، كلية العلوم الانسانية و الاجتماعية ، 2020 -2021 ، ص 12 - 13

<sup>2</sup> نفس المرجع السابق، ص 6 - 7

**اصطلاحاً** : موقع جديد على شبكة الانترنت ليجمع زملاؤه في الجامعة (هارفارد الأمريكية) يُعد الفيسبوك وسيلة اجتماعية للتواصل الاجتماعي بين مختلف أفراد المجتمع العالمي، فهي شبكة لربط مجموعات من البشر للتداول والنقاش وتبادل الآراء حول قضايا مشتركة، كما تُعد الفيسبوك الشبكة الأكثر انتشاراً وتوسعاً بين مختلف شبكات ومواقع التواصل الأخرى، وحتى كتابة هذه السطور تُعد الفيسبوك ثاني أكبر مواقع الإنترنت من حيث عدد الزائرين بعد موقع جُوجل العالمي، وأول المواقع استخداماً لدى المصريين وفق تقرير وكالة ألكسّا. ويعرّف الفيس بوك (بالإنجليزية: Facebook) على أنه موقع إلكتروني مجاني عبر الإنترنت خاص بالتواصل الاجتماعي، حيث يتمكن المُستخدم من خلاله من التواصل والتفاعل مع الأصدقاء، والعائلة، والزملاء، أو أيّ مُستخدمٍ آخر للموقع، حيث يسمح هذا الموقع للمُستخدمين بإنشاء ملفات شخصية تُحمّل من خلالها الصور ومقاطع الفيديو وتُشارك عبر الموقع، وإرسال الرسائل واستقبالها بالإضافة إلى التحدّث عما يفعله المُستخدم، وغيرها العديد من الخدمات الأخرى التي يوفرها هذا الموقع .

### اجرائياً :

يعد الفيسبوك من أشهر مواقع التواصل الاجتماعي انتشاراً واستعمالاً بين الأفراد. يمكن للأفراد أو المنظمات أن تنشأ حساباً على الفيسبوك بحيث يكون الوصول إليه مفتوحاً لجميع المستخدمين. تستخدم فيه هويات حقيقية وأسماء مستعرة أيضاً. يساعد على تكوين علاقات اجتماعية بين المستخدمين من خلال التفاعل فيما بينهما. يتبادل المعلومات والملفات.<sup>1</sup>

### منهج الدراسة :

يُعتبر تحديد منهج الدراسة من خلال انتهاج مجموعة من القواعد والأنظمة العامة خطوة أساسية وهامة، لما لها من دور أساسي في الكشف عن ظاهرة البحث وتوضيح المسار الذي سوف يسلكه الباحث في الوصول إلى الهدف الذي يسعى إليه. وحسب طبيعة المشكلة لهذا فقد اعتمدنا في موضوع دراستنا على المنهج الوصفي لأنه ملائم لموضوع البحث.

<sup>1</sup> - محمد مروان مقال حول الفيسبوك [https://mawdoo3.com/تعريف\\_الفيس\\_بوك\\_2021/05/20](https://mawdoo3.com/تعريف_الفيس_بوك_2021/05/20) الساعة: 22:24

والذي يعرفه بأنه أسلوب من أساليب التحليل المركزة على المعلومات كافية ودقيقة عن ظاهرة أو موضوع محدد أو فترة ا فترات زمنية معلومة وذلك من اجل الحصول على نتائج علمية ثم تفسيرها بطريقة موضوعية بما ينسجم مع المعطيات الفعلية للظاهرة.<sup>1</sup>

فقد حاولنا من خلال المنهج الوصفي التحليلي وصف الظاهرة موضوع الدراسة الذي هو دور مواقع التواصل الإجتماعي الفيسبوك على المرأة الماكثة في البيت بسيدي عيسى بولاية المسيلة وتحليل بياناتها وبيان العلاقة بينها و بين الفيسبوك الذي يساهم في رفع الحانب الإيجابي لها لتوعيتها فإن هذه الدراسة تتدرج ضمن الدراسات الوصفية التي تسعى لمعرفة عادات وانماط الاستخدام وكذا الاشيعاع المحققة من وراء استخدام موقع الفيسبوك لدى افراد عينة الدراسة في محاولة الكشف عن دور الذي يمكن ان تؤديه هذه الوسيلة للنساء الماكثات بالبيت بسيدي عيسى

### مجتمع البحث:

تعتبر مرحلة مجتمع البحث من اهم الخطوة المنهجية في البحوث الاجتماعية تتطلب من الباحث دقة بالغة من حيث يتوقف عليها إجراء البحث وتصميمه

ويُعرف مجتمع البحث حسب مادلين قرانيت: بأنه مجموعة من العناصر للخاصية وعدة خصائص مشتركة تميزها عن غيرها من العناصر الأخرى التي يجري عليها البحث.<sup>2</sup>

ولكل دراسة مجتمع بحث خاص بها والذي يمكن القول عليه بأنه هو ذلك المجتمع الكلي أو المجتمع الأكبر الذي يستهدف دراسة ويتم تصميم نتائج الدراسة على كل مفرداته. إلا أنه يصعب الوصول إلى هذا الجمهور

---

<sup>1</sup> - فتيحة بن ورخو ، استخدام المرأة الماكثة في البيت الفيسبوك والاشباعات المحققة منه ، دراسة ميدانية لعينة من النساء بمدينة برج بوعرييج، مذكرة مكملة لنيل شهادة الماستر في علوم الاعلام و الاتصال ، جامعة المسيلة ، قسم الاعلام والاتصال ، 2018

<sup>2</sup> - موريس انجرس ، الأسس العلمية لمناهج البحث في علوم الإعلام والاتصال ، ديون المطبوعات الجامعية ، 2003م ، ص 170

أو المجتمع المستهدف فيتم تركيز على المجتمع المتاح والممكن الوصول إليه والاقتراب إلى دقة البيانات ومجتمع دراستنا هو النساء الماكثات في البيت.<sup>1</sup>

### عينة الدراسة:

هي جزء من مجتمع البحث الذي سيجرى عليها الدراسة ، وتعرف على أنها مجموعة من الوحدات معاينة تخضع للدراسة تحليلية أو ميدانية، ويجب أن تكون ممثلة تمثيلاً صادقاً متكافئاً مع المجتمع الأصلي ويمكن تعميم نتائجها.<sup>2</sup>

ونظراً لصعوبة قيام بدراسة الشاملة حول موضوعنا بسبب ضخامة مجتمع بحثنا المتمثل في جميع نساء المكثات في البيت في مدينة سيدي عيسى، قد قمنا باختيار عدد أصغر من مجتمع البحث له نفس الخصائصه ويسمح بتحقيق الأهداف للبحث في حدود الإمكانيات المتاحة. فرأينا العينة المناسبة هي العينة القصدية، فتكون مجتمع الدراسة من كل النساء الماكثة في البيت بمدينة سيدي عيسى بحجم 24 فيفري بولاية المسيلة، حيث تم اختيار عينة الدراسة من النساء محل الدراسة بالاعتماد على أسلوب العينة القصدية، وتكونت عينة الدراسة من 60 مفردة

### أدوات جمع البيانات:

يتوقف نجاح أي دراسة في تحقيق أهدافها على اختيار المناسب لأدوات البحث من أجل الحصول على البيانات والمعلومات المناسبة إلا أنه من الضروري ان يتحقق درجة معينة من الثقة في المعلومات المتحصل عليها عن طريق لاستعانة بأدوات البحث العلمي

### تعريف الملاحظة:

تُعتبر إحدى أدوات جمع البيانات وتُستخدم في البحوث الميدانية لجمع البيانات التي لا يمكن الحصول عليها عن طريق الدراسة النظرية أو المكتبية. كما تُستخدم في البيانات التي لا يمكن جمعها عن طريق الاستمارة أو المقابلة الوثائق، والسجلات الإدارية. ويمكن للباحث تدوين الملاحظة وتسجيل ما لاحظته من البحوث سواءً

<sup>1</sup> - شتوح امينة ، صحراوي حياة ، بعاج محمد ) ، البرامج الصحية عبر قناة الشروق tv ودورها في تحقيق الاشباع المعرفي لدى المرأة الجزائرية الماكثة في البيت ، دراسة ميدانية لعينة من النساء الماكثات في مدينة تيارت ، مذكرة لاستكمال شهادة الماستر ، جامعة ابن خلدون تيارت، 2022م

<sup>2</sup> - عبد العزيز السيد، مناهج البحث العلمي، دار النهضة العربية، القاهرة مصر . 2007 ص 1

كان كلامًا أو سلوكًا. وعُزِّفت الملاحظة على أنها الانتباه إلى الشيء أو الظاهرة بشكل منتظم عن طريق الحواس، حيث تكون خبرات من خلال ما شاهده أو سمع عنه.<sup>1</sup>

### الاستبيان :

جاء الاستبيان ليكون على شكل حاوية لمجموعة من الأسئلة وكان اول من وضع فكرة الاستبيان فرانسيس جالتون حيث يعتبر الاستبيان أحد أهم أدوات البحث العلمي، بما فيه البحث التسويقي والاجتماعي والإعلامي. ويعرف الاستبيان بأنه عبارة من مجموعة من الأسئلة المكتوبة التي تعد بقصد الحصول على معلومات أو آراء المبحوثين حول ظاهرة أو موقف معين وتعد الاستبيان من أكثر الأدوات المستخدمة في جمع البيانات الخاصة بالعلوم الاجتماعية التي تتطلب الحصول على المعلومات أو المعتقدات أو تصورات أو آراء الأخرى.<sup>2</sup>

وقد تم الاعتماد على الاستبيان والتحليل الدقيق كأداة رئيسية لجمع البيانات الأولية لتحقيق أهداف الدراسة، نظرًا لما توفره هذه الأداة من إمكانية تجميع أكبر قدر ممكن من البيانات، فضلًا على سهولة فرزها وعرضها وتحليلها، وتدوين ملاحظاتها حيث تم تصميم الاستبيان من خلال الرجوع إلى الدراسات النظرية والتطبيقية حول موضوع الدراسة، وللحصول على استبيان أكثر رصانة ودلالة علمية، حيث تم الضبط مع المشرفة الدكتورة "فقيري ليلي" تم عرضه على ثلاث من المحكمين "الدكتور حسين لرقط و دكتور سعيداني سلامي، ودكتور عبد العالي يوسف" من أجل ضبط صدقه الظاهري من حيث:

- الشكل الأدبي: من أجل وضوح العبارات وصياغتها بالشكل الملائم من حيث المعنى واللغة.
- المضمون العلمي: ومن خلاله تم ضبط العبارات لتكون دقيقة وواضحة الهدف ويمكن الاستفادة منها بأكثر قدر ممكن، بحيث تكون علاقة جد وثيقة بالموضوع وليست متكررة أو فارغة المعنى.
- التوجه الإحصائي: بعد ضبط الاستبيان من ناحية المعنى يتم ضبطه من ناحية المبنى، من أجل معرفة الطرق والأساليب الإحصائية اللازمة لتحليل موضوع الدراسة وهل بإمكان المعلومات المتوفرة بالاستبيان الإلمام بجميع جوانب الموضوع، وماهي الطرق الإحصائية المناسبة للإجابة على تساؤلات الدراسة.

<sup>1</sup> - جودت عزوي عطوي ، اساليب البحث العلمي ؛ مفاهيمه ، ادواته ، طرقه لإحصائية، د ط ، عمان ؛ دار الثقافة للنشر والتوزيع، 2007 دت ) ص 210.

<sup>2</sup> - عمار قنديلجي ، البحث العلمي واستخدام مصادر المعلومات ( ط1؛ عمان : دار اليازوري العالمية للنشر وتوزيع، 1999دت ) ص157،

وبناءً على التعديلات والملاحظات المقترحة من المحكمين تم الاستقرار على أداة قياس الدراسة النهائية (الاستبيان)، والذي تم تقسيمها إلى أربعة محاور أساسية:

\***المحور الأول:** تضمن البيانات الشخصية لأفراد عينة الدراسة والذي يتكون من 03 أسئلة خاصة بـ: (السن، المستوى الدراسي، الحالة الاجتماعية).

- **المحور الثاني:** دوافع وأنماط استخدام المرأة الماكثة في البيت للفيسبوك بمدينة سيدي عيسى بولاية المسيلة، والذي تكون من (11 سؤال).

- **المحور الثالث:** يؤثر الفيسبوك في أدوار العلاقات الأسرية والاجتماعية للمرأة الماكثة في البيت بمدينة سيدي عيسى بولاية المسيلة، والذي تكون من (19 سؤال).

- **المحور الرابع:** العلاقة بين استخدام الفيسبوك والاشباع المحققة لدى المرأة الماكثة في البيت بمدينة سيدي عيسى بولاية المسيلة، والذي تكون من (06 أسئلة).

وفي إطار إعدادنا لاستمارة الاستبيان اعتمدنا على الاسئلة المغلقة والمفتوحة، التي تحتل إحدى الإجابات المحددة والمعرفة مسبقا بما يمكننا من إجراء المعالجات الإحصائية المناسبة، وتبعاً لذلك استخدمنا تعدد الإجابات حيث يختار المبحوثين إجابة واحدة من البدائل المتاحة، إمكانية إضافة إجابات أخرى حول أسئلة الدراسة. حيث تم توزيع 80 استبيان، وتم استرجاع 60 منهم أي بنسبة 75% من الاستبيانات الموزعة، بحيث قد ضاع 20 استبيانا منهم، واتضح أن كل الاستبيانات المسترجعة صالحة للتحليل الإحصائي، وعليه فإن عدد الاستبيانات الصالحة للتحليل الإحصائي 60 استبيان وهو ما يمثل عدد أفراد عينة الدراسة، وامتدت فترة توزيع الاستبيانات من 2025/05/14 إلى غاية 2025/05/19، حيث تم الاعتماد على التسليم اليدوي المباشر لجميع أفراد (الأمهات) عينة الدراسة.

### الأساليب الإحصائية المستخدمة

تم استخدام برنامج تحليل الحزمة الإحصائية للدراسات الاجتماعية الطبعة السادسة والعشرون (SPSS.V26) من أجل العرض والتحليل والمناقشة، وذلك استناداً إلى مجموعة من الاحصائية التالية:

- التكرارات والنسب المئوية: لبيان ووصف الإجابات الخاصة بأفراد عينة الدراسة.
- اختبار ك<sup>2</sup>.

الدراسات السابقة:

الدراسة الأولى بعنوان: استخدام النساء الماكثات في البيت للفيسبوك دراسة ميدانية لعينة نساء ماکثات بالبيت لمنطقة بني تور ورقلة لحجاج آمال من جامعة قاصدي مرباح ورقلة لنيل شهادة ماستر في الإعلام والاتصال تكنولوجيا الاتصال الحديثة 2016/2015

إشكالية الدراسات تدور حول واقع استخدام النساء الماکثات بالبيت للفيسبوك بمنطقة بني تور، ورقلة، حيث طرحت الباحثة تساؤلات حول عادات وأنماط ودوافع استخدام النساء الماکثات بالبيت في الفيسبوك. وللإجابة عليها اختارت الباحثة عينة مقصودة أو عمدية من مستخدمي مواقع الفيسبوك من قبل نساء الماکثات بالبيت ببني تور بورقلة باختيار 100 امرأة. وتبعت المنهج الوصفي كما استعانت بالملاحظة كأداة جمع بيانات من خلال التعامل مع الفيسبوك وانعكاساته على النساء من خلال طريقة إجابتهن على أسئلة الاستبيان. وكذا استمرت الاستبيان حيث قسمت الاستمارة إلى ثلاث محاور كل محور تضمن مجموعة من الأسئلة. فالأول خصصته للبيانات الشخصية والثانية تتبي أنماط وعادة استخدام نساء الماکثات بالبيت للفيسبوك. أما الثالث تمثل في دوافع وإشباعات المحققة. وقد توصلت الدراسة إلى نسبة 71% من المبحوثات الأكثر استخداما لمواقع الفيسبوك. وأن الدوافع المتمثلة في الاتصال مع الأصدقاء القدامى والاستمتاع والتسلية وشغل أوقات الفراغ زاد الاطلاع على الأحداث والتطورات المحلية والدولية هي التي دفعت المبحوثات إلى استخدام الفيسبوك كما كشف على إشباعات متمثلة في. أشبع لدي حب الاستمتاع. جعلني أعيد الاتصال بالأصدقاء القدامى وملء الفراغ والاتصال بأفراد عائلتي التي أنتمي إليها وأشعر بثقة أكبر بذاتي هي أكثر الإشباعات المحققة من هذا الاستخدام.

تکمن أوجه تشابه في :

اعتمدت على العينة القصدية

حيث اعتمدت على نفس أداة الدراسة وهيا لاستبيان والملاحظة

استخدمت نفس المنهج وهو المنهج الوصفي

اعتمدت على نفس المتغيرين وهو المرأة الماکثة فس البيت والفيسبوك

تکمن أوجه لاختلاف في :

عدد العينة المدروسة

موضوع الدراسة لم يتم تحديد الدور الذي يمارسه المتغير الأول على الثاني

الدراسة الثانية تناولت مذكرة الماستر التي أنجزتها الطالبتان جوبر خديجة وقاتل جميلة بعنوان "دور وسائل الاتصال في تكوين المرأة الماكثة في البيت - الفيسبوك أنموذجاً"، في إطار استكمال متطلبات نيل شهادة الماستر في علوم الإعلام والاتصال، بكلية العلوم الإنسانية والاجتماعية بجامعة عمار ثليجي - الأغواط، خلال السنة الجامعية 2020-2021. هدفت الدراسة إلى الكشف عن الكيفية التي تسهم بها وسائل الاتصال الحديثة، وخاصة موقع الفيسبوك، في تكوين المرأة الماكثة في البيت من حيث التفاعل الاجتماعي، والثقافي، والمعرفي، وذلك من خلال دراسة ميدانية على عينة من النساء الماكثات في البيت بولاية الأغواط. اعتمدت الباحثتان على المنهج الوصفي نظراً لملاءمته لطبيعة الموضوع، واستُخدمت أداة الاستبيان لجمع البيانات من عينة بلغت 50 امرأة تم اختيارهن بطريقة قصدية. وتوصلت الدراسة إلى أن الفيسبوك يمثل وسيلة فعالة للمرأة الماكثة في البيت تساعد على التواصل الاجتماعي، واكتساب معلومات في مجالات متعددة كالتغذية، التربية، التجميل، وزيادة الأعمال المنزلية، كما يساهم في تحقيق إشباع نفسي من خلال الترفيه والتخلص من العزلة والروتين. وقد خلصت الباحثتان إلى أن وسائل الاتصال الرقمية، وعلى رأسها الفيسبوك، أصبحت تلعب دوراً مهماً في دعم المرأة الماكثة في البيت، سواء من حيث التكوين الذاتي أو تعزيز مكانتها داخل الأسرة والمجتمع

أوجه لاختلاف لهذه الدراسة تتمثل في:

عدد العينة المدروسة

أوجه التشابه تتمثل في:

استخدمت العينة القصدية

اعتمد هذه الدراسة في جمع بياناتها على الاستبيان

واستخدمت المنهج الوصفي

ولها نفس المتغيرين

الدراسة الثالثة في إطار دراسة استخدام المرأة الماكثة في البيت لموقع فيسبوك والإشباع المحققة منه، يمكن الإشارة إلى الدراسة التي قامت بها الباحثتان فتيحة بن ورخو وليلي زريق بعنوان: "استخدام المرأة الماكثة في البيت للفيسبوك والإشباع المحققة منه: دراسة ميدانية لعينة من نساء بمدينة برج بوعريج"، وهي مذكرة

لنيل شهادة الماستر من جامعة محمد بوضياف بالمسيلة سنة 2018. وقد تمحور الإطار المنهجي للدراسة حول المنهج الوصفي الذي يسمح بتحليل الظاهرة كما هي في واقعها، مستعيناً بأداة الاستبيان لجمع المعطيات الميدانية من عينة قصدية تضم مائة (100) امرأة من الماكثات في البيت

بمدينة يرج بوعريريج تم اختيارهن بناء على توافر شروط استخدامهن النشط لموقع الفيسبوك

أوجه التشابه تكمن في :

اعتمدت نفس المنهج الوصفي

واعتمدت على نفس لأداة وهي الأستبيان

العينة القصدية

أوجه لاختلاف تكمن في :

عدد العينة المدروسة

وهدفت الدراسة الى :

الكشف عن أنماط الاستخدام المختلفة لهذا الموقع، وتحليل طبيعة الإشباعات النفسية والمعرفية والاجتماعية التي تحققها هذه الفئة من النساء عبر تفاعلها مع الفضاء الرقمي. وقد توصلت الدراسة إلى نتائج بالغة الأهمية، أبرزها أن الفيسبوك بات يشكل نافذة تواصلية فعالة للنساء الماكثات في البيت، يلبي حاجتهن للمعرفة، ويُخفف من حدة العزلة الاجتماعية، كما يساهم في تعزيز الشعور بالانتماء والمشاركة الرمزية في الحياة العامة. وتعكس هذه النتائج أهمية الفضاء الافتراضي كبديل للفضاء الاجتماعي التقليدي، خاصة في المجتمعات التي تتسم بقيود ثقافية واجتماعية تحدّ من الحضور الفعلي للمرأة في المجال العمومي.

الدراسة الرابعة دراسة سماح عبد الفتاح عبد الجواد أحمد بعنوان استخدام ربة الأسرة لمواقع التواصل الاجتماعي الفيسبوك وعلاقتها بقيامها بأدوارها المختلفة جامعة أرقازيق تخصص إدارة المنزل والمؤسسات قسم الاقتصاد المنزلي كلية التربية النوعية سنة 2013

تدور إشكالية البحث حول التعرف على طبيعة العلاقة التي تربط بين استخدام ربة الأسرة لمواقع التواصل الاجتماعي الفيسبوك وقيامها بأدوار مختلفة حيث تم اختيار عينة صدفية 400 ربة أسرة واتبعت المنهج

الوصفي التحليلي كما استعانت بالإستبيان كأدات جمع البيانات عن طريق المقابلة الشخصية مع رببات الأسرة وذلك باعتمادها على ثلاث استبيانات الاستبيان الأول تضمن البيانات الأولية عن الأسرة أما الاستبيان الثاني تناولت فيها الباحثة استخدام ربة الأسرة لمواقع التواصل الاجتماعي فيسبوك أما الاستبيان الثالث فأعدت الباحثة بوضوح الأدوار المتعددة لربة الأسرة دورها كأم ودورها كزوجة ودورها كمعلمة ودورها كربة أسرة حيث أثبتت الدراسة وجود علاقة ارتباطية موجبة بين استخدام ربة الأسرة لمواقع التواصل الاجتماعي فيسبوك وعلاقتها بقيامها بالأدوار المختلفة

تكمن أوجه التشابه في :

حيث استخدمت المنهج الوصفي في دراستها

واعتمدت على أداة الاستبيان لجمع المعلومات

لها نفس المتغيرين (المرأة الماكثة في البيت، الفيسبوك )

العينة القصدية

أوجه الإختلاف تتمثل في:

استخدمت المقابلة الشخصية لجمع البيانات

وعتمدت على التحليل في المنهج الوصفي

نتائجها علاقة ارتباطية

مجالات الاستفادة من دراسة السابقة:

من خلال اطالعنا على دراسة السابقة تمكنا من تحديد نقاط الهامة التي يمكن التركيز عليها وكيفية صياغة والتساؤلات وهذا ما مكننا من تحديد الخطوات المنهجية العلمية المناسبة استفادنا من خلال دراسات السابقة في بناء الإطار النظري لدراستنا وصياغة إشكالياتها كما ساعدتنا في إثراء الجانب المنهجي وتحديد المدخل النظري من خلال زيادة الوعي للمرأة الماكثة في البيت من خلال مواقع التواصل الاجتماعي الفيسبوك وتوسيع المعلومات في هذا الجانب وكيفية توظيف المدخل بما يخدم الدراسة بالإضافة إلى تحديد نوع الدراسة ومنهجها وأدوات جمع البيانات المناسبة والكافية.

#### تعريف النظرية نظرية ا:

جاءت كرد فعلي لمفهوم قوة وسائل الإعلام الطاغية وتهدف لدراسة الاتصال دراسة وظيفية منظمة فبدلا من النظر إلى الجمهور كأفراد سلبيين يتم النظر إليه إلى الأفراد بوصفهم مشاركين إيجابيين في عملية الاتصال فهم يشعرون بحاجات معينة وبالتالي يختارون عن وعي الوسائل والمظامين التي تشبع احتياجاتهم النفسية والاجتماعية وتصورا على نظرية الاستخدامات والإشباعات من خلال تحديد أفهام من خلال تحديد أهداف نظرية والانتقادات

#### اهداف نظرية الاستخدامات ولاشيعات:

محاولة التعرف على استخدام الأفراد لوسائل الاتصال على اعتبار أن الجمهور يستطيع أن يختار ويستخدم الوسائل التي تشبع حاجاته وتوقعاته .

الكشف عن العلاقات المتبادلة بين دوافع الاستخدام وأنماط التعرض والإشباعات .

تحديد دوافع التعرض للأفراد لوسائل الاتصال والتفاعل الذي يحدث نتيجة هذا العرض .

التأكيد على نتائج استخدام وسائل الاتصال بهدف فهم عملية الاتصال الجماهيري .

معرفة دور العوامل الوسيطة وتأثيرها في الاستخدامات والإشباعات.

الانتقادات الموجهة لنظرية الاستخدامات والإشباعات

• لا تصلح النظرية للتعميم لأن الاستخدامات والإشباعات من الوسائل الاتصال تختلف باختلاف

الثقافات وباختلاف العوامل السكانية

• لا تستطيع النظرية تفسير السلوك الاتصالي بدقة في المحتوى الاتصالي يحقق وظائف لبعض

الأفراد في حين يسبب اختلاف وظيفيا لأفراد الآخرين

- هناك مشكلات تعلق ببحوث الاشباع التي تركز على المحتوى حيث أنها تقوم بالنسبة إليهم على افتراض أن المضمون يشبه حاجات معينة لدى الجمهور رغم أن هذه المواد قد لا تكون هامة أو لا تشبه احتياجا معيناً لدى الجمهور
- قد لا تصلح النظرية للتكنولوجيا والاتصال الحديث شكر

### اسقاط النظرية :

اعتمدنا في دراستنا على تطبيق نظرية لاستخدامات ولشباكات بإعتبارها الأكثر ملائمة وضروري لموضوع دراستنا حيث يمكن من خلالها معرفة دورالذي تلعبه موقع التواصل لاجتماعي الفيسبوك في زيادة الوعي لدى المرأة الماكثة في البيت

تقوم هذه النظرية على ان جمهور النساء الماكثات في البيت هو جمهور نشط بحيث يستخدم هذه المواقع للتواصل ومن اجل إشباع حاجتهم واهتماماتهم وتحقيق اهداف معينة وذلك عن طريق مايقدمه من مفاهيم ومعلومات واحداث حول مختلف المجالات المساهمة غالبا اكثر في تثقيف ونشر الوعي لدى المرأة لأن أغلبيتهم الذين يستخدمون المواقع التواصل الاجتماعي لدوافع طقوسية كملء أوقات الفراغ ولهروب من الواقع المعاش والتنفيس ولاسترخاء ولايتعاد عن ظغوطات الحياة وتخلص من الملل وتخفيف من توتر ولترفيه وتسليه انفسهم وترتبط أيضا بتحقيق دوافع اجتماعية وهي تقوية العلاقات لأجتماعية وربط المرأة الماكثة في البيت للمعلومات المتحصل عليها من المواقع ومشاركتها مع اسراتها ومحيطها الخارجي وهيا بذلك تقوم بتقوية علاقتها لاجتماعية .

وترتبط أيضا دوافع تعرض المرأة الماكثة في البيت للاستخدام الفيسبوك للتحدث لتلبية مجموعة من الحاجيات تتلخص في حاجات معرفية كحب لاستطلاع واكتشاف كل ماهو جديد واكتساب الخبرات وكل مايدور في المجتمع ولعالم كاكل وتحدث مع لاشخاص وطرح افكارها وتعبير بكل حريتها وتطوير ذاتها في مختلف المجالات دينية وثقافية لاجتماعية وغيرها من خلال ما يتم نشره من طرف مستخدميه واحايانا وقد يكون هناك تاثير سلبي احسب طبيعة المحتويات التي تنشر من طرف المستخدم .



الإطار

النظري:

# الفصل الأول: مدخل عام لتطبيق الفايسبوك

تمهيد

المبحث لأول: نشأة الفيسبوك وتطوره

المبحث الثاني: مميزات الفيسبوك وجمهوره .

المبحث الثالث: استخدامات الفيسبوك

المبحث الرابع: إيجابيات وسلبيات الفيسبوك

خلاصة الفصل

تمهيد:

## الفصل الأول: مدخل عام لموقع التواصل الاجتماعي الفيسبوك

إن تطور الذي شاهده العالم اليوم بفضل تكنولوجيا أحدث تغييراً جذرياً وساهم الظهور شبكة الانترنت بانتشار مواقع التواصل الاجتماعي التي أتاحت المجال الواسع أمام الفرد للتعبير عن نفسه وبفضله جعلت العالم قرية صغيرة ليتواصل مع الآخرين.

تعتبر مواقع التواصل الاجتماعي من أبرز مظاهر العولمة الرقمية في العصر الحديث، حيث تُشكّل شبكات ضخمة تربط ملايين المستخدمين حول العالم، وتُتيح تبادل المعلومات بسرعة فائقة. وهي تساهم في نقل الأخبار، والأفكار، والثقافات، والمعلومات المتجددة باستمرار، ما يجعلها وسيلة فعّالة للتواصل ونقل المعرفة.

ومن جهة يعرفها الدكتور العوضي حسني على أنها منظومة من الشبكات الإلكترونية التي تسمح المشترك فيها بإنشاء موقع خاص به ومن ثم ربطه من خلال نظام الاجتماع الإلكتروني مع أعضاء آخرين لهم نفس الاهتمامات والهويات نفسها. وكذلك تعرف على أنها تلك المواقع التي تتيح لمتصفحها إمكانية مشاركة الملفات والصور وتبادل المقاطع الفيديو وكذلك إنشاء مدونات إلكترونية وإجراء المحدثات الفورية وإرسال الرسائل. وهذه المواقع تصدر ثلاث مواقع هامة ورئيسية هي الفيسبوك والتويتر واليوتيوب. فقد أصبحت الوسيلة الأساسية لتبادل المعلومات والأخبار الفورية بمتابعة مسار وتطورات الأحداث.

### المبحث لأول: نشأة الفيسبوك وتطوره

قام الطالب مارك زوكربيرج طالب كلية هارفارد عام 2003م بكتابة الخوارزميات الخاصة لبرنامج ويب يُدعى فيسماش (بالإنجليزية: Facemach)، وقد استخدم مارك مهاراته الحاسوبية لاختراق شبكة المعلومات الخاصة بجامعة هارفارد، والوصول لبيانات الطلبة الخاصة، والحصول على صورهم لاستخدامها لأغراض مشبوهة، والتي تقوم فكرته على عقد مقارنة بين صورتين لأي اثنين من الجامعة، وقد تم إغلاق هذا الموقع بعد بضعة أيام من انطلاقه ووجهت عدة تهم إلى مارك زوكربيرج، منها انتهاك خصوصية الأفراد، ولكن في نهاية المطاف تم إسقاط كافة التهم عنه. [٢] وفي عام 2004م قام مارك بإنشاء موقعه الجديد والمدعو ذا فيسبوك (بالإنجليزية: The Facebook)، والذي كان يهدف إلى مساعدة الطلبة في الجامعة لمعرفة بعضهم البعض بشكل أفضل، وقد تعرض مارك هذه المرة أيضاً لبعض التهم، والتي تزعم أنه سرق الفكرة الخاصة بالموقع الموجود على شبكة الجامعة والمدعو هارفارد كونيكشن (بالإنجليزية: HarvardConnection)، ولكن في النهاية تمت تسوية النزاعات فيما بينهم، وفي بدايات انطلاق الفيسبوك كان الموقع مقتصرًا على طلاب جامعة هارفارد وحدهم، وقد استعان مارك فيما بعد بعدد قليل من زملائه للمساعدة على تطوير الموقع؛ فعلى سبيل المثال عمل داستن

## الفصل الأول: مدخل عام لموقع التواصل لاجتماعي الفيسبوك

موسكوفيتز كمبرمج للموقع، بينما كان أندرو مكلوم مسؤولاً عن تصميم الجرافيك للموقع، أما كريس هيوز فقد كان المتحدث الرسمي للفيسبوك، وفيما بعد أصبح الفيسبوك يضم طلاب جامعات وكليات أخرى، وبحلول عام 2006م أعلن الفيسبوك أن أي شخص بالغ أكبر من 13 عاماً ولديه بريد إلكتروني يمكنه الانضمام لموقع الفيسبوك<sup>1</sup>

-بدأت قصة حياة الفيسبوك من موقع بسيط اسمه (Facemash)، استخدم بين الطلاب كتسليية لتقييم مستوى الجمال ب (جذاب) أو (لا) في مهجع للطلاب في جامعة هارفارد في عام 2003. غير أنه قد تطور بسرعة ليتحول إلى شكل مشابه لشكله الحالي: (Thefacebook.com). في البداية، كانت هذه الشبكة وسيلة للتواصل الإجتماعي عبر الإنترنت تقتصر على طلاب جامعة هارفارد فقط. إلا أنها سرعان ما انتشرت إلى جامعات أخرى، وذاع صيتها في المدارس الثانوية، ثم وصلت إلى عامة الناس، حيث اكتسبت ميزات جديدة. إذ أصبح بإمكان المستخدمين نشر محتويات مكتوبة أو مصورة على حسابات أخرى، والإشارة إلى أصدقائهم في الصور. -يروي الجدول الزمني لفيسبوك قصة تطوره السريع. ففي نهاية عام 2004 كان لديه نحو مليون مستخدم مسجل. وبحلول عام 2008، أصبح لديه 100 مليون - وبعد أربع سنوات من ذلك، تجاوز المليار. أما الآن، ومع وجود ما يقدر بنحو 2.2 مليار مستخدم شهري نشط، يعد Facebook جزءاً من حياة أكثر من ربع سكان العالم.

-يعتبر الرئيس التنفيذي لشركة فيسبوك، مارك زوكربيرغ، خامس أغنى شخص في العالم. أصبح اسم هذا الطالب السابق في علم النفس، البالغ من العمر (33) عاماً، مرادفاً للشبكة الاجتماعية. غير أن هناك 3 أشخاص آخرين من زملائه في جامعة هارفاد، ساهموا خلف الكواليس في إنجاز الفيسبوك في ذلك الوقت، وهم: داستن موسكوفيتز، كريس هوغيز، وإدواردو سافرين تايلر. ومن جهة أخرى، قد تمت مقاضاته لاحقاً من قبل شركائه التجاريين السابقين، كامبيرون، وتايلر، وينكلفوس، الذين ادعوا بأنه قد سرق فكرتهم. القصة التي ألهمت صناع السينما مما أدى إلى إنتاج فيلم (The Social Network) لعام 2010.

والآن، يدير الفيسبوك المدير التنفيذي زوكربيرغ، إلى جانب كبيرة مسؤولي التشغيل شيريل ساندبرغ، وعدد قليل من رجال الأعمال من ذوي الخلفيات التقنية. توظف الشركة حوالي 25 ألف موظف في عشرات البلدان في جميع أنحاء العالم.

<sup>1</sup> دينا الرقطي ، <https://mawdoo3.com> في أي سنة اخترع الفيس بوك ، 16 يونيو 2019 ، 14:28

## الفصل الأول: مدخل عام لموقع التواصل لاجتماعي الفيسبوك

جاء أول استثمار خارجي في الشركة من مؤسس (بايبال) بيترتيل، الذي اشترى حصة 10 في المئة في الشركة، مقابل نصف مليار دولار، آنذاك، كان الفيسبوك لا يزال في بداياته عام 2004. وكما هو معروف فإن الفيسبوك مجاني الاستخدام، حيث تجني الشركة أرباحها من خلال الإعلانات، والتسويق عبر الإنترنت، التي قد تستهدف المستخدمين بناءً على اهتماماتهم. إذ بلغت الإيرادات الإجمالية لشركة فيسبوك في عام 2017 حوالي 40 مليار دولار (33 مليار يورو).

يدعي فيسبوك أن هدفه يكمن بجعل العالم أكثر انفتاحًا وشفافية. ولتحقيق ذلك، تحدد مبادئ الشركة التأسيسية ثلاثة قيود: القانون، والتكنولوجيا، والمعايير الاجتماعية المتطورة.

أعلن زوكربيرغ، عبر منشور له مطلع العام الجاري، أن التحدي الذي يواجهه هو "إصلاح فيسبوك". حيث كتب: "العالم يشعر بالقلق والانقسام، وأمام فيسبوك الكثير لينجزه، سواء أكان ذلك لحماية مجتمعنا من الإساءة والكراهية، أو الدفاع عن التدخل من قبل الدول القومية، أو التأكد أن قضاء الوقت على الفيسبوك ليس مضيعة للوقت".<sup>1</sup>

كما يطلق عليه الشبكة الزرقاء وترجع فكرة نشأة موقع الفيسبوك إلى صاحبه ماركا روكيربرج الذي أخذ على عاتقه تصميم موقع جديد على شبكة الأنترنت ليجمع زملائه في الجامعة ويمكنهم من تبادل أخبارهم وصورهم وعرائهم ولم يعتمد في تصميمه إلى أن يكون موقع تجاري يجتذب الإعلانات أو موقع يهتم بنشر أخباره في عام 2004 أطلق عليه اسم الفيسبوك ويعود أصل تسمية فيسبوك إلى الدليل الذي تسلمه بعض الجامعات الأمريكية لطلالها الجدد وفيه أسماء وصور زملائهم القدامى والمعلومات مختصرة عنهم حتى لا يشعرون بالاعتزاز<sup>2</sup>

### المبحث الثاني: مميزات الفيسبوك وجمهوره.

فيسبوك هو منصة التواصل الاجتماعي عبر الإنترنت وخدمة التواصل الاجتماعي التابعة لشركة ميتا (Meta) Platforms في الولايات المتحدة.

<sup>1</sup> دويتشه فيله ، مقال موقع اخبار 24 ، 22 مارس 2018

<sup>2</sup> - بن كحيل شهرزاد بوشيخاوي اسمهان (2021) العنف على مواقع التواصل الاجتماعي Facebook as a sample violence in social media مجلة الفكر المتوسطي المجلة 10 العدد 01 جامعة محمد بن احمد وهران

## الفصل الأول: مدخل عام لموقع التواصل الاجتماعي الفيسبوك

تأسس فيسبوك عام 2004 على يد مارك زوكربيرغ، إدواردو سافيرين، داستن موسكوفيتز، وكريس هيوز — وكانوا جميعًا طلابًا في جامعة هارفارد.

أصبح فيسبوك أكبر شبكة التواصل الاجتماعي في العالم، حيث وصل عدد مستخدميه إلى ما يقارب الثلاثة مليارات مستخدم بحلول عام 2021، وكان نصف هذا العدد تقريبًا يستخدم فيسبوك بشكل يومي.

يقع المقر الرئيسي للشركة في منطقة مينلو بارك بولاية كاليفورنيا<sup>1</sup>

يتميز موقع فيسبوك بما يلي :

- الملف الشخصي PROFIL\* : فعندما تشترك بالموقع عليك أن تنشئ ملفًا شخصيًا يحتوي على معلوماتك الشخصية، صورك، الأمور المفضلة لك، و كلها معلومات مفيدة من أجل سهولة التواصل مع الآخرين.
- إضافة صديق ADD FRIEND : و بها يستطيع المستخدم إضافة أي صديق أو أن يبحث عن أي فرد موجود على شبكة فيسبوك بواسطة بريده الإلكتروني.
- إنشاء مجموعة GROUPS : من خلالها تستطيع أن تنشئ مجتمعا إلكترونيا يبحث حول قضية معينة سياسية كانت أو اجتماعية أو رياضية ... الخ، و تستطيع جعل الاشتراك بهذه المجموعة حصريا للعائلة أو الأصدقاء أو عامة يشارك بها من هو مهتم بموضوعها.
- إضافة الحائط WALL : و هي عبارة عن مساحة مخصصة في صفحة الملف الشخصي بحيث تتيح للأصدقاء إرسال الرسائل المختلفة إلى هذا المستخدم.
- النكرة POKES : منها يباح للمستخدمين إرسال نكرة افتراضية لإثارة انتباه بعضهم إلى بعض، و هي عبارة عن إنذار عن إشعار المستخدم بأن أحد الأصدقاء يقوم بالترحيب به
- الصور PHOTOS: وهي الخاصة التي تمكن المستخدمين من تحميل الأفلام والصور من الأجهزة الشخصية إلى الموقع وعرضها.
- الحالة STATUS: التي تتيح للمستخدمين إمكانية إبلاغ أصدقائهم بما يقومون به من أعمال في الوقت الحالي.

<sup>1</sup> - Mark Hall, June 15, 2025, <https://www.britannica.com/money/Facebook> , 09 :05, 17/06/2025

## الفصل الأول: مدخل عام لموقع التواصل لاجتماعي الفيسبوك

- التغذية الإخبارية NEWS PEED: التي تظهر على الصفحة الرئيسية لجميع المستخدمين حيث تقوم بتمييز بعض البيانات، مثل التغييرات التي تحدث في الملف الشخصي، وكذلك الأحداث الطارئة وأعياد الميلاد الخاصة بأصدقاء المستخدم.

- الهدايا GIFTS: ميزة تتيح للمستخدمين إرسال هدايا افتراضية إلى أصدقائهم تظهر على الملف الشخصي للمستخدم المستلم، الذي يقوم باستقبال الهدية. تكلف الهدية 100 دولار لكل واحدة، و يمكن إرفاق رسالة شخصية<sup>1</sup>

### المبحث الثالث: استخدامات الفيسبوك

**الاستخدامات الاتصالية الشخصية:** ويمكن من خلال الشبكات الاجتماعية الخاصة تبادل المعلومات والملفات الخاصة والصور ومقاطع الفيديو، كما أنها مجال رحب للتعارف والمصادقة، وخلق جو مجتمع يتميز بوحدة الأفكار والرغبات غالباً، وإن اختلفت أعمارهم وأماكنهم ومستوياتهم العلمية.

**الاستخدامات التعليمية:** إن الدور الذي تلعبه الشبكات الاجتماعية في تطوير التعليم الإلكتروني حيث تعمل على إضافة الجانب الاجتماعي له، والمشاركة من كل الأطراف في منظومة التعليم بداية من مدير المدرسة والمعلم وأولياء الأمور وعدم الاقتصار على التركيز على تقديم المقررات للطلاب. فاستخدام الشبكات الاجتماعية يزيد فرص التواصل والاتصال خارج نطاق المدرسة، ويكسر حاجز الوقت فتتمكن التواصل خارج وقت الدراسة، ويقضي عن الطابع الرسمي داخل المؤسسة، ويعزز من التواصل الفردي أو الجماعي مع المعلم، مما يؤثر جوهرياً في رعاية الموهوبين، كما أن التواصل يكسب الطالب المهارات اللازمة كالتواصل والاتصال في الفصول وكثرة المواد، مع وجود الأنظمة والمساحات الضيقة للمناقشات والتداولات.

**الاستخدامات الحكومية:** اتجهت كثير من الدوائر الحكومية للتواصل مع الجمهور من خلال مواقع التواصل الاجتماعي، بهدف قياس وتطوير الخدمات الحكومية لديها، ومسايرة التقنية الحديثة، بل أصبح التواصل التقني مع الجمهور من نقاط تقييم الدوائر الحكومية وخدماتها المقدمة، وتميز هذه الخدمة بقلّة التكلفة، والوصول المباشر للمستفيد الأول، والتغذية الراجعة المباشرة، مما يساعد في تقادي الأخطاء، والوصول بالخدمة المقدمة

<sup>1</sup> فتيحة بن ورخو - ليلة رزيق ، استخدام المرأة الماكثة في البيت الفيسبوك والاشباكات المحققة منه ، مذكرة مقدمة لنيل شهادة الماجستير ، جامعة المسيلة ، قسم علوم الاعلام والاتصال ، 2017 \_ 2018 م

## الفصل الأول: مدخل عام لموقع التواصل الاجتماعي الفيسبوك

للإتقان والتميز، و يمكن للاستفادة من الشبكات الاجتماعية في حجز المواعيد وتأكيداتها ونشر التعليمات والإجراءات والتواصل مع الرئيس مباشرة وإبداء الملاحظات والمقترحات

الاستخدامات الإخبارية: أصبحت شبكة الاجتماعية مصدر أصيل من مصادر الأخبار لكثير من روادها. وهي الأخبار تتميز بأنها من مصدرها الأول وبسياغة فردية حرة غالبا لا احترافية لاستخدامات مختلفة سياسية ودعائية. وقد تميزت المدونات الخاصة باستقطاب الباحثين عن الأخبار ومواقع الأخبار المتخصصة وقنوات الإخبارية الكبيرة في أحداث مختلفة سابقة. وكان لأصحابها تأثير كبير في نقل الأخبار الصحيحة للرأي لهم.

استخدامات الدعوية : فتحت شبكة الاجتماعية الباب للتواصل والدعوة مع الآخرين المسلمين أو غير المسلمين باختلاف لغتهم واختلاف أجناسهم وبلدانهم. وأصبح الكثير من الدعاة صفحتهم الخاصة وموقعهم الثلجة. هو انتقال إيجابي للتواصل العالمي في ظل الإنغلاق الإعلامي الرسمي في كثير من الدول. وفي ظل أنظمة تعيق التواصل المباشر وتقول بالداعية والعالم على قوالب جامدة وتتميز الدعوة عن طريق شبكات الاجتماعية العالمية والفورية والتحديث المستمر.<sup>1</sup>

### المبحث الرابع: إيجابيات وسلبيات الفيسبوك

#### 1/ إيجابيات موقع الفيسبوك :

يؤدي هذا الموقع خدمات إلى مستخدميه، تسهيل عليهم الكثير من أعمالهم وتواصلهم، ومن هذه الخدمات نجد .  
أ/ اتاحت الفرصة للصدقة والتواصل بين الأعضاء المشتركين في هذا الموقع : وذلك عن طريق. اتاحت الفرصة بالإضافة من يشاء العضو إضافتهم من الأصدقاء المتواصل معهم بعد أخذ موافقتهم فلخيار والحرية المتاحة لمن يريد أن يضيف صديق له على المواقع. ومتاح لهذا الصديق أن يقبل أو يرفض هذه الصداقة عن طريق الإجابة سلبا أو إجابا على الطلب الذي يتلقاه. ويمكن لمن يتلقى طلب الصداقة أن يتحرى عن شخص طالب الصداقة عن طريق نبذته الشخصية أو من أصدقاء الآخرين، أو في حال تمت موافقة على صداقة يستطيع كل منهم التواصل مع الآخر.

-ارشد صديقين إلى بعضهما أعلى هذا الموقع حتى وإن كان لا يعرفان بعضهما في الواقع الحقيقي.

<sup>1</sup> - بولفراح شبله وهريمي فوزية دور الفيسبوك في تسويق المنتجات اليدوية للمرأة الماكثة بالبيت صفحة حراير ميلة مذكرة مكملة لنيل شهادة الماستر في العلوم التجارية لسنة 2020/2021

## الفصل الأول: مدخل عام لموقع التواصل لاجتماعي الفيسبوك

- اقتراح أصدقاء جدد لمن يريد من الأصدقاء القدامى الذين يعرفهم سابقا بالتالي توسيع شبكة الصداقة والتواصل التي يمتلكها.

- إتاحة الفرصة لمشاهدة كل الأصدقاء مرة واحدة مرتبة أسمائهم أبجديا مع أرقام هواتفهم الموجودة على نبذة حياتهم إذ كانت هذه الهواتف متاحة للأصدقاء.

- إمكانية فرز الأصدقاء وتصنيف حسب أي معلومات مضافة عن كل منهما كزملاء الدراسة أو زملاء عمل أو حسب المهنة.

- إمكانية التواصل والتفاعل مع الأصدقاء عن طريق الدراسة والرسائل والهدايا الافتراضية وإبلاغهم عن الأعمال التي تقوم بها حاليا بحيث يبقوا على اتصال مستمر عبر هذا الموقع الافتراضي.

- إتاحة المجال لحذف اسم أي صديق من لائحة الأصدقاء إذ كنت لا ترغب بالاستمرار في صداقته.

ب/ خدمة الشركات وأصحاب الأعمال : في الإعلان عن الوظائف واختيار الموظفين كأخذ ما ينشرونه من نوع الشخصية عن أنفسهم وخبراتهم على الفيسبوك بعين الاعتبار عند البدء في اختيار الموظفين بين المتقدمين وكذلك يمكن للفيسبوك إصدار خدمات كبيرة في تسويق وترويج المنتجات.

يتيح الفيسبوك كذلك فرصة تحميل البومات الصور : بشكل أكبر وأسهل مما تنتجها المواقع الأخرى حيث يتم تحميل أكثر من مليار صور شهريا على الفيسبوك وكذلك تسجيل مقاطع الفيديو عبر عدة مصادر كالهاتف النقال والبريد الإلكتروني حيث يتم تحميل أكثر من عشرة ملايين مقطع شهريا على هذا الموقع.

التواصل مع المجتمعات الافتراضية : متخصصة في مواضيع شتى تقييد العضو في تدريب وتعليم من هذه المجتمعات وزيادة خبراته. م

تابعة الأخبار الشخصيات المشهورة في كافة المجالات: كالشخصيات السياسية والارتصادية والفنية والعاملين في المجالات الاجتماعية والدينية حيث أصبح معظم هؤلاء حسابات على الفيسبوك يمكن من يتواصل معهم أن يطلع على أخبارهم وأفكارهم وخواطرهم وجهات نظرهم حول مختلف أحداث القضايا.

إمكانية تثبيت أي موقع أو خبر أو صور ومقاطع فيديو : مقاطع فيديو يرغب العضو في الاحتفال بها من مواقع وأخبار وصور لرجوع إليها في أي وقت يشاء، حيث يمكن الفيسبوك أن يلعب دور المفضلة في تخزين المعلومات المرغوبة

## الفصل الأول: مدخل عام لموقع التواصل الاجتماعي الفيسبوك

### 1 / سلبيات موقع الفيسبوك :

وضع العديد من الباحثين والدارسين لمواقع التواصل الاجتماعي الإيجابيات والسلبيات التي تصيب الفرد المستخدم لها، وسنقوم بالتطرق إلى أهم سلبيات موقع الفيسبوك وهي:

1- زيادة حدة الإنطواء والانعزال الاجتماعي عن طريق وجود أزمات عدم الثقة والتفاعل بشأن الآخرين وتغيير القيم الفردية والشعور بالوحدة والملل لدى عدد من المشتركين.

2- انتقال الشائعات والمعلومات والأفكار السلبية من فرد أو مجموعة صغيرة إلى سائر أفراد المجتمع.

3- انتهاك خصوصية المستخدمين، وكشف الأسرار، وتسريب المعلومات، وإقامة قرصنة الانترنت بتهكير الصفحات، واللجوء إلى الابتزاز قصد الحصول على منافع مادية وغيرها.

4- تقلب الحالة المزاجية لعدد كبير من المستخدمين بسبب تلقي أخبار ومعلومات ومعطيات تؤدي إلى مشاعر مختلطة ومتضاربة في فترات مدة قصيرة مثل الفرح أو الحزن أو الإرتباك أو التردد أو الحيرة وغير ذلك.

5- ازدياد نزعة التسيلة وهدر الوقت وعدم استثمار الطاقات والابتعاد عن الأجواء الدراسية.

6- الاختلاط الإلكتروني بين الجنسين بطرق منافية للأخلاق والدين إلى إخلال بالقيم الروحية والمعنوية.

7- دفع المستخدم المدمن إلى التقصير بواجباته الاجتماعية والأسرية والتعليمية نتيجة إدمانه على الارتباط بوسيط افتراضي لا يفرض عليه أعباء وواجبات كما هو الحال في الحياة الاجتماعية العادية.

8- الإدمان الرقمي الذي أفرز جيلا يعاني من الوحدة، ولا يريد ترك الحاسوب أو الهاتف المحمول، وتمكن

من تكوين مئات الصداقات في أرجاء العالم ايمختلفة تعويضا عن حياته الحقيقية وتعطيلا لدوره فيها .<sup>1</sup>

كما أن للموقع الفيسبوك آثار عديدة على المجتمع ككل حيث يلعب هذا الأخير أدوار عديدة أهمها السياسية والاقتصادية والاجتماعية في حياة الشعوب في كافة أنحاء العالم وبات تأثيره يتصدر أحداث ساعات نظراً لإرتباط عدد كبير من الأفراد لذلك الموقع وبعد أن شهد العالم ولأول مرة ثورة حقيقية لم يكن أبطالها سوى شباب جمعهم من موقع الفيسبوك وتشكل أهم فضاء مفتوح أمدهم بحرية التعبير والتواصل بينهما فاعلي غرار الأحداث الخيرة التي شهدتها المنطقة العربية التي جعلت من هذا الموقع وسيط اتصال هام وجد مؤثر حيث قامت ثورة الياسمين

<sup>1</sup> جبار فوزية\_ميشان نورة ، وسائل التواصل الاجتماعي ودورها في العملية الاشهارية ( الفاييسبوك نموذجا ) ، مذكرة مقدمة لنيل شهادة الماستر في علم الاجتماع الاتصال ، جامعة ابن خلدون ، تيارت ، 2022 م

## الفصل الأول: مدخل عام لموقع التواصل لاجتماعي الفيسبوك

---

في تونس على خلفية التواصل بين الشباب المستخدمين هذا الموقع باستعمال جدران الفيسبوك من طرف شباب لا تقل أعمارهم عن 25 سنة وعددهم وصل إلى مليون ونصف مليون مشترك حسب إحصائية التي قدمها مراكز خاصة بصير الآراء

### خلاصة الفصل :

بعد ما تطرقنا الي تحديد الفيسبوك نشأته وتطوره وطكرنا سماته ومميزاته وأيضا الي لايجابيات وسلبيات التي يتلقاه مستخدمينه استنتجنا ان ثورة التكنولوجيا لاتصالات هي السبب الرئيسي في ظهور مواقع التواصل لاجتماعي على رانسهم الفيسبوك التي أصبحت جزء لا يتجزء من حياتنا اليومية ، و يمكننا القول بأن هذه الشبكات قد أسهمت في رفع مستوى الوعي لدى الشعوب وتأكدها من أنها هي مصدر شرعية تمنحها لمن تشاء وتزيحها متى بدأ لها ذلك. وأن هذه الشبكات قد أفرزت قيما جديدة لعل أهمها بالمطلق القبول بالآخر في تنوعه واختلافه وتباينه. مدام المطالب الموحدة والمصير المشترك يمكننا القول بالمحصلة أن هذه الشبكات أبانت بأن ثمة شعوبا حية ويقضى حتى وإن خضعت للعقود من الظلم والاستبداد. ويعد الفيسبوك من ابرز هذه الشبكات واشهرها والتخصص في بناء علاقات اجتماعية وصدقات بفضل تميزه حيث يعتمد على برمجيات مفتوحة المصدر وصار اليوم يصطلح على المجتمع بالمجتمع الفيسبوكي بحيث يمكن لأي مستخدم تطوير تطبيقاته وإتاحتها للمستخدمين

# الفصل الثاني: تأثيرات مواقع التواصل الاجتماعي على المرأة الماكثة في البيت

تمهيد:

المبحث الاول: دور ومكانة المرأة الجزائرية في الأسرة والمجتمع الحديث

المبحث الثاني: الهوية النسوية في الفضاء السيبرنيطيقي

المبحث الثالث: دور موقع الفيسبوك في تنمية وعي المرأة بذاتها كإمرأة في المجتمع

وحجم تأثير التغيرات في حياتها اليومية

المبحث الرابع: تأثير السلبي للفيسبوك على المرأة

الخلاصة الفصل

### تمهيد:

يُعد موضوع المرأة من أصعب المواضيع التي تناولها علماء التربية، وعلماء النفس، والاجتماع، والأنثروبولوجي ورجال الدين قديمهم وحديثهم فصراع المرأة من أجل تحررها كان لعصور عديدة، اليونان، الرومان، الجاهلية، المسيح، اليهود ... حيث كان يسود الاعتقاد بأنها كائن شرير، ومخلوق من الدرجة الثانية، وفي العصر الجاهلي كانت تدفن وهي رضية خشية عارها، وكانت نفوس الرجال وحتى النساء تشمئز إذا بشر بالأنثى، وحتى جاءت الرسالة الإسلامية، وحررت المرأة وأعطت لها جميع حقوقها، موضحة مكانتها، كما كلفتها بواجبات تتلاءم طبيعتها كامرأة، بيد أنه لا يزال عندنا نقاش حول مبدأ تطور المرأة وبرزها كعضو فعال في المجتمع أو في بعض المجتمعات، بأنها إذا قامت مقام الرجل ليس لها وجود إلا من خلال إنجاب الأطفال، وإضافة إلى اعتبار أنها موضوع جنس في يد الرجل، وكثيراً ما يعمل المحيط الأسري على ترسيخ هذا الاعتقاد حتى عند المرأة نفسها، إلا أن التقنيات التكنولوجية الحديثة لمواقع التواصل الاجتماعي كان لها دورها واثرها على المرأة الماكثة في البيت ، وهو ما سوف نتطرق إليه من خلال هذا الفصل في محاولة لإبراز أثر مواقع التواصل الاجتماعي الفيسبوك على المرأة الماكثة في البيت

### المبحث الاول: دور ومكانة المرأة الجزائرية في الأسرة والمجتمع الحديث

#### أ/ أدوار المرأة في الأسرة

#### 1إنجاب وتربية الأطفال:

ان الدور التقليدي للمرأة، الذي كان يقتصر غالباً على الإنجاب ورعاية الأطفال، قد شهد تحولاً كبيراً نتيجة ارتفاع مستويات التعليم، وزيادة الوعي الصحي وممارستها الواسعة للتكنولوجيا الحديثة ، وتحسن أوضاع المرأة الاقتصادية. هذه التغيرات مكّنت المرأة من المساهمة بفعالية في الحياة العامة وسوق العمل، مما انعكس على رؤيتها لأدوارها الأسرية والإنجابية، وولّد لديها قدرًا أكبر من التحكم في القرارات المتعلقة بعدد الأطفال وتوقيت الإنجاب

فللتحولات الاجتماعية والاقتصادية على الأدوار التقليدية للمرأة، لاسيما في المجتمعات النامية. يوضح أن تغير هذه الأدوار وتطورها ساهم في رفع مشاركة المرأة في مجالات العمل والتعليم، وهو ما انعكس إيجاباً على وضعها الاجتماعي والصحي، وخصوصاً في ما يتعلق بالصحة الإنجابية والإنجابية. فالعلاقة بين

## الفصل الثاني: تأثيرات المواقع على المرأة الماكثة في البيت

التعليم، والوعي، والتخطيط الأسري، وبيّن كيف أن ارتفاع مستوى تعليم المرأة ساهم في تراجع معدلات الإنجاب وتحسن مؤشرات الصحة العامة. فعلى سبيل المثال، تراجع معدل الخصوبة الكلي للمرأة الواحدة من 7.4 في عام 1970 إلى 2.4 في عام 2010. ويُعزى هذا الانخفاض إلى عوامل متعددة من بينها تحسن الخدمات الصحية، وتوفر وسائل تنظيم الأسرة، والتوعية المجتمعية، مما ساهم أيضاً في خفض معدلات وفيات الأمهات من 174 لكل 100,000 في عام 1996 إلى 86.9 لكل 100,000 في عام 2008.

كما ان أهمية التمكين الاقتصادي والاجتماعي للمرأة، وربط ذلك مباشرة بقدرتها على اتخاذ قرارات تخص حياتها الإيجابية، بما في ذلك عدد الأطفال وفترات الإنجاب. وقد أكدت نتائج برامج التنمية المستدامة أن تحسين أوضاع المرأة يؤدي إلى تحسين الصحة الإيجابية والعائلية، ويعزز من فرص التعليم والعمل، ما يشكل حلقة إيجابية متكاملة تصب في صالح المجتمع بأسره

### 2 دور المرأة كربة بيت :

يبقى البيت هو الحيز المجالي والمكاني الذي يعد المرأة فيه نشأها ممارسة مختلف الأدوار الأسرية التي تعودت عليها منذ تنظيمها الاجتماعي كما تعد المرأة مسؤولة أولى على تدبير شؤونه والقيام بمهامه ورغم أنه لا توجد قوانين تمنع الرجل من القيام بهذه الوظيفة إلا أن وجود المعطيات الاجتماعية بما فيها الضغوط الاقتصادية تجعل عائقاً أمام الرجل لصنعه تمنع عليه القيام بأدوار المرأة، وتجد المرأة أحياناً مضطرة لاختيار وظائف منزلية لهذا تشرف المرأة الماكثة بلبيت بتنظيفه ، غسل الألبسة، العناية بالمسنين والأطفال والطبخ والحياسة، إضافة لتحضير الطعام، تقديم الدروس لأبنائهم، “الكوي” والمشتريات... وهذا يدل على انه رغم التغيرات اليت عرفها مكانة المرأة في المجتمع الجزائري الحديث إلا ان إدارة المنزل والقيام بكل هذه الأدوار والاعمال التي تعتبر تقليدياً من أدوار الزوجة ومهام خاص بمرأة فقط الشيء الذي عليها الطهي والعناية بالنظافة وتربية الأطفال بدل عملها خارجه، ومن هنا أشير إلى أن عمل المرأة لا يعني العطالة النسوية، إلا أن الدور المنزلي يتطلب بكل هذه الأدوار والأعمال التي تتطلب وقتاً وجهداً كبيرين، ومهما كانت المرأة فقط عاطلات مسجلات فإن المرأة تقول أحياناً إلى القيام بأدوار عمالة منزلية وطبيعتها لا تختلف عن تلك التي تعمل في البيوت، أصبحت المرأة الجزائرية تنتظم في نفس الوقت حسب نماذج للنقود الامومي لان حدود ليست واضحة بين سيادة الرجل وسلطة المرأة من خلال اتخاذها القرارات فضلا عن ارشاداتها في التحكم في بيتها واطفالها بما تسهله لها لوسائل التقنية الحديثة كما ان الأمومة الإختيارية حررتها من دورها الامومي الذي جعلها تفرض شخصيتها

## الفصل الثاني: تأثيرات المواقع على المرأة الماكثة في البيت

أكثر على مستوى كل البلدان المحلية والأسرية، حيث أصبحت تستعين بالأكل الجاهز أحياناً، وبالخادمة حيث الخادمة تساعد في القيام ببعض أدوارها المنزلية سوى كان ذلك بصفة دائمة أو مؤقتة والذي يتحدد بعض الظروف في المناسبات (المرض، الأفرح).

وتحكم هذه المسؤوليات المضاعفة التي أصبحت تقوم بها المرأة اليوم في المجتمع الحديث، وتحكم المتغيرات الخاصة في أدوار الزوجة ومكانتها الجديدة أيضاً في تغير بعض أدوار الرجل وجعلته يشاركها في القيام ببعض الأعمال المنزلية رغم أن هذه المشاركة تبقى بنسبة ضئيلة، وذلك بصفة

لاستمرارية البنية الاجتماعية التقليدية (نظام القيم التقليدية)

### 3 دور المرأة مع لأقارب والمحيط الاجتماعي :

لقد تغيرت أدوار المرأة في محيطها الاجتماعي، سواء مع الأقارب أو الجيران أو الأصدقاء، إذ أصبحت تلعب دوراً أساسياً في الحفاظ على الروابط العائلية والاجتماعية، خاصة في ظل تراجع الروابط التقليدية وغياب السلطة الأبوية أو سلطة كبار السن، ما جعل المرأة تتحمل مسؤولية خلق توازن اجتماعي جديد.

برزت المرأة كعنصر فاعل في تدعيم العلاقات الاجتماعية، مثل تنظيم المناسبات العائلية، وحل الخلافات، وتقديم الدعم العاطفي والمادي أحياناً، خاصة في حالات الطلاق أو وفاة أحد الزوجين. هذا الدور تطّلب منها مرونة وتفهماً للمواقف، وجعلها تحظى بمكانة خاصة لدى المحيطين بها، مما ساهم في إعادة تشكيل السلطة داخل العائلة، حيث لم تعد مقتصرة على الذكور أو الأكبر سناً.

كما أضحت المرأة وسيطاً اجتماعياً فعالاً، خاصة في بيئات تنقذ إلى الاستقرار، وتقوم بدور الرابط بين أفراد العائلة الممتدة، وتحاول ملء الفراغات الناتجة عن غياب بعض أفراد العائلة، أو ضعف العلاقات بينهم وقد ساعد تطور شخصية المرأة المعاصرة، وارتفاع مستواها التعليمي، واحتكاكها بعالم العمل، على أداء هذه الأدوار الاجتماعية الجديدة بكفاءة، مما عزز من حضورها، وأعاد تعريف المكانة التي تشغلها في العائلة المعاصرة أسهمت هذه التغيرات في بناء سلطة عائلية مشتركة، تقوم على التشاور وتوزيع الأدوار بين الزوجين وبقية أفراد العائلة. أصبحت المرأة شريكاً فاعلاً في اتخاذ القرارات الأسرية، ولم تعد مقتصرة على الأدوار التقليدية كالإنجاب والتربية فقط، بل امتدت مشاركتها لتشمل جميع مجالات الحياة الأسرية والاجتماعية رغم استمرار بعض التحديات الثقافية والاجتماعية، إلا أن دور المرأة اليوم أصبح أكثر تنوعاً وعمقاً، فهي تؤدي

## الفصل الثاني: تأثيرات المواقع على المرأة الماكثة في البيت

وظائف اجتماعية وعاطفية واقتصادية متشابكة، تُعدّ أساسية للحفاظ على تماسك العائلة وتوازنها في ظل التحولات الحديثة

### المبحث الثاني : الهوية النسوية في الفضاء السيبرنيطيقي

يعرف الفضاء السيبرنيطيقي بأنه مجال تفاعلي كوني و ديناميكي يتغير باستخدام المشبكات الإلكترونية و الطيف الكهرومغناطيسي الذي يسمح بإنشاء و تخزين و تعديل و تبادل و إستخراج المعلومات داخل منظومة ثقافة التطور.

الفضاء الرقمي يتيح للفئات النسوية بإسراع صوتها (voicing) و بالبروز العمومي (public visibility)، حيث في مرحلة ما قبل انتشار الانترنت لم يكن يتسنى لهن البروز أو إسراع أصواتهن و الكشف عن خطابهن الهوياتي. فالانترنت تكنولوجيا تواصلية تسمح للأفراد بصفة عامة بعرض آرائهم و التعبير عن ذواتهم كذوات كاملة (complete self) و تمكنهم من الظهور العلني.

و بما أن الفئات النسوية غالبا ما تكون مهمشة ضمن فضاءات البروز داخل المجتمع (spaces of visibility)، فإن كياناتها الرمزية و هوياتها تكون بالضرورة مهمشة و مقصاة (marginal identities) و لذلك هي بحاجة لحس الإنتماء\* (sense of belonging) و التشارك و التفاعل مع هويات أخرى متماثلة، و بحاجة إلى فضاءات جديدة و بديلة للتنفس و التعبير

وضين هذا السياق بذات حرقه الانترنت في الرسطن غير مسبوقه وسمحت لهم بالظهور وبروز الحراك دون التوجه او الخوف من الصوم او العنف الرمزي او الاقصاء وهي اشكال تسوء سياقات الحياة الاجتماعية وفي هذا السياق ترى الباحثة البريطانية sadie plaht الانترنت من الناحية الجمهورية تعد بمثابة تكنولوجيا انثوية كما ان التغييرات التي ترتبت عن انتشار استخدام الانترنت كالتبادل الحر للمعلومات والتلاشي والترتيبات والتنازل والتفاعلات الاجتماعية كلها ساهم في الدفع بالمرأة من الهامش الى المركز.<sup>1</sup>

<sup>1</sup> مرجع سابق ( مذكرة دور وسائل الاتصال في تكوين المرأة الماكثة في البيت \_ الفيسبوك ) ، 2021 م

## الفصل الثاني: تأثيرات المواقع على المرأة الماكثة في البيت

المبحث الثالث: دور موقع الفيسبوك في تنمية وعي المرأة بذاتها كإمرأة في المجتمع وحجم تأثير التغيرات في حياتها اليومية

تستخدم وسائل التواصل الاجتماعي على النطاق الواسع في العالم العربي حيث يستخدموا العديد من الأشخاص من منصات مثل فيسبوك، تويتر، أنستغرام بالتواصل مع الأصدقاء والعائلات ومشاركة المعلومات والأفكار والبقاء على الإطلاع بالأحداث الجارية والدعوة إلى التغيير الاجتماعي. واستخدمت هذه الوسائل على رأسه الفيسبوك على النطاق الواسع في المملكة العربية السعودية بشعبية واسعة حيث لعبت الدور المهم في زيادة الوعي حول مختلف القضايا المجتمعية وكل هذا يجعل توعية المرأة الماكثة تعي لما يدور حولها من خلال استخدامها لهذه الوسيلة مثل : الأسرة والتعليم والاقتصاد والدين والثقافة، حقوق المرأة العنف المنزلي الفساد الوعي لذاتها الذات وتطويرها فإن حالات الدراسة بيّنت أن هذه الوسائل تدخل في جميع المجالات فهي توفر للأشخاص ما يناسبهم من احتياجات وتزيد وعيهم وتحسن تفكيرهم، وهذا انعكس على ثقافة الأسرة التي أصبحت أكثر انفتاحاً وأكثر وعياً عما سبق. لم ترفض كل حالات الدراسة دور وسائل التواصل الاجتماعي على رأسه الفيسبوك في تنمية المجتمع عبر كافة جوانبه المختلفة، فمن وجهة نظرهم فإن مواقع تواصل اجتماعي مؤثرة جداً وفعالة لتنمية الوعي خاصة إذا تمت مقارنة الوضع الحالي بما كان عليه المجتمع منذ عقد من ازمان سابقاً . فالمجتمع أصبح يعي ما يمر به من قضايا أسرية ويجيد التعامل معها باحترافية وتعليماً

ساهمت وسيلة التواصل في سهولة الحصول على المعلومات وإتاحة مصادر متعددة للتعليم وتطوير الوعي الذاتي من خلال مايلي :

**التأمل والاستبطان:** كما أن توفر هذه الوسيلة مساحة للأفراد للتأمل في أفكارهم ومشاعرهم وسلوكياتهم واكتساب فهم أكبر لأنفسهم على سبيل المثال، قد يستخدم الأشخاص هذه الوسائل للكتابة عن تجاربهم وخبراتهم المختلفة، مما يساعدهم على فهم دوافعهم وعواطفهم.

**ردود فعل من الآخرين :** كما يمكن أن توفر أيضاً وسيلة للأفراد للتلقى ردود الفعل من الآخرين والتي يمكن أن تساعدهم على اكتساب فهم أكبر لنقاط القوة والضعف لديهم. على سبيل المثال، قد يطلب شخص ما تعليقات على منشورة على وسائل التواصل ويسعى الحصول على مدخلات من الأصدقاء ومتابعين حول موضوع معين.

## الفصل الثاني: تأثيرات المواقع على المرأة الماكثة في البيت

مقارنة مع الآخرين : توفر هذه الوسيلة للأفراد لمقارنة أنفسهم بالآخرين ولتنمية شعور بالذات فيما يتعلق بالآخرين. ومع ذلك، من المهم أن نتذكر أن هذه الوسيلة تقدم غالباً نسخة مثالية او منظمة من الواقع، ويمكن أن يكون من السهل الوقوع في الفخ مقارنة الذات بالآخرين بطريقة غير صحيحة. وبشكل عام، يمكن أن تكون هذه الوسيلة أداة مفيدة لتطوير الوعي الذاتي، ولكن من المهم استخدامها بطريقة صحيحة ومتوازنة وأن نكون مدركين للمخاطر والجوانب السلبية المحتملة.

اما اقتصاديا فقد صار المجتمع عنده وعي فيكسب لقمة عيشه من التسويق المنتجته عن طريق نشرها في المنصات الفيسبوك وغيرها يصنعها أو يعلن عن المنتجات عبر ويكسب مقابل ماديا عليها .

انا دنيا حيث ساهمت هذه الوسيلة في سهولة الوصول للمعلومات والفتوى بغض النظر عن صحتها وصار مستوى الثقافة ليس كالسابق حيث نجد أن أغلب الأفراد عندهم خلفية ثقافية عن أهم الأمور الحياتية في الأحكام والقوانين والمخلفات وكل ما يتدوله المجتمع من أحداثٍ وسيلة الفيسبوك من الوسائل الفعالة في نشر مقاطع الفتاوى الشرعية بسرعة، مما أسهم في زيادة وعي الناس وفهمهم للدين. كما ساعدت في تسهيل التواصل مع علماء الدين، وساهمت في تسهيل عملية التبرع وإيصال الزكاة إلى مستحقيها من خلال الحسابات الرسمية للمراكز والجمعيات الموثوقة على مواقع التواصل الاجتماعي.

كما نرأ انا المملكة العربية السعودية ساهمت بنشر حملات على منصات الفيسبوك التي كانت حول قضايا العنف الأسري وحقوق المرأة والفساد وغالبا ما استخدمت هذه الحملات علامات التصنيف وغيرها من أدوات التنظيم عبر الانترنت لزيادة الوعي وحشد الدعم لقضاياها كما استخدمت هذه الوسائل كأداة لتنظيم وتعزيز حركات والحملات الاجتماعية في المملكة. مما يسمح للأفراد بالمشاركة في القضايا المهمة وإيصال أصواتهم. وتتضمن بعض الأمثلة المتمثلة في :

العنف المنزلي: لعبت هذه الوسائل دوراً في زيادة الوعي حول العنف المنزلي من خلال حملات مثله `stopDomestic Abusesa` و `you AreNotAlonesa` لجذب الانتباه إلى هذه القضية والدعوة للتغيير فوفرت منصات لنساء للتحدث عن تجاربهم والدعوة للتغيير. وقد ساهمت هذه الحملات في زيادة فهمه والوعي عن العنف المنزلي داخل المجتمع، وأدت إلى دعوات الإصلاح. والمثال الثاني يمثل فيه قضية المساواة في الأجور حيث جلبت حملات وسائل التواصل الاجتماعي مثل هذه الحملة. للانتباه إلى قضية عدم المساواة في الأجور ووفرت منصة أيضاً لتحدث والدعوة إلى تغيير وساهمت هذه الحملات في زيادة الفهم والوعي بهذه القضايا داخل لاسر والمجتمعات وعودة الى إصلاحها

## الفصل الثاني: تأثيرات المواقع على المرأة الماكثة في البيت

حقوق المرأة : كما تم استخدامها أيضاً للدفاع عن حقوق المرأة مع حملات مثل TogetherToendmaleGuardianship و women2Drive التي تدعو إلى المزيد من المساوات والاستقلالية للمرأة في البلاد.

القضايا البيئية: كما رفعت هذه الوسائل المستوى الوعي حول القضايا البيئية مع حملات مثل و protect ouplanetsa saveourseasa التي تدعو إلى حماية أكبر للموارد الطبيعية في البلاد<sup>1</sup>

### المبحث الرابع : تأثير السلبي للفيسبوك على المرأة

آخر ما تردد في وسائل الإعلام أن شبكة التواصل الاجتماعي الإلكتروني الفيسبوك وراء ثلاث حالات الطلاق. وهذا ما أثار الاستغراب مثل مثال على ذلك. فقد رصدت الولايات المتحدة الأمريكية 66% من الحالات الطلاق بسبب الفيسبوك. لذلك أصبحت وسائل التكنولوجيا وموقع الفيسبوك مدعات للهروب من التعامل المباشر وإقامة علاقات الاجتماعية في المجتمع الأمريكي. وإن ضعف هذه العلاقات في الواقع وندلت القيامة بزيارات الاجتماعية يقلل التحاول وتبدل الخبرات والمشاعر. وقد تسبب هذه الأمور بلسائر قصيرة. وفي هذا السياق أظهرت دراسات حديثة قام بها الباحثون من جامعات بوسطن الأمريكية. مفادها أن الاستخدام المفرط لشبكة التواصل الاجتماعي يمكن أن يتسبب بالفوضى في العلاقات العاطفية. وأكدت دراسات أخرى أجراها الدكتور روسل كلايتون من جامعة مي سوريا وأستاذة بجامعة بوسطن الأمريكية. وشملت مستخدمي الفيسبوك الذين تتراوح أعمارهم بين 18 و28 سنة. وكان السؤال كم من وقت يقضون على الفيسبوك وكم مرة حدثت مشكلة مع شركائهم العاطفيين بسبب هذا الموقع. فأظهرت نتائج دراسة أن استخدام الفيسبوك كان مؤشرا كبيرا على ارتفاع معدل الطلاق بين الزوجين وكذلك معدل المشاكل بينهما. ووفقا للدراسة فإن شريح الأخرى المدمنة للفيسبوك وتويتر هم أشخاص يعانون من العاهات الجسدية أو من مشاكل جنسية لا يبحثون بها في الأحوال العادية. وتكتفي تلك الشريحة بالبقاء في العالم الافتراضي دون مواعيد الالتقاء الشخصي.

الخيانة الزوجية أصبحت في يومنا هذا سهل جدا باستخدام مواقع التواصل الاجتماعي حيث يدخل الشخص إلى الشات من خلال الفيسبوك فيتعرف على امرأة افتراضية في البداية ومن ثم يتحول إلى حقيقة لاحقا فمن

<sup>8</sup> دكتورة حنان مساعد السريحي ، دور وسائل التواصل الاجتماعي في تنمية الوعي بقضايا المرأة في السعودية ، دراسة سوسيولوجية لعينة من الطالبات ، جامعة الملك عبد العزيز ، جدة ، 2023

## الفصل الثاني: تأثيرات المواقع على المرأة الماكثة في البيت

كان مستعد للخيانة يذهب ويلتقي بمن تعرف عليه عبر الفيسبوك وتبدأ العلاقة أما الزوجة فربما لا تشوك ولكن قد تتكشف اللعبة وتحدث الكارثة وتنتهي العلاقة الزوجية

وفي هذا السياق أضافت الدراسة نفسها أنه في كثير من الحالات يدخل الشخص لمحادثة عادية وليس في ذهنه إيجاد شريك أو خيانة زوجية وتبدأ الأحاديث بريئة ليس فيها نوية سيئة لكنها سرعان ما تتطور ليتحول العالم الافتراضي في البداية للدخول في عالم الفرص وكيفية استغلالها عندما تتوافق مع المصالح الشخصية فيتواعدون للتعرف أو الذهاب إلى السينما ولكن ما يحدث بعد ذلك يعتمد على الجانب النفسي لكل شخص ولكن الخطر موجود دائما وفي كل الأحوال فالوقوع من المعروف أن الناس الذين يحاولون التعرف على الآخرين ويدمنون على الجلوس طويلا أما الفيسبوك أو تطبيقاتهم المختلفة على الأجهزة المحمول هم عادة أناس يحبون العزلة أو يعانون من مشكلة نفسية فتتحول تلك المحادثة إلى وسيلة للتنفيذ والحديث عن مواضيع لايمكن تطرق إليها عبر الوسائل العادية للالتقاء الناس .

إن النساء بطبيعتهم يحبين الاهتمام بمظهرهن، وخاصة عند النظر إلى الممثلات وعرضة الأزياء. ولكن ماذا عن تصورات الجسد المنتشرة على وسائل التواصل الاجتماعي بين الأصدقاء؟ قام الباحثون في مملكة المتحدة الولايات المتحدة الأمريكية بإجراء دراسة على المرأة. وجدوا أن قضاء الكثير من الوقت على الفيسبوك سيؤدي إلى حدوث مشاعر سلبية لدى النساء. كان عدم الثقة بالنفس. بالإضافة إلى إجراء العديد من المقارنات الجسدية مع أصدقائهن. تضمن البحث 881 امرأة جامعية من حيث استخدامهن للفيسبوك والتناول وممارسة التمارين الرياضية والتقاط صور الجسم. فيما بعد أظهرت نتائج دراسة أن قضاء المزيد من الوقت على الفيسبوك يرتبط بمشاعر وأحاسيس سلبية. وكذلك يؤدي إلى نشوء المزيد من المقارنات بين أجسام أصدقائهن. كما وجدوا أيضا أن النساء اللواتي يرغبون بإنقاص أوزانهن. فعند قضاء المزيد من الوقت على الفيسبوك فإنهن سيولين اهتمامهن بمظهرهن الجسدي حيث يشمل هذا الاهتمام ملابسهن. ومظهرهن الخارجي.

استعرضت الدراسات السابقة حالات مختلفة شملت فتيات جامعات أو حتى مراهقات وتأثير الفيسبوك على الصور الجسدية لدى المستخدمين ولغير المستخدمين له. على كل حال هذه أو الدراسة تظهر لنا الارتباط بين قضاء الوقت الزائد على الفيسبوك والصور الجسدية الرديئة.

إن المختصون في الصحة العامة والذين يعملون في مجال اضطرابات التغذية والوقاية منها لديهم دليل واضح على مدى تأثير وسائل الإعلام على الصور الجسدية للفتيات الجامعيات اضطرابات التغذية لديهن.

## الفصل الثاني: تأثيرات المواقع على المرأة الماكثة في البيت

---

يمكن للصورة الجسدية الرديئة أن تقود بالتدريج إلى علاقة غير صحية بالغذاء. وأيضاً فإن الانتباه إلى الصفات الجسدية من الممكن أن يكون أكثر خطورة على وسائل التواصل الاجتماعي من وسائل الإعلام التقليدية لأننا نعرف المشتركين في وسائل التواصل الاجتماعي حق المعرفة.

هذه المقارنات تشكل ارتباطاً وثيقاً وقريباً من الواقع على نحو ما إلا أنها قد تكون غير واقعية كالصور التي نراها على وسائل الإعلام التقليدية<sup>1</sup>

---

<sup>1</sup> المرجع سابق لمذكرة استخدام المرأة الماكثة بالبيت الفيسبوك والإشباع المحققة منها لعينة من نساء بمدينة برج بو عرييج، جامعة المسيلة، 2018 م

### خلاصة الفصل:

توصلنا من خلال هذه الدراسة ان للفيسبوك دور في نشر الوعي الثقافي بين النساء في المجتمع، وزاد من اطلاعهن على المجالات الأدبية والفنية، إضافة إلى تعرفهن على مهارات متنوعة تسهم في تنمية قدراتهن الشخصية والمهنية وبتيح حرية التعبير عن رأي وطرح لأفكار يكل اريحية في حدود لم تتيح لك أي مكان اخر دون قيود وتستطيع توصيل وجهة نظرها كإمرأة دوت تحيجم لرأي أو قمع ويسهل اطلعها على أماكن مختلفة يساعدها بتعرف على ظروفها وتغيير نحو لافضل كإطلاعها على واقع النساء في المجتمعات لأخرى مما يجعلها اكثر إدراكا لذاتها واكثر قدرك على القيام بأدوارها المختلفة واكثر قدرة على مواجهة القيود التي تقع عليها وتقلبات أو التغيرات التي حدثت لصالحها وأثبتت جدراتها في حياتها اليومية بين اسراتها وبتالي تاثير هذه التغيرات ان إيجابي عليها وساعدها بنجاح اكثر كما يساعدها في تحوين علاقات وطلبات استشارات دعمتها ومكنتها من معرفة ذاتها وجعلتها محفزة ومشجعة اكثر .

# الإطار التطبيقي:

المبحث الأول: عرض الخصائص العامة لأفراد العينة

المبحث الثاني : عرض نتائج وتحليل الدراسة

المبحث الثالث : نتائج المحاور للدراسة

المبحث الرابع: النتائج العامة للدراسة

### تمهيد:

لتحقيق أهداف الدراسة، تم الاعتماد في جانبها التطبيقي على المنهج الوصفي التحليلي لتحديد دور الفيسبوك في زيادة الوعي لدى المرأة الماكثة في البيت، إذ يستخدم هذا المنهج لدراسة الظواهر من حيث خصائصها وأشكالها وعلاقتها والعوامل المؤثرة في ذلك، فهو لا يهدف فقط إلى جمع البيانات والمعلومات وتبويبها وعرضها بل إنه يشمل كذلك على وصف وتحليل دقيق لهذه البيانات والمعلومات وتفسير عميق لها من أجل استخلاص الحقائق والتعميمات الجديدة، والتي تسهم في تراكم وتقدم المعرفة الإنسانية للمجتمع المحلي والخارجي.

المبحث الأول: عرض الخصائص العامة لأفراد عينة الدراسة

1: وصف الخصائص العامة لأفراد عينة الدراسة

للتعرف على خصائص أفراد عينة الدراسة سيتم عرض وتحليل 03 أسئلة الخاصة بالمحور الأول من استبيان الدراسة، والتي تم توزيعهم إلى ستة متغيرات (السن، المستوى الدراسي، الحالة الاجتماعية)، وبهدف وصف وتحليل البيانات الشخصية لأفراد عينة الدراسة (المجيبين) حسب خصائصهم العامة تم الاعتماد على التكرارات والنسب المئوية لكل متغير، والموضحة في التالي:

أولاً: توزيع أفراد العينة حسب السن

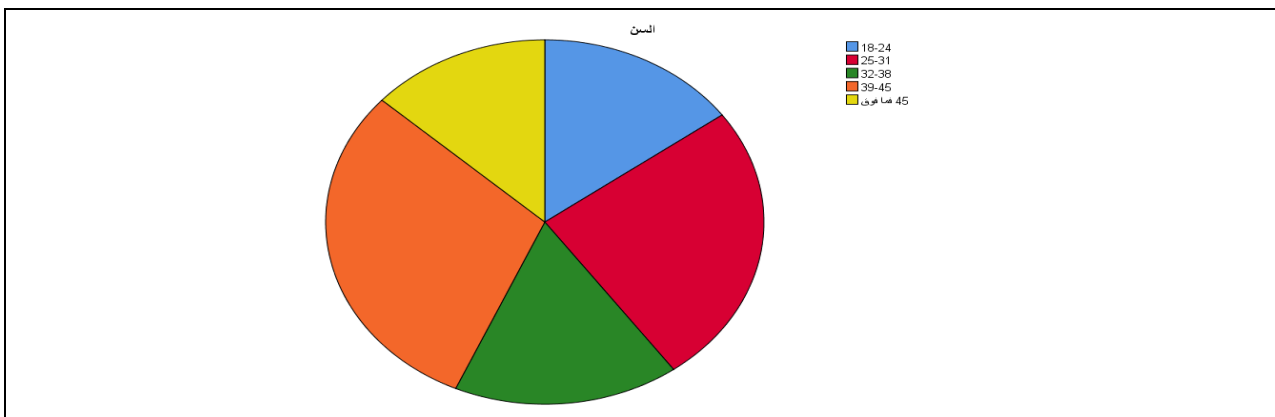
يمكن توضيح توزيع أفراد العينة حسب السن، في الجدول التالي:

الجدول رقم (01): توزيع أفراد العينة حسب السن

النسبة (%)	التكرار	السن
15%	09	24-18
25%	15	31-25
16.70%	10	38-32
30%	18	45-39
13.30%	08	45 فما فوق
100%	60	المجموع

المصدر: من إعداد الطالبة بالاعتماد على مخرجات برنامج SPSS

الشكل رقم (01): توزيع أفراد عينة الدراسة حسب السن



المصدر: من إعداد الطالبة بالاعتماد على مخرجات SPSS

## الإطار التطبيقي:

نلاحظ من الجدول أعلاه أن غالبية أفراد عينة الدراسة من ضمن الفئة 39-45 سنة بنسبة 30%، أما نسبته 25% من ذوي الفئة 25-31 سنة، أما الذين كان سنهم ضمن الفئة 32-38 سنة فجاءت نسبتهم 16.70%، أما الفئة 18-24 سنة جاءت بنسبة 15%، في حين ما نسبته 13.30% كانت لأفراد عينة الدراسة التي كانت ضمن الفئة الأكثر 45 سنة.

### ثانياً: توزيع أفراد العينة حسب المستوى الدراسي

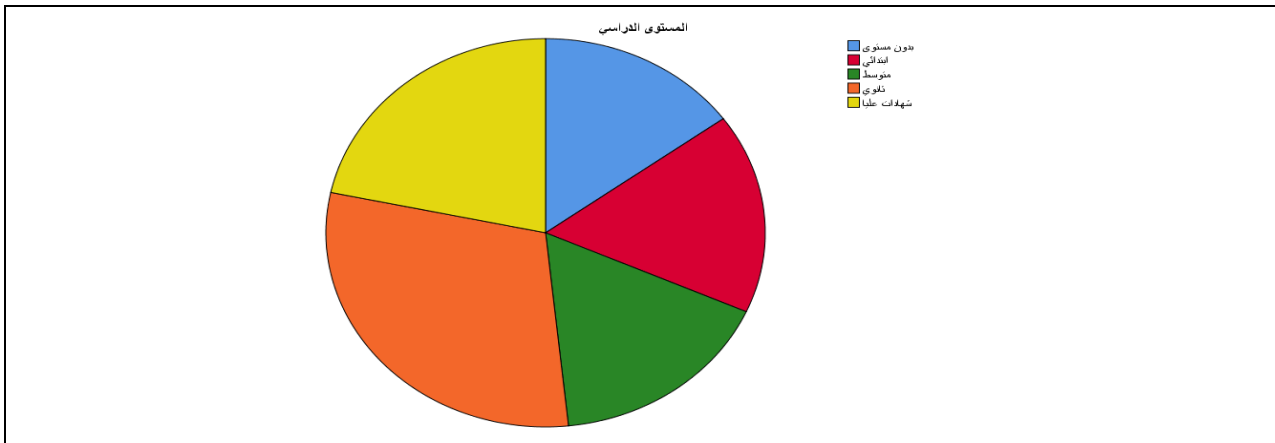
يمكن توضيح توزيع أفراد العينة حسب المستوى الدراسي، من خلال الجدول التالي:

الجدول رقم (02): توزيع أفراد العينة حسب المستوى الدراسي

النسبة (%)	التكرار	المستوى الدراسي
15%	09	بدون مستوى
16.70%	10	ابتدائي
16.70%	10	متوسط
30%	18	ثانوي
21.70%	13	شهادات عليا
100%	60	المجموع

المصدر: من إعداد الطالبة بالاعتماد على مخرجات برنامج SPSS

الشكل رقم (02): توزيع أفراد عينة الدراسة حسب المستوى الدراسي



المصدر: من إعداد الطالبة بالاعتماد على مخرجات SPSS

## الإطار التطبيقي:

يلاحظ من الجدول أعلاه أن غالبية أفراد عينة الدراسة من ذوي المستوى الثانوي بنسبة 30%، في حين ما نسبته 21.70% من عينة الدراسة فمستواهم دراسات (شهادات) عليا، أما نسبته 16.70% من ذوي المستوى ابتدائي-متوسط، وجاءت في المرتبة الأخيرة للأفراد بدون مستوى بنسبة 15%.

### ثالثا: توزيع أفراد العينة حسب الحالة الاجتماعية

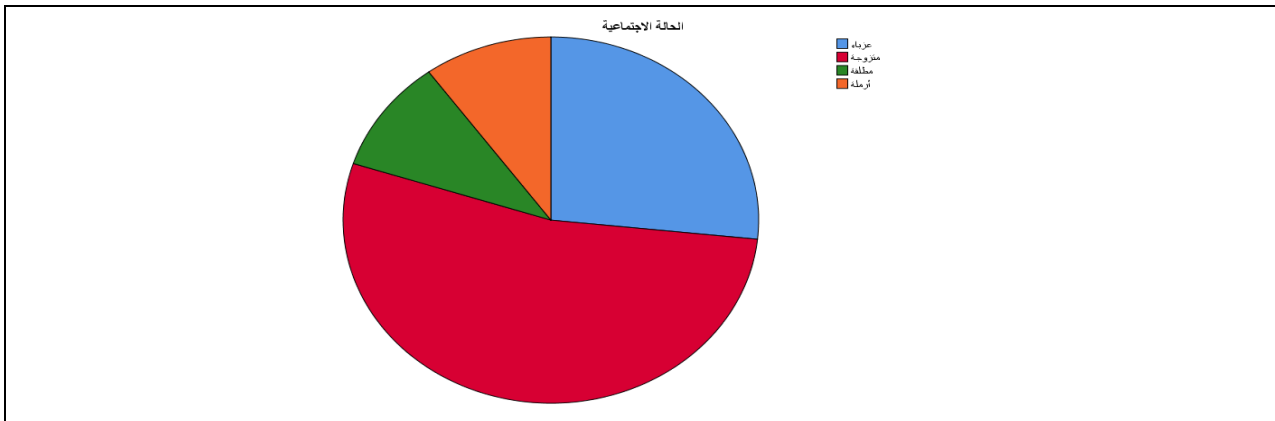
يمكن توضيح توزيع أفراد العينة حسب الحالة الاجتماعية، في الجدول التالي:

الجدول رقم (03): توزيع أفراد العينة حسب الحالة الاجتماعية

النسبة (%)	التكرار	الحالة الاجتماعية
26.70%	16	عزباء
53.30%	32	متزوجة
10%	06	مطلقة
10%	06	أرملة
100%	60	المجموع

المصدر: من إعداد الطالبة بالاعتماد على مخرجات برنامج SPSS

الشكل رقم (03): توزيع أفراد عينة الدراسة حسب الحالة الاجتماعية



المصدر: من إعداد الطالبة بالاعتماد على مخرجات SPSS

نلاحظ من الجدول أعلاه أن غالبية أفراد عينة الدراسة حالتهم الاجتماعية متزوجين بنسبة 53.30%، وما نسبته 10% حالة الاجتماعية مطلقة وأرملة لكل منهما، في حين ما نسبته 26.70% حالتهم الاجتماعية عزباء.

المبحث الثاني: عرض النتائج وتحليل الدراسة

## الإطار التطبيقي:

خصص هذا المبحث لعرض ومناقشة إجابات أفراد عينة الدراسة على محاور أداة قياس الدراسة المتمثلة في الاستبيان والخاصة بمتغيرات الدراسة، من خلال عرض ومناقشة بيانات المحور الثاني والثالث والرابع من استبيان الدراسة، كل هذا بالاعتماد على الأساليب الإحصائية في المبحث السابق.

**1: عرض وتحليل الأسئلة الخاصة بمحور دوافع وأنماط استخدام المرأة الماكثة في البيت للفيسبوك بمدينة سيدي عيسى بولاية المسيلة**

سيتم في هذا المطلب عرض وتحليل 11 سؤال الخاصة بالمحور الثاني المتعلق بدوافع وأنماط استخدام المرأة الماكثة في البيت للفيسبوك بمدينة سيدي عيسى بولاية المسيلة.

**\*السؤال رقم (01): ماهي مدة استخدامك اليومي للفيسبوك؟**

**الجدول رقم (04): نتائج اختبار Chi-Square للسؤال الأول**

الاجابات	التكرار المشاهد	النسبة	ك <sup>2</sup>	SIG	القرار
ساعتان	17	28.30%	2.700	0.000	دال
ثلاث ساعات	17	28.30%			
أكثر من أربع ساعات	26	43.30%			
المجموع	60	100%			

**المصدر: من إعداد الطالبة بالاعتماد على مخرجات برنامج SPSS**

يتضح من خلال البيانات الواردة في الجدول أعلاه أن إجابات أفراد عينة الدراسة على السؤال الأول والبالغ عددهم إجمالاً (60) انقسمت إلى ثلاث مجموعات، تمثلت المجموعة الأولى في الأفراد الذي جاءت إجاباتهم بالدليل (ساعتان) وقد بلغ عددهم (17) فرداً بنسبة مئوية 28.30%، أما المجموعة الثانية فتمثل الأفراد الذين جاءت إجاباتهم على هذا السؤال بالدليل (ثلاث ساعات) والبالغ عددهم (17) بنسبة مئوية 28.30%، أما المجموعة الثالثة فتمثل الأفراد الذين جاءت إجاباتهم على هذا السؤال بالدليل (أكثر من أربع ساعات) والبالغ عددهم (26) بنسبة مئوية 43.30%، وللتأكد من دلالة هذه الفروق في التكرارات والنسب تم استخدام اختبار الدلالة (كا<sup>2</sup>) إذ نلاحظ من الجدول أعلاه أن قيمتها عند درجة الحرية (2) قدرت بـ 2.700 بقيمة احتمالية بلغت 0.000 وهو أقل من مستوى الدلالة 0.05، وهو لصالح المجموعة الثالثة (ما يبين بأن النساء الماكثات في البيت محل الدراسة يستخدمون الفيسبوك أكثر من أربع ساعات).

ونظراً لأهمية السؤال الأول بالنسبة للمحور الثاني الخاص بدوافع وأنماط استخدام المرأة الماكثة في البيت للفيسبوك بمدينة سيدي عيسى بولاية المسيلة يتم بيان التكرارات والنسب المئوية لكل من المتغيرات الشخصية

## الإطار التطبيقي:

لأفراد عينة الدراسة الخاصة بـ "السن، المستوى الدراسي، الحالة الاجتماعية" لإجاباتها عن السؤال الأول المتعلق بمدة الاستخدام اليومي للفايسبوك من قبل أفراد عينة الدراسة كل حسب خاصيته التي تميزه، وذلك من خلال الجدول الآتي:

الجدول رقم (05): التكرار والنسبة المئوية لكل من المتغيرات (السن، المستوى الدراسي، الحالة

### الاجتماعية) للسؤال الأول من المحور الثاني

المجموع	أكثر من أربع ساعات	ثلاث ساعات	ساعتان	الوصف	المتغير	
09	02	02	05	تكرار	24-18	السن
%100	%22.50	%22.50	%55	%		
15	06	07	02	تكرار	31-25	
%100	%40	%46.70	%13.30	%		
10	08	02	00	تكرار	38-32	
%100	%80	%20	%00	%		
18	07	04	07	تكرار	45-39	
%100	%38.88	%22.22	%38.88	%		
08	03	02	03	تكرار	45 فما فوق	
%100	%37.50	%25	%37.50	%		
09	04	00	05	تكرار	بدون مستوى	المستوى الدراسي
%100	%44.45	%00	%55.55	%		
10	07	01	02	تكرار	ابتدائي	
%100	%70	%10	%20	%		
10	03	05	02	تكرار	متوسط	
%100	%30	%50	%20	%		
18	06	06	06	تكرار	ثانوي	
%100	%33.33	%33.33	%33.33	%		
13	06	05	02	تكرار	شهادات عليا	
%100	%46.15	%27.77	%15.38	%		
16	05	04	07	تكرار	عزباء	

## الإطار التطبيقي:

%100	%31.25	%25	%43.75	%		الحالة الاجتماعية
32	15	08	09	تكرار	متزوجة	
%100	%46.87	%25	%28.13	%		
06	02	04	00	تكرار	مطلقة	
%100	%33.34	%66.66	%00	%		
06	04	01	01	تكرار	أرملة	
%100	%66.6	%16.66	%16.66	%		

المصدر: من إعداد الطالبة بالاعتماد على مخرجات برنامج SPSS

يلاحظ من خلال الجدول أعلاه أن هناك فروق بين أفراد عينة الدراسة في مدة استخدام الفيسبوك تعزى لمتغير السن، حي نجد أن عينة الدراسة من النساء الماكثات بالبيت الأكثر من 40 سنة هم الآن الأكثر استخداما للفيسبوك، حيث أن أكثرهم يستخدم الفيسبوك لأكثر من 4 ساعات في اليوم.

أما بالنسبة لمتغير المستوى الدراسي نجد ان النساء الماكثات بالبيت الذين لديهم مستوى ثانوي فما أكثر ومنهم الجامعين هم الأكثر استخدام للفيسبوك ولمدة أكثر من 4 ساعات، ذلك لرغبتهم في الاطلاع على كل ما هو جديد وتحسين مستواهم الدراسي والثقافي.

اما من حيث الحالة الاجتماعية للمرأة الماكثة بالبيت لأفراد عينة لدراسة فنجد أن النساء المتزوجات هم الأكثر مدة استخداما للفيسبوك مقارنة مع الحالات الاجتماعية للأفراد الآخرين، ربما يرجع ذلك لفرغهم الكبير الذي سيطر عنها ورغبتهم في تعلم الطبخ ورؤية المسلسلات وغيرها من الأمور، وهو ما لا نجده كثيرا في الحالات الاجتماعية الأخرى ذلك لانشغالهم بأمور أخرى قد تلهيهم عن الفيسبوك.

\*السؤال رقم (02): منذ متى وأنت تستخدمين الفيسبوك؟

الجدول رقم (06): نتائج اختبار Chi-Square للسؤال الثاني

القرار	SIG	ك <sup>2</sup>	النسبة	التكرار المشاهد	الاجابات
دال	0.000	2.100	%25	15	من سنة إلى سنتين
			%35	21	من سنتين إلى ثلاث سنوات
			%40	24	أكثر من ثلاث سنوات
			%100	60	المجموع

المصدر: من إعداد الطالبة بالاعتماد على مخرجات برنامج SPSS

يتضح من خلال البيانات الواردة في الجدول أعلاه أن إجابات أفراد عينة الدراسة على السؤال الثاني والبالغ عددهم إجمالاً (60) انقسمت إلى ثلاث مجموعات، تمثلت المجموعة الأولى في الأفراد الذي جاءت إجاباتهم بالدليل (من سنة إلى سنتين) وقد بلغ عددهم (15) فرداً بنسبة مئوية 25%، أما المجموعة الثانية فتمثل الأفراد الذين جاءت إجاباتهم على هذا السؤال بالدليل (من سنتين إلى ثلاث سنوات) والبالغ عددهم (21) بنسبة مئوية 35%، أما المجموعة الثالثة فتمثل الأفراد الذين جاءت إجاباتهم على هذا السؤال بالدليل (أكثر من ثلاث سنوات) والبالغ عددهم (24) بنسبة مئوية 40%، وللتأكد من دلالة هذه الفروق في التكرارات والنسب تم استخدام اختبار الدلالة (كا<sup>2</sup>) إذ نلاحظ من الجدول أعلاه أن قيمتها عند درجة الحرية (2) قدرت بـ 2.100 بقيمة احتمالية بلغت 0.000 وهو أقل من مستوى الدلالة 0.05، وهو لصالح المجموعة الثالثة (ما يبين بأن النساء الماكثات في البيت محل الدراسة يستخدمون الفيسبوك لأكثر من ثلاث سنوات).

\*السؤال رقم (03): ماهي الأوقات المفضلة والمناسبة لديك للتصفح؟

الجدول رقم (07): نتائج اختبار Chi-Square للسؤال الثالث

القرار	SIG	ك <sup>2</sup>	النسبة	التكرار المشاهد	الإجابات
دال	0.000	29.100	10%	06	صباحا
			25%	15	مساء
			65%	39	ليلا
			100%	60	المجموع

المصدر: من إعداد الطالبة بالاعتماد على مخرجات برنامج SPSS

يتضح من خلال البيانات الواردة في الجدول أعلاه أن إجابات أفراد عينة الدراسة على السؤال الثالث والبالغ عددهم إجمالاً (60) انقسمت إلى ثلاث مجموعات، تمثلت المجموعة الأولى في الأفراد الذي جاءت إجاباتهم بالدليل (صباحاً) وقد بلغ عددهم (06) فرداً بنسبة مئوية 10%، أما المجموعة الثانية فتمثل الأفراد الذين جاءت إجاباتهم على هذا السؤال بالدليل (مساءً) والبالغ عددهم (15) بنسبة مئوية 25%، أما المجموعة الثالثة فتمثل الأفراد الذين جاءت إجاباتهم على هذا السؤال بالدليل (ليلاً) والبالغ عددهم (39) بنسبة مئوية 65%، وللتأكد من دلالة هذه الفروق في التكرارات والنسب تم استخدام اختبار الدلالة (كا<sup>2</sup>) إذ نلاحظ من الجدول أعلاه أن قيمتها عند درجة الحرية (2) قدرت بـ 29.100 بقيمة احتمالية بلغت 0.000 وهو أقل من مستوى الدلالة

## الإطار التطبيقي:

0.05، وهو لصالح المجموعة الثالثة (ما يبين بأن النساء الماكثات في البيت محل الدراسة يستخدمون الفيسبوك ليلاً).

السؤال رقم (04): هل ستستمرين في استخدامك لموقع فيسبوك مستقبلاً؟

الجدول رقم (08): نتائج اختبار Chi-Square للسؤال الرابع

الاجابات	التكرار المشاهد	النسبة
نعم	60	%100
المجموع	60	%100

المصدر: من إعداد الطالبة بالاعتماد على مخرجات برنامج SPSS

يلاحظ من البيانات الواردة في الجدول أعلاه أن إجابات أفراد عينة الدراسة على السؤال الرابع والبالغ عددهم إجمالاً (60) فرد أن جميع الأفراد موافقين الدليل (نعم) بعدد 60 ونسبة 100%، وبالتالي هناك فرق دال إحصائياً بين المجموعات لصالح المجموعة الأولى كلياً بالدليل (نعم)، ما يبين بأن النساء الماكثات في البيت محل الدراسة مستمرين في استخدام الفيسبوك مستقبلاً.

\*السؤال رقم (05): ماهي اللغة التي تتصفحين بها؟

الجدول رقم (09): نتائج اختبار Chi-Square للسؤال الخامس

الاجابات	التكرار المشاهد	النسبة	ك <sup>2</sup>	SIG	القرار
عربية	45	%75	48.900	0.000	دال
فرنسية	12	%20			
انجليزية	03	%05			
المجموع	60	%100			

المصدر: من إعداد الطالبة بالاعتماد على مخرجات برنامج SPSS

يتضح من خلال البيانات الواردة في الجدول أعلاه أن إجابات أفراد عينة الدراسة على السؤال الخامس والبالغ عددهم إجمالاً (60) انقسمت إلى ثلاث مجموعات، تمثلت المجموعة الأولى في الأفراد الذي جاءت إجاباتهم بالدليل (عربية) وقد بلغ عددهم (45) فرداً بنسبة مئوية 75%، أما المجموعة الثانية فتمثل الأفراد الذين جاءت إجاباتهم على هذا السؤال بالدليل (فرنسية) والبالغ عددهم (12) بنسبة مئوية 20%، أما المجموعة الثالثة فتمثل الأفراد الذين جاءت إجاباتهم على هذا السؤال بالدليل (انجليزية) والبالغ عددهم (03) بنسبة مئوية 05%،

## الإطار التطبيقي:

وللتأكد من دلالة هذه الفروق في التكرارات والنسب تم استخدام اختبار الدلالة (كا<sup>2</sup>) إذ نلاحظ من الجدول أعلاه أن قيمتها عند درجة الحرية (2) قدرت بـ 48.900 بقيمة احتمالية بلغت 0.000 وهو أقل من مستوى الدلالة 0.05، وهو لصالح المجموعة الأولى (ما يبين بأن غالبية النساء الماكثات في البيت محل الدراسة يستخدمون الفيسبوك باللغة العربية).

\*السؤال رقم (06): كيف تتعاملين مع المنشورات؟

الجدول رقم (10): نتائج اختبار Chi-Square للسؤال السادس

القرار	SIG	ك <sup>2</sup>	النسبة	التكرار المشاهد	الاجابات
دال	0.024	7.500	50%	30	مشاهدة
			25%	15	إعجاب
			25%	15	تعليق
			100%	60	المجموع

المصدر: من إعداد الطالبة بالاعتماد على مخرجات برنامج SPSS

يتضح من خلال البيانات الواردة في الجدول أعلاه أن إجابات أفراد عينة الدراسة على السؤال السادس والبالغ عددهم إجمالاً (60) انقسمت إلى ثلاث مجموعات، تمثلت المجموعة الأولى في الأفراد الذي جاءت إجاباتهم بالدليل (مشاهدة) وقد بلغ عددهم (30) فرداً بنسبة مئوية 50%، أما المجموعة الثانية فتمثل الأفراد الذين جاءت إجاباتهم على هذا السؤال بالدليل (إعجاب) والبالغ عددهم (15) بنسبة مئوية 25%، أما المجموعة الثالثة فتمثل الأفراد الذين جاءت إجاباتهم على هذا السؤال بالدليل (تعليق) والبالغ عددهم (15) بنسبة مئوية 25%، وللتأكد من دلالة هذه الفروق في التكرارات والنسب تم استخدام اختبار الدلالة (كا<sup>2</sup>) إذ نلاحظ من الجدول أعلاه أن قيمتها عند درجة الحرية (2) قدرت بـ 7.500 بقيمة احتمالية بلغت 0.024 وهو أقل من مستوى الدلالة 0.05، وهو لصالح المجموعة الأولى (ما يبين بأن النساء الماكثات في البيت محل الدراسة يستخدمون الفيسبوك بغرض المشاهدة).

\*السؤال رقم (07): كيف تستخدمين الفيسبوك؟

الجدول رقم (11): نتائج اختبار Chi-Square للسؤال السابع

القرار	SIG	ك <sup>2</sup>	النسبة	التكرار المشاهد	الاجابات
دال	0.000	2.400	40%	24	بشكل متواصل

			36	60%	بشكل متقطع
			60	100%	المجموع

المصدر: من إعداد الطالبة بالاعتماد على مخرجات برنامج SPSS

يلاحظ من البيانات الواردة في الجدول أعلاه أن إجابات أفراد عينة الدراسة على السؤال السابع والبالغ عددهم إجمالاً (60) فقد انقسمت إلى فئتين، تمثلت الفئة الأولى في الأفراد الذي تمحورت إجاباتهم بالدليل (بشكل متواصل) وقد بلغ عددهم (24) فرداً بنسبة مئوية 40%، أما الفئة الثانية فتمثل الأفراد الذين كانت إجاباتهم على هذا السؤال بالدليل (بشكل متقطع) والبالغ عددهم (36) بنسبة مئوية 60%، وللتأكد من دلالة هذه الفروق في التكرارات والنسب تم اللجوء إلى اختبار الدلالة (كا<sup>2</sup>) إذ يلاحظ من الجدول أعلاه أن قيمتها عند درجة الحرية (1) قدرت بـ 2.400 بقيمة احتمالية بلغت 0.000 وهو أقل من مستوى الدلالة 0.05، وبالتالي هناك فرق دال إحصائياً بين المجموعتين لصالح الفئة الثانية (ما يبين بأن النساء الماكثات في البيت محل الدراسة يستخدمون الفيسبوك بشكل متقطع).

\*السؤال رقم (08): ما هي أسباب تصفحك للفيسبوك؟

الجدول رقم (12): نتائج اختبار Chi-Square للسؤال الثامن

القرار	SIG	ك <sup>2</sup>	النسبة	التكرار المشاهد	الإجابات
دال	0.000	58.800	80%	48	حب الاطلاع واكتشاف ما هو جديد
			10%	06	الخروج من الروتين
			10%	06	مواكبة تكنولوجيا المعلومات
			100%	60	المجموع

المصدر: من إعداد الطالبة بالاعتماد على مخرجات برنامج SPSS

يتضح من خلال البيانات الواردة في الجدول أعلاه أن إجابات أفراد عينة الدراسة على السؤال الثامن والبالغ عددهم إجمالاً (60) انقسمت إلى ثلاث مجموعات، تمثلت المجموعة الأولى في الأفراد الذي جاءت إجاباتهم بالدليل (حب الاطلاع واكتشاف ما هو جديد) وقد بلغ عددهم (48) فرداً بنسبة مئوية 80%، أما المجموعة الثانية فتمثل الأفراد الذين جاءت إجاباتهم على هذا السؤال بالدليل (الخروج من الروتين) والبالغ عددهم (06) بنسبة مئوية 10%، أما المجموعة الثالثة فتمثل الأفراد الذين جاءت إجاباتهم على هذا السؤال بالدليل (مواكبة تكنولوجيا المعلومات) والبالغ عددهم (06) بنسبة مئوية 10%، وللتأكد من دلالة هذه الفروق في التكرارات

## الإطار التطبيقي:

والنسب تم استخدام اختبار الدلالة (كا<sup>2</sup>) إذ نلاحظ من الجدول أعلاه أن قيمتها عند درجة الحرية (2) قدرت بـ 58.800 بقيمة احتمالية بلغت 0.000 وهو أقل من مستوى الدلالة 0.05، وهو لصالح المجموعة الأولى (ما يبين بأن النساء الماكثات في البيت محل الدراسة لديهم حب الاطلاع واكتشاف ما هو جديد).

\*السؤال رقم (09): ما هو دافعك لاستخدام الفيسبوك؟

### الجدول رقم (13): نتائج اختبار Chi-Square للسؤال التاسع

القرار	SIG	ك <sup>2</sup>	النسبة	التكرار المشاهد	الاجابات
دال	0.000	41.200	70%	42	تقوية العلاقات الاجتماعية
			03.30%	02	الاشباع النفسي
			26.70%	16	التطور الثقافي
			100%	60	المجموع

### المصدر: من إعداد الطالبة بالاعتماد على مخرجات برنامج SPSS

يتضح من خلال البيانات الواردة في الجدول أعلاه أن إجابات أفراد عينة الدراسة على السؤال التاسع والبالغ عددهم إجمالاً (60) انقسمت إلى ثلاث مجموعات، تمثلت المجموعة الأولى في الأفراد الذي جاءت إجاباتهم بالدليل (تقوية العلاقات الاجتماعية) وقد بلغ عددهم (42) فرداً بنسبة مئوية 70%، أما المجموعة الثانية فتمثل الأفراد الذين جاءت إجاباتهم على هذا السؤال بالدليل (الاشباع النفسي) والبالغ عددهم (02) بنسبة مئوية 03.30%، أما المجموعة الثالثة فتمثل الأفراد الذين جاءت إجاباتهم على هذا السؤال بالدليل (التطور الثقافي) والبالغ عددهم (16) بنسبة مئوية 26.70%، وللتأكد من دلالة هذه الفروق في التكرارات والنسب تم استخدام اختبار الدلالة (كا<sup>2</sup>) إذ نلاحظ من الجدول أعلاه أن قيمتها عند درجة الحرية (2) قدرت بـ 41.200 بقيمة احتمالية بلغت 0.000 وهو أقل من مستوى الدلالة 0.05، وهو لصالح المجموعة الأولى (ما يدل على أن الهدف من استخدام النساء الماكثات في البيت محل الدراسة هو تقوية العلاقات الاجتماعية).

\*السؤال رقم (10): هل ساعدك الفيسبوك في تحقيق مخططاتك وطموحاتك من خلال اطلاعك على نجاح

مشاريع غيرك؟

### الجدول رقم (14): نتائج اختبار Chi-Square للسؤال العاشر

القرار	SIG	ك <sup>2</sup>	النسبة	التكرار المشاهد	الاجابات
دال	0.000		53.30%	32	نعم

## الإطار التطبيقي:

	22.900	%05	03	لا
		%41.70	25	أحيانا
		%100	60	المجموع

المصدر: من إعداد الطالبة بالاعتماد على مخرجات برنامج SPSS

يتضح من خلال البيانات الواردة في الجدول أعلاه أن إجابات أفراد عينة الدراسة على السؤال العاشر والبالغ عددهم إجمالاً (60) انقسمت إلى ثلاث مجموعات، تمثلت المجموعة الأولى في الأفراد الذي جاءت إجاباتهم بالدليل (نعم) وقد بلغ عددهم (32) فرداً بنسبة مئوية 53.30%، أما المجموعة الثانية فتمثل الأفراد الذين جاءت إجاباتهم على هذا السؤال بالدليل (لا) والبالغ عددهم (03) بنسبة مئوية 05%، أما المجموعة الثالثة فتمثل الأفراد الذين جاءت إجاباتهم على هذا السؤال بالدليل (أحيانا) والبالغ عددهم (25) بنسبة مئوية 41.70%، وللتأكد من دلالة هذه الفروق في التكرارات والنسب تم استخدام اختبار الدلالة (كا<sup>2</sup>) إذ نلاحظ من الجدول أعلاه أن قيمتها عند درجة الحرية (2) قدرت بـ 22.900 بقيمة احتمالية بلغت 0.000 وهو أقل من مستوى الدلالة 0.05، وهو لصالح المجموعة الأولى (ما يبين بأن النساء الماكثات في البيت محل الدراسة ساعدهم الفيسبوك في تحقيق مخططاتهم وطموحاتهم من خلال اطلاعهم على نجاح مشاريع غيرهم).

\*السؤال رقم (11): هل ساعد الفيسبوك في الاطلاع على واقع النساء في المجتمعات الأخرى؟

الجدول رقم (15): نتائج اختبار Chi-Square للسؤال الحادي عشر

القرار	SIG	ك <sup>2</sup>	النسبة	التكرار المشاهد	الاجابات
دال	0.000	36.100	%65	39	نعم
			%01.70	01	لا
			%33.30	20	أحيانا
			%100	60	المجموع

المصدر: من إعداد الطالبة بالاعتماد على مخرجات برنامج SPSS

يتضح من خلال البيانات الواردة في الجدول أعلاه أن إجابات أفراد عينة الدراسة على السؤال الحادي عشر والبالغ عددهم إجمالاً (60) انقسمت إلى ثلاث مجموعات، تمثلت المجموعة الأولى في الأفراد الذي جاءت إجاباتهم بالدليل (نعم) وقد بلغ عددهم (39) فرداً بنسبة مئوية 65%، أما المجموعة الثانية فتمثل الأفراد الذين

جاءت إجاباتهم على هذا السؤال بالدليل (لا) والبالغ عددهم (01) بنسبة مئوية 01.70%، أما المجموعة الثالثة فتمثل الأفراد الذين جاءت إجاباتهم على هذا السؤال بالدليل (أحيانا) والبالغ عددهم (20) بنسبة مئوية 33.30%، وللتأكد من دلالة هذه الفروق في التكرارات والنسب تم استخدام اختبار الدلالة (كا<sup>2</sup>) إذ نلاحظ من الجدول أعلاه أن قيمتها عند درجة الحرية (2) قدرت بـ 36.100 بقيمة احتمالية بلغت 0.000 وهو أقل من مستوى الدلالة 0.05، وهو لصالح المجموعة الأولى (نعم).

## 2: عرض وتحليل الأسئلة الخاصة بمحور يؤثر الفيسبوك في أدوار العلاقات الأسرية والاجتماعية للمرأة الماكثة في البيت بمدينة سيدي عيسى بولاية المسيلة

سيتم في هذا المطلب عرض وتحليل 18 سؤال الخاصة بالمحور الثالث الخاص ببيؤثر الفيسبوك في أدوار العلاقات الأسرية والاجتماعية للمرأة الماكثة في البيت بمدينة سيدي عيسى بولاية المسيلة.

\*السؤال رقم (01): هل ساعدك الفيسبوك في توسيع شبكة علاقاتك الاجتماعية؟

الجدول رقم (16): نتائج اختبار Chi-Square للسؤال الأول

القرار	SIG	ك <sup>2</sup>	النسبة	التكرار المشاهد	الاجابات
دال	0.000	55.900	78.30%	47	نعم
			05%	03	لا
			16.70%	10	أحيانا
			100%	60	المجموع

المصدر: من إعداد الطالبة بالاعتماد على مخرجات برنامج SPSS

يتضح من خلال البيانات الواردة في الجدول أعلاه أن إجابات أفراد عينة الدراسة على السؤال الأول والبالغ عددهم إجمالا (60) انقسمت إلى ثلاث مجموعات، تمثلت المجموعة الأولى في الأفراد الذي جاءت إجاباتهم بالدليل (نعم) وقد بلغ عددهم (47) فردا بنسبة مئوية 78.30%، أما المجموعة الثانية فتمثل الأفراد الذين جاءت إجاباتهم على هذا السؤال بالدليل (لا) والبالغ عددهم (03) بنسبة مئوية 05%، أما المجموعة الثالثة فتمثل الأفراد الذين جاءت إجاباتهم على هذا السؤال بالدليل (أحيانا) والبالغ عددهم (10) بنسبة مئوية 16.70%، وللتأكد من دلالة هذه الفروق في التكرارات والنسب تم استخدام اختبار الدلالة (كا<sup>2</sup>) إذ نلاحظ من

## الإطار التطبيقي:

الجدول أعلاه أن قيمتها عند درجة الحرية (2) قدرت بـ 55.900 بقيمة احتمالية بلغت 0.000 وهو أقل من مستوى الدلالة 0.05، وهو لصالح المجموعة الأولى (نعم).

ونظرا لأهمية السؤال الأول بالنسبة للمحور الثالث الخاص ببيوثر الفيسبوك في أدوار العلاقات الأسرية والاجتماعية للمرأة الماكثة في البيت بمدينة سيدي عيسى بولاية المسيلة سيتم حساب التكرارات والنسب المئوية لكل من المتغيرات الشخصية لأفراد عينة الدراسة الخاصة بـ "السن، المستوى الدراسي، الحالة الاجتماعية" لإجاباتها عن السؤال الأول المتعلق بمدة مساعدة الفيسبوك في توسيع شبكة علاقاتك الاجتماعية لأفراد عينة الدراسة كل حسب خاصيته التي تميزه، وذلك من خلال الجدول الآتي:

الجدول رقم (17): التكرار والنسبة المئوية لكل من المتغيرات (السن، المستوى الدراسي، الحالة

### الاجتماعية) للسؤال الأول من المحور الثالث

المجموع	أحيانا	لا	نعم	الوصف	المتغير	
09	0	0	09	تكرار	24-18	السن
%100	%00	%00	%100	%		
15	02	00	13	تكرار	31-25	
%100	%13.34	%00	%86.66	%		
10	03	00	07	تكرار	38-32	
%100	%30	%00	%70	%		
18	02	03	13	تكرار	45-39	
%100	%11.11	%16.66	%72.22	%		
08	03	00	05	تكرار	45 فما فوق	
%100	%37.50	%00	%62.50	%		
09	02	00	07	تكرار	بدون مستوى	المستوى الدراسي
%100	%22.22	%00	%77.78	%		
10	02	03	05	تكرار	ابتدائي	
%100	%20	%30	%50	%		
10	02	00	08	تكرار	متوسط	
%100	%20	%00	%80	%		
18	03	00	15	تكرار	ثانوي	
%100	%16.66	%00	%83.34	%		

## الإطار التطبيقي:

13	01	00	12	تكرار	شهادات	الحالة الاجتماعية
%100	%07.70	%00	%92.30	%	عليا	
16	02	00	14	تكرار	عزباء	
%100	%12.50	%00	%87.50	%		
32	06	02	24	تكرار	متزوجة	
%100	%18.75	%06.25	%75	%		
06	00	00	06	تكرار	مطلقة	
%100	%00	%00	%100	%		
06	02	01	03	تكرار	أرملة	
%100	%33.34	%16.66	%50	%		

المصدر: من إعداد الطالبة بالاعتماد على مخرجات برنامج SPSS

من خلال الجدول أعلاه نلاحظ أن هناك فروق بين أفراد عينة الدراسة الذين ساعدهم الفيسبوك في توسيع شبكة علاقاتهم الاجتماعية تعزى لمتغير السن، حيث نجد أن عينة الدراسة من النساء الماكثات بالبيت الأكثر من 25 سنة هم الكثر استفادة من الفيسبوك وتوسعهم في علاقاتهم الاجتماعية، وما ساعدهم ذلك هو استخدامهم لأكثر من 4 ساعات في اليوم ما ساعدهم في ناء علاقات اجتماعية أكثر.

أما بالنسبة لمتغير المستوى الدراسي نجد ان النساء الماكثات بالبيت الذين لديهم مستوى ثانوي فما أكثر ومنهم الجامعين هم الأكثر استفادة من الفيسبوك في توسيع شبكة علاقاتك الاجتماعية، لذلك لأنهم دارسين في مستوى عالية ورغبتهم الكبير في البقاء على التواصل الاتم مع الأفراد من حولهم وتوسيع علاقاتهم.

اما من حيث الحالة الاجتماعية للمرأة الماكثة بالبيت لأفراد عينة لدراسة فنجد أن النساء المتزوجات هم الأكثر رغبة في توسيع علاقاتهم الاجتماعية باستخدام الفيسبوك نظرا لسهولة الاستخدام ذلك مقارنة مع الحالات الاجتماعية للأفراد الآخرين.

\*السؤال رقم (02): ما نوع العلاقة التي كونتها عبر الفيسبوك؟

الجدول رقم (18): نتائج اختبار Chi-Square للسؤال الثاني

القرار	SIG	ك <sup>2</sup>	النسبة	التكرار المشاهد	الاجابات
دال	0.000	18.900	%38.30	23	صديقات
			%53.30	32	أمهات
			%08.30	05	مهمات بنفس مواضيعك

			100%	60	المجموع
--	--	--	------	----	---------

المصدر: من إعداد الطالبة بالاعتماد على مخرجات برنامج SPSS

يتضح من خلال البيانات الواردة في الجدول أعلاه أن إجابات أفراد عينة الدراسة على السؤال الثاني والبالغ عددهم إجمالاً (60) انقسمت إلى ثلاث مجموعات، تمثلت المجموعة الأولى في الأفراد الذي جاءت إجاباتهم بالدليل (صديقات) وقد بلغ عددهم (23) فرداً بنسبة مئوية 38.30%، أما المجموعة الثانية فتمثل الأفراد الذين جاءت إجاباتهم على هذا السؤال بالدليل (أمهات) والبالغ عددهم (32) بنسبة مئوية 53.30%، أما المجموعة الثالثة فتمثل الأفراد الذين جاءت إجاباتهم على هذا السؤال بالدليل (مهتمات بنفس مواضيعك) والبالغ عددهم (05) بنسبة مئوية 08.30%، وللتأكد من دلالة هذه الفروق في التكرارات والنسب تم استخدام اختبار الدلالة (كا<sup>2</sup>) إذ نلاحظ من الجدول أعلاه أن قيمتها عند درجة الحرية (2) قدرت بـ 18.900 بقيمة احتمالية بلغت 0.000 وهو أقل من مستوى الدلالة 0.05، وهو لصالح المجموعة الثانية (أمهات).

\*السؤال رقم (03): ماهي طبيعة المجموعات التي تهتمين بها؟

الجدول رقم (19): نتائج اختبار Chi-Square للسؤال الثالث

القرار	SIG	ك <sup>2</sup>	النسبة	التكرار المشاهد	الإجابات
دال	0.002	12.400	53.30%	32	طبخ وحلويات
			30%	18	موضة وجمال
			16.70%	10	ترفيه
			100%	60	المجموع

المصدر: من إعداد الطالبة بالاعتماد على مخرجات برنامج SPSS

يتضح من خلال البيانات الواردة في الجدول أعلاه أن إجابات أفراد عينة الدراسة على السؤال الثالث والبالغ عددهم إجمالاً (60) انقسمت إلى ثلاث مجموعات، تمثلت المجموعة الأولى في الأفراد الذي جاءت إجاباتهم بالدليل (طبخ وحلويات) وقد بلغ عددهم (32) فرداً بنسبة مئوية 53.30%، أما المجموعة الثانية فتمثل الأفراد الذين جاءت إجاباتهم على هذا السؤال بالدليل (موضة وجمال) والبالغ عددهم (18) بنسبة مئوية 30%، أما المجموعة الثالثة فتمثل الأفراد الذين جاءت إجاباتهم على هذا السؤال بالدليل (ترفيه) والبالغ عددهم (10) بنسبة مئوية 16.70%، وللتأكد من دلالة هذه الفروق في التكرارات والنسب تم استخدام اختبار الدلالة (كا<sup>2</sup>) إذ نلاحظ من الجدول أعلاه أن قيمتها عند درجة الحرية (2) قدرت بـ 12.400 بقيمة احتمالية بلغت 0.002 وهو أقل من مستوى الدلالة 0.05، وهو لصالح المجموعة الأولى (طبخ وحلويات).

\*السؤال رقم (04): هل لاحظت تغير في تفاعلك مع أفراد أسرته بسبب استخدامك للفيديو؟

الجدول رقم (20): نتائج اختبار Chi-Square للسؤال الرابع

القرار	SIG	ك <sup>2</sup>	النسبة	التكرار المشاهد	الاجابات
دال	0.000	4.300	%21.70	13	نعم
			%43.30	26	لا
			%35	21	أحيانا
			%100	60	المجموع

المصدر: من إعداد الطالبة بالاعتماد على مخرجات برنامج SPSS

يتضح من خلال البيانات الواردة في الجدول أعلاه أن إجابات أفراد عينة الدراسة على السؤال الرابع والبالغ عددهم إجمالاً (60) انقسمت إلى ثلاث مجموعات، تمثلت المجموعة الأولى في الأفراد الذي جاءت إجاباتهم بالدليل (نعم) وقد بلغ عددهم (13) فرداً بنسبة مئوية 21.70%، أما المجموعة الثانية فتمثل الأفراد الذين جاءت إجاباتهم على هذا السؤال بالدليل (لا) والبالغ عددهم (26) بنسبة مئوية 43.30%، أما المجموعة الثالثة فتمثل الأفراد الذين جاءت إجاباتهم على هذا السؤال بالدليل (أحيانا) والبالغ عددهم (21) بنسبة مئوية 35%، وللتأكد من دلالة هذه الفروق في التكرارات والنسب تم استخدام اختبار الدلالة (كا<sup>2</sup>) إذ نلاحظ من الجدول أعلاه أن قيمتها عند درجة الحرية (2) قدرت بـ 4.300 بقيمة احتمالية بلغت 0.000 وهو أقل من مستوى الدلالة 0.05، وهو لصالح المجموعة الثانية (لا).

\*السؤال رقم (05): هل يمكنك فيديو من جمع معلومات حول تربية سليمة للأطفال؟

الجدول رقم (21): نتائج اختبار Chi-Square للسؤال الخامس

القرار	SIG	ك <sup>2</sup>	النسبة	التكرار المشاهد	الاجابات
دال	0.000	32.267	%86.70	52	نعم
			%13.30	08	لا
			%100	60	المجموع

المصدر: من إعداد الطالبة بالاعتماد على مخرجات برنامج SPSS

## الإطار التطبيقي:

يلاحظ من البيانات الواردة في الجدول أعلاه أن إجابات أفراد عينة الدراسة على السؤال الخامس والبالغ عددهم إجمالاً (60) فقد انقسمت إلى فئتين، تمثلت الفئة الأولى في الأفراد الذي تمحورت إجاباتهم بالدليل (نعم) وقد بلغ عددهم (52) فرداً بنسبة مئوية 86.70%، أما الفئة الثانية فتمثل الأفراد الذين كانت إجاباتهم على هذا السؤال بالدليل (لا) والبالغ عددهم (08) بنسبة مئوية 13.30%، وللتأكد من دلالة هذه الفروق في التكرارات والنسب تم اللجوء إلى اختبار الدلالة (كا<sup>2</sup>) إذ يلاحظ من الجدول أعلاه أن قيمتها عند درجة الحرية (1) قدرت بـ 32.267 بقيمة احتمالية بلغت 0.000 وهو أقل من مستوى الدلالة 0.05، وبالتالي هناك فرق دال إحصائياً بين المجموعتين لصالح الفئة الأولى (نعم).

\*السؤال رقم (06): هل ساعدك فيسبوك في إيجاد حلول لمشاكلك الشخصية والعائلية من خلال دردشتك مع الأصدقاء؟

الجدول رقم (22): نتائج اختبار Chi-Square للسؤال السادس

القرار	SIG	ك <sup>2</sup>	النسبة	التكرار المشاهد	الإجابات
دال	0.000	19.300	45%	27	نعم
			06.70%	04	لا
			48.30%	29	أحياناً
			100%	60	المجموع

المصدر: من إعداد الطالبة بالاعتماد على مخرجات برنامج SPSS

يتضح من خلال البيانات الواردة في الجدول أعلاه أن إجابات أفراد عينة الدراسة على السؤال السادس والبالغ عددهم إجمالاً (60) انقسمت إلى ثلاث مجموعات، تمثلت المجموعة الأولى في الأفراد الذي جاءت إجاباتهم بالدليل (نعم) وقد بلغ عددهم (27) فرداً بنسبة مئوية 45%، أما المجموعة الثانية فتمثل الأفراد الذين جاءت إجاباتهم على هذا السؤال بالدليل (لا) والبالغ عددهم (04) بنسبة مئوية 06.70%، أما المجموعة الثالثة فتمثل الأفراد الذين جاءت إجاباتهم على هذا السؤال بالدليل (أحياناً) والبالغ عددهم (29) بنسبة مئوية 48.30%، وللتأكد من دلالة هذه الفروق في التكرارات والنسب تم استخدام اختبار الدلالة (كا<sup>2</sup>) إذ نلاحظ من الجدول أعلاه أن قيمتها عند درجة الحرية (2) قدرت بـ 19.300 بقيمة احتمالية بلغت 0.000 وهو أقل من مستوى الدلالة 0.05، وهو لصالح المجموعة الثالثة (أحياناً).

\*السؤال رقم (07): هل تجدين أن الفيسبوك عزز علاقتك الاجتماعية مع الأصدقاء والأقارب أم جعلك أكثر انعزالا؟

الجدول رقم (23): نتائج اختبار Chi-Square للسؤال السابع

القرار	SIG	ك <sup>2</sup>	النسبة	التكرار المشاهد	الاجابات
دال	0.000	4.300	%35	21	نعم
			%21.70	13	لا
			%43.30	26	أحيانا
			%100	60	المجموع

المصدر: من إعداد الطالبة بالاعتماد على مخرجات برنامج SPSS

يتضح من خلال البيانات الواردة في الجدول أعلاه أن إجابات أفراد عينة الدراسة على السؤال السابع والبالغ عددهم إجمالاً (60) انقسمت إلى ثلاث مجموعات، تمثلت المجموعة الأولى في الأفراد الذي جاءت إجاباتهم بالدليل (نعم) وقد بلغ عددهم (21) فرداً بنسبة مئوية 35%، أما المجموعة الثانية فتمثل الأفراد الذين جاءت إجاباتهم على هذا السؤال بالدليل (لا) والبالغ عددهم (13) بنسبة مئوية 21.70%، أما المجموعة الثالثة فتمثل الأفراد الذين جاءت إجاباتهم على هذا السؤال بالدليل (أحيانا) والبالغ عددهم (26) بنسبة مئوية 43.30%، وللتأكد من دلالة هذه الفروق في التكرارات والنسب تم استخدام اختبار الدلالة (كا<sup>2</sup>) إذ نلاحظ من الجدول أعلاه أن قيمتها عند درجة الحرية (2) قدرت بـ 4.300 بقيمة احتمالية بلغت 0.000 وهو أقل من مستوى الدلالة 0.05، وهو لصالح المجموعة الثالثة (أحيانا).

\*السؤال رقم (08): هل سبق وأن تسبب الفيسبوك في خلافات أو سوء تفاهم مع زوجك أو أحد من أفراد الأسرة؟

الجدول رقم (24): نتائج اختبار Chi-Square للسؤال الثامن

القرار	SIG	ك <sup>2</sup>	النسبة	التكرار المشاهد	الاجابات
دال	0.001	11.267	%28.30	17	نعم
			%71.70	43	لا
			%100	60	المجموع

المصدر: من إعداد الطالبة بالاعتماد على مخرجات برنامج SPSS

## الإطار التطبيقي:

يلاحظ من البيانات الواردة في الجدول أعلاه أن إجابات أفراد عينة الدراسة على السؤال الثامن والبالغ عددهم إجمالاً (60) فقد انقسمت إلى فئتين، تمثلت الفئة الأولى في الأفراد الذي تمحورت إجاباتهم بالدليل (نعم) وقد بلغ عددهم (17) فرداً بنسبة مئوية 28.30%، أما الفئة الثانية فتمثل الأفراد الذين كانت إجاباتهم على هذا السؤال بالدليل (لا) والبالغ عددهم (43) بنسبة مئوية 71.70%، وللتأكد من دلالة هذه الفروق في التكرارات والنسب تم اللجوء إلى اختبار الدلالة (كا<sup>2</sup>) إذ يلاحظ من الجدول أعلاه أن قيمتها عند درجة الحرية (1) قدرت بـ 11.267 بقيمة احتمالية بلغت 0.001 وهو أقل من مستوى الدلالة 0.05، وبالتالي هناك فرق دال إحصائياً بين المجموعتين لصالح الفئة الثانية (لا).

\*السؤال رقم (09): هل تغير نظرتك لبعض المفاهيم الاجتماعية مثل الزواج، التربية، العمل نتيجة لما تتابعينه على الفيسبوك؟

### الجدول رقم (25): نتائج اختبار Chi-Square للسؤال التاسع

القرار	SIG	ك <sup>2</sup>	النسبة	التكرار المشاهد	الإجابات
دال	0.000	19.200	46.70%	28	نعم
			06.70%	04	لا
			46.70%	28	أحياناً
			100%	60	المجموع

### المصدر: من إعداد الطالبة بالاعتماد على مخرجات برنامج SPSS

يتضح من خلال البيانات الواردة في الجدول أعلاه أن إجابات أفراد عينة الدراسة على السؤال التاسع والبالغ عددهم إجمالاً (60) انقسمت إلى ثلاث مجموعات، تمثلت المجموعة الأولى في الأفراد الذي جاءت إجاباتهم بالدليل (نعم) وقد بلغ عددهم (28) فرداً بنسبة مئوية 46.70%، أما المجموعة الثانية فتمثل الأفراد الذين جاءت إجاباتهم على هذا السؤال بالدليل (لا) والبالغ عددهم (04) بنسبة مئوية 06.70%، أما المجموعة الثالثة فتمثل الأفراد الذين جاءت إجاباتهم على هذا السؤال بالدليل (أحياناً) والبالغ عددهم (28) بنسبة مئوية 46.70%، وللتأكد من دلالة هذه الفروق في التكرارات والنسب تم استخدام اختبار الدلالة (كا<sup>2</sup>) إذ نلاحظ من الجدول أعلاه أن قيمتها عند درجة الحرية (2) قدرت بـ 19.200 بقيمة احتمالية بلغت 0.000 وهو أقل من مستوى الدلالة 0.05، وهو لصالح المجموعة الأولى (نعم) والثالثة (أحياناً).

\*السؤال رقم (10): في رأيك هل للفيسبوك أثر في تقوية الروابط الأسرية أم تراجعها؟

الجدول رقم (26): نتائج اختبار Chi-Square للسؤال العاشر

القرار	SIG	ك <sup>2</sup>	النسبة	التكرار المشاهد	الاجابات
دال	0.000	26.667	%16.70	10	نعم
			%83.30	50	لا
			%100	60	المجموع

المصدر: من إعداد الطالبة بالاعتماد على مخرجات برنامج SPSS

يلاحظ من البيانات الواردة في الجدول أعلاه أن إجابات أفراد عينة الدراسة على السؤال الثاني عشر والبالغ عددهم إجمالاً (60) فقد انقسمت إلى فئتين، تمثلت الفئة الأولى في الأفراد الذي تمحورت إجاباتهم بالدليل (نعم) وقد بلغ عددهم (10) فرداً بنسبة مئوية 16.70%، أما الفئة الثانية فتمثل الأفراد الذين كانت إجاباتهم على هذا السؤال بالدليل (لا) والبالغ عددهم (50) بنسبة مئوية 83.30%، وللتأكد من دلالة هذه الفروق في التكرارات والنسب تم اللجوء إلى اختبار الدلالة (كا<sup>2</sup>) إذ يلاحظ من الجدول أعلاه أن قيمتها عند درجة الحرية (1) قدرت بـ 26.667 بقيمة احتمالية بلغت 0.000 وهو أقل من مستوى الدلالة 0.05، وبالتالي هناك فرق دال إحصائياً بين المجموعتين لصالح الفئة الثانية (لا).

\*السؤال رقم (11): هل تعتقد أن الفيسبوك يوفر لك مساحة للتعبير عن رأيك الاجتماعي بكل حرية؟

الجدول رقم (27): نتائج اختبار Chi-Square للسؤال الحادي عشر

القرار	SIG	ك <sup>2</sup>	النسبة	التكرار المشاهد	الاجابات
دال	0.000	38.400	%90	54	نعم
			%10	06	لا
			%100	60	المجموع

المصدر: من إعداد الطالبة بالاعتماد على مخرجات برنامج SPSS

يلاحظ من البيانات الواردة في الجدول أعلاه أن إجابات أفراد عينة الدراسة على السؤال الحادي عشر والبالغ عددهم إجمالاً (60) فقد انقسمت إلى فئتين، تمثلت الفئة الأولى في الأفراد الذي تمحورت إجاباتهم بالدليل (نعم) وقد بلغ عددهم (54) فرداً بنسبة مئوية 90%، أما الفئة الثانية فتمثل الأفراد الذين كانت إجاباتهم على هذا السؤال بالدليل (لا) والبالغ عددهم (06) بنسبة مئوية 10%، وللتأكد من دلالة هذه الفروق في التكرارات

## الإطار التطبيقي:

والنسب تم اللجوء إلى اختبار الدلالة (كا<sup>2</sup>) إذ يلاحظ من الجدول أعلاه أن قيمتها عند درجة الحرية (1) قدرت بـ 38.400 بقيمة احتمالية بلغت 0.000 وهو أقل من مستوى الدلالة 0.05، وبالتالي هناك فرق دال إحصائياً بين المجموعتين لصالح الفئة الأولى (نعم).

\*السؤال رقم (12): هل شعرتي أن الفيسبوك مصدر للاكتساب وتطوير بسبب تواجد في مجموعات تعليمية ومعرفية؟

الجدول رقم (28): نتائج اختبار Chi-Square للسؤال الثاني عشر

القرار	SIG	ك <sup>2</sup>	النسبة	التكرار المشاهد	الاجابات
دال	0.000	56.067	%98.30	59	نعم
			%01.70	01	لا
			%100	60	المجموع

المصدر: من إعداد الطالبة بالاعتماد على مخرجات برنامج SPSS

يلاحظ من البيانات الواردة في الجدول أعلاه أن إجابات أفراد عينة الدراسة على السؤال الثاني عشر والبالغ عددهم إجمالاً (60) فقد انقسمت إلى فئتين، تمثلت الفئة الأولى في الأفراد الذي تمحورت إجاباتهم بالدليل (نعم) وقد بلغ عددهم (59) فرداً بنسبة مئوية 98.30%، أما الفئة الثانية فتمثل الأفراد الذين كانت إجاباتهم على هذا السؤال بالدليل (لا) والبالغ عددهم (01) بنسبة مئوية 01.70%، وللتأكد من دلالة هذه الفروق في التكرارات والنسب تم اللجوء إلى اختبار الدلالة (كا<sup>2</sup>) إذ يلاحظ من الجدول أعلاه أن قيمتها عند درجة الحرية (1) قدرت بـ 56.067 بقيمة احتمالية بلغت 0.000 وهو أقل من مستوى الدلالة 0.05، وبالتالي هناك فرق دال إحصائياً بين المجموعتين لصالح الفئة الأولى (نعم).

\*السؤال رقم (13): ما هي دوافع اشتراكك في مجموعات ذات المضمون الديني؟

الجدول رقم (29): نتائج اختبار Chi-Square للسؤال الثالث عشر

القرار	SIG	ك <sup>2</sup>	النسبة	التكرار المشاهد	الاجابات
دال	0.000	0.067	%48.30	29	تزيد من ثقافتك
			%51.70	31	تزودك بالأخبار والمعلومات المفيدة
			%100	60	المجموع

المصدر: من إعداد الطالبة بالاعتماد على مخرجات برنامج SPSS

يلاحظ من البيانات الواردة في الجدول أعلاه أن إجابات أفراد عينة الدراسة على السؤال الثالث عشر والبالغ عددهم إجمالاً (60) فقد انقسمت إلى فئتين، تمثلت الفئة الأولى في الأفراد الذي تمحورت إجاباتهم بالدليل (تزيد من ثقافتك) وقد بلغ عددهم (29) فرداً بنسبة مئوية 48.30%، أما الفئة الثانية فتمثل الأفراد الذين كانت إجاباتهم على هذا السؤال بالدليل (تزدك بالأخبار والمعلومات المفيدة) والبالغ عددهم (31) بنسبة مئوية 51.70%، وللتأكد من دلالة هذه الفروق في التكرارات والنسب تم اللجوء إلى اختبار الدلالة (كا<sup>2</sup>) إذ يلاحظ من الجدول أعلاه أن قيمتها عند درجة الحرية (1) قدرت بـ 0.067 بقيمة احتمالية بلغت 0.000 وهو أقل من مستوى الدلالة 0.05، وبالتالي هناك فرق دال إحصائياً بين المجموعتين لصالح الفئة الثانية (تزدك بالأخبار والمعلومات المفيدة).

\*السؤال رقم (14): ماهي اسباب اشتراكك في المجموعات الثقافية؟

الجدول رقم (30): نتائج اختبار Chi-Square للسؤال الرابع عشر

القرار	SIG	ك <sup>2</sup>	النسبة	التكرار المشاهد	الإجابات
دال	0.000	24.067	81.70%	49	تزيد من ثقافتك الفكرية
			18.30%	11	للدردشة فقط
			100%	60	المجموع

المصدر: من إعداد الطالبة بالاعتماد على مخرجات برنامج SPSS

يلاحظ من البيانات الواردة في الجدول أعلاه أن إجابات أفراد عينة الدراسة على السؤال الرابع عشر والبالغ عددهم إجمالاً (60) فقد انقسمت إلى فئتين، تمثلت الفئة الأولى في الأفراد الذي تمحورت إجاباتهم بالدليل (تزيد من ثقافتك الفكرية) وقد بلغ عددهم (49) فرداً بنسبة مئوية 81.70%، أما الفئة الثانية فتمثل الأفراد الذين كانت إجاباتهم على هذا السؤال بالدليل (للدردشة فقط) والبالغ عددهم (11) بنسبة مئوية 18.30%، وللتأكد من دلالة هذه الفروق في التكرارات والنسب تم اللجوء إلى اختبار الدلالة (كا<sup>2</sup>) إذ يلاحظ من الجدول أعلاه أن قيمتها عند درجة الحرية (1) قدرت بـ 24.067 بقيمة احتمالية بلغت 0.000 وهو أقل من مستوى الدلالة 0.05، وبالتالي هناك فرق دال إحصائياً بين المجموعتين لصالح الفئة الأولى (تزيد من ثقافتك الفكرية).

\*السؤال رقم (15): هل ساهم الفيسبوك في توسيع معرفة المرأة الماكثة في البيت بثقافات أخرى؟

الجدول رقم (31): نتائج اختبار Chi-Square للسؤال الخامس عشر

القرار	SIG	ك <sup>2</sup>	النسبة	التكرار المشاهد	الاجابات
دال	0.000	27.900	%28.30	17	كثيرا
			%63.30	38	أحيانا
			%08.30	05	نادرا
			%100	60	المجموع

المصدر: من إعداد الطالبة بالاعتماد على مخرجات برنامج SPSS

يتضح من خلال البيانات الواردة في الجدول أعلاه أن إجابات أفراد عينة الدراسة على السؤال الخامس عشر والبالغ عددهم إجمالا (60) انقسمت إلى ثلاث مجموعات، تمثلت المجموعة الأولى في الأفراد الذي جاءت إجاباتهم بالدليل (كثيرا) وقد بلغ عددهم (17) فردا بنسبة مئوية 28.30%، أما المجموعة الثانية فتمثل الأفراد الذين جاءت إجاباتهم على هذا السؤال بالدليل (أحيانا) والبالغ عددهم (38) بنسبة مئوية 63.30%، أما المجموعة الثالثة فتمثل الأفراد الذين جاءت إجاباتهم على هذا السؤال بالدليل (نادرا) والبالغ عددهم (05) بنسبة مئوية 08.30%، وللتأكد من دلالة هذه الفروق في التكرارات والنسب تم استخدام اختبار الدلالة (كا<sup>2</sup>) إذ نلاحظ من الجدول أعلاه أن قيمتها عند درجة الحرية (2) قدرت بـ 27.900 بقيمة احتمالية بلغت 0.000 وهو أقل من مستوى الدلالة 0.05، وهو لصالح المجموعة الثانية (أحيانا).

\*السؤال رقم (16): هل يؤدي استخدام فيسبوك إلى مقارنة نمط حياتها بنمط حياة نساء من ثقافات أخرى؟

الجدول رقم (32): نتائج اختبار Chi-Square للسؤال السادس عشر

القرار	SIG	ك <sup>2</sup>	النسبة	التكرار المشاهد	الاجابات
دال	0.000	2.400	%60	36	نعم
			%40	24	لا
			%100	60	المجموع

المصدر: من إعداد الطالبة بالاعتماد على مخرجات برنامج SPSS

يلاحظ من البيانات الواردة في الجدول أعلاه أن إجابات أفراد عينة الدراسة على السؤال السادس عشر والبالغ عددهم إجمالا (60) فقد انقسمت إلى فئتين، تمثلت الفئة الأولى في الأفراد الذي تمحورت إجاباتهم بالدليل (نعم) وقد بلغ عددهم (36) فردا بنسبة مئوية 60%، أما الفئة الثانية فتمثل الأفراد الذين كانت إجاباتهم على

## الإطار التطبيقي:

هذا السؤال بالدليل (لا) والبالغ عددهم (24) بنسبة مئوية 40%، وللتأكد من دلالة هذه الفروق في التكرارات والنسب تم اللجوء إلى اختبار الدلالة (كا<sup>2</sup>) إذ يلاحظ من الجدول أعلاه أن قيمتها عند درجة الحرية (1) قدرت بـ 2.400 بقيمة احتمالية بلغت 0.000 وهو أقل من مستوى الدلالة 0.05، وبالتالي هناك فرق دال إحصائياً بين المجموعتين لصالح الفئة الأولى (نعم).

\*السؤال رقم (17): كيف أثر الفيسبوك على انخراط المرأة الماكثة في البيت في النشاطات الثقافية (كالقراءة، الفن، طبخ، الخياطة، صحة)

بين أفراد عينة الدراسة المتمثلة في النساء الماكثة في البيت بمدينة سيدي عيسى بولاية المسيلة أثر الفيسبوك على انخراط المرأة في البيت تمثل باندماجهم في صفحات تساهم في توعية متابعيها بوقاية أنفسهم.

\*السؤال رقم (18): هل أدى الفيسبوك إلى تغير في التزام المرأة الماكثة في البيت ببعض العبادات أو المعتقدات؟

الجدول رقم (33): نتائج اختبار Chi-Square للسؤال الثامن عشر

القرار	SIG	ك <sup>2</sup>	النسبة	التكرار المشاهد	الاجابات
دال	0.000	2.700	%28.30	17	كثيرا
			%43.30	26	أحيانا
			%28.30	17	نادرا
			%100	60	المجموع

المصدر: من إعداد الطالبة بالاعتماد على مخرجات برنامج SPSS

يتضح من خلال البيانات الواردة في الجدول أعلاه أن إجابات أفراد عينة الدراسة على السؤال السابع عشر والبالغ عددهم إجمالاً (60) انقسمت إلى ثلاث مجموعات، تمثلت المجموعة الأولى في الأفراد الذي جاءت إجاباتهم بالدليل (كثيراً) وقد بلغ عددهم (17) فرداً بنسبة مئوية 28.30%، أما المجموعة الثانية فتمثل الأفراد الذين جاءت إجاباتهم على هذا السؤال بالدليل (أحياناً) والبالغ عددهم (26) بنسبة مئوية 43.30%، أما المجموعة الثالثة فتمثل الأفراد الذين جاءت إجاباتهم على هذا السؤال بالدليل (نادراً) والبالغ عددهم (17) بنسبة مئوية 28.30%، وللتأكد من دلالة هذه الفروق في التكرارات والنسب تم استخدام اختبار الدلالة (كا<sup>2</sup>) إذ نلاحظ من الجدول أعلاه أن قيمتها عند درجة الحرية (2) قدرت بـ 2.700 بقيمة احتمالية بلغت 0.000 وهو أقل من مستوى الدلالة 0.05، وهو لصالح المجموعة الثانية (أحياناً).

\*السؤال رقم (19): هل تشعرين أن الفيسبوك عزز هويتك الثقافية والدينية؟

الجدول رقم (34): نتائج اختبار Chi-Square للسؤال التاسع عشر

القرار	SIG	ك <sup>2</sup>	النسبة	التكرار المشاهد	الاجابات
دال	0.000	24.067	81.70%	49	نعم
			18.30%	11	أحيانا
			100%	60	المجموع

المصدر: من إعداد الطالبة بالاعتماد على مخرجات برنامج SPSS

يلاحظ من البيانات الواردة في الجدول أعلاه أن إجابات أفراد عينة الدراسة على السؤال الثامن عشر والبالغ عددهم إجمالاً (60) فقد انقسمت إلى فئتين، تمثلت الفئة الأولى في الأفراد الذي تمحورت إجاباتهم بالدليل (نعم) وقد بلغ عددهم (49) فرداً بنسبة مئوية 81.70%، أما الفئة الثانية فتمثل الأفراد الذين كانت إجاباتهم على هذا السؤال بالدليل (أحيانا) والبالغ عددهم (11) بنسبة مئوية 18.30%، وللتأكد من دلالة هذه الفروق في التكرارات والنسب تم اللجوء إلى اختبار الدلالة (كا<sup>2</sup>) إذ يلاحظ من الجدول أعلاه أن قيمتها عند درجة الحرية (1) قدرت بـ 24.067 بقيمة احتمالية بلغت 0.000 وهو أقل من مستوى الدلالة 0.05، وبالتالي هناك فرق دال إحصائياً بين المجموعتين لصالح الفئة الأولى (نعم).

3: عرض وتحليل الأسئلة الخاصة بمحور العلاقة بين استخدام الفيسبوك والاشباع المحققة لدى المرأة الماكثة في البيت بمدينة سيدي عيسى بولاية المسيلة

سيتم في هذا المطلب عرض وتحليل 06 أسئلة الخاصة بالمحور الثالث الخاص بالعلاقة بين استخدام الفيسبوك والاشباع المحققة لدى المرأة الماكثة في البيت بمدينة سيدي عيسى بولاية المسيلة.

\*السؤال رقم (01): عند تصفحك للفيسبوك ماهي الحاجيات التي يلبيها لك؟

الجدول رقم (35): نتائج اختبار Chi-Square للسؤال الأول

القرار	SIG	ك <sup>2</sup>	النسبة	التكرار المشاهد	الاجابات
دال	0.010	6.667	66.70%	40	التعبير عن الآراء والمواقف بكل حرية
			33.30%	20	اشباع الفضول الفكري والمعرفي
			100%	60	المجموع

المصدر: من إعداد الطالبة بالاعتماد على مخرجات برنامج SPSS

## الإطار التطبيقي:

يلاحظ من البيانات الواردة في الجدول أعلاه أن إجابات أفراد عينة الدراسة على السؤال الأول والبالغ عددهم إجمالاً (60) فقد انقسمت إلى فئتين، تمثلت الفئة الأولى في الأفراد الذي تمحورت إجاباتهم بالدليل (التعبير عن الآراء والمواقف بكل حرية) وقد بلغ عددهم (40) فرداً بنسبة مئوية 66.70%، أما الفئة الثانية فتمثل الأفراد الذين كانت إجاباتهم على هذا السؤال بالدليل (اشباع الفضول الفكري والمعرفي) والبالغ عددهم (20) بنسبة مئوية 33.30%، وللتأكد من دلالة هذه الفروق في التكرارات والنسب تم اللجوء إلى اختبار الدلالة (كا<sup>2</sup>) إذ يلاحظ من الجدول أعلاه أن قيمتها عند درجة الحرية (1) قدرت بـ 6.667 بقيمة احتمالية بلغت 0.010 وهو أقل من مستوى الدلالة 0.05، وبالتالي هناك فرق دال إحصائياً بين المجموعتين لصالح الفئة الأولى (التعبير عن الآراء والمواقف بكل حرية).

ونظراً لأهمية السؤال الأول بالنسبة للمحور الرابع الخاص بالعلاقة بين استخدام الفيسبوك والاشباع المحققة لدى المرأة الماكثة في البيت بمدينة سيدي عيسى بولاية المسيلة قمنا بحساب التكرارات والنسب المئوية لكل من المتغيرات الشخصية لأفراد عينة الدراسة الخاصة بـ "السن، المستوى الدراسي، الحالة الاجتماعية" لإجاباتها عن السؤال الأول المتعلق بالحاجيات التي يجنيها أفراد عينة الدراسة عند تصفحهم للفيسبوك ذلك كل حسب الخاصية الشخصية التي تميزه، وذلك من خلال الجدول الآتي:

**الجدول رقم (36): التكرار والنسبة المئوية لكل من المتغيرات (السن، المستوى الدراسي، الحالة**

### الاجتماعية) للسؤال الأول من المحور الرابع

المجموع	اشباع الفضول الفكري والمعرفي	التعبير عن الآراء والمواقف بكل حرية	الوصف	المتغير	
09	03	06	تكرار	24-18	السن
%100	%33.34	%66.66	%		
15	04	11	تكرار	31-25	
%100	%26.67	%73.33	%		
10	02	08	تكرار	38-32	
%100	%20	%80	%		
18	07	11	تكرار	45-39	
%100	%38.89	%61.11	%		
08	04	04	تكرار	45 فما فوق	
%100	%50	%50	%		

09	04	05	تكرار	بدون مستوى	المستوى الدراسي
%100	%44.45	%55.55	%		
10	00	10	تكرار	ابتدائي	
%100	%00	%100	%		
10	03	07	تكرار	متوسط	
%100	%30	%70	%		
18	09	09	تكرار	ثانوي	
%100	%50	%50	%		
13	04	09	تكرار	شهادات عليا	
%100	%30.77	%69.23	%		
16	06	10	تكرار	عزباء	الحالة الاجتماعية
%100	%37.50	%62.50	%		
32	11	21	تكرار	متزوجة	
%100	%34.37	%65.63	%		
06	02	04	تكرار	مطلقة	
%100	%33.34	%66.66	%		
06	01	05	تكرار	أرملة	
%100	%16.66	%83.33	%		

المصدر: من إعداد الطالبة بالاعتماد على مخرجات برنامج SPSS

من خلال الجدول أعلاه نلاحظ أن هناك فروق بين أفراد عينة الدراسة الذين عندهم هدف من وراء تصفح للفيسبوك لتلبية حاجياتهم تعزى لمتغير السن، حيث نجد أن عينة الدراسة من النساء الماكثات بالبيت الأكثر من 38 سنة هو من يرغبون في التعبير عن الآراء والمواقف بكل حرية، وما ساعدهم ذلك هو سهولة استخدام الفايسبوك بكل أريحية وأمان.

أما بالنسبة لمتغير المستوى الدراسي نجد ان النساء الماكثات بالبيت الذين لديهم مستوى ثانوي فما أكثر ومنهم الجامعين هم الأكثر من يرغبون في التعبير عن الآراء والمواقف بكل حرية مقارنة مع المستويات الأخرى. اما من حيث الحالة الاجتماعية للمرأة الماكثة بالبيت لأفراد عينة لدراسة فنجد أن النساء المتزوجات هم الأكثر رغبة في التعبير عن الآراء والمواقف بكل حرية نظرا لسهولة الاستخدام ذلك مقارنة مع الحالات الاجتماعية للأفراد الآخرين.

\*السؤال رقم (02): هل تشعرين بالرضا عند استخدامك للفيسبوك؟

الجدول رقم (37): نتائج اختبار Chi-Square للسؤال الثاني

القرار	SIG	ك <sup>2</sup>	النسبة	التكرار المشاهد	الاجابات
دال	0.000	69.100	%83.30	50	نعم
			%01.70	01	لا
			%15	09	أحيانا
			%100	60	المجموع

المصدر: من إعداد الطالبة بالاعتماد على مخرجات برنامج SPSS

يتضح من خلال البيانات الواردة في الجدول أعلاه أن إجابات أفراد عينة الدراسة على السؤال الثاني والبالغ عددهم إجمالاً (60) انقسمت إلى ثلاث مجموعات، تمثلت المجموعة الأولى في الأفراد الذي جاءت إجاباتهم بالدليل (نعم) وقد بلغ عددهم (50) فرداً بنسبة مئوية 83.30%، أما المجموعة الثانية فتمثل الأفراد الذين جاءت إجاباتهم على هذا السؤال بالدليل (لا) والبالغ عددهم (01) بنسبة مئوية 01.70%، أما المجموعة الثالثة فتمثل الأفراد الذين جاءت إجاباتهم على هذا السؤال بالدليل (أحيانا) والبالغ عددهم (09) بنسبة مئوية 15%، وللتأكد من دلالة هذه الفروق في التكرارات والنسب تم استخدام اختبار الدلالة (كا<sup>2</sup>) إذ نلاحظ من الجدول أعلاه أن قيمتها عند درجة الحرية (2) قدرت بـ 69.100 بقيمة احتمالية بلغت 0.000 وهو أقل من مستوى الدلالة 0.05، وهو لصالح المجموعة الأولى (نعم).

\*السؤال رقم (03): يساهم الفيسبوك في زيادة الوعي لدى المرأة الماكثة في البيت؟

الجدول رقم (38): نتائج اختبار Chi-Square للسؤال الثالث

النسبة	التكرار المشاهد	الاجابات
%100	60	نعم
%100	60	المجموع

المصدر: من إعداد الطالبة بالاعتماد على مخرجات برنامج SPSS

يلاحظ من البيانات الواردة في الجدول أعلاه أن إجابات أفراد عينة الدراسة على السؤال الثالث والبالغ عددهم إجمالاً (60) فرد أن جميع الأفراد موافقين الدليل (نعم) بعدد 60 ونسبة 100%، وبالتالي هناك فرق دال

## الإطار التطبيقي:

إحصائياً بين المجموعات لصالح المجموعة الأولى كليا بالدليل (نعم)، ما يبين بأن النساء الماكثات في البيت بمدينة سيدي عيسى بولاية المسيلة بأكدون الفيسبوك يساهم في زيادة الوعي لدى المرأة الماكثة في البيت؟

\*السؤال رقم (04): هل يمنحك الفيسبوك احساس بالدعم النفسي؟

الجدول رقم (39): نتائج اختبار Chi-Square للسؤال الرابع

القرار	SIG	ك <sup>2</sup>	النسبة	التكرار المشاهد	الاجابات
دال	0.000	0.067	%51.70	31	نعم
			%48.30	29	لا
			%100	60	المجموع

المصدر: من إعداد الطالبة بالاعتماد على مخرجات برنامج SPSS

يلاحظ من البيانات الواردة في الجدول أعلاه أن إجابات أفراد عينة الدراسة على السؤال الرابع والبالغ عددهم إجمالاً (60) فقد انقسمت إلى فئتين، تمثلت الفئة الأولى في الأفراد الذي تمحورت إجاباتهم بالدليل (نعم) وقد بلغ عددهم (31) فرداً بنسبة مئوية 51.70%، أما الفئة الثانية فتمثل الأفراد الذين كانت إجاباتهم على هذا السؤال بالدليل (لا) والبالغ عددهم (29) بنسبة مئوية 48.30%، وللتأكد من دلالة هذه الفروق في التكرارات والنسب تم اللجوء إلى اختبار الدلالة (كا<sup>2</sup>) إذ يلاحظ من الجدول أعلاه أن قيمتها عند درجة الحرية (1) قدرت ب 0.067 بقيمة احتمالية بلغت 0.005 وهو أقل من مستوى الدلالة 0.05، وبالتالي هناك فرق دال إحصائياً بين المجموعتين لصالح الفئة الأولى (نعم).

\*السؤال رقم (05): عندما تشعرين بالوحدة هل تلجئين إلى الفيسبوك؟

الجدول رقم (40): نتائج اختبار Chi-Square للسؤال الخامس

القرار	SIG	ك <sup>2</sup>	النسبة	التكرار المشاهد	الاجابات
دال	0.005	8.067	%68.30	41	نعم
			%31.70	19	لا
			%100	60	المجموع

المصدر: من إعداد الطالبة بالاعتماد على مخرجات برنامج SPSS

يلاحظ من البيانات الواردة في الجدول أعلاه أن إجابات أفراد عينة الدراسة على السؤال الخامس والبالغ عددهم إجمالاً (60) فقد انقسمت إلى فئتين، تمثلت الفئة الأولى في الأفراد الذي تمحورت إجاباتهم بالدليل (نعم) وقد

## الإطار التطبيقي:

بلغ عددهم (41) فردا بنسبة مئوية 68.30%، أما الفئة الثانية فتمثل الأفراد الذين كانت إجاباتهم على هذا السؤال بالدليل (لا) والبالغ عددهم (19) بنسبة مئوية 31.70%، وللتأكد من دلالة هذه الفروق في التكرارات والنسب تم اللجوء إلى اختبار الدلالة (كا<sup>2</sup>) إذ يلاحظ من الجدول أعلاه أن قيمتها عند درجة الحرية (1) قدرت ب 8.067 بقيمة احتمالية بلغت 0.005 وهو أقل من مستوى الدلالة 0.05، وبالتالي هناك فرق دال إحصائياً بين المجموعتين لصالح الفئة الأولى (نعم).

\*السؤال رقم (06): هل منحك الفيسبوك التأمل في ذاتك وأفكارك ومعرفة شخصيتك أكثر؟

الجدول رقم (41): نتائج اختبار Chi-Square للسؤال السادس

القرار	SIG	ك <sup>2</sup>	النسبة	التكرار المشاهد	الاجابات
دال	0.020	5.400	65%	39	نعم
			35%	21	لا
			100%	60	المجموع

المصدر: من إعداد الطالبة بالاعتماد على مخرجات برنامج SPSS

على السؤال السادس والبالغ عددهم إجمالاً (60) فقد انقسمت إلى فئتين، تمثلت الفئة الأولى في الأفراد الذي تمحورت إجاباتهم بالدليل (نعم) وقد بلغ عددهم (39) فردا بنسبة مئوية 65%، أما الفئة الثانية فتمثل الأفراد الذين كانت إجاباتهم على هذا السؤال بالدليل (لا) والبالغ عددهم (21) بنسبة مئوية 35%، وللتأكد من دلالة هذه الفروق في التكرارات والنسب تم اللجوء إلى اختبار الدلالة (كا<sup>2</sup>) إذ يلاحظ من الجدول أعلاه أن قيمتها عند درجة الحرية (1) قدرت ب 5.400 بقيمة احتمالية بلغت 0.020 وهو أقل من مستوى الدلالة 0.05، وبالتالي هناك فرق دال إحصائياً بين المجموعتين لصالح الفئة الأولى (نعم).

## المبحث الثالث: نتائج المحاور الدراسة

### نتائج المحور الثاني:

- تستخدم المرأة الماكثة بالبيت الفيسبوك لأكثر من 4 ساعات حيث أن الأوقات المفضلة لديهم هي الليل.
- المرأة الماكثة بالبيت عينة الدراسة مستمرة وبدرجة عالية في استخدام موقع الفيسبوك مستقبلاً، حيث أن أهم دافع لهم من استخدامه هو تقوية العلاقات الاجتماعية.

## الإطار التطبيقي:

- ساعد الفيسبوك المرأة الماكثة بالبيت في تحقيق مخططاتهم وطموحاتهم من خلال اطلاعهم على نجاح مشاريع غيرهم وعلى واقع النساء في المجتمعات الأخرى.

### نتائج المحور الثالث:

- يساعد الفيسبوك المرأة الماكثة بالبيت وبدرجة عالية في توسيع شبكة علاقاتك الاجتماعية.
- يتسبب الفيسبوك أحيانا فقط في نشوء خلافات أو سوء تفاهم مع أزواج المرأة الماكثة في البين أو أحد من أفراد أسرته.
- ساهم الفيسبوك في توسيع معرفة المرأة الماكثة في البيت بثقافات أخرى.

### نتائج المحور الرابع:

- تصفح المرأة الماكثة بالبيت للفيسبوك عينة الدراسة حقق لهم أهم حاجة وهو التعبير عن الآراء والمواقف بكل حرية.
- شعور المرأة الماكثة بالبيت عينة الدراسة بالراحة التامة أثناء استخدامهم للفيسبوك.
- منح الفيسبوك للمرأة الماكثة بالبيت عينة الدراسة التأمل في ذاتهم وأفكارهم ومعرفة شخصيتهم أكثر.

## المبحث الرابع: النتائج العامة للدراسة

- توجد العديد من الدوافع والأنماط لاستخدام المرأة الماكثة في البيت للفيسبوك بمدينة سيدي عيسى بولاية المسيلة.
- توجد فروق في مدة استخدام المرأة الماكثة في البيت للفيسبوك بمدينة سيدي عيسى بولاية المسيلة تعزى للمتغيرات الشخصية (الجنس، المستوى الدراسي، الحالة الاجتماعية).
- يؤثر الفيسبوك في أدوار العلاقات الأسرية والاجتماعية للمرأة الماكثة في البيت بمدينة سيدي عيسى بولاية المسيلة.
- توجد فروق في مساعدة الفيسبوك في توسيع شبكة علاقاتك الاجتماعية للمرأة الماكثة في البيت للفيسبوك بمدينة سيدي عيسى بولاية المسيلة تعزى للمتغيرات الشخصية (الجنس، المستوى الدراسي، الحالة الاجتماعية).
- توجد علاقة طردية بين استخدام الفيسبوك والاشباع المحققة لدى المرأة الماكثة في البيت بمدينة سيدي عيسى بولاية المسيلة.

- توجد فروق في الحاجيات التي يليها الفايبوك للمرأة الماكثة في البيت بمدينة سيدي عيسى بولاية المسيلة تعزى للمتغيرات الشخصية (الجنس، المستوى الدراسي، الحالة الاجتماعية).

### خلاصة الفصل:

تم في هذا الفصل دراسة دور الفيسبوك في زيادة الوعي لدى المرأة الماكثة في البيت بمدينة سيدي عيسى بولاية المسيلة.، وباستخدام أداة قياس الدراسة المتمثلة في الاستبيان، توصلت نتائج الدراسة إلى أنه ومن وجهة نظر المرأة الماكثة في البيت للفيسبوك بمدينة سيدي عيسى بولاية المسيلة أنه توجد العديد من الدوافع والأنماط لاستخدام المرأة الماكثة في البيت للفيسبوك، وأنه يؤثر في أدوار العلاقات الأسرية والاجتماعية للمرأة الماكثة في البيت بمدينة سيدي عيسى بولاية المسيلة، بالإضافة إلى وجود علاقة طردية بين استخدام الفيسبوك والإشباع المحققة لدى المرأة الماكثة في البيت بمدينة سيدي عيسى بولاية المسيلة.



# الختامة

### الخاتمة:

في ظل التغيرات التكنولوجية المتسارعة التي يشهدها العصر الحالي، أضحت الفيسبوك وسيلة اتصال جماهيرية قوية تؤثر في نشر الوعي وتكوين الرأي وتوفير المعلومات في مختلف المجالات. وأن المرأة الماكث في البيت تلعب دورا حيويا في موقع الفيسبوك وذلك من خلال تحريك وتغيير الأفكار ونشر آرائها بكل حرية دون قيود مسبقة

ينبع هذا الأثر التوعوي من قدرة الفيسبوك على تخطي حدود المكان والزمان، حيث يتيح التواصل التفاعلي مع مجموعات مختلفة وتبادل تجربة الأفراد والآراء والنصائح في شتى المجالات. بالإضافة إلى ذلك، يزود الفيسبوك المرأة بأخبار محلية ودولية، ويعرفها بأحداث العصر وقضاياها، ويكسبها مهارات مختلفة عبر مجموعات للتعلم الذاتي والنقاش التفاعلي.

وتؤثر هذه التغيرات على قدرات المرأة على اتخاذ القرارات المتعلقة بأسرتها ومجتمعها على أسس معلوماتية أكثر دقة، وتؤثر كذلك على درجة مشاركتها في العمل التطوعي والنضال من أجل حقوق المرأة والطفل. وهكذا يضطلع الفيسبوك بدور محفز للتنمية الإنسانية والنهوض بأوضاع المرأة في البيت بما يضمن لها التمكين الذاتي والفعلي في محيطها الأسري وفي الفضاء المجتمعي الأرحب.

ومن خلال دراستنا هذه التي تناولت فيها استخدام النساء الماكثات في البيت للفيس بوك وبذلك محاولة معرفة كيفية التي يتركها الفيس بوك في أحداث تغير في المجتمعات وتأتي في المقدمة دون منافس الانترنت عملت على إحداث تغيرات جذرية في بنية استخدام النساء للفيس بوك

في النهاية، يظل الفيسبوك سلاحًا ذا حدين يتطلب حسن التوظيف والانتقاء، حيث يجب على المرأة أن تستثمر محتويات هذه التقنية بما يخدم تطورها الذاتي ويعمق وعيها دون أن تستسلم للتضليل أو الخلط في المعلومات



# المراجع

- بن كحيل شهرزاد بوشيخاوي اسمهان (2021) العنف على مواقع التواصل الاجتماعي Facebook as a sample violence in social media مجلة الفكر المتوسطي المجلة 10 العدد 01 جامعة محمد بن احمد وهران
- بولفراح شبلة وهريمي فوزية دور الفيسبوك في تسويق المنتجات اليدوية للمرأة الماكثة بالبيت صفحة حراير ميلا مذكرة مكملة لنيل شهادة الماستر في العلوم التجارية لسنة 2021/ 2020
- جبار فوزية\_ميشان نورة، وسائل التواصل الاجتماعي ودورها في العملية الاشهارية الفاييسبوك نموذجا، مذكرة مقدمة لنيل شهادة الماستر في علم الاجتماع الاتصال، جامعة ابن خلدون ، تيارت ، 2022 م
- جوبر خديجة ، قتال جميلة، دور وسائل الاتصال في تكوين المرأة الماكثة في البيت ( الفيسبوك ) ، دراسة ميدانية على عينة من النساء الماكثات في البيت بالاغواط ، مذكرة لنيل شهادة الماستر في علم الاجتماع ، جامعة عمار ثلجي الاغواط ، كلية العلوم الانسانية و الاجتماعية ، 2020 -2021.
- جودت عزوي عطوي ، اساليب البحث العلمي ؛ مفاهيمه ، ادواته ، طرقه لإحصائية، د ط ، عمان ؛ دار الثقافة للنشر والتوزيع، 2007
- دكتورة حنان مساعد السريحي ، دور وسائل التواصل الاجتماعي في تنمية الوعي بقضايا المرأة في السعودية ، دراسة سوسيولوجية لعينة من الطالبات ، جامعة الملك عبد العزيز ، جدة ، 2023
- دويتشه فيله ، مقال موقع اخبار 24 ، 22 مارس 2018
- دينا الرقطي ، <https://mawdoo3.com/> في\_أي\_سنة\_اخترع\_الفيس\_بوك ، 16 يونيو 2019، 14:28

- الزاهر احمد حفني الطاهر، الوعي الفقهي في مجال المجاملات ودوره في تحقيق التعايش السلمي دراسة فقهية، جامعة الازهر، مجلة كلية الدراسات الاسلامية، للبنين بأسوان.
  - شتوح امينة ، صحراوي حياة ، بعاج محمد ) ، البرامج الصحية عبر قناة الشروق tv ودورها في تحقيق الاشباع المعرفي لدى المرأة الجزائرية الماكثة في البيت ، دراسة ميدانية لعينة من النساء الماكثات في مدينة تيارت ، مذكرة لاستكمال شهادة الماستر ، جامعة ابن خلدون تيارت، 2022م
  - عبد العزيز السيد، مناهج البحث العلمي، دار النهضة العربية، القاهرة مصر . 2007
  - عمار قنديلجي ، البحث العلمي واستخدام مصادر المعلومات ط1؛ عمان : دار اليازوري العالمية للنشر وتوزيا , 1999دت
  - فتيحة بن ورخو - ليلة رزيق ، استخدام المرأة الماكثة في البيت الفيسبوك والاشباكات المحققة منه ، مذكرة مقدمة لنيل شهادة الماستر ، جامعة المسيلة ، قسم علوم الاعلام والاتصال ، 2017 \_ 2018 م
  - فتيحة بن ورخو ، استخدام المرأة الماكثة في البيت الفيسبوك والاشباكات المحققة منه ، دراسة ميدانية لعينة من النساء بمدينة برج بوعريريج، مذكرة مكملة لنيل شهادة الماستر في علوم الاعلام و الاتصال ، جامعة المسيلة ، قسم الاعلام والاتصال ، 2018
  - محمد عارف الحراشنة أثر مواقع التواصل الاجتماعي على المشاركة السياسية في الأردن ، قدمت هذه رسالة لاستكمال متطلبات الحصول على درجة الماجيستر في العلوم السياسية ، جامعة البيت ، معهد بيت الحكمة ، 2015.
  - محمد مروان مقال حول الفيسبوك/ <https://mawdoo3.com/> تعريف\_الفيس\_بوك
- 2021/05/20 الساعة: 22:24

- موريس انجرس ، الأسس العلمية لمناهج البحث في علوم الإعلام والاتصال ، ديون المطبوعات الجامعية ، 2003م.
- ميمي محمد عبد المنعم ، شبكات التواصل الاجتماعي النشأة و التأثير ، جامعة عين الشمس ، مجلة كلية التربية ، 2018
- Mark Hall, June 15, 2025,  
<https://www.britannica.com/money/Facebook> , 09 :05, 17/06/2025

# الملاحق

الملحق رقم 01: الاستبيان

عنوان الدراسة:

"دور الفيسبوك في زيادة الوعي لدى المرأة الماكثة في البيت"

- 1- ماهي دوافع المرأة الماكثة في البيت في استخدامها للفيسبوك؟
- 2- ماهي عادات وأنماط التي تكتسبها المرأة الماكثة في البيت لاستخدامها للفيسبوك؟
- 3- هل الاشباعات المحققة من الفيسبوك تزيد من درجة الوعي لدى المرأة؟

المحور الأول: البيانات الشخصية

1- السن:

24-18  1-25  8-32  45-39  45 فما فوق

2- المستوى الدراسي:

بدون مستوى  ابتدائي  متوسط  ثانوي  شهادات عليا

3- الحالة الاجتماعية:

عزباء  متزوج  مطلقة  أرملة

المحور الثاني: دوافع وأنماط استخدام المرأة الماكثة في البيت للفيسبوك:

1- مدة استخدامك اليومي للفيسبوك:

ساعة  ساعتان  ثلاث ساعات  اربع ساعات  أكثر من اربع ساعات

2- منذ متى وأنت تستخدمين الفيسبوك؟

أقل من سنة  من سنة إلى سنتين  من سنتين إلى ثلاث سنوات

أكثر من ثلاث سنوات

3- ماهي الأوقات المفضلة والمناسبة لديك للتصفح؟

صباحاً  مساءً  ليلاً  أخرى: .....

4- هل ستستمرين في استخدامك لموقع فيسبوك مستقبلاً؟

نعم  لا

5- ماهي اللغة التي تتصفحين بها؟

عربية  فرنسية  انجليزية  رقمية

6- كيف تتعاملين مع المنشورات؟

مشاهدة فقط  إعجاب  مشاركة  تعليق

7- كيف تستخدمين الفيسبوك؟

بشكل متواصل  بشكل متقطع

8- ماهي أسباب تصفحك للفيسبوك؟

- حب الاستطلاع واكتشاف ما هو جديد

- الخروج من الروتين (الفراغ)

- مواكبة تكنولوجيا العصر

- الهروب من الواقع المعاش

- أخرى : .....

9- استخدامك للفيسبوك بدافع:

- تقوية العلاقات الاجتماعية

- الاشباع النفسي

- التطور الثقافي

أخرى: .....

10- هل ساعدك الفيسبوك في تحقيق مخططاتك وطموحاتك من خلال اطلاعك على

نجاح مشاريع غيرك؟

نعم  لا  أحيانا

11- هل ساعد الفيسبوك في الاطلاع على واقع النساء في المجتمعات الأخرى؟

نعم  لا  أحيانا

المحور الثالث: يؤثر الفيسبوك في أدوار العلاقات الاسرية والاجتماعية للمرأة المائثة في البيت

بمدينة سيدي عيسى

أ-الدور الاجتماعي

1- هل ساعدك الفيسبوك في توسيع شبكة علاقاتك الاجتماعية؟

نعم  لا  أحيانا

2- ما نوع العلاقة التي كونتها عبر الفيسبوك؟

صديقات  أمهات  مهمات بنفس مواضيعك

أخرى: .....

3- ما طبيعة المجموعات التي تهتمين بها؟

طبخ وحلويات  موضة وجمال  ترفيه

أخرى: .....

4- هل لاحظتي تغير في تفاعلك مع أفراد اسرتك بسبب استخدامك للفيسبوك؟

نعم  لا  أحيانا

5- هل مكنك فيسبوك من جمع معلومات حول تربية سليمة للأطفال؟

نعم  لا

6- هل ساعدك فيسبوك في ايجاد حلول لمشاكلك الشخصية والعائلية من خلال دردشتك مع الأصدقاء؟

نعم  لا  أحيانا

هل تجدين أن الفيسبوك عزز علاقتك الاجتماعية مع الأصدقاء والأقارب أم جعلك أكثر انعزالا؟

نعم  لا  أحيانا

7- هل سبق وأن تسبب الفيسبوك في خلافات أو سوء تفاهم مع زوجك أو أحدهم أفراد الأسرة؟

نعم  لا

8- هل تغير نظرتك لبعض المفاهيم الاجتماعية مثل (الزواج، التربية، العمل) نتيجة لما تتابعينه على الفيسبوك؟

نعم  لا  أحيانا

9- في رأيك هل للفيسبوك أثر في تقوية الروابط الأسرية أم تراجعها؟

نعم  لا  إذا كانت الاجابة نعم ، لماذا؟ .....

10- هل تعتقدين أن الفيسبوك يوفر لك مساحة للتعبير عن رأيك الاجتماعي بكل حرية؟

نعم  لا

#### ب- الجانب الثقافي المعرفي والديني:

1- هل شعرتي أن الفيسبوك مصدر للاكتساب وتطوير بسبب تواجد في مجموعات تعليمية ومعرفية؟

نعم  لا

2- ما هي دواقر اشتراكك في مجموعات ذات المضمون الديني؟

تزيد من ثقافتك الدينية  تزودك بالأخبار والمعلومات المفيدة

أخرى: .....

3- ماهي اسباب اشتراكك في المجموعات الثقافية؟

تزيد من ثقافتك الفكرية  للدرشة فقط

أخرى: .....

4- هل ساهم الفيسبوك في توسيع معرفة المرأة الماكثة في البيت بثقافات أخرى؟

كثيرا  أحيانا  نادرا

5- هل يؤدي استخدام فيسبوك إلى مقارنة نمط حياتها بنمط حياة نساء من ثقافات أخرى؟

نعم  لا

6- كيف أثر الفيسبوك على انخراط المرأة الماكثة في البيت في النشاطات الثقافية

(كالقراءة- الفن - طبخ - الخياطة - صحة)

.....

7- هل أدى الفيسبوك إلى تغير في التزام المرأة الماكثة في البيت ببعض العبادات أو

المعتقدات ؟

كثيرا  أحيانا  نادرا

8- هل تشعرين أن الفيسبوك عزز هويتك الثقافية والدينية؟

نعم  لا  أحيانا

المحور الرابع: العلاقة بين استخدام الفيسبوك والاشباع المحققة لدى المرأة الماكثة

في البيت

1- عند تصفحك للفيسبوك ماهي الحاجيات التي يلبيها لك؟

التعبير عن الآراء والمواقف بكل حرية  اشباع الفضول الفكري والمعرفي

اختيار اكثر من اجابة

أخرى: .....

2- هل تشعرين بالرضا عند استخدامك للفيسبوك؟

نعم  لا  أحيانا

3- يساهم الفيسبوك في زيادة الوعي لدى المرأة الماكثة في البيت؟

نعم  لا

4- هل يمنحك الفيسبوك احساس بالدعم النفسي؟

نعم  لا

5- عندما تشعرين بالوحدة هل تلجئين إلى الفيسبوك؟

نعم  لا

6- هل منحك الفيسبوك التأمل في ذاتك وأفكارك ومعرفة شخصيتك اكثر؟

نعم  لا

## Crosstabulation للفيسبوك؟ اليومي استخدامك مدة ماهي \* السن

		Count			Total
		للفيسبوك؟ اليومي استخدامك مدة ماهي			
		ساعتان	ساعات ثلاث	ساعات أربع من أكثر	
السن	18-24	5	2	2	9
	25-31	2	7	6	15
	32-38	0	2	8	10
	39-45	7	4	7	18
	فوق فما 45	3	2	3	8
Total		17	17	26	60

## Crosstabulation للفيسبوك؟ اليومي استخدامك مدة ماهي \* الدراسي المستوى

		Count			Total
		للفيسبوك؟ اليومي استخدامك مدة ماهي			
		ساعتان	ساعات ثلاث	ساعات أربع من أكثر	
الدراسي المستوى	مستوى بدون	5	0	4	9
	ابتدائي	2	1	7	10
	متوسط	2	5	3	10
	ثانوي	6	6	6	18
	عليا شهادات	2	5	6	13
Total		17	17	26	60

## للفيسبوك؟ اليومي استخدامك مدة ماهي \* الاجتماعية الحالة

## Crosstabulation

		Count			Total
		للفيسبوك؟ اليومي استخدامك مدة ماهي			
		ساعتان	ساعات ثلاث	ساعات أربع من أكثر	
الاجتماعية الحالة	عزباء	7	4	5	16
	متزوجة	9	8	15	32
	مطلقة	0	4	2	6
	أرملة	1	1	4	6
Total		17	17	26	60

## الاجتماعية؟ علاقاتك شبكة توسيع في الفيسبوك ساعدك هل \* السن

## Crosstabulation

		Count			Total
		الاجتماعية؟ علاقاتك شبكة توسيع في الفيسبوك ساعدك هل			
		نعم	لا	أحيانا	
السن	18-24	9	0	0	9
	25-31	13	0	2	15
	32-38	7	0	3	10
	39-45	13	3	2	18
	فوق فما 45	5	0	3	8

Total	47	3	10	60
-------	----	---	----	----

الاجتماعية؟ علاقاتك شبكة توسيع في الفيسبوك ساعدك هل \* الدراسي المستوى

### Crosstabulation

Count

الاجتماعية؟ علاقاتك شبكة توسيع في الفيسبوك ساعدك هل

		نعم	لا	أحيانا	Total
الدراسي المستوى	مستوى بدون	7	0	2	9
	ابتدائي	5	3	2	10
	متوسط	8	0	2	10
	ثانوي	15	0	3	18
	عليا شهادات	12	0	1	13
Total		47	3	10	60

الاجتماعية؟ علاقاتك شبكة توسيع في الفيسبوك ساعدك هل \* الاجتماعية الحالة

### Crosstabulation

Count

الاجتماعية؟ علاقاتك شبكة توسيع في الفيسبوك ساعدك هل

		نعم	لا	أحيانا	Total
الاجتماعية الحالة	عزباء	14	0	2	16
	متزوجة	24	2	6	32
	مطلقة	6	0	0	6
	أرملة	3	1	2	6
Total		47	3	10	60

لك؟ يليها التي الحاجيات ماهي للفيسبوك تصفحك عند \* السن

### Crosstabulation

Count

يلبيها التي الحاجيات ماهي للفيسبوك تصفحك عند  
لك؟

		الآراء عن التعبير حرية بكل والمواقف	الفكري الفضول اشباع والمعرفي	Total
السن	18-24	6	3	9
	25-31	11	4	15
	32-38	8	2	10
	39-45	11	7	18
	فوق فما 45	4	4	8
Total		40	20	60

لك؟ يليها التي الحاجيات ماهي للفيسبوك تصفحك عند \* الدراسي المستوى

### Crosstabulation

Count

يلبيها التي الحاجيات ماهي للفيسبوك تصفحك عند  
لك؟

		الآراء عن التعبير حرية بكل والمواقف	الفكري الفضول اشباع والمعرفي	Total

الدراسي المستوى	مستوى بدون	5	4	9
	ابتدائي	10	0	10
	متوسط	7	3	10
	ثانوي	9	9	18
	عليا شهادات	9	4	13
	Total	40	20	60

لك؟ يلبها التي الحاجيات ماهي للفيديوك تصفحك عند \* الاجتماعية الحالة

### Crosstabulation

Count

يلبها التي الحاجيات ماهي للفيديوك تصفحك عند

لك؟

		الآراء عن التعبير حرية بكل والمواقف	الفكري الفضول اشباع والمعرفي	Total
الاجتماعية الحالة	عزباء	10	6	16
	متزوجة	21	11	32
	مطلقة	4	2	6
	أرملة	5	1	6
Total		40	20	60

ملحق رقم: 03

- Voicing → الإفصاح
- Public visibility → الرؤية العامة
- Complete self → الذات المكتملة
- Spaces of visibility → فضاءات الرؤية
- Marginal identities → هويات هامشية
- Sense of belonging → الإحساس بالانتماء
- Stigmatization → الإقصاء
- Symbolic violence → العنف الرمزي