



جامعة محمد بوضياف بالمسيلة
كلية العلوم الإنسانية والاجتماعية
قسم علوم الإعلام والاتصال

العنوان

اتجاهات المرأة المسيلية نحو القنوات الفضائية
المتخصصة
قناة النهار لكي - نموذجاً -

مذكرة مكملة لنيل شهادة الماستر في علوم الإعلام و الاتصال
تخصص: اتصال و علاقات عامة

إشراف الأستاذ:

عبد المالك صاولي

إعداد الطالبة:

أسماء بن ولهة

لجنة المناقشة:

- 1- د. زواوي أحمد المهدي رئيساً
- 2- أ. بلخيري صالح.....مناقشا
- 3- أ. صاولي عبد المالكمشرفاً

السنة الجامعية 2015-2016

بِسْمِ اللَّهِ الرَّحْمَنِ الرَّحِيمِ



شكر و عرفان:

قال تعالى في محكم تنزيله "وسيجزي الله الشاكرين"
وكذلك مصداقا لقوله "ولئن شكرتم لأزيدنكم "
نشكر الله عز وجل أن أمدنا بالقوة والصبر على أن أتمنا هذه
المذكرة ونحمده على إنعامه علينا نور العلم، الذي أنار لنا الطريق
إلى درب العلم والمعرفة في أداء هذا العمل المتواضع
بكل امتنان واحترام نشكر الأستاذ، المشرف، "عبد المالك صاولي"
التي ساعدنا في انجاز هذه المذكرة وكان هذا دأبه طوال مشوارنا
الجامعي، فشكرا على تفانيه، كما نشكر كل من قدما لنا يد العون
من قريب أو بعيد



ملخص

. هدفت هذه الدراسة الى التعرف على اتجاهات المرأة المسيلية نحو القنوات الفضائية المتخصصة ومعرفة عاداتهم ودوافعهم للمشاهدة، وهدفت ايضا الى تقييم المرأة المسيلية للبرامج، ولتحقيق اهداف الدراسة اختيرت عينة قصدية مكونة من 50 امرأة من ولاية المسيلة، وقد اعتمد الباحث على المنهج الوصفي المسحي.

ومن أهم ماتوصلت اليه الدراسة مايلي:

- أغلب أفراد عينة الدراسة تشاهد القنوات المتخصصة بصفة متوسطة.
- أغلب أفراد العينة تشاهد قناة النهار لكي أحيانا.
- تقضي أفراد العينة أوقات المشاهدة من ساعة إلى ساعتين.
- معظم أفراد العينة تشاهدن برامج النهار لكي مع العائلة.
- معظم أفراد العينة يفضلن مشاهدة برامج قناة النهار لكي يوم الأحد بالدرجة الأولى.
- أفضل أنواع البرامج لدى العينة هي برامج المرأة والأسرة.
- أغلب عينة الدراسة أكدوا على أن برامج قناة النهار لكي حققت لهم إشباعات كافية وبصورة جيدة.
- اتجاهات وتقييم المرأة أو العينة جاءت بصفة جيدة.

الكلمات الدالة:

إتجاهات الفضائيات المتخصصة المرأة المسيلية

Résumé :

Cette étude vise à reconnaître les orientations de la femme M'silienne vers les chaînes spécialisées et reconnaître leurs habitudes et leurs motifs pour les regarder, et elle vise aussi l'évaluation de la femme M'silienne des programmes, et pour atteindre les objectifs de cette étude on a choisi un échantillon intentionnel fait de 50 femmes de la wilaya de M'sila, le chercheur a utilisé la méthode descriptive enquêteuse.

Les importants résultats sont comme suit :

- La majorité des individus de l'échantillon d'étude regardent moyennement les chaînes spécialisées.
- La majorité des individus de l'échantillon regarde parfois la chaîne de « Ennahar laki ».
- Les individus de l'échantillon passent entre une à deux heures à regarder la chaîne.
- La majorité des individus de l'échantillon regarde les programmes de la chaîne de « Ennahar laki » avec la famille.
- La majorité des individus de l'échantillon préfère regarder les programmes de la chaîne de « Ennahar laki » le Dimanche prioritairement.
- Les meilleurs programmes chez l'échantillon sont ceux de la femme et de la famille.
- La majorité des individus de l'échantillon ont affirmé que les programmes de la chaîne de « Ennahar laki » a réalisé leur satisfaction d'une bonne façon.
- Les orientations et l'évaluation de la femme ou de l'échantillon sont tenues d'une bonne façon.

Les mots clés :

orientations les chaînes spécialisées la femme M'silienne

فهرس المحتويات

فهرس المحتويات

الصفحة	الموضوع
/	شكر وتقدير
/	فهرس الموضوعات
/	فهرس الجداول والأشكال
/	ملخص الدراسة
أ-ب	مقدمة
12-1	الفصل الأول الإطار المنهجي للدراسة
5	أولا/ الإطار المفاهيمي للدراسة:
5	1- إشكالية الدراسة و تساؤلاتها و فرضياتها.
6	2- أهمية موضوع الدراسة.
6	3- أسباب إختيار موضوع الدراسة و أهدافها.
7	4- تحديد بعض المصطلحات الواردة في الدراسة.
11	ثانيا/الإجراءات المنهجية للدراسة الميدانية:
11	1- منهج الدراسة و مجالها.
12	2- مجتمع الدراسة و عيناتها.
13	3- أدوات جمع المعلومات و تحليلها.
14	4- الدراسات السابقة.
18	5- التعقيب على الدراسات
	الفصل الثاني التلفزيون والبت الفضائي المباشر عبر الأقمار الصناعية.
22	تمهيد:
23	أولا:التلفزيون وعصر الأقمار الصناعية:
23	1_ مفهوم ونشأة التلفزيون.
24	2_ خصائص التلفزيون.
26	3_ نشأة وتطور الأقمار الصناعية.

28	ثانيا: البث الفضائي في الوطن العربي:
28	1_نشأة البث الفضائي في الدول العربية.
33	2_ظهور الفضائيات العربية.
39	_خلاصة.
الفصل الثالث ماهية الفضائيات المتخصصة	
42	تمهيد
43	أولا :الفضائيات العربية المتخصصة:
43	1- تعريف الفضائيات المتخصصة.
44	2- أسباب ودوافع ظهورالفضائيات المتخصصة.
45	3- أنواع الفضائيات المتخصصة.
47	ثانيا :القناة الجزائرية النهار لكي :
47	1- نشأة القناة.
48	2- أهم البرامج .
49	خلاصة
الفصل الرابع عرض البيانات ونتائج الدراسة	
52	تمهيد
53	أولا/ عرض وتحليل النتائج
53	1- / تحليل البيانات الوصفية:
57	2/ تحليل أسئلة الإستبيان:
89	ثالثا:النتائج العامة للتساؤلات الدراسة
90	رابعا/ التوصيات والإقتراحات

93	الخاتمة
	قائمة المراجع
	ملاحق الدراسة

فهرس المجد اول والأشكال

فهرس الجداول

الصفحة	عنوان الجدول	الرقم
53	الجدول رقم (01) يوضح توزيع أفراد عينة الدراسة حسب متغير السن	.1
54	الجدول رقم (02) يوضح توزيع أفراد عينة الدراسة حسب متغير المستوى العلمي	.2
55	الجدول رقم (03) يوضح توزيع أفراد عينة الدراسة حسب متغير الوضعية المهنية	.3
56	الجدول رقم (04) يوضح توزيع أفراد عينة الدراسة حسب متغير الحالة الاجتماعية	.4
57	الجدول رقم (05) يوضح توزيع إجابات أفراد عينة الدراسة على السؤال رقم (05)	.5
58	الجدول رقم (06) يوضح توزيع إجابات أفراد عينة الدراسة على السؤال رقم (06)	.6
59	الجدول رقم (07) يوضح توزيع إجابات أفراد عينة الدراسة على السؤال رقم (07)	.7
60	الجدول رقم (08) يوضح توزيع إجابات أفراد عينة الدراسة على السؤال رقم (08)	.8
62	الجدول رقم (09) يوضح توزيع إجابات أفراد عينة الدراسة على السؤال رقم (09)	.9
63	الجدول رقم (10) يوضح توزيع إجابات أفراد عينة الدراسة على السؤال رقم (10)	.10
64	الجدول رقم (11) يوضح توزيع إجابات أفراد عينة الدراسة على السؤال رقم (11)	.11
66	الجدول رقم (12) يوضح توزيع إجابات أفراد عينة الدراسة على السؤال رقم (12)	.12
67	الجدول رقم (13) يوضح توزيع إجابات أفراد عينة الدراسة على السؤال رقم (13)	.13
69	الجدول رقم (14) يوضح توزيع إجابات أفراد عينة الدراسة على السؤال رقم (14)	.14
70	الجدول رقم (15) يوضح توزيع إجابات أفراد عينة الدراسة على السؤال رقم (15)	.15
72	الجدول رقم (16) يوضح توزيع إجابات أفراد عينة الدراسة على السؤال رقم (16)	.16
73	الجدول رقم (17) يوضح توزيع إجابات أفراد عينة الدراسة على السؤال رقم (17)	.17

74	الجدول رقم (18) يوضح توزيع إجابات أفراد عينة الدراسة على السؤال رقم (18)	.18
75	الجدول رقم (19) يوضح توزيع إجابات أفراد عينة الدراسة على السؤال رقم (19)	.19
76	الجدول رقم (20) يوضح توزيع إجابات أفراد عينة الدراسة على السؤال رقم (20)	.20
78	الجدول رقم (21) يوضح توزيع إجابات أفراد عينة الدراسة على السؤال رقم (21)	.21
79	الجدول رقم (22) يوضح توزيع إجابات أفراد عينة الدراسة على السؤال الفرعي (21)	.22
80	الجدول رقم (23) يوضح تقييم المرأة لبرامج قناة النهار لكي	.23
81	الجدول رقم (24) الفرق بين إجابات أفراد عينة الدراسة على السؤال رقم (07) تبعاً للسن	.24
82	الجدول رقم (25) الفرق بين إجابات أفراد عينة الدراسة على السؤال رقم (09) تبعاً للسن	.25
83	الجدول رقم (26) الفرق بين إجابات أفراد عينة الدراسة على السؤال رقم (14) تبعاً للمستوى التعليمي	.26
84	الجدول رقم (27) الفرق بين إجابات أفراد عينة الدراسة على السؤال رقم (21) تبعاً للمستوى التعليمي	.27
85	الجدول رقم (28) الفرق بين إجابات أفراد عينة الدراسة على السؤال رقم (10) تبعاً للمهنة	.28
86	الجدول رقم (29) الفرق بين إجابات أفراد عينة الدراسة على السؤال رقم (12) تبعاً للمهنة	.29

87	الجدول رقم (30) الفرق بين إجابات أفراد عينة الدراسة على السؤال رقم (14) تبعا الحالة الاجتماعية	.30
88	الجدول رقم (31) الفرق بين إجابات أفراد عينة الدراسة على السؤال رقم (20) تبعا الحالة الاجتماعية	.31

الصفحة	عنوان الشكل	الرقم
53	الشكل رقم (01) يوضح توزيع أفراد عينة الدراسة حسب متغير السن	.1
54	الشكل رقم (02) يوضح توزيع أفراد عينة الدراسة حسب متغير المستوى العلمي	.2
55	الشكل رقم (03) يوضح توزيع أفراد عينة الدراسة حسب متغير الوضعية المهنية	.3
56	الشكل رقم (04) يوضح توزيع أفراد عينة الدراسة حسب متغير الحالة الاجتماعية	.4



يعيش العالم اليوم تحت ظلال ثورة جديدة هي ثورة المعلومات، هذه الثورة التي أحدثت تغيرات واسعة في المجتمعات الإنساني، مما أدى إلى ظهور العديد من المصطلحات الجديدة والتي شكلت فيما بعد رمزا من رموز هذه الثورة في جميع المجالات خاصة علم الإعلام والاتصال الذي لم يكن منعزلا عن هذا التطور بل كان أكثر المجالات تأثرا بها، وقد كان البث الفضائي ومن ثم القنوات الفضائية أبرز تطورات، لتحقيق بذلك نبوءة مارشال ماكلوهان عند استخدامه مصطلح القرية العالمية في ستينيات القرن العشرين فالتطورات التكنولوجية أكدت على هذا المصطلح من خلال دور الأقمار الصناعية في البث المباشر والتي لا تعترف بالحدود الجغرافية أو الزمانية أو المكانية أو السياسية الرقابية، فهي قادرة على إيصال إرسالها إلى شاشات التلفزيون في المنازل دون حاجة لتدخل جهات أخرى، خاصة مع التطورات الحاصلة في تكنولوجيا الاتصال، والتي فسحت المجال أمام المتخصصين فأصبحوا الآن يتحدثون عن الغرفة أو الشاشة العالمية متجاوزين بذلك مصطلح القرية العالمية .

ولقد تطورت وسائل الإعلام الجماهيرية العربية خاصة منها القنوات الفضائية، التي تعتبر من أهم الوسائل الاتصالية التصاقا بالحياة الاجتماعية، لما لها من دور هام في تشكيل المعارف والثقافات لدى الفرد، ولما تحمله من أساليب الجذب من خلال الصورة الواقعية والصوت الحقيقي، اللذان يمنحان للحقائق بعدا آخر أكثر مصداقية، فقد حاولت الفضائيات العربية كسر الحواجز بين المشاهد والعالم الخارجي، وأعطت للإعلام العربي بعدا عالميا وزاد جمهورها بقدر زيادة الصحن الفضائية على أسطح المنازل، وغدا الفرد العربي عرضة لتأثير هذه القنوات التي تنوعت مضامينها، وأهدافها بتنوع مموليها والقائمين عليها.

وبالمقابل ظهر الإعلام المتخصص وظهور القنوات المتخصصة منها الرياضية، الإخبارية، الفنية، الوثائقية، الدينية والسياسية وظهور القنوات المتخصصة بالمرأة ولهذا جاءت هذه الدراسة لتركز على المشكلة البحثية المتعلقة

بالكشف عن العلاقة بين المرأة المسيلية ممثلة في عينة الدراسة من حيث كونها عاملة وغير عاملة وبين الفضائيات المتخصصة، من خلال معرفة عاداتها وأنماطها واتجاهاتها .

إذ قسمت الدراسة إلى مقدمة وأربعة فصول : فصل تمهيدي وفصلين نظريين وآخر تطبيقي

الفصل الأول: بعنوان الإطار المنهجي للدراسة: تم تقسيمه إلى قسمين الأول الإطار المفاهيمي للدراسة، تضمن إشكالية الدراسة وأهمية موضوعها وتساؤلاتها ، وأسباب اختيار الموضوع، وأهدافها وفرضياتها ثم تحديد المصطلحات ذات الصلة بالدراسة، أما القسم الثاني: فقد تضمن الإجراءات المنهجية للدراسة الميدانية من منهج الدراسة ومجالها ، مجتمعها ونوع العينة المختارة وكذا خصائصها وأدوات جمع البيانات وتحليلها، ثم تم استعراض الموروث النظري المقارب لهذه الدراسة.

الفصل الثاني : بعنوان التلفزيون والبت الفضائي المباشر عبر الأقمار الصناعية والذي تطرقنا فيه التعريف بالتلفزيون والبت الفضائي وخصائصهما ونشأتهما. وظهر الفضائيات العربية.

الفصل الثالث: بعنوان ماهية القنوات الفضائية المتخصصة بحيث تطرقنا فيه إلى تعريفها وأسباب ودوافع ظهورها وتصنيفها، إضافة إلى أخذ قناة النهار لكي كنموذج للدراسة.

الفصل الرابع : الخاص بالجانب التطبيقي والذي تطرقنا فيه إلى عرض وتحليل ومناقشة نتائج الدراسة .

وفي الأخير أهم النتائج المتوصل إليها .



➤ . الإجراءات المنهجية للدراسة:

أولا/ الإطار المفاهيمي للدراسة:

- 1- إشكالية الدراسة و تساؤلاتها و فرضياتها.
- 2- أهمية موضوع الدراسة.
- 3- أسباب إختيار موضوع الدراسة و أهدافها.
- 4- تحديد بعض المصطلحات الواردة في الدراسة.

ثانيا/الإجراءات المنهجية للدراسة الميدانية:

- 1- منهج الدراسة و مجالها.
- 2- مجتمع الدراسة و عيناتها.
- 3- أدوات جمع المعلومات و تحليلها.
- 4- الدراسات السابقة.
- 5- التعقيب على الدراسات

أولا/ الإطار المفاهيمي للدراسة:

1- إشكالية الدراسة و تساؤلاتها و فرضياتها.

1-1- إشكالية الدراسة:

أصبح التخصص في مجالات الحياة خصوصا منها الإعلام أمرا لا غنى عنه سعيا نحو الإبداع في هذا المجال و الإمام بكل ما يرتبط به، و تطوير آفاقه، و التركيز على جميع تفاصيله و جزئياته، و هذا يبين اختلافها مع الإعلام العام.

و تعد القنوات الفضائية المتخصصة إحدى الوسائل التي تعرض لها الجمهور بشكل عام و التي تقوم بتقديم برامجها المختلفة من حيث مضمونها التي تؤثر في زيادة معرفة المتلقي سواء معرفة علمية أو ثقافية أو دينية أو سياسية أو وثائقية أو الرياضية أو الفنية بأشكالها المختلفة، أو الأخبار و الوقائع و الأحداث اليومية و الترويجية أو الإعلانية لتلك المجالات و إشباع رغباتهم المعرفية.

وانطلاقا من ذلك فإن مجال الإعلام العام لم يستطع أن يفي بمتطلبات المتلقي، لذا نشأت الحاجة إلى وجود الإعلام المتخصص في مجالات الحياة المختلفة، و بات أمرا حيويا لها، و ضروريا لفهم مكوناتها و أقسامها و موضوعاتها و أحداثها فهما عميقا و شاملا.

و من خلال متابعة الباحثة للقنوات الفضائية المتخصصة لفت انتباهها ظهور القنوات الفضائية المتخصصة ذات موضوعات متنوعة منها الإخبارية، علمية، تعليمية، الفنية، الأدبية، الرياضية، الاقتصادية والقنوات المتخصصة بالمرأة و هذه الأخيرة تتعلق بالاهتمام بمشاكل و المواضيع الخاصة بالمرأة، و التي تتعلق أيضا بتنمية القدرات المعرفية للمرأة من حيث تقديم الموضوعات الخاصة بها، و انطلاقا من هذا جاءت هذه الدراسة لتبحث علاقة المرأة كمشاهد بالقنوات المتخصصة، و من خلال الوقوف على عاداتها و أنماط المشاهدة و اتجاهاتها نحو برامج هذه القنوات.

و من هنا نطرح التساؤل التالي:

✓ ما هي اتجاهات المرأة المسيحية نحو القنوات الفضائية المتخصصة؟

1-2- تساؤلات الدراسة:

1/ ما هي عادات و أنماط مشاهدة المرأة المسيحية للقنوات الفضائية المتخصصة؟.

2/ ما هي دوافع مشاهدة المرأة المسيحية للقنوات الفضائية المتخصصة؟.

4/ ما هو معدل المشاهدة اليومية للمرأة المسيحية؟.

5/ ما هو تقييم المرأة المسيلية للقنوات المتخصصة؟.

الفرضيات:

1/ تقبل المرأة المسيلية على مشاهدة الفضائيات المتخصصة بكثافة نظرا لتنوع برامجها و فائدتها في حياتها اليومية.

2/ تعد البرامج الخاصة بالمرأة من أهم البرامج مشاهدة من طرف المرأة المسيلية.

3/ تقييم المرأة المسيلية القنوات المتخصصة بجيدة .

2- أهمية موضوع الدراسة:

توجد أهمية الموضوع إلى كونه يتناول أهم الظواهر الاتصالية المتمثلة في الفضائيات المتخصصة التي تقوم

على الأسس الموضوعية و الحرفية للإعلام، و المتعلقة من الأسس المتكاملة المنهج و الرؤية الواضحة المعالم.

كما تكمن أهميته في كونه يتناول أحد أهم شرائح المجتمع و هي المرأة التي تعتبر الركن الركيز في الأسرة و

المجتمع، و قد بدأ دور المرأة الجزائرية يتنامى في المجتمع، و حركيتها تنشط في جميع المجالات و أصبح لها كيان

خاص و مستقل و توجهات خاصة، لذا تأتي هذه الدراسة لتتناول الإشكالية السابقة و التي تتحدث عن

إتجاهات المرأة المسيلية للقنوات المتخصصة و مدى إهتمامها و متابعتها لهذه القنوات، إضافة إلى محاولة الكشف

عن العلاقة بين المتغيرين المرأة المسيلية و الفضائيات المتخصصة.

3- أسباب إختيار موضوع الدراسة و أهدافها:

3-1- أسباب إختيار موضوع الدراسة:

1- الأسباب الذاتية:

- قلة الخبرة في مجال البحوث العلمية و الميدانية لذلك تم الخوض في هذه التجربة من أجل الإستزادة

المعرفية.

- تدعيم المكتبة الجزائرية ببحوث ميدانية تتناول المجتمع الجزائري و خاصة المرأة و علاقتها بالإعلام الفضائي

المتخصص.

2- الأسباب الموضوعية:

- الفضول العلمي لمعرفة عادات و أنماط المرأة في ولاية المسيلة للقناة الجزائرية "النهار لكي" و مدى

إهتمامها بهذه القناة.

3-2- أهداف الدراسة:

تهدف الدراسة إلى تحقيق جملة من الأهداف:

- 1/ معرفة عادات و أنماط مشاهدة المرأة المسيلية للفضائيات المتخصصة بالخصوص "قناة النهار لكي" ب:
 - الكشف عن أهم الفترات الزمنية، وعدد الساعات التي تقضيها عينة الدراسة في مشاهدة الفضائية المتخصصة.
 - الكشف عن أهم البرامج المفضلة لدى عينة الدراسة و ترتيبها حسب هذه الأهمية و الأفضلية.
 - الكشف عن نوعية البرامج التي تسعى العينة متابعتها.
 - الكشف عن أسباب إختيار هذه الفضائيات و هذه البرامج من طرف العينة.
 - 2/ معرفة اتجاهات المرأة المسيلية نحو قناة النهار لكي و برامجها.
 - 3/ التدرّب على أدوات البحث العلمي.
 - 4/ الرغبة في إثراء و إشباع الفضول العلمي.
- ### 4- تحديد بعض المصطلحات الواردة في الدراسة:

تتطلب الدراسات العلمية لأي ظاهرة إلى عرض مختلف المفاهيم التي يتم إيرادها في الإطار النظري أو الميداني، و محاولة توضيحها و مقارنتها، و ذلك لتبين متغيرات البحث و يتم ضبطها للباحث أولاً و لمن يمكن الإطلاع على الدراسة ثانية، لذلك كان لزاماً عرض بعض هذه المفاهيم و توضيحها قدر المستطاع و هي:

- الإتجاهات، العادات، الأنماط، الفضائيات المتخصصة، تكنولوجيا الإتصال، البث المباشر، الأقمار الصناعية.

1- الإتجاهات:

لغة: الوجه معروف و الجمع وجوه، و قال الزمخشري: و وجه كل شيء مستقبله و في التنزيل العزيز "فأينما تولوا فثم وجه الله"¹

فالإتجاه يعني الطريق و المذهب.

¹-ابن منظور: لسان العرب المحيط، دار لسان العرب، بيروت، ج6، د.ط، 1988، ص884.

اصطلاحا:

في نظر علم النفس الاجتماعي هي استعداد عقلي كامن، يتكون نتيجة تأثير الفرد بمثيرات مختلفة في محيطه، تجعله يتخذ موقفا معينا، نحو شيء مادي أو معنوي أو شخص أو فكرة تكون موضع خلاف بحسب قيمتها الخلقية و الاجتماعية و يتم إكتساب الإتجاهات عن طريق التفاعل، و بالتنشئة الاجتماعية نبي الإستعدادات النفسية و الإنفعالات العميقة التي ترسب في الوجدان مع العواطف.¹

كما يعرفه كرينش و كرينشفيلد بأنه: "العمليات الدافعة و الإدراكية و المعرفية التي انتضمت في صورة دائمة و أصبحت تحدد إستجابة الفرد بجانب من جوانبه."²

أو هو حالة إستعداد عقلي كونته التجارب أو الظروف التي مرت بالفرد في الماضي، و يؤثر هذا الإستعداد تأثيرا توجيهيا على استيعاب الفرد لجميع المواقف فيتصرف تصرفا معينا.³

فالإتجاه هو الحالة النفسية القائمة وراء رأي الشخص أو إعتقاده فيما يتعلق بموضوع معين، من خلال رفضه لهذا الموضوع أو قبوله، و درجة هذا الرفض أو القبول، و يحمل كل شخص نوعين من الإتجاه.

- النوع الأول: إتجاهات خاصة أو شخصية.
- النوع الثاني: إتجاهات عامة أو إجتماعية.⁴
- كما يشير الإتجاه إلى الطريقة التي من خلالها تتوضح للإنسان الأشياء ذات القيمة فهو المحدد لمواقف الفرد، و إستعداده للإستجابة إيجابا أو سلبا لشيء ما أو لفكرة ما.

مكونات الإتجاه:

تتكون الإتجاهات من ثلاثة مكونات:

1/ المكون المعرفي:

و ما لدى الفرد من عمليات إدراكية و معتقدات و أفكار تتعلق بموضوع الإتجاه⁵، أي الأفكار و المعلومات التي تتكون لدى الفرد عن موضوع الإتجاه، و التي تكون نتاج تراكمات معرفية للموضوع و التي تؤثر على موقفه إزاء موضوع الإتجاه بالسلب أو الإيجاب، و هذه التراكمات يحصل عليها الفرد من المعتقدات، و الجماعات التي ينتمي إليها، و المحيط الذي يعيش فيه.

¹ - خضير شعبان: مصطلحات في الإعلام والاتصال، داراللسان العربي، الجزائر، ط1 (1422 هـ) ص 1.

² - السيد الشحات احمد حسن: الصراع القيمي لدى الشباب و مواجهته من منظور التربية الاسلامية، دار الفكر الغربي، القاهرة، د.ط، 1986.

³ - محمد جمال الفار: المعجم الإعلامي، دار أسامة للنشر و التوزيع، دار المشرق الثقافي، عمان، الأردن، ط6، 2006، ص 6.

⁴ - محمد جمال الفار: المعجم الإعلامي، ص 6.

⁵ - خليل عبد الرحمن المعاينة: علم النفس الاجتماعي، دار الفكر للطباعة و النشر و التوزيع، عمان، الأردن، ط1، 2000، ص 162.

2/ المكون العاطفي:

و يستدل عليه من مشاعر الشخص و رغباته نحو الموضوع و من إقباله أو نفوره منه، و حبه و كرهه له¹، و هي تلك الشحنة الإنفعالية التي تكون نتيجة لتراوح الشحنة العاطفية و الوجدانية، و تحكم في تميز الإتجاه مدى قوته و ضعفه.

3/ المكون السلوكي:

و يقصد به إستعداد الفرد للقيام بأفعال معينة تتفق مع إتجاهه² نحو موضوع ما.

2/ العادات: لغة: عادة جمع عادات كل ما عاود فعله الشخص حتى صار يفعله من غير تفكير أي فعل يتكرر على وتيرة واحدة.³

إصطلاحاً: سلوك إنساني و ظاهرة فردية لها ضوابطها، تتكون مع التعلم و تكرار الإستجابات، و تكرر في مواقف متشابهة و هناك عادات اجتماعية و جماعية نشأت في المناسبات الخاصة، كإزدياد الأطفال و حالات الزواج.⁴ و العادة في علم النفس تشير إلى سلوك منتظم يكتسبه الفرد بفضل التعلم و تستثيره مواقف محددة، و يكتسبه بتكرار إستجابة لهذه المواقف، قدرا من الثبات و الإستقرار مع سهولة في الأداء إلى حد الآلية.⁵

3/ الأنماط:

لغة: نمط مفرد جمعه أنماط مثل سبب و أسباب و هو الطريق و الجماعة من الناس، كما أنه يطلق على النوع، فقليل هذا من نمط هذا أي من نوعه.⁶

إصطلاحاً:

يعرف علماء الإجتماع النمط بقولهم: "جزء من السلوك التفاعلي الذي يتكرر بشكل غالب فهو مجموعة متناسقة من السلوك الذي يقوم به الشخص و الذي يربط بين الأشخاص و يجعلهم يتأثرون ببعضهم البعض، أو

¹ - محمود أبو السيد النيل، علم النفس الصناعي رؤية معاصرة، دار النهضة للطباعة و النشر، لبنان، 1985، ص 175.

² - معتز سيد عبد الله و عبد اللطيف محمد خليفة: علم النفس الاجتماعي، دار غريب للطباعة و النشر و التوزيع، القاهرة، د.ط، 2001، ص 283.

³ - جماعة من المؤلفين العرب بتكليف من المنظمة العربية للتربية و الثقافة و العلوم، المعجم العربي الأساس لاروس، 1989، ص 876.

⁴ - خضير شعبان: مصطلحات الإعلام و الاتصال، ص 184.

⁵ - إبراهيم مذكور، معجم العلوم الإجتماعية، الهيئة العامة للكتاب، مصر، د.ط، 1975، ص 381.

⁶ - أحمد بن محمد بن علي المقرئ القيومي: قاموس اللغة كتاب المصباح المنير، 6 أجزاء، نوبليس، د.ط، د.ت، ج 6، ص 860.

يوجد بينهم إعتقاد متبادلا أو تأثيرا متبادلا، و يضرب لذلك أمثلة منها تناول أفراد الأسرة الواحدة ثلاث وجبات من الطعام في اليوم، و منها نوم الأولاد و إستيقاظهم في وقت واحد.¹

و النمط أيضا هو نموذج يتكون من خصائص فرد أو جماعة، أو ثقافة أخرى، و تستعمل من أجل توفير وسيلة لتصنيف الأشخاص أو الثقافات، كما أنها تستعمل أيضا كمنهج في تصنيف العناصر الثقافية أو الجماعات الإنسانية أو المجتمعات المحلية.²

و يقصد بالأنماط في هذه الدراسة البرامج التي تحرص عينة البحث على متابعتها و طرق و أساليب إختباراتها و تفضيلاتها.

4/ القنوات التلفزيونية المتخصصة:

تعرف القنوات المتخصصة بالقنوات التي تخصص في مضمون معين من مضامين البرامج المقدمة لجمهور محدد.³

ويقصد الباحث بالقنوات التلفزيونية المتخصصة، القنوات التي تبث عبر الأقمار الصناعية (فضائيا) و تخصص في جانب محدد و مجال معين من مجالات تخصص القنوات بحيث تركز نشاطها في إطاره، و تجعله مجالها الذي تعمل فيه و لأجله، و يكون جل برامجها فيه مستهدفة بذلك شريحة من الجمهور، محددة التخصص و الإهتمام لتقدم لهم ماديا، و تبث إليهم برامجها.

5/ تكنولوجيا الإتصال:

هي مجمل المعارف و الخبرات المتراكمة و المتأتمنة و الأدوات و الوسائل المادية و التنظيمية و الإدارية المستخدمة في جمع المعلومات و معالجتها و إنتاجها (و تخزينها)، و إسترجاعها و نشرها و تبادلها أي توصيلها إلى الأفراد و الهيئات.⁴

¹ - إبراهيم مذكور، معجم العلوم الاجتماعية، ص 692.

² - محمد عاطف غيث: قاموس العلوم الإجتماعية، دار المعرفة الجامعية، مصر، د.ط، 1996، ص 491.

³ - المنصف المعياري و محمد عبد الكافي: القنوات التلفزيونية العربية المتخصصة، سلسلة بحوث و دراسات إذاعية (56)، اتحاد إذاعات الدول العربية، جامعة الدول العربية، تونس، 1427هـ - 2006م، ص 11.

⁴ - محمد منير حجاب: المعجم الإعلامي، دار الفجر للنشر و التوزيع، القاهرة، ط1، 2004، ص 166.

6/ البث المباشر:

هو توجيه الأقمار الصناعية، إرسالها إلى المنازل مباشرة باستخدام موجات ميكروويف عالية التردد، و يكون هوائي الإستقبال المنزلي عبارة عن طبق صغير جدا، و يتيح للمشاهد أن يرى عشرات القنوات التلفزيونية المرتدة من القمر الصناعي مباشرة و من أماكن مختلفة من العالم.¹

7/ الأقمار الصناعية:

من أهم الوسائل الإتصالية المستخدمة في العالم حيث تمكن هذه الوسيلة من بث أو نقل هذه الوسائل بالصور حول العالم خلال لحظات معدودة، و لذلك فالأقمار الصناعية تستخدم في نقل و توزيع النشرات و البيانات الإخبارية المصورة، كما يمكن عن طريق الأقمار الصناعية عقد المؤتمرات و الندوات بشتى الأغراض لاسيما للمؤسسات التي لديها فروع في أنحاء العالم.²

و تعود أهمية الإتصال عبر الأقمار الصناعية في مدى قدرتها على إستيعاب مقدار كبير من القنوات الإتصالية، التي تعمل الإشارات التناظرية و الرقمية في آن واحد بواسطة الموجات الكهرومغناطيسية متناهية الصغر، ثم بثها إلى أكبر جزء من الأرض.³

ثانيا: الإجراءات المنهجية للدراسة الميدانية:

يقوم منهج الدراسة الميدانية على تحديد الظاهرة أو المشكلة و التعامل معها من مكانها و وضعها الطبيعي و في واقع الممارسة العملية بهدف دراسة الظاهرة على أرض الواقع للتعرف على مكوناتها و خصائصها الحالية و التنبؤ بمستقبلها.⁴

1/ منهج الدراسة و مجالها:

1-1 - منهج الدراسة:

تندرج هذه الدراسة ضمن البحوث الوصفية التي تستهدف تصوير و تحليل و تقويم خصائص معينة أو موقف معين يغلب عليه صفة التحديد و ذلك بهدف الحصول على معلومات كافية و دقيقة عنها⁵، أي أن

¹ - محمد منير حجاب: الموسوعة الإعلامية، دار الفجر للنشر و التوزيع، القاهرة، ط1، 2004، ص 166.

² - محمد جمال الفار، المعجم الإعلامي، ص 35.

³ - سعيد الغريب النجار، تكنولوجيا الصحافة في عصر التقنية الرقمية، الدار المصرية اللبنانية، القاهرة، ط1، 2003، ص 100.

⁴ - أحمد عبد الله اللوح، مصطفى محمود أبو بكر: البحث العلمي: تعريفه، خطواته، مناهجه، المفاهيم الإحصائية، الدار الجامعة، الإسكندرية، د.ط، 2001-2002، ص 68.

⁵ - سمير محمد حسين: دراسات في مناهج البحث العلمي، بحوث الإعلام، عالم الكتب، القاهرة، ط1، 1999، ص 131.

الهدف من هذه البحوث الوصفية هو تشخيص الحالات الواقعية كما هي دونما تدخل، و ذلك بنتائج يمكن تعميمها على الحالات المشابهة، و في ظروف مشابهة.

أما المنهج فهو: الطريقة التي يتبعها الباحث في دراسته للمشكلة لإستكشاف الحقيقة و الإجابة على الأسئلة و الإستفسارات التي يثيرها موضوع البحث و هو البرنامج الذي يحدد لنا السبل للوصول إلى تلك الحقائق و طرق إكتشافه.¹

من هنا يتبين أن المنهج المناسب للدراسة هو المسح الوصفي، بإعتباره الطريقة العلمية التي تمكن الباحث من التعرف على الظاهرة المدروسة من حيث العوامل المكونة لها و العلاقات السائدة داخلها كما هي في الحيز الواقعي و ضمن ظروفها الطبيعية غير المصطنعة من خلال جمع المعلومات و البيئات المحققة لذلك²، كما اعتمدت في الجانب الميداني لهذه الدراسة على منهج المسح بالعينة بإعتباره المنهج الذي يوصلنا إلى جمع المعلومات عن العينة الخاصة بالبحث.

1-2- مجال الدراسة:

- المجال الجغرافي: تم تطبيق الدراسة الميدانية على ولاية المسيلة.
- المجال الزمني: إستغرقت الدراسة الميدانية السنة الجامعية 2015/2016.
- المجال البشري: إستهدفت الدراسة المرأة المسيلية ممثلة بولاية المسيلة، و تم إختيار المرأة العاملة و غير العاملة من مختلف الفئات العمرية.

2/ مجتمع الدراسة و عينته:

1-2- مجتمع الدراسة:

يتمثل مجتمع الدراسة في مجموع النساء في ولاية المسيلة بمختلف مستوياتهن و وظيفتهن اللواتي يتابعن قناة النهار لكي، و التي تتراوح أعمارهن من 18 سنة فما فوق، و نظرا لعدم إجراء الدراسة على أفراد المجتمع كله، تم إعتقاد أسلوب إختيار العينة.

2-2- عينة الدراسة و خصائصها:

تعتبر عينة الدراسة من أدوات البحث العلمي التي يستعملها الباحث في حالة كون مجتمع الدراسة كبيرا، فيتعين عليه اللجوء إلى أسلوب العينة و التي تعني " إختيار جزء صغير من وحدات مجتمع البحث إختيارا عشوائيا

¹-محمود شفيق: البحث العلمي، بحوث الإعلام، عالم الكتب، القاهرة، ط1، 1999، ص 131.

²- أحمد بن مرسل: مناهج البحث العلمي في علوم الإعلام و الإتصال، ديوان المطبوعات الجامعية، الجزائر، ط2، 2005، ص 286-287.

أو منتظما - المعروف لدى بعض الباحثين - بأسلوب العدد العشوائي، أو تحكيما قصديا، ليشكل هذا الجزء من وحدات مجتمع البحث المادة الأساسية للدراسة، فالعينة تعني الجزء الذي يختاره الباحث وفق طرق محددة، ليمثل مجتمع البحث تمثيلا علميا سلميا".¹

و نظرا لصعوبة حصر العينة لقلة إمكانيات الباحثة كان لا بد من إختيار عينة تمثل تمثيلا دقيقا لمجتمع البحث لذا كانت العينة القصدية الأنسب لتحقيق أهداف الدراسة و تعرف بأنها: العينة التي تختار عن عمد بما يتناسب مع تحقيق هدف بحث معين، حيث يقوم الباحث بإختيار مفردات عينة المبحوثين في ضوء إنطباق سمات و خصائص معينة عليهم و تستبعد المفردات التي لا تتوفر فيها هذه السمات.²

و بالتالي تم إختيار عينة مقصودة تتناسب مع موضوع دراستنا بحيث تشترك في سمات معينة.

3/ أدوات جمع والبيانات و تحليلها:

3-1- أدوات جمع البيانات:

لكي يستطيع الباحث الوصول إلى نتائج معينة بالنسبة لموضوع دراسته لا بد عليه من إستخدام أدوات و طرق في جمع المعلومات، و هذه الأدوات هي التي يعتمد عليها أي باحث في جمع بياناته ضمن خطة معينة، و من بين أدوات البحث العلمي نستخدم في دراستنا:

إستبيان: و هي أداة محورية مستعملة في دراستنا و هي موجهة إلى عينة من النساء المقدرة بـ 50 من مجتمع بحث متكون من مجموعة من أفراد المجتمع بمختلف تخصصاتهم و أعمالهم.

و يعرف الإستبيان بأنه "القائمة التي يتضمنها الباحث مجموعة من الأسئلة التي تحضر بعناية لتقدم إلى المبحوث للحصول على حقائق معينة و آراء و مواقف خاصة بالموضوع محل البحث".³

فالإستقصاء أو الإستبيان هو أسلوب جمع البيانات الذي يستهدف إستشارة الأفراد المبحوثين بطريقة منهجية و متقنة لتقديم حقائق و آراء أو أفكار معينة في إطار البيانات المرتبطة بموضوع الدراسة و أهدافها دون تدخل من الباحث في التقرير الذاتي للمبحوثين في هذه البيانات".

و أسلوب الإستبيان كإستمارة لجمع المعلومات هي عبارة عن شكل مطبوع يحتوي على جملة من الأسئلة موجهة إلى عينة من الأفراد حول موضوع أو موضوعات ترتبط بأهداف الدراسة.⁴

¹ - أحمد بن مرسللي: مناهج البحث العلمي في علوم الإعلام و الإتصال، ص 169-170.

² - راسم محمد الجمال: مقدمة في مناهج البحث في الدراسات الإعلامية، مركز جامعة القاهرة للتعليم المفتوح، القاهرة، مصر، 1995، ص 133.

³ - رشيد زرواتي: مناهج و أدوات البحث العلمي في العلوم الاجتماعية، دار الهدى، الجزائر، ط1، 2007، ص 219.

⁴ - موريس أنجريس: منهجية البحث العلمي في العلوم الإنسانية، ترجمة بوزيد صحراوي و آخرون، دار القصة، الجزائر، د.ط، 2006.

و قد مر إعداد الإستمارة بعدة مراحل:

3-2- أدوات تحليل البيانات:

- يعد توزيع البيانات و تبويبها في الجداول باستخدام spss و إستخراج تكراراتها و نسبها المئوية.
 - قد شملت الاستمارة على 32 سؤال موزعة على المحاور التالية:
 - البيانات الشخصية و الذي احتوى على أسئلة استهدفت معرفة السن و المستوى التعليمي المتحصل عليه و المهنة و الحالة الاجتماعية الخاصة بالمبحوثة.
 - **المحور الأول:** عادات و أنماط المشاهدة، و احتوى على 7 أسئلة، يهدف هذا المحور إلى معرفة خبرة المبحوثات الزمنية و الإنتقائية عند تعرضهم للقناة "النهار لكي" من حيث معرفة عدد الساعات و الفترة المناسبة للمشاهدة.
 - **المحور الثاني:** دوافع و أسباب تفضيل لحصص و برامج قناة النهار لكي، احتوى 10 أسئلة، و يهدف هذا المحور إلى معرفة الأسباب و الدوافع مشاهدة قناة النهار لكي من طرف المبحوثات و معرفة البرامج المفضلة لديهن.
 - **المحور الثالث:** تقييم المرأة لبرامج قناة النهار لكي، و احتوى على 15 سؤال، و يهدف هذا المحور إلى معرفة تقييم المبحوثة لبرامج قناة النهار لكي من الناحية الإيجابية و السلبية.
- تم توزيع الإستمارة على عينة قوامها 50 امرأة في ولاية المسيلة، و قبل التوزيع تم تقييم الإستمارة من طرف الأستاذ المشرف "عبد المالك صاوي" و الذي بدوره أعطى ملاحظات و تم تصحيح ذلك، و من ثم عرض الإستمارة على مجموعة من الأساتذة المحكمين ، ثم تقييمها و إخراجها في شكلها النهائي السابق الذكر و من بعد تم توزيعها.

4/ الدراسات السابقة:

/ دراسة اتجاهات طلبة الإعلام نحو القنوات الفضائية المتخصصة و دورها في تنمية القدرات المعرفية لديهم د سلام نصر الدين محمد سكول العلوم الإنسانية . جامعة السليمانية، العدد 27. سنة، 2015.

يعد هذا البحث من البحوث الميدانية التي تهدف إلى التعرف على اتجاهات طلبة الإعلام للقنوات المتخصصة و دورها في تنمية القدرة المعرفية لديهم متمثلة بعادات مشاهدة طلبة الإعلام للقنوات الفضائية المتخصصة، وصولاً إلى معرفة اتجاهات طلبة الإعلام نحو القنوات الفضائية المتخصصة و دورها في اشباع رغبتهم و تنمية قدراتهم المعرفية حسب فئات النوع الإجتماعي و المراحل الدراسية.

و قد توصل البحث إلى نتائج عديدة منها:

نسبة اهتمامات طلبة الإعلام للقنوات الفضائية المتخصصة، ذات مستوى متوسط، إذ ظهرت في نتائج البحث أن 58% أحيانا يهتمون بمشاهدة القنوات المتخصصة، و ذلك بسبب كثرة مشاغلهم الدراسية و العمل في وسائل الإعلام المختلفة لدى أغلبية عينة البحث.

✓ أن مجال التخصص الإخباري ذو أهمية عالية في المشاهدة مقارنة بالمجالات الأخرى لدى عينة البحث، و يرجع ذلك إلى تنوع الأخبار و المعلومات.

✓ مستوى اتجاهات طلبة الإعلام نحو القنوات الفضائية المتخصصة و دورها في تنمية القدرات المعرفية عالي و ذا دلالة إحصائية حسب درجة القيمة المحسوبة التي حصلت عليها الدراسة و هي 4.714%، مقارنة بالقيمة الجدولية و هي 1.92% عند مستوى الدلالة 0.05.

✓ لا توجد فروق ذات دلالة إحصائية عند مستوى 0.05 في اتجاهات طلبة الإعلام نحو القنوات الفضائية المتخصصة و دورها في تنمية القدرات المعرفية لديهم حسب الجنس و هذا يؤكد صحة الفرضية و يبين أن الجمهور متجانس في مشاهدتهم للمحتوى و برامج القنوات المتخصصة.

✓ لا توجد فروق ذات دلالة إحصائية عند مستوى 0.05 في اتجاهات طلبة الإعلام للقنوات الفضائية المتخصصة و دورها في تنمية القدرات المعرفية لديهم حسب المرحلة الدراسية و هذا ما يؤكد صحة الفرضية.

./ دراسة اتجاهات طلبة الجامعات الفلسطينية نحو قناة القدس الفضائية الفلسطينية جامعة "برزيت نموذجاً" من اعداد صدقي محمد موسى، قسم الإعلام/كلية الآداب، جامعة الشرق الأوسط للدراسات العليا. نيسان/2009.

هدفت هذه الدراسة إلى التعرف على اتجاهات طلبة الجامعات الفلسطينية تجاه التغطية الإعلامية لقناة فلسطين الفضائية للأحداث الداخلية، و عادات مشاهدتهم للقناة و دوافعها و وسائل الإعلام التي اعتمد عليها الطلبة لمتابعة الأحداث الداخلية، إضافة لمعرفة إن كان للنوع الاجتماعي و المستوى الدراسي، و مكان الإقامة و العمر و الانتماء السياسي و الكلية تأثير على اتجاهات الطلبة تجاه التغطية الإعلامية للقناة.

و من أهم النتائج التي تحصلت عليها الدراسة:

أن اتجاهات طلبة جامعة بيرزيت بشكل عام تجاه التغطية الإعلامية لقناة فلسطين الفضائية لأحداث الصراع الداخلي محايدة تجاه مجالات الحرفية و انعكاسات التغطية على المشاهد.

و اتضح أن أكثر البرامج و القنوات البرمجية التي تابعها الطلبة أثناء فترة الصراع الداخلي شريط الخبر العاجل يليه الإخباري المتحرك ثم برنامج الموجة المفتوحة، و تبين أن أكثر وسائل الإعلام التي اعتمد عليها الطلبة في متابعتهم لأحداث الصراع الداخلي، الفضائيات العربية و الفضائيات الأجنبية الناطقة بالعربية، و بلغت نسبة المشاهدين الجماعية للقناة 51.7%، من مجموع العينة، في حين بلغت نسبة الطلبة الذين شاهدوا القناة بشكل فردي 48.3%، كما أن السبب الأول لإختيار طلبة جامعة بيرزيت للبرامج في قناة فلسطين الفضائية هو الرغبة الشخصية بنسبة 22.2%.

-/ دراسة: "اتجاهات الشباب الجزائري نحو الفضائيات الدينية الإسلامية ودورها في توعيته ضد التطرف والتعصب" (رحيمة الطيب عيساني 2008م):

- تمحورت إشكالية الدراسة في معرفة اتجاهات الشباب الجزائري نحو الفضائيات الدينية، ودورها في توعيته ضد التطرف والتعصب وجاءت الدراسة لتحقيق جملة من الأهداف أهمها:

* مدى مساهمة الفضائيات الدينية في إبراز الشكل الصحيح للتدين.

* مدى تزويد الفضائيات الدينية الشباب الجزائري بالثقافة الإسلامية الرصينة.

* دور الفضائيات الدينية في إعادة الشباب الجزائري إلى ساحة الفكر النير وإبعاده عن طروحات التعصب والتطرف، كما اعتمدت الباحثة على منهج المسح بالعينة واستعانت بأداة الاستبيان وذلك لضخامة الجمهور المستهدف الذي تم اختياره بالطريقة الحصصية، ووزعت الاستمارة على شباب من جامعتين في الجزائر، واحدة في الشمال والأخرى في الجنوب، ووصل عددها 218 مفردة.

- وتوصلت الباحثة إلى عدة نتائج أهمها:

أغلب أفراد العينة يشاهدون الفضائيات الدينية بنسبة 80.28%، ولقد احتلت قناة اقرأ الفضائية المرتبة الأولى في المشاهدة بنسبة 23.78%، تليها في الترتيب قناة المجد العامة بنسبة مشاهدة تقدر بـ14.93%، ثم قناة الرسالة بنسبة 13.89%، وحصلت الفترة الليلية على أكثر نسبة متابعة للفضائيات الدينية خاصة عند الذكور في كلا المدينتين، وسجلت الفترة الصباحية أعلى نسبة مشاهدة بالنسبة للإناث، أما فترات الذروة فتختلف عند الجنسين بحكم اختلاف الانشغالات، أما من حيث البرامج المفضلة فقد احتلت البرامج الدينية الكرتية الأولى بنسبة 44.77%، والبرامج الاجتماعية في المرتبة الثانية بنسبة 20.66%، تلتها البرامج الأخرى بنسب ضعيفة، بالمقابل فقد اتفق أفراد العينة على أن الفضائيات الدينية تثرى المعلومات الدينية بنسبة 86.29%، وأنها تطرح أسس التدين الصحيح بنسبة 85.14%، وأنها تعالج القضايا والمشكلات المهمة في

حياة الناس بنسبة 84%، وفي ذات السياق أكدت عينة البحث أن الفضائيات الدينية لا تعرفهم بالبلاد والشعوب الإسلامية بنسبة 55.43%، وأنها تقليدية في طرحها بنسبة 65.71%، وأن بعض مذيعوها ليسوا من الكفاءات بنسبة 58.29%، وأنها تتحدث في قضايا معروفة بنسبة 68%، وفي الأخير اتجهت 63.43% من العينة إلى أن الفضائيات الدينية كان لها دورها الإيجابي في التوعية ضد التطرف والتعصب وسجل الذكور أعلى نسبة.

-/ دراسة: "اتجاهات الشباب الجزائري نحو الفضائيات الدينية الإسلامية ودورها في توعيته ضد التطرف والتعصب" (رحيمة الطيب عيساني 2008م):

- تمحورت إشكالية الدراسة في معرفة اتجاهات الشباب الجزائري نحو الفضائيات الدينية، ودورها في توعيته ضد التطرف والتعصب وجاءت الدراسة لتحقيق جملة من الأهداف أهمها:

* مدى مساهمة الفضائيات الدينية في إبراز الشكل الصحيح للتدين.

* مدى تزويد الفضائيات الدينية الشاب الجزائري بالثقافة الإسلامية الرصينة.

* دور الفضائيات الدينية في إعادة الشباب الجزائري إلى ساحة الفكر النير وإبعاده عن طروحات التعصب والتطرف، كما اعتمدت الباحثة على منهج المسح بالعينة واستعانت بأداة الاستبيان وذلك لضخامة الجمهور المستهدف الذي تم اختياره بالطريقة الحصصية، ووزعت الاستمارة على شباب من جامعتين في الجزائر، واحدة في الشمال والأخرى في الجنوب، ووصل عددها 218 مفردة.

- وتوصلت الباحثة إلى عدة نتائج أهمها:

أغلب أفراد العينة يشاهدون الفضائيات الدينية بنسبة 80.28%، ولقد احتلت قناة اقرأ الفضائية المرتبة الأولى في المشاهدة بنسبة 23.78%، تليها في الترتيب قناة المجد العامة بنسبة مشاهدة تقدر بـ14.93%، ثم قناة الرسالة بنسبة 13.89%، وحصلت الفترة الليلية على أكثر نسبة متابعة للفضائيات الدينية خاصة عند الذكور في كلا المدينتين، وسجلت الفترة الصباحية أعلى نسبة مشاهدة بالنسبة للإناث، أما فترات الذروة فتختلف عند الجنسين بحكم اختلاف الانشغالات، أما من حيث البرامج المفضلة فقد احتلت البرامج الدينية الكرتبة الأولى بنسبة 44.77%، والبرامج الاجتماعية في المرتبة الثانية بنسبة 20.66%، تلتها البرامج الأخرى بنسب ضعيفة، بالمقابل فقد اتفق أفراد العينة على أن الفضائيات الدينية تثرى المعلومات الدينية بنسبة

86.29%، وأنها تطرح أسس التدين الصحيح بنسبة 85.14%، وأنها تعالج القضايا والمشكلات المهمة في حياة الناس بنسبة 84%، وفي ذات السياق أكدت عينة البحث أن الفضائيات الدينية لا تعرفهم بالبلاد والشعوب الإسلامية بنسبة 55.43%، وأنها تقليدية في طرحها بنسبة 65.71%، وأن بعض مذيعوها ليسوا من الكفاءات بنسبة 58.29%، وأنها تتحدث في قضايا معروفة بنسبة 68%، وفي الأخير اتجهت 63.43% من العينة إلى أن الفضائيات الدينية كان لها دورها الإيجابي في التوعية ضد التطرف والتعصب وسجل الذكور أعلى نسبة.

5- التعقيب على الدراسات السابقة:

بعد عرض جملة من الدراسات السابقة ذات الصلة بموضوع الدراسة، والتي تعتبر موروث نظري لها، من خلال الوقوف على جملة من النتائج التي توصلت إليها والتي إستفدت منها كثيرا إن كان على مستوى المادة العلمية في الجانب النظري أو على مستوى جانبها الميداني، فلقد تناولت الدراسات السابقة العلاقة بين الفضائيات المتخصصة للمشاهد من خلال معرفة عاداته وأنماطه، كذلك معرفة الآثار المتوقعة والناجمة عن المشاهدة، كما أنها إستخدمت منهج المسح بالعينة للوصول إلى ذلك بالإستعانة بأداة الإستمارة، حيث توصلت إلى أن الجمهور يقبل على مشاهدة الفضائيات المتخصصة ويتعرض لبرامجها بالصورة التي تجعلها ظاهرة إتصالية، وأن مضامينها ترقى لطموحات جمهورها مما جعلها تحتل مراتب متقدمة من حيث أفضلية القنوات العربية، وأكدت بعض النتائج أن هذه القنوات مازالت تعاني من نقص في بعض جوانبها.

1. تميزت بكونها ركزت على جمهور الشباب

2. تميزت بتركيزها على قنوات المتخصصة

3. إستخدمت أسلوب المسح بالعينة

و تأتي هذه الدراسة لتسلط الضوء على القنوات الفضائية المتخصصة وبالأخص الخاصة بالمرأة ونموذج قناة النهار لكي ومعرفة عادات وأنماط الجمهور النسوي المسييلي وإتجاهاته نحوها .



الفصل الثاني: التلفزيون والبث الفضائي المباشر عبر الأقمار الصناعية.

تمهيد:

أولاً: التلفزيون وعصر الأقمار الصناعية:

1_ مفهوم ونشأة التلفزيون.

2_ خصائص التلفزيون.

3_ نشأة وتطور الأقمار الصناعية.

ثانياً: البث الفضائي في الوطن العربي:

1_ نشأة البث الفضائي في الدول العربية.

2_ ظهور الفضائيات العربية.

_ خلاصة.

تمهيد:

نعيش اليوم في عصر السماوات المفتوحة و التي كانت نتاج ثورة هائلة في جميع المجالات، خاصة منها ما يتعلق بمجال تكنولوجيا الإعلام والاتصال أيضا ما يتصل بها من وسائل، و هذه الثورة كانت قد بدأت باختراع التلفزيون، و من ثم ظهور البرق الفضائي في نهاية الثمانينات من القرن الماضي كنشاط إعلامي، من هنا كان من الواضح أن العالم مقبل على ثورة إعلامية تجسد واقعا إعلاميا جديدا عابرا للحدود الجغرافية و الإقليمية، مع أن هذه الأخيرة كانت متوقعة نظرا لإرهاصاتها التي تعود إلى نهاية الستينات من القرن الماضي، عندما برز استخدام البرق الفضائي في بث العديد من الأحداث العالمية العامة إلى مختلف سكان المعمورة، كهبوط السفينة الفضائية أبولو على سطح القمر عام 1969م ، و من ثم استخدامها في بث المناسبات الرياضية الكبرى فقد بدا واضحا أن البرق الفضائي المرئي يمثل تقنية حديثة قابلة للتطوير لتمثل بديلا إعلاميا فعالا للإذاعات العالمية التي كانت تمثل في ذلك الوقت أهم وسائل الإعلام ذات البعد العالمي.

و لقد أدركت الدول العربية هيمنة التكنولوجيات الحديثة و ذلك نتيجة للانفجار الهائل في تقنيات الاتصال و الإعلام الأمر الذي تطلب استعدادها لمواكبة التغيرات و مواجهة البرق الفضائي الغربي من خلال إطلاق الأقمار العربية مما أدى إلى انتشار واسع للفضائيات العربية المتخصصة منها و العامة بمضامين متنوعة مكنت من توسيع إمكانيات المشاهد في اختيار القناة و البرامج.

سنتطرق في هذا الفصل إلى نشأة التلفزيون و خصائصه، و ظهور الأقمار الصناعية و تطورها و بدايات البرق الفضائي العربي.

أولا/التلفزيون و عصر الأقمار الصناعية:

شهد التلفزيون منذ ظهوره قبل نصف قرن من الزمن تطورات كبيرة من حيث الشكل و المضمون، و لعل أبرز تغير هو التحول من نظام الأبيض و الأسود إلى الملون، و التحول من آلة صماء تسحر المشاهد و تدفع عقله للاسترخاء بالكامل إلى جهاز تفاعلي بالكامل نتيجة التطور التكنولوجي و إطلاق الأقمار الصناعية.

1/ مفهوم و نشأة التلفزيون:

يعرف التلفزيون لغويا بأنه مكون من قطعتين *télé* و معناه عن بعد و *vision* و معناه الرؤية أي الرؤية عن بعد، أما عمليا فهو طريقة إرسال و استقبال الصورة و الصوت من مكان لآخر بواسطة الموجات الكهرومغناطيسية و الأقمار الصناعية.¹

كما يعرف التلفزيون من الناحية التقنية أنه نظام بث الإشارات و استقبالها فهو وسيلة بث فورية تتابع فيه 25 صورة في الثانية، في حركة منتظمة متعاقبة، و يتحقق البث التلفزيوني بفضل وجود كاميرا أو نظام بث الصورة على الشاشة و مولد إشارات متزامنة للصوت و الصورة و جهاز بث و استقبال.²

بدأت الأبحاث الأولى للتلفزيون في الولايات المتحدة الأمريكية بواسطة جهود العالم "تشارل جنكز"، إذ طور مبدأه عام 1907، و قد تم اكتشاف النواة الأساسية للتلفزيون عام 1917 مع العالم " برزايوس" الذي اكتشف إمكانية نقل الصورة بواسطة التيار الكهربائي، أما أول تصميم عملي للتلفزيون الميكانيكي فقد كان عام 1929 تجارب إرسال دورية منظمة من محطة لندن، و منذ هذا العام أخذت الدول تولي اهتماماتها بالتجارب العملية على التلفزيون.³ و اعتبر التلفزيون الامتداد الطبيعي للإذاعة الصوتية إذ استعار الكثير منها، حيث كان يعد شكلا من أشكال الإذاعة و إن يزيد عليها بالصورة المرئية.

¹ - سليم عبد النبي: الإعلام و التلفزيون، دار أسامة للنشر و التوزيع، الأردن، عمان، 2010، ص 24.

² - طارق سيد أحمد الخلفي: فن الكتابة الإذاعية و التلفزيونية، دار المعرفة الجامعية، مصر، 2005، ص 24.

³ - القاضي أنطوان الناشف: البث التلفزيوني و الإذاعي و البث الفضائي، منشورات الحلبي الحقوقية، بيروت، لبنان، 2003، ص 18.

في بريطانيا كانت بداية البث التلفزيوني في نوفمبر 1922 على يد مؤسسة الإذاعة البريطانية التي أصبحت تعرف عام 1927 بهيئة الإذاعة البريطانية، و في 1936 بدأ البث التلفزيوني لـ BBC بصورة منتظمة.

أما التلفزيون الملون فقد شهد تجريب أول عملية نقل الصورة الملونة في بريطانيا في جويلية 1928 لكنه كان يجب الانتظار حتى نهاية الحرب العالمية الثانية لتكامل التجارب بالنجاح بعدها.¹

في الولايات المتحدة الأمريكية بدأ أول بث تلفزيوني في بداية الثلاثينات، و البث التلفزيوني بصورة منتظمة عام 1939م، و في سنة 1941م بدأت خدمات التلفزيون التجاري هناك.²

مع بدايات الأربعينيات عرف التلفزيون انتشار سريع، حيث بدأت تتشكل أسس و قواعد البناء التنظيمي للتلفزيون خاصة في أمريكا نتيجة الحرب العالمية الثانية، التي أوقفت كل التجارب في أوروبا لتقوم أمريكا بتطويره، و مع بداية الخمسينيات انتشر التلفزيون في الكثير من بلدان العالم.

أما البلدان العربية فقد ظهر التلفزيون في بعض البلدان قبل استقلالها و منها الجزائر و عرفته عام 1956، و في السنة الموالية دخل التلفزيون العراق ثم لبنان عام 1959، و مصر و سوريا عام 1960، و الكويت عام 1961.³

إن آخر ما توصل إليه التطور التلفزيوني هو المرحلة العصرية، و تم فيها الانتقال إلى التلفزيون الرقمي، و هذا نتيجة للتطور التقني في مجال الانتقال الآلي و الإلكترونيك.

2/ خصائص التلفزيون:

أكتسح التلفزيون مختلف مجالات الحياة الإنسانية و امتدت وظائفه لتشمل مجمل نشاطات الاتصال الإنساني، و استحوذ على قطاع واسع من الجمهور، و قد تنامي دوره بشكل سريع و يرجع ذلك إلى خصائصه نذكر ما يلي:⁴

¹ - رولان كابول: الصحافة المكتوبة و السمعية البصرية، ترجمة محمد مرسل، ديوان المطبوعات الجامعية، الجزائر، 1984، ص 90.

² - خليل صابات: وسائل الإعلام نشأتها و تطورها، دار الأنجلو المصرية، القاهرة، مصر، 1985، ص 273.

³ - فضيل دليو: مقدمة في وسائل الإتصال الجماهيرية، ديوان المطبوعات الجامعية، الجزائر، 1998، ص 46.

⁴ - علي عوجة و آخرون: مقدمة في وسائل الإتصال، مكتبة الصباح، المملكة العربية السعودية، 1989، ص 156.

1-2- يجمع بين الصورة و الصوت والضوء و الحركة، مكونا بذلك مشهدا كاملا خاصة مع استخدام الألوان التي زادت من قوته على الإقناع.

2-2- استفاد التلفزيون من الفنون الاتصالية الأخرى الإذاعة، السينما، المسرح، وفن التصوير بدرجات متفاوتة ، الأمر الذي جعل التلفزيون ليس فنا خاصة بالصفوة، و إنما فنا جماهيريا يسعى لإرضاء رغبات الجماهيرية بكافة طبقاتها.

2-3- للتلفزيون القدرة على تقديم ألوان من الخبرة الإنسانية كما تحدث في الحياة و هذا ما يساعد على تكوين الاتجاهات.¹

2-4- جمهور التلفزيون واسع جدا و متنوع من حيث المستويات الثقافية و التعليمية و الاجتماعية، و يكاد التلفزيون يكون واحدا من أفراد الأسرة، خاصة و أنه قادر على جمعهم و الترفيه عنهم و تسليتهم، و تغذيتهم بكل وقائع الحياة اليومية.²

2-5- يعتبر التلفزيون من أهم مصادر الثقافة و ترويجها، إذ يقدم سلع ثقافية عديدة من خلال الاحتكاك بالحضارات العالمية و الاطلاع على معالم البلدان، و آثارها و إنجازاتها و التزود بمضامين كثيرة.³

2-6- كما يتميز التلفزيون بخاصية التكرار، إذ من الأمور المسلم بها أن المعلومات التي يتلقاها الأفراد لا يستوعبونها، كما يعتقدون نسبة كبيرة منها مع مرور الوقت، مما يجعل إعادة عرض المعلومات و تكرارها أمرا ضروريا ليتم تثبيتها و نذكرها و الاستفادة منها.

2-7- استطاع التلفزيون تصغير الكرة الأرضية و تحويلها إلى قرية عالمية كما وصفها مارشال ماكلوهان لاسيما بعد إطلاق الأقمار الصناعية الخاصة بالاتصالات، حيث يستطيع المرء أينما كان مشاهدة و متابعة ما يدور في مختلف أرجاء الكرة الأرضية.

¹ - محمد العمر: الصورة الإجتماعية للمرأة في الدراما السورية، مجلة جامعة دمشق، المجلد 19، عدد2، سوريا، 2003، ص 141.

² - مجد الهاشمي: تكنولوجيا وسائل الإتصال الجماهيري، مدخل إلى الإتصال و تقنياته الحديثة، دار أسامة للنشر، عمان، الأردن، 2004، ص 191.

³ - مرجع نفسه: ص 191.

شكل التلفزيون منذ ظهوره كوسيلة إعلامية اتجاه الباحثين لدراسة هذه الوسيلة لوضع النظريات نظرا لما له من تأثيرات و قد بينت افتراضات عديدة أن التلفزيون:¹

- أنه وسيلة إعلام و تسلية كبيرة فاقت جميع وسائل الإعلام الأخرى.
- أن ميزاته الكاملة فيه كوسيلة إلكترونية غيرت إدراكنا الأساسي للواقع و علاقتنا مع الغير و مع العالم.
- لقد أسهم بصفته وسيلة قوية للاتصال و التسلية و مالها من أثر في تطور الحياة الأسرية و الثقافية و الإجتماعية.

3/ نشأة و تطور الأقمار الصناعية:

نعيش اليوم في عصر تميز بالطفرة في كل مجالاته، خاصة منها مجال استخدام الأقمار الصناعية كوسيلة من وسائل الإتصال الإنساني، و الذي أصبح مضمار تسابق بين الدول المتقدمة و المتخلفة على السواء.

تعرف الأقمار الصناعية عموما بأنها جسم آلي من صنع الإنسان ذو أجنحة يدور حول الأرض في مدار محدد يوضع فيه بواسطة صاروخ أو مركبة فضائية، و هو مزود بأجهزة إلكترونية متطورة للقيام بوظائف مختلفة منها الإرسال و الإستقبال و له مدارات و أحجام و سرعات مختلفة.²

لا يوجد هناك تاريخ دقيق لبداية فكرة الأقمار الصناعية، و لكن هناك دلائل علمية أن هذه الفكرة تبلورت في مجالين هما صناعة الصواريخ و الكتابات العلمية التي نبهت إلى اختراع هذه الأقمار³، ففي ميدان الكتابات تعود فكرة استخدام التوابع للعالم الإنجليزي آرثر كلارك الذي وضع سنة 1945 دراسة تاريخية حدد فيها الأسس العلمية التي تعتمد عليها اليوم جميع التوابع التجارية.⁴

¹ - جهاد كاظم العيكلي: المعابر العلمية للتلفاز في العمل الإعلامي كما يراها الطلبة، دراسة في كلية الإعلام، مجلة الباحث الإعلامي، العدد 6-7، جامعة بغداد، 2009، ص 184.

² - . تكنولوجيا الأقمار الصناعية: متاح على الرابط. http://BLOG - PAGEHTME:15/04/2016-18:32 : . MEGDAD.BLOGSPOT.CON/P/

³ - ياسر خصير البياتي: الإصال الدولي و العربي، مجتمع المعلومات و مجتمع الورق، الشروق للنشر و التوزيع، الأردن، 2006، ص 225،

⁴ - فيصل علي فرحان المخلافي: المؤسسات الإعلامية في عصر تكنولوجيا المعلومات مع دراسة لواقع المؤسسات الصحفية اليوم، المكتب الجامعي الحديث، 2005، ص 92.

أما المجال الثاني فقد كانت الحرب الباردة بين المعسكرين سببا في تطوير الأسلحة العابرة للقارات، ليقوم الإتحاد السوفياتي سنة 1957 بإطلاق أول قمر صناعي، ثم قامت بعدها الولايات المتحدة الأمريكية بإطلاق سلسلة من الأقمار الصناعية التجارية الخاصة بالإتصالات لإستخدامها على النطاق الدولي اعتبارا من عام 1962، كما قامت شركة التلفزيونات و التلغراف بالتعاون مع وكالة الفضاء الأمريكية (NASA) بإطلاق قمر صناعي سنة 1992 و يعد هذا الإنجاز الميلاد الحقيقي للإتصالات الفضائية في العالم،¹ وفي 1964 تكونت هيئة دولية جديدة، هي الرابطة الدولية للأقمار الإتصالات إنتلسات بمشاركة عدة دول، حيث بدأ بإطلاق سلسلة من أقمار الإتصالات.

طرأت بعد ذلك ثورات تكنولوجيا ساعدت على تطور نظم الأقمار الصناعية الإتصالات و المعلومات، و أوضحت الأقمار الصناعية و البث المباشر جزء لا يتجزأ من مكونات العالم المعاصر و تنوعت مجالات استخدامها لتصبح كمصدر للحصول على المعلومات.

تنقسم الأقمار الصناعية إلى نوعين هما:

- أقمار صناعية سالبة: هي عبارة عن بالون كبير ذي سطح معدني، يقوم بعكس الإشارات المرسله و إعادتها إلى الأرض مرة أخرى.²
- أقمار صناعية موجبة: و تأخذ مدارا على مستوى الخط الاستواء يبعد عن سطح الأرض 3600 كلم³ و يحتوي على أجهزة استقبال و إرسال و تسجيل، وكل ما يحتاجه العمل الإذاعي، لذلك فإن الأقمار الموجبة تحتاج إلى طاقة تشغيل تستمدتها من مجموعة البطاريات الشمسية الموجودة على سطحها، و من الأقمار تليستار 1 و تليستار 2 و أقمار ريلي.

¹ - أسماء حسين حافظ: تكنولوجيا الإتصال الإعلامي التفاعلي في عصر الفضاء الإلكتروني المعلوماتي و الرقمي، الدار العربية للنشر والتوزيع، مصر 2005، ص32.

² - إياد شاكر البكري: عامر 2000 حرب المحطات الفضائية، دار الشروق، عمان، ط1، 1999، ص19.

³ محمد شطاح: قضايا الإعلام في زمن العولمة بين التكنولوجيا و الإيدولوجيا، دار الهدى، عين مليلة، الجزائر، د.ط، 2006، ص15.

ثانيا البث الفضائي في الوطن العربي:

1 نشأة البث الفضائي في الدول العربية:

اتسم البث الفضائي في المنطقة العربية بالتأخر نوعا ما مقارنة بالبث الفضائي العالمي، بالرغم من أن المنطقة العربية مستهدفة من قبل البث الفضائي العالمي، خاصة منطقة المغرب العربي، و ذلك لمكانته الجغرافية القريبة من المنطقة الأوروبية، فكان للبث الإيطالي و الفرنسي المباشر جمهوره الذي يتعرض لبرامجه، كما أن بعضا من هذه الدول سمحت بإستيراد و بيع معدات الإستقبال التلفزيوني المباشر¹، لكن و مع إمتلاكها الدول العربية- و تملكها بعضا من الثورة التكنولوجية خاصة في مجال الإعلام و الإتصال حدث لها ما سماه "شلايفر" بانفجار الميديا في الوطن العربي media explosion in the arab word²، و ذلك من خلال مشاركة بعضها في تأسيس المنظمة الدولية للإتصالات المعروفة باسم إنتلسات³.

و للدخول في معترك البث الفضائي كان لزاما على الدول العربية الإهتمام بتكنولوجيته - البث الفضائي- و أبرزها الأقمار الصناعية و سيتم التحدث عن القمر العربي عربسات و القمر المصري نايلسات.

أ/ القمر العربي عربسات:

بدأ اهتمام الدول العربية بإنشاء نظام و قمر صناعي خاص بها، بعد القصور الذي شهدته في هذا المجال و رغبة منها في إحداث نظام يلبي إحتياجات سكان المنطقة، و يقدم لها خدمات تتسم بالإستقلالية في ظل البث الوافد من الدول الغربية.

و قد برزت فكرة إستخدام القمر الصناعي العربي في أواخر الستينات و ذلك في إطار مؤتمر إعلامي على خلفية ما شرعت فيه إدارة المواصلات للأمانة العامة للجامعة الأوروبية، عندما درست إحتمال إستخدام القمر الصناعي لتوزيع البرامج التلفزيونية بين الأقطار العربية، و حددت لذلك ثلاث

¹ - راسم محمد جمال، الإتصال والإعلام في العالم العربي، الدار المصرية اللبنانية، القاهرة، ط1، 2006، ص 134.

² - حنان يوسف، تكنولوجيا الإتصال و مجتمع المعلوماتية، ص 116.

³ - محمد محمود دهية، الإعلام المعاصر، مكتبة المجتمع العربي، عمان، دار أجنادين، الرياض، ط1، 2007، ص 114.

مناطق رئيسية يتم فيها إنشاء ثلاث مراكز لإنتاج البرامج على أن تزود بمحطات أرضية للإرسال و الإستقبال، و يتم بالموازاة تزويد الدول الأخرى بمحطة واحدة على الأقل ذات كفاءة عالية للإستقبال¹، ثم تولت الجامعة العربية التي كانت من أهم المتغيرات التي شهدتها الأمة العربية حيث إعتبرت المنظمة وسيلة للتعبير عن طموحات الأمة و تطلعاتها²، و كان ذلك سنة 1975، حيث أقامت وحدة إ اتصال فضائي بالتعاون مع الإتحاد الدولي للمواصلات، لكن هذه الجهود لم تحقق نتائج ملموسة³، حتى وقت تحرك فيه الإعلاميون العرب أثناء مؤتمر بنزرت بتونس، الذي تم فيه الإعلان عن ظهور مشروع القمر العربي عربسات و ذلك في أبريل 1976، و المؤسسة العربية للإتصالات الفضائية و علومها و تقنياتها، يقع مقر المنظمة الرئيسي بمدينة الرياض بالمملكة العربية السعودية، أما محطة التحكم الرئيسية في منطقة دراب بالرياض و الاحتياطية في تونس العاصمة⁴.

أ-1 مكونات القمر العربي عربسات:

يتكون القمر الصناعي عربسات من قطاعين: أرضي و يضم المحطات التحكيمية سواء الرئيسية أو الإحتياطية، إضافة إلى المحطة الأرضية التي بواسطتها يتم ارسال و إستقبال البرامج عن طريقها مع إمكانية تعويضها بطبق مناسب و جهازا إستقبال⁵، و قطاع فضائي يتكون من أربعة أجيال.

الجيل الأول: أطلق أول أقماره في فبراير ليأخذ مداره الإستوائي المتزامن على خط طول 19 شرقا بواسطة الصاروخ أبريان، و بعد محاولة تشغيله تبين أن به قناتين عاطلتين عن العمل و مع وجود صعوبة إنفتاح خلاياه الشمسية التي تمده بالطاقة لهذه الأسباب فقد إعتبر إحتياطيا، و كان لزاما على القائمين على المنظمة التفكير في إطلاق قمر ثاني ليكون الأصلي و كان ذلك في 7 يونيو من العام نفسه، و يتسع لخمسة و عشرون قناة كلها صالحة و كلها في حزمة C، و قناة واحدة غزيرة في الإشعاع في

1 - محمد محمود ذهبية، الإعلام المعاصر، ص 114.

2 - عبد الملك الدناني، البعث الفضائي العربي و تحديات العولمة الإعلامية، ص 113.

3 - محمد نصر مهنا، مدخل إلى الإعلام العربي في عالم متغير، المكتب الجامعي الحديث، د.ط، 2007، ص 172.

4 - هبة شاهين، التلفزيون الفضائي العربي، ص 41.

5 - عبد الملك الدناني: البعث الفضائي العربي و تحديات العولمة، ص 93.

الحيز الترددي 5، و في 25 فبراير من سنة 1992 أطلق القمر الثالث من الجيل الأول، و قد بلغت تكاليف إطلاق الأقمار الثلاثة 250 مليون دولار¹.

الجيل الثاني: تميز بالتطور مقارنة بالجيل الأول فقد تم تصميمه بالاستعانة بالتقنيات الحديثة كما تم الإستفادة من نقائص الجيل الأول، و من المفترض أن تغطي أقماره الفترة من عام 1995 إلى 2007، و تميزت بتوفيره 20 قناة في الخدمة C تغطي كافة الدول العربية إلى جانب ست قنوات في الخدمة ku².

الجيل الثالث: قامت المؤسسة العربية للإتصالات الفضائية بعقد إتفاقية مع شركة آيرسباسيال الفرنسية و ذلك يوم 8 نوفمبر 1996 من أجل تصنيع أول أقمار الجيل badr3 و تم إطلاقه في 26 فبراير 1999 و وضع في الموقع المداري الخاص بأقمار الجيل الثاني، و يضم عشرين قناة في الحزمة ku و تستطيع كل قناة أن تحمل عددا متزايدا من القنوات تصل إلى عشر قنوات، و يغطي القمر جميع الدول العربية و معظم الدول الأوروبية³.

الجيل الرابع: في 9 نوفمبر 2006 تم إطلاق أول أقمار الجيل الرابع badr 4 و يحمل 120 قناة في حيز ku بعمر إفتراضي 15 عام و يغطي جميع الدول العربية و أمريكا و أوروبا و عرب آسيا⁴.

أ-2 أهداف القمر العربي عربسات:

أهم الأهداف التي تسعى عربسات لتحقيقها⁵:

على المستوى الإعلامي:

- نقل المؤتمرات تلفزيونيا و خاصة مؤتمرات القمة الطارئة.
- توفير و إستثمار و تشغيل قطاع فضائي عربي للخدمات العامة، خاصة المجالات الإتصالية السلكية و اللاسلكية.

¹ - محمد شطاح، قضايا إعلامية في زمن العولمة بين التكنولوجيا و الإيديولوجيا، ص 17-18.

² - إنشراح النشال، قنوات للتلفزيون فضائية في عالم ثالث، دار الفكر العربي، القاهرة، د.ط، 1993، ص 40-41.

³ - هبة شاهين، التلفزيون الفضائي، ص 60.

⁴ - مرجع نفسه، ص 61.

⁵ - إياد شاكر البكري، عام 2000 حرب المحطات والفضائية، ص 54.

- مساعدة الأقمار العربية على تصميم و تنفيذ المحطات الأرضية، و إجراء البحوث و الدراسات الخاصة بعلم و تكنولوجيا الفضاء.
- القيام بمهمة الإتصال من الوطن العربي و العالم من أجل توفير المزيد من الفرص للتبادل الثقافي و العلمي و البراجمي حتى لا يكون التدفق من جهة واحدة¹.
- توفير خدمة أفاكسميلي أي طباعة الصحف في أكثر من موقع في نفس الوقت².

على المستوى الوطني:

- إيصال البيث المركزي إلى أي بقعة نائية بشرط توفير المحطات الأرضية لهذا يمكن تلبية الإحتياجات التعليمية، الثقافية ، الإئتمائية و الإخبارية.

على المستوى القومي:

- بث نوعية معينة من البرامج الثقافية أو التعليمية، و ذلك للوصول إلى نوعية معينة لتلبية إحتياجات شعوب المنطقة³.

ب/ القمر الصناعي المصري نايسات:

ب- 1 نشأة القمر الصناعي المصري نايسات:

تم إنشاء الشركة المصرية للأقمار الصناعية في 23 يناير 1996، و هدفها الرئيسي تصنيع و إطلاق الأقمار الصناعية، و تشغيل و إدارة النظم الفضائية و الأرضية الضرورية للبيث المباشر، و هي شركة مساهمة مصرية مقرها الرئيسي مدينة السادس أكتوبر بالقرب من القاهرة⁴، و لقد بلغ رأس مالها

¹ - المسلمون في مواجهة البيث الفضائي، ص32.

² - إياد شكار البكري، عام 2000 حرب المحطات الفضائية، ص54.

³ - المرجع نفسه، ص 54.

⁴ - حنان يوسف، تكنولوجيا الاتصال و المعلومات، ص130.

المرخص 500 مليون دولار¹، و المصدر 170 مليون دولار، أما المساهمون في رأس مالها فهم كالتالي:²

- اتحاد الإذاعة و التلفزيون 40%.
- الشركة المصرية للإستثمار 9%.
- الهيئة العربية للتصنيع 10%.
- بنك الإستثمار الوطني 7.6%.
- البنك الأهلي المصري 7.5%.
- بنك القاهرة 7.5%.
- الإكتتاب العام للمواطنين المصريين 14%.
- آخرون 4.2%.

لقد مر القمر الصناعي المصري "نايلسات 101" بتطورات منذ 1977 إلى 1994 و ذلك في إطار دراسات إبتدائية، و تم إطلاق القمر نايلسات يوم 1998/04/28 من قاعدة الإطلاق بجوبانا الفرنسية على الطرف الشمالي من قارة أمريكا اللاتينية بواسطة الصاروخ "إيربان سييس"³، و يحتل القمر المصري المدار 7 غرب و هو بذلك يغطي بصفة أساسية مصر و جميع الدول العربية و يعمل بنظام التشفير Mpeg2 (Moring rietures Experts).

و في 17 أغسطس 2000 تم إطلاق القمر الثاني و الذي يحتل و يغطي الموقع و المنطقة الخاصة بالقمر الأول⁴، أما القمر الثالث فقد تم إطلاقه في الربع الثاني من عام 2006⁵.

1 - مجد هاشم الهاشمي، الإعلام المعاصر و تقنياته الحديثة، ص 202.

2 - هبة شاهين، التلفزيون الفضائي العربي، ص 107.

3 - هبة شاهين، التلفزيون الفضائي العربي، ص 109-111.

4 - من خلال الموقع الإلكتروني wonenshans.edu/introine-ian/chapter.htm.

5 - هبة شاهين، التلفزيون الفضائي العربي، ص 120.

ب-2- خدمات القمر المصري نايلسات¹:

يقدم القمر الصناعي نايلسات عدة خدمات منها:

- الإرسال التلفزيوني و الإذاعي بالنظام الرقمي.
- خدمة نقل المعلومات مثل الأنترنت و خدمة المعلومة لرجل الأعمال و دور التحرير و المطابع.
- نقل الأحداث و الأنباء مباشرة من موقعها.
- خدمات التسويق التلفزيوني المنزلي و المدفوع، مع تقديم خدمة التعليم بالنظام التفاعلي.

2/ ظهور الفضائيات العربية وتأثيراتها على الجمهور العربي.

إذا كان الإعلام الفضائي سمة من سمات عصرنا الحاضر، فإن البث الفضائي ومن خلاله الفضائيات تعتبر الصورة الانعكاسية له، ومع هذه الثورة التكنولوجية التي نشهدها في عالم الإتصال والإعلام سارعت الدول العربية إلى مواكبتها وذلك من خلال إطلاق فضائيات عربية متعددة، تجسد تطلعات ومتطلبات المواطن العربي؛ خاصة وأنها تعتبر من أوجه إثبات الوجود العربي خاصة وأنها تعمل على إقناع الآخر وحمله على إعتناق سلوكيات مختلفة وأفكار متنوعة، وتجسيدها من خلال الإطار المرجعي الموحد في أغلب الحالات، لذلك فقد أصبحت المنافسة تستخدم في الفضاء من أجل إنتاج إعلامي يضمن البقاء في خضم التطورات الحاصلة ونتيجة لتزايد القنوات الفضائية العربية؛ التي تعتبر أكبر نجاح حققه التطور التكنولوجي الإعلامي في الوطن العربي.

1/ ظهور الفضائيات العربية.

على إثر التنافس الفضائي المشاهد في الآونة الأخيرة والذي كان نتيجة لظهور الطفرة الحالية في وسائل الإعلام العربية تحت ضغط من الإعلام الغربي؛ من خلال سيطرته على مصادر

¹ - أمين سعيد عبد الغني، الثقافة العربية والفضائيات رؤية إعلامية من منظور منهجية التحليل الثقافي، ص 149.

الأخبار⁽¹⁾ وتوزيعها مستخدما في ذلك حرفيته العالية، أيضا حاجة الأسرة العربية في المهجر إلى وجود نافذة عربية تطلعهم على أخبار أوطانهم ، وتمد حبل الود بينهم، حيث أن قنوات CNN وBBC وقنوات أجنبية أخرى كانت مصادرهم الإخبارية، والوثائقية والدرامية وغيرها، مما أدى هذا إلى وجود شرح بين الجاليات العربية ووطنهم الأم⁽²⁾ ، جل هذه التأثيرات الإعلامية، خاصة ما كان من الأحداث السياسية مع أزمة الخليج 1990 م / 1991 م؛ والتي كانت مواد دسمة ومناسبة للبرامج التلفزيونية⁽³⁾ ، قادت الإعلام العربي إلى إيجاد رؤية خاصة به ومستقلة إلى حد ما عن طريق ظهور الفضائيات العربية الذي قد بدأ التخطيط لها منذ 1989 م بعد إطلاق القمر الصناعي عربسات، والذي لم يقدم الكثير من الإمكانيات الإعلامية سوى ماكان من إرسال للبرامج الإخبارية، مما دفع بعض الدول للتفكير في إطلاق مشاريع قنوات فضائية، فكانت مصر السبقة في ذلك من خلال القناة المصرية التي تعتبر باكورة الفضائيات العربية⁽⁴⁾ وذلك سنة 1990 م في 12 من كانون الأول ديسمبر، حيث إفتتحت القناة الفضائية المصرية وإبتدأ بثها التجريبي في الأول من تشرين الثاني-نوفمبر - 1990 م؛ إثرعقدها اتفاقا مع المؤسسة العربية للإ تصالات الفضائية عربسات من أجل إستئجار القناة غزيرة الإشعاع وذلك لمدة ثلاث سنوات إبتداء من نوفمبر 1990 م، ولمدة 24 ساعة يوميا خلال سبعة أيام في الأسبوع، فكانت بذلك أول قناة فضائية عربية حكومية، ومنذ ذلك الحين تحررت الشبكة الفضائية العربية من الحصار الوهمي الذي ضرب حولها⁽⁵⁾، وقدسعت الفضائية المصرية إلى تحقيق جملة من الأهداف أهمها:

¹ - محمد المسفر، تحليل الرسالة الإعلامية، تأثير الفضائيات العربية على الشباب العربي، مجلة المفكر، ع 3، فيفري (2008 م)، كلية الحقوق والعلوم . السياسية، جامعة محمد خيضر، بسكرة ص43.

² - مجد هاشم الهاشمي، الإعلام المعاصر وتقنياته الحديثة، ص 162،163.

³ - John B-alterman إعلام جديد وسياسة جديدة، ترجمة عبد الله الكندي، دار الكتاب الجامعي، فلسطين، د. ط، (2003)، ص 59

⁴ - ماجي الحلواني، مدخل إلى الفن الإذاعي والتلفزيوني، عالم الكتب للنشر والتوزيع، القاهرة، د.ط، د.ت، ص 91.

⁵ - عاطف عدلي العبد، فوزية عبد الله العلي، دراسات في الإعلام الفضائي، دار الفكر العربي، القاهرة، ط1، (1990 م) ص 17 .

- إثبات تواجد الإعلام المصري ونشر رسالته والتعريف بالنشاطات السياحية والتجارية والإقتصادية، إضافة إلى ربط الجاليات والمواطنين العرب بالثقافة المصرية⁽¹⁾.

بعد ذلك أخذت المملكة العربية السعودية يد المبادرة لبيدأ إرسال أول قناة فضائية خليجية مع نهاية سنة 1990 م، وتميزت بالبرامج الثقافية والدينية لخصوصية البلد ومكانته الدينية⁽²⁾، وتزامن في القمر العربي S ذلك مع إستئجار المملكة العربية السعودية للقناة القمرية الثانية في الحزمة عربسات، لتخصيصها لبث برامج مركز الشرق الأوسط، إذ تعد هذه الأخيرة أول محطة تلفزيونية عربية خاصة، تبث برامجها على الساتل العربي إبتداءً من 18 سبتمبر 1991 م من لندن، وهدفها في ذلك الوصول إلى الناطقين باللغة العربية في أوروبا، وإلى كافة الجماهير في الدول العربية⁽³⁾، كما أنها تحملت تغطية الكثير من الأحداث والأخبار التي تجاهلتها الكثير من الوسائل العربية كأحداث الجزائر سنة 1992 م⁽⁴⁾، وبعدها بسنتين تم الإعلان عن إنشاء قنوات تبث برامجها لمنطقة الخليج والجزيرة العربية MBC2، MBC1، MBC3، والتي كانت برامجها مزيجاً من الإنتاج العربي والأجنبي والإنتاج الخاص وبلغات عربية وأجنبية⁽⁵⁾، لتتأسس بعدها عام 1993 م في 3 أكتوبر شبكة راديو وتلفزيون العرب ART التي تبث برامجها من روما وهي ثاني الفضائيات العربية الخاصة⁽⁶⁾ التي تحولت إلى نظام

¹ - هبة شاهين، التلفزيون الفضائي العربي، ص 75.

² - محمد معوض إبراهيم وآخرون، الفضائيات العربية ودورها في تحسين صورة العرب والمسلمين-دراسات إعلامية-، دار الكتاب الحديث، الجزائر، ج 4، د.ط، (2003 م)ص38.

³ - عاطف عدلي العبد، فوزية عبد الله العلي، دراسات في الإعلام الفضائي، ص 99.

⁴ - John B-alterman، إعلام جديد وسياسة جديدة، ص87.

⁵ - محمد منير حجاب، وسائل الاتصال نشأ وتطورها، دار الفجر للنشر والتوزيع، القاهرة، ط1، (2008م) ص119.

⁶ - علي محمد شمو، تكنولوجيا الفضاء وأقمار الاتصالات، ص 38.

الإشتركات ابتداء من عام 1997 م بعدما كان مجانا، لتكون بذلك الشبكة الإقليمية الثانية في العالم

العربي التي تعتمد هذا النظام بعد شبكة ⁽¹⁾ ORBIT التي باشرت

أعمالها في 25 مايو 1994 م⁽²⁾ التي إستطاعت من خلال شبكة برامجها إثبات تواجد الإتجاه

التجاري وإنتصاره إن كان على مستوى إنتاج البرامج أو بثها⁽³⁾، أما في لبنان فبدأت بثها مع أول قنواتها

الفضائية قناة المستقبل عام 1993 م التي يمتلكها رئيس الوزراء الراحل رفيق الحريري⁽⁴⁾، ثم

قناة LBC في مارس 1996 م وقد لاقت القناة شعبية كبيرة خاصة بين جمهور الشباب رغم مايعاب

عليها من افتقارها للحشمة في برامجها⁵، أما قناة الجزيرة الفضائية القطرية فتم تأسيسها بداية نوفمبر من

عام 1996 م وهي قناة إخبارية، إستطاعت أن تفرض وجودها وتصبح القناة الأكثر تبعا وتفضيلا

لدى جماهير عريضة، هذا وتمتع القناة بإمكانات مادية عالية، وكوادر متميزة، إضافة إلى الحرية التي

تمتع بها على غرار بعض القنوات الحكومية، وتبث القناة برامجها عبر القمر الصناعي عربسات -A2 -

لمشاهدها في الوطن العربي، أما بثها عبر القمر الصناعي الأوروبي يوتلسات F3 فهو لمشاهدها في أوروبا

وهذا على مدار 24 ساعة⁽⁶⁾. بعد النجاح الذي لقيته الجزيرة كقناة إخبارية تأسست قنوات أخرى

منها المحطة الفضائية السعودية العربية وشبكة الأخبار العربية ANN والتي تتخذ من لندن مقرا لها في

ماي 1997 م، وهي تتلقى دعما ماديا من الحكومة السورية⁽⁷⁾، وكنتيجة للتطور العلمي والتكنولوجي

¹ - John B-alterman ، إعلام جديد وسياسة جديدة، ص38.

² - مجد هاشم الهاشمي، الإعلام المعاصر وتقنياته الحديثة، ص 186.

³ - أمين سعيد عبد الغني، الثقافة العربية والفضائيات، ص 148.

⁴ - هبة شاهين، التلفزيون الفضائي العربي، ص 295.

⁵ - مجد هاشم الهاشمي، الإعلام المعاصر وتقنياته الحديثة، ص 198.

⁶ - إياد شاكرك البكري، عام 2000 حرب المحطات الفضائية، ص 141.

⁷ - نصير بوعللي، التلفزيون الفضائي وأثره على الشباب الجزائري، ص 67

والتكنولوجي ومع التنافس الذي شهدته المنطقة العربية سارعت الدول العربية إلى إنشاء قنوات فضائية،

تحمل برامج عربية تستقبل بسهولة ويسر من طرف جماهيرها، وتحقق في

الأخير التدفق الإعلامي والثقافي والسياسي وحتى الرياضي عبرها. (1)

ولأن البث الفضائي العربي في بداية الأمر لم يكن بهذا الشيوع إنما كان محتشما، لكن ومع

إنتابها إلى ضرورة إستغلال الفضاء ومن خلاله التلفزيون فقد سارعت الدول العربية إلى إطلاق قنوات

فضائية ساهمت في الدخول إلى معترك التكنولوجيا، ولتحقيق أهداف وغايات متنوعة، ومحاولة لتغيير

الواقع وإيجاد حلول لمعوقات ومشكلات تواجه العالم العربي، وخدمة القضايا القومية والوطنية، وأصبح

للمشاهد هامش من الحرية في إختيار النافذة الإعلامية التي تلي احتياجاته، وتنمي

مهاراته، وتمده بأنواع المعلومات، في عصر تميز بإلغاء الحواجز الرقابية فضلا عن الحواجز الجغرافية، حيث

كما تبين سابقا فإن المنطقة العربية تعج بمئات من القنوات الفضائية وأخرى على وشك الإنطلاق،

حكومية و226 هيئة خاصة، وقد بلغت عدد القنوات الفضائية 520 قناة عربية متعددة الغايات

والأهداف وحتى اللغات، ومنها حوالي 130 قناة جامعة أي متنوعة و 390 قناة متخصصة يقدر عدد

القنوات الخاصة بالموسيقى 119 قناة يتم فيها عرض الأغاني في شكل فيديو كليب تتميز بالتقليد الغربي

وتأثر سلبا على الشخصية الإسلامية وذلك لما تحمله من معتقدات تنافي العقيدة الإسلامية، أما القنوات

الدرامية فتتمثل 58 قناة تعرض مسلسلات تباين بين من تحمل أفكار غريبة عن مجتمعا وبعيدة عن

ديننا، وأخرى تحاول معالجة بعض المشكلات الإجتماعية لكن بأساليب

تسيء لقيمنا وثقافتنا، 26 قناة إخبارية تميزت البعض منها وأصبحت تنافس المحطات الغربية، 23 قناة

ثقافية وتعليمية، 12 قناة وثائقية، و 25 قناة إقتصادية وتجارية و 11 تعليمية، و 4 سياحية، وخصصت

¹ - علي محمد شمو، تكنولوجيا الفضاء وأقمار الاتصالات، ص 238.

21 قناة برامجها لتكون للأطفال، وتختلف هذه القنوات في نوعية هذه البرامج، أما عدد القنوات الرياضية فتقدر ب 51 قناة.

أما نظام البرث المعتمد في جلها فهو النظام المفتوح، ويغطي هذا البرث أساسا المنطقة العربية، وتسعى الكثير من القنوات العربية توسيع نطاق بثها لتشمل أمريكا وأستراليا ويتم ذلك على أقمار عربسات والنايلسات وكذا على أقمار أخرى مثل:

Noor-sat و Asisate2 و Eurobird 1 و Telestar 5 وغيرها من الأقمار، وتعتمد معظم القنوات الفضائية العربية في بث برامجها على اللغة العربية وذلك بنسبة تقارب 70 %، وبالمقابل هناك قنوات تعتمد على اللغة الإنجليزية أو الفرنسية، أما قنوات أخرى فهي تزوج بين اللغة العربية واللغات الأجنبية.

الخلاصة:

فرضت التطورات المتلاحقة في ظل تكنولوجيا الاتصالات الحديثة على الدول العربية ضرورة مواجهة المد الثقافي الغربي من خلال تبني التكنولوجيا في مجال البث التلفزيوني الاستفادة من تجارب الغرب في إنشاء قنوات عربية متنوعة الاستقطاب المشاهدين، إذ شهدت الآونة الأخيرة إطلاق عدد من القنوات ذات مضامين متعدد، للحفاظ على الهوية والثقافة العربية، حيث أفرزت أنماط غير تقليدية من الاتصال وأنماط جديدة من التعرض لوسائل إعلام، من خلال الانتقال إلى المرحلة الجديدة من البث عن طريق الأقمار الصناعية لتمكن المشاهدين من اختيار ما يريد من برنامج.



الفصل الثالث

الفصل الثالث : ماهية الفضائيات المتخصصة

تمهيد

أولا : الفضائيات العربية المتخصصة:

- 1- تعريف الفضائيات المتخصصة.
- 2- أسباب ودوافع ظهور الفضائيات المتخصصة.
- 3- تصنيف الفضائيات المتخصصة.

ثانيا : القناة الجزائرية النهار لكي :

- 1- نشأة القناة.
- 2- أهم البرامج .

خلاصة

تمهيد:

في ظل الانفجار المعلوماتي والتكنولوجي الإتصالي الذي نعيشه من خلال الفضائيات المفتحة والتي تعد من أهم الإنجازات الإعلامية التي كسرت الحواجز بين الشعوب، وحولت التقريب بين الثقافات، وساهمت في تبادل المعلومات، وفتحت أبوابها أمام المشاهد من أجل المشاركة في العملية النوعية والتثقيفية والتوجيهية المناطة لها في إطار البرامج الموجهة إليه، كما أنها قامت بأدوار مكنتها من فرض نفسها أمام التحديات، والتي أعطت لها فرصة تكوين قاعدة شعبية تضمن لها البقاء و لو حين، في ظل هذه التغيرات ظهرت القنوات المتخصصة كطفرة نوعية في مجال البث الفضائي.

أولاً: الفضائيات العربية المتخصصة:

ولأن التسابق الحضاري والتسارع التقني من أوجه العصر، فإن تكاثر الفضائيات العربية وتنوع مضامينها أدى إلى ظهور الفضائيات المتخصصة التي خضعت لنظام التنوع والتخصص النابع من الحياة الاجتماعية ومتطلباتها، فأحدثت بذلك نوعاً من الانقلاب على العمومية في الطرح والمناقشة والبرمجة، وقدمت أنواع من النوافذ الإعلامية التي عملت على تكوين نسق اجتماعي وثقافي جديد، وأصبحت بذلك الفضائيات المتخصصة جزءاً من أجزاء النسيج المجتمعي.

1/ تعريف القنوات الفضائيات المتخصصة:

بما أن القنوات الفضائية هي محطات تلفزيونية تبث إرسالها عبر الأقمار الصناعية وهذا الإرسال يتجاوز الدولة المرسله إلى دول أخرى عبر الأقمار الصناعية ليلتقط من خلال أجهزة خاصة للاستقبال وأطباق لاقطة⁽¹⁾، فإن ظهورها كان سمة من سمات مواكبة العصر، وقد تميزت هذه القنوات بكونها كانت شمولية وجامعة؛ حيث امتازت شبكة برامجها بالتوجه نحو جمهور عريض، من مختلف الأعمار ومختلف الأذواق كما أنه من مختلف الفئات الاجتماعية والفكرية والثقافية.⁽²⁾

وبتقدم تكنولوجيا وسائل الإعلام وتطورها والتي مرت بعدة مراحل ابتداءً بمرحلة الصقوة حيث تميز جمهورها بصغر حجمه وارتفاع مستواه المادي والتعليمي، ثم جاءت مرحلة الحشد أين وصل الإعلام إلى جميع الفئات العمرية وكل قطاعات المجتمع، أما مرحلة التخصص فهي هذه المرحلة التي نعيشها والتي تميزت بظهور جماعات مفككة من الجمهور العريض والذي تسعى وسائل الإعلام لمخاطبته⁽³⁾، فظهرت الفضائيات المتخصصة وهي عبارة عن تلك القنوات الفضائية التي تحلّت عن شمولية المضمون والمقصد؛ لتعطي كامل اهتمامها في مجال

¹ - هناء السيد، الفضائيات وقادة الرأي، دراسة أثرها على السلوك، دار الفكر العربي للنشر والتوزيع، القاهرة، ط (2005 م) ص 37،

² - نصر الدين العياضي، يوسف تمار، فن البرمجة وإعداد الخارطة البرمجية في القنوات التلفزيونية الفضائية، سلسلة بحوث ودراسات إذاعية، اتحاد إذاعات الدول العربية، تونس، (2007 م) ص 55.

³ - سامي الشريف، القنوات التلفزيونية المتخصصة رؤية نقدية، المجلة المصرية لبحوث الإعلام، ع 5، يناير، إبريل (1999 م) ص 155، 197.

برامجي واحد ونحو جمهور محدد، كما تعني تلك القناة التي تركز الإهتمام في فرع واحد وتتولد منه جزئيات (1) ، كما في القنوات الرياضية المختصة في رياضة كرة القدم. إذن هذه القنوات المتخصصة أصبحت أكثر استيعابا لميولات المشاهد ورغباته، في عصر تميز بالتخصص في أكثرية المجالات. وأصبح التلفاز أشبه بمعرض يتجول فيه الشخص ليختار ما يتناسب ومنظومته القيمية، وهويته الفكرية، أيضا هواياته وإهتماماته.

2/ أسباب ودوافع ظهور الفضائيات المتخصصة:

يمكن إرجاع ظهور الفضائيات المتخصصة إلى:

- ✓ الحيز الزمني الذي تحتله البرامج إضافة إلى التوقيت غير الملائم، كذا الحاجة المعرفية المتزايدة للمشاهد ورغبته في إثراء البرامج خاصة الحوارية بالآراء المخالفة أو المعضدة له أدى إلى ظهور القنوات الفضائية المتخصصة، بالرغم من أن التلفزيون ومنذ ظهوره عمد إلى إيجاد نوع من البرامج لجمهور متخصص من أجل إشباع حاجاته وميولاته.
- ✓ تراكم المخزون السمعي والبصري والذي كان نتاج سنوات، تمثل في الكثير من الأفلام السينمائية المصرية والعربية والعديد من الحفلات الموسيقية والبرامج الوثائقية، هذا المخزون ساهم في إيجاد نوع من الإنتاج القابل لإعادة البث. (2).
- ✓ زيادة رؤوس الأموال المستثمرة والممولين في مجال الإعلام الذي أدى إلى ظهور الإعلام الخاص الذي كان له أهدافه ونظراته للإعلام، بعدما كان الإعلام الحكومي هو المسيطر ولمدة طويلة والذي تميز بالشمولية، إضافة إلى ظهور التخصص كسمة من سمات العصر سارع في ظهور القنوات المتخصصة.

¹ - المنصف العياري، محمد عبد الكافي، القنوات التلفزيونية المتخصصة، سلسلة بحوث ودراسات، اتحاد إذاعات الدول العربية، تونس، (2006) م ص 11.

² - المرجع نفسه، ص 14.

✓ العوامل التكنولوجية الحديثة التي ساهمت في تطور تقنيات البث خاصة منها تقنية البث المباشر،
والوسائل الحديثة في مجال إنتاج الصورة وتسويقها. (1)

3/ أنواع الفضائيات المتخصصة

تنقسم الفضائيات المتخصصة إلى قسمين (2):

* قنوات متخصصة في المضمون: وهي تلك التي تقدم نوعية معينة من المواد والبرامج المتخصصة، وتتوجه نحو جمهور عام، كما في قنوات الدراما، قنوات الموسيقى، القنوات الدينية.

* قنوات متخصصة في الجمهور الذي تخاطبه: وهي تلك التي تخاطب جمهور محدد يشترك في صفات معينة، وتتميز برامجها وموادها بما يلائم هذه النوعية من الجمهور، كقنوات الأطفال.
وعلى هذا الأساس يمكن تصنيف الفضائيات العربية كالآتي:

/ قنوات الموسيقى والتنوعات: وتهتم أساسا بالموسيقى سواء العربية أو الأجنبية، وخاصة تلك التي تصور بتقنية الفيديو كليب. وجمهورها ينتمي إلى الجمهور العريض الذي يهتم بالموسيقى، ويلاحظ أنها الأكثر من الناحية العددية بالنسبة للقنوات العربية المتخصصة وهذه القنوات في تزايد، وهدفها الترفيه غير المدروس خاصة وأنها تذيب حفلات موسيقية ومهرجانات فنية وأغاني مصورة دون تقييم لهذا النوع من الفن ولا مناقشة للمحتوى، ومن أمثلتها مجموعة قنوات روتانا وقناة Music Plus و Strike ويقدر عدد هذه القنوات ب 119.

/ قنوات الدراما والسينما العربية والأجنبية: تعرض البرامج والمسلسلات العربية، والأجنبية، والمدبلجة، وأفلام سينمائية سواء الكلاسيكية بالأبيض والأسود أو الحديثة ويقدر عددها ب 58 قناة.

¹ رضا عبد الواحد أمين، اتجاهات النخبة الدينية نحو واقع ومستقبل الفضائيات الإسلامية، مرجع سابق، ص 13
² عاطف عدلي العبد، القنوات المتخصصة - أنواعها، جمهورها، بحثها، وأخلاقياتها، دار الإيمان للطباعة، (2006 م) ص 8،9

/ قنوات رياضية: تعني ببرامج الأحداث الرياضية العربية والعالمية وبمختلف الرياضات، كما تقدم نقل مباشر للعديد من المباريات؛ سواء في كرة القدم أو كرة السلة أو أنواع السباقات أو الملاكمة. هذا بالإضافة إلى تعليق خبراء ومتخصصين في المجال الرياضي. ويقدر عددها ب 51 قناة.

/ قنوات التعليم والبحث العلمي: تهتم مثل هذه القنوات ببث دروس منهجية لمختلف المراحل التعليمية، مستعملة في ذلك أحدث الأساليب والتقنيات، كما تعنى بتعليم اللغات الأجنبية وتلقين المشاهد بعض الهوايات المفيدة، وإبراز أهم وآخر ما توصلت إليه الأبحاث العلمية وبيان إنجازات التكنولوجيا في مجالات عدة، مع بث ندوات ومؤتمرات علمية. وأهم هذه القنوات قنوات النيل التعليمية وقناة المنارة. ويقدر عددها ب 23 قناة.

/ قنوات الأسرة والطفل والمرأة: يتم فيها تقديم برامج تهتم بكل ما يتعلق بالأسرة من أجل بناء هادف لها من خلال التوعية الصحية والبيئية والنفسية وغيرها، إضافة إلى برامج الطبخ والجمال والموضة في مجال عرض الأزياء والديكور، كما أنها تقدم برامج للأطفال تتميز بالترفيه وبالمسابقات المثيرة إضافة إلى أفلام الكارتون، و برامج وثائقية وتعليمية ومغامرات علمية، ومن أمثلتها قناة النيل للأسرة والطفل، قناة المرأة العربية هي، قناة الجزيرة للأطفال.

/ قنوات إخبارية: تقوم بتغطية الأحداث عن طريق شبكة من المراسلين المنتشرين عبر مختلف دول العالم، وتقديم برامج حوارية وتحليلات إخبارية، عددها 26 قناة.

/ قنوات دينية: هي قنوات التزمت بمنهج عقدي، يعتمد على مذهب أو عقيدة ضمن إطار مرجعي إيديولوجي، تقدم هذه القنوات برامج متعددة في أساليب مختلفة تطرح فيها قضايا من أجل مناقشتها ومعالجتها، متبعة في ذلك خطها الإيديولوجي.

/ قنوات الخدمات: يتم فيها تقديم خدمات عقارية.

/قنوات الثقافة والفنون: هي قنوات اختصت بالمجال الثقافي، من فن ورسم وتراث، تديع برامجها على شكل تقارير توضح تراث الشعوب وعاداتهم وتقاليدهم في إحياء المناسبات، أو ما يميزهم في أشكال الاحتفالات، إضافة إلى التعريف بشخصيات ثقافية، وفنية برزت وتميزت في ميدان من ميادين الثقافة يقدر عددها ب 23 قناة.

/ قنوات تفاعلية: هي قنوات تبث الإرسالات القصيرة للمشاهدين وهو ما يوفر فرصة التخاطب بينهم، وأغلبها تقدم برامج التسلية والألعاب، عددها 11 قناة.

/ قنوات خاصة بتلفزيون الواقع: قنوات تهتم بنقل تفاصيل مجموعة من الأشخاص يعيشون في بيت واحد، ضمن تلفزيون الواقع، هؤلاء الشباب يتنافسون للفوز بجائزة البرنامج التي تتنوع حسب نوعيته، ومثال هذه القنوات قناة "نغم".

/ قنوات علمية وطبية: قنوات تهتم بصحة الفرد عموما وبذلك صحة الأسرة والمجتمع، فتبرز من خلال برامجها الأمراض التي تهدد حياة الإنسان وكيفية الوقاية منها، كذا تهتم بأهم الاكتشافات في مجال الطب، والجراحة والتجميل.

/ قنوات اقتصادية: تهتم هذه النوعية من القنوات بأخبار السوق والبورصات وكل ما يهم الاقتصاد، والمبادلات المالية، والمعلومات التجارية. عددها 25 قناة.

ثانيا/ قناة الجزائرية النهار لكي:

1/نشأة القناة:

هي قناة جزائرية خاصة بالمرأة أطلقتها شركة الأثير الجزائرية الخاصة بالإعلام وهي قناة تهتم بالمرأة وتقدم لها الجديد في عالم الموضة والطبخ والتجميل وغيرها من خلال برامجها التي تبث على مدار الساعة،بالإضافة للعديد من البرامج اليومية والأسبوعية التي تعالج المشاكل الاجتماعية وكل ما يخص المرأة. وكانت تسمية القناة في بداية باسم آخر هو زهرة دي زاد، إلى أن تم تغييره وربط الاسم بقناة النهار التي تلقى نسبة مشاهدة كبيرة بإضافة، الياء للتأكيد على القناة مخصصة للمرأة الجزائرية.

وكانت شركة الأثير قد أطلقت أول قناة إخبارية لها في العام 2012، قناة تلفزيونية فضائية مستقلة، التي تعتبر من بين القنوات الأكثر مشاهدة في الجزائر.¹

2/ أهم برامج قناة النهار لكي:

__ الكلمة لكي.

__ ما وراء الجدران.

__ كل يوم كوزينة.

__ حصة في دارنا.

__ حصة بين الأمهات (برنامج كل ما يتعلق بالأسرة وتربية الأطفال).

__ حاجة ما تفوتك.

__ آدم وحواء.

__ إنصحوني.

__ مسيرة امرأة.

__ تصاميمي.

¹ - ويكيبيديا الموسوعة الحرة: قناة النهار لكي <https://wikipedia.org/wiki>

خلاصة:

نشهد اليوم ثورة إعلامية غير مسبوقة امتدت آثارها لتشمل كل ميادين الإنتاج الإعلامي، لعل أهمها البث الفضائي الذي أدى إلى تعدد الفضائيات، إذ أصبحنا نلاحظ كل يوم خروج العديد من القنوات الفضائية إلى الوجود مما ضاعف من شدة التنافس بينها في الساحة الإعلامية، فقد رافق بروز العولمة الإعلامية التوجه نحو إنشاء فضائيات خاصة تجاوزت الاحتكار الإعلامي الرسمي، وحطمت كل الأسقف التي وضعها للحرية الإعلامية، لتتفتح بذلك المجال الذي أطلق عليه فيما بعد عصر السماوات المفتوحة، كما اتجهت هذه الفضائيات إلى التخصص في المضامين الإعلامية تبعاً للمجموعة المستهدفة فكانت الفضائيات الرياضية، الموسيقية، الدرامية، الإخبارية، الدينية، وكذلك القنوات المتخصصة بالمرأة وهذه الأخيرة التي وجدت لتتناول المواضيع الخاصة بالمرأة وتهتم بكل الجوانب الخاصة بها من خلال البرامج التي تقدمها .



الجانب التطبيقي



تمهيد

أولاً/ عرض وتحليل النتائج

1- / تحليل البيانات الوصفية:

2/ تحليل أسئلة الاستبيان

ثالثاً:النتائج العامة للتساؤلات الدراسة

رابعاً/ التوصيات والاقتراحات

تمهيد:

ترتكز مرحلة عرض وتحليل نتائج العمل البحثي على تساؤلات الدراسة وما تحتويه أداة الاستبيان من معلومات ، وهذا بعد القيام بتبويبها وتفريغها ضمن جداول.

أما بالنسبة للمحور الأخير للدراسة ولكي يسهل عينا التعامل مع إستجابات المبحوثين من الناحية الإحصائية، ارتأينا أن نحولها إلى أرقام عن طريق إعطاء قيم عددية صحيحة، وعلى هذا قمنا بإعطاء الدرجات التالية : موافق بشدة (5) موافق (4) محايد (3) معارض (2) معارض بشدة (1)

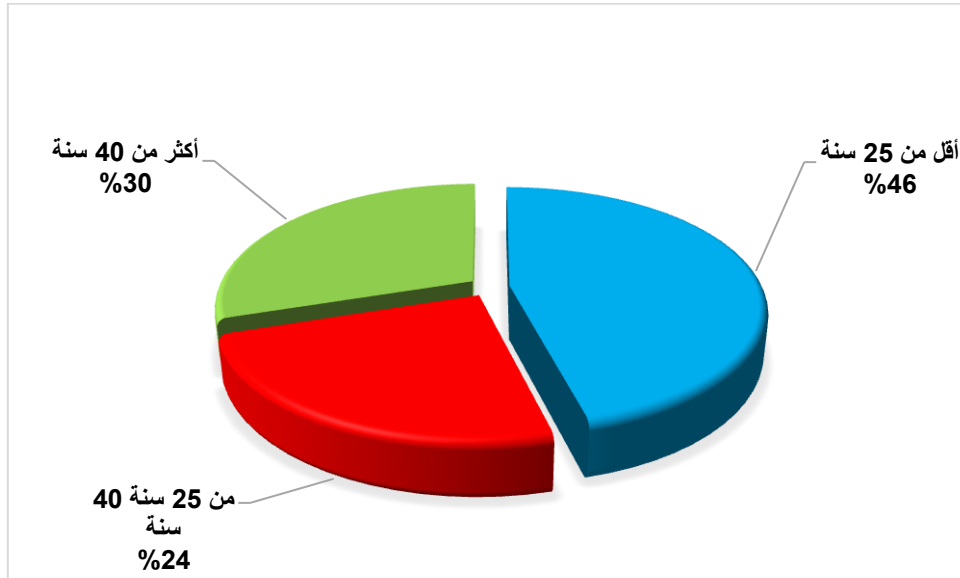
أولاً/ عرض وتحليل النتائج

1- / تحليل البيانات الوصفية:

الجدول رقم (01) يوضح توزيع أفراد عينة الدراسة حسب متغير السن

النسبة المئوية	التكرارات	السن
%46	23	أقل من 25 سنة
%24	12	من 25 سنة 40 سنة
%30	15	أكثر من 40 سنة
%100	50	الإجمالي

من خلال الجدول أعلاه وبالنظر إلى تكرارات أفراد عينة الدراسة والبالغ حجمهم إجمالاً 50 فرداً، نلاحظ أن 23 فرداً يمثلون الأفراد الذين قلت أعمارهم عن (25 سنة) بنسبة بلغت %46، أما الذين تتراوح أعمارهم ما بين (25 إلى 40 سنة) فقد بلغ عددهم 12 فرداً بنسبة قدرت بـ %24، في حين أن البقية والذين فاقت أعمارهم 40 سنة والبالغ عددهم 15 فرداً فقد بلغت نسبتهم %30، وهذا ما هو موضح من خلال الشكل رقم (01)

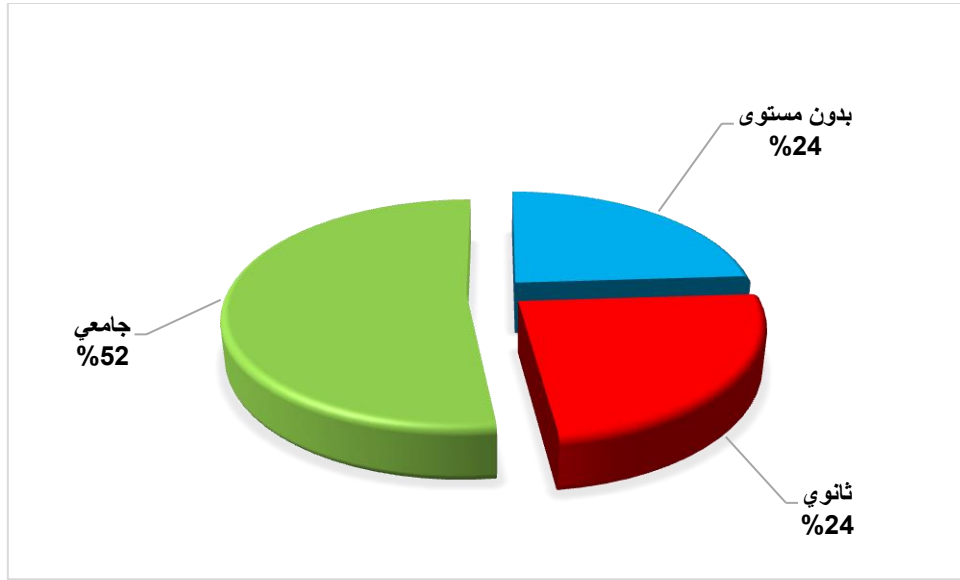


الشكل رقم (01) يوضح توزيع نسب أفراد عينة الدراسة حسب متغير السن

الجدول رقم (02) يوضح توزيع أفراد عينة الدراسة حسب متغير المستوى العلمي

النسبة المئوية	التكرارات	المؤهل
%12	12	بدون مستوى
%12	12	ثانوي
%52	26	جامعي
%100	50	الإجمالي

من خلال الجدول أعلاه وبالنظر إلى تكرارات أفراد عينة الدراسة والبالغ حجمهم إجمالاً 50 فرداً، نلاحظ أن 12 أفراد ليس لهم مستوى بنسبة بلغت 24%، أما أصحاب التعليم الثانوي فقد قدر عددهم 12 فرداً بنسبة 24%، في حين أن الذين لهم تعليم جامعي فقد بلغ عددهم 26 فرداً بنسبة 52%، وهذا ما يوضحه الشكل رقم (02)

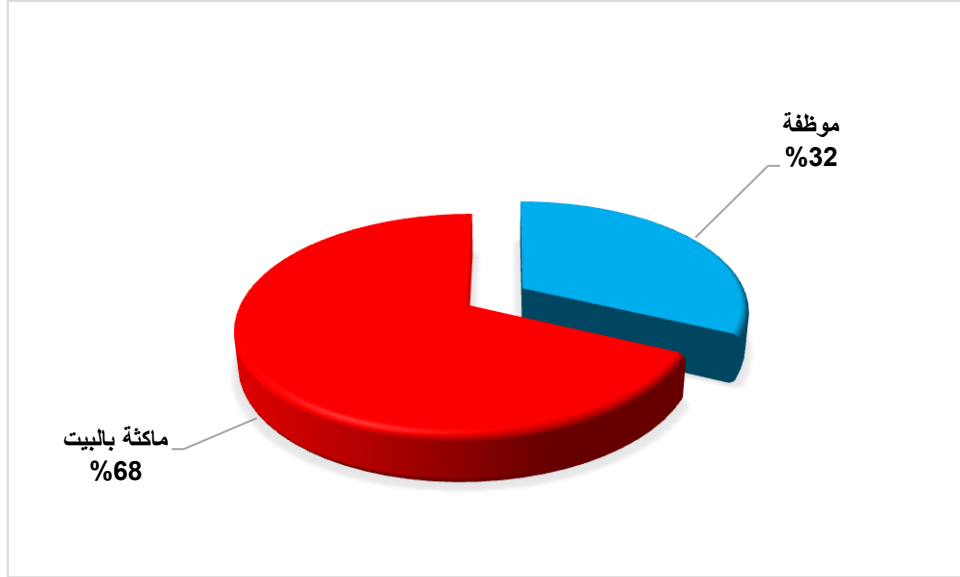


الشكل رقم (02) يوضح توزيع نسب أفراد عينة الدراسة حسب متغير المستوى العلمي

الجدول رقم (03) يوضح توزيع أفراد عينة الدراسة حسب متغير الوضعية المهنية

النسبة المئوية	التكرارات	الوضعية المهنية
%32	16	موظفة
%68	34	مأكنة بالبيت
%100	50	الإجمالي

من خلال الجدول أعلاه وبالنظر إلى تكرارات أفراد عينة الدراسة والبالغ حجمهم إجمالاً 50 فرداً، نلاحظ أن 16 فرداً يمثلون الموظفات بنسبة 32%، في حين أن المآكنات بالبيت بلغ عددهم 34 فرداً بنسبة بلغت 68%، وهذا ما هو موضح من خلال الشكل رقم (03)

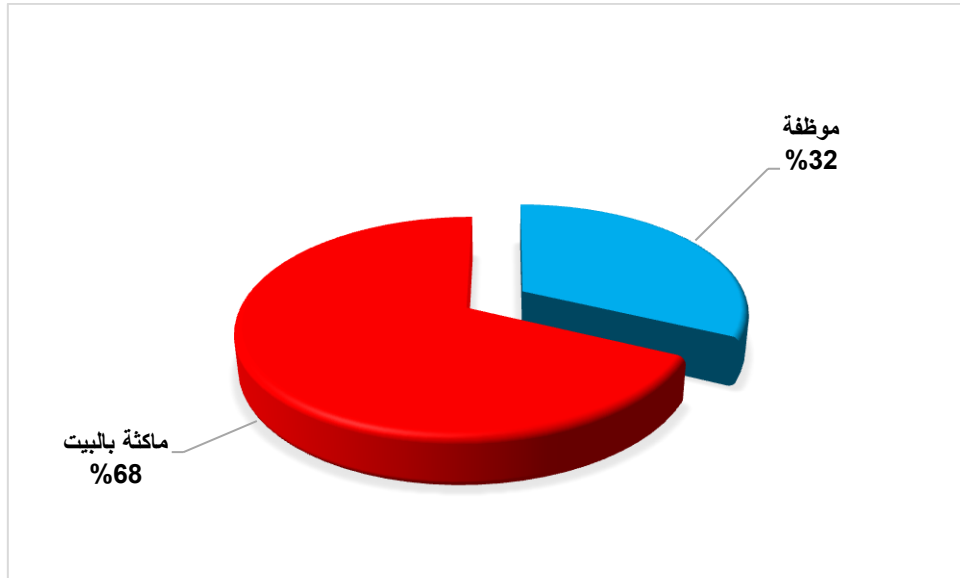


الشكل رقم (03) يوضح توزيع نسب أفراد عينة الدراسة حسب متغير الوضعية المهنية

الجدول رقم (04) يوضح توزيع أفراد عينة الدراسة حسب متغير الحالة الاجتماعية

النسبة المئوية	التكرارات	الحالة الاجتماعية
%52	26	عزباء
%48	24	متزوجة
%100	50	الإجمالي

من خلال الجدول أعلاه وبالنظر إلى تكرارات أفراد عينة الدراسة والبالغ حجمهم إجمالاً 50 فرداً، نلاحظ أن 26 فرداً يمثلون العازبات بنسبة 52%، في حين أن الماكثات بالبيت بلغ عددهم 24 فرداً بنسبة بلغت 48%، وهذا ما هو موضح من خلال الشكل رقم (04)



الشكل رقم (04) يوضح توزيع نسب أفراد عينة الدراسة حسب متغير الحالة الاجتماعية

2/ تحليل أسئلة الاستبيان:

أ- نتائج المحور الأول من الاستبيان:

السؤال رقم (05):

نص السؤال رقم (05) توزيع أفراد العينة : " وفقا لمشاهدة القنوات المتخصصة وبعد المعالجة الإحصائية تم

التوصل إلى النتيجة الموضحة في الجدول التالي:

الجدول رقم (05) يوضح توزيع إجابات أفراد عينة الدراسة على السؤال رقم (05)

القرار	مستوى الدلالة	قيمة K ²	درجة الحرية	الفرق بين التكرار المشاهد والمتوقع	التكرار المتوقع	النسبة المئوية	التكرار المشاهد	بدائل الإجابة على السؤال رقم 05
				1.3	16.7	%36	18	دائما
دال عند 0.01	0,000	30.88	2	15.3	16.7	%64	32	أحيانا
				-16.7	16.7	%00	0	نادرا
				////		%100	50	الاجمالي

من خلال الجدول أعلاه رقم (05) نلاحظ أن إجابات أفراد عينة الدراسة والبالغ عددهم إجمالا (50)

فردا قد انقسمت إلى ثلاث مجموعات، تمثلت المجموعة الأولى في الأفراد الذين تمحورت إجاباتهم على السؤال رقم

(05) بالبديل "دائما" وقد بلغ عددهم (18) فردا بنسبة مئوية بلغت %36، أما المجموعة الثانية فتمثل الأفراد

الذين كانت إجاباتهم على هذا السؤال بالبديل "أحيانا" والبالغ عددهم (52) بنسبة مئوية قدرت بـ %52، في

حين لا يوجد من أجابوا على هذا السؤال بالبديل "نادرا"، وللتأكد من دلالة هذه الفروق في التكرارات والنسب

تم اللجوء إلى اختبار الدلالة الإحصائية (كا²) حيث نلاحظ من الجدول أعلاه أن قيمتها عند درجة الحرية (2)

قدرت بـ 30.88 وهي قيمة دالة إحصائيا عند مستوى الدلالة ألفا ($\alpha=0.01$)، وبالتالي فإن هناك فرق دال

الفصل الرابع.....عرض البيانات ونتائج الدراسة

إحصائياً بين المجموعات لصالح المجموعة الثانية، ونسبة التأكد من هذه النتيجة هو 99% مع احتمال الوقوع في الخطأ بنسبة 1%.

يلاحظ أن نسبة 30.88% من أفراد عينة الدراسة تشاهدن القنوات المتخصصة وذلك بصفة متوسطة، ولعل من أهم الأسباب التي جعلت النسبة متوسطة، يرجع ذلك إلى عدم ميلهن كثيراً إلى برامج الفضائيات العربية أو الأجنبية أو متابعة عينة الدراسة فقط للبرامج التي تهمها وحسب الوقت المتاح لهم للمشاهدة بسبب انشغالهن في العمل بالنسبة للعاملات والمأكثة في البيت بالأعمال المنزلية.

السؤال رقم (06):

نص السؤال رقم (06) توزيع أفراد العينة: "وفقاً لمشاهدة قناة النهار لكي"، وبعد المعالجة الإحصائية تم

التوصل إلى النتيجة الموضحة في الجدول التالي:

الجدول رقم (06) يوضح توزيع إجابات أفراد عينة الدراسة على السؤال رقم (06)

القرار	مستوى الدلالة	قيمة K ²	درجة الحرية	الفرق بين التكرار المشاهد والمتوقع	التكرار المتوقع	النسبة المئوية	التكرار المشاهد	بدائل الإجابة على السؤال رقم 06
دال عند 0.01	0,000	24.28	2	-6.7	16.7	%20	10	دائماً
				16.3	16.7	%66	33	أحياناً
				-9.7	16.7	%14	7	نادراً
				////		%100	50	الاجمالي

من خلال الجدول أعلاه رقم (06) نلاحظ أن إجابات أفراد عينة الدراسة والبالغ عددهم إجمالاً (50)

فرداً قد انقسمت إلى أربع مجموعات، تمثلت المجموعة الأولى في الأفراد الذين تمحورت إجاباتهم على السؤال رقم

(06) بالبديل "دائماً" وقد بلغ عددهم (10) فرداً بنسبة مئوية بلغت 20%، أما المجموعة الثانية فتمثل الأفراد

الفصل الرابع.....عرض البيانات ونتائج الدراسة

الذين كانت إجاباتهم على هذا السؤال بالبديل " أحيانا " والبالغ عددهم (33) بنسبة مئوية قدرت بـ 66%، أما المجموعة الثالثة فتمثل الأفراد الذين كانت إجاباتهم على هذا السؤال بالبديل " نادرا " والبالغ عددهم (7) بنسبة مئوية قدرت بـ 14%، وللتأكد من دلالة هذه الفروق في التكرارات والنسب تم اللجوء إلى اختبار الدلالة الإحصائية (ك²) حيث نلاحظ من الجدول أعلاه أن قيمتها عند درجة الحرية (2) قدرت بـ 24.28 وهي قيمة دالة إحصائيا عند مستوى الدلالة ألفا ($\alpha=0.01$)، وبالتالي فإن هناك فرق دال إحصائيا بين المجموعات لصالح المجموعة الثانية، ونسبة التأكد من هذه النتيجة هو 99% مع احتمال الوقوع في الخطأ بنسبة 1%.

يلاحظ أن أغلب عينة الدراسة تشاهد قناة النهار لكي وذلك بنسبة 24.28% ولعل هذا راجع إلى كون المبحوثة تشاهد فقط البرامج التي تستهويها والتي تهمها بالقناة والتي تتابعها وتستنتج أنها لا تقوم بمشاهدة القناة بصفة دائمة.

السؤال رقم (07):

نص السؤال رقم (07) توزيع أفراد العينة: "وفقا للوقت المناسب للمشاهدة"، وبعد المعالجة الإحصائية تم

التوصل إلى النتيجة الموضحة في الجدول التالي:

الجدول رقم (07) يوضح توزيع إجابات أفراد عينة الدراسة على السؤال رقم (07)

بدائل الإجابة على السؤال رقم 07	التكرار المشاهد	النسبة المئوية	التكرار المتوقع	الفرق بين التكرار المشاهد والمتوقع	درجة الحرية	قيمة K ²	مستوى الدلالة	القرار
أثناء العمل	5	10%	25.0	-20.0	1	32.00	0,000	دال عند 0.01
في المنزل	45	90%	25.0	20.0				
الاجمالي	50	100%	50	////				

من خلال الجدول أعلاه رقم (07) نلاحظ أن إجابات أفراد عينة الدراسة والبالغ عددهم إجمالاً (50) فرداً قد انقسمت إلى مجموعتين، تمثلت المجموعة الأولى في الأفراد الذين تمحورت إجاباتهم على السؤال رقم (07) بالبديل "ثناء العمل" وقد بلغ عددهم (5) فرداً بنسبة مئوية بلغت 10%، أما المجموعة الثانية فتمثل الأفراد الذين كانت إجاباتهم على هذا السؤال بالبديل "في المنزل" والبالغ عددهم (45) بنسبة مئوية قدرت بـ 90%، وللتأكد من دلالة هذه الفروق في التكرارات والنسب تم اللجوء إلى اختبار الدلالة الإحصائية (كا²) حيث نلاحظ من الجدول أعلاه أن قيمتها عند درجة الحرية (1) قدرت بـ 32.00 وهي قيمة دالة إحصائية عند مستوى الدلالة ألفا ($\alpha=0.01$)، وبالتالي فإن هناك فرق دال إحصائي بين المجموعتين لصالح المجموعة الثانية، ونسبة التأكد من هذه النتيجة هو 99% مع احتمال الوقوع في الخطأ بنسبة 1%.

يلاحظ أن أفراد عينة الدراسة تشاهد قناة النهار لكي في المنزل ونسبة 32 ويرجع ذلك إلى وجود التلفاز في البيت لكل مبحوثة، ولمشاهدة برامجها بكل راحة.

السؤال رقم (08):

نص السؤال رقم (08) توزيع أفراد العينة: "وفق مع من تتم المشاهدة لحصص النهار لكي"، وبعد المعالجة الإحصائية تم التوصل إلى النتيجة الموضحة في الجدول التالي:

الجدول رقم (08) يوضح توزيع إجابات أفراد عينة الدراسة على السؤال رقم (08)

القرار	مستوى الدلالة	قيمة K ²	درجة الحرية	الفرق بين التكرار المشاهد والمتوقع	التكرار المتوقع	النسبة المئوية	التكرار المشاهد	بدائل الإجابة على السؤال رقم 08
				-11.7	16.7	10%	5	بمفردك
				7.3	16.7	48%	24	مع العائلة
دال عند 0.01	0,002	12.52	2	4.3	16.7	42%	21	أشخاص آخرين
				///		100%	50	الاجمالي

من خلال الجدول أعلاه رقم (08) نلاحظ أن إجابات أفراد عينة الدراسة والبالغ عددهم إجمالاً (50) فرداً قد انقسمت إلى ثلاث مجموعات، تمثلت المجموعة الأولى في الأفراد الذين تمحورت إجاباتهم على السؤال رقم (08) بالبديل " بمفردك " وقد بلغ عددهم (5) فرداً بنسبة مئوية بلغت 10%، أما المجموعة الثانية فتمثل الأفراد الذين كانت إجاباتهم على هذا السؤال بالبديل " مع العائلة " والبالغ عددهم (24) بنسبة مئوية قدرت بـ 48%، أما المجموعة الثالثة فتمثل الأفراد الذين كانت إجاباتهم على هذا السؤال بالبديل " أشخاص آخريين " والبالغ عددهم (21) بنسبة مئوية قدرت بـ 42%، وللتأكد من دلالة هذه الفروق في التكرارات والنسب تم اللجوء إلى اختبار الدلالة الإحصائية (ك²) حيث نلاحظ من الجدول أعلاه أن قيمتها عند درجة الحرية (2) قدرت بـ 12.52 وهي قيمة دالة إحصائياً عند مستوى الدلالة ألفا ($\alpha=0.01$)، وبالتالي فإن هناك فرق دال إحصائياً بين المجموعات لصالح المجموعة الثانية، ونسبة التأكد من هذه النتيجة هو 99% مع احتمال الوقوع في الخطأ بنسبة 1%.

يلاحظ أن أغلب أفراد عينة الدراسة تشاهد قناة النهار لكي مع العائلة وذلك بنسبة 12.52%، ويرجع ذلك إلى أن المبحوثات يفضلن مشاهدة البرامج مع العائلة ويعود ذلك إلى اجتماع الأسرة في الوقت الذي يعرض فيه البرامج المفضلة لديهن وحب المشاركة.

السؤال رقم (09):

نص السؤال رقم (09) توزيع أفراد العينة: "وفقاً لعدد الساعات التي تقضيها في مشاهدة"، وبعد

المعالجة الإحصائية تم التوصل إلى النتيجة الموضحة في الجدول التالي:

الجدول رقم (09) يوضح توزيع إجابات أفراد عينة الدراسة على السؤال رقم (09)

القرار	مستوى الدلالة	قيمة K ²	درجة الحرية	الفرق بين التكرار المشاهد والمتوقع	التكرار المتوقع	النسبة المئوية	التكرار المشاهد	بدائل الإجابة على السؤال رقم 09
دال عند 0.01	0,012	8.920	2	-1.7	16.7	%30	15	أقل من ساعة
				9.3	16.7	%52	26	من ساعة إلى ساعتين
				-7.7	16.7	%13	9	أكثر من ساعتين
				////		%100	50	الاجمالي

من خلال الجدول أعلاه رقم (09) نلاحظ أن إجابات أفراد عينة الدراسة والبالغ عددهم إجمالاً (50) فرداً قد انقسمت إلى أربع مجموعات، تمثلت المجموعة الأولى في الأفراد الذين تمحورت إجاباتهم على السؤال رقم (09) بالبديل "أقل من ساعة" وقد بلغ عددهم (15) فرداً بنسبة مئوية بلغت 30%، أما المجموعة الثانية فتمثل الأفراد الذين كانت إجاباتهم على هذا السؤال بالبديل "من ساعة إلى ساعتين" والبالغ عددهم (26) بنسبة مئوية قدرت بـ 52%، أما المجموعة الثالثة فتمثل الأفراد الذين كانت إجاباتهم على هذا السؤال بالبديل "أكثر من ساعتين" والبالغ عددهم (9) بنسبة مئوية قدرت بـ 13%، وللتأكد من دلالة هذه الفروق في التكرارات والنسب تم اللجوء إلى اختبار الدلالة الإحصائية (كا²) حيث نلاحظ من الجدول أعلاه أن قيمتها عند درجة الحرية (2) قدرت بـ 8.92 وهي قيمة دالة إحصائياً عند مستوى الدلالة ألفا ($\alpha=0.05$)، وبالتالي فإن هناك فرق دال إحصائياً بين المجموعات لصالح المجموعة الثانية، ونسبة التأكد من هذه النتيجة هو 95% مع احتمال الوقوع في الخطأ بنسبة 5%.

الفصل الرابع.....عرض البيانات ونتائج الدراسة

يلاحظ على أن أغلب أفراد عينة الدراسة يقضين معدل ساعة إلى ساعتين لمشاهدة برامج قناة النهار لكي وذلك بنسبة 8.98% وذلك راجع إلى الوقت المحدد لبرامج المفضلة أو المتابعة من طرف المبحوثة في قناة النهار لكي، وهي نسبة ليست معتبرة وكان هذا غير متوقع لكون المرأة تميل إلى البرامج الدرامية والمسلسلات.

السؤال رقم (10):

نص السؤال رقم (10) توزيع أفراد العينة: "وفقا للفترة المناسبة للمشاهدة"، وبعد المعالجة الإحصائية تم

التوصل إلى النتيجة الموضحة في الجدول التالي:

الجدول رقم (10) يوضح توزيع إجابات أفراد عينة الدراسة على السؤال رقم (10)

بدائل الإجابة على السؤال رقم 10	التكرار المشاهد	النسبة المئوية	التكرار المتوقع	الفرق بين التكرار المشاهد والمتوقع	درجة الحرية	قيمة K ²	مستوى الدلالة	القرار
فترة الصباح	1	2%	16.7	-15.7	2	22.36	0,000	دال عند 0.01
فترة المساء	23	46%	16.7	6.3				
حسب الوقت المتاح	26	52%	16.7	9.3				
الاجمالي	50	100%	///	///				

من خلال الجدول أعلاه رقم (10) نلاحظ أن إجابات أفراد عينة الدراسة والبالغ عددهم إجمالا (50) فردا قد انقسمت إلى تسع مجموعات، تمثلت المجموعة الأولى في الأفراد الذين تمحورت إجاباتهم على السؤال رقم (10) بالبديل "فترة الصباح" وقد بلغ عددهم (1) فردا بنسبة مئوية بلغت 2%، أما المجموعة الثانية فتمثل الأفراد الذين كانت إجاباتهم على هذا السؤال بالبديل "فترة المساء" والبالغ عددهم (23) بنسبة مئوية قدرت بـ 46%، أما المجموعة الثالثة فتمثل الأفراد الذين كانت إجاباتهم على هذا السؤال بالبديل "حسب الوقت المتاح" والبالغ عددهم (26) بنسبة مئوية قدرت بـ 52%، وللتأكد من دلالة هذه الفروق في التكرارات والنسب تم

الفصل الرابع.....عرض البيانات ونتائج الدراسة

اللجوء إلى اختبار الدلالة الإحصائية (ك²) حيث نلاحظ من الجدول أعلاه أن قيمتها عند درجة الحرية (2) قدرت بـ 22.36 وهي قيمة دالة إحصائياً عند مستوى الدلالة ألفا ($\alpha=0.01$)، وبالتالي فإن هناك فرق دال إحصائياً بين المجموعات لصالح المجموعة الثالثة، ونسبة التأكد من هذه النتيجة هو 99% مع احتمال الوقوع في الخطأ بنسبة 1%.

يلاحظ أن نسبة 22.36 من أفراد عينة الدراسة تشاهدن برامج نهار لكي حسب الوقت المتاح وهذا يوحي بطول مدة مكوث المرأة المسيلية الممثلة بعينة الدراسة العاملة وغير العاملة أمام شاشة التلفزيون، وذلك بعد إتمام أعمالها الاعتيادية بالمنزل بالنسبة للماكنة في البيت وإتمام عملها بالنسبة للعاملة ومنها نستنتج أن عينة الدراسة تشاهد برامج القناة بعد تفرغها وإنهاء أعمالها.

السؤال رقم (11):

نص السؤال رقم (11) توزيع أفراد العينة: "وفقاً لسبب تفضيل لهاته الفترة لمشاهدة البرامج"، وبعد

المعالجة الإحصائية تم التوصل إلى النتيجة الموضحة في الجدول التالي:

الجدول رقم (11) يوضح توزيع إجابات أفراد عينة الدراسة على السؤال رقم (11)

القرار	مستوى الدلالة	قيمة K ²	درجة الحرية	الفرق بين التكرار المشاهد والمتوقع	التكرار المتوقع	النسبة المئوية	التكرار المشاهد	بدائل الإجابة على السؤال رقم 11
				-6.7	16.7	%20	10	وقت إجتماع الأسرة
غير دال عند 0.05	0,127	4.120	2	4.3	16.7	%42	21	الوقت الوحيد المتاح للمشاهدة
				2.3	16.7	%38	19	تعرض فيها برامج مميزة
				////		%100	50	الاجمالي

من خلال الجدول أعلاه رقم (11) نلاحظ أن إجابات أفراد عينة الدراسة والبالغ عددهم إجمالاً (50) فرداً قد انقسمت إلى ثلاث مجموعات، تمثلت المجموعة الأولى في الأفراد الذين تمحورت إجاباتهم على السؤال رقم (11) بالبديل "كل البرنامج" وقد بلغ عددهم (10) فرداً بنسبة مئوية بلغت 20%، أما المجموعة الثانية فتمثل الأفراد الذين كانت إجاباتهم على هذا السؤال بالبديل "جزء منه" والبالغ عددهم (21) بنسبة مئوية قدرت بـ 42%، في حين أن ما نسبته 38% تمثل من أجابوا على هذا السؤال بالبديل "بشكل متقطع" والبالغ عددهم 19 فرداً، وللتأكد من دلالة هذه الفروق في التكرارات والنسب تم اللجوء إلى اختبار الدلالة الإحصائية (كاً²) حيث نلاحظ من الجدول أعلاه أن قيمتها عند درجة الحرية (2) قدرت بـ 4.120 وهي قيمة غير دالة إحصائياً عند مستوى الدلالة ألفا ($\alpha=0.05$)، وبالتالي فإن ليس هناك فرق دال إحصائياً بين المجموعات، ونسبة التأكد من هذه النتيجة هو 95% مع احتمال الوقوع في الخطأ بنسبة 5%.

يلاحظ على أنه لا يوجد اختلاف في سبب تفصيل للفترات المختارة من طرف العينة بنسبة 4.12%.

/ نتائج المحور الثاني من الإستبيان:

السؤال رقم (12):

نص السؤال رقم (12) توزيع أفراد العينة : " وفق لليوم المفضل لمشاهدة البرامج"، وبعد المعالجة

الإحصائية تم التوصل إلى النتيجة الموضحة في الجدول التالي:

الجدول رقم (12) يوضح توزيع إجابات أفراد عينة الدراسة على السؤال رقم (12)

القرار	مستوى الدلالة	قيمة K ²	درجة الحرية	الفرق بين التكرار المتوقع والمشاهد	التكرار المتوقع	النسبة المئوية	التكرار المشاهد	بدائل الإجابة على السؤال رقم 12
				5.9	7.1	%26	13	السبت
				9.9	7.1	%34	17	الأحد
				-2.1	7.1	%10	5	الاثنين
دال عند				-7.1	7.1	%0	0	الثلاثاء
0.01	0,000	41.56	6	-6.1	7.1	%2	1	الأربعاء
				-6.1	7.1	%2	1	الخميس
				5.9	7.1	%26	13	الجمعة
				////		%100	50	الإجمالي

من خلال الجدول أعلاه رقم (12) نلاحظ أن إجابات أفراد عينة الدراسة والبالغ عددهم إجمالاً (50)

فرداً قد انقسمت إلى سبع مجموعات، تمثلت المجموعة الأولى في الأفراد الذين تمحورت إجاباتهم على السؤال رقم

(12) بالبديل " السبت " وقد بلغ عددهم (13) فرداً بنسبة مئوية بلغت %26، أما المجموعة الثانية فتمثل

الأفراد الذين كانت إجاباتهم على هذا السؤال بالبديل " الأحد " والبالغ عددهم (17) بنسبة مئوية قدرت بـ

%34، أما المجموعة الثالثة فتمثل الأفراد الذين كانت إجاباتهم على هذا السؤال بالبديل " الإثنين " والبالغ عددهم

(5) بنسبة مئوية قدرت بـ %10، في حين أن لا يوجد من أجابوا على هذا السؤال بالبديل " الأربعاء "، أما

المجموعة الخامسة فتمثل الأفراد الذين كانت إجاباتهم على هذا السؤال بالبديل " الثلاثة " والبالغ عددهم (1) بنسبة مئوية قدرت ب 2%، أما المجموعة السادسة فتمثل الأفراد الذين كانت إجاباتهم على هذا السؤال بالبديل " الخميس " والبالغ عددهم (1) بنسبة مئوية قدرت ب 2%، أما المجموعة السابعة فتمثل الأفراد الذين كانت إجاباتهم على هذا السؤال بالبديل " الجمعة " والبالغ عددهم (13) بنسبة مئوية قدرت ب 26%، وللتأكد من دلالة هذه الفروق في التكرارات والنسب تم اللجوء إلى اختبار الدلالة الإحصائية (كا²) حيث نلاحظ من الجدول أعلاه أن قيمتها عند درجة الحرية (6) قدرت ب 41.56 وهي قيمة دالة إحصائياً عند مستوى الدلالة ألفا (α=0.01)، وبالتالي فإن هناك فرق دال إحصائياً بين المجموعات لصالح المجموعة الثانية، ونسبة التأكد من هذه النتيجة هو 99% مع احتمال الوقوع في الخطأ بنسبة 1%.

يلاحظ على أن أفراد عينة الدراسة يفضلن مشاهدة برامج قناة النهار لكي يوم الأحد بالدرجة الأولى وذلك بنسبة 41.56% ويعود ذلك إلى عرض برامج وحصص تعجب المبحوثات في ذلك اليوم.

السؤال رقم (13):

نص السؤال رقم (13) توزيع أفراد العينة: "السبب تفضيل هذا اليوم بالذات للمشاهدة"، وبعد المعالجة الإحصائية تم التوصل إلى النتيجة الموضحة في الجدول التالي:

الجدول رقم (13) يوضح توزيع إجابات أفراد عينة الدراسة على السؤال رقم (13)

القرار	مستوى الدلالة	قيمة K ²	درجة الحرية	الفرق بين التكرار المشاهد والمتوقع	التكرار المتوقع	النسبة المئوية	التكرار المشاهد	بدائل الإجابة على السؤال رقم 13
				4.3	16.7	42%	21	لأنه يوم إجازتي
دال عند 0.01	0,006	10.36	2	6.3	16.7	46%	23	تقدم فيه حصص تعجبني
				-10.7	16.7	12%	6	لأسباب أخرى

				////	50	100%	الإجمالي
--	--	--	--	------	----	------	----------

من خلال الجدول أعلاه رقم (13) نلاحظ أن إجابات أفراد عينة الدراسة والبالغ عددهم إجمالاً (50) فرداً قد انقسمت إلى خمس مجموعات، تمثلت المجموعة الأولى في الأفراد الذين تمحورت إجاباتهم على السؤال رقم (13) بالبديل " لأنه يوم إجازتي " وقد بلغ عددهم (21) فرداً بنسبة مئوية بلغت 42%، أما المجموعة الثانية فتمثل الأفراد الذين كانت إجاباتهم على هذا السؤال بالبديل " تقدم فيه حصص تعجيني " والبالغ عددهم (23) بنسبة مئوية قدرت بـ 46%، أما المجموعة الثالثة فتمثل الأفراد الذين كانت إجاباتهم على هذا السؤال بالبديل " لأسباب أخرى " والبالغ عددهم (6) بنسبة مئوية قدرت بـ 12%، وللتأكد من دلالة هذه الفروق في التكرارات والنسب تم اللجوء إلى اختبار الدلالة الإحصائية (ك²) حيث نلاحظ من الجدول أعلاه أن قيمتها عند درجة الحرية (2) قدرت بـ 10.36 وهي قيمة دالة إحصائياً عند مستوى الدلالة ألفا ($\alpha=0.01$)، وبالتالي فإن هناك فرق دال إحصائياً بين المجموعات لصالح المجموعة الثانية، ونسبة التأكد من هذه النتيجة هو 99% مع احتمال الوقوع في الخطأ بنسبة 1%.

أغلب أفراد عينة الدراسة أجمعوا على ان سبب تفضيلهم لهذا اليوم بالذات لاحتوائه حصص تعجبهم وذلك بنسبة 33.68% ويعود ذلك إلى درجة تفضيلهم لهاته البرامج المعروضة في هذا اليوم.

السؤال رقم (14):

نص السؤال رقم (14) توزيع أفراد العينة: "لأنواع البرامج المفضلة للمشاهدة"، وبعد المعالجة الإحصائية

تم التوصل إلى النتيجة الموضحة في الجدول التالي:

الجدول رقم (14) يوضح توزيع إجابات أفراد عينة الدراسة على السؤال رقم (14)

القرار	مستوى الدلالة	قيمة K^2	درجة الحرية	الفرق بين التكرار المشاهد والمتوقع	التكرار المتوقع	النسبة المئوية	التكرار المشاهد	بدائل الإجابة على السؤال رقم 14
دال عند 0.01	0,000	33.68	3	-8.5	12.5	%8	4	الفنية
				-3.5	12.5	%18	9	مسلسلات وافلام
				-5.5	12.5	%14	7	الدينية
				17.5	12.5	%60	30	المرأة والأسرة والطفل
				////		%100	50	الإجمالي

من خلال الجدول أعلاه رقم (14) نلاحظ أن إجابات أفراد عينة الدراسة والبالغ عددهم إجمالاً (50) فرداً قد انقسمت إلى مجموعتين، تمثلت المجموعة الأولى في الأفراد الذين تمحورت إجاباتهم على السؤال رقم (14) بالبديل " الفنية " وقد بلغ عددهم (4) فرداً بنسبة مئوية بلغت 8%، أما المجموعة الثانية فتمثل الأفراد الذين كانت إجاباتهم على هذا السؤال بالبديل "مسلسلات وافلام" والبالغ عددهم (9) بنسبة مئوية قدرت بـ 18%، أما المجموعة الثانية فتمثل الأفراد الذين كانت إجاباتهم على هذا السؤال بالبديل " الدينية " والبالغ عددهم (7) بنسبة مئوية قدرت بـ 14%، أما المجموعة الثانية فتمثل الأفراد الذين كانت إجاباتهم على هذا السؤال بالبديل "المرأة والأسرة والطفل" والبالغ عددهم (30) بنسبة مئوية قدرت بـ 60%، وللتأكد من دلالة هذه الفروق في التكرارات والنسب تم اللجوء إلى اختبار الدلالة الإحصائية (ك²) حيث نلاحظ من الجدول أعلاه أن قيمتها عند درجة الحرية (3) قدرت بـ 33.68 وهي قيمة دالة إحصائياً عند مستوى الدلالة ألفا ($\alpha=0.01$)، وبالتالي فإن هناك فرق دال إحصائياً بين المجموعات لصالح المجموعة الرابعة، ونسبة التأكد من هذه النتيجة هو 99% مع احتمال الوقوع في الخطأ بنسبة 1%.

الفصل الرابع.....عرض البيانات ونتائج الدراسة

يلاحظ على أن أفراد عينة الدراسة أجمعوا على أن أفضل أنواع البرامج هي برامج المرأة والأسرة والطفل بنسبة 36.40% ولعل من أهم الأسباب باهتمام المبحوثات ببرامج الخاصة بالمرأة والأسرة وكل ما يهمها من مواضيع ومشاكل أسرية.

السؤال رقم (15):

نص السؤال رقم (15) على: "للبرامج الأكثر أهمية للمشاهدة في قناة النهار لكي"، وبعد المعالجة

الإحصائية تم التوصل إلى النتيجة الموضحة في الجدول التالي:

الجدول رقم (15) يوضح توزيع إجابات أفراد عينة الدراسة على السؤال رقم (15)

القرار	مستوى الدلالة	قيمة K ²	درجة الحرية	الفرق بين التكرار المتوقع والمشاهد	التكرار المتوقع	النسبة المئوية	التكرار المشاهد	بدائل الإجابة على السؤال رقم 15
				8.8	6.3	%30	15	الكلمة لكي
				2.8	6.3	%18	9	إنصحوني
				4.8	6.3	%22	11	في دارنا
				-3.3	6.3	%6	3	حاجة ماتفتوك
دال عند 0.01	0,000	36.40	7	3.8	6.3	%20	10	تصاميمي
				-6.3	6.3	%0	0	آدم وحواء
				-6.3	6.3	%0	0	مسيرة امرأة
				-4.3	6.3	%4	2	كل يوم كوزينة
				////		%100	50	الاجمالي

من خلال الجدول أعلاه رقم (15) نلاحظ أن إجابات أفراد عينة الدراسة والبالغ عددهم إجمالاً (50)

فرداً قد انقسمت إلى مجموعتين، تمثلت المجموعة الأولى في الأفراد الذين تمحورت إجاباتهم على السؤال رقم (15)

بالبديل "الكلمة لكي" وقد بلغ عددهم (15) فرداً بنسبة مئوية بلغت 30%، أما المجموعة الثانية فتمثل الأفراد

الذين كانت إجاباتهم على هذا السؤال بالبديل "إنصحوني" والبالغ عددهم (9) بنسبة مئوية قدرت بـ 18%، أما

المجموعة الثالثة فتمثل الأفراد الذين كانت إجاباتهم على هذا السؤال بالبديل "في دارنا" والبالغ عددهم (11) بنسبة مئوية قدرت بـ 22%، أما المجموعة الرابعة فتمثل الأفراد الذين كانت إجاباتهم على هذا السؤال بالبديل "حاجة ماتفوتك" والبالغ عددهم (3) بنسبة مئوية قدرت بـ 6%، أما المجموعة الخامسة فتمثل الأفراد الذين كانت إجاباتهم على هذا السؤال بالبديل "تصاميمي" والبالغ عددهم (10) بنسبة مئوية قدرت بـ 20%، في حين لا أحد من الأفراد الذين كانت إجاباتهم على هذا السؤال بالبديل "آدم وحواء" وبالبديل "مسيرة امرأة"، أما المجموعة الثامنة فتمثل الأفراد الذين كانت إجاباتهم على هذا السؤال بالبديل "كل يوم كوزينة" والبالغ عددهم (2) بنسبة مئوية قدرت بـ 4%، وللتأكد من دلالة هذه الفروق في التكرارات والنسب تم اللجوء إلى اختبار الدلالة الإحصائية (ك²) حيث نلاحظ من الجدول أعلاه أن قيمتها عند درجة الحرية (7) قدرت بـ 36.40 وهي قيمة دالة إحصائياً عند مستوى الدلالة ألفا ($\alpha=0.01$)، وبالتالي فإن هناك فرق دال إحصائياً بين المجموعات لصالح المجموعة الأولى، ونسبة التأكد من هذه النتيجة هو 99% مع احتمال الوقوع في الخطأ بنسبة 1%.

يلاحظ على ان عينة الدراسة أجمعوا على أن برنامج الكلمة لكي من أهم البرامج المتابعة من طرف الباحثة بنسبة 36.40% ذلك راجع إلى مدى طرح البرنامج لمواضيع وقضايا تهم المرأة وكيفية معالجتها.

السؤال رقم (16):

نص السؤال رقم (16) توزيع أفراد العينة : " حول مدى متابعة للحصة المفضلة باستمرار "، وبعد

المعالجة الإحصائية تم التوصل إلى النتيجة الموضحة في الجدول التالي:

الجدول رقم (16) يوضح توزيع إجابات أفراد عينة الدراسة على السؤال رقم (16)

القرار	مستوى الدلالة	قيمة K ²	درجة الحرية	الفرق بين التكرار المشاهد والمتوقع	التكرار المتوقع	النسبة المئوية	التكرار المشاهد	بدائل الإجابة على السؤال رقم 16
دال عند 0.01	0,000	32.92	2	-1.7	16.7	%30	15	دائما
				17.3	16.7	%68	34	أحيانا
				-15.7	16.7	%2	1	نادرا
				////		%100	50	الإجمالي

من خلال الجدول أعلاه رقم (16) نلاحظ أن إجابات أفراد عينة الدراسة والبالغ عددهم إجمالا (50) فردا قد انقسمت إلى أربع مجموعات، تمثلت المجموعة الأولى في الأفراد الذين تمحورت إجاباتهم على السؤال رقم (16) بالبديل "دائما" وقد بلغ عددهم (15) فردا بنسبة مئوية بلغت 30%، أما المجموعة الثانية فتمثل الأفراد الذين كانت إجاباتهم على هذا السؤال بالبديل "أحيانا" والبالغ عددهم (34) بنسبة مئوية قدرت بـ 68%، أما المجموعة الثالثة فتمثل الأفراد الذين كانت إجاباتهم على هذا السؤال بالبديل "نادرا" والبالغ عددهم (1) بنسبة مئوية قدرت بـ 2%، وللتأكد من دلالة هذه الفروق في التكرارات والنسب تم اللجوء إلى اختبار الدلالة الإحصائية (ك²) حيث نلاحظ من الجدول أعلاه أن قيمتها عند درجة الحرية (2) قدرت بـ 32.92 وهي قيمة دالة إحصائيا عند مستوى الدلالة ألفا ($\alpha=0.01$)، وبالتالي فإن هناك فرق دال إحصائيا بين المجموعات لصالح المجموعة الثانية، ونسبة التأكد من هذه النتيجة هو 99% مع احتمال الوقوع في الخطأ بنسبة 1%.

يلاحظ على ان أغلب أفراد عينة الدراسة يتابعون حصتهم بدرجة متوسطة من الاستمرار وبنسبة 32.92 ويعود ذلك إلى حسب درجة تفضيلهم للبرامج وحسب الوقت المتوفر للمبحوث.

السؤال رقم (17):

نص السؤال رقم (17) توزيع أفراد العينة: " في حالة تفويت الحصة المفضلة "، وبعد المعالجة الإحصائية

تم التوصل إلى النتيجة الموضحة في الجدول التالي:

الجدول رقم (17) يوضح توزيع إجابات أفراد عينة الدراسة على السؤال رقم (17)

القرار	مستوى الدلالة	قيمة K ²	درجة الحرية	الفرق بين التكرار المشاهد والمتوقع	التكرار المتوقع	النسبة المئوية	التكرار المشاهد	بدائل الإجابة على السؤال رقم 17
دال عند 0.01	0,000	33.64	2	-9.7	16.7	%14	7	تطلبين من العائلة سرد ما فاتك
				19.3	16.7	%72	36	تنتظرين الإعادة
				-9.7	16.7	%14	7	تتابعينها مسجلة
				////		%100	50	الاجمالي

من خلال الجدول أعلاه رقم (17) نلاحظ أن إجابات أفراد عينة الدراسة والبالغ عددهم إجمالاً (50)

فرداً قد انقسمت إلى سبع مجموعات، تمثلت المجموعة الأولى في الأفراد الذين تمحورت إجاباتهم على السؤال رقم

(17) بالبديل " تطلبين من العائلة سرد ما فاتك" وقد بلغ عددهم (7) فرداً بنسبة مئوية بلغت 14%، أما

المجموعة الثانية فتمثل الأفراد الذين كانت إجاباتهم على هذا السؤال بالبديل " تنتظرين الإعادة" والبالغ عددهم

(36) بنسبة مئوية قدرت بـ 68%، أما المجموعة الثالثة فتمثل الأفراد الذين كانت إجاباتهم على هذا السؤال

بالبديل " تتابعينها مسجلة" والبالغ عددهم (7) بنسبة مئوية قدرت بـ 14%، وللتأكد من دلالة هذه الفروق في

التكرارات والنسب تم اللجوء إلى اختبار الدلالة الإحصائية (ك²) حيث نلاحظ من الجدول أعلاه أن قيمتها عند

درجة الحرية (5) قدرت بـ 33.46 وهي قيمة دالة إحصائياً عند مستوى الدلالة ألفا ($\alpha=0.01$)، وبالتالي فإن

الفصل الرابع.....عرض البيانات ونتائج الدراسة

هناك فرق دال إحصائياً بين المجموعات لصالح المجموعة الثانية، ونسبة التأكد من هذه النتيجة هو 99% مع احتمال الوقوع في الخطأ بنسبة 1%.

يلاحظ على أن أغلب أفراد عينة الدراسة ينتظرون الإعادة في حالة تقويتهم للبرامج وذلك بنسبة 33.64%.

السؤال رقم (18):

نص السؤال رقم (18) توزيع أفراد العينة: "السبب تفضيل هاته الحصة"، وبعد المعالجة الإحصائية تم التوصل إلى النتيجة الموضحة في الجدول التالي:

الجدول رقم (18) يوضح توزيع إجابات أفراد عينة الدراسة على السؤال رقم (18)

القرار	مستوى الدلالة	قيمة K ²	درجة الحرية	الفرق بين التكرار المشاهد والمتوقع	التكرار المتوقع	النسبة المئوية	التكرار المشاهد	بدائل الإجابة على السؤال رقم 18
غير دال عند 0.05	0,068	7.120	3	4.5	12.5	%34	17	لمعرفة الجديد
				-2.5	12.5	%20	10	للتعلم
				4.5	12.5	%34	17	موضوعها يهمني
				-6.5	12.5	%12	6	للتسلية
				////		%100	50	الاجمالي

من خلال الجدول أعلاه رقم (18) نلاحظ أن إجابات أفراد عينة الدراسة والبالغ عددهم إجمالاً (50) فرداً قد انقسمت إلى أربع مجموعات، تمثلت المجموعة الأولى في الأفراد الذين تمحورت إجاباتهم على السؤال رقم (18) بالبديل "لمعرفة الجديد" وقد بلغ عددهم (17) فرداً بنسبة مئوية بلغت 34%، أما المجموعة الثانية فتمثل الأفراد الذين كانت إجاباتهم على هذا السؤال بالبديل "للتعلم" والبالغ عددهم (10) بنسبة مئوية قدرت بـ

20%، أما المجموعة الثالثة فتمثل الأفراد الذين كانت إجاباتهم على هذا السؤال بالبديل "موضوعها يهمني" والبالغ عددهم (34) بنسبة مئوية قدرت بـ 34%، في حين أن ما نسبته 12% تمثل من أجابوا على هذا السؤال بالبديل "للتسلية" والبالغ عددهم 6 فرداً، وللتأكد من دلالة هذه الفروق في التكرارات والنسب تم اللجوء إلى اختبار الدلالة الإحصائية (كا²) حيث نلاحظ من الجدول أعلاه أن قيمتها عند درجة الحرية (3) قدرت بـ 7.12 وهي قيمة غير دالة إحصائياً عند مستوى الدلالة ألفا ($\alpha=0.05$)، وبالتالي فإن ليس هناك فرق دال إحصائياً بين المجموعات، ونسبة التأكد من هذه النتيجة هو 95% مع احتمال الوقوع في الخطأ بنسبة 5%.

يلاحظ على أنه لا يوجد اختلاف في أسباب تفضيلهم لهذه الحصة ونسبة 7.12% ويرجع إلى تفردهن

في اختيار السبب.

السؤال رقم (19):

نص السؤال رقم (19) توزيع أفراد العينة: "الى مدى تحقيق برامج قناة النهار لكي للإشباع الكافية في

الحياة اليومية"، وبعد المعالجة الإحصائية تم التوصل إلى النتيجة الموضحة في الجدول التالي:

الجدول رقم (19) يوضح توزيع إجابات أفراد عينة الدراسة على السؤال رقم (19)

القرار	مستوى الدلالة	قيمة K ²	درجة الحرية	الفرق بين التكرار المشاهد والمتوقع	التكرار المتوقع	النسبة المئوية	التكرار المشاهد	بدائل الإجابة على السؤال رقم 19
				10.3	16.7	54%	27	جيد
				5.3	16.7	44%	22	متوسط
دال عند 0.01	0,000	22.84	2	-15.7	16.7	2%	1	ضعيف
				////		100%	50	الإجمالي

من خلال الجدول أعلاه رقم (19) نلاحظ أن إجابات أفراد عينة الدراسة والبالغ عددهم إجمالاً (50)

فرداً قد انقسمت إلى ثلاث مجموعات، تمثلت المجموعة الأولى في الأفراد الذين تمحورت إجاباتهم على السؤال رقم

(19) بالبديل " جيد " وقد بلغ عددهم (27) فردا بنسبة مئوية بلغت 54%، أما المجموعة الثانية فتمثل الأفراد الذين كانت إجاباتهم على هذا السؤال بالبديل " متوسط " والبالغ عددهم (22) بنسبة مئوية قدرت بـ 44%، في حين أن ما نسبته 2% تمثل من أجابوا على هذا السؤال بالبديل " ضعيف " والبالغ عددهم 1 فردا، وللتأكد من دلالة هذه الفروق في التكرارات والنسب تم اللجوء إلى اختبار الدلالة الإحصائية (ك²) حيث نلاحظ من الجدول أعلاه أن قيمتها عند درجة الحرية (2) قدرت بـ 22.84 وهي قيمة دالة إحصائيا عند مستوى الدلالة ألفا ($\alpha=0.01$)، وبالتالي فإن هناك فرق دال إحصائيا بين المجموعات لصالح المجموعة الأولى، ونسبة التأكد من هذه النتيجة هو 99% مع احتمال الوقوع في الخطأ بنسبة 1%.

يلاحظ على أن أغلب أفراد عينة الدراسة على أن برامج قناة النهار لكي تحقق لهم الإشباع الكافية وبصورة جيدة وذلك بنسبة 22.84% ولعل هذا راجع على أن برامج قناة النهار لكي تحقق لهم فائدة من خلال برامجها التي استعادت منهم المبحوثة.

السؤال رقم (20):

نص السؤال رقم (20) توزيع أفراد العينة: "لأهم البرامج التي توظفها العينة في الحياة اليومية مما يعرض في قناة النهار لكي"، وبعد المعالجة الإحصائية تم التوصل إلى النتيجة الموضحة في الجدول التالي:

الجدول رقم (20) يوضح توزيع إجابات أفراد عينة الدراسة على السؤال رقم (20)

القرار	مستوى الدلالة	قيمة K ²	درجة الحرية	الفرق بين التكرار المشاهد والمتوقع	التكرار المتوقع	النسبة المئوية	التكرار المشاهد	بدائل الإجابة على السؤال رقم 20
				7.3	16.7	48%	24	برامج الطبخ
				-7	16.7	32%	16	الخياطة والطرز
دال عند 0.05	0,050	5.92	2	-6.7	16.7	20%	10	برامج تعليمية
				///		100%	50	الإجمالي

من خلال الجدول أعلاه رقم (20) نلاحظ أن إجابات أفراد عينة الدراسة والبالغ عددهم إجمالاً (50) فرداً قد انقسمت إلى ثلاث مجموعات، تمثلت المجموعة الأولى في الأفراد الذين تمحورت إجاباتهم على السؤال رقم (20) بالبديل "برامج الطبخ" وقد بلغ عددهم (24) فرداً بنسبة مئوية بلغت 48%، أما المجموعة الثانية فتمثل الأفراد الذين كانت إجاباتهم على هذا السؤال بالبديل "الخباطة والطرز" والبالغ عددهم (16) بنسبة مئوية قدرت بـ 32%، في حين أن ما نسبته 20% تمثل من أجابوا على هذا السؤال بالبديل "برامج تعليمية" والبالغ عددهم 10 فرداً، وللتأكد من دلالة هذه الفروق في التكرارات والنسب تم اللجوء إلى اختبار الدلالة الإحصائية (كا²) حيث نلاحظ من الجدول أعلاه أن قيمتها عند درجة الحرية (2) قدرت بـ 5.92 وهي قيمة دالة إحصائياً عند مستوى الدلالة ألفا ($\alpha=0.05$)، وبالتالي فإن هناك فرق دال إحصائياً بين المجموعات لصالح المجموعة الأولى، ونسبة التأكد من هذه النتيجة هو 95% مع احتمال الوقوع في الخطأ بنسبة 5%.

يلاحظ على أن أغلب أفراد عينة الدراسة أجمعوا بنسبة 5.92% على أنهم توظفون برامج الطبخ في

حياتهم اليومية ومعرفة كل جديد فيما يخص الطبخ.

السؤال رقم (21):

نص السؤال رقم (21) توزيع أفراد العينة : "على أن برامج النهار لكي زادت من الثقافة للعينة."

وبعد المعالجة الإحصائية تم التوصل إلى النتيجة الموضحة في الجدول التالي:

الجدول رقم (21) يوضح توزيع إجابات أفراد عينة الدراسة على السؤال رقم (21)

القرار	مستوى الدلالة	قيمة K ²	درجة الحرية	الفرق بين التكرار المشاهد والمتوقع	التكرار المتوقع	النسبة المئوية	التكرار المشاهد	بدائل الإجابة على السؤال رقم 21
دال عند 0.01	0,000	38.72	1	22.0	25.0	%94	47	نعم
				-22.0	25.0	%6	3	لا
				////		%100	50	الاجمالي

من خلال الجدول أعلاه رقم (21) نلاحظ أن إجابات أفراد عينة الدراسة والبالغ عددهم إجمالاً (50) فرداً قد انقسمت إلى مجموعتين، تمثلت المجموعة الأولى في الأفراد الذين تمحورت إجاباتهم على السؤال رقم (21) بالبديل " نعم" وقد بلغ عددهم (47) فرداً بنسبة مئوية بلغت 94%، أما المجموعة الثانية فتمثل الأفراد الذين كانت إجاباتهم على هذا السؤال بالبديل " لا" والبالغ عددهم (3) بنسبة مئوية قدرت بـ 6%، وللتأكد من دلالة هذه الفروق في التكرارات والنسب تم اللجوء إلى اختبار الدلالة الإحصائية (ك²) حيث نلاحظ من الجدول أعلاه أن قيمتها عند درجة الحرية (1) قدرت بـ 38.72 وهي قيمة دالة إحصائياً عند مستوى الدلالة ألفا ($\alpha=0.01$)، وبالتالي فإن هناك فرق دال إحصائياً بين المجموعتين لصالح المجموعة الأولى، ونسبة التأكد من هذه النتيجة هو 99% مع احتمال الوقوع في الخطأ بنسبة 1%.

يلاحظ على ان اغلب أفراد عينة الدراسة أكدوا على أن برامج النهار لكي زادت من ثقافتهم نسبة

38.72%

السؤال الفرعي (21):

نص السؤال الفرعي (21) على: "في أي مجال زادت من الثقافة"، وبعد المعالجة الإحصائية تم التوصل

إلى النتيجة الموضحة في الجدول التالي:

الجدول رقم (22) يوضح توزيع إجابات أفراد عينة الدراسة على السؤال الفرعي (21)

القرار	مستوى الدلالة	قيمة K^2	درجة الحرية	الفرق بين التكرار المشاهد والمتوقع	التكرار المتوقع	النسبة المئوية	التكرار المشاهد	بدائل الإجابة على السؤال الفرعي 21
دال عند 0.01	0,000	17.40	2	10.3	15.7	%55	26	في الحياة اليومية
				-12.7	15.7	%7	3	في الحياة الدينية
				2.3	15.7	%38	18	المعارف العامة
				////		%100	50	الإجمالي

من خلال الجدول أعلاه رقم (21) نلاحظ أن إجابات أفراد عينة الدراسة والبالغ عددهم إجمالاً (50) فرداً قد انقسمت إلى ثلاث مجموعات، تمثلت المجموعة الأولى في الأفراد الذين تمحورت إجاباتهم على السؤال الفرعي (21) بالبديل "في الحياة اليومية" وقد بلغ عددهم (26) فرداً بنسبة مئوية بلغت 55%، أما المجموعة الثانية فتمثل الأفراد الذين كانت إجاباتهم على هذا السؤال بالبديل "في الحياة الدينية" والبالغ عددهم (3) بنسبة مئوية قدرت بـ 7%، أما المجموعة الثالثة فتمثل الأفراد الذين كانت إجاباتهم على هذا السؤال بالبديل "المعارف العامة" والبالغ عددهم (18) بنسبة مئوية قدرت بـ 38%، وللتأكد من دلالة هذه الفروق في التكرارات والنسب تم اللجوء إلى اختبار الدلالة الإحصائية (K^2) حيث نلاحظ من الجدول أعلاه أن قيمتها عند درجة الحرية (2) قدرت بـ 17.40 وهي قيمة دالة إحصائياً عند مستوى الدلالة ألفا ($\alpha=0.01$)، وبالتالي فإن هناك فرق دال

الفصل الرابع.....عرض البيانات ونتائج الدراسة

إحصائياً بين المجموعتين لصالح المجموعة الأولى، ونسبة التأكد من هذه النتيجة هو 99% مع احتمال الوقوع في الخطأ بنسبة 1%.

نلاحظ أن أغلب أفراد عينة الدراسة أكدوا أن برامج القناة النهار لكي زادت من ثقافتهم في الحياة اليومية ولعل هذا راجع إلى المعارف التي اكتسبوها من البرامج في القناة.

نتائج المحور الثالث من الإستبيان:

الجدول رقم (23) يوضح تقييم المرأة لبرامج قناة النهار لكي								
المحور الثالث	حجم العينة	المتوسط النظري	المتوسط الحسابي	الانحراف المعياري	درجة الحرية	T	مستوى الدلالة	القرار
ككل	50	45	55.00	4.347	49	16.266	0.000	دال عند 0.01

من خلال النتائج المبينة بالجدول أعلاه رقم (22) نلاحظ وبناء على المتوسط الحسابي لأفراد عينة الدراسة على المحور الثالث من الإستبيان ككل والذي بلغ (55.00) أنه أعلى تماماً من المتوسط النظري لهذا المحور والمقدر بـ 45، بناء عليه فإن تقييم المرأة لبرامج قناة النهار لكي جيد، وهذا ما أكدته قيمة "ت" والتي بلغت (16.26) وهي قيمة دالة إحصائياً عند مستوى الدلالة ألفا (0.01) وهذا يعني أن المتوسط الحسابي لأفراد عينة الدراسة أعلى من المتوسط الفرضي للمحور وبالتالي فإن المرأة ترى أن البرامج التي تبثها قناة النهار لكي هي برامج مفيدة وجيدة، ونسبة التأكد من هذه النتيجة هي 99%، مع احتمال الوقوع في الخطأ بنسبة 1%.

ب/ تحليل الجداول المركبة

السؤال رقم (07) تبعا للسن:

الجدول رقم (24) الفرق بين إجابات أفراد عينة الدراسة على السؤال رقم (07) تبعا للسن

القرار	مستوى الدلالة	Khi- deux	درجة الحرية	المتغير	بدائل الاجابة على السؤال 07		إجابات أفراد على السؤال 07 تبعا للسن
					أثناء العمل	في المنزل	
غير دال عند 0.05	0.795	0.459	1	23	20	3	أقل من 25 سنة
				12	11	1	من 25 سنة 40 سنة
				15	14	1	أكثر من 40 سنة
				50	45	5	المجموع

من خلال الجدول أعلاه وبالنظر إلى إجابات أفراد عينة الدراسة على السؤال رقم 07 والمتعلق بـ "الوقت المناسب للمشاهدة قناة النهار لكي " والتي جاءت حسب الترتيب التصاعدي، حيث جاء في المرتبة الأولى البديل (أثناء العمل) بـ 5 تكرار، وفي المرتبة الثانية (في المنزل) بـ 45 تكرارات، وبالرغم من هذا التفاوت الواضح في عدد التكرارات بالنسبة لبدائل هذا السؤال إلا أن هناك تقارب واضح بين إجابات أفراد تبعا لسنهم حيث نلاحظ أن الذين لديهم أقل من 25 سنة كانت إجاباتهم موزعة على البدائل الثالث (3، 20) كما هي على الترتيب، أما الذين لديهم من 25 سنة إلى 40 سنة فقد كانت إجاباتهم موزعة (1، 11) كما هي على الترتيب، في حين أن الذين لديهم أكثر من 40 سنة فقد توزعت إجاباتهم (1، 14) كما هي على الترتيب، وهذا ما دلت عليه قيمة χ^2 والتي بلغت 0.45 وهي قيمة غير دالة إحصائيا عند مستوى الدلالة الفيا (0.05)، وهذا معناه أنه لا توجد فروق في إجابات أفراد عينة الدراسة على السؤال رقم 07 تبعا لمتغير السن، ونسبة التأكد من هذه النتيجة هي 95% مع احتمال الوقوع في الخطأ بنسبة 5%.

السؤال رقم (09) تبعا للسن:

الجدول رقم (25) الفرق بين إجابات أفراد عينة الدراسة على السؤال رقم (09) تبعا للسن

القرار	مستوى الدلالة	Khi-deux	درجة الحرية	المجموع	بدائل الاجابة على السؤال 09			إجابات أفراد على السؤال 09 تبعا للسن
					أقل من ساعة	من ساعة إلى ساعتين	أكثر من ساعتين	
غير دال عند 0.05	0.609	2.703	4	23	4	10	9	أقل من 25 سنة
				12	3	6	3	من 25 سنة 40 سنة
				15	2	10	3	أكثر من 40 سنة
				50	9	26	15	المجموع

من خلال الجدول أعلاه وبالنظر إلى إجابات أفراد عينة الدراسة على السؤال رقم 09 والمتعلق بـ "عدد الساعات التي تقضيها في مشاهدة البرامج" والتي جاءت حسب الترتيب التصاعدي، حيث جاء في المرتبة الأولى البديل (أقل من ساعة) بـ 15 تكرار، وفي المرتبة الثانية (من ساعة إلى ساعتين) بـ 26 تكرارات، وفي المرتبة الثالثة (أكثر من ساعتين) بـ 9 تكرارات، وبالرغم من هذا التفاوت الواضح في عدد التكرارات بالنسبة لبدائل هذا السؤال إلا أن هناك تقارب واضح بين إجابات أفراد تبعا لسنهم حيث نلاحظ أن الذين لديهم أقل من 25 سنة كانت إجاباتهم موزعة على البدائل الثلاث (9، 10، 4) كما هي على الترتيب، أما الذين لديهم من 25 سنة إلى 40 سنة فقد كانت إجاباتهم موزعة (3، 6، 3) كما هي على الترتيب، في حين أن الذين لديهم أكثر من 40 سنة فقد توزعت إجاباتهم (3، 10، 2) كما هي على الترتيب، وهذا ما دلت عليه قيمة (ك²) والتي بلغت 2.70 وهي قيمة غير دالة إحصائياً عند مستوى الدلالة الفا (0.05)، وهذا معناه أنه لا توجد فروق في إجابات أفراد عينة الدراسة على السؤال رقم 09 تبعا لمتغير السن، ونسبة التأكد من هذه النتيجة هي 95% مع احتمال الوقوع في الخطأ بنسبة 5%.

السؤال رقم (14) تبعاً المستوى التعليمي:

الجدول رقم (26) الفرق بين إجابات أفراد عينة الدراسة على السؤال رقم (14) تبعاً المستوى التعليمي

القرار	مستوى الدلالة	Khi-deux	درجة الحرية	الاجمعي	بدائل الاجابة على السؤال 14				إجابات أفراد على السؤال 14 تبعاً المستوى التعليمي
					الفتية	مسلسلات وأفلام	الدينية	المرأة والأسرة والطفل	
غير دال عند 0.05	0.294	7.294	6	23	10	1	0	1	بدون مستوى
				12	8	1	3	0	ثانوي
				15	12	5	6	3	جامعي
				50	30	7	9	4	المجموع

من خلال الجدول أعلاه وبالنظر إلى إجابات أفراد عينة الدراسة على السؤال رقم 14 والمتعلق بـ "أهم أنواع البرامج الأكثر مشاهدة في قناة النهار لكي" والتي جاءت حسب الترتيب التصاعدي، حيث جاء في المرتبة الأولى البديل (الفنية) بـ 4 تكرارات، وفي المرتبة الثانية (مسلسلات وأفلام) بـ 9 تكرارات، وفي المرتبة الثالثة (الدينية) بـ 7 تكرارات، وفي المرتبة الرابعة (المرأة والأسرة والطفل) بـ 30 تكرار، وبالرغم من هذا التفاوت الواضح في عدد التكرارات بالنسبة لبدائل هذا السؤال إلا أن هناك تقارب واضح بين إجابات أفراد تبعاً لمستواهم العلمي حيث نلاحظ أن الذين ليس لهم مستوى كانت إجاباتهم موزعة على البدائل الثالث (1، 0، 1، 10) كما هي على الترتيب، أما الذين لديهم مستوى ثانوي فقد كانت إجاباتهم موزعة (0، 3، 1، 8) كما هي على الترتيب، في حين أن الذين لديهم مستوى جامعي فقد توزعت إجاباتهم (3، 6، 5، 12) كما هي على الترتيب، وهذا ما دلت عليه قيمة (ك²) والتي بلغت 7.29 وهي قيمة غير دالة إحصائياً عند مستوى الدلالة الفا (0.05)، وهذا معناه أنه لا توجد فروق في إجابات أفراد عينة الدراسة على السؤال رقم 14 تبعاً لمتغير السن، ونسبة التأكد من هذه النتيجة هي 95% مع احتمال الوقوع في الخطأ بنسبة 5%.

السؤال رقم (21) تبعا للمستوى التعليمي:

الجدول رقم (27) الفرق بين إجابات أفراد عينة الدراسة على السؤال رقم (21) تبعا للمستوى التعليمي

القرار	مستوى الدلالة	Khi-deux	درجة الحرية	المتغير	بدائل الاجابة على السؤال 21		إجابات أفراد على السؤال 21 تبعا للمستوى التعليمي	
					لا	نعم	بدون مستوى	المجموع
غير دال عند 0.05	0.123	4.196	2	12	2	10	بدون مستوى	المستوى التعليمي
				12	1	11	ثانوي	
				26	0	26	جامعي	
				50	3	47	المجموع	

من خلال الجدول أعلاه وبالنظر إلى إجابات أفراد عينة الدراسة على السؤال رقم 09 والمتعلق بـ "عدد الساعات في المشاهدة" والتي جاءت حسب الترتيب التصاعدي، حيث جاء في المرتبة الأولى البديل (نعم) بـ 47 تكرر، وفي المرتبة الثانية (لا) بـ 3 تكرارات، وبالرغم من هذا التفاوت الواضح في عدد التكرارات بالنسبة لبدائل هذا السؤال إلا أن هناك تقارب واضح بين إجابات أفراد تبعا لمستواهم التعليمي حيث نلاحظ أن الذين ليس لهم مستوى كانت إجاباتهم موزعة على البدائل الثالث (10، 2) كما هي على الترتيب، أما الذين لديهم مستواهم ثانوي سنة فقد كانت إجاباتهم موزعة (11، 1) كما هي على الترتيب، في حين أن الذين لديهم مستوى جامعي فقد توزعت إجاباتهم (26، 0) كما هي على الترتيب، وهذا ما دلت عليه قيمة (كا²) والتي بلغت 4.19 وهي قيمة غير دالة إحصائياً عند مستوى الدلالة الفا (0.05)، وهذا معناه أنه لا توجد فروق في إجابات أفراد عينة الدراسة على السؤال رقم 21 تبعا لمتغير المستوى التعليمي، ونسبة التأكد من هذه النتيجة هي 95% مع احتمال الوقوع في الخطأ بنسبة 5%.

السؤال رقم (10) تبعا للمهنة:

الجدول رقم (28) الفرق بين إجابات أفراد عينة الدراسة على السؤال رقم (10) تبعا للمهنة

القرار	مستوى الدلالة	Khi-deux	درجة الحرية	المجموع	بدائل الاجابة على السؤال 10			إجابات أفراد على السؤال 10 تبعا للمهنة	
					نسبة الوقت المتاح	فترة المساء	فترة الصباح	موظفة	مأكنة بالبيت
غير دال عند 0.05	0.276	2.576	1	16	9	6	1	موظفة	المجموع
				34	17	17	0	مأكنة بالبيت	
				50	26	23	1		

من خلال الجدول أعلاه وبالنظر إلى إجابات أفراد عينة الدراسة على السؤال رقم 10 والمتعلق بـ "الفترة المناسبة للمشاهدة" والتي جاءت حسب الترتيب التصاعدي، حيث جاء في المرتبة الأولى البديل (فترة الصباح) بـ 1 تكرار، وفي المرتبة الثانية (فترة المساء) بـ 23 تكرارات، وفي المرتبة الثالثة (حسب الوقت المتاح) بـ 26 تكرارات، وبالرغم من هذا التفاوت الواضح في عدد التكرارات بالنسبة لبدائل هذا السؤال إلا أن هناك تقارب واضح بين إجابات أفراد تبعا لمهنتهم حيث نلاحظ أن الموظفين كانت إجاباتهم موزعة على البدائل الثالث (1، 6، 9) كما هي على الترتيب، أما المأكنات بالبيت فقد كانت إجاباتهم موزعة (0، 17، 17) كما هي على الترتيب، وهذا ما دلت عليه قيمة (كا²) والتي بلغت 2.57 وهي قيمة غير دالة إحصائيا عند مستوى الدلالة الفأ (0.05)، وهذا معناه أنه لا توجد فروق في إجابات أفراد عينة الدراسة على السؤال رقم 10 تبعا لمتغير المهنة، ونسبة التأكد من هذه النتيجة هي 95% مع احتمال الوقوع في الخطأ بنسبة 5%.

السؤال رقم (12) تبعا للمهنة:

الجدول رقم (29) الفرق بين إجابات أفراد عينة الدراسة على السؤال رقم (12) تبعا للمهنة

القرار	مستوى الدلالة	Khi-deux	درجة الحرية	المجموع	بدائل الاجابة على السؤال 12							إجابات أفراد على السؤال تبعا للمهنة	
					الجمعة	الخميس	الأربعاء	الثلاثاء	الاثنين	الأحد	النسبة	موظفة	المجموع
غير دال عند 0.05	0.137	8.369	1	16	4	1	0	0	0	4	7	موظفة	المجموع
				34	9	0	1	0	5	13	6	ماكثة بالبيت	
				50	13	1	1	0	5	17	13	المجموع	

من خلال الجدول أعلاه وبالنظر إلى إجابات أفراد عينة الدراسة على السؤال رقم 12 والمتعلق بـ "اليوم المفضل للمشاهدة البرامج" والتي جاءت حسب الترتيب التصاعدي، حيث جاء في المرتبة الأولى البديل (السبت) بـ 13 تكرار، وفي المرتبة الثانية (الأحد) بـ 17 تكرارات، وفي المرتبة الثالثة (الاثنين) بـ 5 تكرارات، وفي المرتبة الخامسة (الأربعاء) بـ 1 تكرارات، وفي المرتبة السادسة (الخميس) بـ 1 تكرارات، وفي المرتبة السابعة (الجمعة) بـ 13 تكرارات، وبالرغم من هذا التفاوت الواضح في عدد التكرارات بالنسبة لبدائل هذا السؤال إلا أن هناك تقارب واضح بين إجابات أفراد تبعا لمهنتهم حيث نلاحظ أن الموظفين كانت إجاباتهم موزعة على البدائل الثالث (7، 4، 0، 0، 0، 1، 4) كما هي على الترتيب، أما الماكثات بالبيت فقد كانت إجاباتهم موزعة (6، 13، 5، 0، 1، 0، 9) كما هي على الترتيب، وهذا ما دلت عليه قيمة (ك²) والتي بلغت 8.36 وهي قيمة غير دالة إحصائيا عند مستوى الدلالة الفا (0.05)، وهذا معناه أنه لا توجد فروق في إجابات أفراد عينة الدراسة على السؤال رقم 12 تبعا لمتغير المهنة، ونسبة التأكد من هذه النتيجة هي 95% مع احتمال الوقوع في الخطأ بنسبة 5%.

السؤال رقم (14) تبعا للحالة الاجتماعية:

الجدول رقم (30) الفرق بين إجابات أفراد عينة الدراسة على السؤال رقم (14) تبعا للحالة الاجتماعية

القرار	مستوى الدلالة	Khi-deux	درجة الحرية	المجموع	بدائل الاجابة على السؤال 14				إجابات أفراد على السؤال 14 تبعا للحالة الاجتماعية	
					الطفلة	والأبوة والابنة	والابن	والابنة	عازبات	المتزوجات
دال عند 0.01	0.002	15.09	2	26	9	6	7	4	عازبات	الحالة الاجتماعية
				24	21	1	2	0	متزوجات	
				50	30	7	9	4	المجموع	

من خلال الجدول أعلاه وبالنظر إلى إجابات أفراد عينة الدراسة على السؤال رقم 14 والمتعلق بـ "أهم أنواع البرامج المفضلة للمشاهدة في قناة النهار لكي". والتي جاءت حسب الترتيب التصاعدي، حيث جاء في المرتبة الأولى البديل (الفنية) بـ 4 تكرارات، وفي المرتبة الثانية (مسلسلات وأفلام) بـ 9 تكرارات، وفي المرتبة الثالثة (الدينية) بـ 7 تكرارات، وفي المرتبة الرابعة (المرأة والأسرة والطفل) بـ 30 تكرار، وبالرغم من هذا التفاوت الواضح في عدد التكرارات بالنسبة لبدائل هذا السؤال إلا أن هناك تقارب واضح بين إجابات أفراد تبعا لحالتهم الاجتماعية حيث نلاحظ أن العازبات كانت إجاباتهم موزعة على البدائل الأربعة (4، 7، 6، 9) كما هي على الترتيب، أما المتزوجات فقد كانت إجاباتهم موزعة (0، 2، 1، 21) كما هي على الترتيب، وهذا ما دلت عليه قيمة (كا²) والتي بلغت 15.09 وهي قيمة دالة إحصائيا عند مستوى الدلالة الفا (0.01)، وهذا معناه أنه توجد فروق في إجابات أفراد عينة الدراسة على السؤال رقم 14 تبعا لمتغير الحالة الاجتماعية وأن هذه الفروق كانت لصالح العازبات، ونسبة التأكد من هذه النتيجة هي 95% مع احتمال الوقوع في الخطأ بنسبة 5%.

السؤال رقم (20) تبعاً للحالة الاجتماعية:

الجدول رقم (31) الفرق بين إجابات أفراد عينة الدراسة على السؤال رقم (20) تبعاً للحالة الاجتماعية

القرار	مستوى الدلالة	Khi-deux	درجة الحرية	المجموع	بدائل الإجابة على السؤال 20			إجابات أفراد على السؤال 20 تبعاً للحالة الاجتماعية
					برامج تعليمية	الخطأ والطرز	البرامج	
غير دال عند 0.05	0.260	2.691	2	26	7	6	13	عازبات
				24	3	10	11	متزوجات
				50	10	16	24	المجموع

من خلال الجدول أعلاه وبالنظر إلى إجابات أفراد عينة الدراسة على السؤال رقم 20 والمتعلق بـ " أهم البرامج التي توظفونها في حياتك اليومية " والتي جاءت حسب الترتيب التصاعدي، حيث جاء في المرتبة الأولى البديل (فترة الصباح) بـ 1 تكرار، وفي المرتبة الثانية (فترة المساء) بـ 23 تكرارات، وفي المرتبة الثالثة (حسب الوقت المتاح) بـ 26 تكرارات، وبالرغم من هذا التفاوت الواضح في عدد التكرارات بالنسبة لبدائل هذا السؤال إلا أن هناك تقارب واضح بين إجابات أفراد تبعاً لحالتهم الاجتماعية حيث نلاحظ أن الموظفين كانت إجاباتهم موزعة على البدائل الثالث (13، 6، 7) كما هي على الترتيب، أما الماكثات بالبيت فقد كانت إجاباتهم موزعة (11، 10، 3) كما هي على الترتيب، وهذا ما دلت عليه قيمة (كا²) والتي بلغت 2.69 وهي قيمة غير دالة إحصائياً عند مستوى الدلالة الفا (0.05)، وهذا معناه أنه لا توجد فروق في إجابات أفراد عينة الدراسة على السؤال رقم 20 تبعاً لمتغير الحالة الاجتماعية، ونسبة التأكد من هذه النتيجة هي 95% مع احتمال الوقوع في الخطأ بنسبة 5%.

ثالثا: النتائج العامة للتساؤلات الدراسة:

بعد إجراء الدراسة الميدانية حول اتجاهات المرأة المسلمة للقنوات الفضائية المتخصصة ونموذج قناة النهار

لكي تم التوصل إلى النتائج التالية:

- أثبتت الدراسة أن أغلبية أفراد العينة تشاهد القنوات المتخصصة بصفة متوسطة وذلك
- يعود إلى حسب تفرغهن .
- أظهرت الدراسة أن أغلبية أفراد عينة الدراسة تشاهد قناة النهار لكي أحيانا.
- أظهرت الدراسة أن أغلبية أفراد عينة الدراسة تشاهد قناة النهار لكي في المنزل.
- أظهرت الدراسة أن أفراد العينة يقضين معدل ساعة إلى ساعتين في مشاهدة البرامج قناة النهار لكي .
- أثبتت الدراسة أن أفراد العينة تشاهد برامج النهار لكي حسب الوقت المتاح.
- أفضل أنواع البرامج لدى عينة الدراسة تتمثل في برامج المرأة والأسرة.
- أكثر البرامج أهمية لدى عينة الدراسة هو برنامج الكلمة لكي.
- أوضحت نتائج الدراسة ان أغلب أفراد العينة يتابعون حصتهم بدرجة متوسطة من الاستمرار.
- أثبتت الدراسة أن أغلب أفراد عينة الدراسة أكدوا ان برامج النهار لكي زادت من ثقافتهم في حياتهم اليومية.
- جاءت الاتجاهات وتقييم المرأة لبرامج قناة النهار لكي بصفة جيدة وإيجابية.
- أوضحت الدراسة أنه لا توجد فروق في إجابات أفراد عينة الدراسة على السؤال الوقت المناسب الذي تشاهدين فيه قناة النهار لكي؟ تبعا لمتغير السن.
- لا توجد فروق في إجابات أفراد عينة الدراسة على السؤال عدد الساعات التي تقضينها في مشاهدة برامج النهار لكي؟ تبعا لمتغير السن.

- لا توجد فروق في إجابات أفراد عينة الدراسة على السؤال من بين البرامج التي تشاهدها ما هو النوع المفضل لديك؟ تبعاً لمتغير المستوى التعليمي.
- لا توجد فروق في إجابات أفراد عينة الدراسة على السؤال هل زادت برامج النهار لكي من ثقافتك تبعاً لمتغير المستوى التعليمي.
- لا توجد فروق في إجابات أفراد عينة الدراسة على السؤال الفترة المناسبة لديك لمشاهدة برامج قناة النهار لكي تبعاً لمتغير المهنة.
- لا توجد فروق في إجابات أفراد عينة الدراسة على السؤال ما هو اليوم الذي تفضلين فيه مشاهدة برامج قناة النهار لكي تبعاً لمتغير المهنة.
- لا توجد فروق في إجابات أفراد عينة الدراسة على السؤال من بين البرامج التي تشاهدها ما هو النوع المفضل لديك؟ تبعاً لمتغير الحالة الاجتماعية.
- لا توجد فروق في إجابات أفراد عينة الدراسة على السؤال اهم البرامج التي توظفينها في حياتك اليومية مما يعرض في قناة النهار لكي ؟ تبعاً لمتغير الحالة الاجتماعية.

رابعا/ التوصيات والإقتراحات:

إستخلص الباحث مجموعة من التوصيات لقناة النهار لكي منها:

- دعوتها إلى إلتزام بالموضوعية بشكل أكبر.
- الإرتقاء بمستوى برامج القناة وتطوير خططها البرمجية وجعلها أكثر تنوعاً وتشويقاً.
- الإهتمام أكثر بالبرامج الخاصة بالطفل والأسرة.
- التركيز أكثر على نوعية البرامج الخاصة بالمرأة بجعلها أكثر تنوعاً
- الإرتقاء بالبرامج إلى مستوى التنافسية بين القنوات المتخصصة الأخرى

- التحلي أكثر بالواقعية في طرح المواضيع
- التركيز على البرامج التفاعلية بخاصة التي تكون على الهواء مباشرة، والتي يتم فيها التواصل مع الجمهور من خلال الإتصالات، لأن هذه البرامج التفاعلية غالبا ماتكون سببا في إستقطاب الجمهور.
- توفير برامج للتسلية والترفيه، لأن الترفيه من أهم وسائل استقطاب الجمهور.
- ضرورة الإلتزام بالمصداقية والموضوعية في تقديم البرامج لزيادة درجة الثقة بها
- زيادة درجة الخبرة والكفاءة لدى العاملين على تقديم البرامج سواء من حيث الأداء أو الشكل أو اللغة أو الحوار أو الثقافة أو غيرها من ذلك .



الخاتمة

تعتبر القنوات المتخصصة من الوسائل التي أصبحت مهمة في وقتنا الحالي، في ظل النوافذ الإعلامية الكثيرة، وقد أثبتت تواجدها في عصر تميز بالسموات المفتوحة، وخاصة أنها انطلقت من أسس نفسية واجتماعية وعلمية خاصة بالمجتمع، ولقد حاولت هذه القنوات الإمام بكل ما يخص الجمهور وبمطالباته وبالخصوص كل ما يخص المرأة.

ولقد حاولت في هذه الدراسة ربط الفضائيات المتخصصة و بالتحديد قناة النهار لكي مع جمهورها النوعي والمتمثل في المرأة المسيلية، من خلال معرفة عادات وأنماط ودوافع المشاهدة وتقييمها للبرامج، وقد أثبتت الدراسة الميدانية أن المرأة المسيلية تقبل على مشاهدة القنوات الفضائية المتخصصة بصفة متوسطة ويعود ذلك لانشغالهن بالأعمال ومشاهدتهن للقنوات على حسب تفرغهن، وجاءت اتجاهات وتقييم المرأة لبرامج قناة النهار لكي إيجابيا وبصفة جيدة، وأكدوا على أن برامج النهار لكي زادت من ثقافتهم.

وفي الأخير فإن هذه الدراسة بينت مدى اتجاه الجمهور النسوي للقناة النهار لكي، ويجدر القول أن هذه الدراسات مازال في بداياته وهي بذلك تفتح المجال أمام الباحثين للتوغل أكثر في الموضوع.



قائمة المصادر والمراجع:

أولاً- القواميس:

1. ابراهيم مذكور/ معجم العلوم الاجتماعية، الهيئة العامة للكتاب، مصر، د، ط، (1975م).
2. ابن منظور، لسان العرب، دار التراث العربي، بيروت، د. ط، د.ت، ج7.
3. أحمد بن محمد بن علي المقرئ الغيومي، قاموس اللغة كتاب المصباح المنير، 6 أجزاء، نوبلس، د.ط، د.ت، ج6.
4. خضير شعبان، مصطلحات في الإعلام والاتصال، دار اللسان العربي، الجزائر، ط1، (1422هـ)
5. محمد جمال الفار، المعجم الإعلامي، دار أسامة للنشر والتوزيع، دار المشرق الثقافي، عمان، الأردن، ط6، (2006م).
6. محمد عاطف غيث، قاموس العلوم الاجتماعية، دار المعرفة الجامعية، مصر ، د.ط، (1996م).
7. محمد معوض إبراهيم وآخرون، الفضائيات العربية ودورها في تحسين صورة العرب المسلمين - دراسات إعلامية- دار الكتاب الحديث، الجزائر، ج4، د.ط (2003م).
8. محمد منير حجاب، المعجم الإعلامي، دار الفجر للنشر والتوزيع، القاهرة، ط1 (2004م)
9. محمد منير حجاب، الموسوعة الإعلامية، دار الفجر للنشر، القاهرة، ط1، (2003م)
10. المعجم العربي الأساسي لارو، جماعة من المؤلفين للعرب، بتكليف من المنظمة العربية للتربية والثقافة والعلوم، د.ك، (1989م).

2- كتب المنهجية:

1. أحمد بن مرسللي، مناهج البحث العلمي في علوم الإعلام والاتصال، ديوان المطبوعات الجامعية، الجزائر، ط2، (2005م).
2. أحمد عبد الله اللحح، مصطفى محمود أبو بكر، البحث العلمي: تعريفه، خطواته، مناهجه، المفاهيم الإحصائية، الدار الجامعية، الإسكندرية، د.ط، (2001، 2002م)
3. رشيد زرواتي: مناهج وأدوات البحث العلمي في العلوم الاجتماعية، ط، دار الهدى، الجزائر، 2010.
4. رشيد زرواتي، مناهج وأدوات البحث العلمي في العلوم الاجتماعية، دار الهدى، الجزائر، ط1، 2007.
5. سمير محمد حسين، دراسات في مناهج البحث العلمي: بحوث الإعلام، عالم الكتب، القاهرة، ط1، (1999م).

6. محمود سفيق، البحث العلمي: الخطوات المنهجية إعداد البحوث العلمية، المكتب الجامعي الحديث، القاهرة، ط1، (1985م).

3/- الكتب المترجمة:

1. رولان كابول: الصحافة المكتوبة والسمعية البصرية، ترجمة محمد مرسللي، ديوان المطبوعات الجامعية، الجزائر، 1984.
2. موريس أنجريس: منهجية البحث العلمي في العلوم الإنسانية، ترجمة بوزيد صحراوي وآخرون، دار القصة، الجزائر، 2006.
3. John b-atterman إعلام جديد وسياسة جديدة، ترجمة عبد الله الكندي، دار الكتاب الجامعي، فلسطين (2003م).

4/- الكتب العربية:

1. أسماء حسين حافظ: تكنولوجيا الاتصال الإعلامي التفاعلي في عصر الفضاء الإلكتروني المعلوماتي والرقمي، الدار العربية للنشر والتوزيع، مصر (2005م).
2. أمين سعيد عبد الغني، الثقافة العربية والفضائيات، ابتراك للطباعة والنشر، مصر، ط1، (2003م).
3. انشراح الشال، الإعلام الدولي عبر الأقمار الصناعية، دار الفكر العربي، القاهرة، ط2، (1993م).
4. انشراح الشال، قنوات للتلفزيون فضائية في عالم ثالث، دار الفكر العربي، القاهرة، د.ط، (1993م).
5. إياد شاكر البكري، عام 2000 حرب المحطات الفضائية، دار الشروق، عمان، ط1، (1999م).
6. حنان يوسف تكنولوجيا الاتصال ومجتمع المعلوماتية، أطلس للنشر، القاهرة، ط2.
7. خليل عبد الرحمن المعاينة، علم النفس الاجتماعي، دار الفكر للطباعة والنشر والتوزيع، عمان، الأردن، ط1، (2000م).
8. راسم محمد جمال، الاتصال والإعلام في العالم العربي، الدار المصرية اللبنانية، القاهرة، ط1، (2006م).
9. سعيد الغريب النجار، تكنولوجيا الصحافة في عصر التقنية الرقمية، الدار المصرية اللبنانية، القاهرة، ط1، (2003م).
10. سليم عبد النبي: الإعلام والتلفزيون، دار أسامة للنشر والتوزيع، الأردن، عمان، (2010م).
11. السيد شحات أحمد حسن، الصراع القيمي لدى الشباب ومواجهته من منظور التربية الإسلامية، دار الفكر العربي، القاهرة، د.ط، (1986م).

12. طارق سيد أحمد الخلفي: فن الكتابة الإذاعية والتلفزيونية، دار المعرفة الجامعية، مصر، 2005.
13. عاطف عدلي العبد، القنوات المتخصصة: أنواعها، جمهورها، بحوثها، وأخلاقياتها، دار الإيمان للطباعة، (2006م)
14. عاطف عدلي العبد، فوزية عبد الله العلي، دراسات في الإعلام الفضائي، دار الفكر العربي، القاهرة، ط1، (1990م)
15. عبد المالك الدناني، البث الفضائي العربي وتحديات العولمة الإعلامية، المكتب الجامعي الحديث، الأزاريطة، الإسكندرية، د.ط، (2006م)
16. علي محمد شمو، تكنولوجيا الفضاء وأقمار الاتصالات، مكتبة الإشعاع، الإسكندرية، ط1، (2002م).
17. فضيل دليو، مقدمة في وسائل الاتصال الجماهيرية، ديوان المطبوعات الجامعية، الجزائر، (1998م)
18. فيصل علي فرحان المخلافي: المؤسسات الإعلامية في عصر التكنولوجيا المعلومات مع دراسة لواقع المؤسسات الصحفية اليوم، المكتب الجامعي الحديث، 2005.
19. ماجي الحلواني، إلى الفن الإذاعي والتلفزيوني، عالم الكتب للنشر والتوزيع، بغداد، دار النفائس للنشر والتوزيع، عمان، الأردن، ط1، (2007م)
20. متز بيد عبد الله وعبد اللطيف محمد خليفة، علم النفس الاجتماعي، دار غريب للطباعة والنشر والتوزيع، القاهرة، د.ط، (2001م)
21. مجد الهاشمي: تكنولوجيا وسائل الاتصال الجماهيري، مدخلي إلى الاتصال وتقنياته الحديثة، دار أسامة للنشر والتوزيع، عمان، الأردن/ (2004م)
22. مجد هاشم الهاشمي، الإعلام المعاصر وتقنياته، دار المناهج للنشر والتوزيع، عمان، الأردن، ط1، (2006م)
23. محمد شطاح، قضايا الإعلام في زمن العولمة بين التكنولوجيا والإيديولوجيا، دار الهدى، عين مليلة، الجزائر، د.ط، (2006م)
24. محمد محمود دهية، الإعلام المعاصر، مكتبة العربي، عمان دار أجنادين، الرياض، ط1، (2007م)

25. محمد نصر مهنا، مدخل إلى الإعلام العربي في عالم متغير، المكتب الجامعي الحديث، د.ط، (2007م)
26. محمود أبو السيد النيل، علم النفس الصناعي رؤية معاصر، دار النهضة للطباعة والنشر، لبنان، د. ط، (1985م)
27. هبة شاهين، التلفزيون الفضائي العربي، الدار المصرية اللبنانية، القاهرة، ط1، (2008م)
28. هناء السيد، الفضائيات وقادة الرأي، دراسة أثرها على السلوك، دار الفكر العربي للنشر والتوزيع، القاهرة، ط1، (2005م)
29. ياسر خضير البياتي، الاتصال الدولي والعربي: مجتمع المعلومات ومجتمع الورق، دار الشروق، عمان، ط1، (2006م)

5- الرسائل الجامعية:

1. نصير بو علي، أثر البث التلفزيوني المباشر على الشباب الجزائري، أطروحة دكتوراه في علوم الإعلام والاتصال، كلية العلوم السياسية والإعلام، جامعة الجزائر، (2003م).

6- الدراسات العربية:

2. رضا عبد الواحد أمين، اتجاهات النخبة الدينية نحو واقع ومستقبل الفضائيات الإسلامية بحث متقدم إلى مؤتمر الفضائيات العربية والهوية الثقافية، جامعة الشارقة (2007م) الإمارات العربية المتحدة.
3. المسلمون في مواجهة البث المباشر، دار طويق للنشر والتوزيع، ط1، (1996م).

7- المجالات:

1. سامي شريف، القنوات التلفزيونية المتخصصة رؤية نقدية، المجلة المصرية لبحوث الإعلام، ع5، يناير، إبريل (1999م)
2. جهاد كاظم العيكللي: المعايير العلمية للتلفاز في العمل الإعلامي كما يراها الطلبة: دراسة في كلية الإعلام، مجلة الباحث الإعلامي، العدد 6-7، جامعة بغداد، 2009.
3. القاضي أنطوان الناشف: البث التلفزيوني والإذاعي والبث الفضائي: منشورات الحليب الحقوقية، بيروت، لبنان، 2003.
4. محمد العمر: الصورة الاجتماعية للمرأة في الدراما السورية، مجلة جامعة دمشق، المجلد 19، عدد2، سوريا، 2003.

5. محمد المسفر، تحليل الرسالة الإعلامية، تأثير الفضائيات العربية على الشباب العربي، مجلة الفكر، ع 3/ فيفري (2008)، كلية الحقوق والعلوم السياسية، جامعة محمد خيضر، بسكرة.
6. المنصف المعياري، محمد عبد الكافي، القنوات التلفزيونية المتخصصة، سلسلة بحوث ودراسات، اتحاد وإذاعات الدول العربية، تونس، (2006م).
7. نصر الدين العياضي، يوسف تمار، فن البرمجة وإعدادا الخارطة البرمجية في القنوات التلفزيونية الفضائية، سلسلة بحوث ودراسات إذاعية، اتحاد الدول العربية، تونس، (2007م)

8/- المواقع الالكترونية:

1. ويكيبيديا، الموسوعة الحرة: قناة النهار لكي <https://ax.wikipedia.org/wiki/>

الموقع الالكتروني:

1. Women shams : edu-eg/ introine-learn/chapter 04-tm





الجمهورية الجزائرية الديمقراطية الشعبية
وزارة التعليم العالي والبحث العلمي
جامعة محمد بوضياف بالمسيلة



كلية: العلوم الإنسانية والاجتماعية
قسم: علوم الإعلام والاتصال
تخصص: إتصال وعلاقات عامة

إستمارة بحث مكتملة لنيل شهادة الماستر بعنوان:

إتجاهات المرأة المسيلية نحو القنوات الفضائية المتخصصة نموذج قناة النهار لكي

دراسة مسحية للمرأة المسيلية

تحت إشراف:

الأستاذ: عبد المالك صاولي

إعداد الطالبة:

بن ولهة أسماء

السنة الجامعية: 2015 / 2016

ملاحظة: اذا كنت لا تتابع قناة "النهار لكى" فلا تكمل الإجابة .

البيانات الشخصية:

يرجى وضع إشارة (x) داخل المربع الذي يعبر عن إجابتك:

1. السن:

أقل من 25 سنة

من 25 سنة إلى 40 سنة

أكثر من 40 سنة

2- المستوى التعليمي المتحصل عليه :

بدون مستوى

دون البكالوريا

جامعي

3 - المهنة :

موظفة

مأكثة في البيت

4- الحالة الإجتماعية:

عزباء

متزوجة

مطلقة

أرملة

المحور الأول: عادات وأنماط المشاهدة

5 - هل تشاهدين القنوات المتخصصة ؟

دائما

احيانا

نادرا

6- هل تشاهدين قناة النهار لكي؟

دائما

أحيانا

نادرا

7- الوقت المناسب الذي تشاهدين فيه قناة النهار لكي؟

أثناء العمل الرسمي

أثناء القيام بالأعمال المنزلية

أخرى تذكر

8- مع من تشاهدين حصص قناة النهار لكي؟

بمفردك

مع العائلة

حسب الوضع المتاح

9- عدد الساعات التي تقضينها في مشاهدة برامج النهار لكي:

اقل من ساعة

من ساعة الى ساعتين

أكثر من ساعتين

10- الفترة المناسبة لديك لمشاهدة برامج قناة النهار لكي:

فترة الصباح

فترة المساء

حسب الوقت المتاح

11- ماهو سبب تفضيلك لهذه الفترة؟

وقت إجتماع الأسرة

الوقت الوحيد المتاح للمشاهدة

تعرض فيها برامج مميزة

المحور الثاني : دوافع وأسباب تفضيلك لحصص وبرامج قناة النهارلكي :

12- ماهو اليوم الذي تفضلين فيه مشاهدة برامج قناة النهار لكي ؟

- السبت الأحد الإثنين الثلاثاء الأربعاء الخميس الجمعة

13- ما هو السبب الذي يجعلك تفضلين هذا اليوم بالذات؟

- لأنه يوم إجازتي
 تقدم فيه حصص تعجبني
 اخرى تذكر

14- رتب هذه البرامج حسب درجة تفضيلك لها (من 1 الى 5. :

- الفنية
 المسلسلات والأفلام
 الدينية
 المرأة والأسرة والطفل
اخرى تذكر

15- البرامج التي تشاهدينها أكثر في قناة النهار لكي (ترتب حسب الاهمية:من 1 الى:

- الكلمة لكي
 انصحوني
 في دارنا
 حاجة ما تفوتك
 تصاميمي
 آدم وحواء

مسيرة إمرأة

كل يوم كوزينة

أخرى تذكر:

16- هل تتابعين حصتك باستمرار؟

دائما

أحيانا

نادرا

17- في حالة تفويتك حصتك المفضلة ماذا تفعلين؟

تطلبين من عائلتك سرد ما فاتك

تنتظرين الإعادة

تتابعينها مسجلة

غير ذلك.....

18- لماذا تفضلين هذه الحصاة؟

لمعرفة الجديد

للتعلم

موضوعها يهمني

للتسلية فقط

غير ذلك.....

19- هل تحقق لك برامج قناة النهار لكي الاشباعات الكافية في حياتك اليومية بشكل:

- جيد

- متوسط

- ضعيف

20- ماهي اهم البرامج التي توظفينها في حياتك اليومية مما يعرض في قناة النهار لكي؟

- برامج الطبخ.

- برمج الخياطة والطرز.

- برامج تعليمية اخرى.

21- هل زادت برامج النهار لكي من ثقافتك ؟

- نعم لا

-اذا كانت اجابتك ب نعم ففي اي مجال حصل ذلك؟

- في الحياة اليومية .

- في الحياة الدينية.

- المعارف العامة.

- اخرى تذكر.....

المحور الثالث: تقييم المرأة لبرامج قناة النهار لكي:

معارض بشدة	معارض	محايد	موافق	موافق بشدة	العبارة:
					1- افضل برامج قناة النهار لكي على غيرها.
					2- تزيد برامج قناة النهار لكي من ثقافتك.
					3- تساعدك في حل المشكلات اليومية التي تواجهك.
					4- تركز قناة النهار لكي على تنمية القدرات لديك.
					5- انجح البرامج في قناة لكي هي المهمة ببرامج والمرأة بشكل خاص.
					6- تهتم بنشر السلوك الإيجابي.
					7- نقص في تنوع المواضيع المعالجة.
					8- عدم التنوع في المضامين التي تبثها قناة النهار لكي.
					9- تكرار البرامج المعروضة.
					10- عدم بث البرامج في الوقت المناسب.
					11- ترقى برامج قناة النهار لكي إلى مستوى التنافسية.
					12- تتصف برامج قناة النهار لكي بالمصداقية.
					13- تتحلى برامج قناة النهار لكي بالواقعية.
					14- تتصف برامج قناة لكي بالسطحية في الطرح.
					15- تهتم بقضايا الطفل بشكل كافي.