

REPUBLIQUE ALGERIENNE DEMOCRATIQUE ET POPULAIRE
MINISTERE DE L'ENSEIGNEMENT SUPERIEUR ET DE LA RECHERCHE SCIENTIFIQUE
UNIVERSITE MOHAMED BOUDIAF - M'SILA

FACULTE DES LETTRES ET DES LANGUES

DEPARTEMENT DES LETTRES ET LANGUE
FRANCAISE



DOMAINE : LETTRES ET LANGUE
ETRANGERES
FILIERE : LANGUE FRANCAISE

OPTION : DIDACTIQUE DES LANGUES
ETRANGERES.

N° .

**Mémoire présenté pour l'obtention
Du diplôme de Master Académique**

Intitulé

**La carte mentale comme un support de
compréhension et de mémorisation des points
de langue dans une classe de FLE.**

Cas des élèves de 1^{ère} AM, collège Azzedine
BELHADJ , S'lim, M'sila.

Par : DJOUDI Cherouk

Soutenu devant le jury composé de :

MR.MESSOUR Riad	Université de M'sila	Président
Dr. ZEGHBA Lynda	Université de M'sila	Rapporteuse
Mm. MOHAMMADI Mouna	Université de M'sila	Examinatrice

Année universitaire : 2017 /2018.

REPUBLIQUE ALGERIENNE DEMOCRATIQUE ET POPULAIRE
MINISTERE DE L'ENSEIGNEMENT SUPERIEUR ET DE LA RECHERCHE SCIENTIFIQUE
UNIVERSITE MOHAMED BOUDIAF - M'SILA

FACULTE DES LETTRES ET DES LANGUES

**DEPARTEMENT DES LETTRES ET LANGUE
FRANCAISE**



**DOMAINE : LETTRES ET LANGUE
ETRANGERES**
FILIERE : LANGUE FRANCAISE

**OPTION : DIDACTIQUE DES LANGUES
ETRANGERES.**

N° .

**Mémoire présenté pour l'obtention
Du diplôme de Master Académique**

Intitulé

**La carte mentale comme un support de
compréhension et de mémorisation des points
de langue.**

**Cas des élèves de 1ère AM, collège Azzedine
BELHADJ , S'lim, M'sila.**

Par :
DJOUDI Cherouk

sous la direction de :
Dr. ZEGHBA Lynda

Année universitaire : 2017 /2018.

Dédicace

À mes parents ...la lumière de ma vie...

*À mes frères qui par leurs prières et leurs encouragements, j'ai pu
surmonter tous les obstacles...*

À mes chères amies qui ont été avec moi durant les cinq années ...

À toi « sisi ».

Remerciements :

« Nous tenons tout d'abord à remercier Dieu le tout puissant et miséricordieux, qui nous a donné la force et la patience d'accomplir ce Modeste travail.

En second lieu, nous tenons à remercier notre encadrante de mémoire de fin d'étude Dr : ZEGHBA Lynda, ses précieux conseils et son orientation ficelée durant toute la période de la recherche.

Nos vifs remerciements vont également aux membres du jury pour l'intérêt qu'ils ont porté à notre recherche en acceptant d'examiner notre travail Et de l'enrichir par leurs propositions.

Enfin, nous tenons également à remercier toutes les personnes qui ont participé de près ou de loin à la réalisation de ce travail. »

Table des matières

INTRODUCTION GENERALE	02
CHAPITRE I : LES POINTS DE LANGUE AU SERVICE DE L'APPRENTISSAGE	05
Introduction	06
I.1. l'enseignement des points de langue au cycle moyen	06
I.2. L'enseignement des points de langue au 1AM	09
I.2.1. Les méthodes d'enseignement des points de langue en classe de FLE	09
I.3. Les points de langue dans le manuel scolaire de 1AM	11
Conclusion	11
CHAPITRE II : LA CARTE COGNITIVE	12
Introduction	13
II.1. L'apprentissage en psychologie cognitive	13
II.2. La carte heuristique	15
II.2.1. Définitions	15
II.2.2. Les avantages	15
II.3. Les étapes de la mise en œuvre de la carte mentale	16
II.4. Le fonctionnement cognitif	17
II.4.1. La carte cognitive et la métacognition	18
II.4.2. La métacognition et la réalisation de la carte mentale	19
II.5. La carte cognitive et la mémorisation	20
II.5.1. Le processus de mémorisation	21

II.5.2. Composantes de la mémoire	22
II.6. La carte mentale, vers un enseignement stratégique	23
Conclusion	24
 CHAPITRE III: DE LA THEORIE VERS L'EXPLORATION	
ET LA PRATIQUE	26
Introduction	27
III.1. Présentation de l'enquête	27
III.1.1. Le questionnaire	27
III.1.2. Présentation et analyses des résultats obtenus	28
III.2. L'expérimentation	37
III.2.1. Population expérimentale	37
III.2.2. Le protocole expérimental	38
III.2.3. Objectif de l'expérience	39
III.2.4. Hypothèses de départ	39
III.2.5. Le déroulement de la 1ère étape	39
III.2.6. Le déroulement de la 2ème étape	42
III.2.7. Le déroulement de la 3ème étape	48
III.3. Discussion des résultats	54
CONCLUSION GENERALE	56
REFERENCES BIBLIOGRAPHIQUES	60
ANNEXES	64
Annexe 1 : Questionnaire proposé aux enseignants	65
Annexe 2 : Réponse aux activités avant l'utilisation de la	

Carte Mentale	68
Annexe 3 : Fiches de révisions proposées aux élèves	74
Annexe 4 Réponse aux activités après l'utilisation de la carte mentale	78
Annexe 5 : Les productions écrites des élèves.....	104
Annexe 6 : Les cartes mentales réalisées par les élève.....	112

Introduction générale

Introduction générale

L'enseignement du français, au cycle moyen, plus précisément en première année (1AM), est conçu pour élever le niveau de compétence chez les apprenants pour communiquer à l'oral et à l'écrit. Pour réaliser cet objectif, il est important de mobiliser toutes les ressources nécessaires dont les différentes composantes linguistiques, appelées « points de langue ». Ces derniers (englobant le vocabulaire, la grammaire, la conjugaison et l'orthographe) sont mis au service de l'oral et de l'écrit : ils servent à écouter et dire, lire et écrire. Il s'agit de partir des textes produits pour faire découvrir les notions inhérentes aux différents types de discours par l'interaction enseignant-apprenant et grâce à la pédagogie de l'accompagnement. Ainsi, les points de langue apparaissent comme la base qui permet aux apprenants de réagir de façon active avec cette langue.

Au niveau des établissements, un grand nombre d'apprenants rencontre des difficultés relatives à la compréhension, la mémorisation des différentes composantes linguistiques. Par conséquent, la production langagière est devenue une tâche difficile à la fois pour les apprenants qui n'arrivent pas à s'exprimer correctement et les enseignants qui n'arrivent pas à trouver des solutions à proposer à leurs apprenants. En tant qu'enseignante en exercice, j'ai constaté qu'un nombre élevé des apprenants ayant des problèmes de compréhension, de mémorisation d'une simple règle grammaticale, ce qui rend la tâche demandée non réalisée.

Plusieurs sont les causes qui nous poussent à dire que la cause principale de ces difficultés est au niveau des méthodes de présentation du savoir utilisées soit chez l'enseignant ou l'apprenant.

Les découvertes récentes en neurosciences parlant de la mémoire, le langage, le cerveau et bien d'autres sujets qui visent à adapter et appliquer des méthodes plus efficaces de compréhension et de mémorisation voient que cette présentation traditionnelle du savoir diminue le niveau de compréhension et par conséquent de mémorisation. Les neurosciences, à notre avis, présentent, les meilleurs moyens et outils qu'elles offrent aux enseignants qui veulent trouver des solutions pour ces problèmes. Parmi ces outils : la "carte mentale" qui « *est un outil formidable. Pour votre cerveau, c'est comme passer de la marche au vélo: vous amplifiez votre*

Introduction générale

intelligence. »¹Dans le même sens, ROUTHIER considère que « *la carte mentale constitue l'un des méthodes les plus efficaces et polyvalents pour assurer la réussite des élèves* »²

Dans le présent travail de recherche, inspiré des différentes données des neurosciences, nous nous interrogeons sur l'impact de cet outil sur la compréhension et la mémorisation des règles grammaticales. Notre réflexion a été guidée par la question suivante :

"Comment la carte mentale servirait-elle à faciliter la mémorisation des règles grammaticales chez les apprenants de 1AM?"

A partir des propos cités supra, il nous apparaît que la carte mentale pourrait être très efficace pour élever la compétence de mémorisation chez les apprenants de 1AM et ,par conséquent, la communication orale et écrite, car elle augmente l'imagination et la créativité de l'apprenant.

Notre objectif de recherche est, donc, de mettre en évidence l'importance et la place occupée par les points de langue dans le programme officiel et le manuel scolaire de 1AM, ainsi que le rôle que peut avoir la carte heuristique dans l'enseignement-apprentissage du FLE en général et des points de langue en particulier.

Pour réaliser cet objectif, nous organiserons notre travail en trois chapitres :

Dans Le premier chapitre nous allons aborder l'enseignement des points de langue, et l'objectif de cet enseignement pour les apprenants de la 1AM. Dans le deuxième chapitre, nous allons aborder la carte cognitive avec tous ses aspects, ses avantages et sa mise en œuvre du point de vue des neurosciences. Dans le troisième chapitre, nous allons essayer de répondre à notre question de départ en adoptant une démarche, à la fois, exploratoire et expérimentale. Nous nous appuierons d'abord sur l'enquête pour connaître les pratiques enseignantes et les points de vue des

¹ Xavier delengaigne et pierre mongin, « *boostez votre efficacité avec freemind, Freeplane et Xmind : Bien démarrer avec le MindMapping* », Paris, EYROLLES, p03.

² Anik Lessard-Routhier, « *les cartes mentales...ou l'art de favoriser la réussite des élèves en se simplifiant la vie* », 31/10/2013, p, 01

Introduction générale

enseignants sur la carte mentale. Puis, nous présenterons les résultats d'une expérience menée sur le terrain à propos de la problématique de ce présent travail. Une expérience réalisée au cours de toute l'année scolaire 2017-2018 auprès d'élèves de 1AM.

Chapitre I

Les points de langue au service de l'apprentissage

Chapitre I: Les points de langue au service de l'apprentissage

Introduction

Aujourd'hui, il apparaît difficile de construire une idée précise des pratiques en usages dans les classes de FLE, surtout ce qui concerne l'enseignement /apprentissage de la grammaire, de l'orthographe et de la conjugaison, autrement dit les points de langue, cette composante linguistique, qui revient en force dans les classes de FLE.

Dans le curriculum algérien, il est considéré que l'intégration des différentes dimensions, plus précisément pour la langue française, permet d'élargir le niveau d'apprentissage de cette langue, surtout pour les élèves au cycle moyen, et de rendre l'apprentissage plus actif.

Dans notre travail suivant, nous allons présenter, dans un premier temps, les buts et les objectifs de l'enseignement du FLE au cycle moyen et précisément en 1AM pour tracer le rôle assigné aux points de langue et leur enseignement afin de comprendre l'objectif dicté par le programme officiel. Ensuite, nous allons présenter les stratégies d'enseignement /apprentissage des points de langues aux élèves des classes de 1AM, tout en décrivant comment sont présents les points de langue dans le manuel scolaire.

1. L'enseignement des points de langue au cycle moyen

Selon la loi d'Orientation sur l'Education Nationale, l'école qui « assure les fonctions d'instruction, de socialisation et de qualification » doit « permettre la maîtrise d'au moins deux langues étrangères en tant qu'ouverture sur le monde et moyen d'accès à la documentation et aux échanges avec les cultures et les civilisations étrangères »¹. Ainsi, l'énoncé des finalités de l'enseignement des langues étrangères a défini les objectifs de l'enseignement /apprentissage de FLE dans le but de développer des compétences communicationnelles orales et écrites chez les élèves au cycle moyen.

D'autre part, les points de langue occupent une place assez importante dans cet enseignement autant que des outils linguistiques communicationnels fondamentaux: tout simplement car si on commet des erreurs orthographiques et grammaticales, cela

¹ Loi d'Orientation sur l'Education Nationale n°08 - 04 du 23 janvier 2008, Chap. II, art.4.

Chapitre I: Les points de langue au service de l'apprentissage

affectera le sens. Dans certaines situations, les phrases vont être interprétées différemment par le récepteur, provoquant une suite de malentendus.

Lors de la séance de compréhension de l'écrit, « *l'enseignant veillera à faire mener la réflexion a deux niveaux complémentaires: le niveau textuel (grammaire de texte) et le niveau phrastique (grammaire de phrase).*

Il s'agit d'amener l'élève à réfléchir sur l'organisation du texte (emploi des connecteurs, des reprises, choix du temps, ...etc.) et à observer les relations syntaxiques dans la phrase en étudiant les phénomènes morphologiques (conjugaison des verbes...), les accords, les structures découvertes en séances de grammaire explicite les deux niveaux sus cités contribuent à asseoir la compréhension du texte pour aller progressivement vers la production. »²

C'est pendant l'analyse des textes, en lecture, que les faits orthographiques souvent complexes, seront soulignés et c'est pendant la séance consacré à l'orthographe, que ces faits feront l'objet des activités.

Le Cycle Moyen est considéré comme le prolongement de celui du primaire. Il représente le cycle ultime de l'enseignement obligatoire qui vise à permettre à tout élève un ensemble de compétences de base (éducatives, culturelles et de qualification) lui permettant de poursuivre les études et la formation post-obligatoire ou d'intégrer la vie active.

À partir de ce qui a été énoncé, on peut dire que les points de langue sont au service de l'oral et de l'écrit: c'est un bilais qui permet l'accès aux ces activités, pour but de réaliser les séquences, par conséquent, le projet présenté par la situation de communication en réduisant l'écart entre les savoirs déjà installés et les savoirs souhaités.

² www.education.gov.dz/wp-content/uploads/2015/04. Consulté le 15/03/2018.

Chapitre I: Les points de langue au service de l'apprentissage

2. L'enseignement de points de langue au 1AM

L'enseignement de points de langue en 1AM est basé sur le principe de l'homogénéisation et l'adaptation :

-Homogénéiser le niveau des connaissances acquises au primaire à travers la compréhension et la production de textes oraux et écrits relevant essentiellement de l'explicatif et du prescriptif.

-adapter le comportement des élèves à une nouvelle organisation par le développement des méthodes de travail efficaces.

De ce fait, l'enseignement des points de langue joue le rôle d'un médium au service de l'oral et de l'écrit, cela permet aux élèves de la 1AM de créer leurs propres textes oraux et écrits en faisant appel aux règles grammaticales vues au cours du projet ou la séquence.

Ainsi, une conception de la grammaire "pour la grammaire systématique, que fait le pari de l'automatisation des faits de langue plus ou moins décontextualisés, a montré ses limites, sans verser uniquement dans le métalangage souvent démotivant pour les élèves, l'enseignant doit, donc, montrer l'intérêt du fonctionnement des structures langagières et leur utilité pour un éventuel réemploi dans le cadre de la communication.

L'objectif de l'enseignement du vocabulaire est de permettre à l'élève d'élargir son bagage lexical et d'en faire une véritable ressource linguistique en le mobilisant dans les activités de réception et de production.

Les activités systématiques de conjugaison sont nécessaires pour mettre en place les mécanismes et les désinences verbales des temps et des modes retenus dans les programmes. L'enseignement de la conjugaison est « *utiliser les formes verbales du discours (celles liées au moment où l'on parle)* »³

³ Direction de l'Enseignement Fondamental, « *Programme de français de la 1ère année moyenne* », 2013.

Chapitre I: Les points de langue au service de l'apprentissage

2.1. Les méthodes d'enseignement des points de langue en classe de FLE

Les enseignants de français au cycle moyen, plus précisément, au 1AM utilisent plusieurs méthodes pour enseigner les points de langue. Effectivement, ces méthodes sont nombreuses et variées se succèdent ou coexistent avec le temps portent des applications différentes : à l'époque, l'apprentissage a pris une forme beaucoup plus officielle: l'apprentissage se fait au sein des établissements officiels, c'est à dire les écoles et les universités, même les méthodes d'enseignement ont pris cette forme: elle étaient définies par le gouvernement pour réaliser un enseignement traditionnel qui répond seulement à un besoin unique: la réussite scolaire.

Mais avec le temps, le monde a évolué et l'apprentissage de français ou d'une langue étrangère n'est plus limité à un cadre de l'école. Différentes couches sociales ont besoin maintenant de connaître et d'utiliser le français dans leur promotion professionnelle. Peu à peu, ils ont arriver a confirmer que chaque méthode d'enseignement doit répondre à un besoin bien défini ,viser un objectif tracé, servir un public bien déterminé et le temps affirme que l'enseignant n'impose plus sa méthode pour ses apprenants , mais au contraire, se sont les apprenants qui imposent leurs méthodes qui convient à leur besoin.

Pour la méthode traditionnelle appelée aussi méthode grammaire /traduction, l'acquisition d'une langue se fait par l'enseignement explicite de la grammaire, en d'autres termes, elle met les règles de l'écriture en priorité en relayant l'oral au second plan.

La méthode directe qui vient en réaction à la méthode traditionnelle. Elle met l'accent sur le recours à la langue cible. La grammaire, dans cette méthodologie est représentée sous une forme inductive et implicite, autrement dit, on oriente l'élève à découvrir la règle de certaine forme ou structure à partir d'un exemple choisi.

La méthodologie audio orale elle met l'accent sur les exercices oraux de répétition systématique stimulés par un modèle à imiter: la langue est une structure syntaxique à acquérir" par Cœur" à travers la répétition qui vient après l'écoute puis de la substitution, de l'addition ou de la transformation à partir d'un lexique spécifique et d'une grammaire implicite, le sens se voit au profit de l'acquisition automatique de la forme.

Chapitre I: Les points de langue au service de l'apprentissage

La méthodologie structure globale audio visuelle (SGAV) elle s'appuie sur les moments de la classe qui consiste en des phases successives de présentation globale de dialogue (image fixe + document sonore) explication détaillée de répétition systématique puis de réemploi et de transposition. L'enseignement de la grammaire est, implicite, inductif et vise à faciliter l'intégration des stimulations extérieures précédentes par le cerveau par la combinaison audiovisuelle.

L'approche communicative elle utilise des principes théoriques des différentes disciplines: la sociolinguistique la psychologie linguistique de la communication, la sémantique... etc. cette approche qui a apparue aux années 70 est venue pour objectif de permettre aux apprenants de communiquer de façon efficace en langue étrangère et l'apprenant est considéré comme un "communicateur" et responsable de la négociation de sens ou de message communiqué et aussi de son propre apprentissage, ici, les besoins des apprenants sont pris en considération en fonction de ses objectifs.

La langue est un outil pour développer chez l'apprenant la compétence pour communiquer. L'apprentissage de la grammaire et un apprentissage explicite avec des activités de type traditionnel.

L'approche actionnelle depuis le milieu des années 90 une nouvelle approche pédagogique est apparue appelée approche actionnelle, celle-ci met l'accent sur les tâches à réaliser dans un projet global. le principe de cette approche est que l'apprenant est un acteur social ayant à accomplir des tâches dans des circonstances et un environnement déterminé.

L'approche par les compétences c'est le produit des approches précédentes, elle met l'apprenant en centre de tout apprentissage ; elle est structurée sur la base de compétences à installer. aussi, le nouveau programme de français en 2003-2004 qui a connu plusieurs améliorations au niveau de deux premiers paliers, il vise à doter des outils linguistiques de l'apprenant qui favorisent l'intégration des savoirs, savoir être et savoir faire par l'application de l'approche par les compétences.

dans la grammaire il s'agit de mettre cette dernière au service la pratique effective de la langue et de la compréhension de texte et son fonctionnement, autrement dit, la grammaire qui s'intéresse au sens à partir des notions grammaticales de divers emplois et de différents effets, par conséquent, des différentes significations dans un énoncé. Aussi l'apprentissage se fait par le biais de la grammaire phrastique et

Chapitre I: Les points de langue au service de l'apprentissage

s'intéresse sur le fonctionnement langagier des énoncés. Là, les différentes utilisations sont d'une manière explicite.⁴

3. Les points de langue dans le manuel scolaire de 1AM

De tous ce qu'on a remarqué, on a trouvé que les points de langue sont présentés sous forme beaucoup plus traditionnelle et linéaire: les exercices de type : je m'entraîne, je retiens, l'exerce, je m'évalue...prend la place la plus présente dans le manuel scolaire, ce qui montre que le manuel contient quelques failles concernant la mise à jour avec la nouvelle génération et les nouvelles méthodologies de 21eme siècle.

Conclusion

Comme nous avons avancé supra, on peut dire que toutes les activités des points de langue (le vocabulaire, la grammaire, la conjugaison et l'orthographe) semblent présentes dans le manuel scolaire de 1AM : ils occupent une place primordiale dans le manuel scolaire et dans le programme officiel, avec un enseignement explicite qui met les points de langue un médium au service de tout autre apprentissage oral et écrit.

⁴ Christian PUREN, *Histoire des méthodologies d'enseignement*, Paris, NATHAN-CLE International, 1998.

Chapitre II

la carte cognitive

Chapitre II :
La carte cognitive

Chapitre II: la carte cognitive

Introduction

Les neurosciences, aujourd'hui, trouvent une place primordiale dans les applications pédagogiques. En effet, de nouvelles méthodes, en cours de développement, permettent d'exploiter les différences interindividuelles dans l'anatomie du cerveau et dans ses manières de fonctionnement. La psychologie cognitive apporte, des réponses suffisantes pour l'homme concernant le cerveau et la cognition humaine.

Ainsi, l'un de ces outils qui apparait efficace dans l'apprentissage, ce qu'on appelle "carte heuristique", "carte mentale" ou "mind mapping" : une nouvelle méthode, du moins dans notre contexte algérien, que nous allons tenter de présenter dans le présent chapitre.

1. L'apprentissage en psychologie cognitive

La psychologie cognitive a, alors, comme acte, *« d'analyser les conditions... qui créent les probabilités les plus élevées de provoquer et de faciliter l'acquisition, l'intégration et la réutilisation de connaissances chez l'apprenant »*¹

La psychologie cognitive alors, essaye de trouver les différentes stratégies et conditions qui permettent de faciliter l'acquisition des nouvelles connaissances et la reproduction et réutilisation de ces connaissances. Elle considère le processus enseignement/apprentissage comme un processus de traitement des informations en lien avec l'éducation en mettant les nouvelles connaissances avec celles déjà existantes.

«l'enseignant traite constamment un grand nombre d'informations: il traite des informations sur le champ de connaissances retenues à des fins d'enseignement; il traite des informations sur les composantes affectives de l'élève et sur les composantes cognitives de l'élève; ... il traite également des informations en lien avec la gestion de la classe, et des informations affectives qui viennent de ses expériences scolaires antérieures (buts poursuivis par la nouvelle tâche, valeur attribuée à cette tâche et perception du contrôle possible sur sa réussite; il traite des informations cognitives; il met les nouvelles informations en relations avec ses connaissances antérieures, choisit les stratégies jugées les plus convenables pour

¹ TARDIF, Jacques, *Pour un enseignement stratégique. L'apport de la psychologie cognitive*, Montréal, Les Éditions Logiques, 1992, p, 474.

Chapitre II: la carte cognitive

réaliser la tâche, il traite aussi des informations métacognitives (prise de conscience constante de ses stratégies, de son engagement personnel et de sa persistance au travail)...»²

De cette citation, nous pouvons relever quelques principes pour l'approche cognitive:

L'apprentissage est un processus actif et constructif puisque ce processus fait une sélection d'une information parmi plusieurs. Cette sélection facilite la création de règles qui permettent d'interagir avec les éléments présentés.

Ainsi, Les connaissances antérieures cumulatives sont primordiales dans l'apprentissage: c'est-à-dire que les nouvelles connaissances s'associent aux connaissances antérieures pour donner de sens. Comme le souligne Tardif, dans le même ouvrage à la page 32 *l'élève met en relation les nouvelles informations qui lui sont présentées avec ce qu'il connaît déjà [...]*.

Aussi, L'apprentissage apparaît comme intimement lié à la représentation et à l'organisation des connaissances: autrement dit que L'apprentissage signifie l'organisation des connaissances dans la mémoire de manière à les récupérer facilement lors d'une tâche cognitive.

L'apprentissage est l'acquisition d'un ensemble de connaissances et de stratégies cognitives et métacognitives : le système cognitif de l'élève contient des connaissances actives, des connaissances fixes et des connaissances pragmatiques.

²Idem.

Chapitre II: la carte cognitive

2. La carte heuristique

La carte heuristique est une technique de représentation graphique d'idées et des relations entre ces idées. Cette représentation s'appelle également *Mind Map*, schéma heuristique, topo gramme, carte mentale etc.³

La carte heuristique, est apparue vers les années 70, avec le psychologue Tony BUZAN, et avec les nouvelles idées des neurosciences qui ont négligé la pensée linéaire en mettant en lumière le fonctionnement de cerveau, avec ces deux hémisphères, dans l'apprentissage.

2.1. Définitions

Dans son livre *Langage humain et machine*, Carré René considère qu'une heuristique est « *une règle qu'on a intérêt à utiliser en général, parce qu'on sait qu'elle conduit souvent à la solution, bien qu'on n'ait aucune certitude sur sa validité dans tous les cas.* »⁴

Ainsi, BUZAN considère La cartographie mentale, comme « *une autre façon de représenter l'information. Elle consiste, à partir d'un thème central, à créer une arborescence graphique de mots* »⁵. La carte heuristique représente alors, une structure arborescente d'un ensemble d'informations ayant un objectif de structurer et/ou de faire émerger de l'information.

Cet outil sert à faciliter l'information en la visualisant. De ce fait elle permet à son utilisateur d'approfondir sur des détails tout en conservant une vision globale. Elle favorise aussi une compréhension quasi instantanée des situations.

2.2. Les avantages

« *La carte heuristique exploite et favorise le fonctionnement naturel du cerveau: à partir d'une association d'idées, utilisation de la couleur et du dessin pour une meilleure mémorisation...Mieux, un simple mot-clé noté suffit pour nous remémorer après une réunion*

³ <http://adelaide-pani.over-blog.com/article-34764996>, 10 août 2009, consulté le 19/02/2018)

⁴ CARRÉ René et al, *Langage humain et machine*, 1991, Paris, Presses du CNRS, p.48.

⁵ j.l.deladrière et al, *organisez vos idées avec le mind mapping*, Paris, Dunod, 2004, 2007, p.2.

Chapitre II: la carte cognitive

bien plus d'informations que ce qui a été noté, d'où des comptes rendus bien plus riches et plus structurés, par exemple. »⁶

Voici, donc, l'utilité de la carte mentale : elle nous permet de mobiliser notre mémoire et de revenir au cerveau pour trouver facilement cette information.

La carte heuristique rend les apprenants actifs et leur facilite la correction des erreurs de ce qu'ils font et leur offre la possibilité de s'auto-corriger, de revenir en arrière, et de faire évoluer le savoir. C'est une technique importante pour évoluer la capacité de l'apprentissage.

Presque à la manière d'une carte routière, une carte mentale permet, donc de

- Planifier facilement les informations : rassembler toute les informations de façon hiérarchique.
- Favoriser l'apprentissage: par l'intégration de nouvelles connaissances à des connaissances anciennes.

3. Les étapes de la mise en œuvre d'une carte mentale

Réaliser une carte mentale est plus simple qu'une tâche d'écriture ou de dessiner. *«Un simple crayon et une feuille de papier suffisent pour réaliser une carte heuristique, les utilisateurs de cet outil sont souvent soucieux de leur équipement, un peu comme des artisans pour leurs outils. Le choix du matériel participe au plaisir que nous avons à réaliser des cartes. Chacun aura sa préférence pour tel papier, tel crayon, telle plume, telle marque de feutre »⁷*

Selon Willy BERTHASSON, professeur des écoles, à Saint-Just-Malmont,⁸ on doit toujours Commencer par réfléchir à l'objectif de notre carte. En d'autres mots, à quoi va-t-elle nous servir ? Le résultat de votre réflexion sera l'idée principale autour de laquelle va se construire naturellement notre carte et que nous allons matérialiser par une image au centre de la page. Les idées secondaires, quant à elles, prennent la forme des branches en partant de l'idée principale.

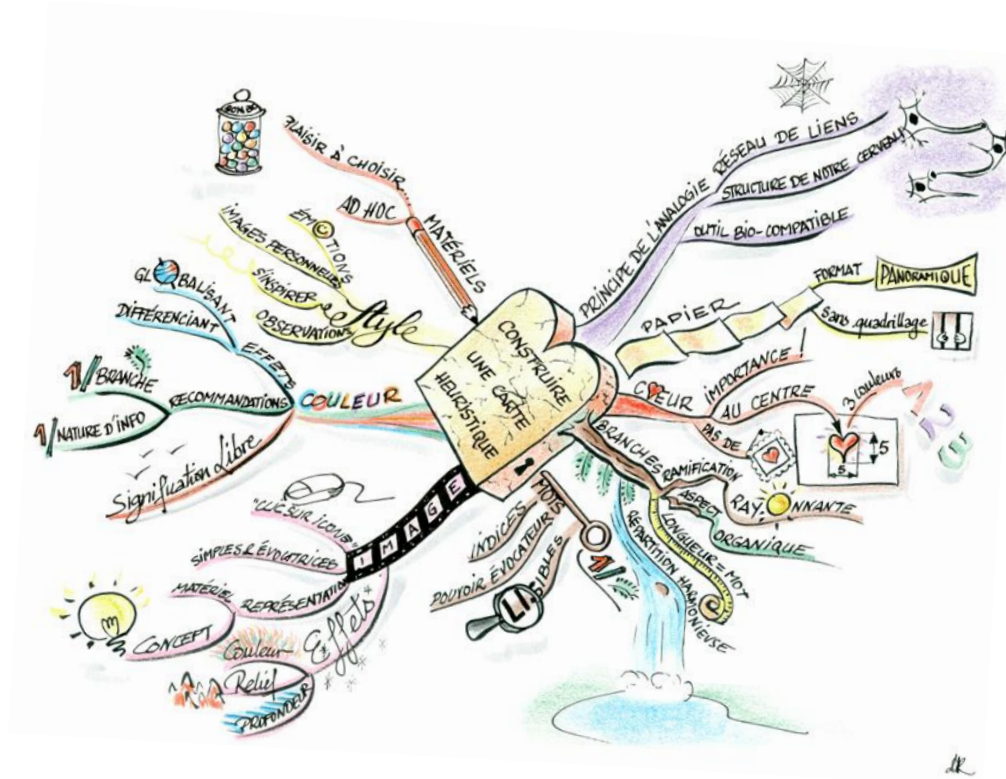
⁶ www.petillant.com

⁷ J-L DELADRIEL et al, op.cit., p11.

⁸ Agence des usages TICE, URL <https://player.fm/series/tous-les-tmoignages/conception-et-usages-de-la-carte-mentale>, consulté le 08/04/2018.

Chapitre II: la carte cognitive

Plusieurs éléments peuvent être investis lors de l'élaboration d'une carte mentale tels que les couleurs, les formes, les dessins. L'image ci-dessous résume l'ensemble des éléments qui peuvent être investis.



-Les éléments investis lors de la réalisation d'une carte mentale.-⁹

4. Le fonctionnement cognitif

Le rapprochement entre le cerveau et l'ordinateur, permettra d'apporter un changement radical dans notre compréhension de l'humain et des façons d'apprendre. À ce sujet, BUZAN, a constaté que les cartes heuristiques entretiennent des ressemblances avec les ramifications neuronales : « *En observant un neurone au microscope, on aperçoit ces tentacules, semblables aux ramifications d'un arbre, qui rayonnent à partir du centre de la cellule, appelé noyau.* ». Ajoutant, « *d'innombrables 'cartes mentales' se forment et se développent dans notre cerveau* »¹⁰

Donc, à partir de cette observation, il a confirmé que le cerveau fonctionne selon la pensée irradiante en commençant toujours par une idée centrale et tisse, par la suite, dans

⁹ <http://cycle3.orpheecole.com/wp-content/uploads/2013/11/carteheuristique.gif>

¹⁰ Tony Buzan et Bary BUZAN, *Mind map: dessine-moi l'intelligence*, Paris, Eyrolles, 2012, p. 03, p.08.

Chapitre II: la carte cognitive

toutes les directions des liens avec les idées secondaires. De ce fait, les branches des mind maps reflètent ainsi la manière dont fonctionne le cerveau, contrairement, à la présentation traditionnelle utilisées dans les manuels scolaires qui n'utilisent que des règles écrites.

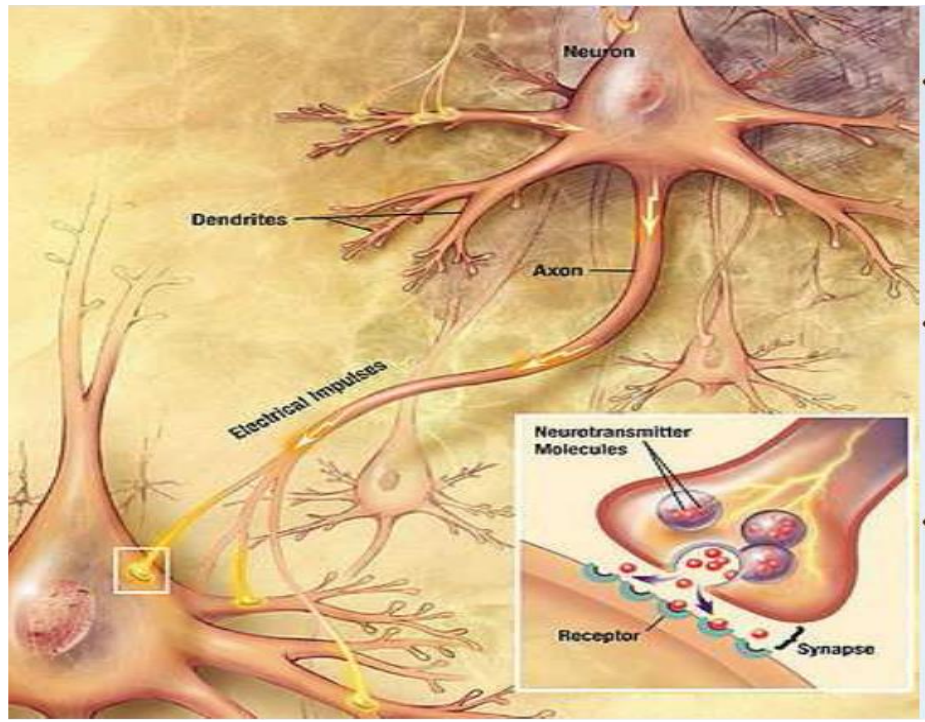


Figure : transmission neuronale¹¹

4.1 La carte cognitive et la métacognition

*"La métacognition se rapporte à la connaissance qu'on a de ses propres processus cognitifs, de leurs produits et de tout ce qui touche, par exemple, les propriétés pertinentes pour l'apprentissage d'informations et de données... La métacognition se rapporte entre autres choses, à l'évaluation active, à la régulation et l'organisation de ces processus en fonction des objets cognitifs ou des données sur lesquelles ils portent, habituellement pour servir un but ou un objectif concret."*¹² , la métacognition Selon FLAVELL, contient, donc, deux composantes:

- a). Connaissance de l'individu de ses propres processus cognitifs (connaissance

¹¹ Google image Utilisée par Madame ZAGHBA Lynda dans le cour de psychologie cognitive 2017-2018.

¹² Flavell, J.H., Metacognitive aspects of problem-solving. In L.B., Resnick (Ed.). *The nature of intelligence*. Hillsdale, N.J.: Lawrence Erlbaum Associates. 1976.

Chapitre II: la carte cognitive

de la cognition).

b). Contrôle actif, régulation des processus en vue de l'atteinte des objectifs déterminés.¹³

On peut considérer que La métacognition désigne, alors, la représentation des apprenants qu'ils ont des connaissances qu'ils obtiennent, et la manière de les construire et les utiliser, la conscience des élèves des stratégies d'apprentissages qu'ils mettent en œuvre pour apprendre et comprendre. La métacognition est donc liée à la confiance en soi et de la connaissance de soi. L'approche cognitive que l'enseignant propose aux élèves est un moyen d'apprendre et c'est donc Apprendre à utiliser ses différentes mémoires, c'est-à-dire à construire les compétences méta mnésiques.

L'élève ; en effet, doit avoir des méta -connaissances utiles et il doit savoir ce qu'il possède. Il doit pouvoir les activer et les utiliser et en même temps opérer des prises de Conscience, ce qui doit être présent dans la carte heuristique.

Dans la métacognition, trois domaines de connaissances métacognitives ont été définis :

A. Les métaconnaissances personnelles:

B. Connaissances métacognitives concernant la tâche: qui englobe les connaissances référées à l'écrit.

C. Connaissances métacognitives relatives aux stratégies de Production.¹⁴

4.2 Métacognition et la réalisation de la carte mentale

On peut dire que La métacognition sera réussit si l'élève pourrait lier les points communs et les points de différence entre les opérations cognitives. La métacognition favorise le transfert, par conséquent, les apprentissages. L'élève développe ainsi une conscience de soi, il réalisera des choix par lui-même et pourra se réajuster. La métacognition propose donc des moyens pour devenir autonome et responsable.

Les cartes mentales qui vont être réalisées en classe sont très utiles aux élèves ayant des difficultés (au niveau des apprentissages). En effet, elles permettent une approche nouvelle qui peut amener l'enfant à se sentir plus à l'aise pour exprimer ses idées.

¹³ ibid.

¹⁴ Dyanne ESCORCIA, *Composantes métacognitives et performance à l'écrit : une approche sociocognitive du travail étudiant*, le 21 juin 2007 p58, p178).

Chapitre II: la carte cognitive

Dans la carte heuristique, les informations sont colorées, on peut les former avec différentes formes... Sachant que ces élèves ont des difficultés pour rédiger et de mémoriser, la carte mentale est la meilleure tentative parce que les élèves n'ont pas besoin d'écrire mais d'utiliser que des mots clés, des expressions, des images etc. Cette méthode, donc, nous permet de voir les ramifications et de comprendre le raisonnement attendu.

5. La carte cognitive et la mémorisation

Il est clair donc qu'il est insuffisant de comprendre pour apprendre. La mémorisation est indispensable à l'apprentissage « *La mémoire n'est pas une entité unique que l'on peut situer dans le cerveau ; [...] ; elle est le résultat du fonctionnement cérébral* »¹⁵ Par ailleurs, cette définition met en évidence la relation entre le fonctionnement du cerveau et la mémoire. La mémoire est « *cette capacité que possèdent les organismes vivants d'acquérir, de retenir et d'utiliser un ensemble d'informations* ». ¹⁶

D'après Alain LIEURY dans son article sur « La mémoire et les apprentissages Scolaires »¹⁷, la mémoire dans les conceptions populaires concerne le visuel, l'auditif et l'olfactif. Des études ont été menées et montrent la complexité de ces conceptions.

En effet, la mémoire sensorielle est considérée comme une mémoire à court terme (¼ à 3 secondes). Les informations visuelles ou auditives sont considérées comme des informations abstraites, c'est pourquoi on utilise la mémoire lexicale (morphologie des mots) pour l'éducation des enfants. La mémoire sémantique est utilisée pour le sens, la mémoire des images pour le virtuel et la mémoire encyclopédique pour la connaissance du vocabulaire spécifique des matières scolaires. Les mémoires lexicale et sémantique servent de support des connaissances.

¹⁵ Stordeur J, *comprendre, apprendre, mémoriser*. Louvain-la-neuve: De boeck education, 2014, p.58.

¹⁶ Laroche S, *un cerveau pour apprendre*, éd Bourgois & G Chapelle (Eds), *apprendre et faire apprendre*, Paris: presses universitaires de France, p.43.

¹⁷ Alain LIEURY, *Mémoire et apprentissages scolaires*, URL : www.guerrieri.weebly.com, consulté le 19/02/2018.

Chapitre II: la carte cognitive

5.1. Le processus de mémorisation

Dans " *la bataille des cerveaux*"¹⁸, Cordier & Gaonac'h considèrent que le processus de mémorisation se déroule selon trois grandes étapes : l'encodage ou l'acquisition de l'information, et le stockage de l'information, la récupération ou l'actualisation. L'encodage est le processus initial qui permet, de conserver les caractéristiques essentielles des informations à mémoriser, celles sélectionnées par l'individu. Le stockage permet de libérer de l'espace dans la mémoire de travail. La dernière étape de récupération permet à l'individu de mettre en œuvre ce qu'il a acquis.

« *Le cerveau humain doit s'entraîner pour gagner en puissance et le Mind Map constitue l'exercice idéal qui booste la réflexion, la créativité et la mémoire. Comme pour tout entraînement, plus vous pratiquez, meilleur vous serez.* » Déclare BUZAN dans son livre « *dessine moi l'intelligence* ». ¹⁹ Comme nous l'avons souligné précédemment, la carte mentale et la mémoire sont étroitement liées. En effet, la carte mentale se rapproche de la méthode mnémotechnique qui remonte à l'antiquité. Chaque branche de la carte mentale est une pièce pour le stockage des éléments. Le Mind Map fait appel à l'ensemble des aptitudes corticales et stimule le cerveau à tous les niveaux, en le rendant plus facile à mémoriser.

D'après LIEURY, "*la mémoire sensorielle est rapide mais elle permet d'entrer pour D'autres mémoires comme la mémoire lexicale ou la mémoire iconique*"²⁰ De nombreuses expériences ont démontré que la mémoire iconique est très efficace et durable.

Il existe une mémoire procédurale pour l'apprentissage des programmes moteurs dans certaines activités. Il existe aussi la mémoire vive qui stocke à court terme les informations pour assembler et combiner, c'est d'ailleurs celle-ci qui représente la mémoire de travail. La mémoire de travail permet de réorganiser les informations qui permettent d'aboutir à une solution.

La mémoire et les apprentissages nécessitent l'attention, la motivation et aussi de la compréhension. Dans le processus de mémorisation, on parle d'encodage (mise en mémoire

¹⁸ (Cordier & Gaonac'h, , Neurosciences et éducation : la bataille des cerveaux, *Dossier d'actualité veille et analyses* • n° 86 • Septembre 2013.

¹⁹Tony et Barry BUZAN, *Dessine-moi l'intelligence*, .op.cit, p.24.

²⁰ . M_elissa Kuntz. *En quoi la carte mentale est-elle un dispositif favorisant les apprentissages a l'école ?*, Education, HAL. 2016, p.12.

Chapitre II: la carte cognitive

de l'information avec des indices pour catégoriser), stockage (conservation de l'information) et récupération/ rappel (recherche/ réactivation des informations régulièrement).

5.2. Composantes de la mémoire

Les chercheurs se sont accordé à distinguer trois types de mémoires

5.2.1 La mémoire à court terme

Représente un nombre d'information maintenues et activées : le nombre de gestes, de chiffres, de lettres ou encore de mots.

Il faut faire attention à l'ordre et faire varier les modalités sensorielles (auditives/ visuelles).

5.2.1.1. La mémoire de travail

Fait partie de la mémoire à court terme avec un système de capacités limitées qui permet le stockage temporaire et le traitement des informations nécessaires à la réalisation des tâches complexes (ex : carte mentale. La mémoire de travail possède quelques difficultés pour certains élèves. D'après Alain LIEURY " *La mémoire à court terme est un peu comme le tableau noir de la classe : elle a une capacité limitée et elle s'efface [...]*".²¹

5.2.2 La mémoire à long terme: la mémoire à long terme, c'est le disque dur ;

Tandis que la mémoire à court terme, c'est la mémoire vive et l'écran.²²

Elle est sous forme de:

a. mémoire procédurale: La mémoire procédurale comprend la mémoire des savoir-faire automatisés (écriture/ lecture/ comptage/ tracer un trait) et le système de représentations perceptive avec la perception des environnements automatisés (couleurs/ visages/ objets).

b. La mémoire déclarative:

Consiste La vérification et l'organisation des informations et à lier la catégorie t de connaissance à sa structure, en d'autre terme, lier les informations et des indices sensoriels et/ou contextuels.

c. La mémoire épisodique:

²¹ Alain LIEURY, *psychologie pour l'enseignant*, Paris , éd. Dunod, p.77.

²² Alain LIEURY, *ibid*, p.78.

Chapitre II: la carte cognitive

Est la mémoire des expériences passées, la mémoire des événements et des souvenirs, On se rappelle de l'information en se rappelant de la situation où nous l'avons apprise.

6. La carte mentale, vers un enseignement stratégique

Tardif considère qu'un enseignant stratégique est un penseur, un preneur de décisions, un motivateur, un modèle, un médiateur et un entraîneur par contre d'un simple personne *qui se contente de suivre à la lettre des prescriptions d'une méthode ou d'un manuel.*²³ Ainsi, un enseignant stratégique est celui qui peut mobiliser toutes les informations de ces élèves pour exécuter ces tâches et de contrôler leur attention et leur motivation, ce qui est présent dans le principe de la carte mentale, qui vise à construire les connaissances, en mobilisant les deux hémisphères de cerveau humain, par contre a la présentation linéaire qui mobilise que l'hémisphère gauche. En somme, la carte mentale permet de :

1. Représenter et organiser les informations d'une question de départ, d'un texte à partir d'une idée centrale.

2. Fournir une image plus «proche » pour l'esprit, un reflet de la pensée, quand le langage écrit et oral atteint ses limites, par le biais d'un schéma arborescent.

3. Faciliter l'apprentissage et l'appropriation de concepts difficiles, aider à la mémorisation.

4. Travailler en groupe ou individuellement et communiquer ses idées en public. *"L'élaboration d'une carte nous permet une représentation rationnelle, sensorielle et visionnaire de notre objectif. Cette appropriation de l'objectif selon une approche corps sentiments- esprit génère une solide motivation et induit un état de tension juste et constant [...]"*²⁴. C'est ce qu'illustre l'image ci-dessous.

²³ Paul CYR, *les stratégies d'apprentissage*, Paris, CLE international, 1998, p116.

²⁴ J-L DELADRIEL et al, *organisez vos idées avec le mind map*, op.cit, p.34.

Chapitre II: la carte cognitive

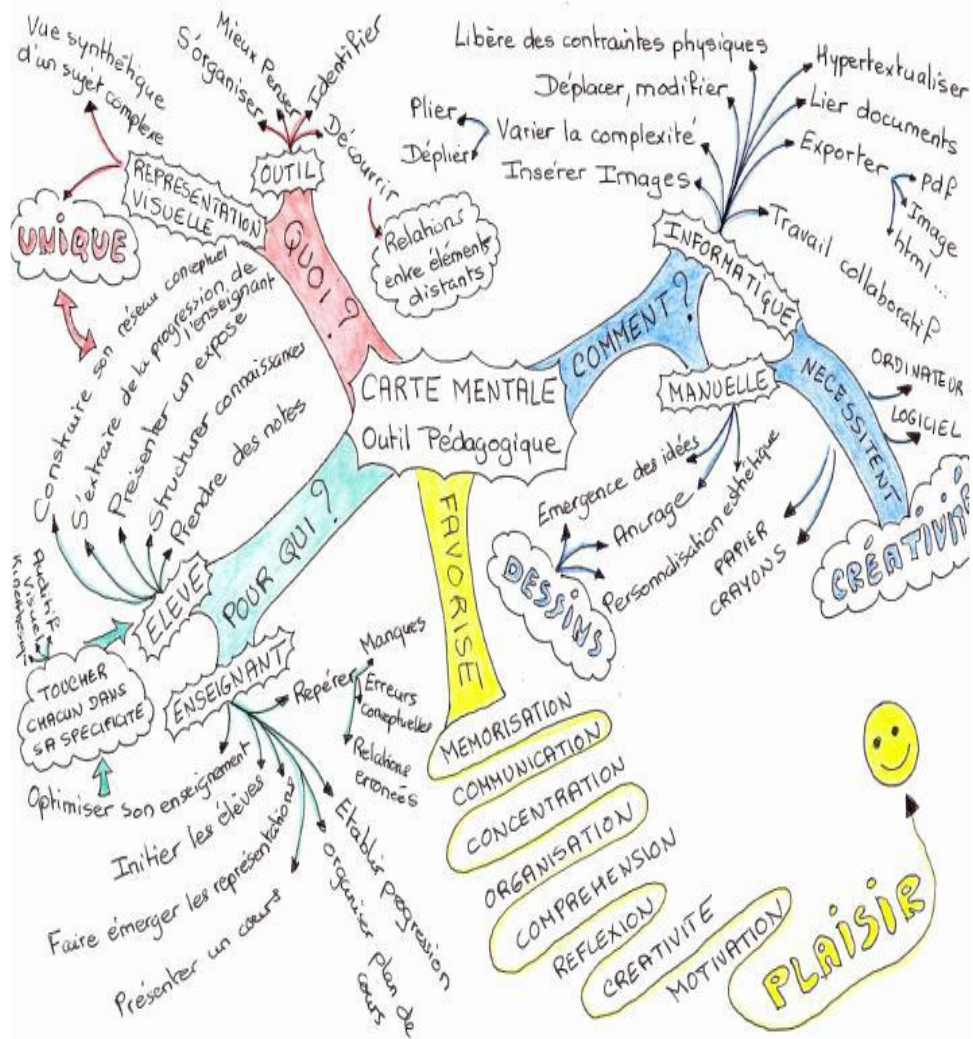


Schéma heuristique représentant le principe de la carte mentale²⁵

Conclusion:

A la fin, nous pouvons dire que l'utilisation de la carte heuristique a brisé la représentation linéaire des concepts.

Grace à cet outil, qui se place parmi les meilleurs moyens pédagogiques, l'enseignant va trouver, finalement, un espace de motivation lors de la présentation de l'information, en facilitant les deux actes de compréhension et de mémorisation, il peut également représenter et organiser les informations et fournir une image plus précise et proche pour l'esprit, un reflet de la pensée qui facilite l'apprentissage et l'appropriation des concepts difficiles. C'est une

²⁵ www.google.com images.com

Chapitre II: la carte cognitive

méthode très moderne, par contre, a l'écriture traditionnelle. Dans l'étude menée plus bas, il s'agira d'apprendre aux élèves à apprendre avec la carte mentale et de comprendre son fonctionnement afin d'organiser et mettre en ordre ses idées.

"L'élaboration d'une carte nous permet une représentation rationnelle, sensorielle et visionnaire de notre objectif. Cette appropriation de l'objectif selon une approche corps sentiments- esprit génère une solide motivation et induit un état de tension juste et constant [...]"²⁶

²⁶ J-L DELADRIEL et al, organisez vos idées avec le mind map, op.cit, p.34.

Chapitre III

De la théorie vers l'exploration et la pratique

Chapitre III : De la théorie vers l'exploration et la pratique

Introduction

Dans les chapitres précédents, nous avons essayé de mettre en évidence la place accordée pour les points de langue dans le programme officiel et le manuel scolaire de 1AM et sa représentation, puis nous nous sommes intéressés à la carte mentale, ses avantages et son importance dans l'acte de l'enseignement/apprentissage.

Alors, afin de vérifier l'apport de la carte mentale dans les processus précédents, et la mémorisation des règles grammaticales, nous sommes allés sur le terrain pour le vérifier. D'abord, nous avons opté pour l'enquête pour connaître les méthodes utilisées et la manière d'agir des autres enseignants et apprenants lors du processus enseignement/apprentissage à l'aide d'un questionnaire proposé à un échantillon d'enseignants du cycle moyen. Vers la fin, nous allons proposer une série d'activités par lesquelles nous vérifierons l'impact de la carte heuristique dans la compréhension et la mémorisation par rapport à la méthode traditionnelle.

1. Présentation de l'enquête

L'enquête est le moyen que nous avons estimé efficace pour recueillir des données à la fois sur l'usage de la carte heuristique et l'enseignement des points de langue par des enseignants de français.

L'objectif de cette enquête est de connaître les pratiques de classe et de savoir si cette pratique est existante dans notre contexte ou non et dans quelle mesure.

1.1 Le questionnaire

Notre enquête a été réalisée entre le 15 et le 17 Mars 2018, auprès de 16 enseignants du cycle moyen dans différents établissements de la région de Boussaâda (Boussaâda centre, S'lim, Bir elfedda). Nous avons opté pour la trace écrite car la majorité des enseignants a refusé l'enregistrement vocal et visuel.

L'enquête a été réalisée auprès d'enseignants de différents établissements afin d'élargir la vision et d'avoir une idée plus claire concernant les difficultés citées supra, et qui pourraient empêcher réellement l'enseignement et l'apprentissage.

Chapitre III : De la théorie vers l'exploration et la pratique

1.2 Présentation et analyse des résultats

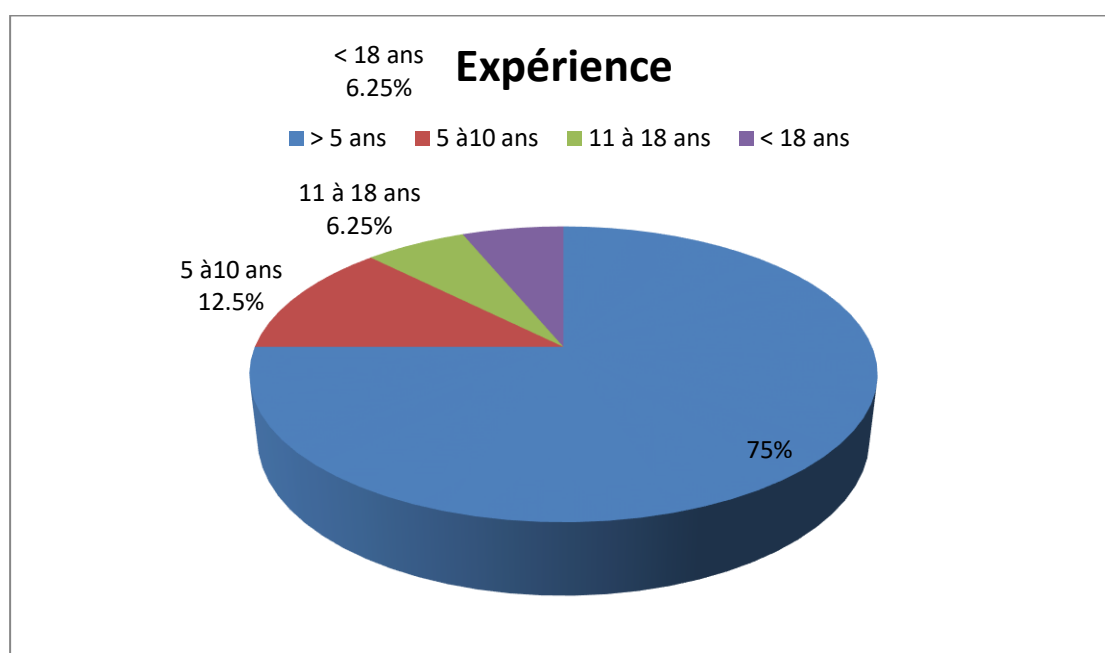
Question N° (1): combien d'années avez-vous passé dans l'enseignement de FLE?

a. Résultats obtenus

À cette question, les résultats ont été les suivants

	Nombre:	Fréquence (%):
Plus de 18 ans	01	6.25%
De 11 à 18 ans	01	6.25%
De 5 à 10 ans	02	12.5%
Moins de 5ans	12	75%

Tableau : résultats de la question N°1



Graphiques en secteurs des résultats de la question N°1

Nous avons remarqué que sur 16 enseignants, il y a 1 seule enseignante qui a plus de 18 ans d'expérience dans l'enseignement du FLE (soit 6.25%), 1 seule enseignante qui a de 11 à 18 ans d'expérience dans l'enseignement, (soit 6.25%), 2 enseignants dont l'expérience entre 5 à 10 ans (soit 12.5%), et 12 enseignants qui ont moins de 5 ans d'expérience dans l'enseignement.

Chapitre III : De la théorie vers l'exploration et la pratique

b. Analyse

D'après ce qu'on a observé, on peut conclure que notre public est très hétérogène concernant le nombre d'années d'expérience dans l'enseignement de FLE, ainsi, les résultats reflètent le nombre élevé des enseignants qui ont moins de 5ans d'expérience, ce qui explique que ces enseignants se basent beaucoup plus sur l'imitation des enseignants ayant une grande expérience.

Question N°(2): Quelle place occupent les points de langue dans le programme officiel et le manuel scolaire de 1AM?

Les résultats à la deuxième question sont résumés dans le tableau qui suit :

	Nombre	Fréquence
Très importante	11	68.75
Normale	4	25%
Peu importante	1	6.25%

Tableau: Résultats de la question N° 2



Chapitre III : De la théorie vers l'exploration et la pratique

Graphiques en secteurs des résultats de la question N° 2

a. Résultats obtenus

D'après ce qu'on a trouvé, 1 seul enseignant (soit 6.25%) pense que la place des points de langue dans le programme officiel et le manuel est peu importante par rapport aux autres activités, elle donne l'importance aux activités de la production orale. Ainsi, 4 enseignants pensent que la place des points de langue est importante, mais il faut donner l'importance aux autres activités car il y a une relation de complémentarité entre ces activités, alors que les majorités des enseignants avec 11 enseignants pensent que les points de langue accordent une place très importante dans le programme comme dans le manuel, car ils sont considéré comme la composante linguistique la plus importante et par laquelle la production orale et écrite sera correcte.

b. Analyse

Les majorités des enseignants comprennent que les points de langue et les règles grammaticales ont une place assez importante dans le programme officiel, tant que les règles grammaticales jouent un rôle primordial comme un medium dans le processus de communication dans le but de réaliser l'objectif terminal de rendre l'apprenant actif, ce qui est déjà montré dans le premier chapitre.

Question N°(3): vos élèves souffrent ils des difficultés de compréhension et de mémorisation?

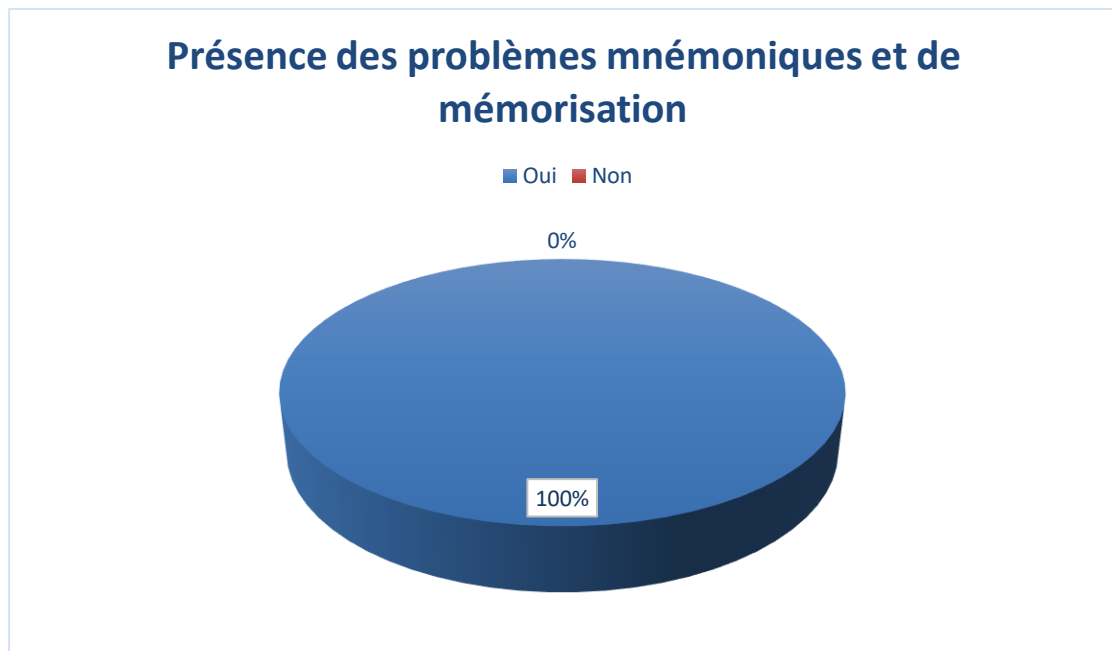
a. Résultats obtenus

Les résultats étaient comme suit

	Nombre des enseignants	Fréquence (%)
Oui, ils souffrent des deux problèmes	16	100%
Non	00	00%

Tableau: Résultats de la question N°3

Chapitre III : De la théorie vers l'exploration et la pratique



Graphiques en secteurs des résultats de la question N°3

Nous avons remarqué que tous les enseignants (soit 100%) trouvent des difficultés mnémoniques et de mémorisation.

b. Analyse

D'après les résultats trouvés, nous avons récapitulé que les enseignants de notre échantillon trouvent et partagent le même point de vue qu'il y a des difficultés chez leurs apprenants, surtout concernant la compréhension et la mémorisation des points de langue, ce qui rend la tâche de l'enseignement assez difficile. Ils s'accordent donc implicitement sur la complexité de l'enseignement des points de langue.

Question N° (4): s'il ya des problèmes, Quel est leur origine?

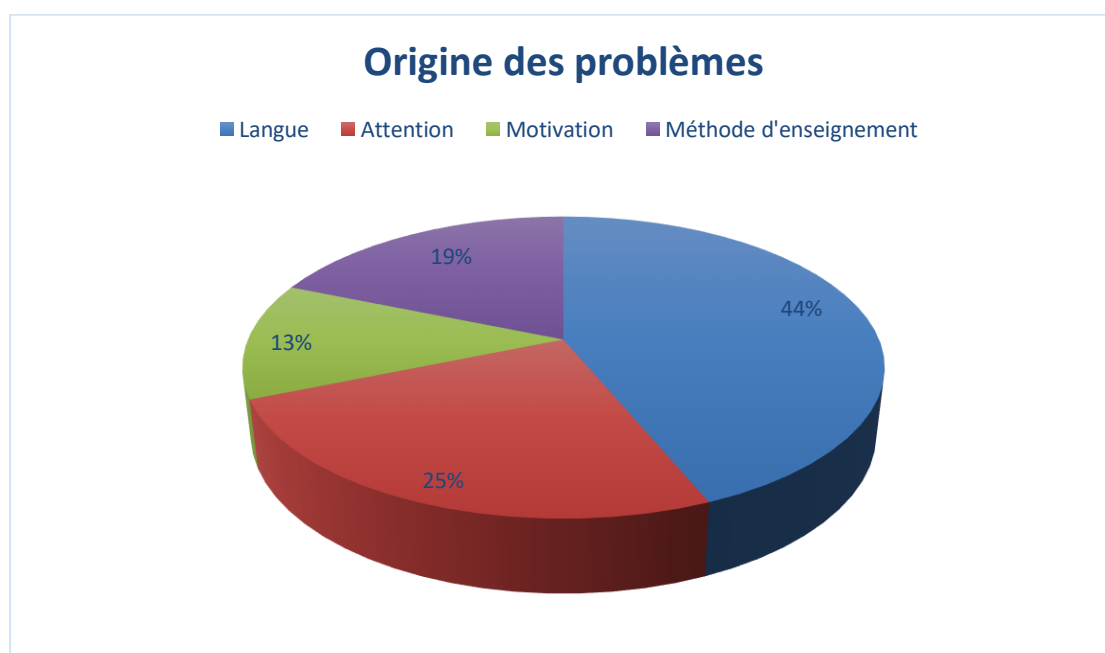
a. Résultats

Les réponses à cette question sont recensées dans le tableau et graphique qui suivent

Chapitre III : De la théorie vers l'exploration et la pratique

	Nombre des enseignants	Fréquence (%)
Absence de Motivation	02	12.5%
Méthode d'enseignement non convenable	03	18.75%
Bagage linguistique faible	07	43.75%
Manque d'attention, de concentration et l'oubli	04	25%

Tableau : résultats de la question N°4



Graphiques en secteurs des résultats de la question N°4

Nous avons trouvé que 2 enseignants (12.5%) croient que l'absence de motivation est la cause principale des difficultés citées supra, 7 enseignants (43.75%) pensent que c'est du au bagage linguistique des élèves, 4 enseignants (25%) voient que le manque d'attention et l'oubli est à l'origine des problèmes de mémorisation et de compréhension, alors que 3 enseignants (18.75%) rendent l'origine à la méthode d'enseignement utilisés par eux.

Chapitre III : De la théorie vers l'exploration et la pratique

b. Analyse

Selon les résultats obtenus, on a trouvé que 37.5% de notre échantillon rend l'origine de difficultés trouvées à des raisons psychologiques, celle de manque de motivation et la perte de concentration et d'attention, ce qui montre que les enseignants ont une idée, même si' elle n'est pas claire sur le rapport de la psychologie avec la didactique et comprennent que la présentation habituelles des cours n'attire pas l'attention des apprenants, alors que 43.75% des enseignants reviennent à l'idée que le bagage linguistique insuffisant est la cause de tous les problèmes rencontrés chez les apprenants, ce qui montre que les apprenants n'ont pas pris ,probablement, un enseignement suffisant au primaire, surtout lorsqu'il s'agit des apprenants des régions de sud ou il y avait un manque d' enseignants au primaire ; ou bien la langue utilisée dans le manuel scolaire n'est pas claire et elle n'est pas à la portée des apprenants à ce niveau. Tandis que 18.75 % est la fréquence des enseignants qui renvoient l'origine de ces problèmes à leur méthode d'enseignement utilisée par eux.

Donc, les résultats trouvés montrent que 56.25% des enseignants expliquent les problèmes rencontrés par la présentation traditionnelle de savoir ce qui montre qu'il ya un lien entre les difficultés de mémorisation et les méthodes classiques.

Question N°(5):

Qu'est ce que vous proposez comme solution face à ces problèmes?

a. Résultats

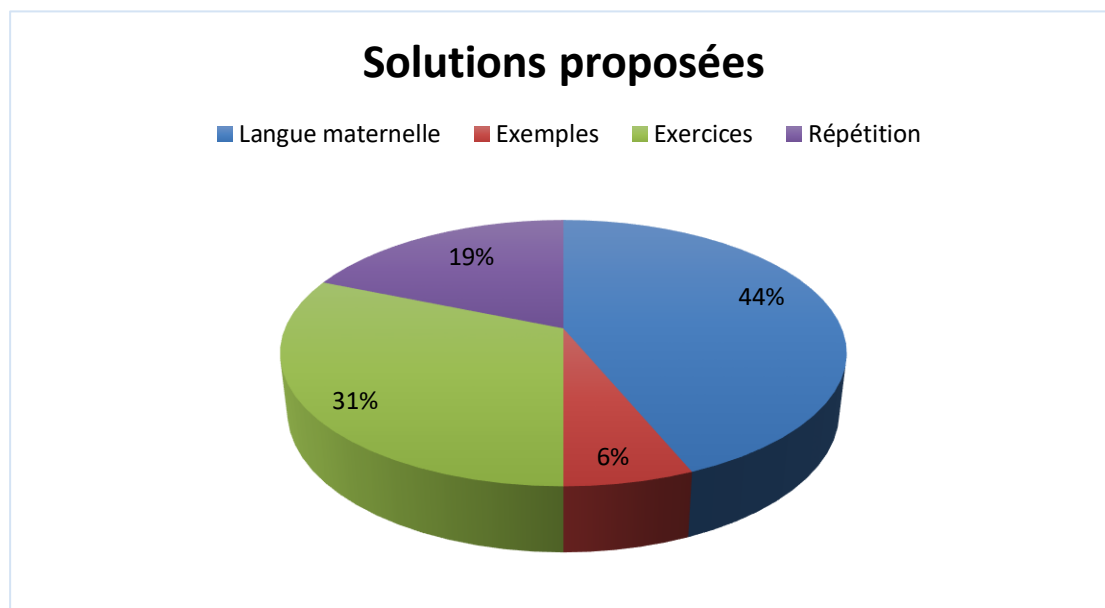
À cette question, nous avons eu les résultats suivants :

	Nombre des enseignants	Fréquence
Recours à la langue maternelle.	07	43.75%
Exercices de remédiation.	05	31.25%

Chapitre III : De la théorie vers l'exploration et la pratique

Exemples.	01	6.25%
Répétition.	03	18.75%

Tableau: Résultats de la question N°5



Graphique en secteurs des résultats de la question N°5

Nous avons trouvé que 43.75% des enseignants préfèrent le recours à la langue maternelle, 31.25% de notre échantillon font des exercices pour remédier les apprenants, 6.25% qui préfèrent de simplifier le savoir en utilisant les exemples, et 18.75% qui font la répétition avec les élèves.

b. Analyse

À partir les résultats, nous avons remarqué que 43.75% des enseignants, plus précisément celui qui pensent que l'origine des difficultés est le bagage linguistique des apprenants en français, font le recours à la langue maternelle comme une solution. Cette pratique va dans le même sens que les recherches en sciences cognitives qui ont montré, comme nous l'avons signalé dans le chapitre 2, le rôle des connaissances antérieures de l'apprenant et les connaissances en arabe en sont une partie importante.

Chapitre III : De la théorie vers l'exploration et la pratique

Alors que 56.25% c'est la fréquence des enseignants qui appliquent des exercices de remédiation, la répétition et les exemples comme des solutions, cela montrent que ces enseignants ont choisi de ne pas recourir à la langue maternelle, malgré que ces solutions ne seront pas efficaces avec la totalité des apprenants, en vue que chaque apprenant a sa propre manière et rythme d'apprentissage. C'est ce qui contredit les recherches en sciences cognitives.

Question N°(6): connaissez-vous la carte mentale? Si oui, est ce vous utilisez cet outil?

a. Résultats

Les réponses des enseignants sont récapitulées dans le tableau suivant

	Nombre des enseignants	Fréquence
Oui, je connais la carte mentale.	01	6.25%
Non, je ne connais pas la carte mentale.	15	93.75%

Tableau des résultats de la question N°6. a



Chapitre III : De la théorie vers l'exploration et la pratique

Graphiques en secteurs des résultats de la question N°6. A

	Nombre des enseignants	Fréquence
Oui, j'utilise la carte mentale.	00	00%
Non, je n'utilise pas la carte mentale.	16	100%

Tableau des résultats de la question N°6. b



Graphique en secteurs des résultats de la question N°6. b

Nous avons trouvé qu'un seul enseignant connaît la carte mentale, tandis que tous les enseignants de notre échantillon n'utilisent pas cet outil.

b. Analyse

D'après nos résultats, la majorité des enseignants ne connaissent pas la carte mentale et elle est encore un outil inconnu pour eux, malgré que cet outil a vu

Chapitre III : De la théorie vers l'exploration et la pratique

naissance dans les années 70, et même celui qui le connaît, il ne l'utilise pas chose qui nous amène à dire que ces enseignants ne remarquent pas que la méthode linéaire de représentation de savoir, pourrait être la cause principale des problèmes rencontrés chez les apprenants.

L'ignorance des enseignants est due au fait qu'aucune formation, universitaire ou autre, n'a pris la carte heuristique comme sujet.

À partir des questions précédentes, et les réponses des enseignants de notre échantillon, nous avons trouvé que les problèmes mnémoriques et les problèmes de compréhension sont provoqués essentiellement par la méthode traditionnelle de présentation de savoir utilisées par les enseignants, surtout concernant les points de langue, la composante la plus importante de communication orale et écrite, ce qui rend l'apprentissage une tâche difficile, et rend l'objectif terminal de l'enseignement non réalisé, surtout avec les solutions qu'ils proposent.

2. l'expérimentation

Dans notre deuxième phase, nous allons essayer de réaliser une étude comparative entre la méthode de présentation linéaire avec celle de la carte heuristique en faisant appel à une activité expérimentale appliquée sur un échantillon des apprenants avant et après l'utilisation de cet outil.

Notre expérimentation sera faite durant les séances de présentation des points de langue dans différentes séquences d'apprentissages avant et après l'application de la carte heuristique. Cela nous permettra, de vérifier l'efficacité de la carte mentale dans l'enseignement /apprentissage.

2.1. Population expérimentale

Notre échantillon est constitué d'élèves de la même classe de 1AM, collège Azzedine BELHADJ, S'Lim, Wilaya de 'Msila, où nous avons fait notre expérimentation.

L'échantillon est constitué de 24 élèves dont 16 filles et 08 garçons. Leur âge est d'une moyenne de 11 Ans.

Chapitre III : De la théorie vers l'exploration et la pratique

Leur niveau est varié entre bon, moyen et faible, lors de l'examen de 1^{er} trimestre, 8 élèves ont eu plus de 11, 6 élèves ont eu entre 10 et 10.99 et 10 élèves ont eu moins de 10.

En général, les apprenants de cette classe sont très actifs et montrent un bon comportement, et moi à mon tour, j'ai essayé d'être souriante et active avec eux.

2.2. Le protocole expérimental

Notre activité expérimentale passe par 3 étapes:

La première étape est celle de la présentation linéaire de savoir: il s'agit de proposer aux apprenants de notre groupe expérimental des leçons des points de langue (notre choix est opté sur la conjugaison) qui contiennent la conjugaison des verbes du 1er groupe au présent de l'indicatif, en faisant appel au manuel scolaire de 1AM., c'est-à-dire en utilisant la méthode linéaire.

Tandis que dans la 2^{ème} étape, nous allons essayer de présenter la suite des cours des activités précédentes en utilisant la carte mentale, pour faire la conjugaison des verbes au 2^{ème} et au 3^{ème} groupe au présent de l'indicatif, et au 1^{er} et 2^{ème} groupe au passé composé, en faisant appel à une carte mentale sous forme d'une fleur intitulée "fleur de FLE". Cette opération sera réalisée tout au long du premier et deuxième projet.

Nous allons, par la suite, proposer une série d'activités de conjugaison des différents groupes, suivie par une activité de production écrite dans laquelle ils vont exploiter les prés requis, tout en respectant la progression, la répartition de et le programme officiel de 1AM.

Chapitre III : De la théorie vers l'exploration et la pratique

2.3. Objectif de l'expérience

Notre expérience vise à évaluer le rôle de la carte heuristique dans l'apprentissage des points de langue.

2.4. Hypothèses de départ

D'emblé, nous formulons les hypothèses suivantes :

- a- Lors de la première étape, les élèves auront de faibles performances lors des tâches proposées.
- b- Les apprenants, qu'ils soient faibles ou fort en français, présenteront un taux de réussite faible.
- c- Lors de la deuxième étape, les élèves auront de meilleures performances lors des tâches proposées.
- d- Les apprenants, qu'ils soient faibles ou fort en français, présenteront un taux de réussite élevé.
- e- La carte heuristique aidera les apprenants à mieux mémoriser les règles grammaticales.
- f- L'usage de la carte heuristique aidera légèrement les apprenants à améliorer leurs rédactions.

2.5 Le déroulement de la 1ère étape

Au premier lieu, nous avons gardé la même présentation habituelle des points de langue, précisément, la conjugaison des verbes du 1^{er} groupe au présent de l'indicatif.

Niveau	1AM
Projet 1	"afin de célébrer les journées mondiales de la propreté et de l'alimentation, mes camarades et moi élaborerons une brochure pour expliquer comment vivre sainement."
Séquence 1	l'explique l'importance de se laver correctement.
Séance	Point de langue (conjugaison)

Chapitre III : De la théorie vers l'exploration et la pratique

Activité	Les verbes de 1 ^{er} groupe au présent de l'indicatif.
Objectifs	<ul style="list-style-type: none"> - L'élève serait capable de: - repérer les terminaisons des verbes de 1^{er} groupe au présent de l'indicatif - conjuguer les verbes de 1^{er} groupe au présent de l'indicatif. - utiliser ses les verbes de 1^{er} groupe au présent de l'indicatif dans des situations de communication réelles aussi bien à l'oral qu'à l'écrit.
Supports	Manuel scolaire p22, Tableau, cahier d'activités
Nombre des apprenants	24 apprenants.
Déroulement et exploitation	<p>1) Mise en situation</p> <p>Nous avons invité les apprenants à observer le texte de la lecture en posant des questions qui ont guidé ces apprenants vers l'essentiel : "de quoi parle le texte? Quels sont les verbes qui se trouvent dans le texte? à quel temps sont conjugués les verbes soulignés? à quel groupe appartiennent-ils?</p> <p>2) Analyse :</p> <p>Nous avons demandé aux élèves d'observer les verbes dans le texte (veille, constituant), de donner leur temps de conjugaison et leur groupe. L'objectif était d'amener les apprenants à trouver que le radical des deux verbes ne change pas.</p> <p>Ensuite, c'était le temps pour mentionner la règle au tableau en gardant la présentation linéaire de manuel.</p> <p>Vers la fin, nous avons proposé une activité de conjugaison afin de voir le niveau de mémorisation des apprenants.</p>

a. Résultats obtenus:

Le tableau suivant montre les taux des réponses obtenues

Chapitre III : De la théorie vers l'exploration et la pratique

	Réponses correctes	Réponses incorrectes
Taux des réponses(%)	25%	75%

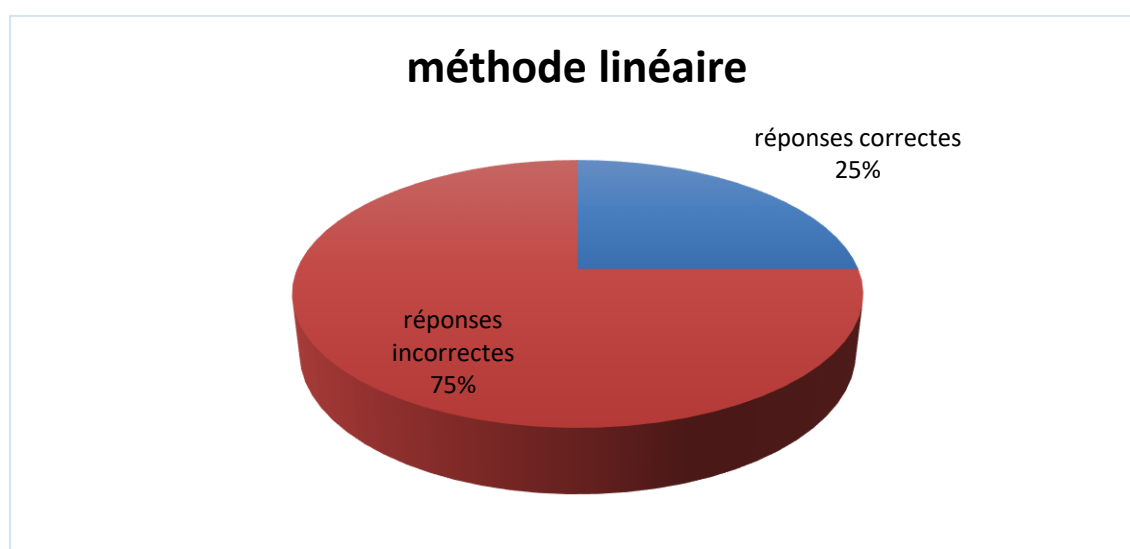


Tableau : résultats de la méthode linéaire

Graphiques en secteurs des résultats de la méthode linéaire

D'après les résultats trouvés, nous avons remarqué que le nombre des réponses incorrectes est plus élevé par rapport aux réponses correctes, ce qui nous a montré que la méthode utilisée par l'enseignante n'est pas à la portée du public de cette classe, ainsi, l'absence de motivation rend quelques apprenants inactifs, ce qui est montré par des feuilles vierges.

D'après ce que nous avons trouvé, nous sommes arrivés à donner l'accord que les difficultés rencontrées chez l'enseignante et les apprenants sont généralement relatives à la communication, la compréhension, la mémorisation. Néanmoins, ces difficultés ont rendu la tâche de l'enseignement difficile à réaliser. Ainsi, les apprenants, à la fin de séquence, n'arrivent pas à communiquer avec leur entourage car la composante communicationnelle ne sera jamais réalisée dans telle situation: l'oubli, la perte de concentration et l'absence de motivation sont des problèmes

Chapitre III : De la théorie vers l'exploration et la pratique

quotidiens et habituels, chose qui confirme, que cette méthode utilisée est, sans doute, n'est pas toujours efficace. Et en discutant avec les autres enseignants concernant les solutions proposées, nous avons trouvé qu'ils ont peur d'appliquer des autres méthodes de présentation étant donné que la majorité n'est pas expérimentée. Ces résultats montrent alors les deux premières hypothèses de départ que les élèves avaient de faibles performances lors des tâches proposées en présentant un taux de réussite faible.

2.6. Le déroulement de la 2ème étape

La deuxième étape consiste à exploiter la carte heuristique dans l'enseignement des points de langue.

A la fin de la séquence, nous avons préparé une fiche de révision pour la 1ère séquence dans laquelle nous avons utilisé une carte mentale afin de voir le résultat de l'utilisation de cet outil.

Notre fiche de révision est réalisée à partir d'une feuille de format A4, avec des stylos des différentes couleurs, et elle prend la forme d'une fleur intitulée "fleur de FLE" (voir annexes).

2.6.1. Réaction des apprenants

La réaction des apprenants a été vraiment positive: ils ont été capables de comprendre facilement tout le contenu de la séquence en faisant appel à la fiche proposée, ainsi, on a trouvé qu'un grand nombre des apprenants a manifesté plus d'attention et d'intérêt durant la séance.

Après avoir appliqué notre carte sur les activités de la première séquence, on a essayé, par la suite d'appliquer la même démarche, mais cette fois, durant les séances officielles.

Chapitre III : De la théorie vers l'exploration et la pratique

Niveau	1AM
Projet 1	"afin de célébrer les journées mondiales de la propreté et de l'alimentation, mes camarades et moi élaborerons une brochure pour expliquer comment vivre sainement."
Séquence 2	J'explique l'importance de manger convenablement.
Séance	Point de langue (conjugaison).
Activité	Les verbes du 2 ^{ème} groupe au présent de l'indicatif.
Objectifs	<p>L'élève serait capable de:</p> <ul style="list-style-type: none"> - repérer les terminaisons des verbes de 2^{ème} groupe au présent de l'indicatif - conjuguer les verbes du 2^{ème} groupe au présent de l'indicatif. - utiliser ses les verbes du 2^{ème} groupe au présent de l'indicatif dans des situations de communication réelles aussi bien à l'oral qu'à l'écrit.
Supports	Manuel scolaire p44, Tableau, cahier d'activités, des feuilles A4 pour faire des cartes mentales.
Nombre d'apprenants	24 apprenants.
Déroulement	<p>Nous avons demandé aux élèves d'observer les verbes dans le texte (choisit, obéissent), de donner leur temps de conjugaison et leur groupe. L'objectif était d'amener les apprenants à trouver que le radical des deux verbes ne change pas.</p> <p>Ensuite, c'était le temps pour mentionner la règle au tableau mais cette fois ci, la présentation est faite sous forme d'une carte mentale.</p> <p>Nous avons expliqué les étapes de la réalisation de la carte proposée en se basant sur les étapes que nous avons évoquées dans le chapitre consacré au schéma heuristique (Voir supra.) et dans la fiche de</p>

Chapitre III : De la théorie vers l'exploration et la pratique

	<p>révision.</p> <p>1)- On place la partie qui ne change pas qui est "le radical" au centre, écrit en gras, coloré.</p> <p>2)- Autour de ce dernier, il faut dessiner des pétilles, entourées et colorées en rouge, représentant les pronoms et les terminaisons sous forme de mots clés. Comme il est possible de choisir une autre forme de représentation.</p> <p>À la fin de la séance, nous avons invité chaque apprenant à produire sa propre carte heuristique résumant cette leçon à sa manière et en utilisant les dessins et des couleurs représentatifs.</p>
--	---

Niveau	1AM
Projet 1	"afin de célébrer les journées mondiales de la propreté et de l'alimentation, mes camarades et moi élaborerons une brochure pour expliquer comment vivre sainement."
Séquence 3	J'explique l'importance de bouger régulièrement.
Séance	Point de langue (conjugaison).
Activité	Les verbes du 3ème groupe au présent de l'indicatif.
Objectifs	<p>L'élève serait capable de:</p> <ul style="list-style-type: none"> - repérer les terminaisons des verbes de 3ème groupe au présent de l'indicatif - conjuguer les verbes du 3ème groupe au présent de l'indicatif. -utiliser ses les verbes du 3ème groupe au présent de l'indicatif dans des situations de communication réelles aussi bien à l'oral qu'à l'écrit.

Chapitre III : De la théorie vers l'exploration et la pratique

Supports	Manuel scolaire p64, Tableau, cahier d'activités, des feuilles A4 pour faire des cartes mentales.
Nombre d'apprenants	24 apprenants.
Déroulement	<p>Nous avons demandé aux élèves d'observer les verbes dans le texte (est, apprend veux), de donner leur temps de conjugaison et leur groupe. L'objectif était d'amener les apprenants à trouver que le radical des trois verbes se change selon la terminaison de leur infinitif.</p> <p>Ensuite, c'était le temps pour mentionner la règle au tableau: la présentation de la règle est faite sous forme de 3 cartes mentales. Nous avons expliqué les étapes de la réalisation de la carte proposée en se basant sur les étapes que nous avons évoquées supra.</p> <p>Lés apprenants, donc, ont déjà une idée sur la réalisation des cartes en suivant le modèle que nous avons proposé au préalable.</p> <p>À la fin de la séance, chaque apprenant a été invité à produire sa propre carte heuristique résumant cette leçon à sa manière, et en utilisant des dessins et des couleurs représentatifs.</p>

Niveau	1AM
Projet 2	"je réalise avec mes camarades un dossier documentaire pour expliquer les progrès de la séance et leurs conséquences."
Séquence 1	J'explique les progrès de la science.

Chapitre III : De la théorie vers l'exploration et la pratique

Séance	Point de langue (conjugaison)
Activité	Les verbes du 1 ^{er} groupe au passé composé.
Objectifs	<p>L'élève serait capable de:</p> <ul style="list-style-type: none"> - repérer les terminaisons des verbes de 1^{er} groupe au passé composé - conjuguer les verbes du 1^{er} groupe au passé composé. - utiliser ses les verbes du 1^{er} groupe au passé composé dans des situations de communication réelles aussi bien à l'oral qu'à l'écrit.
Supports	Manuel scolaire p86, Tableau, cahier d'activités, des feuilles A4 pour faire des cartes mentales
Nombre d'apprenants	24 apprenants.
Déroulement	<p>Nous avons demandé aux élèves d'observer les verbes dans le texte (a donné, est entré), de donner leur temps de conjugaison et leur groupe. L'objectif était d'amener les apprenants à trouver que le radical des deux verbes ne change pas, ainsi que la passé composé est composé d'un auxiliaire et un participe passé.</p> <p>Ensuite, c'était le temps pour mentionner la règle au tableau:</p> <p>la présentation de la règle est faite sous forme d'une carte mentale: cette fois, la carte sera sous forme d'un pantalon. Nous avons expliqué les étapes de la réalisation de la carte proposée en se basant sur les étapes que nous avons évoquées supra.</p>

Niveau	1AM
Projet 2	"je réalise avec mes camarades un dossier documentaire pour expliquer les progrès de la séance et leurs conséquences."

Chapitre III : De la théorie vers l'exploration et la pratique

Séquence 2	J'explique les différentes pollutions.
Séance	Point de langue (conjugaison)
Activité	Les verbes du 2ème groupe au passé composé.
Objectifs	<p>L'élève serait capable de:</p> <ul style="list-style-type: none"> - repérer les terminaisons des verbes de 2ème groupe au passé composé - conjuguer les verbes du 2ème groupe au passé composé. - utiliser ses les verbes du 2ème groupe au passé composé dans des situations de communication réelles aussi bien à l'oral qu'à l'écrit.
Supports	Manuel scolaire p106, Tableau, cahier d'activités, des feuilles A4 pour faire des cartes mentales
Nombre d'apprenants	24 apprenants
Déroulement	<p>Nous avons demandé aux élèves d'observer les verbes dans le texte (ont choisi, a fini), de donner leur temps de conjugaison et leur groupe. L'objectif était d'amener les apprenants à trouver que le radical des deux verbes ne change pas, ainsi que la passé composé est composé d'un auxiliaire et un participe passé.</p> <p>Ensuite, c'était le temps pour mentionner la règle au tableau:</p> <p>la présentation de la règle est faite sous forme d'une carte mentale: cette fois, la carte sera sous forme d'un pantalon. Nous avons les étapes de la réalisation de la carte proposée en se basant sur les mêmes étapes.</p>

A la fin de la 2ème séquence, nous avons proposé une autre fleur qui contient les verbes qui se conjuguent avec l'auxiliaire "être" en revenant à la « fleur de FLE ».

Chapitre III : De la théorie vers l'exploration et la pratique

2.6.2. Les cartes mentales des apprenants

D'après ce que nous avons remarqué, les cartes mentales réalisées par les apprenants ont respecté les conditions de la mise en œuvre : ils ont tous commencé par l'idée centrale qui se situe au centre de la carte, pour focaliser l'attention des apprenants, réalisant, par la suite, le reste de la carte sous forme d'une fleur avec des pétales qui contiennent les pronoms personnels et les terminaisons de 2^{ème} groupe au présent de l'indicatif. Aussi, des cartes sous forme d'un pantalon qui montrent l'auxiliaire et le participe passé, avec des dessins et des couleurs très attirants, qui montrent la créativité des apprenants de ce niveau.

Nous avons remarqué aussi qu'il y avait quelques apprenants qui ont réalisé des cartes mentales propres à eux, ce qui montre que les apprenants ont compris le principe de la réalisation.

Aussi, depuis ce que nous avons remarqué, le comportement des apprenants est différent : ils montrent plus d'attention et de concentration.

Ainsi, nous avons remarqué la présence de motivation lors de la réalisation des cartes, ce qui reflète que les élèves auront de meilleures performances lors des tâches proposées. La réaction positive des apprenants face à cette méthode.

2.7. Le déroulement de la 3^{ème} étape

Afin de prouver notre point de vue concernant l'impact de la carte mentale dans la mémorisation des règles grammaticales, et en suivant les étapes précédentes, c'est le temps de vérifier l'efficacité de la carte heuristique concernant la mémorisation chez le public de 1^{AM} : nous avons demandé aux apprenants de faire quelques activités de conjugaison des verbes dans les différents temps de conjugaison qui ont fait l'objet de cours, en essayant de garder le même enchaînement des leçons faites en classe, en focalisant nos constats sur la conjugaison et sans accorder une importance aux erreurs d'orthographe.

Notre consigne était la suivante :

Chapitre III : De la théorie vers l'exploration et la pratique

1. Conjugue les verbes entre () au présent de l'indicatif.

2. conjugue les verbes entre () au passé composé.

3. choisis l'un des deux sujets:

- "Écris un petit paragraphe dans laquelle tu expliques les avantages de la natation."

- "Écris un petit paragraphe dans laquelle tu expliques les inconvénients de la malnutrition."

Critères de réussite

- Utiliser les verbes au présent de l'indicatif. En d'autres termes, la réponse sera considérée réussie si l'élève arrive à conjuguer le verbe correctement au présent de l'indicatif.

a. Analyse

Pour pouvoir donner à la fin, des résultats objectifs, il faut calculer le taux des réponses correctes par rapport aux réponses incorrectes, dans les 9 verbes proposés aux exercices, d'une part, et dans les verbes utilisés dans la production écrite, d'autre part.

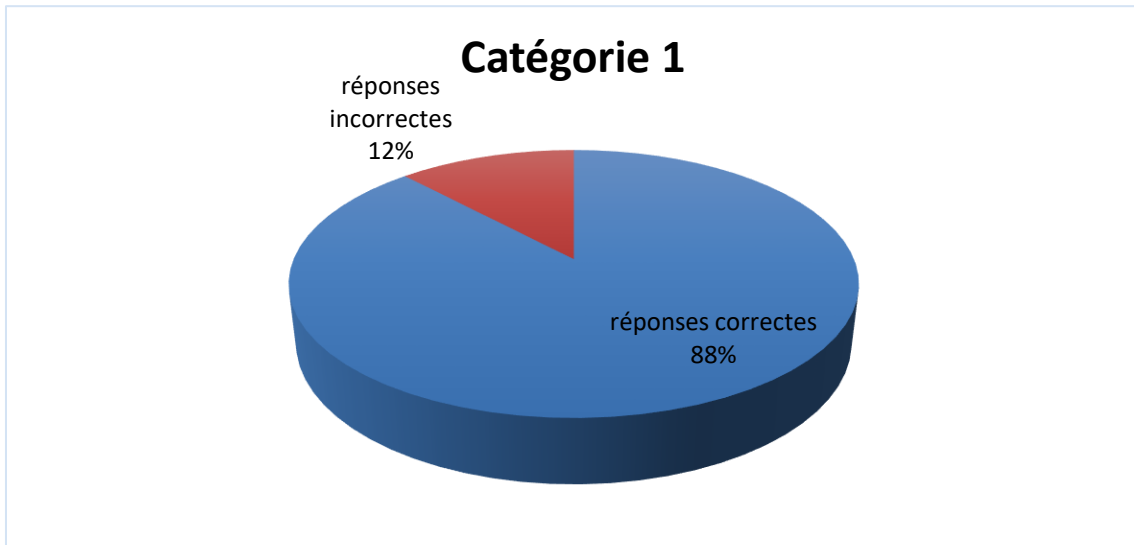
Pour cela, nous avons réparti les réponses en 6 catégories: 5 catégories pour la conjugaison des verbes dans les 5 temps abordés, et la 6ème catégorie pour les verbes conjugués correctement dans la production écrite demandée.

a. Catégorie 1: les verbes du 1^{er} groupe au présent de l'indicatif:

	Réponses correctes	Réponses incorrectes
Public expérimental	87.5%	12.5%

Tableau : Résultats de la catégorie 1

Chapitre III : De la théorie vers l'exploration et la pratique



Graphiques en secteurs des résultats de la catégorie 1

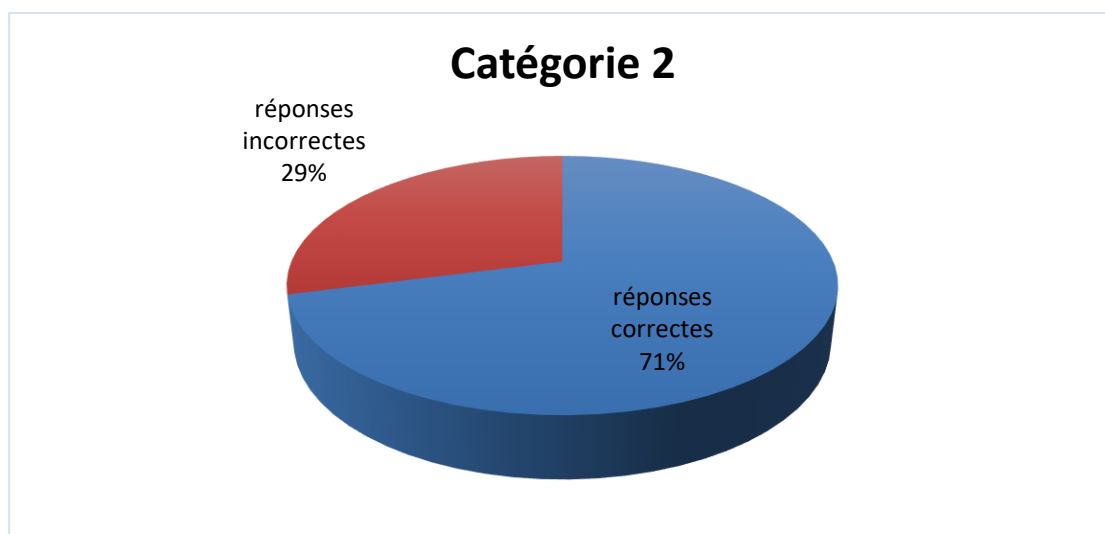
D'après les résultats obtenus, nous avons trouvé que le taux des réponses correctes concernant la conjugaison des verbes du 1^{er} groupe chez notre public expérimental, après avoir proposé la fiche de révision, est très élevé (87.5%) par rapport aux réponses incorrectes (12.5%)

b. Catégorie 2: les verbes du 2^{ème} groupe au présent de l'indicatif:

	Réponses correctes	Réponses incorrectes
Public expérimental	70.83%	29.16%

Tableau : Résultats de la catégorie 2

Chapitre III : De la théorie vers l'exploration et la pratique



Graphiques en secteurs des résultats de la catégorie 2

Dans cette catégorie, on a remarqué que le taux des réponses correctes est aussi élevé (70.83%) par rapport aux réponses incorrectes. (29.16%). Lors de la deuxième étape, nous pouvons dire alors que, lors de la réalisation de la tâche proposée, Les apprenants, qu'ils soient faibles ou fort en français, présenteront un taux de réussite élevé concernant les catégories des verbes 1et 2. Chose qui confirme nos deux premières hypothèses de départ.

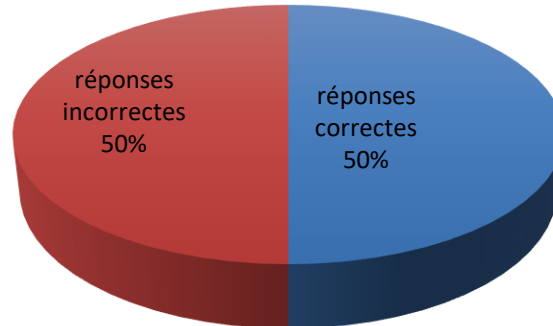
c. Catégorie 3: les verbes du 3ème groupe au présent de l'indicatif:

	Réponses correctes	Réponses incorrectes
Public expérimental	50%	50%

Tableau : Résultats de la catégorie 3

Chapitre III : De la théorie vers l'exploration et la pratique

Catégorie 3



Graphiques en secteurs des résultats de la catégorie 3

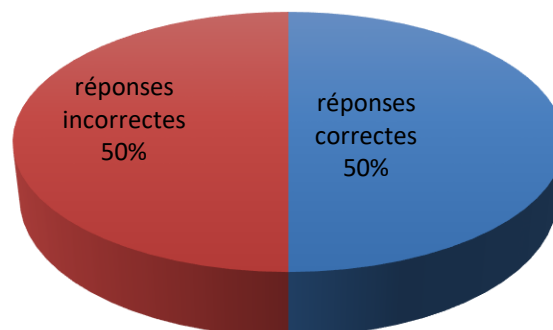
Dans cette catégorie, on a remarqué que le taux des réponses correctes (50%) est le même avec les réponses incorrectes (50%)

d. Catégorie 4: les verbes du 1^{er} groupe au passé composé:

	Réponses correctes	Réponses incorrectes
Public expérimental	50%	50%

Tableau des résultats de la catégorie 4

Catégorie 4



Graphiques en secteurs des résultats de la catégorie 4

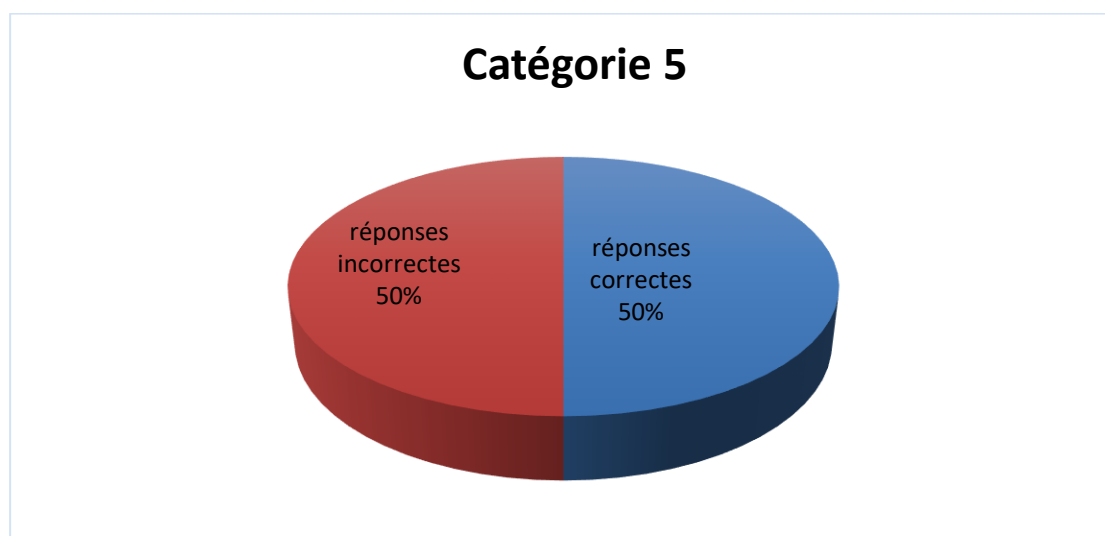
Chapitre III : De la théorie vers l'exploration et la pratique

Dans cette catégorie, nous avons remarqué que le taux des réponses correctes (50%) est le même avec les réponses incorrectes (50%).

e. Catégorie 5: les verbes du 2^{ème} groupe au passé composé:

	Réponses correctes	Réponses incorrectes
Public expérimental	50%	50%

Tableau des résultats de la catégorie 5



Graphiques en secteurs des résultats de la catégorie 5

Dans cette catégorie, on a remarqué que le taux des réponses correctes (50%) est le même avec les réponses incorrectes (50%). les apprenants présentent un taux des réponses moyen, dans ce cas, nous pouvons aussi dire que les hypothèses de départ 1 et 2 que nous avons proposées sont partiellement justes, la même chose avec les catégories 3 et 4.

De ce fait, les taux des réponses obtenus nous permettent de confirmer notre hypothèse que la carte mentale aidera légèrement les apprenants à mémoriser les règles grammaticales.

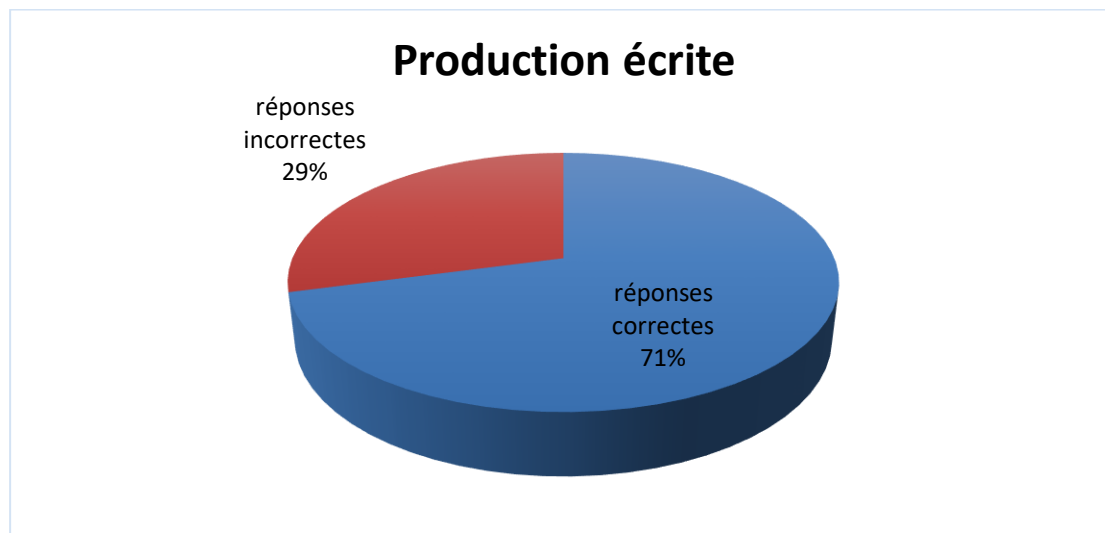
f. catégorie 6 : les verbes conjugués dans la production écrite:

	Verbes conjugués correctement	Verbes conjugués incorrectement
--	-------------------------------	---------------------------------

Chapitre III : De la théorie vers l'exploration et la pratique

Public expérimental	70.83%	29.17%
---------------------	--------	--------

Tableau des résultats de la production écrite



Graphiques en secteurs des résultats de la production écrite

D'après les résultats obtenus, nous avons trouvé que le taux des réponses correctes est très élevé (71%) par rapport aux réponses incorrectes (29%).

3. discussion des résultats

Après avoir constaté les résultats trouvés, nous avons remarqué que le taux des réponses correctes (70.83%) est plus élevé que les réponses incorrectes (29.17%) des apprenants, chose qui montre évidemment l'efficacité de la carte heuristique dans la mémorisation des règles, surtout s'il s'agit des activités de conjugaison.

On a trouvé, vers la fin, l'utilité de cet outil pédagogique et leur influence positive sur la motivation des apprenants ce qui apparaît dès la première séance d'application de cette méthode. Ainsi, la créativité de quelques apprenants concernant la réalisation des autres cartes avec des différentes formes nous permet de découvrir la créativité des apprenants qui ont besoin qu'un espace pour soulager et montrer leurs talents (voir annexes), chose qui est absente dans les groupes qui utilisent des méthodes linéaires.

Chapitre III : De la théorie vers l'exploration et la pratique

Notre expérience a été faite durant toute l'année car nous avons voulu habituer les apprenants à cette nouvelle technique de représentation. Nous confirmons donc, notre hypothèse que la carte heuristique aidera les apprenants à mieux mémoriser les règles grammaticales.

D'après les résultats trouvés, et à partir du questionnaire proposé aux enseignants, et à partir des activités expérimentales, on a remarqué que les difficultés mentionnées par les enseignants existent déjà réellement. En fait, les difficultés de mémorisation, de compréhension et de motivation, reviennent à la psychologie de l'apprenant, ainsi les méthodes d'enseignement et d'apprentissage utilisées par eux, ce qui est prouvé est affirmé à la fin de notre expérimentation.

En réalité, quand les élèves participent et mobilisent les différentes techniques, cela permet de mieux comprendre et mémoriser les informations, en faisant appel aux deux hémisphères de cerveau et à la mémoire à long terme comme nous avons avancé au chapitre consacré à la carte heuristique; en mettant en lien des différentes compétences d'imagination, de créativité, d'artistique, avec tout ce qui est scientifique et abstrait. Cela montre aussi l'influence positive des neurosciences sur l'enseignement en le rendant plus efficace.

Cependant, les apprenants qui apprennent leur leçons de façon linéaire semblent inactifs, au début de notre expérience, et il nous apparaît clairement que la tâche de l'apprentissage, surtout s'il s'agit de la production, était difficile parce que la méthode linéaire ne permet pas la consolidation des acquis tandis qu'avec l'utilisation de la carte heuristique, la tâche apparaît plus facile.

Ainsi, les travaux de Tardif que nous avons évoqués, confirment qu'avec les cartes heuristiques, les apprenants apprennent leur savoir en construisant de nouvelles connaissances à partir de connaissances antérieures déjà existantes. De ce fait, la non maîtrise de la langue française n'apparaît pas comme l'origine principale des difficultés rencontrées chez les apprenants, il nous apparaît à la fin que les méthodes utilisées ainsi que la psychologie de l'apprenant sont les raisons réelles de ces difficultés.

Chapitre III : De la théorie vers l'exploration et la pratique

Conclusion générale

Conclusion générale

Notre travail visait à vérifier l'apport de la carte heuristique comme une présentation moderne par rapport à la présentation linéaire des activités dans les manuels et dans les pratiques enseignantes, surtout en ce qui concerne la compréhension et la mémorisation des règles grammaticales

Pour répondre à notre question de départ, nous avons commencé à nous intéresser, dans notre premier chapitre, à l'enseignement des points de langue et leur objectif en 1AM. Puis, dans notre deuxième chapitre, nous avons tenté de définir la carte heuristique, sa mise en œuvre et ses avantages. Dans le troisième chapitre, nous avons adopté une démarche exploratoire et expérimentale. En effet, nous avons commencé par réaliser une enquête auprès d'enseignants de la région de Boussaâda afin de connaître leurs pratiques de classe. Par la suite nous sommes passé à l'expérimentation afin de vérifier l'apport de la carte mentale à des élèves de première année du cycle moyen.

L'enquête menée auprès de notre public, a mis en évidence l'homogénéité des points de vue des enseignants : ces derniers se sont accordés sur la place importante qu'occupent les points de langue dans les manuels et programmes officiels de 1 AM. Les difficultés que rencontrent les apprenants lors des cours des points de langue sont particulièrement ceux de compréhension et de mémorisation ; phénomène que les enseignants ont observé chez la majorité des apprenants. En plus de ces deux difficultés, les enseignants ont soulevé l'absence de motivation des apprenants avec les pratiques actuelles et dans plusieurs cas des situations d'impasse où les solutions sont quasiment impossibles.

L'expérience a mis en évidence les résultats suivants :

L'utilisation de l'image iconique sous forme d'une carte heuristique chez notre public expérimental était très utile et a contribué à de meilleures performances. En effet, comparativement avec la première étape de l'expérience, qui s'appuie sur la méthode traditionnelle qui conçoit le savoir dans sa linéarité, les réponses des élèves au cours de la deuxième partie de l'expérience qui consistait à utiliser la carte mentale dans un cours de conjugaison étaient meilleures.

Conclusion générale

À partir des classifications et l'analyse des résultats en catégories, nous sommes arrivée à bien définir l'impact de la carte heuristique. Du coup, l'expérience vient renforcer l'enquête portant sur les problèmes rencontrés par les élèves. Ceux-ci avaient des difficultés de compréhension et de mémorisation des règles grammaticales, et qui les ont empêchés d'utiliser leurs prés requis lors de la rédaction d'un paragraphe. C'est le même comportement observé chez les élèves au cours des premières séances où nous nous sommes appuyée sur la démarche traditionnelle. Par contre, l'exploitation de la carte mentale nous a permis de développer la compétence d'utilisation des pré requis pour produire des énoncés correctes.

La carte heuristique nous permet, également, de résoudre les problèmes psychologiques des apprenants, en les motivant. En effet, le dessin, les couleurs et la possibilité de représenter les informations dans des schématisations personnelles ont motivé les apprenants, faibles ou bons en français, et nous avons constaté une réelle compétitivité entre les élèves et une ambiance détendue. C'est ce qui confirme notre idée de départ concernant le déroulement habituel des leçons. La méthode classique apparaît alors une raison principale de l'échec. Certes, que cette méthode a été bénéfiques pour les générations précédentes mais il faut prendre en considération le contexte actuel caractérisé par l'émergence du numérique où les images et couleurs prennent une place importante.

La carte heuristique nous donne, aussi, l'occasion de découvrir les talents des apprenants dès leur jeune âge. Ainsi, en donnant l'occasion à l'apprenant d'être créatif et l'incitant à explorer son imagination, ils deviennent les acteurs de leur apprentissage. Ils choisissent de résumer le cours en fonction de leurs penchants et ambitions et, par conséquent, ils seront attachés à leurs cahiers qui portent une trace de leurs personnalités.

Tous les résultats obtenus nous ont amené, donc, à confirmer notre hypothèse de départ selon laquelle la carte mentale serait très efficace pour l'amélioration de la compréhension et la mémorisation chez les apprenants de la 1AM et plus précisément, les règles grammaticales. De ce fait, elle pourrait être appliquée même dans l'enseignement des autres composantes linguistiques morphologiques et syntaxiques. Par conséquent, cela permettra de réaliser l'objectif terminal de la 1AM mentionné dans le programme officiel (voir p.9).

Toutefois, nous avons rencontré quelques problèmes lors de la réalisation de ce travail notamment concernant les entretiens. En effet, nous avons voulu réaliser des enregistrements avec les enseignants mais il s'est avéré impossible puisqu'ils refusent l'idée d'être enregistré.

Conclusion générale

En somme, et d'après les résultats que nous avons trouvés durant l'expérimentation, nous pouvons dire que le Mind Mapping est un outil motivant pour les apprenants, et très utile pour les enseignants comme les apprenants et permet de gagner plus de temps. Nous n'avons travaillé que sur la conjugaison, mais les résultats obtenus nous amènent à penser qu'il serait très efficace de la réalisation de tous les cours, de la l'oral à l'écrit en passant par la grammaire et vocabulaire, en s'appuyant sur les cartes mentales.

Nous souhaitons dans ces dernières lignes de notre modeste travail de voir notre présente recherche développée par d'autres étudiants ou chercheurs. Ce travail n'est que point de départ vers d'autres perspectives.

Références bibliographiques

1. Ouvrages

- 1- BESSE H PORQUIER R, *Grammaire et Didactique des langues*, Paris, Hatier, 1991.
- 2- BUZAN Tony et BUZAN Bary, *Mind map: dessine-moi l'intelligence*, Paris, Eyrolles, 2012.
- 3- CYR Paul, *les stratégies d'apprentissage*, Paris, éd CLE international, 1998,
- 4- DELADRIEL J-L et al, *organisez vos idées avec le mind map*, Paris, DUNOD, p34.
- 5- DELENGAIGNE Xavier et MONGIN pierre, *boostez votre efficacité avec freemind, Freeplane et Xmind : Bien démarrer avec le MindMapping*, Paris, EYROLLES, 2010.
- 6- FLAVELL, J.H., Metacognitive aspects of problem-solving. In L.B., Resnick (Ed.). *The nature of intelligence*. Hillsdale, N.J.: Lawrence Erlbaum Associates. 1976.
- 7- LIEURY Alain, *psychologie pour l'enseignant*, Paris, Dunod, 2010.
- 8- PUREN Christian, *Histoire des méthodologies d'enseignement*, Paris, NATHAN-CLE International, 1998.
- 9- STORDEUR J, *comprendre, apprendre, mémoriser*. Louvain-la-neuve: De boeck education, 2014,
- 10- TARDIF Jacques, *Pour un enseignement stratégique. L'apport de la psychologie cognitive*, Montréal, Les Éditions Logiques, 1992.

2. Dictionnaires

- 1- CUQ, Jean- Pierre, *Dictionnaire de français langue étrangère et seconde*, CLE international, SEJER, 2003.
- 2- Dictionnaire de français, Paris, LAROUSSE, 2002

3. Thèses et mémoires

- 1- ESCORCIA Dyanne, *Composantes métacognitives et performance à l'écrit : une approche sociocognitive du travail étudiant*, le 21 juin 2007.
- 2- M_elissa Kuntz. *En quoi la carte mentale est-elle un dispositif favorisant les apprentissages a l'école ?*, Education, HAL. 2016

4. Articles

- 1- CARRÉ René et al, *Langage humain et machine*, 1991, Paris, Presses du CNRS.
- 2- Cordier & Gaonac'h, *Neurosciences et éducation : la bataille des cerveaux*, *Dossier d'actualité veille et analyses* • n° 86 • Septembre 2013.
- 3- LAROCHE S, *un cerveau pou apprendre*, éd Bourgois & G Chapelle, *apprendre et faire apprendre*, Paris: presses universitaires de France.
- 4- LESSARD-ROUTHIER Anik, « *les cartes mentales...ou l'art de favoriser la réussite des élèves en se simplifiant la vie* », 31/10/2013.
- 5- LIEURY Alain. « *Mémoire et apprentissages scolaires* », article paru sur : www.guerrieri.weebly.com

5. Documents officiels

- 1- Direction de l'Enseignement Fondamental, « *Programme de français de la 1^{ère} année moyenne* »,2016,.
- 2- Loi d'Orientation sur l'Education Nationale n°08 - 04 du 23 janvier 2008, Chap. II, art.4).

6. Sitographie

- 1- <http://adelaid-e-pani.over-blog.com/article-34764996>, 10 août 2009.
- 2-<http://www.cndp.fr/agence-usages-tice/temoignages/conception-et-usages-de-la-carte-mentale-1248.htm>.
- 3- <http://cycle3.orpheecole.com/wp-content/uploads/2013/11/carteheuristique.gif>.
- 4- <http://ekldata.com/a83m9u-mL18YSW3JZPPbozO0-NM.jpg>
- 5- <http://ekldata.com/kYG16eKqYjFdqsIFm0HUhn0L218.jpg>.
- 6- <http://ekldata.com/IbLgZUNRHBp9OJDKt7j8xrkhAJM.png>.
- 7- [www.mind mapping.com](http://www.mindmapping.com).
- 8- <https://player.fm/series/tous-les-temoignages/conception-et-usages-de-la-carte-mentale>
- 9- www.google.com
- 10- www.petillant.com.
- 11- www.education.gov.dz/wp-content/uploads/2015/04.

Annexes

Annexes

Annexe1

Questionnaire proposé aux enseignants

(Cochez la réponse qui convient) :

1. Combien d'années avez-vous passé dans l'enseignement de FLE?

- Plus de 18 ans.
- De 11 à 18 ans.
- De 5 à 10 ans.
- Moins de 5 ans.

2. Quelle place occupent les points de langue dans le programme officiel et le manuel scolaire de 1AM?

- Très importante.
- Normale.
- Peu importante.

3. Vos élèves souffrent-ils des difficultés de compréhension ou de mémorisation?

- Oui.
- Non.

4. s'il ya des problèmes, Quel est leur l'origine?

- Absence de motivation.
- Méthode d'enseignement non convenable.
- Bagage linguistique faible.
- Manque d'attention, de concentration et l'oubli.

5. Qu'est ce que vous proposer comme solution face à ces problèmes?

- Recours à la langue maternelle.
- Exercices de remédiation.
- Exemples.
- Répétition.
- Autre

6. a. Connaissez-vous la carte mentale?

- Oui, je connais la carte mentale.
- Non, je ne connais pas la carte mentale.

b. Si oui, est ce vous utilisez cet outil?

- Oui, j'utilise la carte mentale.
- Non, je n'utilise pas la carte mentale.

Annexe 2

**Réponses aux activités avant
l'utilisation de la carte
mentale**

6- Conjugue les verbes suivants au présent de l'indicatif.

• Il (soigner) soignent ses dents chez le dentiste.

• Tu ne (manger) _____, pas trop de sucreries.

7- Complète la phrase par le sujet qui convient (un pronom pers. sujet).

Il me brosse les dents. / Il provoquent des caries dentaires.

6- Conjugue les verbes suivants au présent de l'indicatif.

• Il (soigner) soigne ses dents chez le dentiste.

• Tu ne (manger) manges, pas trop de sucreries.

7- Complète la phrase par le sujet qui convient (un pronom pers. sujet).

tes me brosse les dents. / tu provoquent des caries dentaires.

6- Conjugue les verbes suivants au présent de l'indicatif.

• Il (soigner) soignent ses dents chez le dentiste.

• Tu ne (manger) manges, pas trop de sucreries.

7- Complète la phrase par le sujet qui convient (un pronom pers. sujet).

Je me brosse les dents. / il provoquent des caries dentaires.

6- Conjugue les verbes suivants au présent de l'indicatif.

• Il (soigner) soigne ses dents chez le dentiste.

• Tu ne (manger) manges, pas trop de sucreries.

7- Complète la phrase par le sujet qui convient (un pronom pers. sujet).

Je me brosse les dents. / elles provoquent des caries dentaires.

6- Conjugue les verbes suivants au présent de l'indicatif.

• Il (soigner) soignent ses dents chez le dentiste.

• Tu ne (manger) manges, pas trop de sucreries.

7- Complète la phrase par le sujet qui convient (un pronom pers. sujet).

Je me brosse les dents. / ils provoquent des caries dentaires.

6- Conjugue les verbes suivants au présent de l'indicatif.

• Il (soigner) *soigne* ses dents chez le dentiste.

• Tu ne (manger) *manges* pas trop de sucreries.

7- Complète la phrase par le sujet qui convient (un pronom pers. sujet).

Je me brosse les dents. / *Elle* provoquent des caries dentaires.

6- Conjugue les verbes suivants au présent de l'indicatif.

• Il (soigner) *soigne* ses dents chez le dentiste.

• Tu ne (manger) *manges* pas trop de sucreries.

7- Complète la phrase par le sujet qui convient (un pronom pers. sujet).

Je me brosse les dents. / *Elles* provoquent des caries dentaires.

Production écrite

6- Conjugue les verbes suivants au présent de l'indicatif.

• Il (soigner) *soigne* ses dents chez le dentiste.

• Tu ne (manger) *manges* pas trop de sucreries.

7- Complète la phrase par le sujet qui convient (un pronom pers. sujet).

Il me brosse les dents. / *Elles* provoquent des caries dentaires.

6- Conjugue les verbes suivants au présent de l'indicatif.

• Il (soigner) *soignent* ses dents chez le dentiste.

• Tu ne (manger) *mangent* pas trop de sucreries.

7- Complète la phrase par le sujet qui convient (un pronom pers. sujet).

est me brosse les dents. / *ils* provoquent des caries dentaires.

6- Conjugue les verbes suivants au présent de l'indicatif.

• Il (soigner) *a* ses dents chez le dentiste.

• Tu ne (manger) *a* pas trop de sucreries.

7- Complète la phrase par le sujet qui convient (un pronom pers. sujet).

elles me brosse les dents. / *elles* provoquent des caries dentaires.

Production écrite

6- Conjugue les verbes suivants au présent de l'indicatif.

* Il (soigner) soigne ses dents chez le dentiste.

* Tu ne (manger) manges pas trop de sucreries.

7- Complète la phrase par le sujet qui convient (un pronom pers. sujet).

Les dents me brosse les dents / Sujet provoquent des caries dentaires.

6- Conjugue les verbes suivants au présent de l'indicatif.

* Il (soigner) soigne ses dents chez le dentiste.

* Tu ne (manger) manges pas trop de sucreries.

7- Complète la phrase par le sujet qui convient (un pronom pers. sujet).

Les dents me brosse les dents. Sujet provoquent des caries dentaires.

6- Conjugue les verbes suivants au présent de l'indicatif.

* Il (soigner) soigne ses dents chez le dentiste.

* Tu ne (manger) manges pas trop de sucreries.

7- Complète la phrase par le sujet qui convient (un pronom pers. sujet).

..... me brosse les dents / provoquent des caries dentaires.

6- Conjugue les verbes suivants au présent de l'indicatif.

* Il (soigner) soigne ses dents chez le dentiste.

* Tu ne (manger) manges pas trop de sucreries.

7- Complète la phrase par le sujet qui convient (un pronom pers. sujet).

Sujet me brosse les dents / Sujet provoquent des caries dentaires.

6- Conjugue les verbes suivants au présent de l'indicatif.

* Il (soigner) soigne ses dents chez le dentiste.

* Tu ne (manger) manges pas trop de sucreries.

7- Complète la phrase par le sujet qui convient (un pronom pers. sujet).

6- Conjugue les verbes suivants au présent de l'indicatif.

* Il (soigner) soigne ses dents chez le dentiste.

* Tu ne (manger) manges pas trop de sucreries.

7- Complète la phrase par le sujet qui convient (un pronom pers. sujet).

... Je me brosse les dents. / elles provoquent des caries dentaires.

6- Conjugue les verbes suivants au présent de l'indicatif.

* Il (soigner) soigne ses dents chez le dentiste.

* Tu ne (manger) manges pas trop de sucreries.

7- Complète la phrase par le sujet qui convient (un pronom pers. sujet).

... Je me brosse les dents. / ils provoquent des caries dentaires.

6- Conjugue les verbes suivants au présent de l'indicatif.

* Il (soigner) soigne ses dents chez le dentiste.

* Tu ne (manger) manges pas trop de sucreries.

7- Complète la phrase par le sujet qui convient (un pronom pers. sujet).

... Je me brosse les dents. / Ils provoquent des caries dentaires.

6- Conjugue les verbes suivants au présent de l'indicatif.

* Il (soigner) soigne ses dents chez le dentiste.

* Tu ne (manger) manges pas trop de sucreries.

7- Complète la phrase par le sujet qui convient (un pronom pers. sujet).

... Je me brosse les dents. / ils provoquent des caries dentaires.

6- Conjugue les verbes suivants au présent de l'indicatif.

* Il (soigner) soigne ses dents chez le dentiste.

* Tu ne (manger) manges pas trop de sucreries.

7- Complète la phrase par le sujet qui convient (un pronom pers. sujet).

ils me brosse les dents. / ils provoquent des caries dentaires.

6- Conjugue les verbes suivants au présent de l'indicatif.

* Il (soigner) soigne ses dents chez le dentiste.

* Tu ne (manger) mange pas trop de sucreries.

7- Complète la phrase par le sujet qui convient (un pronom pers. sujet).

ils me brosse les dents. / ils provoquent des caries dentaires.

6- Conjugue les verbes suivants au présent de l'indicatif.

* Il (soigner) soigne ses dents chez le dentiste.

* Tu ne (manger) mange pas trop de sucreries.

7- Complète la phrase par le sujet qui convient (un pronom pers. sujet).

ils me brosse les dents. / ils provoquent des caries dentaires.

6- Conjugue les verbes suivants au présent de l'indicatif.

* Il (soigner) soigne ses dents chez le dentiste.

* Tu ne (manger) mange pas trop de sucreries.

7- Complète la phrase par le sujet qui convient (un pronom pers. sujet).

ils me brosse les dents. / ils provoquent des caries dentaires.

6- Conjugue les verbes suivants au présent de l'indicatif.

* Il (soigner) soigne ses dents chez le dentiste.

* Tu ne (manger) mange pas trop de sucreries.

7- Complète la phrase par le sujet qui convient (un pronom pers. sujet).

ils me brosse les dents. / ils provoquent des caries dentaires.

Annexe 03

Fiches de révision proposées
(fleurs de FLE)

Niveau: 1AM:

Prévision de la 1^{ère} seq:

I) La phrase déclarative :

- Déclarer une information
- Raconter un événement
- Donner un avis

- Elle se commence par un **majuscule** et se termine par un **point (.)** : Je suis malade.

Type 8 (une phrase déclarative)

Affirmative (F₁)

(Affirmer ; exprimer un accord)

Je suis malade

Negative (F₂)

(Nier ; exprimer un désaccord)

Je **ne** suis **pas** malade

* Les substituts grammaticaux :

- 2) Un substitut grammatical est un mot qu'on l'utilise pour éviter la répétition.

Pronoms personnels

Pronoms possessifs

exercice 02
p 21

Les substituts grammaticaux

Pronoms démonstratifs

Adjectifs possessifs

II) Les verbes du 1^{er} groupe au présent de l'indicatif

* Les verbes du 1^{er} groupe: Tous les verbes qui se terminent par "er" à l'infinitif. (Sauf: Aller).

• présent = maintenant.

Le présent de l'ind = radical du verbe + terminaison.

Terminaisons
e - es - e - ons - ez - ent

exemple: je mange

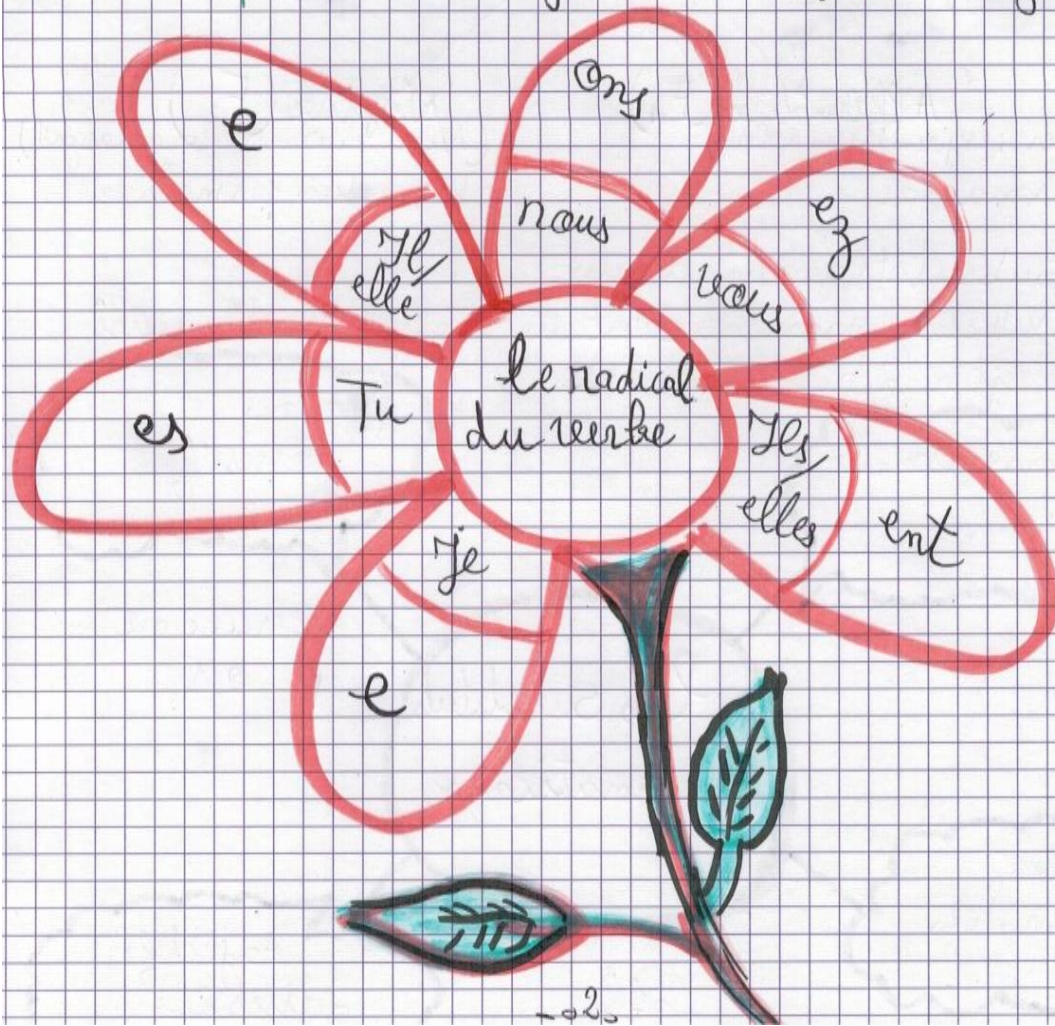
Manger | Tu manges

Il / elle mange

Nous mangeons

Vous mangez

Ils / elles mangent



Annexe 4

**Réponses aux activités après
l'utilisation de la carte
mentale**

Judi. 10. mai 2010

1)

- I) Elle adore l'odeur de champagne
Les enfants appliquent les règles de l'hygiène
pour ne pas se déshydrater, je choisie toujours de boire
de l'eau.
II nous choisissons les fruits et les légumes avec attention
III En faisant le sport, elle veut gagner la médaille d'or
des activités physiques sont recommandés par les médecins
2) d'arrêter par l'Honneur.
nous fini de recycler tous les déchets
ils. Voici la nature propre

1er groupe

N. wa Bandyasa
Prenomi yannes

1)
I'élle (odoo) l'adeur du shomp sing.
Les fronts (appliquent) les règles de l'hygiène corporelle.
pour me des d'altères, je (chairs) toujours de boire de
l'eau.

nous (charrons) les fruits et les légumes avec attention
En fait ont les sport, elle (veut) gagner la médaille d'or.
Les activités physiques (sont) recommandées par les
médecins.

2)
L'air (pollé) pour l'Homme
nous (gini) de recycler tous les déchets.
ils (ont) la nature propre.

I (1) Elle (adore) l'ordre de
champion* des enfants (applique)
les règles de l'hygiène corporelle.

(II) - pour me idéaliser, (géschisis)
trajets de la scène de lae.
hoar (scholarm), les foulés et les
ségers avec attention.

(III) - En fait ont le sport, elle (ceut)
gagner la redable dos.

Les activités physiques et être
recommandés par les réseaux.

2) - Il a été pallu par l'Homme
hoar avous (fimi) de recevoir
tous les déchets.

- Ils (ont vll) la Nature prop

4) II) Elle adore l'odeur du shampoing.

- Les enfants appliquent les règles de l'hygiène corporelle

II) pour me désalterer je choisis toujours de boire de l'eau.

- Nous choisissons les fruits et les légumes avec attention.

III) En faisant le sport, elle veut gagner la médaille d'or.

- les activités physiques sont recommandées par les médecins.

)- l'air est pollué par l'Homme.

nous finissons de recycler tous les déchets.

les activités ont lieu la nature propre.

1) Conjuguer les verbes au présent de l'indicatif

I-1 elle (adore) l'odeur du champagne
(2)

2. Les enfants (appliquent) les règles de l'hygiène corporelle.

II) pour me désalterer je (choisis) toujours de boire de l'eau.

- nous (choisissons) les fruits et les légumes avec attention.

II) en faisant le sport elle (veut) gagner la médaille d'or.

2 Les activités physiques (sont) recommandées par les médecins.

- Conjugue les verbes au passé composé

L'air (est pollué) par l'homme.

nous (avons fini) de ramasser tous les déchets.

ils (ont vu) la nature propre.

D) conjugue les verbes entre () au présent de l'indicatif

I-1 elle (dans) l'odeur du stamping

2. Les enfants (appliquent) les règles de l'échiquier *
comparable.

II] pour me distraire je (choisis) toujours de boire de l'eau

nous (choisissons) les fruits et les légumes avec attention

III] en faisant le sport elle (Vaut) gagner la médaille d'or.

Les activités physiques (sont) recommandées par les médecins.

? Conjugue les verbes entre au passé composé

L'air (est pollué)

x nous (avons fini) de rechercher tous les déchets

ils (ont vu) la matière première

1) Elle ~~adore~~ l'odeur du champagne.

Les enfants appliquent les règles de l'hygiène corporelle.

2) pour me désaltérer, je choisis toujours de boire de l'eau.

nous choisissons les fruits et les légumes avec attention.

3) En faisant le sport, elle veut gagner la médaille d'or.

Les activités physiques sont recommandées par les médecins.

L'air est pollué par l'homme.

nous devons finir de recycler tous les déchets.

ils ont atteint la maturité précoce.

1) conjugue les verbes entre () au présent de l'indicatif.

I) Elle (adore) l'odeur de la champagne
- Les enfants (appliquent) les règles de l'hygiène corporelle.

II Pour ne pas altérer, je (chisis) toujours de boire de l'eau.

- nous (choisis) les fruits et les légumes avec attention

III En faisant le sport, elle (gagne) la médaille d'or.

- Les activités physiques (sont) recommandées par les médecins.

2) conjugue les verbes entre () au passé composé

- L'air (a été) pollué par l'homme.

- nous (avons) fini de recycler tous les déchets.

- ils (ont) la nature propre.

1* Elle adette

Les enfants appliquent

2* pour me desalterer je
choisis

3* En faisant le sport, elle veut

voulo

- Les activités physiques
et

II* L'air polluer

nous finit
ils leur

Judi. 10. mai 2010

1)

- I) Elle adore l'odeur de champagne
Les enfants appliquent les règles de l'hygiène
II) pour ne pas se déshydrater, je choisit toujours de boire
de l'eau.
III) nous choisissons les fruits et les légumes avec attention
en faisant le sport, elle veut gagner la médaille d'or
2) des bactéries physiques sont recommandées par les médecins
si on a mal par l'Hannse.
nous fini de recycler tous les déchets
ils. Voilà la nature propre

1 er groupe

1. saumon que le verbe est enue c est present de
l'indicatif

I - elle (adame) l'odeur du champagne (e)

2 - Les enfants appliquent les règles de l'hygiène personnelle

I - je ne me desaltererai (char) toujours de l'air de l'eau

non (choisir) les fruits et les légumes avec attention

III - en baissent le spectre (vient) qu'importe

la médaille d'or

Les activités physiques (sont) remarquables

2 - Coniques entre au passé - composé

- L'air est pollué

- ils ont vu la médaille d'or

- Vous avez fini de recycler tous les déchets

I - Elle adore l'odeur du champagne
- les enfants appliquent les règles d'hygiène corporelle

II - pour modérer je choisis toujours de boire de l'eau
- sans alcool les fruits et les légumes avec attention

III - En faisant le sport elle veut gagner la médaille d'or

- Les activités physiques sont recommandées par les médecins

2)

L'air est pollué par l'AcnW

mais nous sommes fiers de recycler tous les déchets

Ils ont reçu la nature propre.

I - Elle adore l'odeur du champagne
- les enfants appliquent les règles d'hygiène corporelle

II - pour modérer je choisis toujours de boire de l'eau
- sans chaussons les fruits et les légumes avec attention

III - En faisant le sport elle veut gagner la médaille d'or

- Les activités physiques sont recommandées par les médecins

2)

L'air est pollué par l'AcnW

mais nous avons fini rayés les déchets

Ils ont vu la nature propre.

* 1: I

* Elle (adolescente) l'odeur du champagne.

* Les enfants (appliquent) les règles de l'hygiène corporelle

* 2: Pour me désaltérer, je

(choisis) toujours de l'eau.

* 3: nous (choisissons) les fruits et les légumes avec attention.

III En faisant le sport elle (vient) gagner la médaille d'or.

Les activités physiques sont recommandées par les médecins.

1 III L'air est pollué par l'homme

2 nous, bien de rejeter tous les déchets

3 ils ~~ont~~ ont la nature propre

-> conjugue & verbe *entre* () au present de l'indicatif :

I) elle (adresser) l'adeur du *shamp sing.*

Elle ~~adresse~~ *l'adeur du shamp sing.*

- Les enfants (appliquer) les regles de l'hygiene corporelle.

- Les enfants *appliquent* les regles de l'hygiene corporelle.

I) pour ne desalterer, je (choisir) toujours de boire de l'eau.

pour ne desalterer, je *choisis* toujours de boire de l'eau.

• nous (choisir) les fruits et les legumes avec attention

nous ~~choisissons~~ *choisissons* les fruits et les legumes avec attention

II) Elle faisant le elle (recevoir) gagner la medaille d'or.

Elle *recevant* fait le elle *recevoir* gagner la medaille d'or.

- Les activites physiques (etc) recommandes par les medecins.

Les activites physiques *doivent* recommandes par les medecins.

-> conjugue les verbes *entre* () au passe compose.

L'air (polluer) par l'Homme.

L'air *est pollue* par l'Homme

nous (finir) de recycler tous les dechets.

nous *avons fini* de recycler tous les dechets.

ls (revoir) la nature plane.

l'indicatif

I. elle (adrice) l'adeur du shampaing

2. Les enfants (appliquent) les regles de l'hygiene corporelle.

[I] pour me desalterer je (choisit) Toujours de boire de l'eau.

nous (choisissons) les fruits et les legumes avec attention.

II) en faisant le sport elle (veut)
gagner la medaille d'or

Les activites physiques (sont) recommandees par les medecins.

2) conjugue les verbes entre (aux passés composés) l'air (pollué) par l'homme.

nous (finissons) de recycler tous les déchets.

ils (versent) la nature pour

1) - conjugue le verbes entre () au present de l'indicatif.

I. 1) elle doit l'odeur du shopping

2) Les enfants appliquent Les regles de l'hygiene * corporelle

II) pour ne pas alterer je choisis toujours de boire de l'eau.

Nous choisissons les fruits et les légumes avec attention

III) en faisant le sport elle est gagner la médaille

Les activités physiques (sont) :

2) Quand les entre au passe composé

- L'air est pollué.

- ils ont vu la machine prête

- Nous avons fini de recycler tous les déchets.

1* Elle adette

Les enfants appliquent

2* pour me desalterer je
choisis

3* En faisant le sport, elle veut

voulo

- Les activités physiques
et

II* L'air polluer

nous finit
ils leur

L'indicatif

I A elle (adone) l'odeur du champagne

(2)

2 - les enfants (appliquent) les règles de l'hygiène corporelle.

II I) pour me desalterer je (choisis) toujours de boire de l'eau.

- mais (choisissons) les fruits et la le jus avec attention.

III I) en faisant le sport elle (reçoit) gagne la médaille d'or

- des activités physiques (sent) est étonnée par les malades.

2 - conjugue les verbes entre au passé composé

L'air est pollué par l'homme

mais nous devons de recycler les déchets.

Ils ont vu la nature propre

- 1 Elle s'adapte à l'adulte handicapé.
- 1 Les enfants appliquent les règles.
- 2 pour me desalterez jichisis tous ceux de l'air
1 sous ~~chassis~~ les fruits et les légumes avec
attention
- 3 En faisant le sport, elle voulait gagner
médaillé d'or.
- Les activités physiques être recommandés
par les médecins.
- Saire polleir
sous fumons
ils veis

Elle adore l'odeur de son pain
 Les enfants appliquent les règles de l'hygiène
 et personnelle
 Il faut ne pas altérer et je chesse toujours de boire
 de l'eau
 nous cherchons les fruits et les légumes avec attention
 Les enfants le savent et se aident à gagner la
 médaille d'or
 les activités physiques et par les médecins
 air naturel
 sur fini
 les soins en vie

de l'indicatif

I + elle (de) l'odeur du champagne
Les enfants appliquent les règles de l'hygiène
sérieuse

II] pour me desalterer je (diminuis) toujours de
l'eau

III] nous (chaisons) les fruits et les légumes arrachés
en faisant le sport elle veut gagner la ligue
d'air

Les antibiotiques physiquement sont commandés
par les médecins

Conjugue les verbes entre au

* nous compare

* L'air (est) pollué

* nous (sont) finis de se soulever
tous les chats

* ils (ont) de la la morale pureté

413

à l'ouest

à l'est



Elle (ad^e est) l'adverbe du pronom
- Les enfants (appliquent) les règles
de l'hygiène corporelle
II pour me des aller en je (chacun)
L'usage de boire de l'eau
très (ch^e ces) les fruits et les
legumes avec attention
II En faisant les sport elle
(^{est} ~~va~~ ^{ont} ~~les~~) gagne la
medaille d'or
Les adultes physique (être)
recommandés par les médecins
2 Conjugue les verbes entre
() au passé composé
L'avez (parlé) par l'homme
qui () de recycler
les déchets
ils ont () la nature propre
ont vu

1) - Elle (adore) l'odeur du champagne
* Les enfants (appliquent) les règles de l'hygiène corporelle
(II) pour me décoller, je (choisis)
sejours de bierre de leau.
- nous (choisissons) les fruits et les légumes
avec attention.

(III)
- En faisant le sport, elle (gagne) la médaille d'or.
- Les activités physiques (être) recommandés par les médecins
& - L'air (pollué) par l'homme
nous (oblige) de recycler
tous les déchets.

ils (ont) la nature propre

1) II) Elle adore l'odeur du shampoing.

- Les enfants appliquent les règles de l'hygiène corporelle

II) pour me désalterer je choisis toujours de boire de l'eau.

- Nous choisissons les fruits et les légumes avec attention.

III) En faisant le sport, elle veut gagner la médaille d'or.

- les activités physiques sont recommandées par les médecins.

IV) - l'air est pollué par l'Homme.

nous finissons de recycler tous les déchets.

les activités ont lieu la nature propre.

Annexe 05

**Les productions écrites des
élèves**

36.

La natation assure une bonne hygiène de vie : d'abord, le sport est une activité physique très importante

— Il renforce les muscles, permet de rester mince et d'éviter l'obésité.

2) - déjeunés
- produits

2) mêmes.

3) - l'alimentation moderne (protéogé^l)
des problèmes de santé.
- la bonne couverture (assurance^l)

4) - leurs problèmes de santé.

* Paragraphe:

La malnutrition provoque des maladies graves, comme le diabète.

· manger convenablement pour avoir la santé.

· Il faut manger les fruits et les légumes.

- 1 de la mauvaise nutrition Ken aléatoire
- 2 et maladie
- 3 mange de vitamines A B C E
- 4 malnutrition provoque maladie
le diabète
- 5 se nourrir corps Sur vitamines
- 6 éviter l'obésité de surpoids
- 7 parent s'bores
- 7 prévenir de la mauvaise nutrition chronique

Production écrite :

- L'opportunité le sport :
« notation » :

- Un plaisir.

- Une bonne santé.

- Une force physique.

- qui joue le sport facile dans ardeur.

quelle étonnement Activité ?

* Paragraphe .



La malnutrition est dangereuse.
elle provoque le cancer, donc
vous devez manger les légumes
et boire l'eau.

Annexes 06

Des cartes heuristiques réalisées par des élèves



Résumé

Les neurosciences, aujourd'hui, -qui traitent les différentes disciplines étudiant le cerveau humain-, essayent de prouver l'inefficacité de la linéarité de savoir présenté dans les classes de FLE et dans les différents domaines de l'Enseignement /Apprentissage, tout en mettant en lumière une nouvelle technique fondée sur le principe de fonctionnement de cerveau, e, appelée "cartes mentales."

À travers le présent travail de recherche, nous avons essayé, au premier lieu, de mettre théoriquement en évidence, l'impact de la carte heuristique dans la mémorisation des règles grammaticale et l'importance de la place accordée aux points de langue dans les documents pédagogiques officiels de 1AM, et sa représentation, passant par la suite aux principes de la carte heuristique, ses avantages et sa mise en œuvre, aux yeux des neurosciences.

Au deuxième lieu, nous avons tenté de prouver notre point de vue à partir une expérimentation sur terrain afin de vérifier l'efficacité de la carte mentale par rapport à la méthode classique dans les classes de 1 AM.

A la fin de notre recherche, et à partir les résultats obtenus, nous avons trouvé que l'utilisation de la carte mentale est efficace dans la mémorisation des points de langue et par conséquent, la communication orale et écrite.

Mots-clés Les neurosciences, cerveau humain, méthode classique et carte mentale, enseignement/apprentissage, points de langue, mémorisation.

المخلص

في الوقت الحاضر يحاول علم الأعصاب - الذي يتعامل مع كل ما يتعلق بالدماغ البشري - إثبات عدم فعالية الطريقة التقليدية المستخدمة في مختلف مجالات التعليم، وذلك من خلال تسليط الضوء على طريقة حديثة تقوم على مبدأ عمل الدماغ. هذه الطريقة تسمى الخريطة الذهنية. من خلال هذا البحث العلمي، حاولنا نظرياً كخطوة أولى لإظهار دور الخريطة الذهنية في تذكر القواعد اللغوية، وذلك من خلال إظهار أهمية هذه القواعد ودورها في الوثائق التربوية الرسمية للسنة الأولى من التعليم المتوسط وطريقة تقديمها من خلال مبادئ الخريطة الذهنية الإيجابية وتطبيقاتها في منظور علم الأعصاب. كخطوة ثانية، حاولنا إثبات وجهة نظرنا من خلال تجربة هذه الطريقة بهدف التحقق من فعالية الخريطة الذهنية في مقارنة مع طريقة التدريس الكلاسيكية في السنة الأولى. في نهاية بحثنا وباستخدام النتائج التي تم تحقيقها، تمكنا من إثبات فعالية الخريطة الذهنية في تذكر القواعد، وبالتالي التواصل شفهيًا وكتابيًا.

الكلمات المفتاحية علم الأعصاب، الدماغ البشري، الطريقة الكلاسيكية والخريطة الذهنية، التدريس / التعلم، نقاط اللغة، التذكر.

Abstract

Nowadays, the Neuroscience - which deals with everything that concerns the human brain - is trying to prove the ineffectiveness of the traditional way that is used in various fields of education, and this by highlighting a modern method based on the principle of the brain's work. The adapted method called the mental map. Through this scientific research, we tried theoretically as a first step to show the role of the mental map in remembering the linguistic rules, and this by showing the importance of these rules and their role in the official pedagogical documents for the first year middle school and the way to submit them through the principles of mental map positives and its applications in the perspective of the neuroscience. As a second step, we tried to prove our point of view by experimenting this method with the goal of verifying the effectiveness of the mental map in comparison with the classical teaching method in the first year. At the end of our research and using the results achieved, we were able to prove the effectiveness of the mental map in remembering the rules and, thus, communicating orally and in writing.

Search Keyword Neuroscience, human brain, classical method and mental map, teaching / learning, language points, remembering.