

الجمهورية الجزائرية الديمقراطية الشعبية
وزارة التعليم العالي و البحث العلمي
جامعة محمد بوضياف - المسيلة

كلية : الرياضيات و الاعلام الالي
قسم : الاعلام الالي
رقم :



كلية : الرياضيات و الاعلام الالي
قسم : الاعلام الالي
تخصص : RTIC

مذكرة التخرج للحصول على شهادة الماستر من طرف :

- لكل حياة
- نباح هاجر

تحت عنوان :

تطوير تطبيق واب من أجل التنسيق ما بين الجمعيات الخيرية لترشيد
توزيع و استغلال الاعانات - بلدية المسيلة

تحت إشراف اللجنة :

رئيس اللجنة
مؤطر
ممتحن

جامعة المسيلة
جامعة المسيلة
جامعة المسيلة

1- لوصيف حمزة
2- سعودي العالية
3- عمراوي نور الدين

السنة الجامعية : 2021 / 2022

الجمهورية الجزائرية الديمقراطية الشعبية
وزارة التعليم العالي و البحث العلمي
جامعة محمد بوضياف - المسيلة

كلية : الرياضيات و الاعلام الالي
قسم : الاعلام الالي
رقم :



كلية : الرياضيات و الاعلام الالي
قسم : الاعلام الالي
تخصص : RTIC

مذكرة التخرج للحصول على شهادة الماستر من طرف :

- لكل حياة
- نباح هاجر

تحت عنوان :

تطوير تطبيق واب من أجل التنسيق ما بين الجمعيات الخيرية لترشيد
توزيع و استغلال الاعانات - بلدية المسيلة

تحت إشراف اللجنة :

رئيس اللجنة
مؤطر
ممتحن

جامعة المسيلة
جامعة المسيلة
جامعة المسيلة

1- لوصيف حمزة
2- سعودي العالية
3- عمراوي نور الدين

السنة الجامعية : 2021 / 2022

شكر و عرفان

الحمد لله الذي أنار لنا درب العلم و المعرفة

و أعاننا على أداء هذا الواجب ، ووقفنا على انجاز هذا العمل

نتوجه بالشكر و الامتنان أولا إلى السيد **بارود يوسف** مدير الشؤون الدينية و الأوقاف لولاية المسيلة و

كذلك السيد **أمين زيداني** رئيس مصلحة الزكاة اللذان فتحا لنا بابهما و قدما لنا كل ما نحتاجه من

معلومات و أفكار و توجيهات ثم ثانيا إلى رؤساء الجمعيات الآتية أسماؤهم : السيد **سعودي نصرالدين**

رئيس لجنة 608 مسكن ، السيد **بن صوشة ياسين** رئيس جمعية الفتح لرعاية اليتيم ، السيدة

عبدلي أمال رئيسة الجمعية الولائية لترقية المكفوفين ، السيدة **ريغي صليحة** رئيسة الجمعية

الولائية "أسرتي" و كذلك نائبتها **سعودي وردة** الذين استقبلونا بصدر رحب و غمرونا بلطفهم الشديد

و قدموا لنا كل ما نحتاجه من أجل إنجاز هذا المشروع ، كما أتقدم بالشكر إلى أستاذتنا الكريمة

سعودي العالية التي لم تبخل علينا بتوجيهاتها و نصائحها القيمة ، و التي كانت لنا عوناً في إتمام

هذا العمل ، و لا يفوتنا أن نشكر كل أساتذة قسم الاعلام الالي الذين قدموا

من خبراتهم لنا على شكل نصائح استفدنا منها و سنمضي بها قدما .

إهداء

لى من بلخ الرسالة و أوى الأمانة و نصح الأمة ، لى نبى الرحمة و نور العالمين
سيدرنا محمد صلى الله عليه و سلم لى روضة الحب و الحنان و جنة الأمان أوى الحبيبة
لى من علمنى العطاء لى من أحمى اسمه بكل افتخار لى أبى الغالى حفظه الله
لى الدين قاسمى حب الوالدان الكريمان أختى الأعراف عبد الله - فتحة - وسلام
و اخر العنقود صغيرتى و حبيبة قلبى رؤيا لى كل من علمنى حرفا ، أو أسدى
لى خدمة أو قدم لنا نصيحة لى كل من حملهم قلبى ولم يكتبهم قلبي
لى كل ساع فى طلب العلم

فبأح هاجر

إهداء

لى من بلغ الرسالة و أدى الأمانة و نصح الأمة لى نبى الرحمة و نور العالمين

سیدنا محمد صلى الله علیه و سلم خاتم الأنبياء و المرسلين

لى من تربع على عرش تفوقى و نجاحى لى والدى الكريمين

لى من كانوا لى فى هذه الحياة سلاحي لى إخوتي الراعنين

لى كل من كان له الفضل فى إنجاز هذا العمل

و أقول شكرًا لكم حقًا كنتم خير معين

لى كل طلبة و فعتنا المميزين و لى كل ساع فى طلب العلم

و تمنى لكم توفيقًا من رب العالمين

لكل حياة

الفهرس

الفهرس

i.....	قائمة الصور
iv.....	قائمة الجداول
2.....	مقدمة عامة

الفصل الأول : مفاهيم عامة

5.....	مقدمة
5.....	1- الجمعيات
5.....	1-1 مفهوم الجمعيات
6.....	2-1 المراحل التاريخية للحركات الجمعوية في الجزائر
7.....	3-1 خصائص الجمعيات
7.....	4-1 أنواع الجمعيات
8.....	5-1 معوقات العمل الجمعي في الوطن العربي
9.....	2- المؤسسة الإسلامية
9.....	1-2 تكوين المؤسسة الإسلامية
9.....	2-1-2 المجلس العلمي
9.....	2-1-2 مجلس البناء و التجهيز
10.....	3-1-2 مجلس اقرأ و التعليم المسجدي
11.....	4-1-2 مجلس سبل الخيرات
11.....	2-2 الموارد المالية للمؤسسات الإسلامية
11.....	خاتمة

الفصل الثاني : الدراسة الأولية

12.....	مقدمة
12.....	1- الجمعيات التي تم استجوابها
12.....	1-3 مجلس سبل الخيرات
12.....	2-3 الجمعية الولائية اسرتي
13.....	3-3 جمعية الفتح لرعاية اليتيم
13.....	4-3 الجمعية الولائية لترقية المكفوفين
13.....	5-3 جمعية مسجد 608 مسكن
14.....	2- المشاكل المطروحة

14.....	3- الحلول المقترحة.....
15.....	خاتمة.....

الفصل الثالث : التصميم و النمذجة (UML)

16.....	مقدمة.....
16.....	1- تصميم النظام.....
16.....	2- لغة UML.....
16.....	3- دور UML.....
17.....	4- مخططات UML.....
17.....	1-4 مخطط حالة الاستخدام (use case).....
23.....	2-4 مخطط النشاطات (activity).....
26.....	3-4 مخطط التسلسل (sequence).....
31.....	4-4 مخطط الفئات (class).....
33.....	5-4 النموذج العلائقي.....
34.....	خاتمة.....

الفصل الرابع : الإنجاز و التشغيل

36.....	مقدمة.....
36.....	1- مرحلة الإنجاز.....
36.....	1-1 بيئة العمل المعتمدة.....
36.....	1-1-1 Visual Studio Code.....
37.....	2-1-1 MySQL.....
37.....	2-1 لغات البرمجة المستخدمة.....
37.....	1-2-1 لغة البرمجة.....
37.....	2-2-1 اللغات المستخدمة.....
38.....	3-1 المخطط التنظيمي للوظائف الموجودة على مستوى المنصة.....
39.....	4-1 عرض واجهات تطبيق الويب.....
48.....	2- مرحلة التشغيل.....
48.....	1-2 ما هو Domain.....
49.....	2-2 الاستضافة Hosting.....
49.....	3-2 أنواع الاستضافة.....

50.....	4-2	كيفية الاستضافة
51.....		خاتمة

الفصل الخامس : أمن الويب

53.....		مقدمة
53.....	1-	أمن الويب
53.....	2-	أسس الويب
53.....	1-2	المصادقة (authentication)
53.....	2-2	التدقيق (auditing)
54.....	3-2	السرية (confidentiality)
54.....	4-2	النزاهة (integrity)
54.....	5-2	التوافر (availability)
54.....	6-2	التفويض (autorisation)
54.....	3-	OWASP Top 10
55.....	1-3	التحكم في الوصول المستند إلى الدور RBAC
58.....	2-3	هجمة البرمجة النصية عبر الموقع XSS
60.....	3-3	حقن تعليمات الاستعلام البنوية SQL Injection
62.....		خاتمة
64.....		خاتمة عامة
66.....		المصادر و المراجع

فهرس الأشكال

الفصل الثاني : التصميم و النمذجة (UML)

17.....	مخططات UML	شكل 1.2
18.....	مخطط حالة الاستخدام (المشرف)	شكل 2.2
19.....	مخطط حالة الاستخدام (الجمعية)	شكل 3.2
24.....	مخطط النشاطات الخاص بالمشرف	شكل 4.2
25.....	مخطط النشاطات الخاص بالجمعية	شكل 5.2
26.....	مخطط التسلسل « تسجيل الدخول »	شكل 6.2
27.....	مخطط التسلسل « تسجيل الجمعيات »	شكل 7.2
27.....	مخطط التسلسل « تسجيل المحتاجين »	شكل 8.2
28.....	مخطط التسلسل « تسجيل الطلبات الظرفية »	شكل 9.2
28.....	مخطط التسلسل « تسجيل التبرعات »	شكل 10.2
29.....	مخطط التسلسل « توزيع الإعانات »	شكل 11.2
30.....	مخطط التسلسل « التنسيق بين الجمعيات »	شكل 12.2
31.....	مخطط التسلسل « التحيين الدوري للمحتاجين »	شكل 13.2
32.....	مخطط الفئات	شكل 14.2

الفصل الثالث : الإنجاز و التشغيل

36.....	واجهة بيئة تطوير « Visual Studio »	شكل 1.2
37.....	شعار « MySQL »	شكل 2.2
39.....	المخطط التنظيمي للمنصة (المشرف)	شكل 3.2
39.....	المخطط التنظيمي للمنصة (الجمعية)	شكل 4.2
40.....	واجهة الدخول للمنصة	شكل 5.2

40.....	الصفحة الرئيسية للمنصة الخاصة بالمشرف	شكل 6.2
41.....	الوظائف الإضافية الخاصة بالمشرف	شكل 7.2
41.....	الصفحة الرئيسية للمنصة الخاصة بالجمعيات	شكل 8.2
42.....	واجهة قائمة المحتاجين	شكل 9.2
42.....	واجهة قائمة المرفوضين	شكل 10.2
43.....	واجهة قائمة التبرعات النقدية	شكل 11.2
43.....	واجهة قائمة التبرعات غير النقدية	شكل 12.2
44.....	واجهة إضافة طلب ظرفي	شكل 13.2
44.....	واجهة قائمة الطلبات الظرفية	شكل 14.2
45.....	واجهة أرشيف الطلبات الظرفية التي تم تليبيتها	شكل 14.2
45.....	واجهة رفع طلب تنسيق	شكل 15.2
46.....	واجهة قائمة طلبات التنسيق	شكل 16.2
46.....	واجهة أرشيف طلبات التنسيق التي تم تليبيتها	شكل 17.2
47.....	واجهة الإحصائيات الخاصة	شكل 18.2
47.....	واجهة الإحصائيات العامة	شكل 19.2
48.....	موقع بيع اسم المجال Domain	شكل 20.2
48.....	اسم المجال الخاص بالمنصة	شكل 21.2
49.....	كيفية عمل الاستضافة	شكل 22.2
49.....	أنواع الاستضافة	شكل 23.2
50.....	استضافة المنصة	شكل 24.2

الفصل الرابع : أمن الويب

54.....	OWASP Top 10	شكل 1.4
---------	--------------	---------

فهرس الجداول

19.....	الوصف النصي لحالات الاستخدام « تسجيل الجمعيات »	جدول 1.2
20.....	الوصف النصي لحالات الاستخدام « تسجيل المحتاجين بعد الدراسة »	جدول 2.2
20.....	الوصف النصي لحالات الاستخدام « تسجيل التبرعات »	جدول 3.2
21	الوصف النصي لحالات الاستخدام « تسجيل الإعانات الموزعة و المستفيدين منها »	جدول 4.2
21.....	الوصف النصي لحالات الاستخدام « تسجيل الطلبات الظرفية »	جدول 5.2
22.....	الوصف النصي لحالات الاستخدام « القيام بإحصائيات و تقارير دورية »	جدول 6.2
22.....	الوصف النصي لحالات الاستخدام « التنسيق بين الجمعيات »	جدول 7.2
23.....	الوصف النصي لحالات الاستخدام « التحيين الدوري للمحتاجين »	جدول 8.2

مقدمة عامة

مقدمة عامة:

مع بداية القرن العشرين بدأت التكتلات الاجتماعية تأخذ الطابع التنظيمي والرسمي ضمن أطر قانونية تسيير وفقها لتحقيق أهدافها في شكل جمعيات ، حيث كانت هذه الأخيرة فيما مضى تنشأ تحت غطاء ديني وروحي ولكن نظرا لازدياد نشاطاتها وتوسع مجالات اهتماماتها خرجت من تحت هذا الغطاء لتعرف نموا وتوسعا شمل مختلف مجالات الحياة الانسانية الربحية منها والغير الربحية و قد أصبحت تعتبر من أهم الهياكل الاجتماعية في الوقت الحاضر نظرا للدور الذي تلعبه في سيرورة التطور الاجتماعي والثقافي وتحقيق جانب الانتماء والمواطنة للفرد ومشاركته في التخطيط لاحتياجاته وتحقيقها ، و هذا هو الهدف الرئيسي الذي لأجله تنشأ و تتأسس هذه المنظمات إذ يجب أن تجعل كل خدماتها لفائدة المجتمع ، فكل واحدة منها تهتم بفئة معينة تخدمها في جانب معين أو عدة جوانب كراعاية المعاقين من خلال توفير كل ما يساعدهم في تخطي الإعاقة و تسيير أمور حياتهم ، و مساعدة المعوزين من خلال توفير المساعدات المالية و المادية إضافة إلى الدعم المعنوي ، و رعاية الطفولة المسعفة منها و الأيتامإلى غير ذلك من الفئات التي تحتاج إلى من يأخذ بيدها و يوصلها إلى بر الأمان.

تسعى الجمعيات الفاعلة جاهدة لتوفير الإعانات و ذلك لتلبية احتياجات المحتاجين المنتسبين إليها من خلال التبرعات التي تصلها من طرف الدولة أو من خلال جمعها عبر تنظيم حملات تحسيسية لجلب المتبرعين حتى تحقق الاكتفاء الذي يتيح لها مساعدة أكبر عدد ممكن من المحتاجين و إن لم تستطع ذلك فإنها قد تحتاج إلى دعم الجمعيات الأخرى و لكن للأسف هذا الأمر غير ممكن إلى حد ما و ذلك لغيباب التواصل بينهم ، و هذا يجعلنا نطرح التساؤل التالي : ما هو النهج الأمثل الذي يحقق التنسيق بين الجمعيات و يحسن التواصل بينهم؟ و كيف يمكننا معادلة الفرص و كذا كيفية متابعة سير الأعمال الجمعوية؟

و لحل هذا الإشكال قمنا بتطوير تطبيق و اب من أجل التنسيق ما بين الجمعيات الخيرية لترشيد توزيع و استغلال الإعانات و هذا هو الهدف الرئيسي إضافة إلى مجموعة من الأهداف الأخرى نذكرها على النحو التالي :

- تسهيل التواصل بين الجمعيات من خلال توثيق معلومات الاتصال الخاصة بكل جمعية.
- توثيق تسجيل التبرعات الواردة و الاعانات الموزعة لكل جمعية مع الاحصائيات العامة والخاصة لكل واحدة منها .
- تسهيل تسجيل الطلبات الظرفية و التعاون على تلبيتها في أسرع وقت.
- سهولة التوثيق و الوصول لمعلومات المحتاجين.
- تجنب الاستفادة المتعددة لنفس الإعانة للمحتاج من جمعيات مختلفة.

و لإنجاز هذا المشروع تم التعاون مع مديرية الشؤون الدينية لولاية المسيلة و بالتحديد مجلس سبل الخيرات الذي سيتولى مسؤولية الإشراف و التنسيق إضافة إلى مجموعة من الجمعيات المتمثلة في :

- لجنة مسجد 608 مسكن
- الجمعية الولائية "أسرتي"
- الجمعية الولائية لترقية المكفوفين
- جمعية الفتح لرعاية اليتيم

و الآن سنقوم بعرض خطة البحث التي اتبعناها لتصميم و تنفيذ عملنا هذا :

في الفصلين الأول و الثاني ، سنقوم بدراسة أولية لموضوعنا حيث سنقدم أبرز المفاهيم المتعلقة بالجمعيات و ذلك لناخذ نظرة شاملة حول ما يتعلق بالعمل الجماعي ، كما سنتطرق إلى المجالس المكونة للمؤسسة الإسلامية الخاصة بالشؤون الدينية و سنتعرف على مهام كل مجلس ، إضافة إلى ذلك سنذكر الجمعيات التي قمنا بزيارتها و تم استجوابها كما سنتطرق أيضا إلى المشاكل التي تواجهها بشكل عام و سنستعرض بعض الحلول التي ستنفذ على مستوى هذا المشروع.

في الفصل الثالث ، سنتطرق إلى تصميم التطبيق حيث سنستعمل في ذلك لغة UML إذ سنبدأ بوصف حالات الاستخدام بالتفصيل من خلال سرد جميع التفاعلات بين الجهات الفاعلة و النظام بعد ذلك سنقوم بتصميم عدة تمثيلات رسومية متمثلة في : مخطط النشاط ، مخطط التسلسل و مخطط الفئات متبوعا بالنموذج العلائقي .

في الفصل الرابع ، سنتعامل مع التفاصيل المتعلقة بالتنفيذ حيث سنكشف أولاً عن اختيار بيئة العمل المعتمدة من أجل تحقيق المشروع بنجاح ثم سنقوم بتقديم وصفاً لأدوات التطوير المستخدمة بالإضافة إلى عرض تقديمي لتطبيق الويب الخاص بنا و كيفية استضافته على الشبكة العالمية.

في الفصل الخامس ، سنذكر أولاً المفاهيم الأساسية ومبادئ أمان الويب ، ثم سنقدم نظرة عامة على بعض مشكلات الأمان الشائعة التي يتم تناولها في تطبيقات الويب ، و سنقدم طرق الحماية التي استخدمناها من أجل ضمان أمن موقع الويب الخاص بنا.

و في الأخير ، تنتهي هذه المذكرة باستنتاج عام يلخص عملنا وبعض الاقتراحات التي ستنفذ في المستقبل القريب.

مفاهيم عامة

الفصل الأول

مقدمة :

يدخل العمل الجماعي ضمن المؤسسات الاجتماعية والثقافية، ويشكل دعامة للمجتمع بخلق الأجواء الملائمة لتأطير الشباب لبناء مجتمع مسؤول يساهم في التنمية والتغيير والعمل على إدماج الشباب في عملية النمو الاجتماعي وفتح المجال للإبداع وإبراز قدرات الشباب على الخلق والابتكار لجعله أداة قوية للمشاركة ويتحمل المسؤولية مدركا لدوره في المجتمع بلورة إرادته للمشاركة في التطور والرقي وجعله مواطن محب لوطنه متشبع بقيم المواطنة. ولكون الانسان اجتماعي بطبعه فلا بد من توفير حاجياته وذلك ما عبر عنه العلامة ابن خلدون في قوله (إن الاجتماع الإنساني ضروري) والتطور التاريخي للإنسانية، جعل الأسرة غير قادرة على القيام بجميع وظائفها التي كانت توفرها العائلة الشيء الذي أدى إلى ظهور عدة مؤسسات اجتماعية لتكمل عمل الأسرة. هذه المؤسسات التي تدخل الجمعيات لتشكل أحد الشروط الأساسية لبروز وتدعيم مجتمع مدني مسؤول، يشارك في نمو الوطن.

1. الجمعيات:

1.1 مفهوم الجمعيات:

للجمعيات عدة تعريفات متعددة ومختلفة باختلاف جوانب الدراسة (الاجتماعية ، القضائية) وهذا راجع لكون الجمعية حرة بالإضافة إلى كونها هيئة يمتزج فيها العقد مع التنظيم. [1]

➤ من الناحية الاجتماعية:

ومن بين تعريفاتها في علم الاجتماع تعرف بأنها "العملية الاجتماعية التي تنعكس في التفاعل والاتصال الذي يحدث بين مجموعة من الأفراد أو الجماعات بغرض تحقيق أهداف معينة". [1]

➤ من الناحية القضائية:

من بين أشهر التعريفات التي وضعها القضاء للجمعيات التعريف الصادر عن المحكمة الدستورية العليا في مصر المتضمن في حكمها الشهير رقم 153 سنة 21 قضاء دستوري المتضمن قانون الجمعيات والمؤسسات الأهلية حيث من أهم ما جاء في حيثيات الحكم ما يلي :

" هي واسطة العقد بين الفرد والدولة إذ هي الكفيلة بارتقاء بشخصية الفرد بحسبانه القاعدة الأساسية في بناء المجتمع عن طريق بث الوعي ونشر المعرفة والثقافة العامة ومن ثم تربية المواطن على ثقافة الديمقراطية والتوافق في إطار من الحوار الحر والبناء وتعبئة الجهود الفردية والجماعية لإحداث مزيد من التنمية الاجتماعية والاقتصادية معا والعمل بكل الوسائل المشروعة على ضمان الشفافية والتأثير في السياسات العامة وتعميق مفهوم التضامن الاجتماعي ومساعدة الحكومة عن طريق الخبرات المبذولة والمشروعات التطوعية على أداء أفضل للخدمات العامة والحث على حسن توزيع الموارد وتوجيهها وعلى ترشيد الإنفاق العام". [1]

2.1 المراحل التاريخية للحركات الجمعوية في الجزائر:

➤ المرحلة الاستعمارية:

لقد تنوع ظهور العديد من أشكال التنظيمات غير الحكومية في مطلع القرن العشرين و هذا لتولد الحاجة الاجتماعية لها آنذاك، سيما ظاهرة الاستعمار ، إلا أن الطابع الجمعي فيها كان يقتصر شكله في طابع تقليدي ديني على غرار الزوايا التي كانت تهدف إلى خدمة الجانب الخيري في المجتمع .

ففي سنة 1901 ، فتح المجال أمام إنشاء الجمعيات في الجزائر رغم الظروف السائدة آنذاك، إلا أنها سرعان ما تميزت بالاختلاط حيث أصبحت جزائرية و أوروبية في آن واحد، لتصبح بعد فترة من الزمن ذات طابع أهلي، مسلم، تناضل في سبيل هدف واحد هو رفض الكيان الفرنسي على أرض الجزائر لتتجه جهودها نحو العمل السياسي الهادف إلى خلق الوعي لدى الفرد الجزائري، رغم المساعي الفرنسية في طمس معالم الهوية الجزائرية و تركه في غياهب الجهل و الأمية ومن أبرز هذه الاتجاهات لدينا "نجم شمال إفريقيا" و " جمعية العلماء المسلمين". [2]

➤ مرحلة ما بعد الاستقلال:

لقد كان الطابع الاشتراكي هو الغالب على المجتمع الجزائري بعد نيل السيادة الوطنية ، الأمر الذي أوكل للدولة القيام بكل المهام التنموية باختلاف أشكالها ، ليتولد في مقابل ذلك فشل ذريع في تأسيس منظمات غير حكومية و بالتالي نتج اختلال في المسار التنموي للبلاد.

فقد كانت الدولة هي المسؤول الوحيد و المباشر الذي يحق لها قانونا الولوج إلى مختلف القطاعات التنموية مراعاة منها للمصلحة العامة للبلاد

وفي هذا السياق فقد عرفت البلاد فترتين متزامنتين ولدتها الإرادة السياسية في ظل ظروف انتقالية كانت تمر بها

البلاد. [2]

▪ الفترة ما بين 1962-1989:

حيث نصت المادة 19 من دستور 1963 الذي كان أول دستور للدولة الجزائرية المستقلة، على الحرية في تكوين الجمعيات، إلا أن الأمور لم تتغير في ظاهرها إلى غاية 1970 بعد أن تم إصدار الأمر رقم 79 / 71 المؤرخ في: 03/ 09 / 1971 ، ضمن أول تشريع جزائري و الذي من خلاله تم تحدي الضوابط اللازمة و الإجراءات العامة في إنشاء الحركة الجمعوية في الجزائر لكن بشكل محدود.

و بعد أن كان موقف النظام واضحا فيما يخص التمسك بمبادئ حقوق الإنسان، فقد تم الإعلان بشكل رسمي سنة 1986 عن السماح بقيام هيئة تتكفل بهذا الجانب - حقوق الإنسان - ، لتتم نشأة الرابطة الجزائرية لحقوق الإنسان، إلا أن أحداث أكتوبر 1988 تولدت نتيجة الظروف المعيشية الصعبة التي لم تتقبلها فئة معتبرة من الشعب، كان لها أثرا بارزا في قلب العديد من الموازين حيث تم المصادقة على التعددية الحزبية من خلال دستور 1989 و الذي اعترف في مادته الـ 40 بالحق في تأسيس جمعيات سياسية. [2]

▪ الفترة بعد 1990:

شهدت هذه الفترة انشراح محسوس للنشاط الجمعي نتيجة إلغاء تلك القيود القانونية التي كانت تحدد شروطها من خلال قانون 04 ديسمبر لنفس السنة و هذا راجع إلى كل من الظروف السياسية و التي تمثلت في رفع الطابع الاشتراكي على الواجهتين الاقتصادية و الاجتماعية، كما تولد ذلك الوعي لدى الأفراد بمطالبتهم لمختلف حقوقهم، إلى جانب تغير الظروف الاقتصادية ، بعد أن تراجع دور الدولة في تدعيم القطاعات الاقتصادية. و قد عرفت الجزائر لاحقا إصلاحات كبيرة حول الحياة الجموعية، من خلال تعديل الدستور سنة 1996 و الذي جاء بالمواد التالية :

• **المادة 33 :** حق الدفاع الفردي أو عن طريق الجمعية عن الحقوق الأساسية للإنسان وعن الحريات الفردية و الجماعية مضمون .

• **المادة 41 :** حريات التعبير و إنشاء الجمعيات مضمون للمواطن .

• **المادة 43 :** حق إنشاء الجمعيات مضمون، يحدد القانون شروط و كفاءات إنشاء الجمعيات.[2]

3.1 خصائص الجمعيات :

- أنها وسيلة لإشباع حاجيات الأفراد بواسطة الأفراد أنفسهم
- أن الجمعيات غالبا ما تكون ذات تنظيم هرمي بسيط .
- أن التطوع والتبرع يعدان العنصران الأساسيان لعمل الجمعيات.
- أنها ذاتية التسيير وأسلوب عملها يمتاز بالمرونة فهي التي تحد لنفسها النظم والقواعد الإدارية التي تسيير عليها في حدود القانون .
- أنها في وجودها وعملها تعتمد على الركائز التالية: الحرية، القانون، التنظيم ، الفرد الفاعل، التطوعية، والاستقلالية والشفافية في إدارتها .
- الأغراض التي تقوم الجمعيات على تحقيقها متنوعة فقد تكون أغراض ذات صفة إنسانية أو دينية أو أغراض اقتصادية أو اجتماعية أو فنية أو رياضية.[3]

4.1 أنواع الجمعيات:

تصنف الجمعيات إلى أنواع مختلفة حسب معيار التصنيف من حيث مجال نشاطها الإقليمي تصنف إلى جمعيات محلية و جهوية و جمعيات ذات صبغة وطنية، ومن حيث جنسية مسيرتها إلى جمعيات وطنية و جمعيات أجنبية.[2]

➤ الجمعيات المحلية:

وهي الجمعيات التي تمارس نشاطها على مستوى البلدية أو الولاية و هي في تزايد مستمر حيث كان عددها سنة 1992 يقدر بـ 30000 جمعية ليصبح سنة 2001 حوالي 57384 و حسب إحصائية أخرى قامت بها وزارة الداخلية في أفريل 2009 فقد بلغ عددها 77.361 جمعية محلية و أقرت آخر الإحصاءات لسنة 2012

بوجود 92627 جمعية مسجلة بشكل من ضمنها 20137 جمعية أحياء و هي النسبة الغالبة في مجال الحركات الجمعوية حيث قدرت بـ 74.21% [2].

➤ الجمعيات الجهوية:

وتزاوول هذه الأخيرة أنشطتها في جهة كاملة من جهات الوطن وعادة ما تكون عبارة عن مجموعة من الولايات المتقاربة. [2]

➤ الجمعيات ذات الصبغة الوطنية:

تمارس نشاطها عبر التراب الوطني و لها حق الانضمام إلى كامل الجمعيات الدولية حسب الشروط المنصوص عليها قانونا و قد كان عدد هذا النوع من الجمعيات في سنة 2000 ، 823 جمعية، ليصبح عددها 900 جمعية سنة 2006 و سنة 2009 أصبحت تقدر بـ 962 جمعية و تزايدت سنة 2012 ليلبغ عددها 1027 جمعية وطنية [2].

➤ اتحادات الجمعيات و اتحادياتها:

هي تكتلات بين الجمعيات أهدافها واحدة أو مماثلة لبعضها البعض. [2]

➤ الجمعيات ذات المنفعة العامة:

هي جمعيات لها مكانة متميزة في السلم الهرمي للجمعيات لما لها من صفات وخصوصيات ومشاركاتها للدولة في توفير المنفعة العمومية والصالح العام. [2]

➤ الجمعيات التي تنشأ بحكم القانون :

رغم أن تكوين الجمعيات يكون بإرادة طوعية من المؤسسين، إلا أنه توجد استثناءات في مجالات معينة، حيث يلزم الأشخاص على تأسيس جمعيات والانخراط فيها كشكل من أشكال التنظيم لهذه المجالات، مثلا: قانون رقم 04/10 المؤرخ في 14 أوت 2004 المتعلق بالتربية البدنية والرياضية وفي مادته 15 و الذي يقضي بأن يتم إجباريا ضمن مؤسسات التربية والتعليم العالي وحتى التكوين، بتأسيس جمعيات رياضية مكلفة بتنشيط الرياضة في هذه المؤسسات [2]

5.1 معوقات العمل الجمعي في الوطن العربي والجزائر:

من أبرز العراقيل أو المشاكل التي تقف أمام العمل الجمعي في الجزائر هي:

- قلة التمويل الذي تتلقاه من الدولة والسلطات المحلية واعتمادها في غالب الأحيان على الوصايا و الهبات فقط لبلوغ أهدافه.
- العمل الجمعي يتطلب الحنكة و الامتياز في التسيير والقدرة على فتح قنوات التواصل مع مختلف الأطراف وهذه الميزات يجب توفرها في كل الأعضاء من أجل تحقيق الأهداف المنشودة ، لذلك فإن غياب التكوين الجمعي الذي تفتقر إليه الجزائر هو السبب الرئيسي في عدم الخروج من النطاق التقليدي الذي تعرفه جمعياتنا إذ تتمثل عادة في شخص رئيسها فقط وبرنامج روتيني يعاد و يكرر.

- لا يمكن الجمعيات أن تلعب دورها الواسطي بين الأفراد والدولة إلا إذا كان أعضاؤها يمتازون بنسبة عالية من الوعي الثقافي والمعرفة السياسية بكل ما يحدث في البلاد ، لذلك فإن غياب النخب في العمل الجمعي هو بمثابة ثغرة كبيرة لم يتم بعد استيعاب تأثيرها السلبي على المردود الجمعي في المجتمع الجزائري.
 - كذلك نجد بأن العديد من الجمعيات في الجزائر تشتكي من غياب روح العمل الجماعي، ففي حالات كثيرة يتم حل الجمعية بإرادة أعضائها، بسبب عدم بلوغ الأهداف التي خلقت لأجلها وعادة ما يكون وراء هذا الفشل، نشوء صراعات داخلية بين الأعضاء المؤسسين حول القرارات و التسيير، مما يؤثر على مبدأ العمل التطوعي.
- [2]

2. المؤسسة الإسلامية:

هي مؤسسة تسمى "مؤسسة المسجد" تتمتع بالشخصية المعنوية و الاستقلال المالي غايتها النفع العام ، و هي غير تاجرة في علاقاتها مع الغير ، تخضع للتشريع الجاري العمل به. تحدث في كل ولاية مؤسسة إسلامية وقد يتم توسيع مجال نشاطها إلى أكثر من ولاية في حالة تعذر إحداث المؤسسة في إحدى الولايات أو يتم إنشاء أكثر من مؤسسة في الولاية الواحدة عند الاقتضاء.[4]

1.2 تكوين المؤسسة الإسلامية : تتكون من أربعة مجالس :

1.1.2 المجلس العلمي :

➤ أعضاؤه:

- فقهاء.
- علماء ذوي ثقافة إسلامية عالية.
- حاملي شهادات علمية في العلوم الإسلامية. [4]

➤ مهامه:

- تبيان الحكم الشرعي الأقوى في المسائل الخلافية و المسائل التي يثيرها الأفراد و الجماعات و المؤسسات ، و البث فيها.
- العناية بنشر الثقافة و الفكر الإسلاميين .
- المساهمة في تحري الأهلة و في إحياء مواسم الأمة و أعيادها .
- المساهمة في الحفاظ على وحدة الأمة الدينية . [4]

2.1.2 مجلس البناء و التجهيز :

➤ أعضاؤه:

- رؤساء جمعيات المساجد و المدارس القرآنية و المؤسسات الخيرية التي هي في طريق الإنجاز
- ذوي الكفاءات يختارون حسب تخصصهم.

➤ مهامه:

- العناية ببناء المساجد والمدارس القرآنية ، والمساهمة في تجهيزها وصيانتها في ضوء أحكام المرسوم رقم 91 - 81 المؤرخ في 23 مارس سنة 1991 والمتعلق ببناء المسجد وتنظيمه وتسييره ، وتحديد وظيفته .
- السعي للحصول على الموارد المالية بالتعاون مع كل الجمعيات المكونة للمؤسسة ومع الافراد والجماعات وذلك في إطار التشريع الجاري العمل به.[4]

3.1.2 مجلس إقرأ و التعليم المسجدي :

➤ أعضاؤه:

- الأئمة.
- معلمي القرآن الكريم.
- أساتذة التربية الإسلامية.
- القائمين بالتعليم في الزوايا.
- أولياء تلاميذ المدارس القرآنية.
- ذوي الكفاءات يختارون حسب تخصصهم.[4]

➤ مهامه:

- القيام بنشر القرآن الكريم وتيسير تحفيظه بالوسائل المختلفة .
- تعليم الاطفال والأميين من الرجال والنساء ما تيسر من القرآن الكريم ، كتابة وقراءة ، مع الأداء السليم والفهم الصحيح
- تعليم الضروري من علوم الدين ، وتلقين المختارات من الاحاديث النبوية الشريفة ذات الصلة الوثيقة بتنظيم الحياة وتقويم السلوك .
- الاعتناء بالناشئة وتعهدها خلال مراحل تكوينها ، ولاسيما مرحلة الحضانة ضمانا لتواصل القيم الدينية عبر الأجيال.
- العناية بدروس الفقه والتفسير وغيرها من العلم الاسلامية من القرآن الكريم .
- تعليم الضروري من علوم الدين ، وتلقين المختارات من الاحاديث النبوية الشريفة ذات الصلة الوثيقة بتنظيم الحياة وتقويم السلوك.
- توفير الظروف الملائمة للمرأة ، قصد المساهمة في اوجه نشاط المسجد
- تنظيم فترات تعليمية في علوم الدين لأبناء المغتربين .[4]

4.1.2 مجلس سبل الخيرات:

➤ أعضاؤه:

- الأئمة .
- أعضاء الجمعيات الخيرية ذات الطابع الإسلامي.
- الجمعيات المسجدية . [4]

➤ مهامه:

- الحفاظ على حرمة المساجد وحماية أملاكها .
- تنشيط الحركة الوقفية ، وترشيد استثمار الاوقاف .
- ترشيد أداء الزكاة ، جمعا و صرفا .
- المساهمة في حل المشكلات الاجتماعية مثل تيسير الزواج للشباب ورعاية اليتامى ومساعدة المحتاجين والمنكوبين.
- محاربة المحرمات والانحرافات والآفات الاجتماعية. [4]

2.2 الموارد المالية للمؤسسة الإسلامية :

- مساعدة الدولة والجماعات المحلية .
- ربح الاوقاف مع مراعاة شروط الواقفين .
- التبرعات .
- الهبات والوصايا.
- تصب جميع الموارد في حساب وحيد يفتحه ناظر الشؤون الدينية وامين مجلس البناء والتجهيز حيث يغطي جميع نفقات المؤسسة:
- جميع النفقات اللازمة لتحقيق الأهداف التي يحددها هذا القانون التشريعي.
- التعويضات المستحقة للعاملين في المؤسسة .
- يباشر عمليات الصرف والانفاق ناظر الشؤون الدينية وأمين مجلس البناء والتجهيز .
- يمسك دفاتر حسابات المؤسسة امين صندوق يعينه مكتب المؤسسة . [4]

خاتمة:

في هذا الفصل ، قدمنا أبرز المفاهيم المتعلقة بالجمعيات و ذلك لناخذ نظرة شاملة حول ما يتعلق بالعمل الجمعي ، كما تطرقنا إلى المجالس المكونة للمؤسسة الإسلامية الخاصة بالشؤون الدينية و تعرفنا على مهام كل مجلس .

الفصل الثاني

الدراسة الأولية

مقدمة:

في هذا الفصل سنقوم بدراسة أولية حول مجموعة من الجمعيات و ذلك لتجميع المعلومات اللازمة التي ستساعد في تصميم و نمذجة المنصة كما سنطرح عينة من المشاكل التي وجدنا أن جل الجمعيات تعاني منها و سنقترح لها حولا ستنفذ على مستوى هذا المشروع.

1. الجمعيات التي تم استجوابها:

1.1 مجلس سبل الخيرات:

❖ التعريف بالمجلس :

مجلس سبل الخيرات هو أحد مجالس مؤسسة المسجد التابعة لمديرية الشؤون الدينية و الأوقاف يهتم بالعمل الخيري داخل المجتمع.

❖ أهدافه :

- الاهتمام بالنشاطات الاجتماعية و الثقافية كالعرس الجماعي مثلا.
- التكفل بالأرامل و اليتامى و المرضى.
- تقديم المساعدات للمحتاجين خاصة في المناسبات الموسمية و من بينها قفة رمضان ، كسوة العيد.
- المشاركة في الحملات التضامنية الكبرى داخل و خارج الولاية.

2.1 الجمعية الولائية "أسرتي":

❖ التعريف بالجمعية:

الجمعية الولائية "أسرتي" هي جمعية خيرية تطوعية ، تم تأسيسها للاهتمام بكل احتياجات الأسرة الاجتماعية و الثقافية و الصحية و النفسية إلى جانب الاهتمام بالمحيط .

❖ أهدافها:

- توزيع الإعانات سواء كانت شهرية أو موسمية.
- زيارات الأسر في منازلهم و معرفة مشاكلهم و الاهتمام بها .
- تقديم استشارات طبية و نفسية و ذلك بالتنسيق مع مجموعة من الأطباء.
- توفير الأدوية من خلال التنسيق مع الجمعيات الأخرى.
- تعليم القرآن و تحفيظه.
- الاهتمام بكل ما يتعلق بالطفولة.
- فتح ورشات و تعليم الحرف اليدوية .
- فتح دورات للمساجين (رجال ، نساء).
- الاهتمام بالمحيط.

3.1 جمعية الفتح لرعاية اليتيم:

❖ التعريف بالجمعية:

جمعية الفتح لرعاية اليتام هي جمعية خيرية ، اسسها شباب جمعه حلم مشترك رعاية الطفل اليتيم ، يسعون لتسخير معارفهم ووسائلهم بصفة تطوعية ولغرض غير مربح من أجل ترقية نشاط الجمعية في إطار الصالح العام دون مخالفة الثوابت والقيم الوطنية ودون المساس بالنظام والآداب العامة وأحكام القوانين والتنظيمات المعمول بها.

❖ أهدافها:

- تقديم اوجه الرعاية الاجتماعية والصحية والتعليمية للأيتام
- الاعتناء باليتيم من خلال برامج تربوية وعلمية ورياضية و ترفيهية تستوعب انشغالاته وتفعّل دوره في البناء الوطني وتنمية المجتمع.
- تطوير كفاءات اليتامى من خلال التطوير والتكفل العام.
- السعي لإيجاد فرص العمل للأيتام وذويهم لتحسين وضعهم المادي.

4.1 الجمعية الولائية لترقية المكفوفين:

❖ التعريف بالجمعية:

الجمعية الولائية لترقية المكفوفين هي جمعية خيرية اجتماعية إنسانية ، يشترك المؤسسون و المنخرطون بصفة تطوعية و بشكل غير مربح من أجل الترقية بالمكفوفين و تنمية هذه الفئة اجتماعيا و اقتصاديا و ثقافيا و المساهمة في بناء حياة كريمة لهم و السعي للوصول بهم إلى بر الأمان.

❖ أهدافها:

- تساهم في تنمية و سيرورة الحياة الاجتماعية و الاقتصادية و الثقافية للمكفوفين.
- السعي على التربية و التأهيل للمكفوفين و إدماجهم في المجتمع.
- تشجيع و دعم المكفوفين وفق امكانياتهم على مواصلة التعليم.
- الاهتمام بدور المرأة الكفيفة و توسيع مشاركتها ضمن المجتمع.
- الاهتمام بالتوعية و الإعلام في مجال رعاية و تأهيل المكفوفين من خلال وسائل الإعلام المختلفة.
- محو الأمية بالنسبة للفئة ما بين 15 سنة و 50 سنة و تعليم لغة البرايل.
- الاهتمام أكثر بصغار المكفوفين في الميادين التربوية و الاجتماعية.

5.1 لجنة مسجد 608 مسكن:

❖ التعريف باللجنة :

لجنة مسجد 608 مسكن هي جمعية دينية تتمتع بالشخصية المعنوية والأهلية القانونية ، تمارس نشاطها على مستوى المسجد و تتكون من أعضاء مؤسسين وأعضاء ناشطين وأعضاء شرفيين.

❖ أهدافها :

- السهر على بناء المسجد والمساهمة في ترميمه وإصلاحه والعناية به.
- تزويد المسجد بأقسام لتحفيظ القرآن الكريم.
- إحياء المناسبات الدينية بالتنسيق مع الإمام الأعلى رتبة في المسجد وبموافقة مديرية الشؤون الدينية والأوقاف
- تولي مسؤولية الزكاة جمعا وصرفا.
- المساهمة في حل المشكلات الاجتماعية مساعدة المحتاجين.

2 المشاكل المطروحة :

- الانتساب للعديد من الجمعيات في نفس الوقت.
- الاستفادة المزدوجة للمحتاجين من نفس الإعانة من طرف عدة جمعيات
- استنزاف الجهد و الوقت من أجل الدراسة الميدانية لأشخاص تم رفضهم سابقا لغياب التوثيق.
- نقص التنسيق بين الجمعيات.
- ضعف التقنية وضعف استخدام الحاسب الآلي وبرامجه في أعمال المؤسسة الخيرية.
- ضعف الرقابة والتقويم المستمر لأعمال المؤسسة..
- الظهور الموسمي والركود بقية العام.
- ضعف دعم القطاع الخاص للعمل الخيري.
- ضعف أساليب الاتصال بين الجمعيات الخيرية.
- ضعف اتباع مبدأ الشفافية في التعاملات المالية .
- اعتماد المؤسسات الخيرية في مواردها المالية أساسا على التبرعات والهيئات.

3 الحلول المقترحة على مستوى المنصة:

- التحقق من استفادة محتاج ما من خلال إدخال رقم بطاقة التعريف.
- التحقق من انتساب شخص ما إلى جمعية أخرى أو أكثر من خلال إدخال رقم بطاقة التعريف.
- تسجيل المرفوضين و توثيقه سبب الرفض .
- التحقق من سبب الرفض إذا كان هذا الشخص مسجل في قائمة المرفوضين.
- تولي المشرف مهمة التنسيق بين الجمعيات في حالة وجود فائض الإعانات على مستوى جمعية ما.
- استخدام الرقمنة في مجال العمل الخيري.
- توثيق تسجيل التبرعات الواردة و الاعانات الموزعة لكل جمعية مع الاحصائيات العامة والخاصة لكل واحدة منها .
- تسهيل التواصل بين الجمعيات من خلال توثيق معلومات الاتصال الخاصة بكل جمعية.

- عدم إمكانية الاستفادة لغير المقبولين .
- تسهيل تسجيل الطلبات الظرفية و التعاون على تلبيةها في أسرع وقت.

خاتمة:

في هذا الفصل قمنا بذكر الجمعيات التي قمنا بزيارتها و التي تم استجوابها لنتطرق بعد ذلك إلى المشاكل التي تواجهها بشكل عام و استعرضنا بعض الحلول التي ستنفذ على مستوى هذا المشروع. في الفصل التالي سوف نشرح عملنا القائم على إنشاء تصميم يسهل العمل المشترك بين الجمعيات و بين أحد مجالس المؤسسة الإسلامية ألا و هو مجلس سبل الخيرات.

التصميم والنمذجة
(UML)

الفصل الثالث

مقدمة:

في هذا الفصل سنقدم تصميم نظامنا الضروري لفهم آلية تشغيله ، حيث أنه يعطي تعميماً لهذا العمل ، ويؤسس اقتراحاً صريحاً بين المفاهيم والآليات الداخلية ، كما سنقدم الأدوات المستخدمة في تنفيذ نظامنا والنتائج التي تم الحصول عليها.

1- تصميم النظام:

أصبحت الأنظمة المطورة الآن أكثر تعقيداً من أي وقت مضى ، وأساليب تطوير البرامج القديمة ببساطة لا تتناسب مع حجم الأنظمة الحالية بكفاءة. هناك حاجة إلى نماذج جديدة لمواكبة ذلك.

لطالما استخدم المهندسون في تخصصات أخرى المخططات والنماذج لتصميم وبناء أنظمة معقدة فهي موجزة ودقيقة وتسمح للمشاهد بفهم ما يجري في لمحة سريعة ، ليس الأمر كذلك بعد الآن في وجود لغة (UML) فما هي هذه اللغة؟

2- لغة UML :

هي اختصار إلى (**Language Modeling Unified**) باللغة العربية تسمى (لغة النمذجة الموحدة) ، و هي لغة رسومية قياسية معتمدة على نطاق واسع تصف مصنوعات أنظمة البرمجيات مع التركيز على التمثيلات المفاهيمية والمادية ، إنه يوفر نظرة عامة جيدة بالإضافة إلى التفاصيل الدقيقة للجوانب الهيكلية والسلوكية لنظام واحد من خلال التصميمات المختلفة التي تقدمها UML.

بتعريف أبسط هي لغة تستخدم في عمل التخطيط لمشاريع البرمجة قبل البدء في عمل المشروع البرمجي عملياً ، تتكون من رموز و أشكال هندسية مختلفة كل واحدة منها يرمز إلى شيء معين في المشروع البرمجي.[5]

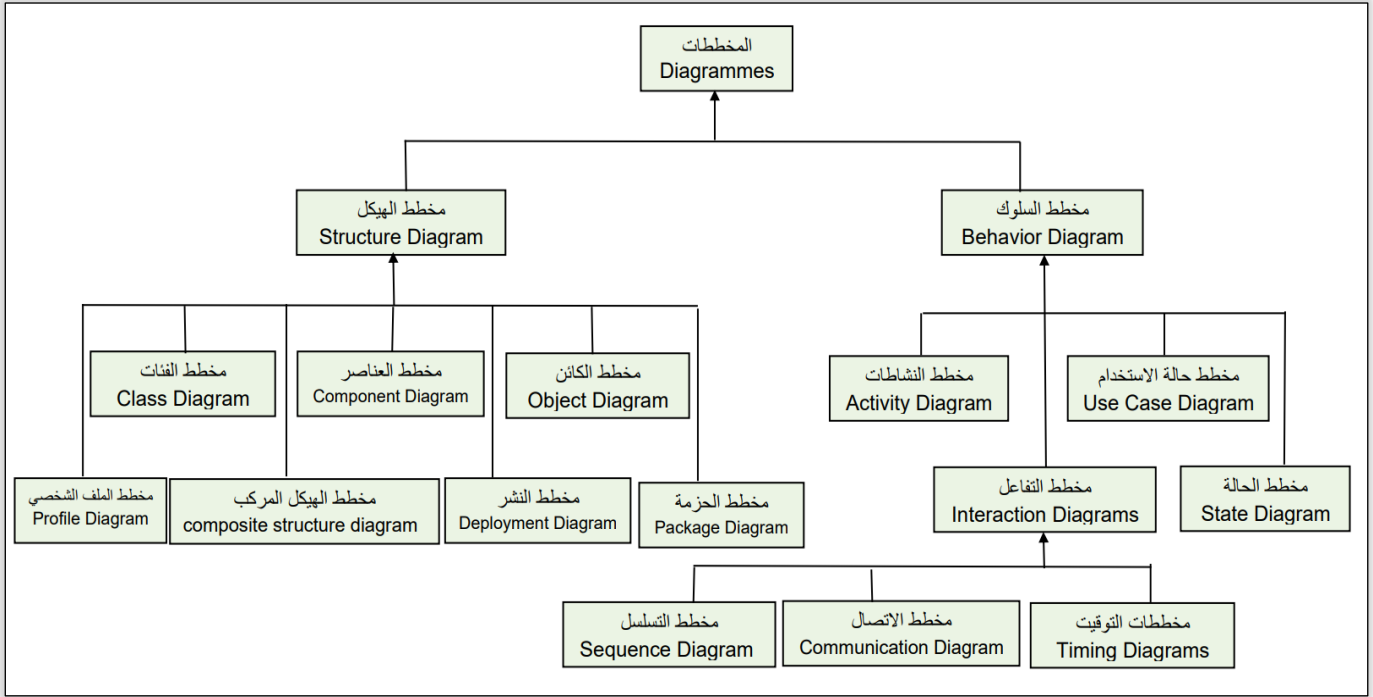
3- دور UML :

يتم استخدام UML لتحديد وتصور وتعديل وبناء المستندات اللازمة للتطوير المناسب للبرامج الموجهة للكائنات. تقدم UML معيار النمذجة ، لتمثيل هندسة البرمجيات يمكن تمثيل العناصر التالية :

- نشاط كائن / برنامج
- ممثلين
- معالجة
- مخطط قاعدة البيانات
- مكونات البرامج

4- مخططات UML (UML diagrams) :

يحتوي UML على أنواع عديدة من الرسوم التخطيطية التي تُعتمد بشكل هرمي وتكمل بعضها البعض ، بحيث يمكنك نمذجة مشروع طوال دورة حياته ، قسم منها يمثل المعلومات الهيكلية ، و القسم الآخر يمثل أنواعًا عامة من الوظائف و السلوك ، هناك أربعة عشر نوعًا من المخططات [5] و هي ممثلة في المخطط التالي :



شكل 1.1 : مخططات UML

لنمذجة مشروعنا ، سنستخدم أربعة مخططات ، وهي:

- مخطط حالة الاستخدام
- مخطط النشاط
- مخطط الفئات
- مخطط التسلسل

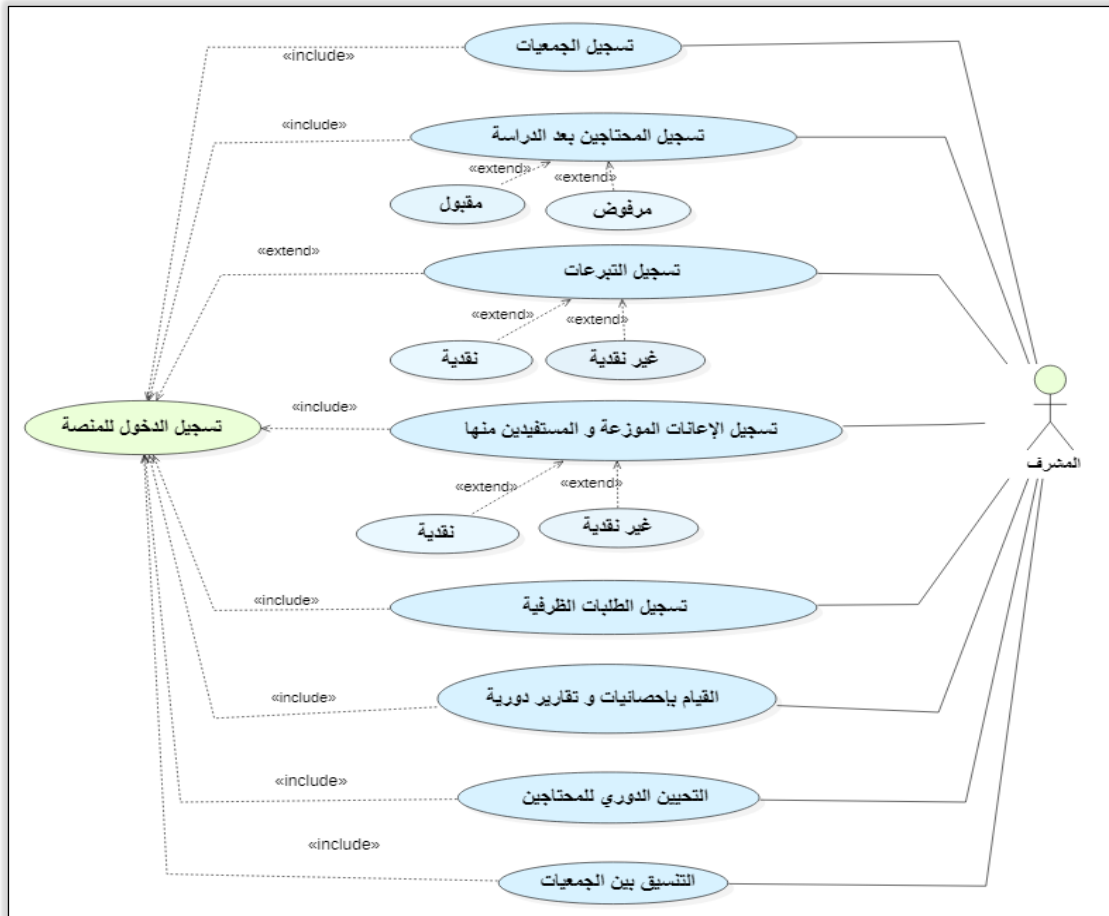
1.4 مخطط حالة الاستخدام (Use Case Diagram) :

مخطط حالة الاستخدام هو نوع من أنواع مخططات الـ (UML) السلوكية، ويستخدم بشكل متكرر لتحليل الأنظمة المختلفة، وهو طريقة لتلخيص تفاصيل النظام والمستخدمين داخل هذا النظام، حيث يظهر بشكل عام كصورة بيانية للتفاعلات بين العناصر المختلفة في النظام، وتقوم مخططات حالة الاستخدام بتحديد الأحداث في النظام وكيف تتدفق هذه الأحداث، مع ذلك، لا تصف مخطط حالة الاستخدام كيفية تنفيذ هذه الأحداث. [5]

ومخطط حالة الاستخدام هو منهجية مستخدمة في تحليل النظام لتحديد متطلبات النظام وتوضيحها وتنظيمها، في هذه الحالة، يشير مصطلح "النظام" إلى الشيء الذي يتم تطويره أو تشغيله، مثل بيع المنتجات عبر البريد الإلكتروني أو موقع الويب يقدم خدمة ما مثلما ما سنراه في مشروعنا هذا و الممثل كما يلي :

❖ المشرف (مجلس سبل الخيرات):

- تسجيل الدخول.
- تسجيل الجمعيات .
- تسجيل المحتاجين بعد الدراسة الميدانية و تصنيفهم إلى مقبولين أو مرفوضين .
- تسجيل التبرعات و تصنيفها إلى نقدية و غير نقدية .
- تسجيل المستفيدين بعد توزيع الإعانات.
- تسجيل الطلبات الظرفية المتعلقة بوقت محدد.
- القيام بإحصائيات و تقارير دورية.
- التنسيق بين الجمعيات.
- التحيين الدوري للمحتاجين.

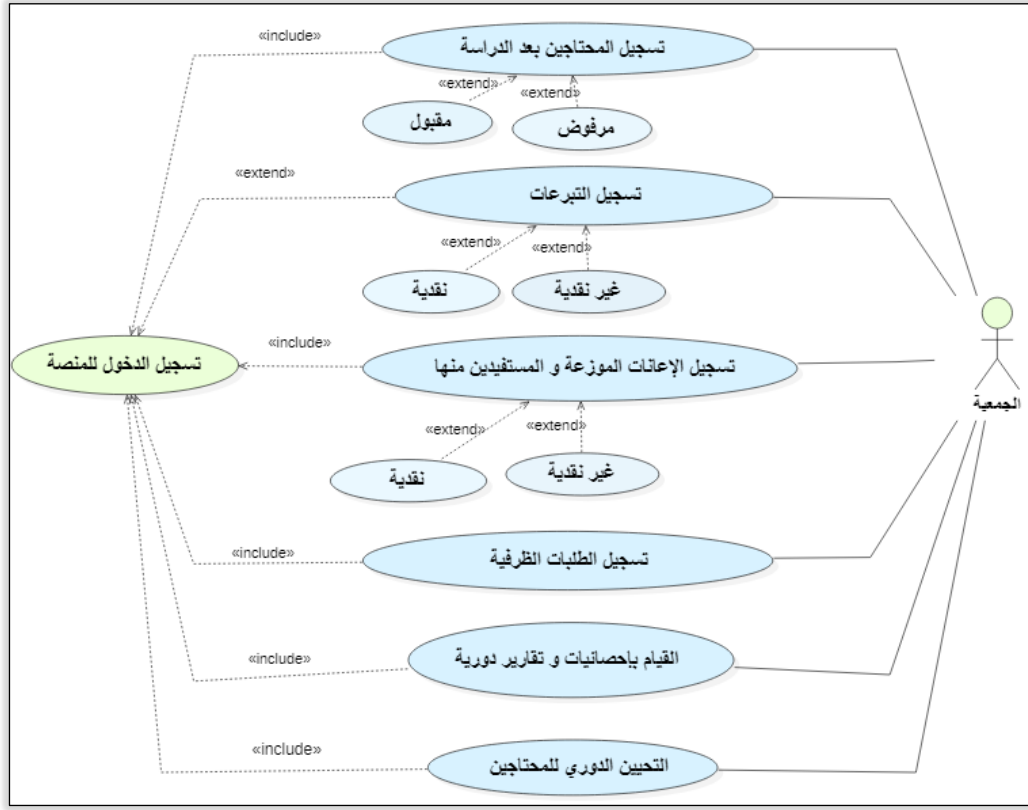


شكل 2.2 : مخطط حالة الاستخدام الخاص بالمشرف

الجمعيات :

يمكن للجمعيات القيام بعد عملية تسجيل الدخول بكل الوظائف الخاصة بها عدا وظيفتي :

- تسجيل جمعيات جديدة .
- التنسيق بين الجمعيات.



شكل 3.2 : مخطط حالة الاستخدام الخاص بالجمعيات

❖ الوصف النصي لحالات الاستخدام الرئيسية:

- تسجيل الجمعيات :

حالة الاستخدام	تسجيل الجمعيات
الممثل	المشرف
الهدف	تسجيل الجمعيات التي ترغب بالانضمام و إنشاء حساب لكل منها
الشرط	الموافقة
السيناريو النصي	1- تتقدم الجمعية إلى مقر الإدارة لتقديم طلب بالانضمام إلى جانب المعلومات اللازمة 2- بعد تسجيل الدخول ، يختار المشرف إضافة جمعية من قائمة الوظائف الرئيسية 3- يملأ المعلومات الضرورية ثم يضغط على إضافة و بالتالي يتم إنشاء الحساب

جدول 1.2 : الوصف النصي لحالات الاستخدام « تسجيل الجمعيات »

❖ تسجيل المحتاجين بعد الدراسة:

حالة الاستخدام	تسيير المحتاجين بعد الدراسة
الممثل	المستخدم (المشرف أو الجمعية)
الهدف	تسجيل المحتاجين بعد الدراسة الميدانية
الشرط	الموافقة
السيناريو النصي	<p>1- بعد تسجيل الدخول يعرض المسؤول صفحة تسجيل المحتاجين</p> <p>2- يدخل المعلومات الخاصة به و يختار إن كان مقبول أو مرفوض</p> <p>3- بعد النقر على زر الإضافة يسجل في إحدى القائمتين (المقبولين أو المرفوضين) على حسب الاختيار</p> <p>4- في حالة حذف محتاج من قائمة المقبولين فإنه يتم حفظه في الأرشيف</p>

جدول 2.2 : الوصف النصي لحالات الاستخدام « تسجيل المحتاجين بعد الدراسة »

❖ تسجيل التبرعات:

حالة الاستخدام	تسجيل التبرعات
الممثل	المستخدم (المشرف أو الجمعية)
الهدف	تسجيل التبرعات المقدمة من طرف (دولة ، شخص ، جمعية)
الشرط	الموافقة
السيناريو النصي	<p>1- بعد تسجيل الدخول يختار المسؤول نوع التبرع المراد تسجيله (نقدية/غير نقدية)</p> <p>2- يعرض صفحة تسجيل التبرعات المختارة</p> <p>3- يدخل المعلومات الخاصة بها</p> <p>4- بعد النقر على زر الإضافة يسجل في قائمة التبرعات (نقدية/غير نقدية)</p>

جدول 3.2 : الوصف النصي لحالات الاستخدام « تسجيل التبرعات »

❖ تسجيل الإعانات الموزعة و المستفيدين منها:

- تسيير الاعانات الموسمية
- تسيير الاعانات الظرفية

حالة الاستخدام	تسجيل الإعانات الموزعة و المستفيدين منها
الممثل	المستخدم (المشرف أو الجمعية)
الهدف	توزيع الإعانات و تسجيل المستفيدين منها
الشرط	الموافقة
السيناريو النصي	<p>1- بعد تسجيل الدخول يختار المسؤول من القائمة الرئيسية نوع الإعانة المراد توزيعها (نقدية/غير نقدية)</p> <p>2- يدخل رقم التعريف للمحتاج للتحقق إن كان قد استفاد من قبل و من إي جهة</p> <p>3- إن لم يكن مستفيد ، تسجل الإعانة إلى جانب معلوماته الشخصية و من أي جمعية قد استفاد و ذلك في قائمة المستفيدين</p>

جدول 4.2 : الوصف النصي لحالات الاستخدام « تسجيل الإعانات الموزعة و المستفيدين منها »

❖ تسجيل الطلبات الظرفية :

حالة الاستخدام	تسجيل الطلبات الظرفية
الممثل	المستخدم (المشرف أو الجمعية)
الهدف	تسجيل الطلبات الظرفية و محاولة تلبيتها في أقل وقت ممكن
الشرط	الموافقة
السيناريو النصي	<p>1- يتقدم المحتاج بطلب مستعجل لدى الجهة المعنية (مجلس سبل الخيرات/جمعية)</p> <p>2- بعد تسجيل الدخول يختار المسؤول من القائمة الرئيسية وظيفة الطلبات الظرفية</p> <p>3- يسجل معلومات المحتاج و نوع الإعانة التي يحتاجها</p> <p>4- تسجل في قاعدة البيانات الرئيسية بحيث يمكن لجميع الجمعيات المنظمة الاطلاع عليها</p> <p>5- من يملك تلك الإعانة يضغط على زر "تم" بعد معاينتها ثم يحذف الطلب أوتوماتيكيا من قاعدة البيانات</p>

جدول 5.2 : الوصف النصي لحالات الاستخدام « تسجيل الطلبات الظرفية »

❖ القيام بإحصائيات و تقارير دورية :

حالة الاستخدام	التحيين الدوري للمحتاجين
الممثل	المستخدم (المشرف أو الجمعية)
الهدف	القيام بإحصائيات و تقارير دورية
الشرط	الموافقة
السيناريو النصي	<p>1- يختار المسؤول (مجلس سبل الخيرات/الجمعية) الفترة الزمنية المراد إجراء الإحصاء فيها ثم يضغط على زر إحصاء ليتحصل على إحصائيات خاصة بمؤسسته (عدد المحتاجين المسجلين ، عدد التبرعات ، المبلغ الإجمالي للتبرعات ، عدد الإعانات ، المبلغ الإجمالي للإعانات)</p> <p>2- بالنسبة للمشرف إضافة للإحصائيات الخاصة يمكنه إجراء إحصائيات عامة متعلقة بالجمعيات (عدد الجمعيات المسجلة ، عدد المحتاجين المسجلين في كل الجمعيات ، عدد التبرعات في كل الجمعيات ، المبلغ الإجمالي للتبرعات في كل الجمعيات ، عدد الإعانات في كل الجمعيات ، المبلغ الإجمالي للإعانات في كل الجمعيات)</p>

جدول 6.2 : الوصف النصي لحالات الاستخدام « القيام بإحصائيات و تقارير دورية »

❖ التنسيق بين الجمعيات:

حالة الاستخدام	التحيين الدوري للمحتاجين
الممثل	المستخدم (المشرف)
الهدف	التنسيق بين الجمعيات
الشرط	الموافقة
السيناريو النصي	<p>1- الإعلان عن فائض للتبرعات من طرف جمعية ما</p> <p>2- التنسيق مع الجمعية المستقبلية مع تلقي قائمة المستفيدين من التبرعات المرسله</p> <p>3- استقبال التبرعات من الجمعية المرسله و إرسالها للجمعية المستقبلية</p> <p>4- تسجيل ذلك على مستوى المنصة</p>

جدول 7.2: الوصف النصي لحالات الاستخدام « التنسيق بين الجمعيات »

❖ التحيين الدوري للمحتاجين :

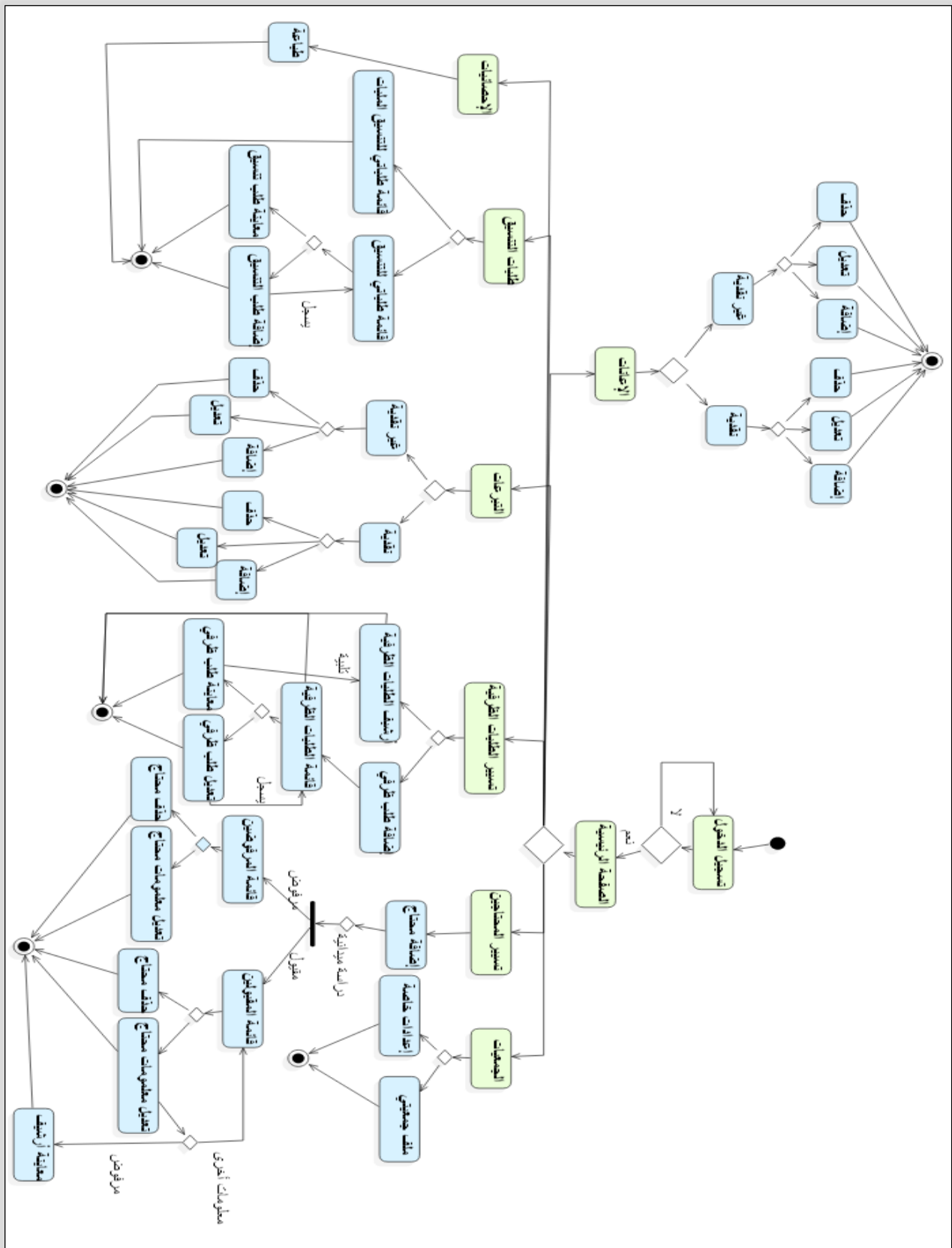
حالة الاستخدام	التحيين الدوري للمحتاجين
الممثل	المستخدم (المشرف أو الجمعية)
الهدف	التحيين الدوري للمحتاجين سنويا مثلا
الشرط	الموافقة
السيناريو النصي	5- الإعلان عن تجديد الملف 6- الدراسة الميدانية للملفات المستقبلية 7- إذا كان الشخص صاحب الملف مسجلا في قائمة المقبولين و بعد الدراسة يتم رفضه في حالتين (الوفاة أو تحسن الحالة المعيشية) و يصنف في الأرشف 8- إذا كان الشخص صاحب الملف مسجلا في قائمة المقبولين و بعد الدراسة يتم قبوله في حالة تردي حالته الاجتماعية

جدول 8.2 : الوصف النصي لحالات الاستخدام « التحيين الدوري للمحتاجين »

2.4 مخطط النشاطات (Activity Diagram):

مخطط النشاط هو مخطط مهم من مخططات الـ (UML) لوصف الجوانب الديناميكية للنظام، و هو في الأساس نسخة متقدمة من مخطط التدفق الذي يصمم تدفق العملية في المشروع من نشاط إلى نشاط آخر ، و هو يعتبر جنباً إلى جنب مع مخطط حالة الاستخدام ومخططات آلة الحالة مخططات سلوكية ، لأنه يصف ما يجب أن يحدث في النظام الذي يتم تصميمه.

❖ الجمعيات :



شكل 5.2 : مخطط النشاط الخاص بالجمعيات

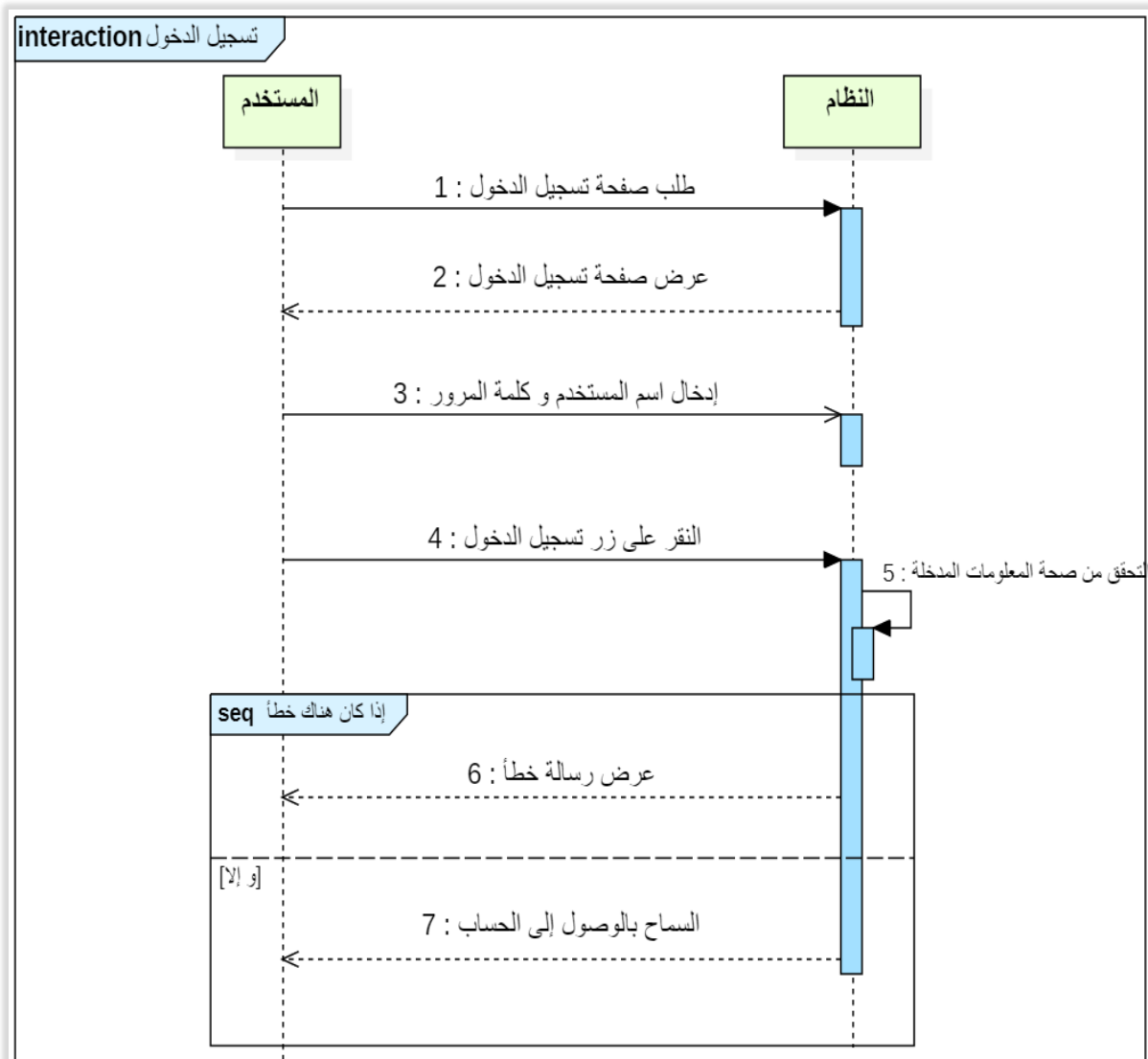
3.4 مخطط التسلسل (Sequence Diagram):

يظهر مخطط التسلسل تدفقاً تفصيلياً لحالة استخدام معينة أو حتى مجرد جزء من حالة استخدام محددة ، هو تقريبا لا يحتاج إلى شرح حيث أنه يظهر الرسائل و المكالمات بين الكائنات المختلفة في تسلسلها ويمكن أن تظهر على مستوى مفصل.

مخطط التسلسل له بعدين: البعد الرأسي يوضح تسلسل الرسائل / المكالمات بالترتيب الزمني الذي تحدث فيه ، في حين يُظهر البعد الأفقي الكائنات التي يتم إرسال الرسائل إليها.[6]

❖ تسجيل الدخول للحساب :

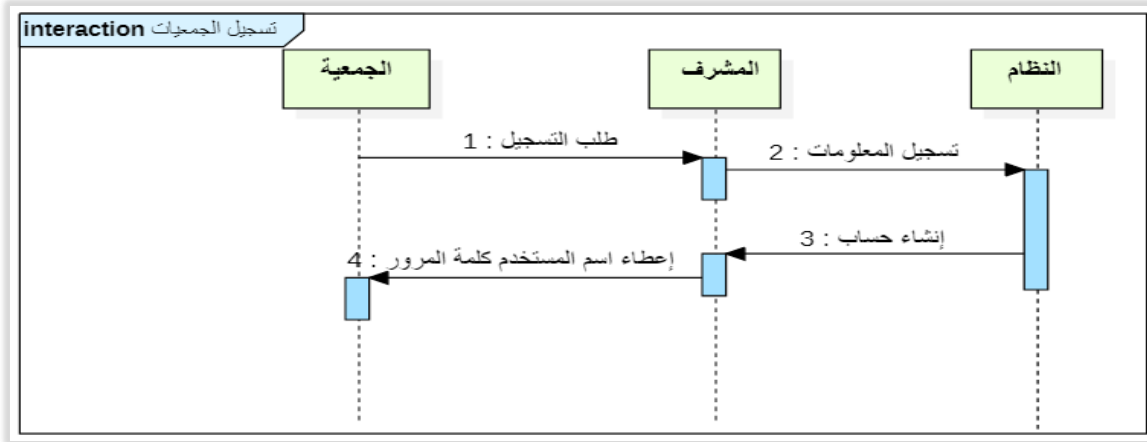
يمكن لأي مستخدم (المشرف ، الجمعيات المنضمة) تسجيل الدخول للمنصة .



شكل 6.2 : مخطط التسلسل « تسجيل الدخول »

❖ تسجيل الجمعيات :

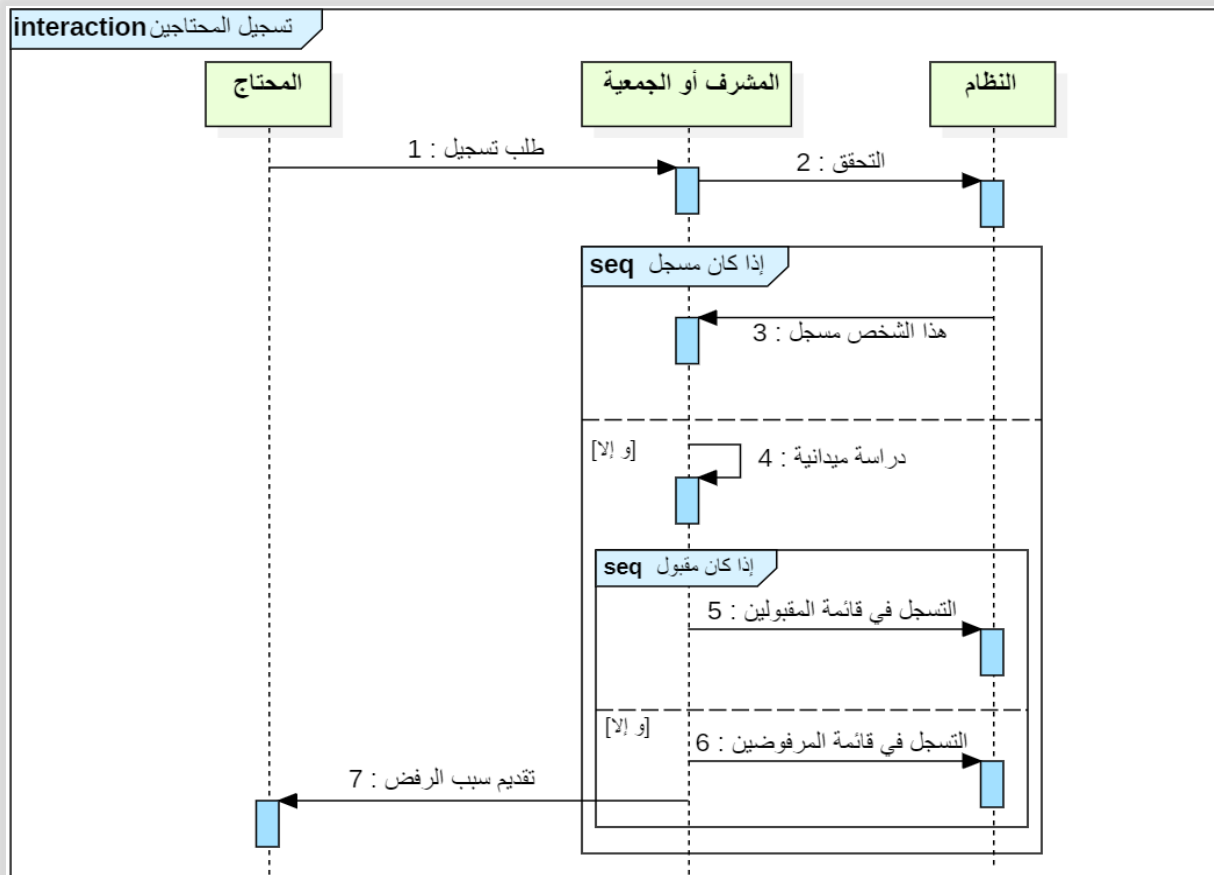
يمكن للمسؤول تسجيل الجمعيات التي ترغب بالانضمام للمنصة.



شكل 7.2 : مخطط التسلسل « تسجيل الجمعيات »

❖ تسجيل المحتاجين:

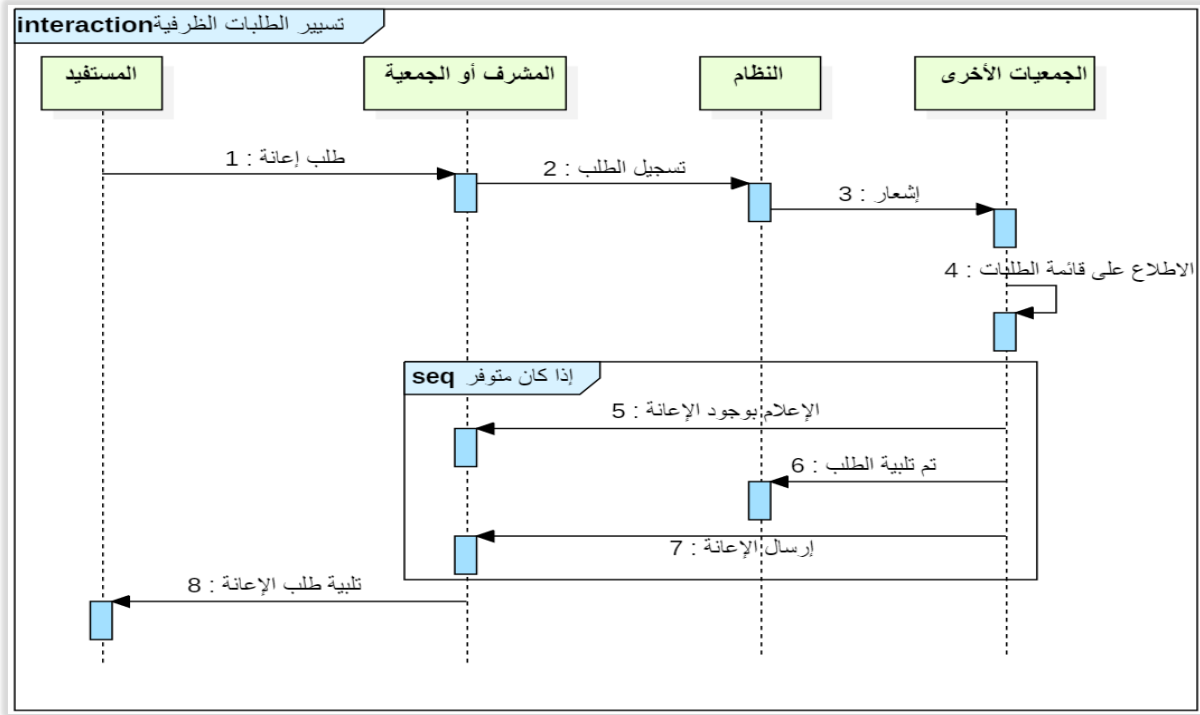
يمكن لكل من المشرف أو الجمعية تسجيل المحتاجين بعد الدراسة الميدانية و تصنيفهم إلى مقبولين أو مرفوضين.



شكل 8.2 : مخطط التسلسل « تسجيل المحتاجين »

❖ تسجيل الطلبات الظرفية:

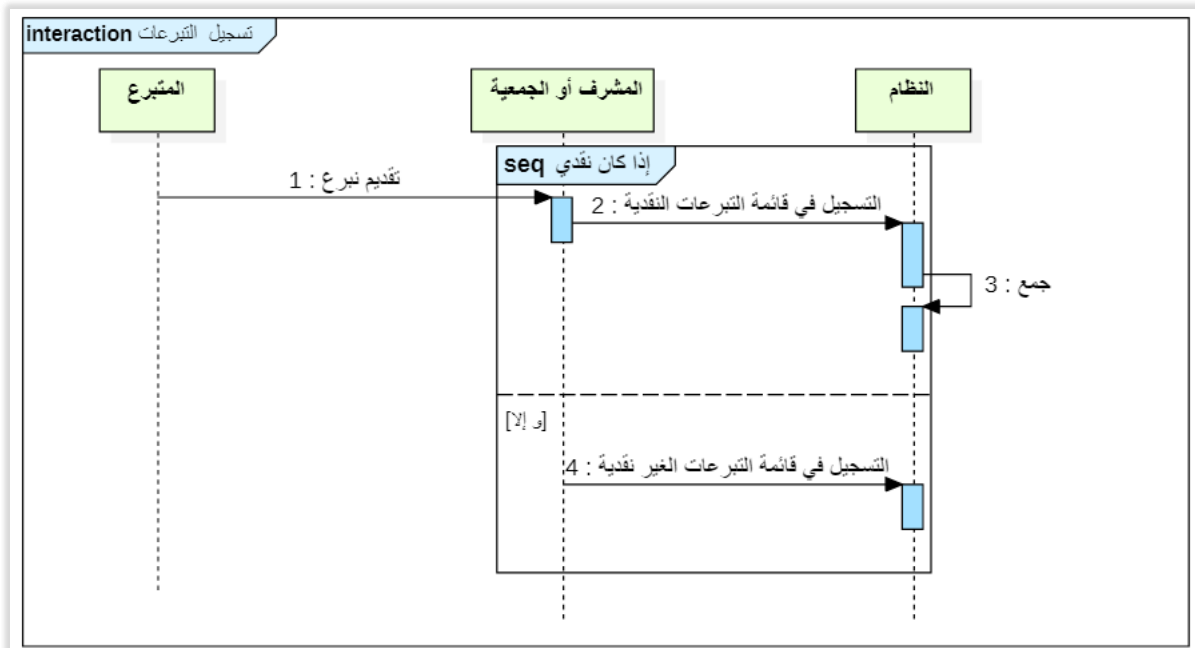
يمكن لكل من المشرف أو الجمعية تسجيل الطلبات الظرفية المتعلقة بوقت محدد.



شكل 9.2 : مخطط التسلسل « تسجيل الطلبات الظرفية »

❖ تسجيل التبرعات:

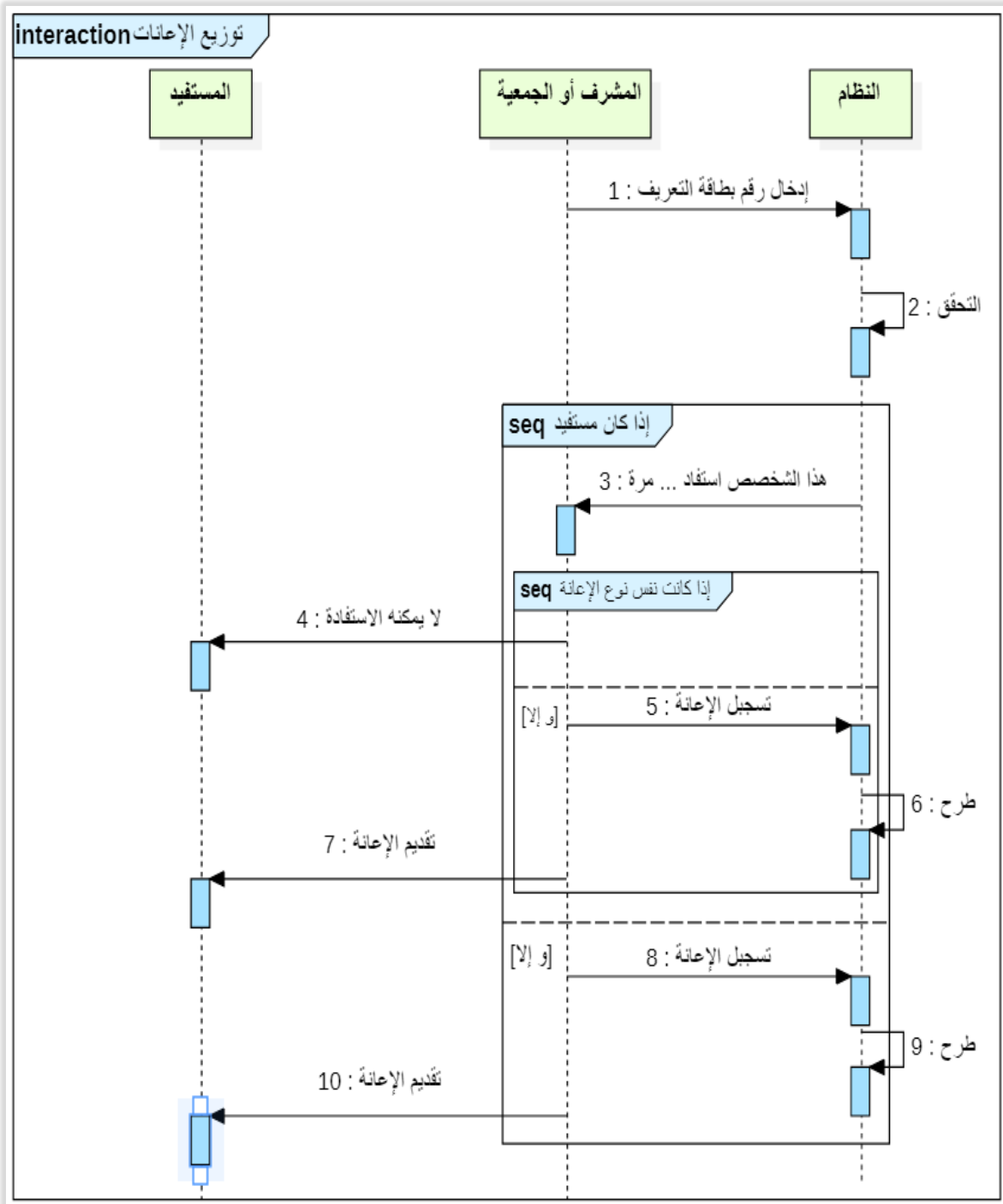
يمكن لكل من المشرف أو الجمعية تسجيل التبرعات و تصنيفها إلى نقدية و غير نقدية.



شكل 10.2 : مخطط التسلسل « تسجيل التبرعات »

❖ توزيع الإعانات:

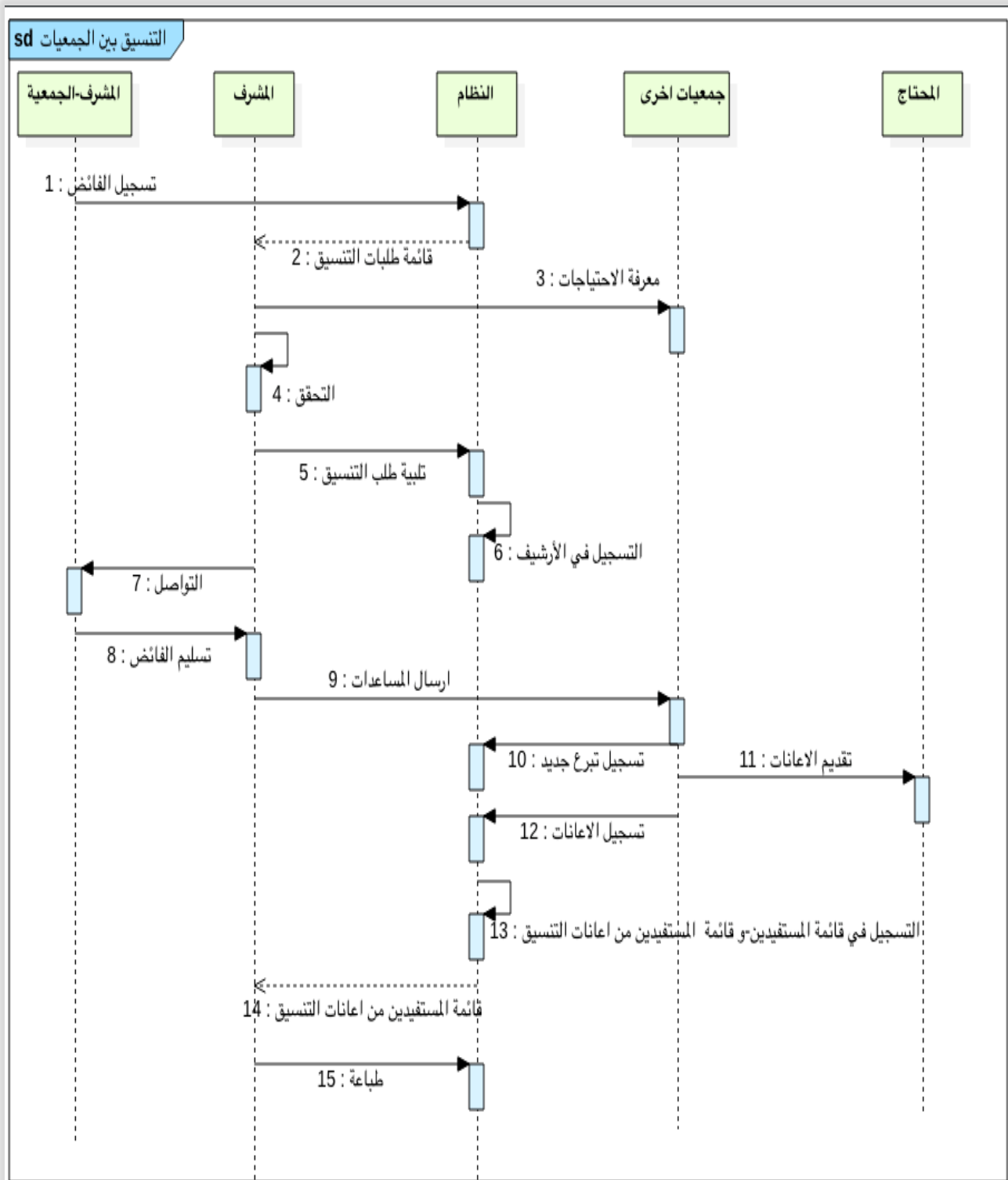
يمكن لكل من المشرف أو الجمعية تسجيل الإعانات الموزعة و المستفيدين منها.



شكل 11.2 : مخطط التسلسل « توزيع الإعانات »

❖ التنسيق بين الجمعيات:

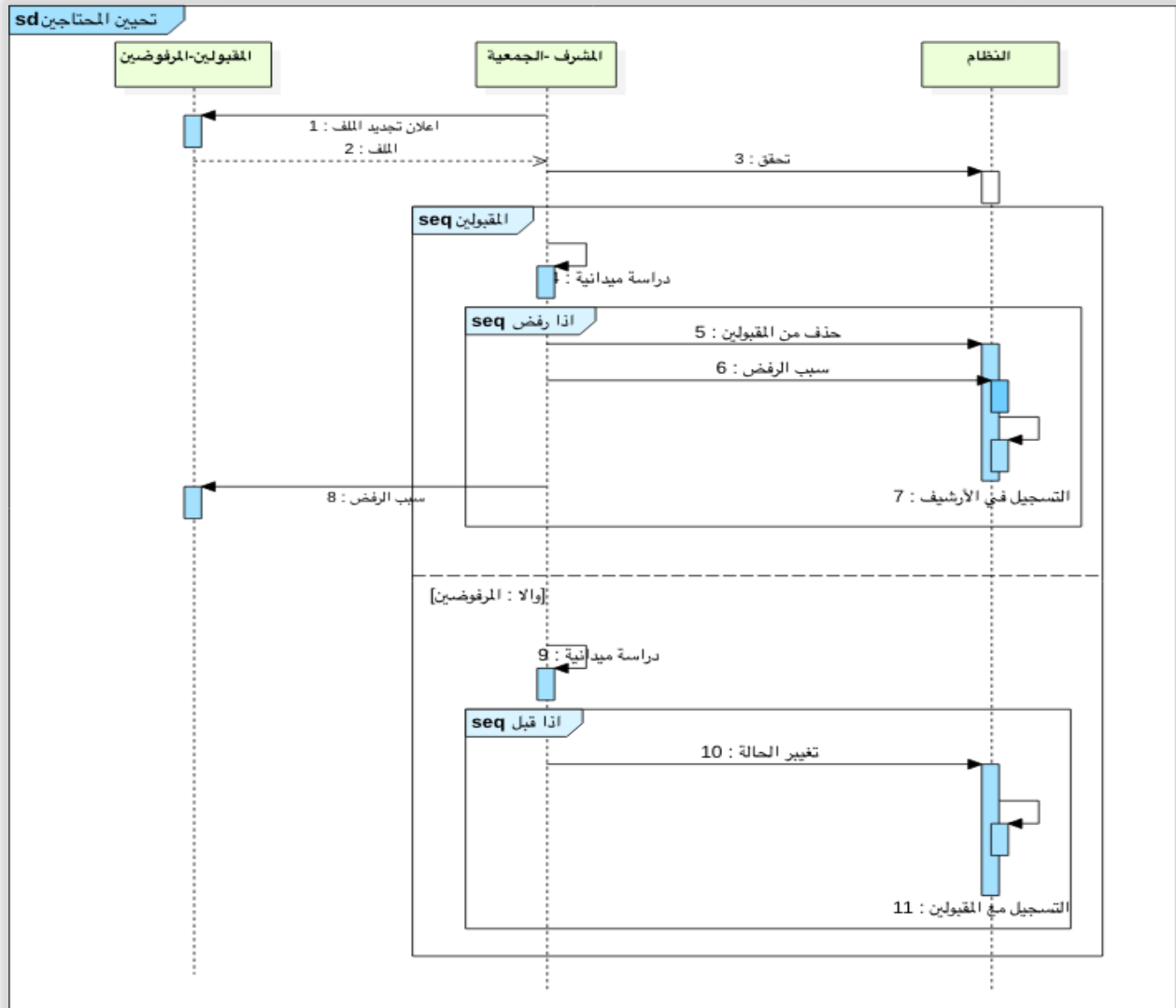
المشرف هو المخول الوحيد للتنسيق بين الجمعيات المحتاجة و الجمعيات التي تملك فائض في الإعانات



شكل 12.2 : مخطط التسلسل « توزيع الإعانات »

❖ التحيين الدوري للمحتاجين :

يمكن لكل من المشرف أو الجمعية أن يقوموا بتحيين المحتاجين كل سنة بصفة دورية.



شكل 13.2 : مخطط التسلسل « التحيين الدوري للمحتاجين »

3.4 مخطط الفئات أو الكلاس (Class Diagram):

مخطط الكلاس يصف الأنظمة من خلال توضيح السمات والعمليات والعلاقات بين الفئات في هندسة البرمجيات، يعد مخطط الكلاس في لغة النمذجة الموحدة نوعاً من أنواع مخططات الهيكل الثابت والذي يصف بنية النظام من خلال إظهار فئات النظام وخصائصها وعملياتها والعلاقات بين الكائنات. مخطط الكلاس يعمل وفقاً لمبادئ الموجهة نحو الكائن، حيث يصف هذا التوجه كيفية تفاعل الكائنات مع بعضها البعض، وهو مخطط الـ (UML) الأكثر شيوعاً في مجتمع المبرمجين.

يتم تصوير الفئة في الرسم التخطيطي للفئات كمستطيل بثلاثة أقسام أفقية ، كما هو موضح في الشكل الأخير ، يوضح القسم العلوي اسم الفئة ، يحتوي القسم الأوسط على سمات الطبقة ، ويحتوي القسم السفلي على عمليات

الفئة.[8]

4.4 النموذج العلائقي:

هو نموذج بسيط و سهل الفهم ، إذ يتم تمثيل البيانات من خلال مجموعة من الجداول و هذا ما سنراه حيث سنقدم القواعد المختلفة للانتقال من مخطط الفئات إلى النموذج العلائقي.

1.4.4 قواعد الانتقال إلى النموذج العلائقي:

في هذا الجزء ، سننتقل إلى البناء التدريجي للنموذج العلائقي و ذلك من نموذج الفئات الذي تم الحصول عليه. القواعد المستخدمة مبينة أدناه:

- تحويل الفئات ، كل فئة من مخطط UML تصبح علاقة.
- في العلاقة (1..1) ، (*..*) ، (1..1) يؤدي إلى تحويل الفئتين اللتين تشكلان هذا الاقتران إلى جدولين ، أحدهما يحتوي على مفتاح خارجي للإشارة إلى الجدول الآخر.
- يتم تمثيل ارتباطات النوع N: M بين فئتين بواسطة جدول جديد يأخذ كمفتاح أساسي تسلسل المفاتيح الأساسية للفئتين.
- يتم تمثيل ارتباط الفئة بين فئتين من خلال جدول جديد يأخذ كمفتاحه الأساسي تسلسل المفاتيح الأساسية للفئتين.
- التركيب (composition) : هو شكل التكوين بحيث تكون المكونات جزءًا من الكائن المركب. لذلك لا يمكن مشاركة كل مكون بين عدة كائنات مركبة. وبالتالي ، فإن الحد الأقصى لعدد العناصر الأساسية ، على مستوى الكائن المركب ، هو بالضرورة واحد.
- التجميع (agrégation) : يمكن مشاركة المكونات بواسطة عدة مركبات ولا يؤدي مسح المركب إلى مسح المكونات.
- التعميم (الوراثة) هناك العديد من الاستراتيجيات:
- ✓ تحتوي الفئة الفرعية على جميع خصائص فئاتها الأصلية ، لكنها لا تستطيع الوصول إلى الخصائص الخاصة للفئة الأخيرة.
- ✓ تنطبق جميع الارتباطات التابعة للفئة الأصلية على الفئات المشتقة.
- ✓ كل عملية تقبل كائنًا من الفئة الأصلية يجب أن تقبل كائنًا من الفئة الفرعية.

طبقتنا القواعد المذكورة أعلاه و تحصلنا على ما يلي :

- **association** (idAss, date, nom, Admin, nbMembre, typeActivite, adresse, location, email, numTel, username, password, newpassword, confirmeNewpassword)
- **ayantdroit** (numCDD, #idAss , date, nomAyDr, prenomAyDr, datenaissanceAyDr, lieunaissanceAyDr, nomp , nomm , AdresseAyDr, numTel, etatCivilAyDr, nbEnfant, residenceAyDr, revenuAnnuel, besoinsMateriels, BeneficierSSS, Responsable, decision)
- **archiveind** (# idAss ,# numCDD, raisonRefuse)
- **gentsrefuses** (numCDD, # idAss , date, nomGr, prenomGr, datenaissanceGr, lieunaissanceGr, nomp , nomm , AdresseGr, numTelGr, etatCivilGr, nbEnfantGr, residenceGr, revenuAnnuelGr, besoinsMaterielsGr, BeneficierSSSGr, ResponsableGr, decisionGr , raisonRefuse)
- **donMateriel** (idSub, #idAss , date, nomDon, description, quantite, source, nomdnr)
- **donMonetaire** (idSub ,# idAss , date, valeurBe, typeBe, source, nomdnr)
- **beneficiersAideMonetaires** (# idAss ,# numCDD, date,id,type,valeur)
- **beneficiersAideMateriels** (# idAss ,# numCDD , date,id,typeSub, description, quantite)
- **demandeUrgente** (numCDD, # idAss ,date, nomAyDr, prenomAyDr, datenaissanceAyDr , lieunaissanceAyDr, nomp , nomm , AdresseAyDr, numTel, etatCivilAyDr, nbEnfant, residenceAyDr, revenuAnnuel, date, typeAide, description, quaval)
- **urgencearchive** (# idAss ,# numCDD , date, datee)
- **coordination** (id , # idAss1 , # idAss2 , date , datev, typeAide, description, quaval)
- **archiveaide** (id , # idAss , date)

خاتمة:

في هذا الفصل ، قمنا بوصف حالات الاستخدام بالتفصيل من خلال سرد جميع التفاعلات بين الجهات الفاعلة والنظام في شكل نصي بعد ذلك قمنا بتصميم عدة تمثيلات رسومية متمثلة في : مخطط النشاط ، مخطط التسلسل ومخطط الفئات متبوعا بالنموذج العلائقي ، وبالتالي قد سمح لنا هذا الفصل بالتحضير لمرحلة التنفيذ التي ستجسد كل ما تم تقديمه حتى الآن.

الفصل الرابع | الإنجاز والتشغيل

مقدمة:

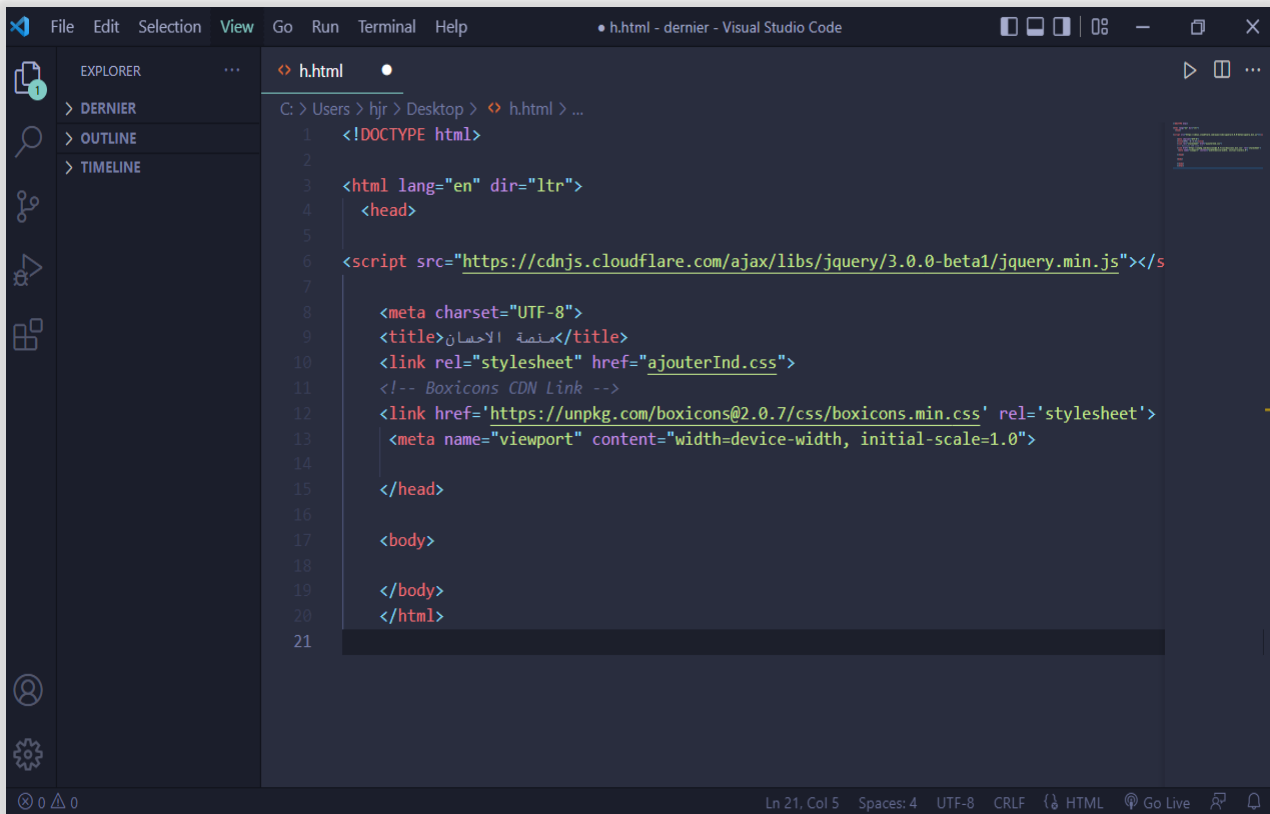
بعد الانتهاء من التصميم التفصيلي لتطبيقنا ، سنتعامل في هذا الفصل مع التفاصيل المتعلقة بتنفيذه ، سنكشف أولاً عن اختيار بيئة العمل المعتمدة من أجل تحقيق المشروع بنجاح ثم سنقوم بتقديم وصفاً لأدوات التطوير المستخدمة بالإضافة إلى عرض تقديمي لتطبيق الويب الخاص بنا.

1- مرحلة الإنجاز :

1-1 بيئة العمل المعتمدة:

❖ Visual Studio Code :

هو بيئة تطوير لإنشاء تطبيقات الويب ASP.NET ، و هو يعتبر محرر كود مستقل يعمل على أنظمة تشغيل Windows و Mac Os و Linux ، يأتي مع دعم مدمج لـ JavaScript ولديه نظام بيئي غني من الإضافات للغات أخرى.[16]



شكل 1.3 : واجهة بيئة تطوير « Visual Studio »

❖ MySQL :

MySQL(My Structured Query Language) هو نظام إدارة قواعد البيانات الارتباطية مفتوح المصدر (RDBMS) ، موجود منذ عام 1995. تم إنشاؤه بواسطة MySQL AB ، يستخدم البرنامج SQL كلغة البيانات الأساسية الخاصة به ويخزن البيانات في جداول حيث يمكن ربطها بمخطط يحدد كيفية تنظيمها. [7]



شكل 2.3 : شعار « MySQL »

2-1 لغات البرمجة المستخدمة:

1-2-1 لغة البرمجة:

لغة البرمجة هي لغة يمكن استخدامها للتعبير عن المعلومات أو المعرفة ، أو الأنظمة في هيكل يتم تحديده بواسطة مجموعة متنسقة من القواعد . يتم إنشاء أي تطبيق ويب باستخدام تقنيات متعددة يُطلق على مجموعة هذه التقنيات اسم المكديس (pile) ، الذي تم تعميمه بواسطة مكديس LAMP ، وهو اختصار لـ Linux و Apache و MySQL و PHP ، وكلها برامج مجانية. [7]

2-2-1 اللغات المستخدمة :

❖ PHP :

تم اختراع و إنشاء و تطوير PHP في عام 1994 بواسطة Rasmus Lerdorf ، هي لغة من أشهر لغات البرمجة التي يتم استخدامها في إنشاء مواقع الويب حيث يقوم خادم الويب بتفسير و تنفيذ الكود الخاص بها ثم يرسل النتيجة ليتم عرضها في متصفح المستخدم ، و تستخدم لغة PHP لإنشاء صفحات ويب ديناميكية أي صفحات متغيرة المحتوى و هذا المحتوى يتغير نتيجة التفاعل مع المستخدم. [8]

❖ HTML :

HyperText Markup Language ويشار إليها اختصاراً ب HTML ، وتُعرف بلغة ترميز النص التشعبي، هي عبارة عن لغة ترميز خاصة تستخدم لغايات تصميم وإنشاء صفحات الويب، كما يمكننا القول بأنّها عبارة عن الهيكل الرئيسي لصفحات الويب والبنية التحتيّة لها؛ إذ تقدّم وصفاً مفصلاً حول الكيفيّة التي ستكون

عليها آلية عرض محتويات الموقع الإلكتروني ويكون ذلك بتقسيمه إلى عنوان وفقرات، ويتم ذلك كله بالاعتماد على ما يُعرف بالوسوم Tags . اخترعت في عام 1990م من قبل عالم يسمى " تيم بيرنرزلي " ، الهدف من هذه اللغة هو تبسيط عملية وصول العلماء في جامعات مختلفة إلى البحوث التي ينشرونها ، المشروع نجح بشكل لم يتصوره " تيم " ، باختراعه HTML حيث قام بوضع أساس شبكة الويب كما نعرفها اليوم.[8]

❖ CSS :

CSS هي اختصار لكلمة Cascading Style Sheets وهي عبارة عن تقنية ولغة تصميم بسيطة تهدف إلى تبسيط عملية جعل صفحات الويب متاحة ، حيث أنها تحدد شكل لغة البرمجة HTML ، فهي تهتم بالخطوط والألوان والهوامش وتحديد العرض والارتفاع ، وتتحكم بصور وخلفيات المواقع الإلكترونية ، وتعد لغة CSS صديقة للغة HTML حيث أنها مرافقة لها في تصميم وإنشاء صفحات الويب.

في عام 1996 ، كانت صفحات الويب محدودة و بسيطة للغاية من حيث الشكل والوظيفة. فقد كانت المتصفحات القديمة تعرض صفحات الويب كصفحات تتكون من نصوص سوداء بخلفية بيضاء فقط بدون أي تصميم يذكر. ولم يكن هناك تخطيط لموعِد إطلاق لغة ال CSS ، و في عام 1998 تم عرض أول متصفح استخدم هذه اللغة و هو Microsoft Internet Explorer 3 و من هنا بدأ المطورون في تطويرها لتصيح على الشكل الذي نراه الآن.[9]

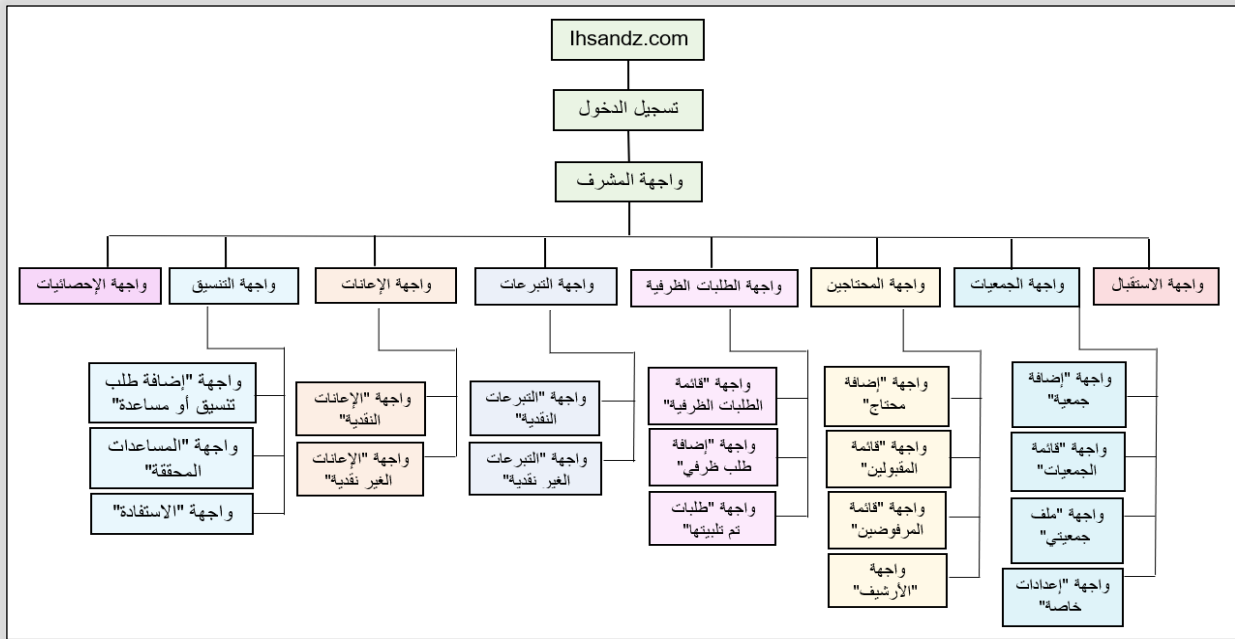
❖ JavaScript :

هي لغة برمجة تسمح لك بتنفيذ أشياء معقدة على صفحات الوب، تعدّ صفحات الوب الحديثة أكثر من مجرد موقع يُظهر لك معلومات ثابتة تتصفحها، فهي - مثلًا - تعرض تحديثات المحتوى المباشرة، أو تعرض الخرائط التفاعلية، أو الرسوم المتحركة ثنائية أو ثلاثية الأبعاد، أو تمرّر ملفات الفيديو المصورة، وما إلى ذلك ، و هي تمثل الطبقة الثالثة من طبقات تقنيات الوب القياسية بعد HTML و CSS .

ابتكرت من طرف Brendan Eich عام 1995 أثناء عمله في شركة Netscape بالتعاون مع شركة Sun Microsystems، لم تلقَ هذه اللغة الاهتمام في البداية إلا أنها ومع الوقت أصبحت تشكل مصدر اهتمام للعديد من المبرمجين بعد إضافة تقنياتٍ جديدةٍ ودعمها للغة الجافا وأطلق عليها اسم JavaScript.[10]

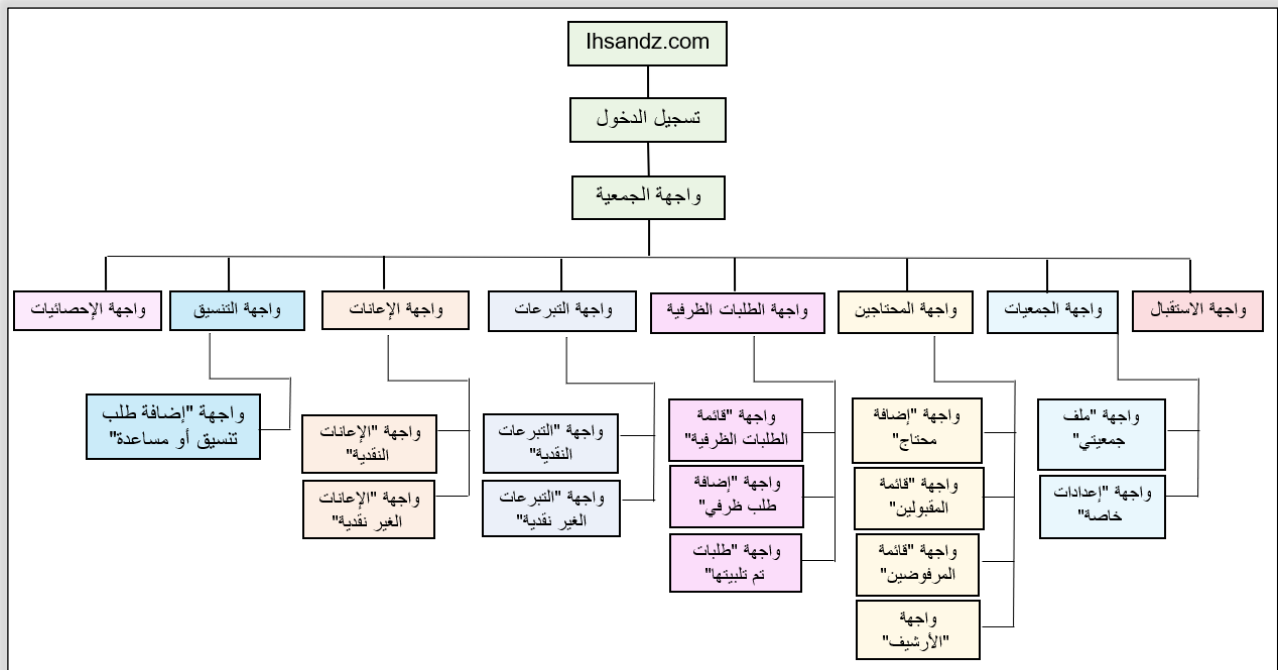
3-1 المخطط التنظيمي للوظائف الموجودة على مستوى المنصة:

❖ المشرف:



شكل 3.3 : المخطط التنظيمي للمنصة « المشرف »

❖ الجمعيات :



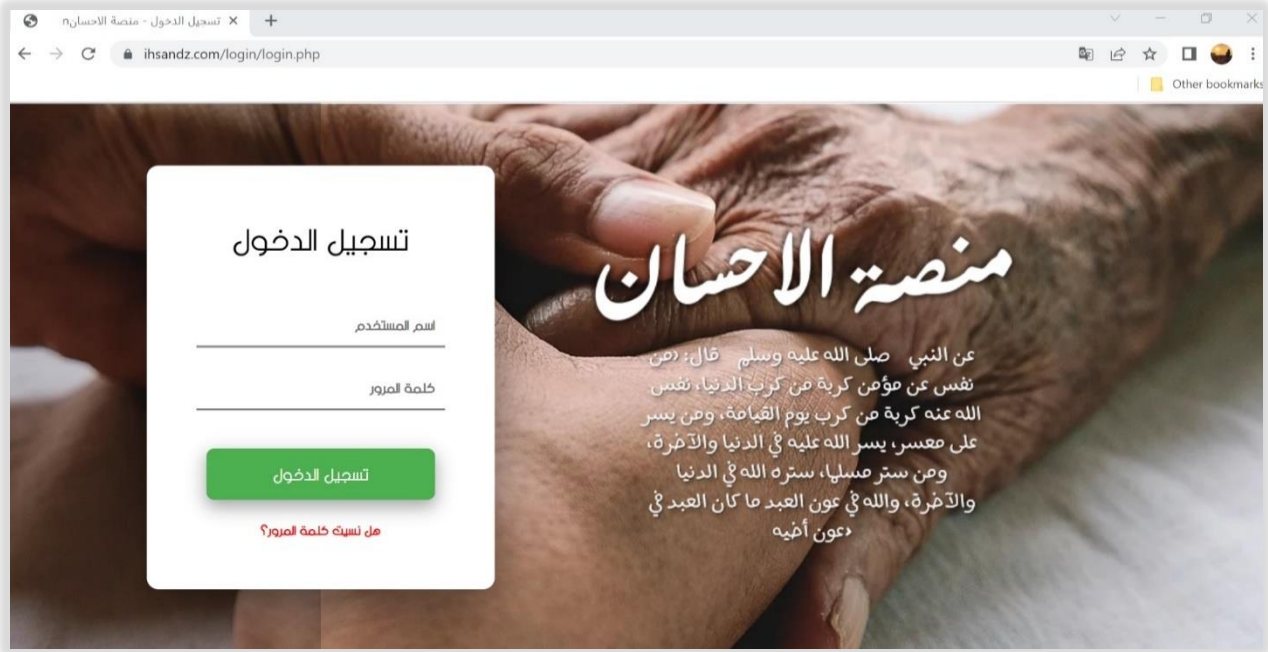
شكل 4.3 : المخطط التنظيمي للمنصة « الجمعيات »

4-1 عرض واجهات تطبيق الويب :

في هذا القسم ، نقدم الواجهات المختلفة لتطبيقنا ، فكل مستخدم واجهاته الخاصة التي يستخدمها لأداء وظائف معينة، وهذه الواجهات هي كالتالي:

❖ صفحة تسجيل الدخول :

- يمكن لكل من المشرف أو جمعية ما تملك حساب على مستوى المنصة استخدام صفحة تسجيل الدخول.



شكل 5.3 : واجهة الدخول للمنصة

❖ واجهة الإدارة الخاصة بالمشرف:

- في هذه الواجهة يتم عرض آخر كل من الطلبات الظرفية و طلبات التنسيق



شكل 6.3 : الصفحة الرئيسية للمنصة الخاصة بالمشرف

- في هذه الواجهة يمكن للمشرف القيام بإدارة الجمعيات من إضافة ، تعديل ، حذف إلى غير ذلك من العمليات.

شكل 7.3 : الوظائف الإضافية الخاصة بالمشرف

❖ واجهة الإدارة الخاصة بالجمعيات:

- في هذه الواجهة يمكن للجمعيات أن تطلع على معلوماتها الشخصية الخاصة بها فقط إضافة إلى إمكانية تعديل بعض المعلومات ككلمة المرور مثلا .

شكل 8.3 : الصفحة الرئيسية للمنصة الخاصة بالجمعيات

❖ قائمة المحتاجين:

- في هذه الواجهة يتم إضافة المحتاجين المقبولين من خلال الدراسة الميدانية التي يقوم بها (المشرف/الجمعية)

تاريخ التسجيل	رقم بطاقة التعريف	اللقب	الاسم	تاريخ الميلاد	مكان الميلاد	العنوان	رقم الهاتف	الحالة الاجتماعية	عدد الأولاد	السكن	العمل	المداخيل السنوية	الجمعية المنظم اليها
2022-06-04	2345432	محمدي	سعيد	2022-06-23	المسيلة	حي 206 مسكن المسيلة	667899054	متزوج	8	اجار	مؤقت	980	مجلس سبل الخيرات
2022-06-04	9876	ميوي	سلى	1988-06-15	المسيلة	حي 1000 مسكن المسيلة	667899054	ارمل	4	بدون ماوى	مؤقت	980	جمعية الفتح لرعاية اليتيم

شكل 9.3 : واجهة قائمة المحتاجين

❖ قائمة المرفوضين:

- في هذه الواجهة يتم تسجيل المرفوضين من طالبي التسجيل و ذلك من خلال الدراسة الميدانية التي يقوم بها (المشرف/الجمعية).

تاريخ التسجيل	رقم بطاقة التعريف	اللقب	الاسم	تاريخ الميلاد	مكان الميلاد	العنوان	رقم الهاتف	الحالة الاجتماعية	عدد الأولاد	السكن	العمل	المداخيل السنوية	سبب الرفض	الجمعية
2022-06-04	12121	سامي	ياسين	1996-11-13	المسيلة	حي 700 مسكن المسيلة	667899234	متزوج	2	اجار	مؤقت	980	وضعية حسنة	مجلس سبل الخيرات
2022-06-04	56785	محمدي	سعيد	1995-10-10	المسيلة	حي 206 مسكن المسيلة	667899054	متزوج	2	اجار	دائم	23456	وضعية حسنة	جمعية الفتح لرعاية اليتيم

شكل 10.3 : واجهة قائمة المرفوضين

❖ قائمة التبرعات النقدية :

- في هذه الواجهة يتم تسجيل التبرعات النقدية التي تصل من عند (الدولة/جمعية/شخص).

رقم	تاريخ الاضافة	النوع	القيمة	المصدر	إضافة	تعديل	حذف
1	2022-06-04	صدقة	1234556	الدولة	تعديل	تعديل	حذف
2	2022-06-04	صدقة	76755	شخص	تعديل	تعديل	حذف
3	2022-06-04	صدقة	88654	جمعية	تعديل	تعديل	حذف
4	2022-06-04	زكاة	134567	شخص	تعديل	تعديل	حذف

شكل 11.3 : واجهة قائمة التبرعات النقدية

❖ قائمة التبرعات الغير نقدية :

- في هذه الواجهة يتم تسجيل التبرعات الغير نقدية التي تصل من عند (الدولة/جمعية/شخص).

رقم	تاريخ الاضافة	الاسم	الوصف	الكمية	المصدر	إضافة	تعديل	حذف
1	2022-06-04	أفرشة	أغطية	100	شخص	تعديل	تعديل	حذف
2	2022-06-04	البسة	البسة أطفال	200	شخص	تعديل	تعديل	حذف
3	2022-06-04	ادوات مدرسية	محافظة جايزة	300	الدولة	تعديل	تعديل	حذف

شكل 12.3 : واجهة قائمة التبرعات الغير نقدية

❖ قائمة الطلبات الظرفية :

- من خلال هذه الواجهة يتم إضافة طلب ظرفي .

تسجيل محتاج (طلب ظرفي)

المعلومات الخاصة بالمحتاج :

تاريخ اليوم : 06/15/2022

رقم بطاقة التعريف الوطنية :

اللقب :

الاسم :

اسم الأب :

اسم ولقب الأم :

تاريخ الميلاد : mm/dd/yyyy

مكان الميلاد :

العنوان الحالي :

رقم الهاتف :

الحالة الاجتماعية :

الحالة المدنية :

عدد الأولاد :

المسكن :

العمل :

خدمات الضمان الاجتماعي :

المداخل السلوية (دم) :

المعلومات الخاصة بالإعانة :

التاريخ المراد الإعانة فيه : mm/dd/yyyy

نوع الإعانة :

الوصف / اسم الشجرة :

الكمية / القيمة :

شكل 13.3 : واجهة إضافة طلب ظرفي

- في هذه الواجهة يتم تسجيل الطلبات الظرفية المتعلقة بوقت معين

إحصائيات ▼ الممتاجين ▼ طلبات ظرفية التبرعات ▼ الاعانات ▼ التنسيق الاصليات تسجيل الفروع

قائمة الطلبات الظرفية

إضافة

بحث الاسم او ربه ته..

رقم الطلب	رقم الهاتف	من طرف	تاريخ الحاجة	القيمة / الكمية	الوصف	الطلب	رقم الهاتف	العنوان	مكان الميلاد	تاريخ الميلاد	الاسم	اللقب	ر ب ت	تاريخ الطلب	رقم
1	667899054	مجلس سبل الخيرات	2022-06-11	1	غير نقدية سريري طبي	667899054	حي 206 مسكن المسيلة	المسيلة	1989-06-04	سعيد	محمدي	557789	2022-06-04	1	
2	667899054	جمعية الفتح لرعاية اليتيم	2022-06-10	20000 دج		667899054	حي 1000 مسكن المسيلة	المسيلة	1991-06-19	سعيد	سامي	344556	2022-06-05	2	

إضافة تعديل معاينة

شكل 14.3 : واجهة الطلبات الظرفية

❖ أرشيف الطلبات الظرفية التي تم تليبيتها:

- في هذه الواجهة يتم تسجيل الطلبات الظرفية التي تم تليبيتها من طرف الجمعيات الأخرى .

رقم بطاقة التعريف	اللقب	الاسم	تاريخ الميلاد	مكان الميلاد	العنوان	رقم الهاتف	الطلب	الوصف	القيمة / الكمية	لبتها	بتاريخ	رقم الهاتف	
344556	سلي	سعيد	1991-06-19	المسيلة	حي	667899054	نقدية		20000	جمعية أسرتي	2022-06-05	77566998	1
877094	هاني	بشير	1987-12-04	المسيلة	حي	667899054	غير نقدية	كرسي متحرك	1	الجمعية الولائية لترقية المكفوفين	2022-06-05	77655678	2

شكل 15.3 : واجهة أرشيف الطلبات الظرفية

❖ طلبات التنسيق:

- من خلال هذه الواجهة يمكن لكل من المشرف أو الجمعية رفع طلب تنسيق.

شكل 16.3 : واجهة رفع طلب تنسيق

- في هذه الواجهة يتم تسجيل طلبات التنسيق .

شكل 17.3 : واجهة قائمة طلبات التنسيق

- في هذه الواجهة يتم أرشفة طلبات التنسيق التي تم تليبيتها .

شكل 18.3 : واجهة أرشيف طلبات التنسيق التي تم تليبيتها

❖ الإحصائيات:

- يمكن لكل من المشرف أو الجمعية أن يقوم بإحصائيات لكل المعطيات الموجودة في الصورة أدناه و ذلك حسب الفترة التي يريدانها.

إحصائيات

جمعية

من : mm/dd/yyyy الى : mm/dd/yyyy

بحث

- عدد المستفيدين الذين تم تسجيلهم : 0 مستفاد
- عدد الاعانات : 2 اعانة
- مبلغ الاعانات : 10000 دج
- عدد التبرعات : 7 تبرع
- مبلغ التبرعات : 1534532 دج

شكل 19.3 : واجهة الإحصائيات الخاصة

- يمكن للمشرف أن يقوم بإحصائيات لكل المعطيات الموجودة في الصورة أدناه و ذلك حسب الفترة التي يريدانها

إحصائيات

كل الجمعيات

من : mm/dd/yyyy الى : mm/dd/yyyy

بحث

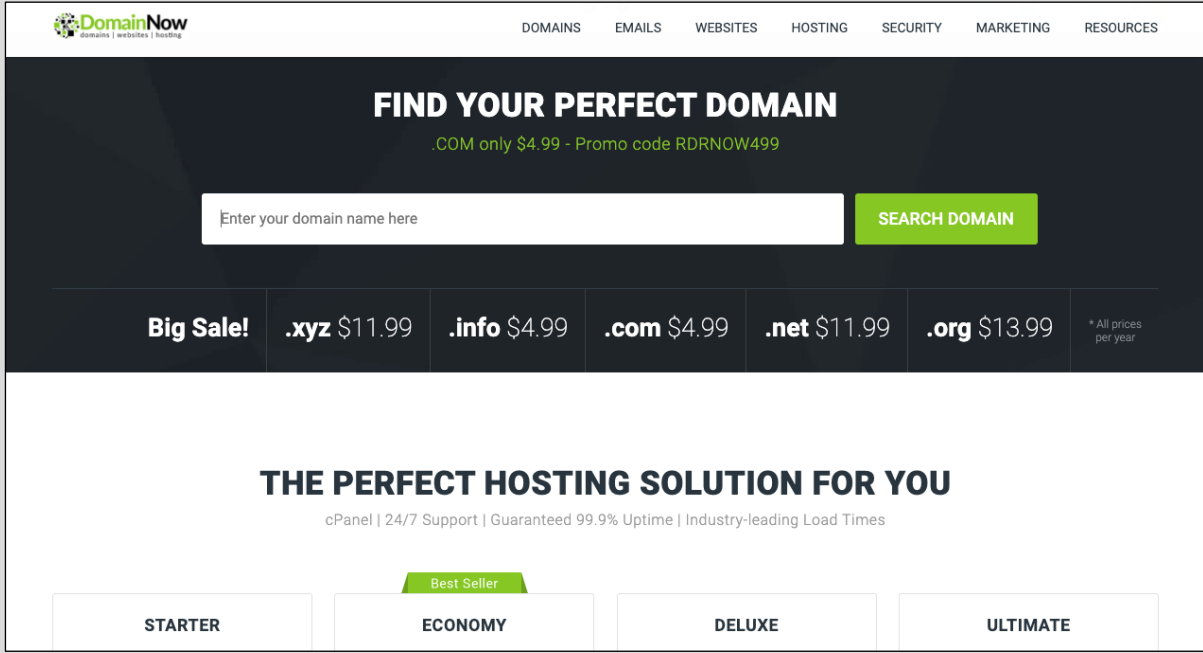
- عدد الجمعيات المسجلة : 5 جمعية
- عدد المستفيدين الذين تم تسجيلهم : 2 مستفاد
- عدد الاعانات : 3 اعانة
- المبلغ الاجمالي للاعانات : 20000 دج
- عدد التبرعات : 18 تبرع
- المبلغ الاجمالي للتبرعات : 297842992 دج

شكل 20.3 : واجهة الإحصائيات العامة

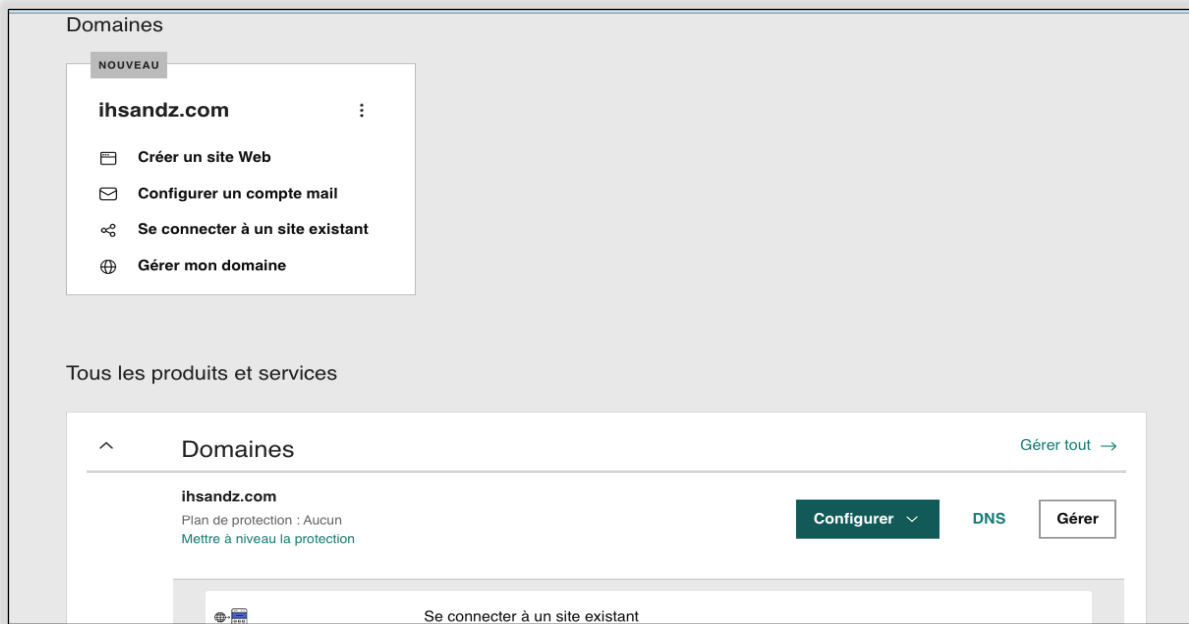
2- مرحلة التشغيل :

1-2 ما هو Domain :

المجال هو الاسم الذي يعرّف موقع الويب ، يمكنك القول أنه يعادل اسم الشخص أو لوحة ترخيص السيارة ، ولكن بطريقة ما تنطبق على صفحة الإنترنت بحيث يتمكن المستخدمون من الوصول إلى الموقع بسهولة ، تنتهي المجالات دائماً بامتداد (على سبيل المثال .org أو .com).[12]



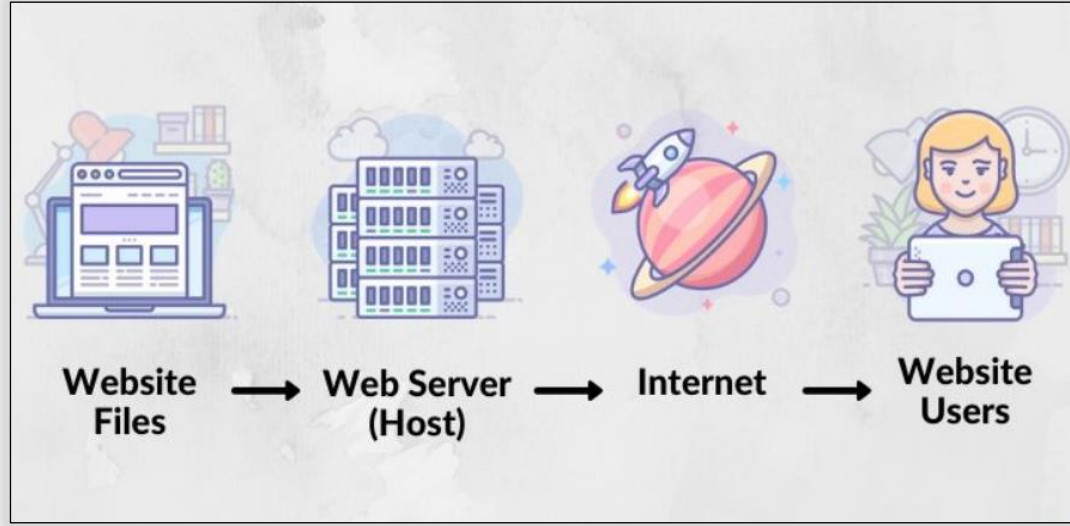
شكل 21.3 : موقع بيع اسم المجال Domain



شكل 22.3 : اسم المجال الخاص بالمنصة

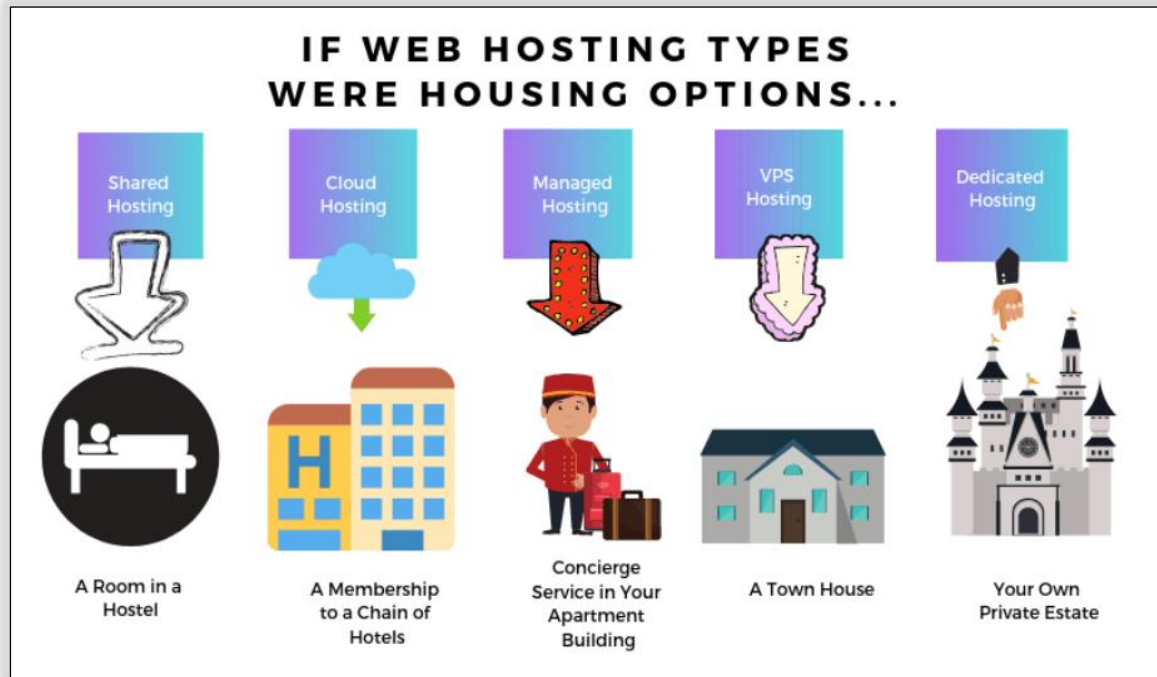
2-2 الاستضافة Hosting :

استضافة المواقع هي خدمة تشغيل موقع الكتروني على شبكة الإنترنت عن طريق تخزين الملفات على سيرفر ويب بحيث يمكن لأي شخص من حول العالم الوصول إلى موقعك الالكتروني بعد كتابة اسم المجال **domain** في المتصفح . [11]



شكل 23.3 : كيفية عمل الاستضافة

3-2 أنواع الاستضافة :



شكل 24.3 : أنواع الاستضافة

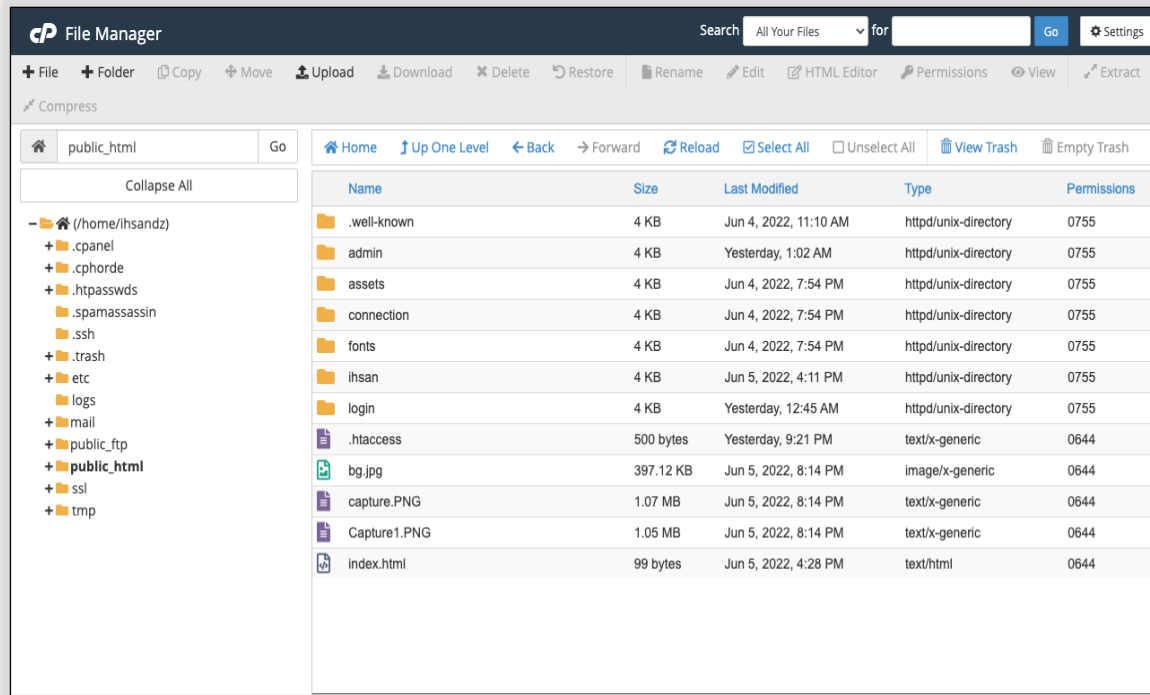
4-2 كيفية الاستضافة :

تتم الاستضافة عادة بإحدى الطريقتين :

- الدفع مقابل الاستضافة مع شركة استضافة على شبكة الإنترنت.
- الاستضافة على الخادم الخاص بك.

بالنسبة للمنصة الخاصة بنا استعملنا الطريقة الأولى و ليتم ذلك يجب اتباع الخطوات التالية :

- تحديد نوع موقع الويب الذي سيتم إنشاؤه.
- مقارنة أنواع استضافة الويب.
- تحديد مقدمي استضافة الويب.
- شراء مجال و خطة استضافة الويب.
- إنشاء أو نقل الموقع إلى الخادم.[12]



شكل 25.3 : استضافة المنصة

استخدام مزود الخدمة هو أبسط طريقة لاستضافة موقع على شبكة الإنترنت ، حيث يمكن دفع رسوم شهرية بسيطة والاعتماد على مزود الخدمة لرعاية جميع المعدات والبنية التحتية والاحتياجات الأخرى المرتبطة بها.

❖ المزايا :

- أرخص عادة.
- الدعم غالبا ما يكون متاحا بسهولة.
- لا حاجة لصيانة الأجهزة.
- موثوقية أعلى.

❖ العيوب:

- قد تكون بعض القيود في الخدمة.
- خيارات أقل في استضافة المواقع.[12]

خاتمة:

تم تقسيم هذا الفصل إلى مرحلتين ، أولا كانت مرحلة الإنجاز التي تضمنت بيئات التطوير المعتمدة إضافة إلى لغات البرمجة المستخدمة و كذلك تم عرض مجموعة من واجهات التطبيق المنجزة ، أما ثانيا فكانت مرحلة التشغيل التي فيها تم عرض كيفية الحصول على Domain و كذلك كيفية استضافة المنصة.

أمن الويب

الفصل الخامس

مقدمة:

كما هو الحال مع أي تقدم جديد في فئة التكنولوجيا ، أنتجت تطبيقات الويب مجموعة جديدة من الثغرات الأمنية مما أدى إلى تصميم هجمات جديدة لم يتم أخذها بعين الاعتبار عند تطوير التطبيقات الحالية كما تم تطوير تقنيات جديدة لإدخال إمكانيات مستحدثة للاستغلال.

في هذا الفصل ، سنبدأ بمناقشة المفاهيم الأساسية ومبادئ أمن الويب. ثم سنقدم نظرة عامة على بعض مشكلات الأمان الشائعة التي يتم تناولها في تطبيقات الويب ، و سنقدم طرق الحماية التي استخدمناها من أجل ضمان أمن موقع الويب الخاص بنا.

1- أمن الويب :

يعرف أمن الويب أيضا باسم "الأمن السيبراني" و هدفه بشكل أساسي حماية موقع أو تطبيق ويب من خلال اكتشاف التهديدات و الهجمات السيبرانية و منعها.

هناك جانبان لأمن الويب ، الجانب الأول يتعلق بمتصفح الويب المسؤول عن التقييد الأمان لمحتوى الويب الذي تقدمه المواقع التي تمت زيارتها ، أما الجانب الثاني فيتعلق بتطبيقات الويب يعني التجار عبر الإنترنت والبنوك والمدونات وتطبيقات Google ... ، فهو مزيج من جانب الخادم (مكتوب بلغة PHP ، JSP ... يعمل على خادم الويب) ورمز من جانب العميل (مكتوب في JavaScript ... يعمل في مستعرض الويب) ، في هذا الجانب ، هناك العديد من الأخطاء المحتملة التي تحدث: XSS ، SQL injection

2- أسس الأمان:

1-2 المصادقة (Authentication):

التوثيق يعالج السؤال: من أنت؟ ، إنها عملية تحديد عملاء تطبيقاتك وخدماتك بشكل فريد ، في لغة الأمان ، يُشار إلى العملاء المصادق عليهم على أنهم أساسيون قد يكون هؤلاء المستخدمون النهائيون أو أجهزة الكمبيوتر الأخرى.

2-2 التفويض (Authorization) :

التفويض يعالج السؤال: ماذا يمكنك أن تفعل؟ إنها العملية التي تحكم الموارد والعمليات التي يُسمح للعميل المصادق عليه بالوصول ، تتضمن الموارد الملفات وقواعد البيانات والجداول والصفوف وما إلى ذلك ، جنبًا إلى جنب مع موارد مستوى النظام مثل مفاتيح التسجيل وبيانات التكوين ، هناك سياسات مختلفة للتحكم في الوصول ، كل منها يناسب الاحتياجات المختلفة:

- التحكم في الوصول التقديرى (DAC (Discretionary Access Control
- التحكم في الوصول الإلزامي (MAC (Mandatory Access Control
- الدور القائم على التحكم في الوصول (RBAC (Role Based Access Control
- التحكم في الوصول المستند إلى السمات (RBAC (Attribute Based Access Control

3-2 التدقيق (Auditing) :

التدقيق والتسجيل الفعال هو مفتاح عدم التنصل. يضمن عدم تمكن المستخدم من رفض إجراء عملية أو بدء معاملة.

4-2 السرية (Confidentiality) :

السرية و التي يشار إليها أيضًا باسم الخصوصية ، هي عملية التأكد من أن البيانات تظل خاصة وسرية ، وأنه لا يمكن عرضها من قبل مستخدمين غير مصرح لهم أو متنصتون يراقبون تدفق حركة المرور عبر الشبكة و يستخدم التشفير كوسيلة لفرض السرية.

5-2 النزاهة (Integrity) :

النزاهة هي ضمان حماية البيانات من التعديل العرضي أو المتعمد (الضار) مثل الخصوصية ، تعتبر النزاهة مصدر قلق رئيسي ، خاصة بالنسبة للبيانات التي يتم تمريرها عبر الشبكات ، يتم عادةً توفير تكامل البيانات أثناء النقل باستخدام تقنيات التجزئة ورموز مصادقة الرسائل.

6-2 التوافر (Availability) :

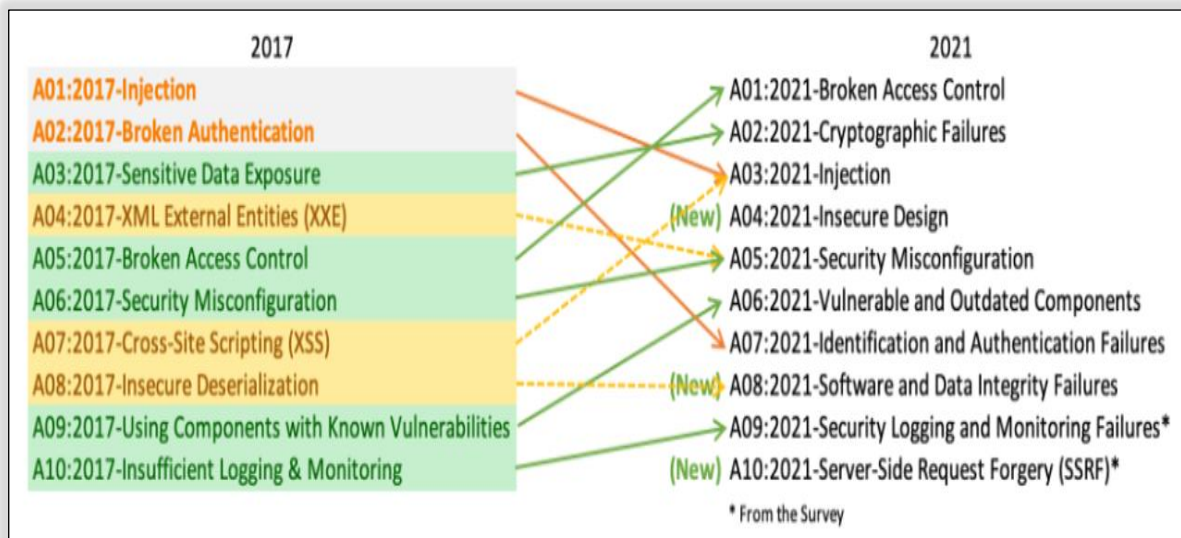
يعني التوافر أن الأنظمة تظل متاحة للمستخدمين الشرعيين فقط ، حيث يسعى العديد من المهاجمين إلى تعطيل أحد التطبيقات أو التأكد من أنه مرهق بدرجة كافية بحيث لا يتمكن المستخدمون الآخرون من الوصول إلى التطبيق.

3- أهم 10 مخاطر لأمان تطبيقات الويب OWASP Top 10 :

يعد OWASP Top 10 وثيقة توعية قياسية للمطورين وأمن تطبيقات الويب ، إنه يمثل إجماعًا واسعًا حول أكثر مخاطر الأمان أهمية لتطبيقات الويب ، و هي معترف بها عالميًا من قبل المطورين كخطوة أولى نحو ترميز أكثر أمانًا. [15]

هناك ثلاث فئات جديدة ، وأربع فئات مع تغييرات التسمية والنطاق ، وبعض التوحيد في أفضل 10 مخاطر لعام

2021



شكل 1.4 : OWASP Top 10 [15]

و في عملنا هذا اخترنا ثلاث من أهم المخاطر و قدمنا حلولاً لتفاديها ألا و هي :

- Top 1 : broken Access Control
- Top 3 : Injection (SQL , XSS)

1-3 التحكم في الوصول المستند إلى الدور (RBAC) :

التحكم في الوصول المستند إلى الدور (RBAC) هو مفهوم أمان الشبكة حيث تمنح الشبكة حقوقاً للمستخدمين بناءً على دورهم في العمل ، فلكل مستخدم شبكة دور ، ولكل دور مجموعة من حقوق الوصول إلى الموارد في المؤسسة ، إذا تم تنفيذ RBAC بشكل صحيح ، فسيكون شفافاً للمستخدمين ، إذ يحدث تعيين الدور في الخلفية ويتمتع كل مستخدم بإمكانية الوصول إلى التطبيقات والبيانات التي يحتاجون إليها للعمل.

نظراً RBAC يعد في الأساس مشكلة علائقية ، فمن المنطقي استخدام قاعدة بيانات علائقية مثل

PostgreSQL أو MySQL ، لتنفيذه سنقوم بتفصيل نموذج البيانات باستخدام SQL. [13].

1-1-3 المستخدمين Users :

قبل القيام بأي شيء آخر ، نحتاج إلى تتبع المستخدمين في تطبيقنا. لغرض هذا الدليل ، نحتاج فقط إلى معرف فريد لكل مستخدم في نظامنا ، سيتم استخدام هذا المعرف لاحقاً لربط المستخدمين بالأدوار ، ستخزن له أيضاً معلومات إضافية مثل البريد الإلكتروني وكلمة المرور والاسم الأول والأخير. [14].

```
CREATE TABLE users(
    id INT NOT NULL AUTO_INCREMENT,
    email VARCHAR(255),
    PRIMARY KEY (id)
);
```

2-1-3 أذونات Permission :

بمجرد أن يصبح لدينا مستخدمين ، فإن الخطوة الأولى في تنفيذ RBAC هي تحديد مجموعة من الأذونات (أو السياسات) وربط كل إذن بإجراء ذي امتياز في التطبيق ، على سبيل المثال ، يمكن تحديد مستخدم إنشاء إذن مرتبط بالقدرة على إنشاء مستخدم جديد في التطبيق. [14].

```
CREATE TABLE permissions(
    id VARCHAR(255) NOT NULL,
    PRIMARY KEY (id)
);
```

3-1-3 الأدوار Roles :

بمجرد تحديد الأذونات ، حان الوقت لتجميعها معاً في شكل أدوار لأنواع مختلفة من المستخدمين الذين يصلون إلى التطبيق ، على سبيل المثال ، إذا كان التطبيق يحتوي على طبقة مجانية مع ميزات أساسية متاحة لجميع المستخدمين وطبقة متميزة مع ميزات أكثر قوة متاحة فقط للمستخدمين الذين يدفعون ، يمكن تحديد دورين مختلفين: دور واحد يسمى free_tier_user يمنح الوصول إلى جميع الميزات الأساسية ودور آخر يسمى premium_user الذي يمنح الوصول إلى كل من الميزات الأساسية والمتميزة. [14].

```
CREATE TABLE roles(
  id VARCHAR(255) NOT NULL,
  PRIMARY KEY (id)
);
```

4-1-3 أذونات الدور Roles Permission :

بما أنه سيكون لكل دور أذونات ، فنحن بحاجة إلى طريقة لربط الأذونات بالأدوار ، سنسمي هذه العلاقة إذن الدور ، لتمثيل إذن الدور ، نحتاج إلى تتبع معرف الدور ومعرف الإذن اللذان سنربطهما معًا ، لاحظ أن الأذونات يمكن أن تنتمي إلى أدوار متعددة.[14]

```
CREATE TABLE role_permissions(
  role_id VARCHAR(255) NOT NULL,
  permission_id VARCHAR(255) NOT NULL,
  PRIMARY KEY (role_id, permission_id)
);
```

5-1-3 أدوار المستخدمين Users Roles :

بما أنه سيكون للمستخدمين أدوار ، فنحن بحاجة أيضًا إلى طريقة لربط المستخدمين بالأدوار ، سوف نسمي هذه العلاقة دور المستخدم ، لتمثيل دور المستخدم ، نحتاج إلى تتبع معرف الدور ومعرف المستخدم اللذان نربطهما معًا ، لاحظ أنه يمكن أن يكون للمستخدمين أدوار متعددة.[14]

```
CREATE TABLE role_permissions(
  role_id VARCHAR(255) NOT NULL,
  permission_id VARCHAR(255) NOT NULL,
  PRIMARY KEY (role_id, permission_id)
);
```

6-1-3 السماح Authorization :

الآن بعد أن أصبح لدينا نموذج بيانات لتخزين المستخدمين والأدوار والأذونات ، يمكننا استخدام الأذونات لحماية الوصول إلى الموارد والإجراءات في نظامنا ، نحتاج أولاً إلى طريقة للتحقق من نموذج البيانات لمعرفة ما إذا كان المستخدم لديه إذن و ثانياً طريقة سهلة لإجراء عمليات التحقق هذه في أي مكان ، تُعرف عملية التحقق هذه باسم السماح.[14]

7-1-3 أذونات الاستعلام Querying Permissions :

يمكننا معرفة ما إذا كان المستخدم لديه إذن معين من خلال الاستعلام في بياناتنا عن العلاقة بين المستخدم الذي يحاول الوصول والإذن المطلوب للوصول.[14]

```
SELECT *
FROM permissions
INNER JOIN role_permissions
  ON permissions.id = role_permissions.permission_id
WHERE
  permissions.id = "users:create" AND
  role_permissions.role_id IN (
    SELECT role_id
    FROM roles
    WHERE user_id = 15 );
```

8-1-3 التحقق من الوصول Access Checks in Code :

لتسهيل البحث عن إذن في أي مكان في التطبيق ، يمكن تلخيص الاستعلام أعلاه في فئة أو طريقة مساعدة يمكن استدعاؤها في أي مكان في التعليمات البرمجية الأخرى في JavaScript [14] ، قد يبدو هذا بالشكل:

```
class Authorization {
    static function hasPermission(userId, permissionId) {
        const permissions = getPermissionsForUser(userId);
        return permissions.length > 0;
    }
}
```

يمكن بعد ذلك استدعاء هذه الطريقة المساعدة لحماية الإجراءات في التطبيق:

```
function createUser(newUser) {
    const currentUserId = UserSession.getCurrentUserId();
    if (!Authorization.hasPermission(currentUserId, "users:create")) {
        throw new Error("Unauthorized attempt to create a new user!");
    }
}
```

9-1-3 الحل الذي طبقناه لتنفيذ RBAC :

بعد شرح RBAC و أهميتها في تطبيقات الويب ، نفذناها بطريقتنا الخاصة ، طريقة سلسلة تمكنا من تقسيم الأدوار إلى دور المشرف أو admin و دور الجمعية او العضو ، استعملنا session للتفريق بين المستخدم المسجل و الغير المسجل ، فمنعنا أي دخول خارجي للمنصة ، كما فرقنا بين الأدوار المذكورة أعلاه ، فكان الحل كما يلي:

```
session_start();
$idAss=$_SESSION['idAss'];
$username=$_SESSION['username'];
if($_SESSION['idAss']== null){
    header("Location: ihsandz.com");
}
else{
    if($username!="admin"){
        echo '<script type="text/javascript">';
        echo 'window.location.href = "/login/index.php";';
        echo '</script>';
        mysqli_close($con);
    }
}
```

هذا بالنسبة لدور المشرف و صلاحياته و بنفس الطريقة تقريبا فرقنا دور المشرف عن دور الجمعية و صلاحياتها، وبالتالي لا يستطيع أي واحد منهما الانتقال او القيام بدور الأخر حتى و لو عرف كل المسارات (path) وهذا هو الهدف .

2-3 هجمة البرمجة النصية عبر الموقع (XSS) :

1-2-3 مفهوم XSS :

(XSS (Cross Site Scripting attack) هي نوع من أنواع الحقن ، يتم فيه حقن نصوص ضارة في مواقع ويب غير ضارة وموثوق بها ، تحدث هجمات XSS عندما يستخدم المهاجم تطبيق ويب لإرسال تعليمات برمجية ضارة ، بشكل عام في شكل نص برمجي من جانب المتصفح إلى مستخدم نهائي مختلف ، تنتشر العيوب التي تسمح لهذه الهجمات بالنجاح وتحدث في أي مكان يستخدم فيه تطبيق الويب مدخلات من مستخدم داخل المخرجات التي يولدها دون التحقق من صحتها أو تشفيرها . [17]

2-2-3 عواقب هجوم XSS :

يمكن أن يتسبب XSS في مجموعة متنوعة من المشكلات للمستخدم والتي تتراوح في شدتها من الإزعاج إلى اختراق الحساب بالكامل ، تتضمن أخطر هجمات XSS الكشف عن ملف تعريف ارتباط جلسة المستخدم (session) مما يسمح للمهاجم باختطاف جلسة المستخدم والاستيلاء على الحساب ، تشمل الهجمات الضارة الأخرى الكشف عن ملفات المستخدم النهائي أو تثبيت برامج حصان طروادة (Trojan horse programs) أو إعادة توجيه المستخدم إلى صفحة أو موقع آخر أو تعديل عرض المحتوى. على سبيل المثال ، قد تؤثر ثغرة XSS التي تسمح للمهاجم بتعديل بيان صحفي أو عنصر إخباري على سعر سهم الشركة أو تقلل من ثقة المستهلك ، قد تسمح ثغرة XSS للمهاجم أيضا عند الهجوم على موقع صيدلاني بتعديل معلومات الجرعة مما يؤدي إلى جرعة زائدة . [17]

3-2-3 كيفية منع هجمات XSS :

- التأكد من أن المستخدم يعرف ما ينقر عليه ، و إلى أين يأخذ هذا الرابط (التحقق من المسار من عنوان URL).
- التفكير في تعطيل البرامج النصية من حقل الإدخال أو التأكد من التحقق من الإدخال قبل الضغط على إرسال ، مع إيقاف تنفيذ التعليمات البرمجية .
- وجب تحديث متصفحات الويب والتطبيقات الأخرى المستندة إلى الويب ، نظرًا لأن العديد من المتصفحات القديمة بها نقاط ضعف تسمح للمواقع بالوصول إلى البرامج النصية لـ XSS . [19]

❖ منع XSS في PHP :

فيما يلي بعض الطرق التي يمكننا من خلالها منع XSS في تطبيقات الويب :

- **htmlspecialchars** : تحويل الأحرف الخاصة إلى كيانات HTML هذه إحدى الطرق الشهيرة لمنع

:XSS
< (أصغر من)
> (أكبر من)
& (الاتحاد) &

- **Strip_tags** : نزع علامات HTML و PHP من السلسلة ، هذه الوظيفة تحاول إرجاع سلسلة بها جميع وحدات البايت و HTML و PHP التي تم تجريدها من سلسلة معينة.
- **Style-src** : يحد من مصادر ملفات CSS.
- **Connect-src** : يقيد التوجيه عناوين URL التي يمكن تحميلها باستخدام واجهات البرنامج النصي ، يساعد هذا في الحماية من هجمات البرمجة النصية (XSS) عبر المواقع على تطبيقات PHP
- هناك أيضاً مكتبات PHP لجهات خارجية تساعد في منع XSS. وفيما يلي بعض منها :
[19] (PHP Anti-XSS , HTMLPurifier , htmLawed)

4-2-3 الطريقة التي اعتمدها لتفادي هجمة XSS :

عند تجربة البرمجة النصية على مستوى موقعنا ، وجدنا هذه الثغرة على مستوى مدخل البحث ، بعد إدخال النص التالي :

[https://ihsandz.com/admin/listeArgent.php?search="><script> alert\(1\) </script> s](https://ihsandz.com/admin/listeArgent.php?search=)



فكانت النتيجة في الكود الخاص بالصفحة هكذا :

```
<form>
<div class="form_wrap">
<form action="" method="GET">
<div class="input-group mb-3 ">
<label for="search" style="font-size:24px; font-family:vip;
padding-left:10px; padding-right:15px">بحث</label>
<input type="text" name="search" value="" > <script> alert(1)</script>"
class="form-control" placeholder=".. الاسم ">
<button type="submit" class="button ajouterbtn" style=" direction:rtl; width:172px;
margin-left:3px; margin-right: 579px; font-family:vip;
font-size:20px;height: 40px; background: rgb(109, 165, 183);font-weight: normal;
border-radius:0px ;border:none ;"><a style="font-family:vip;color:white;font-size:25px
" href="ajouterArgent.php">
اضافة </a></button>
```

كما تم عرض ما تم إدخاله على انه XSS



و لتفادي البرمجة النصية عبر الموقع اعتمدنا الطريقة التي تجعل أي مدخلات تتم عبر المسار (path/lien) حيث يتم تجاهل كل الحروف و الأشكال التي يتم إدخالها بواسطة الوظيفة htmlentities فكان الحل كما يلي :

```
<div class="input-group mb-3 ">
  <label for="search" style="font-size:24px; font-family:vip;
padding-left:10px; padding-right:15px">بعد</label>
  <input type="text" name="search"
value="<?php if(isset($_GET['search']))){echo htmlentities($_GET['search']); } ?>"
class="form-control" placeholder=".. الاسم ا و ر ب ت ">
  <button type="submit" class="button ajouterbtn"
style=" direction:rtl; width:172px;
```

و عند القيام بنفس التجربة مع الصفحة التي تم تأمينها ، أصبحت النتيجة كما يلي :

```
<div class="form_wrap">
<form action="" method="GET">
<div class="input-group mb-3 ">
<label for="search" style="font-size:24px; font-family:vip;
padding-left:10px; padding-right:15px">بعد</label>
<input type="text" name="search" value="&quot;& &lt;script&gt; alert(1) &lt;/script&gt;" class="form-control" placeholder=".. الاسم ا و ر ب ت ">
<button type="submit" class="button ajouterbtn" style=" direction:rtl; width:172px;
margin-left:3px; margin-right: 579px; font-family:vip;
font-size:20px;height: 40px; background: rgb(109, 165, 183);font-weight: normal;
border-radius:0px ;border:none ;"><a style="font-family:vip;color:white;font-size:25px
" href="ajouterAideArgent.php">
اضافة </a></button>
```

أي أنه تمت قراءة النص البرمجي على أنه قيمة فقط و لم يتم تنفيذه كما حدث في المرة السابقة .

3-3 حقن تعليمات الاستعلام البنوية SQL INJECTION :

1-3-3 مفهوم SQL INJECTION :

هو استغلال أي ثغرة أمنية موجودة بطبقة قاعدة البيانات التابعة لأي برنامج هذه الثغرات ممكن أن تكون حاضرة عندما لا يتم تصفية مدخلات المستخدم لبعض الحروف والرموز الخاصة ESCAPE CHARACTERS المضمنة داخل جمل لغة الاستعلام البنوية، أو ان لا يتم مراجعة نوعية المدخلات ان كانت نصية ام عددية STRONGLY

TYPED مما يسبب عدم التكهن بنتيجة تنفيذها.[18]

2-3-3 أنواع ثغرات اختراق لغة الاستعلام البنوية :

❖ عدم تصفية الرموز الخاصة بشكل صحيح ESCAPE CHARACTERS :

هذا النوع من الاختراق يحصل عندما لا يتم تصفية مدخلات المستخدم من الرموز الخاصة التي يتم إدراجها داخل جمل بصيغة لغة الاستعلام البنوية والتي يمكن أن تؤدي للتلاعب بهذه الجمل المدخلة لقاعدة البيانات من قبل

مستخدمي البرنامج.[18]

❖ المعالجة الخاطئة نوع الحقن :

هذا الشكل من الاختراق يحصل عندما لا يتم التأكد من نوع الحقن المدخل من قبل المستخدم ، يمكن أن يحصل مثلا عند استخدام حقن من نوع عددي في جملة الاستعلام.[18]

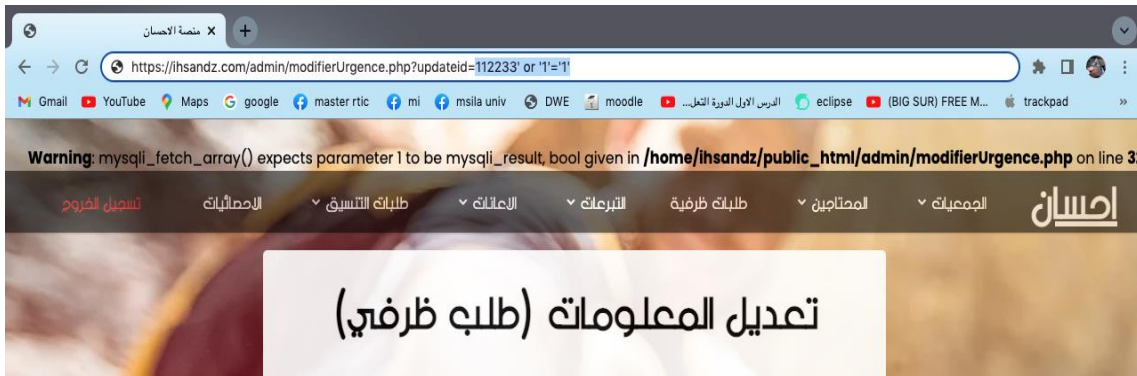
3-3-3 الحل المعتمد لتفادي ثغرة SQL injection :

بالنسبة للنوع الأول أو ما يسمى " بعدم تصفية الرموز الخاصة بشكل صحيح " فقد اعتمدنا طريقة ال pattern و الذي بدوره يحدد الرموز أو الحروف التي يسمح بإدخالها و بأي صيغة.

```
<div class="input_grp">
  <div class="input_wrap">
    <label for="nomAss">اسم الجمعية</label>
    <input type="text" name="nomAss" pattern="\[sa-zA-Z_-\,]*$"
      title="ادخل اسم صحيح" >
    </div>
  </div>

  <div class="input_wrap">
    <label for="nbMembers">عدد الاعضاء</label>
    <input type="text" name="nbrMembers" pattern="^(0|[1-9][0-9]*)$"
      title="ادخل رقم صحيح"
      required>
    </div></div>
```

أما النوع الثاني فقد تحققنا من وجوده بالطريقة التالية :



و لحل هذه المشكلة قمنا بإضافة وظيفه تدعى : FILTER_SANITIZE_NUMBER_INT والتي تقوم بتجاهل أي رموز أو حروف يتم إدخالها كما تم في الصورة الموضحة أعلاه.

```
23
24 $id=filter_var($_GET['updateid'],FILTER_SANITIZE_NUMBER_INT);
25 $sql="select * from beneficiarassaydr where id='$id'";
```

بالإضافة هذا الحل ، تحققنا مرة أخرى من وجود الثغرة وقد تم إصلاحها ، فكانت النتيجة أنه لم يتم التفاعل مع ما تم إدخاله في المسار



كما توجد طريقة أخرى و هي أحدث من سابقتها لكن مازلنا بصدد التعديل عليها و تطبيقها على مستوى منصتنا والتي تسمى بـ prepare statement ، حيث تدعم خاصية «عدم تفعيل الجمل النصية» (DISABELING) (LITERALS) والتي تعني أن تعمل قاعدة البيانات في وضع (MODE) حيث لا يسمح للنصوص والأرقام أن يكونوا في جملة الاستعلام، وبالمقابل فقط حائزي المكان مسموح باستخدامهم. ويجب علينا كتابتهم هكذا

```
SELECT * FROM items WHERE userid = ?;
SELECT * FROM users WHERE name = ?;
```

و عند تطبيقنا لهذه الطريقة تم بالفعل التخلص من sql injection لكن مازالت هناك بعض التعديلات التي ستجعل الصفحة جاهزة للعرض

```
$sid=$_GET['updateid'];
$sql="select * from beneficiaraydrstocc where id=?";
$stmt=mysqli_prepare($con,$sql);
mysqli_stmt_bind_param($stmt, "i" ,$sid );
mysqli_stmt_execute($stmt);
mysqli_stmt_store_result($stmt);

$ass = mysqli_stmt_num_rows ($stmt);
```

خاتمة :

في هذا الفصل ، تطرقنا أولاً لأمن الويب و ذكرنا مجموعة من خصائصه لنذكر ثانياً أهم عشر مخاطر قد تؤدي مواقع الويب ثم اخترنا ثلاثة منها و هي (RBAC , SQL&XSS Injection) و قدمنا الحلول التي تطبق عامة من طرف المبرمجين و المطورين و في إثر ذلك قمنا بتطبيق هذه الهجمات على المنصة الخاصة بنا تم عرضنا الحلول التي استخدمناها لتفادي ذلك.

خاتمة عامة

خاتمة عامة :

يهدف مشروع التخرج إلى تطوير تطبيق وab من أجل التنسيق ما بين الجمعيات الخيرية لترشيد توزيع و استغلال الإعانات على مستوى بلدية المسيلة ، وهو تطبيق مرن وسهل الاستخدام يهدف إلى رقمنة العمل الجمعي حيث بدأ هذا العمل بوصف عام للمؤسسات (مجلس سبل الخيرات ، الجمعيات) التي يتركز عليها هذا العمل بعد ذلك تم ذكر الجمعيات التي استجوبت و المشاكل التي تواجهها بشكل عام ليلها استعراض لبعض الحلول ، لنقدم بعدها مراحل التصميم المختلفة ، بدءًا من تحليل الاحتياجات وتحديد المتطلبات لينتج عن ذلك تحديد الوظائف اللازمة ثم قمنا بنمذجتها باستخدام UML من أجل تلبية احتياجات المستخدمين الأساسيين لمنصتنا ، لننتقل في الجزء الذي يليه إلى جزء الإنجاز من مشروعنا من خلال تطوير تطبيق ويب معتمدين على لغات التطوير (html,css,javascript,php) ، و كذلك قمنا بعرض كيفية استضافته على الشبكة العالمية ، و أخيرا ، بما أنه لا توجد رقمنة بدون تأمين سيبراني ارتأينا في الفصل الأخير إلى عرض أهم الهجمات و كيفية تأمين الموقع منها.

لقد حقق هذا المشروع أهم الأهداف المرجوة و المحددة مسبقا و نظرًا للحجم الكبير للمشروع والقيود الزمنية ، لم نستطع تنفيذ كل ما كان مخططا له و لكن مازال في جعبتنا مجموعة من التحسينات التي نفكر في تطبيقها مستقبلا منها:

- إضافة إحصائيات مكانية و ذلك على حسب البلدية مثلا.
- إضافة حساب وواجهة خاصة بالناشط الجمعي (العضو الفعال).
- إضافة حساب خاص بالمحتاج و ذلك ليتمكن من الاطلاع على نتيجة الدراسة الميدانية (مقبول/مرفوض) و كذا في حالة تحصله على الإعانة.

المصادر و المراجع

❖ المراجع :

- 1- ب.بن ناصر ، النظام القانوني للجمعيات في الجزائر (قراءة نقدية في ضوء القانون 06 / 12) ، دفاتر السيادة و القانون ، العدد العاشر ، جامعة قاصدي مرباح ورقلة ، جانفي 2014.
- 2- غ.زبير ، المجتمع المدني في الجزائر (الجمعيات نموذجا) ، مجلة التنمية البشرية ، العدد العاشر ، جامعة وهران 2 ، مارس 2018.
- 3- س.ع.فاضلي ، نظام عمل الجمعيات في التشريع الجزائري ، مذكرة مقدمة لنيل شهادة الماجستير في الحقوق تخصص قانون دستوري ، كلية الحقوق والعلوم السياسية ، قسم الحقوق ، جامعة محمد خيضر- بسكرة ، 2009/2008 .
- 4- مرسوم تنفيذي رقم 91-82 مؤرخ في 7 رمضان عام 1411 هـ الموافق لـ 23 مارس سنة 1991 يتضمن إحداث مؤسسة المسجد ، الجريدة الرسمية للجمهورية الجزائرية ، العدد 16 ، 25 رمضان عام 1411 هـ.
- 5- Kh.Saadi , Web application for student follow-up at educational institutions , A Dissertation in Fulfillment For the Requirements of the Degree of Master , Faculty Mathematics and Computer Science , Department Computer Science University of Mohamed Boudiaf , M'sila , 2016/2017 .
- 6- I.Bennai , I.Otmane , Conception et réalisation d'une plateforme de prise de rendez-vous médical , En vue de l'obtention du diplôme de Master professionnel en Informatique , Faculté des Sciences Exactes , Département Informatique , Université A/Mira de Béjaïa , 2020/2021.
- 7- Y.Ikhalef , H.Nasri , Conception et réalisation d'une application web pour la gestion du système management intégré de BMT (Déclaration des accidents/incidents et non-conformités) , Mémoire de fin de cycle En vue de l'obtention du diplôme de Master Professionnel en Informatique , Option Génie Logiciel , Faculté des Sciences Exactes, Département d'Informatique , Université Abderrahmane Mira-Bejaia , 2019/2020.

❖ المواقع الالكترونية :

- 8- e3arabi , <https://e3arabi.com> , accessed 22/05/2022
- 9-naqrah , <https://naqrah.net> , accessed 26/05/2022
- 10-academy.hsoub , <https://academy.hsoub.com> , accessed 26/05/2022

11-webhostingsecretrevealed , <https://www.webhostingsecretrevealed.net>,
accessed 04/06/2022

12- hostingwdomain, <https://hostingwdomain.com> , accessed 04/06/2022

13- varonis , <https://www.varonis.com> , accessed 10/06/2022

14- warrant , <https://blog.warrant.dev> , accessed 15/06/2022

15- owasp , <https://owasp.org/www-project-top-ten> , accessed 16/06/2022

16- visualstudio.microsoft , <https://visualstudio.microsoft.com> , accessed 16/06/2022

17- owasp , <https://owasp.org/www-community/attacks/xss> , accessed 16/06/2022

18- owasp , https://owasp.org/www-community/attacks/SQL_Injection , accessed
16/06/2022

19- cloudways , <https://www.cloudways.com/blog/prevent-xss-in-php> , accessed
19/06/2022

ملخص

الهدف من مشروعنا هذا هو تصميم و تنفيذ منصة تسهل عمل الجمعيات الخيرية و التنسيق فيما بينها و ذلك لحل المشاكل التي تعرقل النشاط الجمعي.

منصتنا هذه توفر و تحقق الوصول السهل و السريع للمعلومات كما تساعد المستخدم على تنفيذ بعض الوظائف في أسرع وقت ممكن مقارنة بتنفيذها على أرض الواقع.

من أجل التصميم و النمذجة استعملنا مخططات UML و للإنجاز و التنفيذ استعملنا لغات التطوير

(html,css,php,javascript).

الكلمات المفتاحية : الجمعيات ، المحتاجين ، التبرعات ، الإعانات ، UML

abstract

The goal of our project is to design and implement a platform that facilitates the work of charities and coordination among them in order to solve problems that hinder associative activity.

Our platform provides and achieves easy and quick access to information and also helps the user to implement some functions as quickly as possible compared to their implementation on the ground.

For design and modeling we used UML diagrams and for implementation we used development languages **(html, css, php, javascript).**

Keywords: **associations, people in need, donations, subsidies, UML**

résumé

L'objectif de notre projet est de concevoir et de mettre en œuvre une plateforme qui facilite le travail des associations caritatives et la coordination entre elles afin de résoudre les problèmes qui entravent l'activité associative.

Notre plate-forme fournit et réalise un accès facile et rapide aux informations et aide également l'utilisateur à mettre en œuvre certaines fonctions aussi rapidement que possible par rapport à leur mise en œuvre sur le terrain.

Pour la conception et la modélisation, nous avons utilisé des diagrammes UML et pour la mise en œuvre, nous avons utilisé des langages de développement **(html, css, php, javascript).**

Mots clés : **associations, personnes dans le besoin, dons, subventions, UML**