

REPUBLIQUE ALGERIENNE DEMOCRATIQUE ET POPULAIRE MINISTERE
DE L'ENSEIGNEMENT SUPERIEUR ET DE LA RECHERCHE SCIENTIFIQUE

UNIVERSITE MOHAMED BOUDIAF- M'SILA

FACULTE DES LETTRES ET DES LANGUES
DEPARTEMENT DES LETTRES ET LANGUE
FRANCAISE
N° :.....



DOMAINE: LETTRES ET LANGUE
ETRANGERES
FILIERE: LANGUE FRANCAISE
OPTION : DIDACTIQUE DU FLE ET
INTERCULTURALITE

**Mémoire présenté pour l'obtention
Du diplôme de Master Académique**

Par :MERROUCHE Hadjer

Intitulé

**La prise en charge de la dimension culturelle dans le
manuel scolaire du FLE de 4^{ème} année primaire pour
l'acquisition de la compétence de la compréhension de
l'écrit.
Cas des apprenants de la 4^{ème} année primaire de l'école
« Mohamed khababa » BBA**

Soutenu devant le jury composé de :

BENTOUNSSI Meryem	Université Mohamed BOUDIAF- M'Sila	Président
BERRABEH Afaf	Université Mohamed BOUDIAF- M'Sila	Rapporteur
GHELLAB Halima	Université Mohamed BOUDIAF- M'Sila	Examineur

Année universitaire : 2017/2018



Remerciements :

-Je remercie Dieu le tout puissant de m'avoir donné le courage pour réaliser ce travail.

-Je tiens à adresser mes plus sincères remerciements à :

- Mon encadreur **BERRABEH Affef** pour ses précieux conseils, sa disponibilité et son bon encadrement pour réaliser ce travail de recherche.
- Les membres du jury d'avoir accepté d'évaluer mon travail.
- Mes profonds remerciements vont à tous les enseignants qui m'ont enseignés durant mon cursus universitaire.

Je ne saurai oublier mes parents, ma famille, mes amis et mes proches pour leur précieuse aide.



Table des matières

Tables des matières

Remerciements.

Table des matières

Introduction générale. 02

CHAPITRE I : LA DIMENSION CULTURELLE DANS L'ENSEIGNEMENT/APPRENTISSAGE DU FLE AU PRIMAIRE.

Introduction	07
I/ Concepts et définitions	07
I.1.Etymologie du mot « culture »	08
I.2.Sens dictionnaire.	08
I.3.1Dans son sens restreint de la culture savante.	09
I.3.2.Dans son sens courant.	09
I.3.3.Dans son sens anthropologique et sociologique.	10
I.4.Culture et Histoire	10
I.5.Les composantes de la culture.	10
I.6.La culture d'origine	11
I.6.1.La valorisation de la culture d'origine.	11
II/ L'enseignement l'apprentissage du FLE en Algérie.	12
II .1.Le statut du français dans l'enseignement /apprentissage.	12
II.2.La dimension culturelle dans l'enseignement de FLE.	13
II.3.Finalités de français langue étrangère en cycle primaire.	13
Conclusion	15

CHAPITRE II : LA COMPETENCE DE LA COMPREHENSION DE L'ECRIT EN FLE AU PRIMAIRE.

Introduction	17
II.1.Concepts et définitions	18
II.1.1La compétence	18
II/1.2.La compréhension.	19
II.1.3.L'écrit.	20
II.2.Comment reconnaît-on un mot écrit ?	20

II.3.La compréhension de l'écrit.	21
II.3.1.Les composantes de la compréhension de l'écrit	22
II.3.1.1Le lecteur	24
II.3.1.2.Le texte	25
II.3.1.3.Le contexte	27
II.4.Les difficultés liées à la compréhension du texte	29
II.4.1.Difficultés d'ordre linguistique.	27
II.4.2.Difficultés d'ordre culturel.	28
II.4.3.Difficultés d'ordre social.	28
Conclusion	29

**CHAPITRE III : LA DIMENSION CULTURELLE ET LE NOUVEAU
MANUEL SCOLAIRE DE 4^{ème} AP**

Introduction	31
III.1.Lire le contenant du manuel	32
III.1.1.Description du manuel	32
III.1.2.La structuration du manuel	33
III.2.1Lire le contenu de manuel	35
III.2.2 .Textes du manuel	36
III.2.3.Auteurs des textes	38
II- L'enquête	38
III.3.Synthèse descriptive portant sur le déroulement de l'enquête.	41
III.3.1.Le lieu	41
III.3.2.L'échantillonnage	41
III.4.Les comptes rendus des apprenants	42
III.5.L'interprétation des comptes rendus.	43
-Conclusion.	46
Conclusion générale	48
Bibliographie	50
Annexes	52



Introduction

générale

Introduction générale

Introduction générale :

l'enseignement / apprentissage de la langue française a pour objectif principal de doter l'apprenant d'un outil linguistique et il est recommandé d'insister particulièrement sur la compétence de la communication .Il est dit dans le programme officiel du français de 4^{ème} AP que :

« l'enseignement concernera essentiellement la construction de la langue [...] à des fins de communication ».

Donc la prise en charge de la dimension culturelle étrangère n'est pas citée en tant qu'objectif prioritaire et malgré les nouvelles réformes du système éducatif algérien, cet apprentissage a pour but de faire de la langue française un instrument au service de la réalité algérienne et de présenter des situations de communication en relation directe avec l'environnement familial et scolaire de l'enfant , donc la classe de langue a été conçue comme le lieu où s'enseignait plus une pratique linguistique que la culture de l'autre et malgré les modifications au niveau de la conception des manuels scolaires mais l'aspect culturel reste non apparent .

En effet la prise en charge de la culture d'origine des apprenants c'est l'un des principes fondamentaux de tout apprentissage surtout dans le premier niveau ce qui concerne les apprenants du cycle primaire et bien précisément en 2^{ème} année d'apprentissage de la langue étrangère. « *L'exploitation d'une situation connue qui amène l'enfant à réagir, scène familiale ou autre situation liée à l'environnement de l'enfant* »¹

Affirment les concepteurs du manuel de 4^{ème} AP :

« *les élèves seront amenés à approfondir leurs compétences en langue étrangère durant cette deuxième année du palier « 2 » ,ils découvriront les aventures des personnages qui ont le même âge qu'eux ,des prénoms qui sont représentatifs de leurs univers culturels dans les différentes régions de pays :Yacine, Massinissa, Mohamed ,Amine, Madjid... etc. dans un espace qui a des caractéristiques urbaines et géographiques proche de leur environnement immédiat* ».²

¹Bachir Ben Salah & Khaled Guerid, L'impact du milieu extra-scolaire dans l'enseignement de la lecture en FLE à l'école primaire, Synergies Algérie : n°12-2011 page 174-175.

²Guide d'utilisation du manuel de 4^{ème} AP-2017-2018 page (4-5).

Introduction générale

- En effet, il n'est pas facile d'enseigner une langue étrangère, de même, on a affronté à des apprenants non natifs, différents dans leurs personnalité, leur histoire, leurs attentes et parfois leur langue(s) maternelle(s).

-En plus, comprendre un texte en FLE nécessite une certaine connaissance antérieure pour accéder au sens propre.

*« Pour pouvoir lire et comprendre l'information contenu dans un texte l'enfant fait appel à une série de connaissances qu'il a antérieurement emmagasinés, parmi celle-ci les connaissances ayant rapport avec le sujet abordé dans le texte, les connaissances culturelles et les connaissances issues de l'expérience ».*¹

-Toutefois donner à lire des textes qui reprennent des genres bien connus des apprenants qu'ils ont également abordés dans leur langue maternelle c'est faire entrer ces lecteurs dans un cadre familier qui va faciliter la compréhension du texte.

-A travers ce présent manuel de 4^{ème}AP de la deuxième génération, les textes choisis avec des thèmes et sa symbolique dans la vie quotidienne connue de tout élève algérien qui véhiculent une culture algérienne très proche de l'imaginaire de l'élève.

-Dans l'enseignement /apprentissage du français langue étrangère (FLE), la compréhension de l'écrit est à la fois, un aspect déterminant et incontournable pour la réussite des apprenants mais elle n'est pas une habileté qui peut être maîtrisé rapidement, elle s'acquiert sur une langue période qui va même au-delà du primaire.

De ce fait les apprenants du cycle primaire ont des difficultés à comprendre les textes puisque ils n'ont même pas une compétence linguistique, pour cette raison, nous allons essayer de montrer dans notre mémoire de recherche :

-Quelle place réservé à la culture nationale dans le nouveau manuel de la 4^{ème} AP (2^{ème} génération)?

-Quel est l'impact de la prise en charge de la dimension culturelle nationale dans l'apprentissage de la compréhension de l'écrit chez les apprenants de 4^{ème}AP?

¹ Bachir Ben Salah & Khaled Guerid.,Op,cit, p174-175

Introduction générale

C'est pour cela nous avons choisi comme sujet de notre recherche : la prise en charge de la dimension culturelle dans le manuel scolaire de 4^{ème}AP de 2^{ème} génération pour l'acquisition de la compétence de la compréhension de l'écrit.

Nos hypothèses seraient donc les suivantes :

La dimension culturelle nationale a occupé une place primordiale à travers les textes proposés dans le manuel.

Cette prise en charge peut aider les apprenants à mieux comprendre à travers une contextualisation et d'une proximité de thèmes en rapport avec les univers des enfants et les valeurs de notre pays.

Le choix que nous portons sur l'étude de la dimension culturelle dans le manuel de 4^{ème}AP se justifie par le fait que ce manuel est récent (la première édition 2017/2018) il est le fruit de la dernière réforme du système éducatif algérien, et parce que nous avons affaire à des jeunes enfants dont l'âge varie entre 9 et 10 ans, ils ont en premier cycle d'apprentissage de cette langue étrangère, nous pensons que la prise en charge de la culture d'origine de l'apprenants serait utile pour enseigner dès cet âge afin de comprendre les textes et de construire son propre identité culturelle.

Alors l'objectif premier de notre travail est de mettre l'accent sur l'impact positif de la culture d'origine des apprenants dans le manuel scolaire de 4^{ème} AP afin d'acquérir une compétence de compréhension de l'écrit chez les apprenants.

- pour atteindre cet objectif, nous avons opté pour une méthode descriptive expérimentale, la première démarche repose sur la représentation du manuel dans sa forme et sa structure, quant à la démarche expérimentale consiste à la mise en pratique de notre expérimentation. Notre travail de recherche s'articule en deux parties :

La première, théorique, comportera deux chapitres, dans le premier : nous aborderons certaines définitions de la notion de la culture ainsi que son histoire et ses composantes, nous évoquerons par la suite la culture d'origine et sa valorisation dans l'enseignement apprentissage du FLE notamment au primaire et le statut du français en Algérie au même cycle.

Introduction générale

Le second chapitre, sera consacré à l'étude théorique de la compétence de la compréhension de l'écrit et ses définitions, ses composantes ainsi que les difficultés liées à la compréhension de l'écrit par les apprenants de 4^{ème} année primaire.

Quant à la seconde partie, sera un chapitre purement empirique où il sera question de la mise en adéquation de la vérification de nos hypothèses en corrélation avec notre corpus, il est réservé en premier lieu à la représentation du manuel scolaire dans son contenant et contenu, en 2^{ème} lieu la mise en pratique de l'expérimentation, nous y passerons en revue des différents textes proposés de différentes dimensions culturelles et nous en analysons les résultats.

Notre travail s'achève par une conclusion générale qui résume les résultats obtenus.



Chapitre I

**La dimension culturelle dans
l'enseignement/apprentissage du FLE au
primaire**

Introduction :

La question de la culture, à l'heure où certains s'interrogent sur la définition même d'une culture véritable reste un enjeu majeur de la formation des enseignants et des élèves.

En Algérie, l'enseignement /apprentissage du FLE au primaire et malgré les nouvelles réformes dans le système éducatif la culture de la langue cible n'est pas prise en considération mais cette apprentissage a pour but de faire la langue française au service de la culture maternelle ou la valorisation de la culture source.

Donc nous allons aborder dans ce premier chapitre, en premier lieu quelques définitions de la culture, ensuite la culture et son histoire et ses composantes.

Nous allons par la suite mettre l'accent sur la culture d'origine et sa valorisation dans l'enseignement/ apprentissage du FLE notamment au primaire.

Enfin, nous évoquerons le statut de la langue française en Algérie et au primaire.

I.1. Etymologie du mot culture :

-L'étymologie du mot culture, du mot latin « colere » (cultiver, honorer, habiter) suggère que la culture se réfère à l'activité humaine.

-Selon ses utilisations le mot « culture » prend des significations contradictoires et différentes.

-Le terme latin (cultura) suggère donc l'action de cultiver, en particulier dans le domaine de l'agriculture .Le terme de culture est employé en éthologie, Cicéron fut le premier à appliquer le mot cultura à l'être humain.

I.2.Sens dictionnaire :

Selon le dictionnaire encyclopédique illustré Hachette 2004, le concept « culture » signifie :

-Travail de la terre visant à la rendre productive.

-Ensemble des connaissances acquises par un individu.

-Ensemble des activités soumises à des normes socialement et historiquement différenciées, et des comportements transmissibles par l'éducation propre à un groupe social donné.

-Ce terme désigne d'abord le travail de la terre comme l'indiquent **J.Charpentreau et R. KES** :
« la culture , ce n'était au départ que l'image d'un paysan allant travailler sa pièce de terre cultivée alors qu'une autre est laissée en friche , dans son état naturel et ce qu'est cultivé , qui va subsister jusque dans le sens figuré du mot culture »¹.

A ce propos, au départ, le mot « culture » désigne un fait de l'homme qui transforme un objet du monde qui existe déjà dans la nature.

La présence de l'homme et ses facultés est importante dans cette élaboration et transformation car il va passer de l'état originel à celui culturel.

¹ - **J.Charpentreau et R. KES** :la culture populaire en France , coll. Vivre son temps , les éditions ouvrières, Paris , P9.

Au fil du temps, la culture a successivement désigné :

-« Un tout complexe qui comprend le savoir, la croyance, l'art, le droit, la moral, la coutume et toutes les autres aptitudes acquises par un homme en tant que membre d'une société ».¹

-« Le concept clé de l'anthropologie culturelle, elle comprend des techniques, des objets fabriqués, des procédés de fabrication, des idées, des mœurs et des valeurs hérités »²

-Autrement dit, la culture est :« un ensemble de manières de voir , de sentir , de percevoir , de penser ,de s'exprimer , de réagir , des modes de vie , des croyances , des connaissances ,des réalisations, des us et des coutumes, des traditions, des institutions, des normes , des valeurs , des mœurs , des loisirs et des aspirations ».³

-Actuellement, trois sens différents coexistent et définissent la culture :

I.3.1.Dans son sens restreint de culture savante : « Elle désigne le développement de certains facultés de l'esprit par des exercices intellectuelles appropriés ».⁴

I.3.2.dans son sens courant :⁵

-Elle évoque généralement la connaissance des œuvres de l'esprit : littérature, musique, peinture...etc.

-Certains estiment que la culture serait inégalement distribuée, en ce sens, certaines personnes auraient de la culture tandis que l'autre n'en auraient pas ou peu.

Or, la culture est inhérente à chaque groupe humain, elle est donc chargée d'une forte connotation ethnocentriste.

Ce qui constitue la culture pour un groupe humain n'est pas nécessairement le même pour un autre groupe et réciproquement.

¹ -Taylor, 1871.

² -Malinowski, 1931.

³ -Dictionnaire de l'éducation , Larousse, 1988.

⁴ -Dictionnaire le petit Robert , édition 1998.

⁵ -site : www.future-sciences.com(09-02-2018à 16 :30)

I.3.3. Dans son sens anthropologique et sociologique :

Le mot « culture » à un sens à la fois plus large et plus neutre il sert à désigner l'ensemble des activités, des croyances et des pratiques communes à une société ou un groupe social particulier.

I.4. Culture et histoire :

L'histoire de la culture remonte à très loin car W. Bouzar en répondant à la question quand commence la culture, il dit que :

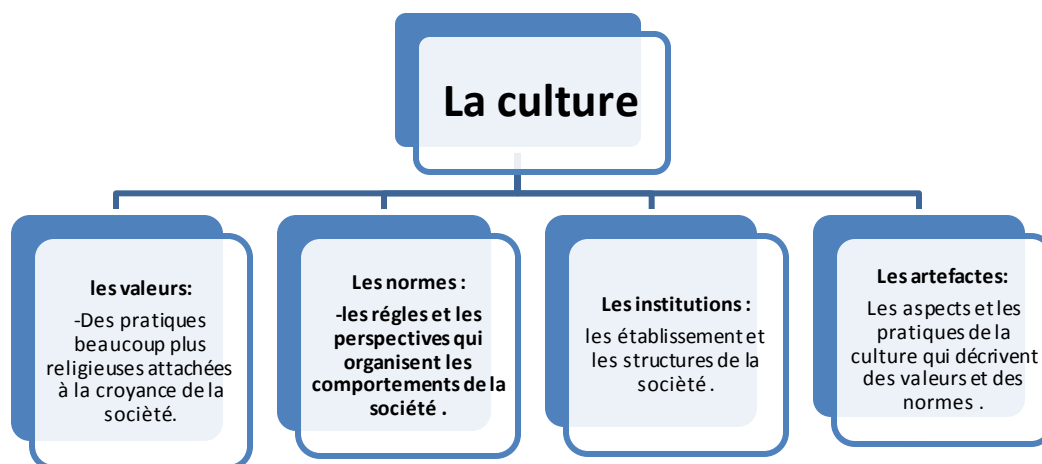
« [...] c'est à partir du moment où, la nuit du temps, l'homme doit maîtriser la nature y compris sa propre nature, où il doit forger son premier outil, où il tente d'exorciser son angoisse devant les inconnus et les mystères de cette même nature et où il trace des signes sur les parois des grottes (c'est à partir de ce moment-là que) Commence la culture »¹

D'après cette citation, nous pouvons dire que la culture est produite de l'individu et pour l'individu, il souligne également l'importance de la dimension sociale qui intervient comme une dynamique qui permet l'évolution et le développement du fait culturel.

Les pluralités des définitions soulignent l'importance de la notion de la culture qui est très riche mais aussi les multiplicités de définitions nous affirment la difficulté de la définir.

¹ -Wadi Bouzar , « la culture en question », paris, Ed silex , Alger , Ed-SNED, P.198.

I.5. Composantes de la culture :



I.6. La culture d'origine :

La culture a été fréquemment liée aux acteurs sociaux, selon l'origine de chacun nous avons coutumes de lui associer telle ou telle série de caractéristiques, supposées, hérités de sa culture.

-La culture d'origine (locale), dans le contexte scolaire, c'est la culture de l'apprenant, ses caractéristiques et sentiments d'appartenance qui lui diffèrent des autres, elle est l'ensemble des connaissances, des comportements qui donnent la possibilité à un individu de s'identifier.

I.6.1. La valorisation de la culture d'origine :

-Dans la classe des langues étrangères, la culture d'origine ne doit être négligée.

-Tout est important dans la conception d'un manuel scolaire de la langue étrangère, le choix des textes, les auteurs de ces textes, les images utilisées est même la couverture du manuel tout doit refléter une culture.

-ZARATE. G à bien déterminé les procédés de la valorisation de la culture d'origine.

-Nous les résumons dans ce qui suit :

-Dans une séance de compréhension de l'écrit, l'enseignant sélectionne les textes en prenant en charge la source culturelle afin d'éviter les problèmes de compréhension en les rendant accessible et motivant les apprenants.

« Il est donc normal que les livres de lecture tiennent compte de cette réalité .Et portant de là, tous les textes de lecture principalement ceux destinés à l'apprentissage de la lecture, au niveau primaire, doivent prendre en considération les pré requis de l'élève. L'expérience a montré que les enfants réagissent mieux devant un texte qui se rapport à leur environnement et plus généralement à leurs cultures »¹ .

II-L'Enseignement /apprentissage du FLE en Algérie :

II.1.Le statut du français dans l'enseignement/apprentissage :

La langue française est encore utilisée comme un véhicule pour la culture algérienne et en prenant pour preuve les œuvres littéraires produites par des écrivains d'origine algériens mais l'expression française, le français est aussi à leurs yeux l'idiome de la science et de technologie. Nous déduisons qu'il est donc perçu comme l'idiome de l'ouverture de l'Algérie sur le monde moderne.

L'Algérie est un pays qui témoigne de l'existence de plusieurs langues ou variétés linguistique locales mais aussi étrangères qui occupent chacune une place ou un statut spécifique, que ce soit au niveau local d'une région tels que : le berbère, le Chaouia, ou bien à l'échelle nationale tels que l'arabe standard, l'arabe dialectal et très particulièrement la langue française.

Chacune de ces langues possède ses raisons d'être, ou plus précisément sa propre histoire avec l'Algérie.

¹ - Bachir Bensalah & Khaled Guerid ,op .cit ., p173-174.

Pour notre étude, nous avons choisi de mettre l'accent sur l'apprentissage de la langue française dès le premier grand cycle du système éducatif.

Après la dernière réforme du système éducatif, la langue française est devenue une matière obligatoire dans toutes les écoles à partir de la 3^{ème} année primaire alors qu'elle était enseignée au paravent à partir de la quatrième année.

Officiellement, le français est une langue étrangère au même titre que l'anglais et les autres langues étrangères, mais son introduction dès le primaire après deux années seulement de l'enseignement de langue maternelle l'arabe, alors que les autres n'interviennent qu'au cycle moyen ou secondaire, révèle une autre réalité.

Le français est encore ancré, enraciné dans l'imaginaire collectif des Algériens et garde toujours sa dignité et son prestige malgré l'essor et la domination mondiale de l'anglais comme la langue de la technologie et de l'informatique.

A cet égard M. Achouche affirme que : « *Malgré l'indépendance et les actions d'arabisation qui s'en sont suivies, les positions du français n'ont pas été ébranlées loin de là son étude ayant même été quantitativement progressée du fait de sa place dans l'actuel système éducatif Algérien* »¹

Par ailleurs, selon le ministère de l'éducation national et le CNEAP (centre national d'étude et d'analyse pour la planification) 98% des d'élèves ont choisis le français comme première langue étrangère à enseigner au primaire à côté de la langue arabe, en effet le français doit son statut de première langue étrangère aux considérations d'ordre historique et culturel.

II.2. La dimension culturelle dans l'enseignement du F L E :

- Dans le système éducatif algérien, une bonne partie ou la majorité de l'enseignement des langues étrangères s'intéresse au contenu linguistique et néglige la dimension culturelle étrangère.

Les auteurs des manuels s'intéressent et proposent des programmes centrés sur la langue en tant qu'outil de communication.

¹ -M. Achouche, « la situation sociolinguistique en Algérie » in langues et migration, centre de didactique des langues et lettres de Grenoble, 1981, P46.

- Depuis les années quatre-vingts jusqu'à présent, la dimension culturelle de l'enseignement du français langue étrangère était quasiment inexistante.

II.3. Finalités de français langue étrangère en cycle primaire :

- L'énoncé des finalités de l'enseignement des langues étrangères permet, en matière de politique éducative de définir les objectifs généraux de cet enseignement en ces termes :
« le français est enseigné en tant qu'outil de communication permettant l'accès direct à la pensée universelle, en suscitant des interactions fécondes avec les langues et culture nationales ».¹

Alors l'enseignement du français dans ce cycle a pour but de développer chez le jeune apprenant des compétences de communication à l'oral (écouter/ parler) et à l'écrit (lire/écrire) pour contribuer à :

« doter les élèves de compétences pertinentes, solides et durables, susceptibles d'être exploitées à bon escient dans des situations authentiques de communication et de résolution de problèmes et qui les rendent apte à apprendre toute leur vie, à prendre une part active dans la vie sociale, culturelle et économique et s'adapté aux changements ».²

Dans le 2^{ème} palier de l'école primaire, l'élève, après deux années de scolarité en langue arabe, est initié à la langue étrangère « langue française », il est amené progressivement à communiquer à l'oral et à l'écrit dans des situations scolaires adaptées à son développement cognitif.

La classe constituant le contexte d'immersion privilégié, les apprentissages se réalisent aux plans communicatifs, cognitifs et linguistiques.

- **A la fin du cycle primaire**, l'élève sait en langue étrangère :

- Ecouter et comprendre des énoncés en adoptant l'attitude d'écoute en adéquate en fonction de la situation de communication.

¹- Cf, Référentiel Général des programmes.

² - Loi d'orientation sur l'Education Nationale, n 08-04 du 23janvier 2008, chap. II, Art 4.

- Produire un énoncé oral cohérent exigé dans le cadre de l'échange.
- Lire/ comprendre des textes en adoptant l'attitude des stratégies de lecture adaptées à la situation de communication et au support :

- Produire par écrit, dans le cadre de situations de communication, des énoncés de 30 à 40 mots.

- Les compétences couvrent les deux domaines : oral (réception/ production) et écrit (réception/ production) permettant ainsi à l'élève d'aborder le cycle moyen .

Conclusion :

- A la fin de ce chapitre, nous concluons qu'il est difficile à donner à la culture une définition précise vu la diversité d'aspects qu'elle englobe sa nature polysémique, de sa complexité, donc elle constitue d'un répertoire varié et hétérogène caractérisé par son dynamisme et sa mouvance au cours de son histoire.

- Nous avons présenté aussi dans ce chapitre, la valorisation de la dimension culturelle nationale dans l'enseignement de FLE en primaire ainsi que les finalités et le profil global de l'enseignement dans ce même cycle.



Chapitre II

**La compétence de la compréhension
de l'écrit en FLE au cycle primaire**

Chapitre II : La compétence de la compréhension de l'écrit en FLE au cycle primaire

La compétence de la compréhension de l'écrit en FLE

Introduction :

La compréhension des textes n'est pas une habileté qui peut être maîtrisée rapidement mais c'est une activité cognitive et complexe qui nécessite la maîtrise de code linguistique mais aussi la mise en œuvre de processus cognitifs tels que l'activation des connaissances en mémoire, la capacité à établir des inférences ...etc.

La compréhension est l'aptitude résultant de la mise en œuvre de processus cognitifs qui permet à l'apprenant d'accéder au sens d'un texte qu'il écoute (compréhension orale) ou lit (compréhension écrite)¹ »

-Des recherches sur la compréhension et son enseignement montrant que bon nombre d'enfants et adolescents ne parviennent pas à une maîtrise suffisante pour accéder à une compréhension satisfaisante des textes qu'ils lisent.

-Nous aborderons dans ce deuxième chapitre certaines définitions concernant la compétence, la compréhension et spécifiquement la compréhension écrite et ses composantes, ainsi que les difficultés liées à la compréhension d'un texte.

¹ Cuq & Al, 2003, p49.

Chapitre II : La compétence de la compréhension de l'écrit en FLE au cycle primaire

II.1. Concepts et définitions :

II.1.1. La Compétence :

- On constate souvent des formules mentionnées sur les fiches pédagogiques des enseignants au début de chaque projet, chaque séquence ou chaque leçon comme par exemple : « l'apprenant doit être capable de ... »

« Amener l'apprenant à ... » En plus l'enseignement a pour objectifs de rendre l'apprenant capable de réaliser une tâche veut dire développer ses compétences. Mais qu'est-ce qu'une compétence ?

- « Chomsky a utilisé ce vocable comme l'un des trois concepts opératoires de sa théorie appelé la grammaire générative et transformationnelle : explication, acquisition et compétence ». ¹

Donc la compétence implique l'aptitude et la capacité de former et de comprendre à partir d'un nombre des règles, un nombre infini des phrases grammaticales.

Tel que le précise le dictionnaire de linguistique des sciences de langages : « La compétence d'un sujet parlant explique la possibilité qu'il a, de construire, de reconnaître et de comprendre les phrases grammaticales et déceler et d'interpréter les phrases ambiguës et de produire des phrases nouvelles » ²

Selon le dictionnaire de didactique de français langue étrangère et seconde de Jean Pierre Cuq :

« Chomsky a introduit la notion de compétence linguistique pour référer aux connaissances grammaticales sous-jacentes à la parole qu'un locuteur natif idéal de sa langue et qui le rendent capable de produire et de reconnaître les phrases correctes, [...] Hymes propose la notion de compétence communicative, qui désigne la capacité d'un locuteur de produire et interpréter des énoncés de façon appropriée d'adapter son discours

¹ Martinette MATTHY, Apprentissage d'une langue et interaction verbale, sollicitation, transmission et construction de connaissances linguistiques en situation exolingue, 2^{ème} (éd) Berne, Peter Lang, 2003, P 10.

² -Dictionnaire de linguistique et des sciences de langage, Larousse, 1994, P100.

Chapitre II : La compétence de la compréhension de l'écrit en FLE au cycle primaire

à la situation de communication en prenant en compte les facteurs externes qui le conditionnent... »¹ .

II.1.2. La compréhension :

La compréhension représente un souci pour tous les acteurs et les partenaires de l'école.

Elle n'est pas une simple identification des mots mais elle exige un ensemble des connaissances et des processus s'acquièrent sur une longue période qui va même au-delà du primaire. « *Les habiletés en compréhension varient selon l'âge du lecteur, son expérience et sa motivation ainsi qu'en fonction de l'enseignement reçu en classe* »².

D'après J.P Cuq :

« *Comprendre que ce soit par le support oral ou écrit, n'est pas une simple activité de réception, plus ou moins passive comme on l'a souvent considérée .Car, dans tous les cas, il s'agit de reconnaître la signification d'une phrase ou d'un discours et d'identifier leur(s) fonction(s) communicative(s)* ».³

Comprendre un texte ou un discours donné nécessite des connaissances antérieures afin d'accéder au sens.

Comme il affirme Glisson R :

« *En didactique des langues, la compréhension est l'opération mentale de décodage d'un message oral pour auditeur (compréhension orale) ou d'un message écrit par un lecteur (compréhension écrite). Cette opération nécessite la connaissance du code oral ou écrit d'une langue (et celle des registres du discours des interlocuteurs ou des textes écrits) et s'inscrit dans un projet d'écoute/ de lecture (pour s'informer, se distraire)* »⁴.

¹ - Jean Pierre Cuq dictionnaire de didactique du français langue étrangère et seconde, Paris 2003 , P.48.

² -Jocelyne Giasson , 2011, P236.

³ - J.P Cuq & Gruca , Cours de didactique du français langue étrangère et seconde , Grenoble , éd, PUG, 2002, P157.

⁴ - Galisson .R., didactique des langues étrangères ; d'hier à aujourd'hui la didactique générale des langues étrangères du structuralisme au fonctionnalisme, Paris, éd clé international ,1980.

Chapitre II : La compétence de la compréhension de l'écrit en FLE au cycle primaire

Nous pouvons dire que « comprendre » implique l'accès au sens du document écouté ou lu.

II.1.3.L'écrit :

Pour définir, il faut souligner que ce mot est dérivé du verbe « écrire » qui désigne : « *Le domaine de l'enseignement de la langue qui comporte l'enseignement et l'apprentissage de la lecture, de la graphie et de l'orthographe de la production de texte de différents niveaux et remplissant différentes fonctions langagières* ». ¹

Donc à travers ce passage nous remarquerons que l'écrit englobe toutes les activités enseignées à l'école à partir de la lecture qui favorise généralement les activités de graphie et de l'orthographe.

Selon le dictionnaire de didactique de l'écrit : « *désigne, dans son sens le plus large, par opposition à l'oral une manifestation particulière du langage caractérisé par l'inscription sur un support, d'une trace graphique matérialisant la langue et susceptible d'être lu...* » ²

II.2.Comment reconnaît on un mot écrit ?

-Selon l'ouvrage « la psychologie pour l'enseignant » de Alain Lieury.

Lorsque nous lisons, nous activons notre lexique mental et retrouvons en mémoire tous les mots qui correspondent aux configurations graphiques, et exactement en mémoire à long terme où se stocke tous les mots que nous connaissons.

Afin de lire un mot, notre cerveau dispose plusieurs stratégies, il peut utiliser une voie directe, appelée aussi « voie lexical » ou « procédure par adressage, dans ce cas, la représentation visuelle du mot correspond à une forme déjà existante dans notre mémoire (lexique mental) cela signifie que le mot est connu car il est rencontré antérieurement.

¹ - Jean Pierre . ROBERT , , Dictionnaire pratique de didactique du FLE , Paris, l'essentiel Français , 2^{ème} éd,2008, p76.

² - Jean Pierre Cuq , , op,cit , P78-79.

Chapitre II : La compétence de la compréhension de l'écrit en FLE au cycle primaire

Donc le mot est reconnu immédiatement par la voie directe.¹

Mais, en certain cas, on peut utiliser un autre itinéraire passant par une voie indirecte appelée « médiation phonologique » ou procédure par assemblage, dans ce cas le mot n'est pas connu, cela signifie aux niveaux des mécanismes mentaux que l'adresse orthographique n'est pas encore fabriquée pour cette raison le lecteur décompose le mot en syllabe ou en lettre pour déchiffrer.

Ces deux procédures seraient utilisées au cours de la lecture, mais la procédure la plus rapide qui gagne.

II.3. La compréhension de l'écrit :

Définition :

Dans notre vie on apprend une langue afin de répondre à nos besoins fondamentaux, à titre d'exemple : chercher des informations, lire un document, communiquer avec autrui ...etc.

En effet comprendre l'écrit veut dire que comprendre ce que nous lisons, cette opération n'est pas aussi simple qu'il paraît mais elle nécessite à la fois un transfert d'information en langue maternelle, des connaissances linguistiques en langue étrangère ainsi que des connaissances extra-linguistiques.

-Selon Cuq.J.P :

« Comme pour l'oral, la seule connaissance des significations linguistiques ne permet pas à elle seule de comprendre un message écrit, et l'expérience des textes joue un rôle fondamentale. « Lire n'est pas un décodage de signes ou d'unités mais la construction d'un sens à partir de la formulation d'hypothèse de signification constamment redéfinie tout au long de la lecture et l'exploration du texte »²

¹ -Alain Lieury, psychologie pour l'enseignement, Dunod, Paris, 2010, P36-37.

² - J.P CUQ et Isabelle Gruca, cours de didactique du français langue étrangère et seconde, presse universitaire de Grenoble, 2002, P160.

Chapitre II : La compétence de la compréhension de l'écrit en FLE au cycle primaire

De sa part, Dubois Danièle (1976) définit la compréhension de l'écrit comme étant :

« L'ensemble des activités qui permettent l'analyse des informations reçues en terme de classes d'équivalences fonctionnelles c'est-à-dire l'ensemble des activités de mise en relation d'informations nouvelles avec des données antérieurement acquises et stockées en mémoire à long terme »¹.

Cela veut dire que la compréhension exige une expérience préalable de la part du lecteur à travers la mémoire à long terme et qu'il met en usage une fois qu'il veut accéder au sens d'un texte.

Pour la psychologie cognitive : *« Comprendre un texte c'est édifier une représentation spécifique correspond à la situation que décrit le texte »² .*

Selon l'approche communicative, la compréhension de l'écrit se définit comme :

« Une rédaction active à la construction du sens de message »

Cette construction par des hypothèses que fait le lecteur, en se référant au message, à l'intention du scripteur et ses connaissances.

II.3.1. Les composantes de la compréhension de l'écrit :

On constat que : *« la compréhension en lecture est fonction de trois variable indissociables : le lecteur, le texte, le contexte »³.*

Selon les spécialiste et les chercheurs, la lecture est un processus interactif c'est-à-dire il y a une interaction entre les 3 composantes pendant l'acte de lire qui rend meilleure la compréhension.

Le lecteur comprend les connaissances et les attitudes ainsi que les habiletés qu'il met en œuvre.

¹ - Danièle Dubois, quelques aspects de la compréhension du langage, mémoire sémantique et compréhension spécial annuel 1976, bulletin de psychologie de l'université de Paris, in Gérard Vigner (1979) , p37.

² - Samira Heniche , Enseignement /apprentissage de la compréhension de l'écrit , quelques aspects théorique , Al-lisaniyat n°10, 2005, Alger, P83.

³ -Giasson , Jocelyne , op.cit, P09.

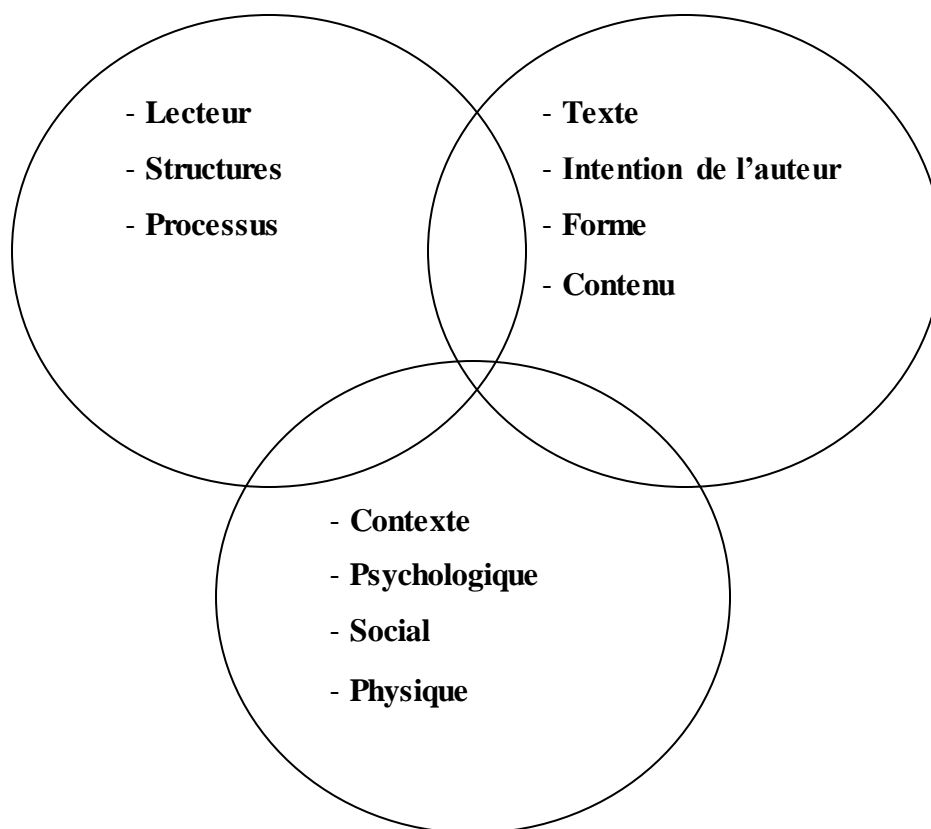
Chapitre II : La compétence de la compréhension de l'écrit en FLE au cycle primaire

Le texte comporte le matériel à lire, l'intention du lecteur, sa structure et son contenu.

Le contexte c'est l'ensemble des éléments extra-linguistiques qui influent sur la compréhension (contexte : psychologique, social et physique).

Jocelyne Giasson(1990) a présenté ce modèle dans le schéma suivante :

Figure : modèle contemporain de compréhension en lecture (Giasson, 1990, p07)



II.3.1.1. Le lecteur : représente le destinataire qui reçoit le message et le décode il s'agit d'une variable la plus importante et complexe à travers lui se fait l'acte de lire, donc il devrait avoir des structures cognitives riches et d'autre psychologiques ou affectives pour qu'il puisse aborder un écrit et le comprendre donc il doit avoir certains connaissances qui sont :

Chapitre II : La compétence de la compréhension de l'écrit en FLE au cycle primaire

1/-Les connaissances sur la langue : l'apprenant doit acquérir les quatre catégories de connaissances qu'il doit développer par la suite :

-**Connaissances phonologiques** : la distinction entre les différents phonèmes de la langue et les localiser au niveau des mots.

-**Connaissances syntaxiques** : l'ordre des mots au sein de la phrase et savoir leurs fonctions (non, verbe, adjectif...etc.)

-**Connaissances sémantiques** : « le sens des mots et les relations qu'ils entretiennent entre eux »¹ , donc le lecteur n'arrive pas à comprendre un texte s'il ne comprend pas le sens des mots qu'ils le composent .Cela nécessite un bagage en vocabulaire de la part de lecteur.

-**Connaissances pragmatiques** : l'utilisation de certaines formules selon la situation de communication.

2/-Les connaissances sur le monde : « la connaissance du monde que possède le lecteur lui permet de relier les informations lues à des expériences et connaissances passées, emmagasinées sous forme de scénarios, sorte d'épisodes situationnels »².

Donc, on peut dire que ces connaissances aident à mieux comprendre un texte et sans expériences sur le monde le lecteur n'arrive pas à accéder au contenu du texte qu'il lit.

En ce sens-là, des recherches de Wilson et Anderson affirment que :

« Toutes connaissances acquise par un enfant l'aidera éventuellement à comprendre un texte, un programme vide de concepts, qui ne repose que sur des exercices artificiels à des chances de produire des lecteurs vides, qui ne comprendront pas ce qu'ils liront »³

II.3.1.2.Le texte : c'est le deuxième variable du modèle de compréhension, qui prend une place très importante, varie en type et en nature selon l'intention de l'auteur, l'organisation des idées et le contenu du texte.

¹ - Jocelyne Giasson , ,op.cit, P10.

² -Cicurel Francine, lectures interactives en langue étrangère, Hachette FLE, Paris, 1991, p13.

³ - Jocelyne Giasson , , op.cit, P13

Chapitre II : La compétence de la compréhension de l'écrit en FLE au cycle primaire

-La notion du texte se définit par des spécialistes en linguistique textuelle comme suit :

*« Un texte comme un objet langagier qui peut se présenter sous deux formes : dialoguée et monologuée, et dans les deux modalités de l'oral et de l'écrit, sous sa forme monologuée, il matérialise un acte de communication et se présente comme un ensemble complet, organisé et cohérent d'énoncés produit par un locuteur –scripteur à destination d'un interlocuteur –lecteur pour servir en projet de communication ».*¹

Il est donc préférable de connaître d'une façon ou d'une autre la classification des textes :

Les critères de classification des textes :

Pour Giasson les critères des classifications les plus pertinents prennent en charge :

1-l'intention de l'auteur et le genre littéraire : occupe une place plus importante dans la compréhension d'un texte.

-L'auteur dans son texte peut vouloir persuader, informer...etc. dans ce cas on évoque les différents types de textes : **persuasif, informatif...etc.**

-En outre l'auteur peut vouloir choisir un genre de texte : **article de presse, roman, nouvelle ...etc.** Afin de transmettre son intention de communication à son (ses) lecteur(s) et en certains cas le lecteur aussi intervient lors d'une intention communicative avec l'auteur dans une situation de communication écrite : *« Aucun énoncé en général ne peut être attribuée au seul locuteur il est le produit de l'interaction des interlocuteurs et plus largement, le produit de toute cette situation sociale complexe, dans laquelle il a surgi »*².

2-La structure du texte et le contenu :

La structure d'un texte renvoie à l'organisation de ses idées tant que le contenu renvoie au thème et au concept présenté par le texte, ces deux notions sont indissociables.

L'auteur choisira la structure qui conforme au contenu qu'il veut transmettre.

¹ -Colleta & karcher, linguistique textuelle et didactique de l'écrit, 2012, P19.

² - Sophie Moirand, Situation d'écrit, compréhension /production en français langue étrangère ,CLE international 1979, p122.

Chapitre II : La compétence de la compréhension de l'écrit en FLE au cycle primaire

-Le classement des textes selon leurs types :

Les types de textes renvoient à différents actes de communication : **raconter, expliquer, convaincre, faire agir...etc.** A l'intérieur d'un même récit, l'auteur peut passer d'un type à un autre. Ainsi que dans un roman on pourra trouver des passages descriptifs puis des passages narratifs ...etc. donc chaque texte ou chaque séquence de texte a un objectif principal que l'on appelle sa fonction, c'est l'intention de l'auteur qui détermine le type de texte ,ce dernier dépend en effet de ce que l'auteur veut que son lecteur fasse, réalise, imagine...etc.

On distingue principalement 5 types de textes, l'intention du locuteur peut être :

- 1-Raconter une histoire → texte narratif.
- 2-Etablir une description → texte descriptif.
- 3-Argumenter, critiquer, convaincre →texte argumentatif.
- 4-Donner des informations → texte explicatif.
- 5-Imposer une opinion ou donner des conseils → texte injonctif.

II.3.1.3.Le contexte : c'est la troisième variable de compréhension de l'écrit selon Giasson (1990), il concerne la situation ou les conditions dans lesquelles se trouve le lecteur face à un texte .

Selon J. P. Cuq « *la notion du contexte* » s'identifie principalement à l'ensemble des représentations que les apprenants ont du contexte introduisant par là même des variations culturelles et interculturelles dont la prise en compte est alors féconde »¹.

¹ -Cuq & Al, 2003, P54.

Chapitre II : La compétence de la compréhension de l'écrit en FLE au cycle primaire

On distingue alors trois types de contextes :

Contexte psychologique, social et le contexte physique.

1/Contexte psychologique : relatif au lecteur lui-même sa personnalité, ses besoins, et ses attentes c'est-à-dire son intérêt pour le texte à lire donc l'intention du lecteur à une grande importance afin qu'il comprenne le texte.

2/Contexte social : représente la situation socioculturelle et la relation entre le lecteur et son environnement pendant la lecture d'un texte.

3-Contexte physique : on désigne par le contexte physique l'espace où se fait la tâche de lecture, dans une bibliothèque, à l'école...etc. Ainsi que les conditions matérielles dans lesquelles se déroule l'acte de lecture comme par exemple : **le bruit, la température, la lumière...etc.** tous ces facteurs affectent la lecture.

II.4. Les difficultés liées à la compréhension du texte :

II.4.1. Difficultés d'ordre linguistique :

L'un des difficultés qui empêche l'apprenant à lire et comprendre un texte c'est les difficultés au niveau lexical, l'apprenant débutant passe beaucoup de temps à chercher l'explication et le sens des mots nouveaux.

Ainsi que les difficultés au niveau syntaxique les règles grammaticales ou l'organisation des éléments de la phrase.

II.4.2. Difficultés d'ordre culturel :

La lecture en FLE ne se limite pas à déchiffrer un mot ni à appréhender sa signification mais elle dépasse à sa connotation.

Donc à l'enseignant de bien choisir et sélectionner les textes en prenant en compte la source culturelle, afin d'éviter les problèmes de compréhension et rendre l'apprenant plus motivant.

Chapitre II : La compétence de la compréhension de l'écrit en FLE au cycle primaire

A cet effet « *l'expérience a montré que les enfants réagissent mieux devant un texte qui se rapporte à leur environnement et plus généralement leur culture* »¹

II.4.3. Difficultés d'ordre social :

-Les facteurs sociaux qui influent la compréhension de l'écrit sont à l'origine liés à l'école et à la famille. De ce fait le rôle de l'école est primordial pour favoriser la lecture , autrement dit préparer l'apprenant à devenir autonome et a l'enseignant de faire naître chez ses apprenants la confiance en soi dans l'apprentissage de la lecture, ainsi que la famille qui joue un rôle important dans l'apprentissage de la lecture comme il affirment Bensaleh Bachir et Guerid Khaled dans un article publié dans synergie Algérie que :

« Le statut social de la famille joue un rôle incontestable dans l'apprentissage de lecture et dans l'éducation des enfants ».

Conclusion :

Comme nous l'avons vu dans ce deuxième chapitre, la compréhension écrite c'est l'une des étapes fondamentales et l'une des compétences les plus indispensables dans l'enseignement apprentissage d'une langue étrangère.

En effet, comprendre que ce soit par le canal écrit ou oral n'est pas une simple activité de réception, mais elle s'agit de reconnaître et de construire le sens général de l'ensemble des phrases lues ou écoutées.

Nous avons présenté dans ce même chapitre, les connaissances de base sur compétence de la compréhension de l'écrit, ses composantes qui impliquent (le lecteur, le texte et le contexte) qui rendent meilleure la compréhension, ainsi que les difficultés rencontrées chez les apprenants afin de comprendre les textes.

¹ - Bachir Bensaleh & Khaled Guerid , op,cit , p173-174.



Partie pratique

Partie pratique

Introduction :

Dans ce dernier chapitre de notre travail de recherche. Nous proposons une approche descriptive du manuel scolaire de 4^{ème} AP deuxième génération afin de montrer la place de la dimension culturelle nationale et la valorisation de la culture nationale.

Nous allons aborder par la suite dans cette partie pratique de notre recherche notre enquête qui consiste à une activité de compréhension de l'écrit faite en classe pour vérifier le degré de la compréhension chez des apprenants à travers les textes de différentes dimensions culturelles.

Dans le présent chapitre nous allons décrire le lieu de l'enquête, l'échantillonnage sans oublier de présenter les résultats obtenus.

III.1.Lire le contenant du manuel :

III.1.1.La description du manuel :

- Le manuel scolaire de FLE de 4^{ème}AP de deuxième génération est destiné aux apprenants algériens ayant 9 ou 10 ans.

- Avant d'évoquer le contenu du manuel, il importe de décrire son aspect matériel car le premier contact avec le manuel est physique.

En effet ce dernier est défini comme : « (...) *Un matériel imprimé, structuré, destiné à être utilisé dans un processus d'apprentissage et de formation concerté* ». ³⁶

- Le manuel de français de 4^{ème} AP est de format du cartonnage avec une qualité de papier ordinaire, dans la première page de couverture :

En haut, il est écrit en blanc est en Arabe la république algérienne démocratique populaire et juste en bas le ministère de l'éducation nationale, la couverture du manuels est multicolore (le bleu « foncé, clair », violet, rouge, blanc et le vert qui envahi le ¾ du manuel). En outre y figure une photo représentant deux enfants (un garçon, une fille) qui tiennent deux crayons de couleurs.

- En bas, on trouve le nom de la matière à enseigner (Français) écrite en caractère gras et en blanc, ainsi que le niveau auquel le livre s'adresse (4 primaire) en vert.

- Tout à la fin de la première page de couverture on trouve un petit symbole (office national des publications scolaires (O N P S)).

- Quant à la dernière page de couverture du manuel scolaire représente aussi plusieurs couleurs en forme de demi-cercle et en bas le prix du manuel et la date de publication.

¹François, RICH AU DEAU, conception et production des manuels scolaires, guide pratique, Ed, DUCULOT, GEM BLOOX, Belgique, 1979, p51

III.1.2.La structuration du manuel :

- Le manuel scolaire de 4^{ème}AP contient 103 pages qui se répartissent comme suit : dans la première page et en haut mentionné la république algérienne et le ministère de l'éducation ainsi que le nom de la matière à enseigner et le niveau dans lequel s'adresse le manuel, on y figure une image qui représente un garçon et une fille dans l'école, juste en bas les noms des concepteurs qui ont élaboré le manuel et tout en fin de page le logo de (ONPS).

Sur la 2^{ème} page, on a un cadre qui contient la liste des membres de l'équipe technique : de montage et conception de la maquette, illustrations, couverture et coordination.

- Juste en bas : on y trouve le numéro de l'édition (1 ère édition 2017-2018), dépôt légal 2^{ème} semestre 2017.

- Dans la 3^{ème}page, on a une introduction destiné aux élèves de 4^{ème} année primaire (Tu as en 4^{ème} année, ton 2^{ème} livre.)

- De la 4^{ème}page jusqu'à la page 9, on a un tableau de contenu, bien détaillé qui contient 3 colonnes et résume le contenu du manuel à travers les 3 projets, chaque projet avec une couleur spécifique :

- Projet « 1 » : en bleu.

- Projet « 2 » : en vert.

- Projet « 3 » : en orange .

- Dans les pages 10 et 11 on a une représentation du manuel qui représente les activités et les tâches ou les rubriques de manuel.

- Pour ce qui y'est des projets, le manuel est constitué de 3 projets pédagogiques regroupant neuf séquences, chacun d'eux comprend trois séquences :

Partie pratique

- Projet « 1 » : C'est notre quartier !	
-Séquence « 1 » :	- Tu habites où ?
-Séquence « 2 » :	- Je vais chez Madjid.
-Séquence « 3 » :	- Au magasin.
- Projet « 2 » : C'est la fête !	
-Séquence « 1 » :	- Bonne année !
-Séquence « 2 » :	- Aujourd'hui, l'Aïd !
-Séquence « 3 » :	- Joyeux anniversaire !
- Projet « 3 » : A la mer !	
-Séquence « 1 » :	- Tu connais l'aventure de la petite goutte d'eau ?
-Séquence « 2 » :	- A la piscine.
-Séquence « 3 » :	- Que c'est- il passé.

Le présent manuel est élaboré à partir d'une démarche méthodologique et didactique adaptée à tous les élèves algériens, de différentes régions du pays ayant pour objectif la réussite de tous, il propose aussi plusieurs activités ou rubriques dans chaque séquence qui sont organisées comme suit :

- J'écoute et je comprends.
- Je découvre les mots.
- Je conjugue.
- Je lis et je comprends.
- Je lis et j'écris.
- Je m'entraîne.
- Je réalise une tâche.
- Poèmes et comptines.
- Je m'évalue (teste).

- Le manuel privilégie une gradation des niveaux de difficultés dans l'élaboration des activités langagières et celle de renforcement de l'apprentissage du code phonique et graphique, il respecte la progressivité qu'impose le passage d'une année à l'autre dans une logique de palier (palier I de l'apprentissage de la langue française au primaire).
- A la fin de chaque séquence, l'élève est en mesure de s'autoévaluer afin de se positionner dans son apprentissage.
- Les activités de l'évaluation proposées visent les différents domaines et les compétences fondamentales de l'enseignement apprentissage du FLE : savoir écouter et dire, savoir lire, savoir écrire.

III.2.1.Lire le contenu du manuel :

III.2.2. Les textes du manuel :

concernant notre objectif qui consiste à relever les éléments culturels véhiculés dans le manuel scolaire, il nous paraît utile de nous intéresser aux textes constituant le corps de l'ouvrage, parce que le choix des textes a une grande influence sur la compréhension et la formation des apprenants.

Donc le choix des textes proposés dans chaque séquence obéit à des critères de sélection précis :

- Des textes de facteur littéraire reconnue.
- Des textes véhiculant une symbolique culturelle algérienne très proche à l'imaginaire de l'élève.
- Des textes dialogués avec des situations de communication de type réaliste.
- Des textes courts adaptés au niveau réel des élèves et à leur âge.
- Une typologie textuelle (dialogue, mini récits, comptines et poèmes) relatifs aux salutations ,à la présentation, à l'orientation et la localisation, à l'expression des vœux et des préférences, les situations scolaires proposées dans chaque séquence tentent de refléter la réalité vécue par tout élève algérien.
- Des textes d'écrivains algériens consacrés dans le champ littéraire national ayant une valeur patrimoniale importante dans la transmission progressive d'une culture scolaire nationale partagée d'une région à l'autre.

Partie pratique

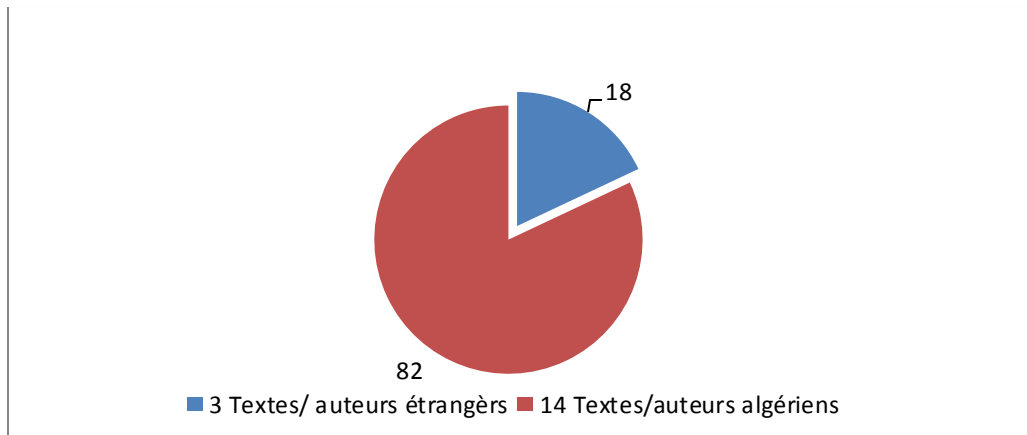
Tous ces éléments laissent entendre que la dimension culturelle nationale est prise en compte dans le manuel.

III.2.3. Auteurs des textes :

- Suite au classement des textes par auteurs nous avons constaté la présence des écrivains algériens, une telle dominance, nous permet de dire que le choix est certainement voulu par les auteurs du manuel afin d'initier les apprenants à la lecture des textes littéraires algériens en langue française, la plupart des écrivains, auteurs des textes du manuel de 4^{ème} AP ce sont généralement des écrivains algériens d'expression française tels que : Mouloud FERAOUN, Rachid BOUDJEDRA, Maïssa BEY ... etc. Pour les textes écrits par des écrivains étrangers, le nombre est petit : 3 textes seulement.

Dans le tableau ci-dessus, nous dressons les auteurs de textes se trouvant dans le manuel :

Titre du texte	Auteur	Page
1- L'immeuble Blanc	-Maïssa BEY	P 17
2- Jasmin	-Kamel Zemouri	P 26
3- La balançoire	-Rachid Boudjedra	P 27
4- Les oiseaux	-Rachid Boudjedra	P 31
5- Chadi	-Omar Dib	P 42
6- La fête de Mouloud	-Taous Amrouche	P 47
7- Un jour de fête	-Mohamed Cherif Khelil	P 56
8- Au gala	-Azouz Begag	P 65
9- La petite goutte d'eau	-Fatéma Bekhaï	P 75
10- Les cigognes	-Malek Haddad	P 89
11- Le moi de Yennayer	-Fadhma Aït Mansour Amrouche	« CA » P 33
12- Les chèvres	-Fadhma Aït Mansour Amrouche	« CA » P 37
13- L'olivier de la colline	-Mouloud Feaoun	P 48
14- Février	-Fadhma Aït Mansour Amrouche	« CA » P 55
15- La pluie	-Gigi Bigot	P 52
16- La petite tortue	-Masson Antonin	P 86
17- Sophie et les animaux	-Maite Caranza	P 97



III/ L'enquête :

- Afin de réaliser notre travail, nous incite à approcher la réalité de classe du FLE au primaire d'une enquête qui a été faite dans une séance (une heure et 30 min) en mois de mars (14), la dernière semaine de 2^{ème} trimestre (avant les vacances du printemps).

- Cette expérimentation a eu lieu dans l'école primaire de Mohamed KHABABA se situant dans la commune de Bordj Ghedir, Wilaya de BBA avec des apprenants de 4^{ème} année primaire.

- Nous avons opté pour une activité de compréhension de l'écrit, où nous avons proposé deux textes de compréhension abordables et accessibles vu le niveau modeste des apprenants que nous avons, ils sont en relation directe avec le programme de 4^{ème} AP, et en thématique plus proche au projet « 2 » (c'est la fête).

- Ces deux textes véhiculent, l'un une dimension culturelle nationale (Texte support : **El Mouloud**) et l'autre une dimension culturelle étrangère (Texte support : **Le Noël**) pour pouvoir tester le degré de compréhension de chaque apprenant vis-à-vis la production des réponses et les fautes commises que ce soit sur le plan linguistique ou extra linguistique.

Il s'agit d'une série de questions (6 questions) et une production écrite à la fin.

-Nom :
-Prénom :

Niveau : 4 ème AP

Texte :1

EL MOULOUD est un jour de fête chez les musulmans du monde entier. C'est l'anniversaire du prophète MOHAMED qui a lieu chaque année le 12 Rabie « 1 ». En cette occasion mon père va à la grande mosquée pour faire la prière, ma mère prépare de bons repas traditionnels (couscous, chorba Etc.).

Toute la famille se réunit autour d'un bon diner. Quant aux enfants, ils allument des bougies et éclatent des pétards.

Quelle joie ! J'aime beaucoup les jours de fête !

« Texte adapté »

Questions :

1/Le 12 Rabie« 1 » est une fête. De qui ? Chez qui ?

-Le 12 Rabie « 1 » est une fête de chez

2 /Mon père va à la mosquée. Pour quoi ?

-Mon père va à la mosquée pour

3/Ma mère prépare. Quoi ?

-Ma mère prépare

4/Que font les enfants ?

-Les enfants

5/Choisis la bonne réponse :

Nous fêtons EL MOULOUD :

-Le 1 Chouel.

-Le 12 Rabie « 1 ».

-Le 10 Dhi Hidja.

6/Réponds par « vrai » ou « faux » :

-En cette occasion mon père va à la mosquée (.....)

-Le 12 Rabie « 1 » est le 1^{er} jour de l'an (.....)

-Ma mère fait des plats traditionnels (.....)

Production écrite :

Complète le texte avec les mots suivants :

Vœux, content, carte, la fête

Demain, c'est du MOULOUD. Je fais une de

Je suis

-Nom :

-Prénom :

Niveau : 4 ème AP

Texte :2

Noël est une fête très importante en France. Dans beaucoup de maisons il y'a une crèche avec des petites statues du bébé Jésus avec ses parents, les rois et les berges. Dans chaque maison il y'a un sapin de Noël décoré avec des lumières et des cheveux d'ange.

La veille de Noël on mange le grands repas du réveillon avec une bûche de Noël. Pendant la nuit le père Noël apporte des cadeaux pour les enfants.

Le jour de Noël tout le monde ouvre ses cadeaux, et puis s'il fait froid et s'il y'a de la neige, on peut faire un bonhomme de neige dans le jardin !

« Texte adapté »

QUESTIONS :

1/De quelle fête s'agit-il dans le texte ?

-Il s'agit de la fête de

2/Dans le texte. Ou on célèbre cette fête ?

-On célèbre cette fête en

3/Dans chaque maison, il y'a un sapin de Noël. Comment est-il décoré ?

-Le sapin de Noël est décoré avec

4/Le père Noël apporte. Quoi ?

-Le père Noël apporte

5/Choisis la bonne réponse :

-La fête de Noël, on décore :-le sapin-l'olivier -le jasmin

6/Réponds par « vrai » ou « faux » :

-Les musulmans fêtent le Noël (.....)

-Le père Noël apporte des cadeaux aux enfants (.....)

-En France, ils fêtent le réveillon en été (.....)

Production écrite :

-Complète le texte avec les mots suivants :

Sapin, repas, cadeaux, lumières

-C'est la fête de Noël. Dans beaucoup de maisons il y'a un qu'on décore avec des et des boules.

Le soir de Noël a lieu le grand de Noël.

Le père Noël passe pendant la nuit et apporte des pour les enfants.

Remarque :

*Les deux textes que nous avons exploités dans notre teste de compréhension sont des textes adaptés parce que la majorité des textes existés ne sont pas à la portée des apprenants de 4^{ème} AP.

Avant de commencer notre teste de compréhension nous avons fait un eveil de l'intérêt concernant les fêtes religieuses ,mondiales reconnues par les apprenants.

III.3.Synthèse descriptive portant sur le déroulement de l'enquête :

III.3.1 .Lieu :

- Notre enquête a eu lieu l'école primaire de Mohamed KHABABA, c'est une école qui se trouve à la rue Zguendou, commune Bordj Ghedir, Daira de Bordj Ghedir wilaya de Bordj Bou Arreridj.

-Elle a ouvert ses portes en 1992.

-L'école comprend 9 salles. Elle dispose une grande cour et un terrain pour l'éducation physique.

Ainsi qu'une administration et une cantine et d'une annexe sanitaire.

- Le corps des apprenants et des enseignants :

- Le nombre total des apprenants de cette école est : 292 apprenants dans les différents niveaux, tandis que le nombre d'enseignants y exerçant est de l'ordre 14.

Pour ce qui est des enseignants du FLE(deux enseignantes titulaires).

III.3.2. Echantillonnage :

- Notre groupe classe est composé de 25 apprenants (12 filles et 13 garçons) et leur âge varie entre 9 et 10 ans.

Les apprenants étaient attentifs et motivés.

Partie pratique

- Tant que l'enseignante avec laquelle nous avons assisté à de 22 ans d'expérience sur le terrain.

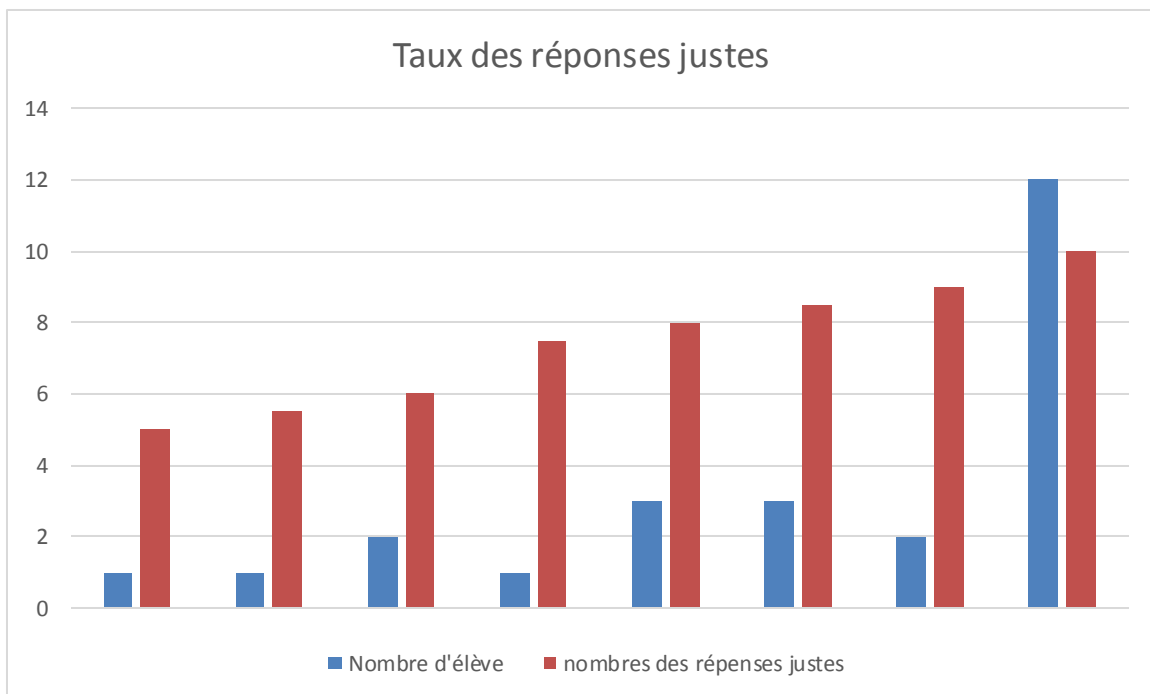
III.4. Les comptes rendus des apprenants :

- Nous avons présenté les deux textes aux apprenants de 4^{ème} AP pendant la séance de la compréhension de l'écrit qui a duré une heure et demi (45 min pour chaque texte).
- Après l'analyse des copies des apprenants, il s'est avéré que le taux de compréhension ainsi que la qualité des productions (réponses) différents d'un élève à un autre et à travers les deux textes proposés.

-Le taux de réponses justes est élevé dans le **Texte « 1 »**:

Comme le montre le tableau dessous.

Nombres des réponses justes (la note sur 10)	5	5.5	6	7.5	8	8.5	9	10
Nombre d'élèves	1	1	2	1	3	3	2	12



- D'après les résultats affichées dans le tableau ci-dessus et le graphique, nous remarquons que :

« 1 » élève soit 4 % a donné 5 réponses justes.

Partie pratique

« 1 » élève soit 4 % a donné 5.5 réponses justes.

« 2 » élèves soit 8 % ont donné 6 réponses justes.

« 1 » élève soit 4 % a donné 7.5 réponses justes.

« 3 » élèves soit 12 % ont donné 8 réponses justes.

« 3 » élèves soit 12 % ont donné 8.5 réponses justes.

« 2 » élèves soit 8 % ont donné 9 réponses justes.

« 12 » élèves soit 48 % ont répondu à toutes les questions sans fautes.

Commentaire :

Le texte(1):

La motivation des apprenants lors de la réponse est bien claire car ils se sentent plus à l'aise avec un texte qui est plus proche de leur culture et leur réalité ainsi que leur vie quotidienne, il s'agit de la fête du El « Mouloud ».

Donc ils se précipitent et commencent vite à répondre aux questions du texte, la preuve qu'ils ont fini à répondre avant que le temps s'achève, ils ont pris seulement 30 mn à la réponse de toutes les questions.

De ce fait la moitié de la classe environ 48% des apprenants ont répondu à toutes les questions sans fautes, la preuve qu'ils ont bien compris le texte ou leur degré de compréhension est très élevé, ils ont un très bon niveau, tandis que 32% des apprenants commettent seulement de 1 à 2 erreurs, ils ont un degré de compréhension élevé, donc ils ont un bon niveau.

Alors que le reste des apprenants (20%) parmi eux 3 apprenants qui ont un niveau moyen (ils ont eu de 6→7.5) tant que 2 apprenants seulement ont obtenu la moyenne et plus (de 5 à 5.5 réponses justes).

Dans l'ensemble tous les apprenants ont obtenu des notes acceptables (ils n'ont pas obtenu des notes inférieure de (5) la moyenne).

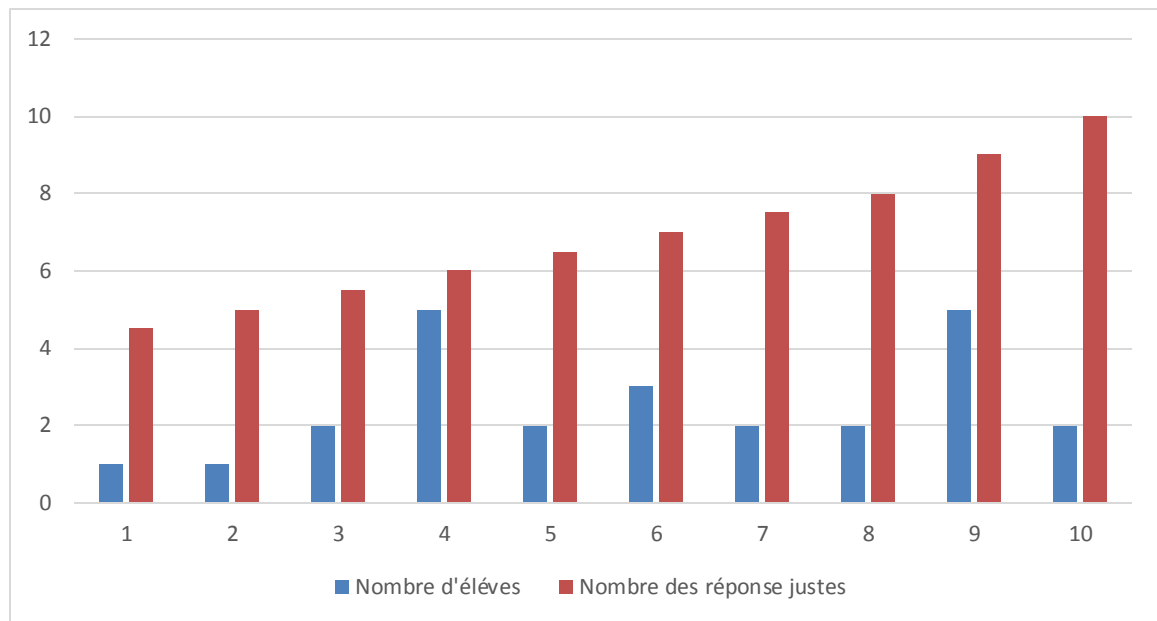
Partie pratique

Vu que la majorité des apprenants ils ont un niveau excellent.

-Alors que le taux des réponses justes est moins élevé dans le **Texte(2)** :

Comme le montre le tableau ci-dessous:

Nombres des réponses justes (la note sur 10)	4.5	5	5.5	6	6.5	7	7.5	8	9	10
Nombre d'élève	1	1	2	5	2	3	2	2	5	2



D'après les résultats affichés dans le tableau ci-dessus et le graphique nous remarquons que :

« 1 » Élève soit ou 4% a donné 4.5 réponses justes

« 1 » Élève soit ou 4% a donné 5 réponses justes.

« 2 » Élèves soit ou 8% ont donné 5.5 réponses justes.

« 5 » Élèves soit ou 20% ont donné 6 réponses justes.

« 2 » Élèves soit ou 8% ont donné 6,5 réponses justes.

Partie pratique

« 3 » Élèves soit ou 12% ont donné 7 réponses justes. « 2 » Élèves soit ou 8% ont donné 7,5 réponses justes.

« 2 » Élèves soit ou 8% ont donné 8 réponses justes.

« 5 » Élèves soit ou 20% ont donné 9 réponses justes.

« 2 » Élèves soit ou 8% ont répondu à toutes les questions sans fautes.

Commentaire :

Texte (2) :

Les élèves se trouvent un peu démotivés avec le 2^{ème} texte qui véhicule une culture étrangère, ils sentent mal à l'aise et commencent à s'ennuyer.

Nous remarquons que les apprenants rencontrent des difficultés à la compréhension du texte (2) y compris la réponse aux questions proposées.

Ils ont pris plus de 45mn afin de répondre à toutes les questions.

Parce que les mots de texte paraissaient étrangers aux apprenants et rend la compréhension du texte difficile.

Les apprenants arrivent à répondre aux quelques questions de surface, mais ils n'arrivent pas à identifier le thème général du texte la preuve que la majorité des apprenants ne parviennent pas à répondre à la 1^{ère} question.

Alors que seulement deux apprenants qui ont répondu à toutes les questions sans fautes.

- Conclusion :

L'étude que nous avons menée s'inscrit dans le cadre de notre projet de recherche qui vise à cerner l'impact de la dimension culturelle afin de comprendre les textes de FLE chez les apprenants de 4AP.


Ce recours au terrain a pu apporter des réponses intéressantes sur notre thème de recherche.

D'après cette expérimentation, nous remarquons que le taux des réponses justes avec le premier texte est élevé par rapport au 2^{ème} texte.

Ce qui veut dire que les apprenants ont compris le texte (1) et n'ont pas saisi le sens du 2^{ème} texte.

Les apprenants ont compris le texte (1) car ce dernier comprend des indices culturels faciles à reconnaître, puisque ils ont une idée concrète concernant la fête du Mouloud, et ils le fêtent chaque année pour célébrer la naissance de notre prophète que le salut soit sur lui, donc à travers ce texte les apprenants trouvent des difficultés seulement à la langue étrangère, tandis que les apprenants n'ont pas bien compris le 2^{ème} puisque il s'agit d'un sujet un peu étrange de leur quotidien, ils n'ont pas bien saisi le sujet abordé dans le texte malgré que nous avons illustré les termes étrangers (comme par exemple : sapin) la raison que nous ne célébrons pas cette fête de Noël en Algérie et elle n'existe pas dans notre culture ce qui empêche les apprenants de le comprendre car le texte véhicule une culture étrangère et en plus en langue étrangère les deux à la fois.

A travers ce teste nous avons remarqué l'impact positif de la valorisation de la culture d'origine pour comprendre un texte en FLE surtout dans ce premier niveau .



Conclusion

générale

Conclusion générale

Conclusion générale :

Dans le cadre de notre travail de recherche nous avons tenté de démontrer l'impact positif de la culture d'origine de l'apprenants et sa valorisation dans le nouveau manuel de 4^{ème} AP 2^{ème} génération pour comprendre les textes de FLE à travers une contextualisation et d'une proximité des thèmes en rapport avec les univers des apprenants.

Vue que tout acte d'enseignement /apprentissage d'une langue étrangère quelque soit renvoie au premier lieu à l'enseignement conçue comme le médiateur principal du savoir et le représentant de la langue étrangère aux yeux des apprenants, en deuxième lieu aux auxiliaires pédagogiques qui permettent d'accomplir efficacement cet apprentissage et de mettre l'accent sur la formation culturelle des apprenants.

Notre recherche s'inscrit dans cette perspective à travers ces questionnements :

-Quelle place réservé à la culture nationale dans le nouveau manuel de 4^{ème} AP 2^{ème} génération ?

-Quel est l'impact de la prise en charge de la dimension culturelle nationale dans l'apprentissage de la compréhension de l'écrit chez les apprenants de 4^{ème}AP ?

Pour atteindre les objectifs de notre travail, nous avons fait en premier lieu une étude descriptive de manuel scolaire à travers son contenant et contenu, nous avons constaté que la culture de l'apprenant est davantage prise en charge et valorisé dans le manuel, elle est la base sur laquelle se construit l'apprentissage d'une nouvelle langue.

Ainsi nous nous sommes basés dans notre recherche sur une enquête menée avec les apprenants de 4^{ème}AP école Mohamed KHABABA pour tester leur degré de compréhension à travers les textes de différentes dimensions culturelles.

Nous avons remarqué d'après cette enquête que la présence des connaissances référentielles et culturelles des apprenants permettent de construire la signification globale du contenu du texte et d'activer des connaissances antérieures afin d'enrichir le contenu du texte et de combler les lacunes sémantiques ce qui aident les apprenants a mieux comprendre le texte (1) par rapport au 2^{ème}texte qui véhicule une culture étrangère.

Conclusion générale

Donc les deux hypothèses qui ont été le fil conducteur de notre recherche semblent être justifiées.

Pour conclure ,nous pouvons dire que malgré toutes les réformes de système éducatif algérien ,l'enseignement de FLE est spécifiquement en primaire reste concentré sur la perfection linguistique en prenant en compte la culture d'origine des apprenants surtout à cet âge précoce et ce niveau d'initiation à cette langue étrangère ,en facilitant l'accès au savoir à la connaissance afin de construire son propre identité culturelle et s'ouvrir prochainement à la culture de l'autre aux cycle qui poursuivent (Moyen, secondaire) .

A decorative black border with ornate, symmetrical scrollwork and floral motifs framing the central text.

Bibliographie

Bibliographie :

- BEACCO Jean-Claude, Les dimensions culturelles de l'enseignement de langues, éd, Hachette livre, Paris, 200.
- CUQ.J.P et GRUCA Isabella, cours de didactique du français langue étrangère et seconde, Coll, FLE, PVG, Grenoble, 2003.
- FLORENCE Windmüller, » Apprendre une langue c'est apprendre une culture .Leurre ou réalité ?
- François.M, Xavier,R, Concevoir et évaluer des manuels scolaires ,Ed, De Boek, Bruxelles, 1993
- Gallisson Robert, de la langue à la culture par les mots, CLE international, Paris, 1999.
- Giasson, J. La compréhension en lecture, Montréal: Gaétin Morin, 1990.
- Lieury.A. Psychologie pour l'enseignant, dunod, Paris, 2010.
- Moirand sophie, Enseigner à communiquer en langue étrangère, Hachette, Paris, 1982.
- Richaudeau,F, Conception et production des manuels scolaires, guide pratique, UNESCO, Paris, 1979.
- Sapir, E, Anthropologie /Culture et personnalité, Paris, Ed de minuit, 1967.
- Vinsonneau, G. L'identité culturelle, Armand Colin, Paris, 2002.

• Dictionnaires:

- CUQ, J.P. Dictionnaire de didactique du français langue étrangère et seconde, CLE international, Paris, 2003.
- Debois.J. Dictionnaire de linguistique et des sciences de langage, Larousse, 1994.
- Galisson.R et Coste Daniel, Dictionnaire de didactique des langues, Hachette, Paris. 1976.
- Robert, Jean Pierre, Dictionnaire pratique de didactique de FLE, L'Essentiel Français, 2ème Edition, Paris, 2008.

• Revues/Articles:

- Bensaleh Bachir, Guerid Khaled, L'impact du milieu extrascolaire dans l'enseignement de la lecture en FLE à l'école primaire, synergie Algérie n=12 – 2011.
- Bertolletti Maria Cecilia « Manuels et matériels scolaires pour l'apprentissage du FLE ébauche d'une grille d'analyse » le Français dans le monde n=186, juillet 1984.
- Besse.H « Cultiver une identité plurielle », le Français dans le monde N=254 Hachette/Edicef, juin 1993.
- Francoise dermougin, Approche culturelle de l'enseignement du français, 2008.
- Chaif Imane, L'enseignement du français langue étrangère dans le cycle primaire algérien : Stratégies et difficultés d'apprentissage, Synergie Algérie n=22-2015.
- Kanoua Saida « Culture et enseignement du française en Algérie », in synergies Algérie, N=2, 2008.

- **Documents Pédagogiques :**

- Manuel Scolaire du 4^{ème} année primaire 2^{ème} génération, ED (2017-2018)
- Guide d'utilisation du manuel du français 4^{ème} AP, Laila Medjahed, onps, 2017/2018.
- Document d'accompagnement du programme du français, cycle primaire Ministère de l'éducation National, 2016.

- **Mémoires Consultés :**

- Rahmani Imane, La pratique de l'approche culturelle dans l'enseignement apprentissage du FLE à travers les textes du manuel scolaire de français chez les apprenants de 3^{ème} année moyenne, mémoire de Magistère dirigée par Dakhia.A, Université Mohamed Khider, Biskra, 2013/2014.
- Aneur.A, Le rôle des structures cognitives et psychologiques de l'apprenant dans la compréhension en lecture, thèse de doctorat dirigée par Pr.Dakhia.A .Université Mohamed Khider – Biskra 2016/2017.

- **Sitographie :**

- Les interactions entre et l'apprentissage de la langue / <http://arlap.hypotheses.org/9059> consulté » le 18 février 2018 à 16 :45.
- La notion de « culture »/
- <http://www.futura-science.com/sciences/dossiers/philosophieculture-reffet-monde-polymorph-227/page/4> consulté le 25 février à 18 :00
- Abdallah, Pretceille (M) / <http://www.persee.fr/doc/rfp-0556-7807-1998-nom-123-1-3015-t1-0153-0000-1> consulté le 21 mars 2018 à 19 :15.



Annexes

Résumé :

Notre travail de recherche aborde la dimension culturelle dans le nouveau manuel scolaire de 4^{ème} AP 2^{ème} génération.

Ce modeste travail a essayé de répondre à la question suivante :

- Quelle place réservée à la culture nationale dans le nouveau manuel de 4^{ème} AP 2^{ème} génération ?
- Quel est l'impact de la prise en charge de la dimension culturelle nationale dans l'apprentissage de la compréhension de l'écrit chez les apprenants de 4^{ème} AP ?

Afin de répondre à ces questions, nous avons fait une étude descriptive du manuel scolaire pour vérifier la prise en charge de la dimension culturelle nationale ainsi que nous avons mené une enquête au terrain avec les apprenants de 4^{ème} AP pour prouver l'impact positif de cette dimension culturelle nationale afin de comprendre les textes en FLE.

Pour arriver à la fin à une synthèse et une lecture des résultats.

Mots clé : la dimension culturelle, la compétence de compréhension de l'écrit, le manuel scolaire

ملخص

يتناول بحثنا البعد الثقافي في الكتاب المدرسي للسنة الرابعة من التعليم الابتدائي للجيل الثاني من خلاله سعينا للإجابة عن الأسئلة التالية:

ما هي المكانة التي تنالها الثقافة الوطنية في الكتاب المدرسي الجديد للسنة الرابعة ابتدائي للجيل الثاني؟

ما هو تأثير البعد الثقافي الوطني في تعلم فهم المكتوب لتلاميذ السنة الرابعة ابتدائي؟

للإجابة عن هذه الأسئلة قمنا بدراسة وصفية للكتاب المدرسي من اجل فحص تأثير البعد الثقافي الوطني المتبع فيه بالإضافة الى تجربتنا مع التلاميذ لتعرف مدى التأثير الإيجابي للبعد الثقافي الوطني لفهم النصوص المكتوبة باللغة الفرنسية الأجنبية.

للاوصول في الأخير لتحليل وقراءة النتائج المتحصل عليها.

الكلمات المفتاحية: البعد الثقافي، كفاءة فهم المكتوب، الكتاب المدرسي.