

الجمهورية الجزائرية الديمقراطية الشعبية

وزارة التعليم العالي والبحث العلمي

جامعة محمد بوضياف - المسيلة

ميدان: العلوم الاقتصادية والتجارية

وعلوم التسيير

فرع: علوم المالية والمحاسبة

تخصص: مالية ومحاسبة



كلية العلوم الاقتصادية والتجارية

وعلوم التسيير

قسم العلوم المالية والمحاسبة

رقم:

إعداد وتسوية التصريح الجبائي الشهري G50

–دراسة حالة شركة سونلغاز–

مذكرة مقدمة ضمن متطلبات نيل شهادة ليسانس

إشراف الدكتور:

– طويرات رابح –

إعداد الطلبة:

✓ شلالي شيراز

✓ شبابحة سارة

✓ شبلي عبد الله

السنة الجامعية : 2023/2022

بِسْمِ اللَّهِ الرَّحْمَنِ الرَّحِيمِ

﴿ وَاللَّهُ أَخْرَجَكُمْ مِنْ بُطُونِ أُمَّهَاتِكُمْ لَا تَعْلَمُونَ شَيْئًا وَجَعَلَ لَكُمُ السَّمْعَ وَالْأَبْصَارَ وَالْأَفْئِدَةَ لَعَلَّكُمْ تَشْكُرُونَ ﴾

(النحل: 78)

صَدَقَ اللَّهُ الْعَظِيمُ

شكر و عرفان

الحمد لله الذي انار لنا دربي العلم والمعرفة وأعاننا على أداء هذا

الواجب ووقفنا إلى انجاز هذا العمل المتواضع أما بعد:

يشرفنا أن نتقدم بالشكر الجزيل والثناء الخالص والامتنان وفائق التقدير

والاحترام الى الأستاذ المشرف طويرات رابع حفظه الله لقبوله

الإشراف على هذا العمل، والذي لم ييخل علينا بنصائحه وتوجيهاته

القيمة جزاه الله عنا كل الخير.

كما لا يفوتنا أن نتقدم بخالص الشكر والتقدير إلى كافة مسؤولي

وإطارات وعمال مؤسسة إنتاج الكهرباء والغاز "سونلغاز".

نشكر كل من ساعدنا على إنجاز هذا البحث من بعيد أو

قريب، ونتمنى النجاح لجميع الطلبة وفي الأخير نسأل الله النفع

العميم للجميع إنه سميع مجيب الدعاء.

إهداء

أهدي ثمرة هذا الجهد إلى التي حملتني وهنأ على وهن تسعة أشهر ونمرتني

بحنانها وكانته سندا لي في دربي ... أمي.

إلى الذي تكفل المشقة في تعليمي ولم يبخل عليا بشيء، إلى الذي يزيدني

انتسابي له فخرا إلى الذي تمنى دوماً أن يراني في أعلى الرتبة والمراكز ...

أبي.

إلى من قاسموني مرار العيش وحلاوته وحب الوالدين وطاعتهما حفظهما الله ...

أخوتي وأخواتي.

إن كل الأهل والأقارب. إلى الأصدقاء والزلاء. إلى كل طلبة جامعة المسيلة.

إلى كل من ذكره قلبي ونسيه قلبي إلى كل من عرفني من قريب أو بعيد.

المخلص:

تراهن الجباية في الجزائر على النظام المالي المحاسبي في تحصيل حقوق الدولة عبر مختلف التصريحات الشهرية أو السنوية على اختلاف تسمياتها.

إن التصريح G50 من بين أحد التصريحات الشهرية المهمة في جباية حقوق الدولة من العمليات الاقتصادية حيث يعتمد هذا التصريح على كتابة محاسبية معتمدة وفق مبادئ النظام المحاسبي المالي.

الكلمات المفتاحية: تصريح ضريبي، تسجيل محاسبي، G50 .

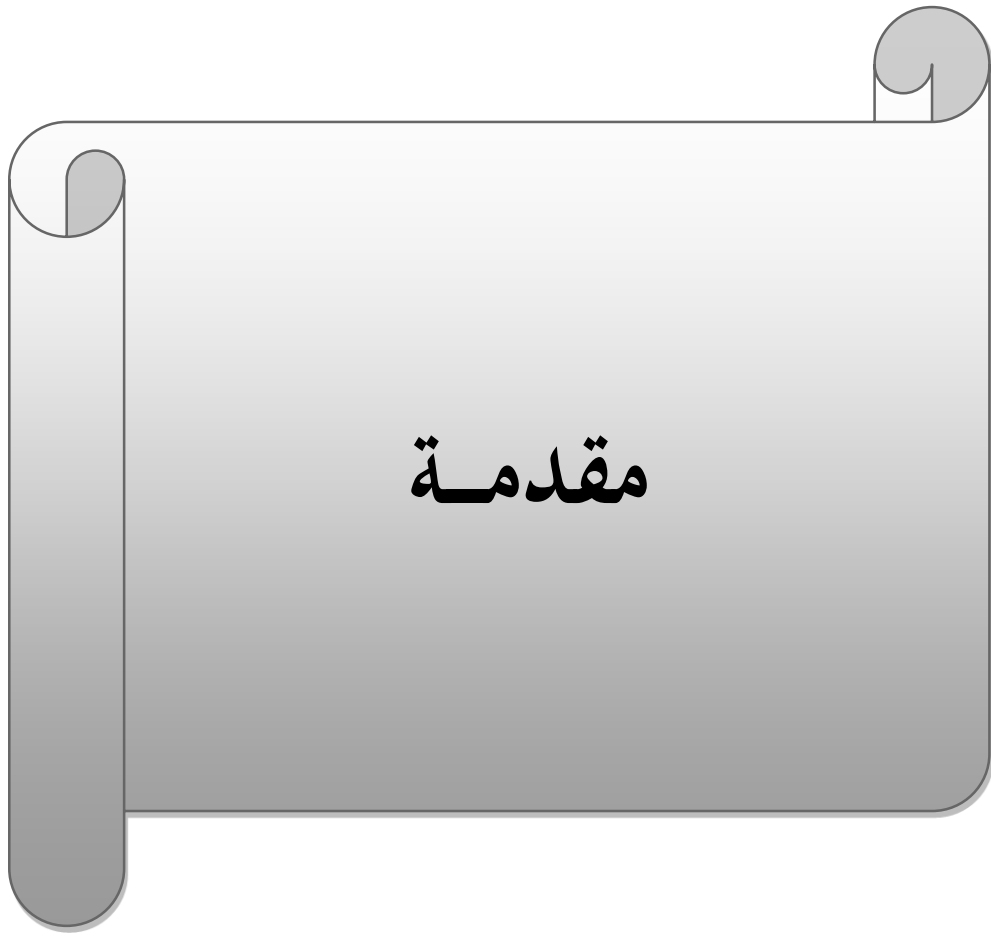
Summary:

Tax collection in Algeria bets on the accounting financial system in collecting the state's rights through various monthly or annual declarations of different names.

The G50 statement is among one of the important monthly statements in collecting state rights from economic operations, as this statement depends on an approved accounting writing in accordance with the principles of the financial accounting system.

Keywords: tax declaration, accounting registration, G50.

رقم الصفحة	قائمة المحتويات
	الشكر والتقدير
	إهداء
	ملخص الدراسة
	فهرس المحتويات
أ	مقدمة
	I. الإطار النظري لإعداد وتسوية التصريح الجبائي الشهري
4	1- ماهية التصريح الجبائي الشهري G50
4	2- أهمية التصريح الجبائي الشهري G50
5	3- العوامل المساهمة في جودة التصريح الجبائي الشهري G50
6	4- محتويات التصريح الجبائي الشهري G50
10	5- طريقة إعداد التصريح الجبائي الشهري G50
	II. دراسة ميدانية حول إعداد وتسوية التصريح الجبائي الشهري
16	1- نبذة تاريخية حول مؤسسة "سونلغاز"
18	2- التعريف: الشركة الجزائرية لإنتاج الكهرباء "SPE"
19	3- الهيكل التنظيمي للشركة الجزائرية لإنتاج الكهرباء "وحدة المسيلة"
22	4- تقييد المحاسبي للضرائب والرسوم في مؤسسة إنتاج وتوزيع الكهرباء
27	خاتمة
29	قائمة المصادر والمراجع
32	ملاحق



مقدمة:

يعتبر النظام الجبائي الجزائري نظام تصريحي، أي ان المكلف هو من يقوم بالتصريح عن المعلومات التي تعبر عن الذمة المالية ورقم الأعمال وما على الإدارة الضريبية سوى مراقبة ومتابعة هذه التصريحات وذلك للمحافظة على الحقوق الخزينة، حيث ان هذه التصريحات تمثل همزة وصل بين المكلف بالضريبة ومصالح الإدارة الجبائية وذلك بغية تسهيل عملية الاتصال فيما بينهم، ولذلك أوجب المشرع الجزائري المكلفين بالضريبة بإعطاء تصريحات صحيحة، دقيقة وتامة.

بحيث تختلف هذه التصريحات باختلاف الأنظمة التي يخضع لها هؤلاء المكلفين حيث ان هذه الاخيرة هي عبارة عن مجموعة من البيانات المعالجة والمنظمة التي باستطاعتها التأثير على مجموعة من البيانات بطرق مباشرة او غير مباشرة.

ومن بين هذه التصريحات التصريح الضريبي الشهري ج50 الذي يعتبر من بين الوثائق الضريبية والمحاسبية المحددة لمختلف حقوق الدولة من جباية ل(TVA. TAP. IRG. IBS).

الإشكالية

على ضوء ما تم تقديمه يمكن تحديد إشكالية الموضوع كالتالي:

ماهي المعالجة المحاسبية لمختلف الضرائب والرسوم الشهرية التي يحتويها التصريح ج50 في ظل النظام المحاسبي المالي؟

ولمعالجة هذه الإشكالية والعمل على الإحاطة بجوانب الموضوع نطرح الأسئلة الفرعية التالية:

ماهي الأسس الجبائية التي تطبق على المؤسسة الاقتصادية الجزائرية؟

ما مدى فعالية التسيير الجبائي في المؤسسة الاقتصادية؟

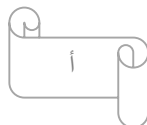
فرضيات الدراسة

تخضع المؤسسة الاقتصادية الجزائرية لمختلف الضرائب والرسوم

للمؤسسة الاقتصادية فعالية جبائية مباشرة من جانب الالتزام الضريبي وغير مباشرة من جانب الاستفادة من المزايا الضريبية

أهداف الدراسة

تهدف هذه الدراسة الى التعرف على كيفية إعداد وتسوية التصريح الجبائي الشهري ج50 في مؤسسة سونلغاز



التعرف على مختلف الضرائب والرسوم التي تخضع اليها المؤسسات الاقتصادية.

التعرف على كيفية قيام المؤسسات الاقتصادية بإيداع التصريحات.

معرفة مدى توافق النظام المحاسبي المالي مع التشريع الجبائي الجزائري.

تشخيص أهم الضرائب التي تخضع لها المؤسسة.

أهمية الدراسة

نظرا لخضوع المؤسسات الاقتصادية للنظام الجبائي تستمد هذه الدراسة أهميتها من:

مدى تطبيق المؤسسة للقوانين الجبائية التي تفرضها الدولة ومحاولة معرفة الالتزامات الخاصة بالمؤسسة اتجاه إدارة الضرائب:

معرفة الغرض من إعداد التصريحات الجبائية والعوامل المساهمة في صحتها.

منهجية الدراسة

من أجل الإجابة على إشكالية البحث وتساؤلاته والتأكد من صحة الفرضيات المقدمة أو نفيها، فإننا اعتمدنا في هذه الدراسة على المنهج الوصفي في عرض مختلف المعلومات في الجانب النظري، بالإضافة الى دراسة الحالة في القسم التطبيقي.

I. الإطار النظري لإعداد

وتسوية التصريح الجبائي

الشهري G50

1. الإطار النظري لإعداد وتسوية التصريح الجبائي الشهري G50

تمهيد:

يمثل التصريح الجبائي الشهري G50 وثيقة من الوثائق القانونية التي تربط بين المكلف بالضريبة ومصالح الإدارة الجبائية لتسهيل عملية الاتصال بينهم، حيث تحتوي هذه الوثيقة على مجموعة من الضرائب والرسوم التي يجب على المؤسسة التصريح بها ودفعها للجهة الجبائية التي تودع فيها هذه الضرائب. وسنقوم في هذا الفصل بعرض مجموعة من الأساسيات النظرية للتصريح G50، حيث تطرقنا الى مفهوم هذا التصريح وأهميته بالنسبة للمكلف وكذا الإدارة الضريبية، بالإضافة الى أهم العوامل التي تساهم في جودته، كما قمنا بتحديد مختلف محتويات هذا التصريح وأخيرا طريقة إعداده.

1. ماهية التصريح G50:

بعد تقديم المكلف بالضريبة تصريحه بالوجود وبداية نشاطه، يبقى ملزما بتقديم تصريحات شهرية يقوم من خلاله بدفع مختلف الحقوق المترتبة عليه نتيجة مزاولة نشاطه، إن أهم تصريح شهري يتمثل في سلسلة G50 (ذات اللون الأزرق) التي تعتبر كجدول إشعار ودفع للضرائب ولرسوم المحصلة فورا مثل: الرسم على القيمة المضافة، الرسم على النشاط المهني، تسبيقات الضريبة على أرباح الشركات، الضريبة على الدخل الإجمالي صنف مداخيل الأموال المنقولة، او عن طريق الاقتطاع من المصدر مثل الضريبة على الدخل الإجمالي صنف الأجور والربوع العمرية أو الاقتطاع من المصدر الخاص بالمؤسسات الأجنبية. (لواج، 2016، صفحة 45)

حيث ألزم القانون المكلفين بأن يكتبوا تصريحا شهريا أو فصليا صنف G50 أو صنف G50.A ليحمل الضرائب والرسوم المدفوعة نقدا أو عن طريق الاقتطاع من المصدر لمصدر لدى قباضة الضرائب التابعة لها وهذا قبل اليوم العشرين 20 الموالية للشهر أو الفصل المعني في النموذج (العيفاوي و ميرادة، 2019) الذي تحدده الإدارة (زين، 2011، صفحة 33)

المكلفين المعنيين بهذا التصريح والهيئة الجبائية التي يودع فيها:

✓ المؤسسات التابعة للنظام الحقيقي؛

✓ المؤسسات التابعة للنظام الجزافي؛

✓ الإدارات العمومية؛

- يتم إيداع التصريح الشهري لدى قباضة الضرائب التي يتبع لها مقر المؤسسة. (عتير، 2012، صفحة

(115)

2. أهمية التصريح الشهري G50:

يلتزم المكلف بالضريبة أو الغير بتقديم التصريح الذي يعتبر أفضل السبل في تقدير الوعاء الضريبي، وهو الأكثر انتشارا في التشريعات الضريبية المعاصرة وللإدارة الضريبية كامل السلطات في مراجعة هذا التصريح ولهذا الأخير أهمية سواء للمكلف في حد ذاته أو لإدارة الضرائب.

1. الإطار النظري لإعداد وتسوية التصريح الجبائي الشهري G50

- بالنسبة للمكلف بالضريبة:

✓ تُعتبر التصريح نتيجة النظام الضريبي التصريحي، والذي هو تلقائي ويرضي المكلف نفسه لأنه أدى بمقدرته التكليفية ولذلك فإن الوعاء المحدد ينطلق من قناعته الذاتية في تحقيقه. (شوية، خيضر، و عماري، 2018، صفحة 26)

✓ يضمن أسلوب التصريح العدالة بالنسبة للعبء الضريبي على المكلف، باعتبار أنه أدى بوضعية السيولة الخاصة به ويترجم درجة الوعي الضريبي، حيث ان الالتزام الضريبي يتمثل في جانبين جانب الالتزام بالتصريح من قبل المكلف وجانب الالتزام بالتسديد على ما صرح به. (شوية، خيضر، و عماري، 2018، صفحة 26)

✓ التصريح الجبائي يعتبر وسيلة تُثمي شعور المكلف بالمشاركة في تحديد قيمة الضريبة فيزداد التزامه بتقديم تصريحاته مما ينعكس إيجابا على ارتفاع حصيللة الجباية من الضرائب. (مريني، 2022، صفحة 118)

✓ إن رقمنة التصريحات الجبائية وجعلها الكترونية يوفر مزايا عديدة بالنسبة للمكلف بالضريبة، خاصة المؤسسات، فالحصول على المعلومات الرقمية والبيانات الالكترونية أصبحت أكثر شيوعا وعلى نحو متزايد في العديد من الدول خاصة الأوروبية منها. (شوية، خيضر، و عماري، 2018، صفحة 26)

- بالنسبة لإدارة الضرائب:

وتتمثل هذه الأهمية فيما يلي: (العيفاوي و ميرادة، 2019، صفحة 16)

✓ يعتبر التصريح وسيلة فعالة تمكن الإدارة الضريبية من تتبع كل مداخيل المكلف؛

✓ يعطي التصريح لإدارة الضرائب المعلومات عن ميلاد ضريبة جديدة، حيث تصبح الإدارة على اطلاع بمكان مزاولة نشاط المكلف وبدايته مما يتسنى لها ممارسة حق الاطلاع وحساب الضرائب وتحصيلها؛

✓ يسهل التصريح عمل الإدارة الضريبية حيث يوفر الكثير من الوقت وكذلك يسهل إجراءات التحصيل؛

✓ يعتبر التصريح اعتراف المكلف بمدخيله للمصالح الجبائية باعتبار أن تأسيسه كاف ذاتيا، حيث لا يمكن للمكلف أن يطعن فيه؛

✓ يسهل على الإدارة الضريبية الإحصاء الجبائي لفئة المكلفين بالضريبة؛

✓ يعتبر نظام التصريح أداة اتصال بين المكلف بالضريبة والإدارة الجبائية، حيث يبنى على الثقة المتبادلة بين الإدارة والمكلفين؛

✓ يتسنى لإدارة الضرائب مراقبة المكلفين ومدى صدق تصريحاتهم؛

3. العوامل المساهمة في جودة التصريح الجبائي الشهري 50G

1.3 مفهوم جودة التصريحات الجبائية:

جودة التصريح الجبائي هو مطابقة لبعض المواصفات والمعايير التي تجربها الإدارة الضريبية ضمن شروط إعداد التصريح من أجل الحصول على منتج تصريح ذا جودة بما يتضمنه من معلومات تبين وضعية المكلف الحقيقية وكذلك صحة المعلومات الشخصية ونشاطاته والأجال المحددة لهذا التصريح.

1. الإطار النظري لإعداد وتسوية التصريح الجبائي الشهري G50

ان مفهوم الجودة في هذا المجال يعني الصحة والمصادقية في المعلومات المقدمة والتي تظهرها التقارير المالية وما ينجم عنها من منفعة المستخدمين.(حياة و فاطنة، 2021، صفحة 23)

2.3 العناصر المساهمة في جودة التصريح:

تساهم في جودة هذا التصريح مجموعة من العناصر أهمها ما يلي:(حياة و فاطنة، 2021)

- ✓ المعالجة الضريبية والإبلاغ المرتبطة بالموثوقية في تقارير المؤسسة.
- ✓ ارتفاع الوعي الضريبي والثقافة الضريبية الأخلاقية لدى المكلفين فكلما كانا مرتفعين أدى ذلك الى انخفاض نسبة التهرب الضريبي في المجتمع.
- ✓ الاستراتيجية الجبائية للإدارة من حيث تبسيط التصريحات الجبائية والتي تساعد المكلفين على إتمام تصريحاتهم بدقة وزيادة التزاماتهم.
- ✓ خوف المكلفين من احتمال الكشف بعد عملية الرقابة حيث يعمل هذا العامل على تشجيع دافعي الضريبة على الالتزام والامتثال للقوانين الضريبية والإبلاغ بدقة عن مداخيلهم والمرتبط بمدى تطبيق المؤسسة للقوانين والإجراءات الجبائية.
- ✓ لجوء المكلفين بالضريبة الى المرجع الجبائي إذا ما توفرت لديهم ما يدفعهم الى التشكيك في صحة تصريحاتهم الجبائية.
- ✓ المراجعة الجبائية تساهم في توعية المكلف بالتزامه الضريبي مما يؤدي الى تحسين جودة التصريح.

4. محتويات التصريح الجبائي الشهري G50:

- يتكون من أربع صفحات يتم فيها جمع مختلف الضرائب والرسوم التي يصرح بها المكلف ويلتزم بدفعها في التاريخ المحدد.
- رأسية الصفحة الأولى تحتوي على المعلومات الخاصة بصاحب التصريح: اسم الشخص طبيعي كان أو معنوي، النشاط أو المهنة الذي يمارسها صاحب التصريح، عنوان مقر النشاط، رقم التعريف الإحصائي (NIS)، رقم التعريف الجبائي (NIF)
 - رقم المادة (AI)، الشهر المعني بالتصريح، الولاية، البلدية، المفتشية القابضة...

1.4 الرسم على النشاط المهني TAP

• تعريفه:

هو رسم يفرض على رقم الاعمال الذي يحققه الأشخاص الممارسون لنشاط صناعي، أو تجاري أو غير تجاري (مهني)، بغض النظر عن نتيجة المؤسسة، وتوزع حصيلته على البلديات، والولايات والصندوق المشترك للجماعات المحلية، بحسب نسب معينة تحدد في قوانين المالية السنوية.(سوداني ، 2017 ، صفحة 75)

حيث أن القاعدة الضريبية للرسم على النشاط المهني تتشكل من المبلغ الإجمالي للإيرادات المهنية او رقم الأعمال خارج الرسم على القيمة المضافة المحقق خلال السنة، والمعبر عنه محاسبيا عادة في الحساب 70:

1. الإطار النظري لإعداد وتسوية التصريح الجبائي الشهري G50

المبيعات من البضائع والمنتجات المصنعة، الخدمات المقدمة والمنتجات الملحقه.(اسماعيل، 2021، صفحة 152)

• معدلاته:

حيث تختلف النسب باختلاف النشاط الممارس، بحيث لكل نشاط خصوصياته حسب المادة 222 : يحدد معدل الرسم على النشاط المهني 1,5%. غير أنه، يرفع معدل الرسم على النشاط المهني إلى 3% فيما يخص رقم الأعمال الناتج عن نشاط نقل المحروقات بواسطة الأنايبب..قانون الضرائب والرسم..

• التخفيضات:

إن القاعدة الضريبية للرسم على النشاط المهني تخضع لتخفيضات خاصة بنسبة

- ✓ 25% تمنح لنشاطات البناء والأشغال العمومية والري.
- ✓ 30% تمنح لعمليات البيع بالجملة وكذا عمليات البيع بالتجزئة لمواد يتضمن سعر بيعها بالتجزئة على ما يزيد عن 50% من الحقوق غير المباشرة.
- ✓ 50% تطبق على عمليات البيع بالتجزئة الخاصة بالأدوية وكذا عمليات البيع بالجملة الخاصة بالمواد التي يتضمن سعر بيعها بالتجزئة أكثر من 50% من الحقوق غير المباشرة.
- ✓ 75% تمنح لمحطات الخدمات فيما يخص عمليات البيع بالتجزئة للوقود.(بلخير ، 2022)

2.4 الضريبة على أرباح الشركات IBS:

• تعريفها:

حسب نص المادة 135 من قانون الضرائب المباشرة تؤسس ضريبة سنوية على مجمل الأرباح أو المداخيل أو المداخيل البتي تحققها الشركات وغيرها من الأشخاص المعنوية... تسمى الضريبة على أرباح الشركات"(طويرات ، 2022، صفحة 01)

• معدلات الضريبة على أرباح الشركات:

تقرض نسبة IBS على النحو الآتي:

- نسبة: 19% لأنشطة إنتاج السلع.
- نسبة: 23% بالنسبة لأنشطة البناء والأشغال العمومية والري، الأنشطة السياحية والحمامات باستثناء وكالات السفر.

نسبة 26% بالنسبة لأنشطة أخرى التجارة والخدمات).

نسبة: 10% نسبة مخفضة بالنسبة للأرباح المعاد استثمارها في المؤسسات الإنتاجية) عضاً عن نسبة 19%(شرط اقتناء معدات الإنتاج متعلقة بالنشاط الممارس خلال سنة تحقيق الأرباح.(طويرات ، 2022، صفحة

(02

1. الإطار النظري لإعداد وتسوية التصريح الجبائي الشهري G50

• نظام الدفع الضريبي على أرباح الشركات:

تدفع IBS وفق ثلاث تسبيقات خلال السنة، أما بالنسبة للمؤسسات حديثة النشأة بنسبة 5% من رأس المال الإجمالي للشركة. (طويرات ، 2022، صفحة 02)

القسط	تاريخ تسديد التسبيق	طريقة حساب التسبيق	التصريح
التسبيق 1	20. فيفري إلى 20. مارس. N.	30% من IBS N-2	G 50 فيفري
التسبيق 2	20. ماي إلى 20. جوان. N.	30% من IBS N-1	G 50 ماي
التسبيق 3	20. أكتوبر إلى 20. نوفمبر. N.	30% من IBS N-1	G 50 أكتوبر
رصيد التصفية	قبل 01. ماي N+1	مبلغ التسبيقات IBS امج	G 50

3.4 الضريبة على الدخل الإجمالي IRG :

• تعريفها:

هي ضريبة تعرف وفق المادة رقم 01 من قانون الضرائب المباشرة والرسوم المماثلة كما يلي " تؤسس ضريبة سنوية وحيدة على دخل الأشخاص الطبيعيين تسمى الضريبة على الدخل الإجمالي، وتفرض هذه الضريبة على الدخل الإجمالي، وتفرض هذه الضريبة على الدخل الصافي على الدين الصافي الإجمالي للمكلف بالضريبة". (الغراوي، 2020، صفحة 251)

ومن أهم خصائصها:

- ✓ أنها ضريبة تؤسس كل سنة على الأرباح والمداخيل التي يحققها المكلفون بالضريبة.
- ✓ تعد ضريبة إجمالية وحيدة بمعنى أنها تضم كل أصناف المداخيل.
- ✓ تعتبر ضريبة تصريحية بمعنى أنها واجبة التصريح من طرف المكلف بها.
- ✓ تعد ضريبة تصاعدية حيث تحسب انطلاقا من جدول تصاعدي بشرائح الدخل. (الغراوي، 2020، صفحة 251)

• شرائح ضريبة الدخل على أرباح الشركات:

عد قرار تخفيض الضريبة على الدخل (IRG) في مشروع قانون المالية لسنة 2022 وتعديل على جدول الضريبة على الدخل لسنة 2020، فسوف يتم احتسابها على الشكل التالي وحسب النسب المعدلة (شوية، خيضر، و عماري، 2018)

1. الإطار النظري لإعداد وتسوية التصريح الجبائي الشهري G50

جدول يوضح نسب الضريبة حسب شرائح الدخل.

كيفية حساب الضريبة على الدخل لسنة 2022

المبلغ الشهري الخاضع للضريبة على الدخل IRG	نسبة الضريبة على الدخل الإجمالي
أقل من 20.000 دج	0%
من 20.001 إلى 40.000 دج	23%
من 40.001 إلى 80.000 دج	27%
من 80.001 إلى 160.000 دج	30%
من 160.001 إلى 320.000 دج	33%
أكثر من 320.000 دج	35%

حيث تم الإبقاء على الإعفاء من الضريبة على الدخل بالنسبة للأجور الشهرية التي لا تتجاوز مبلغ 30.000 دينار، كما تم أيضا الإبقاء على نفس نسبة التخفيض والمقدرة ب 40%...

4.4 ضريبة حق الطابع:

• تعريفها:

فرض حقوق الطابع في الفاتورة على كل المبيعات. سواء كانت سلعا، او خدمات، و التي تكون طريقة تحصيلها نقدا، و يتقدر قيمة هذا الطابع ب 1% من قيمة الفاتورة مع احتساب الرسم على القيمة المضافة (TVA) (شوية، خيضر، و عماري، 2018) المرجع

• خصائص حق الطابع في الفاتورة:

- ✓ مبلغ حق الطابع لا يقل عن 5 دينار ولا يتجاوز 2500 دينار.
- ✓ يتم إضافة حق الطابع في أسفل الفاتورة، ويتم دفعه في حالة تسديد الفاتورة نقدا.
- ✓ تعتبر الفاتورة التي تسدد عن طريق الإيداع في الحساب البنكي معفية من حق الطابع... نفس المرجع قاعدة حساب حق الطابع في الفاتورة بسيطة كما يلي: (اسماعيل، 2021)

$$\text{حق الطابع} = \text{قيمة الفاتورة مع الرسوم (HT) + (TVA) * 1\%}$$

5.4 الرسم على القيمة المضافة TVA:

• تعريفه:

هي الفرق بين قيمة السلع المنتجة وقيمة المواد التي أدخلت في إنتاجها وهو ما يعرف بالاستهلاك الوسيط، وهي ضريبة عامة/ على الاستهلاك تخص العمليات ذات الطابع الصناعي والتجاري والحرفي أو الحر. (نور الدين، 2016، صفحة 39)

• معدلات الرسم على القيمة المضافة:

9% معدل مخفض: يطبق على المنتجات والخدمات التي تمثل فائدة خاصة حسب المخطط الاقتصادي، والاجتماعي، والثقافي.

1. الإطار النظري لإعداد وتسوية التصريح الجبائي الشهري G50

19% معدل عادي: يطبق على العمليات، الخدمات، والمنتجات غير الخاضعة للمعدل المخفض. (سعداوي و حميم، 2019)(حياة و فاطنة، 2021)

5. طريقة إعداد التصريح الجبائي الشهري G50:

1.5 الرسم على النشاط المهني: (لونيس، زديرة، و عزوز، 2018، صفحة 170)

مرحلة التسجيل:

XXXX	XXXX	ضرائب ورسوم غير مسترجعة على رقم الأعمال ضرائب أخرى ورسوم وتسديدات مماثلة	447	642
------	------	---	-----	-----

مرحلة التسديد:

XXXX	XXXX	ضرائب أخرى ورسوم وتسديدات مماثلة صندوق أو بنك	530 أو 512	447
------	------	--	------------	-----

مرحلة التسديد بطريقة أخرى:

XXXX	XXXXX	ضرائب ورسوم غير مسترجعة على رقم الأعمال صندوق أو بنك	530 أو 512	642
------	-------	---	------------	-----

مرحلة تحرير الجزء الخاص بالرسم على النشاط المهني في تصريح G50

الرسم على النشاط المهني بمعدل 2% Taxe sur l'activité professionnelle au taux de 2%				
Code	Opérations imposables العمليات الخاضعة للضريبة	Chiffre d'affaires رقم الأعمال	Chiffre d'affaires imposable Recettes professionnelles imposables	Montant à payer (en DA)
C 1 A 11	Affaires bénéficiant d'une réfaction de 50%		0,00	0,00
C 1 A 12	Affaires bénéficiant d'une réfaction de 30%		0,00	0,00
C 1 A 13	Affaires sans réfaction	1	2	3
C 1 A 14	Affaires exonérées		0,00	0,00
C 1 A 20	Recettes professionnelles (Professions libérales)			0,00
1	Prélever autres taux de réfaction le cas échéant	TOTAL	0,00	0,00

2.5 الضريبة على أرباح الشركات IBS.: (العلوي، 2015، صفحة 40)

مرحلة التسجيل:

XXXX	XXXX			
------	------	--	--	--

1. الإطار النظري لإعداد وتسوية التصريح الجبائي الشهري G50

مرحلة التسديد:

تسجل وفق ثلاث دفعات كما يلي

XXXX	XXXX	تسبيقات الضرائب على النتائج	4442
XXXX		البنك	512
XXXX		الصندوق	53

وفي نهاية الدورة تحسب النتيجة ثم تحسب الضريبة على الأرباح المفروضة وتسجل كما يلي:

XXXX	XXXX	الضرائب على أرباح المؤسسة على نتيجة النشاط العادي	695
XXXX		الضرائب على النتائج	444

وفي هذه المرحلة نصادف حالتين:

1. مجموع التسبيقات أقل من مبلغ الضريبة:

XXXX	XXXX	الضرائب على أرباح لمؤسسة على نتيجة النشاط العادي	444
XXXX		تسبيقات الضرائب على النتائج	
XXXX		البنك	4442
XXXX			512

2. مجموع التسبيقات أكبر من مبلغ الضريبة:

XXXX	XXXX	الضرائب على النتائج	444
XXXX	XXXX	قروض الضرائب على النتائج	4444
XXXX		تسبيقات الضرائب على النتائج	4442

مرحلة تحرير الجزء الخاص بالضريبة على أرباح الشركات في تصريح G50

التسديد على الحساب للضريبة على أرباح الشركات Acomptes IBS			
Code	Acomptes IBS	Détermination des acomptes provisionnels	Montant à payer (en DA)
E 1 M 10	1er Acompte provisionnel	2	3
2		TOTAL	

3.5 الضريبة على الدخل الإجمالي: (الونيس، زديرة، و عزوز، 2018، صفحة 172)

مرحلة التسجيل:

XXXX	XXXX	ضرائب ورسوم ومعلومات مماثلة	64
XXXX		ضرائب ورسوم قابلة للتحويل من الغير	4421

1. الإطار النظري لإعداد وتسوية التصريح الجبائي الشهري G50

مرحلة التسديد:

XXXX	XXXX		4421
XXXX			512 او 530

مرحلة تحرير الجزء الخاص بالضريبة على الدخل الإجمالي في تصريح G50

IRG salaires et autres retenues à la source IRG / IBS الضريبة على الدخل الإجمالي على الأجر والإقطاعات الأخرى من المصدر ض.د. / ض.أ.ش.				
Code	Catégories de revenus soumis à une retenue à la source IRG ou IBS	Revenus nets imposables	Taux	Montant à payer (en DA)
E 1 L 20	IRG/ Traitements salaires, pensions et rentes viagères		Barème	
E 1 L 30	IRG/ Revenus des créances, dépôts et cautionnements		10%	0,00
E 1 L 40	IRG/ Bénéfices distribués par les sociétés de capitaux, libératoire	1	15%	0,00
E 1 L 60	IRG/ Revenus des bons de caisse anonymes	2	50%	0,00
E 1 L 80	IRG/ Autres retenues à la source		%	0,00
E 1 M 30	IBS/ Revenus des entreprises étrangères non installées en Algérie (prestations de services) (1)		24%	0,00
E 1 M 40	IBS/ Autres retenues à la source		%	0,00
3	(1) Joindre relevé détaillé des retenues à la source par entreprises.	TOTAL	0,00	0,00

4.5 حق الطابع: (لونيس، زديرة، و عزوز، 2018، صفحة 172)

مرحلة التسجيل:

XXXX	XXXX	ضرائب ورسوم ومدفوعات مماثلة	64
XXXX		ضرائب ورسوم قابلة للتحويل من الغير	4422

مرحلة التسديد:

XXXX	XXXX	ضرائب ورسوم قابلة للتحويل من الغير	4422
XXXX		صندوق أو بنك	512 أو 530

مرحلة تحرير الجزء الخاص بحق الطابع في تصريح G50

Droit de timbre sur état حق الطابع				
Code	Opérations imposables العمليات الخاضعة للضريبة	Chiffre d'affaires imposable	Taux	Montant à payer (en DA)
E 2 E 00			%	0,00
			%	0,00
			%	0,00
4		TOTAL	0,00	0,00

5.5 الرسم على القيمة المضافة: (لونيس، زديرة، و عزوز، 2018، صفحة 170)

مرحلة التسجيل:

XXXX	XXXX	ديون ضريبة على رقم الأعمال للشهر الحالي	4456
XXXX		ضريبة على رقم الأعمال غير مسددة	44551

1. الإطار النظري لإعداد وتسوية التصريح الجبائي الشهري G50

مرحلة التسديد:

XXXX	XXXX	ضريبة على رقم الأعمال غير مسددة	44551
		صندوق أو بنك	512 أو 530

مرحلة تحرير الجزء الخاص بالرسم على القيمة المضافة في تصريح G50

B / Déductions à opérer		C / TVA à payer		تا - رقم الواجب دفعه
يا - الخصومات المجرأة :				
Nature des déductions	Montant			
E 3 B 01 Précompte antérieurs (mois précédent)	1	C - Total des droits dus.		10 0,00
E 3 B 02 TVA sur achats de biens, matières et services (art. 29 C. TCA)	2	E 3 B 97 Régularisation du prorata (art. 40 C. TCA) (+) (déduction excédentaire)		11
E 3 B 03 TVA sur achats de biens amortissables (art. 38 C. TCA)	3	E 3 B 98 - Reversement de la déduction (art. 38 C. TCA) (+)		12
E 3 B 04 Régularisation du prorata (déduction complémentaire) (art. 40 C. TCA).	4			13 0,00
E 3 B 05 TVA à récupérer sur factures annulées ou impayées (art. 18 C. TCA)	5	TOTAL A RAPPELER (C) مجموع المستحقات		14 0,00
E 3 B 06 Autres déductions (notification de précompte, etc....)	6	B - Total des déductions à opérer (B) (-)		15 0,00
NB : Joindre un état détaillé des fournisseurs conformément à l'article 29 du C. TCA.	7	E 3 B 00 TVA à payer au titre du mois (C - B)		16 6
		(A reporter dans le cadre "Récapitulation" ligne 10)		17
		E 3 B 99 Précompte à reporter sur le mois suivant (B - C)		
	مجموع الخصومات المجرأة Total des déductions à opérer (B)			0,00

1. الإطار النظري لإعداد وتسوية التصريح الجبائي الشهري G50

خلاصة الفصل:

من خلال ما سبق نتضح لنا أهمية الضرائب والرسوم سواءً على المستوى الوطني أو الدولي، فعلى المستوى الوطني نجد أن المشرع خصص لها قوانين جبائية يتم تحديدها بشكل دوري عن طريق قوانين المالية التي تضبط حجم ووقت دفع الضريبة وهنا يكمن الدور الأساسي للتصريح الجبائي الشهري ج50 بالنسبة للمكلفين حتى تتجنب الإدارة الضريبية مشكلة التهرب الضريبي، أما على المستوى الدولي فتتجلى هذه الأهمية من خلال تخصيص المعيار المحاسبي الدولي رقم 12 ليفسر ويعالج ضرائب الدخل حتى تسهل العملية في حالة وجود طرف أجنبي يتعامل مع الدولة.

||. دراسة ميدانية حول

إعداد وتسوية التصريح

الجبائي الشهري

II. دراسة ميدانية حول إعداد وتسوية التصريح الجبائي الشهري

تمهيد

تتميز شركة سونلغاز بوجود فعلي في كافة أنحاء البلاد بتجربتها الطويلة في ميدان الكهرباء والغاز، وهي من أقدم مؤسسات الخدمة العمومية، سونلغاز تنتج، تنقل، توزع وتصدر الكهرباء، كما تنقل وتوزع الغاز الطبيعي داخل البلاد، ومسار الشركة يعكس اهتمامها الدائم بأداء الخدمة العمومية المنوطة بها بأحسن وجه، فسخرت جهودها وطاقاتها البشرية في خدمة الاقتصاد الوطني وتلبية حاجيات المواطنين المتزايدة، كما قامت بإنشاء وحدات تابعة لها في مختلف جهات الوطن.

هذه المؤسسة كغيرها من المؤسسات الأخرى تفرض عليها مختلف الضرائب والرسوم، حيث تقوم بالتصريح عن هذه الضرائب في وثيقة يتم أخذها من مصلحة الضرائب للتصريح بمختلف المبالغ الواجب دفعها، ومن بين هذه الوثيقة التصريح الجبائي الشهري ج 50

1. تقديم عام حول ميدان الدراسة:

1.1. نبذة تاريخية حول مؤسسة "سونلغاز".

تعتبر الشركة الجزائرية للكهرباء والغاز "سونلغاز" المتعامل التاريخي في ميدان توفير الطاقات الكهربائية والغازية في الجزائر، تتمثل مهامها الرئيسية في إنتاج الكهرباء ونقلها وتوزيعها، وكذلك الأمر بالنسبة لنقل الغاز وتوزيعه عبر قنوات كما يحتل المجمع بفضل موارده البشرية المكونة والمؤهلة موقعا مرموقا في اقتصاد البلاد، وهذا يقتضي منا التوقف عند محطات تاريخية وتسجيل مختلف التحولات التي مرت بها هذه المؤسسة، ففي سنة 1947 تم انشاء كهرباء وغاز الجزائر وفي سنة 1969 طبقا لمرسوم رقم 69. 59 من يوم 26 جويلية 1969 الصادر بالجريدة الرسمية في أوت 1969، تم تأسيس الشركة الوطنية للكهرباء والغاز لتحل مكان كهرباء وغاز الجزائر، التي حلت حسب نفس المرسوم والذي بدوره حدد لسونلغاز مهام رئيسية تتمثل في الاندماج بطريقة منسجمة في سياسة الطاقة الداخلية للبلاد، وبالتالي فقد أسند إلى هذه المنشآت احتكار توزيع الغاز الطبيعي داخل الوطن، وهذا لجميع الزبائن (الصناعيون، محطات توليد الطاقة الكهربائية، زبائن المنازل) وقد تطلب ذلك انجاز وتسيير قنوات للنقل وشبكات للتوزيع، في سنة 1983 خضعت سونلغاز إلى إعادة هيكلة ترتب عنها انفصال العديد من الوحدات وتحولها إلى مؤسسات مستقلة هي:

كهربف: وتنشط في مجال أشغال الكهرباء.

كهربيب: يتمثل نشاطها في تركيب البنى التحتية والإنشاءات الكهربائية.

II. دراسة ميدانية حول إعداد وتسوية التصريح الجبائي الشهري

كانقاز: وتنشط في مجال انجاز قنوات نقل وتوزيع الغاز:

كانرقا: يركز نشاطها على أشغال الهندسة المدنية.

تركيب: تمارس نشاط التركيب الصناعي.

AMC: يقتصر نشاطها على صناعة العدادات وآلات القياس والمراقبة.

في سنة 1991 بمقتضى القرار التنفيذي رقم 91 . 475 ليوم 14 ديسمبر 1991 غيرت سوناتراك من طبيعتها القانونية وتحولت من الشركة الوطنية للكهرباء والغاز إلى المؤسسة العمومية ذات الطابع الصناعي والتجاري، وفي سنة 1995 بمقتضى القرار التنفيذي 95 / 280 ليوم 17 سبتمبر 1995 تم التأكيد على طبيعة سونلغاز كمؤسسة عمومية ذات طابع صناعي وتجاري، حيث نصت المادة 2 على أن الوصاية تكون للوزير المكلف بالطاقة، أما المادة 4 فنصت على تمتع المؤسسة بالاستقلال المالي والشخصية المعنوية ، وتخضع المادة 5 لقواعد القانون العام في علاقتها مع الدولة، نفس القرار يعرف في مادته 6 مهمات سونلغاز وتتمثل في تأمين الإنتاج إضافة إلى النقل وتوزيع الطاقة الكهربائية وتأمين التوزيع العمومي للغاز وذلك بالمحافظة على شروط الجودة، والأمن وبأقل الأسعار، وهذا في إطار مهمتها للخدمات العامة.

وفي سنة 1998 وبهدف التحكم أكثر في تسيير نشاطاتها المركزة على أنشطتها الأساسية قامت سونلغاز بإعادة تنظيم انشطتها الثانوية في شكل شركات ذات أسهم تعود ملكيتها بصورة كلية إلى سونلغاز ويبلغ عددهم 12 فرع.

الشركة أصبحت شركة ذات أسهم سنة 2002 بعد صدور قانون 01-02 الخاص بالكهرباء وتوزيع الغاز عبر القنوات، أما إعادة الهيكلة الفعلية بدأت سنة 2004 بإنشاء أول الشركات الفرعية:

✓ الشركة الجزائرية لإنتاج الكهرباء.

✓ الشركة المسيرة لشبكة نقل الكهرباء.

✓ الشركة المسيرة لشبكة نقل الغاز.

سنة 2006:

1- إنشاء أربع شركات لتوزيع الكهرباء

2- شركة توزيع الغرب

3- شركة توزيع الشرق.

4- شركة توزيع الوسط.

5- شركة توزيع الجزائر العاصمة.

6- إنشاء مسير المنظومة الكهربائية.

II. دراسة ميدانية حول إعداد وتسوية التصريح الجبائي الشهري

7- إعادة هيكلة الشركة الجزائرية لإنتاج الكهرباء إلى أربعة أقطاب إنتاج.

8- دخول أول منتج طاقة مستقل.

2.1 التعريف: الشركة الجزائرية لإنتاج الكهرباء "SPE".

تقع الشركة الجزائرية لإنتاج الكهرباء "وحدة المسيلة" على بعد 7 كم شرق ولاية المسيلة "ذراع الحاجة" تتربع على مساحة 63 هكتار وتبلغ طاقتها الإجمالية 1046 ميغاواط، وكانت بداية تشغيلها سنة 1981.

تتكون الشركة الجزائرية لإنتاج الكهرباء من ثلاث محطات هي:

محطة توليد الكهرباء مسيلة 1: 2 تربيينات غازية استطاعة الواحدة 23 ميغاواط أي 46 ميغاواط وبدأ تشغيلها في نوفمبر 1981.

محطة توليد الكهرباء مسيلة 2: 3 تربيينات غازية استطاعة الواحدة منها 110 ميغاواط أي 330 ميغاواط، وبدأ تشغيلها في 20 أكتوبر 1986.

محطة توليد الكهرباء مسيلة 3: 2 تربيينات غازية استطاعة الواحدة منها 215 ميغاواط أي 430 ميغاواط، وبدأ تشغيلها في 2010.

محطة توليد الكهرباء مسيلة 4: 12 تربيينات غازية استطاعة الواحدة 20 ميغاواط، وبدأ تشغيلها في 2014

بالإضافة إلى المحطات سابقة الذكر توجد كذلك محطة احتياطية تستخدم في حالات الطوارئ تبلغ سعتها 240 ميغاواط.

يبلغ العدد الإجمالي للعاملين بالشركة الجزائرية لإنتاج الكهرباء "spe" 360 عامل، موزعين بالشكل التالي:

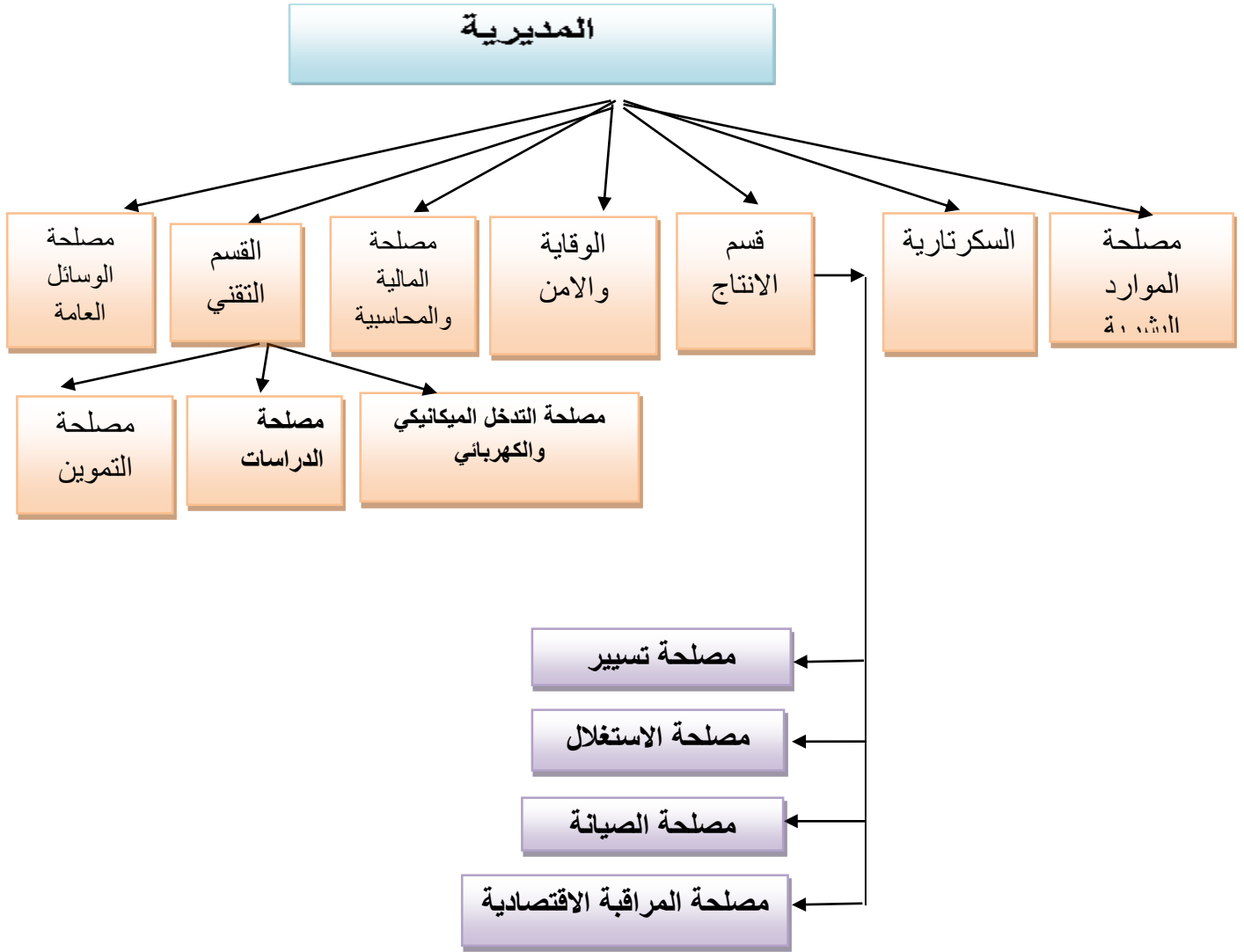
✓ 90 إطار.

✓ 200 عامل مؤهل.

70 عامل منفذ.

II. دراسة ميدانية حول إعداد وتسوية التصريح الجبائي الشهري

3.1 الهيكل التنظيمي للشركة الجزائرية لإنتاج الكهرباء " وحدة المسيلة "



II. دراسة ميدانية حول إعداد وتسوية التصريح الجبائي الشهري

شرح الهيكل التنظيمي لشركة SPE

- 1- **المديرية:** وهو المسؤول الأول عن مختلف العمليات في المؤسسة
- 2- **ثانيا:** مصلحة الموارد البشرية: هو مسؤول عن العمال من خلال تكوينهم ومراقبة سير أعمالهم.
- 2- **السكرتارية:** يقوم بالتنسيق بين الأمانة والمصالح الأخرى ومن مهامه:
 - ✓ يقوم بتسجيل كل المراسلات الآتية عبر الوارد منها (الفاكس والانترنت)، وعن طريق حتى الأشخاص اللذين يحملون المراسلات.
 - ✓ تسجيل كل صادرة عن المؤسسة بعد امضاء المدير.
 - ✓ تسيير المسار المهني لمستخدمي المؤسسة.
 - ✓ تسيير الأرشيف وتوثيقه والمحافظة على كل اسرار المؤسسة.
 - ✓ تنظيم اعمال المدير.
 - ✓ تنظيم مواعيد مع العمال والأشخاص خارج المؤسسة في إطار العمل.
- 3- **قسم الانتاج:** هو المسؤول عن العمليات الإنتاجية في المؤسسة، وهو يضم أربعة مصالح تعمل بنظام التناوب مقسمة الى ثلاث فرق:
 - ✓ تقوم باستغلال مختلف الآلات في محطة.
 - ✓ تسجيل معطيات التشغيل الخاصة بكل مولد.
 - ✓ تسجيل عمليات التدخل والصيانات.
 - ✓ التدخل في الحالات الطارئة لتصليح الاعطاب.
 - ✓ متابعة العمليات لتوليد الكهرباء على مدار الساعة.ويتكون هذا القسم من 04 مصالح هي:

3-1 **مصلحة تسيير المخزون:** وهو عبارة عن الاحتفاظ المواد الأولية والمنتجات بمختلف أنواعها وكذا مهام التشغيل والبضائع الى وقت الحاجة اليها وتامين الاحتياجات اللازمة للمؤسسة.

3-2 **مصلحة الاستغلال:** مهمتها تتمثل بمراقبة الآلات بصفة دورية.

3-3 **مصلحة الصيانة:** تقوم بمراقبة وتعديل قطع غيار الآلات الإنتاجية للمؤسسة.

3-4 **مصلحة المراقبة الاقتصادية:** مهمتها مراقبة استهلاك المواد الطاقوية داخل الآلات.

✓ القيام بالتجارب الشهرية بالمراقبة النوعية على المولدات الكهربائية.

II. دراسة ميدانية حول إعداد وتسوية التصريح الجبائي الشهري

- ✓ حساب المردود لأجهزة المولدات والأجهزة الملحقة (التريينات ومولد الضغط).
- ✓ القيام بمراقبة جودة الهواء من خلال قياس المنقوشات الهوائية وتحليلها.
- 4 **الوقاية والامن:** تتمثل مهمتها في مراقبة ومتابعة وحماية الوحدة وعمالها وذلك بالحرص على العمال بوضع وارتداء الألبسة الوقائية.
- 5 **مصلحة المالية والمحاسبية:** سنتطرق اليها لاحقا
- 6 **القسم التقني:** يهتم بالأمور التقنية للمؤسسة من التعاملات الخارجية كعمليات الشراء والبيع، وكذا التعاملات الداخلية من برامج العمل، وهو يضم 03 مصالح وهي:

1-6 مصلحة التدخل الميكانيكي والكهربائي:

- ✓ يقوم بالصيانة الداخلية للآلات وفق برامج المؤسسة.
 - ✓ يقوم بتثبيت المحركات الكهربائية ومراقبتها.
 - ✓ تثبيت كل ما يخص الانارة في المحركات الكهربائية او القاعات والانارة الخارجية.
 - ✓ الصيانة الدورية للقاطعات الخاصة بالمحولات والمولدات.
- 6-2 **مصلحة التموين:** وهو مسؤول عن المشتريات داخل الوحدة والصفقات مع الموردين.

6-3 مصلحة الدراسات:

- 6-3 **مصلحة الدراسات:** وهو مسؤول عن البرامج وتطبيقها.
- 7 **مصلحة الوسائل العامة:** هي مصلحة تقوم بتوفير ومساندة مصالح المؤسسة من حيث الايواء، النقل وبعض المشتريات ومراقبة المداخل والمخارج (الاستثمار، المعدات الثانوية التي تحمل ترقيمات كأثاث والمكاتب والآلات، قطع الغيار، أجهزة الاعلام الآلي) ودور الوسائل الداخلية ومتابعة جميع احتياجات المؤسسة والتي تتمثل في (اصلاح العتاد للإدارة، النظافة والتطهير داخل المؤسسة، تسيير ومتابعة حظيرة السيارات).

تعريف بمصلحة المالية والمحاسبية ومهامها:

تتضمن جميع أعمال المحاسبية الخاصة بالشركة ابتداء من السجلات المحاسبية الى غاية الاستراتيجية المالية للشركة حيث تتابع وتراقب جميع الأرصدة الخاصة بالشركة الى جانب متابعة الحركة الضريبية والمخزونات والاستثمارات وتعالج المحاسبة التحليلية للشركة بالتنسيق مع مختلف المصالح، كما تعد دائرة المحاسبة والمالية الميزانية السنوية للشركة الى جانب جداول القيادة الدورية والحصيلة

II. دراسة ميدانية حول إعداد وتسوية التصريح الجبائي الشهري

السوية للنشاطات، وتشارك دائرة المالية والمحاسبة في مختلف اللجان الخاصة بالصفقات العمومية التي تشكل على مستوى الشركة، زمن مهام هذه المصلحة هي :

- ✓ استقبال وتسجيل ومراقبة مختلف الوثائق المحاسبية وفقا لقاعدة البيانات.
- ✓ التقيد المحاسبي لمختلف الوثائق.
- ✓ اعداد مختلف المقاربات لاستخراج الفروقات الحاصلة وتبيريها.
- ✓ اعداد الميزانية التقديرية الشهرية.
- ✓ تسديد مختلف الديون التي على عاتق المؤسسة سواء عن طريق تحويلات بنكية او بشيك او تسديدها نقدا.
- ✓ اعداد مختلف التقارير.

2. تقيد المحاسبي للضرائب والرسوم في مؤسسة إنتاج وتوزيع الكهرباء:

1.2 الضريبة على الدخل الإجمالي (IRG): نحصل على مبلغ الضريبة من خلال سلم الرواتب

والأجور، حيث كل أجر يقابله مبلغ الضريبة الخاص به.

حيث المبلغ الصافي للدفع بالنسبة للعامل يساوي الأجر الخام (الأجر القاعدي + المنح) - اشتراك الضمان الاجتماعي - اقتطاع الضريبة. وعند إسقاط هذه الحالة على العامل X في مؤسسة سونلغاز مدة 176 ساعة نستطيع حساب أجر العامل كما يلي:

$$\text{الأجر القاعدي} = 13763.27$$

$$\text{منحة المنطقة} = 31.5\% \text{ من الأجر القاعدي}$$

$$\text{منحة المنطقة} = 4335.43$$

$$\text{منحة الخبرة المهنية} = 20\% \text{ من الأجر القاعدي}$$

$$\text{منحة الخبرة المهنية} = 2752.65$$

$$\text{تعويض الضرر} = 25\% \text{ من الأجر القاعدي}$$

$$\text{تعويض الضرر} = 3440.82 \text{ دج}$$

$$\text{منحة منصب العمل} = 15\% \text{ من الأجر القاعدي}$$

$$\text{منحة منصب العمل} = 2064.49 \text{ دج}$$

$$\text{منحة العمل الليلي} = 2.841 \text{ دج} \times 176 \text{ ساعة}$$

$$\text{منحة العمل الليلي} = 500.02$$

$$\text{اقتطاع الضمان الاجتماعي} = \text{الأجر الخام} \times 9\%$$

II. دراسة ميدانية حول إعداد وتسوية التصريح الجبائي الشهري

$$500.02 + 2064.49 + 3440.82 + 2752.65 + 4335.43 + 13763.27 = \text{الأجر الخام} \\ = 26856.68$$

اقتطاع الضمان الاجتماعي = 2417.10 دج

تعويض الأكل = 2.72 دج × 176 ساعة

منحة القفة = 478.72 دج

اقتطاع الضريبة على الدخل الإجمالي = حسب سلم الرواتب والأجور تقدر بـ 1116.5

الصافي للدفع = الأجر الخام - الضمان الاجتماعي - الضريبة على الدخل الإجمالي

الصافي للدفع = 23801.80 دج

تسجيل كشف الأجر والتصريح بالضريبة واقتطاع الضمان الاجتماعي

631	ح/ رواتب وأجور المستخدمين	27335.40	
421	ح/ أجور	23801.80	
431	ح/ اشتراكات الضمان الاجتماعي	2417.10	
444	ح/ الضريبة على الدخل الإجمالي	1116.50	

تسديد الضريبة

421	ح/ الأجر	23801.80	
431	ح/ اشتراكات الضمان الاجتماعي	2417.10	
444	ح/ الضريبة على الدخل الإجمالي	1116.5	
512	ح/ البنك	27335.40	

في هذه الحالة الضريبة حسبت وسجلت فردياً أي لعامل واحد، أما بالنسبة للمؤسسة فهي تقوم بالتصريح بالضريبة على الدخل الإجمالي لمجمل عمالها وتحسب القاعدة الخاضعة للضريبة في هذه الحالة كما يلي:

القاعدة الخاضعة للضريبة = الأجر الخام - منحة المنطقة + تعويض الأكل - اقتطاع الضمان الاجتماعي.

تسجل الضريبة في وثيقة G50 كتصريح بالضريبة ثم تدفع إلى إدارة الضرائب.

2.2 الضريبة على أرباح الشركات IBS

الضريبة على أرباح الشركات = النتيجة الجبائية × معدل الضريبة 23%.

النتيجة الجبائية = نتيجة المحاسبية + الاستردادات - التخفيضات.

II. دراسة ميدانية حول إعداد وتسوية التصريح الجبائي الشهري

- _ الاستردادات هي المصاريف والأعباء غير المقبولة جبائياً.
_ التخفيضات هي أعباء لم تدرج في النتيجة المحاسبية مثل خسائر السنوات السابقة.
قيد إثبات الضريبة على أرباح الشركات

3152403	3152403	ح/ ضرائب على أرباح المؤسسة نتيجة النشاط العادي	695
3152403		ح/ ضرائب على النتائج	444

قيد تسديد الضريبة على أرباح الشركات

3152403	3152403	ح/ ضرائب على النتائج	444
3152403		ح/ البنك	512

3.2 الرسم على القيمة المضافة TVA

تسجيل الرسم على القيمة المضافة واجب الدفع وهو الذي تصرح به المؤسسة شهرياً إلى إدارة الضرائب.

10206.80	2597729	ح/ رسوم على القيمة المضافة محصل	4457
25967087.45	4.24	ح/ رسم على القيمة المضافة قابل للاسترجاع	4456
		ح/ الرسم على القيمة المضافة واجب الدفع	4455

3.3 الرسم على النشاط المهني tab

يطبق الرسم على النشاط المهني في مؤسسة إنتاج وتوزيع الكهرباء وحدة المسيلة بنسبة 3% من رقم الأعمال، رقم الأعمال لسنة 2020 قدر ب 152807613.27
الرسم على النشاط المهني = $3\% \times 152807613.27 = 4584228.4$

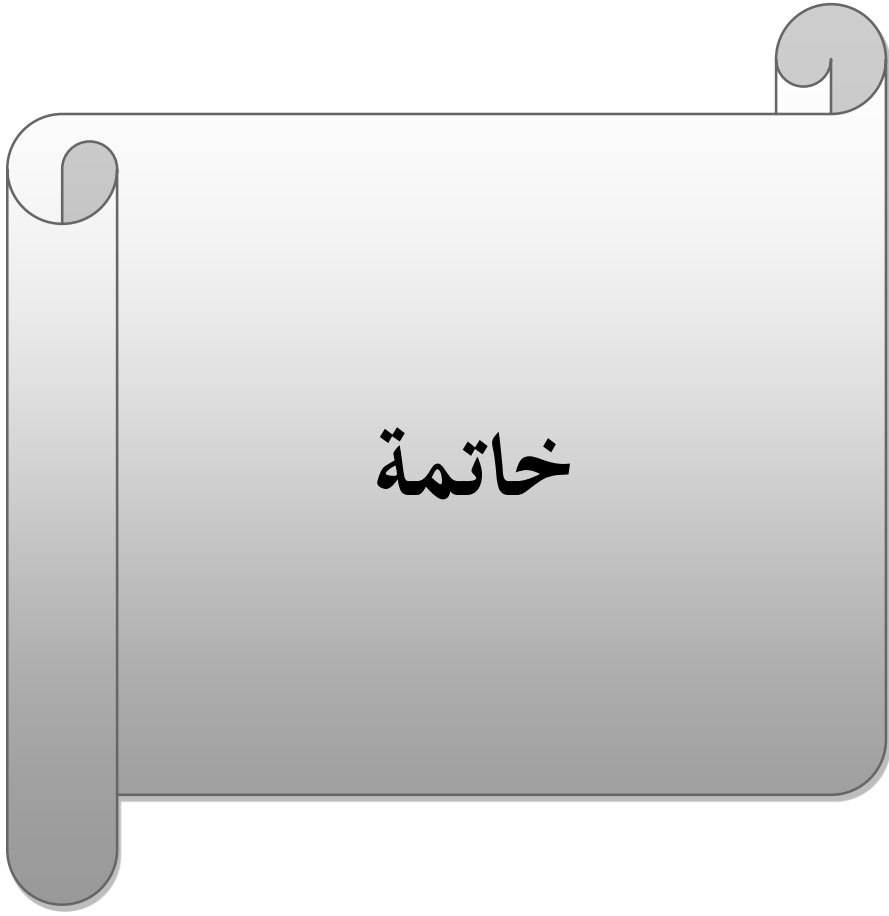
II. دراسة ميدانية حول إعداد وتسوية التصريح الجبائي الشهري

ويكون التسجيل المحاسبي كالتالي:

4584228.8	4584228.8	ح/ الرسم على النشاط المهني ح/الضرائب الأخرى والرسوم والتسديدات المماثلة	447	6421
-----------	-----------	---	-----	------

وعند التسديد نسجل ما يلي:

4584228.8	4584228.8	ح/ ضرائب على النتائج ح/ البنك	512	444
-----------	-----------	----------------------------------	-----	-----



خاتمة

إن طبيعة الضرائب والرسوم بالنسبة للمالية العامة في الوقت الراهن تعكس طبيعتها السيادية من الجانب الإلزامي حيث أن الظرف الاقتصادي الذي مرت به الجزائر في ظل الأزمة الاقتصادية العالمية والتي عصفت بالكثير من القطاعات الاقتصادية منها قطاع المحروقات بانخفاض أسعار البترول، الذي تركز عليه الجزائر كثيرا في تمويل خزينتها العمومية.

لذلك وبدرجة ثانية لا تقل أهمية عن المورد الأول المذكور فإن تحقيق جباية حقيقية، بعيدة عن التهرب والغش الضريبي يكفل للدولة مورد مالي مهم من شأنه سد عجز ميزانية الدولة. ولأجل ضمان ذلك لا بد من العمل على تفعيل الدور الرقابي فالمحاسبة الصادقة من شأنها أن تكشف مواطن الغش والتلاعب في المعلومات المالية المصرح بها، بتعزيز دور المفتشيات الضريبية والأطراف المحاسبية (خبراء محاسبة ومحافظي حسابات)، كذا تعزيز روح المواطنة لدى أفراد المجتمع الاقتصادي في هذا الوقت جد مهم.



قائمة و المصادر

المراجع

قائمة المصادر والمراجع

أولاً: الكتب:

- 1- حامد سعد نور الدين. (2016). أثر إصلاح النظام الضريبي. الجزائر: دار زهران للنشر والتوزيع.
- 2- زين، م. ع. (2011). الرقابة الجبائية. الجزائر: مطبعة سخري للنشر والتوزيع.
- 3- شهدان عادل عبد الطيف الغرباوي. (2020). تمويل المشروعات الصغيرة. مصر: دار الفكر الجامعي.
- 4- عيسى اسماعيل. (2021). جباية ومحاسبة المؤسسة. الجزائر: منشورات الصفحات الزرقاء العالمية.

ثانياً: الأطروحات

- 1- أسامة العيفاوي، وحمزة ميرادة. (2019). أثر التحقيق المحاسبي على التصريحات الجبائية دراسة حالة لمديرية الضرائب - فرقة التحقيق رقم 1 جيجل (مذكرة ماستر). كلية العلوم الإقتصادية والتجارية وعلوم التسيير، جيجل: جامعة محمد الصديق بن يحيى.
- 2- أم كلثوم سعداوي، وخولة حميم. (23 جوان، 2019). تقييم الممارسات الجبائية في المؤسسة الاقتصادية الجزائرية دراسة حالة مؤسسات البناء للجنوب الشرقي. كلية العلوم الإقتصادية والتجارية وعلوم التسيير، ورقلة: جامعة قاصدي مرباح.
- 3- رباح طويرات. (2022). الإطار الجبائي للضريبة على أرباح الشركات (محاضرات في جباية المؤسسة). كلية العلوم الإقتصادية والتجارية وعلوم التسيير، المسيلة: جامعة محمد بوضياف.
- 4- سليمان عتير. (2012). دور الرقابة الجبائية في تحسين جودة المعلومات المحاسبية دراسة حالة مديرية الضرائب لولاية الوادي (مذكرة ماجستير). كلية العلوم الإقتصادية والتجارية وعلوم التسيير، بسكرة: جامعة محمد خيضر.
- 5- سهام بلخير. (2022). دور الرسم على النشاط المهني في تمويل ميزانية الجماعات المحلية. أدرار، كلية العلوم الإقتصادية والتجارية وعلوم التسيير: جامعة أحمد دراية.
- 6- عاشور شوية، عبد الله خيضر، وعلي عماري. (2018). التسجيلات المحاسبية للتصريحات الجبائية ووفق النظام المحاسبي المالي دراسة حالة مؤسسة مطاحن سوفيا ولاية الوادي. كلية العلوم الإقتصادية والإدارية وعلوم التسيير، الوادي: جامعة الشهيد حمه لخضر.
- 7- عبد الرحيم لواج. (2016). فعالية الرقابة الجبائية في تقويم التصريحات الجبائية دراسة حالة مديرية الضرائب لولاية جيجل (مذكرة ماجستير). كلية العلوم الإقتصادية والتجارية وعلوم التسيير، جيجل: جامعة محمد الصديق بن يحيى.

قائمة المصادر والمراجع

8- عفاف العلوي. (2015). المعالجة المحاسبية للضرائب والرسوم في ظل النظام المحاسبي دراسة حالة مؤسسة خزف الجنوب بجامعة ولاية الوادي. كلية العلوم الاقتصادية والتجارية وعلوم التسيير، بسكرة: جامعة محمد خيضر بسكرة.

9- محمد مريني. (2022). أثر تطبيق مبادئ الحوكمة المؤسسية على جودة التصريحات الجبائية للمؤسسات الاقتصادية الجزائرية دراسة ميدانية (أطروحة دكتوراه). كلية العلوم الاقتصادية والتجارية وعلوم التسيير، الجلفة: جامعة زيان عاشور.

10- يعقوب حياة، ومحمد بلقاسم فاطنة. (2021). أثر التصريحات الجبائية على التحصيل الضريبي (مذكرة ماستر). كلية العلوم الاقتصادية والتجارية وعلوم التسيير، عين تموشنت: جامعة بلحاج بوشعيب.

ثالثا: المقالات:

- 1- محمد الأمين لونيس، شرف الدين زديرة، وميلود عزوز. (18, 2018). التسجيل المحاسبي للتصريحات الضريبية الشهرية - دراسة تطبيقية G50-. مجلة الأصيل للبحوث الاقتصادية والدورية.
- 2- نادية سوداني . (مارس, 2017). الرسم على النشاط المهني بين حتمية البقاء أو الزوال وأثر ذلك على حصيلة الجباية المحلية. حالة بلدية وادي الفضة. مجلة شعاع للدراسات الاقتصادية.

ملاحق

بِسْمِ اللَّهِ الرَّحْمَنِ الرَّحِيمِ

