

الرقم التسلسلي: 2021/.....

رقم التسجيل:

نمط الشخصية وعلاقته باستجابة القلق

لدى عينة من أساتذة التعليم الابتدائي حسب تصنيف كارل يونغ.

مذكرة مكملة لنيل شهادة ليسانس في:

تخصص: علم النفس العيادي

شعبة: علم النفس

اشراف الأستاذ الدكتور:

من إعداد:

محمد بودريالة

● أسماء بركات

● دنيا شبلي

● فايزة دحماني

ملخص:

تهدف الدراسة الحالية إلى الكشف عن طبيعة العلاقة بين نمط الشخصية واستجابة القلق لدى أساتذة التعليم الابتدائي، ولتحقيق أهداف الدراسة تم تطبيق مقياس ايزنك ترجمة احمد محمد عبد الخالق سنة 1991 ومقياس القلق لتايلور ترجمة كل من مصطفى فهمي ومحمد احمد غالي على عينة قوامها (30) أستاذ وأستاذة من أساتذة الابتدائي بولاية المسيلة، وتم التوصل إلى النتائج التالية:

1. توجد علاقة ارتباطية ذات دلالة إحصائية بين نمط الشخصية الانبساطي حسب كارل يونغ واستجابة القلق لدى أفراد عينة الدراسة.
2. توجد علاقة ارتباطية ذات دلالة إحصائية بين نمط الشخصية الانطوائي حسب كارل يونغ واستجابة القلق لدى أفراد عينة الدراسة.
3. لا توجد فروق ذات دلالة احصائية في مستوى القلق لدى أفراد عينة الدراسة تعزى لمتغير الجنس (ذكر، أنثى).
4. لا توجد فروق ذات دلالة احصائية في مستوى القلق لدى أفراد عينة الدراسة تعزى لمتغير الإقدمية.
5. لا توجد فروق ذات دلالة احصائية في مستوى القلق لدى أفراد عينة الدراسة تعزى لمتغير السن.

Summary :

The current study aims to reveal the nature of the relationship between personality pattern and anxiety response among primary school teachers, and to achieve the objectives of the study, the Eisenk scale was applied to translate **Ahmed Mohamed Abdel Khaleq** in 1991 and the anxiety measure for Taylor translated by **Mustafa Fahmy and Mohamed Ahmed Ghali** on a sample of (30) professors and professors of primary teachers in The State of M'sila, and the following results were reached:

1. There is a statistically significant correlation between the diastolic personality pattern, according to Carl Young, and the anxiety response of the study sample members.

2. There is a statistically significant correlation between the introverted personality pattern, according to Carl Young, and the anxiety response of the study sample members.

3. There are no statistically significant differences in the level of anxiety in the study sample members attributable to the sex changer (male, female).

4. There are no statistically significant differences in the level of anxiety among the study sample members due to the age change.

5. There are no statistically significant differences in the level of anxiety among the study sample members due to the age changer.

شكر وعرّفان

الحمد لله الذي تتم به الصالحات والحمد لله الذي أنعم علينا إتمام هذا العمل حتى
خرج بصورته الحالية وبعد.

الأستاذ الدكتور المشرف " محمد بودريالة " لما قدمه من توجيهات ونصائح لإتمام
هذا العمل فله منا كل التقدير والاحترام.

وبدون استثناء نشكر كل أساتذة قسم علم النفس بجامعة ولاية المسيلة للجهود
الذي بذلوها معنا طيلة المشوار الدراسي الجامعي.

كما لا ننسى توجيه امتنانا وعرّفانا للمؤسسات التربوية بولاية المسيلة التي استقبلتنا
وسهلت لنا دراستنا الميدانية من مدراء وأساتذة الذين لم يبخلوا علينا بأي معلومة.

وكل من ساعدنا من قريب أو بعيد فلكم منا فائق الشكر والعرّفان.

فهرس المحتويات

فهرس المحتويات:

الصفحة	فهرس المحتويات
	ملخص الدراسة
	شكر وعران
	فهرس المحتويات
	فهرس الجداول
	فهرس الأشكال
أ	مقدمة
	الفصل الأول: الإطار العام للدراسة
03	الإشكالية
04	الفرضيات
04	أهمية الدراسة
05	أهداف الدراسة
05	تحديد المفاهيم إجرائيا
06	الدراسات السابقة
	الفصل الثاني: الشخصية والنظريات المفسرة لها.
12	أولا: الشخصية
12	تعريف الشخصية
13	مكوناتها
14	اضطرابات الشخصية
19	النظريات المفسرة
22	ثانيا: القلق
22	تعريف القلق
23	أعراض القلق
25	النظريات المفسرة للقلق
	الفصل الثالث: الإطار المنهجي للدراسة

32	1-منهج الدراسة
32	1-الدراسة الاستطلاعية
34	2-أدوات الدراسة
35	3-الخصائص السيكومترية
38	4-عينة الدراسة
42	5-الأساليب الإحصائية المستخدمة في الدراسة
	الفصل الرابع: عرض نتائج الدراسة ومناقشتها
44	1-عرض نتائج الدراسة
45	2-مناقشة نتائج الدراسة
56	خاتمة
58	قائمة المصادر والمراجع
61	الملاحق

فهرس الجداول

الصفحة	عنوان الجدول	رقم الجدول
33	يوضح توزيع أفراد عينة الدراسة الاستطلاعية حسب متغير الجنس	01
35	معاملات الارتباط بين كل عبارة والدرجة الكلية للمقياس	02
36	معامل ألفا- كرو نباخ	03
37	معاملات الارتباط بين كل عبارة والدرجة الكلية للبعد الذي تنتمي اليه	04
38	معامل ألفا- كرو نباخ	05
39	يوضح توزيع أفراد عينة الدراسة حسب متغير الجنس	06
40	ا يوضح توزيع أفراد عينة الدراسة حسب متغير السن	07
41	يوضح توزيع أفراد عينة الدراسة حسب متغير الأقدمية	08
45	يوضح العلاقة بين نمط الشخصية الانبساطي والقلق	09
47	يوضح العلاقة بين نمط الشخصية الانبساطي والقلق	10
49	يوضح الفروق في مستوى القلق لدى أفراد عينة الدراسة التي تعزى لمتغير الجنس	11
51	يوضح الفروق في مستوى القلق لدى أفراد عينة الدراسة التي تعزى لمتغير الأقدمية	12
53	يوضح الفروق في مستوى القلق لدى أفراد عينة الدراسة التي تعزى لمتغير السن	13

فهرس الأشكال

الصفحة	عنوان الشكل	رقم الشكل
33	يوضح توزيع نسب أفراد عينة الدراسة الاستطلاعية حسب متغير الجنس	01
39	التمثيل النسبي لأفراد عينة الدراسة حسب متغير الجنس	02
40	التمثيل النسبي لأفراد عينة الدراسة حسب متغير السن	03
41	التمثيل النسبي لأفراد عينة الدراسة حسب متغير الأقدمية	04
49	يوضح الفروق في مستوى القلق لدى أفراد عينة الدراسة التي تعزى لمتغير الجنس	05
51	يوضح الفروق في مستوى القلق لدى أفراد عينة الدراسة التي تعزى لمتغير الأقدمية	06
53	يوضح الفروق في مستوى القلق لدى أفراد عينة الدراسة التي تعزى لمتغير السن	07

مقدمة

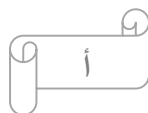
مقدمة:

تمثل مهنة التعليم مهنة نبيلة وهذا لنبل ورقي رسالتها، حيث ان المعلم يحمل على عاتقه مسؤولية تربية، إعداد وتكوين نشء المستقبل معرفيا وأخلاقيا.

وعليه فدوره مهم وكبير على الفرد والمجتمع، ومهمته ليست بالسهلة، حيث تواجهه صعوبات كثيرة منها ما هو متعلق بالمناهج الدراسية ومحتوياتها، منها ما هو متعلق بانعدام الوسائل التربوية، الاكتظاظ في الأقسام وغيرها من المشاكل التي تمس قطاع التربية.

وهذه العقبات تجعل المعلم يعيش في قلق دائم ينعكس سلبا على المعلم على كل المستويات: نفسية، جسدية، بيداغوجية، حيث انه انتشر بشكل واسع في الوسط التربوي، مما استوجب تسليط الضوء على هذا الموضوع لمعرفة ما الذي يرتبط بالقلق والتوصل إلى حلول للتخفيف من حدته وتأثيراته.

وكذلك التعرف على استراتيجيات كل أستاذ في استجابته للقلق كل حسب شخصيته.



الفصل الأول

الإطار العام للدراسة

1- الإشكالية:

تعتبر مهنة التعليم من أنبل المهن، وهذا لقدسية رسالتها، فتقدم الأمم والشعوب مرهون بمدى تقدمها في مجال التعليم والعلم، فالمربي يحمل على عاتقه مسؤولية إعداد وتنشئة الأجيال على القيم والأخلاق، واكتساب المعارف والمعلومات التي تؤهلهم لتحمل أعباء المستقبل واختيار مسارهم المهني. وعليه فمهمة المربي ليست بالسهلة بل شاقة تتطلب منه الجهد والتركيز والتهيئ النفسي والجسمي لأداء دوره ضمن العملية التعليمية، فهو يعمل في ضل ظروف ضاغطة وصعبة سواء المتعلقة بالبيئة أو الظروف الفيزيائية، أو ما تعلق بالظروف الفردية للتلاميذ وطبيعة المناهج والبرامج الدراسية، وكذا ضغط الأولياء والمجتمع وكل هذه الظروف السابقة الذكر تجعل المربي يعيش في قلق دائم، حالة نفسية وفسيولوجية تظهر في شكل شعور بعدم الارتياح والتوتر قد يبقى لفترات طويلة أو قصيرة، وهذا يتوقف على شخصية المربي في إدارة الأمور والظروف التي من حوله للخروج من دائرة القلق، فكل مربي وله طريقة تفكير، ونمط شخصية، واستراتيجيات خاصة لمواجهة هذه الحالة.

وهذا ما سنحاول تحليله في دراستنا، حيث سنبحث في مسألة العلاقة بين نمط الشخصية باستجابة القلق حسب تصنيف كارل يونغ والعينة ستكون أساتذة التعليم الابتدائي.

ويذهب كارل يونغ في نظريته للشخصية ذات البعد النفسي على تقسيم الشخصية على نمطين أساسيين، الانبساطي والانطوائي، كل نمط له سماته الخاصة، وهذه السمات تؤثر على الجانب النفسي للفرد وطريقة تفكيره وتعامله مع الموضوعات ومدى تكيفه مع البيئة المحيطة به.

وعليه يمكن صياغة إشكالية الدراسة في التساؤلات التالية:

- هل هناك علاقة بين نمط شخصية أستاذ التعليم الابتدائي واستجابة القلق لديه تبعا لتصنيف كارل يونغ؟

- هل تختلف دلالة العلاقة بين نمط الشخصية ومستوى استجابة القلق باختلاف فئات المتغيرات الديمغرافية (الجنس، العمر، الأقدمية) لدى أساتذة التعليم الابتدائي؟

2- الفرضيات:

إجابة على التساؤلات التي انطلقت منها الدراسة واعتمادا على ما تم تناوله فيما يخص نمط الشخصية وعلاقته باستجابة القلق لدى أساتذة التعليم الابتدائي حسب تصنيف كارل يونغ، يمكن صياغة الفرضيات التالية:

- هناك علاقة ارتباطية ذات دلالة إحصائية بين نمط الشخصية الانبساطي حسب كارل يونغ واستجابة القلق لدى أفراد عينة الدراسة.
- هناك علاقة ارتباطية ذات دلالة إحصائية بين نمط الشخصية الانطوائي حسب كارل يونغ واستجابة القلق لدى أفراد عينة الدراسة.
- هناك علاقة ذات دلالة إحصائية في مستوى القلق لدى أفراد عينة الدراسة تعزى لمتغير الجنس (ذكر، أنثى).
- هناك علاقة ذات دلالة إحصائية في مستوى القلق لدى أفراد عينة الدراسة تعزى لمتغير الأقدمية.
- هناك علاقة ذات دلالة إحصائية في مستوى القلق لدى أفراد عينة الدراسة تعزى لمتغير السن.

3- أهمية الدراسة:

تتجلى أهمية الموضوع الحالي في نقاط عديدة نذكر منها:

- إيضاح موضوع القلق من زاوية أخرى ورؤية جديدة يربطه بنمط الشخصية لدى الأستاذ بالاستناد إلى النظرية الفنية لكارل يونغ يعتبر هذا إضافة جديدة.

- رصد بعض خصائص وسمات الأستاذ الجزائري من حيث مستوى القلق لدى كل نمط، وكلا الجنسين (ذكر، أنثى) وكذا أعراض القلق حسب كل نمط. والنمط الأكثر استجابة للقلق وأساليب واستراتيجيات المعتمدة لمواجهة هذه الحالة، وما مدى تأثير الظروف البيئية والنفسية على الأستاذ.
 - تسمح النتائج المحصل عليها في الإحاطة بأسباب القلق والظروف المسببة له (مصادره) بالنسبة للأستاذ في إطار العمل أو من الجانب النفسي، وهذا من أجل تحسينها وبالتالي رفع مستوى أداء الأستاذ وكذلك مستوى التحصيل الدراسي.
 - الوقوف على العلاقة بين نمط الشخصية وبين استجابة القلق لدى أساتذة التعليم الابتدائي حسب تصنيف كارل يونغ، حيث يتم التركيز على دلالة هذه العلاقة وطبيعتها.
- 4- أهداف الدراسة:**

- دراسة علاقة نمط شخصية الأستاذ باستجابة القلق حسب تصنيف كارل يونغ لها أهداف كثيرة سواء في مجال البحث العلمي أو التربوي ونذكر منها:
- الإثراء العلمي في مجال البحث في موضوع يمس كل الفئات العمرية على اختلاف جنسها ومنصبها، وخاصة لدى أصحاب المهن الشاقة كما هو الحال في التعليم الابتدائي.
 - تكوين أساس معرفي يمكن الاستناد عليه للتوسع أكثر في تخفيف حدة القلق لدى الأستاذ وتأثيره على أدائه المهني ومردوده، من خلال استحداث آليات جديدة في التعامل مع انشغالات الأستاذ وتحسين الظروف البيئية للعمل.
- 5- تحديد المفاهيم:**

من خلال الدراسة الحالية رصدنا مفاهيم مهمة وجب علينا توضيحها وهي تتمثل فيما يلي:

- **النمط:** تمثل مجموعة السمات التي تميز كل شخصية عن الأخرى، ونمط الشخصية الذي نقصد به في هذه الدراسة هو التصنيف الذي جاء به كارل يونغ من خلال دراسته للشخصية وهما النمط الانبساطي والنمط الانطوائي.
 - **الشخصية:** جملة من الخصائص والوظائف العقلية والجسمية والوجدانية التي تساهم في تحديد سلوكيات الأفراد وطريقة تفكيرهم.
 - **القلق:** نقصد به حالة نفسية شعورية تنتاب الأستاذ خلال عملية التدريس والتعامل مع التلاميذ، التي تسبب له الانزعاج وعدم الراحة.
 - **كارل غوستاف يونغ:** عالم نفساني سويسري، ولد في كسويل عام 1875 وتوفي عام 1981، ويعتبر من مؤسسي مدرسة التحليل النفسي.
- كانت له دراسات مهمة في الشخصية وتحليلها من خلال إعطاء تصنيف لأنماطها يختلف عن سابقتها وهي النمط الانطوائي والانبساطي وضمن كل تصنيف توجد تصنيفات جزئية.
- **تصنيف كارل يونغ لأنماط الشخصية:** وضع كارل يونغ تصنيف لأنماط الشخصية تمييز كل شخص عن الآخر، وهما النمط الانبساطي والنمط الانطوائي، وكل نمط وسماته وطريقة تفكيره وتعامله مع الموضوعات.

6- الدراسات السابقة:

تعددت الدراسات التي مست موضوع نمط الشخصية:

- **أنماط الشخصية وعلاقتها بالإجهاد (المستوى، الأعراض، المصادر واستراتيجيات المواجهة)** دراسة ميدانية على عينة من العاملين بالحماية المدنية، البريد، مصلحتي الاستعجال والتوليد بولاية أم البواقي.

هدفت هذه الدراسة على معرفة العلاقة بين أنماط الشخصية وبين الإجهاد من حيث دلالتها وطبيعتها وتحديد مستوى الإجهاد لدى أفراد العينة والأعراض الأكثر ظهورا ومصادره واستراتيجيات المواجهة. (بن زروال، 2008، ص 22).

نتائج الدراسة:

- دلالة العلاقة بين أنماط الشخصية وأعراض الإجهاد تختلف باختلاف فئات المتغيرات الديمغرافية تتحقق جزئيا على مستوى الجنس.

- دلالة العلاقة بين أنماط الشخصية وأعراض الإجهاد تختلف باختلاف فئات المتغيرات الديمغرافية تتحقق كليا على مستوى متغير العمر.

- دلالة العلاقة بين أنماط الشخصية وأعراض الإجهاد تختلف باختلاف فئات المتغيرات الديمغرافية تتحقق كليا على مستوى متغير الاقدمية.

تتجلى أهمية هذه الدراسة بالنسبة لموضوعنا الحالي في العلاقة بين نمط الشخصية الانبساطي والمنطوي للأستاذ ومستوى استجابة القلق، باعتبار أن مستوى الإجهاد والقلق كلاهما يدخلان في جانب واحد ألا وهو الانفعالات، وعليه يمكن الانطلاق مما توصلت إليه الدراسة من خلال الكشف عن مدى تأثير نمط الشخصية سلبا أو إيجابا على استجابة القلق لدى أساتذة التعليم الابتدائي. وكذا أشكال التعبير عن القلق لدى كل أستاذ وعلاقتها بنمط الشخصية.

- **استراتيجيات المواجهة الضغوط النفسية لدى معلمي المرحلة الابتدائية:** دراسة بعض الحالات في الوسط المدرسي بولاية البويرة.

هدفت هذه الدراسة إلى معرفة دلالة الفروق بين المعلمين في مستويات استراتيجيات مواجهة الضغوط النفسية وكذا دعوة الباحثين والجهات الوصية للعمل على وضع استراتيجيات إدارة

هذه الضغوط لجعلها في مستويات صحية إذا ما بلغت هذه الضغوط مستويات خطيرة على صحة المعلمين. (شداني، 2011، ص 06)

-نتائج الدراسة:

-هناك فروق في الاستراتيجيات تظهر أليا من اجل التكيف والتوافق النفسي في الوسط المدرسي لمواجهة الضغط النفسي بأنواعه لدى معلمي المرحلة الابتدائية.
-توجد فروق ذات دلالة إحصائية في استراتيجيات مواجهة الضغوط النفسية لدى معلمي المرحلة الابتدائية تعزى للمتغيرات الديمغرافية (الجنس والسن).

وباعتبار موضوع القلق من بين الضغوط النفسية التي يتعرض لها المعلم بشكل يومي خلال أدائه لعمله، فإن معرفة مصادر القلق في الوسط المدرسي وكذا من الناحية النفسية للمعلم في حد ذاته تسمح لنا برصد مختلف الاستراتيجيات المنتهجة من قبل المعلمين لمجابهة القلق، ومختلف الاستجابات لديهم (انفعالية، التكيف مع الوضع، أو الانسحاب..).

• نمط الشخصية (أ) ونمط الشخصية (ب) وعلاقتها بالضغط المهني.

هدفت هذه الدراسة إلى معرفة العلاقة بين الضغط المهني ونمط الشخصية (أ)، وكذلك معرفة العلاقة بين الضغط المهني ونمط الشخصية (ب)، ودراسة الفروق بين الضغط المهني لدى كل من ذوي نمط الشخصية (أ) و(ب) حسب متغير الجنس والسن.

-نتائج الدراسة:

-وجود علاقة ارتباطيه موجبة قوية بين نمط الشخصية والضغط المهنية لدى العمال.
- ظهور الضغوط المهنية لدى العمال بسبب العلاقة المتوترة بين العمال ورؤسائهم على اختلاف أعمارهم وجنسهم ونمط شخصيتهم.
-الظروف السائدة بأماكن العمل تشكل ضغط مهني وقلق بالنسبة للعمال.

وانطلاقاً من هذه النقاط التي عالجتها الدراسة أعلاه، يمكننا القول بأن القلق في مجال التعليم يختلف تبعاً لنمط الشخصية الانطوائي والانبساطي بدون أن ننسى تأثير المتغيرات الديمغرافية المتمثلة أساساً في الجنس والسن.

الفصل الثاني

الشخصية والنظريات المفسرة لها

تمهيد:

تعددت واختلفت تعريفات الشخصية في علم النفس، ويرجع هذا الاختلاف والتمايز لاختلاف النظريات التي تقوم بدراسة الشخصية، مما أدى إلى اختلاف هذه التعريفات من حيث شموليتها ودرجة تحديدها ومدى قابلية مفاهيمها، وليس من السهل تحديد مفهوم للشخصية ويكون تعريف ثابت.

وتعد الشخصية من أهم الظواهر النفسية صعوبة ومشقة في دراستها ولذلك تعددت وتناقضت النظريات التي تحاول تفسيرها وتفسير مكوناتها وبالتالي تعددت التعريفات حولها، حيث سنحاول التطرق في هذا الفصل إلى كل ما يخص الشخصية من مكونات ونظريات واضطرابات .

أولا الشخصية.

1- تعريف الشخصية:

أ. التعريف اللغوي:

الشخصية تشتق في اللغة من شخص والشخص كل جسم له ارتفاع وظهور، وعند الفلاسفة الذات الواعية لكيانها المستقلة في إرادتها، ومنه الشخص الأخلاقي هو ما توفرت فيه صفات تأهله للمشاركة العقلية والأخلاقية في مجتمع إنساني. وجمع أشخاص هو شخوص، الشخصية صفات تميز الشخص عن غيره ويقال فلان ذو شخصية قوية، ذو صفات متميزة وكيان مستقل.

وفي اللغات الأجنبية لفظ personality بالإنجليزية personnalité بالفرنسية مأخوذ من الكلمة اللاتينية persona أي القناع، وبعدها أصبح يطلق على الفرد. Person. ويتضح لنا مما سبق أن الشخصية تمثل المظهر الخارجي وسلوك الفرد الذي يلاحظه الآخرون .

ب. التعريف الاصطلاحي:

تعتبر الشخصية ميزة الإنسان النفسية وفي الوقت نفسه مجموعة تصرفاته وطريقة عيشه وتفكيره ومزاجه، وتتكون الشخصية شيئاً فشيئاً منذ سنوات الإنسان الأولى وتطبع بالأحداث والصدمات والنجاحات والخيبات التي يتعرض لها والتي تغير معالمها. والشخصية في النظر الأخصائيين وعلماء النفس معقدة تتكون من عوامل كثيرة ومتداخلة بحيث لا يمكن فصلها أو تحليلها على أفراد.

أما تعريف كارتل: هي ذلك النظام الذي سمح بالتنبؤ بما سيفعله الكائن الأدمي في موقف معين، وبالتالي فإن الشخصية تتناول جميع انماط سلوك الفرد الظاهرية والخفية. (اعتماد سامية حمزاوي، 2013، ص 23).

تعريف البورت: الشخصية هي ذلك التنظيم الديناميكي داخل الفرد في تلك الأنظمة السيكو فيسيولوجية التي تحدد توافقاته المتفردة في ظروف بيئته (أنور الشراوي، 2003، ص 336).
تعريف ايزنك: إن الشخصية هي ذلك التنظيم الثابت عند الفرد التي تنظم عملية التكيف بينه وبين بيئته (كارل البورت، ترجمه حسين حمزة، 2014، ص 12).

ومن خلال التعريفات التي تم تقديمها يمكننا أن نعرف الشخصية بأنها نظام دينامي متكامل من السمات والخصائص التي تجعل الفرد مميز عن غيره من الأفراد، وتمكننا من التنبؤ بالسلوك الذي يقوم به الفرد في موقف معين خلال تعامله وتفاعله مع البيئة المحيطة به.

2. مكونات الشخصية:

مع تعدد التعريفات بالنسبة لمفهوم الشخصية وطبيعتها تعددت النظريات وهذا ما أدى إلى تعدد صور مكونات الشخصية ومن أهم هذه المكونات نجد :

- أ. **النواحي الجسمية:** وهي التي تتعلق بالشكل العام للفرد وصحته من الناحية الجسمية.
- ب. **النواحي العقلية والمعرفية:** وهي التي تتعلق بالوظائف العقلية العليا كالذكاء العام والقدرات الخاصة.
- ت. **النواحي الانفعالية المزاجية:** تتضمن أساليب النشاط الانفعالي.
- ث. **النواحي البيئية:** وهي التي تتعلق بالعواطف والاتجاهات والقيم التي تُمتص من البيئة الخاصة بالفرد كالأسرة والمدرسة والمجتمع.
- ج. **النواحي الخلقية:** وهي التي تميز صاحبها في تعاملاته المختلفة (اعتماد ياسمين بن يوسف، 2015، ص 30).

3. نظريات الشخصية :

أ. نظرية التحليل النفسي:

أقام فرويد نظريته على ثلاث مسلمات أساسية عن الطبيعة البشرية وهي:

أن مرحلة الطفولة لها تأثير كبير في سلوك الفرد في مرحلة الخمس سنوات الأولى، وأن الغريزة الجنسية هي التي تحدد سلوك الفرد. أن معظم سلوك الفرد تحكمه محددات لا شعورية.

فقد أراد تفسير الشخصية من خلال الاعتماد على طريقتين في تقسيمه للجهاز النفسي كما يلي: (سمير عباس، 2017، ص 18).

- اعتباره أن للحياة النفسية أنها مكونة من ثلاث مستويات:
- **مستوى الشعور:** والذي يحتوي على الأفكار والمشاعر التي لا يعيشها الانسان في كل وقت.
- **مستوى ما قبل الشعور:** يتشكل من مجموعة الأفكار والصور والمشاعر التي لا يحسها الإنسان.
- **مستوى اللاشعور:** هو مستودع الأفكار والخبرات والذكريات التي كانت في وقت ما في مستوى الشعور ثم طردت إلى اللاشعور لأنها تسبب قلقاً وتوتراً.
- باعتباره أن الجهاز النفسي يتكون من الأنا، الأنا الأعلى والهو. حيث قام بتعديل تقسيمه الأول لما تعرض له من نقد ولأوجه الغموض والقصور التي لم تسمح بتفسير كافي للشخصية كما يلي:
- **الهو:** يمثل أكثر الأجزاء بدائية وغريزية ويعمل وفق مبدأ اللذة ويتجنب الألم بغض النظر عن قيم المجتمع ومعتقداته.

- **الأنأ الأعلى:** يتضمن سلطة معنوية مصدرها القيم والاتجاهات وسلطة المجتمع، يعمل على تحديد أساليب السلوك الصحيح وتجنب السلوك غير المقبول، ويعتبر الضمير جزء من الأنأ الأعلى. (سمير عباس، 2017، ص 19).
- **الأنأ:** ويمثل مبدأ الواقع يحاول التوفيق بين مطالب الهو وسلطة الأنأ الأعلى.

المفاهيم الأساسية في تفسير نظرية التحليل النفسي للشخصية:

- **مبدأ الليبيدو:** المقصود هو الدوافع البيولوجية التي تعطي للشخصية ديناميكيته وهي دوافع جينية.

- **مبدأ الغريزة:** بناءً على الاتجاه البيولوجي لفرويد فقد قسمها إلى نوعين:

أولاً: غريزة الحياة، وهي نزعات بنائية يوجهها مبدأ الواقع تعمل على إشباع النفس والحاجات.

ثانياً: غريزة الموت، وهي نزعات هدامة وتشمل دوافع الفناء والعدوانية وعبر عنها بالتخريب والتهديم نحو الآخرين وأحياناً نحو الذات.

- **مبدأ الصراع:** حسب فرويد الشخصية هي محصلة سلسلة من مواقف الصراع بين

مبدأي اللذة والواقع وغرائز الحياة وغرائز الموت، ومحصلة التفاعل بين مطالب الهو وسلطه الأنأ الأعلى وتدخلات الأنأ.

- **مبدأ السادية والمازوشية:** وهي سلوكيات تعبيرية وإشباعيه وتفريغية لطاقة الليبيدو،

تكون ذات نزعة تدميرية وتختلفان في الاتجاه فقط حيث أن السادية تتضمن التلذذ بإلحاق الألم بالآخرين أما المازوشية فتتضمن التلذذ بإلحاق الألم بالذات أو بنفس.

- **مبدأ الحيل الدفاعية:** يعتقد فرويد أن الأحداث التي صورها الفرد عن ذاته ينشأ عنها

قلق لأنها انتهكت حرمان الأنأ الأعلى والانخفاض درجة التوتر ومستوى القلق إلى أدنى حد ممكن، يقوم الفرد بتكوين الحيل الدفاعية واستخدامها كبديل لحماية الذات ومنها الكبت،

الاسقاط، التبرير، النكوص، التعويض، التسامي... الخ. (سمير عباس، 2017، ص 19).

ب. النظرية السلوكية:

تعتبر النظرية السلوكية من النظريات الكبرى في علم النفس وعلم النفس التربوي، وتكوّن هذه النظرية بتطور حسب زمانه ويستعمل في عدة علوم أخرى، ويطلق على هذه النظرية عدة مسميات:

اسم نظرية المثير والاستجابة ونظرية التعلم ويقوم مبدأ هذه النظرية على أساس المثير والاستجابة، أي الاستجابة بدون مثير بل إن عملية التعلم تحدث نتيجة لحدوث ارتباط بين مثير ما واستجابة معينة. (حسين أنصورة، عيسى، 2015، ص 53).

• مبادئ المدرسة السلوكية:

- السلوك هو وحده الدراسة النفسية.
- كل أنواع السلوك نتاج التعلم، والسلوك المضطرب هو نتاج تعلم خاطئ من البيئة والبيئة لها دور أساسي في تعلم السلوك أكبر من دور الوراثة.
- المنهج المستخدم في الدراسة هو أسلوب الملاحظة المباشرة والمنهج العلمي كأسلوب موضوعي يختلف عن المنهج الاستنباطي الذي جاء في المدرسة التحليلية والذي يفتقر للدقة وإمكانية التعميم.
- الاهتمام بنواتج السلوك الظاهرة أكثر من العمليات العقلية الداخلية.
- النظر إلى السلوك على أنه ارتباطات تتشكل من مثيرات واستجابات. (نجاتي، غنى خالد، 2017، ص 20).

ت. نظرية يونغ jung:

يونغ له نفس تاريخ فرويد المهني واختار الطب العقلي في النهاية وكان له العديد من الاهتمامات الفلسفية والعلمية، لشعوره بأن العقل لم ينل حظاً من الدراسة ومن أهم مفاهيم يونغ:

- الليبيدو libido ومعناها عند يونغ الطاقة العامة، ويقسم مراحل الحياة بما يصاحب نمو الليبيدو. ففي السنوات الخمسة الأولى من الحياة فإن الطاقة الليبيدية تظهر في إنماء المهارات الأساسية مثل المشي والكلام، وبعد سن الخامسة فإن الليبيدو يتجه باتجاه النواحي الجينية وتصل ذروتها في مرحلة المراهقة. أما المرحلة الثانية فهي تظهر عند الراشد وذلك لالتحاق الفرد بالمسؤولية.

• اتجاهات نظرية يونغ:

يتكون العقل عند يونغ من المناطق الآتية:

- الشعور: هو الأنا أو العقل الواعي يتكون من المدركات والأفكار والذكريات والاتجاهات والمشاعر.

- اللاشعور الشخصي: ويشمل الخبرات الشخصية التي لفها النسيان أو الكآبة، كما يشمل على الأحلام والمكبوتات والعقد النفسية.

- اللاشعور الجمعي: ويشمل على رواسب من خبرات السلف منذ ملايين السنين، وأيضاً يحتوي على الصور الذهنية العتيقة، وهي توجد في جميع المجتمعات وتظهر في الأساطير أو القصص الخرافية التي تحتوي على نماذج البطولة.

• أنماط الشخصية عند يونغ:

- المنطوي: يوصف بأنه رومني خيالي، يهتم بالأفكار والقيم أكثر من الاهتمام بالناس.

- المنبسط: وهو اجتماعي عملي يهتم بأمور كل من يحيطون به اهتمام حقيقي مدرك، وكذلك يهتم بالأشياء ويبدو أكثر حيوية وبساطة ومرح. (حسين انصورة، عيسى، 2015، ص 327).

ث. نظرية السمات

1. مفهوم السمة:

لغة: مشتقة من الصمت ويعني السكينة والوقار أو الهيئة.

اصطلاحاً: يعرفها ألبورت بأنها تركيب نفسي عصبي له القدرة على أن يعيد المثيرات المتعددة على نوع من التساوي الوظيفي وإلى أن يعيد إصدار وتوجيه أشكال متكافئة ومتسقة من السلوك التكيفي والتعبيري، كما تعرف بأنها استعداد وصفة ثابتة نسبية لنوع من السلوك رغم اختلاف الظروف البيئية وتكون بارزة في الشخص، بحيث تميزه عن غيره تمييزاً واضحاً. (سمير عباس، 2017، ص 13).

• مسلمات ومبادئ نظرية السمات:

- لكل شخصية خصوصيتها الفريدة من السمات.
- السمات تقوم بدور رئيسي في تحديد سلوك الفرد، كما أنها قوة دافعة له.
- السمات أنماط سلوكية عامة تصدر عن الفرد في مواقف كثيرة وتعبّر عن توافقه مع البيئة.
- لا يمكن ملاحظة السمات مباشرة لكن يستدل على وجودها من ملاحظة السلوك
- السمات ثابتة نسبياً متصلة كمياً قابلة للتدرج ويمكن قياسها تجريبياً وإحصائياً.
- يمكن تفسير الشخصية بناءً على عدد من السمات مما يجعل نظرية السمات أحسن وسيلة لوصف وتقويم السلوك. (سمير عباس، 2017، ص 14).

4. اضطرابات الشخصية

أ. تعريف اضطرابات الشخصية

• تعريف علم النفس:

• يعرف الاضطراب في موسوعة علم النفس والتحليل النفسي بأن الاضطراب يعني لغويا الفساد أو الضعف، وهو لفظ يستخدم في مجال علم النفس بصفة عامة، وفي مجال علم النفس الإكلينيكي بصفة خاصة وكذا الطب النفسي، وهو يطلق على الاضطرابات التي تصيب الشخصية من ناحية التفكير أو الانفعال أو السلوك، ويعني سواء توافق الفرد مع ذاته أو مع الواقع الاجتماعي الذي يحيا فيه. (غانم محمد، 2006، ص 160).

• **تعريف الطب النفسي:** نوع من الاضطرابات تصبح فيه سمات الشخصية غير مرنة ولا متوافقة وتسبب لصاحبها خلل ملحوظ في أداء وظائفه أو الشعور بالمعاناة. وتظهر على هؤلاء المرضى أنماط متأصلة وثابتة وغير متوافقة في التعامل مع البيئة وإدراكها، وفي التعامل مع أنفسهم وفي تصورهم لذاتهم.

تعرف الاضطرابات الشخصية بأنها أنماط متصلة وغير متوافقة من السلوك المتأصل والمتغلغل في نسيج الشخصية. والتي لا ترجع على اضطراب المحور الأول والثالث. أو اضطرابات تنتج عن مشكلات تتعلق بدور الشخص في ثقافته. وهذه الفئة من الأمراض تعود إلى اضطراب سمات الشخصية، وليست تغيير طارئ عليها. وقد يتخذ اضطراب السمة مظهرا سلوكيا، أو انفعاليا، أو معرفيا، أو حسيا، أو ديناميا. (غانم محمد، 2015، ص 55).

ب. أنماط اضطرابات الشخصية:

• الشخصية الانبساطية.

عرف يونك الشخص المنبسط بأنه ذلك الشخص الذي يقبل على الدنيا في حيوية وعنف وصراحة ويصافح الحياة وجها لوجه ويلتزم بسرعة بين نفس المواقف الطارئة، ولا يهتم بالنقد.

عرف ايزنك الشخص الانبساطي بأنه ذلك الشخص ذا الميول الاجتماعية والانفعالية والمرح والمتفائل، ويكون توجيه الذات ونشاط المنبسط في الغالب سلوكه. (شاكر سوسن، 2015، ص 55).

• الشخصية الانطوائية.

هو نمط من أنماط الشخصية تتحكم في صوغه العوامل الوراثية والبيئية ويتصف الشخص الذي يتسم بهذا النمط بعزوفه عن العالم الخارجي وعيشه في عالمه الخيالي ومشاعره ومثله العليا الخاصة به، وهو متردد وخجول وحساس ويتميز بقله النشاط وعدم الثقة بما يحيط به، ويتركز كل اهتمامه في ذاته، وتتصف علاقته مع الآخرين بالضيق والعمق. (شاكر سوسن، 2015، ص 70).

• الشخصية البارنودية:

هو اضطراب شخصية يتميز بالحساسية المفرطة نحو الهزائم والرفض وعدم مغفرة الإهانات وحمل الضغائن بشكل مستمر، الشك في الآخرين وميل لتشويه الخبرات من خلال سوء تفسير الأفعال المحايدة على أنها عدوانية، وعلى اعتقاد مستمر بان الجميع يريدون إلحاق الأذى به. (غانم محمد، 2006، ص 162).

• الشخصية شبه فصامية:

نمط متأصل من عدم الاكتراث بالعلاقات الاجتماعية والقدرة المحدودة على استشعار الخبرات الانفعالية والتعبير عنها، والذي يبدأ من مرحلة الرشد المبكر ويظهر في مواقف مختلفة. (غانم محمد، 2006، ص 163).

• الشخصية الإضطهادية:

- تعريف الدباغ: صاحب الشخصية الاضطهادية هو الشخص الحساس اليقظ الذي لا تفوته ملحوظة عابرة أو حركة بسيطة، فهو يفسر ظواهر الحياة كما يمليه عقله الباطن، وهو سيئ الضن ويتوقع الأذى من الغير ويميل إلى الشجار والتفاسير الخيالية.
- تعريف الغنزي: بأنها شخصية شكافة ولا تثق في الآخرين مفرطة في الحساسية، دائماً ما يتفحص البيئة لإيجاد علامات تصدق أفكاره المتعصبة.
- تعريف الدليل الشخصي الإحصائي: بأنها الشخصية التي تتميز بانعدام الثقة التام والشك بالآخرين، وتؤول دوافعهم على أنها حقودة أو حسودة وتضمير الضعيفة. (شاكر سوسن، 2015، ص 121).

• الشخصية النرجسية:

- هي الإحساس بالعظمة وأهمية الذات أو التفرد والانشغال بأوهام النجاح غير المحدود والحاجات الاستعراضية لجلب الاهتمام والإعجاب الدائم.
- وتعرف بأنها طراز من الفرد الذي تستحوذ عليه النزعة النرجسية أو يرتجح إلى التعلق بالذات وجعلها موضع اهتمامها الجنسي. والشخص الذي يعاوده هذا الميل أو تستبد به هذه النزعة من جديد يستهويه الرجوع إلى تلك المرحلة المبكرة من تطوره النفسي _ الجنسي. (شاكر سوسن، 2015، ص 91).

• الشخصية المتطرفة والمتصلبة:

- تعريف لينن 1935 lenen A:

- وهو التثبت بنمط سلوكي واحد وبدوافع وأهداف وحاجات ثابتة لا تتغير.
- تعريف وارنر: هو العجز عن إصدار استجابات متنوعة بمعنى أن السلوك كلما كان أكثر تنوعاً كلما انخفضت أو قلت درجة تصلبه. وهو العجز أو عجز الشخصية عن التشكيل

والتكيف للمواقف الجديدة أي العجز عن القيام بالسلوك الملائم. (شاكر سوسن، 2015، ص 131).

• الشخصية الاتكالية:

يعرف كود (1953) good الاتكال مشكلة تشمل الأطفال الذين لا يعتمدون على أنفسهم.

وتعرف الاتكالية في معجم علم النفس (1990) الحال الذي يتوقع فيها الفرد المساعدة من الآخرين، أو يبحث بنشاط عن الدعم العاطفي والمادي والرعاية اليومية.

• الشخصية المرنة.

يعتبر بعد المرونة من الأبعاد المعرفية للشخصية، وهو أسلوب معرفي ذو بعدين التصلب والمرونة. ويستخدم مفهوم الأساليب المعرفية في الوقت الحاضر كأساس للتمييز بين الأفراد يقوم على أساس تجميع الخصائص الفردية في أنماط كلية متميزة. (شريف، 1982، ص 132).

ثانياً: القلق

1. تعريف القلق:

شكل موضوع القلق جدلاً واسعاً بين علماء النفس من حيث تحديد طبيعته والعوامل المسببة لحالة القلق والتمييز بين القلق الطبيعي والقلق المرضي. وفيما يلي نعرف القلق كما يلي:

أ. لغة: ورد في لسان العرب لابن منظور الإفريقي: (القلق: انزعاج، يقال بات قلقاً، أو أقلقه غيره، أي أزعجه. أقلق الشيء من مكانه وقلقه أي حركه، والقلق ألا يستقر في مكان واحد. (زعتنر، 2010، ص 1).

ومن خلال التعريف أعلاه يشير على الانزعاج وعدم الاستقرار، التحول من حالة ثبات إلى حالة عدم توازن وعدم الراحة.

ب. **إصطلاحاً:** يرجع مفهوم القلق في علم النفس إلى سيغموند فرويد (1894) s. freud. حيث فصل عصاب القلق عن مجموعة الأمراض العصبية، وهو في نظره الظاهرة والمشكلة الرئيسية في العصاب. ويعرفه على أنه (حالة الخوف الغامض الشديد الذي يمتلك الفرد، ويسبب له الكثير من الانقباض والضييق والألم). (زعتري، 2010، ص 01).

انطلاقاً من تعريف فرويد أن القلق نوع من عدم الراحة ومشاعر التوتر الذي يعيشه الشخص لأسباب غير معروفة.

ويعرفه فخري الدباغ (1983) بأنه شعور عام مبهم بالخوف والتوجس والتوتر بدون إدراك لمصدر الخوف، ويكون مصحوب بأحاسيس جسمية تتكرر بين الحين والآخر، مشكل في التنفس أو تسارع نبضات القلب. (زعتري، 2010، ص 02).

2. أعراض القلق:

تظهر أعراض كثيرة عند حدوث عملية القلق ونذكر منها:

- أعراض ناجمة عن توتر الجهاز العصبي: (أعراض جسدية).
- أعراض تصيب الصدر والبطن.
- أعراض تنفسية.
- الأعراض الثانوية.

أ. **الجهاز العصبي:** يشعر الفرد بأعراض جسدية (فيزيولوجية) بسبب فرط نشاط الجهاز

العصبي تحت تأثير القلق وتتمثل هذه الأعراض في:

- رجفة القلب: الشعور بتسارع دقات القلب.
- التعرق: ناتج عن تأثير الأدرينالين في الغدة العرقية.

- الارتعاش: ناتج عن تحفيز الحواس والعضلات لجعلها متعددة الحركة.
- جفاف الفم: ناتج عن تأثير الأدرينالين في الغدد اللعابية، وذلك أن المرء لا يتناول الطعام في ظروف كهذه.
- ب. الصدر والبطن: ثمة أعراض تصيب الصدر والبطن.
- صعوبة التنفس: لأن الجهاز العصبي يصدر تعليمات إلى الجسم للتنفس بسرعة أكبر كي يأمن تدفق الأكسجين إلى الأوعية الدموية.
- الشعور بالاختناق: وهو مرتبط بتأثير الأدرينالين في الهضم.
- ألم في الصدر: يشعر المرء بتصلب الصدر نتيجة تسارع نبضات القلب وازدياد سرعة التنفس. (مكنزي، كوام، 2013، ص 16).
- الغثيان أو الألم في البطن أو تقلصات المعدة: يحدث هذا لأن الجسم قلل ضخ الدم إلى المعدة، إضافة إلى تأثير الهرمونات في عضلات الجهاز الهضمي.
- ت. الأعراض النفسية: تتمثل في الأعراض التالية:
 - الدوار: الشعور بعدم الثبات، غثيان البصر والشعور بالإغماء. تظهر هذه الأعراض بسبب تغير ضغط الدم وكمية الأكسجين ومسارات ضخ الدم أثناء الشعور بالقلق.
 - الخوف من فقدان السيطرة: بعض الأفراد لا يفهمون حقيقة ما يحدث لأجسامهم ويخافون من فقدان السيطرة أو الاضطراب.
 - الخوف من الموت: خوف ينتج عن وجود آلام في الصدر وصعوبة في التنفس والإغماء، مما يجعل الفرد يظن أنه سيصاب بمرض خطير.
 - الشعور بالانفصال عن الواقع: يشعر البعض أنهم منفصلون عن أجسامهم، وأن ما يجري من حولهم يجري مع أشخاص آخرين، وتتم ردة الفعل على مستوى اللاوعي، ولا يمكن للإنسان التحكم بها إرادياً.

ث. الأعراض الثانوية:

○ هبات الحرارة والارتعاش من البرد: يحدث بتأثير الأدرينالين في الدورة الدموية للبشرة والغدد العرقية فيحدث الارتعاش من البرد عند الانقباض الأولي للأوعية الدموية، وعندما يسمح لهذه الأوعية بالاسترخاء وتتدفق عبرها كمية كبيرة من الدماء تحدث هبات الحرارة. (مكنزي، كوام، 2013، ص 17-18).

○ الخدر: يحفز الأدرينالين الجهاز العصبي ويظهر ذلك أحيانا في شكل خدر في الأصابع، كما يمكن أن يسبب تشنج العضلات شعورا بالخدر. (مكنزي، كوام، 2013، ص 18).

كل هذه الاعراض السابقة الذكر لا يمكن تجاهلها للدور الفعال الذي تلعبه في عملية تشخيص حالة القلق عند الفرد والتحكم فيما بعض في الجانب العضوي طبيا والجانب النفسي من خلال العلاج النفسي.

3. النظريات المفسرة للقلق:

تعددت النظريات التي تناولت موضوع القلق وبحثت في أسبابه

● نظرية التحليل النفسي: (سيغموند فرويد).

تتمثل في نظرية التحليل النفسي التي جاء بها سيغموند فرويد الذي بحث في مسألة القلق بشكل واسع، حيث يرى فرويد أن صدمة الميلاد (قلق الولادة) هو أول تجارب القلق في حياة الإنسان، ويرى أن هناك علاقة وثيقة بين القلق والحرمان الجنسي، فالذين يشكون من الحرمان الجنسي حسبه يعانون غالبا من مشاعر القلق، وأكد أن الرغبة الجنسية تضعف حين يحل القلق محلها. ولاحظ كذلك أن القلق كثيرا ما يصاحب الحالات الهستيرية، فورا الهستيريا عملية نفسية وهي غالبا جنسية وكبتت لتتحول على قلق، فحسب فرويد القلق يتولد بسبب كبت دوافع الغريزة الجنسية أو إبطائها وعدم إشباعها. (زعت، 2010، ص 04).

انطلاقاً من تحليل فرويد إلى أصل القلق، يمكن اعتبار للمراحل الأولى للإنسان وما يحدث له عبر مراحل نموه أثر كبير في حدوث القلق.

وفي نظريته الثانية، وسع فرويد تحليلاته إلى تقسيم القلق إلى قلق عصابي وقلق موضوعي. وقال إن القلق العصابي والقلق الموضوعي رد فعل لحالة خطر، والفرق بينهما أن الأول يرجع لخطر غريزي داخلي، أما الثاني فيرجع إلى خطر خارجي موضوعي معروف.

والقلق هو رد فعل للأخطار الخارجية، فالشعور بالخطر ينتج عن تراكم تنبيهات الغريزة الجنسية مع عدم قدرة الفرد على إشباعها بسبب عجزه أو خوفه من العقاب.

• النظرية النفسية لكارل يونغ: (karl jung 1909).

يعتقد كارل يونغ أن القلق عبارة عن رد فعل يقوم به الفرد حينما تغزو عقله قوى وخيالات غير معقولة صادرة عن اللاشعور الجمعي، فالقلق برأي يونغ هو خوف من سيطرة محتويات اللاشعور الجمعي غير المعقول التي مازالت باقية فيه من حيان الإنسان البدائية، وذلك لأن الإنسان يهتم عادة بتنظيم حياته على أسس معقولة منظمة، وظهور المادة غير المعقولة من اللاشعور الجمعي يعد تهديداً لوجوده، وتؤدي بالتالي إلى استثارة مشاعر القلق والخوف من ذاته. (زعتري، 2010، ص 7-8).

فحسب كارل يونغ القلق ما هو إلا محاولة التعبير عن مشاعر عدم التوازن وعدم التنظيم للحياة الطبيعية السابقة للفرد.

• النظرية المعرفية:

يرتكز تفسير القلق على افتراضات أساسية تقوم على كون العمليات العقلية هي أساس التوتر في سلوك الأفراد، حيث أن المصاب بالقلق كاضطراب تسيطر عليه تصورات ذهنية بأن هناك حادث خطير سيقع، فتؤدي هذه التصورات إلى اضطراب التفكير، فيصبح في موقف ينذر بالخطر فيعمل الدماغ باحتياج شديد في مواجهة ذلك التهديد، كما أن خبرة القلق تكون

مصحوبة في الغالب بتشويش ذهني، أي عدم القدرة على التفكير بشكل سليم. (زعتر، 2010، ص 15).

• النظرية السلوكية:

يفسر أصحاب هذه النظرية القلق على أنه نتاج التعلم الخاطئ من المحيط الذي يعيش فيه الفرد، حيث أن القلق المرضي هو استجابة مكتسبة قد تنتج عن القلق العادي تحت ظروف ومواقف معينة، ثم تعميم الاستجابة بعد ذلك. فالقلق إذن عند السلوكيين ما هو إلا استجابة متعلمة وفقا لمبادئ التعلم الاشرطي.

والقلق حسبهم يمد الإنسان بأساس دافعي للتوافق، وكذلك يمدّه بأدلة تستثير ميكانيزمات متعددة للتوافق. (زعتر، 2010، ص 15).

انطلاقا من تحليل السلوكيين، فالقلق ما هو إلا سلوكيات تصدر عن الإنسان بطريقة خاطئة وتكرر وتؤدي إلى ظهور القلق كوسيلة للتعبير عن عدم الارتياح.

4. التفسير الفسيولوجي للقلق:

إن التفسير من الوجة الفسيولوجية للقلق يرتكز على تأثير منطقة خاصة بالانفعالات (المهاد وما تحته)، حيث أن القلق يتسبب بزيادة إفراز مادة الأدرينالين، وهذه الزيادة هي المسؤولة عن المظاهر التي تظهر عند القلقين، وكذلك مادة السيروتونين لها دور في ردود الفعل القلقة وذلك عن طريق أثرها في إعاقه عمل مضخات غشاء الخلية (تبادل البوتاسيوم والكالسيوم عبر الغشاء)، وفي نشاط الشبكات العصبية.

ويتصف القلق فسيولوجيا بدرجة عالية من الانتباه وبقظة المرضى في وقت الراحة مع بطيء التكيف للكرب، أي أن الأعراض لا تقل مع استمرار التعرض للإجهاد، نظرا لصعوبة التكيف في مرض القلق. (زعتر، 2010، ص 16).

ومما سبق قوله، فالجهاز العصبي وما يحمله من أعضاء كل عضو بوظيفته يلعب دور كبير في إفراز هرمونات مسؤولة عن القلق والغضب ومشاعر الاستياء، كما أن إصابة أي منطقة في الدماغ قد تجر الإنسان إلى حالة القلق.

5. أنواع القلق:

• القلق الموضوعي **objective anxiety**:

قلق طبيعي يشعر به ويعاني منه أي إنسان خصوصا في المواقف التي تستدعي ذلك. والقلق أمر مطلوب وصحي لأنه يكون باعثا للإنسان على بذل مزيد من الجهد حتى ينجح في حياته.

كما أنه قد يكون القلق الموضوعي خارجيا أو ذاتيا داخليا ويرجع في هذه الحالة إلى موقف معين، أو يحدث في زمن خاص، أو كرد فعل لواقف تسبب القلق.

• القلق العصابي أو المرضي **neurotic anxiety**:

هو قلق داخلي المصدر لا يمكن تجنبه أو تجنب مصدره، فأسبابه لاشعورية ودوافعه مكبوتة غير معروفة، ذات صبغة انفعالية، أي ينتمي إلى مجموعة من العقد لم يتكيف معها الفرد.

ويظهر القلق العصابي في ثلاث صور:

- **القلق العام**: حيث يشعر الفرد بحالة من الخوف الغامض المنتشر غير المحدد.
- **القلق الهستيرى**: وهو القلق الذي وصف فرويد نوباته وأعراضه بأنها تبرز في اضطرابات القلب والتنفس لدرجة الاختناق الذي يصيب مرضى الربو، ونوبات من العرق، والرعدة والتشنج. (صفوت وفيق، 2019، ص 63\64).

المخاوف المرضية: إدراك الفرد لبعض الموضوعات أو بعض المواقف المحددة باعتبارها مثيرات، مثل خوف الأشخاص من رؤية الدم. (صفوت و فيق، 2019، ص 67).

الفصل الثالث

الإطار المنهجي للدراسة

تمهيد:

يشكل هذا الفصل مدخلا منهجيا للدراسة، حيث تم التطرق فيه إلى الإجراءات المنهجية المستخدمة ابتداء من الدراسة الاستطلاعية للتعرف على المجال المكاني للتطبيق، إلى منهج البحث العلمي المستخدم، وأدوات جمع البيانات، والأساليب الإحصائية المتبعة، هذا لأنها كلها إجراءات تساعد على الوصول إلى نتائج ذات قيمة علمية، وهذا ما حاول الباحث مراعاته وإتباعه، في هذا الفصل.

1- منهج الدراسة:

يعنى المنهج بوصف ما هو قائم في الواقع ومحاولة تفسيره، ويهتم بتحديد الظروف والعلاقات التي توجد بين الوقائع، حيث يستخدم في هذا المنهج أساليب القياس، والتصنيف والتفسير، واستنتاج العلاقات ذات الدلالة بالنسبة للمشكلة المطروحة للدراسة، وتحليلها للوصول إلى إدراك طبيعتها، ومحاولة وضع الحلول التي تساهم في حلها (أحمد، الطاهر، 1991، ص.57). وهو ما تسعى إليه الدراسة الحالية فهي تعتمد على المنهج الوصفي التحليلي.

أما مراحل المنهج المتبع في الدراسة الحالية فتلخصت في مرحلتين أساسيتين:

1-1- مرحلة الدراسة الاستطلاعية: والتي مكنت الباحثة من ضبط أدوات الدراسة والتحقق من خصائصها السيكمترية.

1-2- مرحلة الدراسة الأساسية: والتي تم فيها جمع وترتيب البيانات ومعطيات الدراسة.

2- الدراسة الاستطلاعية:

تهدف الدراسة الاستطلاعية إلى التعرف على أهم الفروض التي يمكن إخضاعها للبحث العلمي الدقيق، حتى يتمكن الباحث من أخذ صورة واضحة على ميدان بحثه بهدف التمكن من دراسة المشكلة. (مقدم، 2003، ص.146)، وفي ضوء المفاهيم الإجرائية للدراسة الحالية انصبت الجهود في الدراسة الاستطلاعية في اختبار صلاحية أدوات الدراسة، من حيث الصدق والثبات، فقد تمّ الاعتماد على مقياس أنماط الشخصية ومقياس القلق، وتمّ إجراء الدراسة الاستطلاعية على عينة من اساتذة التعليم الابتدائي ببلدية اولاد دراج وذلك لتحقيق الأهداف التالية:

- التعرف على ميدان الدراسة.

- الوقوف على الصعوبات المحتمل مواجهتها خلال إجراء الدراسة الأساسية.

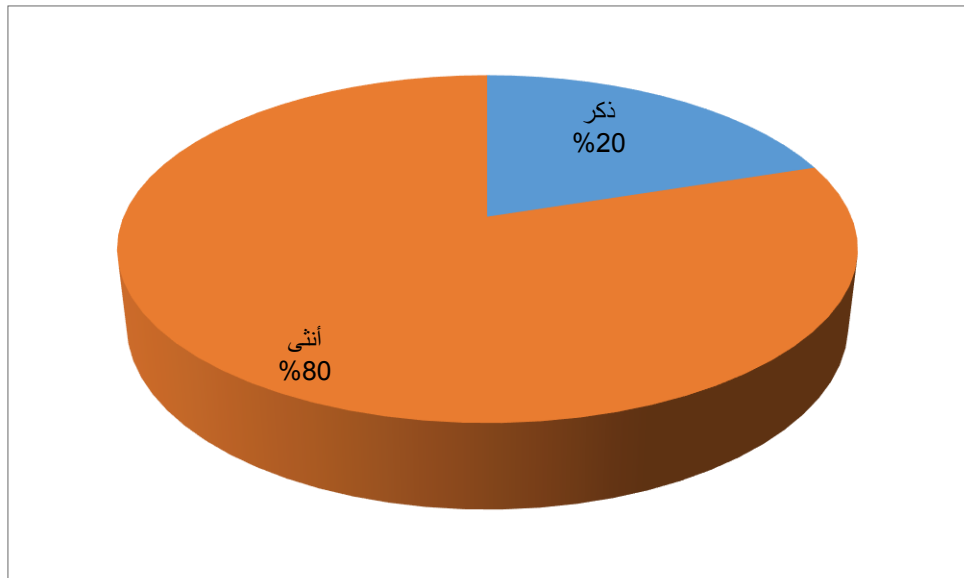
- التّحقّق من صلاحية أدوات القياس.

1-2 عيّنة الدراسة الاستطلاعية:

تكونت عينة الدّراسة الاستطلاعية من (20) أستاذ وأستاذة ببلدية اولاد دراج، تم اختيارهم بطريقة عشوائية والجدول التالي يوضح ذلك:

الجدول رقم (01): يوضح توزيع أفراد عينة الدراسة الاستطلاعية حسب متغير الجنس

النسبة المئوية	التكرارات	الجنس
20%	4	ذكر
80%	16	أنثى
%100	20	الإجمالي



الشكل رقم (01): يوضح توزيع نسب أفراد عينة الدراسة الاستطلاعية حسب متغير الجنس

من خلال الجدول أعلاه وبالنظر إلى تكرارات أفراد عينة الدراسة الاستطلاعية والبالغ عددهم إجمالاً (20) فرد، نلاحظ أن عدد الذكور قدر بـ 4 افراد بنسبة 20%. في حين نلاحظ أن عدد الإناث قدر بـ 16 فرد أي ما نسبته 80%.

3- أدوات الدراسة:

3-1 مقياس القلق لتايلور:

وصف المقياس:

يعد مقياس القلق أحد المقاييس الهامة التي تقيس مستوى القلق النفسي عند الافراد عن طريق ما يشعرون به من اعراض ظاهرة وصريحة، وهو يصلح لجميع الاعمار، والمستويات وهو اداة تعتمد اسلوب التقرير الذاتي، وحددت الاعراض والشكاوي في (50) بندا مقدرة على مدرج من نقطتين يتراوح بين (0-1) مأخوذ ومترجم عن قياس القلق الصريح الذي قننته واستعملته عالمة النفس الامريكية جانيت تايلور (T.A Taylor)، عام 1959 والذي عرف واشتهر باسمها.

وفد قام مصطفى فهمي، ومحمد احمد غالي بترجمة المقياس واعداده في صورته المستخدمة في اللغة العربية، كما قاما بإجراء هذه الدراسات اللازمة عن الاختبار بحيث تأكد لهما ثباته وصدقه بدرجة مكنتهما من وضوح هذا الاختبار عام 1993، وصالحة للكشف عن القلق الصريح من خلال تقنيه على البيئة المصرية، وقد قام بتعديل بنود المقياس الى اللغة العربية الفصحى محمد خير السيد عام 1998، وقام بتقنيه على البيئة السودانية أيضاً، وتميز بمعدلات صدق وثبات جيدة اذ بلغ معدل ثباته. (0.857).

(يمينة، عايد، 2018، ص 69)

4- الخصائص السيكومترية:

أ-الصدق:

-صدق الاتساق الداخلي:

لقد جرى التّحقق من صدق مقياس القلق عن طريق حساب الاتساق الداخلي للعبارات، والذي يعتمد على حساب معامل الارتباط بيرسون بين العبارات والدرجة الكلية للمقياس، والجدول التالي يوضح النتائج المتوصل إليها:

الجدول رقم (02): معاملات الارتباط بين كل عبارة والدرجة الكلية للمقياس

الارتباط	العبارة	الارتباط	العبارة	الارتباط	العبارة	الارتباط	العبارة	الارتباط	العبارة
**0.65	41	**0.51	31	**0.40	21	**0.76	11	**0.41	1
**0.42	42	**0.48	32	**0.77	22	**0.88	12	**0.41	2
**0.66	43	**0.41	33	**0.83	23	**0.75	13	**0.46	3
**0.72	44	**0.73	34	**0.87	24	**0.53	14	**0.72	4
**0.59	45	**0.55	35	**0.55	25	**0.58	15	**0.63	5
**0.49	46	**0.41	36	**0.44	26	**0.60	16	**0.48	6
**0.63	47	**0.48	37	**0.51	27	**0.61	17	**0.75	7
**0.58	48	**0.42	38	**0.48	28	**0.79	18	**0.55	8
**0.45	49	**0.64	39	**0.77	29	**0.71	19	*0.30	9
**0.66	50	**0.58	40	**0.68	30	*0.48	20	*0.39	10

** دال عند ($\alpha= 0.01$)، * دال عند ($\alpha= 0.05$)

يتضح من الجدول رقم (02): أن جميع معاملات ارتباط العبارات بالدرجة الكلية للمقياس

دالة إحصائياً عند مستوى الدلالة ($\alpha=0.01$) و($\alpha= 0.05$)، ما يعتبر مؤشراً على صدق

الاتساق الداخلي للمقياس.

ب- الثبات

- ألفا كرو نباخ

تم التأكد من ثبات المقياس عن طريق معامل الثبات لألفا كرو نباخ، والجدول التالي يوضح النتائج المتوصل إليها:

جدول رقم (03): معامل ألفا- كرو نباخ

معامل ألفا كرو نباخ	المقياس
0.78	مقياس القلق

يتضح من الجدول رقم (03): أن قيمة معامل ألفا كرو نباخ قدرت بـ (0.78)، وهذا ما يؤكد تمتع المقياس بدرجة مرتفعة من الثبات وصلاحيته للاستخدام مع العينة النهائية للدراسة الحالية.

3-2- مقياس نمط الشخصية لايزنك:

تم استخدام مقياس سمات الشخصية (الانبساط والانطواء) الذي أعده هانز ايزنك عام 1964، ترجمه للعربية احمد محمد عبد الخالق عام 1991، وهو يقيس الانبساط والانطواء، يتكون من 20 بند، 3 بنود سلبية و 17 بند ايجابي، وقد أدرج امام كل بند من البنود مقياسا متدرجا من درجتين وهي على النحو التالي (0=لا، 1=نعم) هذا بالنسبة للعبارات الايجابية، اما بالنسبة للعبارات السلبية فهي كالتالي: (0=نعم، 1=لا)، تقدر الدرجة الكلية للمقياس بـ

20. (نسيبة، مشري، 2017، ص 64)

أ-الصدق:

-صدق الاتساق الداخلي:

لقد جرى التّحقق من صدق مقياس القلق عن طريق حساب الاتساق الداخلي للعبارات، والذي يعتمد على حساب معامل الارتباط بيرسون بين العبارات والدرجة الكلية للبعد الذي تنتمي إليه، والجدول التالي يوضح النتائج المتوصل إليها:

الجدول رقم (04): معاملات الارتباط بين كل عبارة والدرجة الكلية للبعد الذي تنتمي إليه

الارتباط	العبارة	الارتباط	العبارة	الارتباط	العبارة	الارتباط	العبارة
النمط الانطوائي				النمط الانبساطي			
**0.63	16	**0.51	11	**0.75	6	**0.77	1
**0.65	17	**0.58	12	**0.80	7	**0.74	2
**0.79	18	**0.75	13	**0.79	8	**0.64	3
**0.72	19	**0.68	14	**0.62	9	**0.66	4
**0.47	20	**0.69	15	**0.69	10	**0.82	5

** دال عند $(\alpha= 0.01)$ ، * دال عند $(\alpha= 0.05)$

يتضح من الجدول رقم (04): أن جميع معاملات ارتباط العبارات بالدرجة الكلية للبعد الذي تنتمي إليه دالة إحصائياً عند مستوى الدلالة $(\alpha=0.01)$ و $(\alpha= 0.05)$ ، ما يعتبر مؤشراً على صدق الاتساق الداخلي للمقياس.

ب- الثبات

- ألفا كرو نباخ

تم التأكد من ثبات المقياس عن طريق معامل الثبات لألفا كرونباخ، والجدول التالي يوضح النتائج المتوصل إليها:

جدول رقم (05): معامل ألفا- كرونباخ

معامل ألفا كرو نباخ	المقياس
0.81	النمط الانبساطي
0.80	النمط الانطوائي

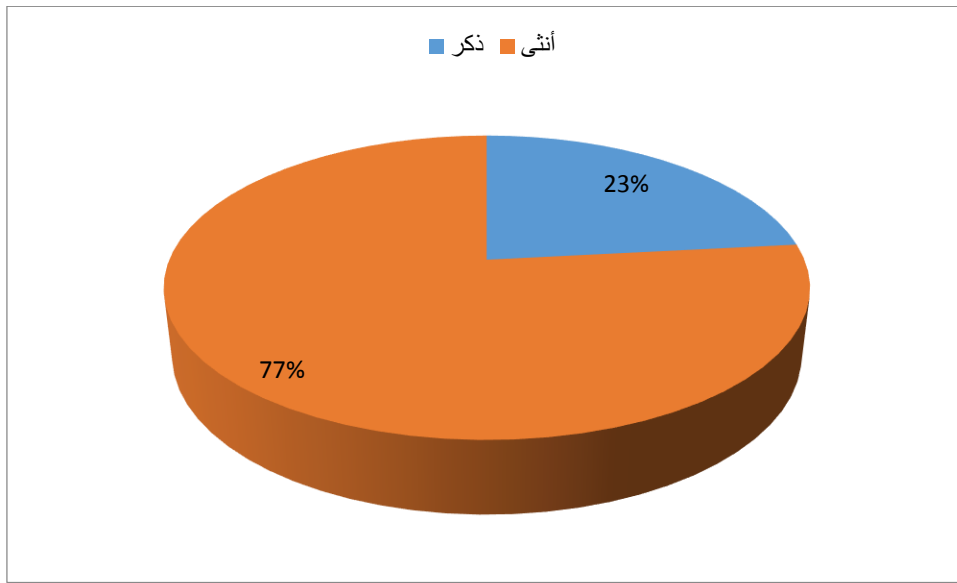
يتضح من الجدول رقم (05): أن قيمة معامل ألفا كرو نباخ قدرت بـ (0.81) بالنسبة لبعده النمط الانبساطي و(0.80) بالنسبة لبعده النمط الانطوائي، وهذا ما يؤكد تمتع المقياس بدرجة مرتفعة من الثبات وصلاحيته للاستخدام مع العينة النهائية للدراسة الحالية.

4- عينة الدراسة:

إن دراسة أي ظاهرة نفسية أو اجتماعية تبنى على أساس العينة المأخوذة من هذه الظاهرة، لأنه في كثير من الأحيان يستحيل دراسة جميع أفراد مجتمع الدراسة، لهذا فقط تم اختيار عينة عشوائية من اساتذة التعليم الابتدائي بكل من بلدية اولاد دراج وبلدية المعاضيد والجدول التالي يوضح توزيع افراد عينة الدراسة حسب متغير الجنس والسن والاقدمية المهنية:

الجدول رقم (06): يوضح توزيع أفراد عينة الدراسة حسب متغير الجنس

النسبة المئوية	التكرارات	الجنس
23.3%	7	ذكر
76.7%	23	أنثى
%100	30	الإجمالي

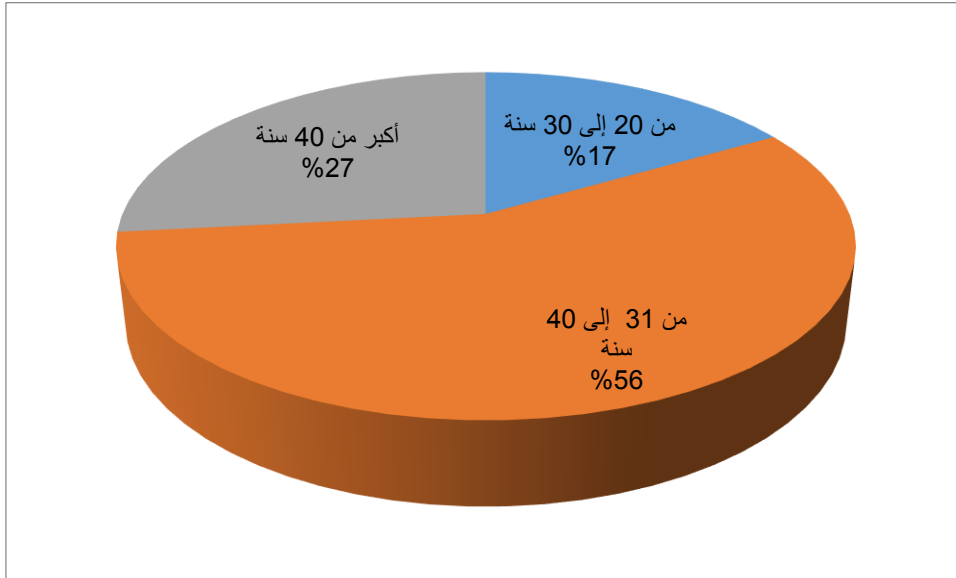


شكل رقم (02): التمثيل النسبي لأفراد عينة الدراسة حسب متغير الجنس

من خلال الجدول رقم (06) والشكل رقم (02) أعلاه وبالنظر إلى تكرارات أفراد عينة الدراسة والبالغ حجمهم إجمالاً 30 فرد، نلاحظ أن عدد الذكور قدر بـ 7 أفراد بنسبة 23.3% وعدد الإناث قدر بـ 23 فرد بنسبة 76.7% وهم الأعلى نسبة.

الجدول رقم (07): يوضح توزيع أفراد عينة الدراسة حسب متغير السن

النسبة المئوية	التكرارات	السن
16.7%	5	من 20 إلى 30 سنة
56.7%	17	من 31 إلى 40 سنة
26.7%	8	أكبر من 40 سنة
%100	30	الإجمالي

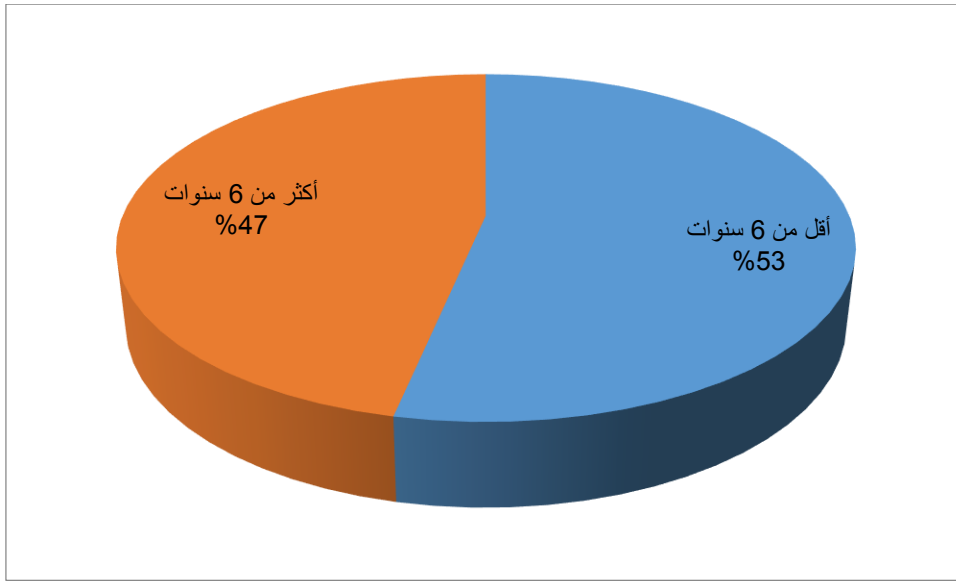


شكل رقم (03): التمثيل النسبي لأفراد عينة الدراسة حسب متغير السن

من خلال الجدول رقم (07) أعلاه وبالنظر إلى تكرارات أفراد عينة الدراسة والبالغ حجمهم إجمالاً 30 فرد، نلاحظ أن الأفراد الذين يتراوح سنهم من 20 إلى 30 سنة قدر بـ 5 أفراد بنسبة 16.7%، في حين قدر عدد الأفراد الذين يتراوح سنهم من 31 إلى 40 سنة بـ 17 فرد بنسبة 56.7%، أما الأفراد الذين يفوق سنهم 40 سنة فقد قدر عددهم بـ 8 أفراد بنسبة 26.7%.

الجدول رقم (08): يوضح توزيع أفراد عينة الدراسة حسب متغير الاقدمية

الاقدمية	التكرارات	النسبة المئوية
أقل من 6 سنوات	16	53.3%
أكثر من 6 سنوات	14	46.7%
الإجمالي	30	%100



شكل رقم (04): التمثيل النسبي لأفراد عينة الدراسة حسب متغير الاقدمية

من خلال الجدول أعلاه وبالنظر إلى تكرارات أفراد عينة الدراسة والبالغ حجمهم إجمالاً 30 فرد، نلاحظ أن عدد الأفراد الذين تقل الاقدمية المهنية لديهم عن 6 سنوات قدر بـ 16 فرد بنسبة 53.3%، في حين قدر عدد الأفراد الذين تفوق الاقدمية المهنية لديهم 6 سنوات قدر بـ 14 فرد بنسبة 46.7%.

5- الأساليب الإحصائية المستخدمة في الدراسة:

تم استخدام جملة من الأساليب الإحصائية في هذه الدراسة مستعينين في ذلك بالحزمة

الإحصائية للعلوم الاجتماعية (SPSS) في نسخته 21، وذلك بتطبيق الأساليب التالية:

أولاً/ فيما يخص الخصائص السيكومترية:

- معادلة ألفا كرو نباخ في التماسق الداخلي.
- معامل الارتباط بيرسون في صدق الاتساق الداخلي.

ثانياً/ فيما يخص فرضيات الدراسة:

- المتوسط الحسابي.
- الانحراف المعياري.
- معامل الارتباط بيرسون.
- اختبار الدلالة الإحصائية "ت" لعينتين مستقلتين (T_{test}).
- اختبار "ليفين" للكشف عن التجانس بين عينتين مستقلتين (F).
- تحليل التباين الاحادي.

خلاصة:

لقد تطرقنا في هذا الفصل إلى الإجراءات الميدانية للدراسة، ابتداء بالدراسة الاستطلاعية للتحقق والتأكد من صلاحية أدوات القياس، من خلال اختيار عينة الدراسة الاستطلاعية، ووصف أدوات القياس ومن ثم التّحقق من الخصائص السيكومترية لأدوات القياس، إلى الدراسة الأساسية لتحديد منهج الدراسة، وحدودها، والمجتمع الذي ستجرى فيه، وتحديد عينة الدراسة والطريقة التي اختيرت بها، وفي الأخير تطرقنا إلى الأساليب الإحصائية التي فرضتها طبيعة الدراسة.

الفصل الرابع

عرض نتائج الدراسة ومناقشتها

1- عرض وتفسير نتائج الفرضية الأولى ومناقشتها:

نصت الفرضية الأولى لهذه الدراسة على: "توجد علاقة ارتباطية ذات دلالة إحصائية بين نمط الشخصية الانبساطي حسب كارل يونغ واستجابة القلق لدى أفراد عينة الدراسة". ولتحقق من صحة الفرضية تم الاعتماد معامل الارتباط بيرسون، وبعد المعالجة الإحصائية تم التوصل إلى النتيجة التالية:

الجدول رقم (09): يوضح العلاقة بين نمط الشخصية الانبساطي والقلق		
القلق	/////	
*-0.45	معامل الارتباط	النمط الانبساطي
0.04	مستوى الدلالة	
30	حجم العينة	
الارتباط دال عند $(\alpha=0,05)$.		

من خلال الجدول رقم (09) أعلاه نلاحظ أن معامل الارتباط بيرسون بلغ (-0.45*) بين نمط الشخصية الانبساطي والقلق وهي قيمة سالبة، وهذا يعني أن الارتباط بينهما ارتباط عكسي، أي أنه كلما ارتفعت درجات الانبساطية كلما انخفضت معها درجات القلق والعكس صحيح، كما أن نتيجة هذا الارتباط جاءت دالة إحصائياً عند مستوى الدلالة ألفا $(\alpha=0,05)$ ، ومنه نستطيع القول بأنه لا يمكن قبول الفرض الصفري الذي ينفي وجود العلاقة، وبالتالي نتوصل إلى قبول فرضية الدراسة القائلة بـ "توجد علاقة ارتباطية ذات دلالة إحصائية بين نمط

الشخصية الانبساطي حسب كارل يونغ واستجابة القلق لدى أفراد عينة الدراسة "، ونسبة التأكد من هذه النتيجة هو 95% مع احتمال الوقوع في الخطأ بنسبة 5%.

يمكن تفسير هذه النتائج من منظور الصحة النفسية والعوامل المساعدة على الحفاظ عليها، حيث أن العلاقة بين عوامل الانبساطية وظروف الحياة الاجتماعية والمادية علاقة تفاعلية، وقد تؤدي الانبساطية إلى التوازن بين متطلبات البيئة المادية والاجتماعية وتحدياتها، وبين إمكانات الشخص الجسدية والنفسية والاجتماعية.

2- عرض وتفسير نتائج الفرضية الثانية ومناقشتها:

نصت الفرضية الثانية لهذه الدراسة على: "توجد علاقة ارتباطية ذات دلالة إحصائية بين نمط الشخصية الانطوائي حسب كارل يونغ واستجابة القلق لدى أفراد عينة الدراسة".

ولتحقق من صحة الفرضية تم الاعتماد معامل الارتباط بيرسون، وبعد المعالجة الإحصائية تم التوصل إلى النتيجة التالية:

الجدول رقم (10): يوضح العلاقة بين نمط الشخصية الانبساطي والقلق		
القلق	/////	
*0.55	معامل الارتباط	النمط الانطوائي
0.00	مستوى الدلالة	
30	حجم العينة	
الارتباط دال عند $(\alpha=0,05)$.		

من خلال الجدول رقم (10) أعلاه نلاحظ أن معامل الارتباط بيرسون بلغ (0.55) بين نمط الشخصية الانطوائي والقلق وهي قيمة موجبة، وهذا يعني أن الارتباط بينهما ارتباط طردي، أي أنه كلما ارتفعت درجات الانطوائية كلما ارتفعت معها درجات القلق والعكس صحيح، كما أن نتيجة هذا الارتباط جاءت دالة إحصائياً عند مستوى الدلالة ألفا $(\alpha=0,05)$ ، ومنه نستطيع القول بأنه لا يمكن قبول الفرض الصفري الذي ينفي وجود العلاقة، وبالتالي نتوصل إلى قبول فرضية الدراسة القائلة بـ "توجد علاقة ارتباطية ذات دلالة إحصائية بين نمط الشخصية الانطوائي حسب كارل يونغ واستجابة القلق لدى أفراد عينة الدراسة"، ونسبة التأكد من هذه النتيجة هو 95% مع احتمال الوقوع في الخطأ بنسبة 5%.

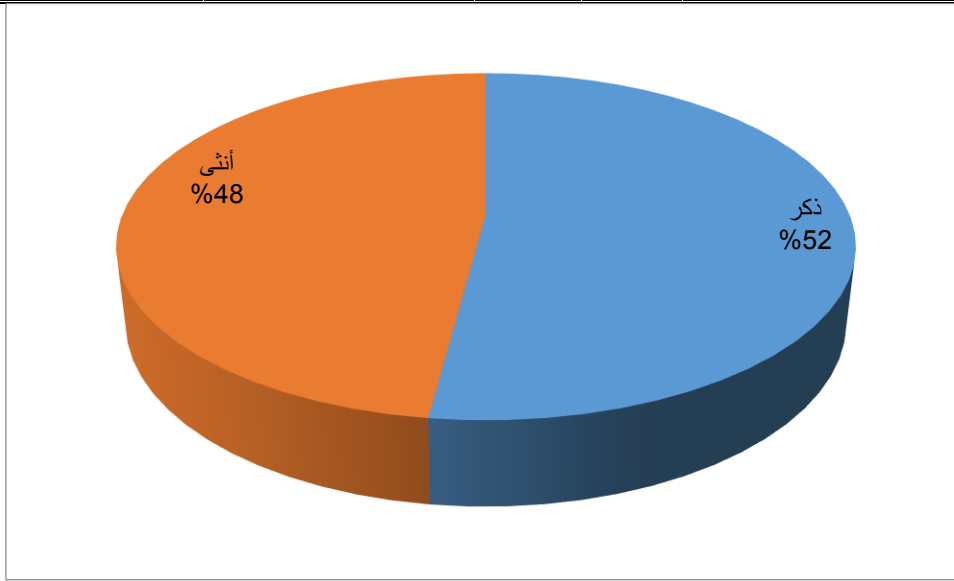
يمكن تفسير النتيجة السابقة في كون الانطوائية قد تؤدي إلى عدم استثمار الطاقات الخاصة بالفرد في مواجهة الاحباطات والتحكم بالاندفاعات والانفعالات وتأخير بعض الإشاعات وتنظيم الحالات المزاجية، كما قد تؤدي الانطوائية إلى زيادة القلق والانفعال ما يؤثر على الصحة النفسية.

تتفق نتيجة الدراسة الحالية جزئياً مع دراسة حمزاوي (2013) والتي هدفت إلى معرفة العلاقة بين الضغط المهني ونمط الشخصية (أ)، وكذلك معرفة العلاقة بين الضغط المهني ونمط الشخصية (ب)، ودراسة الفروق بين الضغط المهني لدى كل من ذوي نمط الشخصية (أ) و(ب) والتي توصلت إلى وجود علاقة ارتباطية موجبة قوية بين نمط الشخصية والضغط المهنية لدى العمال.

3- عرض وتفسير نتائج الفرضية الثالثة ومناقشتها:

نصت الفرضية الثالثة لهذه الدراسة على: "توجد فروق ذات دلالة احصائية في مستوى القلق لدى أفراد عينة الدراسة تعزى لمتغير الجنس (ذكر، أنثى)". ولتحقق من صحة الفرضية تم الاعتماد على اختبار الدلالة الإحصائية (T test). وبعد المعالجة الاحصائية تم التوصل إلى النتيجة التالية:

الجدول رقم (11): يوضح الفروق في مستوى القلق لدى أفراد عينة الدراسة التي تعزى لمتغير الجنس									
القرار	مستوى الدلالة	قيمة "T"	درجة الحرية	الانحراف المعياري	المتوسط الحسابي	حجم العينة	مستوى الدلالة	إختبار ليفين (F)	الجنس
غير دالة عند	0.47	0.72	28	3.40	27.57	7	0.07	1.22	ذكر
0.05				7.68	25.39	23			أنثى



الشكل رقم (05): يوضح الفروق في مستوى القلق لدى أفراد عينة الدراسة التي تعزى لمتغير الجنس

من خلال الجدول أعلاه رقم (11) وبالنظر إلى اختبار التجانس ليفين (F) والذي بلغ (1.22) وهي قيمة غير دالة إحصائياً عند مستوى الدلالة ($\alpha=0.05$) ومنه نستنتج أن هناك تجانس بين المجموعتين مما استدعى تطبيق اختبار (T_{test}) لعينتين مستقلتين متجانستين.

يتضح من الجدول السابق أن متوسط القلق لدى الذكور بلغ قيمة (27.57) بانحراف معياري (3.40) وهو أعلى من متوسط الإناث البالغ (25.39) بانحراف (7.68)، وبالنظر إلى قيمة اختبار الفروق (Ttest) والتي بلغت (0.72) وهي قيمة غير دالة إحصائياً عند مستوى الدلالة ($\alpha=0.05$)، ومنه نستطيع القول بأنه تم رفض فرضية الدراسة القائلة "توجد فروق ذات دلالة إحصائية في مستوى القلق لدى أفراد عينة الدراسة تعزى لمتغير الجنس

(ذكر، أنثى) " وقبول الفرضية الصفرية القائلة بـ: "لا توجد فروق ذات دلالة إحصائية في مستوى القلق لدى أفراد عينة الدراسة تعزى لمتغير الجنس (ذكر، أنثى)"، ونسبة التأكد من هذه النتيجة المتوصل إليها هي 95% مع احتمال الوقوع في الخطأ بنسبة 5%.

يمكن تفسير نتيجة عدم وجود فروق بين الجنسين في مستوى القلق إلى طبيعة مهنة التعليم فهي مهنة إنسانية اجتماعية بالدرجة الأولى، تتطلب من الأستاذ مهما كان جنسه التواصل المباشر والمستمر مع التلاميذ ومتابعة تحصيلهم، كما يمكن أن تعزى النتيجة السابقة إلى درجة التشابه بين عمل المرأة والرجل في البيئة التعليمية، من حيث طبيعة العمل والياته والمشكلات التي تحدث فيه، والأنظمة والقوانين المتبعة

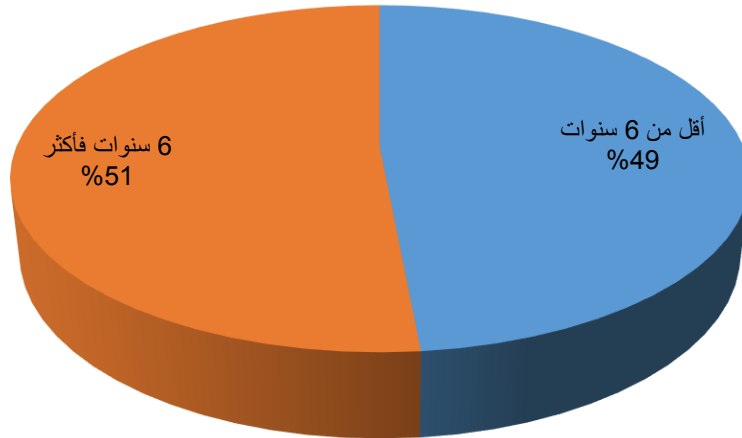
تختلف نتيجة الدراسة الحالية جزئياً مع دراسة شداني (2011) والتي هدفت إلى لفت نظر المسؤولين وتوجيههم للتعامل مع الضغوط النفسية على مستوى المؤسسات التربوية ومحاولة التغلب عليها، مما ينعكس إيجاباً على أداء المعلمين ومردودهم التربوي وكذلك تسمح للمعلمين باختيار الاستراتيجيات المناسبة للتعامل مع الضغوطات والتي توصلت إلى أن هناك فروق ذات دلالة إحصائية في استراتيجيات مواجهة الضغوط النفسية لدى معلمي المرحلة الابتدائية تعزى لمتغير الجنس.

4- عرض وتفسير نتائج الفرضية الرابعة ومناقشتها:

نصت الفرضية الرابعة لهذه الدراسة على: "توجد فروق ذات دلالة احصائية في مستوى القلق لدى أفراد عينة الدراسة تعزى لمتغير الأقدمية". ولتحقق من صحة الفرضية تم الاعتماد على اختبار الدلالة الإحصائية (T test). وبعد المعالجة الإحصائية تم التوصل إلى النتيجة التالية:

الجدول رقم (12): يوضح الفروق في مستوى القلق لدى أفراد عينة الدراسة التي تعزى لمتغير الأقدمية

القرار	مستوى الدلالة	قيمة "T"	درجة الحرية	الانحراف المعياري	المتوسط الحسابي	حجم العينة	مستوى الدلالة	إختبار ليفين (F) التجانس	الجنس
غير دالة عند	0.55	-0.59	28	5.58	25.18	16	0.37	0.81	أقل من 6 سنوات
				8.36	26.71	14			6 سنوات فأكثر
0.05									القلق



الشكل رقم (06): يوضح الفروق في مستوى القلق لدى أفراد عينة الدراسة التي تعزى لمتغير الأقدمية

من خلال الجدول أعلاه رقم (12) وبالنظر إلى اختبار التجانس ليفين (F) والذي بلغ (0.81) وهي قيمة غير دالة إحصائياً عند مستوى الدلالة ($\alpha=0.05$) ومنه نستنتج أن هناك تجانس بين المجموعتين مما استدعى تطبيق اختبار (T_{test}) لعينتين مستقلتين متجانستين.

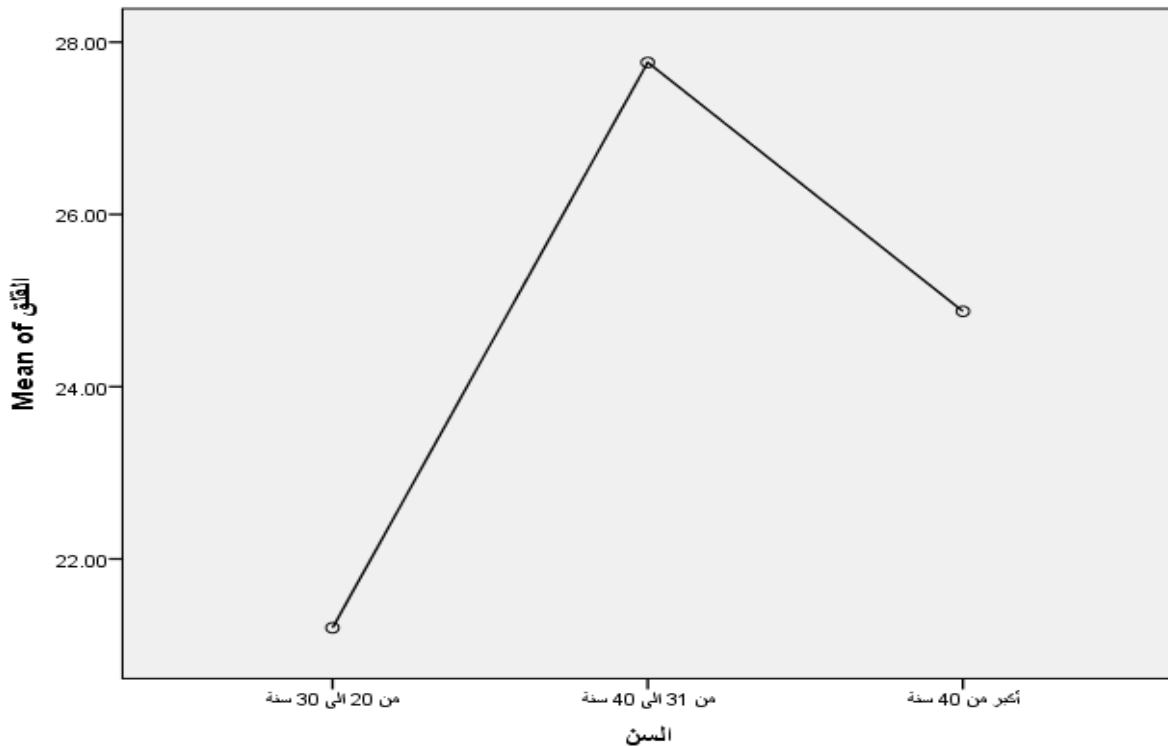
يتضح من الجدول السابق أن متوسط القلق لدى الأفراد الذين تقل الاقدمية المهنية لديهم عن 6 سنوات بلغ قيمة (25.18) بانحراف معياري (5.58) وهو أدنى من متوسط القلق لدى الأفراد الذين تفوق الاقدمية المهنية 6 سنوات البالغ (26.71) بانحراف (8.36)، وبالنظر إلى قيمة اختبار الفروق (Ttest) والتي بلغت (-0.59) وهي قيمة غير دالة إحصائياً عند مستوى الدلالة ($\alpha=0.05$)، ومنه نستطيع القول بأنه تم رفض فرضية الدراسة القائلة "توجد فروق ذات دلالة احصائية في مستوى القلق لدى أفراد عينة الدراسة تعزى لمتغير الاقدمية" وقبول الفرضية الصفرية القائلة بـ: "لا توجد فروق ذات دلالة احصائية في مستوى القلق لدى أفراد عينة الدراسة تعزى لمتغير الاقدمية"، ونسبة التأكد من هذه النتيجة المتوصل إليها هي 95% مع احتمال الوقوع في الخطأ بنسبة 5%.

يمكن أن تعزى النتيجة السابقة للمهارات والكفايات العلمية التي يتلقاها الأساتذة على سواء أثناء إعدادهم العلمي، وقد تعزى كذلك النتيجة السابقة إلى الظروف المهنية المشتركة والى أعباء المهنة ومحاولة كلا الاطراف التأقلم معها والالتزام بالمطالب المهنية والعمل على تحقيق الرغبات وفق النظام الداخلي والبيئة الاجتماعية.

5- عرض وتفسير نتائج الفرضية الخامسة ومناقشتها:

نصت الفرضية الخامسة لهذه الدراسة على: "توجد فروق ذات دلالة احصائية في مستوى القلق لدى أفراد عينة الدراسة تعزى لمتغير السن". ولتحقق من صحة الفرضية تم الاعتماد على اختبار الدلالة الإحصائية (T test). وبعد المعالجة الإحصائية تم التوصل إلى النتيجة التالية:

الجدول رقم (13): يوضح الفروق في مستوى القلق لدى أفراد عينة الدراسة التي تعزى لمتغير السن							
القرار	مستوى الدلالة	F	متوسط المربعات	درجة الحرية	مجموع المربعات	مصدر التباين	
غير دالة عند 0.05	0.15	1.97	88.983	2	177.966	بين المجموعات	
			45.064	27	1216.734	داخل المجموعات	
			///	29	1394.700	الكلي	



الشكل رقم (07): يوضح الفروق في مستوى القلق لدى أفراد عينة الدراسة التي تعزى لمتغير السن

من خلال الجدول أعلاه رقم (13) نلاحظ أن قيمة اختبار الفرق (F) "تحليل التباين الأحادي" بلغت (1.97) بالنسبة لمجموعات الدراسة على مقياس القلق، وهي قيمة غير دالة إحصائياً عند مستوى الدلالة ألفا ($\alpha=0,05$)، ومنه نستطيع القول بأنه تم رفض فرضية الدراسة القائلة "توجد فروق ذات دلالة احصائية في مستوى القلق لدى أفراد عينة الدراسة تعزى لمتغير السن" وقبول الفرضية الصفرية القائلة بـ: "لا توجد فروق ذات دلالة احصائية في مستوى القلق لدى أفراد عينة الدراسة تعزى لمتغير السن"، ونسبة التأكد من هذه النتيجة المتوصل إليها هي 95% مع احتمال الوقوع في الخطأ بنسبة 5%.

تتفق نتيجة الدراسة الحالية جزئياً مع دراسة بن زروال (2008) والتي هدفت الى معرفة العلاقة بين أنماط الشخصية وبين الإجهاد من حيث دلالتها وطبيعتها وتحديد مستوى الإجهاد لدى أفراد العينة والأعراض الأكثر ظهوراً ومصادره واستراتيجيات المواجهة والتي توصلت الى أن دلالة العلاقة بين أنماط الشخصية وأعراض الإجهاد تختلف باختلاف فئات المتغيرات الديمغرافية تتحقق كلياً على مستوى متغير العمر.

خاتمة

نستنتج من سبق تناوله في دراستنا لموضوع نمط الشخصية وعلاقته باستجابة القلق لدى عينة من أساتذة التعليم الابتدائي حسب تصنيف كارل يونغ، ومن خلال ما توصلنا إليه من نتائج بأن نمط الشخصية سواء الانبساطي أو الانطوائي للأستاذ يلعب دور كبير في مدى ظهور القلق ودرجاته لديه، حيث وجدنا علاقة ارتباطية ذات دلالة إحصائية بين نمط الشخصية واستجابة القلق.

لكن لا تسجل فروقات إحصائية في مستوى القلق بين أفراد العينة المتعلقة بالمتغيرات الديموغرافية (الجنس، العمر والأقدمية).

فظاهرة القلق في الوسط التربوي نتج عنها تأثيرات نفسية وجسدية على الأستاذ وكذلك على سير العملية التعليمية دون أن ننسى أن العمل في ظل الظروف البيئية غير الملائمة تسبب القلق الكبير والانزعاج بالنسبة للمربي مما يؤثر على مردوده وأدائه البيداغوجي لكن الأستاذ ذو الشخصية المنبسطة عكس الأستاذ ذو الشخصية المنطوي فالأول يعرف كيف يسير علاقته بالتلاميذ والطاقت التربوي بكل مرونة، أما الثاني فيكون سريع الاستثارة ويجد صعوبة في تسيير القسم وعلاقته بالأسرة التربوية مما يجعله يعيش حالة من القلق الكبير. وعليه من الضروري تحسين الظروف المادية والبيئية للأستاذ التي تسمح بالعمل بأريحية وترفع مردوده وأدائه التربوي والتقليل من حالة القلق لديه.

قائمة المصادر

والمراجع

المصادر والمراجع:

أ. الكتب:

1. ألبرت، كارل. (2014). أنماط الشخصية أسرار وخفايا، ترجمة حمزة حسين، ط1، دار كنوز المعرفة، عمان.
2. حسين إنصورة، عيسى. (2015). أساسيات وأصول علم النفس، ط1، دار الكنوز، طرابلس.
3. مكنزي، إكرام. (2013). القلق ونوبات الذعر، ط1، دار مدينة الملك عبد العزيز للعلوم والتقنية، الرياض.
4. مقيم، عبد الحفيظ. (2003/2002). الإحصاء والقياس النفسي والتربوي، ط2، ديوان المطبوعات الجامعية، الجزائر.
5. مختار، رفيق صفوت. (2019). لا تدع القلق يسيطر على حياتك، ط1، دار أطلس، مصر.
6. نور الدين، زعتر. (2010). القلق سلسلة أعراض نفسية، ط1، دار الأوراسية، الجزائر.
7. الشرقاوي، أنور. (2003). أسس علم النفس العام، ط1، مكتبة الأنجلو المصرية، القاهرة.
8. غانم، محمد حسن. (2006). الاضطرابات النفسية والعقلية والسلوكية، ط1، مكتبة الأنجلو المصرية، القاهرة.

ب. المذكرات والرسائل الجامعية:

1. أحمد الطاهر، مهدي. (1991/1990). الاتجاه نحو مهنة التدريس وعلاقته ببعض المتغيرات الدراسية الأكاديمية لدى طلاب كلية التربية، رسالة ماجستير، كلية التربية، جامعة الملك سعود، المملكة العربية السعودية.

2. حمزاوي، سامية. (2013/2012). نمط الشخصية أ ونمط الشخصية ب وعلاقته بالضغط المهني، رسالة ماجستير، كلية العلوم الإنسانية والاجتماعية، قسم علم النفس، جامعة سطيف.

3. ياسمين وناسة، بن يونس. (2015/2014). دراسة لبعض سمات الشخصية لدى الأطفال المسعفين، مذكرة مكملة لنيل شهادة الماستر، كلية العلوم الإنسانية والاجتماعية، قسم علم النفس، جامعة محمد بوضياف، مسيلة.

4. يمينة، عابد. (2018/2017). الاضطرابات الانفعالية عند المراهق المتمدرس المدمن على المخدرات، دراسة ميدانية لخمس حالات من المركز الوسيط، مذكرة تخرج لشهادة الماستر في علم النفس المدرسي، كلية العلوم الإنسانية والاجتماعية، قسم علم النفس، جامعة سكيكدة.

5. نسيبة، مشري. (2017/2016). سمات الشخصية (الانبساط والانطواء) وعلاقتها بالتفاؤل الغير واقعي لدى مرضى القولون العصبي، دراسة ميدانية بالمؤسسة الاستشفائية الزهراوي بالمسيلة، مذكرة لنيل شهادة الماستر بكلية العلوم الإنسانية والاجتماعية، قسم علم النفس، جامعة المسيلة.

6. فتيحة، بن زروال. (2008/2007). أنماط الشخصية وعلاقتها بالإجهاد دراسة ميدانية على عينة من العاملين للحماية المدنية، أطروحة لنيل شهادة الدكتوراه كلية العلوم الإنسانية والاجتماعية، قسم علم النفس، جامعة منتوري قسنطينة.

ت. المحاضرات:

1. نجاتي، غنى خالد. (2006/2005). علم النفس السلوكي، الكلية الطبية، جامعة الشام الخاصة.

2. سمير، عباس. (2017/2016). نظريات الشخصية، كلية العلوم الاجتماعية والإنسانية، قسم العلوم الاجتماعية، جامعة محمد البشير الإبراهيمي، برج بوعرييج.

الملاحق

الملحق رقم (01): مقياس الانبساط والانطواء

جامعة المسيلة – محمد بوضياف -

كلية العلوم الإنسانية والاجتماعية

مقياس الانبساط والانطواء

التعليمية: أرجو منك أن تقرا كل عبارة جيدا ثم اجب من فضلك عن كل سؤال من الأسئلة

التالية بوضع علامة X في الخانة التي تحدد إجابتك، أرجو أن تجيب علي كل العبارات .

الرقم	العبارة	نعم	لا
1	هل لك هوايات كثيرة و متنوعة؟		
2	هل أنت مفعم (ملئ) بالحيوية والنشاط؟		
3	هل تستطيع أن تتطلق عادة و تستمتع إذا ذهبت إلي حفلة مرحة؟		
4	هل تستمتع ببقاء أشخاص لم تكن تعرفهم من قبل؟		
5	هل تميل إلي البقاء بعيدا عن الأضواء في المناسبات الاجتماعية؟		
6	هل تحب الخروج كثيرا؟		
7	هل تفضل القراءة أكثر من مقابلة الناس؟		
8	هل لك أصدقاء كثيرون؟		
9	هل تعتبر نفسك شخصا فضفاضا ولا تخفي الهموم؟		
10	هل تتأبر أنت عادة بتكوين أصدقاء جدد؟		
11	هل تلتزم الصمت وأنت مع أشخاص آخرين؟		
12	هل يمكنك بسهولة أن تشيع جوا من الحيوية علي حفلة مملة؟		
13	هل تحب أن تقول نكتا و حكايات مسلية للأصدقاء؟		
14	هل تحب الاختلاط بالناس؟		
15	هل لديك في معظم الأحيان إجابة جاهزة عندما يكلمك الآخرون؟		
16	ها تحب أن تعمل الأشياء التي تحتاج إلي سرعة في أدائها؟		
17	هل يمكنك أن تحافظ علي استمرار حيوية حفلة؟		
18	هل تحب أن تتحرش أو تضايق الحيوانات أحيانا؟		
19	هل تحب أن تجد الكثير من الصخب (الفوضى) و الإثارة من حولك		
20	هل يراك الآخرون شخصا مليئا بالحيوية و النشاط؟		

الملحق رقم (02): مقياس تايلور للقلق

مقياس تايلور للقلق

السن :

الإقدمية:

الجنس :

ضع إشارة (X) امام نعم او لا .

الرقم	البند	نعم	لا
1	نومي مضطرب و متقطع .		
2	مرت بي أوقات افتقدت فيها النوم بسبب القلق .		
3	لدى قليل جداً من المخاوف إذا قورنت بأصدقائي.		
4	أعتقد أنني لست أكثر عصبية من معظم الناس .		
5	تنتابني أحلام مزعجة (أو كوابيس) من حين لآخر .		
6	عندى قدر كبير من المتاعب في معدتي.		
7	غالباً ما لاحظ أن يداي ترتجفان عندما أحاول القيام بعمل من الأعمال .		
8	أعاني من نوبات الاسهال .		
9	المال والعمل يثيران القلق عندي.		
10	أصاب أحياناً بنوبات من الغثيان (غميان النفس) .		
11	كثيراً ما أخشى أن يحمر وجهي خجلاً .		
12	أشعر بجوع في كل الأوقات تقريباً .		
13	أننى أثق بنفسى تماماً .		
14	لا أتعب بسرعة .		
15	ان الانتظار يجعلنى عصبياً .		
16	أشعر أحياناً بالاثارة لدرجة أن النوم يتعذر على .		
17	أشعر دائماً بالهدوء .		
18	تمر بي فترات من عدم الاستقرار لدرجة أنني لا أستطيع أن أمكث طويلاً في مقعدى .		
19	أننى سعيد في معظم الوقت .		
20	أجد من الصعب على تركيز ذهني في عمل ما .		
21	أشعر بالقلق على شيء ما أو شخص ما طول الوقت تقريباً .		
22	أخاف من مواجهة أزمة أو شدة .		

23	أود أن أصبح سعيداً كما يبدو الآخرين .
24	كثيراً ما أجد نفسي قلقاً على شيء ما .
25	من المؤكد أنني أشعر أحياناً بأن لا فائدة لى .
26	أشعر أحياناً بأننى أكاد أتمزق ارباً.
27	أعرق بسهولة حتى فى الأيام الباردة .
28	الحياة عسيرة بالنسبة لى فى أغلب الأوقات .
29	يقلقتى ما يحتمل أن أواجهه من حظ سيئ .
30	أننى حساس بنفسى لدرجة غير عادية .
31	لا أظن أنني لاحظت أبداً أن قلبى يخفق بشدة ويندر أن تنهج أنفاسى.
32	أبكى بسهولة .
33	لقد خشيت أشياء أو أشخاص أعرف أنهم لا يستطيعون إيدانى .
34	عندى استعداد لأن تؤثر فى أحداث الحياة تأثيراً شديداً .
35	قلما أصاب بالصداع .
36	لا بد أن أعترف بأننى شعرت أحياناً بالقلق الشديد على أشياء لا قيمة لها .
37	لا أستطيع أن أركز تفكيرى فى شئى واحد .
38	أنا أرتبك بسهولة .
39	فى بعض الأحيان أعتقد أننى لا أصلح لشئى أبداً .
40	أننى شخص متوتر جداً .
41	أحياناً عندما أتضايق يتساقط منى العرق بصورة تضايقتى جداً .
42	وجهى لا يحمر خجلاً بدرجة أكثر مما يحدث للآخرين
43	أنا أكثر حساسية من غالبية الناس .
44	لا يكاد وجهى يحمر من الخجل أبداً .
45	مرت بى أوقات كنت أشعر خلالها بأن الصعاب تتراكم فوق بعضها البعض بحيث لا أستطيع التغلب عليها .
46	عندما أقوم بعملى أكون فى حالة توتر شديد .
47	يдай و قدماي دافنتان فى العادة .
48	أحلم كثيراً بأمر أفضل الاحتفاظ بها لنفسى .
49	تنقصنى الثقة بالنفس .
50	يندر جداً أن أصاب بالإمساك .

الملحق رقم (03): الالتزام بقواعد النزاهة العلمية

الجمهورية الجزائرية الديمقراطية الشعبية
People's Democratic Republic of Algeria
وزارة التعليم العالي والبحث العلمي
Ministry of Higher Education and Scientific Research

University of Mohammed Boudiaf - M'sila
Faculty of Humanities and Social Sciences
Department of Psychology



جامعة محمد بوضياف بالمسيلة
كلية العلوم الإنسانية والاجتماعية
قسم علم النفس

تصريح شرقي

خاص بالالتزام بقواعد النزاهة العلمية لإنجاز بحث

أنا الممضي أسفله:

السيد (ة): د. حماتي فايزة الصفة: طالب، أستاذ، باحث حاضرة
الحامل (ة) لبطاقة التعريف الوطنية رقم: 203930707، والصادرة بتاريخ: 2018/07/31

والمسجل بكلية العلوم الإنسانية والاجتماعية قسم علم النفس

والمكلف (ة) بإنجاز أعمال بحث (مذكرة تخرج، مذكرة ماجستير، أطروحة دكتوراه)

عنوانها: نموذج الشخصية وعلاقتها باستجابة القلق لدى عينة
من أساتذة التعليم الابتدائي حسب تسميات كارل يونغ

أصرح بشرقي أنني ألتزم بمراعاة المعايير العلمية والمنهجية ومعايير الأخلاقيات المهنية والنزاهة الأكاديمية المطلوبة

في إنجاز البحث المذكور أعلاه.

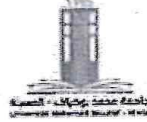
التاريخ: 2021/06/01

توقيع المعني (ة)

المرجع: القرار 1082 المؤرخ في 27 ديسمبر 2020

الجمهورية الجزائرية الديمقراطية الشعبية
People's Democratic Republic of Algeria
وزارة التعليم العالي والبحث العلمي
Ministry of Higher Education and Scientific Research

University of Mohammed Boudiaf - M'sila
Faculty of Humanities and Social Sciences
Department of Psychology



جامعة محمد بوضياف بالمسيلة
كلية العلوم الإنسانية والاجتماعية
قسم علم النفس

تصريح بشرفي

خاص بالالتزام بقواعد النزاهة العلمية لإنجاز بحث

أنا المصفي أسفله:

السيد (ة): بركات أسماء الصفة: طالب، أستاذ، باحث طالب

الجامع (ة) لبطاقة التعريف الوطنية رقم: 800332830 والصادرة بتاريخ: 2016/04/12

والمسجل بكلية العلوم الإنسانية والاجتماعية قسم علم النفس

والمكلف (ة) بإنجاز أعمال بحث (مذكرة تخرج، مذكرة ماستر، مذكرة ماجستير، أطروحة دكتوراه)

عنوانها: مطلب الشخصية وعلمته بإستجابة القلق لدى عينة

من أساتذة التعليم الابتدائي حسب تصنيف تارديونج

أصح بشرفي أنني ألتزم بمراعاة المعايير العلمية والمنهجية ومعايير الأخلاقيات المهنية والنزاهة الأكاديمية المطلوبة

في إنجاز البحث المذكور أعلاه.

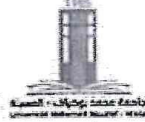
التاريخ: 2021/06/01

توقيع المعني (ة)

البرجع: القرار 1082 المؤرخ في 27 ديسمبر 2020

الجمهورية الجزائرية الديمقراطية الشعبية
People's Democratic Republic of Algeria
وزارة التعليم العالي والبحث العلمي
Ministry of Higher Education and Scientific Research

University of Mohammed Boudiaf - M'sila
Faculty of Humanities and Social Sciences
Department of Psychology



جامعة محمد بوضياف بالمسيلة
كلية العلوم الإنسانية والاجتماعية
قسم علم النفس

تصريح شرقي

خاص بالالتزام بقواعد النزاهة العلمية لإنجاز بحث

أنا الممضي أسفله:

السيد (ة): تشيبي دينا الصفة: طالب، أستاذ، باحث، طالبة

الحامل (ة) لبطاقة التعريف الوطنية رقم: 200321642 والصادرة بتاريخ: 2016/05/24

والمسجل بكلية العلوم الإنسانية والاجتماعية قسم علم النفس

والمكلف (ة) بإنجاز أعمال بحث (مذكرة تخرج، مذكرة ماستر، مذكرة ماجستير، أطروحة دكتوراه)

عنوانها: نمط الشخصية والاعتناء بالمتجارية الفلغالية لدى عبدة

هذا أساساً لتدعيم التعليم الإبتدائي حسب تخصصها أنزل يوضع

أصبح بشرقي أنني ألتزم بمراعاة المعايير العلمية والمنهجية ومعايير الأخلاقيات المهنية والنزاهة الأكاديمية المطلوبة

في إنجاز البحث المذكور أعلاه.

التاريخ: 2021/06/01

توقيع المعني (ة)

البرجع: القرار 1082 المؤرخ في 27 ديسمبر 2020

الجمهورية الجزائرية الديمقراطية الشعبية
وزارة التعليم العالي والبحث العلمي



جامعة محمد بوضياف بالمسيلة
كلية العلوم الإنسانية والاجتماعية
قسم علم النفس
الهاتف: 0355353054

المسيلة في : 2021/03/30

إلى السيد: مدير مديرية التربية لولاية المسيلة

الموضوع: تسهيل مهمة إجراء التبرص الميداني

تحية عطرة وبعد ...

في إطار إنجاز التبرص الميداني لطلبة السنة الثالثة ليسانس

التخصص: علم النفس العيادي

الشعبة: علم النفس

نرجو من سيادتكم المحترمة تسهيل مهمة الطالب (ة) المذكور (ة) أدناه وتقديم المساعدة الممكنة واللازمة في حدود أغراض البحث العلمي، وما يسمح به القانون، وهذا على مستوى المصالح التي تشرفون عليها.

عنوان الدراسة: نمط الشخصية وعلاقته باستجابة القلق لدى عينة من أساتذة التعليم الابتدائي حسب تصنيف كارل يونغ

المشرف: . بودريالة محمد

1- اسم ولقب الطالب: دحماني فايزة . رقم التسجيل: 181835091812

2- اسم ولقب الطالب: بركات أسماء رقم التسجيل: 171735105297

3- اسم ولقب الطالب: شبلي دنيا رقم التسجيل: 171735102680

في الفترة الممتدة من : 2021/05/12 م إلى غاية 2021/05/16 م

في الأخير نتمنى عبارات التقدير والاحترام.

نائب العميد المكلف بالبحث العلمي
الكلية با بديل لكار
العلمي والعلاقات الخارجية
الدكتور: مرزوق إبراهيم

مديرين القسم
رئيس قسم
علم النفس
كلية العلوم الإنسانية والاجتماعية

Téléphone / Fax
E-mail

(213) 035353054
univ28psy@yahoo.com

قسم علم النفس . الهاتف / الفاكس
البريد الإلكتروني

