

الجمهورية الجزائرية الديمقراطية الشعبية

République Algérienne Démocratique et Populaire

وزارة التعليم العالي و البحث العلمي

Minister de l'enseignement Superius et de la Recherche scientifique

جامعة محمد بوضياف بالمسيلة

معهد تسيير التقنيات الحضرية

قسم : العمران

تخصص: العمران



مذكرة تخرج لنيل شهادة ليسانس

تحت عنوان

تهيئة مخطط شغل الارض رقم 06 pos بمدينة برج بوعريريج

تحت اشراف الدكتور:

بن عيسى فاتح توفيق

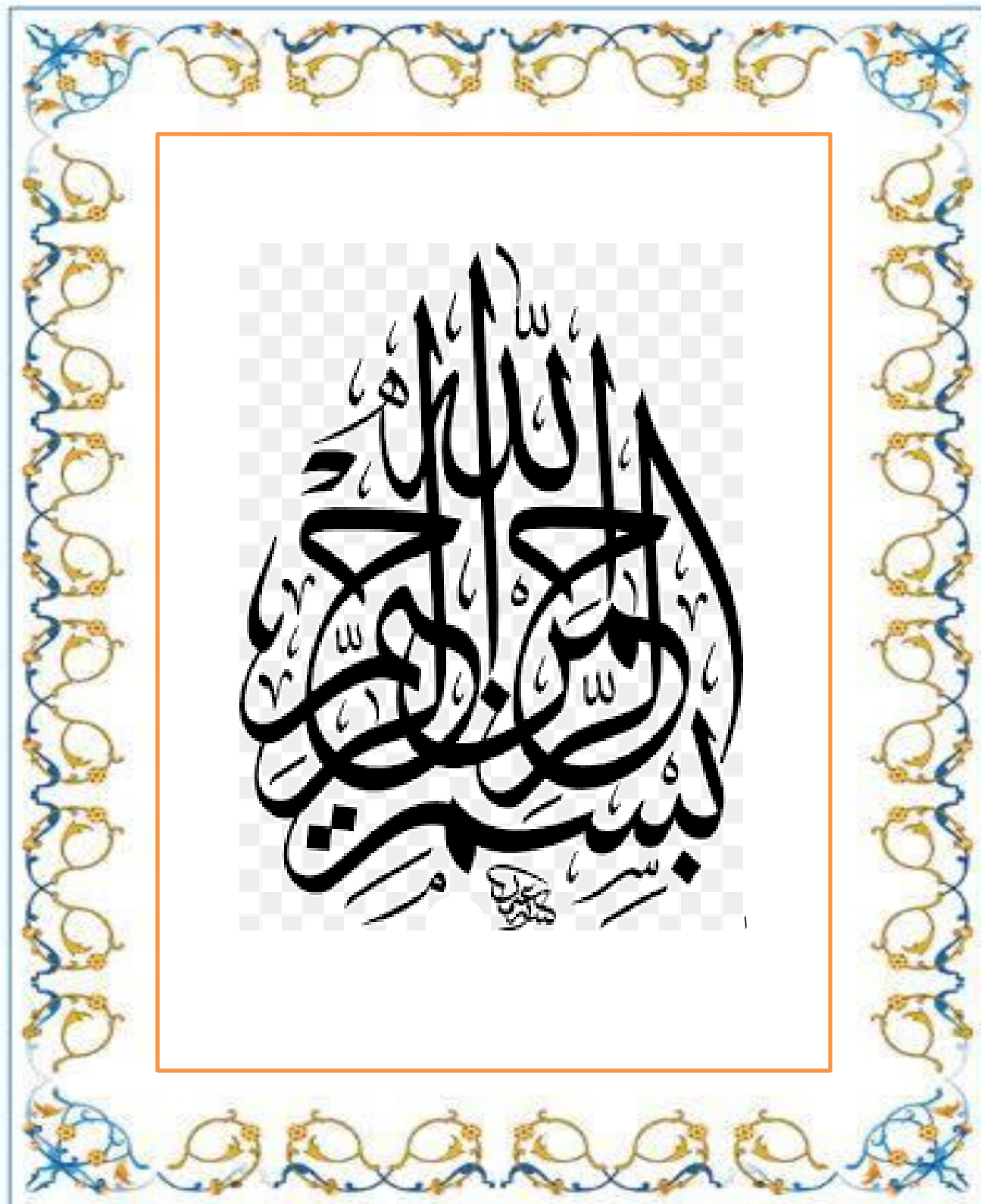
المشرف المساعد:

حاج حفصي لحسن

إعداد الطالب :

❖ بشان سيف الدين

الموسم الدراسي : 2024/2023



بِسْمِ اللَّهِ الرَّحْمَنِ الرَّحِيمِ

## الشكر الأخير

انه الموسم الاخير لانها الايام الاخيرة شكرا على تلك الايام  
التي لا تنتسى شكرا على كل قطرة عرق سالت تعباً وحباً  
شكراً على الوفاء بخالص الود والتقدير والاحترام , يالها  
من ايام قاسية ويالها من نهاية جميلة وياله من يوم  
سيكون سهلاً لقطاف ثمرة ما كان صعباً طيلة مشواري  
الجامعي .

والشكر الخاص للأستاذين الفاضلين بن عيسى فاتح  
توفيق وحاج حفصي لحسن على دعمها ومرافقتها  
الدائمة طوال فترة انجاز هاته المذكرة .

## الفرح

لأعلى أم وأب , في عالم مليئ بالتحديات والايام الصعبة كنتما  
انتما الضوء الذي ارشدني والحب الذي الهمني من دونكما لم اكن  
لأصل الى هنا الى هذه اللحظة التي اقف فيها الآن بفخر واعتزاز .  
لأمي عطاؤك لايعلى عليه كلما نظرت اليك رأيت الحنان والقوة  
المتجسدة , شكرا على وجودك في حياتي واطال الله في عمرك .  
لأبي كلمات الشكر لن تكفي لوصف ما فعلته لي انت البطل الذي  
اتمنى ان اكون مثله يوما بحكمتك وتوجيهاتك كنت دائما الهامالي .  
ولجدي الحاج لخضر بوختالة رحمه الله لطالما كان يحب طلاب العلم  
ويجتهد في مساعدتهم ودعمهم ماديا ومعنويا رحمك الله يا غاليا  
وجعل نزلك الفردوس الاعلى .

سيف الدين

## الفهرس

2	المقدمة :
3	1. الاشكالية :
3	2. الفرضيات
4	3. اسباب اختيار الموضوع :
4	4. اهداف البحث :
5	5. هيكلة المذكرة :
6	الفصل الاول
6	التهيئة في الوسط الحضري
7	1. ادوات التهيئة والتعمير :
7	1.1.1 المخطط التوجيهي للتهيئة والتعمير PDAU :
8	2.1.1 أهمية المخطط التوجيهي للتهيئة والتعمير:
9	2.1 مخطط شغل الارض POS :
10	2. التهيئة في المجال العمراني :
10	1.2 تعريف التهيئة العمرانية :
11	3.2 عناصر التهيئة في المجال الحضري:
11	1.3.2 شبكة الطرق:
12	2.3.2 البنية التحتية:
12	3.3.2 المساحات الخضراء:
12	4.3.2 المرافق العامة:
12	5.3.2 المناطق السكنية:
13	6.3.2 المناطق التجارية والصناعية:
13	7.3.2 شبكات النقل العام:
13	8.3.2 خطط التهيئة العمرانية:
14	الفصل الثاني
14	دراسة عامة تحليلية لمدينة
14	برج بوعريرج
15	تمهيد :
15	1. تقديم المدينة (برج بوعريرج)
15	1.2 موقع المدينة :
15	- موقع الولاية :
16	- موقع البلدية

17	1.3 المساحة :
17	2.3 التطور العمراني للمدينة :
21	3.3 التطور الديموغرافي في المدينة :
22	1.3.3 تطور السكان :
23	2.3.3 التركيب السكاني:
25	4.3 الدراسة الاقتصادية :
25	1.4.3 البنية الاقتصادية:
30	2.4.3 التركيب الاقتصادي للسكان:
31	5.3 الدراسة الطبيعية :
31	1.5.3 تضاريس و طيوغرافية المنطقة.....
33	2.5.3 جيولوجية المنطقة.....
38	4.5.3 العوامل المناخية.....
41	5.5.3 دراسة المخاطر الكبرى.....
45	4. خلاصة :
46	الفصل الثالث.....
46	الدراسة التحليلية لمخطط شغل الارض رقم 06.....
47	1. لمحة على المخطط التوجيهي للتهيئة والتعمير PDAU :
47	1.1 تاريخ الصدور :
48	2.1 سبب اختيار المخطط : POS 06 R6.....
48	2. الدراسة التحليلية للمخطط شغل الارض رقم 06 :
48	1.2 تقديم المخطط.....
48	2.2 الموقع :
49	3.2 المساحة.....
49	4.2 طيوغرافيا المنطقة.....
51	5.2 العوائق والارتفاعات.....
55	خلاصة.....
56	الفصل الرابع.....
56	تهيئة مخطط شغل الارض POS 06.....
57	تمهيد :
58	1. البرمجة العمرانية.....
60	3. الافكار الرئيسية.....
61	1.3 اعتماد ارضية المشروع كوجهة رياضية.....

61.....	2.3 تهيئة المخطط بمرافق رياضية.....
64.....	3.3 تهيئة المخطط بمساحات خضراء :.....
65.....	4.3 تهيئة المخطط بالتجهيزات الضرورية للمركب الرياضي:.....
68.....	5.3 تهيئة الطرقات :.....
69.....	4. مخطط التهيئة النهائي :.....
70.....	5. دفتر الشروط :.....
70.....	1.5 منطقة المرافق :.....
71.....	2.5 المساحات الخضراء والعمومية :.....
72.....	خاتمة :.....
73.....	فهرس المصادر :.....

## الفصل التمهيدي

# مدخل عام

### عناصر الفصل :

- مقدمة
- الإشكالية
- الفرضيات
- اسباب اختيار الموضوع
- اهداف البحث
- هيكلة المذكرة

## المقدمة :

تهيئة المدن، أو تخطيط المدن، هي عملية حيوية تهدف إلى تنظيم استخدام الأراضي والموارد والبنية التحتية في المناطق الحضرية لتحقيق أهداف متعددة تشمل تحسين جودة الحياة للسكان، تحقيق التنمية المستدامة، وتعزيز الازدهار الاقتصادي. تلعب هذه العملية دوراً محورياً في خلق بيئات معيشية مريحة وآمنة، من خلال توفير مساحات خضراء، ومرافق عامة جيدة، وشبكات نقل فعالة. كما تساهم في الحفاظ على الموارد الطبيعية وتقليل التلوث البيئي من خلال التخطيط الذكي والمستدام. بالإضافة إلى ذلك، يعزز التخطيط الحضري النشاط الاقتصادي عن طريق توفير البنية التحتية اللازمة للشركات والأنشطة التجارية، ويسهم في بناء مجتمعات متكاملة وشاملة من خلال توفير سكن ملائم للجميع، بغض النظر عن مستويات الدخل. تهيئة المدن تتطلب مراعاة العديد من العناصر الأساسية مثل البنية التحتية، والاستخدامات الأرضية، والبيئة الطبيعية، والخدمات الاجتماعية، والتخطيط العمراني، مع التكيف المستمر لمواجهة التحديات المتعلقة بالنمو السكاني السريع، والتلوث البيئي، والتفاوت الاجتماعي والاقتصادي، والتطور التكنولوجي. من خلال التخطيط السليم وإدارة الموارد بفعالية، يمكن خلق مدن مستدامة ومزدهرة تلبي احتياجات الحاضر والمستقبل.

من هذا المنطق ومن خلال هذه الدراسة أحاول كمختص في المجال العمراني وضع أفضل السبل للاستغلال الأمثل للفضاءات العمرانية وذلك من أجل توسع عمراني مخطط وفق آليات و ميكانيزمات تتماشى مع المخطط التوجيهي للتهيئة و التعمير في بلادنا وكنموذج على ذلك اخترنا منطقة الدراسة المتمثلة في مخطط شغل الارض رقم 06 في مدينة برج بوعريبيج لتهيئة مركب رياضي يساعد على سد احتياجات المدينة من جانب المرافق الرياضية .

## 1. الاشكالية :

توسع المدينة هو عملية طبيعية تنشأ نتيجة للنمو السكاني والتطور الاقتصادي والاجتماعي، حيث يمتد النسيج الحضري ليشمل مناطق جديدة خارج الحدود الأصلية. يمثل هذا التوسع استجابة للحاجة المتزايدة إلى مساكن جديدة وخدمات متنوعة، مما يعزز النمو الاقتصادي ويفتح مجالات جديدة للاستثمار والتنمية. ومع ذلك، فإن توسع المدينة يفرض تحديات كبيرة تتطلب تخطيطاً دقيقاً لضمان تحقيق التنمية المستدامة والحفاظ على البيئة وجودة الحياة. من خلال تنظيم استخدام الأراضي وتطوير البنية التحتية بشكل فعال، يمكن تحقيق توازن بين التوسع الحضري والاحتياجات البيئية والاجتماعية، مما يساهم في خلق مدن مزدهرة ومستدامة تلبي تطلعات الأجيال الحالية والمستقبلية.

وفي هذا السياق ارتأيت انا تهيئة مخطط شغل الارض رقم 06 اعتمادا على توجيهات المخطط التوجيهي للتهيئة والتعمير في ما يخص المجال المدروس لاصل الى مخطط نهائي يلبي احتياجات المدينة من حيث المرافق الرياضية اليوم و الغد باعتباره همزة وصل بين النسيج العمراني الحالي و منطقة التوسع المستقبلي للمدينة ،من هنا يتبادر الى ذهني تساؤلات عديدة كانت المنطلق لتشخيص الاشكالية وتتمثل فيما يلي :

- ما هي الاحتياجات الحالية و المستقبلية الحقيقية من تجهيزات و مرافق الواجب توفيرها على مستوى مخطط شغل الأرض رقم 06 ؟
- كيف نهىء مخطط شغل الأراضي بما يتناسب و خصوصيات المنطقة؟

## 2. الفرضيات

تم وضع فرضيتين

### الفرضية الأولى:

يمكن تحقيق تحسين ملحوظ في جودة الحياة إذا تم تنفيذ المخطط بشكل متكامل وشامل.

## الفرضية الثانية:

توفير التمويل الكافي ضرورة لتحقيق تخطيط مستدام للمشاريع.

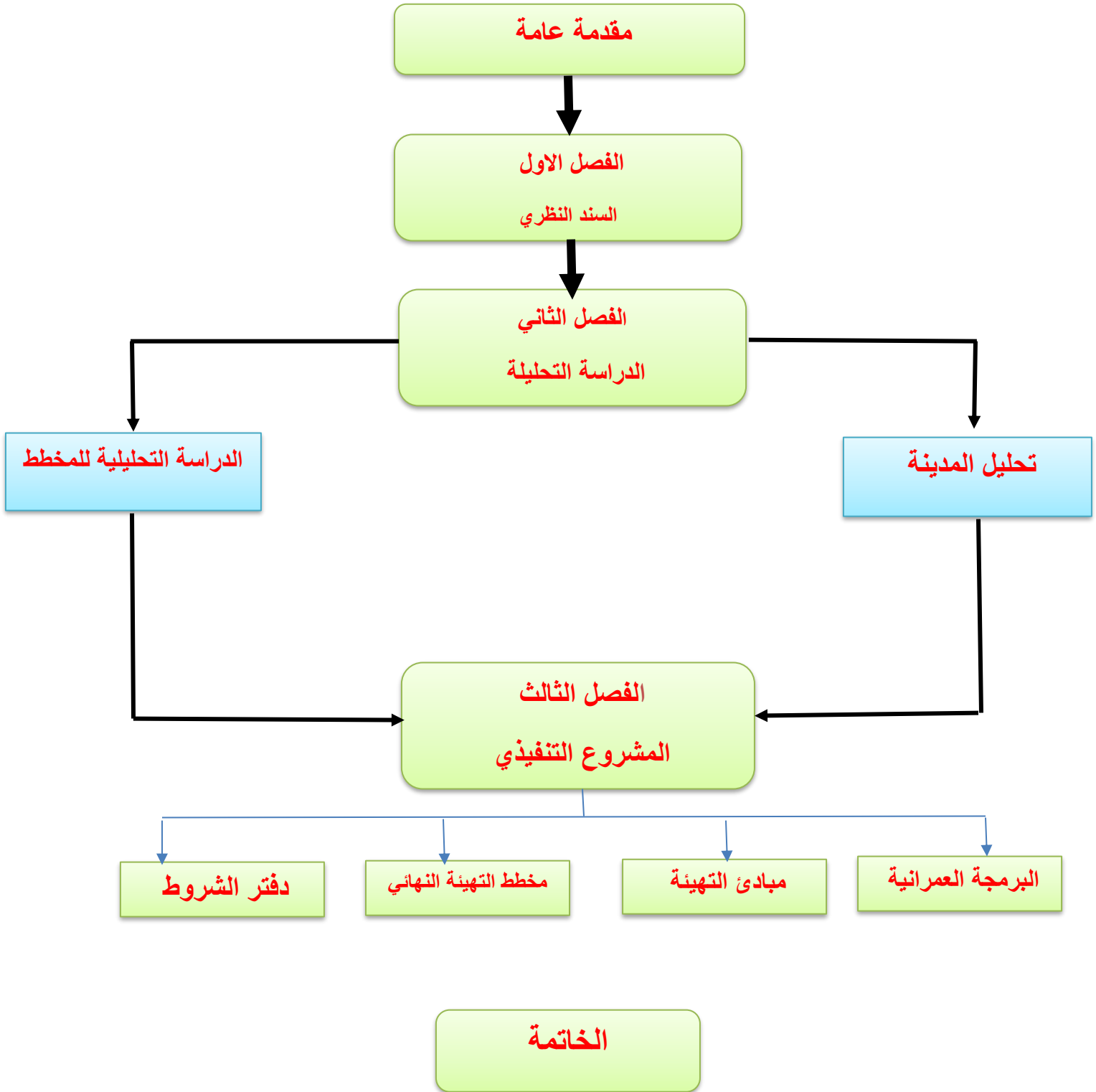
### **3. اسباب اختيار الموضوع :**

- ✓ سهولة الحصول على المعلومات
- ✓ درايتي الكلية بالمدينة وكوني ساكن ومقيم بها
- ✓ من أجل إدماج المنطقة المدروسة مع النسيج العمراني الموجود.
- ✓ موقع المجال المدروس

### **4. اهداف البحث :**

- تهيئة المجال المدروس مع مراعات التوجيهات الرئيسية للمخطط التوجيهي
- تهيئة مركب رياضي يلبي احتياجات المدينة
- تحسين نسيج الطرقات في منطقة الدراسة
- الاستغلال الانسب والكلي لارضية المجال المدروس

5. هيكلة المذكرة :



# الفصل الأول

التهيئة في الوسط الحضري

## 1. أدوات التهيئة والتعمير<sup>1</sup> :

هي مجموعة من الوسائل والآليات القانونية والفنية التي تستخدمها السلطات العمومية في الجزائر لتنظيم وتوجيه عملية التهيئة العمرانية والبناء على المستوى الوطني والجهوي والمحلي. تهدف هذه الأدوات إلى تحقيق التنمية العمرانية المستدامة وضمان سلامة وجودة البناء وحماية البيئة وتنقسم إلى قسمين :

### 1.1.1 المخطط التوجيهي للتهيئة والتعمير PDAU :

المخطط التوجيهي للتهيئة والتعمير هو وثيقة رسمية تُحدد التوجهات العامة للتنمية العمرانية على مستوى بلدية أو مجموعة من البلديات المتجاورة. يهدف المخطط إلى تنظيم استخدام الأرض وتوجيه البناء بشكل مستدام وعادل وكفء.

مكونات المخطط التوجيهي للتهيئة والتعمير :

يتضمن المخطط التوجيهي للتهيئة والتعمير مجموعة من العناصر الرئيسية، أهمها:

- الرؤية: وهي عبارة عن وصف حالة المجال العمراني المستقبلية التي يسعى المخطط إلى تحقيقها.
- الأهداف: وهي العبارات التي تحدد ما يريد المخطط تحقيقه على المدى القصير والطويل.
- الاستراتيجيات: وهي الخطط التي تحدد كيفية تحقيق الأهداف.
- المبادئ: وهي القواعد التي تركز عليها عملية التخطيط.
- المخططات: وهي الرسومات التي تُظهر كيفية استخدام الأرض وتطوير المجال العمراني.
- النصوص: وهي الشرح المكتوب لمكونات المخطط.

<sup>1</sup> فلويسية لحسن و حاجي عبدالقادر , أدوات التهيئة و التعمير و دورها في تحقيق البعد البيئي و التسبير المجالي ص. 02

مراحل إعداد المخطط التوجيهي للتهيئة والتعمير:

يتم إعداد المخطط التوجيهي للتهيئة والتعمير من خلال مجموعة من المراحل، أهمها:

- جمع البيانات: يتم جمع معلومات حول المجال العمراني، مثل عدد السكان و الأنشطة الاقتصادية و البنية التحتية.
- تحليل البيانات: يتم تحليل المعلومات المجمعدة لتحديد الاحتياجات و المشكلات.
- تحديد الرؤية والأهداف: يتم تحديد الرؤية و الأهداف لمخطط التهيئة والتعمير.
- وضع الاستراتيجيات: يتم وضع الاستراتيجيات لتحقيق الأهداف.
- إعداد المخططات والنصوص: يتم إعداد المخططات و النصوص لشرح مكونات المخطط.
- المراجعة والموافقة: يتم مراجعة المخطط من قبل جهات مختصة و الحصول على الموافقة عليه.
- التنفيذ: يتم تنفيذ المخطط من خلال مجموعة من الخطوات، مثل إصدار اللوائح و التراخيص و إنجاز المشاريع.

### 2.1.1 أهمية المخطط التوجيهي للتهيئة والتعمير<sup>2</sup>:

- تنظيم التوسع العمراني: يهدف إلى توجيه التوسع العمراني في اتجاهات محددة، و ضمان استغلال الأرض بشكل أمثل.
- ضمان سلامة و جودة البناء: يهدف إلى التأكد من سلامة و متانة المباني، و منع انهيارها أو تعرضها لأي مخاطر.
- حماية البيئة: يهدف إلى تقليل التأثيرات السلبية للبناء على البيئة، مثل تلوث الهواء و الضوضاء.

<sup>2</sup> فلويسية لحسن و حاجي عبدالقادر , أدوات التهيئة و التعمير و دورها في تحقيق البعد البيئي و التسبير المجالي ص. 02

- تحسين المظهر الحضري: يهدف إلى تحسين المظهر الجمالي للمدن والقرى، وخلق بيئة حضرية متناغمة.

## 2.1 مخطط شغل الارض POS :

مخطط شغل الأرض هو وثيقة تُحدد بشكل تفصيلي كيفية استخدام الأرض على مستوى بلدية أو مجموعة من البلديات المتجاورة. يهدف المخطط إلى تنظيم الأنشطة العمرانية بشكل متوافق مع التوجهات العامة الواردة في المخطط التوجيهي للتهيئة والتعمير.

### - مكونات مخطط شغل الأرض:

يتضمن مخطط شغل الأرض مجموعة من العناصر الرئيسية، أهمها:

- **قواعد استغلال الأرض:** وهي القواعد التي تحدد كيفية استخدام كل قطعة أرض في البلدية.
- **كثافة البناء:** وهي الحد الأقصى لعدد الأمتار المربعة المبنية على كل قطعة أرض.
- **ارتفاع البناء:** وهي الحد الأقصى لارتفاع المباني في كل منطقة.
- **التراجعات:** وهي المسافات التي يجب تركها بين المباني و حدود القطعة الأرضية و الشوارع.
- **الشروط المعمارية:** وهي الشروط التي يجب أن تلبىها المباني من حيث الشكل و المواد و الواجهات.
- **المرافق العمومية:** وهي المساحات المخصصة لإنشاء المرافق العمومية مثل المدارس و المستشفيات و الحدائق.
- **شبكات البنية التحتية:** وهي المسارات المخصصة لإنشاء شبكات البنية التحتية مثل شبكات المياه و الصرف الصحي و الكهرباء.

### - مراحل إعداد مخطط شغل الأرض:

يتم إعداد مخطط شغل الأرض من خلال مجموعة من المراحل، أهمها:

- **جمع البيانات:** يتم جمع معلومات حول البلدية، مثل عدد السكان و الأنشطة الاقتصادية و البنية التحتية.
- **تحليل البيانات:** يتم تحليل المعلومات المجمعدة لتحديد الاحتياجات و المشكلات.
- **تحديد قواعد استغلال الأرض:** يتم تحديد قواعد استغلال الأرض مع مراعاة التوجهات العامة الواردة في المخطط التوجيهي للتهيئة و التعمير.
- **إعداد المخططات والنصوص:** يتم إعداد المخططات و النصوص لشرح مكونات المخطط.
- **المراجعة و الموافقة:** يتم مراجعة المخطط من قبل جهات مختصة و الحصول على الموافقة عليه.
- **النشر:** يتم نشر المخطط في الجريدة الرسمية و على الموقع الإلكتروني للبلدية.

## 2. التهيئة في المجال العمراني :

### 1.2 تعريف التهيئة العمرانية<sup>3</sup> :

تعرف التهيئة بصورة عامة بأنها تقرير خطة عمل متكاملة ترمي إلى إرساء نظام محكم و متناسق في تركيز السكان و الأنشطة الاقتصادية و الاجتماعية و البناءات و التجهيزات و وسائل الاتصال على مجال جغرافي محدد و في فترة زمنية محددة و تتم التهيئة على مستويات مختلفة محلية، إقليمية و وطنية، و من أهداف عملية التهيئة مايلي :

- **تنظيم التوسع العمراني:** توجيه التوسع العمراني في اتجاهات محددة، و ضمان استغلال الأرض بشكل أمثل .

<sup>3</sup> خلف الله بوجمعة، العمران و المدينة. دار الهدى للنشر و التوزيع، عين مليلة. ام البواقي 2009. ص 67

- **ضمان سلامة وجودة البناء:** التأكد من سلامة ومتانة المباني، ومنع انهيارها أو تعرضها لأي مخاطر .
- **حماية البيئة:** تقليل التأثيرات السلبية للبناء على البيئة، مثل تلوث الهواء والضوضاء .
- **تحسين المظهر الحضري:** تحسين المظهر الجمالي للمدن والقرى، وخلق بيئة حضرية متناغمة .
- **توفير الخدمات الأساسية:** ضمان توفير الخدمات الأساسية للمواطنين، مثل الماء والكهرباء والصرف الصحي .
- **تعزيز النشاط الاقتصادي:** خلق بيئة مواتية للاستثمار والنشاط الاقتصادي.

### 3.2 عناصر التهيئة في المجال الحضري 4:

تشمل عناصر التهيئة في المجال الحضري مجموعة من المكونات الأساسية التي تضمن تنظيم واستغلال الأرض بشكل فعال وكفاء، وتحقيق التنمية العمرانية المستدامة. وتشمل هذه العناصر:

#### 1.3.2 شبكة الطرق:

- تشكل شبكة الطرق شريان الحياة في أي مدينة أو منطقة حضرية، حيث تربط بين مختلف المناطق وتسهل حركة الأشخاص والسلع.
- تتضمن شبكة الطرق الرئيسية والفرعية والشوارع والأزقة، وتصمم وفقاً لاحتياجات المنطقة وكثافة السكان.
- يجب أن تكون شبكة الطرق آمنة وفعالة، وأن تلبي احتياجات جميع مستخدميها، بما في ذلك المشاة وراكبي الدراجات والمركبات.

<sup>4</sup> بشير التيجاني، "التحضر والتهيئة العمرانية في الجزائر" ديوان المطبوعات الجامعية 2000 ص 83

### 2.3.2. البنية التحتية:

- تشمل البنية التحتية جميع المرافق والخدمات الأساسية التي تضمن حياة كريمة للمواطنين، مثل شبكات المياه والصرف الصحي والكهرباء والاتصالات.
- يجب أن تكون البنية التحتية موثوقة وفعالة، وأن تلبي احتياجات جميع السكان.
- تتطلب البنية التحتية صيانة وتحديثاً مستمرين لضمان استمراريتها وفعاليتها.

### 3.3.2. المساحات الخضراء:

- تلعب المساحات الخضراء دوراً هاماً في تحسين جودة الحياة في المناطق الحضرية، حيث توفر أماكن للترفيه والاستجمام وممارسة الرياضة.
- كما تساهم المساحات الخضراء في تنقية الهواء وتقليل التلوث الضوضائي وتحسين المناخ المحلي.
- يجب أن تُخصص مساحات كافية للمساحات الخضراء في جميع المناطق الحضرية، وأن تكون موزعة بشكل متساوٍ.

### 4.3.2. المرافق العامة:

- تشمل المرافق العامة المدارس والمستشفيات والمراكز الصحية والمكتبات والمراكز الثقافية والرياضية.
- توفر المرافق العامة الخدمات الأساسية للمواطنين وتساهم في تحسين مستوى معيشتهم.
- يجب أن تكون المرافق العامة موزعة بشكل متساوٍ في جميع المناطق الحضرية، وأن تكون متاحة للجميع.

### 5.3.2. المناطق السكنية:

- تشمل المناطق السكنية جميع أنواع المساكن، من الفلل والشقق إلى المنازل الريفية.
- يجب أن تكون المناطق السكنية مصممة بشكل يوفر بيئة صحية وآمنة ومرحبة للسكان.

- يجب أن تراعي تصميم المناطق السكنية احتياجات جميع السكان، بما في ذلك ذوي الإعاقة وكبار السن.

### 6.3.2. المناطق التجارية والصناعية:

- تشمل المناطق التجارية والصناعية جميع المحلات التجارية والمصانع والشركات.
- توفر هذه المناطق فرص العمل وتساهم في تحريك الاقتصاد.
- يجب أن تكون المناطق التجارية والصناعية موزعة بشكل مناسب، وأن لا تؤثر سلبيًا على المناطق السكنية.

### 7.3.2. شبكات النقل العام:

- تشمل شبكات النقل العام الحافلات والترام والمترو.
- توفر شبكات النقل العام وسيلة نقل آمنة وفعالة للمواطنين، وتساهم في تقليل الازدحام المروري.
- يجب أن تكون شبكات النقل العام واسعة النطاق ومتاحة للجميع.

### 8.3.2. خطط التهيئة العمرانية:

- تُعدّ خطط التهيئة العمرانية بمثابة خارطة طريق لتطوير المجال الحضري بشكل مستدام.
- تحدد خطط التهيئة العمرانية كيفية استخدام الأرض وتطويرها، وتضمن توفير جميع الخدمات الأساسية للمواطنين.
- يجب أن تكون خطط التهيئة العمرانية شاملة ومشاركة مع جميع أصحاب المصلحة.

# الفصل الثاني

دراسة عامة تحليلية لمدينة

برج بو عريرج

## تمهيد :

سنحاول في هذا الفصل القيام بدراسة تحليلية على جزئين: خصصنا الجزء الأول لتحليل مدينة برج بوعريريج (مقر منطقة الدراسة) قصد التعرف على موقعها وجوانبها الطبيعية السكانية والسكنية والاقتصادية ، مركزين في ذلك على الدراسة العمرانية والمعمارية ، فالمدينة لم تنشأ وتتطور بشكل عفوي، بل كان نموها نتيجة لجملة من العوامل التاريخية و السياسية المرتبطة بالتقسيم الاداري ...الخ

في الجزء الثاني من الفصل سنقوم بدراسة تحليلية لمنطقة الدراسة المتمثلة في مخطط شغل الأرض رقم 06 وكذا علاقته التبادلية مع النسيج الحضري، لضمان استمراريته من الناحية الشكلية و المجالية وذلك بمعرفة مدى تأثيره و تأثره بالمحيط المجاور.

### 1. تقديم المدينة (برج بوعريريج)

نشأت ولاية برج بوعريريج على أثر التقسيم الإداري لسنة 1984 بعدما كانت تابعة إداريا لولاية سطيف و هي تتكون من 34 بلدية موزعة على 10 دوائر ( هذا ما ورد في مخطط التوجيهي لتهيئة و التعمير ) و تم منحها الرقم الإداري 34.

### 1.2 موقع المدينة :

- موقع الولاية :

الموقع الإداري : تقع ولاية في الهضاب العليا الشرقية على المحور الرابط بين الجزائر العاصمة و قسنطينة . تتربع على مساحة تقدر ب : 3920.40 كلم مربع وهي تمثل 600/1 من مساحة الجزائر تبعد عن العاصمة بحوالي 243 كلم .

الحدود :

شرقا : ولاية سطيف بحوالي 67 كلم

غربا : ولاية البويرة بحوالي 100 كلم

شمالا : ولاية بجاية بحوالي 175 كلم

جنوبا : ولاية مسيلة بحوالي 58 كلم

**الموقع الفلكي :** تقع الولاية فلكيا بين خطي عرض 35 و 37 درجة شمالا و بين خطي طول 04 و 05 درجة شرق خط غرينيتش , يختلف ارتفاع الولاية عن سطح البحر حيث أعلى نقطة تقدر ب : 1885 م و أخفض نقطة تقدر ب : 302م

#### - موقع البلدية

تعتبر مدينة برج بوعريريج مقر للولاية وفق للقانون 84/09 المؤرخ في 04 فيفري 1984 وهي تتوسط إقليمها الولائي حيث يحدها من :

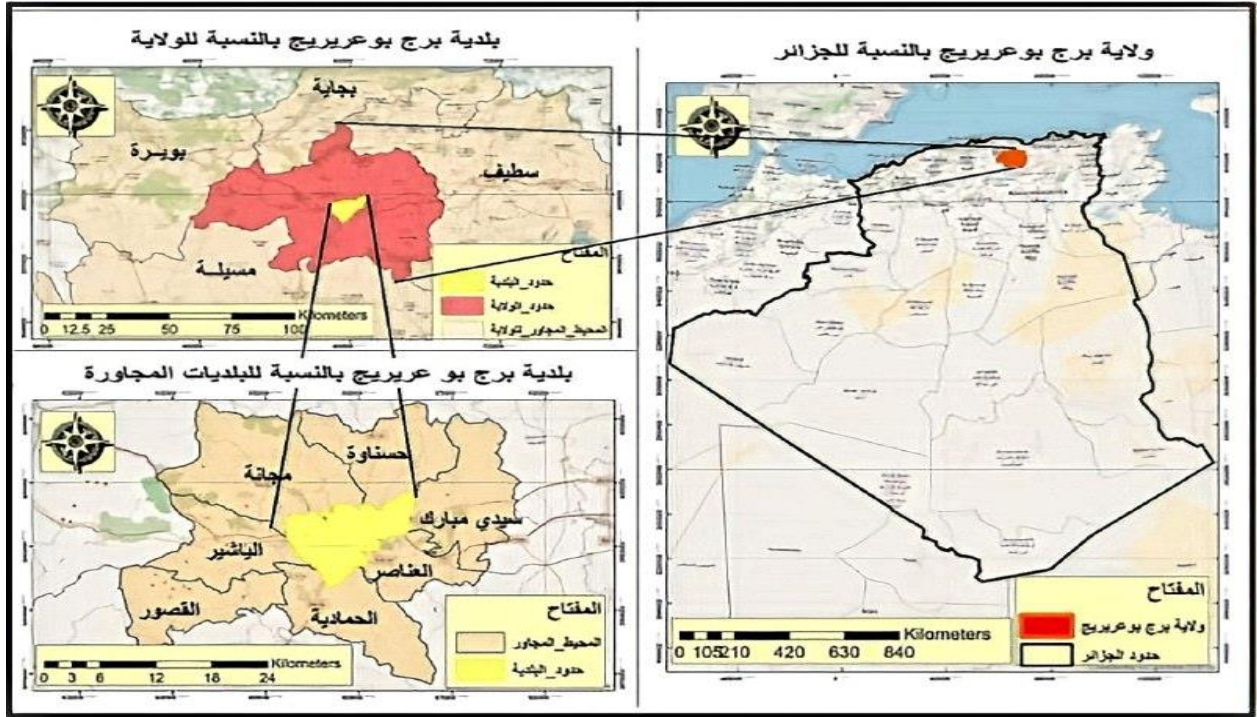
شمال : بلدية حسناوة.

جنوب : بلدية الحمادية

شرق و الجنوب الشرقي : بلديتي سيدي مبارك و العناصر

غرب : بلدية اليشير

خريطة (1) توضح موقع المدينة بالنسبة : الجزائر . الولاية . البلديات



المصدر : تقرير المخطط التوجيهي للتهيئة

### 1.3 المساحة :

تتربع مدينة برج بوعريش على مساحة تقدر ب : 81.10 كلم مربع و تمثل 2.07 بالمئة من مساحة الولاية و أما عن مساحة المدينة فتقدر ب : 20.59 كلم مربع أي 25.59 من مساحة البلدية و تمثل 0.52 بالمئة من مساحة الولاية .

### 2.3 التطور العمراني للمدينة<sup>5</sup> :

#### لمحة تاريخية

<sup>5</sup> تقرير المخطط التوجيهي للتهيئة سنة 2014

تمثل مدينة البرج والمناطق المجاورة لها مجالاً تاريخياً يضرب بجذوره في العصور العابرة بالنظر لمختلف الحفريات الأثرية التي وجدت بالمنطقة فتاريخ هذه المدينة مرتبط بشكل وثيق بقبيلة بني عباس التي تنتمي إليها عائلة الحاج محمد المقراني ولقد خضعت المدينة إلى تطورات مختلفة عبر العصور ونذكر أهم المراحل التي مرت بها هذه المدينة انطلاقاً من العصر الروماني إلى يومنا هذا.

**في العهد الروماني** تفيد الدراسات التاريخية أن ظهور مدينة برج بوعريريج كان ببناء القلعة (البرج) والتي تعتبر النواة الأولى للنسيج العمراني للمدينة وتلاها ظهور هيكله الطبيعية والتي عليها وجدت الطرقات بتنظيماتها، استمر توسعها باتجاه الأراضي السهلية المنخفضة حسب النمو الديموغرافي وأحيطت بسور له مجموعة من الأبواب.

**في العهد التركي** سميت المدينة ببرج بوعريريج نسبة إلى الإخوة عروج، سميت القلعة بعروج نسبة للريشة التي كان يحملها فوق طربوشه. خضعت المدينة للحكم العثمانيين منذ نهاية القرن 15 وفي سنة 1522 بني بناء قويا (برج القلعة) من طرف الأتراك (وهذا كما ورد في المخطط التوجيهي للتهيئة والتعمير).

### **المرحلة الأولى 1522 - 1870م**

امتازت بنشأة النواة الأولى للمدينة حول المحور الرئيسي الجزائر - قسنطينة والمحور الثاني زمورة المسيلة حيث سجل تضاعف للنواة الأولى باتجاه الجنوب مشكلة نواة ثانية حول محور زمورة

### **المرحلة الثانية 1870 - 1962م**

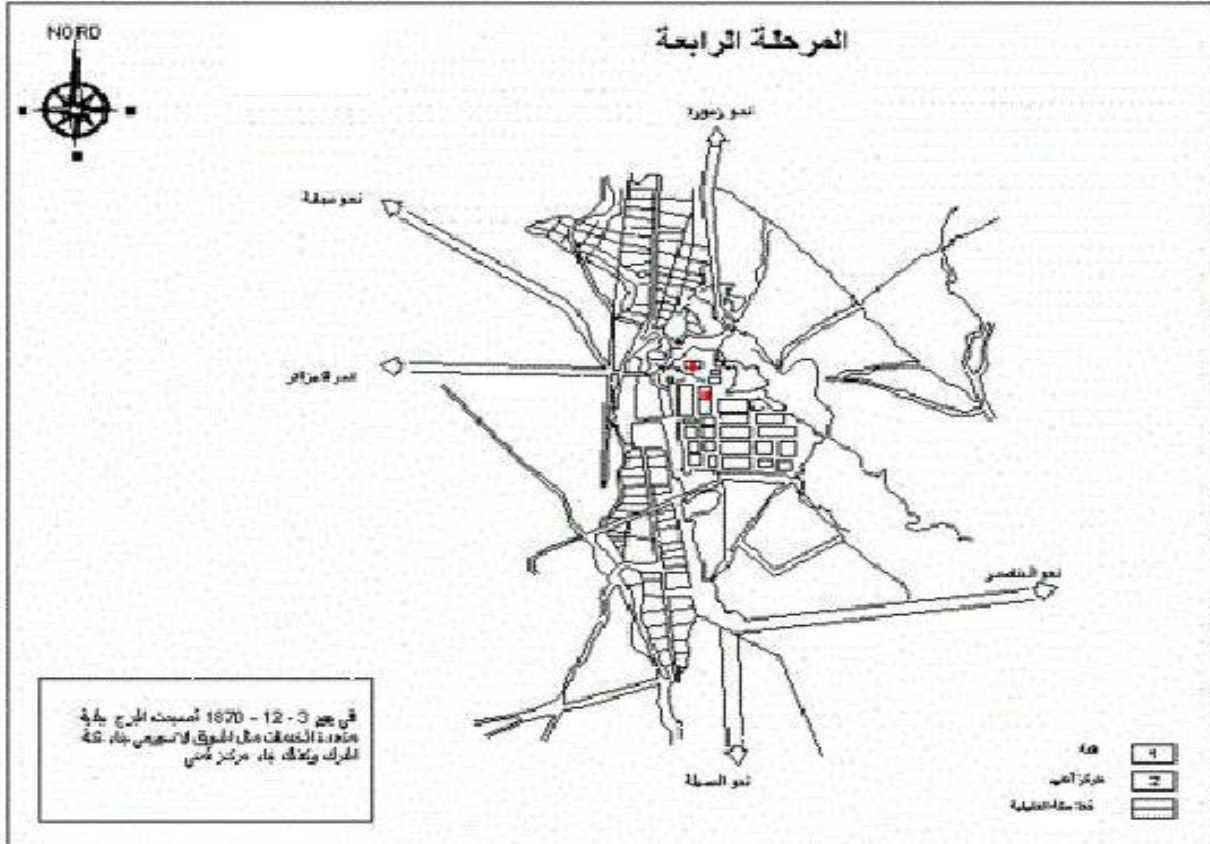
تزامنت هذه المرحلة مع ترقية المدينة إلى محافظة كاملة الصلاحيات خلالها حدث تكاثف للنسيج العمراني وإنشاء نسيج جديد إضافة لتضاعف النواة الاستعمارية حيث عرفت المدينة



## المرحلة الرابعة 1975 - 1984م

التوسع العمراني للمدينة تتحكم فيه عدة عوامل ساعدت على استهلاك المجال كالعامل الديمغرافي المتمثل في الزيادة السكانية طبيعيا والعامل الاقتصادي الوظيفي المتمثل في إنشاء المنطقة الصناعية أما بالنسبة للعامل السياسي ظهور المخططات الوطنية وخلق وسائل لدفع السكن فكل هذه العوامل لها دور في توسع المدينة في هذه المرحلة كان التوسع مستمرا في جميع الاتجاهات الغربية والشمالية والجنوبية بنسب متفاوتة فوصل استهلاكالمجال إلى 733.23 هكتار

### خريطة (3) توضح حالة المدينة في المرحلة الرابعة

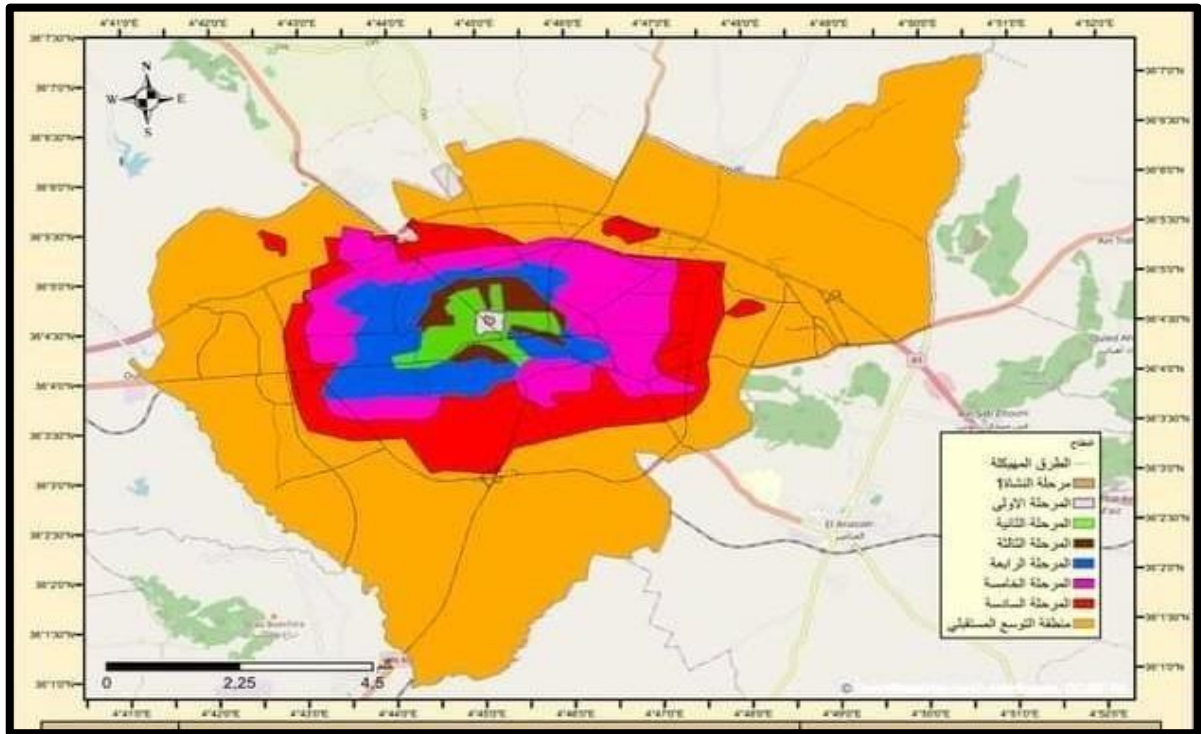


المصدر : المخطط التوجيهي للتهيئة

## المرحلة الخامسة 1984 - 2008م

وهي تعتبر مرحلة انتقالية بالنسبة للمدينة من مقر دائرة الى مركز ولاية إثر الإداري 1984م، وهذا ما جعلها تستفيد من عدة مشاريع وذلك من خلال ظهور مخططات التهيئة المخطط التوجيهي للتهيئة والتعمير (PDAU). فقد شهدت المنطقة توسعا مستمرا في جميع الاتجاهات حيث امتد التوسع في الجهات الشرقية والغربية (قطب نمو) فأصبحت مدينة البرج تجمعا حضريا كبيرا.

### خريطة (4) توضح مراحل نشأة وتطور المدينة



### 3.3 التطور الديموغرافي في المدينة :

#### 1.3.3 تطور السكان :

تعتبر الدراسة الديموغرافية (دراسة السكان ) ذات أهمية كبيرة في عملية التخطيط و تحكمها في استعمالات الأرض داخل التجمعات العمرانية و ذلك لما تستلزمه من خدمات و تجهيزات تناسب حجم السكان و تركيبهم مع مراعاة النشاطات الخاصة للسكان حتى تتمكن من معرفة تأثير العوامل المختلفة في النمو و تقدير برمجة الحاجيات المستقبلية في جميع المجالات خاصة الاقتصادية و الاجتماعية من حيث:

- تطورهم حسب التعدادات السكانية.

- تراكيبيهم العمرانية و النوعية.

و قد اعتمدنا في هذه الدراسة على معطيات تقرير المراجعة النهائية للتهيئة و التعمير لسنة 2014 بالإضافة إلى تقديراتنا وفق معدلات النمو.

جدول (1) يوضح تطور نمو السكان في المدينة في الفترة مابين 1987-2014

السنوات	عدد السكان	الزيادة السكانية	معدل نمو للمدينة %
1987	109422	—	—
1998	145997	32787	3.4%
2008	167501	27367	1.4%
2014	181134	60902	4.3%

المصدر : تقرير المخطط التوجيهي للتهيئة و التعمير سنة 2014

### 2.3.3 التركيب السكاني:

تعتبر دراسة التركيب السكاني من أهم العوامل المؤثرة في المعالم الديموغرافية نظرا لعلاقته المباشرة في توزيع السكان و نموهم و هذا حسب مؤشرين أساسيين هما: السن و النوع و تأثيرها على الزيادة الطبيعية من ناحية و الهجرة من ناحية أخرى ، و ترتبط كلها بالقوة الإنتاجية للسكان و مقدار فعاليتهم الاقتصادية في المنطقة.

#### أ- التركيب العمري:

يكشف التركيب العمري عن الكثير من الظواهر الديموغرافية حيث أنه يساعد على فهم قدرة السكان و نشاطهم الإقتصادي و كلها عوامل متداخلة ، يظهر من خلالها تأثير مختلف النواحي الإجتماعية ، الثقافية و الإقتصادية التركيب العمري لسكان بلدية برج بوعريريج حسب تقديرات مديرية البرمجة ومتابعة الميزانية سنة 2014 يوضح الأرقام التالية :

#### جدول (2) يوضح التركيب العمري للسكان

الفئات السكانية	الفئات	عدد السكان الممثلين للفئة		%
		ذكور	إناث	
فئة الأطفال قبل سن الدراسة	4-0	9989	9353	10.49
فئة السكان في سن الدراسة	19-5	27438	26686	29.35
الفئة النشطة	64-20	51355	44899	55.04
فئة المسنين	+65	4733	4632	5.11
المجموع		93515	90861	100
		56627		

المصدر : تقديرات مديرية البرمجة ومتابعة الميزانية سنة 2014

#### الفئة الأولى 0-5 سنوات :

و هي فئة الأطفال دون سن الدراسة يبلغ عددهم 19342 نسمة مشكلين نسبة 10.49 % من إجمالي السكان.

## الفئة الثانية 5 - 19 سنة :

تمثل فئة السكان في سن الدراسة في الطور الأول و الثاني و الثالث ،وصل عددهم إلى 54124 نسمة و يشكلون نسبة %29.35 من إجمالي السكان ،يعود إرتفاعها إلى تحسن ظروف المعيشة بالبلدية إلى حد ما.

## الفئة الثالثة 20- 64 سنة :

تعرف بالفئة النشطة ،إذ تمثل القوة العاملة و السكان في سن العمل وصل عددهم إلى 101487 نسمة، يشكلون نسبة 55.04 % من إجمالي السكان و هي النسبة الكبيرة بالبلدية ،و هي تبرز بوضوح الطبقة الشغيلة و الطاقة العمالية التي تتوفر عليها البلدية ،كما تبرر أن المجتمع المكون لبلدية برج بوعريريج هو مجتمع نشيط.

## الفئة الأكبر من + 65 سنة:

تمثل فئة الشيوخ و المسنين، فئة إستهلاكية و معالة، يقدر عددها بـ 9425 نسمة أي بنسبة 5.11%

## ب- التركيب النوعي :

إن الهدف من تقسيم هذه الفئات هو معرفة كمون العمل الذي تتوفر عليه المنطقة و بالتالي تقدير إحتياجاته المستقبلية و التخطيط له على أساس طبيعية.

نلاحظ من خلال الجدول أن نسبة الذكور تبلغ 50,60 % و تبلغ نسبة الإناث 49,40 % خلال سنة 1993 و تبلغ نسبة الذكور 51,93 % و تبلغ نسبة الإناث 48,07%.

2014		الذكور	الإناث	المجموع
العدد	النسبة			
858 91	64.01	276 89	35.99	134 181
				100

المصدر : تقديرات مديرية البرمجة ومتابعة الميزانية سنة 2014

### 4.3 الدراسة الاقتصادية :

يعتبر العامل الاقتصادي من أهم العوامل الأساسية الفعالة و المؤثرة في المجال، فبدون حركة أو نشاط اقتصادي لا يمكن للمجال أن يتطور و ينمو و من أهم هذه العوامل الاقتصادية نجد التركيب الوظيفي للسكان أي توزيع السكان على مختلف النشاطات الاقتصادية مما يمكن معرفة نمط الحياة و معيشة المجتمع.

#### 1.4.3 البنية الاقتصادية:

أ- الفلاحة: تعتبر بلدية برج بوعريريج منطقة زراعية ، إذ تبلغ المساحة المخصصة للفلاحة بها حوالي 6367 هـ.

جدول (3) يوضح استخدام الاراضي الفلاحية

المجموع	أراضي زراعية	أراضي في حالة راحة	مراعي طبيعية	أشجار مثمرة	مراعي	أراضي بور	البلدية
6367	3 907	2 187	10	208	40	15	بلدية برج بوعريريج

المصدر : الدليل الاحصائي للولاية 2014

#### الانتاج الحيواني :

- تربية المواشي: الجدول (4) التالي يوضح احصائيات تربية المواشي في البلدية

البلدية	الأغنام (رأس)	الماعز (رأس)	البقر (رأس)
برج بوعريريج	11580	350	980

المصدر : الدليل الاحصائي للولاية 2014

انتاج اللحوم : الجدول (5) التالي يوضح احصائيات انتاج اللحوم بانواعها

بيض (1000u)	حليب (1000l)	لحوم حمراء(Q)	لحوم بيضاء(Q)	البلدية
8077	2394	10302	5950	برج بوعريريج

المصدر : الدليل الاحصائي للولاية 2014

## ب-الصناعة:

تتمركز الصناعة بولاية برج بوعريريج في 12 مقر نشاط صناعي، وتعتبر المنطقة الصناعية لمقر الولاية أهم قطب صناعي بالولاية، أين يلاحظ وجود مصانع ذات بعد قاري وجهوي، وكذا وحدات صناعية صغيرة خاصة، وهذه المنطقة تشهد اكتظاظا في مساحتها مما تطلب توسعتها وذلك بإنشاء منطقة صناعية أخرى، أما باقي النشاطات الصناعية الأخرى فتتمارس في مناطق نشاطات عبر الولاية، وتقدر المساحة الإجمالية و المهياة والموضوعة تحت تصرف المستثمرين بـ 260 هكتار.

جدول (6) يوضح جرد المؤسسات والأراضي المجزأة بالمنطقة الصناعية برج بوعريريج

النسبة المئوية	عدد المؤسسات	
66.33 %	65	المؤسسات النشطة
21.43 %	21	المؤسسات قيد الإنشاء
12.24 %	12	المؤسسات المتوقفة عن النشاط
100 %	98	المجموع

المصدر : الدليل الاحصائي للولاية 2014

## ج - السياحة :

### ج.1\_منطقة التوسع السياحي (Z.E.T) بومرقد:

#### ج.1.1- الموقع:

المنطقة السياحية تقع في الجهة الشمالية الغربية لبلدية العناصر و كذلك في المدخل الشرقي لبلدية برج بوعريريج ، و ذلك في غابة بومرقد و بارتفاع 1019 م ، تتموقع على حواف بين بلدية برج بوعريريج و بلدية العناصر.

منطقة التوسع السياحي تسيطر على مدينة برج بوعريريج ، تتمثل في عنصر جذب فعال ، هذه الغابة الكثيفة التي تحتوي على أنواع مختلفة من الحيوانات و النباتات المهمة، و تعرض في هذا المجال إطار طبيعي مقبول و جدير بالمحافظة عليه بالإضافة الى وجود الهواء النقي ، هذه المجموعة من المظاهر تشكل تركيبة جذابة.

حدود غابة بومرقد يحدها من : الشرق : أراضي فلاحية

الغرب:مخطط شغل الأراضي رقم -07- ببلدية برج بوعريريج. الشمال : أراضي فلاحية و الطريق الوطني رقم 05.

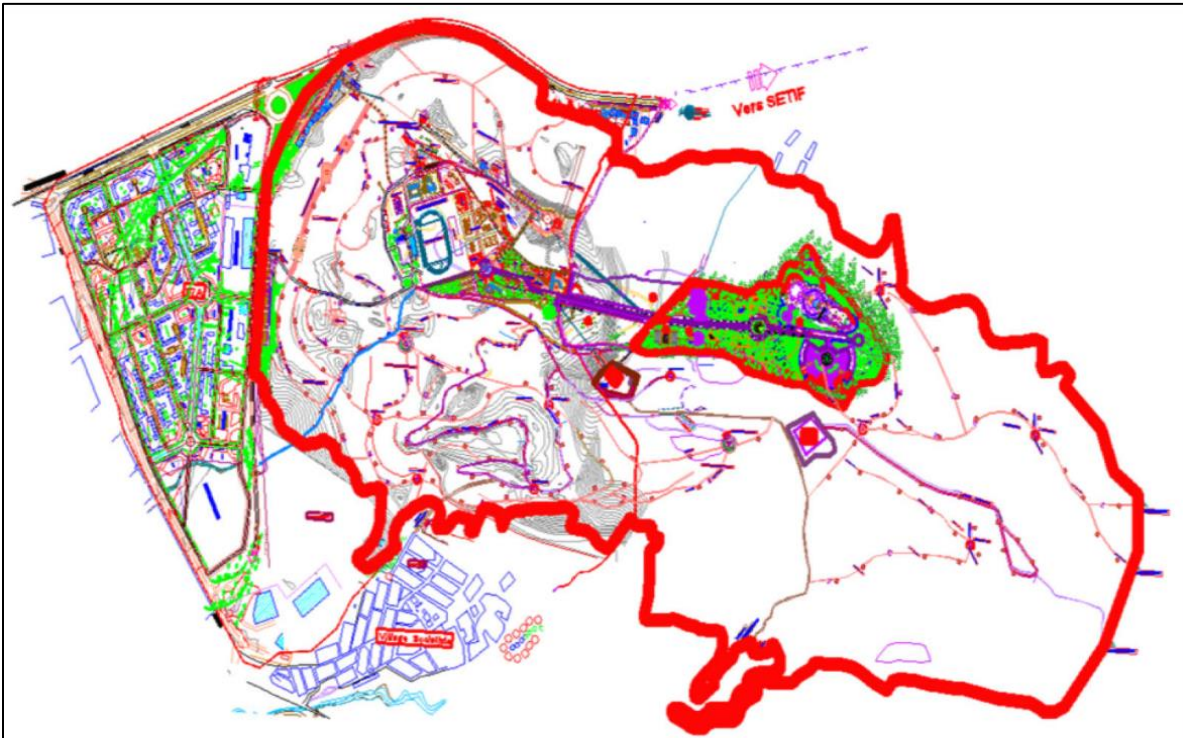
الجنوب : أراضي فلاحية و القرية الجنوبية و جامعة محمد البشير الابراهيمي .

صورة (1) جوية توضح موقع منطقة التوسع السياحي - بومرقد -



المصدر Google earth

مخطط (1) منطقة التوسع السياحي



المصدر المخطط التوجيهي للتهيئة 2014

## ج.1.2. المساحة:

المساحة الكلية تغطي 282 هكتار منها:

- 248.67 هكتار تتمثل في الغابة بنسبة 88.18 %
- 83 هكتار مشغولة بالملاعب و ملحقاته و تمثل نسبة 3.5 % جهة ب.ب.ع هذا الوعاء العقاري يتمثل في مخطط شغل الأرض مصادق عليه.
- 10.00 هكتار أدمجت مؤخرا الى مشروع بيئي منتزه حضري.
- المساحة المهيئة في منطقة التوسع السياحي تقدر بـ : 13.49 هكتار.

## ج.2. السياحة الثقافية:

ان الموقع المتميز للولاية كان له مكانة خاصة ومنذ القدم حيث تعاقبت على الولاية عصور تاريخية وحضارات مختلفة: فترة ما قبل التاريخ، الفترة النوميدية، العهد الروماني، التواجد الإسلامي خاصة الفترة العثمانية ثم الفترة الاستعمارية كلها خلفت شواهد اثرية نذكر منها

### ج.2.1. برج المقراني:

تم بناء هذا البرج عام 1552م على يد حسان باشا بن خير الدين فوق اعلى هضبة بمدينة برج بوعريريج حتى تسهل مراقبة المنطقة و بعد محاصرة جيوش الشيخ المقراني للقوات الفرنسية على محيطه اخذ هذا التسمية نسبة إلى المقراني ويضم حاليا متحف الولاية و يعد من اهم و اجمل معالم المدينة خاصة بعد عملية الترميم التي حافظت على طابعه المعماري المميز.



صورة (2) خارجية لبرج المقراني

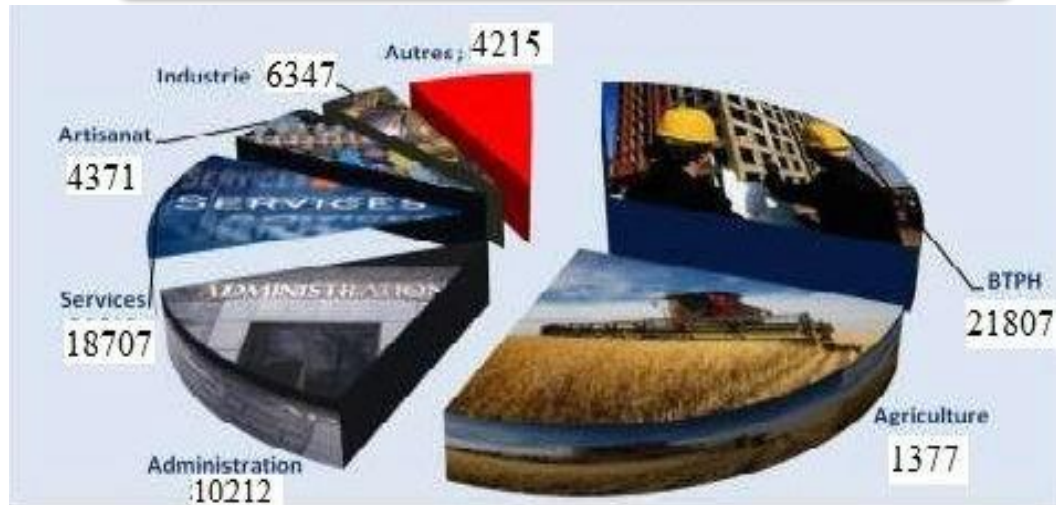
2.4.3 التركيب الاقتصادي للسكان:  
وضعية التشغيل حسب القطاعات الاقتصادية:

جدول (7)

مجموع	أخرى	أشغال عمومية	خدمات	حرف	صناعة	إدارة	زراعة	
67036	4215	21807	18707	4371	6347	10212	1377	البلدية
100	6.29	32.53	27.91	6.52	9.47	15.23	2.05	النسبة (%)

المصدر: مونوغرافيا الولاية 2014

دائرة نسبية (1) توضح وضعية التشغيل حسب القطاعات الاقتصادية



المصدر: مونوغرافيا الولاية 2014

### 5.3 الدراسة الطبيعية :

#### 1.5.3 تضاريس و طوبوغرافية المنطقة:

تندرج ولاية برج بوعريريج على المستوى الجهوي ضمن المنطقة المخصصة ضمن برنامج التهيئة و التنمية المستدامة هضاب عليا شرق التي تضم بالإضافة إلى ولاية برج بوعريريج الولايات التالية : سطيف، باتنة، أم البواقي، خنشلة، تبسة.

و طبيعيا ولاية برج بوعريريج تنقسم إلى ثلاث مجموعات:

-المنطقة الجبلية الشمالية التي تضم مرتفعات البيان و مرتفعات سطيف. - الهضاب العليا.

-المنطقة الجبلية الجنوبية التي تضم مرتفعات الحضنة.

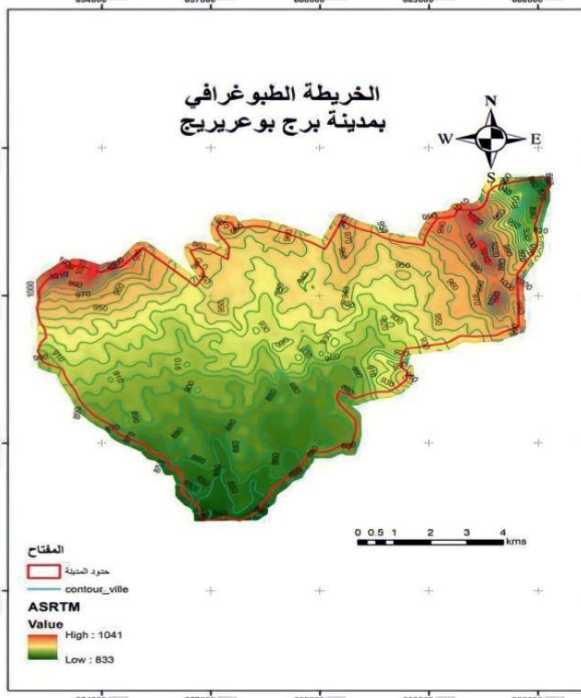
و تنتمي بلدية برج بوعريريج إلى منطقة الهضاب العليا، حيث تحد الجبال الجهة الشمالية الغربية للبلدية متمثلة في جبل بن روان بحيث يصل ارتفاعها إلى 1042م. كذلك الجهة الشرقية للبلدية متمثلة في جبل جحيفة يصل ارتفاعه إلى 1019 م.

فيما تبقى تحتل الهضاب معظم تراب البلدية تغلب عليها الارتفاعات التي يتراوح ارتفاعها ما بين 850م – 960م و تصل حتى 1043 م.



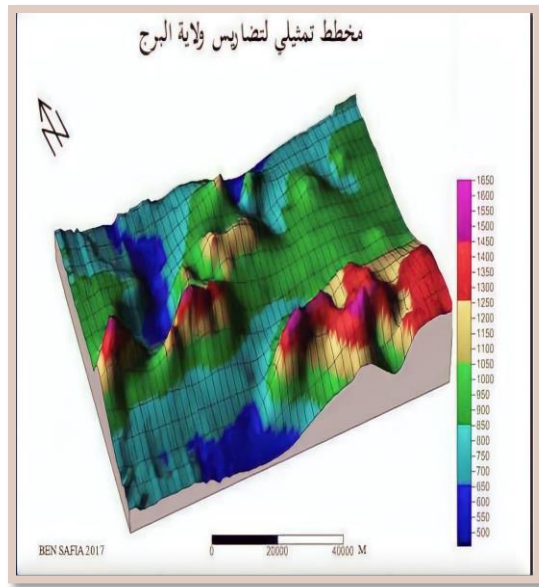
صورتان ملتقطتان من اعالي جبال مدينة برج بوعريريج

خريطة رقم (5)

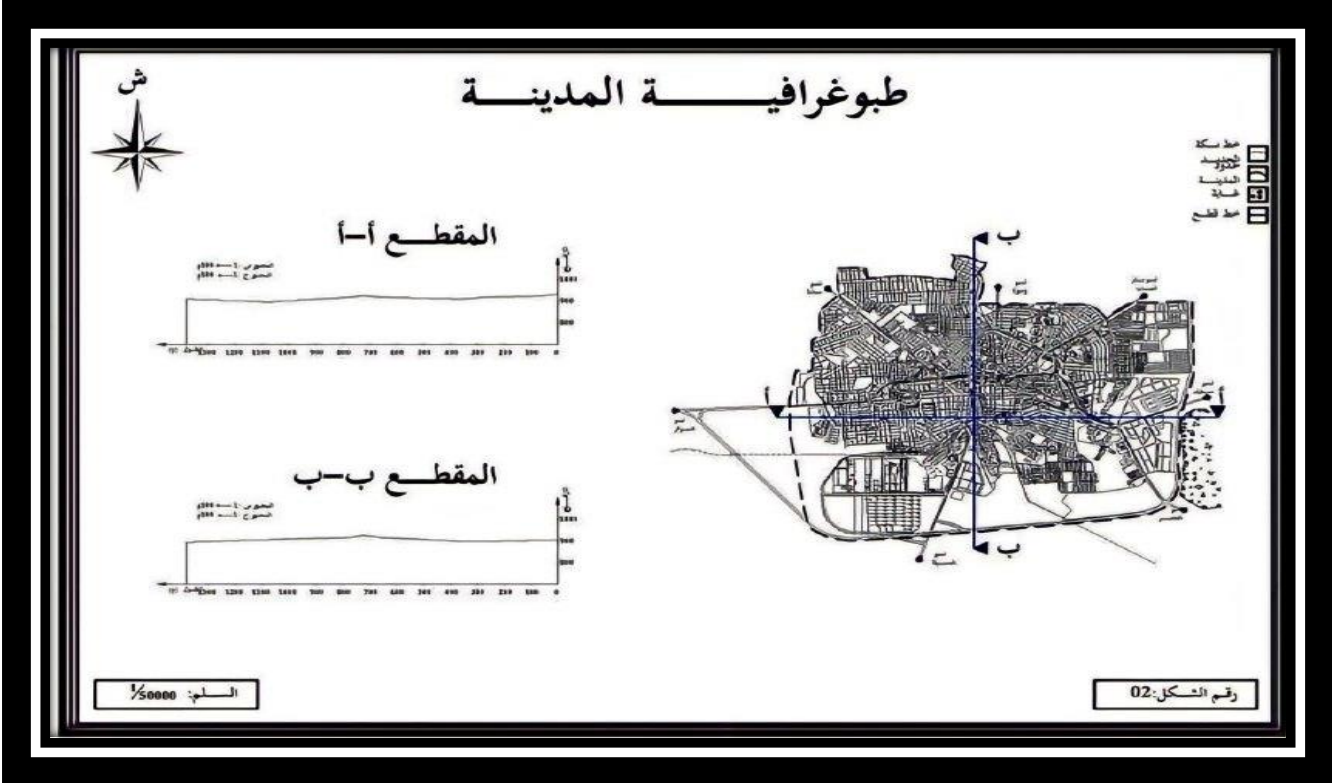


المصدر : من إعداد الطالب

مخطط رقم (2)



المصدر : تقرير المخطط التوجيهي 2018



المصدر : تقرير المخطط التوجيهي 2018

### 2.5.3 جيولوجية المنطقة:

بالإعتماد على الخريطة الجيولوجية لشمال الجزائر ذات مقياس 500000/1 والدراسات السابقة، وجدنا أن مجال الدراسة يحتوي على الأراضي التالية:

الزمن الرابع:

1-الكوترنار: يتمثل في التشكيلات الحديثة والقديمة، تشمل منطقة السهول والوديان حصى، رمل، أتربة،... إلخ، شرفات الأودية وهي عبارة عن نواتج التعرية للتركيبية الصخرية بفعل عوامل الأمطار، البرودة، الجليد، مثل الطين، رمل، حصى، أتربة، طين.

الزمن الثاني:

1-الترياس: تركيبية بخارية ناتجة عن ظاهرة Diaprisme تتواجد في المنطقة بشكل نقطي مع تواجد مجموعة من الفوالق مع التركيبية الكريتاسية، وهي عبارة عن (الطين، جبس، ملح،... إلخ).

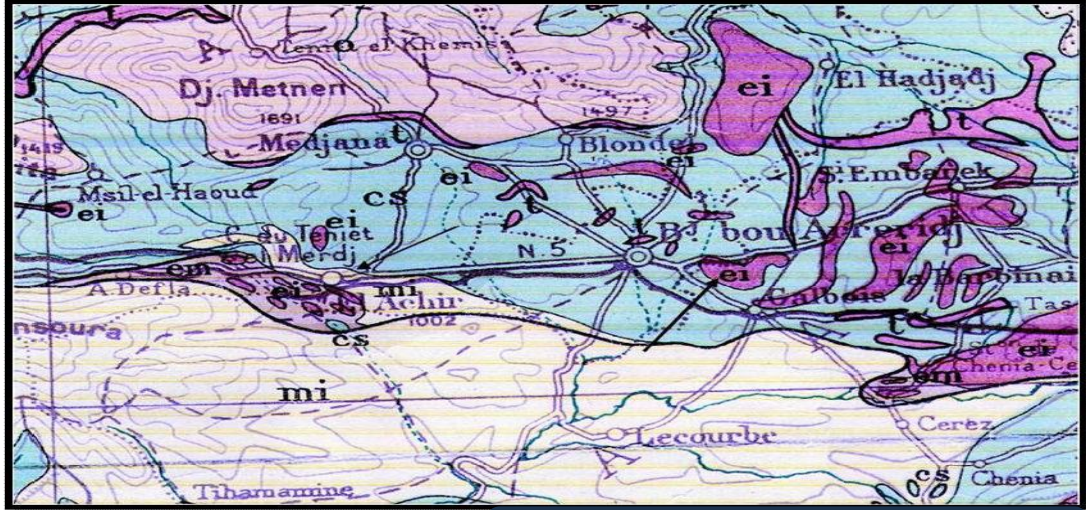
2-الجوراسيك: تركيبية توجد بشكل قليل، تتمثل في التركيبية الكلسية، كونفلوميرا، الحجر الرملي.

3-الكريتاسي: تتمثل في الكريتاسي المتوسط والكريتاسي السفلى، وتشمل معظم مجال الدراسة، هي عبارة عن تركيبية صخرية، الكلس، المارن الكلسي.

الزمن الثالث:

المارن، الحجر الرملي، كونفلوميرا، الدولوميت.

الإيوسان : تركيبية مارنية، طينية مع الحجر الرملي، الكوارتز.



المصدر المخطط التوجيهي للتهيئة 2014

الخريطة (6) الجيولوجية لشمال الجزائر سلم

### 3.5.3 هيدرولوجية المنطقة:

للشبكة الهيدروغرافية دور كبير في تنظيم الجريان داخل الحوض والتحكم في كيفية تصريف مياه الأمطار، وبذلك تكون المسئولة عن حدوث الفيضانات خاصة عند التساقطات الوابلية وذلك بوجود عوامل مساعدة كالانحدارات الشديدة و التركيب الصخري ( تكوينات غير نفوذة ) وانعدام الغطاء النباتي وكذا تدخل الإنسان هذه العناصر تؤثر المجاري المائية وذلك بزيادة تعمقها وكذا كثافتها ويحتوي حوض سوليت على شبكة هيدروغرافية كثيفة رغم أن معظمها مؤقتة وسطحي حيث تأخذ منبعا من الجبال وتصب في لودية رئيسية تصب بدورها في واد سوليت الذي يصب بدوره في واد القصب ومن أهم هذه الأودية واد بومرقد ، واد سليب ، واد لشبور وواد عريريج لما انه كل من واد سليب ، واد عريريج وواد بومرقد وواد مرجة الوسط يخترقون النسيج العمراني لمدينة برج بوعريريج مما يجعلها عرضة للفيضانات ( انظر خريطة الشبكة الهيدروغرافية)

#### أ. واد بومرقد:

ينبع من خط تقسيم المياه لجبل موريسان على علو 1190 م لواد بومرقد و 1305 لمرجة الوسط الذي يلتقي ببومرقد عند علو 871 م ويأخذ اسمه ومن أهم الشعاب التي تغذيه شعبة الحلقاء، شعبة طالقا التي تنبع من جبل جحيفة في الجنوب الشرقي للحوض وهذا الواد يخترق النسيج العمراني لمدينة برج بوعريريج من الناحية الشرقية يتميز بطول مجراه الرئيسي وقلة مجاريه وهو ذو جريان مؤقت

## ب. حوض عريريج:

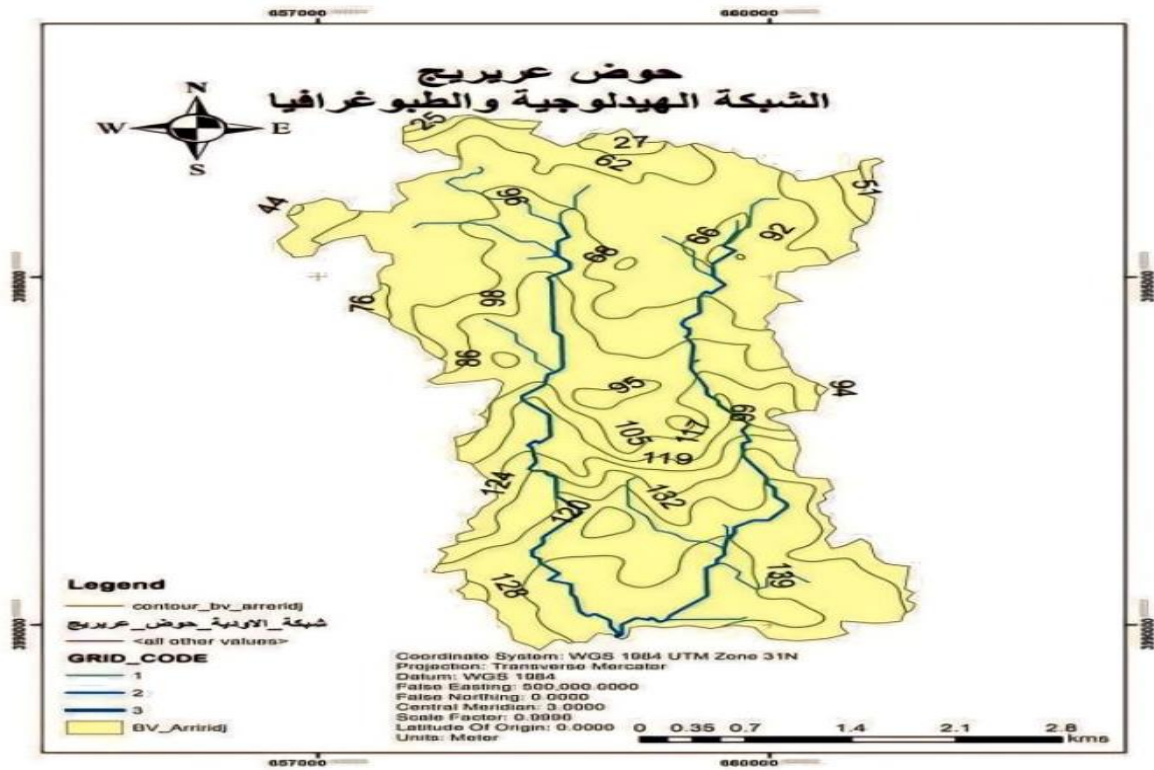
ينبع من علو 1470 م يتميز بجريان دائم كونه يتغذى من عدة عيون أهمها عين السلطان وعين البابوش وهو ذو نظام جريان شمال -جنوب يلتقي بواد بومرقد عند علو 853 م ليشكلا واد الصبيحي.

يعد هذا الواد من أهم الأودية على الإطلاق كونه يخترق النسيج العمراني لمدينة البرج بوسطها من الشمال إلى الجنوب يتميز بجريانه بتركز جريانه نتيجة الفارق في الارتفاع بين المنبع والمصب ( انحدارات قوية تؤهل لجريان قوي وبالتالي زيادة خطر الفيضان خاصة أن مجراه ضيق بفعل إحاطته بالبنائيات.

جدول (8) يبين ابعاد ومساحة حوض عريريج

18.720081	مساحة الحوض ب : كم 2
28.455591	محيط الحوض ب: كم
7685.10	طول الحوض ب: كم
5.30	طول المجرى الرئيسي ب: كم
15.299271	مجموع أطوال المجاري النهرية
2.43	عرض الحوض ب: كم

المصدر : تقرير المخطط التوجيهي 2018



المصدر : تقرير المخطط التوجيهي 2018

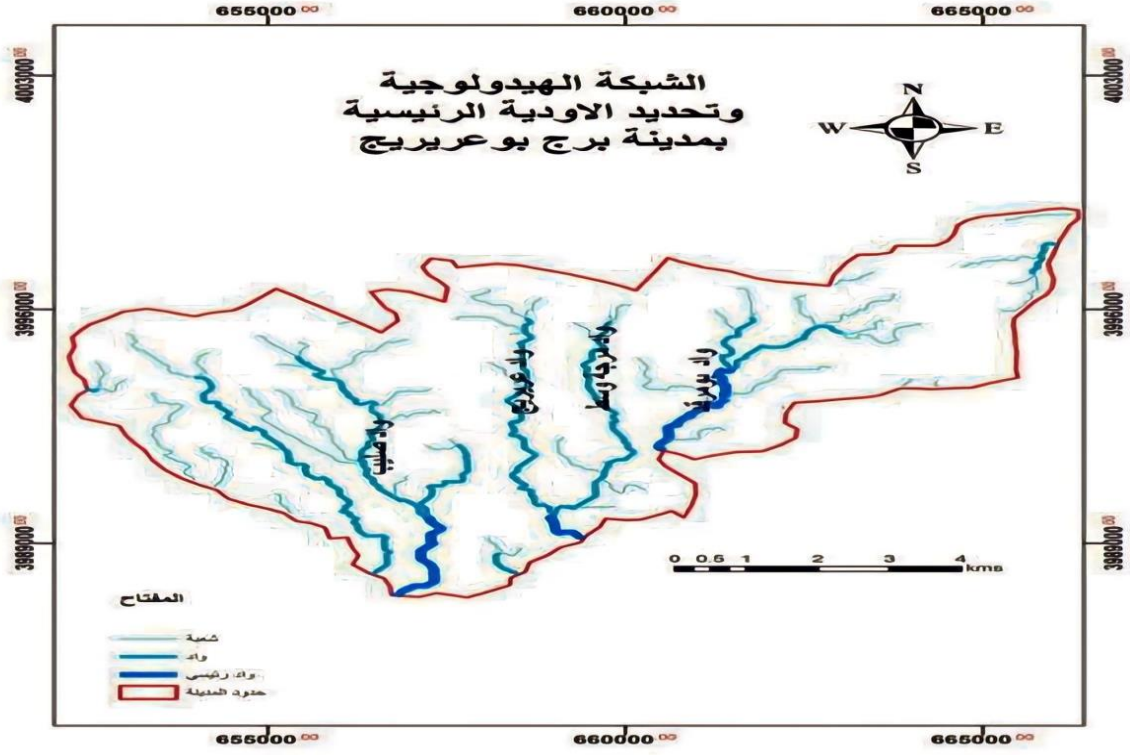
### ج. واد صليب :

ينبع من علو 1257 م يصب فيه كل من واد مبارك واد ملاح يتميز بنظام جريان شمال-جنوب كما انه ذو جريان مؤقت نتيجة لضعف شبكته الهيدرولوجية يقطع مدينة البرج من الناحية الغربية يتميز بضيق مجراه والتواءاته الكثيرة.

### د. واد لشبور:

يعد من أهم أودية الحوض على الإطلاق وهو يقطع مدينة مجانة كونه يتميز بجريانه الدائم من جهة وكثافة شبكة تصريفه من جهة أخرى، هذه الأخيرة تتغذى من عدة ينابيع وعيون ومن أهم روافده واد وردي الذي ينبع من كاف بن قارة، واد موسي الذي ينبع من جبل طرش الذي يتميز بجريانه الدائم وكثرة الينابيع التي تمونه وكذلك واد الجديان الذي ينبع من الجبال الغربية للحوض ( جبل اغبول ) وكذا واد سنادة الذي ينبع من ذراع الكسكاس.

واد البوادي الذي بدوره يتغذى من عدة مجاري أهمها واد اليشير الذي يقطع مدينة اليشير، واد حمادة، واد فروج، واد لاغراف شعبة عين الفروج أن التقاء كل من الصبيحي وواد سليب وواد لشبور يشكل واد سوليت الذي يصب في واد بيطة مغيرا اسمه لواد القصب.



المصدر المخطط التوجيهي لتهيئة و التعمير لمدينة برج بوعريش المعدل في مارس 2015

### 4.5.3 العوامل المناخية:

تتميز بلدية برج بوعريريج بمناخها القاري الشبه الجاف، حيث تبلغ كمية التساقط السنوي ما بين 300 ملم- 400 ملم، و تعرف هاته الكمية تذبذبا في التساقط على مدار السنة.

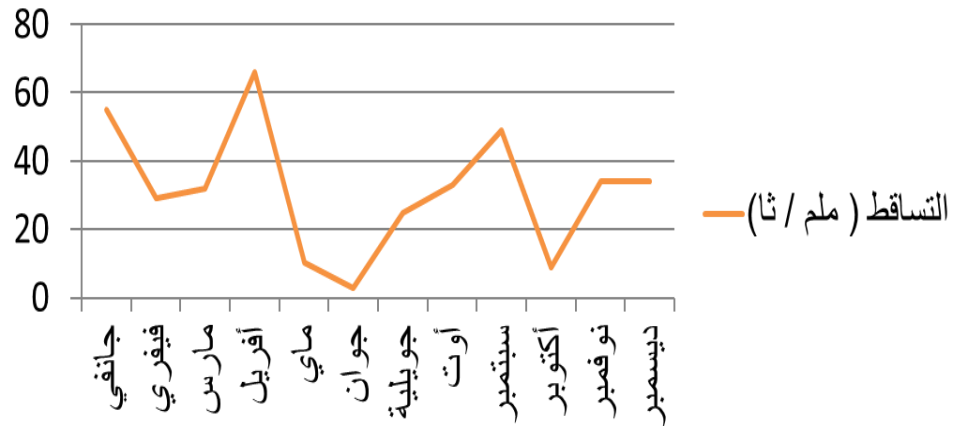
أ- التساقط:

جدول (9) يوضح التوزيع الشهري و الفصلي للتساقط – ملم.

السنة	الصيف			الربيع			الشتاء			الخريف			الفصل الشهر
	سبتمبر	أوت	جويلية	جوان	ماي	أفريل	مارس	فيفري	جانفي	ديسمبر	نوفمبر	أكتوبر	
378.9	49	33	24.7	3	10.2	66	32	29	55	34	34	9	التساقط
100	106.7			79.2			116			77			المجموع
	28.16			20.90			30.61			20.32			%

المصدر : الدليل الإحصائي لولاية برج بوعريريج 2014

### التساقط ( ملم / ثا )



من خلال معطيات الجدول و الذي يبين كمية التساقط حسب الأشهر و الفصول نلاحظ أن هناك تباين في تساقط الأمطار من فصل الى آخر ، حيث نلاحظ أثناء الفترات الممطرة أين تكون كمية التساقط كثيفة فإنها تعمل على تحليل ترسبات مختلف الملوثات المحملة بقنوات الصرف

الصحي ، كما أنها تعمل على تنظيف هذه القنوات و بالتالي التقليل من نسبة الانسدادات، خلافا عن هذا فإن الفترات التي تشهد تساقط كمية أمطار ضئيلة تعمل على خلق مشاكل على مستوى تصريف مياه قنوات الصرف الصحي خصوصا مع غياب صيانتها.

كذلك لها تأثيرها على مستوى المناطق الغير مهيأة، و هذا ما تشهده الطرق الغير معبدة، و التي عادة ما تكون محملة بالأثرية مما يؤدي إلى انسداد البالوعات و قنوات الصرف الصحي.

#### ب-الحرارة:

#### جدول (10) يبين التوزيع الشهري و الفصلي للحرارة:

السنة	الصيف			الربيع			الشتاء			الخريف			الفصل
	سبتمبر	أوت	جويلية	جون	ماي	أفريل	مارس	فيفري	جانفي	ديسمبر	نوفمبر	اكتوبر	الشهر
28.96	36.8	39.8	41.7	38.5	33.9	25.0	24.6	16.9	15.2	20.7	24.1	303	درجة الحرارة القصوى
4.06	8.2	14.1	15.1	11.2	4.0	0.05	1.3-	3.0-	3.3-	0.8-	1.0	3.5	درجة الحرارة الدنيا

المصدر: الدليل الإحصائي لولاية برج بوعريريج 2014

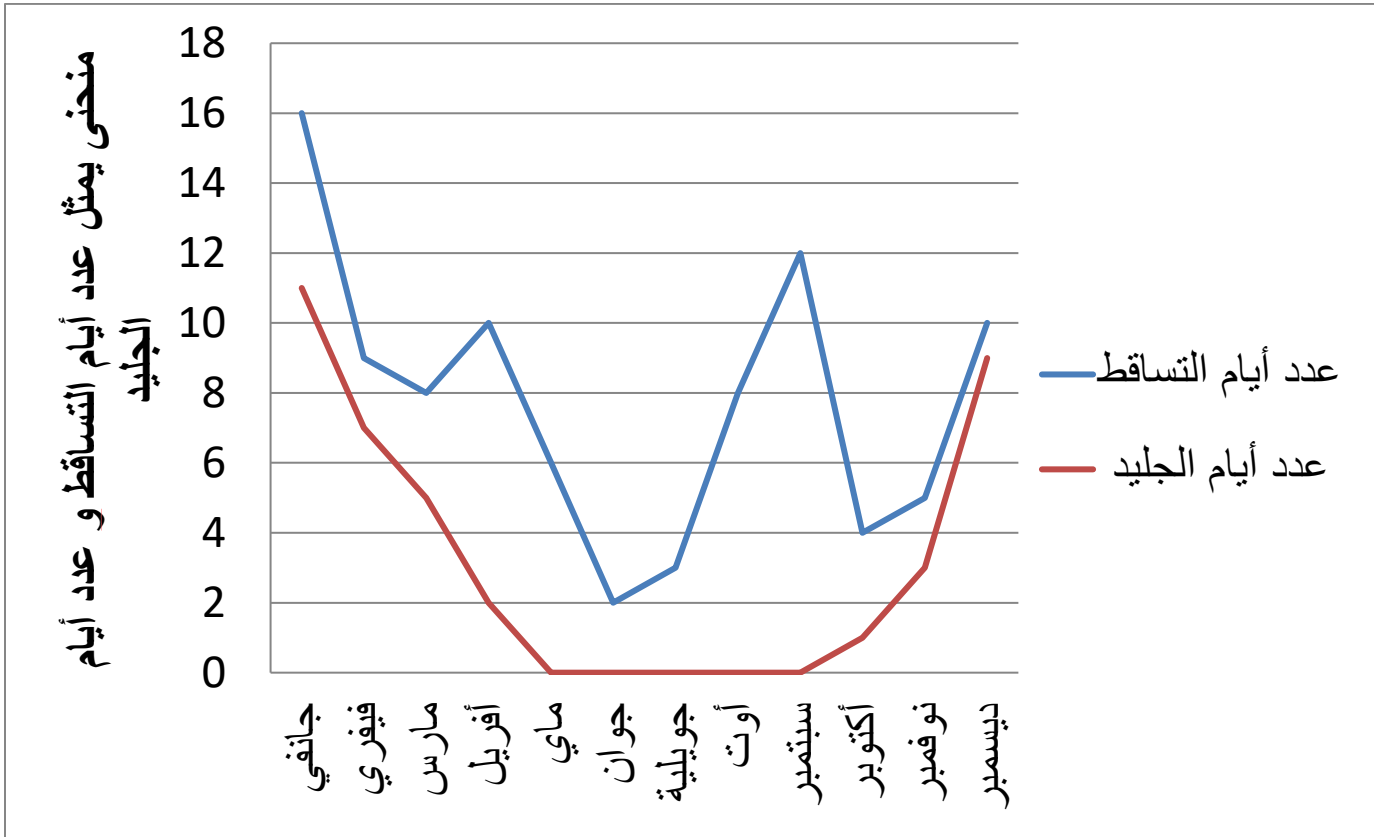
من خلال المعطيات المبينة في الجدول أعلاه، نلاحظ ان اعلى درجة حرارة مسجلة في شهر جويلية بـ7.41 م و أخفضها مسجلة في شهر جانفي بـ 3.3- درجة م و بالتالي فان قيمة المدى الحراري مرتفعة جدا، و بحكم هذا المدى الكبير فهو يؤثر مباشرة على المنشآت العمرانية و يتدخل في نمط التهوية.

## ت- الجليد:

جدول (11): يمثل عدد أيام التساقط و عدد أيام الجليد بمدينة برج بوعرييج.

الخريف			الصيف			الربيع			الشتاء			الفصل
نوفمبر	أكتوبر	سبتمبر	أوت	جويلية	جوان	ماي	أفريل	مارس	فيفري	جانفي	ديسمبر	الشهر
5	4	12	8	3	2	6	10	8	9	16	10	ع-أ التساقط
3	1	0	0	0	0	0	2	5	7	11	9	ع-أ الجليد

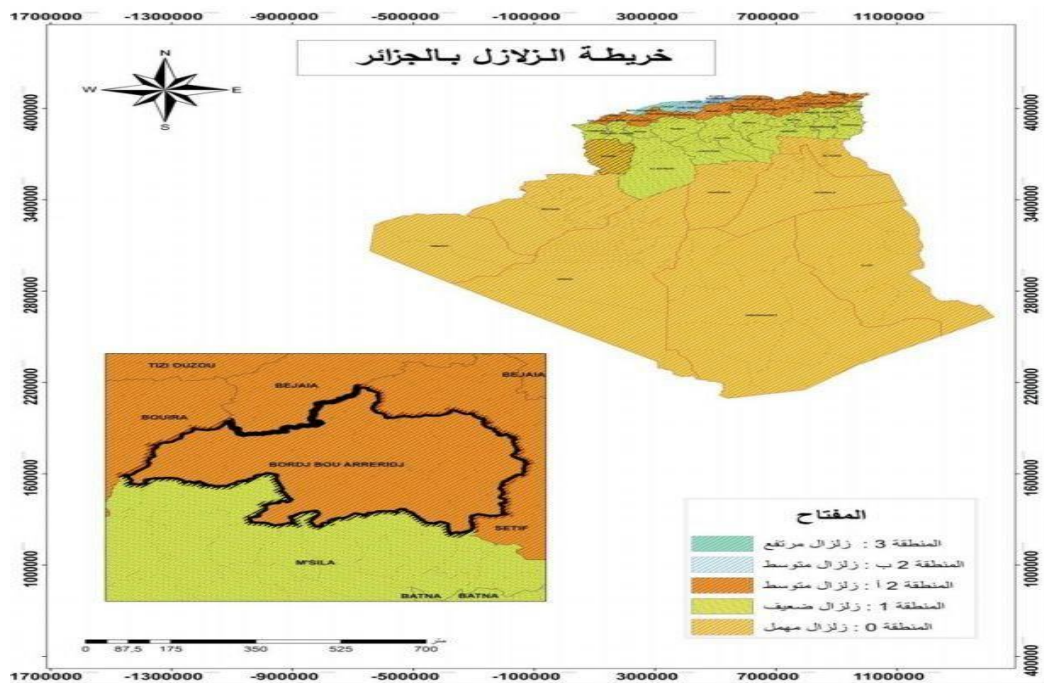
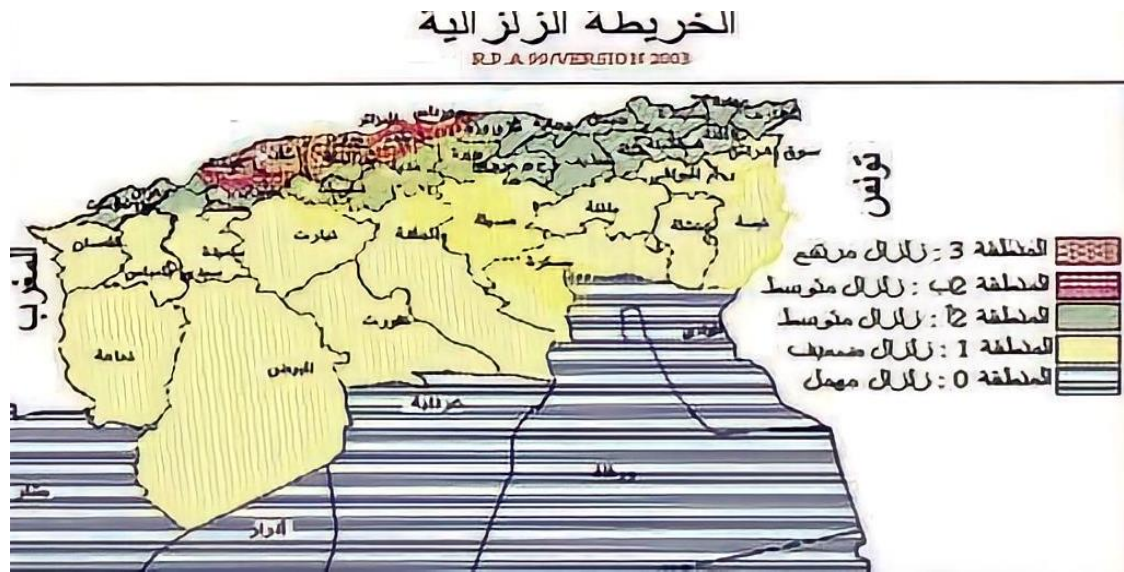
المصدر : مصلحة الأرصاد الجوية لمدينة برج بوعرييج 2018



المصدر : من إعداد الطالب 2024

### 5.5.3 دراسة المخاطر الكبرى : - الزلازل :

يقسم التراب الوطني إلى خمس مناطق زلزالية حسب القوانين الزلزالية بالجزائر محددة على خريطة المناطق الزلزالية التي تحدد توزيع الزلازل بدقة حسب كل ولاية حيث يتبين لنا من الخريطة أن منطقة الدراسة تنتمي إلى المنطقة 2 ذات زلازل متوسط .

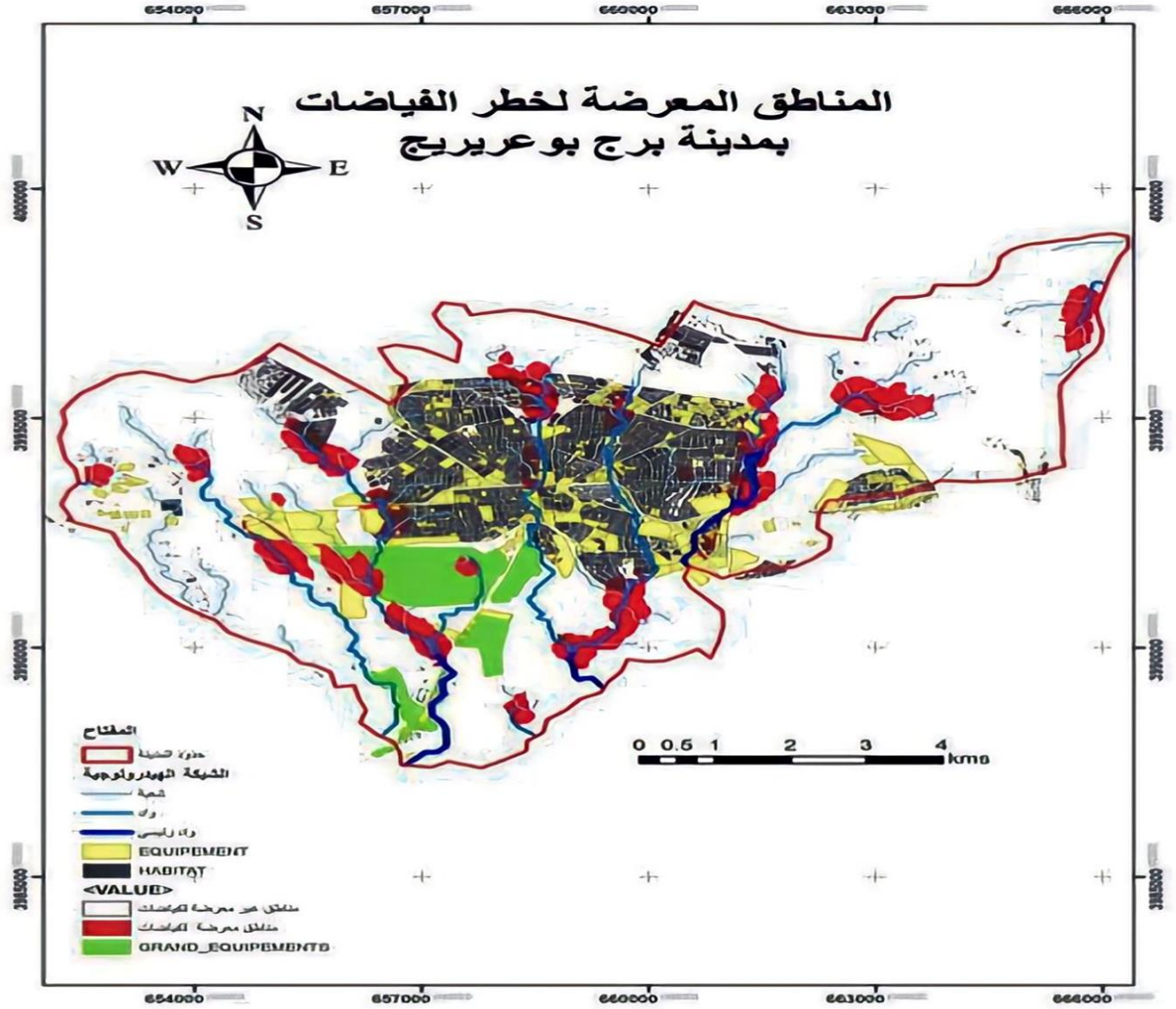


المصدر : تقرير مخطط التهيئة والتعمير 2015

الخريطة (7)

## -الفياضانات :

تعتبر بلدية برج بوعريريج من بين البلديات الولاية المهتدة بخطر الفيضانات و ذلك بسبب الأودية التي تقطعها و أهمها واد عريريج و هو أخطرها حيث يتوسط المجال الحضري لبلدية



المصدر : تقرير مخطط التهيئة والتعمير 2015

من خلال المعطيات المعروضة أمامنا بالاعتماد على الخرائط و بالاعتماد على نظام المعلومات الجغرافية نجد أن :

جدول (12) يوضح المساحات المعرضة لخطر الفيضانات في المدينة

المساحات المعرضة لخطر الفيضانات	8.872893 كلم <sup>2</sup>
مساحة السكنات الفردية و الجماعية المعرضة لخطر الفيضانات	142.320109 هكتار
مساحة التجهيزات الكبرى المعرضة لخطر الفيضانات	69.472253 هكتار
مساحة التجهيزات المعرضة لخطر الفيضانات	83.581708 هكتار

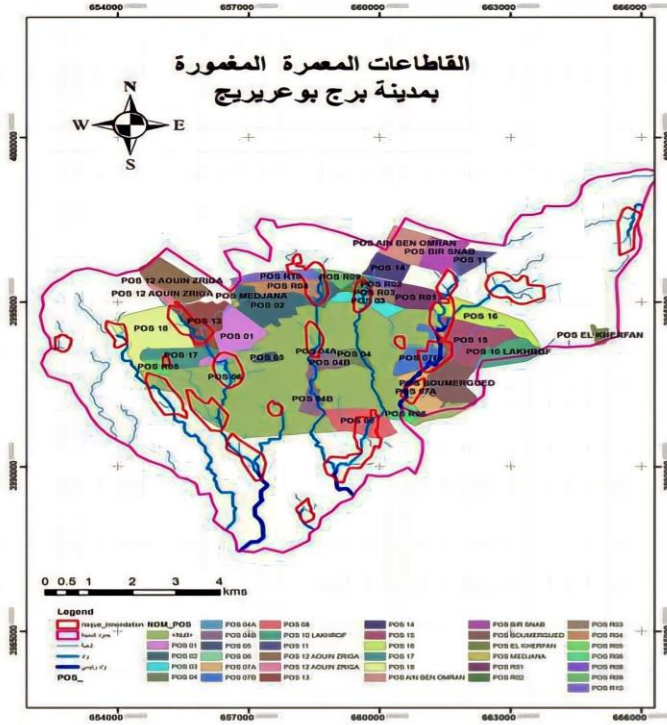
و منه : هناك حوالي 372 بناية منها 45 بناية جماعية و 327 بناية فردية مهددة و

متواجدة ضمن المناطق ذات حساسية عالية لخطر الفيضانات .

96 بناية من مختلف التجهيزات منها 56 متواجدة و 40 تجهيز مقترح ضمن المناطق المهددة بالفيضانات .

06 تجهيزات كبرى تقع في المناطق الخطرة .

## المناطق المغمورة :

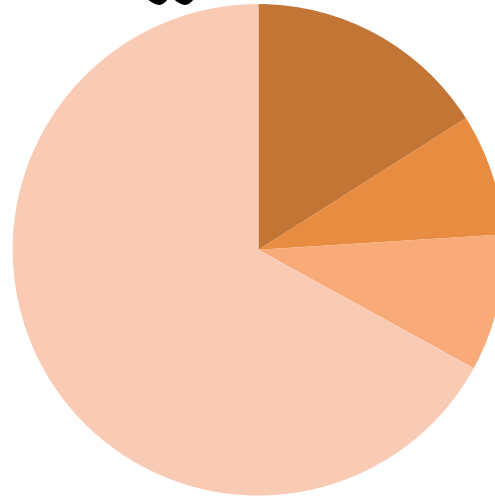


المصدر : تقرير مخطط التهيئة  
والتعمير 2015

جدول 13 يمثل المساحات المغمورة

142.32 هكتار	مساحة السكنات المغمورة
69.47 هكتار	مساحة التجهيزات الكبرى المغمورة
83.58 هكتار	مساحة التجهيزات المغمورة
591.91 هكتار	المساحة الشاغرة
887.28 هكتار	المساحات الكلية المغمورة

## دائرة (2) نسبة تمثل المساحات المغمورة



- مساحة السكنات المغمورة
- مساحة التجهيزات الكبرى المغمورة
- مساحة التجهيزات المغمورة
- مساحة الشاغرة

من خلال المعطيات المعروضة أمامنا من خريطة القطاعات المعمرة و جدول و شكل البياني اللذين يبيننا لنا مساحات المغمورة نلاحظ : أن جل مخططات شغل الأراضي المشكلة لمدينة معرضة لخطر الفيضانات لتواجدها على ضفاف الأودية الرئيسية العابرة للمدينة. و أيضا المساحة المعرضة للخطر كبير هذه و يجب أخذ احتياطات و تدابير للوقاية

#### 4. خلاصة :

من خلال العناصر المتطرق لها في هذا الفصل يمكن الخروج بما يلي:

• مجال الدراسة يحتل موقع إستراتيجي داخل الولاية و الإقليم ككل يميزه وجود المنشآت القاعدية.

• إن العرض المختصر لأهم مكونات الوسط الطبيعي الذي يميز مجال الدراسة يعطي صورة عنه من الناحية الطبيعية و الذي تميز بتنوع في التضاريس إلا أن طابع الإنبساط هو الذي يغلب على المنطقة، هذا ما يعكس النشاط البشري على المجال سواء كان هذا النشاط صناعي أو فلاحى، و طرق الإستغلال التي تختلف حسب خصائص البلدية و الدور الذي تلعبه من الناحية الإقتصادية و حركية السكان و تنقلاتهم بالإضافة إلى دورها في كيفية توزيع السكان على مستوى المجال.

# الفصل الثالث

الدراسة التحليلية لمخطط

شغل الارض رقم 06

## تمهيد :

تعتبر الدراسة العمرانية والمعمارية أحد الوسائل الهامة للعالم المعاصر والتطور المستمر، والتغيير الدائم وهي وسيلة من وسائل تهيئة المدن وخلق بيئة علمية تعتمد على الضوابط التقنية العلمية وتتحكم في التنظيم الأمثل للمجال وتوفير ظرف أفضل للحياة ومواجهة الحاجيات المتزايدة لأعداد السكان وتوزيع ملائم للمرافق تماشياً مع متطلبات النمو الحضري ذلك أن ظهور هذه الدراسات أملت بالضرورة عوامل الزيادة السكانية المرتبطة بالزيادة الطبيعية والهجرة الوافدة وهو ما يؤدي إلى زيادة نمو المدن بشكل غير منظم من بين هذه المدن مدينة برج بوعريريج واحدة من أهم الأقطاب العمرانية المكونة لولاية برج بوعريريج والتي شهدت تطوراً كثيفاً في مجالها الحضري والذي يفتقر إلى الانسجام والتوازن في بعض الشوارع، وللتحكم في تنظيم المجال وهيكلته مستقبلاً ينبغي وضع وتنفيذ دراسات عمرانية يمكنها التحكم في التوسع العمراني للمدينة للحد من الاستهلاك العشوائي للعقار واحترام القانون العمراني وبناءاً عن توجيهات المخطط التوجيهي للتهيئة والتعمير لبلدية برج بوعريريج الذي تم مراجعة دراسته والمحدد لقطاعات التعمير واتجاه توسع المدينة وتقسيم هذه القطاعات إلى مخططات شغل الأراضي تم إقترح مخطط شغل الأراضي رقم (6) SAU 6 بالجهة الشرقية لمدينة برج بوعريريج ونحن اليوم بصدد دراسة مساحة تقدر بـ 26 هكتار وهي المساحة الإجمالية المقترحة بالمخطط التوجيهي للتهيئة والتعمير للمدينة في إطار عملية تهيئة وتنظيم المجال، وهي تتمثل في التدخل على المجال كلياً بإعطاء صورة جمالية وتنظيم وتخطيط يتماشى مع مكونات الوسط الفيزيائي والعمراني لمنطقة الدراسة وذلك من خلال تفعيل مكوناته المجالية و معالجة سلبياته خدمة للنظام العمراني.

إن دراسة مخطط شغل الأراضي رقم (6) SAU 6 ببلدية برج بوعريريج الواقع في المجال البلدي لمدينة برج بوعريريج تدخل في إطار القانون 90/29 المؤرخ في 01 ديسمبر 1990 المتعلق بالتهيئة والتعمير، وكذا المرسوم التنفيذي 91/178 المؤرخ في 08 ماي 1991 المتعلق بكيفية إعداد مخطط شغل الأراضي والمصادقة عليه، ومحتوى الوثائق.

## 1. لمحة على المخطط التوجيهي للتهيئة والتعمير PDAU :

### 1.1 تاريخ صدور :

صدر المخطط التوجيهي للتهيئة والتعمير المعتمد في الدراسة سنة 2014 وتم إعادة مراجعته سنة 2015 وسنعمد على التقرير الخاص به في بعض الدراسات والتحليلات في هذا البحث

## 2.1 سبب اختيار المخطط : POS 06 R6

لقد تم اختيار هذا المخطط بناء على جملة من الاسباب نذكر منها :

موقع المخطط استراتيجي مناسب لاقامة مشاريع عمرانية من شأنها تعزيز اقتصاد المدينة

الطبيعة الطبوغرافية للمخطط

وجود عوائق ليست بالكبيرة يمكن التعامل معها

توفر المعلومات اللازمة لتحليل المخطط مما يسهل اقتراح الحلول المناسبة للمخطط

## 2. الدراسة التحليلية للمخطط شغل الارض رقم 06 :

1.2 تقديم المخطط : حسب التقسيم الذي حددته دراسة مراجعة المخطط التوجيهي للتهيئة

والتعمير PDAU لبلدية برج بوعريريج فان مجال منطقة الدراسة يقع في المجال القابل للتعمير في المدى القريب والمتوسط.

### 2.2 الموقع :

يقع مجال منطقة الدراسة في الحدود الشرقية من النسيج الحضري لمدينة برج بوعريريج بحيث يحيطه:

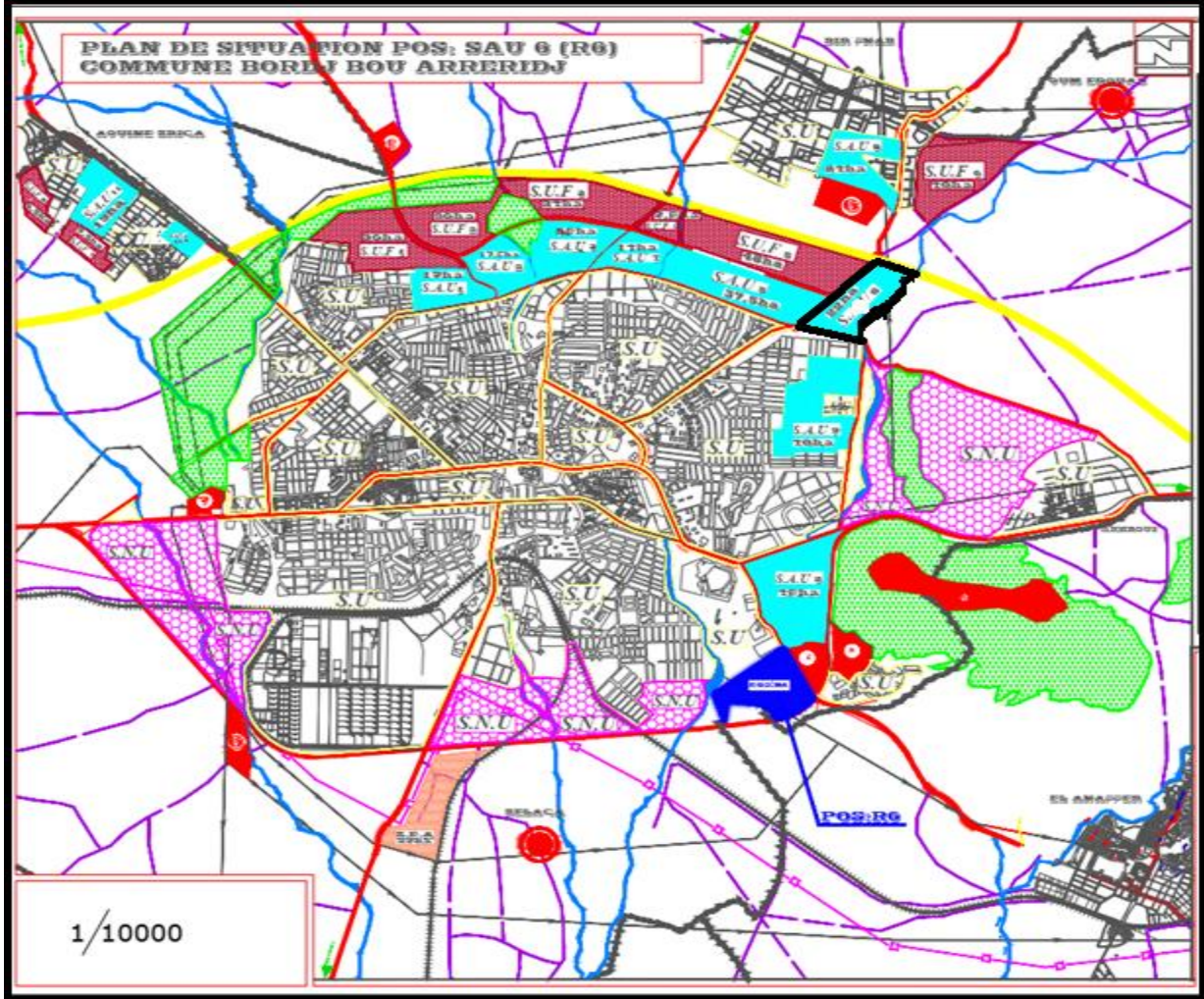
من الشمال : مخطط شغل الأراضي رقم 07

من الشرق : مخطط شغل الأراضي رقم R07

من الغرب : مخطط شغل الأراضي رقم 08

من الجنوب : الطريق الوطني 05

### مخطط (3) يمثل موقع مخطط شغل الأرض رقم 06 في مدينة برج بوعرييج



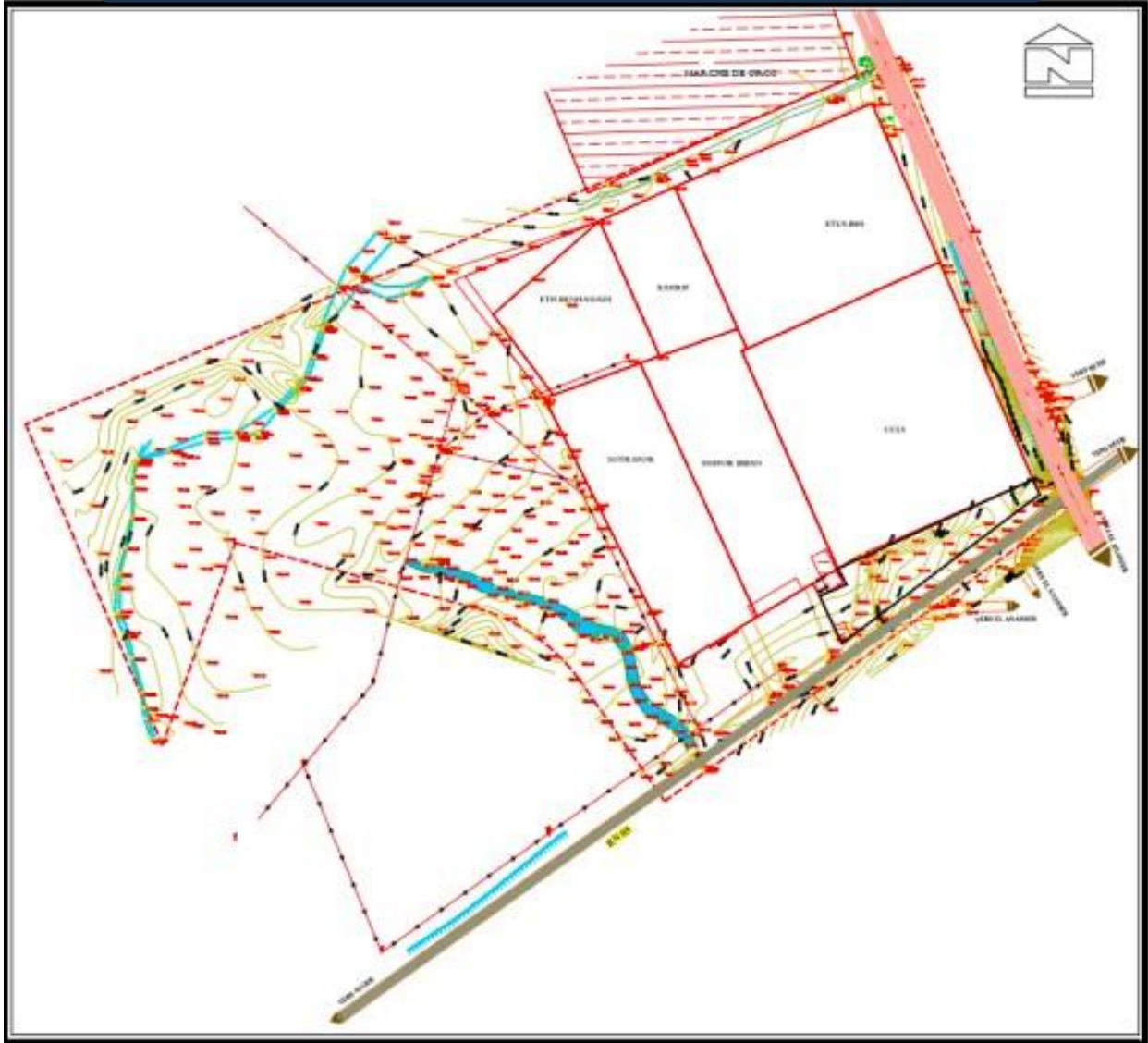
#### 3.2 المساحة :

تبلغ المساحة الاجمالية لمخطط شغل الارض رقم 6 حوالي 26 هكتار

#### 4.2 طبوغرافيا المنطقة :

يتميز مجال منطقة الدراسة بأرضية ذات طبيعة جغرافية شبه مسطحة وانحدار ضعيف يأخذ اتجاه من الشمال نحو الجنوب يتراوح ما بين (0 إلى 5%) وارتفاع يتراوح ما بين (700م إلى 800م) فوق سطح البحر.

مخطط (4) يمثل طبوغرافية مخطط شغل الأرض رقم 06 في مدينة برج



## 5.2 العوائق والارتفاقات :

إن مجال منطقة الدراسة، من خلال المعطيات الوضعية الحالية وكذلك توجيهات مراجعة المخطط التوجيهي للتهيئة والتعمير (PDAU) يتبين انه يشكل توسع طبيعي للنسيج الحضري للمدينة برج بوعريريج، إلا انه يعاني من عدة عوائق مجالية نذكر منها:

\* وجود خطين كهربائيين، يمتدان على شكل خط مستقيم يقطعان المجال المدروس من الشرق نحو الغرب إضافة الى بعض المرافق الموجودة على مستوى مخطط شغل الارض.

\* وجود قناة رئيسية لأصرف المياه المستعملة من الاسمنت المسلح قطرها 600مم منجزة حديثا.

\* وجود مجرى مائي في الجهة الشمالية الغربية مما يستوجب علينا التعامل معه لتهيئة المخطط بشكل احسن



من التقاط الطالب 2024

صورتان توضحان المجريان المائيان

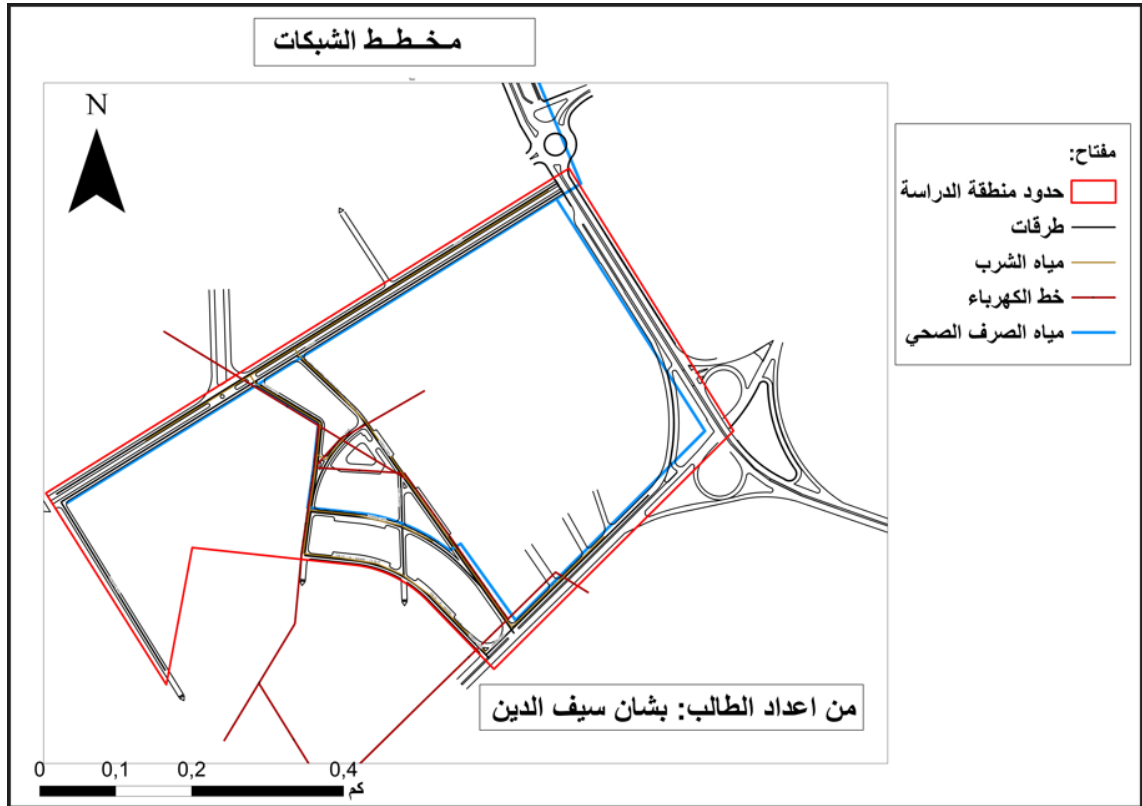
## مخطط (5) يمثل العوائق بمنطقة الدراسة



المصدر : تقرير المراجعة النهائية لمخطط شغل الارض 06

## - الشبكات:

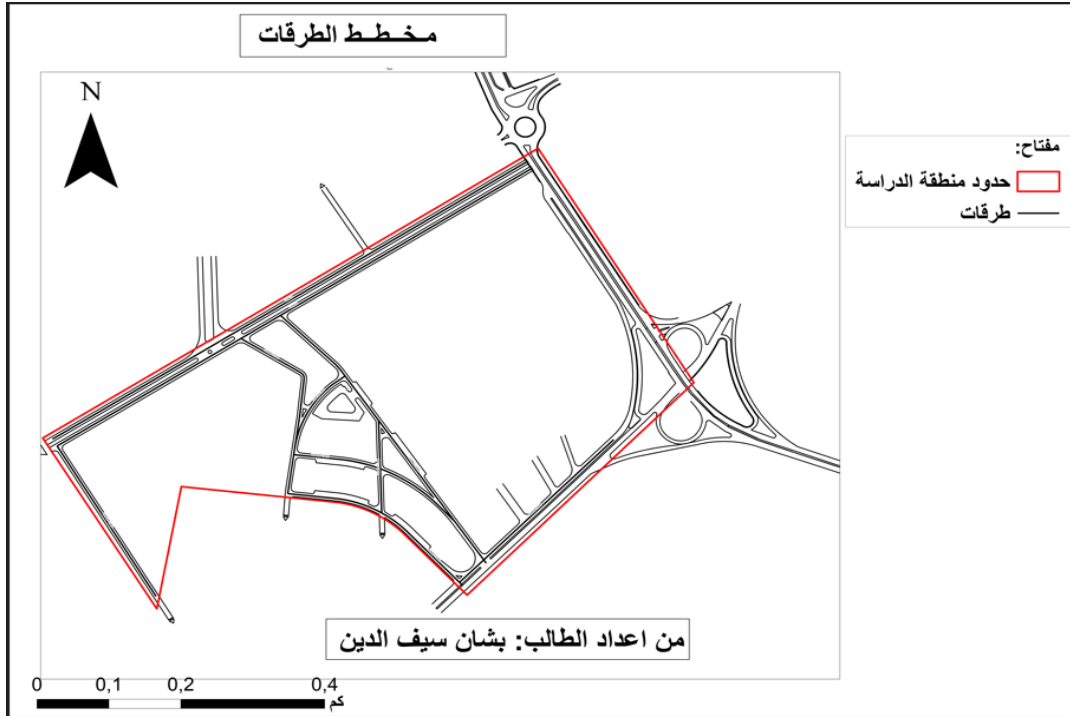
### مخطط (6) يوضح توزيع الشبكات في منطقة الدراسة



## -الطرقات :

تتميز شبكة الطرق بالعمود الفقري والشريان الحيوي لكل تهيئة عمرانية ولكل مدينة، فهناك طرق من الدرجة الأولى والثانية والثالثة، وفي هذا المخطط نجد الطرق من الدرجة الأولى وتتمثل في الطريق الوطني رقم 45 الذي يحده من الناحية الجنوبية.

الطرق من الدرجة الثانية: وتتمثل في الطريق المزدوج الذي يشق المخطط ويمتد إلى جل المخططات التي هي بمحاذاة م. ش. أ. رقم R6. الطريق من الدرجة الثالثة: وهي الطرق الفرعية المؤدية من وإلى جل المخطط سواء كانت سكنات فردية أو جماعية، أو مرافق عمومية مختلفة أو إلى الطرق من الدرجة الأولى والثانية



## 7\_التجهيزات:

كما هو موضح في المخطط (7) التالي التجهيزات الموجودة في المجال المدروس



## خلاصة :

بعد دراسة مخطط شغل الارض رقم 06 وبالاعتماد على التقرير الخاص بالمجال المدروس الصادر في سنة 2015 تبين لنا ان المجال المدروس يمكن اعتماده كمنطقة توسع اخذين بعين الاعتبار الارتفاقات والعوائق الموجودة ونذكر منها :

1- وجود خطين كهربائيين، يمتدان على شكل خط مستقيم يقطعان المجال المدروس من الشرق نحو الغرب إضافة الى بعض المرافق الموجودة على مستوى مخطط شغل الارض

2- وجود قناة رئيسية لصرف المياه المستعملة من الاسمنت المسلح قطرها 600 مم منجزة حديثا.

3- وجود مجرى مائي في الجهة الشمالية الغربية مما يستوجب علينا استغلال هذه العوائق لصالح التهيئة

# الفصل الرابع

تهيئة مخطط شغل الارض POS 06

## تمهيد :

بعد الدراسة التحليلية لمدينة برج بوعريريج و منطقة الدراسة (مخطط شغل الأرض رقم 06 ) ، تم التوصل إلى مجموعة من المعطيات الميدانية التي من شأنها أن تساعدنا في إعداد و توجيه عملية التهيئة في هذا الفصل، حيث سنباشر مرحلة المشروع التنفيذي الذي يتضمن عملية البرمجة ، مبادئ التهيئة و كذا مخطط التهيئة و دفتر الشروط لأجل بلوغ الهدف المسطر وهو تهيئة مجمع رياضي وتحقيق إدماجه (مجاليا و وظيفيا ) مع المحيط المجاور ونسيج المدينة.

## 1. البرمجة العمرانية:

إن عملية البرمجة تعد من أهم العمليات في المشاريع العمرانية حيث تساعد على الاستغلال الأمثل والعقلاني للأرض والمجال، كما تقوم بتجسيد الخطة المتبعة في المشاريع أحسن تجسيد. سنحاول من خلال هذه العملية توفير وتغطية نسبة من احتياجات المرافق الرياضية للمدينة على المدى المتوسط والبعيد وكذا الاستغلال العقلاني للمجال ويتضح ذلك في مخطط التهيئة آخذين بعين الاعتبار خلاصة تحليلنا لمجال الدراسة وهي :

✓ المساحة : 26 هكتار

✓ الموقع : يقع المجال المدروس على اطراف المدينة بجانب المحطة البرية للمسافرين

✓ الوظيفة الحالية لمجال الدراسة : يعتبر مجال الدراسة حاليا كمنطقة صناعية مصغرة

✓ توجيهات المخطط التوجيهي للتهيئة والتعمير : حيث ان مجال الدراسة يمكن اعتماده كمنطقة

توسع على المدى المتوسط والبعيد

✓ اقتراحات المراجعة النهائية للمجال المدروس سنة 2015 التي تمثلت في تهيئة مايلي :

. ملعب كرة قدم

. حظيرة توقف السيارات

. قاعة متعددة الرياضات

. قاعة متعددة النشاطات

## 2. التهيئة :

### تعريف :

إن الهدف من هذه التهيئة هو التحسين للوضعية الحالية للمدينة، وذلك بإعطاء حياة وديناميكية جديدة لمنطقة الدراسة، الشيء الذي يسمح بالتدخل الامثل عن طريق إعادة التعمير بواسطة التغيير المحدث على مستويات مختلفة من مرافق وساحات عامة ومساحات خضراء.

وتضم كذلك هذه التهيئة عددا من الاجراءات التي تتوقف على خلق بعض الاماكن والفضاءات التي تشكل وحدة مجالية، تعطي تنظيما منسجما مع الوظائف الحضرية الموجودة، أو إدخال وظائف جديدة تلبي حاجيات المنطقة (الاجتماعية والاقتصادية، والثقافية...الخ)

تهدف هذه التهيئة إلى أهداف نلخصها فيما يلي :

- 1-فتح طرق وممرات جديدة لتسهيل عملية التنقل.
- 2-تكوين فضاءات مفتوحة من اجل الوصول إلى تكامل بين المجال المبني والمهيا للمحيط المجاور.
- 3-غرس الأشجار في الأرصفة والمساحات الخضراء والساحات العامة، وتكوين حدائق.
- 4-إعطاء الطرق والمحاور المهمة دفعا جديدا حتى تؤدي الدور المنوط إليها بين المخططات المجاورة.
- 5-خلق نقاط تقاطع بين جميع المحاور الرئيسية والثانوية لأجل هيكله المجال الحضري من الجانب الوظيفي والمجالي خاصة مع مخطط شغل الارض رقم R.07
- 7-ضمان الاستمرارية في النسيج العمراني، ويتم ذلك بمخططات عمرانية تستند على أدوات التعمير.
- 8-التعريف بجميع الفضاءات، وذلك عن طريق تهيئتها حسب موقعها الحضري.
- 9-العمل على إعطاء طابع معماري وعمراني للواجهات الحضرية للمرافق الرياضية المبرمجة.
- 10-اختيار الاماكن المناسبة للمرافق الرياضية المقترحة كي تؤدي وظيفتها بشكل إيجابي.
- 11-تكريس مبدأ المساحات الخضراء وأخرى للعب وكذلك الساحات العامة لتحقيق نسيج عمراني تتوفر فيه شروط الحياة الحضرية.

### 3. الافكار الرئيسية :

لقد اعتمدنا في تهيئة مخطط شغل الارض رقم 06 على عدة افكار رئيسية اخذين بعين الاعتبار توجيهات المراجعة النهائية للمجال المدروس سنة 2015 وبلاستناد على تحليلنا للمخطط استخلصنا الحلول التالية :

- ✓ اعتماد ارض المشروع كوجهة رياضية كليا
- ✓ تهيئة المخطط بمرافق رياضية
- ✓ تهيئة المخطط بمساحات خضراء
- ✓ تهيئة المخطط بالتجهيزات الضرورية للمركب الرياضي
- ✓ تهيئة الطرقات

### 1.3 اعتماد ارضية المشروع كوجهة رياضية :

وذلك عن طريق عن تغيير وظيفه ارضية المشروع من منطقة صناعية مصغرة الى منطقة رياضية  
مئة بالمئة

### 2.3 تهيئة المخطط بمرافق رياضية :

وذلك باعتماد المرافق الرياضية التالية :

➤ تهيئة ملعب رئيسي لكرة القدم بسعة 20000 مقعد قابل للتغطية الاوتوماتيكية

➤ تهيئة مسبح اولمبي

➤ تهيئة ملعب لكرة اليد مغطى

➤ تهيئة مركز لاعادة التأهيل الفيزيائي

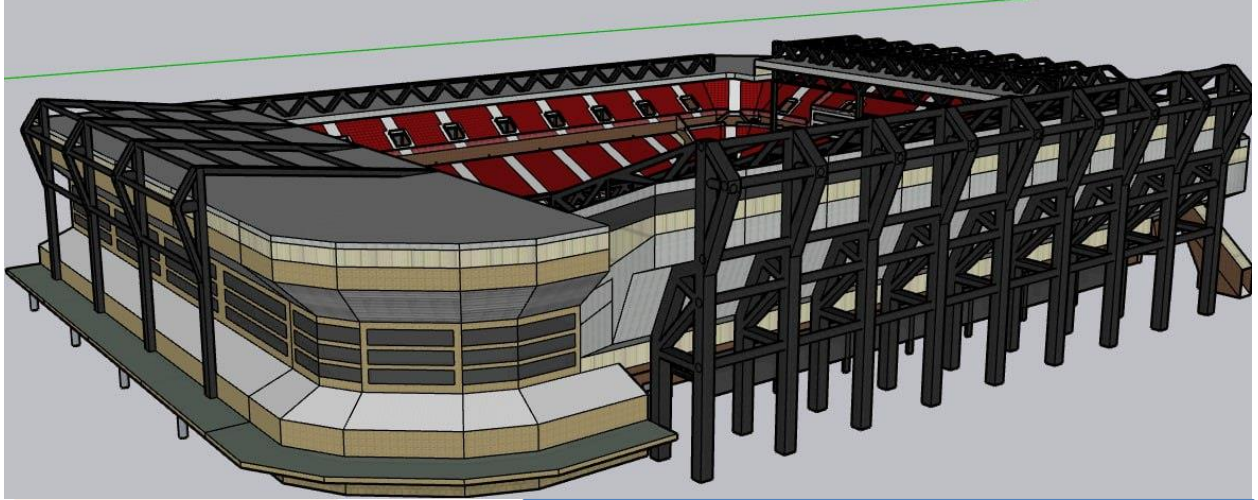
### 1.2.3 النماذج المقترحة للمرافق الرياضية:

أ. ملعب كرة القدم :



من اعداد الطالب 2024

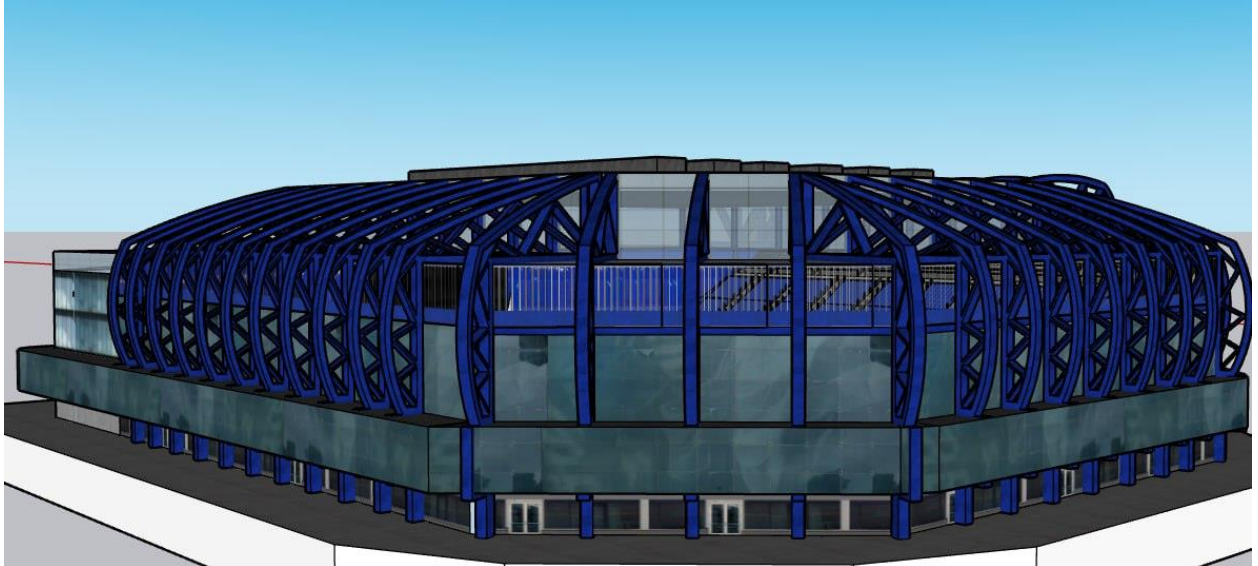
صورة ملتقطة من داخل النموذج الثلاثي الابعاد المقترح لملاعب كرة القدم



من اعداد الطالب 2024

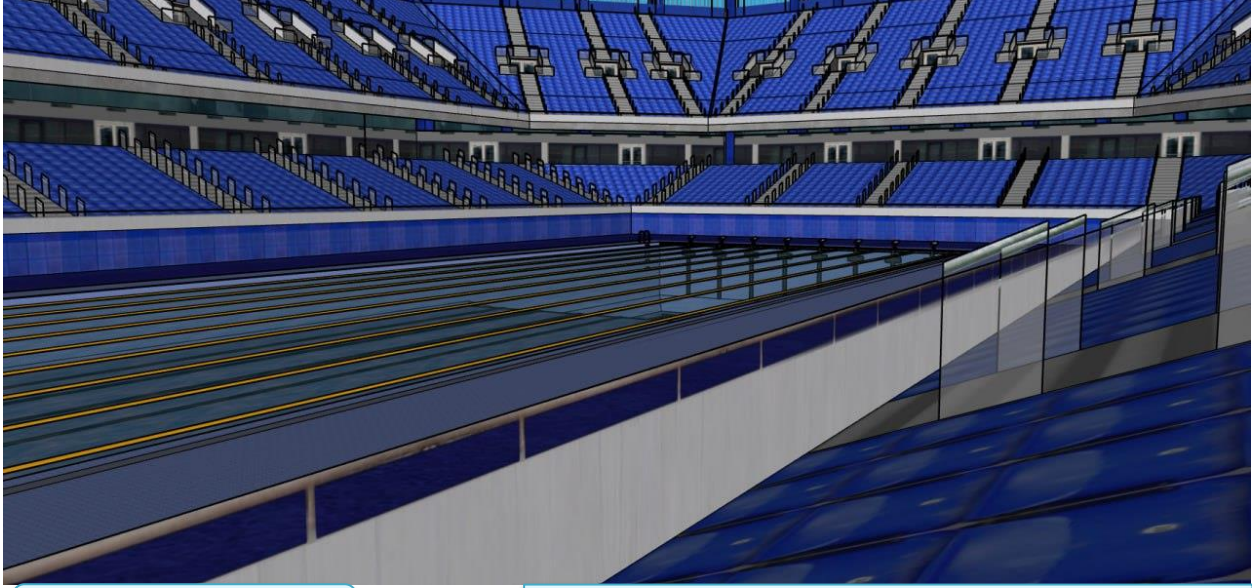
صورة خارجية للنموذج الثلاثي الابعاد المقترح لملاعب كرة القدم

ب. المسبح الاولمبي :



من اعداد الطالب 2024

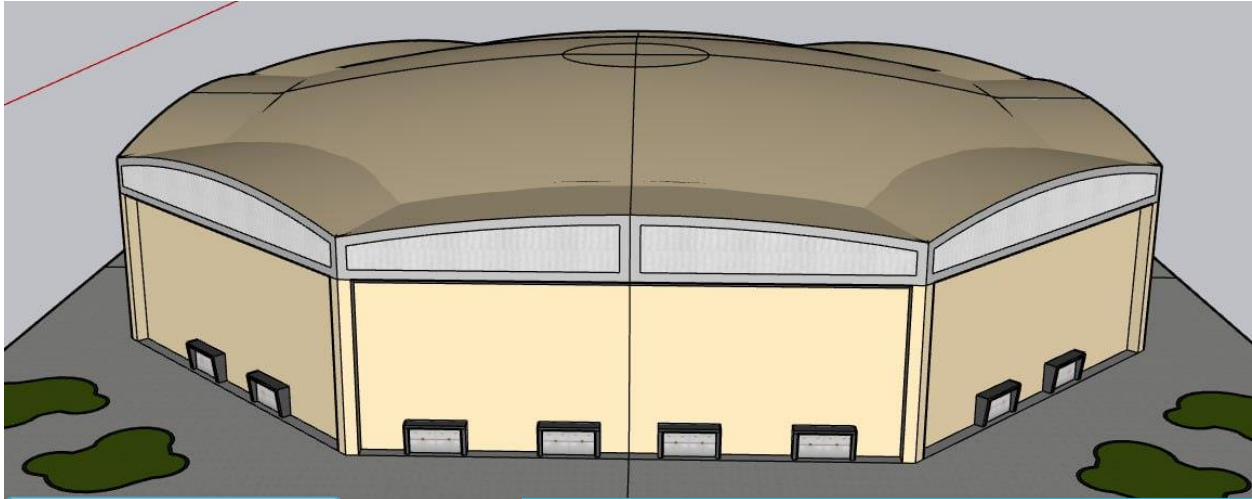
صورة خارجية للنموذج الثلاثي الابعاد المقترح للمسبح الاولمبي



من اعداد الطالب 2024

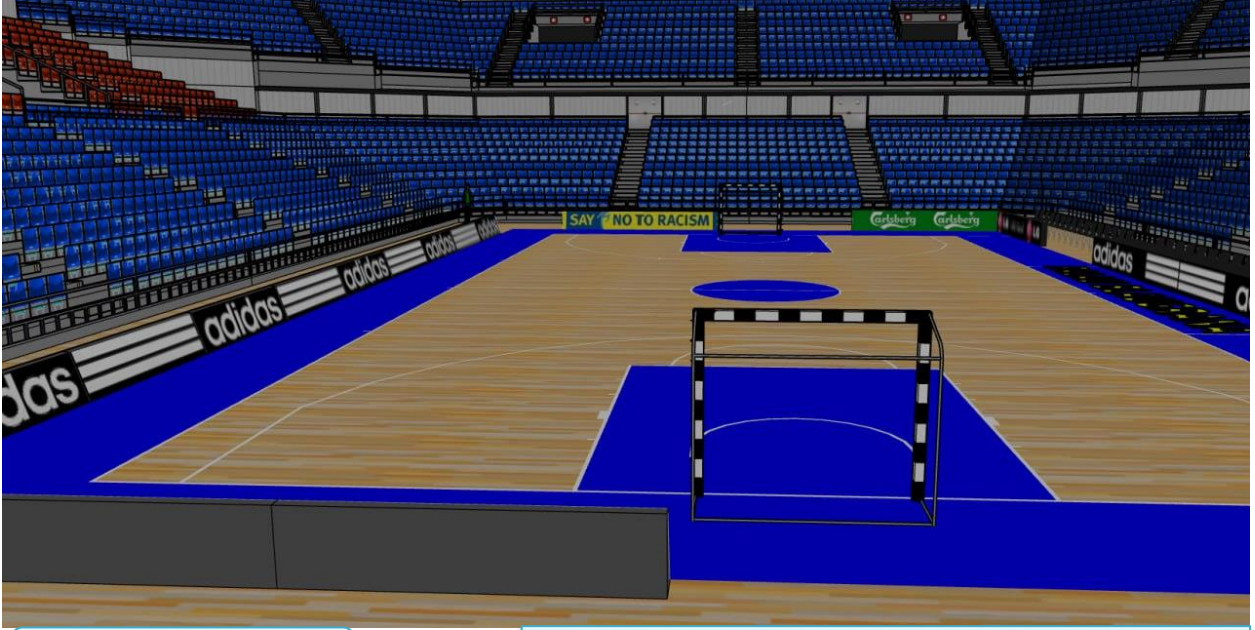
صورة من داخل النموذج الثلاثي الابعاد المقترح للمسبح الاولمبي

### ج. النموذج المقترح لملاعب كرة اليد :



من اعداد الطالب 2024

صورة من خارج النموذج الثلاثي الابعاد المقترح لملاعب كرة اليد المغطى

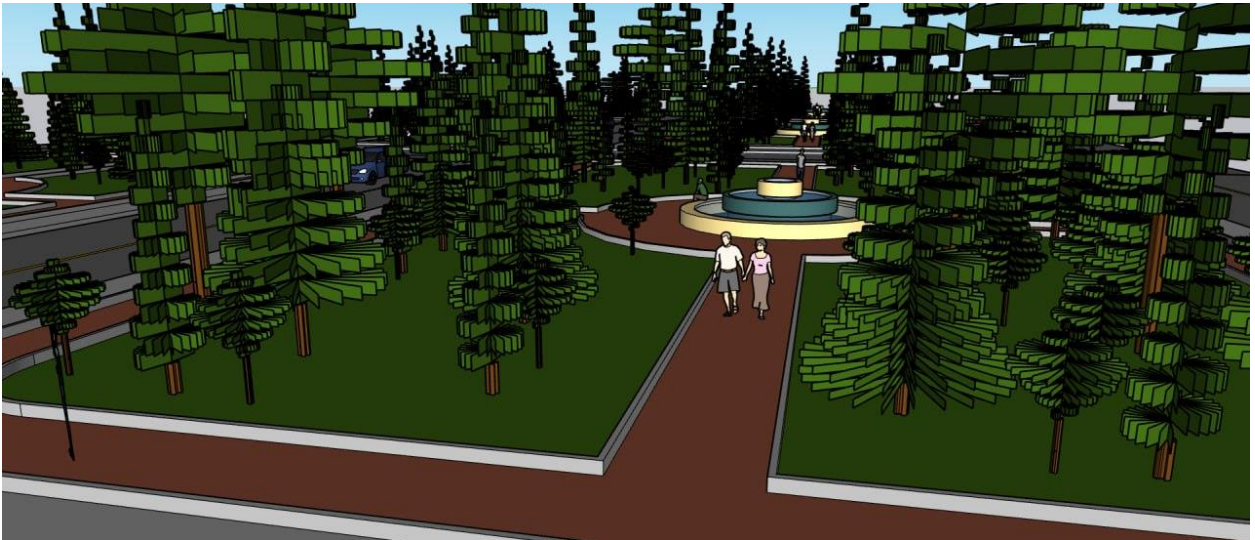


من اعداد الطالب 2024

صورة من خارج النموذج الثلاثي الابعاد المقترح لملاعب كرة اليد

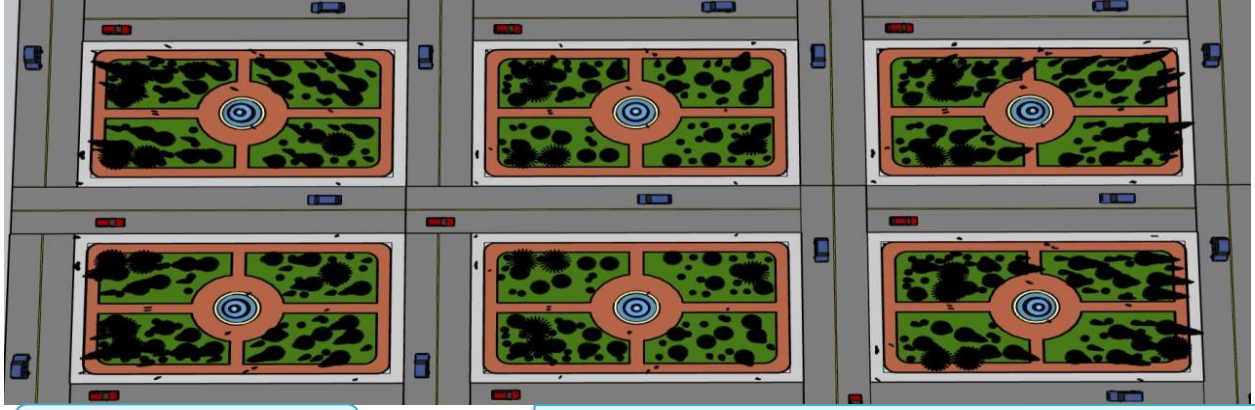
### 3.3 تهيئة المخطط بمساحات خضراء :

وذلك بتهيئة مساحات خضراء موزعة على كامل المركب تكريس مبدأ المساحات الخضراء وأخرى للعب وكذلك المساحات العامة لتحقيق نسيج عمراني تتوفر فيه شروط الحياة الحضرية



من اعداد الطالب 2024

صور للنموذج الثلاثي الابعاد المقترح للمساحات الخضراء



من اعداد الطالب 2024

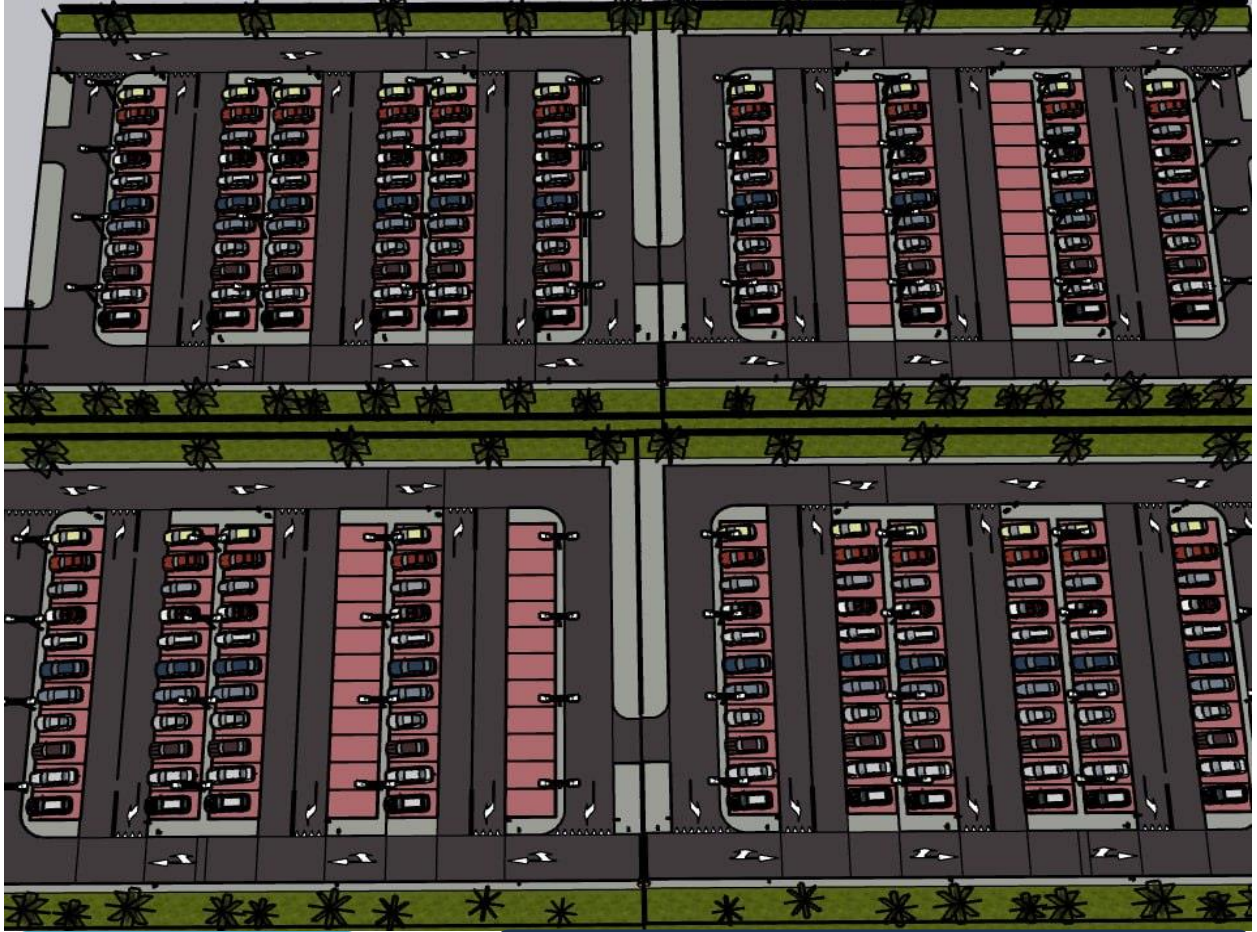
صور علوية للنموذج الثلاثي الابعاد المقترح للمساحات الخضراء

### 4.3 تهيئة المخطط بالتجهيزات الضرورية للمركب الرياضي:

وذلك بتهيئة بعض التجهيزات الضرورية للمركب نذكر منها :

- مواقف السيارات سعتها بالاجمال 264 سيارة
- محلات تجارية قابلة لتغيير الوظيفة حسب الاحتياج
- تهيئة فنادق للزوار

### 1.4.3 النموذج المقترح لمواقف السيارات :



من اعداد الطالب 2024

صورة ملتقطة من الجانب العلوي للنموذج الثلاثي الابعاد لموقف السيارات



من اعداد الطالب 2024

صورة ملتقطه من النموذج الثلاثي الابعاد لموقف السيارات

### 2.4.3 النموذج المقترح للفندق :



من اعداد الطالب 2024

صورة ملتقطه من الواجهة الامامية للنموذج الثلاثي الابعاد للفندق



من اعداد الطالب 2024

صورة ملتقطة من الواجهة الخلفية للنموذج الثلاثي الابعاد للفندق

### 5.3 تهيئة الطرقات :

وذلك بتحسين الموصولية داخل المركب لتسهيل التنقل بكافة ارجاءه و خلق نقاط تقاطع بين جميع المحاور الرئيسية والثانوية لاجل هيكله المجال الحضري من الجانب الوظيفي والمجالي خاصة مع مخطط شغال الارض رقم R 07.

#### 4. مخطط التهيئة النهائي :



## 5. دفتر الشروط :

### 1.5 منطقة المرافق :

#### المادة الاولى : تعريفها

هي منطقة مخصصة للمرافق العامة وكذلك المرافق المبرمجة الضرورية لاحتياجات السكان وهي:

- ملعب كرة قدم
- حظيرة توقف السيارات
- ملعب لكرة اليد مغطى
- مركز لاعادة التأهيل الفيزيائي
- مسبح اولمبي

#### المادة الثانية : طبيعة البناءات المسموح بها

يسمح ببناء المرافق العامة مع السكنات الوظيفية التابعة لها.

#### المادة الثالثة : طبيعة البناءات غير المسموح به

تمنع البناءات ذات الطابع الصناعي وكذلك يمنع الاستغلال الكلي للبقع المخصصة المرفق في إنجاز سكنات.

#### المادة الرابعة : طبيعة استغلال الارض

-حدد معامل لشغل الأرض بالنسبة للقطع المخصصة لإنجاز المرفق العام بـ

$$\cos = 1.12$$

حدد معامل مأخذ الارض بالنسبة للقطع المخصصة لإنجاز المرفق العام بـ  $\cos = 0.52$

#### المادة الخامسة:

- يجب الحفاظ على العقار المخصص للمرفق
- توظيف الفضاء الموجود أمام الواجهات الرئيسية للمرافق أو مفترقات الطرق بجعلها مساحات خضراء.

## المادة السادسة:

الاعتماد في مواد البناء على ما هو تكنولوجي، سواء كان في الأشغال الكبرى أو في بناء الهياكل الخاص بالمرافق أو في الأشغال الثانوية، كالجدران وتركيبه الواجبات وما إلى ذلك من أشغال متفرقة.

## المادة السابعة:

التركيز على إنشاء مواقف سيارات تقريبا أمام كل مرفق لتسهيل الخدمات للمواطنين

## 2.5 المساحات الخضراء والعمومية :

### المادة الأولى :

يسمح استغلال هذه المساحات للأغراض التالية :

غرس الأشجار التي تتأقلم مع الطبيعة المناخية وطبيعة التربة الخاصة بالمنطقة، والتي تتلائم مع النسيج العمراني

وضع تجهيزات عمومية لتزيين المحيط كراسي وناפורات ...

بعض المرافق صغيرة الحجم مثل أكشاك المرطبات

تهيئة مساحات للترفيه والرياضة.

### المادة الثانية :

- يجب العمل على حماية المساحات الخضراء وذلك بسقيها
- الحماية الكاملة للحدائق و المساحات العمومية، وذلك بصيانتها سقيها، ترميمها .....
- العمل على أن تؤدي وظيفتها في راحة ونزهة المواطنين.

## خاتمة :

من خلال اقتراح جملة من عناصر التهيئة المقترحة والمتمثلة في توظيف مجموعة من العناصر ذات طابع رياضي مع اقتراح مجموعة من المرافق الرئيسية المتمثلة في ملعب لكرة القدم يتسع لحوالي 20000 مقعد و مسبح اولمبي ومركز لاعادة التاهيل الفيزيائي وملعب لكرة اليد مغطى ليكونو مكسبا هاما لمدينة برج بوعريريج عامة والمواطنين خاصة من حيث ايجابيات هاذا المركب الرياضي , واقترحنا ايضا توظيف مساحات خضراء مجهزة بكراسي وائرة عمومية لتكون منزه لسكان المنطقة واي زائر لها .

## فهرس المصادر :

### فهرس الجداول:

- جدول (1) : تقرير المخطط التوجيهي للتهيئة والتعمير سنة 2014.....ص. 22
- جدول (2): تقديرات مديرية البرمجة ومتابعة الميزانية سنة 2014.....ص. 23
- جدول (3): الدليل الاحصائي للولاية 2014.....ص. 24
- الجدول (4) : الدليل الاحصائي للولاية 2014.....ص. 25
- الجدول (5) : الدليل الاحصائي للولاية 2014.....ص. 25
- جدول (6) : الدليل الاحصائي للولاية 2014.....ص. 26
- جدول (7) : مونوغرافيا الولاية 2014.....ص. 30
- جدول (8) : تقرير المخطط التوجيهي 2018.....ص. 35
- جدول (9) : الدليل الإحصائي لولاية برج بوعريريج 2014.....ص. 38
- جدول (10) : الدليل الإحصائي لولاية برج بوعريريج 2014.....ص. 39
- جدول (11) : مصلحة الأرصاد الجوية لمدينة برج بوعريريج 2018.....ص. 40
- جدول (12) : تقرير مخطط التهيئة والتعمير 2015.....ص. 43
- جدول ( 13 ) : تقرير مخطط التهيئة والتعمير 2015.....ص. 44

### فهرس الدوائر النسبية :

- دائرة نسبية (1) : مونوغرافيا الولاية 2014.....ص. 30
- دائرة نسبية (2) : تقرير مخطط التهيئة والتعمير 2015.....ص. 44

## فهرس المخططات :

- المخطط رقم (1)المخطط التوجيهي للتهيئة 2014 .....ص.28
- مخطط رقم (2) تقرير المخطط التوجيهي 2018.....ص. 32
- مخطط (3) تقرير المخطط التوجيهي 2018.....ص.49
- مخطط (4) تقرير مخطط شغل الارض رقم ( 06 ) 2018 .....ص. 50
- مخطط (5) تقرير مخطط شغل الارض ( 06 ) 2018 .....ص. 52
- مخطط (6) تقرير مخطط شغل الارض ( 06 ) 2018 .....ص. 53
- مخطط (7) تقرير مخطط شغل الارض ( 06 ) 2018 .....ص. 54
- مخطط (8) من إعداد الطالب 2024.....ص. 69

## فهرس الخرائط :

- خريطة (1) : تقرير المخطط التوجيهي للتهيئة 2014 .....ص. 17
- خريطة(2) : تقرير المخطط التوجيهي للتهيئة سنة 2014.....ص. 19
- خريطة (3) : تقرير المخطط التوجيهي للتهيئة سنة 2014.....ص. 20
- خريطة (4): المخطط التوجيهي للتهيئة 2014.....ص. 21
- خريطة (5) : تقرير المخطط التوجيهي 2018.....ص. 32
- الخريطة (6) : المخطط التوجيهي للتهيئة 2014 .....ص. 34
- الخريطة (7) : تقرير مخطط التهيئة والتعمير 2014.....ص. 41

## المراجع :

1. فلوسية لحسن و حاجي عبدالقادر , أدوات التهيئة و التعمير و دورها في تحقيق البعد البيئي و التسيير المجالي ص. 02
2. خلف الله بوجمعة, العمران والمدينة .دار الهدى للنشر والتوزيع ,عين مليلة .ام البواقي 2009 .ص 67
3. بشير التيجاني ، "التحضر والتهيئة العمرانية في الجزائر" ديوان المطبوعات الجامعية 2000 ص 83
4. تقرير المراجعة النهائية لمخطط شغل الارض رقم 06 بمدينة برج بوعريريج الصادر عن مركز الدراسات والانشاء العمراني بسطيف URBAS سنة 2014
5. المراجعة النهائية للمخطط التوجيهي للتهيئة والتعمير لمدينة برج بوعريريج سنة 2014