

الجمهورية الجزائرية الديمقراطية الشعبية

وزارة التعليم العالي والبحث العلمي

جامعة محمد بوضياف - المسيلة

ميدان: الهندسة المعمارية، عمران ومهن المدينة.

فرع: تسيير التقنيات الحضرية.

تخصص: تسيير المدينة.



معهد تسيير التقنيات الحضرية.

قسم تسيير المدينة.

رقم:

مذكرة مقدمة لنيل شهادة الماستر أكاديمي

إعداد الطالب : طيب دادو

تحت عنوان

تأثير تموضع التجهيزات الصحية

بمدينة ادرار

لجنة المناقشة:

د. مزراق حدة

د. دحدوح جمال

أ. دراف العابدي

رئيسا

جامعة محمد بوضياف

مشرفا ومقررا

جامعة محمد بوضياف

ممتحنا

جامعة محمد بوضياف

السنة الجامعية : 2018/2017

بِسْمِ اللَّهِ الرَّحْمَنِ الرَّحِيمِ



الإهداء

اللهم لك الحمد لا أثناء عليك أنت كمد أثنت على نفسك
و الصلاة والسلام على حبيبنا محمد معلمي البشرية وعلى ءاله وصحبه أجمعين
لم أجد سوى قلبي لأعبر عن مشاعري إلى تلك الشريحة من البشر الذين نراهم أينما
نوجهنا ، و يمسكون بأيدينا كلما تعثرنا ، فهؤلاء هم من يستحقون أن أهب لهم كل نجاح
حصلت عليه في حياتي
إلى أحن قلب و أطيّب روح **أمي الحنون** من تعجز الحروف أن تصف فضائلها وما في قلبي
من حبها اسأل الله أن يبارك في عمرها.

إلى من وضع تبعه سلاحا لي ومن عنايته وحرصه راحة لي إلى الذي يصرف من حياته
ومهجة روحه من أجل أن يراني ناجحا اسأل العلي القدير ان يبارك في عمره وان
يجازاه خير الجزاء **أبني العزيز** .

إلى الذين رضعت معهم أخلاق الطهر و العفة و عشت معهم تحت سقف واحد ، إلى من
شاركوني أفراحي و أحزاني **إخوتي و أخواتي كل باسمه** اسأل الله ان يبارك فيهم

إلى **زوجتي** من شاركتني السراء و الضراء إلى ابني **حسر الفاروق**

إلى أخوالي وخالاتي و إلى عمي **الحضرامي** بارك الله في عـره و كل الأهل و

الأقارب و الأصدقاء و الأحباب. إلى جميع إخواتي و زملائي بالعمل

بالمعهد الوطني للتكوين العالي شبه الطبي كل باسمه .

إلى كل من جمعني بهم الحياة الدراسية والى أصدقائي الذين عرفتهم في حياتي

طيّب دادو

شكر و عرفان

اللهم لك الحمد حمدا كثير طيبا مباركا فيه ملء السموات وملء الارض وملء ما
بينهما وملء ما شئت من شيء بعد اللهم صل على سيدنا محمد وعلى اله وصحبه
وسلم تسليما كثيرا.

ان الشكر لله الذي أعانني ووقفني لإتمام هذه المذكرة ولأن شكر أولي الفضل
والمعروف من شكر الله ، فإنني اتقدم بأسمى عبارات التقدير والعرفان للأستاذ
الفاضل جمال دحدوح الذي أشرف علي طيلة انجاز هذا البحث بنصائحه و
إرشاداته القيمة كما تفضل علي بوقته ، ونتمنى أن يجعل الله هذا العمل في ميزان
حسناته وأن يجعله الله ذخرا للمعهد و طلبة العلم
كما نتقدم بالشكر للأساتذة الكرام الذين اشرفوا علينا طيلة هذه المسيرة التعليمية
وسهروا لإيصال الرسالة العلمية للطلبة .

استفادت مدينة ادرار من قطب صحي يضم مستشفى 120 سرير مستشفى 240 سرير مستشفى مكافحة السرطان بسعة 120 سرير ومستشفى الأمراض العقلية ، ما ينتج عن تموضعه عدة اثار على المحيط المجاور له .

وجاءت هذه الدراسة لتتناول موضوع " تأثير تموضع التجهيزات الصحية (القطب الصحي) بمدينة ادرار " و الهدف الرئيسي لهذه الدراسة معرفة مدى تأثير القطب الصحي على القيمة العقارية لمحيطه المجاور و على نشأة خدمات جديدة ، و تكثيف حركة المرور بمحيطه المجاور . وبذلك نعطي فكرة للمسيرين وأصحاب القرار بأنه عند اختيار تموضع المشاريع المستقبلية في المدينة سواء كانت تجهيز أو غيره ، له تأثيرات يجب ان تدرس وتؤخذ بعين الاعتبار عند إعداد أدوات التهيئة والتعمير

اتبعت الدراسة في منهجيتها المنهج الوصفي التحليلي بالاعتماد على وسائل بحث عديدة من ملاحظات وكذا طرح تساؤلات على سكان المحيط المجاور للقطب الصحي عن طريق استمارة ، كما أجرينا مقابلتين ، وكل هذا مكننا من التأكد من صحة الفرضية المصاغة.

و قد اظهرت نتائج تحليلنا للفرضية حسب واقع تحليل القطب الصحي ، تحليل الاستمارة و تحليل المقابلة ان تموضع التجهيزات الصحية (القطب الصحي) لم يتم وفق دراسة مسبقة سواء عند دراسة اعداد مخطط شغل الارض C4 او عند اختيار الارضية التي خصصت له و انما حسب توفر الوعاء العقاري بتليلان مما سبب ضغط في حركة المرور بمحيطه المجاور ، كما تم تسجيل عجز في الخدمات العامة المخصصة للمقيمين بالقطب الصحي وزائريهم .

الكلمات المفتاحية : تأثير ، التموضع ، القطب الصحي ، حركة المرور ، الخدمات



الفهارس



الفصل الاول : تأثير تموضع التجهيزات العمومية في المدينة

13	1- تحديد المفاهيم
13	1 ± تأثير
13	1-2 التموضع
14	1-3 التجهيزات العمومية
14	أ-التجهيز
14	ب- العمومي
14	ج- التجهيزات العمومية
14	د-التجهيزات الخاصة
14	1-4 المدينة
15	1-5 حركة المرور
15	1-6 الخدمات
15	1-6-1 خدمات القطاع العام
15	1-6-2 خدمات القطاع الخاص
16	1 7 الخدمات الصحية
16	2- تموضع التجهيزات العمومية في أدوات التهيئة و التعمير
16	1-2 معايير الشبكة النظرية للتجهيز
17	1-1-2 التجهيزات الصحية:
18	2-1-2 التجهيزات التعليمية
20	3-1-2 التجهيزات الإدارية
20	4-1-2 التجهيزات الرياضية
20	5-1-2 التجهيزات الثقافية والسياحية
21	6-1-2 التجهيزات الدينية
21	7-1-2 التجهيزات الأمنية
21	8-1-2 التجهيزات التجارية
22	2-2 تباين الكثافة السكانية بين احياء التجمع
22	3-2 العوامل الطبيعية
22	4-2 وظيفة التجمع السكاني

22	5-2 سهولة الوصول
23	6-2 اختيار الأرض و توزيع التجهيزات
23	1-6-2 مهام لجنة اختيار الأرض
24	2-6-2 اختيار ارضية (مواضع) التجهيزات الصحية
25	3 -أنواع التأثيرات الناتجة عن تموضع التجهيزات العمومية و المتدخلون في انجازها
25	3 ± أنواع التأثيرات الناتجة عن تموضع التجهيزات العمومية
26	2-3 المتدخلون في انجاز التجهيزات العمومية
26	1-2-3 مديرية التجهيزات العمومية
26	2-2-3 مديرية التعمير و البناء
26	3-2-3 الوالي
27	4-2-3 المديريات المختلفة
28	خلاصة الفصل
الفصل الثاني : تموضع القطب الصحي في مدينة أدرار وتأثيره	
30	1) تقديم مدينة أدرار
30	أ -التعريف بالولاية
32	بأ الموقع الإداري لمدينة أدرار
33	تأ موضع المدينة
33	ثأ لمحة تاريخية عن إقليم توات
33	ج تموضع التجهيزات في مدينة أدرار
38	2)الدراسة التحليلية للقطب الصحي:
38	أ -تعريف بالقطب الصحي
41	بأ موقع القطب الصحي في مدينة ادرار
41	تأ حدود القطب الصحي
43	3) تاثير القطب الصحي على سعر العقار بمحيطه المجاور
43	4) تاثير القطب الصحي على حركة المرور بمحيطه المجاور
45	5) تاثير القطب الصحي على نشأة خدمات جديدة بمحيطه المجاور

46	خلاصة الفصل
الفصل الثالث : تحليل الاستثمارة والفرضية واستخلاص النتائج	
48	1 - تحليل الاستثمارة
48	1 1 - تحديد وحدات العينة
48	1 2 - تحليل المعطيات
56	2 - تحليل المقابلة
57	1-2 المقابلة مع مديرية التعمير الهندسة المعمارية والبناء
59	2-2 المقابلة مع مديرية الصحة والسكان وإصلاح المستشفيات
60	3 - تحليل الفرضية
60	أ - تحليل الفرضية استنادا لتحليل القطب الصحي
61	ب - تحليل الفرضية استنادا لتحليل الاستثمارة الموجهة للسكان
61	ت - تحليل الفرضية استنادا لتحليل المقابلة
61	خلاصة تحليل الفرضية
62	4 - نتائج التحليل
63	خاتمة عامة
المراجع	
65	المراجع
الملاحق	
67	الملاحق

الصفحة	العنوان	الرقم
الفصل الأول: تأثير تموضع التجهيزات العمومية في المدينة		
18	مؤسسات التعليم الابتدائي حسب الشبكة النظرية للتجهيز	(01)
19	مؤسسات التعليم المتوسط حسب الشبكة النظرية للتجهيز	(02)
20	التجهيزات الرياضية حسب الشبكة النظرية للتجهيز	(03)
الفصل الثاني: تموضع القطب الصحي في مدينة أدرار وتأثيره		
34	التجهيزات الصحية بمدينة أدرار	(04)
35	التجهيزات التعليمية بمدينة أدرار	(05)
35	التجهيزات الدينية و الثقافية بمدينة أدرار	(06)
36	التجهيزات الادارية بمدينة أدرار	(07)
38	التخصصات الطبية بمستشفى 120 سرير	(08)
الفصل الثالث: تحليل الاستمارة والفرضية واستخلاص النتائج		
48	الخدمات الصحية للمحيط المجاور	(09)
48	مهنة رب الاسرة	(10)
49	مكان الاقامة	(11)
49	سنة الاقامة بالحي	(12)
50	تواجد القطب الصحي	(13)
50	تأثير تواجد القطب الصحي	(14)
51	سعر العقار مقارنة بالأحياء الاخرى	(15)
52	مساهمة القطب الصحي في رفع سعر العقار	(16)
52	اوقات حركة المرور	(17)
53	زيادة حركة المرور	(18)
53	الخدمات بمحيط القطب الصحي	(19)
54	نوع الخدمات بمحيط القطب الصحي	(20)
54	تحليل المقابلة مع مديرية التعمير الهندسة المعمارية والبناء	(21)
55	تحليل المقابلة مع مديرية الصحة والسكان وإصلاح المستشفيات	(22)

الصفحة	العنوان	الرقم
الفصل الثاني: تموضع القطب الصحي في مدينة أدرار وتأثيره		
المخططات		
37	يبين توزيع التجهيزات بمدينة ادرار	(01)
40	مخطط توضيحي للقطب الصحي في مدينة أدرار	(02)
41	يبين موقع القطب الصحي في مدينة أدرار	(03)
41	يبين حدود القطب الصحي	(04)
44	يبين تأثير القطب الصحي على نشأة خدمات جديدة بمحيطة المجاور	(05)
45	يبين تأثير القطب الصحي على حركة المرور بمحيطة المجاور	(06)
الخرائط		
30	تبيين موقع ولاية أدرار من الوطن	(01)
31	تبيين تقسيم مناطق ولاية ادرار	(02)
32	تبيين موقع دائرة أدرار من الولاية	(03)
32	تبيين موقع مدينة أدرار في البلدية	(04)

الصفحة	العنوان	الرقم
67	نموزج استمارة موجهة للسكان	(01)
68	نموزج مقابلة ، خاصة بمديرية التعمير الهندسة المعمارية والبناء	(02)
69	نموزج مقابلة خاصة بمديرية الصحة	(03)



مقدمة عامة

1. الإشكالية
2. الفرضية
3. أهمية الموضوع
4. أهداف الدراسة
5. اسباب إختيار الموضوع
6. منهجية البحث
7. ادوات جمع البيانات
8. الدراسات السابقة
9. هيكلية البحث



مقدمة :

المدينة كيان غير ثابت ينمو و يتوسع، وكل مولود بها يؤثر ويتأثر بالموضع المكاني له، وعلاقته المناطق المحيطة به، وبالذور الذي يقوم به ونوعية النشاطات التي يؤديها وعلى استهلاك المجال الحضري وقيمتها المالية بما تشهده المدينة من حركة أفقية ورأسية لمحتواها المادي (البنيات) والبشري.

مدينة أدرار كغيرها من المدن الجزائرية شهدت نموا وتطورا عمرانيا متسارعا، وهذا راجع الى ارتفاع النمو الديمغرافي بسبب الزيادة الطبيعية وهجرة السكان، وإقامة المناطق الصناعية والتطور الاقتصادي مما زاد من الطلب على العقار الحضري لإنجاز المشاريع التنموية من سكنات وتجهيزات وتجهيزات حضرية، وذلك لتلبية حاجات السكان من الخدمات العامة من جهة، ومن جهة أخرى تلبية الطلب المتزايد على العقار الحضري للبرامج المستقبلية.

ونظرا للأهمية البالغة للتجهيزات والتي تعتبر من أهم الخدمات التي تسعى الدولة الى توفيرها في أماكن تضمن فعاليتها وتوزيعها في جميع المناطق السكنية، مما يتيح وصول كافة الأفراد أو غالبيتهم إليها بصورة مريحة وبأقل تكاليف، لما لتموضعها من آثار على مجموعة من الجوانب للمدينة، فتموضع التجهيزات له أثر على حركة المرور و التنقل و على القيمة المالية للعقار ما نشأ عنه أحياء متميزة عن بعضها البعض في المدينة بقيمتها العقارية لقربها من التجهيزات، حيث " ان معايير توزع الأسر في المجال الحضري قد تغيرت من معايير اجتماعية تقليدية، إلى معايير اقتصادية بحتة، تحدد المزايا البيئية للموضع الطبيعي والموقع والمحتوى الاجتماعي ومستوى الخدمات والمرافق العامة " في هاته الجهة من المدينة او تلك". (بالقاسم المختار، 2012، ص 1)

لقد استفادت مدينة ادرار من قطب صحي يضم مستشفى 120 سرير مستشفى 240 سرير مستشفى مكافحة السرطان بسعة 120 سرير ومستشفى الامراض العقلية، ما ينتج عن تموضعه عدة اثار تظهر خاصة

على المستوى الصحي للسكان" فلقد اثبتت الكثير من الدراسات بأن هناك علاقة ما بين المستوى الصحي للسكان والبعده عن موضع التجهيزات ". (هبة طه اقرع، 2013، ص2)

سننظر في دراستنا لتأثير موضع التجهيزات الصحية (القطب الصحي) على العقار الحضري وعلى الخدمات وحركة المرور للمحيط المجاور للقطب الصحي لمدينة ادرار.

1 - الاشكالية:

عرفت المدن الجزائرية توسعا عمرانيا سريعا نتج عنه عدّة مشاكل في شتى المجالات الاقتصادية ، الاجتماعية والعمرانية ، ولعل من أبرزها استنزاف العقار الحضري " فحاجة الحياة المدنية الحديثة إلى مزيد من الارض هي أكثر الحاجات الحاحا بسبب نمو لا يعرف التوقف " (عبد الفتاح محمد وهيبه، 1980، ص182) مما زاد من الطلب على العقار الحضري لإنجاز المشاريع التنموية.

فالعقار الحضري بمثابة الوعاء الذي يوفر الارضية الاساسية لموضع اقامة التجهيزات العمومية (صحية، تعليمية، أمنية، دينية، رياضية ... الخ) والبنائات التحتية ومختلف المشاريع الاستثمارية في مختلف المجالات الصناعية، الفلاحية، السياحية، الخدماتية وغيرها ما جعله محرك ضروري للتنمية العمرانية المحلية، ومن جهة اخرى معرقل لها إذا ما تعلق الامر بندرته أو غلاء اسعاره وهذا ما تشكو منه معظم المدن الجزائرية.

ينطبق هذا المشكل على مدينة ادرار أيضا لأنها واحدة من المدن التي عرفت توسعا عمرانيا كبيرا وذلك نتيجة الزيادة الطبيعية لسكان، بالإضافة إلى الهجرة الداخلية والخارجية وحتى من البلدان الافريقية المجاورة، وفي إطار سياسة الدولة لخلق التوازن الجهوي واعادة الاعتبار للمدن الصحراوية وبعث التنمية

المحلية وقصد تلبية حاجات السكان من الخدمات العامة أرغم الهيئات والسلطات المحلية على التفكير في إيجاد أوعية عقارية لانجاز المشاريع التنموية بكل أنواعها.

نظرا لأهمية التجهيزات الصحية والتي تعتبر من أهم المشاريع التنموية فقد استفادت الولاية من قطب صحي بمساحة 23.7 هكتار (يضم مستشفى 120 سرير، مستشفى 240 سرير، مستشفى مكافحة السرطان بسعة 120 سرير ومستشفى الامراض العقلية).

في ظل ندرة العقار الحضري وهذا في حد ذاته يطرح اشكالية كيفية اختيار تموضعه والاثار الناجمة عنه خاصة على العقار الحضري لمخططات شغل الارض، وقد اختير الوعاء العقاري لتموضعه بالتجمع الحضري بتيليلان (مخطط شغل الارض تليلان 4 C).

أهم التحولات التي يمكن ملاحظتها ميدانيا هي:

❖ فتح المزيد من الخدمات خاصة الصحية بالمحيط المجاور

❖ حركة مرور كثيفة

❖ ارتفاع سعر عقار المحيط المجاور للقطب الصحي الحضري، بالرغم من ان مستشفى واحد قيد الخدمة

(مستشفى 120 سرير) "حسب مديرية الصحة) والباقية تم شروع في اجراءات تجهيزها.

من اجل الامام بكل عناصر الموضوع وحتى تتمكن من دراسة حيثياته، سوف ننطلق من طرح سؤال

رئيسي، الذي من خلاله يتم دراسة الموضوع دراسة منهجية:

ما مدى تأثير القطب الصحي بتيليلان على سعر العقار للمحيط المجاور، وعلى نشأة خدمات جديدة وعلى

حركة المرور؟

2-الفرضية :

انطلاقاً من مضمون ما تناولناه والنقاط التي توقفنا عندها، وكذا للإجابة على سؤال البحث المذكور سابقاً صغنا فرضية الدراسة على النحو التالي:

تموضع القطب الصحي ساهم في رفع سعر العقار للمحيط المجاور ونشأة خدمات جديدة، كما ساهم في تكثيف حركة المرور بالمنطقة.

3-أهمية الموضوع:

إن أهمية الموضوع الذي نحن بصدد دراسته والمتعلق بتأثير تموضع التجهيزات العمومية، مثال التجهيزات الصحية، على سعر العقار وكذا على نشأة خدمات جديدة وحركة المرور تظهر من خلال إبراز نوع هذا التأثير وتعدد وتنوعه. ونحاول إيصال فكرة أن لتموضع أي تجهيز في المدينة له تأثيرات سلبية أو إيجابية. وبذلك نعطي فكرة للمسيرين وأصحاب القرار بأنه عند اختيار تموضع المشاريع المستقبلية في المدينة سواء كانت تجهيز أو غيره، له تأثيرات يجب ان تدرس وتؤخذ بعين الاعتبار عند إعداد أدوات التهيئة والتعمير (المخططات التوجيهية للتهيئة والتعمير ومخططات شغل الأراضي).

4-أهداف الدراسة:

من أهم الاهداف التي نصبوا إليها من خلال بحثنا هذا قمنا بتحديد أهداف رئيسة وأهداف ثانوية

أ - الهدف الرئيسي:

✓ معرفة مدى تأثير القطب الصحي على القيمة العقارية ، نشأة خدمات جديدة، وعلى حركة المرور بمحيطة المجاور والمدينة.

با - الاهداف الثانوية:

- ✓ الاطلاع على القوانين والإجراءات المتخذة من طرف الدولة والجماعات المحلية في المدن الصحراوية في مجال تطبيق القانون من ناحية، وترشيد استهلاك العقار الحضري والتحكم في أسعاره، من ناحية أخرى.
 - ✓ إبراز مدى خطورة انعكاسات التأثيرات السلبية لاستنزاف الثروة العقارية وأثرها على التنمية العمرانية المتكاملة في المدن الصحراوية.
 - ✓ إبراز أهمية التخطيط السليم لموضع التجهيزات.
 - ✓ معرفة أسباب الاستهلاك المفرط للعقار الحضري، ومدى تأثير ذلك على التنمية المحلية.
- 5- أسباب اختيار الموضوع: يرجع اختيار الموضوع للأسباب التالية:

5-1 أسباب موضوعية:

- الاحتكاك المباشر بالعديد من الإطارات والمسؤولين والزملاء العاملين في مختلف المديريات والمصالح التقنية التي لها علاقة بالعقار والمدينة، إضافة إلى طبيعة عملي سابقا كعضو بالجنة اختيار الارضية بمديرية التعمير الهندسة المعمارية والبناء وحاليا مهندس بالقطاع الصحي وكذا الملاحظات السلبية التي تبرز على المدينة وخاصة منها استهلاك العقار الحضري وارتفاع اسعاره، جعلنا نشعر بأهمية وضرورة القيام بدراسة حول التعمير كعملية للتنمية في المدينة ومعرفة الآليات التي تستهلك العقار الحضري بها.

5-2 سبب تقني:

- نمو ظاهرة استنزاف العقار الحضري بالمدن الصحراوية بشكل كبير، وتقلص العقار الحضري وغلاء اسعاره دون ان يتبع ذلك بمجهودات من الدولة للحفاظ عليه وترشيد استهلاكه.
- توفر الامكانيات المادية والمالية وتعدد البرامج التنموية المختلفة يقابله غياب اوعيتها العقارية مما يؤدي الى نقل هذه البرامج الى مناطق اخرى وبالتالي حرمان المناطق الاولى من التنمية

3-5 سبب اختيار حالة الدراسة : كون التجهيزات الصحية عنصر اساسي وفعال في المدينة بالإضافة إلى المشاكل التي تعاني منها التجهيزات الصحية من صعوبة في العمل وتأدية وظيفتها نظرا للضغط الموجود عليها .

6. منهجية البحث و أدواته :

1-6 منهجية البحث : المنهج هو الطريق الذي يختاره الباحث لدراسة موضوع ما ولكي يكون هذا البحث أكثر وضوحا وشمولية، ولكوننا نسعى لوصف تأثير تموضع القطب الصحي على العقار الحضري ونشأة خدمات جديدة وحركة المرور لمحيطه المجاور وصفا كيميا ووصفا نوعيا فقد اعتمدنا على المنهج الوصفي التحليلي كمنهاج عام للبحث، حيث يسمح للباحث باستخدام التحليل، التصنيف والتقييم للوصول إلى النتائج المرجوة.

2-6 أدوات جمع البيانات : هي وسائل يستعملها الباحث، والتي بواسطتها يستطيع جمع المعلومات اللازمة عن موضوع الدراسة، فضلنا أن يكون عملنا معتمد على التقنيات التالية:

➤ **المقابلة:** كونها تعتبر من أهم الوسائل البحثية لجمع البيانات والمعلومات بدقة من الميدان وقد استعملنا

هذه التقنية بالمديريات والهيئات والوكالات التي لها علاقة مباشرة وغير مباشرة بالتعمير والعقار الحضري.

➤ **الاستمارة:** وهي "نموذج يضم مجموعة أسئلة توجه إلى الأفراد من اجل الحصول على معلومات حول

موضوع مشكلة أو موقف و تتم إما عن طريق المقابلة الشخصية أو ان ترسل إلى المبحوثين عن طريق البريد "

(د. رشيد زرواتي ، 2002 ص 123-125 ،)

➤ **المصادر الثانوية** : وهي مصادر جمع البيانات الميدانية ، كما اعتمدنا أيضا على جمع المعلومات النظرية وتتمثل في المراجع التي ذات صلة بالموضوع ، وأيضا بحوث جامعية، إضافة إلى مجموعة المقالات والملتقيات المحلية والوطنية والدولية ، الشبكة الدولية للإنترنت.

8 -الدراسات السابقة:

نهدف من وراء تقديم بعض الدراسات السابقة، إلى الاطلاع على البحوث التي تناولت هذا الموضوع، وتحديد الزوايا التي تم التطرق إليها والنتائج المحصل عليها.

أ **مذكرة تحت عنوان:** دراسة تحليلية للتجهيزات العمومية وأثرها على المدينة دراسة حالة مدينة غليزان. من إعداد الطالبة بن لعربي ميادة. من جامعة محمد بوضياف بالمسيلة. سنة 2015.تحت إشراف الدكتور خضور مالك، من أجل الحصول على شهادة ماستر في تسيير التقنيات الحضرية.

ب **محتوى المذكرة:** جاءت المذكرة في 129 صفحة مقسمة إلى مدخل واربعة فصول وخاتمة.

➤ **مدخل:** يشمل إشكالية الموضوع وكذا تحديد الأهداف، وابرار الدوافع لاختيار الموضوع.

➤ **الفصل الأول:** قدمت فيه الباحثة مفاهيم عامة عن موضوع الدراسة والعوامل المؤثرة في توزيع التجهيزات واهم الفاعلين والمتدخلين في انجاز التجهيزات العمومية، مع استعراض المبادئ القانونية التي تحكم وتنظم التجهيزات العمومية.

➤ **الفصل الثاني:** الدراسة التحليلية لمدينة غليزان وتم التطرق فيها الى الدراسة الطبيعية، الدراسة السكانية والدراسة العمرانية.

➤ **الفصل الثالث:** دراسة توزيع مختلف التجهيزات العمومية (تعليمية، أمنية، دينية، صحية، رياضية) بمدينة غليزان ومقارنة التجهيزات الموجودة مع الشبكة النظرية للتجهيز.

➤ **الفصل الرابع:** دراسة أثر التجهيزات التعليمية والصحية على مدينة غليزان وتحليل الفرضيات كما تطرق ايضا في هذا الفصل الى اهم الاقتراحات والتوصيات.

➤ **خاتمة**

ت- مقارنة الدراسة السابقة ونتائجها مع موضوع دراستنا :

سعت الباحثة لتحليل واقع التجهيزات العمومية بمدينة غليزان، ومعرفة مدى توفرها وكيفية توزيعها ومقارنة التجهيزات الموجودة مع الشبكة النظرية للتجهيز ومجال تأثير نفوذ خدمتها، لذا فإن إشكالية البحث هي محاولة الإجابة على السؤالين التاليين:

- كيف تتوزع التجهيزات العمومية عبر أحياء مدينة غليزان؟
- ما هو مجال نفوذ هذه التجهيزات؟

وللإجابة على السؤالين انطلقت الباحثة من فرضيتين وهما على الترتيب:

- ترتكز التجهيزات العمومية في مدينة غليزان في جهتين على غرار المناطق القابلة للتوسع.
- عدم العمل بمعايير تخطيط التجهيزات.

وعليه نستنتج من مقارنة الدراستين أن لهما أوجه تشابه ، والتي تتمثل أن كلاهما تناولا تأثير التجهيزات على المدينة ، غير أن الاختلاف يكمن في نوع التجهيزات و مجال الدراسة ونوع تأثير ، فالدراسة السابقة تناولت التجهيزات العمومية على مستوى المدينة اما التأثير فقد تطرق الباحث الى مجال نفوذ خدمة تجهيز ، أما هذه الدراسة فقد خصت التجهيزات الصحية (القطب الصحي) و تأثيره على العقار ونشأة خدمات جديدة وحركة المرور بمحيطة المجاور هذا من جهة ، و من جهة أخرى فكلا الموضوعين تناولا فرضيتين و تساؤلات مختلفة ، و هذا راجع إلى أن هذا الموضوع نستطيع دراسته من عدة جوانب .

وقد توصلت الباحثة إلى عدة نتائج بحيث ظهر أن التجهيزات بمدينة غيلزان موزعة حسب تباين و اختلاف الأحياء دون مراعاة الأراضي القابلة للتوسع و وجود عجز كبير في مختلف المرافق الضرورية سواء الصحية أو الثقافية أو الاجتماعية وهذا ما يعكسه دوما عدم تطبيق المقاييس والمعايير أثناء عملية دراسة وانجاز المشاريع الجديدة مما خلق فرقا اجتماعيا بين الأحياء وتأثر السكان سلبا بهذا العجز الموجود إذ يكلفهم ذلك عناء كبيرا ، إضافة إلى المشاكل التي تعاني منها المرافق الموجودة من صعوبة في العمل وتأدية وظيفتها نظرا للضغط الموجود عليها .

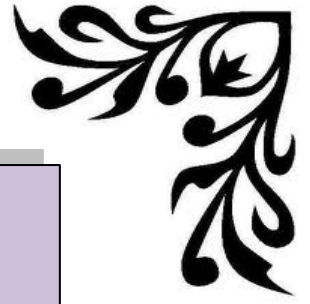
9- هيكلية البحث:

لنتناول هذا الموضوع، سوف نقوم بدراسته وفق خطة بحث شاملة حيث يتكون من مقدمة عامة، وثلاثة

فصول وخاتمة عامة، كما هو موضح في الشكل رقم(1)

شكل رقم (01): هيكلية البحث





الفصل الأول

تأثير تموضع التجهيزات العمومية في المدينة

1. تحديد المفاهيم

2. تموضع التجهيزات العمومية في أدوات التهيئة و التعمير

3. أنواع التأثيرات الناتجة عن تموضع التجهيزات العمومية و المتدخلون في

انجازها

خلاصة الفصل



نهدف من خلال هذا الفصل إلى إعطاء بعض المعلومات النظرية والتعرف على بعض المصطلحات التي نرى فيها تدعيماً في انجاز هذه الدراسة، حيث انه بدون مفاهيم وتعريفات لا يمكن الدخول الى اي بحث ولا يمكن فهم اي موضوع.

وقد حرصنا أن تكون المفاهيم والتعريفات مركزة ومرتبطة بالهدف المسطر لموضوع الدراسة ومن خلالها نعطي رؤية واسعة تشمل جميع الكلمات الرئيسية التي تشكل اساس البحث.

1 - تحديد المفاهيم:

1 1 تأثير: لغة من أثر، اي ترك علامة في الشيء

كقولـه عز وجل (وَنَكُتِبُ مَا قَدَّمُوا وَءَاتَاهُمْ) (سورة يس الآية 12)

1 2 التموضع

أ - لغة : تموضَع في يتموضع ، تَمَوْضَعًا ، فهو مُتَمَوِّضِعٌ ، والمفعول مُتَمَوِّضِعٌ فيه تموضَع الدَّاءُ في الجهة اليسرى مُطَاوِعٌ مَوْضِعٌ : احتلَّ موضعًا محددًا فيها، انحصر في موضع مُعَيَّن .

ب - اصطلاحاً: رقعة الارض التي تقوم عليها المدينة. (جمال حمدان، 2015، ص 277)

ت - المفهوم الاجرائي المعتمد: الارضية التي تقوم عليها المدينة، او المساحة التي تشكلها الكتلة المبنية للمدينة.

1 3 التجهيزات العمومية

أ-التجهيز: - هو منشأة موجهة لمجموعة من الأشخاص . (عبد القادر امحمدي ، 2011 ، ص 6)

ب- العمومي : - هو مجموعة الاشخاص الذين توجه إليهم المنشأة و المنتوجات (المرجع السابق ، 2011 ، ص 6)

ج- التجهيزات العمومية :

" تستجيب التجهيزات العمومية لهدف أساسه هو الخدمة العمومية؛ كما تستجيب لجميع احتياجات المواطنين بصفة مجانية و لا تميز بين أفراد المجتمع؛ و لا تهدف إلى الربح من خلال أداء هذه الخدمة .

التجهيزات العمومية مرتبطة بالأموال العمومية ، و عملية إنجاز التجهيزات العمومية تكون من طرف المسيرين السياسيين و التقنيين المختصين في المجال ، و أثرها الاجتماعي و العمراني لديها صفة هامة في الجانب الديناميكي و القرار يجب ان يتخذ بالتنسيق بين مختلف الهيئات في المدينة ، و بالنسبة لأغلبية السكان فهم يعتبرون أن التجهيزات أساس الحركة في المدينة ، كما أن التجهيزات ليست لها بعد يتعلق بالحي أو المدينة ، فالיום العديد من التجهيزات لديها وظائف مختلفة (متداخلة و متكاملة أحيانا) " . (المرجع السابق ، 2011 ، ص 6)

د-التجهيزات الخاصة : هي تجهيزات ليست منافسة انما مكملة للتجهيزات العمومية وهدفها تقديم خدمات للسكان بصفة غير مجانية و انجاز و اختيار هذه التجهيزات لا يأخذ في أولوياته المنفعة العامة بل المنفعة الخاصة و تخضع هذه التجهيزات للضرائب ، لانها قائمة على اساس تجاري . (بن العربي ميادة ، 2011 ، ص 11)

1 4 المدينة :

عبارة عن تصميمات مبنية على أسس رياضية، هندسية، فلسفية إيديولوجية ورمزية، والتي تعبر عن تطور الفن المعماري الذي يبرز الجماليات التي تجذب الناس، والمهابة التي تعبر عن سلطة

وقوة الحكام .واليوم بعد أن وسعت المدن جاذبيتها من خلال تطور دورها الاقتصادي والاجتماعي— والثقافي، فإن محاولة تحديد معنى لها في عالم متحرك باستمرار لا يمكن إلا أن يكون عملية صعبة ومعقدة، وبمقارنة المعنى ينبغي الاستناد إلى عناصر آخر كالبعد الإحصائي ، الوظائف ، الاجتماعي والثقافي. (خلف الله بوجمعة ، 2005 ، ص 67)

1 5 حركة المرور

شمل حركة المرور على الطرقات كلا من المشاة والحيوانات المركوبة أو المسافة والمركبات أو السيارات ووسائل النقل الأخرى ، وهي تتحرك على الطرقات العامة إما منفردة أو مع بعضها بعضا بهدف التنقل أو السفر

الخدمات

" هي كل الخدمات الموجهة للسكان داخل المجال الحضري، من اجل تحسين الحياة اليومية واعطاء المجال حركية وطابع مدني، ويعتمد في توفير هذه الخدمات على مجموعة من المراكز والتجهيزات و هي نوعان:

1-6-1 خدمات القطاع العام: هي تلك التي تشرف عليها هيئات عمومية ومتخصصة وذلك من حيث انشائها ، تنظيمها ، تسييرها و تمويلها ،تقدم خدمات عمومية مجانية و تختلف حسب وظيفتها و نوعها و حجمها و درجة التردد عليها .

1 6 2 خدمات القطاع الخاص : هي تلك المكملة لخدمات القطاع العام تعتمد في تمويلها وتسييرها

على هيئات خاصة قائمة على اساس تجاري تقدم خدمات خاصة بصفة غير مجانية حسب ما

يمليه القانون الخاص بها مثل : مكاتب الدراسة الخاصة ، العيادات الخاصة و المدارس الخاصة

..... الخ " .(بن العربي ميادة ، 2011، ص 11)

1 6 الخدمات الصحية

" تعرف الخدمات الصحية بأنها المنفعة التي تقدم للمستفيد والتي يتلقاها عند حصوله على الخدمة والتي

تحقق له حالة مكتملة من السلامة الجسمانية والعقلية والاجتماعية وليس فقط علاج الأمراض والعلل. "

(هبة طه افرع ، 2013 ، ص 50)

2 تموضع التجهيزات العمومية في أدوات التهيئة و التعمير

اثناء مرحلة الدراسة لأدوات التهيئة و التعمير ، و في إطار تشاوري مع مختلف الهيئات و

الادارات العمومية و الجمعيات المعتمدة و بعد تحليل الوضع القائم و الاحتمالات الرئيسية للتنمية بالنظر

إلى التطور الاقتصادي و الديموغرافي و الاجتماعي و الثقافي توضع القائمة المحتملة للتجهيزات ذات

الفائدة العمومية بالنظر الى العوامل التالية :

2 ± معايير الشبكة النظرية للتجهيز: من الصعوبة في أي ظرف تحديد التجهيزات الضرورية لكل ساكن

بسبب اختلاف الكثافة السكانية من مدينة إلى أخرى ، إضافة إلى اختلاف حاجياتهم لنوع التجهيز ، لذا

كان من الضروري تحديد معايير خاصة لإنشاء التجهيزات ، حيث يعتمد على وضع نسبة لكل ساكن من

أجل تطبيق أسهل و تلبية الاحتياجات بشكل أفضل

2-1-1 التجهيزات الصحية:

✓ المستشفى:

هناك نوعان هما :

- مستشفى مخصص لـ 60000 نسمة يضم 120 سرير.

- مستشفى مخصص لـ 100000 نسمة يضم 240 سرير ، بمساحة وحدة تقدر 15000 م² ونصيب

الفرد 0.15 م² /الفرد .

- أما في حالة المدن الصغيرة فتخصص لها المستشفيات التي تحتوي على 60 إلى 70 سرير.

✓قاعة متعددة الخدمات:

تنجز قاعة متعددة الخدمات لكل 33300 نسمة بمساحة وحدة تقدر بـ 1500 م² حيث قدر نصيب الفرد

بـ 0.045 م² /الفرد.

✓قاعة العلاج:

وهي تنجز لكل 1200. 5000 نسمة بمساحة 800 م² حيث قدر نصيب الفرد 0.07 م²/الفرد.

كما يجب أن يتوفر:

- صيدلية لكل 6000 نسمة.

- طبيب أسنان لكل 5000 نسمة.

- طبيب عام لكل 1200 نسمة.

- ممرضة لكل 350 نسمة.

✓ ملاحظة : ان القطب الصحي تسمية وضعها المسيرين لسهولة التحكم في جميع التجهيزات الصحية

المكون له ، و ليس هناك معيار خاص لانجاز قطب صحي ويضم القطب الصحي في دراستنا

(مستشفى 120 سرير ، مستشفى 240 سرير ، مستشفى مكافحة السرطان بسعة 120 سرير

ومستشفى الامراض العقلية).

2-1-2 التجهيزات التعليمية:

✓ التعليم الابتدائي:

قسمت المؤسسات الابتدائية إلى أربعة أصناف أ،ب،ج،د، إذ تختلف هذه الأخيرة من حيث عدد

الأقسام، عدد التلاميذ، المساحة العقارية. كما هو موضح في الجدول رقم(01)

الجدول رقم (01): مؤسسات التعليم الابتدائي حسب الشبكة النظرية للتجهيز

الاصناف	عدد الاقسام	عدد التلاميذ	المساحة المبنية م ²	المساحة الشاغرة م ²	المساحة العقارية م ²	قدرة الاستيعاب
أ	3	36	553	900	1453	108
ب	6	36	1003	1500	2503	216
ج	9	36	1474	1500	2974	324
د	12	36	1896	1500	3396	432

المصدر: الشبكة النظرية للتجهيز 1995

. يجب أن لا تتعدى المسافة بين المدرسة و مسكن الطفل 400م.

(أ، ب، ج، د تمثل أحجام المؤسسات حسب عدد الحجرات).

✓ التعليم المتوسط:

الجدول رقم (02) : مؤسسات التعليم المتوسط حسب الشبكة النظرية للتجهيز

الإصناف	عدد التلاميذ	المساحة المبنية م ²	المساحة الشاغرة م ²	المساحة العقارية م ²
القاعدة 3	324	1437	1532	2960
القاعدة 4	432	1738	1142	2880
القاعدة 5	540	1965	1634	3600
القاعدة 6	648	2332	1988	4320
القاعدة 7	826	2687	2353	5040

المصدر : الشبكة النظرية للتجهيز 1995

✓ التعليم الثانوي:

. تتجز ثانويتين لكل 33000 نسمة بمساحة وحدة تقدر بـ 44000 م² ، نصيب الفرد 0,66 م² / للفرد.

. تتجز متقنة لكل 100000 نسمة بمساحة وحدة تقدر بـ 25000 م²، حيث بلغ نصيب الفرد 0,25 م² / للفرد.

✓ التعليم العالي :

• الجامعة:

تتجز الجامعات حسب الخريطة الجامعية وتمثل نسبة 6.3 طالب لكل 100 ساكن وبمساحة تقدر بـ 50 م² لكل طالب.

• المعاهد الوطنية للتعليم العالي:

تقدر المساحة المبنية للمعهد بـ 6700 م² أما المساحة العقارية الكلية فقد قدرت بـ 10000 م².

• التكوين المهني:

CEP د 300 مقعد تحتل مساحة تتراوح ما بين 4771 م² إلى 4800 م².

CEP د 400 مقعد تحتل مساحة تتراوح ما بين 6793 م² إلى 6800 م².

3-1-2 التجهيزات الإدارية :

لا يخضع إنجاز المؤسسات الإدارية لمعايير نظرية محددة .

- البلدية: لا تقل مساحة البلدية الواحدة عن 2600 م².

- مركز البريد: ينجز مركز بريدي لكل 5000 نسمة إلى 100000 نسمة بمساحة 1200 م².

- المحكمة: تتجز لكل 100000 نسمة بمساحة تقدر بـ 2500 م².

4-1-2 التجهيزات الرياضية:

الجدول رقم (03): التجهيزات الرياضية حسب الشبكة النظرية للتجهيز

نصيب الفرد م ² / الفرد	المساحة م ²	عدد السكان نسمة	نوع التجهيز
0.07	7000	100000	قاعة متعددة الرياضات
0.106	3500	33000	قاعة متعددة الرياضات
0.045	1500	33000	قاعة رياضة
0.020	2000	100000	مسيح 25 م
0.027	900	33000	مسيح 25 م
0.3	30000	100000	ملعب 8/6 أروقة
0.008	800	100000	فضاء للعب
/	/	10000	ملعب كرة القدم الجوّاري
0.051	1685	33000	دار شباب

المصدر: الشبكة النظرية للتجهيز 1995

5-1-2 التجهيزات الثقافية والسياحية:

✓ دار الثقافة: تتجز لعدد سكان بلغ 100000 نسمة بمساحة 4196 م² ونصيب الفرد قدر بـ

0.042 م²/الفرد.

✓ مركز ثقافي: ينجز لكل 33300 نسمة بمساحة 1400 م² و قدر نصيب الفرد بـ 0.042 م² للفرد.
✓ سننما: تتجز لكل 100000 نسمة بمساحة 3000 م² حيث قدر نصيب الفرد بـ 0.03 م² للفرد
تضم 1000 مقعد.

✓ فندق: ينجز لكل 100000 نسمة فندق 300 سرير.

2-1-6 التجهيزات الدينية:

▪ المسجد: ينجز لكل 20000-30000 نسمة أي:

- 1 م لكل مصلي.

- 1 م² لكل 5 ساكن أي 0.2 م² لكل ساكن.

▪ المقبرة: نصيب الفرد 2 م² /الفرد

- مساحة الوحدة تقدر بـ 200000 م² .

2-1-7 التجهيزات الأمنية:

▪ مركز الشرطة : ينجز مركز لكل 20000-30000 ساكن بمساحة 700 م².

▪ أمن حضري: ينجز لكل 33300 نسمة بمساحة وحدة تقدر بـ 1000 م² ويقدر نصيب الفرد بـ 0,03 م² /الفرد.

▪ حماية مدنية: تتجز لكل 33300 نسمة بمساحة تقدر بـ 666 م² ويقدر نصيب الفرد بـ 0,02 م² /الفرد.

2-1-8 التجهيزات التجارية :

سوق مغطى: ينجز لكل 20000-30000 نسمة بمساحة 2000 إلى 3000 م²

2-2 تباين الكثافة السكانية بين احياء التجمع:

تقع اهمية التجهيزات بقدرتها على تلبية احتياجات السكان بأقل جهد و تكلفة ، وهذا يتطلب ان يكون موقع التجهيز قريب من مراكز النقل السكاني ، وذلك عادة ما تكون احياء الوسط ذات كثافة سكانية عالية ، ولكن كلما ابتعدنا عن مركز قلت الكثافة السكانية وكذلك قل انتشار مواقع الخدمات .

3-2 العوامل الطبيعية:

تتأثر مواقع التجهيزات العامة بعوامل طبيعية عديدة مثل العوامل الموضوعية (localisation) و تشمل الصفقات الجغرافية للمساحة من تضاريس و درجة انحدار ، وكذلك العوامل الموقعية (situation) وتشمل علاقة المواقع بالمنطقة المحيطة به ، فمثلا وجود مساحات خضراء بالقرب من مواقع المدارس او المستشفيات امر مرغوب به ويشكل عنصر جذب لمواقع هذا التجهيزات.

4-2 وظيفة التجمع السكاني:

فكلما كانت وظائف التجمع اكبر كلما كان حجم القطاع المطلوب اكبر ، فوجود جامعة في تجمع معين يستدعي وجود عدد مناسب من اماكن المبيت للطلبة ووجود عدد مناسب من مكاتب الخدمات الطلابية مكافئة لحجم الطلب عليها.

5-2 سهولة الوصول:

تقاس الاهمية المكانية لأي خدمة بالمدة الزمنية اللازمة او المسافة التي يقطعها الفرد للوصول الى تلك الخدمة وبالطبع فان هذا مربوط بشبكات الطرق ، فكلما كانت شبكة الطرق مخططة وموزعة بشكل جيد ساعد في سهولة الوصول الى موقع الخدمة بأقل جهد و اقل زمن و تكلفة . (علي احمد سامر ، 2003، ص 26)

2-6 اختيار الأرض و توزيع التجهيزات:

إن اختيار الأرض اللازمة لإقامة أي مشروع أمر في غاية الأهمية فهي تعتبر المرحلة الأولية التي تهدف إلى إلقاء الضوء على ملامح المشروع و تصوره ، و اختيار الأرض هو نقطة انطلاق لأي مشروع ، و كانت من قبل لجنة التهيئة و التعمير هي المسؤولة عن ذلك و تتواجد على مستوى كل دائرة ، و بصدر القرار رقم 242/05 المؤرخ في 27 فيفري 2005 الذي يتضمن إنشاء لجنة اختيار الأرض أصبحت هي المسئول الأول عن ذلك و مقرها مديريةية التعمير و البناء و التي لها علاقة بكل ما يخص العمران.

2-6-1 مهام لجنة اختيار الأرض :

للجنة مهام عديدة تتمثل في :

- تحديد ملائمة المشروع حيث يدرس هل هذا المشروع يساعد على ترقية العمران في المنطقة، و اذا كان تأثيره عليها تأثير إيجابيا أو سلبيا فمثلا القيام بإنشاء منطقة صناعية في وسط المدينة يخلق أضرارا أكثر من المنفعة ، لذا تحاول اللجنة اختيار المكان المناسب للمشروع
- التحقق من مدى مطابقة الاختيار للقواعد العامة للتهيئة و التعمير و كذا مطابقتة لأدوات التعمير PDAU و POS و يبقى عمل اللجنة و اختيار الأرض المناسبة لقيام المشروع و كل هذا لفائدة المواطن بالدرجة الأولى حيث تطرح اللجنة تساؤلات على المشروع هل يخدم سكان هذه المنطقة ؟ هل يساهم في تنمية المنطقة ؟ فالموقع الجيد لابد من توفر شروط به:
- ارتباطه بمختلف الشبكات (الطرق ، الصرف الصحي ، تزويد بماء الشرب...)
- تكاليف الأرض تكون معقولة لقيام المشروع

- استقاء المشروع لجميع شروط التعمير

و خلال اجتماع اللجنة تقوم بطرح تساؤلات و تجيب عليها مختلف المديریات

- هل الأرض ملكية عمومية أو خاصة.

- هل هي فلاحية أو شاغرة أو مشغولة من استخدام آخر.

- هل هي ارتفاع.

- هل هي معرضة للأخطار الطبيعية.

و بعد هذا تقوم اللجنة بالموافقة أو الرفض على اختيار الأرض المخصصة للمشروع و ذلك بعد الاطلاع الميداني.

2 6 2 اختيار ارضية (مواضع) التجهيزات الصحية :

❖ اختيار الارضية للمستشفيات العامة

- يراعى أن تكون مساحة الموقع كافية لتحقيق مساحات خضراء وعناصر تنسيق الموقع المختلفة التي تسمح للمرضى بممارسة الألعاب الرياضية الخفيفة مثل المشي.

- حيث أنه غالبا ما تقوم المستشفيات بتوفير الخدمة الصحية على مستوى المدينة ونطاقها من قرى وتجمعات ، فإنه يفضل دائما وقوع المستشفى بالقرب من الطرق الرئيسية الواقعة داخل المدينة أو الموصلة إليها من خارجها.

- هناك استعمالات مرغوب بها وأخرى غير مرغوب بها بجوار الخدمات الصحية بصفة عامة ومن

الأمثلة على بعض الاستعمالات غير المرغوب بها المصانع و البرك ومحطات تنقيه الصرف

الصحي والمقابر والورش والأسواق .أما الاستخدامات المرغوب بها كالحدائق والمناطق المفتوحة والهادئة والبيئة الطبيعية والقرى السياحية والنوادي الصحية.

- يجب أن يختار مدخل المستشفى على طريق خدمة في حين تكون مداخل الطوارئ واقعه على طريق لا تعاني من الاختناقات أو المرور المكثف.
- يجب أن يراعي في تصميم المستشفى احتمال التوسع المستقبلي لمواكبة طلبات السكان على الخدمة.
- **ملاحظة :** يجب اعتبار المستشفيات مشروعات قائمة بذاتها تحتاج إلى دراسات متعمقة لكل حالة على حدة والمقاييس المشار إليه ا أعلاه تعتبر مؤشرا عاما، وليس بالضرورة هي وحدة القياس التي ينبغي تطبيقها دون دراسة.

❖ اختيار الارضية لقاعات العلاج

- يراعى إختيار موقع قاعات العلاج في مكان متوسط من الحي السلطوي أو المجاورة السكنية
- يجب أن يتميز الموقع بالهدوء وبالتالي يجب بعده عن المدارس والأسواق التجارية.
- يجب أن يختار الموقع بعيدا عن الضجيج والتلوث والدخان والغبار والأخطار البيئية الأخرى.
- يراعى أن يكون الموقع على طرق تجمعيه أو رئيسية.
- يفضل أن يتميز موقع مركز الرعاية الصحية بخاصية سهولة الوصول إليه بالسيارات من الطرق الرئيسية.

3 أنواع التأثيرات الناتجة عن تموضع التجهيزات العمومية و المتدخلون في انجازها :

3 ± أنواع التأثيرات الناتجة عن تموضع التجهيزات العمومية : تختلف التأثيرات الناتجة عن تموضع

- التجهيزات العمومية باختلاف نوع التجهيز و مستوى الخدمة التي يقدمها (على المدينة ، على حي او مجموعة أحياء ، على المحيط المجاور ،على السكان) و في ما يلي أهم تأثيرات التجهيزات العمومية :
- استقطاب الأفراد من داخل و خارج المجال الحضري

- اختلافا و تباين في الكثافة السكانية

- نشاط سوق العقار الحضري

- زيادة حركة المرور وتثقل

3 2 المتدخلون في انجاز التجهيزات العمومية

3-2-1 مديرية التجهيزات العمومية DEP:

تقوم بإنشاء كل التجهيزات العمومية على مستوى الولاية بطلب من مختلف هيئات الولاية كما أنها

تقوم بمراقبة الإنجاز لهذه التجهيزات و احترام الآجال وفق دفتر الشروط كما أنها تقوم باختيار

مكتب الدراسات و المقاولات عبر مناقصات وطنية و دولية، حيث يقع على عاتق هذه الإدارة إنجاز

كل ما هو مرفق عمومي مهما كانت طبيعته.

3-2-2 مديرية التعمير و البناء:

تحاول من الناحية الإدارية مراقبة عملية التعمير بجميع أنواعها و تراقبها حسب مخططات رئيسية

للتعمير PDAU و POS.

- تمنح جميع الرخص و شهادات التعمير.

- تراقب عمليات البناء حسب مطابقتها لقانون التعمير و ما يحدده في دفتر الشروط.

3-2-3 الوالي: وهو المسؤول الأول في اتخاذ القرار الخاصة بعمليات الانجاز، يمثل

كل الوزارات ويمثل أيضا الدولة وله الحق في الرقابة والسير الحسن لمختلف التجهيزات

العمومية التي تخضع لسلطته وله كل الصلاحيات القانونية في مراقبتها .

3-2-4 المديریات المختلفة:

تلعب المديریات العمومية دورا كبيرا في اختيار التجهيزات وكذا توزيعها على المجال وتتكفل باختيار الأرض الصالحة للتعمير؛ تتكون من مختلف المديریات يرأسها مدير التعمير و البناء ، تعقد جلسات كل شهر تقريبا لمناقشة الطلبات وتتشكل من 15 قطاع :

1-مدير التعمير والبناء..... رئيسا.

2- مدير أملاك الدولة أو ممثله .

3-مدير المصالح الفلاحية أو ممثله .

4- مدير التنظيم والشؤون العامة .

5- مدير التخطيط والتهيئة العمرانية أو ممثله .

6-مدير الصناعة والمناجم أو ممثله .

7-مدير الثقافة أو ممثله .

8-مدير السكن والتجهيزات العمومية أو ممثله .

9-مدير الآثار أو ممثله .

10-مدير النقل أو ممثله .

11-مدير الوكالة المحلية لمسح الأراضي أو ممثله .

12-مدير الإشغال العمومية أو ممثله .

13-مدير السياحة و الصناعات التقليدية أو ممثله .

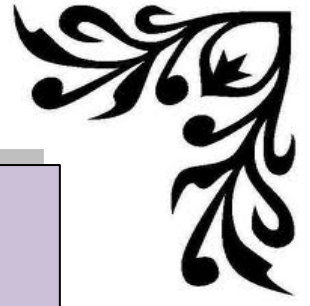
14-رؤساء الدوائر .

15-رؤساء المجالس الشعبية .

خلاصة الفصل:

من خـلال ما سبق نجد أن الدولة قد أولت اهتمام كبيرا للتجهيزات العمومية التي لها مكانة خاصة داخل المجال الحضري ، من خلال الإشراف على انجازها بدءا من إجراءات اختيار مواضعها (التجهيزات) ، و تسييرها و تمويلها وتوزيعها بما يتلائم مع المعايير و احتياجات السكان و التوسع العمراني .

إلا أنه وبالرغم من كل تلك الجهود المبذولة التي تخص التجهيزات العمومية فقد أفرزت مجموعة من التأثيرات في المدينة ، وهذا ما سنحاول التطرق إليه في الفصل الثا ني عبر دراستنا لتموضع القطب الصحي و تأثيره .



الفصل الثاني

تموضع القطب الصحي في مدينة أدرار وتأثيره

1. تحديد المفاهيم

2. تموضع التجهيزات العمومية في أدوات التهيئة و التعمير

3. أنواع التأثيرات الناتجة عن تموضع التجهيزات العمومية و المتدخلون في

انجازها

خلاصة الفصل



تعتبر الدراسة التحليلية مرحلة من المراحل الهامة في أي دراسة عمرانية ، حيث يتم من خلالها الحصول على البيانات المطلوبة قصد تحليل الإحصائيات للتوصل للنتائج المطلوبة و التي تخدم موضوع البحث ، ولكي نقف عند أهم العناصر المكونة لهذا البحث حاولنا من خلال هذا الفصل تقديم مدينة ادرار و دراسة وتحليل القطب الصحي بتليلان ، وهذا بالاعتماد على المعاينة الميدانية ، والصور الفتوغرافية والمخططات والوثائق المكتوبة.

1) تقديم مدينة أدرار:

أ - التعريف بالولاية:

انبثقت ولاية ادرار عن التقسيم الإداري لسنة 1974 م ، تقع في أقصى الجنوب الغربي الجزائري ، تتربع على مساحة تقدر ب 427.968 كيلو متر مربع، أي ما يعادل 17.97% من مساحة الجزائر ، مكونة من 11 دائرة، و ثمانية وعشرون بلدية، تضم ولايتين منتدبتين ، وهما: تيميمون و برج باجي مختار.

الخريطة رقم 01 : موقع ولاية ادرار من الوطن

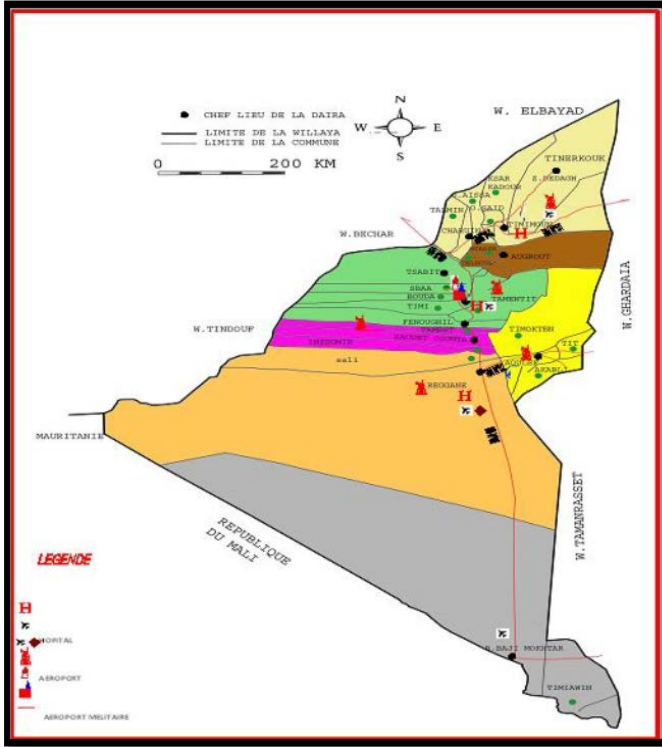


يحدها من الشمال : ولاية البيض
ومن الشرق: ولايتي غرداية و تمنراست
ومن الجنوب: دولتي مالي وموريتانيا، أم
من الغرب فتحدها كلا من ولايات:
البيض وبشار وتندوف.
و الخريطة رقم (01) توضح ذلك

الفصل الثاني تموضع القطب الصحي في مدينة أدرار وتأثيره

تُقسم ولاية أدرار إلى أربعة مناطق وهي منطقة قورارة ومنطقة توات ومنطقة

الخريطة رقم 02 : تقسيم مناطق ولاية ادرار



المصدر: المخطط التوجيهي للتنمية و التعمير 2014

تيدكلت ومنطقة تانزروفت .

- قورارة: تقع الجزء الشمالي من

الولاية، تغطي مساحة 65203

كيلومتر مربع بنسبة %15.24

من أراضي الولاية وتشمل على

10 بلديات.

- توات: تقع هذه المنطقة في

وسط الولاية وهي مقر المدينة

حيث تغطي مساحة 205.650

كيلو متر مربع بنسبة %48.09

من أراضي الولاية وهي تتألف من 12 بلدية.

- تيدكلت: تقع هذه المنطقة في الجزء الجنوبي الش

مساحة 24.536 كيلومتر مربع بنسبة %5.73 من أراض

الولاية، تشمل على

04 بلديات.

- تانزروفت: تقع هذه المنطقة في الجزء الجنوبي الغربي من الولاية، تغطي مساحة 132.579 كيلومتر

مربع بنسبة %30.98 من أراضي الولاية تتكون من بلديتين

الفصل الثاني تموضع القطب الصحي في مدينة أدرار وتأثيره

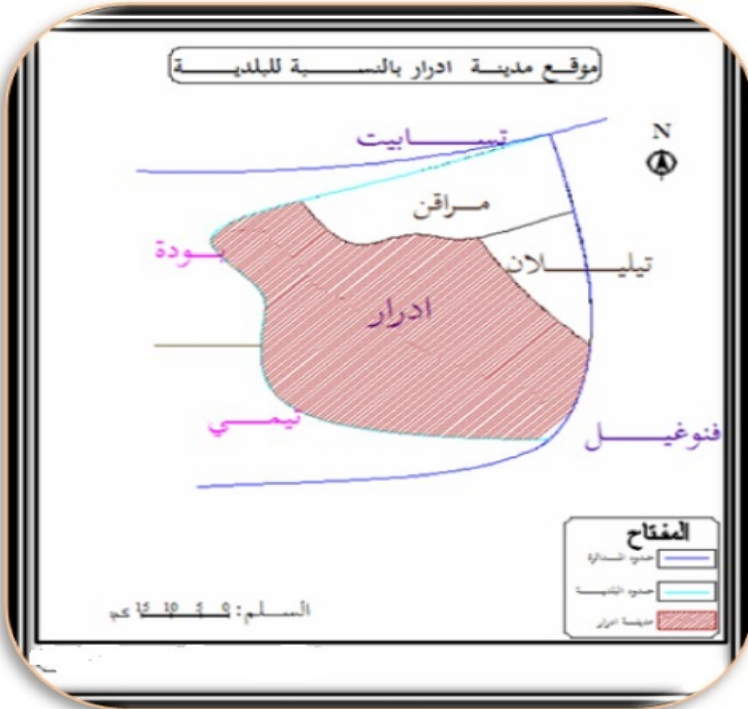
با -الموقع الإداري لمدينة أدرار

الخريطة رقم(03): تبين موقع دائرة أدرار من الولاية



المصدر: المخطط التوجيهي للتعمير و التعمير + معالجة الطالب 2018

الخريطة رقم(04): تبين موقع مدينة أدرار في البلدية



المصدر : المخطط التوجيهي للتعمير و التعمير + معالجة الطالب 2018

مدينة أدرار هي عاصمة الولاية إذ يوجد بها مقر الولاية وهي عاصمة منطقة توات كذلك ، تقع شمال الولاية تتربع على مساحة مقدرة ب 633 كيلو متر مربع يحدها من:

الشمال: بلدية اسبع.

الشرق: بلدية تمنطيط.

الجنوب: بلدية تيمي.

الغرب: بلدية بودة.

و الخريطتان رقم (03)

و(04) توضحان ذلك .

وهي تحتوي على

ثمانية قصور هي: أولاد

علي، أولاد اوشن، أولاد

اونقال، أدغا، قصبه القايد،

مراقن، تينيلان.

تا - موضع المدينة:

مدينة أدرار نشأت فوق منطقة مرتفعة حيث أن فرق الارتفاع بين الشمال والجنوب يبلغ 8 أمتار تقريبا ، فمنطقة الذروة تبلغ 262 م توجد في الشمال والمنطقة الدنيا تبلغ 254 م توجد في الواحات ، فهذا الموضع يعتبر ملائما من الناحية الجيومرفولوجية للاستخدام الحضري ؛ حيث لا توجد أي عوائق للتوسع العمراني ، ماعدا واحات النخيل في جنوب المدينة والتي تعتبر كعائق طبيعي .

ثا - لمحة تاريخية عن إقليم توات: إقليم توات هو عبارة عن أرخبيل من الواحات الخصبة ، ومنطقة

توات قديمة النشأة ويعود منشأها إلى القرون الأولى الميلادية ، إذ كانت توجد واحات وقرى حول بحيرة تقطنها قبائل تسمى (الزناتة) من قصور : -مدوم ، ملوكات ، تسابيت . ثم جاءت بعد ذلك هجرة يهودية في القرن الثاني ميلادي و سكنوا تمنظيط وما زالت الآثار شاهدة على ذلك خلال الحكم الإسلامي ازدهرت الإمارة الزناتية وعاصمتها (سجلماسته) حيث كانت توات تلعب دور ملتقى تجاري ونقطة وصل بين المغرب الكبير وإفريقيا السوداء حتى القرن السادس عشر .

ورغم كل التغيرات وموجات الهجرات من يهود وعرب وعثمانيين كانت منطقة توات سوقا كبيرة وهمزة وصل بين منطقة المغرب ودول إفريقيا حتى الغزو الاستعماري .

ج - تموضع التجهيزات في مدينة أدرار:

التجهيزات العمومية هي مختلف المرافق الاجتماعية الضرورية للسكان وذلك لأنها توفر لهم جميع الخدمات التي يحتاجونها وتختلف وظائفها حسب طبيعتها. وتعتبر التجهيزات عاملاً أساسياً في تنمية وتطوير المجتمعات البشرية لما لها من انعكاسات مباشرة في توزيع وتنظيم السكنات ، ومدينة أدرار باعتبارها مقر البلدية تحتوي على مجموعة متنوعة من التجهيزات ، منها ما هو ذو تأثير محلي كالبلدية ومنها ما له تأثير على مستوى الولاية كمقر الولاية ومختلف المديريات ومنها ما له تأثير وطني وإفريقي

الفصل الثاني تموضع القطب الصحي في مدينة أدرار وتأثيره

كالجامعة الإفريقية والمدرسة القرآنية سيدي محمد بلكبير . ، أما بالنسبة لتموضع التجهيزات فأغلبها في وسط المدينة و الجهة الشمالية الشرقية مع نقص في الجهة الجنوبية (القصور) والغربية ، و المخطط رقم (1) يوضح ذلك.

✓ **التجهيزات الصحية** : تعتبر من التجهيزات الأساسية والهامة في المدينة ، وذلك من خلال الخدمات التي تقدمها والتخصصات التي تميزها، إذ تحتوي مدينة ادرار على العديد من الهياكل الصحية الموزعة على مستوى المدينة أبرزها المؤسسة الاستشفائية العمومية بالإضافة إلى عيادات متعددة التخصصات و قاعات علاج معهد و طني للتكوين العالي شبه ط بي و الجدول رقم (4) يوضح ذلك.

الجدول رقم 04: التجهيزات الصحية بمدينة ادرار .

التجهيز	مستشفى	قاعة متعددة الخدمات	قاعة علاج	مصحة امراض عقلية	معهد وطني للتكوين العالي شبه طبي
العدد	05	03	10	02	01
الاطباء	75	06	05	01	/
الطاقم التمريضي	132	33	20	06	/

المصدر : مديرية البرمجة و متابعة الميزانية.

✓ **التجهيزات التعليمية**: تشكل التجهيزات التعليمية بمدينة ادرار نظاما متكاملًا يتكون من المدارس الابتدائية ، الإكاليات ، الثانويات ، التعليم العالي والتكوين المهني ، تتموضع عبر أحياء المدينة و الجدول رقم (5) يوضح ذلك.

الجدول رقم 05 : التجهيزات التعليمية بمدينة ادرار .

التجهيز	ابتدائية	اكاديمية	ثانوية	جامعة	تكوين مهني
العدد	23	03	5	1	03

المصدر : مديرية البرمجة و متابعة الميزانية.

التجهيزات الدينية و الثقافية : تحتوي مدينة ادرار على مجموعة من التجهيزات الدينية و الثقافية كما يوضح ذلك الجدول رقم (6) .

الجدول رقم 06: التجهيزات الدينية و الثقافية بمدينة ادرار .

العدد	التجهيز	العدد	التجهيز
01	مركز ثقافي	45	مسجد
01	دار الثقافة	04	زاوية قرآنية
01	دار الشباب	50	مدرسة قرآنية
01	مركز إعلام وتنشيط الشباب	01	متحف
		02	سينما

المصدر : مديرية البرمجة و متابعة الميزانية.

✓ التجهيزات الإدارية : تعتبر من المرافق ذات الأهمية حيث أنها تتكفل بضمان الخدمات الإدارية والتعاملات المالية للمواطنين ، وذلك من خلال الخدمات التي تقدمها والأدوار المتنوعة التي تلعبها

الفصل الثاني تموضع القطب الصحي في مدينة أدرار وتأثيره

في كافة الوظائف المتواجدة في المدينة إذ نجد مقر الولاية ، الدائرة ، البلدية و لواحقها ، البريد المركزي و فروعها ، البنوك و المحكمة كما يوضح ذلك الجدول رقم (7)

الجدول رقم 07 : التجهيزات الادارية بمدينة ادرار .

العدد	التجهيز	العدد	التجهيز	العدد	التجهيز
5	البريد و المواصلات	2	الدرك الوطني	1	مقر الولاية
1	صندوق التوفير و الاحتياط	1	مفتشية العمل	1	مقر الدائرة
2	المحكمة	3	الأسواق	1	مقر البلدية
1	مسح الأراضي	1	السجل التجاري	1	الحماية المدنية
1	الوكالة العقارية	1	مديرية سونلغاز	1	مديرية التخطيط
1	المحافظة العقارية	1	مديرية البناء التعمير	1	مديرية الري
1	ديوان الترقية والتسيير العقارية	1	مديرية السكن و التجهيز	1	مديرية الأشغال العمومية
1	الخزينة	1	الجمارك	1	مديرية الصحة
2	الضمان الاجتماعي	1	محطة النقل	5	فندق
1	مديرية النقل	1	مديرية التربية	5	بنوك
1	الصندوق الوطني للتقاعد	1	مديرية الفلاحة	8	مكاتب الدراسات
1	دار الشباب	3	مرفق عسكري	3	الأمن

المصدر : مديرية البرمجة و متابعة الميزانية.

2) الدراسة التحليلية للقطب الصحي:

أ - تعريف بالقطب الصحي : يتربع القطب الصحي على مساحة 23.7 هكتار يضم اربع مستشفيات

مستشفى 120 سرير ، مستشفى 240 سرير ، مستشفى مكافحة السرطان بسعة 120 سرير
ومستشفى الامراض العقلية و المخطط رقم (2) يوضح ذلك.

❖ مستشفى مكافحة السرطان : ه و مؤسسة عمومية ذات طابع إداري مقترحة لتكون قطب جهوي

في الصحراء لم تفتتح أبوابها بعد تقع بحي تليلان بطاقة استيعاب قدرت ب 120 سرير مبنية على
مساحة إجمالية قدرت ب6.3 هكتار و المخطط رقم (2) يوضح ذلك .

✓ مستشفى 120 سرير " المجاهد عبد الكريم بودرغومة " : مؤسسة عمومية ذات طابع إداري

افتتحت أبوابها في سبتمبر 2016 تقع بحي تليلان بطاقة استيعاب قدرت ب 120 سرير مبنية
على مساحة إجمالية قدرت ب6.1 هكتار يتكون من مصلحة الطب الداخلي ، مصلحة الامراض
السرطانية ، مصلحة التخدير والإنعاش ، مصلحة الاشعة ، مصلحة المخبر الطبي و الصيدلية
المركزية يشرف عليها 24 طبيب مختص و عام بالإضافة الى 87 عون شبه طبي و هذا ما
يوضحه الجدول رقم (8).

الجدول رقم 08: التخصصات الطبية بمستشفى 120 سرير.

عدد الأطباء	عدد الأطباء	التخصصات	المصالح
	1	- طب داخلي	مصلحة الطب الداخلي
	2	- امراض الدم و الاوعية الدموية	
12	1	- الأمراض الصدرية	
	1	- امراض القلب	

	1	- الامراض المعدية	
	3	- امراض الجهاز الهضمي	
	1	- امراض المفاصل	
	2	- امراض الغدد و داء السكري	
3	3	- الانعاش الطبي	مصلحة الانعاش الطبي
4	4	- التأهيل العضلي و الوظيفي	مصلحة التأهيل العضلي و الوظيفي
2	2	- الامراض السرطانية	مصلحة الامراض السرطانية
1	1	- الاشعة	مصلحة الاشعة
1	1	- المخبر	مصلحة المخبر الطبي
1	1	- صيدلي	الصيدلية المركزية

المصدر : مديرية الصحة لولاية ادرار.

❖ **مستشفى الامراض العقلية** : ه و مؤسسة عمومية ذات طابع إداري بطاقة استيعاب قدرت ب

120 سرير مبنية على مساحة إجمالية قدرت ب5.6 هكتار يقع بحي تليلان و المخطط رقم (2)

يوضح ذلك .

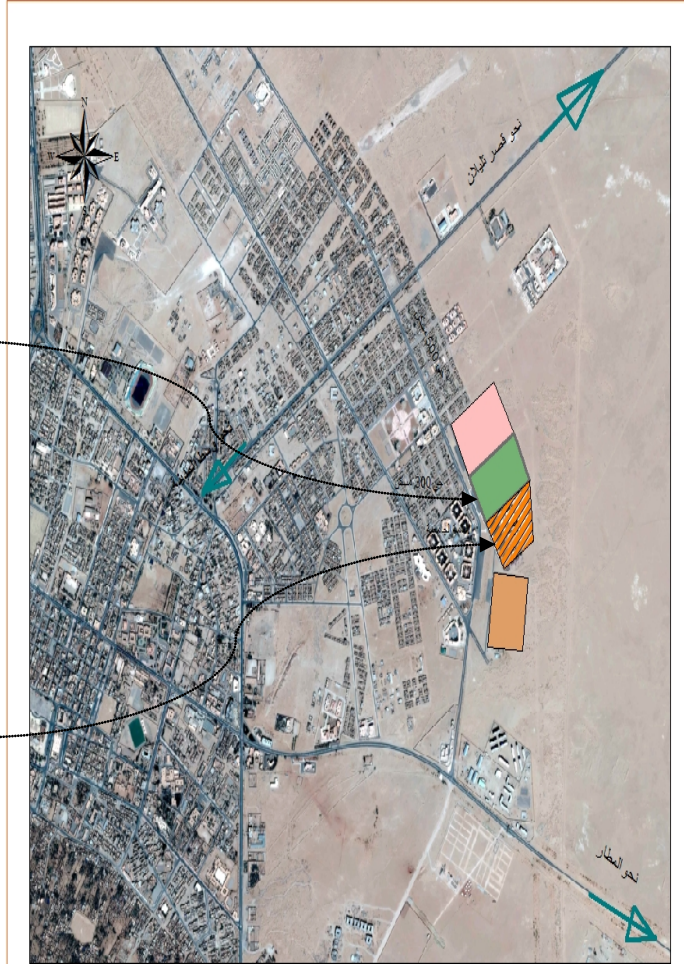
❖ **مستشفى 240 سرير** : ه و مؤسسة عمومية ذات طابع إداري مقترحة لتكون المؤسسة العمومية

الاستشفائية الاستعجالية لم تفتح أبوابها بعد بطاقة استيعاب قدرت ب 240 سرير مبنية على مساحة

إجمالية قدرت ب5.7 هكتار يقع بحي تليلان و المخطط رقم (2) يوضح ذلك .

المخطط رقم(02): مخطط توضيحي للقطب الصحي في مدينة أدرار

مخطط القطب الصحي



المفتاح

- مستشفى مكافحة السرطان
- مستشفى 120 سرير
- مستشفى الأمراض العقلية
- مستشفى 240 سرير

7 3.5 0 7 Kilometers

المساحة م ²	تحديد
63174.53	مستشفى مكافحة السرطان
60459.98	مستشفى 120 سرير
56548.51	مستشفى الأمراض العقلية
57784.2	مستشفى 240 سرير

المصدر: Google earth + معالجة الطالب

با - موقع القطب الصحي في مدينة ادرار : يقع القطب الصحي بتيليلان في الجهة الشرقية لمركز مدينة

أدرار ، كما يوضحه المخطط رقم(03)

مخطط(03): يبين موقع القطب الصحي في مدينة أدرار



المصدر: Google earth + معالجة الطالب

مخطط(04): يبين حدود القطب الصحي



المصدر: Google earth + معالجة

تا - حدود القطب الصحي : يحده:

شمالا : حي 500 مسكن و ارض شاغرة

جنوب: ارض شاغرة .

شرقا : ارض شاغرة.

غربا : حي 300 مسكن ، اقامة جامعية

و ارض مخصصة لعيادة الجيش.

و المخطط رقم (4) بالإضافة إلى الصور رقم

(1). (2). و (3) توضح ذلك.

الفصل الثاني تموضع القطب الصحي في مدينة أدرار وتأثيره

الصورة رقم(03): الحدود الغربية
(الإقامة الجامعية)



المصدر: من التقاط الطالب 2018

الصورة رقم(02): الحدود الغربية
(ارض مخصصة لعيادة الجيش)



المصدر: من التقاط الطالب 2018

الصورة رقم(01): حدود شمالية (حي
500 مسكن)



المصدر: من التقاط الطالب 2018

(3) تأثير القطب الصحي على سعر العقار بمحيطه المجاور :

تختلف العوامل المؤثرة في سعر العقار حسب استعمال الارض و اهميتها الاقتصادية ،تقنية و القانونية و موقعها داخل المدينة واتصاله بالشوارع الرئيسية و وجود المرافق العامة والخدمات ومن خلال تحقيق الميداني و تحليل سعر العقار بمحيط القطب الصحي عبر التطور الزمني " قبل انجاز مشروع القطب الصحي و بعده " و بواقع حركية الأراضي القابلة للتعمير بمدينة ادرار فان وجود القطب الصحي من بين الاسباب التي ادت الى إرتفاع سعر العقار بمحيطه المجاور

(4) تأثير القطب الصحي على نشأة خدمات جديدة بمحيطه المجاور : من خلال الجولة الميدانية التي

شملت احياء المحيط المجاور بالقطب الصحي تم احصاء 83 محل تجاري ،3 صيدليات ، مخبر تحليل الدم وعيادة كشف بالاشعة و لمعرفة تاريخ نشأتها وعلاقة هذه النشأة باستغلال القطب تم

الفصل الثاني تموضع القطب الصحي في مدينة أدرار وتأثيره

الاستعانة بالمواطنين الذي تقع المحاللات ضمن احيائهم بالمحيط المجاور بالقطب الصحي كما يوضحه

الجدول رقم (09)

الجدول رقم(09): تأثير القطب الصحي على نشأة خدمات جديدة بمحيطه المجاور

العدد	النشأة بعد استغلال القطب		النشأة قبل استغلال القطب			العدد الاجمالي	العدد حسب الاحياء			تعيين نوع الخدمات
	يخدم القطب جزئيا	يخدم القطب كليا	العدد	يخدم القطب جزئيا	يخدم القطب كليا		حي الهامل	حي 300 مسكن	حي 500 مسكن	
59	×		24	×		83	74	06	03	محلات تجارية
03		×				03	03			صيدلية
01		×				01	01			مخبر تحليل دم
01		×				01	01			عيادة كشف بالأشعة

المصدر: من انجاز الطالب 2018

من خلال تحليل الجدول رقم (09) و الزيارة الميدانية فقد لاحظنا :

✓ نشأة مجموعة من المحلات تجارية بعد استغلال القطب الصحي تخدم مستعمليه يتركز معظمها على

جنبي شارع طريق لقصر بحي الهامل بالمحيط المجاور للقطب انظر المخطط رقم(03) .

✓ نظرا لطلب المتزايد على الخدمات تم نشأة محلات بتوسعات غير قانونية مقابل القطب الصحي بكل

من حي 500مسكن و300 مسكن و الطبيعة القانونية للحيين " سكن عمومي اجباري " انظر صورة

بالمخطط رقم(03) .

✓ نشأة خدمات صحية تخدم القطب انشأة جميعها بعد تدشين القطب الصحي انظر المخطط رقم(03).

المخطط رقم(05): تأثير القطب الصحي على نشأة خدمات جديدة بمحيطة المجاور



المصدر: Google earth + معالجة الطالب

(5) تأثير القطب الصحي على حركة المرور بمحيطة المجاور:

تعتبر التجهيزات الصحية من أهم أنواع الخدمات العامة لأنها تتميز بحساسيتها وضرورتها للأفراد وهي تعتبر من الحاجات الضرورية ، ما يجعلها تستقطب الكثير من السكان (للعلاج ،زيارة المرضى و الموظفين العاملين) و المستشفى الوحيد بالقطب الصحي "مستشفى 120 سرير " الذي افتتح ابوابه ومن خلال تحليل الميداني لاحظنا انه يقصده السكان من مختلف قصور و بلديات ادرار و جميع أنحاء الولاية وخارجها نظرا للتخصصات الموجودة به و التي سبق ذكرها مانتهج عنه حركة مرور خاصة بطريق رئيسي المحيط بالقطب الصحي ، انظر الصور رقم (06) و الطريق ثانوي المؤدي اليه كما يوضحه المخطط رقم (05)

الفصل الثاني تموضع القطب الصحي في مدينة أدرار وتأثيره

المخطط رقم(06): تأثير القطب الصحي على حركة المرور بمحيطة المجاور

مخطط طرق بمحيط القطب الصحي



المفتاح

- القطب الصحي
- مواقف السيارات
- الطرق الرئيسية
- طرق ثانوية

3.5 1.75 0 3.5 Kilometers

المصدر: Google earth + معالجة الطالب

الصورة رقم(05): موقف السيارات الخاص بمستشفى
120 سرير



المصدر: من النقاط الطالب 2018

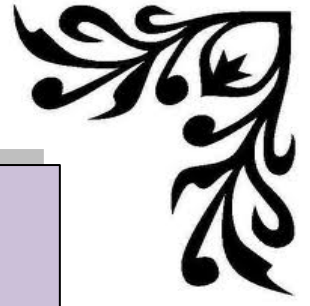
الصورة رقم(04): طريق رئيسي بمحيط القطب
الصحي



المصدر: من النقاط الطالب 2018

خلاصة الفصل

- من خلال الدراسة التحليلية لتموضع القطب الصحي في مدينة ادرار وتأثيره اتضح لنا ما يلي:
- ان مدينة ادرار تحتوي على مجموعة متنوعة من التجهيزات الا انها تتوزع بنسب متفاوتة وهي متركزة في جهتين من المدينة وسط المدينة و الجهة الشمالية الشرقية مع نقص في الجهة الجنوبية (القصور) و الجهة الغربية .
 - بالرغم من ان وجود مستشفى واحد بالقطب الصحي قيد الخدمة إلا انه يستقطب السكان من مختلف قصور وبلديات ادرار ما نتج عنه حركة مرور كثيفة.
 - نشأة مجموعة من الخدمات الصحية و المتمثلة في صيدليات ، مخبر تحليل الدم و عيادة كشف بالاشعة يتركز معظمها على جنبي شارع طريق لقصر بحي الهامل بمحيط القطب الصحي.
 - و لتكملة التحليل الخاص بتموضع القطب الصحي و تأثيره على المحيط المجاور للقطب سنحاول التطرق في الفصل الموالي الى تحليل الاستمارة والفرضية لاستخلاص نتائج التحليل .



الفصل الثالث

تحليل الاستمارة والفرضية واستخلاص النتائج

1. تحليل الاستمارة

2. تحليل المقابلة

3. تحليل الفرضية

4. نتائج التحليل



في إطار تكملة التحليل الخاص بتموضع القطب الصحي و تأثيره ، سنتعرض في هذا الفصل إلى تحليل المحيط المجاور للقطب الصحي نهدف من وراء هذا التحليل إلى التعرف على اثر القطب الصحي على المحيط المجاور . لتسهيل هذه الدراسة قمنا بالاتصال بسكان الاحياء المجاورة للقطب الصحي عن طريق توجيه استمارة بها بعض الاسئلة.

1 تحليل الاستثمار

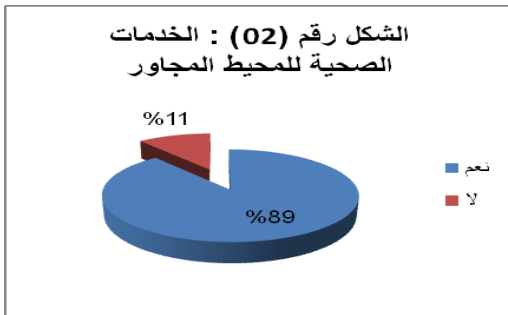
1 1 تحديد العينة:

لقد تم تحديد العينة و المكونة من الاحياء المجاورة للقطب الصحي كل من حي 300 مسكن ، حي 500 مسكن و حي الهامل 1050 مسكن حيث ان سكان هذه الاحياء هم الذين يمثلون عينة الدراسة التي من خلالها سنتعرف على تأثير القطب الصحي على المحيط المجاور له وقد قمنا باختيار العينة عشوائيا حيث اننا أخذنا نسبة 10 % أي ما يمثل 185 استمارة من مجموع السكنات المحيط بالقطب الصحي حيث أننا قمنا بتقديم استمارة حسب الملحق رقم (1) لكل مسكن .

1 2 تحليل المعطيات:

إن اتصالنا بالسكان (العينة) مكننا من الحصول على إجابات للأسئلة المطروحة رتبناها في جداول لتسهيل استغلال المعلومات المتوفرة، مما يجعلنا نستطيع تحليل المعطيات الظاهرة من جهة وتحليل الفرضيات المطروحة من جهة أخرى.

1 السؤال 01: هل تتلقون جميع خدماتكم الصحية من القطب الصحي:



المصدر: من إعداد الطالب 2018

الجدول رقم (09) : الخدمات الصحية للمحيط المجاور

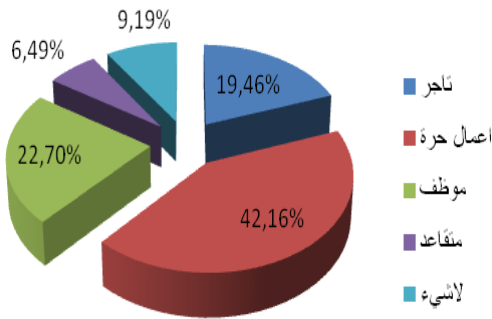
التعيين	العدد	النسبة %
نعم	164	89
لا	21	11
المجموع	185	100

المصدر: من انجاز الطالب 2018

من خلال قراءتنا لنتائج المتحصل عليها وجدنا 164 اجابة اي نسبة 89 % تمثل ان سكان المحيط المجاور يتلقون جميع خدماتهم الصحية من القطب الصحي ، بينما 21 اجابة بنسبة 11 % لا يتلقون جميع خدماتهم الصحية من القطب الصحي وهذا يدل الى ان مستشفى واحد قيد الخدمة .

2 -السؤال 02 : مهنة رب الاسرة

الشكل رقم (03) : مهنة رب الاسرة



المصدر: من إعداد الطالب 2018

الجدول رقم (10) : مهنة رب الاسرة

التعيين	العدد	النسبة %
تاجر	36	19,46
اعمال حرة	78	42,16
موظف	42	22,70
متقاعد	12	6,49
لاشيء	17	9,19
المجموع	185	100

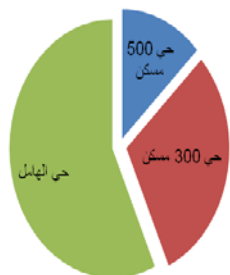
المصدر: من انجاز الطالب 2018

من خلال قراءة الجدول رقم (10) وملاحظة الشكل رقم (03) نلاحظ ان نسبة العاملين

الذين يمارسون اعمال حرة تمثل نسبة 42,16 % و يليها العاملين في قطاع الوظيفة العمومية بنسبة 22,70 % بينما العاملين في مجال التجارة فقد بنسبة 19,46% وقد وصلت نسبة لاشيء 9,19 % اما المتقاعدين عن العمل فبنسبة 6,49 % و نستنتج من هذه النتائج ان نسبة الاطارات متوسطة لطبيعة المحيط المجاور للقطب الصحي "سكن عمومي ايجاري"

3 السؤال 03 : ما هو مكان الإقامة ؟

الشكل رقم (04) : مكان الإقامة



الجدول رقم (11) : مكان الإقامة

التعيين	العدد	النسبة %
حي 500 مسكن	24	12,97
حي 300 مسكن	56	30,27
حي الهامل	105	56,76
المجموع	185	100

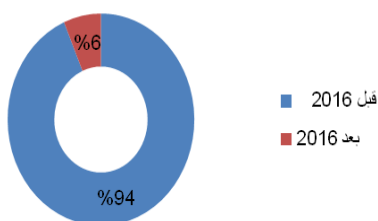
المصدر: من إعداد الطالب 2018

المصدر: من إنجاز الطالب 2018

من خلال قراءتنا لنتائج المتحصل عليها وجدنا 105 اجابة اي نسبة 56,76 % تمثل حي الهامل ، بينما 56 اجابة بنسبة 30,27 % تمثل حي 300 مسكن اما نسبة حي 500 مسكن فقدرت النسبة 12,97 % و نستنتج من هذا تعدد احياء المحيط المجاور للقطب الصحي .

4 -السؤال 04 : سنة الإقامة بالحي ؟

الشكل رقم (05) : سنة الإقامة بالحي



الجدول رقم (12) : سنة الإقامة بالحي

التعيين	العدد	النسبة %
قبل 2016	173	94
بعد 2016	12	6
المجموع	185	100

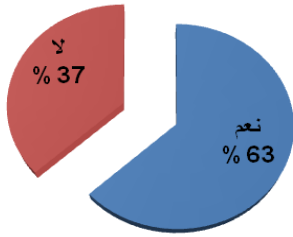
المصدر: من إعداد الطالب 2018

المصدر: من إنجاز الطالب 2018

من خلال الجدول رقم (11) نلاحظ ان نسبة المقيمين بالمحيط المجاور قبل تدشينه اي قبل سنة 2016 يمثلنا نسبة 94 % بينما نجد ان نسبة المقيمين بعد سنة 2016 يمثلنا نسبة 6 % وهذا يخدم بحثنا كون المقيمين قبل تدشين القطب يدركون الفرق بين المحيط المجاور للقطب قبل تدشينه و بعده .

5 السؤال 05 : هل يريحكم تواجد القطب الصحي بمحيط حبيكم ؟

الشكل رقم (06) : هل يريحكم تواجد القطب الصحي



المصدر: من إعداد الطالب 2018

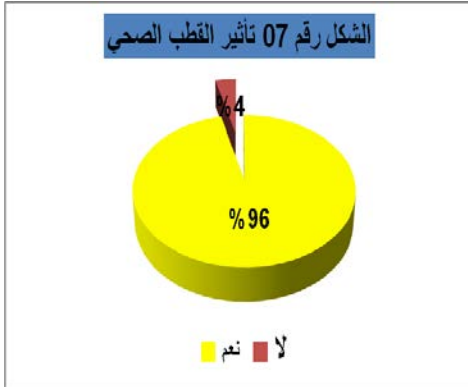
الجدول رقم (13) : تواجد القطب الصحي

التعيين	العدد	النسبة %
نعم	117	63,24
لا	68	36,76
المجموع	185	100

المصدر : من انجاز الطالب 2018

من خلال النتائج المتحصل عليها في الجدول رقم (12) نجد ان نسبة 63,24 % يريحهم تواجد القطب الصحي بمحيط حبيهم ، بينما نجد ان نسبة 36,76 % لا يريحهم تواجد القطب الصحي بمحيط حبيهم و يرجع ذلك الى ضوضاء السيارات و سيارات الاسعاف خاصة ليلا

6 السؤال 06 : هل أثر تواجد القطب الصحي على حبيكم ؟



المصدر: من إعداد الطالب 2018

الجدول رقم (14) : تأثير تواجد القطب الصحي

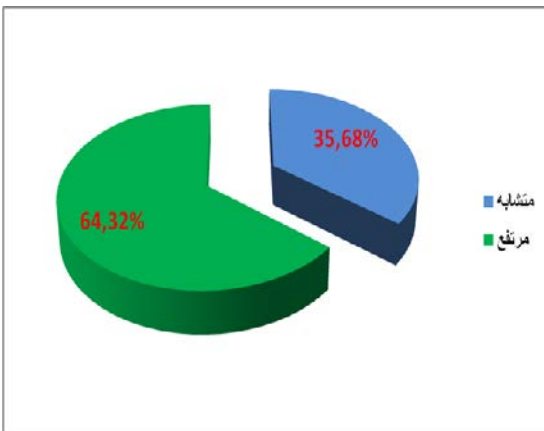
التعيين	العدد	النسبة %
نعم	178	96,22
لا	7	3,78
المجموع	185	100

المصدر: من انجاز الطالب 2018

ان اغلب سكان المحيط المجاور للقطب الصحي ما نسبته 96,22 % يرون ان تواجد القطب الصحي اثر على حبيهم ، فيما ترى نسبة 3,78 % ان تواجد القطب الصحي لا يؤثر على حبيهم .

7 -السؤال 07 : كيف ترون سعر العقار بحبيكم مقارنة بالأحياء الاخرى بتليلان ؟

الشكل رقم 08 سعر العقار مقارنة بالإحياء اخرى



المصدر: من إعداد الطالب 2018

الجدول رقم (15) : سعر العقار مقارنة بالأحياء الاخرى

التعيين	العدد	النسبة %
متشابه	66	35,68
مرتفع	119	64,32
المجموع	185	100

المصدر: من انجاز الطالب 2018

ان نسبة 64,32 % من سكان المحيط المجاور للقطب الصحي اجابوا ان سعر العقار مرتفع مقارنة بالأحياء الاخرى بتليلان ، بينما اجابة بنسبة 35,68 % يرونه متشابه .

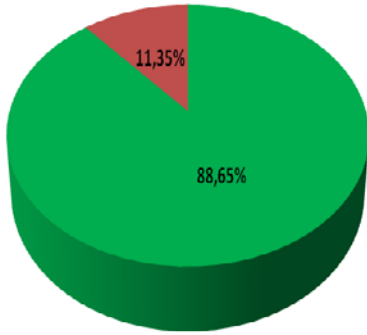
8 -السؤال 08 : هل ساهم القطب الصحي في رفع سعر العقار بحبيكم ؟

الجدول رقم (16) : مساهمة القطب الصحي في رفع سعر العقار

التعيين	العدد	النسبة %
نعم	164	88,65
لا	21	11,35
المجموع	185	100

الشكل رقم 09 مساهمة القطب الصحي في رفع سعر العقار

لا نعم



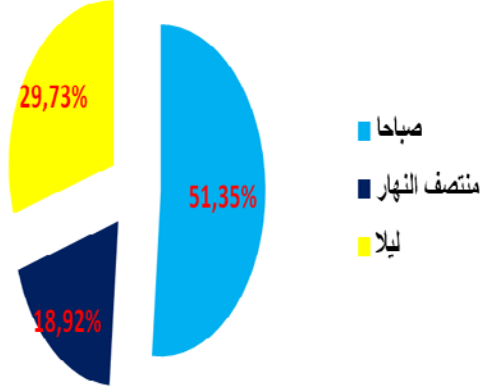
المصدر: من إعداد الطالب 2018

المصدر: من انجاز الطالب 2018

من خلال النتائج المتحصل عليها في الجدول رقم (15) نجد ان نسبة 88,65 % من سكان المحيط المجاور للقطب الصحي يرون ان تواجد القطب الصحي ساهم في رفع سعر العقار بحبيهم ، فيما ترى نسبة 11,35 % ان تواجد القطب الصحي لم يساهم في رفع سعر على حبيهم .

9- السؤال 09 : ما هي الاوقات التي تزداد فيها حركة المرور بحييكم ؟

الشكل رقم 10 اوقات زيادة حركة المرور



المصدر: من إعداد الطالب 2018

الجدول رقم (17) : اوقات حركة المرور

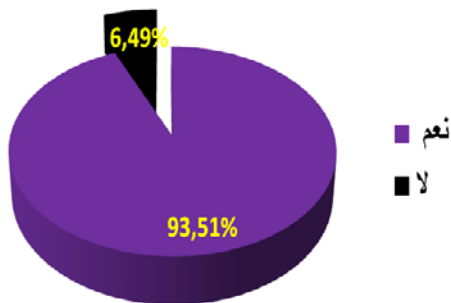
التعيين	العدد	النسبة %
صباحا	95	51,35
منتصف النهار	35	18,92
ليلا	55	29,73
المجموع	185	100

المصدر: من انجاز الطالب 2018

ان نسبة 51,35 % من سكان المحيط المجاور للقطب الصحي اجابوا ان الاوقات التي تزداد فيها حركة المرور صباحا ثم تليه ليلا بنسبة 29.73 % اما منتصف النهار فبنسبة 18,92 % وهذا راجع الى طبيعة مناخ المنطقة .

10 - السؤال 10: هل زادت حركة المرور بحييكم بعد تدشين القطب الصحي ؟

الشكل رقم 11 زيادة حركة المرور بعد تدشين القطب الصحي



المصدر: من إعداد الطالب 2018

الجدول رقم (18) : زيادة حركة المرور

التعيين	العدد	النسبة %
نعم	173	93,51
لا	12	6,49
المجموع	185	100

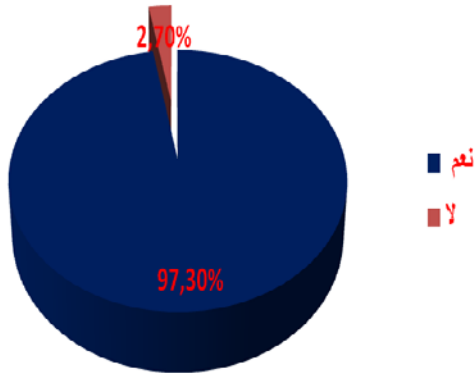
المصدر: من انجاز الطالب 2018

من خلال الجدول والتمثيل البياني يتضح لنا ان اغلب سكان المحيط المجاور للقطب الصحي ما نسبته 93,51% يرون زيادة حركة المرور بحيهم بعد تدشين القطب الصحي ، فيما ترى نسبة 6,49% ان تواجد القطب الصحي لم يزد في حركة المرور ومنه نستنتج ان تواجد القطب اثر بزيادة حركة المرور لمحيطه المجاور .

11 - السؤال 11: هل تم فتح المزيد من الخدمات بعد تدشين القطب الصحي بالحي ؟

الجدول رقم (19) : الخدمات بمحيط القطب الصحي

الشكل رقم 12 فتح المزيد من الخدمات بعد تدشين القطب الصحي



تعيين	العدد	النسبة%
نعم	180	97,30
لا	5	2,70
المجموع	185	100

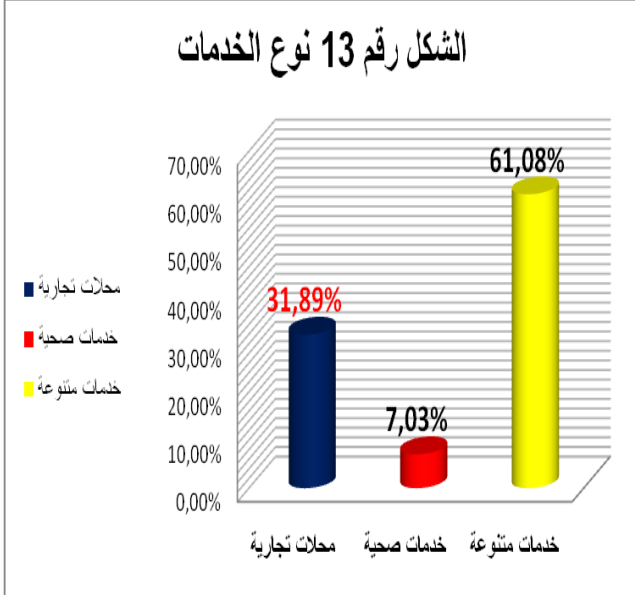
المصدر: من إعداد الطالب 2018

المصدر: من انجاز الطالب 2018

من خلال النتائج المتحصل عليها في الجدول رقم (18) نجد ان نسبة 97,30% من سكان المحيط المجاور للقطب الصحي يرون انه تم فتح المزيد من الخدمات بعد تدشين القطب الصحي ، فيما ترى نسبة 2,70% ان تواجد القطب الصحي لم يهاهم فتح المزيد من الخدمات بعد تدشين القطب الصحي .

12 - السؤال 12: ما هو نوع هاته الخدمات ؟

الجدول رقم (20) : نوع الخدمات بمحيط
القطب الصحي



التعيين	العدد	النسبة %
محللات تجارية	59	31,89
خدمات صحية	13	7,03
خدمات متنوعة	113	61,08
المجموع	185	100

المصدر: من إعداد الطالب 2018

المصدر: من انجاز الطالب 2018

من خلال الجدول رقم (19) والتمثيل البياني له يتضح لنا ان اغلب سكان المحيط المجاور للقطب الصحي يرون زيادة الخدمات بنسب متفاوتة بالمحيط المجاور للقطب الصحي حيث تمثل الخدمات المتنوعة ما نسبته 61,08 % من مجموع الاجابات و تمثل المحلات التجارية ما نسبته 31,89% بينما تمثل الخدمات الصحية نسبة 7,03 % .

2- تحليل المقابلة:

تكملة للاستمارات الموجهة للسكان ومن اجل معرفة و جهات نظر مختلف المصالح حول الموضوع

قمنا بإنجاز مقابلتين ، الاولى موجهة لمديرية التعمير الهندسة المعمارية والبناء والثانية موجهة لمديرية

الصحة والسكان وإصلاح المستشفيات بولاية ادرار لإفادتنا بالمعلومات اللازمة ،) أنظر الملحق رقم 02 و رقم 03 حول الأسئلة المطروحة في المقابلتين) .

1-2 المقابلة مع مديرية التعمير الهندسة المعمارية والبناء : أثناء قيامنا بإجراء مقابلة مع رئيس مكتب اليات التعمير بمصلحة التعمير بالمديرية ، قمنا بطرح عليه بعض التساؤلات. حيث قام بالإجابة على هذه التساؤلات على النحو التالي:

الجدول رقم (21): تحليل المقابلة مع مديرية التعمير الهندسة المعمارية والبناء .

السؤال	الاجابة	التعليق
1 - على أي اساس يتم اختيار مواضع التجهيزات الصحية ؟	وفقا لتوجيهات مع الاذخ بعين الاعتبار وجود مختلف الشبكات (الماء ، الصرف الصحي ، الكهرباء و الغاز)	وهذا ما لم نلاحظه على أرض الواقع بحيث ان معظم مخططات التهيئة و التعمير لا تجسد في ارض الواقع
2 - ما هي المعايير التي تأخذونها بعين الاعتبار في اختيار مواضع التجهيزات الصحية عند اعداد مخططات التهيئة و التعمير ؟	الكثافة السكانية و وجود الشبكات المختلفة.	وهذا ما لم نلاحظه على أرض الواقع بحيث لاحظنا ان التجهيزات الصحية تتركز بوسط المدينة و الجهة الشمالية الشرقية و تنعدم في الجهات الاخرى بالرغم من الكثافة السكانية

<p>من خلال التحقيق الميداني و الاطلاع على المرحلة الاولى من اعداد مخطط شغل الارض 4 C بتليلان فان موضع القطب الصحي تم اختياره قبل القيام بدراسة مخطط شغل الارض 4 C</p>	<p>نعم</p>	<p>3 هل اختيار موضع القطب الصحي راجع الى اقتراحه من قبل في ادوات التهيئة والتعمير ؟</p>
<p>وهذا ما لاحظناه على أرض الواقع</p>	<p>لا</p>	<p>4 - هل قتم بدراسة مسبقة لموضع القطب الصحي ؟</p>
<p>لا توجد دراسة مسبقة لحركة المرور والخدمات للمحيط المجاور للقطب الصحي</p>		<p>5 - إذا كان نعم ، هل شملت الدراسة حركة المرور والخدمات الموجهة له بمحيط المجاور؟</p>
<p>وهذا ما لاحظناه من خلال تحقيق الميداني و استجواب السكان</p>	<p>نعم</p>	<p>6 - في رأيكم هل لتموضع القطب الصحي علاقة بزيادة سعر العقار الحضري بتليلان ؟</p>

2-2 المقابلة مع مديرية الصحة والسكان وإصلاح المستشفيات : أثناء قيامنا بإجراء مقابلة مع رئيس مصلحة الهياكل و المهن الصحية ، قمنا بطرح عليه بعض التساؤلات. حيث قام بالإجابة على هذه التساؤلات على النحو التالي:

الجدول رقم (22): تحليل المقابلة مع مديرية الصحة و السكان وإصلاح المستشفيات.

السؤال	الاجابة	التعليق
1 - كيف يتم اختيار مواضع التجهيزات الصحية ؟	باقتراح من لجنة اختيار الارضية بمديرية التعمير و البناء.	وهذا ما لاحظناه على أرض الواقع.
2 - ما هي المعايير التي تأخذونها بعين الاعتبار في اختيار مواضع التجهيزات الصحية ؟	الكثافة السكانية	وهذا ما لم نلاحظه على أرض الواقع بحيث لاحظنا ان التجهيزات الصحية تتركز بوسط المدينة و الجهة الشمالية الشرقية و تنعدم في الجهات الاخرى بالرغم من الكثافة السكانية
3 هل التجهيزات الصحية كافية لخدمة سكان المدينة ؟	نعم	وهذا ما لم نلاحظه على أرض الواقع فمعظم التجهيزات الصحية تعاني من الاكتظاظ
4 - هل تم اقتراح موضع القطب		و هذا ما يؤدي الى سوء توزيع التجهيزات

الصحية	لا	الصحي من طرفكم على لجنة اختيار الارضية ؟
باقتراح من لجنة اختيار الارضية	/	5 - إذا كان نعم ، ما هي اسباب اختيار هذا الموضوع؟

المصدر: من اعداد الطالب 2018

3- تحليل الفرضية:

بعد إجرائنا لعملية تحليلية للقطب الصحي بمدينة ادرار وتحليل كل من استمارة الاستبيان الموجهة للسكان و المقابلة الموجهة لكل من مديرية التعمير و الصحة وجمع جميع المعلومات ، ومن أجل التأكد من صحة الفرضية التي صغناها كما يلي:

الفرضية : تموضع القطب الصحي ساهم في رفع سعر العقار للمحيط المجاور ونشأة خدمات جديدة، كما ساهم في تكثيف حركة المرور بالمنطقة
سوف نتناول التحليل حسب الخطوات التالية:

أ-تحليل الفرضية استنادا لتحليل القطب الصحي:

بعد الدراسة التحليلية للقطب الصحي تبين أنه وبالرغم من وجود مستشفى واحد بالقطب الصحي قيد الخدمة إلا ان محيطه المجاور يشهد حركة مرور من مختلف قصور و بلديات ادرار و جميع أنحاء الولاية خاصة بطريق الرئيسي المقابل للقطب الصحي ، وبالنسبة للخدمات فقد لاحظنا نشأة مجموعة من الخدمات يتركز معظمها على جنبي شارع طريق لقصر بحي الهامل كما قام بعض من سكان حي 300

مسكن و حي 500 مسكن ، ببناء محلات بتوسعات غير قانونية بمقابل القطب صحي نظرا لطلب المتزايد على المحلات خاصة الموجهة للمرضى المقيمين بالقطب الصحي وزائريهم.

ب- تحليل الفرضية استنادا لتحليل الاستثمار الموجهة للسكان:

من خلال استجواب السكان وجدنا

❖ 88,65 % يرون ان تواجد القطب الصحي ساهم في رفع سعر العقار بحييهم

❖ 93,51 % من سكان المحيط المجاور للقطب الصحي يرون زيادة حركة المرور بحييهم بعد

تدشين القطب الصحي .

❖ 97,30 % من سكان المحيط المجاور للقطب الصحي يرون انه تم فتح المزيد من الخدمات

بعد تدشين القطب الصحي تمثل الخدمات الصحية فيها نسبة 7,03 % .

ت- تحليل الفرضية استنادا لتحليل المقابلة :

من خلال المقابلة التي أجريناها مع كل من مديرية التعمير الهندسة المعمارية والبناء و مديرية

الصحة والسكان وإصلاح المستشفيات و من خلال الاجوبة توصلنا الى :

❖ لم تكن هناك دراسة مسبقة لموضع القطب الصحي ما جعل محيطه المجاور يتأثر بحركة مرور

كثيفة بطرق المقابلة للقطب الصحي .

❖ كما ان تموضع القطب الصحي ساهم في رفع سعر العقار بمحيطه المجاور

خلاصة تحليل الفرضية:

من خلال تحليلنا للفرضية استنادا على تحليل القطب الصحي، الاستثمار والمقابلة استخلصنا ان

تموضع القطب الصحي ساهم في رفع سعر العقار للمحيط المجاور ونشأة خدمات جديدة ، كما ساهم في

تكثيف حركة المرور بالمنطقة و هذا يؤكد صحة الفرضية

4 - نتائج التحليل:

- ان تموضع التجهيزات الصحية (القطب الصحي) لم يتم وفق دراسة مسبقة سواء عند دراسة اعداد مخطط شغل الارض C4 او عند اختيار الارضية التي خصصت له و انما حسب توفر الوعاء العقاري بتليلان.
- القطب الصحي يضم اربع مستشفيات و بالرغم من وجود مستشفى واحد قيد الخدمة إلا ان ه يجذب السكان من مختلف قصور و بلديات ادرار و جميع أنحاء الولاية ما جعل محيطه المجاور يشهد حركة مرور كثيفة اثرت على مستعملي طرق .
- تم تسجيل عجز في الخدمات العامة المخصصة للمقيمين بالقطب الصحي و زائريهم .

خاتمة عامة : يهد تموضع التجهيزات من العوامل المؤثرة في المجال الحضري و يعكس

هذا واقع مدننا خاصة في ظل ندرة العقار الحضري ، الذي هو بمثابة الوعاء الذي يوفر الارضية

الاساسية لموضع إقامة التجهيزات ، من هنا كان لابد من اجراء دراسات تبين كيفية التخطيط السليم

لموضع التجهيزات بشكل علمي مدروس ومنظم عند إعداد أدوات التهيئة والتعمير .

من هذا المنطلق تطرقنا لدراسة تأثير تموضع التجهيزات الصحية (القطب الصحي) بمدينة ادرار

باعتبارها استفادت من قطب صحي بمساحة 23.7 هكتار بمخطط شغل الارض C 4 بتليلان في ظل

ندرة العقار الحضري وهذا ما أدى بنا الى طرح الفرضية التي صغناها كما يلي:

تموضع القطب الصحي ساهم في رفع سعر العقار للمحيط المجاور ونشأة خدمات جديدة ، كما ساهم

في تكثيف حركة المرور بالمنطقة.

و قد توصلنا من خلال تحليلنا للفرضية حسب واقع تحليل القطب الصحي ، تحليل الاستثمارة و تحليل

المقابلة الى تأكيدها وصحتها.

ومن خلال هذه الدراسة يمكننا الوقوف على عدة حقائق (أهم النتائج) :

❖ ان تموضع التجهيزات الصحية (القطب الصحي) لم يتم وفق دراسة مسبقة سواء عند دراسة اعداد مخطط شغل الارض C4 او عند اختيار الارضية التي خصصت له و انما حسب توفر الوعاء العقاري بتليلان.

❖ القطب الصحي يضم اربع مستشفيات و بالرغم من وجود مستشفى واحد قيد الخدمة إلا انه يجذب السكان من مختلف قصور و بلديات ادرار و جميع أنحاء الولاية ما جعل محيطه المجاور يشهد حركة مرور كثيفة

❖ تم تسجيل عجز في الخدمات العامة المخصصة للمقيمين بالقطب الصحي وزائريهم.



1) الكتب:

1. بوجمعة خلف الله ، العمران و المدينة ، دار الهدى ، عين مليلة ، الجزائر ، 2005.
2. جمال حمدان ، جغرافية المدن ، الطبعة الثانية ، عالم الكتب ، القاهرة ، 2015 .
3. رشيد زرواتي ، منهجية البحث العلمي في العلوم الإنسانية ، دار الكتاب الحديث ، الجزائر ، 2004.
4. عبد الفتاح محمد و هبية ، في جغرافية العمران ، دار النهضة العربية ، بيروت ، 1980

2) رسائل ماجستير

1. هبة طه اقرع ، التخطيط المكاني للخدمات الصحية في محافظة سلفيت باستخدام نظم المعلومات الجغرافية (GIS) ، جامعة النجاح الوطنية ، فلسطين ، 2013 .
2. علي سامر ، التخطيط المكاني للخدمات الصحية في القدس الشرقية باستخدام نظم المعلومات الجغرافية ، جامعة النجاح الوطنية فلسطين ، 2003.

3) مذكرات التخرج:

- بن لعربي ميادة ، دراسة تحليلية للتجهيزات العمومية وأثرها على المدينة - دراسة حالة مدينة غليزان ، مذكرة تخرج لنيل شهادة الماستر، جامعة محمد بوضياف، المسيلة، دفعة 2015.
- عبد القادر أمحمدي ، عبد اللطيف حمودي ، توزيع التجهيزات و أثره على التوسع العمراني للمدن الصحراوية ، مذكرة تخرج لنيل شهادة مهندس دولة ، جامعة محمد بوضياف ، المسيلة ، 2011 .

4) المجالات :

- بالقاسم المختار، التحولات الحديثة للنسيج الحضري الاجتماعي في مدينة مسقط ، مجلة الآداب والعلوم الاجتماعية ، جامعة السلطان قابوس ، 15، 2012 .



الملاحق



الملحق رقم (01): نموذج استمارة

وزارة التعليم العالي البحث العلمي-جامعة محمد بوضياف بالمسيلة-معهد تسيير التقنيات الحضرية

استمارة البحث موجهة للأحياء المجاورة للقطب الصحي

لنيل شهادة ماستر تحت عنوان: تأثير تموضع التجهيزات الصحية في مدينة أدرار

ملاحظة

- ✓ إن الهدف من هذه الاستمارة هو البحث العلمي فقط. الرجاء إفادتنا بمعلومات صحيحة وشكرا.
- ✓ يقصد بالقطب الصحي (مستشفى 120 سرير، مستشفى 240 سرير، مستشفى مكافحة السرطان ومستشفى الأمراض العقلية).
- ✓ ضع علامة (X) في خانة الجواب المختار.

- (1) هل تتلقون جميع خدماتكم الصحية من القطب الصحي؟ نعم لا
- (2) المهنة؟ تاجر اعمال حرة موظف متقاعد لاشيء
- (3) مكان الإقامة؟ حي 500 مسكن حي 300 مسكن حي الهامل
- (4) سنة الإقامة بالحي؟ قبل 2016 بعد 2016
- (5) هل يريحكم تواجد القطب الصحي بمحيط حييكم؟ نعم لا
- (6) هل أثر تواجد القطب الصحي على حييكم؟ نعم لا
- (7) كيف ترون سعر العقار بحييكم مقارنة بالأحياء الأخرى بتيليلان؟ متشابه مرتفع
- (8) هل ساهم القطب الصحي في رفع سعر العقار بحييكم؟ نعم لا
- (9) ما هي الاوقات التي تزداد فيها حركة المرور بحييكم؟ صباحا منتصف النهار ليلا
- (10) هل زادت حركة المرور بحييكم بعد تدشين القطب الصحي؟ نعم لا
- (11) هل تم فتح المزيد من الخدمات بعد تدشين القطب الصحي بالحي؟ نعم لا
- (12) ما هو نوع هاته الخدمات؟ محلات تجارية صحية متنوعة

الملحق رقم (02) نموذج مقابلة ، خاص لمديرية الصحة والسكان وإصلاح المستشفيات بولاية ادرار

وزارة التعليم العالي البحث العلمي-جامعة محمد بوضياف بالمسيلة-معهد تسيير التقنيات الحضرية

استمارة مقابلة موجهة لمديرية الصحة والسكان وإصلاح المستشفيات بولاية ادرار

لنييل شهادة ماستر تحت عنوان: تأثير تموضع التجهيزات الصحية في مدينة أدرار

ملاحظة

✓ إن الهدف من هذه الاستمارة هو البحث العلمي فقط .الرجاء إفادتنا بمعلومات صحيحة وشكرا.

✓ يقصد بالقطب الصحي (مستشفى 120 سرير ، مستشفى 240 سرير ، مستشفى مكافحة

السرطان ومستشفى الامراض العقلية).

س01: كيف يتم اختيار مواضع التجهيزات الصحية؟

.....

.....

.....

س02: ما هي المعايير التي تأخذونها بعين الاعتبار عند اختيار مواضع التجهيزات الصحية؟

.....

.....

.....

.....

.....

س03: هل التجهيزات الصحية كافية لخدمة سكان المدينة؟ نعم لا

س04: هل تم اقتراح موضع القطب الصحي من طرفكم على لجنة اختيار الارضية؟ نعم لا

س05: إذا كان نعم ، ما هي اسباب اختيار هذا الموضع ؟

.....

.....

الملحق رقم (03) : نموذج مقابلة خاص لمديرية التعمير الهندسة المعمارية والبناء

وزارة التعليم العالي البحث العلمي-جامعة محمد بوضياف بالمسيلة-معهد تسيير التقنيات الحضرية

استمارة مقابلة موجهة لمديرية التعمير الهندسة المعمارية والبناء

لنييل شهادة ماستر تحت عنوان: تأثير تموضع التجهيزات الصحية في مدينة أدرار

ملاحظة

✓ إن الهدف من هذه الاسفارة هو البحث العلمي فقط .الرجاء إفادتنا بمعلومات صحيحة وشكرا.

✓ يقصد بالقطب الصحي (مستشفى 120 سرير ، مستشفى 240 سرير ، مستشفى مكافحة

السرطان ومستشفى الامراض العقلية).

س01: على أي اساس يتم اختيار مواضع التجهيزات الصحية؟

.....

.....

.....

س02: ما هي المعايير التي تأخذونها بعين الاعتبار عند اختيار مواضع التجهيزات الصحية؟

.....

.....

.....

س03: هل اختيار موضع القطب الصحي راجع الى اقتراحه من قبل في ادوات التهيئة والتعمير؟

نعم لا

س04: هل قمتم بدراسة مسبقة لموضع القطب الصحي؟ نعم لا

س05: إذا كان نعم، هل شملت الدراسة حركة المرور والخدمات الموجهة له بمحيط المجاور؟

نعم لا

س06: في رأيكم هل لتموضع القطب الصحي علاقة بزيادة سعر العقار الحضري بتليلان؟

نعم لا