

جامعة محمد بوضياف - بالمسيلة -  
كلية العلوم الإنسانية والاجتماعية  
قسم: علوم الإعلام والاتصال



## استخدامات الطلبة للموقع الإلكتروني لجامعة المسيلة و الإشباعات المحققة منه

دراسة مسحية على عينة من طلبة علوم الإعلام و الاتصال بجامعة محمد بوضياف

مذكرة مكملة لنيل شهادة ليسانس في علوم الإعلام والاتصال  
تخصص: الاتصال

إعداد الطلبة: إشراف الأستاذة:

-عزيزي سعاد

- خليف سارة

-يطو سهيلة

-قرطي مليكة

- عزيزي دليلة

السنة الجامعية: 2018/2019

## شكر وعرفان

قال رسول الله عليه الصلاة والسلام: "من لا يشكر الناس لم يشكر الله".

إنه لمن الواجب علينا قبل المضي قدما في عرض هذا العمل، أن أحمد الله أولا وقبل كل شيء على توفيقه لي، وثانيا أرفع أسمى عبارات الشكر والتقدير للدكتورة "لعزيزي سعاد" على إشرافها الجاد والمفيد في التصحيح والتوجيه وتصويب الأخطاء، فله منا جزيل الشكر والعرفان.

ونشكر والدينا الذين كانوا حريصين ومشجعين لنا في دراستنا وفي إتمام المذكرة.

كما نشكر كل من ساعدنا على تجاوز عقبة هذا البحث ولو بكلمة التشجيع.

## ملخص الدراسة :

هدفت هذه الدراسة للتعرف على استخدامات الطلبة للموقع الالكتروني لجامعة محمد بوضياف بالمسيلة الاشباغات المحققة منه والتي من خلالها يمكن معرفة دوافع هذا الاستخدام والتعرف أيضا على أنماط استخدام الطلبة للموقع الالكتروني للجامعة وكذلك الاشباغات المحققة من هذا الاستخدام .

تنتمي دراستنا الى البحوث الميدانية اعتمدنا فيها على المنهج المسحي وهو الأكثر استخداما للدراسات الوصفية في أنه يوفر الكثير من البيانات والمعلومات عن الموضوع الدراسة اما نوع العينة فقد اعتمدنا على عينة تتكون من 60 طالب من علوم الاتصال بمختلف التخصصات ، حيث أننا قصدنا جميع الأفواج لجميع السنوات واخترنا من بينهم مستخدمي الموقع الالكتروني لجامعة مسيلة .

وفي الأخير توصلنا في دراستنا الى عدة نتائج نذكر منها :

أن الدافع الرئيسي لاستخدام الطلبة للموقع الالكتروني للجامعة كان في المقام الأول الفورية في الحصول على المعلومات والمقام الثاني تنوع المعلومات في كل تخصص .  
أن ما يوجد في الموقع الالكتروني للجامعة غير متوفر في باقي المواقع وأن هذا الموقع يلبي أغلب حاجات الطلبة .

أن أغلب الطلبة يستخدمون الموقع الالكتروني للجامعة بهدف الحصول على المعلومات ونتائج الدراسة .

### **Résumé de l'étude:**

L'objectif de cette étude est d'identifier l'utilisation du site Web de l'Université Mohammed Boudiaf par les étudiants, d'identifier les motifs de cette utilisation et d'identifier les modèles d'utilisation du site Web de l'université par les étudiants, ainsi que les attentes générées par cette utilisation.

Notre étude appartient à la recherche sur le terrain, où nous nous sommes appuyés sur la méthode d'enquête, la plus utilisée pour les études descriptives, en ce sens qu'elle fournit beaucoup de données et d'informations sur le sujet. Étude Le type de l'échantillon était basé sur un échantillon de 60 étudiants en sciences de la communication dans différentes disciplines. Y compris les utilisateurs du site Web de l'Université de Mesila.

Dans le dernier cas, notre étude a abouti à plusieurs résultats, notamment:

La principale motivation qui a poussé les étudiants à utiliser le site Web de l'université était avant tout d'obtenir des informations et la deuxième place était la diversité des informations dans chaque spécialité.

Que ce qui est sur le site de l'université ne soit pas disponible dans le reste des sites et que ce site réponde à la plupart des besoins des étudiants.

La plupart des étudiants utilisent le site Web de l'université pour obtenir des informations et des résultats d'études.

فهرس الموضوعات

شكر و عرفان.....

ملخص الدراسة.....

قائمة المحتويات.....

فهرس الجداول.....

مقدمة..... أ - ب

الفصل الأول : الإطار المنهجي للدراسة.....

1- الاشكالية..... 04

2- التساؤلات..... 05

3- أسباب اختيار الموضوع..... 05

4- أهداف الدراسة..... 06

5- أهمية الدراسة..... 06

6- الدراسات السابقة..... 07

7- تحديد مفاهيم الدراسة..... 13

8- نوع ومنهج الدراسة..... 18

9- مجتمع وعينة الدراسة..... 19

10- أدوات جمع البيانات..... 20

11- نظريات الدراسة (نظرية الاستخدامات الاشباعات)..... 22

الفصل الثاني : الإطار التطبيقي.....

1- التحليل الكمي والكمي لنتائج الدراسة..... 29

2- نتائج الدراسة..... 53

3- خاتمة..... 56

قائمة المصادر والمراجع..... 58

ملاحق..... 62

رقم الجدول	اسم الجدول	الصفحة
01	أفراد عينة دراسة حسب متغير الجنس	29
02	توزيع أفراد عينة دراسة حسب متغير السن	30
03	توزيع أفراد عينة الدراسة حسب متغير المستوى الدراسي	31
04	توزيع أفراد عينة الدراسة حسب متغير التخصص	32
05	توزيع استجابات أفراد العينة على السؤال رقم 05	33
06	توزيع استجابات أفراد العينة على السؤال رقم 06	34
07	توزيع استجابات أفراد العينة على السؤال رقم 07	35
08	توزيع استجابات أفراد العينة على السؤال رقم 08	36
09	توزيع استجابات أفراد العينة على السؤال رقم 09	37
10	توزيع استجابات أفراد العينة على السؤال رقم 10	38
11	توزيع استجابات أفراد العينة على السؤال رقم 11	39
12	توزيع استجابات أفراد العينة على السؤال رقم 12	40
13	توزيع استجابات أفراد العينة على السؤال رقم 13	41
14	توزيع استجابات أفراد العينة على السؤال رقم 14	42
15	توزيع استجابات أفراد العينة على السؤال رقم 15	43
16	توزيع استجابات أفراد العينة على السؤال رقم 16	44
17	توزيع استجابات أفراد العينة على السؤال رقم 17	45
18	توزيع استجابات أفراد العينة على السؤال رقم 18	46
19	توزيع استجابات أفراد العينة على السؤال رقم 19	47
20	توزيع استجابات أفراد العينة على السؤال رقم 20	48
21	توزيع استجابات أفراد العينة على السؤال رقم 21	49
22	توزيع استجابات أفراد العينة على السؤال رقم 22	50
23	إجابات أفراد عينة دراسة على السؤال المفتوح	51

نظرا للتغيرات الكبيرة التي يشهدها العالم في الوقت الراهن فقد أصبح استخدام الانترنت في مجالات المعرفة المختلفة من الأمور الأساسية لمواكبة هذه التطورات وخاصة في المجال التعليمي بكل أبعاده سواء أكان من الجانب الأكاديمي أو من الجانب التطبيقي للعملية التعليمية وبما أن مواقع الانترنت في المؤسسات الجامعية تقدم للطلبة منافع عديدة وخدمات بحثية كبيرة فمن خلال يستطيع الدخول للمخرجات المعرفية المتنوعة والاطلاع على النتائج وهو في منزله.

وقد برزت مبررات مهمة لاستخدام الانترنت في مجال التعلم والتعليم، فالمؤسسة الجامعية الجزائرية ليست بمعزل عن العالم وما يحكمها من أفكار وتوجيهات وما يحدث فيه من ثغرات تكنولوجية معرفية، واتجهت المؤسسة الجامعية إلى العمل على مواكبة التطور الحاصل في مجال التكنولوجيا الانترنت المعاصرة، وذلك الدور الفعال الذي تلعبه هذه الأخيرة في تحسين وتفعيل المهام التعليمية والبحثية في المؤسسة الجامعية وكذلك تفعيل الأداء الجامعي من خلال الاستقلال الأمثل لما توفره عبر مواقعها الالكترونية.

ومن بين المهتمين بهذا التطور التكنولوجي والمعرفي نجد جامعة محمد بوضياف بالمسيلة التي تهتم بالتعامل الالكتروني مع جماهيرها المتبانية وخاصة الداخلية منها، ومن خلال موقعها الالكتروني الذي يتعدد ويتنوع بخدماته.

وانطلاقا من أهمية الموقع الالكتروني لجامعة لمسيلة سنحاول من خلال هته الدراسة معرفة استخدامات الطلبة للموقع الالكتروني لجامعة المسيلة والإشباع المحققة منه، وللتعمق في موضوع الدراسة فقد تم انتهاج خطة، حيث قسمت إلى قسمين (إطار المنهجي، وإطار تطبيقي)

وتم التطرق في الإطار المنهجي إلى الإشكالية وأهم التساؤلات، أسباب اختيار الموضوع، أهداف وأهمية الدراسة، الدراسات السابقة، المدخل النظري للدراسة، ومنهج الدراسة، أداة جمع البيانات، مجتمع الدراسة وعينته، وتحديد المفاهيم.

أما الإطار التطبيقي والمتمثل في التحليل الكمي والكيفي لنتائج الدراسة، نتائج الدراسة.

## 1-الإشكالية:

تعد الانترنت من المصادر الرئيسية للعلم على مستوى العالم، وذلك نظرا للكم الهائل من المعلومات التي نقدمها، مما شجع مستخدميها وخاصة الطلبة على التعمق فيها و البحث عبرها أكثر من اعتماد على الحصول عليها بشكل تقليدي،ومما سهل العملية أكثر قيام الجامعات بإنشاء مواقع الإلكترونية،يتم من خلالها طرح أفكار وتقديم مختلف الخدمات الاتصالية والاجتماعية التي توفر للطلبة جو من التفاعلية،فقد تعددت في الآونة الأخيرة المواقع الإلكترونية الجامعية،وأصبح من السهل إنشاء آليات منها إلا أن التحدي الأكبر هو زرع الثقة في الطلبة الجامعيين من خلال ما يتميز به الموقع من جودة وسرعة تحديث المعلومات،حيث أن الطلبة يستخدمون المواقع الإلكترونية الخاصة بالجامعات بغية تحقيق أهداف معينة قد تكون مقصودة أو غير مقصودة.

ونظرا لأهمية ومكانة المؤسسات التعليمية وخاصة منها الجامعية التي تمتاز بانفتاح فضائها المتعدد،والتغيرات اليومية سواء في الجانب المعرفي أو الاتصالي أو الخدماتي بغرض تحقيق المنفعة و الاشباعات المراد الوصول إليها،فإن معظم تعاملاتها تصب في المجال الإلكتروني وكونها أكثر المؤسسات اعتمادا على المواقع الإلكترونية، وخاصة تسهيل الاتصال بين مختلف الجماهير الداخلية والخارجية،إضافة إلى سهولة نقل المعلومات فيما بينهم، فمساهمتها في القضاء على العديد من المعوقات الاتصالية التقليدية.

وعلى غرار كل الجامعات الجزائرية فإن جامعة المسيلة افتتحت لها موقعا يعتبر من أهم المواقع الجامعية الرسمية علي المستوى الوطني، والذي يعتبر بوابة لمجموعة من المواقع

وبناء على ما سبق يتسنى لنا طرح التساؤل التالي:

ما هي استخدامات الطلبة للموقع الإلكتروني لجامعة محمد بوضياف بالمسيلة و الإشباعات المحققة منه ؟

## 2- تساؤلات الدراسة:

1. ما هي أنماط استخدام الطلبة للموقع الإلكتروني لجامعة محمد بوضياف بالمسيلة ؟
2. ما هي دوافع استخدام الطلبة للموقع الإلكتروني لجامعة محمد بوضياف بالمسيلة ؟
3. ما هي الإشباعات المحققة من استخدام الطلبة للموقع الإلكتروني لجامعة محمد بوضياف بالمسيلة؟

## 3- أسباب اختيار الموضوع:

أ/ أسباب ذاتية:

1. حب البحث والاستكشاف والإطلاع على كل جديد في مجال تكنولوجيايات الاتصال.
2. الفضول الشخصي في معرفة المزايا والخدمات التي يقدمها الموقع الإلكتروني للجامعة.
3. اهتمامنا بهذا الموضوع بعد أن لفت انتباهنا في عدة مواقف جدية وهذا ما دفعنا باتخاذ هذا الموضوع كمحل بحث في الدراسة.
4. رغبة في الإلمام أكثر بهذا الموضوع الشيق والجدير بالدراسة خصوصا بعد التطرق له كموضوع بحث في تخصص الاتصال.
5. محاولة إفادة المؤسسات الجامعية بأكبر قدر من الدراسات والأبحاث المفيدة والواقعية من أجل تحسين ولفت انتباهها.

ب/ أسباب موضوعية:

1. يتمثل في كون الموضوع محل الدراسة من المواضيع القليلة التناول إن لم تقل أنها نادرة في الدراسات السابقة في مجال التخصص.
2. يعود سبب اختيار الموقع الإلكتروني لماله من أهمية في الاتصال إضافة إلى انتشاره ورواجه بشكل كبير.
3. الميزة العلمية أضفتها الانترنت على نفسها منذ البداية وجعلت منها في مرحلتها المدنية الأولى سلسلة في الحسابات الآلية الجامعية المرتبطة فيما بينها، حيث أثرت المؤسسة الجامعية بقدر كبير في تطورها، وبالتالي وجب التعرف على التأثير العكسي أي مدى مساهمة الانترنت في تطور المؤسسة الجامعية بيداغوجيا.
4. معرفة دور المواقع الإلكترونية في عرض نشاطات وخدمات المؤسسات الجامعية.
5. أهمية الموضوع وحدة الدراسات التي تناولته خصوصا العربية منها.

4- أهداف الدراسة:

1. معرفة خصائص الموقع الإلكتروني لجامعة المسيلة والميزات التي يمكن أن يقدمها للطلبة.
2. دوافع استخدامات الموقع الإلكتروني لجامعة المسيلة أي الشيء الذي يدفعني في استخدام الموقع الإلكتروني.
3. معرفة طبيعة الاستخدامات للموقع الإلكتروني لجامعة المسيلة.
4. الوصول إلى الاشباع المحققة من الموقع الإلكتروني لجامعة المسيلة أي تحقيق الغايات المرجوة في هذا الموقع الإلكتروني.

## 5- أهمية الدراسة:

تكمن أهمية هذا البحث في إبراز طرق نشر وعرض أنشطة مؤسسات التعليم العالي من خلال المواقع الإلكترونية الجامعية ضمن شبكة الانترنت، والتي تفيد الجمهور الداخلي والخارجي لتلك المؤسسات، مع معرفة الدور الذي تقوم به هذه المواقع الإلكترونية في إفادة كل من مستخدمي الشبكة الذين لهم الاهتمام بالاطلاع على كل ما له علاقة بالنشاطات العلمية والأكاديمية في مؤسسات التعليم العالي، مع التعرف على كيفية تحقيق الأهداف المسطرة ضمن هذا النوع من المواقع الإلكترونية، من حيث تحسين طرق نشر وعرض المحتوى والانفتاح على مستخدمي الانترنت قدر الإمكان نظرا للزيادة المستمر في عدد مستخدميها وحلها محل الكثير من وسائل الاتصال التقليدية في الجامعات.

تبرز أهمية هذا البحث بالوقوف على عدة متغيرات تتعلق بكيفية عرض نشاطات وخدمات التعليم العالي في المواقع الإلكترونية الجامعية خاصة في مجال الإعلانات التي تخص كل ما يحدث داخل الجامعات.

وتجدر الإشارة إلى أن البحث الذي نحن بصدد دراسته ينتمي إلى مجال الاتصالات الحاسوبية *communication médiatisée parodie* أو ما يعرف اختصاراً بـ (CMO) التي تهتم بالبحث في كل عملية اتصال تحدث من خلال استخدام اثنين وأكثر من الأجهزة الإلكترونية، رغم أن معناه التقليدي هو تلك الاتصالات التي تحدث عبر وسائل التواصل الحاسوبية كالبريد الإلكتروني، منتديات النقاش، غرفة الدردشة... الخ، كما تركز بحوث (CMO) إلى حد كبير على الآثار الاجتماعية لتكنولوجيات الاتصال التي يدعمها الحاسوب.

## 6- الدراسات السابقة:

### الدراسة الأولى:

بارش أشرف الدين، لعور صابر (2015-2016): " استخدام الطلبة الجزائريون لليوتيوب والإشباعات المحققة منه " ، دراسة على عينة من طلبة جامعة العربي بن مهيدي، مذكرة بحث مكملة لنيل شهادة الماستر في علوم الإعلام والاتصال، تخصص صحافة وإعلام إلكتروني، كلية العلوم الإنسانية والاجتماعية، أم البواقي.

### ملخص الدراسة:

استهدفت هذه الدراسة التعرف على استخدام الطلبة الجزائريون لليوتيوب والإشباعات المحققة من جامعة العربي بن مهيدي بأم البواقي، والتي من خلالها يمكن معرفة عادات وأنماط استخدام الطلبة الجامعيين لموقع اليوتيوب وكذلك الكشف عن الإشباعات المحققة من ذلك جراء استخدام الطلبة لموقع اليوتيوب.

أما مجتمع بحثهم فيتمثل في طلبة جامعة العربي بن مهيدي بمختلف التخصصات والأطوار الجامعية، ونظرا لكبر حجم مجتمع البحث وتنوع مفرداته ارتأوا إلى عينة الدراسة قصدية، والمنهج الذي استخدموه لدراستهم هو منهج المسح استخدامات عينة من الطلبة جامعة العربي بن مهيدي قوامها 100 مفردة لموقع اليوتيوب ومسح دوافع هذا الاستخدام وكذا إشباعات المراد تحقيقها.

توصلت الدراسة في الأخير إلى عدة نتائج نذكر منها:

❖ جاءت أولى النتائج من حيث عدد الطلبة والطالبات أي متغير الجنس حيث فاق عدد الطالبات الإناث 71 بالمئة طالبة وعدد الطلاب الذكور نسبة 29 بالمئة.

- ❖ أكدت الدراسة أن عدد الطلبة ما بعد التدرج قليل جدا مقارنة بعدد طلبة التدرج بنسبة 18 بالمئة المستوى بعد التدرج ومستوى التدرج بنسبة 82%.
- ❖ أن الطلبة الجامعيين في جامعة العربي بن مهيدي يستخدمون اليوتيوب بشكل دائم، حيث يتصفح الطلبة الموقع بنسبة 43% بشكل يومي وأن الفترة المسائية هي أكثر الفترات تصفحا للمواقع.
- ❖ توصلت الدراسة إلي وجود علاقة بين متغيري الجنس واستخدام اليوتيوب من حيث وقت فراغ فالتألب له الوقت أكثر منه لدى الطالبة.

### الدراسة الثانية:

باديس لونيس(2007.2008):"جمهور الطلبة الجزائريين والانترنت"دراسة في استخدامات و إشباعات الطلبة جامعة الإخوة منتوري، مذكرة مكملة لنيل شهادة الماجستير في علوم الإعلام والاتصال، تخصص اتصال وعلاقات عامة، كلية العلوم الإنسانية والاجتماعية، قسنطينة.

### ملخص الدراسة:

تدرج دراسة جمهور الطلبة الجزائريين والانترنت ضمن بحوث الاستخدامات والاشباعات، وذلك أنها تهدف إلي معرفة عادات وأنماط الاستخدام جمهور الطلبة الجزائريين للانترنت، وأيضا تكشف عن الاشباعات التي تتحقق للطلبة من خلال استخدام الانترنت، وكذلك معرفة ما إذا كانت هناك فروق ذات دلالة إحصائية بين الاستخدامات والإشاعات وفق متغيري الجنس والتخصص،بالإضافة إلى التدريب على إجراء البحوث العلمية الميدانية للتحكم في إجراءات البحث العلمي،أما نوع المنهج المختار في هذه الدراسة هو منهج المسح الميداني بالعينة،لأنه يهتم بالمسح الوصفي في مجال دراسة الجمهور المتلقين بوصف حجم وتركيب هذا الجمهور، وتصنيف الحاجات

والدوافع والمعايير الثقافية والاجتماعية، وكذلك الأنماط السلوكية ودرجاتها أو شدتها ومستويات الاهتمام والتفضيل، اعتمدوا في عينة دراستهم إلى استمارة الاستقصاء لجمع البيانات فكانت العينة المناسبة لدراستهم هي طبقة متعددة المراحل، و نوعها فقد اكتفوا بتسميتها بالعينة العشوائية، لأن مجتمع الطلبة كبير جدا احتوت عينة الدراسة على اختيار قسم علوم الإعلام والاتصال وقسم البيولوجيا عشوائيا.

ومن أهم النتائج التي توصلوا إليها:

﴿ يستخدم جمهور الطلبة الجزائريون الانترنت عموما بشكل معقول دون الإفراط أو التفریط.

﴿ أكثر خدمات الانترنت تفضيلا من قبل الطلبة هي خدمة الويب، ثم خدمة البريد الإلكتروني.

﴿ يميل الطلبة لتصفح مواد الانترنت بشكل متعمق أكثر.

﴿ تنوع الإشباعات التي حققتها الانترنت لجمهور الطلبة الجزائريين ولا تقتصر على مجال واحد.

﴿ أغلبية الطلبة يتقنون في الانترنت حسب مصداقية الموقع الإلكتروني.

### الدراسة الثالثة:

فطوم لطرش(2013.2014):"استخدام الطلبة للموقع الإلكتروني الرسمي لجامعة والإشباعات المحققة منه"،دراسة مسحية على عينة من طلبة علوم الإعلام والاتصال لجامعة محمد خيضر، مذكرة لنيل شهادة الماستر تخصص اتصال وعلاقات عامة، كلية العلوم الإنسانية والاجتماعية، بسكرة.

### ملخص الدراسة:

هدفت هذه الدراسة وبشكل أساسي للتعرف على "استخدامات الطلبة للموقع الإلكتروني الرسمي لجامعة بسكرة والإشاعات المحققة منه"، والذي من خلاله تقوم الجامعة بتقديم مختلف الخدمات، تغطي هذه الأخيرة مختلف احتياجات الجماهير الداخلية والخارجية.

كما حاولت الدراسة معرفة الدوافع التي تكمن وراء استخدام الطلبة للموقع الإلكتروني لجامعة بسكرة، إضافة إلى أهم الإشاعات المحققة من هذا الاستخدام والتعرف على ذلك قامت الباحثة بتصميم استمارة استبيان وبعد تجريبيها، قامت بتوزيعها على عينه من طلبة علوم الإعلام والاتصال بجامعة خيضر بسكرة، وقد تم بالطريقة القصدية، حيث بلغ عددها 60 طالبا، كما أنها قد استخدمت المنهج المسحي للتوصل في الأخير إلى مجموعة من النتائج أبرزها:

- إن طلبة جامعة بسكرة يستخدمون الموقع الإلكتروني الرسمي لجامعة بسكرة أحيانا.
- يستخدم أغلبية الطلبة الموقع الإلكتروني لجامعة بسكرة منذ حوالي سنة.
- أقر بعض الطلبة بإعجابهم بالموقع الإلكتروني الرسمي لجامعة بسكرة.
- فيما يخص الطلبة الذين يستخدمون الموقع للدخول إلى فروع أخرى، كانت هاته الفروع متمثلة في الكليات التي يدرسون بها.
- يرى الطلبة بأن الموقع الإلكتروني الرسمي لجامعة بسكرة يمتاز بالجودة، لأنه يلم ويهتم بالوسط الجامعي.
- أكد مستخدمو الموقع الإلكتروني الرسمي لجامعة بسكرة أنه يجب على مسيري الموقع الإلمام بكل أخبار الجامعة مهما كانت، كما أنه يجب إضافة التعليقات الإلكترونية لإبداء آرائهم.

#### الدراسة الرابعة:

ربعي العربي(2013):"استخدامات الطلبة للمواقع الإلكترونية الرسمية للمؤسسات الجامعية " دراسة وصفية لعينة من مستخدمي موقع جامعة محمد بوضياف،مذكرة مكملة لنيل شهادة ماستر في علوم الإعلام والإتصال، تخصص اتصال، كلية العلوم الإنسانية والاجتماعية، المسيلة.

#### ملخص الدراسة:

تهدف هذه الدراسة للتعرف على استخدامات الطلبة للمواقع الإلكترونية الرسمية للمؤسسات الجامعية لجامعة المسيلة،والتي من خلالها يمكن معرفة مخرجات المعرفة العلمية الموجودة في مواقع المؤسسات الجامعية عموماً،وموقع جامعة المسيلة خصوصاً،والتعرف أيضاً على مدى اهتمام الطلبة والباحثين بما تقدمه المواقع الجامعية من معلومات ومراجع بحثية، وكذلك معرفة دور مخرجات المعرفة العلمية المتاحة على المواقع الجامعية في التحصيل العلمي لدى الطالب والباحث الجامعي.

فبعد دراسة موضوعهم دراسة ميدانية اعتمدوا فيه على منهج البحث الذي يستخدم أسلوب العينة، إذ يتم اختيار أفراد من مجتمع البحث وتعميم نتائجها عليه،واعتمدوا على العينة القصدية المتمثلة في عينة من طلبة الدراسات العليا مستوي ماستر2، وماجستير ودكتوراه في جامعة المسيلة، كما أنهم استعملوا المنهج الوصفي في وصف خصائص وظروف مشكلة الدراسة وصفا دقيقا وشاملا معتمدين في ذلك على جمع الحقائق وتحليلها وتفسيرها،وفي الأخير توصلت الدراسة إلى مجموعة من النتائج نذكر منها:

- كشفت الدراسة أن أغلب أفراد العينة لا يمتلكون حساب داخل منصة التعليم عن بعد فيها، أكد قرابة النصف منهم أنهم يمتلكون حساب داخل النظام للتوثيق الإلكتروني SNDL بغرض استخدامه رغم أن أغلبهم ليسوا على دراية بما يحتويه هذا النظام.
- كما توصلت الدراسة أن أغلب المبحوثين يستغلون الدوريات والمجلات العلمية الإلكترونية تليها قواعد البيانات المتاحة في SNDL والتي بدورها يتم استغلال الكتب والمجلات والدوريات الأجنبية بشكل كبير منها، فيما تستغل نسبة قليلة منهم الرسائل والأطروحات.
- يسمح الموقع الرسمي لجامعة المسيلة لأفراد العينة بالاستفادة من مخرجاته في بحوثهم العلمية حيث وافق أغلبهم على ذلك.
- كما كشفت الدراسة أن الاستفادة من ما توفره مخرجات الموقع تختلف حسب متغير الشهادة، حيث اتخذت الفروق دلالة إحصائية أربع مرات في امتلاك حساب داخل النظام SNDL، والثانية في إدارية بما يقدمه هذا النظام، والثالثة في نوع المخرجات المستغلة في الموقع ورابعة في نوع المخرجات التي يستفاد منها في SNDL وضحت الدراسة أن طلبة الدكتوراه هم الأكثر امتلاكاً لحساب داخل SNDL استخداماً له.

### تعليق علي الدراسات السابقة:

توصلنا من خلال الدراسات السابقة أن تناول الموقع الإلكتروني محدوداً جداً، حيث لم تحظى الجزائر بدراسات متعلقة بخصوص الموقع الإلكتروني على الرغم من أهميته الكبيرة، نظيف إلى ذلك أن الاستخدامات والإشباع حتى وإن عولجت من قبل إلى أن معظمها كان على الانترنت والفيديوك.

إلى أننا استفدنا من هاته دراسات خاصة مذكرة فطوم لطرش " استخدام الطلبة للموقع الإلكتروني الرسمي للجامعة والإشاعات المحققة منه"، حيث انطلقت دراستنا تقريبا من نفس التساؤلات واعتمدنا أيضا على المنهج المسحي لتتوصل في الأخير إلى مجموعة من النتائج منها عدم إطلاع الطلبة على الموقع الإلكتروني لجامعة محمد بوضياف إلا أحيانا، كما أن معظم الدراسات السابقة تتشابه مع هاته الدراسة في المنهج المتبع وهو المنهج المسحي، إضافة إلى الأدوات المستعملة.

## 7- مفاهيم الدراسة:

### ٨ الموقع الإلكتروني:

لغة: عرفه عبد الله عمر خليل " بأنه مكان أو مساحة يتم تخصيصها على شبكة الانترنت وهو يحتوي على الكثير من المعلومات كما أنه يقدم خدمات تفاعلية للمستخدم "

فكل موقع مقسم إلى عدة صفحات مع وجود صفحة رئيسية للموقع، وكل صفحة في الموقع عبارة عن نسق خاص أو نظام معين ترتب فيه المعلومات بشكل جميل ومنسق سواء كانت نصا أم صوتا أم صورة(عبد المالك زيدان، 2019).

اصطلاحا: يعني مجموعة من الملفات المخزنة بشكل محدد ومنظم على خادم الانترنت ويمكن أن يحوي هذا الخادم عددا كبيرا من المواقع تبعا لسعة تخزينه عبد المالك زيدان نفس المرجع السابق).

إجرائيا: الموقع الإلكتروني الجامعي هو مجموعة من الملفات التي تحتل مساحة تخزينية قامت مؤسسة جامعية بحجزها ضمن جهاز خادم بشكل مضمون ومتكاملا يحوي معلومات و بشكل نشاطات ويقدم خدمات لجمهور الجامعة من إداريين وأساتذة وطلبة.

## ٨ الاستخدام:

لغة: من استخدم استخداما واستخدمه أي اتخذه خادما ورجل استوهبه نادما(لويس معلوف، 1968، 371).

اصطلاحا: يعرف الاستخدام علي أنه نشاط اجتماعي يتحول إلي نشاط عادي في المجتمع ذلك بفضل التكرار والقدم، كما يجب التفريق بين الاستخدام والاستعمال كون الاستعمال قد يتحول استخدام في حال إذا تكرر الفعل، وقد تشير الاستخدامات إلى الممارسات والسلوكيات والعادات والاتجاهات. (رايس علي ابتسام، 2016).

إجرائيا: ونقصد به من خلال دراستنا أنه عملية التصفح، النشر، والتحميل والتعليق والمشاركة التي يقوم بها الطلبة من أجل إشباع رغباتهم.

## ٨ الإشباعات:

لغة :

جاء في لسان العرب:

الشبع ضد الجوع، شبعاً وهو شبعان، والأنثى شبعى وشبعانة جمعها شباع وشباعى انشد ابن الأعرابي لأبي عازم لكلامي، فبثنا شباعي أميني من الردى، وبلا من قدما تطمئن المضاجع وجاء في الشعر شابع على الفعل.

والإشباع في القوافي: حركة الدخيل، وهو الحرف الذي بعد التأسيس ككسرة الصاد من قوله "كليني لهم يامية، ناصب(نسيغاوي لطيفة، 2013\_2014 (11).

**اصطلاحاً:** هي تلك التي يسعى الجمهور إلى تحقيقها والحصول عليها، وتحقيقها من خلال استخدامهم المستمر والمتواصل لوسائل الاتصال الجماهيري ولمحتوى رسائلها، أو هي تلك التي يكتسبها الأفراد ويحصلون عليها وتتحقق لهم بالفعل من خلال استخدامهم لوسائل الاتصال الجامعية وتعرضهم لمحتواها والمتمثلة في تلك الحمية أو المنفعة التي تحملها الرسائل الالكترونية في طياتها أو الفائدة التي ينطوي عليها المحتوى، وتحقيق إشباعاً حقيقياً لحاجات الأفراد ودوافعهم(صلاح محمد عبد الحميد، 2012، 61، 72).

### إجرائياً:

الإشباع هو " إرضاء رغبة أو بلوغ هدف ما و تلبية حاجة كان يسعى الزبون إليها، أو الحصول على معلومات عن خدمات ومنتجات المؤسسة وذلك من خلال استخدامه لموقعها الالكتروني".

### الطالب الجامعي:

**لغة:** من الطالب أي السعي وراء الشيء للحصول عليه

**اصطلاحاً:** هو كل شخص ينتمي لمكان معين مثل: المدرسة أو الجامعة، أو الكلية أو المعهد والمركز، وينتمي لها من أجل الحصول على العلم وامتلاك شهادة معترف بها من ذلك المكان حتى يستطيع ممارسة حياته العملية فيما يعد تبعاً لشهادة التي حصل عليها(خلاف بومخيلة ، 2006، 2007، 11).

**إجرائيا:** إن الطلبة من وجهة النظر العلمية – التقليدية يمثله جماعة أو شريحة من المتقنين في المجتمع بصفة عامة، إذ يركز المئات أو الآلاف من الشباب في نطاق المؤسسات التعليمية مما يضعف ويخفف إلى حد ما من ارتباطهم الطبقي والعائلي والطلاب ليسوا طبقة ولكنهم حالة وقتيه يجمعهم وقت الدراسة ثم يصبحون قوة إنتاجية ويصطدمون بالمجتمع القائم ولذلك فإنهم يحاولون تحقيق الذات وهم مجتمعون ونقصد بالطلبة في هذه الدراسة طلبة علوم الإعلام والاتصال بجامعة المسيلة الذين يمثلون المرحلة العمرية من 22سنة فما فوق.

### **الجامعة :**

**لغة :** تعرف المؤسسة الجامعية ضمن معاجم اللغة العربية بأنها : " مجموعة المعاهد العلمية العالية المسماة بالكليات تدرس فيها الآداب، الفنون، ومختلف العلوم(علي بن هادية، الجيلالي بلحاج،1991،245).

**اصطلاحا:** هي إحدى المؤسسات أو التنظيمات الاجتماعية التي تساهم في عملية تنمية المجتمع بصفة عامة، ولها وظائف متعددة هي: العملية التعليمية، زيادة المعرفة، إجراء البحوث المتنوعة للمساهمة في حل مشكلات المجتمع المحلي الذي توجد فيه، ومن ناحية أخرى يمكن أن نتصور المؤسسة الجامعية ما هي إلا نسقا فرعيا يرتبط بالتنظيمات والمؤسسات الاجتماعية الأخرى(عبد الله عبد الرحمان، 2000، 25).

**إجرائيا:** نقصد بالمؤسسة الجامعية في دراستنا بتلك المنشأة للمعلومة المساهمة في بناء المجتمعات من خلال تخريج إطارات بشرية أكاديمية تعمل على التنمية داخل المجتمع ونقصد في دراستنا جامعة محمد بوضياف بالمسيلة.

### **8- نوع ومنهج الدراسة:**

يعرف المنهج لغة " بأنه مصدر بمعنى طريق،مسلك وهي مشتقة من الفعل نهج بمعنى طرق أو سلك أو اتبع، والنهج والمنهج والمنهاج تعني الطريق الواضح(غازي عناية،2000،17).

كما يعرفه موريس أنجرس بأنه: مجموع الإجراءات والخطوات الدقيقة التي يتبناها الباحث من أجل الوصول إلى نتيجة(موريس انجرس،2006،26).

أما اصطلاحاً: يعرفه "عبد الرحمان بدوي بأنه الطريق المؤدي إلى الكشف عن الحقيقة في العلوم بواسطة طائفة من القواعد العامة تهيم علي سير العقل وتحدد عملياته حتى تصل إلى نتيجة معلومة.

ويمكن تعريفه أيضاً أنه الطريق أو الأسلوب الذي يسلكه الباحث العلمي في تقصيه للحقائق العلمية في أي فرع من فروع المعرفة وفي أي ميدان من ميادين العلوم النظرية والعلمية(احمد مرسلي،2009، 282-287).

كما يعرف بأنه أداة اختيار الفروض ويقع عليه عبئ تطويرها وتحقيقها(محمد عبد الحميد،2004، 24).

وتتدرج هذه الدراسة ضمن الدراسات الوصفية حيث تعرف بأنها تساعد على تحديد الاتجاه المباشر إلى الحقائق العلمية والبيانات التي ينبغي البحث عنها.

وبما أن منهج المسح من أهم مناهج البحث وأكثرها استخداماً في الدراسات الوصفية بما أنه يوفر الكثير من البيانات والمعلومات عن موضوع الدراسة حيث أننا بواسطته نجمع وقائع ومعلومات عن ظاهرة معينة.

وبما أن هذه الدراسة تهدف إلي وصف مظاهر استخدام الموقع الإلكتروني الرسمي لجامعة محمد بوضياف المسيلة والإشباعات المحققة منه، فالمنهج المسحي هو المنهج الملائم لهذه الدراسة(مروان عبد المجيد إبراهيم، 2000،129).

حيث يعرفه بأنه الطريقة العلمية التي يمكن للباحث من التعرف على الظاهرة المدروسة من خلال العناصر المكونة لها والعلاقات السائدة داخلها كما هي في الحيز الواقعي وضمن ظروفها الطبيعية غير مصطنعة من خلال جمع المعلومات والبيانات المحققة من ذلك (احمد بن مرسل، المرجع السابق، 286).

وبناء على هذا فإن هذه الدراسة المسحية، ستقوم فيها بدراسة استخدام الموقع الإلكتروني لجامعة محمد بوضياف - المسيلة - من طرف الطلبة الجامعيين ومسح دوافع هذا الاستخدام وكذا الإشباعات المراد تحقيقها.

### 9- مجتمع البحث وعينة الدراسة:

إن مجتمع البحث يشمل جميع عناصر ومفردات المشكلة أو الظاهرة قيد الدراسة (ربحي مصطفى عليان، عثمان محمد غنيم، 137، 2009).

ويشمل مجتمع البحث بهاته الدراسة في طلبة علوم الإعلام والاتصال بجامعة محمد بوضياف بالمسيلة، بمختلف الأطوار الجامعية، ثانية جذع مشترك علوم الإعلام والاتصال، ثالثة علاقات عامة، سمعي بصري، أولي ماستر علاقات عامة وسمعي بصري، ثانية ماستر علاقات عامه وقد تم اختيار طلبة علوم الإعلام والاتصال لأنهم الأقرب إلي التخصص، كما أنهم من أكثر الطلبة معرفة بالاتصال الإلكتروني الذي يتم عبر المواقع الإلكترونية.

ونظرا لكبر حجم مجتمع البحث وتنوع مفرداته إضافة إلى توفير الجهد والوقت فقد أدى بنا إلى اعتماد العينة.

وتعني العينة بأنها طريقة جمع البيانات والمعلومات عن عناصر وحالات محددة يتم اختيارها بأسلوب معين من جميع عناصر المفردات ومجتمع الدراسة بأساليب مختلفة(نفس المرجع السابق،138).

ونظرا للاقتصار عينتنا على مستخدمي الموقع الإلكتروني فقد اعتمدنا في هذه الدراسة على العينة القصدية حيث أنها تتم عن طريق اختيار الباحث لمجموعة من الأفراد وتلاؤم الغرض من البحث كأن تكون هذه العينة عاشت ظاهرة معينة(ابراهيم حامد الاسطل،2012، 15).

#### 10- أدوات مجمع البيانات:

الاستبيان: يعد الاستبيان أحد الوسائل التي يعتمد عليه الباحث في تجميع البيانات والمعلومات من مصادرها ويعرف على أنه:

لغة:بمعنى ظهر واتضح الشيء، إستوضعه وعرفه(زياد علي محمود الجرجاوي 2010، 15).

اصطلاحا: هو قائمه تتضمن مجموعة من الأسئلة معدة بدقة ترسل إلى عدد كبير من أفراد المجتمع الذين يكونون العينة الخاصة بالبحث ويعرف أحيانا بأنه صحيفة من الأسئلة التي يرى الباحث أن إجابتها تقي ما تطلبه موضوع بحثه من بيانات ترسل بالبريد إلى الأفراد الذين تم اختيارهم على أسس إحصائية يجيبون عليها ويعيدونها(مروان عبد المجيد ابراهيم، المرجع السابق،165 ).

وبناء على التعاريف السابقة الذكر نلخص إلى أن مفهوم الاستبيان يعني مجموعة أسئلة تطرح لأفراد عينة البحث والتي تعطينا إجابات قابلة للعرض والتحليل والتفسير وصولا إلى نتائج تجيب على تساؤلات إشكالية البحث كما تخدم هذا البحث

وتشمل الاستمارة التي قمنا بتصميمها على ثلاث محاور أساسية هي:

**المحور الأول:** أنماط استخدام الطلبة للموقع الإلكتروني الرسمي لجامعة المسيلة وبضم 4 أسئلة (7-11).

**المحور الثاني:** دوافع استخدام الطلبة للموقع الإلكتروني الرسمي لجامعة المسيلة وبضم 6 أسئلة (12-17).

**المحور الثالث:** الإشباعات المحققة من استخدام الطلبة للموقع الإلكتروني لجامعة المسيلة وبضم 6 أسئلة

وقبل الإعداد النهائي للاستمارة تم عرضها على عدد من أساتذة والمختصين لتحكيمها استنادا للآراء والملاحظات التي قمنا بجمعها قمنا بإجراء التعديلات اللازمة وإخراج الاستمارة في شكلها النهائي وبعد ذلك تم توزيعها على عينة (60) مفردة مختارة وبعد مرور فترة زمنية 3 أيام تم استرجاع الاستمارة من العينة التي تم توزيعها عليها.

## 11- نظرية الاستخدامات والإشباعات:

### 1-تعريف النظرية:

تهتم نظرية الاستخدامات والإشباعات بدراسة الاتصال الجماهيري دراسة وظيفية منظمة وهي نظرية تنحصر رؤيتها للجماهير أنها فعالة في انتقاء أفرادها لرسائل ومضمون وسائل الإعلام خلافا لنظريات مبكرة مثل : نظرية الرصاصة السحرية التي ترى الجماهير عبارة عن كائنات سلبية ومنفصلة(محمد منير حجاب، 2004، 584).

## 2-نشأة النظرية:

-الاستخدامات والإشباع كانت من خلال الدراسة التي أجراها "إلياهوكاتر " عام 1959 بحيث قام بتحويل الانتباه من الرسالة إلى الجمهور الذي يستقبل هذه الرسالة.

- حيث كان الاعتقاد السائد بأن متابعة الجمهور لوسائل الإعلام يتم وفق التعود على الوسيلة الإعلامية وليس لأسباب منطقية.

-نظرية الاستخدامات والإشباع لها رؤية مختلفة تكمن في إدراك الفروق الفردية والتباين الاجتماعي على السلوك المرتبط بوسائل الإعلام.

-كما استمر الاهتمام بهذه النظرية عند الباحثين أمثال: "لازارسفيد" و"ريفيز" في القرن العشرين.

-حيث كانت تستهدف العلاقة بين متغيرات اجتماعية معينة واستخدام وسائل الاتصال

-إلى أن البحث في أنواع الاحتياجات التي يحققها استخدام وسائل الإعلام قد بدأ منذ وقت مبكر في الثلاثينيات حيث أجريت دراسات عديدة من هذا المنظور على قراءة الكتب والمسلسلات الإذاعية وذلك لتعرف على أسباب استخدام الناس لوسائل الإعلام والنتائج التي تترتب عن ذلك.

- حيث تم الانتقال من الصيغة القديمة ماذا تفعل وسائل الإعلام بالجمهور ؟ إلى الصيغة الجديدة ماذا يفعل الجمهور بوسائل الإعلام؟(منال المزاهرة،169،2012).

## 3 - فروض النظرية:

يلخص كاتر وزملائه افتراضات النظرية في النقاط التالية:

- ❖ جمهور المتلقين هو جمهور نشط واستخدامه لوسائل الإعلام هو استخدام موجه لتحقيق أهداف معينة.
- ❖ يمتلك أعضاء الجمهور المبادرة في تحديد العلاقة بين إشباع حاجات واختيار وسائل معينة يرى أنها تشبع حاجاته.
- ❖ تتنافس وسائل الإعلام مصادر أخرى لإشباع الحاجات مثل : الاتصال الشخصي أو المؤسسات الأكاديمية أو غيرها.
- ❖ الجمهور هو وحده القادر على تحقيق الصورة الحقيقية لاستخدامه لوسائل الإعلام لأنه هو الذي يحدد اهتماماته وحاجاته ودوافعه.
- ❖ يمكن الاستدلال على المعايير الثقافية السائدة من خلال استخدامات الجمهور لوسائل الاتصال وليس من خلال محتوى الرسائل فقط(محمد عبد الحميد، 2000، 222).

وتحقق نظرية الاستخدامات والإشباعات ثلاثة أهداف رئيسية:

- ✓ محاولة تحديد كيفية استخدام الأفراد لوسائل الإعلام وذلك بالنظر إلى الجمهور النشط الذي يستطيع أن يختاره ويستخدم الرسائل والمضامين التي تشبع احتياجاته.
- ✓ شرح دوافع التعرض لوسائل الإعلام والإشباعات المتحققة من هذا التعرض.
- ✓ التأكيد على نتائج استخدام وسائل الإعلام بهدف فهم عملية الاتصال الجماهيري(مرزوق عبد الحميد العادلي، 2004، 224).

#### 4-عناصر النظرية:

ترتكز نظرية الاستخدامات والإشباعات على مجموعة من العناصر تمثل محورها وهي كما يلي:

1. افتراض الجمهور النشط :حيث يؤكد باحثو الاستخدامات والإشباعات أن أفراد الجمهور إيجابيون ونشطون وليسوا مستقبلين سلبيين أو ضحايا لوسائل الإعلام(محمد عبد الحميد،المرجع السابق،224).

2. الأصول النفسية والاجتماعية لمستخدمي وسائل الإعلام: أي أن العوامل النفسية يمكن أن تؤدي إلى وجود حوافز وأن تحدد أصول كثيرة من استخدامات وسائل الإعلام.

وقد قدمت العديد من الدراسات الدليل على دور العوامل الديمغرافية والاجتماعية في التعرف على وسائل الإعلام(حمدي حسن،21،1991).

3.دوافع استخدام الجمهور لوسائل الإعلام: ترتبط بمجموعة من الحاجات تتلخص في حاجات معرفية أي الحاجة إلى الخير والمعرفة، الحاجات العاطفية كالحاجة إلى الإحساس بالأخوة والمحبة، حاجات اجتماعية، الحاجة إلى الرغبة، الحاجة إلى إزالة التوتر(عبد الرحمان عزي،2003، 115).

أما عن الدوافع فيقسمها روين إلى فئتين هما:

• الدوافع الوظيفية ( النفعية ): تعين اختيار الفرد لنوع معين من المضمون لوسيلة اتصالية معينة.

• الدوافع القوسية: تستهدف تمضية الوقت، التنفيس والاسترخاء، الهروب عن الروتين اليومي(مرزوق عبد الحميد العادلي،السابق،118).

4.توقع الجمهور من وسائل الإعلام :يرى كاتز أن التوقعات هي الإشباعات التي يبحث عنها وبذلك فالتوقعات تساهم في عملية اختيار الوسائل والمضامين.

5. استخدام الجمهور لوسائل الإعلام: يشير ( سيفين وندا هل ) إلي أن الاستخدام ربما يشير إلى عملية معقدة تتم في ظروف معينة يترتب عليها تحقيق وظائف ترتب بتوقعات معينة للإشباع

يمكن وصفه في إطار كمية المحتوى المستخدم، نوع المحتوى، العلاقة مع وسيلة الإعلام، طريقة الاستخدام (محمد عبد الحميد، المرجع السابق، 118).

6. إشباع الجمهور من وسائل الإعلام: يفرق " لورانس وينر " بين نوعين من الإشباعات:

- أ- إشباعات المحتوى: وتنتج عن تعرض لمحتوى وسائل الإعلام.
- ب- إشباعات عملية: وتنتج عن عملية الاتصال والارتباط بوسيلة محدد (حسن عماد مكاوي، 2003، 249).

#### 5/ نقد النظرية:

لقت هذه النظرية مجموعه من الانتقادات أشهرها التي أوردها " ماکویل 1979 "

- تعتبر مقارنة نفسه حديثة ومبالغ فيها، فهي تلغي احتمالات التواصل مع تفسيرات أخرى.
- تعتمد بإفراط على دفا تر ذاتيه للحالات النفسية للمستخدمين.
- تتراوح باستمرار بين جبرية الدوافع والحاجات الأساسية للمستخدم وبين تطوعية المستخدم التفاعلية مع الرسائل وهما حدان متناقضان.
- نفترض بأن السلوك اتجاه الوسيلة يعتمد على الاختيار الواعي والعقلاني، إلى أن الملاحظ عادة من عادات الاستخدام هي الموجهة له.
- تواجه فلسفة الاستخدامات والإشباعات باستمرار قوة تأثير مضمون الاتصال (فريال مهنا، 156، 2002).

ويساعد هذا المدخل على دراسة موضوع البحث، حيث أنه يساهم في التعرف على

استخدامات الطلبة الجامعيين بجامعة المسيلة للموقع لها، معرفة تباين استخدام الموقع، إضافة إلى مدى إشباع حاجاتهم ورغباتهم من خلال استخدام هذا الموقع لقيامها على افتراض الجمهور النشط ويتم ذلك من خلال:

- أن طلبة جامعة محمد بوضياف بالمسيلة فاعلون في عملية الاتصال ويستخدمون الموقع الإلكتروني للجامعة بقصد الحصول على ما يخدمهم ويلبي توقعاتهم
- تحدد الفروق الفردية لطلبة جامعة المسيلة ( السن، التخصص، المستوى الجامعي ) العلاقة بين استخدام الموقع الإلكتروني للجامعة والرغبة في إشباع حاجات معينه.
- طلبة جامعة المسيلة هم الذين يختارون الوسائل والمضامين التي تناسبهم من خلال موقع الجامعة، فهم من يستخدمون الموقع الإلكتروني للجامعة وبالتالي هم من يتحكمون في المضمون من خلال الرغبات والحاجات التي يودون إشباعها.
- يكون طلبة جامعة المسيلة على علم بفائدة التي ستعود عليه من خلال استخدام الموقع الإلكتروني للجامعة واهتماماته، وبدوافع هذا الاستخدام.
- يحكم المعايير الثقافية السائدة للاستخدام طلبة جامعة المسيلة للموقع الإلكتروني للجامعة.

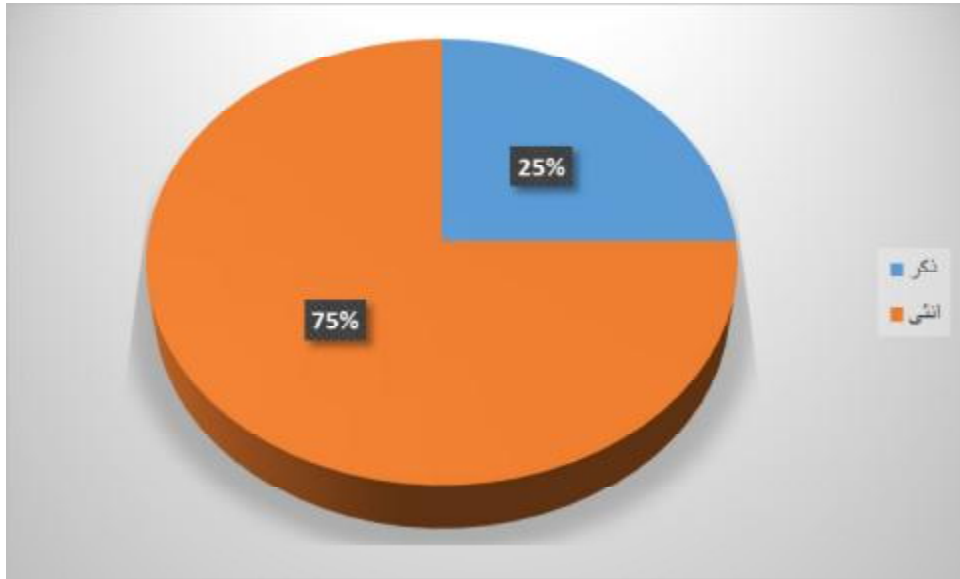
1/ التحليل الكمي والكيفي لنتائج الدراسة :

- البيانات الشخصية :

1- الجنس:الجدول رقم (1) يوضح توزيع أفراد عينة الدراسة حسب متغير الجنس

الجنس	التكرارات	النسبة المئوية
ذكر	15	25,0%
أنثى	45	75,0%
المجموع	60	100%

من خلال الجدول أعلاه وبالنظر إلى تكرارات أفراد عينة الدراسة والبالغ حجمهم إجمالاً (60) فرداً، نلاحظ أن حجم الذكور (15) بنسبة 25%، أما الإناث فقد بلغ عددهن (45) أنثى بنسبة قدرت بـ 75 %، وعليه نستنتج أن الإناث يستخدمون الموقع الإلكتروني بشكل أكثر من الذكور ويرجع ذلك إلى أن الإناث يهتمون بالدراسة وحب الاطلاع على أهم المعلومات والنتائج التي يقدمها الموقع الإلكتروني وكذلك تفوق الإناث في النتائج الدراسية، كما هو موضح من خلال الشكل التالي:



الشكل رقم (1) يوضح توزيع نسب أفراد عينة الدراسة حسب متغير الجنس

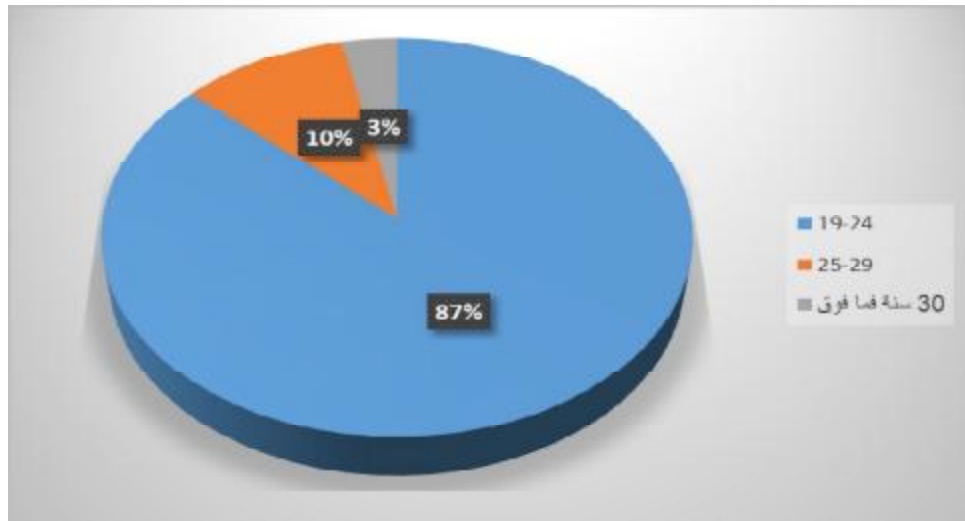
2- السن:

الجدول رقم (2) يوضح توزيع أفراد عينة الدراسة حسب متغير السن

النسبة المئوية	التكرارات	السن
86,7%	52	19-24
10,0%	6	25-29
3,3%	2	سنة فما فوق 30
100%	60	المجموع

من خلال الجدول أعلاه وبالنظر إلى تكرارات أفراد عينة الدراسة والبالغ حجمهم إجمالاً (60) فرداً، نلاحظ أن (52) طالب يتراوح سنهم (من 19 سنة إلى 24 سنة) بنسبة بلغت 86,7%، أما من تتراوح أعمارهم من (25 سنة إلى 29 سنة) فقد بلغ عددهم (6) طالبة بنسبة قدرت بـ 10%، أما من تتراوح أعمارهم (من 30 سنة فما فوق) فقد بلغ عددهم (2) فرد بنسبة قدرت بـ 3,3%.

ومنه نستنتج أن الفئات العمرية الأصغر سناً تستخدم الموقع الإلكتروني وهذا راجع إلى أن الأجيال التي تلتحق كل سنة بالمرحلة الجامعية، وهذا ما يوضحه الشكل التالي:



الشكل رقم (2) يوضح توزيع نسب أفراد عينة الدراسة حسب متغير السن

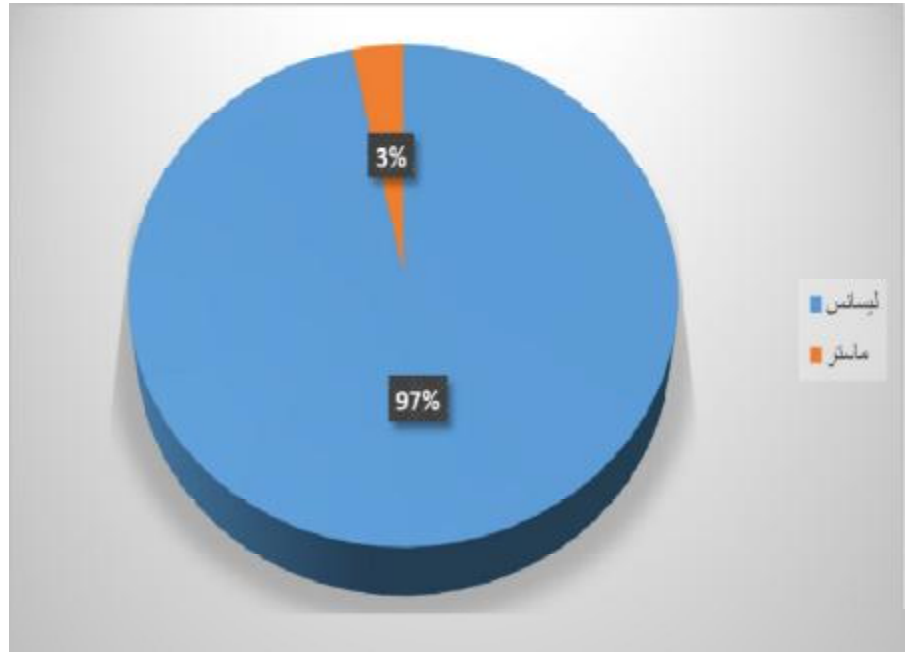
3- المستوى الجامعي :

الجدول رقم (3) يوضح توزيع أفراد عينة الدراسة حسب متغير المستوى الدراسي

النسبة المئوية	التكرارات	المستوى الدراسي
96,7%	58	ليسانس
3,3%	2	ماستر
100%	60	المجموع

من خلال الجدول أعلاه وبالنظر إلى تكرارات أفراد عينة الدراسة والبالغ حجمهم إجمالاً (60) فرداً، نلاحظ أن (58) من أفراد العينة لديهم مستوى (ليسانس) بنسبة بلغت 96.7%، أما من لديهم ماستر فيبلغ عددهم (2) بنسبة بلغت 3,3%.

من خلال ما توصلنا إليه نستنتج أن مستوى ليسانس هم الفئة الأكثر استخداماً للموقع الإلكتروني للجامعة وهذا راجع إلى تلبية حاجياتهم على عكس مستوى الماستر المنشغلون بمذكرة التخرج، وهذا ما يوضحه الشكل التالي:



الشكل رقم (3) يوضح توزيع نسب أفراد عينة الدراسة حسب متغير المستوى الدراسي

4- التخصص :

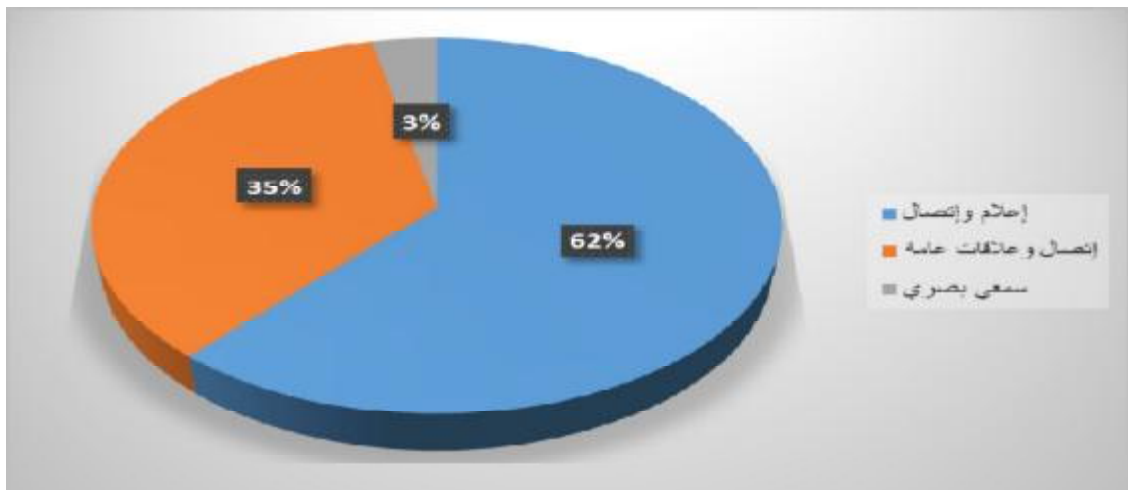
الجدول رقم (4) يوضح توزيع أفراد عينة الدراسة حسب متغير التخصص

التخصص	التكرارات	النسبة المئوية
إعلام واتصال	37	61,7%
اتصال وعلاقات عامة	21	35%
سمعي بصري	2	3,3%
المجموع	60	100%

من خلال الجدول أعلاه وبالنظر إلى تكرارات أفراد عينة الدراسة والبالغ حجمهم إجمالاً (60) فرداً، نلاحظ أن (37) من أفراد العينة لديهم تخصص (إعلام واتصال) بنسبة بلغت 61,7%، أما من لديهم تخصص (اتصال وعلاقات عامة) فبلغ عددهم (21) بنسبة بلغت 35%، في حين بلغ عدد من لديهم تخصص سمعي بصري (2) بنسبة بلغت 3,3%.

ومنه نستنتج أن الطلبة الذين يدرسون تخصص إعلام واتصال هم الفئة الأكثر استخداماً للموقع الإلكتروني، ويوجع ذلك لاهتمامهم الكبير بما يصدر من معلومات تخصهم في مشوارهم الدراسي وكذا المهني، وهذا ما يوضحه الشكل التالي:

الشكل رقم (4) يوضح توزيع نسب أفراد عينة الدراسة حسب متغير التخصص



المحور الأول: أنماط استخدام الطلبة للموقع الإلكتروني لجامعة المسيلة.

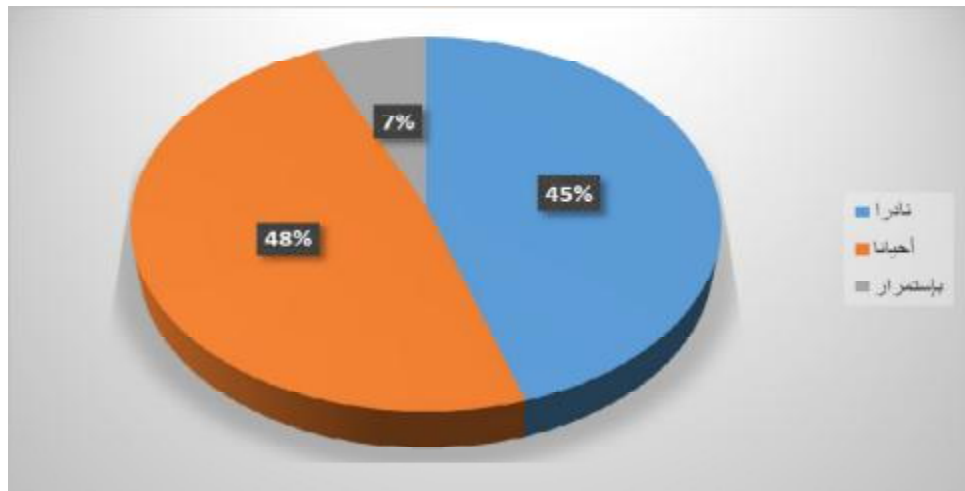
5- هل تستخدم الموقع الإلكتروني لجامعة المسيلة؟ وبعد المعالجة الإحصائية توصلنا الى النتائج الموضحة في الجدول التالي:

جدول رقم (5) يوضح توزيع استجابات أفراد العينة على السؤال رقم 5

بدائل السؤال رقم 5	التكرارات	النسبة المئوية
نادرا	27	45%
أحيانا	29	48,3%
باستمرار	4	6,7%
الإجمالي	60	100%

من خلال الجدول أعلاه رقم ( ) نلاحظ أن إجابات أفراد عينة الدراسة والبالغ عددهم إجمالاً (60) فرداً قد انقسمت إلى ثلاث مجموعات، تمثلت المجموعة الأولى في الأفراد الذين تمحورت إجاباتهم على السؤال (5) بالبديل "نادرا" وقد بلغ عددهم (27) فرداً بنسبة مئوية بلغت 45%، أما المجموعة الثانية فتمثل الأفراد الذين كانت إجابتهم على هذا السؤال بالبديل "أحيانا" والبالغ عددهم (29) بنسبة مئوية قدرت بـ 48,3% أما المجموعة الثالثة فتمثل الأفراد الذين كانت إجابتهم على هذا السؤال بالبديل "باستمرار" والبالغ عددهم (4) بنسبة مئوية قدرت بـ 6,7% .

ومنه نستنتج أن أفراد العينة أحيانا ما يستخدمون الموقع الإلكتروني لجامعة المسيلة، وذلك راجع إلى ضعف تدفق شبكة الانترنت أو انعدامها تماما في بعض الأوقات أم حسب رغبة الطلبة ومعرفتهم بكل ما يحتويه من مزايا وعيوب، كما هو موضح في الشكل التالي:



شكل رقم (5) يوضح نسبة استجابات أفراد العينة على السؤال (5)

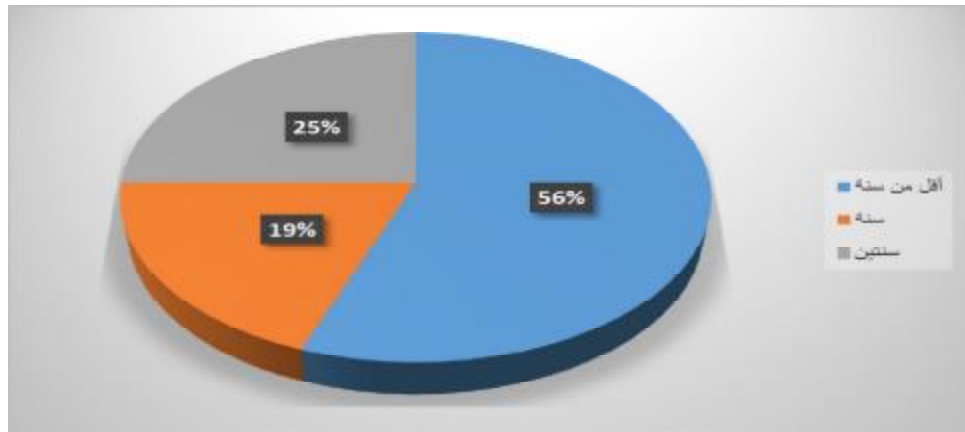
6- منذ متى تستخدم الموقع الإلكتروني لجامعة المسيلة ؟ وبعد المعالجة الإحصائية توصلنا الى النتيجة الموضحة في الجدول التالي:

جدول رقم (6) يوضح توزيع استجابات أفراد العينة على السؤال رقم 6

النسبة المئوية	التكرارات	بدائل السؤال رقم 76
48,3%	29	أقل من سنة
16,7%	10	سنة
21,7%	13	سنتين
13,3%	8	ثلاث سنوات
00%	00	أكثر من ذلك
100%	60	الإجمالي

من خلال الجدول أعلاه رقم (6) نلاحظ أن إجابات أفراد عينة الدراسة والبالغ عددهم إجمالاً (60) فرداً قد انقسمت إلى خمس مجموعات، تمثلت المجموعة الأولى في الأفراد الذين تمحورت إجاباتهم على السؤال (6) بالبديل "أقل من سنة" وقد بلغ عددهم (29) فرداً بنسبة مئوية بلغت 48,3%، أما المجموعة الثانية فتمثل الأفراد الذين كانت إجاباتهم على هذا السؤال بالبديل "سنة" والبالغ عددهم (10) بنسبة مئوية قدرت بـ 16,7% أما المجموعة الثالثة فتمثل الأفراد الذين كانت إجاباتهم على هذا السؤال بالبديل "سنتين" والبالغ عددهم (13) بنسبة مئوية قدرت بـ 21,7%. أما المجموعة الرابعة فتمثل الأفراد الذين كانت إجاباتهم على هذا السؤال بالبديل "ثلاث سنوات" والبالغ عددهم (8) بنسبة مئوية قدرت بـ 13,3%.

وعليه نستنتج أن أغلبية أفراد العينة يستخدمون الموقع الإلكتروني لجامعة المسيلة منذ أقل من سنة، ويرجع ذلك لإضافة العديد من الخدمات التي يقدمها الموقع حيث أنه في الأساس موجه للجمهور الداخلي والخارجي للجامعة وخاصة الطلبة، كما هو موضح في الشكل التالي:



شكل رقم (6) يوضح نسبة استجابات أفراد العينة على السؤال (6)

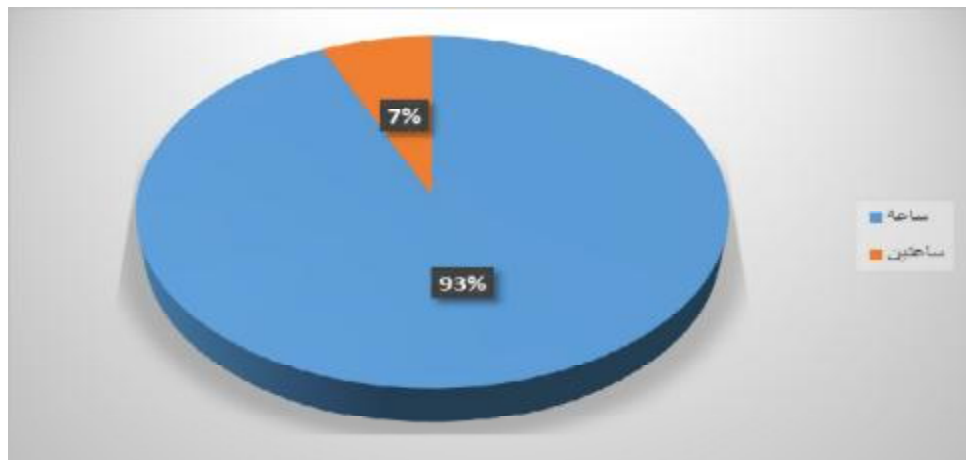
7- كم من الوقت تستغرق في استخدام الموقع الإلكتروني للجامعة؟ وبعد المعالجة الإحصائية توصلنا إلى النتيجة الموضحة في الجدول التالي:

جدول رقم (7) يوضح توزيع استجابات أفراد العينة على السؤال رقم 7

بدائل السؤال رقم 7	التكرارات	النسبة المئوية
ساعة	56	93,3%
ساعتين	4	6,7%
ساعتين فما فوق	00	%00
الإجمالي	60	%100

من خلال الجدول أعلاه رقم (7) نلاحظ أن إجابات أفراد عينة الدراسة على السؤال رقم (7) والبالغ عددهم إجمالاً (30) فرداً قد انقسمت إلى أربع مجموعات، تمثلت المجموعة الأولى في الأفراد الذين تمحورت إجاباتهم على السؤال (8) بالبديل "أقل من ساعة" وقد بلغ عددهم (5) فرداً بنسبة مئوية بلغت 16,7%، أما المجموعة الثانية فتمثل الأفراد الذين كانت إجاباتهم على هذا السؤال بالبديل "من ساعة إلى ساعتين" والبالغ عددهم (12) بنسبة مئوية قدرت بـ 40% أما المجموعة الثالثة فتمثل الأفراد الذين كانت إجاباتهم على هذا السؤال بالبديل "من ساعتين إلى 4 ساعات" والبالغ عددهم (9) بنسبة مئوية قدرت بـ 30%، أما المجموعة الرابعة فتمثل الأفراد الذين كانت إجاباتهم على هذا السؤال بالبديل "أكثر من 4 ساعات" والبالغ عددهم (4) بنسبة مئوية قدرت بـ 13,3.

ومنه نستنتج أن أغلبية الطلبة يستخدمون الموقع الإلكتروني الخاص بالجامعة لمدة ساعة فقط، وتعتبر مدة قصيرة بالمقارنة مع استخدامهم للمواقع الأخرى التي يقضون فيها أطول مدة ممكنة، كما هو موضح في الشكل التالي:



شكل رقم (7) يوضح نسبة استجابات أفراد العينة على السؤال (7)

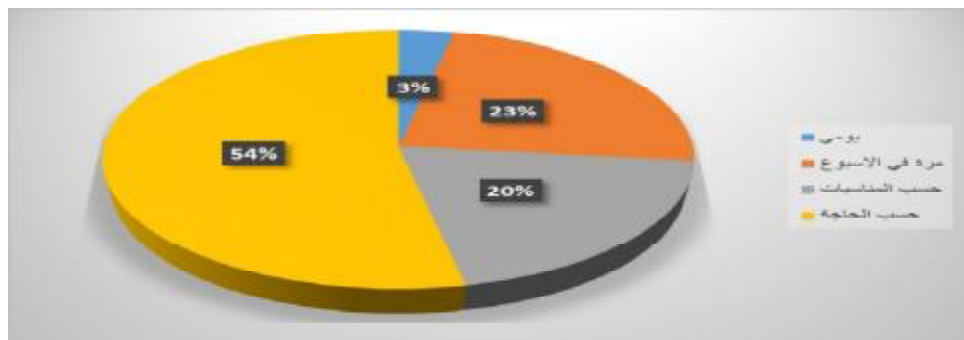
8- هل تستخدمه بشكل: وبعد المعالجة الإحصائية توصلنا الى النتيجة الموضحة في الجدول التالي:

جدول رقم (8) يوضح توزيع استجابات أفراد العينة على السؤال رقم 8

النسبة المئوية	التكرارات	بدائل السؤال رقم 8
3,3%	2	يومي
23,3%	14	مرة في الأسبوع
20%	12	حسب المناسبات الجامعية
53,3%	32	حسب الحاجة
100%	60	الإجمالي

من خلال الجدول أعلاه نلاحظ أن إجابات أفراد عينة الدراسة على السؤال رقم (8) والبالغ عددهم إجمالاً (60) فرداً قد انقسمت إلى أربع مجموعات، تمثلت المجموعة الأولى في الأفراد الذين تمحورت إجاباتهم على السؤال (8) بالبديل "يومي" وقد بلغ عددهم (2) فرداً بنسبة مئوية بلغت 3,3%، أما المجموعة الثانية فتمثل الأفراد الذين كانت إجاباتهم على هذا السؤال بالبديل "مرة في الأسبوع" والبالغ عددهم (14) بنسبة مئوية قدرت بـ 23,3% أما المجموعة الثالثة فتمثل الأفراد الذين كانت إجاباتهم على هذا السؤال بالبديل "حسب المناسبات الجامعية" والبالغ عددهم (12) بنسبة مئوية قدرت بـ 20%، أما المجموعة الرابعة فتمثل الأفراد الذين كانت إجاباتهم على هذا السؤال بالبديل "حسب الحاجة" والبالغ عددهم (32) بنسبة مئوية قدرت بـ 53,3%.

وعليه نستنتج أن أغلبية أفراد عينة الدراسة يؤكدون بأنهم يستخدمون الموقع الإلكتروني لجامعة المسيلة حسب الحاجة، أي في حين تم الإعلان عن أي جديد يخصهم مثل إعلان نتائج الامتحانات وبرنامجها، كما هو موضح في الشكل التالي:



شكل رقم (8) يوضح نسبة استجابات أفراد العينة على السؤال (8)

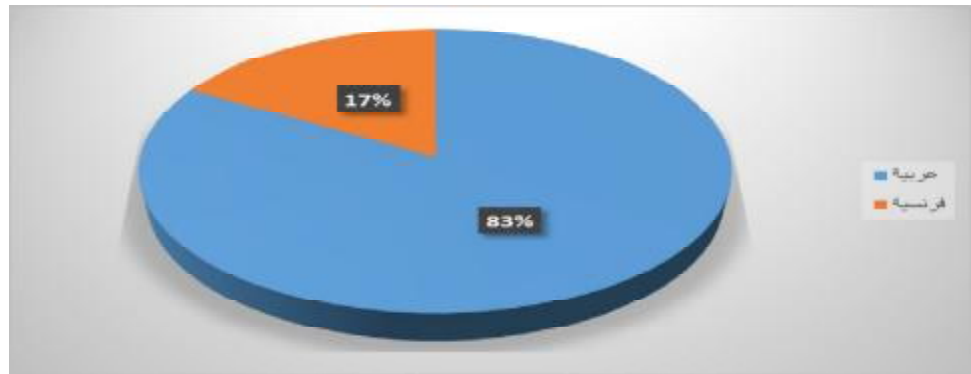
9- ما هي اللغة التي تستخدمها أثناء البحث في الموضوع؟ وبعد المعالجة الإحصائية توصلنا الى النتيجة الموضحة في الجدول التالي:

جدول رقم (9) يوضح توزيع استجابات أفراد العينة على السؤال رقم 9

النسبة المئوية	التكرارات	بدائل السؤال رقم 9
83,3%	50	عربية
16,7%	10	فرنسية
00%	00	انجليزية
100%	60	الإجمالي

من خلال الجدول أعلاه رقم (09) نلاحظ أن إجابات أفراد عينة الدراسة على السؤال رقم (9) والبالغ عددهم إجمالاً (60) فرداً قد انقسمت إلى ثلاث مجموعات، تمثلت المجموعة الأولى في الأفراد الذين تمحورت إجاباتهم على السؤال (9) بالبديل "عربية" وقد بلغ عددهم (50) فرداً بنسبة مئوية بلغت 83,3%، أما المجموعة الثانية فتمثل الأفراد الذين كانت إجاباتهم على هذا السؤال بالبديل "فرنسية" والبالغ عددهم (10) بنسبة مئوية قدرت بـ 16,7%، أما المجموعة الثانية فتمثل الأفراد الذين كانت إجاباتهم على هذا السؤال بالبديل "انجليزية" والبالغ عددهم (00) بنسبة مئوية قدرت بـ 00%.

وعليه نستنتج أن أغلبية طلبة جامعة المسيلة يستخدمون اللغة العربية وذلك لسهولة استخدامها وكيفية العمل بها على عكس اللغات الأخرى التي تمثل نقطة ضعف بالنسبة لهم لان أغليبتهم لا يجيدون التكلم بها أو استعمالها، كما هو موضح في الشكل التالي:



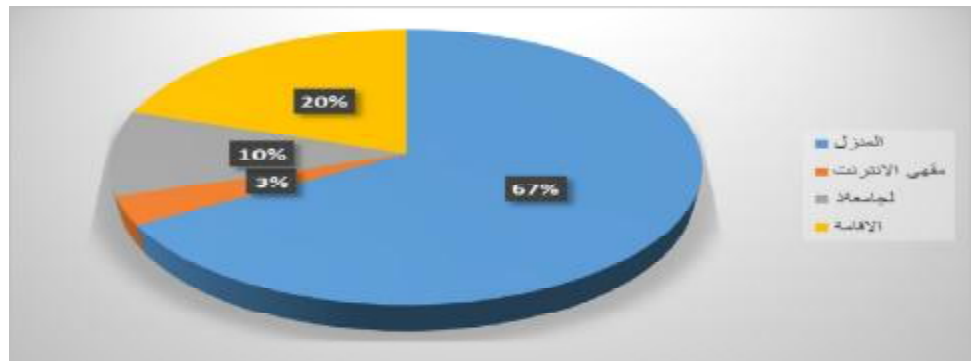
شكل رقم (9) يوضح نسبة استجابات أفراد العينة على السؤال (9)

10- هل هناك مكان محدد يتم فيه الولوج إلى موقع جامعة المسيلة؟ **وبعد المعالجة الإحصائية توصلنا الى النتيجة الموضحة في الجدول التالي:**

**جدول رقم (10) يوضح توزيع استجابات أفراد العينة على السؤال رقم 10**

النسبة المئوية	التكرارات	بدائل السؤال رقم 10
66,7%	40	المنزل
3,3%	2	مقهى الانترنت
10,0%	6	الجامعة
20,0%	12	الإقامة
%100	60	الإجمالي

من خلال الجدول أعلاه رقم (10) نلاحظ أن إجابات أفراد عينة الدراسة على السؤال رقم (10) والبالغ عددهم إجمالاً (60) فرداً قد انقسمت إلى ثلاث مجموعات، تمثلت المجموعة الأولى في الأفراد الذين تمحورت إجاباتهم على السؤال (14) بالبديل "نعم" وقد بلغ عددهم (20) فرداً بنسبة مئوية بلغت 66,7%، أما المجموعة الثانية فتمثل الأفراد الذين كانت إجابتهم على هذا السؤال بالبديل "لا" والبالغ عددهم (10) بنسبة مئوية قدرت بـ 33,3% وعليه نستنتج أن أكثر مكان يتواجد فيه طلبة الجامعة عند ولوجهم إلى الموقع الإلكتروني هو المنزل، وهذا راجع لعدة أسباب أهمها سرعة تدفق شبكة الانترنت كما هو موضح في الشكل التالي:



شكل رقم (10) يوضح نسبة استجابات أفراد العينة على السؤال (10)

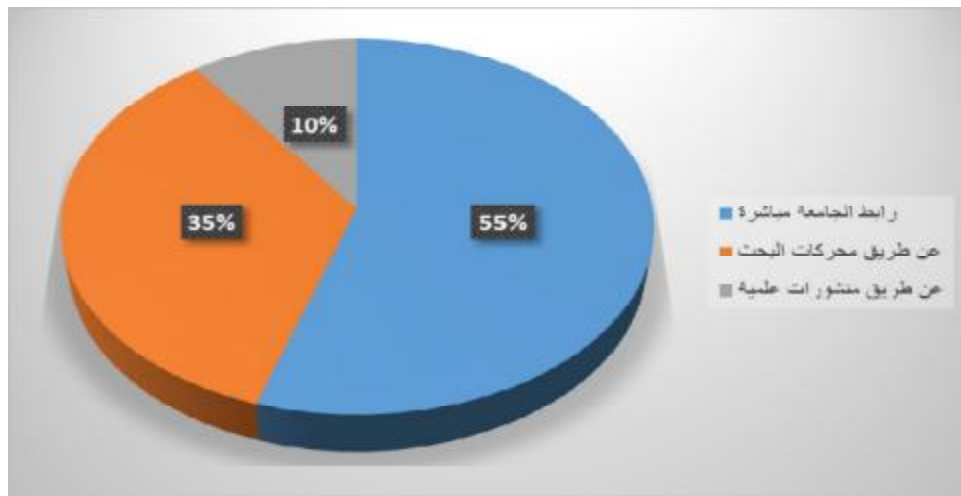
11- هل يتم ولوجك لموقع جامعة المسيلة من خلال: وبعد المعالجة الإحصائية توصلنا الى النتيجة الموضحة في الجدول التالي:

جدول رقم (11) يوضح توزيع استجابات أفراد العينة على السؤال رقم 11

النسبة المئوية	التكرارات	بدائل السؤال رقم 11
55%	33	رابط الجامعة مباشرة
35%	21	عن طريق محركات البحث
10%	6	عن طريق منشورات علمية
%100	60	الإجمالي

من خلال الجدول أعلاه رقم (11) نلاحظ أن إجابات أفراد عينة الدراسة على السؤال رقم (11) والبالغ عددهم إجمالاً (60) فرداً قد انقسمت إلى ثلاث مجموعات، تمثلت المجموعة الأولى في الأفراد الذين تمحورت إجاباتهم على السؤال (11) بالبديل "رابط الجامعة مباشرة" وقد بلغ عددهم (33) فرداً بنسبة مئوية بلغت 55%، أما المجموعة الثانية فتمثل الأفراد الذين كانت إجاباتهم على هذا السؤال بالبديل "عن طريق محركات البحث" والبالغ عددهم (21) بنسبة مئوية قدرت بـ 35% أما المجموعة الثالثة فتمثل الأفراد الذين كانت إجاباتهم على هذا السؤال بالبديل "عن طريق منشورات علمية" والبالغ عددهم (6) بنسبة مئوية قدرت بـ 10%.

وعليه نستنتج أن أغلبية أفراد عينة الدراسة يؤكدون بأن ولوجهم لموقع جامعة المسيلة يتم عن طريق رابط الجامعة مباشرة، وذلك لسهولة الحصول على المعلومات المطلوبة ولسهولة حفظه. كما هو موضح في الشكل التالي:



شكل رقم (11) يوضح نسبة استجابات أفراد العينة على السؤال (11)

## المحور الثاني: دوافع استخدام الطلبة للموقع الإلكتروني لجامعة المسييلة.

12- هل يعجبك الموقع الإلكتروني الرسمي لجامعة المسييلة؟ وبعد المعالجة الإحصائية توصلنا إلى

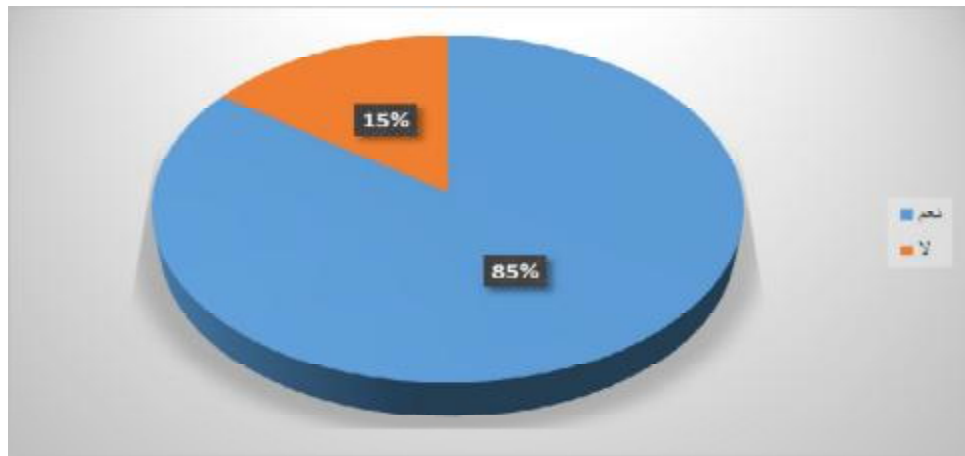
النتيجة الموضحة في الجدول التالي:

جدول رقم (12) يوضح توزيع استجابات أفراد العينة على السؤال رقم 12

النسبة المئوية	التكرارات	بدائل السؤال رقم 12
%85	51	نعم
%15	9	لا
%100	60	الإجمالي

من خلال الجدول أعلاه رقم (12) نلاحظ أن إجابات أفراد عينة الدراسة على السؤال رقم (12) والبالغ عددهم إجمالاً (60) فرداً قد انقسمت إلى ثلاث مجموعات، تمثلت المجموعة الأولى في الأفراد الذين تمحورت إجاباتهم على السؤال (12) بالبديل "نعم" وقد بلغ عددهم (51) فرداً بنسبة مئوية بلغت 85%، أما المجموعة الثانية فتمثل الأفراد الذين كانت إجاباتهم على هذا السؤال بالبديل "لا" والبالغ عددهم (9) بنسبة مئوية قدرت بـ 15%.

وعليه نستنتج أن أغلبية أفراد عينة الدراسة يؤكدون بأنالموقع الإلكتروني الرسمي لجامعة المسييلة يعجبهم،لتعدد مزاياه حيث انه يلبي رغباتهم واحتياجاتهم وذلك لسهولة تواصلهم مع الإدارة والأساتذة ويوفر لهم الوقت والجهد،كما هو موضح في الشكل التالي:



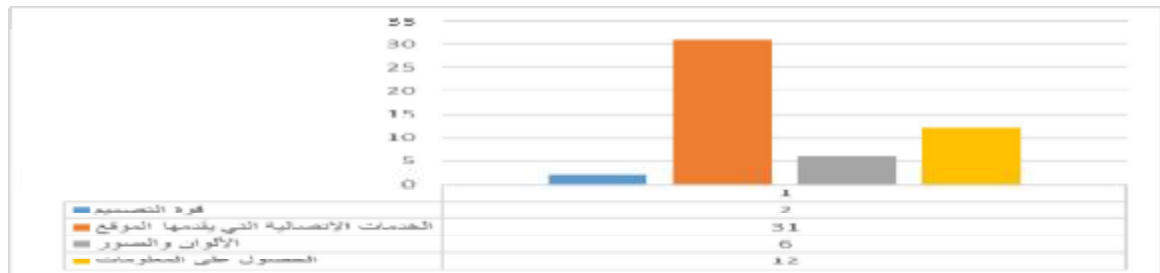
شكل رقم (12) يوضح نسبة استجابات افراد العينة على السؤال (12)

13- في حالة الإجابة ب "نعم" ما الذي يعجبك في الموقع؟ وبعد المعالجة الإحصائية توصلنا الى النتيجة الموضحة في الجدول التالي:

جدول رقم (13) يوضح توزيع استجابات أفراد العينة على السؤال رقم 13

بدائل السؤال رقم 13	التكرارات	النسبة المئوية
قوة التصميم	2	3.3%
الخدمات الاتصالية التي يقدمها الموقع	31	51.7%
الألوان والصور	6	10%
الحصول على معلومات	12	20%
الإجمالي	51	%100

من خلال الجدول أعلاه نلاحظ أن إجابات أفراد عينة الدراسة على السؤال رقم (13) والبالغ عددهم إجمالاً (51) والذين أجابوا على السؤال (12) بالبديل (نعم) فرداً قد انقسمت إلى أربع مجموعات، تمثلت المجموعة الأولى في الأفراد الذين تمحورت إجاباتهم على السؤال (13) بالبديل "قوة التصميم" وقد بلغ عددهم (2) فرداً بنسبة مئوية بلغت 3,3%، أما المجموعة الثانية فتمثل الأفراد الذين كانت إجاباتهم على هذا السؤال بالبديل "الخدمات الاتصالية التي يقدمها الموقع" والبالغ عددهم (31) بنسبة مئوية قدرت بـ 51,7% أما المجموعة الثالثة فتمثل الأفراد الذين كانت إجاباتهم على هذا السؤال بالبديل "الألوان والصور" والبالغ عددهم (6) بنسبة مئوية قدرت بـ 10%. أما المجموعة الرابعة فتمثل الأفراد الذين كانت إجاباتهم على هذا السؤال بالبديل "الحصول على معلومات" والبالغ عددهم (12) بنسبة مئوية قدرت بـ 20%. وعليه نستنتج أن أغلبية أفراد عينة الدراسة الذين أكدوا بأن الموقع الإلكتروني الرسمي لجامعة المسيلة يعجبهم، أكدوا أن الذي يعجبهم في الموقع: الخدمات الاتصالية التي يقدمها الموقع، حيث يمكنهم من طرح مشاكلهم ويقربهم من الإدارة والأساتذة ويخلق نوع من النشاط لديهم ويساعدهم قدر الإمكان في البحث العلمي. كما هو موضح في الشكل التالي:



شكل رقم (13) أعمدة بيانية وضح استجابات أفراد العينة على السؤال (13)

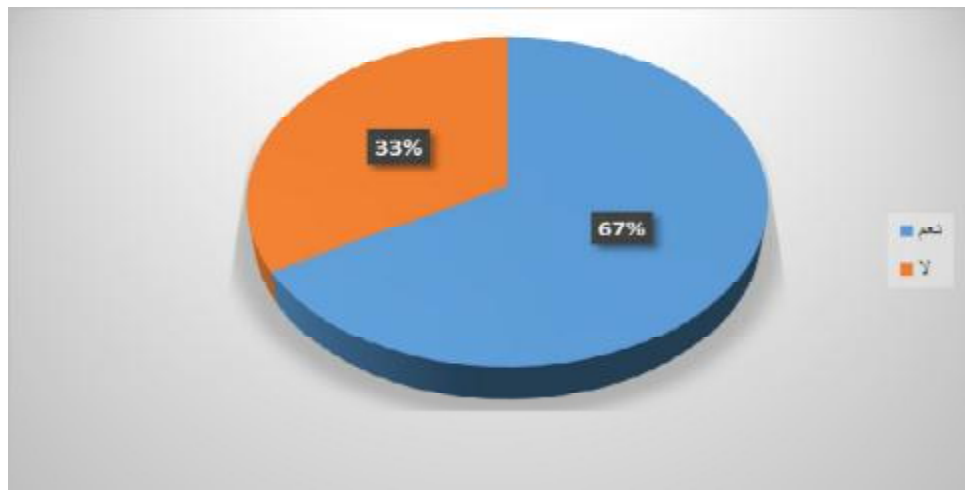
14- هل تستخدم الموقع الإلكتروني للجامعة للولوج إلى روابط إلكترونية أخرى؟ وبعد المعالجة الإحصائية توصلنا إلى النتيجة الموضحة في الجدول التالي:

جدول رقم (14) يوضح توزيع استجابات أفراد العينة على السؤال رقم 14

النسبة المئوية	التكرارات	بدائل السؤال رقم 14
66,7%	40	نعم
33,3%	20	لا
%100	60	الإجمالي

من خلال الجدول أعلاه رقم (14) نلاحظ أن إجابات أفراد عينة الدراسة على السؤال رقم (14) والبالغ عددهم إجمالاً (60) فرداً قد انقسمت إلى مجموعتين، تمثلت المجموعة الأولى في الأفراد الذين تمحورت إجاباتهم على السؤال (14) بالبديل "نعم" وقد بلغ عددهم (40) فرداً بنسبة مئوية بلغت 66,7%، أما المجموعة الثانية فتمثل الأفراد الذين كانت إجاباتهم على هذا السؤال بالبديل "لا" والبالغ عددهم (20) بنسبة مئوية قدرت بـ 33,3% .

وعليه نستنتج ان أغلبية افراد عينة الدراسة يؤكدون بانهم يستخدمون الموقع الإلكتروني للجامعة للولوج الى روابط إلكترونية أخرى، وذلك لطبيعة المعلومات المرتبطة بكل تخصص التي تتطلب الولوج الى مواقع أخرى باستخدام مخرجات الموقع الإلكتروني. كما هو موضح في الشكل التالي:



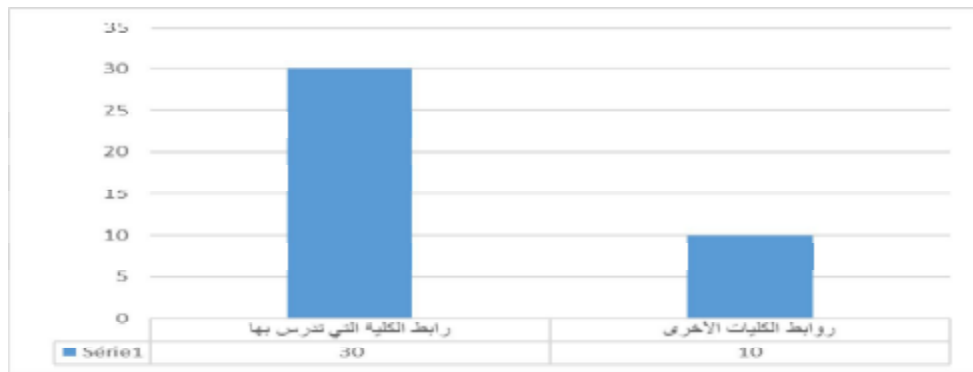
شكل رقم (14) يوضح نسبة استجابات أفراد العينة على السؤال (14)

15- إذا كانت الإجابة ب "نعم" فما هي الروابط الإلكترونية؟ وبعد المعالجة الإحصائية توصلنا الى النتيجة الموضحة في الجدول التالي:

جدول رقم (15) يوضح توزيع استجابات أفراد العينة على السؤال رقم 15

بدائل السؤال رقم 15	التكرارات	النسبة المئوية
رابط الكلية التي تدرس بها	30	50%
روابط الكليات الأخرى	10	16,7%
المكتبة المركزية	00	%00
باقي مكتبات الكليات	00	%00
الإجمالي	40	%100

من خلال الجدول أعلاه نلاحظ أن إجابات أفراد عينة الدراسة على السؤال رقم (15) والبالغ عددهم إجمالاً (40) والذين أجابوا على السؤال (14) بالبديل (نعم) فردا قد انقسمت إلى مجموعتين، تمثلت المجموعة الأولى في الأفراد الذين تمحورت إجاباتهم على السؤال (15) بالبديل "رابط الكلية التي تدرس بها" وقد بلغ عددهم (30) فردا بنسبة مئوية بلغت 50%، أما المجموعة الثانية فتمثل الأفراد الذين كانت إجاباتهم على هذا السؤال بالبديل "روابط الكليات الأخرى" والبالغ عددهم (10) بنسبة مئوية قدرت بـ 16,7% وعليه نستنتج أن أغلبية أفراد عينة الدراسة الذين أكدوا بأن بأنهم يستخدمون الموقع الإلكتروني للجامعة للولوج إلى روابط إلكترونية أخرى وهي رابط الكلية التي تدرس بها بالدرجة الأولى ثم يليها روابط الكليات الأخرى وذلك لتسهيل عملية البحث وتوفير الوقت أثناء التصفح وتساهم في رفع رصيدهم المعرفي وخاصة الكلية التابعين لها، كما هو موضح في الشكل التالي:



شكل رقم (15) أعمدة بيانية وضح استجابات افراد العينة على السؤال (15)

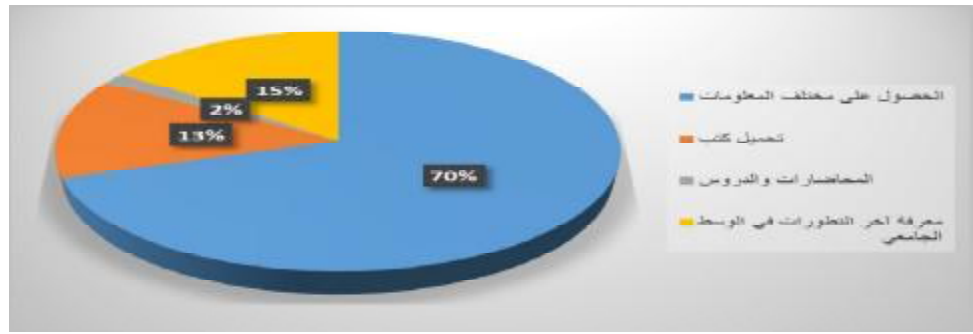
16- ما هي الأهداف التي تسعى لتحقيقها من خلال استخدامك للموقع الإلكتروني للجامعة؟ و**بعد** المعالجة الإحصائية توصلنا الى النتيجة الموضحة في الجدول التالي:

جدول رقم (16) يوضح توزيع استجابات أفراد العينة على السؤال رقم 16

بدائل السؤال رقم 16	التكرارات	النسبة المئوية
الحصول على مختلف المعلومات	42	70%
تحميل كتب	8	13,3%
المحاضرات والدروس	1	1,7%
تفعيل الاتصال	00	%00
معرفة آخر التطورات في الوسط الجامعي	9	15,0%
الإجمالي	60	%100

من خلال الجدول أعلاه رقم (16) نلاحظ أن إجابات أفراد عينة الدراسة على السؤال رقم (16) والبالغ عددهم إجمالاً (60) فرداً قد انقسمت إلى ثلاث مجموعات، تمثلت المجموعة الأولى في الأفراد الذين تمحورت إجاباتهم على السؤال (16) بالبديل "الحصول على مختلف المعلومات" وقد بلغ عددهم (42) فرداً بنسبة مئوية بلغت 70%، أما المجموعة الثانية فتمثل الأفراد الذين كانت إجاباتهم على هذا السؤال بالبديل "تحميل كتب" والبالغ عددهم (10) بنسبة مئوية قدرت بـ 16.7% أما المجموعة الثالثة فتمثل الأفراد الذين كانت إجاباتهم على هذا السؤال بالبديل "المحاضرات والدروس" والبالغ عددهم (1) بنسبة مئوية قدرت بـ 1,7%. أما المجموعة الرابعة فتمثل الأفراد الذين كانت إجاباتهم على هذا السؤال بالبديل "تفعيل الاتصال" والبالغ عددهم (00) بنسبة مئوية قدرت بـ 00%. أما المجموعة الخامسة فتمثل الأفراد الذين كانت إجاباتهم على هذا السؤال بالبديل "معرفة آخر التطورات في الوسط الجامعي" والبالغ عددهم (9) بنسبة مئوية قدرت بـ 15%.

وعليه نستنتج أن أغلبية أفراد عينة الدراسة يؤكدون بأن الأهداف التي يسعون لتحقيقها من خلال استخدامهم للموقع الإلكتروني للجامعة جاءت بالدرجة الأولى: الحصول على مختلف المعلومات ثم يليها معرفة آخر التطورات في الوسط الجامعي ثم يليها تحميل الكتب... وذلك من خلال العمل على توفير المواد العلمية الحديثة والمنتشرة بسرعة كبيرة، كما هو موضح في الشكل التالي:



شكل رقم (16) يوضح نسبة استجابات أفراد العينة على السؤال (16)

17- ما الذي يدفعك لاستخدام الموقع الالكتروني للجامعة؟ ويعد المعالجة الإحصائية توصلنا الى

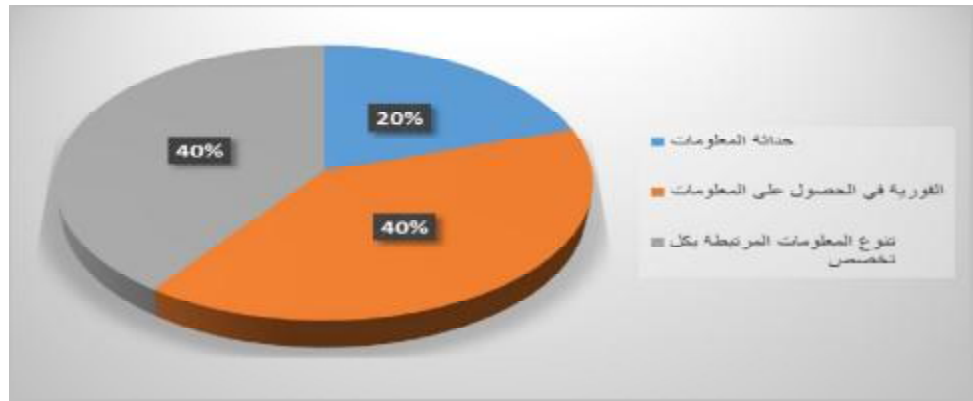
النتيجة الموضحة في الجدول التالي:

جدول رقم (17) يوضح توزيع استجابات أفراد العينة على السؤال رقم 17

النسبة المئوية	التكرارات	بدائل السؤال رقم 17
20%	12	حادثة المعلومات
40%	24	الفورية في الحصول على المعلومات
40%	24	تنوع المعلومات المرتبطة بكل تخصص
%100	60	الإجمالي

من خلال الجدول أعلاه رقم (17) نلاحظ أن إجابات أفراد عينة الدراسة على السؤال رقم (17) والبالغ عددهم إجمالاً (60) فرداً قد انقسمت إلى ثلاث مجموعات، تمثلت المجموعة الأولى في الأفراد الذين تمحورت إجاباتهم على السؤال (17) بالبديل "حادثة المعلومات" وقد بلغ عددهم (12) فرداً بنسبة مئوية بلغت 20%، أما المجموعة الثانية فتمثل الأفراد الذين كانت إجاباتهم على هذا السؤال بالبديل "الفورية في الحصول على المعلومات" والبالغ عددهم (24) بنسبة مئوية قدرت بـ 40% أما المجموعة الثالثة فتمثل الأفراد الذين كانت إجاباتهم على هذا السؤال بالبديل "تنوع المعلومات المرتبطة بكل تخصص" والبالغ عددهم (24) بنسبة مئوية قدرت بـ 40%.

وعليه نستنتج أن أغلبية أفراد عينة الدراسة يؤكدون بأن الذي يدفعهم لاستخدام الموقع الالكتروني للجامعة هو بالدرجة الأولى: الفورية في الحصول على المعلومات و تنوع المعلومات المرتبطة بكل تخصص وأخيراً حادثة المعلومات، وذلك لسهولة الحصول على كل ما يحتاجونه دون عناء التنقل والاكنتاظ في الإدارات، كما هو موضح في الشكل التالي:



شكل رقم (17) يوضح نسبة استجابات أفراد العينة على السؤال (17)

**المحور الثالث:** الاشباعات المحققة من استخدام الطلبة للموقع الإلكتروني لجامعة المسيلة؟

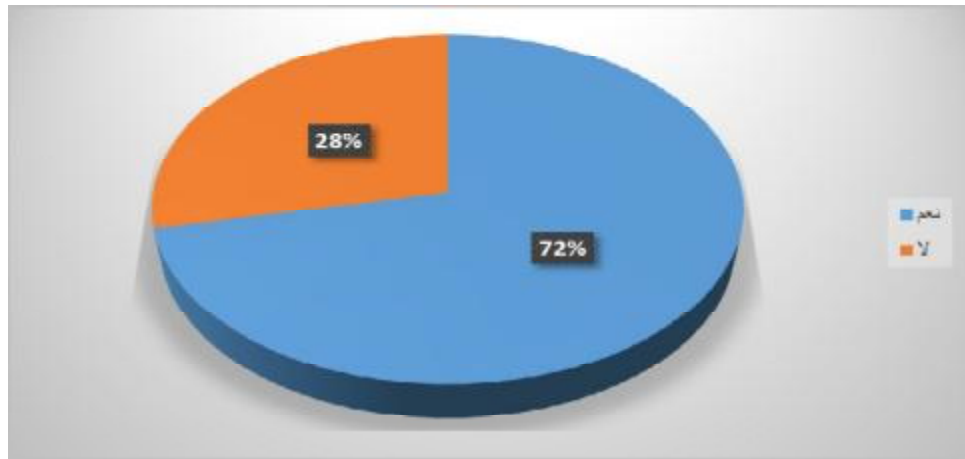
18- في رأيك هل يمتاز الموقع الإلكتروني لجامعة المسيلة بجودة عالية؟ **وبعد المعالجة الإحصائية**

توصلنا إلى النتيجة الموضحة في الجدول التالي:

جدول رقم (18) يوضح توزيع استجابات أفراد العينة على السؤال رقم 18

النسبة المئوية	التكرارات	بدائل السؤال رقم 18
71,7%	43	نعم
28,3%	17	لا
%100	60	الإجمالي

من خلال الجدول أعلاه رقم (18) نلاحظ أن إجابات أفراد عينة الدراسة على السؤال رقم (18) والبالغ عددهم إجمالاً (60) فرداً قد انقسمت إلى ثلاث مجموعات، تمثلت المجموعة الأولى في الأفراد الذين تمحورت إجاباتهم على السؤال (18) بالبديل "نعم" وقد بلغ عددهم (43) فرداً بنسبة مئوية بلغت 71,7%، أما المجموعة الثانية فتمثل الأفراد الذين كانت إجاباتهم على هذا السؤال بالبديل "لا" والبالغ عددهم (17) بنسبة مئوية قدرت بـ 28,3% وعليه نستنتج أن أغلبية أفراد عينة الدراسة يؤكدون بأن الموقع الإلكتروني لجامعة المسيلة يمتاز بجودة عالية، وذلك من خلال محتواه وحداثته وتغطيته لمختلف المعلومات الخاصة بالجامعة، وكذا من حيث الدقة، التصميم والاتساق، كما هو موضح في الشكل التالي:



شكل رقم (18) يوضح نسبة استجابات أفراد العينة على السؤال (18)

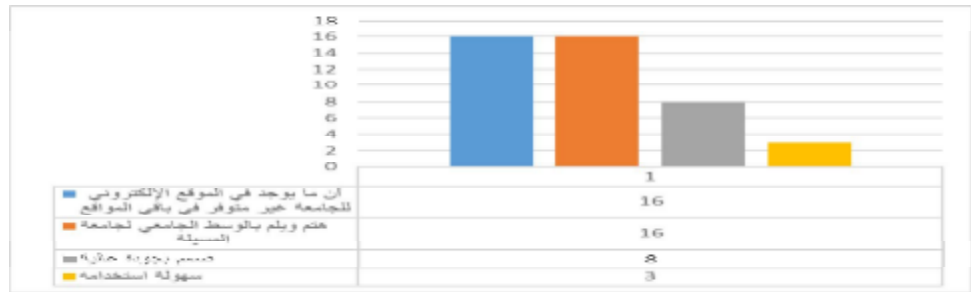
19- إذا كانت الإجابة ب "نعم" إلى ماذا يعود ذلك؟ وبعد المعالجة الإحصائية توصلنا إلى النتيجة الموضحة في الجدول التالي:

جدول رقم (19) يوضح توزيع استجابات أفراد العينة على السؤال رقم 19

النسبة المئوية	التكرارات	بدائل السؤال رقم 19
26,7%	16	لأن ما يوجد في الموقع الإلكتروني للجامعة غير متوفر في باقي المواقع
26,7%	16	يهتم ويلم بالوسط الجامعي لجامعة المسييلة
13,3%	8	مصمم بجودة عالية
%00	00	استمرارية تدفق المعلومات وحداتها
5%	3	سهولة استخدامه
%100	43	الإجمالي

من خلال الجدول أعلاه نلاحظ أن إجابات أفراد عينة الدراسة على السؤال رقم (13) والبالغ عددهم إجمالاً (51) والذين أجابوا على السؤال (18) بالبديل (نعم) فرداً قد انقسمت إلى خمس مجموعات، تمثلت المجموعة الأولى في الأفراد الذين تمحورت إجاباتهم على السؤال (19) بالبديل "لأن ما يوجد في الموقع الإلكتروني للجامعة غير متوفر في باقي المواقع" وقد بلغ عددهم (16) فرداً بنسبة مئوية بلغت 26,7%، أما المجموعة الثانية فتمثل الأفراد الذين كانت إجاباتهم على هذا السؤال بالبديل "يهتم ويلم بالوسط الجامعي لجامعة المسييلة" والبالغ عددهم (16) بنسبة مئوية قدرت بـ 26,7% أما المجموعة الثالثة فتمثل الأفراد الذين كانت إجاباتهم على هذا السؤال بالبديل "مصمم بجودة عالية" والبالغ عددهم (8) بنسبة مئوية قدرت بـ 13,3%. أما المجموعة الرابعة فتمثل الأفراد الذين كانت إجاباتهم على هذا

السؤال بالبديل "استمرارية تدفق المعلومات وحداتها " والبالغ عددهم (00) بنسبة مئوية قدرت بـ 00%. أما المجموعة الخامسة فتمثل الأفراد الذين كانت إجابتهم على هذا السؤال بالبديل "سهولة استخدامه " والبالغ عددهم (3) بنسبة مئوية قدرت بـ 5%. وعليه نستنتج أن أغلبية أفراد عينة الدراسة الذين أكدوا بأن الموقع الإلكتروني الرسمي لجامعة المسيلة يمتاز بجودة عالية، أكدوا أن ذلك يعود بالدرجة الأولى إلى (لأن ما يوجد في الموقع الإلكتروني للجامعة غير متوفر في باقي المواقع ويهتم ويلم بالوسط الجامعي لجامعة المسيلة) وذلك من خلال الاطلاع على كل مايتعلق بالكلية والتخصص مثل: الاطلاع على رزنامة النشاطات الخاصة بالجامعة، كما هو موضح في الشكل التالي:



شكل رقم (19) أعمدة بيانية وضح استجابات أفراد العينة على السؤال (19)

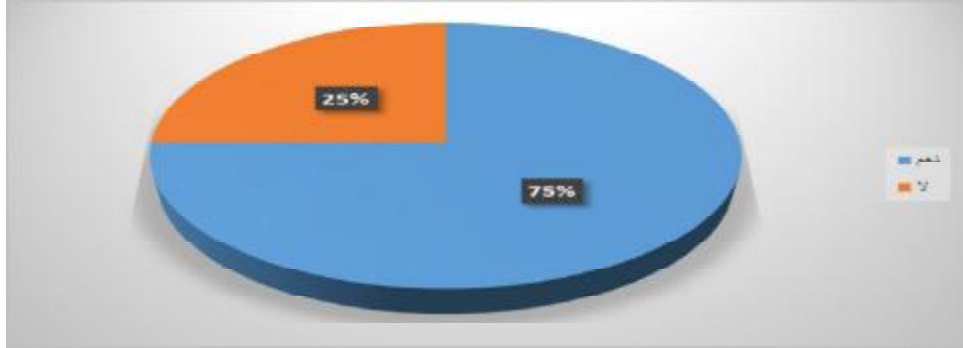
20- هل يلبي الموقع الإلكتروني للجامعة احتياجاتك دون اللجوء إلى مواقع إلكترونية أخرى؟ وبعد المعالجة الإحصائية توصلنا إلى النتيجة الموضحة في الجدول التالي:

جدول رقم (20) يوضح توزيع استجابات أفراد العينة على السؤال رقم 20

النسبة المئوية	التكرارات	بدائل السؤال رقم 20
75%	45	نعم
25%	15	لا
100%	60	الإجمالي

من خلال الجدول أعلاه رقم (20) نلاحظ أن إجابات أفراد عينة الدراسة على السؤال رقم (20) والبالغ عددهم إجمالاً (60) فرداً قد انقسمت إلى ثلاث مجموعات، تمثلت المجموعة الأولى في الأفراد الذين تمحورت إجاباتهم على السؤال (20) بالبديل "نعم" وقد بلغ عددهم (45) فرداً بنسبة مئوية بلغت 75,5%، أما المجموعة الثانية فتمثل الأفراد الذين كانت إجابتهم على هذا السؤال بالبديل "لا" والبالغ

عدددهم (15) بنسبة مئوية قدرت بـ 25% وعليه نستنتج أن أغلبية أفراد عينة الدراسة يؤكدون بأن الموقع الإلكتروني للجامعة يلبي احتياجاتهم دون اللجوء إلى مواقع إلكترونية أخرى لسهولة استخدامه وتوفير كل المعلومات التي يحتاجها الطالب الخاصة بالتخصص والكلية. كما هو موضح في الشكل التالي:



شكل رقم (20) يوضح نسبة استجابات أفراد العينة على السؤال (20)

21- إذا كانت الإجابة بـ "نعم" من خلال: وبعد المعالجة الإحصائية توصلنا إلى النتيجة الموضحة في الجدول التالي:

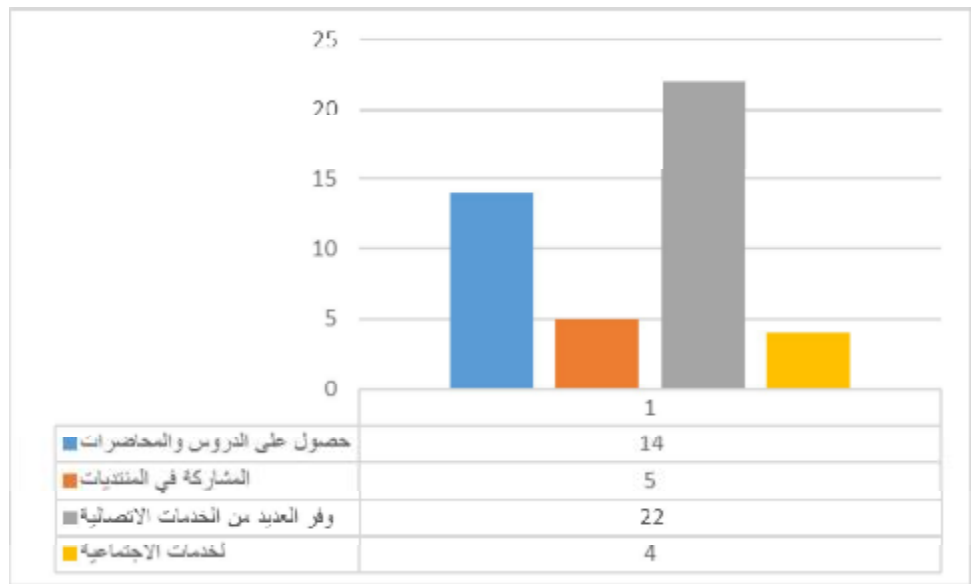
جدول رقم (21) يوضح توزيع استجابات أفراد العينة على السؤال رقم 21

النسبة المئوية	التكرارات	بدائل السؤال رقم 21
23,3%	14	الحصول على الدروس والمحاضرات
8,3%	5	المشاركة في المنتديات
36,7%	22	توفر العديد من الخدمات الاتصالية
6,7%	4	الخدمات الاجتماعية
%100	45	الإجمالي

من خلال الجدول أعلاه نلاحظ أن إجابات أفراد عينة الدراسة على السؤال رقم (21) والبالغ عددهم إجمالاً (45) والذين أجابوا على السؤال (20) بالبديل (نعم) فرداً قد انقسمت إلى أربع مجموعات، تمثلت المجموعة الأولى في الأفراد الذين تمحورت إجاباتهم على السؤال (21) بالبديل "الحصول على الدروس والمحاضرات" وقد بلغ عددهم (14) فرداً بنسبة مئوية بلغت 23,3%، أما المجموعة الثانية فتمثل الأفراد الذين كانت إجاباتهم على هذا السؤال بالبديل "المشاركة في المنتديات" والبالغ عددهم (5) بنسبة مئوية قدرت بـ 8,3% أما المجموعة الثالثة فتمثل الأفراد الذين كانت إجاباتهم على هذا السؤال بالبديل "توفر العديد من الخدمات الاتصالية" والبالغ عددهم (22) بنسبة مئوية قدرت بـ 36,7%. أما المجموعة

الرابعة فتمثل الأفراد الذين كانت إجابتهم على هذا السؤال بالبديل "الخدمات الاجتماعية" والبالغ عددهم (4) بنسبة مئوية قدرت بـ 6,7%.

وعليه نستنتج أن أغلبية أفراد عينة الدراسة الذين أكدوا بأن الموقع الإلكتروني الرسمي لجامعة المسيلة يلبي احتياجاتهم دون اللجوء إلى مواقع إلكترونية أخرى، أكدوا أن الموقع يوفر العديد من الخدمات الاتصالية بالإضافة إلى الحصول على الدروس والمحاضرات من خلال سهولة تواصل الطالب مع الإدارة، كما هو موضح في الشكل التالي:



شكل رقم (21) أعمدة بيانية وضح استجابات أفراد العينة على السؤال (21)

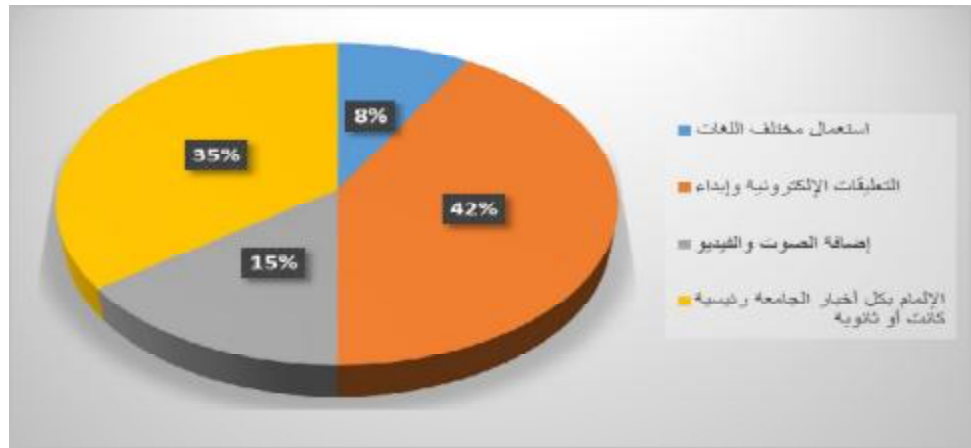
22- في رأيك ما هي العناصر أو الخدمات التي يجب أن تضاف إلى الموقع الإلكتروني لجامعة المسيلة؟ وبعد المعالجة الإحصائية توصلنا إلى النتيجة الموضحة في الجدول التالي:

جدول رقم (22) يوضح توزيع استجابات أفراد العينة على السؤال رقم 22

النسبة المئوية	التكرارات	بدائل السؤال رقم 22
8,3%	5	استعمال مختلف اللغات
41,7%	25	التعليقات الإلكترونية وإبداء الرأي
15,0%	9	إضافة الصوت والفيديو
35%	21	الإلمام بكل أخبار الجامعة رئيسية كانت أو ثانوية
%100	60	الإجمالي

من خلال الجدول أعلاه نلاحظ أن إجابات أفراد عينة الدراسة على السؤال رقم (22) والبالغ عددهم إجمالاً (60) قد انقسمت إلى أربع مجموعات، تمثلت المجموعة الأولى في الأفراد الذين تمحورت إجاباتهم على السؤال (22) بالبديل "استعمال مختلف اللغات" وقد بلغ عددهم (5) فرداً بنسبة مئوية بلغت 8,3%، أما المجموعة الثانية فتمثل الأفراد الذين كانت إجاباتهم على هذا السؤال بالبديل "التعليقات الإلكترونية وإبداء الرأي" والبالغ عددهم (25) بنسبة مئوية قدرت بـ 41,7% أما المجموعة الثالثة فتمثل الأفراد الذين كانت إجاباتهم على هذا السؤال بالبديل "إضافة الصوت والفيديو" والبالغ عددهم (9) بنسبة مئوية قدرت بـ 15%. أما المجموعة الرابعة فتمثل الأفراد الذين كانت إجاباتهم على هذا السؤال بالبديل "الإلمام بكل أخبار الجامعة رئيسية كانت أو ثانوية" والبالغ عددهم (21) بنسبة مئوية قدرت بـ 35%.

وعليه نستنتج أن أغلبية أفراد عينة الدراسة الذين أكدوا أن العناصر أو الخدمات التي يجب أن تضاف إلى الموقع الإلكتروني لجامعة المسيلة يأتي في الرتبة الأولى: التعليقات الإلكترونية وإبداء الرأي، ويليهما في الرتبة الثانية الإلمام بكل أخبار الجامعة رئيسية كانت أو ثانوية وذلك من أجل تفاعل الطلبة وإبداء آرائهم حول المنشورات التي يتم تداولها في الموقع، كما هو موضح في الشكل (22):



شكل رقم (22) يوضح نسبة استجابات أفراد العينة على السؤال (22)

23- ماذا استفدت من الموقع الإلكتروني لجامعة المسيلة ؟ بعد تجميع إجابات أفراد عينة الدراسة على السؤال المفتوح تم تفرغها في الجدول التالي:

ماذا استفدت من الموقع الإلكتروني لجامعة المسيلة
معرفة آخر التطورات الحاصلة في الجامعة بصفة دورية
توفير المعلومات بسرعة أقل ودون جهد
معرفة مختلف المعلومات حول التخصصات
الاطلاع عن نتائج الامتحانات
تزويد الطالب بالمعلومات
الحصول على آخر الأخبار في الجامعة
معرفة النتائج
معرفة كل ما هو جديد
الحصول على المعلومات ونتائج الدراسة
الحصول على الدروس والمحاضرات وتحميل الكتب
الحصول على المعلومات حول الكلية ونتائج الدراسة
الاطلاع على ما هو جديد يطرأ على الجامعة
كل الأخبار والمستجدات برزنامة الاختبارات والبرنامج الدراسي
معرفة كل ما يهم الدراسة
الحصول على المحاضرات ونتائج الامتحانات
الحصول على المعلومات
توفير المعلومات بسرعة
الحصول على المعلومات
توفير الوقت على الطالب
معرفة كل ما هو جديد بخصوص النتائج والمحاضرات
الحصول على المعلومات الجديدة
الإجمالي

## 2/ نتائج الدراسة :

استهدفت هاته الدراسة التعرف على استخدامات الطلبة للموقع الإلكتروني لجامعة محمد بوضياف بالمسيلة الأشباكات المحققة منه وتوصلت الدراسة الى عدد من النتائج أهمها :

- جاءت أولى النتائج من حيث عدد الطلبة والطالبات حيث فاق عدد الاناث 75 % وهي نسبة كبيرة على عكس الذكور التي تراوحت نسبهم ب 25 %

- أما حسب متغير الجنس فكان السن أكثر استخداما للموقع هو ما بين 19-24 بنسبة 86%

- في حين كشفت الدراسات أن مستوى ليسانس كان له الأغلبية الساحقة لاستخدام الموقع بنسبة 96%

- أما بالنسبة للتخصص كان تخصص الإعلام والاتصال أكثر استخداما للموقع الإلكتروني في جامعة مسيلة

- أن طلبة جامعة محمد بوضياف بالمسيلة يستخدمون الموقع الإلكتروني أحيانا فقط حيث يتصفح الطلبة للموقع الإلكتروني بنسبة 48.3%

- أكدت الدراسة أن الوقت الذي يعطيه للطلاب للموقع هو لمدة ساعة واحدة وكان بنسبة 93.3 %

- بينت الدراسة أن غالبية الطلاب يستخدمون الموقع الإلكتروني حسب الحاجة فقط 53.3%

- أشارت النتائج أن أغلب الطلبة يستخدمون اللغة العربية أثناء بحثهم في الموقع بنسبة 83.3 %

- حددت الدراسة في نتائجها حول مكان استخدام الموقع الإلكتروني ألا وهو المنزل وهو أكثر الأماكن التي يفضلها الطالب أثناء تصفحه للموقع بنسبة 66.3 % أن يجد نفسه مرتاحا أكثر

- كشفت الدراسة أن أغلب أفراد العينة يتم ولوجهم الى الموقع من خلال رابط الجامعة مباشرة
- كما توصلت الدراسة الى أن أغلب الطلاب اقرروا باعجابهم بالموقع الاليكتروني الخاص بالجامعة وبنسبة تفوق 85.3%.
- أرجع الطلبة سبب إعجابهم بالموقع الاليكتروني الى الخدمات الاتصالية التي يقدمها بالدرجة الأولى بنسبة 51.3%.
- كشفت الدراسة أن هناك طلبة يستخدمون الموقع الاليكتروني للولوج لمواقع أخرى .
- فيما يخص الطلبة الذين يستخدمون الموقع للدخول الى مواقع أخرى المتمثلة في رابط الكلية التي يدرسون بها
- توصلت نتائج الدراسة أن الطلبة يسعون من خلال استخدامهم للموقع الاليكتروني للجامعة للحصول على مختلف المعلومات بالدرجة الأولى .
- أشارت النتائج أن الدافع الرئيسي لاستخدام الطلبة للموقع الاليكتروني كان في المقام الأول الفورية في الحصول على المعلومات وبالمقام الثاني تنوع المعلومات في كل تخصص .
- أن بالنسبة للمحور الثالث الاشباكات المحققة من هذا الاستخدام فقد بينت أن الموقع الاليكتروني يمتاز بجودة عالية .
- وأرجعت النتائج أنه ما يوجد في الموقع الاليكتروني للجامعة غير متوفر في باقي المواقع .
- أكدت الدراسة أن الموقع الاليكتروني يلبي أغلب حاجات الطلبة
- تمثلت هذه الحاجيات في توفير العديد من الخدمات الاتصالية
- وفي الأخير توصلت الى أن أغلب الطلبة يستخدمون الموقع الاليكتروني للجامعة بهدف الحصول على المعلومات ونتائج الدراسة .

بما أن نظرية الاستخدامات والاشباعات جاءت للتأكيد على أن وسائل الاعلام ليست هي التي تحدد للجمهور الرسائل الاعلامية التي يجب أن يتلقاها بل أن الجمهور نفسه يقرر ويحدد الوسائل التي يتعرض لها والمضمون المناسب لها .

في حين كانت أهم دوافع استخدام الطلبة للموقع لاعجابهم به وذلك لخدمات الاتصالية التي يقدمها وأنه بفضلها يتم ولوجه لمواقع أخرى كموقع الكلية التي يدرسون بها وأنهم يحصلون على مختلف المعلومات من خلاله بفرورية وتنوع .

أما بالنسبة للاشباعات المحققة جراء استخدام الطلبة للموقع الالكتروني لجامعة فهم يرون بأن الموقع يمتاز بالجودة لأنه ما يوجد به لا يوجد في مواقع أخرى ، كما أنه يلبي احتياجاتهم وختاماً أكد مستخدموا الموقع أنه لا بد من مسيريه أن يضيفوا اليه التعليقات الالكترونية لابداء آرائهم والعلق

وتبقى هذه الدراسة في الختام حلقة من حلقات البحث المتواصلة ونأمل أن تكون نتائج هذه الدراسة منطلقاً لبحوث أخرى أكثر دقة وشمولية .

## 1- القواميس والمعاجم

1- علي بن هادية، بلحن بلبيش، الجيلاني بلحاج يحيى (1991): القاموس الجديد للطالب المؤسسة الوطنية للكتاب ، الجزائر .

2- لويس معلوف (1968): المنجز في اللغة و الإعلام، منشورات دار المشرق، ط 29 بيروت.

## 2- الكتب بالعربية :

1- إبراهيم حامد الأسطل (2012): مناهج البحث العلمي، قسم المناهج وتكنولوجيا التعليم، الجامعة الإسلامية غزة.

2- أحمد بن مرسلي (2009): مناهج البحث في علوم الإعلام والاتصال، ديوان المطبوعات الجامعية ، بن عكنون ، الجزائر.

3- حسن عماد مكاوي ، ليلي حسين السيد (2003): الإتصال ونظرياته المعاصرة، ط 1 ، الدار المصرية اللبنانية، القاهرة ، مصر .

4- حمدي حسن (1991): الوظيفة الإخبارية لوسائل الإعلام، دار الفكر العربي مصر .

5- ربحي مصطفى عليان، عثمان محمد غنيم (2009): مناهج وأساليب البحث العلمي النظرية والتطبيق، دار صفاء للنشر و التوزيع، عمان.

6- زياد على محمود الجرجاوي (2010): القواعد المنهجية، التربوية لبناء الاستبيان، ط 2 مطبعة أبناء الجراح، فلسطين.

7- صلاح محمد عبد الحميد (2012): الإعلام الجديد، مؤسسة طيبة للنشر والتوزيع القاهرة.

8- عبد الرحمن عزي (2003): دراسات في نظريات الاتصال، نحو فكر إسلامي متميز ط 1، مركز دراسات الوحدة العربية، لبنان.

9- عبد الله عبد الرحمن (2000): دراسات في علم الاجتماع، ج 2، دار النهضة العربية لبنان.

- 10- غازي عناية (2002):منهجية إعداد البحث العلمي ... بكالوريا ... ماجستير  
...دكتوراه،دار المناهج للنشر والتوزيع،عمان،الأردن.
- 11- فريال مهنا(2002):علوم الإعلام و الاتصال و المجتمعات الرقمية،ط1،دار الفكر  
دمشق،سوريا.
- 12- محمد عبد الحميد(2004):البحث العلمي في الدراسات الإعلامية، ط2،عالم  
الكتب،القاهرة،مصر.
- 13- محمد عبد الحميد(2000):نظريات الإعلام و اتجاهات التأثير،ط2،عالم الكتب  
القاهرة ، مصر.
- 14- محمد منير حجاب(2004):المعجم الإعلامي،ط1،دار الفجر للنشر والتوزيع  
القاهرة.
- 15- مرزوق عبد الحميد العادلي(2004):الإعلانات الصحفية،دراسة في الاستخدامات و  
الإشباع،ط1،دار الفجر،القاهرة،مصر.
- 16- مروان عبد المجيد إبراهيم(2000):أسس البحث العلمي لإعداد الرسائل الجامعية  
مؤسسة الوراق،عمان،الأردن.
- 17- منال المزاهرة(2012):نظرية الاتصال،دار المسيرة للنشر و التوزيع،ط1.
- 18- موريس أنجلس(2006):منهجية البحث في العلوم الإنسانية،تدريبات عملية،ترجمة  
بوزيد صحراوي و آخرون،دار القصة للنشر،الجزائر.
- 3-المجلات :**
- 1- رايس على إبتسام(2016):نظرية الاستخدامات و تطبيقاتها على الإعلام الجديد،مدخل  
نظري إلى المجلة العربية في العوم الإنسانية و الإجتماعية، العدد 25.

#### 4-المذكرات والرسائل

1- خلاف بومخيلة (2006-2007):جمهور الطلبة الجزائريين ووسائل الإعلام المكتوبة دراسة في الاستخدامات و الإشاعات،مذكرة لنيل شهادة الماجستير في علوم الإعلام و الاتصال،قسنطينة.

2- نسيغاوي لطيفة(2013\_2014):المراهق الجزائري والانترنت،دراسة في الاستخدامات والاشباع،مذكرة مكملة لنيل شهادة الماجستير في علوم الإعلام والاتصال،تخصص إعلام واتصال،جامعة العربي بن مهدي،ام البواقي.

#### 5-المواقع الالكترونية :

1- إثيا راجح،تعريف شامل لما يسمى بموقع الانترنت

<http://www.forum.topmaxtech.net/t101293.html>

بتاريخ 2019/05/23 على الساعة 15:40

2- عبد السلام زيدان،الشبكات و الانترنت.PDF.

<http://www.drzidon.com internet2012.pdf>

وزارة التعليم العالي والبحث العلمي

جامعة محمد بوضياف بالمسيلة

كلية العلوم الانسانية و الاجتماعية

قسم علوم الاعلام و الاتصال

إستمارة/إستبيان :

**إستخدام الطلبة للموقع الإلكتروني لجامعة المسيلة والإشباع المحققة**

**منه**

دراسة مسحية على عينة من طلبة علوم الإعلام و الإتصال بجامعة محمد بوضياف

دراسة مكملة لنيل شهادة الليسانس في علوم الإعلام و الإتصال

تخصص: إتصال وعلاقات عامة

بعد التحية والتقدير:

نضع بين أيدي المبحوثين المحترمين إستمارة خاصة ببحث علمي ميداني، لتحضير شهادة الليسانس حول الموضوع المذكور أعلاه، كما نحيطكم علما أن هذه الإستمارة تحتوي على مجموعة أسئلة فالرجاء منكم القراءة المتأنية للأسئلة والإجابة عليها حسب ما هو موجود من معلومات مقدمة في محاور الدراسة، كما أنها تستعمل لأغراض علمية بحتة.

ملاحظة: ضع علامة (x) أمام الخانة المناسبة، كما يرجى إختيار إجابة واحدة.

إعداد: إشراف:

- سعاد العزيزي

- خليف سارة

- يطو سهيلة

- قرطي مليكة

- عزيزي دليلة

## البيانات الشخصية :

- 1-الجنس: ذكر أنثى
- 2-السن: 19-24  25  30 فما فوق
- 3- المستوى الجامعي : ليسانس  ماستر
- 4- التخصص :

إعلام واتصالات  علاقات عامة

سمعي بصري

## المحور الأول: أنماط استخدام الطلبة للموقع الإلكتروني لجامعة المسيلة.

5-هل تستخدم الموقع الإلكتروني لجامعة المسيلة؟

نادراً  باستمرار

6- منذ متى تستخدم الموقع الإلكتروني لجامعة المسيلة؟

أقل من سنة  سن

ثلاث سنوات أو أكثر  ذلك

7- كم من الوقت تستغرق في استخدام الموقع الإلكتروني للجامعة؟

ساعة أو ساعتين فما فوق

8- هل تستخدمه بشكل :

يومي مر  الأسبوع

حسب المناسبات الجامعية  حاجة

9- ما هي اللغة التي تستخدمها أثناء البحث في الموضوع؟

عربية  إسبانية  إنجليزية

10- هل هناك مكان محدد يتم فيه الولوج إلى موقع جامعة المسيلة ؟

المنزل  الإنترنت  الجامعة  بامة

11- هل يتم ولوجك لموقع جامعة المسيلة من خلال :

رابط الجامعة مباشرة  عن طريق محركات البحث

عن طريق منشورات علمية

طرق أخرى أذكرها.....

## المحور الثاني: دوافع استخدام الطلبة للموقع الإلكتروني لجامعة المسيلة.

12- هل يعجبك الموقع الإلكتروني الرسمي لجامعة المسيلة؟

نعم لا

13- في حالة الإجابة ب "نعم" ما الذي يعجبك في الموقع؟

قوة التصميم الإلكتروني الإتصالية التي يقدمها الموقع الألوان والصور

الحصول على معلومات

أخرى اذكرها .....

.....

14- هل تستخدم الموقع الإلكتروني للجامعة للولوج إلى روابط إلكترونية أخرى؟

نعم لا

15- إذا كانت الإجابة ب "نعم" فما هي هاته الروابط الإلكترونية؟

رابط الكلية التي تدرس بها  الكليات الأخرى

المكتبة المركزية  إيات الكليات

16- ما هي الأهداف التي تسعى لتحقيقها من خلال استخدامك للموقع الإلكتروني للجامعة؟

الحصول على مختلف المعلومات  تب

المحاضرات والدروس  إتصال

معرفة آخر التطورات في الوسط الجامعي

أخرى اذكرها .....

.....

17- ما الذي يدفعك لاستخدام الموقع الإلكتروني للجامعة؟

الحدثة المعلومات  الفورية في الحصول على المعلومات

تنوع المعلومات المرتبطة بكل تخصص

## المحور الثالث: الإشباع المحققة من استخدام الطلبة للموقع الإلكتروني لجامعة المسيلة؟

18- فإرأفك هل فمآز الموقع الإلكآرونف لآامعة المسفلة بآودة عآلفة؟

نعم لا

19- إآآ كآنت الإآبآة ب "نعم" إلف مآآ فعود ذلك؟

لأن مآ فوجد فف الموقع الإلكآرونف للآامعة عفرف مآوفرف فف بآقف الموقع

فهم وفلم بآلوسآ الآامعف للآامعة المسفلة

مصمم بآودة عآلفة

آسآمرآرفة آدفق المعلومآ وآآآآآفآ

سهولة آسآآمف

أآرف أذكرهآ.....

.....

20- هل فلبف الموقع الإلكآرونف للآامعة آآفآآآك دون اللآوء إلف موقع إلكآرونفة أآرف؟

نعم لا

21- إآآ كآنت الإآبآة ب "نعم" من آلال:

آصول علف آروس والمآضرآ

المشآركة فف المنآبآف

آوفر العفد من الآآمآف الآآصففة

آآمآف الآآمآعفة

22- فإرأفك مآ هف العنآصر أو الآآمآف آف فآب أن آضآف إلف الموقع الإلكآرونف للآامعة المسفلة؟

آسآمآل مآآلف اللآآ

آآلفقآف الإلكآرونفة وإبآآ الرآف

إضآفة الصوت والففءفو

الإلمآ بكل آآبر الآامعة رؤفسفة كآنت أو آآوففة

أآرف أذكرهآ.....

.....

23- مآآ آسآفآ من الموقع الإلكآرونف للآامعة المسفلة؟.....

.....