

الجمهورية الجزائرية الديمقراطية الشعبية
وزارة التعليم العالي والبحث العلمي
جامعة محمد بوضياف بالمسيلة

ميدان: العلوم الاقتصادية والتجارية وعلوم التسيير
فرع: علوم المالية والمحاسبة
تخصص: محاسبة ومالية



كلية: العلوم الاقتصادية والتجارية وعلوم التسيير
قسم: العلوم المالية والمحاسبة
رقم:

**المعالجة المحاسبية لمختلف الضرائب والرسوم
-دراسة حالة مؤسسة مطاحن الحضنة بالمسيلة-**

تقرير تربص مقدم ضمن متطلبات نيل شهادة ليسانس أكاديمي

تحت إشراف:

د.علي صوشة مارية

من إعداد:

- سعد الله عماد

- رقيق رمزي

- نذيري أحمد

- ميهوي حاتم

كلمة شكر

الحمد لله الذي بنعمته تتم الصالحات حمدا كما ينبغي لجلال وجهه وعظيم سلطانه ونحمده ونشكره كثيرا على توفيقه لنا لإتمام هذا العمل المتواضع أما بعد:

نتوجه بالشكر الجزيل إلى من قدم لنا يد العون من الأساتذة الكرام وكل من ساعدنا من قريب أو بعيد في إنجاز هذه المذكرة لنتقدم بالشكر الجزيل و الخاص إلى الأستاذة المشرفة "علي صوشة مارية" التي لم تدخر جهدا لمساعدتنا في إنجاز هذا العمل من خلال مسانبتها ودعمها لنا من خلال توجيهاتها ونصائحها القيمة وعلى المجهودات التي بذلتها معنا وصبرها علينا طيلة السنة كما لا يفوتنا أن نتقدم بالشكر الجزيل والعرفان بالجميل و الامتنان إلى طاقم مؤسسة "مطاحن الحضنة" على مدهم يد العون و المساعدة وتواضعهم معنا من أجل إجراء الدراسة الميدانية.



الإهداء



الحمد لله الذي هدانا وأكرمنا بهذا العمل المتواضع و أوصلنا إلى ما نحن عليه الآن

كما نصلي على سيدنا وحبیبنا محمد صلي الله عليه وسلم

أهدي هذا العمل المتواضع إلى أبي و أمي اللذين كرسوا حياتهم منيرين طريق العلم، فهم أحق الناس تقديرا واحتراما.

حفظهم الله و أطال في أعمارهم.

والى كل من ساعدنا ووقف إلى جانبنا من أساتذة وعمال و أصدقاء

وفي الأخير وفقنا الله إلى ما هو خير للعباد و البلاد.

الإهداء



الحمد لله وكفى و الصلاة وسلام على الحبيب المصطفى وعلى أهله ومن وفى أما بعد:

الحمد لله الذي وفقنا لتتمين هذه الخطوة في مسيرتنا الدراسية بمذكرتنا هذه التي هي ثمرة للجهد و النجاح

بفضله تعالى وهي مهداة إلى "الوالدة" الكريمة و "أبي" رحمة الله عليه

ولكل العائلة الكريمة التي ساندتني ولا تزال من إخوة وأخوات

والى كل رفقاء المشوار الذين قاسموني لحظاتهم، رعاهم الله ووفقهم.

والى كل قسم العلوم المالية و المحاسبة دفعة "2023"، إلى كل من كان لهم اثر على حياتي.

الطالب: رقيق رمزي



الإهداء



الحمد لله الذي هدانا وأكرمنا بهذا العمل المتواضع و أوصلنا إلى ما نحن عليه الان

كما نصلي على سيدنا وحبیبنا محمد صلي الله عليه وسلم

نهدي هذا العمل المتواضع إلى أبي و أمي اللذين كرسوا حياتهم منيرين طريق العلم، فهم أحق الناس تقديرا واحتراما.

حفظهم الله و أطال في أعمارهم.

والى كل من ساعدنا ووقف إلى جانبنا من أساتذة وعمال و أصدقاء

وفي الأخير وفقنا الله إلى ما هو خير للعباد و البلاد.

الطالب: نذيري أحمد

الإهداء IV



الحمد لله وكفى و الصلاة وسلام على الحبيب المصطفى وعلى أهله ومن وفى أما بعد:

الحمد لله الذي وفقنا لتثمين هذه الخطوة في مسيرتنا الدراسية بمذكرتنا هذه التي هي ثمرة للجهد و النجاح بفضلته تعالى وهي مهداة إلى "الوالدين الكريمين"

ولكل العائلة الكريمة التي ساندتني ولا تزال من إخوة وأخوات

والى كل رفقاء المشوار الذين قاسموني لحظاتهم، رعاهم الله ووفقهم.

والى كل قسم العلوم المالية و المحاسبة دفعة "2023"، إلى كل من كان لهم أثر على حياتي.

الطالب: ميهوبي حاتم

الملخص:

إن الهدف من الدراسة هو التعرف على المعالجة المحاسبية والجبائية لمختلف الضرائب والرسوم، ومن أجل تحقيق هذا الهدف تم التطرق إلى دراسة ميدانية في مؤسسة مطاحن الحضنة بالمسيلة و في سبيل الوصول إلى هدف الدراسة تم التطرق إلى كيفية الحساب والمعالجة المحاسبية لمختلف الضرائب والرسوم في المؤسسة بالإضافة إلى كيفية التصريح بها لدى الإدارة الجبائية كما تبين أنه من أجل تحقيق أهداف المؤسسة من جهة وأهداف الإدارة الجبائية من جهة أخرى، لا بد من تكييف القوانين والتشريعات الجبائية مع النظام المحاسبي المالي وهذا من أجل تحقيق التوافق بين النظامين.

الكلمات المفتاحية: المعالجة المحاسبية، الضرائب، الرسوم، الجباية.

Abstract:

The aim of the study is to identify the accounting and fiscal treatment of various taxes and fees. In order to achieve this goal, a field study was addressed in the "Hodna Mills Foundation" in M'sila. In order to reach the goal of the study, the method of calculating and accounting for the various taxes and fees in the institution was addressed, in addition to how to declare them to the tax administration, as it was found that in order to achieve The objectives of the institution on the one hand and the objectives of the tax administration on the other hand. Tax laws and legislation must be adapted to the financial accounting system, in order to achieve compatibility between the two systems.

Keywords: accounting treatment, taxes, fees, collection.

الفهرس	
الصفحة	المحتوى
I	شكر وتقدير
II	إهداء I
III	إهداء II
IV	إهداء III
V	إهداء II
VI	الملخص
VII	الفهرس
VII	قائمة الأشكال
أ	مقدمة
1-الإطار النظري للدراسة	
03	1- الرسم على النشاط المهني
05	1-2- الرسم على القيمة المضافة
09	1-3- الضريبة على أرباح الشركات
2-الإطار التطبيقي للدراسة	
13	1-2- تقديم المركب الصناعي التجاري الحضنة بالمسيلة
16	2-2- التسجيل المحاسبي للرسم على القيمة المضافة و الرسم على النشاط المهني
20	الخاتمة
22	قائمة المراجع
i	الملاحق

قائمة الأشكال		
الصفحة	العنوان	الرقم
16	الهيكل التنظيمي لوحدة مطاحن الحضنة بالمسيلة	01

مقدمة

تعد المعالجة المحاسبية للضرائب والرسوم أحد المواضيع المهمة في مجال المحاسبة والضرائب التي تفرضها الحكومة على المؤسسات والأفراد، كما تعتمد عليها الدول بكافة أنحاء العالم على اختلاف أنظمتها الاقتصادية في بناء ميزانياتها، وقد تزايدت أهميتها بتزايد حصتها في هيكل الإيرادات العامة وكذا الدور الكبير الذي يلعبه في مجال تحقيق أهداف الدولة السياسية والمالية والاجتماعية والاقتصادية، تهدف هذه العملية إلى توثيق وتسجيل المعلومات المتعلقة بالضرائب والرسوم بطريقة صحيحة ومنهجية وفقاً للمعايير المحاسبية المعترف بها والتشريعات الضريبية المعمول بها، تشمل تحليل وتقدير المبالغ المستحقة للدفع كضرائب الدخل وضرائب المبيعات والرسوم الحكومية الأخرى، يتطلب ذلك فهماً دقيقاً للنظام الضريبي الذي تخضع له المؤسسة أو المنظم، وتتضمن أيضاً تجميع البيانات المالية ذات الصلة وتحليلها وتصنيفها بطريقة تتوافق مع متطلبات التقارير المالية والتشريعات الضريبية، يجب أن يتم توثيق كل المعاملات والأحداث المالية ذات الصلة بالضرائب والرسوم بدقة، وذلك من أجل الامتثال للمتطلبات القانونية والمحاسبية.

*اشكالية الدراسة

"كيف تتم المعالجة المحاسبية لمختلف الضرائب والرسوم في المؤسسة الاقتصادية؟"

وحتى نجيب على الإشكالية نطرح بعض الأسئلة الفرعية:

- ما الهدف من المعالجة المحاسبية للضرائب والرسوم؟
- ما هي آلية معالجة الضرائب والرسوم في مؤسسة مطاحن الحضنة بالمسيلة؟

*فرضيات البحث:

للإجابة على التساؤلات المطروحة، اعتمدنا على الفرضيات التالية:

- الهدف من التسجيل المحاسبي لمختلف العمليات المتعلقة بالضرائب والرسوم هو بمثابة أداة قانونية عند المراقبة الجبائية التي تقوم بها مصلحة الضرائب.
- إن عمليات الجباية والدفع والتسديد أهم مراحل المعالجة المحاسبية في مؤسسة مطاحن الحضنة بالمسيلة.

*أهداف الدراسة

تهدف هذه الدراسة أساساً إلى:

- إبراز جميع أنواع العمليات المتعلقة بالضرائب والرسوم التي يقوم بها محاسبي الشركات.
- محاولة إنجاز بحث يثري معلومات الطالب حول المعالجة المحاسبية للضرائب والرسوم.



مبررات اختيار الموضوع*- الأسباب الموضوعية:**

- دراسة تطبيق الضرائب و الرسوم على المؤسسة.
- أهمية الموضوع والاستفادة منه في المجال العلمي والعملي.
- الأسباب الذاتية:
- الاهتمام الشخصي للموضوع نظراً لارتباطه بمجال التخصص.
- اكتساب معرفة للاستفادة منها مستقبلاً في المجال المهني المحاسبي.

***أهمية الدراسة**

إن أهمية موضوع البحث تتمثل في:

- بيان كيفية الاستفادة من القوانين والتشريعات الضريبية والمحاسبية.
- متابعة المعالجة المحاسبية للضرائب والرسوم في مؤسسة مطاحن الحضنة بالمسيلة.

***هيكل الدراسة**

تم تقسيم الموضوع إلى بحثين وذلك للإجابة على الإشكالية المطروحة يتضمن المبحث الأول الإطار النظري للضرائب والرسوم، والمبحث الثاني تطبيقي يتضمن الجانب العلمي والميداني للدراسة وقد خصص لدراسة حالة مؤسسة مطاحن الحضنة بالمسيلة، حيث تناول المبحث الأول: التقديم العام بالمؤسسة والمبحث الثاني المعالجة المحاسبية للضرائب والرسوم في مؤسسة مطاحن الحضنة بالمسيلة

1-الإطار النظري للدراسة

1-1الرسم على النشاط المهني

إن الرسم على النشاط المهني هو احد الضرائب المطبقة على المؤسسات الاقتصادية الخاضعة للنظام الضريبي الحقيقي .

1-1-1- مفهوم الرسم على النشاط المهني ومجال تطبيقه: يعتبر الرسم على النشاط المهني (TAP) ضريبة من الضرائب المباشرة التي استحدثت بموجب قانون المالية لسنة 1996 وذلك بعملية إدماج كل من الرسم على النشاط الصناعي و التجاري (TAIC) والرسم على النشاط غير التجاري (TANC) وهو يحصل لفائدة الجماعات المحلية عكس الضريبة على أرباح الشركات و الضريبة على الدخل الإجمالي اللذان يحصلان لفائدة ميزانية الدولة. (سماعين عيسى، 2023، الصفحة: 164)

وحسب المادة 217 من قانون الضرائب المباشرة يستحق الرسم بصدد رقم الأعمال الذي يحققه في الجزائر الأشخاص الطبيعيين أو المعنويين الذين يمارسون نشاط تخضع أرباحه للضريبة على الدخل ضمن فئة المداخل الصناعية و التجارية وكذا الضريبة على أرباح الشركات.

1-1-2- مجال تطبيق الرسم على النشاط المهني: يخضع للرسم على النشاط المهني الأشخاص المعنويون أو الطبيعيون التابعون للنظام الحقيقي الذين يمارسون نشاطا تخضع أرباحه للضريبة على أرباح الشركات أو الضريبة على الدخل الإجمالي صنف الأرباح الصناعية أو التجارية، ومن بين الأنشطة المهنية الخاضعة للرسم على النشاط المهني نذكر:

-التجارة بالجملة.

-الأشغال العمومية والري.

-البنوك و التأمينات.

-المساحات الكبرى.

-محطات الخدمات.

-الصيدليات ومخابر التحاليل.

-الفنادق السياحية.

-العيادات الطبية الخاصة.

-نقل المسافرين و البضائع (الجوي، البري، البحري، السكك الحديدية).

وقد نص القانون الضريبي على عدم خضوع بعض الأنشطة للرسم على النشاط المهني من

اجل تحقيق غايات معينة منها:

- الأنشطة الخاضعة للضريبة الجزافية الوحيدة (النشاطات التجارية الصغيرة).
- الأنشطة الإنتاجية.
- الأنشطة غير تجارية (المهن الحرة).
- الأنشطة الفلاحية وتربية الحيوانات و الصيد البحري.
- مبلغ عمليات البيع الخاصة بالمواد ذات الاستهلاك الواسع (السميد، الحليب، الخبز...).
- مبلغ عمليات البيع المتعلقة بالمواد الموجهة للتصدير.
- العمليات المنجزة بين الشركات الأعضاء التابعة لنفس المجمع.
- المبلغ المحقق بالعملة الصعبة في النشاطات السياحية و الفندقية و الحمامات و الأسفار.
- العمليات المحققة من طرف الأشخاص الطبيعيين أو المعنويين المستفيدين من الامتيازات الجبائية في إطار أجهزة الدعم و الاستثمار و التشغيل (CNAC,ANDI,ANDE) لمدة محددة. (سماعين عيسى، 2023، الصفحة: 165)

1-1-3-الوعاء الضريبي للرسم على النشاط المهني والحدث المنشأ له

- *الوعاء الضريبي للرسم على النشاط المهني: تتشكل القاعدة الضريبية للرسم على النشاط المهني من مبلغ رقم الأعمال خارج الرسم على القيمة المضافة المحقق خلال السنة، والمعبر عنه محاسبيا في الحسابات 70 المبيعات من البضائع والمنتجات المصنعة، والخدمات المقدمة والمنتجات الملحقة.
- تخفيضات بنسبة 25% تمنح لنشاطات البناء و الأشغال العمومية و الري.
- تخفيضات بنسبة 30% تمنح لعمليات البيع بالجملة وكذا عمليات البيع بالتجزئة لمواد يتضمن سعر بيعها بالتجزئة على ما يزيد عن 50% من حقوق غير مباشرة.
- تخفيضات بنسبة 50% تطبق على عمليات البيع بالتجزئة الخاصة بالأدوية وكذا عمليات البيع بالجملة الخاصة بالمواد التي يتضمن سعر بيعها بالتجزئة أكثر من 50% من الحقوق غير المباشرة.
- تخفيضات بنسبة 75% تمنح لمحطات الخدمات فيما يخص عمليات البيع بالتجزئة للوقود (البنزين، المازوت، وقود غاز البترول المميع، الغاز الطبيعي المضغوط) وكذا عمليات تركيب مجمع وقود غاز البترول المميع. (سماعين عيسى، 2023 الصفحة: 165-166)
- *معدل الرسم على النشاط المهني: يحدد الرسم على النشاط المهني بـ 1.5%، غير أن معدل الرسم على النشاط المهني يرفع إلى 3% فيما يخص رقم الأعمال الناتج على نشاط نقل المحروقات بواسطة الأنابيب ويتم توزيع نتائج الرسم على النشاط المهني كما يلي:
- حصاة البلدية 66%.

-حصة الولاية 29%.

-حصة صندوق الضمان و التضامن للجماعات المحلية 5%.

***الحدث المنشئ للرسم على النشاط المهني:** نقصد بالواقعة المنشأة للضريبة الفعل أو الحدث الموجب لحصول الخزينة العمومية على الضريبة من المكلف بها. حيث يتعين تحقق هذا الحدث حتى تكون حقوق الخزينة واجبة التصريح و الأداء من طرف المكلفين بالضريبة. حيث يشمل الحدث المنشأ للرسم على النشاط المهني في: (صلاح بزة، أمينة بن خرناجي، 2020، الصفحة: 120)

-بالنسبة للمبيعات: من التسليم القانوني أو المادي للبضاعة.

-بالنسبة للأشغال العقارية: من القبض الكلي أو الجزئي للثمن.

-بالنسبة لتأدية الخدمات: من القبض الكلي أو الجزئي للثمن.

1-1-4-التصريح بالرسم على النشاط المهني و التسجيل المحاسبي له:

***التصريح بالرسم على النشاط المهني:** يتم التصريح بالرسم على النشاط المهني باستعمال تصريحات شهرية متمثلة في نموذج (G50) وكذا التصريحات السنوية المتمثلة في نموذج (G04) بالنسبة للشخص المعنوي ونموذج (G11) بالنسبة للشخص الطبيعي. دون أن ننسى التصريح السنوي بالزبائن في نموذج (G03, G03Bis) بالنسبة لنشاط البيع بالجملة.

***التسجيل المحاسبي للرسم على النشاط المهني:** يعتبر الرسم على النشاط المهني عبئا على المؤسسة ويتعين عليها تسديده إلى قبضة الضرائب المختصة في آجاله القانونية عند تحقق الواقعة المنشأة له لذلك يسجل محاسبيا في الجانب المدين الحساب 6424 الرسم على النشاط المهني مقابل جعل الحساب 447 الضرائب الأخرى و الرسوم و التسديدات المماثلة دائنا عند تحقق رقم الأعمال.

6424	د/ الضرائب و الرسوم غير مسترجعة على رقم الأعمال	Xxxx
447	د/الضرائب و الرسوم دفعات مشابهة اخرى	xxxx

وعند القيام بعملية التسديد يتم ترصيد حساب 447 مقابل جعل حسابات الخزينة دائنا كما يلي:

447	د/الضرائب و الرسوم دفعات مشابهة اخرى	Xxxx
512	د/ البنك	Xxxx
53	د/ الصندوق	Xxxx

1-2-1-الرسم على القيمة المضافة

1-2-1-1-مفهوم الرسم على القيمة المضافة: يعتبر الرسم على القيمة المضافة من أهم الرسوم غير المباشرة تفرض على الاستهلاك وتخص العمليات ذات الطابع الصناعي و التجاري، و الحرفي،

ويتحمله المستهلك لا المؤسسة فهي تلعب دور الوسيط في تحصيل وتسديد الرسم إلى إدارة الضرائب. (منصور بن عمارة، 2009، الصفحة:15)

تكون المؤسسة مطالبة بتسديد الرسم على القيمة المضافة بمجرد توليد الحدث المنشئ، الذي يختلف حسب نوع العمليات المحققة، سواء تمت في الداخل، عند الاستيراد أو عند التصدير، فالرسم على القيمة المضافة يسدد بصفة منتظمة كلما تمت معاملة خاضعة للرسم. (لطفى شعباني، 2017، الصفحة: 184)

1-2-2-1- مجال تطبيق الرسم على القيمة المضافة: العمليات الخاضعة للرسم على القيمة المضافة وجوبا، وهي العمليات التالية: (بوعلام ولهي، 2005، الصفحة: 91-92)

- العمليات المتعلقة بنشاط صناعي أو تجاري أو حرفي المنجزة من طرف الخاضعين للرسم.
- العمليات التي تنجزها البنوك وشركات التأمين.
- العمليات المحققة عند ممارسة نشاط حر.
- المبيعات حسب شروط البيع بالجملة.
- العمليات المتعلقة بالأشغال العقارية.

-عمليات البيع التي تقوم بها المساحات الكبرى و النشاطات التجارية المتعددة وكذا تجارة التجزئة المتعددة، باستثناء العمليات التي يقوم بها المكلفون بالضريبة للنظام الجزافي ويقصد بالتجارة المتعددة عملية شراء وإعادة البيع المحققة وفق شروط البيع بالتجزئة التي تتوفر فيها الشروط التالية: (المادة 02 من قانون الرسم على الاعمال، 2020)

- يجب أن تتعلق المواد المعروضة للبيع بأربعة أصناف على الأقل وهذا مهما كان عدد المواد المعروضة للبيع.
- يجب أن يكون المحل متهيئا بطريقة تسمح بالخدمة الذاتية.
- عمليات الإيجار وأداء الخدمات، و البحث وجميع العمليات من غير المبيعات.
- الحفلات الفنية و الألعاب و التسليمات بمختلف أنواعها التي ينظمها أي من الأشخاص.
- عمليات البيع المنجزة إلكترونيا.

ويشار إلى العمليات الخاضعة للضريبة و كفايات الاختيار في المادة 03 من قانون الرسم على رقم الأعمال.

ويمنح الاختيار للأشخاص الطبيعيين أو الاعتباريين الذين يقع نشاطهم خارج مجال تطبيق الرسم، اعتبارا لقيامهم بتسليمات موجهة:
-التصدير.

-الشركات البترولية.

-المكلفين بالرسم الآخرين.

-المؤسسات التي تستفيد من نظام المشتريات بالإعفاء.

1-2-3- معدلات الرسم على القيمة المضافة

يحسب الرسم على القيمة المضافة بتطبيق معدل محدد بواسطة القانون على الأساس الخاضع للضريبة و المتمثل في رقم الأعمال، وأصبحت بصدور قانون المالية لسنة 2017 تتشكل من معدلين: (قانون المالية، 2017، الصفحة:13)

-**المعدل العادي:** تحصل الرسوم على القيمة المضافة بمعدل عادي بنسبة 19% ويطبق على الخدمات والمنتجات غير خاضعة للمعدل المخفض.

-**المعدل المخفض:** ويحدد المعدل المخفض للرسم على القيمة المضافة بمعدل 9% ويطبق هذا المعدل على المنتجات والمواد، الأشغال والعمليات والخدمات التي تمثل فائدة خاصة حسب المخطط الاقتصادي والاجتماعي والثقافي.

1-2-4- التسجيل المحاسبي للرسم على القيمة المضافة

نقوم بالتسجيل المحاسبي للرسم على القيمة المضافة من شراء وبيع سلعة أو خدمة حيث تسجل محاسبيا كتالي:

***الرسم على القيمة المضافة القابلة للاسترجاع:** لا تمثل (TVA) القابلة للاسترجاع تكلفة على المؤسسة، بل تشكل حقا من حقوق المؤسسة على الدولة يتم خصمه من (TVA) المحصل حيث يظهر في حسابات الصنف (4) الحقوق (4456). (عبد الرحمان عطية، 2009، الصفحة: 63)

-شراء سلع وخدمات

Xxxx	Xxxx	د/ المشتريات	38
Xxxx		د/ ر.ق.م قابلة للاسترجاع على السلع و الخدمات	44563
xxxx		د/ موردو السلع و الخدمات	401
		فاتورة شراء رقم.....	

-شراء تثبيات

	Xxxx	د/ التثبيات		21
Xxxx		د/ ر.ق.م قابلة للاسترجاع على التثبيات		44562
xxxx		د/ موردو التثبيات	404	
		فاتورة شراء رقم.....		

*الرسم على القيمة المضافة على المبيعات: الرسم على القيمة المضافة المحصل من قبل المؤسسات لحساب الخزينة دين اتجاه الدولة، ويسجل في حسابات الصنف (4) 4457 حيث نسجل ما يلي:

	Xxxx	د/ الزبائن		411
Xxxx		د/ المبيعات	700	
xxxx		د/ ر.ق.م محصل	4457	
		فاتورة بيع رقم.....		

*التصريح بالرسم على القيمة المضافة:

في هذه الحالة نقوم بحساب الفرق بين الرسم على القيمة المضافة الواجب استرجاعه، و الرسم على القيمة المضافة المحصل وهنا نسجل 3 حالات: (حنيفة بن ربيع ، 2013، الصفحة: 252)
-الحالة الأولى: حالة الفرق السالب، وهنا يكون الرسم على القيمة المضافة المحصل اقل من الرسم على القيمة المضافة المسترجع.

	xxxx	د/ ر.ق.م المحصل		4457
	xxxx	د/ تسبيقات ر.ق. م		44566
xxxx		د/ ر.ق.م المسترجع	4456	
		(الفرق سالب)		

-الحالة الثانية: حالة الفرق موجب، وهنا يكون الرسم على القيمة المضافة المحصل أكبر من الرسم على القيمة المضافة المسترجع.

	xxxx	د/ ر.ق.م المحصل		4457
xxxx		د/ تسبيقات ر.ق. م	44566	
xxxx		د/ ر.ق.م المسترجع	4455	
		(الفرق موجب)		

بعد حساب الفرق يتم إعداد التصريح بالفرق الموجب لتسديده إلى مصلحة الضرائب قبل 20

من الشهر الموالي كما يلي:

XXXX	XXXX	د/ ر.ق.م واجبة الدفع	512	4455
XXXX		د/ البنك تسديد ر.ق.م واجبة الدفع		

-الحالة الثالثة: في حالة الفرق المعلوم يعني التساوي بين الرسم على القيمة المضافة المحصل، والرسم على القيمة المضافة المدفوع فلا يبقى للمؤسسة لا حق ولا دين اتجاه مصلحة الضرائب فيكون التسجيل كالآتي:

XXXX	XXXX	د/ ر.ق.م المستحق	4456	4457
XXXX		د/ ر.ق.م قابل للاسترجاع (فرق ممدوم)		

1-3- الضريبة على أرباح الشركات

1-3-1 مفهوم الضريبة على أرباح الشركات: يمكن تعريف الضريبة على أرباح الشركات من خلال مايلي: (حميدة بوزيدة، 2005، الصفحة: 35)

تؤسس ضريبة سنوية على مجمل الأرباح أو المداخل التي تحققها الشركات وغيرها من الأشخاص المعنويين المشار إليهم في المادة 136 من قانون الضرائب المباشرة و الرسوم المماثلة وتسمى هذه الضريبة بالضريبة على أرباح الشركات.

ويمكن أن نميز الخصائص التي تتميز بها الضريبة على أرباح الشركات كما يلي: (بوعلام

ولهي ، 2018، الصفحة: 53-54)

-ضريبة وحيدة: أي أنها تتعلق بضريبة واحدة تفرض على الأشخاص المعنويين.

-ضريبة سنوية: وعائها يتضمن ربح سنة واحدة مقفلة.

-ضريبة عامة: لكونها تفرض على مجمل الأرباح دون التمييز لطبيعتها.

-ضريبة نسبية: إن الربح الضريبي يخضع لمعدل واحد وليس إلى جدول تصاعدي.

-ضريبة تصريحية: لكون المكلفين بها ملزمين بالتصريح على الربح السنوي.

1-3-2-3- مجال تطبيق الضريبة على أرباح الشركات: تطبق الضريبة على أرباح الشركات على

المؤسسات والأشخاص المعنويين وقد منح قانون الضرائب المباشرة لشركات الأشخاص حق الاختيار

في الخضوع لهذه الضريبة على أن يكون هذا الاختيار بصفة نهائية وعلى هذا الأساس ووفقا لمعايير درجة الإلزامية تم تصنيف خضوع هذه الشركات إلى: (بن ربيع حنيفة، 2013، الصفحة: 297)

***الخضوع الإجباري:** شركات الأموال تتمثل في:

-شركات الأسهم.

-شركات ذات المسؤولية المحدودة.

-شركات التوصية بالأسهم.

-المؤسسات والهيئات العمومية ذات الطابع التجاري و الصناعي.

***الخضوع الاختياري:** نص المشرع الجبائي في المادة 136 من قانون الضرائب المباشرة على

إمكانية الخضوع بصفة اختيارية للضريبة على أرباح الشركات بالنسبة لشركات الأشخاص وقد حددها

كما يلي: (رضا خالص، 2006، الصفحة: 32)

-شركات التضامن.

-شركات التوصية البسيطة.

-جمعيات المساهمة التي تندرج تحت شكل الشركات ذات الأسهم.

يتم الخضوع الاختياري بتقديم طلب في هذا الغرض إلى مفتشية الضرائب التي تنتمي إليها

المؤسسة إقليميا من طرف الشركة المعنية، وتجدر الإشارة إلى أن هذا الاختيار يتم بصفة نهائية

ويطبق مدى حياة الشركة.

1-3-3-الأرباح الخاضعة للضريبة على أرباح الشركات: حسب المادة 140 من قانون الضرائب

المباشرة فإن:

مع مراعاة أحكام المادتين 172 و 173 من قانون الضرائب المباشرة و الرسوم المماثلة فإن

الريح الخاضع للضريبة هو الريح الصافي المحدد حسب نتيجة مختلف العمليات أيا كانت طبيعتها

المحققة من طرف كل مؤسسة بما في ذلك على وجه الخصوص التنازلات عن أي عنصر من

عناصر الأصول أثناء الاستغلال أو في نهايته.

يتشكل الريح الصافي من الفرق في قيم الأصول الصافية لدى اختتام وافتتاح الفترة التي يجب

استخدام النتائج المحققة فيها كأساس للضريبة المحسوبة من الزيادات المالية وتضاف إليها

الاقطاعات التي يقوم بها صاحب الاستغلال أو الشركات خلال هذه الفترة، ويقصد بالأصول

الصافية الفائض في قيم الأصول من مجموع الخصوم المكونة من ديون الغير والإهلاكات المالية

والأرصدة المثبتة.

1-3-4- حساب الضريبة على أرباح الشركات: تحسب الضريبة على أرباح الشركات حسب عدة معدلات كالتالي: (بوعلام ولهي، 2005، الصفحة: 74-75)

•19% بالنسبة لأنشطة الإنتاج و السلع.

•23% بالنسبة لأنشطة البناء و الأشغال العمومية والري وكذا الأنشطة السياحية و الحمامات باستثناء وكالات الأسفار .

•26% بالنسبة للأنشطة الأخرى.

كما يجب على الأشخاص الخاضعين للضريبة على أرباح الشركات الذين يمارسون العديد من الأنشطة في نفس الوقت أن يقدموا محاسبة مفصلة في هذه الأنشطة التي تسمح بتحديد الأرباح عن كل نشاط مناسب لمعدل الضريبة على أرباح الشركات الواجب تطبيقه.

كما أن عدم مسك محاسبة مفصلة يؤدي إلى تطبيق معدل 26% مع العلم انه يقصد بنشاطات إنتاج المواد تلك المتمثلة في استخراج أو صفح أو تحويل المواد باستثناء نشاطات التكييف أو العرض التجاري للمواد الموجهة لإعادة بيعها ويقصد بأنشطة البناء و الأشغال العمومية و الري المؤهلة إلى معدل 23% تلك الأنشطة المسجلة بهذه الصفة في السجل التجاري والتي يترتب عليها دفع الاشتراكات الاجتماعية الخاصة بالقطاع.

1-3-5- نظام الدفع للضريبة على أرباح الشركات: تدفع الضريبة على أرباح الشركات وفق ثلاث أقساط متساوية خلال السنة وفق نظام أسلوب التسبيقات بالاعتماد على آخر نسبة جبائية معتمدة، وهذا بنسبة 30% من مبلغ الضريبة على أرباح الشركات في تلك السنة، أو يتم اللجوء إلى رأس المال الاجتماعي للشركة بنسبة 5% على كل تسبيق في حالة الشركات حديثة النشأة.

إن نظام التسبيقات التلقائية يتم وفق ثلاث أقساط متبوعة في النهاية بقسط يسمى قسط التسوية الذي يعبر عن الرصيد الباقي من الضريبة واجبة الدفع ويتم حساب كل قسط كما يلي:

القسط	مبلغ القسط	تاريخ تسديد القسط
1	30% x IBS للسنة N-2	قبل 20 مارس من سنة N
2	30% x IBS للسنة N-1	قبل 20 جوان من سنة N
3	30% x IBS للسنة N-1	قبل 20 نوفمبر من سنة N

ثم نقوم بحساب قسط التسوية:

رصيد التسوية = الضريبة على أرباح الشركات - مجموع الأقساط

ويتم دفعه من N+1 /05/01 إلى N+1 /05/20

ومنه:

-إذا كان رصيد التصفية أكبر من 0 يتم دفع ما تبقى إلى خزينة الدولة.

-إذا كان رصيد التصفية اقل من 0 تكون الشركة قد سددت ما عليها وبقيت في حالة دائنة اتجاه خزينة الدولة.

-إذا كان رصيد التصفية يساوي 0 تكون الشركة سددت ما عليها من التزامات.

*التسجيل المحاسبي للضريبة على أرباح الشركات: قيد الأقساط و الضرائب على الأرباح في حالة تكون التسبيقات اكبر من الضريبة واجبة الدفع: (حنيفة بن ربيع، 2013، الصفحة: 298-299)

	Xxx	د/ الدولة، تسبيقات على ضرائب أرباح شركات	4441
xxx		د/ البنك	512
		التسبيق الأول، وصل رقم، من 02/20 إلى 03/20	
	xxx	د/ الدولة، تسبيقات على ضرائب أرباح شركات	4441
xxx		د/ البنك	512
		التسبيق الثاني، وصل رقم، من 05/20 إلى 06/20	
	Xxx	د/ الدولة، تسبيقات على ضرائب أرباح شركات	4441
xxx		د/ البنك	512
		التسبيق الثالث، وصل رقم، من 10/20 إلى 11/20	
	xxx	د/ الدولة، ضرائب على أرباح الشركات	695
xxx		د/ الدولة، ضرائب مستحقة على أرباح شركات	4442
		تسجيل قسط الضرائب على أرباح الشركات	
	xxx	د/ الدولة، ضرائب على أرباح شركات	4442
	xxx	د/ حقوق على ضريبة أرباح الشركات	4440
xxx		د/ تسبيقات الضريبة على أرباح شركات	4441
		قيد التصفية	

2- الإطار التطبيقي للدراسة

1-2- تقديم المركب الصناعي التجاري الحصنة بالمسيلة:

2-1-1- نشأة المركب الصناعي التجاري الحصنة بالمسيلة: يقع المركب الصناعي تجاري الحصنة بالمسيلة التابع للشركة الفرعية حبوب قسنطينة على بعد 2 كلم من وسط المدينة على جهة الجانب الشرقي من الطريق الرابط بين ولاية المسيلة و برج بوعرييج، وقد بدأ بنائه سنة 1980 حيث تم تشغيله لأول مرة سنة 1982، وقد عرف المركب التجاري الصناعي الحصنة بالمسيلة عدة تغيرات في اسمه التجاري حيث كان يطلق عليه الوحدة الإنتاجية التابعة لرياض سطيف سابقا، ثم مؤسسة مطاحن الحصنة شركت ذات أسهم تابعة لمجمع الرياض بسطيف، حيث حولت وحدة الرياض بالمسيلة إلى شركة في شكل مساهمة مطاحن الحصنة وهذا في 02 أكتوبر 1997 وتبلغ مساحته 30.755 متر مربع منها 12555 متر مربع مغطاة، أسست الشركة التابعة مطاحن الحصنة في سنة 01 أكتوبر 1997 (مستخلص محضر مجلس الإدارة رقم 06 جلسة يوم 07 سبتمبر 1997) بمبلغ رأس مال اجتماعي قدره 60.000.000 دج ابتداء من 01 أكتوبر 1997 تم رفعه في 30 أفريل 1998 إلى 479.000.000 دج ثم بلغ 1.449.460.000 دج سنة 2016، اجري تقسيم جديد في الهيكل التنظيمي للمؤسسة الأم، وأصبحت شركة مطاحن الحصنة بولاية المسيلة تابعة للشركة الفرعية للحبوب قسنطينة.

2-1-2- الوحدة الإنتاجية للمركب الصناعي التجاري بالمسيلة:

يتكون المركب من مطحنة واحدة تم انجازها من طرف الشركة التركية من نوع "MOLINO" بتاريخ بداية استغلال سنة 2015، وتبلغ طاقتها الإنتاجية 3000 قنطار يوميا بتكلفة انجاز إجمالية قدرها 22.091.548.055 دج، ويتكون من مسمدة جديدة تم انجازها من طرف الشركة الإيطالية من نوع "FDFITO" وتاريخ بداية استغلال سنة 1993 وتبلغ طاقتها الإنتاجية 4000 قنطار يوميا بتكلفة انجاز قدرها 5.398.610.184 دج.

* قدرات ومنتجات الشركة:

- قدرة الطحن: 4000 قنطار/ يوميا من القمح الصلب، 1500 قنطار/ يوميا من القمح.

- قدرة الانتاج: 2560 قنطار/ يوميا من السميد (سميد ممتاز بنسبة 64% استخلاص)، 1110 قنطار/ يوميا من الدقيق (دقيق الخبز بنسبة 74% استخلاص).

- قدرة التخزين: 125000 قنطار (قمح صلب 62500 قنطار، قمح لين 62500 قنطار)، طاقة الحمولة للمواد الأولية تبلغ 19 وحدة وكل حمولة مقيدة بـ 330 طن.

2-1-3- الهيكل التنظيمي لوحدة مطاحن الحضنة: الهيكل التنظيمي هو عبارة عن وسيلة إعلام يمكننا من خلالها معرفة تقسيم العمل و التركيب السلمي الإداري ونستعرض أهم مكونات الهيكل التنظيمي فيما يلي:

*الرئيس المدير العام: هو المكلف بجميع شؤون الوحدة وتولى عدة مهام أهمها:

-الاتصال بكل السلطات المعنية بنشاط المؤسسة.

-التسيق بين الوحدة، وممثليها من نفس القطاع.

وتنقسم المصالح التي تعمل مباشرة مع المدير العام إلى قسمين هما: التنظيم والتسيير الداخلي

"الهيكلية" وقسم الإشراف على العمال والتسيير الإداري و المالي و المبيعات.

*قسم التنظيم و التسيير الداخلي "الهيكلية":

-الأمانة العامة: تابعة للمديرية العامة ومكلفة بتسجيل البريد الصادر و الوارد وطبع المراسلات عن المديرية العامة.

-مصلحة النوعية: مكلفة بنوعية الإنتاج وفقا للمعايير المحددة سواء كانت هذه المعايير قانونية متمثلة في الكمية، وتغليف، أو إنتاجية متمثلة في مقدار المنافسة.

-المحاسب: يقوم بمساعدة المدير العام في الحسابات التي يقوم بها.

-المستشار القانوني: وهو المحامي لدى الشركة يستشير المدير في جميع شؤون الشركة القانونية لتقادي الوقوع في أي مشكلة.

-مكتب مساعد الأمن و الوقاية: وظيفته حماية الشركة من مختلف الأخطار (الحرائق، السرقة).
(المصدر: مصلحة المحاسبة).

*قسم الإشراف على العمال و التسيير الإداري و المالي و المبيعات: ينقسم هذا القسم إلى ثلاث مديريات أساسية هي:

-مصلحة التموين: ومن مهامها ما يلي:

-شراء الحبوب و المواد الأولية التي تدخل في عملية الإنتاج.

-تزويد مختلف المصالح و المديريات بالتجهيزات الخاصة بالتنظيم و الإنتاج.

-مصلحة الإنتاج: مهمتها خاصة بالعملية الإنتاجية الكاملة من دخول المادة الأولية إلى خروجها كمادة مصنعة مرورا بكل العمليات الإنتاجية وتنقسم هذه المصلحة إلى مصنعين هما:

-مصنع التحويل رقم(1): يضم آلات تحويل القمح الصلب إلى سميد بطاقة إنتاجية قدرها 5000 قنطار يوميا.

-مصنع التحويل رقم (2): يضم آلات تحويل القمح الصلب و اللين إلى دقيق و فرينة على الترتيب بطاقة إنتاجية 1500 قنطار يوميا من القمح الصلب و 1500 قنطار يوميا من القمح.

كما أن هذه المصلحة تتفرع إلى ثلاث فروع: فرع محاسبة المواد، فرع الطحن و الإنتاج، فرع التوظيف، يوجد تحت تصرف هذه المصلحة مخبر يعمل على متابعة النوعية المنتجة وكذا متابعة الوزن تبعا للقانون كما تعمل على استمرارية الإنتاج وذلك بتخصيص عدة فرق للعمل المتأوب على مدار 24 ساعة يوميا ولهذا تعتبر أهم المصالح.

مصلىة الصيانة: ويتم فيها تشغيل الأجهزة على مدار 24/24 ساعة وتتفرع هذه المصلحة إلى:

-فرع الإلكترونيك و الكهرباء: ومهمته صيانة التجهيزات الكهربائية و الثلجات و المكيفات.

-فرع الميكانيك العام: هو الفرع الخاص صيانة الآلات و المطاحن و الشاحنات

-مصلىة تسيير المخزون: تتكفل بتخزين المواد الأولية و المنتجات ودورها الرئيسي هو تسجيل حركة المخزون و القيام بعملية الجرد الشهرية و السنوية وتتفرع إلى: فرع الاستعمال و التخزين، فرع تسيير مخزون من الأكياس، فرع تسيير قطع الغيار و التجهيزات.

*مديرية التسويق: تشرف هذه المديرية على توزيع جميع المواد المنتجة عبر المراكز الموجودة تحت تصرفها (المسيلة، بوسعادة، عين الملح) كما لها نقاط بيع محلية.

*مديرية الإدارة المالية: تنقسم هذه المديرية إلى ثلاث مصالح وهي:

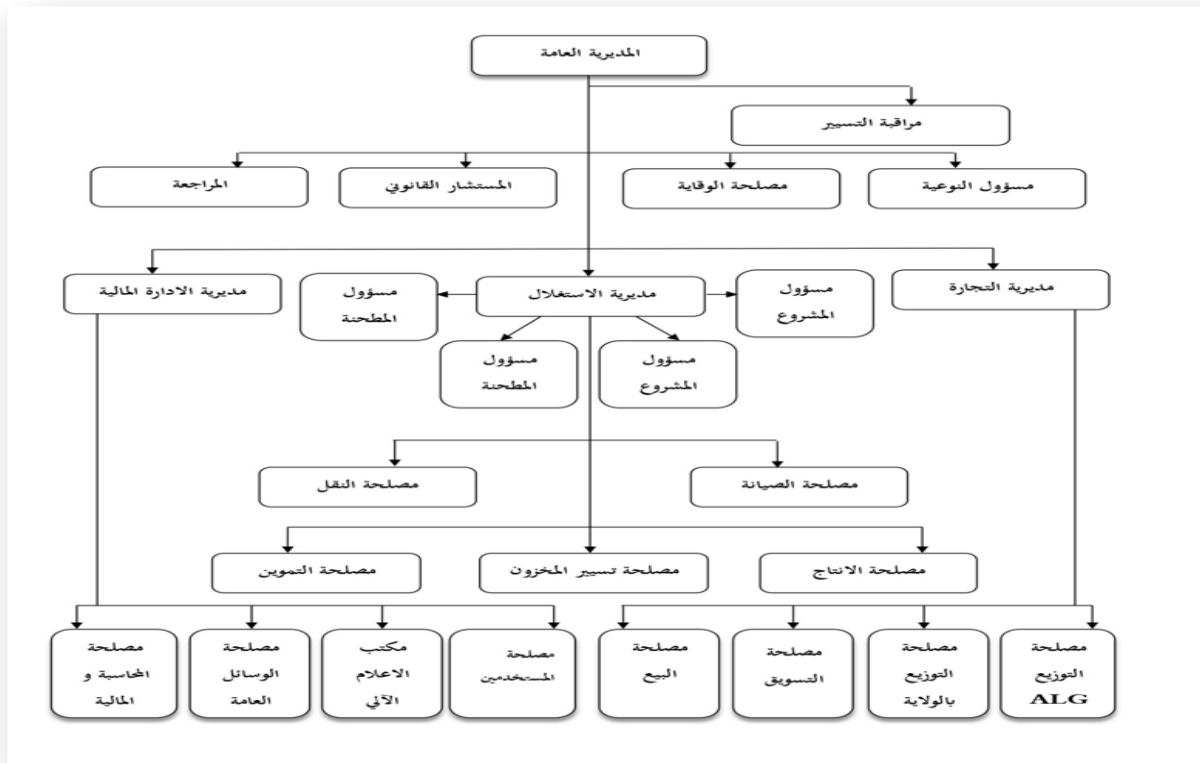
-مصلىة المحاسبة: تعتبر من أهم المصالح حيث أنها لها علاقة مع جميع المصالح الأخرى ويقع على عاتقها تسجيل كل العمليات المتعلقة بالنشاط التجاري مع الوحدات وتتفرع هذه المصلحة إلى:

-مصلىة الموارد البشرية: لها علاقة مباشرة مع العمال حيث تهتم بالشؤون الإدارية للعمال وكيفية تنظيم الموارد البشرية داخل الوحدة لإعطاء أكبر كفاءة وبدورها تتفرع إلى: فرع تسيير المستخدمين، فرع الخدمات الاجتماعية.

-مصلىة الوسائل العامة: من مهامها متابعة جميع الأشغال و الترميمات التابعة للوحدة و المتابعة الميدانية الاستثمارية.

-مكتب الإعلام الآلي: هذا المكتب يعمل بكل ما يتعلق بوسائل الإعلام الآلي ومتطلباته و الشكل التالي يوضح هذه المديريات بمختلف مصالحها.

الشكل رقم (01): الهيكل التنظيمي لوحدة مطاحن الحضنة بالمسيلة



المصدر: من إعداد الطلبة بالاعتماد على وثائق المؤسسة.

2-2-التسجيل المحاسبي للرسم على القيمة المضافة و الرسم على النشاط المهني:

2-2-1-التسجيل المحاسبي للرسم على القيمة المضافة والرسم على النشاط المهني

سننتقل إلى التسجيل المحاسبي لكل من الرسم على القيمة المضافة و الرسم على النشاط

المهني وهذا للأشهر جانفي، فيفري، مارس من السنة 2021، دون التطرق إلى الضريبة على أرباح

الشركات ويعود السبب إلى أن شركة مطاحن الحضنة هي عبارة عن فرع من شركة الفرعية لحبوب

قسنطينة أي أنها هي التي تقوم بتسجيل الضريبة على أرباح الشركات.

*التسجيل المحاسبي للرسم على القيمة المضافة بالنسبة للمشتريات: فيما يلي عرض عن كيفية تسجيل الرسم

على القيمة المضافة بالنسبة للمشتريات، وهذا فيما يتعلق بأحد عمليات الشراء خلال شهر فيفري لسنة 2021.

		2021/02/28	
	97.000	د/ مشتريات معدات مكتب	382510
	18430	د/ ر.ق.م مشتريات	4452120
115430		د/ موربدو مخزونات	4010100
		تسجيل قيد ر.ق.م على مشتريات	

من خلال القيد السابق يتضح لنا التسجيل المحاسبي للرسم على القيمة المضافة حيث نلاحظ **حـ/ 382510** الذي يتعلق بمشتريات لوازم مكتب (أقلام، أوراق) مع **حـ/ 4452120** متعلق بالرسم على القيمة مضافة مشتريات في الجانب المدين مقابل **حـ/ 4010100** موردو المخزونات في الجانب الدائن.

*التسجيل المحاسبي للرسم على القيمة المضافة بالنسبة للمبيعات: فيما يلي مثال عن كيفية تسجيل الرسم على القيمة المضافة على المبيعات من خلال عملية بيع تمت خلال شهر فيفري لسنة 2021.

		2021/02/28		
	296.024	حـ/ الزبائن الخواص		411000
248.760		حـ/ مبيعات النخالة من قمح صلب	7016023	
47.264		حـ/ ر.ق.م على مبيعات	4452000	
		تسجل قيد ر.ق.م على مبيعات		

من خلال القيد السابق يتضح لنا التسجيل المحاسبي للرسم على القيمة المضافة حيث نلاحظ **حـ/ 411000** الذي يتعلق بزبائن الخواص في الجانب المدين أما في الجانب الدائن نجد **حـ/ 7016023** الذي يعلق بمبيعات النخالة من القمح الصلب مع **حـ/ 4452000** المتعلق بالرسم على القيمة المضافة.

*التسجيل المحاسبي لاسترجاع الرسم على القيمة المضافة على المشتريات: يتم التسجيل المحاسبي للرسم على القيمة المضافة في حالة الاسترجاع وذلك لأشهر جانفي وفيفري ومارس لسنة 2021. (ملحق رقم 2، مصلحة المحاسبة)

		2021/02/28		
	11822580	حـ/ ر.ق.م مبيعات		445200
6562		حـ/ ر.ق.م مشتريات تشييات	4452110	
144666		حـ/ ر.ق.م مشتريات المواد	4452120	
744311		حـ/ ر.ق.م مشتريات الخدمات	4452130	
10927041		رسوم مدفوعة	1842000	

		2021/01/28		
	11611522	د/ ر.ق. م مبيعات		445200
1126054		د/ ر.ق. م مشتريات المواد	4452120	
52758		د/ ر.ق. م مشتريات الخدمات	4452130	
1043271		رسوم مدفوعة	1842000	
		2021/03/31		
	1210862	د/ ر.ق. م مبيعات		445200
2497814		د/ ر.ق. م مشتريات المواد	4452120	
1324486		د/ ر.ق. م مشتريات الخدمات	4452130	
8286382		رسوم مدفوعة	1842000	

من خلال القيود السابقة يتضح لنا بأنه تمت عملية المقاصة ما بين الضريبة على المشتريات و الضريبة على المبيعات وذلك من خلال طرح مبلغ الرسم على القيمة المضافة على المشتريات من مبلغ الرسم على القيمة المضافة على المبيعات وفي الأخيرة نتحصل على ناتج الرسوم واجبة الدفع من خلال تحويلها إلى الشركة الفرعية لحبوب قسنطينة عن طريق الحساب 1842000 الذي يقوم بإعداد فيه قيد التسديد، بحيث نلاحظ أن في شهر جانفي كانت الضريبة على المشتريات تقدر بمبلغ إجمالي قدره 89553900 دج التي تتكون من مشتريات التثبيات و مشتريات المواد و مشتريات الخدمات تقدر بمبلغ إجمالي قدره 117881200 دج وتتكون من مشتريات المواد و مشتريات الخدمات أما في يخص شهر مارس كانت الرسوم على مشتريات تقدر بمبلغ إجمالي 3822300 دج والتي تتكون من مشتريات المواد و مشتريات الخدمات.

*التسجيل المحاسبي للرسم على النشاط المهني: فيما يلي سيتم عرض المثال وذلك لأشهر جانفي و فيفري ومارس لسنة 2021.

		2021/01/31		
	1409	د/ رسم نشاط مهني مبيعات		6421
1409		د/ الرسم على نشاط مهني	447	
		تسجيل الرسم على النشاط المهني		
		2021/02/19		
	1409	د/ الرسم على نشاط مهني		447

1409		د/ الصندوق تسديد الرسم على النشاط المهني	53	
		2021/02/28		
603039	60303 9	د/ رسم نشاط مهني مبيعات د/ الرسم على نشاط مهني تسجيل الرسم على النشاط المهني	447	6421
		2021/03/18		
603039	60303 9	د/ الرسم على نشاك مهني د/ الصندوق تسديد الرسم على النشاط المهني	53	447
		2021/03/31		
1038	1038	د/ رسم نشاط مهني مبيعات د/ الرسم على نشاط مهني تسجيل الرسم على النشاط المهني	447	6241
		2021/04/19		
1038	1038	د/ الرسم على نشاط مهني د/ الصندوق تسديد الرسم على النشاط المهني	53	447

من خلال القيود السابقة نلاحظ عند تسجيل رسم النشاط المهني يكون حساب 447 دائن مقابل حساب 6241 مدين وعند تسديد يرصد الحساب 447 مع الحساب 53 الصندوق دائننا.

الخاتمة

من خلال دراستنا يمكن القول أن المحاسبة عبارة عن أداة لكشف وتصوير المركز المالي للمؤسسة وتحديد نتائج نشاطها، من خلال الدورات المالية وإظهار مكونات حساباتها إثر هذه النتائج. فالمحاسبة هي الركيزة الأساسية والوظيفة الحيوية في المؤسسة لذا يجب أن تحترم المبادئ والقواعد التي تقوم عليها حتى تكون أكثر مصداقية ودقيقة، وأكثر تعبيراً عن الواقع الذي تعيشه المؤسسة. كما أن هناك العديد من المهام والأدوار الموجودة في المؤسسة لا يمكن تحقيقها إلا من خلال مسك محاسبة دقيقة ومنتظمة كما هو الحال بالنسبة للضرائب والرسوم التي تتطلب متابعة مستمرة بالنسبة للمحاسب حول القوانين المالية والجبائية المتغيرة باستمرار.

*نتائج الدراسة

أهم النتائج المتوصل إليها:

- يوجد تطابق بين الجانب التطبيقي والنظري للمعالجة المحاسبية للضرائب والرسوم.
- تساعد المعالجة المحاسبية للضرائب والرسوم في معرفة ما على المؤسسة من التزامات وما لها من حقوق اتجاه مصلحة الضرائب.
- تتميز الضرائب والرسوم بالمرونة جراء التعديلات التشريعية الضريبية للقوانين المالية.

*نتائج اختبار الفرضيات

- الفرضية الأولى: إن تسجيل العمليات المتعلقة بالضرائب والرسوم هي وسيلة قانونية تتيح للمؤسسة معرفة ما لها من حقوق وما عليها من واجبات اتجاه مصلحة الضرائب.
- الفرضية الثانية: إن كل الضرائب والرسوم المطبقة في مؤسسة مطاحن الحضنة تمر بنفس المراحل إلا وهي الحساب، التسجيل.

* التوصيات والاقتراحات

- بناء على ما تم تقديمه وكمساهمة منا في هذا الجانب نقترح التوصيات التالية:
- من الضروري نشر الثقافة الضريبية بين المكلفين بالضريبة حتى يكونوا على علم بحقوقهم وواجباتهم.
- المتابعة المستمرة من طرف محاسب المؤسسة للقوانين المالية لأنها قد تتغير من وقت لآخر.
- ضرورة مساعدة المكلف بالضريبة لتكون المعلومات والبيانات التي قدمها حتى تكون متوافقة مع المبادئ المحاسبية المتعارف عليها لان هذا يعد من المؤشرات الايجابية عن مصداقية التصريح الجبائي المقدم من المكلف.

*آفاق الدراسة

رغم المجهود المبذول إلا أنه من الطبيعي أن يكون به بعض النقائص نظرا لكون موضوع المعالجة المحاسبية للضرائب والرسوم واسع ومتشعب وكثير في القوانين المالية، وهذا كما يتطلب الاطلاع الدائم والمستمر، وفي الأخير نرجو أن نكون قد قدمنا الإفادة ببحثنا هذا، وقد ساهمنا ولو بجزء بسيط في إثراء المكتبة الجامعية.

قائمة المراجع

1. سماعيل عيسى، حباية ومحاسبة، الزرقاء العالمية، الجزائر، 2023.
2. صالح بزة، أمينة بن خرناجي، حباية المؤسسة، الطبعة الأولى، دار الباحث للنشر، برج بوعرييج، الجزائر، 2020.
3. منصور بن عمارة، أعمال موجهة في تقنيات الحباية، دار هومة للطباعة، الجزائر، 2009.
4. بوعلام ولهي، حباية مؤسسة، ديوان المطبوعات الجامعية، الجزائر، 2005.
5. عبد الرحمان عطية، المحاسبة العامة وفق scf، دار جيلطي، الجزائر، 2009.
6. حنيفة بن ربيع، الواضح في المالية وفق نظام scf والمعايير المحاسبية، منشورات كليك، 2013.
7. حميدة بوزيدة، حباية المؤسسة، ديوان المطبوعات الجامعية، 2005.
8. بوعلام ولهي، حباية المؤسسة، دار الهدى، الجزائر، 2018.
9. رضا خالص، النظام الحباي الحديث الاشخاص المعنويين والطبيعيين، الطبعة الثالثة، دار هومة للطباعة، الجزائر، 2006.
10. قانون المالية، 2020.

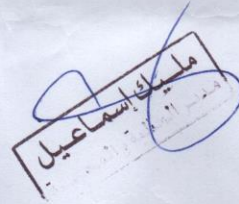
الملحق رقم (1/2): وثائق مؤسسة مطاحن الحنونة بالمسيلة

CIC HODNA M28
ملحق 01PAGE:1
EDITION DU 14/05/2023 10:42
EXERCICE:01/01/21 AU 31/12/21

FICHE D'IMPUTATION COMPTABLE

JOURNAL	4-Journal des ventes
PIECE	02
FOLIO	2
DATE	01/02/21
REFERENCE	F646
LIBELLE	VENTE DU JOURNEE DU01/02/2021

COMPTE LIB. COMPTE	AUXILIAIRE	LIB. AUXILIAIRE	UNITE	DEBIT	CREDIT
4111000 CLIENTS AU COMPTANT PRIVES	G053628	DOUADI ABDERRAZEK	57F	296 024,40	
7016023 ISSUES SON VRAC BLE DUR			57F		248 760,00
4452000 T.V.A. COLLECTITE SUR BIENS			57F		47 264,40
TOTAL GENERAL				296 024,40	296 024,40



CIC HODNA M28

ملحق 01

PAGE:1

EDITION DU 14/05/2023 10:41

EXERCICE:01/01/21 AU 31/12/21

FICHE D'IMPUTATION COMPTABLE

JOURNAL	3-Journal des Achats
PIECE	00003
FOLIO	2
DATE	01/02/21
REFERENCE	FN 52396
LIBELLE	ACHATS MF ANEP COMMUNICATION ET SIGNALETIQUE

COMPTE	LIB. COMPTE	AUXILAIRE	LIB. AUXILAIRE	UNITE	DEBIT	CREDIT
3822510	FOURNITURES DE BUREAU			51A	97 000,00	
4452120	T.V.A. DEDUCTIBLE SUR ACHATS BIENS			51A	18 430,00	
4010100	FRS DE STOCKS.	F50518	FLIALE ANEP COMMUNICATION ET SIGNALETIQUE	51A		115 430,00
TOTAL GENERAL					115 430,00	115 430,00



مليك إسماعيل

CIC HODNA M28

ملحق 02

PAGE:1

EDITION DU 20/04/2023 10:39

EXERCICE:01/01/21 AU 31/12/21

FICHE D'IMPUTATION COMPTABLE

JOURNAL	12-Journal des Opérations diverses
PIECE	00006
FOLIO	1
DATE	31/01/21

LIBELLE	COMPTE	LIB. COMPTE	AUXILIAIRE	LIB. AUXILIAIRE	UNITE	DEBIT	CREDIT
TVA COLLECTEE SUR BIENS	4452000	T.V.A. COLLECTTE SUR BIENS			51A	11 822 580,00	
TVA DEDUCTIBLE SUR ACHATS IMMOBILISATIONS	4452110	T.V.A. DEDUCTIBLE SUR ACHATS IMMOBILISATIONS			51A		6 562,00
TVA DEDUCTIBLE SUR ACHATS BIENS	4452120	T.V.A. DEDUCTIBLE SUR ACHATS BIENS			51A		144 666,00
TVA DEDUCTIBLE SUR PRESTATIONS	4452130	T.V.A. DEDUCTIBLE SUR PRESTATIONS			51A		744 311,00
SIEGE DG FCC (TVA A PAYER)	1842000	LIAISON INTER CIC/DGF -COMPTES DE TIERS	2585	SIEGE DG FCC	51A		10 927 041,00
TOTAL GENERAL						11 822 580,00	11 822 580,00



مليك اسماعيل

CIC HODNA M28
ملحق 02

PAGE:1
EDITION DU 20/04/2023 10:39
EXERCICE:01/01/21 AU 31/12/21

FICHE D'IMPUTATION COMPTABLE

JOURNAL	12-Journal des Opérations diverses
PIECE	00002
FOLIO	2
DATE	28/02/21

LIBELLE	COMPTE	LIB. COMPTE	AUXILIAIRE	LIB. AUXILIAIRE	UNITE	DEBIT	CREDIT
TVA COLLECTE SUR BIENS	4452000	T.V.A. COLLECTTE SUR BIENS			51A	11 611 522,00	
TVA DEDUCTIBLE SUR ACHATS BIENS	4452120	T.V.A. DEDUCTIBLE SUR ACHATS BIENS			51A		1 126 054,00
TVA DEDUCTIBLE SUR PRESTATIONS	4452130	T.V.A. DEDUCTIBLE SUR PRESTATIONS			51A		52 758,00
SIEG FCC TVA A PAYER	1842000	LIASON INTER CIC/DGF -COMPTES DE TIERS	2585	SIEGE DG FCC	51A		10 432 710,00
TOTAL GENERAL						11 611 522,00	11 611 522,00



عليك إسماعيل

CIC HODNAM28

ملحق 02

PAGE 1

EXERCICE: 01/01/21 AU 31/12/21

FICHE D'IMPUTATION COMPTABLE

JOURNAL	12-Journal des Opérations diverses
PIECE	11
FOLIO	3
DATE	31/03/21

LIBELLE	COMPTE	LIB. COMPTE	AUXILIAIRE	LIB. AUXILAIRE	UNITE	DEBIT	CREDIT
TVA COLLECTEE SUR BIENS	446200	T.V.A. COLLECTEE SUR BIENS			51A	12 108 682,00	
TVA DEDUCTIBLE SUR ACHATS BIENS	446212	T.V.A. DEDUCTIBLE SUR ACHATS BIENS			51A		2 497 814,00
TVA DEDUCTIBLE SUR PRESTATIONS	446213	T.V.A. DEDUCTIBLE SUR PRESTATIONS			51A		1 324 486,00
SEGE DG FCC (TVA A PAYER)	184200	LIASON INTER CODIF - COMPTES DE TIERS	2585	SEGE DG FCC	51A		8 286 382,00
TOTAL GENERAL						12 108 682,00	12 108 682,00



ملحوظة: ملكة إسماعيل

CIC HODNA M28

ملحق 03

PAGE:1

EDITION DU 20/04/2023 10:38

EXERCICE:01/01/21 AU 31/12/21

FICHE D'IMPUTATION COMPTABLE

JOURNAL	12-Journal des Opérations diverses
PIECE	00008
FOLIO	1
DATE	31/01/21



LIBELLE	COMPTE	LIB. COMPTE	UNITE	DEBIT	CREDIT
TAP SUR PRODUCTION VENDUE	6421200	TAP SUR PRODUCTION VENDUE	57HD	1 409,00	
TAX SUR L'ACTIVITE PROFESSIONNELLE 5751	4470000	TAP	57HD		1 409,00
TAP SUR PRODUCTION VENDUE	6421200	TAP SUR PRODUCTION VENDUE	57MF	490,00	
TAX SUR L'ACTIVITE PROFESSIONNELLE 5715	4470000	TAP	57MF		490,00
TAP SUR PRODUCTION VENDUE	6421200	TAP SUR PRODUCTION VENDUE	57U	1 456,00	
TAX SUR L'ACTIVITE PROFESSIONNELLE 5743	4470000	TAP	57U		1 456,00
TAP SUR PRODUCTION VENDUE	6421200	TAP SUR PRODUCTION VENDUE	57K	606,00	
TAX SUR L'ACTIVITE PROFESSIONNELLE 5710	4470000	TAP	57K		606,00
TAP SUR PRODUCTION VENDUE	6421200	TAP SUR PRODUCTION VENDUE	57BB	1 197,00	
TAX SUR L'ACTIVITE PROFESSIONNELLE 5749	4470000	TAP	57BB		1 197,00
TAP SUR PRODUCTION VENDUE	6421200	TAP SUR PRODUCTION VENDUE	57O	165,00	
TAX SUR L'ACTIVITE PROFESSIONNELLE 5723	4470000	TAP	57O		165,00
TAP SUR PRODUCTION VENDUE	6421200	TAP SUR PRODUCTION VENDUE	57M	646,00	
TAX SUR L'ACTIVITE PROFESSIONNELLE 5716	4470000	TAP	57M		646,00
TAP SUR PRODUCTION VENDUE	6421200	TAP SUR PRODUCTION VENDUE	57LL	643,00	
TAX SUR L'ACTIVITE PROFESSIONNELLE 5750	4470000	TAP	57LL		643,00
TAP SUR PRODUCTION VENDUE	6421200	TAP SUR PRODUCTION VENDUE	57AL	5 718,00	
TAX SUR L'ACTIVITE PROFESSIONNELLE 5744	4470000	TAP	57AL		5 718,00
TAP SUR PRODUCTION VENDUE	6421200	TAP SUR PRODUCTION VENDUE	57F	617 029,00	
TAX SUR L'ACTIVITE PROFESSIONNELLE 5705	4470000	TAP	57F		617 029,00
TAP SUR PRODUCTION VENDUE	6421200	TAP SUR PRODUCTION VENDUE	57AB	761,00	
TAX SUR L'ACTIVITE PROFESSIONNELLE 5748	4470000	TAP	57AB		761,00
TAP SUR PRODUCTION VENDUE	6421200	TAP SUR PRODUCTION VENDUE	57P	366,00	
TAX SUR L'ACTIVITE PROFESSIONNELLE 5725	4470000	TAP	57P		366,00
TAP SUR PRODUCTION VENDUE	6421200	TAP SUR PRODUCTION VENDUE	57LD	1 383,00	
TAX SUR L'ACTIVITE PROFESSIONNELLE 5701	4470000	TAP	57LD		1 383,00
TAP SUR PRODUCTION VENDUE	6421200	TAP SUR PRODUCTION VENDUE	57HD	1 409,00	
TAX SUR L'ACTIVITE PROFESSIONNELLE 5751	4470000	TAP	57HD		1 409,00
TAP SUR PRODUCTION VENDUE	6421200	TAP SUR PRODUCTION VENDUE	57MF	490,00	
TAX SUR L'ACTIVITE PROFESSIONNELLE 5715	4470000	TAP	57MF		490,00
TAP SUR PRODUCTION VENDUE	6421200	TAP SUR PRODUCTION VENDUE	57U	1 456,00	
TAX SUR L'ACTIVITE PROFESSIONNELLE 5743	4470000	TAP	57U		1 456,00
TAP SUR PRODUCTION VENDUE	6421200	TAP SUR PRODUCTION VENDUE	57K	606,00	
TAX SUR L'ACTIVITE PROFESSIONNELLE 5710	4470000	TAP	57K		606,00
TAP SUR PRODUCTION VENDUE	6421200	TAP SUR PRODUCTION VENDUE	57BB	1 197,00	
TOTAL A REPORTER				637 027,00	635 830,00

CIC HODNA M28
ملحق 03

PAGE:1
EDITION DU 20/04/2023 10:38
EXERCICE:01/01/21 AU 31/12/21

FICHE D'IMPUTATION COMPTABLE

JOURNAL	12-Journal des Opérations diverses
PIECE	00004
FOLIO	2
DATE	28/02/21

LIBELLE	COMPTE	LIB. COMPTE	UNITE	DEBIT	CREDIT
TAP SUR PRODUCTION VENDUE	6421200	TAP SUR PRODUCTION VENDUE	57F	603 039,00	
TAX SUR L'ACTIVITE PROFESSIONNELLE 5705	4470000	TAP	57F		603 039,00
TAP SUR PRODUCTION VENDUE	6421200	TAP SUR PRODUCTION VENDUE	57P	537,00	
TAX SUR L'ACTIVITE PROFESSIONNELLE 5725	4470000	TAP	57P		537,00
TAP SUR PRODUCTION VENDUE	6421200	TAP SUR PRODUCTION VENDUE	57LD	1 231,00	
TAX SUR L'ACTIVITE PROFESSIONNELLE 5704	4470000	TAP	57LD		1 231,00
TAP SUR PRODUCTION VENDUE	6421200	TAP SUR PRODUCTION VENDUE	57AB	1 408,00	
TAX SUR L'ACTIVITE PROFESSIONNELLE 5745	4470000	TAP	57AB		1 408,00
TAP SUR PRODUCTION VENDUE	6421200	TAP SUR PRODUCTION VENDUE	57K	751,00	
TAX SUR L'ACTIVITE PROFESSIONNELLE 5710	4470000	TAP	57K		751,00
TAP SUR PRODUCTION VENDUE	6421200	TAP SUR PRODUCTION VENDUE	57U	1 582,00	
TAX SUR L'ACTIVITE PROFESSIONNELLE 5743	4470000	TAP	57U		1 582,00
TAP SUR PRODUCTION VENDUE	6421200	TAP SUR PRODUCTION VENDUE	57BB	1 189,00	
TAX SUR L'ACTIVITE PROFESSIONNELLE 5749	4470000	TAP	57BB		1 189,00
TAP SUR PRODUCTION VENDUE	6421200	TAP SUR PRODUCTION VENDUE	57M	1 060,00	
TAX SUR L'ACTIVITE PROFESSIONNELLE 5718	4470000	TAP	57M		1 060,00
TAP SUR PRODUCTION VENDUE	6421200	TAP SUR PRODUCTION VENDUE	57O	211,00	
TAX SUR L'ACTIVITE PROFESSIONNELLE 5723	4470000	TAP	57O		211,00
TAP SUR PRODUCTION VENDUE	6421200	TAP SUR PRODUCTION VENDUE	57LL	788,00	
TAX SUR L'ACTIVITE PROFESSIONNELLE 5750	4470000	TAP	57LL		788,00
TAP SUR PRODUCTION VENDUE	6421200	TAP SUR PRODUCTION VENDUE	57MF	887,00	
TAX SUR L'ACTIVITE PROFESSIONNELLE 5715	4470000	TAP	57MF		887,00
TAP SUR PRODUCTION VENDUE	6421200	TAP SUR PRODUCTION VENDUE	57AL	5 524,00	
TAX SUR L'ACTIVITE PROFESSIONNELLE 5744	4470000	TAP	57AL		5 524,00
TAP SUR PRODUCTION VENDUE	6421200	TAP SUR PRODUCTION VENDUE	57HD	260,00	
TAX SUR L'ACTIVITE PROFESSIONNELLE 5754	4470000	TAP	57HD		260,00
TAP SUR PRODUCTION VENDUE	6421200	TAP SUR PRODUCTION VENDUE	57EL	322,00	
TAX SUR L'ACTIVITE PROFESSIONNELLE 5719	4470000	TAP	57EL		322,00
TAP SUR PRODUCTION VENDUE	6421200	TAP SUR PRODUCTION VENDUE	57OR	6 239,00	
TAX SUR L'ACTIVITE PROFESSIONNELLE 5730	4470000	TAP	57OR		6 239,00
TOTAL GENERAL				625 028,00	625 028,00

مليك اسماعيل
مدير المالية والم



CIC HODNA M28
ملحق 03PAGE:1
EDITION DU 20/04/2023 10:38
EXERCICE:01/01/21 AU 31/12/21

FICHE D'IMPUTATION COMPTABLE

JOURNAL	12-Journal des Opérations diverses
PIECE	13
FOLIO	3
DATE	31/03/21

LIBELLE	COMPTE	LIB. COMPTE	UNITE	DEBIT	CREDIT
TAP SUR PRODUCTION VENDUE	6421200	TAP SUR PRODUCTION VENDUE	57P	1 038,00	
TAX SUR L'ACTIVITE PROFESSIONNELLE 5725	4470000	TAP	57P		1 038,00
TAP SUR PRODUCTION VENDUE	6421200	TAP SUR PRODUCTION VENDUE	57LD	1 041,00	
TAX SUR L'ACTIVITE PROFESSIONNELLE 5701	4470000	TAP	57LD		1 041,00
TAP SUR PRODUCTION VENDUE	6421200	TAP SUR PRODUCTION VENDUE	57AB	2 092,00	
TAX SUR L'ACTIVITE PROFESSIONNELLE 5748	4470000	TAP	57AB		2 092,00
TAP SUR PRODUCTION VENDUE	6421200	TAP SUR PRODUCTION VENDUE	57K	600,00	
TAX SUR L'ACTIVITE PROFESSIONNELLE 5710	4470000	TAP	57K		600,00
TAP SUR PRODUCTION VENDUE	6421200	TAP SUR PRODUCTION VENDUE	57U	2 240,00	
TAX SUR L'ACTIVITE PROFESSIONNELLE 5743	4470000	TAP	57U		2 240,00
TAP SUR PRODUCTION VENDUE	6421200	TAP SUR PRODUCTION VENDUE	57BB	1 716,00	
TAX SUR L'ACTIVITE PROFESSIONNELLE 5749	4470000	TAP	57BB		1 716,00
TAP SUR PRODUCTION VENDUE	6421200	TAP SUR PRODUCTION VENDUE	57M	458,00	
TAX SUR L'ACTIVITE PROFESSIONNELLE 5718	4470000	TAP	57M		458,00
TAP SUR PRODUCTION VENDUE	6421200	TAP SUR PRODUCTION VENDUE	57O	126,00	
TAX SUR L'ACTIVITE PROFESSIONNELLE 5723	4470000	TAP	57O		126,00
TAP SUR PRODUCTION VENDUE	6421200	TAP SUR PRODUCTION VENDUE	57LL	435,00	
TAX SUR L'ACTIVITE PROFESSIONNELLE 5750	4470000	TAP	57LL		435,00
TAP SUR PRODUCTION VENDUE	6421200	TAP SUR PRODUCTION VENDUE	57MF	380,00	
TAX SUR L'ACTIVITE PROFESSIONNELLE 5715	4470000	TAP	57MF		380,00
TAP SUR PRODUCTION VENDUE	6421200	TAP SUR PRODUCTION VENDUE	57AL	9 927,00	
TAX SUR L'ACTIVITE PROFESSIONNELLE 5744	4470000	TAP	57AL		9 927,00
TAP SUR PRODUCTION VENDUE	6421200	TAP SUR PRODUCTION VENDUE	57HD	1 551,00	
TAX SUR L'ACTIVITE PROFESSIONNELLE 5751	4470000	TAP	57HD		1 551,00
TAP SUR PRODUCTION VENDUE	6421200	TAP SUR PRODUCTION VENDUE	57EL	4 688,00	
TAX SUR L'ACTIVITE PROFESSIONNELLE 5719	4470000	TAP	57EL		4 688,00
TAP SUR PRODUCTION VENDUE	6421200	TAP SUR PRODUCTION VENDUE	57G	411,00	
TAX SUR L'ACTIVITE PROFESSIONNELLE 5706	4470000	TAP	57G		411,00
TAP SUR PRODUCTION VENDUE	6421200	TAP SUR PRODUCTION VENDUE	57F	679 103,00	
TAX SUR L'ACTIVITE PROFESSIONNELLE 5705	4470000	TAP	57F		679 103,00
TAP SUR PRODUCTION VENDUE	6421200	TAP SUR PRODUCTION VENDUE	57AM	6 606,00	
TAX SUR L'ACTIVITE PROFESSIONNELLE 57AM	4470000	TAP	57AM		6 606,00
TOTAL GENERAL				712 412,00	712 412,00

مليك اسماعيل
مدير المحاسبة والمخازن



الملحق (2/2): استمارة تقرير التريص الممضاة من طرف المؤسسة محل الدراسة - مطاحن الحضنة
بالمسيلة-



1985
جامعة محمد بوضياف - المسيلة
Université Mohamed Boudiaf - Msila

الجمهورية الجزائرية الديمقراطية الشعبية
وزارة التعليم العالي والبحث العلمي
جامعة محمد بوضياف بالمسيلة
كلية العلوم الاقتصادية والتجارية وعلوم التسيير
قسم: علوم الحاسوب والمعلوماتية



1985
جامعة محمد بوضياف - المسيلة
Université Mohamed Boudiaf - Msila

رقم: /
المسيلة في:

إلى السيد:
السيد:
الموضوع: طلب مساعدة الطلبة على إجراء التريص الميداني.

سيدي المحترم، تحية طيبة وبعد...

في إطار افتتاح الجامعة على محيطها الاقتصادي والإداري، ومن أجل مساعدة الطلبة في إعداد تقارير التريص الميداني، التي تدخل ضمن متطلبات نيل شهادة الليسانس الأكاديمي في شعبة علوم الحاسوب والمعلوماتية تخصص: علوم الحاسوب والمعلوماتية، فإنه يشرفنا أن نطلب من سيادتكم مساعدة الطلبة المذكورين في الجدول أدناه، على إجراء تريصهم الميداني بمؤسساتكم. تقبلوا منا فائق التقدير والاحترام.

الطلبة:

الرقم	الاسم واللقب	رقم بطاقة الطالب	رقم ب.ت.و.ر.س	الإمضاء
01	رفيعة مزري	20203668437	10002099600374001	[Signature]
02	مهرين حاتح	191935070904	109999099604649003	[Signature]
03	للعد الله عماد	181835076140	10999099503351001	[Signature]
04	نديري أحمد	191935088111	10994099501265006	[Signature]

عنوان البحث:
العلاجية الحاسوبية لاختلاف الضرائب والرسوم بالبورصة الاقتصادية

المشرف (الاسم واللقب و الإمضاء)	هيئة التريص (الختم و الإمضاء)	رئيس القسم (الختم و الإمضاء)
مارية علي صويشة	[Stamp: مديرية المالية والمحاسبات]	[Stamp: رئيس قسم العلوم المالية والمحاسبات]

http://virtuelcampus.univ-msila.dz/facsegc
http://www.facebook.com/Vice-Doyen-CEQLE-SEGC-Msila-475721049530765

كلية العلوم الاقتصادية والتجارية وعلوم التسيير، جامعة محمد بوضياف بالمسيلة
ص ب. 166 المسيلة 28000، الجزائر. ☎ : 035-33-33-33