

جامعة محمد بوضياف - المسيلة -
كلية العلوم الإنسانية والاجتماعية
قسم: الإعلام والاتصال



الموضوع:

القيم الدينية المسيحية في قناة كيدز سات Kids Sat7 (دراسة تحليلية)

مذكرة مكملة لنيل شهادة الماستر في علوم الإعلام والاتصال

تخصص: اتصال وعلاقات عامة

إشراف الأستاذة:

حيمر سعيدة

إعداد الطالبتين:

عبد الحفيظ سهيلة

زقعار تقيّة

لجنة المناقشة

الاسم واللقب	الرتبة	الصفة
واضح خضراء	أستاذ محاضر (أ)	رئيسا
حيمر سعيدة	أستاذ مساعد (أ)	مشرفا ومقررا
بن الشيخ بن عيسى	أستاذ مساعد (أ)	ممتحنا

السنة الجامعية: 2017-2018

** كلمة شكر وعر فاج **

قال الله تعالى : " قل لو كان البحر مدادا لكلمات ربي لنفذ البحر قبل أن تنفذ كلمات ربي ولو جئنا بمثله مدادا " .

في البداية نتوجه بالحمد والشكر إلى المولى عز وجل الذي منحنا القدرة والإرادة لانجاز هذا البحث .

كما نتقدم بأسمى المعاني والشكر والتقدير إلى لأستاذة الفاضلة حيمر سعيدة التي ضيونا بإشرافها وذلك بفضل توجيهاتها الفعالة التي أمدتنا بها، فلها منا اصدق العرفان والشكر .

نتقدم باكاليل من أهزيج الشكر والعرفان تنسدها خفقات قلوبنا وتجمعها باقة من التكريم والتقدير لكل أساتذة قسم علوم الإعلام والاتصال وعلى رأسهم الأستاذة رقاد حنان والأستاذة حمديني .

ونخص بالشكر أيضا كل طاقم مكتبة الساعة .

والى كل من ساعدنا في انجاز هذا البحث من قريب أو بعيد .

فهرس المحتويات

شكر وعران

قائمة المحتويات

أ

مقدمة

الفصل الأول: التوجه النظري والإطار المنهجي للدراسة

- | | |
|----|--------------------------|
| 4 | 1- الإشكالية |
| 5 | 2- التساؤلات |
| 5 | 3- أسباب اختيار الموضوع |
| 6 | 4- أهلا ف الدراسة |
| 6 | 5- أهمية الدراسة |
| 7 | 6- المدخل النظري للدراسة |
| 10 | 7- نوع الدراسة ومنهجها |
| 11 | 8- عينة الدراسة |
| 12 | 9- تحديد المفاهيم |
| 21 | 10- الدراسات السابقة |

الفصل الثاني: الإطار التطبيقي

- | | |
|----|------------------------------------|
| 30 | 1- تحليل البيانات واستخلاص النتائج |
| 52 | 2- النتائج العامة للدراسة |
| 55 | خاتمة |
| 58 | قائمة المراجع |
| 62 | الملاحق |
| | ملخص الدراسة |

مقدمة:

يعتبر التطور التكنولوجي الهائل سمة رئيسية للبيئة الاتصالية في العصر الحديث حيث تتطور قوى الأقمار الصناعية باستمرار في مجال الإرسال والاستقبال، وبتزايد الاعتماد على نظام التوزيع بالكوابل على مستوى العالم، الأمر الذي يتيح للمشاركين استقبال القنوات التلفزيونية الأرضية والفضائية ومع ظهور العديد من التطورات و التغيرات السريعة في مجال تكنولوجيا المعلومات والاتصالات ومع تنوع الجمهور وتعدد رغباته واحتياجاته ومع تعدد الأهداف الإعلامية برزت فكرة القنوات التلفزيونية المتخصصة سواء في الجمهور أو المضمون، فمن حيث الجمهور هناك قنوات موجهة للأطفال، وقنوات موجهة للشباب، وقنوات موجهة للمرأة، أما من حيث المضمون فهناك قنوات إخبارية وقنوات رياضية وقنوات دينية... الخ.

وهذه القنوات الأخيرة أي الدينية أصبحت تحتل جزءا كبيرا في الفضاء الإعلامي حيث ازدادت في الآونة الأخيرة ظاهرة تعدد القنوات الفضائية الدينية المختلفة، وذلك لإدراك الدور الفعال الذي تؤديه وسائل الإعلام في نشر وإداعة العقائد .

وضمن النطاق التواجد العربي برزت العديد من الفضائيات التي أولت اهتمامها بالمادة الدينية، حيث استطاعت الفضائيات الدينية أن تستقطب جمهور كبير في العالم العربي وباتت تؤدي دورا محوريا في تشكيل توجهات الرأي العام في المنطقة العربية، تزايد عدد القنوات الدينية بشكل سريع في أقل من عشرين عاما وفي ما كان من الصعب العثور على قناة دينية واحدة قبل عقدين من الزمن صار عددها حاليا يزيد إلى خمسمائة قناة دينية وعلى وجه الخصوص كانت أغلب الفضائيات العربية تولي اهتماما بالمادة الدينية الإسلامية، على اعتبار أن الإسلام هو الدين الأساسي يحل محل الدول المتواجدة ضمن هذا النطاق، إلا أن هذا لا ينفي تواجد فضائيات أخرى تعمل من أجل تحقيق السيادة لديانات وعقائد أخرى لعل أبرزها على المستوى العربي الفضائيات المسيحية حيث بلغ عددها 32

قناة مسيحية أولها قناة سات7 تحمل محتوى ديني مسيحي تبحث في مختلف شرائح المجتمع وحتى الأطفال لم يكونوا بمعزل عن هذه القنوات، حيث ظهرت قنوات دينية خاصة بالأطفال تحاول نشر قيم الدين المسيحي، ولعل من أهمها قناة سات7 للأطفال فهي قناة العربية المسيحية الأولى الموجهة للأطفال تبت برامج مختلفة تتضمن العديد من القيم وتحاول هذه الدراسة الكشف عن طبيعة القيم الدينية التي تقدمها قناة كيدز سات من خلال تحليل المضمون الذي احتوته مجموعة من برامجها تعالج هذه الدراسة أهدافها من خلال إطارين الإطار المنهجي والإطار التطبيقي.

الإطار المنهجي للدراسة بدأنا تحديد الإشكالية والتساؤلات البحثية وأسباب اختيار الموضوع وأهمية الدراسة وأهدافها بالإضافة إلى الدراسات السابقة والمدخل النظري ومنهج الدراسة وأدائها وعينتها وكذا ضبط المصطلحات و المفاهيم الواردة في دراستنا.

أما الفصل الأخير وهو الجانب التطبيقي والذي يحتوي تحليل النتائج وتمثيلها بيانيا بالإضافة إلى النتائج العامة تليها مجموعة من التوصيات وخاتمة الدراسة وملخصها بالإضافة إلى الملاحق.

الفصل الأول:

التوجه النظري والإطار المنهجي للدراسة

- 1- الإشكالية
- 2- تساؤلات أو فرضيات الدراسة
- 3- أسباب اختيار الدراسة
- 4- أهداف الدراسة
- 5- أهمية الدراسة
- 6- المدخل النظري للدراسة (نظرية الغرس الثقافي)
- 7- نوع الدراسة ومنهجها
- 8- عينة الدراسة
- 9- ضبط المفاهيم والمصطلحات
- 10- الدراسات السابقة

1- الإشكالية:

يعتبر وجود القنوات التلفزيونية الفضائية صورة عصرية فرضتها الظروف والأحداث والتقدم التكنولوجي في عصر الأقمار الصناعية والبت المباشر وثورة الاتصال. فقد أصبحت القنوات الفضائية التلفزيونية منتشرة في بقاع العالم المختلفة، ولم يقتصر انتشارها على الدول المتقدمة بل شهدت المنطقة العربية تطورا في البث التلفزيوني الفضائي وكان من أول المحطات الفضائية هي محطة تلفزيون الشرق الأوسط والقناة الفضائية المصرية وكان ذلك عام 1992م، وتتوالى بعد ذلك القنوات الفضائية العربية حتى وصل العدد إلى 28 محطة فضائية، فأصبحت هذه القنوات الفضائية تلعب دورا بارزا وذلك من خلال تفعيل الدور الذي تلعبه الكلمة والصورة في إيصال الرسائل وتبليغ الأفكار للأمم والمجتمعات وتتنوع هذه الفضائيات بناءا على النهج، فنجد هنالك قنوات إسلامية وقنوات مسيحية . فانطلاقا من التواجد المسيحي في المنطقة العربية من ناحية و الاستهداف التصيري بالمنطقة من ناحية أخرى، ظهرت القنوات الدينية المسيحية الناطقة باللغة العربية في محاولة للحفاظ على التواجد المسيحي واستقطاب المشاهد العربي المسلم في نفس الوقت، ولأن الطفولة تشكل شريحة مهمة من بين شرائح الجماهير المستهدفة من طرف القنوات التلفزيونية فقد ظهرت قنوات فضائية مسيحية متخصصة موجهة للطفل تبث برامج متنوعة تتناول المادة الدينية المسيحية بشكل مكثف، وهذا ما دفعنا إلى التساؤل عن طبيعة القيم الدينية التي تبثها هاته القنوات بشكل عام وقناة كيدز سات (kids sat) بشكل خاص باعتبارها واحدة من القنوات التي تحاول غرس تعاليم الدين المسيحي في ذهن الطفل وستحاول هذه الدراسة للإجابة على الإشكالية التي تمت صياغتها على النحو الآتي:

ما هي القيم الدينية التي تعكسها برامج قناة كيدز سات (kids sat)؟

2- تساؤلات الدراسة:

انطلاقاً من الإشكالية المطروحة برزت التساؤلات الآتية:

- 1- ما هي القيم الدينية التي تعكسها برامج قناة كيدز سات؟
- 2- ما مصادر القيم الواردة ببرامج قناة كيدز سات؟
- 3- ما هي الأهداف التي تسعى كيدز سات إلى تحقيقها؟
- 4- ما هي اللغة المستخدمة في برامج قناة كيدز سات؟
- 5- ما هي المواضيع التي تعرضها قناة كيدز سات؟
- 6- ما هي أساليب عرض القيم في قناة كيدز سات؟

3- أسباب اختيار الموضوع:

3-1- الأسباب الذاتية:

- الرغبة في اكتساب مهارات تحليل المضامين الإعلامية لأن منهج تحليل المحتوى من أهم المناهج التي تختص في مجال علوم الإعلام والاتصال .
- الرغبة الشخصية في التعرف على البرامج التي تبثها قناة كيدز سات (kids sat) ومعرفة ما تتضمنه من قيم مختلفة تعرضها للطفل .

3-2- الأسباب الموضوعية:

- تناول عدد من الدراسات القيم الدينية في إعلام الطفل وبرامج الأطفال في القنوات العامة، في حين ندرت الدراسات التي ركزت على المضمون في البرامج التلفزيونية في القنوات المتخصصة.
- تستهدف قناة كيدز سات (kids sat) الطفل ويجسد هذا المشهد توجه القناة، حيث تحاول تزويده بالقيم الدينية المسيحية ومن هذا المنطلق كان لابد من معرفة ما تقوم به البرامج في قناة كيدز سات (kids sat) في غرس قيم جديدة في هذا المجتمع.

- إيمان الأطفال على مشاهدة شاشة التلفاز حيث أظهرت دراسات أمريكية أن معدل ما يقضيه الطفل أمام شاشة التلفاز يقدر بحوالي 12 ساعة يوميا وهو ما يعكس تعرض الطفل إلى كم هائل من الرسائل والمضامين الإعلامية في البرامج المتخصصة للأطفال.

4- أهداف الدراسة:

- الكشف عن القيم التي تتضمنها برامج الأطفال .
- معرفة الأهداف التي تسعى إليها قناة كيدز سات (kids sat).
- توجيه الأولياء لمراقبة أبنائهم ونصحهم، واختيار المضامين التي تتماشى مع ديانتهم وعقائدهم .
- العناية بالجانب الديني للأطفال.

- التعرف بقناة كيدز سات المسيحية (kids sat).

5- أهمية الدراسات:

تتمثل أهمية الدراسات فيما يلي:

- في ضوء الكثافة النسبية التي تشهدها المنطقة العربية بين الفضائيات المسيحية تبرز ضرورة الدراسة للمضامين المختلفة التي تقدمها هذه الفضائيات بصفة عامة، والمضامين الدينية بصفة خاصة وتأتي هذه الدراسة ضمن هذا الإطار وذلك من أجل التعرف على أشكال ومضامين البرامج الدينية لقناة كيدز سات kids sat .

- ندرة البحوث المتعلقة بالقيم الدينية خاصة في القنوات المتخصصة.

- تنامي الاهتمام بطبيعة المضامين الإعلامية، خاصة الدينية التي تستهدف الناشئ ليس على الصعيد المحلي فحسب بل على الصعيد العالمي عموما، اذا أصبحت القيم الدينية في الدول المتقدمة أداة أساسية الإعلام المحلي والدولي لما في ذلك من أهمية في بناء الفكر والعقيدة، وتوجيه الناشئ نحو القيم الدينية للمجتمع وثوابته بشكل عام.

- إبراز الدور والإمكانات التي تمتلكها القنوات المتخصصة في مجال الدين خاصة وذلك بوصفها وسيط اتصاليا يمتلك القدرة على غرس قيم دينية جديدة أيا كان نوعها.

- تحديد واقع القيم الدينية في قناة كيدز سات (kids sat) للأطفال بهدف معرفة التحديات التي تواجه القنوات المتخصصة.

6 - المدخل النظري للدراسة (نظرية الغرس الثقافي)

6-1-1- نشأة نظرية الغرس الثقافي:

جذور نظرية الغرس الثقافي ترجع إلى الباحث: الأمريكي "جورج جنبر" من خلال مشروعه الخاص بالموشرات الثقافية الذي بحث فيه تأثير وسائل الاتصال الجماهيرية على البيئة الثقافية وتركزت المؤشرات الثقافية على ثلاث قضايا متداخلة هي :

- دراسة الرسائل والقيم والصور الذهنية التي تعكس وسائل الإعلام؟

- دراسة الهياكل والضغوط والعمليات التي تؤثر على إنتاج الرسائل الإعلامية.

- دراسة المشاركة المستقلة للرسائل الجماهيرية على إدراك الجمهور للوقائع الاجتماعية.¹

6-2- مفهوم نظرية الغرس الثقافي:

يمكن تعريف عملية الغرس الثقافي على أنها غرس وتنمية مكونات معرفية ونفسية تقوم بها المعلومات والخبرة لدى من يتعرض لها.²

ولقد شرح "جينبر" و"كروس" عام 1976 عملية الغرس الثقافي على أنها تعلم عرضي

غير مقصود من المشاهد حيث يكتسب من التلفزيون بدون دراية للحقائق التي تقدمها الدراسة

التلفزيونية وهذه الحقائق تصبح أساساً للقيم والصورة الذهنية عن العالم المحيط به.³

تذكر نظرية الغرس الثقافي أن لوسائل الإعلام تأثير مباشر على سلوك المتلقين

بقدرتها على تكوين الأنماط الثقافية وتعتبر هذه النظرية على أنها في مقدور وسائل الإعلام

من خلال العرض الانتقالي الاختياري للمسائل والتركيز عليها وخلق انطباعات معينة لدى

المتلقين يمكن معها تكوين أنماط ثقافية مشتركة مرتبطة بهذه المسائل بطريقة محددة.

¹ - محمود أحمد مزيد: التلفزيون والطفل، (ط2)، الجيزة: الدار العالمية للنشر والتوزيع، 2008)، ص 113 - 114.

² - ميرفت الطريشي و عبد العزيز اليسير، نظريات الاتصال، (القاهرة: دار النهضة، العربية، 2006)، ص 280.

³ - محمود أحمد مزيد، مرجع السابق، ص 114.

تناقش نظرية الغرس الثقافي تأثير التلفزيون على وسائل الإعلام الأخرى على الجماهير الذين يشاهدون برامج التلفزيون بدرجة أكثر من غيرهم حيث يختلف إدراكهم للواقع الاجتماعي عن الأفراد الذين يكون تعرضهم أقل، وتقرر نظرية الغرس أن عملية بناء الواقع الاجتماعي تبدأ من خلال التلفزيون والانتباه والمشاهدة لمضمون ما، ثم بعد ذلك تأتي مرحلة التعليم التي تسبقها عوامل الانتباه والتذكر والقدرة على الربط بين المعلومات بعضها البعض بعد ذلك تأتي عملية بناء الواقع الاجتماعي في إطار المهارات الشخصية والمعطيات الاجتماعية المحيطة بالفرد وأخيراً تأتي عملية إدراك الواقع التي تؤثر على السلوك وتكون بمثابة مرشد للسلوك.

لهذا كله يرى مورغان أن نظرية الغرس الثقافي نظرية ثقافية في المقام الأول وأن هدفها هو تحديد المدى الذي يمكن لرسالة معينة أن تساهم في إدراك مفاهيم الواقع الاجتماعي بطريقة مشابهة لتلك المفاهيم التي تحملها تلك الرسالة.

6-3 - فرضيات النظرية:

- تفرض هذه النظرية أن تقديم التلفزيون للواقع الاجتماعي يؤثر على معتقدات المشاهدين حول الواقع الاجتماعي حيث أنه يعمل على تأكيد أو تثبيت أو تعزيز المعتقدات التعليمية والسلوكيات فضلاً عن قدرته على تغييرها.

- كما أن نظرية الغرس تفترض أن من هم قليلو المشاهدة للتلفزيون يتعرضون لمصادر معلومات متنوعة وكثيرة أخرى عبر التلفزيون وبعضها جماهيري في حين أن منهم كثيفي المشاهدة يعتمدون على التلفزيون أكثر من غيرهم في الحصول على المعلومات.¹

¹ - شهيناز طلعت: وسائل الإعلام والتنمية الاجتماعية، ط3، مكتبة الأنجلو المصرية، القاهرة، 1999، ص107.

- محمود أحمد مزيد: مرجع سابق، ص199.

- ميرفت الطريشي: مرجع سابق، ص281.

- محمود أحمد مزيد: مرجع سابق، ص.

على الرغم من ان النظرية قد وضعت فروضها في البحوث الخاصة بانتشار العنف والجريمة باعتباره نتيجة للتعرض المكثف للتلفزيون إلا ان تطبيقها لا يجب ان يقف عند هذه الحدود حيث تؤكد هذه النظرية الأفكار الخاصة بتأثير التلفزيون على إدراك الأفراد والجماعات والمجتمع في رسم صورة العالم الخارجي في أذهانهم كما يقدمها التلفزيون، وبالتالي فان اختيار النظرية يمكن ان يمتد ويشمل تأثير التلفزيون في رسم مدركات الأفراد والجماعات في العالم الخارجي.¹

6-4 - الانتقادات الموجهة لنظرية الغرس الثقافي:

تتمثل أهم الانتقادات التي وجهت إلى نظرية الغرس الثقافي في النقاط التالي:

- هناك متغيرات أخرى في عملية التأثير التلفزيوني على المشاهدين ولعل أهمها العوامل الديمقراطية.

- يرى كل من "هاوكنز" و"ننجري" ان العلاقة بين مشاهدة التلفزيون والغرس الثقافي عند مشاهديه يمكن ان ترجع إلى بعض محتوى ومواد أو برامج التلفزيون ولا تنطبق على البعض الآخر من البرامج وكذلك فان تلك العلاقة لا تنطبق على مشاهدة محتوى جميع مواد أو برامج التلفزيون في عمومها لكنها قد تحدث نتيجة برامج محددة.

- كما وجه البعض أيضا انتقاد للعلاقة بين التعرض للتلفزيون والغرس الثقافي والمشاهدين حيث أنه من الممكن ان تتعرض المادة المقدمة من خلال التلفزيون إلى القلب والتزييف من قبل المشاهدين، كما ان استجاباتهم قد تكون متحيزة وبالتالي تصبح الأسس التي تبنى عليها مفاهيم ابعاد العلاقة بين المشاهد والتأثير طبقا لمنظور الغرس الثقافي.

- كذلك لا توجد إجابة قاطعة حول أسباب عدم اكتساب المعاني والأفكار والحقائق التلفزيونية رغم تشابه كثافة المشاهدة داخل الفئة أو الجماعة الواحدة مثل الأطفال في مرحلة عمرية بالإضافة إلى عدم كفاية الأدلة الخاصة بالمحتوى ذاته وحدوث الغرس الناتج عن تراكم التعرض إلى هذا المحتوى حقيقة أننا يمكن ان نلمس انتشار بعض الأفكار والحقائق

¹ - محمد عبد الحميد، نظريات الإعلام واتجاهات التأثير، (ط2، . القاهرة: عالم الكتب، 1955)، ص266.

بين الأطفال في مرحلة عمرية نطلق عليهم في كثير من المواقف جيل التلفزيون إلا أننا نلمس أيضاً تغير في هذه الأفكار والحقائق بتطور المرحلة العمرية مما يثير البحث في مصادر التغيير فيها وتأثير التلفزيون في هذا المجال وعديد من الآراء¹.

7 - نوع الدراسة ومنهجها:

7-1 - المنهج المعتمد:

تعتبر هذه الدراسة من الدراسات الإعلامية الوصفية ذلك أنها تنطلق من فحص وتحليل محتوى المادة الإعلامية بهدف تصوير وتحليل وتقويم خصائص مجموعة معينة أو موقف معين تغلب عليه صفة التحديد، وهي دراسة للحقائق الراهنة المتعلقة بطبيعة ظاهرة أو موقف أو مجموعة من الناس أو مجموعة من الأحداث أو مجموعة من الأوضاع². ويعرف المنهج الوصفي بأنه "أسلوب من أساليب التحليل المتمركز على معلومات كافية ودقيقة عن ظاهرة أو موضوع محدد، من خلال فترة أو فترات زمنية معلومة، وذلك من أجل الحصول على نتائج علمية ثم تفسيرها بطريقة موضوعية، وبما ينسجم مع المعطيات الفعلية للظاهرة"³.

7-2 - أداة البحث:

تتخذ الدراسة من تحليل المحتوى أداة وأسلوباً للإجابة عن إشكالية الدراسة وتساؤلاتها، وتحقيق أهدافها، ويعرف برنارد برلسون تحليل المحتوى فيقول: "هو أحد الأساليب البحثية التي تستخدم في تحليل الوصف الظاهر أو المضمون الصريح للمادة الإعلامية وصفاً موضوعياً كمياً"⁴.

¹ - محمود أحمد يزيد: مرجع سابق، ص 117-118.

² - سمير محمد حسن، بحوث الإعلام الأسس والمبادئ، (ط1، القاهرة: عالم الكتب، 1995)، ص 123.

³ - محمد عبيدات ومحمد أبو نضال وعقلة مبيضين، منهجية البحث العلمي القواعد، المراحل والتطبيقات، (ط2)، عمان - الأردن: دار وائل للطباعة والنشر، (1999)، ص 66.

⁴ - سمير حسين، مرجع نفسه، ص 137.

ويعرفه محمد عبد الحميد: بأنه "هو مجموعة الخطوات المنهجية، التي تسعى إلى اكتشاف المعاني الكامنة في المحتوى، والعلاقات الارتباطية بهذه المعاني، من خلال البحث الكمي، الموضوعي والمنظم للسمات الظاهرة في هذا المحتوى".¹

8 - عينة الدراسة:

تعريف العينة:

هي ذلك الجزء من مجتمع البحث الكلي وتكون ممثلة لهذا المجتمع ويشترط للعينة ان تكون ممثلة لجميع صفات الأصل الذي اشتقت منها في الجوانب المختلفة وطبقا لطبيعة الموضوع المدروس.²

لاختيار العينة لابد من الرجوع إلى طبيعة المشكلة، فقد تتطلب هذه الأخيرة نوعا معينا من المعاينة دون أخرى، ولقد اقتضت منا طبيعة الموضوع اللجوء إلى العمل بأسلوب العينة القصدية وقد تم ضبط عينة الدراسة من 01-12-2017 إلى 25-01-2018.

تعريف العينة القصدية:

هي عينات يلجأ إليها الباحث عندما تتوفر لديه بيانات أو معلومات كاملة عن مجتمع العينة وصفاته وفي هذه الحالة يلجأ إلى اختيار عينة عمدية تتكون من مفردات معينة تمثل المجتمع الأصلي تمثيلا صحيحا³.

¹ - محمد عبد الحميد، البحث العلمي في الدراسات الإعلامية، (ط1، القاهرة: عالم الكتب، 2004)، ص320.

² - رشيد زرواتي، تدريبات على منهجية البحث العلمي في العلوم الاجتماعية، (ط1، الجزائر: دار هومة، 2002)، ص164.

³ - أحمد بن مرسل، مناهج البحث العلمي في علوم الإعلام والاتصال، (ط2، الجزائر: ديوان المطبوعات الجامعية، 2005)، ص20.

التاريخ	البرنامج	عنوان الحلقة
2017-12-01	ملك الملوك وقرصانوا	ترانيم
2017-12-09	مصنع التسبيح	اللطيف
2017-12-17	نوري مي	قول الحق
2017-12-25	ملك الملوك وقرصانوا	الندور
2017-12-02	مصنع النسيج	الرحمة
2017-12-09	نوري مي	التعاون
2017-12-17	ملك الملوك وقرصانوا	الشكر
2017-12-25	مصنع النسيج	السلام

9 - تحديد المفاهيم:

9-1 - تعريف القيم:

أ - لغة:

كلمة القيم بالإنجليزية "value" وبالفرنسية "valeur" مشتقة في اللغة العربية من الفعل

قام بمعنى وقف واعتدل وانصب وبلغ واستوى¹.

يعرفها المنجد في اللغة والإعلام بأنها جمع قيم وتدل أصلاً على اسم النوع من الفعل

قام بمعنى الاستقامة فنقول أمر قيم بمعنى مستقيم².

تعرف أيضاً بأنها: "القيام بمعنى المحافظة والملازمة، كما يأتي بمعنى الثبات

والاستقامة، فيقال أقمت الشيء وقومته بمعنى استقام والاستقامة هي اعتدال الشيء³.

¹ - مرتضى الزبيدي، تاج العروس، (بيروت، دار صادر، 1996)، ص 35.

² - المنجد في اللغة والإعلام، (ط1، بيروت: دار الشروق، 1986)، ص 15.

³ - جمال الدين ابن منظور، لسان العرب، (بيروت، دار التراث العربي)، ص 497.

تورد المعاجم اللغوية مجموعة من الدلالات لكلمة "قيمة" وجمعها "قيم" وتظهر الأصول اللغوية أن كلمة القيمة مشتقة من الفعل "قوم" الذي تتعدد موارده ومعانيه، فقد استخدمت العرب هذا الفعل ومشتقاته للدلالة على معاني عدة يعيننا منها ثلاثة هي: الفعل "قوم" لأنه يدل على القيام مقام الشيء يقال:

- **الديمومة والثبات:** وهو ما يشير إليه أصل "ماله قيمة" إذا لم يدم على الشيء ولم يثبت عليه. ومنه قوله عز وجل: "إن المتقين في مقام أمين" الدخان (51) أي في مكان تدوم إقامتهم فيه.

- **السياسة والرعاية:** ومنه ما قالته العرب عن الذي يرعى القوم ويسوسهم فالقيم "هو السيد وسائس الأمر".¹ والرجل قيم أهل بيته وقيامهم يقوم بأمرهم.

- **الصلاح والاستقامة:** فالشيء القيم ماله قيمة بصلاحه واستقامته، ومنه قوله عز وجل: "دينا قيماً" الأنعام (161) أي مستقيماً، وأورد أن الدين هو الثابت المقوم لأمر الناس ومعاشهم" وأمر القيم مستقيم، وخلق قيم حسن، ودين قيم مستقيم لا زيغ فيه"²

ب- القيم اصطلاحاً ١:

يصعب الوقوف على الدلالات الاصطلاحية للقيمة وما تتضمنه من معان عند من يستعملونها كافة، فالقضية القيمية شائكة المسائل، كثيرة التعريفات، تضرب أصولها التاريخية إلى ما يزيد عن 1500 سنة، ذكرت في مداورات الفلاسفة وكانت إحدى قضاياهم المهمة التي درسوها وخاضوا فيها تنظير وتأطير وبغض النظر عن مذهب الفلاسفة ورؤاهم، تبقى القيم قضية الإنسان الأولى، ومنطلق تفكيره، ومحط تأملاته، فجوهر الوجود الإنساني يقوم عليها، إذ لا معنى لحياة الإنسان بلا قيم تحكم تفاعله مع عوالم الأفكار والأشياء من حوله، ونظراً لأهمية القضية سواء في بعدها التنظيري الفلسفي أم في حقيقة واقعها ووجودها

¹ - ماجد زكي الجلال، تعلم القيم وتعاليمها، (جامعة اليرموك: دار المسير للنشر والتوزيع، 2005)، ص 19.

² - ماجد زكي الجلال، مرجع نفسه، ص ص 19 - 20.

العلمي، فقد تناولها العلماء الدارسون بالتحليل والتفسير والبيان، الأمر الذي تمحض عنه وجهات نظر متعددة، شارك فيها الفلاسفة والتربويون وعلماء الاجتماع والسياسة.¹

فالقيم هي عبارة عن مجموعة من المعايير والأحكام العامة التي تتسم نسبياً بالثبات والاستقرار، وتتفق والتوجهات العقدية والأخلاقية والتي يسعى المربون إلى غرسها في وجدان التلاميذ من خلال محتوى الكتب الدراسية، وتمثل النموذج الذي يجب أن تلتزم به الناشئة، تحقيقاً للأهداف التعليمية المنشودة.²

د - التعريف الإجرائي:

القيم هي أحكام عقلية وجدانية ومعتقدات متعلقة بفكرة أو موضوع أو موقف معين وهي تعد موجّهات عامة لسلوك الأفراد، فهي معيار للسلوك الفردي والاجتماعي في الحياة.

9-2 - مفهوم القيم الدينية:

تعبّر عن اهتمام الفرد وميله إلى معرفة ما وراء العالم الظاهري فهو يرغب في معرفة أصله ومصيره ويرى أن هناك قوة تسيطر على العالم الذي يعيش فيه ويحاول أن يصل نفسه بهذه القوة ويتميز الأشخاص الذين تسود عنهم القيمة في طلب الرزق والسعي وراء الحياة الدينية على اعتبار أن ذلك عمل ديني... فالعمل بكل أنواعه المباحة يعتبر قيمة دينية.³

تتمثل بالإنسان الذي يسعى إلى معرفة ما وراء المحسوس ويبحث عن خلق الإنسان ومصدر وأصل الكون، ويتميز معظم المتدينين بالحالة المثالية التي تعد الدنيا وسيلة لغاية أخرى هي الأخرى دار القرار لذا يعملون ما في وسعهم للحصول على رضا الله ورضا من هم حولهم وبعد طلب الرزق والاجتهاد والبذل جزء من إشباع حاجاتهم الدينية معتمدين في

¹ - ماجد زكي الجلاّد، مرجع سابق، ص 19-20.

² - عبد الرحمن من عزي، دراسات في نظرية الاتصال نحو فكر إعلامي مميز، (ط1، بيروت - لبنان: مركز دراسات

الوحدة العربية، سلسلة المستقبل العربية 28، 2003)، ص 106

³ - عبد الساتر وأحمد خالد، التنشئة الاجتماعية للطفل (د.ط، مكة المكرمة: دار الشيخ، 1999)، ص 124.

ذلك على الكتب السماوية منها القرآن الكريم الذي يدعو إلى العمل والكسب الحلال لذا فهي قيمة وصف لرجال الدين.¹

التعريف الإجرائي للقيم الدينية:

هي مجموعة من الموجهات الإسلامية يكتسبها الطفل من خلال مشاهدته للبرامج التلفزيونية وتؤثر في سلوكه وشخصيته.

هي تلك المفاهيم والمبادئ التي تسود لدى الأشخاص المتدينين والمتأثرين بالأحكام الدينية.

9-3 - البرامج التلفزيونية:

تعرف البرامج التلفزيونية بأنها: عبارة عن فكرة تجسد وتعالج تلفزيونيا باستخدام التلفزيون كوسيلة تتوافر لها كل الإمكانيات والوسائل الإعلامية وتعتمد أساساً على الصورة المرئية سواء مباشرة أو مسجلة على أفلام وأشرطة VTR بتكوين وتشكيل يتخذ قالباً واضحاً ليعالج جميع جوانبها خلال مدة زمنية محددة.²

شكل فني محدد يشغل مساحة زمنية محددة وله اسم ثابت ويقدم في مواعيد محددة وثابتة يومياً أو أسبوعياً أو كل أسبوعين أو شهرياً ليعرض مادة من المواد الفنية أو الثقافية أو العلمية... إلخ، مستخدماً في ذلك كل أو بعض الفنون الإذاعية من سرد وتعليق وحوار وندوات و مقابلات.³

إجرائياً:

البرامج التلفزيونية هي كل ما ينتجه التلفزيون ويعمل على بثه في فقرات منهاجه اليومي وفق للاشتراطات يعتمدها نوع البرنامج الذي يبثه التلفزيون ضمن فقرات مختلفة.

¹ - عبد الساتر وأحمد خالد، مرجع سابق، ص 125.

² - رقاد حنان، البرامج الدينية في الفضائيات العربية، (أطروحة دكتوراه)، جامعة الأمير عبد القادر للعلوم الإسلامية، قسنطينة، 2017، ص 6.

³ - مرجع نفسه، ص 7.

9-4 - مفهوم البرامج الدينية:

هي المحتويات المتخصصة في قضايا الوعظ والإرشاد والتبليغ وتعليم الناس الأمور الخاصة بدينهم.

وهي أداة للتنقيف والتوجيه والثقافة الدينية ونشر الوعي الديني وشرح مبادئ الدين الإسلامي وتتخذ أشكال الحديث اللقاء، الندوة، سؤال وجواب، والتمثيلات والمسلسلات بهدف التوعية والتوجيه.¹

9-5 - القنوات الفضائية:

لغة: هي الرمح الأجوف، وهي بمعنى مجرى الماء، يقال فلان صلب القناة أي صلب القامة.

اصطلاحاً: تعرف القنوات الفضائية بأنها: "قيام الأقمار الصناعية بالنقاط البث التلفزيوني في بلد من البلدان، وبثه مباشرة إلى أماكن أخرى تبعد عن مكان البث الأصلي مسافات بعيدة تحول دون التقاط البث دون وسيط."²

القنوات الفضائية هي بث تلفزيوني فضائي يتم عبر الأقمار الصناعية المنتشرة في الفضاء الخارجي ويتم استقبال هذا البث من خلال الأطباق اللاقطة أو ما يسمى باللغة الأجنبية (Satellite).

9-6 - القنوات الفضائية المتخصصة:

وهي القنوات التي تخلت عن الشمولية والمضمون والقصد ولتختص في مجال برامجي منفرد التوجه لجمهور محدد. إن القناة المتخصصة هي التي تركز اهتمامها على فرع من فروع التخصصات التي يهتم بها نوع من الجمهور.³

¹ - رقاد حنان، مرجع سابق، ص 8 - 9.

² - سعيد مراح و محمد قارش، "الفضائيات الجزائرية الخاصة بين الواقع والتحديات"، مجلة الحقيقة، العدد 39 (2017/2/16)، ص 347.

³ - نوف كتاب العتبي، القيم التربوية في برامج قناة المجد للأطفال ، (رسالة ماجستير)، جامعة الإمام محمد بن سعود الإسلامية، كلية الدعوة والأعلام، قسم الإعلام، 1429 - 1430 هـ، ص 13.

9-7 - البرامج التلفزيونية الموجهة للأطفال:

هي البرامج المنتجة والتي تحمل مضامين وقيما اجتماعية، تربوية، سلوكية، دينية وتتخذ أحد الأشكال الآتية: أفلام، رسوم متحركة، نشرات للأطفال، البرامج التعليمية، مسلسلات الأطفال بالإضافة إلى المسابقات الترفيهية والتثقيفية.¹

9-8 - استمارة تحليل المحتوى:

فئات التحليل والمؤشرات الدالة عليها:

تتمثل عملية تحديد فئات تحليل المضمون أهم خطوة مما يوجب أن يوليها الباحث اهتماما كبيرا لارتباطها بالمشكلة البحثية وبطبيعة مضمون التحليل وعلاقته بالهدف النهائي للبحث، فعملية تحديد الفئات هو عملية تحويل الكل إلى أجزاء ذات أو مواصفات أو أوزان مشتركة بناء على محددات يتم وصفها والاتفاق عليها مسبقاً²، أما فئات التحليل فهي مجموعة من التصنيفات والفصائل يستخدمها الباحث في وصف المضمون وتصنيفه لتحقيق أعلى نسبة ممكنة من الموضوعية والشمول، حيث يقوم الباحث بإعدادها طبقاً لنوعية المضمون ومحتواه وهدف التحليل، بما يتيح إمكانية التحليل واستخراج النتائج بأسلوب سهل وميسور.³

ويشترط أن تكون هذه الفئات مستقلة بمعنى أن لا تصنف مادة إعلامية واحدة في الفئتين، كما يجب أن تكون هذه الفئات شاملة وتفي باحتياجات البحث وأهدافه.⁴ ولا توجد في تحليل المحتوى فئات جاهزة للاستخدام في كافة البحوث إنما يوجد إطار عام يمكن إعداد الفئات على أساسه يتمثل في فئتين رئيسيتين: فئات ماذا قيل (فئات المضمون)؟

1 - نوف كتاب العتبي، مرجع سابق، ص14.

2 - محمد عبد الحميد، تحليل المحتوى في بحوث الإعلام، مرجع سابق، ص13.

3 - سمير محمد حسن، تحليل المضمون، (ط2، القاهرة - مصر: عالم الكتب)، ص88.

4 - محمد عبد الحميد، تحليل المحتوى في بحوث الإعلام، مرجع سابق، ص 115.

فئة كيف قيل (فئات الشكل)؟

وفي هذه الدراسة تم إعداد الفئات انطلاقاً من إشكالية البحث وتساؤلاته ومن خلال الاطلاع على الدراسات السابقة وكذا متابعة عينة من البرامج محل الدراسة حيث تمثلت في الفئات الآتية:

أولاً: فئات المضمون (ماذا قيل)

1- فئة القيم: تصلح هذه الفئة في " تصنيف المعتقدات والأعراف والتقاليد في حياة الجماعات والأشخاص والتي يمكن أن تؤثر في سلوكهم وأفكارهم اتجاه الموضوعات والقضايا المطروحة وتتخذ أساساً لتخطيط السياسات الإعلامية أو الاستدلال عليها من خلال المحتوى"¹ وتنقسم القيم في هذه الدراسة إلى:

-قيم تحلي: وهي القيم التي يريد القائم بالاتصال تبنيها وحددت في هذه الدراسة بالقيم الآتية: المحبة، التسامح، العدل، الإحسان، الرحمة، الصدق، الحرية، الغفران، التضحية، العفة، الشكر، الصبر، التعاون، الاحترام، التواضع، الوفاء العهد، اللطف.

-قيم تخلي: وهي القيم التي يحاول القائم بالاتصال أن يجعل المتلقي يتجنبها ويتخلى عنها وهي في هذه الدراسة: الحقد، الخوف، الظلم، الخداع، الأنانية، العدوانية، المادية الإفساد، الجهاد، التكبر، الاستعباد، الكذب.

2- فئة المواضيع: الهدف من اعتمادها هو تبيان مراكز الاهتمام (الاهتمام بالقضايا

والمواضيع في البرامج الدينية) وتم تقسيم هذه الفئة إلى مجموعة من الفئات الفرعية وهي:

- الموضوعات العقيدية: الإيمان بالله، الإيمان بالرسول، الإيمان بالكتب، الإيمان بالملائكة، الإيمان بالقضاء والقدر، الإيمان باليوم الآخر، الإيمان بالصلب، الفداء، التوبة.

- المواضيع الاجتماعية: التربية والتعليم، مشاكل اجتماعية، قيم اجتماعية.

- المواضيع الفكرية والثقافية: فكر، فنون، علوم

¹ - محمد عبد الحميد، تحليل المحتوى في بحوث الإعلام، مرجع سابق، ص 126.

3- فئة المصدر: وتجب هذه الفئة على سؤال: إلى من تنسب الأقوال؟ ومن هو المرجع الذي تنتسب إليه الأفكار والمعلومات التي تتضمنها المادة الإعلامية؟¹ وفي هذه الدراسة ثم الاعتماد على جملة من المصادر هي:

- الكتاب المقدس.
- أمثال وحكم.
- شواهد من الواقع.
- شواهد البحث.
- شواهد تاريخية.

4- فئة الأهداف: تعتبر هذه الفئة من أهم الفئات المساعدة على كشف غايات القائم بالاتصال ذلك أن المادة الإعلامية لا تخلو من الأهداف المعلنة أو المضمنة شملت هذه الفئة الأهداف الآتية:

- شرح وتفسير.
- دعوة غير المؤمنين.
- إرشاد ووعظ.
- الترفيه.
- التنقيف.

ثانيا: فئات الشكل (كيف قيل؟):

وهي الفئة التي تصنف المحتوى الشكلي للمضمون الإعلامي لأن الشكل الذي تعرض به المادة الإعلامية من أهم العناصر التي تدفع بالجمهور إلى الإقبال على المضامين ومتابعتها وإمكانية التأثير بها كمرحلة ثانية.²

¹ - محمد عبد الحميد، تحليل المحتوى في بحوث الإعلام، مرجع السابق ص130.

² - يوسف تمار، تحليل المحتوى للباحثين والطلبة الجامعيين، (ط1، الجزائر: طاكسيج كوم، 2007)، ص24.

- فئة اللغة المستخدمة: إن اللغة أهمية بالغة في العملية الاتصالية إذ تدخل في نطاق الخبرة المشتركة بين القائم بالاتصال والمتلقي، وتزيد في فعالية الاتصال من خلال زيادة قدرة الجمهور على فهم المضمون الإعلامي، وتختلف اللغة المستخدمة في وسائل الإعلام وقد تم تقسيم اللغة المستخدمة إلى الفئات الفرعية الآتية:

- عربية فصحي
- عامية
- لغات أخرى ويقصد بها لغات أخرى غير الفصحي.

- فئة أساليب عرض القيم: وهي الطرق المعتمدة في تناول الموضوع المطروح وهي الأسلوب المباشر والأسلوب الغير مباشر

-فئة الأساليب الإقناعية: وهي الفئة التي تسمح بتتبع الأساليب الإقناعية التي يعتمد عليها المرسل من أجل توصيل أفكاره وإقناع الجمهور بها وترتبط هذه الفئة أيضا بالفئات السابقة من حيث كونها وسائل توصل بها المصدر أو المرسل أو الكاتب إلى استشارة أكبر عدد من القراء أو المستمعين أو المشاهدين وإقناعهم بالأفكار التي يتبناها في المحتوى الإعلامي، وتم تصنيفها على النحو الآتي:

-استمالات عاطفية وهي: القصة، الأساليب اللغوية، التأكيد التحدي، التعميم.

-استمالات منطقية وهي ذكر معلومات واقعية، بناء النتائج على مقدمات، تكذيب وجهة النظر المضادة،

-استمالات الخوف: اقتراب التهديد، الآثار المترتبة، استثارة الشعور بالذنب، الخبرات المؤلمة، الثواب والعقاب

-فئة الزمن: وتتضمن فئة العرض ويتم حساب زمن الحلقة والثانية والدقيقة.

10 - الدراسات السابقة:

تعد الدراسات السابقة من أهم الوسائل التي تعين الباحث، في إعداد دراسته وذلك من خلال ما تقدمه للباحث من تراكم معرفي ومعلومات توصل إليها من سبقه في المجال، كما تمكنه من تحديد الزوايا التي يتطرق للموضوع من خلالها وتقدم للباحث جملة من النتائج التي يستفيد منها في عرضه لدراسة ثم رصد عدد من الدراسات السابقة التي اهتمت بالقيم الدينية في القنوات الفضائية، ومن بين هذه الدراسات:

1 - دراسة **تركي بن خالد الظفيري**: القنوات الفضائية العربية التنصيرية دراسة في ضوء العقيدة الإسلامية.

أجريت الدراسة على قنوات سات 7، الحياة، نور سات، معجزة، من خلال تحليل مجموعة من البرامج الخاصة بكل قناة لاستخلاص الأهداف المناسبة للتصدي لها.

هدفت الدراسة إلى الإجابة على التساؤلات الآتية:

- ما المراد بالقنوات العربية التنصيرية وما خطورتها؟

- ما هي أهداف ووسائل المنصرين في هذه القنوات؟

- ما سبيل مواجهة القنوات الفضائية التنصيرية؟

وقد اعتمد الباحث في تتبع برامج القنوات خلال فترة الدراسة على المنهج الوصفي

لوصف أهدافها ووسائلها وعلى المنهج النقدي في نقد الشبهات التي تروجها هذه القنوات حول الإسلام. وتوصلت الدراسة إلى جملة من النتائج:

- إن المنصرين يفعلون كل وسيلة مؤثرة ممكنة لإنجاح المشروع التنصيري حيث لمس الباحث تسابقهم في إنشاء القنوات الفضائية.

- استطاع المنصرون اختراق بعض قنوات الدول الإسلامية ونشر ثقافتهم ومعالم ديانتهم.

- تؤكد كل القنوات - عدا قناة الحياة - على عدم الطعن في الطوائف والأديان الأخرى مع أنها تعرض كثيرا بالدين الإسلامي.

- تتفق كل القنوات على نشر النصرانية لجميع الأمم مع اختلافها في الوسائل.

- أعلنت قناة الحياة عداؤها للسافر لعقيدة الإسلام وشريعته وذلك بالهجوم على الكتاب والسنة ونقدها نقدا غير موضوعي يعتمد على التحريف والكذب والتلبيس ويعرض المنصرين وهم يحكون رحلتهم بين الإسلام والنصرانية¹.

- هدفت قناة معجزة إلى نشر معجزات المسيح عليه السلام وربطت بين النجاح في الحياة والإيمان بالمسيح.

- تتحصر أهم أهداف هذه القنوات في: عودة النصارى للدخول في النصرانية، تشكيك المسلمين بدينهم، جمع كلمة النصارى على اختلاف طوائفهم، نشر معجزات المسيح لمن خولوه مخلصا والإجابة على تساؤلاتهم، تعميق فكرة الإخلاص، الوطنية.

- حرصت القنوات التنصيرية على تنويع البرامج وعرضها بصورة محببة إلى النفوس.

- استفادت هذه القنوات من مهارات الاتصال اللغوية والبديعية للتأثير على المشاهد وتوظيفها لخدمة أهدافهم والعناية البالغة باللهاجات العامة.

- نوعت القنوات الخطاب مراعاة اختلاف أعمار المشاهدين وتوجهاتهم وأفكارهم.

2- دراسة رقاد حنان - البرامج الدينية في الفضائيات العربية - دراسة تحليلية مقارنة:²

أجريت الدراسة لمعرفة طبيعة الخطاب الديني الذي تقدمه الفضائيات العربية³ الإسلامية والمسيحية (التنصيرية) والوقوف على الفروق بينهم.

وحولت الدراسة الإجابة عن الإشكالية التي تمت صياغتها على النحو التالي:

- ما هو شكل ومضمون المادة الدينية المقدمة في برنامج "ليكن نور" على قناة الحياة المسيحية؟ وتندرج تحته التساؤلات الآتية:

- ما هي مصادر البرنامج؟

- ما هي الأهداف التي يسعى البرنامج لتنفيذها؟

¹ - تركي بن خالد الظفيري، القنوات الفضائية العربية التنصيرية (رسالة ماجستير)، جامعة الملك سعود، 1426هـ - 1427هـ.

² - رقاد حنان، مرجع سابق.

- ما هي القيم التي يوزعها البرنامج؟

تدرج هذه الدراسة ضمن الدراسات الوصفية حيث تم استخدام منهج تحليل المحتوى لعينة من البرامج خلال فترة زمنية قدرت ب ثلاث أشهر.

وتوصلت هذه الدراسة إلى جملة من النتائج:

- اهتمت البرامج المسيحية بالمواضيع العقديّة بدرجة أعلى من البرامج الإسلامية حيث ركزت البرامج المسيحية على علاقة الإنسان أو المؤمن المسيحي بالله عز وجل وطبيعة هذه العلاقة، وتم التأكيد بشكل مستمر على صفة الله المحب بينما جاءت فئة المواضيع العقديّة في المرتبة الثالثة من مجموع المواضيع في البرامج الإسلامية بنسبة 18.96%.

- كانت البرامج المسيحية أكثر تعرض للمواضيع المتعلقة بالإيمان بالكتب والأيمان بالرسول واليوم الآخر والإيمان بالقدر مع تبيان النسب بين البرامج الثلاث.

- وجود تقارب نسبي في ترتيب مواضيع الشريعة التي تعرضت لها البرامج الإسلامية والبرامج المسيحية حيث سجلنا اختلافا في درجة اهتمامها بالعبادات والمعاملات بينما نسجل تقاربا في ترتيب فتاوى الأخلاق والأحكام.

- اهتمت البرامج المسيحية بفئة العبادات بدرجة أكبر من البرامج الإسلامية حيث قدرت نسبتها ب 28% أما نسبة الاهتمام بفئة العبادات في البرامج الإسلامية قدرت ب 9.73%.

- احتل الكتاب المقدس صدارة المصادر المعتمدة في البرامج المسيحية بينما جاءت السنة النبوية في المرتبة الأولى في البرامج الإسلامية والقرآن الكريم ثانيا ويعتبر ترتيب المصادر في مجموع البرامج منطقيا بالنظر إلى طبيعة هذه البرامج والتي تسعى إلى تقديم المعلومات الدينية بشكل أساسي غير أن تقديم السنة النبوية على القرآن الكريم لا يتوافق مع ترتيب المصادر في الشريعة الإسلامية.

- كانت أعلى قيم التحلي حضورا في البرامج الإسلامية قيمة الظلم بينما سجلت أعلى نسبة حضور قيم التحلي في البرامج المسيحية لقيمة عدوانية.

- تسجيل تقارب نسبي في ظهور بقيمة القيم (سواء قيم التحلي أو قيم التخلي) ويعود ذلك أساساً إلى اتفاق الأديان عموماً - وخاصة السماوية منها - على الحث على القيم الإيجابية ونبذ القيم السلبية.

- أبرزت نتائج الدراسة وجود تباين في مستويات اللغة المستخدمة في مجموع البرامج ففي حين فضلت البرامج الإسلامية اللغة العربية الفصحى بينما اتجهت البرامج المسيحية إلى استخدام العامية بنسبة 88.24% ويعود ذلك إلى مكانة اللغة العربية في الإسلام وعدم ارتباط الديانة المسيحية بها.

3-دراسة فريدة بوفديح بديسي: القيم في برامج قناة MBC3 الموجهة للأطفال:¹

تهتم هذه الدراسة بالمضامين القيمية التي تعكسها برامج التلفزيون وخاصة تلك الموجهة للأطفال، تدرج هذه الدراسة ضمن الدراسات الوصفية، التي تعتمد على منهج تحليل المضمون، من أجل الكشف عن القيم في برامج قناة MBC3 وقد اختارت الباحثة عينة الدراسة وفق أسلوب الأسبوع الصناعي على مدار دورة تلفزيونية كاملة مقدرة بثلاثة أشهر.

توصلت الدراسة إلى جملة من النتائج:

- تنوعت القيم التي تعكسها برامج قناة MBC3 ما بين قيم إيجابية وقيم سلبية، غير أن هذا النوع الأخير من القيم كان الغالب على مضامين البرامج التي تعرضها القناة، فرغم أن أغلب الحلقات محل التحليل كانت تركز على قيمة إيجابية معينة، غير أنها تأتي محاطة بمجموعة من القيم السلبية تأتي مقدمتها قيم العنف والعدوان والتخريب والتدمير، والإيمان بالقوى الخارقة لبعض المخلوقات كإحياء الموتى، مثلها تتكرر في مسلسل المومياء على سبيل المثال.

¹ - فريدة بوفديح بديسي، القيم في برامج قناة MBC 3 الموجهة للأطفال، (رسالة دكتوراه)، جامعة الأمير عبد القادر للعلوم الإسلامية، قسنطينة، 2017.

- ركزت مسلسلات الرسوم المتحركة الموجهة للأطفال ما قبل المدرسة على قيم الرقص والغناء والاختلاط كقيم أساسية لتعليم الطفل اللغة والحساب، ونجد ذلك في مسلسل بارني وأصدقائه ومسلسل دورا، وهذا قد يعطي انطباعاً للطفل المتلقي أن هذه هي الطريقة الوحيدة للتعلم، فإذا التحق بالمدرسة بعد سنة أو سنتين اصطدم بالواقع الذي يتعلم فيه اللغة والحساب بطريقة قد تبدوا له مملة ومزعجة، مما قد يجعله يكره المدرسة والتعلم منذ البداية.

- تفوقت القيم التقليدية على قيم العولمة في النسق القيمي المقدم من خلال برامج قناة MBC3، إلا أن الشكل العام للبرامج المقدمة يبرز نمط الحياة الأمريكية في الشكل واللباس والأكل والعلاقات المتنوعة، إنه يقدم صورة الأدوار والعلاقات المعولمة، التي قد يكون لها تأثير العميق في الطفل المتلقي على المدى البعيد وهذا يحتاج إلى بحوث ميدانية وشبه تجريبية ترصده وتكشف عنه.

- اتفق النتيجة المتعلقة بمصدر الإنتاج مع ما توصلت إليه دراسة الطوحي (2007)، حيث طغ الإنتاج الأجنبي على برامج الأطفال في كلا العينتين.

- لازالت اللغة العربية تحظى بالنصيب الأكبر في دبلجة البرامج المستوردة على قناة MBC3، إذ تقدم القناة معظم البرامج بلغة عربية فصحة، وتصحب الترجمة العربية المكتوبة على شاشة الأفلام الطويلة والمسلسلات التمثيلية، غير أن اللغة العربية عن جنريك المقدمة ونهاية معظم البرامج.

4 - دراسة نادية بدوش: القيم المتضمنة في أفلام الكرتون سلسلة سبونج بوب نموذجاً¹
تناولت هذه الدراسة موضوع القيم في أفلام الكرتون، وتمحورت إشكالية هذه الدراسة حول طبيعة القيم التي تضمنتها سلسلة سبونج بوب.

وقد اعتمدت الباحثة في تتبع برامج القنوات خلال فترة الدراسة على المنهج الوصفي وأداة تحليل المحتوى.

¹ - نادية بدوش، القيم المتضمنة في أفلام الكرتون سلسلة سبونج بوب (رسالة ماجستير)، جامعة محمد بوضياف - المسيلة - 2015.

وتوصلت الدراسة إلى النتائج التالية:

- تناولت السلسلة قيما أخلاقية وتمثلت في الشجاعة والتواضع واحتلت الشجاعة الأولى نسبة 88.88%.

- تناولت السلسلة مجموعة من القيم الاجتماعية كحسن الجوار والتعاون والمساعدة ولكن القيمة العالية هي قيمة المحافظة على الأصدقاء حيث وصلت نسبتها 48.5%.

- تضمنت سلسلة سبونج بوب قيما إنسانية كالمحافظة على البيئة والنظام والرفق بالحيوان والقيمة الأكثر تكرارا هي الإحساس بالآخرين ومشاكلهم.

- تناولت السلسلة عدة قيم غربية ودخيلة عن المجتمع العربي وهي قيم تشجع العري والقبلات والعناق بين الجنسين وكذا الألفاظ الخادشة للحياء.

- استعملت السلسلة العديد من الصيغ للتعبير عن القيم وإيصالها وتنوعت هذه الصيغ بين الكلمات والحركات، النصائح واللباس، الغناء وكذا الرقص.

5 - دراسة محمد احمد هاشم: البرامج الدينية في الفضائيات العربية - دراسة تحليلية -¹

تناول الباحث من خلال هذه الدراسة جملة من المواضيع من بينها أهمية الإعلام وواقع الفضائيات العربية، سمات المضمون الديني ومردوداته على وسائل الإعلام، كما أفرد الباحث أحد المباحث للحديث عن المضمون الديني في الفضائيات العربية بين التطوير والتسييس، ثم حاول الباحث رصد التغيرات الحاصلة على مستوى خطاب الغرب عن الإسلام بعد أحداث 11 سبتمبر 2001.

وقد توصل الباحث إلى جملة من النتائج نوجزها في النقاط الآتية:

- هناك قصور في الاهتمام بالبرامج الدينية مقارنة ببقية البرامج حيث لا تتجاوز 0.89%.

¹ - فريدة بوفديح بديسي، القيم في برامج قناة 3 MBC الموجهة للأطفال، (رسالة دكتوراه)، جامعة الأمير عبد القادر للعلوم الإسلامية، قسنطينة، 2017.

- كشف النتائج عن اهتمام البرامج الدينية في الفضائيات العربية الخاصة بالموضوعات السياسية بصفة خاصة، وبالقضايا والأفكار التي تتدرج تحت هذه الموضوعات على وجه التحديد.

- في مجال القضايا الاجتماعية توصلت الدراسة إلى تركيز اهتمام الخطاب الإعلامي في البرامج الدينية على القضايا المختلفة للنظام الاجتماعي في الإسلام لتأتي قضايا المرأة في المرتبة الثانية.

- أوضحت النتائج عدم اهتمام البرامج الدينية في الفضائيات الخاصة بقضايا الشباب في العالم الإسلامي حيث جاءت في الأخيرة وتناولها يكاد يكون معدوماً.

- بالنسبة للقضايا الثقافية ركز مضمون البرامج الدينية في الفضائيات العربية الخاصة على القضايا والأفكار المتعلقة بتميز الثقافة الإسلامية وعلاقتها بالآخر والحوار معه.

- لاحظ الباحث من خلال نتائج دراسته إن المستوى اللغوي السائد في البرامج الدينية التي تقدمها الفضائيات العربية الحكومية هو فصحي العصر.

- أوضحت النتائج عدم اهتمام الخطاب الإعلامي الديني في الفضائيات العربية الحكومية بالقضايا السياسية حيث مازالت الأنظمة العربية تضع حدوداً وخطوطاً للفلك الذي ينبغي أن يدور فيه الدين فلا يتعداها ، ولا يتجاوزها مهما كانت الأحداث والظروف التي يمر بها العالم الإسلامي.¹

6 - دراسة بعنوان: "أثر الرسوم المتحركة على القيم العقديّة للأطفال".

هدفت الدراسة إلى التعرف على أثر الرسوم المتحركة على القيم العقديّة للأطفال، وذلك خلال تحليل عدد من أفلام الرسوم المتحركة في عدد من قنوات الأطفال المتخصصة والقناة الأولى في التلفزيون السعودي، وعينة منتقاة من أفلام الفيديو وتوصلت الدراسة إلى جملة من النتائج أبرزها:

¹ - محمد احمد هاشم إمام. البرامج الدينية في الفضائيات العربية -دراسة تحليلية - (رسالة ماجستير)، قسم الصحافة والإعلام، جامعة الأزهر، 2006.

إن القيم العقديّة في عينة الدراسة لها إيجابيات في جانب الإيمان بالله، والإيمان بالملائكة والكتب وسلبيات واردة في العبارات التي تضمنتها القيم العقديّة. وأوصت الدراسة إلى ضرورة السعي لغرس العقائد الإسلامية التي تتضمنها أفلام الرسوم المتحركة.¹

الموازنة بين الدراسات السابقة وموضوع الدراسة:

تنفق الدراسة مع الدراسات السابقة من حيث:

- أغلب الدراسات تتناول القيم في البرامج التلفزيونية كما في دراسة رقاد حنان، خالد تركي الطفيري، فريدة بوفدح بديسي.

- أغلب الدراسات تتناول قيم الدين المسيحي وهو ما تسعى هذه الدراسة الوصول إليه.

- تتناول بعض الدراسات فئة الأطفال كشريحة عمرية تحظى باهتمام العديد من الدراسات.

تختلف الدراسة الحالية مع الدراسات السابقة في:

- التركيز على قناة مخصصة للطفل.

- إضافة إلى هدفها في التعرف على القيم الدينية التي تقدمها هذه القناة الموجهة للطفل.

حدود الاستفادة من الدراسات السابقة:

على الرغم من عدم تناول الدراسات السابقة لموضوع مماثل لموضوع الدراسة تحديداً إلى

أنها أفادت في الإطار المنهجي للدراسة وكذلك في تحديد المتغيرات التي ينبغي إخضاعها

للبحث وقدمت أساساً علمياً نظرياً متكاملاً لرصد الإشكالية وتحديد طرق وآليات علاجها.

¹ - هدى محمد الغفيس، أثر الرسوم المتحركة على القيم العقديّة للأطفال، (الرياض: المؤتمر الدولي الأول للتربية الإعلامية، 1428هـ)، بحث غير منشور.

الفصل الثاني: الإطار التطبيقي

1 - تحليل البيانات واستخلاص النتائج

2 - النتائج العامة

1 - تحليل البيانات واستخلاص النتائج

قناة سات 7:

هي قناة فضائية عربية بتصيرية تبث من قبرص وثبت باللغة العربية إلى البلاد العربية في آسيا وإفريقيا وبالفارسية لإيران وبالتركية لتركيا وقد تأسست رسميا في نوفمبر من سنة 1955م، وبدأت سات 7 بثها سنة 1996 بساعتين في الأسبوع، وتدرجت في ساعات البث حتى أصبحت في عام 2004 ثبت مدار الساعة، واشترك في تأسيسها 25 مؤسسة وكنيسة نصرانية من البلاد العربية وأوروبا وأمريكا الشمالية، فهي تقدم خدمة كبيرة للكنائس والمؤسسات النصرانية في المنطقة، وتمهد الطريق أمام نشاطاتهم والمؤسسات النصرانية وتزيد من فعاليتها.¹

ولديها أربع قنوات رئيسية وهي SAT7 العربية وهي قناة ناطقة باللغة العربية تعرض برامج ومسلسلات وأفلام دينية وتتوجه للأطفال والشباب والنساء والأسرة، القناة الثانية SAT7 كيدز وهي قناة ناطقة باللغة العربية تقدم دراما وبرامج حوارية ومواد تعليمية ومسلسلات ورسوم متحركة وأفلام كرتونية وبرامج وموسيقى وأنواع أخرى من البرامج التي أنشأت خصيصا للأطفال القناة SAT7 فارسي وهي قناة ناطقة باللغة الفارسية وتستهدف المسيحيين الفرس والمسيحيين في إيران وأفغانستان وطجاكستان، القناة الرابعة SAT7 تركي وهي قناة ناطقة باللغة التركية وتستهدف المسيحيين الأتراك.

نبذة عن قناة SAT7 للأطفال:

هي قناة ناطقة باللغة العربية تقدم دراما، وبرامج حوارية، ومواد تعليمية، ومسلسلات، ورسوم متحركة، وأفلام كرتونية، وبرامج موسيقية وأنواع أخرى من البرامج التي أنشأت خصيصا للأطفال وهي قناة دينية جديدة، فهي قناة مسيحية مباشرة مخصصة في مجال الترددات الخاصة بالبث المباشر وهي قناة قبطية مجانية غير مشفرة.²

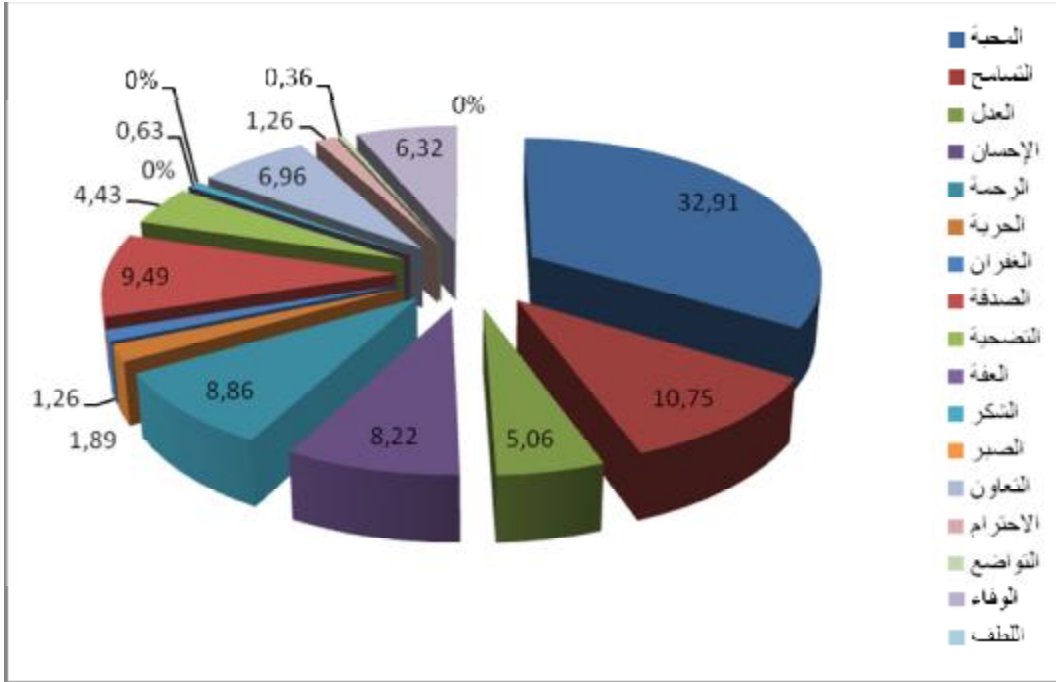
¹ - تركي بن خالد الظفيري، مرجع سابق، ص 48.

² - SAT7.org>channel-overview>sat-7-kids

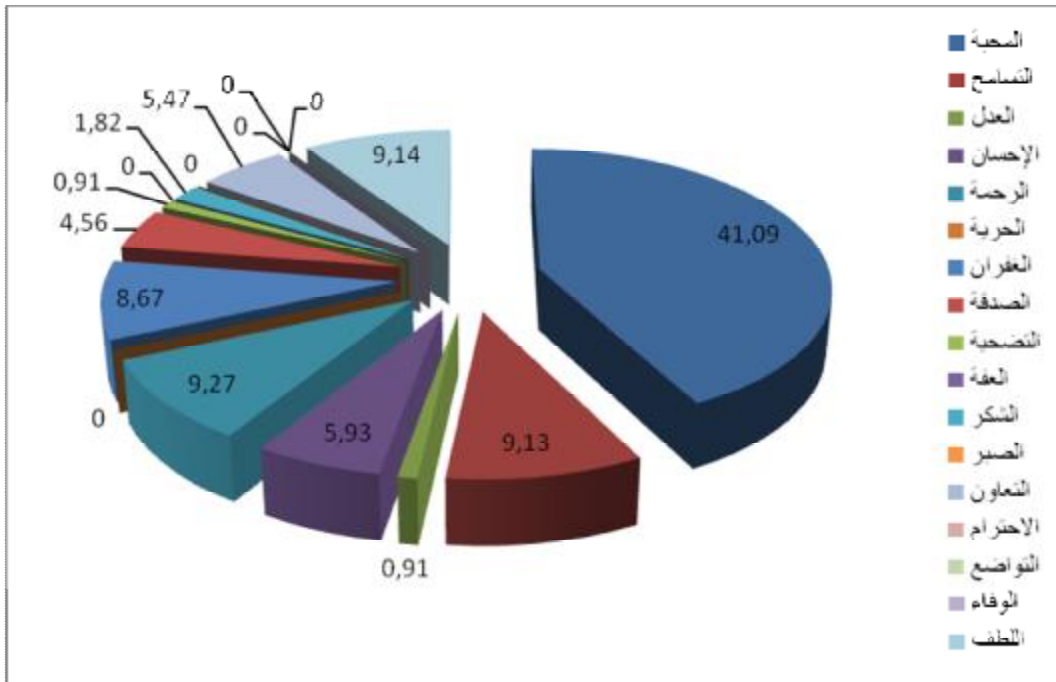
1-1- فئة قيم التحلي (القيم الإيجابية):

الجدول رقم 01: يوضح فئة قيم التحلي (القيم الإيجابية):

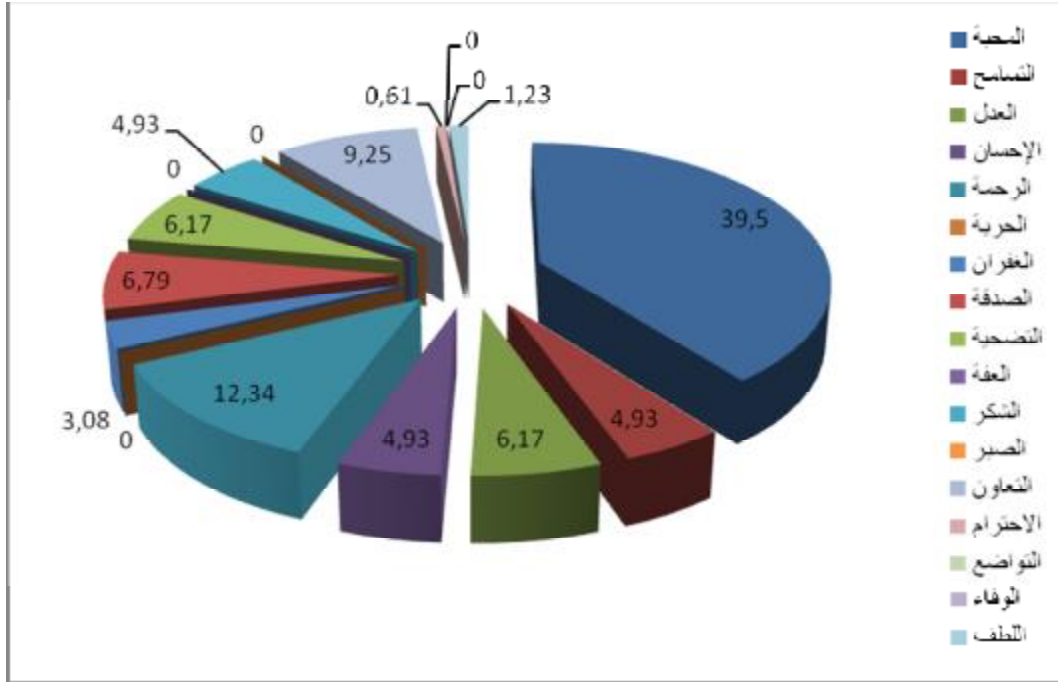
نوري مي		مصنع التسبيح		ملك الملوك وقرصانو		البرامج القيم
النسبة	التكرار	النسبة	التكرار	النسبة	التكرار	
39.50	64	%41.09	90	%32.91	52	المحبة
4.93	8	%9.13	20	10.75%	17	التسامح
6.17	10	%0.91	2	%5.06	8	العدل
4.93	8	%5.93	13	%8.22	13	الإحسان
12.34	20	%9.27	27	%8.86	14	الرحمة
/	/	/	/	%1.89	3	الحرية
3.08	5	%8.67	19	%1.26	2	العفوان
6.79	11	4.56	10	%9.49	15	الصدقة
6.17	10	%0.91	2	%4.43	7	التضحية
/	/	/	/	/	/	العفة
4.93	8	1.8%2		%0.63	1	الشكر
/	/	/	/	/	/	الصبر
9.25	15	75.4%	1	6.96%	11	التعاون
0.61	1	/	/	1.26%	2	الاحترام
/	/	/	/	360.%	1	التواضع
/	/	/	/	6.32%	10	الوفاء
1.23	2	9.14	20	/	2	اللطف
%100	%162	%100	%219	%100	158	المجموع



يوضح فئة قيم التحلي ملك الملوك وقرصانو



يوضح فئة قيم التحلي مصنع التسبيح



يوضح فئة قيم التحلي نوري مي

تشير بيانات الجدول رقم (1): إلى مجموع تكرارات ظهور قيم التحلي في برامج قناة كيدز سات، وتشير البيانات الكمية إلى ظهور أعلى نسبة للقيم في برنامج "مصنع التسبيح" من خلال مجموع تكرارات قدر بـ 219 تكرارا، ثم برنامج "ملك الملوك وقرصانو بـ 158 تكرارا، وأخيرا برنامج "نوري مي بـ 162 تكرارا، ومن خلال ملاحظة توزيع هذه التكرارات على الفئات الفرعية نسجل:

- غياب عدد من القيم في مضامين البرامج الثلاثة، ويتعلق الأمر بالقيم الآتية: الصبر، العفة، كما غابت قيم الاحترام في برنامج مصنع التسبيح، وقيمتي التواضع والوفاء بالعهد في برنامجي مصنع التسبيح ونوري مي وقيمة اللطف برنامج ملك الملوك وقرصانو.

- جاء ترتيب القيم الثلاث الأولى في كل برنامج على النحو الآتي:

* ملك الملوك وقرصانو: المحبة 32.91%، التسامح 10.75%، الصدق: 9.49%

* مصنع التسبيح: المحبة 41.09%، الرحمة: 9.27%، التسامح: 9.13%

* نوري مي: المحبة 39.50%، الرحمة 12.34%، التعاون 9.25%.

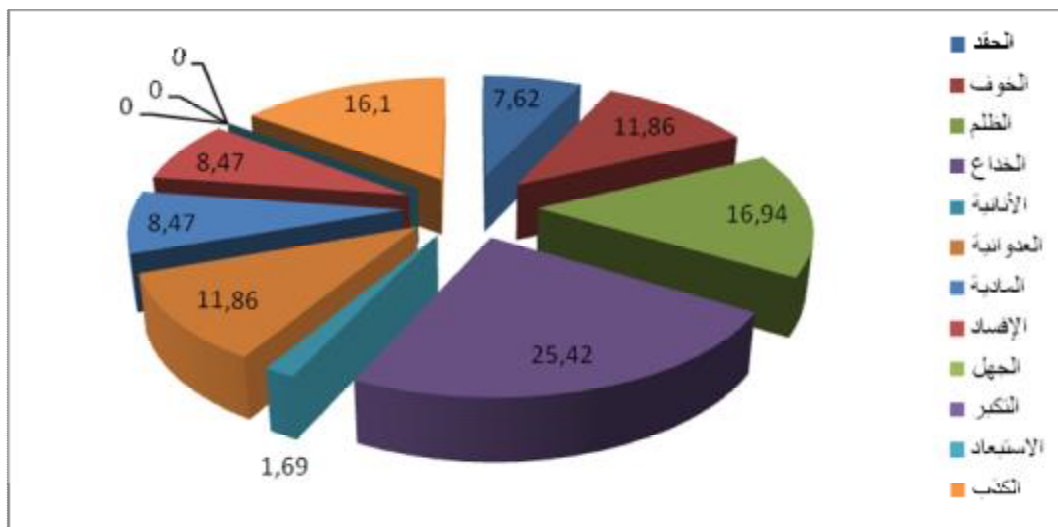
- تبرز قيمة المحبة كأهم القيم الإيجابية التي دعت البرامج الثلاثة إلى التحلي بها، ويستند ذلك أساساً إلى قيمة المحبة في الدين المسيحي ذلك أن "الله المحبة" 16/4، وقد أكدت البرامج الثلاثة على هذه القيمة سواء في تحديد طبيعة علاقة الإنسان بالله أو في تحديد طبيعة علاقتهم مع الآخر.

وقد ظهرت قيمة المحبة في ملك الملوك وقرصانو وذلك من خلال الحب الذي تكنه الحيوانات لملك الملوك وذلك في قول فيلو: "نحن نحب ملك الملوك وفي قوله إن ملك الملوك محبوب من طرف جميع الحيوانات أما في مصنع التسبيح فقد ظهرت من خلال الآية ذكرتها المنشطة من كتاب الإنجيل وهي "أما المحبة فالتكن بلا رياء كونوا كارهين للشر ملتصقين بالخير" وفي نو ري مي أيضاً وذلك من خلال إن هناك قصصه تدعو إلى المحبة والألفة بين الناس عن المسيح أما عن التعاون فقد ظهرت في ملك الملوك وقرصانو من خلال تعاون الحيوانات لمساعدة ملك الملوك وكذا تعاونهم لإلقاء القبض على الشرير وقرصانو أما في مصنع التسبيح فقد ظهرت من خلال حثهم على التعاون وإعطائهم نصائح وآيات تدل على قيمة التعاون.

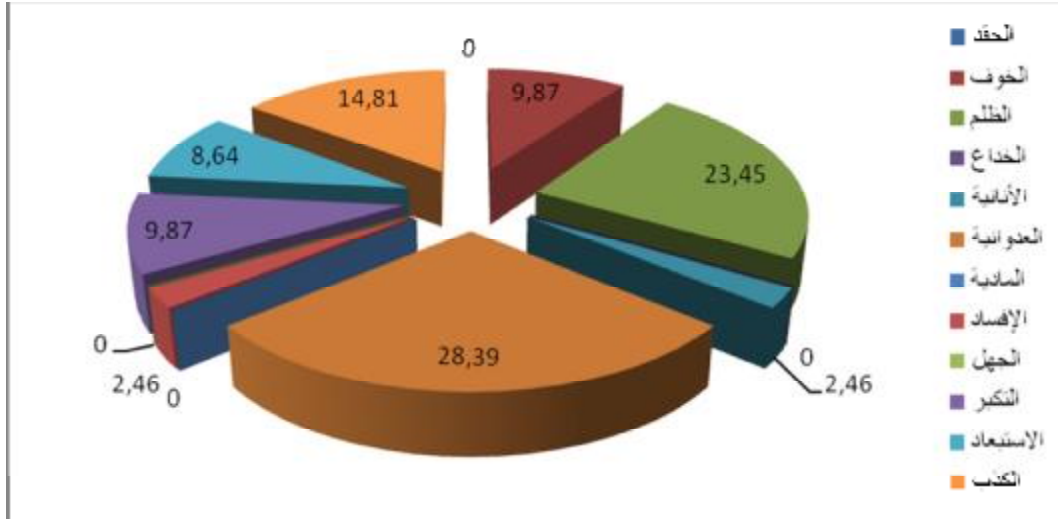
1-2- فئة قيم التخلي (القيم السلبية):

جدول رقم (02): فئة قيم التخلي (القيم السلبية):

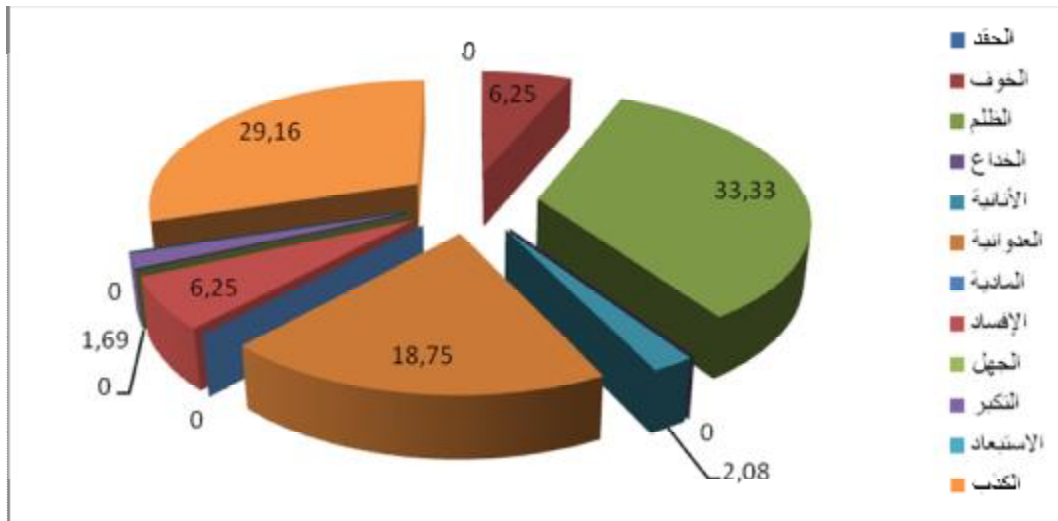
نوري مي		مصنع التسبيح		ملك الملوك وقرصانو		البرامج
النسبة	لتكرار	النسبة	لتكرار	النسبة	لتكرار	القيم
/	/	%/	/	%7.62	9	الحقد
%6.25	3	%9.87	8	%11.86	14	الخوف
%33.33	16	%23.45	19	%16.94	20	الظلم
%/	/	%/	/	%25.42	30	الخداع
%2.08	1	%2.46	2	%1.69	2	الأنانية
%18.75	9	%28.39	23	%11.86	14	العدوانية
/	/	%/	/	%8.47	1	المادية
%6.25	3	%2.46	2	%8.47	10	الإفساد
/	/	%/	/	/	/	الجهل
%1.69	2	%9.87	8	/	/	التكبر
/	/	%8.64	7	/	/	الاستبعاد
%29.16	14	%14.81	12	%16.1	19	الكذب
%100	48	%100	81	%100	18	المجموع



يوضح فئة قيم التخلي (السلبية) ملك الملوك وقرصانو



يوضح فئة قيم التخلي (السلبية) مصنع التسبيح



يوضح فئة قيم التخلي (السلبية) نوري مي

تبرز بيانات الجدول رقم (2) مجموع تكرار ظهور قيم التخلي في البرامج الثلاث وتشير البيانات إلى ظهور أعلى نسبة للقيم في برامج ملك الملوك وقرصانو من خلال مجموع تكرارات قدرت ب 118، ثم برنامج مصنع التسبيح بـ 81 تكرار، وبرنامج نوري مي بـ 48 تكرار، ومن خلال توزيع هذه التكرارات في الفئات الفرعية نسجل:

- تسجيل ظهور أكبر عدد للفئات الفرعية في برنامج ملك الملوك وقرصانو حيث غابت ثلاث قيم فقط هي الجهل والتكبر والاستبعاد، وكان وجود القيم في برنامج نوري مي الأقل تنوعاً حيث الأقل تنوعاً حيث سجل غياب خمسة قيم: الحقد، الخداع، المادية، الجهل،

الاستعداد، ثم برنامج مصنع التسبيح حيث سجل غياب أربعة قيم هي: الحقد، الخداع، المادية، الجهل.

- جاء ترتيب القيم الثلاث الأولى في البرامج الثلاث على النحو التالي:

- ملك الملوك وقرصانو: الخداع: 25.42%، الظلم: 16.94%، الكذب: 16.1%

- مصنع التسبيح: العدوانية: 28.39%، الظلم: 23.45%، الكذب: 14.81%.

- نوري مي: الظلم: 33.33%، الكذب: 29.16%، العدوانية: 18.75%.

ويبرز هذا الترتيب وجود اتفاقه نسبي بين البرامج الثلاث في ترتيب قيم التخلي الواردة

حيث نسجل ظهور الظلم والكذب ضمن المراتب الثلاث للبرامج محل الدراسة.

وقد برزت مجموعة من القيم السلبية في برنامج الملوك وذلك من خلال الحقد

والانتقام والكره الذي يکنه قرصانو للملك الملوك والخطط الخبيثة التي يحبکہا هذا الأخير

للإيقاع بملك الملوك وذلك من أجل توليه منصبه والسيطرة على الحيوانات في الغابة

بمساعدة سعسع أما ما لاحظناه في برنامجي مصنع التسبيح ونوري مي فلم تظهر القيم

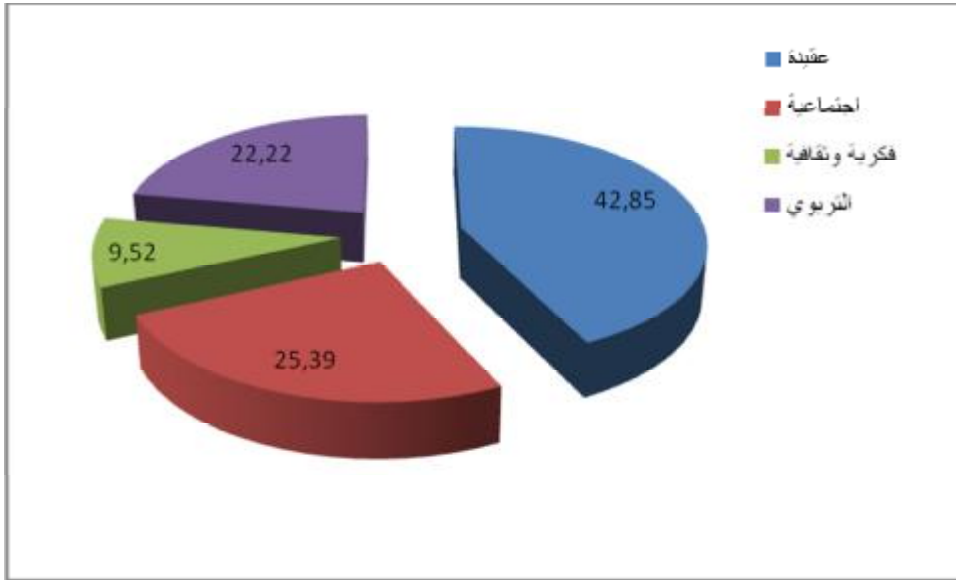
بصيغة كبيرة وذلك لأن البرنامج يتكلم فقط عن نصائح دينية وإرشادية وقصص عن اليسوع

ومحبته للناس وشعبه المختار فلم نلاحظ قيم التخلي بكثرة في كلتا السلسلتين.

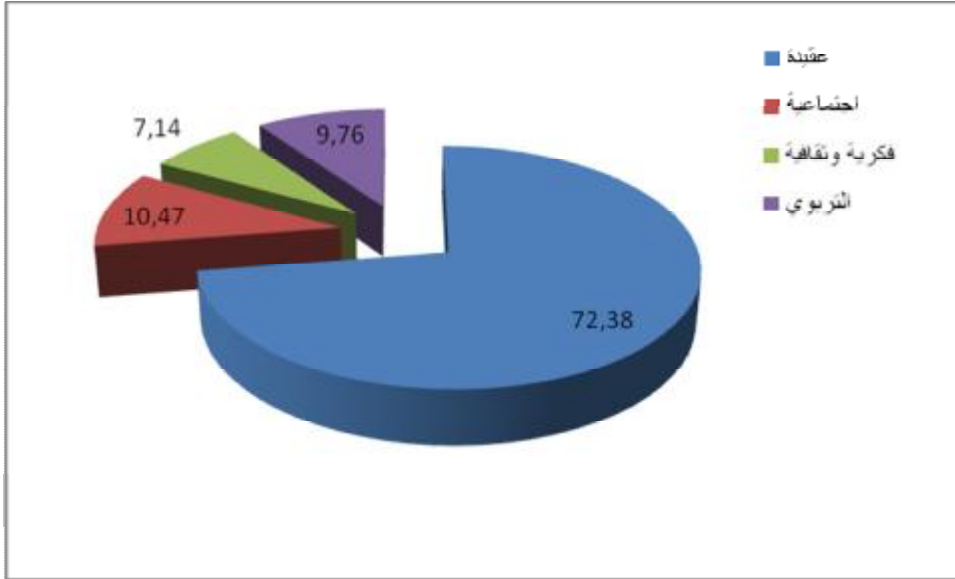
1-3- فئة المواضيع:

جدول رقم (3): فئة المواضيع

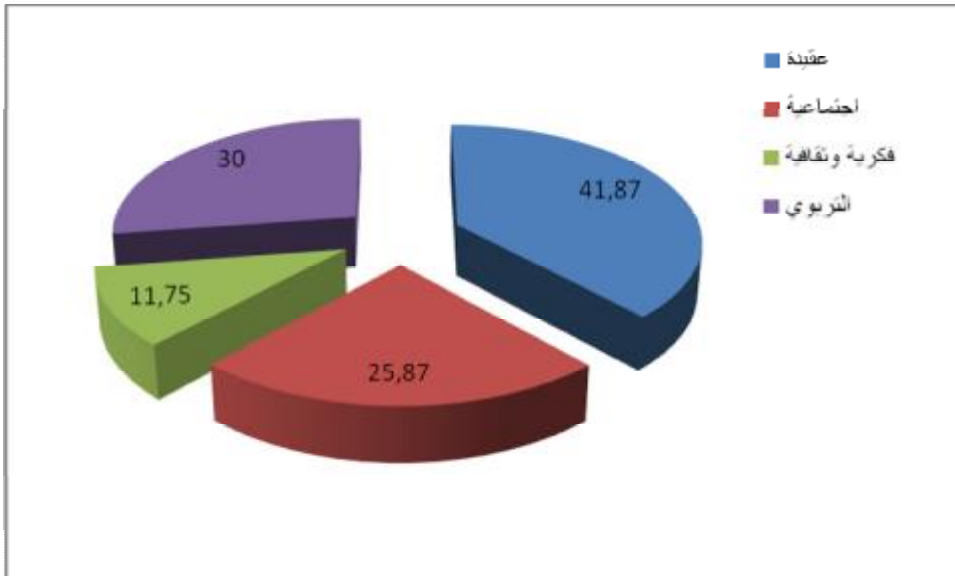
نوري مي		مصنع التسبيح		ملك الملوك وقرصانو		البرامج المواضيع
النسبة	التكرار	النسبة	التكرار	النسبة	التكرار	
41.87%	67	72.38%	304	42.85%	54	عقيدة
25.87%	43	10.47%	44	25.39%	32	اجتماعية
11.75%	22	7.14%	30	9.52%	12	فكرية وثقافية
30.00%	48	9.76%	41	22.22%	28	التربوي
100%	160	100%	420	100%	126	المجموع



يوضح فئة المواضيع ملك الملوك وقرصانو



يوضح فئة المواضيع ملك الملوك وقرصانو



يوضح فئة المواضيع ملك الملوك وقرصانو

يشير الجدول رقم (3) إلى النتائج المتعلقة بفئة المواضيع وتبرز النتائج التالية:

-احتلت مواضيع العقيدية المرتبة الأولى في البرامج الثلاثة مع اختلاف بينهم في التكرار

والنسبة على النحو الآتي:

- ملك الملوك وقرصانو: 42.85%

-مصنع التسبيح: 72.38%

- نوري مي: 41.87%

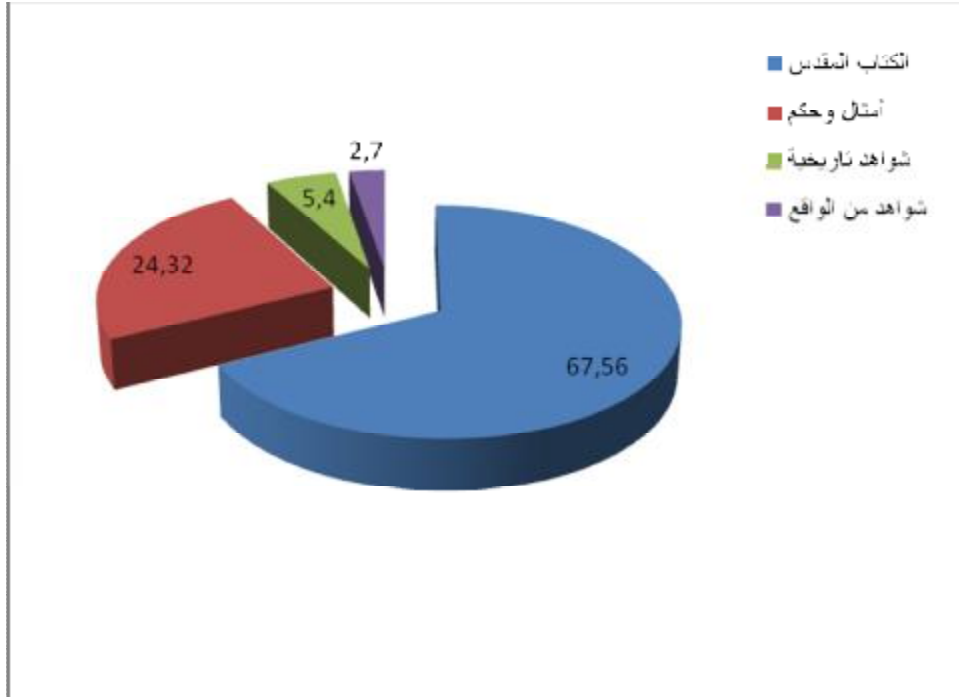
يتضح من خلال نتائج الجدول الاهتمام الكبير الذي أولاه برنامج مصنع التسبيح للمواضيع المتعلقة بالعقيدة مقارنة بالفئات الفرعية الأخرى حيث احتلت فئة المواضيع الاجتماعية المرتبة الثانية بنسبة 10.47%، تلتها فئة المواضيع التربوية بنسبة 9.76%، وأخيرا فئة المواضيع الفكرية والثقافية بنسبة 7.14%.

وجود توافق نسبي في اهتمام البرامج "مصنع التسبيح" و"نوري مي" و"ملك الملوك" بترتيب الفئات حيث جاءت مواضيع العقيدة في المرتبة الأولى في كل البرامج وذلك بنسب متفاوتة. واحتلت فئة المواضيع التربوية المرتبة الثانية في كل من برنامج مصنع التسبيح بنسبة 10.47% وبرنامج ملك الملوك وقرصانو بنسبة 25.39%.

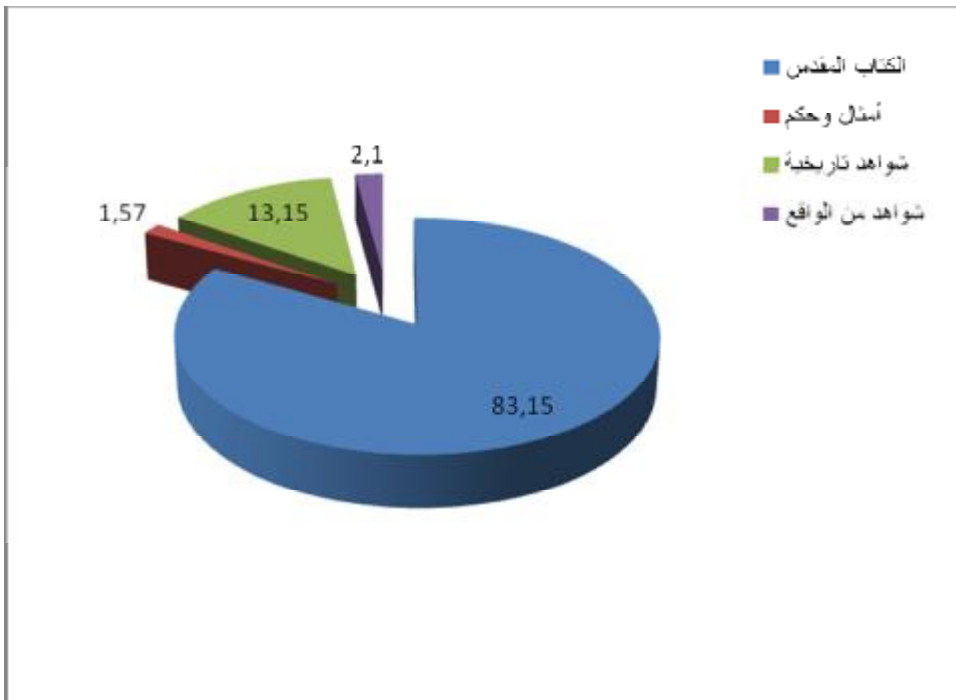
1-4- فئة المصادر:

جدول رقم (4): فئة المصادر

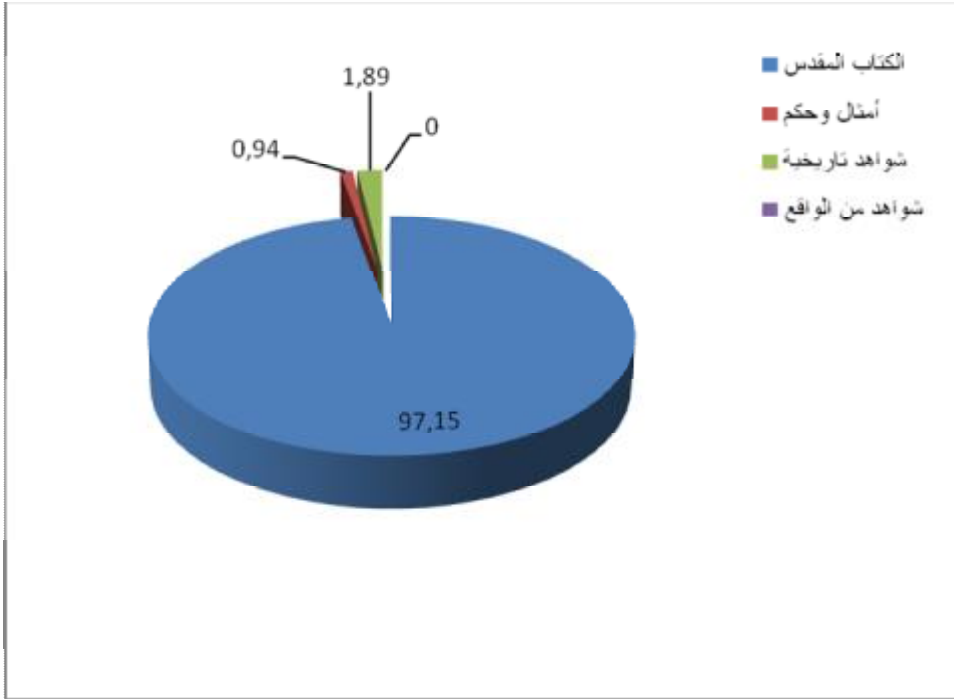
نوري مي		مصنع التسبيح		ملك الملوك وقرصانو		البرامج المصادر
النسبة	التكرار	النسبة	التكرار	النسبة	التكرار	
97.15%	205	83.15%	158	67.56%	25	الكتاب المقدس
0.94%	2	1.57%	3	24.32%	9	أمثال وحكم
1.89%	4	13.15%	25	5.4%	2	شواهد تاريخية
/	/	2.1%	4	2.7%	1	شواهد من الواقع
100%	211	100%	190	100%	37	المجموع



يوضح فئة المصادر ملك الملوك وقرصانو



يوضح فئة المصادر مصنع التسبيح



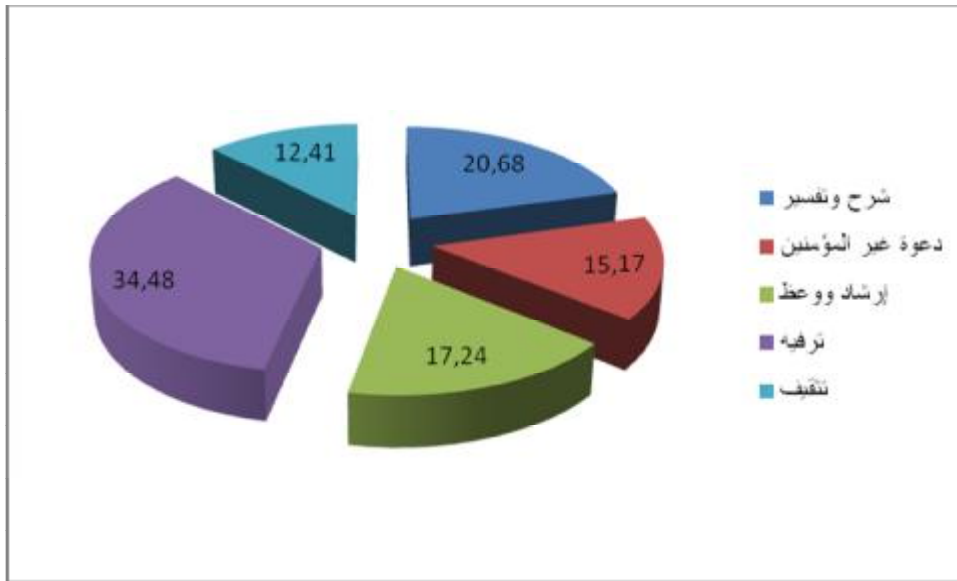
يوضح فئة المصادر نوري مي

تشير نتائج الجدول رقم (4) إلى فئة نوع المصادر التي اعتمدها قناة كيدز سات (kids sat) من خلال العينة موضوع الدراسة وتبرز نتائج الدراسة أن هناك تفاوتاً نسبياً في درجة اعتماد البرامج الثلاثة على بعض المصادر وهو ما يتضح لنا من خلال التكرارات التي حصل عليها كل مصدر وقد وجد اتفاق بين البرامج الثلاثة على مصدر واحد وهو الكتاب المقدس حيث كان المصدر الأساسي في البرامج المسيحية من محل دراستنا من قناة كيدز سات (kids sat) وقد قدرت نسبة الاعتماد على الكتاب المقدس في برنامج ملك الملوك بـ 67.5% وفي برنامج مصنع التسبيح قدرت بـ 83.15% وفي برنامج نوري مي قدرت بـ 97.15% أما فيما يخص المصادر الأخرى (الشواهد التاريخية، أمثال وحكم، شواهد من الواقع) فقد استخدمت بنسب متفاوتة فيما بينها.

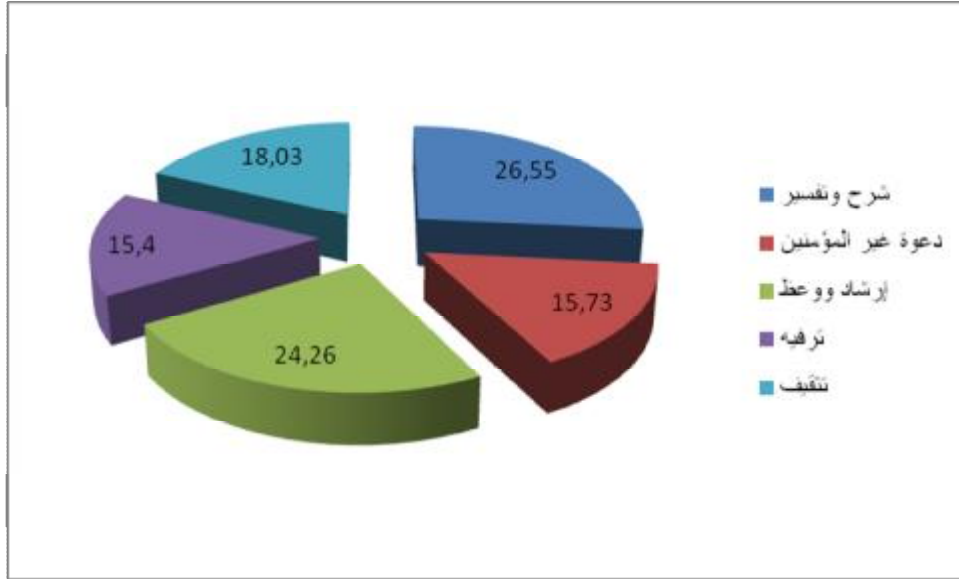
1-5- فئة الأهداف:

الجدول رقم (5): يوضح فئة الأهداف

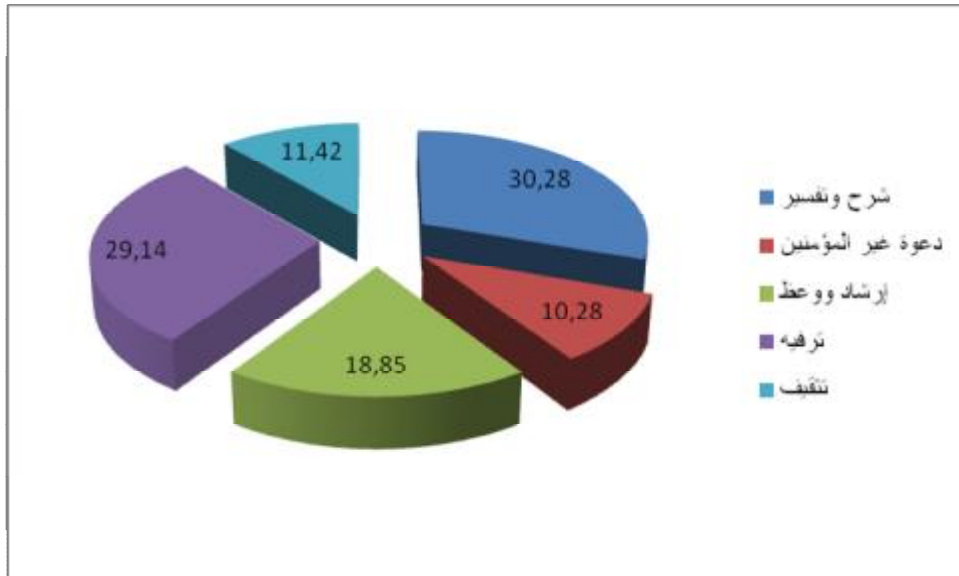
نوري مي		مصنع التسبيح		ملك الملوك وقرصانه		البرامج
النسبة	التكرار	النسبة	التكرار	النسبة	التكرار	الأهداف
30.28%	53	26.55%	81	20.68%	30	شرح وتفسير
10.28%	18	15.73%	48	15.17%	22	دعوة غير المؤمنين
18.85%	33	24.26%	74	17.24%	25	إرشاد ووعظ
29.14%	51	15.40%	47	34.48%	50	ترفيه
11.42%	20	18.03%	55	12.41%	18	تنقيب
100%	175	100%	305	100%	145	المجموع



يوضح فئة الأهداف ملك الملوك وقرصانه



يوضح فئة الأهداف مصنع التسبيح



يوضح فئة الأهداف نوري مي

يشير الجدول رقم (5) إلى نتائج الدراسة التحليلية المتعلقة بفئة الأهداف التي تسعى

القناة كيدز سات إلى تحقيقها وتبر نتائج الجدول إلى:

وجود اختلاف نسبي في اتجاهات البرامج والأهداف الرئيسة التي تسعى إلى تحقيقها، حيث برز اهتمام برنامج "ملك الملوك وقرصانو" بالترفيه حيث سجلت هذه الفئة ظهوراً بنسبة 50% بينما ركز كل من برنامجي مصنع التسبيح ونوري مي على فئة الشرح والتفسير

حيث برزت نسبته في برنامج التسبيح 26.55% وبرنامج نوري مي 30.38% وهو ما تشير إليه معظم عناوين الحلقات ...

وركز أيضا برنامج ملك الملوك وقرصانو عل الشرح والتفسير ولكن بنسبة أقل قدرت ب 20.68% .

-توافق في درجة الاهتمام بفئة الإرشاد والوعظ في برنامجي ملك الملوك وقرصانو ونوري مي، حيث احتلت المرتبة الثالثة في ترتيب الفئات في كلا البرنامجين بنسبة قدرت ب 17.24% في برنامج ملك الملوك وقرصانو وبنسبة 18.85% في برنامج نوري مي.

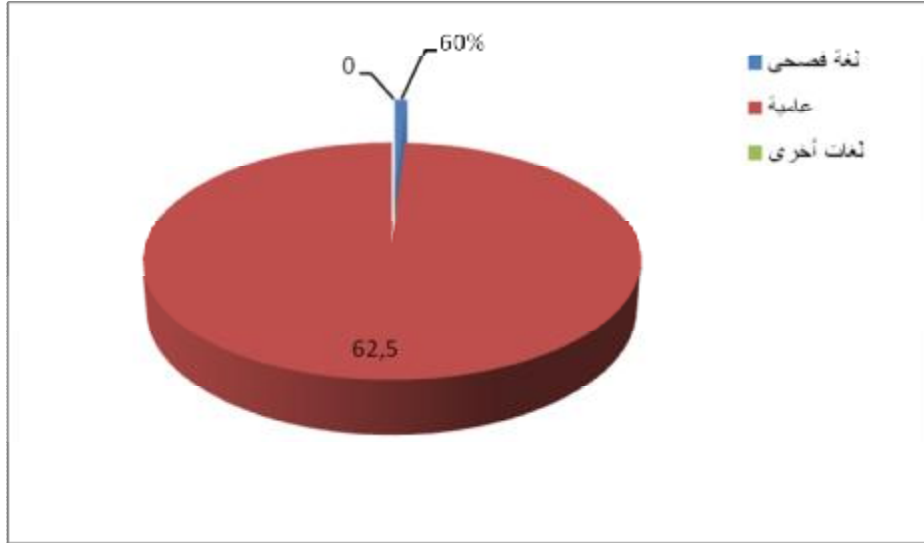
-عدم توافق البرامج الثلاثة في ترتيب فئة الترفيه ، حيث احتلت المرتبة الاولى في برنامج ملك الملوك وقرصانو بنسبة 34.48% والمرتبة الثانية في برنامج نوري مي بنسبة 29.14% والمرتبة الأخيرة في برنامج مصنع التسبيح بنسبة 15.40% .

دراسة عينة من برنامج "ملك الملوك وقرصانو" و"مصنع التسبيح"

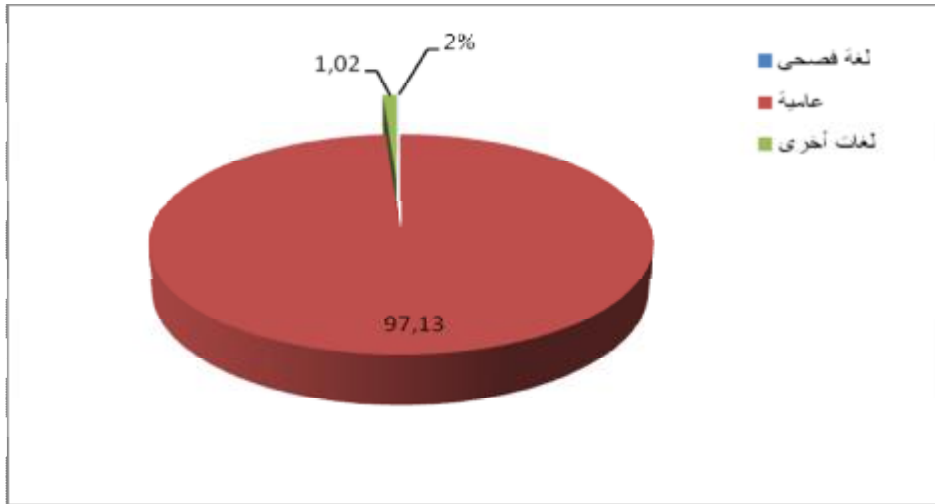
1-6 - فئة اللغة المستخدمة:

الجدول رقم (6) : يوضح فئة اللغة المستخدمة

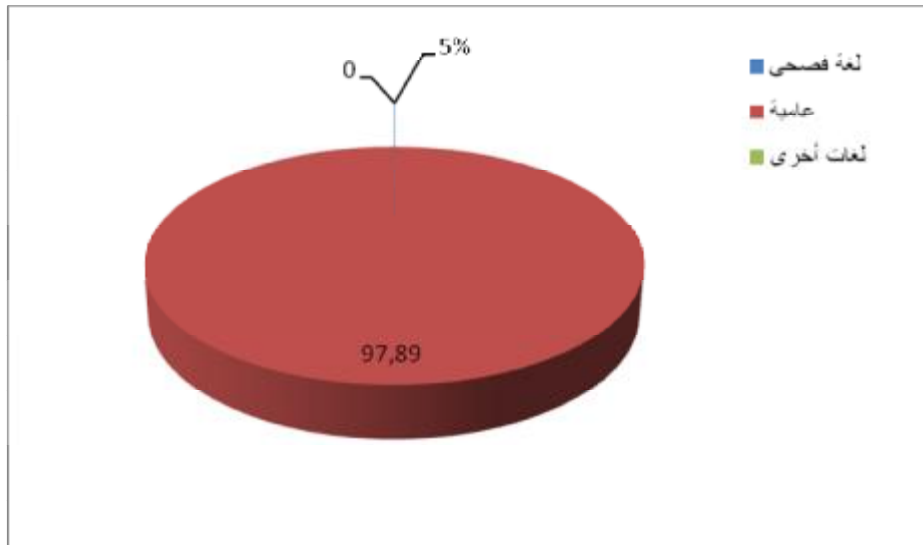
نوري مي		مصنع التسبيح		ملك الملوك وقرصانو		البرامج
النسبة	التكرار	النسبة	التكرار	النسبة	التكرار	الأهداف
5.3%	20	1.84%	18	6025%	10	لغة فصحي
93.89%	354	97.13%	950	62.5%	150	عامية
/	/	1.02%	10	%	/	لغات أخرى
100%	374	100%		100%	160	المجموع



يوضح فئة اللغة المستخدمة ملك الملوك وقرصانو



يوضح فئة اللغة المستخدمة مصنع التسبيح



يوضح فئة اللغة المستخدمة نوري مي

يشير الجدول رقم (6) إلى البيانات الخاصة بفئة اللغة المستخدمة في العينة التي أخذناها من قناة كيدز سات (kids sat) والمتمثل في البرامج الثلاثة "ملك الملوك" وقرصانو و"نوري مي" و"مصنع التسبيح" وبعد تحليلنا للبيانات التي توصلنا إليها توضح بأن جميع البرامج ناطقة باللغة العامية وذلك من خلال أن نسبة تواجد اللغة العامية في برنامج ملك الملوك وقرصانو قدرت بـ 62.50% وفي برنامج مصنع التسبيح قدرت بـ 97.130% أما برنامج نوري مي قدرت النسبة بـ 93.89% أما عن اللغة الفصحى فقد استخدمت بنسبة قليلة تراوحت ما بين 6.250% في برنامج ملك الملوك وقرصانو و1.84% في برنامج مصنع التسبيح أما في برنامج نوري مي فقد قدرت النسبة بـ 5.3% .

أما عن اللغات الأخرى فقد وجدت بنسب ضئيلة جدا ان لم نقل نادرة تماما فلم نجد لغات أخرى في برنامج ملك الملوك وقرصانو أما في برنامج مصنع التسبيح فوجدت بنسبة 1.02% وفي برنامج نوري مي أيضا لم نجد لغات أخرى وهذا يدل على ان اللغة العامية هي الطاغية على البرامج التي اخترناها من قناة كيدز سات (KIDS SAT) .

7-1 - فئة أسلوب عرض القيم

الجدول رقم 07: يوضح فئة أسلوب عرض ودعم القيم

نوري مي		مصنع التسبيح		ملك الملوك وقرصانو		البرامج	
نسبة	تكرار	نسبة	تكرار	نسبة	تكرار	الأسلوب	
73.6%	92	68.62%	140	73.68%	112	أسلوب مباشر	أسلوب عرض القيم
26.4%	33	31.37%	64	26.31%	40	أسلوب غير مباشر	
/	125	/	204	/	152	المجموع	
72.36%	55	83.33%	40	79.41%	54	عرض القيمة المدعمة بالسلوك	أسلوب دعم القيم
27.63%	21	16.66%	8	20.38%	14	عرض القيمة دون دعمها بالسلوك	
	76		48		68	المجموع	

يوضح الجدول رقم (07) نوع الأساليب المستخدمة في عرض القيم في البرامج الثلاثة محل الدراسة، ومن خلال هذه النتائج نلاحظ أن البرامج الثلاثة اعتمدت على الأسلوب المباشر في عرضها للقيم، وجاءت نسب استخدام الأسلوب المباشر في البرامج الثلاثة كالآتي: برنامج ملك الملوك وقرصانو بنسبة 73.68% وبرنامج مصنع التسبيح بنسبة 68.62%، وبرنامج نور مي بنسبة 73.6%.

أما الأسلوب المباشر فقد استخدم بنسبة أقل حيث استخدم في برنامج ملك الملوك بنسبة 26.31%، وبرنامج مصنع التسبيح بنسبة 31.37%، وفي برنامج نور مي بنسبة 26.4% .

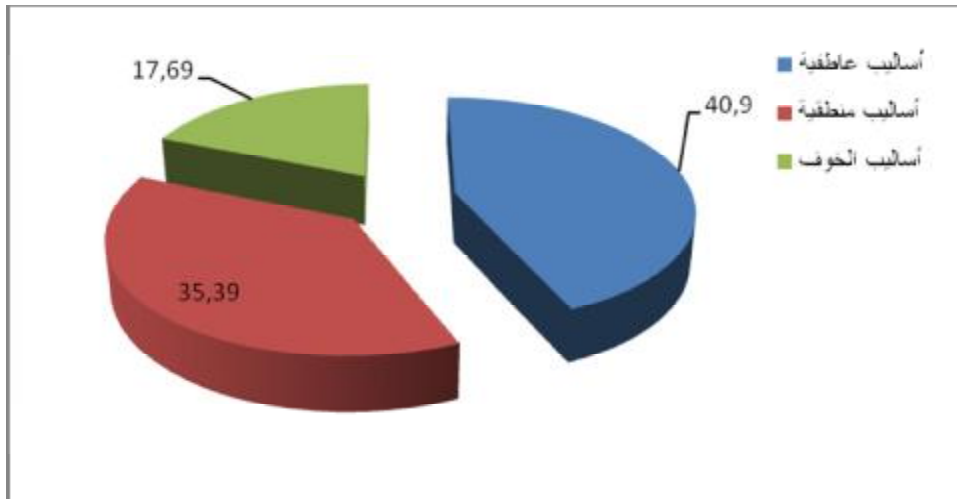
ونفسر اعتماد البرنامج على الأسلوب المباشر بنسب أكبر من الأسلوب غير مباشر كونه الأسلوب الأكثر ملاءمة لعرض القيم بطريقة ميسرة ومحبة للأطفال.

كما جاءت أغلب القيم في البرامج الثلاث المدعمة بالسلوك وهو ما يجعل الطفل أكثر تمثلاً لتبكي القيم، لكن هذا الأمر له إيجابياته عندما تكون القيم الإيجابية بينما يصبح الأمر سلبياً عندما تقدم للطفل قيم سلبية مدعومة بالسلوك وخاصة عندما لا ترفق تلك القيم بدعوة إلى تجنبها وهذا قد يدفع الطفل إلى تدني هذه القيم والنظر إليها على أنها قيم ضرورية لا يمكن العيش بدونها.

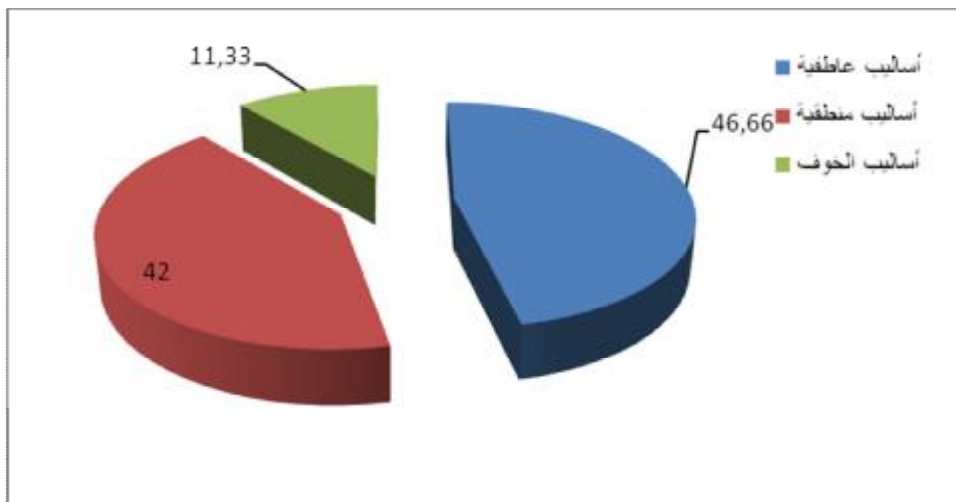
8-1 - فئة عرض القيم ودعم السلوك:

الجدول رقم (08) : يوضح فئة عرض القيم ودعم السلوك

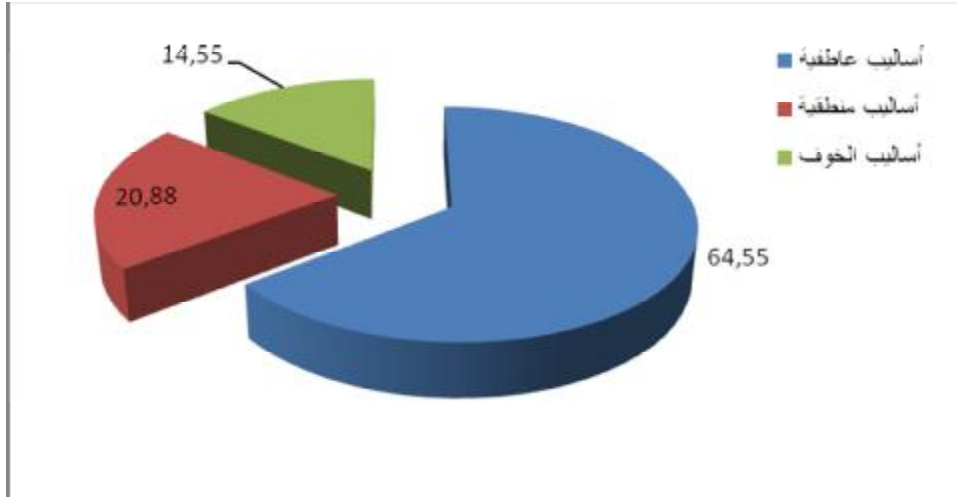
نوري مي		مصنع التسبيح		ملك الملوك وقرصانو		البرامج
نسبة	تكرار	نسبة	تكرار	نسبة	تكرار	الأساليب
%64.55	102	%46.66	70	%46.90	53	أساليب عاطفية
%20.88	33	%42	63	%35.39	40	أساليب منطقية
%14.55	23	%11.33	17	%17.69	20	أساليب الخوف
	158		150		113	المجموع



يوضح فئة عرض القيم السلوك ملك الملوك وقرصانو



يوضح فئة عرض القيم السلوك مصنع التسبيح



يوضح فئة عرض القيم السلوك دور مي

يوضح الجدول رقم (08) فئة الأساليب الإقناعية المعتمدة في البرامج الثلاث طيلة فترة عينة البحث، حيث تم تسجيل 13 تكرارا في برنامج ملك الملوك وقرصانو و 150 تكرار في برنامج مصنع التسبيح، و 158 في برنامج نوري مي، ومن خلال القراءة الكمية لبيانات الجدول نسجل: توافق نسبي في ترتيب الأساليب الأكثر اعتمادا في كل برنامج يظهر من خلال الترتيب الآتي: اعتماد برنامج نوري مي على الأساليب الإقناعية بنسبة 46.55% وبرنامج ملك الملوك بنسبة 46.90% ومصنع التسبيح 46.66% حيث نلاحظ تقارب نسبي بين البرامج الثلاث، اختلاف نسبي في درجة استخدام الأساليب الإقناعية في البرامج الثلاث، في برنامج ملك الملوك بنسبة 35.39% ومصنع التسبيح 42% ونوري مي 20.88% أما استمالات الخوف فاستخدمت بنسب اقل من الأساليب الأخرى حيث استعملت في برنامج ملك الملوك بنسبة 17.69% و 11.33% في برنامج مصنع التسبيح وبنسبة 14.55% في برنامج نوري مي.

ونفسر اعتماد البرامج على الأسلوب العاطفي كونه الأسلوب الأكثر جذبا لفئة الأطفال، حيث اعتمد عليه للتأثير استقطاب هذه الفئة الهشة من اجل ترسيخ القيم المسيحية في ذهنه.

1-9 - فئة الزمن:

الجدول رقم (09) : يوضح فئة الزمن

المجموع	جنريك النهاية	أغاني	مكالمات هاتفية	الحوار والنص	جنريك البداية		البرامج
د22	د1،30ثا	د1		د 18	د1،30ثا	-الشكر	ملك الملوك
د21	د1،30ثا	د1	/	د 17	د1،30ثا	-ترانيم	وقرصانو
د22	د1،30ثا	د1،7ثا		د،16 53ثا	د1،30ثا	-ندور	
د54	د1	د1،46ثا	د،3 14ثا	د،3 14ثا	د 1	اللطف	مصنع التسبيح
د56	د1	د1،08ثا	د،2 38ثا	د،4 50ثا	د 1	-الرحمة	
د50	د1	د،2 9ثا	د،5 46ثا	د41	د 1	-السلام	
د30	د1،38ثا	د،4 43ثا	د،2 18ثا	د،1 19ثا	د1،38ثا	قول الحق	نوري مي
د35	د1،38ثا	د3	د25	د25	د1،37ثا	-التعاون	

نلاحظ من خلال الجدول رقم (09) ان جنريك البداية كان له نفس الوقت المخصص في جميع الحلقات العينة سواء في ملك الملوك وقرصانو حيث كانت مدته د1،30ثا أما مصنع التسبيح فقد تراوحت مدته د1 وفي سلسلة نوري مي كانت مدته د1،38ثا، أما الحوار والنقاش فقد كان فيهما اختلاف في المدة الزمنية لعرض المواضيع حيث وجدنا برنامج ملك الملوك وقرصانو تراوحت المدة بين 16-18 د أما مصنع التسبيح فمدته كانت بين 41-50 د أما عن سلسلة نوري مي فقد تراوحت مدة الحوار ما بين 19 إلى 25 د أما المكالمات الهاتفية فقد انعدمت في ملك الملوك وقرصانو أما مصنع التسبيح فقد تراوحت ما بين 3-5 دقائق أما نوري مي فقد كانت مدة المكالمات الهاتفية ما بين 2-4 دقائق، أما الأغاني فمدتها في ملك الملوك وقرصانو كانت تتراوح ما بين د1 إلى د1،7ثا أما مصنع التسبيح فقد تراوحت ما بين د1 إلى 2 دقيقة وفي نوري مي تراوحت ما بين 4 و3 دقائق أما في جنريك النهاية كان لكل برنامج نفس المدة الزمنية قدرت ب د1 و38ثا .

2 - النتائج العامة للدراسة:

من خلال عرضنا لنتائج الدراسة التحليلية لعينة من برامج قناة كيدز سات يمكننا تسجيل مجموعة من النتائج نوجزها في النقاط التالية:

1- تناولت برامج قناة كيدز سات قيما دينية تمثلت في المحبة والتسامح والإحسان والشكر واحتلت المحبة المرتبة الأولى في البرامج الثلاث، في برنامج ملك الملوك وقرصانو بنسبة 32.91% ومصنع التسبيح بنسبة 41.09%، ونوري مي بنسبة 39.50% .

2- احتوت العينة على مجموعة من قيم التخلي (السلبية)، وتمثلت في الظلم، الخداع، الكذب، العدوانية. واحتل الظلم المركز الأول في برنامجي ملك الملوك وقرصانو بنسبة 16.94% وبرنامج نوري مي بنسبة 33.33% واحتل المركز الثاني في برنامج التسبيح بنسبة 23.45% .

3- لم تولي البرامج اهتماما لبعض القيم مثل: الصبر، العفة، العمل، التواضع، بالرغم من أنها قيم دينية جد مهمة ولكن لم يسجل لها أي ظهور .

4- حظيت اللغة العامية بالنصيب الأكبر في برامج قناة كيدز سات، إذ تقدم القناة معظم البرامج باللهجتين المصرية واللبنانية حيث قدرت نسبة اللغة العامية في برنامج ملك الملوك وقرصانو ب 62.5% ، ومصنع التسبيح بنسبة 97.13% وبرنامج نوري مي 93.89% .

5- احتوت قناة كيدز سات على فقرات للترنيم تعلم قيم الدين المسيحي

6- استعملت البرامج العديد من الصيغ للتعبير عن القيم وإيصالها للطفل وتنوعت هذه الصيغ بين الكلمات والحركات والنصائح وكذلك الغناء

7- ركزت البرامج في معرض تناولها لمواضيع العقيدة على شرح أفكار الدين المسيحي،

حيث تعرضت المواضيع المتعلقة بالإيمان بالكتب والإيمان بالرسول والإيمان باليوم الآخر.

8 - احتل الكتاب المقدس صدارة المصادر المعتمدة في البرامج ويعتبر ترتيب المصادر في مجموع البرامج منطقيا بالنظر إلى طبيعة القناة والتي تسعى إلى تقديم معلومات عن الدين المسيحي وكانت نسبة اعتماد برنامج ملك الملوك وقرصانو ب 67.56% وبرنامج مصنع التسبيح ب 83.15% وبرنامج نوري مي ب 97.15%.

خاتمة

خاتمة

يعتبر التلفزيون والقنوات الفضائية من أخطر الوسائل الإعلامية أثراً، لأنها تجمع بين الرؤية والصوت والحركة، مما يجذب الانتباه ويثير الحواس أكثر من غيره لذا حرص أصحاب الديانات على استغلال هذه الوسيلة، والاستفادة منها لإيصال رسائلهم الدينية وهو ما يعكسه الفضاء المتاح للخطاب الديني على مستوى الفضائيات العربية.

وفي ظل التزايد الكبير والمستمر للقنوات الدينية في الفضاء العربي وجدت قنوات مخصصة للأطفال تحمل مضمون ديني مسيحي، ومن بينها قناة كيدز سات ولقد حاولت هذه الدراسة الكشف عن القيم الدينية التي تعرضها مضامين قناة كيدز سات من خلال تحليل محتوى عدد من برامجها.

وما لاحظناه في هذه الدراسة:

- إن المذّصرين يقومون بكل الوسائل الممكنة لإنجاح المشروع التنصيري، لذلك لمسنا تسابقهم في إنشاء القنوات الفضائية لنشر قيم المسيحية في المنطقة العربية
- الاهتمام بشريحة الأطفال وذلك من خلال إنشاء قنوات لنشر تعاليم الدين المسيحي خاصة بالطفل لإدراك بأن هذه الفئة يسهل التحكم بها.
وقد سجلنا جملة من الاقتراحات هي كالتالي:

- ضرورة مشاركة الأهل أطفالهم في مشاهدة البرامج التلفزيونية والعمل على اختيار وانتقاء البرامج المناسبة لأطفالهم ومراقبة ما يتعرضون له من قيم واتجاهات
- ينبغي أن نبني المجتمع الإسلامي وفق النمط المعياري القيمي العربي الإسلامي.
- يجب تركيز الجهود في البحث في مسألة القيم في المجتمعات العربية الإسلامية أو بالأحرى في مضامين البرامج الإعلامية والاتصالية في السياقات العربية لإبراز مقومات النمط القيمي العربي لاسيما الموجهة للأطفال.

وفي الأخير تبقى هذه الدراسة المتواضعة هي في الأساس محاولة لمعرفة طبيعة القيم التي تتضمنها قناة كيدز سات، حيث نأمل أن تكون هناك دراسات تتعمق أكثر في تحليل القيم التي تنشرها القنوات الإعلامية الموجهة للأطفال وتجدر بنا الإشارة في آخر هذه الدراسة إلى أنه لا يوجد عمل لا يخلو من النقائص والهبوات التي قد يقع فيها أي باحث مبتدئ في طريق البحث العلمي.

أولاً: الكتب.

- 1) أحمد بن مرسل، مناهج البحث العلمي في علوم الإعلام والاتصال، (ط2)، الجزائر: ديوان المطبوعات الجامعية ، (2005).
- 2) تركي بن خالد الظفيري، القنوات الفضائية العربية التنصيرية (رسالة ماجستير)، جامعة الملك سعود، 1426هـ -1427هـ.
- 3) جمال الدين ابن منظور، لسان العرب، (بيروت، دار التراث العربي).
- 4) رشيد زرواتي، تدريبات على منهجية البحث العلمي في العلوم الاجتماعية، (ط1)، الجزائر: دار هومة، (2002).
- 5) سمير محمد حسن، بحوث الإعلام الأسس والمبادئ، (ط1)، القاهرة: عالم الكتب، (1995).
- 6) سمير محمد حسن، تحليل المضمون، (ط2)، القاهرة - مصر: عالم الكتب).
- 7) شهيناز طلعت: وسائل الإعلام والتنمية الاجتماعية، ط3، مكتبة الأنجلو المصرية، القاهرة، 1999.
- 8) عبد الرحمن من عزي، دراسات في نظرية الاتصال نحو فكر إعلامي مميز، (ط1)، بيروت - لبنان: مركز دراسات الوحدة العربية، سلسلة المستقبل العربية 28 ، (2003)
- 9) عبد الساتر وأحمد خالد، التنشئة الاجتماعية للطفل (د.ط، مكة المكرمة: دار الشيخ، (1999).
- 10) ماجد زكي الجلال، تعلم القيم وتعاليمها، (جامعة اليرموك: دار المسير للنشر والتوزيع، (2005).
- 11) محمد عبد الحميد، البحث العلمي في الدراسات الإعلامية، (ط1)، القاهرة: عالم الكتب، (2004).
- 12) محمد عبد الحميد، نظريات الإعلام واتجاهات التأثير، (ط2)، القاهرة: عالم الكتب، (1955).

قائمة المصادر والمراجع

- 13) محمد عبيدات ومحمد أبو نضال وعقلة مبيضين، منهجية البحث العلمي القواعد، المراحل والتطبيقات، (ط2، عمان - الأردن: دار وائل للطباعة والنشر، 1999).
- 14) محمود أحمد مزيد: التلفزيون والطفل، (ط2، الجيزة: الدار العالمية للنشر والتوزيع، 2008).
- 15) مرتضى الزبيدي، تاج العروس، (بيروت، دار صادر، 1996).
- 16) المنجد في اللغة والإعلام، (ط1، بيروت: دار الشروق، 1986).
- 17) ميرفت الطريبيشي و عبد العزيز اليسير، نظريات الاتصال، (القاهرة: دار النهضة العربية، 2006).
- 18) يوسف تمار، تحليل المحتوى للباحثين والطلبة الجامعين، (ط1، الجزائر: طاكسيج كوم، 2007).
- ثانيا: الرسائل الجامعية
- 19) رقاد حنان، البرامج الدينية في الفضائيات العربية، (أطروحة دكتوراه)، جامعة الأمير عبد القادر للعلوم الإسلامية، قسنطينة، 2017.
- 20) فريدة بوفديح بديسي، القيم في برامج قناة 3 MBC الموجهة للأطفال، (رسالة دكتوراه)، جامعة الأمير عبد القادر للعلوم الإسلامية، قسنطينة، 2017.
- 21) نادية بدوش، القيم المتضمنة في أفلام الكرتون سلسلة سبونج بوب (رسالة ماستر)، جامعة محمد بوضياف -المسيلة- 2015.
- 22) نواف كتاب العتبي، القيم التربوية في برامج قناة المجد للأطفال ، (رسالة ماجستير)، جامعة الإمام محمد بن سعود الإسلامية، كلية الدعوة والأعلام، قسم الإعلام، 1429 - 1430 هـ.

قائمة المصادر والمراجع

ثالثا: المجلات العلمية

23) سعيد مراح و محمد قارش، "الفضائيات الجزائرية الخاصة بين الواقع والتحديات"، مجلة الحقيقة، العدد 39 (2017/2/16).

رابعا: مواقع الانترنت

24) SAT7.org>channel-overview>sat-7-kids

الملاحق

الملاحق

الملحق رقم 01: استمارة تحليل المحتوى الخاصة ببرامج قناة كيدز سات.

3	2	1	التوزيع الشهري للبرامج	أولاً:	
	6	5	4	البرامج .	بيانات خاصة بالوثيقة
9	8	7	التوزيع الأسبوعي		محل الدراسة

. فئة القيم

10	فئة قيم التحلي							
8/10	7/10	6/10	5/10	4/10	3/10	2/10	1/10	ثانياً:

15/10	14/10	13/10	12/10	11/10	10/10	9/10	بيانات كمية للفئات
17/10	16/10	وعناصرها من حيث					
		المضمون "ماذا قيل"					

11 فئة التخلي

8/11	7/11	6/11	5/11	4/11	3/11	2/11	1/11
12/11	11/11	10/11	9/11				

. فئة الموضوع

15	14	13	12
----	----	----	----

. فئة المصادر

19	18	17	16
----	----	----	----

. فئة الأهداف

24	23	22	21	20
----	----	----	----	----

27	26	25
----	----	----

الملاحق

ثالثاً:

. فئة اللغة المستخدمة

27

26

25

فئة أسلوب عرض القيم ودعم السلوك

28

أسلوب عرض القيم

بيانات كمية للفئات

2/28

1/28

القيم ودعم السلوك

وعناصرها من حيث

29

أسلوب دعم القيم

الشكل "كيف قيل"

2/29

1/29

فئة الاستمالات الإقناعية

32

31

30

. فئة الزمن

33

دليل الاستمارة:

- تشير المربعات من 3.1 إلى التوزيع الشهري للعينة: ديسمبر، جانفي، فيفري.
- تشير المربعات من 4 إلى 6 إلى نوع الوثيقة وهي: برامج قناة كيدز سات.
- تشير المربعات من 7 إلى 9 إلى تاريخ عرض البرنامج: اليوم، الشهر، السنة.
- تشير المربعات 10 و 11 إلى الفئات الرئيسية لفئة القيم وهي: قيم التحلي وقيم التخلي.
- تمثل المربعات من 10/1 إلى 17/10 إلى عناصر فئة قيم التحلي وهي: المحبة التسامح العدل، الإحسان، الرحمة، الصدق، الحرية، الغفران، التضحية، العفة، الشكر، والصبر، التعاون، الاحترام، التواضع، الوفاء بالعهد، اللطف.
- تمثل المربعات من 11/1 إلى 12/11 عناصر فئة قيم التخلي هي: الحقد، الخوف، الظلم، الخداع، الأنانية، العدوانية، المادية، الجهل، والتكبر، الاستعباد، الكذب، الإفساد.
- تشير المربعات من 12 إلى 15 إلى فئة الموضوع: الموضوعات العقدية، المواضيع الاجتماعية، المواضيع الفكرية والثقافية والتربوية.
- تشير المربعات من 16 إلى 19 إلى فئة المصادر وهي: الكتاب المقدس، أمثال وحكم، شواهد تاريخية، شواهد من الواقع.
- تشير المربعات من 20 إلى 24 إلى فئة الأهداف وهي: شرح وتفسير، دعوة غير المؤمنين، إرشاد ووعظ ترفيهي وتنقيف.
- تشير المربعات من 25 إلى 27 إلى فئة اللغة المستخدمة وهي اللغة الفصحى واللغة العامية ولغات أخرى.
- تشير المربعات من 28 إلى 29 إلى فئة أسلوب عرض القيم ودعم السلوك.
- تشير المربعات من 1/28 إلى 2/28 إلى أساليب عرض القيم وهي: الأسلوب المباشر والأسلوب غير المباشر،
- تشير المربعات من 1/29 إلى 2/29 إلى دعم السلوك: عرض القيمة مدعمة بسلوك وعرض القيمة دون دعمها بسلوك.
- تشير المربعات من 30 إلى 32 إلى فئة الاستمالات الاقناعية وهي: الاستمالات العاطفية، استمالات منطقية، استمالات الخوف.
- يشير المربع 33 إلى فئة الزمن وهي مدة العرض،

الملحق رقم 02: شعار قناة كيدز سات



الملحق رقم 03: برنامج ملك الملوك وقرصانو



الملحق رقم 04: برنامج نوري مي



الملحق رقم 05: برنامج مصنع التسبيح.



ملخص الدراسة:

تهدف هذه الدراسة التي قمنا بها إلى التعرف على القيم التي تتضمنها قناة كيدز سات KIDS SAT الموجهة للأطفال وقد قمنا باختيار عينة من البرامج التي تبثها هذه القناة وهي كالاتي سلسلة ملك الملوك وقرصانو ومصنع التسبيح ونوري مي وقد خصصنا ثلاث حلقات لكل من ملك الملوك وقرصانو ومصنع التسبيح وحلقتين لسلسلة نوري مي وقد تمحورت إشكاليتنا حول القيم التي تبثها هذه القناة للطفل من خلال العينة التي اخترناها واعتمدنا على منهج تحليل المحتوى في تحليلنا لهاته القناة وقد توصلنا إلى أن قناة كيدز سات تهدف إلى نشر القيم الدينية المسيحية إلى الطفل المسيحي وغير المسيحي وقد تنوعت الحلقات من خلال العينة التي اخترناها بين مواضيع الرحمة والल्प والشكر والسلام والتسامح وغيرها، وقد كانت البرامج تتوافق مع المواضيع المطروحة إلى حد كبير وتضمنت الدراسة القيم الدينية سلسلة البرامج المختارة بين أساليب مباشرة وغير مباشرة

Résumé de l'étude:

Cette étude, que nous avons réalisé pour identifier les valeurs contenues dans les enfants du canal Kidz SAT pour les enfants objectifs que nous devons choisir un échantillon de programmes diffusés par ce canal qui suit le roi des rois série louanges usine Quersano et Nuri Mai côté a mis en trois épisodes pour chacun des Roi des rois et la louange usine Quersano les deux épisodes la série Nuri Mai a centré sur les valeurs diffusées par ce canal pour les enfants à travers l'échantillon que nous avons choisis et appuyés sur l'analyse du contenu des programmes dans notre analyse de ces circonstances, le canal a atteint ce canal Kidz SAT vise à diffuser les valeurs religieuses chrétiennes à l'enfant chrétien et non chrétien a nucléation A boucles à travers l'échantillon que nous avons choisi parmi les sujets de la compassion, la gentillesse et l'action de grâce, la paix, la tolérance et d'autres programmes ont été en ligne avec les sujets inclus en grande partie l'étude des valeurs religieuses des programmes choisis entre les méthodes de la chaîne directe et indirecte